

Bundeswaldinventur 2022 – Baden-Württemberg

Abteilung Biometrie und Informatik

Forstbezirk Altdorfer Wald

**Regionaler Auszug aus
Der Wald in Baden-Württemberg
Ausgewählte Ergebnisse und regionale Auswertungen der Bundeswaldinventur
2022**

Dominik Cullmann*

Freiburg, den 21. Oktober 2024

Forstliche Versuchs- und Forschungsanstalt
Baden-Württemberg

*dominik.cullmann@forst.bwl.de

Copyright:

©Abteilung Biometrie und Informatik

Forstliche Versuchs- und Forschungsanstalt Baden-Württemberg

Wonnhaldestraße 4

79100 Freiburg

<http://www.fva-bw.de>

This work is licensed under the Creative Commons Attribution 4.0 International License. To view a copy of this license, visit <http://creativecommons.org/licenses/by/4.0/>.

 Forstliche Versuchs-
und Forschungsanstalt
Baden-Württemberg


Baden-Württemberg
MINISTERIUM FÜR ERNÄHRUNG, LÄNDLICHEN RAUM
UND VERBRAUCHERSCHUTZ

 Landes
Forst
Verwaltung BW

Inhaltsverzeichnis

1 Auswertungen	7
1.1 Waldfläche	7
1.2 Lebensraum Wald	9
1.2.1 Baumartengruppenflächen und -anteile	9
1.2.1.1 Baumartengruppenanteile	9
Baumartengruppenanteile nach Eigentumsarten	10
1.2.1.2 Altersklassenstruktur der Baumartengruppen-	
flächen	12
Alle Baumarten	12
Fichte	15
sonst. Nadelholz	18
Buche	21
sonst. Hartholz	24
sonst. Laubholz	27
1.2.2 Totholz	30
1.2.3 Stammzahlen	33
1.2.4 Naturnähe	34
1.2.5 Forstlich besonders bedeutsame Arten der Bodenvege-	
tation	36
1.2.6 Verjüngung und Jungbestockung	37
1.2.7 Waldstrukturen: Biotopbäume, Schichtigkeit und Mi-	
schung	40
1.3 Rohstoffquelle Wald	44
1.3.1 Vorräte	44
1.3.2 Vorratsentwicklung	45
1.3.3 Hektarvorräte	48
1.3.4 Entwicklung der Hektarvorräte	49
1.3.5 Vorratsstruktur: die Vorratsverteilung nach Stärkeklas-	
sen	53
1.3.5.1 Alle Baumarten	53
1.3.5.2 Fichte	55
1.3.5.3 sonst. Nadelholz	57

Inhaltsverzeichnis

1.3.5.4	Buche	59
1.3.5.5	sonst. Hartholz	61
1.3.5.6	sonst. Laubholz	63
1.3.6	Zuwachs, Abgang und Nutzung	65
1.3.6.1	Zuwachs und Abgang je Hektar und Jahr nach Eigentumsarten	65
1.3.6.2	Entwicklung des Zuwachses und des Abgangs je Hektar und Jahr nach Baumartengruppen	68
1.3.6.3	Jährliche Abgänge und Nutzungen	73
1.3.6.4	Jährliche Nutzungen nach Baumartengruppen	76
1.3.6.5	Nutzung als Teil des Abgangs	79
1.3.6.6	Verteilung der Nutzung auf die Durchmes- serklassen	80
1.3.6.7	Nutzungsarten und Abgangsgründe	81
1.3.7	Biomasse	82
1.3.7.1	Entwicklung der Kohlenstoffspeicherleistung .	83
	Glossar	85
	Literatur	87

1 Auswertungen

1.1 Waldfläche

Forstbezirke gibt es seit 2020, für die Vorinventuren wurden die Flächenkategorien der Forstbezirke übertragen. Tabelle 1.1 zeigt die Flächen in Hektar (gerundet) nach Eigentumsarten im Forstbezirk Altdorfer Wald, in der unteren Hälfte wird der Privatwald aus Zeile vier in den Kleinprivatwald (bis einschließlich 5 Hektar), den mittleren Privatwald (über 5 bis einschließlich 200 Hektar) und den Großprivatwald (über 200 Hektar) unterteilt. Tabel-

Tabelle 1.1: Flächen [ha] und Anteil in Prozent der Gesamtwaldfläche der Eigentumsarten in der Bundeswaldinventur 2022

Thema: a-a-w-o-A-X-fa8918

Eigentumsart	Wald	Anteil	Nichtholzboden	Holzboden	begehbarer Holzboden
Bundeswald	400	0.7		400	400
Staatswald	15406	26.6	700	14706	14306
Körperschaftswald	9104	15.7	500	8604	8504
Privatwald	33014	57.0	1000	32013	31713
Kleinprivatwald	9204	15.9	100	9104	9004
Mittlerer Privatwald	7003	12.1	300	6703	6503
Großprivatwald	16807	29.0	600	16207	16207
Gesamtwald	57924	100.0	2201	55723	54923

le 1.2 zeigt die Entwicklung der Gesamtwaldflächen seit 1987, Tabelle 1.3 die

Tabelle 1.2: Entwicklung der Gesamtwaldfläche [ha] seit der Bundeswaldinventur 1987

Thema: a-a-w-y-A-gw-fa8918

	Wald	Nichtholzboden	Holzboden	begehbarer Holzboden
1987	56514	2000	54513	54113
2002	57214	1600	55613	55213
2012	57933	2001	55932	55132
2022	57924	2201	55723	54923

Entwicklung der begehbaren Holzbodenfläche seit 1987 nach Eigentumsar-

1.1 Waldfläche

ten.

Tabelle 1.3: Entwicklung der begehbaren Holzbodenflächen [ha] nach Eigentumsarten seit der Bundeswaldinventur 1987

Thema: a-a-y-o-b-A-X-fa8918

	1987	2002	2012	2022
Bundeswald	900	400	300	400
Staatswald	13803	14403	14408	14306
Körperschaftswald	7902	7502	8605	8504
Privatwald	31508	32908	31818	31713
Kleinprivatwald	11403	11603	9105	9004
Mittlerer Privatwald	2901	3601	6304	6503
Großprivatwald	17204	17704	16409	16207
Gesamtwald	54113	55213	55132	54923

1.2 Lebensraum Wald

1.2.1 Baumartengruppenflächen und -anteile

1.2.1.1 Baumartengruppenanteile

Abbildung 1.1 zeigt die Baumartengruppenanteile in der Bundeswaldinventur 2022, Tabelle 1.4 die Werte nach Eigentumsarten.

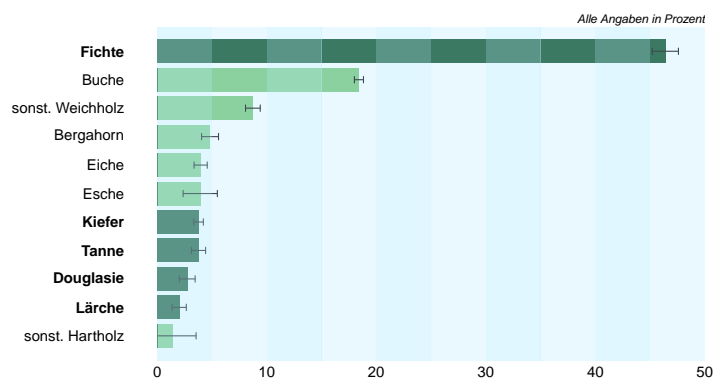


Abbildung 1.1: Baumartengruppenflächenanteile im Gesamtwald

Thema: a-r-x-x-A-gw-fa8918

Tabelle 1.4: Baumartengruppenanteile in der Bundeswaldinventur 2022 nach Eigentumsarten

Thema: a-r-X-o-A-X-fa8918

Baumartengruppe	Staatswald	Körperschaftswald	Privatwald	Kleinprivatwald	Mittlerer Privatwald	Großprivatwald	Gesamtwald
Fichte	39.5	39.1	51.4	47.6	47.1	55.2	46.4
sonst. Nadelholz	13.6	17.0	10.6	12.6	12.9	8.5	12.3
Buche	17.9	25.6	16.9	12.4	17.8	19.1	18.4
sonst. Hartholz	11.7	9.4	9.8	11.0	13.8	7.5	10.2
sonst. Laubholz	17.3	8.9	11.3	16.3	8.3	9.7	12.7
Nadelholz	53.1	56.1	62.0	60.2	60.0	63.8	58.7
Laubholz	46.9	43.9	38.0	39.8	40.0	36.2	41.3

1.2 Lebensraum Wald

Baumartengruppenanteile nach Eigentumsarten In Abbildung 1.2 und Tabelle 1.5 sind die Flächenanteile der Baumartengruppen in Prozent nach Inventurzeitpunkten für die gesamte Waldfläche in Baden-Württemberg dargestellt.

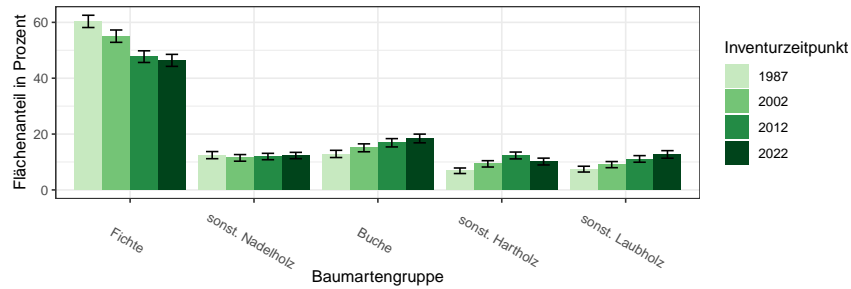


Abbildung 1.2: Flächenanteil in Prozent nach Baumartengruppe und Inventurzeitpunkt

Thema: a-r-A-y-X-X-fa8918

Tabelle 1.5: Flächenanteil in Prozent nach Baumartengruppe und Inventurzeitpunkt im Gesamtwald

Thema: a-r-A-y-X-X-fa8918

BWI	1987		2002		2012		2022	
	Wert	Fehler	Wert	Fehler	Wert	Fehler	Wert	Fehler
Fichte	60.35	2.20	55.06	2.21	47.72	2.08	46.39	2.15
sonst. Nadelholz	12.46	1.28	11.47	1.19	11.96	1.15	12.32	1.13
Buche	12.89	1.29	15.08	1.42	16.88	1.49	18.42	1.56
sonst. Hartholz	6.86	0.99	9.34	1.13	12.34	1.22	10.16	1.22
sonst. Laubholz	7.44	1.04	9.06	1.10	11.10	1.18	12.71	1.36
Nadelholz	72.81	1.97	66.53	2.04	59.68	2.08	58.70	2.13
Laubholz	27.19	1.91	33.47	2.08	40.32	2.05	41.30	2.02

In Tabelle 1.6, Tabelle 1.7 und Tabelle 1.8 sind die Zahlen nach Staatswald, Körperschaftswald und Privatwald getrennt ausgewiesen.

1.2.1 Baumartengruppenflächen und -anteile

Tabelle 1.6: Flächenanteil in Prozent nach Baumartengruppe und Inventurzeitpunkt im Staatswald

Thema: a-r-bc-y-X-stw-fa8918

BWI	1987		2002		2012		2022	
Baumartengruppe	Wert	Fehler	Wert	Fehler	Wert	Fehler	Wert	Fehler
Fichte	51.69	4.36	44.85	4.21	38.84	3.86	39.48	3.57
sonst. Nadelholz	16.52	3.32	16.64	3.16	16.28	2.74	13.60	2.25
Buche	14.16	2.72	15.65	2.71	16.54	3.05	17.91	2.97
sonst. Hartholz	8.00	1.95	11.44	2.49	14.37	2.79	11.71	2.56
sonst. Laubholz	9.63	2.32	11.43	2.50	13.98	2.61	17.30	3.41
Nadelholz	68.22	4.09	61.48	4.07	55.11	4.07	53.08	3.77
Laubholz	31.78	3.99	38.52	3.98	44.89	4.05	46.92	3.73

Tabelle 1.7: Flächenanteil in Prozent nach Baumartengruppe und Inventurzeitpunkt im Körperschaftswald

Thema: a-r-bc-y-X-kw-fa8918

BWI	1987		2002		2012		2022	
Baumartengruppe	Wert	Fehler	Wert	Fehler	Wert	Fehler	Wert	Fehler
Fichte	54.63	5.68	52.17	5.44	47.06	5.37	39.10	4.86
sonst. Nadelholz	19.15	3.83	17.00	3.28	14.27	2.44	16.96	3.20
Buche	14.05	2.77	17.86	3.46	21.66	3.89	25.58	4.42
sonst. Hartholz	3.06	1.52	3.73	1.83	9.08	2.86	9.43	3.09
sonst. Laubholz	9.11	3.48	9.23	2.66	7.93	2.25	8.94	2.40
Nadelholz	73.78	4.47	69.17	4.23	61.33	4.74	56.06	4.53
Laubholz	26.22	4.47	30.83	4.23	38.67	4.64	43.94	4.36

Tabelle 1.8: Flächenanteil in Prozent nach Baumartengruppe und Inventurzeitpunkt im Privatwald

Thema: a-r-bc-y-X-pw-fa8918

BWI	1987		2002		2012		2022	
Baumartengruppe	Wert	Fehler	Wert	Fehler	Wert	Fehler	Wert	Fehler
Fichte	66.08	2.65	60.27	2.81	51.77	2.73	51.40	2.91
sonst. Nadelholz	9.10	1.16	7.98	1.09	9.38	1.30	10.58	1.39
Buche	11.97	1.62	14.31	1.88	15.84	1.80	16.93	1.90
sonst. Hartholz	7.37	1.39	9.69	1.48	12.40	1.56	9.77	1.58
sonst. Laubholz	5.48	1.07	7.75	1.33	10.60	1.52	11.32	1.58
Nadelholz	75.18	2.51	68.24	2.77	61.15	2.83	61.98	2.97
Laubholz	24.82	2.41	31.76	2.82	38.85	2.81	38.02	2.83

1.2 Lebensraum Wald

1.2.1.2 Altersklassenstruktur der Baumartengruppenflächen

In den folgenden Abschnitten wird die Entwicklung der Flächen je Altersklasse der jeweiligen Baumartengruppe in den verschiedenen Eigentumsarten dargestellt.

Alle Baumarten Abbildung 1.3 und Tabelle 1.9 zeigen die Entwicklung der Flächen je Altersklasse im Gesamtwald, Tabelle 1.10 zeigt die Entwicklung

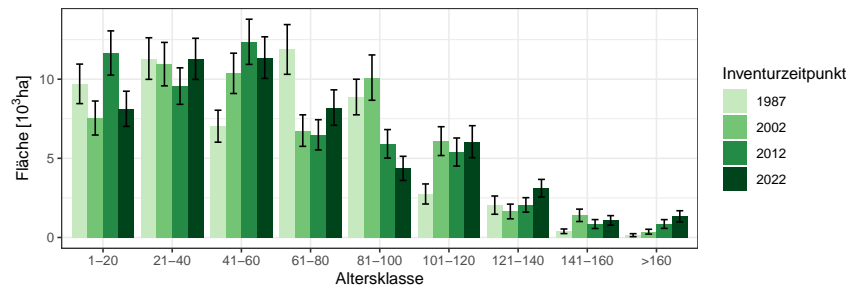


Abbildung 1.3: Fläche [10³ha] nach Altersklasse und Inventurzeitpunkt für Alle Baumarten

Thema: a-a-a-y-Alle-BA-gw-fa8918

Tabelle 1.9: Fläche [10³ha] nach Altersklasse und Inventurzeitpunkt für Alle Baumarten im Gesamtwald

Thema: a-a-a-y-Alle-BA-gw-fa8918

BWI	1987		2002		2012		2022	
Altersklasse	Wert	Fehler	Wert	Fehler	Wert	Fehler	Wert	Fehler
1-20	9.70	1.25	7.55	1.07	11.65	1.40	8.13	1.11
21-40	11.30	1.31	10.95	1.37	9.56	1.15	11.29	1.30
41-60	7.03	1.01	10.37	1.27	12.36	1.43	11.36	1.31
61-80	11.88	1.57	6.75	1.00	6.48	0.95	8.21	1.12
81-100	8.87	1.12	10.10	1.43	5.92	0.90	4.36	0.76
101-120	2.75	0.63	6.09	0.91	5.40	0.89	6.05	1.01
121-140	2.04	0.58	1.64	0.46	2.06	0.46	3.11	0.56
141-160	0.39	0.14	1.40	0.39	0.85	0.28	1.08	0.30
>160	0.15	0.10	0.36	0.15	0.85	0.28	1.34	0.35
Alle AKI	54.11	4.09	55.21	4.13	55.13	4.11	54.92	4.07

im Staatswald, Tabelle 1.11 zeigt die Entwicklung im Körperschaftswald und Tabelle 1.12 zeigt die Entwicklung im Privatwald.

1.2.1 Baumartengruppenflächen und -anteile

Tabelle 1.10: Fläche [$10^3 ha$] nach Altersklasse und Inventurzeitpunkt für Alle Baumarten im Staatswald

Thema: a-a-a-y-Alle-BA-stw-fa8918

BWI	1987		2002		2012		2022	
Altersklasse	Wert	Fehler	Wert	Fehler	Wert	Fehler	Wert	Fehler
1-20	2.09	0.61	1.50	0.54	2.12	0.56	2.09	0.51
21-40	2.45	0.58	2.29	0.67	1.81	0.48	2.18	0.50
41-60	1.86	0.56	2.52	0.59	3.11	0.74	2.68	0.60
61-80	4.00	0.98	1.70	0.58	2.06	0.54	1.95	0.53
81-100	1.85	0.46	3.60	0.92	2.41	0.62	1.53	0.51
101-120	1.00	0.42	1.63	0.48	1.66	0.47	2.46	0.65
121-140	0.44	0.20	0.71	0.35	0.84	0.34	0.78	0.26
141-160	0.05	0.05	0.36	0.19	0.29	0.14	0.37	0.17
>160	0.06	0.05	0.11	0.08	0.10	0.07	0.27	0.12
Alle AKI	13.80	2.14	14.40	2.19	14.41	2.16	14.31	2.15

Tabelle 1.11: Fläche [$10^3 ha$] nach Altersklasse und Inventurzeitpunkt für Alle Baumarten im Körperschaftswald

Thema: a-a-a-y-Alle-BA-kw-fa8918

BWI	1987		2002		2012		2022	
Altersklasse	Wert	Fehler	Wert	Fehler	Wert	Fehler	Wert	Fehler
1-20	1.20	0.36	0.47	0.26	1.17	0.41	0.30	0.16
21-40	1.84	0.52	1.02	0.35	1.34	0.42	1.70	0.60
41-60	1.34	0.47	2.06	0.59	1.81	0.46	1.46	0.43
61-80	1.54	0.64	1.41	0.44	1.63	0.56	1.85	0.53
81-100	1.28	0.42	1.15	0.54	1.29	0.37	1.21	0.41
101-120	0.33	0.22	0.86	0.31	0.66	0.28	0.98	0.37
121-140	0.23	0.13	0.26	0.14	0.34	0.15	0.55	0.22
141-160	0.08	0.05	0.12	0.10	0.03	0.03	0.11	0.07
>160	0.08	0.08	0.16	0.11	0.35	0.19	0.35	0.19
Alle AKI	7.90	1.51	7.50	1.49	8.60	1.55	8.50	1.56

1.2 Lebensraum Wald

Tabelle 1.12: Fläche [$10^3 ha$] nach Altersklasse und Inventurzeitpunkt für Alle Baumarten im Privatwald

Thema: a-a-a-y-Alle-BA-pw-fa8918

BWI	1987		2002		2012		2022	
Altersklasse	Wert	Fehler	Wert	Fehler	Wert	Fehler	Wert	Fehler
1-20	6.20	0.97	5.59	0.90	8.39	1.22	5.72	0.97
21-40	6.74	1.00	7.47	1.12	6.23	0.93	7.41	1.04
41-60	3.76	0.68	5.69	0.95	7.42	1.11	7.03	1.06
61-80	6.15	1.04	3.60	0.66	2.79	0.55	4.30	0.81
81-100	5.65	0.92	5.26	0.94	2.20	0.51	1.63	0.40
101-120	1.42	0.42	3.59	0.71	2.99	0.65	2.53	0.63
121-140	1.34	0.49	0.68	0.28	0.86	0.26	1.77	0.43
141-160	0.26	0.12	0.93	0.28	0.53	0.24	0.60	0.21
>160	0.00		0.10	0.06	0.40	0.19	0.72	0.25
Alle AKI	31.51	2.96	32.91	3.05	31.82	2.94	31.71	2.92

1.2.1 Baumartengruppenflächen und -anteile

Fichte Abbildung 1.4 und Tabelle 1.13 zeigen die Entwicklung der Flächen je Altersklasse im Gesamtwald, Tabelle 1.14 zeigt die Entwicklung im

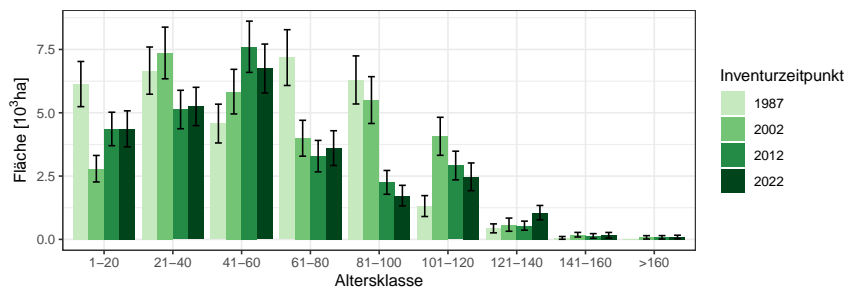


Abbildung 1.4: Fläche [10³ha] nach Altersklasse und Inventurzeitpunkt für Fichte

Thema: a-a-a-y-FI-gw-fa8918

Tabelle 1.13: Fläche [10³ha] nach Altersklasse und Inventurzeitpunkt für Fichte im Gesamtwald

Thema: a-a-a-y-FI-gw-fa8918

BWI	1987		2002		2012		2022	
Altersklasse	Wert	Fehler	Wert	Fehler	Wert	Fehler	Wert	Fehler
1-20	6.13	0.89	2.79	0.52	4.36	0.66	4.37	0.71
21-40	6.66	0.93	7.36	1.02	5.13	0.76	5.25	0.76
41-60	4.57	0.77	5.83	0.88	7.61	1.01	6.75	0.96
61-80	7.18	1.10	3.99	0.71	3.29	0.62	3.60	0.69
81-100	6.30	0.95	5.50	0.92	2.25	0.47	1.73	0.41
101-120	1.32	0.41	4.07	0.75	2.92	0.57	2.47	0.55
121-140	0.44	0.18	0.58	0.26	0.54	0.18	1.06	0.28
141-160	0.06	0.05	0.19	0.09	0.13	0.09	0.16	0.11
>160	0.00		0.08	0.07	0.08	0.07	0.10	0.07
Alle AKI	32.66	2.73	30.40	2.56	26.31	2.27	25.48	2.23

Staatw Wald, Tabelle 1.15 zeigt die Entwicklung im Körperschaftswald und Tabelle 1.16 zeigt die Entwicklung im Privatwald.

1.2 Lebensraum Wald

Tabelle 1.14: Fläche [$10^3 ha$] nach Altersklasse und Inventurzeitpunkt für Fichte im Staatswald

Thema: a-a-a-y-FI-stw-fa8918

BWI	1987		2002		2012		2022	
Altersklasse	Wert	Fehler	Wert	Fehler	Wert	Fehler	Wert	Fehler
1-20	1.27	0.37	0.25	0.16	0.59	0.22	1.00	0.30
21-40	1.21	0.37	1.36	0.41	0.61	0.23	0.60	0.24
41-60	1.16	0.43	1.13	0.33	1.50	0.43	1.40	0.38
61-80	1.71	0.56	0.83	0.36	0.88	0.32	0.73	0.26
81-100	1.21	0.38	1.51	0.50	0.78	0.27	0.48	0.23
101-120	0.46	0.24	1.06	0.39	0.95	0.33	1.04	0.37
121-140	0.05	0.04	0.22	0.14	0.25	0.13	0.30	0.12
141-160	0.05	0.05	0.03	0.02	0.03	0.02	0.10	0.10
>160	0.00		0.07	0.07	0.00		0.00	
Alle AKI	7.14	1.28	6.46	1.18	5.60	1.06	5.65	1.04

Tabelle 1.15: Fläche [ha] nach Altersklasse und Inventurzeitpunkt für Fichte im Körperschaftswald

Thema: a-a-a-y-FI-kw-fa8918

BWI	1987		2002		2012		2022	
Altersklasse	Wert	Fehler	Wert	Fehler	Wert	Fehler	Wert	Fehler
1-20	788.43	258.30	158.96	116.09	282.83	140.23	93.24	67.28
21-40	928.77	308.40	656.36	232.30	897.14	311.14	685.66	281.71
41-60	600.18	238.99	1021.40	355.93	1040.52	346.26	783.03	289.15
61-80	1094.95	518.54	864.75	295.30	775.74	348.39	557.58	246.44
81-100	797.81	354.54	714.69	423.11	644.98	236.35	653.18	258.19
101-120	71.65	64.83	497.17	248.74	274.37	153.50	415.44	208.50
121-140	34.77	34.77	0.00		67.65	54.52	72.41	50.48
141-160	0.00		0.00		0.00		0.00	
>160	0.00		0.00		66.01	66.01	64.72	64.72
Alle AKI	4316.57	951.99	3913.32	879.42	4049.24	854.00	3325.26	740.69

1.2.1 Baumartengruppenflächen und -anteile

Tabelle 1.16: Fläche [10^3ha] nach Altersklasse und Inventurzeitpunkt für Fichte im Privatwald

Thema: a-a-a-y-FI-pw-fa8918

BWI	1987		2002		2012		2022	
Altersklasse	Wert	Fehler	Wert	Fehler	Wert	Fehler	Wert	Fehler
1-20	3.88	0.70	2.39	0.49	3.50	0.61	3.26	0.64
21-40	4.39	0.76	5.19	0.88	3.44	0.60	3.96	0.66
41-60	2.82	0.59	3.68	0.73	5.07	0.85	4.37	0.80
61-80	4.31	0.79	2.29	0.53	1.63	0.40	2.32	0.58
81-100	4.29	0.79	3.23	0.65	0.82	0.30	0.60	0.22
101-120	0.79	0.33	2.51	0.59	1.66	0.43	1.00	0.35
121-140	0.35	0.17	0.36	0.22	0.22	0.11	0.69	0.25
141-160	0.01	0.01	0.16	0.09	0.11	0.09	0.06	0.05
>160	0.00		0.01	0.01	0.02	0.02	0.03	0.03
Alle AKI	20.82	2.13	19.83	2.04	16.47	1.76	16.30	1.80

1.2 Lebensraum Wald

sonst. Nadelholz Abbildung 1.5 und Tabelle 1.17 zeigen die Entwicklung der Flächen je Altersklasse im Gesamtwald, Tabelle 1.18 zeigt die Entwick-

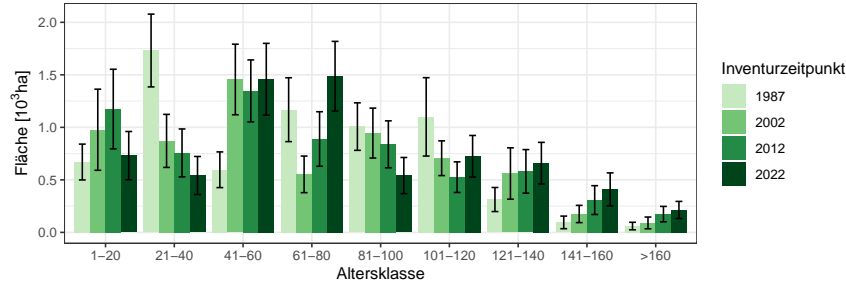


Abbildung 1.5: Fläche [10³ha] nach Altersklasse und Inventurzeitpunkt für sonst. Nadelholz

Thema: a-a-a-y-SN-gw-fa8918

Tabelle 1.17: Fläche [10³ha] nach Altersklasse und Inventurzeitpunkt für sonst. Nadelholz im Gesamtwald

Thema: a-a-a-y-SN-gw-fa8918

BWI	1987		2002		2012		2022	
Altersklasse	Wert	Fehler	Wert	Fehler	Wert	Fehler	Wert	Fehler
1-20	0.67	0.17	0.98	0.39	1.17	0.38	0.73	0.23
21-40	1.73	0.35	0.87	0.25	0.76	0.23	0.54	0.18
41-60	0.60	0.17	1.46	0.34	1.35	0.29	1.46	0.34
61-80	1.17	0.30	0.55	0.17	0.89	0.26	1.49	0.33
81-100	1.01	0.23	0.95	0.24	0.84	0.22	0.54	0.17
101-120	1.10	0.37	0.71	0.17	0.53	0.15	0.72	0.20
121-140	0.31	0.11	0.56	0.24	0.58	0.21	0.66	0.20
141-160	0.10	0.06	0.18	0.08	0.31	0.14	0.41	0.16
>160	0.06	0.04	0.09	0.06	0.17	0.07	0.21	0.08
Alle AKI	6.74	0.86	6.33	0.82	6.59	0.81	6.76	0.80

lung im Staatswald, Tabelle 1.19 zeigt die Entwicklung im Körperschaftswald und Tabelle 1.20 zeigt die Entwicklung im Privatwald.

1.2.1 Baumartengruppenflächen und -anteile

Tabelle 1.18: Fläche [ha] nach Altersklasse und Inventurzeitpunkt für sonst. Nadelholz im Staatswald

Thema: a-a-a-y-SN-stw-fa8918

BWI	1987		2002		2012		2022	
Altersklasse	Wert	Fehler	Wert	Fehler	Wert	Fehler	Wert	Fehler
1-20	183.07	94.27	419.77	325.43	317.28	237.04	168.60	98.25
21-40	371.99	152.34	234.11	125.14	163.31	106.56	17.63	12.62
41-60	298.95	125.58	436.86	174.37	475.39	165.47	471.17	179.80
61-80	636.00	247.56	271.78	123.12	195.80	106.46	228.67	106.84
81-100	348.68	136.51	484.17	186.11	469.71	181.41	252.75	108.16
101-120	377.74	279.92	263.78	116.96	208.47	89.42	315.96	126.61
121-140	30.31	17.82	254.42	199.95	364.62	181.42	292.90	146.51
141-160	0.00		18.12	13.36	132.88	97.65	166.64	112.34
>160	34.04	24.31	13.02	13.02	17.99	17.99	31.30	22.14
Alle AKl	2280.78	563.52	2396.03	577.02	2345.44	534.68	1945.64	428.58

Tabelle 1.19: Fläche [ha] nach Altersklasse und Inventurzeitpunkt für sonst. Nadelholz im Körperschaftswald

Thema: a-a-a-y-SN-kw-fa8918

BWI	1987		2002		2012		2022	
Altersklasse	Wert	Fehler	Wert	Fehler	Wert	Fehler	Wert	Fehler
1-20	170.38	81.11	81.76	81.76	48.26	48.26	0.00	
21-40	412.89	180.81	112.15	68.57	171.15	98.80	48.35	38.28
41-60	160.12	99.08	408.06	194.62	211.81	87.25	328.95	154.32
61-80	158.16	110.34	184.94	113.46	401.14	183.88	452.91	183.24
81-100	199.77	118.46	120.29	85.49	151.75	87.59	220.13	126.80
101-120	255.00	169.61	98.98	57.35	116.13	85.63	185.81	124.73
121-140	80.11	57.24	204.79	117.98	12.96	12.96	73.20	62.92
141-160	50.57	40.35	0.00		29.62	29.62	21.57	21.57
>160	26.13	26.13	64.70	51.91	85.04	49.39	111.03	56.58
Alle AKl	1513.13	424.94	1275.67	365.94	1227.85	321.31	1441.96	396.40

1.2 Lebensraum Wald

Tabelle 1.20: Fläche [ha] nach Altersklasse und Inventurzeitpunkt für sonst. Nadelholz im Privatwald

Thema: a-a-a-y-SN-pw-fa8918

BWI	1987		2002		2012		2022	
Altersklasse	Wert	Fehler	Wert	Fehler	Wert	Fehler	Wert	Fehler
1-20	308.17	116.41	477.21	192.48	808.87	290.78	560.55	206.97
21-40	937.21	252.61	525.19	209.05	422.91	175.92	475.85	176.66
41-60	129.09	56.23	604.45	208.10	657.87	227.76	659.23	247.24
61-80	321.73	132.66	91.94	41.97	292.52	149.66	811.08	248.16
81-100	458.55	135.64	329.08	120.01	212.43	92.78	69.98	47.81
101-120	466.36	179.17	331.17	101.25	192.47	76.08	214.36	88.17
121-140	201.99	97.38	97.28	73.38	183.58	94.73	272.06	114.52
141-160	44.10	44.10	157.93	81.58	144.11	90.77	220.04	106.90
>160	0.00		10.98	10.98	71.33	51.73	72.66	55.61
Alle AKI	2867.21	447.22	2625.22	431.19	2986.09	490.30	3355.80	519.62

1.2.1 Baumartengruppenflächen und -anteile

Buche Abbildung 1.6 und Tabelle 1.21 zeigen die Entwicklung der Flächen je Altersklasse im Gesamtwald, Tabelle 1.22 zeigt die Entwicklung im

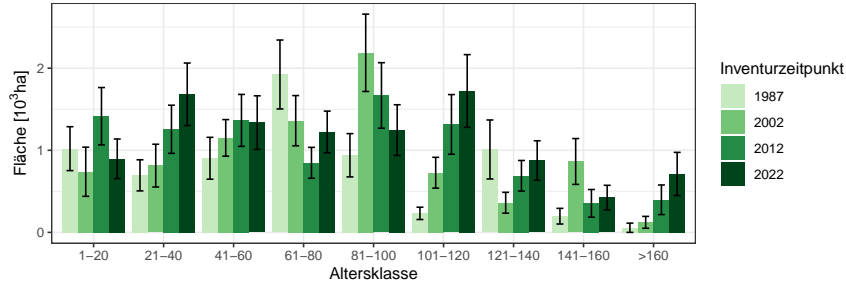


Abbildung 1.6: Fläche [10³ha] nach Altersklasse und Inventurzeitpunkt für Buche

Thema: a-a-a-y-BU-gw-fa8918

Tabelle 1.21: Fläche [10³ha] nach Altersklasse und Inventurzeitpunkt für Buche im Gesamtwald

Thema: a-a-a-y-BU-gw-fa8918

BWI	1987		2002		2012		2022	
	Wert	Fehler	Wert	Fehler	Wert	Fehler	Wert	Fehler
1-20	1.02	0.27	0.74	0.30	1.42	0.35	0.90	0.24
21-40	0.69	0.19	0.81	0.26	1.26	0.29	1.68	0.38
41-60	0.90	0.25	1.15	0.22	1.36	0.32	1.34	0.33
61-80	1.92	0.42	1.36	0.31	0.85	0.19	1.22	0.25
81-100	0.94	0.26	2.19	0.47	1.67	0.40	1.25	0.31
101-120	0.23	0.07	0.73	0.19	1.32	0.36	1.72	0.44
121-140	1.01	0.36	0.36	0.13	0.69	0.19	0.88	0.24
141-160	0.20	0.10	0.86	0.28	0.35	0.17	0.42	0.15
>160	0.06	0.06	0.12	0.07	0.40	0.18	0.71	0.26
Alle AKl	6.98	0.89	8.32	1.02	9.31	1.09	10.12	1.15

Staatswald, Tabelle 1.23 zeigt die Entwicklung im Körperschaftswald und Tabelle 1.24 zeigt die Entwicklung im Privatwald.

1.2 Lebensraum Wald

Tabelle 1.22: Fläche [*ha*] nach Altersklasse und Inventurzeitpunkt für Buche im Staatswald

Thema: a-a-a-y-BU-stw-fa8918

BWI	1987		2002		2012		2022	
Altersklasse	Wert	Fehler	Wert	Fehler	Wert	Fehler	Wert	Fehler
1-20	134.97	64.53	0.00		133.85	84.06	395.64	159.05
21-40	212.04	110.28	160.21	92.46	219.46	130.94	432.15	172.98
41-60	176.57	103.44	426.32	143.96	404.42	183.19	213.97	100.33
61-80	951.93	343.35	266.87	139.61	333.91	115.03	312.49	130.38
81-100	156.66	89.34	959.91	358.77	621.42	293.70	314.69	152.03
101-120	85.04	44.81	82.72	62.05	342.53	189.71	649.82	262.87
121-140	237.28	169.51	152.09	83.41	202.76	101.79	73.70	54.53
141-160	0.00		205.76	145.49	114.54	86.95	87.32	64.11
>160	0.00		0.00		10.70	10.70	82.24	73.06
Alle AKI	1954.49	482.56	2253.88	515.14	2383.59	564.73	2562.03	568.13

Tabelle 1.23: Fläche [*ha*] nach Altersklasse und Inventurzeitpunkt für Buche im Körperschaftswald

Thema: a-a-a-y-BU-kw-fa8918

BWI	1987		2002		2012		2022	
Altersklasse	Wert	Fehler	Wert	Fehler	Wert	Fehler	Wert	Fehler
1-20	95.76	58.74	42.20	34.76	197.11	116.65	104.98	104.98
21-40	80.24	51.25	73.43	62.43	144.43	77.87	319.78	192.18
41-60	334.98	166.31	244.06	94.45	333.52	157.86	141.74	108.17
61-80	201.44	87.55	310.41	134.40	222.57	87.35	489.19	169.81
81-100	223.52	111.96	262.78	107.41	400.20	149.34	324.37	148.13
101-120	0.00		196.54	92.69	252.66	135.97	270.81	124.50
121-140	110.55	100.57	37.07	31.94	178.56	92.68	301.08	138.62
141-160	7.88	7.88	115.71	101.24	0.00		84.63	71.42
>160	55.70	55.70	57.98	57.98	134.45	122.74	138.25	125.42
Alle AKI	1110.08	297.85	1340.18	381.29	1863.51	477.31	2174.84	529.75

1.2.1 Baumartengruppenflächen und -anteile

Tabelle 1.24: Fläche [$10^3 ha$] nach Altersklasse und Inventurzeitpunkt für Buche im Privatwald

Thema: a-a-a-y-BU-pw-fa8918

BWI	1987		2002		2012		2022	
Altersklasse	Wert	Fehler	Wert	Fehler	Wert	Fehler	Wert	Fehler
1-20	0.78	0.25	0.70	0.30	1.09	0.32	0.39	0.15
21-40	0.36	0.14	0.58	0.24	0.89	0.25	0.93	0.28
41-60	0.36	0.16	0.48	0.14	0.63	0.17	0.98	0.29
61-80	0.71	0.22	0.78	0.24	0.29	0.12	0.43	0.13
81-100	0.56	0.20	0.95	0.29	0.64	0.22	0.61	0.22
101-120	0.15	0.06	0.44	0.15	0.70	0.24	0.78	0.29
121-140	0.66	0.27	0.17	0.09	0.31	0.13	0.50	0.19
141-160	0.19	0.10	0.54	0.18	0.24	0.14	0.25	0.11
>160	0.00		0.06	0.04	0.25	0.13	0.49	0.19
Alle AKl	3.77	0.63	4.71	0.77	5.04	0.75	5.37	0.78

1.2 Lebensraum Wald

sonst. Hartholz Abbildung 1.7 und Tabelle 1.25 zeigen die Entwicklung der Flächen je Altersklasse im Gesamtwald, Tabelle 1.26 zeigt die Entwicklung

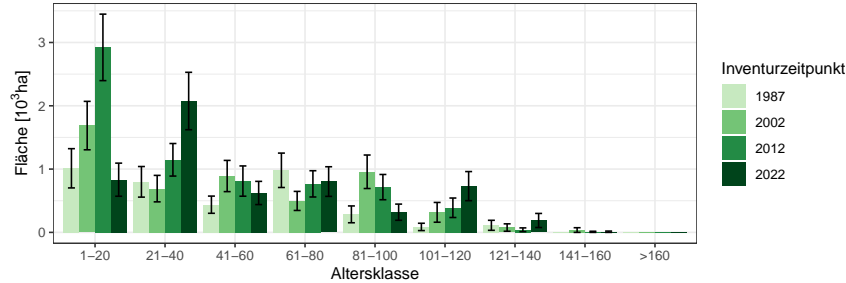


Abbildung 1.7: Fläche [10³ha] nach Altersklasse und Inventurzeitpunkt für sonst. Hartholz

Thema: a-a-a-y-ALH-gw-fa8918

Tabelle 1.25: Fläche [10³ha] nach Altersklasse und Inventurzeitpunkt für sonst. Hartholz im Gesamtwald

Thema: a-a-a-y-ALH-gw-fa8918

BWI	1987		2002		2012		2022	
Altersklasse	Wert	Fehler	Wert	Fehler	Wert	Fehler	Wert	Fehler
1-20	1.01	0.31	1.69	0.38	2.92	0.53	0.83	0.26
21-40	0.80	0.24	0.69	0.21	1.15	0.26	2.08	0.45
41-60	0.44	0.14	0.89	0.25	0.81	0.24	0.62	0.18
61-80	0.98	0.27	0.50	0.15	0.77	0.21	0.80	0.23
81-100	0.28	0.13	0.96	0.26	0.72	0.20	0.32	0.13
101-120	0.09	0.06	0.32	0.16	0.39	0.15	0.73	0.23
121-140	0.11	0.08	0.08	0.06	0.04	0.03	0.19	0.11
141-160	0.00		0.04	0.04	0.01	0.01	0.01	0.01
>160	0.00		0.00		0.00		0.00	
Alle AKI	3.71	0.60	5.15	0.73	6.80	0.83	5.58	0.79

im Staatswald, Tabelle 1.27 zeigt die Entwicklung im Körperschaftswald und Tabelle 1.28 zeigt die Entwicklung im Privatwald.

1.2.1 Baumartengruppenflächen und -anteile

Tabelle 1.26: Fläche [ha] nach Altersklasse und Inventurzeitpunkt für sonst. Hartholz im Staatswald

Thema: a-a-a-y-ALH-stw-fa8918

BWI	1987		2002		2012		2022	
Altersklasse	Wert	Fehler	Wert	Fehler	Wert	Fehler	Wert	Fehler
1-20	261.30	151.61	544.82	225.15	859.52	271.58	264.26	148.01
21-40	179.64	128.08	152.30	88.30	396.56	161.51	656.53	281.04
41-60	94.89	73.08	207.26	125.67	281.88	132.61	179.76	103.19
61-80	403.78	153.86	168.56	111.80	186.29	113.15	129.79	93.71
81-100	60.32	60.32	389.77	146.29	252.40	127.17	143.36	105.14
101-120	65.57	53.98	94.25	94.25	76.87	76.87	300.97	145.40
121-140	38.41	28.69	54.31	54.31	16.38	16.38	0.00	0.00
141-160	0.00		36.97	36.97	0.00		0.00	0.00
>160	0.00		0.00		0.00		0.00	0.00
Alle AKI	1103.89	313.56	1648.23	433.41	2069.89	480.33	1674.66	437.92

Tabelle 1.27: Fläche [ha] nach Altersklasse und Inventurzeitpunkt für sonst. Hartholz im Körperschaftswald

Thema: a-a-a-y-ALH-kw-fa8918

BWI	1987		2002		2012		2022	
Altersklasse	Wert	Fehler	Wert	Fehler	Wert	Fehler	Wert	Fehler
1-20	30.53	30.53	109.80	109.80	526.00	252.97	104.98	104.98
21-40	65.05	65.05	54.97	54.97	57.19	40.69	392.57	230.79
41-60	146.61	81.67	62.23	39.68	31.51	31.51	139.73	107.93
61-80	0.00		52.85	32.65	146.56	83.10	133.96	80.26
81-100	0.00		0.00		20.41	20.41	13.46	13.46
101-120	0.00		0.00		0.00		16.91	16.91
121-140	0.00		0.00		0.00		0.00	0.00
141-160	0.00		0.00		0.00		0.00	0.00
>160	0.00		0.00		0.00		0.00	0.00
Alle AKI	242.18	122.14	279.85	141.24	781.67	281.30	801.61	304.98

1.2 Lebensraum Wald

Tabelle 1.28: Fläche [ha] nach Altersklasse und Inventurzeitpunkt für sonst.
Hartholz im Privatwald

Thema: a-a-a-y-ALH-pw-fa8918

BWI	1987		2002		2012		2022	
Altersklasse	Wert	Fehler	Wert	Fehler	Wert	Fehler	Wert	Fehler
1-20	722.49	269.42	1036.44	290.26	1535.57	372.30	462.64	188.20
21-40	503.68	190.18	485.63	176.86	691.56	195.32	1027.20	272.47
41-60	195.12	79.76	572.38	203.36	496.41	196.20	304.09	107.55
61-80	579.45	224.74	276.15	92.83	434.10	152.54	533.47	194.03
81-100	225.22	118.83	571.72	222.14	441.74	151.84	161.16	70.36
101-120	21.14	21.14	223.97	125.39	312.74	133.46	410.48	176.19
121-140	73.81	73.81	22.53	22.53	24.85	24.85	188.03	111.17
141-160	0.00		0.00		8.90	8.90	10.41	10.41
>160	0.00		0.00		0.00		0.00	
Alle AKI	2320.92	486.76	3188.82	570.90	3945.87	615.39	3097.49	578.37

1.2.1 Baumartengruppenflächen und -anteile

sonst. Laubholz Abbildung 1.8 und Tabelle 1.29 zeigen die Entwicklung der Flächen je Altersklasse im Gesamtwald, Tabelle 1.30 zeigt die Entwicklung

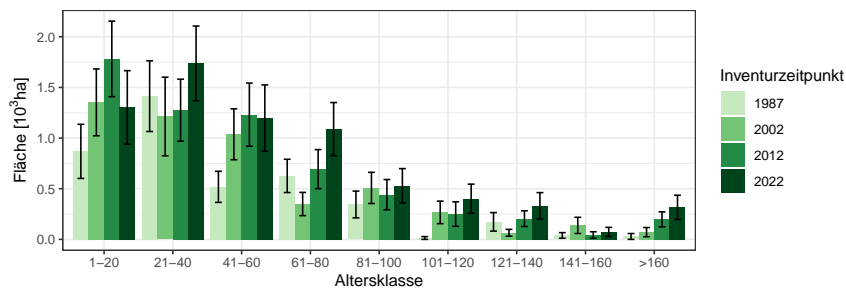


Abbildung 1.8: Fläche [10³ha] nach Altersklasse und Inventurzeitpunkt für sonst. Laubholz

Thema: a-a-a-y-SL-gw-fa8918

Tabelle 1.29: Fläche [10³ha] nach Altersklasse und Inventurzeitpunkt für sonst. Laubholz im Gesamtwald

Thema: a-a-a-y-SL-gw-fa8918

BWI	1987		2002		2012		2022	
	Wert	Fehler	Wert	Fehler	Wert	Fehler	Wert	Fehler
1-20	0.87	0.27	1.35	0.33	1.78	0.37	1.30	0.36
21-40	1.41	0.35	1.21	0.39	1.28	0.31	1.74	0.37
41-60	0.52	0.15	1.04	0.25	1.23	0.31	1.20	0.33
61-80	0.63	0.16	0.35	0.11	0.69	0.19	1.09	0.26
81-100	0.34	0.13	0.51	0.15	0.44	0.15	0.53	0.17
101-120	0.01	0.01	0.27	0.11	0.25	0.12	0.40	0.14
121-140	0.17	0.09	0.07	0.03	0.20	0.08	0.33	0.13
141-160	0.04	0.03	0.14	0.08	0.04	0.03	0.07	0.05
>160	0.03	0.03	0.07	0.05	0.20	0.07	0.32	0.12
Alle AKI	4.03	0.63	5.00	0.69	6.12	0.77	6.98	0.87

im Staatswald, Tabelle 1.31 zeigt die Entwicklung im Körperschaftswald und Tabelle 1.32 zeigt die Entwicklung im Privatwald.

1.2 Lebensraum Wald

Tabelle 1.30: Fläche [ha] nach Altersklasse und Inventurzeitpunkt für sonst. Laubholz im Staatswald

Thema: a-a-a-y-SL-stw-fa8918

BWI	1987		2002		2012		2022	
Altersklasse	Wert	Fehler	Wert	Fehler	Wert	Fehler	Wert	Fehler
1-20	236.41	167.66	287.80	141.60	223.10	112.07	257.48	145.37
21-40	471.15	202.79	381.42	255.05	419.23	176.69	471.59	181.06
41-60	132.67	82.47	315.05	142.56	448.81	168.20	416.78	185.78
61-80	292.09	130.11	158.01	90.03	465.18	165.10	554.15	198.96
81-100	69.01	41.80	252.77	121.82	289.91	131.58	335.38	142.00
101-120	13.78	13.78	125.86	92.81	76.46	76.46	151.81	94.68
121-140	84.85	72.59	28.57	20.77	0.00	0.00	116.05	90.78
141-160	0.00	0.00	67.88	54.92	15.60	15.60	13.69	13.69
>160	28.93	28.93	28.46	28.46	75.50	43.76	158.26	86.43
Alle AKI	1328.90	382.21	1645.81	427.43	2013.78	463.61	2475.19	588.63

Tabelle 1.31: Fläche [ha] nach Altersklasse und Inventurzeitpunkt für sonst. Laubholz im Körperschaftswald

Thema: a-a-a-y-SL-kw-fa8918

BWI	1987		2002		2012		2022	
Altersklasse	Wert	Fehler	Wert	Fehler	Wert	Fehler	Wert	Fehler
1-20	116.47	80.39	79.61	72.60	111.01	102.80	0.00	0.00
21-40	350.11	197.18	118.45	106.23	71.71	55.43	253.32	154.65
41-60	93.49	60.41	327.55	151.85	194.85	101.33	71.25	47.10
61-80	81.02	50.17	0.00	0.00	79.68	50.29	216.02	99.18
81-100	57.06	33.61	54.86	32.01	68.52	51.71	0.00	0.00
101-120	0.00	0.00	64.76	41.01	14.47	14.47	87.46	56.22
121-140	0.00	0.00	13.72	13.72	76.82	48.51	99.56	60.52
141-160	21.80	21.80	0.00	0.00	0.00	0.00	0.00	0.00
>160	0.00	0.00	33.84	33.84	65.59	46.39	32.25	32.25
Alle AKI	719.95	309.24	692.79	233.99	682.66	219.35	759.87	231.12

1.2.1 Baumartengruppenflächen und -anteile

Tabelle 1.32: Fläche [ha] nach Altersklasse und Inventurzeitpunkt für sonst.
Laubholz im Privatwald

Thema: a-a-a-y-SL-pw-fa8918

BWI	1987		2002		2012		2022	
Altersklasse	Wert	Fehler	Wert	Fehler	Wert	Fehler	Wert	Fehler
1-20	508.14	192.13	988.94	290.25	1452.51	342.02	1042.62	331.44
21-40	542.75	200.47	689.57	272.41	783.12	243.49	1012.39	281.95
41-60	260.49	109.93	354.42	134.94	571.68	241.70	706.64	264.57
61-80	226.34	83.06	162.91	65.59	143.52	82.54	208.23	97.82
81-100	117.36	61.14	178.39	81.99	80.09	42.08	191.83	89.05
101-120	0.00		75.01	39.29	130.06	87.80	126.81	84.35
121-140	55.57	44.91	22.79	22.79	128.93	60.98	117.26	54.90
141-160	16.86	16.86	70.89	58.39	27.84	27.84	59.79	43.00
>160	0.00		8.48	8.48	56.45	37.12	125.22	75.13
Alle AKl	1727.51	368.87	2551.40	488.41	3374.20	564.18	3590.79	577.00

1.2 Lebensraum Wald

1.2.2 Totholz

Abbildung 1.9 und Tabelle 1.33 zeigen den Totholzvorrat nach Totholzart,

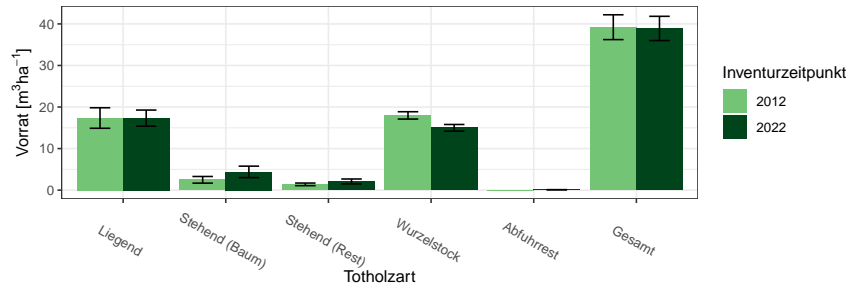


Abbildung 1.9: Totholz- Vorrat [$m^3 ha^{-1}$] nach Totholzart und Inventurzeitpunkt im Gesamtwald

Thema: d-r-dt-y-A-gw-fa8918

Tabelle 1.33: Totholz- Vorrat [$m^3 ha^{-1}$] nach Totholzart und Inventurzeitpunkt im Gesamtwald

Thema: d-r-dt-y-A-gw-fa8918

BWI Totholzart	2012		2022	
	Wert	Fehler	Wert	Fehler
Liegend	17.36	2.47	17.34	1.93
Stehend (Baum)	2.48	0.80	4.39	1.38
Stehend (Rest)	1.39	0.32	2.09	0.59
Wurzelstock	17.99	0.88	15.00	0.80
Abfuhrrest	0.00		0.10	0.01
Gesamt	39.21	2.99	38.91	2.92

Abbildung 1.10 und Tabelle 1.34 den Totholzvorrat nach Totholzbaumarten-
gruppen (es werden nur Nadel-, Laub- und Eichenholz unterschieden) und
Abbildung 1.11 sowie Tabelle 1.35 den Totholzvorrat nach Eigentumsarten

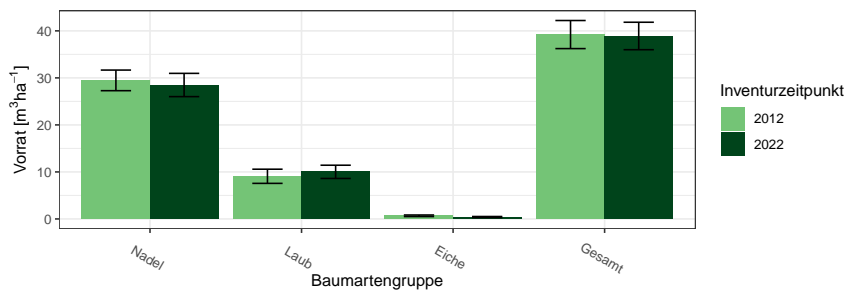


Abbildung 1.10: Totholz- Vorrat [m^3ha^{-1}] nach Baumartengruppe und Inventurzeitpunkt im Gesamtwald
Thema: d-r-ds-y-A-gw-fa8918

Tabelle 1.34: Totholz- Vorrat [m^3ha^{-1}] nach Baumartengruppe und Inventurzeitpunkt im Gesamtwald
Thema: d-r-ds-y-A-gw-fa8918

BWI	2012		2022	
Baumartengruppe	Wert	Fehler	Wert	Fehler
Nadel	29.47	2.19	28.49	2.47
Laub	9.07	1.51	10.02	1.41
Eiche	0.67	0.17	0.41	0.11
Gesamt	39.21	2.99	38.91	2.92

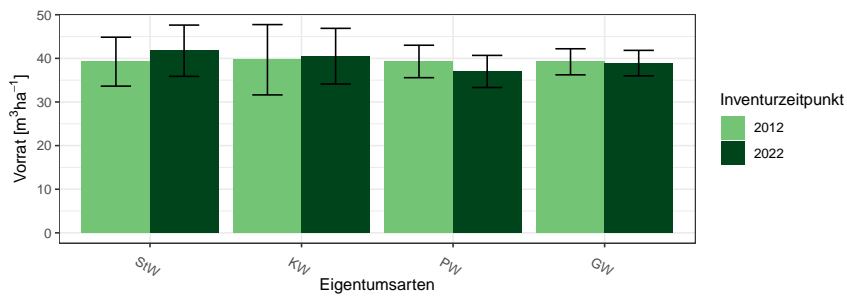


Abbildung 1.11: Totholz-Vorrat [m^3ha^{-1}] nach Eigentumsarten
Thema: v-r-o-y-A-d-fa8918

1.2 Lebensraum Wald

Tabelle 1.35: Totholz-Vorrat [$m^3 ha^{-1}$] nach Eigentumsarten

Thema: v-r-o-y-A-d-fa8918

BWI	2012		2022	
Eigentumsarten	Wert	Fehler	Wert	Fehler
Staatswald	39.24	5.61	41.75	5.88
Körperschaftswald	39.68	8.06	40.50	6.38
Privatwald	39.29	3.72	37.00	3.68
Gesamtwald	39.21	2.99	38.91	2.92

1.2.3 Stammzahlen

Tabelle 1.36 zeigt die Entwicklung der Stammzahlverteilung nach Inventurzeitpunkten, Tabelle 1.37 die Stammzahlen der Hauptbaumarten nach

Tabelle 1.36: Stammzahl Derbholz [10^6] nach Altersklasse und Inventurzeitpunkt für Alle Baumarten

Thema: n-a-A-AKL-gw-fa8918

BWI	1987		2002		2012		2022	
Altersklasse	Wert	Fehler	Wert	Fehler	Wert	Fehler	Wert	Fehler
1-20	15.92	2.22	4.78	1.01	6.66	1.29	5.75	1.09
21-40	16.81	2.15	14.02	1.81	15.25	1.98	18.76	2.36
41-60	5.33	0.80	6.96	0.90	7.74	0.93	6.29	0.74
61-80	5.89	0.76	3.04	0.48	2.93	0.44	3.23	0.47
81-100	3.42	0.51	3.14	0.44	1.78	0.28	1.20	0.23
101-120	0.84	0.24	1.57	0.25	1.36	0.24	1.11	0.19
121-140	0.37	0.10	0.40	0.14	0.48	0.10	0.48	0.09
141-160	0.08	0.04	0.22	0.06	0.18	0.07	0.20	0.08
>160	0.05	0.04	0.09	0.05	0.16	0.06	0.16	0.05

Alterklasse und Baumartengruppe zum Inventurzeitpunkt 2022.

Tabelle 1.37: Stammzahl Derbholz [10^6] nach Altersklasse und Baumartengruppe

Thema: n-a-X-AKL-gw-2022-fa8918

Baumartengruppe	Fichte		Buche		Alle Baumarten	
Altersklasse	Wert	Fehler	Wert	Fehler	Wert	Fehler
1-20	2.94	0.73	0.59	0.25	5.75	1.09
21-40	10.68	1.67	3.05	0.70	18.76	2.36
41-60	3.44	0.49	1.27	0.31	6.29	0.74
61-80	1.43	0.28	0.75	0.16	3.23	0.47
81-100	0.51	0.14	0.42	0.10	1.20	0.23
101-120	0.49	0.11	0.31	0.08	1.11	0.19
121-140	0.17	0.04	0.15	0.04	0.48	0.09
141-160	0.03	0.02	0.06	0.02	0.20	0.08
>160	0.01	0.01	0.09	0.03	0.16	0.05
Alle AKI	19.71	2.15	6.68	0.96	37.19	3.30

1.2 Lebensraum Wald

1.2.4 Naturnähe

Abbildung 1.12 und Tabelle 1.38 zeigen die Flächenanteile der Naturnähestufen in Prozent nach Inventurzeitpunkt und Abbildung 1.13 und Tabelle 1.39

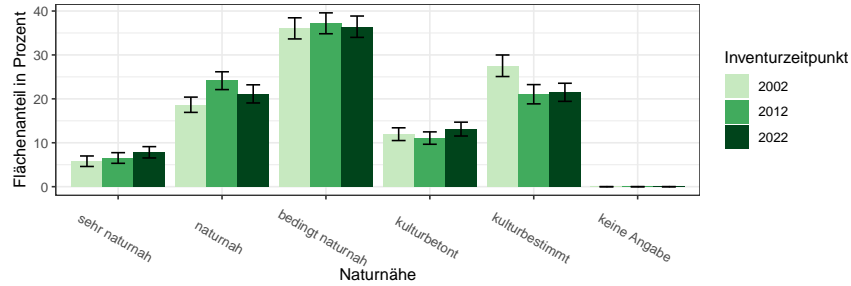


Abbildung 1.12: Flächenanteile der Naturnähestufen nach Inventurzeitpunkt

Thema: nn-r-nn-Y-c-fa8918

Tabelle 1.38: Flächenanteile der Naturnähestufen nach Inventurzeitpunkt

Thema: nn-r-nn-Y-c-fa8918

BWI	2002		2012		2022	
	Wert	Fehler	Wert	Fehler	Wert	Fehler
sehr naturnah	5.80	1.20	6.53	1.21	7.83	1.29
naturnah	18.66	1.74	24.14	2.03	21.13	2.07
bedingt naturnah	36.05	2.41	37.21	2.38	36.43	2.43
kulturbetont	11.96	1.45	11.07	1.41	13.11	1.58
kulturbestimmt	27.54	2.46	21.05	2.19	21.49	2.06
keine Angabe	0.00	0.00	0.00	0.00	0.00	0.00

die Flächenanteile nach Eigentumsarten im Jahr 2022.

1.2.4 Naturnähe

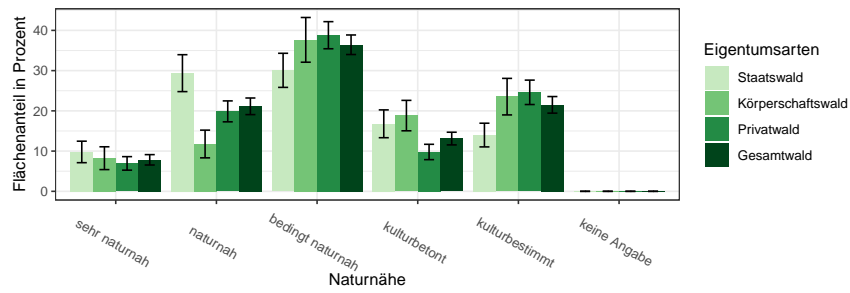


Abbildung 1.13: Flächenanteile der Naturnähestufen nach Eigentumsarten
Thema: nn-r-nn-O-c-fa8918

Tabelle 1.39: Flächenanteile der Naturnähestufen nach Eigentumsarten
Thema: nn-r-nn-O-c-fa8918

Eigentumsarten	Staatswald		Körperschaftswald		Privatwald		Gesamtwald	
	Wert	Fehler	Wert	Fehler	Wert	Fehler	Wert	Fehler
sehr naturnah	9.79	2.67	8.24	2.84	6.94	1.68	7.83	1.29
naturnah	29.37	4.59	11.76	3.45	19.87	2.60	21.13	2.07
bedingt naturnah	30.07	4.24	37.65	5.56	38.80	3.37	36.43	2.43
kulturbetont	16.78	3.46	18.82	3.78	9.78	1.91	13.11	1.58
kulturbestimmt	13.99	2.94	23.53	4.54	24.61	3.04	21.49	2.06
keine Angabe	0.00	0.00	0.00	0.00	0.00	0.00	0.00	0.00

1.2.5 Forstlich besonders bedeutsame Arten der Bodenvegetation

Die Dichte der forstlich besonders bedeutsamen Arten der Bodenvegetation werden im Probekreis mit 10 Metern Radius gutachlich angesprochen. Aus dieser Ansprache lassen sich die Flächenanteile in Abbildung 1.14 und Tabelle 1.40 berechnen.

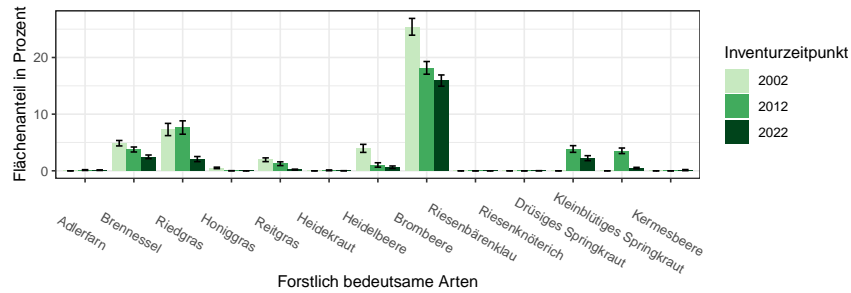


Abbildung 1.14: Flächenanteile der Forstlich besonders bedeutsamen Arten der Bodenvegetation in Prozent nach Inventurzeitpunkt
Thema: f-r-fba-Y-gw-fa8918

Tabelle 1.40: Flächenanteile der Forstlich besonders bedeutsamen Arten der Bodenvegetation in Prozent nach Inventurzeitpunkt
Thema: f-r-fba-Y-gw-fa8918

BWI Forstlich bedeutsame Arten	2002		2012		2022	
	Wert	Fehler	Wert	Fehler	Wert	Fehler
Adlerfarn	0.0	0.00	0.1	0.07	0.1	0.05
Brennessel	4.9	0.48	3.8	0.44	2.5	0.32
Riedgras	7.3	1.08	7.6	1.18	2.1	0.45
Honiggras	0.5	0.13	0.0	0.01	0.0	0.00
Reitgras	1.9	0.33	1.2	0.33	0.2	0.08
Heidekraut	0.0	0.00	0.1	0.07	0.0	0.01
Heidelbeere	4.0	0.71	1.0	0.39	0.6	0.22
Brombeere	25.4	1.48	18.2	1.12	15.9	0.99
Riesenbärenklau	0.0	0.00	0.0	0.00	0.0	0.00
Riesenknötterich	0.0	0.00	0.0	0.00	0.0	0.01
Drüsiges Springkraut	0.0	0.00	3.9	0.59	2.2	0.44
Kleinblütiges Springkraut	0.0	0.00	3.5	0.49	0.5	0.13
Kermesbeere	0.0	0.00	0.0	0.00	0.1	0.10

1.2.6 Verjüngung und Jungbestockung

1.2.6 Verjüngung und Jungbestockung

Informationen zur Aufnahme von Verjüngung und Jungbestockung finden sich in

Tabelle 1.41 zeigt die Stammzahlen der Verjüngung nach Baumarten als Anteile an der Gesamtstammzahl der Verjüngung nach Eigentumsarten und Inventurzeitpunkt. Tabelle 1.42 zeigt die Jungstockungsflächen für das Jahr

BAG	StW			KW			PW			GW		
	2002	2012	2022	2002	2012	2022	2002	2012	2022	2002	2012	2022
FI	32.7	23.1	28.9	58.2	32.3	39.2	36.9	33.1	34.0	39.3	30.0	33.2
TA	7.3	6.9	12.6	0.1	0.4	1.9	2.2	2.5	4.9	3.4	3.6	6.8
DGL	0.0	0.0	0.0	0.0	0.0	0.1	0.2	0.3	0.1	0.1	0.2	0.1
KI	2.5	8.7	0.0	0.1	1.1	0.0	0.2	0.1	0.2	0.9	2.8	0.1
LAE	0.0	0.0	0.0	0.0	0.0	0.0	0.0	0.1	0.0	0.0	0.1	0.0
BU	20.5	27.3	21.7	16.2	31.6	24.1	23.6	24.6	25.3	21.2	26.4	24.0
EI	1.1	6.3	10.1	0.2	1.0	0.1	1.2	1.5	0.9	1.0	2.9	3.6
ALH	27.2	21.3	17.7	20.5	32.6	29.0	28.4	31.5	25.2	26.5	28.6	23.4
ALN	8.7	6.4	8.9	4.8	1.0	5.6	7.4	6.3	9.4	7.6	5.6	8.7
Nadel	42.5	38.7	41.5	58.4	33.8	41.2	39.5	36.1	39.2	43.7	36.7	40.2
Laub	57.5	61.3	58.4	41.7	66.2	58.8	60.6	64.0	60.8	56.3	63.6	59.7

Tabelle 1.41: Verjüngungsanteil der Baumartengruppen in Prozent nach Eigentumsarten und Inventurzeitpunkt dabei steht BAG für Baumartengruppe, StW für Staatswald, KW für Körperschaftswald, PW für Privatwald, GW für Gesamtwald, FI für Fichte, TA für Tanne, DGL für Douglasie, KI für Kiefer, LAE für Lärche, BU für Buche, EI für Eiche, ALH für sonst. Hartholz, ALN für sonst. Weichholz, Nadel für Nadelholz und Laub für Laubholz

Thema: r-r-O-y-A-fa8918

2012, Tabelle 1.43 zeigt die Jungstockungsflächen für das Jahr 2022.

Tabelle 1.42: Jungbestockungsfläche nach Baumartengruppe 2012

Thema: jb-r-X-2012-A-fa8918

Baumartengruppe	Unter Schirm	Abgedeckt	Gesamt	Standardfehler	Anteil	NV-Anteil
Fichte	3622.07	3634.08	7256.16	893.99	0.38	0.73
sonst. Nadelholz	442.25	759.44	1201.69	291.83	0.06	0.64
Buche	3569.04	1542.88	5111.93	709.61	0.27	0.89
sonst. Hartholz	2855.64	1196.69	4052.32	560.87	0.21	0.93
sonst. Laubholz	517.30	761.44	1278.73	211.70	0.07	0.67
Alle Baumarten	11006.30	7894.52	18900.83	1739.80	1.00	0.80

1.2 Lebensraum Wald

Tabelle 1.43: Jungbestockungsfläche nach Baumartengruppe 2022

Thema: jb-r-X-2022-A-fa8918

Baumartengruppe	Unter Schirm	Abgedeckt	Gesamt	Standardfehler	Anteil	NV-Anteil
Fichte	4208.75	2171.90	6380.65	754.42	0.35	0.86
sonst. Nadelholz	1049.44	268.11	1317.55	245.16	0.07	0.87
Buche	5135.13	761.32	5896.45	789.31	0.33	0.97
sonst. Hartholz	2746.14	262.11	3008.25	421.04	0.17	0.94
sonst. Laubholz	776.32	688.29	1464.61	286.55	0.08	0.74
Alle Baumarten	13915.78	4151.72	18067.51	1637.02	1.00	0.90

Tabelle 1.44 zeigt die Jungbestockungsanteile je Bestandestypgruppen nach Baumarten, Tabelle 1.45 je Bestandestypgruppe den Anteil der Jungbesto-

Tabelle 1.44: Jungbestockungsflächenanteile nach Baumartengruppe und Bestandestypgruppen 2022

Thema: jb-r-b-2022-A-fa8918

Baumartengruppe	Fichte	Tanne	Douglasie	Kiefer	Lärche	Eiche	Buche	Edellaub	Weichlaub
Fichte	0.57	0.17	0.19	0.21	0.21	0.11	0.07	0.18	0.11
sonst. Nadelholz	0.07	0.36	0.07	0.00	0.00	0.09	0.03	0.01	0.05
Buche	0.21	0.24	0.64	0.78	0.66	0.18	0.70	0.15	0.04
sonst. Hartholz	0.13	0.17	0.06	0.00	0.13	0.15	0.17	0.61	0.17
sonst. Laubholz	0.02	0.05	0.05	0.00	0.00	0.47	0.02	0.05	0.63
Alle Baumarten	1.00	1.00	1.00	1.00	1.00	1.00	1.00	1.00	1.00

ckung aus Naturverjüngung an der Jungbestockung der Baumartengruppe zeigt. Hier ist ein hoher Wert also vor allem dann relevant, wenn in sich Tabelle 1.44 ein hinreichend hoher Wert in der gleichen Zelle findet.

1.2.6 Verjüngung und Jungbestockung

Tabelle 1.45: Naturverjüngungsanteile an der Jungbestockung nach Baumartengruppe und Bestandestypgruppen 2022

Thema: jb-r-b-2022-NV-fa8918

Baumartengruppe	Fichte	Tanne	Douglasie	Kiefer	Lärche	Eiche	Buche	Edellaub	Weichlaub
Fichte	0.84	0.89	0.46	1.00	1.00	0.81	1.00	1.00	1.00
sonst. Nadelholz	0.88	0.89	0.00	1.00		0.93	0.94	1.00	0.41
Buche	0.96	1.00	1.00	1.00	1.00	1.00	0.98	1.00	1.00
sonst. Hartholz	0.97	0.93	1.00	1.00	1.00	1.00	0.98	0.83	1.00
sonst. Laubholz	0.96	1.00	1.00			0.58	1.00	1.00	0.68
Alle Baumarten	0.89	0.93	0.83	1.00	1.00	0.78	0.98	0.89	0.77

1.2.7 Waldstrukturen: Biotopbäume, Schichtigkeit und Mischung

Informationen zur Erhebung der Biotopbäume, der Schichtigkeit

Abbildung 1.15 und Tabelle 1.46 zeigen die Stammzahl pro Hektar der Biotopbäume nach Eigentumsarten und Inventurzeitpunkt, Abbildung 1.16

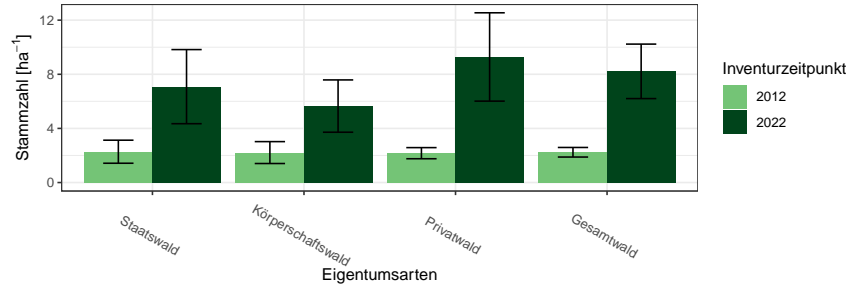


Abbildung 1.15: Biotopbäume – Stammzahlen nach Eigentumsarten und Inventurzeitpunkt

Thema: n-r-o-y-A-2022-fa8918

Tabelle 1.46: Biotopbäume – Stammzahlen nach Eigentumsarten und Inventurzeitpunkt

Thema: n-r-o-y-A-2022-fa8918

Eigentumsarten	BWI	Wert	Standardfehler
Staatswald	2012	2.28	0.85
Staatswald	2022	7.09	2.74
Körperschaftswald	2012	2.22	0.81
Körperschaftswald	2022	5.65	1.93
Privatwald	2012	2.17	0.41
Privatwald	2022	9.28	3.26
Gesamtwald	2012	2.24	0.35
Gesamtwald	2022	8.22	2.01

und Tabelle 1.47 zeigen den Vorrat pro Hektar der Biotopbäume nach Eigentumsarten und Inventurzeitpunkt und Abbildung 1.17 und Tabelle 1.48 zeigen das mittlere Stückvolumen der Biotopbäume nach Eigentumsarten und Inventurzeitpunkt.

Tabelle 1.49 zeigt die Entwicklung der Schichtigkeit.

1.2.7 Waldstrukturen: Biotopbäume, Schichtigkeit und Mischung

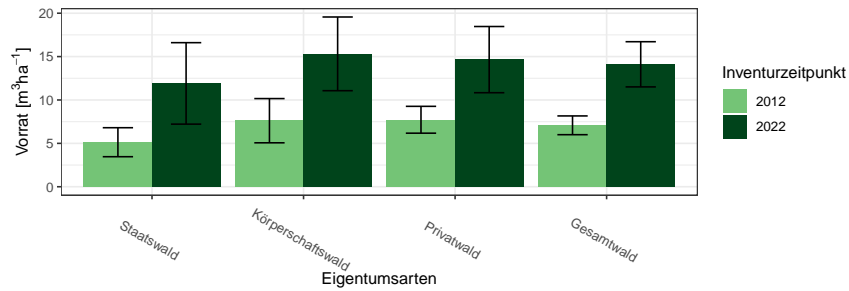


Abbildung 1.16: Biotopbäume – Vorrat pro Hektar nach Eigentumsarten und Inventurzeitpunkt

Thema: v-r-o-y-A-2022-fa8918

Tabelle 1.47: Biotopbäume – Vorrat pro Hektar nach Eigentumsarten und Inventurzeitpunkt

Thema: v-r-o-y-A-2022-fa8918

Eigentumsarten	BWI	Wert	Standardfehler
Staatswald	2012	5.13	1.67
Staatswald	2022	11.91	4.69
Körperschaftswald	2012	7.61	2.55
Körperschaftswald	2022	15.32	4.25
Privatwald	2012	7.72	1.55
Privatwald	2022	14.65	3.81
Gesamtwald	2012	7.08	1.08
Gesamtwald	2022	14.11	2.60

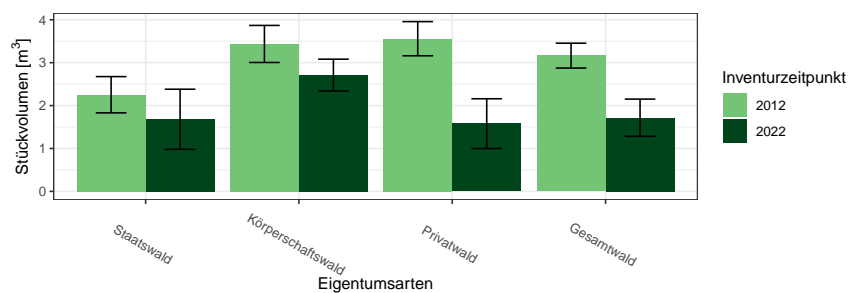


Abbildung 1.17: Biotopbäume – Mittleres Stückvolumen nach Eigentumsarten und Inventurzeitpunkt

Thema: v-a-o-y-A-2022-fa8918

1.2 Lebensraum Wald

Tabelle 1.48: Biotopbäume – Mittleres Stückvolumen nach Eigentumsarten und Inventurzeitpunkt

Thema: v-a-o-y-A-2022-fa8918

Eigentumsarten	BWI	Wert	Standardfehler
Staatswald	2012	2.25	0.42
Staatswald	2022	1.68	0.70
Körperschaftswald	2012	3.44	0.43
Körperschaftswald	2022	2.71	0.37
Privatwald	2012	3.56	0.40
Privatwald	2022	1.58	0.58
Gesamtwald	2012	3.16	0.29
Gesamtwald	2022	1.72	0.43

Tabelle 1.49: Anteil der Fläche der Schichtkeiten an der Gesamtfläche des begehbaren Waldes

Thema: s-r-X-y-A-fa8918

BWI	Einschichtig	Fehler	Zweischichtig	Fehler	Mehrschichtig	Fehler
2012	25.41	2.12	55.35	2.17	19.24	1.75
2022	17.49	1.79	62.30	2.25	20.22	1.92

1.2.7 Waldstrukturen: Biotopbäume, Schichtigkeit und Mischung

Abbildung 1.18 und Tabelle 1.50 zeigen die Entwicklung der Mischung.

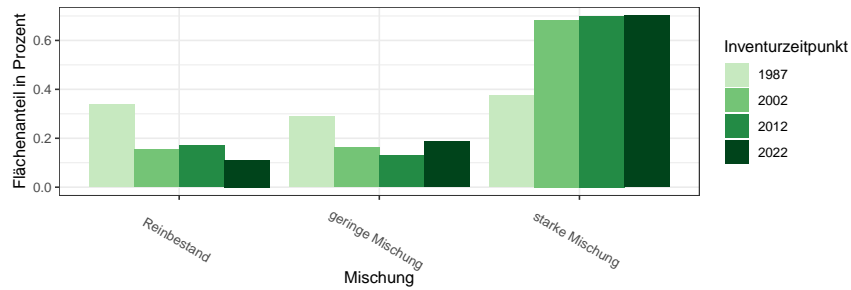


Abbildung 1.18: Mischbestandsanteile in Prozent nach Inventurzeitpunkt
Thema: m-r-X-y-A-fa8918

Tabelle 1.50: Mischbestandsanteile in Prozent nach Inventurzeitpunkt
Thema: m-r-X-y-A-fa8918

Mischung	BWI	Wert
Reinbestand	1987	0.34
geringe Mischung	1987	0.29
starke Mischung	1987	0.37
Reinbestand	2002	0.15
geringe Mischung	2002	0.16
starke Mischung	2002	0.68
Reinbestand	2012	0.17
geringe Mischung	2012	0.13
starke Mischung	2012	0.70
Reinbestand	2022	0.11
geringe Mischung	2022	0.19
starke Mischung	2022	0.70

1.3 Rohstoffquelle Wald

1.3.1 Vorräte

Abbildung 1.19 und Tabelle 1.51 zeigen die Gesamtvorräte nach Baumartengruppen und Eigentumsarten zum Inventurzeitpunkt 2022 in $10^6 m^3$,

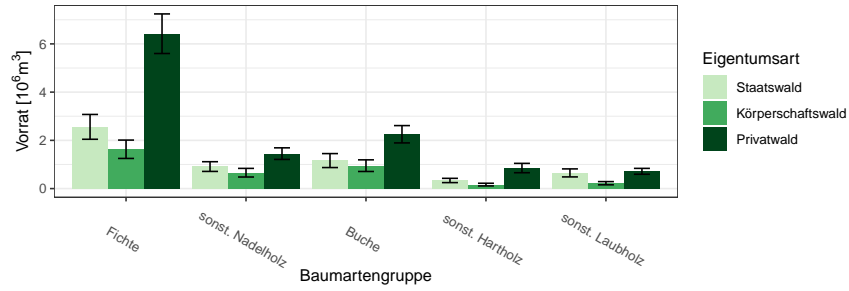


Abbildung 1.19: Vorrat [$10^6 m^3$] nach Baumartengruppe und Eigentumsart
Thema: v-a-A-o-A-2022-fa8918

Tabelle 1.51: Vorrat [$10^6 m^3$] nach Baumartengruppe und Eigentumsart
Thema: v-a-A-o-A-2022-fa8918

Eigentumsart	Gesamtwald		Staatswald		Körperschaftswald		Privatwald	
	Wert	Fehler	Wert	Fehler	Wert	Fehler	Wert	Fehler
Baumartengruppe								
Fichte	10.72	1.05	2.56	0.51	1.63	0.38	6.42	0.82
sonst. Nadelholz	3.04	0.37	0.91	0.20	0.66	0.18	1.45	0.24
Buche	4.38	0.55	1.16	0.29	0.95	0.24	2.25	0.36
sonst. Hartholz	1.36	0.22	0.34	0.09	0.17	0.06	0.85	0.19
sonst. Laubholz	1.66	0.23	0.65	0.17	0.22	0.07	0.72	0.12
Alle Baumarten	21.17	1.73	5.62	0.91	3.63	0.70	11.69	1.20

1.3.2 Vorratsentwicklung

Abbildung 1.20 und Tabelle 1.52 zeigen die Vorratsentwicklung seit 1987 nach Baumartengruppen im Gesamtwald in $10^6 m^3$, Abbildung 1.21 und

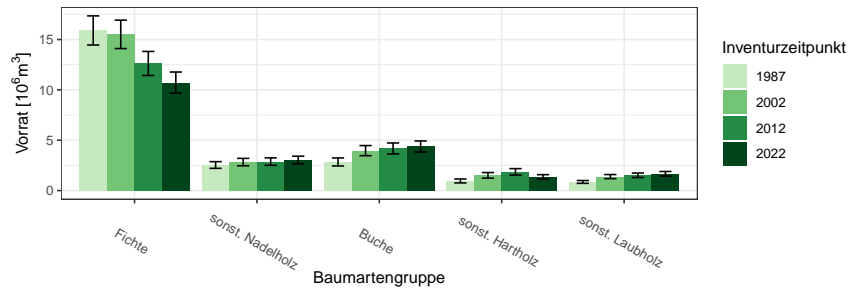


Abbildung 1.20: Vorrat [$10^6 m^3$] nach Baumartengruppe und Inventurzeitpunkt im Gesamtwald

Thema: v-a-A-y-A-gw-fa8918

Tabelle 1.52: Vorrat [$10^6 m^3$] nach Baumartengruppe und Inventurzeitpunkt im Gesamtwald

Thema: v-a-A-y-A-gw-fa8918

BWI	1987		2002		2012		2022	
	Wert	Fehler	Wert	Fehler	Wert	Fehler	Wert	Fehler
Fichte	15.90	1.45	15.51	1.41	12.62	1.19	10.72	1.05
sonst. Nadelholz	2.54	0.33	2.83	0.37	2.88	0.37	3.04	0.37
Buche	2.84	0.40	3.97	0.50	4.19	0.54	4.38	0.55
sonst. Hartholz	0.95	0.19	1.51	0.28	1.86	0.32	1.36	0.22
sonst. Laubholz	0.86	0.14	1.39	0.20	1.52	0.22	1.66	0.23
Alle Baumarten	23.09	1.89	25.21	2.06	23.07	1.93	21.17	1.73

Tabelle 1.53 die Vorratsentwicklung im Staatswald in $10^6 m^3$, Abbildung 1.22 und Tabelle 1.54 die Vorratsentwicklung im Körperschaftswald in $10^6 m^3$ und Abbildung 1.23 sowie Tabelle 1.55 die Vorratsentwicklung im Privatwald in $10^6 m^3$.

1.3 Rohstoffquelle Wald

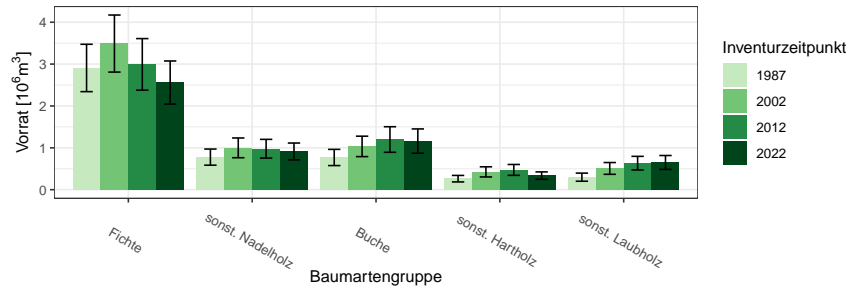


Abbildung 1.21: Vorrat [$10^6 m^3$] nach Baumartengruppe und Inventurzeitpunkt im Staatswald

Thema: v-a-A-y-A-stw-fa8918

Tabelle 1.53: Vorrat [$10^6 m^3$] nach Baumartengruppe und Inventurzeitpunkt im Staatswald

Thema: v-a-A-y-A-stw-fa8918

BWI	1987		2002		2012		2022	
Baumartengruppe	Wert	Fehler	Wert	Fehler	Wert	Fehler	Wert	Fehler
Fichte	2.91	0.57	3.49	0.68	2.99	0.62	2.56	0.51
sonst. Nadelholz	0.78	0.19	1.00	0.24	0.98	0.22	0.91	0.20
Buche	0.77	0.19	1.03	0.24	1.20	0.31	1.16	0.29
sonst. Hartholz	0.26	0.08	0.43	0.12	0.47	0.13	0.34	0.09
sonst. Laubholz	0.30	0.10	0.51	0.14	0.63	0.16	0.65	0.17
Alle Baumarten	5.02	0.83	6.46	1.05	6.28	1.03	5.62	0.91

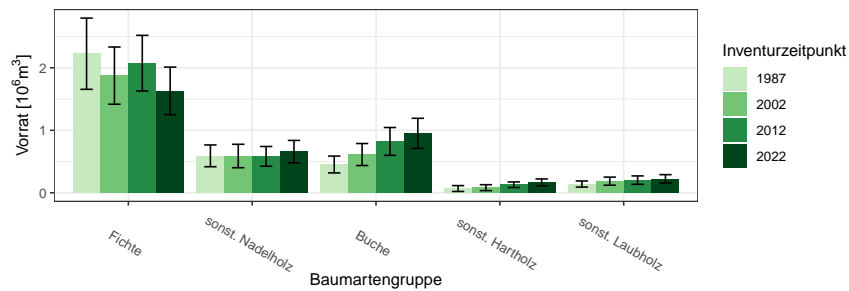


Abbildung 1.22: Vorrat [$10^6 m^3$] nach Baumartengruppe und Inventurzeitpunkt im Körperschaftswald

Thema: v-a-A-y-A-kw-fa8918

1.3.2 Vorratsentwicklung

Tabelle 1.54: Vorrat [$10^6 m^3$] nach Baumartengruppe und Inventurzeitpunkt im Körperschaftswald

Thema: v-a-A-y-A-kw-fa8918

BWI	1987		2002		2012		2022	
Baumartengruppe	Wert	Fehler	Wert	Fehler	Wert	Fehler	Wert	Fehler
Fichte	2.23	0.57	1.88	0.46	2.07	0.45	1.63	0.38
sonst. Nadelholz	0.59	0.17	0.59	0.19	0.58	0.16	0.66	0.18
Buche	0.45	0.13	0.61	0.18	0.82	0.22	0.95	0.24
sonst. Hartholz	0.07	0.05	0.08	0.05	0.13	0.04	0.17	0.06
sonst. Laubholz	0.14	0.05	0.19	0.06	0.20	0.07	0.22	0.07
Alle Baumarten	3.48	0.75	3.34	0.71	3.81	0.72	3.63	0.70

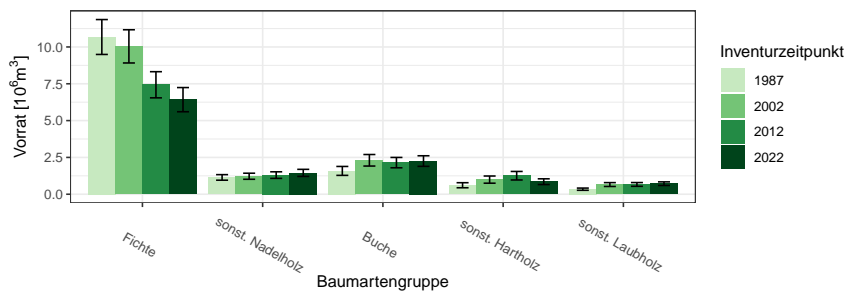


Abbildung 1.23: Vorrat [$10^6 m^3$] nach Baumartengruppe und Inventurzeitpunkt im Privatwald

Thema: v-a-A-y-A-pw-fa8918

Tabelle 1.55: Vorrat [$10^6 m^3$] nach Baumartengruppe und Inventurzeitpunkt im Privatwald

Thema: v-a-A-y-A-pw-fa8918

BWI	1987		2002		2012		2022	
Baumartengruppe	Wert	Fehler	Wert	Fehler	Wert	Fehler	Wert	Fehler
Fichte	10.68	1.18	10.04	1.13	7.43	0.89	6.42	0.82
sonst. Nadelholz	1.14	0.19	1.22	0.21	1.30	0.22	1.45	0.24
Buche	1.58	0.30	2.31	0.39	2.15	0.35	2.25	0.36
sonst. Hartholz	0.61	0.17	0.99	0.24	1.26	0.29	0.85	0.19
sonst. Laubholz	0.34	0.07	0.66	0.13	0.67	0.13	0.72	0.12
Alle Baumarten	14.35	1.48	15.22	1.58	12.80	1.35	11.69	1.20

1.3 Rohstoffquelle Wald

1.3.3 Hektarvorräte

, Abbildung 1.24 und Tabelle 1.56 zeigen die die Hektarvorräte nach Baumartengruppen und Eigentumsarten zum Inventurzeitpunkt 2022 in m^3 pro Hektar. .

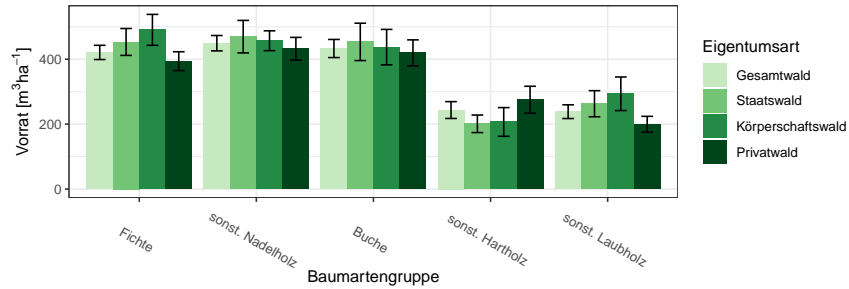


Abbildung 1.24: Vorrat [m^3ha^{-1}] nach Baumartengruppe und Eigentumsart

Thema: v-r-A-o-A-2022-fa8918

Tabelle 1.56: Vorrat [m^3ha^{-1}] nach Baumartengruppe und Eigentumsart

Thema: v-r-A-o-A-2022-fa8918

Eigentumsart	Gesamtwald		Staatswald		Körperschaftswald		Privatwald	
	Wert	Fehler	Wert	Fehler	Wert	Fehler	Wert	Fehler
Baumartengruppe								
Fichte	420.93	21.90	453.16	41.46	490.48	47.61	394.00	29.00
sonst. Nadelholz	449.34	23.67	469.45	50.05	456.91	30.56	432.05	35.19
Buche	432.95	27.91	453.39	57.55	437.20	54.64	419.56	40.04
sonst. Hartholz	243.40	25.94	201.05	27.05	206.78	44.19	275.09	41.58
sonst. Laubholz	238.41	21.18	262.88	40.18	293.54	51.71	199.54	24.51
Alle Baumarten	385.40	14.80	392.98	26.04	426.82	30.40	368.72	20.65

1.3.4 Entwicklung der Hektarvorräte

Abbildung 1.25 und Tabelle 1.57 zeigen die Entwicklung der Hektarvorräte seit 1987 nach Baumartengruppen im Gesamtwald in m^3 pro Hektar, Abbildung 1.26 und Tabelle 1.58 die Entwicklung der Hektarvorräte im

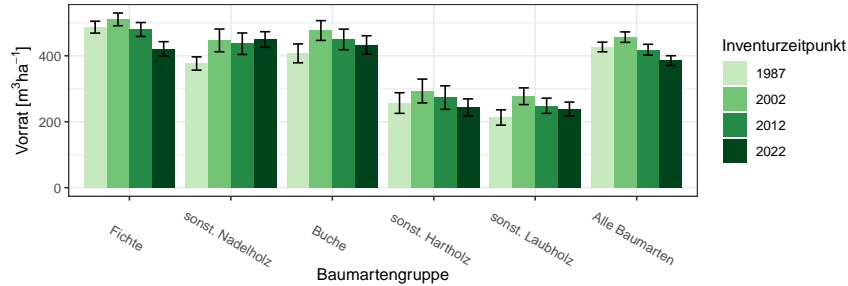


Abbildung 1.25: Vorrat [m^3ha^{-1}] nach Baumartengruppe und Inventurzeitpunkt im Gesamtwald
Thema: v-r-A-y-gw-fa8918

Tabelle 1.57: Vorrat [m^3ha^{-1}] nach Baumartengruppe und Inventurzeitpunkt im Gesamtwald
Thema: v-r-A-y-gw-fa8918

BWI	1987		2002		2012		2022	
	Wert	Fehler	Wert	Fehler	Wert	Fehler	Wert	Fehler
Fichte	486.91	18.02	510.35	19.28	479.80	21.12	420.93	21.90
sonst. Nadelholz	376.68	20.10	446.69	34.43	436.65	32.60	449.34	23.67
Buche	407.40	28.65	476.60	29.98	449.69	31.23	432.95	27.91
sonst. Hartholz	256.74	31.27	293.29	36.16	273.35	35.68	243.40	25.94
sonst. Laubholz	212.89	23.20	277.35	25.35	248.49	23.06	238.41	21.18
Alle Baumarten	426.74	14.61	456.59	15.84	418.41	16.41	385.40	14.80

Staatw Wald in m^3 pro Hektar, Abbildung 1.27 und Tabelle 1.59 die Entwicklung der Hektarvorräte im Körperschaftswald in m^3 pro Hektar und Abbildung 1.28 sowie Tabelle 1.60 die im Privatwald in m^3 pro Hektar.

Für die Größenklassen Groß-, Mittlerer und Kleinprivatwald zeigen Tabelle 1.61, Tabelle 1.62 und Tabelle 1.63 den Derbholtzvorrat in m^3 pro Hektar.

1.3 Rohstoffquelle Wald

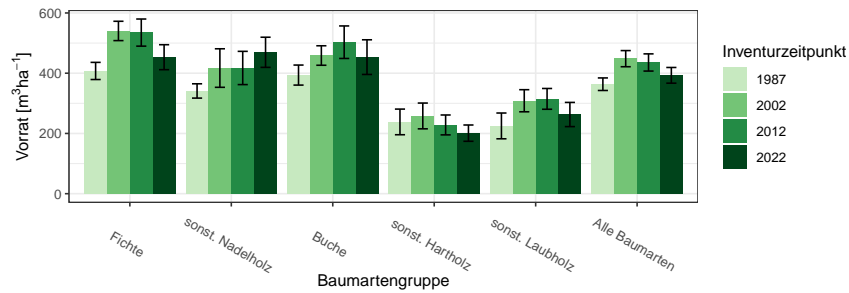


Abbildung 1.26: Vorrat [m^3ha^{-1}] nach Baumartengruppe und Inventurzeitpunkt im Staatswald
Thema: v-r-A-y-stw-fa8918

Tabelle 1.58: Vorrat [m^3ha^{-1}] nach Baumartengruppe und Inventurzeitpunkt im Staatswald
Thema: v-r-A-y-stw-fa8918

BWI	1987		2002		2012		2022	
Baumartengruppe	Wert	Fehler	Wert	Fehler	Wert	Fehler	Wert	Fehler
Fichte	407.51	28.49	540.35	32.09	534.90	45.01	453.16	41.46
sonst. Nadelholz	341.11	23.74	417.12	63.96	417.38	55.20	469.45	50.05
Buche	393.82	33.27	458.74	32.34	502.92	53.98	453.39	57.55
sonst. Hartholz	238.30	42.54	258.12	42.80	228.30	33.01	201.05	27.05
sonst. Laubholz	225.03	42.79	308.59	36.68	314.82	34.52	262.88	40.18
Alle Baumarten	363.50	20.83	448.30	26.81	435.67	28.55	392.98	26.04

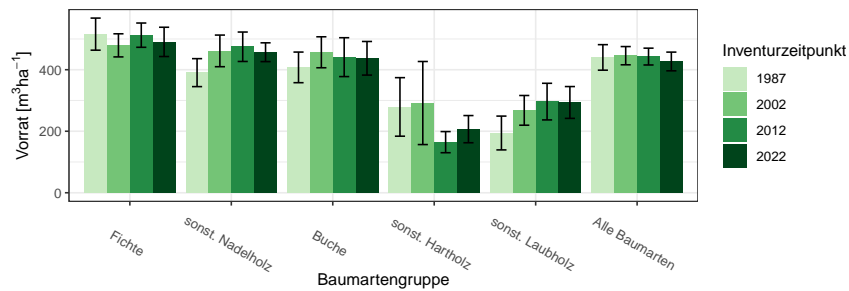


Abbildung 1.27: Vorrat [m^3ha^{-1}] nach Baumartengruppe und Inventurzeitpunkt im Körperschaftswald
Thema: v-r-A-y-kw-fa8918

1.3.4 Entwicklung der Hektarvorräte

Tabelle 1.59: Vorrat [m^3ha^{-1}] nach Baumartengruppe und Inventurzeitpunkt im Körperschaftswald

Thema: v-r-A-y-kw-fa8918

BWI	1987		2002		2012		2022	
	Wert	Fehler	Wert	Fehler	Wert	Fehler	Wert	Fehler
Fichte	515.69	52.18	479.22	37.57	512.35	39.43	490.48	47.61
sonst. Nadelholz	390.53	45.45	461.21	51.38	474.67	47.84	456.91	30.56
Buche	407.61	49.78	456.71	50.36	440.87	63.19	437.20	54.64
sonst. Hartholz	279.07	95.15	291.69	135.04	164.54	34.38	206.78	44.19
sonst. Laubholz	194.29	54.94	267.89	48.31	296.36	59.52	293.54	51.71
Alle Baumarten	440.01	41.50	445.63	29.64	442.76	27.34	426.82	30.40

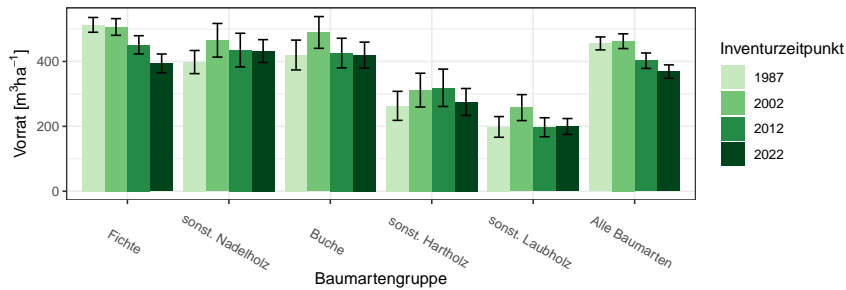


Abbildung 1.28: Vorrat [m^3ha^{-1}] nach Baumartengruppe und Inventurzeitpunkt im Privatwald

Thema: v-r-A-y-pw-fa8918

Tabelle 1.60: Vorrat [m^3ha^{-1}] nach Baumartengruppe und Inventurzeitpunkt im Privatwald

Thema: v-r-A-y-pw-fa8918

BWI	1987		2002		2012		2022	
	Wert	Fehler	Wert	Fehler	Wert	Fehler	Wert	Fehler
Fichte	512.79	22.79	506.28	25.80	451.27	28.15	394.00	29.00
sonst. Nadelholz	398.13	35.65	465.29	51.83	435.10	51.82	432.05	35.19
Buche	419.87	45.98	489.47	48.95	425.85	45.62	419.56	40.04
sonst. Hartholz	263.17	44.74	311.58	52.16	318.81	57.64	275.09	41.58
sonst. Laubholz	198.21	31.91	257.78	40.00	197.19	29.29	199.54	24.51
Alle Baumarten	455.60	19.94	462.47	22.73	402.35	23.80	368.72	20.65

1.3 Rohstoffquelle Wald

Tabelle 1.61: Vorrat [m^3ha^{-1}] nach Baumartengruppe und Inventurzeitpunkt im Großprivatwald

Thema: v-r-A-y-p-gpw-fa8918

BWI	1987		2002		2012		2022	
Baumartengruppe	Wert	Fehler	Wert	Fehler	Wert	Fehler	Wert	Fehler
Fichte	530.04	32.65	457.29	34.26	370.33	30.44	296.42	29.35
sonst. Nadelholz	348.42	58.99	320.29	53.18	289.68	66.06	378.08	50.22
Buche	386.89	55.05	447.20	56.89	356.12	52.84	382.09	49.97
sonst. Hartholz	218.63	55.38	225.81	51.88	244.87	49.63	259.51	63.95
sonst. Laubholz	239.20	62.55	205.43	51.92	176.52	26.68	151.99	35.78
Alle Baumarten	465.64	29.48	406.65	28.80	331.21	24.73	302.99	24.39

Tabelle 1.62: Vorrat [m^3ha^{-1}] nach Baumartengruppe und Inventurzeitpunkt im Mittlerer Privatwald

Thema: v-r-A-y-p-mpw-fa8918

BWI	1987		2002		2012		2022	
Baumartengruppe	Wert	Fehler	Wert	Fehler	Wert	Fehler	Wert	Fehler
Fichte	519.63	97.68	571.14	78.94	533.71	61.10	572.08	79.72
sonst. Nadelholz	423.75	57.97	723.96	132.77	461.30	81.26	474.98	64.01
Buche	415.14	102.55	403.76	126.00	460.17	96.80	408.13	59.56
sonst. Hartholz	480.18	115.43	561.59	181.63	413.39	178.30	302.69	87.89
sonst. Laubholz	124.00	111.85	329.52	153.44	375.41	124.13	298.74	52.00
Alle Baumarten	463.33	63.23	530.88	72.45	481.96	58.01	470.21	47.83

Tabelle 1.63: Vorrat [m^3ha^{-1}] nach Baumartengruppe und Inventurzeitpunkt im Kleinprivatwald

Thema: v-r-A-y-p-kpw-fa8918

BWI	1987		2002		2012		2022	
Baumartengruppe	Wert	Fehler	Wert	Fehler	Wert	Fehler	Wert	Fehler
Fichte	484.52	33.03	558.37	42.61	556.98	64.23	471.08	48.86
sonst. Nadelholz	434.67	59.46	590.25	90.95	689.17	76.82	465.02	69.06
Buche	542.91	109.66	660.30	93.58	582.10	122.34	534.00	113.81
sonst. Hartholz	231.01	36.54	348.02	69.51	344.20	73.02	267.51	61.66
sonst. Laubholz	178.29	29.30	292.67	60.37	163.38	42.89	214.54	36.36
Alle Baumarten	438.49	28.42	526.42	37.73	475.45	47.64	413.74	35.30

1.3.5 Vorratsstruktur: die Vorratsverteilung nach Stärkeklassen

In den folgenden Abschnitten wird die Entwicklung der Vorräte je Durchmesserklasse der jeweiligen Baumartengruppe in den verschiedenen Eigentumsarten dargestellt.

1.3.5.1 Alle Baumarten

Abbildung 1.29 und Tabelle 1.64 zeigen die Entwicklung der Vorräte je Durchmesserklasse im Gesamtwald, Tabelle 1.65 zeigt die Entwicklung im

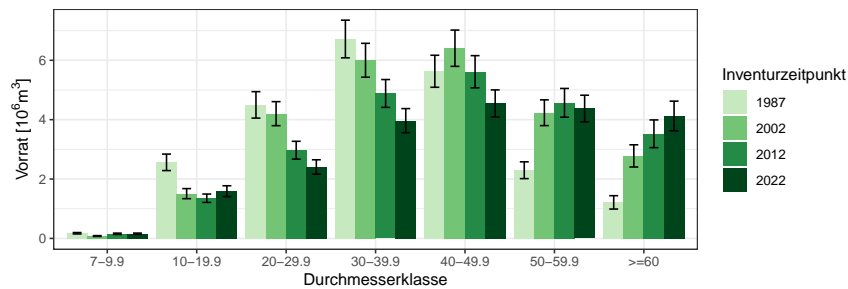


Abbildung 1.29: Vorrat [10⁶m³] nach Durchmesserklasse und Inventurzeitpunkt für Alle Baumarten

Thema: v-d-a-y-Alle-BA-gw-fa8918

Tabelle 1.64: Vorrat [10⁶m³] nach Durchmesserklasse und Inventurzeitpunkt für Alle Baumarten im Gesamtwald

Thema: v-d-a-y-Alle-BA-gw-fa8918

BWI	1987		2002		2012		2022	
Durchmesserklasse	Wert	Fehler	Wert	Fehler	Wert	Fehler	Wert	Fehler
7-9.9	0.17	0.02	0.08	0.01	0.16	0.02	0.16	0.02
10-19.9	2.56	0.28	1.51	0.17	1.35	0.14	1.59	0.18
20-29.9	4.50	0.45	4.20	0.40	2.97	0.30	2.41	0.24
30-39.9	6.72	0.63	6.00	0.57	4.88	0.47	3.97	0.41
40-49.9	5.63	0.54	6.41	0.61	5.61	0.54	4.55	0.46
50-59.9	2.30	0.28	4.23	0.43	4.57	0.48	4.37	0.45
>=60	1.21	0.22	2.78	0.37	3.52	0.47	4.12	0.50
Alle DKl	23.09	1.89	25.21	2.06	23.07	1.93	21.17	1.73

Staatwald, Tabelle 1.66 zeigt die Entwicklung im Körperschaftswald und Tabelle 1.67 zeigt die Entwicklung im Privatwald.

1.3 Rohstoffquelle Wald

Tabelle 1.65: Vorrat [$10^6 m^3$] nach Durchmesserklasse und Inventurzeitpunkt für Alle Baumarten im Staatswald

Thema: v-d-a-y-Alle-BA-stw-fa8918

BWI	1987		2002		2012		2022	
Durchmesserklasse	Wert	Fehler	Wert	Fehler	Wert	Fehler	Wert	Fehler
7-9.9	0.02	0.01	0.02	0.01	0.03	0.01	0.03	0.01
10-19.9	0.49	0.11	0.31	0.07	0.28	0.06	0.35	0.08
20-29.9	0.84	0.17	0.88	0.17	0.64	0.13	0.47	0.09
30-39.9	1.68	0.32	1.40	0.27	1.14	0.21	0.84	0.17
40-49.9	1.24	0.23	1.85	0.33	1.59	0.29	1.14	0.22
50-59.9	0.52	0.13	1.29	0.24	1.55	0.32	1.43	0.27
>=60	0.22	0.08	0.71	0.16	1.05	0.24	1.36	0.28
Alle DKl	5.02	0.83	6.46	1.05	6.28	1.03	5.62	0.91

Tabelle 1.66: Vorrat [$10^3 m^3$] nach Durchmesserklasse und Inventurzeitpunkt für Alle Baumarten im Körperschaftswald

Thema: v-d-a-y-Alle-BA-kw-fa8918

BWI	1987		2002		2012		2022	
Durchmesserklasse	Wert	Fehler	Wert	Fehler	Wert	Fehler	Wert	Fehler
7-9.9	27.62	8.77	6.37	3.55	14.74	6.61	19.26	7.62
10-19.9	446.49	119.80	173.99	52.84	184.73	47.16	195.69	64.08
20-29.9	636.64	159.40	523.83	125.90	482.05	110.82	301.06	67.20
30-39.9	1123.90	258.45	970.09	242.99	741.27	170.20	624.56	135.75
40-49.9	877.65	239.82	844.22	202.98	1125.13	255.19	825.85	190.97
50-59.9	250.32	90.38	489.44	124.39	726.10	162.06	958.45	208.12
>=60	114.26	67.02	335.07	131.76	535.94	151.14	704.60	214.23
Alle DKl	3476.89	747.75	3343.01	707.65	3809.95	724.10	3629.46	703.65

Tabelle 1.67: Vorrat [$10^6 m^3$] nach Durchmesserklasse und Inventurzeitpunkt für Alle Baumarten im Privatwald

Thema: v-d-a-y-Alle-BA-pw-fa8918

BWI	1987		2002		2012		2022	
Durchmesserklasse	Wert	Fehler	Wert	Fehler	Wert	Fehler	Wert	Fehler
7-9.9	0.12	0.02	0.05	0.01	0.11	0.02	0.10	0.02
10-19.9	1.61	0.22	0.98	0.14	0.88	0.12	1.04	0.15
20-29.9	2.95	0.36	2.77	0.34	1.81	0.23	1.58	0.20
30-39.9	3.85	0.46	3.60	0.43	2.95	0.36	2.42	0.32
40-49.9	3.44	0.42	3.67	0.45	2.87	0.35	2.53	0.33
50-59.9	1.51	0.23	2.43	0.33	2.27	0.31	1.97	0.27
>=60	0.87	0.20	1.72	0.31	1.90	0.36	2.03	0.34
Alle DKl	14.35	1.48	15.22	1.58	12.80	1.35	11.69	1.20

1.3.5 Vorratsstruktur: die Vorratsverteilung nach Stärkeklassen

1.3.5.2 Fichte

Abbildung 1.30 und Tabelle 1.68 zeigen die Entwicklung der Vorräte je Durchmesserklasse im Gesamtwald, Tabelle 1.69 zeigt die Entwicklung im

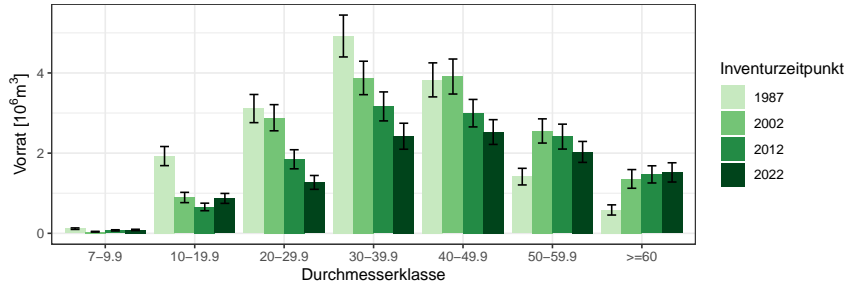


Abbildung 1.30: Vorrat [10⁶m³] nach Durchmesserklasse und Inventurzeitpunkt für Fichte

Thema: v-d-a-y-FI-gw-fa8918

Tabelle 1.68: Vorrat [10⁶m³] nach Durchmesserklasse und Inventurzeitpunkt für Fichte im Gesamtwald

Thema: v-d-a-y-FI-gw-fa8918

BWI	1987		2002		2012		2022	
Durchmesserklasse	Wert	Fehler	Wert	Fehler	Wert	Fehler	Wert	Fehler
7-9.9	0.12	0.02	0.04	0.01	0.07	0.02	0.09	0.02
10-19.9	1.93	0.24	0.89	0.13	0.66	0.09	0.87	0.12
20-29.9	3.11	0.35	2.88	0.33	1.85	0.24	1.27	0.17
30-39.9	4.92	0.52	3.88	0.42	3.17	0.36	2.42	0.32
40-49.9	3.83	0.42	3.91	0.44	3.00	0.34	2.53	0.31
50-59.9	1.41	0.21	2.55	0.30	2.41	0.31	2.03	0.26
>=60	0.58	0.13	1.36	0.23	1.47	0.21	1.52	0.24
Alle DKl	15.90	1.45	15.51	1.41	12.62	1.19	10.72	1.05

Staatw Wald, Tabelle 1.70 zeigt die Entwicklung im Körperschaftswald und Tabelle 1.71 zeigt die Entwicklung im Privatwald.

1.3 Rohstoffquelle Wald

Tabelle 1.69: Vorrat [$10^3 m^3$] nach Durchmesserklasse und Inventurzeitpunkt für Fichte im Staatswald

Thema: v-d-a-y-FI-stw-fa8918

BWI	1987		2002		2012		2022	
Durchmesserklasse	Wert	Fehler	Wert	Fehler	Wert	Fehler	Wert	Fehler
7-9.9	11.84	3.93	5.67	3.61	6.73	3.04	13.82	6.27
10-19.9	303.36	81.66	146.50	48.79	104.66	30.30	143.52	48.93
20-29.9	473.59	130.51	463.50	120.13	306.33	90.42	185.55	53.14
30-39.9	1089.35	251.03	774.71	188.57	633.75	151.86	416.72	125.47
40-49.9	699.27	152.59	1089.08	243.23	826.01	187.39	594.05	149.68
50-59.9	231.98	79.72	664.28	144.81	782.87	196.88	689.61	155.79
>=60	98.32	48.53	346.66	104.66	332.71	90.88	516.38	134.24
Alle DKl	2907.70	565.71	3490.40	681.65	2993.06	616.08	2559.65	514.51

Tabelle 1.70: Vorrat [$10^3 m^3$] nach Durchmesserklasse und Inventurzeitpunkt für Fichte im Körperschaftswald

Thema: v-d-a-y-FI-kw-fa8918

BWI	1987		2002		2012		2022	
Durchmesserklasse	Wert	Fehler	Wert	Fehler	Wert	Fehler	Wert	Fehler
7-9.9	19.08	7.85	4.02	3.11	6.87	3.75	7.25	4.17
10-19.9	338.98	98.90	91.35	38.35	78.26	34.51	94.07	39.84
20-29.9	382.03	115.45	293.61	82.90	269.82	81.22	137.43	48.72
30-39.9	705.19	204.14	519.24	147.11	460.65	122.92	293.75	93.05
40-49.9	562.46	197.86	455.71	139.97	532.85	148.18	412.86	116.02
50-59.9	176.43	79.76	321.50	105.59	435.93	125.71	374.06	113.25
>=60	41.85	27.49	189.94	80.63	290.26	90.00	311.54	117.62
Alle DKl	2226.02	570.22	1875.36	457.73	2074.64	445.52	1630.97	380.80

Tabelle 1.71: Vorrat [$10^6 m^3$] nach Durchmesserklasse und Inventurzeitpunkt für Fichte im Privatwald

Thema: v-d-a-y-FI-pw-fa8918

BWI	1987		2002		2012		2022	
Durchmesserklasse	Wert	Fehler	Wert	Fehler	Wert	Fehler	Wert	Fehler
7-9.9	0.08	0.02	0.03	0.01	0.06	0.01	0.06	0.01
10-19.9	1.28	0.19	0.62	0.10	0.47	0.08	0.63	0.11
20-29.9	2.22	0.30	2.11	0.29	1.23	0.20	0.91	0.15
30-39.9	3.10	0.40	2.57	0.34	2.03	0.29	1.66	0.28
40-49.9	2.54	0.34	2.34	0.33	1.63	0.24	1.51	0.24
50-59.9	1.01	0.17	1.55	0.24	1.18	0.20	0.96	0.18
>=60	0.44	0.11	0.82	0.19	0.83	0.17	0.69	0.16
Alle DKl	10.68	1.18	10.04	1.13	7.43	0.89	6.42	0.82

1.3.5 Vorratsstruktur: die Vorratsverteilung nach Stärkeklassen

1.3.5.3 sonst. Nadelholz

Abbildung 1.31 und Tabelle 1.72 zeigen die Entwicklung der Vorräte je Durchmesserklasse im Gesamtwald, Tabelle 1.73 zeigt die Entwicklung im

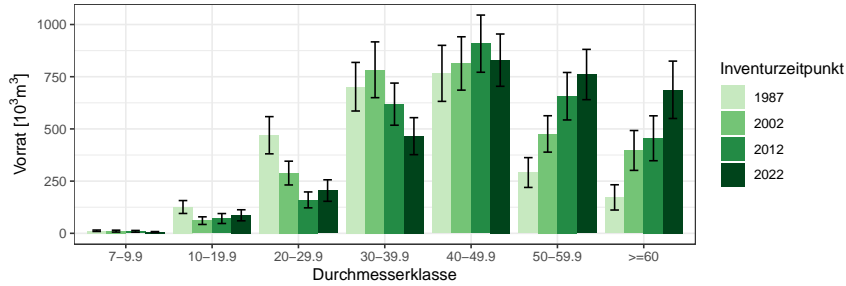


Abbildung 1.31: Vorrat [10^3m^3] nach Durchmesserklasse und Inventurzeitpunkt für sonst. Nadelholz

Thema: v-d-a-y-SN-gw-fa8918

Tabelle 1.72: Vorrat [10^3m^3] nach Durchmesserklasse und Inventurzeitpunkt für sonst. Nadelholz im Gesamtwald

Thema: v-d-a-y-SN-gw-fa8918

BWI	1987		2002		2012		2022	
	Wert	Fehler	Wert	Fehler	Wert	Fehler	Wert	Fehler
Durchmesserklasse								
7-9.9	12.32	3.40	10.53	4.60	9.55	4.27	5.96	2.51
10-19.9	126.01	30.92	60.72	18.26	70.86	23.80	86.42	26.43
20-29.9	469.77	89.09	288.59	56.93	160.09	38.10	204.88	51.46
30-39.9	702.07	116.33	783.20	133.59	618.65	100.87	465.32	88.59
40-49.9	766.06	134.14	813.52	127.73	908.26	136.94	829.34	125.20
50-59.9	291.14	71.35	476.02	87.11	656.59	113.70	760.48	120.43
>=60	172.05	60.50	396.86	95.44	455.20	107.57	687.34	137.39
Alle DKl	2539.42	332.42	2829.44	367.25	2879.19	366.49	3039.73	374.70

Staatw Wald, Tabelle 1.74 zeigt die Entwicklung im Körperschaftswald und Tabelle 1.75 zeigt die Entwicklung im Privatwald.

1.3 Rohstoffquelle Wald

Tabelle 1.73: Vorrat [$10^3 m^3$] nach Durchmesserklasse und Inventurzeitpunkt für sonst. Nadelholz im Staatswald

Thema: v-d-a-y-SN-stw-fa8918

BWI	1987		2002		2012		2022	
Durchmesserklasse	Wert	Fehler	Wert	Fehler	Wert	Fehler	Wert	Fehler
7-9.9	3.24	1.77	5.21	3.21	4.71	3.48	0.81	0.81
10-19.9	17.31	9.06	15.99	9.45	15.39	7.70	15.57	8.90
20-29.9	168.98	51.05	103.32	38.38	35.66	17.01	47.18	21.36
30-39.9	226.89	63.50	267.13	64.53	159.21	41.71	110.02	34.53
40-49.9	193.10	74.23	252.44	70.74	269.27	68.95	205.17	62.56
50-59.9	119.88	53.56	209.40	72.64	277.18	81.21	255.69	69.06
>=60	48.59	19.94	145.94	56.09	217.51	74.19	278.94	80.69
Alle DKl	777.99	192.73	999.44	235.87	978.94	223.25	913.38	201.22

Tabelle 1.74: Vorrat [$10^3 m^3$] nach Durchmesserklasse und Inventurzeitpunkt für sonst. Nadelholz im Körperschaftswald

Thema: v-d-a-y-SN-kw-fa8918

BWI	1987		2002		2012		2022	
Durchmesserklasse	Wert	Fehler	Wert	Fehler	Wert	Fehler	Wert	Fehler
7-9.9	2.70	1.31	0.92	0.92	0.00		0.89	0.89
10-19.9	16.80	9.83	17.48	12.10	6.51	4.60	2.46	2.46
20-29.9	81.02	34.88	55.29	27.27	31.74	20.32	12.21	7.05
30-39.9	199.98	68.43	198.97	79.98	120.23	41.98	94.88	36.65
40-49.9	202.03	80.05	152.41	60.54	195.67	68.09	160.24	46.87
50-59.9	35.08	27.14	78.81	25.47	113.34	39.73	174.89	60.14
>=60	53.31	47.50	84.46	62.25	115.34	67.57	213.27	94.83
Alle DKl	590.92	174.40	588.35	187.65	582.83	158.04	658.85	178.89

Tabelle 1.75: Vorrat [$10^3 m^3$] nach Durchmesserklasse und Inventurzeitpunkt für sonst. Nadelholz im Privatwald

Thema: v-d-a-y-SN-pw-fa8918

BWI	1987		2002		2012		2022	
Durchmesserklasse	Wert	Fehler	Wert	Fehler	Wert	Fehler	Wert	Fehler
7-9.9	6.05	2.57	4.40	3.16	4.83	2.48	4.26	2.20
10-19.9	91.90	27.89	27.24	9.88	48.96	22.05	68.38	24.77
20-29.9	215.61	60.38	129.98	31.24	92.69	27.39	145.49	46.30
30-39.9	253.75	62.33	313.05	85.52	339.20	75.49	260.42	67.87
40-49.9	370.94	73.54	404.09	87.59	438.14	92.83	458.61	95.06
50-59.9	133.14	38.50	181.56	40.50	266.07	67.00	329.90	74.81
>=60	70.15	31.76	161.16	45.50	109.36	36.71	182.83	53.21
Alle DKl	1141.54	188.44	1221.49	206.42	1299.25	223.25	1449.89	240.35

1.3.5 Vorratsstruktur: die Vorratsverteilung nach Stärkeklassen

1.3.5.4 Buche

Abbildung 1.32 und Tabelle 1.76 zeigen die Entwicklung der Vorräte je Durchmesserklasse im Gesamtwald, Tabelle 1.77 zeigt die Entwicklung im

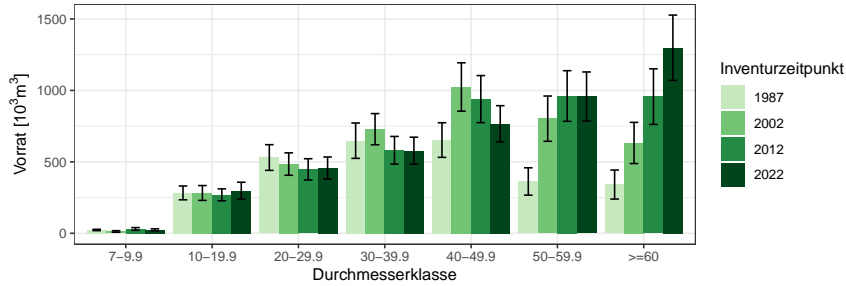


Abbildung 1.32: Vorrat [10^3m^3] nach Durchmesserklasse und Inventurzeitpunkt für Buche

Thema: v-d-a-y-BU-gw-fa8918

Tabelle 1.76: Vorrat [10^3m^3] nach Durchmesserklasse und Inventurzeitpunkt für Buche im Gesamtwald

Thema: v-d-a-y-BU-gw-fa8918

BWI	1987		2002		2012		2022	
	Wert	Fehler	Wert	Fehler	Wert	Fehler	Wert	Fehler
7-9.9	23.40	4.72	13.00	5.39	30.69	9.42	24.55	7.05
10-19.9	282.91	48.32	282.34	51.88	269.35	41.75	298.13	59.43
20-29.9	530.42	89.86	484.75	78.31	447.44	74.53	457.15	76.87
30-39.9	648.19	123.74	728.72	109.09	581.20	96.82	578.13	94.44
40-49.9	652.69	121.18	1024.06	169.21	939.08	164.72	766.21	126.96
50-59.9	362.69	95.80	802.27	158.37	960.91	177.08	957.46	171.65
>=60	341.35	101.60	632.30	143.99	956.52	194.53	1298.64	228.54
Alle DKl	2841.66	398.23	3967.44	502.39	4185.19	542.40	4380.27	545.99

Staatw Wald, Tabelle 1.78 zeigt die Entwicklung im Körperschaftswald und Tabelle 1.79 zeigt die Entwicklung im Privatwald.

1.3 Rohstoffquelle Wald

Tabelle 1.77: Vorrat [$10^3 m^3$] nach Durchmesserklasse und Inventurzeitpunkt für Buche im Staatswald

Thema: v-d-a-y-BU-stw-fa8918

BWI	1987		2002		2012		2022	
Durchmesserklasse	Wert	Fehler	Wert	Fehler	Wert	Fehler	Wert	Fehler
7-9.9	4.70	1.82	5.13	3.08	4.34	3.10	8.40	3.98
10-19.9	96.06	30.35	76.05	23.59	64.63	19.87	64.16	21.49
20-29.9	140.92	40.99	149.19	39.92	116.22	33.98	101.32	30.85
30-39.9	207.08	80.43	209.71	55.14	178.70	46.91	163.64	51.32
40-49.9	214.41	72.32	232.34	81.34	241.85	68.57	182.18	51.94
50-59.9	62.82	36.77	261.47	106.46	306.47	125.14	293.77	106.76
>=60	43.73	30.33	100.06	44.31	286.53	107.64	348.13	112.71
Alle DKl	769.72	193.40	1033.95	244.12	1198.75	305.34	1161.60	289.51

Tabelle 1.78: Vorrat [$10^3 m^3$] nach Durchmesserklasse und Inventurzeitpunkt für Buche im Körperschaftswald

Thema: v-d-a-y-BU-kw-fa8918

BWI	1987		2002		2012		2022	
Durchmesserklasse	Wert	Fehler	Wert	Fehler	Wert	Fehler	Wert	Fehler
7-9.9	4.36	1.75	1.44	1.44	3.05	2.48	6.72	4.76
10-19.9	62.55	25.94	51.10	16.12	66.02	19.62	49.84	19.31
20-29.9	108.70	37.00	109.98	34.84	119.85	41.96	98.08	29.64
30-39.9	150.36	53.03	134.04	51.29	103.05	39.28	147.39	46.56
40-49.9	104.20	39.89	206.80	68.79	310.60	112.13	233.04	70.84
50-59.9	15.91	11.34	72.13	29.95	145.39	51.35	279.10	96.53
>=60	6.40	6.40	36.59	19.86	73.60	28.79	136.66	45.89
Alle DKl	452.48	134.84	612.07	175.92	821.56	222.74	950.83	241.08

Tabelle 1.79: Vorrat [$10^3 m^3$] nach Durchmesserklasse und Inventurzeitpunkt für Buche im Privatwald

Thema: v-d-a-y-BU-pw-fa8918

BWI	1987		2002		2012		2022	
Durchmesserklasse	Wert	Fehler	Wert	Fehler	Wert	Fehler	Wert	Fehler
7-9.9	13.75	3.80	6.43	4.18	23.31	8.55	9.43	3.37
10-19.9	119.60	26.13	152.99	42.95	136.57	30.79	184.13	51.99
20-29.9	269.05	67.29	225.59	57.81	211.36	44.44	255.38	59.83
30-39.9	277.57	66.05	380.10	78.18	293.85	73.16	262.77	56.03
40-49.9	328.38	87.78	575.97	123.16	376.24	79.96	342.80	74.65
50-59.9	283.96	80.70	468.67	110.41	509.05	109.97	384.60	83.93
>=60	291.23	96.77	495.65	135.62	596.38	156.57	813.85	190.80
Alle DKl	1583.54	302.54	2305.40	391.79	2146.75	351.89	2252.97	359.11

1.3.5 Vorratsstruktur: die Vorratsverteilung nach Stärkeklassen

1.3.5.5 sonst. Hartholz

Abbildung 1.33 und Tabelle 1.80 zeigen die Entwicklung der Vorräte je Durchmesserklasse im Gesamtwald, Tabelle 1.81 zeigt die Entwicklung im

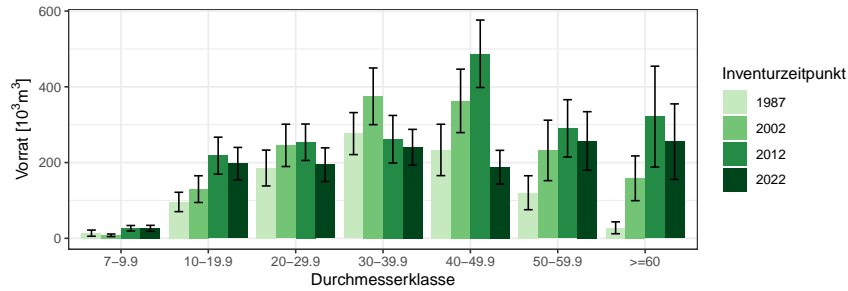


Abbildung 1.33: Vorrat [10³m³] nach Durchmesserklasse und Inventurzeitpunkt für sonst. Hartholz

Thema: v-d-a-y-ALH-gw-fa8918

Tabelle 1.80: Vorrat [10³m³] nach Durchmesserklasse und Inventurzeitpunkt für sonst. Hartholz im Gesamtwald

Thema: v-d-a-y-ALH-gw-fa8918

BWI	1987		2002		2012		2022	
	Wert	Fehler	Wert	Fehler	Wert	Fehler	Wert	Fehler
7-9.9	13.62	8.09	8.00	3.40	26.63	7.20	26.61	7.68
10-19.9	96.02	25.55	129.90	35.28	218.26	48.79	197.16	42.89
20-29.9	185.65	47.33	245.41	55.85	253.69	48.14	194.50	44.41
30-39.9	276.50	55.47	374.94	74.84	261.59	62.85	240.32	47.35
40-49.9	233.36	67.86	362.86	83.76	487.24	88.98	187.70	44.56
50-59.9	120.40	44.83	232.09	79.82	290.38	75.61	257.19	77.13
>=60	27.81	15.69	158.47	59.09	321.35	133.12	255.22	99.73
Alle DKl	953.37	194.31	1511.66	276.70	1859.14	320.07	1358.69	221.08

Staatw Wald, Tabelle 1.82 zeigt die Entwicklung im Körperschaftswald und Tabelle 1.83 zeigt die Entwicklung im Privatwald.

1.3 Rohstoffquelle Wald

Tabelle 1.81: Vorrat [$10^3 m^3$] nach Durchmesserklasse und Inventurzeitpunkt für sonst. Hartholz im Staatswald

Thema: v-d-a-y-ALH-stw-fa8918

BWI	1987		2002		2012		2022	
Durchmesserklasse	Wert	Fehler	Wert	Fehler	Wert	Fehler	Wert	Fehler
7-9.9	2.69	1.70	4.32	2.55	13.15	5.45	8.23	5.24
10-19.9	34.94	17.25	44.48	18.02	41.99	18.49	82.56	30.75
20-29.9	15.95	12.81	60.74	22.67	70.07	25.82	42.71	18.23
30-39.9	74.00	25.60	70.04	30.49	55.16	20.20	55.78	23.80
40-49.9	76.88	29.43	126.84	52.03	143.70	55.24	51.94	22.76
50-59.9	47.99	24.38	78.40	33.56	77.94	32.46	63.03	32.92
>=60	10.60	7.67	40.62	18.33	70.55	31.49	32.45	19.84
Alle DKl	263.06	77.75	425.44	121.13	472.56	129.86	336.69	88.44

Tabelle 1.82: Vorrat [$10^3 m^3$] nach Durchmesserklasse und Inventurzeitpunkt für sonst. Hartholz im Körperschaftswald

Thema: v-d-a-y-ALH-kw-fa8918

BWI	1987		2002		2012		2022	
Durchmesserklasse	Wert	Fehler	Wert	Fehler	Wert	Fehler	Wert	Fehler
7-9.9	0.00		0.00		2.49	2.49	4.39	3.41
10-19.9	9.06	6.54	3.87	2.75	25.89	15.15	28.62	17.64
20-29.9	21.54	18.02	33.96	29.65	35.09	18.17	37.95	20.42
30-39.9	28.03	16.73	38.95	19.41	10.68	7.63	41.46	17.93
40-49.9	8.95	8.95	4.85	4.85	40.86	26.22	0.00	
50-59.9	0.00		0.00		13.60	9.63	53.33	30.63
>=60	0.00		0.00		0.00		0.00	
Alle DKl	67.58	47.02	81.63	47.38	128.61	44.79	165.75	55.50

Tabelle 1.83: Vorrat [$10^3 m^3$] nach Durchmesserklasse und Inventurzeitpunkt für sonst. Hartholz im Privatwald

Thema: v-d-a-y-ALH-pw-fa8918

BWI	1987		2002		2012		2022	
Durchmesserklasse	Wert	Fehler	Wert	Fehler	Wert	Fehler	Wert	Fehler
7-9.9	10.92	7.91	3.68	2.24	10.99	4.00	13.99	4.46
10-19.9	52.02	17.69	81.55	30.22	150.38	42.56	85.98	24.20
20-29.9	139.77	41.44	143.48	40.96	148.52	36.40	113.84	35.00
30-39.9	170.93	46.19	262.16	65.48	195.75	59.05	138.92	36.62
40-49.9	147.52	60.50	231.17	65.52	302.68	64.75	135.76	38.33
50-59.9	72.41	37.63	153.69	72.44	198.85	67.63	140.83	62.69
>=60	17.22	13.68	117.84	56.19	250.80	129.35	222.78	97.75
Alle DKl	610.80	171.58	993.57	243.64	1257.96	289.03	852.09	194.04

1.3.5 Vorratsstruktur: die Vorratsverteilung nach Stärkeklassen

1.3.5.6 sonst. Laubholz

Abbildung 1.34 und Tabelle 1.84 zeigen die Entwicklung der Vorräte je Durchmesserklasse im Gesamtwald, Tabelle 1.85 zeigt die Entwicklung im

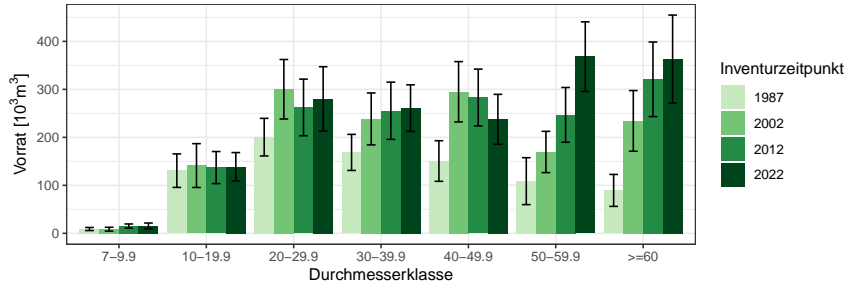


Abbildung 1.34: Vorrat [10^3m^3] nach Durchmesserklasse und Inventurzeitpunkt für sonst. Laubholz

Thema: v-d-a-y-SL-gw-fa8918

Tabelle 1.84: Vorrat [10^3m^3] nach Durchmesserklasse und Inventurzeitpunkt für sonst. Laubholz im Gesamtwald

Thema: v-d-a-y-SL-gw-fa8918

BWI	1987		2002		2012		2022	
	Wert	Fehler	Wert	Fehler	Wert	Fehler	Wert	Fehler
7-9.9	9.01	3.19	8.62	4.03	15.13	4.34	15.55	5.91
10-19.9	130.59	34.91	141.22	45.64	137.03	33.39	138.70	29.62
20-29.9	200.39	39.18	300.25	61.98	262.28	59.02	280.18	66.98
30-39.9	168.60	37.58	238.39	54.10	255.45	59.62	260.93	48.50
40-49.9	150.67	42.31	295.01	62.84	283.02	59.14	237.59	52.00
50-59.9	108.70	48.88	169.53	42.98	246.86	57.06	368.18	72.49
>=60	89.45	33.29	234.29	63.21	320.95	77.74	363.25	91.55
Alle DKl	857.41	140.54	1387.31	204.69	1520.72	221.57	1664.38	229.95

Staatw Wald, Tabelle 1.86 zeigt die Entwicklung im Körperschaftswald und Tabelle 1.87 zeigt die Entwicklung im Privatwald.

1.3 Rohstoffquelle Wald

Tabelle 1.85: Vorrat [$10^3 m^3$] nach Durchmesserklasse und Inventurzeitpunkt für sonst. Laubholz im Staatswald

Thema: v-d-a-y-SL-stw-fa8918

BWI	1987		2002		2012		2022	
Durchmesserklasse	Wert	Fehler	Wert	Fehler	Wert	Fehler	Wert	Fehler
7-9.9	1.49	1.08	1.40	0.99	0.68	0.68	2.66	1.89
10-19.9	39.80	23.48	22.72	14.68	54.61	21.27	46.03	19.48
20-29.9	41.51	19.77	98.68	41.55	110.36	36.98	96.99	33.21
30-39.9	78.01	26.09	83.28	30.31	109.02	45.68	92.91	30.16
40-49.9	57.35	20.36	145.49	50.75	107.99	37.69	104.94	35.03
50-59.9	60.18	45.25	79.57	31.93	105.42	39.98	127.74	46.90
>=60	20.71	13.48	76.74	32.97	145.90	57.46	179.42	78.26
Alle DKl	299.04	97.01	507.88	140.54	633.97	162.38	650.68	166.07

Tabelle 1.86: Vorrat [$10^3 m^3$] nach Durchmesserklasse und Inventurzeitpunkt für sonst. Laubholz im Körperschaftswald

Thema: v-d-a-y-SL-kw-fa8918

BWI	1987		2002		2012		2022	
Durchmesserklasse	Wert	Fehler	Wert	Fehler	Wert	Fehler	Wert	Fehler
7-9.9	1.48	0.87	0.00		2.33	1.64	0.00	
10-19.9	19.10	8.94	10.19	8.10	8.05	5.71	20.70	12.40
20-29.9	43.36	16.62	31.00	15.28	25.53	14.87	15.38	7.88
30-39.9	40.34	17.66	78.88	33.63	46.67	23.80	47.07	18.72
40-49.9	0.00		24.45	12.36	45.15	19.83	19.71	12.58
50-59.9	22.91	13.34	17.00	12.47	17.84	13.47	77.07	34.52
>=60	12.70	12.70	24.08	15.10	56.74	29.43	43.13	26.17
Alle DKl	139.88	48.85	185.59	64.97	202.31	67.37	223.05	66.78

Tabelle 1.87: Vorrat [$10^3 m^3$] nach Durchmesserklasse und Inventurzeitpunkt für sonst. Laubholz im Privatwald

Thema: v-d-a-y-SL-pw-fa8918

BWI	1987		2002		2012		2022	
Durchmesserklasse	Wert	Fehler	Wert	Fehler	Wert	Fehler	Wert	Fehler
7-9.9	6.04	2.87	7.22	3.90	12.13	3.96	12.89	5.60
10-19.9	65.13	23.80	104.01	42.25	74.37	24.84	67.05	17.30
20-29.9	99.46	27.89	158.92	42.54	126.39	43.58	160.08	57.16
30-39.9	50.25	20.55	76.23	29.69	95.23	26.64	102.04	27.20
40-49.9	57.15	20.96	116.25	33.90	124.64	39.97	87.53	26.02
50-59.9	18.89	10.96	72.96	25.96	118.89	36.98	157.99	41.61
>=60	45.51	26.64	122.11	51.14	113.69	43.16	128.92	38.88
Alle DKl	342.42	74.93	657.70	130.41	665.34	126.83	716.51	122.00

1.3.6 Zuwachs, Abgang und Nutzung

1.3.6.1 Zuwachs und Abgang je Hektar und Jahr nach Eigentumsarten

Abbildung 1.35 und Tabelle 1.88 zeigen Zuwachs und Abgang pro Hektar und Jahr über alle Baumarten nach Eigentumsarten, Tabelle 1.89 zeigt Zuwachs

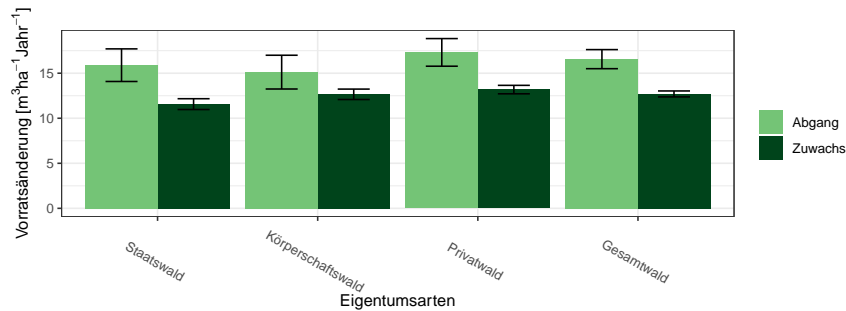


Abbildung 1.35: Zuwachs und Abgang [$m^3ha^{-1}Jahr^{-1}$] aller Baumarten in der Inventurperiode 2012 – 2022 nach Eigentumsarten

Thema: i-r-A-o-A-34-fa8918

Tabelle 1.88: Zuwachs und Abgang [$m^3ha^{-1}Jahr^{-1}$] aller Baumarten in der Inventurperiode 2012 – 2022 nach Eigentumsarten

Thema: i-r-A-o-A-34-fa8918

Eigentumsarten	Zuwachs		Abgang	
	Wert	Fehler	Wert	Fehler
Staatswald	11.57	0.60	15.89	1.81
Körperschaftswald	12.66	0.58	15.12	1.87
Privatwald	13.18	0.47	17.31	1.53
Gesamtwald	12.70	0.33	16.56	1.06

und Abgang der Fichte, Tabelle 1.90 zeigt Zuwachs und Abgang der sonst. Nadelholz, Tabelle 1.91 zeigt Zuwachs und Abgang der Buche, Tabelle 1.92 zeigt Zuwachs und Abgang der sonst. Hartholz, Tabelle 1.93 zeigt Zuwachs und Abgang der sonst. Laubholz und Tabelle 1.94 zeigt Zuwachs und Abgang der Alle Baumarten.

1.3 Rohstoffquelle Wald

Tabelle 1.89: Zuwachs und Abgang [$m^3ha^{-1}Jahr^{-1}$] der Fichte in der Inventurperiode 2012 – 2022 nach Eigentumsarten

Thema: i-r-A-o-FI-34-fa8918

Eigentumsarten	Zuwachs		Abgang	
	Wert	Fehler	Wert	Fehler
Staatswald	14.43	1.03	22.98	3.05
Körperschaftswald	14.81	0.67	26.84	4.22
Privatwald	15.56	0.62	23.42	2.46
Gesamtwald	15.26	0.47	23.79	1.81

Tabelle 1.90: Zuwachs und Abgang [$m^3ha^{-1}Jahr^{-1}$] der sonst. Nadelholz in der Inventurperiode 2012 – 2022 nach Eigentumsarten

Thema: i-r-A-o-SN-34-fa8918

Eigentumsarten	Zuwachs		Abgang	
	Wert	Fehler	Wert	Fehler
Staatswald	10.69	1.27	13.79	3.41
Körperschaftswald	11.83	1.94	7.84	1.94
Privatwald	14.13	1.20	10.16	1.85
Gesamtwald	12.52	0.85	10.85	1.47

Tabelle 1.91: Zuwachs und Abgang [$m^3ha^{-1}Jahr^{-1}$] der Buche in der Inventurperiode 2012 – 2022 nach Eigentumsarten

Thema: i-r-A-o-BU-34-fa8918

Eigentumsarten	Zuwachs		Abgang	
	Wert	Fehler	Wert	Fehler
Staatswald	13.93	1.33	14.43	2.67
Körperschaftswald	11.45	1.08	3.57	1.38
Privatwald	12.65	0.91	11.32	2.67
Gesamtwald	12.70	0.68	10.48	1.66

Tabelle 1.92: Zuwachs und Abgang [$m^3ha^{-1}Jahr^{-1}$] der sonst. Hartholz in der Inventurperiode 2012 – 2022 nach Eigentumsarten

Thema: i-r-A-o-ALH-34-fa8918

Eigentumsarten	Zuwachs		Abgang	
	Wert	Fehler	Wert	Fehler
Staatswald	7.49	1.03	12.58	3.79
Körperschaftswald	11.05	1.35	6.21	1.96
Privatwald	7.63	0.79	14.20	3.18
Gesamtwald	8.02	0.59	12.79	2.17

1.3.6 Zuwachs, Abgang und Nutzung

Tabelle 1.93: Zuwachs und Abgang [$m^3ha^{-1}Jahr^{-1}$] der sonst. Laubholz in der Inventurperiode 2012 – 2022 nach Eigentumsarten

Thema: i-r-A-o-SL-34-fa8918

Eigentumsarten	Zuwachs		Abgang	
	Wert	Fehler	Wert	Fehler
Staatswald	5.98	0.59	4.32	2.24
Körperschaftswald	8.10	0.80	9.10	3.09
Privatwald	6.95	0.70	6.37	1.24
Gesamtwald	6.84	0.44	5.84	1.06

Tabelle 1.94: Zuwachs und Abgang [$m^3ha^{-1}Jahr^{-1}$] der Alle Baumarten in der Inventurperiode 2012 – 2022 nach Eigentumsarten

Thema: i-r-A-o-Alle-BA-34-fa8918

Eigentumsarten	Zuwachs		Abgang	
	Wert	Fehler	Wert	Fehler
Staatswald	11.57	0.60	15.89	1.81
Körperschaftswald	12.66	0.58	15.12	1.87
Privatwald	13.18	0.47	17.31	1.53
Gesamtwald	12.70	0.33	16.56	1.06

1.3 Rohstoffquelle Wald

1.3.6.2 Entwicklung des Zuwachses und des Abgangs je Hektar und Jahr nach Baumartengruppen

Abbildung 1.36 und Tabelle 1.95 zeigen die Entwicklung des Zuwachses,

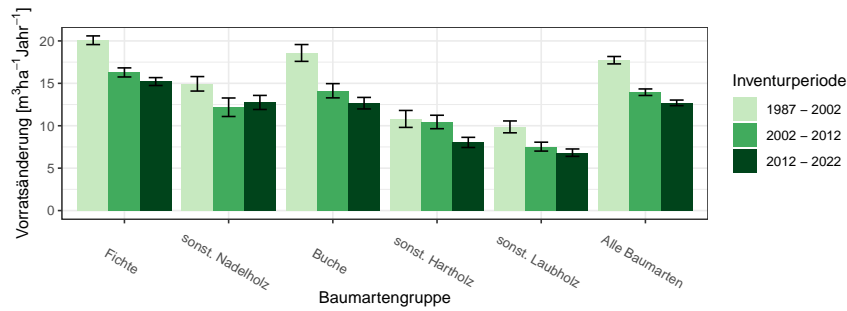


Abbildung 1.36: Zuwachs [$m^3ha^{-1}Jahr^{-1}$] nach Baumartengruppe und Inventurperiode

Thema: i-r-g-y-fa8918

Tabelle 1.95: Zuwachs [$m^3ha^{-1}Jahr^{-1}$] nach Baumartengruppe und Inventurperiode

Thema: i-r-g-y-fa8918

Inventurperiode	1987 - 2002		2002 - 2012		2012 - 2022	
	Wert	Fehler	Wert	Fehler	Wert	Fehler
Baumartengruppe						
Fichte	20.08	0.51	16.29	0.54	15.21	0.47
sonst. Nadelholz	14.94	0.85	12.18	1.09	12.75	0.83
Buche	18.58	0.99	14.13	0.84	12.66	0.68
sonst. Hartholz	10.80	1.00	10.44	0.79	8.03	0.60
sonst. Laubholz	9.87	0.70	7.54	0.53	6.83	0.44
Alle Baumarten	17.73	0.44	13.95	0.39	12.70	0.33

Abbildung 1.37 und Tabelle 1.96 die die Entwicklung des Abgangs in den unterschiedlichen Inventurperioden.

1.3.6 Zuwachs, Abgang und Nutzung

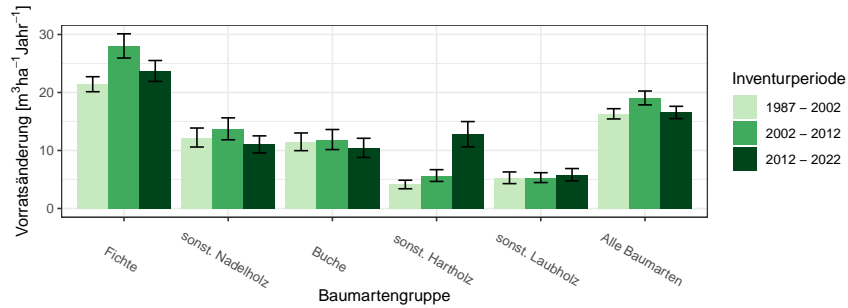


Abbildung 1.37: Abgang [$m^3ha^{-1}Jahr^{-1}$] nach Baumartengruppe und Inventurperiode

Thema: i-r-l-y-fa8918

Tabelle 1.96: Abgang [$m^3ha^{-1}Jahr^{-1}$] nach Baumartengruppe und Inventurperiode

Thema: i-r-l-y-fa8918

Inventurperiode	1987 - 2002		2002 - 2012		2012 - 2022	
	Wert	Fehler	Wert	Fehler	Wert	Fehler
Baumartengruppe						
Fichte	21.42	1.29	28.03	2.09	23.71	1.80
sonst. Nadelholz	12.23	1.64	13.73	1.89	11.05	1.47
Buche	11.50	1.53	11.89	1.73	10.45	1.65
sonst. Hartholz	4.14	0.74	5.68	1.01	12.81	2.18
sonst. Laubholz	5.29	1.01	5.32	0.85	5.83	1.06
Alle Baumarten	16.32	0.88	19.05	1.19	16.56	1.06

1.3 Rohstoffquelle Wald

Abbildung 1.38 und Tabelle 1.97 zeigen Zuwachs und Abgang pro Hektar und Jahr nach Baumartengruppen in der Inventurperiode 1987 – 2002,

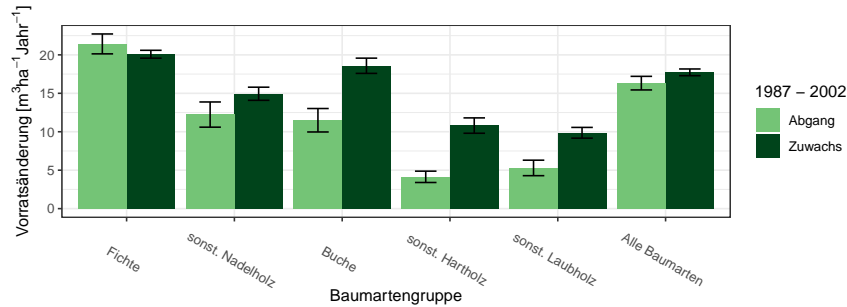


Abbildung 1.38: Zuwachs und Abgang [$m^3 ha^{-1} Jahr^{-1}$] in der Inventurperiode 1987 – 2002

Thema: i-r-a-A-gw-12-fa8918

Tabelle 1.97: Zuwachs und Abgang [$m^3 ha^{-1} Jahr^{-1}$] in der Inventurperiode 1987 – 2002

Thema: i-r-a-A-gw-12-fa8918

Baumartengruppe	Zuwachs		Abgang	
	Wert	Fehler	Wert	Fehler
Fichte	20.08	0.51	21.42	1.29
sonst. Nadelholz	14.94	0.85	12.23	1.64
Buche	18.58	0.99	11.50	1.53
sonst. Hartholz	10.80	1.00	4.14	0.74
sonst. Laubholz	9.87	0.70	5.29	1.01
Alle Baumarten	17.73	0.44	16.32	0.88

Abbildung 1.39 und Tabelle 1.98 zeigen Zuwachs und Abgang pro Hektar und Jahr nach Baumartengruppen in der Inventurperiode 2002 – 2012 und
Abbildung 1.40 und Tabelle 1.99 zeigen Zuwachs und Abgang pro Hektar und Jahr nach Baumartengruppen in der Inventurperiode 2012 – 2022.

1.3.6 Zuwachs, Abgang und Nutzung

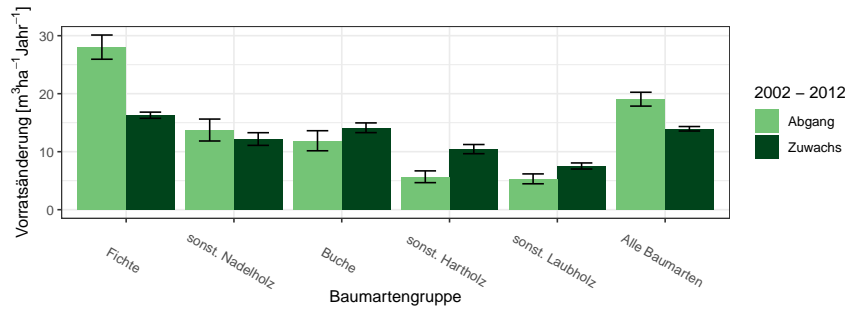


Abbildung 1.39: Zuwachs und Abgang [$m^3ha^{-1}Jahr^{-1}$] in der Inventurperiode 2002 – 2012

Thema: i-r-a-A-gw-23-fa8918

Tabelle 1.98: Zuwachs und Abgang [$m^3ha^{-1}Jahr^{-1}$] in der Inventurperiode 2002 – 2012

Thema: i-r-a-A-gw-23-fa8918

Baumartengruppe	Zuwachs		Abgang	
	Wert	Fehler	Wert	Fehler
Fichte	16.29	0.54	28.03	2.09
sonst. Nadelholz	12.18	1.09	13.73	1.89
Buche	14.13	0.84	11.89	1.73
sonst. Hartholz	10.44	0.79	5.68	1.01
sonst. Laubholz	7.54	0.53	5.32	0.85
Alle Baumarten	13.95	0.39	19.05	1.19

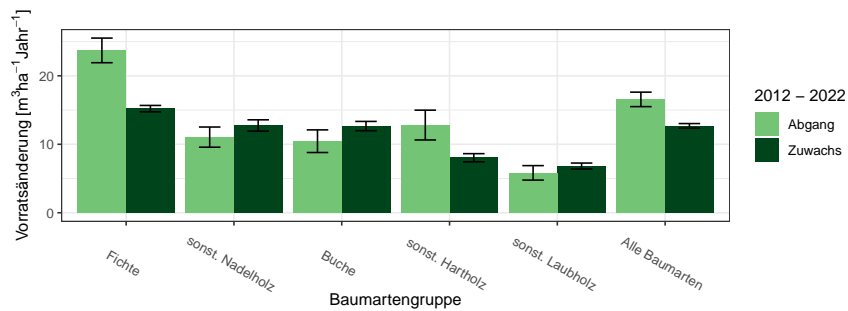


Abbildung 1.40: Zuwachs und Abgang [$m^3ha^{-1}Jahr^{-1}$] in der Inventurperiode 2012 – 2022

Thema: i-r-a-A-gw-34-fa8918

1.3 Rohstoffquelle Wald

Tabelle 1.99: Zuwachs und Abgang [$m^3 ha^{-1} Jahr^{-1}$] in der Inventurperiode 2012 – 2022

Thema: i-r-a-A-gw-34-fa8918

Baumartengruppe	Zuwachs		Abgang	
	Wert	Fehler	Wert	Fehler
Fichte	15.21	0.47	23.71	1.80
sonst. Nadelholz	12.75	0.83	11.05	1.47
Buche	12.66	0.68	10.45	1.65
sonst. Hartholz	8.03	0.60	12.81	2.18
sonst. Laubholz	6.83	0.44	5.83	1.06
Alle Baumarten	12.70	0.33	16.56	1.06

1.3.6.3 Jährliche Abgänge und Nutzungen

Abbildung 1.41 und Tabelle 1.100 zeigen die Nutzung pro Jahr nach Durchmesserklassen in der Inventurperiode 2002 – 2012, Abbildung 1.42 und Ta-

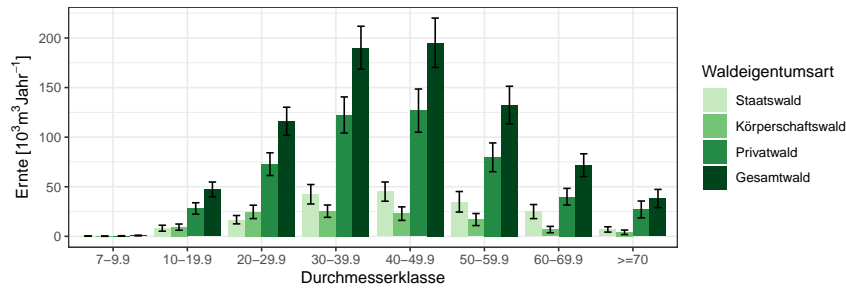


Abbildung 1.41: Nutzung [10³m³Jahr⁻¹] nach Durchmesserklasse in der Inventurperiode 2002 – 2012

Thema: h-a-d-23-O-fa8918

Tabelle 1.100: Nutzung [10³m³Jahr⁻¹] nach Durchmesserklasse in der Inventurperiode 2002 – 2012

Thema: h-a-d-23-O-fa8918

Waldeigentumsart	Staatswald		Körperschaftswald		Privatwald		Gesamtwald	
	Wert	Fehler	Wert	Fehler	Wert	Fehler	Wert	Fehler
7-9.9	0.29	0.20	0.15	0.15	0.36	0.26	0.80	0.36
10-19.9	8.18	3.00	9.27	3.13	28.11	5.74	47.35	7.40
20-29.9	16.77	4.20	24.63	6.75	72.78	11.46	116.03	14.15
30-39.9	42.41	9.82	25.37	6.19	122.38	18.17	190.16	21.68
40-49.9	45.10	9.67	22.89	6.81	126.74	21.78	195.19	24.87
50-59.9	34.83	10.35	16.91	6.07	79.67	14.51	132.36	18.96
60-69.9	24.97	7.10	6.83	3.20	39.94	8.40	71.73	11.49
>=70	6.94	2.69	4.07	2.27	27.11	8.48	38.12	9.18
Alle DKl	179.48	35.78	110.10	25.33	497.11	63.48	791.75	77.69

belle 1.101 den Abgang. Abbildung 1.43 und Tabelle 1.102 zeigen die Nutzung pro Jahr nach Durchmesserklassen in der Inventurperiode 2012 – 2022, Abbildung 1.44 und Tabelle 1.103 den Abgang.

1.3 Rohstoffquelle Wald

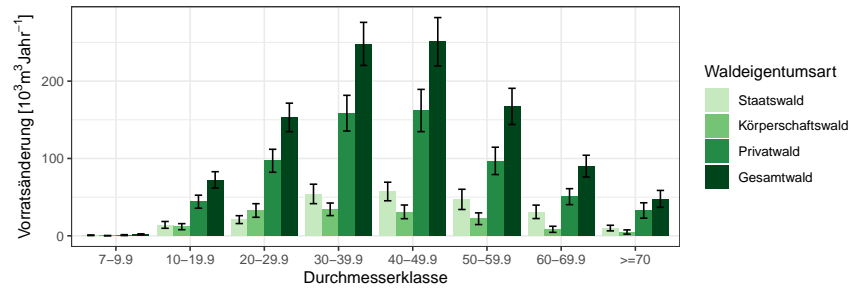


Abbildung 1.42: Abgang [$10^3 m^3 Jahr^{-1}$] nach Durchmesserklasse in der Inventurperiode 2002 – 2012

Thema: l-a-d-23-O-fa8918

Tabelle 1.101: Abgang [$10^3 m^3 Jahr^{-1}$] nach Durchmesserklasse in der Inventurperiode 2002 – 2012

Thema: l-a-d-23-O-fa8918

Waldeigentumsart	Staatswald		Körperschaftswald		Privatwald		Gesamtwald	
	Wert	Fehler	Wert	Fehler	Wert	Fehler	Wert	Fehler
7-9.9	0.72	0.36	0.22	0.22	0.91	0.58	1.86	0.72
10-19.9	14.15	4.39	11.84	3.91	44.10	8.43	72.37	10.52
20-29.9	20.95	5.10	32.76	8.78	97.01	14.88	153.08	18.43
30-39.9	54.15	12.58	34.28	8.11	158.57	23.08	248.10	27.85
40-49.9	57.31	12.00	30.99	8.85	161.99	27.32	250.87	31.28
50-59.9	47.11	13.06	22.11	7.56	96.89	17.68	167.31	23.38
60-69.9	31.01	8.69	8.42	3.94	50.65	10.33	90.07	14.10
>=70	10.03	3.63	4.95	2.74	32.80	9.94	47.77	10.92
Alle DKl	235.43	44.89	145.58	32.62	642.92	80.06	1031.43	98.54

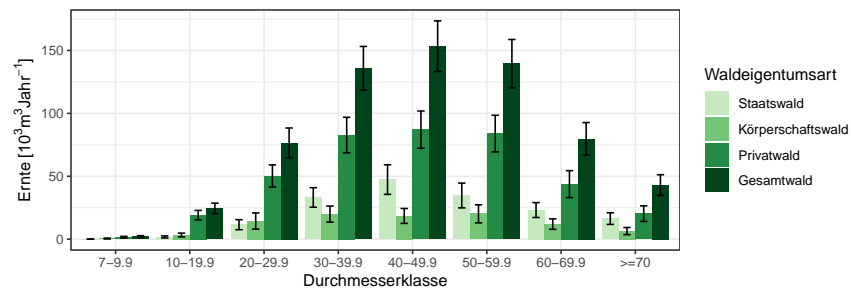


Abbildung 1.43: Nutzung [$10^3 m^3 Jahr^{-1}$] nach Durchmesserklasse in der Inventurperiode 2012 – 2022

Thema: h-a-d-34-O-fa8918

1.3.6 Zuwachs, Abgang und Nutzung

Tabelle 1.102: Nutzung [$10^3 m^3 Jahr^{-1}$] nach Durchmesserklasse in der Inventurperiode 2012 – 2022

Thema: h-a-d-34-O-fa8918

Waldeigentumsart	Staatswald		Körperschaftswald		Privatwald		Gesamtwald	
	Wert	Fehler	Wert	Fehler	Wert	Fehler	Wert	Fehler
Durchmesserklasse								
7-9.9	0.00	0.00	0.48	0.35	1.53	0.65	2.01	0.74
10-19.9	1.75	0.81	3.26	1.53	19.10	3.78	24.46	4.17
20-29.9	11.49	4.00	14.41	6.43	50.22	8.80	76.51	11.86
30-39.9	33.15	7.77	19.92	6.38	82.75	14.12	135.83	17.38
40-49.9	47.36	11.79	18.45	5.93	87.09	14.79	153.40	20.12
50-59.9	34.70	9.86	20.12	7.17	83.93	14.56	139.49	19.23
60-69.9	23.12	5.91	11.97	4.16	43.73	10.71	79.70	12.98
>=70	16.34	4.61	6.41	2.83	20.26	6.19	43.02	8.21
Alle DKl	167.91	34.95	95.02	22.09	388.61	52.00	654.42	67.96

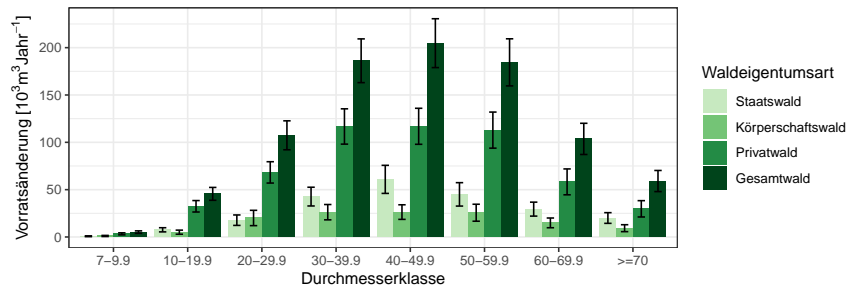


Abbildung 1.44: Abgang [$10^3 m^3 Jahr^{-1}$] nach Durchmesserklasse in der Inventurperiode 2012 – 2022

Thema: l-a-d-34-O-fa8918

Tabelle 1.103: Abgang [$10^3 m^3 Jahr^{-1}$] nach Durchmesserklasse in der Inventurperiode 2012 – 2022

Thema: l-a-d-34-O-fa8918

Waldeigentumsart	Staatswald		Körperschaftswald		Privatwald		Gesamtwald	
	Wert	Fehler	Wert	Fehler	Wert	Fehler	Wert	Fehler
Durchmesserklasse								
7-9.9	0.78	0.43	1.08	0.58	3.31	1.07	5.17	1.29
10-19.9	7.59	2.19	5.08	2.15	32.43	6.05	45.56	6.79
20-29.9	17.75	5.51	20.08	8.10	68.24	11.27	107.40	15.29
30-39.9	42.67	9.90	26.20	8.09	116.73	18.65	186.17	23.11
40-49.9	60.86	14.82	26.30	7.70	116.93	19.02	204.74	25.82
50-59.9	45.02	12.36	25.63	8.97	112.90	19.06	184.48	24.87
60-69.9	29.43	7.37	14.90	5.15	58.22	13.67	103.63	16.47
>=70	20.05	5.64	9.29	3.66	29.76	8.62	59.11	11.15
Alle DKl	224.15	44.79	128.57	28.26	538.53	68.30	896.26	89.00

1.3 Rohstoffquelle Wald

1.3.6.4 Jährliche Nutzungen nach Baumartengruppen

Tabelle 1.104 zeigt die Nutzungen in $10^3 m^3 \text{Jahr}^{-1}$ für die Fichte nach Eigentumsarten und Durchmesserklasse in der Inventurperiode 2012 – 2022 der Fichte, Tabelle 1.105 die Nutzungen der sonst. Nadelholz, Tabelle 1.106

Tabelle 1.104: Nutzung [$10^3 m^3 \text{Jahr}^{-1}$] nach Durchmesserklasse in der Inventurperiode 2012 – 2022 für die Fichte

Thema: l-a-d-34-O-fa8918-FI

Waldeigentumsart	Staatswald		Körperschaftswald		Privatwald		Gesamtwald	
	Wert	Fehler	Wert	Fehler	Wert	Fehler	Wert	Fehler
Durchmesserklasse								
7-9.9	0.13	0.43	0.23	0.58	1.45	1.07	1.81	1.29
10-19.9	3.19	2.19	1.45	2.15	16.24	6.05	21.33	6.79
20-29.9	9.34	5.51	14.83	8.10	49.28	11.27	73.94	15.29
30-39.9	26.02	9.90	20.75	8.09	89.16	18.65	136.50	23.11
40-49.9	38.64	14.82	18.88	7.70	83.30	19.02	141.47	25.82
50-59.9	27.12	12.36	22.88	8.97	73.14	19.06	124.06	24.87
60-69.9	16.48	7.37	14.33	5.15	43.82	13.67	75.72	16.47
>=70	5.95	5.64	6.53	3.66	23.63	8.62	36.12	11.15
Alle DKl	126.88	44.79	99.89	28.26	380.02	68.30	610.95	89.00

Tabelle 1.105: Nutzung [$10^3 m^3 \text{Jahr}^{-1}$] nach Durchmesserklasse in der Inventurperiode 2012 – 2022 für die sonst. Nadelholz

Thema: l-a-d-34-O-fa8918-SN

Waldeigentumsart	Staatswald		Körperschaftswald		Privatwald		Gesamtwald	
	Wert	Fehler	Wert	Fehler	Wert	Fehler	Wert	Fehler
Durchmesserklasse								
7-9.9	0.00	0.43	0.00	0.58	0.41	1.07	0.41	1.29
10-19.9	0.36	2.19	0.00	2.15	1.43	6.05	1.79	6.79
20-29.9	0.00	5.51	1.12	8.10	0.85	11.27	1.97	15.29
30-39.9	5.79	9.90	3.41	8.09	6.94	18.65	16.13	23.11
40-49.9	5.52	14.82	3.14	7.70	6.97	19.02	15.63	25.82
50-59.9	8.69	12.36	2.03	8.97	10.48	19.06	21.20	24.87
60-69.9	3.59	7.37	0.57	5.15	3.72	13.67	7.87	16.47
>=70	5.80	5.64	0.00	3.66	0.77	8.62	6.57	11.15
Alle DKl	29.75	44.79	10.26	28.26	31.57	68.30	71.59	89.00

die Nutzungen der Buche, Tabelle 1.107 die Nutzungen der sonst. Hartholz, Tabelle 1.108 die Nutzungen der sonst. Laubholz und Tabelle 1.109 die Nutzungen der Alle Baumarten.

1.3.6 Zuwachs, Abgang und Nutzung

Tabelle 1.106: Nutzung [$10^3 m^3 Jahr^{-1}$] nach Durchmesserklasse in der Inventurperiode 2012 – 2022 für die Buche

Thema: l-a-d-34-O-fa8918-BU

Waldeigentumsart	Staatswald		Körperschaftswald		Privatwald		Gesamtwald	
	Wert	Fehler	Wert	Fehler	Wert	Fehler	Wert	Fehler
7-9.9	0.00	0.43	0.40	0.58	0.36	1.07	0.76	1.29
10-19.9	0.95	2.19	0.98	2.15	5.58	6.05	7.52	6.79
20-29.9	2.34	5.51	2.32	8.10	6.43	11.27	11.09	15.29
30-39.9	7.42	9.90	1.30	8.09	9.45	18.65	18.18	23.11
40-49.9	9.31	14.82	0.59	7.70	13.39	19.02	23.29	25.82
50-59.9	5.20	12.36	0.72	8.97	14.61	19.06	20.52	24.87
60-69.9	5.20	7.37	0.00	5.15	6.37	13.67	11.57	16.47
>=70	4.52	5.64	0.80	3.66	2.62	8.62	7.94	11.15
Alle DKl	34.94	44.79	7.11	28.26	58.82	68.30	100.87	89.00

Tabelle 1.107: Nutzung [$10^3 m^3 Jahr^{-1}$] nach Durchmesserklasse in der Inventurperiode 2012 – 2022 für die sonst. Hartholz

Thema: l-a-d-34-O-fa8918-ALH

Waldeigentumsart	Staatswald		Körperschaftswald		Privatwald		Gesamtwald	
	Wert	Fehler	Wert	Fehler	Wert	Fehler	Wert	Fehler
7-9.9	0.52	0.43	0.20	0.58	0.53	1.07	1.25	1.29
10-19.9	2.44	2.19	1.99	2.15	5.74	6.05	10.17	6.79
20-29.9	3.28	5.51	0.42	8.10	6.84	11.27	11.39	15.29
30-39.9	1.18	9.90	0.74	8.09	8.02	18.65	9.94	23.11
40-49.9	6.10	14.82	1.34	7.70	10.94	19.02	18.38	25.82
50-59.9	4.02	12.36	0.00	8.97	11.04	19.06	15.05	24.87
60-69.9	1.93	7.37	0.00	5.15	3.42	13.67	5.35	16.47
>=70	3.78	5.64	0.00	3.66	0.98	8.62	4.76	11.15
Alle DKl	23.25	44.79	4.69	28.26	47.51	68.30	76.30	89.00

Tabelle 1.108: Nutzung [$10^3 m^3 Jahr^{-1}$] nach Durchmesserklasse in der Inventurperiode 2012 – 2022 für die sonst. Laubholz

Thema: l-a-d-34-O-fa8918-SL

Waldeigentumsart	Staatswald		Körperschaftswald		Privatwald		Gesamtwald	
	Wert	Fehler	Wert	Fehler	Wert	Fehler	Wert	Fehler
7-9.9	0.13	0.43	0.24	0.58	0.56	1.07	0.93	1.29
10-19.9	0.66	2.19	0.65	2.15	3.44	6.05	4.75	6.79
20-29.9	2.78	5.51	1.40	8.10	4.84	11.27	9.02	15.29
30-39.9	2.25	9.90	0.00	8.09	3.16	18.65	5.41	23.11
40-49.9	1.28	14.82	2.37	7.70	2.32	19.02	5.97	25.82
50-59.9	0.00	12.36	0.00	8.97	3.64	19.06	3.64	24.87
60-69.9	2.22	7.37	0.00	5.15	0.89	13.67	3.12	16.47
>=70	0.00	5.64	1.96	3.66	1.76	8.62	3.71	11.15
Alle DKl	9.33	44.79	6.62	28.26	20.61	68.30	36.56	89.00

1.3 Rohstoffquelle Wald

Tabelle 1.109: Nutzung [$10^3 m^3 \text{Jahr}^{-1}$] nach Durchmesserklasse in der Inventurperiode 2012 – 2022 für die Alle Baumarten

Thema: l-a-d-34-O-fa8918-Alle-BA

Waldeigentumsart	Staatswald		Körperschaftswald		Privatwald		Gesamtwald	
Durchmesserklasse	Wert	Fehler	Wert	Fehler	Wert	Fehler	Wert	Fehler
7-9.9	0.78	0.43	1.08	0.58	3.31	1.07	5.17	1.29
10-19.9	7.59	2.19	5.08	2.15	32.43	6.05	45.56	6.79
20-29.9	17.75	5.51	20.08	8.10	68.24	11.27	107.40	15.29
30-39.9	42.67	9.90	26.20	8.09	116.73	18.65	186.17	23.11
40-49.9	60.86	14.82	26.30	7.70	116.93	19.02	204.74	25.82
50-59.9	45.02	12.36	25.63	8.97	112.90	19.06	184.48	24.87
60-69.9	29.43	7.37	14.90	5.15	58.22	13.67	103.63	16.47
≥ 70	20.05	5.64	9.29	3.66	29.76	8.62	59.11	11.15
Alle DKl	224.15	44.79	128.57	28.26	538.53	68.30	896.26	89.00

1.3.6 Zuwachs, Abgang und Nutzung

1.3.6.5 Nutzung als Teil des Abgangs

Tabelle 1.110 zeigt den Anteil der Nutzung am Abgang in der Inventurperiode 2002 – 2012 nach Durchmesserklasse und Eigentumsarten, Tabelle 1.111

Tabelle 1.110: Anteil der Nutzung am Abgang in der Inventurperiode 2002 – 2012 nach Durchmesserklasse und Eigentumsarten

Thema: h-r-d-23-l-fa8918

Durchmesserklasse	Staatswald	Körperschaftswald	Privatwald	Gesamtwald
7-9.9	0.57	1.00	0.56	0.62
10-19.9	0.71	0.98	0.80	0.82
20-29.9	0.97	0.93	0.93	0.94
30-39.9	0.97	0.93	0.97	0.96
40-49.9	0.98	0.91	0.97	0.97
50-59.9	0.91	0.95	1.00	0.97
60-69.9	0.98	1.00	0.97	0.97
>=70	0.84	1.00	0.98	0.95
Alle DKl	0.94	0.94	0.96	0.95

den Anteil der Nutzung am Abgang in der Inventurperiode 2012 – 2022.

Tabelle 1.111: Anteil der Nutzung am Abgang in der Inventurperiode 2012 – 2022 nach Durchmesserklasse und Eigentumsarten

Thema: h-r-d-34-l-fa8918

Durchmesserklasse	Staatswald	Körperschaftswald	Privatwald	Gesamtwald
7-9.9	0.00	0.64	0.67	0.56
10-19.9	0.27	0.82	0.74	0.68
20-29.9	0.82	0.91	0.94	0.90
30-39.9	0.98	0.96	0.90	0.92
40-49.9	0.97	0.89	0.93	0.94
50-59.9	0.96	0.97	0.92	0.94
60-69.9	0.98	1.00	0.92	0.95
>=70	1.00	0.86	0.83	0.89
Alle DKl	0.94	0.93	0.90	0.91

1.3 Rohstoffquelle Wald

1.3.6.6 Verteilung der Nutzung auf die Durchmesserklassen

Tabelle 1.111 zeigt den Anteil der Nutzung je Durchmesserklasse an der Gesamtnutzung nach Eigentumsarten in der Inventurperiode 2002 – 2012,

Tabelle 1.112: Verteilung der Nutzung in der Inventurperiode 2002 – 2012 auf die Durchmesserklassen

Thema: h-r-d-23-H-fa8918

Durchmesserklasse	Staatswald	Körperschaftswald	Privatwald	Gesamtwald
7-9.9	0.00	0.00	0.00	0.00
10-19.9	0.05	0.08	0.06	0.06
20-29.9	0.09	0.22	0.15	0.15
30-39.9	0.24	0.23	0.25	0.24
40-49.9	0.25	0.21	0.25	0.25
50-59.9	0.19	0.15	0.16	0.17
60-69.9	0.14	0.06	0.08	0.09
>=70	0.04	0.04	0.05	0.05
Alle DKl	1.00	1.00	1.00	1.00

Tabelle 1.113 den Anteil in der Inventurperiode 2012 – 2022.

Tabelle 1.113: Verteilung der Nutzung in der Inventurperiode 2012 – 2022 auf die Durchmesserklassen

Thema: h-r-d-34-H-fa8918

Durchmesserklasse	Staatswald	Körperschaftswald	Privatwald	Gesamtwald
7-9.9	0.00	0.00	0.00	0.00
10-19.9	0.01	0.03	0.05	0.04
20-29.9	0.07	0.15	0.13	0.12
30-39.9	0.20	0.21	0.21	0.21
40-49.9	0.28	0.19	0.22	0.24
50-59.9	0.21	0.21	0.22	0.21
60-69.9	0.14	0.13	0.11	0.12
>=70	0.09	0.07	0.05	0.07
Alle DKl	1.00	1.00	1.00	1.00

1.3.6 Zuwachs, Abgang und Nutzung

1.3.6.7 Nutzungsarten und Abgangsgründe

Tabelle 1.114 stellt die Abgangsgründe den Nutzungsarten gegenüber und bestimmt die relative Häufigkeit des Auftretens der Kombinationen.

Tabelle 1.114: Flächenanteile 2022 nach Nutzungsart und Abgangsgrund

Thema: NA-r-X-2022-A-fa8918

Abgangsgrund	keine Nutzung	selektive Nutzung	flächige Nutzung	Summe
regulär	0.33	0.43	0.05	0.81
Sturm	0.01	0.03	0.01	0.06
Insekten / Dürre	0.03	0.03	0.02	0.07
sonstige Kalamitäten	0.00	0.01	0.00	0.02
Kalamität, Ursache ungewiss	0.00	0.02	0.01	0.03
Ursache unbekannt	0.00	0.01	0.01	0.02
Summe	0.38	0.52	0.10	1.00

1.3 Rohstoffquelle Wald

1.3.7 Biomasse

Neben dem Holzvorrat ist auch der Vorrat an Biomasse in Tonnen je Hektar interessant, da dadurch der gebundene Kohlenstoff bestimmt wird. Da der Kohlenstoffgehalt von Holz (vergleiche [Diestel, 2014]) etwa 51.9% Prozent beträgt, entspricht eine Tonne Biomasse aufgrund der relativen Atommassen von Kohlenstoff und Sauerstoff etwa 1.9 Tonnnen Kohlenstoffdioxidäquivalenten. Da zur Nutzung und weiteren Verwertung als kurz-, mittel- oder langfristiger Kohlenstoffspeicher nur die oberirdische Biomasse verwendet wird, zeigen Abbildung 1.45 und Tabelle 1.115 die oberirdische Biomasse in Tonnen pro Hektar nach Baumartengruppen.

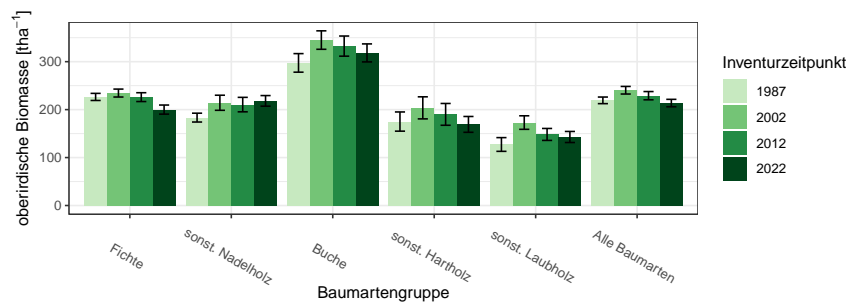


Abbildung 1.45: oberirdische Biomasse [tha^{-1}] nach Baumartengruppe und Inventurzeitpunkt

Thema: b-r-a-A-gw-34-fa8918

Tabelle 1.115: oberirdische Biomasse [tha^{-1}] nach Baumartengruppe und Inventurzeitpunkt

Thema: b-r-a-A-gw-34-fa8918

BWI	1987		2002		2012		2022	
	Wert	Fehler	Wert	Fehler	Wert	Fehler	Wert	Fehler
Fichte	226.48	7.42	234.55	8.28	226.05	9.21	200.07	9.49
sonst. Nadelholz	183.34	9.23	214.31	15.72	210.49	15.10	218.26	11.05
Buche	297.45	19.35	345.08	19.25	332.49	21.01	318.28	18.78
sonst. Hartholz	175.10	20.03	203.70	23.01	190.10	22.73	169.18	16.50
sonst. Laubholz	127.29	14.31	173.02	14.12	148.25	12.47	142.93	11.52
Alle Baumarten	219.35	6.89	240.44	7.92	229.09	8.61	213.68	7.76

Betrachten wir den Zuwachs an oberirdischer Biomasse in Tonnen pro Hektar und Jahr nach Baumartengruppe, also die jährliche nutzbare Koh-

lenstoffspeicherleistung eines Hektars Wald, geordnet nach Größe der Kohlenstoffspeicherleistung, so ergibt sich Tabelle 1.116. Diese können wir mit

Tabelle 1.116: Biomassezuwachs pro Hektar und Jahr nach Baumartengruppen, *Relativ* gibt den Anteil am höchsten Zuwachs an

Thema: b-r-i-y-S-fa8918

Baumartengruppe	Wert	Standardfehler	Relativ
Buche	8.70	0.46	1.00
Fichte	6.80	0.20	0.78
Alle Baumarten	6.51	0.16	0.75
sonst. Nadelholz	5.96	0.39	0.69
sonst. Hartholz	5.14	0.37	0.59
sonst. Laubholz	3.79	0.26	0.44

den jährlichen Derbholzvolumenzuwächsen pro Hektar für die Inventurperiode 2012 – 2022 aus Tabelle 1.95, die wir dazu ebenfalls nach Größe sortieren (Tabelle 1.117), vergleichen.

Tabelle 1.117: Volumenzuwachs pro Hektar und Jahr nach Baumartengruppen, *Relativ* gibt den Anteil am höchsten Zuwachs an

Thema: v-r-i-y-S-fa8918

Baumartengruppe	Wert	Standardfehler	Relativ
Fichte	15.21	0.47	1.00
sonst. Nadelholz	12.75	0.83	0.84
Alle Baumarten	12.70	0.33	0.83
Buche	12.66	0.68	0.83
sonst. Hartholz	8.03	0.60	0.53
sonst. Laubholz	6.83	0.44	0.45

1.3.7.1 Entwicklung der Kohlenstoffspeicherleistung

Da die Kohlenstoffspeicherleistung der oberirdischen Biomasse pro Hektar und Jahr proportional (mit einem Faktor von etwa 1.9) zum Zuwachs der oberirdischen Biomasse pro Hektar und Jahr ist, zeigen Abbildung 1.46 und Tabelle 1.118 die Entwicklung des Zuwachses der oberirdischen Biomasse über die unterschiedlichen Inventurperioden.

1.3 Rohstoffquelle Wald

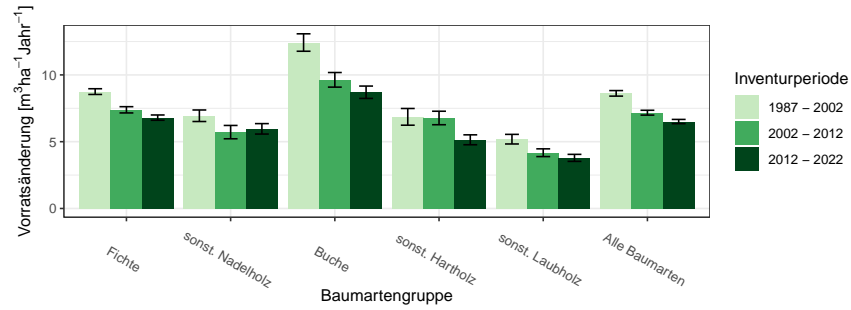


Abbildung 1.46: Zuwachs der oberirdischen Biomasse [$m^3 ha^{-1} Jahr^{-1}$] nach Baumartengruppe und Inventurperiode

Thema: ib-r-i-y-fa8918

Tabelle 1.118: Zuwachs der oberirdischen Biomasse [$m^3 ha^{-1} Jahr^{-1}$] nach Baumartengruppe und Inventurperiode

Thema: ib-r-i-y-fa8918

Inventurperiode	1987 - 2002		2002 - 2012		2012 - 2022	
	Wert	Fehler	Wert	Fehler	Wert	Fehler
Baumartengruppe						
Fichte	8.75	0.21	7.39	0.23	6.80	0.20
sonst. Nadelholz	6.94	0.43	5.72	0.50	5.96	0.39
Buche	12.42	0.65	9.63	0.55	8.70	0.46
sonst. Hartholz	6.86	0.63	6.78	0.51	5.14	0.37
sonst. Laubholz	5.19	0.36	4.17	0.29	3.79	0.26
Alle Baumarten	8.62	0.21	7.17	0.18	6.51	0.16

Glossar

andere Laubhölzer höherer Lebensdauer Variable Baumartengruppe: alle Laubhölzer hoher Lebensdauer, die im jeweiligen Kontext nicht (wie meist Buche und Eiche) gesondert ausgewiesen werden und eher hartes Holz mit hoher spezifischer Dichte aufweisen, also beispielsweise Ahorne, Eschen, Linden, Hainbuche

andere Laubhölzer niedriger Lebensdauer Variable Baumartengruppe: alle Laubhölzer niedriger Lebensdauer, die im jeweiligen Kontext nicht gesondert ausgewiesen werden und eher weiches Holz mit niedrigerer spezifischer Dichte aufweisen, also beispielsweise Pappeln, Erlen, Weiden und Birken

begebar für die Stichprobenaufnahme zugänglich. Nicht zugänglich sind beispielsweise militärische Sperrgebiete oder Gebiete extremer Topographie

Blöße Holzboden, auf dem vorübergehend keine Bäume stehen

Brusthöhendurchmesser Der Durchmesser eines Baumes in 1.3 m Höhe über Grund

Holzboden Dauernd zur Holzerzeugung bestimmte Fläche. Dazu gehören auch Gräben, Leitungstrassen, zeitweilig unbestockte Flächen (Blößen) sowie Wege und Schneisen unter 5 m Breite, auch Flächen wie z. B. in Nationalparks

Lücke Durch das Stichprobenverfahren werden hier keine Bäume erfasst, obwohl die Stichprobe auf bestocktem Holzboden liegt

Nichtholzboden Nicht zur Holzproduktion bestimmte Teile des Waldes, zum Beispiel Waldwege und Schneisen ab 5 m Breite und Holzlagerplätze

sonst. Hartholz siehe *andere Laubhölzer höherer Lebensdauer*

sonst. Laubholz Variable Baumartengruppe: alle Laubhölzer, die im jeweiligen Kontext nicht gesondert ausgewiesen werden

sonst. Nadelholz Variable Baumartengruppe: alle Nadelhölzer, die im jeweiligen Kontext nicht gesondert ausgewiesen werden

sonst. Weichholz siehe *andere Laubhölzer niederer Lebensdauer*

Trakt Ein Trakt ist die primäre Stichprobeneinheit bei der Bundeswaldinventur und besteht aus vier Traktecken (Traktgröße = 4). Bei einem Trakt an der Grenze zum Ausland ist die Anzahl Traktecken und damit die Traktgröße kleiner vier. Für die Hochrechnung werden Trakte an den Grenzen zwischen Bundesländern, Verdichtungsgebieten oder räumlichen Einheiten geteilt, so dass mindestens zwei Trakte mit einer Traktgröße kleiner vier entstehen. In diesem Fall wird synonym der Begriff Traktabschnitt verwendet, um syntaktisch den Unterschied zwischen der Anzahl tatsächlich terrestrisch erhobener Trakte $(x)^{te}$ und der Anzahl zur Hochrechnung genutzter Trakte $(x)^{hr}$ differenzieren zu können. Es gilt: $(x)^{te} \leq (x)^{hr}$

Traktecke siehe *Trakt*

Wald Die Walddefinition der Bundeswaldinventur lehnt sich an die des Bundeswaldgesetzes an: Wald im Sinne der Bundeswaldinventur ist, unabhängig von den Angaben im Kataster oder ähnlichen Verzeichnissen, jede mit Forstpflanzen bestockte Grundfläche. Als Wald gelten auch kahl geschlagene oder verlichtete Grundflächen, Waldwege, Waldeinteilungs- und Sicherungstreifen, Waldblößen und Lichtungen, Waldwiesen, Wildäsungsplätze, Holzlagerplätze, im Wald gelegene Leitungsschneisen, weitere mit dem Wald verbundene und ihm dienende Flächen einschließlich Flächen mit Erholungseinrichtungen, zugewachsene Heiden und Moore, zugewachsene ehemalige Weiden, Almflächen und Hutungen sowie Latschen- und Grünerlenflächen. Heiden, Moore, Weiden, Almflächen und Hutungen gelten als zugewachsen, wenn die natürlich aufgekommene Bestockung ein durchschnittliches Alter von fünf Jahren erreicht hat und wenn mindestens 50% der Fläche bestockt sind. In der Flur oder im bebauten Gebiet gelegene bestockte Flächen unter $1.000 m^2$, Gehölzstreifen unter $10m$ Breite und Weihnachtsbaum- und Schmuckreisigkulturen sowie zum Wohnbereich gehörende Parkanlagen sind nicht Wald im Sinne der Bundeswaldinventur. Wasserläufe bis $5 m$ Breite unterbrechen nicht den Zusammenhang einer Waldfläche

Winkelzählprobe Dieses im Jahr 1947 von Walter Bitterlich erstmals veröffentlichte optische Stichprobenverfahren ermöglicht im Wald die rasche Bestimmung von Hektarwerten zu Grundfläche, Baumartenmischung und weiterer daraus abgeleiteter Daten durch einfache Zählung von Probebäumen, die mit einem optischen Verfahren ausgewählt werden. Vorteile der Winkelzählprobe sind, dass keine Probeflächen eingemessen werden müssen und dass dicke Bäume, die viel zur Grundfläche und somit auch zum Vorrat beitragen, bevorzugt erfasst werden. Die Auswahlwahrscheinlichkeit der Probebäume ist proportional zu deren Grundfläche. Bei diesem Verfahren wird um den Stichprobenpunkt herum jeder Baumstamm mit einem vorgegebenen Öffnungswinkel α horizontal anvisiert. Die Konstante $K = 10^4 \sin^2(\alpha/2)$ wird als Zählerfaktor der Winkelzählprobe bezeichnet. K hat bei der Bundeswaldinventur-Bestandesaufnahme den Wert 4, was einem Visurwinkel $\alpha = 2.3^\circ$ entspricht. Ein Baum wird dann ausgewählt, wenn sein Brusthöhendurchmesser von beiden Schenkeln des Winkels α geschnitten wird. Ein Probebaum z repräsentiert eine Grundfläche von K in m^2/ha sowie eine Stammzahl $N_z^{(ha)} = K/g_z$ von Bäumen je Hektar mit der Grundfläche des Baumes $= g_z = \pi/4 \times bhd_z^2$, wobei bhd_z seinen Brusthöhendurchmesser bezeichnet. Der Abstand $r_z = bhd_z/2 \sin(\alpha/2)$ um den Probebaum z wird als Grenzkreisradius bezeichnet. Jeder Baum, dessen Grenzkreis mit der Fläche $A_z = \pi r_z^2$ das Stichprobenzentrum einschließt, ist ein Probebaum der Winkelzählprobe. Oder einfacher formuliert: Jeder Baum, der nicht weiter als das 25-fache seines Brusthöhendurchmessers von der Traktecke entfernt steht, ist ein WZP/ZF4-Probepbaum der Bundeswaldinventur. Dabei werden seit der Bundeswaldinventur 2002 nur Bäume ab 7 cm Brusthöhendurchmesser berücksichtigt. Bei der Bundeswaldinventur werden die Probebäume zusätzlich vermessen, wodurch sich die Auswertungsmöglichkeiten wesentlich erweitern. Zur Aufnahme der Bestockungsparameter wurde $K = 1$ bzw. 2 gewählt

Literaturverzeichnis

[Diestel, 2014] Diestel, Sylvia und Weimar, H. (2014). *Der Kohlenstoffgehalt in Holz- und Papierprodukten – Herleitung und Umrechnungsfaktoren.*