

Bundeswaldinventur 2022 – Baden-Württemberg

Abteilung Biometrie und Informatik

Forstbezirk Hochrhein

**Regionaler Auszug aus
Der Wald in Baden-Württemberg
Ausgewählte Ergebnisse und regionale Auswertungen der Bundeswaldinventur
2022**

Dominik Cullmann*

Freiburg, den 21. Oktober 2024

Forstliche Versuchs- und Forschungsanstalt
Baden-Württemberg

*dominik.cullmann@forst.bwl.de

Copyright:

©Abteilung Biometrie und Informatik

Forstliche Versuchs- und Forschungsanstalt Baden-Württemberg

Wonnhaldestraße 4

79100 Freiburg

<http://www.fva-bw.de>

This work is licensed under the Creative Commons Attribution 4.0 International License. To view a copy of this license, visit <http://creativecommons.org/licenses/by/4.0/>.

 Forstliche Versuchs-
und Forschungsanstalt
Baden-Württemberg


Baden-Württemberg
MINISTERIUM FÜR ERNÄHRUNG, LÄNDLICHEN RAUM
UND VERBRAUCHERSCHUTZ

 Landes
Forst
Verwaltung BW

Inhaltsverzeichnis

1 Auswertungen	7
1.1 Waldfläche	7
1.2 Lebensraum Wald	9
1.2.1 Baumartengruppenflächen und -anteile	9
1.2.1.1 Baumartengruppenanteile	9
Baumartengruppenanteile nach Eigentumsarten	10
1.2.1.2 Altersklassenstruktur der Baumartengruppen- flächen	12
Alle Baumarten	12
Fichte	15
Tanne	18
sonst. Nadelholz	21
Buche	24
sonst. Hartholz	27
sonst. Laubholz	30
1.2.2 Totholz	33
1.2.3 Stammzahlen	36
1.2.4 Naturnähe	37
1.2.5 Forstlich besonders bedeutsame Arten der Bodenvege- tation	39
1.2.6 Verjüngung und Jungbestockung	40
1.2.7 Waldstrukturen: Biotopbäume, Schichtigkeit und Mi- schung	43
1.3 Rohstoffquelle Wald	47
1.3.1 Vorräte	47
1.3.2 Vorratsentwicklung	48
1.3.3 Hektarvorräte	51
1.3.4 Entwicklung der Hektarvorräte	52
1.3.5 Vorratsstruktur: die Vorratsverteilung nach Stärkeklas- sen	56
1.3.5.1 Alle Baumarten	56
1.3.5.2 Fichte	58

Inhaltsverzeichnis

1.3.5.3	Tanne	60
1.3.5.4	sonst. Nadelholz	62
1.3.5.5	Buche	64
1.3.5.6	sonst. Hartholz	66
1.3.5.7	sonst. Laubholz	68
1.3.6	Zuwachs, Abgang und Nutzung	70
1.3.6.1	Zuwachs und Abgang je Hektar und Jahr nach Eigentumsarten	70
1.3.6.2	Entwicklung des Zuwachses und des Abgangs je Hektar und Jahr nach Baumartengruppen	73
1.3.6.3	Jährliche Abgänge und Nutzungen	78
1.3.6.4	Jährliche Nutzungen nach Baumartengruppen	81
1.3.6.5	Nutzung als Teil des Abgangs	84
1.3.6.6	Verteilung der Nutzung auf die Durchmes- serklassen	85
1.3.6.7	Nutzungsarten und Abgangsgründe	86
1.3.7	Biomasse	87
1.3.7.1	Entwicklung der Kohlenstoffspeicherleistung .	88
	Glossar	90
	Literatur	92

1 Auswertungen

1.1 Waldfläche

Forstbezirke gibt es seit 2020, für die Vorinventuren wurden die Flächenkategorien der Forstbezirke übertragen. Tabelle 1.1 zeigt die Flächen in Hektar (gerundet) nach Eigentumsarten im Forstbezirk Hochrhein, in der unteren Hälfte wird der Privatwald aus Zeile vier in den Kleinprivatwald (bis einschließlich 5 Hektar), den mittleren Privatwald (über 5 bis einschließlich 200 Hektar) und den Großprivatwald (über 200 Hektar) unterteilt. Tabelle 1.2

Tabelle 1.1: Flächen [ha] und Anteil in Prozent der Gesamtwaldfläche der Eigentumsarten in der Bundeswaldinventur 2022

Thema: a-a-w-o-A-X-fa8921

Eigentumsart	Wald	Anteil	Nichtholzboden	Holzboden	begehrbarer Holzboden
Bundeswald	200	0.3		200	200
Staatswald	14906	20.3	200	14706	14306
Körperschaftswald	36915	50.3	700	36215	35515
Privatwald	21309	29.1	800	20509	20108
Kleinprivatwald	10104	13.8	600	9504	9204
Mittlerer Privatwald	10204	13.9	200	10004	9904
Großprivatwald	1000	1.4		1000	1000
Gesamtwald	73330	100.0	1701	71630	70129

zeigt die Entwicklung der Gesamtwaldflächen seit 1987, Tabelle 1.3 die Ent-

Tabelle 1.2: Entwicklung der Gesamtwaldfläche [ha] seit der Bundeswaldinventur 1987

Thema: a-a-w-y-A-gw-fa8921

	Wald	Nichtholzboden	Holzboden	begehrbarer Holzboden
1987	73618	2601	71017	70617
2002	73118	1600	71517	70317
2012	73342	1901	71441	70140
2022	73330	1701	71630	70129

1.1 Waldfläche

wicklung der begehbaren Holzbodenfläche seit 1987 nach Eigentumsarten.

Tabelle 1.3: Entwicklung der begehbaren Holzbodenflächen [ha] nach Eigentumsarten seit der Bundeswaldinventur 1987

Thema: a-a-y-o-b-A-X-fa8921

	1987	2002	2012	2022
Bundeswald			200	200
Staatswald	13603	14504	14408	14306
Körperschaftswald	34708	35108	35420	35515
Privatwald	22305	20705	20112	20108
Kleinprivatwald	16004	15004	9205	9204
Mittlerer Privatwald	5601	5201	10006	9904
Großprivatwald	700	500	901	1000
Gesamtwald	70617	70317	70140	70129

1.2 Lebensraum Wald

1.2.1 Baumartengruppenflächen und -anteile

1.2.1.1 Baumartengruppenanteile

Abbildung 1.1 zeigt die Baumartengruppenanteile in der Bundeswaldinventur 2022, Tabelle 1.4 die Werte nach Eigentumsarten.

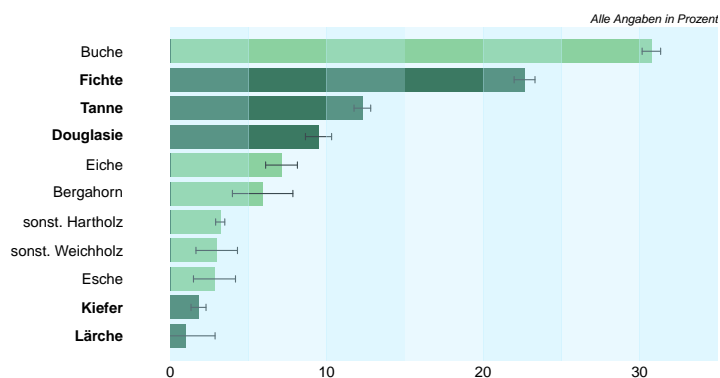


Abbildung 1.1: Baumartengruppenflächenanteile im Gesamtwald

Thema: a-r-x-x-A-gw-fa8921

Tabelle 1.4: Baumartengruppenanteile in der Bundeswaldinventur 2022 nach Eigentumsarten

Thema: a-r-X-o-A-X-fa8921

Baumartengruppe	Staatswald	Körperschaftswald	Privatwald	Kleinprivatwald	Mittlerer Privatwald	Großprivatwald	Gesamtwald
Fichte	21.5	20.5	27.7	26.8	28.9	24.9	22.6
Tanne	14.3	10.1	14.9	11.0	19.4	9.9	12.3
sonst. Nadelholz	13.2	15.3	6.2	6.9	6.1	0.0	12.3
Buche	38.4	29.1	28.4	31.2	25.9	26.0	30.8
sonst. Hartholz	7.5	12.7	13.0	14.7	10.2	24.2	11.9
sonst. Laubholz	5.1	12.3	9.7	9.4	9.5	15.0	10.1
Nadelholz	49.0	45.9	48.8	44.7	54.4	34.8	47.2
Laubholz	51.0	54.1	51.2	55.3	45.6	65.2	52.8

1.2 Lebensraum Wald

Baumartengruppenanteile nach Eigentumsarten In Abbildung 1.2 und Tabelle 1.5 sind die Flächenanteile der Baumartengruppen in Prozent nach Inventurzeitpunkten für die gesamte Waldfläche in Baden-Württemberg dargestellt.

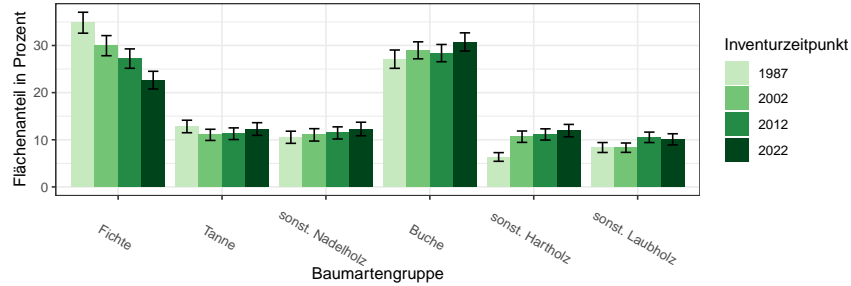


Abbildung 1.2: Flächenanteil in Prozent nach Baumartengruppe und Inventurzeitpunkt

Thema: a-r-A-y-X-X-fa8921

Tabelle 1.5: Flächenanteil in Prozent nach Baumartengruppe und Inventurzeitpunkt im Gesamtwald

Thema: a-r-A-y-X-X-fa8921

BWI	1987		2002		2012		2022	
	Wert	Fehler	Wert	Fehler	Wert	Fehler	Wert	Fehler
Fichte	34.83	2.22	29.96	2.13	27.22	2.06	22.65	1.88
Tanne	12.82	1.33	11.04	1.19	11.29	1.24	12.28	1.34
sonst. Nadelholz	10.53	1.29	11.04	1.31	11.46	1.29	12.29	1.44
Buche	27.10	1.94	28.97	1.80	28.39	1.83	30.75	1.93
sonst. Hartholz	6.36	0.92	10.65	1.21	11.13	1.19	11.94	1.31
sonst. Laubholz	8.36	1.05	8.32	0.99	10.52	1.11	10.09	1.19
Nadelholz	58.19	2.35	52.05	2.27	49.96	2.26	47.22	2.31
Laubholz	41.81	2.31	47.95	2.24	50.04	2.21	52.78	2.30

In Tabelle 1.6, Tabelle 1.7 und Tabelle 1.8 sind die Zahlen nach Staatswald, Körperschaftswald und Privatwald getrennt ausgewiesen.

1.2.1 Baumartengruppenflächen und -anteile

Tabelle 1.6: Flächenanteil in Prozent nach Baumartengruppe und Inventurzeitpunkt im Staatswald

Thema: a-r-bc-y-X-stw-fa8921

BWI	1987		2002		2012		2022	
Baumartengruppe	Wert	Fehler	Wert	Fehler	Wert	Fehler	Wert	Fehler
Fichte	31.70	4.78	27.02	4.27	25.86	4.24	21.55	4.02
Tanne	18.78	3.54	12.02	2.41	12.68	2.45	14.30	2.57
sonst. Nadelholz	13.69	3.50	10.83	3.01	10.50	2.61	13.18	3.49
Buche	28.07	4.18	36.00	3.99	37.19	3.58	38.35	4.22
sonst. Hartholz	4.16	1.30	8.53	1.72	8.41	1.88	7.53	1.97
sonst. Laubholz	3.60	1.11	5.59	1.59	5.36	1.83	5.10	1.96
Nadelholz	64.17	4.71	49.88	4.55	49.05	4.20	49.02	4.69
Laubholz	35.83	4.38	50.12	4.27	50.95	3.83	50.98	4.34

Tabelle 1.7: Flächenanteil in Prozent nach Baumartengruppe und Inventurzeitpunkt im Körperschaftswald

Thema: a-r-bc-y-X-kw-fa8921

BWI	1987		2002		2012		2022	
Baumartengruppe	Wert	Fehler	Wert	Fehler	Wert	Fehler	Wert	Fehler
Fichte	29.82	3.11	24.98	2.87	23.27	2.82	20.51	2.56
Tanne	10.40	1.73	10.27	1.65	9.60	1.59	10.10	1.71
sonst. Nadelholz	13.51	2.00	14.19	2.06	14.81	2.03	15.29	2.12
Buche	27.83	2.62	28.53	2.32	27.53	2.44	29.09	2.44
sonst. Hartholz	7.94	1.43	11.70	1.81	11.82	1.70	12.67	1.78
sonst. Laubholz	10.49	1.81	10.32	1.63	12.96	1.72	12.34	1.92
Nadelholz	53.73	3.31	49.45	3.13	47.69	3.13	45.89	3.13
Laubholz	46.27	3.32	50.55	3.13	52.31	3.11	54.11	3.15

Tabelle 1.8: Flächenanteil in Prozent nach Baumartengruppe und Inventurzeitpunkt im Privatwald

Thema: a-r-bc-y-X-pw-fa8921

BWI	1987		2002		2012		2022	
Baumartengruppe	Wert	Fehler	Wert	Fehler	Wert	Fehler	Wert	Fehler
Fichte	44.54	3.58	40.63	3.74	35.53	3.59	27.67	3.60
Tanne	13.02	2.30	11.69	2.23	13.41	2.63	14.93	2.96
sonst. Nadelholz	3.97	1.03	5.75	1.48	6.26	1.60	6.21	1.79
Buche	25.36	3.38	24.80	3.21	23.76	3.18	28.41	3.63
sonst. Hartholz	5.20	1.31	10.33	1.92	11.56	2.02	13.05	2.36
sonst. Laubholz	7.90	1.45	6.79	1.28	9.48	1.72	9.74	1.72
Nadelholz	61.54	3.90	58.07	4.05	55.20	4.05	48.80	4.45
Laubholz	38.46	3.80	41.93	3.88	44.80	3.93	51.20	4.32

1.2 Lebensraum Wald

1.2.1.2 Altersklassenstruktur der Baumartengruppenflächen

In den folgenden Abschnitten wird die Entwicklung der Flächen je Altersklasse der jeweiligen Baumartengruppe in den verschiedenen Eigentumsarten dargestellt.

Alle Baumarten Abbildung 1.3 und Tabelle 1.9 zeigen die Entwicklung der Flächen je Altersklasse im Gesamtwald, Tabelle 1.10 zeigt die Entwicklung

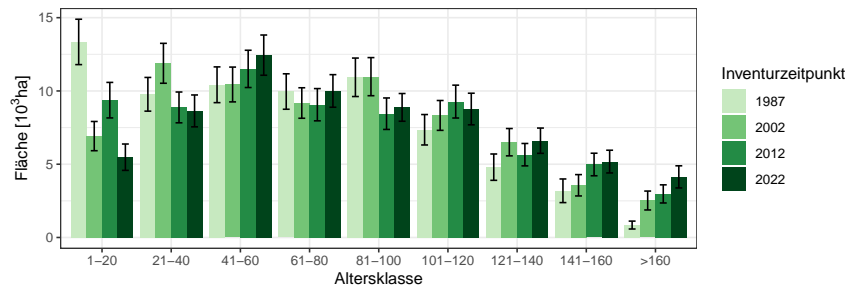


Abbildung 1.3: Fläche [10³ha] nach Altersklasse und Inventurzeitpunkt für Alle Baumarten

Thema: a-a-a-y-Alle-BA-gw-fa8921

Tabelle 1.9: Fläche [10³ha] nach Altersklasse und Inventurzeitpunkt für Alle Baumarten im Gesamtwald

Thema: a-a-a-y-Alle-BA-gw-fa8921

BWI	1987		2002		2012		2022	
Altersklasse	Wert	Fehler	Wert	Fehler	Wert	Fehler	Wert	Fehler
1-20	13.35	1.55	6.92	1.00	9.37	1.21	5.48	0.90
21-40	9.77	1.15	11.89	1.36	8.88	1.05	8.64	1.09
41-60	10.42	1.22	10.44	1.19	11.51	1.27	12.44	1.37
61-80	9.96	1.21	9.18	1.04	9.06	1.10	10.00	1.11
81-100	10.93	1.31	10.98	1.30	8.45	1.07	8.88	0.95
101-120	7.35	1.04	8.33	1.02	9.27	1.12	8.77	1.08
121-140	4.80	0.90	6.50	0.93	5.65	0.76	6.60	0.86
141-160	3.19	0.81	3.56	0.73	4.98	0.77	5.18	0.78
>160	0.85	0.27	2.52	0.65	2.97	0.62	4.14	0.75
Alle AKI	70.62	4.98	70.32	4.89	70.14	4.87	70.13	4.89

im Staatswald, Tabelle 1.11 zeigt die Entwicklung im Körperschaftswald und Tabelle 1.12 zeigt die Entwicklung im Privatwald.

1.2.1 Baumartengruppenflächen und -anteile

Tabelle 1.10: Fläche [$10^3 ha$] nach Altersklasse und Inventurzeitpunkt für Alle Baumarten im Staatswald

Thema: a-a-a-y-Alle-BA-stw-fa8921

BWI	1987		2002		2012		2022	
Altersklasse	Wert	Fehler	Wert	Fehler	Wert	Fehler	Wert	Fehler
1-20	1.91	0.55	1.70	0.52	1.84	0.51	1.09	0.36
21-40	1.23	0.44	2.15	0.55	1.48	0.41	1.60	0.46
41-60	1.73	0.47	1.64	0.49	2.05	0.53	1.90	0.49
61-80	2.30	0.55	1.73	0.42	1.57	0.47	1.68	0.45
81-100	2.56	0.68	2.60	0.70	2.09	0.55	1.65	0.37
101-120	1.92	0.59	1.94	0.50	2.34	0.61	2.47	0.66
121-140	0.93	0.34	1.53	0.50	1.44	0.40	1.45	0.42
141-160	0.71	0.44	0.36	0.17	1.05	0.36	1.70	0.47
>160	0.31	0.17	0.86	0.47	0.53	0.21	0.77	0.29
Alle AKI	13.60	2.18	14.50	2.22	14.41	2.19	14.31	2.19

Tabelle 1.11: Fläche [$10^3 ha$] nach Altersklasse und Inventurzeitpunkt für Alle Baumarten im Körperschaftswald

Thema: a-a-a-y-Alle-BA-kw-fa8921

BWI	1987		2002		2012		2022	
Altersklasse	Wert	Fehler	Wert	Fehler	Wert	Fehler	Wert	Fehler
1-20	7.51	1.20	3.34	0.69	4.82	0.88	2.40	0.63
21-40	4.58	0.77	6.51	1.02	5.18	0.82	4.66	0.81
41-60	6.11	0.97	5.91	0.90	5.35	0.91	6.69	1.02
61-80	3.62	0.66	5.12	0.81	6.03	0.91	6.03	0.87
81-100	3.72	0.81	4.63	0.80	3.62	0.65	5.19	0.74
101-120	3.64	0.73	2.71	0.59	3.93	0.71	3.54	0.61
121-140	2.92	0.77	3.20	0.66	1.79	0.40	2.27	0.44
141-160	2.12	0.62	2.36	0.64	2.67	0.58	2.13	0.47
>160	0.50	0.20	1.34	0.38	2.03	0.55	2.60	0.64
Alle AKI	34.71	3.40	35.11	3.37	35.42	3.39	35.51	3.40

1.2 Lebensraum Wald

Tabelle 1.12: Fläche [$10^3 ha$] nach Altersklasse und Inventurzeitpunkt für Alle Baumarten im Privatwald

Thema: a-a-a-y-Alle-BA-pw-fa8921

BWI	1987		2002		2012		2022	
Altersklasse	Wert	Fehler	Wert	Fehler	Wert	Fehler	Wert	Fehler
1-20	3.91	0.74	1.88	0.48	2.68	0.66	1.98	0.52
21-40	3.96	0.73	3.21	0.64	2.13	0.49	2.34	0.57
41-60	2.57	0.52	2.88	0.55	4.01	0.72	3.83	0.74
61-80	4.06	0.74	2.32	0.45	1.44	0.30	2.16	0.45
81-100	4.67	0.75	3.77	0.66	2.74	0.53	2.02	0.40
101-120	1.79	0.43	3.71	0.64	3.01	0.58	2.76	0.54
121-140	0.95	0.29	1.78	0.41	2.43	0.50	2.93	0.59
141-160	0.36	0.18	0.84	0.28	1.26	0.35	1.34	0.38
>160	0.04	0.04	0.32	0.19	0.40	0.13	0.75	0.22
Alle AK1	22.31	2.49	20.70	2.38	20.11	2.35	20.11	2.39

1.2.1 Baumartengruppenflächen und -anteile

Fichte Abbildung 1.4 und Tabelle 1.13 zeigen die Entwicklung der Flächen je Altersklasse im Gesamtwald, Tabelle 1.14 zeigt die Entwicklung im

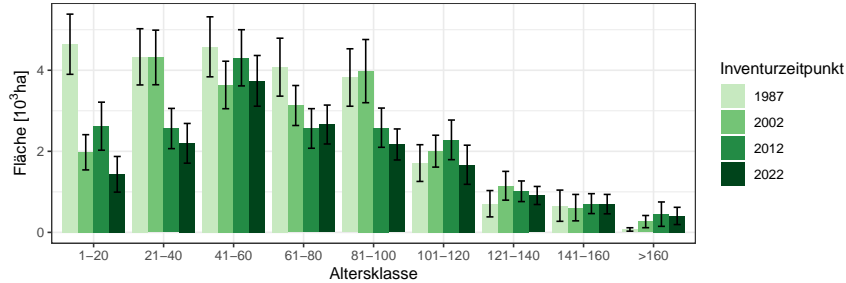


Abbildung 1.4: Fläche [10³ha] nach Altersklasse und Inventurzeitpunkt für Fichte

Thema: a-a-a-y-FI-gw-fa8921

Tabelle 1.13: Fläche [10³ha] nach Altersklasse und Inventurzeitpunkt für Fichte im Gesamtwald

Thema: a-a-a-y-FI-gw-fa8921

BWI	1987		2002		2012		2022	
	Wert	Fehler	Wert	Fehler	Wert	Fehler	Wert	Fehler
1-20	4.64	0.74	1.98	0.43	2.62	0.59	1.43	0.44
21-40	4.33	0.69	4.32	0.67	2.56	0.50	2.20	0.49
41-60	4.58	0.74	3.64	0.59	4.31	0.69	3.74	0.63
61-80	4.08	0.71	3.13	0.49	2.56	0.49	2.66	0.48
81-100	3.82	0.71	3.98	0.78	2.58	0.48	2.17	0.38
101-120	1.71	0.45	2.00	0.39	2.28	0.49	1.67	0.48
121-140	0.71	0.32	1.15	0.35	1.01	0.25	0.91	0.22
141-160	0.66	0.39	0.61	0.33	0.71	0.25	0.70	0.24
>160	0.07	0.04	0.27	0.15	0.45	0.30	0.41	0.21
Alle AKI	24.60	2.32	21.07	2.10	19.09	1.97	15.88	1.72

Staatw Wald, Tabelle 1.15 zeigt die Entwicklung im Körperschaftswald und Tabelle 1.16 zeigt die Entwicklung im Privatwald.

1.2 Lebensraum Wald

Tabelle 1.14: Fläche [*ha*] nach Altersklasse und Inventurzeitpunkt für Fichte im Staatswald

Thema: a-a-a-y-FI-stw-fa8921

BWI	1987		2002		2012		2022	
Altersklasse	Wert	Fehler	Wert	Fehler	Wert	Fehler	Wert	Fehler
1-20	457.29	182.85	413.64	185.34	164.34	99.47	29.67	29.67
21-40	298.12	196.62	577.17	204.75	363.09	168.22	304.12	161.24
41-60	571.72	256.09	350.93	149.92	503.87	178.47	280.86	114.26
61-80	1062.22	332.53	509.24	176.95	623.00	238.14	311.01	128.96
81-100	920.49	308.22	1034.11	458.39	539.71	236.67	537.44	178.80
101-120	825.00	352.67	453.38	171.38	732.93	271.14	806.02	416.55
121-140	139.11	69.56	514.94	259.06	424.78	188.42	268.91	122.94
141-160	12.72	12.72	65.89	41.94	355.11	202.68	417.36	213.40
>160	25.50	25.50	0.00		19.69	19.69	127.30	118.86
Alle AKI	4312.17	957.25	3919.30	874.87	3726.51	854.89	3082.71	757.12

Tabelle 1.15: Fläche [$10^3 ha$] nach Altersklasse und Inventurzeitpunkt für Fichte im Körperschaftswald

Thema: a-a-a-y-FI-kw-fa8921

BWI	1987		2002		2012		2022	
Altersklasse	Wert	Fehler	Wert	Fehler	Wert	Fehler	Wert	Fehler
1-20	1.59	0.44	0.76	0.25	1.42	0.45	0.72	0.37
21-40	1.52	0.35	1.50	0.41	0.97	0.30	0.97	0.33
41-60	2.67	0.55	1.74	0.39	1.34	0.37	1.45	0.38
61-80	1.34	0.35	1.55	0.34	1.55	0.39	1.46	0.35
81-100	1.39	0.51	1.54	0.48	1.24	0.36	1.22	0.30
101-120	0.66	0.27	0.58	0.22	0.83	0.29	0.67	0.22
121-140	0.53	0.31	0.36	0.22	0.23	0.12	0.42	0.16
141-160	0.63	0.38	0.51	0.32	0.26	0.13	0.14	0.08
>160	0.02	0.02	0.23	0.14	0.41	0.30	0.24	0.17
Alle AKI	10.35	1.48	8.77	1.32	8.24	1.28	7.28	1.16

1.2.1 Baumartengruppenflächen und -anteile

Tabelle 1.16: Fläche [$10^3 ha$] nach Altersklasse und Inventurzeitpunkt für Fichte im Privatwald

Thema: a-a-a-y-FI-pw-fa8921

BWI	1987		2002		2012		2022	
Altersklasse	Wert	Fehler	Wert	Fehler	Wert	Fehler	Wert	Fehler
1-20	2.59	0.53	0.81	0.30	1.04	0.37	0.70	0.24
21-40	2.50	0.57	2.25	0.49	1.23	0.36	0.94	0.33
41-60	1.33	0.36	1.54	0.40	2.47	0.56	2.06	0.50
61-80	1.68	0.49	1.07	0.27	0.39	0.15	0.90	0.30
81-100	1.52	0.38	1.41	0.39	0.81	0.22	0.40	0.16
101-120	0.24	0.11	0.98	0.28	0.72	0.28	0.17	0.06
121-140	0.04	0.04	0.28	0.11	0.37	0.12	0.22	0.07
141-160	0.01	0.01	0.03	0.02	0.10	0.05	0.13	0.06
>160	0.03	0.03	0.04	0.04	0.02	0.02	0.04	0.02
Alle AKl	9.94	1.36	8.41	1.25	7.14	1.14	5.56	1.01

1.2 Lebensraum Wald

Tanne Abbildung 1.5 und Tabelle 1.17 zeigen die Entwicklung der Flächen je Altersklasse im Gesamtwald, Tabelle 1.18 zeigt die Entwicklung im

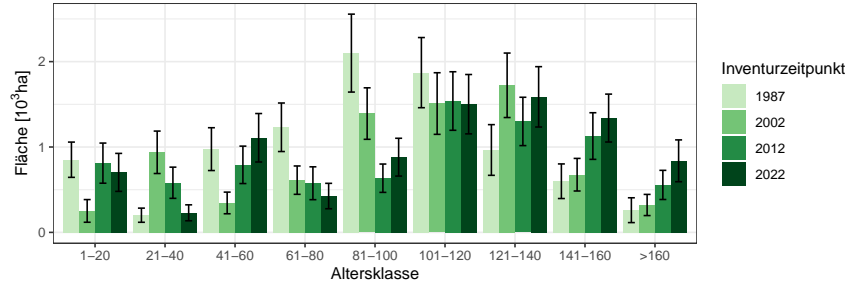


Abbildung 1.5: Fläche [10³ha] nach Altersklasse und Inventurzeitpunkt für Tanne

Thema: a-a-a-y-TA-gw-fa8921

Tabelle 1.17: Fläche [10³ha] nach Altersklasse und Inventurzeitpunkt für Tanne im Gesamtwald

Thema: a-a-a-y-TA-gw-fa8921

BWI	1987		2002		2012		2022	
Altersklasse	Wert	Fehler	Wert	Fehler	Wert	Fehler	Wert	Fehler
1-20	0.85	0.21	0.25	0.13	0.81	0.24	0.70	0.22
21-40	0.20	0.08	0.94	0.25	0.58	0.18	0.23	0.09
41-60	0.98	0.25	0.34	0.13	0.79	0.22	1.11	0.28
61-80	1.23	0.28	0.61	0.17	0.58	0.19	0.43	0.15
81-100	2.10	0.46	1.39	0.30	0.63	0.17	0.88	0.22
101-120	1.87	0.41	1.51	0.36	1.54	0.34	1.50	0.35
121-140	0.97	0.30	1.72	0.38	1.30	0.28	1.59	0.35
141-160	0.60	0.20	0.68	0.19	1.13	0.27	1.34	0.28
>160	0.26	0.15	0.32	0.12	0.56	0.17	0.84	0.24
Alle AKI	9.05	1.15	7.77	1.00	7.92	1.04	8.61	1.12

Staatwald, Tabelle 1.19 zeigt die Entwicklung im Körperschaftswald und Tabelle 1.20 zeigt die Entwicklung im Privatwald.

1.2.1 Baumartengruppenflächen und -anteile

Tabelle 1.18: Fläche [ha] nach Altersklasse und Inventurzeitpunkt für Tanne im Staatswald

Thema: a-a-a-y-TA-stw-fa8921

BWI	1987		2002		2012		2022	
Altersklasse	Wert	Fehler	Wert	Fehler	Wert	Fehler	Wert	Fehler
1-20	175.56	87.66	50.11	38.42	110.04	66.02	117.48	77.14
21-40	23.24	23.24	255.93	135.54	66.56	32.51	59.89	30.33
41-60	222.27	123.40	92.68	60.89	383.08	155.59	265.77	132.25
61-80	115.62	69.16	114.29	52.88	51.74	26.82	181.28	90.56
81-100	446.35	221.33	152.31	73.56	112.34	61.00	169.52	69.08
101-120	545.46	222.29	331.32	200.85	238.55	123.90	240.16	89.26
121-140	555.65	261.16	366.76	157.53	287.67	106.95	183.10	115.08
141-160	270.39	132.63	197.81	117.02	287.26	129.55	460.07	156.98
>160	199.73	135.39	182.52	112.66	289.84	146.08	367.97	194.03
Alle AKl	2554.27	627.97	1743.73	433.15	1827.09	446.03	2045.24	476.13

Tabelle 1.19: Fläche [ha] nach Altersklasse und Inventurzeitpunkt für Tanne im Körperschaftswald

Thema: a-a-a-y-TA-kw-fa8921

BWI	1987		2002		2012		2022	
Altersklasse	Wert	Fehler	Wert	Fehler	Wert	Fehler	Wert	Fehler
1-20	497.15	164.01	170.17	122.55	376.67	149.82	373.21	177.53
21-40	137.79	68.74	604.15	197.38	475.44	176.43	102.81	59.34
41-60	504.80	200.56	191.76	106.24	319.18	142.48	661.68	219.97
61-80	517.91	171.78	393.41	148.76	430.01	184.00	212.51	113.85
81-100	613.57	290.11	660.61	201.75	155.08	79.28	400.53	179.05
101-120	896.58	286.87	520.45	214.25	763.01	247.10	592.86	236.62
121-140	190.20	108.39	777.83	262.98	322.69	131.28	559.85	195.99
141-160	194.55	134.09	198.83	101.83	477.32	179.13	471.78	162.04
>160	55.83	55.83	89.56	43.95	81.54	38.43	211.48	101.97
Alle AKl	3608.38	684.97	3606.76	667.69	3400.93	650.92	3586.69	695.92

1.2 Lebensraum Wald

Tabelle 1.20: Fläche [ha] nach Altersklasse und Inventurzeitpunkt für Tanne im Privatwald

Thema: a-a-a-y-TA-pw-fa8921

BWI	1987		2002		2012		2022	
Altersklasse	Wert	Fehler	Wert	Fehler	Wert	Fehler	Wert	Fehler
1-20	178.29	89.79	30.36	30.36	324.88	169.23	213.04	109.32
21-40	39.91	39.91	75.36	64.51	36.83	27.84	66.65	66.65
41-60	248.38	86.26	60.13	31.03	90.23	60.91	174.35	118.04
61-80	596.84	215.53	102.59	49.00	91.83	44.72	26.78	19.07
81-100	1042.00	275.27	579.60	199.26	369.51	133.33	313.73	110.35
101-120	431.20	173.30	661.55	203.44	537.27	189.11	680.00	226.95
121-140	224.25	97.39	579.70	205.42	694.14	226.47	863.92	277.80
141-160	136.22	74.99	281.42	108.38	365.25	153.62	405.73	166.05
>160	6.35	6.35	49.91	27.55	187.73	81.37	257.04	103.82
Alle AKI	2903.44	638.43	2420.61	570.47	2697.68	652.17	3001.22	727.20

1.2.1 Baumartengruppenflächen und -anteile

sonst. Nadelholz Abbildung 1.6 und Tabelle 1.21 zeigen die Entwicklung der Flächen je Altersklasse im Gesamtwald, Tabelle 1.22 zeigt die Entwick-

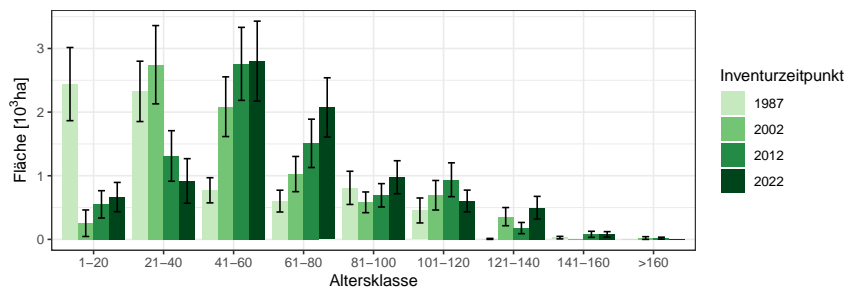


Abbildung 1.6: Fläche [10³ha] nach Altersklasse und Inventurzeitpunkt für sonst. Nadelholz

Thema: a-a-a-y-SN-gw-fa8921

Tabelle 1.21: Fläche [10³ha] nach Altersklasse und Inventurzeitpunkt für sonst. Nadelholz im Gesamtwald

Thema: a-a-a-y-SN-gw-fa8921

BWI	1987		2002		2012		2022	
Altersklasse	Wert	Fehler	Wert	Fehler	Wert	Fehler	Wert	Fehler
1-20	2.44	0.57	0.25	0.21	0.55	0.21	0.67	0.23
21-40	2.33	0.47	2.74	0.62	1.31	0.40	0.92	0.35
41-60	0.77	0.20	2.08	0.47	2.76	0.57	2.80	0.63
61-80	0.60	0.17	1.03	0.28	1.51	0.38	2.07	0.47
81-100	0.81	0.26	0.58	0.16	0.69	0.18	0.98	0.26
101-120	0.45	0.20	0.69	0.23	0.94	0.27	0.60	0.17
121-140	0.01	0.01	0.36	0.14	0.18	0.09	0.50	0.18
141-160	0.03	0.02	0.00	0.00	0.08	0.05	0.08	0.04
>160	0.00		0.02	0.02	0.02	0.02	0.00	
Alle AKI	7.44	1.05	7.76	1.08	8.04	1.07	8.62	1.19

lung im Staatswald, Tabelle 1.23 zeigt die Entwicklung im Körperschaftswald und Tabelle 1.24 zeigt die Entwicklung im Privatwald.

1.2 Lebensraum Wald

Tabelle 1.22: Fläche [*ha*] nach Altersklasse und Inventurzeitpunkt für sonst. Nadelholz im Staatswald

Thema: a-a-a-y-SN-stw-fa8921

BWI	1987		2002		2012		2022	
Altersklasse	Wert	Fehler	Wert	Fehler	Wert	Fehler	Wert	Fehler
1-20	498.40	269.28	0.00		204.37	144.50	210.51	132.31
21-40	580.61	280.19	360.93	205.89	135.18	105.32	280.38	218.04
41-60	215.82	111.59	530.89	256.80	385.49	162.68	392.78	227.53
61-80	107.95	61.45	220.94	109.78	233.68	131.11	405.97	212.80
81-100	315.94	174.73	146.05	69.95	218.78	89.99	181.03	98.72
101-120	127.19	95.22	215.30	146.24	335.46	186.42	223.77	114.53
121-140	0.00		97.05	73.09	0.00		190.65	131.29
141-160	16.46	16.46	0.00		0.00		0.00	
>160	0.00		0.00		0.00		0.00	
Alle AKI	1862.37	573.04	1571.16	507.88	1512.96	445.19	1885.09	583.09

Tabelle 1.23: Fläche [$10^3 ha$] nach Altersklasse und Inventurzeitpunkt für sonst. Nadelholz im Körperschaftswald

Thema: a-a-a-y-SN-kw-fa8921

BWI	1987		2002		2012		2022	
Altersklasse	Wert	Fehler	Wert	Fehler	Wert	Fehler	Wert	Fehler
1-20	1.66	0.48	0.24	0.21	0.23	0.14	0.28	0.14
21-40	1.54	0.37	1.83	0.53	1.08	0.37	0.48	0.26
41-60	0.41	0.14	1.47	0.39	1.80	0.50	1.86	0.52
61-80	0.39	0.15	0.65	0.24	1.19	0.35	1.60	0.41
81-100	0.38	0.18	0.21	0.10	0.28	0.13	0.68	0.23
101-120	0.29	0.17	0.35	0.16	0.45	0.18	0.27	0.11
121-140	0.01	0.01	0.20	0.12	0.17	0.09	0.18	0.09
141-160	0.01	0.01	0.00		0.04	0.04	0.08	0.04
>160	0.00		0.02	0.02	0.02	0.02	0.00	
Alle AKI	4.69	0.85	4.98	0.89	5.25	0.90	5.43	0.94

1.2.1 Baumartengruppenflächen und -anteile

Tabelle 1.24: Fläche [ha] nach Altersklasse und Inventurzeitpunkt für sonst. Nadelholz im Privatwald

Thema: a-a-a-y-SN-pw-fa8921

BWI	1987		2002		2012		2022	
Altersklasse	Wert	Fehler	Wert	Fehler	Wert	Fehler	Wert	Fehler
1-20	279.52	150.40	8.43	8.43	121.92	76.81	172.36	119.48
21-40	206.07	98.90	544.68	239.80	88.91	65.64	147.60	76.58
41-60	148.25	75.61	71.66	42.14	569.10	227.07	539.87	263.95
61-80	103.47	52.44	151.36	78.21	81.04	56.00	43.91	31.16
81-100	113.52	67.70	228.39	105.49	198.83	95.93	109.20	63.12
101-120	35.67	35.67	124.63	72.21	147.89	73.52	109.24	64.39
121-140	0.00		61.83	38.59	8.36	8.36	126.58	75.06
141-160	0.00		0.00		42.10	30.04	0.00	
>160	0.00		0.00		0.00		0.00	
Alle AKI	886.50	243.28	1190.98	331.33	1258.15	347.37	1248.75	387.25

1.2 Lebensraum Wald

Buche Abbildung 1.7 und Tabelle 1.25 zeigen die Entwicklung der Flächen je Altersklasse im Gesamtwald, Tabelle 1.26 zeigt die Entwicklung im

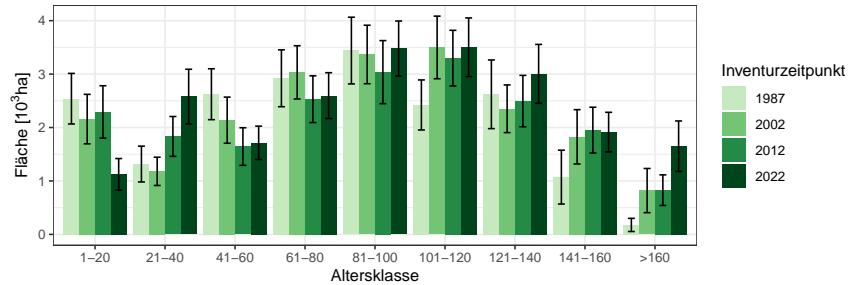


Abbildung 1.7: Fläche [10³ha] nach Altersklasse und Inventurzeitpunkt für Buche

Thema: a-a-a-y-BU-gw-fa8921

Tabelle 1.25: Fläche [10³ha] nach Altersklasse und Inventurzeitpunkt für Buche im Gesamtwald

Thema: a-a-a-y-BU-gw-fa8921

BWI	1987		2002		2012		2022	
	Wert	Fehler	Wert	Fehler	Wert	Fehler	Wert	Fehler
1-20	2.54	0.47	2.16	0.46	2.29	0.49	1.12	0.30
21-40	1.32	0.34	1.18	0.26	1.83	0.37	2.58	0.51
41-60	2.62	0.48	2.14	0.43	1.64	0.35	1.71	0.31
61-80	2.92	0.53	3.03	0.50	2.53	0.44	2.60	0.43
81-100	3.44	0.62	3.37	0.55	3.04	0.59	3.48	0.52
101-120	2.42	0.47	3.50	0.59	3.30	0.52	3.50	0.55
121-140	2.62	0.64	2.35	0.45	2.50	0.48	3.00	0.55
141-160	1.07	0.50	1.83	0.51	1.95	0.43	1.92	0.37
>160	0.18	0.12	0.82	0.41	0.83	0.29	1.65	0.47
Alle AKI	19.14	1.94	20.37	1.93	19.91	1.91	21.56	2.03

Staatwald, Tabelle 1.27 zeigt die Entwicklung im Körperschaftswald und Tabelle 1.28 zeigt die Entwicklung im Privatwald.

1.2.1 Baumartengruppenflächen und -anteile

Tabelle 1.26: Fläche [$10^3 ha$] nach Altersklasse und Inventurzeitpunkt für Buche im Staatswald

Thema: a-a-a-y-BU-stw-fa8921

BWI	1987		2002		2012		2022	
Altersklasse	Wert	Fehler	Wert	Fehler	Wert	Fehler	Wert	Fehler
1-20	0.34	0.16	0.90	0.31	0.58	0.24	0.29	0.15
21-40	0.28	0.17	0.39	0.17	0.77	0.25	0.65	0.28
41-60	0.47	0.17	0.50	0.21	0.63	0.26	0.75	0.22
61-80	0.89	0.29	0.60	0.22	0.46	0.14	0.60	0.20
81-100	0.84	0.38	1.03	0.32	1.01	0.34	0.66	0.19
101-120	0.39	0.15	0.90	0.30	0.88	0.28	1.05	0.31
121-140	0.21	0.11	0.42	0.17	0.60	0.22	0.74	0.29
141-160	0.40	0.38	0.09	0.05	0.33	0.15	0.61	0.20
>160	0.00		0.39	0.36	0.09	0.06	0.14	0.09
Alle AKl	3.82	0.83	5.22	0.99	5.36	0.96	5.49	1.04

Tabelle 1.27: Fläche [$10^3 ha$] nach Altersklasse und Inventurzeitpunkt für Buche im Körperschaftswald

Thema: a-a-a-y-BU-kw-fa8921

BWI	1987		2002		2012		2022	
Altersklasse	Wert	Fehler	Wert	Fehler	Wert	Fehler	Wert	Fehler
1-20	1.85	0.41	0.87	0.29	1.38	0.40	0.44	0.20
21-40	0.61	0.23	0.72	0.20	0.81	0.24	1.48	0.38
41-60	1.56	0.39	1.38	0.35	0.76	0.21	0.73	0.18
61-80	0.89	0.26	1.86	0.41	1.74	0.39	1.63	0.36
81-100	1.00	0.31	1.38	0.35	1.26	0.30	2.05	0.41
101-120	1.24	0.36	1.00	0.27	1.29	0.32	1.26	0.33
121-140	1.79	0.57	1.24	0.35	0.76	0.25	0.83	0.24
141-160	0.54	0.31	1.29	0.46	1.15	0.36	0.78	0.25
>160	0.17	0.12	0.29	0.16	0.59	0.25	1.14	0.42
Alle AKl	9.66	1.32	10.02	1.28	9.75	1.28	10.33	1.31

1.2 Lebensraum Wald

Tabelle 1.28: Fläche [$10^3 ha$] nach Altersklasse und Inventurzeitpunkt für Buche im Privatwald

Thema: a-a-a-y-BU-pw-fa8921

BWI	1987		2002		2012		2022	
Altersklasse	Wert	Fehler	Wert	Fehler	Wert	Fehler	Wert	Fehler
1-20	0.35	0.17	0.39	0.18	0.32	0.14	0.39	0.16
21-40	0.42	0.18	0.06	0.04	0.25	0.15	0.44	0.19
41-60	0.59	0.21	0.26	0.13	0.22	0.11	0.22	0.08
61-80	1.14	0.32	0.57	0.17	0.32	0.13	0.35	0.13
81-100	1.60	0.38	0.97	0.27	0.78	0.25	0.76	0.21
101-120	0.79	0.25	1.62	0.40	1.13	0.29	1.19	0.30
121-140	0.62	0.24	0.69	0.22	1.14	0.32	1.46	0.38
141-160	0.13	0.13	0.44	0.21	0.47	0.17	0.52	0.18
>160	0.01	0.01	0.15	0.13	0.14	0.07	0.37	0.15
Alle AKI	5.66	0.97	5.14	0.87	4.78	0.81	5.71	0.96

1.2.1 Baumartengruppenflächen und -anteile

sonst. Hartholz Abbildung 1.8 und Tabelle 1.29 zeigen die Entwicklung der Flächen je Altersklasse im Gesamtwald, Tabelle 1.30 zeigt die Entwicklung

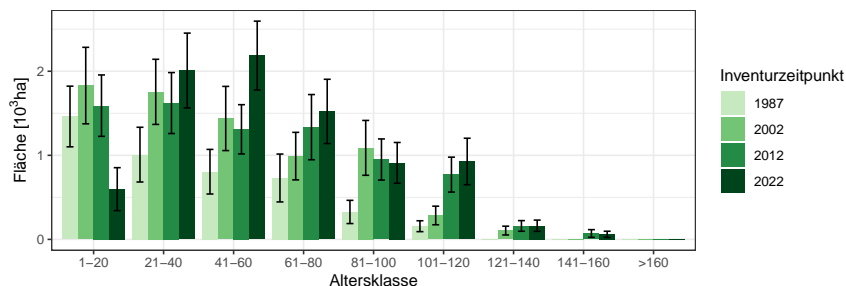


Abbildung 1.8: Fläche [10³ha] nach Altersklasse und Inventurzeitpunkt für sonst. Hartholz

Thema: a-a-a-y-ALH-gw-fa8921

Tabelle 1.29: Fläche [10³ha] nach Altersklasse und Inventurzeitpunkt für sonst. Hartholz im Gesamtwald

Thema: a-a-a-y-ALH-gw-fa8921

BWI Altersklasse	1987		2002		2012		2022	
	Wert	Fehler	Wert	Fehler	Wert	Fehler	Wert	Fehler
1-20	1.46	0.36	1.83	0.45	1.59	0.37	0.60	0.26
21-40	1.01	0.33	1.75	0.39	1.62	0.36	2.01	0.44
41-60	0.81	0.27	1.44	0.38	1.31	0.29	2.19	0.41
61-80	0.73	0.28	0.99	0.28	1.34	0.39	1.52	0.38
81-100	0.33	0.14	1.09	0.33	0.95	0.24	0.91	0.24
101-120	0.16	0.06	0.28	0.11	0.77	0.21	0.93	0.28
121-140	0.00		0.10	0.05	0.16	0.06	0.16	0.07
141-160	0.00		0.00		0.07	0.05	0.06	0.04
>160	0.00		0.00		0.00		0.00	
Alle AKI	4.49	0.70	7.49	0.96	7.81	0.96	8.38	1.05

im Staatswald, Tabelle 1.31 zeigt die Entwicklung im Körperschaftswald und Tabelle 1.32 zeigt die Entwicklung im Privatwald.

1.2 Lebensraum Wald

Tabelle 1.30: Fläche [*ha*] nach Altersklasse und Inventurzeitpunkt für sonst. Hartholz im Staatswald

Thema: a-a-a-y-ALH-stw-fa8921

BWI	1987		2002		2012		2022	
Altersklasse	Wert	Fehler	Wert	Fehler	Wert	Fehler	Wert	Fehler
1-20	227.42	127.95	223.79	118.33	506.30	211.91	158.68	113.13
21-40	0.00		384.49	174.47	38.04	38.04	299.26	177.04
41-60	224.83	113.75	174.23	95.98	121.51	69.14	135.10	86.86
61-80	77.48	48.94	238.53	115.18	202.27	132.71	182.40	116.88
81-100	0.00		196.57	86.52	193.04	82.46	78.79	48.40
101-120	35.84	35.84	0.00		103.42	68.64	149.32	81.67
121-140	0.00		20.03	20.03	27.83	27.83	26.53	26.53
141-160	0.00		0.00		19.59	19.59	46.92	33.69
>160	0.00		0.00		0.00		0.00	
Alle AKI	565.56	189.03	1237.62	297.60	1212.00	312.98	1076.99	309.10

Tabelle 1.31: Fläche [*ha*] nach Altersklasse und Inventurzeitpunkt für sonst. Hartholz im Körperschaftswald

Thema: a-a-a-y-ALH-kw-fa8921

BWI	1987		2002		2012		2022	
Altersklasse	Wert	Fehler	Wert	Fehler	Wert	Fehler	Wert	Fehler
1-20	1093.02	329.94	1099.19	368.04	832.93	273.89	335.73	180.44
21-40	572.15	258.49	1156.53	333.51	1074.87	306.15	1192.21	361.76
41-60	405.62	222.67	692.50	275.58	768.81	243.77	1375.32	344.63
61-80	337.54	128.86	441.84	189.44	673.87	258.35	644.85	239.80
81-100	242.20	128.75	499.53	167.18	405.14	143.02	531.37	169.21
101-120	106.99	52.23	133.80	66.61	334.26	125.75	351.91	117.59
121-140	0.00		84.11	47.86	48.03	30.00	55.87	32.34
141-160	0.00		0.00		50.40	41.12	12.23	12.23
>160	0.00		0.00		0.00		0.00	
Alle AKI	2757.51	543.65	4107.49	719.07	4188.32	686.58	4499.49	728.48

1.2.1 Baumartengruppenflächen und -anteile

Tabelle 1.32: Fläche [ha] nach Altersklasse und Inventurzeitpunkt für sonst.
Hartholz im Privatwald

Thema: a-a-a-y-ALH-pw-fa8921

BWI	1987		2002		2012		2022	
Altersklasse	Wert	Fehler	Wert	Fehler	Wert	Fehler	Wert	Fehler
1-20	139.34	66.57	503.49	218.50	251.34	115.76	66.62	66.62
21-40	433.77	196.61	208.83	84.71	460.14	180.85	481.92	181.73
41-60	175.29	81.36	572.03	198.55	383.12	136.62	641.67	200.04
61-80	314.69	195.57	311.10	136.28	458.92	164.59	615.21	207.59
81-100	83.19	48.48	393.38	198.08	353.08	129.89	303.49	132.22
101-120	13.98	13.98	151.01	88.63	333.69	150.94	433.34	194.41
121-140	0.00		0.00		84.81	48.75	81.64	53.62
141-160	0.00		0.00		0.00		0.00	
>160	0.00		0.00		0.00		0.00	
Alle AKl	1160.26	307.46	2139.86	432.49	2325.10	450.89	2623.90	517.94

1.2 Lebensraum Wald

sonst. Laubholz Abbildung 1.9 und Tabelle 1.33 zeigen die Entwicklung der Flächen je Altersklasse im Gesamtwald, Tabelle 1.34 zeigt die Entwicklung

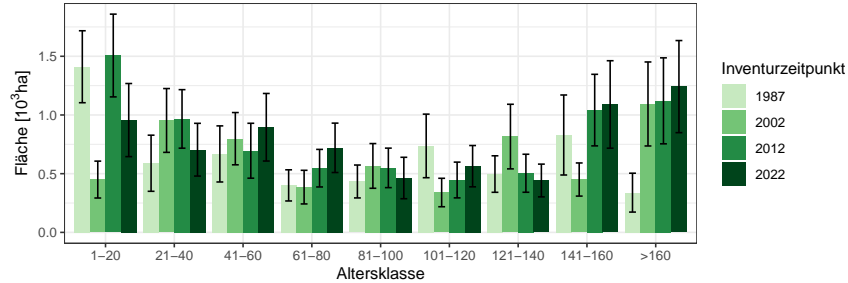


Abbildung 1.9: Fläche [10³ha] nach Altersklasse und Inventurzeitpunkt für sonst. Laubholz

Thema: a-a-a-y-SL-gw-fa8921

Tabelle 1.33: Fläche [10³ha] nach Altersklasse und Inventurzeitpunkt für sonst. Laubholz im Gesamtwald

Thema: a-a-a-y-SL-gw-fa8921

BWI	1987		2002		2012		2022	
	Wert	Fehler	Wert	Fehler	Wert	Fehler	Wert	Fehler
1-20	1.41	0.31	0.45	0.16	1.51	0.35	0.96	0.31
21-40	0.59	0.24	0.95	0.27	0.97	0.25	0.70	0.22
41-60	0.67	0.24	0.80	0.22	0.70	0.23	0.90	0.29
61-80	0.40	0.13	0.39	0.14	0.55	0.16	0.72	0.21
81-100	0.43	0.14	0.57	0.19	0.55	0.17	0.46	0.18
101-120	0.74	0.27	0.34	0.12	0.45	0.15	0.56	0.18
121-140	0.50	0.16	0.82	0.28	0.50	0.16	0.44	0.14
141-160	0.83	0.34	0.45	0.14	1.04	0.30	1.09	0.37
>160	0.34	0.17	1.09	0.36	1.12	0.37	1.24	0.39
Alle AKI	5.90	0.84	5.85	0.79	7.38	0.92	7.08	0.96

im Staatswald, Tabelle 1.35 zeigt die Entwicklung im Körperschaftswald und Tabelle 1.36 zeigt die Entwicklung im Privatwald.

1.2.1 Baumartengruppenflächen und -anteile

Tabelle 1.34: Fläche [ha] nach Altersklasse und Inventurzeitpunkt für sonst. Laubholz im Staatswald

Thema: a-a-a-y-SL-stw-fa8921

BWI	1987		2002		2012		2022	
Altersklasse	Wert	Fehler	Wert	Fehler	Wert	Fehler	Wert	Fehler
1-20	216.28	99.13	103.50	63.38	274.99	179.98	279.24	211.31
21-40	45.36	45.36	183.35	106.68	108.48	67.65	14.00	14.00
41-60	25.29	25.29	0.00		23.49	23.49	78.56	78.56
61-80	42.01	42.01	44.97	33.22	0.00		0.00	
81-100	33.77	33.77	40.51	40.51	24.24	24.24	16.85	16.85
101-120	0.00		41.51	29.52	55.20	32.48	0.00	
121-140	32.14	32.14	102.86	102.86	102.19	102.19	42.16	30.75
141-160	10.64	10.64	0.00		55.64	39.35	164.52	111.32
>160	84.68	84.68	293.42	180.56	127.72	81.34	134.17	112.28
Alle AKl	490.18	164.76	810.13	249.28	771.96	284.79	729.50	298.96

Tabelle 1.35: Fläche [ha] nach Altersklasse und Inventurzeitpunkt für sonst. Laubholz im Körperschaftswald

Thema: a-a-a-y-SL-kw-fa8921

BWI	1987		2002		2012		2022	
Altersklasse	Wert	Fehler	Wert	Fehler	Wert	Fehler	Wert	Fehler
1-20	814.10	238.36	200.71	95.48	581.81	186.77	247.24	128.06
21-40	188.95	153.98	695.66	239.76	759.37	226.84	432.80	179.73
41-60	566.15	228.04	430.46	158.68	362.35	168.24	623.19	251.92
61-80	134.97	58.46	227.52	116.38	441.03	152.85	490.34	177.05
81-100	90.67	54.46	333.90	154.99	292.51	132.91	312.08	155.89
101-120	452.88	235.05	128.14	74.75	252.01	122.30	395.44	152.63
121-140	401.62	143.55	538.20	236.80	269.59	108.69	227.09	102.90
141-160	739.06	336.02	357.57	127.95	703.97	262.38	642.13	311.49
>160	253.70	142.19	711.97	287.64	929.07	353.04	1013.54	368.78
Alle AKl	3642.11	726.89	3624.14	661.12	4591.71	743.66	4383.84	791.38

1.2 Lebensraum Wald

Tabelle 1.36: Fläche [ha] nach Altersklasse und Inventurzeitpunkt für sonst. Laubholz im Privatwald

Thema: a-a-a-y-SL-pw-fa8921

BWI	1987		2002		2012		2022	
Altersklasse	Wert	Fehler	Wert	Fehler	Wert	Fehler	Wert	Fehler
1-20	379.49	163.70	146.16	108.10	624.88	239.07	436.00	189.59
21-40	354.32	176.70	70.39	41.74	64.85	42.79	261.97	136.27
41-60	74.81	63.49	367.32	156.19	273.26	156.60	192.52	112.05
61-80	223.24	111.58	112.45	75.90	103.38	43.75	218.96	114.03
81-100	309.15	124.62	190.94	102.02	232.45	99.86	135.40	80.77
101-120	281.83	132.92	170.77	75.94	138.60	84.13	170.44	87.71
121-140	61.94	48.90	172.76	91.92	131.75	63.33	175.52	90.69
141-160	77.02	46.36	90.46	57.70	279.37	147.88	282.63	169.78
>160	0.00		85.38	63.75	58.35	34.76	84.20	48.35
Alle AKI	1761.80	377.45	1406.63	312.40	1906.87	410.55	1957.63	418.40

1.2.2 Totholz

Abbildung 1.10 und Tabelle 1.37 zeigen den Totholzvorrat nach Totholzart,

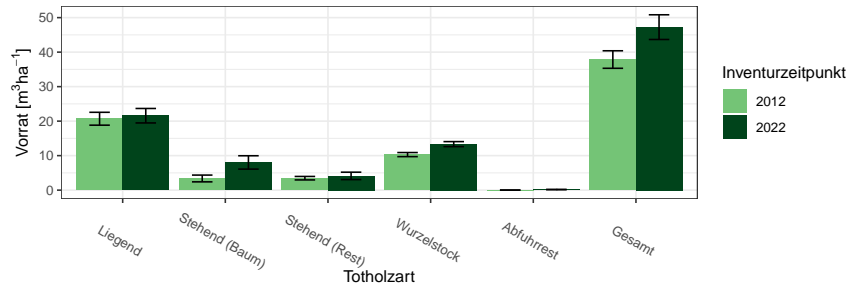


Abbildung 1.10: Totholz- Vorrat [m^3ha^{-1}] nach Totholzart und Inventurzeitpunkt im Gesamtwald

Thema: d-r-dt-y-A-gw-fa8921

Tabelle 1.37: Totholz- Vorrat [m^3ha^{-1}] nach Totholzart und Inventurzeitpunkt im Gesamtwald

Thema: d-r-dt-y-A-gw-fa8921

BWI	2012		2022	
Totholzart	Wert	Fehler	Wert	Fehler
Liegend	20.70	1.87	21.57	2.10
Stehend (Baum)	3.38	0.98	8.03	1.94
Stehend (Rest)	3.47	0.50	4.13	1.07
Wurzelstock	10.30	0.59	13.34	0.73
Abfuhrrest	0.01	0.00	0.17	0.00
Gesamt	37.86	2.54	47.25	3.58

Abbildung 1.11 und Tabelle 1.38 den Totholzvorrat nach Totholzbaumarten-
gruppen (es werden nur Nadel-, Laub- und Eichenholz unterschieden) und
Abbildung 1.12 sowie Tabelle 1.39 den Totholzvorrat nach Eigentumsarten

1.2 Lebensraum Wald

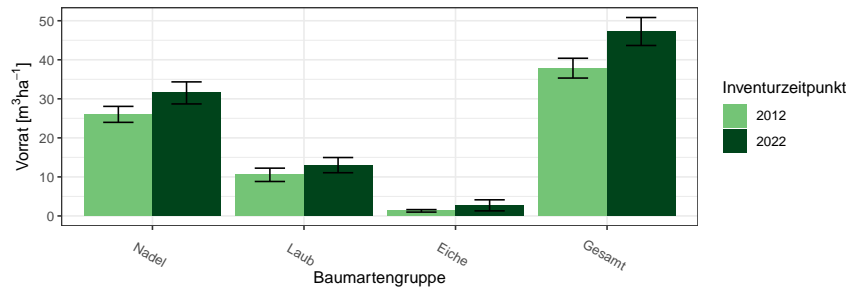


Abbildung 1.11: Totholz- Vorrat [m^3ha^{-1}] nach Baumartengruppe und Inventurzeitpunkt im Gesamtwald

Thema: d-r-ds-y-A-gw-fa8921

Tabelle 1.38: Totholz- Vorrat [m^3ha^{-1}] nach Baumartengruppe und Inventurzeitpunkt im Gesamtwald

Thema: d-r-ds-y-A-gw-fa8921

BWI Baumartengruppe	2012		2022	
	Wert	Fehler	Wert	Fehler
Nadel	26.02	2.05	31.52	2.83
Laub	10.53	1.71	13.02	1.95
Eiche	1.30	0.32	2.71	1.41
Gesamt	37.86	2.54	47.25	3.58

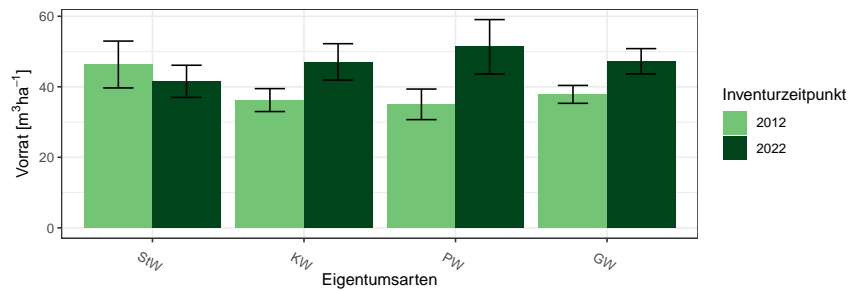


Abbildung 1.12: Totholz-Vorrat [m^3ha^{-1}] nach Eigentumsarten

Thema: v-r-o-y-A-d-fa8921

Tabelle 1.39: Totholz-Vorrat [$m^3 ha^{-1}$] nach Eigentumsarten

Thema: v-r-o-y-A-d-fa8921

BWI	2012		2022	
Eigentumsarten	Wert	Fehler	Wert	Fehler
Staatswald	46.32	6.65	41.56	4.56
Körperschaftswald	36.23	3.25	47.07	5.16
Privatwald	35.03	4.33	51.34	7.72
Gesamtwald	37.86	2.54	47.25	3.58

1.2 Lebensraum Wald

1.2.3 Stammzahlen

Tabelle 1.40 zeigt die Entwicklung der Stammzahlverteilung nach Inventurzeitpunkten, Tabelle 1.41 die Stammzahlen der Hauptbaumarten nach

Tabelle 1.40: Stammzahl Derbholz [10^6] nach Altersklasse und Inventurzeitpunkt für Alle Baumarten

Thema: n-a-A-AKL-gw-fa8921

BWI	1987		2002		2012		2022	
Altersklasse	Wert	Fehler	Wert	Fehler	Wert	Fehler	Wert	Fehler
1-20	18.86	2.07	6.43	1.28	9.16	1.55	6.33	1.09
21-40	15.16	1.83	18.27	2.03	14.68	1.70	14.80	1.94
41-60	9.58	1.12	8.86	1.08	8.55	0.97	8.15	0.89
61-80	5.56	0.75	4.52	0.54	4.06	0.57	4.13	0.51
81-100	3.70	0.50	3.22	0.40	2.65	0.33	2.48	0.38
101-120	2.08	0.36	2.03	0.28	2.10	0.27	1.54	0.21
121-140	1.05	0.22	1.42	0.25	1.10	0.18	1.10	0.18
141-160	0.68	0.21	0.56	0.12	0.85	0.18	0.71	0.15
>160	0.12	0.04	0.36	0.11	0.34	0.09	0.39	0.08

Alterklasse und Baumartengruppe zum Inventurzeitpunkt 2022.

Tabelle 1.41: Stammzahl Derbholz [10^6] nach Altersklasse und Baumartengruppe

Thema: n-a-X-AKL-gw-2022-fa8921

Baumartengruppe	Fichte		Tanne		Buche		Alle Baumarten	
Altersklasse	Wert	Fehler	Wert	Fehler	Wert	Fehler	Wert	Fehler
1-20	1.77	0.54	0.38	0.18	2.44	0.70	6.33	1.09
21-40	3.74	0.94	0.50	0.16	6.39	1.20	14.80	1.94
41-60	2.63	0.45	0.85	0.19	1.78	0.28	8.15	0.89
61-80	1.07	0.22	0.32	0.08	1.42	0.25	4.13	0.51
81-100	0.52	0.09	0.27	0.06	1.25	0.32	2.48	0.38
101-120	0.35	0.11	0.32	0.09	0.61	0.09	1.54	0.21
121-140	0.14	0.04	0.25	0.06	0.58	0.14	1.10	0.18
141-160	0.09	0.04	0.15	0.04	0.30	0.11	0.71	0.15
>160	0.02	0.01	0.06	0.02	0.21	0.07	0.39	0.08
Alle AKI	10.33	1.40	3.12	0.46	14.98	1.83	39.63	3.30

1.2.4 Naturnähe

Abbildung 1.13 und Tabelle 1.42 zeigen die Flächenanteile der Naturnähestufen in Prozent nach Inventurzeitpunkt und Abbildung 1.14 und Tabelle 1.43

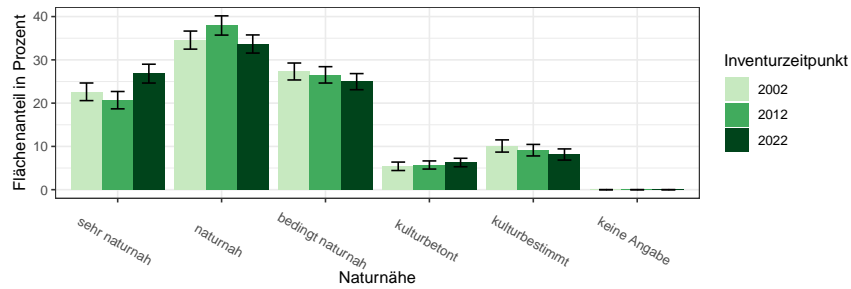


Abbildung 1.13: Flächenanteile der Naturnähestufen nach Inventurzeitpunkt

Thema: nn-r-nn-Y-c-fa8921

Tabelle 1.42: Flächenanteile der Naturnähestufen nach Inventurzeitpunkt

Thema: nn-r-nn-Y-c-fa8921

BWI Naturnähe	2002		2012		2022	
	Wert	Fehler	Wert	Fehler	Wert	Fehler
sehr naturnah	22.62	2.04	20.68	2.01	26.82	2.17
naturnah	34.57	2.09	37.95	2.22	33.67	2.10
bedingt naturnah	27.31	1.96	26.53	1.89	24.96	1.86
kulturbetont	5.41	0.97	5.71	0.94	6.28	0.98
kulturbestimmt	10.10	1.41	9.13	1.33	8.13	1.29
keine Angabe	0.00	0.00	0.00	0.00	0.00	0.00

die Flächenanteile nach Eigentumsarten im Jahr 2022.

1.2 Lebensraum Wald

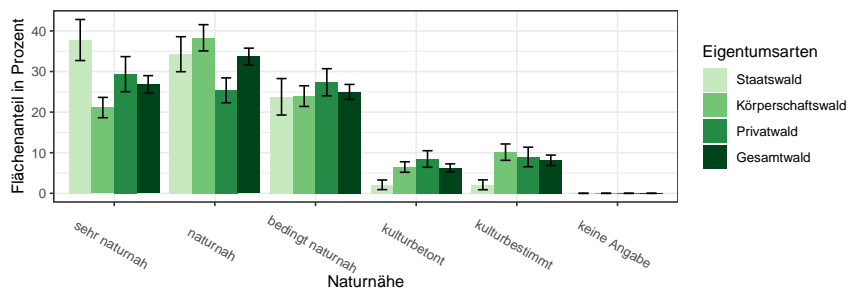


Abbildung 1.14: Flächenanteile der Naturnähestufen nach Eigentumsarten
Thema: nn-r-nn-O-c-fa8921

Tabelle 1.43: Flächenanteile der Naturnähestufen nach Eigentumsarten
Thema: nn-r-nn-O-c-fa8921

Eigentumsarten	Staatswald		Körperschaftswald		Privatwald		Gesamtwald	
	Wert	Fehler	Wert	Fehler	Wert	Fehler	Wert	Fehler
sehr naturnah	37.76	5.06	21.13	2.51	29.35	4.32	26.82	2.17
naturnah	34.27	4.31	38.31	3.23	25.37	3.06	33.67	2.10
bedingt naturnah	23.78	4.50	23.94	2.55	27.36	3.33	24.96	1.86
kulturbetont	2.10	1.19	6.48	1.29	8.46	2.04	6.28	0.98
kulturbestimmt	2.10	1.21	10.14	2.01	8.96	2.41	8.13	1.29
keine Angabe	0.00	0.00	0.00	0.00	0.00	0.00	0.00	0.00

1.2.5 Forstlich besonders bedeutsame Arten der Bodenvegetation

1.2.5 Forstlich besonders bedeutsame Arten der Bodenvegetation

Die Dichte der forstlich besonders bedeutsamen Arten der Bodenvegetation werden im Probekreis mit 10 Metern Radius gutachlich angesprochen. Aus dieser Ansprache lassen sich die Flächenanteile in Abbildung 1.15 und Tabelle 1.44 berechnen.

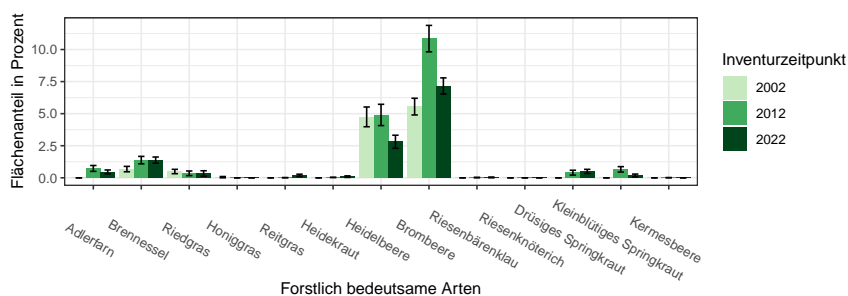


Abbildung 1.15: Flächenanteile der Forstlich besonders bedeutsamen Arten der Bodenvegetation in Prozent nach Inventurzeitpunkt
Thema: f-r-fba-Y-gw-fa8921

Tabelle 1.44: Flächenanteile der Forstlich besonders bedeutsamen Arten der Bodenvegetation in Prozent nach Inventurzeitpunkt
Thema: f-r-fba-Y-gw-fa8921

BWI Forstlich bedeutsame Arten	2002		2012		2022	
	Wert	Fehler	Wert	Fehler	Wert	Fehler
Adlerfarn	0.0	0.00	0.7	0.23	0.5	0.15
Brennessel	0.7	0.21	1.4	0.29	1.4	0.24
Riedgras	0.5	0.17	0.4	0.18	0.3	0.21
Honiggras	0.1	0.05	0.0	0.00	0.0	0.00
Reitgras	0.0	0.00	0.0	0.01	0.2	0.09
Heidekraut	0.0	0.00	0.0	0.01	0.1	0.06
Heidelbeere	4.8	0.77	4.9	0.83	2.8	0.51
Brombeere	5.5	0.65	10.8	1.03	7.2	0.63
Riesenbärenklau	0.0	0.00	0.0	0.02	0.0	0.03
Riesenknöterich	0.0	0.00	0.0	0.00	0.0	0.00
Drüsiges Springkraut	0.0	0.00	0.4	0.19	0.5	0.16
Kleinblütiges Springkraut	0.0	0.00	0.7	0.21	0.2	0.11
Kermesbeere	0.0	0.00	0.0	0.01	0.0	0.00

1.2.6 Verjüngung und Jungbestockung

Informationen zur Aufnahme von Verjüngung und Jungbestockung finden sich in

Tabelle 1.45 zeigt die Stammzahlen der Verjüngung nach Baumarten als Anteile an der Gesamtstammzahl der Verjüngung nach Eigentumsarten und Inventurzeitpunkt. Tabelle 1.46 zeigt die Jungstockungsflächen für das Jahr

BAG	StW			KW			PW			GW		
	2002	2012	2022	2002	2012	2022	2002	2012	2022	2002	2012	2022
FI	8.4	10.7	12.9	10.8	9.2	5.1	24.1	33.8	27.6	13.8	18.6	13.3
TA	5.8	10.9	11.6	3.6	7.9	5.7	6.4	5.2	5.2	4.7	7.4	6.5
DGL	1.1	1.5	2.4	0.4	2.7	2.4	0.1	1.6	0.9	0.5	2.1	1.9
KI	0.2	0.0	0.0	0.1	0.1	0.1	0.0	0.0	0.0	0.1	0.0	0.0
LAE	0.0	0.0	0.0	0.0	0.0	0.0	0.0	0.0	0.0	0.0	0.0	0.0
BU	61.8	54.4	38.5	54.5	50.6	45.2	37.2	36.7	36.7	51.5	46.1	41.5
EI	0.0	0.5	5.8	1.9	1.4	7.5	0.2	0.1	0.6	1.0	0.7	5.1
ALH	21.5	20.1	27.2	26.1	24.7	30.4	28.1	18.7	23.9	25.7	21.7	27.9
ALN	1.2	2.0	1.7	2.7	3.4	3.6	4.0	3.8	5.1	2.7	3.3	3.8
Nadel	15.5	23.1	26.9	14.9	19.9	13.3	30.6	40.6	33.7	19.1	28.1	21.7
Laub	84.5	77.0	73.2	85.2	80.1	86.7	69.5	59.3	66.3	80.9	71.8	78.3

Tabelle 1.45: Verjüngungsanteil der Baumartengruppen in Prozent nach Eigentumsarten und Inventurzeitpunkt dabei steht BAG für Baumartengruppe, StW für Staatswald, KW für Körperschaftswald, PW für Privatwald, GW für Gesamtwald, FI für Fichte, TA für Tanne, DGL für Douglasie, KI für Kiefer, LAE für Lärche, BU für Buche, EI für Eiche, ALH für sonst. Hartholz, ALN für sonst. Weichholz, Nadel für Nadelholz und Laub für Laubholz

Thema: r-r-O-y-A-fa8921

2012, Tabelle 1.47 zeigt die Jungstockungsflächen für das Jahr 2022.

Tabelle 1.48 zeigt die Jungbestockungsanteile je Bestandestypgruppen nach Baumarten, Tabelle 1.49 je Bestandestypgruppe den Anteil der Jungbestockung aus Naturverjüngung an der Jungbestockung der Baumartengruppe zeigt. Hier ist ein hoher Wert also vor allem dann relevant, wenn in sich Tabelle 1.48 ein hinreichend hoher Wert in der gleichen Zelle findet.

1.2.6 Verjüngung und Jungbestockung

Tabelle 1.46: Jungbestockungsfläche nach Baumartengruppe 2012

Thema: jb-r-X-2012-A-fa8921

Baumartengruppe	Unter Schirm	Abgedeckt	Gesamt	Standardfehler	Anteil	NV-Anteil
Fichte	2883.65	1367.78	4251.44	598.87	0.17	0.95
Tanne	1514.87	463.27	1978.13	308.43	0.08	0.94
sonst. Nadelholz	724.41	260.15	984.56	233.52	0.04	0.89
Buche	10928.26	1711.98	12640.24	1281.18	0.50	0.99
sonst. Hartholz	3120.79	573.33	3694.12	469.53	0.15	0.97
sonst. Laubholz	829.48	726.42	1555.89	269.84	0.06	0.82
Alle Baumarten	20001.46	5102.92	25104.38	2050.64	1.00	0.96

Tabelle 1.47: Jungbestockungsfläche nach Baumartengruppe 2022

Thema: jb-r-X-2022-A-fa8921

Baumartengruppe	Unter Schirm	Abgedeckt	Gesamt	Standardfehler	Anteil	NV-Anteil
Fichte	3638.51	589.24	4227.76	569.15	0.17	0.95
Tanne	2347.98	193.08	2541.06	330.29	0.10	0.94
sonst. Nadelholz	996.41	228.09	1224.51	212.77	0.05	0.80
Buche	10210.24	359.15	10569.39	993.37	0.43	0.97
sonst. Hartholz	3709.54	201.08	3910.62	470.50	0.16	0.94
sonst. Laubholz	1446.60	450.19	1896.79	314.80	0.08	0.82
Alle Baumarten	22349.28	2020.84	24370.12	1900.29	1.00	0.94

Tabelle 1.48: Jungbestockungsflächenanteile nach Baumartengruppe und Bestandestypgruppen 2022

Thema: jb-r-b-2022-A-fa8921

Baumartengruppe	Fichte	Tanne	Douglasie	Kiefer	Lärche	Eiche	Buche	Edellaub	Weichlaub
Fichte	0.36	0.31	0.04	0.10	0.00	0.02	0.07	0.08	0.05
Tanne	0.10	0.26	0.07	0.06	0.04	0.08	0.05	0.04	0.00
sonst. Nadelholz	0.06	0.02	0.33	0.00	0.00	0.03	0.02	0.03	0.00
Buche	0.27	0.34	0.34	0.40	0.21	0.28	0.70	0.16	0.14
sonst. Hartholz	0.10	0.05	0.18	0.36	0.67	0.26	0.12	0.59	0.61
sonst. Laubholz	0.11	0.03	0.03	0.08	0.08	0.34	0.04	0.10	0.20
Alle Baumarten	1.00	1.00	1.00	1.00	1.00	1.00	1.00	1.00	1.00

1.2 Lebensraum Wald

Tabelle 1.49: Naturverjüngungsanteile an der Jungbestockung nach Baumartengruppe und Bestandestypgruppen 2022

Thema: jb-r-b-2022-NV-fa8921

Baumartengruppe	Fichte	Tanne	Douglasie	Kiefer	Lärche	Eiche	Buche	Edellaub	Weichlaub
Fichte	0.89	0.99	0.92	1.00		1.00	1.00	1.00	1.00
Tanne	0.99	0.89	1.00	1.00	1.00	1.00	0.99	1.00	
sonst. Nadelholz	0.71	0.95	0.84			1.00	0.78	0.32	
Buche	0.96	0.97	0.96	1.00	1.00	0.95	0.97	1.00	1.00
sonst. Hartholz	0.98	1.00	1.00	1.00	1.00	0.89	0.98	0.84	1.00
sonst. Laubholz	0.98	1.00	0.94	1.00	1.00	0.49	1.00	0.66	0.96
Alle Baumarten	0.93	0.96	0.93	1.00	1.00	0.79	0.97	0.85	0.99

1.2.7 Waldstrukturen: Biotopbäume, Schichtigkeit und Mischung

Informationen zur Erhebung der Biotopbäume, der Schichtigkeit

Abbildung 1.16 und Tabelle 1.50 zeigen die Stammzahl pro Hektar der Biotopbäume nach Eigentumsarten und Inventurzeitpunkt, Abbildung 1.17

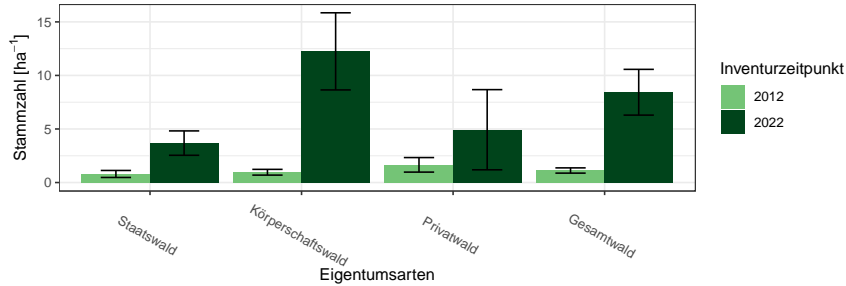


Abbildung 1.16: Biotopbäume – Stammzahlen nach Eigentumsarten und Inventurzeitpunkt

Thema: n-r-o-y-A-2022-fa8921

Tabelle 1.50: Biotopbäume – Stammzahlen nach Eigentumsarten und Inventurzeitpunkt

Thema: n-r-o-y-A-2022-fa8921

Eigentumsarten	BWI	Wert	Standardfehler
Staatswald	2012	0.80	0.33
Staatswald	2022	3.68	1.14
Körperschaftswald	2012	0.96	0.27
Körperschaftswald	2022	12.25	3.60
Privatwald	2012	1.65	0.68
Privatwald	2022	4.93	3.74
Gesamtwald	2012	1.12	0.24
Gesamtwald	2022	8.43	2.14

und Tabelle 1.51 zeigen den Vorrat pro Hektar der Biotopbäume nach Eigentumsarten und Inventurzeitpunkt und Abbildung 1.18 und Tabelle 1.52 zeigen das mittlere Stückvolumen der Biotopbäume nach Eigentumsarten und Inventurzeitpunkt.

Tabelle 1.53 zeigt die Entwicklung der Schichtigkeit.

1.2 Lebensraum Wald

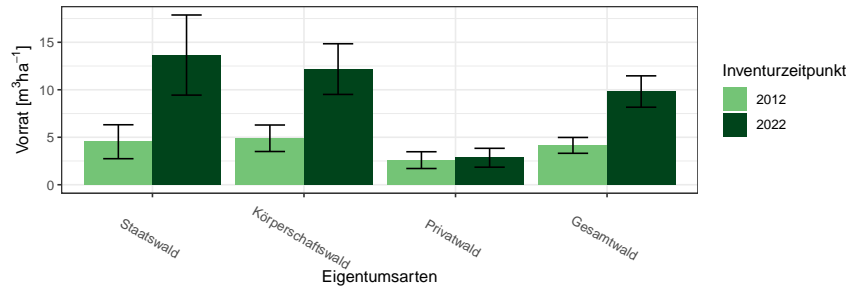


Abbildung 1.17: Biotopbäume – Vorrat pro Hektar nach Eigentumsarten und Inventurzeitpunkt

Thema: v-r-o-y-A-2022-fa8921

Tabelle 1.51: Biotopbäume – Vorrat pro Hektar nach Eigentumsarten und Inventurzeitpunkt

Thema: v-r-o-y-A-2022-fa8921

Eigentumsarten	BWI	Wert	Standardfehler
Staatswald	2012	4.53	1.79
Staatswald	2022	13.65	4.22
Körperschaftswald	2012	4.89	1.39
Körperschaftswald	2022	12.18	2.67
Privatwald	2012	2.59	0.88
Privatwald	2022	2.84	0.99
Gesamtwald	2012	4.15	0.83
Gesamtwald	2022	9.81	1.65

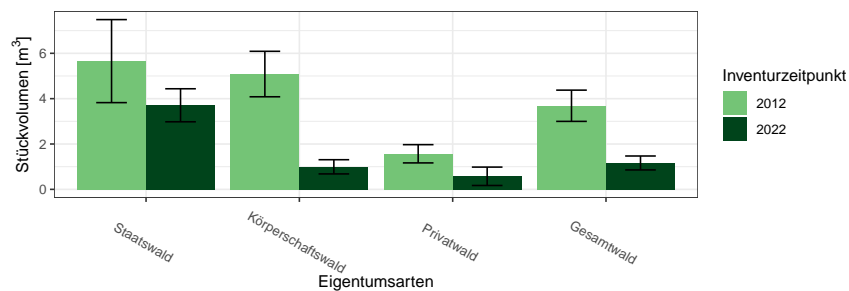


Abbildung 1.18: Biotopbäume – Mittleres Stückvolumen nach Eigentumsarten und Inventurzeitpunkt

Thema: v-a-o-y-A-2022-fa8921

1.2.7 Waldstrukturen: Biotopbäume, Schichtigkeit und Mischung

Tabelle 1.52: Biotopbäume – Mittleres Stückvolumen nach Eigentumsarten und Inventurzeitpunkt

Thema: v-a-o-y-A-2022-fa8921

Eigentumsarten	BWI	Wert	Standardfehler
Staatswald	2012	5.66	1.83
Staatswald	2022	3.71	0.73
Körperschaftswald	2012	5.09	1.00
Körperschaftswald	2022	0.99	0.31
Privatwald	2012	1.57	0.40
Privatwald	2022	0.58	0.41
Gesamtwald	2012	3.69	0.69
Gesamtwald	2022	1.16	0.31

Tabelle 1.53: Anteil der Fläche der Schichtkeiten an der Gesamtfläche des begehbaren Waldes

Thema: s-r-X-y-A-fa8921

BWI	Einschichtig	Fehler	Zweischichtig	Fehler	Mehrschichtig	Fehler
2012	24.25	1.94	63.05	2.07	12.70	1.57
2022	14.69	1.96	59.77	2.58	25.39	2.43

1.2 Lebensraum Wald

Abbildung 1.19 und Tabelle 1.54 zeigen die Entwicklung der Mischung.

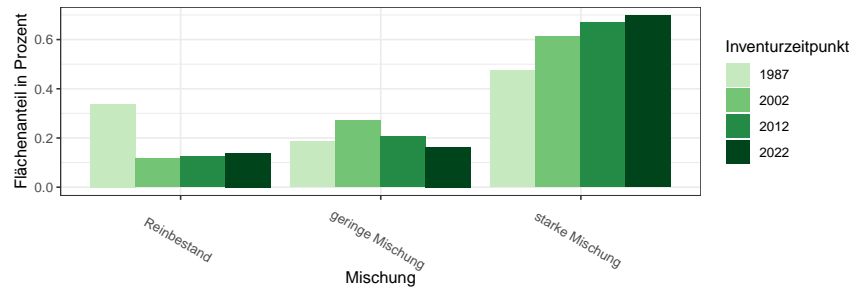


Abbildung 1.19: Mischbestandsanteile in Prozent nach Inventurzeitpunkt

Thema: m-r-X-y-A-fa8921

Tabelle 1.54: Mischbestandsanteile in Prozent nach Inventurzeitpunkt

Thema: m-r-X-y-A-fa8921

Mischung	BWI	Wert
Reinbestand	1987	0.34
geringe Mischung	1987	0.19
starke Mischung	1987	0.48
Reinbestand	2002	0.12
geringe Mischung	2002	0.27
starke Mischung	2002	0.61
Reinbestand	2012	0.12
geringe Mischung	2012	0.21
starke Mischung	2012	0.67
Reinbestand	2022	0.14
geringe Mischung	2022	0.16
starke Mischung	2022	0.70

1.3 Rohstoffquelle Wald

1.3.1 Vorräte

Abbildung 1.20 und Tabelle 1.55 zeigen die Gesamtvorräte nach Baumartengruppen und Eigentumsarten zum Inventurzeitpunkt 2022 in $10^6 m^3$,

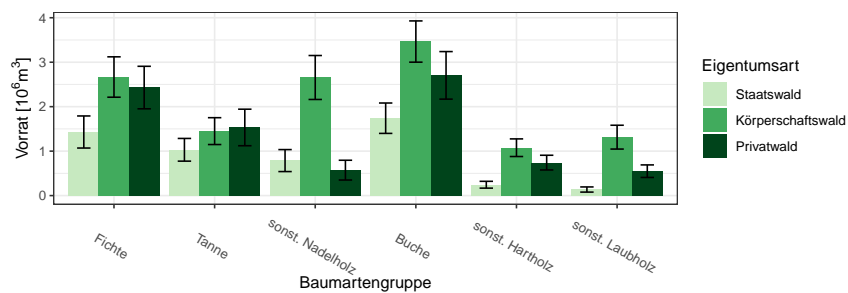


Abbildung 1.20: Vorrat [$10^6 m^3$] nach Baumartengruppe und Eigentumsart

Thema: v-a-A-o-A-2022-fa8921

Tabelle 1.55: Vorrat [$10^6 m^3$] nach Baumartengruppe und Eigentumsart

Thema: v-a-A-o-A-2022-fa8921

Eigentumsart	Gesamtwald		Staatswald		Körperschaftswald		Privatwald	
	Wert	Fehler	Wert	Fehler	Wert	Fehler	Wert	Fehler
Fichte	6.53	0.76	1.43	0.36	2.67	0.45	2.43	0.48
Tanne	4.01	0.58	1.03	0.26	1.45	0.30	1.53	0.41
sonst. Nadelholz	4.02	0.60	0.79	0.25	2.66	0.49	0.57	0.22
Buche	7.91	0.84	1.74	0.34	3.46	0.46	2.70	0.53
sonst. Hartholz	2.11	0.29	0.24	0.08	1.08	0.20	0.74	0.17
sonst. Laubholz	2.02	0.31	0.14	0.06	1.31	0.27	0.55	0.14
Alle Baumarten	26.60	2.01	5.37	0.88	12.63	1.32	8.53	1.12

1.3 Rohstoffquelle Wald

1.3.2 Vorratsentwicklung

Abbildung 1.21 und Tabelle 1.56 zeigen die Vorratsentwicklung seit 1987 nach Baumartengruppen im Gesamtwald in $10^6 m^3$, Abbildung 1.22 und

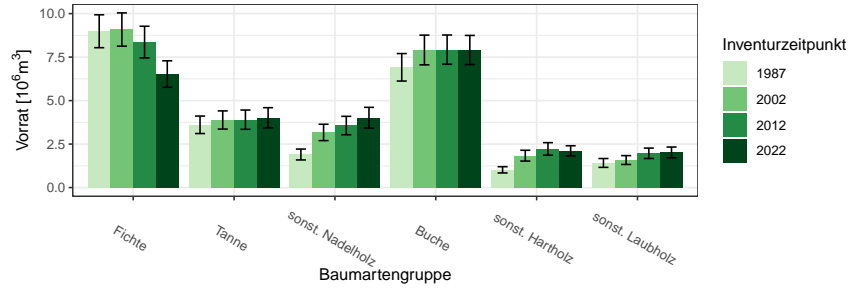


Abbildung 1.21: Vorrat [$10^6 m^3$] nach Baumartengruppe und Inventurzeitpunkt im Gesamtwald

Thema: v-a-A-y-A-gw-fa8921

Tabelle 1.56: Vorrat [$10^6 m^3$] nach Baumartengruppe und Inventurzeitpunkt im Gesamtwald

Thema: v-a-A-y-A-gw-fa8921

BWI	1987		2002		2012		2022	
	Wert	Fehler	Wert	Fehler	Wert	Fehler	Wert	Fehler
Fichte	8.99	0.95	9.09	0.96	8.36	0.91	6.53	0.76
Tanne	3.61	0.50	3.89	0.52	3.90	0.55	4.01	0.58
sonst. Nadelholz	1.90	0.31	3.17	0.47	3.57	0.53	4.02	0.60
Buche	6.91	0.79	7.91	0.85	7.93	0.84	7.91	0.84
sonst. Hartholz	1.02	0.18	1.83	0.31	2.22	0.36	2.11	0.29
sonst. Laubholz	1.42	0.25	1.58	0.25	1.97	0.30	2.02	0.31
Alle Baumarten	23.85	1.87	27.47	2.08	27.96	2.11	26.60	2.01

Tabelle 1.57 die Vorratsentwicklung im Staatswald in $10^6 m^3$, Abbildung 1.23 und Tabelle 1.58 die Vorratsentwicklung im Körperschaftswald in $10^6 m^3$ und Abbildung 1.24 sowie Tabelle 1.59 die Vorratsentwicklung im Privatwald in $10^6 m^3$.

1.3.2 Vorratsentwicklung

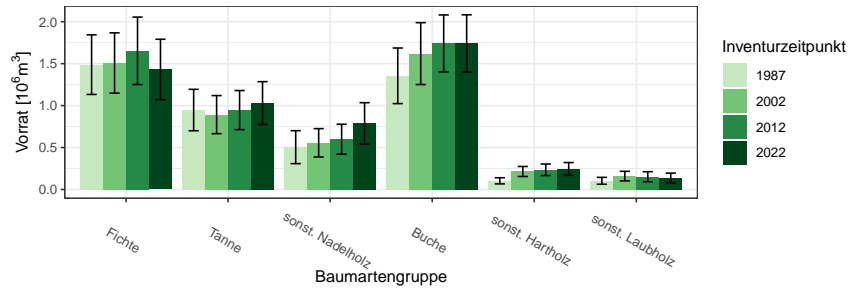


Abbildung 1.22: Vorrat [$10^6 m^3$] nach Baumartengruppe und Inventurzeitpunkt im Staatswald

Thema: v-a-A-y-A-stw-fa8921

Tabelle 1.57: Vorrat [$10^6 m^3$] nach Baumartengruppe und Inventurzeitpunkt im Staatswald

Thema: v-a-A-y-A-stw-fa8921

BWI	1987		2002		2012		2022	
Baumartengruppe	Wert	Fehler	Wert	Fehler	Wert	Fehler	Wert	Fehler
Fichte	1.49	0.36	1.51	0.36	1.65	0.40	1.43	0.36
Tanne	0.95	0.25	0.89	0.23	0.95	0.23	1.03	0.26
sonst. Nadelholz	0.50	0.20	0.56	0.17	0.60	0.18	0.79	0.25
Buche	1.36	0.33	1.62	0.37	1.74	0.34	1.74	0.34
sonst. Hartholz	0.10	0.04	0.21	0.06	0.23	0.07	0.24	0.08
sonst. Laubholz	0.10	0.04	0.16	0.06	0.15	0.06	0.14	0.06
Alle Baumarten	4.50	0.80	4.95	0.83	5.33	0.86	5.37	0.88

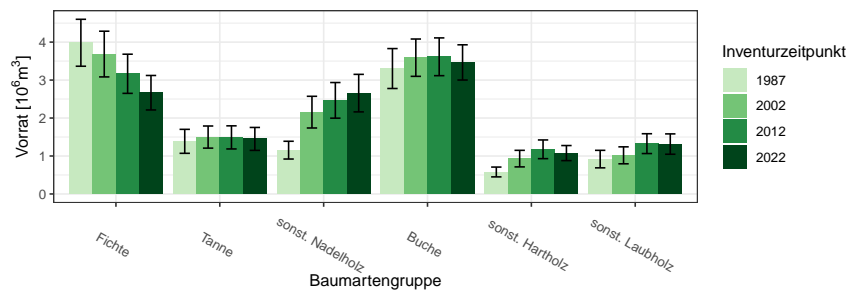


Abbildung 1.23: Vorrat [$10^6 m^3$] nach Baumartengruppe und Inventurzeitpunkt im Körperschaftswald

Thema: v-a-A-y-A-kw-fa8921

1.3 Rohstoffquelle Wald

Tabelle 1.58: Vorrat [$10^6 m^3$] nach Baumartengruppe und Inventurzeitpunkt im Körperschaftswald

Thema: v-a-A-y-A-kw-fa8921

BWI	1987		2002		2012		2022	
Baumartengruppe	Wert	Fehler	Wert	Fehler	Wert	Fehler	Wert	Fehler
Fichte	3.98	0.62	3.69	0.60	3.17	0.52	2.67	0.45
Tanne	1.39	0.32	1.50	0.29	1.49	0.30	1.45	0.30
sonst. Nadelholz	1.15	0.23	2.16	0.42	2.47	0.47	2.66	0.49
Buche	3.30	0.53	3.59	0.49	3.61	0.50	3.46	0.46
sonst. Hartholz	0.58	0.13	0.93	0.22	1.18	0.25	1.08	0.20
sonst. Laubholz	0.92	0.23	1.02	0.22	1.33	0.26	1.31	0.27
Alle Baumarten	11.32	1.24	12.88	1.35	13.24	1.38	12.63	1.32

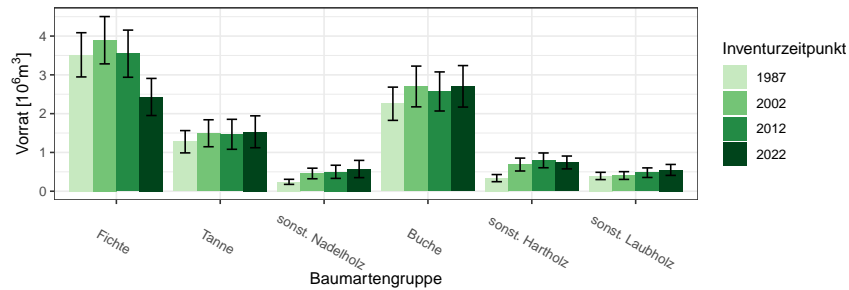


Abbildung 1.24: Vorrat [$10^6 m^3$] nach Baumartengruppe und Inventurzeitpunkt im Privatwald

Thema: v-a-A-y-A-pw-fa8921

Tabelle 1.59: Vorrat [$10^6 m^3$] nach Baumartengruppe und Inventurzeitpunkt im Privatwald

Thema: v-a-A-y-A-pw-fa8921

BWI	1987		2002		2012		2022	
Baumartengruppe	Wert	Fehler	Wert	Fehler	Wert	Fehler	Wert	Fehler
Fichte	3.52	0.57	3.89	0.61	3.55	0.61	2.43	0.48
Tanne	1.28	0.29	1.49	0.35	1.47	0.39	1.53	0.41
sonst. Nadelholz	0.24	0.07	0.46	0.14	0.50	0.17	0.57	0.22
Buche	2.26	0.43	2.70	0.53	2.57	0.50	2.70	0.53
sonst. Hartholz	0.34	0.09	0.69	0.17	0.80	0.19	0.74	0.17
sonst. Laubholz	0.39	0.09	0.40	0.10	0.48	0.12	0.55	0.14
Alle Baumarten	8.02	1.00	9.64	1.21	9.36	1.18	8.53	1.12

1.3.3 Hektarvorräte

, Abbildung 1.25 und Tabelle 1.60 zeigen die die Hektarvorräte nach Baumartengruppen und Eigentumsarten zum Inventurzeitpunkt 2022 in m^3 pro Hektar. .

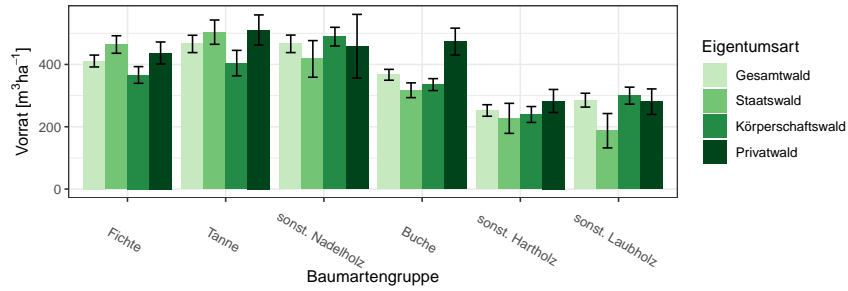


Abbildung 1.25: Vorrat [$m^3 ha^{-1}$] nach Baumartengruppe und Eigentumsart

Thema: v-r-A-o-A-2022-fa8921

Tabelle 1.60: Vorrat [$m^3 ha^{-1}$] nach Baumartengruppe und Eigentumsart

Thema: v-r-A-o-A-2022-fa8921

Eigentumsart	Gesamtwald		Staatswald		Körperschaftswald		Privatwald	
	Wert	Fehler	Wert	Fehler	Wert	Fehler	Wert	Fehler
Baumartengruppe								
Fichte	410.98	19.10	464.00	28.14	366.21	26.77	436.79	35.29
Tanne	465.85	27.84	503.68	38.98	404.31	40.86	510.59	48.38
sonst. Nadelholz	466.15	28.08	417.73	58.78	489.20	30.04	458.56	102.14
Buche	366.79	17.43	317.23	23.71	335.33	19.14	473.31	43.20
sonst. Hartholz	252.28	18.50	226.96	48.21	239.37	25.53	282.78	36.97
sonst. Laubholz	285.37	22.23	187.28	55.19	299.86	27.27	280.49	40.95
Alle Baumarten	379.28	10.46	375.33	21.06	355.62	13.38	424.22	21.90

1.3 Rohstoffquelle Wald

1.3.4 Entwicklung der Hektarvorräte

Abbildung 1.26 und Tabelle 1.61 zeigen die Entwicklung der Hektarvorräte seit 1987 nach Baumartengruppen im Gesamtwald in m^3 pro Hektar, Abbildung 1.27 und Tabelle 1.62 die Entwicklung der Hektarvorräte im

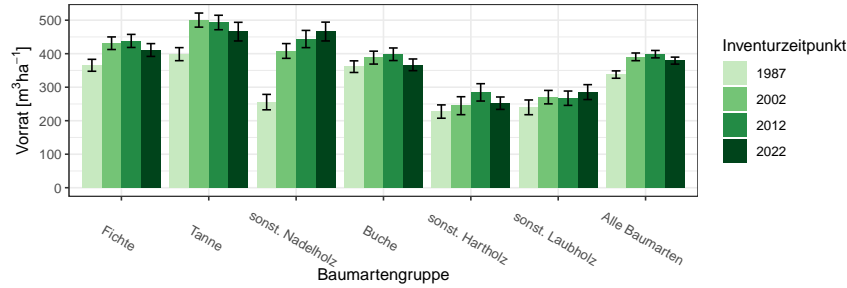


Abbildung 1.26: Vorrat [m^3ha^{-1}] nach Baumartengruppe und Inventurzeitpunkt im Gesamtwald
Thema: v-r-A-y-gw-fa8921

Tabelle 1.61: Vorrat [m^3ha^{-1}] nach Baumartengruppe und Inventurzeitpunkt im Gesamtwald
Thema: v-r-A-y-gw-fa8921

BWI	1987		2002		2012		2022	
	Wert	Fehler	Wert	Fehler	Wert	Fehler	Wert	Fehler
Fichte	365.40	17.81	431.24	18.79	438.11	19.49	410.98	19.10
Tanne	398.60	19.46	500.30	21.03	493.14	21.59	465.85	27.84
sonst. Nadelholz	255.52	23.02	408.17	22.00	443.79	25.70	466.15	28.08
Buche	361.31	17.37	388.27	19.28	398.30	18.79	366.79	17.43
sonst. Hartholz	227.32	19.88	244.77	26.81	284.58	25.90	252.28	18.50
sonst. Laubholz	239.88	22.00	270.32	20.06	267.14	21.40	285.37	22.23
Alle Baumarten	337.70	11.00	390.61	11.49	398.60	11.05	379.28	10.46

Staatwald in m^3 pro Hektar, Abbildung 1.28 und Tabelle 1.63 die Entwicklung der Hektarvorräte im Körperschaftswald in m^3 pro Hektar und Abbildung 1.29 sowie Tabelle 1.64 die im Privatwald in m^3 pro Hektar.

Für die Größenklassen Groß-, Mittlerer und Kleinprivatwald zeigen Tabelle 1.65, Tabelle 1.66 und Tabelle 1.67 den Derbholzvorrat in m^3 pro Hektar.

1.3.4 Entwicklung der Hektarvorräte

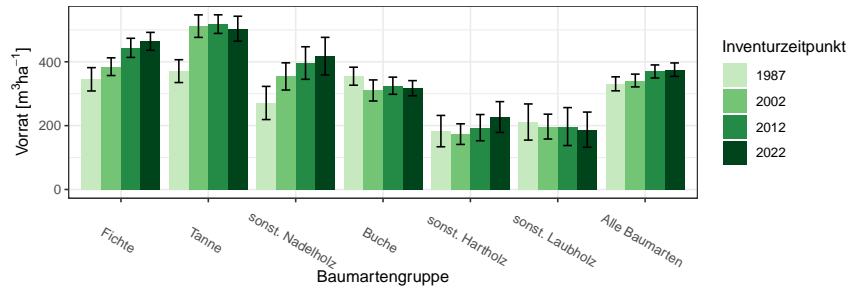


Abbildung 1.27: Vorrat [$m^3 ha^{-1}$] nach Baumartengruppe und Inventurzeitpunkt im Staatswald
Thema: v-r-A-y-stw-fa8921

Tabelle 1.62: Vorrat [$m^3 ha^{-1}$] nach Baumartengruppe und Inventurzeitpunkt im Staatswald
Thema: v-r-A-y-stw-fa8921

BWI	1987		2002		2012		2022	
Baumartengruppe	Wert	Fehler	Wert	Fehler	Wert	Fehler	Wert	Fehler
Fichte	345.11	36.57	384.62	27.72	443.63	29.93	464.00	28.14
Tanne	370.72	35.76	511.68	35.26	518.00	29.14	503.68	38.98
sonst. Nadelholz	270.96	51.95	354.16	42.57	396.09	51.01	417.73	58.78
Buche	354.86	28.23	310.19	32.98	325.02	26.91	317.23	23.71
sonst. Hartholz	182.88	49.06	173.45	32.27	193.66	41.10	226.96	48.21
sonst. Laubholz	211.32	56.62	196.98	38.87	197.09	59.40	187.28	55.19
Alle Baumarten	330.94	21.91	341.30	20.02	369.72	20.39	375.33	21.06

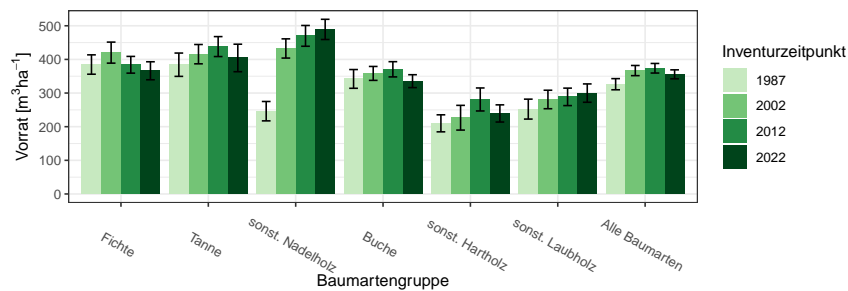


Abbildung 1.28: Vorrat [$m^3 ha^{-1}$] nach Baumartengruppe und Inventurzeitpunkt im Körperschaftswald
Thema: v-r-A-y-kw-fa8921

1.3 Rohstoffquelle Wald

Tabelle 1.63: Vorrat [m^3ha^{-1}] nach Baumartengruppe und Inventurzeitpunkt im Körperschaftswald

Thema: v-r-A-y-kw-fa8921

BWI	1987		2002		2012		2022	
Baumartengruppe	Wert	Fehler	Wert	Fehler	Wert	Fehler	Wert	Fehler
Fichte	384.78	28.77	420.17	31.27	384.04	24.86	366.21	26.77
Tanne	384.24	34.66	415.58	28.70	438.13	29.67	404.31	40.86
sonst. Nadelholz	246.10	28.79	432.54	28.56	469.98	30.87	489.20	30.04
Buche	342.00	27.87	358.38	20.70	370.61	22.63	335.33	19.14
sonst. Hartholz	210.00	25.32	226.69	36.74	280.91	34.18	239.37	25.53
sonst. Laubholz	252.25	29.63	280.89	27.49	288.67	25.98	299.86	27.27
Alle Baumarten	326.28	16.58	366.81	15.13	373.71	14.27	355.62	13.38

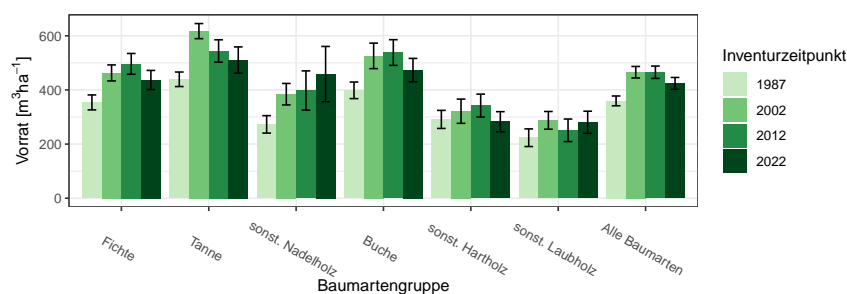


Abbildung 1.29: Vorrat [m^3ha^{-1}] nach Baumartengruppe und Inventurzeitpunkt im Privatwald

Thema: v-r-A-y-pw-fa8921

Tabelle 1.64: Vorrat [m^3ha^{-1}] nach Baumartengruppe und Inventurzeitpunkt im Privatwald

Thema: v-r-A-y-pw-fa8921

BWI	1987		2002		2012		2022	
Baumartengruppe	Wert	Fehler	Wert	Fehler	Wert	Fehler	Wert	Fehler
Fichte	353.92	27.63	462.84	29.61	496.31	38.45	436.79	35.29
Tanne	439.38	26.84	617.35	27.91	543.95	41.34	510.59	48.38
sonst. Nadelholz	272.86	32.20	384.34	39.64	397.88	72.53	458.56	102.14
Buche	398.60	30.57	525.88	47.14	538.22	47.48	473.31	43.20
sonst. Hartholz	291.17	33.36	321.44	44.74	342.27	42.28	282.78	36.97
sonst. Laubholz	223.54	32.61	287.66	32.74	250.89	41.69	280.49	40.95
Alle Baumarten	359.59	18.03	465.51	21.29	465.42	22.78	424.22	21.90

1.3.4 Entwicklung der Hektarvorräte

Tabelle 1.65: Vorrat [m^3ha^{-1}] nach Baumartengruppe und Inventurzeitpunkt im Großprivatwald

Thema: v-r-A-y-p-gpw-fa8921

BWI	1987		2002		2012		2022	
	Wert	Fehler	Wert	Fehler	Wert	Fehler	Wert	Fehler
Baumartengruppe								
Fichte	594.95	16.45	351.93	158.75	474.93	182.03	100.16	22.36
Tanne	241.78	47.59	321.76		293.72	303.82	219.31	91.90
sonst. Nadelholz	315.42	0.00	347.12		424.72	141.36	0.00	
Buche	451.15	103.47	359.82		451.47	47.90	162.86	21.35
sonst. Hartholz	447.60		0.00		125.67	7.17	145.46	34.85
sonst. Laubholz	0.00		0.00		0.00		53.93	33.73
Alle Baumarten	507.87	40.21	257.44	41.63	343.84	126.49	154.51	31.81

Tabelle 1.66: Vorrat [m^3ha^{-1}] nach Baumartengruppe und Inventurzeitpunkt im Mittlerer Privatwald

Thema: v-r-A-y-p-mpw-fa8921

BWI	1987		2002		2012		2022	
	Wert	Fehler	Wert	Fehler	Wert	Fehler	Wert	Fehler
Baumartengruppe								
Fichte	388.98	44.00	528.79	43.07	494.79	58.20	429.87	48.74
Tanne	486.85	49.25	620.36	43.16	619.76	39.41	497.12	53.89
sonst. Nadelholz	228.10	22.38	435.65	94.65	326.76	78.13	440.98	109.32
Buche	328.06	35.12	421.01	46.75	506.68	69.70	415.44	57.77
sonst. Hartholz	173.63	118.97	96.77	69.74	326.06	65.51	207.49	25.28
sonst. Laubholz	218.83	61.73	283.35	47.61	235.56	47.79	253.94	47.02
Alle Baumarten	361.45	29.52	460.08	31.16	468.17	31.18	400.36	29.03

Tabelle 1.67: Vorrat [m^3ha^{-1}] nach Baumartengruppe und Inventurzeitpunkt im Kleinprivatwald

Thema: v-r-A-y-p-kpw-fa8921

BWI	1987		2002		2012		2022	
	Wert	Fehler	Wert	Fehler	Wert	Fehler	Wert	Fehler
Baumartengruppe								
Fichte	322.88	30.26	440.72	38.28	504.15	41.35	477.50	48.96
Tanne	433.68	31.68	626.77	35.88	463.87	73.68	548.23	82.75
sonst. Nadelholz	285.64	42.05	360.36	34.69	460.79	129.53	444.13	135.85
Buche	420.40	36.26	560.19	57.93	563.05	59.90	556.83	58.20
sonst. Hartholz	295.07	33.78	366.27	46.12	365.07	55.23	366.88	58.09
sonst. Laubholz	226.51	41.53	332.71	33.22	304.41	63.46	347.93	68.21
Alle Baumarten	352.46	20.97	474.33	26.60	474.33	30.29	479.21	32.49

1.3.5 Vorratsstruktur: die Vorratsverteilung nach Stärkeklassen

In den folgenden Abschnitten wird die Entwicklung der Vorräte je Durchmesserklassen der jeweiligen Baumartengruppe in den verschiedenen Eigentumsarten dargestellt.

1.3.5.1 Alle Baumarten

Abbildung 1.30 und Tabelle 1.68 zeigen die Entwicklung der Vorräte je Durchmesserklasse im Gesamtwald, Tabelle 1.69 zeigt die Entwicklung im

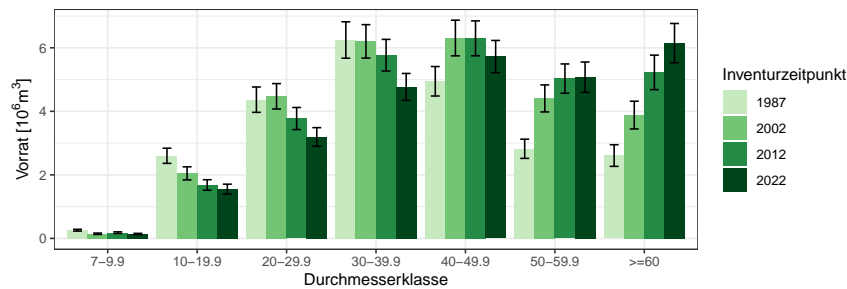


Abbildung 1.30: Vorrat [10⁶m³] nach Durchmesserklasse und Inventurzeitpunkt für Alle Baumarten

Thema: v-d-a-y-Alle-BA-gw-fa8921

Tabelle 1.68: Vorrat [10⁶m³] nach Durchmesserklasse und Inventurzeitpunkt für Alle Baumarten im Gesamtwald

Thema: v-d-a-y-Alle-BA-gw-fa8921

BWI	1987		2002		2012		2022	
	Wert	Fehler	Wert	Fehler	Wert	Fehler	Wert	Fehler
Durchmesserklasse								
7-9.9	0.26	0.03	0.15	0.02	0.18	0.03	0.14	0.02
10-19.9	2.60	0.24	2.05	0.21	1.68	0.17	1.55	0.16
20-29.9	4.37	0.40	4.47	0.40	3.77	0.35	3.19	0.29
30-39.9	6.25	0.57	6.20	0.53	5.77	0.50	4.77	0.42
40-49.9	4.95	0.46	6.31	0.56	6.30	0.55	5.72	0.51
50-59.9	2.82	0.30	4.41	0.43	5.03	0.46	5.07	0.48
>=60	2.61	0.34	3.88	0.44	5.23	0.54	6.15	0.62
Alle DKl	23.85	1.87	27.47	2.08	27.96	2.11	26.60	2.01

Staatswald, Tabelle 1.70 zeigt die Entwicklung im Körperschaftswald und Tabelle 1.71 zeigt die Entwicklung im Privatwald.

1.3.5 Vorratsstruktur: die Vorratsverteilung nach Stärkeklassen

Tabelle 1.69: Vorrat [$10^6 m^3$] nach Durchmesserklasse und Inventurzeitpunkt für Alle Baumarten im Staatswald

Thema: v-d-a-y-Alle-BA-stw-fa8921

BWI	1987		2002		2012		2022	
Durchmesserklasse	Wert	Fehler	Wert	Fehler	Wert	Fehler	Wert	Fehler
7-9.9	0.04	0.01	0.03	0.01	0.04	0.01	0.02	0.01
10-19.9	0.37	0.09	0.34	0.07	0.29	0.06	0.28	0.07
20-29.9	0.69	0.16	0.63	0.12	0.59	0.12	0.51	0.10
30-39.9	1.23	0.25	1.00	0.20	0.90	0.17	0.67	0.13
40-49.9	0.92	0.18	1.21	0.23	1.15	0.22	1.04	0.21
50-59.9	0.54	0.12	0.83	0.17	1.13	0.23	1.26	0.24
>=60	0.70	0.18	0.92	0.21	1.23	0.25	1.59	0.30
Alle DKl	4.50	0.80	4.95	0.83	5.33	0.86	5.37	0.88

Tabelle 1.70: Vorrat [$10^6 m^3$] nach Durchmesserklasse und Inventurzeitpunkt für Alle Baumarten im Körperschaftswald

Thema: v-d-a-y-Alle-BA-kw-fa8921

BWI	1987		2002		2012		2022	
Durchmesserklasse	Wert	Fehler	Wert	Fehler	Wert	Fehler	Wert	Fehler
7-9.9	0.12	0.02	0.07	0.01	0.10	0.02	0.07	0.01
10-19.9	1.29	0.16	1.05	0.15	0.84	0.12	0.81	0.11
20-29.9	2.19	0.27	2.13	0.28	1.78	0.23	1.58	0.20
30-39.9	2.59	0.34	2.91	0.34	2.62	0.31	2.05	0.26
40-49.9	2.25	0.29	2.68	0.32	2.98	0.35	2.74	0.33
50-59.9	1.50	0.24	2.11	0.29	2.23	0.28	2.28	0.29
>=60	1.38	0.26	1.93	0.32	2.69	0.41	3.10	0.46
Alle DKl	11.32	1.24	12.88	1.35	13.24	1.38	12.63	1.32

Tabelle 1.71: Vorrat [$10^6 m^3$] nach Durchmesserklasse und Inventurzeitpunkt für Alle Baumarten im Privatwald

Thema: v-d-a-y-Alle-BA-pw-fa8921

BWI	1987		2002		2012		2022	
Durchmesserklasse	Wert	Fehler	Wert	Fehler	Wert	Fehler	Wert	Fehler
7-9.9	0.10	0.02	0.05	0.01	0.04	0.01	0.04	0.01
10-19.9	0.94	0.14	0.65	0.11	0.53	0.10	0.44	0.08
20-29.9	1.49	0.21	1.71	0.25	1.40	0.21	1.10	0.18
30-39.9	2.42	0.36	2.30	0.31	2.24	0.31	2.02	0.30
40-49.9	1.77	0.28	2.42	0.36	2.17	0.32	1.94	0.30
50-59.9	0.78	0.13	1.47	0.24	1.67	0.26	1.54	0.25
>=60	0.53	0.12	1.03	0.19	1.31	0.23	1.45	0.26
Alle DKl	8.02	1.00	9.64	1.21	9.36	1.18	8.53	1.12

1.3 Rohstoffquelle Wald

1.3.5.2 Fichte

Abbildung 1.31 und Tabelle 1.72 zeigen die Entwicklung der Vörrate je Durchmesserklasse im Gesamtwald, Tabelle 1.73 zeigt die Entwicklung im

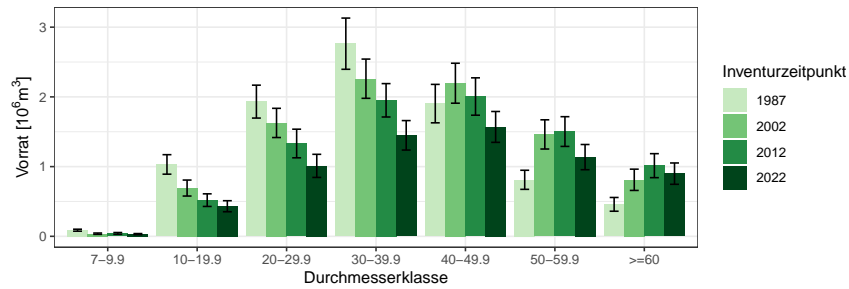


Abbildung 1.31: Vorrat [10⁶m³] nach Durchmesserklasse und Inventurzeitpunkt für Fichte

Thema: v-d-a-y-FI-gw-fa8921

Tabelle 1.72: Vorrat [10⁶m³] nach Durchmesserklasse und Inventurzeitpunkt für Fichte im Gesamtwald

Thema: v-d-a-y-FI-gw-fa8921

BWI	1987		2002		2012		2022	
Durchmesserklasse	Wert	Fehler	Wert	Fehler	Wert	Fehler	Wert	Fehler
7-9.9	0.09	0.01	0.04	0.01	0.04	0.01	0.03	0.01
10-19.9	1.03	0.14	0.69	0.11	0.52	0.09	0.43	0.08
20-29.9	1.93	0.24	1.63	0.21	1.33	0.21	1.01	0.17
30-39.9	2.76	0.37	2.26	0.28	1.95	0.24	1.45	0.21
40-49.9	1.90	0.28	2.20	0.29	2.01	0.27	1.57	0.22
50-59.9	0.81	0.14	1.46	0.21	1.50	0.21	1.14	0.18
>=60	0.46	0.10	0.81	0.15	1.01	0.17	0.90	0.15
Alle DK1	8.99	0.95	9.09	0.96	8.36	0.91	6.53	0.76

Staatwald, Tabelle 1.74 zeigt die Entwicklung im Körperschaftswald und Tabelle 1.75 zeigt die Entwicklung im Privatwald.

1.3.5 Vorratsstruktur: die Vorratsverteilung nach Stärkeklassen

Tabelle 1.73: Vorrat [$10^3 m^3$] nach Durchmesserklasse und Inventurzeitpunkt für Fichte im Staatswald

Thema: v-d-a-y-FI-stw-fa8921

BWI	1987		2002		2012		2022	
Durchmesserklasse	Wert	Fehler	Wert	Fehler	Wert	Fehler	Wert	Fehler
7-9.9	7.56	3.20	8.31	4.85	4.95	3.54	1.05	1.05
10-19.9	96.25	33.35	90.46	30.69	67.37	26.55	52.56	24.80
20-29.9	246.45	94.13	148.53	40.48	144.84	51.00	82.45	28.32
30-39.9	547.25	145.30	347.32	118.20	301.51	83.70	190.59	64.70
40-49.9	376.09	104.61	422.01	113.58	465.38	137.04	357.56	107.75
50-59.9	157.73	50.85	339.94	96.21	357.21	106.27	380.27	121.26
>=60	56.85	30.23	150.90	51.94	311.91	97.62	365.88	108.51
Alle DKl	1488.18	355.52	1507.46	359.55	1653.17	401.97	1430.37	360.56

Tabelle 1.74: Vorrat [$10^3 m^3$] nach Durchmesserklasse und Inventurzeitpunkt für Fichte im Körperschaftswald

Thema: v-d-a-y-FI-kw-fa8921

BWI	1987		2002		2012		2022	
Durchmesserklasse	Wert	Fehler	Wert	Fehler	Wert	Fehler	Wert	Fehler
7-9.9	24.07	7.32	12.72	5.39	17.41	7.00	13.85	5.20
10-19.9	446.49	83.99	260.10	70.93	172.86	43.00	188.11	54.76
20-29.9	948.34	162.89	593.48	123.01	441.82	104.76	380.09	86.48
30-39.9	1129.25	229.16	953.22	182.42	740.57	127.37	580.44	121.23
40-49.9	813.20	162.44	910.29	178.02	828.34	172.43	682.19	133.73
50-59.9	373.18	98.24	593.62	130.64	570.79	117.80	477.33	113.40
>=60	248.20	82.64	361.74	123.10	393.80	109.51	344.90	89.67
Alle DKl	3982.72	618.02	3685.18	601.94	3165.59	515.57	2666.91	454.13

Tabelle 1.75: Vorrat [$10^3 m^3$] nach Durchmesserklasse und Inventurzeitpunkt für Fichte im Privatwald

Thema: v-d-a-y-FI-pw-fa8921

BWI	1987		2002		2012		2022	
Durchmesserklasse	Wert	Fehler	Wert	Fehler	Wert	Fehler	Wert	Fehler
7-9.9	56.21	11.79	16.77	6.16	19.31	10.24	17.03	5.71
10-19.9	488.62	106.28	341.84	83.62	278.88	74.87	190.89	51.35
20-29.9	737.42	130.55	884.37	162.03	744.88	165.93	548.01	138.13
30-39.9	1086.60	230.69	960.27	174.81	908.87	183.43	677.60	161.06
40-49.9	714.26	183.80	863.72	181.45	711.46	147.59	529.42	137.03
50-59.9	279.85	79.15	528.11	125.76	574.81	132.78	278.62	62.81
>=60	153.53	44.64	298.17	73.11	307.86	85.30	188.35	59.17
Alle DKl	3516.48	569.94	3893.25	609.89	3546.07	607.76	2429.91	478.17

1.3 Rohstoffquelle Wald

1.3.5.3 Tanne

Abbildung 1.32 und Tabelle 1.76 zeigen die Entwicklung der Vörrate je Durchmesserklasse im Gesamtwald, Tabelle 1.77 zeigt die Entwicklung im

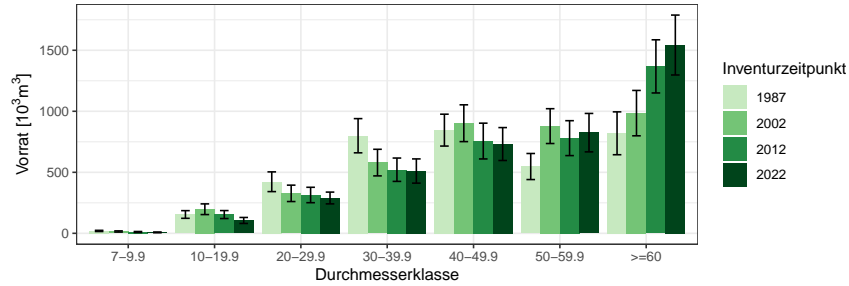


Abbildung 1.32: Vorrat [10³m³] nach Durchmesserklasse und Inventurzeitpunkt für Tanne

Thema: v-d-a-y-TA-gw-fa8921

Tabelle 1.76: Vorrat [10³m³] nach Durchmesserklasse und Inventurzeitpunkt für Tanne im Gesamtwald

Thema: v-d-a-y-TA-gw-fa8921

BWI	1987		2002		2012		2022	
	Wert	Fehler	Wert	Fehler	Wert	Fehler	Wert	Fehler
7-9.9	19.66	4.84	15.22	4.92	10.77	4.21	7.76	3.22
10-19.9	154.46	31.41	197.39	43.79	153.75	32.69	105.42	24.56
20-29.9	422.68	80.91	327.57	67.14	314.16	63.17	289.58	48.22
30-39.9	799.78	140.17	579.64	109.01	521.24	95.65	510.51	99.23
40-49.9	845.59	130.58	902.21	150.77	756.07	146.53	731.66	134.85
50-59.9	547.34	106.73	878.52	142.62	779.92	143.03	824.87	157.43
>=60	819.62	175.66	984.95	185.86	1367.97	217.78	1542.88	245.48
Alle DKl	3609.12	502.26	3885.50	522.45	3903.88	553.67	4012.68	579.98

Staatw Wald, Tabelle 1.78 zeigt die Entwicklung im Körperschaftswald und Tabelle 1.79 zeigt die Entwicklung im Privatwald.

1.3.5 Vorratsstruktur: die Vorratsverteilung nach Stärkeklassen

Tabelle 1.77: Vorrat [$10^3 m^3$] nach Durchmesserklasse und Inventurzeitpunkt für Tanne im Staatswald

Thema: v-d-a-y-TA-stw-fa8921

BWI	1987		2002		2012		2022	
Durchmesserklasse	Wert	Fehler	Wert	Fehler	Wert	Fehler	Wert	Fehler
7-9.9	4.53	2.75	4.81	3.21	3.60	2.56	0.00	
10-19.9	20.61	8.16	54.37	22.66	36.87	12.52	18.08	8.57
20-29.9	66.55	30.18	89.60	39.82	92.25	33.76	71.48	23.47
30-39.9	140.78	62.47	101.80	31.40	130.65	42.13	122.40	41.74
40-49.9	205.53	62.05	139.15	54.06	133.62	48.79	202.10	65.66
50-59.9	192.02	66.82	191.53	66.00	155.37	58.13	144.42	53.02
>=60	316.89	104.35	310.98	109.35	394.06	125.14	471.66	139.74
Alle DKl	946.92	246.82	892.23	227.00	946.42	233.10	1030.14	255.30

Tabelle 1.78: Vorrat [$10^3 m^3$] nach Durchmesserklasse und Inventurzeitpunkt für Tanne im Körperschaftswald

Thema: v-d-a-y-TA-kw-fa8921

BWI	1987		2002		2012		2022	
Durchmesserklasse	Wert	Fehler	Wert	Fehler	Wert	Fehler	Wert	Fehler
7-9.9	10.78	3.71	4.34	2.52	3.77	2.70	3.49	2.07
10-19.9	63.81	21.34	106.81	35.07	91.67	28.69	56.60	19.25
20-29.9	161.08	47.46	133.89	36.36	133.98	44.62	144.76	34.90
30-39.9	356.75	95.54	221.88	60.69	186.64	46.50	209.84	60.03
40-49.9	299.58	77.41	313.68	81.32	259.13	80.66	233.27	66.08
50-59.9	181.16	57.98	371.31	86.09	312.32	85.61	297.66	90.98
>=60	313.31	110.07	347.01	86.93	502.55	115.92	504.52	121.43
Alle DKl	1386.48	315.59	1498.91	291.28	1490.06	304.37	1450.14	301.97

Tabelle 1.79: Vorrat [$10^3 m^3$] nach Durchmesserklasse und Inventurzeitpunkt für Tanne im Privatwald

Thema: v-d-a-y-TA-pw-fa8921

BWI	1987		2002		2012		2022	
Durchmesserklasse	Wert	Fehler	Wert	Fehler	Wert	Fehler	Wert	Fehler
7-9.9	4.36	1.46	6.07	2.76	3.40	1.98	4.27	2.47
10-19.9	70.04	21.60	36.22	13.29	25.21	9.50	30.75	12.64
20-29.9	195.05	58.27	104.08	39.56	87.92	29.44	73.34	23.71
30-39.9	302.24	78.31	255.96	83.00	203.95	72.32	178.28	67.24
40-49.9	340.47	82.27	449.38	109.59	363.32	109.78	296.29	96.96
50-59.9	174.16	57.47	315.69	90.16	312.23	94.30	382.79	116.64
>=60	189.41	78.40	326.96	103.68	471.36	124.62	566.70	151.09
Alle DKl	1275.72	287.21	1494.36	347.65	1467.39	386.38	1532.40	411.14

1.3 Rohstoffquelle Wald

1.3.5.4 sonst. Nadelholz

Abbildung 1.33 und Tabelle 1.80 zeigen die Entwicklung der Vörrate je Durchmesserklasse im Gesamtwald, Tabelle 1.81 zeigt die Entwicklung im

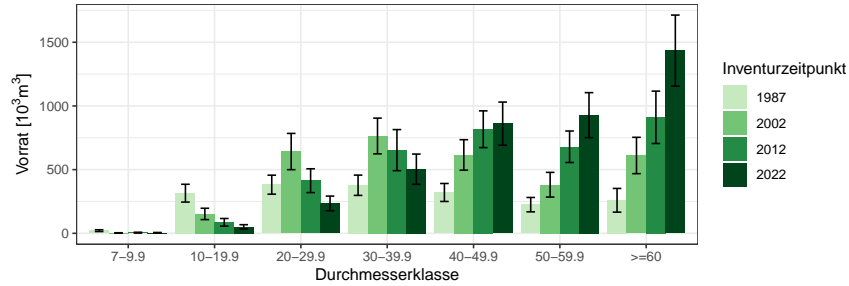


Abbildung 1.33: Vorrat [10³m³] nach Durchmesserklasse und Inventurzeitpunkt für sonst. Nadelholz

Thema: v-d-a-y-SN-gw-fa8921

Tabelle 1.80: Vorrat [10³m³] nach Durchmesserklasse und Inventurzeitpunkt für sonst. Nadelholz im Gesamtwald

Thema: v-d-a-y-SN-gw-fa8921

BWI	1987		2002		2012		2022	
	Wert	Fehler	Wert	Fehler	Wert	Fehler	Wert	Fehler
7-9.9	21.16	6.91	2.65	1.87	5.10	3.33	3.92	2.82
10-19.9	315.24	69.84	152.26	44.52	86.63	29.87	50.93	16.90
20-29.9	381.90	74.60	642.06	142.25	413.31	93.44	234.73	57.64
30-39.9	377.31	79.61	764.24	140.30	653.14	161.29	503.65	118.61
40-49.9	320.69	70.47	615.40	119.62	817.16	144.22	860.95	169.47
50-59.9	225.07	56.44	381.61	96.94	679.72	123.62	927.69	176.70
>=60	259.37	93.08	611.09	142.69	910.80	205.60	1434.44	278.98
Alle DKl	1900.73	312.63	3169.30	470.26	3565.85	530.03	4016.31	595.87

Staatw Wald, Tabelle 1.82 zeigt die Entwicklung im Körperschaftswald und Tabelle 1.83 zeigt die Entwicklung im Privatwald.

1.3.5 Vorratsstruktur: die Vorratsverteilung nach Stärkeklassen

Tabelle 1.81: Vorrat [$10^3 m^3$] nach Durchmesserklasse und Inventurzeitpunkt für sonst. Nadelholz im Staatswald

Thema: v-d-a-y-SN-stw-fa8921

BWI	1987		2002		2012		2022	
Durchmesserklasse	Wert	Fehler	Wert	Fehler	Wert	Fehler	Wert	Fehler
7-9.9	7.24	5.05	1.27	1.27	0.90	0.90	2.33	2.33
10-19.9	45.93	20.79	15.25	9.61	12.83	7.88	16.60	12.95
20-29.9	90.11	41.64	67.96	23.05	51.23	24.60	36.12	20.25
30-39.9	97.71	45.25	148.11	66.92	31.28	20.91	43.51	23.62
40-49.9	48.51	20.91	100.62	53.07	127.58	54.12	101.68	42.30
50-59.9	51.53	21.90	13.87	8.04	141.87	60.36	172.66	80.39
>=60	163.60	83.96	209.37	75.86	233.57	94.16	414.57	136.66
Alle DKl	504.63	196.37	556.44	168.92	599.26	178.47	787.47	247.26

Tabelle 1.82: Vorrat [$10^3 m^3$] nach Durchmesserklasse und Inventurzeitpunkt für sonst. Nadelholz im Körperschaftswald

Thema: v-d-a-y-SN-kw-fa8921

BWI	1987		2002		2012		2022	
Durchmesserklasse	Wert	Fehler	Wert	Fehler	Wert	Fehler	Wert	Fehler
7-9.9	12.36	4.61	1.38	1.38	0.00		0.00	
10-19.9	229.27	64.25	120.48	42.81	57.87	27.84	19.68	7.64
20-29.9	222.40	56.44	449.69	127.94	302.61	86.19	163.81	52.11
30-39.9	240.83	63.52	489.93	113.61	471.46	148.80	302.92	93.38
40-49.9	213.02	62.63	398.58	99.43	530.59	116.41	605.89	154.24
50-59.9	153.14	50.91	339.56	95.52	454.18	100.30	606.71	128.65
>=60	83.20	36.43	355.50	119.49	649.28	182.43	957.21	241.53
Alle DKl	1154.21	234.01	2155.12	417.25	2466.00	469.10	2656.21	494.29

Tabelle 1.83: Vorrat [$10^3 m^3$] nach Durchmesserklasse und Inventurzeitpunkt für sonst. Nadelholz im Privatwald

Thema: v-d-a-y-SN-pw-fa8921

BWI	1987		2002		2012		2022	
Durchmesserklasse	Wert	Fehler	Wert	Fehler	Wert	Fehler	Wert	Fehler
7-9.9	1.56	1.02	0.00		4.20	3.21	1.59	1.59
10-19.9	40.04	17.97	16.53	7.58	15.93	7.42	14.66	7.72
20-29.9	69.39	25.58	124.41	57.92	59.46	26.59	34.81	14.14
30-39.9	38.77	16.22	126.20	48.32	150.40	58.79	157.21	69.33
40-49.9	59.16	24.74	116.20	40.35	158.99	65.59	153.38	56.37
50-59.9	20.40	10.79	28.18	14.55	83.66	40.05	148.33	90.86
>=60	12.57	8.95	46.22	18.76	27.95	12.95	62.66	28.50
Alle DKl	241.89	65.28	457.74	136.67	500.59	169.47	572.63	222.36

1.3 Rohstoffquelle Wald

1.3.5.5 Buche

Abbildung 1.34 und Tabelle 1.84 zeigen die Entwicklung der Vörrate je Durchmesserklasse im Gesamtwald, Tabelle 1.85 zeigt die Entwicklung im

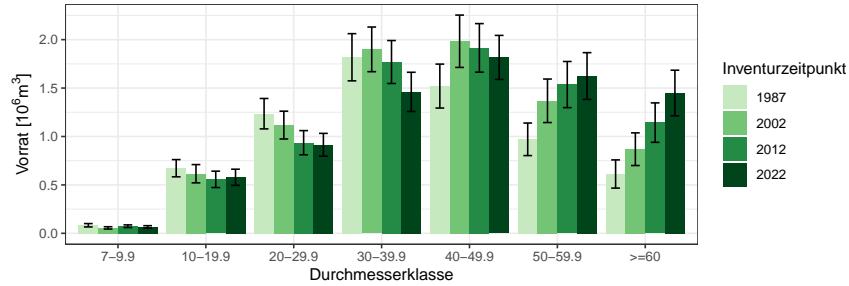


Abbildung 1.34: Vorrat [10⁶m³] nach Durchmesserklasse und Inventurzeitpunkt für Buche

Thema: v-d-a-y-BU-gw-fa8921

Tabelle 1.84: Vorrat [10⁶m³] nach Durchmesserklasse und Inventurzeitpunkt für Buche im Gesamtwald

Thema: v-d-a-y-BU-gw-fa8921

BWI	1987		2002		2012		2022	
Durchmesserklasse	Wert	Fehler	Wert	Fehler	Wert	Fehler	Wert	Fehler
7-9.9	0.08	0.02	0.06	0.01	0.07	0.01	0.07	0.01
10-19.9	0.67	0.09	0.62	0.09	0.56	0.08	0.58	0.08
20-29.9	1.24	0.16	1.12	0.14	0.94	0.12	0.91	0.12
30-39.9	1.82	0.24	1.90	0.23	1.77	0.22	1.46	0.20
40-49.9	1.52	0.23	1.98	0.27	1.91	0.25	1.82	0.23
50-59.9	0.97	0.17	1.37	0.22	1.54	0.24	1.62	0.24
>=60	0.61	0.15	0.87	0.17	1.14	0.20	1.45	0.24
Alle DKl	6.91	0.79	7.91	0.85	7.93	0.84	7.91	0.84

Staatw Wald, Tabelle 1.86 zeigt die Entwicklung im Körperschaftswald und Tabelle 1.87 zeigt die Entwicklung im Privatwald.

1.3.5 Vorratsstruktur: die Vorratsverteilung nach Stärkeklassen

Tabelle 1.85: Vorrat [$10^3 m^3$] nach Durchmesserklasse und Inventurzeitpunkt für Buche im Staatswald

Thema: v-d-a-y-BU-stw-fa8921

BWI	1987		2002		2012		2022	
Durchmesserklasse	Wert	Fehler	Wert	Fehler	Wert	Fehler	Wert	Fehler
7-9.9	17.89	6.82	8.04	3.32	25.19	9.53	17.06	7.00
10-19.9	181.94	50.11	155.38	47.58	153.77	40.20	161.75	45.56
20-29.9	267.16	66.42	284.13	70.56	258.82	69.84	281.67	68.76
30-39.9	390.02	111.60	302.98	76.95	354.88	86.55	254.88	59.67
40-49.9	267.31	91.72	466.31	134.68	339.58	91.53	286.77	63.84
50-59.9	135.78	56.58	233.39	78.59	430.50	126.75	504.07	127.51
>=60	95.00	57.34	169.42	88.93	178.61	64.25	234.27	92.54
Alle DKl	1355.11	331.31	1619.65	368.87	1741.36	339.11	1740.47	341.70

Tabelle 1.86: Vorrat [$10^3 m^3$] nach Durchmesserklasse und Inventurzeitpunkt für Buche im Körperschaftswald

Thema: v-d-a-y-BU-kw-fa8921

BWI	1987		2002		2012		2022	
Durchmesserklasse	Wert	Fehler	Wert	Fehler	Wert	Fehler	Wert	Fehler
7-9.9	46.69	12.24	34.41	9.56	40.95	8.88	40.06	9.99
10-19.9	343.70	60.24	351.88	68.26	310.94	67.01	317.53	62.74
20-29.9	603.23	100.65	536.40	95.97	464.00	79.70	438.61	77.22
30-39.9	608.90	115.98	882.49	142.73	759.74	126.47	575.10	103.10
40-49.9	697.64	149.23	721.97	124.85	883.98	148.71	804.40	134.34
50-59.9	582.76	143.49	623.02	153.90	551.24	128.80	587.17	108.85
>=60	420.65	128.68	439.68	116.45	602.44	163.15	702.01	173.12
Alle DKl	3303.57	525.82	3589.85	491.51	3613.28	497.56	3464.88	463.84

Tabelle 1.87: Vorrat [$10^3 m^3$] nach Durchmesserklasse und Inventurzeitpunkt für Buche im Privatwald

Thema: v-d-a-y-BU-pw-fa8921

BWI	1987		2002		2012		2022	
Durchmesserklasse	Wert	Fehler	Wert	Fehler	Wert	Fehler	Wert	Fehler
7-9.9	18.70	9.61	13.57	6.10	7.34	3.57	9.20	3.43
10-19.9	146.88	40.00	108.29	34.70	92.69	31.09	99.33	30.71
20-29.9	365.11	81.41	297.33	72.50	213.02	57.83	193.81	51.03
30-39.9	819.30	167.62	714.26	147.49	650.95	137.64	630.71	154.73
40-49.9	555.72	133.90	795.25	177.96	691.39	161.49	725.49	161.60
50-59.9	252.38	62.23	512.18	135.36	554.49	137.78	533.09	132.38
>=60	97.01	32.05	259.66	83.99	362.22	101.27	512.74	129.70
Alle DKl	2255.11	428.47	2700.54	525.28	2572.09	503.74	2704.38	534.81

1.3 Rohstoffquelle Wald

1.3.5.6 sonst. Hartholz

Abbildung 1.35 und Tabelle 1.88 zeigen die Entwicklung der Vorräte je Durchmesserklasse im Gesamtwald, Tabelle 1.89 zeigt die Entwicklung im

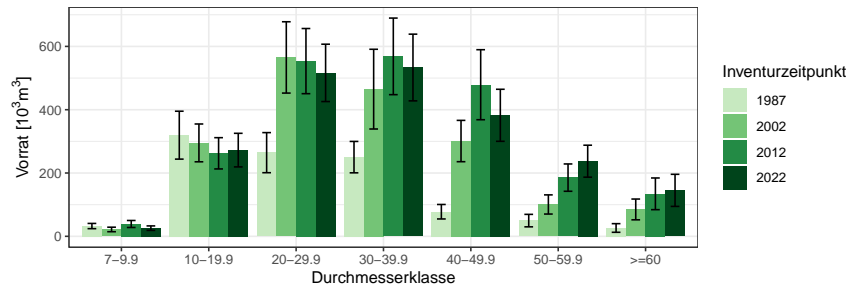


Abbildung 1.35: Vorrat [10³m³] nach Durchmesserklasse und Inventurzeitpunkt für sonst. Hartholz

Thema: v-d-a-y-ALH-gw-fa8921

Tabelle 1.88: Vorrat [10³m³] nach Durchmesserklasse und Inventurzeitpunkt für sonst. Hartholz im Gesamtwald

Thema: v-d-a-y-ALH-gw-fa8921

BWI	1987		2002		2012		2022	
	Wert	Fehler	Wert	Fehler	Wert	Fehler	Wert	Fehler
7-9.9	32.47	8.27	21.70	7.14	38.99	11.09	25.84	7.08
10-19.9	319.55	75.66	295.15	59.74	262.27	49.39	272.38	53.02
20-29.9	264.30	63.35	565.16	112.65	553.54	102.92	516.36	90.59
30-39.9	250.19	49.59	464.97	125.94	568.50	120.98	533.31	105.37
40-49.9	77.75	22.90	301.00	65.28	478.96	110.59	382.36	82.18
50-59.9	49.69	19.69	100.67	30.27	185.47	43.14	237.39	50.50
>=60	26.40	13.64	84.96	32.84	134.28	50.06	145.26	50.68
Alle DKl	1020.33	179.76	1833.62	310.27	2222.01	360.32	2112.89	291.67

Staatswald, Tabelle 1.90 zeigt die Entwicklung im Körperschaftswald und Tabelle 1.91 zeigt die Entwicklung im Privatwald.

1.3.5 Vorratsstruktur: die Vorratsverteilung nach Stärkeklassen

Tabelle 1.89: Vorrat [$10^3 m^3$] nach Durchmesserklasse und Inventurzeitpunkt für sonst. Hartholz im Staatswald

Thema: v-d-a-y-ALH-stw-fa8921

BWI	1987		2002		2012		2022	
Durchmesserklasse	Wert	Fehler	Wert	Fehler	Wert	Fehler	Wert	Fehler
7-9.9	2.54	1.48	2.86	2.86	5.75	4.08	2.42	2.42
10-19.9	14.83	12.70	12.84	5.82	16.27	6.91	26.56	11.84
20-29.9	18.25	10.24	33.81	14.95	29.43	13.67	25.10	12.90
30-39.9	45.81	21.48	84.14	29.77	62.21	28.91	46.78	25.98
40-49.9	10.88	7.70	51.61	22.73	67.39	26.64	69.79	27.98
50-59.9	5.68	5.68	23.38	11.76	26.37	13.26	42.51	18.55
>=60	5.44	5.44	6.03	6.03	27.29	13.76	31.27	16.73
Alle DKl	103.43	36.63	214.66	59.58	234.71	68.64	244.43	76.55

Tabelle 1.90: Vorrat [$10^3 m^3$] nach Durchmesserklasse und Inventurzeitpunkt für sonst. Hartholz im Körperschaftswald

Thema: v-d-a-y-ALH-kw-fa8921

BWI	1987		2002		2012		2022	
Durchmesserklasse	Wert	Fehler	Wert	Fehler	Wert	Fehler	Wert	Fehler
7-9.9	19.88	7.30	10.40	3.66	26.23	9.16	14.32	5.08
10-19.9	156.06	45.68	148.98	37.40	140.10	35.66	167.41	42.67
20-29.9	176.83	51.57	296.23	87.82	299.48	79.89	307.20	76.06
30-39.9	143.11	38.65	242.82	97.76	308.68	82.97	246.10	79.41
40-49.9	51.75	19.62	152.19	41.86	289.42	89.60	201.30	54.94
50-59.9	24.80	14.84	39.75	15.65	88.21	29.07	101.52	32.81
>=60	6.65	6.65	40.74	24.87	24.43	18.28	39.21	24.67
Alle DKl	579.08	129.30	931.12	218.07	1176.55	246.31	1077.06	198.45

Tabelle 1.91: Vorrat [$10^3 m^3$] nach Durchmesserklasse und Inventurzeitpunkt für sonst. Hartholz im Privatwald

Thema: v-d-a-y-ALH-pw-fa8921

BWI	1987		2002		2012		2022	
Durchmesserklasse	Wert	Fehler	Wert	Fehler	Wert	Fehler	Wert	Fehler
7-9.9	10.05	3.59	8.44	5.43	7.01	4.74	8.14	4.19
10-19.9	148.66	52.16	133.34	45.13	102.07	31.58	70.11	26.08
20-29.9	69.22	27.49	235.12	62.66	220.63	55.77	172.67	45.84
30-39.9	61.26	22.05	138.01	43.83	194.53	57.17	215.63	56.96
40-49.9	15.12	8.98	97.20	40.63	122.15	50.57	107.29	37.62
50-59.9	19.21	11.63	37.54	22.17	66.85	28.74	93.36	32.21
>=60	14.31	10.60	38.20	20.59	82.56	44.54	74.77	41.01
Alle DKl	337.83	92.21	687.84	166.11	795.80	190.66	741.98	165.48

1.3 Rohstoffquelle Wald

1.3.5.7 sonst. Laubholz

Abbildung 1.36 und Tabelle 1.92 zeigen die Entwicklung der Vorräte je Durchmesserklasse im Gesamtwald, Tabelle 1.93 zeigt die Entwicklung im

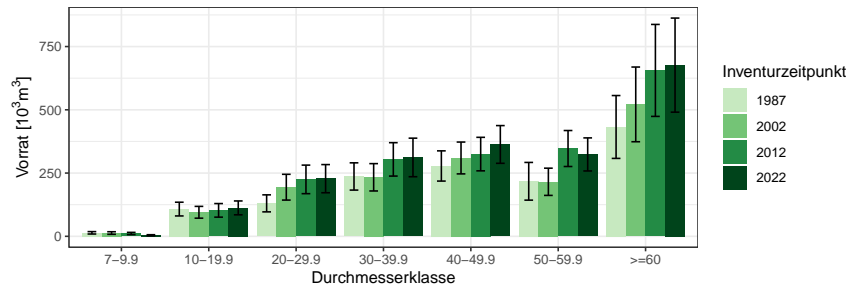


Abbildung 1.36: Vorrat [10^3m^3] nach Durchmesserklasse und Inventurzeitpunkt für sonst. Laubholz

Thema: v-d-a-y-SL-gw-fa8921

Tabelle 1.92: Vorrat [10^3m^3] nach Durchmesserklasse und Inventurzeitpunkt für sonst. Laubholz im Gesamtwald

Thema: v-d-a-y-SL-gw-fa8921

BWI	1987		2002		2012		2022	
	Wert	Fehler	Wert	Fehler	Wert	Fehler	Wert	Fehler
Durchmesserklasse								
7-9.9	13.86	4.74	13.05	5.08	11.21	4.41	4.22	2.17
10-19.9	107.69	27.14	95.08	23.28	102.65	26.85	112.40	27.39
20-29.9	130.29	33.61	194.15	50.95	225.01	56.43	227.87	55.64
30-39.9	236.60	53.85	233.29	54.03	304.10	66.00	311.74	76.18
40-49.9	278.05	59.71	309.66	62.88	325.00	66.24	363.10	74.53
50-59.9	217.49	74.52	215.53	53.81	347.03	71.10	323.67	65.36
>=60	432.17	124.22	521.42	147.62	655.68	181.73	676.64	185.91
Alle DKl	1416.14	253.51	1582.18	253.96	1970.69	298.71	2019.63	311.52

Staatw Wald, Tabelle 1.94 zeigt die Entwicklung im Körperschaftswald und Tabelle 1.95 zeigt die Entwicklung im Privatwald.

1.3.5 Vorratsstruktur: die Vorratsverteilung nach Stärkeklassen

Tabelle 1.93: Vorrat [$10^3 m^3$] nach Durchmesserklasse und Inventurzeitpunkt für sonst. Laubholz im Staatswald

Thema: v-d-a-y-SL-stw-fa8921

BWI	1987		2002		2012		2022	
Durchmesserklasse	Wert	Fehler	Wert	Fehler	Wert	Fehler	Wert	Fehler
7-9.9	0.56	0.56	0.99	0.99	0.85	0.85	0.00	
10-19.9	10.63	6.70	14.78	7.44	7.69	3.97	9.15	6.02
20-29.9	3.81	3.81	5.64	4.04	13.67	9.78	8.77	8.77
30-39.9	12.69	10.01	11.77	6.93	15.82	9.26	11.25	7.96
40-49.9	10.91	7.81	27.61	19.35	16.54	13.62	20.53	13.74
50-59.9	0.00		23.25	14.37	14.11	10.09	13.94	9.90
>=60	64.99	37.23	75.54	42.38	83.47	49.75	72.98	46.25
Alle DKl	103.59	40.99	159.58	57.10	152.14	59.80	136.62	58.07

Tabelle 1.94: Vorrat [$10^3 m^3$] nach Durchmesserklasse und Inventurzeitpunkt für sonst. Laubholz im Körperschaftswald

Thema: v-d-a-y-SL-kw-fa8921

BWI	1987		2002		2012		2022	
Durchmesserklasse	Wert	Fehler	Wert	Fehler	Wert	Fehler	Wert	Fehler
7-9.9	8.85	4.40	9.54	4.64	7.71	3.89	2.25	1.64
10-19.9	51.09	17.77	65.47	20.91	69.49	23.53	55.73	19.50
20-29.9	73.66	25.56	121.75	36.75	141.77	48.37	146.03	46.36
30-39.9	111.73	32.03	119.33	35.64	152.56	43.29	136.40	43.76
40-49.9	179.15	49.22	179.29	43.28	187.79	51.86	211.37	54.89
50-59.9	186.86	72.47	140.12	47.27	250.22	56.82	208.16	49.60
>=60	307.37	113.69	382.48	137.79	515.94	173.01	554.59	178.54
Alle DKl	918.71	230.71	1017.97	223.41	1325.48	261.22	1314.52	267.96

Tabelle 1.95: Vorrat [$10^3 m^3$] nach Durchmesserklasse und Inventurzeitpunkt für sonst. Laubholz im Privatwald

Thema: v-d-a-y-SL-pw-fa8921

BWI	1987		2002		2012		2022	
Durchmesserklasse	Wert	Fehler	Wert	Fehler	Wert	Fehler	Wert	Fehler
7-9.9	4.45	1.59	2.52	1.82	1.38	1.38	1.14	1.14
10-19.9	45.97	19.40	14.84	6.29	15.39	6.08	32.30	9.57
20-29.9	52.82	21.51	66.76	35.08	69.57	27.41	73.07	29.54
30-39.9	112.19	42.16	102.19	40.06	132.43	48.90	160.74	61.81
40-49.9	87.99	32.45	102.76	37.65	120.67	38.98	131.20	48.03
50-59.9	30.63	17.39	52.16	21.37	82.70	41.59	101.57	41.47
>=60	59.81	28.56	63.40	31.96	56.28	25.22	49.07	23.75
Alle DKl	393.84	93.94	404.63	99.81	478.41	123.56	549.09	141.09

1.3 Rohstoffquelle Wald

1.3.6 Zuwachs, Abgang und Nutzung

1.3.6.1 Zuwachs und Abgang je Hektar und Jahr nach Eigentumsarten

Abbildung 1.37 und Tabelle 1.96 zeigen Zuwachs und Abgang pro Hektar und Jahr über alle Baumarten nach Eigentumsarten, Tabelle 1.97 zeigt

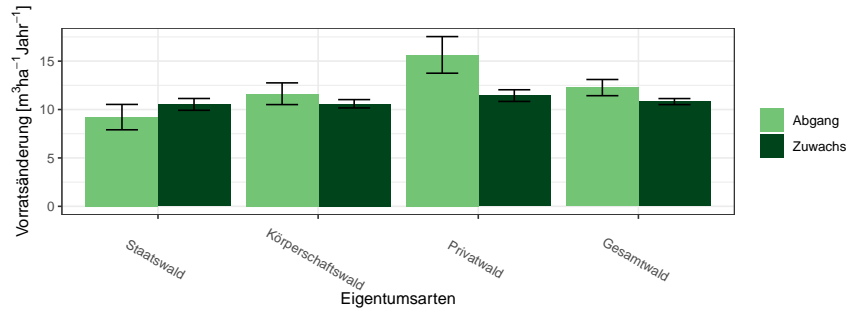


Abbildung 1.37: Zuwachs und Abgang [$m^3ha^{-1}Jahr^{-1}$] aller Baumarten in der Inventurperiode 2012 – 2022 nach Eigentumsarten

Thema: i-r-A-o-A-34-fa8921

Tabelle 1.96: Zuwachs und Abgang [$m^3ha^{-1}Jahr^{-1}$] aller Baumarten in der Inventurperiode 2012 – 2022 nach Eigentumsarten

Thema: i-r-A-o-A-34-fa8921

Eigentumsarten	Zuwachs		Abgang	
	Wert	Fehler	Wert	Fehler
Staatswald	10.53	0.61	9.22	1.31
Körperschaftswald	10.59	0.43	11.63	1.12
Privatwald	11.44	0.60	15.64	1.89
Gesamtwald	10.82	0.31	12.27	0.84

Zuwachs und Abgang der Fichte, Tabelle 1.98 zeigt Zuwachs und Abgang der Tanne, Tabelle 1.99 zeigt Zuwachs und Abgang der sonst. Nadelholz, Tabelle 1.100 zeigt Zuwachs und Abgang der Buche, Tabelle 1.101 zeigt Zuwachs und Abgang der sonst. Hartholz, Tabelle 1.102 zeigt Zuwachs und Abgang der sonst. Laubholz und Tabelle 1.103 zeigt Zuwachs und Abgang der Alle Baumarten.

1.3.6 Zuwachs, Abgang und Nutzung

Tabelle 1.97: Zuwachs und Abgang [$m^3ha^{-1}Jahr^{-1}$] der Fichte in der Inventurperiode 2012 – 2022 nach Eigentumsarten

Thema: i-r-A-o-FI-34-fa8921

Eigentumsarten	Zuwachs		Abgang	
	Wert	Fehler	Wert	Fehler
Staatswald	11.32	0.88	16.61	3.60
Körperschaftswald	11.84	0.76	17.60	3.17
Privatwald	15.07	1.02	32.34	5.35
Gesamtwald	12.94	0.57	22.85	2.52

Tabelle 1.98: Zuwachs und Abgang [$m^3ha^{-1}Jahr^{-1}$] der Tanne in der Inventurperiode 2012 – 2022 nach Eigentumsarten

Thema: i-r-A-o-TA-34-fa8921

Eigentumsarten	Zuwachs		Abgang	
	Wert	Fehler	Wert	Fehler
Staatswald	15.62	1.81	9.55	2.51
Körperschaftswald	11.96	1.06	12.03	2.87
Privatwald	11.63	1.02	8.86	3.61
Gesamtwald	12.72	0.74	10.37	1.87

Tabelle 1.99: Zuwachs und Abgang [$m^3ha^{-1}Jahr^{-1}$] der sonst. Nadelholz in der Inventurperiode 2012 – 2022 nach Eigentumsarten

Thema: i-r-A-o-SN-34-fa8921

Eigentumsarten	Zuwachs		Abgang	
	Wert	Fehler	Wert	Fehler
Staatswald	13.08	1.89	3.16	1.53
Körperschaftswald	17.05	1.47	12.89	2.26
Privatwald	15.81	3.85	9.45	5.34
Gesamtwald	16.01	1.23	10.37	1.83

Tabelle 1.100: Zuwachs und Abgang [$m^3ha^{-1}Jahr^{-1}$] der Buche in der Inventurperiode 2012 – 2022 nach Eigentumsarten

Thema: i-r-A-o-BU-34-fa8921

Eigentumsarten	Zuwachs		Abgang	
	Wert	Fehler	Wert	Fehler
Staatswald	9.31	0.63	8.10	1.58
Körperschaftswald	9.02	0.51	10.18	1.58
Privatwald	8.68	0.67	6.96	1.71
Gesamtwald	9.00	0.34	8.82	0.97

1.3 Rohstoffquelle Wald

Tabelle 1.101: Zuwachs und Abgang [$m^3ha^{-1}Jahr^{-1}$] der sonst. Hartholz in der Inventurperiode 2012 – 2022 nach Eigentumsarten

Thema: i-r-A-o-ALH-34-fa8921

Eigentumsarten	Zuwachs		Abgang	
	Wert	Fehler	Wert	Fehler
Staatswald	5.80	0.96	4.15	2.21
Körperschaftswald	8.21	0.74	9.54	3.05
Privatwald	8.40	1.04	11.61	3.28
Gesamtwald	7.96	0.53	9.25	2.01

Tabelle 1.102: Zuwachs und Abgang [$m^3ha^{-1}Jahr^{-1}$] der sonst. Laubholz in der Inventurperiode 2012 – 2022 nach Eigentumsarten

Thema: i-r-A-o-SL-34-fa8921

Eigentumsarten	Zuwachs		Abgang	
	Wert	Fehler	Wert	Fehler
Staatswald	4.20	1.19	3.73	1.86
Körperschaftswald	5.61	0.74	4.89	0.94
Privatwald	7.45	1.19	2.56	1.12
Gesamtwald	5.97	0.59	4.12	0.71

Tabelle 1.103: Zuwachs und Abgang [$m^3ha^{-1}Jahr^{-1}$] der Alle Baumarten in der Inventurperiode 2012 – 2022 nach Eigentumsarten

Thema: i-r-A-o-Alle-BA-34-fa8921

Eigentumsarten	Zuwachs		Abgang	
	Wert	Fehler	Wert	Fehler
Staatswald	10.53	0.61	9.22	1.31
Körperschaftswald	10.59	0.43	11.63	1.12
Privatwald	11.44	0.60	15.64	1.89
Gesamtwald	10.82	0.31	12.27	0.84

1.3.6.2 Entwicklung des Zuwachses und des Abgangs je Hektar und Jahr nach Baumartengruppen

Abbildung 1.38 und Tabelle 1.104 zeigen die Entwicklung des Zuwachses,

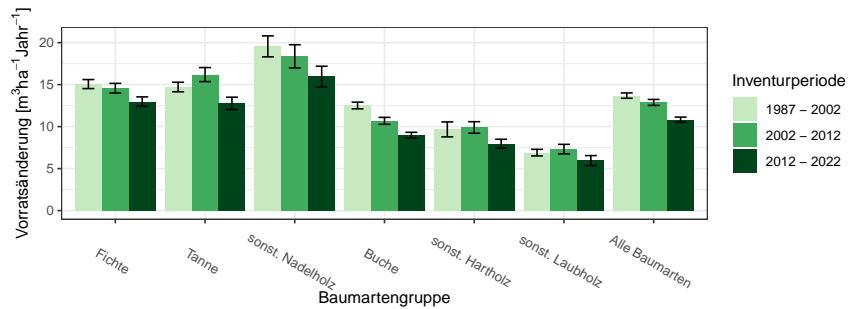


Abbildung 1.38: Zuwachs [$m^3 ha^{-1} Jahr^{-1}$] nach Baumartengruppe und Inventurperiode

Thema: i-r-g-y-fa8921

Tabelle 1.104: Zuwachs [$m^3 ha^{-1} Jahr^{-1}$] nach Baumartengruppe und Inventurperiode

Thema: i-r-g-y-fa8921

Inventurperiode	1987 - 2002		2002 - 2012		2012 - 2022	
	Wert	Fehler	Wert	Fehler	Wert	Fehler
Baumartengruppe						
Fichte	15.06	0.54	14.58	0.57	12.98	0.56
Tanne	14.71	0.57	16.20	0.84	12.77	0.74
sonst. Nadelholz	19.56	1.25	18.37	1.38	15.96	1.23
Buche	12.51	0.40	10.69	0.41	8.98	0.34
sonst. Hartholz	9.67	0.89	9.90	0.69	7.97	0.53
sonst. Laubholz	6.90	0.39	7.32	0.56	5.95	0.59
Alle Baumarten	13.69	0.32	12.88	0.36	10.82	0.31

Abbildung 1.39 und Tabelle 1.105 die die Entwicklung des Abgangs in den unterschiedlichen Inventurperioden.

1.3 Rohstoffquelle Wald

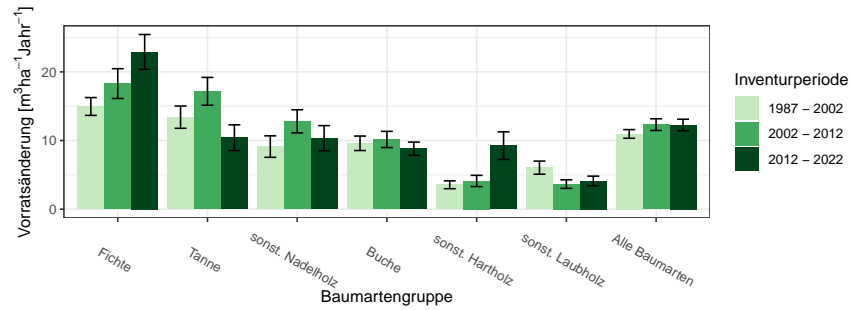


Abbildung 1.39: Abgang [$m^3 ha^{-1} Jahr^{-1}$] nach Baumartengruppe und Inventurperiode

Thema: i-r-l-y-fa8921

Tabelle 1.105: Abgang [$m^3 ha^{-1} Jahr^{-1}$] nach Baumartengruppe und Inventurperiode

Thema: i-r-l-y-fa8921

Inventurperiode	1987 - 2002		2002 - 2012		2012 - 2022	
Baumartengruppe	Wert	Fehler	Wert	Fehler	Wert	Fehler
Fichte	14.96	1.30	18.30	2.17	22.91	2.54
Tanne	13.40	1.62	17.17	2.03	10.41	1.87
sonst. Nadelholz	9.12	1.56	12.80	1.68	10.34	1.83
Buche	9.60	1.06	10.16	1.18	8.81	0.96
sonst. Hartholz	3.55	0.57	4.11	0.82	9.26	2.01
sonst. Laubholz	6.05	0.95	3.66	0.62	4.11	0.70
Alle Baumarten	10.96	0.63	12.32	0.85	12.27	0.84

1.3.6 Zuwachs, Abgang und Nutzung

Abbildung 1.40 und Tabelle 1.106 zeigen Zuwachs und Abgang pro Hektar und Jahr nach Baumartengruppen in der Inventurperiode 1987 – 2002,

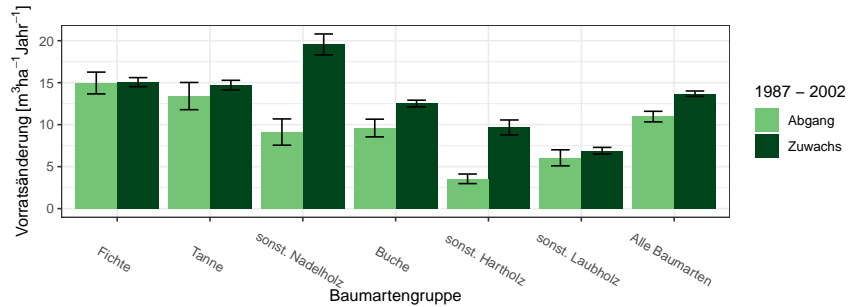


Abbildung 1.40: Zuwachs und Abgang [$m^3 ha^{-1} Jahr^{-1}$] in der Inventurperiode 1987 – 2002

Thema: i-r-a-A-gw-12-fa8921

Tabelle 1.106: Zuwachs und Abgang [$m^3 ha^{-1} Jahr^{-1}$] in der Inventurperiode 1987 – 2002

Thema: i-r-a-A-gw-12-fa8921

Baumartengruppe	Zuwachs		Abgang	
	Wert	Fehler	Wert	Fehler
Fichte	15.06	0.54	14.96	1.30
Tanne	14.71	0.57	13.40	1.62
sonst. Nadelholz	19.56	1.25	9.12	1.56
Buche	12.51	0.40	9.60	1.06
sonst. Hartholz	9.67	0.89	3.55	0.57
sonst. Laubholz	6.90	0.39	6.05	0.95
Alle Baumarten	13.69	0.32	10.96	0.63

Abbildung 1.41 und Tabelle 1.107 zeigen Zuwachs und Abgang pro Hektar und Jahr nach Baumartengruppen in der Inventurperiode 2002 – 2012 und
Abbildung 1.42 und Tabelle 1.108 zeigen Zuwachs und Abgang pro Hektar und Jahr nach Baumartengruppen in der Inventurperiode 2012 – 2022.

1.3 Rohstoffquelle Wald

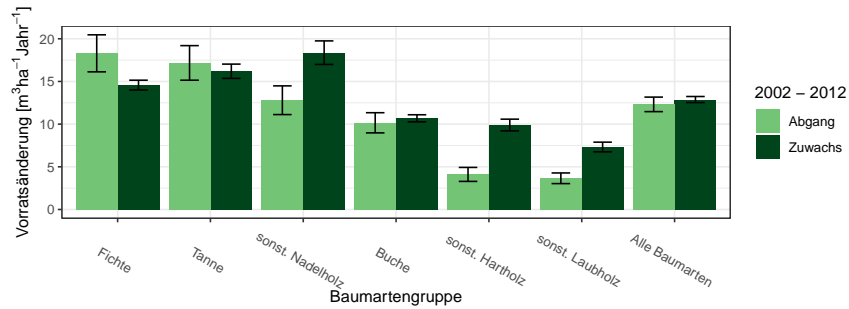


Abbildung 1.41: Zuwachs und Abgang [$m^3ha^{-1}Jahr^{-1}$] in der Inventurperiode 2002 – 2012

Thema: i-r-a-A-gw-23-fa8921

Tabelle 1.107: Zuwachs und Abgang [$m^3ha^{-1}Jahr^{-1}$] in der Inventurperiode 2002 – 2012

Thema: i-r-a-A-gw-23-fa8921

Baumartengruppe	Zuwachs		Abgang	
	Wert	Fehler	Wert	Fehler
Fichte	14.58	0.57	18.30	2.17
Tanne	16.20	0.84	17.17	2.03
sonst. Nadelholz	18.37	1.38	12.80	1.68
Buche	10.69	0.41	10.16	1.18
sonst. Hartholz	9.90	0.69	4.11	0.82
sonst. Laubholz	7.32	0.56	3.66	0.62
Alle Baumarten	12.88	0.36	12.32	0.85

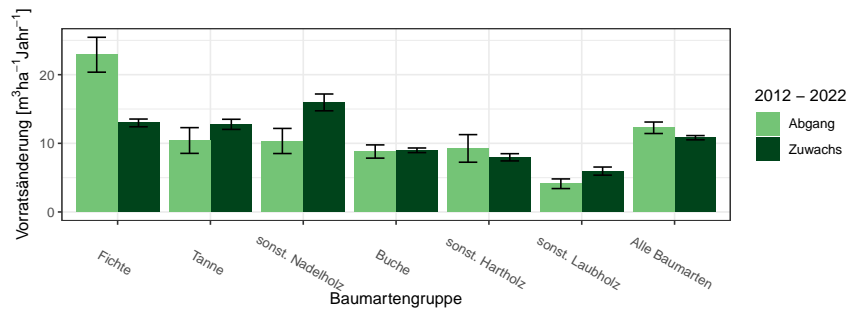


Abbildung 1.42: Zuwachs und Abgang [$m^3ha^{-1}Jahr^{-1}$] in der Inventurperiode 2012 – 2022

Thema: i-r-a-A-gw-34-fa8921

1.3.6 Zuwachs, Abgang und Nutzung

Tabelle 1.108: Zuwachs und Abgang [$m^3 ha^{-1} Jahr^{-1}$] in der Inventurperiode 2012 – 2022

Thema: i-r-a-A-gw-34-fa8921

Baumartengruppe	Zuwachs		Abgang	
	Wert	Fehler	Wert	Fehler
Fichte	12.98	0.56	22.91	2.54
Tanne	12.77	0.74	10.41	1.87
sonst. Nadelholz	15.96	1.23	10.34	1.83
Buche	8.98	0.34	8.81	0.96
sonst. Hartholz	7.97	0.53	9.26	2.01
sonst. Laubholz	5.95	0.59	4.11	0.70
Alle Baumarten	10.82	0.31	12.27	0.84

1.3 Rohstoffquelle Wald

1.3.6.3 Jährliche Abgänge und Nutzungen

Abbildung 1.43 und Tabelle 1.109 zeigen die Nutzung pro Jahr nach Durchmesserklassen in der Inventurperiode 2002 – 2012, Abbildung 1.44 und Ta-

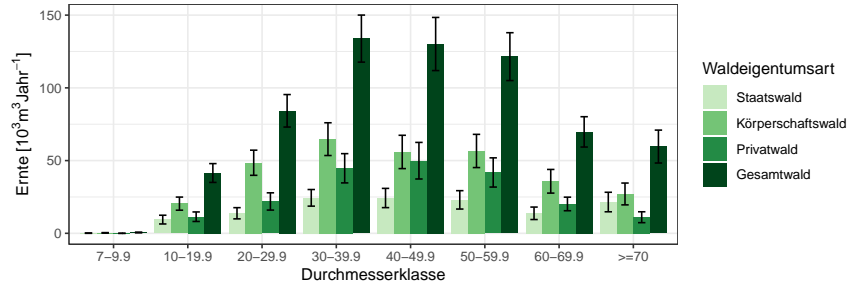


Abbildung 1.43: Nutzung [10³m³Jahr⁻¹] nach Durchmesserklasse in der Inventurperiode 2002 – 2012

Thema: h-a-d-23-O-fa8921

Tabelle 1.109: Nutzung [10³m³Jahr⁻¹] nach Durchmesserklasse in der Inventurperiode 2002 – 2012

Thema: h-a-d-23-O-fa8921

Waldeigentumsart	Staatswald		Körperschaftswald		Privatwald		Gesamtwald	
	Wert	Fehler	Wert	Fehler	Wert	Fehler	Wert	Fehler
7-9.9	0.13	0.13	0.31	0.18	0.00	0.00	0.58	0.26
10-19.9	9.44	3.01	20.40	4.51	11.42	3.28	41.46	6.46
20-29.9	13.79	3.85	48.52	8.64	21.92	5.93	84.23	11.17
30-39.9	24.40	5.71	64.74	11.26	44.72	10.05	133.86	16.17
40-49.9	24.28	6.61	55.95	11.45	49.93	12.57	130.15	18.27
50-59.9	23.00	6.32	56.61	11.42	41.84	10.04	121.46	16.45
60-69.9	13.77	4.29	35.78	8.13	20.20	4.66	69.74	10.42
>=70	21.52	6.71	27.06	7.50	11.07	3.74	59.65	11.31
Alle DKl	130.32	26.42	309.39	44.26	201.10	37.64	641.13	64.64

belle 1.110 den Abgang. Abbildung 1.45 und Tabelle 1.111 zeigen die Nutzung pro Jahr nach Durchmesserklassen in der Inventurperiode 2012 – 2022, Abbildung 1.46 und Tabelle 1.112 den Abgang.

1.3.6 Zuwachs, Abgang und Nutzung

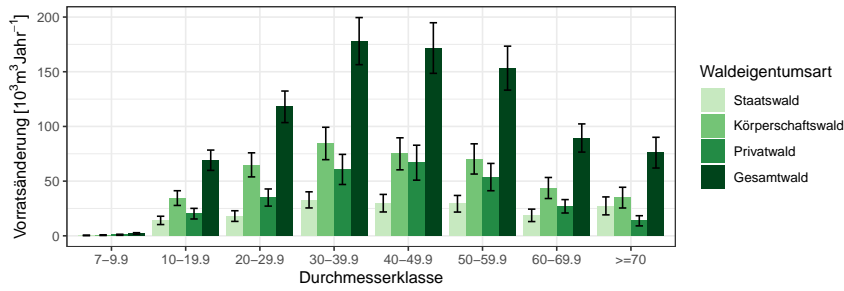


Abbildung 1.44: Abgang [$10^3 m^3 Jahr^{-1}$] nach Durchmesserklasse in der Inventurperiode 2002 – 2012

Thema: l-a-d-23-O-fa8921

Tabelle 1.110: Abgang [$10^3 m^3 Jahr^{-1}$] nach Durchmesserklasse in der Inventurperiode 2002 – 2012

Thema: l-a-d-23-O-fa8921

Durchmesserklasse	Staatswald		Körperschaftswald		Privatwald		Gesamtwald	
	Wert	Fehler	Wert	Fehler	Wert	Fehler	Wert	Fehler
7-9.9	0.39	0.27	0.63	0.32	0.97	0.49	2.20	0.68
10-19.9	14.11	3.80	34.51	6.73	20.25	4.85	69.11	9.28
20-29.9	18.06	4.86	64.88	11.00	35.01	7.83	117.95	14.43
30-39.9	32.87	7.37	84.44	14.80	60.69	13.76	178.00	21.53
40-49.9	29.84	8.02	74.97	14.64	66.86	15.98	171.67	23.13
50-59.9	29.31	7.60	70.29	13.82	53.70	12.49	153.30	20.09
60-69.9	18.73	5.68	43.72	9.62	26.99	6.12	89.44	12.88
>=70	27.37	8.20	34.92	9.48	13.74	4.65	76.03	14.05
Alle DKl	170.67	33.10	408.35	56.71	278.22	48.87	857.69	83.10

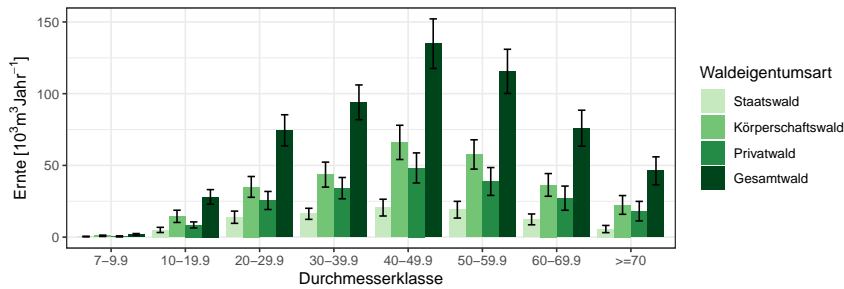


Abbildung 1.45: Nutzung [$10^3 m^3 Jahr^{-1}$] nach Durchmesserklasse in der Inventurperiode 2012 – 2022

Thema: h-a-d-34-O-fa8921

1.3 Rohstoffquelle Wald

Tabelle 1.111: Nutzung [$10^3 m^3 Jahr^{-1}$] nach Durchmesserklasse in der Inventurperiode 2012 – 2022

Thema: h-a-d-34-O-fa8921

Waldeigentumsart	Staatswald		Körperschaftswald		Privatwald		Gesamtwald	
	Wert	Fehler	Wert	Fehler	Wert	Fehler	Wert	Fehler
7-9.9	0.40	0.23	0.95	0.45	0.52	0.37	1.87	0.63
10-19.9	5.03	1.80	14.50	4.26	8.50	2.11	28.03	5.09
20-29.9	13.88	4.26	35.02	7.25	25.55	6.29	74.45	10.86
30-39.9	16.26	3.86	43.58	8.71	34.15	7.42	93.99	12.10
40-49.9	20.58	5.84	66.05	11.94	48.24	10.49	134.87	17.27
50-59.9	19.12	5.83	57.64	10.21	38.80	9.70	115.56	15.39
60-69.9	12.37	3.78	36.41	7.90	27.15	8.42	75.94	12.54
≥ 70	5.64	2.51	22.46	6.53	18.11	6.80	46.21	9.75
Alle DKl	93.30	20.36	276.61	40.69	201.03	36.58	570.94	59.71

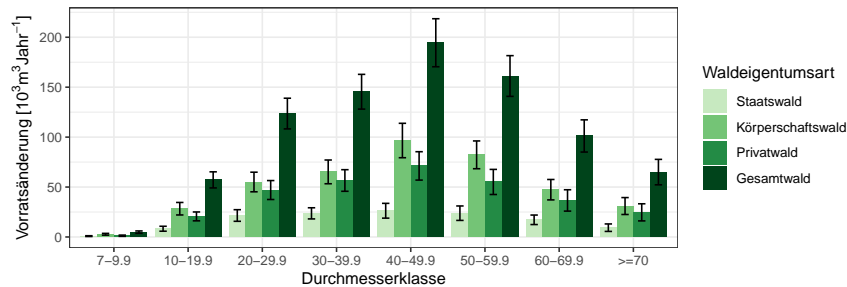


Abbildung 1.46: Abgang [$10^3 m^3 Jahr^{-1}$] nach Durchmesserklasse in der Inventurperiode 2012 – 2022

Thema: l-a-d-34-O-fa8921

Tabelle 1.112: Abgang [$10^3 m^3 Jahr^{-1}$] nach Durchmesserklasse in der Inventurperiode 2012 – 2022

Thema: l-a-d-34-O-fa8921

Waldeigentumsart	Staatswald		Körperschaftswald		Privatwald		Gesamtwald	
	Wert	Fehler	Wert	Fehler	Wert	Fehler	Wert	Fehler
7-9.9	0.87	0.39	2.73	0.89	1.27	0.62	4.88	1.16
10-19.9	8.26	2.47	28.32	6.26	20.61	4.45	57.18	8.06
20-29.9	21.51	5.81	55.06	9.83	47.01	9.48	123.58	15.36
30-39.9	23.68	5.58	65.19	11.89	56.57	10.81	145.44	17.40
40-49.9	26.27	7.40	96.59	17.23	71.17	14.21	194.49	24.04
50-59.9	23.84	7.23	82.26	13.91	55.10	12.57	161.19	20.39
60-69.9	17.21	4.76	47.36	10.22	36.60	10.69	101.16	16.13
≥ 70	9.31	3.74	30.98	8.47	24.68	8.56	64.98	12.74
Alle DKl	130.95	27.64	408.49	55.93	313.02	50.07	852.91	82.69

1.3.6 Zuwachs, Abgang und Nutzung

1.3.6.4 Jährliche Nutzungen nach Baumartengruppen

Tabelle 1.113 zeigt die Nutzungen in $10^3 m^3 \text{Jahr}^{-1}$ für die Fichte nach Eigentumsarten und Durchmesserklasse in der Inventurperiode 2012 – 2022 der Fichte, Tabelle 1.114 die Nutzungen der Tanne, Tabelle 1.115 die Nutzungen

Tabelle 1.113: Nutzung [$10^3 m^3 \text{Jahr}^{-1}$] nach Durchmesserklasse in der Inventurperiode 2012 – 2022 für die Fichte

Thema: l-a-d-34-O-fa8921-FI

Waldeigentumsart	Staatswald		Körperschaftswald		Privatwald		Gesamtwald	
	Wert	Fehler	Wert	Fehler	Wert	Fehler	Wert	Fehler
Durchmesserklasse								
7-9.9	0.34	0.39	0.55	0.89	0.82	0.62	1.71	1.16
10-19.9	2.06	2.47	6.75	6.26	11.62	4.45	20.43	8.06
20-29.9	8.44	5.81	9.43	9.83	33.35	9.48	51.22	15.36
30-39.9	7.34	5.58	22.59	11.89	39.51	10.81	69.45	17.40
40-49.9	12.76	7.40	39.68	17.23	51.28	14.21	103.71	24.04
50-59.9	14.20	7.23	32.36	13.91	39.59	12.57	86.15	20.39
60-69.9	7.40	4.76	15.95	10.22	21.92	10.69	45.27	16.13
>=70	3.67	3.74	7.83	8.47	8.99	8.56	20.48	12.74
Alle DKl	56.20	27.64	135.14	55.93	207.09	50.07	398.42	82.69

Tabelle 1.114: Nutzung [$10^3 m^3 \text{Jahr}^{-1}$] nach Durchmesserklasse in der Inventurperiode 2012 – 2022 für die Tanne

Thema: l-a-d-34-O-fa8921-TA

Waldeigentumsart	Staatswald		Körperschaftswald		Privatwald		Gesamtwald	
	Wert	Fehler	Wert	Fehler	Wert	Fehler	Wert	Fehler
Durchmesserklasse								
7-9.9	0.00	0.39	0.00	0.89	0.00	0.62	0.00	1.16
10-19.9	1.40	2.47	1.52	6.26	0.28	4.45	3.20	8.06
20-29.9	2.42	5.81	3.99	9.83	1.44	9.48	7.86	15.36
30-39.9	2.59	5.58	2.74	11.89	0.00	10.81	5.33	17.40
40-49.9	2.50	7.40	5.35	17.23	4.72	14.21	12.56	24.04
50-59.9	2.95	7.23	9.46	13.91	1.73	12.57	14.15	20.39
60-69.9	2.92	4.76	10.29	10.22	6.23	10.69	19.45	16.13
>=70	3.48	3.74	8.17	8.47	10.56	8.56	22.21	12.74
Alle DKl	18.25	27.64	41.53	55.93	24.96	50.07	84.75	82.69

der sonst. Nadelholz, Tabelle 1.116 die Nutzungen der Buche, Tabelle 1.117 die Nutzungen der sonst. Hartholz, Tabelle 1.118 die Nutzungen der sonst. Laubholz und Tabelle 1.119 die Nutzungen der Alle Baumarten.

1.3 Rohstoffquelle Wald

Tabelle 1.115: Nutzung [$10^3 m^3 Jahr^{-1}$] nach Durchmesserklasse in der Inventurperiode 2012 – 2022 für die sonst. Nadelholz

Thema: l-a-d-34-O-fa8921-SN

Waldeigentumsart	Staatswald		Körperschaftswald		Privatwald		Gesamtwald	
	Wert	Fehler	Wert	Fehler	Wert	Fehler	Wert	Fehler
Durchmesserklasse								
7-9.9	0.00	0.39	0.00	0.89	0.00	0.62	0.00	1.16
10-19.9	0.49	2.47	3.98	6.26	0.75	4.45	5.22	8.06
20-29.9	2.56	5.81	7.62	9.83	1.22	9.48	11.40	15.36
30-39.9	0.00	5.58	15.95	11.89	3.52	10.81	19.47	17.40
40-49.9	0.00	7.40	10.78	17.23	2.10	14.21	12.87	24.04
50-59.9	0.75	7.23	11.92	13.91	2.35	12.57	15.02	20.39
60-69.9	0.00	4.76	9.85	10.22	2.01	10.69	11.86	16.13
>=70	1.36	3.74	7.74	8.47	0.00	8.56	9.10	12.74
Alle DKl	5.17	27.64	67.84	55.93	11.94	50.07	84.95	82.69

Tabelle 1.116: Nutzung [$10^3 m^3 Jahr^{-1}$] nach Durchmesserklasse in der Inventurperiode 2012 – 2022 für die Buche

Thema: l-a-d-34-O-fa8921-BU

Waldeigentumsart	Staatswald		Körperschaftswald		Privatwald		Gesamtwald	
	Wert	Fehler	Wert	Fehler	Wert	Fehler	Wert	Fehler
Durchmesserklasse								
7-9.9	0.39	0.39	1.40	0.89	0.45	0.62	2.24	1.16
10-19.9	3.65	2.47	10.43	6.26	1.72	4.45	15.80	8.06
20-29.9	6.44	5.81	20.90	9.83	4.09	9.48	31.43	15.36
30-39.9	11.79	5.58	13.78	11.89	7.25	10.81	32.82	17.40
40-49.9	9.72	7.40	25.14	17.23	6.89	14.21	42.20	24.04
50-59.9	5.10	7.23	19.63	13.91	7.15	12.57	31.88	20.39
60-69.9	6.89	4.76	6.53	10.22	4.75	10.69	18.16	16.13
>=70	0.00	3.74	3.74	8.47	4.19	8.56	7.93	12.74
Alle DKl	43.97	27.64	101.55	55.93	36.48	50.07	182.46	82.69

Tabelle 1.117: Nutzung [$10^3 m^3 Jahr^{-1}$] nach Durchmesserklasse in der Inventurperiode 2012 – 2022 für die sonst. Hartholz

Thema: l-a-d-34-O-fa8921-ALH

Waldeigentumsart	Staatswald		Körperschaftswald		Privatwald		Gesamtwald	
	Wert	Fehler	Wert	Fehler	Wert	Fehler	Wert	Fehler
Durchmesserklasse								
7-9.9	0.14	0.39	0.67	0.89	0.00	0.62	0.81	1.16
10-19.9	0.00	2.47	3.24	6.26	5.83	4.45	9.08	8.06
20-29.9	1.65	5.81	10.19	9.83	5.90	9.48	17.74	15.36
30-39.9	0.62	5.58	9.01	11.89	6.29	10.81	15.92	17.40
40-49.9	1.31	7.40	12.73	17.23	5.21	14.21	19.25	24.04
50-59.9	0.83	7.23	3.70	13.91	3.49	12.57	8.02	20.39
60-69.9	0.00	4.76	0.83	10.22	0.97	10.69	1.80	16.13
>=70	0.00	3.74	0.00	8.47	0.00	8.56	0.00	12.74
Alle DKl	4.55	27.64	40.39	55.93	27.69	50.07	72.63	82.69

1.3.6 Zuwachs, Abgang und Nutzung

Tabelle 1.118: Nutzung [$10^3 m^3 Jahr^{-1}$] nach Durchmesserklasse in der Inventurperiode 2012 – 2022 für die sonst. Laubholz

Thema: l-a-d-34-O-fa8921-SL

Waldeigentumsart	Staatswald		Körperschaftswald		Privatwald		Gesamtwald	
	Wert	Fehler	Wert	Fehler	Wert	Fehler	Wert	Fehler
Durchmesserklasse								
7-9.9	0.00	0.39	0.12	0.89	0.00	0.62	0.12	1.16
10-19.9	0.66	2.47	2.39	6.26	0.41	4.45	3.47	8.06
20-29.9	0.00	5.81	2.92	9.83	1.01	9.48	3.93	15.36
30-39.9	1.34	5.58	1.12	11.89	0.00	10.81	2.46	17.40
40-49.9	0.00	7.40	2.92	17.23	0.98	14.21	3.90	24.04
50-59.9	0.00	7.23	5.18	13.91	0.79	12.57	5.97	20.39
60-69.9	0.00	4.76	3.90	10.22	0.72	10.69	4.62	16.13
>=70	0.81	3.74	3.50	8.47	0.94	8.56	5.25	12.74
Alle DKl	2.81	27.64	22.03	55.93	4.86	50.07	29.71	82.69

Tabelle 1.119: Nutzung [$10^3 m^3 Jahr^{-1}$] nach Durchmesserklasse in der Inventurperiode 2012 – 2022 für die Alle Baumarten

Thema: l-a-d-34-O-fa8921-Alle-BA

Waldeigentumsart	Staatswald		Körperschaftswald		Privatwald		Gesamtwald	
	Wert	Fehler	Wert	Fehler	Wert	Fehler	Wert	Fehler
Durchmesserklasse								
7-9.9	0.87	0.39	2.73	0.89	1.27	0.62	4.88	1.16
10-19.9	8.26	2.47	28.32	6.26	20.61	4.45	57.18	8.06
20-29.9	21.51	5.81	55.06	9.83	47.01	9.48	123.58	15.36
30-39.9	23.68	5.58	65.19	11.89	56.57	10.81	145.44	17.40
40-49.9	26.27	7.40	96.59	17.23	71.17	14.21	194.49	24.04
50-59.9	23.84	7.23	82.26	13.91	55.10	12.57	161.19	20.39
60-69.9	17.21	4.76	47.36	10.22	36.60	10.69	101.16	16.13
>=70	9.31	3.74	30.98	8.47	24.68	8.56	64.98	12.74
Alle DKl	130.95	27.64	408.49	55.93	313.02	50.07	852.91	82.69

1.3 Rohstoffquelle Wald

1.3.6.5 Nutzung als Teil des Abgangs

Tabelle 1.120 zeigt den Anteil der Nutzung am Abgang in der Inventurperiode 2002 – 2012 nach Durchmesserklasse und Eigentumsarten, Tabelle 1.121

Tabelle 1.120: Anteil der Nutzung am Abgang in der Inventurperiode 2002 – 2012 nach Durchmesserklasse und Eigentumsarten

Thema: h-r-d-23-l-fa8921

Durchmesserklasse	Staatswald	Körperschaftswald	Privatwald	Gesamtwald
7-9.9	0.48	0.70	0.00	0.38
10-19.9	0.79	0.72	0.70	0.73
20-29.9	0.90	0.92	0.77	0.87
30-39.9	0.91	0.95	0.92	0.93
40-49.9	0.98	0.93	0.92	0.93
50-59.9	0.94	0.97	0.96	0.96
60-69.9	0.90	0.99	0.91	0.95
>=70	0.96	0.95	1.00	0.96
Alle DKl	0.92	0.93	0.89	0.92

den Anteil der Nutzung am Abgang in der Inventurperiode 2012 – 2022.

Tabelle 1.121: Anteil der Nutzung am Abgang in der Inventurperiode 2012 – 2022 nach Durchmesserklasse und Eigentumsarten

Thema: h-r-d-34-l-fa8921

Durchmesserklasse	Staatswald	Körperschaftswald	Privatwald	Gesamtwald
7-9.9	0.65	0.48	0.57	0.54
10-19.9	0.79	0.65	0.53	0.63
20-29.9	0.83	0.82	0.69	0.77
30-39.9	0.87	0.86	0.76	0.82
40-49.9	0.98	0.86	0.85	0.87
50-59.9	1.00	0.88	0.88	0.90
60-69.9	0.88	0.97	0.92	0.94
>=70	0.77	0.91	0.91	0.89
Alle DKl	0.90	0.86	0.81	0.84

1.3.6 Zuwachs, Abgang und Nutzung

1.3.6.6 Verteilung der Nutzung auf die Durchmesserklassen

Tabelle 1.121 zeigt den Anteil der Nutzung je Durchmesserklasse an der Gesamtnutzung nach Eigentumsarten in der Inventurperiode 2002 – 2012,

Tabelle 1.122: Verteilung der Nutzung in der Inventurperiode 2002 – 2012 auf die Durchmesserklassen

Thema: h-r-d-23-H-fa8921

Durchmesserklasse	Staatswald	Körperschaftswald	Privatwald	Gesamtwald
7-9.9	0.00	0.00	0.00	0.00
10-19.9	0.07	0.07	0.06	0.06
20-29.9	0.11	0.16	0.11	0.13
30-39.9	0.19	0.21	0.22	0.21
40-49.9	0.19	0.18	0.25	0.20
50-59.9	0.18	0.18	0.21	0.19
60-69.9	0.11	0.12	0.10	0.11
>=70	0.17	0.09	0.06	0.09
Alle DKl	1.00	1.00	1.00	1.00

Tabelle 1.123 den Anteil in der Inventurperiode 2012 – 2022.

Tabelle 1.123: Verteilung der Nutzung in der Inventurperiode 2012 – 2022 auf die Durchmesserklassen

Thema: h-r-d-34-H-fa8921

Durchmesserklasse	Staatswald	Körperschaftswald	Privatwald	Gesamtwald
7-9.9	0.00	0.00	0.00	0.00
10-19.9	0.05	0.05	0.04	0.05
20-29.9	0.15	0.13	0.13	0.13
30-39.9	0.17	0.16	0.17	0.16
40-49.9	0.22	0.24	0.24	0.24
50-59.9	0.21	0.21	0.19	0.20
60-69.9	0.13	0.13	0.14	0.13
>=70	0.06	0.08	0.09	0.08
Alle DKl	1.00	1.00	1.00	1.00

1.3 Rohstoffquelle Wald

1.3.6.7 Nutzungsarten und Abgangsgründe

Tabelle 1.124 stellt die Abgangsgründe den Nutzungsarten gegenüber und bestimmt die relative Häufigkeit des Auftretens der Kombinationen.

Tabelle 1.124: Flächenanteile 2022 nach Nutzungsart und Abgangsgrund

Thema: NA-r-X-2022-A-fa8921

Abgangsgrund	keine Nutzung	selektive Nutzung	flächige Nutzung	Summe
regulär	0.23	0.58	0.02	0.83
Sturm	0.03	0.03	0.00	0.06
Insekten / Dürre	0.02	0.05	0.02	0.09
sonstige Kalamitäten	0.00	0.01	0.00	0.01
Kalamität, Ursache ungewiss	0.00	0.01	0.00	0.01
Ursache unbekannt	0.00	0.00	0.00	0.00
Summe	0.28	0.67	0.05	1.00

1.3.7 Biomasse

Neben dem Holzvorrat ist auch der Vorrat an Biomasse in Tonnen je Hektar interessant, da dadurch der gebundene Kohlenstoff bestimmt wird. Da der Kohlenstoffgehalt von Holz (vergleiche [Diestel, 2014]) etwa 51.9% Prozent beträgt, entspricht eine Tonne Biomasse aufgrund der relativen Atommassen von Kohlenstoff und Sauerstoff etwa 1.9 Tonnnen Kohlenstoffdioxidäquivalenten. Da zur Nutzung und weiteren Verwertung als kurz-, mittel- oder langfristiger Kohlenstoffspeicher nur die oberirdische Biomasse verwendet wird, zeigen Abbildung 1.47 und Tabelle 1.125 die oberirdische Biomasse in Tonnen pro Hektar nach Baumartengruppen.

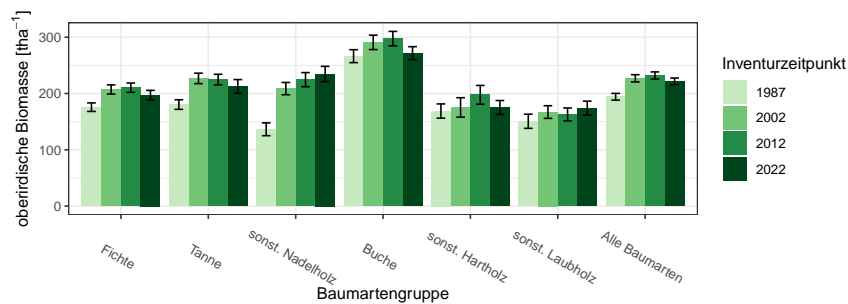


Abbildung 1.47: oberirdische Biomasse [tha^{-1}] nach Baumartengruppe und Inventurzeitpunkt

Thema: b-r-a-A-gw-34-fa8921

Tabelle 1.125: oberirdische Biomasse [tha^{-1}] nach Baumartengruppe und Inventurzeitpunkt

Thema: b-r-a-A-gw-34-fa8921

BWI	1987		2002		2012		2022	
Baumartengruppe	Wert	Fehler	Wert	Fehler	Wert	Fehler	Wert	Fehler
Fichte	175.73	7.58	207.16	8.15	210.38	8.31	197.25	8.36
Tanne	180.38	8.54	226.83	9.29	224.74	9.43	212.57	12.19
sonst. Nadelholz	136.46	11.38	208.73	10.91	224.63	12.57	234.70	13.58
Buche	266.35	11.50	290.87	12.79	297.53	12.81	271.73	11.45
sonst. Hartholz	168.87	12.62	175.25	17.27	197.69	16.68	175.22	12.31
sonst. Laubholz	150.69	12.58	167.06	11.25	162.84	11.47	173.99	12.44
Alle Baumarten	194.22	5.98	227.02	6.40	231.96	6.39	221.66	5.88

Betrachten wir den Zuwachs an oberirdischer Biomasse in Tonnen pro Hektar und Jahr nach Baumartengruppe, also die jährliche nutzbare Kohlen-

1.3 Rohstoffquelle Wald

stoffspeicherleistung eines Hektars Wald, geordnet nach Größe der Kohlenstoffspeicherleistung, so ergibt sich Tabelle 1.126. Diese können wir mit den

Tabelle 1.126: Biomassezuwachs pro Hektar und Jahr nach Baumartengruppen, *Relativ* gibt den Anteil am höchsten Zuwachs an

Thema: b-r-i-y-S-fa8921

Baumartengruppe	Wert	Standardfehler	Relativ
sonst. Nadelholz	7.83	0.58	1.00
Buche	6.18	0.22	0.79
Alle Baumarten	5.79	0.15	0.74
Fichte	5.78	0.24	0.74
Tanne	5.59	0.32	0.71
sonst. Hartholz	5.10	0.34	0.65
sonst. Laubholz	3.37	0.31	0.43

jährlichen Derbholzvolumenzuwächsen pro Hektar für die Inventurperiode 2012 – 2022 aus Tabelle 1.104, die wir dazu ebenfalls nach Größe sortieren (Tabelle 1.127), vergleichen.

Tabelle 1.127: Volumenzuwachs pro Hektar und Jahr nach Baumartengruppen, *Relativ* gibt den Anteil am höchsten Zuwachs an

Thema: v-r-i-y-S-fa8921

Baumartengruppe	Wert	Standardfehler	Relativ
sonst. Nadelholz	15.96	1.23	1.00
Fichte	12.98	0.56	0.81
Tanne	12.77	0.74	0.80
Alle Baumarten	10.82	0.31	0.68
Buche	8.98	0.34	0.56
sonst. Hartholz	7.97	0.53	0.50
sonst. Laubholz	5.95	0.59	0.37

1.3.7.1 Entwicklung der Kohlenstoffspeicherleistung

Da die Kohlenstoffspeicherleistung der oberirdischen Biomasse pro Hektar und Jahr proportional (mit einem Faktor von etwa 1.9) zum Zuwachs der oberirdischen Biomasse pro Hektar und Jahr ist, zeigen Abbildung 1.48 und Tabelle 1.128 die Entwicklung des Zuwachses der oberirdischen Biomasse über die unterschiedlichen Inventurperioden.

1.3.7 Biomasse

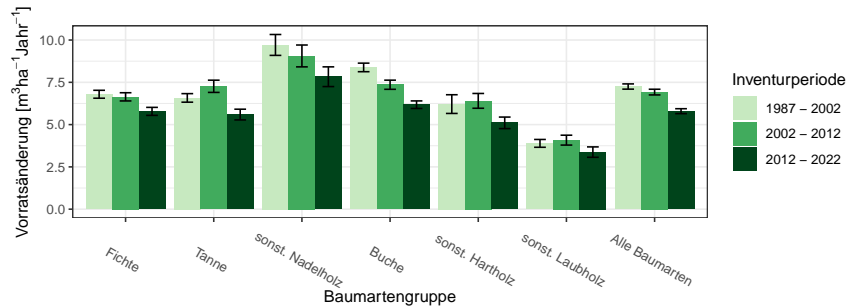


Abbildung 1.48: Zuwachs der oberirdischen Biomasse [$m^3ha^{-1}Jahr^{-1}$] nach Baumartengruppe und Inventurperiode

Thema: ib-r-i-y-fa8921

Tabelle 1.128: Zuwachs der oberirdischen Biomasse [$m^3ha^{-1}Jahr^{-1}$] nach Baumartengruppe und Inventurperiode

Thema: ib-r-i-y-fa8921

Inventurperiode	1987 - 2002		2002 - 2012		2012 - 2022	
Baumartengruppe	Wert	Fehler	Wert	Fehler	Wert	Fehler
Fichte	6.79	0.23	6.64	0.24	5.78	0.24
Tanne	6.58	0.25	7.27	0.36	5.59	0.32
sonst. Nadelholz	9.71	0.62	9.06	0.65	7.83	0.58
Buche	8.38	0.25	7.36	0.27	6.18	0.22
sonst. Hartholz	6.21	0.55	6.40	0.44	5.10	0.34
sonst. Laubholz	3.89	0.23	4.08	0.29	3.37	0.31
Alle Baumarten	7.25	0.16	6.92	0.17	5.79	0.15

Glossar

andere Laubhölzer höherer Lebensdauer Variable Baumartengruppe: alle Laubhölzer hoher Lebensdauer, die im jeweiligen Kontext nicht (wie meist Buche und Eiche) gesondert ausgewiesen werden und eher hartes Holz mit hoher spezifischer Dichte aufweisen, also beispielsweise Ahorne, Eschen, Linden, Hainbuche

andere Laubhölzer niedriger Lebensdauer Variable Baumartengruppe: alle Laubhölzer niedriger Lebensdauer, die im jeweiligen Kontext nicht gesondert ausgewiesen werden und eher weiches Holz mit niedrigerer spezifischer Dichte aufweisen, also beispielsweise Pappeln, Erlen, Weiden und Birken

begebar für die Stichprobenaufnahme zugänglich. Nicht zugänglich sind beispielsweise militärische Sperrgebiete oder Gebiete extremer Topographie

Blöße Holzboden, auf dem vorübergehend keine Bäume stehen

Brusthöhendurchmesser Der Durchmesser eines Baumes in 1.3 m Höhe über Grund

Holzboden Dauernd zur Holzerzeugung bestimmte Fläche. Dazu gehören auch Gräben, Leitungstrassen, zeitweilig unbestockte Flächen (Blößen) sowie Wege und Schneisen unter 5 m Breite, auch Flächen wie z. B. in Nationalparks

Lücke Durch das Stichprobenverfahren werden hier keine Bäume erfasst, obwohl die Stichprobe auf bestocktem Holzboden liegt

Nichtholzboden Nicht zur Holzproduktion bestimmte Teile des Waldes, zum Beispiel Waldwege und Schneisen ab 5 m Breite und Holzlagerplätze

sonst. Hartholz siehe *andere Laubhölzer höherer Lebensdauer*

sonst. Laubholz Variable Baumartengruppe: alle Laubhölzer, die im jeweiligen Kontext nicht gesondert ausgewiesen werden

sonst. Nadelholz Variable Baumartengruppe: alle Nadelhölzer, die im jeweiligen Kontext nicht gesondert ausgewiesen werden

sonst. Weichholz siehe *andere Laubhölzer niederer Lebensdauer*

Trakt Ein Trakt ist die primäre Stichprobeneinheit bei der Bundeswaldinventur und besteht aus vier Traktecken (Traktgröße = 4). Bei einem Trakt an der Grenze zum Ausland ist die Anzahl Traktecken und damit die Traktgröße kleiner vier. Für die Hochrechnung werden Trakte an den Grenzen zwischen Bundesländern, Verdichtungsgebieten oder räumlichen Einheiten geteilt, so dass mindestens zwei Trakte mit einer Traktgröße kleiner vier entstehen. In diesem Fall wird synonym der Begriff Traktabschnitt verwendet, um syntaktisch den Unterschied zwischen der Anzahl tatsächlich terrestrisch erhobener Trakte $(x)^{te}$ und der Anzahl zur Hochrechnung genutzter Trakte $(x)^{hr}$ differenzieren zu können. Es gilt: $(x)^{te} \leq (x)^{hr}$

Traktecke siehe *Trakt*

Wald Die Walddefinition der Bundeswaldinventur lehnt sich an die des Bundeswaldgesetzes an: Wald im Sinne der Bundeswaldinventur ist, unabhängig von den Angaben im Kataster oder ähnlichen Verzeichnissen, jede mit Forstpflanzen bestockte Grundfläche. Als Wald gelten auch kahl geschlagene oder verlichtete Grundflächen, Waldwege, Waldeinteilungs- und Sicherungstreifen, Waldblößen und Lichtungen, Waldwiesen, Wildäsungsplätze, Holzlagerplätze, im Wald gelegene Leitungsschneisen, weitere mit dem Wald verbundene und ihm dienende Flächen einschließlich Flächen mit Erholungseinrichtungen, zugewachsene Heiden und Moore, zugewachsene ehemalige Weiden, Almflächen und Hutungen sowie Latschen- und Grünerlenflächen. Heiden, Moore, Weiden, Almflächen und Hutungen gelten als zugewachsen, wenn die natürlich aufgekommene Bestockung ein durchschnittliches Alter von fünf Jahren erreicht hat und wenn mindestens 50% der Fläche bestockt sind. In der Flur oder im bebauten Gebiet gelegene bestockte Flächen unter 1.000 m^2 , Gehölzstreifen unter 10 m Breite und Weihnachtsbaum- und Schmuckreisigkulturen sowie zum Wohnbereich gehörende Parkanlagen sind nicht Wald im Sinne der Bundeswaldinventur. Wasserläufe bis 5 m Breite unterbrechen nicht den Zusammenhang einer Waldfläche

Winkelzählprobe Dieses im Jahr 1947 von Walter Bitterlich erstmals veröffentlichte optische Stichprobenverfahren ermöglicht im Wald die rasche Bestimmung von Hektarwerten zu Grundfläche, Baumartenmischung und weiterer daraus abgeleiteter Daten durch einfache Zählung von Probebäumen, die mit einem optischen Verfahren ausgewählt werden. Vorteile der Winkelzählprobe sind, dass keine Probeflächen eingemessen werden müssen und dass dicke Bäume, die viel zur Grundfläche und somit auch zum Vorrat beitragen, bevorzugt erfasst werden. Die Auswahlwahrscheinlichkeit der Probebäume ist proportional zu deren Grundfläche. Bei diesem Verfahren wird um den Stichprobenpunkt herum jeder Baumstamm mit einem vorgegebenen Öffnungswinkel α horizontal anvisiert. Die Konstante $K = 10^4 \sin^2(\alpha/2)$ wird als Zählfaktor der Winkelzählprobe bezeichnet. K hat bei der Bundeswaldinventur-Bestandesaufnahme den Wert 4, was einem Visurwinkel $\alpha = 2.3^\circ$ entspricht. Ein Baum wird dann ausgewählt, wenn sein Brusthöhendurchmesser von beiden Schenkeln des Winkels α geschnitten wird. Ein Probebaum z repräsentiert eine Grundfläche von K in m^2/ha sowie eine Stammzahl $N_z^{(ha)} = K/g_z$ von Bäumen je Hektar mit der Grundfläche des Baumes $= g_z = \pi/4 \times bhd_z^2$, wobei bhd_z seinen Brusthöhendurchmesser bezeichnet. Der Abstand $r_z = bhd_z/2 \sin(\alpha/2)$ um den Probebaum z wird als Grenzkreisradius bezeichnet. Jeder Baum, dessen Grenzkreis mit der Fläche $A_z = \pi r_z^2$ das Stichprobenzentrum einschließt, ist ein Probebaum der Winkelzählprobe. Oder einfacher formuliert: Jeder Baum, der nicht weiter als das 25-fache seines Brusthöhendurchmessers von der Traktecke entfernt steht, ist ein WZP/ZF4-Probepbaum der Bundeswaldinventur. Dabei werden seit der Bundeswaldinventur 2002 nur Bäume ab 7 cm Brusthöhendurchmesser berücksichtigt. Bei der Bundeswaldinventur werden die Probebäume zusätzlich vermessen, wodurch sich die Auswertungsmöglichkeiten wesentlich erweitern. Zur Aufnahme der Bestockungsparameter wurde $K = 1$ bzw. 2 gewählt

Literaturverzeichnis

[Diestel, 2014] Diestel, Sylvia und Weimar, H. (2014). *Der Kohlenstoffgehalt in Holz- und Papierprodukten – Herleitung und Umrechnungsfaktoren.*