

Bundeswaldinventur 2022 – Baden-Württemberg

Abteilung Biometrie und Informatik

Forstbezirk Hochschwarzwald

**Regionaler Auszug aus
Der Wald in Baden-Württemberg
Ausgewählte Ergebnisse und regionale Auswertungen der Bundeswaldinventur
2022**

Dominik Cullmann*

Freiburg, den 21. Oktober 2024

Forstliche Versuchs- und Forschungsanstalt
Baden-Württemberg

*dominik.cullmann@forst.bwl.de

Copyright:

©Abteilung Biometrie und Informatik

Forstliche Versuchs- und Forschungsanstalt Baden-Württemberg

Wonnhaldestraße 4

79100 Freiburg

<http://www.fva-bw.de>

This work is licensed under the Creative Commons Attribution 4.0 International License. To view a copy of this license, visit <http://creativecommons.org/licenses/by/4.0/>.

Inhaltsverzeichnis

1 Auswertungen	7
1.1 Waldfläche	7
1.2 Lebensraum Wald	9
1.2.1 Baumartengruppenflächen und -anteile	9
1.2.1.1 Baumartengruppenanteile	9
Baumartengruppenanteile nach Eigentumsarten	10
1.2.1.2 Altersklassenstruktur der Baumartengruppen- flächen	12
Alle Baumarten	12
Fichte	15
Tanne	18
sonst. Nadelholz	21
Buche	24
sonst. Laubholz	27
1.2.2 Totholz	30
1.2.3 Stammzahlen	33
1.2.4 Naturnähe	34
1.2.5 Forstlich besonders bedeutsame Arten der Bodenvege- tation	36
1.2.6 Verjüngung und Jungbestockung	37
1.2.7 Waldstrukturen: Biotopbäume, Schichtigkeit und Mi- schung	40
1.3 Rohstoffquelle Wald	44
1.3.1 Vorräte	44
1.3.2 Vorratsentwicklung	45
1.3.3 Hektarvorräte	48
1.3.4 Entwicklung der Hektarvorräte	49
1.3.5 Vorratsstruktur: die Vorratsverteilung nach Stärkeklas- sen	53
1.3.5.1 Alle Baumarten	53
1.3.5.2 Fichte	55
1.3.5.3 Tanne	57

Inhaltsverzeichnis

1.3.5.4	sonst. Nadelholz	59
1.3.5.5	Buche	61
1.3.5.6	sonst. Laubholz	63
1.3.6	Zuwachs, Abgang und Nutzung	65
1.3.6.1	Zuwachs und Abgang je Hektar und Jahr nach Eigentumsarten	65
1.3.6.2	Entwicklung des Zuwachses und des Abgangs je Hektar und Jahr nach Baumartengruppen	68
1.3.6.3	Jährliche Abgänge und Nutzungen	73
1.3.6.4	Jährliche Nutzungen nach Baumartengruppen	76
1.3.6.5	Nutzung als Teil des Abgangs	79
1.3.6.6	Verteilung der Nutzung auf die Durchmes- serklassen	80
1.3.6.7	Nutzungsarten und Abgangsgründe	81
1.3.7	Biomasse	82
1.3.7.1	Entwicklung der Kohlenstoffspeicherleistung .	83
	Glossar	85
	Literatur	87

1 Auswertungen

1.1 Waldfläche

Forstbezirke gibt es seit 2020, für die Vorinventuren wurden die Flächenkulissen der Forstbezirke übertragen. Tabelle 1.1 zeigt die Flächen in Hektar (gerundet) nach Eigentumsarten im Forstbezirk Hochschwarzwald, in der unteren Hälfte wird der Privatwald aus Zeile vier in den Kleinprivatwald (bis einschließlich 5 Hektar), den mittleren Privatwald (über 5 bis einschließlich 200 Hektar) und den Großprivatwald (über 200 Hektar) unterteilt. Tabel-

Tabelle 1.1: Flächen [ha] und Anteil in Prozent der Gesamtwaldfläche der Eigentumsarten in der Bundeswaldinventur 2022

Thema: a-a-w-o-A-X-fa8920

Eigentumsart	Wald	Anteil	Nichtholzboden	Holzboden	begehbarer Holzboden
Bundeswald					
Staatswald	13205	15.0	300	12905	12205
Körperschaftswald	26411	30.0	800	25611	25511
Privatwald	48520	55.1	1801	46719	46419
Kleinprivatwald	5902	6.7	500	5402	5302
Mittlerer Privatwald	34714	39.4	1301	33414	33314
Großprivatwald	7903	9.0		7903	7803
Gesamtwald	88137	100.0	2901	85235	84135

le 1.2 zeigt die Entwicklung der Gesamtwaldflächen seit 1987, Tabelle 1.3 die

Tabelle 1.2: Entwicklung der Gesamtwaldfläche [ha] seit der Bundeswaldinventur 1987

Thema: a-a-w-y-A-gw-fa8920

	Wald	Nichtholzboden	Holzboden	begehbarer Holzboden
1987	87221	2301	84920	84520
2002	87721	2000	85721	84720
2012	87650	2601	85049	84148
2022	88137	2901	85235	84135

Entwicklung der begehbaren Holzbodenfläche seit 1987 nach Eigentumsar-

1.1 Waldfläche

ten.

Tabelle 1.3: Entwicklung der begehbaren Holzbodenflächen [ha] nach Eigentumsarten seit der Bundeswaldinventur 1987

Thema: a-a-y-o-b-A-X-fa8920

	1987	2002	2012	2022
Bundeswald				
Staatswald	11903	12303	12307	12205
Körperschaftswald	26906	26406	25214	25511
Privatwald	45711	46011	46627	46419
Kleinprivatwald	6602	6602	5503	5302
Mittlerer Privatwald	32208	32108	32719	33314
Großprivatwald	6902	7302	8405	7803
Gesamtwald	84520	84720	84148	84135

1.2 Lebensraum Wald

1.2.1 Baumartengruppenflächen und -anteile

1.2.1.1 Baumartengruppenanteile

Abbildung 1.1 zeigt die Baumartengruppenanteile in der Bundeswaldinventur 2022, Tabelle 1.4 die Werte nach Eigentumsarten.

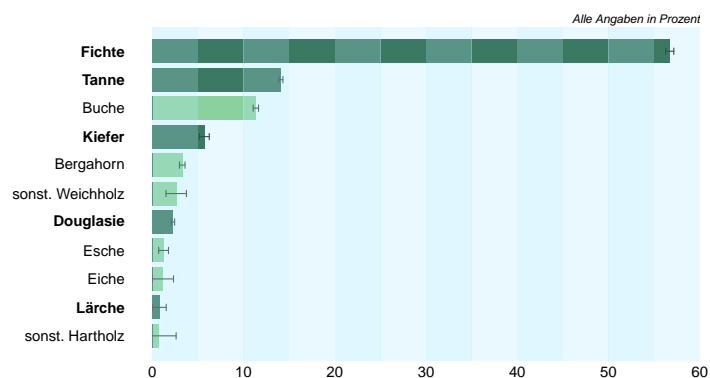


Abbildung 1.1: Baumartengruppenflächenanteile im Gesamtwald

Thema: a-r-x-x-A-gw-fa8920

Tabelle 1.4: Baumartengruppenanteile in der Bundeswaldinventur 2022 nach Eigentumsarten

Thema: a-r-X-o-A-X-fa8920

Baumartengruppe	Staatswald	Körperschaftswald	Privatwald	Kleinprivatwald	Mittlerer Privatwald	Großprivatwald	Gesamtwald
Fichte	45.7	52.2	62.0	62.2	60.1	70.0	56.7
Tanne	11.9	13.1	15.2	18.3	15.4	12.2	14.1
sonst. Nadelholz	10.9	13.4	5.7	6.8	5.0	7.8	8.8
Buche	20.2	9.5	10.0	4.9	11.9	5.7	11.4
sonst. Laubholz	11.3	11.8	7.0	7.8	7.6	4.3	9.1
Nadelholz	68.5	78.6	82.9	87.3	80.6	90.0	79.6
Laubholz	31.5	21.4	17.1	12.7	19.4	10.0	20.4

1.2 Lebensraum Wald

Baumartengruppenanteile nach Eigentumsarten In Abbildung 1.2 und Tabelle 1.5 sind die Flächenanteile der Baumartengruppen in Prozent nach Inventurzeitpunkten für die gesamte Waldfläche in Baden-Württemberg dargestellt.

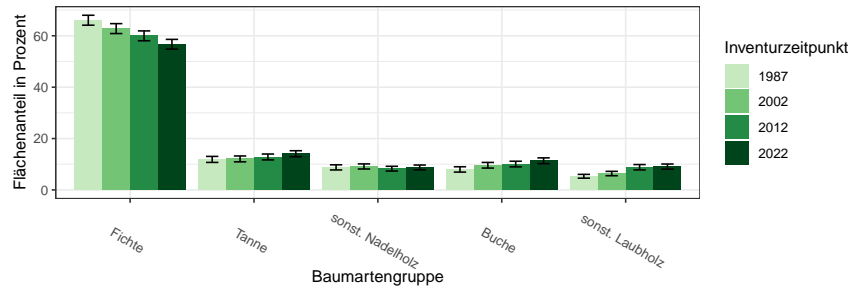


Abbildung 1.2: Flächenanteil in Prozent nach Baumartengruppe und Inventurzeitpunkt

Thema: a-r-A-y-X-X-fa8920

Tabelle 1.5: Flächenanteil in Prozent nach Baumartengruppe und Inventurzeitpunkt im Gesamtwald

Thema: a-r-A-y-X-X-fa8920

BWI	1987		2002		2012		2022	
	Wert	Fehler	Wert	Fehler	Wert	Fehler	Wert	Fehler
Baumartengruppe								
Fichte	66.06	1.94	62.80	1.93	59.98	1.92	56.70	1.91
Tanne	11.88	1.17	12.08	1.14	12.83	1.14	14.10	1.16
sonst. Nadelholz	8.77	1.00	9.14	0.99	8.28	0.92	8.76	0.93
Buche	7.98	1.04	9.61	1.10	10.07	1.10	11.36	1.12
sonst. Laubholz	5.32	0.74	6.38	0.85	8.84	1.04	9.08	1.01
Nadelholz	86.71	1.39	84.01	1.51	81.09	1.55	79.56	1.62
Laubholz	13.29	1.32	15.99	1.43	18.91	1.52	20.44	1.54

In Tabelle 1.6, Tabelle 1.7 und Tabelle 1.8 sind die Zahlen nach Staatswald, Körperschaftswald und Privatwald getrennt ausgewiesen.

1.2.1 Baumartengruppenflächen und -anteile

Tabelle 1.6: Flächenanteil in Prozent nach Baumartengruppe und Inventurzeitpunkt im Staatswald

Thema: a-r-bc-y-X-stw-fa8920

BWI	1987		2002		2012		2022	
Baumartengruppe	Wert	Fehler	Wert	Fehler	Wert	Fehler	Wert	Fehler
Fichte	57.45	4.81	52.43	4.88	50.36	4.82	45.69	4.39
Tanne	8.96	2.46	10.18	2.82	9.49	2.52	11.95	2.74
sonst. Nadelholz	8.29	2.30	9.25	2.33	10.65	2.49	10.89	2.51
Buche	18.91	4.15	21.33	4.10	18.38	3.74	20.22	3.68
sonst. Laubholz	6.39	1.77	6.81	2.05	11.13	3.00	11.26	2.87
Nadelholz	74.70	4.55	71.85	5.01	70.49	4.88	68.52	4.51
Laubholz	25.30	4.74	28.15	4.70	29.51	4.61	31.48	4.50

Tabelle 1.7: Flächenanteil in Prozent nach Baumartengruppe und Inventurzeitpunkt im Körperschaftswald

Thema: a-r-bc-y-X-kw-fa8920

BWI	1987		2002		2012		2022	
Baumartengruppe	Wert	Fehler	Wert	Fehler	Wert	Fehler	Wert	Fehler
Fichte	67.64	3.56	64.14	3.52	57.08	3.51	52.17	3.59
Tanne	9.38	1.84	8.97	1.72	10.11	1.72	13.10	2.11
sonst. Nadelholz	12.39	2.09	12.80	2.08	13.18	2.08	13.38	2.06
Buche	6.24	1.68	7.92	1.78	9.17	2.10	9.55	1.99
sonst. Laubholz	4.35	1.25	6.16	1.67	10.46	2.16	11.80	2.19
Nadelholz	89.41	2.41	85.92	2.62	80.37	2.87	78.65	3.16
Laubholz	10.59	2.09	14.08	2.44	19.63	2.88	21.35	2.90

Tabelle 1.8: Flächenanteil in Prozent nach Baumartengruppe und Inventurzeitpunkt im Privatwald

Thema: a-r-bc-y-X-pw-fa8920

BWI	1987		2002		2012		2022	
Baumartengruppe	Wert	Fehler	Wert	Fehler	Wert	Fehler	Wert	Fehler
Fichte	67.33	2.46	64.72	2.47	64.10	2.44	62.02	2.45
Tanne	14.08	1.66	14.31	1.61	15.19	1.65	15.20	1.52
sonst. Nadelholz	6.78	1.16	7.06	1.16	5.01	0.90	5.71	0.95
Buche	6.20	1.01	7.53	1.12	8.35	1.17	10.04	1.31
sonst. Laubholz	5.61	1.02	6.39	1.04	7.35	1.15	7.03	1.06
Nadelholz	88.19	1.57	86.08	1.69	84.29	1.78	82.93	1.94
Laubholz	11.81	1.52	13.92	1.65	15.71	1.73	17.07	1.81

1.2 Lebensraum Wald

1.2.1.2 Altersklassenstruktur der Baumartengruppenflächen

In den folgenden Abschnitten wird die Entwicklung der Flächen je Altersklasse der jeweiligen Baumartengruppe in den verschiedenen Eigentumsarten dargestellt.

Alle Baumarten Abbildung 1.3 und Tabelle 1.9 zeigen die Entwicklung der Flächen je Altersklasse im Gesamtwald, Tabelle 1.10 zeigt die Entwicklung

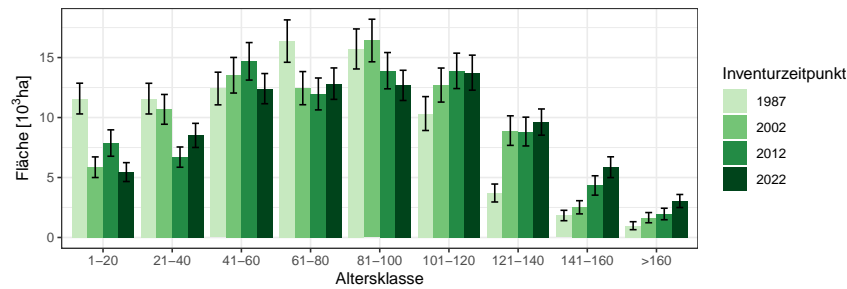


Abbildung 1.3: Fläche [10³ha] nach Altersklasse und Inventurzeitpunkt für Alle Baumarten

Thema: a-a-a-y-Alle-BA-gw-fa8920

Tabelle 1.9: Fläche [10³ha] nach Altersklasse und Inventurzeitpunkt für Alle Baumarten im Gesamtwald

Thema: a-a-a-y-Alle-BA-gw-fa8920

BWI	1987		2002		2012		2022	
Altersklasse	Wert	Fehler	Wert	Fehler	Wert	Fehler	Wert	Fehler
1-20	11.58	1.28	5.86	0.86	7.87	1.10	5.45	0.79
21-40	11.58	1.28	10.68	1.24	6.70	0.84	8.51	1.01
41-60	12.42	1.36	13.53	1.48	14.69	1.56	12.41	1.26
61-80	16.37	1.77	12.45	1.38	11.97	1.33	12.82	1.31
81-100	15.72	1.67	16.42	1.78	13.91	1.51	12.68	1.26
101-120	10.33	1.41	12.71	1.42	13.89	1.48	13.74	1.46
121-140	3.71	0.75	8.91	1.23	8.83	1.20	9.62	1.09
141-160	1.83	0.43	2.52	0.55	4.34	0.81	5.86	0.87
>160	0.98	0.33	1.65	0.43	1.96	0.48	3.04	0.54
Alle AKI	84.52	5.28	84.72	5.27	84.15	5.24	84.13	5.22

im Staatswald, Tabelle 1.11 zeigt die Entwicklung im Körperschaftswald und Tabelle 1.12 zeigt die Entwicklung im Privatwald.

1.2.1 Baumartengruppenflächen und -anteile

Tabelle 1.10: Fläche [$10^3 ha$] nach Altersklasse und Inventurzeitpunkt für Alle Baumarten im Staatswald

Thema: a-a-a-y-Alle-BA-stw-fa8920

BWI	1987		2002		2012		2022	
Altersklasse	Wert	Fehler	Wert	Fehler	Wert	Fehler	Wert	Fehler
1-20	2.43	0.59	1.17	0.44	1.70	0.53	0.44	0.22
21-40	1.89	0.52	2.05	0.56	1.11	0.36	1.39	0.43
41-60	1.39	0.43	2.32	0.62	3.20	0.79	2.24	0.55
61-80	1.73	0.51	1.55	0.45	1.10	0.33	2.10	0.52
81-100	1.37	0.51	1.51	0.54	1.53	0.46	1.67	0.42
101-120	1.42	0.52	1.25	0.43	1.78	0.56	2.01	0.61
121-140	0.68	0.29	1.49	0.50	0.77	0.31	0.80	0.25
141-160	0.57	0.26	0.41	0.18	0.75	0.34	0.84	0.30
>160	0.41	0.24	0.54	0.25	0.36	0.17	0.72	0.24
Alle AKl	11.90	1.92	12.30	1.94	12.31	1.96	12.21	1.97

Tabelle 1.11: Fläche [$10^3 ha$] nach Altersklasse und Inventurzeitpunkt für Alle Baumarten im Körperschaftswald

Thema: a-a-a-y-Alle-BA-kw-fa8920

BWI	1987		2002		2012		2022	
Altersklasse	Wert	Fehler	Wert	Fehler	Wert	Fehler	Wert	Fehler
1-20	4.04	0.76	1.81	0.47	2.65	0.61	1.86	0.48
21-40	4.09	0.76	3.09	0.65	2.38	0.52	3.21	0.62
41-60	4.19	0.92	5.19	1.00	3.82	0.76	3.87	0.67
61-80	5.32	0.99	3.99	0.92	4.74	0.94	4.38	0.82
81-100	4.62	0.93	5.46	1.06	4.10	0.87	3.97	0.80
101-120	2.52	0.64	3.05	0.71	3.53	0.81	3.89	0.81
121-140	1.41	0.55	2.23	0.68	2.10	0.61	1.99	0.53
141-160	0.62	0.28	1.02	0.38	1.13	0.46	1.49	0.48
>160	0.09	0.09	0.56	0.27	0.78	0.36	0.85	0.30
Alle AKl	26.91	2.97	26.41	2.95	25.21	2.89	25.51	2.89

1.2 Lebensraum Wald

Tabelle 1.12: Fläche [$10^3 ha$] nach Altersklasse und Inventurzeitpunkt für Alle Baumarten im Privatwald

Thema: a-a-a-y-Alle-BA-pw-fa8920

BWI	1987		2002		2012		2022	
Altersklasse	Wert	Fehler	Wert	Fehler	Wert	Fehler	Wert	Fehler
1-20	5.13	0.83	2.88	0.58	3.53	0.71	3.14	0.55
21-40	5.60	0.83	5.56	0.84	3.21	0.56	3.92	0.62
41-60	6.84	0.90	6.05	0.86	7.66	1.09	6.31	0.89
61-80	9.32	1.34	6.90	0.92	6.13	0.88	6.36	0.86
81-100	9.71	1.27	9.42	1.30	8.28	1.14	7.04	0.87
101-120	6.38	1.11	8.36	1.13	8.58	1.10	7.84	1.04
121-140	1.62	0.39	5.18	0.84	5.97	0.95	6.81	0.91
141-160	0.64	0.22	1.09	0.32	2.45	0.52	3.52	0.61
>160	0.48	0.21	0.56	0.21	0.82	0.27	1.48	0.35
Alle AK1	45.71	3.69	46.01	3.69	46.63	3.73	46.42	3.69

1.2.1 Baumartengruppenflächen und -anteile

Fichte Abbildung 1.4 und Tabelle 1.13 zeigen die Entwicklung der Flächen je Altersklasse im Gesamtwald, Tabelle 1.14 zeigt die Entwicklung im

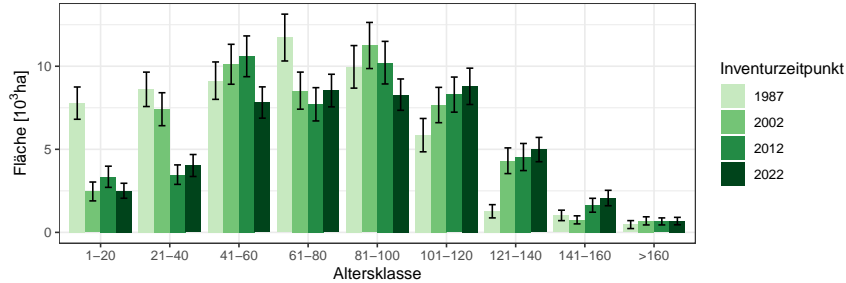


Abbildung 1.4: Fläche [10³ha] nach Altersklasse und Inventurzeitpunkt für Fichte

Thema: a-a-a-y-FI-gw-fa8920

Tabelle 1.13: Fläche [10³ha] nach Altersklasse und Inventurzeitpunkt für Fichte im Gesamtwald

Thema: a-a-a-y-FI-gw-fa8920

BWI	1987		2002		2012		2022	
Altersklasse	Wert	Fehler	Wert	Fehler	Wert	Fehler	Wert	Fehler
1-20	7.78	0.97	2.46	0.57	3.35	0.64	2.51	0.45
21-40	8.61	1.04	7.41	0.99	3.48	0.59	4.03	0.66
41-60	9.13	1.13	10.12	1.20	10.60	1.23	7.82	0.94
61-80	11.73	1.41	8.53	1.12	7.71	1.00	8.54	0.98
81-100	9.96	1.28	11.25	1.39	10.22	1.28	8.29	0.94
101-120	5.85	1.00	7.67	1.06	8.29	1.06	8.79	1.09
121-140	1.27	0.40	4.31	0.77	4.54	0.82	4.98	0.73
141-160	1.02	0.31	0.75	0.24	1.63	0.42	2.07	0.46
>160	0.47	0.24	0.69	0.24	0.66	0.21	0.68	0.22
Alle AKI	55.83	3.82	53.20	3.67	50.47	3.54	47.70	3.37

Staatw Wald, Tabelle 1.15 zeigt die Entwicklung im Körperschaftswald und Tabelle 1.16 zeigt die Entwicklung im Privatwald.

1.2 Lebensraum Wald

Tabelle 1.14: Fläche [10^3ha] nach Altersklasse und Inventurzeitpunkt für Fichte im Staatswald

Thema: a-a-a-y-FI-stw-fa8920

BWI	1987		2002		2012		2022	
Altersklasse	Wert	Fehler	Wert	Fehler	Wert	Fehler	Wert	Fehler
1-20	1.21	0.34	0.67	0.36	0.74	0.35	0.08	0.06
21-40	1.26	0.38	0.95	0.35	0.40	0.18	0.76	0.31
41-60	0.81	0.29	1.64	0.48	2.07	0.56	1.00	0.35
61-80	1.15	0.39	0.79	0.27	0.41	0.15	1.23	0.36
81-100	0.59	0.24	0.89	0.35	0.91	0.33	0.73	0.22
101-120	1.06	0.43	0.60	0.23	0.95	0.34	1.10	0.38
121-140	0.13	0.11	0.64	0.28	0.33	0.17	0.37	0.16
141-160	0.27	0.14	0.11	0.10	0.29	0.18	0.23	0.13
>160	0.36	0.23	0.16	0.11	0.11	0.10	0.08	0.08
Alle AKI	6.84	1.19	6.45	1.15	6.20	1.15	5.58	1.04

Tabelle 1.15: Fläche [10^3ha] nach Altersklasse und Inventurzeitpunkt für Fichte im Körperschaftswald

Thema: a-a-a-y-FI-kw-fa8920

BWI	1987		2002		2012		2022	
Altersklasse	Wert	Fehler	Wert	Fehler	Wert	Fehler	Wert	Fehler
1-20	2.47	0.57	0.42	0.22	0.98	0.30	0.70	0.26
21-40	2.67	0.58	2.27	0.54	0.86	0.32	0.97	0.31
41-60	3.07	0.74	3.53	0.76	2.47	0.55	2.14	0.46
61-80	3.97	0.78	2.85	0.74	2.93	0.67	2.35	0.52
81-100	3.42	0.81	3.94	0.81	3.34	0.77	2.71	0.62
101-120	1.64	0.50	2.00	0.57	2.18	0.57	2.73	0.63
121-140	0.53	0.29	1.22	0.47	0.97	0.37	0.90	0.34
141-160	0.44	0.24	0.33	0.15	0.45	0.29	0.58	0.31
>160	0.00		0.39	0.20	0.23	0.13	0.22	0.12
Alle AKI	18.20	2.19	16.94	2.08	14.39	1.87	13.31	1.79

1.2.1 Baumartengruppenflächen und -anteile

Tabelle 1.16: Fläche [10^3ha] nach Altersklasse und Inventurzeitpunkt für Fichte im Privatwald

Thema: a-a-a-y-FI-pw-fa8920

BWI	1987		2002		2012		2022	
Altersklasse	Wert	Fehler	Wert	Fehler	Wert	Fehler	Wert	Fehler
1-20	4.10	0.70	1.38	0.38	1.63	0.42	1.72	0.36
21-40	4.68	0.74	4.19	0.72	2.22	0.46	2.30	0.46
41-60	5.24	0.78	4.97	0.77	6.06	0.94	4.67	0.72
61-80	6.60	1.08	4.88	0.78	4.38	0.73	4.95	0.75
81-100	5.95	0.96	6.41	1.05	5.98	0.96	4.85	0.67
101-120	3.16	0.74	5.04	0.86	5.16	0.82	4.96	0.80
121-140	0.61	0.21	2.45	0.52	3.24	0.70	3.71	0.62
141-160	0.32	0.15	0.31	0.14	0.90	0.24	1.25	0.32
>160	0.12	0.07	0.15	0.08	0.32	0.14	0.38	0.15
Alle AKI	30.78	2.74	29.78	2.66	29.89	2.66	28.79	2.56

1.2 Lebensraum Wald

Tanne Abbildung 1.5 und Tabelle 1.17 zeigen die Entwicklung der Flächen je Altersklasse im Gesamtwald, Tabelle 1.18 zeigt die Entwicklung im

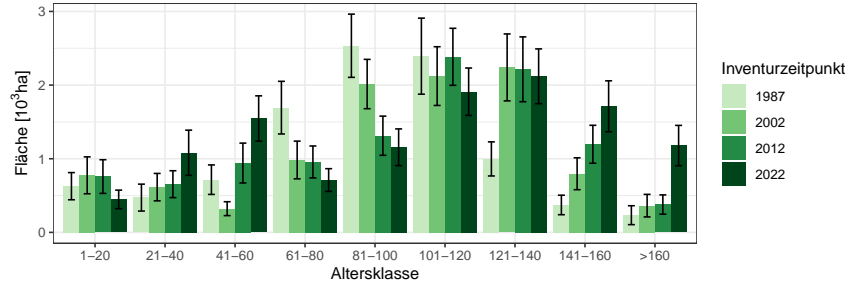


Abbildung 1.5: Fläche [10³ha] nach Altersklasse und Inventurzeitpunkt für Tanne

Thema: a-a-a-y-TA-gw-fa8920

Tabelle 1.17: Fläche [10³ha] nach Altersklasse und Inventurzeitpunkt für Tanne im Gesamtwald

Thema: a-a-a-y-TA-gw-fa8920

BWI	1987		2002		2012		2022	
Altersklasse	Wert	Fehler	Wert	Fehler	Wert	Fehler	Wert	Fehler
1-20	0.63	0.18	0.78	0.25	0.76	0.23	0.45	0.13
21-40	0.47	0.18	0.61	0.19	0.65	0.18	1.08	0.31
41-60	0.72	0.20	0.32	0.09	0.94	0.27	1.55	0.31
61-80	1.69	0.36	0.98	0.26	0.96	0.22	0.71	0.15
81-100	2.53	0.43	2.01	0.33	1.31	0.27	1.16	0.25
101-120	2.39	0.52	2.12	0.40	2.38	0.39	1.91	0.32
121-140	1.00	0.23	2.24	0.45	2.21	0.44	2.12	0.37
141-160	0.37	0.13	0.80	0.22	1.20	0.26	1.71	0.35
>160	0.23	0.13	0.36	0.15	0.38	0.13	1.18	0.27
Alle AKI	10.04	1.18	10.23	1.17	10.80	1.18	11.86	1.24

Staatwald, Tabelle 1.19 zeigt die Entwicklung im Körperschaftswald und Tabelle 1.20 zeigt die Entwicklung im Privatwald.

1.2.1 Baumartengruppenflächen und -anteile

Tabelle 1.18: Fläche [ha] nach Altersklasse und Inventurzeitpunkt für Tanne im Staatswald

Thema: a-a-a-y-TA-stw-fa8920

BWI	1987		2002		2012		2022	
Altersklasse	Wert	Fehler	Wert	Fehler	Wert	Fehler	Wert	Fehler
1-20	178.67	81.12	0.00		113.44	60.61	3.05	3.05
21-40	68.73	37.98	154.13	89.15	24.64	22.97	28.14	20.98
41-60	167.55	101.66	70.14	37.61	145.22	75.03	274.56	132.84
61-80	66.35	45.17	237.10	147.11	207.46	112.28	65.60	36.72
81-100	145.13	105.81	152.73	114.80	116.45	42.56	239.20	126.42
101-120	158.02	97.64	84.72	33.63	219.44	131.38	271.10	138.73
121-140	115.29	92.75	372.75	205.23	151.07	70.58	104.43	38.57
141-160	156.83	116.40	0.00		110.84	66.98	259.03	130.91
>160	10.50	10.50	180.95	141.19	79.07	68.51	212.82	132.40
Alle AKl	1067.07	341.37	1252.53	402.02	1167.65	359.24	1457.94	407.51

Tabelle 1.19: Fläche [ha] nach Altersklasse und Inventurzeitpunkt für Tanne im Körperschaftswald

Thema: a-a-a-y-TA-kw-fa8920

BWI	1987		2002		2012		2022	
Altersklasse	Wert	Fehler	Wert	Fehler	Wert	Fehler	Wert	Fehler
1-20	396.65	163.12	357.13	170.26	201.12	106.53	10.24	10.24
21-40	273.23	164.81	227.78	108.99	387.89	129.28	706.87	282.82
41-60	83.29	41.07	73.19	52.07	320.05	137.81	786.86	201.90
61-80	221.17	84.29	154.69	58.14	252.82	118.04	345.89	120.88
81-100	646.51	212.29	334.29	134.21	156.63	66.84	238.30	79.54
101-120	437.09	230.72	390.85	158.29	330.35	121.48	194.27	68.38
121-140	392.12	156.35	473.20	245.87	466.41	193.14	372.72	131.00
141-160	65.51	30.36	315.72	145.04	282.48	147.82	328.02	142.12
>160	9.17	9.17	42.09	28.00	151.05	99.53	359.21	171.18
Alle AKl	2524.74	565.20	2368.93	522.10	2548.80	522.33	3342.37	655.06

1.2 Lebensraum Wald

Tabelle 1.20: Fläche [$10^3 ha$] nach Altersklasse und Inventurzeitpunkt für Tanne im Privatwald

Thema: a-a-a-y-TA-pw-fa8920

BWI	1987		2002		2012		2022	
Altersklasse	Wert	Fehler	Wert	Fehler	Wert	Fehler	Wert	Fehler
1-20	0.06	0.03	0.42	0.18	0.44	0.19	0.43	0.12
21-40	0.13	0.06	0.24	0.12	0.24	0.13	0.35	0.12
41-60	0.47	0.17	0.18	0.07	0.48	0.22	0.49	0.19
61-80	1.40	0.34	0.59	0.20	0.50	0.14	0.30	0.08
81-100	1.74	0.35	1.52	0.28	1.04	0.25	0.68	0.20
101-120	1.79	0.45	1.63	0.35	1.83	0.34	1.44	0.28
121-140	0.49	0.14	1.39	0.32	1.60	0.36	1.64	0.34
141-160	0.15	0.06	0.48	0.15	0.80	0.19	1.12	0.27
>160	0.21	0.13	0.14	0.06	0.15	0.05	0.61	0.15
Alle AKI	6.44	0.93	6.58	0.92	7.08	0.97	7.06	0.92

1.2.1 Baumartengruppenflächen und -anteile

sonst. Nadelholz Abbildung 1.6 und Tabelle 1.21 zeigen die Entwicklung der Flächen je Altersklasse im Gesamtwald, Tabelle 1.22 zeigt die Entwick-

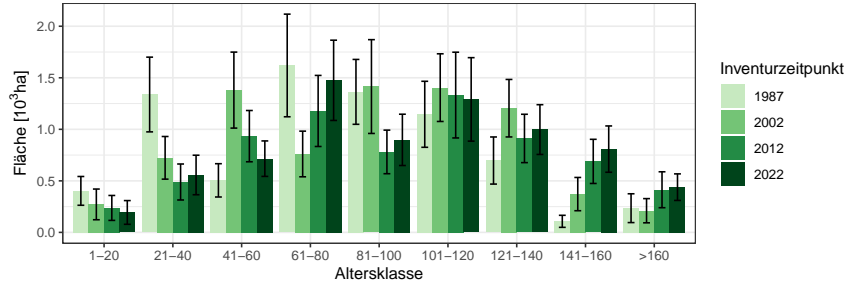


Abbildung 1.6: Fläche [10³ha] nach Altersklasse und Inventurzeitpunkt für sonst. Nadelholz

Thema: a-a-a-y-SN-gw-fa8920

Tabelle 1.21: Fläche [10³ha] nach Altersklasse und Inventurzeitpunkt für sonst. Nadelholz im Gesamtwald

Thema: a-a-a-y-SN-gw-fa8920

BWI	1987		2002		2012		2022	
Altersklasse	Wert	Fehler	Wert	Fehler	Wert	Fehler	Wert	Fehler
1-20	0.40	0.14	0.27	0.15	0.24	0.12	0.19	0.12
21-40	1.34	0.36	0.72	0.21	0.49	0.17	0.56	0.19
41-60	0.50	0.16	1.38	0.37	0.93	0.25	0.72	0.17
61-80	1.62	0.50	0.76	0.22	1.18	0.34	1.48	0.39
81-100	1.36	0.31	1.41	0.45	0.78	0.21	0.90	0.25
101-120	1.15	0.32	1.40	0.33	1.33	0.42	1.29	0.40
121-140	0.70	0.23	1.20	0.28	0.91	0.23	1.00	0.24
141-160	0.11	0.06	0.37	0.16	0.69	0.21	0.81	0.22
>160	0.23	0.14	0.21	0.12	0.41	0.17	0.44	0.13
Alle AKI	7.41	0.96	7.74	0.97	6.96	0.90	7.37	0.92

lung im Staatswald, Tabelle 1.23 zeigt die Entwicklung im Körperschaftswald und Tabelle 1.24 zeigt die Entwicklung im Privatwald.

1.2 Lebensraum Wald

Tabelle 1.22: Fläche [ha] nach Altersklasse und Inventurzeitpunkt für sonst. Nadelholz im Staatswald

Thema: a-a-a-y-SN-stw-fa8920

BWI	1987		2002		2012		2022	
Altersklasse	Wert	Fehler	Wert	Fehler	Wert	Fehler	Wert	Fehler
1-20	219.13	114.98	0.00		0.00		0.00	
21-40	358.88	194.86	337.42	152.04	128.26	71.99	57.85	45.57
41-60	40.92	25.33	245.25	113.31	323.95	152.65	258.53	98.94
61-80	199.25	138.07	137.23	68.67	166.67	82.96	329.90	147.51
81-100	0.00		221.67	198.72	281.59	124.50	118.60	69.21
101-120	133.02	89.82	0.00		233.17	158.85	360.64	240.85
121-140	35.47	35.47	165.58	100.65	26.68	26.68	42.67	27.36
141-160	0.00		30.30	30.30	149.92	125.84	107.51	86.29
>160	0.00		0.00		0.00		52.97	41.70
Alle AKI	986.68	316.41	1137.45	339.65	1310.24	373.37	1328.66	378.65

Tabelle 1.23: Fläche [ha] nach Altersklasse und Inventurzeitpunkt für sonst. Nadelholz im Körperschaftswald

Thema: a-a-a-y-SN-kw-fa8920

BWI	1987		2002		2012		2022	
Altersklasse	Wert	Fehler	Wert	Fehler	Wert	Fehler	Wert	Fehler
1-20	93.41	53.16	0.00		9.17	7.79	27.66	24.85
21-40	717.34	286.34	217.10	122.05	196.59	116.61	193.74	103.35
41-60	330.97	137.71	859.70	329.54	352.27	150.89	282.87	118.96
61-80	960.66	447.54	310.22	142.51	728.81	303.48	867.79	343.73
81-100	392.08	118.59	828.61	389.45	310.56	130.61	370.08	173.84
101-120	335.41	138.62	414.40	157.48	669.94	342.79	616.73	309.02
121-140	365.72	197.48	408.38	161.79	483.86	181.83	451.45	183.27
141-160	55.12	44.17	224.22	145.16	281.21	138.27	399.66	160.74
>160	82.31	82.31	117.80	91.21	291.86	154.90	202.98	94.66
Alle AKI	3333.02	690.77	3380.42	690.92	3324.26	673.28	3412.96	679.85

1.2.1 Baumartengruppenflächen und -anteile

Tabelle 1.24: Fläche [ha] nach Altersklasse und Inventurzeitpunkt für sonst. Nadelholz im Privatwald

Thema: a-a-a-y-SN-pw-fa8920

BWI	1987		2002		2012		2022	
Altersklasse	Wert	Fehler	Wert	Fehler	Wert	Fehler	Wert	Fehler
1-20	92.95	61.54	268.28	147.11	228.06	119.34	165.22	111.77
21-40	267.16	113.64	177.22	78.09	163.92	108.38	305.53	154.68
41-60	133.84	80.96	286.74	127.20	256.61	125.27	176.25	77.01
61-80	462.81	173.54	315.95	155.18	284.57	143.69	284.10	116.42
81-100	967.26	290.29	373.85	142.90	187.73	110.02	410.14	164.89
101-120	676.58	273.68	982.02	285.44	430.15	175.91	317.39	111.28
121-140	296.01	110.16	631.35	203.81	402.62	146.80	504.31	155.61
141-160	52.18	38.11	118.58	66.52	257.68	104.34	302.75	132.28
>160	151.97	112.56	92.48	74.18	123.02	81.12	183.75	77.39
Alle AKl	3100.77	579.17	3246.47	594.79	2334.35	456.05	2649.45	490.03

1.2 Lebensraum Wald

Buche Abbildung 1.7 und Tabelle 1.25 zeigen die Entwicklung der Flächen je Altersklasse im Gesamtwald, Tabelle 1.26 zeigt die Entwicklung im

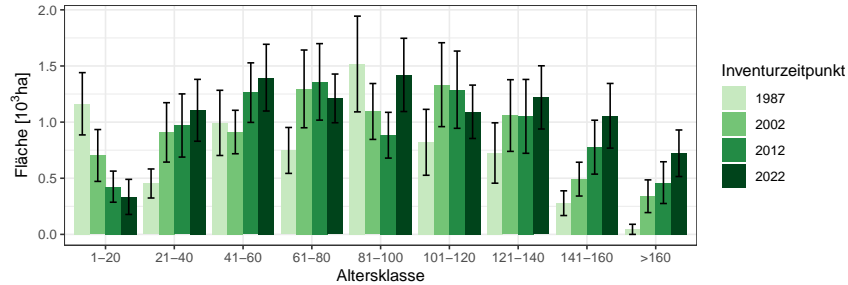


Abbildung 1.7: Fläche [10³ha] nach Altersklasse und Inventurzeitpunkt für Buche

Thema: a-a-a-y-BU-gw-fa8920

Tabelle 1.25: Fläche [10³ha] nach Altersklasse und Inventurzeitpunkt für Buche im Gesamtwald

Thema: a-a-a-y-BU-gw-fa8920

BWI	1987		2002		2012		2022	
	Wert	Fehler	Wert	Fehler	Wert	Fehler	Wert	Fehler
1-20	1.16	0.28	0.70	0.23	0.43	0.14	0.33	0.16
21-40	0.45	0.13	0.91	0.26	0.97	0.28	1.11	0.28
41-60	0.99	0.29	0.91	0.19	1.26	0.27	1.40	0.30
61-80	0.75	0.20	1.30	0.35	1.36	0.34	1.21	0.22
81-100	1.52	0.43	1.09	0.25	0.88	0.20	1.42	0.33
101-120	0.82	0.29	1.33	0.37	1.29	0.34	1.09	0.24
121-140	0.72	0.27	1.06	0.32	1.05	0.33	1.22	0.28
141-160	0.28	0.11	0.49	0.15	0.78	0.24	1.06	0.29
>160	0.05	0.05	0.34	0.15	0.46	0.19	0.72	0.21
Alle AKI	6.74	0.98	8.14	1.06	8.48	1.06	9.56	1.11

Staatwald, Tabelle 1.27 zeigt die Entwicklung im Körperschaftswald und Tabelle 1.28 zeigt die Entwicklung im Privatwald.

1.2.1 Baumartengruppenflächen und -anteile

Tabelle 1.26: Fläche [ha] nach Altersklasse und Inventurzeitpunkt für Buche im Staatswald

Thema: a-a-a-y-BU-stw-fa8920

BWI	1987		2002		2012		2022	
Altersklasse	Wert	Fehler	Wert	Fehler	Wert	Fehler	Wert	Fehler
1-20	450.31	177.81	286.95	163.34	134.26	82.10	27.23	19.43
21-40	182.57	91.45	437.50	210.29	312.79	192.64	306.62	153.06
41-60	221.59	143.13	317.73	130.91	525.12	191.20	462.36	185.06
61-80	247.97	138.75	311.40	162.14	182.16	99.76	355.25	125.12
81-100	515.53	293.09	161.33	111.59	212.60	102.96	400.45	149.44
101-120	75.00	61.53	468.40	266.00	287.61	228.22	175.74	117.03
121-140	387.66	233.09	298.75	164.28	255.36	172.33	222.01	105.66
141-160	123.97	77.17	164.58	99.42	204.94	123.43	161.86	96.74
>160	45.64	45.64	178.10	91.77	147.61	88.85	355.86	150.06
Alle AKl	2250.24	631.66	2624.73	656.71	2262.46	583.42	2467.40	592.82

Tabelle 1.27: Fläche [ha] nach Altersklasse und Inventurzeitpunkt für Buche im Körperschaftswald

Thema: a-a-a-y-BU-kw-fa8920

BWI	1987		2002		2012		2022	
Altersklasse	Wert	Fehler	Wert	Fehler	Wert	Fehler	Wert	Fehler
1-20	577.88	205.11	236.73	131.58	155.90	86.02	159.84	139.25
21-40	151.93	79.86	260.65	133.81	376.72	148.87	379.45	157.22
41-60	478.49	224.14	296.07	112.12	357.54	140.24	360.96	154.76
61-80	35.35	20.59	540.22	277.04	671.28	292.90	371.94	139.00
81-100	154.65	119.36	235.03	117.96	117.97	66.74	490.65	251.94
101-120	95.76	69.19	227.34	139.47	233.03	141.83	204.99	88.30
121-140	118.71	75.14	136.08	87.91	176.86	103.20	224.70	143.75
141-160	66.35	46.92	147.12	83.77	116.36	69.64	181.87	93.01
>160	0.00		12.57	12.57	106.22	68.04	61.37	36.96
Alle AKl	1679.12	488.90	2091.81	524.63	2311.88	590.86	2435.77	577.14

1.2 Lebensraum Wald

Tabelle 1.28: Fläche [*ha*] nach Altersklasse und Inventurzeitpunkt für Buche im Privatwald

Thema: a-a-a-y-BU-pw-fa8920

BWI	1987		2002		2012		2022	
Altersklasse	Wert	Fehler	Wert	Fehler	Wert	Fehler	Wert	Fehler
1-20	142.23	59.21	186.34	103.61	134.66	70.91	147.42	69.95
21-40	121.19	47.21	220.98	89.16	279.57	139.93	421.15	167.68
41-60	295.88	119.61	305.00	87.48	377.54	113.80	574.41	174.81
61-80	465.40	148.70	451.80	138.98	506.32	144.94	485.86	109.51
81-100	850.27	251.07	696.24	187.85	551.46	162.40	531.91	147.23
101-120	647.26	269.40	643.49	188.54	766.76	213.54	709.78	186.92
121-140	222.91	116.85	624.65	236.24	617.65	243.04	772.06	217.28
141-160	89.02	63.99	183.78	79.06	454.36	163.41	711.00	233.30
>160	0.00		151.74	112.78	206.42	148.10	305.80	138.40
Alle AKI	2834.15	521.80	3464.03	582.48	3894.74	630.17	4659.41	707.12

1.2.1 Baumartengruppenflächen und -anteile

sonst. Laubholz Abbildung 1.8 und Tabelle 1.29 zeigen die Entwicklung der Flächen je Altersklasse im Gesamtwald, Tabelle 1.30 zeigt die Entwicklung

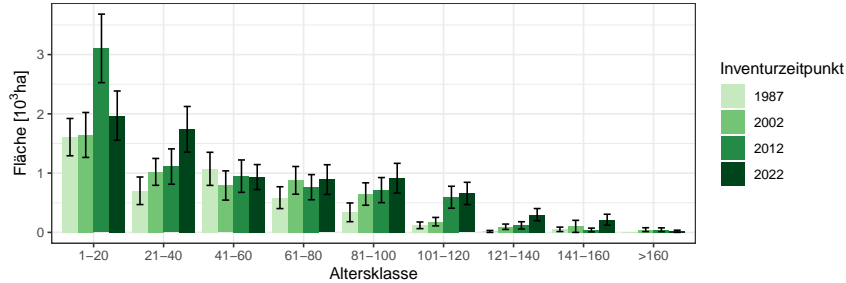


Abbildung 1.8: Fläche [$10^3 ha$] nach Altersklasse und Inventurzeitpunkt für sonst. Laubholz

Thema: a-a-a-y-SL-gw-fa8920

Tabelle 1.29: Fläche [$10^3 ha$] nach Altersklasse und Inventurzeitpunkt für sonst. Laubholz im Gesamtwald

Thema: a-a-a-y-SL-gw-fa8920

BWI	1987		2002		2012		2022	
	Wert	Fehler	Wert	Fehler	Wert	Fehler	Wert	Fehler
1-20	1.61	0.31	1.64	0.38	3.10	0.58	1.97	0.42
21-40	0.70	0.23	1.02	0.23	1.11	0.30	1.74	0.38
41-60	1.07	0.28	0.79	0.25	0.95	0.27	0.93	0.21
61-80	0.59	0.18	0.88	0.23	0.76	0.21	0.89	0.25
81-100	0.34	0.16	0.65	0.19	0.71	0.21	0.91	0.25
101-120	0.12	0.06	0.18	0.07	0.59	0.19	0.66	0.19
121-140	0.02	0.02	0.09	0.05	0.12	0.06	0.30	0.10
141-160	0.05	0.04	0.10	0.10	0.04	0.03	0.21	0.09
>160	0.00		0.05	0.03	0.04	0.03	0.02	0.02
Alle AKI	4.49	0.68	5.40	0.78	7.44	0.97	7.64	0.94

im Staatswald, Tabelle 1.31 zeigt die Entwicklung im Körperschaftswald und Tabelle 1.32 zeigt die Entwicklung im Privatwald.

1.2 Lebensraum Wald

Tabelle 1.30: Fläche [ha] nach Altersklasse und Inventurzeitpunkt für sonst. Laubholz im Staatswald

Thema: a-a-a-y-SL-stw-fa8920

BWI	1987		2002		2012		2022	
Altersklasse	Wert	Fehler	Wert	Fehler	Wert	Fehler	Wert	Fehler
1-20	367.19	157.75	214.69	126.26	711.43	303.07	328.03	186.10
21-40	27.25	27.25	171.32	96.35	246.02	131.55	240.44	138.93
41-60	148.04	104.67	48.34	30.70	139.72	88.79	239.20	114.57
61-80	59.82	59.82	79.47	59.04	132.98	81.68	117.90	57.04
81-100	121.91	86.34	91.79	91.79	17.32	17.32	182.77	99.82
101-120	0.00		96.46	59.92	89.90	78.70	105.77	83.46
121-140	16.66	16.66	10.35	10.35	9.85	9.85	62.59	39.87
141-160	20.07	20.07	104.26	104.26	0.00		79.30	57.00
>160	0.00		21.55	21.55	22.05	22.05	18.60	18.60
Alle AKI	760.95	250.64	838.24	281.43	1369.26	430.60	1374.61	415.52

Tabelle 1.31: Fläche [ha] nach Altersklasse und Inventurzeitpunkt für sonst. Laubholz im Körperschaftswald

Thema: a-a-a-y-SL-kw-fa8920

BWI	1987		2002		2012		2022	
Altersklasse	Wert	Fehler	Wert	Fehler	Wert	Fehler	Wert	Fehler
1-20	500.95	184.76	802.58	296.98	1303.19	375.46	964.15	315.86
21-40	282.83	140.19	115.06	69.60	558.55	217.82	959.79	288.02
41-60	221.32	138.60	434.89	202.15	323.27	192.60	299.11	128.95
61-80	135.63	79.61	130.81	116.60	159.38	81.25	438.11	194.04
81-100	12.47	12.47	125.83	71.91	178.81	131.73	167.47	128.78
101-120	16.86	16.86	18.20	18.20	115.05	72.92	139.03	77.68
121-140	0.00		0.00		0.00		43.44	43.44
141-160	0.00		0.00		0.00		0.00	
>160	0.00		0.00		0.00		0.00	
Alle AKI	1170.07	360.25	1627.36	468.01	2638.24	598.75	3011.10	612.45

1.2.1 Baumartengruppenflächen und -anteile

Tabelle 1.32: Fläche [ha] nach Altersklasse und Inventurzeitpunkt für sonst. Laubholz im Privatwald

Thema: a-a-a-y-SL-pw-fa8920

BWI	1987		2002		2012		2022	
Altersklasse	Wert	Fehler	Wert	Fehler	Wert	Fehler	Wert	Fehler
1-20	741.77	200.70	632.35	203.39	1089.58	289.36	682.79	190.44
21-40	390.97	182.78	730.75	192.17	306.67	156.07	544.46	211.32
41-60	701.66	218.46	309.80	124.07	485.86	166.29	396.20	116.65
61-80	389.60	154.46	662.53	192.82	469.99	177.91	336.76	120.17
81-100	204.62	131.71	427.61	148.89	517.64	165.26	563.78	189.95
101-120	101.91	53.19	68.26	36.30	387.51	151.01	411.26	149.51
121-140	0.00		83.82	43.70	108.30	60.59	193.05	83.99
141-160	31.68	31.68	0.00		40.53	31.75	134.38	72.35
>160	0.00		24.70	24.70	22.48	22.48	0.00	
Alle AKl	2562.21	496.54	2939.84	517.13	3428.56	584.42	3262.67	538.47

1.2 Lebensraum Wald

1.2.2 Totholz

Abbildung 1.9 und Tabelle 1.33 zeigen den Totholzvorrat nach Totholzart,

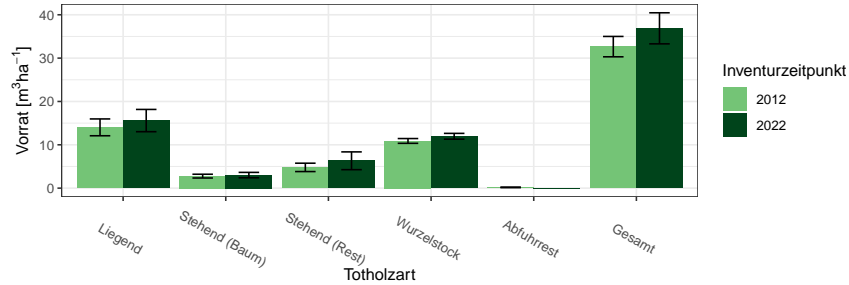


Abbildung 1.9: Totholz- Vorrat [$m^3 ha^{-1}$] nach Totholzart und Inventurzeitpunkt im Gesamtwald

Thema: d-r-dt-y-A-gw-fa8920

Tabelle 1.33: Totholz- Vorrat [$m^3 ha^{-1}$] nach Totholzart und Inventurzeitpunkt im Gesamtwald

Thema: d-r-dt-y-A-gw-fa8920

BWI Totholzart	2012		2022	
	Wert	Fehler	Wert	Fehler
Liegend	14.03	1.94	15.59	2.57
Stehend (Baum)	2.77	0.43	3.01	0.63
Stehend (Rest)	4.79	0.96	6.31	2.05
Wurzelstock	10.89	0.55	11.96	0.67
Abfuhrrest	0.18	0.07	0.00	
Gesamt	32.65	2.35	36.88	3.59

Abbildung 1.10 und Tabelle 1.34 den Totholzvorrat nach Totholzbaumarten-
gruppen (es werden nur Nadel-, Laub- und Eichenholz unterschieden) und
Abbildung 1.11 sowie Tabelle 1.35 den Totholzvorrat nach Eigentumsarten

1.2.2 Totholz

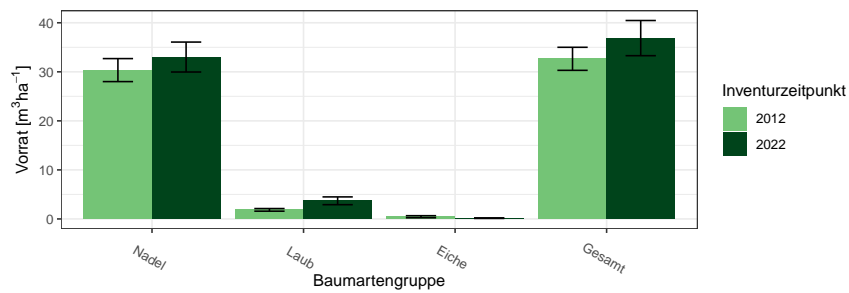


Abbildung 1.10: Totholz- Vorrat [m^3ha^{-1}] nach Baumartengruppe und Inventurzeitpunkt im Gesamtwald

Thema: d-r-ds-y-A-gw-fa8920

Tabelle 1.34: Totholz- Vorrat [m^3ha^{-1}] nach Baumartengruppe und Inventurzeitpunkt im Gesamtwald

Thema: d-r-ds-y-A-gw-fa8920

BWI	2012		2022	
Baumartengruppe	Wert	Fehler	Wert	Fehler
Nadel	30.35	2.35	33.01	3.05
Laub	1.85	0.27	3.70	0.79
Eiche	0.45	0.21	0.16	0.05
Gesamt	32.65	2.35	36.88	3.59

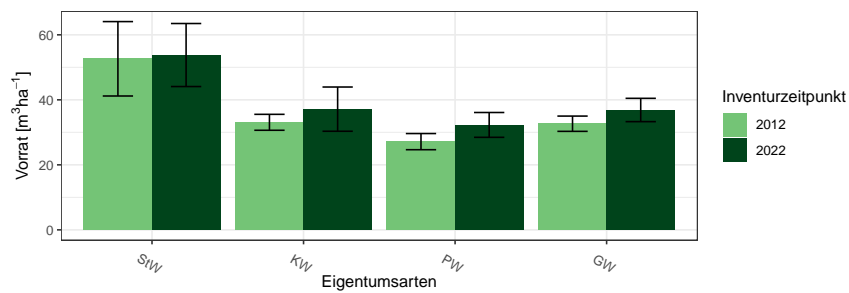


Abbildung 1.11: Totholz-Vorrat [m^3ha^{-1}] nach Eigentumsarten

Thema: v-r-o-y-A-d-fa8920

1.2 Lebensraum Wald

Tabelle 1.35: Totholz-Vorrat [m^3ha^{-1}] nach Eigentumsarten

Thema: v-r-o-y-A-d-fa8920

BWI	2012		2022	
Eigentumsarten	Wert	Fehler	Wert	Fehler
Staatswald	52.63	11.44	53.79	9.70
Körperschaftswald	33.09	2.45	37.14	6.80
Privatwald	27.14	2.48	32.29	3.82
Gesamtwald	32.65	2.35	36.88	3.59

1.2.3 Stammzahlen

Tabelle 1.36 zeigt die Entwicklung der Stammzahlverteilung nach Inventurzeitpunkten, Tabelle 1.37 die Stammzahlen der Hauptbaumarten nach

Tabelle 1.36: Stammzahl Derbholz [10^6] nach Altersklasse und Inventurzeitpunkt für Alle Baumarten

Thema: n-a-A-AKL-gw-fa8920

BWI	1987		2002		2012		2022	
Altersklasse	Wert	Fehler	Wert	Fehler	Wert	Fehler	Wert	Fehler
1-20	18.21	2.08	4.86	0.95	5.77	1.36	3.42	0.73
21-40	19.16	2.15	18.81	2.11	13.78	1.51	19.77	2.25
41-60	12.25	1.41	13.06	1.56	11.61	1.30	10.61	1.12
61-80	10.47	1.27	7.37	0.87	6.24	0.72	6.49	0.72
81-100	7.49	0.94	6.89	0.78	5.07	0.59	4.04	0.42
101-120	3.35	0.57	3.95	0.47	4.41	0.51	3.53	0.42
121-140	0.94	0.23	2.26	0.39	2.15	0.32	1.98	0.25
141-160	0.44	0.11	0.48	0.13	0.81	0.18	1.03	0.17
>160	0.24	0.08	0.30	0.09	0.34	0.10	0.40	0.10

Alterklasse und Baumartengruppe zum Inventurzeitpunkt 2022.

Tabelle 1.37: Stammzahl Derbholz [10^6] nach Altersklasse und Baumartengruppe

Thema: n-a-X-AKL-gw-2022-fa8920

Baumartengruppe	Fichte		Tanne		Buche		Alle Baumarten	
Altersklasse	Wert	Fehler	Wert	Fehler	Wert	Fehler	Wert	Fehler
1-20	1.54	0.47	0.35	0.15	0.43	0.29	3.42	0.73
21-40	9.94	1.44	2.78	0.69	2.70	0.62	19.77	2.25
41-60	6.42	0.79	1.57	0.33	1.74	0.40	10.61	1.12
61-80	4.45	0.57	0.39	0.08	0.78	0.16	6.49	0.72
81-100	2.70	0.35	0.43	0.09	0.36	0.07	4.04	0.42
101-120	2.29	0.32	0.49	0.09	0.23	0.07	3.53	0.42
121-140	1.10	0.18	0.41	0.08	0.23	0.06	1.98	0.25
141-160	0.46	0.11	0.27	0.06	0.11	0.03	1.03	0.17
>160	0.16	0.06	0.11	0.03	0.06	0.02	0.40	0.10
Alle AKI	29.04	2.42	6.80	0.96	6.64	0.95	51.26	3.72

1.2 Lebensraum Wald

1.2.4 Naturnähe

Abbildung 1.12 und Tabelle 1.38 zeigen die Flächenanteile der Naturnähestufen in Prozent nach Inventurzeitpunkt und Abbildung 1.13 und Tabelle 1.39

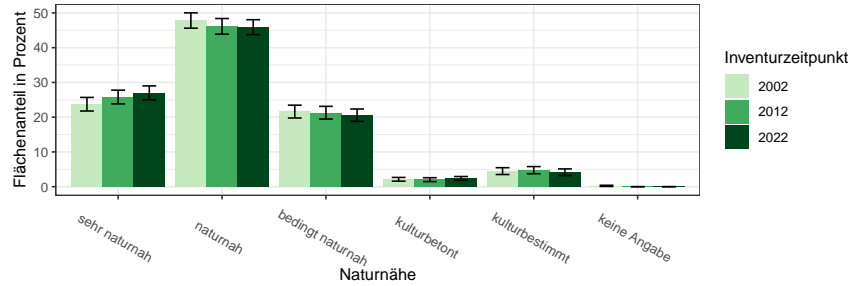


Abbildung 1.12: Flächenanteile der Naturnähestufen nach Inventurzeitpunkt

Thema: nn-r-nn-Y-c-fa8920

Tabelle 1.38: Flächenanteile der Naturnähestufen nach Inventurzeitpunkt

Thema: nn-r-nn-Y-c-fa8920

BWI	2002		2012		2022	
	Wert	Fehler	Wert	Fehler	Wert	Fehler
sehr naturnah	23.73	1.96	25.80	1.97	26.99	2.01
naturnah	47.82	2.20	46.14	2.25	45.90	2.15
bedingt naturnah	21.61	1.85	21.28	1.83	20.57	1.78
kulturbetont	2.13	0.54	2.02	0.56	2.38	0.55
kulturbestimmt	4.49	0.98	4.76	1.03	4.16	0.95
keine Angabe	0.24	0.17	0.00	0.00	0.00	0.00

die Flächenanteile nach Eigentumsarten im Jahr 2022.

1.2.4 Naturnähe

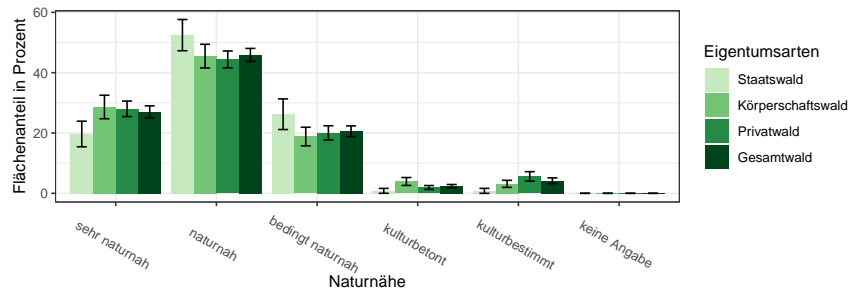


Abbildung 1.13: Flächenanteile der Naturnähestufen nach Eigentumsarten
Thema: nn-r-nn-O-c-fa8920

Tabelle 1.39: Flächenanteile der Naturnähestufen nach Eigentumsarten
Thema: nn-r-nn-O-c-fa8920

Eigentumsarten	Staatswald		Körperschaftswald		Privatwald		Gesamtwald	
	Wert	Fehler	Wert	Fehler	Wert	Fehler	Wert	Fehler
sehr naturnah	19.67	4.25	28.63	3.90	28.02	2.58	26.99	2.01
naturnah	52.46	5.18	45.49	3.92	44.40	2.80	45.90	2.15
bedingt naturnah	26.23	5.08	18.82	3.08	20.04	2.35	20.57	1.78
kulturbetont	0.82	0.81	3.92	1.31	1.94	0.64	2.38	0.55
kulturbestimmt	0.82	0.82	3.14	1.17	5.60	1.57	4.16	0.95
keine Angabe	0.00	0.00	0.00	0.00	0.00	0.00	0.00	0.00

1.2.5 Forstlich besonders bedeutsame Arten der Bodenvegetation

Die Dichte der forstlich besonders bedeutsamen Arten der Bodenvegetation werden im Probekreis mit 10 Metern Radius gutachlich angesprochen. Aus dieser Ansprache lassen sich die Flächenanteile in Abbildung 1.14 und Tabelle 1.40 berechnen.

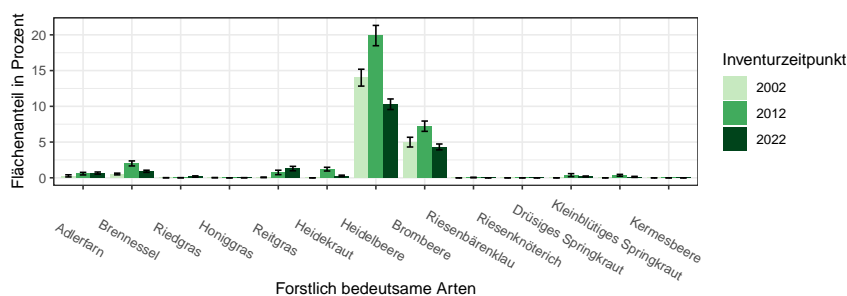


Abbildung 1.14: Flächenanteile der Forstlich besonders bedeutsamen Arten der Bodenvegetation in Prozent nach Inventurzeitpunkt
Thema: f-r-fba-Y-gw-fa8920

Tabelle 1.40: Flächenanteile der Forstlich besonders bedeutsamen Arten der Bodenvegetation in Prozent nach Inventurzeitpunkt
Thema: f-r-fba-Y-gw-fa8920

BWI Forstlich bedeutsame Arten	2002		2012		2022	
	Wert	Fehler	Wert	Fehler	Wert	Fehler
Adlerfarn	0.3	0.15	0.6	0.18	0.7	0.15
Brennessel	0.5	0.12	2.0	0.35	0.9	0.15
Riedgras	0.0	0.01	0.0	0.01	0.2	0.09
Honiggras	0.0	0.01	0.0	0.00	0.0	0.01
Reitgras	0.1	0.04	0.8	0.31	1.3	0.31
Heidekraut	0.0	0.00	1.2	0.26	0.3	0.10
Heidelbeere	14.0	1.18	19.9	1.42	10.3	0.74
Brombeere	5.0	0.68	7.2	0.72	4.3	0.41
Riesenbärenklau	0.0	0.00	0.0	0.04	0.0	0.00
Riesenknötריך	0.0	0.00	0.0	0.00	0.0	0.00
Drüsiges Springkraut	0.0	0.00	0.4	0.21	0.2	0.06
Kleinblütiges Springkraut	0.0	0.00	0.4	0.13	0.1	0.07
Kermesbeere	0.0	0.00	0.0	0.00	0.0	0.00

1.2.6 Verjüngung und Jungbestockung

1.2.6 Verjüngung und Jungbestockung

Informationen zur Aufnahme von Verjüngung und Jungbestockung finden sich in

Tabelle 1.41 zeigt die Stammzahlen der Verjüngung nach Baumarten als Anteile an der Gesamtstammzahl der Verjüngung nach Eigentumsarten und Inventurzeitpunkt. Tabelle 1.42 zeigt die Jungstockungsflächen für das Jahr

BAG	StW			KW			PW			GW		
	2002	2012	2022	2002	2012	2022	2002	2012	2022	2002	2012	2022
FI	37.6	58.8	70.0	77.6	65.2	64.0	68.9	67.2	68.1	69.2	65.3	66.6
TA	9.1	6.8	5.4	4.8	5.8	4.7	9.3	8.9	11.2	7.3	7.6	7.9
DGL	0.1	0.1	0.3	0.5	0.7	1.5	0.1	0.1	0.1	0.2	0.3	0.7
KI	1.2	0.6	0.5	0.1	0.3	0.5	0.3	0.4	0.6	0.3	0.4	0.6
LAE	0.0	0.0	0.0	0.0	0.0	0.0	0.0	0.0	0.0	0.0	0.0	0.0
BU	19.9	9.4	7.7	5.3	10.7	18.0	4.6	5.3	4.2	6.5	7.7	10.2
EI	0.1	0.1	0.1	0.3	0.6	0.4	0.1	0.2	0.0	0.2	0.3	0.2
ALH	20.0	8.4	5.5	4.5	7.4	2.8	4.5	3.4	3.7	6.2	5.4	3.6
ALN	12.0	15.8	10.6	7.0	9.2	8.0	12.3	14.5	12.2	10.0	13.0	10.3
Nadel	48.0	66.3	76.2	83.0	72.0	70.7	78.6	76.6	80.0	77.0	73.6	75.8
Laub	52.0	33.7	23.9	17.1	27.9	29.2	21.5	23.4	20.1	22.9	26.4	24.3

Tabelle 1.41: Verjüngungsanteil der Baumartengruppen in Prozent nach Eigentumsarten und Inventurzeitpunkt dabei steht BAG für Baumartengruppe, StW für Staatswald, KW für Körperschaftswald, PW für Privatwald, GW für Gesamtwald, FI für Fichte, TA für Tanne, DGL für Douglasie, KI für Kiefer, LAE für Lärche, BU für Buche, EI für Eiche, ALH für sonst. Hartholz, ALN für sonst. Weichholz, Nadel für Nadelholz und Laub für Laubholz

Thema: r-r-O-y-A-fa8920

2012, Tabelle 1.43 zeigt die Jungstockungsflächen für das Jahr 2022.

Tabelle 1.42: Jungbestockungsfläche nach Baumartengruppe 2012

Thema: jb-r-X-2012-A-fa8920

Baumartengruppe	Unter Schirm	Abgedeckt	Gesamt	Standardfehler	Anteil	NV-Anteil
Fichte	10106.79	2422.39	12529.18	1185.04	0.48	0.97
Tanne	3407.95	360.21	3768.16	575.79	0.14	0.96
sonst. Nadelholz	380.22	351.20	731.42	183.56	0.03	0.94
Buche	3009.72	794.46	3804.18	512.94	0.14	0.80
sonst. Laubholz	3947.26	1394.80	5342.06	546.64	0.20	0.86
Alle Baumarten	20851.94	5323.05	26174.99	2072.93	1.00	0.92

1.2 Lebensraum Wald

Tabelle 1.43: Jungbestockungsfläche nach Baumartengruppe 2022

Thema: jb-r-X-2022-A-fa8920

Baumartengruppe	Unter Schirm	Abgedeckt	Gesamt	Standardfehler	Anteil	NV-Anteil
Fichte	11102.61	923.38	12026.00	1051.04	0.46	0.99
Tanne	3821.59	183.08	4004.66	448.99	0.15	0.99
sonst. Nadelholz	1133.47	157.07	1290.54	247.69	0.05	0.91
Buche	2981.24	104.04	3085.28	303.27	0.12	0.95
sonst. Laubholz	4891.03	663.28	5554.31	488.51	0.21	0.92
Alle Baumarten	23929.94	2030.84	25960.78	1881.73	1.00	0.97

Tabelle 1.44 zeigt die Jungbestockungsanteile je Bestandestypgruppen nach Baumarten, Tabelle 1.45 je Bestandestypgruppe den Anteil der Jungbesto-

Tabelle 1.44: Jungbestockungsflächenanteile nach Baumartengruppe und Bestandestypgruppen 2022

Thema: jb-r-b-2022-A-fa8920

Baumartengruppe	Fichte	Tanne	Douglasie	Kiefer	Lärche	Eiche	Buche	Edellaub	Weichlaub
Fichte	0.54	0.33	0.18	0.50	0.10	0.24	0.22	0.16	0.16
Tanne	0.13	0.35	0.22	0.11	0.00	0.03	0.11	0.07	0.00
sonst. Nadelholz	0.03	0.01	0.29	0.15	0.50	0.13	0.06	0.10	0.00
Buche	0.07	0.20	0.19	0.06	0.10	0.21	0.41	0.18	0.03
sonst. Laubholz	0.22	0.10	0.11	0.17	0.30	0.39	0.20	0.49	0.81
Alle Baumarten	1.00	1.00	1.00	1.00	1.00	1.00	1.00	1.00	1.00

ckung aus Naturverjüngung an der Jungbestockung der Baumartengruppe zeigt. Hier ist ein hoher Wert also vor allem dann relevant, wenn in sich Tabelle 1.44 ein hinreichend hoher Wert in der gleichen Zelle findet.

1.2.6 Verjüngung und Jungbestockung

Tabelle 1.45: Naturverjüngungsanteile an der Jungbestockung nach Baumartengruppe und Bestandestypgruppen 2022

Thema: jb-r-b-2022-NV-fa8920

Baumartengruppe	Fichte	Tanne	Douglasie	Kiefer	Lärche	Eiche	Buche	Edellaub	Weichlaub
Fichte	0.99	1.00	1.00	1.00	1.00	1.00	1.00	1.00	1.00
Tanne	1.00	1.00	0.98	1.00		1.00	0.85	0.79	1.00
sonst. Nadelholz	0.91	1.00	0.94	1.00	0.00	1.00	1.00	1.00	
Buche	0.95	0.97	0.99	0.95	1.00	1.00	0.90	1.00	1.00
sonst. Laubholz	0.97	0.99	0.86	0.98	0.67	0.25	0.90	0.88	0.22
Alle Baumarten	0.98	0.99	0.96	0.99	0.40	0.71	0.92	0.93	0.37

1.2.7 Waldstrukturen: Biotopbäume, Schichtigkeit und Mischung

Informationen zur Erhebung der Biotopbäume, der Schichtigkeit

Abbildung 1.15 und Tabelle 1.46 zeigen die Stammzahl pro Hektar der Biotopbäume nach Eigentumsarten und Inventurzeitpunkt, Abbildung 1.16

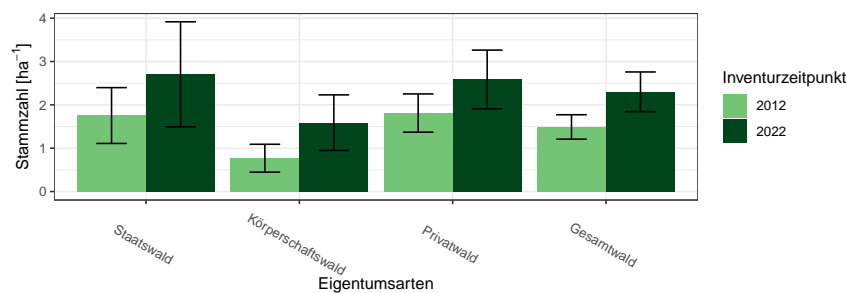


Abbildung 1.15: Biotopbäume – Stammzahlen nach Eigentumsarten und Inventurzeitpunkt

Thema: n-r-o-y-A-2022-fa8920

Tabelle 1.46: Biotopbäume – Stammzahlen nach Eigentumsarten und Inventurzeitpunkt

Thema: n-r-o-y-A-2022-fa8920

Eigentumsarten	BWI	Wert	Standardfehler
Staatswald	2012	1.75	0.64
Staatswald	2022	2.70	1.21
Körperschaftswald	2012	0.77	0.32
Körperschaftswald	2022	1.59	0.64
Privatwald	2012	1.81	0.44
Privatwald	2022	2.59	0.68
Gesamtwald	2012	1.49	0.28
Gesamtwald	2022	2.30	0.46

und Tabelle 1.47 zeigen den Vorrat pro Hektar der Biotopbäume nach Eigentumsarten und Inventurzeitpunkt und Abbildung 1.17 und Tabelle 1.48 zeigen das mittlere Stückvolumen der Biotopbäume nach Eigentumsarten und Inventurzeitpunkt.

Tabelle 1.49 zeigt die Entwicklung der Schichtigkeit.

1.2.7 Waldstrukturen: Biotopbäume, Schichtigkeit und Mischung

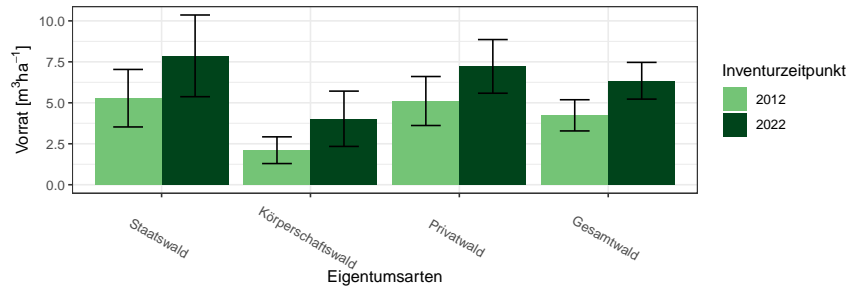


Abbildung 1.16: Biotopbäume – Vorrat pro Hektar nach Eigentumsarten und Inventurzeitpunkt

Thema: v-r-o-y-A-2022-fa8920

Tabelle 1.47: Biotopbäume – Vorrat pro Hektar nach Eigentumsarten und Inventurzeitpunkt

Thema: v-r-o-y-A-2022-fa8920

Eigentumsarten	BWI	Wert	Standardfehler
Staatswald	2012	5.28	1.75
Staatswald	2022	7.87	2.49
Körperschaftswald	2012	2.11	0.82
Körperschaftswald	2022	4.03	1.69
Privatwald	2012	5.11	1.49
Privatwald	2022	7.22	1.64
Gesamtwald	2012	4.24	0.95
Gesamtwald	2022	6.35	1.12

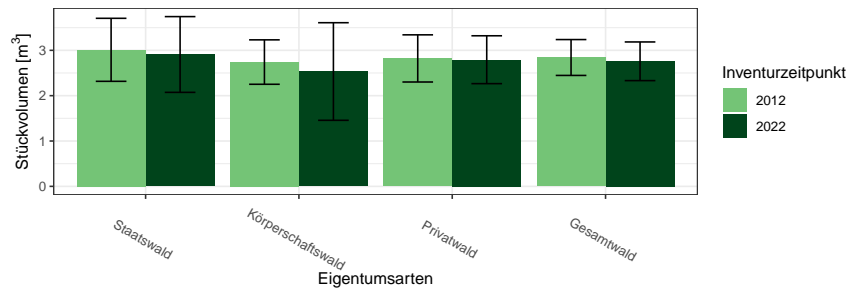


Abbildung 1.17: Biotopbäume – Mittleres Stückvolumen nach Eigentumsarten und Inventurzeitpunkt

Thema: v-a-o-y-A-2022-fa8920

1.2 Lebensraum Wald

Tabelle 1.48: Biotopbäume – Mittleres Stückvolumen nach Eigentumsarten und Inventurzeitpunkt

Thema: v-a-o-y-A-2022-fa8920

Eigentumsarten	BWI	Wert	Standardfehler
Staatswald	2012	3.01	0.69
Staatswald	2022	2.91	0.84
Körperschaftswald	2012	2.74	0.49
Körperschaftswald	2022	2.53	1.08
Privatwald	2012	2.82	0.52
Privatwald	2022	2.79	0.53
Gesamtwald	2012	2.84	0.40
Gesamtwald	2022	2.76	0.43

Tabelle 1.49: Anteil der Fläche der Schichtkeiten an der Gesamtfläche des begehbaren Waldes

Thema: s-r-X-y-A-fa8920

BWI	Einschichtig	Fehler	Zweischichtig	Fehler	Mehrschichtig	Fehler
2012	26.75	1.81	58.38	1.95	14.86	1.45
2022	15.58	1.62	81.81	1.74	2.62	0.65

1.2.7 Waldstrukturen: Biotopbäume, Schichtigkeit und Mischung

Abbildung 1.18 und Tabelle 1.50 zeigen die Entwicklung der Mischung.

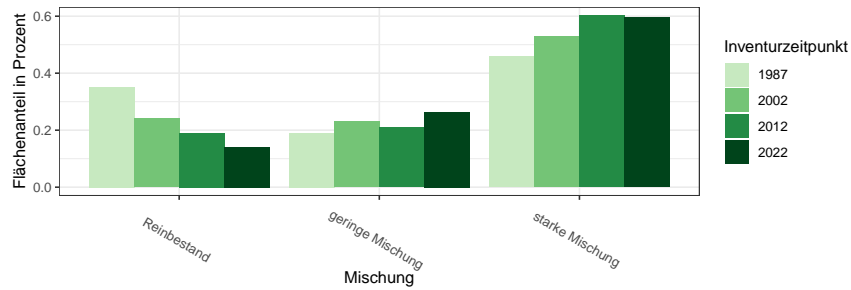


Abbildung 1.18: Mischbestandsanteile in Prozent nach Inventurzeitpunkt
Thema: m-r-X-y-A-fa8920

Tabelle 1.50: Mischbestandsanteile in Prozent nach Inventurzeitpunkt
Thema: m-r-X-y-A-fa8920

Mischung	BWI	Wert
Reinbestand	1987	0.35
geringe Mischung	1987	0.19
starke Mischung	1987	0.46
Reinbestand	2002	0.24
geringe Mischung	2002	0.23
starke Mischung	2002	0.53
Reinbestand	2012	0.19
geringe Mischung	2012	0.21
starke Mischung	2012	0.60
Reinbestand	2022	0.14
geringe Mischung	2022	0.26
starke Mischung	2022	0.60

1.3 Rohstoffquelle Wald

1.3.1 Vorräte

Abbildung 1.19 und Tabelle 1.51 zeigen die Gesamtvorräte nach Baumartengruppen und Eigentumsarten zum Inventurzeitpunkt 2022 in $10^6 m^3$,

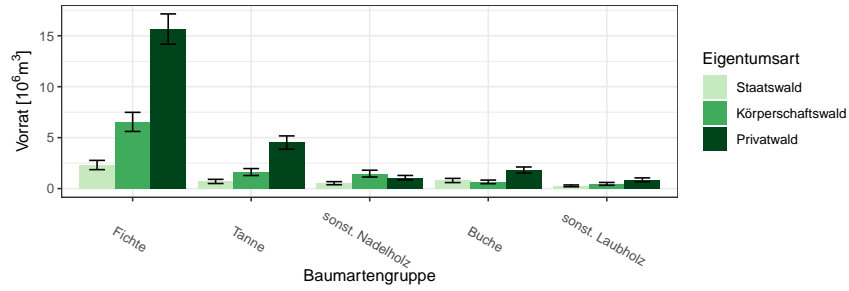


Abbildung 1.19: Vorrat [$10^6 m^3$] nach Baumartengruppe und Eigentumsart
Thema: v-a-A-o-A-2022-fa8920

Tabelle 1.51: Vorrat [$10^6 m^3$] nach Baumartengruppe und Eigentumsart
Thema: v-a-A-o-A-2022-fa8920

Eigentumsart	Gesamtwald		Staatswald		Körperschaftswald		Privatwald	
	Wert	Fehler	Wert	Fehler	Wert	Fehler	Wert	Fehler
Fichte	24.52	1.83	2.31	0.45	6.55	0.94	15.66	1.48
Tanne	6.84	0.79	0.70	0.21	1.62	0.34	4.52	0.66
sonst. Nadelholz	3.07	0.43	0.53	0.15	1.47	0.33	1.07	0.22
Buche	3.27	0.41	0.80	0.21	0.66	0.18	1.82	0.30
sonst. Laubholz	1.59	0.26	0.27	0.09	0.46	0.14	0.86	0.19
Alle Baumarten	39.31	2.63	4.61	0.80	10.76	1.34	23.93	2.05

1.3.2 Vorratsentwicklung

Abbildung 1.20 und Tabelle 1.52 zeigen die Vorratsentwicklung seit 1987 nach Baumartengruppen im Gesamtwald in $10^6 m^3$, Abbildung 1.21 und

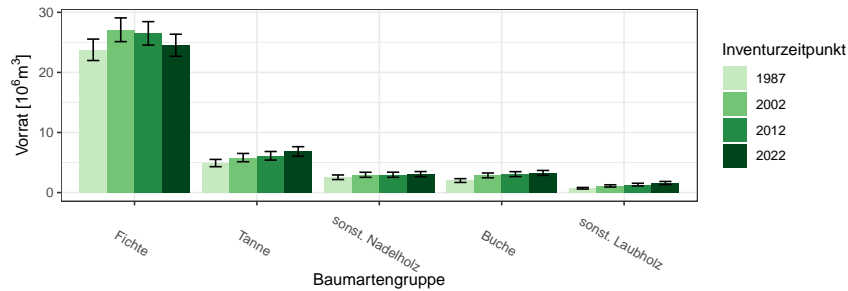


Abbildung 1.20: Vorrat [$10^6 m^3$] nach Baumartengruppe und Inventurzeitpunkt im Gesamtwald

Thema: v-a-A-y-A-gw-fa8920

Tabelle 1.52: Vorrat [$10^6 m^3$] nach Baumartengruppe und Inventurzeitpunkt im Gesamtwald

Thema: v-a-A-y-A-gw-fa8920

BWI	1987		2002		2012		2022	
Baumartengruppe	Wert	Fehler	Wert	Fehler	Wert	Fehler	Wert	Fehler
Fichte	23.76	1.78	27.10	1.98	26.50	1.95	24.52	1.83
Tanne	4.91	0.61	5.82	0.69	6.12	0.72	6.84	0.79
sonst. Nadelholz	2.55	0.38	2.96	0.42	2.97	0.43	3.07	0.43
Buche	2.00	0.31	2.86	0.40	3.07	0.41	3.27	0.41
sonst. Laubholz	0.72	0.13	1.11	0.19	1.33	0.22	1.59	0.26
Alle Baumarten	33.94	2.32	39.85	2.65	39.99	2.65	39.31	2.63

Tabelle 1.53 die Vorratsentwicklung im Staatswald in $10^6 m^3$, Abbildung 1.22 und Tabelle 1.54 die Vorratsentwicklung im Körperschaftswald in $10^6 m^3$ und Abbildung 1.23 sowie Tabelle 1.55 die Vorratsentwicklung im Privatwald in $10^6 m^3$.

1.3 Rohstoffquelle Wald

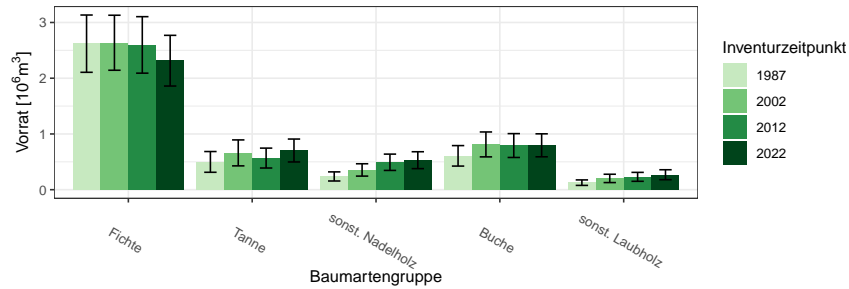


Abbildung 1.21: Vorrat [$10^6 m^3$] nach Baumartengruppe und Inventurzeitpunkt im Staatswald
Thema: v-a-A-y-A-stw-fa8920

Tabelle 1.53: Vorrat [$10^6 m^3$] nach Baumartengruppe und Inventurzeitpunkt im Staatswald
Thema: v-a-A-y-A-stw-fa8920

BWI	1987		2002		2012		2022	
	Wert	Fehler	Wert	Fehler	Wert	Fehler	Wert	Fehler
Fichte	2.62	0.51	2.64	0.49	2.60	0.51	2.31	0.45
Tanne	0.50	0.19	0.66	0.23	0.57	0.18	0.70	0.21
sonst. Nadelholz	0.24	0.08	0.35	0.11	0.49	0.15	0.53	0.15
Buche	0.61	0.18	0.81	0.22	0.79	0.21	0.80	0.21
sonst. Laubholz	0.13	0.05	0.20	0.07	0.23	0.08	0.27	0.09
Alle Baumarten	4.09	0.72	4.67	0.79	4.68	0.80	4.61	0.80

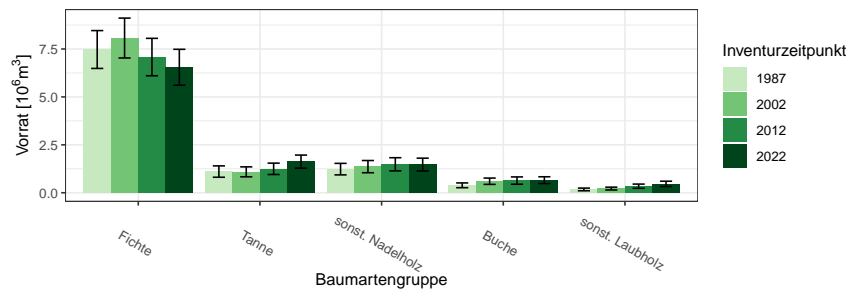


Abbildung 1.22: Vorrat [$10^6 m^3$] nach Baumartengruppe und Inventurzeitpunkt im Körperschaftswald
Thema: v-a-A-y-A-kw-fa8920

1.3.2 Vorratsentwicklung

Tabelle 1.54: Vorrat [$10^6 m^3$] nach Baumartengruppe und Inventurzeitpunkt im Körperschaftswald

Thema: v-a-A-y-A-kw-fa8920

BWI	1987		2002		2012		2022	
Baumartengruppe	Wert	Fehler	Wert	Fehler	Wert	Fehler	Wert	Fehler
Fichte	7.47	0.99	8.07	1.04	7.08	0.98	6.55	0.94
Tanne	1.11	0.30	1.09	0.26	1.25	0.30	1.62	0.34
sonst. Nadelholz	1.23	0.30	1.36	0.32	1.49	0.34	1.47	0.33
Buche	0.39	0.12	0.60	0.16	0.64	0.19	0.66	0.18
sonst. Laubholz	0.17	0.07	0.22	0.07	0.34	0.11	0.46	0.14
Alle Baumarten	10.37	1.26	11.35	1.35	10.79	1.34	10.76	1.34

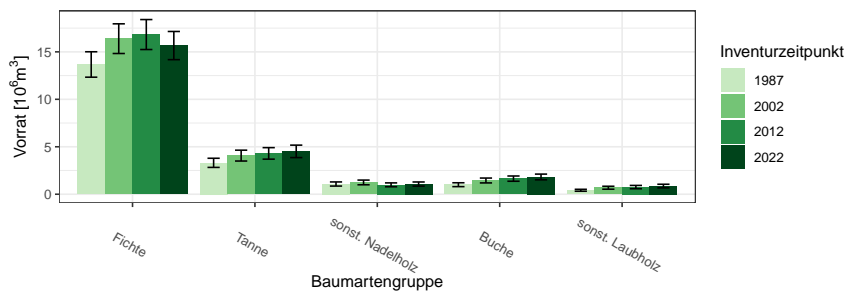


Abbildung 1.23: Vorrat [$10^6 m^3$] nach Baumartengruppe und Inventurzeitpunkt im Privatwald

Thema: v-a-A-y-A-pw-fa8920

Tabelle 1.55: Vorrat [$10^6 m^3$] nach Baumartengruppe und Inventurzeitpunkt im Privatwald

Thema: v-a-A-y-A-pw-fa8920

BWI	1987		2002		2012		2022	
Baumartengruppe	Wert	Fehler	Wert	Fehler	Wert	Fehler	Wert	Fehler
Fichte	13.67	1.34	16.39	1.56	16.82	1.58	15.66	1.48
Tanne	3.31	0.48	4.07	0.57	4.30	0.61	4.52	0.66
sonst. Nadelholz	1.08	0.22	1.24	0.25	0.99	0.20	1.07	0.22
Buche	1.00	0.20	1.45	0.26	1.64	0.28	1.82	0.30
sonst. Laubholz	0.42	0.10	0.68	0.16	0.75	0.17	0.86	0.19
Alle Baumarten	19.48	1.74	23.83	2.06	24.51	2.08	23.93	2.05

1.3 Rohstoffquelle Wald

1.3.3 Hektarvorräte

, Abbildung 1.24 und Tabelle 1.56 zeigen die die Hektarvorräte nach Baumartengruppen und Eigentumsarten zum Inventurzeitpunkt 2022 in m^3 pro Hektar. .

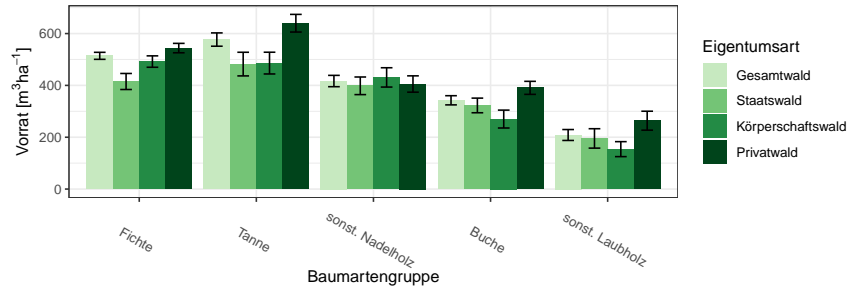


Abbildung 1.24: Vorrat [m^3ha^{-1}] nach Baumartengruppe und Eigentumsart

Thema: v-r-A-o-A-2022-fa8920

Tabelle 1.56: Vorrat [m^3ha^{-1}] nach Baumartengruppe und Eigentumsart

Thema: v-r-A-o-A-2022-fa8920

Eigentumsart	Gesamtwald		Staatswald		Körperschaftswald		Privatwald	
	Wert	Fehler	Wert	Fehler	Wert	Fehler	Wert	Fehler
Baumartengruppe								
Fichte	514.10	13.53	415.06	30.95	491.99	21.97	543.99	18.15
Tanne	576.89	25.68	482.22	45.61	486.06	41.96	639.93	34.09
sonst. Nadelholz	416.85	21.84	398.40	33.98	430.84	37.28	405.35	31.50
Buche	342.52	17.68	322.68	28.24	270.11	34.51	390.55	25.11
sonst. Laubholz	208.61	21.09	195.42	37.44	154.04	28.91	263.81	36.56
Alle Baumarten	467.21	11.11	377.86	22.50	421.96	17.89	515.57	15.03

1.3.4 Entwicklung der Hektarvorräte

1.3.4 Entwicklung der Hektarvorräte

Abbildung 1.25 und Tabelle 1.57 zeigen die Entwicklung der Hektarvorräte seit 1987 nach Baumartengruppen im Gesamtwald in m^3 pro Hektar,

Abbildung 1.26 und Tabelle 1.58 die Entwicklung der Hektarvorräte im

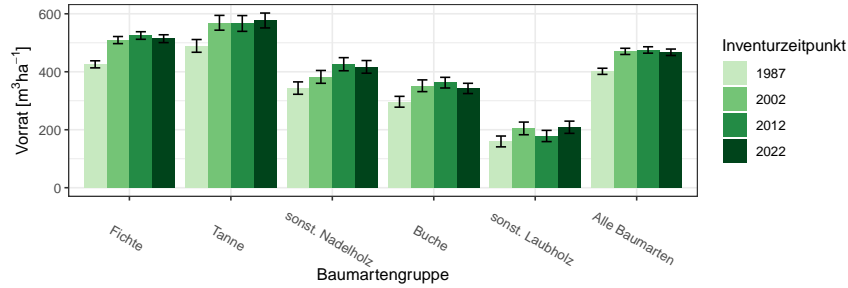


Abbildung 1.25: Vorrat [m^3ha^{-1}] nach Baumartengruppe und Inventurzeitpunkt im Gesamtwald

Thema: v-r-A-y-gw-fa8920

Tabelle 1.57: Vorrat [m^3ha^{-1}] nach Baumartengruppe und Inventurzeitpunkt im Gesamtwald

Thema: v-r-A-y-gw-fa8920

BWI	1987		2002		2012		2022	
	Wert	Fehler	Wert	Fehler	Wert	Fehler	Wert	Fehler
Fichte	425.62	12.18	509.31	12.24	525.05	13.08	514.10	13.53
Tanne	489.25	21.98	568.98	25.51	566.63	27.21	576.89	25.68
sonst. Nadelholz	343.70	21.34	382.35	22.13	426.08	22.60	416.85	21.84
Buche	296.56	18.64	351.71	20.26	362.42	18.38	342.52	17.68
sonst. Laubholz	159.63	18.70	204.58	21.83	178.48	19.38	208.61	21.09
Alle Baumarten	401.56	10.60	470.33	10.68	475.18	11.06	467.21	11.11

Staatw Wald in m^3 pro Hektar, Abbildung 1.27 und Tabelle 1.59 die Entwicklung der Hektarvorräte im Körperschaftswald in m^3 pro Hektar und Abbildung 1.28 sowie Tabelle 1.60 die im Privatwald in m^3 pro Hektar.

Für die Größenklassen Groß-, Mittlerer und Kleinprivatwald zeigen Tabelle 1.61, Tabelle 1.62 und Tabelle 1.63 den Derbholtzvorrat in m^3 pro Hektar.

1.3 Rohstoffquelle Wald

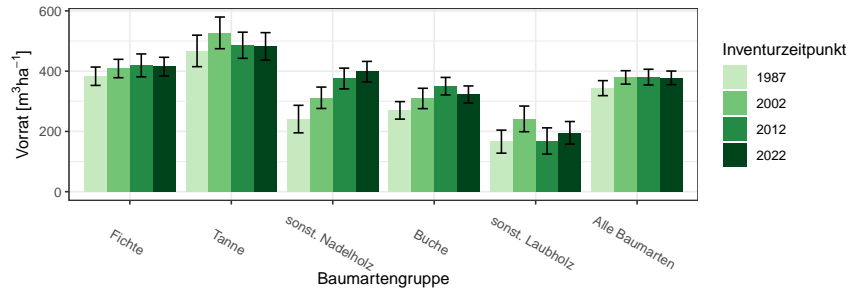


Abbildung 1.26: Vorrat [m^3ha^{-1}] nach Baumartengruppe und Inventurzeitpunkt im Staatswald
Thema: v-r-A-y-stw-fa8920

Tabelle 1.58: Vorrat [m^3ha^{-1}] nach Baumartengruppe und Inventurzeitpunkt im Staatswald
Thema: v-r-A-y-stw-fa8920

BWI	1987		2002		2012		2022	
Baumartengruppe	Wert	Fehler	Wert	Fehler	Wert	Fehler	Wert	Fehler
Fichte	383.15	30.49	408.76	30.55	419.13	37.96	415.06	30.95
Tanne	467.15	52.23	527.13	52.54	485.97	43.38	482.22	45.61
sonst. Nadelholz	240.99	45.67	311.68	35.49	375.62	34.41	398.40	33.98
Buche	269.95	29.03	309.45	33.79	350.15	29.06	322.68	28.24
sonst. Laubholz	166.15	38.20	241.62	42.61	168.38	43.44	195.42	37.44
Alle Baumarten	343.63	24.95	379.26	22.28	380.26	26.06	377.86	22.50

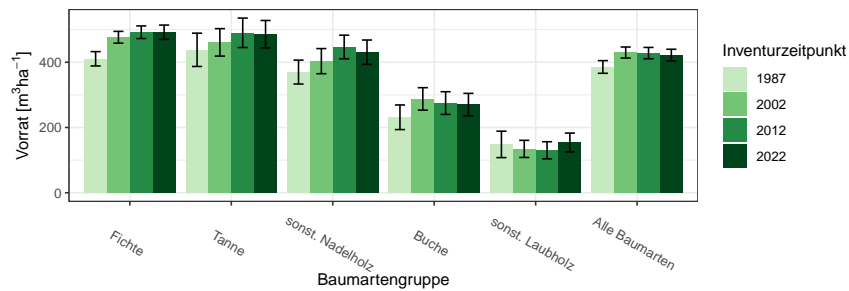


Abbildung 1.27: Vorrat [m^3ha^{-1}] nach Baumartengruppe und Inventurzeitpunkt im Körperschaftswald
Thema: v-r-A-y-kw-fa8920

1.3.4 Entwicklung der Hektarvorräte

Tabelle 1.59: Vorrat [m^3ha^{-1}] nach Baumartengruppe und Inventurzeitpunkt im Körperschaftswald

Thema: v-r-A-y-kw-fa8920

BWI	1987		2002		2012		2022	
	Wert	Fehler	Wert	Fehler	Wert	Fehler	Wert	Fehler
Fichte	410.61	21.95	476.57	18.02	491.95	19.34	491.99	21.97
Tanne	438.12	51.03	460.92	42.10	490.23	45.12	486.06	41.96
sonst. Nadelholz	369.87	36.63	403.41	38.53	446.74	36.22	430.84	37.28
Buche	231.38	37.74	287.65	34.41	274.94	34.75	270.11	34.51
sonst. Laubholz	148.21	40.47	134.43	26.23	130.13	26.31	154.04	28.91
Alle Baumarten	385.55	19.42	429.75	16.92	428.06	17.33	421.96	17.89

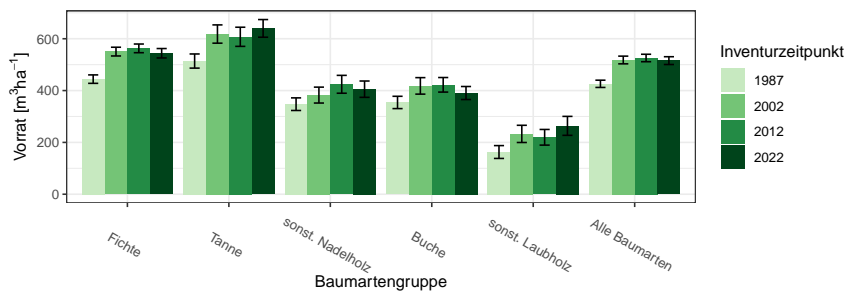


Abbildung 1.28: Vorrat [m^3ha^{-1}] nach Baumartengruppe und Inventurzeitpunkt im Privatwald

Thema: v-r-A-y-pw-fa8920

Tabelle 1.60: Vorrat [m^3ha^{-1}] nach Baumartengruppe und Inventurzeitpunkt im Privatwald

Thema: v-r-A-y-pw-fa8920

BWI	1987		2002		2012		2022	
	Wert	Fehler	Wert	Fehler	Wert	Fehler	Wert	Fehler
Fichte	444.15	16.31	550.37	16.86	562.86	16.76	543.99	18.15
Tanne	513.90	27.29	618.15	35.25	607.47	36.93	639.93	34.09
sonst. Nadelholz	347.47	24.32	382.59	30.68	424.24	34.45	405.35	31.50
Buche	354.16	23.76	418.07	31.84	422.24	28.09	390.55	25.11
sonst. Laubholz	162.90	24.79	232.81	33.18	219.71	30.23	263.81	36.56
Alle Baumarten	426.07	14.03	517.98	14.89	525.72	14.39	515.57	15.03

1.3 Rohstoffquelle Wald

Tabelle 1.61: Vorrat [m^3ha^{-1}] nach Baumartengruppe und Inventurzeitpunkt im Großprivatwald

Thema: v-r-A-y-p-gpw-fa8920

BWI	1987		2002		2012		2022	
Baumartengruppe	Wert	Fehler	Wert	Fehler	Wert	Fehler	Wert	Fehler
Fichte	427.78	39.55	460.82	30.09	424.03	28.38	389.83	30.58
Tanne	604.39	64.90	400.81	115.84	306.34	47.22	384.40	34.29
sonst. Nadelholz	359.41	23.89	369.31	40.49	356.10	83.19	339.34	64.62
Buche	321.96	81.93	349.32	119.19	405.94	87.12	409.12	86.41
sonst. Laubholz	73.14	66.81	157.96	68.28	186.97	84.09	229.40	82.68
Alle Baumarten	417.36	34.85	427.84	30.76	393.50	25.92	379.50	26.12

Tabelle 1.62: Vorrat [m^3ha^{-1}] nach Baumartengruppe und Inventurzeitpunkt im Mittlerer Privatwald

Thema: v-r-A-y-p-mpw-fa8920

BWI	1987		2002		2012		2022	
Baumartengruppe	Wert	Fehler	Wert	Fehler	Wert	Fehler	Wert	Fehler
Fichte	447.74	20.08	563.73	20.31	592.54	18.49	581.88	18.56
Tanne	513.84	31.19	646.48	34.40	661.12	35.75	676.41	35.09
sonst. Nadelholz	354.44	38.48	389.60	47.05	456.85	42.42	418.17	39.07
Buche	356.02	26.47	421.17	31.56	428.36	30.49	391.85	27.52
sonst. Laubholz	164.08	27.79	236.26	45.43	230.55	36.01	259.78	44.52
Alle Baumarten	431.68	17.21	534.95	17.86	552.38	16.42	541.32	16.08

Tabelle 1.63: Vorrat [m^3ha^{-1}] nach Baumartengruppe und Inventurzeitpunkt im Kleinprivatwald

Thema: v-r-A-y-p-kpw-fa8920

BWI	1987		2002		2012		2022	
Baumartengruppe	Wert	Fehler	Wert	Fehler	Wert	Fehler	Wert	Fehler
Fichte	448.67	36.87	595.21	44.88	624.43	54.48	569.63	61.43
Tanne	478.62	44.44	660.25	45.76	710.54	68.03	697.07	111.87
sonst. Nadelholz	303.31	44.22	375.32	24.50	401.51	77.54	456.37	78.39
Buche	347.00	61.85	461.49	145.74	366.15	116.32	339.30	49.84
sonst. Laubholz	177.59	44.07	247.83	52.97	187.37	78.20	315.44	82.44
Alle Baumarten	407.82	29.42	535.15	36.14	569.15	41.22	554.02	47.65

1.3.5 Vorratsstruktur: die Vorratsverteilung nach Stärkeklassen

In den folgenden Abschnitten wird die Entwicklung der Vorräte je Durchmesserklasse der jeweiligen Baumartengruppe in den verschiedenen Eigentumsarten dargestellt.

1.3.5.1 Alle Baumarten

Abbildung 1.29 und Tabelle 1.64 zeigen die Entwicklung der Vorräte je Durchmesserklasse im Gesamtwald, Tabelle 1.65 zeigt die Entwicklung im

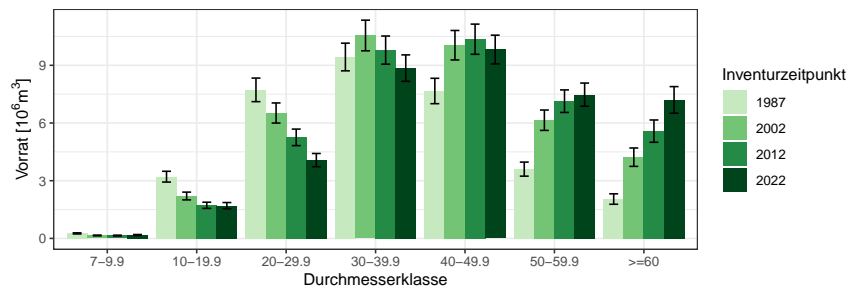


Abbildung 1.29: Vorrat [10⁶m³] nach Durchmesserklasse und Inventurzeitpunkt für Alle Baumarten

Thema: v-d-a-y-Alle-BA-gw-fa8920

Tabelle 1.64: Vorrat [10⁶m³] nach Durchmesserklasse und Inventurzeitpunkt für Alle Baumarten im Gesamtwald

Thema: v-d-a-y-Alle-BA-gw-fa8920

BWI	1987		2002		2012		2022	
Durchmesserklasse	Wert	Fehler	Wert	Fehler	Wert	Fehler	Wert	Fehler
7-9.9	0.26	0.03	0.15	0.02	0.15	0.02	0.18	0.02
10-19.9	3.21	0.28	2.21	0.20	1.72	0.16	1.70	0.16
20-29.9	7.72	0.61	6.52	0.52	5.25	0.43	4.07	0.34
30-39.9	9.43	0.72	10.55	0.80	9.79	0.73	8.85	0.69
40-49.9	7.66	0.66	10.05	0.77	10.36	0.78	9.82	0.75
50-59.9	3.60	0.37	6.15	0.53	7.14	0.59	7.47	0.60
>=60	2.05	0.27	4.22	0.48	5.58	0.58	7.20	0.69
Alle DKl	33.94	2.32	39.85	2.65	39.99	2.65	39.31	2.63

Staatswald, Tabelle 1.66 zeigt die Entwicklung im Körperschaftswald und Tabelle 1.67 zeigt die Entwicklung im Privatwald.

1.3 Rohstoffquelle Wald

Tabelle 1.65: Vorrat [$10^6 m^3$] nach Durchmesserklasse und Inventurzeitpunkt für Alle Baumarten im Staatswald

Thema: v-d-a-y-Alle-BA-stw-fa8920

BWI	1987		2002		2012		2022	
Durchmesserklasse	Wert	Fehler	Wert	Fehler	Wert	Fehler	Wert	Fehler
7-9.9	0.05	0.01	0.02	0.01	0.02	0.01	0.03	0.01
10-19.9	0.40	0.09	0.34	0.08	0.27	0.06	0.28	0.06
20-29.9	0.82	0.17	0.79	0.16	0.64	0.13	0.48	0.10
30-39.9	1.02	0.21	1.09	0.22	1.16	0.25	1.07	0.22
40-49.9	0.96	0.21	1.04	0.21	1.04	0.20	1.07	0.21
50-59.9	0.48	0.12	0.79	0.16	0.83	0.17	0.77	0.15
>=60	0.35	0.12	0.58	0.17	0.72	0.17	0.92	0.21
Alle DKl	4.09	0.72	4.67	0.79	4.68	0.80	4.61	0.80

Tabelle 1.66: Vorrat [$10^6 m^3$] nach Durchmesserklasse und Inventurzeitpunkt für Alle Baumarten im Körperschaftswald

Thema: v-d-a-y-Alle-BA-kw-fa8920

BWI	1987		2002		2012		2022	
Durchmesserklasse	Wert	Fehler	Wert	Fehler	Wert	Fehler	Wert	Fehler
7-9.9	0.10	0.02	0.05	0.01	0.04	0.01	0.05	0.01
10-19.9	1.04	0.17	0.74	0.12	0.57	0.09	0.59	0.09
20-29.9	2.47	0.36	2.11	0.32	1.57	0.24	1.32	0.20
30-39.9	2.78	0.39	3.12	0.43	2.78	0.39	2.50	0.38
40-49.9	2.23	0.36	2.68	0.37	2.90	0.42	2.72	0.38
50-59.9	1.09	0.21	1.50	0.23	1.62	0.25	1.94	0.29
>=60	0.67	0.15	1.14	0.26	1.31	0.31	1.65	0.35
Alle DKl	10.37	1.26	11.35	1.35	10.79	1.34	10.76	1.34

Tabelle 1.67: Vorrat [$10^6 m^3$] nach Durchmesserklasse und Inventurzeitpunkt für Alle Baumarten im Privatwald

Thema: v-d-a-y-Alle-BA-pw-fa8920

BWI	1987		2002		2012		2022	
Durchmesserklasse	Wert	Fehler	Wert	Fehler	Wert	Fehler	Wert	Fehler
7-9.9	0.11	0.02	0.08	0.01	0.09	0.02	0.10	0.02
10-19.9	1.77	0.20	1.12	0.13	0.88	0.11	0.83	0.11
20-29.9	4.43	0.45	3.62	0.37	3.05	0.32	2.27	0.25
30-39.9	5.63	0.55	6.34	0.62	5.85	0.56	5.29	0.52
40-49.9	4.47	0.48	6.32	0.61	6.41	0.62	6.04	0.60
50-59.9	2.03	0.26	3.85	0.43	4.68	0.49	4.76	0.49
>=60	1.03	0.19	2.50	0.33	3.55	0.44	4.63	0.53
Alle DKl	19.48	1.74	23.83	2.06	24.51	2.08	23.93	2.05

1.3.5 Vorratsstruktur: die Vorratsverteilung nach Stärkeklassen

1.3.5.2 Fichte

Abbildung 1.30 und Tabelle 1.68 zeigen die Entwicklung der Vorräte je Durchmesserklasse im Gesamtwald, Tabelle 1.69 zeigt die Entwicklung im

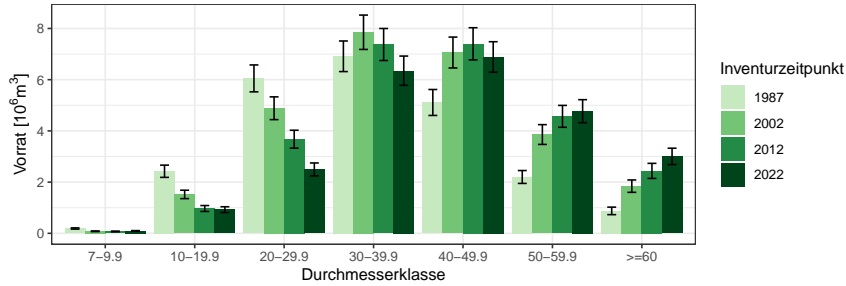


Abbildung 1.30: Vorrat [10⁶m³] nach Durchmesserklasse und Inventurzeitpunkt für Fichte

Thema: v-d-a-y-FI-gw-fa8920

Tabelle 1.68: Vorrat [10⁶m³] nach Durchmesserklasse und Inventurzeitpunkt für Fichte im Gesamtwald

Thema: v-d-a-y-FI-gw-fa8920

BWI	1987		2002		2012		2022	
Durchmesserklasse	Wert	Fehler	Wert	Fehler	Wert	Fehler	Wert	Fehler
7-9.9	0.19	0.02	0.08	0.01	0.07	0.01	0.09	0.01
10-19.9	2.42	0.24	1.52	0.16	0.97	0.12	0.92	0.11
20-29.9	6.05	0.53	4.88	0.44	3.68	0.35	2.49	0.25
30-39.9	6.91	0.60	7.85	0.67	7.37	0.63	6.35	0.57
40-49.9	5.11	0.51	7.06	0.60	7.40	0.63	6.89	0.59
50-59.9	2.20	0.25	3.86	0.39	4.57	0.43	4.77	0.45
>=60	0.88	0.15	1.84	0.24	2.44	0.29	3.01	0.32
Alle DKl	23.76	1.78	27.10	1.98	26.50	1.95	24.52	1.83

Staatw Wald, Tabelle 1.70 zeigt die Entwicklung im Körperschaftswald und Tabelle 1.71 zeigt die Entwicklung im Privatwald.

1.3 Rohstoffquelle Wald

Tabelle 1.69: Vorrat [$10^3 m^3$] nach Durchmesserklasse und Inventurzeitpunkt für Fichte im Staatswald

Thema: v-d-a-y-FI-stw-fa8920

BWI	1987		2002		2012		2022	
Durchmesserklasse	Wert	Fehler	Wert	Fehler	Wert	Fehler	Wert	Fehler
7-9.9	28.81	9.37	6.02	2.79	8.30	4.13	13.45	5.89
10-19.9	234.74	59.58	158.26	53.02	99.00	29.94	122.75	37.75
20-29.9	554.03	127.25	492.04	114.47	358.41	93.96	217.88	57.89
30-39.9	685.45	162.75	667.49	143.62	733.47	174.37	602.94	144.17
40-49.9	648.40	174.48	696.85	167.90	671.15	147.94	612.24	144.36
50-59.9	316.36	87.61	435.14	122.22	464.16	119.53	464.68	115.15
>=60	152.20	59.50	180.70	58.83	263.01	75.28	280.63	73.89
Alle DKl	2619.99	513.84	2636.49	493.63	2597.51	506.84	2314.57	454.63

Tabelle 1.70: Vorrat [$10^6 m^3$] nach Durchmesserklasse und Inventurzeitpunkt für Fichte im Körperschaftswald

Thema: v-d-a-y-FI-kw-fa8920

BWI	1987		2002		2012		2022	
Durchmesserklasse	Wert	Fehler	Wert	Fehler	Wert	Fehler	Wert	Fehler
7-9.9	0.08	0.02	0.02	0.01	0.02	0.01	0.02	0.01
10-19.9	0.79	0.15	0.53	0.10	0.29	0.06	0.30	0.07
20-29.9	1.99	0.32	1.65	0.28	1.07	0.19	0.73	0.14
30-39.9	2.17	0.34	2.49	0.38	2.16	0.33	1.77	0.30
40-49.9	1.53	0.28	1.97	0.30	2.13	0.34	1.96	0.31
50-59.9	0.67	0.14	0.94	0.17	1.02	0.18	1.24	0.23
>=60	0.25	0.08	0.47	0.11	0.39	0.10	0.53	0.11
Alle DKl	7.47	0.99	8.07	1.04	7.08	0.98	6.55	0.94

Tabelle 1.71: Vorrat [$10^6 m^3$] nach Durchmesserklasse und Inventurzeitpunkt für Fichte im Privatwald

Thema: v-d-a-y-FI-pw-fa8920

BWI	1987		2002		2012		2022	
Durchmesserklasse	Wert	Fehler	Wert	Fehler	Wert	Fehler	Wert	Fehler
7-9.9	0.08	0.01	0.05	0.01	0.05	0.01	0.06	0.01
10-19.9	1.40	0.18	0.83	0.11	0.58	0.09	0.50	0.08
20-29.9	3.51	0.39	2.74	0.32	2.24	0.27	1.55	0.20
30-39.9	4.06	0.45	4.69	0.52	4.48	0.49	3.98	0.46
40-49.9	2.93	0.36	4.39	0.48	4.60	0.50	4.32	0.49
50-59.9	1.21	0.18	2.48	0.31	3.08	0.36	3.06	0.36
>=60	0.47	0.11	1.19	0.20	1.79	0.26	2.20	0.28
Alle DKl	13.67	1.34	16.39	1.56	16.82	1.58	15.66	1.48

1.3.5 Vorratsstruktur: die Vorratsverteilung nach Stärkeklassen

1.3.5.3 Tanne

Abbildung 1.31 und Tabelle 1.72 zeigen die Entwicklung der Vorräte je Durchmesserklasse im Gesamtwald, Tabelle 1.73 zeigt die Entwicklung im

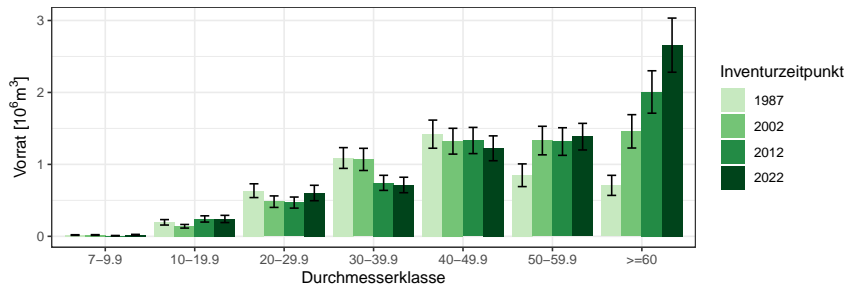


Abbildung 1.31: Vorrat [$10^6 m^3$] nach Durchmesserklasse und Inventurzeitpunkt für Tanne

Thema: v-d-a-y-TA-gw-fa8920

Tabelle 1.72: Vorrat [$10^6 m^3$] nach Durchmesserklasse und Inventurzeitpunkt für Tanne im Gesamtwald

Thema: v-d-a-y-TA-gw-fa8920

BWI	1987		2002		2012		2022	
	Wert	Fehler	Wert	Fehler	Wert	Fehler	Wert	Fehler
Durchmesserklasse								
7-9.9	0.02	0.00	0.02	0.01	0.01	0.00	0.02	0.01
10-19.9	0.19	0.04	0.14	0.03	0.24	0.04	0.24	0.05
20-29.9	0.63	0.10	0.48	0.08	0.47	0.08	0.60	0.11
30-39.9	1.09	0.14	1.07	0.15	0.74	0.10	0.71	0.11
40-49.9	1.42	0.20	1.32	0.18	1.33	0.18	1.22	0.17
50-59.9	0.85	0.16	1.33	0.20	1.32	0.19	1.39	0.18
>=60	0.71	0.14	1.46	0.23	2.01	0.29	2.66	0.38
Alle DKl	4.91	0.61	5.82	0.69	6.12	0.72	6.84	0.79

Staatw Wald, Tabelle 1.74 zeigt die Entwicklung im Körperschaftswald und Tabelle 1.75 zeigt die Entwicklung im Privatwald.

1.3 Rohstoffquelle Wald

Tabelle 1.73: Vorrat [$10^3 m^3$] nach Durchmesserklasse und Inventurzeitpunkt für Tanne im Staatswald

Thema: v-d-a-y-TA-stw-fa8920

BWI	1987		2002		2012		2022	
Durchmesserklasse	Wert	Fehler	Wert	Fehler	Wert	Fehler	Wert	Fehler
7-9.9	3.46	1.74	0.90	0.90	0.00		1.04	1.04
10-19.9	44.93	18.10	17.97	8.52	12.25	6.00	6.96	4.03
20-29.9	76.47	38.51	67.33	24.69	50.72	19.34	56.55	20.08
30-39.9	98.80	42.48	134.32	70.05	81.08	30.59	97.09	45.35
40-49.9	95.77	38.16	109.74	44.97	114.29	44.55	137.10	48.59
50-59.9	69.76	33.18	116.50	46.54	82.32	39.55	92.25	38.67
>=60	109.30	66.50	213.47	101.11	226.78	76.47	312.06	100.16
Alle DKl	498.49	186.15	660.24	232.79	567.44	178.42	703.05	205.51

Tabelle 1.74: Vorrat [$10^3 m^3$] nach Durchmesserklasse und Inventurzeitpunkt für Tanne im Körperschaftswald

Thema: v-d-a-y-TA-kw-fa8920

BWI	1987		2002		2012		2022	
Durchmesserklasse	Wert	Fehler	Wert	Fehler	Wert	Fehler	Wert	Fehler
7-9.9	4.38	2.00	8.00	3.87	0.98	0.98	6.24	3.56
10-19.9	34.48	15.28	32.88	13.96	88.05	26.93	108.51	38.19
20-29.9	106.97	30.14	103.39	27.69	118.85	31.16	236.96	71.37
30-39.9	217.44	65.25	186.83	51.95	153.08	37.78	250.39	62.99
40-49.9	304.79	95.14	208.74	64.09	239.50	66.35	242.02	55.28
50-59.9	253.62	102.05	256.30	74.71	232.50	87.86	275.33	81.29
>=60	184.46	62.43	295.76	100.24	416.54	136.03	505.14	156.48
Alle DKl	1106.13	296.58	1091.89	259.03	1249.51	296.47	1624.60	341.39

Tabelle 1.75: Vorrat [$10^3 m^3$] nach Durchmesserklasse und Inventurzeitpunkt für Tanne im Privatwald

Thema: v-d-a-y-TA-pw-fa8920

BWI	1987		2002		2012		2022	
Durchmesserklasse	Wert	Fehler	Wert	Fehler	Wert	Fehler	Wert	Fehler
7-9.9	9.50	4.05	9.16	3.58	7.50	3.14	12.62	6.58
10-19.9	115.25	28.10	88.91	19.28	141.21	33.63	125.95	32.35
20-29.9	450.95	82.01	311.08	68.88	299.50	64.79	308.79	75.26
30-39.9	772.42	120.19	748.06	126.34	509.09	91.07	366.32	69.72
40-49.9	1019.55	159.17	1003.70	159.27	978.19	161.46	844.43	154.77
50-59.9	525.57	114.37	958.19	175.37	1002.69	163.38	1017.71	158.83
>=60	414.54	105.07	950.01	161.25	1363.11	241.32	1840.16	316.12
Alle DKl	3307.78	481.86	4069.11	572.02	4301.29	607.01	4515.99	656.63

1.3.5 Vorratsstruktur: die Vorratsverteilung nach Stärkeklassen

1.3.5.4 sonst. Nadelholz

Abbildung 1.32 und Tabelle 1.76 zeigen die Entwicklung der Vorräte je Durchmesserklasse im Gesamtwald, Tabelle 1.77 zeigt die Entwicklung im

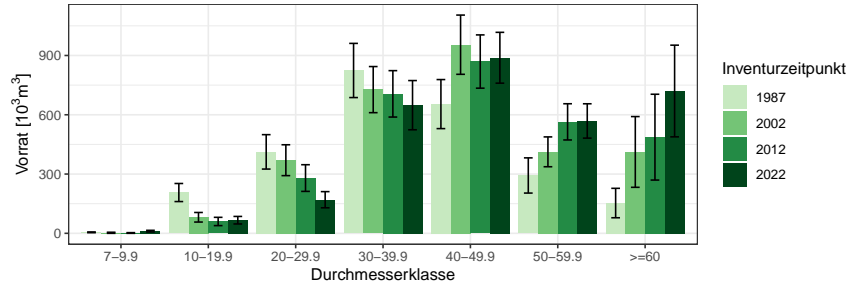


Abbildung 1.32: Vorrat [10³m³] nach Durchmesserklasse und Inventurzeitpunkt für sonst. Nadelholz

Thema: v-d-a-y-SN-gw-fa8920

Tabelle 1.76: Vorrat [10³m³] nach Durchmesserklasse und Inventurzeitpunkt für sonst. Nadelholz im Gesamtwald

Thema: v-d-a-y-SN-gw-fa8920

BWI	1987		2002		2012		2022	
	Wert	Fehler	Wert	Fehler	Wert	Fehler	Wert	Fehler
7-9.9	5.05	1.90	2.72	2.72	1.76	1.76	11.01	4.17
10-19.9	206.47	45.69	81.26	24.21	59.98	21.02	66.44	19.03
20-29.9	412.24	87.08	370.07	78.09	279.74	67.49	170.11	40.96
30-39.9	824.14	137.07	727.29	116.67	705.87	117.42	648.59	124.51
40-49.9	654.06	124.11	954.62	149.92	869.39	134.78	888.57	128.61
50-59.9	292.78	89.08	412.45	75.49	564.12	91.66	568.77	86.89
>=60	153.26	74.45	411.86	178.97	486.69	217.15	720.26	231.96
Alle DKl	2548.01	382.45	2960.28	419.72	2967.55	425.43	3073.75	426.34

Staatw Wald, Tabelle 1.78 zeigt die Entwicklung im Körperschaftswald und Tabelle 1.79 zeigt die Entwicklung im Privatwald.

1.3 Rohstoffquelle Wald

Tabelle 1.77: Vorrat [$10^3 m^3$] nach Durchmesserklasse und Inventurzeitpunkt für sonst. Nadelholz im Staatswald

Thema: v-d-a-y-SN-stw-fa8920

BWI	1987		2002		2012		2022	
Durchmesserklasse	Wert	Fehler	Wert	Fehler	Wert	Fehler	Wert	Fehler
7-9.9	1.70	1.05	0.00		0.00		2.45	2.45
10-19.9	17.84	8.56	10.48	6.44	21.32	13.74	10.40	8.02
20-29.9	55.11	26.69	42.12	21.50	48.18	22.83	34.05	17.65
30-39.9	103.50	42.47	145.70	56.49	140.07	48.94	126.56	50.59
40-49.9	31.14	15.29	77.46	30.22	106.24	39.29	162.54	58.42
50-59.9	28.48	17.87	55.93	23.49	126.21	44.72	71.95	32.12
>=60	0.00		22.84	14.83	50.14	24.21	121.40	45.82
Alle DKl	237.77	81.79	354.52	110.68	492.16	146.21	529.34	151.55

Tabelle 1.78: Vorrat [$10^3 m^3$] nach Durchmesserklasse und Inventurzeitpunkt für sonst. Nadelholz im Körperschaftswald

Thema: v-d-a-y-SN-kw-fa8920

BWI	1987		2002		2012		2022	
Durchmesserklasse	Wert	Fehler	Wert	Fehler	Wert	Fehler	Wert	Fehler
7-9.9	0.71	0.71	0.00		0.00		4.60	2.41
10-19.9	105.76	34.06	19.29	9.90	19.97	12.96	16.33	6.45
20-29.9	186.95	62.68	164.21	54.93	124.83	50.18	64.28	23.31
30-39.9	292.37	80.66	247.80	61.64	277.12	72.68	250.16	82.45
40-49.9	343.69	102.29	381.03	92.88	376.67	92.52	369.46	77.08
50-59.9	161.51	79.81	227.45	62.52	270.37	67.23	263.75	57.90
>=60	141.80	74.01	323.92	173.66	416.12	215.57	501.87	225.55
Alle DKl	1232.80	300.35	1363.70	318.21	1485.08	343.12	1470.44	334.12

Tabelle 1.79: Vorrat [$10^3 m^3$] nach Durchmesserklasse und Inventurzeitpunkt für sonst. Nadelholz im Privatwald

Thema: v-d-a-y-SN-pw-fa8920

BWI	1987		2002		2012		2022	
Durchmesserklasse	Wert	Fehler	Wert	Fehler	Wert	Fehler	Wert	Fehler
7-9.9	2.65	1.41	2.72	2.72	1.76	1.76	3.96	2.37
10-19.9	82.86	29.27	51.50	21.14	18.69	9.24	39.72	16.01
20-29.9	170.18	53.22	163.74	51.26	106.74	39.00	71.78	28.72
30-39.9	428.27	101.41	333.80	79.66	288.69	78.39	271.88	78.59
40-49.9	279.22	67.60	496.13	113.22	386.48	89.37	356.57	85.11
50-59.9	102.79	31.28	129.06	35.35	167.54	43.64	233.07	54.69
>=60	11.46	8.14	65.10	38.15	20.43	10.27	96.99	29.37
Alle DKl	1077.43	217.53	1242.05	247.49	990.32	204.49	1073.97	216.42

1.3.5 Vorratsstruktur: die Vorratsverteilung nach Stärkeklassen

1.3.5.5 Buche

Abbildung 1.33 und Tabelle 1.80 zeigen die Entwicklung der Vorräte je Durchmesserklasse im Gesamtwald, Tabelle 1.81 zeigt die Entwicklung im

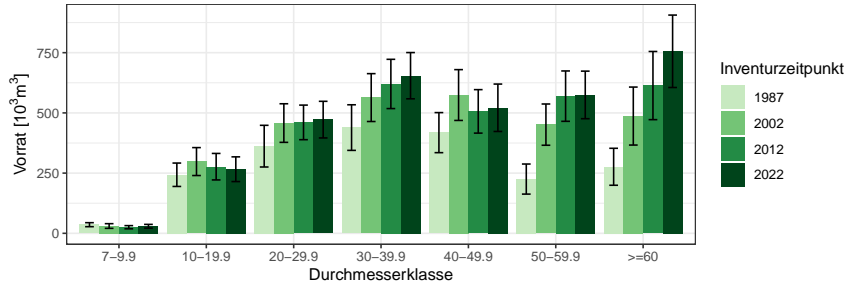


Abbildung 1.33: Vorrat [10^3m^3] nach Durchmesserklasse und Inventurzeitpunkt für Buche

Thema: v-d-a-y-BU-gw-fa8920

Tabelle 1.80: Vorrat [10^3m^3] nach Durchmesserklasse und Inventurzeitpunkt für Buche im Gesamtwald

Thema: v-d-a-y-BU-gw-fa8920

BWI	1987		2002		2012		2022	
	Wert	Fehler	Wert	Fehler	Wert	Fehler	Wert	Fehler
7-9.9	35.90	8.30	30.40	9.71	25.39	6.61	29.35	7.77
10-19.9	243.17	48.55	297.93	57.97	276.70	55.01	266.18	51.32
20-29.9	361.93	86.52	457.83	80.10	460.60	71.78	472.07	76.02
30-39.9	439.03	94.67	563.60	99.37	620.21	102.25	654.49	95.98
40-49.9	418.09	83.16	574.19	105.47	506.33	90.28	521.29	98.40
50-59.9	225.28	62.41	451.33	85.62	569.60	104.55	574.64	98.78
>=60	276.30	76.75	486.87	120.37	613.50	141.55	755.80	150.36
Alle DKl	1999.70	314.14	2862.14	398.28	3072.32	406.20	3273.82	411.83

Staatw Wald, Tabelle 1.82 zeigt die Entwicklung im Körperschaftswald und Tabelle 1.83 zeigt die Entwicklung im Privatwald.

1.3 Rohstoffquelle Wald

Tabelle 1.81: Vorrat [$10^3 m^3$] nach Durchmesserklasse und Inventurzeitpunkt für Buche im Staatswald

Thema: v-d-a-y-BU-stw-fa8920

BWI	1987		2002		2012		2022	
Durchmesserklasse	Wert	Fehler	Wert	Fehler	Wert	Fehler	Wert	Fehler
7-9.9	15.69	5.79	10.37	6.99	9.54	4.18	2.85	2.02
10-19.9	82.47	38.32	120.72	40.37	104.94	38.67	117.31	42.43
20-29.9	92.04	41.15	122.86	46.71	106.07	32.53	121.40	40.41
30-39.9	118.02	44.44	97.23	39.39	152.77	53.18	148.56	47.48
40-49.9	147.83	56.18	138.56	44.14	116.70	41.12	106.54	40.27
50-59.9	62.74	31.65	156.86	53.13	128.34	46.21	111.19	40.40
>=60	88.65	49.73	165.63	75.51	173.86	83.92	188.33	72.89
Alle DKl	607.45	183.70	812.24	223.49	792.21	214.00	796.18	206.11

Tabelle 1.82: Vorrat [$10^3 m^3$] nach Durchmesserklasse und Inventurzeitpunkt für Buche im Körperschaftswald

Thema: v-d-a-y-BU-kw-fa8920

BWI	1987		2002		2012		2022	
Durchmesserklasse	Wert	Fehler	Wert	Fehler	Wert	Fehler	Wert	Fehler
7-9.9	11.57	4.34	10.82	4.69	5.29	2.91	12.63	5.64
10-19.9	65.71	18.32	97.31	32.91	87.93	30.50	68.16	20.70
20-29.9	123.26	62.94	128.83	40.38	108.83	38.17	146.91	45.60
30-39.9	58.97	35.47	145.30	56.98	143.27	54.59	126.41	42.15
40-49.9	49.01	26.26	100.43	42.77	112.92	43.38	101.77	41.15
50-59.9	4.63	4.63	63.78	25.77	90.05	44.42	95.02	38.18
>=60	75.36	35.00	55.25	42.22	87.33	53.43	107.04	41.31
Alle DKl	388.52	124.79	601.71	164.41	635.62	191.26	657.94	176.24

Tabelle 1.83: Vorrat [$10^3 m^3$] nach Durchmesserklasse und Inventurzeitpunkt für Buche im Privatwald

Thema: v-d-a-y-BU-pw-fa8920

BWI	1987		2002		2012		2022	
Durchmesserklasse	Wert	Fehler	Wert	Fehler	Wert	Fehler	Wert	Fehler
7-9.9	8.64	3.88	9.21	4.85	10.56	4.22	13.87	4.95
10-19.9	94.98	22.44	79.90	20.95	83.83	23.38	80.71	20.03
20-29.9	146.63	42.91	206.14	47.63	245.71	50.49	203.76	45.64
30-39.9	262.04	64.65	321.07	71.39	324.16	67.52	379.52	69.99
40-49.9	221.24	52.20	335.19	78.53	276.71	65.83	312.98	79.07
50-59.9	157.91	53.61	230.69	54.27	351.22	80.91	368.43	79.07
>=60	112.28	45.99	265.99	77.79	352.31	95.52	460.43	121.16
Alle DKl	1003.73	203.46	1448.20	256.09	1644.50	276.87	1819.71	300.49

1.3.5 Vorratsstruktur: die Vorratsverteilung nach Stärkeklassen

1.3.5.6 sonst. Laubholz

Abbildung 1.34 und Tabelle 1.84 zeigen die Entwicklung der Vorräte je Durchmesserklasse im Gesamtwald, Tabelle 1.85 zeigt die Entwicklung im

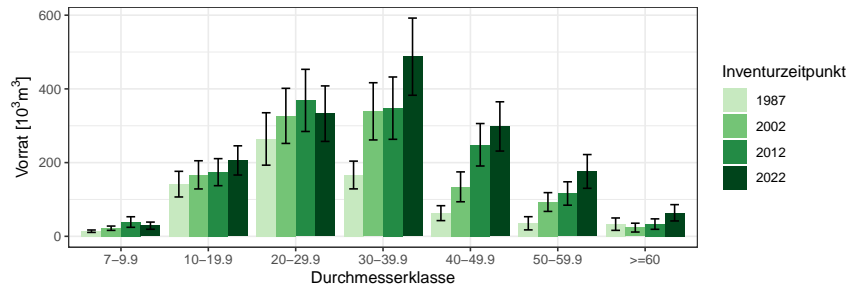


Abbildung 1.34: Vorrat [$10^3 m^3$] nach Durchmesserklasse und Inventurzeitpunkt für sonst. Laubholz

Thema: v-d-a-y-SL-gw-fa8920

Tabelle 1.84: Vorrat [$10^3 m^3$] nach Durchmesserklasse und Inventurzeitpunkt für sonst. Laubholz im Gesamtwald

Thema: v-d-a-y-SL-gw-fa8920

BWI	1987		2002		2012		2022	
	Wert	Fehler	Wert	Fehler	Wert	Fehler	Wert	Fehler
7-9.9	13.89	3.28	22.01	5.85	38.78	14.32	28.91	9.74
10-19.9	141.57	34.79	166.80	38.22	174.05	36.69	205.93	39.62
20-29.9	264.17	71.10	326.80	74.76	368.77	84.31	332.82	75.30
30-39.9	166.38	37.66	339.12	77.59	347.75	84.55	487.44	104.70
40-49.9	62.87	20.24	134.30	40.54	248.39	57.60	298.16	66.85
50-59.9	35.34	17.89	93.07	25.45	116.21	31.74	176.07	45.79
>=60	33.00	16.81	23.64	11.99	33.20	14.16	63.84	22.14
Alle DKl	717.22	132.99	1105.72	190.16	1327.16	223.47	1593.17	256.07

Staatw Wald, Tabelle 1.86 zeigt die Entwicklung im Körperschaftswald und Tabelle 1.87 zeigt die Entwicklung im Privatwald.

1.3 Rohstoffquelle Wald

Tabelle 1.85: Vorrat [$10^3 m^3$] nach Durchmesserklasse und Inventurzeitpunkt für sonst. Laubholz im Staatswald

Thema: v-d-a-y-SL-stw-fa8920

BWI	1987		2002		2012		2022	
Durchmesserklasse	Wert	Fehler	Wert	Fehler	Wert	Fehler	Wert	Fehler
7-9.9	3.99	1.74	1.67	1.67	6.21	3.76	6.09	2.82
10-19.9	22.79	12.11	32.08	18.89	30.63	12.30	19.76	9.78
20-29.9	42.61	23.75	69.23	34.38	71.84	37.53	48.39	22.35
30-39.9	11.72	6.97	47.73	27.45	54.45	26.43	94.22	41.32
40-49.9	39.07	17.65	22.14	11.53	34.57	16.65	47.22	22.21
50-59.9	6.25	6.25	29.68	14.00	28.85	15.29	34.40	19.55
>=60	0.00		0.00		4.00	4.00	18.56	11.02
Alle DKl	126.43	49.25	202.53	74.70	230.56	80.10	268.63	89.32

Tabelle 1.86: Vorrat [$10^3 m^3$] nach Durchmesserklasse und Inventurzeitpunkt für sonst. Laubholz im Körperschaftswald

Thema: v-d-a-y-SL-kw-fa8920

BWI	1987		2002		2012		2022	
Durchmesserklasse	Wert	Fehler	Wert	Fehler	Wert	Fehler	Wert	Fehler
7-9.9	2.16	1.07	8.60	3.84	12.94	5.97	7.84	3.24
10-19.9	44.73	20.15	65.84	23.38	81.37	27.36	100.45	30.55
20-29.9	62.44	35.64	64.94	33.07	138.73	55.87	142.97	57.09
30-39.9	45.58	20.87	49.94	22.65	50.51	26.79	99.23	41.89
40-49.9	0.00		16.77	12.78	42.95	27.57	46.71	20.05
50-59.9	0.00		12.67	9.20	10.19	7.20	58.15	29.88
>=60	18.50	14.54	0.00		6.62	6.62	8.48	8.48
Alle DKl	173.42	69.85	218.77	73.23	343.30	108.60	463.82	138.32

Tabelle 1.87: Vorrat [$10^3 m^3$] nach Durchmesserklasse und Inventurzeitpunkt für sonst. Laubholz im Privatwald

Thema: v-d-a-y-SL-pw-fa8920

BWI	1987		2002		2012		2022	
Durchmesserklasse	Wert	Fehler	Wert	Fehler	Wert	Fehler	Wert	Fehler
7-9.9	7.74	2.44	11.74	3.94	19.63	12.46	14.98	8.74
10-19.9	74.05	25.43	68.87	22.65	62.06	20.77	85.73	22.32
20-29.9	159.11	56.80	192.63	57.62	158.19	48.11	141.46	43.03
30-39.9	109.07	30.59	241.45	67.75	242.79	75.76	293.99	86.69
40-49.9	23.81	9.92	95.39	36.71	170.87	47.00	204.23	56.45
50-59.9	29.09	16.76	50.71	19.18	77.18	26.88	83.52	28.70
>=60	14.50	8.44	23.64	11.99	22.58	11.86	36.79	17.24
Alle DKl	417.38	101.62	684.42	155.17	753.30	173.79	860.71	191.18

1.3.6 Zuwachs, Abgang und Nutzung

1.3.6.1 Zuwachs und Abgang je Hektar und Jahr nach Eigentumsarten

Abbildung 1.35 und Tabelle 1.88 zeigen Zuwachs und Abgang pro Hektar und Jahr über alle Baumarten nach Eigentumsarten, Tabelle 1.89 zeigt Zu-

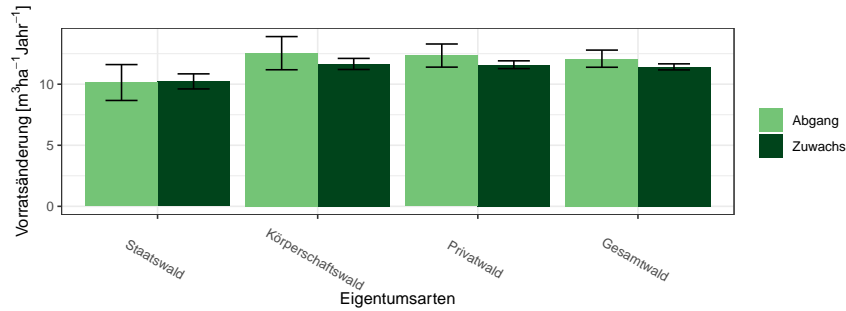


Abbildung 1.35: Zuwachs und Abgang [$m^3ha^{-1}Jahr^{-1}$] aller Baumarten in der Inventurperiode 2012 – 2022 nach Eigentumsarten

Thema: i-r-A-o-A-34-fa8920

Tabelle 1.88: Zuwachs und Abgang [$m^3ha^{-1}Jahr^{-1}$] aller Baumarten in der Inventurperiode 2012 – 2022 nach Eigentumsarten

Thema: i-r-A-o-A-34-fa8920

Eigentumsarten	Zuwachs		Abgang	
	Wert	Fehler	Wert	Fehler
Staatswald	10.23	0.62	10.14	1.47
Körperschaftswald	11.66	0.45	12.54	1.36
Privatwald	11.59	0.32	12.34	0.95
Gesamtwald	11.42	0.25	12.09	0.70

wachs und Abgang der Fichte, Tabelle 1.90 zeigt Zuwachs und Abgang der Tanne, Tabelle 1.91 zeigt Zuwachs und Abgang der sonst. Nadelholz, Tabelle 1.92 zeigt Zuwachs und Abgang der Buche, Tabelle 1.93 zeigt Zuwachs und Abgang der sonst. Laubholz und Tabelle 1.94 zeigt Zuwachs und Abgang der Alle Baumarten.

1.3 Rohstoffquelle Wald

Tabelle 1.89: Zuwachs und Abgang [$m^3ha^{-1}Jahr^{-1}$] der Fichte in der Inventurperiode 2012 – 2022 nach Eigentumsarten

Thema: i-r-A-o-FI-34-fa8920

Eigentumsarten	Zuwachs		Abgang	
	Wert	Fehler	Wert	Fehler
Staatswald	11.33	0.63	15.09	2.42
Körperschaftswald	12.77	0.55	17.16	2.32
Privatwald	12.60	0.40	15.93	1.39
Gesamtwald	12.50	0.29	16.18	1.09

Tabelle 1.90: Zuwachs und Abgang [$m^3ha^{-1}Jahr^{-1}$] der Tanne in der Inventurperiode 2012 – 2022 nach Eigentumsarten

Thema: i-r-A-o-TA-34-fa8920

Eigentumsarten	Zuwachs		Abgang	
	Wert	Fehler	Wert	Fehler
Staatswald	12.52	1.82	3.15	1.60
Körperschaftswald	17.18	1.50	9.14	2.85
Privatwald	13.35	0.71	9.46	1.46
Gesamtwald	14.30	0.67	8.63	1.20

Tabelle 1.91: Zuwachs und Abgang [$m^3ha^{-1}Jahr^{-1}$] der sonst. Nadelholz in der Inventurperiode 2012 – 2022 nach Eigentumsarten

Thema: i-r-A-o-SN-34-fa8920

Eigentumsarten	Zuwachs		Abgang	
	Wert	Fehler	Wert	Fehler
Staatswald	10.24	1.96	7.19	3.61
Körperschaftswald	8.81	0.82	7.95	1.37
Privatwald	7.49	1.00	4.76	1.02
Gesamtwald	8.59	0.63	6.69	0.98

Tabelle 1.92: Zuwachs und Abgang [$m^3ha^{-1}Jahr^{-1}$] der Buche in der Inventurperiode 2012 – 2022 nach Eigentumsarten

Thema: i-r-A-o-BU-34-fa8920

Eigentumsarten	Zuwachs		Abgang	
	Wert	Fehler	Wert	Fehler
Staatswald	8.71	0.94	6.87	1.66
Körperschaftswald	7.80	0.74	6.49	1.60
Privatwald	8.17	0.62	3.63	1.01
Gesamtwald	8.19	0.43	5.21	0.78

1.3.6 Zuwachs, Abgang und Nutzung

Tabelle 1.93: Zuwachs und Abgang [$m^3ha^{-1}Jahr^{-1}$] der sonst. Laubholz in der Inventurperiode 2012 – 2022 nach Eigentumsarten

Thema: i-r-A-o-SL-34-fa8920

Eigentumsarten	Zuwachs		Abgang	
	Wert	Fehler	Wert	Fehler
Staatswald	5.37	0.75	3.35	1.67
Körperschaftswald	6.53	0.90	3.69	1.33
Privatwald	6.11	0.94	3.05	0.73
Gesamtwald	6.14	0.57	3.35	0.72

Tabelle 1.94: Zuwachs und Abgang [$m^3ha^{-1}Jahr^{-1}$] der Alle Baumarten in der Inventurperiode 2012 – 2022 nach Eigentumsarten

Thema: i-r-A-o-Alle-BA-34-fa8920

Eigentumsarten	Zuwachs		Abgang	
	Wert	Fehler	Wert	Fehler
Staatswald	10.23	0.62	10.14	1.47
Körperschaftswald	11.66	0.45	12.54	1.36
Privatwald	11.59	0.32	12.34	0.95
Gesamtwald	11.42	0.25	12.09	0.70

1.3 Rohstoffquelle Wald

1.3.6.2 Entwicklung des Zuwachses und des Abgangs je Hektar und Jahr nach Baumartengruppen

Abbildung 1.36 und Tabelle 1.95 zeigen die Entwicklung des Zuwachses,

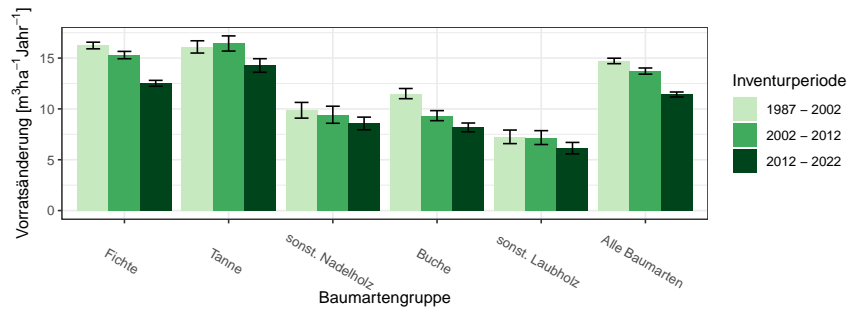


Abbildung 1.36: Zuwachs [$m^3 ha^{-1} Jahr^{-1}$] nach Baumartengruppe und Inventurperiode

Thema: i-r-g-y-fa8920

Tabelle 1.95: Zuwachs [$m^3 ha^{-1} Jahr^{-1}$] nach Baumartengruppe und Inventurperiode

Thema: i-r-g-y-fa8920

Inventurperiode	1987 - 2002		2002 - 2012		2012 - 2022	
	Wert	Fehler	Wert	Fehler	Wert	Fehler
Baumartengruppe						
Fichte	16.24	0.33	15.30	0.36	12.52	0.29
Tanne	16.10	0.60	16.44	0.75	14.27	0.67
sonst. Nadelholz	9.87	0.77	9.42	0.84	8.57	0.62
Buche	11.51	0.50	9.34	0.49	8.18	0.43
sonst. Laubholz	7.25	0.67	7.18	0.68	6.14	0.56
Alle Baumarten	14.72	0.27	13.72	0.30	11.42	0.24

Abbildung 1.37 und Tabelle 1.96 die die Entwicklung des Abgangs in den unterschiedlichen Inventurperioden.

1.3.6 Zuwachs, Abgang und Nutzung

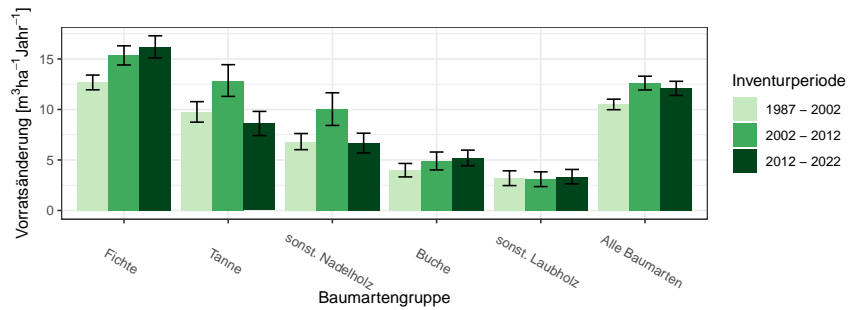


Abbildung 1.37: Abgang [$m^3ha^{-1}Jahr^{-1}$] nach Baumartengruppe und Inventurperiode

Thema: i-r-l-y-fa8920

Tabelle 1.96: Abgang [$m^3ha^{-1}Jahr^{-1}$] nach Baumartengruppe und Inventurperiode

Thema: i-r-l-y-fa8920

Inventurperiode	1987 - 2002		2002 - 2012		2012 - 2022	
	Wert	Fehler	Wert	Fehler	Wert	Fehler
Baumartengruppe						
Fichte	12.68	0.73	15.36	0.95	16.21	1.09
Tanne	9.76	1.01	12.87	1.57	8.61	1.20
sonst. Nadelholz	6.82	0.80	10.04	1.62	6.67	0.98
Buche	3.99	0.67	4.90	0.89	5.20	0.78
sonst. Laubholz	3.20	0.73	3.10	0.73	3.35	0.72
Alle Baumarten	10.50	0.52	12.62	0.68	12.09	0.70

1.3 Rohstoffquelle Wald

Abbildung 1.38 und Tabelle 1.97 zeigen Zuwachs und Abgang pro Hektar und Jahr nach Baumartengruppen in der Inventurperiode 1987 – 2002,

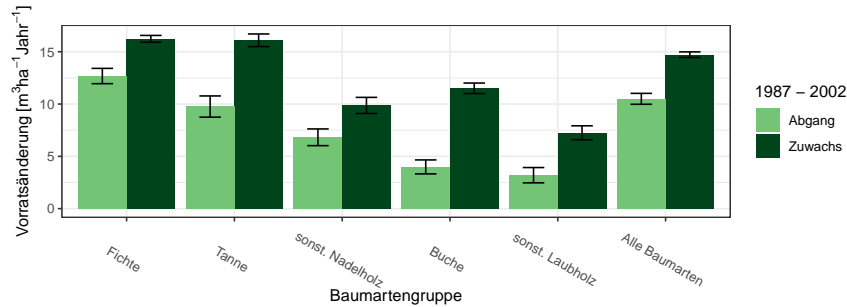


Abbildung 1.38: Zuwachs und Abgang [$m^3 ha^{-1} Jahr^{-1}$] in der Inventurperiode 1987 – 2002

Thema: i-r-a-A-gw-12-fa8920

Tabelle 1.97: Zuwachs und Abgang [$m^3 ha^{-1} Jahr^{-1}$] in der Inventurperiode 1987 – 2002

Thema: i-r-a-A-gw-12-fa8920

Baumartengruppe	Zuwachs		Abgang	
	Wert	Fehler	Wert	Fehler
Fichte	16.24	0.33	12.68	0.73
Tanne	16.10	0.60	9.76	1.01
sonst. Nadelholz	9.87	0.77	6.82	0.80
Buche	11.51	0.50	3.99	0.67
sonst. Laubholz	7.25	0.67	3.20	0.73
Alle Baumarten	14.72	0.27	10.50	0.52

Abbildung 1.39 und Tabelle 1.98 zeigen Zuwachs und Abgang pro Hektar und Jahr nach Baumartengruppen in der Inventurperiode 2002 – 2012 und
Abbildung 1.40 und Tabelle 1.99 zeigen Zuwachs und Abgang pro Hektar und Jahr nach Baumartengruppen in der Inventurperiode 2012 – 2022.

1.3.6 Zuwachs, Abgang und Nutzung

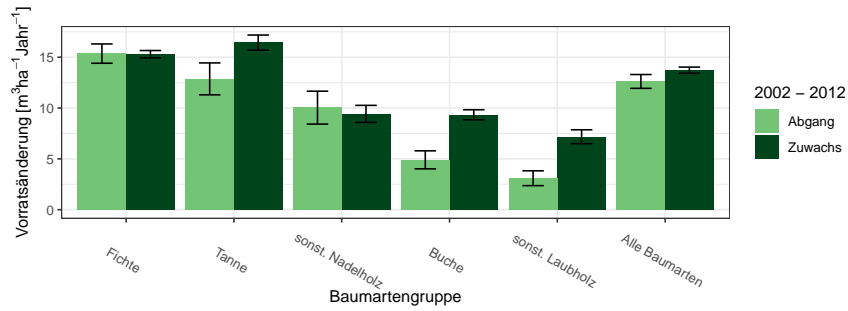


Abbildung 1.39: Zuwachs und Abgang [$m^3ha^{-1}Jahr^{-1}$] in der Inventurperiode 2002 – 2012

Thema: i-r-a-A-gw-23-fa8920

Tabelle 1.98: Zuwachs und Abgang [$m^3ha^{-1}Jahr^{-1}$] in der Inventurperiode 2002 – 2012

Thema: i-r-a-A-gw-23-fa8920

Baumartengruppe	Zuwachs		Abgang	
	Wert	Fehler	Wert	Fehler
Fichte	15.30	0.36	15.36	0.95
Tanne	16.44	0.75	12.87	1.57
sonst. Nadelholz	9.42	0.84	10.04	1.62
Buche	9.34	0.49	4.90	0.89
sonst. Laubholz	7.18	0.68	3.10	0.73
Alle Baumarten	13.72	0.30	12.62	0.68

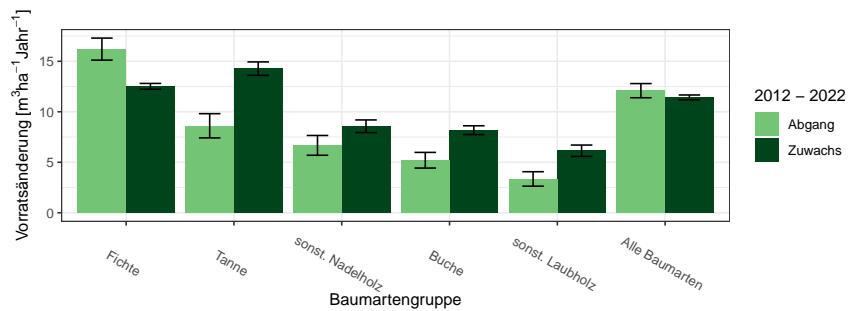


Abbildung 1.40: Zuwachs und Abgang [$m^3ha^{-1}Jahr^{-1}$] in der Inventurperiode 2012 – 2022

Thema: i-r-a-A-gw-34-fa8920

1.3 Rohstoffquelle Wald

Tabelle 1.99: Zuwachs und Abgang [$m^3 ha^{-1} Jahr^{-1}$] in der Inventurperiode 2012 – 2022

Thema: i-r-a-A-gw-34-fa8920

Baumartengruppe	Zuwachs		Abgang	
	Wert	Fehler	Wert	Fehler
Fichte	12.52	0.29	16.21	1.09
Tanne	14.27	0.67	8.61	1.20
sonst. Nadelholz	8.57	0.62	6.67	0.98
Buche	8.18	0.43	5.20	0.78
sonst. Laubholz	6.14	0.56	3.35	0.72
Alle Baumarten	11.42	0.24	12.09	0.70

1.3.6.3 Jährliche Abgänge und Nutzungen

Abbildung 1.41 und Tabelle 1.100 zeigen die Nutzung pro Jahr nach Durchmesserklassen in der Inventurperiode 2002 – 2012, Abbildung 1.42 und Ta-

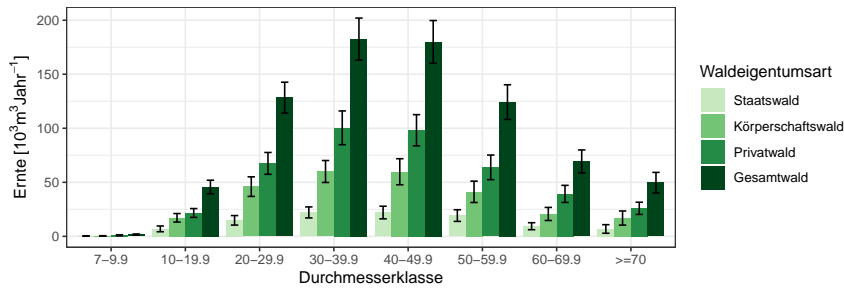


Abbildung 1.41: Nutzung [$10^3 m^3 Jahr^{-1}$] nach Durchmesserklasse in der Inventurperiode 2002 – 2012

Thema: h-a-d-23-O-fa8920

Tabelle 1.100: Nutzung [$10^3 m^3 Jahr^{-1}$] nach Durchmesserklasse in der Inventurperiode 2002 – 2012

Thema: h-a-d-23-O-fa8920

Waldeigentumsart	Staatswald		Körperschaftswald		Privatwald		Gesamtwald	
	Wert	Fehler	Wert	Fehler	Wert	Fehler	Wert	Fehler
Durchmesserklasse								
7-9.9	0.30	0.22	0.36	0.21	0.97	0.47	1.64	0.56
10-19.9	6.91	2.66	17.14	3.95	21.60	4.10	45.65	6.27
20-29.9	14.81	4.40	45.99	9.07	67.50	10.10	128.31	14.32
30-39.9	22.12	5.09	60.00	10.16	100.41	15.62	182.53	19.46
40-49.9	22.02	5.84	59.77	12.05	98.17	14.43	179.96	19.74
50-59.9	19.22	5.39	41.18	9.88	63.83	11.40	124.23	16.04
60-69.9	9.36	3.24	20.70	6.06	39.28	7.89	69.34	10.61
>=70	6.82	3.97	16.91	6.55	25.93	5.65	49.66	9.51
Alle DKl	101.56	20.14	262.05	38.30	417.70	49.88	781.31	66.42

belle 1.101 den Abgang. Abbildung 1.43 und Tabelle 1.102 zeigen die Nutzung pro Jahr nach Durchmesserklassen in der Inventurperiode 2012 – 2022, Abbildung 1.44 und Tabelle 1.103 den Abgang.

1.3 Rohstoffquelle Wald

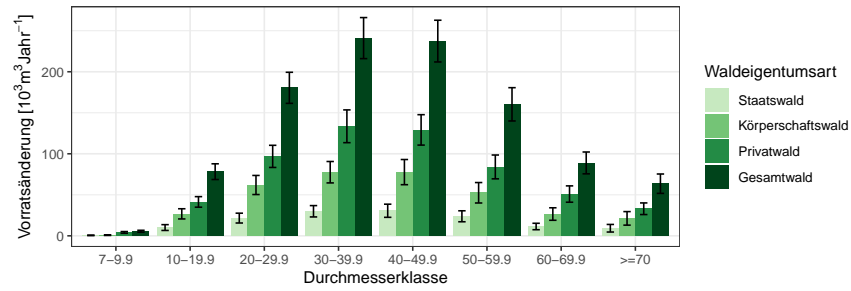


Abbildung 1.42: Abgang [$10^3 m^3 \text{ Jahr}^{-1}$] nach Durchmesserklasse in der Inventurperiode 2002 – 2012

Thema: l-a-d-23-O-fa8920

Tabelle 1.101: Abgang [$10^3 m^3 \text{ Jahr}^{-1}$] nach Durchmesserklasse in der Inventurperiode 2002 – 2012

Thema: l-a-d-23-O-fa8920

Waldeigentumsart	Staatswald		Körperschaftswald		Privatwald		Gesamtwald	
	Wert	Fehler	Wert	Fehler	Wert	Fehler	Wert	Fehler
7-9.9	0.57	0.34	0.86	0.39	4.18	1.02	5.62	1.14
10-19.9	10.09	3.53	26.79	6.20	41.34	6.43	78.22	9.58
20-29.9	21.62	6.00	61.96	11.64	96.85	13.50	180.42	18.95
30-39.9	29.94	6.91	77.56	13.05	133.53	19.97	241.03	25.02
40-49.9	30.56	8.01	77.67	15.35	129.15	18.54	237.38	25.43
50-59.9	23.83	6.70	52.49	12.45	83.99	14.52	160.31	20.30
60-69.9	11.37	3.92	26.57	7.61	50.93	9.96	88.87	13.31
>=70	9.26	4.63	21.28	8.25	33.01	7.09	63.55	11.81
Alle DKl	137.25	26.64	345.18	49.65	572.97	64.60	1055.40	86.35

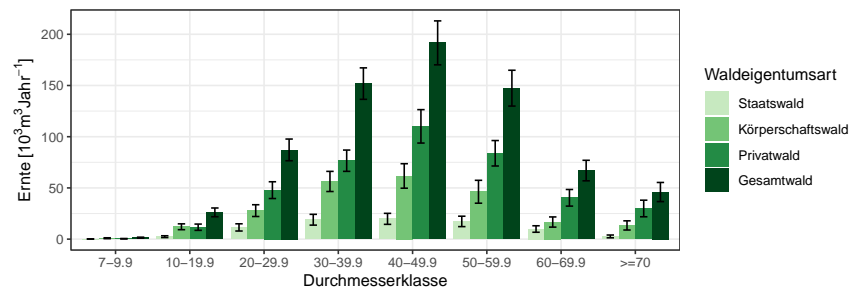


Abbildung 1.43: Nutzung [$10^3 m^3 \text{ Jahr}^{-1}$] nach Durchmesserklasse in der Inventurperiode 2012 – 2022

Thema: h-a-d-34-O-fa8920

1.3.6 Zuwachs, Abgang und Nutzung

Tabelle 1.102: Nutzung [$10^3 m^3 Jahr^{-1}$] nach Durchmesserklasse in der Inventurperiode 2012 – 2022

Thema: h-a-d-34-O-fa8920

Waldeigentumsart	Staatswald		Körperschaftswald		Privatwald		Gesamtwald	
	Wert	Fehler	Wert	Fehler	Wert	Fehler	Wert	Fehler
7-9.9	0.13	0.13	0.90	0.43	0.39	0.23	1.42	0.50
10-19.9	2.41	0.88	12.09	2.85	11.64	3.06	26.14	4.27
20-29.9	11.45	3.52	27.84	5.74	47.84	8.18	87.13	10.59
30-39.9	18.95	5.27	56.33	9.83	76.57	10.39	151.85	15.36
40-49.9	19.81	5.37	61.69	11.95	110.12	16.32	191.62	21.45
50-59.9	17.30	5.08	46.26	11.17	83.83	12.42	147.40	17.49
60-69.9	9.89	3.17	16.71	4.96	40.36	8.12	66.95	10.01
>=70	2.67	1.36	13.39	4.48	29.93	8.10	45.99	9.35
Alle DKl	82.61	17.91	235.20	38.17	400.69	46.83	718.50	63.73

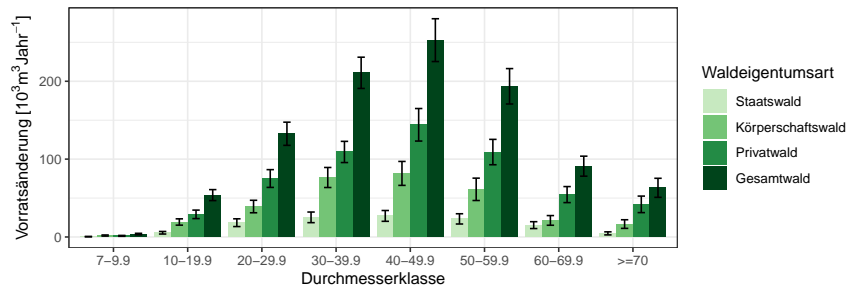


Abbildung 1.44: Abgang [$10^3 m^3 Jahr^{-1}$] nach Durchmesserklasse in der Inventurperiode 2012 – 2022

Thema: l-a-d-34-O-fa8920

Tabelle 1.103: Abgang [$10^3 m^3 Jahr^{-1}$] nach Durchmesserklasse in der Inventurperiode 2012 – 2022

Thema: l-a-d-34-O-fa8920

Waldeigentumsart	Staatswald		Körperschaftswald		Privatwald		Gesamtwald	
	Wert	Fehler	Wert	Fehler	Wert	Fehler	Wert	Fehler
7-9.9	0.44	0.31	1.87	0.70	1.45	0.57	3.76	0.96
10-19.9	5.45	1.65	19.26	4.05	29.08	5.45	53.79	7.05
20-29.9	18.36	4.99	39.12	8.02	75.09	11.41	132.57	14.89
30-39.9	25.23	6.83	76.41	12.87	109.22	13.62	210.85	20.07
40-49.9	27.07	6.94	81.66	15.38	144.11	20.89	252.83	27.49
50-59.9	23.26	6.58	61.21	14.35	109.09	16.30	193.56	22.73
60-69.9	15.22	4.42	21.28	6.21	54.45	10.30	90.95	12.84
>=70	4.65	1.95	16.60	5.54	41.91	10.61	63.16	12.23
Alle DKl	119.68	24.12	317.41	49.29	564.38	61.59	1001.46	83.55

1.3 Rohstoffquelle Wald

1.3.6.4 Jährliche Nutzungen nach Baumartengruppen

Tabelle 1.104 zeigt die Nutzungen in $10^3 m^3 \text{Jahr}^{-1}$ für die Fichte nach Eigentumsarten und Durchmesserklasse in der Inventurperiode 2012 – 2022 der Fichte, Tabelle 1.105 die Nutzungen der Tanne, Tabelle 1.106 die Nutzungen

Tabelle 1.104: Nutzung [$10^3 m^3 \text{Jahr}^{-1}$] nach Durchmesserklasse in der Inventurperiode 2012 – 2022 für die Fichte

Thema: l-a-d-34-O-fa8920-FI

Waldeigentumsart	Staatswald		Körperschaftswald		Privatwald		Gesamtwald	
	Wert	Fehler	Wert	Fehler	Wert	Fehler	Wert	Fehler
Durchmesserklasse								
7-9.9	0.00	0.31	0.90	0.70	0.74	0.57	1.63	0.96
10-19.9	2.46	1.65	10.52	4.05	22.56	5.45	35.54	7.05
20-29.9	11.67	4.99	26.16	8.02	60.81	11.41	98.64	14.89
30-39.9	17.69	6.83	63.03	12.87	87.91	13.62	168.62	20.07
40-49.9	23.69	6.94	66.06	15.38	130.63	20.89	220.38	27.49
50-59.9	17.97	6.58	47.42	14.35	89.97	16.30	155.36	22.73
60-69.9	10.43	4.42	18.98	6.21	43.05	10.30	72.45	12.84
>=70	3.25	1.95	4.21	5.54	26.80	10.61	34.26	12.23
Alle DKl	87.16	24.12	237.29	49.29	462.46	61.59	786.90	83.55

Tabelle 1.105: Nutzung [$10^3 m^3 \text{Jahr}^{-1}$] nach Durchmesserklasse in der Inventurperiode 2012 – 2022 für die Tanne

Thema: l-a-d-34-O-fa8920-TA

Waldeigentumsart	Staatswald		Körperschaftswald		Privatwald		Gesamtwald	
	Wert	Fehler	Wert	Fehler	Wert	Fehler	Wert	Fehler
Durchmesserklasse								
7-9.9	0.00	0.31	0.24	0.70	0.17	0.57	0.41	0.96
10-19.9	0.00	1.65	2.82	4.05	2.11	5.45	4.93	7.05
20-29.9	0.00	4.99	2.44	8.02	5.00	11.41	7.44	14.89
30-39.9	0.00	6.83	1.48	12.87	8.99	13.62	10.47	20.07
40-49.9	1.14	6.94	2.69	15.38	8.15	20.89	11.98	27.49
50-59.9	0.60	6.58	8.22	14.35	17.48	16.30	26.30	22.73
60-69.9	1.93	4.42	2.31	6.21	10.34	10.30	14.57	12.84
>=70	0.51	1.95	8.03	5.54	13.12	10.61	21.66	12.23
Alle DKl	4.18	24.12	28.22	49.29	65.36	61.59	97.77	83.55

der sonst. Nadelholz, Tabelle 1.107 die Nutzungen der Buche, Tabelle 1.108 die Nutzungen der sonst. Laubholz und Tabelle 1.109 die Nutzungen der Alle Baumarten.

1.3.6 Zuwachs, Abgang und Nutzung

Tabelle 1.106: Nutzung [$10^3 m^3 Jahr^{-1}$] nach Durchmesserklasse in der Inventurperiode 2012 – 2022 für die sonst. Nadelholz

Thema: l-a-d-34-O-fa8920-SN

Waldeigentumsart	Staatswald		Körperschaftswald		Privatwald		Gesamtwald	
	Wert	Fehler	Wert	Fehler	Wert	Fehler	Wert	Fehler
Durchmesserklasse								
7-9.9	0.00	0.31	0.00	0.70	0.00	0.57	0.00	0.96
10-19.9	0.99	1.65	0.94	4.05	1.18	5.45	3.10	7.05
20-29.9	0.58	4.99	4.35	8.02	1.03	11.41	5.95	14.89
30-39.9	2.65	6.83	5.62	12.87	5.37	13.62	13.64	20.07
40-49.9	0.91	6.94	9.45	15.38	4.38	20.89	14.74	27.49
50-59.9	1.47	6.58	4.08	14.35	0.00	16.30	5.55	22.73
60-69.9	1.45	4.42	0.00	6.21	0.00	10.30	1.45	12.84
>=70	0.89	1.95	2.25	5.54	0.00	10.61	3.14	12.23
Alle DKl	8.93	24.12	26.68	49.29	11.96	61.59	47.57	83.55

Tabelle 1.107: Nutzung [$10^3 m^3 Jahr^{-1}$] nach Durchmesserklasse in der Inventurperiode 2012 – 2022 für die Buche

Thema: l-a-d-34-O-fa8920-BU

Waldeigentumsart	Staatswald		Körperschaftswald		Privatwald		Gesamtwald	
	Wert	Fehler	Wert	Fehler	Wert	Fehler	Wert	Fehler
Durchmesserklasse								
7-9.9	0.24	0.31	0.14	0.70	0.00	0.57	0.39	0.96
10-19.9	0.96	1.65	0.90	4.05	1.42	5.45	3.28	7.05
20-29.9	3.67	4.99	2.09	8.02	5.33	11.41	11.08	14.89
30-39.9	4.43	6.83	5.17	12.87	4.68	13.62	14.28	20.07
40-49.9	1.32	6.94	3.46	15.38	0.95	20.89	5.73	27.49
50-59.9	3.22	6.58	1.49	14.35	1.64	16.30	6.35	22.73
60-69.9	1.42	4.42	0.00	6.21	0.00	10.30	1.42	12.84
>=70	0.00	1.95	2.11	5.54	1.19	10.61	3.31	12.23
Alle DKl	15.26	24.12	15.36	49.29	15.20	61.59	45.82	83.55

Tabelle 1.108: Nutzung [$10^3 m^3 Jahr^{-1}$] nach Durchmesserklasse in der Inventurperiode 2012 – 2022 für die sonst. Laubholz

Thema: l-a-d-34-O-fa8920-SL

Waldeigentumsart	Staatswald		Körperschaftswald		Privatwald		Gesamtwald	
	Wert	Fehler	Wert	Fehler	Wert	Fehler	Wert	Fehler
Durchmesserklasse								
7-9.9	0.20	0.31	0.59	0.70	0.54	0.57	1.32	0.96
10-19.9	1.04	1.65	4.08	4.05	1.81	5.45	6.93	7.05
20-29.9	2.45	4.99	4.08	8.02	2.93	11.41	9.45	14.89
30-39.9	0.46	6.83	1.12	12.87	2.27	13.62	3.84	20.07
40-49.9	0.00	6.94	0.00	15.38	0.00	20.89	0.00	27.49
50-59.9	0.00	6.58	0.00	14.35	0.00	16.30	0.00	22.73
60-69.9	0.00	4.42	0.00	6.21	1.07	10.30	1.07	12.84
>=70	0.00	1.95	0.00	5.54	0.79	10.61	0.79	12.23
Alle DKl	4.15	24.12	9.86	49.29	9.40	61.59	23.40	83.55

1.3 Rohstoffquelle Wald

Tabelle 1.109: Nutzung [$10^3 m^3 \text{Jahr}^{-1}$] nach Durchmesserklasse in der Inventurperiode 2012 – 2022 für die Alle Baumarten

Thema: l-a-d-34-O-fa8920-Alle-BA

Waldeigentumsart	Staatswald		Körperschaftswald		Privatwald		Gesamtwald	
	Wert	Fehler	Wert	Fehler	Wert	Fehler	Wert	Fehler
7-9.9	0.44	0.31	1.87	0.70	1.45	0.57	3.76	0.96
10-19.9	5.45	1.65	19.26	4.05	29.08	5.45	53.79	7.05
20-29.9	18.36	4.99	39.12	8.02	75.09	11.41	132.57	14.89
30-39.9	25.23	6.83	76.41	12.87	109.22	13.62	210.85	20.07
40-49.9	27.07	6.94	81.66	15.38	144.11	20.89	252.83	27.49
50-59.9	23.26	6.58	61.21	14.35	109.09	16.30	193.56	22.73
60-69.9	15.22	4.42	21.28	6.21	54.45	10.30	90.95	12.84
>=70	4.65	1.95	16.60	5.54	41.91	10.61	63.16	12.23
Alle DKl	119.68	24.12	317.41	49.29	564.38	61.59	1001.46	83.55

1.3.6 Zuwachs, Abgang und Nutzung

1.3.6.5 Nutzung als Teil des Abgangs

Tabelle 1.110 zeigt den Anteil der Nutzung am Abgang in der Inventurperiode 2002 – 2012 nach Durchmesserklasse und Eigentumsarten, Tabelle 1.111

Tabelle 1.110: Anteil der Nutzung am Abgang in der Inventurperiode 2002 – 2012 nach Durchmesserklasse und Eigentumsarten

Thema: h-r-d-23-l-fa8920

Durchmesserklasse	Staatswald	Körperschaftswald	Privatwald	Gesamtwald
7-9.9	0.75	0.59	0.33	0.41
10-19.9	0.85	0.81	0.67	0.74
20-29.9	0.85	0.92	0.87	0.89
30-39.9	0.93	0.97	0.95	0.96
40-49.9	0.90	0.96	0.96	0.95
50-59.9	1.00	0.98	0.95	0.97
60-69.9	1.00	0.98	0.97	0.97
>=70	0.86	1.00	0.98	0.97
Alle DKl	0.92	0.95	0.92	0.93

den Anteil der Nutzung am Abgang in der Inventurperiode 2012 – 2022.

Tabelle 1.111: Anteil der Nutzung am Abgang in der Inventurperiode 2012 – 2022 nach Durchmesserklasse und Eigentumsarten

Thema: h-r-d-34-l-fa8920

Durchmesserklasse	Staatswald	Körperschaftswald	Privatwald	Gesamtwald
7-9.9	0.45	0.69	0.38	0.54
10-19.9	0.57	0.83	0.53	0.64
20-29.9	0.79	0.91	0.80	0.84
30-39.9	0.96	0.93	0.89	0.91
40-49.9	0.93	0.95	0.96	0.95
50-59.9	0.93	0.94	0.96	0.95
60-69.9	0.82	0.97	0.92	0.92
>=70	0.73	1.00	0.89	0.90
Alle DKl	0.87	0.94	0.89	0.90

1.3 Rohstoffquelle Wald

1.3.6.6 Verteilung der Nutzung auf die Durchmesserklassen

Tabelle 1.111 zeigt den Anteil der Nutzung je Durchmesserklasse an der Gesamtnutzung nach Eigentumsarten in der Inventurperiode 2002 – 2012,

Tabelle 1.112: Verteilung der Nutzung in der Inventurperiode 2002 – 2012 auf die Durchmesserklassen

Thema: h-r-d-23-H-fa8920

Durchmesserklasse	Staatswald	Körperschaftswald	Privatwald	Gesamtwald
7-9.9	0.00	0.00	0.00	0.00
10-19.9	0.07	0.07	0.05	0.06
20-29.9	0.15	0.18	0.16	0.16
30-39.9	0.22	0.23	0.24	0.23
40-49.9	0.22	0.23	0.24	0.23
50-59.9	0.19	0.16	0.15	0.16
60-69.9	0.09	0.08	0.09	0.09
>=70	0.07	0.06	0.06	0.06
Alle DKl	1.00	1.00	1.00	1.00

Tabelle 1.113 den Anteil in der Inventurperiode 2012 – 2022.

Tabelle 1.113: Verteilung der Nutzung in der Inventurperiode 2012 – 2022 auf die Durchmesserklassen

Thema: h-r-d-34-H-fa8920

Durchmesserklasse	Staatswald	Körperschaftswald	Privatwald	Gesamtwald
7-9.9	0.00	0.00	0.00	0.00
10-19.9	0.03	0.05	0.03	0.04
20-29.9	0.13	0.12	0.12	0.12
30-39.9	0.23	0.24	0.19	0.21
40-49.9	0.24	0.26	0.28	0.27
50-59.9	0.21	0.20	0.21	0.20
60-69.9	0.12	0.07	0.10	0.09
>=70	0.03	0.06	0.07	0.06
Alle DKl	1.00	1.00	1.00	1.00

1.3.6 Zuwachs, Abgang und Nutzung

1.3.6.7 Nutzungsarten und Abgangsgründe

Tabelle 1.114 stellt die Abgangsgründe den Nutzungsarten gegenüber und bestimmt die relative Häufigkeit des Auftretens der Kombinationen.

Tabelle 1.114: Flächenanteile 2022 nach Nutzungsart und Abgangsgrund

Thema: NA-r-X-2022-A-fa8920

Abgangsgrund	keine Nutzung	selektive Nutzung	flächige Nutzung	Summe
regulär	0.35	0.33	0.01	0.68
Sturm	0.02	0.09	0.01	0.12
Insekten / Dürre	0.01	0.10	0.03	0.14
sonstige Kalamitäten	0.00	0.00	0.00	0.01
Kalamität, Ursache ungewiss	0.01	0.00	0.00	0.01
Ursache unbekannt	0.00	0.03	0.00	0.04
Summe	0.39	0.56	0.05	1.00

1.3 Rohstoffquelle Wald

1.3.7 Biomasse

Neben dem Holzvorrat ist auch der Vorrat an Biomasse in Tonnen je Hektar interessant, da dadurch der gebundene Kohlenstoff bestimmt wird. Da der Kohlenstoffgehalt von Holz (vergleiche [Diestel, 2014]) etwa 51.9% Prozent beträgt, entspricht eine Tonne Biomasse aufgrund der relativen Atommassen von Kohlenstoff und Sauerstoff etwa 1.9 Tonnnen Kohlenstoffdioxidäquivalenten. Da zur Nutzung und weiteren Verwertung als kurz-, mittel- oder langfristiger Kohlenstoffspeicher nur die oberirdische Biomasse verwendet wird, zeigen Abbildung 1.45 und Tabelle 1.115 die oberirdische Biomasse in Tonnen pro Hektar nach Baumartengruppen.

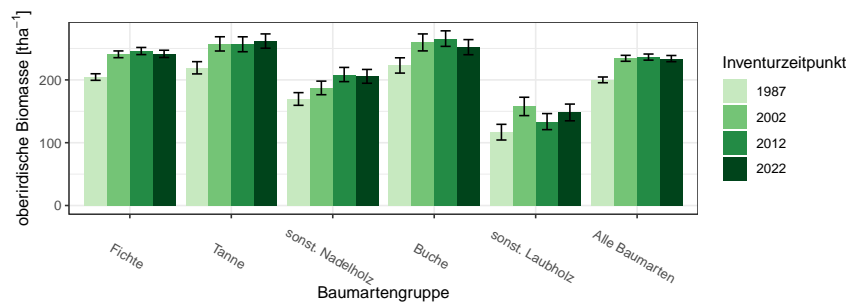


Abbildung 1.45: oberirdische Biomasse [tha^{-1}] nach Baumartengruppe und Inventurzeitpunkt
Thema: b-r-a-A-gw-34-fa8920

Tabelle 1.115: oberirdische Biomasse [tha^{-1}] nach Baumartengruppe und Inventurzeitpunkt
Thema: b-r-a-A-gw-34-fa8920

BWI	1987		2002		2012		2022	
	Wert	Fehler	Wert	Fehler	Wert	Fehler	Wert	Fehler
Fichte	204.56	5.22	240.74	5.37	245.96	5.69	241.45	5.79
Tanne	219.28	9.75	257.33	11.34	256.72	11.89	261.85	11.36
sonst. Nadelholz	169.61	10.10	187.22	10.81	208.54	11.32	205.65	11.00
Buche	223.03	12.17	259.67	13.51	265.75	12.36	252.11	12.03
sonst. Laubholz	116.77	12.48	157.76	14.62	133.59	12.79	148.17	13.32
Alle Baumarten	200.05	4.58	234.38	4.74	236.31	4.87	233.93	4.91

Betrachten wir den Zuwachs an oberirdischer Biomasse in Tonnen pro Hektar und Jahr nach Baumartengruppe, also die jährliche nutzbare Koh-

lenstoffspeicherleistung eines Hektars Wald, geordnet nach Größe der Kohlenstoffspeicherleistung, so ergibt sich Tabelle 1.116. Diese können wir mit

Tabelle 1.116: Biomassezuwachs pro Hektar und Jahr nach Baumartengruppen, *Relativ* gibt den Anteil am höchsten Zuwachs an

Thema: b-r-i-y-S-fa8920

Baumartengruppe	Wert	Standardfehler	Relativ
Tanne	6.25	0.29	1.00
Buche	5.64	0.31	0.90
Fichte	5.52	0.12	0.88
Alle Baumarten	5.37	0.11	0.86
sonst. Nadelholz	4.16	0.32	0.66
sonst. Laubholz	3.78	0.35	0.60

den jährlichen Derbholzvolumenzuwächsen pro Hektar für die Inventurperiode 2012 – 2022 aus Tabelle 1.95, die wir dazu ebenfalls nach Größe sortieren (Tabelle 1.117), vergleichen.

Tabelle 1.117: Volumenzuwachs pro Hektar und Jahr nach Baumartengruppen, *Relativ* gibt den Anteil am höchsten Zuwachs an

Thema: v-r-i-y-S-fa8920

Baumartengruppe	Wert	Standardfehler	Relativ
Tanne	14.27	0.67	1.00
Fichte	12.52	0.29	0.88
Alle Baumarten	11.42	0.24	0.80
sonst. Nadelholz	8.57	0.62	0.60
Buche	8.18	0.43	0.57
sonst. Laubholz	6.14	0.56	0.43

1.3.7.1 Entwicklung der Kohlenstoffspeicherleistung

Da die Kohlenstoffspeicherleistung der oberirdischen Biomasse pro Hektar und Jahr proportional (mit einem Faktor von etwa 1.9) zum Zuwachs der oberirdischen Biomasse pro Hektar und Jahr ist, zeigen Abbildung 1.46 und Tabelle 1.118 die Entwicklung des Zuwachses der oberirdischen Biomasse über die unterschiedlichen Inventurperioden.

1.3 Rohstoffquelle Wald

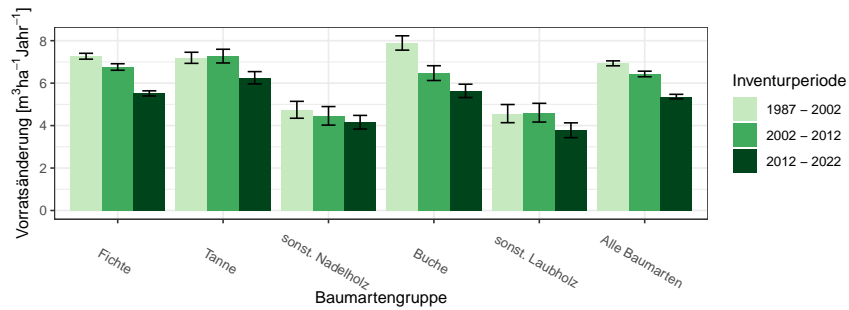


Abbildung 1.46: Zuwachs der oberirdischen Biomasse [$m^3 ha^{-1} Jahr^{-1}$] nach Baumartengruppe und Inventurperiode

Thema: ib-r-i-y-fa8920

Tabelle 1.118: Zuwachs der oberirdischen Biomasse [$m^3 ha^{-1} Jahr^{-1}$] nach Baumartengruppe und Inventurperiode

Thema: ib-r-i-y-fa8920

Inventurperiode	1987 - 2002		2002 - 2012		2012 - 2022	
	Wert	Fehler	Wert	Fehler	Wert	Fehler
Fichte	7.27	0.14	6.76	0.15	5.52	0.12
Tanne	7.19	0.26	7.27	0.32	6.25	0.29
sonst. Nadelholz	4.74	0.40	4.46	0.44	4.16	0.32
Buche	7.89	0.34	6.47	0.35	5.64	0.31
sonst. Laubholz	4.56	0.43	4.61	0.44	3.78	0.35
Alle Baumarten	6.93	0.12	6.43	0.13	5.37	0.11

Glossar

andere Laubhölzer höherer Lebensdauer Variable Baumartengruppe: alle Laubhölzer hoher Lebensdauer, die im jeweiligen Kontext nicht (wie meist Buche und Eiche) gesondert ausgewiesen werden und eher hartes Holz mit hoher spezifischer Dichte aufweisen, also beispielsweise Ahorne, Eschen, Linden, Hainbuche

andere Laubhölzer niedriger Lebensdauer Variable Baumartengruppe: alle Laubhölzer niedriger Lebensdauer, die im jeweiligen Kontext nicht gesondert ausgewiesen werden und eher weiches Holz mit niedrigerer spezifischer Dichte aufweisen, also beispielsweise Pappeln, Erlen, Weiden und Birken

begebar für die Stichprobenaufnahme zugänglich. Nicht zugänglich sind beispielsweise militärische Sperrgebiete oder Gebiete extremer Topographie

Blöße Holzboden, auf dem vorübergehend keine Bäume stehen

Brusthöhendurchmesser Der Durchmesser eines Baumes in 1.3 m Höhe über Grund

Holzboden Dauernd zur Holzerzeugung bestimmte Fläche. Dazu gehören auch Gräben, Leitungstrassen, zeitweilig unbestockte Flächen (Blößen) sowie Wege und Schneisen unter 5 m Breite, auch Flächen wie z. B. in Nationalparks

Lücke Durch das Stichprobenverfahren werden hier keine Bäume erfasst, obwohl die Stichprobe auf bestocktem Holzboden liegt

Nichtholzboden Nicht zur Holzproduktion bestimmte Teile des Waldes, zum Beispiel Waldwege und Schneisen ab 5 m Breite und Holzlagerplätze

sonst. Hartholz siehe *andere Laubhölzer höherer Lebensdauer*

sonst. Laubholz Variable Baumartengruppe: alle Laubhölzer, die im jeweiligen Kontext nicht gesondert ausgewiesen werden

sonst. Nadelholz Variable Baumartengruppe: alle Nadelhölzer, die im jeweiligen Kontext nicht gesondert ausgewiesen werden

sonst. Weichholz siehe *andere Laubhölzer niederer Lebensdauer*

Trakt Ein Trakt ist die primäre Stichprobeneinheit bei der Bundeswaldinventur und besteht aus vier Traktecken (Traktgröße = 4). Bei einem Trakt an der Grenze zum Ausland ist die Anzahl Traktecken und damit die Traktgröße kleiner vier. Für die Hochrechnung werden Trakte an den Grenzen zwischen Bundesländern, Verdichtungsgebieten oder räumlichen Einheiten geteilt, so dass mindestens zwei Trakte mit einer Traktgröße kleiner vier entstehen. In diesem Fall wird synonym der Begriff Traktabschnitt verwendet, um syntaktisch den Unterschied zwischen der Anzahl tatsächlich terrestrisch erhobener Trakte $(x)^{te}$ und der Anzahl zur Hochrechnung genutzter Trakte $(x)^{hr}$ differenzieren zu können. Es gilt: $(x)^{te} \leq (x)^{hr}$

Traktecke siehe *Trakt*

Wald Die Walddefinition der Bundeswaldinventur lehnt sich an die des Bundeswaldgesetzes an: Wald im Sinne der Bundeswaldinventur ist, unabhängig von den Angaben im Kataster oder ähnlichen Verzeichnissen, jede mit Forstpflanzen bestockte Grundfläche. Als Wald gelten auch kahl geschlagene oder verlichtete Grundflächen, Waldwege, Waldeinteilungs- und Sicherungstreifen, Waldblößen und Lichtungen, Waldwiesen, Wildäsungsplätze, Holzlagerplätze, im Wald gelegene Leitungsschneisen, weitere mit dem Wald verbundene und ihm dienende Flächen einschließlich Flächen mit Erholungseinrichtungen, zugewachsene Heiden und Moore, zugewachsene ehemalige Weiden, Almflächen und Hutungen sowie Latschen- und Grünerlenflächen. Heiden, Moore, Weiden, Almflächen und Hutungen gelten als zugewachsen, wenn die natürlich aufgekommene Bestockung ein durchschnittliches Alter von fünf Jahren erreicht hat und wenn mindestens 50% der Fläche bestockt sind. In der Flur oder im bebauten Gebiet gelegene bestockte Flächen unter $1.000 m^2$, Gehölzstreifen unter $10m$ Breite und Weihnachtsbaum- und Schmuckreisigkulturen sowie zum Wohnbereich gehörende Parkanlagen sind nicht Wald im Sinne der Bundeswaldinventur. Wasserläufe bis $5 m$ Breite unterbrechen nicht den Zusammenhang einer Waldfläche

Winkelzählprobe Dieses im Jahr 1947 von Walter Bitterlich erstmals veröffentlichte optische Stichprobenverfahren ermöglicht im Wald die rasche Bestimmung von Hektarwerten zu Grundfläche, Baumartenmischung und weiterer daraus abgeleiteter Daten durch einfache Zählung von Probebäumen, die mit einem optischen Verfahren ausgewählt werden. Vorteile der Winkelzählprobe sind, dass keine Probeflächen eingemessen werden müssen und dass dicke Bäume, die viel zur Grundfläche und somit auch zum Vorrat beitragen, bevorzugt erfasst werden. Die Auswahlwahrscheinlichkeit der Probebäume ist proportional zu deren Grundfläche. Bei diesem Verfahren wird um den Stichprobenpunkt herum jeder Baumstamm mit einem vorgegebenen Öffnungswinkel α horizontal anvisiert. Die Konstante $K = 10^4 \sin^2(\alpha/2)$ wird als Zählerfaktor der Winkelzählprobe bezeichnet. K hat bei der Bundeswaldinventur-Bestandesaufnahme den Wert 4, was einem Visurwinkel $\alpha = 2.3^\circ$ entspricht. Ein Baum wird dann ausgewählt, wenn sein Brusthöhendurchmesser von beiden Schenkeln des Winkels α geschnitten wird. Ein Probebaum z repräsentiert eine Grundfläche von K in m^2/ha sowie eine Stammzahl $N_z^{(ha)} = K/g_z$ von Bäumen je Hektar mit der Grundfläche des Baumes $= g_z = \pi/4 \times bhd_z^2$, wobei bhd_z seinen Brusthöhendurchmesser bezeichnet. Der Abstand $r_z = bhd_z/2 \sin(\alpha/2)$ um den Probebaum z wird als Grenzkreisradius bezeichnet. Jeder Baum, dessen Grenzkreis mit der Fläche $A_z = \pi r_z^2$ das Stichprobenzentrum einschließt, ist ein Probebaum der Winkelzählprobe. Oder einfacher formuliert: Jeder Baum, der nicht weiter als das 25-fache seines Brusthöhendurchmessers von der Traktecke entfernt steht, ist ein WZP/ZF4-Probepbaum der Bundeswaldinventur. Dabei werden seit der Bundeswaldinventur 2002 nur Bäume ab 7 cm Brusthöhendurchmesser berücksichtigt. Bei der Bundeswaldinventur werden die Probebäume zusätzlich vermessen, wodurch sich die Auswertungsmöglichkeiten wesentlich erweitern. Zur Aufnahme der Bestockungsparameter wurde $K = 1$ bzw. 2 gewählt

Literaturverzeichnis

[Diestel, 2014] Diestel, Sylvia und Weimar, H. (2014). *Der Kohlenstoffgehalt in Holz- und Papierprodukten – Herleitung und Umrechnungsfaktoren.*