

Bundeswaldinventur 2022 – Baden-Württemberg

Abteilung Biometrie und Informatik

Forstbezirk Mittlere Alb

**Regionaler Auszug aus
Der Wald in Baden-Württemberg
Ausgewählte Ergebnisse und regionale Auswertungen der Bundeswaldinventur
2022**

Dominik Cullmann*

Freiburg, den 21. Oktober 2024

Forstliche Versuchs- und Forschungsanstalt
Baden-Württemberg

*dominik.cullmann@forst.bwl.de

Copyright:

©Abteilung Biometrie und Informatik

Forstliche Versuchs- und Forschungsanstalt Baden-Württemberg

Wonnhaldestraße 4

79100 Freiburg

<http://www.fva-bw.de>

This work is licensed under the Creative Commons Attribution 4.0 International License. To view a copy of this license, visit <http://creativecommons.org/licenses/by/4.0/>.

Inhaltsverzeichnis

1 Auswertungen	7
1.1 Waldfläche	7
1.2 Lebensraum Wald	9
1.2.1 Baumartengruppenflächen und -anteile	9
1.2.1.1 Baumartengruppenanteile	9
Baumartengruppenanteile nach Eigentumsarten	10
1.2.1.2 Altersklassenstruktur der Baumartengruppen- flächen	12
Alle Baumarten	12
Fichte	15
Kiefer	18
sonst. Nadelholz	21
Buche	24
sonst. Hartholz	27
sonst. Laubholz	30
1.2.2 Totholz	33
1.2.3 Stammzahlen	36
1.2.4 Naturnähe	37
1.2.5 Forstlich besonders bedeutsame Arten der Bodenvege- tation	39
1.2.6 Verjüngung und Jungbestockung	40
1.2.7 Waldstrukturen: Biotopbäume, Schichtigkeit und Mi- schung	43
1.3 Rohstoffquelle Wald	47
1.3.1 Vorräte	47
1.3.2 Vorratsentwicklung	48
1.3.3 Hektarvorräte	51
1.3.4 Entwicklung der Hektarvorräte	52
1.3.5 Vorratsstruktur: die Vorratsverteilung nach Stärkeklas- sen	56
1.3.5.1 Alle Baumarten	56
1.3.5.2 Fichte	58

Inhaltsverzeichnis

1.3.5.3	Kiefer	60
1.3.5.4	sonst. Nadelholz	62
1.3.5.5	Buche	64
1.3.5.6	sonst. Hartholz	66
1.3.5.7	sonst. Laubholz	68
1.3.6	Zuwachs, Abgang und Nutzung	70
1.3.6.1	Zuwachs und Abgang je Hektar und Jahr nach Eigentumsarten	70
1.3.6.2	Entwicklung des Zuwachses und des Abgangs je Hektar und Jahr nach Baumartengruppen	73
1.3.6.3	Jährliche Abgänge und Nutzungen	78
1.3.6.4	Jährliche Nutzungen nach Baumartengruppen	81
1.3.6.5	Nutzung als Teil des Abgangs	84
1.3.6.6	Verteilung der Nutzung auf die Durchmes- serklassen	85
1.3.6.7	Nutzungsarten und Abgangsgründe	86
1.3.7	Biomasse	87
1.3.7.1	Entwicklung der Kohlenstoffspeicherleistung .	88
	Glossar	90
	Literatur	92

1 Auswertungen

1.1 Waldfläche

Forstbezirke gibt es seit 2020, für die Vorinventuren wurden die Flächenkategorien der Forstbezirke übertragen. Tabelle 1.1 zeigt die Flächen in Hektar (gerundet) nach Eigentumsarten im Forstbezirk Mittlere Alb, in der unteren Hälfte wird der Privatwald aus Zeile vier in den Kleinprivatwald (bis einschließlich 5 Hektar), den mittleren Privatwald (über 5 bis einschließlich 200 Hektar) und den Großprivatwald (über 200 Hektar) unterteilt. Tabelle 1.2

Tabelle 1.1: Flächen [ha] und Anteil in Prozent der Gesamtwaldfläche der Eigentumsarten in der Bundeswaldinventur 2022

Thema: a-a-w-o-A-X-fa8915

Eigentumsart	Wald	Anteil	Nichtholzboden	Holzboden	begehrbarer Holzboden
Bundeswald	1801	2.6		1801	1801
Staatswald	12605	18.2	200	12405	12405
Körperschaftswald	37716	54.6	900	36815	36815
Privatwald	17007	24.6	100	16907	16907
Kleinprivatwald	9504	13.7		9504	9504
Mittlerer Privatwald	3001	4.3	100	2901	2901
Großprivatwald	4502	6.5		4502	4502
Gesamtwald	69129	100.0	1200	67928	67928

zeigt die Entwicklung der Gesamtwaldflächen seit 1987, Tabelle 1.3 die Ent-

Tabelle 1.2: Entwicklung der Gesamtwaldfläche [ha] seit der Bundeswaldinventur 1987

Thema: a-a-w-y-A-gw-fa8915

	Wald	Nichtholzboden	Holzboden	begehrbarer Holzboden
1987	67716	1300	66416	66416
2002	68316	1100	67216	67116
2012	68639	1201	67439	67439
2022	69129	1200	67928	67928

1.1 Waldfläche

wicklung der begehbaren Holzbodenfläche seit 1987 nach Eigentumsarten.

Tabelle 1.3: Entwicklung der begehbaren Holzbodenflächen [ha] nach Eigentumsarten seit der Bundeswaldinventur 1987

Thema: a-a-y-o-b-A-X-fa8915

	1987	2002	2012	2022
Bundeswald	1900	1800	1801	1801
Staatswald	12503	12503	12207	12405
Körperschaftswald	38009	34908	36521	36815
Privatwald	14003	17904	16910	16907
Kleinprivatwald	9002	9702	9405	9504
Mittlerer Privatwald	2000	3701	3002	2901
Großprivatwald	3001	4501	4503	4502
Gesamtwald	66416	67116	67439	67928

1.2 Lebensraum Wald

1.2.1 Baumartengruppenflächen und -anteile

1.2.1.1 Baumartengruppenanteile

Abbildung 1.1 zeigt die Baumartengruppenanteile in der Bundeswaldinventur 2022, Tabelle 1.4 die Werte nach Eigentumsarten.

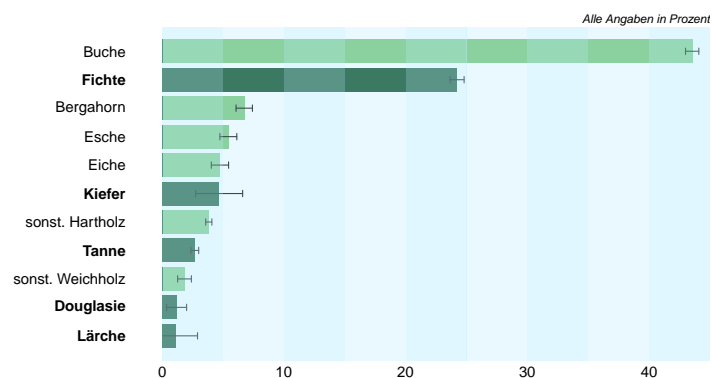


Abbildung 1.1: Baumartengruppenflächenanteile im Gesamtwald

Thema: a-r-x-x-A-gw-fa8915

Tabelle 1.4: Baumartengruppenanteile in der Bundeswaldinventur 2022 nach Eigentumsarten

Thema: a-r-X-o-A-X-fa8915

Baumartengruppe	Staatswald	Körperschaftswald	Privatwald	Kleinprivatwald	Mittlerer Privatwald	Großprivatwald	Gesamtwald
Fichte	19.4	20.6	35.3	33.3	42.3	35.1	24.2
Kiefer	3.6	5.8	3.6	3.7	6.6	1.5	4.7
sonst. Nadelholz	4.9	5.8	3.5	5.5	0.0	1.3	4.9
Buche	51.5	43.0	36.1	36.9	30.5	38.0	43.5
sonst. Hartholz	16.2	17.3	14.7	11.9	17.0	19.2	16.0
sonst. Laubholz	4.4	7.5	6.9	8.8	3.6	4.9	6.6
Nadelholz	27.9	32.2	42.3	42.5	48.9	37.9	33.9
Laubholz	72.1	67.8	57.7	57.5	51.1	62.1	66.1

1.2 Lebensraum Wald

Baumartengruppenanteile nach Eigentumsarten In Abbildung 1.2 und Tabelle 1.5 sind die Flächenanteile der Baumartengruppen in Prozent nach Inventurzeitpunkten für die gesamte Waldfläche in Baden-Württemberg dargestellt.

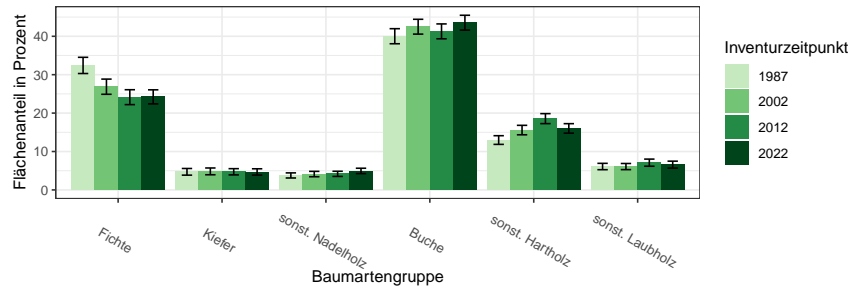


Abbildung 1.2: Flächenanteil in Prozent nach Baumartengruppe und Inventurzeitpunkt

Thema: a-r-A-y-X-X-fa8915

Tabelle 1.5: Flächenanteil in Prozent nach Baumartengruppe und Inventurzeitpunkt im Gesamtwald

Thema: a-r-A-y-X-X-fa8915

BWI	1987		2002		2012		2022	
	Wert	Fehler	Wert	Fehler	Wert	Fehler	Wert	Fehler
Baumartengruppe								
Fichte	32.42	2.11	26.87	1.98	24.15	1.94	24.23	1.83
Kiefer	4.71	0.87	4.83	0.88	4.73	0.81	4.68	0.82
sonst. Nadelholz	3.77	0.66	4.13	0.70	4.19	0.67	4.95	0.70
Buche	40.02	1.96	42.49	1.93	41.28	1.94	43.54	1.93
sonst. Hartholz	12.99	1.13	15.58	1.23	18.56	1.30	16.02	1.24
sonst. Laubholz	6.09	0.83	6.08	0.80	7.10	0.93	6.58	0.91
Nadelholz	40.90	2.33	35.84	2.18	33.06	2.12	33.86	2.05
Laubholz	59.10	2.33	64.16	2.21	66.94	2.15	66.14	2.09

In Tabelle 1.6, Tabelle 1.7 und Tabelle 1.8 sind die Zahlen nach Staatswald, Körperschaftswald und Privatwald getrennt ausgewiesen.

1.2.1 Baumartengruppenflächen und -anteile

Tabelle 1.6: Flächenanteil in Prozent nach Baumartengruppe und Inventurzeitpunkt im Staatswald

Thema: a-r-bc-y-X-stw-fa8915

BWI	1987		2002		2012		2022	
Baumartengruppe	Wert	Fehler	Wert	Fehler	Wert	Fehler	Wert	Fehler
Fichte	31.33	4.51	24.30	4.52	19.30	4.13	19.42	3.85
Kiefer	3.60	1.30	2.71	1.13	4.32	1.39	3.56	1.26
sonst. Nadelholz	1.21	0.45	3.15	1.09	4.96	1.94	4.89	1.71
Buche	48.79	4.18	49.62	4.42	49.47	4.42	51.52	4.19
sonst. Hartholz	10.31	2.12	14.28	2.54	17.95	2.71	16.21	2.57
sonst. Laubholz	4.75	1.56	5.94	2.14	4.00	1.38	4.40	1.81
Nadelholz	36.15	4.82	30.16	4.61	28.58	4.60	27.87	4.16
Laubholz	63.85	4.82	69.84	4.62	71.42	4.60	72.13	4.43

Tabelle 1.7: Flächenanteil in Prozent nach Baumartengruppe und Inventurzeitpunkt im Körperschaftswald

Thema: a-r-bc-y-X-kw-fa8915

BWI	1987		2002		2012		2022	
Baumartengruppe	Wert	Fehler	Wert	Fehler	Wert	Fehler	Wert	Fehler
Fichte	29.29	2.71	21.36	2.39	20.86	2.39	20.60	2.31
Kiefer	5.40	1.28	6.21	1.44	5.59	1.21	5.80	1.28
sonst. Nadelholz	4.97	1.03	5.32	1.13	4.94	0.94	5.83	1.00
Buche	37.94	2.57	42.81	2.62	40.30	2.51	42.98	2.56
sonst. Hartholz	14.67	1.55	17.84	1.70	19.91	1.71	17.26	1.69
sonst. Laubholz	7.73	1.26	6.47	1.10	8.40	1.33	7.53	1.20
Nadelholz	39.66	3.08	32.88	3.00	31.39	2.77	32.23	2.78
Laubholz	60.34	3.10	67.12	3.02	68.61	2.79	67.77	2.84

Tabelle 1.8: Flächenanteil in Prozent nach Baumartengruppe und Inventurzeitpunkt im Privatwald

Thema: a-r-bc-y-X-pw-fa8915

BWI	1987		2002		2012		2022	
Baumartengruppe	Wert	Fehler	Wert	Fehler	Wert	Fehler	Wert	Fehler
Fichte	42.72	4.83	39.86	4.15	34.95	4.28	35.26	3.96
Kiefer	4.46	1.71	4.15	1.47	3.66	1.29	3.60	1.25
sonst. Nadelholz	3.31	1.20	2.95	1.20	2.44	0.77	3.47	1.09
Buche	34.12	4.36	34.02	3.79	35.05	3.91	36.10	3.91
sonst. Hartholz	11.76	2.29	12.96	2.44	16.58	2.84	14.70	2.56
sonst. Laubholz	3.63	1.11	6.06	1.44	7.32	1.97	6.87	2.10
Nadelholz	50.49	5.22	46.96	4.30	41.05	4.42	42.33	4.27
Laubholz	49.51	5.09	53.04	4.37	58.95	4.53	57.67	4.33

1.2 Lebensraum Wald

1.2.1.2 Altersklassenstruktur der Baumartengruppenflächen

In den folgenden Abschnitten wird die Entwicklung der Flächen je Altersklasse der jeweiligen Baumartengruppe in den verschiedenen Eigentumsarten dargestellt.

Alle Baumarten Abbildung 1.3 und Tabelle 1.9 zeigen die Entwicklung der Flächen je Altersklasse im Gesamtwald, Tabelle 1.10 zeigt die Entwicklung

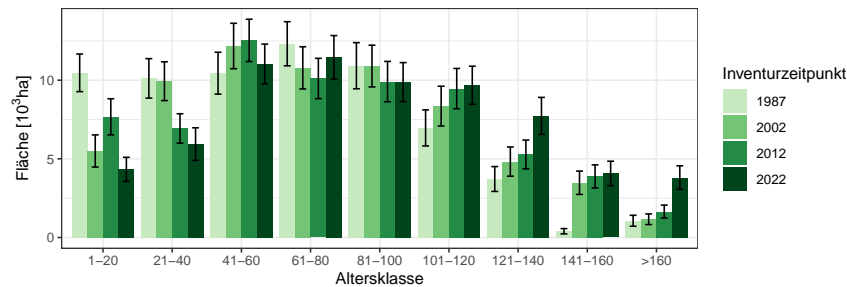


Abbildung 1.3: Fläche [10³ha] nach Altersklasse und Inventurzeitpunkt für Alle Baumarten

Thema: a-a-a-y-Alle-BA-gw-fa8915

Tabelle 1.9: Fläche [10³ha] nach Altersklasse und Inventurzeitpunkt für Alle Baumarten im Gesamtwald

Thema: a-a-a-y-Alle-BA-gw-fa8915

BWI	1987		2002		2012		2022	
Altersklasse	Wert	Fehler	Wert	Fehler	Wert	Fehler	Wert	Fehler
1-20	10.47	1.20	5.50	1.02	7.67	1.15	4.33	0.77
21-40	10.12	1.25	9.94	1.23	6.93	0.93	5.94	1.04
41-60	10.45	1.33	12.18	1.44	12.53	1.35	11.04	1.26
61-80	12.32	1.40	10.79	1.34	10.11	1.28	11.45	1.38
81-100	10.92	1.47	10.90	1.33	9.91	1.28	9.88	1.24
101-120	6.97	1.15	8.35	1.26	9.47	1.28	9.68	1.21
121-140	3.72	0.79	4.83	0.93	5.28	0.92	7.73	1.18
141-160	0.40	0.17	3.48	0.74	3.88	0.73	4.07	0.78
>160	1.06	0.35	1.16	0.34	1.65	0.41	3.81	0.75
Alle AKI	66.42	4.61	67.12	4.63	67.44	4.63	67.93	4.66

im Staatswald, Tabelle 1.11 zeigt die Entwicklung im Körperschaftswald und Tabelle 1.12 zeigt die Entwicklung im Privatwald.

1.2.1 Baumartengruppenflächen und -anteile

Tabelle 1.10: Fläche [$10^3 ha$] nach Altersklasse und Inventurzeitpunkt für Alle Baumarten im Staatswald

Thema: a-a-a-y-Alle-BA-stw-fa8915

BWI	1987		2002		2012		2022	
Altersklasse	Wert	Fehler	Wert	Fehler	Wert	Fehler	Wert	Fehler
1-20	2.43	0.71	0.75	0.30	1.00	0.35	1.11	0.44
21-40	1.85	0.52	1.83	0.65	1.18	0.43	0.93	0.31
41-60	2.23	0.59	2.54	0.68	2.46	0.59	1.93	0.63
61-80	2.01	0.60	2.21	0.60	2.34	0.62	2.63	0.68
81-100	2.14	0.65	2.09	0.66	1.90	0.56	2.14	0.59
101-120	0.92	0.36	1.36	0.56	1.70	0.52	1.57	0.58
121-140	0.89	0.40	0.85	0.33	0.86	0.34	1.11	0.43
141-160	0.04	0.04	0.84	0.40	0.71	0.37	0.40	0.24
>160	0.00		0.04	0.03	0.06	0.04	0.58	0.35
Alle AKI	12.50	2.02	12.50	2.03	12.21	1.98	12.41	2.01

Tabelle 1.11: Fläche [$10^3 ha$] nach Altersklasse und Inventurzeitpunkt für Alle Baumarten im Körperschaftswald

Thema: a-a-a-y-Alle-BA-kw-fa8915

BWI	1987		2002		2012		2022	
Altersklasse	Wert	Fehler	Wert	Fehler	Wert	Fehler	Wert	Fehler
1-20	5.43	0.78	2.86	0.70	3.97	0.85	1.77	0.45
21-40	5.29	0.90	4.00	0.70	3.64	0.61	3.15	0.72
41-60	6.58	1.11	6.38	1.06	6.15	0.92	5.76	0.83
61-80	6.64	0.98	6.44	1.07	5.87	0.98	6.08	1.01
81-100	5.25	0.99	4.84	0.81	5.63	0.98	6.01	0.99
101-120	5.07	1.04	4.19	0.90	4.14	0.86	4.67	0.78
121-140	2.45	0.62	3.04	0.81	3.13	0.72	3.83	0.87
141-160	0.25	0.13	2.20	0.58	2.52	0.57	2.76	0.68
>160	1.06	0.35	0.96	0.32	1.48	0.40	2.77	0.61
Alle AKI	38.01	3.38	34.91	3.25	36.52	3.28	36.82	3.28

1.2 Lebensraum Wald

Tabelle 1.12: Fläche [$10^3 ha$] nach Altersklasse und Inventurzeitpunkt für Alle Baumarten im Privatwald

Thema: a-a-y-Alle-BA-pw-fa8915

BWI	1987		2002		2012		2022	
Altersklasse	Wert	Fehler	Wert	Fehler	Wert	Fehler	Wert	Fehler
1-20	2.42	0.52	1.90	0.68	2.52	0.65	1.34	0.40
21-40	2.77	0.64	4.02	0.76	2.02	0.53	1.85	0.63
41-60	1.32	0.39	2.96	0.66	3.71	0.71	3.25	0.67
61-80	3.22	0.72	1.84	0.52	1.52	0.46	2.56	0.56
81-100	3.03	0.74	3.44	0.72	2.15	0.56	1.44	0.44
101-120	0.77	0.28	2.39	0.60	3.23	0.72	2.89	0.64
121-140	0.37	0.19	0.78	0.29	0.98	0.34	2.35	0.57
141-160	0.11	0.09	0.43	0.18	0.65	0.23	0.76	0.25
>160	0.00		0.16	0.10	0.12	0.08	0.46	0.19
Alle AK1	14.00	1.86	17.90	2.19	16.91	2.12	16.91	2.10

1.2.1 Baumartengruppenflächen und -anteile

Fichte Abbildung 1.4 und Tabelle 1.13 zeigen die Entwicklung der Flächen je Altersklasse im Gesamtwald, Tabelle 1.14 zeigt die Entwicklung im

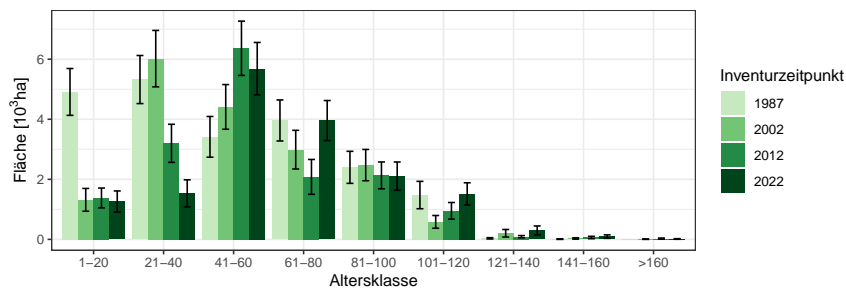


Abbildung 1.4: Fläche [10³ha] nach Altersklasse und Inventurzeitpunkt für Fichte

Thema: a-a-a-y-FI-gw-fa8915

Tabelle 1.13: Fläche [10³ha] nach Altersklasse und Inventurzeitpunkt für Fichte im Gesamtwald

Thema: a-a-a-y-FI-gw-fa8915

BWI	1987		2002		2012		2022	
	Wert	Fehler	Wert	Fehler	Wert	Fehler	Wert	Fehler
1-20	4.91	0.78	1.32	0.38	1.38	0.33	1.26	0.35
21-40	5.32	0.80	6.02	0.94	3.20	0.63	1.53	0.45
41-60	3.41	0.68	4.41	0.74	6.36	0.90	5.68	0.87
61-80	3.96	0.68	2.99	0.64	2.08	0.58	3.96	0.67
81-100	2.40	0.53	2.47	0.52	2.13	0.45	2.11	0.47
101-120	1.48	0.46	0.58	0.21	0.95	0.28	1.51	0.37
121-140	0.04	0.02	0.20	0.13	0.09	0.04	0.30	0.15
141-160	0.01	0.01	0.03	0.02	0.06	0.04	0.09	0.06
>160	0.00		0.01	0.01	0.03	0.02	0.01	0.01
Alle AKI	21.53	2.05	18.04	1.81	16.28	1.72	16.46	1.66

Staatw Wald, Tabelle 1.15 zeigt die Entwicklung im Körperschaftswald und Tabelle 1.16 zeigt die Entwicklung im Privatwald.

1.2 Lebensraum Wald

Tabelle 1.14: Fläche [*ha*] nach Altersklasse und Inventurzeitpunkt für Fichte im Staatswald

Thema: a-a-a-y-FI-stw-fa8915

BWI	1987		2002		2012		2022	
Altersklasse	Wert	Fehler	Wert	Fehler	Wert	Fehler	Wert	Fehler
1-20	966.36	446.33	71.39	51.53	147.04	81.54	235.79	117.14
21-40	513.22	195.67	942.17	463.99	355.69	251.15	87.11	57.21
41-60	858.00	288.07	520.55	169.26	821.06	308.70	856.67	415.33
61-80	980.38	352.54	568.28	228.00	186.33	92.40	456.44	168.27
81-100	459.72	204.52	812.51	307.65	505.63	208.25	405.61	187.18
101-120	139.97	107.70	123.11	102.48	326.00	164.12	346.69	167.51
121-140	0.00		0.00		13.94	13.94	20.80	20.80
141-160	0.00		0.00		0.00		0.00	
>160	0.00		0.00		0.00		0.00	
Alle AKI	3917.66	862.84	3038.02	771.33	2355.69	650.16	2409.11	636.35

Tabelle 1.15: Fläche [$10^3 ha$] nach Altersklasse und Inventurzeitpunkt für Fichte im Körperschaftswald

Thema: a-a-a-y-FI-kw-fa8915

BWI	1987		2002		2012		2022	
Altersklasse	Wert	Fehler	Wert	Fehler	Wert	Fehler	Wert	Fehler
1-20	1.91	0.45	0.61	0.28	0.63	0.21	0.35	0.17
21-40	2.58	0.51	1.71	0.41	1.30	0.38	0.87	0.38
41-60	1.92	0.57	1.91	0.44	2.78	0.55	2.45	0.50
61-80	2.28	0.50	1.76	0.56	1.16	0.46	1.86	0.44
81-100	1.27	0.40	1.03	0.31	1.29	0.36	1.14	0.39
101-120	1.14	0.42	0.31	0.15	0.31	0.15	0.65	0.23
121-140	0.03	0.02	0.10	0.07	0.07	0.03	0.15	0.11
141-160	0.01	0.01	0.02	0.02	0.06	0.04	0.09	0.06
>160	0.00		0.01	0.01	0.03	0.02	0.01	0.01
Alle AKI	11.13	1.41	7.46	1.07	7.62	1.10	7.59	1.06

1.2.1 Baumartengruppenflächen und -anteile

Tabelle 1.16: Fläche [$10^3 ha$] nach Altersklasse und Inventurzeitpunkt für Fichte im Privatwald

Thema: a-a-a-y-FI-pw-fa8915

BWI	1987		2002		2012		2022	
Altersklasse	Wert	Fehler	Wert	Fehler	Wert	Fehler	Wert	Fehler
1-20	1.86	0.43	0.64	0.25	0.61	0.25	0.68	0.28
21-40	2.16	0.54	3.28	0.69	1.46	0.42	0.58	0.22
41-60	0.41	0.17	1.87	0.55	2.67	0.60	2.29	0.56
61-80	0.70	0.30	0.44	0.18	0.53	0.31	1.53	0.45
81-100	0.65	0.28	0.63	0.28	0.32	0.15	0.35	0.12
101-120	0.19	0.13	0.15	0.11	0.31	0.16	0.42	0.22
121-140	0.01	0.01	0.10	0.10	0.01	0.01	0.12	0.10
141-160	0.00		0.01	0.01	0.00		0.00	
>160	0.00		0.00		0.00		0.00	
Alle AKl	5.98	1.04	7.14	1.14	5.91	1.07	5.96	1.02

1.2 Lebensraum Wald

Kiefer Abbildung 1.5 und Tabelle 1.17 zeigen die Entwicklung der Flächen je Altersklasse im Gesamtwald, Tabelle 1.18 zeigt die Entwicklung im

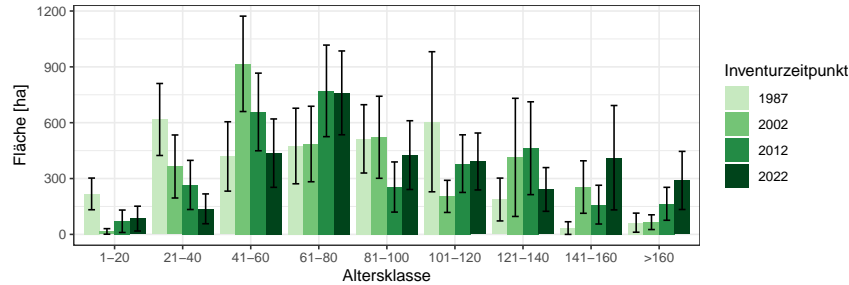


Abbildung 1.5: Fläche [ha] nach Altersklasse und Inventurzeitpunkt für Kiefer

Thema: a-a-a-y-KI-gw-fa8915

Tabelle 1.17: Fläche [ha] nach Altersklasse und Inventurzeitpunkt für Kiefer im Gesamtwald

Thema: a-a-a-y-KI-gw-fa8915

BWI	1987		2002		2012		2022	
	Wert	Fehler	Wert	Fehler	Wert	Fehler	Wert	Fehler
1-20	217.48	85.04	15.93	14.92	70.51	60.26	84.82	66.66
21-40	617.28	193.38	364.79	169.29	265.63	131.97	137.38	80.10
41-60	418.71	186.35	916.22	256.27	657.76	208.51	436.43	183.72
61-80	474.84	202.96	485.56	202.75	771.03	245.97	760.30	225.11
81-100	513.20	183.45	521.75	220.38	254.49	134.69	425.85	184.65
101-120	605.12	376.30	204.18	86.27	380.11	154.73	391.65	152.91
121-140	187.39	115.05	413.71	317.33	462.94	249.39	241.46	117.42
141-160	33.95	33.95	254.35	140.93	159.90	104.14	412.02	280.37
>160	62.99	51.22	65.57	39.59	164.36	88.49	289.81	156.10
Alle AKI	3130.96	610.69	3242.05	623.01	3186.74	580.83	3179.73	592.40

Staatwald, Tabelle 1.19 zeigt die Entwicklung im Körperschaftswald und Tabelle 1.20 zeigt die Entwicklung im Privatwald.

1.2.1 Baumartengruppenflächen und -anteile

Tabelle 1.18: Fläche [ha] nach Altersklasse und Inventurzeitpunkt für Kiefer im Staatswald

Thema: a-a-a-y-KI-stw-fa8915

BWI	1987		2002		2012		2022	
Altersklasse	Wert	Fehler	Wert	Fehler	Wert	Fehler	Wert	Fehler
1-20	93.11	66.62	0.00		0.00		20.40	20.40
21-40	162.27	106.76	55.84	55.84	44.63	44.63	0.00	
41-60	0.00		164.90	111.88	217.56	120.99	87.61	62.63
61-80	55.17	39.45	0.00		0.00		152.76	108.00
81-100	124.32	81.03	57.29	40.67	34.65	26.57	0.00	
101-120	15.76	15.76	41.44	26.49	199.12	121.24	34.22	24.21
121-140	0.00		0.00		10.15	10.15	124.06	103.06
141-160	0.00		0.00		0.00		0.00	
>160	0.00		19.98	19.98	21.00	21.00	22.17	22.17
Alle AKl	450.64	178.58	339.46	152.72	527.11	194.12	441.20	174.91

Tabelle 1.19: Fläche [ha] nach Altersklasse und Inventurzeitpunkt für Kiefer im Körperschaftswald

Thema: a-a-a-y-KI-kw-fa8915

BWI	1987		2002		2012		2022	
Altersklasse	Wert	Fehler	Wert	Fehler	Wert	Fehler	Wert	Fehler
1-20	86.42	44.05	15.99	14.98	70.62	60.36	64.58	63.68
21-40	424.29	157.63	206.90	147.21	159.91	108.28	137.92	80.42
41-60	230.48	137.32	739.07	230.30	317.31	133.50	189.02	135.99
61-80	353.29	187.49	332.74	170.86	655.33	230.53	598.40	197.78
81-100	208.62	123.16	297.96	185.68	210.13	131.84	342.83	174.67
101-120	564.99	373.52	82.89	57.29	65.49	36.67	223.76	114.67
121-140	86.18	55.23	394.80	317.80	430.36	248.52	57.93	36.19
141-160	33.79	33.79	50.78	50.78	54.60	46.02	413.64	281.48
>160	62.68	50.97	45.45	34.13	77.25	55.16	106.91	59.95
Alle AKl	2050.74	521.18	2166.59	536.69	2041.01	475.63	2134.99	505.89

1.2 Lebensraum Wald

Tabelle 1.20: Fläche [ha] nach Altersklasse und Inventurzeitpunkt für Kiefer im Privatwald

Thema: a-a-a-y-KI-pw-fa8915

BWI	1987		2002		2012		2022	
Altersklasse	Wert	Fehler	Wert	Fehler	Wert	Fehler	Wert	Fehler
1-20	32.96	27.97	0.00		0.00		0.00	
21-40	27.99	27.99	102.54	63.11	61.23	61.23	0.00	
41-60	191.15	127.99	12.49	12.49	121.21	104.18	159.68	106.74
61-80	65.60	65.60	154.87	110.78	117.82	87.67	10.75	10.75
81-100	182.15	110.46	167.65	113.11	9.61	9.61	84.12	61.73
101-120	21.92	21.92	79.99	59.19	113.62	87.18	134.00	98.48
121-140	102.97	102.97	20.40	20.40	23.19	23.19	58.96	41.96
141-160	0.00		204.91	132.29	106.35	94.30	0.00	
>160	0.00		0.00		66.51	66.51	160.58	114.77
Alle AKI	624.73	243.56	742.86	271.72	619.55	222.69	608.09	214.88

1.2.1 Baumartengruppenflächen und -anteile

sonst. Nadelholz Abbildung 1.6 und Tabelle 1.21 zeigen die Entwicklung der Flächen je Altersklasse im Gesamtwald, Tabelle 1.22 zeigt die Entwick-

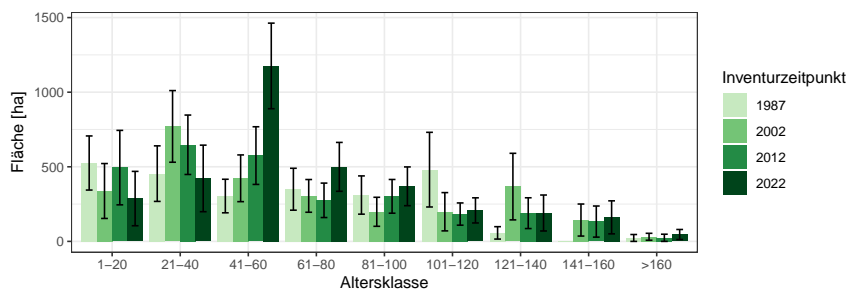


Abbildung 1.6: Fläche [ha] nach Altersklasse und Inventurzeitpunkt für sonst. Nadelholz

Thema: a-a-a-y-SN-gw-fa8915

Tabelle 1.21: Fläche [ha] nach Altersklasse und Inventurzeitpunkt für sonst. Nadelholz im Gesamtwald

Thema: a-a-a-y-SN-gw-fa8915

BWI	1987		2002		2012		2022	
	Wert	Fehler	Wert	Fehler	Wert	Fehler	Wert	Fehler
1-20	525.39	181.33	337.73	184.02	494.57	249.51	287.05	182.19
21-40	454.17	186.19	770.69	240.07	647.59	199.13	421.98	223.08
41-60	304.00	112.45	422.95	156.66	575.06	193.24	1176.07	286.80
61-80	349.62	140.43	304.99	109.69	275.27	115.43	499.58	163.81
81-100	310.70	128.20	198.38	97.24	302.03	113.01	369.16	129.89
101-120	480.85	250.24	198.69	128.29	183.21	74.53	207.79	84.23
121-140	57.10	41.52	367.28	223.07	189.12	103.19	190.23	120.55
141-160	0.00		143.06	107.34	132.82	104.31	161.17	110.67
>160	23.09	23.09	31.01	23.21	24.07	24.07	46.22	33.66
Alle AKl	2504.92	477.69	2774.78	514.98	2823.74	499.61	3359.24	536.53

lung im Staatswald, Tabelle 1.23 zeigt die Entwicklung im Körperschaftswald und Tabelle 1.24 zeigt die Entwicklung im Privatwald.

1.2 Lebensraum Wald

Tabelle 1.22: Fläche [ha] nach Altersklasse und Inventurzeitpunkt für sonst. Nadelholz im Staatswald

Thema: a-a-a-y-SN-stw-fa8915

BWI	1987		2002		2012		2022	
Altersklasse	Wert	Fehler	Wert	Fehler	Wert	Fehler	Wert	Fehler
1-20	19.42	13.88	72.46	72.46	173.82	173.82	194.94	167.11
21-40	45.51	34.66	138.08	91.33	186.97	101.00	48.98	48.98
41-60	16.96	16.96	104.30	68.45	60.27	60.27	117.15	62.01
61-80	62.04	37.38	40.52	33.11	120.92	82.46	117.02	85.55
81-100	7.36	7.36	38.67	28.39	29.62	22.75	112.60	69.63
101-120	0.00		0.00		33.89	33.89	16.39	16.39
121-140	0.00		0.00		0.00		0.00	
141-160	0.00		0.00		0.00		0.00	
>160	0.00		0.00		0.00		0.00	
Alle AKI	151.31	63.22	394.03	156.07	605.49	265.77	607.08	242.98

Tabelle 1.23: Fläche [ha] nach Altersklasse und Inventurzeitpunkt für sonst. Nadelholz im Körperschaftswald

Thema: a-a-a-y-SN-kw-fa8915

BWI	1987		2002		2012		2022	
Altersklasse	Wert	Fehler	Wert	Fehler	Wert	Fehler	Wert	Fehler
1-20	404.19	174.41	117.95	83.69	176.18	91.83	25.02	25.02
21-40	378.20	180.89	463.86	192.76	318.23	160.42	263.00	149.35
41-60	251.90	105.38	301.77	140.43	447.81	179.33	742.04	240.49
61-80	170.64	94.46	214.22	100.63	152.78	79.65	352.26	138.08
81-100	177.53	93.62	64.43	45.86	253.29	109.15	243.36	109.06
101-120	427.62	246.38	178.13	127.73	108.49	61.10	126.79	72.97
121-140	56.82	41.32	340.61	222.10	189.43	103.36	185.47	120.90
141-160	0.00		143.57	107.72	133.03	104.48	161.81	111.10
>160	22.98	22.98	31.12	23.29	24.11	24.11	46.40	33.80
Alle AKI	1889.88	432.06	1855.66	436.27	1803.35	383.06	2146.15	420.15

1.2.1 Baumartengruppenflächen und -anteile

Tabelle 1.24: Fläche [ha] nach Altersklasse und Inventurzeitpunkt für sonst. Nadelholz im Privatwald

Thema: a-a-a-y-SN-pw-fa8915

BWI	1987		2002		2012		2022	
Altersklasse	Wert	Fehler	Wert	Fehler	Wert	Fehler	Wert	Fehler
1-20	101.79	45.42	147.52	147.52	143.53	103.90	66.09	66.09
21-40	28.86	20.66	169.32	111.04	141.36	59.89	110.49	102.21
41-60	34.49	34.49	16.50	12.12	67.39	39.84	295.90	143.00
61-80	118.12	84.48	50.69	29.35	0.00		31.05	23.26
81-100	127.59	88.68	95.49	81.33	19.27	19.27	13.59	13.59
101-120	52.22	37.14	21.31	16.23	40.86	25.79	64.84	39.18
121-140	0.00		28.02	28.02	0.00		5.47	5.47
141-160	0.00		0.00		0.00		0.00	
>160	0.00		0.00		0.00		0.00	
Alle AKl	463.08	183.70	528.85	228.37	412.41	138.77	587.43	195.87

1.2 Lebensraum Wald

Buche Abbildung 1.7 und Tabelle 1.25 zeigen die Entwicklung der Flächen je Altersklasse im Gesamtwald, Tabelle 1.26 zeigt die Entwicklung im

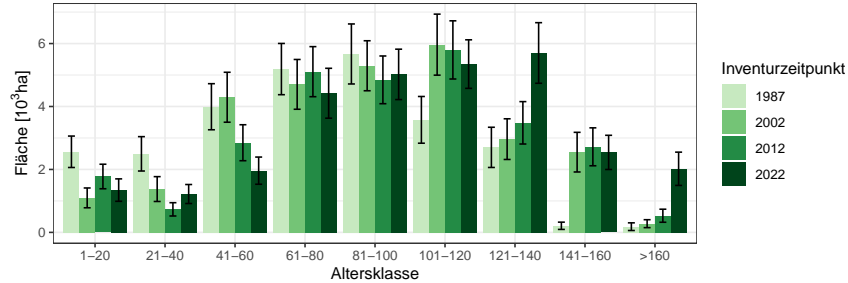


Abbildung 1.7: Fläche [10³ha] nach Altersklasse und Inventurzeitpunkt für Buche

Thema: a-a-a-y-BU-gw-fa8915

Tabelle 1.25: Fläche [10³ha] nach Altersklasse und Inventurzeitpunkt für Buche im Gesamtwald

Thema: a-a-a-y-BU-gw-fa8915

BWI	1987		2002		2012		2022	
Altersklasse	Wert	Fehler	Wert	Fehler	Wert	Fehler	Wert	Fehler
1-20	2.56	0.50	1.10	0.31	1.78	0.39	1.34	0.36
21-40	2.50	0.55	1.38	0.39	0.73	0.21	1.22	0.30
41-60	3.99	0.73	4.29	0.79	2.85	0.57	1.96	0.43
61-80	5.19	0.81	4.70	0.79	5.11	0.80	4.42	0.79
81-100	5.67	0.95	5.29	0.79	4.85	0.76	5.02	0.80
101-120	3.58	0.74	5.97	0.97	5.80	0.92	5.35	0.77
121-140	2.70	0.64	2.96	0.65	3.48	0.67	5.70	0.96
141-160	0.21	0.12	2.55	0.63	2.72	0.60	2.54	0.54
>160	0.18	0.12	0.28	0.13	0.53	0.21	2.02	0.53
Alle AKI	26.58	2.27	28.52	2.38	27.84	2.35	29.58	2.45

Staatwald, Tabelle 1.27 zeigt die Entwicklung im Körperschaftswald und Tabelle 1.28 zeigt die Entwicklung im Privatwald.

1.2.1 Baumartengruppenflächen und -anteile

Tabelle 1.26: Fläche [$10^3 ha$] nach Altersklasse und Inventurzeitpunkt für Buche im Staatswald

Thema: a-a-a-y-BU-stw-fa8915

BWI	1987		2002		2012		2022	
Altersklasse	Wert	Fehler	Wert	Fehler	Wert	Fehler	Wert	Fehler
1-20	0.86	0.32	0.09	0.06	0.27	0.12	0.35	0.14
21-40	0.97	0.37	0.44	0.26	0.18	0.07	0.30	0.13
41-60	1.18	0.38	1.37	0.51	0.86	0.34	0.63	0.30
61-80	0.58	0.26	1.31	0.42	1.79	0.49	1.58	0.51
81-100	1.02	0.42	0.66	0.32	1.01	0.34	1.37	0.44
101-120	0.63	0.26	0.88	0.42	0.69	0.35	0.73	0.34
121-140	0.81	0.36	0.69	0.27	0.62	0.25	0.73	0.37
141-160	0.04	0.04	0.74	0.35	0.60	0.32	0.34	0.19
>160	0.00		0.02	0.02	0.01	0.01	0.37	0.24
Alle AKI	6.10	1.10	6.20	1.13	6.04	1.10	6.39	1.13

Tabelle 1.27: Fläche [$10^3 ha$] nach Altersklasse und Inventurzeitpunkt für Buche im Körperschaftswald

Thema: a-a-a-y-BU-kw-fa8915

BWI	1987		2002		2012		2022	
Altersklasse	Wert	Fehler	Wert	Fehler	Wert	Fehler	Wert	Fehler
1-20	1.56	0.37	0.63	0.21	0.95	0.32	0.63	0.24
21-40	1.25	0.37	0.74	0.27	0.49	0.19	0.50	0.20
41-60	2.43	0.60	2.26	0.57	1.43	0.40	1.09	0.29
61-80	2.37	0.53	2.63	0.59	2.71	0.57	2.26	0.54
81-100	2.45	0.62	2.21	0.46	2.35	0.51	2.92	0.60
101-120	2.36	0.66	2.93	0.65	2.56	0.58	2.46	0.49
121-140	1.74	0.51	1.69	0.53	1.92	0.51	2.82	0.67
141-160	0.07	0.05	1.68	0.50	1.78	0.48	1.59	0.45
>160	0.18	0.12	0.18	0.09	0.52	0.21	1.55	0.45
Alle AKI	14.42	1.61	14.95	1.67	14.72	1.62	15.82	1.71

1.2 Lebensraum Wald

Tabelle 1.28: Fläche [$10^3 ha$] nach Altersklasse und Inventurzeitpunkt für Buche im Privatwald

Thema: a-a-a-y-BU-pw-fa8915

BWI	1987		2002		2012		2022	
Altersklasse	Wert	Fehler	Wert	Fehler	Wert	Fehler	Wert	Fehler
1-20	0.13	0.08	0.38	0.23	0.50	0.18	0.26	0.16
21-40	0.24	0.12	0.20	0.12	0.06	0.04	0.42	0.17
41-60	0.27	0.14	0.57	0.19	0.54	0.22	0.25	0.11
61-80	1.81	0.48	0.69	0.31	0.43	0.15	0.49	0.17
81-100	1.72	0.52	1.91	0.49	1.28	0.41	0.66	0.29
101-120	0.37	0.17	1.74	0.52	2.16	0.57	1.73	0.42
121-140	0.14	0.09	0.41	0.23	0.63	0.29	1.71	0.52
141-160	0.09	0.09	0.11	0.07	0.33	0.14	0.47	0.20
>160	0.00		0.08	0.08	0.00		0.11	0.07
Alle AKI	4.78	0.90	6.09	1.02	5.93	0.99	6.10	1.01

1.2.1 Baumartengruppenflächen und -anteile

sonst. Hartholz Abbildung 1.8 und Tabelle 1.29 zeigen die Entwicklung der Flächen je Altersklasse im Gesamtwald, Tabelle 1.30 zeigt die Entwicklung

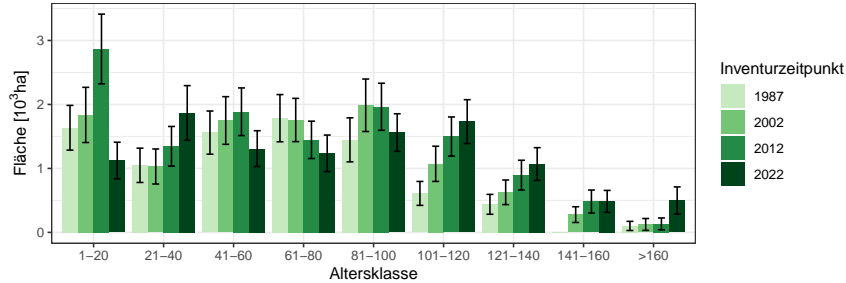


Abbildung 1.8: Fläche [10³ha] nach Altersklasse und Inventurzeitpunkt für sonst. Hartholz

Thema: a-a-a-y-ALH-gw-fa8915

Tabelle 1.29: Fläche [10³ha] nach Altersklasse und Inventurzeitpunkt für sonst. Hartholz im Gesamtwald

Thema: a-a-a-y-ALH-gw-fa8915

BWI Altersklasse	1987		2002		2012		2022	
	Wert	Fehler	Wert	Fehler	Wert	Fehler	Wert	Fehler
1-20	1.64	0.35	1.84	0.43	2.87	0.54	1.12	0.29
21-40	1.05	0.27	1.03	0.27	1.35	0.31	1.87	0.43
41-60	1.56	0.34	1.75	0.37	1.89	0.37	1.31	0.28
61-80	1.79	0.37	1.76	0.34	1.45	0.29	1.24	0.29
81-100	1.45	0.34	1.99	0.41	1.96	0.37	1.56	0.29
101-120	0.61	0.19	1.07	0.28	1.50	0.31	1.73	0.34
121-140	0.44	0.16	0.63	0.19	0.89	0.23	1.07	0.26
141-160	0.00	0.00	0.28	0.12	0.48	0.18	0.48	0.17
>160	0.10	0.07	0.12	0.09	0.13	0.09	0.50	0.21
Alle AKI	8.63	0.95	10.46	1.08	12.52	1.21	10.88	1.12

im Staatswald, Tabelle 1.31 zeigt die Entwicklung im Körperschaftswald und Tabelle 1.32 zeigt die Entwicklung im Privatwald.

1.2 Lebensraum Wald

Tabelle 1.30: Fläche [*ha*] nach Altersklasse und Inventurzeitpunkt für sonst. Hartholz im Staatswald

Thema: a-a-a-y-ALH-stw-fa8915

BWI	1987		2002		2012		2022	
Altersklasse	Wert	Fehler	Wert	Fehler	Wert	Fehler	Wert	Fehler
1-20	388.48	162.75	409.58	179.97	370.85	162.25	266.43	126.89
21-40	114.78	60.71	250.44	127.60	408.84	177.68	496.26	184.72
41-60	66.25	43.84	287.94	120.42	376.97	155.78	239.25	126.34
61-80	246.91	123.07	149.14	83.14	173.93	69.71	216.10	108.98
81-100	393.78	195.83	390.15	208.91	321.63	167.95	137.69	73.19
101-120	79.42	48.47	222.49	128.78	326.25	149.56	353.33	201.43
121-140	0.00		75.45	53.87	212.91	105.68	219.29	105.32
141-160	0.00		0.00		0.00		63.55	63.55
>160	0.00		0.00		0.00		19.30	19.30
Alle AKI	1289.61	330.07	1785.21	405.21	2191.39	450.23	2011.21	436.32

Tabelle 1.31: Fläche [$10^3 ha$] nach Altersklasse und Inventurzeitpunkt für sonst. Hartholz im Körperschaftswald

Thema: a-a-a-y-ALH-kw-fa8915

BWI	1987		2002		2012		2022	
Altersklasse	Wert	Fehler	Wert	Fehler	Wert	Fehler	Wert	Fehler
1-20	1.13	0.30	1.10	0.33	1.56	0.41	0.54	0.20
21-40	0.55	0.21	0.74	0.24	0.85	0.25	1.11	0.35
41-60	1.15	0.30	0.92	0.29	1.12	0.29	0.86	0.24
61-80	1.07	0.27	1.16	0.29	0.95	0.25	0.68	0.21
81-100	0.81	0.26	1.07	0.27	1.12	0.27	1.07	0.25
101-120	0.41	0.15	0.54	0.20	0.77	0.22	0.95	0.23
121-140	0.35	0.14	0.36	0.13	0.44	0.14	0.55	0.19
141-160	0.00		0.22	0.11	0.33	0.15	0.20	0.08
>160	0.10	0.07	0.12	0.09	0.13	0.09	0.41	0.21
Alle AKI	5.58	0.77	6.23	0.83	7.27	0.91	6.36	0.85

1.2.1 Baumartengruppenflächen und -anteile

Tabelle 1.32: Fläche [ha] nach Altersklasse und Inventurzeitpunkt für sonst.
Hartholz im Privatwald

Thema: a-a-a-y-ALH-pw-fa8915

BWI	1987		2002		2012		2022	
Altersklasse	Wert	Fehler	Wert	Fehler	Wert	Fehler	Wert	Fehler
1-20	110.66	76.28	329.57	210.36	794.68	283.89	320.47	159.27
21-40	280.61	125.72	37.55	26.70	88.22	51.29	258.96	153.02
41-60	345.29	158.20	437.72	175.48	292.08	137.21	216.11	87.59
61-80	460.58	224.54	442.39	159.55	320.65	142.70	343.72	154.63
81-100	240.04	100.90	511.56	217.43	508.60	179.58	340.65	135.16
101-120	124.53	97.87	305.71	138.50	397.46	143.85	414.66	135.91
121-140	85.39	60.42	192.20	136.24	242.87	129.19	297.59	134.22
141-160	0.00		63.99	46.23	159.07	100.72	220.16	136.61
>160	0.00		0.00		0.00		73.78	53.79
Alle AKl	1647.10	383.97	2320.70	515.40	2803.64	583.24	2486.09	521.32

1.2 Lebensraum Wald

sonst. Laubholz Abbildung 1.9 und Tabelle 1.33 zeigen die Entwicklung der Flächen je Altersklasse im Gesamtwald, Tabelle 1.34 zeigt die Entwicklung

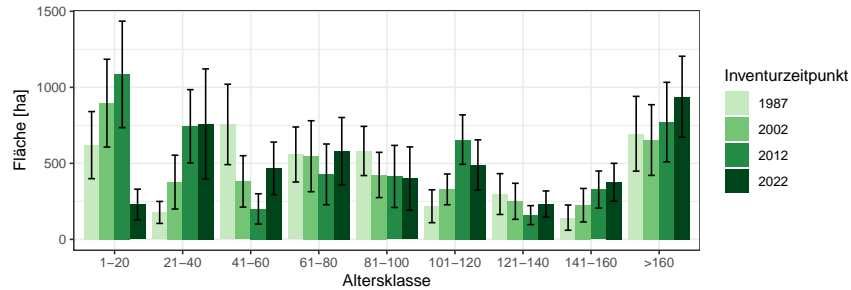


Abbildung 1.9: Fläche [ha] nach Altersklasse und Inventurzeitpunkt für sonst. Laubholz

Thema: a-a-a-y-SL-gw-fa8915

Tabelle 1.33: Fläche [ha] nach Altersklasse und Inventurzeitpunkt für sonst. Laubholz im Gesamtwald

Thema: a-a-a-y-SL-gw-fa8915

BWI	1987		2002		2012		2022	
	Wert	Fehler	Wert	Fehler	Wert	Fehler	Wert	Fehler
1-20	619.94	220.59	896.03	288.65	1085.25	350.14	229.19	101.02
21-40	177.38	72.36	376.78	177.06	743.71	241.12	759.02	362.20
41-60	756.09	264.41	381.41	169.06	200.35	99.83	467.12	172.77
61-80	558.21	181.03	546.92	233.36	427.56	199.75	580.35	221.31
81-100	581.57	161.74	423.76	148.89	414.00	204.09	400.03	208.25
101-120	218.01	108.09	328.93	101.22	656.09	162.73	489.19	165.60
121-140	298.18	134.26	250.52	118.43	159.61	62.35	232.61	86.00
141-160	143.15	83.07	224.78	110.25	327.63	121.93	375.91	124.32
>160	694.77	245.87	653.36	232.46	771.59	261.35	938.55	266.03
Alle AKI	4047.30	613.57	4082.49	604.79	4785.80	697.20	4471.97	677.90

im Staatswald, Tabelle 1.35 zeigt die Entwicklung im Körperschaftswald und Tabelle 1.36 zeigt die Entwicklung im Privatwald.

1.2.1 Baumartengruppenflächen und -anteile

Tabelle 1.34: Fläche [ha] nach Altersklasse und Inventurzeitpunkt für sonst. Laubholz im Staatswald

Thema: a-a-a-y-SL-stw-fa8915

BWI	1987		2002		2012		2022	
Altersklasse	Wert	Fehler	Wert	Fehler	Wert	Fehler	Wert	Fehler
1-20	104.93	96.00	106.56	100.99	37.21	32.89	48.18	45.94
21-40	44.43	36.40	0.00		0.00		0.00	
41-60	100.02	100.02	89.78	63.90	130.50	80.06	0.00	
61-80	86.18	57.82	143.79	134.86	67.55	67.55	101.64	73.71
81-100	134.80	91.90	133.05	83.08	0.00		109.06	109.06
101-120	48.30	48.30	91.13	54.32	124.60	68.93	92.49	69.45
121-140	75.34	53.34	81.46	81.46	0.00		21.00	21.00
141-160	0.00		96.81	57.58	101.79	68.98	0.00	
>160	0.00		0.00		26.56	26.56	173.32	113.47
Alle AKl	594.00	219.61	742.58	295.23	488.21	186.56	545.69	239.93

Tabelle 1.35: Fläche [ha] nach Altersklasse und Inventurzeitpunkt für sonst. Laubholz im Körperschaftswald

Thema: a-a-a-y-SL-kw-fa8915

BWI	1987		2002		2012		2022	
Altersklasse	Wert	Fehler	Wert	Fehler	Wert	Fehler	Wert	Fehler
1-20	335.13	165.58	394.50	183.42	583.54	217.50	170.35	89.54
21-40	104.37	55.62	141.73	109.85	527.49	207.51	270.88	143.80
41-60	591.56	239.24	250.80	153.43	57.06	57.06	432.51	171.43
61-80	405.61	165.53	338.21	182.28	235.33	173.50	326.64	187.84
81-100	327.98	112.57	173.05	107.94	399.98	203.90	291.61	177.82
101-120	168.51	96.05	148.37	67.99	320.43	121.69	261.27	120.45
121-140	183.78	116.60	147.81	82.59	83.90	42.29	56.07	32.51
141-160	129.00	81.56	88.94	88.94	165.72	86.01	307.46	114.97
>160	691.36	244.66	575.44	225.85	695.63	255.51	653.71	228.47
Alle AKl	2937.30	543.84	2258.85	439.48	3069.07	557.06	2770.51	496.36

1.2 Lebensraum Wald

Tabelle 1.36: Fläche [ha] nach Altersklasse und Inventurzeitpunkt für sonst.
Laubholz im Privatwald

Thema: a-a-a-y-SL-pw-fa8915

BWI	1987		2002		2012		2022	
Altersklasse	Wert	Fehler	Wert	Fehler	Wert	Fehler	Wert	Fehler
1-20	181.27	110.24	397.06	199.80	469.10	275.23	11.08	11.08
21-40	28.33	28.33	236.90	140.00	219.05	124.58	487.77	331.74
41-60	62.15	45.44	40.62	32.00	11.01	11.01	36.20	26.26
61-80	65.15	42.43	64.35	52.80	125.17	72.82	152.44	91.98
81-100	118.66	70.86	116.99	59.55	14.80	14.80	0.00	
101-120	0.00		89.12	51.54	211.61	83.54	135.63	90.16
121-140	38.40	38.40	20.69	20.69	76.53	46.31	155.20	76.62
141-160	13.81	13.81	38.13	29.99	59.39	37.33	69.45	48.28
>160	0.00		80.39	58.63	50.60	50.60	112.95	77.46
Alle AKI	507.76	168.37	1084.27	289.40	1237.25	366.14	1160.73	388.15

1.2.2 Totholz

Abbildung 1.10 und Tabelle 1.37 zeigen den Totholzvorrat nach Totholzart,

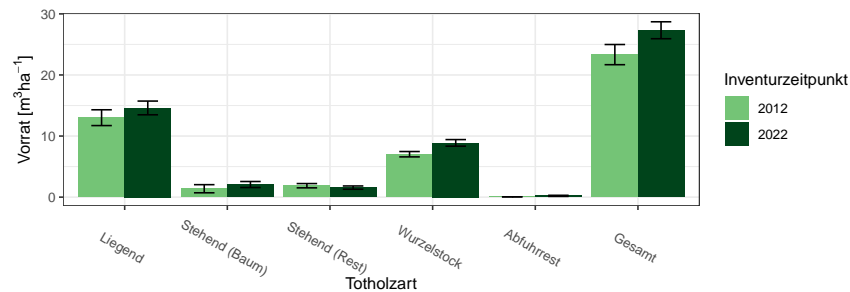


Abbildung 1.10: Totholz- Vorrat [m^3ha^{-1}] nach Totholzart und Inventurzeitpunkt im Gesamtwald

Thema: d-r-dt-y-A-gw-fa8915

Tabelle 1.37: Totholz- Vorrat [m^3ha^{-1}] nach Totholzart und Inventurzeitpunkt im Gesamtwald

Thema: d-r-dt-y-A-gw-fa8915

BWI Totholzart	2012		2022	
	Wert	Fehler	Wert	Fehler
Liegend	13.01	1.29	14.60	1.12
Stehend (Baum)	1.38	0.67	2.06	0.49
Stehend (Rest)	1.87	0.35	1.56	0.27
Wurzelstock	7.03	0.44	8.88	0.54
Abfuhrrest	0.05	0.00	0.21	0.09
Gesamt	23.33	1.65	27.32	1.39

Abbildung 1.11 und Tabelle 1.38 den Totholzvorrat nach Totholzbaumarten-
gruppen (es werden nur Nadel-, Laub- und Eichenholz unterschieden) und
Abbildung 1.12 sowie Tabelle 1.39 den Totholzvorrat nach Eigentumsarten

1.2 Lebensraum Wald

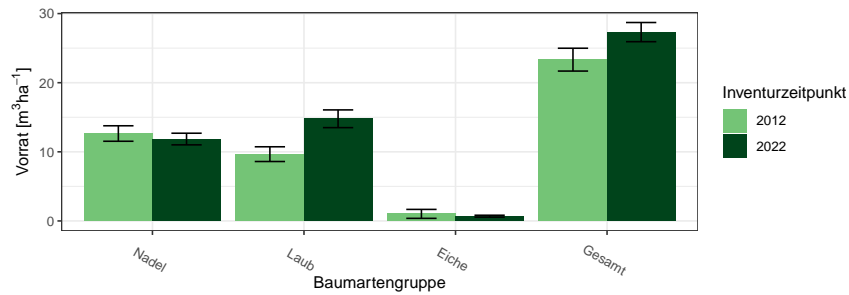


Abbildung 1.11: Totholz- Vorrat [m^3ha^{-1}] nach Baumartengruppe und Inventurzeitpunkt im Gesamtwald

Thema: d-r-ds-y-A-gw-fa8915

Tabelle 1.38: Totholz- Vorrat [m^3ha^{-1}] nach Baumartengruppe und Inventurzeitpunkt im Gesamtwald

Thema: d-r-ds-y-A-gw-fa8915

BWI	2012		2022	
	Wert	Fehler	Wert	Fehler
Nadel	12.65	1.12	11.85	0.84
Laub	9.66	1.07	14.78	1.28
Eiche	1.02	0.65	0.69	0.14
Gesamt	23.33	1.65	27.32	1.39

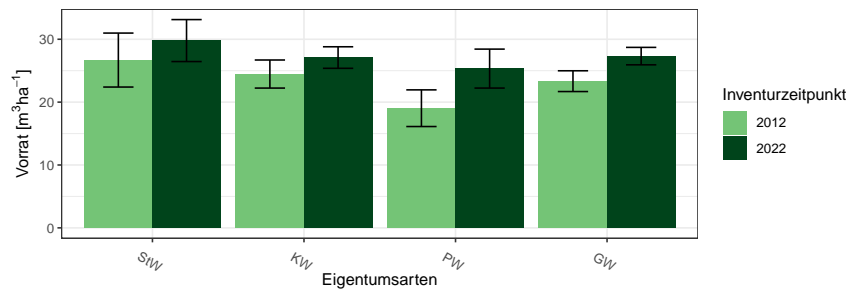


Abbildung 1.12: Totholz-Vorrat [m^3ha^{-1}] nach Eigentumsarten

Thema: v-r-o-y-A-d-fa8915

Tabelle 1.39: Totholz-Vorrat [m^3ha^{-1}] nach Eigentumsarten

Thema: v-r-o-y-A-d-fa8915

BWI	2012		2022	
Eigentumsarten	Wert	Fehler	Wert	Fehler
Staatswald	26.69	4.29	29.79	3.34
Körperschaftswald	24.47	2.23	27.09	1.71
Privatwald	19.03	2.92	25.33	3.10
Gesamtwald	23.33	1.65	27.32	1.39

1.2 Lebensraum Wald

1.2.3 Stammzahlen

Tabelle 1.40 zeigt die Entwicklung der Stammzahlverteilung nach Inventurzeitpunkten, Tabelle 1.41 die Stammzahlen der Hauptbaumarten nach

Tabelle 1.40: Stammzahl Derbholz [10^6] nach Altersklasse und Inventurzeitpunkt für Alle Baumarten

Thema: n-a-A-AKL-gw-fa8915

BWI	1987		2002		2012		2022	
Altersklasse	Wert	Fehler	Wert	Fehler	Wert	Fehler	Wert	Fehler
1-20	15.63	1.84	3.01	0.75	4.59	1.15	7.09	1.25
21-40	17.87	2.15	16.19	2.02	10.95	1.46	10.69	1.72
41-60	8.98	1.23	10.81	1.32	9.91	1.17	7.83	0.96
61-80	7.22	0.94	5.15	0.66	4.62	0.61	4.98	0.68
81-100	4.23	0.59	3.78	0.51	3.16	0.44	2.98	0.44
101-120	1.84	0.32	1.98	0.29	2.18	0.30	2.18	0.31
121-140	0.88	0.22	0.91	0.18	0.92	0.16	1.27	0.20
141-160	0.07	0.03	0.64	0.17	0.65	0.16	0.49	0.10
>160	0.11	0.03	0.13	0.03	0.18	0.05	0.47	0.13

Alterklasse und Baumartengruppe zum Inventurzeitpunkt 2022.

Tabelle 1.41: Stammzahl Derbholz [10^6] nach Altersklasse und Baumartengruppe

Thema: n-a-X-AKL-gw-2022-fa8915

Baumartengruppe	Fichte		Buche		Alle Baumarten	
Altersklasse	Wert	Fehler	Wert	Fehler	Wert	Fehler
1-20	1.40	0.40	2.21	0.56	7.09	1.25
21-40	2.62	0.75	3.90	0.83	10.69	1.72
41-60	3.62	0.59	2.50	0.52	7.83	0.96
61-80	1.47	0.31	2.53	0.53	4.98	0.68
81-100	0.59	0.13	1.71	0.33	2.98	0.44
101-120	0.24	0.07	1.27	0.22	2.18	0.31
121-140	0.03	0.01	0.99	0.17	1.27	0.20
141-160	0.03	0.02	0.28	0.07	0.49	0.10
>160	0.00	0.00	0.23	0.06	0.47	0.13
Alle AKl	10.00	1.23	15.61	1.60	38.00	3.22

1.2.4 Naturnähe

Abbildung 1.13 und Tabelle 1.42 zeigen die Flächenanteile der Naturnähestufen in Prozent nach Inventurzeitpunkt und Abbildung 1.14 und Tabelle 1.43

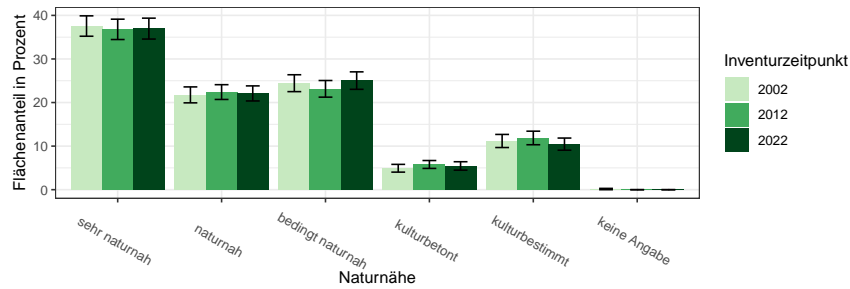


Abbildung 1.13: Flächenanteile der Naturnähestufen nach Inventurzeitpunkt

Thema: nn-r-nn-Y-c-fa8915

Tabelle 1.42: Flächenanteile der Naturnähestufen nach Inventurzeitpunkt

Thema: nn-r-nn-Y-c-fa8915

BWI Naturnähe	2002		2012		2022	
	Wert	Fehler	Wert	Fehler	Wert	Fehler
sehr naturnah	37.56	2.34	36.80	2.33	36.97	2.40
naturnah	21.76	1.83	22.40	1.69	22.09	1.73
bedingt naturnah	24.44	1.94	23.15	1.91	25.04	2.00
kulturbetont	4.92	0.89	5.79	0.91	5.45	0.97
kulturbestimmt	11.18	1.50	11.87	1.56	10.46	1.39
keine Angabe	0.15	0.15	0.00	0.00	0.00	0.00

die Flächenanteile nach Eigentumsarten im Jahr 2022.

1.2 Lebensraum Wald

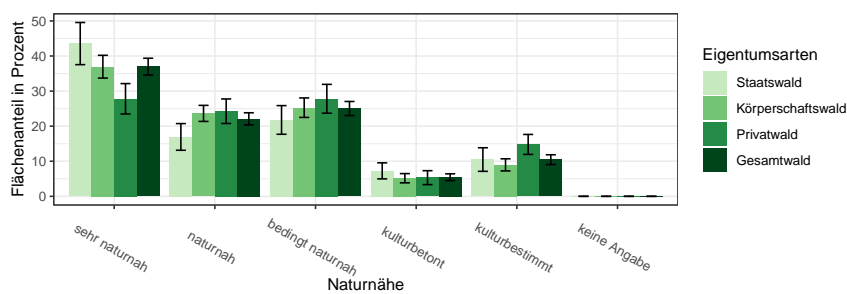


Abbildung 1.14: Flächenanteile der Naturnähestufen nach Eigentumsarten
Thema: nn-r-nn-O-c-fa8915

Tabelle 1.43: Flächenanteile der Naturnähestufen nach Eigentumsarten
Thema: nn-r-nn-O-c-fa8915

Eigentumsarten	Staatswald		Körperschaftswald		Privatwald		Gesamtwald	
	Wert	Fehler	Wert	Fehler	Wert	Fehler	Wert	Fehler
sehr naturnah	43.55	6.01	36.96	3.24	27.81	4.33	36.97	2.40
naturnah	16.94	3.80	23.64	2.29	24.26	3.50	22.09	1.73
bedingt naturnah	21.77	4.08	25.27	2.78	27.81	4.11	25.04	2.00
kulturbetont	7.26	2.29	5.16	1.32	5.33	1.99	5.45	0.97
kulturbestimmt	10.48	3.36	8.97	1.73	14.79	2.85	10.46	1.39
keine Angabe	0.00	0.00	0.00	0.00	0.00	0.00	0.00	0.00

1.2.5 Forstlich besonders bedeutsame Arten der Bodenvegetation

1.2.5 Forstlich besonders bedeutsame Arten der Bodenvegetation

Die Dichte der forstlich besonders bedeutsamen Arten der Bodenvegetation werden im Probekreis mit 10 Metern Radius gutachlich angesprochen. Aus dieser Ansprache lassen sich die Flächenanteile in Abbildung 1.15 und Tabelle 1.44 berechnen.

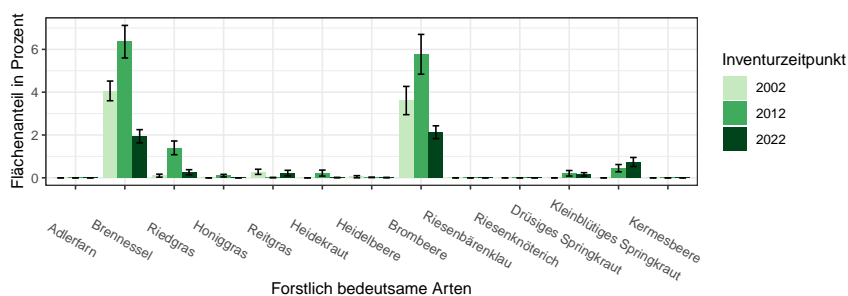


Abbildung 1.15: Flächenanteile der Forstlich besonders bedeutsamen Arten der Bodenvegetation in Prozent nach Inventurzeitpunkt
Thema: f-r-fba-Y-gw-fa8915

Tabelle 1.44: Flächenanteile der Forstlich besonders bedeutsamen Arten der Bodenvegetation in Prozent nach Inventurzeitpunkt
Thema: f-r-fba-Y-gw-fa8915

BWI Forstlich bedeutsame Arten	2002		2012		2022	
	Wert	Fehler	Wert	Fehler	Wert	Fehler
Adlerfarn	0.0	0.00	0.0	0.00	0.0	0.00
Brennessel	4.1	0.46	6.4	0.76	1.9	0.31
Riedgras	0.1	0.07	1.4	0.32	0.3	0.12
Honiggras	0.0	0.00	0.1	0.06	0.0	0.00
Reitgras	0.3	0.12	0.0	0.01	0.2	0.13
Heidekraut	0.0	0.00	0.2	0.14	0.0	0.01
Heidelbeere	0.1	0.05	0.0	0.01	0.0	0.01
Brombeere	3.6	0.66	5.8	0.93	2.1	0.30
Riesenbärenklau	0.0	0.00	0.0	0.00	0.0	0.00
Riesenknöterich	0.0	0.00	0.0	0.00	0.0	0.00
Drüsiges Springkraut	0.0	0.00	0.2	0.13	0.2	0.08
Kleinblütiges Springkraut	0.0	0.00	0.4	0.17	0.7	0.21
Kermesbeere	0.0	0.00	0.0	0.00	0.0	0.00

1.2.6 Verjüngung und Jungbestockung

Informationen zur Aufnahme von Verjüngung und Jungbestockung finden sich in

Tabelle 1.45 zeigt die Stammzahlen der Verjüngung nach Baumarten als Anteile an der Gesamtstammzahl der Verjüngung nach Eigentumsarten und Inventurzeitpunkt. Tabelle 1.46 zeigt die Jungstockungsflächen für das Jahr

BAG	StW			KW			PW			GW		
	2002	2012	2022	2002	2012	2022	2002	2012	2022	2002	2012	2022
FI	4.8	4.0	8.3	5.6	5.5	6.7	4.7	10.1	7.0	5.1	6.2	6.9
TA	1.5	1.9	0.8	0.7	1.5	2.0	0.6	0.4	1.0	0.8	1.2	1.5
DGL	0.1	0.0	0.2	0.0	0.0	0.2	0.0	0.0	0.0	0.0	0.0	0.1
KI	0.1	0.1	0.0	0.2	0.4	0.3	0.0	0.0	0.0	0.1	0.2	0.2
LAE	0.0	0.0	0.0	0.0	0.0	0.0	0.0	0.0	0.0	0.0	0.0	0.0
BU	49.9	48.8	52.3	38.7	37.5	42.4	40.8	42.5	43.5	41.6	41.5	45.1
EI	0.2	0.3	0.1	0.2	1.3	1.9	0.2	0.2	0.5	0.2	0.8	1.2
ALH	42.6	44.2	36.7	53.5	52.5	44.9	52.6	45.4	47.0	51.2	48.8	43.5
ALN	0.8	0.7	1.5	1.0	1.5	1.6	1.1	1.4	0.9	0.9	1.3	1.5
Nadel	6.5	6.0	9.3	6.5	7.4	9.2	5.3	10.5	8.0	6.0	7.6	8.7
Laub	93.5	94.0	90.6	93.4	92.8	90.8	94.7	89.5	91.9	93.9	92.4	91.3

Tabelle 1.45: Verjüngungsanteil der Baumartengruppen in Prozent nach Eigentumsarten und Inventurzeitpunkt dabei steht BAG für Baumartengruppe, StW für Staatswald, KW für Körperschaftswald, PW für Privatwald, GW für Gesamtwald, FI für Fichte, TA für Tanne, DGL für Douglasie, KI für Kiefer, LAE für Lärche, BU für Buche, EI für Eiche, ALH für sonst. Hartholz, ALN für sonst. Weichholz, Nadel für Nadelholz und Laub für Laubholz

Thema: r-r-O-y-A-fa8915

2012, Tabelle 1.47 zeigt die Jungstockungsflächen für das Jahr 2022.

Tabelle 1.48 zeigt die Jungbestockungsanteile je Bestandestypgruppen nach Baumarten, Tabelle 1.49 je Bestandestypgruppe den Anteil der Jungbestockung aus Naturverjüngung an der Jungbestockung der Baumartengruppe zeigt. Hier ist ein hoher Wert also vor allem dann relevant, wenn in sich Tabelle 1.48 ein hinreichend hoher Wert in der gleichen Zelle findet.

1.2.6 Verjüngung und Jungbestockung

Tabelle 1.46: Jungbestockungsfläche nach Baumartengruppe 2012

Thema: jb-r-X-2012-A-fa8915

Baumartengruppe	Unter Schirm	Abgedeckt	Gesamt	Standardfehler	Anteil	NV-Anteil
Fichte	1442.83	777.45	2220.27	422.92	0.07	0.76
Kiefer	172.10	36.02	208.12	111.16	0.01	0.90
sonst. Nadelholz	338.19	219.13	557.32	203.86	0.02	0.72
Buche	14197.13	1224.70	15421.83	1429.03	0.47	0.97
sonst. Hartholz	11416.54	1488.85	12905.39	1183.59	0.40	0.98
sonst. Laubholz	769.44	356.20	1125.64	215.07	0.04	0.90
Alle Baumarten	28336.23	4102.35	32438.58	2630.56	1.00	0.95

Tabelle 1.47: Jungbestockungsfläche nach Baumartengruppe 2022

Thema: jb-r-X-2022-A-fa8915

Baumartengruppe	Unter Schirm	Abgedeckt	Gesamt	Standardfehler	Anteil	NV-Anteil
Fichte	1928.80	122.05	2050.85	323.94	0.07	0.92
Kiefer	87.04	0.00	87.04	39.42	0.00	0.82
sonst. Nadelholz	548.23	35.01	583.24	157.86	0.02	0.76
Buche	16201.73	609.25	16810.98	1463.21	0.57	0.99
sonst. Hartholz	8847.68	214.09	9061.76	878.14	0.31	0.99
sonst. Laubholz	988.41	60.02	1048.44	165.32	0.04	0.95
Alle Baumarten	28601.88	1040.43	29642.31	2296.13	1.00	0.98

Tabelle 1.48: Jungbestockungsflächenanteile nach Baumartengruppe und Bestandestypgruppen 2022

Thema: jb-r-b-2022-A-fa8915

Baumartengruppe	Fichte	Tanne	Douglasie	Kiefer	Lärche	Eiche	Buche	Edellaub	Weichlaub
Fichte	0.23	0.13	0.00	0.19	0.00	0.01	0.02	0.02	0.10
Kiefer	0.01	0.00	0.00	0.04	0.00	0.00	0.00	0.00	0.01
sonst. Nadelholz	0.06	0.18	0.03	0.01	0.00	0.01	0.00	0.00	0.06
Buche	0.32	0.52	0.25	0.45	0.27	0.40	0.69	0.32	0.11
sonst. Hartholz	0.32	0.17	0.65	0.17	0.73	0.41	0.27	0.59	0.49
sonst. Laubholz	0.07	0.00	0.07	0.14	0.00	0.16	0.01	0.07	0.23
Alle Baumarten	1.00	1.00	1.00	1.00	1.00	1.00	1.00	1.00	1.00

1.2 Lebensraum Wald

Tabelle 1.49: Naturverjüngungsanteile an der Jungbestockung nach Baumartengruppe und Bestandestypgruppen 2022

Thema: jb-r-b-2022-NV-fa8915

Baumartengruppe	Fichte	Tanne	Douglasie	Kiefer	Lärche	Eiche	Buche	Edellaub	Weichlaub
Fichte	0.87	1.00		1.00		1.00	1.00	1.00	1.00
Kiefer	0.60			1.00			1.00		1.00
sonst. Nadelholz	0.57	1.00	1.00	1.00		1.00	1.00	1.00	1.00
Buche	0.91	1.00	1.00	1.00	1.00	1.00	1.00	0.97	1.00
sonst. Hartholz	0.99	1.00	1.00	1.00	1.00	0.92	1.00	1.00	1.00
sonst. Laubholz	0.99	1.00	1.00	1.00		0.78	1.00	0.97	1.00
Alle Baumarten	0.91	1.00	1.00	1.00	1.00	0.93	1.00	0.99	1.00

1.2.7 Waldstrukturen: Biotopbäume, Schichtigkeit und Mischung

Informationen zur Erhebung der Biotopbäume, der Schichtigkeit

Abbildung 1.16 und Tabelle 1.50 zeigen die Stammzahl pro Hektar der Biotopbäume nach Eigentumsarten und Inventurzeitpunkt, Abbildung 1.17

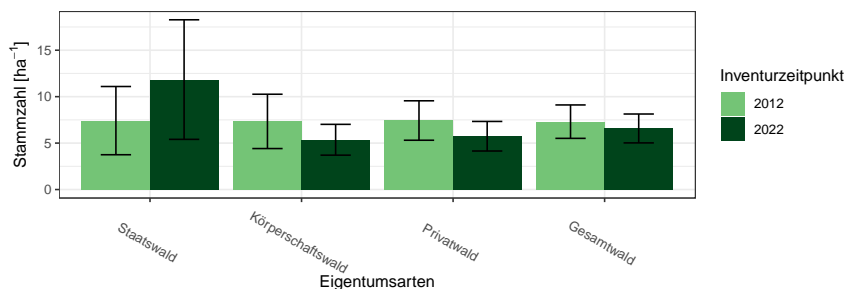


Abbildung 1.16: Biotopbäume – Stammzahlen nach Eigentumsarten und Inventurzeitpunkt

Thema: n-r-o-y-A-2022-fa8915

Tabelle 1.50: Biotopbäume – Stammzahlen nach Eigentumsarten und Inventurzeitpunkt

Thema: n-r-o-y-A-2022-fa8915

Eigentumsarten	BWI	Wert	Standardfehler
Staatswald	2012	7.42	3.67
Staatswald	2022	11.84	6.44
Körperschaftswald	2012	7.34	2.92
Körperschaftswald	2022	5.36	1.66
Privatwald	2012	7.43	2.12
Privatwald	2022	5.74	1.59
Gesamtwald	2012	7.31	1.80
Gesamtwald	2022	6.58	1.55

und Tabelle 1.51 zeigen den Vorrat pro Hektar der Biotopbäume nach Eigentumsarten und Inventurzeitpunkt und Abbildung 1.18 und Tabelle 1.52 zeigen das mittlere Stückvolumen der Biotopbäume nach Eigentumsarten und Inventurzeitpunkt.

Tabelle 1.53 zeigt die Entwicklung der Schichtigkeit.

1.2 Lebensraum Wald

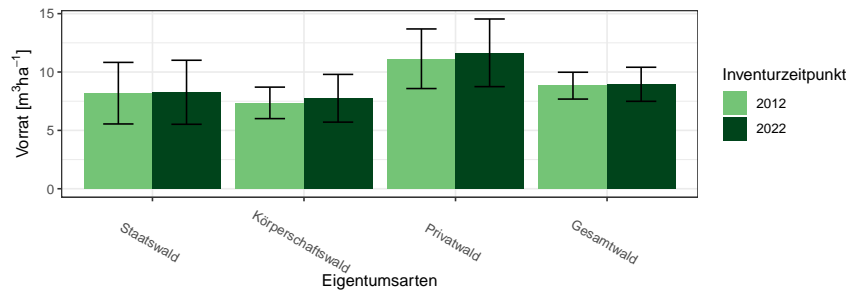


Abbildung 1.17: Biotopbäume – Vorrat pro Hektar nach Eigentumsarten und Inventurzeitpunkt

Thema: v-r-o-y-A-2022-fa8915

Tabelle 1.51: Biotopbäume – Vorrat pro Hektar nach Eigentumsarten und Inventurzeitpunkt

Thema: v-r-o-y-A-2022-fa8915

Eigentumsarten	BWI	Wert	Standardfehler
Staatswald	2012	8.19	2.64
Staatswald	2022	8.27	2.74
Körperschaftswald	2012	7.36	1.35
Körperschaftswald	2022	7.75	2.04
Privatwald	2012	11.14	2.55
Privatwald	2022	11.65	2.90
Gesamtwald	2012	8.83	1.15
Gesamtwald	2022	8.95	1.46

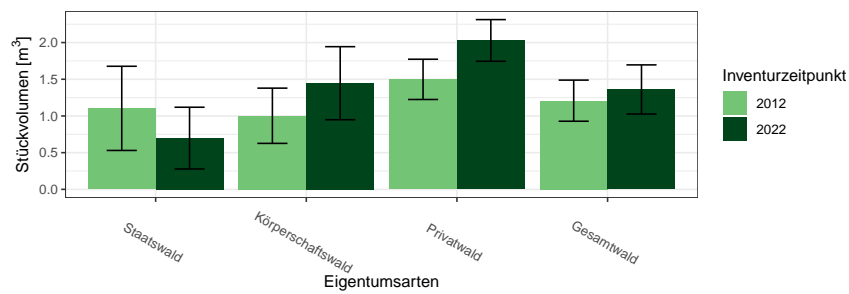


Abbildung 1.18: Biotopbäume – Mittleres Stückvolumen nach Eigentumsarten und Inventurzeitpunkt

Thema: v-a-o-y-A-2022-fa8915

1.2.7 Waldstrukturen: Biotopbäume, Schichtigkeit und Mischung

Tabelle 1.52: Biotopbäume – Mittleres Stückvolumen nach Eigentumsarten und Inventurzeitpunkt

Thema: v-a-o-y-A-2022-fa8915

Eigentumsarten	BWI	Wert	Standardfehler
Staatswald	2012	1.10	0.57
Staatswald	2022	0.70	0.42
Körperschaftswald	2012	1.00	0.38
Körperschaftswald	2022	1.45	0.50
Privatwald	2012	1.50	0.27
Privatwald	2022	2.03	0.28
Gesamtwald	2012	1.21	0.28
Gesamtwald	2022	1.36	0.34

Tabelle 1.53: Anteil der Fläche der Schichtkeiten an der Gesamtfläche des begehbaren Waldes

Thema: s-r-X-y-A-fa8915

BWI	Einschichtig	Fehler	Zweischichtig	Fehler	Mehrschichtig	Fehler
2012	15.58	1.61	59.05	2.10	25.37	1.86
2022	7.51	1.19	63.48	2.29	29.01	2.34

1.2 Lebensraum Wald

Abbildung 1.19 und Tabelle 1.54 zeigen die Entwicklung der Mischung.

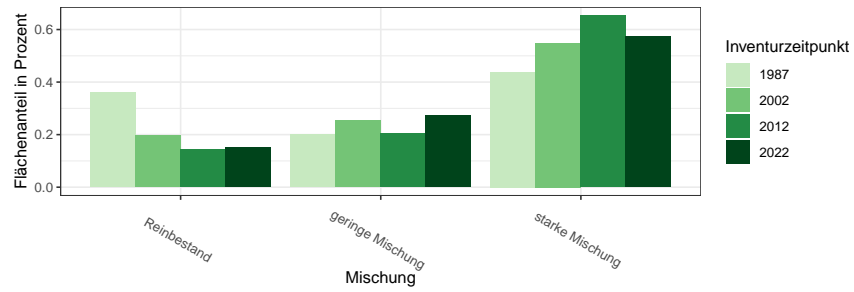


Abbildung 1.19: Mischbestandsanteile in Prozent nach Inventurzeitpunkt

Thema: m-r-X-y-A-fa8915

Tabelle 1.54: Mischbestandsanteile in Prozent nach Inventurzeitpunkt

Thema: m-r-X-y-A-fa8915

Mischung	BWI	Wert
Reinbestand	1987	0.36
geringe Mischung	1987	0.20
starke Mischung	1987	0.44
Reinbestand	2002	0.20
geringe Mischung	2002	0.25
starke Mischung	2002	0.55
Reinbestand	2012	0.14
geringe Mischung	2012	0.20
starke Mischung	2012	0.65
Reinbestand	2022	0.15
geringe Mischung	2022	0.27
starke Mischung	2022	0.57

1.3 Rohstoffquelle Wald

1.3.1 Vorräte

Abbildung 1.20 und Tabelle 1.55 zeigen die Gesamtvorräte nach Baumartengruppen und Eigentumsarten zum Inventurzeitpunkt 2022 in $10^6 m^3$,

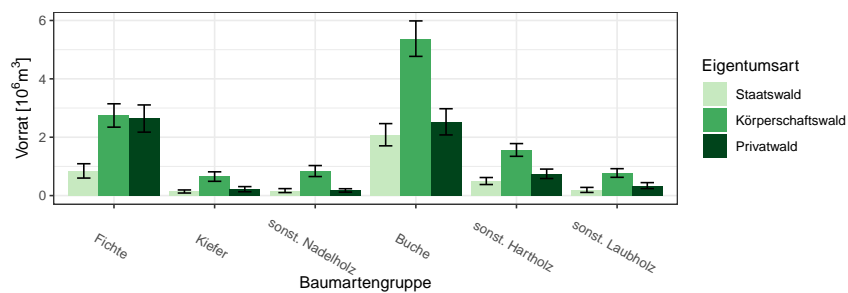


Abbildung 1.20: Vorrat [$10^6 m^3$] nach Baumartengruppe und Eigentumsart

Thema: v-a-A-o-A-2022-fa8915

Tabelle 1.55: Vorrat [$10^6 m^3$] nach Baumartengruppe und Eigentumsart

Thema: v-a-A-o-A-2022-fa8915

Eigentumsart	Gesamtwald		Staatswald		Körperschaftswald		Privatwald	
	Wert	Fehler	Wert	Fehler	Wert	Fehler	Wert	Fehler
Baumartengruppe								
Fichte	6.46	0.69	0.85	0.25	2.75	0.40	2.64	0.47
Kiefer	1.01	0.20	0.14	0.05	0.65	0.16	0.22	0.09
sonst. Nadelholz	1.20	0.21	0.17	0.07	0.84	0.19	0.18	0.06
Buche	10.41	0.91	2.09	0.38	5.38	0.61	2.53	0.45
sonst. Hartholz	2.82	0.31	0.50	0.12	1.56	0.22	0.75	0.16
sonst. Laubholz	1.31	0.20	0.19	0.09	0.77	0.15	0.34	0.10
Alle Baumarten	23.22	1.66	3.94	0.67	11.95	1.11	6.65	0.85

1.3 Rohstoffquelle Wald

1.3.2 Vorratsentwicklung

Abbildung 1.21 und Tabelle 1.56 zeigen die Vorratsentwicklung seit 1987 nach Baumartengruppen im Gesamtwald in $10^6 m^3$, Abbildung 1.22 und

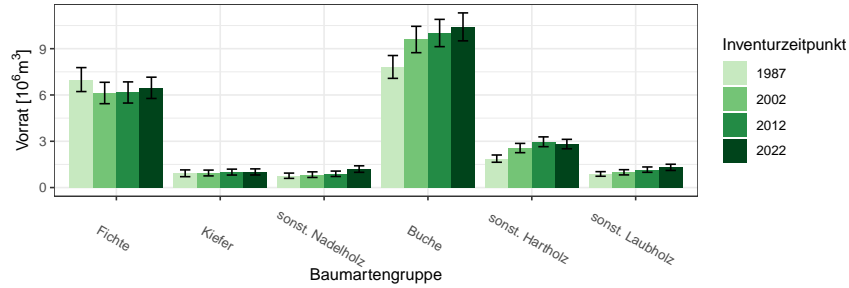


Abbildung 1.21: Vorrat [$10^6 m^3$] nach Baumartengruppe und Inventurzeitpunkt im Gesamtwald

Thema: v-a-A-y-A-gw-fa8915

Tabelle 1.56: Vorrat [$10^6 m^3$] nach Baumartengruppe und Inventurzeitpunkt im Gesamtwald

Thema: v-a-A-y-A-gw-fa8915

BWI	1987		2002		2012		2022	
	Wert	Fehler	Wert	Fehler	Wert	Fehler	Wert	Fehler
Baumartengruppe								
Fichte	7.00	0.78	6.13	0.69	6.16	0.69	6.46	0.69
Kiefer	0.93	0.22	0.94	0.19	1.00	0.19	1.01	0.20
sonst. Nadelholz	0.77	0.17	0.84	0.18	0.89	0.17	1.20	0.21
Buche	7.82	0.74	9.59	0.85	10.02	0.88	10.41	0.91
sonst. Hartholz	1.88	0.23	2.56	0.30	2.97	0.32	2.82	0.31
sonst. Laubholz	0.88	0.15	0.99	0.17	1.16	0.17	1.31	0.20
Alle Baumarten	19.26	1.47	21.06	1.55	22.20	1.61	23.22	1.66

Tabelle 1.57 die Vorratsentwicklung im Staatswald in $10^6 m^3$, Abbildung 1.23 und Tabelle 1.58 die Vorratsentwicklung im Körperschaftswald in $10^6 m^3$ und Abbildung 1.24 sowie Tabelle 1.59 die Vorratsentwicklung im Privatwald in $10^6 m^3$.

1.3.2 Vorratsentwicklung

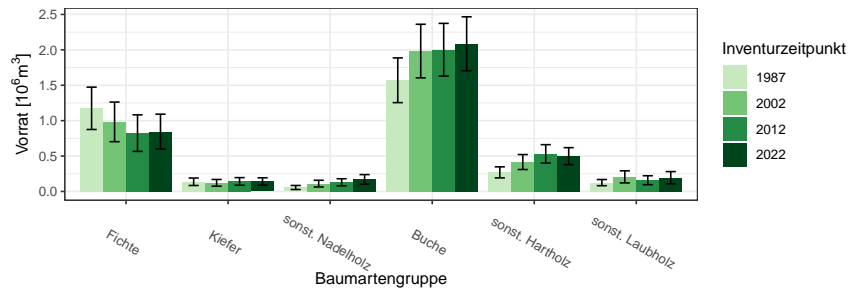


Abbildung 1.22: Vorrat [$10^6 m^3$] nach Baumartengruppe und Inventurzeitpunkt im Staatswald
Thema: v-a-A-y-A-stw-fa8915

Tabelle 1.57: Vorrat [$10^6 m^3$] nach Baumartengruppe und Inventurzeitpunkt im Staatswald
Thema: v-a-A-y-A-stw-fa8915

BWI	1987		2002		2012		2022	
Baumartengruppe	Wert	Fehler	Wert	Fehler	Wert	Fehler	Wert	Fehler
Fichte	1.17	0.30	0.98	0.28	0.82	0.26	0.85	0.25
Kiefer	0.14	0.05	0.12	0.05	0.14	0.05	0.14	0.05
sonst. Nadelholz	0.06	0.03	0.11	0.05	0.13	0.05	0.17	0.07
Buche	1.57	0.32	1.98	0.38	2.00	0.37	2.09	0.38
sonst. Hartholz	0.27	0.08	0.42	0.11	0.53	0.13	0.50	0.12
sonst. Laubholz	0.13	0.04	0.21	0.09	0.16	0.06	0.19	0.09
Alle Baumarten	3.33	0.59	3.82	0.66	3.79	0.65	3.94	0.67

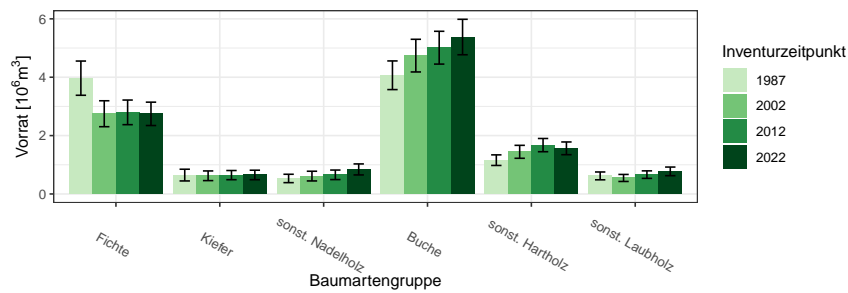


Abbildung 1.23: Vorrat [$10^6 m^3$] nach Baumartengruppe und Inventurzeitpunkt im Körperschaftswald
Thema: v-a-A-y-A-kw-fa8915

1.3 Rohstoffquelle Wald

Tabelle 1.58: Vorrat [$10^6 m^3$] nach Baumartengruppe und Inventurzeitpunkt im Körperschaftswald

Thema: v-a-A-y-A-kw-fa8915

BWI	1987		2002		2012		2022	
Baumartengruppe	Wert	Fehler	Wert	Fehler	Wert	Fehler	Wert	Fehler
Fichte	3.97	0.59	2.75	0.44	2.80	0.42	2.75	0.40
Kiefer	0.65	0.20	0.62	0.17	0.65	0.16	0.65	0.16
sonst. Nadelholz	0.53	0.14	0.61	0.17	0.66	0.16	0.84	0.19
Buche	4.07	0.49	4.74	0.56	5.01	0.56	5.38	0.61
sonst. Hartholz	1.16	0.18	1.44	0.22	1.67	0.23	1.56	0.22
sonst. Laubholz	0.62	0.13	0.55	0.12	0.66	0.13	0.77	0.15
Alle Baumarten	10.99	1.07	10.72	1.06	11.45	1.09	11.95	1.11

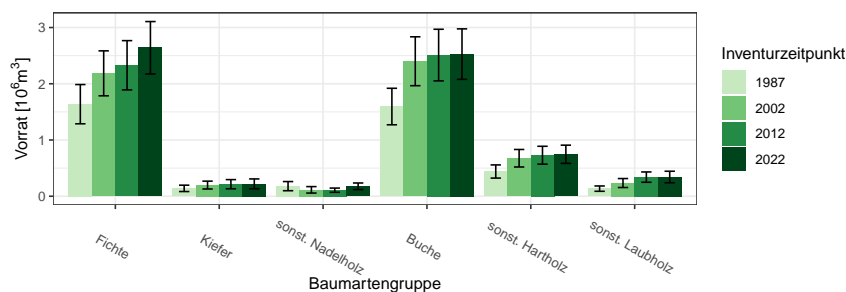


Abbildung 1.24: Vorrat [$10^6 m^3$] nach Baumartengruppe und Inventurzeitpunkt im Privatwald

Thema: v-a-A-y-A-pw-fa8915

Tabelle 1.59: Vorrat [$10^6 m^3$] nach Baumartengruppe und Inventurzeitpunkt im Privatwald

Thema: v-a-A-y-A-pw-fa8915

BWI	1987		2002		2012		2022	
Baumartengruppe	Wert	Fehler	Wert	Fehler	Wert	Fehler	Wert	Fehler
Fichte	1.64	0.35	2.19	0.40	2.33	0.44	2.64	0.47
Kiefer	0.14	0.06	0.20	0.07	0.21	0.08	0.22	0.09
sonst. Nadelholz	0.18	0.08	0.11	0.06	0.11	0.04	0.18	0.06
Buche	1.60	0.32	2.40	0.43	2.51	0.46	2.53	0.45
sonst. Hartholz	0.44	0.12	0.68	0.16	0.73	0.16	0.75	0.16
sonst. Laubholz	0.14	0.05	0.23	0.08	0.34	0.09	0.34	0.10
Alle Baumarten	4.13	0.62	5.81	0.76	6.23	0.81	6.65	0.85

1.3.3 Hektarvorräte

, Abbildung 1.25 und Tabelle 1.60 zeigen die die Hektarvorräte nach Baumartengruppen und Eigentumsarten zum Inventurzeitpunkt 2022 in m^3 pro Hektar. .

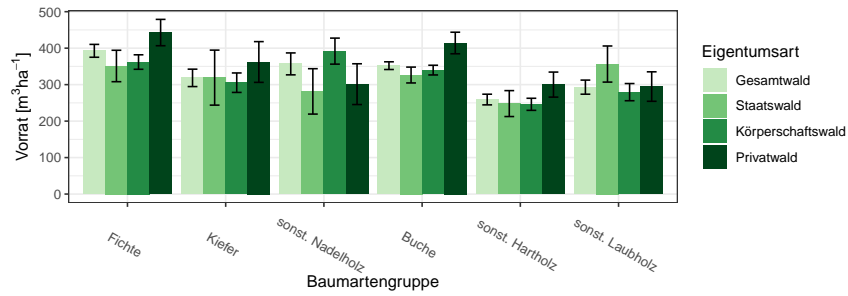


Abbildung 1.25: Vorrat [$m^3 ha^{-1}$] nach Baumartengruppe und Eigentumsart

Thema: v-r-A-o-A-2022-fa8915

Tabelle 1.60: Vorrat [$m^3 ha^{-1}$] nach Baumartengruppe und Eigentumsart

Thema: v-r-A-o-A-2022-fa8915

Eigentumsart	Gesamtwald		Staatswald		Körperschaftswald		Privatwald	
	Wert	Fehler	Wert	Fehler	Wert	Fehler	Wert	Fehler
Baumartengruppe								
Fichte	392.70	17.63	351.16	43.08	361.92	19.85	442.79	36.11
Kiefer	318.55	23.88	319.22	75.41	305.33	26.68	362.08	55.85
sonst. Nadelholz	356.90	30.06	281.49	62.21	391.88	35.68	301.32	55.91
Buche	352.05	10.57	326.35	21.73	339.86	13.30	414.14	29.58
sonst. Hartholz	259.16	14.64	248.05	35.54	246.06	16.55	300.09	34.34
sonst. Laubholz	293.10	19.33	356.45	49.52	279.42	23.56	294.73	40.40
Alle Baumarten	341.81	8.52	317.35	18.59	324.69	9.99	393.48	20.71

1.3 Rohstoffquelle Wald

1.3.4 Entwicklung der Hektarvorräte

Abbildung 1.26 und Tabelle 1.61 zeigen die Entwicklung der Hektarvorräte seit 1987 nach Baumartengruppen im Gesamtwald in m^3 pro Hektar, Abbildung 1.27 und Tabelle 1.62 die Entwicklung der Hektarvorräte im

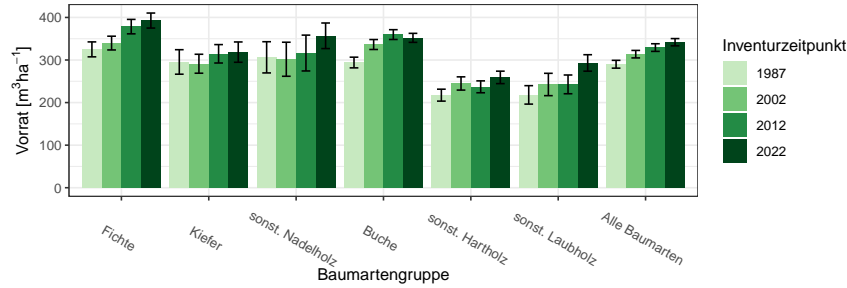


Abbildung 1.26: Vorrat [m^3ha^{-1}] nach Baumartengruppe und Inventurzeitpunkt im Gesamtwald
Thema: v-r-A-y-gw-fa8915

Tabelle 1.61: Vorrat [m^3ha^{-1}] nach Baumartengruppe und Inventurzeitpunkt im Gesamtwald
Thema: v-r-A-y-gw-fa8915

BWI	1987		2002		2012		2022	
	Wert	Fehler	Wert	Fehler	Wert	Fehler	Wert	Fehler
Fichte	325.00	17.56	339.79	16.16	378.44	16.96	392.70	17.63
Kiefer	295.45	28.77	291.24	22.25	314.59	21.63	318.55	23.88
sonst. Nadelholz	306.32	36.65	301.79	39.99	316.38	42.08	356.90	30.06
Buche	294.12	12.56	336.41	11.69	359.75	11.51	352.05	10.57
sonst. Hartholz	217.45	14.03	244.90	15.55	237.02	13.97	259.16	14.64
sonst. Laubholz	218.07	21.65	242.50	26.23	242.78	22.03	293.10	19.33
Alle Baumarten	290.06	9.18	313.73	8.81	329.23	8.98	341.81	8.52

Staatwald in m^3 pro Hektar, Abbildung 1.28 und Tabelle 1.63 die Entwicklung der Hektarvorräte im Körperschaftswald in m^3 pro Hektar und Abbildung 1.29 sowie Tabelle 1.64 die im Privatwald in m^3 pro Hektar.

Für die Größenklassen Groß-, Mittlerer und Kleinprivatwald zeigen Tabelle 1.65, Tabelle 1.66 und Tabelle 1.67 den Derbholzvorrat in m^3 pro Hektar.

1.3.4 Entwicklung der Hektarvorräte

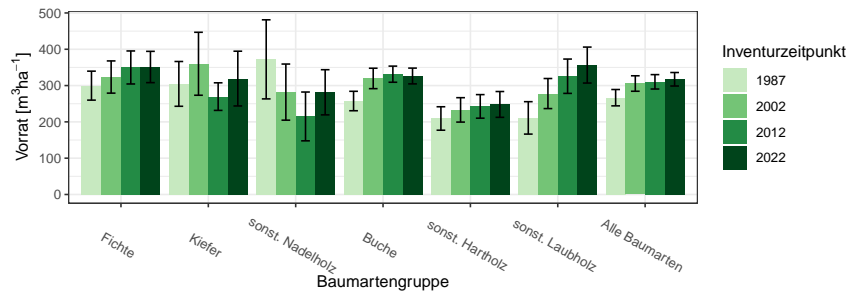


Abbildung 1.27: Vorrat [$m^3 ha^{-1}$] nach Baumartengruppe und Inventurzeitpunkt im Staatswald
Thema: v-r-A-y-stw-fa8915

Tabelle 1.62: Vorrat [$m^3 ha^{-1}$] nach Baumartengruppe und Inventurzeitpunkt im Staatswald
Thema: v-r-A-y-stw-fa8915

BWI	1987		2002		2012		2022	
Baumartengruppe	Wert	Fehler	Wert	Fehler	Wert	Fehler	Wert	Fehler
Fichte	299.76	39.90	323.50	44.37	349.86	45.46	351.16	43.08
Kiefer	304.62	61.66	360.05	86.68	269.61	37.98	319.22	75.41
sonst. Nadelholz	372.20	108.90	281.98	77.27	214.98	67.21	281.49	62.21
Buche	257.43	26.75	319.62	28.16	331.36	22.20	326.35	21.73
sonst. Hartholz	209.35	32.28	233.02	33.60	242.61	32.46	248.05	35.54
sonst. Laubholz	210.97	44.63	277.99	41.42	325.71	47.27	356.45	49.52
Alle Baumarten	266.62	22.53	305.64	21.31	310.33	19.83	317.35	18.59

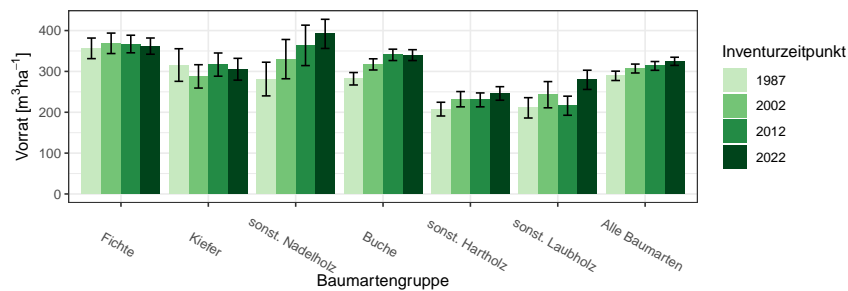


Abbildung 1.28: Vorrat [$m^3 ha^{-1}$] nach Baumartengruppe und Inventurzeitpunkt im Körperschaftswald
Thema: v-r-A-y-kw-fa8915

1.3 Rohstoffquelle Wald

Tabelle 1.63: Vorrat [m^3ha^{-1}] nach Baumartengruppe und Inventurzeitpunkt im Körperschaftswald

Thema: v-r-A-y-kw-fa8915

BWI	1987		2002		2012		2022	
Baumartengruppe	Wert	Fehler	Wert	Fehler	Wert	Fehler	Wert	Fehler
Fichte	356.45	25.20	368.74	25.04	367.06	21.51	361.92	19.85
Kiefer	315.62	39.88	287.79	28.58	316.68	28.39	305.33	26.68
sonst. Nadelholz	281.30	41.20	330.07	48.08	363.73	49.49	391.88	35.68
Buche	282.01	15.23	317.18	13.66	340.50	13.92	339.86	13.30
sonst. Hartholz	207.70	16.82	231.97	18.72	230.31	17.03	246.06	16.55
sonst. Laubholz	210.83	24.88	242.99	32.08	216.03	23.36	279.42	23.56
Alle Baumarten	289.19	11.44	307.05	10.90	313.46	10.77	324.69	9.99

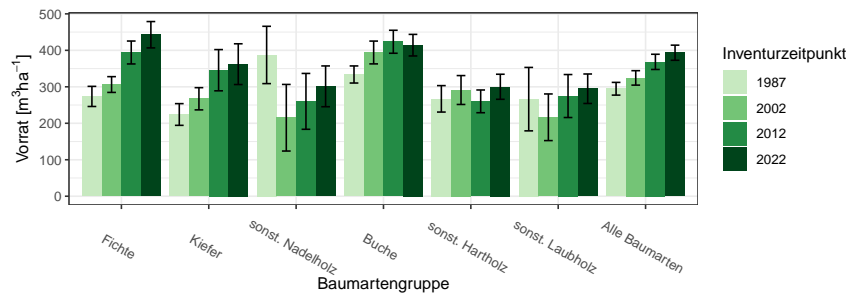


Abbildung 1.29: Vorrat [m^3ha^{-1}] nach Baumartengruppe und Inventurzeitpunkt im Privatwald

Thema: v-r-A-y-pw-fa8915

Tabelle 1.64: Vorrat [m^3ha^{-1}] nach Baumartengruppe und Inventurzeitpunkt im Privatwald

Thema: v-r-A-y-pw-fa8915

BWI	1987		2002		2012		2022	
Baumartengruppe	Wert	Fehler	Wert	Fehler	Wert	Fehler	Wert	Fehler
Fichte	273.64	27.59	306.22	21.61	394.06	31.39	442.79	36.11
Kiefer	224.10	29.76	267.18	30.45	345.51	56.52	362.08	55.85
sonst. Nadelholz	387.31	78.57	215.19	91.31	260.09	76.56	301.32	55.91
Buche	333.79	23.44	394.09	31.27	423.50	31.51	414.14	29.58
sonst. Hartholz	267.01	36.27	291.17	39.61	260.12	31.16	300.09	34.34
sonst. Laubholz	266.16	86.95	216.47	63.95	274.69	58.92	294.73	40.40
Alle Baumarten	294.66	17.46	324.42	19.80	368.40	20.86	393.48	20.71

1.3.4 Entwicklung der Hektarvorräte

Tabelle 1.65: Vorrat [m^3ha^{-1}] nach Baumartengruppe und Inventurzeitpunkt im Großprivatwald

Thema: v-r-A-y-p-gpw-fa8915

BWI	1987		2002		2012		2022	
	Wert	Fehler	Wert	Fehler	Wert	Fehler	Wert	Fehler
Baumartengruppe								
Fichte	246.54	77.54	299.58	61.49	297.77	40.90	377.03	67.47
Kiefer	0.00		336.42	111.22	340.07	0.00	367.62	
sonst. Nadelholz	0.00		631.45	0.00	283.88	11.56	404.39	7.07
Buche	305.30	42.77	349.78	27.81	381.41	31.09	367.31	26.90
sonst. Hartholz	254.50	52.08	318.22	40.84	281.14	45.35	291.74	46.35
sonst. Laubholz	674.94	526.76	503.63	162.22	730.50	430.21	327.76	60.38
Alle Baumarten	286.55	36.63	338.45	30.35	333.77	25.00	354.77	28.14

Tabelle 1.66: Vorrat [m^3ha^{-1}] nach Baumartengruppe und Inventurzeitpunkt im Mittlerer Privatwald

Thema: v-r-A-y-p-mpw-fa8915

BWI	1987		2002		2012		2022	
	Wert	Fehler	Wert	Fehler	Wert	Fehler	Wert	Fehler
Baumartengruppe								
Fichte	435.80	48.86	310.41	44.99	387.43	63.35	439.88	97.73
Kiefer	123.07	40.42	251.17	25.07	193.44	36.97	214.32	22.86
sonst. Nadelholz	616.01	72.19	530.94	46.93	445.04	0.00	0.00	
Buche	321.29	40.65	266.27	47.86	335.86	28.79	304.32	28.04
sonst. Hartholz	170.88	91.91	208.90	45.78	138.05	38.58	168.30	46.11
sonst. Laubholz	427.71	55.31	95.92	56.54	339.38	86.18	166.93	21.95
Alle Baumarten	362.08	41.66	266.81	36.26	311.89	31.14	327.51	44.46

Tabelle 1.67: Vorrat [m^3ha^{-1}] nach Baumartengruppe und Inventurzeitpunkt im Kleinprivatwald

Thema: v-r-A-y-p-kpw-fa8915

BWI	1987		2002		2012		2022	
	Wert	Fehler	Wert	Fehler	Wert	Fehler	Wert	Fehler
Baumartengruppe								
Fichte	241.97	28.94	305.41	27.49	447.29	42.91	476.06	44.95
Kiefer	251.99	29.97	255.09	40.93	450.76	57.55	441.34	67.26
sonst. Nadelholz	333.59	93.35	126.39	71.52	245.37	87.42	292.04	60.81
Buche	348.45	32.51	471.49	45.63	466.04	48.39	465.11	45.90
sonst. Hartholz	304.08	52.20	301.69	73.84	296.20	47.40	362.83	53.96
sonst. Laubholz	152.68	54.42	148.38	56.15	217.61	54.94	303.38	54.24
Alle Baumarten	282.39	22.15	339.89	28.89	403.00	32.31	431.96	30.49

1.3.5 Vorratsstruktur: die Vorratsverteilung nach Stärkeklassen

In den folgenden Abschnitten wird die Entwicklung der Vorräte je Durchmesserklassen der jeweiligen Baumartengruppe in den verschiedenen Eigentumsarten dargestellt.

1.3.5.1 Alle Baumarten

Abbildung 1.30 und Tabelle 1.68 zeigen die Entwicklung der Vorräte je Durchmesserklasse im Gesamtwald, Tabelle 1.69 zeigt die Entwicklung im

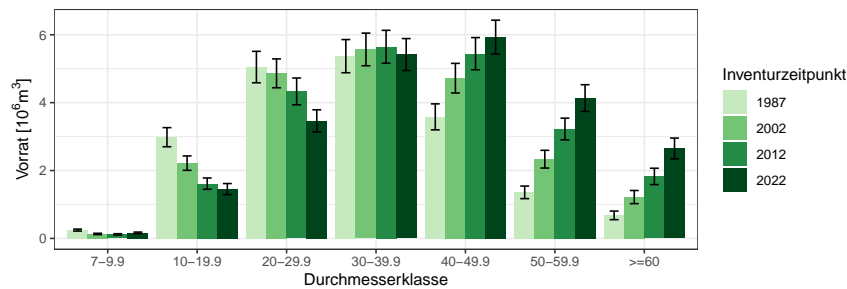


Abbildung 1.30: Vorrat [10⁶m³] nach Durchmesserklasse und Inventurzeitpunkt für Alle Baumarten

Thema: v-d-a-y-Alle-BA-gw-fa8915

Tabelle 1.68: Vorrat [10⁶m³] nach Durchmesserklasse und Inventurzeitpunkt für Alle Baumarten im Gesamtwald

Thema: v-d-a-y-Alle-BA-gw-fa8915

BWI	1987		2002		2012		2022	
	Wert	Fehler	Wert	Fehler	Wert	Fehler	Wert	Fehler
Durchmesserklasse								
7-9.9	0.24	0.03	0.13	0.02	0.12	0.02	0.16	0.02
10-19.9	2.98	0.28	2.22	0.21	1.61	0.17	1.45	0.16
20-29.9	5.05	0.46	4.86	0.43	4.33	0.40	3.46	0.33
30-39.9	5.37	0.49	5.57	0.48	5.65	0.48	5.42	0.47
40-49.9	3.58	0.38	4.72	0.44	5.44	0.47	5.93	0.50
50-59.9	1.36	0.18	2.33	0.26	3.22	0.32	4.14	0.39
>=60	0.68	0.13	1.22	0.19	1.83	0.24	2.65	0.31
Alle DKl	19.26	1.47	21.06	1.55	22.20	1.61	23.22	1.66

Staatswald, Tabelle 1.70 zeigt die Entwicklung im Körperschaftswald und Tabelle 1.71 zeigt die Entwicklung im Privatwald.

1.3.5 Vorratsstruktur: die Vorratsverteilung nach Stärkeklassen

Tabelle 1.69: Vorrat [$10^3 m^3$] nach Durchmesserklasse und Inventurzeitpunkt für Alle Baumarten im Staatswald

Thema: v-d-a-y-Alle-BA-stw-fa8915

BWI	1987		2002		2012		2022	
Durchmesserklasse	Wert	Fehler	Wert	Fehler	Wert	Fehler	Wert	Fehler
7-9.9	55.37	15.30	23.06	7.31	22.08	8.58	32.98	11.31
10-19.9	561.55	124.79	429.39	100.44	313.32	71.18	295.51	70.95
20-29.9	801.25	171.59	885.69	184.35	784.96	175.85	605.50	133.93
30-39.9	1080.96	233.23	875.90	179.25	924.78	187.08	948.88	202.87
40-49.9	639.12	156.41	916.51	209.63	992.28	206.96	875.07	172.72
50-59.9	153.63	46.72	502.86	125.00	554.10	147.38	814.31	190.08
>=60	41.66	23.03	187.99	69.36	196.71	76.88	364.51	111.69
Alle DKl	3333.55	593.62	3821.41	662.37	3788.23	654.14	3936.76	665.31

Tabelle 1.70: Vorrat [$10^6 m^3$] nach Durchmesserklasse und Inventurzeitpunkt für Alle Baumarten im Körperschaftswald

Thema: v-d-a-y-Alle-BA-kw-fa8915

BWI	1987		2002		2012		2022	
Durchmesserklasse	Wert	Fehler	Wert	Fehler	Wert	Fehler	Wert	Fehler
7-9.9	0.12	0.02	0.07	0.01	0.06	0.01	0.09	0.02
10-19.9	1.50	0.18	0.96	0.13	0.70	0.10	0.72	0.11
20-29.9	2.71	0.32	2.27	0.27	1.93	0.23	1.54	0.19
30-39.9	3.00	0.35	2.84	0.34	2.83	0.33	2.67	0.30
40-49.9	2.11	0.30	2.50	0.30	2.90	0.33	3.13	0.34
50-59.9	0.99	0.17	1.32	0.20	1.81	0.24	2.17	0.27
>=60	0.56	0.12	0.77	0.16	1.21	0.21	1.63	0.26
Alle DKl	10.99	1.07	10.72	1.06	11.45	1.09	11.95	1.11

Tabelle 1.71: Vorrat [$10^6 m^3$] nach Durchmesserklasse und Inventurzeitpunkt für Alle Baumarten im Privatwald

Thema: v-d-a-y-Alle-BA-pw-fa8915

BWI	1987		2002		2012		2022	
Durchmesserklasse	Wert	Fehler	Wert	Fehler	Wert	Fehler	Wert	Fehler
7-9.9	0.06	0.02	0.04	0.01	0.03	0.01	0.04	0.01
10-19.9	0.81	0.15	0.79	0.13	0.57	0.11	0.42	0.09
20-29.9	1.23	0.22	1.57	0.24	1.52	0.25	1.29	0.21
30-39.9	1.12	0.20	1.60	0.24	1.66	0.25	1.69	0.27
40-49.9	0.69	0.13	1.19	0.20	1.39	0.22	1.69	0.26
50-59.9	0.17	0.05	0.43	0.09	0.73	0.13	1.00	0.18
>=60	0.05	0.03	0.19	0.08	0.33	0.08	0.52	0.11
Alle DKl	4.13	0.62	5.81	0.76	6.23	0.81	6.65	0.85

1.3 Rohstoffquelle Wald

1.3.5.2 Fichte

Abbildung 1.31 und Tabelle 1.72 zeigen die Entwicklung der Vörrate je Durchmesserklasse im Gesamtwald, Tabelle 1.73 zeigt die Entwicklung im

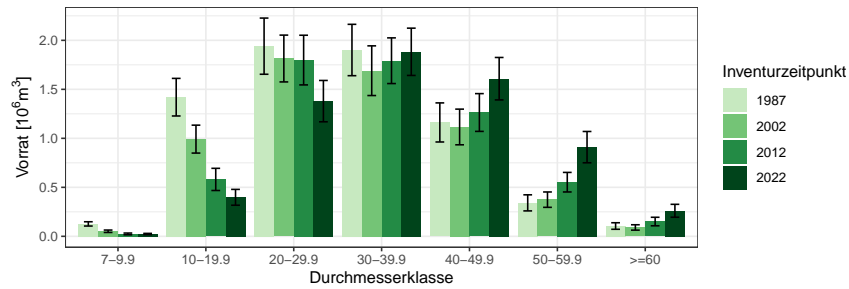


Abbildung 1.31: Vorrat [10⁶m³] nach Durchmesserklasse und Inventurzeitpunkt für Fichte

Thema: v-d-a-y-FI-gw-fa8915

Tabelle 1.72: Vorrat [10⁶m³] nach Durchmesserklasse und Inventurzeitpunkt für Fichte im Gesamtwald

Thema: v-d-a-y-FI-gw-fa8915

BWI	1987		2002		2012		2022	
Durchmesserklasse	Wert	Fehler	Wert	Fehler	Wert	Fehler	Wert	Fehler
7-9.9	0.13	0.02	0.05	0.01	0.02	0.01	0.02	0.01
10-19.9	1.42	0.19	0.99	0.14	0.58	0.11	0.40	0.08
20-29.9	1.94	0.29	1.81	0.24	1.80	0.25	1.38	0.21
30-39.9	1.90	0.26	1.69	0.25	1.79	0.23	1.88	0.24
40-49.9	1.16	0.20	1.12	0.18	1.26	0.19	1.61	0.22
50-59.9	0.34	0.08	0.37	0.08	0.55	0.10	0.91	0.16
>=60	0.11	0.03	0.09	0.03	0.15	0.04	0.26	0.07
Alle DK1	7.00	0.78	6.13	0.69	6.16	0.69	6.46	0.69

Staatw Wald, Tabelle 1.74 zeigt die Entwicklung im Körperschaftswald und Tabelle 1.75 zeigt die Entwicklung im Privatwald.

1.3.5 Vorratsstruktur: die Vorratsverteilung nach Stärkeklassen

Tabelle 1.73: Vorrat [$10^3 m^3$] nach Durchmesserklasse und Inventurzeitpunkt für Fichte im Staatswald

Thema: v-d-a-y-FI-stw-fa8915

BWI	1987		2002		2012		2022	
Durchmesserklasse	Wert	Fehler	Wert	Fehler	Wert	Fehler	Wert	Fehler
7-9.9	21.90	11.62	3.72	2.20	2.16	2.16	6.13	3.66
10-19.9	163.06	54.62	104.60	47.79	51.99	25.06	48.28	21.79
20-29.9	357.07	110.55	223.12	71.52	164.84	80.43	110.41	44.47
30-39.9	393.91	108.66	253.89	85.18	223.24	75.62	205.34	76.08
40-49.9	196.24	61.06	253.23	93.37	212.54	77.44	210.25	70.33
50-59.9	37.75	24.95	122.63	47.82	137.06	64.37	191.16	94.81
>=60	4.43	4.43	21.62	13.86	32.34	22.81	74.39	37.55
Alle DKl	1174.37	299.00	982.81	279.87	824.15	257.86	845.97	245.37

Tabelle 1.74: Vorrat [$10^3 m^3$] nach Durchmesserklasse und Inventurzeitpunkt für Fichte im Körperschaftswald

Thema: v-d-a-y-FI-kw-fa8915

BWI	1987		2002		2012		2022	
Durchmesserklasse	Wert	Fehler	Wert	Fehler	Wert	Fehler	Wert	Fehler
7-9.9	50.22	9.93	17.68	7.50	15.01	6.59	9.80	3.80
10-19.9	689.71	123.77	328.67	75.29	211.53	65.95	196.76	60.04
20-29.9	1021.14	196.89	737.31	134.74	663.60	124.80	476.14	112.72
30-39.9	1109.70	208.71	868.85	193.62	851.59	155.39	822.50	150.21
40-49.9	756.23	177.87	562.89	122.65	679.86	145.40	735.16	126.13
50-59.9	260.99	74.42	186.96	55.66	265.98	64.18	386.41	84.25
>=60	80.03	29.08	46.64	17.54	108.66	35.70	118.63	44.77
Alle DKl	3968.02	586.29	2749.00	444.50	2796.23	422.13	2745.40	400.09

Tabelle 1.75: Vorrat [$10^3 m^3$] nach Durchmesserklasse und Inventurzeitpunkt für Fichte im Privatwald

Thema: v-d-a-y-FI-pw-fa8915

BWI	1987		2002		2012		2022	
Durchmesserklasse	Wert	Fehler	Wert	Fehler	Wert	Fehler	Wert	Fehler
7-9.9	50.28	15.06	30.32	9.12	7.32	4.99	7.78	3.57
10-19.9	541.94	126.48	543.93	108.46	313.85	86.27	153.18	48.65
20-29.9	458.06	147.26	777.29	160.60	924.73	200.18	777.09	168.21
30-39.9	345.59	93.23	475.92	118.78	607.18	135.08	790.38	163.52
40-49.9	182.48	59.39	276.30	88.26	336.45	93.84	562.61	139.79
50-59.9	37.77	23.38	59.45	27.26	129.43	39.67	290.26	92.97
>=60	20.83	15.73	22.30	15.95	9.92	9.92	58.60	28.95
Alle DKl	1636.96	348.89	2185.50	399.61	2328.88	437.75	2639.90	466.20

1.3 Rohstoffquelle Wald

1.3.5.3 Kiefer

Abbildung 1.32 und Tabelle 1.76 zeigen die Entwicklung der Vörrate je Durchmesserklasse im Gesamtwald, Tabelle 1.77 zeigt die Entwicklung im

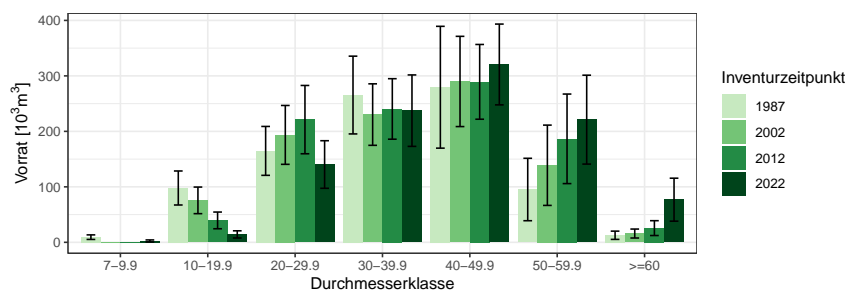


Abbildung 1.32: Vorrat [10³m³] nach Durchmesserklasse und Inventurzeitpunkt für Kiefer

Thema: v-d-a-y-KI-gw-fa8915

Tabelle 1.76: Vorrat [10³m³] nach Durchmesserklasse und Inventurzeitpunkt für Kiefer im Gesamtwald

Thema: v-d-a-y-KI-gw-fa8915

BWI	1987		2002		2012		2022	
	Wert	Fehler	Wert	Fehler	Wert	Fehler	Wert	Fehler
7-9.9	9.33	4.10	0.00		0.00		2.45	1.85
10-19.9	97.95	30.65	75.63	23.97	39.51	15.05	14.29	6.45
20-29.9	164.82	44.07	193.63	53.05	221.18	61.57	140.28	42.87
30-39.9	265.46	70.08	230.25	55.41	240.42	54.53	237.32	64.39
40-49.9	279.54	109.78	289.95	81.32	289.25	67.36	320.57	72.82
50-59.9	95.21	56.27	138.90	72.36	186.54	80.70	221.14	80.13
>=60	12.74	7.43	15.85	8.08	25.63	13.38	76.86	38.74
Alle DKl	925.05	219.19	944.22	188.61	1002.53	191.76	1012.90	198.02

Staatwald, Tabelle 1.78 zeigt die Entwicklung im Körperschaftswald und Tabelle 1.79 zeigt die Entwicklung im Privatwald.

1.3.5 Vorratsstruktur: die Vorratsverteilung nach Stärkeklassen

Tabelle 1.77: Vorrat [$10^3 m^3$] nach Durchmesserklasse und Inventurzeitpunkt für Kiefer im Staatswald

Thema: v-d-a-y-KI-stw-fa8915

BWI	1987		2002		2012		2022	
Durchmesserklasse	Wert	Fehler	Wert	Fehler	Wert	Fehler	Wert	Fehler
7-9.9	2.96	2.20	0.00		0.00		0.75	0.75
10-19.9	44.20	24.70	14.01	8.49	6.51	4.60	3.20	3.20
20-29.9	8.71	5.04	40.44	26.39	51.25	27.83	28.89	14.72
30-39.9	40.92	21.59	15.75	9.41	36.96	16.78	42.06	23.92
40-49.9	30.56	21.98	19.90	16.02	15.85	11.33	20.14	12.25
50-59.9	9.93	7.02	32.13	17.14	31.55	14.68	36.19	17.42
>=60	0.00		0.00		0.00		9.60	9.60
Alle DKl	137.27	52.58	122.22	47.65	142.11	53.58	140.84	52.64

Tabelle 1.78: Vorrat [$10^3 m^3$] nach Durchmesserklasse und Inventurzeitpunkt für Kiefer im Körperschaftswald

Thema: v-d-a-y-KI-kw-fa8915

BWI	1987		2002		2012		2022	
Durchmesserklasse	Wert	Fehler	Wert	Fehler	Wert	Fehler	Wert	Fehler
7-9.9	5.15	3.35	0.00		0.00		1.70	1.70
10-19.9	25.06	10.68	43.79	20.31	9.73	5.22	5.11	3.64
20-29.9	119.92	36.76	108.90	36.78	101.22	37.10	52.83	20.65
30-39.9	174.12	61.75	154.25	47.80	153.17	46.08	133.24	40.11
40-49.9	228.04	106.51	201.05	70.50	210.83	57.03	221.87	59.43
50-59.9	82.23	55.75	102.89	70.20	154.99	79.36	184.94	78.22
>=60	12.74	7.43	12.64	7.41	16.42	9.71	52.20	34.38
Alle DKl	647.25	200.72	623.52	165.76	646.35	157.23	651.88	162.49

Tabelle 1.79: Vorrat [$10^3 m^3$] nach Durchmesserklasse und Inventurzeitpunkt für Kiefer im Privatwald

Thema: v-d-a-y-KI-pw-fa8915

BWI	1987		2002		2012		2022	
Durchmesserklasse	Wert	Fehler	Wert	Fehler	Wert	Fehler	Wert	Fehler
7-9.9	0.70	0.70	0.00		0.00		0.00	
10-19.9	28.70	14.71	17.83	9.51	23.28	13.35	5.99	4.26
20-29.9	36.19	23.80	44.30	27.71	68.72	40.53	58.56	34.58
30-39.9	50.43	23.20	60.25	26.45	50.28	23.91	62.02	44.37
40-49.9	20.95	15.05	69.01	37.28	62.58	34.07	78.55	40.33
50-59.9	3.05	3.05	3.88	3.88	0.00		0.00	
>=60	0.00		3.21	3.21	9.21	9.21	15.06	15.06
Alle DKl	140.00	56.61	198.48	69.70	214.06	81.55	220.18	87.56

1.3 Rohstoffquelle Wald

1.3.5.4 sonst. Nadelholz

Abbildung 1.33 und Tabelle 1.80 zeigen die Entwicklung der Vörrate je Durchmesserklasse im Gesamtwald, Tabelle 1.81 zeigt die Entwicklung im

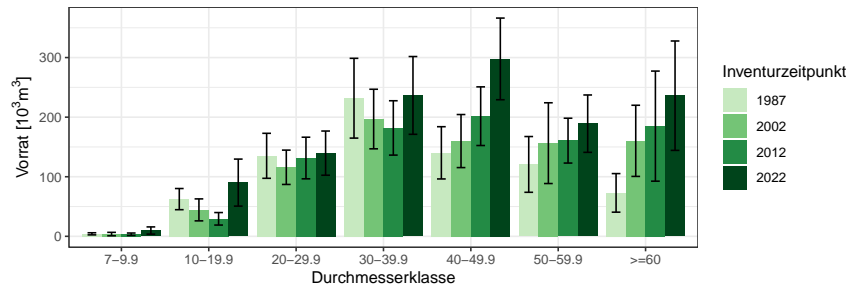


Abbildung 1.33: Vorrat [10³m³] nach Durchmesserklasse und Inventurzeitpunkt für sonst. Nadelholz

Thema: v-d-a-y-SN-gw-fa8915

Tabelle 1.80: Vorrat [10³m³] nach Durchmesserklasse und Inventurzeitpunkt für sonst. Nadelholz im Gesamtwald

Thema: v-d-a-y-SN-gw-fa8915

BWI	1987		2002		2012		2022	
	Wert	Fehler	Wert	Fehler	Wert	Fehler	Wert	Fehler
7-9.9	4.20	1.78	3.81	2.86	3.49	2.07	9.75	6.07
10-19.9	62.46	17.77	44.39	18.45	29.40	10.50	90.17	39.46
20-29.9	135.13	37.76	115.88	28.82	131.42	34.92	139.64	37.08
30-39.9	231.78	66.94	196.84	49.99	181.92	45.61	236.47	65.27
40-49.9	140.13	43.83	159.88	44.52	201.62	49.23	297.77	68.52
50-59.9	120.69	46.79	156.35	67.77	160.58	37.63	189.08	48.15
>=60	72.91	32.37	160.26	59.70	184.94	92.38	236.03	91.79
Alle DKl	767.30	170.94	837.41	182.03	893.37	174.76	1198.91	210.60

Staatw Wald, Tabelle 1.82 zeigt die Entwicklung im Körperschaftswald und Tabelle 1.83 zeigt die Entwicklung im Privatwald.

1.3.5 Vorratsstruktur: die Vorratsverteilung nach Stärkeklassen

Tabelle 1.81: Vorrat [$10^3 m^3$] nach Durchmesserklasse und Inventurzeitpunkt für sonst. Nadelholz im Staatswald

Thema: v-d-a-y-SN-stw-fa8915

BWI	1987		2002		2012		2022	
	Durchmesserklasse	Wert	Fehler	Wert	Fehler	Wert	Fehler	Wert
7-9.9	0.35	0.35	0.00		1.54	1.54	3.48	3.48
10-19.9	5.82	4.58	12.98	8.18	3.30	3.30	5.96	3.48
20-29.9	9.42	6.68	16.43	7.44	24.80	12.00	21.54	11.90
30-39.9	29.31	16.20	29.25	15.86	18.03	15.45	21.81	10.00
40-49.9	5.68	5.68	22.56	13.55	30.64	15.58	29.07	25.07
50-59.9	5.73	5.73	5.28	5.28	42.33	23.30	43.73	21.04
>=60	0.00		24.60	19.94	9.52	6.74	45.31	33.20
Alle DKl	56.32	28.51	111.11	47.30	130.17	49.84	170.89	67.67

Tabelle 1.82: Vorrat [$10^3 m^3$] nach Durchmesserklasse und Inventurzeitpunkt für sonst. Nadelholz im Körperschaftswald

Thema: v-d-a-y-SN-kw-fa8915

BWI	1987		2002		2012		2022	
	Durchmesserklasse	Wert	Fehler	Wert	Fehler	Wert	Fehler	Wert
7-9.9	1.71	1.02	3.81	2.86	1.95	1.38	1.54	1.54
10-19.9	42.43	15.82	28.60	16.29	18.13	8.78	60.38	24.22
20-29.9	63.85	21.18	64.52	22.07	66.51	29.61	87.73	32.77
30-39.9	140.36	41.19	147.44	45.16	144.49	41.75	170.30	61.96
40-49.9	111.08	40.96	105.22	36.86	154.26	43.63	226.32	60.48
50-59.9	99.28	44.95	133.86	66.83	101.56	28.36	128.62	41.44
>=60	72.91	32.37	129.05	55.89	169.04	91.91	166.14	84.70
Alle DKl	531.63	143.43	612.49	166.29	655.94	163.35	841.03	188.70

Tabelle 1.83: Vorrat [$10^3 m^3$] nach Durchmesserklasse und Inventurzeitpunkt für sonst. Nadelholz im Privatwald

Thema: v-d-a-y-SN-pw-fa8915

BWI	1987		2002		2012		2022	
	Durchmesserklasse	Wert	Fehler	Wert	Fehler	Wert	Fehler	Wert
7-9.9	2.14	1.41	0.00		0.00		4.73	4.73
10-19.9	14.20	6.68	2.81	2.81	7.97	4.72	23.84	21.90
20-29.9	61.86	30.55	34.93	16.99	40.11	14.14	30.37	12.67
30-39.9	62.11	42.18	20.15	14.47	19.40	10.00	44.37	18.00
40-49.9	23.37	14.57	32.09	21.01	16.71	16.71	37.53	19.73
50-59.9	15.67	11.69	17.20	9.96	16.69	8.37	11.59	11.59
>=60	0.00		6.62	6.62	6.38	6.38	24.58	12.36
Alle DKl	179.35	81.32	113.80	57.27	107.26	37.56	177.00	58.27

1.3 Rohstoffquelle Wald

1.3.5.5 Buche

Abbildung 1.34 und Tabelle 1.84 zeigen die Entwicklung der Vörrate je Durchmesserklasse im Gesamtwald, Tabelle 1.85 zeigt die Entwicklung im

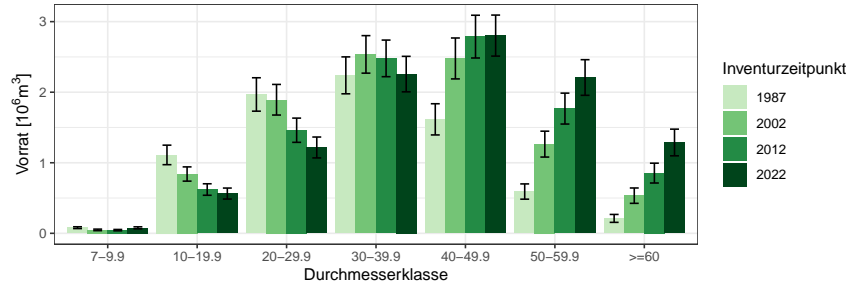


Abbildung 1.34: Vorrat [$10^6 m^3$] nach Durchmesserklasse und Inventurzeitpunkt für Buche

Thema: v-d-a-y-BU-gw-fa8915

Tabelle 1.84: Vorrat [$10^6 m^3$] nach Durchmesserklasse und Inventurzeitpunkt für Buche im Gesamtwald

Thema: v-d-a-y-BU-gw-fa8915

BWI	1987		2002		2012		2022	
	Wert	Fehler	Wert	Fehler	Wert	Fehler	Wert	Fehler
Durchmesserklasse								
7-9.9	0.08	0.01	0.05	0.01	0.05	0.01	0.08	0.01
10-19.9	1.11	0.14	0.84	0.10	0.62	0.08	0.56	0.08
20-29.9	1.97	0.24	1.89	0.22	1.46	0.17	1.22	0.15
30-39.9	2.24	0.26	2.54	0.27	2.48	0.26	2.26	0.25
40-49.9	1.62	0.22	2.48	0.29	2.79	0.30	2.80	0.29
50-59.9	0.59	0.11	1.26	0.18	1.77	0.22	2.21	0.25
>=60	0.21	0.06	0.53	0.11	0.85	0.14	1.29	0.19
Alle DKl	7.82	0.74	9.59	0.85	10.02	0.88	10.41	0.91

Staatw Wald, Tabelle 1.86 zeigt die Entwicklung im Körperschaftswald und Tabelle 1.87 zeigt die Entwicklung im Privatwald.

1.3.5 Vorratsstruktur: die Vorratsverteilung nach Stärkeklassen

Tabelle 1.85: Vorrat [$10^3 m^3$] nach Durchmesserklasse und Inventurzeitpunkt für Buche im Staatswald

Thema: v-d-a-y-BU-stw-fa8915

BWI	1987		2002		2012		2022	
Durchmesserklasse	Wert	Fehler	Wert	Fehler	Wert	Fehler	Wert	Fehler
7-9.9	23.61	6.93	13.18	5.10	11.53	5.09	19.18	5.50
10-19.9	319.00	80.84	226.88	56.01	184.67	52.88	153.90	48.42
20-29.9	309.49	83.69	455.18	111.99	405.45	94.57	351.45	87.16
30-39.9	451.75	125.28	423.79	96.17	504.64	113.60	539.98	123.87
40-49.9	346.01	117.85	476.54	137.29	539.17	134.90	458.97	105.97
50-59.9	91.90	34.44	286.92	100.39	257.18	97.46	423.76	118.27
>=60	28.54	17.10	100.35	47.24	98.49	51.28	138.43	64.73
Alle DKl	1570.30	315.51	1982.84	378.26	2001.12	372.70	2085.67	380.82

Tabelle 1.86: Vorrat [$10^6 m^3$] nach Durchmesserklasse und Inventurzeitpunkt für Buche im Körperschaftswald

Thema: v-d-a-y-BU-kw-fa8915

BWI	1987		2002		2012		2022	
Durchmesserklasse	Wert	Fehler	Wert	Fehler	Wert	Fehler	Wert	Fehler
7-9.9	0.05	0.01	0.03	0.01	0.03	0.01	0.04	0.01
10-19.9	0.56	0.09	0.42	0.06	0.26	0.05	0.27	0.05
20-29.9	0.96	0.14	0.88	0.14	0.69	0.12	0.58	0.10
30-39.9	1.16	0.18	1.19	0.17	1.12	0.15	1.08	0.15
40-49.9	0.82	0.15	1.28	0.21	1.39	0.20	1.43	0.19
50-59.9	0.37	0.09	0.67	0.13	0.98	0.16	1.13	0.18
>=60	0.15	0.05	0.29	0.08	0.54	0.12	0.84	0.16
Alle DKl	4.07	0.49	4.74	0.56	5.01	0.56	5.38	0.61

Tabelle 1.87: Vorrat [$10^3 m^3$] nach Durchmesserklasse und Inventurzeitpunkt für Buche im Privatwald

Thema: v-d-a-y-BU-pw-fa8915

BWI	1987		2002		2012		2022	
Durchmesserklasse	Wert	Fehler	Wert	Fehler	Wert	Fehler	Wert	Fehler
7-9.9	8.10	3.01	4.71	2.38	8.08	3.81	14.00	6.91
10-19.9	154.78	38.68	171.45	47.03	153.17	37.56	124.46	35.96
20-29.9	498.31	109.70	508.29	118.62	333.67	80.67	273.84	66.44
30-39.9	502.01	119.80	771.60	152.44	738.73	153.99	588.47	141.28
40-49.9	333.89	89.08	630.40	137.27	729.96	154.05	781.08	159.42
50-59.9	92.76	39.76	232.32	68.29	418.26	96.67	553.17	109.59
>=60	5.19	5.19	81.55	46.66	128.20	40.84	192.31	46.08
Alle DKl	1595.03	324.59	2400.30	434.52	2510.09	458.94	2527.35	448.65

1.3 Rohstoffquelle Wald

1.3.5.6 sonst. Hartholz

Abbildung 1.35 und Tabelle 1.88 zeigen die Entwicklung der Vörrate je Durchmesserklasse im Gesamtwald, Tabelle 1.89 zeigt die Entwicklung im

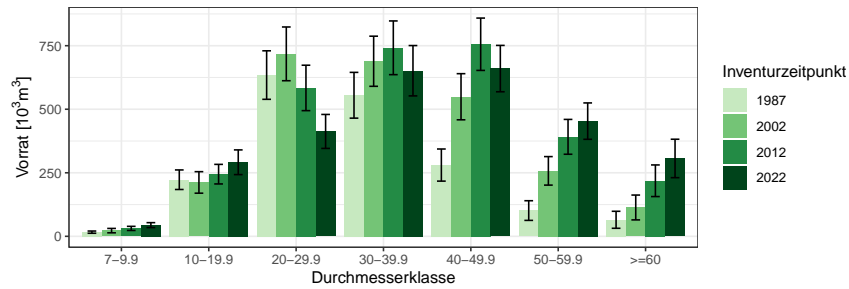


Abbildung 1.35: Vorrat [10³m³] nach Durchmesserklasse und Inventurzeitpunkt für sonst. Hartholz

Thema: v-d-a-y-ALH-gw-fa8915

Tabelle 1.88: Vorrat [10³m³] nach Durchmesserklasse und Inventurzeitpunkt für sonst. Hartholz im Gesamtwald

Thema: v-d-a-y-ALH-gw-fa8915

BWf	1987		2002		2012		2022	
	Wert	Fehler	Wert	Fehler	Wert	Fehler	Wert	Fehler
7-9.9	16.46	4.34	22.44	8.60	31.20	8.11	44.11	9.68
10-19.9	222.73	38.47	212.08	42.30	244.59	38.49	291.41	48.61
20-29.9	634.46	95.43	717.91	105.75	583.86	89.37	412.70	66.82
30-39.9	555.02	90.04	688.83	98.62	741.75	105.66	651.54	99.05
40-49.9	280.36	63.16	549.21	90.73	755.75	102.94	659.95	91.23
50-59.9	101.39	38.67	257.61	56.08	391.46	68.52	453.27	71.57
>=60	65.09	33.41	113.50	48.87	218.63	62.21	306.37	75.66
Alle DKl	1875.50	234.68	2561.58	300.93	2967.23	317.38	2819.36	305.60

Staatw Wald, Tabelle 1.90 zeigt die Entwicklung im Körperschaftswald und Tabelle 1.91 zeigt die Entwicklung im Privatwald.

1.3.5 Vorratsstruktur: die Vorratsverteilung nach Stärkeklassen

Tabelle 1.89: Vorrat [$10^3 m^3$] nach Durchmesserklasse und Inventurzeitpunkt für sonst. Hartholz im Staatswald

Thema: v-d-a-y-ALH-stw-fa8915

BWI	1987		2002		2012		2022	
Durchmesserklasse	Wert	Fehler	Wert	Fehler	Wert	Fehler	Wert	Fehler
7-9.9	5.80	3.42	6.17	3.66	6.86	4.16	3.44	1.99
10-19.9	17.78	8.09	55.30	26.28	66.86	19.82	84.17	26.26
20-29.9	82.99	27.34	115.33	36.45	108.20	42.61	85.41	41.06
30-39.9	136.74	48.55	94.01	29.67	115.33	40.03	104.76	39.09
40-49.9	26.67	13.66	111.49	43.64	149.65	48.22	98.10	28.19
50-59.9	0.00		25.68	12.92	68.16	34.02	93.00	30.62
>=60	0.00		8.02	8.02	16.60	11.75	30.00	15.07
Alle DKl	269.98	78.14	415.99	105.60	531.66	129.62	498.88	119.96

Tabelle 1.90: Vorrat [$10^3 m^3$] nach Durchmesserklasse und Inventurzeitpunkt für sonst. Hartholz im Körperschaftswald

Thema: v-d-a-y-ALH-kw-fa8915

BWI	1987		2002		2012		2022	
Durchmesserklasse	Wert	Fehler	Wert	Fehler	Wert	Fehler	Wert	Fehler
7-9.9	10.47	2.68	14.81	7.65	21.09	6.57	32.21	7.78
10-19.9	147.85	31.13	135.95	31.49	149.48	30.88	159.90	35.26
20-29.9	403.14	76.77	409.55	75.54	338.93	65.33	223.02	41.26
30-39.9	303.39	67.41	367.37	76.29	428.60	74.47	371.66	68.11
40-49.9	139.31	38.72	290.89	63.81	388.34	73.28	367.24	68.82
50-59.9	89.08	37.68	136.94	35.46	246.01	52.33	258.27	58.23
>=60	65.09	33.41	89.02	46.78	101.91	45.83	151.61	55.11
Alle DKl	1158.34	181.39	1444.52	221.89	1674.36	226.76	1563.90	218.01

Tabelle 1.91: Vorrat [$10^3 m^3$] nach Durchmesserklasse und Inventurzeitpunkt für sonst. Hartholz im Privatwald

Thema: v-d-a-y-ALH-pw-fa8915

BWI	1987		2002		2012		2022	
Durchmesserklasse	Wert	Fehler	Wert	Fehler	Wert	Fehler	Wert	Fehler
7-9.9	0.18	0.18	1.46	1.46	3.25	2.31	8.47	5.41
10-19.9	54.70	21.04	20.83	10.46	24.70	11.23	47.34	20.48
20-29.9	143.34	46.80	178.10	59.70	116.83	36.97	104.27	30.85
30-39.9	114.89	35.02	217.02	49.86	189.34	57.21	175.12	54.75
40-49.9	114.38	45.95	146.83	44.90	217.75	52.45	184.09	49.31
50-59.9	12.31	8.70	95.00	40.80	77.29	28.43	102.00	27.55
>=60	0.00		16.47	11.67	100.13	40.43	124.76	49.09
Alle DKl	439.80	117.15	675.72	155.71	729.29	158.93	746.05	161.90

1.3 Rohstoffquelle Wald

1.3.5.7 sonst. Laubholz

Abbildung 1.36 und Tabelle 1.92 zeigen die Entwicklung der Vörrate je Durchmesserklasse im Gesamtwald, Tabelle 1.93 zeigt die Entwicklung im

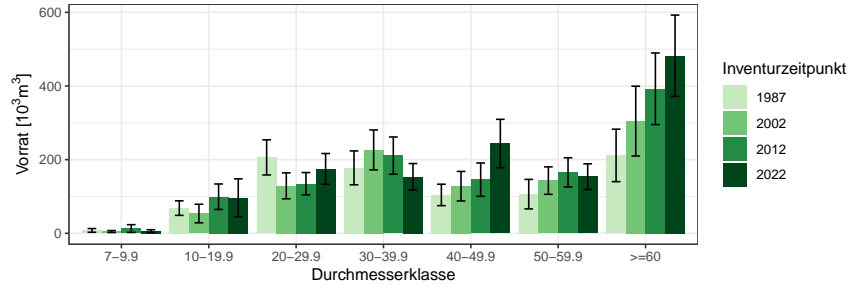


Abbildung 1.36: Vorrat [10³m³] nach Durchmesserklasse und Inventurzeitpunkt für sonst. Laubholz

Thema: v-d-a-y-SL-gw-fa8915

Tabelle 1.92: Vorrat [10³m³] nach Durchmesserklasse und Inventurzeitpunkt für sonst. Laubholz im Gesamtwald

Thema: v-d-a-y-SL-gw-fa8915

BWl	1987		2002		2012		2022	
	Wert	Fehler	Wert	Fehler	Wert	Fehler	Wert	Fehler
7-9.9	7.95	4.97	4.91	2.61	13.00	10.49	5.97	3.77
10-19.9	68.52	19.74	53.77	25.14	99.37	34.63	96.41	51.56
20-29.9	206.19	47.69	128.99	35.24	134.70	30.34	175.09	41.63
30-39.9	177.76	45.97	226.52	54.16	211.04	50.59	153.37	36.07
40-49.9	104.23	29.09	127.99	40.04	145.72	45.27	243.82	65.68
50-59.9	106.36	40.05	143.14	37.26	165.61	39.56	153.87	34.87
>=60	211.58	71.25	304.69	94.80	392.44	97.24	482.20	110.40
Alle DKl	882.58	148.89	990.02	169.06	1161.88	172.82	1310.75	201.14

Staatw Wald, Tabelle 1.94 zeigt die Entwicklung im Körperschaftswald und Tabelle 1.95 zeigt die Entwicklung im Privatwald.

1.3.5 Vorratsstruktur: die Vorratsverteilung nach Stärkeklassen

Tabelle 1.93: Vorrat [$10^3 m^3$] nach Durchmesserklasse und Inventurzeitpunkt für sonst. Laubholz im Staatswald

Thema: v-d-a-y-SL-stw-fa8915

BWI	1987		2002		2012		2022	
Durchmesserklasse	Wert	Fehler	Wert	Fehler	Wert	Fehler	Wert	Fehler
7-9.9	0.75	0.60	0.00		0.00		0.00	
10-19.9	11.69	7.00	15.63	12.87	0.00		0.00	
20-29.9	33.57	24.75	35.19	24.36	30.43	17.58	7.80	5.56
30-39.9	28.32	14.80	59.21	31.67	26.58	16.13	34.93	20.38
40-49.9	33.97	16.62	32.78	23.24	44.43	27.59	58.54	37.65
50-59.9	8.33	5.93	30.22	15.82	17.83	13.23	26.47	13.37
>=60	8.68	8.68	33.41	18.70	39.76	21.84	66.77	37.82
Alle DKl	125.32	43.56	206.43	85.35	159.02	63.20	194.51	86.29

Tabelle 1.94: Vorrat [$10^3 m^3$] nach Durchmesserklasse und Inventurzeitpunkt für sonst. Laubholz im Körperschaftswald

Thema: v-d-a-y-SL-kw-fa8915

BWI	1987		2002		2012		2022	
Durchmesserklasse	Wert	Fehler	Wert	Fehler	Wert	Fehler	Wert	Fehler
7-9.9	5.93	4.88	0.00		0.93	0.93	2.50	1.47
10-19.9	36.55	15.61	7.52	4.37	47.50	26.10	27.13	9.34
20-29.9	142.30	38.60	70.74	22.40	70.24	19.98	120.21	36.61
30-39.9	109.45	39.11	112.74	36.60	126.11	43.03	93.63	27.58
40-49.9	56.09	22.44	56.95	25.74	78.00	33.95	141.88	49.04
50-59.9	93.38	39.33	93.89	31.78	63.19	22.30	80.67	25.86
>=60	175.57	65.23	207.05	79.86	277.04	85.30	308.11	90.50
Alle DKl	619.27	134.23	548.88	120.45	663.00	128.70	774.14	147.77

Tabelle 1.95: Vorrat [$10^3 m^3$] nach Durchmesserklasse und Inventurzeitpunkt für sonst. Laubholz im Privatwald

Thema: v-d-a-y-SL-pw-fa8915

BWI	1987		2002		2012		2022	
Durchmesserklasse	Wert	Fehler	Wert	Fehler	Wert	Fehler	Wert	Fehler
7-9.9	1.27	0.75	4.91	2.61	12.07	10.45	3.47	3.47
10-19.9	17.42	9.45	30.63	21.15	51.88	22.76	69.28	50.71
20-29.9	30.32	13.21	23.06	12.16	34.03	14.61	47.08	19.06
30-39.9	39.99	19.15	54.58	23.55	58.35	18.82	24.81	11.27
40-49.9	14.17	8.19	38.26	20.05	23.30	11.70	43.40	19.28
50-59.9	4.65	4.65	19.04	11.39	84.59	29.91	46.73	19.24
>=60	27.33	27.33	64.23	47.59	75.64	41.34	107.31	50.81
Alle DKl	135.14	47.28	234.71	79.78	339.87	91.87	342.10	102.39

1.3 Rohstoffquelle Wald

1.3.6 Zuwachs, Abgang und Nutzung

1.3.6.1 Zuwachs und Abgang je Hektar und Jahr nach Eigentumsarten

Abbildung 1.37 und Tabelle 1.96 zeigen Zuwachs und Abgang pro Hektar und Jahr über alle Baumarten nach Eigentumsarten, Tabelle 1.97 zeigt

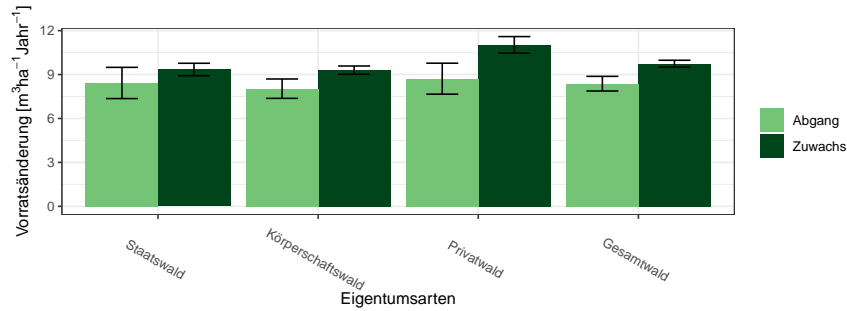


Abbildung 1.37: Zuwachs und Abgang [$m^3ha^{-1}Jahr^{-1}$] aller Baumarten in der Inventurperiode 2012 – 2022 nach Eigentumsarten

Thema: i-r-A-o-A-34-fa8915

Tabelle 1.96: Zuwachs und Abgang [$m^3ha^{-1}Jahr^{-1}$] aller Baumarten in der Inventurperiode 2012 – 2022 nach Eigentumsarten

Thema: i-r-A-o-A-34-fa8915

Eigentumsarten	Zuwachs		Abgang	
	Wert	Fehler	Wert	Fehler
Staatswald	9.34	0.43	8.43	1.07
Körperschaftswald	9.30	0.28	8.04	0.66
Privatwald	11.03	0.57	8.72	1.06
Gesamtwald	9.74	0.24	8.38	0.50

Zuwachs und Abgang der Fichte, Tabelle 1.98 zeigt Zuwachs und Abgang der Kiefer, Tabelle 1.99 zeigt Zuwachs und Abgang der sonst. Nadelholz, Tabelle 1.100 zeigt Zuwachs und Abgang der Buche, Tabelle 1.101 zeigt Zuwachs und Abgang der sonst. Hartholz, Tabelle 1.102 zeigt Zuwachs und Abgang der sonst. Laubholz und Tabelle 1.103 zeigt Zuwachs und Abgang der Alle Baumarten.

1.3.6 Zuwachs, Abgang und Nutzung

Tabelle 1.97: Zuwachs und Abgang [$m^3ha^{-1}Jahr^{-1}$] der Fichte in der Inventurperiode 2012 – 2022 nach Eigentumsarten

Thema: i-r-A-o-FI-34-fa8915

Eigentumsarten	Zuwachs		Abgang	
	Wert	Fehler	Wert	Fehler
Staatswald	12.34	0.87	12.58	2.48
Körperschaftswald	13.08	0.74	12.97	2.11
Privatwald	15.85	1.05	13.26	2.50
Gesamtwald	14.02	0.54	13.12	1.40

Tabelle 1.98: Zuwachs und Abgang [$m^3ha^{-1}Jahr^{-1}$] der Kiefer in der Inventurperiode 2012 – 2022 nach Eigentumsarten

Thema: i-r-A-o-KI-34-fa8915

Eigentumsarten	Zuwachs		Abgang	
	Wert	Fehler	Wert	Fehler
Staatswald	7.18	1.43	6.48	1.99
Körperschaftswald	6.51	0.68	5.58	1.35
Privatwald	6.63	2.94	4.90	2.75
Gesamtwald	6.65	0.78	5.59	1.08

Tabelle 1.99: Zuwachs und Abgang [$m^3ha^{-1}Jahr^{-1}$] der sonst. Nadelholz in der Inventurperiode 2012 – 2022 nach Eigentumsarten

Thema: i-r-A-o-SN-34-fa8915

Eigentumsarten	Zuwachs		Abgang	
	Wert	Fehler	Wert	Fehler
Staatswald	9.86	1.79	4.45	1.53
Körperschaftswald	13.46	0.98	8.25	2.04
Privatwald	15.60	1.96	2.54	1.85
Gesamtwald	13.22	0.87	6.63	1.50

Tabelle 1.100: Zuwachs und Abgang [$m^3ha^{-1}Jahr^{-1}$] der Buche in der Inventurperiode 2012 – 2022 nach Eigentumsarten

Thema: i-r-A-o-BU-34-fa8915

Eigentumsarten	Zuwachs		Abgang	
	Wert	Fehler	Wert	Fehler
Staatswald	9.07	0.58	7.66	1.31
Körperschaftswald	8.72	0.33	6.17	0.73
Privatwald	8.53	0.48	7.68	0.97
Gesamtwald	8.72	0.25	6.94	0.55

1.3 Rohstoffquelle Wald

Tabelle 1.101: Zuwachs und Abgang [$m^3ha^{-1}Jahr^{-1}$] der sonst. Hartholz in der Inventurperiode 2012 – 2022 nach Eigentumsarten

Thema: i-r-A-o-ALH-34-fa8915

Eigentumsarten	Zuwachs		Abgang	
	Wert	Fehler	Wert	Fehler
Staatswald	6.99	0.95	7.49	1.76
Körperschaftswald	7.18	0.41	9.18	1.27
Privatwald	6.72	0.78	5.25	1.60
Gesamtwald	7.01	0.36	8.10	0.92

Tabelle 1.102: Zuwachs und Abgang [$m^3ha^{-1}Jahr^{-1}$] der sonst. Laubholz in der Inventurperiode 2012 – 2022 nach Eigentumsarten

Thema: i-r-A-o-SL-34-fa8915

Eigentumsarten	Zuwachs		Abgang	
	Wert	Fehler	Wert	Fehler
Staatswald	9.81	1.50	8.68	3.37
Körperschaftswald	6.55	0.57	3.96	0.96
Privatwald	9.48	1.63	3.32	1.59
Gesamtwald	7.68	0.66	4.34	0.86

Tabelle 1.103: Zuwachs und Abgang [$m^3ha^{-1}Jahr^{-1}$] der Alle Baumarten in der Inventurperiode 2012 – 2022 nach Eigentumsarten

Thema: i-r-A-o-Alle-BA-34-fa8915

Eigentumsarten	Zuwachs		Abgang	
	Wert	Fehler	Wert	Fehler
Staatswald	9.34	0.43	8.43	1.07
Körperschaftswald	9.30	0.28	8.04	0.66
Privatwald	11.03	0.57	8.72	1.06
Gesamtwald	9.74	0.24	8.38	0.50

1.3.6.2 Entwicklung des Zuwachses und des Abgangs je Hektar und Jahr nach Baumartengruppen

Abbildung 1.38 und Tabelle 1.104 zeigen die Entwicklung des Zuwachses,

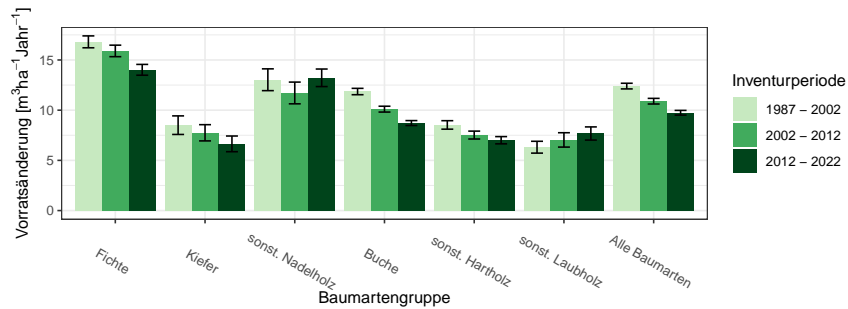


Abbildung 1.38: Zuwachs [$m^3ha^{-1}Jahr^{-1}$] nach Baumartengruppe und Inventurperiode

Thema: i-r-g-y-fa8915

Tabelle 1.104: Zuwachs [$m^3ha^{-1}Jahr^{-1}$] nach Baumartengruppe und Inventurperiode

Thema: i-r-g-y-fa8915

Inventurperiode	1987 - 2002		2002 - 2012		2012 - 2022	
	Wert	Fehler	Wert	Fehler	Wert	Fehler
Baumartengruppe						
Fichte	16.81	0.59	15.90	0.57	14.02	0.54
Kiefer	8.51	0.92	7.75	0.81	6.65	0.78
sonst. Nadelholz	13.03	1.09	11.71	1.08	13.22	0.87
Buche	11.86	0.32	10.10	0.29	8.72	0.25
sonst. Hartholz	8.53	0.42	7.52	0.39	7.01	0.36
sonst. Laubholz	6.31	0.59	7.04	0.72	7.68	0.66
Alle Baumarten	12.40	0.28	10.89	0.28	9.74	0.24

Abbildung 1.39 und Tabelle 1.105 die die Entwicklung des Abgangs in den unterschiedlichen Inventurperioden.

1.3 Rohstoffquelle Wald

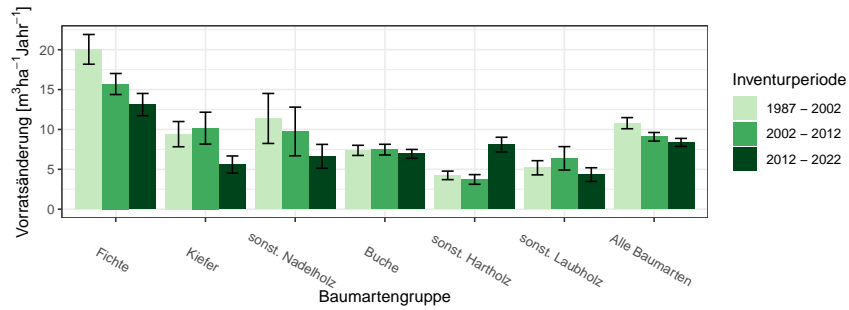


Abbildung 1.39: Abgang [$m^3 ha^{-1} Jahr^{-1}$] nach Baumartengruppe und Inventurperiode

Thema: i-r-l-y-fa8915

Tabelle 1.105: Abgang [$m^3 ha^{-1} Jahr^{-1}$] nach Baumartengruppe und Inventurperiode

Thema: i-r-l-y-fa8915

Inventurperiode	1987 - 2002		2002 - 2012		2012 - 2022	
	Wert	Fehler	Wert	Fehler	Wert	Fehler
Baumartengruppe						
Fichte	20.05	1.86	15.70	1.32	13.12	1.40
Kiefer	9.41	1.58	10.16	2.00	5.59	1.08
sonst. Nadelholz	11.38	3.14	9.75	3.05	6.63	1.50
Buche	7.37	0.64	7.47	0.67	6.94	0.55
sonst. Hartholz	4.24	0.53	3.73	0.61	8.10	0.92
sonst. Laubholz	5.19	0.89	6.38	1.47	4.34	0.86
Alle Baumarten	10.79	0.70	9.08	0.54	8.38	0.50

1.3.6 Zuwachs, Abgang und Nutzung

Abbildung 1.40 und Tabelle 1.106 zeigen Zuwachs und Abgang pro Hektar und Jahr nach Baumartengruppen in der Inventurperiode 1987 – 2002,

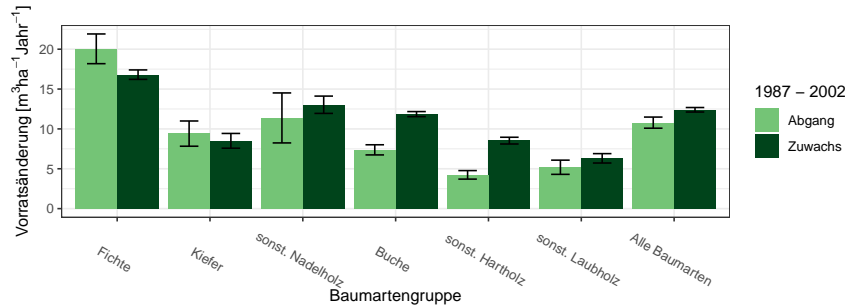


Abbildung 1.40: Zuwachs und Abgang [$m^3ha^{-1}Jahr^{-1}$] in der Inventurperiode 1987 – 2002

Thema: i-r-a-A-gw-12-fa8915

Tabelle 1.106: Zuwachs und Abgang [$m^3ha^{-1}Jahr^{-1}$] in der Inventurperiode 1987 – 2002

Thema: i-r-a-A-gw-12-fa8915

Baumartengruppe	Zuwachs		Abgang	
	Wert	Fehler	Wert	Fehler
Fichte	16.81	0.59	20.05	1.86
Kiefer	8.51	0.92	9.41	1.58
sonst. Nadelholz	13.03	1.09	11.38	3.14
Buche	11.86	0.32	7.37	0.64
sonst. Hartholz	8.53	0.42	4.24	0.53
sonst. Laubholz	6.31	0.59	5.19	0.89
Alle Baumarten	12.40	0.28	10.79	0.70

Abbildung 1.41 und Tabelle 1.107 zeigen Zuwachs und Abgang pro Hektar und Jahr nach Baumartengruppen in der Inventurperiode 2002 – 2012 und
Abbildung 1.42 und Tabelle 1.108 zeigen Zuwachs und Abgang pro Hektar und Jahr nach Baumartengruppen in der Inventurperiode 2012 – 2022.

1.3 Rohstoffquelle Wald

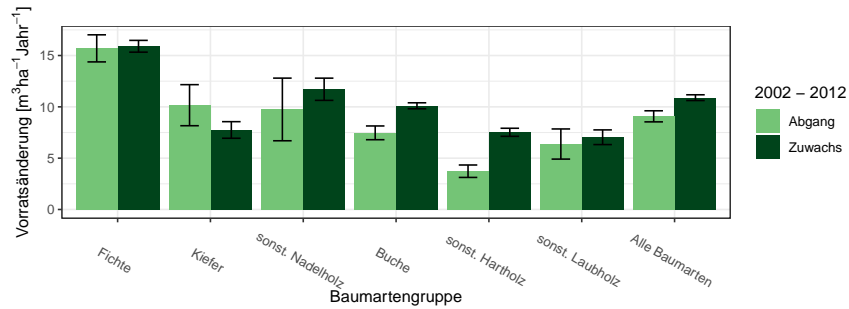


Abbildung 1.41: Zuwachs und Abgang [$m^3 ha^{-1} Jahr^{-1}$] in der Inventurperiode 2002 – 2012

Thema: i-r-a-A-gw-23-fa8915

Tabelle 1.107: Zuwachs und Abgang [$m^3 ha^{-1} Jahr^{-1}$] in der Inventurperiode 2002 – 2012

Thema: i-r-a-A-gw-23-fa8915

Baumartengruppe	Zuwachs		Abgang	
	Wert	Fehler	Wert	Fehler
Fichte	15.90	0.57	15.70	1.32
Kiefer	7.75	0.81	10.16	2.00
sonst. Nadelholz	11.71	1.08	9.75	3.05
Buche	10.10	0.29	7.47	0.67
sonst. Hartholz	7.52	0.39	3.73	0.61
sonst. Laubholz	7.04	0.72	6.38	1.47
Alle Baumarten	10.89	0.28	9.08	0.54

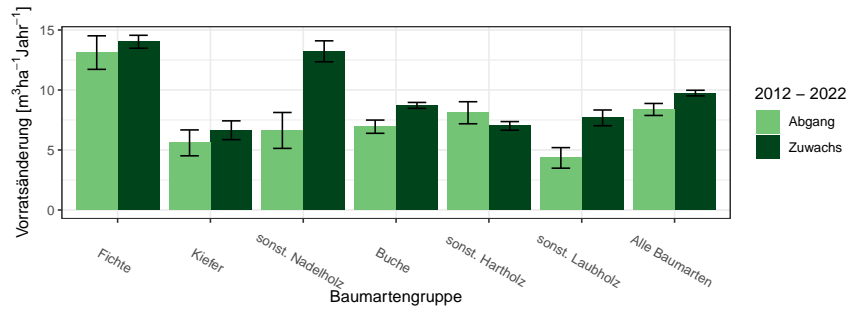


Abbildung 1.42: Zuwachs und Abgang [$m^3 ha^{-1} Jahr^{-1}$] in der Inventurperiode 2012 – 2022

Thema: i-r-a-A-gw-34-fa8915

1.3.6 Zuwachs, Abgang und Nutzung

Tabelle 1.108: Zuwachs und Abgang [$m^3 ha^{-1} Jahr^{-1}$] in der Inventurperiode 2012 – 2022

Thema: i-r-a-A-gw-34-fa8915

Baumartengruppe	Zuwachs		Abgang	
	Wert	Fehler	Wert	Fehler
Fichte	14.02	0.54	13.12	1.40
Kiefer	6.65	0.78	5.59	1.08
sonst. Nadelholz	13.22	0.87	6.63	1.50
Buche	8.72	0.25	6.94	0.55
sonst. Hartholz	7.01	0.36	8.10	0.92
sonst. Laubholz	7.68	0.66	4.34	0.86
Alle Baumarten	9.74	0.24	8.38	0.50

1.3 Rohstoffquelle Wald

1.3.6.3 Jährliche Abgänge und Nutzungen

Abbildung 1.43 und Tabelle 1.109 zeigen die Nutzung pro Jahr nach Durchmesserklassen in der Inventurperiode 2002 – 2012, Abbildung 1.44 und Ta-

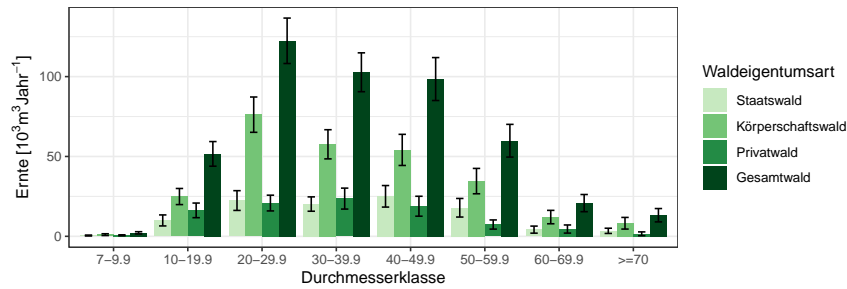


Abbildung 1.43: Nutzung [10³m³Jahr⁻¹] nach Durchmesserklasse in der Inventurperiode 2002 – 2012

Thema: h-a-d-23-O-fa8915

Tabelle 1.109: Nutzung [10³m³Jahr⁻¹] nach Durchmesserklasse in der Inventurperiode 2002 – 2012

Thema: h-a-d-23-O-fa8915

Waldeigentumsart	Staatswald		Körperschaftswald		Privatwald		Gesamtwald	
	Wert	Fehler	Wert	Fehler	Wert	Fehler	Wert	Fehler
7-9.9	0.50	0.29	1.06	0.55	0.64	0.31	2.19	0.70
10-19.9	9.95	3.45	24.91	5.05	16.25	4.58	51.62	7.71
20-29.9	22.40	6.19	76.17	11.05	20.83	4.93	122.42	14.22
30-39.9	20.21	4.49	57.61	9.13	23.62	6.56	102.71	12.17
40-49.9	25.05	6.74	54.11	9.74	18.85	6.23	98.47	13.44
50-59.9	17.89	5.82	34.58	7.94	7.39	2.86	59.86	10.24
60-69.9	4.19	2.21	12.05	4.20	4.57	2.54	20.81	5.38
>=70	3.44	1.64	8.19	3.65	1.58	1.19	13.22	4.17
Alle DKl	103.63	21.20	268.68	33.70	93.73	18.90	471.30	44.86

belle 1.110 den Abgang. Abbildung 1.45 und Tabelle 1.111 zeigen die Nutzung pro Jahr nach Durchmesserklassen in der Inventurperiode 2012 – 2022, Abbildung 1.46 und Tabelle 1.112 den Abgang.

1.3.6 Zuwachs, Abgang und Nutzung

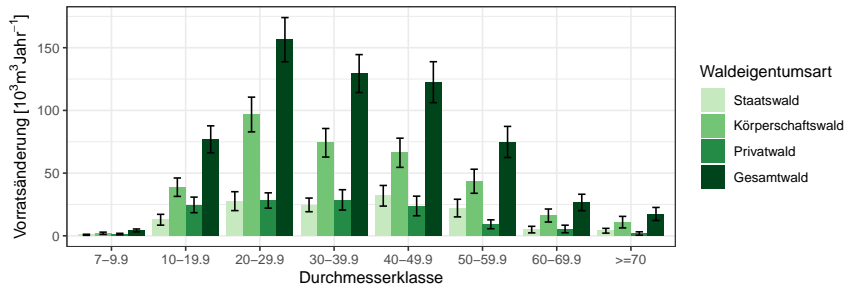


Abbildung 1.44: Abgang [$10^3 m^3 \text{Jahr}^{-1}$] nach Durchmesserklasse in der Inventurperiode 2002 – 2012

Thema: l-a-d-23-O-fa8915

Tabelle 1.110: Abgang [$10^3 m^3 \text{Jahr}^{-1}$] nach Durchmesserklasse in der Inventurperiode 2002 – 2012

Thema: l-a-d-23-O-fa8915

Durchmesserklasse	Staatswald		Körperschaftswald		Privatwald		Gesamtwald	
	Wert	Fehler	Wert	Fehler	Wert	Fehler	Wert	Fehler
7-9.9	0.83	0.43	2.05	0.89	1.44	0.56	4.32	1.13
10-19.9	12.83	4.32	38.78	7.35	24.67	6.20	76.95	10.74
20-29.9	27.64	7.53	96.74	13.84	28.18	6.09	156.41	17.62
30-39.9	24.66	5.45	74.20	11.39	28.67	8.11	129.37	15.12
40-49.9	31.94	8.22	66.23	11.63	23.81	7.83	122.50	16.33
50-59.9	22.13	7.03	43.52	9.59	9.21	3.55	74.85	12.40
60-69.9	4.96	2.62	16.19	5.19	5.47	3.02	26.61	6.55
>=70	4.05	1.89	10.89	4.61	1.83	1.35	17.43	5.20
Alle DKl	129.04	25.79	348.60	42.37	123.27	23.60	608.44	56.01

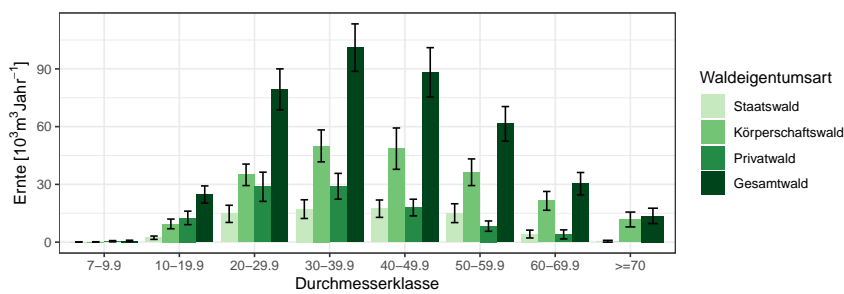


Abbildung 1.45: Nutzung [$10^3 m^3 \text{Jahr}^{-1}$] nach Durchmesserklasse in der Inventurperiode 2012 – 2022

Thema: h-a-d-34-O-fa8915

1.3 Rohstoffquelle Wald

Tabelle 1.111: Nutzung [$10^3 m^3 Jahr^{-1}$] nach Durchmesserklasse in der Inventurperiode 2012 – 2022

Thema: h-a-d-34-O-fa8915

Waldeigentumsart	Staatswald		Körperschaftswald		Privatwald		Gesamtwald	
	Wert	Fehler	Wert	Fehler	Wert	Fehler	Wert	Fehler
7-9.9	0.07	0.07	0.10	0.10	0.47	0.33	0.64	0.36
10-19.9	2.30	0.87	9.47	2.52	12.59	3.51	24.73	4.48
20-29.9	14.69	4.46	34.97	5.58	28.76	7.59	79.38	10.63
30-39.9	17.16	4.86	50.00	8.30	29.03	6.70	101.05	12.33
40-49.9	17.38	4.51	48.57	10.74	17.97	4.32	88.24	12.80
50-59.9	15.05	4.90	36.31	6.92	8.32	2.68	61.46	8.99
60-69.9	4.21	2.04	21.44	4.89	4.02	2.34	30.35	5.83
≥ 70	0.47	0.47	11.76	3.86			13.63	4.01
Alle DKl	71.32	16.05	212.63	27.08	101.16	19.30	399.48	38.47

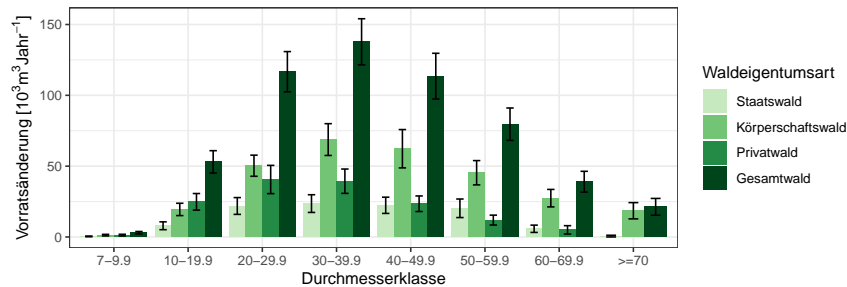


Abbildung 1.46: Abgang [$10^3 m^3 Jahr^{-1}$] nach Durchmesserklasse in der Inventurperiode 2012 – 2022

Thema: l-a-d-34-O-fa8915

Tabelle 1.112: Abgang [$10^3 m^3 Jahr^{-1}$] nach Durchmesserklasse in der Inventurperiode 2012 – 2022

Thema: l-a-d-34-O-fa8915

Waldeigentumsart	Staatswald		Körperschaftswald		Privatwald		Gesamtwald	
	Wert	Fehler	Wert	Fehler	Wert	Fehler	Wert	Fehler
7-9.9	0.41	0.25	1.30	0.55	1.31	0.60	3.03	0.85
10-19.9	7.92	2.77	19.45	4.35	24.82	5.86	53.05	7.88
20-29.9	21.89	5.93	50.31	7.46	40.58	9.97	116.66	14.22
30-39.9	23.57	6.25	68.76	11.22	39.37	8.59	137.79	16.28
40-49.9	22.36	5.74	62.31	13.52	23.47	5.49	113.52	16.15
50-59.9	20.26	6.54	45.35	8.57	11.94	3.48	79.63	11.42
60-69.9	5.79	2.57	27.40	6.17	5.03	2.95	39.02	7.34
≥ 70	0.61	0.61	18.53	5.74			21.31	5.91
Alle DKl	102.83	21.40	293.42	35.50	146.52	25.88	564.00	51.00

1.3.6 Zuwachs, Abgang und Nutzung

1.3.6.4 Jährliche Nutzungen nach Baumartengruppen

Tabelle 1.113 zeigt die Nutzungen in $10^3 m^3 \text{Jahr}^{-1}$ für die Fichte nach Eigentumsarten und Durchmesserklasse in der Inventurperiode 2012 – 2022 der Fichte, Tabelle 1.114 die Nutzungen der Kiefer, Tabelle 1.115 die Nutzungen

Tabelle 1.113: Nutzung [$10^3 m^3 \text{Jahr}^{-1}$] nach Durchmesserklasse in der Inventurperiode 2012 – 2022 für die Fichte

Thema: l-a-d-34-O-fa8915-FI

Waldeigentumsart	Staatswald		Körperschaftswald		Privatwald		Gesamtwald	
	Wert	Fehler	Wert	Fehler	Wert	Fehler	Wert	Fehler
Durchmesserklasse								
7-9.9	0.12	0.25	0.26	0.55	0.70	0.60	1.07	0.85
10-19.9	2.81	2.77	6.17	4.35	15.14	5.86	24.12	7.88
20-29.9	4.38	5.93	19.46	7.46	27.58	9.97	52.68	14.22
30-39.9	8.55	6.25	24.82	11.22	22.48	8.59	58.96	16.28
40-49.9	6.56	5.74	25.05	13.52	7.65	5.49	42.42	16.15
50-59.9	5.62	6.54	14.07	8.57	3.18	3.48	22.87	11.42
60-69.9	1.60	2.57	6.23	6.17	1.48	2.95	9.30	7.34
>=70	0.00	0.61	1.48	5.74			1.48	5.91
Alle DKl	29.62	21.40	97.52	35.50	78.21	25.88	212.91	51.00

Tabelle 1.114: Nutzung [$10^3 m^3 \text{Jahr}^{-1}$] nach Durchmesserklasse in der Inventurperiode 2012 – 2022 für die Kiefer

Thema: l-a-d-34-O-fa8915-KI

Waldeigentumsart	Staatswald		Körperschaftswald		Privatwald		Gesamtwald	
	Wert	Fehler	Wert	Fehler	Wert	Fehler	Wert	Fehler
Durchmesserklasse								
7-9.9	0.00	0.25	0.00	0.55	0.00	0.60	0.00	0.85
10-19.9	0.00	2.77	0.35	4.35	0.93	5.86	1.28	7.88
20-29.9	1.29	5.93	1.00	7.46	1.72	9.97	4.01	14.22
30-39.9	1.85	6.25	5.92	11.22	0.00	8.59	7.77	16.28
40-49.9	0.00	5.74	2.60	13.52	0.34	5.49	2.94	16.15
50-59.9	0.00	6.54	1.86	8.57	0.00	3.48	1.86	11.42
60-69.9	0.00	2.57	0.00	6.17	0.00	2.95	0.00	7.34
>=70	0.00	0.61	0.00	5.74			0.00	5.91
Alle DKl	3.14	21.40	11.73	35.50	2.99	25.88	17.86	51.00

der sonst. Nadelholz, Tabelle 1.116 die Nutzungen der Buche, Tabelle 1.117 die Nutzungen der sonst. Hartholz, Tabelle 1.118 die Nutzungen der sonst. Laubholz und Tabelle 1.119 die Nutzungen der Alle Baumarten.

1.3 Rohstoffquelle Wald

Tabelle 1.115: Nutzung [$10^3 m^3 Jahr^{-1}$] nach Durchmesserklasse in der Inventurperiode 2012 – 2022 für die sonst. Nadelholz

Thema: l-a-d-34-O-fa8915-SN

Waldeigentumsart	Staatswald		Körperschaftswald		Privatwald		Gesamtwald	
	Wert	Fehler	Wert	Fehler	Wert	Fehler	Wert	Fehler
Durchmesserklasse								
7-9.9	0.00	0.25	0.00	0.55	0.00	0.60	0.00	0.85
10-19.9	0.00	2.77	0.52	4.35	0.00	5.86	0.52	7.88
20-29.9	0.44	5.93	0.00	7.46	0.00	9.97	0.44	14.22
30-39.9	0.30	6.25	2.40	11.22	0.00	8.59	2.70	16.28
40-49.9	0.61	5.74	0.59	13.52	0.57	5.49	1.77	16.15
50-59.9	1.20	6.54	2.07	8.57	0.00	3.48	3.27	11.42
60-69.9	0.00	2.57	3.80	6.17	0.68	2.95	4.47	7.34
>=70	0.00	0.61	7.46	5.74			7.46	5.91
Alle DKl	2.55	21.40	16.84	35.50	1.24	25.88	20.64	51.00

Tabelle 1.116: Nutzung [$10^3 m^3 Jahr^{-1}$] nach Durchmesserklasse in der Inventurperiode 2012 – 2022 für die Buche

Thema: l-a-d-34-O-fa8915-BU

Waldeigentumsart	Staatswald		Körperschaftswald		Privatwald		Gesamtwald	
	Wert	Fehler	Wert	Fehler	Wert	Fehler	Wert	Fehler
Durchmesserklasse								
7-9.9	0.00	0.25	0.15	0.55	0.37	0.60	0.52	0.85
10-19.9	3.17	2.77	4.42	4.35	5.97	5.86	14.04	7.88
20-29.9	11.82	5.93	13.48	7.46	9.45	9.97	35.26	14.22
30-39.9	9.08	6.25	20.15	11.22	12.84	8.59	45.03	16.28
40-49.9	9.61	5.74	20.84	13.52	10.09	5.49	42.76	16.15
50-59.9	10.44	6.54	18.95	8.57	6.52	3.48	37.99	11.42
60-69.9	3.43	2.57	12.68	6.17	1.48	2.95	18.38	7.34
>=70	0.00	0.61	3.19	5.74			5.36	5.91
Alle DKl	47.55	21.40	93.87	35.50	46.72	25.88	199.33	51.00

Tabelle 1.117: Nutzung [$10^3 m^3 Jahr^{-1}$] nach Durchmesserklasse in der Inventurperiode 2012 – 2022 für die sonst. Hartholz

Thema: l-a-d-34-O-fa8915-ALH

Waldeigentumsart	Staatswald		Körperschaftswald		Privatwald		Gesamtwald	
	Wert	Fehler	Wert	Fehler	Wert	Fehler	Wert	Fehler
Durchmesserklasse								
7-9.9	0.30	0.25	0.72	0.55	0.24	0.60	1.26	0.85
10-19.9	1.94	2.77	6.23	4.35	0.65	5.86	9.19	7.88
20-29.9	2.02	5.93	14.40	7.46	1.47	9.97	20.01	14.22
30-39.9	3.80	6.25	14.20	11.22	3.02	8.59	21.01	16.28
40-49.9	4.20	5.74	12.48	13.52	4.54	5.49	21.22	16.15
50-59.9	2.45	6.54	7.68	8.57	2.23	3.48	12.37	11.42
60-69.9	0.77	2.57	4.70	6.17	1.40	2.95	6.86	7.34
>=70	0.00	0.61	1.72	5.74			1.72	5.91
Alle DKl	15.48	21.40	62.13	35.50	13.55	25.88	93.65	51.00

1.3.6 Zuwachs, Abgang und Nutzung

Tabelle 1.118: Nutzung [$10^3 m^3 Jahr^{-1}$] nach Durchmesserklasse in der Inventurperiode 2012 – 2022 für die sonst. Laubholz

Thema: l-a-d-34-O-fa8915-SL

Waldeigentumsart	Staatswald		Körperschaftswald		Privatwald		Gesamtwald	
Durchmesserklasse	Wert	Fehler	Wert	Fehler	Wert	Fehler	Wert	Fehler
7-9.9	0.00	0.25	0.18	0.55	0.00	0.60	0.18	0.85
10-19.9	0.00	2.77	1.77	4.35	2.13	5.86	3.90	7.88
20-29.9	1.93	5.93	1.96	7.46	0.36	9.97	4.26	14.22
30-39.9	0.00	6.25	1.27	11.22	1.04	8.59	2.31	16.28
40-49.9	1.38	5.74	0.74	13.52	0.28	5.49	2.41	16.15
50-59.9	0.55	6.54	0.72	8.57	0.00	3.48	1.27	11.42
60-69.9	0.00	2.57	0.00	6.17	0.00	2.95	0.00	7.34
>=70	0.61	0.61	4.69	5.74			5.29	5.91
Alle DKl	4.47	21.40	11.33	35.50	3.82	25.88	19.62	51.00

Tabelle 1.119: Nutzung [$10^3 m^3 Jahr^{-1}$] nach Durchmesserklasse in der Inventurperiode 2012 – 2022 für die Alle Baumarten

Thema: l-a-d-34-O-fa8915-Alle-BA

Waldeigentumsart	Staatswald		Körperschaftswald		Privatwald		Gesamtwald	
Durchmesserklasse	Wert	Fehler	Wert	Fehler	Wert	Fehler	Wert	Fehler
7-9.9	0.41	0.25	1.30	0.55	1.31	0.60	3.03	0.85
10-19.9	7.92	2.77	19.45	4.35	24.82	5.86	53.05	7.88
20-29.9	21.89	5.93	50.31	7.46	40.58	9.97	116.66	14.22
30-39.9	23.57	6.25	68.76	11.22	39.37	8.59	137.79	16.28
40-49.9	22.36	5.74	62.31	13.52	23.47	5.49	113.52	16.15
50-59.9	20.26	6.54	45.35	8.57	11.94	3.48	79.63	11.42
60-69.9	5.79	2.57	27.40	6.17	5.03	2.95	39.02	7.34
>=70	0.61	0.61	18.53	5.74			21.31	5.91
Alle DKl	102.83	21.40	293.42	35.50	146.52	25.88	564.00	51.00

1.3 Rohstoffquelle Wald

1.3.6.5 Nutzung als Teil des Abgangs

Tabelle 1.120 zeigt den Anteil der Nutzung am Abgang in der Inventurperiode 2002 – 2012 nach Durchmesserklasse und Eigentumsarten, Tabelle 1.121

Tabelle 1.120: Anteil der Nutzung am Abgang in der Inventurperiode 2002 – 2012 nach Durchmesserklasse und Eigentumsarten

Thema: h-r-d-23-l-fa8915

Durchmesserklasse	Staatswald	Körperschaftswald	Privatwald	Gesamtwald
7-9.9	0.85	0.76	0.68	0.75
10-19.9	0.97	0.81	0.84	0.85
20-29.9	0.97	0.95	0.89	0.94
30-39.9	0.98	0.94	1.00	0.96
40-49.9	0.94	0.98	0.96	0.97
50-59.9	0.94	0.94	1.00	0.94
60-69.9	1.00	0.88	1.00	0.92
>=70	1.00	0.93	1.00	0.92
Alle DKl	0.96	0.93	0.93	0.94

den Anteil der Nutzung am Abgang in der Inventurperiode 2012 – 2022.

Tabelle 1.121: Anteil der Nutzung am Abgang in der Inventurperiode 2012 – 2022 nach Durchmesserklasse und Eigentumsarten

Thema: h-r-d-34-l-fa8915

Durchmesserklasse	Staatswald	Körperschaftswald	Privatwald	Gesamtwald
7-9.9	0.24	0.12	0.50	0.30
10-19.9	0.36	0.63	0.66	0.60
20-29.9	0.86	0.89	0.89	0.87
30-39.9	0.92	0.93	0.93	0.93
40-49.9	0.97	0.98	0.95	0.97
50-59.9	0.94	1.00	0.85	0.96
60-69.9	0.88	0.97	1.00	0.96
>=70	1.00	0.80		0.79
Alle DKl	0.87	0.92	0.87	0.89

1.3.6 Zuwachs, Abgang und Nutzung

1.3.6.6 Verteilung der Nutzung auf die Durchmesserklassen

Tabelle 1.121 zeigt den Anteil der Nutzung je Durchmesserklasse an der Gesamtnutzung nach Eigentumsarten in der Inventurperiode 2002 – 2012,

Tabelle 1.122: Verteilung der Nutzung in der Inventurperiode 2002 – 2012 auf die Durchmesserklassen

Thema: h-r-d-23-H-fa8915

Durchmesserklasse	Staatswald	Körperschaftswald	Privatwald	Gesamtwald
7-9.9	0.00	0.00	0.01	0.00
10-19.9	0.10	0.09	0.17	0.11
20-29.9	0.22	0.28	0.22	0.26
30-39.9	0.19	0.21	0.25	0.22
40-49.9	0.24	0.20	0.20	0.21
50-59.9	0.17	0.13	0.08	0.13
60-69.9	0.04	0.04	0.05	0.04
>=70	0.03	0.03	0.02	0.03
Alle DKl	1.00	1.00	1.00	1.00

Tabelle 1.123 den Anteil in der Inventurperiode 2012 – 2022.

Tabelle 1.123: Verteilung der Nutzung in der Inventurperiode 2012 – 2022 auf die Durchmesserklassen

Thema: h-r-d-34-H-fa8915

Durchmesserklasse	Staatswald	Körperschaftswald	Privatwald	Gesamtwald
7-9.9	0.00	0.00	0.00	0.00
10-19.9	0.03	0.04	0.13	0.06
20-29.9	0.21	0.16	0.28	0.20
30-39.9	0.24	0.24	0.29	0.25
40-49.9	0.24	0.23	0.18	0.22
50-59.9	0.21	0.17	0.08	0.16
60-69.9	0.06	0.10	0.04	0.08
>=70	0.01	0.05		0.03
Alle DKl	1.00	1.00	1.00	1.00

1.3 Rohstoffquelle Wald

1.3.6.7 Nutzungsarten und Abgangsgründe

Tabelle 1.124 stellt die Abgangsgründe den Nutzungsarten gegenüber und bestimmt die relative Häufigkeit des Auftretens der Kombinationen.

Tabelle 1.124: Flächenanteile 2022 nach Nutzungsart und Abgangsgrund

Thema: NA-r-X-2022-A-fa8915

Abgangsgrund	keine Nutzung	selektive Nutzung	flächige Nutzung	Summe
regulär	0.23	0.70	0.01	0.95
Sturm	0.01	0.01	0.00	0.01
Insekten / Dürre	0.00	0.01	0.00	0.02
sonstige Kalamitäten	0.00	0.00	0.00	0.00
Kalamität, Ursache ungewiss	0.01	0.00	0.00	0.01
Ursache unbekannt	0.00	0.01	0.00	0.01
Summe	0.25	0.73	0.02	1.00

1.3.7 Biomasse

Neben dem Holzvorrat ist auch der Vorrat an Biomasse in Tonnen je Hektar interessant, da dadurch der gebundene Kohlenstoff bestimmt wird. Da der Kohlenstoffgehalt von Holz (vergleiche [Diestel, 2014]) etwa 51.9% Prozent beträgt, entspricht eine Tonne Biomasse aufgrund der relativen Atommassen von Kohlenstoff und Sauerstoff etwa 1.9 Tonnnen Kohlenstoffdioxidäquivalenten. Da zur Nutzung und weiteren Verwertung als kurz-, mittel- oder langfristiger Kohlenstoffspeicher nur die oberirdische Biomasse verwendet wird, zeigen Abbildung 1.47 und Tabelle 1.125 die oberirdische Biomasse in Tonnen pro Hektar nach Baumartengruppen.

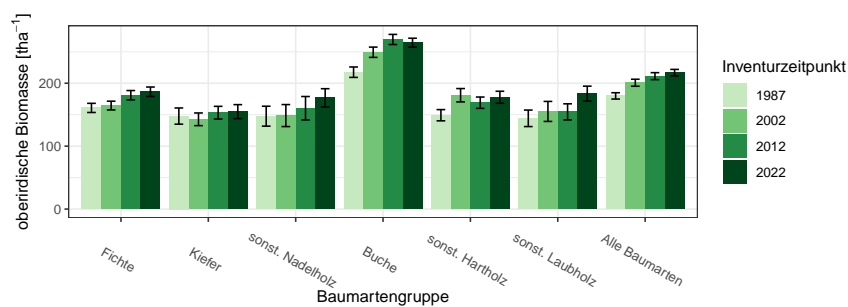


Abbildung 1.47: oberirdische Biomasse [tha^{-1}] nach Baumartengruppe und Inventurzeitpunkt

Thema: b-r-a-A-gw-34-fa8915

Tabelle 1.125: oberirdische Biomasse [tha^{-1}] nach Baumartengruppe und Inventurzeitpunkt

Thema: b-r-a-A-gw-34-fa8915

BWI	1987		2002		2012		2022	
	Wert	Fehler	Wert	Fehler	Wert	Fehler	Wert	Fehler
Baumartengruppe								
Fichte	160.80	7.28	164.51	6.95	180.98	7.41	186.47	7.51
Kiefer	147.82	12.86	142.68	10.07	153.19	10.11	154.89	11.11
sonst. Nadelholz	147.63	15.84	148.63	17.48	160.30	18.60	176.70	14.61
Buche	217.56	8.27	249.25	8.17	269.56	8.05	264.44	7.11
sonst. Hartholz	149.16	8.93	180.94	10.61	169.06	9.03	177.71	9.53
sonst. Laubholz	144.25	13.11	155.20	15.90	154.50	12.79	183.44	11.93
Alle Baumarten	179.88	5.03	200.80	5.55	211.27	5.54	216.86	5.13

Betrachten wir den Zuwachs an oberirdischer Biomasse in Tonnen pro Hektar und Jahr nach Baumartengruppe, also die jährliche nutzbare Kohlen-

1.3 Rohstoffquelle Wald

stoffspeicherleistung eines Hektars Wald, geordnet nach Größe der Kohlenstoffspeicherleistung, so ergibt sich Tabelle 1.126. Diese können wir mit den

Tabelle 1.126: Biomassezuwachs pro Hektar und Jahr nach Baumartengruppen, *Relativ* gibt den Anteil am höchsten Zuwachs an

Thema: b-r-i-y-S-fa8915

Baumartengruppe	Wert	Standardfehler	Relativ
Fichte	6.27	0.23	1.00
sonst. Nadelholz	6.16	0.40	0.98
Buche	5.94	0.17	0.95
Alle Baumarten	5.54	0.11	0.88
sonst. Hartholz	4.47	0.22	0.71
sonst. Laubholz	4.35	0.34	0.69
Kiefer	3.12	0.37	0.50

jährlichen Derbholzvolumenzuwächsen pro Hektar für die Inventurperiode 2012 – 2022 aus Tabelle 1.104, die wir dazu ebenfalls nach Größe sortieren (Tabelle 1.127), vergleichen.

Tabelle 1.127: Volumenzuwachs pro Hektar und Jahr nach Baumartengruppen, *Relativ* gibt den Anteil am höchsten Zuwachs an

Thema: v-r-i-y-S-fa8915

Baumartengruppe	Wert	Standardfehler	Relativ
Fichte	14.02	0.54	1.00
sonst. Nadelholz	13.22	0.87	0.94
Alle Baumarten	9.74	0.24	0.69
Buche	8.72	0.25	0.62
sonst. Laubholz	7.68	0.66	0.55
sonst. Hartholz	7.01	0.36	0.50
Kiefer	6.65	0.78	0.47

1.3.7.1 Entwicklung der Kohlenstoffspeicherleistung

Da die Kohlenstoffspeicherleistung der oberirdischen Biomasse pro Hektar und Jahr proportional (mit einem Faktor von etwa 1.9) zum Zuwachs der oberirdischen Biomasse pro Hektar und Jahr ist, zeigen Abbildung 1.48 und Tabelle 1.128 die Entwicklung des Zuwachses der oberirdischen Biomasse über die unterschiedlichen Inventurperioden.

1.3.7 Biomasse

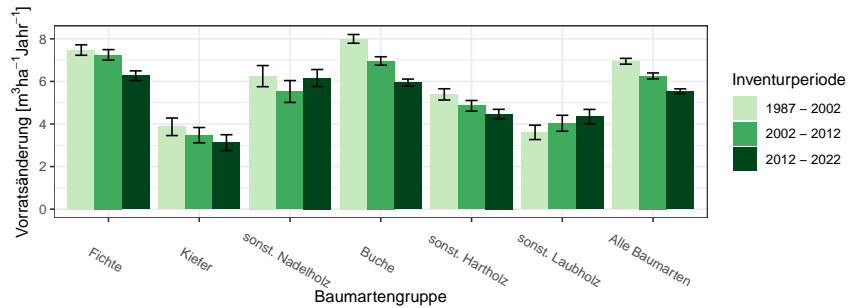


Abbildung 1.48: Zuwachs der oberirdischen Biomasse [$m^3ha^{-1}Jahr^{-1}$] nach Baumartengruppe und Inventurperiode

Thema: ib-r-i-y-fa8915

Tabelle 1.128: Zuwachs der oberirdischen Biomasse [$m^3ha^{-1}Jahr^{-1}$] nach Baumartengruppe und Inventurperiode

Thema: ib-r-i-y-fa8915

Inventurperiode	1987 - 2002		2002 - 2012		2012 - 2022	
	Wert	Fehler	Wert	Fehler	Wert	Fehler
Baumartengruppe						
Fichte	7.47	0.24	7.25	0.25	6.27	0.23
Kiefer	3.87	0.41	3.48	0.36	3.12	0.37
sonst. Nadelholz	6.25	0.50	5.53	0.51	6.16	0.40
Buche	8.00	0.21	6.96	0.20	5.94	0.17
sonst. Hartholz	5.39	0.26	4.86	0.25	4.47	0.22
sonst. Laubholz	3.61	0.34	4.03	0.38	4.35	0.34
Alle Baumarten	6.95	0.14	6.26	0.14	5.54	0.11

Glossar

andere Laubhölzer höherer Lebensdauer Variable Baumartengruppe: alle Laubhölzer hoher Lebensdauer, die im jeweiligen Kontext nicht (wie meist Buche und Eiche) gesondert ausgewiesen werden und eher hartes Holz mit hoher spezifischer Dichte aufweisen, also beispielsweise Ahorne, Eschen, Linden, Hainbuche

andere Laubhölzer niedriger Lebensdauer Variable Baumartengruppe: alle Laubhölzer niedriger Lebensdauer, die im jeweiligen Kontext nicht gesondert ausgewiesen werden und eher weiches Holz mit niedrigerer spezifischer Dichte aufweisen, also beispielsweise Pappeln, Erlen, Weiden und Birken

begebar für die Stichprobenaufnahme zugänglich. Nicht zugänglich sind beispielsweise militärische Sperrgebiete oder Gebiete extremer Topographie

Blöße Holzboden, auf dem vorübergehend keine Bäume stehen

Brusthöhendurchmesser Der Durchmesser eines Baumes in 1.3 m Höhe über Grund

Holzboden Dauernd zur Holzerzeugung bestimmte Fläche. Dazu gehören auch Gräben, Leitungstrassen, zeitweilig unbestockte Flächen (Blößen) sowie Wege und Schneisen unter 5 m Breite, auch Flächen wie z. B. in Nationalparks

Lücke Durch das Stichprobenverfahren werden hier keine Bäume erfasst, obwohl die Stichprobe auf bestocktem Holzboden liegt

Nichtholzboden Nicht zur Holzproduktion bestimmte Teile des Waldes, zum Beispiel Waldwege und Schneisen ab 5 m Breite und Holzlagerplätze

sonst. Hartholz siehe *andere Laubhölzer höherer Lebensdauer*

sonst. Laubholz Variable Baumartengruppe: alle Laubhölzer, die im jeweiligen Kontext nicht gesondert ausgewiesen werden

sonst. Nadelholz Variable Baumartengruppe: alle Nadelhölzer, die im jeweiligen Kontext nicht gesondert ausgewiesen werden

sonst. Weichholz siehe *andere Laubhölzer niederer Lebensdauer*

Trakt Ein Trakt ist die primäre Stichprobeneinheit bei der Bundeswaldinventur und besteht aus vier Traktecken (Traktgröße = 4). Bei einem Trakt an der Grenze zum Ausland ist die Anzahl Traktecken und damit die Traktgröße kleiner vier. Für die Hochrechnung werden Trakte an den Grenzen zwischen Bundesländern, Verdichtungsgebieten oder räumlichen Einheiten geteilt, so dass mindestens zwei Trakte mit einer Traktgröße kleiner vier entstehen. In diesem Fall wird synonym der Begriff Traktabschnitt verwendet, um syntaktisch den Unterschied zwischen der Anzahl tatsächlich terrestrisch erhobener Trakte $(x)^{te}$ und der Anzahl zur Hochrechnung genutzter Trakte $(x)^{hr}$ differenzieren zu können. Es gilt: $(x)^{te} \leq (x)^{hr}$

Traktecke siehe *Trakt*

Wald Die Walddefinition der Bundeswaldinventur lehnt sich an die des Bundeswaldgesetzes an: Wald im Sinne der Bundeswaldinventur ist, unabhängig von den Angaben im Kataster oder ähnlichen Verzeichnissen, jede mit Forstpflanzen bestockte Grundfläche. Als Wald gelten auch kahl geschlagene oder verlichtete Grundflächen, Waldwege, Waldeinteilungs- und Sicherungstreifen, Waldblößen und Lichtungen, Waldwiesen, Wildäsungsplätze, Holzlagerplätze, im Wald gelegene Leitungsschneisen, weitere mit dem Wald verbundene und ihm dienende Flächen einschließlich Flächen mit Erholungseinrichtungen, zugewachsene Heiden und Moore, zugewachsene ehemalige Weiden, Almflächen und Hutungen sowie Latschen- und Grünerlenflächen. Heiden, Moore, Weiden, Almflächen und Hutungen gelten als zugewachsen, wenn die natürlich aufgekommene Bestockung ein durchschnittliches Alter von fünf Jahren erreicht hat und wenn mindestens 50% der Fläche bestockt sind. In der Flur oder im bebauten Gebiet gelegene bestockte Flächen unter 1.000 m^2 , Gehölzstreifen unter 10 m Breite und Weihnachtsbaum- und Schmuckreisigkulturen sowie zum Wohnbereich gehörende Parkanlagen sind nicht Wald im Sinne der Bundeswaldinventur. Wasserläufe bis 5 m Breite unterbrechen nicht den Zusammenhang einer Waldfläche

Winkelzählprobe Dieses im Jahr 1947 von Walter Bitterlich erstmals veröffentlichte optische Stichprobenverfahren ermöglicht im Wald die rasche Bestimmung von Hektarwerten zu Grundfläche, Baumartenmischung und weiterer daraus abgeleiteter Daten durch einfache Zählung von Probebäumen, die mit einem optischen Verfahren ausgewählt werden. Vorteile der Winkelzählprobe sind, dass keine Probeflächen eingemessen werden müssen und dass dicke Bäume, die viel zur Grundfläche und somit auch zum Vorrat beitragen, bevorzugt erfasst werden. Die Auswahlwahrscheinlichkeit der Probebäume ist proportional zu deren Grundfläche. Bei diesem Verfahren wird um den Stichprobenpunkt herum jeder Baumstamm mit einem vorgegebenen Öffnungswinkel α horizontal anvisiert. Die Konstante $K = 10^4 \sin^2(\alpha/2)$ wird als Zählerfaktor der Winkelzählprobe bezeichnet. K hat bei der Bundeswaldinventur-Bestandesaufnahme den Wert 4, was einem Visurwinkel $\alpha = 2.3^\circ$ entspricht. Ein Baum wird dann ausgewählt, wenn sein Brusthöhendurchmesser von beiden Schenkeln des Winkels α geschnitten wird. Ein Probebaum z repräsentiert eine Grundfläche von K in m^2/ha sowie eine Stammzahl $N_z^{(ha)} = K/g_z$ von Bäumen je Hektar mit der Grundfläche des Baumes $= g_z = \pi/4 \times bhd_z^2$, wobei bhd_z seinen Brusthöhendurchmesser bezeichnet. Der Abstand $r_z = bhd_z/2 \sin(\alpha/2)$ um den Probebaum z wird als Grenzkreisradius bezeichnet. Jeder Baum, dessen Grenzkreis mit der Fläche $A_z = \pi r_z^2$ das Stichprobenzentrum einschließt, ist ein Probebaum der Winkelzählprobe. Oder einfacher formuliert: Jeder Baum, der nicht weiter als das 25-fache seines Brusthöhendurchmessers von der Traktecke entfernt steht, ist ein WZP/ZF4-Probepbaum der Bundeswaldinventur. Dabei werden seit der Bundeswaldinventur 2002 nur Bäume ab 7 cm Brusthöhendurchmesser berücksichtigt. Bei der Bundeswaldinventur werden die Probebäume zusätzlich vermessen, wodurch sich die Auswertungsmöglichkeiten wesentlich erweitern. Zur Aufnahme der Bestockungsparameter wurde $K = 1$ bzw. 2 gewählt

Literaturverzeichnis

[Diestel, 2014] Diestel, Sylvia und Weimar, H. (2014). *Der Kohlenstoffgehalt in Holz- und Papierprodukten – Herleitung und Umrechnungsfaktoren.*