

Bundeswaldinventur 2022 – Baden-Württemberg

Abteilung Biometrie und Informatik

Forstbezirk Mittlerer Schwarzwald

**Regionaler Auszug aus
Der Wald in Baden-Württemberg
Ausgewählte Ergebnisse und regionale Auswertungen der Bundeswaldinventur
2022**

Dominik Cullmann*

Freiburg, den 21. Oktober 2024

Forstliche Versuchs- und Forschungsanstalt
Baden-Württemberg

*dominik.cullmann@forst.bwl.de

Copyright:

©Abteilung Biometrie und Informatik

Forstliche Versuchs- und Forschungsanstalt Baden-Württemberg

Wonnhaldestraße 4

79100 Freiburg

<http://www.fva-bw.de>

This work is licensed under the Creative Commons Attribution 4.0 International License. To view a copy of this license, visit <http://creativecommons.org/licenses/by/4.0/>.

 Forstliche Versuchs-
und Forschungsanstalt
Baden-Württemberg


Baden-Württemberg
MINISTERIUM FÜR ERNÄHRUNG, LÄNDLICHEN RAUM
UND VERBRAUCHERSCHUTZ

 Landes
Forst
Verwaltung BW

Inhaltsverzeichnis

1 Auswertungen	7
1.1 Waldfläche	7
1.2 Lebensraum Wald	9
1.2.1 Baumartengruppenflächen und -anteile	9
1.2.1.1 Baumartengruppenanteile	9
Baumartengruppenanteile nach Eigentumsarten	10
1.2.1.2 Altersklassenstruktur der Baumartengruppen-	12
flächen	12
Alle Baumarten	12
Fichte	15
Tanne	18
sonst. Nadelholz	21
Buche	24
sonst. Laubholz	27
1.2.2 Totholz	30
1.2.3 Stammzahlen	33
1.2.4 Naturnähe	34
1.2.5 Forstlich besonders bedeutsame Arten der Bodenvege-	36
tation	36
1.2.6 Verjüngung und Jungbestockung	37
1.2.7 Waldstrukturen: Biotopbäume, Schichtigkeit und Mi-	40
schung	40
1.3 Rohstoffquelle Wald	44
1.3.1 Vorräte	44
1.3.2 Vorratsentwicklung	45
1.3.3 Hektarvorräte	48
1.3.4 Entwicklung der Hektarvorräte	49
1.3.5 Vorratsstruktur: die Vorratsverteilung nach Stärkeklas-	53
sen	53
1.3.5.1 Alle Baumarten	53
1.3.5.2 Fichte	55
1.3.5.3 Tanne	57

Inhaltsverzeichnis

1.3.5.4	sonst. Nadelholz	59
1.3.5.5	Buche	61
1.3.5.6	sonst. Laubholz	63
1.3.6	Zuwachs, Abgang und Nutzung	65
1.3.6.1	Zuwachs und Abgang je Hektar und Jahr nach Eigentumsarten	65
1.3.6.2	Entwicklung des Zuwachses und des Abgangs je Hektar und Jahr nach Baumartengruppen	68
1.3.6.3	Jährliche Abgänge und Nutzungen	73
1.3.6.4	Jährliche Nutzungen nach Baumartengruppen	76
1.3.6.5	Nutzung als Teil des Abgangs	79
1.3.6.6	Verteilung der Nutzung auf die Durchmes- serklassen	80
1.3.6.7	Nutzungsarten und Abgangsgründe	81
1.3.7	Biomasse	82
1.3.7.1	Entwicklung der Kohlenstoffspeicherleistung .	83
	Glossar	85
	Literatur	87

1 Auswertungen

1.1 Waldfläche

Forstbezirke gibt es seit 2020, für die Vorinventuren wurden die Flächenkategorien der Forstbezirke übertragen. Tabelle 1.1 zeigt die Flächen in Hektar (gerundet) nach Eigentumsarten im Forstbezirk Mittlerer Schwarzwald, in der unteren Hälfte wird der Privatwald aus Zeile vier in den Kleinprivatwald (bis einschließlich 5 Hektar), den mittleren Privatwald (über 5 bis einschließlich 200 Hektar) und den Großprivatwald (über 200 Hektar) unterteilt. Ta-

Tabelle 1.1: Flächen [ha] und Anteil in Prozent der Gesamtwaldfläche der Eigentumsarten in der Bundeswaldinventur 2022

Thema: a-a-w-o-A-X-fa8913

Eigentumsart	Wald	Anteil	Nichtholzboden	Holzboden	begehbarer Holzboden
Bundeswald	100	0.1		100	100
Staatswald	24410	31.1	1501	22910	22910
Körperschaftswald	23810	30.3	700	23110	23110
Privatwald	30213	38.5	600	29612	29612
Kleinprivatwald	5202	6.6	100	5102	5102
Mittlerer Privatwald	17407	22.2	500	16907	16907
Großprivatwald	7603	9.7		7603	7603
Gesamtwald	78533	100.0	2801	75731	75731

belle 1.2 zeigt die Entwicklung der Gesamtwaldflächen seit 1987, Tabelle 1.3

Tabelle 1.2: Entwicklung der Gesamtwaldfläche [ha] seit der Bundeswaldinventur 1987

Thema: a-a-w-y-A-gw-fa8913

	Wald	Nichtholzboden	Holzboden	begehbarer Holzboden
1987	78119	1600	76518	76518
2002	78219	2301	75918	75818
2012	78145	2501	75643	75643
2022	78533	2801	75731	75731

die Entwicklung der begehbaren Holzbodenfläche seit 1987 nach Eigentums-

1.1 Waldfläche

arten.

Tabelle 1.3: Entwicklung der begehbaren Holzbodenflächen [ha] nach Eigentumsarten seit der Bundeswaldinventur 1987

Thema: a-a-y-o-b-A-X-fa8913

	1987	2002	2012	2022
Bundeswald	100	100	100	100
Staatswald	23506	23306	23313	22910
Körperschaftswald	28407	27807	22513	23110
Privatwald	24506	24606	29717	29612
Kleinprivatwald	7702	7602	5203	5102
Mittlerer Privatwald	14504	14303	16910	16907
Großprivatwald	2301	2701	7604	7603
Gesamtwald	76518	75818	75643	75731

1.2 Lebensraum Wald

1.2.1 Baumartengruppenflächen und -anteile

1.2.1.1 Baumartengruppenanteile

Abbildung 1.1 zeigt die Baumartengruppenanteile in der Bundeswaldinventur 2022, Tabelle 1.4 die Werte nach Eigentumsarten.

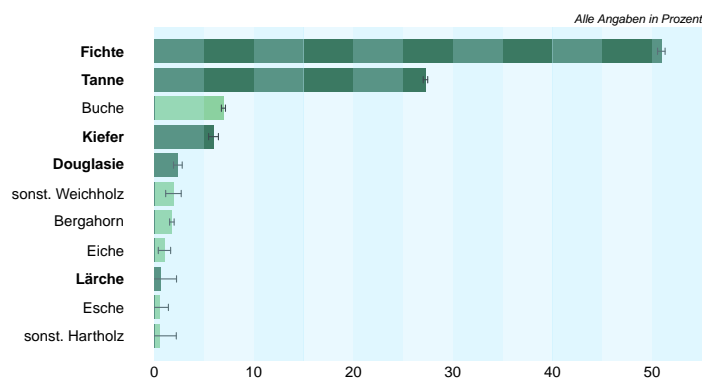


Abbildung 1.1: Baumartengruppenflächenanteile im Gesamtwald

Thema: a-r-x-x-A-gw-fa8913

Tabelle 1.4: Baumartengruppenanteile in der Bundeswaldinventur 2022 nach Eigentumsarten

Thema: a-r-X-o-A-X-fa8913

Baumartengruppe	Staatswald	Körperschaftswald	Privatwald	Kleinprivatwald	Mittlerer Privatwald	Großprivatwald	Gesamtwald
Fichte	59.6	47.1	47.1	44.5	44.9	54.0	50.9
Tanne	20.6	26.4	33.0	28.8	39.3	21.9	27.2
sonst. Nadelholz	9.0	9.4	8.8	12.1	6.9	11.0	9.0
Buche	8.2	9.2	4.3	2.4	3.3	7.7	7.0
sonst. Laubholz	2.6	7.9	6.7	12.2	5.7	5.3	5.9
Nadelholz	89.2	82.9	89.0	85.3	91.0	86.9	87.2
Laubholz	10.8	17.1	11.0	14.7	9.0	13.1	12.8

1.2 Lebensraum Wald

Baumartengruppenanteile nach Eigentumsarten In Abbildung 1.2 und Tabelle 1.5 sind die Flächenanteile der Baumartengruppen in Prozent nach Inventurzeitpunkten für die gesamte Waldfläche in Baden-Württemberg dargestellt.

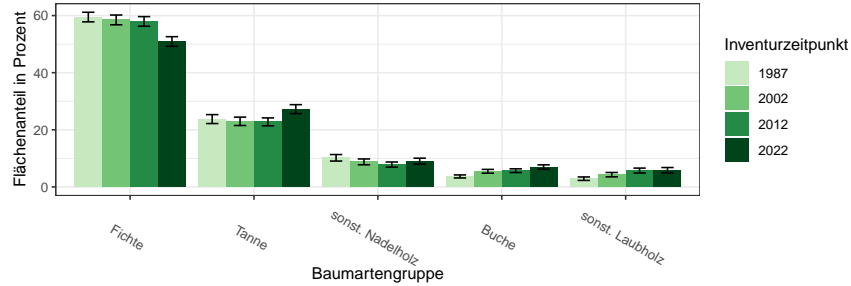


Abbildung 1.2: Flächenanteil in Prozent nach Baumartengruppe und Inventurzeitpunkt

Thema: a-r-A-y-X-X-fa8913

Tabelle 1.5: Flächenanteil in Prozent nach Baumartengruppe und Inventurzeitpunkt im Gesamtwald

Thema: a-r-A-y-X-X-fa8913

BWI	1987		2002		2012		2022	
	Wert	Fehler	Wert	Fehler	Wert	Fehler	Wert	Fehler
Baumartengruppe								
Fichte	59.48	1.68	58.48	1.71	57.96	1.68	50.93	1.69
Tanne	23.76	1.56	22.98	1.47	22.78	1.38	27.24	1.57
sonst. Nadelholz	10.20	1.14	8.78	1.02	7.83	0.90	9.02	1.04
Buche	3.67	0.53	5.47	0.67	5.69	0.65	6.96	0.78
sonst. Laubholz	2.89	0.61	4.29	0.76	5.73	0.86	5.85	0.94
Nadelholz	93.44	0.99	90.23	1.27	88.57	1.23	87.19	1.32
Laubholz	6.56	0.82	9.77	1.04	11.43	1.08	12.81	1.22

In Tabelle 1.6, Tabelle 1.7 und Tabelle 1.8 sind die Zahlen nach Staatswald, Körperschaftswald und Privatwald getrennt ausgewiesen.

1.2.1 Baumartengruppenflächen und -anteile

Tabelle 1.6: Flächenanteil in Prozent nach Baumartengruppe und Inventurzeitpunkt im Staatswald

Thema: a-r-bc-y-X-stw-fa8913

BWI	1987		2002		2012		2022	
Baumartengruppe	Wert	Fehler	Wert	Fehler	Wert	Fehler	Wert	Fehler
Fichte	73.14	2.37	70.20	2.80	69.31	2.66	59.63	2.75
Tanne	13.24	1.65	15.31	2.11	15.02	2.05	20.58	2.32
sonst. Nadelholz	10.23	1.80	9.19	1.56	6.71	1.25	8.96	1.71
Buche	2.32	0.66	4.02	1.14	5.25	1.14	8.19	1.61
sonst. Laubholz	1.07	0.48	1.29	0.55	3.71	0.97	2.63	0.82
Nadelholz	96.61	1.39	94.70	2.23	91.05	1.76	89.18	2.13
Laubholz	3.39	0.81	5.30	1.21	8.95	1.38	10.82	1.73

Tabelle 1.7: Flächenanteil in Prozent nach Baumartengruppe und Inventurzeitpunkt im Körperschaftswald

Thema: a-r-bc-y-X-kw-fa8913

BWI	1987		2002		2012		2022	
Baumartengruppe	Wert	Fehler	Wert	Fehler	Wert	Fehler	Wert	Fehler
Fichte	57.38	2.42	53.98	2.68	53.91	2.93	47.10	3.06
Tanne	23.32	2.41	23.10	2.44	23.11	2.44	26.44	2.73
sonst. Nadelholz	11.16	1.82	9.08	1.63	8.22	1.66	9.36	1.96
Buche	6.21	1.21	9.31	1.34	8.83	1.54	9.23	1.70
sonst. Laubholz	1.93	0.61	4.53	1.16	5.93	1.66	7.88	1.91
Nadelholz	91.86	1.58	86.16	2.32	85.24	2.46	82.89	2.64
Laubholz	8.14	1.42	13.84	1.93	14.76	2.33	17.11	2.54

Tabelle 1.8: Flächenanteil in Prozent nach Baumartengruppe und Inventurzeitpunkt im Privatwald

Thema: a-r-bc-y-X-pw-fa8913

BWI	1987		2002		2012		2022	
Baumartengruppe	Wert	Fehler	Wert	Fehler	Wert	Fehler	Wert	Fehler
Fichte	49.29	3.19	52.79	3.03	52.42	2.71	47.14	2.68
Tanne	34.22	3.08	29.76	2.60	28.58	2.29	33.01	2.67
sonst. Nadelholz	9.11	2.27	8.11	2.00	8.43	1.58	8.84	1.64
Buche	2.06	0.45	2.61	0.63	3.69	0.68	4.28	0.74
sonst. Laubholz	5.32	1.58	6.73	1.75	6.88	1.50	6.74	1.69
Nadelholz	92.62	1.88	90.66	1.84	89.44	1.92	88.99	1.99
Laubholz	7.38	1.57	9.34	1.84	10.56	1.66	11.01	1.86

1.2 Lebensraum Wald

1.2.1.2 Altersklassenstruktur der Baumartengruppenflächen

In den folgenden Abschnitten wird die Entwicklung der Flächen je Altersklasse der jeweiligen Baumartengruppe in den verschiedenen Eigentumsarten dargestellt.

Alle Baumarten Abbildung 1.3 und Tabelle 1.9 zeigen die Entwicklung der Flächen je Altersklasse im Gesamtwald, Tabelle 1.10 zeigt die Entwicklung

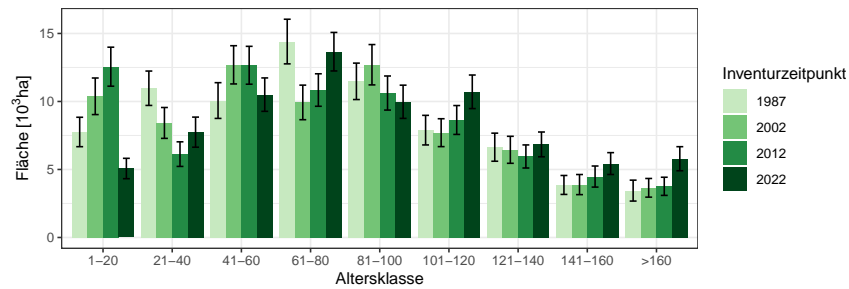


Abbildung 1.3: Fläche [10³ha] nach Altersklasse und Inventurzeitpunkt für Alle Baumarten

Thema: a-a-a-y-Alle-BA-gw-fa8913

Tabelle 1.9: Fläche [10³ha] nach Altersklasse und Inventurzeitpunkt für Alle Baumarten im Gesamtwald

Thema: a-a-a-y-Alle-BA-gw-fa8913

BWI	1987		2002		2012		2022	
Altersklasse	Wert	Fehler	Wert	Fehler	Wert	Fehler	Wert	Fehler
1-20	7.76	1.08	10.38	1.34	12.56	1.43	5.07	0.75
21-40	10.97	1.26	8.42	1.13	6.13	0.90	7.74	1.11
41-60	10.07	1.31	12.69	1.41	12.66	1.39	10.50	1.23
61-80	14.41	1.64	9.93	1.27	10.84	1.19	13.66	1.42
81-100	11.48	1.34	12.70	1.48	10.62	1.25	9.98	1.22
101-120	7.89	1.09	7.71	1.03	8.64	1.06	10.71	1.23
121-140	6.64	1.03	6.45	0.99	5.96	0.85	6.84	0.91
141-160	3.86	0.70	3.89	0.74	4.48	0.77	5.43	0.80
>160	3.45	0.77	3.65	0.69	3.76	0.67	5.79	0.88
Alle AKI	76.52	5.21	75.82	5.17	75.64	5.15	75.73	5.16

im Staatswald, Tabelle 1.11 zeigt die Entwicklung im Körperschaftswald und Tabelle 1.12 zeigt die Entwicklung im Privatwald.

1.2.1 Baumartengruppenflächen und -anteile

Tabelle 1.10: Fläche [$10^3 ha$] nach Altersklasse und Inventurzeitpunkt für Alle Baumarten im Staatswald

Thema: a-a-a-y-Alle-BA-stw-fa8913

BWI	1987		2002		2012		2022	
Altersklasse	Wert	Fehler	Wert	Fehler	Wert	Fehler	Wert	Fehler
1-20	2.25	0.60	3.42	0.77	4.85	0.94	2.43	0.56
21-40	2.73	0.65	2.42	0.61	2.27	0.55	3.40	0.81
41-60	3.59	0.87	3.56	0.80	3.14	0.72	3.22	0.71
61-80	4.92	1.06	3.03	0.73	3.28	0.72	3.19	0.70
81-100	3.71	0.85	4.43	1.01	2.94	0.67	2.78	0.66
101-120	2.02	0.51	2.22	0.56	3.06	0.73	2.91	0.65
121-140	2.13	0.61	1.47	0.40	1.21	0.33	1.70	0.46
141-160	1.28	0.40	1.77	0.57	1.43	0.39	1.25	0.32
>160	0.87	0.35	0.99	0.40	1.14	0.41	2.02	0.56
Alle AKl	23.51	2.93	23.31	2.91	23.31	2.91	22.91	2.86

Tabelle 1.11: Fläche [$10^3 ha$] nach Altersklasse und Inventurzeitpunkt für Alle Baumarten im Körperschaftswald

Thema: a-a-a-y-Alle-BA-kw-fa8913

BWI	1987		2002		2012		2022	
Altersklasse	Wert	Fehler	Wert	Fehler	Wert	Fehler	Wert	Fehler
1-20	2.88	0.75	2.41	0.58	2.99	0.60	1.33	0.36
21-40	4.11	0.77	3.19	0.74	1.80	0.48	2.54	0.59
41-60	3.52	0.71	5.01	0.89	3.87	0.80	3.23	0.62
61-80	6.12	1.06	4.22	0.80	3.39	0.61	4.25	0.77
81-100	4.23	0.77	5.41	0.94	4.35	0.83	3.12	0.60
101-120	2.67	0.71	2.55	0.55	2.60	0.56	4.26	0.83
121-140	1.76	0.48	2.26	0.63	1.39	0.39	1.73	0.40
141-160	1.26	0.40	0.91	0.26	1.18	0.43	1.41	0.44
>160	1.85	0.64	1.85	0.52	0.96	0.27	1.24	0.34
Alle AKl	28.41	3.06	27.81	3.03	22.51	2.62	23.11	2.68

1.2 Lebensraum Wald

Tabelle 1.12: Fläche [$10^3 ha$] nach Altersklasse und Inventurzeitpunkt für Alle Baumarten im Privatwald

Thema: a-a-a-y-Alle-BA-pw-fa8913

BWI	1987		2002		2012		2022	
Altersklasse	Wert	Fehler	Wert	Fehler	Wert	Fehler	Wert	Fehler
1-20	2.52	0.49	4.45	0.85	4.64	0.81	1.23	0.27
21-40	4.12	0.75	2.78	0.59	2.07	0.53	1.82	0.48
41-60	2.96	0.61	4.12	0.73	5.64	0.87	4.05	0.76
61-80	3.39	0.62	2.70	0.60	4.17	0.69	6.20	0.94
81-100	3.54	0.67	2.92	0.54	3.33	0.62	4.07	0.76
101-120	3.19	0.63	2.92	0.62	2.99	0.51	3.54	0.58
121-140	2.74	0.68	2.68	0.63	3.35	0.65	3.41	0.65
141-160	1.32	0.40	1.22	0.41	1.87	0.51	2.76	0.57
>160	0.73	0.25	0.82	0.24	1.66	0.45	2.54	0.59
Alle AKl	24.51	2.75	24.61	2.74	29.72	3.07	29.61	3.07

1.2.1 Baumartengruppenflächen und -anteile

Fichte Abbildung 1.4 und Tabelle 1.13 zeigen die Entwicklung der Flächen je Altersklasse im Gesamtwald, Tabelle 1.14 zeigt die Entwicklung im

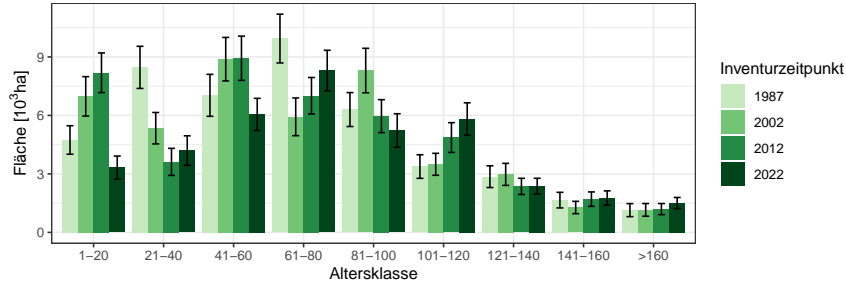


Abbildung 1.4: Fläche [10³ha] nach Altersklasse und Inventurzeitpunkt für Fichte

Thema: a-a-a-y-FI-gw-fa8913

Tabelle 1.13: Fläche [10³ha] nach Altersklasse und Inventurzeitpunkt für Fichte im Gesamtwald

Thema: a-a-a-y-FI-gw-fa8913

BWI	1987		2002		2012		2022	
	Wert	Fehler	Wert	Fehler	Wert	Fehler	Wert	Fehler
1-20	4.74	0.73	6.98	1.01	8.19	1.02	3.32	0.59
21-40	8.47	1.08	5.35	0.81	3.62	0.69	4.20	0.76
41-60	7.03	1.08	8.88	1.12	8.93	1.13	6.05	0.82
61-80	9.94	1.25	5.93	0.97	7.01	0.94	8.30	1.04
81-100	6.30	0.87	8.30	1.14	5.96	0.85	5.23	0.86
101-120	3.38	0.60	3.49	0.56	4.87	0.76	5.82	0.83
121-140	2.86	0.56	2.98	0.57	2.36	0.42	2.37	0.40
141-160	1.66	0.40	1.28	0.32	1.71	0.37	1.76	0.37
>160	1.14	0.33	1.15	0.33	1.20	0.29	1.51	0.28
Alle AKI	45.52	3.37	44.34	3.31	43.84	3.28	38.57	2.93

Staatw Wald, Tabelle 1.15 zeigt die Entwicklung im Körperschaftswald und Tabelle 1.16 zeigt die Entwicklung im Privatwald.

1.2 Lebensraum Wald

Tabelle 1.14: Fläche [$10^3 ha$] nach Altersklasse und Inventurzeitpunkt für Fichte im Staatswald

Thema: a-a-a-y-FI-stw-fa8913

BWI	1987		2002		2012		2022	
Altersklasse	Wert	Fehler	Wert	Fehler	Wert	Fehler	Wert	Fehler
1-20	1.51	0.46	2.87	0.67	3.74	0.75	1.84	0.48
21-40	2.27	0.55	1.62	0.46	1.75	0.49	2.30	0.60
41-60	3.15	0.80	2.78	0.66	2.10	0.52	1.87	0.46
61-80	3.99	0.91	2.48	0.65	2.59	0.62	2.13	0.54
81-100	2.51	0.62	3.41	0.86	2.17	0.52	2.00	0.56
101-120	1.07	0.29	1.12	0.32	2.03	0.57	1.95	0.51
121-140	1.29	0.40	0.77	0.23	0.65	0.23	0.60	0.20
141-160	0.76	0.31	0.80	0.30	0.58	0.20	0.32	0.12
>160	0.64	0.30	0.52	0.28	0.55	0.24	0.65	0.22
Alle AKl	17.19	2.24	16.36	2.15	16.16	2.12	13.66	1.83

Tabelle 1.15: Fläche [$10^3 ha$] nach Altersklasse und Inventurzeitpunkt für Fichte im Körperschaftswald

Thema: a-a-a-y-FI-kw-fa8913

BWI	1987		2002		2012		2022	
Altersklasse	Wert	Fehler	Wert	Fehler	Wert	Fehler	Wert	Fehler
1-20	1.44	0.41	1.45	0.36	1.53	0.35	0.74	0.22
21-40	3.35	0.69	1.44	0.39	0.86	0.34	0.97	0.33
41-60	2.31	0.56	3.38	0.71	2.58	0.66	1.70	0.43
61-80	4.01	0.74	2.21	0.58	2.04	0.45	2.50	0.58
81-100	2.46	0.52	3.24	0.65	2.26	0.54	1.18	0.31
101-120	1.40	0.46	1.33	0.36	1.44	0.37	2.12	0.52
121-140	0.53	0.20	1.24	0.41	0.66	0.23	0.77	0.23
141-160	0.46	0.19	0.23	0.09	0.46	0.23	0.69	0.27
>160	0.33	0.13	0.49	0.16	0.31	0.12	0.21	0.08
Alle AKl	16.30	1.91	15.01	1.83	12.14	1.61	10.88	1.48

1.2.1 Baumartengruppenflächen und -anteile

Tabelle 1.16: Fläche [10^3ha] nach Altersklasse und Inventurzeitpunkt für Fichte im Privatwald

Thema: a-a-a-y-FI-pw-fa8913

BWI	1987		2002		2012		2022	
Altersklasse	Wert	Fehler	Wert	Fehler	Wert	Fehler	Wert	Fehler
1-20	1.79	0.40	2.60	0.59	2.93	0.54	0.65	0.18
21-40	2.84	0.62	2.23	0.52	1.02	0.36	0.95	0.33
41-60	1.59	0.38	2.73	0.57	4.25	0.75	2.48	0.52
61-80	1.97	0.43	1.28	0.33	2.39	0.49	3.66	0.67
81-100	1.34	0.33	1.72	0.40	1.54	0.39	2.05	0.52
101-120	0.91	0.25	1.04	0.29	1.41	0.35	1.75	0.39
121-140	1.03	0.34	0.97	0.31	1.05	0.25	1.00	0.26
141-160	0.44	0.17	0.26	0.07	0.66	0.21	0.75	0.19
>160	0.17	0.07	0.16	0.06	0.34	0.10	0.66	0.16
Alle AKI	12.08	1.53	12.99	1.59	15.58	1.79	13.96	1.63

1.2 Lebensraum Wald

Tanne Abbildung 1.5 und Tabelle 1.17 zeigen die Entwicklung der Flächen je Altersklasse im Gesamtwald, Tabelle 1.18 zeigt die Entwicklung im

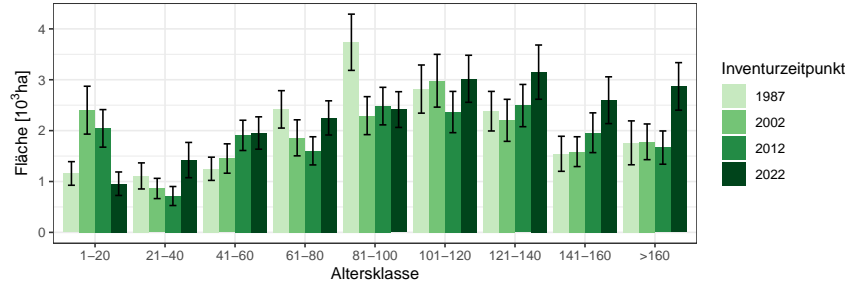


Abbildung 1.5: Fläche [10³ha] nach Altersklasse und Inventurzeitpunkt für Tanne

Thema: a-a-a-y-TA-gw-fa8913

Tabelle 1.17: Fläche [10³ha] nach Altersklasse und Inventurzeitpunkt für Tanne im Gesamtwald

Thema: a-a-a-y-TA-gw-fa8913

BWI	1987		2002		2012		2022	
Altersklasse	Wert	Fehler	Wert	Fehler	Wert	Fehler	Wert	Fehler
1-20	1.16	0.23	2.40	0.47	2.04	0.37	0.96	0.23
21-40	1.11	0.26	0.86	0.20	0.71	0.19	1.42	0.35
41-60	1.25	0.23	1.45	0.29	1.91	0.30	1.95	0.32
61-80	2.42	0.37	1.86	0.35	1.60	0.28	2.25	0.34
81-100	3.74	0.55	2.29	0.37	2.48	0.37	2.41	0.35
101-120	2.82	0.47	2.98	0.52	2.37	0.41	3.02	0.46
121-140	2.38	0.39	2.20	0.41	2.49	0.42	3.15	0.53
141-160	1.54	0.34	1.59	0.29	1.96	0.39	2.60	0.46
>160	1.76	0.43	1.78	0.35	1.67	0.33	2.87	0.47
Alle AKI	18.18	1.73	17.42	1.63	17.23	1.58	20.63	1.85

Staatswald, Tabelle 1.19 zeigt die Entwicklung im Körperschaftswald und Tabelle 1.20 zeigt die Entwicklung im Privatwald.

1.2.1 Baumartengruppenflächen und -anteile

Tabelle 1.18: Fläche [ha] nach Altersklasse und Inventurzeitpunkt für Tanne im Staatswald

Thema: a-a-a-y-TA-stw-fa8913

BWI	1987		2002		2012		2022	
Altersklasse	Wert	Fehler	Wert	Fehler	Wert	Fehler	Wert	Fehler
1-20	333.29	116.03	439.50	187.02	359.95	154.82	311.10	131.59
21-40	110.12	51.57	180.69	74.87	131.55	76.66	406.42	180.83
41-60	190.42	70.24	278.01	111.98	476.63	148.28	492.33	181.41
61-80	535.00	174.14	252.55	97.43	248.36	94.60	347.08	107.33
81-100	812.49	264.55	633.58	215.71	440.07	149.67	420.75	147.65
101-120	471.62	202.56	792.55	292.71	741.40	299.09	622.01	204.06
121-140	324.14	117.58	286.86	137.75	372.16	122.79	775.62	271.83
141-160	212.19	111.55	496.22	182.70	407.50	138.80	618.01	191.93
>160	123.43	54.75	208.51	117.39	324.83	173.38	722.21	242.18
Alle AKI	3112.68	538.33	3568.46	650.86	3502.45	639.73	4715.54	775.23

Tabelle 1.19: Fläche [10^3ha] nach Altersklasse und Inventurzeitpunkt für Tanne im Körperschaftswald

Thema: a-a-a-y-TA-kw-fa8913

BWI	1987		2002		2012		2022	
Altersklasse	Wert	Fehler	Wert	Fehler	Wert	Fehler	Wert	Fehler
1-20	0.37	0.14	0.53	0.25	0.59	0.19	0.34	0.17
21-40	0.30	0.13	0.44	0.16	0.26	0.12	0.61	0.26
41-60	0.52	0.17	0.51	0.18	0.61	0.17	0.74	0.20
61-80	1.08	0.26	0.89	0.27	0.46	0.14	0.46	0.12
81-100	1.17	0.28	1.05	0.27	1.07	0.24	0.80	0.21
101-120	0.85	0.26	0.86	0.22	0.64	0.18	1.25	0.33
121-140	0.70	0.21	0.78	0.26	0.52	0.17	0.71	0.20
141-160	0.49	0.20	0.46	0.17	0.60	0.23	0.48	0.21
>160	1.13	0.38	0.92	0.27	0.44	0.16	0.72	0.25
Alle AKI	6.62	0.99	6.42	0.97	5.20	0.82	6.11	0.96

1.2 Lebensraum Wald

Tabelle 1.20: Fläche [$10^3 ha$] nach Altersklasse und Inventurzeitpunkt für Tanne im Privatwald

Thema: a-a-a-y-TA-pw-fa8913

BWI	1987		2002		2012		2022	
Altersklasse	Wert	Fehler	Wert	Fehler	Wert	Fehler	Wert	Fehler
1-20	0.45	0.14	1.40	0.34	1.09	0.26	0.30	0.09
21-40	0.70	0.21	0.24	0.08	0.32	0.12	0.40	0.14
41-60	0.53	0.13	0.66	0.20	0.82	0.19	0.72	0.17
61-80	0.80	0.17	0.70	0.21	0.89	0.22	1.44	0.29
81-100	1.74	0.39	0.62	0.12	0.96	0.23	1.19	0.23
101-120	1.48	0.34	1.32	0.35	0.99	0.20	1.14	0.22
121-140	1.35	0.30	1.11	0.29	1.59	0.34	1.66	0.39
141-160	0.84	0.25	0.63	0.16	0.94	0.28	1.49	0.36
>160	0.51	0.19	0.64	0.19	0.90	0.23	1.42	0.31
Alle AKI	8.39	1.24	7.32	1.07	8.49	1.13	9.77	1.31

1.2.1 Baumartengruppenflächen und -anteile

sonst. Nadelholz Abbildung 1.6 und Tabelle 1.21 zeigen die Entwicklung der Flächen je Altersklasse im Gesamtwald, Tabelle 1.22 zeigt die Entwick-

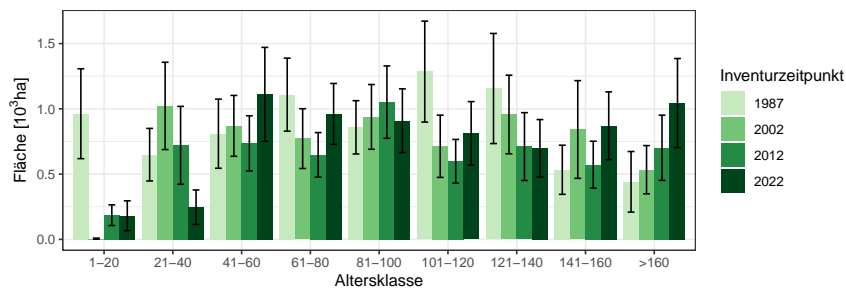


Abbildung 1.6: Fläche [$10^3 ha$] nach Altersklasse und Inventurzeitpunkt für sonst. Nadelholz

Thema: a-a-a-y-SN-gw-fa8913

Tabelle 1.21: Fläche [$10^3 ha$] nach Altersklasse und Inventurzeitpunkt für sonst. Nadelholz im Gesamtwald

Thema: a-a-a-y-SN-gw-fa8913

BWI	1987		2002		2012		2022	
Altersklasse	Wert	Fehler	Wert	Fehler	Wert	Fehler	Wert	Fehler
1-20	0.96	0.34	0.01	0.00	0.19	0.08	0.18	0.11
21-40	0.65	0.20	1.02	0.33	0.72	0.30	0.25	0.13
41-60	0.81	0.26	0.87	0.23	0.74	0.21	1.11	0.36
61-80	1.11	0.28	0.77	0.23	0.65	0.17	0.96	0.23
81-100	0.86	0.20	0.94	0.25	1.05	0.28	0.91	0.24
101-120	1.29	0.39	0.71	0.24	0.60	0.17	0.81	0.24
121-140	1.16	0.42	0.96	0.30	0.71	0.26	0.70	0.22
141-160	0.53	0.19	0.84	0.37	0.57	0.18	0.87	0.26
>160	0.44	0.23	0.53	0.18	0.70	0.25	1.04	0.34
Alle AKI	7.80	1.01	6.65	0.89	5.92	0.78	6.83	0.91

lung im Staatswald, Tabelle 1.23 zeigt die Entwicklung im Körperschaftswald und Tabelle 1.24 zeigt die Entwicklung im Privatwald.

1.2 Lebensraum Wald

Tabelle 1.22: Fläche [ha] nach Altersklasse und Inventurzeitpunkt für sonst. Nadelholz im Staatswald

Thema: a-a-a-y-SN-stw-fa8913

BWI	1987		2002		2012		2022	
Altersklasse	Wert	Fehler	Wert	Fehler	Wert	Fehler	Wert	Fehler
1-20	39.86	25.58	3.27	3.27	48.14	32.51	57.50	49.10
21-40	263.72	111.09	163.69	85.51	107.49	70.39	90.50	64.65
41-60	228.38	121.25	329.52	151.57	247.06	150.56	328.46	174.84
61-80	292.98	161.15	212.29	126.31	228.80	99.38	272.28	133.86
81-100	353.02	137.58	307.54	129.91	175.00	95.76	225.17	127.33
101-120	346.05	163.26	166.57	115.46	148.62	66.04	221.13	107.08
121-140	497.35	217.20	310.77	146.62	153.03	98.61	178.14	113.07
141-160	277.19	126.37	436.92	210.26	262.12	115.77	232.64	121.34
>160	105.60	70.93	210.89	93.96	193.45	88.44	447.71	222.48
Alle AKI	2404.14	515.53	2141.47	447.72	1563.70	346.73	2053.53	464.59

Tabelle 1.23: Fläche [ha] nach Altersklasse und Inventurzeitpunkt für sonst. Nadelholz im Körperschaftswald

Thema: a-a-a-y-SN-kw-fa8913

BWI	1987		2002		2012		2022	
Altersklasse	Wert	Fehler	Wert	Fehler	Wert	Fehler	Wert	Fehler
1-20	724.52	318.53	2.53	2.53	25.95	17.15	0.00	
21-40	189.73	121.34	734.82	312.76	302.86	225.73	156.51	115.39
41-60	259.19	90.36	319.69	147.12	217.92	100.69	398.66	236.59
61-80	555.29	198.35	291.42	115.70	183.96	68.14	248.69	111.06
81-100	276.63	115.59	420.86	172.59	531.88	207.49	429.64	151.43
101-120	268.63	149.92	171.29	107.08	239.02	121.45	346.03	160.31
121-140	310.68	186.15	169.83	109.25	126.06	94.05	170.22	104.35
141-160	259.38	140.83	84.49	53.15	102.55	76.88	228.50	126.40
>160	327.48	221.43	330.63	161.35	119.86	71.42	184.44	95.04
Alle AKI	3171.53	605.40	2525.57	522.06	1850.07	421.69	2162.69	510.07

1.2.1 Baumartengruppenflächen und -anteile

Tabelle 1.24: Fläche [ha] nach Altersklasse und Inventurzeitpunkt für sonst. Nadelholz im Privatwald

Thema: a-a-a-y-SN-pw-fa8913

BWI	1987		2002		2012		2022	
Altersklasse	Wert	Fehler	Wert	Fehler	Wert	Fehler	Wert	Fehler
1-20	197.67	128.14	0.00		111.03	70.01	123.59	102.66
21-40	196.18	116.15	127.73	86.56	308.21	179.87	0.00	
41-60	321.13	215.71	224.18	103.16	270.96	110.87	383.84	206.67
61-80	261.40	115.52	267.05	150.41	235.38	121.16	439.53	155.98
81-100	230.03	98.03	213.79	98.18	342.17	155.87	253.90	142.74
101-120	666.65	314.28	368.90	175.65	210.27	89.75	244.47	114.71
121-140	349.23	308.12	470.66	234.45	430.45	220.25	349.02	156.60
141-160	0.00		323.07	299.35	209.31	114.42	408.79	190.75
>160	9.50	9.50	0.00		387.88	221.41	414.69	241.54
Alle AKl	2231.80	606.84	1995.39	538.51	2505.66	534.90	2617.82	555.72

1.2 Lebensraum Wald

Buche Abbildung 1.7 und Tabelle 1.25 zeigen die Entwicklung der Flächen je Altersklasse im Gesamtwald, Tabelle 1.26 zeigt die Entwicklung im

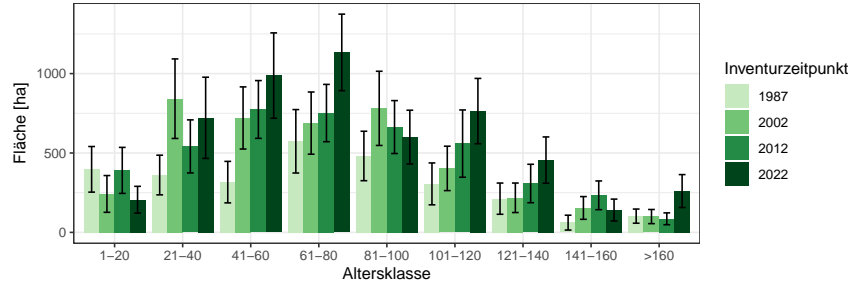


Abbildung 1.7: Fläche [ha] nach Altersklasse und Inventurzeitpunkt für Buche

Thema: a-a-a-y-BU-gw-fa8913

Tabelle 1.25: Fläche [ha] nach Altersklasse und Inventurzeitpunkt für Buche im Gesamtwald

Thema: a-a-a-y-BU-gw-fa8913

BWI	1987		2002		2012		2022	
	Wert	Fehler	Wert	Fehler	Wert	Fehler	Wert	Fehler
1-20	397.16	143.63	242.18	115.83	390.51	144.81	205.77	84.25
21-40	361.31	124.92	842.00	250.47	541.54	167.00	721.51	255.72
41-60	316.51	130.67	720.58	195.70	774.16	181.89	987.72	268.79
61-80	573.68	199.72	688.29	195.78	751.53	180.46	1133.59	240.89
81-100	481.28	155.72	781.16	233.58	663.32	166.60	600.09	169.18
101-120	305.45	131.93	402.99	139.80	559.15	211.87	763.93	205.69
121-140	212.40	98.30	217.92	92.89	307.94	121.01	455.33	145.85
141-160	61.50	46.81	153.93	71.55	233.50	90.49	140.74	68.82
>160	102.39	44.57	99.68	44.60	85.59	37.30	260.33	103.62
Alle AKI	2811.69	445.82	4148.74	567.69	4307.23	560.81	5269.02	682.13

Staatwald, Tabelle 1.27 zeigt die Entwicklung im Körperschaftswald und Tabelle 1.28 zeigt die Entwicklung im Privatwald.

1.2.1 Baumartengruppenflächen und -anteile

Tabelle 1.26: Fläche [ha] nach Altersklasse und Inventurzeitpunkt für Buche im Staatswald

Thema: a-a-a-y-BU-stw-fa8913

BWI	1987		2002		2012		2022	
Altersklasse	Wert	Fehler	Wert	Fehler	Wert	Fehler	Wert	Fehler
1-20	186.41	97.04	72.52	51.27	104.90	84.40	48.11	27.98
21-40	88.02	37.10	320.77	171.20	210.88	104.59	489.26	244.27
41-60	0.00		142.88	71.02	279.47	117.19	419.15	186.62
61-80	69.15	31.29	64.86	64.86	180.91	69.86	403.62	147.80
81-100	38.71	24.46	45.30	27.61	92.77	48.49	61.21	36.76
101-120	125.32	75.77	135.20	108.49	142.87	124.26	90.71	58.40
121-140	12.37	12.37	110.11	75.41	31.28	27.88	144.41	105.94
141-160	18.68	18.68	38.06	27.08	177.48	85.23	82.34	59.85
>160	6.20	6.20	7.04	7.04	3.11	3.11	138.33	75.79
Alle AKI	544.86	168.74	936.75	289.68	1223.67	304.29	1877.14	438.84

Tabelle 1.27: Fläche [ha] nach Altersklasse und Inventurzeitpunkt für Buche im Körperschaftswald

Thema: a-a-a-y-BU-kw-fa8913

BWI	1987		2002		2012		2022	
Altersklasse	Wert	Fehler	Wert	Fehler	Wert	Fehler	Wert	Fehler
1-20	197.38	106.44	96.35	63.53	223.57	112.83	105.41	73.11
21-40	219.60	109.45	410.44	156.47	198.20	115.77	121.53	63.31
41-60	203.57	115.73	502.32	173.23	312.54	119.21	343.83	151.63
61-80	409.24	191.04	515.15	177.13	393.81	144.15	535.07	169.68
81-100	318.75	146.19	612.13	224.75	437.21	150.32	353.70	143.46
101-120	154.55	107.02	180.40	79.46	282.50	162.70	509.60	184.18
121-140	200.55	97.73	73.04	50.59	82.03	52.57	63.71	39.48
141-160	0.00		117.51	66.85	12.76	12.76	12.88	12.88
>160	60.11	35.81	80.97	43.02	45.19	27.31	87.53	66.79
Alle AKI	1763.75	388.98	2588.32	453.72	1987.82	402.03	2133.27	450.88

1.2 Lebensraum Wald

Tabelle 1.28: Fläche [ha] nach Altersklasse und Inventurzeitpunkt für Buche im Privatwald

Thema: a-a-a-y-BU-pw-fa8913

BWI	1987		2002		2012		2022	
Altersklasse	Wert	Fehler	Wert	Fehler	Wert	Fehler	Wert	Fehler
1-20	15.44	11.05	73.47	45.37	61.97	34.31	52.07	30.58
21-40	54.36	36.13	118.17	101.12	133.38	60.65	116.03	51.43
41-60	112.01	52.87	79.23	48.94	183.12	73.03	227.36	122.61
61-80	95.64	50.30	108.92	49.43	176.21	72.45	196.72	79.51
81-100	123.38	48.30	123.73	59.72	131.72	47.79	183.20	74.89
101-120	26.83	19.19	89.24	45.51	133.47	55.82	161.52	68.85
121-140	0.00		37.11	26.30	193.39	104.68	247.15	93.11
141-160	42.50	42.50	0.00		45.16	30.56	46.26	32.71
>160	35.83	25.62	11.84	10.10	36.89	24.93	35.73	25.38
Alle AKI	506.01	122.31	641.70	167.32	1095.32	228.75	1266.04	254.56

1.2.1 Baumartengruppenflächen und -anteile

sonst. Laubholz Abbildung 1.8 und Tabelle 1.29 zeigen die Entwicklung der Flächen je Altersklasse im Gesamtwald, Tabelle 1.30 zeigt die Entwicklung

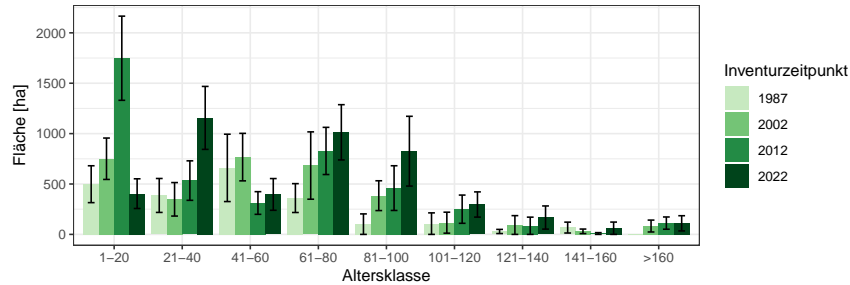


Abbildung 1.8: Fläche [ha] nach Altersklasse und Inventurzeitpunkt für sonst. Laubholz

Thema: a-a-a-y-SL-gw-fa8913

Tabelle 1.29: Fläche [ha] nach Altersklasse und Inventurzeitpunkt für sonst. Laubholz im Gesamtwald

Thema: a-a-a-y-SL-gw-fa8913

BWI	1987		2002		2012		2022	
	Wert	Fehler	Wert	Fehler	Wert	Fehler	Wert	Fehler
1-20	498.00	182.99	750.63	205.34	1748.07	417.60	404.27	147.36
21-40	386.33	168.36	348.08	166.24	533.89	195.89	1155.88	312.36
41-60	659.89	334.17	766.79	235.68	311.51	112.49	396.63	157.39
61-80	360.40	143.17	683.19	334.05	828.06	234.13	1013.00	274.13
81-100	101.62	101.62	384.25	147.88	459.27	221.77	825.66	346.20
101-120	106.76	106.76	116.25	104.10	250.09	140.07	296.68	125.17
121-140	28.90	20.56	93.07	93.07	85.54	85.54	167.26	114.89
141-160	67.62	54.01	30.45	22.42	8.70	8.70	61.12	61.12
>160	0.00		82.99	58.92	112.11	60.65	109.86	75.42
Alle AKl	2209.51	488.31	3255.69	612.56	4337.24	705.74	4430.37	764.28

im Staatswald, Tabelle 1.31 zeigt die Entwicklung im Körperschaftswald und Tabelle 1.32 zeigt die Entwicklung im Privatwald.

1.2 Lebensraum Wald

Tabelle 1.30: Fläche [ha] nach Altersklasse und Inventurzeitpunkt für sonst. Laubholz im Staatswald

Thema: a-a-a-y-SL-stw-fa8913

BWI	1987		2002		2012		2022	
Altersklasse	Wert	Fehler	Wert	Fehler	Wert	Fehler	Wert	Fehler
1-20	184.61	108.01	34.00	32.47	594.25	231.12	174.04	115.85
21-40	0.00		137.16	110.77	67.14	48.58	120.42	85.93
41-60	21.94	21.94	24.48	17.32	43.64	31.12	107.25	89.65
61-80	29.72	29.72	25.26	25.26	32.56	32.56	37.54	26.58
81-100	0.00		31.93	31.93	56.32	39.82	68.37	49.32
101-120	0.00		0.00		0.00		26.11	26.11
121-140	0.00		0.00		0.00		0.00	
141-160	16.21	16.21	0.00		0.00		0.00	
>160	0.00		46.68	46.68	70.11	53.02	67.65	67.65
Alle AKI	252.47	115.28	299.50	132.11	864.02	249.79	601.38	198.74

Tabelle 1.31: Fläche [ha] nach Altersklasse und Inventurzeitpunkt für sonst. Laubholz im Körperschaftswald

Thema: a-a-a-y-SL-kw-fa8913

BWI	1987		2002		2012		2022	
Altersklasse	Wert	Fehler	Wert	Fehler	Wert	Fehler	Wert	Fehler
1-20	146.51	105.94	333.36	150.99	617.10	238.82	137.29	72.78
21-40	53.82	41.03	159.44	122.48	179.34	115.21	685.56	252.13
41-60	226.24	123.34	299.66	146.90	145.13	94.14	51.71	29.98
61-80	54.09	38.31	301.82	118.10	307.45	132.59	509.71	220.11
81-100	0.00		95.05	62.59	42.43	32.24	358.77	160.54
101-120	0.00		13.01	13.01	0.00		29.74	29.74
121-140	16.07	16.07	0.00		0.00		14.01	14.01
141-160	51.67	51.67	19.73	19.73	0.00		0.00	
>160	0.00		37.85	37.85	42.69	30.52	33.80	33.80
Alle AKI	548.39	180.76	1259.92	345.20	1334.14	397.38	1820.59	481.86

1.2.1 Baumartengruppenflächen und -anteile

Tabelle 1.32: Fläche [ha] nach Altersklasse und Inventurzeitpunkt für sonst. Laubholz im Privatwald

Thema: a-a-a-y-SL-pw-fa8913

BWI	1987		2002		2012		2022	
Altersklasse	Wert	Fehler	Wert	Fehler	Wert	Fehler	Wert	Fehler
1-20	74.19	44.91	373.54	132.11	451.38	198.01	94.05	57.27
21-40	328.74	161.42	54.43	33.75	285.61	149.68	346.15	161.19
41-60	407.57	306.34	430.62	178.31	121.85	52.33	237.21	125.80
61-80	273.77	133.25	346.85	301.89	483.93	188.72	460.79	159.05
81-100	100.43	100.43	250.44	126.38	358.69	214.45	395.10	300.40
101-120	105.52	105.52	100.02	100.02	248.45	139.15	239.35	117.96
121-140	12.71	12.71	90.12	90.12	84.98	84.98	152.10	113.22
141-160	0.00		10.46	10.46	8.64	8.64	60.69	60.69
>160	0.00		0.00		0.00		9.12	9.12
Alle AKl	1302.94	413.71	1656.50	469.73	2043.53	488.21	1994.56	537.11

1.2 Lebensraum Wald

1.2.2 Totholz

Abbildung 1.9 und Tabelle 1.33 zeigen den Totholzvorrat nach Totholzart,

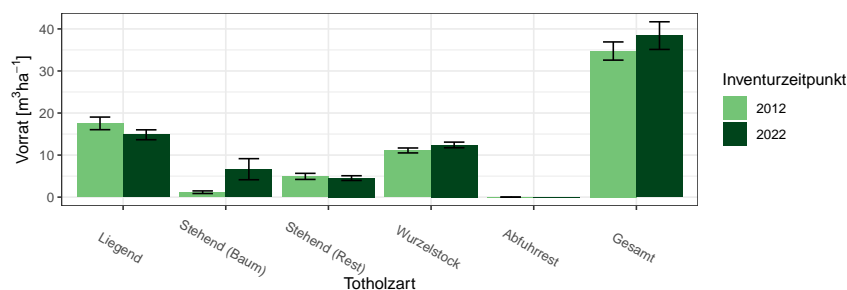


Abbildung 1.9: Totholz- Vorrat [$m^3 ha^{-1}$] nach Totholzart und Inventurzeitpunkt im Gesamtwald

Thema: d-r-dt-y-A-gw-fa8913

Tabelle 1.33: Totholz- Vorrat [$m^3 ha^{-1}$] nach Totholzart und Inventurzeitpunkt im Gesamtwald

Thema: d-r-dt-y-A-gw-fa8913

BWI Totholzart	2012		2022	
	Wert	Fehler	Wert	Fehler
Liegend	17.54	1.50	14.83	1.18
Stehend (Baum)	1.17	0.31	6.64	2.50
Stehend (Rest)	4.93	0.72	4.52	0.56
Wurzelstock	11.10	0.59	12.41	0.67
Abfuhrrest	0.00	0.00	0.00	
Gesamt	34.74	2.16	38.41	3.29

Abbildung 1.10 und Tabelle 1.34 den Totholzvorrat nach Totholzbaumarten-
gruppen (es werden nur Nadel-, Laub- und Eichenholz unterschieden) und
Abbildung 1.11 sowie Tabelle 1.35 den Totholzvorrat nach Eigentumsarten

1.2.2 Totholz

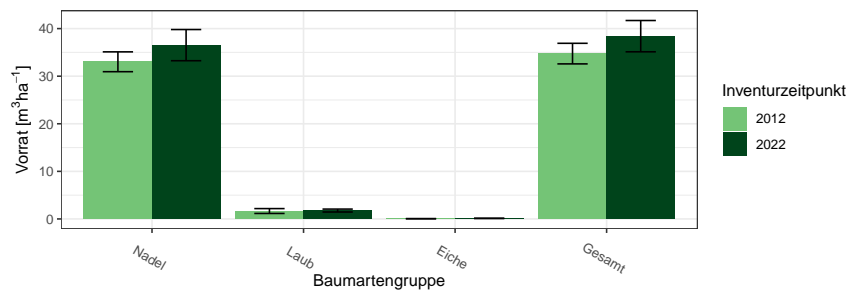


Abbildung 1.10: Totholz- Vorrat [m^3ha^{-1}] nach Baumartengruppe und Inventurzeitpunkt im Gesamtwald

Thema: d-r-ds-y-A-gw-fa8913

Tabelle 1.34: Totholz- Vorrat [m^3ha^{-1}] nach Baumartengruppe und Inventurzeitpunkt im Gesamtwald

Thema: d-r-ds-y-A-gw-fa8913

BWI	2012		2022	
Baumartengruppe	Wert	Fehler	Wert	Fehler
Nadel	33.03	2.09	36.52	3.28
Laub	1.66	0.51	1.76	0.30
Eiche	0.05	0.02	0.12	0.03
Gesamt	34.74	2.16	38.41	3.29

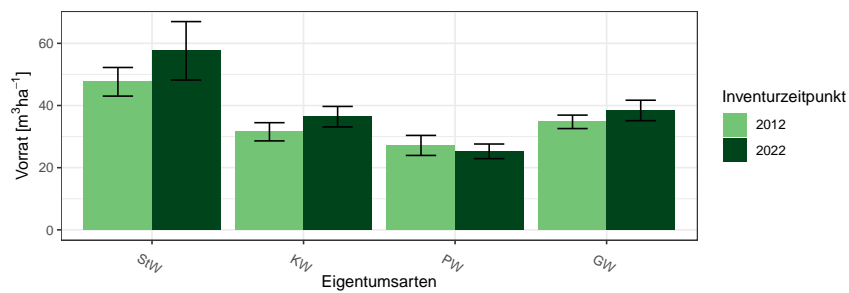


Abbildung 1.11: Totholz-Vorrat [m^3ha^{-1}] nach Eigentumsarten

Thema: v-r-o-y-A-d-fa8913

1.2 Lebensraum Wald

Tabelle 1.35: Totholz-Vorrat [$m^3 ha^{-1}$] nach Eigentumsarten

Thema: v-r-o-y-A-d-fa8913

BWI	2012		2022	
Eigentumsarten	Wert	Fehler	Wert	Fehler
Staatswald	47.63	4.61	57.59	9.40
Körperschaftswald	31.54	2.93	36.40	3.30
Privatwald	27.16	3.22	25.26	2.35
Gesamtwald	34.74	2.16	38.41	3.29

1.2.3 Stammzahlen

Tabelle 1.36 zeigt die Entwicklung der Stammzahlverteilung nach Inventurzeitpunkten, Tabelle 1.37 die Stammzahlen der Hauptbaumarten nach

Tabelle 1.36: Stammzahl Derbholz [10^6] nach Altersklasse und Inventurzeitpunkt für Alle Baumarten

Thema: n-a-A-AKL-gw-fa8913

BWI	1987		2002		2012		2022	
Altersklasse	Wert	Fehler	Wert	Fehler	Wert	Fehler	Wert	Fehler
1-20	13.29	1.50	3.38	0.74	3.65	0.84	5.41	1.07
21-40	15.53	1.77	13.86	1.66	13.46	1.64	16.94	2.25
41-60	9.66	1.33	10.52	1.29	10.51	1.14	9.80	1.08
61-80	8.97	1.08	5.39	0.69	5.28	0.58	6.14	0.68
81-100	5.04	0.66	5.12	0.62	3.55	0.40	3.26	0.43
101-120	2.06	0.29	2.33	0.31	2.79	0.38	2.69	0.34
121-140	1.82	0.39	1.50	0.24	1.45	0.21	1.44	0.21
141-160	0.72	0.16	0.83	0.20	0.98	0.19	0.85	0.14
>160	0.53	0.14	0.64	0.14	0.84	0.16	0.80	0.15

Alterklasse und Baumartengruppe zum Inventurzeitpunkt 2022.

Tabelle 1.37: Stammzahl Derbholz [10^6] nach Altersklasse und Baumartengruppe

Thema: n-a-X-AKL-gw-2022-fa8913

Baumartengruppe	Fichte		Tanne		Buche		Alle Baumarten	
Altersklasse	Wert	Fehler	Wert	Fehler	Wert	Fehler	Wert	Fehler
1-20	2.88	0.80	1.06	0.44	0.65	0.24	5.41	1.07
21-40	10.13	1.72	3.77	0.73	1.56	0.37	16.94	2.25
41-60	5.84	0.78	2.46	0.37	0.83	0.23	9.80	1.08
61-80	3.65	0.50	1.40	0.24	0.45	0.11	6.14	0.68
81-100	1.77	0.28	0.85	0.12	0.12	0.03	3.26	0.43
101-120	1.62	0.26	0.70	0.10	0.11	0.03	2.69	0.34
121-140	0.61	0.13	0.55	0.09	0.08	0.03	1.44	0.21
141-160	0.31	0.06	0.34	0.06	0.01	0.01	0.85	0.14
>160	0.25	0.06	0.36	0.07	0.02	0.01	0.80	0.15
Alle AKI	27.05	2.56	11.47	1.32	3.83	0.56	47.33	3.78

1.2 Lebensraum Wald

1.2.4 Naturnähe

Abbildung 1.12 und Tabelle 1.38 zeigen die Flächenanteile der Naturnähestufen in Prozent nach Inventurzeitpunkt und Abbildung 1.13 und Tabelle 1.39

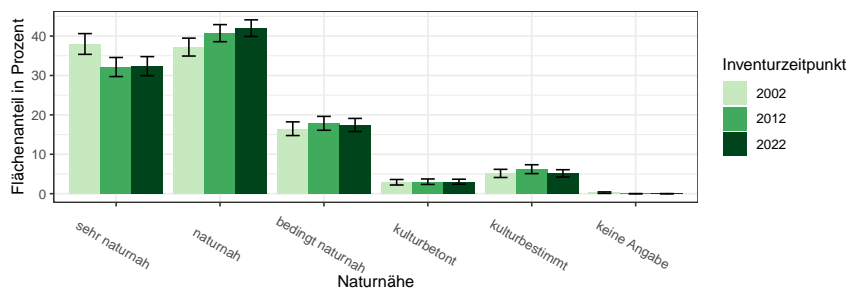


Abbildung 1.12: Flächenanteile der Naturnähestufen nach Inventurzeitpunkt

Thema: nn-r-nn-Y-c-fa8913

Tabelle 1.38: Flächenanteile der Naturnähestufen nach Inventurzeitpunkt

Thema: nn-r-nn-Y-c-fa8913

BWI	2002		2012		2022	
	Wert	Fehler	Wert	Fehler	Wert	Fehler
sehr naturnah	37.99	2.63	32.14	2.42	32.36	2.42
naturnah	37.20	2.27	40.74	2.17	42.01	2.11
bedingt naturnah	16.49	1.74	17.86	1.76	17.44	1.67
kulturbetont	2.90	0.70	3.04	0.69	3.04	0.63
kulturbestimmt	5.15	1.03	6.22	1.13	5.15	0.94
keine Angabe	0.26	0.19	0.00	0.00	0.00	0.00

die Flächenanteile nach Eigentumsarten im Jahr 2022.

1.2.4 Naturnähe

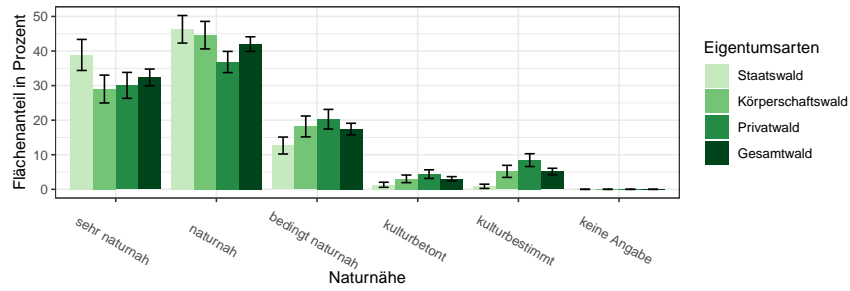


Abbildung 1.13: Flächenanteile der Naturnähestufen nach Eigentumsarten
Thema: nn-r-nn-O-c-fa8913

Tabelle 1.39: Flächenanteile der Naturnähestufen nach Eigentumsarten
Thema: nn-r-nn-O-c-fa8913

Eigentumsarten	Staatswald		Körperschaftswald		Privatwald		Gesamtwald	
	Wert	Fehler	Wert	Fehler	Wert	Fehler	Wert	Fehler
sehr naturnah	38.86	4.49	29.00	4.03	30.07	3.75	32.36	2.42
naturnah	46.29	3.99	44.59	3.98	36.82	3.06	42.01	2.11
bedingt naturnah	12.66	2.45	18.18	3.02	20.27	2.84	17.44	1.67
kulturbetont	1.31	0.74	3.03	1.10	4.39	1.25	3.04	0.63
kulturbestimmt	0.87	0.61	5.19	1.74	8.45	1.85	5.15	0.94
keine Angabe	0.00	0.00	0.00	0.00	0.00	0.00	0.00	0.00

1.2.5 Forstlich besonders bedeutsame Arten der Bodenvegetation

Die Dichte der forstlich besonders bedeutsamen Arten der Bodenvegetation werden im Probekreis mit 10 Metern Radius gutachlich angesprochen. Aus dieser Ansprache lassen sich die Flächenanteile in Abbildung 1.14 und Tabelle 1.40 berechnen.

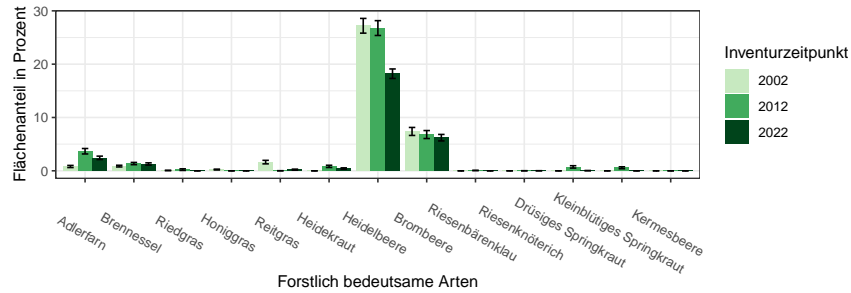


Abbildung 1.14: Flächenanteile der Forstlich besonders bedeutsamen Arten der Bodenvegetation in Prozent nach Inventurzeitpunkt
Thema: f-r-fba-Y-gw-fa8913

Tabelle 1.40: Flächenanteile der Forstlich besonders bedeutsamen Arten der Bodenvegetation in Prozent nach Inventurzeitpunkt
Thema: f-r-fba-Y-gw-fa8913

BWI Forstlich bedeutsame Arten	2002		2012		2022	
	Wert	Fehler	Wert	Fehler	Wert	Fehler
Adlerfarn	0.8	0.20	3.7	0.51	2.4	0.32
Brennessel	0.9	0.16	1.4	0.21	1.3	0.21
Riedgras	0.1	0.04	0.2	0.15	0.0	0.00
Honiggras	0.2	0.08	0.0	0.00	0.0	0.00
Reitgras	1.6	0.33	0.0	0.01	0.2	0.10
Heidekraut	0.0	0.00	0.8	0.21	0.4	0.12
Heidelbeere	27.2	1.38	26.8	1.39	18.2	0.89
Brombeere	7.4	0.75	6.8	0.75	6.2	0.61
Riesenbärenklau	0.0	0.00	0.1	0.03	0.0	0.00
Riesenknötריך	0.0	0.00	0.0	0.01	0.0	0.01
Drüsiges Springkraut	0.0	0.00	0.7	0.22	0.0	0.02
Kleinblütiges Springkraut	0.0	0.00	0.6	0.18	0.0	0.00
Kermesbeere	0.0	0.00	0.0	0.00	0.0	0.00

1.2.6 Verjüngung und Jungbestockung

1.2.6 Verjüngung und Jungbestockung

Informationen zur Aufnahme von Verjüngung und Jungbestockung finden sich in

Tabelle 1.41 zeigt die Stammzahlen der Verjüngung nach Baumarten als Anteile an der Gesamtstammzahl der Verjüngung nach Eigentumsarten und Inventurzeitpunkt. Tabelle 1.42 zeigt die Jungstockungsflächen für das Jahr

BAG	StW			KW			PW			GW		
	2002	2012	2022	2002	2012	2022	2002	2012	2022	2002	2012	2022
FI	82.3	81.0	74.9	67.8	62.3	64.5	62.9	70.7	65.8	71.5	71.5	68.0
TA	13.4	12.4	15.5	20.9	24.3	22.1	25.3	18.2	26.1	19.5	18.1	21.4
DGL	0.2	0.1	0.1	0.0	0.2	0.8	0.1	0.6	0.2	0.1	0.3	0.4
KI	0.2	0.1	0.7	0.2	0.1	0.8	0.1	0.2	0.2	0.2	0.2	0.6
LAE	0.0	0.0	0.0	0.0	0.0	0.0	0.0	0.0	0.0	0.0	0.0	0.0
BU	1.3	3.0	5.7	5.8	5.7	6.3	1.6	2.0	2.6	2.9	3.5	4.9
EI	0.0	0.0	0.0	0.0	0.2	0.1	0.7	0.3	0.2	0.2	0.1	0.1
ALH	0.4	0.2	0.4	3.5	5.2	4.0	7.6	6.2	2.0	3.6	4.0	2.3
ALN	2.1	3.2	2.6	1.8	2.0	1.5	1.6	1.9	2.8	2.1	2.4	2.2
Nadel	96.1	93.6	91.2	88.9	86.9	88.2	88.4	89.7	92.3	91.3	90.1	90.4
Laub	3.8	6.4	8.7	11.1	13.1	11.9	11.5	10.4	7.6	8.8	10.0	9.5

Tabelle 1.41: Verjüngungsanteil der Baumartengruppen in Prozent nach Eigentumsarten und Inventurzeitpunkt dabei steht BAG für Baumartengruppe, StW für Staatswald, KW für Körperschaftswald, PW für Privatwald, GW für Gesamtwald, FI für Fichte, TA für Tanne, DGL für Douglasie, KI für Kiefer, LAE für Lärche, BU für Buche, EI für Eiche, ALH für sonst. Hartholz, ALN für sonst. Weichholz, Nadel für Nadelholz und Laub für Laubholz

Thema: r-r-O-y-A-fa8913

2012, Tabelle 1.43 zeigt die Jungstockungsflächen für das Jahr 2022.

Tabelle 1.42: Jungbestockungsfläche nach Baumartengruppe 2012

Thema: jb-r-X-2012-A-fa8913

Baumartengruppe	Unter Schirm	Abgedeckt	Gesamt	Standardfehler	Anteil	NV-Anteil
Fichte	12133.95	2240.28	14374.23	1237.78	0.56	0.97
Tanne	5725.28	512.29	6237.57	611.56	0.24	0.96
sonst. Nadelholz	230.13	263.15	493.28	105.26	0.02	0.81
Buche	1992.14	253.15	2245.29	300.45	0.09	0.93
sonst. Laubholz	1630.93	783.45	2414.38	346.88	0.09	0.94
Alle Baumarten	21712.44	4052.32	25764.76	1995.98	1.00	0.96

1.2 Lebensraum Wald

Tabelle 1.43: Jungbestockungsfläche nach Baumartengruppe 2022

Thema: jb-r-X-2022-A-fa8913

Baumartengruppe	Unter Schirm	Abgedeckt	Gesamt	Standardfehler	Anteil	NV-Anteil
Fichte	17518.28	795.33	18313.61	1498.06	0.54	0.99
Tanne	7989.32	130.05	8119.37	790.42	0.24	0.99
sonst. Nadelholz	534.22	154.06	688.29	152.80	0.02	0.98
Buche	3793.58	160.07	3953.64	463.59	0.12	1.00
sonst. Laubholz	2347.98	221.09	2569.07	339.26	0.08	0.97
Alle Baumarten	32183.37	1460.61	33643.98	2517.87	1.00	0.99

Tabelle 1.44 zeigt die Jungbestockungsanteile je Bestandestypgruppen nach Baumarten, Tabelle 1.45 je Bestandestypgruppe den Anteil der Jungbesto-

Tabelle 1.44: Jungbestockungsflächenanteile nach Baumartengruppe und Bestandestypgruppen 2022

Thema: jb-r-b-2022-A-fa8913

Baumartengruppe	Fichte	Tanne	Douglasie	Kiefer	Lärche	Eiche	Buche	Edellaub	Weichlaub
Fichte	0.58	0.56	0.28	0.38	0.00	0.39	0.21	0.12	0.45
Tanne	0.24	0.26	0.05	0.15	0.80	0.58	0.18	0.03	0.00
sonst. Nadelholz	0.01	0.01	0.29	0.21	0.00	0.00	0.00	0.01	0.00
Buche	0.09	0.12	0.21	0.11	0.20	0.00	0.48	0.41	0.00
sonst. Laubholz	0.07	0.04	0.17	0.14	0.00	0.04	0.13	0.43	0.55
Alle Baumarten	1.00	1.00	1.00	1.00	1.00	1.00	1.00	1.00	1.00

ckung aus Naturverjüngung an der Jungbestockung der Baumartengruppe zeigt. Hier ist ein hoher Wert also vor allem dann relevant, wenn in sich Tabelle 1.44 ein hinreichend hoher Wert in der gleichen Zelle findet.

1.2.6 Verjüngung und Jungbestockung

Tabelle 1.45: Naturverjüngungsanteile an der Jungbestockung nach Baumartengruppe und Bestandestypgruppen 2022

Thema: jb-r-b-2022-NV-fa8913

Baumartengruppe	Fichte	Tanne	Douglasie	Kiefer	Lärche	Eiche	Buche	Edellaub	Weichlaub
Fichte	1.00	0.98	1.00	1.00		1.00	1.00	1.00	1.00
Tanne	0.99	0.98	1.00	1.00	1.00	1.00	1.00	1.00	
sonst. Nadelholz	0.96	1.00	1.00	1.00			1.00	1.00	
Buche	1.00	1.00	1.00	1.00	1.00		0.99	1.00	
sonst. Laubholz	0.99	1.00	1.00	1.00		1.00	1.00	1.00	0.29
Alle Baumarten	1.00	0.98	1.00	1.00	1.00	1.00	1.00	1.00	0.61

1.2.7 Waldstrukturen: Biotopbäume, Schichtigkeit und Mischung

Informationen zur Erhebung der Biotopbäume, der Schichtigkeit

Abbildung 1.15 und Tabelle 1.46 zeigen die Stammzahl pro Hektar der Biotopbäume nach Eigentumsarten und Inventurzeitpunkt, Abbildung 1.16

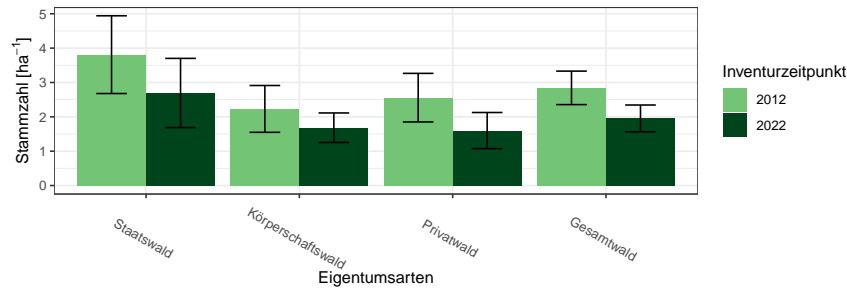


Abbildung 1.15: Biotopbäume – Stammzahlen nach Eigentumsarten und Inventurzeitpunkt

Thema: n-r-o-y-A-2022-fa8913

Tabelle 1.46: Biotopbäume – Stammzahlen nach Eigentumsarten und Inventurzeitpunkt

Thema: n-r-o-y-A-2022-fa8913

Eigentumsarten	BWI	Wert	Standardfehler
Staatswald	2012	3.81	1.13
Staatswald	2022	2.69	1.01
Körperschaftswald	2012	2.23	0.68
Körperschaftswald	2022	1.68	0.43
Privatwald	2012	2.56	0.71
Privatwald	2022	1.60	0.53
Gesamtwald	2012	2.84	0.49
Gesamtwald	2022	1.95	0.39

und Tabelle 1.47 zeigen den Vorrat pro Hektar der Biotopbäume nach Eigentumsarten und Inventurzeitpunkt und Abbildung 1.17 und Tabelle 1.48 zeigen das mittlere Stückvolumen der Biotopbäume nach Eigentumsarten und Inventurzeitpunkt.

Tabelle 1.49 zeigt die Entwicklung der Schichtigkeit.

1.2.7 Waldstrukturen: Biotopbäume, Schichtigkeit und Mischung

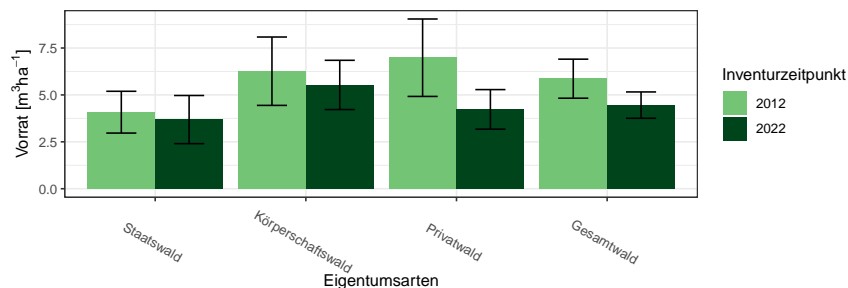


Abbildung 1.16: Biotopbäume – Vorrat pro Hektar nach Eigentumsarten und Inventurzeitpunkt

Thema: v-r-o-y-A-2022-fa8913

Tabelle 1.47: Biotopbäume – Vorrat pro Hektar nach Eigentumsarten und Inventurzeitpunkt

Thema: v-r-o-y-A-2022-fa8913

Eigentumsarten	BWI	Wert	Standardfehler
Staatswald	2012	4.08	1.11
Staatswald	2022	3.69	1.28
Körperschaftswald	2012	6.26	1.82
Körperschaftswald	2022	5.53	1.31
Privatwald	2012	6.98	2.06
Privatwald	2022	4.23	1.05
Gesamtwald	2012	5.87	1.04
Gesamtwald	2022	4.46	0.70

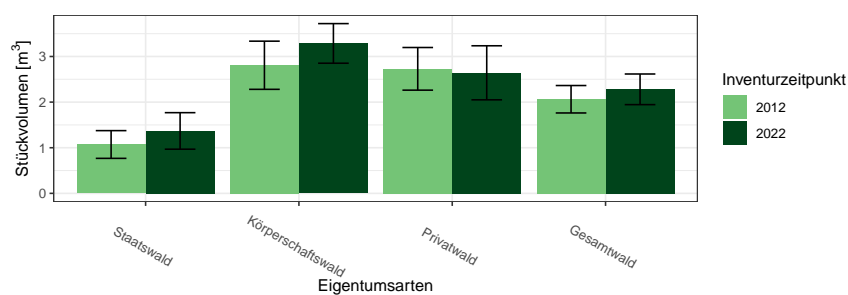


Abbildung 1.17: Biotopbäume – Mittleres Stückvolumen nach Eigentumsarten und Inventurzeitpunkt

Thema: v-a-o-y-A-2022-fa8913

1.2 Lebensraum Wald

Tabelle 1.48: Biotopbäume – Mittleres Stückvolumen nach Eigentumsarten und Inventurzeitpunkt

Thema: v-a-o-y-A-2022-fa8913

Eigentumsarten	BWI	Wert	Standardfehler
Staatswald	2012	1.07	0.30
Staatswald	2022	1.37	0.40
Körperschaftswald	2012	2.81	0.53
Körperschaftswald	2022	3.29	0.43
Privatwald	2012	2.73	0.47
Privatwald	2022	2.64	0.59
Gesamtwald	2012	2.06	0.30
Gesamtwald	2022	2.28	0.34

Tabelle 1.49: Anteil der Fläche der Schichtkeiten an der Gesamtfläche des begehbaren Waldes

Thema: s-r-X-y-A-fa8913

BWI	Einschichtig	Fehler	Zweischichtig	Fehler	Mehrschichtig	Fehler
2012	12.04	1.48	42.86	2.18	45.11	2.47
2022	8.06	1.14	49.41	2.25	42.54	2.43

1.2.7 Waldstrukturen: Biotopbäume, Schichtigkeit und Mischung

Abbildung 1.18 und Tabelle 1.50 zeigen die Entwicklung der Mischung.

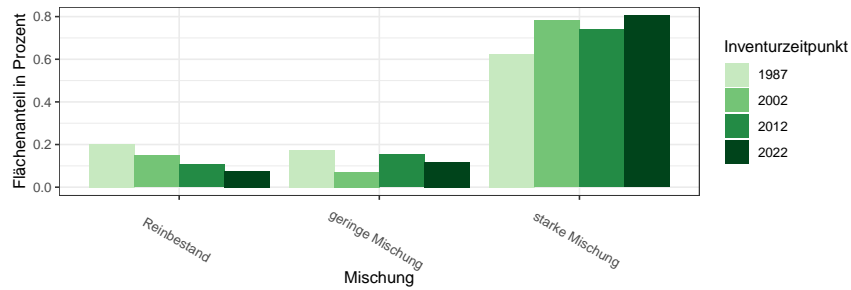


Abbildung 1.18: Mischbestandsanteile in Prozent nach Inventurzeitpunkt
Thema: m-r-X-y-A-fa8913

Tabelle 1.50: Mischbestandsanteile in Prozent nach Inventurzeitpunkt
Thema: m-r-X-y-A-fa8913

Mischung	BWI	Wert
Reinbestand	1987	0.20
geringe Mischung	1987	0.17
starke Mischung	1987	0.62
Reinbestand	2002	0.15
geringe Mischung	2002	0.07
starke Mischung	2002	0.78
Reinbestand	2012	0.11
geringe Mischung	2012	0.15
starke Mischung	2012	0.74
Reinbestand	2022	0.08
geringe Mischung	2022	0.12
starke Mischung	2022	0.80

1.3 Rohstoffquelle Wald

1.3.1 Vorräte

Abbildung 1.19 und Tabelle 1.51 zeigen die Gesamtvorräte nach Baumartengruppen und Eigentumsarten zum Inventurzeitpunkt 2022 in $10^6 m^3$,

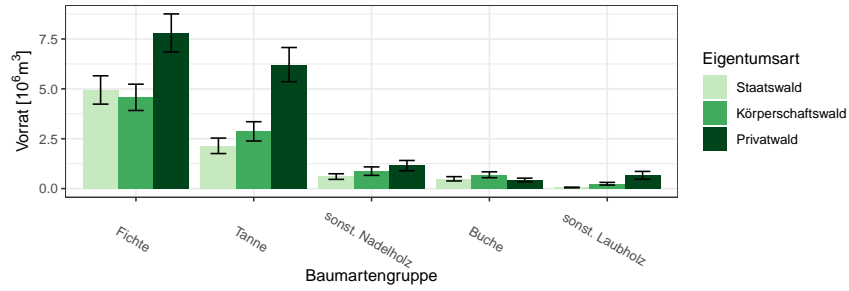


Abbildung 1.19: Vorrat [$10^6 m^3$] nach Baumartengruppe und Eigentumsart
Thema: v-a-A-o-A-2022-fa8913

Tabelle 1.51: Vorrat [$10^6 m^3$] nach Baumartengruppe und Eigentumsart
Thema: v-a-A-o-A-2022-fa8913

Eigentumsart	Gesamtwald		Staatswald		Körperschaftswald		Privatwald	
	Wert	Fehler	Wert	Fehler	Wert	Fehler	Wert	Fehler
Fichte	17.32	1.39	4.95	0.71	4.58	0.66	7.80	0.95
Tanne	11.23	1.10	2.15	0.39	2.87	0.48	6.22	0.86
sonst. Nadelholz	2.63	0.37	0.60	0.14	0.88	0.21	1.15	0.26
Buche	1.62	0.21	0.49	0.11	0.69	0.15	0.43	0.09
sonst. Laubholz	0.96	0.21	0.05	0.02	0.24	0.07	0.67	0.20
Alle Baumarten	33.77	2.47	8.24	1.10	9.26	1.17	16.27	1.75

1.3.2 Vorratsentwicklung

Abbildung 1.20 und Tabelle 1.52 zeigen die Vorratsentwicklung seit 1987 nach Baumartengruppen im Gesamtwald in $10^6 m^3$, Abbildung 1.21 und

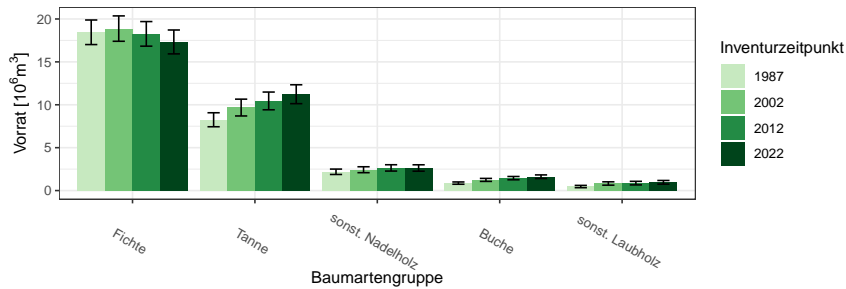


Abbildung 1.20: Vorrat [$10^6 m^3$] nach Baumartengruppe und Inventurzeitpunkt im Gesamtwald

Thema: v-a-A-y-A-gw-fa8913

Tabelle 1.52: Vorrat [$10^6 m^3$] nach Baumartengruppe und Inventurzeitpunkt im Gesamtwald

Thema: v-a-A-y-A-gw-fa8913

BWI	1987		2002		2012		2022	
	Wert	Fehler	Wert	Fehler	Wert	Fehler	Wert	Fehler
Fichte	18.45	1.43	18.88	1.48	18.27	1.43	17.32	1.39
Tanne	8.25	0.82	9.68	0.98	10.45	1.03	11.23	1.10
sonst. Nadelholz	2.19	0.31	2.43	0.34	2.64	0.37	2.63	0.37
Buche	0.87	0.13	1.24	0.17	1.45	0.19	1.62	0.21
sonst. Laubholz	0.47	0.13	0.82	0.19	0.87	0.21	0.96	0.21
Alle Baumarten	30.24	2.19	33.05	2.41	33.67	2.46	33.77	2.47

Tabelle 1.53 die Vorratsentwicklung im Staatswald in $10^6 m^3$, Abbildung 1.22 und Tabelle 1.54 die Vorratsentwicklung im Körperschaftswald in $10^6 m^3$ und Abbildung 1.23 sowie Tabelle 1.55 die Vorratsentwicklung im Privatwald in $10^6 m^3$.

1.3 Rohstoffquelle Wald

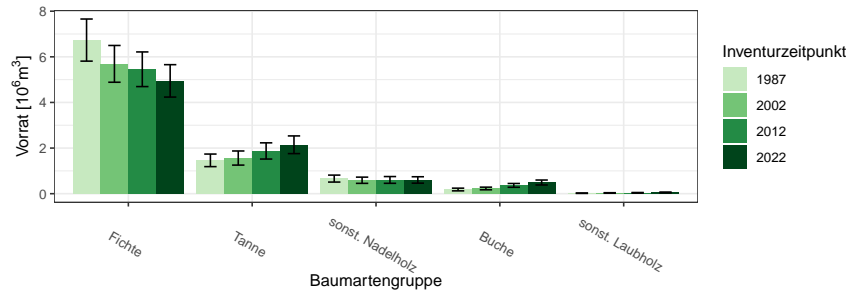


Abbildung 1.21: Vorrat [$10^6 m^3$] nach Baumartengruppe und Inventurzeitpunkt im Staatswald

Thema: v-a-A-y-A-stw-fa8913

Tabelle 1.53: Vorrat [$10^6 m^3$] nach Baumartengruppe und Inventurzeitpunkt im Staatswald

Thema: v-a-A-y-A-stw-fa8913

BWI	1987		2002		2012		2022	
	Wert	Fehler	Wert	Fehler	Wert	Fehler	Wert	Fehler
Fichte	6.73	0.92	5.69	0.81	5.45	0.76	4.95	0.71
Tanne	1.46	0.28	1.56	0.31	1.87	0.36	2.15	0.39
sonst. Nadelholz	0.66	0.15	0.59	0.14	0.60	0.15	0.60	0.14
Buche	0.18	0.06	0.23	0.06	0.36	0.08	0.49	0.11
sonst. Laubholz	0.02	0.01	0.03	0.01	0.04	0.01	0.05	0.02
Alle Baumarten	9.06	1.20	8.10	1.09	8.33	1.10	8.24	1.10

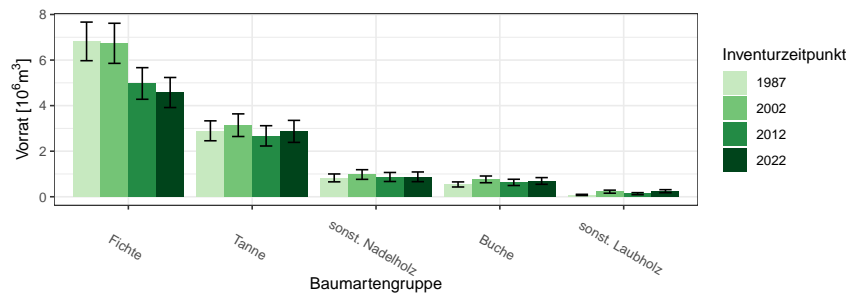


Abbildung 1.22: Vorrat [$10^6 m^3$] nach Baumartengruppe und Inventurzeitpunkt im Körperschaftswald

Thema: v-a-A-y-A-kw-fa8913

1.3.2 Vorratsentwicklung

Tabelle 1.54: Vorrat [$10^6 m^3$] nach Baumartengruppe und Inventurzeitpunkt im Körperschaftswald

Thema: v-a-A-y-A-kw-fa8913

BWI	1987		2002		2012		2022	
Baumartengruppe	Wert	Fehler	Wert	Fehler	Wert	Fehler	Wert	Fehler
Fichte	6.82	0.85	6.74	0.88	4.97	0.69	4.58	0.66
Tanne	2.90	0.44	3.14	0.50	2.67	0.45	2.87	0.48
sonst. Nadelholz	0.83	0.17	0.98	0.21	0.87	0.20	0.88	0.21
Buche	0.54	0.11	0.76	0.15	0.63	0.14	0.69	0.15
sonst. Laubholz	0.08	0.03	0.22	0.07	0.14	0.05	0.24	0.07
Alle Baumarten	11.16	1.27	11.84	1.38	9.28	1.17	9.26	1.17

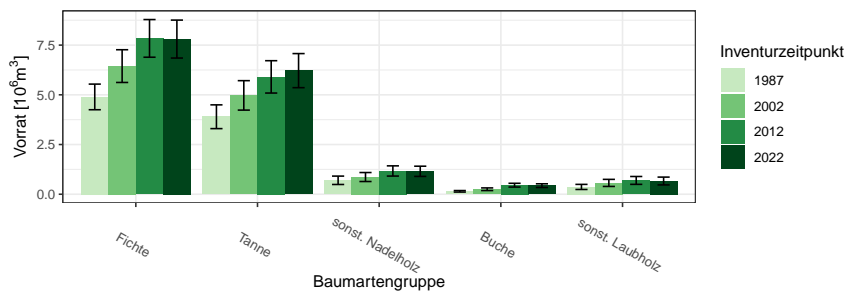


Abbildung 1.23: Vorrat [$10^6 m^3$] nach Baumartengruppe und Inventurzeitpunkt im Privatwald

Thema: v-a-A-y-A-pw-fa8913

Tabelle 1.55: Vorrat [$10^6 m^3$] nach Baumartengruppe und Inventurzeitpunkt im Privatwald

Thema: v-a-A-y-A-pw-fa8913

BWI	1987		2002		2012		2022	
Baumartengruppe	Wert	Fehler	Wert	Fehler	Wert	Fehler	Wert	Fehler
Fichte	4.89	0.64	6.44	0.82	7.84	0.95	7.80	0.95
Tanne	3.90	0.60	4.97	0.74	5.90	0.81	6.22	0.86
sonst. Nadelholz	0.70	0.21	0.87	0.23	1.17	0.26	1.15	0.26
Buche	0.15	0.04	0.25	0.07	0.46	0.09	0.43	0.09
sonst. Laubholz	0.37	0.13	0.57	0.18	0.69	0.20	0.67	0.20
Alle Baumarten	10.01	1.19	13.10	1.51	16.06	1.73	16.27	1.75

1.3 Rohstoffquelle Wald

1.3.3 Hektarvorräte

, Abbildung 1.24 und Tabelle 1.56 zeigen die die Hektarvorräte nach Baumartengruppen und Eigentumsarten zum Inventurzeitpunkt 2022 in m^3 pro Hektar. .

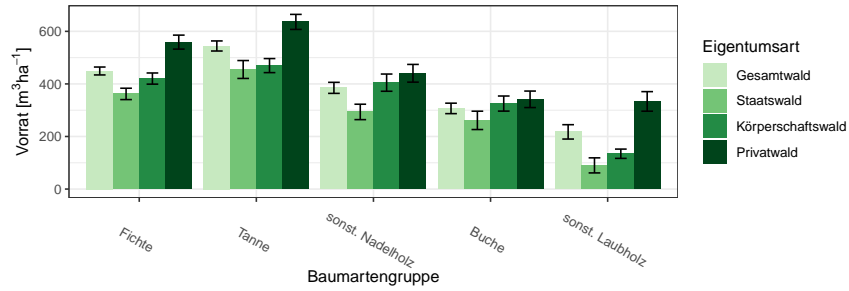


Abbildung 1.24: Vorrat [m^3ha^{-1}] nach Baumartengruppe und Eigentumsart

Thema: v-r-A-o-A-2022-fa8913

Tabelle 1.56: Vorrat [m^3ha^{-1}] nach Baumartengruppe und Eigentumsart

Thema: v-r-A-o-A-2022-fa8913

Eigentumsart	Gesamtwald		Staatswald		Körperschaftswald		Privatwald	
	Wert	Fehler	Wert	Fehler	Wert	Fehler	Wert	Fehler
Baumartengruppe								
Fichte	449.21	15.03	361.99	21.62	420.39	21.22	559.05	26.62
Tanne	544.36	19.17	454.89	34.08	469.72	26.73	635.94	28.60
sonst. Nadelholz	385.02	20.98	293.46	29.29	404.83	32.77	440.48	33.70
Buche	306.85	19.90	261.37	34.92	325.29	28.72	341.42	31.40
sonst. Laubholz	217.57	27.34	90.07	28.66	134.39	17.68	333.45	37.23
Alle Baumarten	445.89	12.30	359.58	18.98	400.67	16.99	549.45	20.08

1.3.4 Entwicklung der Hektarvorräte

Abbildung 1.25 und Tabelle 1.57 zeigen die Entwicklung der Hektarvorräte seit 1987 nach Baumartengruppen im Gesamtwald in m^3 pro Hektar, Abbildung 1.26 und Tabelle 1.58 die Entwicklung der Hektarvorräte im

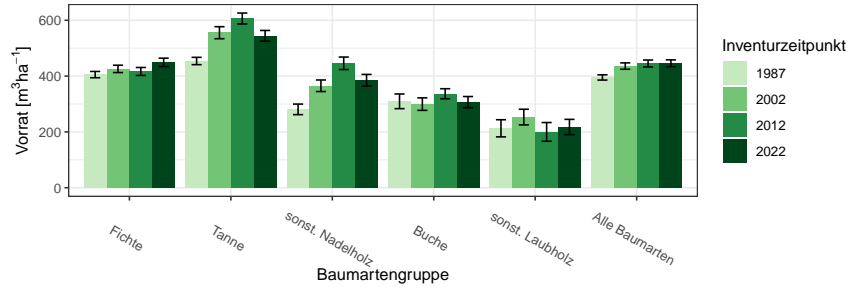


Abbildung 1.25: Vorrat [m^3ha^{-1}] nach Baumartengruppe und Inventurzeitpunkt im Gesamtwald
Thema: v-r-A-y-gw-fa8913

Tabelle 1.57: Vorrat [m^3ha^{-1}] nach Baumartengruppe und Inventurzeitpunkt im Gesamtwald
Thema: v-r-A-y-gw-fa8913

BWI	1987		2002		2012		2022	
	Wert	Fehler	Wert	Fehler	Wert	Fehler	Wert	Fehler
Fichte	405.34	11.25	425.82	13.16	416.63	14.20	449.21	15.03
Tanne	454.08	13.14	555.43	21.54	606.33	19.58	544.36	19.17
sonst. Nadelholz	280.75	18.94	365.34	20.72	445.87	22.34	385.02	20.98
Buche	309.56	26.27	299.62	22.38	336.75	18.02	306.85	19.90
sonst. Laubholz	212.88	30.70	253.18	28.05	200.07	33.52	217.57	27.34
Alle Baumarten	395.14	9.41	435.97	11.41	445.18	12.37	445.89	12.30

Staatw Wald in m^3 pro Hektar, Abbildung 1.27 und Tabelle 1.59 die Entwicklung der Hektarvorräte im Körperschaftswald in m^3 pro Hektar und Abbildung 1.28 sowie Tabelle 1.60 die im Privatwald in m^3 pro Hektar.

Für die Größenklassen Groß-, Mittlerer und Kleinprivatwald zeigen Tabelle 1.61, Tabelle 1.62 und Tabelle 1.63 den Derbholtzvorrat in m^3 pro Hektar.

1.3 Rohstoffquelle Wald

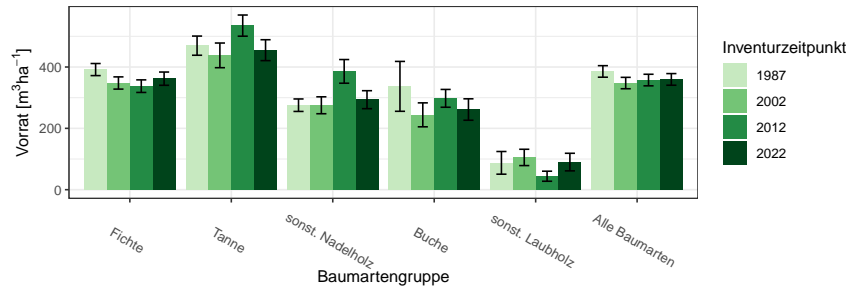


Abbildung 1.26: Vorrat [m^3ha^{-1}] nach Baumartengruppe und Inventurzeitpunkt im Staatswald
Thema: v-r-A-y-stw-fa8913

Tabelle 1.58: Vorrat [m^3ha^{-1}] nach Baumartengruppe und Inventurzeitpunkt im Staatswald
Thema: v-r-A-y-stw-fa8913

BWI	1987		2002		2012		2022	
Baumartengruppe	Wert	Fehler	Wert	Fehler	Wert	Fehler	Wert	Fehler
Fichte	391.69	19.69	347.89	19.91	337.56	20.49	361.99	21.62
Tanne	469.62	31.26	437.98	40.22	534.99	34.52	454.89	34.08
sonst. Nadelholz	275.48	20.34	275.24	27.57	385.77	38.58	293.46	29.29
Buche	336.90	81.31	244.06	39.06	297.86	29.02	261.37	34.92
sonst. Laubholz	87.56	36.98	105.21	26.58	43.91	16.40	90.07	28.66
Alle Baumarten	385.59	18.79	347.72	18.57	357.49	18.86	359.58	18.98

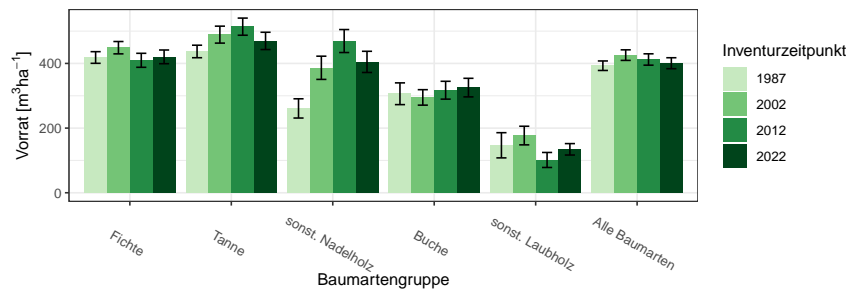


Abbildung 1.27: Vorrat [m^3ha^{-1}] nach Baumartengruppe und Inventurzeitpunkt im Körperschaftswald
Thema: v-r-A-y-kw-fa8913

1.3.4 Entwicklung der Hektarvorräte

Tabelle 1.59: Vorrat [m^3ha^{-1}] nach Baumartengruppe und Inventurzeitpunkt im Körperschaftswald

Thema: v-r-A-y-kw-fa8913

BWI	1987		2002		2012		2022	
	Wert	Fehler	Wert	Fehler	Wert	Fehler	Wert	Fehler
Fichte	418.41	18.02	448.71	19.08	409.73	21.64	420.39	21.22
Tanne	437.06	19.36	489.13	26.22	513.79	26.51	469.72	26.73
sonst. Nadelholz	260.90	29.77	386.54	35.90	469.31	35.56	404.83	32.77
Buche	306.28	33.64	294.93	23.93	317.21	27.59	325.29	28.72
sonst. Laubholz	146.88	38.97	176.97	28.78	101.43	23.20	134.39	17.68
Alle Baumarten	392.97	14.69	425.77	16.36	412.24	17.56	400.67	16.99

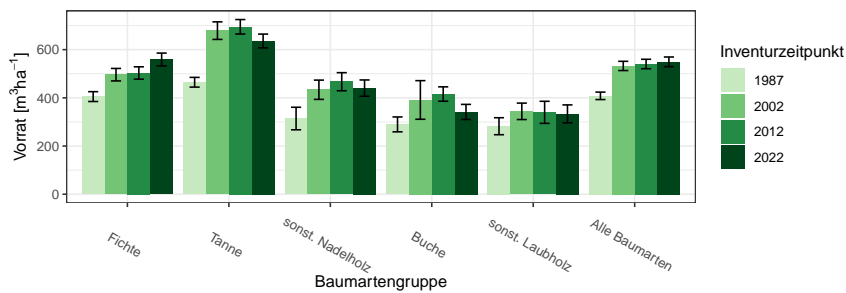


Abbildung 1.28: Vorrat [m^3ha^{-1}] nach Baumartengruppe und Inventurzeitpunkt im Privatwald

Thema: v-r-A-y-pw-fa8913

Tabelle 1.60: Vorrat [m^3ha^{-1}] nach Baumartengruppe und Inventurzeitpunkt im Privatwald

Thema: v-r-A-y-pw-fa8913

BWI	1987		2002		2012		2022	
	Wert	Fehler	Wert	Fehler	Wert	Fehler	Wert	Fehler
Fichte	405.16	20.45	496.07	25.90	503.09	25.63	559.05	26.62
Tanne	464.72	20.19	678.86	36.44	694.89	29.97	635.94	28.60
sonst. Nadelholz	314.14	46.75	433.58	39.96	466.93	37.56	440.48	33.70
Buche	289.78	30.90	391.22	80.15	415.78	29.86	341.42	31.40
sonst. Laubholz	282.22	35.24	343.99	34.11	339.84	45.81	333.45	37.23
Alle Baumarten	408.34	15.49	532.43	19.18	540.42	19.62	549.45	20.08

1.3 Rohstoffquelle Wald

Tabelle 1.61: Vorrat [m^3ha^{-1}] nach Baumartengruppe und Inventurzeitpunkt im Großprivatwald

Thema: v-r-A-y-p-gpw-fa8913

BWI	1987		2002		2012		2022	
Baumartengruppe	Wert	Fehler	Wert	Fehler	Wert	Fehler	Wert	Fehler
Fichte	278.72	54.86	385.82	67.17	425.55	46.80	449.44	37.38
Tanne	356.06	72.69	618.60	143.69	603.38	44.99	428.58	46.52
sonst. Nadelholz	461.94	0.00	472.29	27.83	478.44	52.33	470.14	59.79
Buche	234.94	55.95	313.98	66.92	376.38	30.72	283.18	40.01
sonst. Laubholz	197.93	29.84	386.08	93.84	209.78	40.38	228.66	59.22
Alle Baumarten	298.53	56.50	425.90	67.16	448.06	34.21	422.48	29.63

Tabelle 1.62: Vorrat [m^3ha^{-1}] nach Baumartengruppe und Inventurzeitpunkt im Mittlerer Privatwald

Thema: v-r-A-y-p-mpw-fa8913

BWI	1987		2002		2012		2022	
Baumartengruppe	Wert	Fehler	Wert	Fehler	Wert	Fehler	Wert	Fehler
Fichte	448.66	28.39	505.79	32.41	522.43	30.47	594.16	35.15
Tanne	445.74	23.74	683.49	42.62	673.69	34.28	656.04	29.05
sonst. Nadelholz	268.17	57.80	416.28	55.98	446.72	60.63	412.70	60.81
Buche	304.22	48.48	421.46	163.36	493.83	58.48	387.34	49.45
sonst. Laubholz	255.77	39.18	324.97	36.01	364.43	64.91	375.93	35.51
Alle Baumarten	418.39	19.14	544.80	22.93	559.06	22.94	586.80	24.70

Tabelle 1.63: Vorrat [m^3ha^{-1}] nach Baumartengruppe und Inventurzeitpunkt im Kleinprivatwald

Thema: v-r-A-y-p-kpw-fa8913

BWI	1987		2002		2012		2022	
Baumartengruppe	Wert	Fehler	Wert	Fehler	Wert	Fehler	Wert	Fehler
Fichte	390.94	34.22	528.20	43.71	569.67	61.57	639.23	56.43
Tanne	544.03	39.51	680.67	78.22	890.63	103.25	779.85	65.40
sonst. Nadelholz	348.12	80.42	444.64	69.89	488.57	53.08	453.85	56.97
Buche	319.43	39.45	406.30	104.83	376.00	62.33	408.43	93.86
sonst. Laubholz	380.77	102.19	388.20	78.27	379.59	90.40	338.15	87.72
Alle Baumarten	422.20	28.26	547.01	30.02	614.83	43.97	614.88	43.05

1.3.5 Vorratsstruktur: die Vorratsverteilung nach Stärkeklassen

1.3.5 Vorratsstruktur: die Vorratsverteilung nach Stärkeklassen

In den folgenden Abschnitten wird die Entwicklung der Vorräte je Durchmesserklasse der jeweiligen Baumartengruppe in den verschiedenen Eigentumsarten dargestellt.

1.3.5.1 Alle Baumarten

Abbildung 1.29 und Tabelle 1.64 zeigen die Entwicklung der Vorräte je Durchmesserklasse im Gesamtwald, Tabelle 1.65 zeigt die Entwicklung im

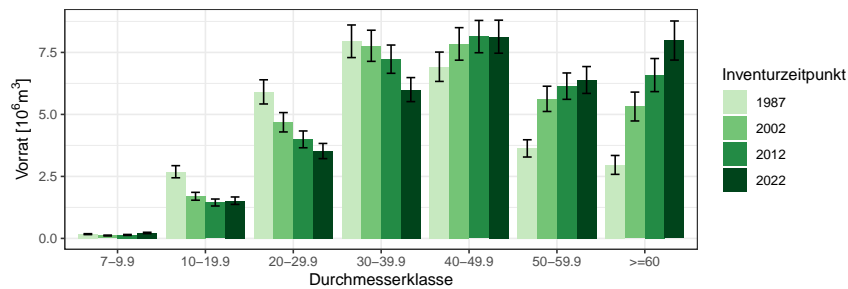


Abbildung 1.29: Vorrat [10⁶m³] nach Durchmesserklasse und Inventurzeitpunkt für Alle Baumarten

Thema: v-d-a-y-Alle-BA-gw-fa8913

Tabelle 1.64: Vorrat [10⁶m³] nach Durchmesserklasse und Inventurzeitpunkt für Alle Baumarten im Gesamtwald

Thema: v-d-a-y-Alle-BA-gw-fa8913

BWI	1987		2002		2012		2022	
	Wert	Fehler	Wert	Fehler	Wert	Fehler	Wert	Fehler
Durchmesserklasse								
7-9.9	0.17	0.02	0.12	0.02	0.14	0.02	0.22	0.03
10-19.9	2.69	0.24	1.70	0.16	1.45	0.14	1.52	0.15
20-29.9	5.91	0.49	4.68	0.39	3.99	0.34	3.52	0.31
30-39.9	7.95	0.66	7.77	0.63	7.23	0.57	6.00	0.48
40-49.9	6.92	0.59	7.84	0.66	8.14	0.65	8.13	0.67
50-59.9	3.63	0.35	5.63	0.51	6.14	0.53	6.39	0.54
>=60	2.96	0.38	5.32	0.58	6.59	0.67	7.98	0.79
Alle DKl	30.24	2.19	33.05	2.41	33.67	2.46	33.77	2.47

Staatswald, Tabelle 1.66 zeigt die Entwicklung im Körperschaftswald und Tabelle 1.67 zeigt die Entwicklung im Privatwald.

1.3 Rohstoffquelle Wald

Tabelle 1.65: Vorrat [$10^6 m^3$] nach Durchmesserklasse und Inventurzeitpunkt für Alle Baumarten im Staatswald

Thema: v-d-a-y-Alle-BA-stw-fa8913

BWI	1987		2002		2012		2022	
Durchmesserklasse	Wert	Fehler	Wert	Fehler	Wert	Fehler	Wert	Fehler
7-9.9	0.04	0.01	0.04	0.01	0.05	0.01	0.09	0.02
10-19.9	0.73	0.13	0.41	0.07	0.42	0.08	0.54	0.10
20-29.9	1.91	0.30	1.17	0.18	1.07	0.17	0.92	0.16
30-39.9	2.69	0.41	2.01	0.30	1.77	0.25	1.44	0.22
40-49.9	2.15	0.33	2.23	0.35	2.13	0.31	1.90	0.29
50-59.9	1.01	0.18	1.21	0.21	1.45	0.23	1.55	0.25
>=60	0.54	0.13	1.04	0.21	1.44	0.26	1.79	0.30
Alle DKl	9.06	1.20	8.10	1.09	8.33	1.10	8.24	1.10

Tabelle 1.66: Vorrat [$10^6 m^3$] nach Durchmesserklasse und Inventurzeitpunkt für Alle Baumarten im Körperschaftswald

Thema: v-d-a-y-Alle-BA-kw-fa8913

BWI	1987		2002		2012		2022	
Durchmesserklasse	Wert	Fehler	Wert	Fehler	Wert	Fehler	Wert	Fehler
7-9.9	0.05	0.01	0.03	0.01	0.04	0.01	0.07	0.02
10-19.9	0.93	0.13	0.50	0.08	0.39	0.06	0.46	0.08
20-29.9	2.31	0.29	1.67	0.22	1.06	0.16	0.98	0.15
30-39.9	2.94	0.38	2.91	0.38	2.02	0.28	1.75	0.25
40-49.9	2.47	0.35	2.67	0.35	2.28	0.32	2.37	0.35
50-59.9	1.26	0.20	2.28	0.33	1.76	0.27	1.76	0.27
>=60	1.19	0.26	1.77	0.31	1.73	0.31	1.88	0.30
Alle DKl	11.16	1.27	11.84	1.38	9.28	1.17	9.26	1.17

Tabelle 1.67: Vorrat [$10^6 m^3$] nach Durchmesserklasse und Inventurzeitpunkt für Alle Baumarten im Privatwald

Thema: v-d-a-y-Alle-BA-pw-fa8913

BWI	1987		2002		2012		2022	
Durchmesserklasse	Wert	Fehler	Wert	Fehler	Wert	Fehler	Wert	Fehler
7-9.9	0.08	0.01	0.05	0.01	0.05	0.01	0.06	0.01
10-19.9	1.02	0.15	0.78	0.11	0.63	0.09	0.52	0.07
20-29.9	1.69	0.23	1.83	0.25	1.87	0.24	1.62	0.21
30-39.9	2.32	0.32	2.84	0.37	3.43	0.41	2.82	0.34
40-49.9	2.31	0.33	2.95	0.40	3.73	0.44	3.86	0.47
50-59.9	1.36	0.21	2.14	0.30	2.93	0.37	3.08	0.37
>=60	1.23	0.23	2.51	0.43	3.42	0.50	4.31	0.61
Alle DKl	10.01	1.19	13.10	1.51	16.06	1.73	16.27	1.75

1.3.5 Vorratsstruktur: die Vorratsverteilung nach Stärkeklassen

1.3.5.2 Fichte

Abbildung 1.30 und Tabelle 1.68 zeigen die Entwicklung der Vorräte je Durchmesserklasse im Gesamtwald, Tabelle 1.69 zeigt die Entwicklung im

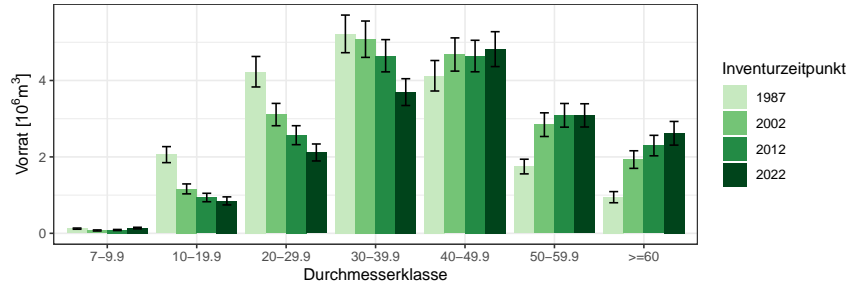


Abbildung 1.30: Vorrat [10⁶m³] nach Durchmesserklasse und Inventurzeitpunkt für Fichte

Thema: v-d-a-y-FI-gw-fa8913

Tabelle 1.68: Vorrat [10⁶m³] nach Durchmesserklasse und Inventurzeitpunkt für Fichte im Gesamtwald

Thema: v-d-a-y-FI-gw-fa8913

BWI	1987		2002		2012		2022	
Durchmesserklasse	Wert	Fehler	Wert	Fehler	Wert	Fehler	Wert	Fehler
7-9.9	0.12	0.02	0.07	0.01	0.09	0.01	0.14	0.02
10-19.9	2.06	0.21	1.16	0.13	0.94	0.11	0.85	0.11
20-29.9	4.23	0.40	3.11	0.29	2.57	0.25	2.12	0.22
30-39.9	5.22	0.49	5.08	0.48	4.65	0.42	3.70	0.35
40-49.9	4.12	0.40	4.68	0.43	4.64	0.41	4.82	0.46
50-59.9	1.75	0.19	2.84	0.31	3.09	0.31	3.09	0.30
>=60	0.95	0.15	1.93	0.23	2.30	0.27	2.62	0.31
Alle DKl	18.45	1.43	18.88	1.48	18.27	1.43	17.32	1.39

Staatw Wald, Tabelle 1.70 zeigt die Entwicklung im Körperschaftswald und Tabelle 1.71 zeigt die Entwicklung im Privatwald.

1.3 Rohstoffquelle Wald

Tabelle 1.69: Vorrat [$10^6 m^3$] nach Durchmesserklasse und Inventurzeitpunkt für Fichte im Staatswald

Thema: v-d-a-y-FI-stw-fa8913

BWI	1987		2002		2012		2022	
Durchmesserklasse	Wert	Fehler	Wert	Fehler	Wert	Fehler	Wert	Fehler
7-9.9	0.03	0.01	0.03	0.01	0.04	0.01	0.08	0.02
10-19.9	0.61	0.11	0.30	0.06	0.33	0.07	0.39	0.08
20-29.9	1.61	0.27	0.92	0.16	0.78	0.14	0.64	0.12
30-39.9	2.12	0.35	1.59	0.26	1.39	0.22	1.02	0.17
40-49.9	1.54	0.25	1.63	0.27	1.45	0.23	1.36	0.23
50-59.9	0.62	0.12	0.79	0.16	0.93	0.17	0.88	0.16
>=60	0.20	0.06	0.43	0.10	0.53	0.12	0.57	0.13
Alle DKl	6.73	0.92	5.69	0.81	5.45	0.76	4.95	0.71

Tabelle 1.70: Vorrat [$10^6 m^3$] nach Durchmesserklasse und Inventurzeitpunkt für Fichte im Körperschaftswald

Thema: v-d-a-y-FI-kw-fa8913

BWI	1987		2002		2012		2022	
Durchmesserklasse	Wert	Fehler	Wert	Fehler	Wert	Fehler	Wert	Fehler
7-9.9	0.04	0.01	0.02	0.01	0.02	0.01	0.03	0.01
10-19.9	0.70	0.11	0.30	0.05	0.24	0.05	0.23	0.05
20-29.9	1.62	0.23	1.07	0.17	0.65	0.11	0.54	0.10
30-39.9	1.94	0.29	1.84	0.28	1.27	0.21	1.00	0.18
40-49.9	1.54	0.24	1.60	0.25	1.21	0.20	1.39	0.24
50-59.9	0.60	0.11	1.26	0.22	0.96	0.18	0.82	0.16
>=60	0.38	0.10	0.65	0.12	0.62	0.15	0.57	0.13
Alle DKl	6.82	0.85	6.74	0.88	4.97	0.69	4.58	0.66

Tabelle 1.71: Vorrat [$10^6 m^3$] nach Durchmesserklasse und Inventurzeitpunkt für Fichte im Privatwald

Thema: v-d-a-y-FI-pw-fa8913

BWI	1987		2002		2012		2022	
Durchmesserklasse	Wert	Fehler	Wert	Fehler	Wert	Fehler	Wert	Fehler
7-9.9	0.06	0.01	0.02	0.01	0.02	0.01	0.03	0.01
10-19.9	0.75	0.13	0.56	0.10	0.37	0.07	0.23	0.04
20-29.9	1.00	0.17	1.12	0.18	1.14	0.17	0.93	0.15
30-39.9	1.16	0.19	1.65	0.26	1.98	0.28	1.67	0.24
40-49.9	1.04	0.18	1.45	0.22	1.98	0.27	2.06	0.30
50-59.9	0.53	0.10	0.80	0.14	1.20	0.18	1.39	0.20
>=60	0.36	0.09	0.85	0.16	1.15	0.18	1.48	0.24
Alle DKl	4.89	0.64	6.44	0.82	7.84	0.95	7.80	0.95

1.3.5 Vorratsstruktur: die Vorratsverteilung nach Stärkeklassen

1.3.5.3 Tanne

Abbildung 1.31 und Tabelle 1.72 zeigen die Entwicklung der Vorräte je Durchmesserklasse im Gesamtwald, Tabelle 1.73 zeigt die Entwicklung im

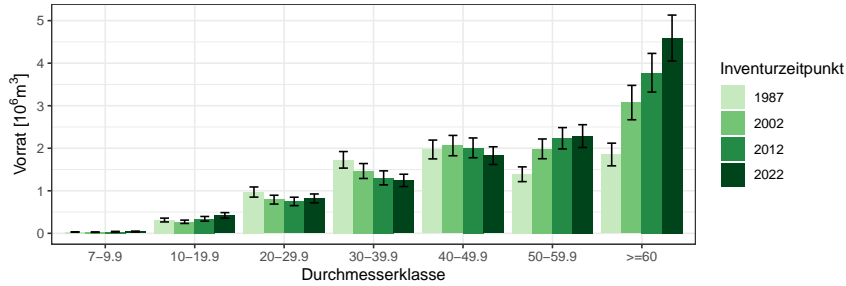


Abbildung 1.31: Vorrat [$10^6 m^3$] nach Durchmesserklasse und Inventurzeitpunkt für Tanne

Thema: v-d-a-y-TA-gw-fa8913

Tabelle 1.72: Vorrat [$10^6 m^3$] nach Durchmesserklasse und Inventurzeitpunkt für Tanne im Gesamtwald

Thema: v-d-a-y-TA-gw-fa8913

BWI	1987		2002		2012		2022	
	Wert	Fehler	Wert	Fehler	Wert	Fehler	Wert	Fehler
Durchmesserklasse								
7-9.9	0.03	0.00	0.03	0.01	0.04	0.01	0.04	0.01
10-19.9	0.31	0.04	0.27	0.04	0.34	0.05	0.42	0.07
20-29.9	0.97	0.12	0.79	0.10	0.75	0.10	0.82	0.10
30-39.9	1.73	0.19	1.46	0.18	1.30	0.16	1.24	0.14
40-49.9	1.97	0.22	2.06	0.24	2.01	0.23	1.83	0.21
50-59.9	1.39	0.17	1.99	0.23	2.23	0.25	2.29	0.27
>=60	1.85	0.27	3.07	0.40	3.78	0.45	4.59	0.54
Alle DKl	8.25	0.82	9.68	0.98	10.45	1.03	11.23	1.10

Staatw Wald, Tabelle 1.74 zeigt die Entwicklung im Körperschaftswald und Tabelle 1.75 zeigt die Entwicklung im Privatwald.

1.3 Rohstoffquelle Wald

Tabelle 1.73: Vorrat [$10^3 m^3$] nach Durchmesserklasse und Inventurzeitpunkt für Tanne im Staatswald

Thema: v-d-a-y-TA-stw-fa8913

BWI	1987		2002		2012		2022	
Durchmesserklasse	Wert	Fehler	Wert	Fehler	Wert	Fehler	Wert	Fehler
7-9.9	2.21	1.20	6.76	3.16	3.86	1.95	4.71	2.38
10-19.9	45.83	12.53	58.95	15.67	47.02	15.98	60.32	19.08
20-29.9	169.91	41.98	128.57	32.25	149.68	36.26	115.06	32.89
30-39.9	329.69	73.74	217.58	51.75	159.62	42.78	202.65	46.87
40-49.9	382.87	94.19	374.08	99.12	344.98	91.81	237.97	58.05
50-59.9	268.26	62.94	247.77	72.69	380.82	86.78	446.99	99.22
>=60	263.01	87.17	529.19	119.83	787.80	175.14	1077.35	218.68
Alle DKl	1461.79	275.63	1562.91	309.28	1873.78	355.34	2145.04	387.80

Tabelle 1.74: Vorrat [$10^3 m^3$] nach Durchmesserklasse und Inventurzeitpunkt für Tanne im Körperschaftswald

Thema: v-d-a-y-TA-kw-fa8913

BWI	1987		2002		2012		2022	
Durchmesserklasse	Wert	Fehler	Wert	Fehler	Wert	Fehler	Wert	Fehler
7-9.9	7.74	2.10	4.68	2.14	11.73	7.54	20.11	8.08
10-19.9	84.59	21.01	63.07	16.70	86.48	25.06	148.42	44.03
20-29.9	400.47	80.85	273.26	63.04	200.04	47.50	263.27	56.09
30-39.9	600.77	115.54	551.70	107.32	293.71	78.17	354.32	73.84
40-49.9	637.33	118.61	659.69	132.57	609.59	125.41	441.08	94.43
50-59.9	426.49	79.23	650.21	116.73	589.64	115.05	629.24	148.76
>=60	737.65	172.08	938.83	202.71	882.41	183.51	1013.30	195.28
Alle DKl	2895.04	437.41	3141.45	496.55	2673.59	445.38	2869.74	483.14

Tabelle 1.75: Vorrat [$10^6 m^3$] nach Durchmesserklasse und Inventurzeitpunkt für Tanne im Privatwald

Thema: v-d-a-y-TA-pw-fa8913

BWI	1987		2002		2012		2022	
Durchmesserklasse	Wert	Fehler	Wert	Fehler	Wert	Fehler	Wert	Fehler
7-9.9	0.02	0.00	0.01	0.00	0.02	0.01	0.02	0.01
10-19.9	0.18	0.04	0.15	0.03	0.21	0.04	0.21	0.04
20-29.9	0.40	0.07	0.39	0.07	0.40	0.08	0.44	0.08
30-39.9	0.80	0.13	0.70	0.12	0.85	0.14	0.69	0.11
40-49.9	0.95	0.15	1.03	0.17	1.05	0.17	1.15	0.18
50-59.9	0.69	0.14	1.09	0.18	1.26	0.19	1.21	0.19
>=60	0.85	0.18	1.61	0.32	2.10	0.36	2.50	0.42
Alle DKl	3.90	0.60	4.97	0.74	5.90	0.81	6.22	0.86

1.3.5 Vorratsstruktur: die Vorratsverteilung nach Stärkeklassen

1.3.5.4 sonst. Nadelholz

Abbildung 1.32 und Tabelle 1.76 zeigen die Entwicklung der Vorräte je Durchmesserklasse im Gesamtwald, Tabelle 1.77 zeigt die Entwicklung im

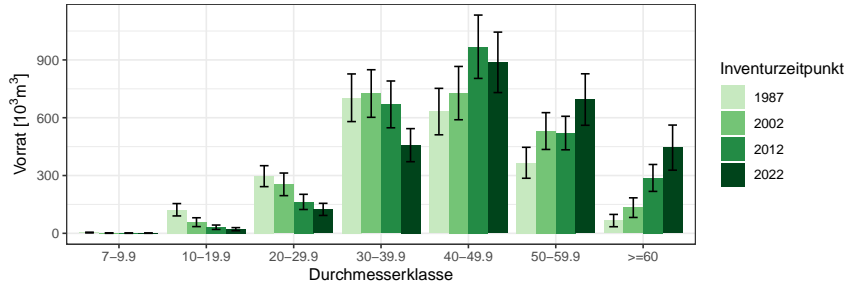


Abbildung 1.32: Vorrat [10³m³] nach Durchmesserklasse und Inventurzeitpunkt für sonst. Nadelholz

Thema: v-d-a-y-SN-gw-fa8913

Tabelle 1.76: Vorrat [10³m³] nach Durchmesserklasse und Inventurzeitpunkt für sonst. Nadelholz im Gesamtwald

Thema: v-d-a-y-SN-gw-fa8913

BWI	1987		2002		2012		2022	
	Wert	Fehler	Wert	Fehler	Wert	Fehler	Wert	Fehler
Durchmesserklasse								
7-9.9	3.95	1.93	1.30	1.30	1.18	1.18	1.10	1.10
10-19.9	122.35	32.04	57.81	22.95	31.56	11.40	21.62	8.01
20-29.9	296.68	54.41	254.22	58.66	163.09	39.37	124.27	31.45
30-39.9	703.59	123.64	725.58	123.49	669.19	121.46	457.56	85.84
40-49.9	631.95	120.51	727.81	138.31	968.39	164.39	887.46	156.90
50-59.9	366.14	80.36	530.84	95.49	520.54	86.99	694.36	133.63
>=60	66.19	31.92	133.26	50.93	287.49	69.86	444.88	117.00
Alle DKl	2190.84	313.61	2430.82	344.91	2641.45	368.12	2631.24	373.04

Staatw Wald, Tabelle 1.78 zeigt die Entwicklung im Körperschaftswald und Tabelle 1.79 zeigt die Entwicklung im Privatwald.

1.3 Rohstoffquelle Wald

Tabelle 1.77: Vorrat [$10^3 m^3$] nach Durchmesserklasse und Inventurzeitpunkt für sonst. Nadelholz im Staatswald

Thema: v-d-a-y-SN-stw-fa8913

BWI	1987		2002		2012		2022	
Durchmesserklasse	Wert	Fehler	Wert	Fehler	Wert	Fehler	Wert	Fehler
7-9.9	0.52	0.52	0.00		1.18	1.18	0.00	
10-19.9	32.85	13.10	4.79	4.79	7.91	6.61	10.03	5.25
20-29.9	78.45	25.04	47.30	18.84	32.20	18.54	36.16	19.47
30-39.9	223.34	62.68	166.62	55.03	161.00	49.71	119.00	37.85
40-49.9	204.64	56.23	201.54	56.90	229.56	69.14	187.41	60.30
50-59.9	98.78	35.91	133.48	41.02	109.88	33.56	159.07	44.07
>=60	23.72	12.63	35.69	22.99	61.50	24.96	90.96	37.21
Alle DKl	662.30	152.78	589.41	136.32	603.23	147.92	602.63	140.59

Tabelle 1.78: Vorrat [$10^3 m^3$] nach Durchmesserklasse und Inventurzeitpunkt für sonst. Nadelholz im Körperschaftswald

Thema: v-d-a-y-SN-kw-fa8913

BWI	1987		2002		2012		2022	
Durchmesserklasse	Wert	Fehler	Wert	Fehler	Wert	Fehler	Wert	Fehler
7-9.9	2.90	1.78	0.00		0.00		0.00	
10-19.9	65.19	24.99	25.96	17.49	15.66	7.32	6.19	4.60
20-29.9	116.06	32.95	116.16	43.57	63.50	25.00	39.35	15.98
30-39.9	240.57	68.04	299.22	78.76	242.68	77.38	175.18	58.66
40-49.9	198.32	50.58	202.27	58.83	306.42	86.57	341.10	103.88
50-59.9	165.64	62.49	244.15	72.10	129.38	39.72	178.61	58.34
>=60	38.77	29.09	88.48	44.99	110.61	45.39	135.09	47.47
Alle DKl	827.45	173.40	976.24	211.96	868.25	198.05	875.52	212.62

Tabelle 1.79: Vorrat [$10^3 m^3$] nach Durchmesserklasse und Inventurzeitpunkt für sonst. Nadelholz im Privatwald

Thema: v-d-a-y-SN-pw-fa8913

BWI	1987		2002		2012		2022	
Durchmesserklasse	Wert	Fehler	Wert	Fehler	Wert	Fehler	Wert	Fehler
7-9.9	0.53	0.53	1.30	1.30	0.00		1.10	1.10
10-19.9	24.31	15.22	27.06	14.07	7.99	5.72	5.39	3.93
20-29.9	102.18	35.41	90.77	34.54	67.39	24.15	48.76	18.88
30-39.9	239.68	81.34	259.73	73.54	265.51	77.29	163.38	49.46
40-49.9	228.99	93.98	324.01	110.35	432.41	118.31	358.94	94.67
50-59.9	101.72	35.67	153.22	47.51	281.29	69.87	356.68	105.63
>=60	3.69	3.69	9.10	6.48	115.39	46.94	218.83	100.32
Alle DKl	701.09	210.86	865.17	225.69	1169.97	257.02	1153.09	257.03

1.3.5 Vorratsstruktur: die Vorratsverteilung nach Stärkeklassen

1.3.5.5 Buche

Abbildung 1.33 und Tabelle 1.80 zeigen die Entwicklung der Vorräte je Durchmesserklasse im Gesamtwald, Tabelle 1.81 zeigt die Entwicklung im

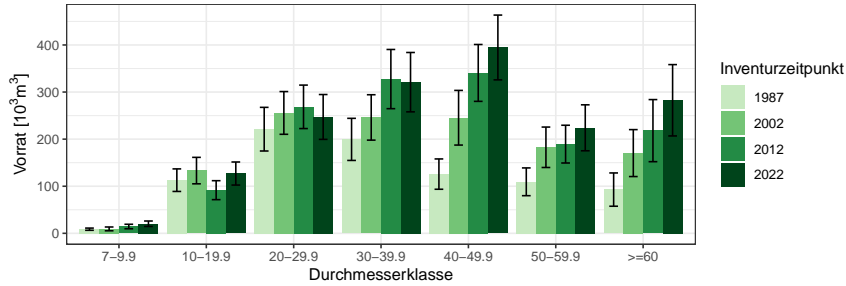


Abbildung 1.33: Vorrat [10³m³] nach Durchmesserklasse und Inventurzeitpunkt für Buche

Thema: v-d-a-y-BU-gw-fa8913

Tabelle 1.80: Vorrat [10³m³] nach Durchmesserklasse und Inventurzeitpunkt für Buche im Gesamtwald

Thema: v-d-a-y-BU-gw-fa8913

BWI	1987		2002		2012		2022	
	Wert	Fehler	Wert	Fehler	Wert	Fehler	Wert	Fehler
7-9.9	8.78	2.35	9.42	4.01	14.51	4.74	20.37	5.79
10-19.9	112.89	23.96	133.23	28.10	91.64	20.14	126.97	24.49
20-29.9	221.16	46.35	255.67	45.38	268.62	46.15	247.14	47.61
30-39.9	199.49	44.69	246.11	48.20	327.58	62.86	320.99	63.03
40-49.9	125.78	32.19	245.46	58.04	340.63	60.38	394.68	68.80
50-59.9	109.42	29.48	182.74	42.93	189.42	40.09	224.09	48.80
>=60	92.89	35.33	170.40	49.84	218.06	65.94	282.55	75.74
Alle DKl	870.40	132.67	1243.03	173.97	1450.46	190.74	1616.80	209.05

Staatswald, Tabelle 1.82 zeigt die Entwicklung im Körperschaftswald und Tabelle 1.83 zeigt die Entwicklung im Privatwald.

1.3 Rohstoffquelle Wald

Tabelle 1.81: Vorrat [$10^3 m^3$] nach Durchmesserklasse und Inventurzeitpunkt für Buche im Staatswald

Thema: v-d-a-y-BU-stw-fa8913

BWI	1987		2002		2012		2022	
Durchmesserklasse	Wert	Fehler	Wert	Fehler	Wert	Fehler	Wert	Fehler
7-9.9	3.06	1.21	2.68	1.90	3.96	1.99	8.27	3.22
10-19.9	31.44	9.78	43.84	15.33	32.44	12.32	49.15	15.52
20-29.9	41.73	20.21	61.24	21.70	90.20	26.50	118.56	36.32
30-39.9	17.51	10.50	30.98	15.11	51.39	17.60	79.39	27.05
40-49.9	18.88	10.98	16.83	9.74	99.31	39.78	114.05	40.48
50-59.9	26.95	13.51	33.73	15.23	27.57	13.79	64.33	22.39
>=60	43.99	28.04	39.31	17.92	59.61	25.21	56.87	27.15
Alle DKl	183.56	59.24	228.62	58.08	364.49	83.23	490.62	108.52

Tabelle 1.82: Vorrat [$10^3 m^3$] nach Durchmesserklasse und Inventurzeitpunkt für Buche im Körperschaftswald

Thema: v-d-a-y-BU-kw-fa8913

BWI	1987		2002		2012		2022	
Durchmesserklasse	Wert	Fehler	Wert	Fehler	Wert	Fehler	Wert	Fehler
7-9.9	5.53	2.01	2.21	2.21	4.86	3.06	8.44	3.83
10-19.9	71.31	21.27	79.51	23.02	35.35	12.48	37.87	14.11
20-29.9	147.10	38.97	163.58	37.06	116.15	29.21	77.65	20.57
30-39.9	134.39	40.05	148.37	36.44	173.74	49.62	163.35	46.61
40-49.9	80.39	27.77	153.14	51.59	123.93	32.16	146.97	39.68
50-59.9	66.85	24.45	123.24	37.99	64.96	24.51	103.54	38.02
>=60	34.62	18.98	93.31	39.29	111.56	56.87	156.10	64.87
Alle DKl	540.20	111.13	763.36	147.57	630.56	137.29	693.92	146.92

Tabelle 1.83: Vorrat [$10^3 m^3$] nach Durchmesserklasse und Inventurzeitpunkt für Buche im Privatwald

Thema: v-d-a-y-BU-pw-fa8913

BWI	1987		2002		2012		2022	
Durchmesserklasse	Wert	Fehler	Wert	Fehler	Wert	Fehler	Wert	Fehler
7-9.9	0.18	0.18	4.53	2.75	5.69	3.02	3.67	2.91
10-19.9	10.14	5.16	9.88	5.04	23.85	9.94	39.95	12.41
20-29.9	32.32	11.10	30.85	13.10	62.27	22.83	50.93	22.99
30-39.9	47.59	16.88	66.75	26.47	102.44	32.66	78.25	24.41
40-49.9	26.51	12.06	75.49	24.81	117.38	30.80	133.65	36.50
50-59.9	15.61	9.43	25.77	13.03	96.89	28.61	56.22	20.93
>=60	14.27	10.13	37.77	24.93	46.88	21.93	69.59	28.23
Alle DKl	146.63	37.69	251.05	66.73	455.41	94.80	432.25	92.12

1.3.5 Vorratsstruktur: die Vorratsverteilung nach Stärkeklassen

1.3.5.6 sonst. Laubholz

Abbildung 1.34 und Tabelle 1.84 zeigen die Entwicklung der Vorräte je Durchmesserklasse im Gesamtwald, Tabelle 1.85 zeigt die Entwicklung im

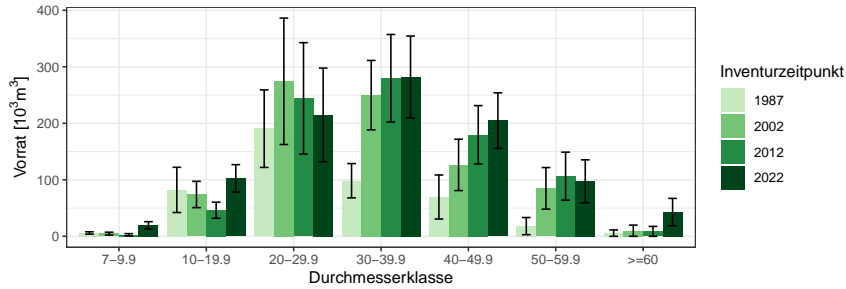


Abbildung 1.34: Vorrat [10^3m^3] nach Durchmesserklasse und Inventurzeitpunkt für sonst. Laubholz

Thema: v-d-a-y-SL-gw-fa8913

Tabelle 1.84: Vorrat [10^3m^3] nach Durchmesserklasse und Inventurzeitpunkt für sonst. Laubholz im Gesamtwald

Thema: v-d-a-y-SL-gw-fa8913

BWI	1987		2002		2012		2022	
	Wert	Fehler	Wert	Fehler	Wert	Fehler	Wert	Fehler
Durchmesserklasse								
7-9.9	5.97	2.07	4.85	2.48	2.78	1.99	19.51	6.40
10-19.9	82.14	40.05	74.07	23.29	46.19	14.21	102.64	24.21
20-29.9	190.52	68.59	274.35	111.86	244.14	98.55	214.83	82.91
30-39.9	98.40	30.37	249.81	61.42	279.75	77.44	281.85	72.53
40-49.9	69.56	38.98	126.42	45.44	179.63	51.67	204.80	49.14
50-59.9	18.09	15.19	84.86	36.82	106.49	42.45	97.41	37.98
>=60	5.69	5.69	9.93	9.93	8.77	8.77	42.88	24.23
Alle DKl	470.37	134.01	824.29	194.20	867.75	208.10	963.93	213.89

Staatswald, Tabelle 1.86 zeigt die Entwicklung im Körperschaftswald und Tabelle 1.87 zeigt die Entwicklung im Privatwald.

1.3 Rohstoffquelle Wald

Tabelle 1.85: Vorrat [$10^3 m^3$] nach Durchmesserklasse und Inventurzeitpunkt für sonst. Laubholz im Staatswald

Thema: v-d-a-y-SL-stw-fa8913

BWI	1987		2002		2012		2022	
Durchmesserklasse	Wert	Fehler	Wert	Fehler	Wert	Fehler	Wert	Fehler
7-9.9	0.00		0.00		0.00		1.35	1.35
10-19.9	8.26	4.21	8.48	5.02	6.69	3.87	28.05	13.34
20-29.9	8.30	5.21	15.02	7.19	19.13	8.21	11.22	6.16
30-39.9	5.55	5.55	8.00	6.45	12.12	7.47	13.54	8.24
40-49.9	0.00		0.00		0.00		0.00	
50-59.9	0.00		0.00		0.00		0.00	
>=60	0.00		0.00		0.00		0.00	
Alle DKl	22.11	9.07	31.51	12.00	37.94	13.76	54.17	18.14

Tabelle 1.86: Vorrat [$10^3 m^3$] nach Durchmesserklasse und Inventurzeitpunkt für sonst. Laubholz im Körperschaftswald

Thema: v-d-a-y-SL-kw-fa8913

BWI	1987		2002		2012		2022	
Durchmesserklasse	Wert	Fehler	Wert	Fehler	Wert	Fehler	Wert	Fehler
7-9.9	1.79	1.08	1.13	1.13	0.00		13.62	5.52
10-19.9	11.92	5.39	29.75	16.54	11.58	5.60	35.65	14.34
20-29.9	28.35	14.30	55.57	22.06	27.14	14.04	53.63	22.41
30-39.9	22.94	13.68	74.44	25.70	36.63	16.88	52.62	17.32
40-49.9	9.86	6.97	56.74	24.57	38.54	20.58	49.70	19.98
50-59.9	0.00		5.33	5.33	21.44	12.75	29.22	13.58
>=60	5.69	5.69	0.00		0.00		10.23	10.23
Alle DKl	80.55	26.40	222.96	66.95	135.32	45.81	244.67	66.31

Tabelle 1.87: Vorrat [$10^3 m^3$] nach Durchmesserklasse und Inventurzeitpunkt für sonst. Laubholz im Privatwald

Thema: v-d-a-y-SL-pw-fa8913

BWI	1987		2002		2012		2022	
Durchmesserklasse	Wert	Fehler	Wert	Fehler	Wert	Fehler	Wert	Fehler
7-9.9	4.17	1.77	3.72	2.21	2.78	1.99	4.54	2.96
10-19.9	61.97	39.46	35.84	15.61	27.92	12.48	38.95	14.26
20-29.9	153.88	66.89	203.76	109.45	197.87	96.62	149.98	79.21
30-39.9	69.91	24.38	167.37	55.44	231.00	75.23	215.69	69.97
40-49.9	59.70	38.35	69.68	34.07	141.09	41.10	155.10	44.92
50-59.9	18.09	15.19	79.53	36.43	85.05	40.49	68.19	31.24
>=60	0.00		9.93	9.93	8.77	8.77	32.66	21.97
Alle DKl	367.72	127.94	569.81	177.93	694.48	197.66	665.10	196.58

1.3.6 Zuwachs, Abgang und Nutzung

1.3.6.1 Zuwachs und Abgang je Hektar und Jahr nach Eigentumsarten

Abbildung 1.35 und Tabelle 1.88 zeigen Zuwachs und Abgang pro Hektar und Jahr über alle Baumarten nach Eigentumsarten, Tabelle 1.89 zeigt Zu-

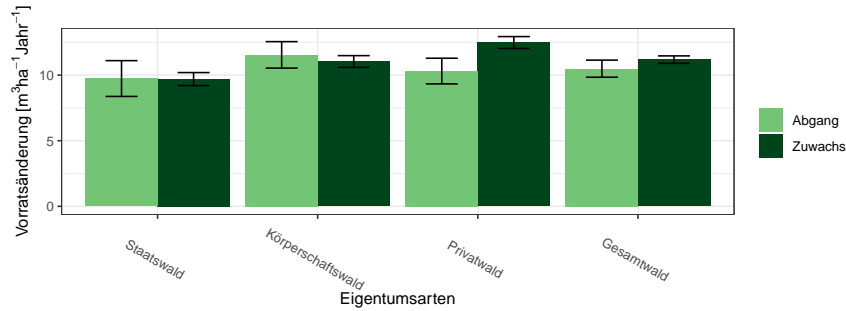


Abbildung 1.35: Zuwachs und Abgang [$m^3ha^{-1}Jahr^{-1}$] aller Baumarten in der Inventurperiode 2012 – 2022 nach Eigentumsarten

Thema: i-r-A-o-A-34-fa8913

Tabelle 1.88: Zuwachs und Abgang [$m^3ha^{-1}Jahr^{-1}$] aller Baumarten in der Inventurperiode 2012 – 2022 nach Eigentumsarten

Thema: i-r-A-o-A-34-fa8913

Eigentumsarten	Zuwachs		Abgang	
	Wert	Fehler	Wert	Fehler
Staatswald	9.70	0.50	9.74	1.36
Körperschaftswald	11.04	0.45	11.54	1.01
Privatwald	12.48	0.45	10.31	0.98
Gesamtwald	11.18	0.28	10.49	0.65

wachs und Abgang der Fichte, Tabelle 1.90 zeigt Zuwachs und Abgang der Tanne, Tabelle 1.91 zeigt Zuwachs und Abgang der sonst. Nadelholz, Tabelle 1.92 zeigt Zuwachs und Abgang der Buche, Tabelle 1.93 zeigt Zuwachs und Abgang der sonst. Laubholz und Tabelle 1.94 zeigt Zuwachs und Abgang der Alle Baumarten.

1.3 Rohstoffquelle Wald

Tabelle 1.89: Zuwachs und Abgang [$m^3ha^{-1}Jahr^{-1}$] der Fichte in der Inventurperiode 2012 – 2022 nach Eigentumsarten

Thema: i-r-A-o-FI-34-fa8913

Eigentumsarten	Zuwachs		Abgang	
	Wert	Fehler	Wert	Fehler
Staatswald	9.51	0.58	12.44	1.95
Körperschaftswald	10.63	0.48	14.46	1.61
Privatwald	12.81	0.62	10.71	1.32
Gesamtwald	10.99	0.35	12.38	0.98

Tabelle 1.90: Zuwachs und Abgang [$m^3ha^{-1}Jahr^{-1}$] der Tanne in der Inventurperiode 2012 – 2022 nach Eigentumsarten

Thema: i-r-A-o-TA-34-fa8913

Eigentumsarten	Zuwachs		Abgang	
	Wert	Fehler	Wert	Fehler
Staatswald	13.24	0.77	5.71	1.55
Körperschaftswald	14.00	0.76	10.95	1.68
Privatwald	14.48	0.58	10.66	1.35
Gesamtwald	14.06	0.40	9.67	0.91

Tabelle 1.91: Zuwachs und Abgang [$m^3ha^{-1}Jahr^{-1}$] der sonst. Nadelholz in der Inventurperiode 2012 – 2022 nach Eigentumsarten

Thema: i-r-A-o-SN-34-fa8913

Eigentumsarten	Zuwachs		Abgang	
	Wert	Fehler	Wert	Fehler
Staatswald	6.26	0.87	6.77	2.23
Körperschaftswald	10.46	1.88	9.26	1.77
Privatwald	8.43	1.71	7.50	2.38
Gesamtwald	8.45	1.00	7.85	1.27

Tabelle 1.92: Zuwachs und Abgang [$m^3ha^{-1}Jahr^{-1}$] der Buche in der Inventurperiode 2012 – 2022 nach Eigentumsarten

Thema: i-r-A-o-BU-34-fa8913

Eigentumsarten	Zuwachs		Abgang	
	Wert	Fehler	Wert	Fehler
Staatswald	9.51	1.02	2.68	1.31
Körperschaftswald	9.81	0.76	7.18	1.82
Privatwald	10.10	0.88	12.16	3.56
Gesamtwald	9.79	0.53	7.00	1.32

1.3.6 Zuwachs, Abgang und Nutzung

Tabelle 1.93: Zuwachs und Abgang [$m^3ha^{-1}Jahr^{-1}$] der sonst. Laubholz in der Inventurperiode 2012 – 2022 nach Eigentumsarten

Thema: i-r-A-o-SL-34-fa8913

Eigentumsarten	Zuwachs		Abgang	
	Wert	Fehler	Wert	Fehler
Staatswald	2.25	0.86	1.49	1.05
Körperschaftswald	5.03	0.69	0.34	0.36
Privatwald	7.12	0.91	8.14	3.65
Gesamtwald	5.44	0.60	4.15	1.71

Tabelle 1.94: Zuwachs und Abgang [$m^3ha^{-1}Jahr^{-1}$] der Alle Baumarten in der Inventurperiode 2012 – 2022 nach Eigentumsarten

Thema: i-r-A-o-Alle-BA-34-fa8913

Eigentumsarten	Zuwachs		Abgang	
	Wert	Fehler	Wert	Fehler
Staatswald	9.70	0.50	9.74	1.36
Körperschaftswald	11.04	0.45	11.54	1.01
Privatwald	12.48	0.45	10.31	0.98
Gesamtwald	11.18	0.28	10.49	0.65

1.3 Rohstoffquelle Wald

1.3.6.2 Entwicklung des Zuwachses und des Abgangs je Hektar und Jahr nach Baumartengruppen

Abbildung 1.36 und Tabelle 1.95 zeigen die Entwicklung des Zuwachses,

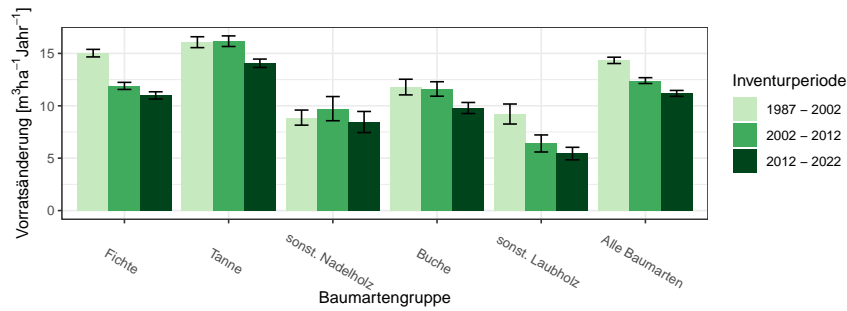


Abbildung 1.36: Zuwachs [$m^3 ha^{-1} Jahr^{-1}$] nach Baumartengruppe und Inventurperiode

Thema: i-r-g-y-fa8913

Tabelle 1.95: Zuwachs [$m^3 ha^{-1} Jahr^{-1}$] nach Baumartengruppe und Inventurperiode

Thema: i-r-g-y-fa8913

Inventurperiode	1987 - 2002		2002 - 2012		2012 - 2022	
Baumartengruppe	Wert	Fehler	Wert	Fehler	Wert	Fehler
Fichte	15.03	0.36	11.90	0.34	10.99	0.35
Tanne	16.07	0.52	16.17	0.51	14.06	0.40
sonst. Nadelholz	8.87	0.72	9.73	1.15	8.45	1.00
Buche	11.79	0.75	11.61	0.69	9.79	0.53
sonst. Laubholz	9.21	0.96	6.41	0.81	5.44	0.60
Alle Baumarten	14.34	0.30	12.41	0.28	11.18	0.28

Abbildung 1.37 und Tabelle 1.96 die die Entwicklung des Abgangs in den unterschiedlichen Inventurperioden.

1.3.6 Zuwachs, Abgang und Nutzung

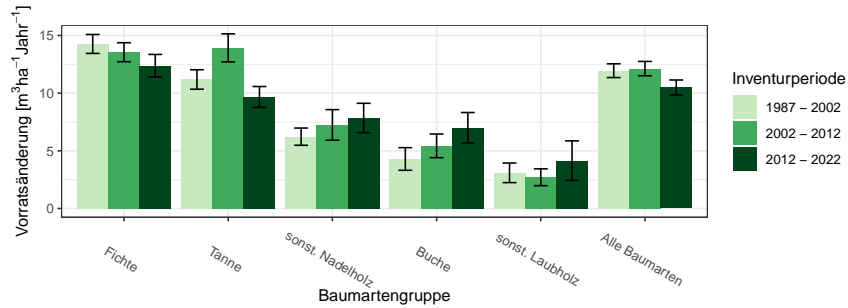


Abbildung 1.37: Abgang [$m^3 ha^{-1} Jahr^{-1}$] nach Baumartengruppe und Inventurperiode

Thema: i-r-l-y-fa8913

Tabelle 1.96: Abgang [$m^3 ha^{-1} Jahr^{-1}$] nach Baumartengruppe und Inventurperiode

Thema: i-r-l-y-fa8913

Inventurperiode	1987 - 2002		2002 - 2012		2012 - 2022	
	Wert	Fehler	Wert	Fehler	Wert	Fehler
Baumartengruppe						
Fichte	14.27	0.82	13.55	0.82	12.38	0.98
Tanne	11.19	0.84	13.93	1.22	9.67	0.91
sonst. Nadelholz	6.23	0.75	7.25	1.33	7.85	1.27
Buche	4.29	0.98	5.43	1.03	7.00	1.32
sonst. Laubholz	3.09	0.85	2.71	0.73	4.15	1.71
Alle Baumarten	11.95	0.60	12.13	0.62	10.49	0.65

1.3 Rohstoffquelle Wald

Abbildung 1.38 und Tabelle 1.97 zeigen Zuwachs und Abgang pro Hektar und Jahr nach Baumartengruppen in der Inventurperiode 1987 – 2002,

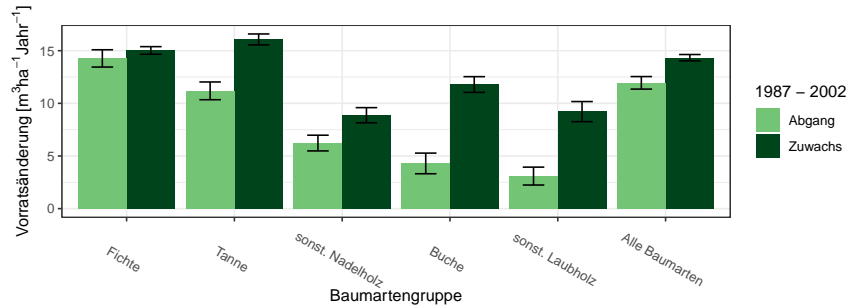


Abbildung 1.38: Zuwachs und Abgang [$m^3 ha^{-1} Jahr^{-1}$] in der Inventurperiode 1987 – 2002

Thema: i-r-a-A-gw-12-fa8913

Tabelle 1.97: Zuwachs und Abgang [$m^3 ha^{-1} Jahr^{-1}$] in der Inventurperiode 1987 – 2002

Thema: i-r-a-A-gw-12-fa8913

Baumartengruppe	Zuwachs		Abgang	
	Wert	Fehler	Wert	Fehler
Fichte	15.03	0.36	14.27	0.82
Tanne	16.07	0.52	11.19	0.84
sonst. Nadelholz	8.87	0.72	6.23	0.75
Buche	11.79	0.75	4.29	0.98
sonst. Laubholz	9.21	0.96	3.09	0.85
Alle Baumarten	14.34	0.30	11.95	0.60

Abbildung 1.39 und Tabelle 1.98 zeigen Zuwachs und Abgang pro Hektar und Jahr nach Baumartengruppen in der Inventurperiode 2002 – 2012 und
Abbildung 1.40 und Tabelle 1.99 zeigen Zuwachs und Abgang pro Hektar und Jahr nach Baumartengruppen in der Inventurperiode 2012 – 2022.

1.3.6 Zuwachs, Abgang und Nutzung

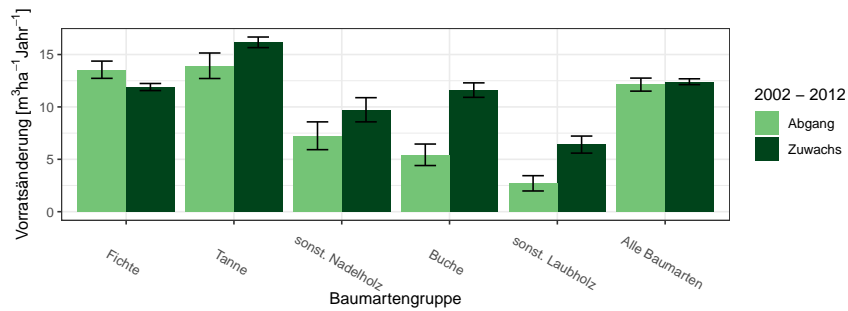


Abbildung 1.39: Zuwachs und Abgang [$m^3ha^{-1}Jahr^{-1}$] in der Inventurperiode 2002 – 2012

Thema: i-r-a-A-gw-23-fa8913

Tabelle 1.98: Zuwachs und Abgang [$m^3ha^{-1}Jahr^{-1}$] in der Inventurperiode 2002 – 2012

Thema: i-r-a-A-gw-23-fa8913

Baumartengruppe	Zuwachs		Abgang	
	Wert	Fehler	Wert	Fehler
Fichte	11.90	0.34	13.55	0.82
Tanne	16.17	0.51	13.93	1.22
sonst. Nadelholz	9.73	1.15	7.25	1.33
Buche	11.61	0.69	5.43	1.03
sonst. Laubholz	6.41	0.81	2.71	0.73
Alle Baumarten	12.41	0.28	12.13	0.62

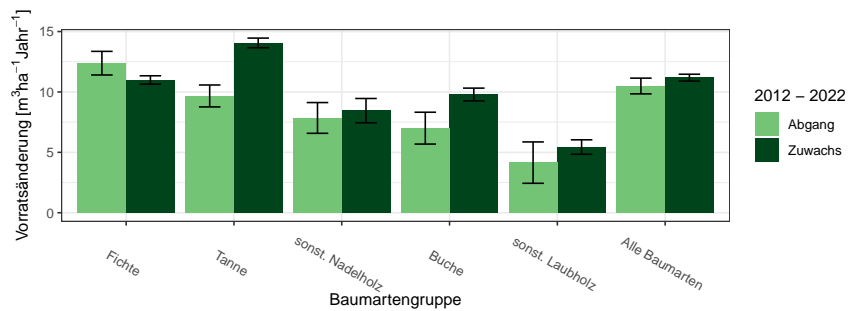


Abbildung 1.40: Zuwachs und Abgang [$m^3ha^{-1}Jahr^{-1}$] in der Inventurperiode 2012 – 2022

Thema: i-r-a-A-gw-34-fa8913

1.3 Rohstoffquelle Wald

Tabelle 1.99: Zuwachs und Abgang [$m^3 ha^{-1} Jahr^{-1}$] in der Inventurperiode 2012 – 2022

Thema: i-r-a-A-gw-34-fa8913

Baumartengruppe	Zuwachs		Abgang	
	Wert	Fehler	Wert	Fehler
Fichte	10.99	0.35	12.38	0.98
Tanne	14.06	0.40	9.67	0.91
sonst. Nadelholz	8.45	1.00	7.85	1.27
Buche	9.79	0.53	7.00	1.32
sonst. Laubholz	5.44	0.60	4.15	1.71
Alle Baumarten	11.18	0.28	10.49	0.65

1.3.6.3 Jährliche Abgänge und Nutzungen

Abbildung 1.41 und Tabelle 1.100 zeigen die Nutzung pro Jahr nach Durchmesserklassen in der Inventurperiode 2002 – 2012, Abbildung 1.42 und Ta-

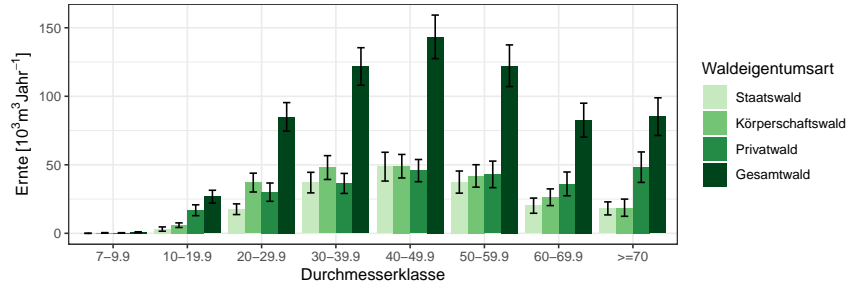


Abbildung 1.41: Nutzung [$10^3 m^3 Jahr^{-1}$] nach Durchmesserklasse in der Inventurperiode 2002 – 2012

Thema: h-a-d-23-O-fa8913

Tabelle 1.100: Nutzung [$10^3 m^3 Jahr^{-1}$] nach Durchmesserklasse in der Inventurperiode 2002 – 2012

Thema: h-a-d-23-O-fa8913

Waldeigentumsart	Staatswald		Körperschaftswald		Privatwald		Gesamtwald	
	Wert	Fehler	Wert	Fehler	Wert	Fehler	Wert	Fehler
7-9.9	0.00	0.00	0.31	0.22	0.27	0.19	0.78	0.36
10-19.9	3.10	1.58	5.94	1.68	16.84	3.95	26.74	4.67
20-29.9	17.59	3.90	37.02	6.87	30.04	6.68	85.01	10.39
30-39.9	37.02	7.51	47.99	8.70	36.42	7.31	121.78	13.67
40-49.9	48.64	10.51	48.97	8.58	45.76	8.10	143.38	15.89
50-59.9	37.39	8.07	41.89	8.18	43.01	9.69	122.29	15.21
60-69.9	20.19	5.54	26.33	6.10	36.07	8.67	82.59	12.38
>=70	18.20	4.76	18.69	6.28	48.27	11.11	85.16	13.74
Alle DKl	182.13	29.82	227.15	32.49	256.68	37.71	667.73	58.71

belle 1.101 den Abgang. Abbildung 1.43 und Tabelle 1.102 zeigen die Nutzung pro Jahr nach Durchmesserklassen in der Inventurperiode 2012 – 2022, Abbildung 1.44 und Tabelle 1.103 den Abgang.

1.3 Rohstoffquelle Wald

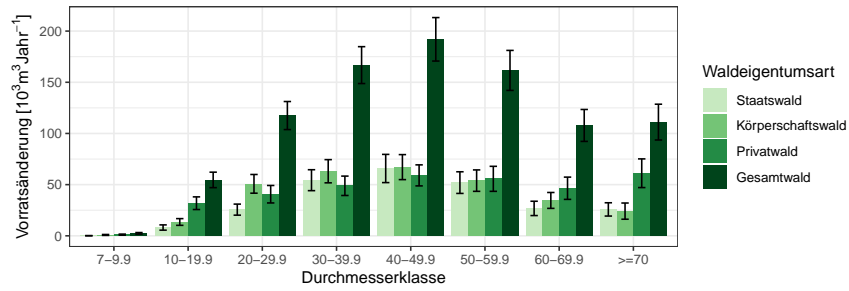


Abbildung 1.42: Abgang [$10^3 m^3 \text{ Jahr}^{-1}$] nach Durchmesserklasse in der Inventurperiode 2002 – 2012

Thema: l-a-d-23-O-fa8913

Tabelle 1.101: Abgang [$10^3 m^3 \text{ Jahr}^{-1}$] nach Durchmesserklasse in der Inventurperiode 2002 – 2012

Thema: l-a-d-23-O-fa8913

Waldeigentumsart	Staatswald		Körperschaftswald		Privatwald		Gesamtwald	
	Wert	Fehler	Wert	Fehler	Wert	Fehler	Wert	Fehler
7-9.9	0.13	0.13	0.88	0.44	1.15	0.53	2.44	0.76
10-19.9	8.12	2.57	13.53	3.27	31.87	6.19	54.63	7.56
20-29.9	25.59	5.40	50.79	9.14	40.66	8.53	117.50	13.70
30-39.9	54.35	10.22	63.10	11.33	48.88	9.46	166.78	18.01
40-49.9	65.78	13.78	67.13	12.22	59.06	10.28	191.97	21.24
50-59.9	52.00	10.57	53.93	10.46	55.68	12.22	161.61	19.54
60-69.9	26.79	6.99	34.58	7.77	46.48	10.87	107.85	15.59
>=70	25.81	6.50	24.14	7.91	61.15	14.01	111.10	17.49
Alle DKl	258.56	39.81	308.08	44.22	344.93	48.76	913.87	77.93

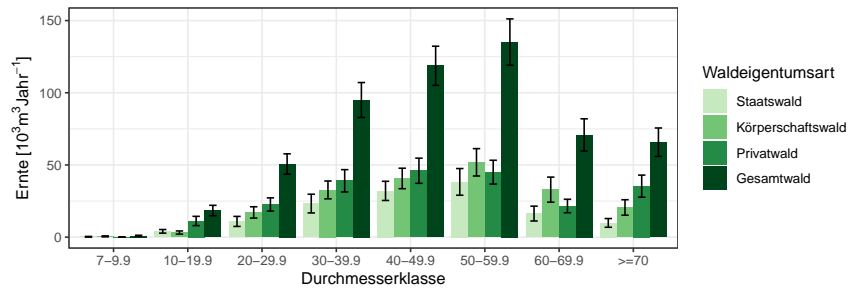


Abbildung 1.43: Nutzung [$10^3 m^3 \text{ Jahr}^{-1}$] nach Durchmesserklasse in der Inventurperiode 2012 – 2022

Thema: h-a-d-34-O-fa8913

1.3.6 Zuwachs, Abgang und Nutzung

Tabelle 1.102: Nutzung [$10^3 m^3 Jahr^{-1}$] nach Durchmesserklasse in der Inventurperiode 2012 – 2022

Thema: h-a-d-34-O-fa8913

Waldeigentumsart	Staatswald		Körperschaftswald		Privatwald		Gesamtwald	
Durchmesserklasse	Wert	Fehler	Wert	Fehler	Wert	Fehler	Wert	Fehler
7-9.9	0.25	0.25	0.53	0.33	0.10	0.10	0.88	0.42
10-19.9	4.02	1.25	3.19	1.09	11.20	3.21	18.42	3.61
20-29.9	10.89	3.48	17.11	3.93	22.63	4.58	50.64	7.06
30-39.9	23.25	6.48	32.71	6.18	39.02	7.73	94.97	12.11
40-49.9	32.04	6.64	40.65	7.09	45.99	8.71	118.68	13.56
50-59.9	38.27	9.24	51.82	9.48	45.02	8.22	135.12	16.05
60-69.9	16.34	5.14	32.91	8.69	21.57	4.67	70.82	11.15
>=70	9.86	3.01	20.56	5.35	35.33	7.65	65.75	9.87
Alle DKl	134.93	25.44	199.49	29.54	220.86	31.34	555.28	51.81

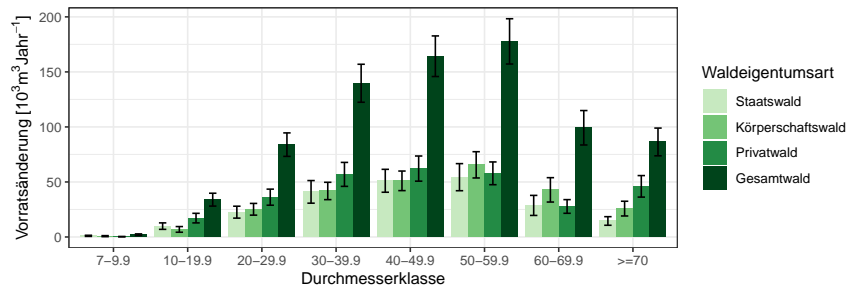


Abbildung 1.44: Abgang [$10^3 m^3 Jahr^{-1}$] nach Durchmesserklasse in der Inventurperiode 2012 – 2022

Thema: l-a-d-34-O-fa8913

Tabelle 1.103: Abgang [$10^3 m^3 Jahr^{-1}$] nach Durchmesserklasse in der Inventurperiode 2012 – 2022

Thema: l-a-d-34-O-fa8913

Waldeigentumsart	Staatswald		Körperschaftswald		Privatwald		Gesamtwald	
Durchmesserklasse	Wert	Fehler	Wert	Fehler	Wert	Fehler	Wert	Fehler
7-9.9	1.05	0.50	0.76	0.46	0.29	0.20	2.09	0.71
10-19.9	9.87	2.94	6.89	2.58	17.15	4.35	33.92	5.84
20-29.9	22.55	5.41	25.18	5.33	36.18	7.30	83.91	10.67
30-39.9	40.99	10.27	41.81	7.88	56.88	10.89	139.69	17.26
40-49.9	51.07	10.41	51.03	8.89	62.15	11.43	164.24	18.45
50-59.9	54.35	12.31	65.55	11.93	57.84	10.34	177.74	20.57
60-69.9	28.68	9.11	42.82	11.07	27.74	6.21	99.24	15.64
>=70	14.55	3.91	25.79	6.69	46.02	9.78	86.36	12.60
Alle DKl	223.12	40.81	259.83	37.70	304.25	42.07	787.19	71.83

1.3 Rohstoffquelle Wald

1.3.6.4 Jährliche Nutzungen nach Baumartengruppen

Tabelle 1.104 zeigt die Nutzungen in $10^3 m^3 \text{Jahr}^{-1}$ für die Fichte nach Eigentumsarten und Durchmesserklasse in der Inventurperiode 2012 – 2022 der Fichte, Tabelle 1.105 die Nutzungen der Tanne, Tabelle 1.106 die Nutzungen

Tabelle 1.104: Nutzung [$10^3 m^3 \text{Jahr}^{-1}$] nach Durchmesserklasse in der Inventurperiode 2012 – 2022 für die Fichte

Thema: l-a-d-34-O-fa8913-FI

Waldeigentumsart	Staatswald		Körperschaftswald		Privatwald		Gesamtwald	
	Wert	Fehler	Wert	Fehler	Wert	Fehler	Wert	Fehler
Durchmesserklasse								
7-9.9	1.05	0.50	0.76	0.46	0.29	0.20	2.09	0.71
10-19.9	7.59	2.94	4.73	2.58	12.28	4.35	24.60	5.84
20-29.9	17.36	5.41	16.84	5.33	26.85	7.30	61.05	10.67
30-39.9	35.78	10.27	29.83	7.88	32.87	10.89	98.49	17.26
40-49.9	45.48	10.41	33.92	8.89	37.47	11.43	116.87	18.45
50-59.9	44.87	12.31	43.45	11.93	20.62	10.34	108.93	20.57
60-69.9	23.93	9.11	24.48	11.07	12.23	6.21	60.63	15.64
>=70	5.52	3.91	9.43	6.69	10.51	9.78	25.46	12.60
Alle DKl	181.57	40.81	163.43	37.70	153.11	42.07	498.12	71.83

Tabelle 1.105: Nutzung [$10^3 m^3 \text{Jahr}^{-1}$] nach Durchmesserklasse in der Inventurperiode 2012 – 2022 für die Tanne

Thema: l-a-d-34-O-fa8913-TA

Waldeigentumsart	Staatswald		Körperschaftswald		Privatwald		Gesamtwald	
	Wert	Fehler	Wert	Fehler	Wert	Fehler	Wert	Fehler
Durchmesserklasse								
7-9.9	0.00	0.50	0.00	0.46	0.00	0.20	0.00	0.71
10-19.9	1.45	2.94	0.84	2.58	2.70	4.35	5.00	5.84
20-29.9	3.07	5.41	0.42	5.33	3.41	7.30	6.90	10.67
30-39.9	1.87	10.27	3.64	7.88	12.40	10.89	17.91	17.26
40-49.9	1.36	10.41	8.07	8.89	9.21	11.43	18.64	18.45
50-59.9	6.62	12.31	19.97	11.93	26.06	10.34	52.65	20.57
60-69.9	2.82	9.11	14.94	11.07	13.70	6.21	31.46	15.64
>=70	6.59	3.91	14.61	6.69	33.75	9.78	54.95	12.60
Alle DKl	23.78	40.81	62.48	37.70	101.24	42.07	187.50	71.83

der sonst. Nadelholz, Tabelle 1.107 die Nutzungen der Buche, Tabelle 1.108 die Nutzungen der sonst. Laubholz und Tabelle 1.109 die Nutzungen der Alle Baumarten.

1.3.6 Zuwachs, Abgang und Nutzung

Tabelle 1.106: Nutzung [$10^3 m^3 Jahr^{-1}$] nach Durchmesserklasse in der Inventurperiode 2012 – 2022 für die sonst. Nadelholz

Thema: l-a-d-34-O-fa8913-SN

Waldeigentumsart	Staatswald		Körperschaftswald		Privatwald		Gesamtwald	
	Wert	Fehler	Wert	Fehler	Wert	Fehler	Wert	Fehler
Durchmesserklasse								
7-9.9	0.00	0.50	0.00	0.46	0.00	0.20	0.00	0.71
10-19.9	0.21	2.94	0.77	2.58	0.77	4.35	1.75	5.84
20-29.9	1.23	5.41	2.99	5.33	1.89	7.30	6.11	10.67
30-39.9	2.70	10.27	5.47	7.88	4.19	10.89	12.36	17.26
40-49.9	4.23	10.41	5.14	8.89	7.50	11.43	16.87	18.45
50-59.9	2.22	12.31	1.65	11.93	3.78	10.34	7.65	20.57
60-69.9	1.25	9.11	1.21	11.07	1.08	6.21	3.54	15.64
>=70	0.64	3.91	1.75	6.69	0.00	9.78	2.39	12.60
Alle DKl	12.47	40.81	18.98	37.70	19.21	42.07	50.67	71.83

Tabelle 1.107: Nutzung [$10^3 m^3 Jahr^{-1}$] nach Durchmesserklasse in der Inventurperiode 2012 – 2022 für die Buche

Thema: l-a-d-34-O-fa8913-BU

Waldeigentumsart	Staatswald		Körperschaftswald		Privatwald		Gesamtwald	
	Wert	Fehler	Wert	Fehler	Wert	Fehler	Wert	Fehler
Durchmesserklasse								
7-9.9	0.00	0.50	0.00	0.46	0.00	0.20	0.00	0.71
10-19.9	0.62	2.94	0.55	2.58	0.37	4.35	1.54	5.84
20-29.9	0.00	5.41	4.93	5.33	1.83	7.30	6.76	10.67
30-39.9	0.43	10.27	2.88	7.88	3.15	10.89	6.46	17.26
40-49.9	0.00	10.41	3.90	8.89	3.55	11.43	7.45	18.45
50-59.9	0.64	12.31	0.00	11.93	4.76	10.34	5.40	20.57
60-69.9	0.68	9.11	2.20	11.07	0.73	6.21	3.61	15.64
>=70	1.81	3.91	0.00	6.69	0.68	9.78	2.49	12.60
Alle DKl	4.19	40.81	14.45	37.70	15.07	42.07	33.71	71.83

Tabelle 1.108: Nutzung [$10^3 m^3 Jahr^{-1}$] nach Durchmesserklasse in der Inventurperiode 2012 – 2022 für die sonst. Laubholz

Thema: l-a-d-34-O-fa8913-SL

Waldeigentumsart	Staatswald		Körperschaftswald		Privatwald		Gesamtwald	
	Wert	Fehler	Wert	Fehler	Wert	Fehler	Wert	Fehler
Durchmesserklasse								
7-9.9	0.00	0.50	0.00	0.46	0.00	0.20	0.00	0.71
10-19.9	0.00	2.94	0.00	2.58	1.03	4.35	1.03	5.84
20-29.9	0.89	5.41	0.00	5.33	2.20	7.30	3.09	10.67
30-39.9	0.21	10.27	0.00	7.88	4.27	10.89	4.48	17.26
40-49.9	0.00	10.41	0.00	8.89	4.42	11.43	4.42	18.45
50-59.9	0.00	12.31	0.49	11.93	2.62	10.34	3.11	20.57
60-69.9	0.00	9.11	0.00	11.07	0.00	6.21	0.00	15.64
>=70	0.00	3.91	0.00	6.69	1.07	9.78	1.07	12.60
Alle DKl	1.10	40.81	0.49	37.70	15.61	42.07	17.20	71.83

1.3 Rohstoffquelle Wald

Tabelle 1.109: Nutzung [$10^3 m^3 \text{Jahr}^{-1}$] nach Durchmesserklasse in der Inventurperiode 2012 – 2022 für die Alle Baumarten

Thema: l-a-d-34-O-fa8913-Alle-BA

Waldeigentumsart	Staatswald		Körperschaftswald		Privatwald		Gesamtwald	
	Wert	Fehler	Wert	Fehler	Wert	Fehler	Wert	Fehler
7-9.9	1.05	0.50	0.76	0.46	0.29	0.20	2.09	0.71
10-19.9	9.87	2.94	6.89	2.58	17.15	4.35	33.92	5.84
20-29.9	22.55	5.41	25.18	5.33	36.18	7.30	83.91	10.67
30-39.9	40.99	10.27	41.81	7.88	56.88	10.89	139.69	17.26
40-49.9	51.07	10.41	51.03	8.89	62.15	11.43	164.24	18.45
50-59.9	54.35	12.31	65.55	11.93	57.84	10.34	177.74	20.57
60-69.9	28.68	9.11	42.82	11.07	27.74	6.21	99.24	15.64
>=70	14.55	3.91	25.79	6.69	46.02	9.78	86.36	12.60
Alle DKl	223.12	40.81	259.83	37.70	304.25	42.07	787.19	71.83

1.3.6 Zuwachs, Abgang und Nutzung

1.3.6.5 Nutzung als Teil des Abgangs

Tabelle 1.110 zeigt den Anteil der Nutzung am Abgang in der Inventurperiode 2002 – 2012 nach Durchmesserklasse und Eigentumsarten, Tabelle 1.111

Tabelle 1.110: Anteil der Nutzung am Abgang in der Inventurperiode 2002 – 2012 nach Durchmesserklasse und Eigentumsarten

Thema: h-r-d-23-l-fa8913

Durchmesserklasse	Staatswald	Körperschaftswald	Privatwald	Gesamtwald
7-9.9	0.00	0.51	0.33	0.46
10-19.9	0.50	0.57	0.67	0.63
20-29.9	0.86	0.91	0.92	0.91
30-39.9	0.86	0.96	0.94	0.92
40-49.9	0.93	0.91	0.97	0.94
50-59.9	0.90	0.97	0.97	0.95
60-69.9	0.94	0.95	0.97	0.95
>=70	0.88	0.97	0.99	0.96
Alle DKl	0.89	0.92	0.93	0.92

den Anteil der Nutzung am Abgang in der Inventurperiode 2012 – 2022.

Tabelle 1.111: Anteil der Nutzung am Abgang in der Inventurperiode 2012 – 2022 nach Durchmesserklasse und Eigentumsarten

Thema: h-r-d-34-l-fa8913

Durchmesserklasse	Staatswald	Körperschaftswald	Privatwald	Gesamtwald
7-9.9	0.34	1.00	0.48	0.60
10-19.9	0.55	0.62	0.84	0.71
20-29.9	0.63	0.85	0.79	0.76
30-39.9	0.72	0.99	0.88	0.86
40-49.9	0.79	1.00	0.93	0.91
50-59.9	0.88	0.99	0.98	0.95
60-69.9	0.71	0.96	0.97	0.89
>=70	0.84	1.00	0.96	0.95
Alle DKl	0.76	0.96	0.92	0.89

1.3 Rohstoffquelle Wald

1.3.6.6 Verteilung der Nutzung auf die Durchmesserklassen

Tabelle 1.111 zeigt den Anteil der Nutzung je Durchmesserklasse an der Gesamtnutzung nach Eigentumsarten in der Inventurperiode 2002 – 2012,

Tabelle 1.112: Verteilung der Nutzung in der Inventurperiode 2002 – 2012 auf die Durchmesserklassen

Thema: h-r-d-23-H-fa8913

Durchmesserklasse	Staatswald	Körperschaftswald	Privatwald	Gesamtwald
7-9.9	0.00	0.00	0.00	0.00
10-19.9	0.02	0.03	0.07	0.04
20-29.9	0.10	0.16	0.12	0.13
30-39.9	0.20	0.21	0.14	0.18
40-49.9	0.27	0.22	0.18	0.21
50-59.9	0.21	0.18	0.17	0.18
60-69.9	0.11	0.12	0.14	0.12
>=70	0.10	0.08	0.19	0.13
Alle DKl	1.00	1.00	1.00	1.00

Tabelle 1.113 den Anteil in der Inventurperiode 2012 – 2022.

Tabelle 1.113: Verteilung der Nutzung in der Inventurperiode 2012 – 2022 auf die Durchmesserklassen

Thema: h-r-d-34-H-fa8913

Durchmesserklasse	Staatswald	Körperschaftswald	Privatwald	Gesamtwald
7-9.9	0.00	0.00	0.00	0.00
10-19.9	0.03	0.02	0.05	0.03
20-29.9	0.08	0.09	0.10	0.09
30-39.9	0.17	0.16	0.18	0.17
40-49.9	0.24	0.20	0.21	0.21
50-59.9	0.28	0.26	0.20	0.24
60-69.9	0.12	0.17	0.10	0.13
>=70	0.07	0.10	0.16	0.12
Alle DKl	1.00	1.00	1.00	1.00

1.3.6 Zuwachs, Abgang und Nutzung

1.3.6.7 Nutzungsarten und Abgangsgründe

Tabelle 1.114 stellt die Abgangsgründe den Nutzungsarten gegenüber und bestimmt die relative Häufigkeit des Auftretens der Kombinationen.

Tabelle 1.114: Flächenanteile 2022 nach Nutzungsart und Abgangsgrund

Thema: NA-r-X-2022-A-fa8913

Abgangsgrund	keine Nutzung	selektive Nutzung	flächige Nutzung	Summe
regulär	0.25	0.63	0.01	0.89
Sturm	0.02	0.01	0.01	0.03
Insekten / Dürre	0.06	0.01	0.00	0.07
sonstige Kalamitäten	0.00	0.00	0.00	0.00
Kalamität, Ursache ungewiss	0.00	0.00	0.00	0.00
Ursache unbekannt	0.00	0.00	0.00	0.00
Summe	0.33	0.65	0.02	1.00

1.3 Rohstoffquelle Wald

1.3.7 Biomasse

Neben dem Holzvorrat ist auch der Vorrat an Biomasse in Tonnen je Hektar interessant, da dadurch der gebundene Kohlenstoff bestimmt wird. Da der Kohlenstoffgehalt von Holz (vergleiche [Diestel, 2014]) etwa 51.9% Prozent beträgt, entspricht eine Tonne Biomasse aufgrund der relativen Atommassen von Kohlenstoff und Sauerstoff etwa 1.9 Tonnnen Kohlenstoffdioxidäquivalenten. Da zur Nutzung und weiteren Verwertung als kurz-, mittel- oder langfristiger Kohlenstoffspeicher nur die oberirdische Biomasse verwendet wird, zeigen Abbildung 1.45 und Tabelle 1.115 die oberirdische Biomasse in Tonnen pro Hektar nach Baumartengruppen.

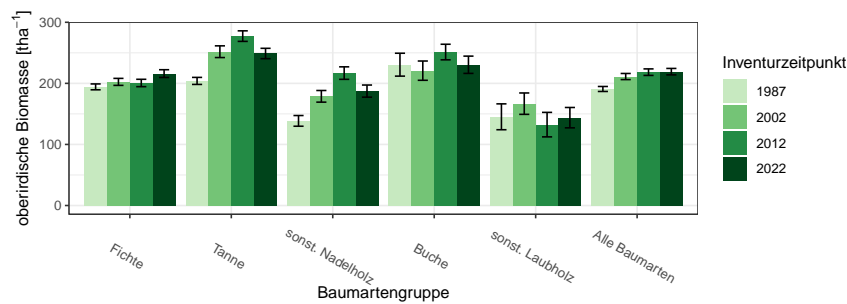


Abbildung 1.45: oberirdische Biomasse [tha^{-1}] nach Baumartengruppe und Inventurzeitpunkt

Thema: b-r-a-A-gw-34-fa8913

Tabelle 1.115: oberirdische Biomasse [tha^{-1}] nach Baumartengruppe und Inventurzeitpunkt

Thema: b-r-a-A-gw-34-fa8913

BWI	1987		2002		2012		2022	
	Wert	Fehler	Wert	Fehler	Wert	Fehler	Wert	Fehler
Fichte	194.26	4.81	202.43	5.73	200.63	6.05	216.00	6.34
Tanne	204.03	5.75	251.84	9.58	277.38	8.63	248.90	8.48
sonst. Nadelholz	138.58	8.76	178.78	9.54	216.84	10.24	187.34	9.93
Buche	230.60	18.75	220.82	15.78	251.29	12.75	230.46	14.14
sonst. Laubholz	145.26	21.17	166.77	17.50	132.44	20.06	143.83	16.68
Alle Baumarten	190.82	4.09	211.19	5.01	218.36	5.35	219.16	5.28

Betrachten wir den Zuwachs an oberirdischer Biomasse in Tonnen pro Hektar und Jahr nach Baumartengruppe, also die jährliche nutzbare Koh-

lenstoffspeicherleistung eines Hektars Wald, geordnet nach Größe der Kohlenstoffspeicherleistung, so ergibt sich Tabelle 1.116. Diese können wir mit

Tabelle 1.116: Biomassezuwachs pro Hektar und Jahr nach Baumartengruppen, *Relativ* gibt den Anteil am höchsten Zuwachs an

Thema: b-r-i-y-S-fa8913

Baumartengruppe	Wert	Standardfehler	Relativ
Buche	6.80	0.37	1.00
Tanne	6.23	0.18	0.92
Alle Baumarten	5.23	0.13	0.77
Fichte	4.93	0.14	0.72
sonst. Nadelholz	4.07	0.49	0.60
sonst. Laubholz	3.36	0.37	0.49

den jährlichen Derbholzvolumenzuwächsen pro Hektar für die Inventurperiode 2012 – 2022 aus Tabelle 1.95, die wir dazu ebenfalls nach Größe sortieren (Tabelle 1.117), vergleichen.

Tabelle 1.117: Volumenzuwachs pro Hektar und Jahr nach Baumartengruppen, *Relativ* gibt den Anteil am höchsten Zuwachs an

Thema: v-r-i-y-S-fa8913

Baumartengruppe	Wert	Standardfehler	Relativ
Tanne	14.06	0.40	1.00
Alle Baumarten	11.18	0.28	0.80
Fichte	10.99	0.35	0.78
Buche	9.79	0.53	0.70
sonst. Nadelholz	8.45	1.00	0.60
sonst. Laubholz	5.44	0.60	0.39

1.3.7.1 Entwicklung der Kohlenstoffspeicherleistung

Da die Kohlenstoffspeicherleistung der oberirdischen Biomasse pro Hektar und Jahr proportional (mit einem Faktor von etwa 1.9) zum Zuwachs der oberirdischen Biomasse pro Hektar und Jahr ist, zeigen Abbildung 1.46 und Tabelle 1.118 die Entwicklung des Zuwachses der oberirdischen Biomasse über die unterschiedlichen Inventurperioden.

1.3 Rohstoffquelle Wald

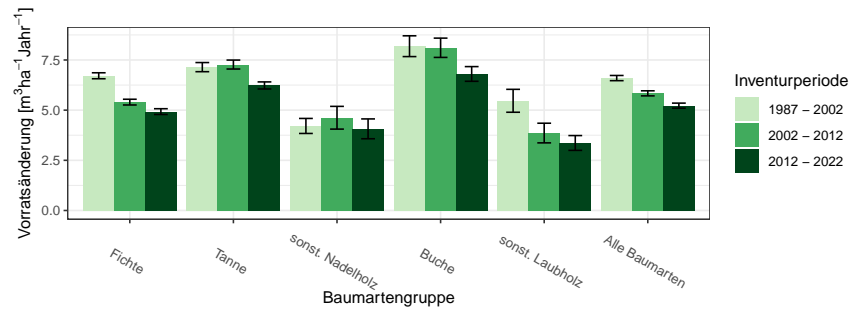


Abbildung 1.46: Zuwachs der oberirdischen Biomasse [$m^3 ha^{-1} Jahr^{-1}$] nach Baumartengruppe und Inventurperiode

Thema: ib-r-i-y-fa8913

Tabelle 1.118: Zuwachs der oberirdischen Biomasse [$m^3 ha^{-1} Jahr^{-1}$] nach Baumartengruppe und Inventurperiode

Thema: ib-r-i-y-fa8913

Inventurperiode	1987 - 2002		2002 - 2012		2012 - 2022	
	Wert	Fehler	Wert	Fehler	Wert	Fehler
Fichte	6.71	0.15	5.40	0.14	4.93	0.14
Tanne	7.14	0.23	7.27	0.22	6.23	0.18
sonst. Nadelholz	4.21	0.37	4.62	0.57	4.07	0.49
Buche	8.19	0.52	8.11	0.48	6.80	0.37
sonst. Laubholz	5.47	0.57	3.86	0.49	3.36	0.37
Alle Baumarten	6.60	0.13	5.84	0.13	5.23	0.13

Glossar

andere Laubhölzer höherer Lebensdauer Variable Baumartengruppe: alle Laubhölzer hoher Lebensdauer, die im jeweiligen Kontext nicht (wie meist Buche und Eiche) gesondert ausgewiesen werden und eher hartes Holz mit hoher spezifischer Dichte aufweisen, also beispielsweise Ahorne, Eschen, Linden, Hainbuche

andere Laubhölzer niedriger Lebensdauer Variable Baumartengruppe: alle Laubhölzer niedriger Lebensdauer, die im jeweiligen Kontext nicht gesondert ausgewiesen werden und eher weiches Holz mit niedrigerer spezifischer Dichte aufweisen, also beispielsweise Pappeln, Erlen, Weiden und Birken

begebar für die Stichprobenaufnahme zugänglich. Nicht zugänglich sind beispielsweise militärische Sperrgebiete oder Gebiete extremer Topographie

Blöße Holzboden, auf dem vorübergehend keine Bäume stehen

Brusthöhendurchmesser Der Durchmesser eines Baumes in 1.3 m Höhe über Grund

Holzboden Dauernd zur Holzerzeugung bestimmte Fläche. Dazu gehören auch Gräben, Leitungstrassen, zeitweilig unbestockte Flächen (Blößen) sowie Wege und Schneisen unter 5 m Breite, auch Flächen wie z. B. in Nationalparks

Lücke Durch das Stichprobenverfahren werden hier keine Bäume erfasst, obwohl die Stichprobe auf bestocktem Holzboden liegt

Nichtholzboden Nicht zur Holzproduktion bestimmte Teile des Waldes, zum Beispiel Waldwege und Schneisen ab 5 m Breite und Holzlagerplätze

sonst. Hartholz siehe *andere Laubhölzer höherer Lebensdauer*

sonst. Laubholz Variable Baumartengruppe: alle Laubhölzer, die im jeweiligen Kontext nicht gesondert ausgewiesen werden

sonst. Nadelholz Variable Baumartengruppe: alle Nadelhölzer, die im jeweiligen Kontext nicht gesondert ausgewiesen werden

sonst. Weichholz siehe *andere Laubhölzer niederer Lebensdauer*

Trakt Ein Trakt ist die primäre Stichprobeneinheit bei der Bundeswaldinventur und besteht aus vier Traktecken (Traktgröße = 4). Bei einem Trakt an der Grenze zum Ausland ist die Anzahl Traktecken und damit die Traktgröße kleiner vier. Für die Hochrechnung werden Trakte an den Grenzen zwischen Bundesländern, Verdichtungsgebieten oder räumlichen Einheiten geteilt, so dass mindestens zwei Trakte mit einer Traktgröße kleiner vier entstehen. In diesem Fall wird synonym der Begriff Traktabschnitt verwendet, um syntaktisch den Unterschied zwischen der Anzahl tatsächlich terrestrisch erhobener Trakte $(x)^{te}$ und der Anzahl zur Hochrechnung genutzter Trakte $(x)^{hr}$ differenzieren zu können. Es gilt: $(x)^{te} \leq (x)^{hr}$

Traktecke siehe *Trakt*

Wald Die Walddefinition der Bundeswaldinventur lehnt sich an die des Bundeswaldgesetzes an: Wald im Sinne der Bundeswaldinventur ist, unabhängig von den Angaben im Kataster oder ähnlichen Verzeichnissen, jede mit Forstpflanzen bestockte Grundfläche. Als Wald gelten auch kahl geschlagene oder verlichtete Grundflächen, Waldwege, Waldeinteilungs- und Sicherungstreifen, Waldblößen und Lichtungen, Waldwiesen, Wildäsungsplätze, Holzlagerplätze, im Wald gelegene Leitungsschneisen, weitere mit dem Wald verbundene und ihm dienende Flächen einschließlich Flächen mit Erholungseinrichtungen, zugewachsene Heiden und Moore, zugewachsene ehemalige Weiden, Almflächen und Hutungen sowie Latschen- und Grünerlenflächen. Heiden, Moore, Weiden, Almflächen und Hutungen gelten als zugewachsen, wenn die natürlich aufgekommene Bestockung ein durchschnittliches Alter von fünf Jahren erreicht hat und wenn mindestens 50% der Fläche bestockt sind. In der Flur oder im bebauten Gebiet gelegene bestockte Flächen unter 1.000 m^2 , Gehölzstreifen unter 10 m Breite und Weihnachtsbaum- und Schmuckreisigkulturen sowie zum Wohnbereich gehörende Parkanlagen sind nicht Wald im Sinne der Bundeswaldinventur. Wasserläufe bis 5 m Breite unterbrechen nicht den Zusammenhang einer Waldfläche

Winkelzählprobe Dieses im Jahr 1947 von Walter Bitterlich erstmals veröffentlichte optische Stichprobenverfahren ermöglicht im Wald die rasche Bestimmung von Hektarwerten zu Grundfläche, Baumartenmischung und weiterer daraus abgeleiteter Daten durch einfache Zählung von Probebäumen, die mit einem optischen Verfahren ausgewählt werden. Vorteile der Winkelzählprobe sind, dass keine Probeflächen eingemessen werden müssen und dass dicke Bäume, die viel zur Grundfläche und somit auch zum Vorrat beitragen, bevorzugt erfasst werden. Die Auswahlwahrscheinlichkeit der Probebäume ist proportional zu deren Grundfläche. Bei diesem Verfahren wird um den Stichprobenpunkt herum jeder Baumstamm mit einem vorgegebenen Öffnungswinkel α horizontal anvisiert. Die Konstante $K = 10^4 \sin^2(\alpha/2)$ wird als Zählerfaktor der Winkelzählprobe bezeichnet. K hat bei der Bundeswaldinventur-Bestandesaufnahme den Wert 4, was einem Visurwinkel $\alpha = 2.3^\circ$ entspricht. Ein Baum wird dann ausgewählt, wenn sein Brusthöhendurchmesser von beiden Schenkeln des Winkels α geschnitten wird. Ein Probebaum z repräsentiert eine Grundfläche von K in m^2/ha sowie eine Stammzahl $N_z^{(ha)} = K/g_z$ von Bäumen je Hektar mit der Grundfläche des Baumes $= g_z = \pi/4 \times bhd_z^2$, wobei bhd_z seinen Brusthöhendurchmesser bezeichnet. Der Abstand $r_z = bhd_z/2 \sin(\alpha/2)$ um den Probebaum z wird als Grenzkreisradius bezeichnet. Jeder Baum, dessen Grenzkreis mit der Fläche $A_z = \pi r_z^2$ das Stichprobenzentrum einschließt, ist ein Probebaum der Winkelzählprobe. Oder einfacher formuliert: Jeder Baum, der nicht weiter als das 25-fache seines Brusthöhendurchmessers von der Traktecke entfernt steht, ist ein WZP/ZF4-Probepbaum der Bundeswaldinventur. Dabei werden seit der Bundeswaldinventur 2002 nur Bäume ab 7 cm Brusthöhendurchmesser berücksichtigt. Bei der Bundeswaldinventur werden die Probebäume zusätzlich vermessen, wodurch sich die Auswertungsmöglichkeiten wesentlich erweitern. Zur Aufnahme der Bestockungsparameter wurde $K = 1$ bzw. 2 gewählt

Literaturverzeichnis

[Diestel, 2014] Diestel, Sylvia und Weimar, H. (2014). *Der Kohlenstoffgehalt in Holz- und Papierprodukten – Herleitung und Umrechnungsfaktoren.*