

Bundeswaldinventur 2022 – Baden-Württemberg



Abteilung Biometrie und Informatik

# **Forstbezirk Östliche Alb**

**Regionaler Auszug aus  
Der Wald in Baden-Württemberg  
Ausgewählte Ergebnisse und regionale Auswertungen der Bundeswaldinventur  
2022**

Dominik Cullmann\*

Freiburg, den 21. Oktober 2024

Forstliche Versuchs- und Forschungsanstalt  
Baden-Württemberg

\*dominik.cullmann@forst.bwl.de

Copyright:

©Abteilung Biometrie und Informatik

Forstliche Versuchs- und Forschungsanstalt Baden-Württemberg

Wonnhaldestraße 4

79100 Freiburg

<http://www.fva-bw.de>

This work is licensed under the Creative Commons Attribution 4.0 International License. To view a copy of this license, visit <http://creativecommons.org/licenses/by/4.0/>.

 Forstliche Versuchs-  
und Forschungsanstalt  
Baden-Württemberg

  
Baden-Württemberg  
MINISTERIUM FÜR ERNÄHRUNG, LÄNDLICHEN RAUM  
UND VERBRAUCHERSCHUTZ

 Landes  
Forst  
Verwaltung BW

# Inhaltsverzeichnis

<b>1 Auswertungen</b>	<b>7</b>
1.1 Waldfläche . . . . .	7
1.2 Lebensraum Wald . . . . .	9
1.2.1 Baumartengruppenflächen und -anteile . . . . .	9
1.2.1.1 Baumartengruppenanteile . . . . .	9
Baumartengruppenanteile nach Eigentumsarten	10
1.2.1.2 Altersklassenstruktur der Baumartengruppen-	
flächen . . . . .	12
Alle Baumarten . . . . .	12
Fichte . . . . .	15
sonst. Nadelholz . . . . .	18
Buche . . . . .	21
sonst. Hartholz . . . . .	24
sonst. Laubholz . . . . .	27
1.2.2 Totholz . . . . .	30
1.2.3 Stammzahlen . . . . .	33
1.2.4 Naturnähe . . . . .	34
1.2.5 Forstlich besonders bedeutsame Arten der Bodenvege-	
tation . . . . .	36
1.2.6 Verjüngung und Jungbestockung . . . . .	37
1.2.7 Waldstrukturen: Biotopbäume, Schichtigkeit und Mi-	
schung . . . . .	40
1.3 Rohstoffquelle Wald . . . . .	44
1.3.1 Vorräte . . . . .	44
1.3.2 Vorratsentwicklung . . . . .	45
1.3.3 Hektarvorräte . . . . .	48
1.3.4 Entwicklung der Hektarvorräte . . . . .	49
1.3.5 Vorratsstruktur: die Vorratsverteilung nach Stärkeklas-	
sen . . . . .	53
1.3.5.1 Alle Baumarten . . . . .	53
1.3.5.2 Fichte . . . . .	55
1.3.5.3 sonst. Nadelholz . . . . .	57

## *Inhaltsverzeichnis*

1.3.5.4	Buche . . . . .	59
1.3.5.5	sonst. Hartholz . . . . .	61
1.3.5.6	sonst. Laubholz . . . . .	63
1.3.6	Zuwachs, Abgang und Nutzung . . . . .	65
1.3.6.1	Zuwachs und Abgang je Hektar und Jahr nach Eigentumsarten . . . . .	65
1.3.6.2	Entwicklung des Zuwachses und des Abgangs je Hektar und Jahr nach Baumartengruppen	68
1.3.6.3	Jährliche Abgänge und Nutzungen . . . . .	73
1.3.6.4	Jährliche Nutzungen nach Baumartengruppen	76
1.3.6.5	Nutzung als Teil des Abgangs . . . . .	79
1.3.6.6	Verteilung der Nutzung auf die Durchmes- serklassen . . . . .	80
1.3.6.7	Nutzungsarten und Abgangsgründe . . . . .	81
1.3.7	Biomasse . . . . .	82
1.3.7.1	Entwicklung der Kohlenstoffspeicherleistung .	83
	<b>Glossar</b>	<b>85</b>
	<b>Literatur</b>	<b>87</b>

# 1 Auswertungen

## 1.1 Waldfläche

Forstbezirke gibt es seit 2020, für die Vorinventuren wurden die Flächenkategorien der Forstbezirke übertragen. Tabelle 1.1 zeigt die Flächen in Hektar (gerundet) nach Eigentumsarten im Forstbezirk Östliche Alb, in der unteren Hälfte wird der Privatwald aus Zeile vier in den Kleinprivatwald (bis einschließlich 5 Hektar), den mittleren Privatwald (über 5 bis einschließlich 200 Hektar) und den Großprivatwald (über 200 Hektar) unterteilt. Tabelle 1.2

Tabelle 1.1: Flächen [ha] und Anteil in Prozent der Gesamtwaldfläche der Eigentumsarten in der Bundeswaldinventur 2022

Thema: a-a-w-o-A-X-fa8907

Eigentumsart	Wald	Anteil	Nichtholzboden	Holzboden	begehrbarer Holzboden
Bundeswald					
Staatswald	16707	37.3	900	15807	15807
Körperschaftswald	10404	23.2	700	9704	9704
Privatwald	17707	39.5	900	16807	16807
Kleinprivatwald	2101	4.7		2101	2101
Mittlerer Privatwald	2101	4.7	100	2001	2001
Großprivatwald	13506	30.1	800	12705	12705
Gesamtwald	44819	100.0	2501	42318	42318

zeigt die Entwicklung der Gesamtwaldflächen seit 1987, Tabelle 1.3 die Ent-

Tabelle 1.2: Entwicklung der Gesamtwaldfläche [ha] seit der Bundeswaldinventur 1987

Thema: a-a-w-y-A-gw-fa8907

	Wald	Nichtholzboden	Holzboden	begehrbarer Holzboden
1987	44411	2701	41710	41710
2002	44611	2301	42310	42310
2012	44826	2501	42324	42324
2022	44819	2501	42318	42318

## 1.1 Waldfläche

wicklung der begehbaren Holzbodenfläche seit 1987 nach Eigentumsarten.

Tabelle 1.3: Entwicklung der begehbaren Holzbodenflächen [ha] nach Eigentumsarten seit der Bundeswaldinventur 1987

Thema: a-a-y-o-b-A-X-fa8907

	1987	2002	2012	2022
Bundeswald	200	200		
Staatswald	14904	15304	15809	15807
Körperschaftswald	11603	9702	9706	9704
Privatwald	15004	17104	16810	16807
Kleinprivatwald	2301	2501	2101	2101
Mittlerer Privatwald	1400	1500	2001	2001
Großprivatwald	11303	13103	12707	12705
Gesamtwald	41710	42310	42324	42318



## 1.2 Lebensraum Wald

### 1.2.1 Baumartengruppenflächen und -anteile

#### 1.2.1.1 Baumartengruppenanteile

Abbildung 1.1 zeigt die Baumartengruppenanteile in der Bundeswaldinventur 2022, Tabelle 1.4 die Werte nach Eigentumsarten.

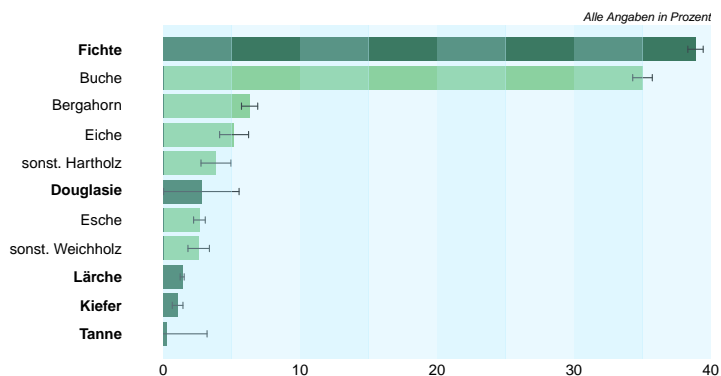


Abbildung 1.1: Baumartengruppenflächenanteile im Gesamtwald

Thema: a-r-x-x-A-gw-fa8907

Tabelle 1.4: Baumartengruppenanteile in der Bundeswaldinventur 2022 nach Eigentumsarten

Thema: a-r-X-o-A-X-fa8907

Baumartengruppe	Staatswald	Körperschaftswald	Privatwald	Kleinprivatwald	Mittlerer Privatwald	Großprivatwald	Gesamtwald
Fichte	37.3	34.2	43.2	32.6	52.8	43.2	38.9
sonst. Nadelholz	6.3	6.4	4.2	4.9	4.2	4.1	5.5
Buche	38.7	35.9	30.9	26.0	28.3	32.1	35.0
sonst. Hartholz	10.1	14.1	14.6	25.3	6.2	14.4	12.8
sonst. Laubholz	7.5	9.4	7.1	11.3	8.5	6.2	7.8
Nadelholz	43.6	40.6	47.4	37.4	57.1	47.4	44.4
Laubholz	56.4	59.4	52.6	62.6	42.9	52.6	55.6

## 1.2 Lebensraum Wald

**Baumartengruppenanteile nach Eigentumsarten** In Abbildung 1.2 und Tabelle 1.5 sind die Flächenanteile der Baumartengruppen in Prozent nach Inventurzeitpunkten für die gesamte Waldfläche in Baden-Württemberg dargestellt.

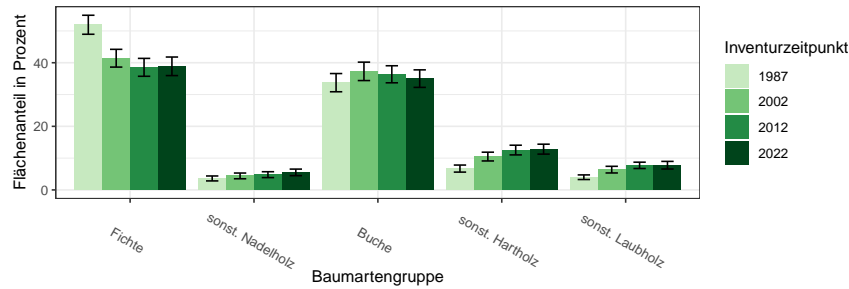


Abbildung 1.2: Flächenanteil in Prozent nach Baumartengruppe und Inventurzeitpunkt

Thema: a-r-A-y-X-X-fa8907

Tabelle 1.5: Flächenanteil in Prozent nach Baumartengruppe und Inventurzeitpunkt im Gesamtwald

Thema: a-r-A-y-X-X-fa8907

BWI	1987		2002		2012		2022	
	Wert	Fehler	Wert	Fehler	Wert	Fehler	Wert	Fehler
Baumartengruppe								
Fichte	51.95	2.99	41.43	2.79	38.56	2.82	38.88	2.92
sonst. Nadelholz	3.61	0.77	4.41	0.90	4.80	0.92	5.52	1.03
Buche	33.73	2.87	37.29	2.90	36.37	2.68	35.01	2.76
sonst. Hartholz	6.71	1.11	10.49	1.38	12.54	1.53	12.82	1.56
sonst. Laubholz	4.00	0.73	6.38	1.05	7.73	1.00	7.78	1.20
Nadelholz	55.56	3.04	45.84	2.74	43.36	2.75	44.39	3.01
Laubholz	44.44	3.05	54.16	2.92	56.64	2.67	55.61	2.94

In Tabelle 1.6, Tabelle 1.7 und Tabelle 1.8 sind die Zahlen nach Staatswald, Körperschaftswald und Privatwald getrennt ausgewiesen.

## 1.2.1 Baumartengruppenflächen und -anteile

Tabelle 1.6: Flächenanteil in Prozent nach Baumartengruppe und Inventurzeitpunkt im Staatswald

Thema: a-r-bc-y-X-stw-fa8907

BWI	1987		2002		2012		2022	
Baumartengruppe	Wert	Fehler	Wert	Fehler	Wert	Fehler	Wert	Fehler
Fichte	49.96	4.96	42.69	4.94	37.96	4.84	37.33	5.07
sonst. Nadelholz	4.03	1.31	3.66	1.14	4.84	1.44	6.32	1.90
Buche	39.34	5.29	42.16	5.35	39.36	4.69	38.74	5.15
sonst. Hartholz	3.41	1.27	6.78	1.66	10.03	1.96	10.10	2.12
sonst. Laubholz	3.28	1.08	4.71	1.54	7.81	1.67	7.51	1.97
Nadelholz	53.98	5.20	46.35	4.99	42.80	4.84	43.65	5.31
Laubholz	46.02	5.40	53.65	5.51	57.20	4.55	56.35	5.31

Tabelle 1.7: Flächenanteil in Prozent nach Baumartengruppe und Inventurzeitpunkt im Körperschaftswald

Thema: a-r-bc-y-X-kw-fa8907

BWI	1987		2002		2012		2022	
Baumartengruppe	Wert	Fehler	Wert	Fehler	Wert	Fehler	Wert	Fehler
Fichte	47.86	5.58	39.75	5.50	34.86	5.15	34.20	5.06
sonst. Nadelholz	4.46	1.72	6.28	2.67	5.75	2.34	6.37	2.35
Buche	36.58	5.52	34.52	5.52	38.74	5.25	35.92	5.07
sonst. Hartholz	7.11	2.01	11.94	2.57	13.51	2.84	14.14	2.89
sonst. Laubholz	3.99	1.24	7.52	1.57	7.15	1.52	9.37	2.90
Nadelholz	52.32	5.79	46.02	5.14	40.60	4.68	40.57	5.24
Laubholz	47.68	5.79	53.98	5.63	59.40	4.82	59.43	5.07

Tabelle 1.8: Flächenanteil in Prozent nach Baumartengruppe und Inventurzeitpunkt im Privatwald

Thema: a-r-bc-y-X-pw-fa8907

BWI	1987		2002		2012		2022	
Baumartengruppe	Wert	Fehler	Wert	Fehler	Wert	Fehler	Wert	Fehler
Fichte	56.60	4.77	41.58	4.16	41.26	4.38	43.16	4.59
sonst. Nadelholz	2.59	1.04	3.67	1.14	4.21	1.28	4.24	1.33
Buche	26.42	3.97	34.55	4.15	32.19	3.77	30.89	3.47
sonst. Hartholz	9.64	2.29	12.96	2.65	14.34	2.86	14.63	2.87
sonst. Laubholz	4.76	1.42	7.25	2.01	8.00	1.75	7.08	1.70
Nadelholz	59.18	4.72	45.24	3.99	45.47	4.26	47.40	4.56
Laubholz	40.82	4.55	54.76	4.10	54.53	4.17	52.60	4.30

## 1.2 Lebensraum Wald

### 1.2.1.2 Altersklassenstruktur der Baumartengruppenflächen

In den folgenden Abschnitten wird die Entwicklung der Flächen je Altersklasse der jeweiligen Baumartengruppe in den verschiedenen Eigentumsarten dargestellt.

**Alle Baumarten** Abbildung 1.3 und Tabelle 1.9 zeigen die Entwicklung der Flächen je Altersklasse im Gesamtwald, Tabelle 1.10 zeigt die Entwicklung

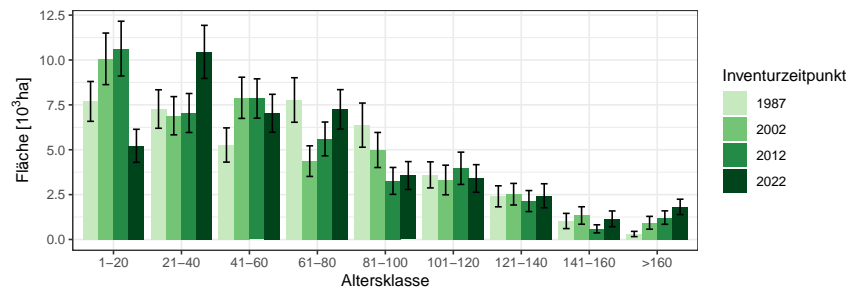


Abbildung 1.3: Fläche [10<sup>3</sup>ha] nach Altersklasse und Inventurzeitpunkt für Alle Baumarten

Thema: a-a-a-y-Alle-BA-gw-fa8907

Tabelle 1.9: Fläche [10<sup>3</sup>ha] nach Altersklasse und Inventurzeitpunkt für Alle Baumarten im Gesamtwald

Thema: a-a-a-y-Alle-BA-gw-fa8907

BWI	1987		2002		2012		2022	
Altersklasse	Wert	Fehler	Wert	Fehler	Wert	Fehler	Wert	Fehler
1-20	7.69	1.11	10.07	1.44	10.64	1.52	5.22	0.92
21-40	7.27	1.07	6.90	1.06	7.05	1.09	10.45	1.48
41-60	5.26	0.95	7.89	1.15	7.86	1.09	7.03	1.06
61-80	7.77	1.24	4.36	0.85	5.60	0.94	7.25	1.10
81-100	6.37	1.23	4.99	0.98	3.26	0.75	3.56	0.78
101-120	3.60	0.73	3.31	0.82	3.97	0.90	3.40	0.77
121-140	2.41	0.59	2.52	0.60	2.14	0.59	2.44	0.67
141-160	1.03	0.42	1.34	0.49	0.59	0.23	1.15	0.44
>160	0.31	0.15	0.93	0.36	1.22	0.37	1.82	0.43
Alle AKI	41.71	3.79	42.31	3.83	42.32	3.79	42.32	3.82

im Staatswald, Tabelle 1.11 zeigt die Entwicklung im Körperschaftswald und Tabelle 1.12 zeigt die Entwicklung im Privatwald.

### 1.2.1 Baumartengruppenflächen und -anteile

Tabelle 1.10: Fläche [ $10^3 ha$ ] nach Altersklasse und Inventurzeitpunkt für Alle Baumarten im Staatswald

Thema: a-a-a-y-Alle-BA-stw-fa8907

BWI	1987		2002		2012		2022	
Altersklasse	Wert	Fehler	Wert	Fehler	Wert	Fehler	Wert	Fehler
1-20	2.81	0.67	3.29	0.72	3.34	0.89	1.23	0.44
21-40	2.66	0.65	2.87	0.69	2.97	0.71	3.55	0.83
41-60	2.49	0.71	2.88	0.72	3.24	0.74	3.17	0.72
61-80	2.31	0.77	2.05	0.65	2.60	0.67	3.08	0.74
81-100	1.85	0.69	1.60	0.62	1.63	0.64	1.83	0.61
101-120	1.53	0.51	0.84	0.40	0.64	0.36	1.47	0.55
121-140	0.85	0.36	1.17	0.44	0.86	0.41	0.46	0.25
141-160	0.41	0.29	0.50	0.33	0.42	0.20	0.48	0.26
>160	0.00		0.10	0.10	0.10	0.10	0.54	0.23
Alle AKl	14.90	2.30	15.30	2.33	15.81	2.35	15.81	2.37

Tabelle 1.11: Fläche [ $10^3 ha$ ] nach Altersklasse und Inventurzeitpunkt für Alle Baumarten im Körperschaftswald

Thema: a-a-a-y-Alle-BA-kw-fa8907

BWI	1987		2002		2012		2022	
Altersklasse	Wert	Fehler	Wert	Fehler	Wert	Fehler	Wert	Fehler
1-20	2.18	0.62	2.16	0.59	1.70	0.55	1.25	0.48
21-40	2.33	0.64	1.71	0.47	1.98	0.60	1.80	0.52
41-60	0.57	0.25	2.02	0.59	2.20	0.53	1.73	0.49
61-80	1.98	0.59	0.64	0.25	1.33	0.44	1.98	0.59
81-100	2.43	0.76	1.19	0.44	0.35	0.15	0.49	0.19
101-120	0.87	0.31	0.98	0.47	1.23	0.52	0.71	0.28
121-140	0.76	0.31	0.44	0.21	0.45	0.20	0.97	0.48
141-160	0.36	0.23	0.10	0.10	0.13	0.09	0.21	0.12
>160	0.13	0.10	0.47	0.25	0.34	0.21	0.58	0.25
Alle AKl	11.60	1.96	9.70	1.71	9.71	1.69	9.70	1.72

## 1.2 Lebensraum Wald

Tabelle 1.12: Fläche [ $10^3 ha$ ] nach Altersklasse und Inventurzeitpunkt für Alle Baumarten im Privatwald

Thema: a-a-a-y-Alle-BA-pw-fa8907

BWI	1987		2002		2012		2022	
Altersklasse	Wert	Fehler	Wert	Fehler	Wert	Fehler	Wert	Fehler
1-20	2.51	0.59	4.63	1.10	5.60	1.10	2.75	0.64
21-40	2.28	0.52	2.10	0.56	2.10	0.54	5.13	1.12
41-60	2.23	0.58	2.99	0.65	2.40	0.54	2.12	0.55
61-80	3.48	0.75	1.69	0.48	1.68	0.48	2.17	0.53
81-100	2.08	0.68	2.20	0.57	1.29	0.37	1.25	0.43
101-120	1.21	0.42	1.50	0.54	2.09	0.60	1.22	0.39
121-140	0.80	0.35	0.91	0.35	0.82	0.37	1.00	0.38
141-160	0.25	0.21	0.74	0.34	0.05	0.03	0.47	0.34
>160	0.18	0.10	0.35	0.23	0.77	0.30	0.70	0.25
Alle AK1	15.00	2.16	17.10	2.38	16.81	2.31	16.81	2.32

## 1.2.1 Baumartengruppenflächen und -anteile

**Fichte** Abbildung 1.4 und Tabelle 1.13 zeigen die Entwicklung der Flächen je Altersklasse im Gesamtwald, Tabelle 1.14 zeigt die Entwicklung im

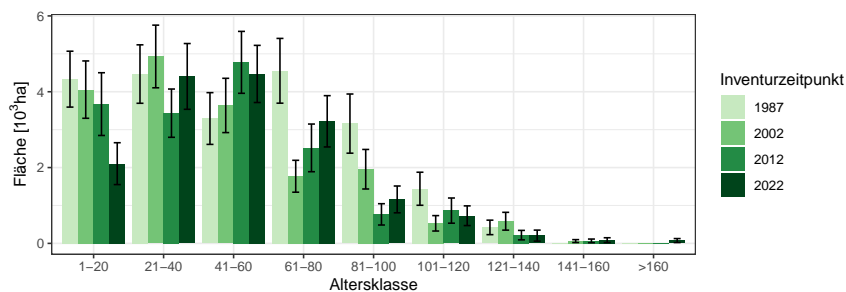


Abbildung 1.4: Fläche [10<sup>3</sup>ha] nach Altersklasse und Inventurzeitpunkt für Fichte

Thema: a-a-a-y-FI-gw-fa8907

Tabelle 1.13: Fläche [10<sup>3</sup>ha] nach Altersklasse und Inventurzeitpunkt für Fichte im Gesamtwald

Thema: a-a-a-y-FI-gw-fa8907

BWI	1987		2002		2012		2022	
	Wert	Fehler	Wert	Fehler	Wert	Fehler	Wert	Fehler
1-20	4.33	0.74	4.06	0.76	3.67	0.83	2.10	0.55
21-40	4.47	0.77	4.93	0.83	3.43	0.64	4.40	0.87
41-60	3.29	0.68	3.64	0.72	4.78	0.82	4.47	0.75
61-80	4.55	0.85	1.77	0.42	2.52	0.63	3.22	0.68
81-100	3.16	0.78	1.96	0.52	0.77	0.28	1.16	0.35
101-120	1.44	0.44	0.53	0.20	0.86	0.33	0.73	0.26
121-140	0.42	0.19	0.58	0.23	0.22	0.12	0.21	0.15
141-160	0.00		0.06	0.04	0.07	0.05	0.09	0.06
>160	0.00		0.00		0.00		0.07	0.05
Alle AKI	21.67	2.33	17.53	1.97	16.32	1.88	16.45	1.94

Staatw Wald, Tabelle 1.15 zeigt die Entwicklung im Körperschaftswald und Tabelle 1.16 zeigt die Entwicklung im Privatwald.

## 1.2 Lebensraum Wald

Tabelle 1.14: Fläche [ $10^3 ha$ ] nach Altersklasse und Inventurzeitpunkt für Fichte im Staatswald

Thema: a-a-a-y-FI-stw-fa8907

BWI	1987		2002		2012		2022	
Altersklasse	Wert	Fehler	Wert	Fehler	Wert	Fehler	Wert	Fehler
1-20	1.57	0.43	1.27	0.38	0.89	0.44	0.32	0.22
21-40	1.72	0.50	1.94	0.52	1.24	0.36	1.26	0.44
41-60	1.81	0.54	1.55	0.54	1.89	0.52	1.85	0.49
61-80	0.61	0.26	1.10	0.35	1.50	0.54	1.43	0.51
81-100	0.89	0.46	0.16	0.16	0.37	0.21	0.83	0.30
101-120	0.64	0.31	0.12	0.09	0.01	0.01	0.16	0.11
121-140	0.20	0.14	0.35	0.20	0.06	0.04	0.01	0.01
141-160	0.00		0.03	0.03	0.04	0.04	0.00	
>160	0.00		0.00		0.00		0.03	0.03
Alle AKI	7.45	1.40	6.53	1.27	6.00	1.19	5.90	1.22

Tabelle 1.15: Fläche [ $ha$ ] nach Altersklasse und Inventurzeitpunkt für Fichte im Körperschaftswald

Thema: a-a-a-y-FI-kw-fa8907

BWI	1987		2002		2012		2022	
Altersklasse	Wert	Fehler	Wert	Fehler	Wert	Fehler	Wert	Fehler
1-20	1108.10	403.21	749.67	266.18	347.93	238.27	431.11	269.45
21-40	1467.91	446.91	1302.55	403.05	945.49	370.31	712.23	266.77
41-60	171.97	123.21	838.68	300.57	1321.32	426.28	1027.80	340.52
61-80	1402.00	499.14	27.21	20.72	269.34	158.23	852.07	312.70
81-100	1137.88	369.99	673.53	341.28	26.41	15.75	12.34	12.34
101-120	239.82	124.95	143.26	107.79	346.00	244.11	214.31	152.71
121-140	24.89	24.89	103.89	81.35	101.10	101.10	0.00	
141-160	0.00		17.63	17.63	25.58	25.58	29.43	29.43
>160	0.00		0.00		0.00		39.08	39.08
Alle AKI	5552.57	1119.61	3856.42	883.10	3383.18	787.65	3318.38	785.95



### 1.2.1 Baumartengruppenflächen und -anteile

Tabelle 1.16: Fläche [ $10^3ha$ ] nach Altersklasse und Inventurzeitpunkt für Fichte im Privatwald

Thema: a-a-a-y-FI-pw-fa8907

BWI	1987		2002		2012		2022	
Altersklasse	Wert	Fehler	Wert	Fehler	Wert	Fehler	Wert	Fehler
1-20	1.47	0.41	2.04	0.60	2.44	0.66	1.36	0.43
21-40	1.28	0.37	1.65	0.48	1.25	0.37	2.44	0.71
41-60	1.33	0.38	1.25	0.34	1.56	0.43	1.59	0.45
61-80	2.52	0.64	0.65	0.24	0.75	0.29	0.93	0.28
81-100	1.12	0.51	1.12	0.36	0.37	0.18	0.32	0.18
101-120	0.57	0.29	0.27	0.15	0.51	0.22	0.36	0.18
121-140	0.20	0.13	0.13	0.09	0.06	0.06	0.20	0.15
141-160	0.00		0.01	0.01	0.00		0.06	0.06
>160	0.00		0.00		0.00		0.00	
Alle AKl	8.49	1.41	7.11	1.16	6.94	1.19	7.25	1.26

## 1.2 Lebensraum Wald

**sonst. Nadelholz** Abbildung 1.5 und Tabelle 1.17 zeigen die Entwicklung der Flächen je Altersklasse im Gesamtwald, Tabelle 1.18 zeigt die Entwick-

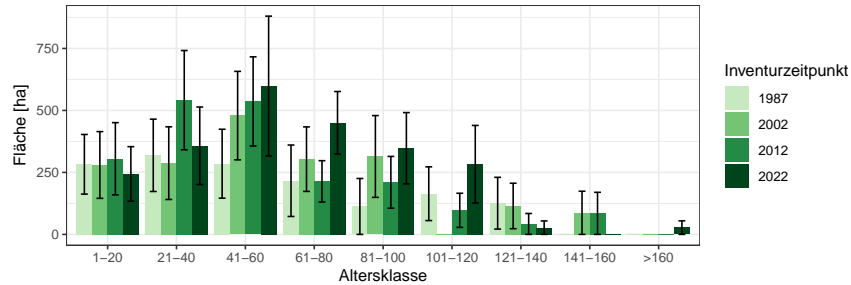


Abbildung 1.5: Fläche [ha] nach Altersklasse und Inventurzeitpunkt für sonst. Nadelholz

Thema: a-a-a-y-SN-gw-fa8907

Tabelle 1.17: Fläche [ha] nach Altersklasse und Inventurzeitpunkt für sonst. Nadelholz im Gesamtwald

Thema: a-a-a-y-SN-gw-fa8907

BWI	1987		2002		2012		2022	
Altersklasse	Wert	Fehler	Wert	Fehler	Wert	Fehler	Wert	Fehler
1-20	282.82	120.32	280.01	134.60	305.12	145.66	243.86	110.03
21-40	318.91	145.87	287.37	146.55	541.47	200.21	357.63	156.23
41-60	285.12	139.03	479.17	178.44	536.34	179.79	598.35	282.02
61-80	216.38	144.14	303.52	130.12	213.95	83.37	450.06	126.22
81-100	112.75	112.75	314.28	164.94	210.08	104.41	347.51	143.82
101-120	164.12	108.43	0.00		97.06	68.88	283.13	156.41
121-140	125.81	104.36	114.64	91.70	42.20	42.20	27.11	27.11
141-160	0.00		87.06	87.06	84.84	84.84	0.00	
>160	0.00		0.00		0.00		27.30	27.30
Alle AKI	1505.92	346.38	1866.05	412.80	2031.07	428.02	2334.96	484.30

lung im Staatswald, Tabelle 1.19 zeigt die Entwicklung im Körperschaftswald und Tabelle 1.20 zeigt die Entwicklung im Privatwald.

## 1.2.1 Baumartengruppenflächen und -anteile

Tabelle 1.18: Fläche [ha] nach Altersklasse und Inventurzeitpunkt für sonst. Nadelholz im Staatswald

Thema: a-a-a-y-SN-stw-fa8907

BWI	1987		2002		2012		2022	
Altersklasse	Wert	Fehler	Wert	Fehler	Wert	Fehler	Wert	Fehler
1-20	224.99	117.75	0.00		85.28	71.63	43.96	37.57
21-40	77.41	69.31	220.88	130.58	313.78	158.44	6.62	6.62
41-60	195.31	113.71	96.11	60.08	249.65	121.23	585.18	281.12
61-80	0.00		155.46	94.88	116.25	55.97	178.89	82.70
81-100	0.00		0.00		0.00		184.47	114.78
101-120	102.18	96.63	0.00		0.00		0.00	
121-140	0.00		87.49	87.49	0.00		0.00	
141-160	0.00		0.00		0.00		0.00	
>160	0.00		0.00		0.00		0.00	
Alle AKI	599.89	215.64	559.94	193.11	764.96	252.18	999.13	328.80

Tabelle 1.19: Fläche [ha] nach Altersklasse und Inventurzeitpunkt für sonst. Nadelholz im Körperschaftswald

Thema: a-a-a-y-SN-kw-fa8907

BWI	1987		2002		2012		2022	
Altersklasse	Wert	Fehler	Wert	Fehler	Wert	Fehler	Wert	Fehler
1-20	56.07	30.33	188.67	121.96	101.10	101.10	119.32	84.71
21-40	100.02	100.02	0.00		85.46	85.46	161.78	110.65
41-60	0.00		74.22	66.38	58.77	48.67	11.59	11.59
61-80	113.25	100.89	0.00		46.41	34.52	86.50	46.67
81-100	111.13	111.13	233.88	152.81	63.30	63.30	0.00	
101-120	13.31	13.31	0.00		76.38	57.61	185.78	131.90
121-140	124.00	102.85	26.55	26.55	41.94	41.94	26.56	26.56
141-160	0.00		85.59	85.59	84.31	84.31	0.00	
>160	0.00		0.00		0.00		26.75	26.75
Alle AKI	517.78	218.20	608.90	285.55	557.67	251.50	618.29	260.67

## 1.2 Lebensraum Wald

Tabelle 1.20: Fläche [*ha*] nach Altersklasse und Inventurzeitpunkt für sonst.  
Nadelholz im Privatwald

Thema: a-a-a-y-SN-pw-fa8907

BWI	1987		2002		2012		2022	
Altersklasse	Wert	Fehler	Wert	Fehler	Wert	Fehler	Wert	Fehler
1-20	3.77	3.77	89.15	52.87	118.47	76.05	79.16	57.56
21-40	140.85	79.30	0.00		142.65	88.03	188.54	109.34
41-60	92.18	81.94	311.06	155.70	228.47	123.93	0.00	
61-80	101.38	101.38	149.57	89.96	51.35	51.35	185.07	83.67
81-100	0.00		77.30	46.11	146.58	82.85	164.91	87.57
101-120	49.67	49.67	0.00		20.22	20.22	94.89	80.84
121-140	0.00		0.00		0.00		0.00	
141-160	0.00		0.00		0.00		0.00	
>160	0.00		0.00		0.00		0.00	
Alle AKI	387.85	160.46	627.08	205.56	707.74	231.19	712.56	239.10

## 1.2.1 Baumartengruppenflächen und -anteile

**Buche** Abbildung 1.6 und Tabelle 1.21 zeigen die Entwicklung der Flächen je Altersklasse im Gesamtwald, Tabelle 1.22 zeigt die Entwicklung im

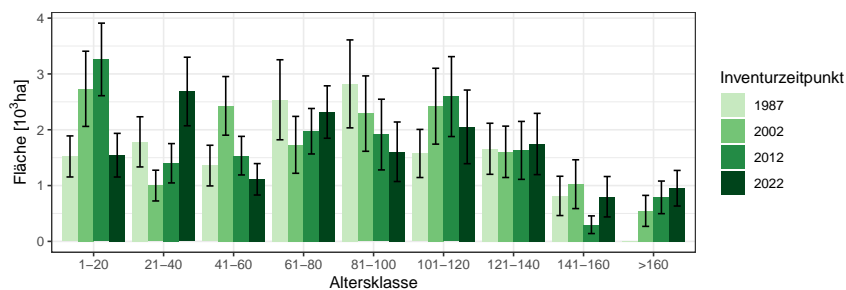


Abbildung 1.6: Fläche [10<sup>3</sup>ha] nach Altersklasse und Inventurzeitpunkt für Buche

Thema: a-a-a-y-BU-gw-fa8907

Tabelle 1.21: Fläche [10<sup>3</sup>ha] nach Altersklasse und Inventurzeitpunkt für Buche im Gesamtwald

Thema: a-a-a-y-BU-gw-fa8907

BWI	1987		2002		2012		2022	
	Wert	Fehler	Wert	Fehler	Wert	Fehler	Wert	Fehler
1-20	1.52	0.37	2.73	0.67	3.26	0.65	1.54	0.39
21-40	1.78	0.45	1.00	0.28	1.40	0.35	2.69	0.61
41-60	1.36	0.36	2.43	0.53	1.54	0.35	1.11	0.28
61-80	2.54	0.72	1.73	0.51	1.97	0.41	2.32	0.47
81-100	2.82	0.79	2.29	0.68	1.91	0.63	1.61	0.53
101-120	1.58	0.43	2.42	0.68	2.59	0.72	2.05	0.66
121-140	1.66	0.46	1.60	0.46	1.63	0.52	1.74	0.55
141-160	0.81	0.35	1.02	0.44	0.30	0.16	0.80	0.36
>160	0.00		0.55	0.28	0.79	0.29	0.95	0.32
Alle AKI	14.07	1.79	15.78	1.91	15.39	1.81	14.81	1.78

Staatw Wald, Tabelle 1.23 zeigt die Entwicklung im Körperschaftswald und Tabelle 1.24 zeigt die Entwicklung im Privatwald.

## 1.2 Lebensraum Wald

Tabelle 1.22: Fläche [ $10^3 ha$ ] nach Altersklasse und Inventurzeitpunkt für Buche im Staatswald

Thema: a-a-a-y-BU-stw-fa8907

BWI	1987		2002		2012		2022	
Altersklasse	Wert	Fehler	Wert	Fehler	Wert	Fehler	Wert	Fehler
1-20	0.55	0.20	1.08	0.34	1.38	0.46	0.46	0.25
21-40	0.75	0.26	0.38	0.15	0.47	0.17	1.13	0.44
41-60	0.48	0.20	0.99	0.31	0.67	0.23	0.40	0.15
61-80	1.56	0.63	0.78	0.41	0.76	0.24	0.98	0.30
81-100	0.89	0.46	1.31	0.56	1.16	0.57	0.79	0.45
101-120	0.75	0.34	0.72	0.39	0.61	0.35	1.19	0.53
121-140	0.55	0.28	0.73	0.34	0.80	0.40	0.43	0.25
141-160	0.33	0.24	0.36	0.31	0.28	0.16	0.46	0.26
>160	0.00		0.10	0.10	0.10	0.10	0.29	0.16
Alle AKI	5.86	1.18	6.45	1.26	6.22	1.18	6.12	1.22

Tabelle 1.23: Fläche [ $ha$ ] nach Altersklasse und Inventurzeitpunkt für Buche im Körperschaftswald

Thema: a-a-a-y-BU-kw-fa8907

BWI	1987		2002		2012		2022	
Altersklasse	Wert	Fehler	Wert	Fehler	Wert	Fehler	Wert	Fehler
1-20	625.21	272.99	774.47	348.49	618.65	264.31	328.08	157.34
21-40	463.20	267.20	195.33	115.29	615.72	271.16	482.01	188.18
41-60	341.56	172.05	605.12	288.81	464.32	174.55	357.69	163.31
61-80	397.17	172.90	344.67	161.66	758.43	270.87	673.56	259.56
81-100	1067.98	539.11	261.35	147.27	209.07	122.72	347.80	155.47
101-120	437.10	176.78	667.53	394.38	739.46	399.97	289.75	161.45
121-140	607.30	271.70	205.97	130.33	173.32	125.24	724.62	415.28
141-160	304.98	217.40	0.00		0.00		73.57	42.79
>160	0.00		294.96	224.61	180.95	180.95	208.62	184.93
Alle AKI	4244.49	988.36	3349.40	789.80	3759.91	814.82	3485.70	760.88

### 1.2.1 Baumartengruppenflächen und -anteile

Tabelle 1.24: Fläche [ $10^3 ha$ ] nach Altersklasse und Inventurzeitpunkt für Buche im Privatwald

Thema: a-a-a-y-BU-pw-fa8907

BWI	1987		2002		2012		2022	
Altersklasse	Wert	Fehler	Wert	Fehler	Wert	Fehler	Wert	Fehler
1-20	0.34	0.14	0.88	0.45	1.27	0.35	0.76	0.25
21-40	0.57	0.25	0.36	0.19	0.31	0.14	1.08	0.39
41-60	0.54	0.25	0.83	0.31	0.40	0.18	0.35	0.16
61-80	0.59	0.22	0.60	0.26	0.46	0.18	0.65	0.24
81-100	0.86	0.34	0.72	0.25	0.55	0.26	0.46	0.25
101-120	0.39	0.21	1.03	0.39	1.24	0.41	0.57	0.26
121-140	0.50	0.24	0.67	0.28	0.66	0.31	0.59	0.24
141-160	0.18	0.14	0.67	0.32	0.02	0.02	0.27	0.25
>160	0.00		0.14	0.12	0.51	0.20	0.46	0.20
Alle AKl	3.96	0.87	5.91	1.13	5.41	1.00	5.19	0.92

## 1.2 Lebensraum Wald

**sonst. Hartholz** Abbildung 1.7 und Tabelle 1.25 zeigen die Entwicklung der Flächen je Altersklasse im Gesamtwald, Tabelle 1.26 zeigt die Entwicklung

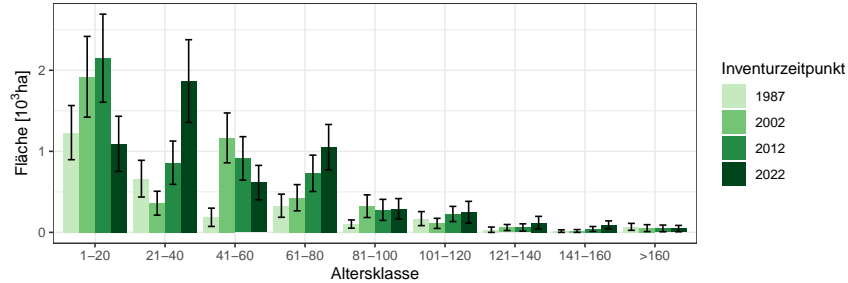


Abbildung 1.7: Fläche [10<sup>3</sup>ha] nach Altersklasse und Inventurzeitpunkt für sonst. Hartholz

Thema: a-a-a-y-ALH-gw-fa8907

Tabelle 1.25: Fläche [10<sup>3</sup>ha] nach Altersklasse und Inventurzeitpunkt für sonst. Hartholz im Gesamtwald

Thema: a-a-a-y-ALH-gw-fa8907

BWI	1987		2002		2012		2022	
	Wert	Fehler	Wert	Fehler	Wert	Fehler	Wert	Fehler
1-20	1.23	0.33	1.92	0.50	2.15	0.54	1.09	0.34
21-40	0.66	0.23	0.36	0.15	0.86	0.27	1.87	0.51
41-60	0.19	0.11	1.17	0.31	0.91	0.27	0.61	0.21
61-80	0.33	0.14	0.43	0.16	0.73	0.22	1.05	0.28
81-100	0.10	0.05	0.32	0.14	0.28	0.13	0.29	0.13
101-120	0.17	0.09	0.11	0.06	0.23	0.09	0.25	0.13
121-140	0.03	0.03	0.06	0.04	0.06	0.04	0.12	0.08
141-160	0.02	0.02	0.02	0.02	0.04	0.03	0.09	0.05
>160	0.07	0.04	0.05	0.04	0.05	0.04	0.05	0.04
Alle AKI	2.80	0.51	4.44	0.68	5.31	0.79	5.43	0.80

im Staatswald, Tabelle 1.27 zeigt die Entwicklung im Körperschaftswald und Tabelle 1.28 zeigt die Entwicklung im Privatwald.



### 1.2.1 Baumartengruppenflächen und -anteile

Tabelle 1.26: Fläche [ha] nach Altersklasse und Inventurzeitpunkt für sonst. Hartholz im Staatswald

Thema: a-a-a-y-ALH-stw-fa8907

BWI	1987		2002		2012		2022	
Altersklasse	Wert	Fehler	Wert	Fehler	Wert	Fehler	Wert	Fehler
1-20	297.31	164.24	614.37	225.65	539.57	198.91	306.19	179.19
21-40	82.40	63.57	112.26	72.65	306.28	134.49	510.73	197.62
41-60	0.00		204.66	96.73	425.84	210.79	170.24	142.06
61-80	111.90	87.36	12.02	12.02	188.25	86.91	451.27	197.41
81-100	0.00		95.00	95.00	101.99	101.99	24.21	24.21
101-120	0.00		0.00		23.42	23.42	103.99	103.99
121-140	0.00		0.00		0.00		14.89	14.89
141-160	16.01	16.01	0.00		0.00		14.95	14.95
>160	0.00		0.00		0.00		0.00	
Alle AKl	507.63	201.34	1038.31	286.83	1585.35	367.80	1596.48	388.39

Tabelle 1.27: Fläche [ha] nach Altersklasse und Inventurzeitpunkt für sonst. Hartholz im Körperschaftswald

Thema: a-a-a-y-ALH-kw-fa8907

BWI	1987		2002		2012		2022	
Altersklasse	Wert	Fehler	Wert	Fehler	Wert	Fehler	Wert	Fehler
1-20	335.00	162.54	308.61	143.91	401.09	221.61	259.84	190.68
21-40	300.03	160.90	144.65	106.25	276.14	128.16	342.17	181.15
41-60	52.08	36.83	430.09	176.60	300.84	131.12	311.83	136.17
61-80	0.00		172.52	92.44	171.20	106.49	303.77	149.33
81-100	33.26	24.47	0.00		15.51	15.51	15.87	15.87
101-120	78.30	57.30	32.99	23.33	47.82	28.20	16.57	16.57
121-140	0.00		28.87	28.87	39.55	39.55	31.45	22.65
141-160	0.00		0.00		18.50	18.50	53.40	37.91
>160	25.87	25.87	40.62	40.62	40.46	40.46	37.60	37.60
Alle AKl	824.54	266.59	1158.34	307.38	1311.12	353.70	1372.50	367.71

## 1.2 Lebensraum Wald

Tabelle 1.28: Fläche [*ha*] nach Altersklasse und Inventurzeitpunkt für sonst.  
Hartholz im Privatwald

Thema: a-a-a-y-ALH-pw-fa8907

BWI	1987		2002		2012		2022	
Altersklasse	Wert	Fehler	Wert	Fehler	Wert	Fehler	Wert	Fehler
1-20	583.14	240.62	1002.53	424.48	1209.06	455.12	527.91	216.83
21-40	276.75	144.05	70.63	63.13	276.72	156.98	1020.46	438.24
41-60	133.32	106.29	529.63	233.37	185.66	101.74	127.32	75.13
61-80	218.33	113.60	243.28	132.55	369.51	176.81	293.61	127.79
81-100	68.95	44.24	230.87	103.46	160.62	79.22	253.83	124.67
101-120	90.40	64.00	78.72	58.30	156.12	86.26	129.38	84.34
121-140	32.99	32.99	31.35	22.88	20.84	20.84	73.91	73.91
141-160	0.00		17.67	17.67	23.80	23.80	24.64	24.64
>160	42.10	34.00	11.44	11.44	8.24	8.24	8.55	8.55
Alle AKI	1445.97	385.83	2216.12	540.25	2410.56	600.39	2459.62	596.52

### 1.2.1 Baumartengruppenflächen und -anteile

**sonst. Laubholz** Abbildung 1.8 und Tabelle 1.29 zeigen die Entwicklung der Flächen je Altersklasse im Gesamtwald, Tabelle 1.30 zeigt die Entwicklung

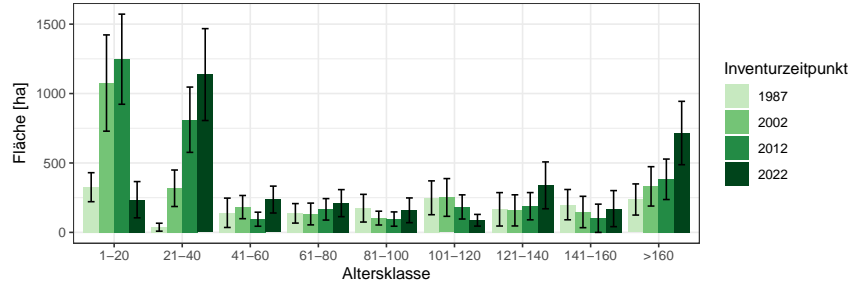


Abbildung 1.8: Fläche [ha] nach Altersklasse und Inventurzeitpunkt für sonst. Laubholz

Thema: a-a-a-y-SL-gw-fa8907

Tabelle 1.29: Fläche [ha] nach Altersklasse und Inventurzeitpunkt für sonst. Laubholz im Gesamtwald

Thema: a-a-a-y-SL-gw-fa8907

BWI	1987		2002		2012		2022	
	Wert	Fehler	Wert	Fehler	Wert	Fehler	Wert	Fehler
1-20	325.47	104.40	1075.73	346.67	1247.44	324.52	235.46	130.56
21-40	37.40	28.66	317.84	131.45	811.55	235.15	1136.61	330.88
41-60	141.07	105.73	182.26	83.54	94.89	50.60	236.41	96.81
61-80	137.20	70.25	132.45	78.39	166.06	77.30	210.68	97.43
81-100	174.26	99.71	102.98	49.71	95.93	51.56	159.05	89.10
101-120	249.15	121.85	251.69	135.95	183.33	87.03	87.37	42.14
121-140	166.12	120.31	158.53	112.18	188.60	98.13	338.82	168.84
141-160	199.83	109.11	146.91	113.04	101.74	101.74	171.16	129.82
>160	236.96	112.17	331.43	141.77	382.41	145.73	715.68	228.21
Alle AKl	1667.46	332.52	2699.82	502.45	3271.95	504.85	3291.24	582.51

im Staatswald, Tabelle 1.31 zeigt die Entwicklung im Körperschaftswald und Tabelle 1.32 zeigt die Entwicklung im Privatwald.

## 1.2 Lebensraum Wald

Tabelle 1.30: Fläche [*ha*] nach Altersklasse und Inventurzeitpunkt für sonst. Laubholz im Staatswald

Thema: a-a-a-y-SL-stw-fa8907

BWI	1987		2002		2012		2022	
Altersklasse	Wert	Fehler	Wert	Fehler	Wert	Fehler	Wert	Fehler
1-20	161.01	75.49	326.38	162.12	454.35	204.85	98.74	63.98
21-40	26.86	26.86	218.38	118.67	639.79	224.66	641.49	264.82
41-60	0.00		38.46	38.46	0.00		163.14	77.81
61-80	22.90	22.90	0.00		38.65	38.65	30.90	30.90
81-100	69.75	50.55	32.19	32.19	0.00		0.00	
101-120	40.86	40.86	0.00		0.00		17.51	17.51
121-140	102.78	102.78	0.00		0.00		16.63	16.63
141-160	64.42	64.42	104.82	104.82	101.99	101.99	0.00	
>160	0.00		0.00		0.00		218.65	147.44
Alle AKI	488.58	177.77	720.23	264.64	1234.78	332.08	1187.06	365.64

Tabelle 1.31: Fläche [*ha*] nach Altersklasse und Inventurzeitpunkt für sonst. Laubholz im Körperschaftswald

Thema: a-a-a-y-SL-kw-fa8907

BWI	1987		2002		2012		2022	
Altersklasse	Wert	Fehler	Wert	Fehler	Wert	Fehler	Wert	Fehler
1-20	51.73	32.51	138.87	68.27	228.21	129.33	111.72	110.38
21-40	0.00		63.86	38.72	53.18	38.31	99.94	68.85
41-60	0.00		70.18	50.42	59.34	43.46	18.25	18.25
61-80	69.68	49.27	91.81	71.19	80.65	58.01	66.33	47.87
81-100	82.32	82.32	21.43	21.43	31.18	31.18	110.48	80.55
101-120	98.19	69.45	132.66	95.90	21.08	21.08	0.00	
121-140	0.00		74.81	74.81	97.75	57.30	185.53	145.57
141-160	59.46	45.18	0.00		0.00		51.32	51.32
>160	102.02	79.22	135.66	73.63	122.30	71.05	265.60	141.64
Alle AKI	463.41	159.56	729.28	186.80	693.68	188.31	909.16	318.26

### 1.2.1 Baumartengruppenflächen und -anteile

Tabelle 1.32: Fläche [ha] nach Altersklasse und Inventurzeitpunkt für sonst. Laubholz im Privatwald

Thema: a-a-a-y-SL-pw-fa8907

BWI	1987		2002		2012		2022	
Altersklasse	Wert	Fehler	Wert	Fehler	Wert	Fehler	Wert	Fehler
1-20	113.89	61.39	614.80	301.98	565.30	216.44	22.81	16.06
21-40	10.87	10.87	22.42	22.42	119.99	60.19	397.19	187.46
41-60	140.92	105.62	73.22	54.18	35.23	25.50	55.05	55.05
61-80	43.85	43.85	39.53	30.39	46.41	32.96	113.62	79.53
81-100	21.85	21.85	49.53	31.31	64.64	40.97	46.98	34.90
101-120	109.07	90.78	118.14	95.84	162.33	84.52	70.81	38.86
121-140	64.57	64.57	83.42	83.42	90.34	79.51	134.71	79.66
141-160	75.81	75.81	42.42	42.42	0.00		120.48	120.48
>160	133.30	78.18	195.74	121.83	259.68	127.18	228.70	98.26
Alle AKI	714.11	230.54	1239.21	385.98	1343.93	332.08	1190.34	321.24

## 1.2 Lebensraum Wald

### 1.2.2 Totholz

Abbildung 1.9 und Tabelle 1.33 zeigen den Totholzvorrat nach Totholzart,

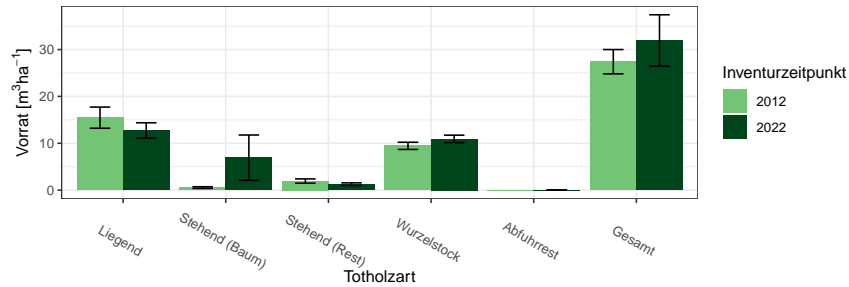


Abbildung 1.9: Totholz- Vorrat [ $m^3 ha^{-1}$ ] nach Totholzart und Inventurzeitpunkt im Gesamtwald

Thema: d-r-dt-y-A-gw-fa8907

Tabelle 1.33: Totholz- Vorrat [ $m^3 ha^{-1}$ ] nach Totholzart und Inventurzeitpunkt im Gesamtwald

Thema: d-r-dt-y-A-gw-fa8907

BWI Totholzart	2012		2022	
	Wert	Fehler	Wert	Fehler
Liegend	15.47	2.26	12.74	1.64
Stehend (Baum)	0.55	0.18	6.93	4.83
Stehend (Rest)	1.94	0.46	1.27	0.28
Wurzelstock	9.45	0.77	10.93	0.80
Abfuhrrest	0.00		0.05	0.00
Gesamt	27.41	2.59	31.92	5.50

Abbildung 1.10 und Tabelle 1.34 den Totholzvorrat nach Totholzbaumarten-  
gruppen (es werden nur Nadel-, Laub- und Eichenholz unterschieden) und  
Abbildung 1.11 sowie Tabelle 1.35 den Totholzvorrat nach Eigentumsarten

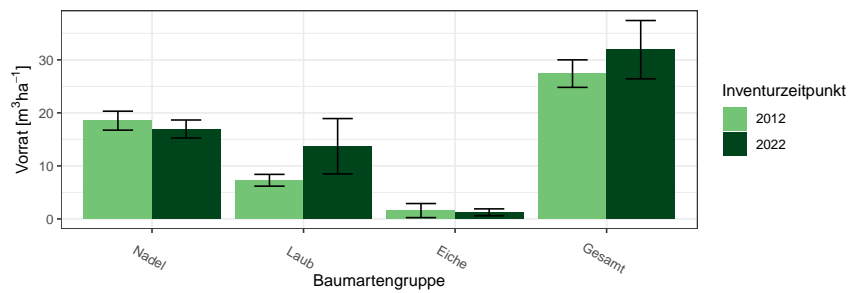


Abbildung 1.10: Totholz- Vorrat [ $m^3ha^{-1}$ ] nach Baumartengruppe und Inventurzeitpunkt im Gesamtwald

Thema: d-r-ds-y-A-gw-fa8907

Tabelle 1.34: Totholz- Vorrat [ $m^3ha^{-1}$ ] nach Baumartengruppe und Inventurzeitpunkt im Gesamtwald

Thema: d-r-ds-y-A-gw-fa8907

BWI	2012		2022	
Baumartengruppe	Wert	Fehler	Wert	Fehler
Nadel	18.53	1.79	16.96	1.70
Laub	7.30	1.11	13.71	5.22
Eiche	1.58	1.33	1.25	0.65
Gesamt	27.41	2.59	31.92	5.50

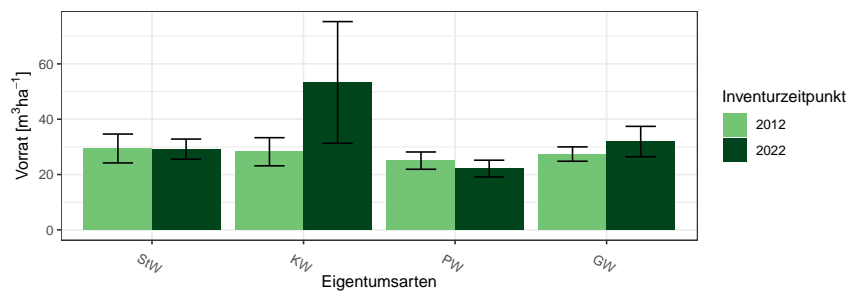


Abbildung 1.11: Totholz-Vorrat [ $m^3ha^{-1}$ ] nach Eigentumsarten

Thema: v-r-o-y-A-d-fa8907

## 1.2 Lebensraum Wald

Tabelle 1.35: Totholz-Vorrat [ $m^3ha^{-1}$ ] nach Eigentumsarten

Thema: v-r-o-y-A-d-fa8907

BWI	2012		2022	
Eigentumsarten	Wert	Fehler	Wert	Fehler
Staatswald	29.42	5.22	29.19	3.63
Körperschaftswald	28.24	5.09	53.29	22.00
Privatwald	25.03	3.12	22.15	3.03
Gesamtwald	27.41	2.59	31.92	5.50



### 1.2.3 Stammzahlen

Tabelle 1.36 zeigt die Entwicklung der Stammzahlverteilung nach Inventurzeitpunkten, Tabelle 1.37 die Stammzahlen der Hauptbaumarten nach

Tabelle 1.36: Stammzahl Derbholz [ $10^6$ ] nach Altersklasse und Inventurzeitpunkt für Alle Baumarten

Thema: n-a-A-AKL-gw-fa8907

BWI	1987		2002		2012		2022	
Altersklasse	Wert	Fehler	Wert	Fehler	Wert	Fehler	Wert	Fehler
1-20	9.19	1.48	6.24	1.18	7.17	1.42	5.54	1.17
21-40	11.12	1.67	8.88	1.30	11.17	1.85	14.19	2.24
41-60	3.75	0.79	4.87	0.76	4.99	0.77	4.57	0.73
61-80	4.55	0.73	1.44	0.28	2.14	0.36	2.36	0.40
81-100	2.29	0.49	1.52	0.29	0.85	0.19	0.69	0.15
101-120	1.18	0.29	0.73	0.17	0.77	0.18	0.64	0.15
121-140	0.55	0.17	0.48	0.14	0.42	0.12	0.30	0.09
141-160	0.15	0.07	0.20	0.07	0.12	0.03	0.23	0.09
>160	0.03	0.01	0.10	0.03	0.17	0.06	0.18	0.05

Alterklasse und Baumartengruppe zum Inventurzeitpunkt 2022.

Tabelle 1.37: Stammzahl Derbholz [ $10^6$ ] nach Altersklasse und Baumartengruppe

Thema: n-a-X-AKL-gw-2022-fa8907

Baumartengruppe	Fichte		Buche		Alle Baumarten	
Altersklasse	Wert	Fehler	Wert	Fehler	Wert	Fehler
1-20	2.48	0.74	1.42	0.44	5.54	1.17
21-40	5.49	1.20	5.14	1.34	14.19	2.24
41-60	2.52	0.50	1.37	0.33	4.57	0.73
61-80	0.88	0.20	0.90	0.21	2.36	0.40
81-100	0.17	0.06	0.37	0.10	0.69	0.15
101-120	0.17	0.08	0.31	0.10	0.64	0.15
121-140	0.02	0.01	0.23	0.08	0.30	0.09
141-160	0.02	0.01	0.16	0.08	0.23	0.09
>160	0.01	0.00	0.12	0.05	0.18	0.05
Alle AKl	11.76	1.76	10.01	1.68	28.69	3.23

## 1.2 Lebensraum Wald

### 1.2.4 Naturnähe

Abbildung 1.12 und Tabelle 1.38 zeigen die Flächenanteile der Naturnähestufen in Prozent nach Inventurzeitpunkt und Abbildung 1.13 und Tabelle 1.39

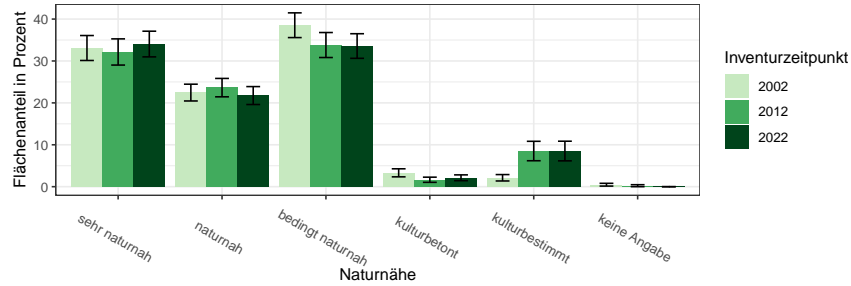


Abbildung 1.12: Flächenanteile der Naturnähestufen nach Inventurzeitpunkt

Thema: nn-r-nn-Y-c-fa8907

Tabelle 1.38: Flächenanteile der Naturnähestufen nach Inventurzeitpunkt

Thema: nn-r-nn-Y-c-fa8907

BWI	2002		2012		2022	
	Wert	Fehler	Wert	Fehler	Wert	Fehler
sehr naturnah	33.10	2.98	32.15	3.13	34.04	3.06
naturnah	22.46	2.00	23.64	2.19	21.75	2.14
bedingt naturnah	38.53	2.95	33.81	2.98	33.57	2.94
kulturbetont	3.31	0.96	1.65	0.62	2.13	0.69
kulturbestimmt	2.13	0.76	8.51	2.32	8.51	2.34
keine Angabe	0.47	0.33	0.24	0.24	0.00	0.00

die Flächenanteile nach Eigentumsarten im Jahr 2022.

## 1.2.4 Naturnähe

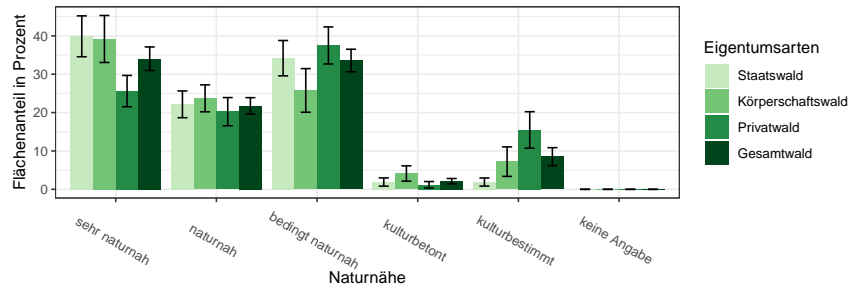


Abbildung 1.13: Flächenanteile der Naturnähestufen nach Eigentumsarten  
Thema: nn-r-nn-O-c-fa8907

Tabelle 1.39: Flächenanteile der Naturnähestufen nach Eigentumsarten  
Thema: nn-r-nn-O-c-fa8907

Eigentumsarten	Staatswald		Körperschaftswald		Privatwald		Gesamtwald	
	Wert	Fehler	Wert	Fehler	Wert	Fehler	Wert	Fehler
sehr naturnah	39.87	5.33	39.18	6.13	25.60	4.08	34.04	3.06
naturnah	22.15	3.49	23.71	3.51	20.24	3.67	21.75	2.14
bedingt naturnah	34.18	4.60	25.77	5.68	37.50	4.83	33.57	2.94
kulturbetont	1.90	1.07	4.12	2.00	1.19	0.83	2.13	0.69
kulturbestimmt	1.90	1.06	7.22	3.84	15.48	4.75	8.51	2.34
keine Angabe	0.00	0.00	0.00	0.00	0.00	0.00	0.00	0.00

## 1.2 Lebensraum Wald

### 1.2.5 Forstlich besonders bedeutsame Arten der Bodenvegetation

Die Dichte der forstlich besonders bedeutsamen Arten der Bodenvegetation werden im Probekreis mit 10 Metern Radius gutachlich angesprochen. Aus dieser Ansprache lassen sich die Flächenanteile in Abbildung 1.14 und Tabelle 1.40 berechnen.

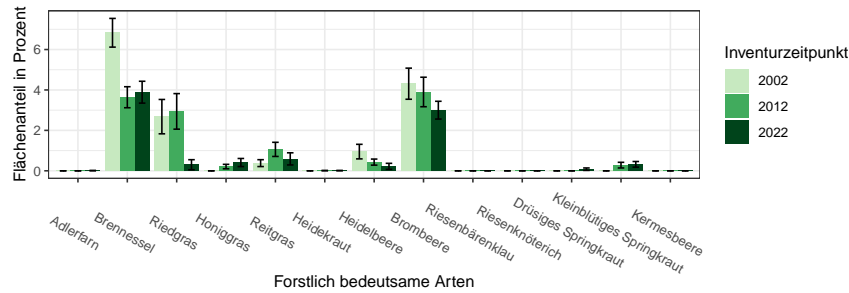


Abbildung 1.14: Flächenanteile der Forstlich besonders bedeutsamen Arten der Bodenvegetation in Prozent nach Inventurzeitpunkt  
Thema: f-r-fba-Y-gw-fa8907

Tabelle 1.40: Flächenanteile der Forstlich besonders bedeutsamen Arten der Bodenvegetation in Prozent nach Inventurzeitpunkt  
Thema: f-r-fba-Y-gw-fa8907

BWI Forstlich bedeutsame Arten	2002		2012		2022	
	Wert	Fehler	Wert	Fehler	Wert	Fehler
Adlerfarn	0.0	0.00	0.0	0.00	0.0	0.01
Brennessel	6.8	0.71	3.6	0.52	3.9	0.54
Riedgras	2.7	0.85	2.9	0.88	0.3	0.25
Honiggras	0.0	0.00	0.2	0.11	0.4	0.20
Reitgras	0.4	0.17	1.1	0.35	0.6	0.30
Heidekraut	0.0	0.00	0.0	0.01	0.0	0.01
Heidelbeere	0.9	0.36	0.4	0.15	0.2	0.15
Brombeere	4.3	0.77	3.9	0.73	3.0	0.44
Riesenbärenklau	0.0	0.00	0.0	0.00	0.0	0.00
Riesenknötריך	0.0	0.00	0.0	0.00	0.0	0.00
Drüsiges Springkraut	0.0	0.00	0.0	0.00	0.1	0.06
Kleinblütiges Springkraut	0.0	0.00	0.3	0.14	0.3	0.14
Kermesbeere	0.0	0.00	0.0	0.00	0.0	0.00

## 1.2.6 Verjüngung und Jungbestockung

### 1.2.6 Verjüngung und Jungbestockung

Informationen zur Aufnahme von Verjüngung und Jungbestockung finden sich in

Tabelle 1.41 zeigt die Stammzahlen der Verjüngung nach Baumarten als Anteile an der Gesamtstammzahl der Verjüngung nach Eigentumsarten und Inventurzeitpunkt. Tabelle 1.42 zeigt die Jungstockungsflächen für das Jahr

BAG	StW			KW			PW			GW		
	2002	2012	2022	2002	2012	2022	2002	2012	2022	2002	2012	2022
FI	24.0	12.4	13.0	4.9	12.7	17.3	28.8	20.5	14.3	23.0	15.7	14.8
TA	0.7	1.9	0.9	0.0	0.2	0.4	0.2	0.0	0.1	0.3	0.7	0.4
DGL	0.0	0.0	0.3	0.1	0.0	0.2	0.0	0.1	0.3	0.0	0.1	0.3
KI	0.0	0.0	0.0	0.0	0.0	0.0	0.0	0.0	0.1	0.0	0.0	0.0
LAE	0.0	0.0	0.0	0.1	0.0	0.0	0.0	0.0	0.0	0.0	0.0	0.0
BU	47.8	46.7	42.0	65.0	47.8	31.7	37.6	43.2	38.8	45.9	45.6	37.7
EI	0.6	0.8	1.0	0.1	0.6	1.1	0.6	0.2	2.5	0.5	0.5	1.6
ALH	25.8	35.4	38.9	23.5	36.2	47.1	31.3	33.3	40.6	28.0	34.8	42.0
ALN	1.2	2.7	3.8	6.4	2.5	2.1	1.5	2.7	3.4	2.3	2.6	3.1
Nadel	24.7	14.3	14.2	5.1	12.9	17.9	29.0	20.6	14.8	23.3	16.5	15.5
Laub	75.4	85.6	85.7	95.1	87.1	82.0	71.0	79.4	85.3	76.7	83.5	84.4

Tabelle 1.41: Verjüngungsanteil der Baumartengruppen in Prozent nach Eigentumsarten und Inventurzeitpunkt dabei steht BAG für Baumartengruppe, StW für Staatswald, KW für Körperschaftswald, PW für Privatwald, GW für Gesamtwald, FI für Fichte, TA für Tanne, DGL für Douglasie, KI für Kiefer, LAE für Lärche, BU für Buche, EI für Eiche, ALH für sonst. Hartholz, ALN für sonst. Weichholz, Nadel für Nadelholz und Laub für Laubholz

Thema: r-r-O-y-A-fa8907

2012, Tabelle 1.43 zeigt die Jungstockungsflächen für das Jahr 2022.

Tabelle 1.42: Jungbestockungsfläche nach Baumartengruppe 2012

Thema: jb-r-X-2012-A-fa8907

Baumartengruppe	Unter Schirm	Abgedeckt	Gesamt	Standardfehler	Anteil	NV-Anteil
Fichte	1048.60	1178.68	2227.28	444.91	0.17	0.76
sonst. Nadelholz	109.06	45.03	154.09	66.49	0.01	0.38
Buche	5525.17	1057.61	6582.77	981.89	0.49	1.00
sonst. Hartholz	3415.96	344.20	3760.15	541.72	0.28	0.99
sonst. Laubholz	297.17	266.15	563.32	135.35	0.04	0.81
Alle Baumarten	10395.96	2891.66	13287.61	1521.50	1.00	0.94

## 1.2 Lebensraum Wald

Tabelle 1.43: Jungbestockungsfläche nach Baumartengruppe 2022

Thema: jb-r-X-2022-A-fa8907

Baumartengruppe	Unter Schirm	Abgedeckt	Gesamt	Standardfehler	Anteil	NV-Anteil
Fichte	2919.21	185.08	3104.29	491.65	0.18	0.98
sonst. Nadelholz	445.18	17.01	462.19	104.69	0.03	0.68
Buche	7657.18	330.14	7987.32	1001.58	0.46	0.96
sonst. Hartholz	4383.82	110.05	4493.87	580.05	0.26	0.99
sonst. Laubholz	1161.48	18.01	1179.49	252.39	0.07	0.90
Alle Baumarten	16566.88	660.27	17227.16	1765.74	1.00	0.96

Tabelle 1.44 zeigt die Jungbestockungsanteile je Bestandestypgruppen nach Baumarten, Tabelle 1.45 je Bestandestypgruppe den Anteil der Jungbesto-

Tabelle 1.44: Jungbestockungsflächenanteile nach Baumartengruppe und Bestandestypgruppen 2022

Thema: jb-r-b-2022-A-fa8907

Baumartengruppe	Fichte	Tanne	Douglasie	Kiefer	Lärche	Eiche	Buche	Edellaub	Weichlaub
Fichte	0.35		0.34	0.00	0.00	0.06	0.09	0.06	0.00
sonst. Nadelholz	0.05		0.03	0.00	0.00	0.03	0.01	0.03	0.00
Buche	0.28		0.31	0.30	0.15	0.35	0.65	0.23	0.33
sonst. Hartholz	0.22		0.26	0.70	0.83	0.19	0.23	0.61	0.67
sonst. Laubholz	0.10		0.05	0.00	0.03	0.37	0.02	0.07	0.00
Alle Baumarten	1.00		1.00	1.00	1.00	1.00	1.00	1.00	1.00

ckung aus Naturverjüngung an der Jungbestockung der Baumartengruppe zeigt. Hier ist ein hoher Wert also vor allem dann relevant, wenn in sich Tabelle 1.44 ein hinreichend hoher Wert in der gleichen Zelle findet.

## 1.2.6 Verjüngung und Jungbestockung

Tabelle 1.45: Naturverjüngungsanteile an der Jungbestockung nach Baumartengruppe und Bestandestypgruppen 2022

Thema: jb-r-b-2022-NV-fa8907

Baumartengruppe	Fichte	Tanne	Douglasie	Kiefer	Lärche	Eiche	Buche	Edellaub	Weichlaub
Fichte	0.97		1.00			1.00	1.00	1.00	
sonst. Nadelholz	0.63		1.00			0.36	0.90	0.76	
Buche	0.95		1.00	1.00	1.00	1.00	0.97	0.93	1.00
sonst. Hartholz	1.00		1.00	1.00	1.00	0.93	1.00	0.99	1.00
sonst. Laubholz	0.85		1.00		1.00	1.00	1.00	0.71	
Alle Baumarten	0.94		1.00	1.00	1.00	0.97	0.98	0.95	1.00

### 1.2.7 Waldstrukturen: Biotopbäume, Schichtigkeit und Mischung

Informationen zur Erhebung der Biotopbäume, der Schichtigkeit

Abbildung 1.15 und Tabelle 1.46 zeigen die Stammzahl pro Hektar der Biotopbäume nach Eigentumsarten und Inventurzeitpunkt, Abbildung 1.16

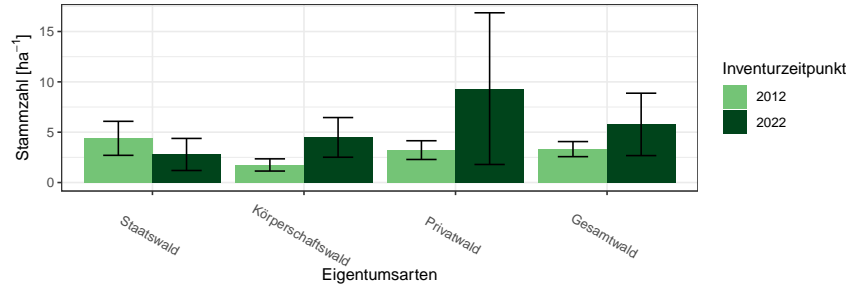


Abbildung 1.15: Biotopbäume – Stammzahlen nach Eigentumsarten und Inventurzeitpunkt

Thema: n-r-o-y-A-2022-fa8907

Tabelle 1.46: Biotopbäume – Stammzahlen nach Eigentumsarten und Inventurzeitpunkt

Thema: n-r-o-y-A-2022-fa8907

Eigentumsarten	BWI	Wert	Standardfehler
Staatswald	2012	4.39	1.69
Staatswald	2022	2.79	1.59
Körperschaftswald	2012	1.75	0.61
Körperschaftswald	2022	4.48	1.97
Privatwald	2012	3.22	0.93
Privatwald	2022	9.33	7.53
Gesamtwald	2012	3.32	0.75
Gesamtwald	2022	5.77	3.10

und Tabelle 1.47 zeigen den Vorrat pro Hektar der Biotopbäume nach Eigentumsarten und Inventurzeitpunkt und Abbildung 1.17 und Tabelle 1.48 zeigen das mittlere Stückvolumen der Biotopbäume nach Eigentumsarten und Inventurzeitpunkt.

Tabelle 1.49 zeigt die Entwicklung der Schichtigkeit.



### 1.2.7 Waldstrukturen: Biotopbäume, Schichtigkeit und Mischung

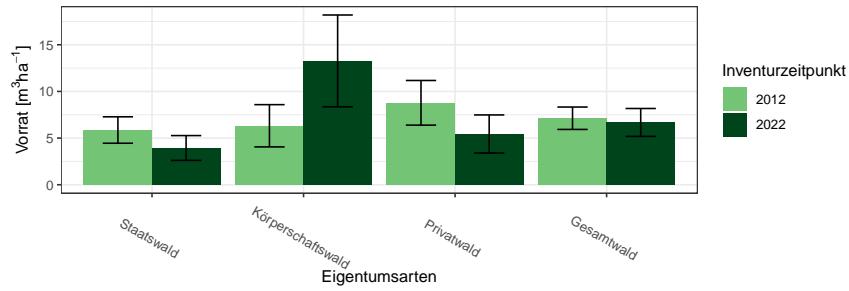


Abbildung 1.16: Biotopbäume – Vorrat pro Hektar nach Eigentumsarten und Inventurzeitpunkt

Thema: v-r-o-y-A-2022-fa8907

Tabelle 1.47: Biotopbäume – Vorrat pro Hektar nach Eigentumsarten und Inventurzeitpunkt

Thema: v-r-o-y-A-2022-fa8907

Eigentumsarten	BWI	Wert	Standardfehler
Staatswald	2012	5.87	1.42
Staatswald	2022	3.94	1.33
Körperschaftswald	2012	6.32	2.26
Körperschaftswald	2022	13.27	4.92
Privatwald	2012	8.78	2.39
Privatwald	2022	5.44	2.04
Gesamtwald	2012	7.13	1.20
Gesamtwald	2022	6.68	1.49

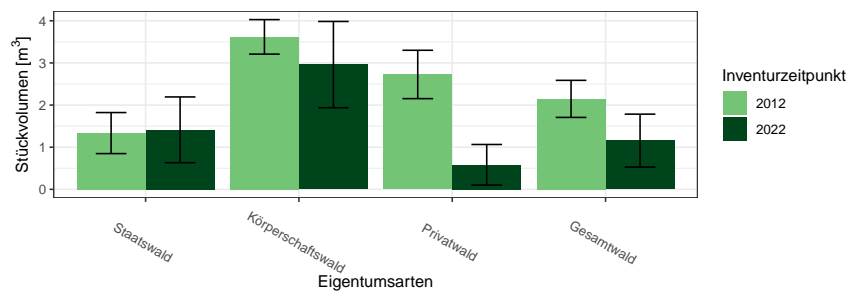


Abbildung 1.17: Biotopbäume – Mittleres Stückvolumen nach Eigentumsarten und Inventurzeitpunkt

Thema: v-a-o-y-A-2022-fa8907

## 1.2 Lebensraum Wald

Tabelle 1.48: Biotopbäume – Mittleres Stückvolumen nach Eigentumsarten und Inventurzeitpunkt

Thema: v-a-o-y-A-2022-fa8907

Eigentumsarten	BWI	Wert	Standardfehler
Staatswald	2012	1.34	0.49
Staatswald	2022	1.41	0.78
Körperschaftswald	2012	3.62	0.41
Körperschaftswald	2022	2.96	1.02
Privatwald	2012	2.73	0.57
Privatwald	2022	0.58	0.48
Gesamtwald	2012	2.15	0.44
Gesamtwald	2022	1.16	0.63

Tabelle 1.49: Anteil der Fläche der Schichtkeiten an der Gesamtfläche des begehbaren Waldes

Thema: s-r-X-y-A-fa8907

BWI	Einschichtig	Fehler	Zweischichtig	Fehler	Mehrschichtig	Fehler
2012	28.84	2.42	50.83	2.63	20.33	2.41
2022	10.17	1.93	64.54	2.79	25.30	2.57

### 1.2.7 Waldstrukturen: Biotopbäume, Schichtigkeit und Mischung

Abbildung 1.18 und Tabelle 1.50 zeigen die Entwicklung der Mischung.

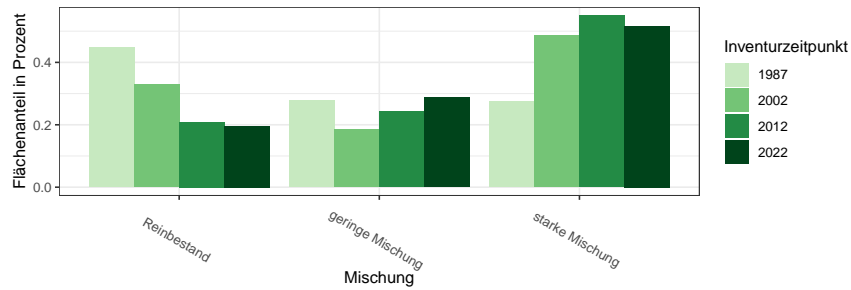


Abbildung 1.18: Mischbestandsanteile in Prozent nach Inventurzeitpunkt  
Thema: m-r-X-y-A-fa8907

Tabelle 1.50: Mischbestandsanteile in Prozent nach Inventurzeitpunkt  
Thema: m-r-X-y-A-fa8907

Mischung	BWI	Wert
Reinbestand	1987	0.45
geringe Mischung	1987	0.28
starke Mischung	1987	0.27
Reinbestand	2002	0.33
geringe Mischung	2002	0.18
starke Mischung	2002	0.49
Reinbestand	2012	0.21
geringe Mischung	2012	0.24
starke Mischung	2012	0.55
Reinbestand	2022	0.20
geringe Mischung	2022	0.29
starke Mischung	2022	0.52

## 1.3 Rohstoffquelle Wald

### 1.3.1 Vorräte

Abbildung 1.19 und Tabelle 1.51 zeigen die Gesamtvorräte nach Baumartengruppen und Eigentumsarten zum Inventurzeitpunkt 2022 in  $10^6 m^3$ ,

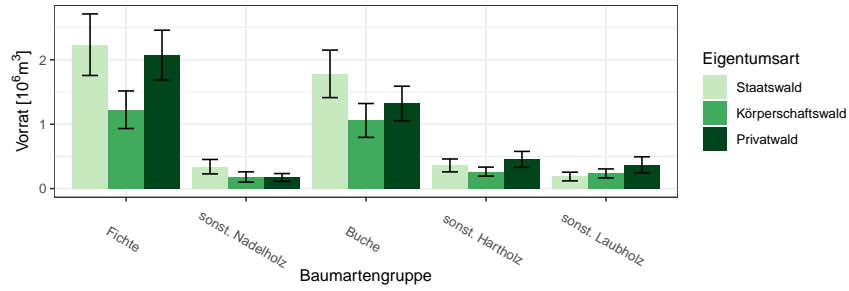


Abbildung 1.19: Vorrat [ $10^6 m^3$ ] nach Baumartengruppe und Eigentumsart  
Thema: v-a-A-o-A-2022-fa8907

Tabelle 1.51: Vorrat [ $10^6 m^3$ ] nach Baumartengruppe und Eigentumsart  
Thema: v-a-A-o-A-2022-fa8907

Eigentumsart	Gesamtwald		Staatswald		Körperschaftswald		Privatwald	
	Wert	Fehler	Wert	Fehler	Wert	Fehler	Wert	Fehler
Fichte	5.53	0.69	2.23	0.48	1.22	0.29	2.07	0.39
sonst. Nadelholz	0.69	0.15	0.34	0.11	0.18	0.08	0.17	0.06
Buche	4.16	0.55	1.78	0.37	1.06	0.26	1.32	0.27
sonst. Hartholz	1.08	0.18	0.36	0.10	0.26	0.07	0.45	0.12
sonst. Laubholz	0.79	0.16	0.19	0.07	0.24	0.07	0.37	0.12
Alle Baumarten	12.26	1.20	4.90	0.79	2.96	0.55	4.39	0.66

### 1.3.2 Vorratsentwicklung

Abbildung 1.20 und Tabelle 1.52 zeigen die Vorratsentwicklung seit 1987 nach Baumartengruppen im Gesamtwald in  $10^6 m^3$ , Abbildung 1.21 und

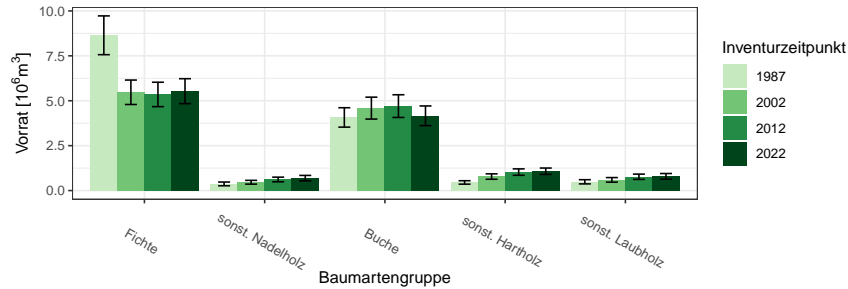


Abbildung 1.20: Vorrat [ $10^6 m^3$ ] nach Baumartengruppe und Inventurzeitpunkt im Gesamtwald

Thema: v-a-A-y-A-gw-fa8907

Tabelle 1.52: Vorrat [ $10^6 m^3$ ] nach Baumartengruppe und Inventurzeitpunkt im Gesamtwald

Thema: v-a-A-y-A-gw-fa8907

BWI	1987		2002		2012		2022	
	Wert	Fehler	Wert	Fehler	Wert	Fehler	Wert	Fehler
Fichte	8.64	1.08	5.47	0.68	5.35	0.68	5.53	0.69
sonst. Nadelholz	0.37	0.10	0.46	0.11	0.62	0.13	0.69	0.15
Buche	4.07	0.54	4.59	0.61	4.70	0.63	4.16	0.55
sonst. Hartholz	0.45	0.10	0.78	0.15	1.03	0.18	1.08	0.18
sonst. Laubholz	0.49	0.12	0.60	0.13	0.77	0.15	0.79	0.16
Alle Baumarten	14.03	1.44	11.90	1.19	12.47	1.24	12.26	1.20

Tabelle 1.53 die Vorratsentwicklung im Staatswald in  $10^6 m^3$ , Abbildung 1.22 und Tabelle 1.54 die Vorratsentwicklung im Körperschaftswald in  $10^6 m^3$  und Abbildung 1.23 sowie Tabelle 1.55 die Vorratsentwicklung im Privatwald in  $10^6 m^3$ .

### 1.3 Rohstoffquelle Wald

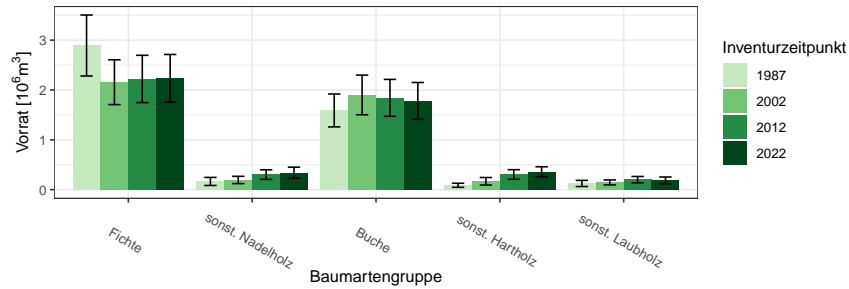


Abbildung 1.21: Vorrat [ $10^6 m^3$ ] nach Baumartengruppe und Inventurzeitpunkt im Staatswald  
Thema: v-a-A-y-A-stw-fa8907

Tabelle 1.53: Vorrat [ $10^6 m^3$ ] nach Baumartengruppe und Inventurzeitpunkt im Staatswald  
Thema: v-a-A-y-A-stw-fa8907

BWI	1987		2002		2012		2022	
	Wert	Fehler	Wert	Fehler	Wert	Fehler	Wert	Fehler
Fichte	2.89	0.61	2.16	0.45	2.22	0.47	2.23	0.48
sonst. Nadelholz	0.17	0.08	0.20	0.07	0.30	0.10	0.34	0.11
Buche	1.59	0.33	1.90	0.40	1.84	0.37	1.78	0.37
sonst. Hartholz	0.09	0.04	0.17	0.08	0.31	0.10	0.36	0.10
sonst. Laubholz	0.13	0.06	0.15	0.05	0.20	0.06	0.19	0.07
Alle Baumarten	4.86	0.83	4.57	0.75	4.87	0.78	4.90	0.79

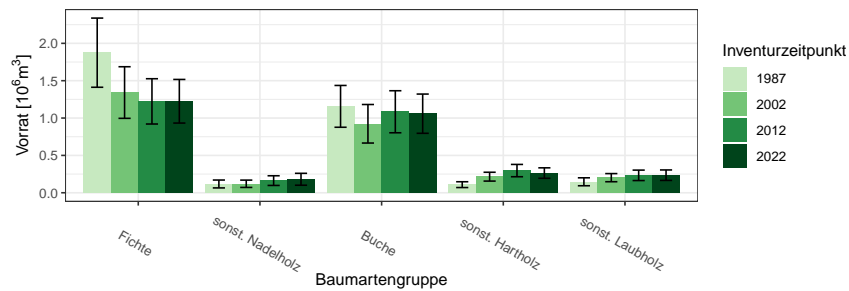


Abbildung 1.22: Vorrat [ $10^6 m^3$ ] nach Baumartengruppe und Inventurzeitpunkt im Körperschaftswald  
Thema: v-a-A-y-A-kw-fa8907

### 1.3.2 Vorratsentwicklung

Tabelle 1.54: Vorrat [ $10^6 m^3$ ] nach Baumartengruppe und Inventurzeitpunkt im Körperschaftswald

Thema: v-a-A-y-A-kw-fa8907

BWI	1987		2002		2012		2022	
Baumartengruppe	Wert	Fehler	Wert	Fehler	Wert	Fehler	Wert	Fehler
Fichte	1.88	0.46	1.34	0.35	1.22	0.30	1.22	0.29
sonst. Nadelholz	0.12	0.05	0.12	0.05	0.16	0.06	0.18	0.08
Buche	1.16	0.28	0.92	0.26	1.08	0.28	1.06	0.26
sonst. Hartholz	0.11	0.04	0.22	0.06	0.30	0.08	0.26	0.07
sonst. Laubholz	0.15	0.05	0.20	0.05	0.23	0.07	0.24	0.07
Alle Baumarten	3.40	0.65	2.80	0.56	3.00	0.58	2.96	0.55

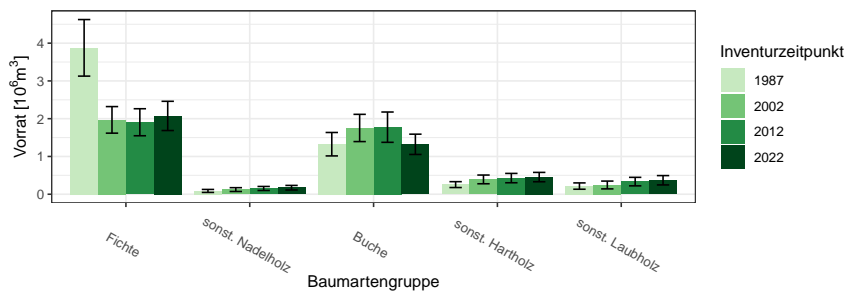


Abbildung 1.23: Vorrat [ $10^6 m^3$ ] nach Baumartengruppe und Inventurzeitpunkt im Privatwald

Thema: v-a-A-y-A-pw-fa8907

Tabelle 1.55: Vorrat [ $10^6 m^3$ ] nach Baumartengruppe und Inventurzeitpunkt im Privatwald

Thema: v-a-A-y-A-pw-fa8907

BWI	1987		2002		2012		2022	
Baumartengruppe	Wert	Fehler	Wert	Fehler	Wert	Fehler	Wert	Fehler
Fichte	3.88	0.75	1.97	0.35	1.91	0.36	2.07	0.39
sonst. Nadelholz	0.09	0.04	0.12	0.05	0.15	0.05	0.17	0.06
Buche	1.32	0.31	1.75	0.36	1.78	0.40	1.32	0.27
sonst. Hartholz	0.25	0.08	0.39	0.12	0.43	0.12	0.45	0.12
sonst. Laubholz	0.22	0.08	0.24	0.10	0.33	0.11	0.37	0.12
Alle Baumarten	5.76	0.96	4.48	0.70	4.60	0.73	4.39	0.66

### 1.3 Rohstoffquelle Wald

#### 1.3.3 Hektarvorräte

, Abbildung 1.24 und Tabelle 1.56 zeigen die die Hektarvorräte nach Baumartengruppen und Eigentumsarten zum Inventurzeitpunkt 2022 in  $m^3$  pro Hektar. .

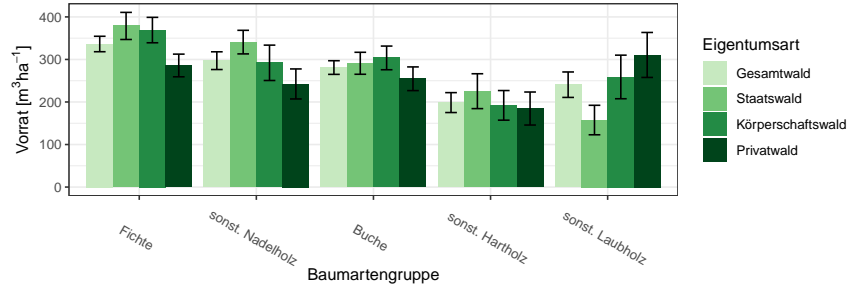


Abbildung 1.24: Vorrat [ $m^3ha^{-1}$ ] nach Baumartengruppe und Eigentumsart

Thema: v-r-A-o-A-2022-fa8907

Tabelle 1.56: Vorrat [ $m^3ha^{-1}$ ] nach Baumartengruppe und Eigentumsart

Thema: v-r-A-o-A-2022-fa8907

Eigentumsart	Gesamtwald		Staatswald		Körperschaftswald		Privatwald	
	Wert	Fehler	Wert	Fehler	Wert	Fehler	Wert	Fehler
Fichte	336.32	18.16	378.78	31.87	369.10	29.88	285.86	26.67
sonst. Nadelholz	297.13	20.86	340.76	27.73	292.08	41.57	242.41	35.28
Buche	280.97	16.04	291.00	25.82	303.63	27.84	254.61	27.85
sonst. Hartholz	198.60	23.41	225.40	40.99	192.08	34.84	184.63	38.82
sonst. Laubholz	240.65	29.91	157.56	34.66	258.85	51.24	310.56	52.85
Alle Baumarten	289.68	11.12	310.26	18.10	305.31	15.96	261.30	19.41



### 1.3.4 Entwicklung der Hektarvorräte

#### 1.3.4 Entwicklung der Hektarvorräte

Abbildung 1.25 und Tabelle 1.57 zeigen die Entwicklung der Hektarvorräte seit 1987 nach Baumartengruppen im Gesamtwald in  $m^3$  pro Hektar, Abbildung 1.26 und Tabelle 1.58 die Entwicklung der Hektarvorräte im

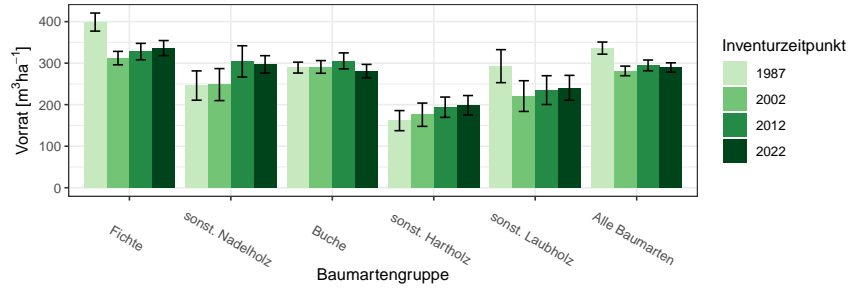


Abbildung 1.25: Vorrat [ $m^3ha^{-1}$ ] nach Baumartengruppe und Inventurzeitpunkt im Gesamtwald  
Thema: v-r-A-y-gw-fa8907

Tabelle 1.57: Vorrat [ $m^3ha^{-1}$ ] nach Baumartengruppe und Inventurzeitpunkt im Gesamtwald  
Thema: v-r-A-y-gw-fa8907

BWI	1987		2002		2012		2022	
	Wert	Fehler	Wert	Fehler	Wert	Fehler	Wert	Fehler
Fichte	398.93	21.76	312.18	16.18	327.90	19.74	336.32	18.16
sonst. Nadelholz	246.07	35.29	248.38	38.55	304.28	37.64	297.13	20.86
Buche	289.32	13.15	290.91	15.24	305.44	19.24	280.97	16.04
sonst. Hartholz	161.55	24.20	175.83	28.05	193.91	24.41	198.60	23.41
sonst. Laubholz	292.76	39.76	220.68	36.99	235.09	34.67	240.65	29.91
Alle Baumarten	336.26	14.61	281.29	11.58	294.62	12.93	289.68	11.12

Staatw Wald in  $m^3$  pro Hektar, Abbildung 1.27 und Tabelle 1.59 die Entwicklung der Hektarvorräte im Körperschaftswald in  $m^3$  pro Hektar und Abbildung 1.28 sowie Tabelle 1.60 die im Privatwald in  $m^3$  pro Hektar.

Für die Größenklassen Groß-, Mittlerer und Kleinprivatwald zeigen Tabelle 1.61, Tabelle 1.62 und Tabelle 1.63 den Derbholtzvorrat in  $m^3$  pro Hektar.

### 1.3 Rohstoffquelle Wald

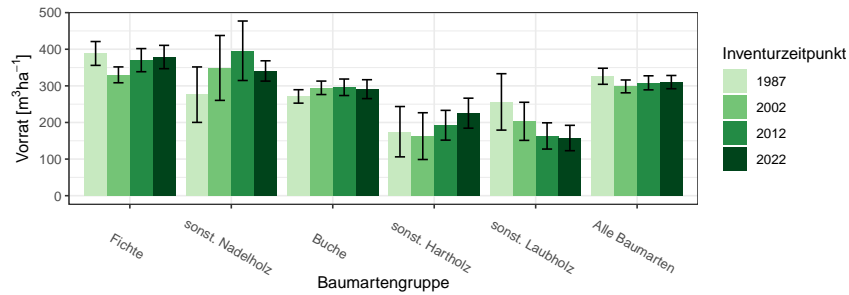


Abbildung 1.26: Vorrat [ $m^3ha^{-1}$ ] nach Baumartengruppe und Inventurzeitpunkt im Staatswald  
Thema: v-r-A-y-stw-fa8907

Tabelle 1.58: Vorrat [ $m^3ha^{-1}$ ] nach Baumartengruppe und Inventurzeitpunkt im Staatswald  
Thema: v-r-A-y-stw-fa8907

BWI	1987		2002		2012		2022	
Baumartengruppe	Wert	Fehler	Wert	Fehler	Wert	Fehler	Wert	Fehler
Fichte	388.53	32.56	330.12	21.67	370.22	31.59	378.78	31.87
sonst. Nadelholz	275.95	75.73	348.97	88.63	395.89	81.23	340.76	27.73
Buche	271.14	18.35	294.65	18.40	296.10	22.53	291.00	25.82
sonst. Hartholz	174.79	68.74	162.72	63.86	192.44	40.64	225.40	40.99
sonst. Laubholz	256.21	77.03	203.14	52.04	163.21	35.85	157.56	34.66
Alle Baumarten	326.20	21.95	298.52	17.54	308.29	19.19	310.26	18.10

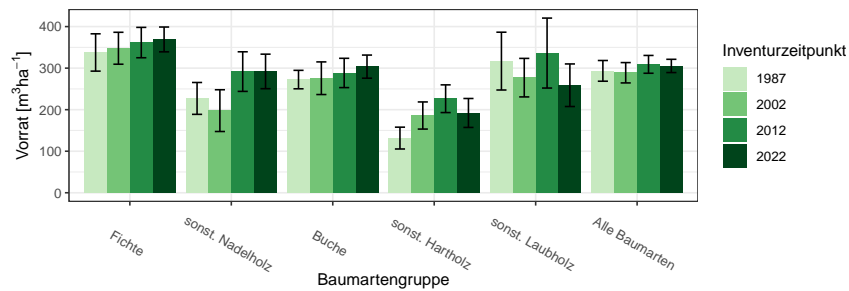


Abbildung 1.27: Vorrat [ $m^3ha^{-1}$ ] nach Baumartengruppe und Inventurzeitpunkt im Körperschaftswald  
Thema: v-r-A-y-kw-fa8907

### 1.3.4 Entwicklung der Hektarvorräte

Tabelle 1.59: Vorrat [ $m^3ha^{-1}$ ] nach Baumartengruppe und Inventurzeitpunkt im Körperschaftswald

Thema: v-r-A-y-kw-fa8907

BWI	1987		2002		2012		2022	
	Wert	Fehler	Wert	Fehler	Wert	Fehler	Wert	Fehler
Fichte	337.71	44.94	347.87	38.41	361.55	36.57	369.10	29.88
sonst. Nadelholz	227.11	38.36	197.72	50.26	291.69	47.67	292.08	41.57
Buche	272.49	22.20	275.72	39.28	288.39	35.26	303.63	27.84
sonst. Hartholz	131.63	26.27	185.97	32.65	226.38	33.36	192.08	34.84
sonst. Laubholz	316.93	69.58	277.09	46.36	336.28	84.21	258.85	51.24
Alle Baumarten	293.44	24.93	288.89	24.47	309.13	21.45	305.31	15.96

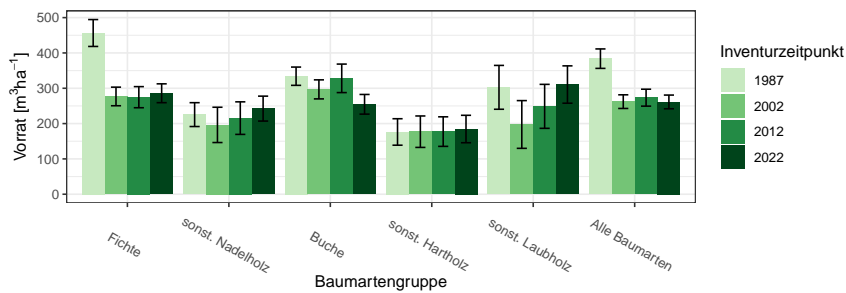


Abbildung 1.28: Vorrat [ $m^3ha^{-1}$ ] nach Baumartengruppe und Inventurzeitpunkt im Privatwald

Thema: v-r-A-y-pw-fa8907

Tabelle 1.60: Vorrat [ $m^3ha^{-1}$ ] nach Baumartengruppe und Inventurzeitpunkt im Privatwald

Thema: v-r-A-y-pw-fa8907

BWI	1987		2002		2012		2022	
	Wert	Fehler	Wert	Fehler	Wert	Fehler	Wert	Fehler
Fichte	456.44	38.08	276.82	26.35	274.75	29.87	285.86	26.67
sonst. Nadelholz	225.43	33.76	196.30	49.96	215.49	46.06	242.41	35.28
Buche	334.14	25.88	296.86	26.94	328.11	40.35	254.61	27.85
sonst. Hartholz	176.29	37.47	177.05	44.50	177.32	41.82	184.63	38.82
sonst. Laubholz	302.63	62.06	197.48	67.58	248.81	62.25	310.56	52.85
Alle Baumarten	383.83	27.53	262.12	19.33	273.39	23.98	261.30	19.41

### 1.3 Rohstoffquelle Wald

Tabelle 1.61: Vorrat [ $m^3ha^{-1}$ ] nach Baumartengruppe und Inventurzeitpunkt im Großprivatwald

Thema: v-r-A-y-p-gpw-fa8907

BWI	1987		2002		2012		2022	
Baumartengruppe	Wert	Fehler	Wert	Fehler	Wert	Fehler	Wert	Fehler
Fichte	496.84	44.32	267.17	32.36	240.36	32.29	261.43	30.16
sonst. Nadelholz	192.20	21.96	139.54	34.60	215.05	44.25	224.81	28.44
Buche	320.87	29.87	271.67	28.43	271.35	32.79	207.02	22.27
sonst. Hartholz	189.90	50.51	166.53	57.74	165.14	47.38	155.99	36.86
sonst. Laubholz	308.40	65.67	169.33	59.43	229.08	66.84	246.23	50.39
Alle Baumarten	406.39	33.57	245.11	22.44	237.96	22.83	226.37	18.99

Tabelle 1.62: Vorrat [ $m^3ha^{-1}$ ] nach Baumartengruppe und Inventurzeitpunkt im Mittlerer Privatwald

Thema: v-r-A-y-p-mpw-fa8907

BWI	1987		2002		2012		2022	
Baumartengruppe	Wert	Fehler	Wert	Fehler	Wert	Fehler	Wert	Fehler
Fichte	400.32	107.04	326.10	90.36	357.63	100.68	335.80	71.67
sonst. Nadelholz	0.00		75.09	0.00	63.39	37.71	174.56	72.84
Buche	567.81	46.94	552.17	82.89	691.25	45.00	572.28	56.75
sonst. Hartholz	150.40	139.27	0.00		468.29	139.70	182.96	92.02
sonst. Laubholz	414.19		0.00		167.27	91.77	406.31	98.30
Alle Baumarten	418.76	95.23	355.09	102.85	412.29	101.63	392.42	65.41

Tabelle 1.63: Vorrat [ $m^3ha^{-1}$ ] nach Baumartengruppe und Inventurzeitpunkt im Kleinprivatwald

Thema: v-r-A-y-p-kpw-fa8907

BWI	1987		2002		2012		2022	
Baumartengruppe	Wert	Fehler	Wert	Fehler	Wert	Fehler	Wert	Fehler
Fichte	279.11	63.39	288.10	30.58	418.22	77.00	413.51	70.88
sonst. Nadelholz	311.95		497.84	25.27	456.11	67.16	388.05	82.57
Buche	250.13	66.59	306.23	76.54	341.71	103.73	281.46	56.40
sonst. Hartholz	151.27	55.56	205.35	57.16	203.38	62.90	276.66	89.34
sonst. Laubholz	272.64	131.94	532.49	16.19	464.41	126.69	452.65	56.95
Alle Baumarten	251.74	36.72	295.45	34.48	355.33	48.98	347.70	42.50

### 1.3.5 Vorratsstruktur: die Vorratsverteilung nach Stärkeklassen

In den folgenden Abschnitten wird die Entwicklung der Vorräte je Durchmesserklasse der jeweiligen Baumartengruppe in den verschiedenen Eigentumsarten dargestellt.

#### 1.3.5.1 Alle Baumarten

Abbildung 1.29 und Tabelle 1.64 zeigen die Entwicklung der Vorräte je Durchmesserklasse im Gesamtwald, Tabelle 1.65 zeigt die Entwicklung im

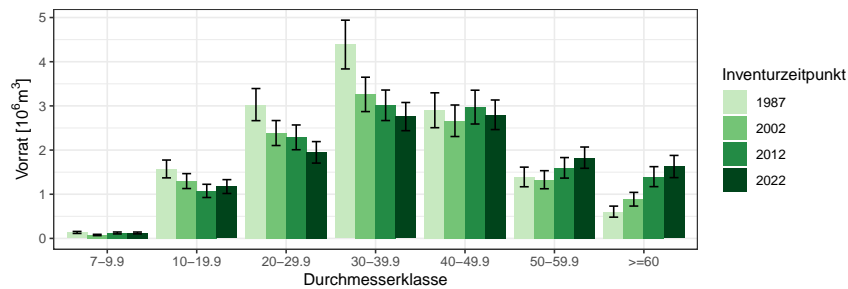


Abbildung 1.29: Vorrat [10<sup>6</sup>m<sup>3</sup>] nach Durchmesserklasse und Inventurzeitpunkt für Alle Baumarten

Thema: v-d-a-y-Alle-BA-gw-fa8907

Tabelle 1.64: Vorrat [10<sup>6</sup>m<sup>3</sup>] nach Durchmesserklasse und Inventurzeitpunkt für Alle Baumarten im Gesamtwald

Thema: v-d-a-y-Alle-BA-gw-fa8907

BWI	1987		2002		2012		2022	
Durchmesserklasse	Wert	Fehler	Wert	Fehler	Wert	Fehler	Wert	Fehler
7-9.9	0.14	0.02	0.08	0.01	0.12	0.02	0.12	0.02
10-19.9	1.57	0.20	1.30	0.17	1.08	0.15	1.17	0.16
20-29.9	3.03	0.36	2.39	0.28	2.29	0.28	1.95	0.24
30-39.9	4.39	0.55	3.26	0.39	3.01	0.35	2.76	0.32
40-49.9	2.90	0.39	2.66	0.36	2.97	0.38	2.80	0.33
50-59.9	1.39	0.22	1.33	0.20	1.60	0.23	1.83	0.24
>=60	0.61	0.12	0.89	0.16	1.40	0.23	1.63	0.25
Alle DKl	14.03	1.44	11.90	1.19	12.47	1.24	12.26	1.20

Staatswald, Tabelle 1.66 zeigt die Entwicklung im Körperschaftswald und Tabelle 1.67 zeigt die Entwicklung im Privatwald.

### 1.3 Rohstoffquelle Wald

Tabelle 1.65: Vorrat [ $10^6 m^3$ ] nach Durchmesserklasse und Inventurzeitpunkt für Alle Baumarten im Staatswald

Thema: v-d-a-y-Alle-BA-stw-fa8907

BWI	1987		2002		2012		2022	
Durchmesserklasse	Wert	Fehler	Wert	Fehler	Wert	Fehler	Wert	Fehler
7-9.9	0.05	0.01	0.03	0.01	0.04	0.01	0.04	0.01
10-19.9	0.56	0.12	0.47	0.10	0.39	0.08	0.41	0.09
20-29.9	1.05	0.21	0.86	0.17	0.83	0.18	0.55	0.12
30-39.9	1.53	0.32	1.28	0.26	1.23	0.23	1.08	0.21
40-49.9	0.98	0.23	1.10	0.24	1.26	0.25	1.27	0.24
50-59.9	0.54	0.13	0.53	0.12	0.62	0.13	0.88	0.17
>=60	0.17	0.06	0.30	0.09	0.50	0.14	0.68	0.18
Alle DK1	4.86	0.83	4.57	0.75	4.87	0.78	4.90	0.79

Tabelle 1.66: Vorrat [ $10^3 m^3$ ] nach Durchmesserklasse und Inventurzeitpunkt für Alle Baumarten im Körperschaftswald

Thema: v-d-a-y-Alle-BA-kw-fa8907

BWI	1987		2002		2012		2022	
Durchmesserklasse	Wert	Fehler	Wert	Fehler	Wert	Fehler	Wert	Fehler
7-9.9	42.57	14.36	25.82	8.78	31.60	9.90	27.39	9.24
10-19.9	436.11	109.76	392.16	108.65	316.34	98.59	296.78	82.98
20-29.9	630.21	134.09	582.22	143.07	606.12	145.51	560.00	140.82
30-39.9	1004.22	242.53	732.81	180.64	671.66	149.04	615.82	143.04
40-49.9	786.02	211.20	557.90	164.51	696.28	195.56	600.60	140.57
50-59.9	330.44	88.10	268.78	85.83	331.65	101.56	432.04	118.87
>=60	175.12	55.38	243.25	74.14	346.62	103.99	430.10	112.55
Alle DK1	3404.71	648.99	2802.94	560.96	3000.28	575.53	2962.73	549.46

Tabelle 1.67: Vorrat [ $10^6 m^3$ ] nach Durchmesserklasse und Inventurzeitpunkt für Alle Baumarten im Privatwald

Thema: v-d-a-y-Alle-BA-pw-fa8907

BWI	1987		2002		2012		2022	
Durchmesserklasse	Wert	Fehler	Wert	Fehler	Wert	Fehler	Wert	Fehler
7-9.9	0.05	0.01	0.02	0.01	0.05	0.02	0.05	0.01
10-19.9	0.58	0.11	0.41	0.08	0.36	0.07	0.47	0.10
20-29.9	1.35	0.26	0.93	0.17	0.85	0.15	0.84	0.15
30-39.9	1.85	0.38	1.23	0.22	1.11	0.20	1.07	0.18
40-49.9	1.14	0.24	1.01	0.20	1.01	0.21	0.93	0.18
50-59.9	0.53	0.15	0.53	0.14	0.64	0.16	0.51	0.11
>=60	0.27	0.10	0.34	0.10	0.55	0.14	0.52	0.13
Alle DK1	5.76	0.96	4.48	0.70	4.60	0.73	4.39	0.66

### 1.3.5 Vorratsstruktur: die Vorratsverteilung nach Stärkeklassen

#### 1.3.5.2 Fichte

Abbildung 1.30 und Tabelle 1.68 zeigen die Entwicklung der Vorräte je Durchmesserklasse im Gesamtwald, Tabelle 1.69 zeigt die Entwicklung im

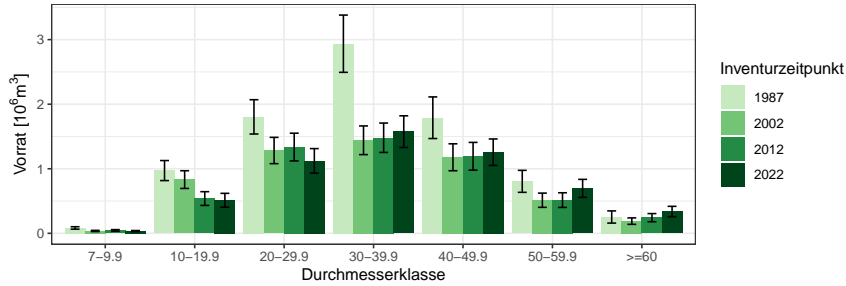


Abbildung 1.30: Vorrat [ $10^6 m^3$ ] nach Durchmesserklasse und Inventurzeitpunkt für Fichte

Thema: v-d-a-y-FI-gw-fa8907

Tabelle 1.68: Vorrat [ $10^6 m^3$ ] nach Durchmesserklasse und Inventurzeitpunkt für Fichte im Gesamtwald

Thema: v-d-a-y-FI-gw-fa8907

BWI	1987		2002		2012		2022	
	Wert	Fehler	Wert	Fehler	Wert	Fehler	Wert	Fehler
Durchmesserklasse	Wert	Fehler	Wert	Fehler	Wert	Fehler	Wert	Fehler
7-9.9	0.08	0.02	0.04	0.01	0.05	0.01	0.03	0.01
10-19.9	0.97	0.16	0.83	0.14	0.54	0.11	0.51	0.11
20-29.9	1.80	0.27	1.28	0.20	1.34	0.21	1.12	0.19
30-39.9	2.94	0.44	1.44	0.22	1.48	0.23	1.57	0.25
40-49.9	1.79	0.32	1.18	0.21	1.19	0.21	1.26	0.20
50-59.9	0.81	0.17	0.51	0.11	0.51	0.11	0.70	0.14
>=60	0.25	0.09	0.19	0.05	0.24	0.06	0.34	0.08
Alle DKl	8.64	1.08	5.47	0.68	5.35	0.68	5.53	0.69

Staatwald, Tabelle 1.70 zeigt die Entwicklung im Körperschaftswald und Tabelle 1.71 zeigt die Entwicklung im Privatwald.

### 1.3 Rohstoffquelle Wald

Tabelle 1.69: Vorrat [ $10^3 m^3$ ] nach Durchmesserklasse und Inventurzeitpunkt für Fichte im Staatswald

Thema: v-d-a-y-FI-stw-fa8907

BWI	1987		2002		2012		2022	
Durchmesserklasse	Wert	Fehler	Wert	Fehler	Wert	Fehler	Wert	Fehler
7-9.9	27.78	8.97	12.39	5.19	11.15	5.80	8.59	4.24
10-19.9	359.81	96.73	285.14	71.46	161.47	42.22	162.67	63.10
20-29.9	580.56	147.90	519.72	139.74	517.94	146.11	288.17	100.71
30-39.9	1031.71	254.25	612.48	160.57	673.58	160.46	651.27	172.77
40-49.9	510.18	162.57	464.46	128.06	546.71	154.46	621.14	153.90
50-59.9	295.05	94.14	189.74	61.68	235.71	78.30	353.52	100.78
>=60	87.54	38.40	72.63	31.41	75.38	30.87	149.43	47.51
Alle DKl	2892.63	611.80	2156.56	449.73	2221.95	474.34	2234.79	478.11

Tabelle 1.70: Vorrat [ $10^3 m^3$ ] nach Durchmesserklasse und Inventurzeitpunkt für Fichte im Körperschaftswald

Thema: v-d-a-y-FI-kw-fa8907

BWI	1987		2002		2012		2022	
Durchmesserklasse	Wert	Fehler	Wert	Fehler	Wert	Fehler	Wert	Fehler
7-9.9	26.23	13.07	12.40	5.22	12.24	6.09	8.96	5.02
10-19.9	275.64	84.65	287.20	95.30	174.36	77.61	101.16	50.41
20-29.9	304.87	80.45	324.93	99.95	345.91	108.98	328.12	111.10
30-39.9	598.66	189.71	297.29	94.74	288.06	84.60	347.55	107.81
40-49.9	471.52	182.08	262.24	115.94	250.17	109.90	221.17	69.00
50-59.9	164.30	61.63	101.62	51.60	98.54	46.66	149.97	67.28
>=60	33.93	17.01	55.86	24.33	53.92	29.30	67.87	38.61
Alle DKl	1875.15	462.93	1341.55	345.33	1223.20	303.08	1224.81	291.92

Tabelle 1.71: Vorrat [ $10^3 m^3$ ] nach Durchmesserklasse und Inventurzeitpunkt für Fichte im Privatwald

Thema: v-d-a-y-FI-pw-fa8907

BWI	1987		2002		2012		2022	
Durchmesserklasse	Wert	Fehler	Wert	Fehler	Wert	Fehler	Wert	Fehler
7-9.9	29.23	9.79	11.55	6.08	21.77	8.83	16.73	5.70
10-19.9	336.37	78.95	254.92	67.37	202.71	57.01	247.90	71.12
20-29.9	918.26	201.67	437.78	98.70	472.18	113.09	506.06	115.99
30-39.9	1306.21	309.22	531.30	119.93	518.64	131.13	575.67	133.94
40-49.9	808.53	209.80	451.31	116.95	396.54	99.42	414.15	110.70
50-59.9	345.79	127.78	221.30	75.26	180.43	67.74	192.69	64.18
>=60	131.44	84.60	60.51	30.07	113.53	46.42	120.24	52.30
Alle DKl	3875.83	748.98	1968.67	351.74	1905.79	357.94	2073.44	386.72



### 1.3.5 Vorratsstruktur: die Vorratsverteilung nach Stärkeklassen

#### 1.3.5.3 sonst. Nadelholz

Abbildung 1.31 und Tabelle 1.72 zeigen die Entwicklung der Vorräte je Durchmesserklasse im Gesamtwald, Tabelle 1.73 zeigt die Entwicklung im

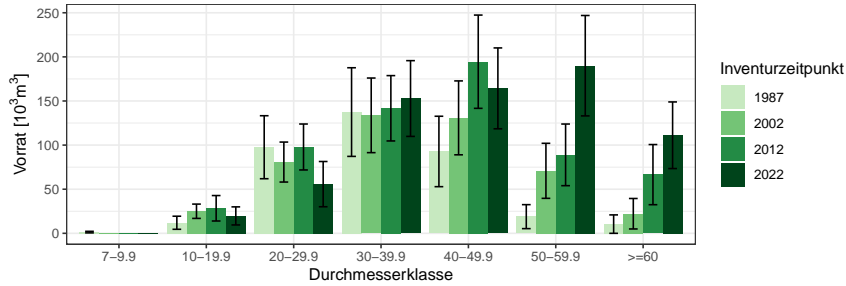


Abbildung 1.31: Vorrat [10<sup>3</sup>m<sup>3</sup>] nach Durchmesserklasse und Inventurzeitpunkt für sonst. Nadelholz

Thema: v-d-a-y-SN-gw-fa8907

Tabelle 1.72: Vorrat [10<sup>3</sup>m<sup>3</sup>] nach Durchmesserklasse und Inventurzeitpunkt für sonst. Nadelholz im Gesamtwald

Thema: v-d-a-y-SN-gw-fa8907

BWI	1987		2002		2012		2022	
	Wert	Fehler	Wert	Fehler	Wert	Fehler	Wert	Fehler
7-9.9	1.39	0.88	0.00		0.00		0.00	
10-19.9	11.99	7.41	25.02	8.11	28.39	14.43	19.74	10.24
20-29.9	97.59	35.70	80.79	22.66	97.87	26.04	55.76	25.65
30-39.9	137.45	50.24	133.74	42.29	141.74	37.03	152.80	42.93
40-49.9	92.80	39.91	130.88	41.89	194.53	52.86	164.32	45.83
50-59.9	18.91	13.59	70.84	31.19	88.95	34.94	190.00	56.91
>=60	10.44	10.44	22.22	17.27	66.54	34.10	111.17	37.75
Alle DKl	370.57	104.17	463.49	105.85	618.01	128.72	693.79	149.99

Staatw Wald, Tabelle 1.74 zeigt die Entwicklung im Körperschaftswald und Tabelle 1.75 zeigt die Entwicklung im Privatwald.

### 1.3 Rohstoffquelle Wald

Tabelle 1.73: Vorrat [ $10^3 m^3$ ] nach Durchmesserklasse und Inventurzeitpunkt für sonst. Nadelholz im Staatswald

Thema: v-d-a-y-SN-stw-fa8907

BWI	1987		2002		2012		2022	
Durchmesserklasse	Wert	Fehler	Wert	Fehler	Wert	Fehler	Wert	Fehler
7-9.9	1.21	0.86	0.00		0.00		0.00	
10-19.9	1.86	1.86	11.31	5.68	3.12	3.12	7.18	5.07
20-29.9	48.40	28.16	25.44	12.87	37.94	17.13	6.63	4.74
30-39.9	61.68	35.82	39.06	20.66	81.62	30.29	56.45	25.17
40-49.9	41.21	27.40	79.63	35.99	106.05	40.70	86.64	39.20
50-59.9	11.19	11.19	39.96	26.69	58.15	29.87	121.40	49.09
>=60	0.00		0.00		15.96	11.66	62.17	28.98
Alle DKl	165.54	80.74	195.40	73.02	302.84	96.35	340.46	111.72

Tabelle 1.74: Vorrat [ $10^3 m^3$ ] nach Durchmesserklasse und Inventurzeitpunkt für sonst. Nadelholz im Körperschaftswald

Thema: v-d-a-y-SN-kw-fa8907

BWI	1987		2002		2012		2022	
Durchmesserklasse	Wert	Fehler	Wert	Fehler	Wert	Fehler	Wert	Fehler
7-9.9	0.18	0.18	0.00		0.00		0.00	
10-19.9	0.00		1.88	1.88	12.31	10.76	12.57	8.89
20-29.9	24.18	18.53	12.09	7.01	14.81	8.68	28.11	21.92
30-39.9	53.80	32.64	52.07	29.45	27.26	17.14	36.80	23.86
40-49.9	21.26	13.89	24.48	11.02	61.41	27.54	39.51	16.90
50-59.9	7.72	7.72	13.67	9.85	8.87	6.27	26.41	14.97
>=60	10.44	10.44	16.19	16.19	38.00	30.79	37.19	22.72
Alle DKl	117.59	52.71	120.39	49.05	162.66	64.73	180.59	79.64

Tabelle 1.75: Vorrat [ $10^3 m^3$ ] nach Durchmesserklasse und Inventurzeitpunkt für sonst. Nadelholz im Privatwald

Thema: v-d-a-y-SN-pw-fa8907

BWI	1987		2002		2012		2022	
Durchmesserklasse	Wert	Fehler	Wert	Fehler	Wert	Fehler	Wert	Fehler
7-9.9	0.00		0.00		0.00		0.00	
10-19.9	10.13	7.17	11.83	5.48	12.96	9.09	0.00	
20-29.9	25.01	11.80	33.76	14.46	45.12	17.60	21.02	12.46
30-39.9	21.97	13.29	27.50	16.34	32.85	12.70	59.54	25.33
40-49.9	30.33	25.49	26.77	14.99	27.07	18.32	38.18	16.75
50-59.9	0.00		17.21	12.80	21.93	17.01	42.19	24.62
>=60	0.00		6.03	6.03	12.57	8.89	11.80	8.35
Alle DKl	87.43	39.55	123.10	50.21	152.51	53.31	172.74	60.89

### 1.3.5 Vorratsstruktur: die Vorratsverteilung nach Stärkeklassen

#### 1.3.5.4 Buche

Abbildung 1.32 und Tabelle 1.76 zeigen die Entwicklung der Vorräte je Durchmesserklasse im Gesamtwald, Tabelle 1.77 zeigt die Entwicklung im

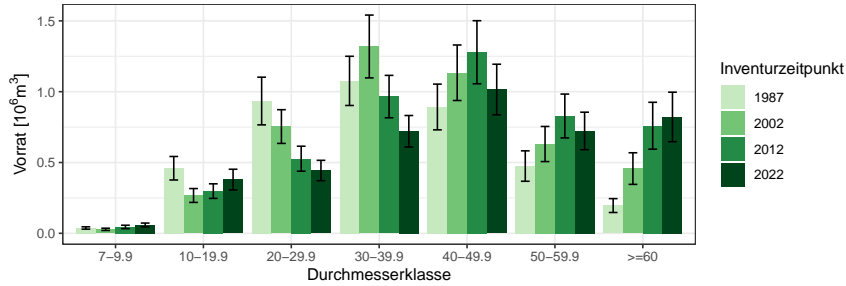


Abbildung 1.32: Vorrat [10<sup>6</sup>m<sup>3</sup>] nach Durchmesserklasse und Inventurzeitpunkt für Buche

Thema: v-d-a-y-BU-gw-fa8907

Tabelle 1.76: Vorrat [10<sup>6</sup>m<sup>3</sup>] nach Durchmesserklasse und Inventurzeitpunkt für Buche im Gesamtwald

Thema: v-d-a-y-BU-gw-fa8907

BWI	1987		2002		2012		2022	
	Wert	Fehler	Wert	Fehler	Wert	Fehler	Wert	Fehler
Durchmesserklasse	Wert	Fehler	Wert	Fehler	Wert	Fehler	Wert	Fehler
7-9.9	0.04	0.01	0.03	0.01	0.04	0.01	0.06	0.01
10-19.9	0.46	0.08	0.27	0.05	0.30	0.05	0.38	0.07
20-29.9	0.93	0.17	0.75	0.12	0.53	0.09	0.44	0.07
30-39.9	1.08	0.17	1.32	0.22	0.97	0.15	0.72	0.11
40-49.9	0.89	0.16	1.13	0.20	1.28	0.22	1.02	0.18
50-59.9	0.47	0.11	0.63	0.12	0.83	0.15	0.72	0.13
>=60	0.20	0.05	0.46	0.11	0.76	0.17	0.82	0.17
Alle DKl	4.07	0.54	4.59	0.61	4.70	0.63	4.16	0.55

Staatw Wald, Tabelle 1.78 zeigt die Entwicklung im Körperschaftswald und Tabelle 1.79 zeigt die Entwicklung im Privatwald.

### 1.3 Rohstoffquelle Wald

Tabelle 1.77: Vorrat [ $10^3 m^3$ ] nach Durchmesserklasse und Inventurzeitpunkt für Buche im Staatswald

Thema: v-d-a-y-BU-stw-fa8907

BWI	1987		2002		2012		2022	
Durchmesserklasse	Wert	Fehler	Wert	Fehler	Wert	Fehler	Wert	Fehler
7-9.9	15.17	4.91	14.30	5.73	15.15	5.85	18.99	7.27
10-19.9	182.41	45.70	128.37	33.68	151.63	40.78	138.65	45.27
20-29.9	354.25	106.82	279.10	66.97	171.56	48.10	162.77	42.14
30-39.9	357.02	89.32	518.14	149.60	330.07	81.75	260.59	66.02
40-49.9	411.65	121.80	473.43	140.99	513.01	146.61	433.33	122.49
50-59.9	211.63	71.41	273.63	85.40	288.31	78.37	349.11	96.92
>=60	57.41	25.21	214.29	83.94	372.67	131.29	418.59	151.89
Alle DKl	1589.53	329.73	1901.25	397.80	1842.40	370.55	1782.04	368.73

Tabelle 1.78: Vorrat [ $10^3 m^3$ ] nach Durchmesserklasse und Inventurzeitpunkt für Buche im Körperschaftswald

Thema: v-d-a-y-BU-kw-fa8907

BWI	1987		2002		2012		2022	
Durchmesserklasse	Wert	Fehler	Wert	Fehler	Wert	Fehler	Wert	Fehler
7-9.9	10.56	4.03	7.89	4.47	15.29	6.88	16.66	7.07
10-19.9	132.39	49.09	50.25	17.28	77.70	22.71	117.14	36.28
20-29.9	253.02	75.30	179.41	61.30	143.91	41.77	117.71	30.85
30-39.9	279.56	87.24	276.74	97.00	232.87	71.43	174.72	51.89
40-49.9	266.85	78.37	224.09	82.05	315.73	108.88	257.22	89.47
50-59.9	129.23	55.94	124.95	51.41	210.26	74.69	210.70	67.61
>=60	84.95	33.57	60.17	27.84	88.58	40.21	164.21	52.43
Alle DKl	1156.56	279.67	923.50	257.88	1084.34	281.36	1058.36	262.69

Tabelle 1.79: Vorrat [ $10^3 m^3$ ] nach Durchmesserklasse und Inventurzeitpunkt für Buche im Privatwald

Thema: v-d-a-y-BU-pw-fa8907

BWI	1987		2002		2012		2022	
Durchmesserklasse	Wert	Fehler	Wert	Fehler	Wert	Fehler	Wert	Fehler
7-9.9	11.85	5.16	5.99	3.22	14.54	8.05	23.31	8.70
10-19.9	144.76	49.05	77.86	29.18	68.75	21.65	123.53	44.51
20-29.9	326.86	98.46	295.37	74.90	211.41	59.42	162.97	45.16
30-39.9	439.78	119.07	524.28	125.36	402.63	101.74	285.23	69.02
40-49.9	213.55	71.05	436.25	102.88	449.81	124.81	324.77	90.53
50-59.9	134.09	57.66	231.98	74.04	329.86	109.68	163.04	54.83
>=60	53.71	25.33	182.73	68.14	298.39	92.56	238.90	69.25
Alle DKl	1324.59	310.13	1754.47	360.50	1775.39	401.28	1321.74	268.53

### 1.3.5 Vorratsstruktur: die Vorratsverteilung nach Stärkeklassen

#### 1.3.5.5 sonst. Hartholz

Abbildung 1.33 und Tabelle 1.80 zeigen die Entwicklung der Vorräte je Durchmesserklasse im Gesamtwald, Tabelle 1.81 zeigt die Entwicklung im

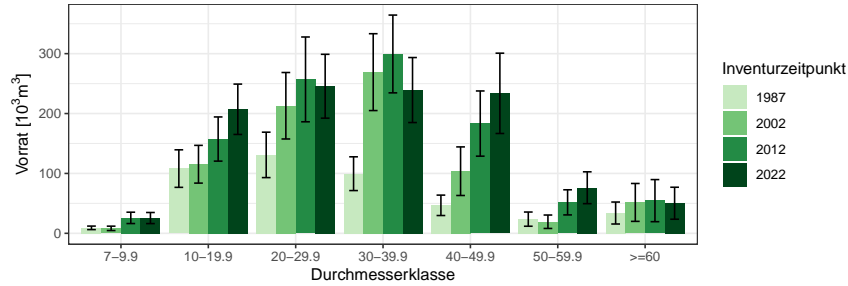


Abbildung 1.33: Vorrat [10<sup>3</sup>m<sup>3</sup>] nach Durchmesserklasse und Inventurzeitpunkt für sonst. Hartholz

Thema: v-d-a-y-ALH-gw-fa8907

Tabelle 1.80: Vorrat [10<sup>3</sup>m<sup>3</sup>] nach Durchmesserklasse und Inventurzeitpunkt für sonst. Hartholz im Gesamtwald

Thema: v-d-a-y-ALH-gw-fa8907

BWI	1987		2002		2012		2022	
	Wert	Fehler	Wert	Fehler	Wert	Fehler	Wert	Fehler
7-9.9	9.16	2.95	8.31	3.65	25.80	9.48	25.50	9.27
10-19.9	108.11	31.34	115.35	31.50	157.44	36.88	207.12	42.03
20-29.9	130.97	37.92	213.03	55.49	257.02	70.81	245.61	53.31
30-39.9	99.58	28.18	269.15	64.17	299.49	64.94	239.24	54.26
40-49.9	46.76	17.05	103.73	40.56	183.27	54.44	233.75	67.06
50-59.9	23.71	11.86	19.34	11.21	51.73	20.97	76.12	26.59
>=60	33.90	18.35	51.60	31.63	54.59	35.14	50.25	26.70
Alle DKl	452.18	96.06	780.52	150.14	1029.33	177.95	1077.59	176.57

Staatw Wald, Tabelle 1.82 zeigt die Entwicklung im Körperschaftswald und Tabelle 1.83 zeigt die Entwicklung im Privatwald.

### 1.3 Rohstoffquelle Wald

Tabelle 1.81: Vorrat [ $10^3 m^3$ ] nach Durchmesserklasse und Inventurzeitpunkt für sonst. Hartholz im Staatswald

Thema: v-d-a-y-ALH-stw-fa8907

BWI	1987		2002		2012		2022	
Durchmesserklasse	Wert	Fehler	Wert	Fehler	Wert	Fehler	Wert	Fehler
7-9.9	2.50	1.48	0.88	0.88	7.39	3.40	9.25	4.85
10-19.9	12.77	7.42	10.01	5.09	52.67	21.68	72.95	22.84
20-29.9	40.20	22.31	15.85	8.16	65.36	40.90	70.76	25.42
30-39.9	21.67	17.65	86.41	43.94	97.25	45.66	72.09	26.79
40-49.9	5.61	5.61	55.80	33.34	66.46	35.35	95.18	53.55
50-59.9	5.99	5.99	0.00		15.97	9.89	27.38	16.73
>=60	0.00		0.00		0.00		12.23	8.84
Alle DKl	88.73	40.75	168.96	75.58	305.08	96.67	359.84	100.32

Tabelle 1.82: Vorrat [ $10^3 m^3$ ] nach Durchmesserklasse und Inventurzeitpunkt für sonst. Hartholz im Körperschaftswald

Thema: v-d-a-y-ALH-kw-fa8907

BWI	1987		2002		2012		2022	
Durchmesserklasse	Wert	Fehler	Wert	Fehler	Wert	Fehler	Wert	Fehler
7-9.9	4.45	2.20	2.82	2.03	2.83	2.23	1.78	1.28
10-19.9	28.08	15.35	41.94	16.65	47.05	16.70	52.94	19.52
20-29.9	31.32	14.87	54.58	24.73	94.71	42.52	78.69	30.90
30-39.9	22.48	10.71	64.08	21.70	82.20	25.25	52.81	22.08
40-49.9	4.30	4.30	17.24	10.41	30.16	13.64	42.51	16.62
50-59.9	11.85	8.39	0.00		0.00		12.16	8.61
>=60	6.05	6.05	34.76	29.29	39.86	33.54	22.75	22.75
Alle DKl	108.53	38.90	215.41	59.20	296.81	82.36	263.63	70.01

Tabelle 1.83: Vorrat [ $10^3 m^3$ ] nach Durchmesserklasse und Inventurzeitpunkt für sonst. Hartholz im Privatwald

Thema: v-d-a-y-ALH-pw-fa8907

BWI	1987		2002		2012		2022	
Durchmesserklasse	Wert	Fehler	Wert	Fehler	Wert	Fehler	Wert	Fehler
7-9.9	2.21	1.29	4.61	2.90	15.58	8.56	14.48	7.79
10-19.9	67.27	26.31	59.62	26.00	57.73	20.66	81.23	25.37
20-29.9	59.46	26.84	142.60	49.02	96.95	39.21	96.16	33.29
30-39.9	55.43	19.20	118.67	41.48	120.04	38.74	114.34	41.74
40-49.9	36.85	15.51	30.69	20.64	86.65	39.12	96.05	36.84
50-59.9	5.86	5.86	19.34	11.21	35.76	18.50	36.58	18.80
>=60	27.84	17.32	16.84	11.95	14.73	10.51	15.27	10.83
Alle DKl	254.92	77.74	392.37	115.55	427.44	123.65	454.12	123.85

### 1.3.5 Vorratsstruktur: die Vorratsverteilung nach Stärkeklassen

#### 1.3.5.6 sonst. Laubholz

Abbildung 1.34 und Tabelle 1.84 zeigen die Entwicklung der Vorräte je Durchmesserklasse im Gesamtwald, Tabelle 1.85 zeigt die Entwicklung im

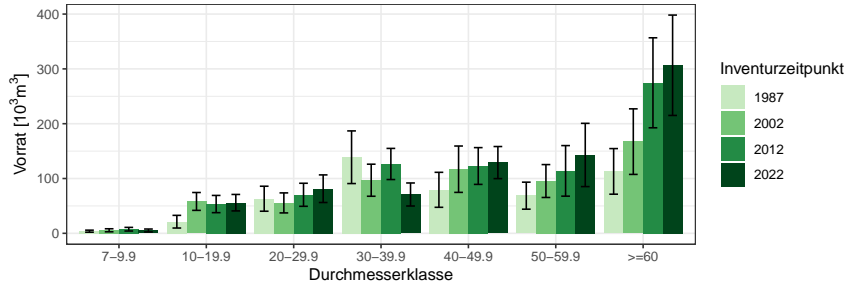


Abbildung 1.34: Vorrat [10<sup>3</sup>m<sup>3</sup>] nach Durchmesserklasse und Inventurzeitpunkt für sonst. Laubholz

Thema: v-d-a-y-SL-gw-fa8907

Tabelle 1.84: Vorrat [10<sup>3</sup>m<sup>3</sup>] nach Durchmesserklasse und Inventurzeitpunkt für sonst. Laubholz im Gesamtwald

Thema: v-d-a-y-SL-gw-fa8907

BWI	1987		2002		2012		2022	
	Wert	Fehler	Wert	Fehler	Wert	Fehler	Wert	Fehler
Durchmesserklasse								
7-9.9	3.92	1.87	5.54	2.78	7.53	3.32	5.18	2.66
10-19.9	21.23	11.56	58.18	16.29	53.43	15.72	55.91	15.03
20-29.9	63.13	22.80	55.50	18.26	70.32	21.04	81.42	25.17
30-39.9	138.82	48.02	96.88	29.25	126.53	28.40	70.86	21.01
40-49.9	79.39	31.91	116.98	42.29	122.81	33.55	129.08	29.27
50-59.9	68.68	24.64	95.42	30.00	113.94	46.13	142.96	57.70
>=60	112.99	41.60	167.30	59.80	274.64	82.09	306.62	91.56
Alle DKl	488.16	116.91	595.80	127.29	769.19	146.89	792.04	157.08

Staatw Wald, Tabelle 1.86 zeigt die Entwicklung im Körperschaftswald und Tabelle 1.87 zeigt die Entwicklung im Privatwald.

### 1.3 Rohstoffquelle Wald

Tabelle 1.85: Vorrat [ $10^3 m^3$ ] nach Durchmesserklasse und Inventurzeitpunkt für sonst. Laubholz im Staatswald

Thema: v-d-a-y-SL-stw-fa8907

BWI	1987		2002		2012		2022	
Durchmesserklasse	Wert	Fehler	Wert	Fehler	Wert	Fehler	Wert	Fehler
7-9.9	0.90	0.90	2.83	2.01	4.17	2.65	5.18	2.66
10-19.9	1.57	1.57	38.18	14.59	26.01	10.33	25.91	10.42
20-29.9	24.10	12.19	17.68	10.93	36.00	17.00	20.16	9.72
30-39.9	58.94	40.54	23.21	14.20	44.77	16.09	34.65	15.32
40-49.9	7.49	7.49	23.04	23.04	31.93	19.21	31.68	14.93
50-59.9	11.53	8.23	26.95	13.70	25.59	15.23	30.53	30.53
>=60	20.65	12.24	14.42	10.20	33.05	16.72	38.91	17.69
Alle DKl	125.18	61.83	146.31	49.56	201.53	63.46	187.03	67.41

Tabelle 1.86: Vorrat [ $10^3 m^3$ ] nach Durchmesserklasse und Inventurzeitpunkt für sonst. Laubholz im Körperschaftswald

Thema: v-d-a-y-SL-kw-fa8907

BWI	1987		2002		2012		2022	
Durchmesserklasse	Wert	Fehler	Wert	Fehler	Wert	Fehler	Wert	Fehler
7-9.9	1.15	0.81	2.71	1.92	1.24	1.24	0.00	
10-19.9	0.00		10.88	5.54	4.92	3.49	12.97	7.74
20-29.9	16.82	13.32	11.21	6.84	6.78	4.82	7.37	5.21
30-39.9	49.70	20.04	42.63	17.16	41.27	16.44	3.94	3.94
40-49.9	22.10	13.15	29.84	14.40	38.82	20.31	40.18	15.77
50-59.9	17.35	12.64	28.54	15.02	13.98	10.47	32.80	20.88
>=60	39.75	29.08	76.27	36.23	126.26	52.25	138.08	57.42
Alle DKl	146.87	53.16	202.08	54.58	233.27	69.90	235.33	69.95

Tabelle 1.87: Vorrat [ $10^3 m^3$ ] nach Durchmesserklasse und Inventurzeitpunkt für sonst. Laubholz im Privatwald

Thema: v-d-a-y-SL-pw-fa8907

BWI	1987		2002		2012		2022	
Durchmesserklasse	Wert	Fehler	Wert	Fehler	Wert	Fehler	Wert	Fehler
7-9.9	1.87	1.09	0.00		2.11	1.55	0.00	
10-19.9	19.66	11.46	9.11	4.69	22.49	11.32	17.03	7.59
20-29.9	22.21	13.94	23.92	12.66	27.53	11.42	53.89	22.64
30-39.9	30.18	16.20	31.04	18.98	40.49	16.70	32.28	13.84
40-49.9	49.81	28.10	64.10	32.42	52.07	18.57	57.22	19.66
50-59.9	39.81	19.49	39.93	22.08	74.37	42.27	79.63	44.30
>=60	52.59	27.13	76.61	46.50	115.32	61.11	129.64	69.14
Alle DKl	216.11	83.84	244.72	103.38	334.39	112.72	369.68	123.62



### 1.3.6 Zuwachs, Abgang und Nutzung

#### 1.3.6.1 Zuwachs und Abgang je Hektar und Jahr nach Eigentumsarten

Abbildung 1.35 und Tabelle 1.88 zeigen Zuwachs und Abgang pro Hektar und Jahr über alle Baumarten nach Eigentumsarten, Tabelle 1.89 zeigt Zuwachs

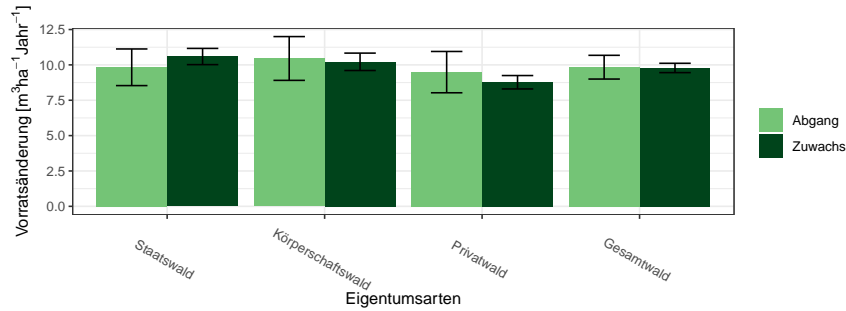


Abbildung 1.35: Zuwachs und Abgang [ $m^3ha^{-1}Jahr^{-1}$ ] aller Baumarten in der Inventurperiode 2012 – 2022 nach Eigentumsarten

Thema: i-r-A-o-A-34-fa8907

Tabelle 1.88: Zuwachs und Abgang [ $m^3ha^{-1}Jahr^{-1}$ ] aller Baumarten in der Inventurperiode 2012 – 2022 nach Eigentumsarten

Thema: i-r-A-o-A-34-fa8907

Eigentumsarten	Zuwachs		Abgang	
	Wert	Fehler	Wert	Fehler
Staatswald	10.59	0.57	9.83	1.29
Körperschaftswald	10.22	0.61	10.45	1.55
Privatwald	8.77	0.47	9.49	1.46
Gesamtwald	9.78	0.33	9.84	0.84

und Abgang der Fichte, Tabelle 1.90 zeigt Zuwachs und Abgang der sonst. Nadelholz, Tabelle 1.91 zeigt Zuwachs und Abgang der Buche, Tabelle 1.92 zeigt Zuwachs und Abgang der sonst. Hartholz, Tabelle 1.93 zeigt Zuwachs und Abgang der sonst. Laubholz und Tabelle 1.94 zeigt Zuwachs und Abgang der Alle Baumarten.

### 1.3 Rohstoffquelle Wald

Tabelle 1.89: Zuwachs und Abgang [ $m^3ha^{-1}Jahr^{-1}$ ] der Fichte in der Inventurperiode 2012 – 2022 nach Eigentumsarten

Thema: i-r-A-o-FI-34-fa8907

Eigentumsarten	Zuwachs		Abgang	
	Wert	Fehler	Wert	Fehler
Staatswald	14.70	0.91	14.60	2.55
Körperschaftswald	14.95	1.44	15.34	3.60
Privatwald	11.54	0.80	9.12	1.78
Gesamtwald	13.39	0.58	12.38	1.44

Tabelle 1.90: Zuwachs und Abgang [ $m^3ha^{-1}Jahr^{-1}$ ] der sonst. Nadelholz in der Inventurperiode 2012 – 2022 nach Eigentumsarten

Thema: i-r-A-o-SN-34-fa8907

Eigentumsarten	Zuwachs		Abgang	
	Wert	Fehler	Wert	Fehler
Staatswald	15.17	1.48	10.64	3.10
Körperschaftswald	8.69	2.06	5.13	2.66
Privatwald	7.83	1.80	3.96	1.61
Gesamtwald	11.03	1.25	6.98	1.55

Tabelle 1.91: Zuwachs und Abgang [ $m^3ha^{-1}Jahr^{-1}$ ] der Buche in der Inventurperiode 2012 – 2022 nach Eigentumsarten

Thema: i-r-A-o-BU-34-fa8907

Eigentumsarten	Zuwachs		Abgang	
	Wert	Fehler	Wert	Fehler
Staatswald	7.47	0.55	6.92	1.41
Körperschaftswald	8.54	0.58	9.84	2.17
Privatwald	6.69	0.50	13.63	2.75
Gesamtwald	7.45	0.33	9.98	1.34

Tabelle 1.92: Zuwachs und Abgang [ $m^3ha^{-1}Jahr^{-1}$ ] der sonst. Hartholz in der Inventurperiode 2012 – 2022 nach Eigentumsarten

Thema: i-r-A-o-ALH-34-fa8907

Eigentumsarten	Zuwachs		Abgang	
	Wert	Fehler	Wert	Fehler
Staatswald	8.40	1.06	5.70	2.37
Körperschaftswald	6.71	1.10	7.49	2.70
Privatwald	6.92	0.77	5.88	0.93
Gesamtwald	7.31	0.57	6.23	1.07

### 1.3.6 Zuwachs, Abgang und Nutzung

Tabelle 1.93: Zuwachs und Abgang [ $m^3ha^{-1}Jahr^{-1}$ ] der sonst. Laubholz in der Inventurperiode 2012 – 2022 nach Eigentumsarten

Thema: i-r-A-o-SL-34-fa8907

Eigentumsarten	Zuwachs		Abgang	
	Wert	Fehler	Wert	Fehler
Staatswald	5.79	0.68	6.04	1.70
Körperschaftswald	5.14	0.79	1.83	1.21
Privatwald	6.01	1.02	4.06	1.31
Gesamtwald	5.71	0.52	4.24	0.87

Tabelle 1.94: Zuwachs und Abgang [ $m^3ha^{-1}Jahr^{-1}$ ] der Alle Baumarten in der Inventurperiode 2012 – 2022 nach Eigentumsarten

Thema: i-r-A-o-Alle-BA-34-fa8907

Eigentumsarten	Zuwachs		Abgang	
	Wert	Fehler	Wert	Fehler
Staatswald	10.59	0.57	9.83	1.29
Körperschaftswald	10.22	0.61	10.45	1.55
Privatwald	8.77	0.47	9.49	1.46
Gesamtwald	9.78	0.33	9.84	0.84

### 1.3 Rohstoffquelle Wald

#### 1.3.6.2 Entwicklung des Zuwachses und des Abgangs je Hektar und Jahr nach Baumartengruppen

Abbildung 1.36 und Tabelle 1.95 zeigen die Entwicklung des Zuwachses,

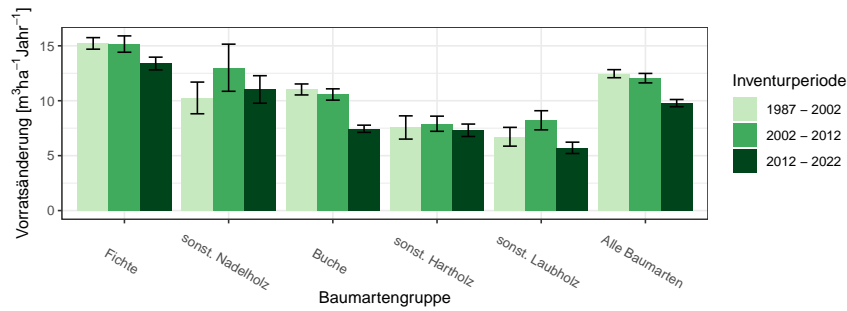


Abbildung 1.36: Zuwachs [ $m^3 ha^{-1} Jahr^{-1}$ ] nach Baumartengruppe und Inventurperiode

Thema: i-r-g-y-fa8907

Tabelle 1.95: Zuwachs [ $m^3 ha^{-1} Jahr^{-1}$ ] nach Baumartengruppe und Inventurperiode

Thema: i-r-g-y-fa8907

Inventurperiode	1987 - 2002		2002 - 2012		2012 - 2022	
	Wert	Fehler	Wert	Fehler	Wert	Fehler
Baumartengruppe						
Fichte	15.22	0.53	15.16	0.74	13.39	0.58
sonst. Nadelholz	10.26	1.44	13.01	2.14	11.03	1.25
Buche	11.03	0.50	10.57	0.51	7.45	0.33
sonst. Hartholz	7.57	1.06	7.91	0.69	7.31	0.57
sonst. Laubholz	6.72	0.85	8.22	0.87	5.71	0.52
Alle Baumarten	12.46	0.37	12.06	0.43	9.78	0.33

Abbildung 1.37 und Tabelle 1.96 die die Entwicklung des Abgangs in den unterschiedlichen Inventurperioden.

### 1.3.6 Zuwachs, Abgang und Nutzung

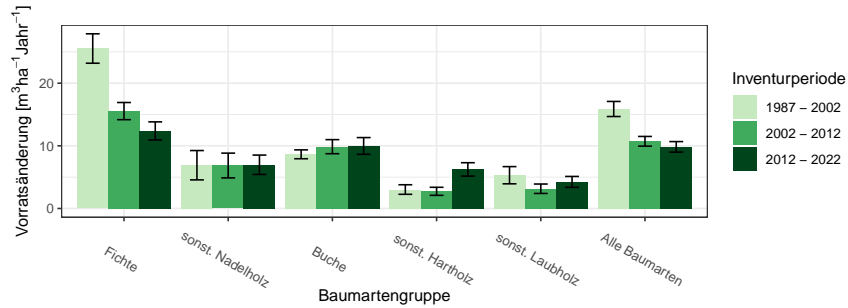


Abbildung 1.37: Abgang [ $m^3ha^{-1}Jahr^{-1}$ ] nach Baumartengruppe und Inventurperiode

Thema: i-r-l-y-fa8907

Tabelle 1.96: Abgang [ $m^3ha^{-1}Jahr^{-1}$ ] nach Baumartengruppe und Inventurperiode

Thema: i-r-l-y-fa8907

Inventurperiode	1987 - 2002		2002 - 2012		2012 - 2022	
	Wert	Fehler	Wert	Fehler	Wert	Fehler
Baumartengruppe						
Fichte	25.53	2.35	15.55	1.37	12.38	1.44
sonst. Nadelholz	6.91	2.34	6.86	1.97	6.98	1.55
Buche	8.65	0.71	9.87	1.12	9.98	1.34
sonst. Hartholz	3.03	0.76	2.74	0.64	6.23	1.07
sonst. Laubholz	5.31	1.37	3.15	0.75	4.24	0.87
Alle Baumarten	15.88	1.20	10.72	0.77	9.84	0.84

### 1.3 Rohstoffquelle Wald

Abbildung 1.38 und Tabelle 1.97 zeigen Zuwachs und Abgang pro Hektar und Jahr nach Baumartengruppen in der Inventurperiode 1987 – 2002,

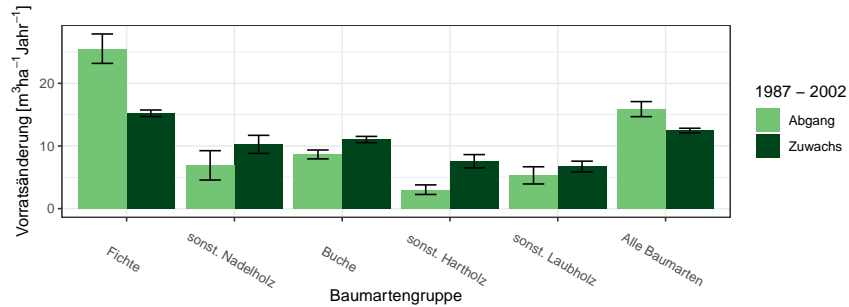


Abbildung 1.38: Zuwachs und Abgang [ $m^3 ha^{-1} Jahr^{-1}$ ] in der Inventurperiode 1987 – 2002

Thema: i-r-a-A-gw-12-fa8907

Tabelle 1.97: Zuwachs und Abgang [ $m^3 ha^{-1} Jahr^{-1}$ ] in der Inventurperiode 1987 – 2002

Thema: i-r-a-A-gw-12-fa8907

Baumartengruppe	Zuwachs		Abgang	
	Wert	Fehler	Wert	Fehler
Fichte	15.22	0.53	25.53	2.35
sonst. Nadelholz	10.26	1.44	6.91	2.34
Buche	11.03	0.50	8.65	0.71
sonst. Hartholz	7.57	1.06	3.03	0.76
sonst. Laubholz	6.72	0.85	5.31	1.37
Alle Baumarten	12.46	0.37	15.88	1.20

Abbildung 1.39 und Tabelle 1.98 zeigen Zuwachs und Abgang pro Hektar und Jahr nach Baumartengruppen in der Inventurperiode 2002 – 2012 und  
Abbildung 1.40 und Tabelle 1.99 zeigen Zuwachs und Abgang pro Hektar und Jahr nach Baumartengruppen in der Inventurperiode 2012 – 2022.

### 1.3.6 Zuwachs, Abgang und Nutzung

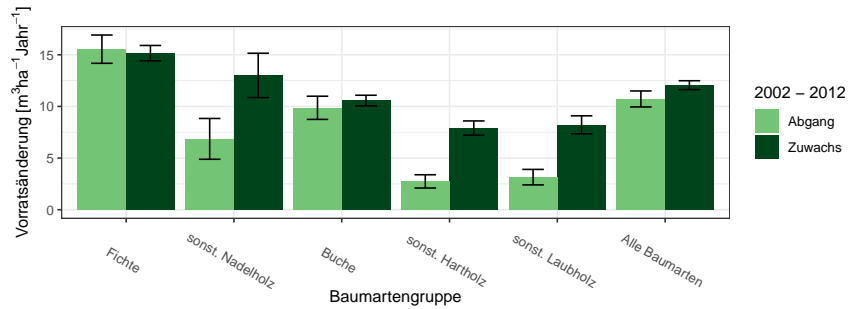


Abbildung 1.39: Zuwachs und Abgang [ $m^3ha^{-1}Jahr^{-1}$ ] in der Inventurperiode 2002 – 2012

Thema: i-r-a-A-gw-23-fa8907

Tabelle 1.98: Zuwachs und Abgang [ $m^3ha^{-1}Jahr^{-1}$ ] in der Inventurperiode 2002 – 2012

Thema: i-r-a-A-gw-23-fa8907

Baumartengruppe	Zuwachs		Abgang	
	Wert	Fehler	Wert	Fehler
Fichte	15.16	0.74	15.55	1.37
sonst. Nadelholz	13.01	2.14	6.86	1.97
Buche	10.57	0.51	9.87	1.12
sonst. Hartholz	7.91	0.69	2.74	0.64
sonst. Laubholz	8.22	0.87	3.15	0.75
Alle Baumarten	12.06	0.43	10.72	0.77

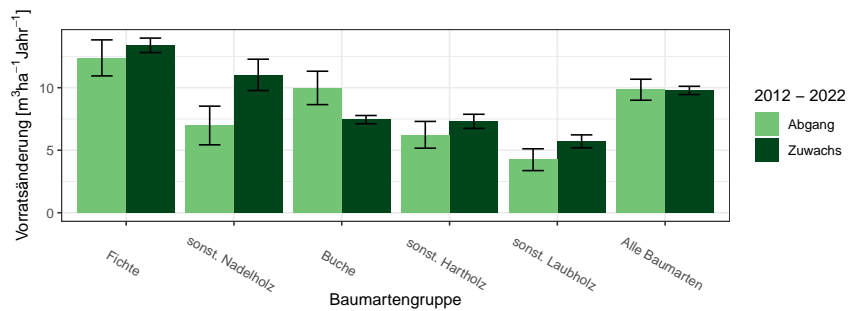


Abbildung 1.40: Zuwachs und Abgang [ $m^3ha^{-1}Jahr^{-1}$ ] in der Inventurperiode 2012 – 2022

Thema: i-r-a-A-gw-34-fa8907

### 1.3 Rohstoffquelle Wald

Tabelle 1.99: Zuwachs und Abgang [ $m^3 ha^{-1} Jahr^{-1}$ ] in der Inventurperiode 2012 – 2022

Thema: i-r-a-A-gw-34-fa8907

Baumartengruppe	Zuwachs		Abgang	
	Wert	Fehler	Wert	Fehler
Fichte	13.39	0.58	12.38	1.44
sonst. Nadelholz	11.03	1.25	6.98	1.55
Buche	7.45	0.33	9.98	1.34
sonst. Hartholz	7.31	0.57	6.23	1.07
sonst. Laubholz	5.71	0.52	4.24	0.87
Alle Baumarten	9.78	0.33	9.84	0.84



**1.3.6.3 Jährliche Abgänge und Nutzungen**

Abbildung 1.41 und Tabelle 1.100 zeigen die Nutzung pro Jahr nach Durchmesserklassen in der Inventurperiode 2002 – 2012, Abbildung 1.42 und Ta-

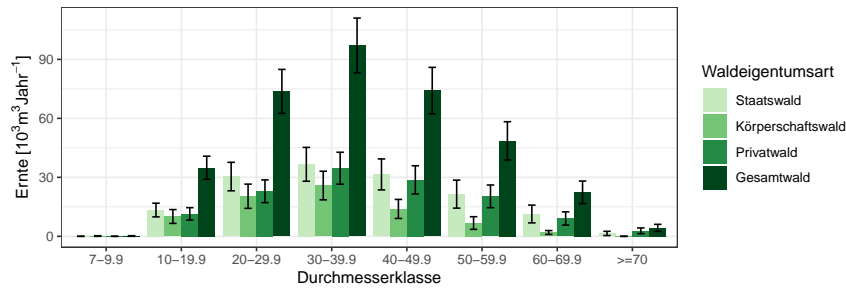


Abbildung 1.41: Nutzung [ $10^3 m^3 \text{ Jahr}^{-1}$ ] nach Durchmesserklasse in der Inventurperiode 2002 – 2012

Thema: h-a-d-23-O-fa8907

Tabelle 1.100: Nutzung [ $10^3 m^3 \text{ Jahr}^{-1}$ ] nach Durchmesserklasse in der Inventurperiode 2002 – 2012

Thema: h-a-d-23-O-fa8907

Durchmesserklasse	Staatswald		Körperschaftswald		Privatwald		Gesamtwald	
	Wert	Fehler	Wert	Fehler	Wert	Fehler	Wert	Fehler
7-9.9	0.00	0.00	0.16	0.16	0.00	0.00	0.16	0.16
10-19.9	13.37	3.48	10.09	3.52	11.42	3.15	34.88	5.88
20-29.9	30.40	7.25	20.39	6.16	22.92	5.78	73.71	11.19
30-39.9	36.62	8.61	25.83	7.28	34.64	8.12	97.10	13.90
40-49.9	31.48	7.88	13.92	4.84	28.71	7.17	74.12	11.81
50-59.9	21.45	7.12	6.76	3.22	20.34	5.76	48.56	9.74
60-69.9	11.36	4.53	1.95	0.98	9.08	3.37	22.39	5.73
>=70	1.48	1.08	0.00	0.00	2.83	1.44	4.30	1.80
Alle DKl	146.16	28.22	79.11	19.31	129.94	24.50	355.22	42.67

belle 1.101 den Abgang. Abbildung 1.43 und Tabelle 1.102 zeigen die Nutzung pro Jahr nach Durchmesserklassen in der Inventurperiode 2012 – 2022, Abbildung 1.44 und Tabelle 1.103 den Abgang.

### 1.3 Rohstoffquelle Wald

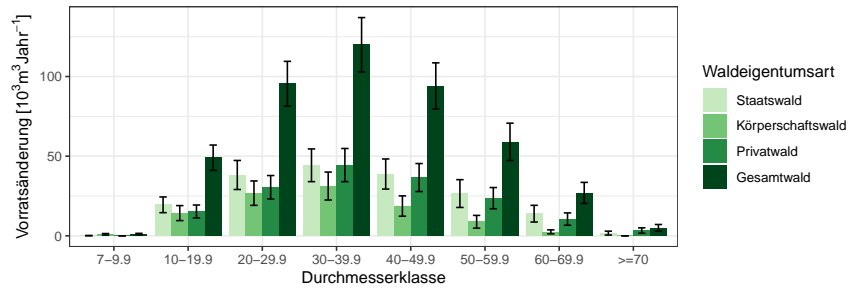


Abbildung 1.42: Abgang [ $10^3 m^3 \text{ Jahr}^{-1}$ ] nach Durchmesserklasse in der Inventurperiode 2002 – 2012

Thema: l-a-d-23-O-fa8907

Tabelle 1.101: Abgang [ $10^3 m^3 \text{ Jahr}^{-1}$ ] nach Durchmesserklasse in der Inventurperiode 2002 – 2012

Thema: l-a-d-23-O-fa8907

Waldeigentumsart	Staatswald		Körperschaftswald		Privatwald		Gesamtwald	
	Wert	Fehler	Wert	Fehler	Wert	Fehler	Wert	Fehler
7-9.9	0.12	0.12	0.95	0.48	0.00	0.00	1.07	0.49
10-19.9	19.47	4.93	14.27	4.71	15.30	4.05	49.04	7.94
20-29.9	38.20	9.12	26.79	7.66	30.50	7.35	95.48	14.06
30-39.9	44.29	10.27	31.25	8.77	44.42	10.41	119.96	17.05
40-49.9	38.81	9.45	18.70	6.37	36.59	8.79	94.10	14.49
50-59.9	26.53	8.72	8.81	4.01	23.66	6.66	59.00	11.72
60-69.9	13.91	5.24	2.50	1.25	10.52	3.87	26.93	6.63
>=70	1.71	1.23	0.00	0.00	3.32	1.69	5.02	2.09
Alle DKl	183.04	34.72	103.27	24.30	164.29	30.44	450.61	52.88

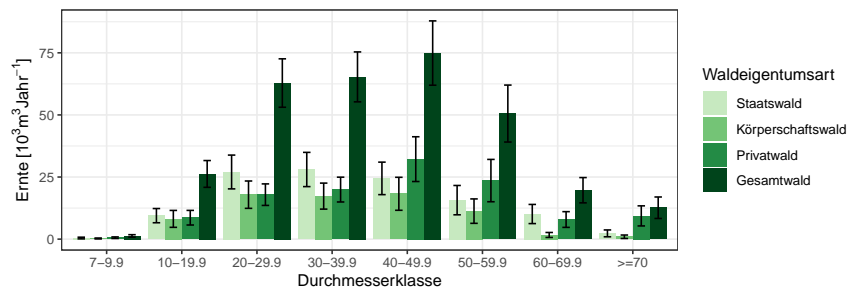


Abbildung 1.43: Nutzung [ $10^3 m^3 \text{ Jahr}^{-1}$ ] nach Durchmesserklasse in der Inventurperiode 2012 – 2022

Thema: h-a-d-34-O-fa8907

### 1.3.6 Zuwachs, Abgang und Nutzung

Tabelle 1.102: Nutzung [ $10^3 m^3 Jahr^{-1}$ ] nach Durchmesserklasse in der Inventurperiode 2012 – 2022

Thema: h-a-d-34-O-fa8907

Waldeigentumsart	Staatswald		Körperschaftswald		Privatwald		Gesamtwald	
	Wert	Fehler	Wert	Fehler	Wert	Fehler	Wert	Fehler
7-9.9	0.45	0.34	0.27	0.19	0.59	0.31	1.30	0.50
10-19.9	9.46	2.86	8.16	3.40	8.63	2.94	26.24	5.39
20-29.9	27.03	6.80	17.90	5.50	17.91	4.33	62.84	9.75
30-39.9	28.04	6.89	17.32	5.24	19.95	5.00	65.31	10.05
40-49.9	24.45	6.54	18.25	6.64	32.20	9.01	74.91	12.94
50-59.9	15.70	5.90	11.28	4.92	23.57	8.52	50.55	11.46
60-69.9	10.11	3.85	1.68	1.00	7.90	3.17	19.69	5.08
>=70	2.33	1.38	0.96	0.69	9.36	4.04	12.64	4.32
Alle Dkl	117.57	23.71	75.82	18.82	120.11	26.18	313.50	40.15

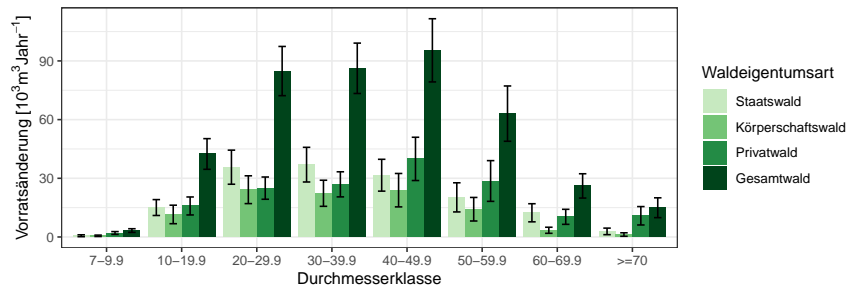


Abbildung 1.44: Abgang [ $10^3 m^3 Jahr^{-1}$ ] nach Durchmesserklasse in der Inventurperiode 2012 – 2022

Thema: l-a-d-34-O-fa8907

Tabelle 1.103: Abgang [ $10^3 m^3 Jahr^{-1}$ ] nach Durchmesserklasse in der Inventurperiode 2012 – 2022

Thema: l-a-d-34-O-fa8907

Waldeigentumsart	Staatswald		Körperschaftswald		Privatwald		Gesamtwald	
	Wert	Fehler	Wert	Fehler	Wert	Fehler	Wert	Fehler
7-9.9	0.64	0.48	0.61	0.35	2.04	0.72	3.28	0.94
10-19.9	15.05	4.06	11.52	4.73	15.86	4.60	42.43	7.84
20-29.9	35.68	8.71	24.17	7.11	24.97	5.68	84.81	12.58
30-39.9	36.97	8.86	22.34	6.67	26.92	6.41	86.23	12.88
40-49.9	31.57	8.14	23.92	8.54	39.92	11.06	95.41	16.15
50-59.9	20.25	7.45	14.19	6.02	28.62	10.41	63.06	14.13
60-69.9	12.37	4.63	3.43	1.55	10.31	3.85	26.11	6.21
>=70	2.86	1.67	1.25	0.89	10.84	4.70	14.95	5.07
Alle Dkl	155.39	30.15	101.44	24.09	159.47	32.80	416.30	50.79

### 1.3 Rohstoffquelle Wald

#### 1.3.6.4 Jährliche Nutzungen nach Baumartengruppen

Tabelle 1.104 zeigt die Nutzungen in  $10^3 m^3 \text{Jahr}^{-1}$  für die Fichte nach Eigentumsarten und Durchmesserklasse in der Inventurperiode 2012 – 2022 der Fichte, Tabelle 1.105 die Nutzungen der sonst. Nadelholz, Tabelle 1.106

Tabelle 1.104: Nutzung [ $10^3 m^3 \text{Jahr}^{-1}$ ] nach Durchmesserklasse in der Inventurperiode 2012 – 2022 für die Fichte

Thema: l-a-d-34-O-fa8907-FI

Waldeigentumsart	Staatswald		Körperschaftswald		Privatwald		Gesamtwald	
	Wert	Fehler	Wert	Fehler	Wert	Fehler	Wert	Fehler
Durchmesserklasse								
7-9.9	0.00	0.48	0.61	0.35	0.78	0.72	1.39	0.94
10-19.9	7.18	4.06	6.21	4.73	8.20	4.60	21.58	7.84
20-29.9	22.64	8.71	13.86	7.11	14.31	5.68	50.81	12.58
30-39.9	22.72	8.86	9.58	6.67	12.48	6.41	44.78	12.88
40-49.9	16.28	8.14	13.19	8.54	16.97	11.06	46.44	16.15
50-59.9	12.88	7.45	6.34	6.02	7.13	10.41	26.35	14.13
60-69.9	5.27	4.63	0.71	1.55	3.10	3.85	9.08	6.21
>=70	0.00	1.67	0.71	0.89	1.97	4.70	2.68	5.07
Alle DKl	86.97	30.15	51.20	24.09	64.94	32.80	203.12	50.79

Tabelle 1.105: Nutzung [ $10^3 m^3 \text{Jahr}^{-1}$ ] nach Durchmesserklasse in der Inventurperiode 2012 – 2022 für die sonst. Nadelholz

Thema: l-a-d-34-O-fa8907-SN

Waldeigentumsart	Staatswald		Körperschaftswald		Privatwald		Gesamtwald	
	Wert	Fehler	Wert	Fehler	Wert	Fehler	Wert	Fehler
Durchmesserklasse								
7-9.9	0.00	0.48	0.00	0.35	0.00	0.72	0.00	0.94
10-19.9	0.00	4.06	0.28	4.73	0.40	4.60	0.68	7.84
20-29.9	1.79	8.71	0.00	7.11	1.34	5.68	3.13	12.58
30-39.9	3.09	8.86	0.55	6.67	1.08	6.41	4.71	12.88
40-49.9	2.52	8.14	1.09	8.54	0.00	11.06	3.61	16.15
50-59.9	1.36	7.45	0.00	6.02	0.00	10.41	1.36	14.13
60-69.9	0.69	4.63	0.55	1.55	0.00	3.85	1.24	6.21
>=70	0.00	1.67	0.54	0.89	0.00	4.70	0.54	5.07
Alle DKl	9.45	30.15	3.01	24.09	2.82	32.80	15.27	50.79

die Nutzungen der Buche, Tabelle 1.107 die Nutzungen der sonst. Hartholz, Tabelle 1.108 die Nutzungen der sonst. Laubholz und Tabelle 1.109 die Nutzungen der Alle Baumarten.

### 1.3.6 Zuwachs, Abgang und Nutzung

Tabelle 1.106: Nutzung [ $10^3 m^3 Jahr^{-1}$ ] nach Durchmesserklasse in der Inventurperiode 2012 – 2022 für die Buche

Thema: l-a-d-34-O-fa8907-BU

Waldeigentumsart	Staatswald		Körperschaftswald		Privatwald		Gesamtwald	
	Wert	Fehler	Wert	Fehler	Wert	Fehler	Wert	Fehler
7-9.9	0.43	0.48	0.00	0.35	0.00	0.72	0.43	0.94
10-19.9	4.02	4.06	2.99	4.73	1.96	4.60	8.96	7.84
20-29.9	6.13	8.71	6.84	7.11	5.43	5.68	18.40	12.58
30-39.9	7.85	8.86	8.11	6.67	10.36	6.41	26.32	12.88
40-49.9	11.65	8.14	8.40	8.54	18.54	11.06	38.60	16.15
50-59.9	3.94	7.45	7.85	6.02	20.15	10.41	31.93	14.13
60-69.9	6.41	4.63	1.43	1.55	7.21	3.85	15.05	6.21
$\geq 70$	2.07	1.67	0.00	0.89	8.87	4.70	10.94	5.07
Alle DKl	42.51	30.15	35.62	24.09	72.51	32.80	150.64	50.79

Tabelle 1.107: Nutzung [ $10^3 m^3 Jahr^{-1}$ ] nach Durchmesserklasse in der Inventurperiode 2012 – 2022 für die sonst. Hartholz

Thema: l-a-d-34-O-fa8907-ALH

Waldeigentumsart	Staatswald		Körperschaftswald		Privatwald		Gesamtwald	
	Wert	Fehler	Wert	Fehler	Wert	Fehler	Wert	Fehler
7-9.9	0.20	0.48	0.00	0.35	1.11	0.72	1.31	0.94
10-19.9	2.39	4.06	1.88	4.73	4.52	4.60	8.79	7.84
20-29.9	2.86	8.71	3.47	7.11	2.69	5.68	9.01	12.58
30-39.9	1.07	8.86	3.55	6.67	1.34	6.41	5.95	12.88
40-49.9	0.51	8.14	0.49	8.54	3.76	11.06	4.75	16.15
50-59.9	2.08	7.45	0.00	6.02	0.66	10.41	2.75	14.13
60-69.9	0.00	4.63	0.75	1.55	0.00	3.85	0.75	6.21
$\geq 70$	0.00	1.67	0.00	0.89	0.00	4.70	0.00	5.07
Alle DKl	9.11	30.15	10.13	24.09	14.07	32.80	33.30	50.79

Tabelle 1.108: Nutzung [ $10^3 m^3 Jahr^{-1}$ ] nach Durchmesserklasse in der Inventurperiode 2012 – 2022 für die sonst. Laubholz

Thema: l-a-d-34-O-fa8907-SL

Waldeigentumsart	Staatswald		Körperschaftswald		Privatwald		Gesamtwald	
	Wert	Fehler	Wert	Fehler	Wert	Fehler	Wert	Fehler
7-9.9	0.00	0.48	0.00	0.35	0.15	0.72	0.15	0.94
10-19.9	1.46	4.06	0.16	4.73	0.79	4.60	2.41	7.84
20-29.9	2.26	8.71	0.00	7.11	1.20	5.68	3.46	12.58
30-39.9	2.23	8.86	0.56	6.67	1.67	6.41	4.46	12.88
40-49.9	0.61	8.14	0.75	8.54	0.65	11.06	2.02	16.15
50-59.9	0.00	7.45	0.00	6.02	0.68	10.41	0.68	14.13
60-69.9	0.00	4.63	0.00	1.55	0.00	3.85	0.00	6.21
$\geq 70$	0.79	1.67	0.00	0.89	0.00	4.70	0.79	5.07
Alle DKl	7.35	30.15	1.48	24.09	5.14	32.80	13.96	50.79

### 1.3 Rohstoffquelle Wald

Tabelle 1.109: Nutzung [ $10^3 m^3 \text{Jahr}^{-1}$ ] nach Durchmesserklasse in der Inventurperiode 2012 – 2022 für die Alle Baumarten

Thema: l-a-d-34-O-fa8907-Alle-BA

Waldeigentumsart	Staatswald		Körperschaftswald		Privatwald		Gesamtwald	
	Wert	Fehler	Wert	Fehler	Wert	Fehler	Wert	Fehler
7-9.9	0.64	0.48	0.61	0.35	2.04	0.72	3.28	0.94
10-19.9	15.05	4.06	11.52	4.73	15.86	4.60	42.43	7.84
20-29.9	35.68	8.71	24.17	7.11	24.97	5.68	84.81	12.58
30-39.9	36.97	8.86	22.34	6.67	26.92	6.41	86.23	12.88
40-49.9	31.57	8.14	23.92	8.54	39.92	11.06	95.41	16.15
50-59.9	20.25	7.45	14.19	6.02	28.62	10.41	63.06	14.13
60-69.9	12.37	4.63	3.43	1.55	10.31	3.85	26.11	6.21
$\geq 70$	2.86	1.67	1.25	0.89	10.84	4.70	14.95	5.07
Alle DKl	155.39	30.15	101.44	24.09	159.47	32.80	416.30	50.79

### 1.3.6 Zuwachs, Abgang und Nutzung

#### 1.3.6.5 Nutzung als Teil des Abgangs

Tabelle 1.110 zeigt den Anteil der Nutzung am Abgang in der Inventurperiode 2002 – 2012 nach Durchmesserklasse und Eigentumsarten, Tabelle 1.111

Tabelle 1.110: Anteil der Nutzung am Abgang in der Inventurperiode 2002 – 2012 nach Durchmesserklasse und Eigentumsarten

Thema: h-r-d-23-l-fa8907

Durchmesserklasse	Staatswald	Körperschaftswald	Privatwald	Gesamtwald
7-9.9	0.00	0.24		0.21
10-19.9	0.86	0.89	0.94	0.89
20-29.9	0.96	0.92	0.91	0.94
30-39.9	0.99	1.00	0.95	0.98
40-49.9	0.96	0.90	0.94	0.94
50-59.9	0.97	0.95	1.00	0.98
60-69.9	0.94	1.00	1.00	0.97
>=70	1.00		1.00	1.00
Alle DKl	0.96	0.93	0.95	0.95

den Anteil der Nutzung am Abgang in der Inventurperiode 2012 – 2022.

Tabelle 1.111: Anteil der Nutzung am Abgang in der Inventurperiode 2012 – 2022 nach Durchmesserklasse und Eigentumsarten

Thema: h-r-d-34-l-fa8907

Durchmesserklasse	Staatswald	Körperschaftswald	Privatwald	Gesamtwald
7-9.9	1.00	0.62	0.45	0.59
10-19.9	0.80	0.91	0.73	0.80
20-29.9	0.96	0.93	0.92	0.94
30-39.9	0.97	0.98	0.95	0.96
40-49.9	0.96	0.95	1.00	0.97
50-59.9	0.97	0.97	1.00	0.98
60-69.9	1.00	0.61	0.91	0.91
>=70	1.00	1.00	1.00	1.00
Alle DKl	0.95	0.94	0.94	0.94

### 1.3 Rohstoffquelle Wald

#### 1.3.6.6 Verteilung der Nutzung auf die Durchmesserklassen

Tabelle 1.111 zeigt den Anteil der Nutzung je Durchmesserklasse an der Gesamtnutzung nach Eigentumsarten in der Inventurperiode 2002 – 2012,

Tabelle 1.112: Verteilung der Nutzung in der Inventurperiode 2002 – 2012 auf die Durchmesserklassen

Thema: h-r-d-23-H-fa8907

Durchmesserklasse	Staatswald	Körperschaftswald	Privatwald	Gesamtwald
7-9.9	0.00	0.00	0.00	0.00
10-19.9	0.09	0.13	0.09	0.10
20-29.9	0.21	0.26	0.18	0.21
30-39.9	0.25	0.33	0.27	0.27
40-49.9	0.22	0.18	0.22	0.21
50-59.9	0.15	0.09	0.16	0.14
60-69.9	0.08	0.02	0.07	0.06
>=70	0.01	0.00	0.02	0.01
Alle DKl	1.00	1.00	1.00	1.00

Tabelle 1.113 den Anteil in der Inventurperiode 2012 – 2022.

Tabelle 1.113: Verteilung der Nutzung in der Inventurperiode 2012 – 2022 auf die Durchmesserklassen

Thema: h-r-d-34-H-fa8907

Durchmesserklasse	Staatswald	Körperschaftswald	Privatwald	Gesamtwald
7-9.9	0.00	0.00	0.00	0.00
10-19.9	0.08	0.11	0.07	0.08
20-29.9	0.23	0.24	0.15	0.20
30-39.9	0.24	0.23	0.16	0.21
40-49.9	0.21	0.24	0.27	0.24
50-59.9	0.14	0.15	0.20	0.16
60-69.9	0.09	0.02	0.07	0.06
>=70	0.02	0.01	0.08	0.04
Alle DKl	1.00	1.00	1.00	1.00



### 1.3.6 Zuwachs, Abgang und Nutzung

#### 1.3.6.7 Nutzungsarten und Abgangsgründe

Tabelle 1.114 stellt die Abgangsgründe den Nutzungsarten gegenüber und bestimmt die relative Häufigkeit des Auftretens der Kombinationen.

Tabelle 1.114: Flächenanteile 2022 nach Nutzungsart und Abgangsgrund

Thema: NA-r-X-2022-A-fa8907

Abgangsgrund	keine Nutzung	selektive Nutzung	flächige Nutzung	Summe
regulär	0.13	0.80	0.01	0.94
Sturm	0.01	0.00	0.00	0.01
Insekten / Dürre	0.00	0.01	0.01	0.03
sonstige Kalamitäten	0.00	0.00	0.00	0.01
Kalamität, Ursache ungewiss	0.00	0.00	0.00	0.01
Ursache unbekannt	0.00	0.00	0.00	0.00
Summe	0.15	0.82	0.04	1.00

### 1.3 Rohstoffquelle Wald

#### 1.3.7 Biomasse

Neben dem Holzvorrat ist auch der Vorrat an Biomasse in Tonnen je Hektar interessant, da dadurch der gebundene Kohlenstoff bestimmt wird. Da der Kohlenstoffgehalt von Holz (vergleiche [Diestel, 2014]) etwa 51.9% Prozent beträgt, entspricht eine Tonne Biomasse aufgrund der relativen Atommassen von Kohlenstoff und Sauerstoff etwa 1.9 Tonnnen Kohlenstoffdioxidäquivalenten. Da zur Nutzung und weiteren Verwertung als kurz-, mittel- oder langfristiger Kohlenstoffspeicher nur die oberirdische Biomasse verwendet wird, zeigen Abbildung 1.45 und Tabelle 1.115 die oberirdische Biomasse in Tonnen pro Hektar nach Baumartengruppen.

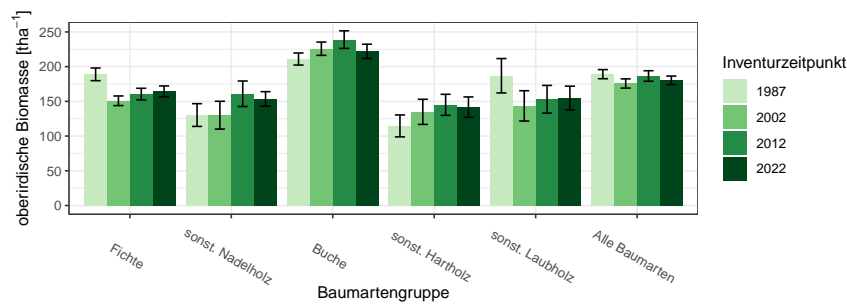


Abbildung 1.45: oberirdische Biomasse [ $tha^{-1}$ ] nach Baumartengruppe und Inventurzeitpunkt

Thema: b-r-a-A-gw-34-fa8907

Tabelle 1.115: oberirdische Biomasse [ $tha^{-1}$ ] nach Baumartengruppe und Inventurzeitpunkt

Thema: b-r-a-A-gw-34-fa8907

BWI	1987		2002		2012		2022	
	Wert	Fehler	Wert	Fehler	Wert	Fehler	Wert	Fehler
Fichte	188.89	9.11	150.84	6.92	160.49	8.35	164.41	7.77
sonst. Nadelholz	130.29	16.36	130.10	20.02	160.95	18.37	153.54	10.44
Buche	210.97	8.69	225.83	9.57	238.93	12.65	222.05	10.27
sonst. Hartholz	114.64	15.78	134.88	18.12	145.03	15.16	141.67	14.70
sonst. Laubholz	186.90	24.77	143.50	21.84	153.03	19.94	154.81	17.08
Alle Baumarten	189.16	6.58	175.75	6.64	186.53	7.59	180.32	6.11

Betrachten wir den Zuwachs an oberirdischer Biomasse in Tonnen pro Hektar und Jahr nach Baumartengruppe, also die jährliche nutzbare Koh-

lenstoffspeicherleistung eines Hektars Wald, geordnet nach Größe der Kohlenstoffspeicherleistung, so ergibt sich Tabelle 1.116. Diese können wir mit

Tabelle 1.116: Biomassezuwachs pro Hektar und Jahr nach Baumartengruppen, *Relativ* gibt den Anteil am höchsten Zuwachs an

Thema: b-r-i-y-S-fa8907

Baumartengruppe	Wert	Standardfehler	Relativ
Fichte	6.21	0.25	1.00
sonst. Nadelholz	5.49	0.59	0.88
Alle Baumarten	5.44	0.15	0.88
Buche	5.28	0.23	0.85
sonst. Hartholz	4.66	0.36	0.75
sonst. Laubholz	3.54	0.31	0.57

den jährlichen Derbholzvolumenzuwächsen pro Hektar für die Inventurperiode 2012 – 2022 aus Tabelle 1.95, die wir dazu ebenfalls nach Größe sortieren (Tabelle 1.117), vergleichen.

Tabelle 1.117: Volumenzuwachs pro Hektar und Jahr nach Baumartengruppen, *Relativ* gibt den Anteil am höchsten Zuwachs an

Thema: v-r-i-y-S-fa8907

Baumartengruppe	Wert	Standardfehler	Relativ
Fichte	13.39	0.58	1.00
sonst. Nadelholz	11.03	1.25	0.82
Alle Baumarten	9.78	0.33	0.73
Buche	7.45	0.33	0.56
sonst. Hartholz	7.31	0.57	0.55
sonst. Laubholz	5.71	0.52	0.43

### 1.3.7.1 Entwicklung der Kohlenstoffspeicherleistung

Da die Kohlenstoffspeicherleistung der oberirdischen Biomasse pro Hektar und Jahr proportional (mit einem Faktor von etwa 1.9) zum Zuwachs der oberirdischen Biomasse pro Hektar und Jahr ist, zeigen Abbildung 1.46 und Tabelle 1.118 die Entwicklung des Zuwachses der oberirdischen Biomasse über die unterschiedlichen Inventurperioden.

### 1.3 Rohstoffquelle Wald

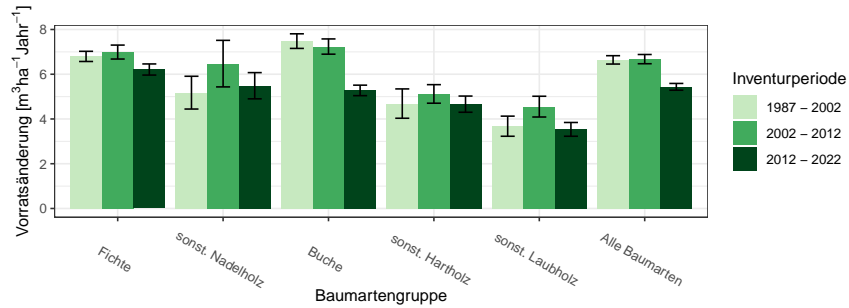


Abbildung 1.46: Zuwachs der oberirdischen Biomasse [ $m^3 ha^{-1} Jahr^{-1}$ ] nach Baumartengruppe und Inventurperiode

Thema: ib-r-i-y-fa8907

Tabelle 1.118: Zuwachs der oberirdischen Biomasse [ $m^3 ha^{-1} Jahr^{-1}$ ] nach Baumartengruppe und Inventurperiode

Thema: ib-r-i-y-fa8907

Inventurperiode	1987 - 2002		2002 - 2012		2012 - 2022	
	Wert	Fehler	Wert	Fehler	Wert	Fehler
Baumartengruppe						
Fichte	6.80	0.23	6.99	0.31	6.21	0.25
sonst. Nadelholz	5.18	0.73	6.47	1.04	5.49	0.59
Buche	7.48	0.33	7.24	0.34	5.28	0.23
sonst. Hartholz	4.69	0.66	5.12	0.41	4.66	0.36
sonst. Laubholz	3.68	0.45	4.55	0.46	3.54	0.31
Alle Baumarten	6.64	0.19	6.68	0.21	5.44	0.15

# Glossar

**andere Laubhölzer höherer Lebensdauer** Variable Baumartengruppe: alle Laubhölzer hoher Lebensdauer, die im jeweiligen Kontext nicht (wie meist Buche und Eiche) gesondert ausgewiesen werden und eher hartes Holz mit hoher spezifischer Dichte aufweisen, also beispielsweise Ahorne, Eschen, Linden, Hainbuche

**andere Laubhölzer niedriger Lebensdauer** Variable Baumartengruppe: alle Laubhölzer niedriger Lebensdauer, die im jeweiligen Kontext nicht gesondert ausgewiesen werden und eher weiches Holz mit niedrigerer spezifischer Dichte aufweisen, also beispielsweise Pappeln, Erlen, Weiden und Birken

**begebar** für die Stichprobenaufnahme zugänglich. Nicht zugänglich sind beispielsweise militärische Sperrgebiete oder Gebiete extremer Topographie

**Blöße** Holzboden, auf dem vorübergehend keine Bäume stehen

**Brusthöhendurchmesser** Der Durchmesser eines Baumes in 1.3 m Höhe über Grund

**Holzboden** Dauernd zur Holzerzeugung bestimmte Fläche. Dazu gehören auch Gräben, Leitungstrassen, zeitweilig unbestockte Flächen (Blößen) sowie Wege und Schneisen unter 5 m Breite, auch Flächen wie z. B. in Nationalparks

**Lücke** Durch das Stichprobenverfahren werden hier keine Bäume erfasst, obwohl die Stichprobe auf bestocktem Holzboden liegt

**Nichtholzboden** Nicht zur Holzproduktion bestimmte Teile des Waldes, zum Beispiel Waldwege und Schneisen ab 5 m Breite und Holzlagerplätze

**sonst. Hartholz** siehe *andere Laubhölzer höherer Lebensdauer*

**sonst. Laubholz** Variable Baumartengruppe: alle Laubhölzer, die im jeweiligen Kontext nicht gesondert ausgewiesen werden

**sonst. Nadelholz** Variable Baumartengruppe: alle Nadelhölzer, die im jeweiligen Kontext nicht gesondert ausgewiesen werden

**sonst. Weichholz** siehe *andere Laubhölzer niederer Lebensdauer*

**Trakt** Ein Trakt ist die primäre Stichprobeneinheit bei der Bundeswaldinventur und besteht aus vier Traktecken (Traktgröße = 4). Bei einem Trakt an der Grenze zum Ausland ist die Anzahl Traktecken und damit die Traktgröße kleiner vier. Für die Hochrechnung werden Trakte an den Grenzen zwischen Bundesländern, Verdichtungsgebieten oder räumlichen Einheiten geteilt, so dass mindestens zwei Trakte mit einer Traktgröße kleiner vier entstehen. In diesem Fall wird synonym der Begriff Traktabschnitt verwendet, um syntaktisch den Unterschied zwischen der Anzahl tatsächlich terrestrisch erhobener Trakte  $(x)^{te}$  und der Anzahl zur Hochrechnung genutzter Trakte  $(x)^{hr}$  differenzieren zu können. Es gilt:  $(x)^{te} \leq (x)^{hr}$

**Traktecke** siehe *Trakt*

**Wald** Die Walddefinition der Bundeswaldinventur lehnt sich an die des Bundeswaldgesetzes an: Wald im Sinne der Bundeswaldinventur ist, unabhängig von den Angaben im Kataster oder ähnlichen Verzeichnissen, jede mit Forstpflanzen bestockte Grundfläche. Als Wald gelten auch kahl geschlagene oder verlichtete Grundflächen, Waldwege, Waldeinteilungs- und Sicherungstreifen, Waldblößen und Lichtungen, Waldwiesen, Wildäsungsplätze, Holzlagerplätze, im Wald gelegene Leitungsschneisen, weitere mit dem Wald verbundene und ihm dienende Flächen einschließlich Flächen mit Erholungseinrichtungen, zugewachsene Heiden und Moore, zugewachsene ehemalige Weiden, Almflächen und Hutungen sowie Latschen- und Grünerlenflächen. Heiden, Moore, Weiden, Almflächen und Hutungen gelten als zugewachsen, wenn die natürlich aufgekommene Bestockung ein durchschnittliches Alter von fünf Jahren erreicht hat und wenn mindestens 50% der Fläche bestockt sind. In der Flur oder im bebauten Gebiet gelegene bestockte Flächen unter  $1.000 m^2$ , Gehölzstreifen unter  $10m$  Breite und Weihnachtsbaum- und Schmuckreisigkulturen sowie zum Wohnbereich gehörende Parkanlagen sind nicht Wald im Sinne der Bundeswaldinventur. Wasserläufe bis  $5 m$  Breite unterbrechen nicht den Zusammenhang einer Waldfläche

**Winkelzählprobe** Dieses im Jahr 1947 von Walter Bitterlich erstmals veröffentlichte optische Stichprobenverfahren ermöglicht im Wald die rasche Bestimmung von Hektarwerten zu Grundfläche, Baumartenmischung und weiterer daraus abgeleiteter Daten durch einfache Zählung von Probebäumen, die mit einem optischen Verfahren ausgewählt werden. Vorteile der Winkelzählprobe sind, dass keine Probeflächen eingemessen werden müssen und dass dicke Bäume, die viel zur Grundfläche und somit auch zum Vorrat beitragen, bevorzugt erfasst werden. Die Auswahlwahrscheinlichkeit der Probebäume ist proportional zu deren Grundfläche. Bei diesem Verfahren wird um den Stichprobenpunkt herum jeder Baumstamm mit einem vorgegebenen Öffnungswinkel  $\alpha$  horizontal anvisiert. Die Konstante  $K = 10^4 \sin^2(\alpha/2)$  wird als Zählerfaktor der Winkelzählprobe bezeichnet.  $K$  hat bei der Bundeswaldinventur-Bestandesaufnahme den Wert 4, was einem Visurwinkel  $\alpha = 2.3^\circ$  entspricht. Ein Baum wird dann ausgewählt, wenn sein Brusthöhendurchmesser von beiden Schenkeln des Winkels  $\alpha$  geschnitten wird. Ein Probebaum  $z$  repräsentiert eine Grundfläche von  $K$  in  $m^2/ha$  sowie eine Stammzahl  $N_z^{(ha)} = K/g_z$  von Bäumen je Hektar mit der Grundfläche des Baumes  $= g_z = \pi/4 \times bhd_z^2$ , wobei  $bhd_z$  seinen Brusthöhendurchmesser bezeichnet. Der Abstand  $r_z = bhd_z/2 \sin(\alpha/2)$  um den Probebaum  $z$  wird als Grenzkreisradius bezeichnet. Jeder Baum, dessen Grenzkreis mit der Fläche  $A_z = \pi r_z^2$  das Stichprobenzentrum einschließt, ist ein Probebaum der Winkelzählprobe. Oder einfacher formuliert: Jeder Baum, der nicht weiter als das 25-fache seines Brusthöhendurchmessers von der Traktecke entfernt steht, ist ein WZP/ZF4-Probepbaum der Bundeswaldinventur. Dabei werden seit der Bundeswaldinventur 2002 nur Bäume ab 7 cm Brusthöhendurchmesser berücksichtigt. Bei der Bundeswaldinventur werden die Probebäume zusätzlich vermessen, wodurch sich die Auswertungsmöglichkeiten wesentlich erweitern. Zur Aufnahme der Bestockungsparameter wurde  $K = 1$  bzw. 2 gewählt

## Literaturverzeichnis

[Diestel, 2014] Diestel, Sylvia und Weimar, H. (2014). *Der Kohlenstoffgehalt in Holz- und Papierprodukten – Herleitung und Umrechnungsfaktoren.*