

Bundeswaldinventur 2022 – Baden-Württemberg

Abteilung Biometrie und Informatik

Forstbezirk Schönbuch

**Regionaler Auszug aus
Der Wald in Baden-Württemberg
Ausgewählte Ergebnisse und regionale Auswertungen der Bundeswaldinventur
2022**

Dominik Cullmann*

Freiburg, den 21. Oktober 2024

Forstliche Versuchs- und Forschungsanstalt
Baden-Württemberg

*dominik.cullmann@forst.bwl.de

Copyright:

©Abteilung Biometrie und Informatik

Forstliche Versuchs- und Forschungsanstalt Baden-Württemberg

Wonnhaldestraße 4

79100 Freiburg

<http://www.fva-bw.de>

This work is licensed under the Creative Commons Attribution 4.0 International License. To view a copy of this license, visit <http://creativecommons.org/licenses/by/4.0/>.

 Forstliche Versuchs-
und Forschungsanstalt
Baden-Württemberg


Baden-Württemberg
MINISTERIUM FÜR ERNÄHRUNG, LÄNDLICHEN RAUM
UND VERBRAUCHERSCHUTZ

 Landes
Forst
Verwaltung BW

Inhaltsverzeichnis

1 Auswertungen	7
1.1 Waldfläche	7
1.2 Lebensraum Wald	9
1.2.1 Baumartengruppenflächen und -anteile	9
1.2.1.1 Baumartengruppenanteile	9
Baumartengruppenanteile nach Eigentumsarten	10
1.2.1.2 Altersklassenstruktur der Baumartengruppen-	12
flächen	12
Alle Baumarten	12
Fichte	15
Kiefer	18
sonst. Nadelholz	21
Buche	24
Eiche	27
sonst. Hartholz	30
sonst. Weichholz	33
1.2.2 Totholz	36
1.2.3 Stammzahlen	39
1.2.4 Naturnähe	40
1.2.5 Forstlich besonders bedeutsame Arten der Bodenvege-	42
tation	42
1.2.6 Verjüngung und Jungbestockung	43
1.2.7 Waldstrukturen: Biotopbäume, Schichtigkeit und Mi-	46
schung	46
1.3 Rohstoffquelle Wald	50
1.3.1 Vorräte	50
1.3.2 Vorratsentwicklung	51
1.3.3 Hektarvorräte	54
1.3.4 Entwicklung der Hektarvorräte	55
1.3.5 Vorratsstruktur: die Vorratsverteilung nach Stärkeklas-	58
sen	58
1.3.5.1 Alle Baumarten	58

Inhaltsverzeichnis

1.3.5.2	Fichte	60
1.3.5.3	Kiefer	62
1.3.5.4	sonst. Nadelholz	64
1.3.5.5	Buche	66
1.3.5.6	Eiche	68
1.3.5.7	sonst. Hartholz	70
1.3.5.8	sonst. Weichholz	72
1.3.6	Zuwachs, Abgang und Nutzung	74
1.3.6.1	Zuwachs und Abgang je Hektar und Jahr nach Eigentumsarten	74
1.3.6.2	Entwicklung des Zuwachses und des Abgangs je Hektar und Jahr nach Baumartengruppen	77
1.3.6.3	Jährliche Abgänge und Nutzungen	82
1.3.6.4	Jährliche Nutzungen nach Baumartengruppen	85
1.3.6.5	Nutzung als Teil des Abgangs	88
1.3.6.6	Verteilung der Nutzung auf die Durchmes- serklassen	89
1.3.6.7	Nutzungsarten und Abgangsgründe	90
1.3.7	Biomasse	91
1.3.7.1	Entwicklung der Kohlenstoffspeicherleistung .	92
	Glossar	94
	Literatur	96

1 Auswertungen

1.1 Waldfläche

Forstbezirke gibt es seit 2020, für die Vorinventuren wurden die Flächenkategorien der Forstbezirke übertragen. Tabelle 1.1 zeigt die Flächen in Hektar (gerundet) nach Eigentumsarten im Forstbezirk Schönbuch, in der unteren Hälfte wird der Privatwald aus Zeile vier in den Kleinprivatwald (bis einschließlich 5 Hektar), den mittleren Privatwald (über 5 bis einschließlich 200 Hektar) und den Großprivatwald (über 200 Hektar) unterteilt. Tabelle 1.2

Tabelle 1.1: Flächen [ha] und Anteil in Prozent der Gesamtwaldfläche der Eigentumsarten in der Bundeswaldinventur 2022

Thema: a-a-w-o-A-X-fa8909

Eigentumsart	Wald	Anteil	Nichtholzboden	Holzboden	begehrbarer Holzboden
Bundeswald	600	1.6		600	600
Staatswald	13806	37.8	500	13306	13306
Körperschaftswald	19608	53.7	500	19108	19108
Privatwald	2501	6.8		2501	2501
Kleinprivatwald	2001	5.5		2001	2001
Mittlerer Privatwald	200	0.5		200	200
Großprivatwald	300	0.8		300	300
Gesamtwald	36515	100.0	1000	35515	35515

zeigt die Entwicklung der Gesamtwaldflächen seit 1987, Tabelle 1.3 die Ent-

Tabelle 1.2: Entwicklung der Gesamtwaldfläche [ha] seit der Bundeswaldinventur 1987

Thema: a-a-w-y-A-gw-fa8909

	Wald	Nichtholzboden	Holzboden	begehrbarer Holzboden
1987	36609	1100	35509	35509
2002	36509	1100	35409	35409
2012	36521	1201	35320	35220
2022	36515	1000	35515	35515

1.1 Waldfläche

wicklung der begehbaren Holzbodenfläche seit 1987 nach Eigentumsarten.

Tabelle 1.3: Entwicklung der begehbaren Holzbodenflächen [ha] nach Eigentumsarten seit der Bundeswaldinventur 1987

Thema: a-a-y-o-b-A-X-fa8909

	1987	2002	2012	2022
Bundeswald	600	600	500	600
Staatswald	13403	13403	13208	13306
Körperschaftswald	19105	18905	18811	19108
Privatwald	2401	2501	2702	2501
Kleinprivatwald	2301	2201	2001	2001
Mittlerer Privatwald	100	300	200	200
Großprivatwald			500	300
Gesamtwald	35509	35409	35220	35515

1.2 Lebensraum Wald

1.2.1 Baumartengruppenflächen und -anteile

1.2.1.1 Baumartengruppenanteile

Abbildung 1.1 zeigt die Baumartengruppenanteile in der Bundeswaldinventur 2022, Tabelle 1.4 die Werte nach Eigentumsarten.

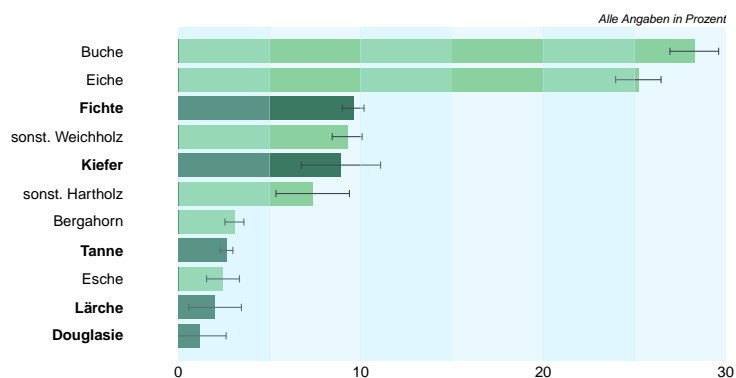


Abbildung 1.1: Baumartengruppenflächenanteile im Gesamtwald

Thema: a-r-x-x-A-gw-fa8909

Tabelle 1.4: Baumartengruppenanteile in der Bundeswaldinventur 2022 nach Eigentumsarten

Thema: a-r-X-o-A-X-fa8909

Baumartengruppe	Staatswald	Körperschaftswald	Privatwald	Kleinprivatwald	Mittlerer Privatwald	Großprivatwald	Gesamtwald
Fichte	9.8	9.0	13.8	16.5	–	–	9.6
Kiefer	10.6	6.6	12.9	10.7	–	–	8.9
sonst. Nadelholz	4.7	7.4	1.9	2.3	–	–	5.9
Buche	30.2	27.2	24.8	27.4	–	–	28.3
Eiche	21.6	27.6	28.8	21.8	–	–	25.2
sonst. Hartholz	10.8	13.6	17.3	20.7	–	–	12.9
sonst. Weichholz	12.2	8.6	0.5	0.6	–	–	9.3
Nadelholz	25.2	23.0	28.6	29.5	–	–	24.4
Laubholz	74.8	77.0	71.4	70.5	–	–	75.6

1.2 Lebensraum Wald

Baumartengruppenanteile nach Eigentumsarten In Abbildung 1.2 und Tabelle 1.5 sind die Flächenanteile der Baumartengruppen in Prozent nach Inventurzeitpunkten für die gesamte Waldfläche in Baden-Württemberg dargestellt.

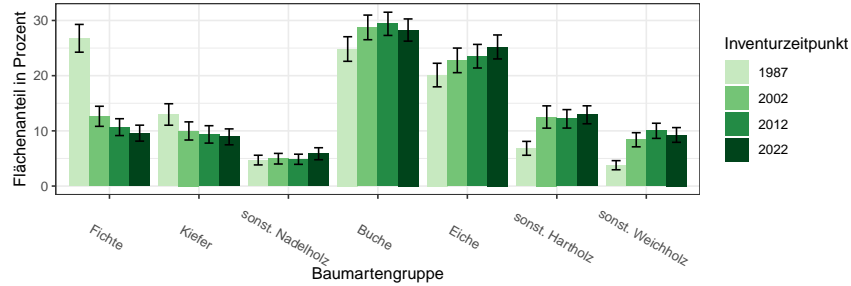


Abbildung 1.2: Flächenanteil in Prozent nach Baumartengruppe und Inventurzeitpunkt

Thema: a-r-A-y-X-X-fa8909

Tabelle 1.5: Flächenanteil in Prozent nach Baumartengruppe und Inventurzeitpunkt im Gesamtwald

Thema: a-r-A-y-X-X-fa8909

BWI	1987		2002		2012		2022	
	Wert	Fehler	Wert	Fehler	Wert	Fehler	Wert	Fehler
Baumartengruppe								
Fichte	26.77	2.52	12.64	1.82	10.67	1.53	9.59	1.45
Kiefer	12.97	1.94	9.99	1.64	9.36	1.58	8.92	1.44
sonst. Nadelholz	4.71	0.88	4.96	0.96	4.85	0.92	5.86	1.09
Buche	24.83	2.23	28.75	2.23	29.39	2.10	28.27	2.01
Eiche	20.11	2.13	22.77	2.23	23.53	2.14	25.20	2.17
sonst. Hartholz	6.84	1.26	12.51	2.02	12.18	1.67	12.91	1.63
sonst. Weichholz	3.78	0.83	8.39	1.28	10.01	1.37	9.26	1.33
Nadelholz	44.44	2.97	27.58	2.57	24.89	2.37	24.36	2.38
Laubholz	55.56	3.06	72.42	2.99	75.11	2.56	75.64	2.46

In Tabelle 1.6, Tabelle 1.7 und Tabelle 1.8 sind die Zahlen nach Staatswald, Körperschaftswald und Privatwald getrennt ausgewiesen.

1.2.1 Baumartengruppenflächen und -anteile

Tabelle 1.6: Flächenanteil in Prozent nach Baumartengruppe und Inventurzeitpunkt im Staatswald

Thema: a-r-bc-y-X-stw-fa8909

BWI	1987		2002		2012		2022	
Baumartengruppe	Wert	Fehler	Wert	Fehler	Wert	Fehler	Wert	Fehler
Fichte	24.56	4.58	11.17	2.35	10.50	2.45	9.85	2.05
Kiefer	14.58	3.90	11.26	3.20	12.19	3.36	10.63	2.95
sonst. Nadelholz	4.05	1.29	5.10	1.45	4.84	1.35	4.69	1.17
Buche	26.59	4.35	29.53	4.12	30.51	3.76	30.20	3.86
Eiche	18.46	3.96	20.01	4.00	20.34	3.93	21.64	4.06
sonst. Hartholz	6.85	2.13	11.32	3.09	10.75	2.68	10.82	2.63
sonst. Weichholz	4.90	1.53	11.61	2.27	10.87	2.31	12.18	2.51
Nadelholz	43.20	5.53	27.54	4.13	27.54	4.05	25.16	3.87
Laubholz	56.80	5.68	72.46	4.98	72.46	4.49	74.84	3.96

Tabelle 1.7: Flächenanteil in Prozent nach Baumartengruppe und Inventurzeitpunkt im Körperschaftswald

Thema: a-r-bc-y-X-kw-fa8909

BWI	1987		2002		2012		2022	
Baumartengruppe	Wert	Fehler	Wert	Fehler	Wert	Fehler	Wert	Fehler
Fichte	27.30	3.09	13.49	2.83	10.61	2.17	9.02	2.18
Kiefer	11.34	2.14	7.74	1.77	6.19	1.40	6.62	1.52
sonst. Nadelholz	5.69	1.33	5.09	1.44	5.35	1.40	7.37	1.79
Buche	25.20	2.65	29.60	2.84	30.48	2.78	27.19	2.43
Eiche	20.93	2.66	24.24	2.88	24.42	2.63	27.55	2.64
sonst. Hartholz	6.44	1.66	12.64	2.94	12.48	2.33	13.62	2.16
sonst. Weichholz	3.10	1.05	7.19	1.74	10.48	1.97	8.63	1.70
Nadelholz	44.33	3.62	26.33	3.61	22.15	3.16	23.01	3.38
Laubholz	55.67	3.70	73.67	4.15	77.85	3.37	76.99	3.48

Tabelle 1.8: Flächenanteil in Prozent nach Baumartengruppe und Inventurzeitpunkt im Privatwald

Thema: a-r-bc-y-X-pw-fa8909

BWI	1987		2002		2012		2022	
Baumartengruppe	Wert	Fehler	Wert	Fehler	Wert	Fehler	Wert	Fehler
Fichte	33.81	12.61	16.04	5.84	12.89	5.41	13.76	5.89
Kiefer	9.27	4.82	12.38	4.83	11.60	4.40	12.91	4.63
sonst. Nadelholz	1.58	1.37	4.29	2.66	2.40	1.88	1.91	1.92
Buche	16.51	5.95	19.80	6.53	19.48	5.15	24.84	5.79
Eiche	27.44	8.04	30.02	7.81	34.64	8.49	28.77	8.39
sonst. Hartholz	7.46	4.52	15.08	5.38	15.92	6.31	17.26	7.29
sonst. Weichholz	3.92	2.12	2.37	1.65	3.08	1.57	0.54	0.54
Nadelholz	44.66	13.79	32.72	8.50	26.89	6.73	28.59	6.93
Laubholz	55.34	13.79	67.28	8.50	73.11	6.73	71.41	8.37

1.2 Lebensraum Wald

1.2.1.2 Altersklassenstruktur der Baumartengruppenflächen

In den folgenden Abschnitten wird die Entwicklung der Flächen je Altersklasse der jeweiligen Baumartengruppe in den verschiedenen Eigentumsarten dargestellt.

Alle Baumarten Abbildung 1.3 und Tabelle 1.9 zeigen die Entwicklung der Flächen je Altersklasse im Gesamtwald, Tabelle 1.10 zeigt die Entwicklung

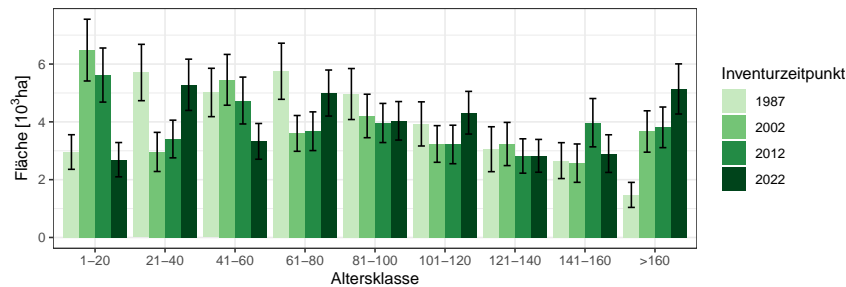


Abbildung 1.3: Fläche [10³ha] nach Altersklasse und Inventurzeitpunkt für Alle Baumarten

Thema: a-a-a-y-Alle-BA-gw-fa8909

Tabelle 1.9: Fläche [10³ha] nach Altersklasse und Inventurzeitpunkt für Alle Baumarten im Gesamtwald

Thema: a-a-a-y-Alle-BA-gw-fa8909

BWI	1987		2002		2012		2022	
Altersklasse	Wert	Fehler	Wert	Fehler	Wert	Fehler	Wert	Fehler
1-20	2.96	0.60	6.48	1.07	5.62	0.94	2.69	0.59
21-40	5.71	0.97	2.96	0.68	3.41	0.65	5.28	0.89
41-60	5.02	0.84	5.45	0.88	4.74	0.81	3.33	0.62
61-80	5.75	0.97	3.60	0.62	3.68	0.67	5.00	0.80
81-100	4.96	0.88	4.20	0.75	3.96	0.68	4.04	0.67
101-120	3.93	0.76	3.24	0.63	3.22	0.67	4.32	0.74
121-140	3.05	0.78	3.23	0.75	2.82	0.59	2.82	0.57
141-160	2.66	0.62	2.57	0.66	3.97	0.84	2.90	0.65
>160	1.47	0.43	3.67	0.72	3.81	0.70	5.14	0.87
Alle AKI	35.51	3.46	35.41	3.49	35.22	3.45	35.51	3.47

im Staatswald, Tabelle 1.11 zeigt die Entwicklung im Körperschaftswald und Tabelle 1.12 zeigt die Entwicklung im Privatwald.

1.2.1 Baumartengruppenflächen und -anteile

Tabelle 1.10: Fläche [$10^3 ha$] nach Altersklasse und Inventurzeitpunkt für Alle Baumarten im Staatswald

Thema: a-a-a-y-Alle-BA-stw-fa8909

BWI	1987		2002		2012		2022	
Altersklasse	Wert	Fehler	Wert	Fehler	Wert	Fehler	Wert	Fehler
1-20	1.10	0.40	2.59	0.68	2.19	0.57	0.95	0.33
21-40	1.97	0.64	1.58	0.52	1.35	0.44	2.39	0.57
41-60	1.18	0.44	1.56	0.44	2.16	0.60	1.81	0.48
61-80	2.03	0.58	0.87	0.30	0.69	0.27	1.55	0.45
81-100	2.08	0.64	1.56	0.44	1.35	0.45	1.15	0.35
101-120	1.75	0.58	1.09	0.42	0.85	0.29	1.15	0.34
121-140	1.15	0.50	1.38	0.56	1.29	0.48	0.95	0.36
141-160	1.23	0.47	1.40	0.53	1.74	0.61	1.37	0.50
>160	0.91	0.37	1.37	0.47	1.57	0.48	2.00	0.63
Alle AKI	13.40	2.22	13.40	2.24	13.21	2.18	13.31	2.20

Tabelle 1.11: Fläche [$10^3 ha$] nach Altersklasse und Inventurzeitpunkt für Alle Baumarten im Körperschaftswald

Thema: a-a-a-y-Alle-BA-kw-fa8909

BWI	1987		2002		2012		2022	
Altersklasse	Wert	Fehler	Wert	Fehler	Wert	Fehler	Wert	Fehler
1-20	1.75	0.43	3.39	0.76	3.05	0.70	1.67	0.49
21-40	3.45	0.71	1.39	0.41	1.87	0.47	2.53	0.64
41-60	3.30	0.66	3.39	0.73	2.41	0.52	1.41	0.35
61-80	3.10	0.70	2.51	0.53	2.68	0.59	2.95	0.61
81-100	2.30	0.54	2.11	0.51	2.21	0.47	2.53	0.53
101-120	1.60	0.42	1.75	0.45	1.95	0.51	2.73	0.58
121-140	1.79	0.59	1.41	0.45	1.09	0.31	1.51	0.40
141-160	1.23	0.39	1.08	0.39	2.04	0.55	1.28	0.40
>160	0.57	0.23	1.88	0.51	1.53	0.39	2.49	0.52
Alle AKI	19.10	2.48	18.90	2.50	18.81	2.45	19.11	2.47

1.2 Lebensraum Wald

Tabelle 1.12: Fläche [ha] nach Altersklasse und Inventurzeitpunkt für Alle Baumarten im Privatwald

Thema: a-a-a-y-Alle-BA-pw-fa8909

BWI	1987		2002		2012		2022	
Altersklasse	Wert	Fehler	Wert	Fehler	Wert	Fehler	Wert	Fehler
1-20	104.37	104.37	300.07	223.65	300.17	173.28	73.05	54.07
21-40	278.06	163.05	0.00		107.11	100.30	343.79	229.89
41-60	348.18	184.12	390.81	186.23	179.61	165.48	17.97	12.71
61-80	520.85	339.09	175.27	125.16	208.79	128.34	395.68	222.49
81-100	460.68	277.09	508.39	311.21	339.05	172.61	201.05	133.30
101-120	382.61	193.10	282.31	128.59	310.35	210.86	445.73	243.57
121-140	104.37	104.37	355.53	174.58	356.37	149.19	157.74	77.45
141-160	201.45	122.45	90.21	90.21	193.70	143.11	210.93	118.14
>160	0.00		398.01	189.17	706.38	330.22	655.10	313.07
Alle AKI	2400.58	744.98	2500.60	741.37	2701.55	754.92	2501.04	736.44

1.2.1 Baumartengruppenflächen und -anteile

Fichte Abbildung 1.4 und Tabelle 1.13 zeigen die Entwicklung der Flächen je Altersklasse im Gesamtwald, Tabelle 1.14 zeigt die Entwicklung im

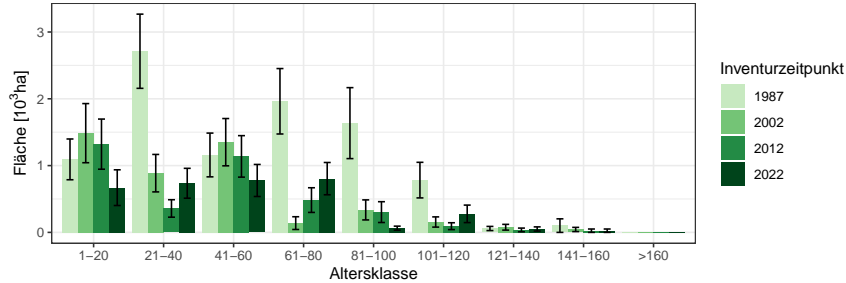


Abbildung 1.4: Fläche [10³ha] nach Altersklasse und Inventurzeitpunkt für Fichte

Thema: a-a-a-y-FI-gw-fa8909

Tabelle 1.13: Fläche [10³ha] nach Altersklasse und Inventurzeitpunkt für Fichte im Gesamtwald

Thema: a-a-a-y-FI-gw-fa8909

BWI	1987		2002		2012		2022	
	Wert	Fehler	Wert	Fehler	Wert	Fehler	Wert	Fehler
1-20	1.09	0.31	1.49	0.44	1.32	0.38	0.67	0.27
21-40	2.71	0.56	0.89	0.28	0.36	0.13	0.74	0.22
41-60	1.16	0.33	1.35	0.35	1.14	0.31	0.78	0.24
61-80	1.96	0.49	0.14	0.10	0.48	0.18	0.80	0.24
81-100	1.64	0.53	0.34	0.15	0.30	0.16	0.06	0.03
101-120	0.78	0.27	0.16	0.08	0.09	0.05	0.28	0.13
121-140	0.06	0.03	0.08	0.04	0.04	0.03	0.05	0.03
141-160	0.10	0.10	0.04	0.03	0.03	0.03	0.03	0.03
>160	0.00		0.00		0.00		0.00	
Alle AKl	9.51	1.33	4.47	0.79	3.76	0.66	3.40	0.62

Staatw Wald, Tabelle 1.15 zeigt die Entwicklung im Körperschaftswald und Tabelle 1.16 zeigt die Entwicklung im Privatwald.

1.2 Lebensraum Wald

Tabelle 1.14: Fläche [*ha*] nach Altersklasse und Inventurzeitpunkt für Fichte im Staatswald

Thema: a-a-a-y-FI-stw-fa8909

BWI	1987		2002		2012		2022	
Altersklasse	Wert	Fehler	Wert	Fehler	Wert	Fehler	Wert	Fehler
1-20	344.15	203.33	647.01	265.06	458.54	219.27	218.83	110.01
21-40	870.74	312.59	349.11	175.88	175.41	98.24	274.58	127.13
41-60	92.71	64.28	335.76	174.48	626.85	243.32	476.58	195.39
61-80	750.02	330.50	17.07	17.07	40.28	23.41	222.64	122.40
81-100	808.94	395.70	73.39	61.00	60.20	60.20	32.77	23.67
101-120	296.96	171.62	31.75	22.45	13.88	13.88	58.85	58.85
121-140	26.64	19.75	0.00	0.00	11.65	11.65	25.94	18.89
141-160	102.31	102.31	43.55	31.39	0.00	0.00	0.00	0.00
>160	0.00	0.00	0.00	0.00	0.00	0.00	0.00	0.00
Alle AKI	3292.47	822.72	1497.64	404.81	1386.81	404.93	1310.18	354.78

Tabelle 1.15: Fläche [*ha*] nach Altersklasse und Inventurzeitpunkt für Fichte im Körperschaftswald

Thema: a-a-a-y-FI-kw-fa8909

BWI	1987		2002		2012		2022	
Altersklasse	Wert	Fehler	Wert	Fehler	Wert	Fehler	Wert	Fehler
1-20	679.56	217.49	746.54	350.65	684.51	277.24	425.71	242.50
21-40	1600.65	428.46	541.89	220.22	176.51	86.31	341.09	161.32
41-60	970.41	306.22	856.25	287.23	513.48	194.29	290.27	134.92
61-80	1004.21	338.14	122.92	94.77	382.61	178.21	517.92	204.62
81-100	605.71	278.38	111.27	75.27	141.84	101.48	30.69	18.23
101-120	323.30	166.20	106.58	71.49	45.83	36.67	68.07	44.12
121-140	31.71	23.84	64.88	41.46	25.19	25.19	25.05	25.05
141-160	0.00	0.00	0.00	0.00	25.31	25.31	25.31	25.31
>160	0.00	0.00	0.00	0.00	0.00	0.00	0.00	0.00
Alle AKI	5215.56	944.75	2550.33	647.11	1995.28	491.60	1724.09	471.68

1.2.1 Baumartengruppenflächen und -anteile

Tabelle 1.16: Fläche [ha] nach Altersklasse und Inventurzeitpunkt für Fichte im Privatwald

Thema: a-a-a-y-FI-pw-fa8909

BWI	1987		2002		2012		2022	
Altersklasse	Wert	Fehler	Wert	Fehler	Wert	Fehler	Wert	Fehler
1-20	68.11	68.11	90.33	64.24	176.85	126.12	25.21	25.21
21-40	240.48	141.97	0.00		7.05	7.05	121.44	89.67
41-60	0.00		141.11	108.13	0.00		8.66	8.66
61-80	211.90	131.32	0.00		31.57	31.57	35.29	25.26
81-100	228.93	228.93	141.12	106.08	100.06	100.06	0.00	
101-120	62.21	62.21	16.76	16.76	32.66	32.66	153.62	110.65
121-140	0.00		11.86	11.86	0.00		0.00	
141-160	0.00		0.00		0.00		0.00	
>160	0.00		0.00		0.00		0.00	
Alle AKI	811.63	409.77	401.20	169.80	348.19	168.72	344.21	170.35

1.2 Lebensraum Wald

Kiefer Abbildung 1.5 und Tabelle 1.17 zeigen die Entwicklung der Flächen je Altersklasse im Gesamtwald, Tabelle 1.18 zeigt die Entwicklung im

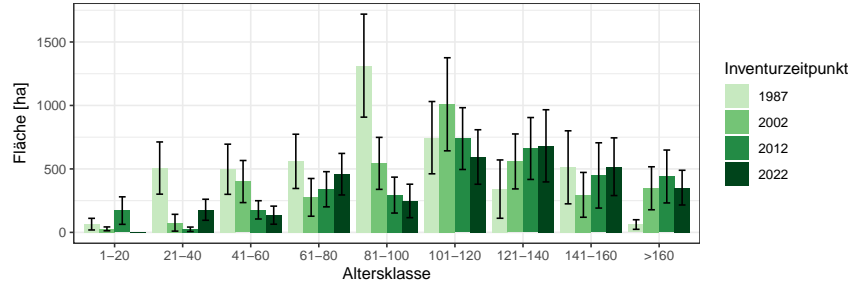


Abbildung 1.5: Fläche [ha] nach Altersklasse und Inventurzeitpunkt für Kiefer

Thema: a-a-a-y-KI-gw-fa8909

Tabelle 1.17: Fläche [ha] nach Altersklasse und Inventurzeitpunkt für Kiefer im Gesamtwald

Thema: a-a-a-y-KI-gw-fa8909

BWI	1987		2002		2012		2022	
Altersklasse	Wert	Fehler	Wert	Fehler	Wert	Fehler	Wert	Fehler
1-20	64.94	45.83	27.86	15.24	171.78	108.35	0.00	
21-40	506.90	205.60	76.12	66.19	24.53	17.35	178.35	82.85
41-60	497.39	197.59	400.54	165.84	177.47	71.97	135.66	71.18
61-80	559.68	213.71	276.10	148.61	339.76	138.66	458.52	163.57
81-100	1313.64	405.77	543.73	204.77	293.84	141.47	247.82	131.88
101-120	746.28	284.67	1009.20	366.70	739.03	243.43	593.94	214.61
121-140	341.00	229.70	558.99	216.43	660.97	243.83	681.96	284.29
141-160	512.63	287.67	295.83	176.56	448.79	257.12	517.37	227.30
>160	61.95	37.72	347.56	169.30	440.42	208.35	352.58	136.67
Alle AKI	4604.42	810.37	3535.93	669.29	3296.58	635.89	3166.20	594.20

Staatwald, Tabelle 1.19 zeigt die Entwicklung im Körperschaftswald und Tabelle 1.20 zeigt die Entwicklung im Privatwald.

1.2.1 Baumartengruppenflächen und -anteile

Tabelle 1.18: Fläche [ha] nach Altersklasse und Inventurzeitpunkt für Kiefer im Staatswald

Thema: a-a-a-y-KI-stw-fa8909

BWI	1987		2002		2012		2022	
Altersklasse	Wert	Fehler	Wert	Fehler	Wert	Fehler	Wert	Fehler
1-20	41.76	41.76	18.74	13.78	143.60	106.97	0.00	
21-40	195.53	127.78	65.19	65.19	11.98	11.98	119.83	71.58
41-60	88.45	70.65	41.83	33.00	108.78	55.92	113.26	67.42
61-80	156.81	115.92	46.67	46.67	59.85	43.79	87.94	48.84
81-100	732.41	330.26	316.73	168.67	43.95	43.95	31.47	31.47
101-120	257.01	208.67	463.72	263.20	398.43	195.71	243.22	149.11
121-140	15.83	15.83	150.27	102.20	313.33	193.32	408.91	229.90
141-160	416.14	280.54	188.93	157.15	216.33	195.85	237.44	172.79
>160	50.78	36.20	217.42	145.19	314.39	191.38	171.84	99.27
Alle AKI	1954.73	600.69	1509.51	486.73	1610.65	506.05	1413.92	446.61

Tabelle 1.19: Fläche [ha] nach Altersklasse und Inventurzeitpunkt für Kiefer im Körperschaftswald

Thema: a-a-a-y-KI-kw-fa8909

BWI	1987		2002		2012		2022	
Altersklasse	Wert	Fehler	Wert	Fehler	Wert	Fehler	Wert	Fehler
1-20	23.32	19.47	9.17	6.51	28.64	18.56	0.00	
21-40	298.04	160.06	10.92	10.92	12.61	12.61	58.02	41.19
41-60	217.84	125.52	112.52	61.55	53.99	43.02	21.88	21.88
61-80	381.41	177.57	231.44	142.36	70.81	44.75	153.41	89.91
81-100	478.58	220.72	163.14	96.81	250.37	134.71	216.47	128.19
101-120	342.53	163.29	465.02	243.00	249.48	125.46	328.49	152.40
121-140	313.72	226.96	241.14	169.55	185.13	120.34	209.70	154.09
141-160	99.10	72.71	99.82	80.32	225.40	167.34	143.06	125.75
>160	11.49	11.49	130.93	87.49	87.88	74.06	133.46	85.57
Alle AKI	2166.03	485.50	1464.10	382.83	1164.30	304.22	1264.49	338.79

1.2 Lebensraum Wald

Tabelle 1.20: Fläche [*ha*] nach Altersklasse und Inventurzeitpunkt für Kiefer im Privatwald

Thema: a-a-a-y-KI-pw-fa8909

BWI	1987		2002		2012		2022	
Altersklasse	Wert	Fehler	Wert	Fehler	Wert	Fehler	Wert	Fehler
1-20	0.00		0.00		0.00		0.00	
21-40	12.65	12.65	0.00		0.00		0.00	
41-60	104.37	104.37	140.24	107.80	14.79	14.79	0.00	
61-80	19.91	19.91	0.00		133.71	98.06	147.28	107.18
81-100	17.73	17.73	59.84	59.84	0.00		0.00	
101-120	58.91	58.91	0.00		21.10	21.10	21.93	21.93
121-140	9.03	9.03	102.54	63.58	97.52	60.17	0.00	
141-160	0.00		7.06	7.06	7.84	7.84	106.07	70.34
>160	0.00		0.00		38.40	38.40	47.61	38.67
Alle AKI	222.61	123.74	309.69	138.88	313.36	133.98	322.89	135.66

1.2.1 Baumartengruppenflächen und -anteile

sonst. Nadelholz Abbildung 1.6 und Tabelle 1.21 zeigen die Entwicklung der Flächen je Altersklasse im Gesamtwald, Tabelle 1.22 zeigt die Entwick-

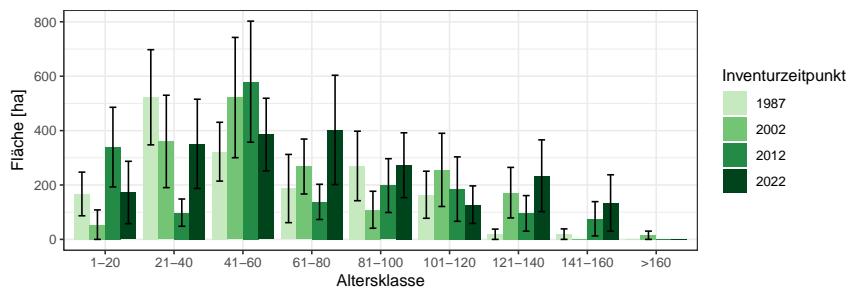


Abbildung 1.6: Fläche [ha] nach Altersklasse und Inventurzeitpunkt für sonst. Nadelholz

Thema: a-a-a-y-SN-gw-fa8909

Tabelle 1.21: Fläche [ha] nach Altersklasse und Inventurzeitpunkt für sonst. Nadelholz im Gesamtwald

Thema: a-a-a-y-SN-gw-fa8909

BWI	1987		2002		2012		2022	
	Wert	Fehler	Wert	Fehler	Wert	Fehler	Wert	Fehler
1-20	167.01	80.24	54.14	54.14	339.29	146.42	172.42	114.72
21-40	522.49	175.00	360.19	169.91	98.35	50.13	351.35	163.96
41-60	322.46	108.15	521.44	221.17	579.91	222.57	385.38	133.56
61-80	186.93	125.45	267.91	101.00	137.91	64.79	402.50	200.95
81-100	270.03	127.75	108.98	68.01	197.84	98.94	272.69	119.23
101-120	164.17	86.56	255.56	134.58	184.93	118.44	127.66	68.99
121-140	18.91	18.91	171.86	92.87	95.65	65.39	234.04	131.96
141-160	19.28	19.28	0.00		75.79	63.00	133.77	103.79
>160	0.00		15.24	15.24	0.00		0.00	
Alle AKl	1671.28	348.52	1755.31	384.79	1709.66	368.19	2079.81	441.85

lung im Staatswald, Tabelle 1.23 zeigt die Entwicklung im Körperschaftswald und Tabelle 1.24 zeigt die Entwicklung im Privatwald.

1.2 Lebensraum Wald

Tabelle 1.22: Fläche [*ha*] nach Altersklasse und Inventurzeitpunkt für sonst. Nadelholz im Staatswald

Thema: a-a-a-y-SN-stw-fa8909

BWI	1987		2002		2012		2022	
Altersklasse	Wert	Fehler	Wert	Fehler	Wert	Fehler	Wert	Fehler
1-20	43.33	33.65	0.00		154.46	114.86	0.00	
21-40	265.02	134.58	333.03	167.53	56.53	40.47	95.17	58.02
41-60	28.79	20.36	161.10	74.03	243.99	129.65	217.33	105.36
61-80	124.03	108.85	63.72	63.72	67.49	40.17	100.67	52.15
81-100	30.63	21.68	39.37	39.37	80.38	80.38	147.46	106.81
101-120	31.70	23.90	40.38	28.95	0.00		15.76	15.76
121-140	19.07	19.07	46.37	27.57	36.90	28.60	15.71	15.71
141-160	0.00		0.00		0.00		31.56	18.85
>160	0.00		0.00		0.00		0.00	
Alle AKI	542.57	195.33	683.96	226.75	639.75	208.55	623.65	188.70

Tabelle 1.23: Fläche [*ha*] nach Altersklasse und Inventurzeitpunkt für sonst. Nadelholz im Körperschaftswald

Thema: a-a-a-y-SN-kw-fa8909

BWI	1987		2002		2012		2022	
Altersklasse	Wert	Fehler	Wert	Fehler	Wert	Fehler	Wert	Fehler
1-20	122.94	72.33	0.00		133.74	75.30	125.73	104.86
21-40	257.40	112.28	26.82	26.82	42.05	29.80	256.05	153.46
41-60	291.30	105.31	363.35	210.31	337.10	181.48	167.22	81.58
61-80	63.38	63.38	205.95	79.01	70.71	51.01	301.72	194.26
81-100	225.72	124.26	70.18	55.92	117.85	58.12	124.68	52.05
101-120	106.82	78.73	217.07	132.63	185.19	118.61	111.97	67.24
121-140	0.00		63.86	63.86	58.94	58.94	218.53	131.18
141-160	19.10	19.10	0.00		61.40	61.40	102.18	102.18
>160	0.00		15.37	15.37	0.00		0.00	
Alle AKI	1086.66	285.08	962.60	302.52	1006.99	299.77	1408.09	397.11

1.2.1 Baumartengruppenflächen und -anteile

Tabelle 1.24: Fläche [ha] nach Altersklasse und Inventurzeitpunkt für sonst.
Nadelholz im Privatwald

Thema: a-a-a-y-SN-pw-fa8909

BWI	1987		2002		2012		2022	
Altersklasse	Wert	Fehler	Wert	Fehler	Wert	Fehler	Wert	Fehler
1-20	0.00		50.01	50.01	50.70	50.70	47.84	47.84
21-40	0.00		0.00		0.00		0.00	
41-60	0.00		0.00		0.00		0.00	
61-80	0.00		0.00		0.00		0.00	
81-100	12.25	12.25	0.00		0.00		0.00	
101-120	25.68	25.68	0.00		0.00		0.00	
121-140	0.00		57.38	57.38	0.00		0.00	
141-160	0.00		0.00		14.19	14.19	0.00	
>160	0.00		0.00		0.00		0.00	
Alle AKI	37.93	37.93	107.40	76.11	64.89	52.65	47.84	47.84

1.2 Lebensraum Wald

Buche Abbildung 1.7 und Tabelle 1.25 zeigen die Entwicklung der Flächen je Altersklasse im Gesamtwald, Tabelle 1.26 zeigt die Entwicklung im

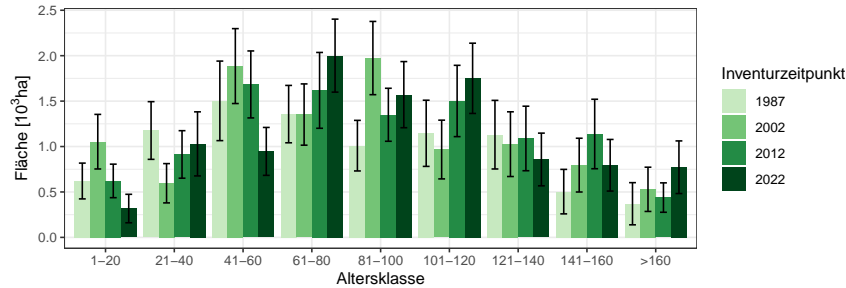


Abbildung 1.7: Fläche [$10^3 ha$] nach Altersklasse und Inventurzeitpunkt für Buche

Thema: a-a-a-y-BU-gw-fa8909

Tabelle 1.25: Fläche [$10^3 ha$] nach Altersklasse und Inventurzeitpunkt für Buche im Gesamtwald

Thema: a-a-a-y-BU-gw-fa8909

BWI	1987		2002		2012		2022	
Altersklasse	Wert	Fehler	Wert	Fehler	Wert	Fehler	Wert	Fehler
1-20	0.62	0.20	1.05	0.30	0.62	0.18	0.32	0.16
21-40	1.18	0.32	0.60	0.22	0.91	0.26	1.03	0.35
41-60	1.50	0.44	1.89	0.41	1.68	0.37	0.95	0.26
61-80	1.36	0.32	1.35	0.34	1.62	0.42	2.00	0.40
81-100	1.01	0.28	1.97	0.40	1.35	0.29	1.57	0.36
101-120	1.15	0.36	0.97	0.32	1.50	0.39	1.75	0.39
121-140	1.13	0.38	1.03	0.36	1.09	0.36	0.86	0.29
141-160	0.50	0.24	0.80	0.30	1.14	0.38	0.79	0.28
>160	0.37	0.23	0.53	0.24	0.44	0.16	0.77	0.29
Alle AKI	8.82	1.17	10.18	1.26	10.35	1.25	10.04	1.21

Staatwald, Tabelle 1.27 zeigt die Entwicklung im Körperschaftswald und Tabelle 1.28 zeigt die Entwicklung im Privatwald.

1.2.1 Baumartengruppenflächen und -anteile

Tabelle 1.26: Fläche [ha] nach Altersklasse und Inventurzeitpunkt für Buche im Staatswald

Thema: a-a-a-y-BU-stw-fa8909

BWI	1987		2002		2012		2022	
Altersklasse	Wert	Fehler	Wert	Fehler	Wert	Fehler	Wert	Fehler
1-20	167.01	85.21	408.91	201.37	332.67	145.87	221.53	129.62
21-40	289.25	137.34	237.25	137.55	510.74	204.00	613.47	242.71
41-60	695.05	374.43	627.00	250.83	669.32	239.75	422.12	190.97
61-80	318.56	139.98	421.76	179.90	413.30	214.61	698.08	246.80
81-100	341.57	182.11	630.21	203.14	406.15	159.74	504.23	203.05
101-120	510.07	274.27	363.83	223.35	303.94	126.91	453.18	175.28
121-140	462.29	265.30	378.49	249.95	665.36	322.72	336.78	215.12
141-160	451.40	243.55	520.54	262.14	377.05	271.46	321.66	227.23
>160	329.18	229.85	369.66	231.22	350.65	155.38	447.36	266.22
Alle AKI	3564.38	822.05	3957.65	838.63	4029.18	814.53	4018.42	830.90

Tabelle 1.27: Fläche [$10^3 ha$] nach Altersklasse und Inventurzeitpunkt für Buche im Körperschaftswald

Thema: a-a-a-y-BU-kw-fa8909

BWI	1987		2002		2012		2022	
Altersklasse	Wert	Fehler	Wert	Fehler	Wert	Fehler	Wert	Fehler
1-20	0.45	0.18	0.53	0.20	0.27	0.11	0.10	0.09
21-40	0.88	0.28	0.36	0.17	0.38	0.16	0.39	0.25
41-60	0.80	0.23	1.27	0.33	0.95	0.27	0.44	0.16
61-80	0.86	0.24	0.92	0.29	1.19	0.36	1.17	0.30
81-100	0.56	0.20	1.12	0.28	0.88	0.24	1.00	0.30
101-120	0.53	0.23	0.46	0.21	1.01	0.30	1.07	0.27
121-140	0.67	0.27	0.54	0.25	0.29	0.13	0.38	0.18
141-160	0.02	0.02	0.28	0.14	0.74	0.27	0.44	0.17
>160	0.04	0.04	0.11	0.07	0.02	0.02	0.20	0.08
Alle AKI	4.81	0.80	5.60	0.91	5.73	0.90	5.20	0.81

1.2 Lebensraum Wald

Tabelle 1.28: Fläche [*ha*] nach Altersklasse und Inventurzeitpunkt für Buche im Privatwald

Thema: a-a-a-y-BU-pw-fa8909

BWI	1987		2002		2012		2022	
Altersklasse	Wert	Fehler	Wert	Fehler	Wert	Fehler	Wert	Fehler
1-20	0.00		12.54	12.54	0.00		0.00	
21-40	0.00		0.00		0.00		0.00	
41-60	9.56	9.56	0.00		64.77	64.77	0.00	
61-80	179.23	159.65	8.33	8.33	19.11	13.58	133.87	110.34
81-100	83.73	70.44	210.59	193.89	47.67	40.18	21.45	15.67
101-120	91.12	66.21	132.73	102.00	189.86	157.73	229.75	170.70
121-140	0.00		89.18	59.94	114.20	66.58	91.64	60.08
141-160	32.65	32.65	0.00		23.90	23.90	21.56	15.60
>160	0.00		41.86	26.95	66.71	41.23	123.02	73.68
Alle AKI	396.28	200.64	495.24	238.60	526.21	215.22	621.29	248.43

1.2.1 Baumartengruppenflächen und -anteile

Eiche Abbildung 1.8 und Tabelle 1.29 zeigen die Entwicklung der Flächen je Altersklasse im Gesamtwald, Tabelle 1.30 zeigt die Entwicklung im

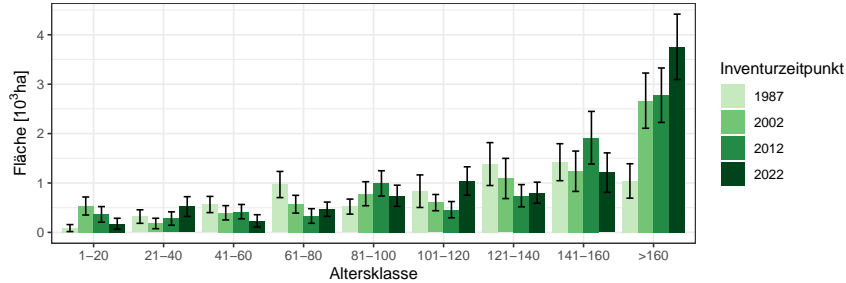


Abbildung 1.8: Fläche [10³ha] nach Altersklasse und Inventurzeitpunkt für Eiche

Thema: a-a-a-y-EI-gw-fa8909

Tabelle 1.29: Fläche [10³ha] nach Altersklasse und Inventurzeitpunkt für Eiche im Gesamtwald

Thema: a-a-a-y-EI-gw-fa8909

BWI	1987		2002		2012		2022	
Altersklasse	Wert	Fehler	Wert	Fehler	Wert	Fehler	Wert	Fehler
1-20	0.09	0.07	0.53	0.18	0.36	0.16	0.18	0.11
21-40	0.32	0.14	0.18	0.11	0.28	0.14	0.52	0.20
41-60	0.56	0.16	0.40	0.14	0.42	0.14	0.23	0.12
61-80	0.97	0.26	0.57	0.18	0.33	0.15	0.47	0.14
81-100	0.52	0.15	0.78	0.24	0.99	0.26	0.74	0.21
101-120	0.83	0.33	0.60	0.16	0.46	0.16	1.04	0.29
121-140	1.38	0.43	1.09	0.41	0.74	0.22	0.80	0.21
141-160	1.42	0.37	1.24	0.41	1.92	0.53	1.21	0.40
>160	1.04	0.35	2.67	0.56	2.78	0.55	3.76	0.66
Alle AKI	7.14	1.02	8.06	1.10	8.29	1.09	8.95	1.15

Staatw Wald, Tabelle 1.31 zeigt die Entwicklung im Körperschaftswald und Tabelle 1.32 zeigt die Entwicklung im Privatwald.

1.2 Lebensraum Wald

Tabelle 1.30: Fläche [ha] nach Altersklasse und Inventurzeitpunkt für Eiche im Staatswald

Thema: a-a-a-y-EI-stw-fa8909

BWI	1987		2002		2012		2022	
Altersklasse	Wert	Fehler	Wert	Fehler	Wert	Fehler	Wert	Fehler
1-20	73.86	70.20	155.54	97.83	43.89	21.52	116.99	102.73
21-40	79.55	41.04	69.03	69.03	125.35	104.93	114.00	70.83
41-60	119.09	69.81	55.92	40.39	122.19	74.92	129.36	105.30
61-80	362.28	155.83	153.77	77.89	0.00		83.01	60.47
81-100	85.63	53.75	319.94	164.53	437.65	177.75	241.91	115.51
101-120	482.48	303.86	102.35	64.12	138.40	108.53	278.88	153.29
121-140	582.18	316.79	577.81	353.39	167.44	98.67	113.37	72.20
141-160	159.16	80.64	570.55	302.69	867.93	432.16	597.33	326.65
>160	529.77	275.88	676.44	267.49	782.94	284.54	1204.56	418.45
Alle AKI	2473.99	679.83	2681.34	703.52	2685.79	693.42	2879.41	723.68

Tabelle 1.31: Fläche [$10^3 ha$] nach Altersklasse und Inventurzeitpunkt für Eiche im Körperschaftswald

Thema: a-a-a-y-EI-kw-fa8909

BWI	1987		2002		2012		2022	
Altersklasse	Wert	Fehler	Wert	Fehler	Wert	Fehler	Wert	Fehler
1-20	0.01	0.01	0.38	0.16	0.31	0.16	0.06	0.04
21-40	0.22	0.13	0.11	0.08	0.16	0.09	0.41	0.19
41-60	0.37	0.13	0.31	0.14	0.30	0.12	0.10	0.07
61-80	0.55	0.21	0.36	0.15	0.32	0.15	0.37	0.13
81-100	0.32	0.13	0.41	0.18	0.47	0.17	0.39	0.16
101-120	0.21	0.11	0.38	0.14	0.26	0.12	0.74	0.24
121-140	0.71	0.28	0.41	0.19	0.47	0.19	0.60	0.19
141-160	1.09	0.35	0.58	0.26	0.92	0.29	0.53	0.22
>160	0.51	0.21	1.62	0.45	1.40	0.37	2.07	0.45
Alle AKI	4.00	0.71	4.58	0.80	4.59	0.77	5.26	0.84

1.2.1 Baumartengruppenflächen und -anteile

Tabelle 1.32: Fläche [ha] nach Altersklasse und Inventurzeitpunkt für Eiche im Privatwald

Thema: a-a-a-y-EL-pw-fa8909

BWI	1987		2002		2012		2022	
Altersklasse	Wert	Fehler	Wert	Fehler	Wert	Fehler	Wert	Fehler
1-20	0.00		0.00		0.00		0.00	
21-40	24.93	24.93	0.00		0.00		0.00	
41-60	70.99	70.99	28.53	21.13	0.00		0.00	
61-80	55.47	45.30	51.78	51.78	13.00	13.00	19.42	19.42
81-100	98.54	50.83	49.12	34.82	62.58	62.58	59.53	59.53
101-120	144.70	81.71	87.51	46.01	33.34	24.50	23.71	16.79
121-140	95.34	95.34	94.55	66.25	107.66	57.35	49.04	29.25
141-160	168.80	105.50	83.15	83.15	127.85	109.68	83.31	56.59
>160	0.00		356.15	179.78	591.39	284.92	484.47	250.22
Alle AKl	658.79	259.21	750.79	263.94	935.82	338.17	719.48	290.39

1.2 Lebensraum Wald

sonst. Hartholz Abbildung 1.9 und Tabelle 1.33 zeigen die Entwicklung der Flächen je Altersklasse im Gesamtwald, Tabelle 1.34 zeigt die Entwicklung

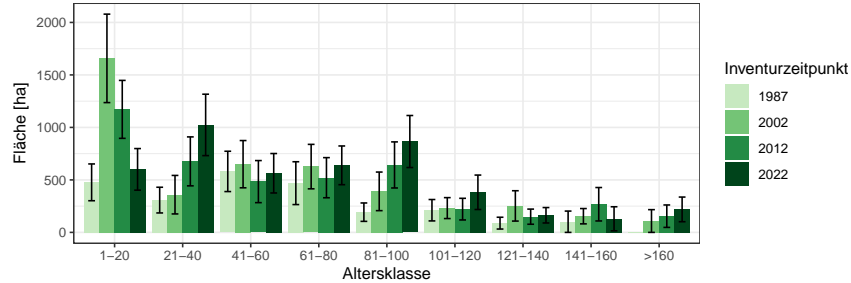


Abbildung 1.9: Fläche [ha] nach Altersklasse und Inventurzeitpunkt für sonst. Hartholz

Thema: a-a-a-y-ALH-gw-fa8909

Tabelle 1.33: Fläche [ha] nach Altersklasse und Inventurzeitpunkt für sonst. Hartholz im Gesamtwald

Thema: a-a-a-y-ALH-gw-fa8909

BWI	1987		2002		2012		2022	
	Wert	Fehler	Wert	Fehler	Wert	Fehler	Wert	Fehler
1-20	476.79	175.17	1657.61	421.36	1171.79	276.01	600.35	198.12
21-40	307.68	122.42	359.15	183.38	676.53	233.11	1023.78	292.53
41-60	580.85	192.04	649.78	225.07	483.66	200.46	563.29	187.87
61-80	468.93	203.99	626.68	211.71	520.94	191.11	638.78	184.48
81-100	192.64	87.62	390.88	183.79	642.55	219.42	865.59	247.81
101-120	211.19	101.86	231.37	99.79	221.55	103.03	382.01	164.00
121-140	88.11	56.17	252.27	144.49	149.73	72.10	163.13	73.41
141-160	101.45	101.45	154.13	72.93	268.09	159.24	129.54	114.56
>160	0.00		108.28	108.28	154.37	106.84	219.05	117.46
Alle AKI	2427.64	503.42	4430.15	831.88	4289.22	715.88	4585.53	725.43

im Staatswald, Tabelle 1.35 zeigt die Entwicklung im Körperschaftswald und Tabelle 1.36 zeigt die Entwicklung im Privatwald.

1.2.1 Baumartengruppenflächen und -anteile

Tabelle 1.34: Fläche [ha] nach Altersklasse und Inventurzeitpunkt für sonst. Hartholz im Staatswald

Thema: a-a-a-y-ALH-stw-fa8909

BWI	1987		2002		2012		2022	
Altersklasse	Wert	Fehler	Wert	Fehler	Wert	Fehler	Wert	Fehler
1-20	262.34	142.36	466.25	258.22	335.10	139.25	170.81	110.64
21-40	131.85	80.75	239.29	156.42	202.59	148.83	306.16	150.49
41-60	0.00		170.25	99.58	225.48	144.46	292.09	157.94
61-80	146.37	125.05	20.55	20.55	31.72	31.72	186.68	101.20
81-100	82.41	48.96	151.85	134.99	187.54	154.07	50.70	29.97
101-120	144.99	94.28	86.34	56.92	0.00		96.95	86.53
121-140	47.79	47.79	200.74	138.08	98.80	60.44	48.32	36.14
141-160	102.31	102.31	73.94	55.47	215.80	155.00	112.88	112.88
>160	0.00		108.09	108.09	122.58	104.36	174.63	111.78
Alle AKI	918.07	324.38	1517.30	488.64	1419.61	423.61	1439.23	422.41

Tabelle 1.35: Fläche [ha] nach Altersklasse und Inventurzeitpunkt für sonst. Hartholz im Körperschaftswald

Thema: a-a-a-y-ALH-kw-fa8909

BWI	1987		2002		2012		2022	
Altersklasse	Wert	Fehler	Wert	Fehler	Wert	Fehler	Wert	Fehler
1-20	214.74	102.85	959.07	286.45	780.06	233.51	429.26	164.25
21-40	175.36	91.81	120.53	96.17	312.10	135.23	499.03	182.75
41-60	452.19	160.01	433.23	200.13	156.97	95.16	261.01	100.36
61-80	190.02	121.49	459.10	192.38	478.36	188.40	393.12	146.57
81-100	91.15	69.83	188.83	119.61	325.58	135.73	645.22	222.71
101-120	66.83	40.11	96.71	74.64	187.75	97.39	268.56	138.29
121-140	40.36	29.89	51.64	42.16	51.29	39.65	46.61	34.09
141-160	0.00		80.79	47.68	32.65	32.65	16.14	16.14
>160	0.00		0.00		22.08	22.08	43.64	34.45
Alle AKI	1230.64	352.54	2389.90	625.81	2346.84	522.58	2602.59	521.84

1.2 Lebensraum Wald

Tabelle 1.36: Fläche [*ha*] nach Altersklasse und Inventurzeitpunkt für sonst.
Hartholz im Privatwald

Thema: a-a-a-y-ALH-pw-fa8909

BWI	1987		2002		2012		2022	
Altersklasse	Wert	Fehler	Wert	Fehler	Wert	Fehler	Wert	Fehler
1-20	0.00		135.39	135.39	49.36	49.36	0.00	
21-40	0.00		0.00		100.06	100.06	222.35	175.29
41-60	128.19	107.05	46.12	34.61	100.06	100.06	9.31	9.31
61-80	31.49	31.49	102.48	74.21	11.41	11.41	59.82	48.83
81-100	19.50	19.50	47.71	35.24	105.93	74.05	106.54	83.73
101-120	0.00		45.30	32.53	33.39	33.39	16.72	16.72
121-140	0.00		0.00		0.00		17.06	17.06
141-160	0.00		0.00		19.91	19.91	0.00	
>160	0.00		0.00		9.89	9.89	0.00	
Alle AKI	179.18	119.71	377.01	200.94	430.00	225.44	431.79	238.61

1.2.1 Baumartengruppenflächen und -anteile

sonst. Weichholz Abbildung 1.10 und Tabelle 1.37 zeigen die Entwicklung der Flächen je Altersklasse im Gesamtwald, Tabelle 1.38 zeigt die Entwick-

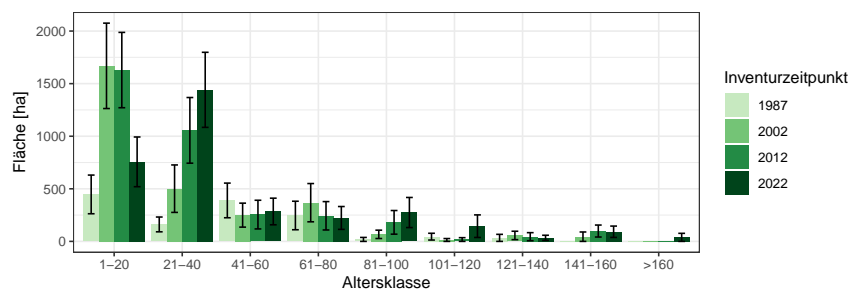


Abbildung 1.10: Fläche [ha] nach Altersklasse und Inventurzeitpunkt für sonst. Weichholz

Thema: a-a-a-y-ALN-gw-fa8909

Tabelle 1.37: Fläche [ha] nach Altersklasse und Inventurzeitpunkt für sonst. Weichholz im Gesamtwald

Thema: a-a-a-y-ALN-gw-fa8909

BWI	1987		2002		2012		2022	
	Wert	Fehler	Wert	Fehler	Wert	Fehler	Wert	Fehler
1-20	446.66	183.97	1669.27	406.03	1629.14	358.15	756.41	236.29
21-40	161.37	70.35	501.25	225.62	1055.93	312.11	1441.13	356.89
41-60	389.47	164.73	249.69	113.99	254.86	136.30	284.46	126.59
61-80	246.34	135.59	368.04	181.89	243.47	134.90	222.88	108.70
81-100	18.82	18.82	67.06	39.72	181.11	112.38	274.58	143.12
101-120	45.00	32.21	13.49	13.49	17.69	17.69	144.66	107.25
121-140	33.48	33.48	56.63	40.09	44.65	38.38	33.71	24.58
141-160	0.00		44.73	44.73	98.45	56.95	91.74	53.90
>160	0.00		0.00		0.00		38.35	38.35
Alle AKI	1341.14	320.21	2970.17	542.84	3525.31	599.38	3287.90	578.88

lung im Staatswald, Tabelle 1.39 zeigt die Entwicklung im Körperschaftswald und Tabelle 1.40 zeigt die Entwicklung im Privatwald.

1.2 Lebensraum Wald

Tabelle 1.38: Fläche [ha] nach Altersklasse und Inventurzeitpunkt für sonst. Weichholz im Staatswald

Thema: a-a-a-y-ALN-stw-fa8909

BWI	1987		2002		2012		2022	
Altersklasse	Wert	Fehler	Wert	Fehler	Wert	Fehler	Wert	Fehler
1-20	165.86	101.72	897.72	283.03	726.45	251.41	220.59	125.18
21-40	139.19	66.92	284.18	165.45	269.30	139.84	863.96	287.02
41-60	155.00	98.31	169.86	102.91	161.67	114.37	159.79	86.79
61-80	170.72	128.08	145.47	114.37	74.55	74.55	172.99	102.49
81-100	0.00		29.01	29.01	137.92	108.37	137.26	107.65
101-120	26.25	26.25	0.00		0.00		0.00	
121-140	0.00		29.58	29.58	0.00		0.00	
141-160	0.00		0.00		65.88	46.73	66.14	47.38
>160	0.00		0.00		0.00		0.00	
Alle AKI	657.02	234.32	1555.83	396.17	1435.78	386.62	1620.71	430.12

Tabelle 1.39: Fläche [ha] nach Altersklasse und Inventurzeitpunkt für sonst. Weichholz im Körperschaftswald

Thema: a-a-a-y-ALN-kw-fa8909

BWI	1987		2002		2012		2022	
Altersklasse	Wert	Fehler	Wert	Fehler	Wert	Fehler	Wert	Fehler
1-20	244.75	148.47	764.12	293.29	841.23	252.03	535.43	200.35
21-40	23.15	23.15	218.55	154.53	788.53	279.71	573.76	210.78
41-60	199.90	127.24	42.22	31.10	93.79	74.78	124.06	91.91
61-80	54.36	41.63	210.51	141.92	169.38	112.75	49.13	34.87
81-100	18.65	18.65	38.34	27.32	20.33	20.33	123.56	92.92
101-120	18.80	18.80	13.62	13.62	17.72	17.72	144.84	107.39
121-140	33.18	33.18	27.24	27.24	6.91	6.91	33.75	24.61
141-160	0.00		45.14	45.14	32.81	32.81	25.31	25.31
>160	0.00		0.00		0.00		38.40	38.40
Alle AKI	592.80	212.04	1359.74	370.70	1970.69	455.79	1648.25	386.18

1.2.1 Baumartengruppenflächen und -anteile

Tabelle 1.40: Fläche [ha] nach Altersklasse und Inventurzeitpunkt für sonst.
Weichholz im Privatwald

Thema: a-a-a-y-ALN-pw-fa8909

BWI	1987		2002		2012		2022	
Altersklasse	Wert	Fehler	Wert	Fehler	Wert	Fehler	Wert	Fehler
1-20	36.26	36.26	11.79	11.79	23.26	23.26	0.00	
21-40	0.00		0.00		0.00		0.00	
41-60	35.06	35.06	34.81	34.81	0.00		0.00	
61-80	22.85	22.85	12.67	12.67	0.00		0.00	
81-100	0.00		0.00		22.82	22.82	13.54	13.54
101-120	0.00		0.00		0.00		0.00	
121-140	0.00		0.00		37.00	37.00	0.00	
141-160	0.00		0.00		0.00		0.00	
>160	0.00		0.00		0.00		0.00	
Alle AKI	94.17	55.36	59.27	48.29	83.09	49.30	13.54	13.54

1.2 Lebensraum Wald

1.2.2 Totholz

Abbildung 1.11 und Tabelle 1.41 zeigen den Totholzvorrat nach Totholzart,

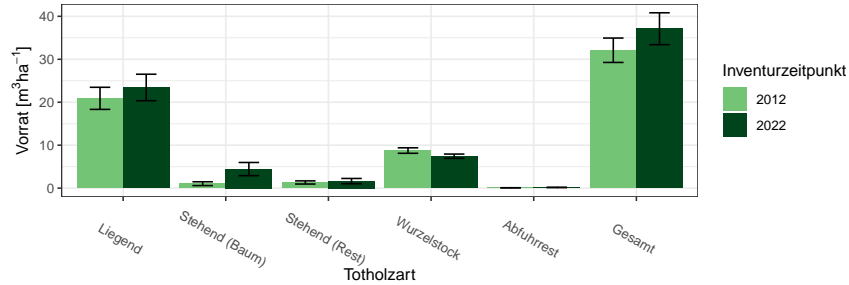


Abbildung 1.11: Totholz- Vorrat [$m^3 ha^{-1}$] nach Totholzart und Inventurzeitpunkt im Gesamtwald

Thema: d-r-dt-y-A-gw-fa8909

Tabelle 1.41: Totholz- Vorrat [$m^3 ha^{-1}$] nach Totholzart und Inventurzeitpunkt im Gesamtwald

Thema: d-r-dt-y-A-gw-fa8909

BWI Totholzart	2012		2022	
	Wert	Fehler	Wert	Fehler
Liegend	20.91	2.57	23.44	3.08
Stehend (Baum)	1.04	0.44	4.44	1.53
Stehend (Rest)	1.32	0.37	1.64	0.61
Wurzelstock	8.75	0.64	7.43	0.50
Abfuhrrest	0.09	0.00	0.16	0.00
Gesamt	32.10	2.84	37.11	3.71

Abbildung 1.12 und Tabelle 1.42 den Totholzvorrat nach Totholzbaumarten-
gruppen (es werden nur Nadel-, Laub- und Eichenholz unterschieden) und
Abbildung 1.13 sowie Tabelle 1.43 den Totholzvorrat nach Eigentumsarten

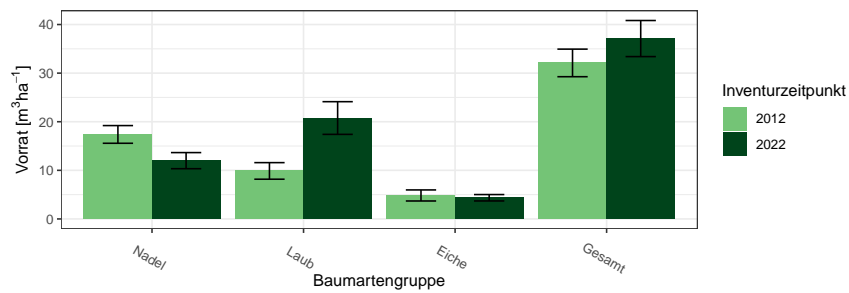


Abbildung 1.12: Totholz- Vorrat [m^3ha^{-1}] nach Baumartengruppe und Inventurzeitpunkt im Gesamtwald

Thema: d-r-ds-y-A-gw-fa8909

Tabelle 1.42: Totholz- Vorrat [m^3ha^{-1}] nach Baumartengruppe und Inventurzeitpunkt im Gesamtwald

Thema: d-r-ds-y-A-gw-fa8909

BWI	2012		2022	
Baumartengruppe	Wert	Fehler	Wert	Fehler
Nadel	17.39	1.82	11.99	1.66
Laub	9.88	1.71	20.76	3.36
Eiche	4.83	1.14	4.36	0.66
Gesamt	32.10	2.84	37.11	3.71

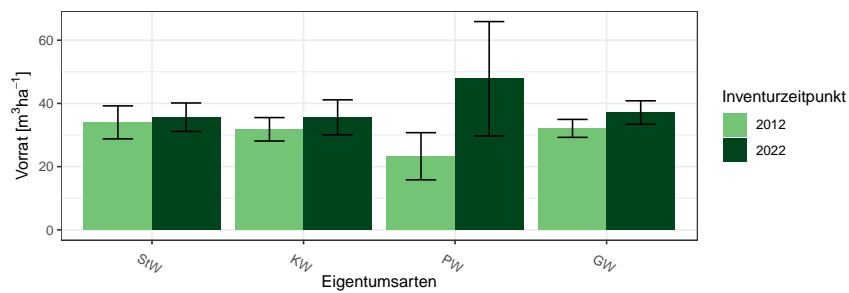


Abbildung 1.13: Totholz-Vorrat [m^3ha^{-1}] nach Eigentumsarten

Thema: v-r-o-y-A-d-fa8909

1.2 Lebensraum Wald

Tabelle 1.43: Totholz-Vorrat [m^3ha^{-1}] nach Eigentumsarten

Thema: v-r-o-y-A-d-fa8909

Eigentumsarten	2012		2022	
	Wert	Fehler	Wert	Fehler
Staatswald	34.00	5.22	35.64	4.51
Körperschaftswald	31.81	3.70	35.59	5.53
Privatwald	23.29	7.46	47.80	18.09
Gesamtwald	32.10	2.84	37.11	3.71

1.2.3 Stammzahlen

Tabelle 1.44 zeigt die Entwicklung der Stammzahlverteilung nach Inventurzeitpunkten, Tabelle 1.45 die Stammzahlen der Hauptbaumarten nach

Tabelle 1.44: Stammzahl Derbholz [10^6] nach Altersklasse und Inventurzeitpunkt für Alle Baumarten

Thema: n-a-A-AKL-gw-fa8909

BWI	1987		2002		2012		2022	
Altersklasse	Wert	Fehler	Wert	Fehler	Wert	Fehler	Wert	Fehler
1-20	6.51	1.04	2.89	0.70	5.88	1.11	3.93	0.84
21-40	9.27	1.52	3.74	0.78	5.40	1.01	8.27	1.48
41-60	4.07	0.67	4.18	0.71	3.43	0.67	2.55	0.45
61-80	3.12	0.54	1.97	0.36	1.47	0.26	2.03	0.35
81-100	2.26	0.51	1.50	0.32	1.34	0.27	0.96	0.17
101-120	1.04	0.21	0.79	0.16	0.59	0.15	0.76	0.15
121-140	0.66	0.19	0.68	0.18	0.48	0.11	0.38	0.08
141-160	0.48	0.14	0.41	0.12	0.51	0.12	0.34	0.08
>160	0.15	0.05	0.37	0.08	0.34	0.07	0.47	0.09

Alterklasse und Baumartengruppe zum Inventurzeitpunkt 2022.

Tabelle 1.45: Stammzahl Derbholz [10^6] nach Altersklasse und Baumartengruppe

Thema: n-a-X-AKL-gw-2022-fa8909

Baumartengruppe	Fichte		Buche		Eiche		Alle Baumarten	
Altersklasse	Wert	Fehler	Wert	Fehler	Wert	Fehler	Wert	Fehler
1-20	0.91	0.44	0.92	0.40	0.41	0.23	3.93	0.84
21-40	1.14	0.35	2.60	0.71	0.36	0.15	8.27	1.48
41-60	0.47	0.14	0.94	0.22	0.12	0.05	2.55	0.45
61-80	0.19	0.06	1.05	0.23	0.09	0.03	2.03	0.35
81-100	0.03	0.02	0.50	0.14	0.13	0.04	0.96	0.17
101-120	0.11	0.06	0.30	0.09	0.09	0.03	0.76	0.15
121-140	0.01	0.01	0.10	0.03	0.11	0.03	0.38	0.08
141-160	0.00	0.00	0.09	0.03	0.12	0.04	0.34	0.08
>160	0.00	0.00	0.07	0.02	0.32	0.07	0.47	0.09
Alle AKI	2.87	0.64	6.57	1.03	1.74	0.35	19.68	2.32

1.2 Lebensraum Wald

1.2.4 Naturnähe

Abbildung 1.14 und Tabelle 1.46 zeigen die Flächenanteile der Naturnähestufen in Prozent nach Inventurzeitpunkt und Abbildung 1.15 und Tabelle 1.47

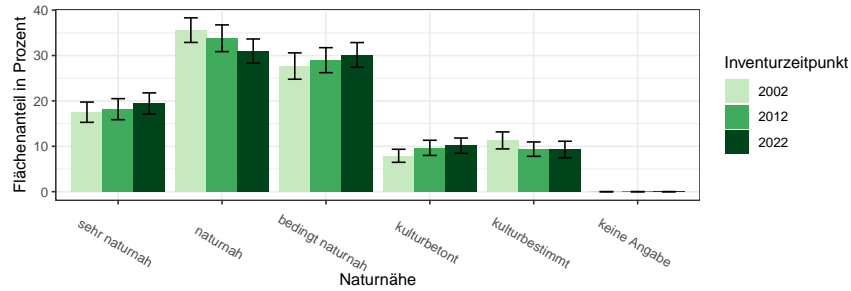


Abbildung 1.14: Flächenanteile der Naturnähestufen nach Inventurzeitpunkt

Thema: nn-r-nn-Y-c-fa8909

Tabelle 1.46: Flächenanteile der Naturnähestufen nach Inventurzeitpunkt

Thema: nn-r-nn-Y-c-fa8909

BWI	2002		2012		2022	
	Wert	Fehler	Wert	Fehler	Wert	Fehler
sehr naturnah	17.51	2.23	18.18	2.32	19.44	2.33
naturnah	35.59	2.71	33.81	2.95	30.99	2.66
bedingt naturnah	27.68	2.90	28.98	2.75	30.14	2.72
kulturbetont	7.91	1.44	9.66	1.67	10.14	1.67
kulturbestimmt	11.30	1.87	9.38	1.58	9.30	1.82
keine Angabe	0.00	0.00	0.00	0.00	0.00	0.00

die Flächenanteile nach Eigentumsarten im Jahr 2022.

1.2.4 Naturnähe

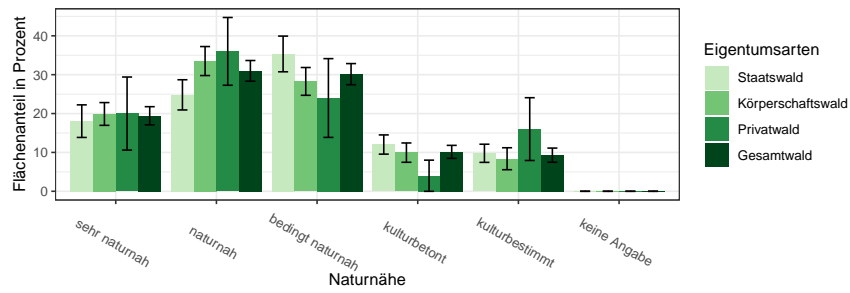


Abbildung 1.15: Flächenanteile der Naturnähestufen nach Eigentumsarten
Thema: nn-r-nn-O-c-fa8909

Tabelle 1.47: Flächenanteile der Naturnähestufen nach Eigentumsarten
Thema: nn-r-nn-O-c-fa8909

Eigentumsarten	Staatswald		Körperschaftswald		Privatwald		Gesamtwald	
	Wert	Fehler	Wert	Fehler	Wert	Fehler	Wert	Fehler
sehr naturnah	18.05	4.19	19.90	2.93	20.00	9.40	19.44	2.33
naturnah	24.81	3.88	33.51	3.73	36.00	8.72	30.99	2.66
bedingt naturnah	35.34	4.59	28.27	3.57	24.00	10.13	30.14	2.72
kulturbetont	12.03	2.47	9.95	2.49	4.00	4.01	10.14	1.67
kulturbestimmt	9.77	2.34	8.38	2.82	16.00	8.08	9.30	1.82
keine Angabe	0.00	0.00	0.00	0.00	0.00	0.00	0.00	0.00

1.2.5 Forstlich besonders bedeutsame Arten der Bodenvegetation

Die Dichte der forstlich besonders bedeutsamen Arten der Bodenvegetation werden im Probekreis mit 10 Metern Radius gutachlich angesprochen. Aus dieser Ansprache lassen sich die Flächenanteile in Abbildung 1.16 und Tabelle 1.48 berechnen.

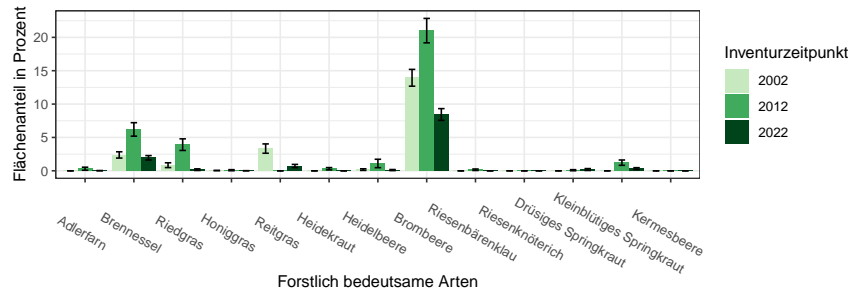


Abbildung 1.16: Flächenanteile der Forstlich besonders bedeutsamen Arten der Bodenvegetation in Prozent nach Inventurzeitpunkt
Thema: f-r-fba-Y-gw-fa8909

Tabelle 1.48: Flächenanteile der Forstlich besonders bedeutsamen Arten der Bodenvegetation in Prozent nach Inventurzeitpunkt
Thema: f-r-fba-Y-gw-fa8909

BWI Forstlich bedeutsame Arten	2002		2012		2022	
	Wert	Fehler	Wert	Fehler	Wert	Fehler
Adlerfarn	0.0	0.00	0.3	0.23	0.0	0.02
Brennessel	2.4	0.47	6.2	1.01	1.9	0.33
Riedgras	0.8	0.36	3.9	0.87	0.2	0.12
Honiggras	0.0	0.02	0.1	0.08	0.0	0.01
Reitgras	3.3	0.70	0.0	0.00	0.7	0.24
Heidekraut	0.0	0.00	0.3	0.17	0.0	0.00
Heidelbeere	0.2	0.12	1.1	0.63	0.1	0.08
Brombeere	13.9	1.26	21.0	1.83	8.4	0.88
Riesenbärenklau	0.0	0.00	0.2	0.11	0.0	0.00
Riesenknötריך	0.0	0.00	0.0	0.00	0.0	0.00
Drüsiges Springkraut	0.0	0.00	0.1	0.08	0.2	0.14
Kleinblütiges Springkraut	0.0	0.00	1.2	0.40	0.3	0.14
Kermesbeere	0.0	0.00	0.0	0.00	0.0	0.00

1.2.6 Verjüngung und Jungbestockung

1.2.6 Verjüngung und Jungbestockung

Informationen zur Aufnahme von Verjüngung und Jungbestockung finden sich in

Tabelle 1.49 zeigt die Stammzahlen der Verjüngung nach Baumarten als Anteile an der Gesamtstammzahl der Verjüngung nach Eigentumsarten und Inventurzeitpunkt. Tabelle 1.50 zeigt die Jungstockungsflächen für das Jahr

BAG	StW			KW			PW			GW		
	2002	2012	2022	2002	2012	2022	2002	2012	2022	2002	2012	2022
FI	15.8	3.5	1.6	8.7	6.5	1.8	3.3	2.6	1.5	10.7	5.0	1.7
TA	0.9	0.4	0.4	1.1	1.8	1.6	3.3	2.3	0.6	1.1	1.3	1.1
DGL	0.0	0.9	0.6	0.0	0.0	0.0	0.0	0.3	0.1	0.0	0.4	0.2
KI	1.1	0.1	0.1	0.2	0.4	0.0	0.0	0.0	0.0	0.5	0.3	0.0
LAE	0.0	0.1	0.0	0.0	0.1	0.0	0.0	0.0	0.0	0.0	0.1	0.0
BU	29.3	43.1	35.7	21.9	26.9	24.4	57.8	51.9	18.3	26.0	35.4	27.8
EI	1.5	1.3	19.4	8.8	5.2	22.4	3.4	2.3	45.8	5.8	3.4	23.8
ALH	41.9	45.7	39.2	50.8	53.1	41.1	25.6	36.1	31.6	47.2	48.7	39.3
ALN	9.5	4.8	2.9	8.5	5.9	8.7	6.6	4.5	2.1	8.6	5.4	6.1
Nadel	17.8	5.0	2.7	10.0	8.8	3.4	6.6	5.2	2.2	12.3	7.1	3.0
Laub	82.2	95.0	97.2	90.0	91.2	96.6	93.4	94.8	97.8	87.6	93.0	97.0

Tabelle 1.49: Verjüngungsanteil der Baumartengruppen in Prozent nach Eigentumsarten und Inventurzeitpunkt dabei steht BAG für Baumartengruppe, StW für Staatswald, KW für Körperschaftswald, PW für Privatwald, GW für Gesamtwald, FI für Fichte, TA für Tanne, DGL für Douglasie, KI für Kiefer, LAE für Lärche, BU für Buche, EI für Eiche, ALH für sonst. Hartholz, ALN für sonst. Weichholz, Nadel für Nadelholz und Laub für Laubholz

Thema: r-r-O-y-A-fa8909

2012, Tabelle 1.51 zeigt die Jungstockungsflächen für das Jahr 2022.

Tabelle 1.52 zeigt die Jungbestockungsanteile je Bestandestypgruppen nach Baumarten, Tabelle 1.53 je Bestandestypgruppe den Anteil der Jungbestockung aus Naturverjüngung an der Jungbestockung der Baumartengruppe zeigt. Hier ist ein hoher Wert also vor allem dann relevant, wenn in sich Tabelle 1.52 ein hinreichend hoher Wert in der gleichen Zelle findet.

1.2 Lebensraum Wald

Tabelle 1.50: Jungbestockungsfläche nach Baumartengruppe 2012

Thema: jb-r-X-2012-A-fa8909

Baumartengruppe	Unter Schirm	Abgedeckt	Gesamt	Standardfehler	Anteil	NV-Anteil
Fichte	553.32	404.23	957.55	253.18	0.07	0.88
Kiefer	74.04	54.03	128.07	69.07	0.01	0.88
sonst. Nadelholz	297.17	166.10	463.27	152.01	0.03	0.68
Buche	6196.55	357.20	6553.75	836.23	0.48	0.96
Eiche	262.15	138.08	400.23	127.85	0.03	0.55
sonst. Hartholz	4503.58	310.18	4813.76	776.87	0.35	0.97
sonst. Weichholz	320.18	131.08	451.26	99.81	0.03	0.88
Alle Baumarten	12206.99	1560.89	13767.89	1535.69	1.00	0.93

Tabelle 1.51: Jungbestockungsfläche nach Baumartengruppe 2022

Thema: jb-r-X-2022-A-fa8909

Baumartengruppe	Unter Schirm	Abgedeckt	Gesamt	Standardfehler	Anteil	NV-Anteil
Fichte	827.34	0.00	827.34	170.48	0.06	1.00
Kiefer	54.02	0.00	54.02	21.96	0.00	1.00
sonst. Nadelholz	497.21	10.00	507.21	130.98	0.04	0.80
Buche	6795.82	90.04	6885.86	831.16	0.49	1.00
Eiche	787.33	7.00	794.33	149.03	0.06	0.99
sonst. Hartholz	4162.73	7.00	4169.73	603.26	0.30	0.98
sonst. Weichholz	781.32	56.02	837.35	147.87	0.06	0.93
Alle Baumarten	13905.78	170.07	14075.85	1493.39	1.00	0.98

Tabelle 1.52: Jungbestockungsflächenanteile nach Baumartengruppe und Bestandestypgruppen 2022

Thema: jb-r-b-2022-A-fa8909

Baumartengruppe	Fichte	Tanne	Douglasie	Kiefer	Lärche	Eiche	Buche	Edellaub	Weichlaub
Fichte	0.27	0.00	0.00	0.15	0.00	0.02	0.04	0.02	0.06
Kiefer	0.00	0.00	0.00	0.04	0.00	0.00	0.00	0.00	0.00
sonst. Nadelholz	0.11	0.14	0.31	0.04	0.00	0.03	0.02	0.02	0.00
Buche	0.39	0.79	0.33	0.56	0.82	0.44	0.64	0.18	0.09
Eiche	0.03	0.01	0.00	0.04	0.00	0.09	0.05	0.02	0.07
sonst. Hartholz	0.05	0.07	0.34	0.13	0.06	0.37	0.22	0.68	0.29
sonst. Weichholz	0.14	0.00	0.01	0.05	0.12	0.05	0.02	0.06	0.49
Alle Baumarten	1.00	1.00	1.00	1.00	1.00	1.00	1.00	1.00	1.00

1.2.6 Verjüngung und Jungbestockung

Tabelle 1.53: Naturverjüngungsanteile an der Jungbestockung nach Baumartengruppe und Bestandestypgruppen 2022

Thema: jb-r-b-2022-NV-fa8909

Baumartengruppe	Fichte	Tanne	Douglasie	Kiefer	Lärche	Eiche	Buche	Edellaub	Weichlaub
Fichte	1.00			1.00		1.00	1.00	1.00	1.00
Kiefer	1.00			1.00		1.00	1.00		
sonst. Nadelholz	0.92	0.57	0.24	0.73		1.00	0.76	1.00	
Buche	1.00	1.00	1.00	1.00	1.00	1.00	0.99	1.00	1.00
Eiche	1.00	1.00		0.90		1.00	1.00	1.00	0.70
sonst. Hartholz	1.00	0.75	1.00	1.00	1.00	0.95	1.00	1.00	0.85
sonst. Weichholz	0.94		1.00	0.94	1.00	0.92	1.00	1.00	0.83
Alle Baumarten	0.98	0.92	0.76	0.98	1.00	0.98	0.99	1.00	0.85

1.2.7 Waldstrukturen: Biotopbäume, Schichtigkeit und Mischung

Informationen zur Erhebung der Biotopbäume, der Schichtigkeit

Abbildung 1.17 und Tabelle 1.54 zeigen die Stammzahl pro Hektar der Biotopbäume nach Eigentumsarten und Inventurzeitpunkt, Abbildung 1.18

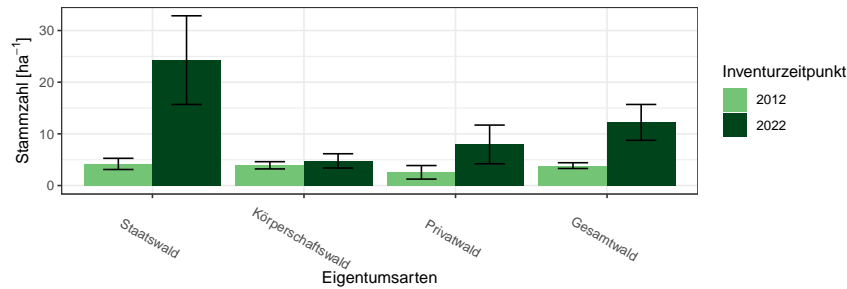


Abbildung 1.17: Biotopbäume – Stammzahlen nach Eigentumsarten und Inventurzeitpunkt

Thema: n-r-o-y-A-2022-fa8909

Tabelle 1.54: Biotopbäume – Stammzahlen nach Eigentumsarten und Inventurzeitpunkt

Thema: n-r-o-y-A-2022-fa8909

Eigentumsarten	BWI	Wert	Standardfehler
Staatswald	2012	4.19	1.08
Staatswald	2022	24.27	8.58
Körperschaftswald	2012	3.92	0.70
Körperschaftswald	2022	4.77	1.38
Privatwald	2012	2.56	1.31
Privatwald	2022	7.96	3.74
Gesamtwald	2012	3.86	0.56
Gesamtwald	2022	12.22	3.47

und Tabelle 1.55 zeigen den Vorrat pro Hektar der Biotopbäume nach Eigentumsarten und Inventurzeitpunkt und Abbildung 1.19 und Tabelle 1.56 zeigen das mittlere Stückvolumen der Biotopbäume nach Eigentumsarten und Inventurzeitpunkt.

Tabelle 1.57 zeigt die Entwicklung der Schichtigkeit.

1.2.7 Waldstrukturen: Biotopbäume, Schichtigkeit und Mischung

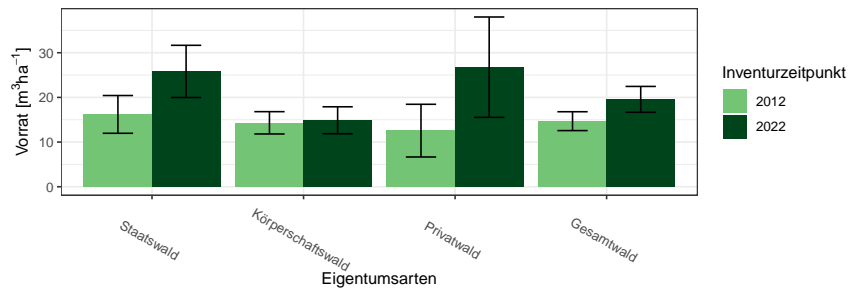


Abbildung 1.18: Biotopbäume – Vorrat pro Hektar nach Eigentumsarten und Inventurzeitpunkt

Thema: v-r-o-y-A-2022-fa8909

Tabelle 1.55: Biotopbäume – Vorrat pro Hektar nach Eigentumsarten und Inventurzeitpunkt

Thema: v-r-o-y-A-2022-fa8909

Eigentumsarten	BWI	Wert	Standardfehler
Staatswald	2012	16.20	4.23
Staatswald	2022	25.82	5.84
Körperschaftswald	2012	14.31	2.50
Körperschaftswald	2022	14.88	3.02
Privatwald	2012	12.56	5.90
Privatwald	2022	26.77	11.23
Gesamtwald	2012	14.68	2.11
Gesamtwald	2022	19.56	2.89

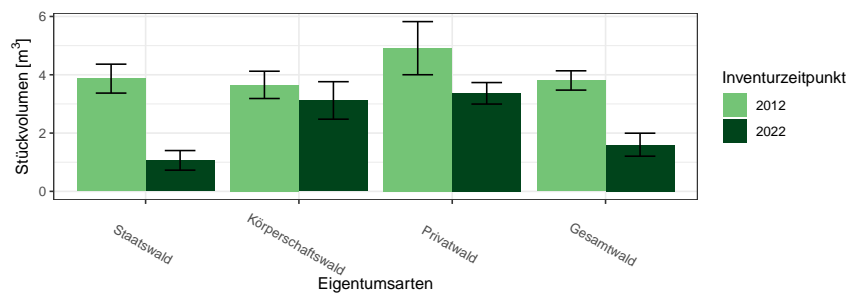


Abbildung 1.19: Biotopbäume – Mittleres Stückvolumen nach Eigentumsarten und Inventurzeitpunkt

Thema: v-a-o-y-A-2022-fa8909

1.2 Lebensraum Wald

Tabelle 1.56: Biotopbäume – Mittleres Stückvolumen nach Eigentumsarten und Inventurzeitpunkt

Thema: v-a-o-y-A-2022-fa8909

Eigentumsarten	BWI	Wert	Standardfehler
Staatswald	2012	3.87	0.50
Staatswald	2022	1.06	0.34
Körperschaftswald	2012	3.65	0.47
Körperschaftswald	2022	3.12	0.64
Privatwald	2012	4.91	0.91
Privatwald	2022	3.36	0.37
Gesamtwald	2012	3.80	0.33
Gesamtwald	2022	1.60	0.39

Tabelle 1.57: Anteil der Fläche der Schichtkeiten an der Gesamtfläche des begehbaren Waldes

Thema: s-r-X-y-A-fa8909

BWI	Einschichtig	Fehler	Zweischichtig	Fehler	Mehrschichtig	Fehler
2012	8.81	1.58	43.47	2.89	47.73	3.08
2022	7.04	1.56	63.10	3.06	29.86	3.18

1.2.7 Waldstrukturen: Biotopbäume, Schichtigkeit und Mischung

Abbildung 1.20 und Tabelle 1.58 zeigen die Entwicklung der Mischung.

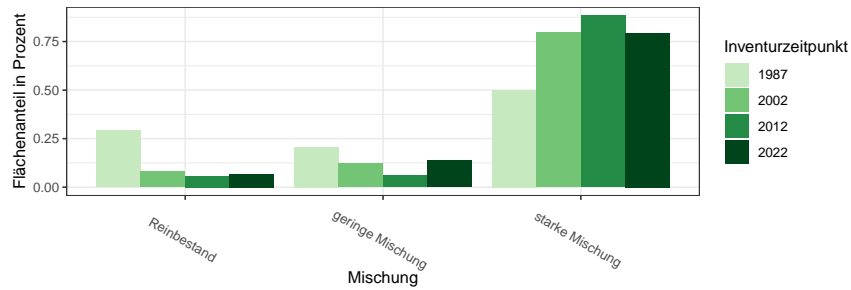


Abbildung 1.20: Mischbestandsanteile in Prozent nach Inventurzeitpunkt

Thema: m-r-X-y-A-fa8909

Tabelle 1.58: Mischbestandsanteile in Prozent nach Inventurzeitpunkt

Thema: m-r-X-y-A-fa8909

Mischung	BWI	Wert
Reinbestand	1987	0.29
geringe Mischung	1987	0.21
starke Mischung	1987	0.50
Reinbestand	2002	0.08
geringe Mischung	2002	0.12
starke Mischung	2002	0.80
Reinbestand	2012	0.06
geringe Mischung	2012	0.06
starke Mischung	2012	0.88
Reinbestand	2022	0.07
geringe Mischung	2022	0.14
starke Mischung	2022	0.79

1.3 Rohstoffquelle Wald

1.3.1 Vorräte

Abbildung 1.21 und Tabelle 1.59 zeigen die Gesamtvorräte nach Baumartengruppen und Eigentumsarten zum Inventurzeitpunkt 2022 in $10^6 m^3$,

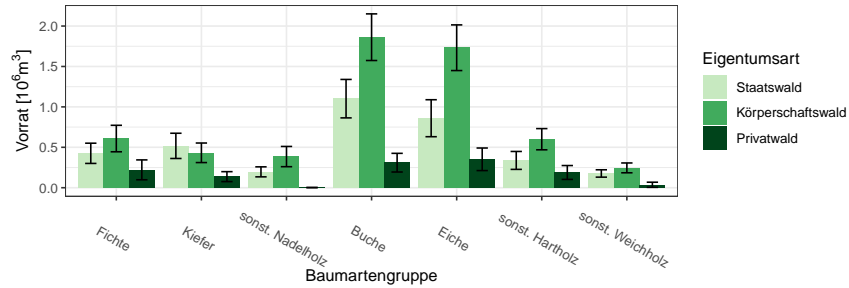


Abbildung 1.21: Vorrat [$10^6 m^3$] nach Baumartengruppe und Eigentumsart
Thema: v-a-A-o-A-2022-fa8909

Tabelle 1.59: Vorrat [$10^6 m^3$] nach Baumartengruppe und Eigentumsart
Thema: v-a-A-o-A-2022-fa8909

Eigentumsart	Gesamtwald		Staatswald		Körperschaftswald		Privatwald	
	Wert	Fehler	Wert	Fehler	Wert	Fehler	Wert	Fehler
Baumartengruppe								
Fichte	1.27	0.24	0.43	0.13	0.61	0.16	0.22	0.12
Kiefer	1.15	0.21	0.52	0.16	0.43	0.12	0.14	0.06
sonst. Nadelholz	0.58	0.14	0.20	0.06	0.39	0.13	0.00	0.00
Buche	3.33	0.40	1.10	0.24	1.86	0.29	0.31	0.12
Eiche	2.97	0.39	0.86	0.23	1.73	0.28	0.35	0.14
sonst. Hartholz	1.16	0.20	0.34	0.11	0.60	0.13	0.19	0.09
sonst. Weichholz	0.46	0.08	0.18	0.05	0.25	0.06	0.04	0.03
Alle Baumarten	10.91	1.10	3.62	0.62	5.87	0.79	1.25	0.35

1.3.2 Vorratsentwicklung

Abbildung 1.22 und Tabelle 1.60 zeigen die Vorratsentwicklung seit 1987 nach Baumartengruppen im Gesamtwald in $10^6 m^3$, Abbildung 1.23 und

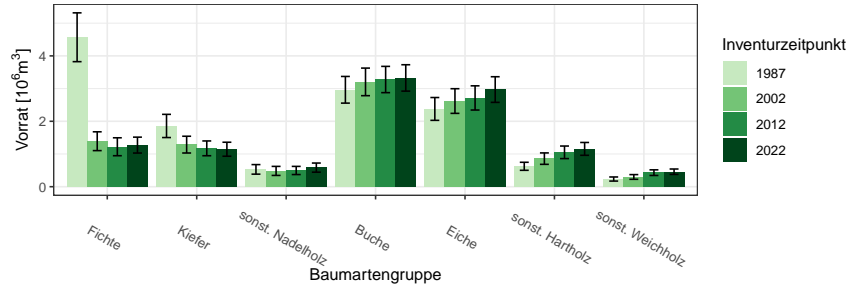


Abbildung 1.22: Vorrat [$10^6 m^3$] nach Baumartengruppe und Inventurzeitpunkt im Gesamtwald

Thema: v-a-A-y-A-gw-fa8909

Tabelle 1.60: Vorrat [$10^6 m^3$] nach Baumartengruppe und Inventurzeitpunkt im Gesamtwald

Thema: v-a-A-y-A-gw-fa8909

BWI	1987		2002		2012		2022	
	Wert	Fehler	Wert	Fehler	Wert	Fehler	Wert	Fehler
Baumartengruppe								
Fichte	4.57	0.75	1.39	0.29	1.22	0.27	1.27	0.24
Kiefer	1.86	0.35	1.29	0.26	1.17	0.23	1.15	0.21
sonst. Nadelholz	0.53	0.15	0.48	0.14	0.50	0.13	0.58	0.14
Buche	2.96	0.41	3.20	0.42	3.28	0.40	3.33	0.40
Eiche	2.38	0.35	2.62	0.38	2.71	0.37	2.97	0.39
sonst. Hartholz	0.62	0.12	0.86	0.17	1.05	0.19	1.16	0.20
sonst. Weichholz	0.23	0.06	0.30	0.07	0.43	0.09	0.46	0.08
Alle Baumarten	13.16	1.38	10.14	1.06	10.36	1.06	10.91	1.10

Tabelle 1.61 die Vorratsentwicklung im Staatswald in $10^6 m^3$, Abbildung 1.24 und Tabelle 1.62 die Vorratsentwicklung im Körperschaftswald in $10^6 m^3$ und Abbildung 1.25 sowie Tabelle 1.63 die Vorratsentwicklung im Privatwald in $10^3 m^3$.

1.3 Rohstoffquelle Wald

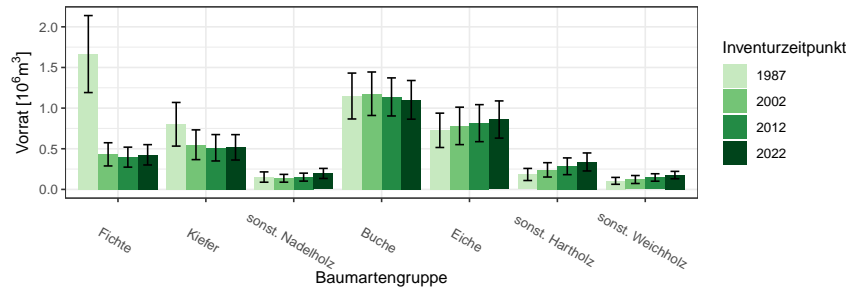


Abbildung 1.23: Vorrat [$10^6 m^3$] nach Baumartengruppe und Inventurzeitpunkt im Staatswald

Thema: v-a-A-y-A-stw-fa8909

Tabelle 1.61: Vorrat [$10^6 m^3$] nach Baumartengruppe und Inventurzeitpunkt im Staatswald

Thema: v-a-A-y-A-stw-fa8909

BWI	1987		2002		2012		2022	
Baumartengruppe	Wert	Fehler	Wert	Fehler	Wert	Fehler	Wert	Fehler
Fichte	1.66	0.47	0.43	0.14	0.40	0.12	0.43	0.13
Kiefer	0.80	0.27	0.55	0.18	0.51	0.16	0.52	0.16
sonst. Nadelholz	0.15	0.06	0.14	0.05	0.15	0.05	0.20	0.06
Buche	1.15	0.28	1.18	0.27	1.14	0.23	1.10	0.24
Eiche	0.73	0.21	0.78	0.23	0.81	0.23	0.86	0.23
sonst. Hartholz	0.18	0.07	0.24	0.09	0.28	0.10	0.34	0.11
sonst. Weichholz	0.11	0.04	0.12	0.05	0.15	0.05	0.18	0.05
Alle Baumarten	4.78	0.85	3.44	0.63	3.44	0.61	3.62	0.62

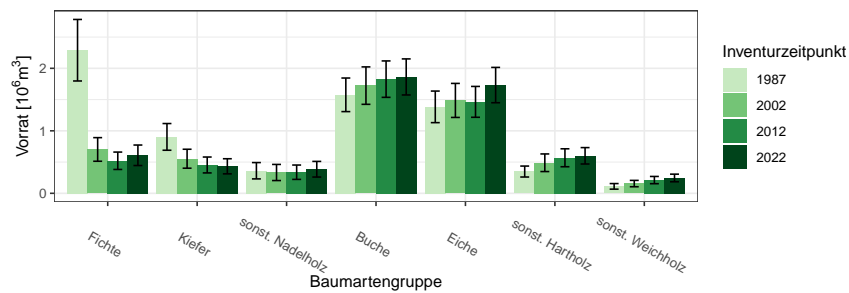


Abbildung 1.24: Vorrat [$10^6 m^3$] nach Baumartengruppe und Inventurzeitpunkt im Körperschaftswald

Thema: v-a-A-y-A-kw-fa8909

1.3.2 Vorratsentwicklung

Tabelle 1.62: Vorrat [$10^6 m^3$] nach Baumartengruppe und Inventurzeitpunkt im Körperschaftswald

Thema: v-a-A-y-A-kw-fa8909

BWI	1987		2002		2012		2022	
Baumartengruppe	Wert	Fehler	Wert	Fehler	Wert	Fehler	Wert	Fehler
Fichte	2.29	0.49	0.70	0.19	0.52	0.14	0.61	0.16
Kiefer	0.90	0.21	0.55	0.15	0.45	0.13	0.43	0.12
sonst. Nadelholz	0.36	0.13	0.33	0.13	0.34	0.11	0.39	0.13
Buche	1.58	0.27	1.72	0.30	1.83	0.29	1.86	0.29
Eiche	1.38	0.25	1.49	0.27	1.46	0.25	1.73	0.28
sonst. Hartholz	0.35	0.09	0.49	0.14	0.57	0.14	0.60	0.13
sonst. Weichholz	0.11	0.04	0.16	0.05	0.21	0.06	0.25	0.06
Alle Baumarten	6.97	0.96	5.44	0.76	5.38	0.73	5.87	0.79

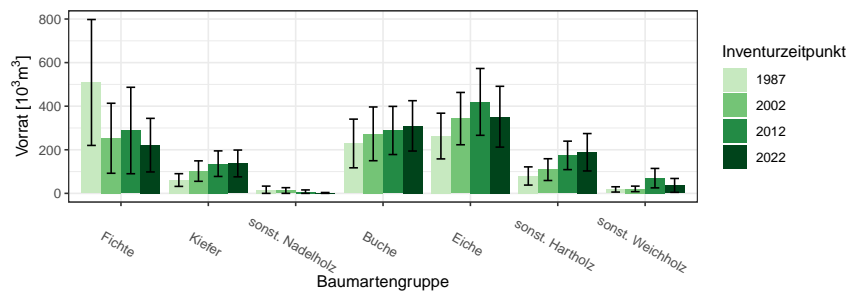


Abbildung 1.25: Vorrat [$10^3 m^3$] nach Baumartengruppe und Inventurzeitpunkt im Privatwald

Thema: v-a-A-y-A-pw-fa8909

Tabelle 1.63: Vorrat [$10^3 m^3$] nach Baumartengruppe und Inventurzeitpunkt im Privatwald

Thema: v-a-A-y-A-pw-fa8909

BWI	1987		2002		2012		2022	
Baumartengruppe	Wert	Fehler	Wert	Fehler	Wert	Fehler	Wert	Fehler
Fichte	508.85	288.90	252.83	160.62	288.41	198.34	221.21	122.94
Kiefer	61.10	29.15	102.22	46.95	136.21	58.68	137.30	61.46
sonst. Nadelholz	16.61	16.61	13.05	13.05	7.89	7.89	1.97	1.97
Buche	228.91	111.73	273.07	123.32	288.59	110.47	309.72	115.52
Eiche	262.98	104.87	343.06	120.03	419.67	153.35	351.75	139.53
sonst. Hartholz	79.75	41.75	108.93	49.94	174.24	65.31	188.61	85.80
sonst. Weichholz	18.07	12.14	20.48	12.71	69.74	44.59	36.48	31.79
Alle Baumarten	1176.27	416.67	1113.64	338.81	1384.75	392.13	1247.03	351.67

1.3 Rohstoffquelle Wald

1.3.3 Hektarvorräte

, Abbildung 1.26 und Tabelle 1.64 zeigen die die Hektarvorräte nach Baumartengruppen und Eigentumsarten zum Inventurzeitpunkt 2022 in m^3 pro Hektar. .

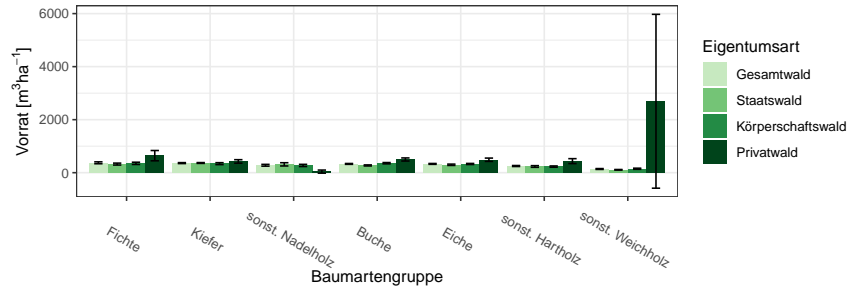


Abbildung 1.26: Vorrat [$m^3 ha^{-1}$] nach Baumartengruppe und Eigentumsart

Thema: v-r-A-o-A-2022-fa8909

Tabelle 1.64: Vorrat [$m^3 ha^{-1}$] nach Baumartengruppe und Eigentumsart

Thema: v-r-A-o-A-2022-fa8909

Eigentumsart	Gesamtwald		Staatswald		Körperschaftswald		Privatwald	
	Wert	Fehler	Wert	Fehler	Wert	Fehler	Wert	Fehler
Baumartengruppe								
Fichte	373.63	35.68	324.87	36.78	352.90	42.10	642.66	193.99
Kiefer	361.86	17.94	366.20	15.68	341.75	36.67	425.22	65.73
sonst. Nadelholz	280.67	33.73	314.95	61.21	273.67	41.26	41.11	58.14
Buche	331.27	15.94	274.17	19.99	358.39	24.54	498.51	58.38
Eiche	331.87	16.33	298.60	25.08	328.98	20.48	488.89	62.37
sonst. Hartholz	252.15	18.94	234.64	31.28	230.61	23.80	436.82	92.90
sonst. Weichholz	139.40	16.21	108.82	11.80	148.95	21.02	2694.12	3278.25
Alle Baumarten	307.27	9.86	271.72	12.71	306.98	13.03	498.61	46.61

1.3.4 Entwicklung der Hektarvorräte

1.3.4 Entwicklung der Hektarvorräte

Abbildung 1.27 und Tabelle 1.65 zeigen die Entwicklung der Hektarvorräte seit 1987 nach Baumartengruppen im Gesamtwald in m^3 pro Hektar, Abbildung 1.28 und Tabelle 1.66 die Entwicklung der Hektarvorräte im

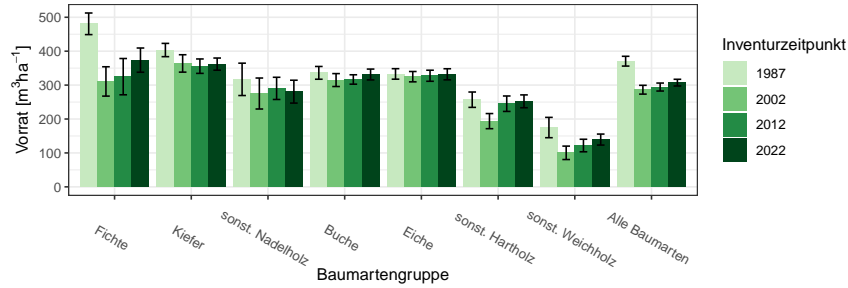


Abbildung 1.27: Vorrat [m^3ha^{-1}] nach Baumartengruppe und Inventurzeitpunkt im Gesamtwald
Thema: v-r-A-y-gw-fa8909

Tabelle 1.65: Vorrat [m^3ha^{-1}] nach Baumartengruppe und Inventurzeitpunkt im Gesamtwald
Thema: v-r-A-y-gw-fa8909

BWI	1987		2002		2012		2022	
	Wert	Fehler	Wert	Fehler	Wert	Fehler	Wert	Fehler
Fichte	480.72	31.85	310.80	43.26	324.88	53.49	373.63	35.68
Kiefer	403.40	19.56	363.86	25.65	355.80	21.25	361.86	17.94
sonst. Nadelholz	316.94	47.69	275.15	45.67	290.32	32.74	280.67	33.73
Buche	336.12	18.83	314.86	19.05	316.59	13.86	331.27	15.94
Eiche	332.94	15.47	324.83	15.22	327.57	16.32	331.87	16.33
sonst. Hartholz	256.95	22.63	193.78	22.30	245.11	22.76	252.15	18.94
sonst. Weichholz	174.85	29.95	100.31	19.81	121.84	18.50	139.40	16.21
Alle Baumarten	370.51	14.43	286.40	12.97	294.25	11.75	307.27	9.86

Staatw Wald in m^3 pro Hektar, Abbildung 1.29 und Tabelle 1.67 die Entwicklung der Hektarvorräte im Körperschaftswald in m^3 pro Hektar und Abbildung 1.30 sowie Tabelle 1.68 die im Privatwald in m^3 pro Hektar.

1.3 Rohstoffquelle Wald

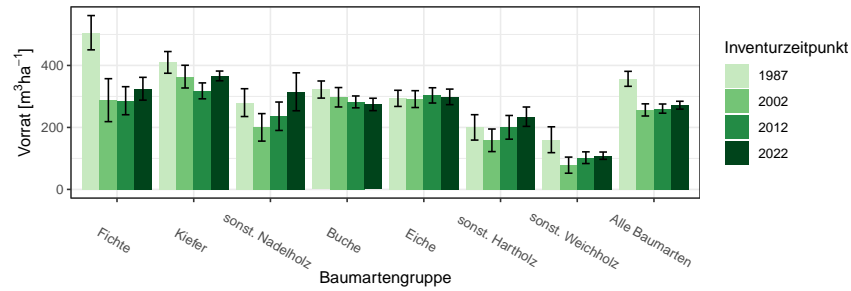


Abbildung 1.28: Vorrat [m^3ha^{-1}] nach Baumartengruppe und Inventurzeitpunkt im Staatswald
Thema: v-r-A-y-stw-fa8909

Tabelle 1.66: Vorrat [m^3ha^{-1}] nach Baumartengruppe und Inventurzeitpunkt im Staatswald
Thema: v-r-A-y-stw-fa8909

BWI	1987		2002		2012		2022	
Baumartengruppe	Wert	Fehler	Wert	Fehler	Wert	Fehler	Wert	Fehler
Fichte	505.67	55.31	287.99	69.30	286.20	45.26	324.87	36.78
Kiefer	409.85	35.01	363.93	36.65	318.01	25.69	366.20	15.68
sonst. Nadelholz	280.02	44.88	200.23	44.37	236.08	45.83	314.95	61.21
Buche	322.29	27.58	297.36	31.33	282.35	19.15	274.17	19.99
Eiche	293.80	26.06	291.37	27.17	303.41	24.64	298.60	25.08
sonst. Hartholz	200.15	40.97	158.43	36.42	200.31	38.26	234.64	31.28
sonst. Weichholz	160.32	41.75	78.26	25.99	102.32	18.86	108.82	11.80
Alle Baumarten	356.83	24.18	256.49	19.61	260.76	14.80	271.72	12.71

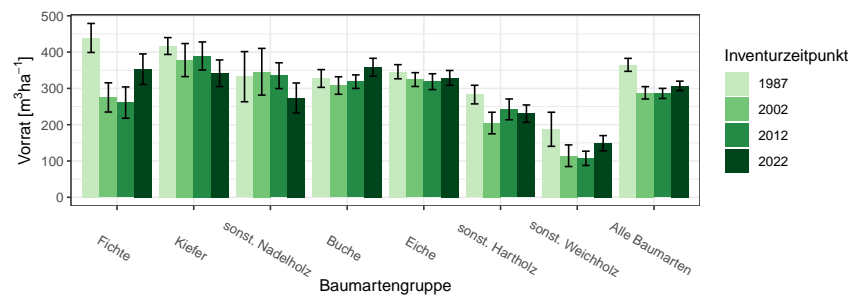


Abbildung 1.29: Vorrat [m^3ha^{-1}] nach Baumartengruppe und Inventurzeitpunkt im Körperschaftswald
Thema: v-r-A-y-kw-fa8909

1.3.4 Entwicklung der Hektarvorräte

Tabelle 1.67: Vorrat [m^3ha^{-1}] nach Baumartengruppe und Inventurzeitpunkt im Körperschaftswald

Thema: v-r-A-y-kw-fa8909

BWI	1987		2002		2012		2022	
	Wert	Fehler	Wert	Fehler	Wert	Fehler	Wert	Fehler
Fichte	439.01	39.95	275.20	40.24	260.94	43.14	352.90	42.10
Kiefer	416.76	23.22	378.08	45.56	389.39	38.60	341.75	36.67
sonst. Nadelholz	332.36	69.10	345.92	64.31	335.08	35.55	273.67	41.26
Buche	327.35	24.50	307.97	24.10	318.66	18.62	358.39	24.54
Eiche	345.99	19.46	324.36	19.04	318.57	21.81	328.98	20.48
sonst. Hartholz	282.99	25.61	204.61	29.69	242.30	28.64	230.61	23.80
sonst. Weichholz	187.41	46.96	114.51	29.83	107.43	19.70	148.95	21.02
Alle Baumarten	364.96	17.87	287.90	17.02	286.12	13.93	306.98	13.03

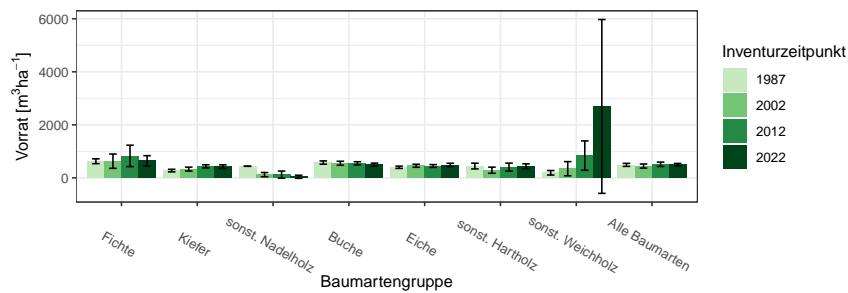


Abbildung 1.30: Vorrat [m^3ha^{-1}] nach Baumartengruppe und Inventurzeitpunkt im Privatwald

Thema: v-r-A-y-pw-fa8909

Tabelle 1.68: Vorrat [m^3ha^{-1}] nach Baumartengruppe und Inventurzeitpunkt im Privatwald

Thema: v-r-A-y-pw-fa8909

BWI	1987		2002		2012		2022	
	Wert	Fehler	Wert	Fehler	Wert	Fehler	Wert	Fehler
Fichte	626.95	91.00	630.20	269.80	828.30	403.28	642.66	193.99
Kiefer	274.47	48.27	330.05	74.03	434.68	58.51	425.22	65.73
sonst. Nadelholz	437.92	0.00	121.49	80.02	121.67	134.45	41.11	58.14
Buche	577.64	61.58	551.38	75.11	548.43	59.85	498.51	58.38
Eiche	399.18	42.89	456.93	56.61	448.45	52.23	488.89	62.37
sonst. Hartholz	445.11	108.10	288.94	115.42	405.21	151.25	436.82	92.90
sonst. Weichholz	191.94	85.00	345.59	267.20	839.38	554.70	2694.12	3278.25
Alle Baumarten	489.99	56.33	445.35	76.78	512.58	81.67	498.61	46.61

1.3.5 Vorratsstruktur: die Vorratsverteilung nach Stärkeklassen

In den folgenden Abschnitten wird die Entwicklung der Vorräte je Durchmesserklassen der jeweiligen Baumartengruppe in den verschiedenen Eigentumsarten dargestellt.

1.3.5.1 Alle Baumarten

Abbildung 1.31 und Tabelle 1.69 zeigen die Entwicklung der Vorräte je Durchmesserklasse im Gesamtwald, Tabelle 1.70 zeigt die Entwicklung im

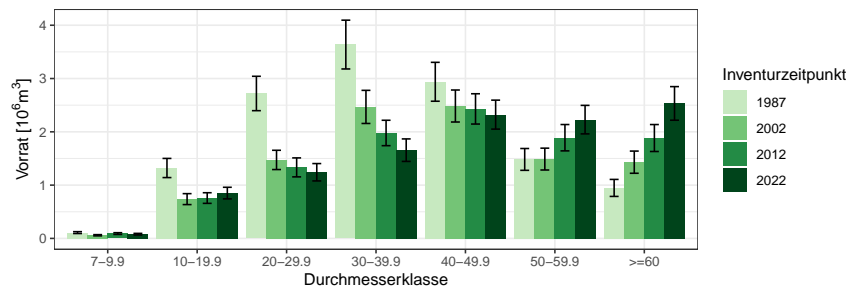


Abbildung 1.31: Vorrat [10⁶m³] nach Durchmesserklasse und Inventurzeitpunkt für Alle Baumarten

Thema: v-d-a-y-Alle-BA-gw-fa8909

Tabelle 1.69: Vorrat [10⁶m³] nach Durchmesserklasse und Inventurzeitpunkt für Alle Baumarten im Gesamtwald

Thema: v-d-a-y-Alle-BA-gw-fa8909

BWI	1987		2002		2012		2022	
	Wert	Fehler	Wert	Fehler	Wert	Fehler	Wert	Fehler
7-9.9	0.11	0.02	0.06	0.01	0.09	0.02	0.08	0.01
10-19.9	1.32	0.18	0.74	0.10	0.76	0.10	0.85	0.11
20-29.9	2.72	0.32	1.47	0.18	1.33	0.18	1.24	0.16
30-39.9	3.64	0.46	2.47	0.31	1.98	0.24	1.66	0.21
40-49.9	2.94	0.36	2.48	0.30	2.43	0.28	2.32	0.27
50-59.9	1.48	0.20	1.49	0.20	1.89	0.25	2.23	0.27
>=60	0.95	0.16	1.43	0.21	1.88	0.25	2.53	0.32
Alle DKl	13.16	1.38	10.14	1.06	10.36	1.06	10.91	1.10

Staatswald, Tabelle 1.71 zeigt die Entwicklung im Körperschaftswald und Tabelle 1.72 zeigt die Entwicklung im Privatwald.

1.3.5 Vorratsstruktur: die Vorratsverteilung nach Stärkeklassen

Tabelle 1.70: Vorrat [$10^3 m^3$] nach Durchmesserklasse und Inventurzeitpunkt für Alle Baumarten im Staatswald

Thema: v-d-a-y-Alle-BA-stw-fa8909

BWI	1987		2002		2012		2022	
Durchmesserklasse	Wert	Fehler	Wert	Fehler	Wert	Fehler	Wert	Fehler
7-9.9	37.49	8.94	11.11	4.39	32.24	9.73	32.79	10.20
10-19.9	414.16	99.94	262.68	61.64	268.64	60.19	330.53	72.69
20-29.9	943.59	192.82	475.77	93.56	423.12	92.07	433.20	94.14
30-39.9	1307.70	282.00	752.29	173.47	660.50	131.37	563.11	121.20
40-49.9	1131.43	221.06	934.63	191.94	719.42	149.78	716.76	142.58
50-59.9	596.30	127.78	542.79	121.92	693.98	153.47	782.88	162.05
>=60	351.96	105.80	458.57	124.51	646.03	146.56	756.18	163.57
Alle DKl	4782.65	849.12	3437.83	634.07	3443.94	606.43	3615.44	619.63

Tabelle 1.71: Vorrat [$10^6 m^3$] nach Durchmesserklasse und Inventurzeitpunkt für Alle Baumarten im Körperschaftswald

Thema: v-d-a-y-Alle-BA-kw-fa8909

BWI	1987		2002		2012		2022	
Durchmesserklasse	Wert	Fehler	Wert	Fehler	Wert	Fehler	Wert	Fehler
7-9.9	0.06	0.01	0.04	0.01	0.05	0.01	0.04	0.01
10-19.9	0.79	0.14	0.41	0.08	0.40	0.07	0.43	0.07
20-29.9	1.44	0.22	0.78	0.12	0.67	0.11	0.66	0.12
30-39.9	1.87	0.31	1.32	0.21	1.03	0.16	0.84	0.14
40-49.9	1.49	0.25	1.28	0.21	1.31	0.21	1.27	0.20
50-59.9	0.77	0.14	0.76	0.15	0.95	0.17	1.16	0.19
>=60	0.54	0.12	0.85	0.16	0.96	0.17	1.47	0.24
Alle DKl	6.97	0.96	5.44	0.76	5.38	0.73	5.87	0.79

Tabelle 1.72: Vorrat [$10^3 m^3$] nach Durchmesserklasse und Inventurzeitpunkt für Alle Baumarten im Privatwald

Thema: v-d-a-y-Alle-BA-pw-fa8909

BWI	1987		2002		2012		2022	
Durchmesserklasse	Wert	Fehler	Wert	Fehler	Wert	Fehler	Wert	Fehler
7-9.9	7.38	2.97	2.39	2.39	5.84	3.03	4.00	4.00
10-19.9	113.41	46.72	57.24	21.59	72.66	27.12	84.06	36.58
20-29.9	304.75	121.61	200.50	88.25	209.55	88.09	135.65	50.79
30-39.9	372.58	170.48	347.41	132.79	257.97	96.42	214.80	81.54
40-49.9	217.86	98.51	226.97	78.75	361.70	111.87	291.86	96.81
50-59.9	108.17	59.01	163.59	61.86	212.95	74.86	228.22	71.56
>=60	52.11	24.84	115.55	44.00	264.08	109.96	288.45	113.36
Alle DKl	1176.27	416.67	1113.64	338.81	1384.75	392.13	1247.03	351.67

1.3 Rohstoffquelle Wald

1.3.5.2 Fichte

Abbildung 1.32 und Tabelle 1.73 zeigen die Entwicklung der Vörrate je Durchmesserklasse im Gesamtwald, Tabelle 1.74 zeigt die Entwicklung im

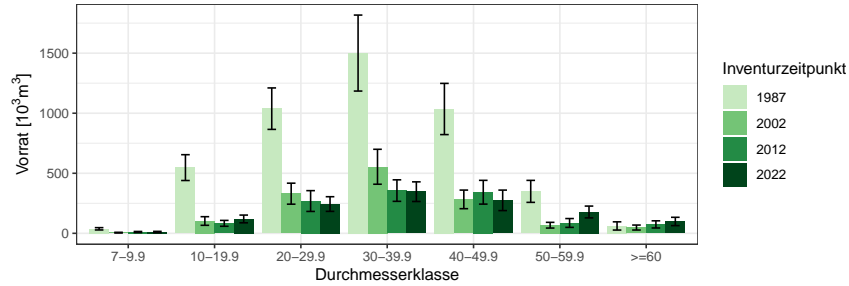


Abbildung 1.32: Vorrat [10³m³] nach Durchmesserklasse und Inventurzeitpunkt für Fichte

Thema: v-d-a-y-FI-gw-fa8909

Tabelle 1.73: Vorrat [10³m³] nach Durchmesserklasse und Inventurzeitpunkt für Fichte im Gesamtwald

Thema: v-d-a-y-FI-gw-fa8909

BWI	1987		2002		2012		2022	
	Wert	Fehler	Wert	Fehler	Wert	Fehler	Wert	Fehler
7-9.9	37.67	9.63	5.55	2.99	10.77	4.76	10.87	5.49
10-19.9	547.19	107.51	102.60	35.91	83.16	24.50	119.77	32.23
20-29.9	1037.92	172.58	330.10	87.32	268.84	86.55	243.79	61.00
30-39.9	1500.77	316.33	554.19	145.42	355.86	89.53	346.71	81.79
40-49.9	1035.13	213.12	282.55	77.45	342.17	98.97	274.56	85.25
50-59.9	349.31	91.57	67.71	23.78	86.32	36.66	177.69	49.11
>=60	61.50	34.21	48.08	20.73	74.30	29.84	98.77	34.64
Alle DKl	4569.49	746.34	1390.78	287.53	1221.42	274.11	1272.15	243.23

Staatwald, Tabelle 1.75 zeigt die Entwicklung im Körperschaftswald und Tabelle 1.76 zeigt die Entwicklung im Privatwald.

1.3.5 Vorratsstruktur: die Vorratsverteilung nach Stärkeklassen

Tabelle 1.74: Vorrat [$10^3 m^3$] nach Durchmesserklasse und Inventurzeitpunkt für Fichte im Staatswald

Thema: v-d-a-y-FI-stw-fa8909

BWI	1987		2002		2012		2022	
Durchmesserklasse	Wert	Fehler	Wert	Fehler	Wert	Fehler	Wert	Fehler
7-9.9	12.77	4.81	0.00		2.02	1.43	2.16	1.56
10-19.9	192.22	63.14	32.40	14.25	26.09	9.88	34.02	13.12
20-29.9	405.00	107.89	144.32	56.71	101.14	40.64	89.56	31.07
30-39.9	522.51	197.42	189.30	82.83	136.82	48.78	159.58	57.50
40-49.9	348.06	121.27	46.46	23.08	100.34	49.12	74.47	31.68
50-59.9	141.24	58.67	5.94	5.94	14.06	8.16	35.35	17.22
>=60	43.09	32.51	12.88	9.17	16.45	11.95	30.51	16.24
Alle DKl	1664.89	473.66	431.31	142.72	396.91	122.96	425.64	125.10

Tabelle 1.75: Vorrat [$10^3 m^3$] nach Durchmesserklasse und Inventurzeitpunkt für Fichte im Körperschaftswald

Thema: v-d-a-y-FI-kw-fa8909

BWI	1987		2002		2012		2022	
Durchmesserklasse	Wert	Fehler	Wert	Fehler	Wert	Fehler	Wert	Fehler
7-9.9	22.94	8.11	5.55	2.99	7.45	4.36	6.19	4.62
10-19.9	281.80	77.17	64.55	30.60	37.19	17.11	60.07	22.59
20-29.9	503.22	118.58	99.04	32.27	74.00	31.29	126.34	45.02
30-39.9	738.31	203.79	262.16	98.11	146.71	51.42	135.28	51.07
40-49.9	558.37	156.94	185.16	64.04	151.51	48.62	127.16	48.99
50-59.9	172.95	60.96	50.19	19.91	61.38	34.05	102.00	38.77
>=60	12.08	8.57	35.19	18.60	42.40	22.58	51.38	25.54
Alle DKl	2289.66	492.18	701.84	189.00	520.65	139.01	608.42	163.93

Tabelle 1.76: Vorrat [$10^3 m^3$] nach Durchmesserklasse und Inventurzeitpunkt für Fichte im Privatwald

Thema: v-d-a-y-FI-pw-fa8909

BWI	1987		2002		2012		2022	
Durchmesserklasse	Wert	Fehler	Wert	Fehler	Wert	Fehler	Wert	Fehler
7-9.9	1.96	1.24	0.00		1.30	1.30	2.53	2.53
10-19.9	73.17	40.47	5.65	5.65	19.87	14.50	25.69	18.89
20-29.9	124.54	60.92	86.75	56.07	93.70	63.82	27.89	15.10
30-39.9	189.20	135.27	102.72	68.43	72.34	54.78	51.85	27.03
40-49.9	78.52	66.80	46.13	36.68	90.32	70.90	72.92	62.20
50-59.9	35.13	35.13	11.58	11.58	10.88	10.88	40.33	24.78
>=60	6.33	6.33	0.00		0.00		0.00	
Alle DKl	508.85	288.90	252.83	160.62	288.41	198.34	221.21	122.94

1.3 Rohstoffquelle Wald

1.3.5.3 Kiefer

Abbildung 1.33 und Tabelle 1.77 zeigen die Entwicklung der Vörrate je Durchmesserklasse im Gesamtwald, Tabelle 1.78 zeigt die Entwicklung im

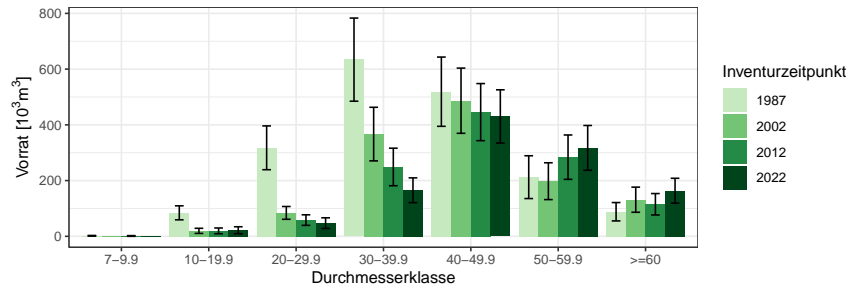


Abbildung 1.33: Vorrat [10³m³] nach Durchmesserklasse und Inventurzeitpunkt für Kiefer

Thema: v-d-a-y-KI-gw-fa8909

Tabelle 1.77: Vorrat [10³m³] nach Durchmesserklasse und Inventurzeitpunkt für Kiefer im Gesamtwald

Thema: v-d-a-y-KI-gw-fa8909

BWI	1987		2002		2012		2022	
	Wert	Fehler	Wert	Fehler	Wert	Fehler	Wert	Fehler
Durchmesserklasse								
7-9.9	1.91	1.22	0.00		1.27	1.27	0.00	
10-19.9	84.31	25.09	19.62	9.17	19.60	10.27	21.82	12.56
20-29.9	317.62	78.58	84.10	22.95	58.28	18.94	47.27	19.16
30-39.9	634.01	149.17	366.89	96.18	248.93	67.36	165.28	44.48
40-49.9	519.01	124.25	486.67	116.95	445.72	102.38	430.31	95.42
50-59.9	212.35	76.79	197.87	66.08	284.08	79.58	317.37	80.37
>=60	88.24	32.99	131.43	45.10	115.05	38.45	163.68	44.61
Alle DKl	1857.44	354.76	1286.58	256.49	1172.93	225.87	1145.72	213.94

Staatwald, Tabelle 1.79 zeigt die Entwicklung im Körperschaftswald und Tabelle 1.80 zeigt die Entwicklung im Privatwald.

1.3.5 Vorratsstruktur: die Vorratsverteilung nach Stärkeklassen

Tabelle 1.78: Vorrat [$10^3 m^3$] nach Durchmesserklasse und Inventurzeitpunkt für Kiefer im Staatswald

Thema: v-d-a-y-KI-stw-fa8909

BWI	1987		2002		2012		2022	
Durchmesserklasse	Wert	Fehler	Wert	Fehler	Wert	Fehler	Wert	Fehler
7-9.9	0.00		0.00		1.27	1.27	0.00	
10-19.9	27.94	17.06	3.03	3.03	10.23	8.63	17.13	12.11
20-29.9	134.59	60.64	20.60	10.89	20.22	10.30	14.29	11.22
30-39.9	235.40	105.47	141.16	65.72	110.84	51.24	91.66	33.86
40-49.9	239.24	92.45	220.39	84.07	179.93	72.03	172.91	68.64
50-59.9	129.21	65.67	108.61	50.24	149.09	53.60	141.98	53.09
>=60	34.77	20.16	55.55	31.01	40.61	20.13	79.81	29.67
Alle DKl	801.15	268.46	549.35	182.90	512.20	162.30	517.78	156.06

Tabelle 1.79: Vorrat [$10^3 m^3$] nach Durchmesserklasse und Inventurzeitpunkt für Kiefer im Körperschaftswald

Thema: v-d-a-y-KI-kw-fa8909

BWI	1987		2002		2012		2022	
Durchmesserklasse	Wert	Fehler	Wert	Fehler	Wert	Fehler	Wert	Fehler
7-9.9	0.33	0.33	0.00		0.00		0.00	
10-19.9	52.00	17.89	7.57	5.35	2.34	2.34	2.39	2.39
20-29.9	143.99	44.86	38.83	16.46	20.50	13.17	20.18	12.18
30-39.9	337.28	99.80	167.44	56.25	97.82	36.92	52.42	25.34
40-49.9	232.52	73.42	198.88	73.02	182.54	60.12	170.01	51.11
50-59.9	83.13	39.84	64.95	34.53	99.84	48.90	125.20	51.72
>=60	53.47	26.12	75.88	32.76	50.32	22.17	61.94	25.31
Alle DKl	902.72	213.66	553.55	151.62	453.36	127.06	432.14	120.97

Tabelle 1.80: Vorrat [$10^3 m^3$] nach Durchmesserklasse und Inventurzeitpunkt für Kiefer im Privatwald

Thema: v-d-a-y-KI-pw-fa8909

BWI	1987		2002		2012		2022	
Durchmesserklasse	Wert	Fehler	Wert	Fehler	Wert	Fehler	Wert	Fehler
7-9.9	1.58	1.18	0.00		0.00		0.00	
10-19.9	4.36	4.36	9.02	6.81	7.03	5.05	2.30	2.30
20-29.9	21.58	12.99	17.15	9.00	13.59	7.99	12.80	9.66
30-39.9	28.26	16.67	28.38	17.68	21.33	11.44	16.97	10.58
40-49.9	5.32	5.32	36.12	20.72	59.27	33.08	68.44	37.05
50-59.9	0.00		11.54	8.16	10.87	7.69	14.86	10.73
>=60	0.00		0.00		24.12	24.12	21.93	17.19
Alle DKl	61.10	29.15	102.22	46.95	136.21	58.68	137.30	61.46

1.3 Rohstoffquelle Wald

1.3.5.4 sonst. Nadelholz

Abbildung 1.34 und Tabelle 1.81 zeigen die Entwicklung der Vörrate je Durchmesserklasse im Gesamtwald, Tabelle 1.82 zeigt die Entwicklung im

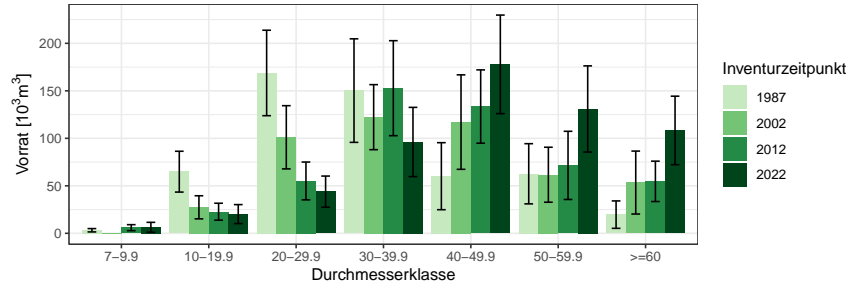


Abbildung 1.34: Vorrat [10^3m^3] nach Durchmesserklasse und Inventurzeitpunkt für sonst. Nadelholz

Thema: v-d-a-y-SN-gw-fa8909

Tabelle 1.81: Vorrat [10^3m^3] nach Durchmesserklasse und Inventurzeitpunkt für sonst. Nadelholz im Gesamtwald

Thema: v-d-a-y-SN-gw-fa8909

BWI	1987		2002		2012		2022	
	Wert	Fehler	Wert	Fehler	Wert	Fehler	Wert	Fehler
7-9.9	3.23	1.75	0.00		5.96	3.16	6.35	5.21
10-19.9	64.90	21.49	27.39	12.15	22.76	8.92	20.22	10.00
20-29.9	168.81	44.97	101.09	33.28	55.14	19.90	43.90	16.38
30-39.9	150.25	54.50	122.29	34.23	152.78	50.00	96.16	36.43
40-49.9	60.14	35.28	117.09	49.72	133.47	38.58	177.86	51.87
50-59.9	62.70	31.67	61.68	28.94	71.52	35.88	130.91	45.35
>=60	19.68	14.43	53.44	33.13	54.72	21.26	108.32	36.04
Alle DKl	529.70	146.02	482.98	138.20	496.35	125.02	583.74	139.57

Staatwald, Tabelle 1.83 zeigt die Entwicklung im Körperschaftswald und Tabelle 1.84 zeigt die Entwicklung im Privatwald.

1.3.5 Vorratsstruktur: die Vorratsverteilung nach Stärkeklassen

Tabelle 1.82: Vorrat [$10^3 m^3$] nach Durchmesserklasse und Inventurzeitpunkt für sonst. Nadelholz im Staatswald

Thema: v-d-a-y-SN-stw-fa8909

BWI	1987		2002		2012		2022	
Durchmesserklasse	Wert	Fehler	Wert	Fehler	Wert	Fehler	Wert	Fehler
7-9.9	0.00		0.00		3.31	2.47	6.35	5.21
10-19.9	23.68	12.93	6.84	6.84	6.67	4.79	6.51	5.17
20-29.9	50.95	26.83	35.96	18.24	23.03	14.14	15.54	7.85
30-39.9	50.45	23.08	38.17	20.14	42.17	18.16	29.37	14.14
40-49.9	5.41	5.41	34.01	14.40	35.67	15.17	65.67	25.23
50-59.9	8.91	6.30	12.14	12.14	19.06	9.68	34.86	20.92
>=60	12.53	12.53	9.84	6.96	21.12	16.07	38.13	24.83
Alle DKl	151.93	63.40	136.95	47.93	151.03	48.97	196.42	61.86

Tabelle 1.83: Vorrat [$10^3 m^3$] nach Durchmesserklasse und Inventurzeitpunkt für sonst. Nadelholz im Körperschaftswald

Thema: v-d-a-y-SN-kw-fa8909

BWI	1987		2002		2012		2022	
Durchmesserklasse	Wert	Fehler	Wert	Fehler	Wert	Fehler	Wert	Fehler
7-9.9	3.23	1.75	0.00		1.76	1.76	0.00	
10-19.9	41.22	17.18	19.40	9.98	14.63	7.38	11.75	8.33
20-29.9	117.86	36.11	65.13	27.84	32.11	14.01	28.36	14.38
30-39.9	95.10	49.16	84.12	27.69	110.61	46.59	66.79	33.58
40-49.9	54.73	34.86	83.08	47.59	97.79	35.48	112.20	45.34
50-59.9	41.87	28.66	43.00	25.44	52.47	34.55	96.06	40.25
>=60	7.16	7.16	38.25	31.95	28.05	12.76	70.20	26.13
Alle DKl	361.16	130.54	332.98	129.01	337.42	114.81	385.35	125.17

Tabelle 1.84: Vorrat [$10^3 m^3$] nach Durchmesserklasse und Inventurzeitpunkt für sonst. Nadelholz im Privatwald

Thema: v-d-a-y-SN-pw-fa8909

BWI	1987		2002		2012		2022	
Durchmesserklasse	Wert	Fehler	Wert	Fehler	Wert	Fehler	Wert	Fehler
7-9.9	0.00		0.00		0.89	0.89	0.00	
10-19.9	0.00		1.15	1.15	1.45	1.45	1.97	1.97
20-29.9	0.00		0.00		0.00		0.00	
30-39.9	4.69	4.69	0.00		0.00		0.00	
40-49.9	0.00		0.00		0.00		0.00	
50-59.9	11.92	11.92	6.55	6.55	0.00		0.00	
>=60	0.00		5.36	5.36	5.56	5.56	0.00	
Alle DKl	16.61	16.61	13.05	13.05	7.89	7.89	1.97	1.97

1.3 Rohstoffquelle Wald

1.3.5.5 Buche

Abbildung 1.35 und Tabelle 1.85 zeigen die Entwicklung der Vörrate je Durchmesserklasse im Gesamtwald, Tabelle 1.86 zeigt die Entwicklung im

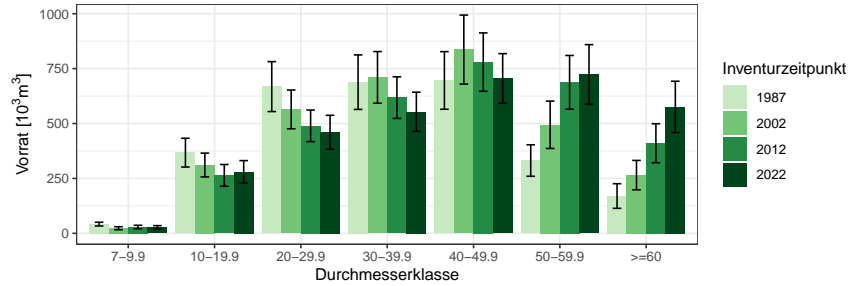


Abbildung 1.35: Vorrat [10³m³] nach Durchmesserklasse und Inventurzeitpunkt für Buche

Thema: v-d-a-y-BU-gw-fa8909

Tabelle 1.85: Vorrat [10³m³] nach Durchmesserklasse und Inventurzeitpunkt für Buche im Gesamtwald

Thema: v-d-a-y-BU-gw-fa8909

BWI	1987		2002		2012		2022	
	Wert	Fehler	Wert	Fehler	Wert	Fehler	Wert	Fehler
Durchmesserklasse								
7-9.9	41.94	8.52	23.13	6.89	28.77	7.93	27.22	7.84
10-19.9	367.32	65.49	311.12	54.20	263.87	49.55	279.94	51.18
20-29.9	668.19	113.72	564.32	88.28	489.43	71.94	460.06	77.46
30-39.9	688.36	124.12	710.20	117.55	618.00	94.68	553.64	89.06
40-49.9	696.21	131.19	836.72	157.16	779.72	132.94	705.42	112.87
50-59.9	331.54	71.64	494.30	107.83	687.65	122.17	723.61	135.65
>=60	169.90	56.06	265.03	67.00	410.25	88.81	575.88	116.73
Alle DKl	2963.47	407.73	3204.82	421.68	3277.68	401.58	3325.77	403.52

Staatw Wald, Tabelle 1.87 zeigt die Entwicklung im Körperschaftswald und Tabelle 1.88 zeigt die Entwicklung im Privatwald.

1.3.5 Vorratsstruktur: die Vorratsverteilung nach Stärkeklassen

Tabelle 1.86: Vorrat [$10^3 m^3$] nach Durchmesserklasse und Inventurzeitpunkt für Buche im Staatswald

Thema: v-d-a-y-BU-stw-fa8909

BWI	1987		2002		2012		2022	
Durchmesserklasse	Wert	Fehler	Wert	Fehler	Wert	Fehler	Wert	Fehler
7-9.9	20.06	6.27	6.08	3.16	11.93	5.56	11.14	4.63
10-19.9	111.24	31.28	137.07	39.17	104.66	32.11	127.61	39.06
20-29.9	241.08	78.57	193.65	48.04	183.37	43.26	198.05	55.75
30-39.9	216.32	62.48	206.90	54.97	226.47	54.46	150.14	41.39
40-49.9	310.99	92.02	327.45	113.70	176.78	57.61	178.80	42.40
50-59.9	162.00	54.32	213.17	76.50	263.82	82.65	261.07	96.23
>=60	87.05	40.03	92.50	41.28	170.61	55.57	174.94	62.33
Alle DKl	1148.75	282.24	1176.83	267.48	1137.64	234.18	1101.74	237.78

Tabelle 1.87: Vorrat [$10^3 m^3$] nach Durchmesserklasse und Inventurzeitpunkt für Buche im Körperschaftswald

Thema: v-d-a-y-BU-kw-fa8909

BWI	1987		2002		2012		2022	
Durchmesserklasse	Wert	Fehler	Wert	Fehler	Wert	Fehler	Wert	Fehler
7-9.9	20.59	5.73	17.05	6.12	14.97	5.34	16.08	6.33
10-19.9	243.43	56.77	154.22	34.93	145.27	36.11	136.01	31.01
20-29.9	378.92	71.80	333.47	68.51	250.82	46.72	235.12	52.19
30-39.9	373.95	85.13	395.91	81.86	332.00	66.60	323.12	62.64
40-49.9	343.51	89.16	446.47	105.33	504.77	108.31	440.78	93.69
50-59.9	150.13	45.31	232.46	71.06	383.09	84.55	391.22	88.75
>=60	65.48	37.12	143.80	50.42	195.92	64.64	319.80	87.55
Alle DKl	1576.02	268.61	1723.39	299.46	1826.84	291.33	1862.14	288.49

Tabelle 1.88: Vorrat [$10^3 m^3$] nach Durchmesserklasse und Inventurzeitpunkt für Buche im Privatwald

Thema: v-d-a-y-BU-pw-fa8909

BWI	1987		2002		2012		2022	
Durchmesserklasse	Wert	Fehler	Wert	Fehler	Wert	Fehler	Wert	Fehler
7-9.9	0.94	0.68	0.00		1.87	1.87	0.00	
10-19.9	12.65	7.91	11.92	7.37	9.44	7.26	10.43	7.15
20-29.9	48.19	39.34	32.60	26.73	47.11	31.41	22.99	10.39
30-39.9	93.65	58.10	102.43	61.38	59.53	27.21	57.45	36.65
40-49.9	41.71	28.72	57.43	26.29	86.18	40.14	73.81	31.38
50-59.9	14.40	10.51	43.99	26.81	40.74	19.26	67.66	30.20
>=60	17.37	12.83	24.70	15.21	43.72	25.16	77.38	45.64
Alle DKl	228.91	111.73	273.07	123.32	288.59	110.47	309.72	115.52

1.3 Rohstoffquelle Wald

1.3.5.6 Eiche

Abbildung 1.36 und Tabelle 1.89 zeigen die Entwicklung der Vörrate je Durchmesserklasse im Gesamtwald, Tabelle 1.90 zeigt die Entwicklung im

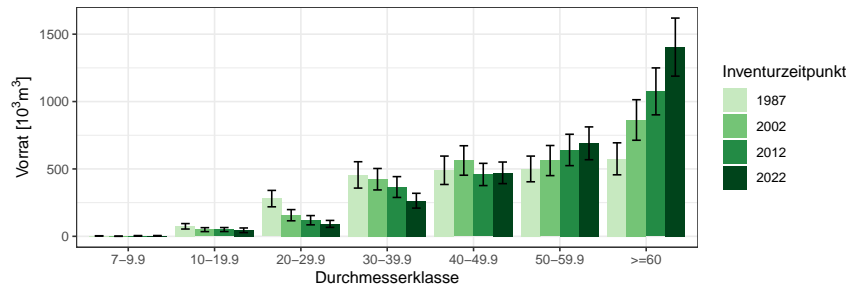


Abbildung 1.36: Vorrat [10³m³] nach Durchmesserklasse und Inventurzeitpunkt für Eiche

Thema: v-d-a-y-EI-gw-fa8909

Tabelle 1.89: Vorrat [10³m³] nach Durchmesserklasse und Inventurzeitpunkt für Eiche im Gesamtwald

Thema: v-d-a-y-EI-gw-fa8909

BWI	1987		2002		2012		2022	
	Wert	Fehler	Wert	Fehler	Wert	Fehler	Wert	Fehler
Durchmesserklasse								
7-9.9	2.78	1.43	0.73	0.73	3.33	2.35	3.73	2.18
10-19.9	74.29	20.23	49.65	14.60	50.30	14.82	44.93	17.09
20-29.9	279.83	60.88	156.80	41.53	119.61	34.29	92.16	25.87
30-39.9	455.71	97.77	423.78	79.61	365.73	77.25	264.35	54.91
40-49.9	490.08	105.34	562.84	109.36	459.02	82.55	471.15	80.12
50-59.9	500.01	95.30	562.20	111.75	640.92	116.46	690.24	121.75
>=60	575.16	118.74	863.29	150.37	1075.58	174.12	1404.05	215.43
Alle DKl	2377.84	348.90	2619.28	376.89	2714.49	369.99	2970.60	391.98

Staatswald, Tabelle 1.91 zeigt die Entwicklung im Körperschaftswald und Tabelle 1.92 zeigt die Entwicklung im Privatwald.

1.3.5 Vorratsstruktur: die Vorratsverteilung nach Stärkeklassen

Tabelle 1.90: Vorrat [$10^3 m^3$] nach Durchmesserklasse und Inventurzeitpunkt für Eiche im Staatswald

Thema: v-d-a-y-EI-stw-fa8909

BWI	1987		2002		2012		2022	
Durchmesserklasse	Wert	Fehler	Wert	Fehler	Wert	Fehler	Wert	Fehler
7-9.9	1.63	1.18	0.00		0.00		1.45	1.45
10-19.9	17.46	7.54	17.33	8.67	23.67	10.79	15.30	9.20
20-29.9	71.95	31.65	33.35	14.34	26.40	12.14	24.22	13.71
30-39.9	199.56	77.88	110.87	48.54	89.14	42.80	66.59	23.61
40-49.9	135.01	56.85	211.17	78.66	147.87	53.06	134.22	48.58
50-59.9	136.84	43.63	149.60	57.02	189.28	73.67	231.56	82.98
>=60	164.38	70.22	258.93	84.04	338.52	96.10	386.44	102.91
Alle DKl	726.85	211.22	781.25	230.33	814.89	227.70	859.79	228.77

Tabelle 1.91: Vorrat [$10^3 m^3$] nach Durchmesserklasse und Inventurzeitpunkt für Eiche im Körperschaftswald

Thema: v-d-a-y-EI-kw-fa8909

BWI	1987		2002		2012		2022	
Durchmesserklasse	Wert	Fehler	Wert	Fehler	Wert	Fehler	Wert	Fehler
7-9.9	0.57	0.57	0.73	0.73	3.33	2.35	2.28	1.62
10-19.9	50.08	18.09	21.55	9.79	26.63	10.16	29.63	14.40
20-29.9	144.12	38.67	90.27	32.24	67.07	28.93	56.98	20.52
30-39.9	216.14	55.97	242.09	54.21	200.49	50.38	134.57	38.47
40-49.9	264.15	73.80	272.17	66.47	252.73	58.52	279.50	58.31
50-59.9	320.57	78.83	329.93	86.24	316.18	68.71	361.17	79.70
>=60	387.78	94.69	529.44	119.68	597.01	125.99	867.82	170.40
Alle DKl	1383.42	252.67	1486.18	272.25	1463.44	246.96	1731.94	282.58

Tabelle 1.92: Vorrat [$10^3 m^3$] nach Durchmesserklasse und Inventurzeitpunkt für Eiche im Privatwald

Thema: v-d-a-y-EI-pw-fa8909

BWI	1987		2002		2012		2022	
Durchmesserklasse	Wert	Fehler	Wert	Fehler	Wert	Fehler	Wert	Fehler
7-9.9	0.57	0.57	0.00		0.00		0.00	
10-19.9	6.74	5.04	10.77	6.50	0.00		0.00	
20-29.9	63.75	34.85	33.18	21.94	20.31	12.60	10.96	7.79
30-39.9	40.01	19.33	66.36	32.16	71.03	39.77	57.78	28.88
40-49.9	86.32	44.11	75.16	36.84	58.42	24.27	51.92	23.67
50-59.9	42.59	31.27	82.67	42.27	129.85	58.42	81.30	35.80
>=60	22.99	14.81	74.91	35.63	140.05	72.71	149.79	80.49
Alle DKl	262.98	104.87	343.06	120.03	419.67	153.35	351.75	139.53

1.3 Rohstoffquelle Wald

1.3.5.7 sonst. Hartholz

Abbildung 1.37 und Tabelle 1.93 zeigen die Entwicklung der Vörrate je Durchmesserklasse im Gesamtwald, Tabelle 1.94 zeigt die Entwicklung im

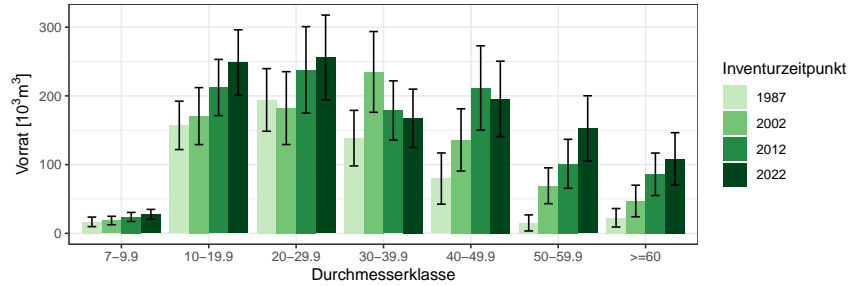


Abbildung 1.37: Vorrat [10³m³] nach Durchmesserklasse und Inventurzeitpunkt für sonst. Hartholz

Thema: v-d-a-y-ALH-gw-fa8909

Tabelle 1.93: Vorrat [10³m³] nach Durchmesserklasse und Inventurzeitpunkt für sonst. Hartholz im Gesamtwald

Thema: v-d-a-y-ALH-gw-fa8909

BWI	1987		2002		2012		2022	
	Wert	Fehler	Wert	Fehler	Wert	Fehler	Wert	Fehler
7-9.9	16.69	6.94	18.63	6.16	23.81	6.59	27.62	7.23
10-19.9	157.07	35.22	170.57	41.47	212.20	40.86	248.52	47.56
20-29.9	194.12	45.55	182.20	53.02	237.92	62.85	255.88	61.70
30-39.9	138.50	40.42	234.85	58.74	178.81	43.06	167.37	42.45
40-49.9	79.67	37.24	135.93	45.27	211.52	61.32	195.57	54.88
50-59.9	15.12	11.69	69.20	26.07	101.16	35.61	152.76	47.41
>=60	22.63	13.47	47.07	22.98	85.92	30.91	108.53	37.91
Alle DKl	623.79	122.72	858.45	174.78	1051.34	192.09	1156.24	196.23

Staatswald, Tabelle 1.95 zeigt die Entwicklung im Körperschaftswald und Tabelle 1.96 zeigt die Entwicklung im Privatwald.

1.3.5 Vorratsstruktur: die Vorratsverteilung nach Stärkeklassen

Tabelle 1.94: Vorrat [$10^3 m^3$] nach Durchmesserklasse und Inventurzeitpunkt für sonst. Hartholz im Staatswald

Thema: v-d-a-y-ALH-stw-fa8909

BWI	1987		2002		2012		2022	
Durchmesserklasse	Wert	Fehler	Wert	Fehler	Wert	Fehler	Wert	Fehler
7-9.9	2.68	1.40	4.13	2.28	7.98	4.36	11.68	4.98
10-19.9	28.90	13.16	50.76	17.61	60.72	22.95	75.46	29.78
20-29.9	25.37	9.91	28.48	12.94	43.91	19.92	62.51	28.02
30-39.9	56.57	28.79	43.83	22.30	28.22	13.43	49.80	21.27
40-49.9	49.18	33.41	68.09	36.91	56.53	35.78	55.53	34.66
50-59.9	10.91	10.91	22.48	17.29	52.50	29.65	66.08	34.32
>=60	10.14	10.14	22.61	18.08	34.48	22.21	16.62	12.30
Alle DKl	183.75	74.39	240.39	88.14	284.36	103.17	337.70	110.82

Tabelle 1.95: Vorrat [$10^3 m^3$] nach Durchmesserklasse und Inventurzeitpunkt für sonst. Hartholz im Körperschaftswald

Thema: v-d-a-y-ALH-kw-fa8909

BWI	1987		2002		2012		2022	
Durchmesserklasse	Wert	Fehler	Wert	Fehler	Wert	Fehler	Wert	Fehler
7-9.9	12.76	6.73	9.31	4.38	12.83	4.45	13.49	4.95
10-19.9	109.34	30.30	103.02	36.48	108.74	27.83	127.18	28.33
20-29.9	112.37	32.61	113.79	45.69	153.55	55.67	123.68	40.07
30-39.9	72.59	27.60	143.25	48.77	114.81	36.17	86.89	32.84
40-49.9	24.49	15.35	55.72	24.75	110.20	41.19	108.01	36.40
50-59.9	4.21	4.21	39.45	18.12	28.05	12.64	57.00	27.79
>=60	12.49	8.87	24.46	14.18	40.46	18.50	83.93	34.97
Alle DKl	348.25	87.55	488.99	140.90	568.64	143.50	600.19	131.20

Tabelle 1.96: Vorrat [$10^3 m^3$] nach Durchmesserklasse und Inventurzeitpunkt für sonst. Hartholz im Privatwald

Thema: v-d-a-y-ALH-pw-fa8909

BWI	1987		2002		2012		2022	
Durchmesserklasse	Wert	Fehler	Wert	Fehler	Wert	Fehler	Wert	Fehler
7-9.9	1.25	0.92	2.39	2.39	1.80	1.80	1.47	1.47
10-19.9	16.48	12.04	14.35	8.63	34.85	15.98	43.67	21.28
20-29.9	46.69	28.67	30.83	21.78	32.18	17.74	61.01	35.26
30-39.9	9.34	6.66	41.97	23.34	29.03	17.94	25.66	15.75
40-49.9	5.99	5.99	12.12	8.67	44.79	28.05	24.76	20.86
50-59.9	0.00		7.27	7.27	20.61	15.17	24.06	16.37
>=60	0.00		0.00		10.98	10.98	7.97	7.97
Alle DKl	79.75	41.75	108.93	49.94	174.24	65.31	188.61	85.80

1.3 Rohstoffquelle Wald

1.3.5.8 sonst. Weichholz

Abbildung 1.38 und Tabelle 1.97 zeigen die Entwicklung der Vorräte je Durchmesserklasse im Gesamtwald, Tabelle 1.98 zeigt die Entwicklung im

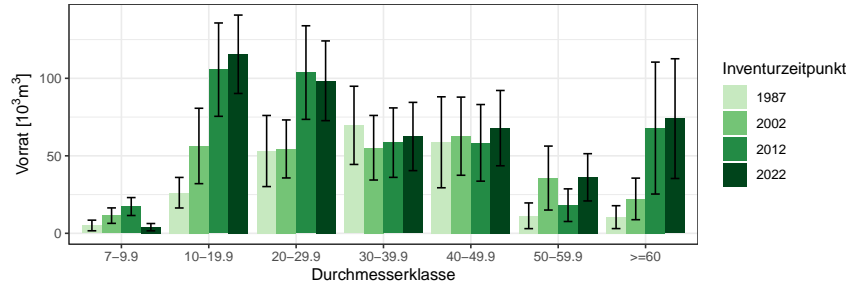


Abbildung 1.38: Vorrat [10³m³] nach Durchmesserklasse und Inventurzeitpunkt für sonst. Weichholz

Thema: v-d-a-y-ALN-gw-fa8909

Tabelle 1.97: Vorrat [10³m³] nach Durchmesserklasse und Inventurzeitpunkt für sonst. Weichholz im Gesamtwald

Thema: v-d-a-y-ALN-gw-fa8909

BWI	1987		2002		2012		2022	
	Wert	Fehler	Wert	Fehler	Wert	Fehler	Wert	Fehler
7-9.9	5.06	3.43	11.41	4.98	17.28	5.78	3.97	2.36
10-19.9	26.21	9.85	56.36	24.31	105.59	30.11	115.51	25.29
20-29.9	53.09	22.94	54.44	18.71	103.71	30.19	98.41	25.71
30-39.9	69.66	25.23	55.22	20.83	58.51	22.41	62.46	22.02
40-49.9	58.73	29.34	62.67	25.21	58.37	24.71	67.86	24.29
50-59.9	11.32	8.29	35.65	20.63	18.16	10.52	36.13	15.24
>=60	10.43	7.38	22.20	13.41	67.90	42.55	74.00	38.62
Alle DKl	234.50	62.74	297.94	71.92	429.51	86.22	458.34	82.35

Staatswald, Tabelle 1.99 zeigt die Entwicklung im Körperschaftswald und Tabelle 1.100 zeigt die Entwicklung im Privatwald.

1.3.5 Vorratsstruktur: die Vorratsverteilung nach Stärkeklassen

Tabelle 1.98: Vorrat [$10^3 m^3$] nach Durchmesserklasse und Inventurzeitpunkt für sonst. Weichholz im Staatswald

Thema: v-d-a-y-ALN-stw-fa8909

BWI	1987		2002		2012		2022	
Durchmesserklasse	Wert	Fehler	Wert	Fehler	Wert	Fehler	Wert	Fehler
7-9.9	0.35	0.35	0.91	0.91	5.73	2.90	0.00	
10-19.9	12.72	5.74	15.25	7.96	36.58	14.83	54.50	17.69
20-29.9	14.65	9.16	19.40	10.11	25.05	13.66	29.03	10.77
30-39.9	26.88	14.39	22.05	11.41	26.84	15.37	15.97	8.10
40-49.9	43.55	27.07	27.06	17.87	22.30	14.47	35.16	18.36
50-59.9	7.19	7.19	30.84	20.06	6.17	6.17	11.98	8.49
>=60	0.00		6.24	6.24	24.25	14.91	29.72	20.59
Alle DKl	105.33	42.40	121.75	49.11	146.91	45.77	176.36	45.64

Tabelle 1.99: Vorrat [$10^3 m^3$] nach Durchmesserklasse und Inventurzeitpunkt für sonst. Weichholz im Körperschaftswald

Thema: v-d-a-y-ALN-kw-fa8909

BWI	1987		2002		2012		2022	
Durchmesserklasse	Wert	Fehler	Wert	Fehler	Wert	Fehler	Wert	Fehler
7-9.9	3.63	3.28	10.51	4.90	10.40	4.87	3.97	2.36
10-19.9	13.49	8.01	36.73	22.56	69.02	26.21	61.01	18.10
20-29.9	38.44	21.03	35.03	15.76	76.00	26.80	69.38	23.36
30-39.9	35.35	19.35	27.63	16.54	26.96	15.62	41.40	19.84
40-49.9	15.18	11.33	35.61	17.80	13.35	7.82	32.71	15.91
50-59.9	0.00		4.80	4.80	11.98	8.53	24.15	12.66
>=60	5.00	5.00	5.38	5.38	3.99	3.99	12.89	9.11
Alle DKl	111.10	44.66	155.70	51.03	211.70	57.98	245.50	60.84

Tabelle 1.100: Vorrat [$10^3 m^3$] nach Durchmesserklasse und Inventurzeitpunkt für sonst. Weichholz im Privatwald

Thema: v-d-a-y-ALN-pw-fa8909

BWI	1987		2002		2012		2022	
Durchmesserklasse	Wert	Fehler	Wert	Fehler	Wert	Fehler	Wert	Fehler
7-9.9	1.08	0.92	0.00		0.00		0.00	
10-19.9	0.00		4.38	4.38	0.00		0.00	
20-29.9	0.00		0.00		2.66	2.66	0.00	
30-39.9	7.43	7.43	5.53	5.53	4.71	4.71	5.09	5.09
40-49.9	0.00		0.00		22.72	18.45	0.00	
50-59.9	4.13	4.13	0.00		0.00		0.00	
>=60	5.43	5.43	10.58	10.58	39.66	39.66	31.38	31.38
Alle DKl	18.07	12.14	20.48	12.71	69.74	44.59	36.48	31.79

1.3 Rohstoffquelle Wald

1.3.6 Zuwachs, Abgang und Nutzung

1.3.6.1 Zuwachs und Abgang je Hektar und Jahr nach Eigentumsarten

Abbildung 1.39 und Tabelle 1.101 zeigen Zuwachs und Abgang pro Hektar und Jahr über alle Baumarten nach Eigentumsarten, Tabelle 1.102 zeigt

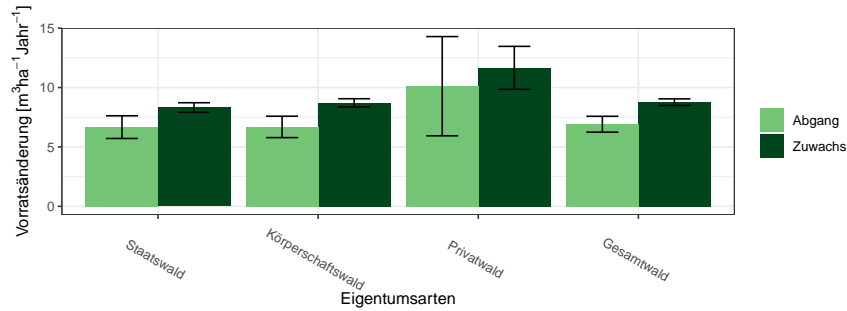


Abbildung 1.39: Zuwachs und Abgang [$m^3ha^{-1}Jahr^{-1}$] aller Baumarten in der Inventurperiode 2012 – 2022 nach Eigentumsarten

Thema: i-r-A-o-A-34-fa8909

Tabelle 1.101: Zuwachs und Abgang [$m^3ha^{-1}Jahr^{-1}$] aller Baumarten in der Inventurperiode 2012 – 2022 nach Eigentumsarten

Thema: i-r-A-o-A-34-fa8909

Eigentumsarten	Zuwachs		Abgang	
	Wert	Fehler	Wert	Fehler
Staatswald	8.32	0.40	6.67	0.96
Körperschaftswald	8.71	0.35	6.69	0.90
Privatwald	11.66	1.81	10.11	4.18
Gesamtwald	8.76	0.28	6.91	0.67

Zuwachs und Abgang der Fichte, Tabelle 1.103 zeigt Zuwachs und Abgang der Kiefer, Tabelle 1.104 zeigt Zuwachs und Abgang der sonst. Nadelholz, Tabelle 1.105 zeigt Zuwachs und Abgang der Buche, Tabelle 1.106 zeigt Zuwachs und Abgang der Eiche, Tabelle 1.107 zeigt Zuwachs und Abgang der sonst. Hartholz, Tabelle 1.108 zeigt Zuwachs und Abgang der sonst. Weichholz und Tabelle 1.109 zeigt Zuwachs und Abgang der Alle Baumarten.

1.3.6 Zuwachs, Abgang und Nutzung

Tabelle 1.102: Zuwachs und Abgang [$m^3ha^{-1}Jahr^{-1}$] der Fichte in der Inventurperiode 2012 – 2022 nach Eigentumsarten

Thema: i-r-A-o-FI-34-fa8909

Eigentumsarten	Zuwachs		Abgang	
	Wert	Fehler	Wert	Fehler
Staatswald	13.39	1.10	12.74	4.78
Körperschaftswald	14.26	1.01	10.57	4.38
Privatwald	25.54	4.46	39.30	21.86
Gesamtwald	15.05	1.03	14.17	3.98

Tabelle 1.103: Zuwachs und Abgang [$m^3ha^{-1}Jahr^{-1}$] der Kiefer in der Inventurperiode 2012 – 2022 nach Eigentumsarten

Thema: i-r-A-o-KI-34-fa8909

Eigentumsarten	Zuwachs		Abgang	
	Wert	Fehler	Wert	Fehler
Staatswald	6.72	1.20	5.43	1.94
Körperschaftswald	5.15	0.67	3.60	2.57
Privatwald	6.83	2.40	4.49	2.34
Gesamtwald	5.99	0.71	4.81	1.33

Tabelle 1.104: Zuwachs und Abgang [$m^3ha^{-1}Jahr^{-1}$] der sonst. Nadelholz in der Inventurperiode 2012 – 2022 nach Eigentumsarten

Thema: i-r-A-o-SN-34-fa8909

Eigentumsarten	Zuwachs		Abgang	
	Wert	Fehler	Wert	Fehler
Staatswald	11.44	2.04	2.50	1.66
Körperschaftswald	11.15	1.95	8.50	2.17
Privatwald	5.22	6.45	14.72	18.20
Gesamtwald	11.07	1.45	6.71	1.70

Tabelle 1.105: Zuwachs und Abgang [$m^3ha^{-1}Jahr^{-1}$] der Buche in der Inventurperiode 2012 – 2022 nach Eigentumsarten

Thema: i-r-A-o-BU-34-fa8909

Eigentumsarten	Zuwachs		Abgang	
	Wert	Fehler	Wert	Fehler
Staatswald	8.78	0.55	9.00	1.56
Körperschaftswald	9.94	0.61	8.17	1.94
Privatwald	10.38	1.48	6.51	3.00
Gesamtwald	9.56	0.40	8.32	1.21

1.3 Rohstoffquelle Wald

Tabelle 1.106: Zuwachs und Abgang [$m^3ha^{-1}Jahr^{-1}$] der Eiche in der Inventurperiode 2012 – 2022 nach Eigentumsarten

Thema: i-r-A-o-EI-34-fa8909

Eigentumsarten	Zuwachs		Abgang	
	Wert	Fehler	Wert	Fehler
Staatswald	6.61	0.65	3.59	0.93
Körperschaftswald	6.99	0.49	2.98	0.68
Privatwald	5.18	1.32	2.33	1.27
Gesamtwald	6.73	0.37	3.10	0.51

Tabelle 1.107: Zuwachs und Abgang [$m^3ha^{-1}Jahr^{-1}$] der sonst. Hartholz in der Inventurperiode 2012 – 2022 nach Eigentumsarten

Thema: i-r-A-o-ALH-34-fa8909

Eigentumsarten	Zuwachs		Abgang	
	Wert	Fehler	Wert	Fehler
Staatswald	9.12	1.81	6.39	2.21
Körperschaftswald	7.84	0.66	8.46	1.81
Privatwald	17.25	2.37	7.16	6.14
Gesamtwald	9.11	0.84	7.81	1.42

Tabelle 1.108: Zuwachs und Abgang [$m^3ha^{-1}Jahr^{-1}$] der sonst. Weichholz in der Inventurperiode 2012 – 2022 nach Eigentumsarten

Thema: i-r-A-o-ALN-34-fa8909

Eigentumsarten	Zuwachs		Abgang	
	Wert	Fehler	Wert	Fehler
Staatswald	5.58	0.71	4.21	1.37
Körperschaftswald	6.02	0.65	6.94	1.88
Privatwald	25.90	22.45	31.58	0.64
Gesamtwald	6.00	0.51	5.92	1.20

Tabelle 1.109: Zuwachs und Abgang [$m^3ha^{-1}Jahr^{-1}$] der Alle Baumarten in der Inventurperiode 2012 – 2022 nach Eigentumsarten

Thema: i-r-A-o-Alle-BA-34-fa8909

Eigentumsarten	Zuwachs		Abgang	
	Wert	Fehler	Wert	Fehler
Staatswald	8.32	0.40	6.67	0.96
Körperschaftswald	8.71	0.35	6.69	0.90
Privatwald	11.66	1.81	10.11	4.18
Gesamtwald	8.76	0.28	6.91	0.67

1.3.6.2 Entwicklung des Zuwachses und des Abgangs je Hektar und Jahr nach Baumartengruppen

Abbildung 1.40 und Tabelle 1.110 zeigen die Entwicklung des Zuwachses,

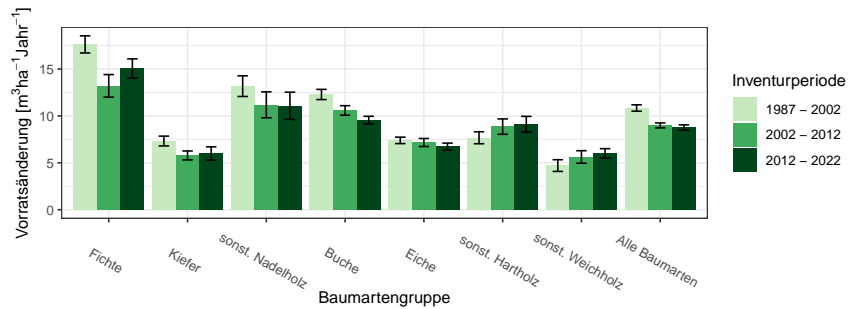


Abbildung 1.40: Zuwachs [$m^3 ha^{-1} Jahr^{-1}$] nach Baumartengruppe und Inventurperiode

Thema: i-r-g-y-fa8909

Tabelle 1.110: Zuwachs [$m^3 ha^{-1} Jahr^{-1}$] nach Baumartengruppe und Inventurperiode

Thema: i-r-g-y-fa8909

Inventurperiode	1987 - 2002		2002 - 2012		2012 - 2022	
	Wert	Fehler	Wert	Fehler	Wert	Fehler
Baumartengruppe						
Fichte	17.62	0.91	13.20	1.21	15.05	1.03
Kiefer	7.32	0.52	5.78	0.48	5.99	0.71
sonst. Nadelholz	13.17	1.10	11.18	1.38	11.07	1.45
Buche	12.28	0.54	10.58	0.51	9.56	0.40
Eiche	7.39	0.34	7.16	0.43	6.73	0.37
sonst. Hartholz	7.67	0.64	8.86	0.82	9.11	0.84
sonst. Weichholz	4.71	0.62	5.62	0.67	6.00	0.51
Alle Baumarten	10.84	0.34	8.99	0.26	8.76	0.28

Abbildung 1.41 und Tabelle 1.111 die die Entwicklung des Abgangs in den unterschiedlichen Inventurperioden.

1.3 Rohstoffquelle Wald

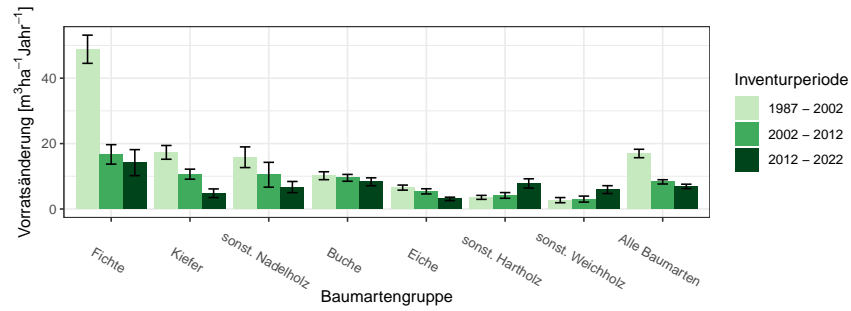


Abbildung 1.41: Abgang [$m^3ha^{-1}Jahr^{-1}$] nach Baumartengruppe und Inventurperiode

Thema: i-r-l-y-fa8909

Tabelle 1.111: Abgang [$m^3ha^{-1}Jahr^{-1}$] nach Baumartengruppe und Inventurperiode

Thema: i-r-l-y-fa8909

Inventurperiode	1987 - 2002		2002 - 2012		2012 - 2022	
Baumartengruppe	Wert	Fehler	Wert	Fehler	Wert	Fehler
Fichte	48.85	4.31	16.70	2.97	14.17	3.98
Kiefer	17.31	2.11	10.65	1.53	4.81	1.33
sonst. Nadelholz	15.83	3.16	10.47	3.80	6.71	1.70
Buche	10.18	1.21	9.53	1.05	8.32	1.21
Eiche	6.54	0.77	5.39	0.79	3.10	0.51
sonst. Hartholz	3.55	0.61	4.15	0.87	7.81	1.42
sonst. Weichholz	2.70	0.79	3.02	0.92	5.92	1.20
Alle Baumarten	16.97	1.29	8.29	0.65	6.91	0.67

1.3.6 Zuwachs, Abgang und Nutzung

Abbildung 1.42 und Tabelle 1.112 zeigen Zuwachs und Abgang pro Hektar und Jahr nach Baumartengruppen in der Inventurperiode 1987 – 2002,

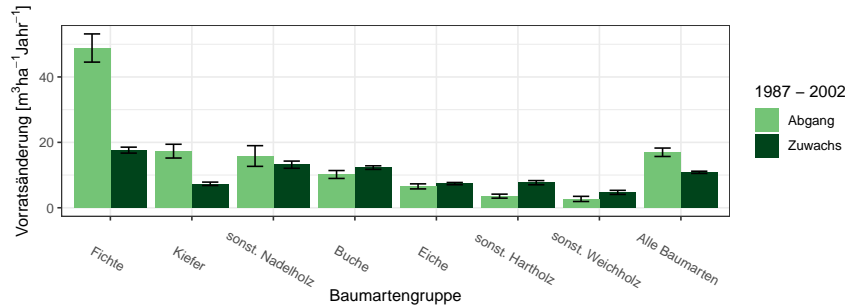


Abbildung 1.42: Zuwachs und Abgang [$m^3 ha^{-1} Jahr^{-1}$] in der Inventurperiode 1987 – 2002

Thema: i-r-a-A-gw-12-fa8909

Tabelle 1.112: Zuwachs und Abgang [$m^3 ha^{-1} Jahr^{-1}$] in der Inventurperiode 1987 – 2002

Thema: i-r-a-A-gw-12-fa8909

Baumartengruppe	Zuwachs		Abgang	
	Wert	Fehler	Wert	Fehler
Fichte	17.62	0.91	48.85	4.31
Kiefer	7.32	0.52	17.31	2.11
sonst. Nadelholz	13.17	1.10	15.83	3.16
Buche	12.28	0.54	10.18	1.21
Eiche	7.39	0.34	6.54	0.77
sonst. Hartholz	7.67	0.64	3.55	0.61
sonst. Weichholz	4.71	0.62	2.70	0.79
Alle Baumarten	10.84	0.34	16.97	1.29

Abbildung 1.43 und Tabelle 1.113 zeigen Zuwachs und Abgang pro Hektar und Jahr nach Baumartengruppen in der Inventurperiode 2002 – 2012 und
Abbildung 1.44 und Tabelle 1.114 zeigen Zuwachs und Abgang pro Hektar und Jahr nach Baumartengruppen in der Inventurperiode 2012 – 2022.

1.3 Rohstoffquelle Wald

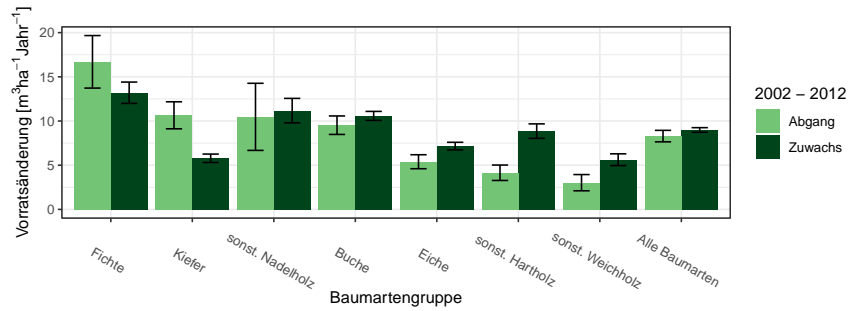


Abbildung 1.43: Zuwachs und Abgang [$m^3 ha^{-1} Jahr^{-1}$] in der Inventurperiode 2002 – 2012

Thema: i-r-a-A-gw-23-fa8909

Tabelle 1.113: Zuwachs und Abgang [$m^3 ha^{-1} Jahr^{-1}$] in der Inventurperiode 2002 – 2012

Thema: i-r-a-A-gw-23-fa8909

Baumartengruppe	Zuwachs		Abgang	
	Wert	Fehler	Wert	Fehler
Fichte	13.20	1.21	16.70	2.97
Kiefer	5.78	0.48	10.65	1.53
sonst. Nadelholz	11.18	1.38	10.47	3.80
Buche	10.58	0.51	9.53	1.05
Eiche	7.16	0.43	5.39	0.79
sonst. Hartholz	8.86	0.82	4.15	0.87
sonst. Weichholz	5.62	0.67	3.02	0.92
Alle Baumarten	8.99	0.26	8.29	0.65

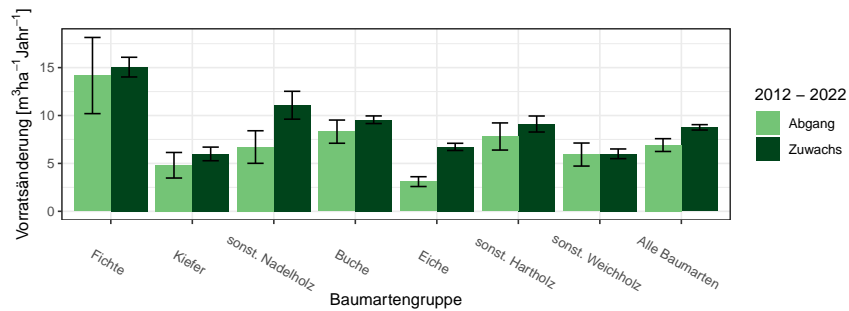


Abbildung 1.44: Zuwachs und Abgang [$m^3 ha^{-1} Jahr^{-1}$] in der Inventurperiode 2012 – 2022

Thema: i-r-a-A-gw-34-fa8909

1.3.6 Zuwachs, Abgang und Nutzung

Tabelle 1.114: Zuwachs und Abgang [$m^3 ha^{-1} Jahr^{-1}$] in der Inventurperiode 2012 – 2022

Thema: i-r-a-A-gw-34-fa8909

Baumartengruppe	Zuwachs		Abgang	
	Wert	Fehler	Wert	Fehler
Fichte	15.05	1.03	14.17	3.98
Kiefer	5.99	0.71	4.81	1.33
sonst. Nadelholz	11.07	1.45	6.71	1.70
Buche	9.56	0.40	8.32	1.21
Eiche	6.73	0.37	3.10	0.51
sonst. Hartholz	9.11	0.84	7.81	1.42
sonst. Weichholz	6.00	0.51	5.92	1.20
Alle Baumarten	8.76	0.28	6.91	0.67

1.3 Rohstoffquelle Wald

1.3.6.3 Jährliche Abgänge und Nutzungen

Abbildung 1.45 und Tabelle 1.115 zeigen die Nutzung pro Jahr nach Durchmesserklassen in der Inventurperiode 2002 – 2012, Abbildung 1.46 und Ta-

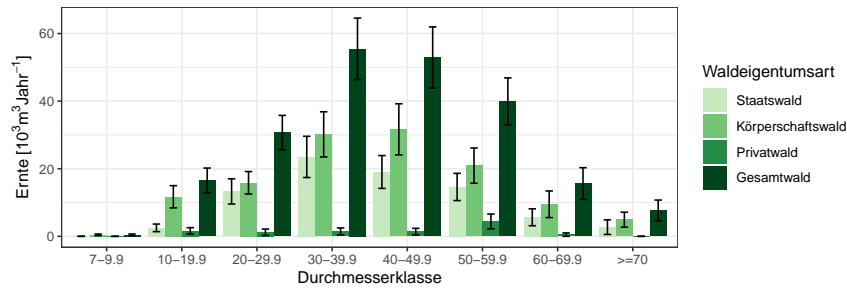


Abbildung 1.45: Nutzung [10³m³Jahr⁻¹] nach Durchmesserklasse in der Inventurperiode 2002 – 2012

Thema: h-a-d-23-O-fa8909

Tabelle 1.115: Nutzung [10³m³Jahr⁻¹] nach Durchmesserklasse in der Inventurperiode 2002 – 2012

Thema: h-a-d-23-O-fa8909

Waldeigentumsart	Staatswald		Körperschaftswald		Privatwald		Gesamtwald	
	Wert	Fehler	Wert	Fehler	Wert	Fehler	Wert	Fehler
7-9.9	0.00	0.00	0.43	0.25	0.00	0.00	0.43	0.25
10-19.9	2.51	1.12	11.71	3.28	1.62	0.94	16.54	3.66
20-29.9	13.29	3.73	15.85	3.32	1.20	0.95	30.68	5.09
30-39.9	23.50	6.10	30.17	6.68	1.45	1.04	55.47	9.10
40-49.9	19.04	4.86	31.65	7.56	1.39	0.99	52.90	9.07
50-59.9	14.60	4.03	20.93	5.20	4.40	2.20	39.94	6.93
60-69.9	5.63	2.50	9.48	3.94	0.50	0.50	15.61	4.69
>=70	2.71	2.16	4.93	2.21	0.00	0.00	7.64	3.09
Alle DKl	81.28	16.84	125.15	22.43	10.56	4.08	219.22	28.39

belle 1.116 den Abgang. Abbildung 1.47 und Tabelle 1.117 zeigen die Nutzung pro Jahr nach Durchmesserklassen in der Inventurperiode 2012 – 2022, Abbildung 1.48 und Tabelle 1.118 den Abgang.

1.3.6 Zuwachs, Abgang und Nutzung

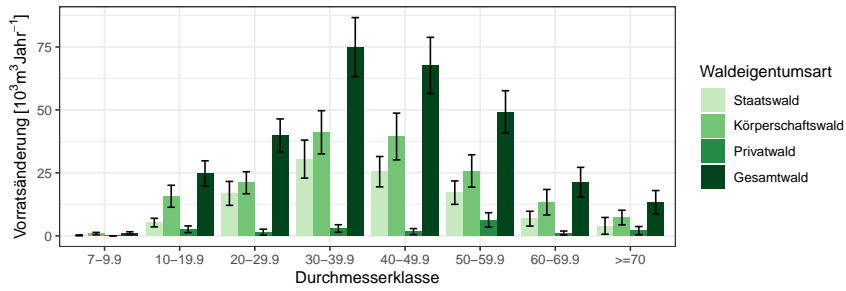


Abbildung 1.46: Abgang [$10^3 m^3 Jahr^{-1}$] nach Durchmesserklasse in der Inventurperiode 2002 – 2012

Thema: l-a-d-23-O-fa8909

Tabelle 1.116: Abgang [$10^3 m^3 Jahr^{-1}$] nach Durchmesserklasse in der Inventurperiode 2002 – 2012

Thema: l-a-d-23-O-fa8909

Waldeigentumsart	Staatswald		Körperschaftswald		Privatwald		Gesamtwald	
	Wert	Fehler	Wert	Fehler	Wert	Fehler	Wert	Fehler
7-9.9	0.18	0.18	0.91	0.46	0.00	0.00	1.10	0.50
10-19.9	5.25	1.71	15.72	4.36	2.61	1.33	24.79	5.01
20-29.9	16.86	4.75	21.08	4.38	1.47	1.17	39.85	6.57
30-39.9	30.47	7.55	41.11	8.58	2.90	1.51	74.96	11.71
40-49.9	25.47	6.03	39.44	9.28	1.68	1.20	67.66	11.17
50-59.9	17.15	4.64	25.77	6.42	6.29	2.89	49.21	8.42
60-69.9	6.82	2.94	13.35	5.06	1.11	0.79	21.28	5.91
>=70	3.97	3.32	7.25	2.91	2.06	1.62	13.28	4.71
Alle DKl	106.17	21.36	164.63	28.66	18.13	5.98	292.12	36.44

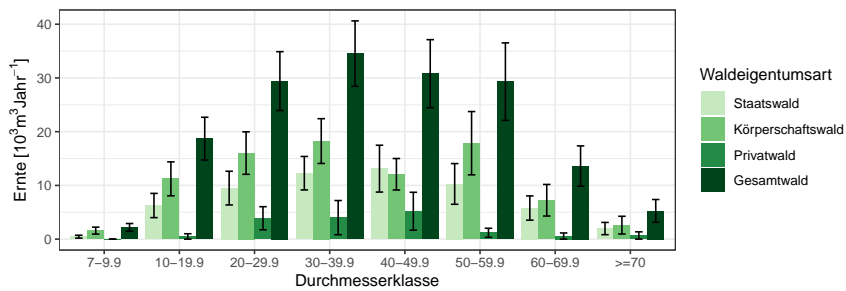


Abbildung 1.47: Nutzung [$10^3 m^3 Jahr^{-1}$] nach Durchmesserklasse in der Inventurperiode 2012 – 2022

Thema: h-a-d-34-O-fa8909

1.3 Rohstoffquelle Wald

Tabelle 1.117: Nutzung [$10^3 m^3 Jahr^{-1}$] nach Durchmesserklasse in der Inventurperiode 2012 – 2022

Thema: h-a-d-34-O-fa8909

Waldeigentumsart	Staatswald		Körperschaftswald		Privatwald		Gesamtwald	
	Wert	Fehler	Wert	Fehler	Wert	Fehler	Wert	Fehler
7-9.9	0.46	0.27	1.59	0.65	0.00	0.00	2.19	0.72
10-19.9	6.26	2.26	11.22	3.16	0.50	0.50	18.71	3.98
20-29.9	9.50	3.14	16.02	3.95	3.89	2.15	29.41	5.48
30-39.9	12.27	3.11	18.25	4.17	4.01	3.18	34.53	6.09
40-49.9	13.12	4.36	12.07	2.93	5.20	3.53	30.79	6.33
50-59.9	10.28	3.79	17.86	5.89	1.18	0.84	29.32	7.21
60-69.9	5.79	2.26	7.24	2.94	0.58	0.58	13.61	3.75
≥ 70	1.97	1.14	2.61	1.65	0.68	0.68	5.26	2.12
Alle DKl	59.65	13.28	86.86	17.32	16.03	8.90	163.81	23.67

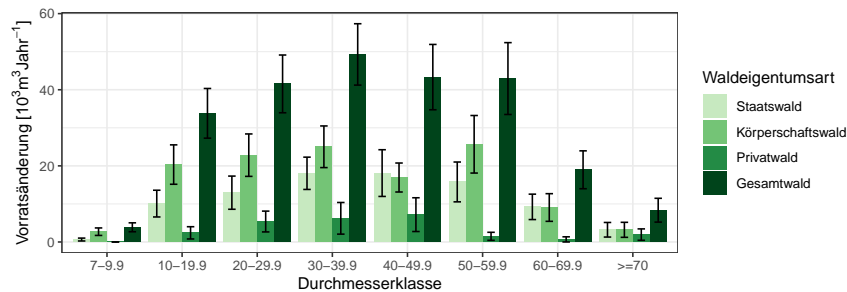


Abbildung 1.48: Abgang [$10^3 m^3 Jahr^{-1}$] nach Durchmesserklasse in der Inventurperiode 2012 – 2022

Thema: l-a-d-34-O-fa8909

Tabelle 1.118: Abgang [$10^3 m^3 Jahr^{-1}$] nach Durchmesserklasse in der Inventurperiode 2012 – 2022

Thema: l-a-d-34-O-fa8909

Waldeigentumsart	Staatswald		Körperschaftswald		Privatwald		Gesamtwald	
	Wert	Fehler	Wert	Fehler	Wert	Fehler	Wert	Fehler
7-9.9	0.64	0.38	2.71	0.98	0.00	0.00	3.86	1.17
10-19.9	10.09	3.51	20.34	5.18	2.40	1.61	33.81	6.53
20-29.9	12.95	4.36	22.81	5.57	5.38	2.73	41.54	7.59
30-39.9	18.05	4.24	25.02	5.47	6.22	4.16	49.28	8.06
40-49.9	18.10	6.14	16.94	3.81	7.18	4.43	43.32	8.58
50-59.9	15.78	5.23	25.67	7.56	1.49	1.05	42.94	9.44
60-69.9	9.23	3.34	9.06	3.63	0.68	0.68	18.97	4.98
≥ 70	3.21	1.92	3.20	1.97	1.94	1.50	8.35	3.13
Alle DKl	88.05	19.42	125.74	23.37	25.29	11.58	242.06	32.75

1.3.6 Zuwachs, Abgang und Nutzung

1.3.6.4 Jährliche Nutzungen nach Baumartengruppen

Tabelle 1.119 zeigt die Nutzungen in $10^3 m^3 \text{Jahr}^{-1}$ für die Fichte nach Eigentumsarten und Durchmesserklasse in der Inventurperiode 2012 – 2022 der Fichte, Tabelle 1.120 die Nutzungen der Kiefer, Tabelle 1.121 die Nutzungen

Tabelle 1.119: Nutzung [$10^3 m^3 \text{Jahr}^{-1}$] nach Durchmesserklasse in der Inventurperiode 2012 – 2022 für die Fichte

Thema: l-a-d-34-O-fa8909-FI

Waldeigentumsart	Staatswald		Körperschaftswald		Privatwald		Gesamtwald	
	Wert	Fehler	Wert	Fehler	Wert	Fehler	Wert	Fehler
Durchmesserklasse								
7-9.9	0.00	0.38	0.84	0.98	0.00	0.00	0.84	1.17
10-19.9	0.00	3.51	2.52	5.18	1.44	1.61	3.96	6.53
20-29.9	2.95	4.36	1.34	5.57	2.90	2.73	7.19	7.59
30-39.9	3.76	4.24	3.53	5.47	5.03	4.16	12.32	8.06
40-49.9	7.51	6.14	4.28	3.81	4.23	4.43	16.03	8.58
50-59.9	2.22	5.23	5.05	7.56	0.00	1.05	7.27	9.44
60-69.9	0.00	3.34	1.34	3.63	0.00	0.68	1.34	4.98
>=70	0.00	1.92	0.00	1.97	0.00	1.50	0.00	3.13
Alle DKl	16.44	19.42	18.89	23.37	13.60	11.58	48.94	32.75

Tabelle 1.120: Nutzung [$10^3 m^3 \text{Jahr}^{-1}$] nach Durchmesserklasse in der Inventurperiode 2012 – 2022 für die Kiefer

Thema: l-a-d-34-O-fa8909-KI

Waldeigentumsart	Staatswald		Körperschaftswald		Privatwald		Gesamtwald	
	Wert	Fehler	Wert	Fehler	Wert	Fehler	Wert	Fehler
Durchmesserklasse								
7-9.9	0.00	0.38	0.00	0.98	0.00	0.00	0.00	1.17
10-19.9	0.00	3.51	0.00	5.18	0.33	1.61	0.33	6.53
20-29.9	0.00	4.36	0.46	5.57	0.51	2.73	1.36	7.59
30-39.9	1.96	4.24	0.46	5.47	0.00	4.16	2.42	8.06
40-49.9	2.24	6.14	0.57	3.81	0.00	4.43	3.90	8.58
50-59.9	3.55	5.23	2.23	7.56	0.00	1.05	5.78	9.44
60-69.9	0.52	3.34	0.51	3.63	0.00	0.68	1.03	4.98
>=70	0.00	1.92	0.00	1.97	0.59	1.50	0.59	3.13
Alle DKl	8.27	19.42	4.23	23.37	1.43	11.58	15.42	32.75

der sonst. Nadelholz, Tabelle 1.122 die Nutzungen der Buche, Tabelle 1.123 die Nutzungen der Eiche, Tabelle 1.124 die Nutzungen der sonst. Hartholz, Tabelle 1.125 die Nutzungen der sonst. Weichholz und Tabelle 1.126 die Nutzungen der Alle Baumarten.

1.3 Rohstoffquelle Wald

Tabelle 1.121: Nutzung [$10^3 m^3 Jahr^{-1}$] nach Durchmesserklasse in der Inventurperiode 2012 – 2022 für die sonst. Nadelholz

Thema: l-a-d-34-O-fa8909-SN

Waldeigentumsart	Staatswald		Körperschaftswald		Privatwald		Gesamtwald	
	Wert	Fehler	Wert	Fehler	Wert	Fehler	Wert	Fehler
Durchmesserklasse								
7-9.9	0.00	0.38	0.00	0.98	0.00	0.00	0.00	1.17
10-19.9	0.00	3.51	0.97	5.18	0.00	1.61	0.97	6.53
20-29.9	0.95	4.36	1.62	5.57	0.27	2.73	2.84	7.59
30-39.9	0.61	4.24	2.67	5.47	0.00	4.16	3.28	8.06
40-49.9	0.00	6.14	2.10	3.81	0.00	4.43	2.10	8.58
50-59.9	0.00	5.23	2.19	7.56	0.00	1.05	2.19	9.44
60-69.9	0.00	3.34	0.68	3.63	0.00	0.68	0.68	4.98
>=70	0.00	1.92	0.00	1.97	0.56	1.50	0.56	3.13
Alle DKl	1.55	19.42	10.24	23.37	0.83	11.58	12.62	32.75

Tabelle 1.122: Nutzung [$10^3 m^3 Jahr^{-1}$] nach Durchmesserklasse in der Inventurperiode 2012 – 2022 für die Buche

Thema: l-a-d-34-O-fa8909-BU

Waldeigentumsart	Staatswald		Körperschaftswald		Privatwald		Gesamtwald	
	Wert	Fehler	Wert	Fehler	Wert	Fehler	Wert	Fehler
Durchmesserklasse								
7-9.9	0.47	0.38	0.00	0.98	0.00	0.00	0.47	1.17
10-19.9	3.15	3.51	4.85	5.18	0.00	1.61	8.00	6.53
20-29.9	4.42	4.36	6.46	5.57	0.94	2.73	11.82	7.59
30-39.9	7.39	4.24	8.79	5.47	0.00	4.16	16.18	8.06
40-49.9	7.95	6.14	5.97	3.81	0.57	4.43	14.49	8.58
50-59.9	6.00	5.23	13.80	7.56	0.75	1.05	20.55	9.44
60-69.9	6.15	3.34	3.02	3.63	0.68	0.68	9.85	4.98
>=70	0.85	1.92	1.62	1.97	0.80	1.50	3.28	3.13
Alle DKl	36.38	19.42	44.51	23.37	3.74	11.58	84.63	32.75

Tabelle 1.123: Nutzung [$10^3 m^3 Jahr^{-1}$] nach Durchmesserklasse in der Inventurperiode 2012 – 2022 für die Eiche

Thema: l-a-d-34-O-fa8909-EI

Waldeigentumsart	Staatswald		Körperschaftswald		Privatwald		Gesamtwald	
	Wert	Fehler	Wert	Fehler	Wert	Fehler	Wert	Fehler
Durchmesserklasse								
7-9.9	0.00	0.38	0.18	0.98	0.00	0.00	0.18	1.17
10-19.9	1.20	3.51	1.45	5.18	0.00	1.61	2.66	6.53
20-29.9	1.35	4.36	1.08	5.57	0.40	2.73	2.84	7.59
30-39.9	1.63	4.24	5.17	5.47	0.00	4.16	6.80	8.06
40-49.9	0.00	6.14	1.24	3.81	0.63	4.43	1.87	8.58
50-59.9	2.56	5.23	0.66	7.56	0.74	1.05	3.96	9.44
60-69.9	1.81	3.34	3.51	3.63	0.00	0.68	5.32	4.98
>=70	1.47	1.92	1.57	1.97	0.00	1.50	3.04	3.13
Alle DKl	10.02	19.42	14.87	23.37	1.77	11.58	26.66	32.75

1.3.6 Zuwachs, Abgang und Nutzung

Tabelle 1.124: Nutzung [$10^3 m^3 Jahr^{-1}$] nach Durchmesserklasse in der Inventurperiode 2012 – 2022 für die sonst. Hartholz

Thema: l-a-d-34-O-fa8909-ALH

Waldeigentumsart	Staatswald		Körperschaftswald		Privatwald		Gesamtwald	
	Wert	Fehler	Wert	Fehler	Wert	Fehler	Wert	Fehler
7-9.9	0.17	0.38	1.26	0.98	0.00	0.00	1.64	1.17
10-19.9	2.85	3.51	4.34	5.18	0.62	1.61	8.80	6.53
20-29.9	0.91	4.36	7.85	5.57	0.00	2.73	8.77	7.59
30-39.9	1.45	4.24	4.08	5.47	1.19	4.16	6.71	8.06
40-49.9	0.40	6.14	1.77	3.81	1.17	4.43	3.33	8.58
50-59.9	1.45	5.23	1.75	7.56	0.00	1.05	3.20	9.44
60-69.9	0.75	3.34	0.00	3.63	0.00	0.68	0.75	4.98
>=70	0.89	1.92	0.00	1.97	0.00	1.50	0.89	3.13
Alle DKl	8.86	19.42	21.05	23.37	2.98	11.58	34.08	32.75

Tabelle 1.125: Nutzung [$10^3 m^3 Jahr^{-1}$] nach Durchmesserklasse in der Inventurperiode 2012 – 2022 für die sonst. Weichholz

Thema: l-a-d-34-O-fa8909-ALN

Waldeigentumsart	Staatswald		Körperschaftswald		Privatwald		Gesamtwald	
	Wert	Fehler	Wert	Fehler	Wert	Fehler	Wert	Fehler
7-9.9	0.00	0.38	0.42	0.98	0.00	0.00	0.72	1.17
10-19.9	2.89	3.51	6.20	5.18	0.00	1.61	9.09	6.53
20-29.9	2.37	4.36	3.99	5.57	0.35	2.73	6.72	7.59
30-39.9	1.26	4.24	0.32	5.47	0.00	4.16	1.58	8.06
40-49.9	0.00	6.14	1.01	3.81	0.59	4.43	1.60	8.58
50-59.9	0.00	5.23	0.00	7.56	0.00	1.05	0.00	9.44
60-69.9	0.00	3.34	0.00	3.63	0.00	0.68	0.00	4.98
>=70	0.00	1.92	0.00	1.97	0.00	1.50	0.00	3.13
Alle DKl	6.52	19.42	11.96	23.37	0.94	11.58	19.72	32.75

Tabelle 1.126: Nutzung [$10^3 m^3 Jahr^{-1}$] nach Durchmesserklasse in der Inventurperiode 2012 – 2022 für die Alle Baumarten

Thema: l-a-d-34-O-fa8909-Alle-BA

Waldeigentumsart	Staatswald		Körperschaftswald		Privatwald		Gesamtwald	
	Wert	Fehler	Wert	Fehler	Wert	Fehler	Wert	Fehler
7-9.9	0.64	0.38	2.71	0.98	0.00	0.00	3.86	1.17
10-19.9	10.09	3.51	20.34	5.18	2.40	1.61	33.81	6.53
20-29.9	12.95	4.36	22.81	5.57	5.38	2.73	41.54	7.59
30-39.9	18.05	4.24	25.02	5.47	6.22	4.16	49.28	8.06
40-49.9	18.10	6.14	16.94	3.81	7.18	4.43	43.32	8.58
50-59.9	15.78	5.23	25.67	7.56	1.49	1.05	42.94	9.44
60-69.9	9.23	3.34	9.06	3.63	0.68	0.68	18.97	4.98
>=70	3.21	1.92	3.20	1.97	1.94	1.50	8.35	3.13
Alle DKl	88.05	19.42	125.74	23.37	25.29	11.58	242.06	32.75

1.3 Rohstoffquelle Wald

1.3.6.5 Nutzung als Teil des Abgangs

Tabelle 1.127 zeigt den Anteil der Nutzung am Abgang in der Inventurperiode 2002 – 2012 nach Durchmesserklasse und Eigentumsarten, Tabelle 1.128

Tabelle 1.127: Anteil der Nutzung am Abgang in der Inventurperiode 2002 – 2012 nach Durchmesserklasse und Eigentumsarten

Thema: h-r-d-23-l-fa8909

Durchmesserklasse	Staatswald	Körperschaftswald	Privatwald	Gesamtwald
7-9.9	0.00	0.77		0.64
10-19.9	0.58	0.90	0.79	0.81
20-29.9	0.94	0.92	1.00	0.93
30-39.9	0.94	0.90	0.60	0.90
40-49.9	0.91	0.98	1.00	0.95
50-59.9	1.00	0.98	0.89	0.97
60-69.9	1.00	0.89	0.56	0.91
>=70	0.84	0.83	0.00	0.70
Alle DKl	0.92	0.93	0.73	0.91

den Anteil der Nutzung am Abgang in der Inventurperiode 2012 – 2022.

Tabelle 1.128: Anteil der Nutzung am Abgang in der Inventurperiode 2012 – 2022 nach Durchmesserklasse und Eigentumsarten

Thema: h-r-d-34-l-fa8909

Durchmesserklasse	Staatswald	Körperschaftswald	Privatwald	Gesamtwald
7-9.9	1.00	0.86		0.82
10-19.9	0.81	0.72	0.26	0.72
20-29.9	0.96	0.94	0.92	0.93
30-39.9	0.87	0.94	0.81	0.90
40-49.9	0.90	0.90	0.91	0.89
50-59.9	0.82	0.85	1.00	0.84
60-69.9	0.77	1.00	1.00	0.89
>=70	0.79	1.00	0.41	0.78
Alle DKl	0.86	0.88	0.79	0.86

1.3.6 Zuwachs, Abgang und Nutzung

1.3.6.6 Verteilung der Nutzung auf die Durchmesserklassen

Tabelle 1.128 zeigt den Anteil der Nutzung je Durchmesserklasse an der Gesamtnutzung nach Eigentumsarten in der Inventurperiode 2002 – 2012,

Tabelle 1.129: Verteilung der Nutzung in der Inventurperiode 2002 – 2012 auf die Durchmesserklassen

Thema: h-r-d-23-H-fa8909

Durchmesserklasse	Staatswald	Körperschaftswald	Privatwald	Gesamtwald
7-9.9	0.00	0.00	0.00	0.00
10-19.9	0.03	0.09	0.15	0.08
20-29.9	0.16	0.13	0.11	0.14
30-39.9	0.29	0.24	0.14	0.25
40-49.9	0.23	0.25	0.13	0.24
50-59.9	0.18	0.17	0.42	0.18
60-69.9	0.07	0.08	0.05	0.07
>=70	0.03	0.04	0.00	0.03
Alle DKl	1.00	1.00	1.00	1.00

Tabelle 1.130 den Anteil in der Inventurperiode 2012 – 2022.

Tabelle 1.130: Verteilung der Nutzung in der Inventurperiode 2012 – 2022 auf die Durchmesserklassen

Thema: h-r-d-34-H-fa8909

Durchmesserklasse	Staatswald	Körperschaftswald	Privatwald	Gesamtwald
7-9.9	0.01	0.02	0.00	0.01
10-19.9	0.10	0.13	0.03	0.11
20-29.9	0.16	0.18	0.24	0.18
30-39.9	0.21	0.21	0.25	0.21
40-49.9	0.22	0.14	0.32	0.19
50-59.9	0.17	0.20	0.08	0.18
60-69.9	0.10	0.08	0.03	0.08
>=70	0.03	0.03	0.05	0.03
Alle DKl	1.00	1.00	1.00	1.00

1.3 Rohstoffquelle Wald

1.3.6.7 Nutzungsarten und Abgangsgründe

Tabelle 1.131 stellt die Abgangsgründe den Nutzungsarten gegenüber und bestimmt die relative Häufigkeit des Auftretens der Kombinationen.

Tabelle 1.131: Flächenanteile 2022 nach Nutzungsart und Abgangsgrund

Thema: NA-r-X-2022-A-fa8909

Abgangsgrund	keine Nutzung	selektive Nutzung	flächige Nutzung	Summe
regulär	0.21	0.72	0.01	0.95
Sturm	0.01	0.01	0.00	0.01
Insekten / Dürre	0.01	0.02	0.00	0.03
sonstige Kalamitäten	0.00	0.01	0.00	0.01
Kalamität, Ursache ungewiss	0.00	0.00	0.00	0.00
Ursache unbekannt	0.00	0.00	0.00	0.00
Summe	0.23	0.76	0.01	1.00

1.3.7 Biomasse

Neben dem Holzvorrat ist auch der Vorrat an Biomasse in Tonnen je Hektar interessant, da dadurch der gebundene Kohlenstoff bestimmt wird. Da der Kohlenstoffgehalt von Holz (vergleiche [Diestel, 2014]) etwa 51.9% Prozent beträgt, entspricht eine Tonne Biomasse aufgrund der relativen Atommassen von Kohlenstoff und Sauerstoff etwa 1.9 Tonnnen Kohlenstoffdioxidäquivalenten. Da zur Nutzung und weiteren Verwertung als kurz-, mittel- oder langfristiger Kohlenstoffspeicher nur die oberirdische Biomasse verwendet wird, zeigen Abbildung 1.49 und Tabelle 1.132 die oberirdische Biomasse in Tonnen pro Hektar nach Baumartengruppen.

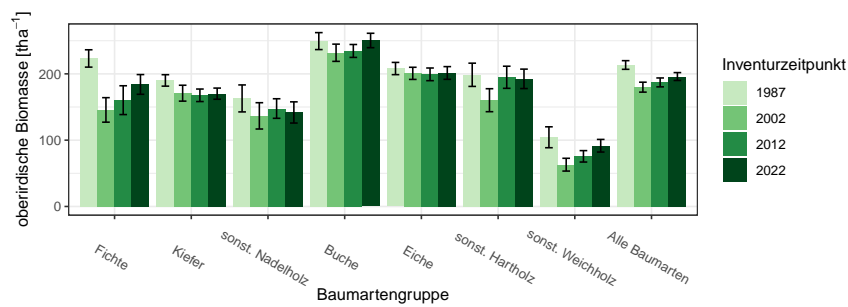


Abbildung 1.49: oberirdische Biomasse [tha^{-1}] nach Baumartengruppe und Inventurzeitpunkt
Thema: b-r-a-A-gw-34-fa8909

Tabelle 1.132: oberirdische Biomasse [tha^{-1}] nach Baumartengruppe und Inventurzeitpunkt
Thema: b-r-a-A-gw-34-fa8909

BWI	1987		2002		2012		2022	
	Wert	Fehler	Wert	Fehler	Wert	Fehler	Wert	Fehler
Baumartengruppe								
Fichte	223.24	13.08	145.61	18.48	160.31	21.73	184.05	14.88
Kiefer	190.09	8.63	170.84	12.00	167.66	9.43	170.12	8.42
sonst. Nadelholz	162.95	20.33	136.65	19.85	147.70	14.74	141.79	15.99
Buche	249.39	12.79	231.82	12.98	234.54	9.73	250.33	10.87
Eiche	208.03	9.22	200.76	9.16	199.28	9.55	201.33	9.59
sonst. Hartholz	198.58	17.53	160.25	17.33	194.84	16.67	192.47	14.65
sonst. Weichholz	104.36	15.76	63.01	9.64	75.60	8.62	91.58	9.53
Alle Baumarten	213.36	6.52	179.93	7.48	187.10	6.72	195.95	5.93

Betrachten wir den Zuwachs an oberirdischer Biomasse in Tonnen pro

1.3 Rohstoffquelle Wald

Hektar und Jahr nach Baumartengruppe, also die jährliche nutzbare Kohlenstoffspeicherleistung eines Hektars Wald, geordnet nach Größe der Kohlenstoffspeicherleistung, so ergibt sich Tabelle 1.133. Diese können wir mit den

Tabelle 1.133: Biomassezuwachs pro Hektar und Jahr nach Baumartengruppen, *Relativ* gibt den Anteil am höchsten Zuwachs an

Thema: b-r-i-y-S-fa8909

Baumartengruppe	Wert	Standardfehler	Relativ
Fichte	6.92	0.46	1.00
Buche	6.66	0.28	0.96
sonst. Hartholz	6.09	0.53	0.88
sonst. Nadelholz	5.30	0.66	0.77
Alle Baumarten	5.20	0.14	0.75
Eiche	3.95	0.21	0.57
sonst. Weichholz	3.31	0.28	0.48
Kiefer	2.74	0.29	0.40

jährlichen Derbholzvolumenzuwächsen pro Hektar für die Inventurperiode 2012 – 2022 aus Tabelle 1.110, die wir dazu ebenfalls nach Größe sortieren (Tabelle 1.134), vergleichen.

Tabelle 1.134: Volumenzuwachs pro Hektar und Jahr nach Baumartengruppen, *Relativ* gibt den Anteil am höchsten Zuwachs an

Thema: v-r-i-y-S-fa8909

Baumartengruppe	Wert	Standardfehler	Relativ
Fichte	15.05	1.03	1.00
sonst. Nadelholz	11.07	1.45	0.74
Buche	9.56	0.40	0.64
sonst. Hartholz	9.11	0.84	0.61
Alle Baumarten	8.76	0.28	0.58
Eiche	6.73	0.37	0.45
sonst. Weichholz	6.00	0.51	0.40
Kiefer	5.99	0.71	0.40

1.3.7.1 Entwicklung der Kohlenstoffspeicherleistung

Da die Kohlenstoffspeicherleistung der oberirdischen Biomasse pro Hektar und Jahr proportional (mit einem Faktor von etwa 1.9) zum Zuwachs der oberirdischen Biomasse pro Hektar und Jahr ist, zeigen Abbildung 1.50 und Tabelle 1.135 die Entwicklung des Zuwachses der oberirdischen Biomasse über die unterschiedlichen Inventurperioden.

1.3.7 Biomasse

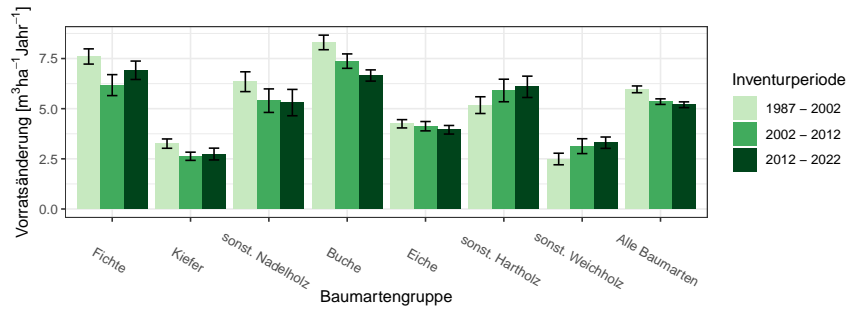


Abbildung 1.50: Zuwachs der oberirdischen Biomasse [$m^3 ha^{-1} Jahr^{-1}$] nach Baumartengruppe und Inventurperiode
Thema: ib-r-i-y-fa8909

Tabelle 1.135: Zuwachs der oberirdischen Biomasse [$m^3 ha^{-1} Jahr^{-1}$] nach Baumartengruppe und Inventurperiode
Thema: ib-r-i-y-fa8909

Inventurperiode	1987 - 2002		2002 - 2012		2012 - 2022	
Baumartengruppe	Wert	Fehler	Wert	Fehler	Wert	Fehler
Fichte	7.60	0.38	6.18	0.52	6.92	0.46
Kiefer	3.26	0.23	2.63	0.20	2.74	0.29
sonst. Nadelholz	6.35	0.49	5.40	0.59	5.30	0.66
Buche	8.30	0.36	7.37	0.36	6.66	0.28
Eiche	4.25	0.21	4.13	0.23	3.95	0.21
sonst. Hartholz	5.18	0.42	5.91	0.56	6.09	0.53
sonst. Weichholz	2.49	0.29	3.13	0.37	3.31	0.28
Alle Baumarten	5.96	0.17	5.35	0.14	5.20	0.14

Glossar

andere Laubhölzer höherer Lebensdauer Variable Baumartengruppe: alle Laubhölzer hoher Lebensdauer, die im jeweiligen Kontext nicht (wie meist Buche und Eiche) gesondert ausgewiesen werden und eher hartes Holz mit hoher spezifischer Dichte aufweisen, also beispielsweise Ahorne, Eschen, Linden, Hainbuche

andere Laubhölzer niedriger Lebensdauer Variable Baumartengruppe: alle Laubhölzer niedriger Lebensdauer, die im jeweiligen Kontext nicht gesondert ausgewiesen werden und eher weiches Holz mit niedrigerer spezifischer Dichte aufweisen, also beispielsweise Pappeln, Erlen, Weiden und Birken

begebar für die Stichprobenaufnahme zugänglich. Nicht zugänglich sind beispielsweise militärische Sperrgebiete oder Gebiete extremer Topographie

Blöße Holzboden, auf dem vorübergehend keine Bäume stehen

Brusthöhendurchmesser Der Durchmesser eines Baumes in 1.3 m Höhe über Grund

Holzboden Dauernd zur Holzerzeugung bestimmte Fläche. Dazu gehören auch Gräben, Leitungstrassen, zeitweilig unbestockte Flächen (Blößen) sowie Wege und Schneisen unter 5 m Breite, auch Flächen wie z. B. in Nationalparks

Lücke Durch das Stichprobenverfahren werden hier keine Bäume erfasst, obwohl die Stichprobe auf bestocktem Holzboden liegt

Nichtholzboden Nicht zur Holzproduktion bestimmte Teile des Waldes, zum Beispiel Waldwege und Schneisen ab 5 m Breite und Holzlagerplätze

sonst. Hartholz siehe *andere Laubhölzer höherer Lebensdauer*

sonst. Laubholz Variable Baumartengruppe: alle Laubhölzer, die im jeweiligen Kontext nicht gesondert ausgewiesen werden

sonst. Nadelholz Variable Baumartengruppe: alle Nadelhölzer, die im jeweiligen Kontext nicht gesondert ausgewiesen werden

sonst. Weichholz siehe *andere Laubhölzer niederer Lebensdauer*

Trakt Ein Trakt ist die primäre Stichprobeneinheit bei der Bundeswaldinventur und besteht aus vier Traktecken (Traktgröße = 4). Bei einem Trakt an der Grenze zum Ausland ist die Anzahl Traktecken und damit die Traktgröße kleiner vier. Für die Hochrechnung werden Trakte an den Grenzen zwischen Bundesländern, Verdichtungsgebieten oder räumlichen Einheiten geteilt, so dass mindestens zwei Trakte mit einer Traktgröße kleiner vier entstehen. In diesem Fall wird synonym der Begriff Traktabschnitt verwendet, um syntaktisch den Unterschied zwischen der Anzahl tatsächlich terrestrisch erhobener Trakte $(x)^{te}$ und der Anzahl zur Hochrechnung genutzter Trakte $(x)^{hr}$ differenzieren zu können. Es gilt: $(x)^{te} \leq (x)^{hr}$

Traktecke siehe *Trakt*

Wald Die Walddefinition der Bundeswaldinventur lehnt sich an die des Bundeswaldgesetzes an: Wald im Sinne der Bundeswaldinventur ist, unabhängig von den Angaben im Kataster oder ähnlichen Verzeichnissen, jede mit Forstpflanzen bestockte Grundfläche. Als Wald gelten auch kahl geschlagene oder verlichtete Grundflächen, Waldwege, Waldeinteilungs- und Sicherungstreifen, Waldblößen und Lichtungen, Waldwiesen, Wildäsungsplätze, Holzlagerplätze, im Wald gelegene Leitungsschneisen, weitere mit dem Wald verbundene und ihm dienende Flächen einschließlich Flächen mit Erholungseinrichtungen, zugewachsene Heiden und Moore, zugewachsene ehemalige Weiden, Almflächen und Hutungen sowie Latschen- und Grünerlenflächen. Heiden, Moore, Weiden, Almflächen und Hutungen gelten als zugewachsen, wenn die natürlich aufgekommene Bestockung ein durchschnittliches Alter von fünf Jahren erreicht hat und wenn mindestens 50% der Fläche bestockt sind. In der Flur oder im bebauten Gebiet gelegene bestockte Flächen unter 1.000 m^2 , Gehölzstreifen unter 10 m Breite und Weihnachtsbaum- und Schmuckreisigkulturen sowie zum Wohnbereich gehörende Parkanlagen sind nicht Wald im Sinne der Bundeswaldinventur. Wasserläufe bis 5 m Breite unterbrechen nicht den Zusammenhang einer Waldfläche

Winkelzählprobe Dieses im Jahr 1947 von Walter Bitterlich erstmals veröffentlichte optische Stichprobenverfahren ermöglicht im Wald die rasche Bestimmung von Hektarwerten zu Grundfläche, Baumartenmischung und weiterer daraus abgeleiteter Daten durch einfache Zählung von Probebäumen, die mit einem optischen Verfahren ausgewählt werden. Vorteile der Winkelzählprobe sind, dass keine Probeflächen eingemessen werden müssen und dass dicke Bäume, die viel zur Grundfläche und somit auch zum Vorrat beitragen, bevorzugt erfasst werden. Die Auswahlwahrscheinlichkeit der Probebäume ist proportional zu deren Grundfläche. Bei diesem Verfahren wird um den Stichprobenpunkt herum jeder Baumstamm mit einem vorgegebenen Öffnungswinkel α horizontal anvisiert. Die Konstante $K = 10^4 \sin^2(\alpha/2)$ wird als Zählerfaktor der Winkelzählprobe bezeichnet. K hat bei der Bundeswaldinventur-Bestandesaufnahme den Wert 4, was einem Visurwinkel $\alpha = 2.3^\circ$ entspricht. Ein Baum wird dann ausgewählt, wenn sein Brusthöhendurchmesser von beiden Schenkeln des Winkels α geschnitten wird. Ein Probebaum z repräsentiert eine Grundfläche von K in m^2/ha sowie eine Stammzahl $N_z^{(ha)} = K/g_z$ von Bäumen je Hektar mit der Grundfläche des Baumes $= g_z = \pi/4 \times bhd_z^2$, wobei bhd_z seinen Brusthöhendurchmesser bezeichnet. Der Abstand $r_z = bhd_z/2 \sin(\alpha/2)$ um den Probebaum z wird als Grenzkreisradius bezeichnet. Jeder Baum, dessen Grenzkreis mit der Fläche $A_z = \pi r_z^2$ das Stichprobenzentrum einschließt, ist ein Probebaum der Winkelzählprobe. Oder einfacher formuliert: Jeder Baum, der nicht weiter als das 25-fache seines Brusthöhendurchmessers von der Traktecke entfernt steht, ist ein WZP/ZF4-Probepbaum der Bundeswaldinventur. Dabei werden seit der Bundeswaldinventur 2002 nur Bäume ab 7 cm Brusthöhendurchmesser berücksichtigt. Bei der Bundeswaldinventur werden die Probebäume zusätzlich vermessen, wodurch sich die Auswertungsmöglichkeiten wesentlich erweitern. Zur Aufnahme der Bestockungsparameter wurde $K = 1$ bzw. 2 gewählt

Literaturverzeichnis

[Diestel, 2014] Diestel, Sylvia und Weimar, H. (2014). *Der Kohlenstoffgehalt in Holz- und Papierprodukten – Herleitung und Umrechnungsfaktoren.*