

Bundeswaldinventur 2022 – Baden-Württemberg

Abteilung Biometrie und Informatik

Forstbezirk Schurwald

**Regionaler Auszug aus
Der Wald in Baden-Württemberg
Ausgewählte Ergebnisse und regionale Auswertungen der Bundeswaldinventur
2022**

Dominik Cullmann*

Freiburg, den 21. Oktober 2024

Forstliche Versuchs- und Forschungsanstalt
Baden-Württemberg

*dominik.cullmann@forst.bwl.de

Copyright:

©Abteilung Biometrie und Informatik

Forstliche Versuchs- und Forschungsanstalt Baden-Württemberg

Wonnhaldestraße 4

79100 Freiburg

<http://www.fva-bw.de>

This work is licensed under the Creative Commons Attribution 4.0 International License. To view a copy of this license, visit <http://creativecommons.org/licenses/by/4.0/>.

 Forstliche Versuchs-
und Forschungsanstalt
Baden-Württemberg


Baden-Württemberg
MINISTERIUM FÜR ERNÄHRUNG, LÄNDLICHEN RAUM
UND VERBRAUCHERSCHUTZ

 Landes
Forst
Verwaltung BW

Inhaltsverzeichnis

1	Auswertungen	7
1.1	Waldfläche	7
1.2	Lebensraum Wald	9
1.2.1	Baumartengruppenflächen und -anteile	9
1.2.1.1	Baumartengruppenanteile	9
	Baumartengruppenanteile nach Eigentumsarten	10
1.2.1.2	Altersklassenstruktur der Baumartengruppen- flächen	12
	Alle Baumarten	12
	Fichte	15
	sonst. Nadelholz	18
	Buche	21
	Eiche	24
	sonst. Hartholz	27
	sonst. Weichholz	30
1.2.2	Totholz	33
1.2.3	Stammzahlen	36
1.2.4	Naturnähe	37
1.2.5	Forstlich besonders bedeutsame Arten der Bodenvege- tation	39
1.2.6	Verjüngung und Jungbestockung	40
1.2.7	Waldstrukturen: Biotopbäume, Schichtigkeit und Mi- schung	43
1.3	Rohstoffquelle Wald	47
1.3.1	Vorräte	47
1.3.2	Vorratsentwicklung	48
1.3.3	Hektarvorräte	51
1.3.4	Entwicklung der Hektarvorräte	52
1.3.5	Vorratsstruktur: die Vorratsverteilung nach Stärkeklas- sen	56
1.3.5.1	Alle Baumarten	56
1.3.5.2	Fichte	58

Inhaltsverzeichnis

1.3.5.3	sonst. Nadelholz	60
1.3.5.4	Buche	62
1.3.5.5	Eiche	64
1.3.5.6	sonst. Hartholz	66
1.3.5.7	sonst. Weichholz	68
1.3.6	Zuwachs, Abgang und Nutzung	70
1.3.6.1	Zuwachs und Abgang je Hektar und Jahr nach Eigentumsarten	70
1.3.6.2	Entwicklung des Zuwachses und des Abgangs je Hektar und Jahr nach Baumartengruppen	73
1.3.6.3	Jährliche Abgänge und Nutzungen	78
1.3.6.4	Jährliche Nutzungen nach Baumartengruppen	81
1.3.6.5	Nutzung als Teil des Abgangs	84
1.3.6.6	Verteilung der Nutzung auf die Durchmes- serklassen	85
1.3.6.7	Nutzungsarten und Abgangsgründe	86
1.3.7	Biomasse	87
1.3.7.1	Entwicklung der Kohlenstoffspeicherleistung .	88
	Glossar	90
	Literatur	92

1 Auswertungen

1.1 Waldfläche

Forstbezirke gibt es seit 2020, für die Vorinventuren wurden die Flächenkategorien der Forstbezirke übertragen. Tabelle 1.1 zeigt die Flächen in Hektar (gerundet) nach Eigentumsarten im Forstbezirk Schurwald, in der unteren Hälfte wird der Privatwald aus Zeile vier in den Kleinprivatwald (bis einschließlich 5 Hektar), den mittleren Privatwald (über 5 bis einschließlich 200 Hektar) und den Großprivatwald (über 200 Hektar) unterteilt. Tabelle 1.2

Tabelle 1.1: Flächen [ha] und Anteil in Prozent der Gesamtwaldfläche der Eigentumsarten in der Bundeswaldinventur 2022

Thema: a-a-w-o-A-X-fa8908

Eigentumsart	Wald	Anteil	Nichtholzboden	Holzboden	begehrbarer Holzboden
Bundeswald	100	0.2		100	100
Staatswald	12905	30.6	200	12705	12605
Körperschaftswald	17407	41.2	600	16807	16807
Privatwald	11805	28.0	200	11605	11605
Kleinprivatwald	6203	14.7	100	6103	6103
Mittlerer Privatwald	3501	8.3	100	3401	3401
Großprivatwald	2101	5.0		2101	2101
Gesamtwald	42218	100.0	1000	41217	41117

zeigt die Entwicklung der Gesamtwaldflächen seit 1987, Tabelle 1.3 die Ent-

Tabelle 1.2: Entwicklung der Gesamtwaldfläche [ha] seit der Bundeswaldinventur 1987

Thema: a-a-w-y-A-gw-fa8908

	Wald	Nichtholzboden	Holzboden	begehrbarer Holzboden
1987	41610	1400	40210	40210
2002	41510	800	40710	40610
2012	41924	1001	40923	40823
2022	42218	1000	41217	41117

1.1 Waldfläche

wicklung der begehbaren Holzbodenfläche seit 1987 nach Eigentumsarten.

Tabelle 1.3: Entwicklung der begehbaren Holzbodenflächen [ha] nach Eigentumsarten seit der Bundeswaldinventur 1987

Thema: a-a-y-o-b-A-X-fa8908

	1987	2002	2012	2022
Bundeswald	300	300	100	100
Staatswald	12403	12403	12607	12605
Körperschaftswald	16204	16004	16710	16807
Privatwald	11303	11903	11407	11605
Kleinprivatwald	7202	7102	5903	6103
Mittlerer Privatwald	1800	2801	3402	3401
Großprivatwald	2301	2000	2101	2101
Gesamtwald	40210	40610	40823	41117

1.2 Lebensraum Wald

1.2.1 Baumartengruppenflächen und -anteile

1.2.1.1 Baumartengruppenanteile

Abbildung 1.1 zeigt die Baumartengruppenanteile in der Bundeswaldinventur 2022, Tabelle 1.4 die Werte nach Eigentumsarten.

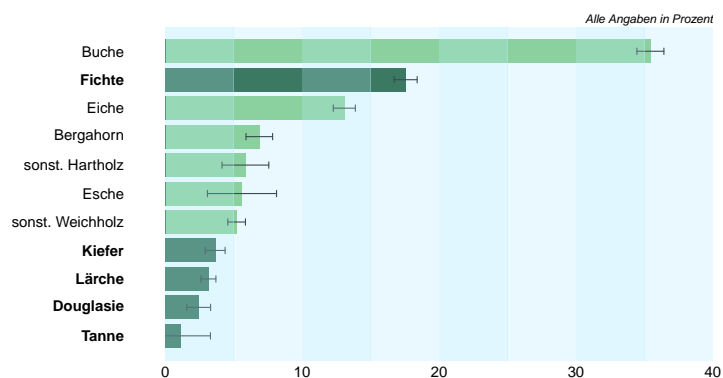


Abbildung 1.1: Baumartengruppenflächenanteile im Gesamtwald

Thema: a-r-x-x-A-gw-fa8908

Tabelle 1.4: Baumartengruppenanteile in der Bundeswaldinventur 2022 nach Eigentumsarten

Thema: a-r-X-o-A-X-fa8908

Baumartengruppe	Staatswald	Körperschaftswald	Privatwald	Kleinprivatwald	Mittlerer Privatwald	Großprivatwald	Gesamtwald
Fichte	18.7	8.0	30.1	28.5	21.5	48.9	17.6
sonst. Nadelholz	18.7	6.9	6.3	4.1	7.3	11.0	10.4
Buche	33.5	40.0	30.8	29.7	42.4	15.4	35.4
Eiche	13.7	17.6	5.9	6.9	6.0	2.8	13.1
sonst. Hartholz	9.9	21.5	22.9	24.9	22.3	17.8	18.3
sonst. Weichholz	5.4	5.9	4.0	5.9	0.6	4.1	5.2
Nadelholz	37.4	14.9	36.4	32.6	28.8	59.8	27.9
Laubholz	62.6	85.1	63.6	67.4	71.2	40.2	72.1

1.2 Lebensraum Wald

Baumartengruppenanteile nach Eigentumsarten In Abbildung 1.2 und Tabelle 1.5 sind die Flächenanteile der Baumartengruppen in Prozent nach Inventurzeitpunkten für die gesamte Waldfläche in Baden-Württemberg dargestellt.

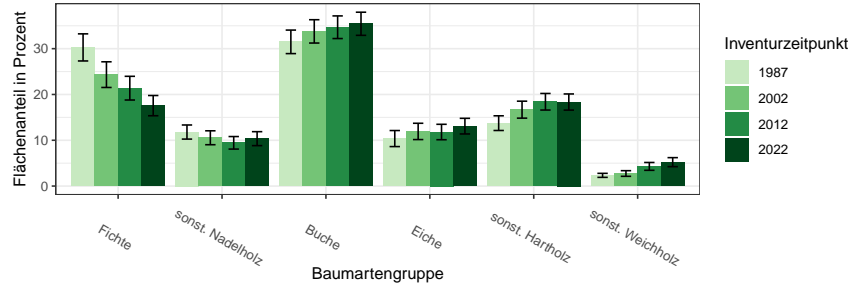


Abbildung 1.2: Flächenanteil in Prozent nach Baumartengruppe und Inventurzeitpunkt

Thema: a-r-A-y-X-X-fa8908

Tabelle 1.5: Flächenanteil in Prozent nach Baumartengruppe und Inventurzeitpunkt im Gesamtwald

Thema: a-r-A-y-X-X-fa8908

BWI	1987		2002		2012		2022	
	Wert	Fehler	Wert	Fehler	Wert	Fehler	Wert	Fehler
Fichte	30.27	2.96	24.33	2.80	21.37	2.59	17.56	2.21
sonst. Nadelholz	11.79	1.54	10.54	1.52	9.44	1.37	10.35	1.52
Buche	31.49	2.57	33.77	2.55	34.68	2.47	35.44	2.52
Eiche	10.37	1.75	11.93	1.78	11.80	1.69	13.08	1.71
sonst. Hartholz	13.74	1.61	16.68	1.85	18.41	1.81	18.35	1.76
sonst. Weichholz	2.34	0.44	2.74	0.62	4.29	0.85	5.22	0.99
Nadelholz	42.07	3.10	34.87	3.05	30.82	2.75	27.91	2.62
Laubholz	57.93	3.10	65.13	3.19	69.18	2.82	72.09	2.69

In Tabelle 1.6, Tabelle 1.7 und Tabelle 1.8 sind die Zahlen nach Staatswald, Körperschaftswald und Privatwald getrennt ausgewiesen.

1.2.1 Baumartengruppenflächen und -anteile

Tabelle 1.6: Flächenanteil in Prozent nach Baumartengruppe und Inventurzeitpunkt im Staatswald

Thema: a-r-bc-y-X-stw-fa8908

BWI	1987		2002		2012		2022	
Baumartengruppe	Wert	Fehler	Wert	Fehler	Wert	Fehler	Wert	Fehler
Fichte	35.58	5.17	26.39	4.52	23.25	4.41	18.66	3.69
sonst. Nadelholz	18.21	3.31	18.20	3.30	16.53	2.88	18.73	3.34
Buche	26.53	3.39	32.97	3.73	33.60	3.83	33.54	3.67
Eiche	8.96	2.21	10.39	2.64	12.01	2.53	13.72	2.64
sonst. Hartholz	9.16	2.25	9.80	2.58	9.93	2.23	9.93	2.10
sonst. Weichholz	1.55	0.50	2.26	0.83	4.69	1.78	5.42	1.88
Nadelholz	53.79	5.08	44.58	4.95	39.77	4.52	37.39	4.75
Laubholz	46.21	5.08	55.42	4.89	60.23	4.46	62.61	4.91

Tabelle 1.7: Flächenanteil in Prozent nach Baumartengruppe und Inventurzeitpunkt im Körperschaftswald

Thema: a-r-bc-y-X-kw-fa8908

BWI	1987		2002		2012		2022	
Baumartengruppe	Wert	Fehler	Wert	Fehler	Wert	Fehler	Wert	Fehler
Fichte	19.87	3.46	13.44	3.24	11.03	2.79	8.02	2.11
sonst. Nadelholz	9.43	1.96	7.61	1.87	6.59	1.68	6.90	1.86
Buche	36.03	3.87	36.04	4.05	38.25	3.79	40.04	3.82
Eiche	14.11	3.45	17.00	3.41	15.76	3.19	17.60	3.20
sonst. Hartholz	16.70	2.95	21.88	3.45	23.02	3.15	21.51	2.92
sonst. Weichholz	3.87	0.95	4.03	1.28	5.34	1.35	5.92	1.51
Nadelholz	29.29	3.74	21.05	3.50	17.63	2.97	14.92	2.69
Laubholz	70.71	3.73	78.95	3.90	82.37	3.15	85.08	2.82

Tabelle 1.8: Flächenanteil in Prozent nach Baumartengruppe und Inventurzeitpunkt im Privatwald

Thema: a-r-bc-y-X-pw-fa8908

BWI	1987		2002		2012		2022	
Baumartengruppe	Wert	Fehler	Wert	Fehler	Wert	Fehler	Wert	Fehler
Fichte	39.40	6.14	37.56	6.06	34.48	5.78	30.14	5.10
sonst. Nadelholz	8.35	2.63	6.81	2.52	6.05	2.38	6.30	2.38
Buche	31.29	5.60	32.35	5.12	30.87	4.55	30.83	4.70
Eiche	6.51	1.98	6.34	1.78	5.94	1.72	5.87	1.66
sonst. Hartholz	13.70	2.67	15.83	2.82	20.26	3.20	22.85	3.31
sonst. Weichholz	0.74	0.38	1.10	0.71	2.41	1.25	4.00	1.76
Nadelholz	47.75	6.26	44.38	6.42	40.53	5.98	36.45	5.44
Laubholz	52.25	6.36	55.62	6.48	59.47	5.97	63.55	5.53

1.2 Lebensraum Wald

1.2.1.2 Altersklassenstruktur der Baumartengruppenflächen

In den folgenden Abschnitten wird die Entwicklung der Flächen je Altersklasse der jeweiligen Baumartengruppe in den verschiedenen Eigentumsarten dargestellt.

Alle Baumarten Abbildung 1.3 und Tabelle 1.9 zeigen die Entwicklung der Flächen je Altersklasse im Gesamtwald, Tabelle 1.10 zeigt die Entwicklung

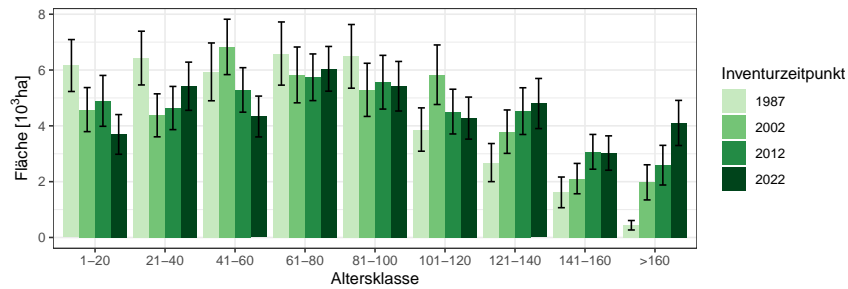


Abbildung 1.3: Fläche [10³ha] nach Altersklasse und Inventurzeitpunkt für Alle Baumarten

Thema: a-a-a-y-Alle-BA-gw-fa8908

Tabelle 1.9: Fläche [10³ha] nach Altersklasse und Inventurzeitpunkt für Alle Baumarten im Gesamtwald

Thema: a-a-a-y-Alle-BA-gw-fa8908

BWI	1987		2002		2012		2022	
Altersklasse	Wert	Fehler	Wert	Fehler	Wert	Fehler	Wert	Fehler
1-20	6.16	0.93	4.58	0.79	4.90	0.91	3.69	0.71
21-40	6.43	0.96	4.38	0.77	4.64	0.77	5.42	0.86
41-60	5.93	1.04	6.83	0.99	5.29	0.80	4.33	0.73
61-80	6.59	1.13	5.82	1.00	5.74	0.84	6.04	0.80
81-100	6.49	1.14	5.29	0.95	5.56	0.96	5.42	0.89
101-120	3.87	0.78	5.83	1.07	4.51	0.80	4.28	0.75
121-140	2.68	0.68	3.79	0.78	4.53	0.84	4.80	0.90
141-160	1.62	0.55	2.11	0.54	3.07	0.62	3.03	0.62
>160	0.44	0.17	1.98	0.63	2.59	0.71	4.10	0.81
Alle AKI	40.21	3.64	40.61	3.66	40.82	3.64	41.12	3.64

im Staatswald, Tabelle 1.11 zeigt die Entwicklung im Körperschaftswald und Tabelle 1.12 zeigt die Entwicklung im Privatwald.

1.2.1 Baumartengruppenflächen und -anteile

Tabelle 1.10: Fläche [$10^3 ha$] nach Altersklasse und Inventurzeitpunkt für Alle Baumarten im Staatswald

Thema: a-a-a-y-Alle-BA-stw-fa8908

BWI	1987		2002		2012		2022	
Altersklasse	Wert	Fehler	Wert	Fehler	Wert	Fehler	Wert	Fehler
1-20	1.97	0.52	1.42	0.46	1.56	0.62	1.02	0.40
21-40	1.84	0.51	1.49	0.47	1.62	0.44	1.91	0.53
41-60	1.50	0.51	1.60	0.49	1.90	0.48	1.28	0.41
61-80	2.08	0.67	1.67	0.58	1.35	0.41	1.69	0.44
81-100	2.59	0.72	1.34	0.47	1.64	0.54	1.49	0.50
101-120	1.38	0.47	2.40	0.72	1.76	0.53	1.13	0.36
121-140	0.46	0.25	1.47	0.48	1.32	0.41	1.98	0.58
141-160	0.44	0.25	0.40	0.24	0.66	0.23	1.06	0.34
>160	0.16	0.11	0.62	0.33	0.80	0.34	1.05	0.38
Alle AKl	12.40	2.06	12.40	2.06	12.61	2.07	12.61	2.06

Tabelle 1.11: Fläche [$10^3 ha$] nach Altersklasse und Inventurzeitpunkt für Alle Baumarten im Körperschaftswald

Thema: a-a-a-y-Alle-BA-kw-fa8908

BWI	1987		2002		2012		2022	
Altersklasse	Wert	Fehler	Wert	Fehler	Wert	Fehler	Wert	Fehler
1-20	2.58	0.61	1.80	0.45	1.59	0.42	1.47	0.45
21-40	2.50	0.57	1.75	0.51	2.18	0.55	1.85	0.41
41-60	2.92	0.79	2.77	0.60	1.48	0.38	2.05	0.52
61-80	2.85	0.72	2.35	0.56	2.83	0.61	2.63	0.52
81-100	2.20	0.59	2.55	0.67	3.22	0.75	2.81	0.64
101-120	0.56	0.23	1.90	0.51	1.61	0.48	2.11	0.55
121-140	1.64	0.54	0.77	0.37	1.44	0.43	1.39	0.42
141-160	0.79	0.36	1.14	0.41	0.93	0.33	0.39	0.18
>160	0.16	0.07	0.97	0.38	1.42	0.56	2.10	0.58
Alle AKl	16.20	2.14	16.00	2.13	16.71	2.16	16.81	2.14

1.2 Lebensraum Wald

Tabelle 1.12: Fläche [$10^3 ha$] nach Altersklasse und Inventurzeitpunkt für Alle Baumarten im Privatwald

Thema: a-a-a-y-Alle-BA-pw-fa8908

BWI	1987		2002		2012		2022	
Altersklasse	Wert	Fehler	Wert	Fehler	Wert	Fehler	Wert	Fehler
1-20	1.61	0.43	1.25	0.44	1.64	0.50	1.19	0.34
21-40	2.09	0.58	1.14	0.34	0.85	0.32	1.65	0.54
41-60	1.51	0.42	2.46	0.60	1.90	0.49	0.99	0.31
61-80	1.41	0.49	1.80	0.57	1.56	0.39	1.70	0.40
81-100	1.66	0.61	1.27	0.45	0.72	0.22	1.11	0.27
101-120	1.92	0.56	1.49	0.52	1.15	0.36	1.03	0.35
121-140	0.59	0.26	1.54	0.48	1.76	0.54	1.43	0.47
141-160	0.39	0.19	0.56	0.23	1.47	0.44	1.57	0.47
>160	0.12	0.08	0.38	0.21	0.37	0.21	0.93	0.31
Alle AK1	11.30	1.68	11.90	1.77	11.41	1.68	11.60	1.69

1.2.1 Baumartengruppenflächen und -anteile

Fichte Abbildung 1.4 und Tabelle 1.13 zeigen die Entwicklung der Flächen je Altersklasse im Gesamtwald, Tabelle 1.14 zeigt die Entwicklung im

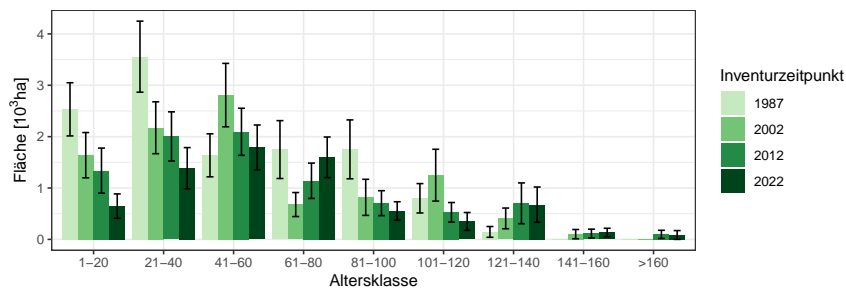


Abbildung 1.4: Fläche [10³ha] nach Altersklasse und Inventurzeitpunkt für Fichte

Thema: a-a-a-y-FI-gw-fa8908

Tabelle 1.13: Fläche [10³ha] nach Altersklasse und Inventurzeitpunkt für Fichte im Gesamtwald

Thema: a-a-a-y-FI-gw-fa8908

BWI	1987		2002		2012		2022	
	Wert	Fehler	Wert	Fehler	Wert	Fehler	Wert	Fehler
1-20	2.53	0.52	1.64	0.44	1.34	0.44	0.65	0.24
21-40	3.56	0.69	2.17	0.50	2.00	0.48	1.39	0.40
41-60	1.64	0.42	2.81	0.62	2.09	0.46	1.79	0.44
61-80	1.75	0.56	0.68	0.23	1.14	0.34	1.60	0.40
81-100	1.75	0.57	0.82	0.35	0.71	0.24	0.55	0.18
101-120	0.80	0.29	1.25	0.50	0.53	0.19	0.35	0.17
121-140	0.15	0.10	0.41	0.20	0.70	0.40	0.68	0.34
141-160	0.00		0.10	0.09	0.11	0.09	0.13	0.08
>160	0.00		0.00		0.10	0.08	0.09	0.09
Alle AKl	12.17	1.60	9.88	1.43	8.73	1.31	7.22	1.11

Staatw Wald, Tabelle 1.15 zeigt die Entwicklung im Körperschaftswald und Tabelle 1.16 zeigt die Entwicklung im Privatwald.

1.2 Lebensraum Wald

Tabelle 1.14: Fläche [ha] nach Altersklasse und Inventurzeitpunkt für Fichte im Staatswald

Thema: a-a-a-y-FI-stw-fa8908

BWI	1987		2002		2012		2022	
Altersklasse	Wert	Fehler	Wert	Fehler	Wert	Fehler	Wert	Fehler
1-20	932.76	363.88	621.58	268.58	637.22	346.90	413.72	199.36
21-40	814.66	314.55	790.07	321.49	724.90	298.25	273.89	144.17
41-60	273.10	144.62	418.01	194.45	419.17	176.31	650.61	281.79
61-80	861.62	463.98	62.97	48.56	311.19	183.85	355.19	198.45
81-100	1065.10	388.87	307.64	240.19	211.95	135.51	132.14	74.53
101-120	359.45	202.24	689.83	312.08	303.62	141.21	127.37	112.32
121-140	106.03	96.52	291.99	181.82	221.40	149.93	265.68	135.57
141-160	0.00		90.54	90.54	22.98	22.98	47.70	33.79
>160	0.00		0.00		78.12	78.12	86.01	86.01
Alle AKI	4412.70	1016.55	3272.63	804.58	2930.55	765.67	2352.31	625.41

Tabelle 1.15: Fläche [ha] nach Altersklasse und Inventurzeitpunkt für Fichte im Körperschaftswald

Thema: a-a-a-y-FI-kw-fa8908

BWI	1987		2002		2012		2022	
Altersklasse	Wert	Fehler	Wert	Fehler	Wert	Fehler	Wert	Fehler
1-20	605.64	217.18	366.43	171.44	307.51	160.87	104.44	75.71
21-40	1101.46	361.90	507.33	257.05	502.11	209.12	198.21	113.31
41-60	676.65	280.10	687.85	295.83	347.06	166.03	470.38	233.69
61-80	594.69	279.25	242.73	131.91	191.61	100.35	205.19	115.15
81-100	0.00		320.62	232.53	362.61	171.52	268.89	125.45
101-120	201.29	142.33	0.00		102.51	102.51	101.25	101.25
121-140	39.33	39.33	13.35	13.35	9.68	9.68	0.00	
141-160	0.00		12.96	12.96	0.00		0.00	
>160	0.00		0.00		20.76	20.76	0.00	
Alle AKI	3219.07	686.59	2151.27	585.06	1843.83	526.98	1348.35	394.96

1.2.1 Baumartengruppenflächen und -anteile

Tabelle 1.16: Fläche [ha] nach Altersklasse und Inventurzeitpunkt für Fichte im Privatwald

Thema: a-a-a-y-FI-pw-fa8908

BWI	1987		2002		2012		2022	
Altersklasse	Wert	Fehler	Wert	Fehler	Wert	Fehler	Wert	Fehler
1-20	993.37	295.87	654.79	306.42	397.51	220.40	129.49	103.47
21-40	1644.69	488.83	880.18	295.18	776.08	309.91	908.10	354.61
41-60	689.11	276.84	1699.61	482.30	1313.47	384.29	664.38	237.95
61-80	216.84	130.23	371.01	186.01	632.85	270.23	1031.17	320.12
81-100	674.85	420.71	191.48	111.18	131.90	105.58	149.72	105.40
101-120	233.98	142.82	567.64	398.48	123.60	78.99	119.91	84.80
121-140	0.00		106.33	90.67	467.38	362.43	408.64	313.25
141-160	0.00		0.00		89.75	80.77	86.54	74.30
>160	0.00		0.00		0.00		0.00	
Alle AKl	4452.84	1004.24	4471.04	1008.16	3932.54	913.62	3497.96	820.07

1.2 Lebensraum Wald

sonst. Nadelholz Abbildung 1.5 und Tabelle 1.17 zeigen die Entwicklung der Flächen je Altersklasse im Gesamtwald, Tabelle 1.18 zeigt die Entwick-

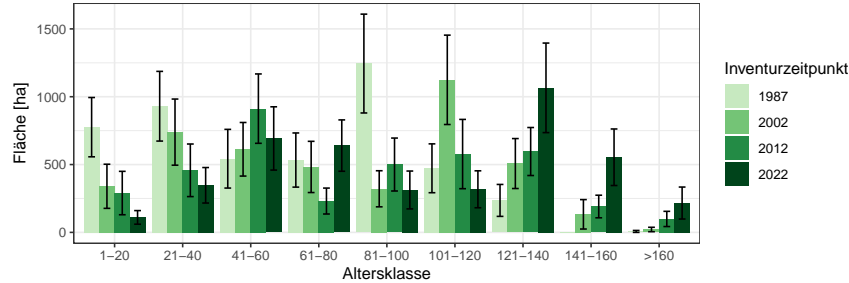


Abbildung 1.5: Fläche [ha] nach Altersklasse und Inventurzeitpunkt für sonst. Nadelholz

Thema: a-a-a-y-SN-gw-fa8908

Tabelle 1.17: Fläche [ha] nach Altersklasse und Inventurzeitpunkt für sonst. Nadelholz im Gesamtwald

Thema: a-a-a-y-SN-gw-fa8908

BWI	1987		2002		2012		2022	
	Wert	Fehler	Wert	Fehler	Wert	Fehler	Wert	Fehler
1-20	775.69	218.52	339.82	162.63	289.98	159.98	110.61	50.14
21-40	929.99	256.88	739.12	243.75	457.64	193.82	347.22	130.79
41-60	543.06	216.36	612.65	197.50	912.27	255.63	692.52	233.26
61-80	533.31	199.65	482.53	188.76	231.04	95.54	639.91	189.20
81-100	1244.55	364.24	321.42	132.97	500.21	195.11	312.67	139.50
101-120	472.46	180.05	1124.58	329.42	577.48	255.32	317.68	136.14
121-140	235.76	117.68	507.41	184.13	596.09	176.92	1065.46	330.05
141-160	0.00		133.20	108.40	190.83	83.22	553.93	208.39
>160	7.18	7.18	21.37	16.32	99.09	56.06	216.39	117.88
Alle AKI	4742.00	760.02	4282.12	733.28	3854.64	660.47	4256.40	740.43

lung im Staatswald, Tabelle 1.19 zeigt die Entwicklung im Körperschaftswald und Tabelle 1.20 zeigt die Entwicklung im Privatwald.

1.2.1 Baumartengruppenflächen und -anteile

Tabelle 1.18: Fläche [ha] nach Altersklasse und Inventurzeitpunkt für sonst. Nadelholz im Staatswald

Thema: a-a-a-y-SN-stw-fa8908

BWI	1987		2002		2012		2022	
Altersklasse	Wert	Fehler	Wert	Fehler	Wert	Fehler	Wert	Fehler
1-20	207.30	86.16	272.16	158.23	276.63	161.52	73.34	43.75
21-40	484.12	179.05	317.30	154.51	188.76	118.02	264.05	117.00
41-60	234.73	150.42	265.13	114.03	477.51	168.26	228.12	125.79
61-80	173.71	124.23	250.25	135.41	100.49	65.48	301.48	120.21
81-100	863.88	319.68	69.53	69.53	170.61	120.64	134.45	85.59
101-120	140.25	82.06	762.54	299.47	407.32	239.49	107.53	87.28
121-140	155.12	107.65	196.74	100.05	242.66	94.51	792.77	306.73
141-160	0.00		108.15	108.15	145.61	74.74	314.58	160.17
>160	0.00		15.24	15.24	74.30	53.10	144.20	111.59
Alle AKl	2259.11	542.36	2257.05	546.53	2083.90	490.05	2360.54	566.33

Tabelle 1.19: Fläche [ha] nach Altersklasse und Inventurzeitpunkt für sonst. Nadelholz im Körperschaftswald

Thema: a-a-a-y-SN-kw-fa8908

BWI	1987		2002		2012		2022	
Altersklasse	Wert	Fehler	Wert	Fehler	Wert	Fehler	Wert	Fehler
1-20	364.15	141.88	41.57	34.25	17.64	17.64	23.59	20.39
21-40	260.00	136.30	312.71	157.57	271.66	155.09	28.27	20.31
41-60	286.42	153.58	196.93	120.03	217.12	131.69	381.07	181.05
61-80	238.68	137.78	217.35	131.33	85.62	61.32	228.93	115.06
81-100	212.23	123.80	180.46	99.67	275.58	144.09	142.90	106.91
101-120	100.83	80.33	185.45	97.81	144.62	94.87	139.30	84.35
121-140	65.13	43.94	71.26	54.02	70.05	43.15	148.85	89.49
141-160	0.00		12.43	12.43	0.00		24.24	24.24
>160	0.00		0.00		19.05	19.05	42.73	31.76
Alle AKl	1527.42	382.58	1218.15	344.53	1101.35	318.81	1159.89	348.84

1.2 Lebensraum Wald

Tabelle 1.20: Fläche [ha] nach Altersklasse und Inventurzeitpunkt für sonst.
Nadelholz im Privatwald

Thema: a-a-a-y-SN-pw-fa8908

BWI	1987		2002		2012		2022	
Altersklasse	Wert	Fehler	Wert	Fehler	Wert	Fehler	Wert	Fehler
1-20	204.44	142.73	29.18	29.18	0.00		13.62	13.62
21-40	184.49	123.51	110.62	104.60	0.00		54.83	54.83
41-60	21.17	21.17	152.18	108.11	221.37	141.26	82.08	75.06
61-80	120.81	73.47	16.51	16.51	45.71	34.27	108.61	89.45
81-100	165.02	113.27	70.85	53.71	55.61	55.61	34.89	25.68
101-120	225.98	137.16	170.79	105.91	31.28	24.21	70.19	61.18
121-140	14.88	14.88	240.81	145.26	282.56	141.95	123.70	83.73
141-160	0.00		13.87	13.87	46.74	38.30	214.15	130.61
>160	7.21	7.21	6.31	6.31	6.78	6.78	29.35	21.41
Alle AKI	943.99	332.98	811.12	329.82	690.04	297.00	731.42	306.60

1.2.1 Baumartengruppenflächen und -anteile

Buche Abbildung 1.6 und Tabelle 1.21 zeigen die Entwicklung der Flächen je Altersklasse im Gesamtwald, Tabelle 1.22 zeigt die Entwicklung im

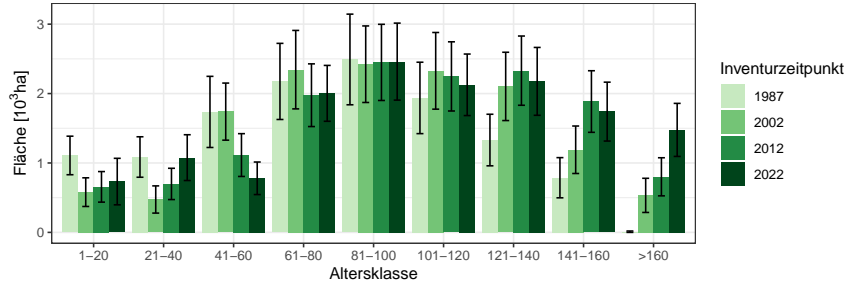


Abbildung 1.6: Fläche [10³ha] nach Altersklasse und Inventurzeitpunkt für Buche

Thema: a-a-a-y-BU-gw-fa8908

Tabelle 1.21: Fläche [10³ha] nach Altersklasse und Inventurzeitpunkt für Buche im Gesamtwald

Thema: a-a-a-y-BU-gw-fa8908

BWI	1987		2002		2012		2022	
	Wert	Fehler	Wert	Fehler	Wert	Fehler	Wert	Fehler
1-20	1.11	0.28	0.58	0.21	0.66	0.22	0.73	0.34
21-40	1.09	0.29	0.47	0.20	0.70	0.23	1.08	0.33
41-60	1.74	0.51	1.74	0.41	1.11	0.31	0.78	0.23
61-80	2.17	0.55	2.34	0.57	1.98	0.45	2.00	0.40
81-100	2.49	0.65	2.42	0.55	2.45	0.55	2.46	0.55
101-120	1.94	0.51	2.33	0.55	2.25	0.50	2.13	0.44
121-140	1.33	0.37	2.10	0.49	2.33	0.50	2.18	0.49
141-160	0.79	0.29	1.19	0.34	1.89	0.44	1.74	0.42
>160	0.01	0.01	0.53	0.25	0.80	0.27	1.48	0.38
Alle AKI	12.66	1.58	13.72	1.65	14.16	1.67	14.57	1.72

Staatw Wald, Tabelle 1.23 zeigt die Entwicklung im Körperschaftswald und Tabelle 1.24 zeigt die Entwicklung im Privatwald.

1.2 Lebensraum Wald

Tabelle 1.22: Fläche [*ha*] nach Altersklasse und Inventurzeitpunkt für Buche im Staatswald

Thema: a-a-a-y-BU-stw-fa8908

BWI	1987		2002		2012		2022	
Altersklasse	Wert	Fehler	Wert	Fehler	Wert	Fehler	Wert	Fehler
1-20	266.44	110.14	134.91	104.43	189.56	113.02	143.75	68.27
21-40	264.31	139.00	155.91	111.89	306.36	156.15	664.23	282.70
41-60	349.29	188.29	502.20	199.71	446.29	173.39	229.17	102.91
61-80	727.06	279.09	695.18	314.72	364.21	140.62	543.24	172.01
81-100	500.51	261.47	648.63	237.15	881.41	368.40	713.62	301.68
101-120	741.82	316.18	774.01	346.88	660.38	280.54	556.51	201.76
121-140	159.69	94.60	825.39	312.62	746.65	289.80	631.06	255.91
141-160	271.76	150.90	189.01	134.63	399.74	151.27	530.35	212.92
>160	9.90	9.90	163.92	115.95	241.54	143.08	216.42	122.21
Alle AKI	3290.78	682.04	4089.17	811.30	4236.13	841.07	4228.35	826.39

Tabelle 1.23: Fläche [$10^3 ha$] nach Altersklasse und Inventurzeitpunkt für Buche im Körperschaftswald

Thema: a-a-a-y-BU-kw-fa8908

BWI	1987		2002		2012		2022	
Altersklasse	Wert	Fehler	Wert	Fehler	Wert	Fehler	Wert	Fehler
1-20	0.70	0.24	0.26	0.13	0.12	0.10	0.45	0.31
21-40	0.61	0.23	0.21	0.12	0.38	0.16	0.31	0.14
41-60	1.10	0.46	0.98	0.33	0.56	0.24	0.42	0.18
61-80	0.77	0.29	0.86	0.30	1.25	0.40	1.20	0.33
81-100	1.38	0.45	1.12	0.36	1.29	0.39	1.39	0.43
101-120	0.13	0.07	1.06	0.35	0.92	0.29	0.98	0.29
121-140	0.85	0.28	0.37	0.17	0.85	0.31	0.99	0.34
141-160	0.30	0.15	0.68	0.26	0.63	0.24	0.21	0.09
>160	0.00		0.22	0.11	0.39	0.17	0.78	0.25
Alle AKI	5.84	0.99	5.77	1.00	6.39	1.04	6.73	1.09

1.2.1 Baumartengruppenflächen und -anteile

Tabelle 1.24: Fläche [ha] nach Altersklasse und Inventurzeitpunkt für Buche im Privatwald

Thema: a-a-a-y-BU-pw-fa8908

BWI	1987		2002		2012		2022	
Altersklasse	Wert	Fehler	Wert	Fehler	Wert	Fehler	Wert	Fehler
1-20	140.29	89.96	175.74	120.58	329.54	156.18	137.06	103.94
21-40	211.40	122.25	104.41	104.41	16.09	16.09	100.91	100.91
41-60	282.51	124.58	258.55	140.02	116.47	89.43	126.41	102.51
61-80	676.59	370.67	785.39	355.15	358.31	146.24	252.73	125.41
81-100	611.35	392.16	651.18	334.10	284.57	92.22	350.47	118.94
101-120	1070.57	395.30	499.49	246.88	668.49	293.08	580.41	249.00
121-140	326.60	173.11	910.44	333.49	732.29	243.25	554.27	211.59
141-160	217.44	135.45	315.48	157.15	847.55	310.61	995.30	347.89
>160	0.00		149.99	113.92	167.62	109.43	479.85	205.45
Alle AKl	3536.73	826.58	3850.68	838.03	3520.91	725.61	3577.41	743.04

1.2 Lebensraum Wald

Eiche Abbildung 1.7 und Tabelle 1.25 zeigen die Entwicklung der Flächen je Altersklasse im Gesamtwald, Tabelle 1.26 zeigt die Entwicklung im

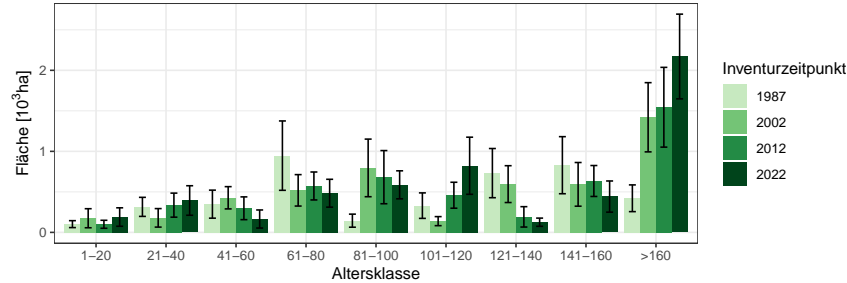


Abbildung 1.7: Fläche [10³ha] nach Altersklasse und Inventurzeitpunkt für Eiche

Thema: a-a-a-y-EI-gw-fa8908

Tabelle 1.25: Fläche [10³ha] nach Altersklasse und Inventurzeitpunkt für Eiche im Gesamtwald

Thema: a-a-a-y-EI-gw-fa8908

BWI	1987		2002		2012		2022	
Altersklasse	Wert	Fehler	Wert	Fehler	Wert	Fehler	Wert	Fehler
1-20	0.10	0.04	0.17	0.12	0.10	0.05	0.19	0.11
21-40	0.31	0.12	0.18	0.11	0.34	0.15	0.39	0.18
41-60	0.35	0.17	0.43	0.14	0.30	0.14	0.17	0.11
61-80	0.95	0.43	0.52	0.19	0.57	0.17	0.48	0.17
81-100	0.14	0.08	0.80	0.36	0.68	0.33	0.59	0.17
101-120	0.33	0.16	0.14	0.06	0.46	0.16	0.82	0.35
121-140	0.73	0.30	0.60	0.23	0.19	0.13	0.13	0.05
141-160	0.83	0.35	0.59	0.27	0.63	0.19	0.44	0.19
>160	0.42	0.16	1.42	0.43	1.54	0.49	2.17	0.52
Alle AKI	4.17	0.81	4.84	0.84	4.82	0.82	5.38	0.85

Staatwald, Tabelle 1.27 zeigt die Entwicklung im Körperschaftswald und Tabelle 1.28 zeigt die Entwicklung im Privatwald.

1.2.1 Baumartengruppenflächen und -anteile

Tabelle 1.26: Fläche [ha] nach Altersklasse und Inventurzeitpunkt für Eiche im Staatswald

Thema: a-a-a-y-EI-stw-fa8908

BWI	1987		2002		2012		2022	
Altersklasse	Wert	Fehler	Wert	Fehler	Wert	Fehler	Wert	Fehler
1-20	62.36	35.80	5.62	4.92	8.01	8.01	34.26	34.26
21-40	185.97	94.62	64.39	64.39	106.04	63.05	108.91	57.61
41-60	273.27	168.04	205.46	104.88	277.24	141.62	0.00	
61-80	117.40	78.15	291.24	157.59	316.00	150.15	313.52	154.22
81-100	55.56	55.56	104.67	65.81	153.67	79.73	288.15	135.89
101-120	68.99	48.78	35.86	27.38	136.46	66.73	187.69	87.91
121-140	36.10	36.10	126.70	77.40	41.32	41.32	80.91	42.60
141-160	165.84	124.68	16.54	16.54	93.97	60.50	167.80	94.50
>160	146.10	103.58	438.60	234.79	381.84	222.79	548.41	270.99
Alle AKl	1111.58	334.15	1289.07	386.53	1514.56	398.51	1729.66	429.25

Tabelle 1.27: Fläche [ha] nach Altersklasse und Inventurzeitpunkt für Eiche im Körperschaftswald

Thema: a-a-a-y-EI-kw-fa8908

BWI	1987		2002		2012		2022	
Altersklasse	Wert	Fehler	Wert	Fehler	Wert	Fehler	Wert	Fehler
1-20	39.38	23.12	167.95	116.54	55.26	33.81	131.68	105.72
21-40	105.17	65.25	115.04	94.25	231.75	134.72	270.27	171.69
41-60	55.97	32.41	173.73	82.72	0.00		164.79	111.23
61-80	767.43	419.27	195.94	112.11	250.62	88.02	144.98	74.03
81-100	75.48	56.54	559.13	342.06	490.26	317.02	264.72	100.04
101-120	91.16	66.36	89.01	46.56	283.57	142.91	582.10	339.06
121-140	499.31	282.76	283.39	178.61	112.48	112.48	22.38	15.95
141-160	491.57	265.75	381.94	243.37	244.00	110.58	127.98	127.98
>160	160.18	72.83	755.04	288.31	966.23	419.32	1249.47	409.62
Alle AKl	2285.67	657.81	2721.17	680.63	2634.18	665.38	2958.36	684.38

1.2 Lebensraum Wald

Tabelle 1.28: Fläche [ha] nach Altersklasse und Inventurzeitpunkt für Eiche im Privatwald

Thema: a-a-a-y-El-pw-fa8908

BWI	1987		2002		2012		2022	
Altersklasse	Wert	Fehler	Wert	Fehler	Wert	Fehler	Wert	Fehler
1-20	0.00		0.00		34.31	34.31	23.07	23.07
21-40	23.11	23.11	0.00		0.00		13.83	13.83
41-60	17.99	17.99	49.17	34.77	24.32	17.60	0.00	
61-80	26.68	19.37	33.91	26.08	10.85	10.85	24.77	17.60
81-100	13.54	13.54	80.52	33.87	39.09	28.05	33.58	26.94
101-120	170.41	113.32	13.67	13.67	39.76	24.13	51.05	30.51
121-140	197.35	105.62	159.62	113.03	37.92	37.92	22.24	22.24
141-160	172.17	100.17	191.41	100.83	292.85	140.66	145.33	107.23
>160	114.75	83.07	226.71	115.57	198.44	108.89	367.78	141.41
Alle AKI	736.02	228.10	755.01	220.57	677.54	209.80	681.64	204.49

1.2.1 Baumartengruppenflächen und -anteile

sonst. Hartholz Abbildung 1.8 und Tabelle 1.29 zeigen die Entwicklung der Flächen je Altersklasse im Gesamtwald, Tabelle 1.30 zeigt die Entwicklung

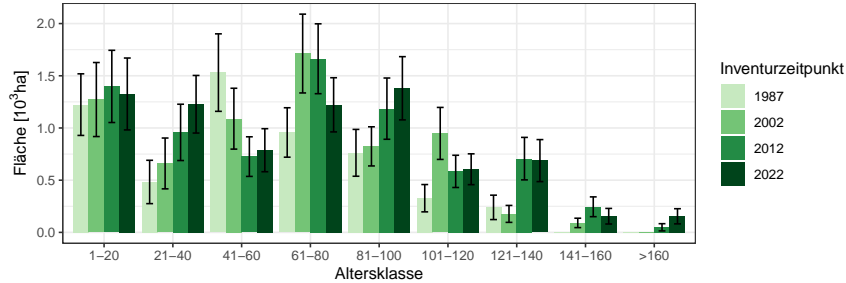


Abbildung 1.8: Fläche [10³ha] nach Altersklasse und Inventurzeitpunkt für sonst. Hartholz

Thema: a-a-a-y-ALH-gw-fa8908

Tabelle 1.29: Fläche [10³ha] nach Altersklasse und Inventurzeitpunkt für sonst. Hartholz im Gesamtwald

Thema: a-a-a-y-ALH-gw-fa8908

BWI	1987		2002		2012		2022	
Altersklasse	Wert	Fehler	Wert	Fehler	Wert	Fehler	Wert	Fehler
1-20	1.22	0.29	1.27	0.35	1.40	0.35	1.33	0.34
21-40	0.48	0.21	0.66	0.24	0.96	0.27	1.23	0.28
41-60	1.53	0.37	1.09	0.29	0.73	0.19	0.79	0.21
61-80	0.96	0.24	1.71	0.38	1.66	0.33	1.22	0.26
81-100	0.76	0.22	0.82	0.19	1.19	0.29	1.38	0.30
101-120	0.33	0.13	0.95	0.25	0.58	0.15	0.60	0.15
121-140	0.24	0.12	0.18	0.08	0.71	0.20	0.69	0.20
141-160	0.00		0.09	0.05	0.25	0.09	0.16	0.07
>160	0.00		0.00		0.05	0.03	0.15	0.07
Alle AKI	5.52	0.79	6.77	0.93	7.51	0.94	7.54	0.94

im Staatswald, Tabelle 1.31 zeigt die Entwicklung im Körperschaftswald und Tabelle 1.32 zeigt die Entwicklung im Privatwald.

1.2 Lebensraum Wald

Tabelle 1.30: Fläche [*ha*] nach Altersklasse und Inventurzeitpunkt für sonst. Hartholz im Staatswald

Thema: a-a-a-y-ALH-stw-fa8908

BWI	1987		2002		2012		2022	
Altersklasse	Wert	Fehler	Wert	Fehler	Wert	Fehler	Wert	Fehler
1-20	402.98	143.75	228.56	165.84	54.05	41.03	89.04	64.15
21-40	60.03	36.97	120.69	78.32	275.81	133.14	311.46	140.16
41-60	368.17	191.60	171.48	96.08	236.60	129.27	174.29	87.12
61-80	170.62	84.24	372.27	187.32	201.84	83.61	139.93	73.91
81-100	68.17	68.17	182.40	85.97	220.30	165.87	201.00	147.90
101-120	66.46	56.75	115.36	98.44	171.05	91.12	89.48	42.16
121-140	0.00		24.37	24.37	65.47	48.25	187.40	114.97
141-160	0.00		0.00		0.00		0.00	
>160	0.00		0.00		26.25	26.25	59.13	52.86
Alle AKI	1136.42	313.76	1215.13	366.78	1251.38	335.00	1251.74	321.39

Tabelle 1.31: Fläche [*ha*] nach Altersklasse und Inventurzeitpunkt für sonst. Hartholz im Körperschaftswald

Thema: a-a-a-y-ALH-kw-fa8908

BWI	1987		2002		2012		2022	
Altersklasse	Wert	Fehler	Wert	Fehler	Wert	Fehler	Wert	Fehler
1-20	543.90	215.90	600.56	217.56	600.80	215.02	447.40	178.53
21-40	423.14	204.48	495.87	227.35	626.05	230.98	637.23	192.76
41-60	675.91	257.37	686.72	252.71	272.01	103.30	493.08	174.72
61-80	348.87	136.37	753.15	263.92	945.05	269.49	792.74	222.63
81-100	482.30	172.64	342.85	113.02	759.96	225.61	648.66	194.61
101-120	44.57	37.56	546.75	170.15	166.79	68.95	301.03	95.68
121-140	188.05	108.54	26.21	19.09	399.82	148.91	232.91	91.21
141-160	0.00		49.26	29.95	52.89	27.89	26.05	18.57
>160	0.00		0.00		22.91	22.91	36.73	25.97
Alle AKI	2706.74	591.51	3501.36	693.55	3846.27	687.46	3615.81	633.58

1.2.1 Baumartengruppenflächen und -anteile

Tabelle 1.32: Fläche [ha] nach Altersklasse und Inventurzeitpunkt für sonst.
Hartholz im Privatwald

Thema: a-a-a-y-ALH-pw-fa8908

BWI	1987		2002		2012		2022	
Altersklasse	Wert	Fehler	Wert	Fehler	Wert	Fehler	Wert	Fehler
1-20	276.60	141.09	346.31	204.47	647.01	234.75	783.38	268.54
21-40	0.00		41.70	29.49	59.03	45.27	275.60	137.75
41-60	487.24	184.35	227.56	102.14	217.29	94.12	117.90	64.85
61-80	335.72	137.78	585.42	187.56	510.48	171.26	285.44	97.70
81-100	180.42	122.31	278.33	120.70	204.64	90.70	526.06	174.48
101-120	217.01	111.99	237.49	133.58	245.13	103.48	212.25	103.58
121-140	52.03	37.77	126.32	74.93	238.09	128.19	265.27	126.95
141-160	0.00		41.09	33.38	189.31	89.16	128.11	71.93
>160	0.00		0.00		0.00		57.99	42.16
Alle AKl	1549.03	357.45	1884.22	409.08	2310.98	459.23	2652.01	511.07

1.2 Lebensraum Wald

sonst. Weichholz Abbildung 1.9 und Tabelle 1.33 zeigen die Entwicklung der Flächen je Altersklasse im Gesamtwald, Tabelle 1.34 zeigt die Entwick-

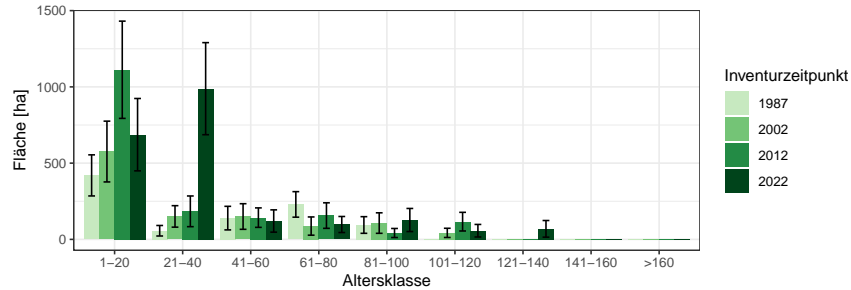


Abbildung 1.9: Fläche [ha] nach Altersklasse und Inventurzeitpunkt für sonst. Weichholz

Thema: a-a-y-ALN-gw-fa8908

Tabelle 1.33: Fläche [ha] nach Altersklasse und Inventurzeitpunkt für sonst. Weichholz im Gesamtwald

Thema: a-a-y-ALN-gw-fa8908

BWI	1987		2002		2012		2022	
	Wert	Fehler	Wert	Fehler	Wert	Fehler	Wert	Fehler
1-20	419.62	134.72	576.00	199.29	1112.23	318.83	686.64	237.22
21-40	56.72	34.47	150.65	70.46	184.02	100.63	988.23	301.88
41-60	139.54	77.30	150.05	84.00	142.71	63.84	120.55	73.10
61-80	229.32	83.68	87.37	59.79	156.19	83.63	97.62	52.57
81-100	94.41	54.57	107.07	67.19	41.86	29.69	127.10	75.73
101-120	0.00		42.71	30.20	116.21	61.14	56.94	41.15
121-140	0.00		0.00		0.00		69.20	54.54
141-160	0.00		0.00		0.00		0.00	
>160	0.00		0.00		0.00		0.00	
Alle AKI	939.60	189.92	1113.86	268.72	1753.22	370.66	2146.29	434.46

lung im Staatswald, Tabelle 1.35 zeigt die Entwicklung im Körperschaftswald und Tabelle 1.36 zeigt die Entwicklung im Privatwald.

1.2.1 Baumartengruppenflächen und -anteile

Tabelle 1.34: Fläche [ha] nach Altersklasse und Inventurzeitpunkt für sonst. Weichholz im Staatswald

Thema: a-a-a-y-ALN-stw-fa8908

BWI	1987		2002		2012		2022	
Altersklasse	Wert	Fehler	Wert	Fehler	Wert	Fehler	Wert	Fehler
1-20	95.00	42.18	159.78	93.40	395.48	222.80	268.12	158.35
21-40	29.08	20.70	41.21	41.21	13.28	13.28	283.82	199.95
41-60	0.00		34.41	24.39	44.69	36.35	0.00	
61-80	32.67	32.67	0.00		57.24	44.19	37.55	29.05
81-100	35.66	25.92	23.00	23.00	0.00		18.55	18.55
101-120	0.00		21.54	21.54	80.00	49.10	57.02	41.21
121-140	0.00		0.00		0.00		17.58	17.58
141-160	0.00		0.00		0.00		0.00	
>160	0.00		0.00		0.00		0.00	
Alle AKI	192.41	69.15	279.94	112.87	590.70	242.68	682.64	266.97

Tabelle 1.35: Fläche [ha] nach Altersklasse und Inventurzeitpunkt für sonst. Weichholz im Körperschaftswald

Thema: a-a-a-y-ALN-kw-fa8908

BWI	1987		2002		2012		2022	
Altersklasse	Wert	Fehler	Wert	Fehler	Wert	Fehler	Wert	Fehler
1-20	324.53	128.06	368.60	169.15	490.90	178.47	316.47	144.48
21-40	0.00		109.19	57.12	170.85	99.72	401.88	138.37
41-60	125.16	76.01	42.09	32.15	88.90	51.94	120.22	72.91
61-80	130.27	60.89	76.41	58.46	99.78	71.39	59.96	43.73
81-100	46.43	46.43	27.13	27.13	41.84	29.67	96.09	72.21
101-120	0.00		21.29	21.29	0.00		0.00	
121-140	0.00		0.00		0.00		0.00	
141-160	0.00		0.00		0.00		0.00	
>160	0.00		0.00		0.00		0.00	
Alle AKI	626.39	167.37	644.72	219.50	892.26	239.20	994.64	269.09

1.2 Lebensraum Wald

Tabelle 1.36: Fläche [*ha*] nach Altersklasse und Inventurzeitpunkt für sonst.
Weichholz im Privatwald

Thema: a-a-a-y-ALN-pw-fa8908

BWI	1987		2002		2012		2022	
Altersklasse	Wert	Fehler	Wert	Fehler	Wert	Fehler	Wert	Fehler
1-20	0.00		46.90	46.90	228.04	145.12	100.91	100.91
21-40	27.60	27.60	0.00		0.00		299.98	178.02
41-60	14.58	14.58	73.51	73.51	9.61	9.61	0.00	
61-80	29.68	29.68	10.39	10.39	0.00		0.00	
81-100	12.25	12.25	0.00		0.00		12.15	12.15
101-120	0.00		0.00		36.86	36.86	0.00	
121-140	0.00		0.00		0.00		51.33	51.33
141-160	0.00		0.00		0.00		0.00	
>160	0.00		0.00		0.00		0.00	
Alle AKI	84.11	44.78	130.80	87.80	274.51	150.03	464.37	211.29

1.2.2 Totholz

Abbildung 1.10 und Tabelle 1.37 zeigen den Totholzvorrat nach Totholzart,

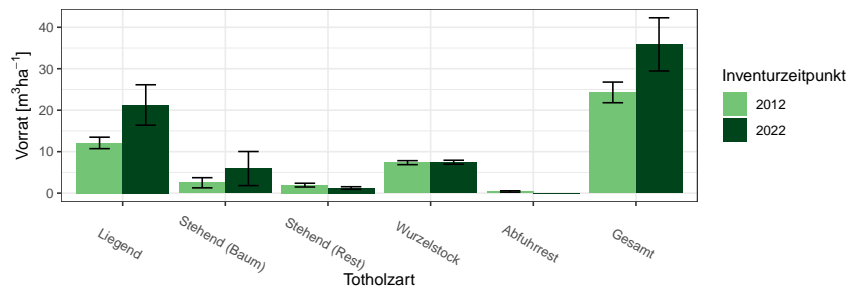


Abbildung 1.10: Totholz- Vorrat [m^3ha^{-1}] nach Totholzart und Inventurzeitpunkt im Gesamtwald

Thema: d-r-dt-y-A-gw-fa8908

Tabelle 1.37: Totholz- Vorrat [m^3ha^{-1}] nach Totholzart und Inventurzeitpunkt im Gesamtwald

Thema: d-r-dt-y-A-gw-fa8908

BWI Totholzart	2012		2022	
	Wert	Fehler	Wert	Fehler
Liegend	12.11	1.38	21.26	4.88
Stehend (Baum)	2.50	1.22	5.93	4.11
Stehend (Rest)	1.93	0.46	1.23	0.31
Wurzelstock	7.35	0.48	7.45	0.48
Abfuhrrest	0.40	0.16	0.00	
Gesamt	24.29	2.49	35.87	6.41

Abbildung 1.11 und Tabelle 1.38 den Totholzvorrat nach Totholzbaumarten-
gruppen (es werden nur Nadel-, Laub- und Eichenholz unterschieden) und
Abbildung 1.12 sowie Tabelle 1.39 den Totholzvorrat nach Eigentumsarten

1.2 Lebensraum Wald

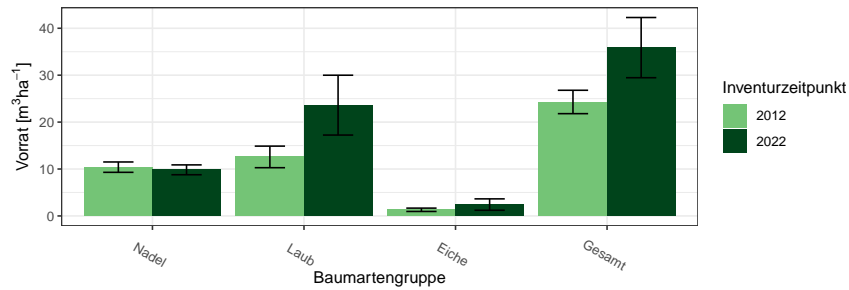


Abbildung 1.11: Totholz- Vorrat [m^3ha^{-1}] nach Baumartengruppe und Inventurzeitpunkt im Gesamtwald

Thema: d-r-ds-y-A-gw-fa8908

Tabelle 1.38: Totholz- Vorrat [m^3ha^{-1}] nach Baumartengruppe und Inventurzeitpunkt im Gesamtwald

Thema: d-r-ds-y-A-gw-fa8908

BWI	2012		2022	
Baumartengruppe	Wert	Fehler	Wert	Fehler
Nadel	10.40	1.10	9.83	1.05
Laub	12.58	2.30	23.61	6.38
Eiche	1.31	0.36	2.43	1.21
Gesamt	24.29	2.49	35.87	6.41

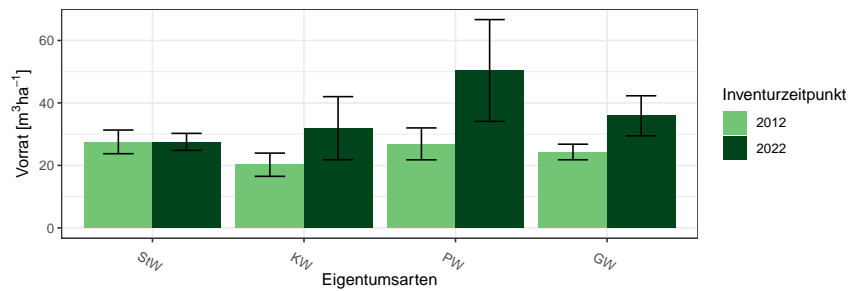


Abbildung 1.12: Totholz-Vorrat [m^3ha^{-1}] nach Eigentumsarten

Thema: v-r-o-y-A-d-fa8908

Tabelle 1.39: Totholz-Vorrat [m^3ha^{-1}] nach Eigentumsarten

Thema: v-r-o-y-A-d-fa8908

BWI	2012		2022	
Eigentumsarten	Wert	Fehler	Wert	Fehler
Staatswald	27.53	3.79	27.53	2.72
Körperschaftswald	20.21	3.72	31.92	10.09
Privatwald	26.89	5.11	50.39	16.29
Gesamtwald	24.29	2.49	35.87	6.41

1.2 Lebensraum Wald

1.2.3 Stammzahlen

Tabelle 1.40 zeigt die Entwicklung der Stammzahlverteilung nach Inventurzeitpunkten, Tabelle 1.41 die Stammzahlen der Hauptbaumarten nach

Tabelle 1.40: Stammzahl Derbholz [10^6] nach Altersklasse und Inventurzeitpunkt für Alle Baumarten

Thema: n-a-A-AKL-gw-fa8908

BWI	1987		2002		2012		2022	
Altersklasse	Wert	Fehler	Wert	Fehler	Wert	Fehler	Wert	Fehler
1-20	7.71	1.15	3.70	0.84	4.58	1.16	4.77	0.91
21-40	8.61	1.30	8.00	1.41	7.42	1.20	7.78	1.43
41-60	5.90	1.18	5.54	0.88	4.08	0.71	3.29	0.55
61-80	4.24	0.81	3.39	0.74	2.59	0.42	2.95	0.52
81-100	2.64	0.52	2.13	0.45	2.15	0.52	2.09	0.47
101-120	1.38	0.31	1.35	0.29	1.16	0.22	0.98	0.19
121-140	0.73	0.19	0.91	0.21	0.87	0.17	0.84	0.20
141-160	0.28	0.10	0.38	0.11	0.56	0.14	0.47	0.12
>160	0.09	0.04	0.25	0.09	0.29	0.08	0.44	0.11

Alterklasse und Baumartengruppe zum Inventurzeitpunkt 2022.

Tabelle 1.41: Stammzahl Derbholz [10^6] nach Altersklasse und Baumartengruppe

Thema: n-a-X-AKL-gw-2022-fa8908

Baumartengruppe	Fichte		Buche		Eiche		Alle Baumarten	
Altersklasse	Wert	Fehler	Wert	Fehler	Wert	Fehler	Wert	Fehler
1-20	1.08	0.38	1.32	0.46	0.14	0.10	4.77	0.91
21-40	2.18	0.77	2.23	0.51	0.53	0.26	7.78	1.43
41-60	1.21	0.37	1.05	0.23	0.08	0.06	3.29	0.55
61-80	0.83	0.25	1.18	0.34	0.11	0.04	2.95	0.52
81-100	0.10	0.04	1.17	0.39	0.10	0.03	2.09	0.47
101-120	0.10	0.05	0.49	0.13	0.13	0.06	0.98	0.19
121-140	0.13	0.06	0.35	0.09	0.02	0.01	0.84	0.20
141-160	0.02	0.02	0.27	0.08	0.06	0.03	0.47	0.12
>160	0.01	0.01	0.22	0.07	0.17	0.04	0.44	0.11
Alle AKI	5.67	1.13	8.28	1.17	1.32	0.31	23.61	2.51

1.2.4 Naturnähe

Abbildung 1.13 und Tabelle 1.42 zeigen die Flächenanteile der Naturnähestufen in Prozent nach Inventurzeitpunkt und Abbildung 1.14 und Tabelle 1.43

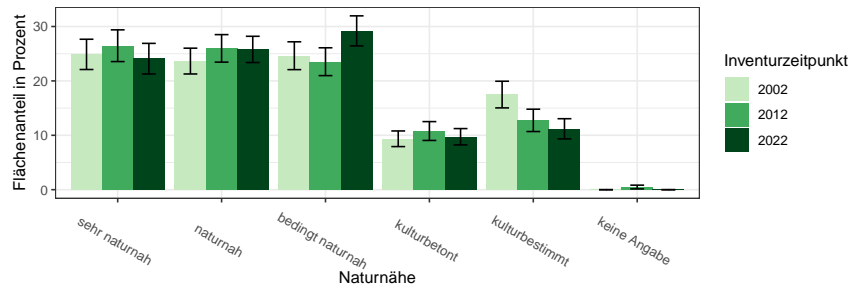


Abbildung 1.13: Flächenanteile der Naturnähestufen nach Inventurzeitpunkt

Thema: nn-r-nn-Y-c-fa8908

Tabelle 1.42: Flächenanteile der Naturnähestufen nach Inventurzeitpunkt

Thema: nn-r-nn-Y-c-fa8908

BWI	2002		2012		2022	
	Wert	Fehler	Wert	Fehler	Wert	Fehler
sehr naturnah	24.88	2.78	26.47	2.92	24.09	2.81
naturnah	23.65	2.37	25.98	2.53	25.79	2.41
bedingt naturnah	24.63	2.56	23.53	2.56	29.20	2.76
kulturbetont	9.36	1.44	10.78	1.73	9.73	1.50
kulturbestimmt	17.49	2.45	12.75	2.05	11.19	1.86
keine Angabe	0.00	0.00	0.49	0.34	0.00	0.00

die Flächenanteile nach Eigentumsarten im Jahr 2022.

1.2 Lebensraum Wald

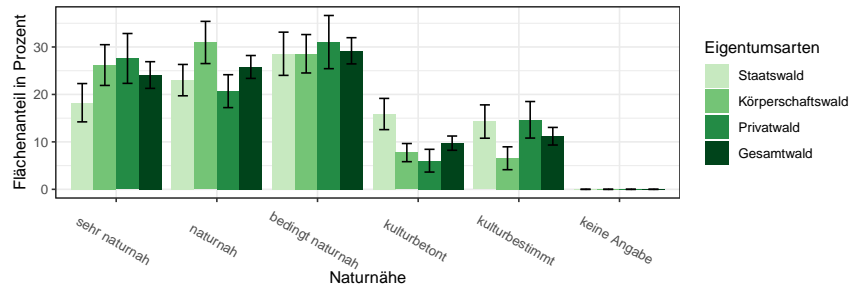


Abbildung 1.14: Flächenanteile der Naturnähestufen nach Eigentumsarten
Thema: nn-r-nn-O-c-fa8908

Tabelle 1.43: Flächenanteile der Naturnähestufen nach Eigentumsarten
Thema: nn-r-nn-O-c-fa8908

Eigentumsarten	Staatswald		Körperschaftswald		Privatwald		Gesamtwald	
	Wert	Fehler	Wert	Fehler	Wert	Fehler	Wert	Fehler
sehr naturnah	18.25	4.04	26.19	4.29	27.59	5.25	24.09	2.81
naturnah	23.02	3.30	30.95	4.45	20.69	3.47	25.79	2.41
bedingt naturnah	28.57	4.56	28.57	4.05	31.03	5.60	29.20	2.76
kulturbetont	15.87	3.29	7.74	1.91	6.03	2.40	9.73	1.50
kulturbestimmt	14.29	3.51	6.55	2.41	14.66	3.85	11.19	1.86
keine Angabe	0.00	0.00	0.00	0.00	0.00	0.00	0.00	0.00

1.2.5 Forstlich besonders bedeutsame Arten der Bodenvegetation

1.2.5 Forstlich besonders bedeutsame Arten der Bodenvegetation

Die Dichte der forstlich besonders bedeutsamen Arten der Bodenvegetation werden im Probekreis mit 10 Metern Radius gutachlich angesprochen. Aus dieser Ansprache lassen sich die Flächenanteile in Abbildung 1.15 und Tabelle 1.44 berechnen.

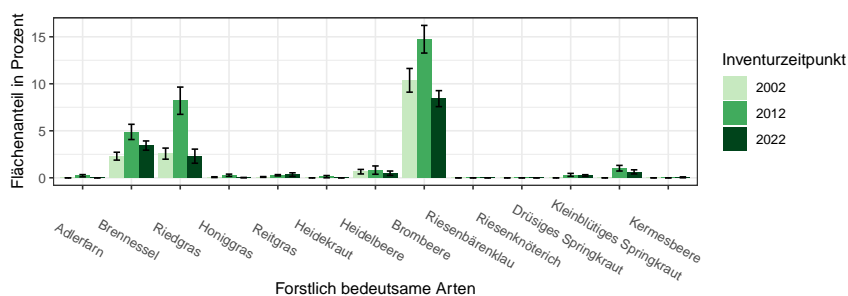


Abbildung 1.15: Flächenanteile der Forstlich besonders bedeutsamen Arten der Bodenvegetation in Prozent nach Inventurzeitpunkt
Thema: f-r-fba-Y-gw-fa8908

Tabelle 1.44: Flächenanteile der Forstlich besonders bedeutsamen Arten der Bodenvegetation in Prozent nach Inventurzeitpunkt
Thema: f-r-fba-Y-gw-fa8908

BWI Forstlich bedeutsame Arten	2002		2012		2022	
	Wert	Fehler	Wert	Fehler	Wert	Fehler
Adlerfarn	0.0	0.00	0.2	0.12	0.0	0.00
Brennessel	2.3	0.42	4.9	0.81	3.4	0.49
Riedgras	2.6	0.59	8.2	1.45	2.3	0.75
Honiggras	0.1	0.04	0.3	0.12	0.0	0.02
Reitgras	0.1	0.04	0.3	0.07	0.3	0.19
Heidekraut	0.0	0.00	0.1	0.12	0.0	0.00
Heidelbeere	0.7	0.24	0.8	0.44	0.5	0.23
Brombeere	10.4	1.26	14.7	1.47	8.4	0.85
Riesenbärenklau	0.0	0.00	0.0	0.00	0.0	0.00
Riesenknöterich	0.0	0.00	0.0	0.00	0.0	0.00
Drüsiges Springkraut	0.0	0.00	0.3	0.16	0.2	0.09
Kleinblütiges Springkraut	0.0	0.00	1.0	0.30	0.6	0.22
Kermesbeere	0.0	0.00	0.0	0.00	0.1	0.05

1.2.6 Verjüngung und Jungbestockung

Informationen zur Aufnahme von Verjüngung und Jungbestockung finden sich in

Tabelle 1.45 zeigt die Stammzahlen der Verjüngung nach Baumarten als Anteile an der Gesamtstammzahl der Verjüngung nach Eigentumsarten und Inventurzeitpunkt. Tabelle 1.46 zeigt die Jungstockungsflächen für das Jahr

BAG	StW			KW			PW			GW		
	2002	2012	2022	2002	2012	2022	2002	2012	2022	2002	2012	2022
FI	14.5	10.5	4.5	2.6	2.6	1.7	4.8	5.1	7.4	6.2	5.5	3.9
TA	0.1	2.2	4.1	0.1	0.1	0.1	0.2	0.1	2.3	0.1	0.7	1.5
DGL	0.1	1.0	0.5	0.0	0.0	0.0	0.0	0.0	0.0	0.0	0.3	0.1
KI	1.1	0.5	0.5	0.1	0.0	0.0	0.0	0.0	0.0	0.4	0.1	0.1
LAE	0.1	0.1	0.0	0.1	0.1	0.0	0.0	0.0	0.0	0.1	0.1	0.0
BU	41.8	49.1	39.0	26.4	30.3	23.1	30.9	40.4	26.8	31.4	38.4	27.3
EI	0.6	6.5	27.0	5.1	4.0	30.2	1.7	5.9	2.2	3.1	5.2	21.2
ALH	38.6	28.7	23.2	62.4	61.2	44.3	60.3	43.4	59.8	55.8	47.1	44.8
ALN	3.2	1.4	1.2	3.1	1.8	0.6	2.0	5.1	1.5	2.8	2.6	1.0
Nadel	15.9	14.3	9.6	2.9	2.8	1.8	5.0	5.2	9.7	6.8	6.7	5.6
Laub	84.3	85.8	90.4	97.1	97.4	98.2	94.9	94.8	90.3	93.2	93.4	94.3

Tabelle 1.45: Verjüngungsanteil der Baumartengruppen in Prozent nach Eigentumsarten und Inventurzeitpunkt dabei steht BAG für Baumartengruppe, StW für Staatswald, KW für Körperschaftswald, PW für Privatwald, GW für Gesamtwald, FI für Fichte, TA für Tanne, DGL für Douglasie, KI für Kiefer, LAE für Lärche, BU für Buche, EI für Eiche, ALH für sonst. Hartholz, ALN für sonst. Weichholz, Nadel für Nadelholz und Laub für Laubholz

Thema: r-r-O-y-A-fa8908

2012, Tabelle 1.47 zeigt die Jungstockungsflächen für das Jahr 2022.

Tabelle 1.48 zeigt die Jungbestockungsanteile je Bestandestypgruppen nach Baumarten, Tabelle 1.49 je Bestandestypgruppe den Anteil der Jungbestockung aus Naturverjüngung an der Jungbestockung der Baumartengruppe zeigt. Hier ist ein hoher Wert also vor allem dann relevant, wenn in sich Tabelle 1.48 ein hinreichend hoher Wert in der gleichen Zelle findet.

1.2.6 Verjüngung und Jungbestockung

Tabelle 1.46: Jungbestockungsfläche nach Baumartengruppe 2012

Thema: jb-r-X-2012-A-fa8908

Baumartengruppe	Unter Schirm	Abgedeckt	Gesamt	Standardfehler	Anteil	NV-Anteil
Fichte	897.51	460.26	1357.78	291.75	0.08	0.92
sonst. Nadelholz	374.21	138.08	512.29	152.45	0.03	0.94
Buche	6496.72	539.31	7036.03	972.28	0.40	0.99
Eiche	486.28	30.02	516.30	147.27	0.03	0.94
sonst. Hartholz	6603.78	956.55	7560.33	929.44	0.43	0.95
sonst. Weichholz	210.12	347.20	557.32	156.09	0.03	0.65
Alle Baumarten	15068.63	2471.42	17540.05	1846.22	1.00	0.95

Tabelle 1.47: Jungbestockungsfläche nach Baumartengruppe 2022

Thema: jb-r-X-2022-A-fa8908

Baumartengruppe	Unter Schirm	Abgedeckt	Gesamt	Standardfehler	Anteil	NV-Anteil
Fichte	1066.44	108.04	1174.49	220.79	0.07	0.90
sonst. Nadelholz	707.29	1.00	708.29	170.06	0.04	0.94
Buche	7812.25	13.01	7825.25	904.62	0.45	0.98
Eiche	1097.46	74.03	1171.49	290.11	0.07	0.92
sonst. Hartholz	6198.57	25.01	6223.59	735.36	0.35	0.99
sonst. Weichholz	385.16	19.01	404.17	90.12	0.02	0.98
Alle Baumarten	17267.17	240.10	17507.27	1723.50	1.00	0.97

Tabelle 1.48: Jungbestockungsflächenanteile nach Baumartengruppe und Bestandestypgruppen 2022

Thema: jb-r-b-2022-A-fa8908

Baumartengruppe	Fichte	Tanne	Douglasie	Kiefer	Lärche	Eiche	Buche	Edellaub	Weichlaub
Fichte	0.30	0.19	0.15	0.08	0.08	0.01	0.03	0.06	0.05
sonst. Nadelholz	0.10	0.36	0.36	0.09	0.01	0.00	0.03	0.02	0.11
Buche	0.30	0.14	0.38	0.66	0.49	0.34	0.58	0.16	0.07
Eiche	0.02	0.08	0.00	0.00	0.11	0.31	0.02	0.03	0.00
sonst. Hartholz	0.24	0.19	0.10	0.16	0.28	0.31	0.33	0.69	0.52
sonst. Weichholz	0.03	0.04	0.00	0.01	0.03	0.02	0.01	0.04	0.26
Alle Baumarten	1.00	1.00	1.00	1.00	1.00	1.00	1.00	1.00	1.00

1.2 Lebensraum Wald

Tabelle 1.49: Naturverjüngungsanteile an der Jungbestockung nach Baumartengruppe und Bestandestypgruppen 2022

Thema: jb-r-b-2022-NV-fa8908

Baumartengruppe	Fichte	Tanne	Douglasie	Kiefer	Lärche	Eiche	Buche	Edellaub	Weichlaub
Fichte	0.81	1.00	1.00	1.00	1.00	1.00	1.00	1.00	1.00
sonst. Nadelholz	0.98	1.00	1.00	1.00	1.00	1.00	0.95	0.44	1.00
Buche	0.88	1.00	1.00	0.91	1.00	0.97	1.00	1.00	1.00
Eiche	0.48	1.00			1.00	0.91	1.00	1.00	
sonst. Hartholz	1.00	0.82	1.00	1.00	1.00	0.95	1.00	1.00	0.82
sonst. Weichholz	0.91	1.00		1.00	1.00	1.00	1.00	1.00	1.00
Alle Baumarten	0.89	0.96	1.00	0.94	1.00	0.95	1.00	0.99	0.91

1.2.7 Waldstrukturen: Biotopbäume, Schichtigkeit und Mischung

Informationen zur Erhebung der Biotopbäume, der Schichtigkeit

Abbildung 1.16 und Tabelle 1.50 zeigen die Stammzahl pro Hektar der Biotopbäume nach Eigentumsarten und Inventurzeitpunkt, Abbildung 1.17

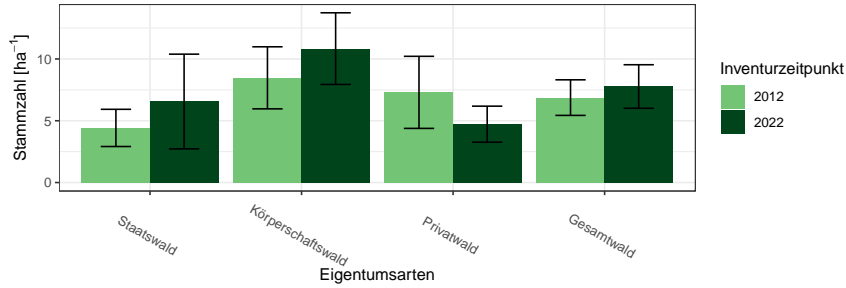


Abbildung 1.16: Biotopbäume – Stammzahlen nach Eigentumsarten und Inventurzeitpunkt

Thema: n-r-o-y-A-2022-fa8908

Tabelle 1.50: Biotopbäume – Stammzahlen nach Eigentumsarten und Inventurzeitpunkt

Thema: n-r-o-y-A-2022-fa8908

Eigentumsarten	BWI	Wert	Standardfehler
Staatswald	2012	4.42	1.51
Staatswald	2022	6.56	3.83
Körperschaftswald	2012	8.47	2.51
Körperschaftswald	2022	10.84	2.90
Privatwald	2012	7.30	2.92
Privatwald	2022	4.72	1.46
Gesamtwald	2012	6.87	1.44
Gesamtwald	2022	7.77	1.76

und Tabelle 1.51 zeigen den Vorrat pro Hektar der Biotopbäume nach Eigentumsarten und Inventurzeitpunkt und Abbildung 1.18 und Tabelle 1.52 zeigen das mittlere Stückvolumen der Biotopbäume nach Eigentumsarten und Inventurzeitpunkt.

Tabelle 1.53 zeigt die Entwicklung der Schichtigkeit.

1.2 Lebensraum Wald

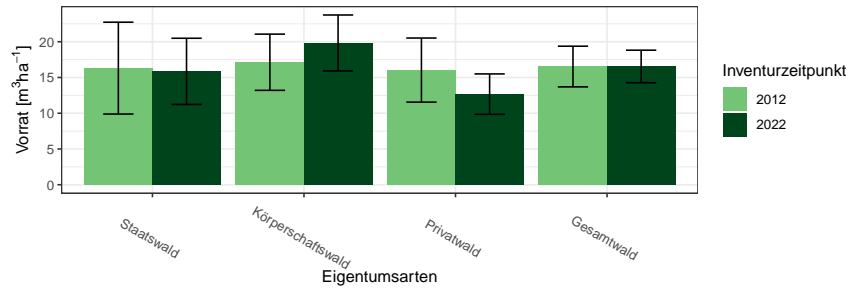


Abbildung 1.17: Biotopbäume – Vorrat pro Hektar nach Eigentumsarten und Inventurzeitpunkt

Thema: v-r-o-y-A-2022-fa8908

Tabelle 1.51: Biotopbäume – Vorrat pro Hektar nach Eigentumsarten und Inventurzeitpunkt

Thema: v-r-o-y-A-2022-fa8908

Eigentumsarten	BWI	Wert	Standardfehler
Staatswald	2012	16.31	6.42
Staatswald	2022	15.86	4.63
Körperschaftswald	2012	17.13	3.93
Körperschaftswald	2022	19.82	3.91
Privatwald	2012	16.03	4.48
Privatwald	2022	12.67	2.83
Gesamtwald	2012	16.53	2.84
Gesamtwald	2022	16.54	2.28

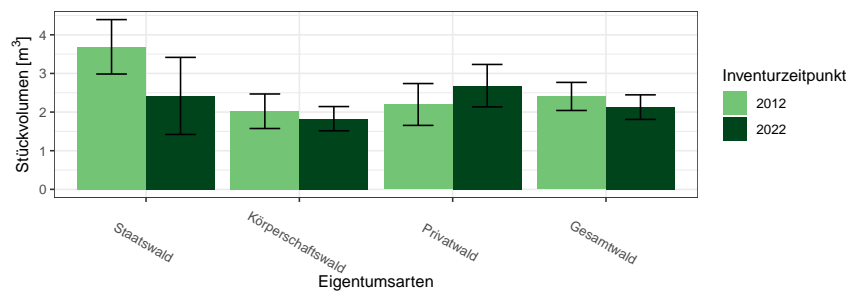


Abbildung 1.18: Biotopbäume – Mittleres Stückvolumen nach Eigentumsarten und Inventurzeitpunkt

Thema: v-a-o-y-A-2022-fa8908

1.2.7 Waldstrukturen: Biotopbäume, Schichtigkeit und Mischung

Tabelle 1.52: Biotopbäume – Mittleres Stückvolumen nach Eigentumsarten und Inventurzeitpunkt

Thema: v-a-o-y-A-2022-fa8908

Eigentumsarten	BWI	Wert	Standardfehler
Staatswald	2012	3.69	0.70
Staatswald	2022	2.42	1.00
Körperschaftswald	2012	2.02	0.45
Körperschaftswald	2022	1.83	0.31
Privatwald	2012	2.20	0.54
Privatwald	2022	2.68	0.55
Gesamtwald	2012	2.40	0.36
Gesamtwald	2022	2.13	0.32

Tabelle 1.53: Anteil der Fläche der Schichtkeiten an der Gesamtfläche des begehbaren Waldes

Thema: s-r-X-y-A-fa8908

BWI	Einschichtig	Fehler	Zweischichtig	Fehler	Mehrschichtig	Fehler
2012	13.97	2.06	45.10	2.76	40.93	2.92
2022	8.76	1.62	51.34	3.04	39.90	3.28

1.2 Lebensraum Wald

Abbildung 1.19 und Tabelle 1.54 zeigen die Entwicklung der Mischung.

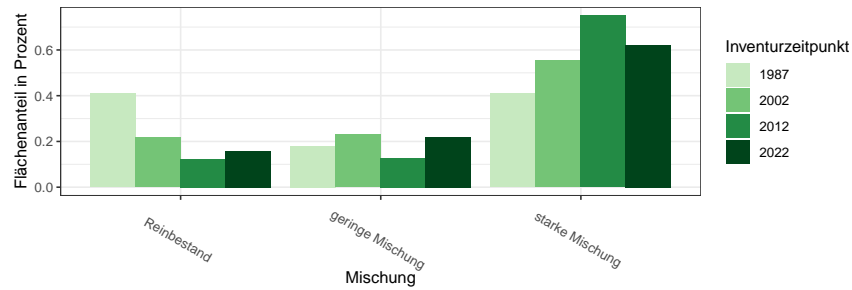


Abbildung 1.19: Mischbestandsanteile in Prozent nach Inventurzeitpunkt

Thema: m-r-X-y-A-fa8908

Tabelle 1.54: Mischbestandsanteile in Prozent nach Inventurzeitpunkt

Thema: m-r-X-y-A-fa8908

Mischung	BWI	Wert
Reinbestand	1987	0.41
geringe Mischung	1987	0.18
starke Mischung	1987	0.41
Reinbestand	2002	0.22
geringe Mischung	2002	0.23
starke Mischung	2002	0.55
Reinbestand	2012	0.12
geringe Mischung	2012	0.13
starke Mischung	2012	0.75
Reinbestand	2022	0.16
geringe Mischung	2022	0.22
starke Mischung	2022	0.62

1.3 Rohstoffquelle Wald

1.3.1 Vorräte

Abbildung 1.20 und Tabelle 1.55 zeigen die Gesamtvorräte nach Baumartengruppen und Eigentumsarten zum Inventurzeitpunkt 2022 in $10^6 m^3$,

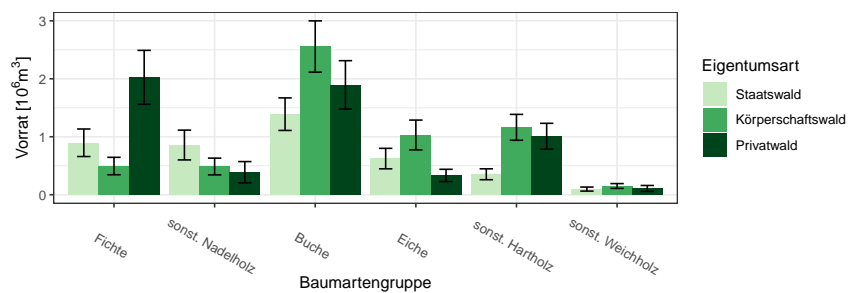


Abbildung 1.20: Vorrat [$10^6 m^3$] nach Baumartengruppe und Eigentumsart

Thema: v-a-A-o-A-2022-fa8908

Tabelle 1.55: Vorrat [$10^6 m^3$] nach Baumartengruppe und Eigentumsart

Thema: v-a-A-o-A-2022-fa8908

Eigentumsart	Gesamtwald		Staatswald		Körperschaftswald		Privatwald	
	Wert	Fehler	Wert	Fehler	Wert	Fehler	Wert	Fehler
Fichte	3.42	0.54	0.90	0.24	0.49	0.15	2.03	0.47
sonst. Nadelholz	1.73	0.35	0.86	0.26	0.49	0.14	0.39	0.18
Buche	5.84	0.74	1.39	0.28	2.56	0.44	1.90	0.42
Eiche	1.99	0.34	0.62	0.18	1.03	0.26	0.33	0.11
sonst. Hartholz	2.52	0.34	0.35	0.09	1.16	0.22	1.01	0.22
sonst. Weichholz	0.36	0.07	0.10	0.03	0.15	0.04	0.11	0.05
Alle Baumarten	15.87	1.51	4.22	0.74	5.88	0.82	5.76	0.88

1.3 Rohstoffquelle Wald

1.3.2 Vorratsentwicklung

Abbildung 1.21 und Tabelle 1.56 zeigen die Vorratsentwicklung seit 1987 nach Baumartengruppen im Gesamtwald in $10^6 m^3$, Abbildung 1.22 und

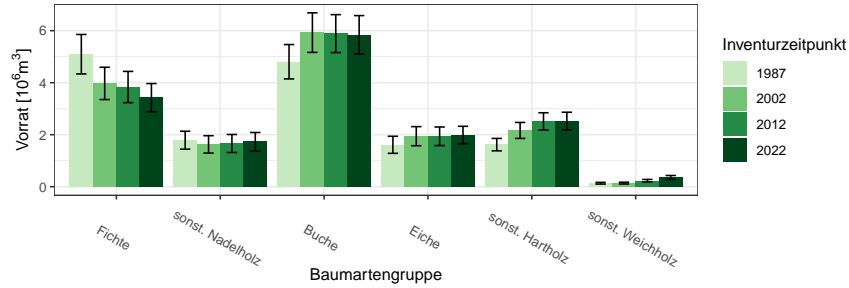


Abbildung 1.21: Vorrat [$10^6 m^3$] nach Baumartengruppe und Inventurzeitpunkt im Gesamtwald

Thema: v-a-A-y-A-gw-fa8908

Tabelle 1.56: Vorrat [$10^6 m^3$] nach Baumartengruppe und Inventurzeitpunkt im Gesamtwald

Thema: v-a-A-y-A-gw-fa8908

BWI	1987		2002		2012		2022	
	Wert	Fehler	Wert	Fehler	Wert	Fehler	Wert	Fehler
Fichte	5.10	0.76	3.97	0.62	3.83	0.60	3.42	0.54
sonst. Nadelholz	1.79	0.34	1.63	0.33	1.66	0.35	1.73	0.35
Buche	4.81	0.66	5.93	0.76	5.89	0.73	5.84	0.74
Eiche	1.61	0.33	1.94	0.37	1.94	0.36	1.99	0.34
sonst. Hartholz	1.62	0.24	2.16	0.31	2.51	0.33	2.52	0.34
sonst. Weichholz	0.13	0.03	0.14	0.03	0.23	0.05	0.36	0.07
Alle Baumarten	15.05	1.51	15.77	1.54	16.06	1.54	15.87	1.51

Tabelle 1.57 die Vorratsentwicklung im Staatswald in $10^6 m^3$, Abbildung 1.23 und Tabelle 1.58 die Vorratsentwicklung im Körperschaftswald in $10^6 m^3$ und Abbildung 1.24 sowie Tabelle 1.59 die Vorratsentwicklung im Privatwald in $10^6 m^3$.

1.3.2 Vorratsentwicklung

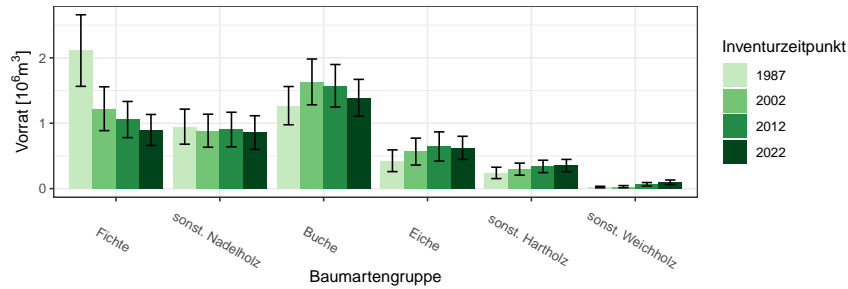


Abbildung 1.22: Vorrat [$10^6 m^3$] nach Baumartengruppe und Inventurzeitpunkt im Staatswald
Thema: v-a-A-y-A-stw-fa8908

Tabelle 1.57: Vorrat [$10^6 m^3$] nach Baumartengruppe und Inventurzeitpunkt im Staatswald
Thema: v-a-A-y-A-stw-fa8908

BWI	1987		2002		2012		2022	
Baumartengruppe	Wert	Fehler	Wert	Fehler	Wert	Fehler	Wert	Fehler
Fichte	2.11	0.55	1.22	0.34	1.06	0.28	0.90	0.24
sonst. Nadelholz	0.95	0.27	0.89	0.25	0.90	0.26	0.86	0.26
Buche	1.27	0.29	1.63	0.35	1.57	0.33	1.39	0.28
Eiche	0.43	0.17	0.57	0.21	0.64	0.22	0.62	0.18
sonst. Hartholz	0.24	0.09	0.30	0.09	0.34	0.09	0.35	0.09
sonst. Weichholz	0.02	0.01	0.03	0.02	0.07	0.03	0.10	0.03
Alle Baumarten	5.02	0.94	4.63	0.84	4.58	0.82	4.22	0.74

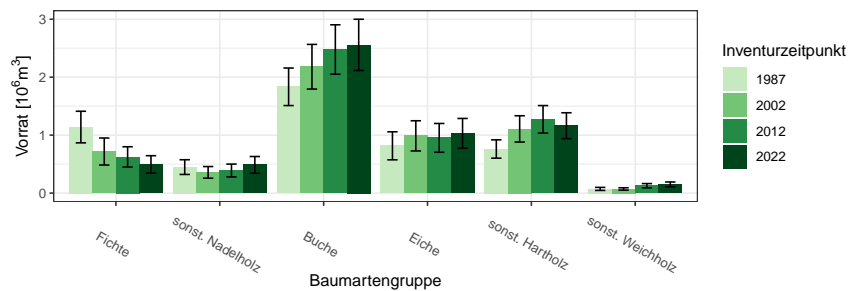


Abbildung 1.23: Vorrat [$10^6 m^3$] nach Baumartengruppe und Inventurzeitpunkt im Körperschaftswald
Thema: v-a-A-y-A-kw-fa8908

1.3 Rohstoffquelle Wald

Tabelle 1.58: Vorrat [$10^6 m^3$] nach Baumartengruppe und Inventurzeitpunkt im Körperschaftswald

Thema: v-a-A-y-A-kw-fa8908

BWI	1987		2002		2012		2022	
Baumartengruppe	Wert	Fehler	Wert	Fehler	Wert	Fehler	Wert	Fehler
Fichte	1.14	0.27	0.72	0.23	0.62	0.18	0.49	0.15
sonst. Nadelholz	0.45	0.13	0.36	0.10	0.39	0.11	0.49	0.14
Buche	1.83	0.32	2.18	0.39	2.48	0.43	2.56	0.44
Eiche	0.82	0.24	0.99	0.26	0.95	0.25	1.03	0.26
sonst. Hartholz	0.76	0.16	1.11	0.23	1.27	0.24	1.16	0.22
sonst. Weichholz	0.07	0.03	0.07	0.02	0.13	0.04	0.15	0.04
Alle Baumarten	5.07	0.72	5.42	0.77	5.85	0.81	5.88	0.82

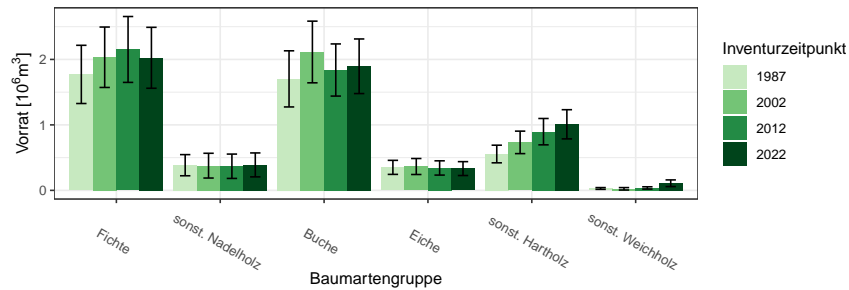


Abbildung 1.24: Vorrat [$10^6 m^3$] nach Baumartengruppe und Inventurzeitpunkt im Privatwald

Thema: v-a-A-y-A-pw-fa8908

Tabelle 1.59: Vorrat [$10^6 m^3$] nach Baumartengruppe und Inventurzeitpunkt im Privatwald

Thema: v-a-A-y-A-pw-fa8908

BWI	1987		2002		2012		2022	
Baumartengruppe	Wert	Fehler	Wert	Fehler	Wert	Fehler	Wert	Fehler
Fichte	1.77	0.44	2.03	0.46	2.15	0.50	2.03	0.47
sonst. Nadelholz	0.38	0.16	0.38	0.19	0.37	0.19	0.39	0.18
Buche	1.70	0.43	2.11	0.47	1.84	0.40	1.90	0.42
Eiche	0.35	0.11	0.36	0.12	0.34	0.11	0.33	0.11
sonst. Hartholz	0.56	0.13	0.73	0.17	0.90	0.20	1.01	0.22
sonst. Weichholz	0.03	0.01	0.02	0.02	0.04	0.02	0.11	0.05
Alle Baumarten	4.79	0.79	5.65	0.89	5.63	0.88	5.76	0.88

1.3.3 Hektarvorräte

, Abbildung 1.25 und Tabelle 1.60 zeigen die die Hektarvorräte nach Baumartengruppen und Eigentumsarten zum Inventurzeitpunkt 2022 in m^3 pro Hektar. .

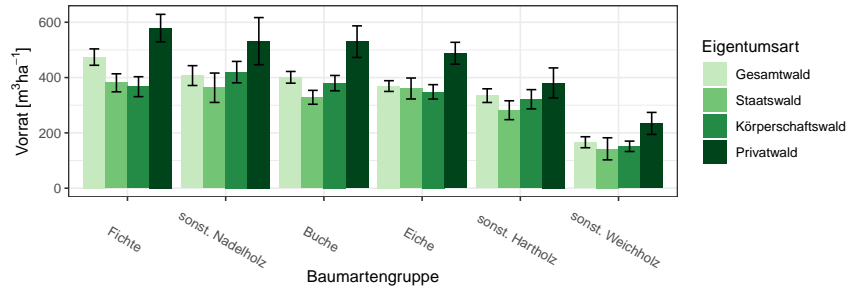


Abbildung 1.25: Vorrat [$m^3 ha^{-1}$] nach Baumartengruppe und Eigentumsart

Thema: v-r-A-o-A-2022-fa8908

Tabelle 1.60: Vorrat [$m^3 ha^{-1}$] nach Baumartengruppe und Eigentumsart

Thema: v-r-A-o-A-2022-fa8908

Eigentumsart	Gesamtwald		Staatswald		Körperschaftswald		Privatwald	
	Wert	Fehler	Wert	Fehler	Wert	Fehler	Wert	Fehler
Baumartengruppe								
Fichte	474.11	29.63	381.09	32.61	367.02	36.03	578.95	49.70
sonst. Nadelholz	407.19	35.88	363.22	53.13	419.75	38.65	531.74	85.19
Buche	400.97	21.15	328.66	25.11	379.93	27.71	529.88	57.10
Eiche	369.29	19.42	360.49	37.87	348.36	26.05	487.93	39.57
sonst. Hartholz	334.70	24.74	281.94	34.14	321.58	34.82	380.56	54.38
sonst. Weichholz	166.15	19.90	142.41	39.92	151.44	18.79	234.22	39.83
Alle Baumarten	385.90	13.69	334.56	21.47	350.01	17.63	496.37	29.78

1.3 Rohstoffquelle Wald

1.3.4 Entwicklung der Hektarvorräte

Abbildung 1.26 und Tabelle 1.61 zeigen die Entwicklung der Hektarvorräte seit 1987 nach Baumartengruppen im Gesamtwald in m^3 pro Hektar, Abbildung 1.27 und Tabelle 1.62 die Entwicklung der Hektarvorräte im

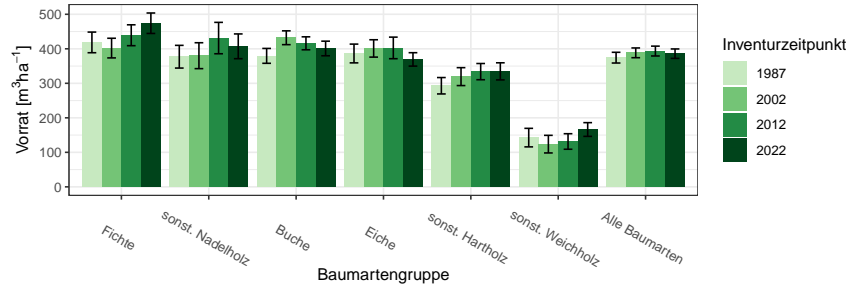


Abbildung 1.26: Vorrat [m^3ha^{-1}] nach Baumartengruppe und Inventurzeitpunkt im Gesamtwald
Thema: v-r-A-y-gw-fa8908

Tabelle 1.61: Vorrat [m^3ha^{-1}] nach Baumartengruppe und Inventurzeitpunkt im Gesamtwald
Thema: v-r-A-y-gw-fa8908

BWI	1987		2002		2012		2022	
	Wert	Fehler	Wert	Fehler	Wert	Fehler	Wert	Fehler
Fichte	418.54	29.93	402.08	28.47	439.28	30.26	474.11	29.63
sonst. Nadelholz	377.09	32.90	380.05	37.54	431.11	45.48	407.19	35.88
Buche	379.54	21.55	432.02	20.01	415.93	18.79	400.97	21.15
Eiche	386.43	27.20	401.08	25.15	402.57	31.28	369.29	19.42
sonst. Hartholz	292.93	23.75	319.42	25.96	333.88	23.50	334.70	24.74
sonst. Weichholz	142.69	26.84	123.73	25.50	131.47	22.50	166.15	19.90
Alle Baumarten	374.34	15.54	388.33	14.14	393.46	14.26	385.90	13.69

Staatwald in m^3 pro Hektar, Abbildung 1.28 und Tabelle 1.63 die Entwicklung der Hektarvorräte im Körperschaftswald in m^3 pro Hektar und Abbildung 1.29 sowie Tabelle 1.64 die im Privatwald in m^3 pro Hektar.

Für die Größenklassen Groß-, Mittlerer und Kleinprivatwald zeigen Tabelle 1.65, Tabelle 1.66 und Tabelle 1.67 den Derbholzvorrat in m^3 pro Hektar.

1.3.4 Entwicklung der Hektarvorräte

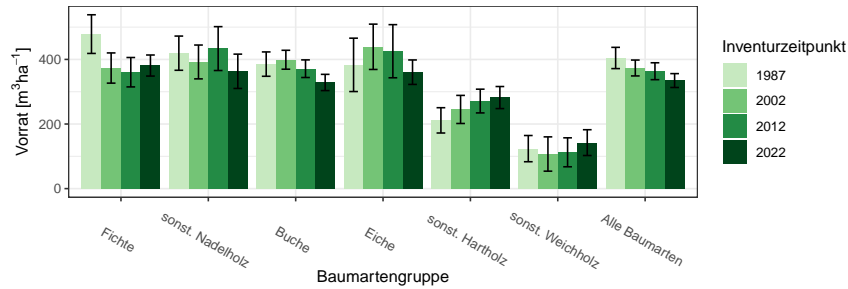


Abbildung 1.27: Vorrat [$m^3 ha^{-1}$] nach Baumartengruppe und Inventurzeitpunkt im Staatswald
Thema: v-r-A-y-stw-fa8908

Tabelle 1.62: Vorrat [$m^3 ha^{-1}$] nach Baumartengruppe und Inventurzeitpunkt im Staatswald
Thema: v-r-A-y-stw-fa8908

BWI	1987		2002		2012		2022	
Baumartengruppe	Wert	Fehler	Wert	Fehler	Wert	Fehler	Wert	Fehler
Fichte	478.40	59.86	373.35	46.79	360.40	45.52	381.09	32.61
sonst. Nadelholz	419.35	52.96	392.17	52.36	433.59	67.93	363.22	53.13
Buche	385.53	37.70	398.99	29.28	371.26	27.28	328.66	25.11
Eiche	383.17	82.64	439.10	70.18	425.42	82.28	360.49	37.87
sonst. Hartholz	211.33	39.16	245.13	43.50	271.13	36.74	281.94	34.14
sonst. Weichholz	123.81	40.60	107.12	53.10	112.44	44.81	142.41	39.92
Alle Baumarten	404.50	32.91	373.49	24.61	363.48	26.16	334.56	21.47

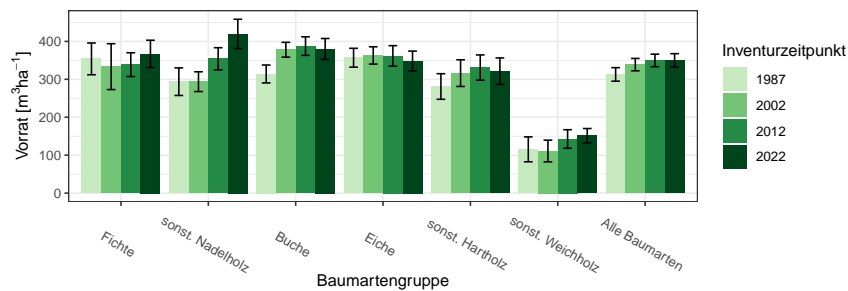


Abbildung 1.28: Vorrat [$m^3 ha^{-1}$] nach Baumartengruppe und Inventurzeitpunkt im Körperschaftswald
Thema: v-r-A-y-kw-fa8908

1.3 Rohstoffquelle Wald

Tabelle 1.63: Vorrat [m^3ha^{-1}] nach Baumartengruppe und Inventurzeitpunkt im Körperschaftswald

Thema: v-r-A-y-kw-fa8908

BWI	1987		2002		2012		2022	
Baumartengruppe	Wert	Fehler	Wert	Fehler	Wert	Fehler	Wert	Fehler
Fichte	353.92	41.88	333.43	60.51	338.70	31.37	367.02	36.03
sonst. Nadelholz	293.80	36.36	293.83	26.08	354.15	29.24	419.75	38.65
Buche	314.11	23.61	378.02	19.51	387.58	24.42	379.93	27.71
Eiche	356.93	24.83	362.97	22.80	361.68	27.08	348.36	26.05
sonst. Hartholz	281.06	33.75	316.35	35.18	331.03	33.26	321.58	34.82
sonst. Weichholz	115.41	32.84	110.99	28.60	142.66	24.46	151.44	18.79
Alle Baumarten	312.94	17.85	338.81	16.30	349.81	16.52	350.01	17.63

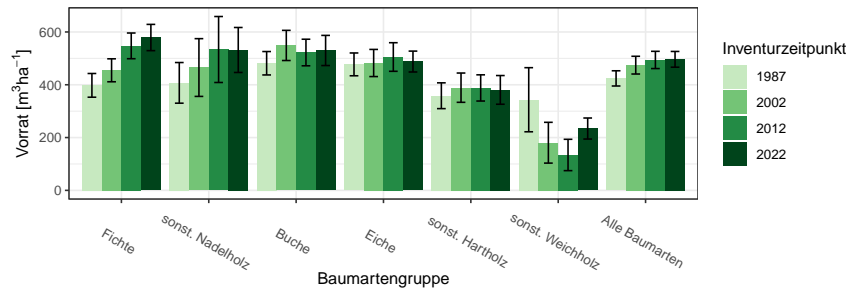


Abbildung 1.29: Vorrat [m^3ha^{-1}] nach Baumartengruppe und Inventurzeitpunkt im Privatwald

Thema: v-r-A-y-pw-fa8908

Tabelle 1.64: Vorrat [m^3ha^{-1}] nach Baumartengruppe und Inventurzeitpunkt im Privatwald

Thema: v-r-A-y-pw-fa8908

BWI	1987		2002		2012		2022	
Baumartengruppe	Wert	Fehler	Wert	Fehler	Wert	Fehler	Wert	Fehler
Fichte	397.76	44.89	454.77	43.48	547.34	48.68	578.95	49.70
sonst. Nadelholz	407.21	76.99	465.26	109.39	533.54	124.98	531.74	85.19
Buche	481.52	44.32	548.94	57.13	522.16	50.35	529.88	57.10
Eiche	477.23	43.19	482.44	51.42	505.11	54.15	487.93	39.57
sonst. Hartholz	358.46	48.85	388.96	55.48	387.97	49.65	380.56	54.38
sonst. Weichholz	343.29	121.43	180.44	77.24	134.03	59.37	234.22	39.83
Alle Baumarten	424.14	28.82	474.27	33.59	493.99	32.70	496.37	29.78

1.3.4 Entwicklung der Hektarvorräte

Tabelle 1.65: Vorrat [m^3ha^{-1}] nach Baumartengruppe und Inventurzeitpunkt im Großprivatwald

Thema: v-r-A-y-p-gpw-fa8908

BWI	1987		2002		2012		2022	
	Wert	Fehler	Wert	Fehler	Wert	Fehler	Wert	Fehler
Baumartengruppe								
Fichte	437.49	126.97	454.84	92.41	570.73	85.52	502.01	111.63
sonst. Nadelholz	435.75	50.08	326.54	64.62	381.27	36.76	392.01	31.89
Buche	538.93	70.79	418.45	104.40	335.41	92.80	394.41	117.54
Eiche	275.25	47.54	332.82	160.00	1102.48	1287.35	399.66	66.09
sonst. Hartholz	531.63	41.64	453.34	99.01	294.56	65.95	316.29	190.67
sonst. Weichholz	0.00		0.00		62.50	38.85	165.21	
Alle Baumarten	465.04	76.06	426.22	66.01	447.55	63.34	423.42	70.76

Tabelle 1.66: Vorrat [m^3ha^{-1}] nach Baumartengruppe und Inventurzeitpunkt im Mittlerer Privatwald

Thema: v-r-A-y-p-mpw-fa8908

BWI	1987		2002		2012		2022	
	Wert	Fehler	Wert	Fehler	Wert	Fehler	Wert	Fehler
Baumartengruppe								
Fichte	533.78	87.27	569.35	150.28	493.60	102.96	655.56	71.07
sonst. Nadelholz	591.94	130.80	897.31	67.99	971.45	21.58	685.09	110.03
Buche	417.51	77.21	536.78	75.78	515.85	79.18	525.75	75.16
Eiche	244.63	35.63	349.54	56.32	381.08	82.06	462.91	77.53
sonst. Hartholz	344.30	49.45	241.50	76.68	322.60	63.61	286.66	72.78
sonst. Weichholz	183.58	38.95	256.50		0.00		107.29	
Alle Baumarten	439.99	64.74	492.97	77.83	489.43	63.63	505.83	55.65

Tabelle 1.67: Vorrat [m^3ha^{-1}] nach Baumartengruppe und Inventurzeitpunkt im Kleinprivatwald

Thema: v-r-A-y-p-kpw-fa8908

BWI	1987		2002		2012		2022	
	Wert	Fehler	Wert	Fehler	Wert	Fehler	Wert	Fehler
Baumartengruppe								
Fichte	360.01	38.38	428.71	46.50	561.85	59.44	592.76	65.81
sonst. Nadelholz	271.50	96.48	352.95	81.52	412.43	122.14	512.16	71.69
Buche	495.89	62.79	580.35	87.92	560.20	60.18	557.63	78.41
Eiche	541.29	37.32	529.97	50.46	541.67	50.55	511.06	44.83
sonst. Hartholz	333.76	56.60	448.80	69.20	434.45	71.37	442.62	66.61
sonst. Weichholz	693.84	338.40	73.87	85.53	194.56	102.08	256.88	49.78
Alle Baumarten	407.11	33.28	480.44	42.09	513.15	38.77	516.21	35.67

1.3.5 Vorratsstruktur: die Vorratsverteilung nach Stärkeklassen

In den folgenden Abschnitten wird die Entwicklung der Vorräte je Durchmesserklassen der jeweiligen Baumartengruppe in den verschiedenen Eigentumsarten dargestellt.

1.3.5.1 Alle Baumarten

Abbildung 1.30 und Tabelle 1.68 zeigen die Entwicklung der Vorräte je Durchmesserklasse im Gesamtwald, Tabelle 1.69 zeigt die Entwicklung im

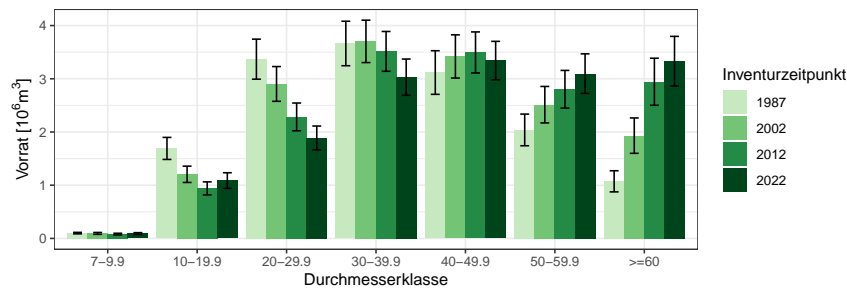


Abbildung 1.30: Vorrat [10⁶m³] nach Durchmesserklasse und Inventurzeitpunkt für Alle Baumarten

Thema: v-d-a-y-Alle-BA-gw-fa8908

Tabelle 1.68: Vorrat [10⁶m³] nach Durchmesserklasse und Inventurzeitpunkt für Alle Baumarten im Gesamtwald

Thema: v-d-a-y-Alle-BA-gw-fa8908

BWI	1987		2002		2012		2022	
	Wert	Fehler	Wert	Fehler	Wert	Fehler	Wert	Fehler
Durchmesserklasse								
7-9.9	0.10	0.01	0.09	0.02	0.08	0.02	0.09	0.02
10-19.9	1.69	0.21	1.20	0.15	0.94	0.12	1.09	0.15
20-29.9	3.37	0.38	2.90	0.33	2.28	0.26	1.89	0.22
30-39.9	3.66	0.42	3.70	0.40	3.52	0.37	3.03	0.34
40-49.9	3.12	0.41	3.42	0.41	3.49	0.39	3.34	0.36
50-59.9	2.04	0.30	2.51	0.34	2.80	0.35	3.10	0.37
>=60	1.07	0.20	1.93	0.33	2.94	0.44	3.33	0.47
Alle DKl	15.05	1.51	15.77	1.54	16.06	1.54	15.87	1.51

Staatswald, Tabelle 1.70 zeigt die Entwicklung im Körperschaftswald und Tabelle 1.71 zeigt die Entwicklung im Privatwald.

1.3.5 Vorratsstruktur: die Vorratsverteilung nach Stärkeklassen

Tabelle 1.69: Vorrat [$10^6 m^3$] nach Durchmesserklasse und Inventurzeitpunkt für Alle Baumarten im Staatswald

Thema: v-d-a-y-Alle-BA-stw-fa8908

BWI	1987		2002		2012		2022	
Durchmesserklasse	Wert	Fehler	Wert	Fehler	Wert	Fehler	Wert	Fehler
7-9.9	0.02	0.01	0.02	0.01	0.02	0.01	0.03	0.01
10-19.9	0.40	0.09	0.27	0.07	0.23	0.05	0.28	0.08
20-29.9	0.86	0.18	0.72	0.15	0.52	0.13	0.39	0.09
30-39.9	1.13	0.23	0.93	0.19	0.92	0.18	0.75	0.17
40-49.9	1.19	0.28	0.90	0.20	0.80	0.17	0.72	0.14
50-59.9	0.87	0.21	0.95	0.23	0.92	0.21	0.90	0.19
>=60	0.53	0.16	0.85	0.25	1.17	0.32	1.15	0.29
Alle DKl	5.02	0.94	4.63	0.84	4.58	0.82	4.22	0.74

Tabelle 1.70: Vorrat [$10^6 m^3$] nach Durchmesserklasse und Inventurzeitpunkt für Alle Baumarten im Körperschaftswald

Thema: v-d-a-y-Alle-BA-kw-fa8908

BWI	1987		2002		2012		2022	
Durchmesserklasse	Wert	Fehler	Wert	Fehler	Wert	Fehler	Wert	Fehler
7-9.9	0.04	0.01	0.04	0.01	0.03	0.01	0.05	0.01
10-19.9	0.70	0.14	0.47	0.09	0.42	0.08	0.41	0.08
20-29.9	1.44	0.25	1.12	0.20	0.94	0.16	0.80	0.14
30-39.9	1.06	0.17	1.31	0.22	1.24	0.21	1.16	0.20
40-49.9	0.88	0.17	1.21	0.21	1.39	0.22	1.29	0.21
50-59.9	0.58	0.12	0.68	0.13	0.85	0.15	1.06	0.18
>=60	0.36	0.09	0.60	0.13	0.98	0.20	1.12	0.21
Alle DKl	5.07	0.72	5.42	0.77	5.85	0.81	5.88	0.82

Tabelle 1.71: Vorrat [$10^6 m^3$] nach Durchmesserklasse und Inventurzeitpunkt für Alle Baumarten im Privatwald

Thema: v-d-a-y-Alle-BA-pw-fa8908

BWI	1987		2002		2012		2022	
Durchmesserklasse	Wert	Fehler	Wert	Fehler	Wert	Fehler	Wert	Fehler
7-9.9	0.04	0.01	0.03	0.01	0.03	0.01	0.02	0.01
10-19.9	0.59	0.12	0.46	0.10	0.29	0.07	0.39	0.10
20-29.9	1.04	0.19	1.06	0.20	0.82	0.16	0.70	0.15
30-39.9	1.41	0.26	1.46	0.25	1.35	0.24	1.12	0.20
40-49.9	0.99	0.21	1.30	0.24	1.31	0.23	1.33	0.23
50-59.9	0.58	0.14	0.87	0.21	1.03	0.22	1.14	0.22
>=60	0.15	0.04	0.46	0.14	0.80	0.20	1.07	0.25
Alle DKl	4.79	0.79	5.65	0.89	5.63	0.88	5.76	0.88

1.3 Rohstoffquelle Wald

1.3.5.2 Fichte

Abbildung 1.31 und Tabelle 1.72 zeigen die Entwicklung der Vörrate je Durchmesserklasse im Gesamtwald, Tabelle 1.73 zeigt die Entwicklung im

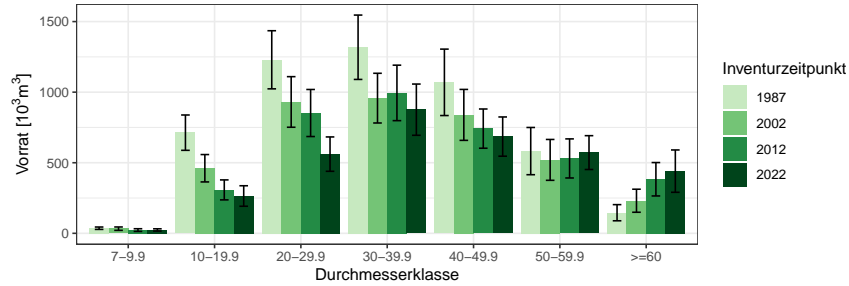


Abbildung 1.31: Vorrat [10³ m³] nach Durchmesserklasse und Inventurzeitpunkt für Fichte

Thema: v-d-a-y-FI-gw-fa8908

Tabelle 1.72: Vorrat [10³ m³] nach Durchmesserklasse und Inventurzeitpunkt für Fichte im Gesamtwald

Thema: v-d-a-y-FI-gw-fa8908

BWI Durchmesserklasse	1987		2002		2012		2022	
	Wert	Fehler	Wert	Fehler	Wert	Fehler	Wert	Fehler
7-9.9	36.26	8.37	33.01	11.90	23.03	9.44	23.91	8.03
10-19.9	713.16	125.10	461.04	96.95	307.70	70.74	264.45	72.59
20-29.9	1229.36	205.89	930.66	179.14	852.31	166.67	561.11	121.65
30-39.9	1318.11	227.97	957.69	176.04	994.72	196.49	875.93	181.44
40-49.9	1069.63	235.32	838.96	180.37	741.79	138.90	685.35	138.92
50-59.9	582.52	167.29	520.21	144.76	530.51	138.44	571.92	119.83
>=60	146.08	57.22	230.88	81.60	383.06	118.31	440.62	149.98
Alle DKl	5095.11	758.93	3972.45	620.93	3833.11	599.84	3423.29	543.33

Staatswald, Tabelle 1.74 zeigt die Entwicklung im Körperschaftswald und Tabelle 1.75 zeigt die Entwicklung im Privatwald.

1.3.5 Vorratsstruktur: die Vorratsverteilung nach Stärkeklassen

Tabelle 1.73: Vorrat [$10^3 m^3$] nach Durchmesserklasse und Inventurzeitpunkt für Fichte im Staatswald

Thema: v-d-a-y-FI-stw-fa8908

BWI	1987		2002		2012		2022	
Durchmesserklasse	Wert	Fehler	Wert	Fehler	Wert	Fehler	Wert	Fehler
7-9.9	6.45	3.03	7.38	5.45	6.34	4.60	9.44	4.49
10-19.9	156.69	48.75	112.72	46.06	80.55	31.13	79.98	36.53
20-29.9	300.84	89.92	220.10	76.35	226.76	90.70	85.92	34.50
30-39.9	550.18	158.59	197.55	61.81	226.69	67.36	249.08	92.81
40-49.9	619.56	187.36	297.61	109.41	189.50	65.90	170.96	60.52
50-59.9	357.36	125.25	272.75	102.61	176.30	75.29	156.33	60.78
>=60	119.96	54.93	113.73	50.37	150.03	57.79	144.74	52.38
Alle DKl	2111.03	547.29	1221.84	335.26	1056.17	276.64	896.45	237.37

Tabelle 1.74: Vorrat [$10^3 m^3$] nach Durchmesserklasse und Inventurzeitpunkt für Fichte im Körperschaftswald

Thema: v-d-a-y-FI-kw-fa8908

BWI	1987		2002		2012		2022	
Durchmesserklasse	Wert	Fehler	Wert	Fehler	Wert	Fehler	Wert	Fehler
7-9.9	8.49	3.29	1.71	1.71	0.69	0.69	8.00	4.21
10-19.9	196.51	60.91	104.42	44.53	46.23	17.91	20.60	9.58
20-29.9	405.40	122.70	157.89	57.96	167.78	68.74	97.26	42.90
30-39.9	278.44	78.12	139.73	59.72	121.89	48.47	129.26	59.67
40-49.9	183.80	74.87	221.43	101.54	138.95	50.50	105.42	42.42
50-59.9	66.66	47.06	65.21	45.25	87.19	30.17	95.11	34.45
>=60	0.00		26.91	16.95	61.78	26.13	39.24	30.08
Alle DKl	1139.30	272.67	717.30	233.01	624.51	175.01	494.88	150.40

Tabelle 1.75: Vorrat [$10^3 m^3$] nach Durchmesserklasse und Inventurzeitpunkt für Fichte im Privatwald

Thema: v-d-a-y-FI-pw-fa8908

BWI	1987		2002		2012		2022	
Durchmesserklasse	Wert	Fehler	Wert	Fehler	Wert	Fehler	Wert	Fehler
7-9.9	21.32	7.08	23.92	10.44	15.99	8.21	6.47	5.17
10-19.9	359.96	97.24	243.90	71.75	180.92	60.99	163.87	62.02
20-29.9	513.26	138.79	552.66	150.77	457.76	121.97	377.93	108.56
30-39.9	459.73	140.88	620.40	146.57	646.13	178.27	497.60	144.21
40-49.9	244.15	119.39	319.92	101.51	413.35	111.51	408.97	117.76
50-59.9	158.50	100.52	182.26	91.63	267.02	112.27	313.67	97.23
>=60	14.25	10.81	90.25	61.95	171.25	99.93	256.65	137.32
Alle DKl	1771.17	444.57	2033.31	461.55	2152.43	503.22	2025.16	465.38

1.3 Rohstoffquelle Wald

1.3.5.3 sonst. Nadelholz

Abbildung 1.32 und Tabelle 1.76 zeigen die Entwicklung der Vörrate je Durchmesserklasse im Gesamtwald, Tabelle 1.77 zeigt die Entwicklung im

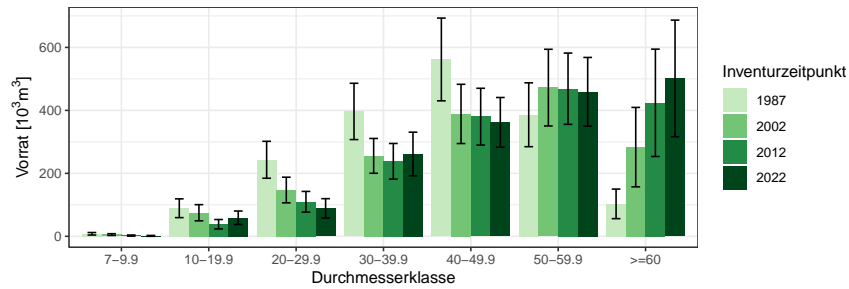


Abbildung 1.32: Vorrat [10³m³] nach Durchmesserklasse und Inventurzeitpunkt für sonst. Nadelholz

Thema: v-d-a-y-SN-gw-fa8908

Tabelle 1.76: Vorrat [10³m³] nach Durchmesserklasse und Inventurzeitpunkt für sonst. Nadelholz im Gesamtwald

Thema: v-d-a-y-SN-gw-fa8908

BWI	1987		2002		2012		2022	
	Wert	Fehler	Wert	Fehler	Wert	Fehler	Wert	Fehler
Durchmesserklasse								
7-9.9	8.12	3.96	5.54	2.82	2.41	1.72	1.44	1.44
10-19.9	89.22	29.84	74.92	25.67	38.43	14.94	58.95	21.42
20-29.9	243.14	58.65	147.08	40.71	109.78	32.87	88.83	30.80
30-39.9	396.69	89.42	255.52	55.24	238.27	56.59	261.45	69.31
40-49.9	561.77	131.42	388.77	94.05	380.03	90.18	361.95	78.97
50-59.9	386.13	101.42	472.27	121.80	468.84	113.22	459.04	109.10
>=60	103.09	46.98	283.32	126.09	424.02	170.48	501.51	185.21
Alle DKl	1788.16	343.78	1627.41	334.58	1661.77	346.34	1733.18	351.37

Staatw Wald, Tabelle 1.78 zeigt die Entwicklung im Körperschaftswald und Tabelle 1.79 zeigt die Entwicklung im Privatwald.

1.3.5 Vorratsstruktur: die Vorratsverteilung nach Stärkeklassen

Tabelle 1.77: Vorrat [$10^3 m^3$] nach Durchmesserklasse und Inventurzeitpunkt für sonst. Nadelholz im Staatswald

Thema: v-d-a-y-SN-stw-fa8908

BWI	1987		2002		2012		2022	
Durchmesserklasse	Wert	Fehler	Wert	Fehler	Wert	Fehler	Wert	Fehler
7-9.9	4.07	3.27	2.73	1.95	2.41	1.72	0.00	
10-19.9	20.28	10.40	25.25	12.78	14.88	7.65	30.62	16.80
20-29.9	96.01	33.20	71.57	30.84	45.32	20.85	14.00	10.76
30-39.9	188.81	65.50	86.59	27.75	101.49	37.65	85.59	34.51
40-49.9	277.34	93.44	143.19	53.60	109.17	37.01	110.30	36.87
50-59.9	263.94	91.51	303.31	93.13	299.30	94.88	212.91	70.62
>=60	96.91	46.58	252.50	125.33	330.98	161.13	403.97	178.17
Alle DKl	947.37	267.91	885.14	252.51	903.55	264.25	857.40	257.02

Tabelle 1.78: Vorrat [$10^3 m^3$] nach Durchmesserklasse und Inventurzeitpunkt für sonst. Nadelholz im Körperschaftswald

Thema: v-d-a-y-SN-kw-fa8908

BWI	1987		2002		2012		2022	
Durchmesserklasse	Wert	Fehler	Wert	Fehler	Wert	Fehler	Wert	Fehler
7-9.9	1.03	0.87	2.81	2.03	0.00		1.44	1.44
10-19.9	22.73	13.55	24.80	12.17	8.52	8.52	9.13	7.15
20-29.9	104.23	44.42	42.14	14.55	39.25	20.21	35.97	17.68
30-39.9	108.63	33.56	88.82	33.78	90.98	35.64	119.88	52.82
40-49.9	132.39	47.42	121.19	40.28	131.50	40.55	138.17	44.38
50-59.9	73.58	35.65	60.80	30.74	88.49	34.45	136.99	44.80
>=60	6.18	6.18	17.37	10.11	31.30	16.03	45.29	24.87
Alle DKl	448.76	127.03	357.93	100.16	390.05	110.52	486.86	144.37

Tabelle 1.79: Vorrat [$10^3 m^3$] nach Durchmesserklasse und Inventurzeitpunkt für sonst. Nadelholz im Privatwald

Thema: v-d-a-y-SN-pw-fa8908

BWI	1987		2002		2012		2022	
Durchmesserklasse	Wert	Fehler	Wert	Fehler	Wert	Fehler	Wert	Fehler
7-9.9	3.02	2.06	0.00		0.00		0.00	
10-19.9	44.24	24.40	24.87	18.65	15.02	9.60	19.21	11.21
20-29.9	42.89	18.17	33.37	22.27	25.21	15.44	38.86	22.82
30-39.9	99.25	47.48	80.11	33.85	45.80	22.76	55.98	28.76
40-49.9	152.05	74.52	124.39	60.90	139.35	68.82	113.48	54.02
50-59.9	42.94	21.97	108.16	72.32	81.06	46.88	109.14	61.60
>=60	0.00		6.48	6.48	61.73	53.41	52.25	43.23
Alle DKl	384.40	161.58	377.38	189.13	368.17	186.03	388.93	182.80

1.3 Rohstoffquelle Wald

1.3.5.4 Buche

Abbildung 1.33 und Tabelle 1.80 zeigen die Entwicklung der Vörrate je Durchmesserklasse im Gesamtwald, Tabelle 1.81 zeigt die Entwicklung im

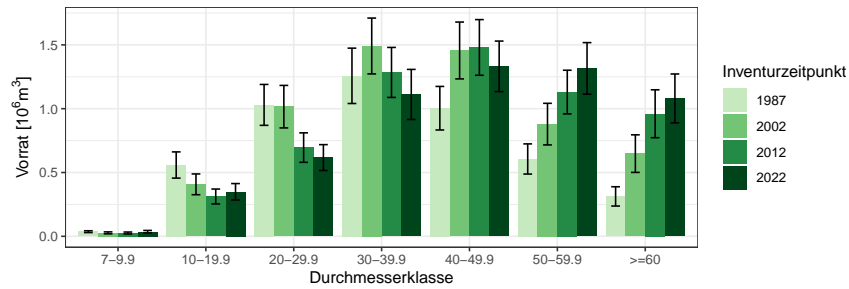


Abbildung 1.33: Vorrat [10⁶m³] nach Durchmesserklasse und Inventurzeitpunkt für Buche

Thema: v-d-a-y-BU-gw-fa8908

Tabelle 1.80: Vorrat [10⁶m³] nach Durchmesserklasse und Inventurzeitpunkt für Buche im Gesamtwald

Thema: v-d-a-y-BU-gw-fa8908

BWI	1987		2002		2012		2022	
	Wert	Fehler	Wert	Fehler	Wert	Fehler	Wert	Fehler
Durchmesserklasse								
7-9.9	0.04	0.01	0.03	0.01	0.03	0.01	0.04	0.01
10-19.9	0.56	0.10	0.41	0.08	0.31	0.06	0.35	0.06
20-29.9	1.03	0.16	1.02	0.17	0.70	0.12	0.62	0.10
30-39.9	1.26	0.22	1.49	0.22	1.28	0.20	1.11	0.20
40-49.9	1.00	0.17	1.46	0.22	1.48	0.22	1.33	0.20
50-59.9	0.61	0.12	0.88	0.16	1.13	0.17	1.32	0.20
>=60	0.31	0.08	0.65	0.15	0.96	0.19	1.08	0.19
Alle DK1	4.81	0.66	5.93	0.76	5.89	0.73	5.84	0.74

Staatwald, Tabelle 1.82 zeigt die Entwicklung im Körperschaftswald und Tabelle 1.83 zeigt die Entwicklung im Privatwald.

1.3.5 Vorratsstruktur: die Vorratsverteilung nach Stärkeklassen

Tabelle 1.81: Vorrat [$10^3 m^3$] nach Durchmesserklasse und Inventurzeitpunkt für Buche im Staatswald

Thema: v-d-a-y-BU-stw-fa8908

BWI	1987		2002		2012		2022	
Durchmesserklasse	Wert	Fehler	Wert	Fehler	Wert	Fehler	Wert	Fehler
7-9.9	7.74	2.55	2.53	1.48	8.53	5.41	14.91	6.30
10-19.9	156.93	41.92	94.15	30.60	79.78	24.57	99.06	34.17
20-29.9	311.14	78.66	288.31	68.90	173.38	48.27	169.84	44.28
30-39.9	310.02	81.04	463.75	113.02	345.61	82.58	277.61	85.59
40-49.9	236.69	72.57	383.91	95.75	409.58	102.89	253.96	64.08
50-59.9	148.31	53.37	243.81	79.42	302.28	81.13	371.55	93.14
>=60	97.87	46.68	155.08	65.89	253.55	82.13	202.77	59.06
Alle DKl	1268.71	292.40	1631.55	350.12	1572.70	325.07	1389.70	280.74

Tabelle 1.82: Vorrat [$10^3 m^3$] nach Durchmesserklasse und Inventurzeitpunkt für Buche im Körperschaftswald

Thema: v-d-a-y-BU-kw-fa8908

BWI	1987		2002		2012		2022	
Durchmesserklasse	Wert	Fehler	Wert	Fehler	Wert	Fehler	Wert	Fehler
7-9.9	16.17	4.43	20.40	6.94	13.92	5.13	18.83	7.53
10-19.9	296.77	82.57	177.17	51.61	184.05	50.67	186.85	49.51
20-29.9	436.65	99.49	409.76	111.02	330.71	83.34	322.93	80.32
30-39.9	389.47	88.71	559.94	117.18	580.84	134.55	514.84	142.63
40-49.9	365.35	90.03	522.51	119.80	615.89	132.77	588.95	119.75
50-59.9	203.30	57.57	289.34	72.05	414.02	90.00	508.53	115.04
>=60	126.26	39.91	201.00	66.33	337.86	106.93	415.99	103.20
Alle DKl	1833.96	323.73	2180.12	385.40	2477.29	426.19	2556.93	442.40

Tabelle 1.83: Vorrat [$10^3 m^3$] nach Durchmesserklasse und Inventurzeitpunkt für Buche im Privatwald

Thema: v-d-a-y-BU-pw-fa8908

BWI	1987		2002		2012		2022	
Durchmesserklasse	Wert	Fehler	Wert	Fehler	Wert	Fehler	Wert	Fehler
7-9.9	12.59	4.46	4.20	2.45	3.42	2.04	2.35	1.71
10-19.9	105.05	36.34	136.08	52.74	48.32	14.57	63.04	21.72
20-29.9	282.08	90.47	317.94	95.33	191.19	57.45	124.31	37.82
30-39.9	558.09	162.24	467.71	124.68	357.82	94.88	319.32	92.87
40-49.9	401.91	112.05	549.93	136.79	454.61	104.50	489.04	115.47
50-59.9	254.47	72.19	346.06	113.92	414.09	108.20	435.77	114.95
>=60	88.79	33.65	291.90	101.22	369.03	114.65	461.78	131.31
Alle DKl	1702.99	428.67	2113.81	471.00	1838.49	398.38	1895.61	417.18

1.3 Rohstoffquelle Wald

1.3.5.5 Eiche

Abbildung 1.34 und Tabelle 1.84 zeigen die Entwicklung der Vörrate je Durchmesserklasse im Gesamtwald, Tabelle 1.85 zeigt die Entwicklung im

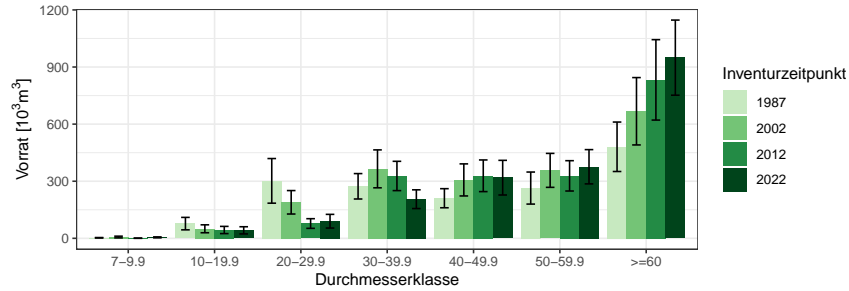


Abbildung 1.34: Vorrat [10³m³] nach Durchmesserklasse und Inventurzeitpunkt für Eiche

Thema: v-d-a-y-EI-gw-fa8908

Tabelle 1.84: Vorrat [10³m³] nach Durchmesserklasse und Inventurzeitpunkt für Eiche im Gesamtwald

Thema: v-d-a-y-EI-gw-fa8908

BWI	1987		2002		2012		2022	
	Wert	Fehler	Wert	Fehler	Wert	Fehler	Wert	Fehler
Durchmesserklasse								
7-9.9	2.84	1.27	6.84	4.49	0.72	0.72	5.05	2.60
10-19.9	77.24	32.73	50.13	20.86	43.73	18.97	42.00	18.85
20-29.9	301.93	117.25	189.32	61.60	77.84	25.35	90.00	35.93
30-39.9	273.36	66.73	365.01	99.59	327.66	76.97	205.61	49.20
40-49.9	210.72	50.17	306.88	84.26	328.60	83.17	318.66	91.03
50-59.9	264.10	84.19	357.02	89.22	328.24	79.65	376.03	90.01
>=60	480.99	129.93	667.60	176.94	832.51	211.25	949.33	197.35
Alle DKl	1611.18	327.74	1942.81	367.12	1939.30	356.67	1986.67	335.81

Staatwald, Tabelle 1.86 zeigt die Entwicklung im Körperschaftswald und Tabelle 1.87 zeigt die Entwicklung im Privatwald.

1.3.5 Vorratsstruktur: die Vorratsverteilung nach Stärkeklassen

Tabelle 1.85: Vorrat [$10^3 m^3$] nach Durchmesserklasse und Inventurzeitpunkt für Eiche im Staatswald

Thema: v-d-a-y-EI-stw-fa8908

BWI	1987		2002		2012		2022	
Durchmesserklasse	Wert	Fehler	Wert	Fehler	Wert	Fehler	Wert	Fehler
7-9.9	1.93	1.09	1.02	1.02	0.00		0.00	
10-19.9	28.66	14.33	11.24	6.73	12.89	6.82	11.40	7.00
20-29.9	46.82	18.40	57.55	24.83	13.94	8.07	12.04	6.96
30-39.9	39.27	18.72	57.92	23.45	120.02	42.47	63.82	24.29
40-49.9	30.21	15.59	48.75	26.38	44.05	23.43	99.12	37.18
50-59.9	59.69	50.27	83.42	49.42	107.39	44.71	119.31	42.75
>=60	219.33	105.72	306.12	144.68	346.02	171.41	317.82	133.14
Alle DKl	425.92	166.24	566.03	205.62	644.32	223.24	623.52	176.54

Tabelle 1.86: Vorrat [$10^3 m^3$] nach Durchmesserklasse und Inventurzeitpunkt für Eiche im Körperschaftswald

Thema: v-d-a-y-EI-kw-fa8908

BWI	1987		2002		2012		2022	
Durchmesserklasse	Wert	Fehler	Wert	Fehler	Wert	Fehler	Wert	Fehler
7-9.9	0.91	0.67	5.82	4.37	0.72	0.72	2.23	1.62
10-19.9	48.58	29.43	36.59	19.61	28.02	17.48	27.95	17.31
20-29.9	206.32	113.38	122.74	56.02	63.90	24.04	77.96	35.26
30-39.9	140.43	48.16	222.30	92.81	129.45	59.06	92.72	38.19
40-49.9	81.02	27.50	172.12	68.29	230.35	74.55	170.88	77.89
50-59.9	123.87	48.54	124.58	43.51	124.49	46.55	195.18	71.32
>=60	214.69	69.81	303.54	92.34	375.82	115.96	463.65	130.35
Alle DKl	815.82	241.58	987.69	260.44	952.74	248.63	1030.56	257.22

Tabelle 1.87: Vorrat [$10^3 m^3$] nach Durchmesserklasse und Inventurzeitpunkt für Eiche im Privatwald

Thema: v-d-a-y-EI-pw-fa8908

BWI	1987		2002		2012		2022	
Durchmesserklasse	Wert	Fehler	Wert	Fehler	Wert	Fehler	Wert	Fehler
7-9.9	0.00		0.00		0.00		2.82	2.04
10-19.9	0.00		2.31	2.31	2.82	2.82	2.66	2.66
20-29.9	48.79	19.85	9.02	6.42	0.00		0.00	
30-39.9	88.08	36.94	84.79	27.63	78.19	25.30	49.06	19.36
40-49.9	86.88	31.53	69.87	29.53	54.20	25.36	48.66	26.05
50-59.9	80.54	35.59	140.31	57.43	96.35	44.92	61.54	30.05
>=60	46.96	22.99	57.94	28.00	110.68	39.72	167.86	57.19
Alle DKl	351.25	107.29	364.24	122.11	342.23	108.94	332.59	106.08

1.3 Rohstoffquelle Wald

1.3.5.6 sonst. Hartholz

Abbildung 1.35 und Tabelle 1.88 zeigen die Entwicklung der Vörrate je Durchmesserklasse im Gesamtwald, Tabelle 1.89 zeigt die Entwicklung im

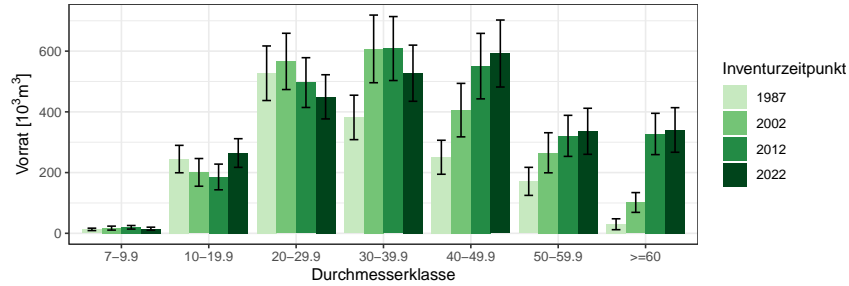


Abbildung 1.35: Vorrat [10³m³] nach Durchmesserklasse und Inventurzeitpunkt für sonst. Hartholz

Thema: v-d-a-y-ALH-gw-fa8908

Tabelle 1.88: Vorrat [10³m³] nach Durchmesserklasse und Inventurzeitpunkt für sonst. Hartholz im Gesamtwald

Thema: v-d-a-y-ALH-gw-fa8908

BWI	1987		2002		2012		2022	
	Wert	Fehler	Wert	Fehler	Wert	Fehler	Wert	Fehler
7-9.9	13.03	3.96	17.15	6.53	19.87	5.88	15.25	5.01
10-19.9	244.56	45.14	200.72	45.62	185.61	42.28	264.45	47.19
20-29.9	527.18	89.86	566.14	92.64	496.40	81.96	449.49	72.74
30-39.9	381.68	73.14	607.32	111.40	608.48	105.32	527.27	92.43
40-49.9	250.49	55.95	405.72	88.08	550.60	107.81	592.10	110.32
50-59.9	171.13	46.17	265.24	65.96	320.94	67.59	336.00	75.84
>=60	29.92	17.95	101.58	32.57	327.22	68.02	340.37	73.41
Alle DKl	1617.98	238.97	2163.87	307.12	2509.12	334.41	2524.93	338.57

Staatwald, Tabelle 1.90 zeigt die Entwicklung im Körperschaftswald und Tabelle 1.91 zeigt die Entwicklung im Privatwald.

1.3.5 Vorratsstruktur: die Vorratsverteilung nach Stärkeklassen

Tabelle 1.89: Vorrat [$10^3 m^3$] nach Durchmesserklasse und Inventurzeitpunkt für sonst. Hartholz im Staatswald

Thema: v-d-a-y-ALH-stw-fa8908

BWI	1987		2002		2012		2022	
Durchmesserklasse	Wert	Fehler	Wert	Fehler	Wert	Fehler	Wert	Fehler
7-9.9	1.22	0.63	5.55	3.42	1.93	1.93	1.06	1.06
10-19.9	40.47	15.61	27.80	11.01	31.34	12.02	44.83	17.53
20-29.9	98.13	43.07	76.86	28.69	57.83	21.21	75.42	28.41
30-39.9	39.51	19.42	113.76	45.08	103.39	45.47	68.82	27.61
40-49.9	29.70	16.56	22.87	13.67	45.93	24.12	71.13	28.27
50-59.9	31.13	14.49	33.13	27.53	26.51	21.93	19.37	11.20
>=60	0.00		17.88	10.35	72.37	30.29	72.29	32.98
Alle DKl	240.16	86.87	297.86	91.92	339.29	94.65	352.92	93.97

Tabelle 1.90: Vorrat [$10^3 m^3$] nach Durchmesserklasse und Inventurzeitpunkt für sonst. Hartholz im Körperschaftswald

Thema: v-d-a-y-ALH-kw-fa8908

BWI	1987		2002		2012		2022	
Durchmesserklasse	Wert	Fehler	Wert	Fehler	Wert	Fehler	Wert	Fehler
7-9.9	11.06	3.86	11.60	5.56	11.55	4.89	6.93	3.53
10-19.9	128.09	32.97	116.15	39.29	119.34	37.57	130.61	36.50
20-29.9	268.21	64.02	349.61	78.89	297.48	64.35	238.26	54.43
30-39.9	131.26	34.42	288.12	77.84	278.41	68.14	266.45	61.98
40-49.9	109.41	33.50	161.64	44.32	260.94	69.86	254.81	65.91
50-59.9	96.02	36.88	128.81	40.22	136.29	39.24	116.96	37.05
>=60	16.70	12.15	51.72	23.39	169.25	49.62	148.73	44.91
Alle DKl	760.75	158.17	1107.64	226.80	1273.25	236.99	1162.76	223.29

Tabelle 1.91: Vorrat [$10^3 m^3$] nach Durchmesserklasse und Inventurzeitpunkt für sonst. Hartholz im Privatwald

Thema: v-d-a-y-ALH-pw-fa8908

BWI	1987		2002		2012		2022	
Durchmesserklasse	Wert	Fehler	Wert	Fehler	Wert	Fehler	Wert	Fehler
7-9.9	0.18	0.18	0.00		6.40	2.65	7.26	3.40
10-19.9	75.99	23.53	54.30	19.64	34.94	14.14	89.00	23.82
20-29.9	149.75	37.09	139.67	34.63	141.09	40.89	135.81	38.76
30-39.9	192.51	58.49	205.44	64.61	226.69	62.55	192.01	58.11
40-49.9	97.97	39.48	221.20	73.40	243.73	78.62	266.16	83.97
50-59.9	38.86	23.17	97.62	44.14	158.14	50.53	199.67	65.26
>=60	0.00		14.64	10.36	85.61	35.41	119.34	46.01
Alle DKl	555.27	134.59	732.88	171.75	896.59	201.31	1009.25	222.82

1.3 Rohstoffquelle Wald

1.3.5.7 sonst. Weichholz

Abbildung 1.36 und Tabelle 1.92 zeigen die Entwicklung der Vörrate je Durchmesserklasse im Gesamtwald, Tabelle 1.93 zeigt die Entwicklung im

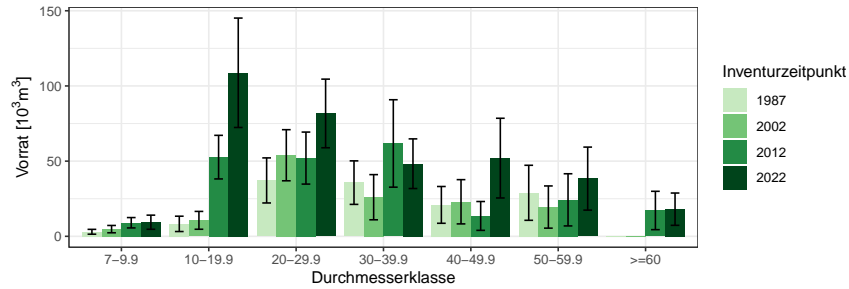


Abbildung 1.36: Vorrat [10³m³] nach Durchmesserklasse und Inventurzeitpunkt für sonst. Weichholz

Thema: v-d-a-y-ALN-gw-fa8908

Tabelle 1.92: Vorrat [10³m³] nach Durchmesserklasse und Inventurzeitpunkt für sonst. Weichholz im Gesamtwald

Thema: v-d-a-y-ALN-gw-fa8908

BWI	1987		2002		2012		2022	
	Wert	Fehler	Wert	Fehler	Wert	Fehler	Wert	Fehler
7-9.9	3.03	1.61	4.79	2.44	9.03	3.44	9.39	4.70
10-19.9	8.29	5.10	10.64	5.93	52.66	14.49	108.76	36.38
20-29.9	37.18	14.98	53.92	16.99	52.03	17.29	81.71	22.82
30-39.9	35.72	14.47	26.01	15.02	61.77	29.07	48.30	16.51
40-49.9	20.91	12.23	22.98	14.71	13.56	9.59	52.01	26.50
50-59.9	28.95	18.30	19.47	14.03	24.26	17.35	38.38	20.96
>=60	0.00		0.00		17.19	12.76	18.05	10.74
Alle DKl	134.07	32.97	137.82	34.44	230.50	48.67	356.60	74.07

Staatw Wald, Tabelle 1.94 zeigt die Entwicklung im Körperschaftswald und Tabelle 1.95 zeigt die Entwicklung im Privatwald.

1.3.5 Vorratsstruktur: die Vorratsverteilung nach Stärkeklassen

Tabelle 1.93: Vorrat [$10^3 m^3$] nach Durchmesserklasse und Inventurzeitpunkt für sonst. Weichholz im Staatswald

Thema: v-d-a-y-ALN-stw-fa8908

BWI	1987		2002		2012		2022	
Durchmesserklasse	Wert	Fehler	Wert	Fehler	Wert	Fehler	Wert	Fehler
7-9.9	2.10	1.48	1.51	1.51	1.28	1.28	0.00	
10-19.9	0.00		2.39	2.39	7.68	4.75	18.77	10.47
20-29.9	10.21	5.93	8.73	6.17	7.16	5.07	34.59	15.20
30-39.9	4.28	4.28	5.71	5.71	22.78	16.20	4.27	4.27
40-49.9	0.00		0.00		0.00		16.84	13.26
50-59.9	7.24	7.24	11.65	11.65	10.32	10.32	17.75	13.02
>=60	0.00		0.00		17.19	12.76	4.99	4.99
Alle DKl	23.82	11.93	29.99	16.28	66.42	26.46	97.21	34.74

Tabelle 1.94: Vorrat [$10^3 m^3$] nach Durchmesserklasse und Inventurzeitpunkt für sonst. Weichholz im Körperschaftswald

Thema: v-d-a-y-ALN-kw-fa8908

BWI	1987		2002		2012		2022	
Durchmesserklasse	Wert	Fehler	Wert	Fehler	Wert	Fehler	Wert	Fehler
7-9.9	0.36	0.26	2.04	1.46	5.11	2.59	7.73	4.40
10-19.9	8.29	5.10	8.24	5.43	32.83	11.29	36.12	14.53
20-29.9	23.61	13.35	35.56	14.28	36.81	15.48	28.40	12.68
30-39.9	11.93	6.94	7.63	5.69	38.98	24.14	33.33	14.03
40-49.9	12.40	8.79	10.25	7.37	13.56	9.59	35.17	22.95
50-59.9	15.70	15.70	7.82	7.82	0.00		4.96	4.96
>=60	0.00		0.00		0.00		4.92	4.92
Alle DKl	72.29	26.13	71.56	20.38	127.29	36.90	150.62	41.28

Tabelle 1.95: Vorrat [$10^3 m^3$] nach Durchmesserklasse und Inventurzeitpunkt für sonst. Weichholz im Privatwald

Thema: v-d-a-y-ALN-pw-fa8908

BWI	1987		2002		2012		2022	
Durchmesserklasse	Wert	Fehler	Wert	Fehler	Wert	Fehler	Wert	Fehler
7-9.9	0.58	0.58	1.24	1.24	2.64	1.87	1.65	1.65
10-19.9	0.00		0.00		12.15	7.75	53.88	31.68
20-29.9	3.36	3.36	9.62	6.84	8.07	5.83	18.73	11.39
30-39.9	10.42	7.78	0.00		0.00		10.70	7.59
40-49.9	8.51	8.51	12.73	12.73	0.00		0.00	
50-59.9	6.01	6.01	0.00		13.94	13.94	15.66	15.66
>=60	0.00		0.00		0.00		8.14	8.14
Alle DKl	28.88	13.44	23.60	18.61	36.79	17.60	108.76	50.85

1.3 Rohstoffquelle Wald

1.3.6 Zuwachs, Abgang und Nutzung

1.3.6.1 Zuwachs und Abgang je Hektar und Jahr nach Eigentumsarten

Abbildung 1.37 und Tabelle 1.96 zeigen Zuwachs und Abgang pro Hektar und Jahr über alle Baumarten nach Eigentumsarten, Tabelle 1.97 zeigt Zu-

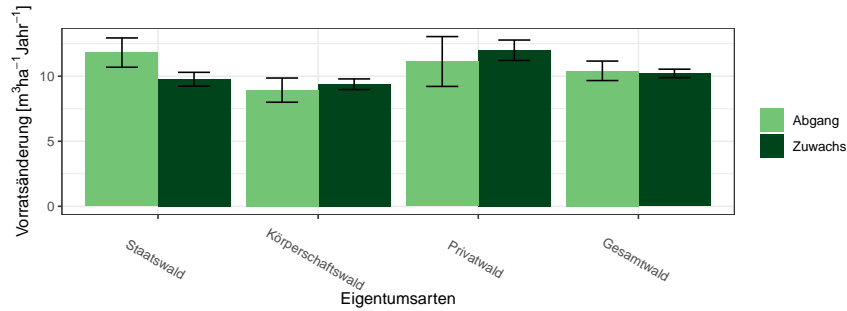


Abbildung 1.37: Zuwachs und Abgang [$m^3ha^{-1}Jahr^{-1}$] aller Baumarten in der Inventurperiode 2012 – 2022 nach Eigentumsarten

Thema: i-r-A-o-A-34-fa8908

Tabelle 1.96: Zuwachs und Abgang [$m^3ha^{-1}Jahr^{-1}$] aller Baumarten in der Inventurperiode 2012 – 2022 nach Eigentumsarten

Thema: i-r-A-o-A-34-fa8908

Eigentumsarten	Zuwachs		Abgang	
	Wert	Fehler	Wert	Fehler
Staatswald	9.77	0.53	11.82	1.13
Körperschaftswald	9.38	0.41	8.93	0.93
Privatwald	12.00	0.78	11.13	1.92
Gesamtwald	10.22	0.33	10.41	0.75

wachs und Abgang der Fichte, Tabelle 1.98 zeigt Zuwachs und Abgang der sonst. Nadelholz, Tabelle 1.99 zeigt Zuwachs und Abgang der Buche, Tabelle 1.100 zeigt Zuwachs und Abgang der Eiche, Tabelle 1.101 zeigt Zuwachs und Abgang der sonst. Hartholz, Tabelle 1.102 zeigt Zuwachs und Abgang der sonst. Weichholz und Tabelle 1.103 zeigt Zuwachs und Abgang der Alle Baumarten.

1.3.6 Zuwachs, Abgang und Nutzung

Tabelle 1.97: Zuwachs und Abgang [$m^3ha^{-1}Jahr^{-1}$] der Fichte in der Inventurperiode 2012 – 2022 nach Eigentumsarten

Thema: i-r-A-o-FI-34-fa8908

Eigentumsarten	Zuwachs		Abgang	
	Wert	Fehler	Wert	Fehler
Staatswald	13.22	1.23	21.10	2.81
Körperschaftswald	14.02	1.77	20.47	5.04
Privatwald	16.84	1.57	20.33	4.54
Gesamtwald	15.06	0.90	20.57	2.52

Tabelle 1.98: Zuwachs und Abgang [$m^3ha^{-1}Jahr^{-1}$] der sonst. Nadelholz in der Inventurperiode 2012 – 2022 nach Eigentumsarten

Thema: i-r-A-o-SN-34-fa8908

Eigentumsarten	Zuwachs		Abgang	
	Wert	Fehler	Wert	Fehler
Staatswald	8.05	1.05	8.84	1.83
Körperschaftswald	10.53	1.25	3.13	1.41
Privatwald	11.46	2.58	12.55	6.68
Gesamtwald	9.34	0.82	7.94	1.75

Tabelle 1.99: Zuwachs und Abgang [$m^3ha^{-1}Jahr^{-1}$] der Buche in der Inventurperiode 2012 – 2022 nach Eigentumsarten

Thema: i-r-A-o-BU-34-fa8908

Eigentumsarten	Zuwachs		Abgang	
	Wert	Fehler	Wert	Fehler
Staatswald	10.42	0.77	13.40	2.29
Körperschaftswald	9.19	0.52	6.93	1.18
Privatwald	9.80	1.22	7.25	1.82
Gesamtwald	9.67	0.45	8.88	1.06

Tabelle 1.100: Zuwachs und Abgang [$m^3ha^{-1}Jahr^{-1}$] der Eiche in der Inventurperiode 2012 – 2022 nach Eigentumsarten

Thema: i-r-A-o-EI-34-fa8908

Eigentumsarten	Zuwachs		Abgang	
	Wert	Fehler	Wert	Fehler
Staatswald	7.45	0.85	4.46	1.91
Körperschaftswald	8.03	0.90	6.24	1.41
Privatwald	8.53	1.71	10.10	4.12
Gesamtwald	7.91	0.61	6.19	1.11

1.3 Rohstoffquelle Wald

Tabelle 1.101: Zuwachs und Abgang [$m^3ha^{-1}Jahr^{-1}$] der sonst. Hartholz in der Inventurperiode 2012 – 2022 nach Eigentumsarten

Thema: i-r-A-o-ALH-34-fa8908

Eigentumsarten	Zuwachs		Abgang	
	Wert	Fehler	Wert	Fehler
Staatswald	8.33	1.26	7.02	2.02
Körperschaftswald	8.37	0.66	11.54	2.22
Privatwald	8.79	1.31	3.79	1.09
Gesamtwald	8.45	0.56	8.11	1.23

Tabelle 1.102: Zuwachs und Abgang [$m^3ha^{-1}Jahr^{-1}$] der sonst. Weichholz in der Inventurperiode 2012 – 2022 nach Eigentumsarten

Thema: i-r-A-o-ALN-34-fa8908

Eigentumsarten	Zuwachs		Abgang	
	Wert	Fehler	Wert	Fehler
Staatswald	5.80	1.02	1.14	0.84
Körperschaftswald	9.66	1.00	8.56	1.91
Privatwald	13.91	2.07	4.17	3.53
Gesamtwald	9.07	0.96	5.30	1.34

Tabelle 1.103: Zuwachs und Abgang [$m^3ha^{-1}Jahr^{-1}$] der Alle Baumarten in der Inventurperiode 2012 – 2022 nach Eigentumsarten

Thema: i-r-A-o-Alle-BA-34-fa8908

Eigentumsarten	Zuwachs		Abgang	
	Wert	Fehler	Wert	Fehler
Staatswald	9.77	0.53	11.82	1.13
Körperschaftswald	9.38	0.41	8.93	0.93
Privatwald	12.00	0.78	11.13	1.92
Gesamtwald	10.22	0.33	10.41	0.75

1.3.6.2 Entwicklung des Zuwachses und des Abgangs je Hektar und Jahr nach Baumartengruppen

Abbildung 1.38 und Tabelle 1.104 zeigen die Entwicklung des Zuwachses,

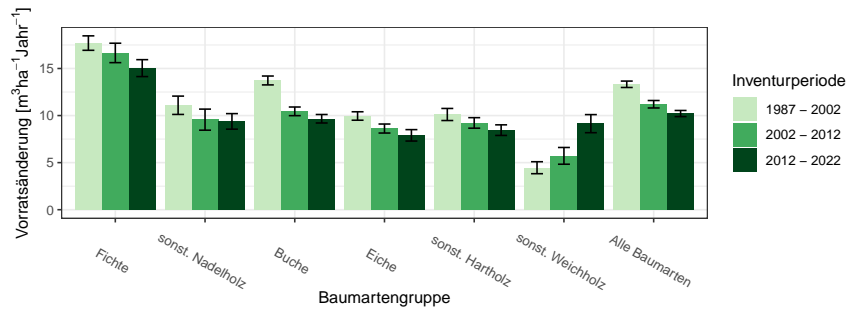


Abbildung 1.38: Zuwachs [$m^3ha^{-1}Jahr^{-1}$] nach Baumartengruppe und Inventurperiode

Thema: i-r-g-y-fa8908

Tabelle 1.104: Zuwachs [$m^3ha^{-1}Jahr^{-1}$] nach Baumartengruppe und Inventurperiode

Thema: i-r-g-y-fa8908

Inventurperiode	1987 - 2002		2002 - 2012		2012 - 2022	
	Wert	Fehler	Wert	Fehler	Wert	Fehler
Baumartengruppe						
Fichte	17.70	0.77	16.65	1.03	15.04	0.90
sonst. Nadelholz	11.09	0.97	9.57	1.12	9.38	0.83
Buche	13.73	0.47	10.45	0.46	9.66	0.45
Eiche	9.95	0.45	8.62	0.48	7.90	0.61
sonst. Hartholz	10.11	0.64	9.22	0.56	8.45	0.56
sonst. Weichholz	4.46	0.64	5.72	0.89	9.14	0.96
Alle Baumarten	13.32	0.34	11.20	0.40	10.22	0.33

Abbildung 1.39 und Tabelle 1.105 die die Entwicklung des Abgangs in den unterschiedlichen Inventurperioden.

1.3 Rohstoffquelle Wald

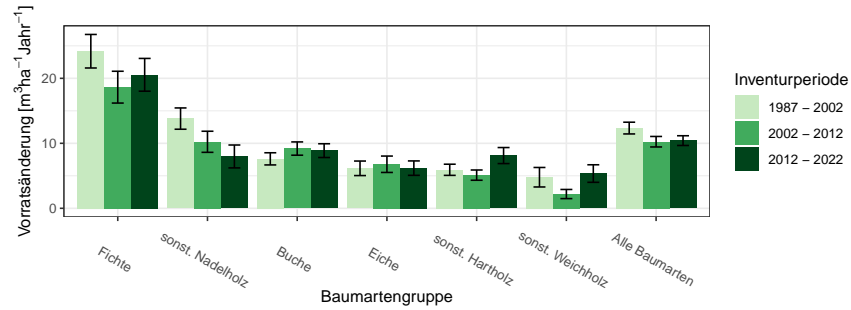


Abbildung 1.39: Abgang [$m^3 ha^{-1} Jahr^{-1}$] nach Baumartengruppe und Inventurperiode

Thema: i-r-l-y-fa8908

Tabelle 1.105: Abgang [$m^3 ha^{-1} Jahr^{-1}$] nach Baumartengruppe und Inventurperiode

Thema: i-r-l-y-fa8908

Inventurperiode	1987 - 2002		2002 - 2012		2012 - 2022	
	Wert	Fehler	Wert	Fehler	Wert	Fehler
Baumartengruppe						
Fichte	24.17	2.58	18.64	2.45	20.54	2.52
sonst. Nadelholz	13.81	1.64	10.23	1.62	7.98	1.76
Buche	7.61	0.94	9.19	1.02	8.87	1.06
Eiche	6.15	1.12	6.78	1.26	6.18	1.11
sonst. Hartholz	5.93	0.86	5.11	0.79	8.11	1.23
sonst. Weichholz	4.78	1.50	2.19	0.70	5.35	1.35
Alle Baumarten	12.35	0.90	10.25	0.81	10.41	0.75

1.3.6 Zuwachs, Abgang und Nutzung

Abbildung 1.40 und Tabelle 1.106 zeigen Zuwachs und Abgang pro Hektar und Jahr nach Baumartengruppen in der Inventurperiode 1987 – 2002,

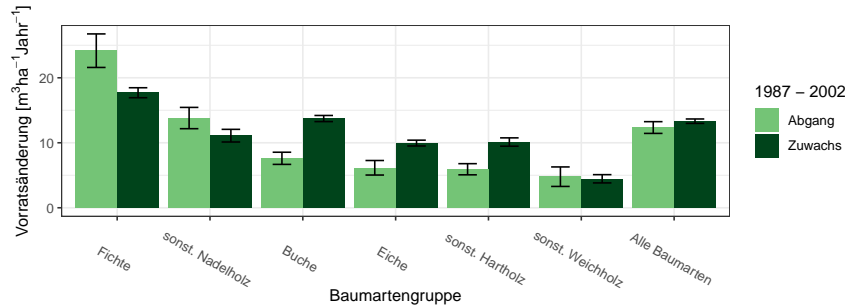


Abbildung 1.40: Zuwachs und Abgang [$m^3ha^{-1}Jahr^{-1}$] in der Inventurperiode 1987 – 2002

Thema: i-r-a-A-gw-12-fa8908

Tabelle 1.106: Zuwachs und Abgang [$m^3ha^{-1}Jahr^{-1}$] in der Inventurperiode 1987 – 2002

Thema: i-r-a-A-gw-12-fa8908

Baumartengruppe	Zuwachs		Abgang	
	Wert	Fehler	Wert	Fehler
Fichte	17.70	0.77	24.17	2.58
sonst. Nadelholz	11.09	0.97	13.81	1.64
Buche	13.73	0.47	7.61	0.94
Eiche	9.95	0.45	6.15	1.12
sonst. Hartholz	10.11	0.64	5.93	0.86
sonst. Weichholz	4.46	0.64	4.78	1.50
Alle Baumarten	13.32	0.34	12.35	0.90

Abbildung 1.41 und Tabelle 1.107 zeigen Zuwachs und Abgang pro Hektar und Jahr nach Baumartengruppen in der Inventurperiode 2002 – 2012 und
Abbildung 1.42 und Tabelle 1.108 zeigen Zuwachs und Abgang pro Hektar und Jahr nach Baumartengruppen in der Inventurperiode 2012 – 2022.

1.3 Rohstoffquelle Wald

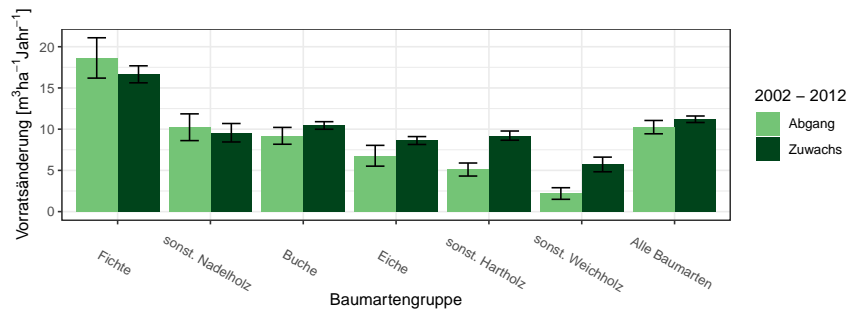


Abbildung 1.41: Zuwachs und Abgang [$m^3ha^{-1}Jahr^{-1}$] in der Inventurperiode 2002 – 2012

Thema: i-r-a-A-gw-23-fa8908

Tabelle 1.107: Zuwachs und Abgang [$m^3ha^{-1}Jahr^{-1}$] in der Inventurperiode 2002 – 2012

Thema: i-r-a-A-gw-23-fa8908

Baumartengruppe	Zuwachs		Abgang	
	Wert	Fehler	Wert	Fehler
Fichte	16.65	1.03	18.64	2.45
sonst. Nadelholz	9.57	1.12	10.23	1.62
Buche	10.45	0.46	9.19	1.02
Eiche	8.62	0.48	6.78	1.26
sonst. Hartholz	9.22	0.56	5.11	0.79
sonst. Weichholz	5.72	0.89	2.19	0.70
Alle Baumarten	11.20	0.40	10.25	0.81

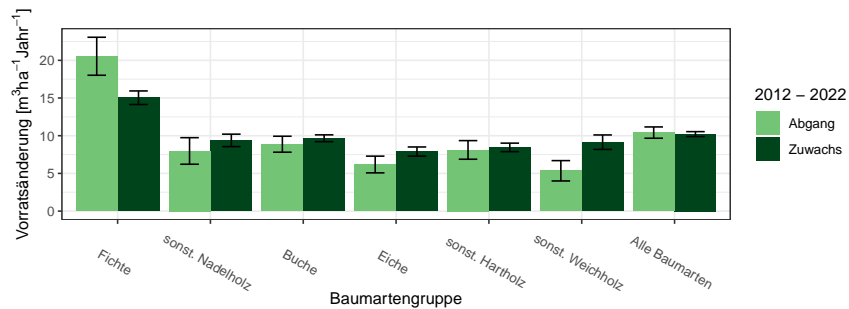


Abbildung 1.42: Zuwachs und Abgang [$m^3ha^{-1}Jahr^{-1}$] in der Inventurperiode 2012 – 2022

Thema: i-r-a-A-gw-34-fa8908

1.3.6 Zuwachs, Abgang und Nutzung

Tabelle 1.108: Zuwachs und Abgang [$m^3 ha^{-1} Jahr^{-1}$] in der Inventurperiode 2012 – 2022

Thema: i-r-a-A-gw-34-fa8908

Baumartengruppe	Zuwachs		Abgang	
	Wert	Fehler	Wert	Fehler
Fichte	15.04	0.90	20.54	2.52
sonst. Nadelholz	9.38	0.83	7.98	1.76
Buche	9.66	0.45	8.87	1.06
Eiche	7.90	0.61	6.18	1.11
sonst. Hartholz	8.45	0.56	8.11	1.23
sonst. Weichholz	9.14	0.96	5.35	1.35
Alle Baumarten	10.22	0.33	10.41	0.75

1.3 Rohstoffquelle Wald

1.3.6.3 Jährliche Abgänge und Nutzungen

Abbildung 1.43 und Tabelle 1.109 zeigen die Nutzung pro Jahr nach Durchmesserklassen in der Inventurperiode 2002 – 2012, Abbildung 1.44 und Ta-

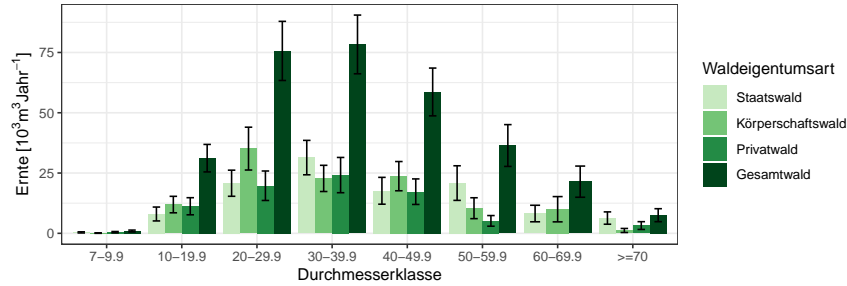


Abbildung 1.43: Nutzung [10³m³Jahr⁻¹] nach Durchmesserklasse in der Inventurperiode 2002 – 2012

Thema: h-a-d-23-O-fa8908

Tabelle 1.109: Nutzung [10³m³Jahr⁻¹] nach Durchmesserklasse in der Inventurperiode 2002 – 2012

Thema: h-a-d-23-O-fa8908

Waldeigentumsart	Staatswald		Körperschaftswald		Privatwald		Gesamtwald	
	Wert	Fehler	Wert	Fehler	Wert	Fehler	Wert	Fehler
7-9.9	0.38	0.24	0.11	0.11	0.47	0.28	0.96	0.39
10-19.9	8.02	2.88	11.93	3.42	11.23	3.55	31.17	5.70
20-29.9	20.78	5.41	35.13	8.88	19.74	6.11	75.65	12.26
30-39.9	31.41	7.14	22.77	5.43	24.16	7.31	78.34	12.18
40-49.9	17.65	5.56	23.71	6.06	17.27	5.30	58.63	9.91
50-59.9	20.84	7.18	10.42	4.33	5.16	2.21	36.42	8.67
60-69.9	8.21	3.43	9.99	5.24			21.42	6.46
>=70	6.33	2.56	1.18	0.84	3.22	1.61	7.52	2.69
Alle DKl	113.62	24.27	115.24	21.82	81.24	17.93	310.10	38.38

belle 1.110 den Abgang. Abbildung 1.45 und Tabelle 1.111 zeigen die Nutzung pro Jahr nach Durchmesserklassen in der Inventurperiode 2012 – 2022, Abbildung 1.46 und Tabelle 1.112 den Abgang.

1.3.6 Zuwachs, Abgang und Nutzung

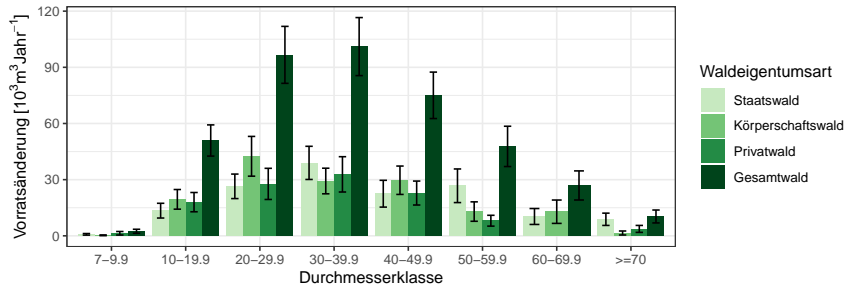


Abbildung 1.44: Abgang [$10^3 m^3 \text{Jahr}^{-1}$] nach Durchmesserklasse in der Inventurperiode 2002 – 2012

Thema: l-a-d-23-O-fa8908

Tabelle 1.110: Abgang [$10^3 m^3 \text{Jahr}^{-1}$] nach Durchmesserklasse in der Inventurperiode 2002 – 2012

Thema: l-a-d-23-O-fa8908

Waldeigentumsart	Staatswald		Körperschaftswald		Privatwald		Gesamtwald	
	Wert	Fehler	Wert	Fehler	Wert	Fehler	Wert	Fehler
7-9.9	0.80	0.42	0.28	0.20	1.37	0.95	2.45	1.05
10-19.9	13.44	3.93	19.49	5.25	17.99	5.15	50.92	8.33
20-29.9	26.44	6.55	42.48	10.62	27.74	8.32	96.65	15.21
30-39.9	38.96	8.86	29.28	6.84	32.83	9.43	101.07	15.50
40-49.9	22.50	7.16	29.69	7.58	22.85	6.39	75.04	12.40
50-59.9	26.73	8.98	12.96	5.19	8.07	2.89	47.77	10.76
60-69.9	10.33	4.25	12.88	6.24			26.90	7.77
>=70	8.83	3.28	1.51	1.07	3.70	1.86	10.34	3.45
Alle DKl	148.03	30.75	148.55	27.24	114.55	23.37	411.14	48.98

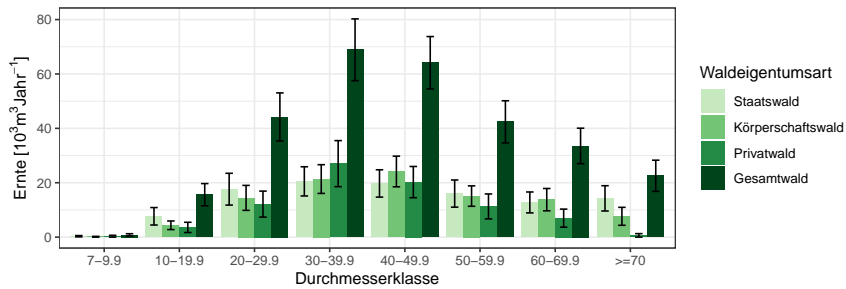


Abbildung 1.45: Nutzung [$10^3 m^3 \text{Jahr}^{-1}$] nach Durchmesserklasse in der Inventurperiode 2012 – 2022

Thema: h-a-d-34-O-fa8908

1.3 Rohstoffquelle Wald

Tabelle 1.111: Nutzung [$10^3 m^3 Jahr^{-1}$] nach Durchmesserklasse in der Inventurperiode 2012 – 2022

Thema: h-a-d-34-O-fa8908

Waldeigentumsart	Staatswald		Körperschaftswald		Privatwald		Gesamtwald	
	Wert	Fehler	Wert	Fehler	Wert	Fehler	Wert	Fehler
7-9.9	0.34	0.24	0.14	0.14	0.34	0.34	0.82	0.44
10-19.9	7.66	3.21	4.36	1.58	3.58	1.88	15.61	4.09
20-29.9	17.63	5.84	14.44	4.59	12.14	4.79	44.21	8.83
30-39.9	20.51	5.37	21.36	5.28	27.03	8.47	68.90	11.36
40-49.9	19.74	5.03	24.15	5.63	20.24	5.74	64.13	9.63
50-59.9	16.02	4.99	15.10	3.75	11.29	4.59	42.40	7.74
60-69.9	12.76	3.85	13.79	4.10	6.99	3.32	33.54	6.52
≥ 70	14.26	4.65	7.66	3.30	0.64	0.64	22.56	5.74
Alle DKl	108.92	21.03	101.00	18.20	82.25	20.71	292.17	35.15

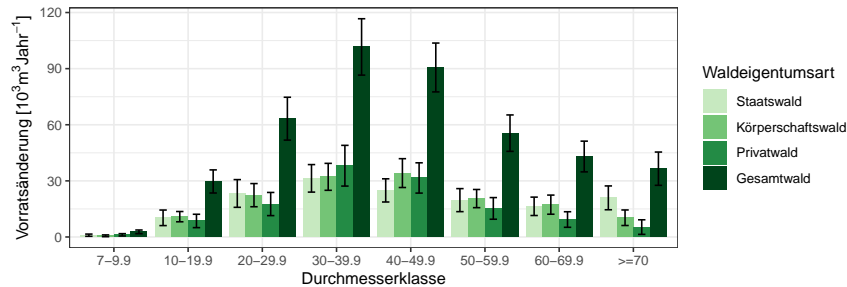


Abbildung 1.46: Abgang [$10^3 m^3 Jahr^{-1}$] nach Durchmesserklasse in der Inventurperiode 2012 – 2022

Thema: l-a-d-34-O-fa8908

Tabelle 1.112: Abgang [$10^3 m^3 Jahr^{-1}$] nach Durchmesserklasse in der Inventurperiode 2012 – 2022

Thema: l-a-d-34-O-fa8908

Waldeigentumsart	Staatswald		Körperschaftswald		Privatwald		Gesamtwald	
	Wert	Fehler	Wert	Fehler	Wert	Fehler	Wert	Fehler
7-9.9	0.96	0.59	0.64	0.47	1.16	0.62	2.76	0.98
10-19.9	10.25	4.16	10.87	2.75	8.57	3.58	29.69	6.18
20-29.9	23.27	7.41	22.37	6.19	17.62	6.19	63.25	11.46
30-39.9	31.35	7.36	32.16	7.20	38.10	10.89	101.62	15.07
40-49.9	24.91	6.20	34.16	7.71	31.56	8.09	90.63	13.06
50-59.9	19.71	6.16	20.53	4.86	15.28	5.78	55.52	9.73
60-69.9	16.40	4.92	17.28	5.11	9.34	4.16	43.02	8.21
≥ 70	20.93	6.37	10.29	4.16	5.30	3.89	36.52	8.90
Alle DKl	147.77	27.62	148.30	24.63	126.94	28.19	423.01	47.61

1.3.6 Zuwachs, Abgang und Nutzung

1.3.6.4 Jährliche Nutzungen nach Baumartengruppen

Tabelle 1.113 zeigt die Nutzungen in $10^3 m^3 \text{Jahr}^{-1}$ für die Fichte nach Eigentumsarten und Durchmesserklasse in der Inventurperiode 2012 – 2022 der Fichte, Tabelle 1.114 die Nutzungen der sonst. Nadelholz, Tabelle 1.115 die

Tabelle 1.113: Nutzung [$10^3 m^3 \text{Jahr}^{-1}$] nach Durchmesserklasse in der Inventurperiode 2012 – 2022 für die Fichte

Thema: l-a-d-34-O-fa8908-FI

Waldeigentumsart	Staatswald		Körperschaftswald		Privatwald		Gesamtwald	
Durchmesserklasse	Wert	Fehler	Wert	Fehler	Wert	Fehler	Wert	Fehler
7-9.9	0.73	0.59	0.00	0.47	0.72	0.62	1.44	0.98
10-19.9	5.69	4.16	0.96	2.75	5.73	3.58	12.37	6.18
20-29.9	13.69	7.41	7.13	6.19	11.49	6.19	32.32	11.46
30-39.9	10.05	7.36	9.51	7.20	27.52	10.89	47.07	15.07
40-49.9	9.35	6.20	6.43	7.71	18.33	8.09	34.11	13.06
50-59.9	9.35	6.16	3.28	4.86	8.86	5.78	21.49	9.73
60-69.9	2.21	4.92	4.24	5.11	1.29	4.16	7.74	8.21
≥ 70	4.38	6.37	0.57	4.16	0.80	3.89	5.75	8.90
Alle DKl	55.44	27.62	32.12	24.63	74.72	28.19	162.29	47.61

Tabelle 1.114: Nutzung [$10^3 m^3 \text{Jahr}^{-1}$] nach Durchmesserklasse in der Inventurperiode 2012 – 2022 für die sonst. Nadelholz

Thema: l-a-d-34-O-fa8908-SN

Waldeigentumsart	Staatswald		Körperschaftswald		Privatwald		Gesamtwald	
Durchmesserklasse	Wert	Fehler	Wert	Fehler	Wert	Fehler	Wert	Fehler
7-9.9	0.00	0.59	0.00	0.47	0.00	0.62	0.00	0.98
10-19.9	0.98	4.16	0.00	2.75	0.37	3.58	1.35	6.18
20-29.9	2.61	7.41	0.00	6.19	0.73	6.19	3.34	11.46
30-39.9	3.46	7.36	0.57	7.20	0.00	10.89	4.02	15.07
40-49.9	1.30	6.20	1.61	7.71	2.18	8.09	5.08	13.06
50-59.9	1.83	6.16	1.29	4.86	1.78	5.78	4.90	9.73
60-69.9	1.90	4.92	0.00	5.11	3.89	4.16	5.79	8.21
≥ 70	7.81	6.37	0.00	4.16	0.00	3.89	7.81	8.90
Alle DKl	19.88	27.62	3.47	24.63	8.94	28.19	32.29	47.61

Nutzungen der Buche, Tabelle 1.116 die Nutzungen der Eiche, Tabelle 1.117 die Nutzungen der sonst. Hartholz, Tabelle 1.118 die Nutzungen der sonst. Weichholz und Tabelle 1.119 die Nutzungen der Alle Baumarten.

1.3 Rohstoffquelle Wald

Tabelle 1.115: Nutzung [$10^3 m^3 Jahr^{-1}$] nach Durchmesserklasse in der Inventurperiode 2012 – 2022 für die Buche

Thema: l-a-d-34-O-fa8908-BU

Waldeigentumsart	Staatswald		Körperschaftswald		Privatwald		Gesamtwald	
	Wert	Fehler	Wert	Fehler	Wert	Fehler	Wert	Fehler
Durchmesserklasse								
7-9.9	0.24	0.59	0.00	0.47	0.24	0.62	0.48	0.98
10-19.9	2.95	4.16	2.65	2.75	0.38	3.58	5.98	6.18
20-29.9	5.46	7.41	5.39	6.19	4.17	6.19	15.02	11.46
30-39.9	12.12	7.36	7.62	7.20	5.43	10.89	25.18	15.07
40-49.9	11.69	6.20	13.14	7.71	7.05	8.09	31.88	13.06
50-59.9	8.53	6.16	8.04	4.86	1.59	5.78	18.16	9.73
60-69.9	10.56	4.92	3.80	5.11	3.13	4.16	17.49	8.21
>=70	4.65	6.37	4.83	4.16	3.73	3.89	13.22	8.90
Alle DKl	56.20	27.62	45.46	24.63	25.73	28.19	127.40	47.61

Tabelle 1.116: Nutzung [$10^3 m^3 Jahr^{-1}$] nach Durchmesserklasse in der Inventurperiode 2012 – 2022 für die Eiche

Thema: l-a-d-34-O-fa8908-EI

Waldeigentumsart	Staatswald		Körperschaftswald		Privatwald		Gesamtwald	
	Wert	Fehler	Wert	Fehler	Wert	Fehler	Wert	Fehler
Durchmesserklasse								
7-9.9	0.00	0.59	0.00	0.47	0.00	0.62	0.00	0.98
10-19.9	0.37	4.16	1.00	2.75	0.00	3.58	1.37	6.18
20-29.9	0.00	7.41	0.54	6.19	0.00	6.19	0.54	11.46
30-39.9	1.99	7.36	4.08	7.20	2.05	10.89	8.13	15.07
40-49.9	0.70	6.20	6.03	7.71	2.73	8.09	9.45	13.06
50-59.9	0.00	6.16	1.50	4.86	1.30	5.78	2.80	9.73
60-69.9	0.00	4.92	1.19	5.11	0.00	4.16	1.19	8.21
>=70	4.08	6.37	3.35	4.16	0.77	3.89	8.21	8.90
Alle DKl	7.15	27.62	17.70	24.63	6.85	28.19	31.70	47.61

Tabelle 1.117: Nutzung [$10^3 m^3 Jahr^{-1}$] nach Durchmesserklasse in der Inventurperiode 2012 – 2022 für die sonst. Hartholz

Thema: l-a-d-34-O-fa8908-ALH

Waldeigentumsart	Staatswald		Körperschaftswald		Privatwald		Gesamtwald	
	Wert	Fehler	Wert	Fehler	Wert	Fehler	Wert	Fehler
Durchmesserklasse								
7-9.9	0.00	0.59	0.43	0.47	0.20	0.62	0.63	0.98
10-19.9	0.00	4.16	2.86	2.75	1.33	3.58	4.19	6.18
20-29.9	1.50	7.41	7.56	6.19	0.66	6.19	9.72	11.46
30-39.9	3.26	7.36	8.41	7.20	3.10	10.89	14.78	15.07
40-49.9	1.87	6.20	6.35	7.71	1.28	8.09	9.50	13.06
50-59.9	0.00	6.16	6.42	4.86	1.76	5.78	8.17	9.73
60-69.9	1.73	4.92	8.05	5.11	1.03	4.16	10.81	8.21
>=70	0.00	6.37	1.54	4.16	0.00	3.89	1.54	8.90
Alle DKl	8.36	27.62	41.61	24.63	9.36	28.19	59.34	47.61

1.3.6 Zuwachs, Abgang und Nutzung

Tabelle 1.118: Nutzung [$10^3 m^3 \text{Jahr}^{-1}$] nach Durchmesserklasse in der Inventurperiode 2012 – 2022 für die sonst. Weichholz

Thema: l-a-d-34-O-fa8908-ALN

Waldeigentumsart	Staatswald		Körperschaftswald		Privatwald		Gesamtwald	
	Wert	Fehler	Wert	Fehler	Wert	Fehler	Wert	Fehler
Durchmesserklasse								
7-9.9	0.00	0.59	0.21	0.47	0.00	0.62	0.21	0.98
10-19.9	0.27	4.16	3.40	2.75	0.76	3.58	4.43	6.18
20-29.9	0.00	7.41	1.74	6.19	0.57	6.19	2.30	11.46
30-39.9	0.46	7.36	1.98	7.20	0.00	10.89	2.44	15.07
40-49.9	0.00	6.20	0.60	7.71	0.00	8.09	0.60	13.06
50-59.9	0.00	6.16	0.00	4.86	0.00	5.78	0.00	9.73
60-69.9	0.00	4.92	0.00	5.11	0.00	4.16	0.00	8.21
>=70	0.00	6.37	0.00	4.16	0.00	3.89	0.00	8.90
Alle DKl	0.73	27.62	7.93	24.63	1.33	28.19	9.99	47.61

Tabelle 1.119: Nutzung [$10^3 m^3 \text{Jahr}^{-1}$] nach Durchmesserklasse in der Inventurperiode 2012 – 2022 für die Alle Baumarten

Thema: l-a-d-34-O-fa8908-Alle-BA

Waldeigentumsart	Staatswald		Körperschaftswald		Privatwald		Gesamtwald	
	Wert	Fehler	Wert	Fehler	Wert	Fehler	Wert	Fehler
Durchmesserklasse								
7-9.9	0.96	0.59	0.64	0.47	1.16	0.62	2.76	0.98
10-19.9	10.25	4.16	10.87	2.75	8.57	3.58	29.69	6.18
20-29.9	23.27	7.41	22.37	6.19	17.62	6.19	63.25	11.46
30-39.9	31.35	7.36	32.16	7.20	38.10	10.89	101.62	15.07
40-49.9	24.91	6.20	34.16	7.71	31.56	8.09	90.63	13.06
50-59.9	19.71	6.16	20.53	4.86	15.28	5.78	55.52	9.73
60-69.9	16.40	4.92	17.28	5.11	9.34	4.16	43.02	8.21
>=70	20.93	6.37	10.29	4.16	5.30	3.89	36.52	8.90
Alle DKl	147.77	27.62	148.30	24.63	126.94	28.19	423.01	47.61

1.3 Rohstoffquelle Wald

1.3.6.5 Nutzung als Teil des Abgangs

Tabelle 1.120 zeigt den Anteil der Nutzung am Abgang in der Inventurperiode 2002 – 2012 nach Durchmesserklasse und Eigentumsarten, Tabelle 1.121

Tabelle 1.120: Anteil der Nutzung am Abgang in der Inventurperiode 2002 – 2012 nach Durchmesserklasse und Eigentumsarten

Thema: h-r-d-23-l-fa8908

Durchmesserklasse	Staatswald	Körperschaftswald	Privatwald	Gesamtwald
7-9.9	0.71	0.54	0.48	0.56
10-19.9	0.73	0.75	0.80	0.76
20-29.9	0.94	0.99	0.87	0.94
30-39.9	0.97	0.94	0.91	0.94
40-49.9	0.95	0.98	0.90	0.95
50-59.9	0.95	0.95	0.79	0.92
60-69.9	1.00	0.93		0.97
>=70	0.88	1.00	1.00	0.90
Alle DKl	0.93	0.94	0.87	0.92

den Anteil der Nutzung am Abgang in der Inventurperiode 2012 – 2022.

Tabelle 1.121: Anteil der Nutzung am Abgang in der Inventurperiode 2012 – 2022 nach Durchmesserklasse und Eigentumsarten

Thema: h-r-d-34-l-fa8908

Durchmesserklasse	Staatswald	Körperschaftswald	Privatwald	Gesamtwald
7-9.9	0.50	0.33	0.40	0.42
10-19.9	0.97	0.54	0.55	0.69
20-29.9	0.97	0.83	0.87	0.89
30-39.9	0.83	0.87	0.89	0.86
40-49.9	0.98	0.90	0.80	0.89
50-59.9	1.00	0.93	0.93	0.95
60-69.9	0.94	1.00	0.92	0.96
>=70	0.84	0.92	0.15	0.76
Alle DKl	0.92	0.87	0.81	0.87

1.3.6 Zuwachs, Abgang und Nutzung

1.3.6.6 Verteilung der Nutzung auf die Durchmesserklassen

Tabelle 1.121 zeigt den Anteil der Nutzung je Durchmesserklasse an der Gesamtnutzung nach Eigentumsarten in der Inventurperiode 2002 – 2012,

Tabelle 1.122: Verteilung der Nutzung in der Inventurperiode 2002 – 2012 auf die Durchmesserklassen

Thema: h-r-d-23-H-fa8908

Durchmesserklasse	Staatswald	Körperschaftswald	Privatwald	Gesamtwald
7-9.9	0.00	0.00	0.01	0.00
10-19.9	0.07	0.10	0.14	0.10
20-29.9	0.18	0.30	0.24	0.24
30-39.9	0.28	0.20	0.30	0.25
40-49.9	0.16	0.21	0.21	0.19
50-59.9	0.18	0.09	0.06	0.12
60-69.9	0.07	0.09		0.07
>=70	0.06	0.01	0.04	0.02
Alle DKl	1.00	1.00	1.00	1.00

Tabelle 1.123 den Anteil in der Inventurperiode 2012 – 2022.

Tabelle 1.123: Verteilung der Nutzung in der Inventurperiode 2012 – 2022 auf die Durchmesserklassen

Thema: h-r-d-34-H-fa8908

Durchmesserklasse	Staatswald	Körperschaftswald	Privatwald	Gesamtwald
7-9.9	0.00	0.00	0.00	0.00
10-19.9	0.07	0.04	0.04	0.05
20-29.9	0.16	0.14	0.15	0.15
30-39.9	0.19	0.21	0.33	0.24
40-49.9	0.18	0.24	0.25	0.22
50-59.9	0.15	0.15	0.14	0.15
60-69.9	0.12	0.14	0.08	0.11
>=70	0.13	0.07	0.01	0.08
Alle DKl	1.00	1.00	1.00	1.00

1.3 Rohstoffquelle Wald

1.3.6.7 Nutzungsarten und Abgangsgründe

Tabelle 1.124 stellt die Abgangsgründe den Nutzungsarten gegenüber und bestimmt die relative Häufigkeit des Auftretens der Kombinationen.

Tabelle 1.124: Flächenanteile 2022 nach Nutzungsart und Abgangsgrund

Thema: NA-r-X-2022-A-fa8908

Abgangsgrund	keine Nutzung	selektive Nutzung	flächige Nutzung	Summe
regulär	0.23	0.66	0.01	0.91
Sturm	0.02	0.03	0.00	0.05
Insekten / Dürre	0.01	0.02	0.00	0.03
sonstige Kalamitäten	0.00	0.00	0.00	0.00
Kalamität, Ursache ungewiss	0.00	0.00	0.00	0.00
Ursache unbekannt	0.00	0.00	0.00	0.01
Summe	0.26	0.72	0.02	1.00

1.3.7 Biomasse

Neben dem Holzvorrat ist auch der Vorrat an Biomasse in Tonnen je Hektar interessant, da dadurch der gebundene Kohlenstoff bestimmt wird. Da der Kohlenstoffgehalt von Holz (vergleiche [Diestel, 2014]) etwa 51.9% Prozent beträgt, entspricht eine Tonne Biomasse aufgrund der relativen Atommassen von Kohlenstoff und Sauerstoff etwa 1.9 Tonnnen Kohlenstoffdioxidäquivalenten. Da zur Nutzung und weiteren Verwertung als kurz-, mittel- oder langfristiger Kohlenstoffspeicher nur die oberirdische Biomasse verwendet wird, zeigen Abbildung 1.47 und Tabelle 1.125 die oberirdische Biomasse in Tonnen pro Hektar nach Baumartengruppen.

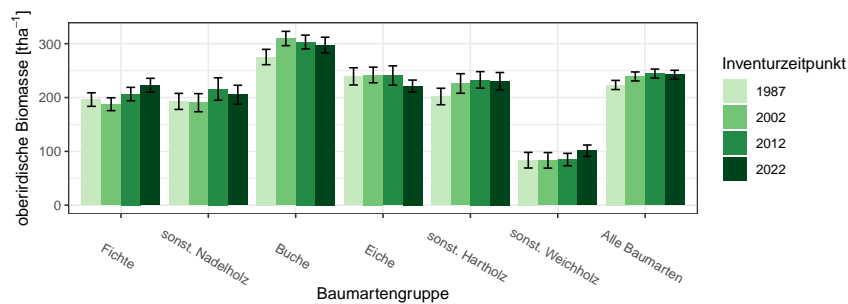


Abbildung 1.47: oberirdische Biomasse [tha^{-1}] nach Baumartengruppe und Inventurzeitpunkt
Thema: b-r-a-A-gw-34-fa8908

Tabelle 1.125: oberirdische Biomasse [tha^{-1}] nach Baumartengruppe und Inventurzeitpunkt

Thema: b-r-a-A-gw-34-fa8908

BWI	1987		2002		2012		2022	
Baumartengruppe	Wert	Fehler	Wert	Fehler	Wert	Fehler	Wert	Fehler
Fichte	196.23	12.61	187.58	11.97	206.42	12.48	222.81	12.89
sonst. Nadelholz	192.76	14.91	190.39	16.79	215.79	20.83	205.19	17.55
Buche	275.22	14.26	309.58	13.30	303.09	12.81	297.44	14.54
Eiche	239.29	15.99	241.92	14.49	240.84	17.92	221.30	11.09
sonst. Hartholz	201.91	15.31	226.10	18.21	232.72	15.40	230.32	16.13
sonst. Weichholz	83.63	14.53	83.34	14.47	84.81	11.50	101.22	10.58
Alle Baumarten	223.31	8.49	239.13	8.37	244.51	8.35	242.26	8.34

Betrachten wir den Zuwachs an oberirdischer Biomasse in Tonnen pro Hektar und Jahr nach Baumartengruppe, also die jährliche nutzbare Kohlen-

1.3 Rohstoffquelle Wald

stoffspeicherleistung eines Hektars Wald, geordnet nach Größe der Kohlenstoffspeicherleistung, so ergibt sich Tabelle 1.126. Diese können wir mit den

Tabelle 1.126: Biomassezuwachs pro Hektar und Jahr nach Baumartengruppen, *Relativ* gibt den Anteil am höchsten Zuwachs an

Thema: b-r-i-y-S-fa8908

Baumartengruppe	Wert	Standardfehler	Relativ
Fichte	6.75	0.38	1.00
Buche	6.61	0.30	0.98
Alle Baumarten	5.89	0.15	0.87
sonst. Hartholz	5.37	0.33	0.80
sonst. Weichholz	5.21	0.55	0.77
Eiche	4.61	0.33	0.68
sonst. Nadelholz	4.57	0.43	0.68

jährlichen Derbholzvolumenzuwächsen pro Hektar für die Inventurperiode 2012 – 2022 aus Tabelle 1.104, die wir dazu ebenfalls nach Größe sortieren (Tabelle 1.127), vergleichen.

Tabelle 1.127: Volumenzuwachs pro Hektar und Jahr nach Baumartengruppen, *Relativ* gibt den Anteil am höchsten Zuwachs an

Thema: v-r-i-y-S-fa8908

Baumartengruppe	Wert	Standardfehler	Relativ
Fichte	15.04	0.90	1.00
Alle Baumarten	10.22	0.33	0.68
Buche	9.66	0.45	0.64
sonst. Nadelholz	9.38	0.83	0.62
sonst. Weichholz	9.14	0.96	0.61
sonst. Hartholz	8.45	0.56	0.56
Eiche	7.90	0.61	0.53

1.3.7.1 Entwicklung der Kohlenstoffspeicherleistung

Da die Kohlenstoffspeicherleistung der oberirdischen Biomasse pro Hektar und Jahr proportional (mit einem Faktor von etwa 1.9) zum Zuwachs der oberirdischen Biomasse pro Hektar und Jahr ist, zeigen Abbildung 1.48 und Tabelle 1.128 die Entwicklung des Zuwachses der oberirdischen Biomasse über die unterschiedlichen Inventurperioden.

1.3.7 Biomasse

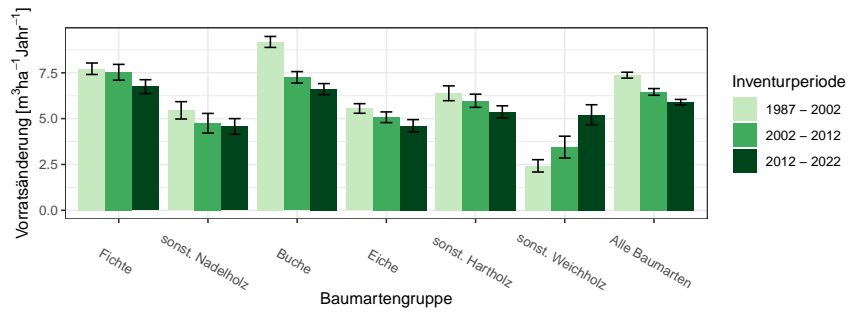


Abbildung 1.48: Zuwachs der oberirdischen Biomasse [$m^3ha^{-1}Jahr^{-1}$] nach Baumartengruppe und Inventurperiode

Thema: ib-r-i-y-fa8908

Tabelle 1.128: Zuwachs der oberirdischen Biomasse [$m^3ha^{-1}Jahr^{-1}$] nach Baumartengruppe und Inventurperiode

Thema: ib-r-i-y-fa8908

Inventurperiode	1987 - 2002		2002 - 2012		2012 - 2022	
Baumartengruppe	Wert	Fehler	Wert	Fehler	Wert	Fehler
Fichte	7.72	0.31	7.53	0.43	6.75	0.38
sonst. Nadelholz	5.45	0.47	4.75	0.54	4.57	0.43
Buche	9.18	0.30	7.25	0.31	6.61	0.30
Eiche	5.55	0.26	5.07	0.29	4.61	0.33
sonst. Hartholz	6.38	0.40	5.98	0.36	5.37	0.33
sonst. Weichholz	2.43	0.34	3.45	0.60	5.21	0.55
Alle Baumarten	7.37	0.16	6.46	0.18	5.89	0.15

Glossar

andere Laubhölzer höherer Lebensdauer Variable Baumartengruppe: alle Laubhölzer hoher Lebensdauer, die im jeweiligen Kontext nicht (wie meist Buche und Eiche) gesondert ausgewiesen werden und eher hartes Holz mit hoher spezifischer Dichte aufweisen, also beispielsweise Ahorne, Eschen, Linden, Hainbuche

andere Laubhölzer niedriger Lebensdauer Variable Baumartengruppe: alle Laubhölzer niedriger Lebensdauer, die im jeweiligen Kontext nicht gesondert ausgewiesen werden und eher weiches Holz mit niedrigerer spezifischer Dichte aufweisen, also beispielsweise Pappeln, Erlen, Weiden und Birken

begebar für die Stichprobenaufnahme zugänglich. Nicht zugänglich sind beispielsweise militärische Sperrgebiete oder Gebiete extremer Topographie

Blöße Holzboden, auf dem vorübergehend keine Bäume stehen

Brusthöhendurchmesser Der Durchmesser eines Baumes in 1.3 m Höhe über Grund

Holzboden Dauernd zur Holzerzeugung bestimmte Fläche. Dazu gehören auch Gräben, Leitungstrassen, zeitweilig unbestockte Flächen (Blößen) sowie Wege und Schneisen unter 5 m Breite, auch Flächen wie z. B. in Nationalparks

Lücke Durch das Stichprobenverfahren werden hier keine Bäume erfasst, obwohl die Stichprobe auf bestocktem Holzboden liegt

Nichtholzboden Nicht zur Holzproduktion bestimmte Teile des Waldes, zum Beispiel Waldwege und Schneisen ab 5 m Breite und Holzlagerplätze

sonst. Hartholz siehe *andere Laubhölzer höherer Lebensdauer*

sonst. Laubholz Variable Baumartengruppe: alle Laubhölzer, die im jeweiligen Kontext nicht gesondert ausgewiesen werden

sonst. Nadelholz Variable Baumartengruppe: alle Nadelhölzer, die im jeweiligen Kontext nicht gesondert ausgewiesen werden

sonst. Weichholz siehe *andere Laubhölzer niederer Lebensdauer*

Trakt Ein Trakt ist die primäre Stichprobeneinheit bei der Bundeswaldinventur und besteht aus vier Traktecken (Traktgröße = 4). Bei einem Trakt an der Grenze zum Ausland ist die Anzahl Traktecken und damit die Traktgröße kleiner vier. Für die Hochrechnung werden Trakte an den Grenzen zwischen Bundesländern, Verdichtungsgebieten oder räumlichen Einheiten geteilt, so dass mindestens zwei Trakte mit einer Traktgröße kleiner vier entstehen. In diesem Fall wird synonym der Begriff Traktabschnitt verwendet, um syntaktisch den Unterschied zwischen der Anzahl tatsächlich terrestrisch erhobener Trakte $(x)^{te}$ und der Anzahl zur Hochrechnung genutzter Trakte $(x)^{hr}$ differenzieren zu können. Es gilt: $(x)^{te} \leq (x)^{hr}$

Traktecke siehe *Trakt*

Wald Die Walddefinition der Bundeswaldinventur lehnt sich an die des Bundeswaldgesetzes an: Wald im Sinne der Bundeswaldinventur ist, unabhängig von den Angaben im Kataster oder ähnlichen Verzeichnissen, jede mit Forstpflanzen bestockte Grundfläche. Als Wald gelten auch kahl geschlagene oder verlichtete Grundflächen, Waldwege, Waldeinteilungs- und Sicherungstreifen, Waldblößen und Lichtungen, Waldwiesen, Wildäsungsplätze, Holzlagerplätze, im Wald gelegene Leitungsschneisen, weitere mit dem Wald verbundene und ihm dienende Flächen einschließlich Flächen mit Erholungseinrichtungen, zugewachsene Heiden und Moore, zugewachsene ehemalige Weiden, Almflächen und Hutungen sowie Latschen- und Grünerlenflächen. Heiden, Moore, Weiden, Almflächen und Hutungen gelten als zugewachsen, wenn die natürlich aufgekommene Bestockung ein durchschnittliches Alter von fünf Jahren erreicht hat und wenn mindestens 50% der Fläche bestockt sind. In der Flur oder im bebauten Gebiet gelegene bestockte Flächen unter 1.000 m^2 , Gehölzstreifen unter 10 m Breite und Weihnachtsbaum- und Schmuckreisigkulturen sowie zum Wohnbereich gehörende Parkanlagen sind nicht Wald im Sinne der Bundeswaldinventur. Wasserläufe bis 5 m Breite unterbrechen nicht den Zusammenhang einer Waldfläche

Winkelzählprobe Dieses im Jahr 1947 von Walter Bitterlich erstmals veröffentlichte optische Stichprobenverfahren ermöglicht im Wald die rasche Bestimmung von Hektarwerten zu Grundfläche, Baumartenmischung und weiterer daraus abgeleiteter Daten durch einfache Zählung von Probebäumen, die mit einem optischen Verfahren ausgewählt werden. Vorteile der Winkelzählprobe sind, dass keine Probeflächen eingemessen werden müssen und dass dicke Bäume, die viel zur Grundfläche und somit auch zum Vorrat beitragen, bevorzugt erfasst werden. Die Auswahlwahrscheinlichkeit der Probebäume ist proportional zu deren Grundfläche. Bei diesem Verfahren wird um den Stichprobenpunkt herum jeder Baumstamm mit einem vorgegebenen Öffnungswinkel α horizontal anvisiert. Die Konstante $K = 10^4 \sin^2(\alpha/2)$ wird als Zählerfaktor der Winkelzählprobe bezeichnet. K hat bei der Bundeswaldinventur-Bestandesaufnahme den Wert 4, was einem Visurwinkel $\alpha = 2.3^\circ$ entspricht. Ein Baum wird dann ausgewählt, wenn sein Brusthöhendurchmesser von beiden Schenkeln des Winkels α geschnitten wird. Ein Probebaum z repräsentiert eine Grundfläche von K in m^2/ha sowie eine Stammzahl $N_z^{(ha)} = K/g_z$ von Bäumen je Hektar mit der Grundfläche des Baumes $= g_z = \pi/4 \times bhd_z^2$, wobei bhd_z seinen Brusthöhendurchmesser bezeichnet. Der Abstand $r_z = bhd_z/2 \sin(\alpha/2)$ um den Probebaum z wird als Grenzkreisradius bezeichnet. Jeder Baum, dessen Grenzkreis mit der Fläche $A_z = \pi r_z^2$ das Stichprobenzentrum einschließt, ist ein Probebaum der Winkelzählprobe. Oder einfacher formuliert: Jeder Baum, der nicht weiter als das 25-fache seines Brusthöhendurchmessers von der Traktecke entfernt steht, ist ein WZP/ZF4-Probepbaum der Bundeswaldinventur. Dabei werden seit der Bundeswaldinventur 2002 nur Bäume ab 7 cm Brusthöhendurchmesser berücksichtigt. Bei der Bundeswaldinventur werden die Probebäume zusätzlich vermessen, wodurch sich die Auswertungsmöglichkeiten wesentlich erweitern. Zur Aufnahme der Bestockungsparameter wurde $K = 1$ bzw. 2 gewählt

Literaturverzeichnis

[Diestel, 2014] Diestel, Sylvia und Weimar, H. (2014). *Der Kohlenstoffgehalt in Holz- und Papierprodukten – Herleitung und Umrechnungsfaktoren.*