

Bundeswaldinventur 2022 – Baden-Württemberg



Abteilung Biometrie und Informatik

# **Forstbezirk Schwäbisch-Fränkischer-Wald**

**Regionaler Auszug aus  
Der Wald in Baden-Württemberg  
Ausgewählte Ergebnisse und regionale Auswertungen der Bundeswaldinventur  
2022**

Dominik Cullmann\*

Freiburg, den 21. Oktober 2024

Forstliche Versuchs- und Forschungsanstalt  
Baden-Württemberg

\*dominik.cullmann@forst.bwl.de

Copyright:

©Abteilung Biometrie und Informatik

Forstliche Versuchs- und Forschungsanstalt Baden-Württemberg

Wonnhaldestraße 4

79100 Freiburg

<http://www.fva-bw.de>

This work is licensed under the Creative Commons Attribution 4.0 International License. To view a copy of this license, visit <http://creativecommons.org/licenses/by/4.0/>.

# Inhaltsverzeichnis

<b>1 Auswertungen</b>	<b>7</b>
1.1 Waldfläche . . . . .	7
1.2 Lebensraum Wald . . . . .	9
1.2.1 Baumartengruppenflächen und -anteile . . . . .	9
1.2.1.1 Baumartengruppenanteile . . . . .	9
Baumartengruppenanteile nach Eigentumsarten	10
1.2.1.2 Altersklassenstruktur der Baumartengruppen-	12
flächen . . . . .	12
Alle Baumarten . . . . .	12
Fichte . . . . .	15
Tanne . . . . .	18
sonst. Nadelholz . . . . .	21
Buche . . . . .	24
Eiche . . . . .	27
sonst. Hartholz . . . . .	30
sonst. Weichholz . . . . .	33
1.2.2 Totholz . . . . .	36
1.2.3 Stammzahlen . . . . .	39
1.2.4 Naturnähe . . . . .	40
1.2.5 Forstlich besonders bedeutsame Arten der Bodenvege-	42
tation . . . . .	42
1.2.6 Verjüngung und Jungbestockung . . . . .	43
1.2.7 Waldstrukturen: Biotopbäume, Schichtigkeit und Mi-	46
schung . . . . .	46
1.3 Rohstoffquelle Wald . . . . .	50
1.3.1 Vorräte . . . . .	50
1.3.2 Vorratsentwicklung . . . . .	51
1.3.3 Hektarvorräte . . . . .	54
1.3.4 Entwicklung der Hektarvorräte . . . . .	55
1.3.5 Vorratsstruktur: die Vorratsverteilung nach Stärkeklas-	59
sen . . . . .	59
1.3.5.1 Alle Baumarten . . . . .	59

## Inhaltsverzeichnis

1.3.5.2	Fichte . . . . .	61
1.3.5.3	Tanne . . . . .	63
1.3.5.4	sonst. Nadelholz . . . . .	65
1.3.5.5	Buche . . . . .	67
1.3.5.6	Eiche . . . . .	69
1.3.5.7	sonst. Hartholz . . . . .	71
1.3.5.8	sonst. Weichholz . . . . .	73
1.3.6	Zuwachs, Abgang und Nutzung . . . . .	75
1.3.6.1	Zuwachs und Abgang je Hektar und Jahr nach Eigentumsarten . . . . .	75
1.3.6.2	Entwicklung des Zuwachses und des Abgangs je Hektar und Jahr nach Baumartengruppen	78
1.3.6.3	Jährliche Abgänge und Nutzungen . . . . .	83
1.3.6.4	Jährliche Nutzungen nach Baumartengruppen	86
1.3.6.5	Nutzung als Teil des Abgangs . . . . .	89
1.3.6.6	Verteilung der Nutzung auf die Durchmes- serklassen . . . . .	90
1.3.6.7	Nutzungsarten und Abgangsgründe . . . . .	91
1.3.7	Biomasse . . . . .	92
1.3.7.1	Entwicklung der Kohlenstoffspeicherleistung .	93
	<b>Glossar</b>	<b>95</b>
	<b>Literatur</b>	<b>97</b>

# 1 Auswertungen

## 1.1 Waldfläche

Forstbezirke gibt es seit 2020, für die Vorinventuren wurden die Flächenkulis- sen der Forstbezirke übertragen. Tabelle 1.1 zeigt die Flächen in Hektar (ge- rundet) nach Eigentumsarten im Forstbezirk Schwäbisch-Fränkischer-Wald, in der unteren Hälfte wird der Privatwald aus Zeile vier in den Kleinpri- vatwald (bis einschließlich 5 Hektar), den mittleren Privatwald (über 5 bis einschließlich 200 Hektar) und den Großprivatwald (über 200 Hektar) un- terteiit. Tabelle 1.2 zeigt die Entwicklung der Gesamtwaldflächen seit 1987,

Tabelle 1.1: Flächen [ha] und Anteil in Prozent der Gesamtwaldfläche der Eigentumsarten in der Bundeswaldinventur 2022

Thema: a-a-w-o-A-X-fa8905

Eigentumsart	Wald	Anteil	Nichtholzboden	Holzboden	begehbbarer Holzboden
Bundeswald					
Staatswald	13806	32.4	500	13306	13306
Körperschaftswald	7603	17.8	200	7403	7403
Privatwald	21209	49.8	400	20809	20709
Kleinprivatwald	8203	19.2	300	7903	7803
Mittlerer Privatwald	11305	26.5	100	11205	11205
Großprivatwald	1701	4.0		1701	1701
Gesamtwald	42618	100.0	1100	41517	41417

Tabelle 1.3 die Entwicklung der begehbaren Holzbodenfläche seit 1987 nach

Tabelle 1.2: Entwicklung der Gesamtwaldfläche [ha] seit der Bundeswaldin- ventur 1987

Thema: a-a-w-y-A-gw-fa8905

	Wald	Nichtholzboden	Holzboden	begehbbarer Holzboden
1987	41110	1100	40010	40010
2002	41310	700	40610	40610
2012	41924	901	41024	41024
2022	42618	1100	41517	41417

## 1.1 Waldfläche

Eigentumsarten.

Tabelle 1.3: Entwicklung der begehbaren Holzbodenflächen [ha] nach Eigentumsarten seit der Bundeswaldinventur 1987

Thema: a-a-y-o-b-A-X-fa8905

	1987	2002	2012	2022
Bundeswald				
Staatswald	13103	13303	13108	13306
Körperschaftswald	8402	7502	7404	7403
Privatwald	18504	19805	20512	20709
Kleinprivatwald	8402	8602	7704	7803
Mittlerer Privatwald	8202	9302	11206	11205
Großprivatwald	1900	1900	1601	1701
Gesamtwald	40010	40610	41024	41417



## 1.2 Lebensraum Wald

### 1.2.1 Baumartengruppenflächen und -anteile

#### 1.2.1.1 Baumartengruppenanteile

Abbildung 1.1 zeigt die Baumartengruppenanteile in der Bundeswaldinventur 2022, Tabelle 1.4 die Werte nach Eigentumsarten.

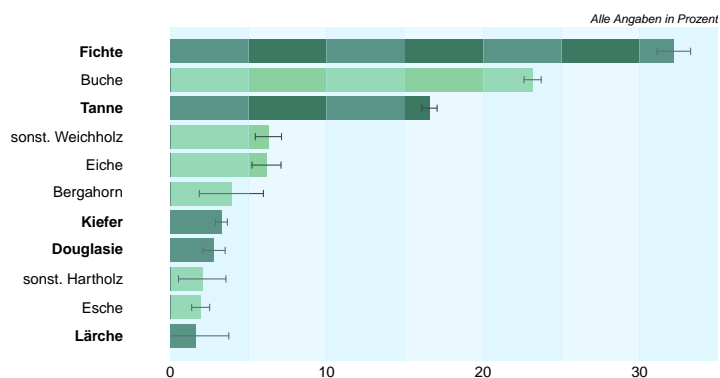


Abbildung 1.1: Baumartengruppenflächenanteile im Gesamtwald

Thema: a-r-x-x-A-gw-fa8905

Tabelle 1.4: Baumartengruppenanteile in der Bundeswaldinventur 2022 nach Eigentumsarten

Thema: a-r-X-o-A-X-fa8905

Baumartengruppe	Staatswald	Körperschaftswald	Privatwald	Kleinprivatwald	Mittlerer Privatwald	Großprivatwald	Gesamtwald
Fichte	29.2	33.3	33.7	34.2	33.4	33.0	32.2
Tanne	14.7	8.8	20.4	18.4	22.1	19.3	16.6
sonst. Nadelholz	12.5	7.1	5.0	2.2	7.5	1.3	7.7
Buche	28.4	29.9	17.5	15.3	20.1	10.6	23.2
Eiche	5.1	7.8	6.2	9.4	4.5	3.6	6.2
sonst. Hartholz	4.6	8.1	9.9	12.5	6.8	18.6	7.9
sonst. Weichholz	5.4	5.2	7.2	8.1	5.7	13.7	6.3
Nadelholz	56.4	49.1	59.1	54.8	63.0	53.5	56.5
Laubholz	43.6	50.9	40.9	45.2	37.0	46.5	43.5

## 1.2 Lebensraum Wald

**Baumartengruppenanteile nach Eigentumsarten** In Abbildung 1.2 und Tabelle 1.5 sind die Flächenanteile der Baumartengruppen in Prozent nach Inventurzeitpunkten für die gesamte Waldfläche in Baden-Württemberg dargestellt.

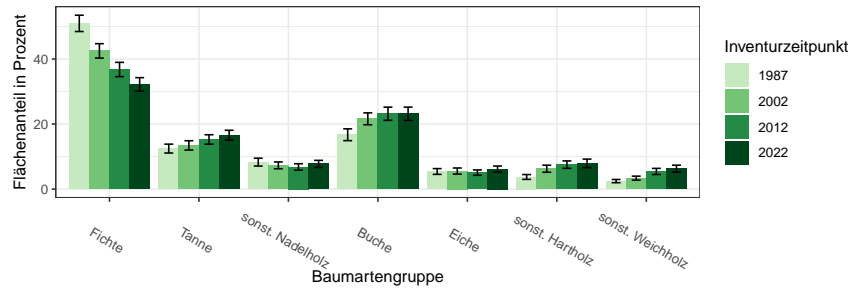


Abbildung 1.2: Flächenanteil in Prozent nach Baumartengruppe und Inventurzeitpunkt

Thema: a-r-A-y-X-X-fa8905

Tabelle 1.5: Flächenanteil in Prozent nach Baumartengruppe und Inventurzeitpunkt im Gesamtwald

Thema: a-r-A-y-X-X-fa8905

BWI	1987		2002		2012		2022	
	Wert	Fehler	Wert	Fehler	Wert	Fehler	Wert	Fehler
Baumartengruppe								
Fichte	50.97	2.51	42.51	2.22	36.78	2.20	32.19	2.09
Tanne	12.45	1.36	13.43	1.43	15.25	1.45	16.57	1.52
sonst. Nadelholz	8.29	1.21	7.29	1.04	6.80	0.99	7.74	1.09
Buche	16.71	1.81	21.61	1.83	23.17	2.03	23.16	2.05
Eiche	5.41	0.89	5.54	0.94	5.06	0.83	6.16	0.93
sonst. Hartholz	3.72	0.74	6.25	1.09	7.52	1.14	7.91	1.31
sonst. Weichholz	2.45	0.50	3.36	0.61	5.42	0.95	6.28	1.07
Nadelholz	71.71	2.33	63.23	2.38	58.83	2.54	56.50	2.57
Laubholz	28.29	2.36	36.77	2.32	41.17	2.56	43.50	2.57

In Tabelle 1.6, Tabelle 1.7 und Tabelle 1.8 sind die Zahlen nach Staatswald, Körperschaftswald und Privatwald getrennt ausgewiesen.

## 1.2.1 Baumartengruppenflächen und -anteile

Tabelle 1.6: Flächenanteil in Prozent nach Baumartengruppe und Inventurzeitpunkt im Staatswald

Thema: a-r-bc-y-X-stw-fa8905

BWI	1987		2002		2012		2022	
	Wert	Fehler	Wert	Fehler	Wert	Fehler	Wert	Fehler
Baumartengruppe								
Fichte	47.33	4.44	40.35	3.84	34.03	3.50	29.23	3.51
Tanne	8.84	1.74	9.78	2.00	13.55	2.22	14.71	2.23
sonst. Nadelholz	14.01	2.76	10.55	2.07	9.94	1.97	12.49	2.23
Buche	22.70	3.44	29.86	3.46	29.29	3.29	28.44	3.28
Eiche	2.29	0.74	3.59	1.10	3.25	1.12	5.13	1.38
sonst. Hartholz	1.93	0.86	2.91	1.05	4.91	1.52	4.61	1.78
sonst. Weichholz	2.90	0.89	2.96	0.96	5.04	1.46	5.40	1.41
Nadelholz	70.18	4.05	60.68	3.82	57.52	3.78	56.42	3.77
Laubholz	29.82	4.05	39.32	3.86	42.48	3.86	43.58	3.85

Tabelle 1.7: Flächenanteil in Prozent nach Baumartengruppe und Inventurzeitpunkt im Körperschaftswald

Thema: a-r-bc-y-X-kw-fa8905

BWI	1987		2002		2012		2022	
	Wert	Fehler	Wert	Fehler	Wert	Fehler	Wert	Fehler
Baumartengruppe								
Fichte	52.50	5.04	41.94	4.59	38.11	5.43	33.26	4.62
Tanne	9.29	1.95	11.49	2.82	9.70	2.24	8.76	2.11
sonst. Nadelholz	9.52	2.61	6.97	1.88	5.45	1.42	7.08	2.08
Buche	14.68	2.52	21.49	3.43	26.55	4.69	29.85	4.56
Eiche	6.70	2.27	6.54	2.71	6.29	2.67	7.79	2.85
sonst. Hartholz	5.92	2.17	10.02	2.52	9.33	2.64	8.10	2.48
sonst. Weichholz	1.38	0.75	1.54	0.86	4.57	1.93	5.15	2.07
Nadelholz	71.31	4.26	60.41	4.35	53.26	5.62	49.10	5.31
Laubholz	28.69	4.26	39.59	4.35	46.74	5.62	50.90	5.53

Tabelle 1.8: Flächenanteil in Prozent nach Baumartengruppe und Inventurzeitpunkt im Privatwald

Thema: a-r-bc-y-X-pw-fa8905

BWI	1987		2002		2012		2022	
	Wert	Fehler	Wert	Fehler	Wert	Fehler	Wert	Fehler
Baumartengruppe								
Fichte	52.89	3.42	44.18	3.08	38.06	2.93	33.70	2.77
Tanne	16.51	2.37	16.64	2.29	18.41	2.34	20.44	2.37
sonst. Nadelholz	3.60	0.86	5.23	1.43	5.27	1.42	4.95	1.32
Buche	13.32	2.65	16.12	2.38	17.98	2.83	17.50	2.80
Eiche	7.06	1.46	6.46	1.41	5.77	1.12	6.25	1.29
sonst. Hartholz	3.99	1.17	7.03	1.78	8.52	1.77	9.93	2.10
sonst. Weichholz	2.63	0.79	4.34	1.02	5.98	1.49	7.23	1.77
Nadelholz	73.00	3.36	66.05	3.52	61.75	3.83	59.09	3.82
Laubholz	27.00	3.43	33.95	3.34	38.25	3.81	40.91	3.89

## 1.2 Lebensraum Wald

### 1.2.1.2 Altersklassenstruktur der Baumartengruppenflächen

In den folgenden Abschnitten wird die Entwicklung der Flächen je Altersklasse der jeweiligen Baumartengruppe in den verschiedenen Eigentumsarten dargestellt.

**Alle Baumarten** Abbildung 1.3 und Tabelle 1.9 zeigen die Entwicklung der Flächen je Altersklasse im Gesamtwald, Tabelle 1.10 zeigt die Entwicklung

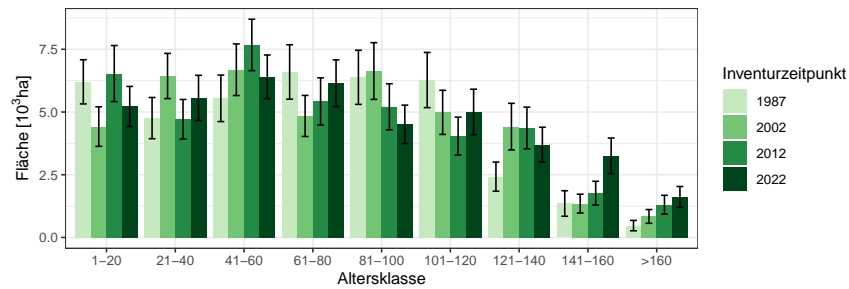


Abbildung 1.3: Fläche [10<sup>3</sup>ha] nach Altersklasse und Inventurzeitpunkt für Alle Baumarten

Thema: a-a-a-y-Alle-BA-gw-fa8905

Tabelle 1.9: Fläche [10<sup>3</sup>ha] nach Altersklasse und Inventurzeitpunkt für Alle Baumarten im Gesamtwald

Thema: a-a-a-y-Alle-BA-gw-fa8905

BWI	1987		2002		2012		2022	
	Wert	Fehler	Wert	Fehler	Wert	Fehler	Wert	Fehler
1-20	6.20	0.88	4.42	0.79	6.53	1.12	5.22	0.80
21-40	4.76	0.82	6.44	0.90	4.71	0.79	5.56	0.90
41-60	5.55	0.93	6.69	1.03	7.67	1.02	6.40	0.87
61-80	6.59	1.08	4.84	0.82	5.42	0.94	6.15	0.93
81-100	6.38	1.08	6.63	1.13	5.21	0.92	4.51	0.76
101-120	6.27	1.10	4.99	0.88	4.04	0.76	5.00	0.90
121-140	2.42	0.58	4.42	0.93	4.36	0.83	3.70	0.69
141-160	1.35	0.51	1.35	0.38	1.77	0.47	3.25	0.71
>160	0.47	0.21	0.84	0.27	1.31	0.38	1.62	0.42
Alle AKI	40.01	3.65	40.61	3.67	41.02	3.70	41.42	3.71

im Staatswald, Tabelle 1.11 zeigt die Entwicklung im Körperschaftswald und Tabelle 1.12 zeigt die Entwicklung im Privatwald.

## 1.2.1 Baumartengruppenflächen und -anteile

Tabelle 1.10: Fläche [ $10^3 ha$ ] nach Altersklasse und Inventurzeitpunkt für Alle Baumarten im Staatswald

Thema: a-a-a-y-Alle-BA-stw-fa8905

BWI	1987		2002		2012		2022	
Altersklasse	Wert	Fehler	Wert	Fehler	Wert	Fehler	Wert	Fehler
1-20	1.86	0.47	1.33	0.42	1.94	0.58	1.50	0.41
21-40	1.52	0.48	1.96	0.52	1.64	0.49	1.77	0.52
41-60	2.38	0.63	2.34	0.64	2.45	0.61	1.77	0.44
61-80	2.83	0.77	1.78	0.50	2.24	0.63	2.49	0.64
81-100	1.82	0.52	2.97	0.81	2.14	0.64	1.78	0.49
101-120	1.35	0.48	1.47	0.47	1.27	0.40	2.05	0.66
121-140	0.82	0.38	0.98	0.37	0.79	0.30	1.03	0.37
141-160	0.52	0.33	0.43	0.24	0.63	0.31	0.78	0.29
>160	0.00		0.04	0.03	0.01	0.01	0.13	0.09
Alle AKI	13.10	2.02	13.30	2.02	13.11	2.00	13.31	2.03

Tabelle 1.11: Fläche [ $10^3 ha$ ] nach Altersklasse und Inventurzeitpunkt für Alle Baumarten im Körperschaftswald

Thema: a-a-a-y-Alle-BA-kw-fa8905

BWI	1987		2002		2012		2022	
Altersklasse	Wert	Fehler	Wert	Fehler	Wert	Fehler	Wert	Fehler
1-20	1.58	0.46	0.65	0.30	1.11	0.43	1.03	0.37
21-40	1.23	0.44	1.17	0.39	0.74	0.26	0.95	0.39
41-60	1.53	0.53	1.71	0.56	1.57	0.46	1.33	0.41
61-80	0.92	0.38	0.88	0.35	1.41	0.48	1.33	0.45
81-100	1.15	0.45	1.14	0.43	0.88	0.31	0.87	0.34
101-120	1.21	0.46	0.46	0.21	0.57	0.34	0.68	0.33
121-140	0.09	0.05	0.79	0.38	0.45	0.21	0.36	0.17
141-160	0.52	0.33	0.25	0.14	0.21	0.11	0.37	0.17
>160	0.18	0.12	0.45	0.20	0.47	0.24	0.48	0.19
Alle AKI	8.40	1.59	7.50	1.51	7.40	1.50	7.40	1.51

## 1.2 Lebensraum Wald

Tabelle 1.12: Fläche [ $10^3 ha$ ] nach Altersklasse und Inventurzeitpunkt für Alle Baumarten im Privatwald

Thema: a-a-a-y-Alle-BA-pw-fa8905

BWI	1987		2002		2012		2022	
Altersklasse	Wert	Fehler	Wert	Fehler	Wert	Fehler	Wert	Fehler
1-20	2.76	0.57	2.45	0.59	3.49	0.83	2.69	0.57
21-40	2.01	0.49	3.31	0.62	2.34	0.52	2.84	0.62
41-60	1.62	0.38	2.62	0.57	3.65	0.69	3.30	0.61
61-80	2.84	0.58	2.18	0.51	1.75	0.49	2.34	0.50
81-100	3.43	0.71	2.52	0.56	2.19	0.53	1.86	0.47
101-120	3.73	0.84	3.07	0.62	2.20	0.50	2.27	0.49
121-140	1.52	0.41	2.65	0.75	3.13	0.69	2.30	0.49
141-160	0.30	0.16	0.68	0.26	0.93	0.34	2.09	0.58
>160	0.30	0.17	0.34	0.14	0.82	0.29	1.01	0.35
Alle AK1	18.50	2.24	19.80	2.34	20.51	2.40	20.71	2.39

## 1.2.1 Baumartengruppenflächen und -anteile

**Fichte** Abbildung 1.4 und Tabelle 1.13 zeigen die Entwicklung der Flächen je Altersklasse im Gesamtwald, Tabelle 1.14 zeigt die Entwicklung im

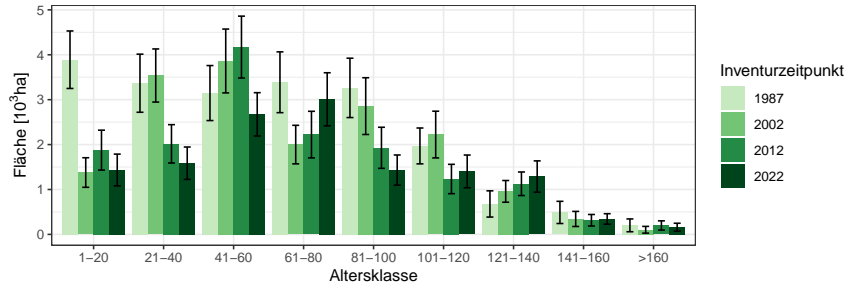


Abbildung 1.4: Fläche [ $10^3 ha$ ] nach Altersklasse und Inventurzeitpunkt für Fichte

Thema: a-a-a-y-FI-gw-fa8905

Tabelle 1.13: Fläche [ $10^3 ha$ ] nach Altersklasse und Inventurzeitpunkt für Fichte im Gesamtwald

Thema: a-a-a-y-FI-gw-fa8905

BWI	1987		2002		2012		2022	
Altersklasse	Wert	Fehler	Wert	Fehler	Wert	Fehler	Wert	Fehler
1-20	3.89	0.64	1.38	0.33	1.88	0.44	1.43	0.35
21-40	3.37	0.65	3.54	0.59	2.02	0.43	1.59	0.36
41-60	3.15	0.61	3.86	0.71	4.17	0.69	2.67	0.48
61-80	3.39	0.68	2.00	0.43	2.22	0.52	3.01	0.59
81-100	3.26	0.66	2.86	0.63	1.93	0.46	1.43	0.34
101-120	1.97	0.40	2.22	0.52	1.23	0.33	1.40	0.36
121-140	0.68	0.29	0.96	0.24	1.13	0.26	1.29	0.35
141-160	0.49	0.25	0.34	0.17	0.31	0.13	0.34	0.12
>160	0.20	0.14	0.10	0.08	0.20	0.10	0.16	0.09
Alle AKI	20.39	2.12	17.26	1.79	15.09	1.62	13.33	1.47

Staatswald, Tabelle 1.15 zeigt die Entwicklung im Körperschaftswald und Tabelle 1.16 zeigt die Entwicklung im Privatwald.

## 1.2 Lebensraum Wald

Tabelle 1.14: Fläche [ $10^3 ha$ ] nach Altersklasse und Inventurzeitpunkt für Fichte im Staatswald

Thema: a-a-a-y-FI-stw-fa8905

BWI	1987		2002		2012		2022	
Altersklasse	Wert	Fehler	Wert	Fehler	Wert	Fehler	Wert	Fehler
1-20	0.70	0.23	0.30	0.15	0.75	0.30	0.60	0.26
21-40	0.75	0.29	0.89	0.30	0.38	0.18	0.28	0.12
41-60	1.37	0.47	1.01	0.38	0.96	0.28	0.39	0.16
61-80	1.46	0.46	0.73	0.30	0.94	0.37	1.10	0.39
81-100	0.99	0.34	1.32	0.43	0.86	0.30	0.61	0.26
101-120	0.43	0.21	0.72	0.31	0.32	0.19	0.55	0.24
121-140	0.33	0.25	0.23	0.14	0.19	0.11	0.33	0.21
141-160	0.16	0.10	0.17	0.15	0.06	0.06	0.02	0.02
>160	0.00		0.00		0.00		0.00	
Alle AKI	6.20	1.13	5.37	0.94	4.46	0.82	3.89	0.76

Tabelle 1.15: Fläche [ $ha$ ] nach Altersklasse und Inventurzeitpunkt für Fichte im Körperschaftswald

Thema: a-a-a-y-FI-kw-fa8905

BWI	1987		2002		2012		2022	
Altersklasse	Wert	Fehler	Wert	Fehler	Wert	Fehler	Wert	Fehler
1-20	1006.94	347.05	108.73	62.81	77.20	57.51	178.05	116.61
21-40	909.50	344.15	619.58	224.40	259.24	153.83	67.11	52.78
41-60	758.87	266.18	1086.92	386.84	882.16	308.02	626.91	228.24
61-80	524.31	267.86	401.47	165.43	786.12	290.74	619.64	248.82
81-100	596.50	259.13	491.89	236.41	379.65	198.85	440.23	180.76
101-120	389.35	173.88	149.06	97.51	200.67	153.34	272.01	164.16
121-140	11.88	11.88	194.36	115.94	110.67	73.13	143.71	94.64
141-160	213.66	207.90	71.81	53.52	83.30	66.10	69.72	69.72
>160	0.00		22.81	17.41	42.46	37.19	44.95	31.81
Alle AKI	4411.02	929.61	3146.61	701.13	2821.48	698.85	2462.34	588.89



### 1.2.1 Baumartengruppenflächen und -anteile

Tabelle 1.16: Fläche [ $10^3ha$ ] nach Altersklasse und Inventurzeitpunkt für Fichte im Privatwald

Thema: a-a-a-y-FI-pw-fa8905

BWI	1987		2002		2012		2022	
Altersklasse	Wert	Fehler	Wert	Fehler	Wert	Fehler	Wert	Fehler
1-20	2.19	0.49	0.98	0.29	1.06	0.33	0.65	0.20
21-40	1.71	0.47	2.03	0.46	1.38	0.36	1.23	0.33
41-60	1.01	0.28	1.75	0.46	2.33	0.55	1.66	0.39
61-80	1.40	0.34	0.86	0.26	0.49	0.20	1.29	0.37
81-100	1.68	0.42	1.05	0.30	0.69	0.22	0.39	0.12
101-120	1.15	0.29	1.36	0.31	0.72	0.22	0.58	0.19
121-140	0.33	0.15	0.54	0.16	0.83	0.22	0.81	0.22
141-160	0.11	0.09	0.10	0.06	0.17	0.09	0.25	0.09
>160	0.20	0.14	0.08	0.07	0.16	0.10	0.12	0.08
Alle AKl	9.79	1.31	8.75	1.18	7.81	1.09	6.98	0.99

## 1.2 Lebensraum Wald

**Tanne** Abbildung 1.5 und Tabelle 1.17 zeigen die Entwicklung der Flächen je Altersklasse im Gesamtwald, Tabelle 1.18 zeigt die Entwicklung im

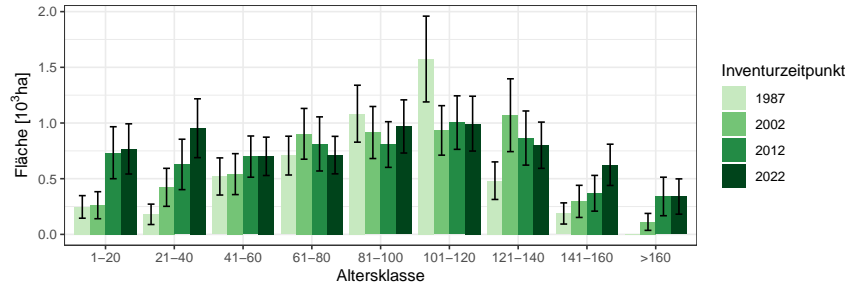


Abbildung 1.5: Fläche [10<sup>3</sup>ha] nach Altersklasse und Inventurzeitpunkt für Tanne

Thema: a-a-a-y-TA-gw-fa8905

Tabelle 1.17: Fläche [10<sup>3</sup>ha] nach Altersklasse und Inventurzeitpunkt für Tanne im Gesamtwald

Thema: a-a-a-y-TA-gw-fa8905

BWI Altersklasse	1987		2002		2012		2022	
	Wert	Fehler	Wert	Fehler	Wert	Fehler	Wert	Fehler
1-20	0.25	0.10	0.26	0.12	0.73	0.23	0.77	0.23
21-40	0.18	0.09	0.42	0.17	0.63	0.23	0.95	0.26
41-60	0.52	0.17	0.54	0.18	0.70	0.19	0.70	0.17
61-80	0.71	0.17	0.90	0.23	0.81	0.24	0.71	0.17
81-100	1.08	0.26	0.91	0.23	0.81	0.20	0.97	0.24
101-120	1.57	0.39	0.93	0.22	1.00	0.24	0.99	0.25
121-140	0.48	0.17	1.07	0.33	0.87	0.24	0.80	0.21
141-160	0.19	0.10	0.30	0.14	0.37	0.16	0.62	0.19
>160	0.00		0.11	0.08	0.34	0.17	0.34	0.16
Alle AKI	4.98	0.71	5.46	0.76	6.26	0.82	6.86	0.88

Staatswald, Tabelle 1.19 zeigt die Entwicklung im Körperschaftswald und Tabelle 1.20 zeigt die Entwicklung im Privatwald.

## 1.2.1 Baumartengruppenflächen und -anteile

Tabelle 1.18: Fläche [ha] nach Altersklasse und Inventurzeitpunkt für Tanne im Staatswald

Thema: a-a-a-y-TA-stw-fa8905

BWI	1987		2002		2012		2022	
Altersklasse	Wert	Fehler	Wert	Fehler	Wert	Fehler	Wert	Fehler
1-20	160.65	77.19	133.06	106.39	261.23	119.85	226.72	127.09
21-40	64.83	57.49	123.17	76.56	382.42	189.09	573.44	211.60
41-60	115.48	65.44	111.50	85.89	172.49	82.91	152.83	66.22
61-80	235.33	102.11	235.29	132.44	231.14	113.64	112.63	59.61
81-100	218.13	89.12	315.73	135.84	233.36	101.81	251.78	136.94
101-120	189.48	100.81	248.55	107.70	357.28	146.72	341.15	129.78
121-140	109.96	72.07	134.10	90.79	100.56	45.38	201.67	89.40
141-160	64.87	45.92	0.00		37.16	26.50	97.04	70.38
>160	0.00		0.00		0.00		0.00	
Alle AKI	1158.71	288.03	1301.41	325.50	1775.65	375.91	1957.26	400.61

Tabelle 1.19: Fläche [ha] nach Altersklasse und Inventurzeitpunkt für Tanne im Körperschaftswald

Thema: a-a-a-y-TA-kw-fa8905

BWI	1987		2002		2012		2022	
Altersklasse	Wert	Fehler	Wert	Fehler	Wert	Fehler	Wert	Fehler
1-20	0.00		12.22	12.22	229.50	154.95	158.97	112.25
21-40	38.44	38.44	15.02	15.02	0.21	0.21	103.94	87.35
41-60	154.16	84.51	121.27	101.25	73.22	44.42	23.23	16.51
61-80	153.77	79.28	218.46	102.79	64.12	43.54	103.40	63.39
81-100	115.36	68.22	184.24	114.53	132.18	65.24	99.18	47.86
101-120	237.97	128.67	3.54	3.54	76.81	76.81	56.61	56.61
121-140	6.21	6.21	186.52	126.03	0.13	0.13	8.92	8.92
141-160	75.05	75.05	54.24	47.49	34.91	28.96	28.64	28.64
>160	0.00		66.72	66.72	107.29	101.62	65.76	50.64
Alle AKI	780.95	220.59	862.24	283.39	718.37	236.24	648.63	210.79

## 1.2 Lebensraum Wald

Tabelle 1.20: Fläche [ha] nach Altersklasse und Inventurzeitpunkt für Tanne im Privatwald

Thema: a-a-a-y-TA-pw-fa8905

BWI	1987		2002		2012		2022	
Altersklasse	Wert	Fehler	Wert	Fehler	Wert	Fehler	Wert	Fehler
1-20	85.53	65.54	117.83	58.31	239.34	123.55	382.25	149.27
21-40	76.78	59.93	286.30	152.73	247.71	124.57	276.12	132.38
41-60	250.61	117.22	307.61	126.19	454.65	160.37	520.37	156.66
61-80	318.19	116.86	447.62	142.35	519.64	211.43	493.88	143.49
81-100	754.27	231.39	414.25	151.17	441.83	166.38	614.99	187.44
101-120	1153.83	351.45	686.77	195.90	572.65	168.92	592.53	196.38
121-140	368.38	153.42	749.80	288.20	770.18	240.62	584.53	176.91
141-160	47.37	34.55	242.22	136.52	298.56	156.64	494.90	167.48
>160	0.00		44.08	33.22	232.66	139.39	273.29	149.14
Alle AKI	3054.97	598.59	3296.47	615.53	3777.21	667.52	4232.85	720.55

## 1.2.1 Baumartengruppenflächen und -anteile

**sonst. Nadelholz** Abbildung 1.6 und Tabelle 1.21 zeigen die Entwicklung der Flächen je Altersklasse im Gesamtwald, Tabelle 1.22 zeigt die Entwick-

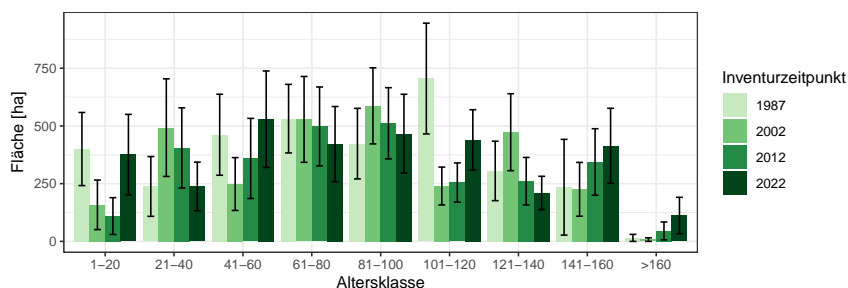


Abbildung 1.6: Fläche [ha] nach Altersklasse und Inventurzeitpunkt für sonst. Nadelholz

Thema: a-a-a-y-SN-gw-fa8905

Tabelle 1.21: Fläche [ha] nach Altersklasse und Inventurzeitpunkt für sonst. Nadelholz im Gesamtwald

Thema: a-a-a-y-SN-gw-fa8905

BWI Altersklasse	1987		2002		2012		2022	
	Wert	Fehler	Wert	Fehler	Wert	Fehler	Wert	Fehler
1-20	399.96	158.30	158.44	107.33	109.63	79.71	376.04	174.11
21-40	237.97	129.45	492.64	211.42	404.80	173.66	238.05	105.25
41-60	461.95	175.42	248.45	114.41	359.38	173.47	529.10	208.92
61-80	531.55	148.56	528.34	185.91	497.93	170.82	421.29	162.78
81-100	423.34	152.81	587.04	164.73	511.46	154.18	466.70	170.37
101-120	705.28	239.93	239.76	82.01	254.96	84.94	439.26	130.87
121-140	305.12	128.72	472.93	166.59	260.66	102.95	209.86	72.03
141-160	234.54	207.33	225.60	116.47	343.89	144.03	414.17	162.32
>160	15.22	15.22	7.72	7.72	45.33	38.72	112.14	78.88
Alle AKI	3314.92	570.14	2960.92	497.69	2788.04	472.20	3206.60	530.69

lung im Staatswald, Tabelle 1.23 zeigt die Entwicklung im Körperschaftswald und Tabelle 1.24 zeigt die Entwicklung im Privatwald.

## 1.2 Lebensraum Wald

Tabelle 1.22: Fläche [*ha*] nach Altersklasse und Inventurzeitpunkt für sonst. Nadelholz im Staatswald

Thema: a-a-a-y-SN-stw-fa8905

BWI	1987		2002		2012		2022	
Altersklasse	Wert	Fehler	Wert	Fehler	Wert	Fehler	Wert	Fehler
1-20	136.48	102.83	33.34	27.12	38.00	34.95	141.22	96.60
21-40	113.83	100.97	120.93	104.65	155.39	109.12	117.05	60.20
41-60	275.08	116.63	117.93	65.05	80.15	49.66	175.71	117.20
61-80	337.29	127.69	313.66	140.68	215.28	108.52	275.05	131.77
81-100	84.30	59.99	281.34	121.73	375.18	138.35	285.01	132.78
101-120	468.18	210.60	87.37	54.51	102.83	59.65	275.31	113.42
121-140	216.51	108.83	260.53	131.39	70.05	51.22	60.39	38.09
141-160	203.72	203.72	188.64	110.72	266.08	128.99	260.74	128.62
>160	0.00		0.00		0.00		70.99	70.99
Alle AKI	1835.39	453.98	1403.73	345.42	1302.97	322.27	1661.47	391.46

Tabelle 1.23: Fläche [*ha*] nach Altersklasse und Inventurzeitpunkt für sonst. Nadelholz im Körperschaftswald

Thema: a-a-a-y-SN-kw-fa8905

BWI	1987		2002		2012		2022	
Altersklasse	Wert	Fehler	Wert	Fehler	Wert	Fehler	Wert	Fehler
1-20	111.68	77.87	14.11	14.11	0.00		104.27	104.27
21-40	111.12	78.66	38.16	33.74	17.50	17.50	14.96	14.96
41-60	168.65	128.46	127.94	92.06	39.20	25.62	47.61	38.95
61-80	12.52	12.52	62.47	54.35	176.64	91.33	141.98	97.96
81-100	170.37	116.64	138.82	85.03	12.69	12.69	58.50	43.19
101-120	157.64	97.54	0.00		44.69	35.11	30.01	22.28
121-140	23.74	23.74	96.62	77.98	68.72	68.72	0.00	
141-160	29.06	29.06	37.08	37.08	0.00		84.42	84.42
>160	15.10	15.10	7.53	7.53	44.34	37.87	42.31	35.41
Alle AKI	799.87	280.61	522.74	179.91	403.77	135.05	524.06	184.86

### 1.2.1 Baumartengruppenflächen und -anteile

Tabelle 1.24: Fläche [ $ha$ ] nach Altersklasse und Inventurzeitpunkt für sonst. Nadelholz im Privatwald

Thema: a-a-a-y-SN-pw-fa8905

BWI	1987		2002		2012		2022	
Altersklasse	Wert	Fehler	Wert	Fehler	Wert	Fehler	Wert	Fehler
1-20	151.25	91.24	111.46	103.48	72.20	72.20	132.09	102.44
21-40	11.43	11.43	335.22	181.85	233.42	135.04	105.48	84.31
41-60	15.00	15.00	0.00		241.03	165.40	304.15	167.20
61-80	180.68	70.74	153.28	109.74	103.02	94.09	8.08	8.08
81-100	168.22	77.48	165.91	67.96	124.61	67.67	123.67	97.33
101-120	75.39	54.45	153.78	61.92	107.34	49.16	133.58	61.19
121-140	63.62	63.62	115.47	65.99	121.32	55.63	148.05	60.57
141-160	0.00		0.00		78.66	64.85	70.69	54.95
>160	0.00		0.00		0.00		0.00	
Alle AKI	665.58	172.24	1035.11	308.57	1081.60	315.22	1025.79	298.12

## 1.2 Lebensraum Wald

**Buche** Abbildung 1.7 und Tabelle 1.25 zeigen die Entwicklung der Flächen je Altersklasse im Gesamtwald, Tabelle 1.26 zeigt die Entwicklung im

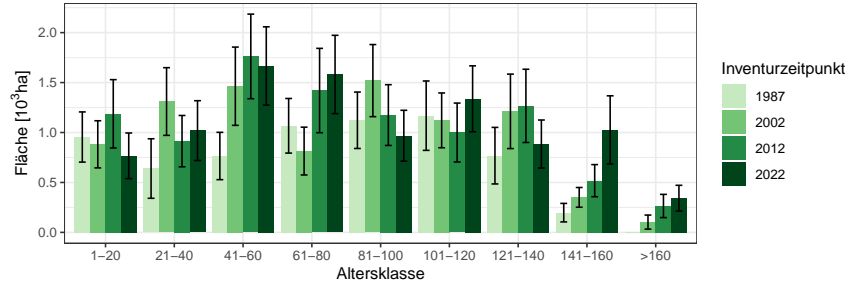


Abbildung 1.7: Fläche [10<sup>3</sup>ha] nach Altersklasse und Inventurzeitpunkt für Buche

Thema: a-a-a-y-BU-gw-fa8905

Tabelle 1.25: Fläche [10<sup>3</sup>ha] nach Altersklasse und Inventurzeitpunkt für Buche im Gesamtwald

Thema: a-a-a-y-BU-gw-fa8905

BWI	1987		2002		2012		2022	
	Wert	Fehler	Wert	Fehler	Wert	Fehler	Wert	Fehler
1-20	0.96	0.25	0.88	0.24	1.19	0.34	0.77	0.23
21-40	0.64	0.30	1.31	0.34	0.91	0.26	1.02	0.30
41-60	0.77	0.24	1.46	0.39	1.76	0.42	1.67	0.39
61-80	1.07	0.27	0.81	0.24	1.42	0.42	1.58	0.39
81-100	1.12	0.28	1.52	0.36	1.17	0.30	0.97	0.25
101-120	1.17	0.35	1.12	0.27	1.00	0.29	1.34	0.33
121-140	0.77	0.28	1.21	0.37	1.27	0.37	0.89	0.24
141-160	0.20	0.09	0.35	0.10	0.52	0.16	1.03	0.34
>160	0.00		0.10	0.07	0.26	0.12	0.34	0.13
Alle AKI	6.68	0.97	8.78	1.12	9.51	1.23	9.59	1.24

Staatwald, Tabelle 1.27 zeigt die Entwicklung im Körperschaftswald und Tabelle 1.28 zeigt die Entwicklung im Privatwald.



## 1.2.1 Baumartengruppenflächen und -anteile

Tabelle 1.26: Fläche [ha] nach Altersklasse und Inventurzeitpunkt für Buche im Staatswald

Thema: a-a-a-y-BU-stw-fa8905

BWI	1987		2002		2012		2022	
Altersklasse	Wert	Fehler	Wert	Fehler	Wert	Fehler	Wert	Fehler
1-20	547.81	195.15	530.23	205.27	372.56	170.15	170.25	111.95
21-40	558.74	292.70	508.96	191.56	353.22	157.12	400.91	172.22
41-60	390.39	159.45	1067.68	363.55	1081.26	379.71	648.54	207.10
61-80	617.53	243.71	329.30	141.10	696.35	317.27	919.55	332.52
81-100	508.48	208.42	854.18	311.22	530.59	237.35	452.48	160.60
101-120	146.22	73.44	359.86	153.31	362.11	146.73	675.66	271.33
121-140	144.50	95.69	237.44	123.14	293.31	143.85	310.53	153.11
141-160	61.04	44.35	67.36	40.31	150.17	92.28	196.18	92.71
>160	0.00		16.68	16.68	0.00		10.05	10.05
Alle AKl	2974.73	655.24	3971.68	797.37	3839.56	747.76	3784.15	737.96

Tabelle 1.27: Fläche [ha] nach Altersklasse und Inventurzeitpunkt für Buche im Körperschaftswald

Thema: a-a-a-y-BU-kw-fa8905

BWI	1987		2002		2012		2022	
Altersklasse	Wert	Fehler	Wert	Fehler	Wert	Fehler	Wert	Fehler
1-20	235.69	121.28	158.41	88.04	254.89	154.31	299.06	147.80
21-40	16.76	16.76	295.13	173.17	334.94	161.52	401.96	213.17
41-60	282.58	163.15	219.23	122.42	264.29	117.49	461.61	206.84
61-80	157.16	66.06	121.36	65.53	296.22	179.27	365.46	167.43
81-100	170.40	96.90	255.81	103.71	274.07	140.56	142.79	91.39
101-120	228.99	122.77	230.48	139.23	201.93	129.25	194.86	101.92
121-140	48.58	35.58	174.38	108.90	166.04	84.98	183.63	95.94
141-160	93.20	69.04	83.50	43.41	90.97	61.40	59.40	59.40
>160	0.00		74.10	65.96	82.75	63.72	101.26	66.32
Alle AKl	1233.36	333.55	1612.40	437.86	1966.09	536.28	2210.05	588.50

## 1.2 Lebensraum Wald

Tabelle 1.28: Fläche [*ha*] nach Altersklasse und Inventurzeitpunkt für Buche im Privatwald

Thema: a-a-a-y-BU-pw-fa8905

BWI	1987		2002		2012		2022	
Altersklasse	Wert	Fehler	Wert	Fehler	Wert	Fehler	Wert	Fehler
1-20	167.09	98.59	193.26	77.07	558.72	253.58	302.56	132.58
21-40	60.17	39.80	504.49	216.89	219.97	119.98	224.87	129.24
41-60	87.72	58.22	178.18	85.26	414.64	143.68	563.32	225.46
61-80	289.39	101.33	364.47	183.04	424.92	205.30	303.25	118.05
81-100	442.39	163.37	410.50	153.70	367.15	116.65	373.00	172.58
101-120	797.67	317.74	530.65	165.09	434.93	197.67	468.01	152.39
121-140	578.68	257.30	801.78	332.06	810.17	302.05	392.11	147.51
141-160	42.51	42.51	199.34	79.05	276.96	116.76	764.84	300.27
>160	0.00		10.61	10.61	181.18	97.01	231.51	110.27
Alle AKI	2465.63	597.06	3193.28	617.87	3688.65	720.92	3623.47	712.12

### 1.2.1 Baumartengruppenflächen und -anteile

**Eiche** Abbildung 1.8 und Tabelle 1.29 zeigen die Entwicklung der Flächen je Altersklasse im Gesamtwald, Tabelle 1.30 zeigt die Entwicklung im

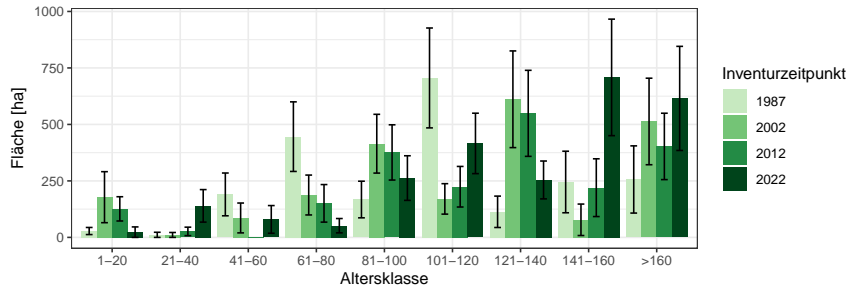


Abbildung 1.8: Fläche [ha] nach Altersklasse und Inventurzeitpunkt für Eiche

Thema: a-a-a-y-EI-gw-fa8905

Tabelle 1.29: Fläche [ha] nach Altersklasse und Inventurzeitpunkt für Eiche im Gesamtwald

Thema: a-a-a-y-EI-gw-fa8905

BWI	1987		2002		2012		2022	
	Wert	Fehler	Wert	Fehler	Wert	Fehler	Wert	Fehler
1-20	28.24	15.72	177.98	112.90	126.26	53.67	23.19	23.19
21-40	11.34	11.34	10.85	10.85	26.50	18.74	139.55	72.01
41-60	190.25	94.66	86.04	66.04	0.00		79.63	61.23
61-80	445.88	154.00	187.59	88.24	150.69	83.15	51.84	31.65
81-100	167.65	81.06	414.69	130.08	376.06	122.23	262.59	98.77
101-120	705.73	221.04	170.37	67.42	224.25	89.80	415.96	133.72
121-140	113.28	69.45	611.33	213.95	549.08	190.41	254.20	83.79
141-160	245.21	136.23	77.86	69.61	220.03	127.84	708.19	257.83
>160	256.39	148.72	513.09	191.53	402.64	146.90	615.16	230.42
Alle AKI	2163.97	401.97	2249.79	428.53	2075.51	388.40	2550.30	443.98

Staatw Wald, Tabelle 1.31 zeigt die Entwicklung im Körperschaftswald und Tabelle 1.32 zeigt die Entwicklung im Privatwald.

## 1.2 Lebensraum Wald

Tabelle 1.30: Fläche [ha] nach Altersklasse und Inventurzeitpunkt für Eiche im Staatswald

Thema: a-a-a-y-EI-stw-fa8905

BWI	1987		2002		2012		2022	
Altersklasse	Wert	Fehler	Wert	Fehler	Wert	Fehler	Wert	Fehler
1-20	13.69	11.04	31.71	31.71	18.07	14.96	0.00	
21-40	11.25	11.25	10.91	10.91	13.51	13.51	97.92	64.45
41-60	67.88	55.26	11.08	11.08	0.00		79.67	61.26
61-80	60.73	35.87	83.14	58.74	28.26	19.98	42.92	30.38
81-100	0.00		154.51	89.42	79.59	47.98	14.53	14.53
101-120	112.74	63.94	40.94	29.43	80.60	57.80	148.64	88.75
121-140	0.00		119.42	94.50	78.13	46.17	104.01	49.14
141-160	33.28	33.28	0.00		113.19	100.95	146.09	125.23
>160	0.00		25.76	25.76	14.69	14.69	48.54	36.93
Alle AKI	299.57	105.46	477.47	159.59	426.05	161.77	682.33	208.72

Tabelle 1.31: Fläche [ha] nach Altersklasse und Inventurzeitpunkt für Eiche im Körperschaftswald

Thema: a-a-a-y-EI-kw-fa8905

BWI	1987		2002		2012		2022	
Altersklasse	Wert	Fehler	Wert	Fehler	Wert	Fehler	Wert	Fehler
1-20	10.72	10.72	32.82	32.82	57.18	45.20	0.00	
21-40	0.00		0.00		12.72	12.72	42.81	33.08
41-60	96.19	71.85	10.54	10.54	0.00		0.00	
61-80	53.44	46.07	49.56	49.56	74.45	74.45	9.18	9.18
81-100	19.19	19.19	39.75	30.41	42.12	33.26	104.97	75.02
101-120	107.26	77.18	0.00		0.00		92.14	63.70
121-140	0.00		84.00	84.00	86.81	86.81	0.00	
141-160	112.87	85.94	0.00		0.00		104.27	104.27
>160	163.25	116.06	274.25	144.34	192.30	111.82	223.60	111.89
Alle AKI	562.93	211.24	490.92	219.14	465.59	214.49	576.97	235.00

### 1.2.1 Baumartengruppenflächen und -anteile

Tabelle 1.32: Fläche [ha] nach Altersklasse und Inventurzeitpunkt für Eiche im Privatwald

Thema: a-a-a-y-El-pw-fa8905

BWI	1987		2002		2012		2022	
Altersklasse	Wert	Fehler	Wert	Fehler	Wert	Fehler	Wert	Fehler
1-20	3.67	2.61	113.45	103.66	50.11	23.03	22.96	22.96
21-40	0.00		0.00		0.00		0.00	
41-60	25.16	25.16	64.59	64.59	0.00		0.00	
61-80	333.77	143.61	54.42	42.61	46.68	27.07	0.00	
81-100	149.62	79.42	221.58	90.26	255.39	108.02	144.45	64.29
101-120	488.37	198.44	130.41	61.11	144.81	69.31	175.97	77.85
121-140	114.28	70.06	408.83	172.90	385.15	156.95	148.79	67.26
141-160	98.83	74.17	78.31	70.01	107.76	79.17	456.20	186.93
>160	92.73	92.73	207.51	97.21	192.79	91.81	345.57	184.77
Alle AKl	1306.43	310.82	1279.11	312.94	1182.69	266.48	1293.93	299.93

## 1.2 Lebensraum Wald

**sonst. Hartholz** Abbildung 1.9 und Tabelle 1.33 zeigen die Entwicklung der Flächen je Altersklasse im Gesamtwald, Tabelle 1.34 zeigt die Entwicklung

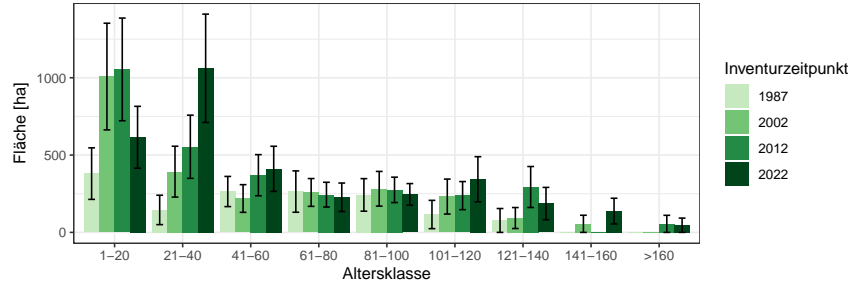


Abbildung 1.9: Fläche [ha] nach Altersklasse und Inventurzeitpunkt für sonst. Hartholz

Thema: a-a-y-ALH-gw-fa8905

Tabelle 1.33: Fläche [ha] nach Altersklasse und Inventurzeitpunkt für sonst. Hartholz im Gesamtwald

Thema: a-a-y-ALH-gw-fa8905

BWI	1987		2002		2012		2022	
Altersklasse	Wert	Fehler	Wert	Fehler	Wert	Fehler	Wert	Fehler
1-20	380.12	166.63	1007.83	344.92	1054.10	332.03	615.20	200.10
21-40	145.22	95.03	392.74	164.45	553.94	204.32	1061.20	350.35
41-60	264.34	97.57	219.14	89.51	369.88	133.05	410.95	146.04
61-80	263.97	133.64	258.34	89.92	244.00	80.14	227.05	92.16
81-100	242.36	105.31	282.08	112.27	274.93	82.17	245.66	69.93
101-120	115.67	91.49	231.69	113.11	237.82	90.87	343.59	145.91
121-140	77.20	77.20	92.84	67.81	293.56	132.51	186.44	104.53
141-160	0.00		55.47	55.47	0.00		137.80	83.04
>160	0.00		0.00		55.20	55.20	46.21	46.21
Alle AKI	1488.87	317.80	2540.13	486.27	3083.43	538.26	3274.09	603.68

im Staatswald, Tabelle 1.35 zeigt die Entwicklung im Körperschaftswald und Tabelle 1.36 zeigt die Entwicklung im Privatwald.

## 1.2.1 Baumartengruppenflächen und -anteile

Tabelle 1.34: Fläche [ha] nach Altersklasse und Inventurzeitpunkt für sonst.  
Hartholz im Staatswald

Thema: a-a-a-y-ALH-stw-fa8905

BWI	1987		2002		2012		2022	
Altersklasse	Wert	Fehler	Wert	Fehler	Wert	Fehler	Wert	Fehler
1-20	165.77	109.49	116.62	90.27	134.94	77.55	84.64	84.64
21-40	0.00		163.40	111.58	282.29	154.18	181.14	137.47
41-60	59.17	36.36	18.26	18.26	36.26	25.76	127.42	82.76
61-80	0.00		36.51	26.49	71.64	37.73	18.67	18.67
81-100	14.20	14.20	37.97	27.95	33.88	24.47	100.00	46.17
101-120	0.00		14.79	14.79	25.54	25.54	20.23	20.23
121-140	14.15	14.15	0.00		58.48	58.48	23.64	23.64
141-160	0.00		0.00		0.00		58.05	58.05
>160	0.00		0.00		0.00		0.00	
Alle AKI	253.30	117.08	387.56	150.40	643.04	224.00	613.79	256.84

Tabelle 1.35: Fläche [ha] nach Altersklasse und Inventurzeitpunkt für sonst.  
Hartholz im Körperschaftswald

Thema: a-a-a-y-ALH-kw-fa8905

BWI	1987		2002		2012		2022	
Altersklasse	Wert	Fehler	Wert	Fehler	Wert	Fehler	Wert	Fehler
1-20	198.94	123.34	322.64	171.72	272.60	136.93	83.03	59.36
21-40	68.44	68.44	156.86	107.86	91.61	66.37	265.27	124.73
41-60	66.39	48.19	83.72	51.48	227.38	118.86	107.03	89.82
61-80	0.00		29.17	21.65	16.31	11.57	63.11	42.25
81-100	75.01	53.57	20.49	14.51	16.32	16.32	25.62	25.62
101-120	88.86	88.86	81.73	65.19	49.08	30.15	8.30	8.30
121-140	0.00		57.01	57.01	17.45	17.45	19.70	19.70
141-160	0.00		0.00		0.00		27.41	27.41
>160	0.00		0.00		0.00		0.00	
Alle AKI	497.63	193.39	751.62	234.33	690.75	226.69	599.47	214.33

## 1.2 Lebensraum Wald

Tabelle 1.36: Fläche [ha] nach Altersklasse und Inventurzeitpunkt für sonst.  
Hartholz im Privatwald

Thema: a-a-a-y-ALH-pw-fa8905

BWI	1987		2002		2012		2022	
Altersklasse	Wert	Fehler	Wert	Fehler	Wert	Fehler	Wert	Fehler
1-20	12.77	12.77	564.35	284.47	645.41	286.53	445.41	170.27
21-40	76.95	65.98	69.83	50.44	179.60	116.78	615.86	295.75
41-60	139.05	77.01	115.82	70.41	101.93	48.08	177.66	81.96
61-80	266.31	134.82	193.26	83.56	156.93	70.28	145.52	79.57
81-100	153.82	90.10	224.62	108.40	226.08	77.25	119.60	42.44
101-120	26.36	18.99	133.97	90.60	163.35	82.22	312.23	142.89
121-140	63.49	63.49	34.59	34.59	218.93	118.49	142.24	99.04
141-160	0.00		55.79	55.79	0.00		52.58	52.58
>160	0.00		0.00		55.62	55.62	45.76	45.76
Alle AKI	738.76	219.80	1392.23	379.01	1747.85	408.66	2056.85	483.70



### 1.2.1 Baumartengruppenflächen und -anteile

**sonst. Weichholz** Abbildung 1.10 und Tabelle 1.37 zeigen die Entwicklung der Flächen je Altersklasse im Gesamtwald, Tabelle 1.38 zeigt die Entwick-

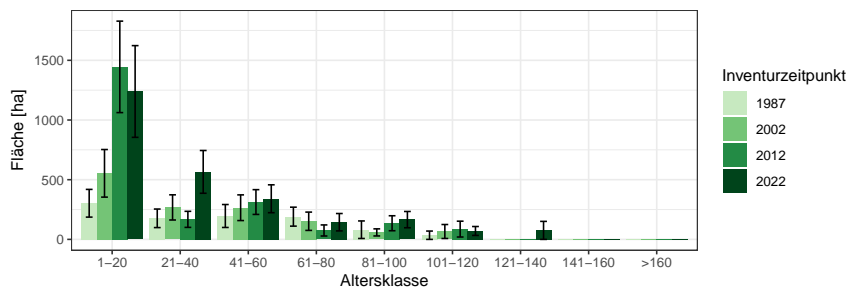


Abbildung 1.10: Fläche [ha] nach Altersklasse und Inventurzeitpunkt für sonst. Weichholz

Thema: a-a-a-y-ALN-gw-fa8905

Tabelle 1.37: Fläche [ha] nach Altersklasse und Inventurzeitpunkt für sonst. Weichholz im Gesamtwald

Thema: a-a-a-y-ALN-gw-fa8905

BWI	1987		2002		2012		2022	
Altersklasse	Wert	Fehler	Wert	Fehler	Wert	Fehler	Wert	Fehler
1-20	302.70	116.05	553.45	199.34	1445.10	383.09	1238.94	384.13
21-40	176.55	77.66	267.89	105.37	167.81	67.23	565.52	179.06
41-60	195.97	96.08	265.32	107.57	312.85	103.75	340.38	116.76
61-80	190.45	79.39	151.92	76.62	74.76	46.34	143.98	72.80
81-100	81.09	73.44	58.52	29.78	135.29	62.74	165.64	68.18
101-120	34.86	34.86	66.18	58.48	86.21	66.27	70.57	37.32
121-140	0.00		0.00		0.00		75.47	75.47
141-160	0.00		0.00		0.00		0.00	
>160	0.00		0.00		0.00		0.00	
Alle AKI	981.62	213.44	1363.27	271.88	2222.02	427.19	2600.50	490.42

lung im Staatswald, Tabelle 1.39 zeigt die Entwicklung im Körperschaftswald und Tabelle 1.40 zeigt die Entwicklung im Privatwald.

## 1.2 Lebensraum Wald

Tabelle 1.38: Fläche [*ha*] nach Altersklasse und Inventurzeitpunkt für sonst. Weichholz im Staatswald

Thema: a-a-a-y-ALN-stw-fa8905

BWI	1987		2002		2012		2022	
Altersklasse	Wert	Fehler	Wert	Fehler	Wert	Fehler	Wert	Fehler
1-20	137.72	71.64	188.77	110.30	361.41	176.23	273.59	136.38
21-40	20.02	20.02	143.87	82.59	66.24	49.15	115.05	69.13
41-60	101.93	76.43	0.00		122.28	68.45	196.85	83.24
61-80	120.40	67.00	47.75	35.50	58.33	43.52	19.68	19.68
81-100	0.00		13.25	13.25	26.98	26.98	74.54	53.89
101-120	0.00		0.00		24.74	24.74	38.15	27.24
121-140	0.00		0.00		0.00		0.00	
141-160	0.00		0.00		0.00		0.00	
>160	0.00		0.00		0.00		0.00	
Alle AKI	380.08	130.75	393.64	142.88	659.98	213.29	717.85	217.65

Tabelle 1.39: Fläche [*ha*] nach Altersklasse und Inventurzeitpunkt für sonst. Weichholz im Körperschaftswald

Thema: a-a-a-y-ALN-kw-fa8905

BWI	1987		2002		2012		2022	
Altersklasse	Wert	Fehler	Wert	Fehler	Wert	Fehler	Wert	Fehler
1-20	14.32	11.47	0.00		215.43	139.98	210.86	147.47
21-40	81.53	59.09	42.19	42.19	22.22	22.22	54.86	54.86
41-60	0.00		60.54	49.04	79.84	56.89	61.56	61.56
61-80	20.41	20.41	0.00		0.43	0.43	29.47	29.47
81-100	0.00		12.55	12.55	20.28	20.28	0.00	
101-120	0.00		0.00		0.00		24.79	24.79
121-140	0.00		0.00		0.00		0.00	
141-160	0.00		0.00		0.00		0.00	
>160	0.00		0.00		0.00		0.00	
Alle AKI	116.27	64.63	115.29	65.89	338.20	154.39	381.55	173.26

### 1.2.1 Baumartengruppenflächen und -anteile

Tabelle 1.40: Fläche [ha] nach Altersklasse und Inventurzeitpunkt für sonst.  
Weichholz im Privatwald

Thema: a-a-a-y-ALN-pw-fa8905

BWI	1987		2002		2012		2022	
Altersklasse	Wert	Fehler	Wert	Fehler	Wert	Fehler	Wert	Fehler
1-20	150.83	90.96	367.87	167.47	870.29	311.21	752.82	326.13
21-40	74.88	46.03	82.05	50.20	79.50	40.23	393.27	154.85
41-60	94.09	57.99	204.43	95.67	109.89	52.46	82.89	55.37
61-80	49.01	36.74	105.05	68.40	16.17	16.17	94.69	63.34
81-100	81.81	74.09	32.66	23.54	88.25	53.13	90.26	41.43
101-120	35.17	35.17	66.56	58.82	61.96	61.96	8.23	8.23
121-140	0.00		0.00		0.00		74.73	74.73
141-160	0.00		0.00		0.00		0.00	
>160	0.00		0.00		0.00		0.00	
Alle AKI	485.78	156.37	858.62	223.28	1226.06	337.93	1496.90	402.46

## 1.2 Lebensraum Wald

### 1.2.2 Totholz

Abbildung 1.11 und Tabelle 1.41 zeigen den Totholzvorrat nach Totholzart,

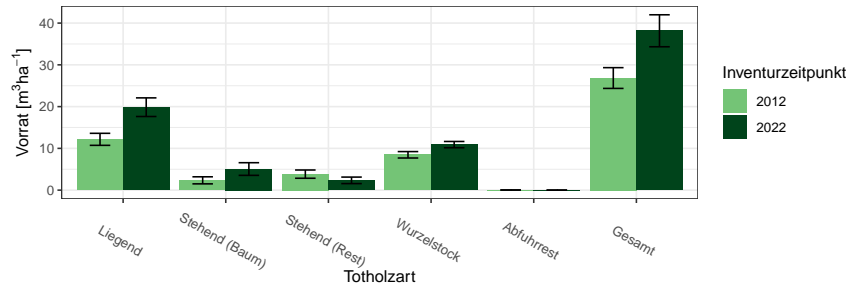


Abbildung 1.11: Totholz- Vorrat [ $m^3ha^{-1}$ ] nach Totholzart und Inventurzeitpunkt im Gesamtwald

Thema: d-r-dt-y-A-gw-fa8905

Tabelle 1.41: Totholz- Vorrat [ $m^3ha^{-1}$ ] nach Totholzart und Inventurzeitpunkt im Gesamtwald

Thema: d-r-dt-y-A-gw-fa8905

BWI Totholzart	2012		2022	
	Wert	Fehler	Wert	Fehler
Liegend	12.17	1.44	19.86	2.23
Stehend (Baum)	2.35	0.85	5.05	1.51
Stehend (Rest)	3.84	0.99	2.34	0.78
Wurzelstock	8.46	0.77	10.90	0.75
Abfuhrrest	0.03	0.00	0.00	0.00
Gesamt	26.84	2.49	38.16	3.83

Abbildung 1.12 und Tabelle 1.42 den Totholzvorrat nach Totholzbaumarten-  
gruppen (es werden nur Nadel-, Laub- und Eichenholz unterschieden) und  
Abbildung 1.13 sowie Tabelle 1.43 den Totholzvorrat nach Eigentumsarten

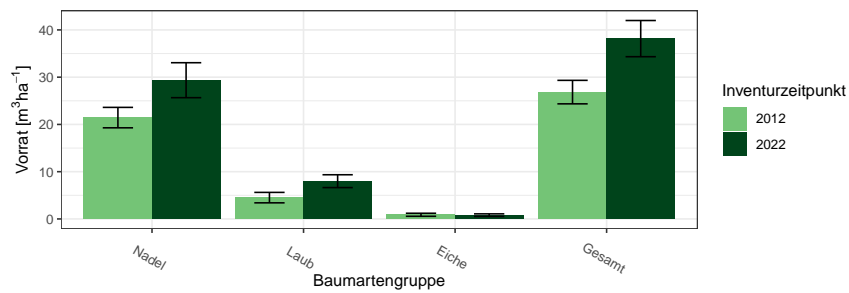


Abbildung 1.12: Totholz- Vorrat [ $m^3ha^{-1}$ ] nach Baumartengruppe und Inventurzeitpunkt im Gesamtwald

Thema: d-r-ds-y-A-gw-fa8905

Tabelle 1.42: Totholz- Vorrat [ $m^3ha^{-1}$ ] nach Baumartengruppe und Inventurzeitpunkt im Gesamtwald

Thema: d-r-ds-y-A-gw-fa8905

BWI	2012		2022	
Baumartengruppe	Wert	Fehler	Wert	Fehler
Nadel	21.44	2.16	29.36	3.70
Laub	4.51	1.10	7.99	1.36
Eiche	0.88	0.32	0.81	0.27
Gesamt	26.84	2.49	38.16	3.83

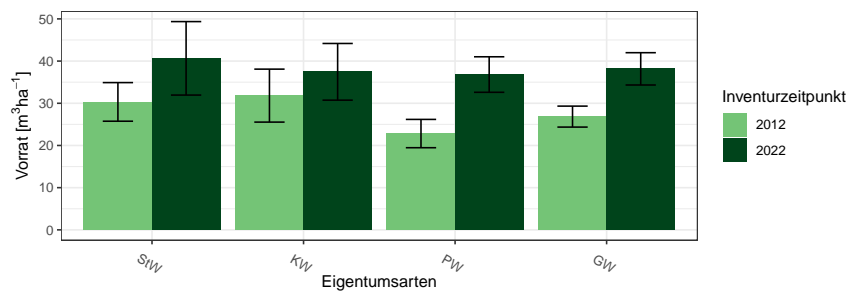


Abbildung 1.13: Totholz-Vorrat [ $m^3ha^{-1}$ ] nach Eigentumsarten

Thema: v-r-o-y-A-d-fa8905

## 1.2 Lebensraum Wald

Tabelle 1.43: Totholz-Vorrat [ $m^3ha^{-1}$ ] nach Eigentumsarten

Thema: v-r-o-y-A-d-fa8905

BWI	2012		2022	
Eigentumsarten	Wert	Fehler	Wert	Fehler
Staatswald	30.32	4.57	40.65	8.71
Körperschaftswald	31.81	6.28	37.46	6.72
Privatwald	22.82	3.36	36.81	4.21
Gesamtwald	26.84	2.49	38.16	3.83

### 1.2.3 Stammzahlen

Tabelle 1.44 zeigt die Entwicklung der Stammzahlverteilung nach Inventurzeitpunkten, Tabelle 1.45 die Stammzahlen der Hauptbaumarten nach

Tabelle 1.44: Stammzahl Derbholz [ $10^6$ ] nach Altersklasse und Inventurzeitpunkt für Alle Baumarten

Thema: n-a-A-AKL-gw-fa8905

BWI	1987		2002		2012		2022	
Altersklasse	Wert	Fehler	Wert	Fehler	Wert	Fehler	Wert	Fehler
1-20	9.28	1.49	2.37	0.61	5.10	1.09	7.19	1.26
21-40	8.02	1.26	9.89	1.40	7.60	1.25	8.70	1.62
41-60	5.45	0.90	5.88	0.88	6.03	0.81	4.61	0.74
61-80	3.65	0.65	2.77	0.46	2.65	0.43	3.17	0.49
81-100	2.67	0.53	2.35	0.44	1.69	0.31	1.46	0.26
101-120	1.90	0.36	1.35	0.27	1.05	0.21	1.12	0.20
121-140	0.47	0.12	0.97	0.20	0.93	0.18	0.74	0.15
141-160	0.21	0.10	0.26	0.07	0.33	0.09	0.55	0.12
>160	0.05	0.02	0.14	0.07	0.23	0.07	0.25	0.07

Alterklasse und Baumartengruppe zum Inventurzeitpunkt 2022.

Tabelle 1.45: Stammzahl Derbholz [ $10^6$ ] nach Altersklasse und Baumartengruppe

Thema: n-a-X-AKL-gw-2022-fa8905

Baumartengruppe	Fichte		Tanne		Buche		Eiche		Alle Baumarten	
Altersklasse	Wert	Fehler	Wert	Fehler	Wert	Fehler	Wert	Fehler	Wert	Fehler
1-20	1.69	0.46	1.68	0.52	1.64	0.48	0.10	0.10	7.19	1.26
21-40	2.87	0.76	1.34	0.31	2.07	0.66	0.18	0.09	8.70	1.62
41-60	1.94	0.41	0.60	0.16	1.57	0.48	0.02	0.01	4.61	0.74
61-80	1.56	0.33	0.53	0.13	0.84	0.19	0.03	0.02	3.17	0.49
81-100	0.48	0.13	0.39	0.10	0.29	0.07	0.07	0.04	1.46	0.26
101-120	0.28	0.08	0.27	0.07	0.30	0.09	0.07	0.02	1.12	0.20
121-140	0.30	0.09	0.18	0.05	0.14	0.04	0.03	0.01	0.74	0.15
141-160	0.07	0.02	0.11	0.03	0.15	0.05	0.11	0.04	0.55	0.12
>160	0.04	0.02	0.05	0.02	0.05	0.02	0.07	0.03	0.25	0.07
Alle AKI	9.23	1.25	5.14	0.77	7.04	1.25	0.68	0.17	27.80	3.01

## 1.2 Lebensraum Wald

### 1.2.4 Naturnähe

Abbildung 1.14 und Tabelle 1.46 zeigen die Flächenanteile der Naturnähestufen in Prozent nach Inventurzeitpunkt und Abbildung 1.15 und Tabelle 1.47

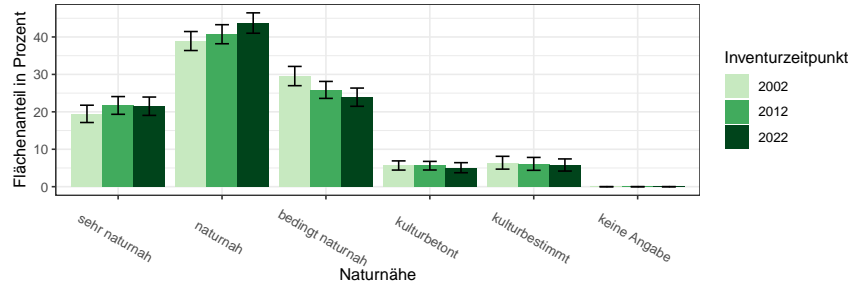


Abbildung 1.14: Flächenanteile der Naturnähestufen nach Inventurzeitpunkt

Thema: nn-r-nn-Y-c-fa8905

Tabelle 1.46: Flächenanteile der Naturnähestufen nach Inventurzeitpunkt

Thema: nn-r-nn-Y-c-fa8905

BWI	2002		2012		2022	
	Wert	Fehler	Wert	Fehler	Wert	Fehler
sehr naturnah	19.46	2.31	21.71	2.37	21.50	2.45
naturnah	38.92	2.54	40.73	2.54	43.72	2.72
bedingt naturnah	29.56	2.57	25.85	2.27	23.91	2.43
kulturbetont	5.67	1.23	5.61	1.15	5.07	1.34
kulturbestimmt	6.40	1.71	6.10	1.72	5.80	1.62
keine Angabe	0.00	0.00	0.00	0.00	0.00	0.00

die Flächenanteile nach Eigentumsarten im Jahr 2022.



## 1.2.4 Naturnähe

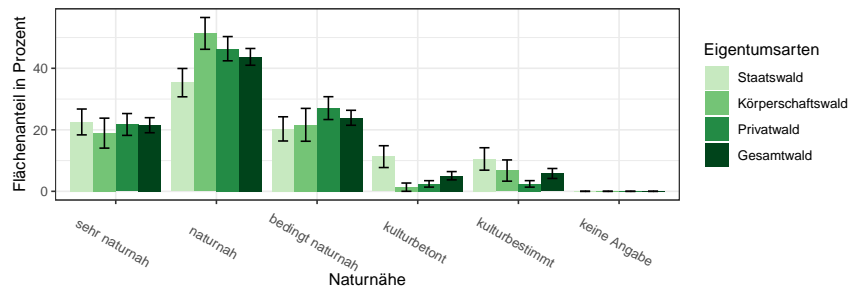


Abbildung 1.15: Flächenanteile der Naturnähestufen nach Eigentumsarten  
Thema: nn-r-nn-O-c-fa8905

Tabelle 1.47: Flächenanteile der Naturnähestufen nach Eigentumsarten  
Thema: nn-r-nn-O-c-fa8905

Eigentumsarten	Staatswald		Körperschaftswald		Privatwald		Gesamtwald	
	Wert	Fehler	Wert	Fehler	Wert	Fehler	Wert	Fehler
sehr naturnah	22.56	4.20	18.92	4.87	21.74	3.55	21.50	2.45
naturnah	35.34	4.60	51.35	5.17	46.38	3.94	43.72	2.72
bedingt naturnah	20.30	3.94	21.62	5.34	27.05	3.71	23.91	2.43
kulturbetont	11.28	3.55	1.35	1.34	2.42	1.05	5.07	1.34
kulturbestimmt	10.53	3.65	6.76	3.46	2.42	1.06	5.80	1.62
keine Angabe	0.00	0.00	0.00	0.00	0.00	0.00	0.00	0.00

### 1.2.5 Forstlich besonders bedeutsame Arten der Bodenvegetation

Die Dichte der forstlich besonders bedeutsamen Arten der Bodenvegetation werden im Probekreis mit 10 Metern Radius gutachlich angesprochen. Aus dieser Ansprache lassen sich die Flächenanteile in Abbildung 1.16 und Tabelle 1.48 berechnen.

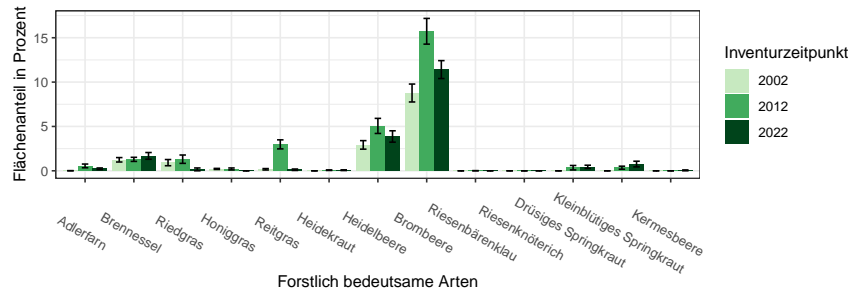


Abbildung 1.16: Flächenanteile der Forstlich besonders bedeutsamen Arten der Bodenvegetation in Prozent nach Inventurzeitpunkt  
Thema: f-r-fba-Y-gw-fa8905

Tabelle 1.48: Flächenanteile der Forstlich besonders bedeutsamen Arten der Bodenvegetation in Prozent nach Inventurzeitpunkt  
Thema: f-r-fba-Y-gw-fa8905

BWI Forstlich bedeutsame Arten	2002		2012		2022	
	Wert	Fehler	Wert	Fehler	Wert	Fehler
Adlerfarn	0.0	0.01	0.5	0.21	0.2	0.09
Brennessel	1.2	0.25	1.3	0.23	1.7	0.38
Riedgras	0.9	0.35	1.3	0.47	0.2	0.16
Honiggras	0.2	0.06	0.2	0.11	0.0	0.00
Reitgras	0.2	0.08	3.0	0.51	0.1	0.08
Heidekraut	0.0	0.00	0.1	0.03	0.1	0.04
Heidelbeere	2.9	0.48	5.1	0.85	3.9	0.64
Brombeere	8.8	1.01	15.7	1.45	11.4	1.01
Riesenbärenklau	0.0	0.00	0.0	0.01	0.0	0.00
Riesenknötריך	0.0	0.00	0.0	0.00	0.0	0.00
Drüsiges Springkraut	0.0	0.00	0.4	0.25	0.4	0.18
Kleinblütiges Springkraut	0.0	0.00	0.4	0.17	0.8	0.32
Kermesbeere	0.0	0.00	0.0	0.00	0.1	0.05

## 1.2.6 Verjüngung und Jungbestockung

### 1.2.6 Verjüngung und Jungbestockung

Informationen zur Aufnahme von Verjüngung und Jungbestockung finden sich in

Tabelle 1.49 zeigt die Stammzahlen der Verjüngung nach Baumarten als Anteile an der Gesamtstammzahl der Verjüngung nach Eigentumsarten und Inventurzeitpunkt. Tabelle 1.50 zeigt die Jungstockungsflächen für das Jahr

BAG	StW			KW			PW			GW		
	2002	2012	2022	2002	2012	2022	2002	2012	2022	2002	2012	2022
FI	39.3	36.3	29.5	28.1	42.1	15.8	29.8	13.4	13.5	33.4	26.4	19.5
TA	18.7	21.1	27.9	9.7	8.3	16.1	5.4	8.0	25.2	11.4	11.9	24.3
DGL	0.1	0.2	1.1	0.9	0.0	0.3	0.1	0.3	0.2	0.2	0.2	0.6
KI	0.9	0.3	0.4	0.0	0.0	0.0	0.1	0.1	0.4	0.4	0.1	0.3
LAE	0.1	0.0	0.1	0.0	0.0	0.1	0.0	0.0	0.0	0.0	0.0	0.0
BU	23.4	28.9	24.3	29.2	19.4	19.6	24.0	21.5	20.2	24.6	23.2	21.5
EI	1.5	0.8	0.5	3.7	1.6	16.6	1.6	3.6	1.5	1.9	2.4	4.1
ALH	12.8	10.1	11.1	27.0	20.5	29.4	31.9	49.5	33.8	23.4	31.6	25.1
ALN	3.3	2.2	5.1	1.5	8.2	2.1	7.1	3.7	5.1	4.6	4.2	4.5
Nadel	59.1	57.9	59.0	38.7	50.4	32.3	35.4	21.8	39.3	45.4	38.6	44.7
Laub	41.1	42.0	41.1	61.4	49.7	67.8	64.6	78.3	60.6	54.5	61.4	55.2

Tabelle 1.49: Verjüngungsanteil der Baumartengruppen in Prozent nach Eigentumsarten und Inventurzeitpunkt dabei steht BAG für Baumartengruppe, StW für Staatswald, KW für Körperschaftswald, PW für Privatwald, GW für Gesamtwald, FI für Fichte, TA für Tanne, DGL für Douglasie, KI für Kiefer, LAE für Lärche, BU für Buche, EI für Eiche, ALH für sonst. Hartholz, ALN für sonst. Weichholz, Nadel für Nadelholz und Laub für Laubholz

Thema: r-r-O-y-A-fa8905

2012, Tabelle 1.51 zeigt die Jungstockungsflächen für das Jahr 2022.

Tabelle 1.52 zeigt die Jungbestockungsanteile je Bestandestypgruppen nach Baumarten, Tabelle 1.53 je Bestandestypgruppe den Anteil der Jungbestockung aus Naturverjüngung an der Jungbestockung der Baumartengruppe zeigt. Hier ist ein hoher Wert also vor allem dann relevant, wenn in sich Tabelle 1.52 ein hinreichend hoher Wert in der gleichen Zelle findet.

## 1.2 Lebensraum Wald

Tabelle 1.50: Jungbestockungsfläche nach Baumartengruppe 2012

Thema: jb-r-X-2012-A-fa8905

Baumartengruppe	Unter Schirm	Abgedeckt	Gesamt	Standardfehler	Anteil	NV-Anteil
Fichte	2175.25	664.38	2839.63	421.33	0.23	0.90
Tanne	1662.95	355.20	2018.16	342.52	0.16	0.84
sonst. Nadelholz	81.05	299.17	380.22	133.36	0.03	0.31
Buche	3712.13	637.37	4349.49	616.05	0.35	0.91
Eiche	104.06	47.03	151.09	40.65	0.01	0.83
sonst. Hartholz	1580.91	384.22	1965.13	317.09	0.16	0.85
sonst. Weichholz	199.11	434.25	633.36	131.54	0.05	0.64
Alle Baumarten	9515.45	2821.62	12337.07	1353.05	1.00	0.85

Tabelle 1.51: Jungbestockungsfläche nach Baumartengruppe 2022

Thema: jb-r-X-2022-A-fa8905

Baumartengruppe	Unter Schirm	Abgedeckt	Gesamt	Standardfehler	Anteil	NV-Anteil
Fichte	2493.04	54.02	2547.06	355.88	0.21	1.00
Tanne	2622.09	27.01	2649.10	362.61	0.21	0.98
sonst. Nadelholz	160.07	105.04	265.11	94.54	0.02	0.43
Buche	4188.74	280.12	4468.86	646.41	0.36	0.99
Eiche	83.03	5.00	88.04	24.53	0.01	0.93
sonst. Hartholz	1862.77	54.02	1916.80	346.72	0.16	1.00
sonst. Weichholz	355.15	5.00	360.15	97.33	0.03	0.99
Alle Baumarten	11764.89	530.22	12295.11	1264.54	1.00	0.98

Tabelle 1.52: Jungbestockungsflächenanteile nach Baumartengruppe und Bestandestypgruppen 2022

Thema: jb-r-b-2022-A-fa8905

Baumartengruppe	Fichte	Tanne	Douglasie	Kiefer	Lärche	Eiche	Buche	Edellaub	Weichlaub
Fichte	0.34	0.27	0.19	0.16	0.00	0.03	0.09	0.06	0.08
Tanne	0.26	0.35	0.20	0.22	0.00	0.06	0.15	0.04	0.07
sonst. Nadelholz	0.02	0.01	0.28	0.02	0.00	0.00	0.02	0.00	0.00
Buche	0.15	0.26	0.19	0.47	1.00	0.67	0.68	0.21	0.00
Eiche	0.00	0.00	0.00	0.02	0.00	0.05	0.00	0.01	0.00
sonst. Hartholz	0.17	0.07	0.13	0.09	0.00	0.18	0.06	0.68	0.58
sonst. Weichholz	0.05	0.03	0.00	0.02	0.00	0.01	0.00	0.00	0.27
Alle Baumarten	1.00	1.00	1.00	1.00	1.00	1.00	1.00	1.00	1.00

## 1.2.6 Verjüngung und Jungbestockung

Tabelle 1.53: Naturverjüngungsanteile an der Jungbestockung nach Baumartengruppe und Bestandestypgruppen 2022

Thema: jb-r-b-2022-NV-fa8905

Baumartengruppe	Fichte	Tanne	Douglasie	Kiefer	Lärche	Eiche	Buche	Edellaub	Weichlaub
Fichte	1.00	1.00	1.00	1.00		1.00	1.00	1.00	1.00
Tanne	0.95	1.00	1.00	1.00		1.00	1.00	1.00	1.00
sonst. Nadelholz	0.87	1.00	0.14	1.00		1.00	0.07		
Buche	1.00	1.00	0.99	1.00	1.00	1.00	0.98	1.00	
Eiche	1.00	0.00		1.00		1.00	1.00	1.00	
sonst. Hartholz	1.00	0.97	1.00	1.00		1.00	1.00	1.00	1.00
sonst. Weichholz	1.00	1.00		1.00		0.71	1.00		1.00
Alle Baumarten	0.98	1.00	0.75	1.00	1.00	1.00	0.97	1.00	1.00

### 1.2.7 Waldstrukturen: Biotopbäume, Schichtigkeit und Mischung

Informationen zur Erhebung der Biotopbäume, der Schichtigkeit

Abbildung 1.17 und Tabelle 1.54 zeigen die Stammzahl pro Hektar der Biotopbäume nach Eigentumsarten und Inventurzeitpunkt, Abbildung 1.18

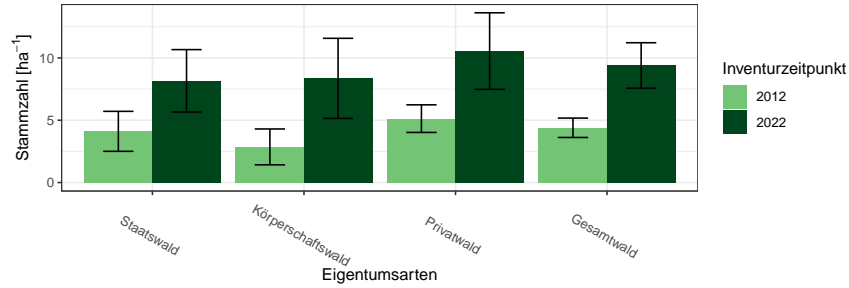


Abbildung 1.17: Biotopbäume – Stammzahlen nach Eigentumsarten und Inventurzeitpunkt

Thema: n-r-o-y-A-2022-fa8905

Tabelle 1.54: Biotopbäume – Stammzahlen nach Eigentumsarten und Inventurzeitpunkt

Thema: n-r-o-y-A-2022-fa8905

Eigentumsarten	BWI	Wert	Standardfehler
Staatswald	2012	4.11	1.60
Staatswald	2022	8.16	2.50
Körperschaftswald	2012	2.86	1.44
Körperschaftswald	2022	8.36	3.21
Privatwald	2012	5.13	1.11
Privatwald	2022	10.55	3.07
Gesamtwald	2012	4.39	0.78
Gesamtwald	2022	9.39	1.83

und Tabelle 1.55 zeigen den Vorrat pro Hektar der Biotopbäume nach Eigentumsarten und Inventurzeitpunkt und Abbildung 1.19 und Tabelle 1.56 zeigen das mittlere Stückvolumen der Biotopbäume nach Eigentumsarten und Inventurzeitpunkt.

Tabelle 1.57 zeigt die Entwicklung der Schichtigkeit.

### 1.2.7 Waldstrukturen: Biotopbäume, Schichtigkeit und Mischung

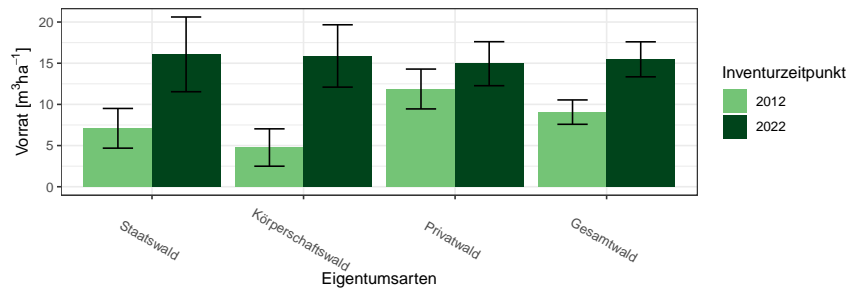


Abbildung 1.18: Biotopbäume – Vorrat pro Hektar nach Eigentumsarten und Inventurzeitpunkt

Thema: v-r-o-y-A-2022-fa8905

Tabelle 1.55: Biotopbäume – Vorrat pro Hektar nach Eigentumsarten und Inventurzeitpunkt

Thema: v-r-o-y-A-2022-fa8905

Eigentumsarten	BWI	Wert	Standardfehler
Staatswald	2012	7.10	2.41
Staatswald	2022	16.07	4.54
Körperschaftswald	2012	4.76	2.27
Körperschaftswald	2022	15.88	3.79
Privatwald	2012	11.87	2.42
Privatwald	2022	14.94	2.67
Gesamtwald	2012	9.06	1.48
Gesamtwald	2022	15.47	2.13

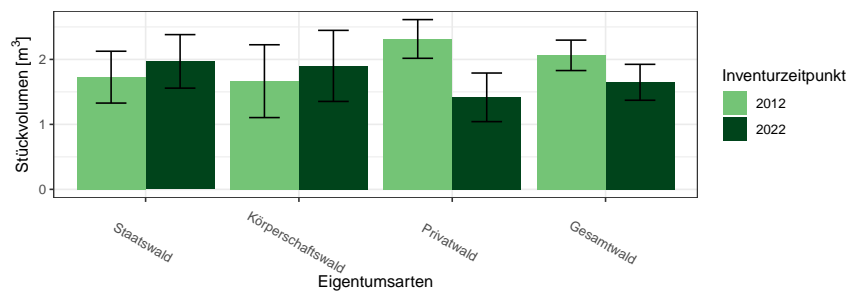


Abbildung 1.19: Biotopbäume – Mittleres Stückvolumen nach Eigentumsarten und Inventurzeitpunkt

Thema: v-a-o-y-A-2022-fa8905

## 1.2 Lebensraum Wald

Tabelle 1.56: Biotopbäume – Mittleres Stückvolumen nach Eigentumsarten und Inventurzeitpunkt

Thema: v-a-o-y-A-2022-fa8905

Eigentumsarten	BWI	Wert	Standardfehler
Staatswald	2012	1.73	0.40
Staatswald	2022	1.97	0.41
Körperschaftswald	2012	1.67	0.56
Körperschaftswald	2022	1.90	0.55
Privatwald	2012	2.31	0.30
Privatwald	2022	1.42	0.37
Gesamtwald	2012	2.06	0.23
Gesamtwald	2022	1.65	0.28

Tabelle 1.57: Anteil der Fläche der Schichtkeiten an der Gesamtfläche des begehbaren Waldes

Thema: s-r-X-y-A-fa8905

BWI	Einschichtig	Fehler	Zweischichtig	Fehler	Mehrschichtig	Fehler
2012	19.27	2.01	56.34	2.63	24.39	2.43
2022	19.08	2.20	73.43	2.50	7.49	1.62



### 1.2.7 Waldstrukturen: Biotopbäume, Schichtigkeit und Mischung

Abbildung 1.20 und Tabelle 1.58 zeigen die Entwicklung der Mischung.

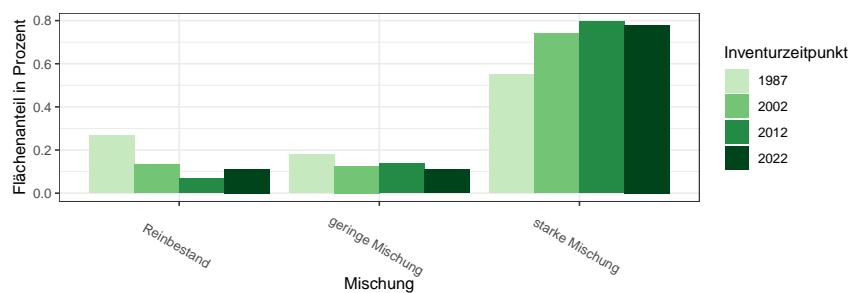


Abbildung 1.20: Mischbestandsanteile in Prozent nach Inventurzeitpunkt

Thema: m-r-X-y-A-fa8905

Tabelle 1.58: Mischbestandsanteile in Prozent nach Inventurzeitpunkt

Thema: m-r-X-y-A-fa8905

Mischung	BWI	Wert
Reinbestand	1987	0.27
geringe Mischung	1987	0.18
starke Mischung	1987	0.55
Reinbestand	2002	0.13
geringe Mischung	2002	0.13
starke Mischung	2002	0.74
Reinbestand	2012	0.07
geringe Mischung	2012	0.14
starke Mischung	2012	0.80
Reinbestand	2022	0.11
geringe Mischung	2022	0.11
starke Mischung	2022	0.78

## 1.3 Rohstoffquelle Wald

### 1.3.1 Vorräte

Abbildung 1.21 und Tabelle 1.59 zeigen die Gesamtvorräte nach Baumartengruppen und Eigentumsarten zum Inventurzeitpunkt 2022 in  $10^6 m^3$ ,

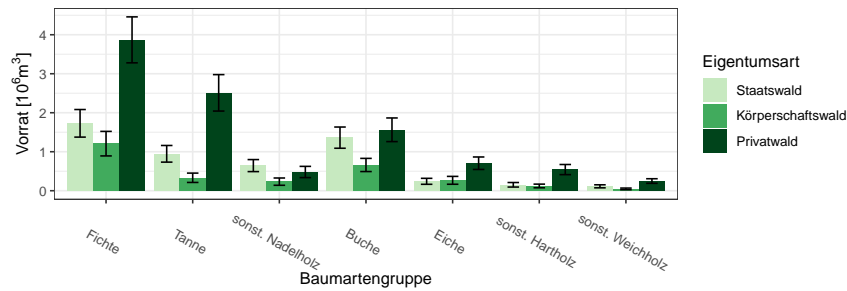


Abbildung 1.21: Vorrat [ $10^6 m^3$ ] nach Baumartengruppe und Eigentumsart  
Thema: v-a-A-o-A-2022-fa8905

Tabelle 1.59: Vorrat [ $10^6 m^3$ ] nach Baumartengruppe und Eigentumsart

Thema: v-a-A-o-A-2022-fa8905

Eigentumsart	Gesamtwald		Staatswald		Körperschaftswald		Privatwald	
	Wert	Fehler	Wert	Fehler	Wert	Fehler	Wert	Fehler
Baumartengruppe								
Fichte	6.80	0.81	1.73	0.35	1.21	0.31	3.87	0.59
Tanne	3.79	0.53	0.95	0.21	0.33	0.12	2.51	0.47
sonst. Nadelholz	1.36	0.23	0.64	0.15	0.23	0.09	0.48	0.14
Buche	3.58	0.47	1.36	0.27	0.66	0.17	1.56	0.30
Eiche	1.21	0.21	0.24	0.08	0.27	0.10	0.71	0.16
sonst. Hartholz	0.82	0.16	0.15	0.06	0.12	0.05	0.54	0.13
sonst. Weichholz	0.41	0.07	0.11	0.04	0.05	0.02	0.25	0.06
Alle Baumarten	17.97	1.71	5.19	0.81	2.87	0.60	9.92	1.25

### 1.3.2 Vorratsentwicklung

Abbildung 1.22 und Tabelle 1.60 zeigen die Vorratsentwicklung seit 1987 nach Baumartengruppen im Gesamtwald in  $10^6 m^3$ , Abbildung 1.23 und

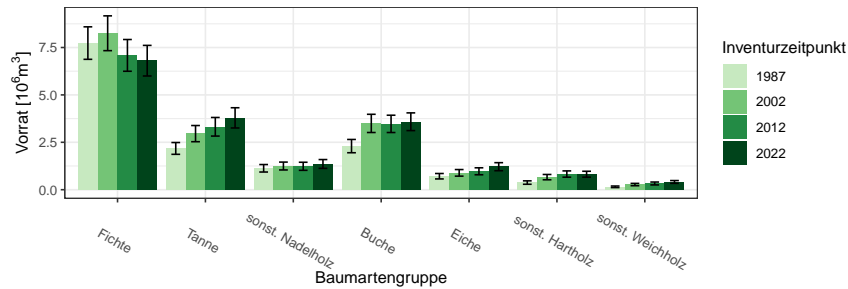


Abbildung 1.22: Vorrat [ $10^6 m^3$ ] nach Baumartengruppe und Inventurzeitpunkt im Gesamtwald

Thema: v-a-A-y-A-gw-fa8905

Tabelle 1.60: Vorrat [ $10^6 m^3$ ] nach Baumartengruppe und Inventurzeitpunkt im Gesamtwald

Thema: v-a-A-y-A-gw-fa8905

BWI	1987		2002		2012		2022	
	Wert	Fehler	Wert	Fehler	Wert	Fehler	Wert	Fehler
Fichte	7.73	0.86	8.25	0.92	7.08	0.84	6.80	0.81
Tanne	2.18	0.31	2.96	0.43	3.32	0.49	3.79	0.53
sonst. Nadelholz	1.13	0.20	1.25	0.21	1.23	0.21	1.36	0.23
Buche	2.30	0.35	3.50	0.48	3.47	0.46	3.58	0.47
Eiche	0.71	0.14	0.89	0.17	0.97	0.18	1.21	0.21
sonst. Hartholz	0.38	0.09	0.66	0.14	0.83	0.17	0.82	0.16
sonst. Weichholz	0.15	0.04	0.27	0.06	0.33	0.08	0.41	0.07
Alle Baumarten	14.58	1.42	17.78	1.71	17.23	1.67	17.97	1.71

Tabelle 1.61 die Vorratsentwicklung im Staatswald in  $10^6 m^3$ , Abbildung 1.24 und Tabelle 1.62 die Vorratsentwicklung im Körperschaftswald in  $10^3 m^3$  und Abbildung 1.25 sowie Tabelle 1.63 die Vorratsentwicklung im Privatwald in  $10^6 m^3$ .

### 1.3 Rohstoffquelle Wald

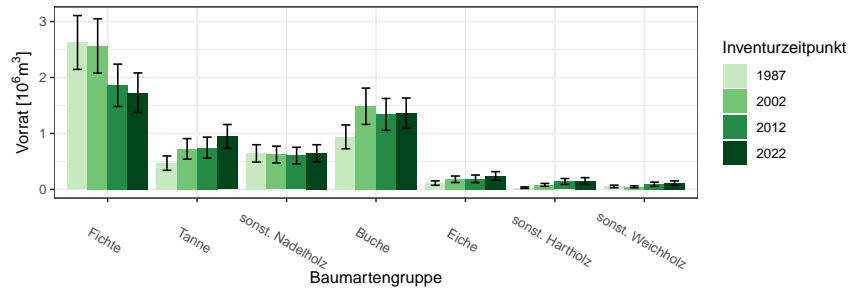


Abbildung 1.23: Vorrat [ $10^6 m^3$ ] nach Baumartengruppe und Inventurzeitpunkt im Staatswald

Thema: v-a-A-y-A-stw-fa8905

Tabelle 1.61: Vorrat [ $10^6 m^3$ ] nach Baumartengruppe und Inventurzeitpunkt im Staatswald

Thema: v-a-A-y-A-stw-fa8905

BWI	1987		2002		2012		2022	
Baumartengruppe	Wert	Fehler	Wert	Fehler	Wert	Fehler	Wert	Fehler
Fichte	2.63	0.48	2.56	0.49	1.86	0.38	1.73	0.35
Tanne	0.47	0.13	0.72	0.18	0.75	0.19	0.95	0.21
sonst. Nadelholz	0.64	0.15	0.62	0.15	0.61	0.15	0.64	0.15
Buche	0.94	0.21	1.49	0.32	1.34	0.28	1.36	0.27
Eiche	0.11	0.04	0.18	0.06	0.19	0.07	0.24	0.08
sonst. Hartholz	0.03	0.01	0.08	0.03	0.14	0.05	0.15	0.06
sonst. Weichholz	0.05	0.02	0.05	0.02	0.09	0.04	0.11	0.04
Alle Baumarten	4.87	0.79	5.71	0.92	4.98	0.81	5.19	0.81

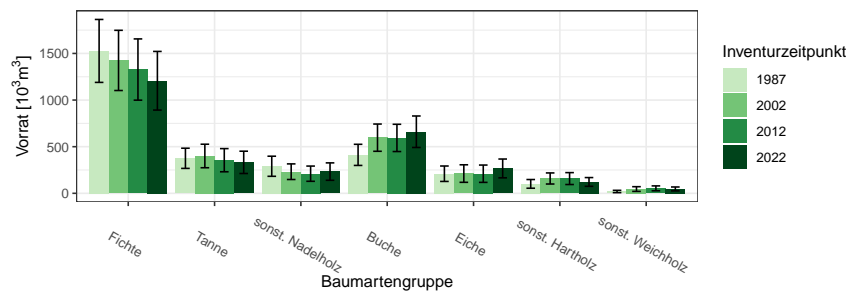


Abbildung 1.24: Vorrat [ $10^3 m^3$ ] nach Baumartengruppe und Inventurzeitpunkt im Körperschaftswald

Thema: v-a-A-y-A-kw-fa8905

### 1.3.2 Vorratsentwicklung

Tabelle 1.62: Vorrat [ $10^3 m^3$ ] nach Baumartengruppe und Inventurzeitpunkt im Körperschaftswald

Thema: v-a-A-y-A-kw-fa8905

BWI	1987		2002		2012		2022	
Baumartengruppe	Wert	Fehler	Wert	Fehler	Wert	Fehler	Wert	Fehler
Fichte	1526.96	337.52	1425.23	322.81	1327.38	328.47	1207.08	314.61
Tanne	375.37	108.22	400.26	126.16	355.13	124.35	332.00	119.66
sonst. Nadelholz	290.15	107.76	231.72	83.75	210.42	81.72	232.94	93.33
Buche	412.29	113.24	596.77	146.09	594.10	146.11	660.38	168.82
Eiche	210.03	82.73	211.84	93.97	210.06	92.88	266.68	100.89
sonst. Hartholz	101.12	46.66	159.12	59.43	158.06	63.83	121.88	46.93
sonst. Weichholz	19.47	12.48	45.72	25.21	53.30	26.17	46.91	20.93
Alle Baumarten	2935.39	571.72	3070.66	599.13	2908.43	602.75	2867.88	601.45

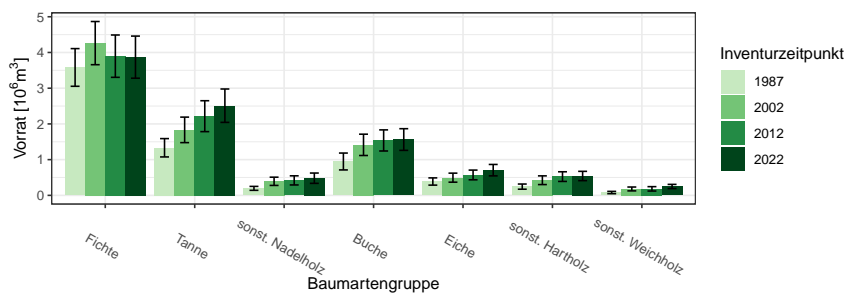


Abbildung 1.25: Vorrat [ $10^6 m^3$ ] nach Baumartengruppe und Inventurzeitpunkt im Privatwald

Thema: v-a-A-y-A-pw-fa8905

Tabelle 1.63: Vorrat [ $10^6 m^3$ ] nach Baumartengruppe und Inventurzeitpunkt im Privatwald

Thema: v-a-A-y-A-pw-fa8905

BWI	1987		2002		2012		2022	
Baumartengruppe	Wert	Fehler	Wert	Fehler	Wert	Fehler	Wert	Fehler
Fichte	3.58	0.53	4.26	0.60	3.90	0.59	3.87	0.59
Tanne	1.33	0.26	1.83	0.36	2.22	0.43	2.51	0.47
sonst. Nadelholz	0.20	0.05	0.39	0.12	0.42	0.13	0.48	0.14
Buche	0.95	0.24	1.41	0.30	1.54	0.30	1.56	0.30
Eiche	0.39	0.10	0.50	0.13	0.57	0.14	0.71	0.16
sonst. Hartholz	0.24	0.07	0.42	0.12	0.52	0.14	0.54	0.13
sonst. Weichholz	0.08	0.03	0.18	0.05	0.18	0.06	0.25	0.06
Alle Baumarten	6.77	0.88	9.00	1.15	9.35	1.21	9.92	1.25

### 1.3 Rohstoffquelle Wald

#### 1.3.3 Hektarvorräte

, Abbildung 1.26 und Tabelle 1.64 zeigen die die Hektarvorräte nach Baumartengruppen und Eigentumsarten zum Inventurzeitpunkt 2022 in  $m^3$  pro Hektar. .

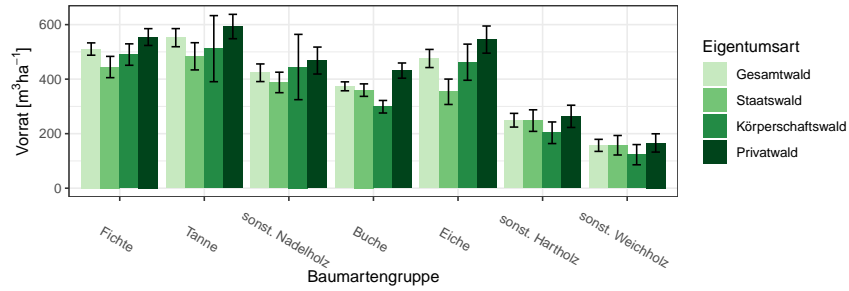


Abbildung 1.26: Vorrat [ $m^3ha^{-1}$ ] nach Baumartengruppe und Eigentumsart

Thema: v-r-A-o-A-2022-fa8905

Tabelle 1.64: Vorrat [ $m^3ha^{-1}$ ] nach Baumartengruppe und Eigentumsart

Thema: v-r-A-o-A-2022-fa8905

Eigentumsart	Gesamtwald		Staatswald		Körperschaftswald		Privatwald	
	Wert	Fehler	Wert	Fehler	Wert	Fehler	Wert	Fehler
Baumartengruppe								
Fichte	510.45	22.60	444.50	39.03	490.22	39.28	554.42	30.85
Tanne	552.18	33.25	483.76	49.88	511.85	121.25	593.03	44.72
sonst. Nadelholz	423.44	32.33	387.94	37.61	444.50	119.77	468.24	49.45
Buche	373.71	16.40	359.79	22.90	298.81	23.01	431.36	27.91
Eiche	475.78	33.23	353.69	46.57	462.21	66.28	545.14	49.80
sonst. Hartholz	249.34	25.14	247.98	39.54	203.32	39.63	263.64	40.80
sonst. Weichholz	157.10	22.13	157.57	35.79	122.94	37.08	166.03	33.54
Alle Baumarten	433.99	15.26	389.92	19.27	387.39	31.75	478.97	23.69

### 1.3.4 Entwicklung der Hektarvorräte

#### 1.3.4 Entwicklung der Hektarvorräte

Abbildung 1.27 und Tabelle 1.65 zeigen die Entwicklung der Hektarvorräte seit 1987 nach Baumartengruppen im Gesamtwald in  $m^3$  pro Hektar, Abbildung 1.28 und Tabelle 1.66 die Entwicklung der Hektarvorräte im

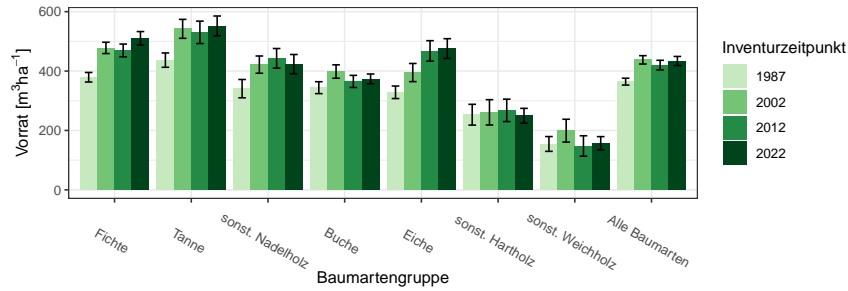


Abbildung 1.27: Vorrat [ $m^3ha^{-1}$ ] nach Baumartengruppe und Inventurzeitpunkt im Gesamtwald  
Thema: v-r-A-y-gw-fa8905

Tabelle 1.65: Vorrat [ $m^3ha^{-1}$ ] nach Baumartengruppe und Inventurzeitpunkt im Gesamtwald

Thema: v-r-A-y-gw-fa8905

BWI	1987		2002		2012		2022	
	Wert	Fehler	Wert	Fehler	Wert	Fehler	Wert	Fehler
Fichte	379.20	16.08	477.99	19.07	469.48	21.39	510.45	22.60
Tanne	436.89	24.18	542.18	31.92	530.40	37.77	552.18	33.25
sonst. Nadelholz	340.80	30.83	421.72	29.05	442.88	33.07	423.44	32.33
Buche	344.07	20.06	398.42	22.58	365.20	20.35	373.71	16.40
Eiche	328.53	21.10	394.95	30.56	467.89	34.45	475.78	33.23
sonst. Hartholz	253.02	35.04	261.05	42.64	267.66	37.75	249.34	25.14
sonst. Weichholz	154.55	24.95	199.32	38.45	147.71	34.44	157.10	22.13
Alle Baumarten	364.39	11.58	437.79	14.09	420.12	16.18	433.99	15.26

Staatw Wald in  $m^3$  pro Hektar, Abbildung 1.29 und Tabelle 1.67 die Entwicklung der Hektarvorräte im Körperschaftswald in  $m^3$  pro Hektar und Abbildung 1.30 sowie Tabelle 1.68 die im Privatwald in  $m^3$  pro Hektar.

Für die Größenklassen Groß-, Mittlerer und Kleinprivatwald zeigen Tabelle 1.69, Tabelle 1.70 und Tabelle 1.71 den Derbholzvorrat in  $m^3$  pro Hektar.

### 1.3 Rohstoffquelle Wald

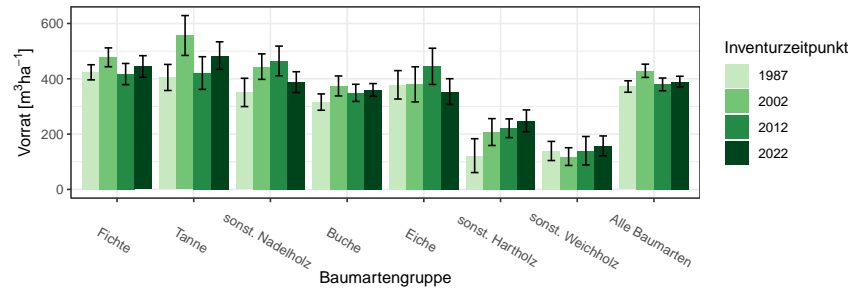


Abbildung 1.28: Vorrat [ $m^3ha^{-1}$ ] nach Baumartengruppe und Inventurzeitpunkt im Staatswald  
Thema: v-r-A-y-stw-fa8905

Tabelle 1.66: Vorrat [ $m^3ha^{-1}$ ] nach Baumartengruppe und Inventurzeitpunkt im Staatswald  
Thema: v-r-A-y-stw-fa8905

BWI	1987		2002		2012		2022	
Baumartengruppe	Wert	Fehler	Wert	Fehler	Wert	Fehler	Wert	Fehler
Fichte	423.43	27.37	477.70	34.06	417.13	38.30	444.50	39.03
Tanne	404.83	47.13	556.59	72.07	420.82	59.03	483.76	49.88
sonst. Nadelholz	350.72	51.19	444.04	46.12	464.40	53.74	387.94	37.61
Buche	315.77	29.49	374.21	36.04	349.13	31.00	359.79	22.90
Eiche	378.18	51.40	379.86	63.49	444.95	65.54	353.69	46.57
sonst. Hartholz	122.07	61.21	207.40	48.61	221.24	33.82	247.98	39.54
sonst. Weichholz	139.00	34.56	118.68	32.03	139.95	51.45	157.57	35.79
Alle Baumarten	372.05	20.73	428.96	23.94	379.74	23.05	389.92	19.27

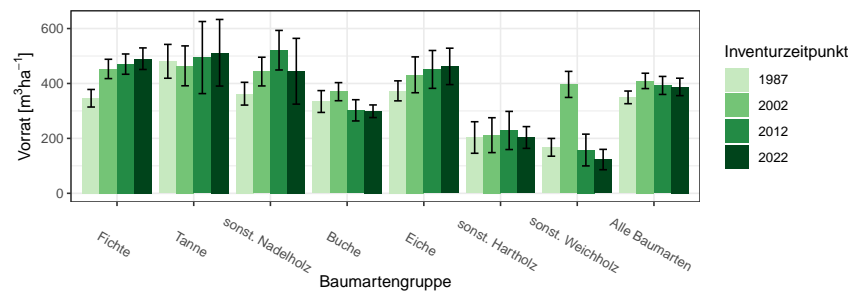


Abbildung 1.29: Vorrat [ $m^3ha^{-1}$ ] nach Baumartengruppe und Inventurzeitpunkt im Körperschaftswald  
Thema: v-r-A-y-kw-fa8905



### 1.3.4 Entwicklung der Hektarvorräte

Tabelle 1.67: Vorrat [ $m^3ha^{-1}$ ] nach Baumartengruppe und Inventurzeitpunkt im Körperschaftswald

Thema: v-r-A-y-kw-fa8905

BWI	1987		2002		2012		2022	
	Wert	Fehler	Wert	Fehler	Wert	Fehler	Wert	Fehler
Baumartengruppe								
Fichte	346.17	31.98	452.94	35.16	470.45	36.92	490.22	39.28
Tanne	480.66	61.63	464.21	72.64	494.35	131.26	511.85	121.25
sonst. Nadelholz	362.74	41.47	443.28	52.27	521.13	72.03	444.50	119.77
Buche	334.28	39.76	370.11	32.97	302.17	38.63	298.81	23.01
Eiche	373.10	36.43	431.52	65.28	451.17	68.96	462.21	66.28
sonst. Hartholz	203.21	57.41	211.71	63.53	228.82	69.45	203.32	39.63
sonst. Weichholz	167.50	32.33	396.55	47.42	157.61	57.81	122.94	37.08
Alle Baumarten	349.37	23.07	409.32	27.98	392.81	32.81	387.39	31.75

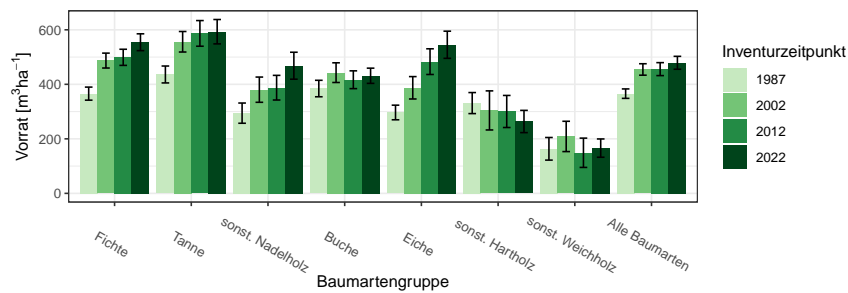


Abbildung 1.30: Vorrat [ $m^3ha^{-1}$ ] nach Baumartengruppe und Inventurzeitpunkt im Privatwald

Thema: v-r-A-y-pw-fa8905

Tabelle 1.68: Vorrat [ $m^3ha^{-1}$ ] nach Baumartengruppe und Inventurzeitpunkt im Privatwald

Thema: v-r-A-y-pw-fa8905

BWI	1987		2002		2012		2022	
	Wert	Fehler	Wert	Fehler	Wert	Fehler	Wert	Fehler
Baumartengruppe								
Fichte	365.85	23.97	487.10	27.34	499.06	29.57	554.42	30.85
Tanne	436.12	31.02	556.12	37.63	586.82	47.03	593.03	44.72
sonst. Nadelholz	294.29	37.08	380.30	46.30	387.63	45.21	468.24	49.45
Buche	384.52	30.22	442.81	36.11	416.80	32.62	431.36	27.91
Eiche	296.70	26.82	387.26	41.03	483.21	47.10	545.14	49.80
sonst. Hartholz	331.19	38.57	304.27	71.68	300.36	58.82	263.64	40.80
sonst. Weichholz	163.45	41.49	208.81	55.61	148.88	53.72	166.03	33.54
Alle Baumarten	365.79	17.31	454.50	21.01	455.78	23.79	478.97	23.69

### 1.3 Rohstoffquelle Wald

Tabelle 1.69: Vorrat [ $m^3ha^{-1}$ ] nach Baumartengruppe und Inventurzeitpunkt im Großprivatwald

Thema: v-r-A-y-p-gpw-fa8905

BWI	1987		2002		2012		2022	
Baumartengruppe	Wert	Fehler	Wert	Fehler	Wert	Fehler	Wert	Fehler
Fichte	238.61	39.19	312.88	32.80	406.60	45.10	521.76	47.15
Tanne	486.62	9.03	512.36	51.01	638.36	174.14	479.38	160.59
sonst. Nadelholz	467.77	189.12	308.47	2.26	291.80	28.74	465.23	93.23
Buche	306.53	34.06	150.16	48.82	301.32	72.28	187.48	29.25
Eiche	190.14	6.65	347.04		166.33	84.99	97.65	51.64
sonst. Hartholz	305.05	0.11	254.16	70.80	164.22	88.10	86.43	34.18
sonst. Weichholz	176.37	15.37	66.41	54.63	80.07	62.24	95.17	41.57
Alle Baumarten	291.83	35.38	314.61	51.83	369.25	51.88	322.85	53.40

Tabelle 1.70: Vorrat [ $m^3ha^{-1}$ ] nach Baumartengruppe und Inventurzeitpunkt im Mittlerer Privatwald

Thema: v-r-A-y-p-mpw-fa8905

BWI	1987		2002		2012		2022	
Baumartengruppe	Wert	Fehler	Wert	Fehler	Wert	Fehler	Wert	Fehler
Fichte	427.84	35.55	545.03	37.42	466.00	42.12	525.43	47.88
Tanne	446.01	51.96	524.26	52.25	572.35	54.75	606.55	52.77
sonst. Nadelholz	279.65	34.46	363.06	63.20	379.49	51.81	432.86	55.97
Buche	364.68	45.13	415.42	47.18	409.45	43.63	413.34	29.98
Eiche	286.21	17.35	424.31	37.13	397.86	51.84	588.76	99.96
sonst. Hartholz	279.43	86.44	221.48	128.44	242.43	71.16	211.74	47.51
sonst. Weichholz	169.89	49.98	228.01	80.16	123.05	76.64	140.88	30.84
Alle Baumarten	398.64	27.37	469.43	31.09	435.31	31.93	473.73	32.07

Tabelle 1.71: Vorrat [ $m^3ha^{-1}$ ] nach Baumartengruppe und Inventurzeitpunkt im Kleinprivatwald

Thema: v-r-A-y-p-kpw-fa8905

BWI	1987		2002		2012		2022	
Baumartengruppe	Wert	Fehler	Wert	Fehler	Wert	Fehler	Wert	Fehler
Fichte	330.82	31.26	479.06	41.19	572.68	50.90	602.00	47.60
Tanne	406.99	40.50	634.24	59.19	603.83	80.28	594.99	70.43
sonst. Nadelholz	294.28	64.95	419.08	73.61	437.46	117.67	638.02	42.52
Buche	416.49	38.25	528.19	46.88	443.54	51.02	501.17	57.50
Eiche	318.29	44.88	368.73	66.93	596.62	68.46	553.98	54.40
sonst. Hartholz	348.88	46.53	341.25	88.27	367.63	92.79	362.06	77.79
sonst. Weichholz	141.79	81.51	213.19	92.64	193.02	88.50	218.00	79.60
Alle Baumarten	350.44	24.31	469.26	28.19	503.53	37.00	520.54	36.83

### 1.3.5 Vorratsstruktur: die Vorratsverteilung nach Stärkeklassen

In den folgenden Abschnitten wird die Entwicklung der Vorräte je Durchmesserklasse der jeweiligen Baumartengruppe in den verschiedenen Eigentumsarten dargestellt.

#### 1.3.5.1 Alle Baumarten

Abbildung 1.31 und Tabelle 1.72 zeigen die Entwicklung der Vorräte je Durchmesserklasse im Gesamtwald, Tabelle 1.73 zeigt die Entwicklung im

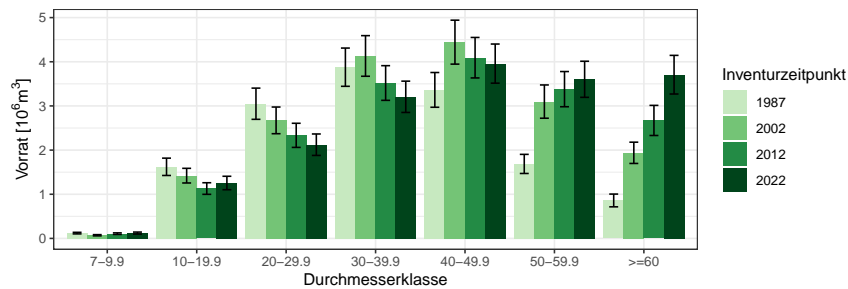


Abbildung 1.31: Vorrat [10<sup>6</sup>m<sup>3</sup>] nach Durchmesserklasse und Inventurzeitpunkt für Alle Baumarten

Thema: v-d-a-y-Alle-BA-gw-fa8905

Tabelle 1.72: Vorrat [10<sup>6</sup>m<sup>3</sup>] nach Durchmesserklasse und Inventurzeitpunkt für Alle Baumarten im Gesamtwald

Thema: v-d-a-y-Alle-BA-gw-fa8905

BWI	1987		2002		2012		2022	
Durchmesserklasse	Wert	Fehler	Wert	Fehler	Wert	Fehler	Wert	Fehler
7-9.9	0.12	0.02	0.07	0.01	0.11	0.02	0.12	0.02
10-19.9	1.62	0.20	1.42	0.17	1.13	0.13	1.26	0.15
20-29.9	3.05	0.35	2.67	0.30	2.33	0.27	2.12	0.24
30-39.9	3.88	0.43	4.13	0.46	3.52	0.39	3.21	0.35
40-49.9	3.36	0.39	4.44	0.50	4.09	0.46	3.96	0.44
50-59.9	1.69	0.22	3.10	0.38	3.38	0.40	3.60	0.41
>=60	0.86	0.14	1.94	0.24	2.67	0.34	3.71	0.44
Alle DKl	14.58	1.42	17.78	1.71	17.23	1.67	17.97	1.71

Staatswald, Tabelle 1.74 zeigt die Entwicklung im Körperschaftswald und Tabelle 1.75 zeigt die Entwicklung im Privatwald.

### 1.3 Rohstoffquelle Wald

Tabelle 1.73: Vorrat [ $10^6 m^3$ ] nach Durchmesserklasse und Inventurzeitpunkt für Alle Baumarten im Staatswald

Thema: v-d-a-y-Alle-BA-stw-fa8905

BWI	1987		2002		2012		2022	
Durchmesserklasse	Wert	Fehler	Wert	Fehler	Wert	Fehler	Wert	Fehler
7-9.9	0.02	0.01	0.03	0.01	0.03	0.01	0.04	0.01
10-19.9	0.48	0.10	0.40	0.08	0.25	0.05	0.31	0.07
20-29.9	1.12	0.21	0.78	0.15	0.60	0.11	0.52	0.09
30-39.9	1.32	0.25	1.44	0.27	1.08	0.21	0.87	0.16
40-49.9	1.17	0.23	1.56	0.29	1.36	0.25	1.30	0.24
50-59.9	0.55	0.12	0.98	0.21	0.99	0.21	1.18	0.21
>=60	0.21	0.06	0.51	0.12	0.67	0.15	0.97	0.20
Alle DKl	4.87	0.79	5.71	0.92	4.98	0.81	5.19	0.81

Tabelle 1.74: Vorrat [ $10^3 m^3$ ] nach Durchmesserklasse und Inventurzeitpunkt für Alle Baumarten im Körperschaftswald

Thema: v-d-a-y-Alle-BA-kw-fa8905

BWI	1987		2002		2012		2022	
Durchmesserklasse	Wert	Fehler	Wert	Fehler	Wert	Fehler	Wert	Fehler
7-9.9	18.95	5.11	9.14	4.47	17.74	7.01	21.02	8.20
10-19.9	360.11	95.78	265.39	69.89	179.51	46.55	178.90	52.71
20-29.9	689.56	165.35	512.13	136.58	430.13	116.25	294.79	68.78
30-39.9	814.19	199.15	732.33	171.92	587.80	141.78	601.28	145.88
40-49.9	548.15	137.05	678.94	174.04	662.85	168.55	637.01	158.49
50-59.9	329.13	95.39	502.72	130.29	604.86	155.20	507.35	134.82
>=60	175.30	58.46	370.01	101.37	425.55	123.95	627.53	166.59
Alle DKl	2935.39	571.72	3070.66	599.13	2908.43	602.75	2867.88	601.45

Tabelle 1.75: Vorrat [ $10^6 m^3$ ] nach Durchmesserklasse und Inventurzeitpunkt für Alle Baumarten im Privatwald

Thema: v-d-a-y-Alle-BA-pw-fa8905

BWI	1987		2002		2012		2022	
Durchmesserklasse	Wert	Fehler	Wert	Fehler	Wert	Fehler	Wert	Fehler
7-9.9	0.08	0.02	0.04	0.01	0.06	0.01	0.06	0.02
10-19.9	0.78	0.13	0.76	0.12	0.70	0.11	0.76	0.12
20-29.9	1.24	0.20	1.38	0.21	1.31	0.21	1.31	0.21
30-39.9	1.74	0.26	1.96	0.29	1.85	0.27	1.74	0.26
40-49.9	1.64	0.26	2.20	0.33	2.07	0.31	2.03	0.30
50-59.9	0.81	0.13	1.62	0.27	1.79	0.28	1.91	0.29
>=60	0.48	0.10	1.06	0.17	1.58	0.27	2.11	0.34
Alle DKl	6.77	0.88	9.00	1.15	9.35	1.21	9.92	1.25

### 1.3.5 Vorratsstruktur: die Vorratsverteilung nach Stärkeklassen

#### 1.3.5.2 Fichte

Abbildung 1.32 und Tabelle 1.76 zeigen die Entwicklung der Vorräte je Durchmesserklasse im Gesamtwald, Tabelle 1.77 zeigt die Entwicklung im

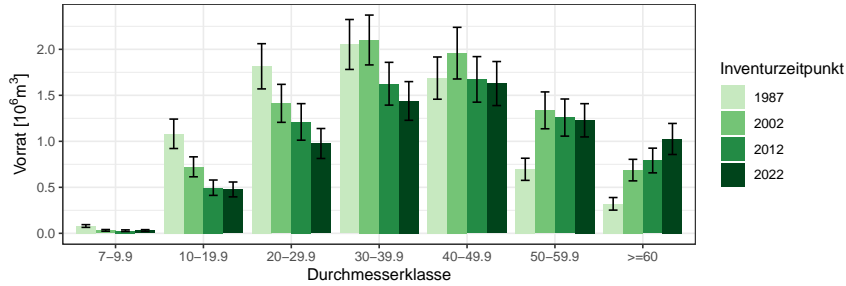


Abbildung 1.32: Vorrat [10<sup>6</sup>m<sup>3</sup>] nach Durchmesserklasse und Inventurzeitpunkt für Fichte

Thema: v-d-a-y-FI-gw-fa8905

Tabelle 1.76: Vorrat [10<sup>6</sup>m<sup>3</sup>] nach Durchmesserklasse und Inventurzeitpunkt für Fichte im Gesamtwald

Thema: v-d-a-y-FI-gw-fa8905

BWI	1987		2002		2012		2022	
	Wert	Fehler	Wert	Fehler	Wert	Fehler	Wert	Fehler
Durchmesserklasse								
7-9.9	0.08	0.01	0.03	0.01	0.03	0.01	0.03	0.01
10-19.9	1.08	0.16	0.72	0.11	0.50	0.08	0.48	0.08
20-29.9	1.82	0.25	1.41	0.21	1.21	0.20	0.98	0.16
30-39.9	2.05	0.27	2.10	0.27	1.63	0.23	1.44	0.21
40-49.9	1.69	0.23	1.96	0.28	1.67	0.25	1.63	0.24
50-59.9	0.70	0.12	1.34	0.20	1.26	0.20	1.23	0.18
>=60	0.32	0.07	0.69	0.12	0.79	0.13	1.03	0.17
Alle DKl	7.73	0.86	8.25	0.92	7.08	0.84	6.80	0.81

Staatw Wald, Tabelle 1.78 zeigt die Entwicklung im Körperschaftswald und Tabelle 1.79 zeigt die Entwicklung im Privatwald.

### 1.3 Rohstoffquelle Wald

Tabelle 1.77: Vorrat [ $10^3 m^3$ ] nach Durchmesserklasse und Inventurzeitpunkt für Fichte im Staatswald

Thema: v-d-a-y-FI-stw-fa8905

BWI	1987		2002		2012		2022	
Durchmesserklasse	Wert	Fehler	Wert	Fehler	Wert	Fehler	Wert	Fehler
7-9.9	8.56	3.32	6.89	4.07	6.15	3.86	15.06	7.89
10-19.9	267.83	70.86	163.62	43.03	57.52	20.05	90.58	24.43
20-29.9	642.75	139.36	289.08	78.73	236.73	65.52	170.74	44.94
30-39.9	716.06	155.95	733.33	160.34	438.64	107.13	313.20	86.10
40-49.9	706.13	147.36	751.64	178.05	552.15	140.87	485.66	130.73
50-59.9	216.21	72.83	448.82	115.76	404.51	109.33	404.54	97.11
>=60	68.29	27.83	170.80	59.40	164.78	53.56	248.73	68.94
Alle DKl	2625.83	481.06	2564.18	485.42	1860.49	378.59	1728.51	353.79

Tabelle 1.78: Vorrat [ $10^3 m^3$ ] nach Durchmesserklasse und Inventurzeitpunkt für Fichte im Körperschaftswald

Thema: v-d-a-y-FI-kw-fa8905

BWI	1987		2002		2012		2022	
Durchmesserklasse	Wert	Fehler	Wert	Fehler	Wert	Fehler	Wert	Fehler
7-9.9	11.25	3.47	1.60	1.60	1.29	1.29	0.83	0.83
10-19.9	238.21	76.52	79.16	24.35	41.78	19.58	20.92	8.84
20-29.9	415.36	112.06	311.55	92.78	235.78	73.69	93.19	31.62
30-39.9	423.64	120.19	392.11	109.95	341.38	93.34	329.64	95.48
40-49.9	259.99	72.09	319.62	98.19	355.11	111.41	330.33	97.14
50-59.9	129.52	46.53	210.68	68.36	247.48	85.68	268.23	82.69
>=60	48.99	27.33	110.52	43.91	104.57	43.10	163.94	68.06
Alle DKl	1526.96	337.52	1425.23	322.81	1327.38	328.47	1207.08	314.61

Tabelle 1.79: Vorrat [ $10^3 m^3$ ] nach Durchmesserklasse und Inventurzeitpunkt für Fichte im Privatwald

Thema: v-d-a-y-FI-pw-fa8905

BWI	1987		2002		2012		2022	
Durchmesserklasse	Wert	Fehler	Wert	Fehler	Wert	Fehler	Wert	Fehler
7-9.9	59.84	13.71	23.62	8.09	21.02	8.05	14.47	5.57
10-19.9	575.67	114.81	480.09	94.56	396.65	78.73	365.59	76.45
20-29.9	757.44	145.26	812.24	159.14	738.49	168.89	712.51	153.32
30-39.9	913.04	158.20	975.94	158.88	846.05	160.43	795.93	156.26
40-49.9	721.08	137.56	887.08	167.16	765.95	148.20	811.99	154.99
50-59.9	350.19	74.01	677.23	133.75	606.23	130.22	555.80	113.55
>=60	203.45	52.60	405.91	87.92	522.13	114.41	612.89	133.03
Alle DKl	3580.70	527.41	4262.12	604.53	3896.52	592.42	3869.19	589.32

### 1.3.5 Vorratsstruktur: die Vorratsverteilung nach Stärkeklassen

#### 1.3.5.3 Tanne

Abbildung 1.33 und Tabelle 1.80 zeigen die Entwicklung der Vorräte je Durchmesserklasse im Gesamtwald, Tabelle 1.81 zeigt die Entwicklung im

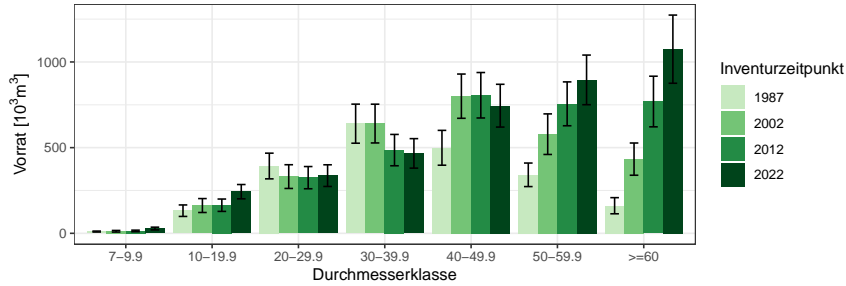


Abbildung 1.33: Vorrat [ $10^3 m^3$ ] nach Durchmesserklasse und Inventurzeitpunkt für Tanne

Thema: v-d-a-y-TA-gw-fa8905

Tabelle 1.80: Vorrat [ $10^3 m^3$ ] nach Durchmesserklasse und Inventurzeitpunkt für Tanne im Gesamtwald

Thema: v-d-a-y-TA-gw-fa8905

BWI	1987		2002		2012		2022	
	Wert	Fehler	Wert	Fehler	Wert	Fehler	Wert	Fehler
7-9.9	10.27	2.79	12.10	4.78	13.83	4.69	27.99	7.88
10-19.9	132.10	33.49	162.17	40.57	164.07	36.03	243.04	41.77
20-29.9	392.81	74.92	331.06	69.26	324.85	64.80	336.70	63.22
30-39.9	639.92	114.00	640.54	113.12	485.63	91.47	466.49	86.02
40-49.9	499.14	101.65	800.37	129.11	805.70	132.61	744.82	124.82
50-59.9	341.44	68.65	578.57	118.40	755.68	127.98	895.35	144.85
>=60	161.09	47.06	433.04	94.03	769.12	147.71	1074.68	198.92
Alle DKl	2176.76	310.87	2957.84	426.67	3318.88	490.82	3789.06	533.63

Staatswald, Tabelle 1.82 zeigt die Entwicklung im Körperschaftswald und Tabelle 1.83 zeigt die Entwicklung im Privatwald.

### 1.3 Rohstoffquelle Wald

Tabelle 1.81: Vorrat [ $10^3 m^3$ ] nach Durchmesserklasse und Inventurzeitpunkt für Tanne im Staatswald

Thema: v-d-a-y-TA-stw-fa8905

BWI	1987		2002		2012		2022	
Durchmesserklasse	Wert	Fehler	Wert	Fehler	Wert	Fehler	Wert	Fehler
7-9.9	0.35	0.35	3.52	2.07	3.82	2.84	10.37	4.40
10-19.9	33.89	13.88	12.95	5.99	42.47	15.82	71.91	24.03
20-29.9	102.85	34.08	101.52	38.44	61.85	22.77	95.49	31.71
30-39.9	142.64	52.99	165.89	58.14	94.46	33.29	88.87	29.70
40-49.9	61.26	32.22	256.14	73.84	227.98	70.20	192.58	53.21
50-59.9	83.40	35.08	88.00	37.07	150.46	51.69	228.17	65.06
>=60	44.69	24.99	96.33	42.79	166.18	57.56	259.45	85.02
Alle DKl	469.07	128.24	724.35	183.75	747.22	187.05	946.85	213.42

Tabelle 1.82: Vorrat [ $10^3 m^3$ ] nach Durchmesserklasse und Inventurzeitpunkt für Tanne im Körperschaftswald

Thema: v-d-a-y-TA-kw-fa8905

BWI	1987		2002		2012		2022	
Durchmesserklasse	Wert	Fehler	Wert	Fehler	Wert	Fehler	Wert	Fehler
7-9.9	1.40	0.70	0.00		0.71	0.71	4.30	3.09
10-19.9	21.32	12.90	36.15	21.11	16.30	11.88	35.98	15.01
20-29.9	50.45	20.73	21.20	13.86	5.65	5.65	9.64	6.82
30-39.9	146.24	55.99	88.95	38.02	41.09	17.98	20.49	14.88
40-49.9	57.40	21.84	103.90	43.57	96.28	42.37	84.42	38.75
50-59.9	57.72	24.81	80.01	32.09	88.80	35.61	81.84	42.25
>=60	40.84	24.98	70.06	31.19	106.30	46.63	95.34	46.08
Alle DKl	375.37	108.22	400.26	126.16	355.13	124.35	332.00	119.66

Tabelle 1.83: Vorrat [ $10^3 m^3$ ] nach Durchmesserklasse und Inventurzeitpunkt für Tanne im Privatwald

Thema: v-d-a-y-TA-pw-fa8905

BWI	1987		2002		2012		2022	
Durchmesserklasse	Wert	Fehler	Wert	Fehler	Wert	Fehler	Wert	Fehler
7-9.9	8.52	2.68	8.58	4.31	9.31	3.67	13.32	5.76
10-19.9	76.89	27.63	113.07	34.14	105.30	29.98	135.15	29.83
20-29.9	239.52	61.71	208.35	54.69	257.35	60.44	231.57	54.31
30-39.9	351.04	82.34	385.70	86.89	350.08	83.14	357.14	79.21
40-49.9	380.48	93.12	440.33	95.43	481.44	104.10	467.81	105.96
50-59.9	200.31	53.62	410.56	107.85	516.41	110.44	585.33	120.08
>=60	75.56	31.12	266.65	77.77	496.64	127.64	719.89	172.32
Alle DKl	1332.32	256.75	1833.23	356.95	2216.53	432.57	2510.21	467.25



### 1.3.5 Vorratsstruktur: die Vorratsverteilung nach Stärkeklassen

#### 1.3.5.4 sonst. Nadelholz

Abbildung 1.34 und Tabelle 1.84 zeigen die Entwicklung der Vorräte je Durchmesserklasse im Gesamtwald, Tabelle 1.85 zeigt die Entwicklung im

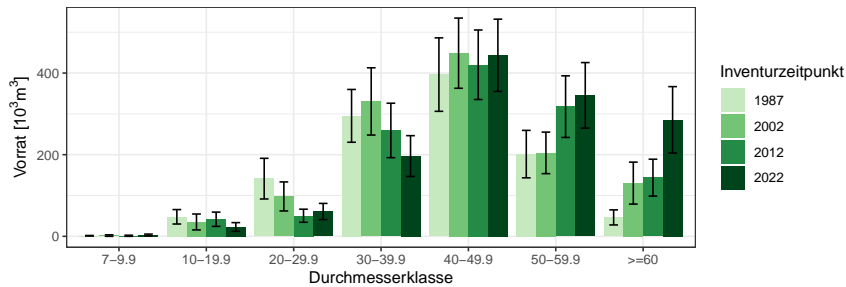


Abbildung 1.34: Vorrat [ $10^3m^3$ ] nach Durchmesserklasse und Inventurzeitpunkt für sonst. Nadelholz

Thema: v-d-a-y-SN-gw-fa8905

Tabelle 1.84: Vorrat [ $10^3m^3$ ] nach Durchmesserklasse und Inventurzeitpunkt für sonst. Nadelholz im Gesamtwald

Thema: v-d-a-y-SN-gw-fa8905

BWI	1987		2002		2012		2022	
	Wert	Fehler	Wert	Fehler	Wert	Fehler	Wert	Fehler
Durchmesserklasse								
7-9.9	1.38	0.73	1.83	1.83	1.37	1.37	3.22	2.28
10-19.9	47.86	17.70	35.15	19.50	41.84	17.48	22.96	10.59
20-29.9	141.29	49.82	97.72	35.58	50.43	16.02	60.79	19.85
30-39.9	295.14	64.66	330.50	82.38	259.39	66.68	196.61	49.97
40-49.9	396.24	90.00	448.71	85.99	420.32	85.18	443.48	88.51
50-59.9	201.46	58.12	204.42	50.87	317.73	75.49	345.38	80.30
>=60	46.36	18.45	130.34	51.40	143.69	45.18	285.37	81.39
Alle DKl	1129.73	197.27	1248.68	207.21	1234.77	212.87	1357.81	231.94

Staatw Wald, Tabelle 1.86 zeigt die Entwicklung im Körperschaftswald und Tabelle 1.87 zeigt die Entwicklung im Privatwald.

### 1.3 Rohstoffquelle Wald

Tabelle 1.85: Vorrat [ $10^3 m^3$ ] nach Durchmesserklasse und Inventurzeitpunkt für sonst. Nadelholz im Staatswald

Thema: v-d-a-y-SN-stw-fa8905

BWI	1987		2002		2012		2022	
Durchmesserklasse	Wert	Fehler	Wert	Fehler	Wert	Fehler	Wert	Fehler
7-9.9	0.33	0.33	0.00		0.00		1.62	1.62
10-19.9	12.12	7.80	3.04	3.04	9.40	7.53	10.87	5.59
20-29.9	61.01	26.41	44.22	26.79	19.66	9.25	25.19	12.57
30-39.9	164.30	48.02	136.69	47.35	121.77	42.64	71.04	27.03
40-49.9	228.90	70.96	204.91	57.57	167.08	47.01	182.48	54.74
50-59.9	145.51	54.84	127.42	44.80	165.30	58.53	182.79	59.85
>=60	31.54	15.17	107.01	49.61	121.89	43.34	170.57	61.37
Alle DKl	643.71	154.75	623.31	149.32	605.09	147.72	644.55	154.10

Tabelle 1.86: Vorrat [ $10^3 m^3$ ] nach Durchmesserklasse und Inventurzeitpunkt für sonst. Nadelholz im Körperschaftswald

Thema: v-d-a-y-SN-kw-fa8905

BWI	1987		2002		2012		2022	
Durchmesserklasse	Wert	Fehler	Wert	Fehler	Wert	Fehler	Wert	Fehler
7-9.9	0.00		1.83	1.83	0.00		0.00	
10-19.9	7.89	5.58	5.72	4.04	3.71	3.71	0.00	
20-29.9	69.26	41.74	4.65	4.65	12.57	9.36	4.71	4.71
30-39.9	104.07	41.79	57.32	24.22	23.67	12.31	39.31	19.07
40-49.9	67.22	40.47	108.21	45.83	74.80	34.71	70.88	33.11
50-59.9	34.90	16.78	38.44	19.85	82.99	42.39	34.23	20.23
>=60	6.80	6.80	15.56	11.01	12.68	8.99	83.82	50.89
Alle DKl	290.15	107.76	231.72	83.75	210.42	81.72	232.94	93.33

Tabelle 1.87: Vorrat [ $10^3 m^3$ ] nach Durchmesserklasse und Inventurzeitpunkt für sonst. Nadelholz im Privatwald

Thema: v-d-a-y-SN-pw-fa8905

BWI	1987		2002		2012		2022	
Durchmesserklasse	Wert	Fehler	Wert	Fehler	Wert	Fehler	Wert	Fehler
7-9.9	1.05	0.65	0.00		1.37	1.37	1.60	1.60
10-19.9	27.84	14.89	26.39	18.83	28.73	15.33	12.09	9.00
20-29.9	11.02	6.60	48.84	22.96	18.20	9.14	30.89	14.63
30-39.9	26.77	10.16	136.50	62.97	113.96	49.81	86.27	37.49
40-49.9	100.12	37.07	135.59	43.70	178.44	60.01	190.12	57.90
50-59.9	21.05	9.54	38.56	13.75	69.43	21.97	128.36	49.65
>=60	8.02	8.02	7.77	7.77	9.13	9.13	30.98	16.53
Alle DKl	195.87	54.92	393.66	115.44	419.26	127.81	480.32	144.27

### 1.3.5 Vorratsstruktur: die Vorratsverteilung nach Stärkeklassen

#### 1.3.5.5 Buche

Abbildung 1.35 und Tabelle 1.88 zeigen die Entwicklung der Vorräte je Durchmesserklasse im Gesamtwald, Tabelle 1.89 zeigt die Entwicklung im

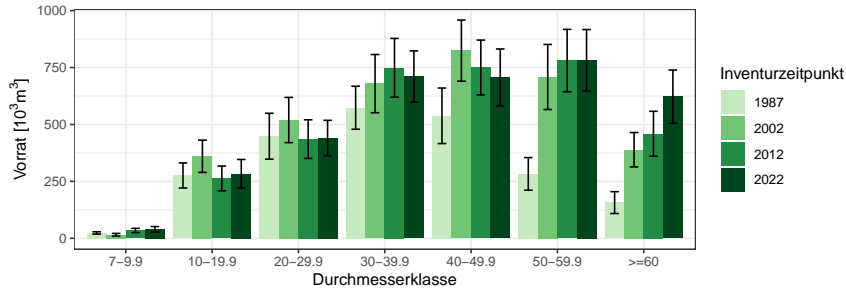


Abbildung 1.35: Vorrat [ $10^3m^3$ ] nach Durchmesserklasse und Inventurzeitpunkt für Buche

Thema: v-d-a-y-BU-gw-fa8905

Tabelle 1.88: Vorrat [ $10^3m^3$ ] nach Durchmesserklasse und Inventurzeitpunkt für Buche im Gesamtwald

Thema: v-d-a-y-BU-gw-fa8905

BWI	1987		2002		2012		2022	
	Wert	Fehler	Wert	Fehler	Wert	Fehler	Wert	Fehler
7-9.9	23.76	5.09	15.74	5.81	34.51	9.36	39.92	11.71
10-19.9	276.09	55.18	360.41	70.86	263.01	54.48	283.62	62.50
20-29.9	448.39	100.77	519.52	99.28	435.68	84.84	440.20	77.96
30-39.9	573.50	94.47	679.38	127.80	748.83	129.19	710.56	112.56
40-49.9	538.08	121.95	824.29	134.21	750.24	120.36	706.65	124.83
50-59.9	283.04	71.59	708.58	142.95	780.54	137.12	781.79	135.12
>=60	156.84	47.99	389.13	75.48	459.23	98.73	622.15	116.94
Alle DKl	2299.71	350.30	3497.05	480.24	3472.04	456.27	3584.88	467.03

Staatw Wald, Tabelle 1.90 zeigt die Entwicklung im Körperschaftswald und Tabelle 1.91 zeigt die Entwicklung im Privatwald.

### 1.3 Rohstoffquelle Wald

Tabelle 1.89: Vorrat [ $10^3 m^3$ ] nach Durchmesserklasse und Inventurzeitpunkt für Buche im Staatswald

Thema: v-d-a-y-BU-stw-fa8905

BWI	1987		2002		2012		2022	
Durchmesserklasse	Wert	Fehler	Wert	Fehler	Wert	Fehler	Wert	Fehler
7-9.9	13.23	3.65	8.93	4.90	15.25	5.72	7.59	3.24
10-19.9	149.99	45.32	182.24	56.36	86.68	28.34	102.59	30.78
20-29.9	265.63	88.64	290.25	77.86	220.83	61.01	141.45	37.39
30-39.9	242.51	61.91	332.83	95.65	354.11	101.66	300.18	75.46
40-49.9	165.99	56.08	309.40	84.04	311.49	78.16	338.71	96.54
50-59.9	55.35	24.64	258.72	92.82	232.24	70.10	298.85	73.71
>=60	46.63	22.61	103.88	32.72	119.90	50.08	172.11	55.44
Alle DKl	939.33	212.82	1486.24	324.48	1340.50	284.93	1361.48	272.01

Tabelle 1.90: Vorrat [ $10^3 m^3$ ] nach Durchmesserklasse und Inventurzeitpunkt für Buche im Körperschaftswald

Thema: v-d-a-y-BU-kw-fa8905

BWI	1987		2002		2012		2022	
Durchmesserklasse	Wert	Fehler	Wert	Fehler	Wert	Fehler	Wert	Fehler
7-9.9	4.35	2.05	3.07	2.17	10.04	5.62	12.54	5.88
10-19.9	59.85	23.56	79.79	28.53	62.45	21.42	66.72	29.68
20-29.9	98.46	35.90	90.64	40.57	74.28	31.43	113.41	33.25
30-39.9	83.55	33.94	115.09	38.47	112.10	36.66	153.73	51.12
40-49.9	92.12	38.11	100.51	36.09	81.83	30.11	80.76	33.27
50-59.9	44.85	21.60	112.39	40.83	145.37	47.81	95.83	48.67
>=60	29.11	17.09	95.29	41.51	108.04	44.48	137.38	45.67
Alle DKl	412.29	113.24	596.77	146.09	594.10	146.11	660.38	168.82

Tabelle 1.91: Vorrat [ $10^3 m^3$ ] nach Durchmesserklasse und Inventurzeitpunkt für Buche im Privatwald

Thema: v-d-a-y-BU-pw-fa8905

BWI	1987		2002		2012		2022	
Durchmesserklasse	Wert	Fehler	Wert	Fehler	Wert	Fehler	Wert	Fehler
7-9.9	6.18	2.34	3.74	1.91	9.22	4.12	19.79	9.60
10-19.9	66.25	20.29	98.38	31.60	113.88	38.19	114.31	44.58
20-29.9	84.31	30.36	138.63	46.53	140.57	49.62	185.34	56.96
30-39.9	247.45	61.45	231.46	70.88	282.62	64.65	256.64	58.90
40-49.9	279.98	100.41	414.38	95.18	356.93	82.62	287.18	70.61
50-59.9	182.83	59.44	337.48	100.93	402.93	103.16	387.10	91.62
>=60	81.10	31.39	189.96	52.39	231.29	70.15	312.66	89.15
Alle DKl	948.10	236.13	1414.03	298.42	1537.44	295.46	1563.02	303.11

### 1.3.5 Vorratsstruktur: die Vorratsverteilung nach Stärkeklassen

#### 1.3.5.6 Eiche

Abbildung 1.36 und Tabelle 1.92 zeigen die Entwicklung der Vorräte je Durchmesserklasse im Gesamtwald, Tabelle 1.93 zeigt die Entwicklung im

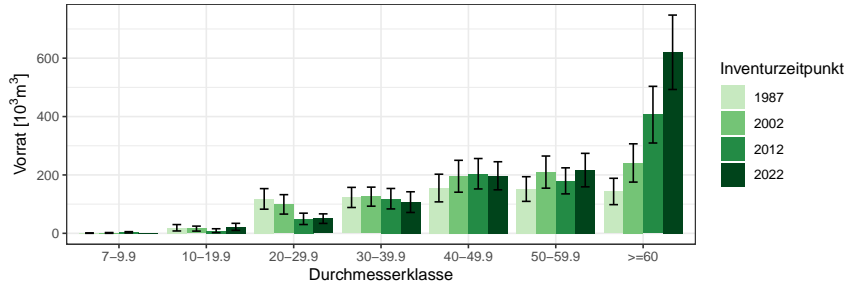


Abbildung 1.36: Vorrat [ $10^3 m^3$ ] nach Durchmesserklasse und Inventurzeitpunkt für Eiche

Thema: v-d-a-y-EI-gw-fa8905

Tabelle 1.92: Vorrat [ $10^3 m^3$ ] nach Durchmesserklasse und Inventurzeitpunkt für Eiche im Gesamtwald

Thema: v-d-a-y-EI-gw-fa8905

BWI	1987		2002		2012		2022	
	Wert	Fehler	Wert	Fehler	Wert	Fehler	Wert	Fehler
7-9.9	0.75	0.75	1.34	1.34	3.56	2.19	0.00	
10-19.9	19.07	10.97	16.15	8.54	8.97	6.71	22.23	12.03
20-29.9	117.95	35.25	99.18	33.27	49.59	19.49	50.32	16.36
30-39.9	122.93	34.48	125.62	32.60	118.62	35.00	106.89	35.43
40-49.9	155.12	47.39	195.50	54.60	204.13	52.09	197.15	48.07
50-59.9	151.72	42.25	209.75	55.03	179.75	44.63	216.61	57.37
>=60	143.39	45.13	241.02	65.54	406.49	97.11	620.19	127.45
Alle DKl	710.93	143.14	888.57	173.87	971.11	183.69	1213.39	211.97

Staatw Wald, Tabelle 1.94 zeigt die Entwicklung im Körperschaftswald und Tabelle 1.95 zeigt die Entwicklung im Privatwald.

### 1.3 Rohstoffquelle Wald

Tabelle 1.93: Vorrat [ $10^3 m^3$ ] nach Durchmesserklasse und Inventurzeitpunkt für Eiche im Staatswald

Thema: v-d-a-y-EI-stw-fa8905

BWI	1987		2002		2012		2022	
Durchmesserklasse	Wert	Fehler	Wert	Fehler	Wert	Fehler	Wert	Fehler
7-9.9	0.00		0.00		2.56	1.95	0.00	
10-19.9	7.29	5.23	3.72	3.72	0.00		7.14	5.24
20-29.9	27.98	18.08	31.53	19.91	4.68	4.68	13.00	7.66
30-39.9	20.08	15.81	30.73	14.32	15.42	8.91	22.50	11.32
40-49.9	5.87	5.87	31.14	21.17	53.83	27.36	51.31	25.47
50-59.9	38.16	17.98	49.84	24.74	24.36	12.20	46.37	22.04
>=60	13.90	10.00	34.42	20.80	88.72	36.02	101.02	40.09
Alle DKl	113.29	38.98	181.37	58.00	189.57	67.27	241.33	76.42

Tabelle 1.94: Vorrat [ $10^3 m^3$ ] nach Durchmesserklasse und Inventurzeitpunkt für Eiche im Körperschaftswald

Thema: v-d-a-y-EI-kw-fa8905

BWI	1987		2002		2012		2022	
Durchmesserklasse	Wert	Fehler	Wert	Fehler	Wert	Fehler	Wert	Fehler
7-9.9	0.00		1.34	1.34	1.00	1.00	0.00	
10-19.9	9.33	9.33	6.47	4.87	8.97	6.71	15.09	10.83
20-29.9	31.59	16.12	25.99	21.13	14.87	14.87	16.89	11.00
30-39.9	27.46	15.86	32.62	18.75	35.50	19.42	25.03	21.00
40-49.9	43.38	22.77	14.00	9.92	22.59	17.93	50.33	22.93
50-59.9	62.13	31.08	61.21	29.03	33.16	17.81	19.21	14.38
>=60	36.15	21.66	70.21	42.39	93.96	55.61	140.12	64.97
Alle DKl	210.03	82.73	211.84	93.97	210.06	92.88	266.68	100.89

Tabelle 1.95: Vorrat [ $10^3 m^3$ ] nach Durchmesserklasse und Inventurzeitpunkt für Eiche im Privatwald

Thema: v-d-a-y-EI-pw-fa8905

BWI	1987		2002		2012		2022	
Durchmesserklasse	Wert	Fehler	Wert	Fehler	Wert	Fehler	Wert	Fehler
7-9.9	0.75	0.75	0.00		0.00		0.00	
10-19.9	2.44	2.44	5.96	5.96	0.00		0.00	
20-29.9	58.37	25.63	41.67	16.29	30.04	11.70	20.43	9.39
30-39.9	75.39	26.23	62.27	22.52	67.70	27.74	59.35	26.21
40-49.9	105.87	35.77	150.36	49.35	127.71	38.84	95.51	31.22
50-59.9	51.43	20.42	98.70	33.98	122.23	39.08	151.03	48.17
>=60	93.34	38.33	136.39	43.07	223.81	66.83	379.05	99.42
Alle DKl	387.61	101.18	495.35	126.24	571.49	135.85	705.37	159.88

### 1.3.5 Vorratsstruktur: die Vorratsverteilung nach Stärkeklassen

#### 1.3.5.7 sonst. Hartholz

Abbildung 1.37 und Tabelle 1.96 zeigen die Entwicklung der Vorräte je Durchmesserklasse im Gesamtwald, Tabelle 1.97 zeigt die Entwicklung im

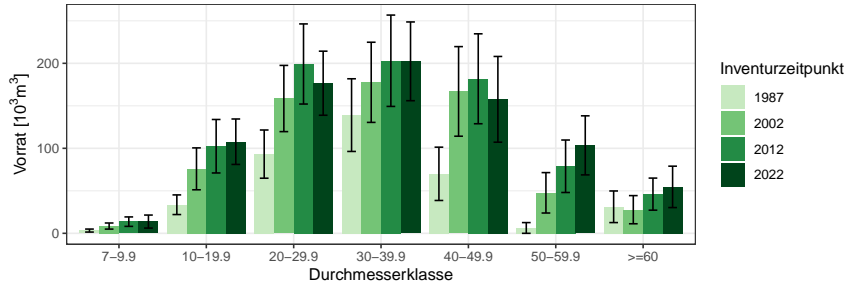


Abbildung 1.37: Vorrat [10<sup>3</sup>m<sup>3</sup>] nach Durchmesserklasse und Inventurzeitpunkt für sonst. Hartholz

Thema: v-d-a-y-ALH-gw-fa8905

Tabelle 1.96: Vorrat [10<sup>3</sup>m<sup>3</sup>] nach Durchmesserklasse und Inventurzeitpunkt für sonst. Hartholz im Gesamtwald

Thema: v-d-a-y-ALH-gw-fa8905

BWI	1987		2002		2012		2022	
	Wert	Fehler	Wert	Fehler	Wert	Fehler	Wert	Fehler
7-9.9	3.25	1.76	8.56	3.59	13.73	5.56	13.83	7.66
10-19.9	33.64	11.56	75.87	24.65	102.48	31.46	107.78	26.73
20-29.9	93.20	28.36	158.60	38.96	199.23	47.12	176.60	37.68
30-39.9	139.07	42.76	177.66	47.15	203.03	53.73	202.35	46.32
40-49.9	70.00	31.35	166.96	52.71	181.82	52.91	157.66	50.43
50-59.9	6.31	6.31	47.66	23.77	78.90	30.86	103.49	34.74
>=60	31.24	18.59	27.80	16.57	46.11	18.87	54.65	24.35
Alle DKl	376.71	89.49	663.11	139.93	825.30	165.52	816.36	156.24

Staatw Wald, Tabelle 1.98 zeigt die Entwicklung im Körperschaftswald und Tabelle 1.99 zeigt die Entwicklung im Privatwald.

### 1.3 Rohstoffquelle Wald

Tabelle 1.97: Vorrat [ $10^3 m^3$ ] nach Durchmesserklasse und Inventurzeitpunkt für sonst. Hartholz im Staatswald

Thema: v-d-a-y-ALH-stw-fa8905

BWI	1987		2002		2012		2022	
Durchmesserklasse	Wert	Fehler	Wert	Fehler	Wert	Fehler	Wert	Fehler
7-9.9	0.54	0.40	6.47	3.26	1.83	1.83	0.00	
10-19.9	9.38	5.50	18.69	11.79	44.79	25.71	16.76	8.29
20-29.9	5.23	5.23	25.57	12.35	34.69	14.04	50.21	20.32
30-39.9	15.78	11.54	29.64	15.65	16.99	9.86	40.50	17.48
40-49.9	0.00		0.00		27.55	13.87	26.95	13.49
50-59.9	0.00		0.00		8.04	8.04	9.16	9.16
>=60	0.00		0.00		8.37	8.37	8.62	8.62
Alle DKl	30.92	13.87	80.38	26.17	142.26	51.90	152.21	58.11

Tabelle 1.98: Vorrat [ $10^3 m^3$ ] nach Durchmesserklasse und Inventurzeitpunkt für sonst. Hartholz im Körperschaftswald

Thema: v-d-a-y-ALH-kw-fa8905

BWI	1987		2002		2012		2022	
Durchmesserklasse	Wert	Fehler	Wert	Fehler	Wert	Fehler	Wert	Fehler
7-9.9	1.76	1.59	1.30	1.30	4.70	3.60	2.01	1.46
10-19.9	9.41	6.10	39.84	20.03	23.68	13.67	26.74	11.32
20-29.9	24.43	12.97	43.47	21.42	69.34	34.13	43.28	19.93
30-39.9	24.04	20.85	39.42	28.09	34.08	34.08	28.79	16.90
40-49.9	28.06	23.91	26.73	16.18	19.19	11.35	14.14	8.19
50-59.9	0.00		0.00		7.06	7.06	0.00	
>=60	13.41	13.41	8.36	8.36	0.00		6.93	6.93
Alle DKl	101.12	46.66	159.12	59.43	158.06	63.83	121.88	46.93

Tabelle 1.99: Vorrat [ $10^3 m^3$ ] nach Durchmesserklasse und Inventurzeitpunkt für sonst. Hartholz im Privatwald

Thema: v-d-a-y-ALH-pw-fa8905

BWI	1987		2002		2012		2022	
Durchmesserklasse	Wert	Fehler	Wert	Fehler	Wert	Fehler	Wert	Fehler
7-9.9	0.95	0.64	0.79	0.79	7.20	3.82	11.82	7.52
10-19.9	14.84	8.14	17.34	8.24	34.01	11.94	64.27	22.77
20-29.9	63.54	24.68	89.56	29.78	95.20	28.76	83.12	24.23
30-39.9	99.26	33.48	108.60	34.51	151.96	40.38	133.06	39.46
40-49.9	41.94	20.28	140.22	50.17	135.07	46.90	116.56	44.95
50-59.9	6.31	6.31	47.66	23.77	63.79	28.95	94.33	33.52
>=60	17.82	12.87	19.44	14.31	37.74	16.91	39.09	21.70
Alle DKl	244.67	72.18	423.61	121.89	524.98	135.21	542.26	130.10



### 1.3.5 Vorratsstruktur: die Vorratsverteilung nach Stärkeklassen

#### 1.3.5.8 sonst. Weichholz

Abbildung 1.38 und Tabelle 1.100 zeigen die Entwicklung der Vorräte je Durchmesserklasse im Gesamtwald, Tabelle 1.101 zeigt die Entwicklung im

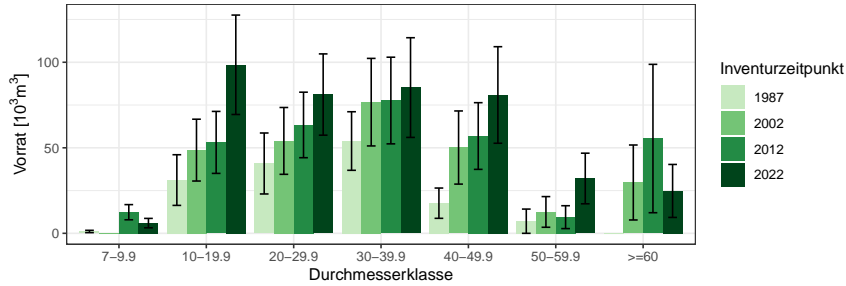


Abbildung 1.38: Vorrat [ $10^3 m^3$ ] nach Durchmesserklasse und Inventurzeitpunkt für sonst. Weichholz

Thema: v-d-a-y-ALN-gw-fa8905

Tabelle 1.100: Vorrat [ $10^3 m^3$ ] nach Durchmesserklasse und Inventurzeitpunkt für sonst. Weichholz im Gesamtwald

Thema: v-d-a-y-ALN-gw-fa8905

BWI	1987		2002		2012		2022	
	Wert	Fehler	Wert	Fehler	Wert	Fehler	Wert	Fehler
7-9.9	1.08	0.68	0.00		12.34	4.43	5.98	2.75
10-19.9	31.13	14.80	48.64	18.07	53.15	18.12	98.52	29.06
20-29.9	40.83	17.82	54.03	19.54	63.36	19.15	81.13	23.76
30-39.9	53.96	17.12	76.67	25.58	77.62	25.33	85.20	29.14
40-49.9	17.62	8.85	50.16	21.38	56.88	19.49	80.88	28.22
50-59.9	7.09	7.09	12.50	8.96	9.45	6.69	32.06	14.79
>=60	0.00		29.72	21.91	55.41	43.36	24.78	15.49
Alle DKl	151.71	41.28	271.72	62.02	328.21	76.07	408.55	73.47

Staatw Wald, Tabelle 1.102 zeigt die Entwicklung im Körperschaftswald und Tabelle 1.103 zeigt die Entwicklung im Privatwald.

### 1.3 Rohstoffquelle Wald

Tabelle 1.101: Vorrat [ $10^3 m^3$ ] nach Durchmesserklasse und Inventurzeitpunkt für sonst. Weichholz im Staatswald

Thema: v-d-a-y-ALN-stw-fa8905

BWI	1987		2002		2012		2022	
Durchmesserklasse	Wert	Fehler	Wert	Fehler	Wert	Fehler	Wert	Fehler
7-9.9	0.00		0.00		2.96	1.73	3.14	1.87
10-19.9	3.16	3.16	16.02	7.30	8.08	4.74	14.12	9.51
20-29.9	17.63	10.62	2.41	2.41	19.79	10.81	21.89	11.40
30-39.9	20.23	9.26	10.25	7.32	38.84	19.37	29.97	14.44
40-49.9	4.73	4.73	10.74	7.60	17.78	10.44	17.61	10.71
50-59.9	7.09	7.09	7.30	7.30	4.91	4.91	14.67	10.51
>=60	0.00		0.00		0.00		11.72	8.32
Alle DKl	52.83	22.66	46.72	17.23	92.37	36.61	113.11	38.86

Tabelle 1.102: Vorrat [ $10^3 m^3$ ] nach Durchmesserklasse und Inventurzeitpunkt für sonst. Weichholz im Körperschaftswald

Thema: v-d-a-y-ALN-kw-fa8905

BWI	1987		2002		2012		2022	
Durchmesserklasse	Wert	Fehler	Wert	Fehler	Wert	Fehler	Wert	Fehler
7-9.9	0.18	0.18	0.00		0.00		1.34	1.34
10-19.9	14.09	11.17	18.27	14.59	22.62	14.19	13.46	10.40
20-29.9	0.00		14.64	10.88	17.64	11.59	13.67	10.30
30-39.9	5.20	5.20	6.84	6.84	0.00		4.29	4.29
40-49.9	0.00		5.97	5.97	13.05	9.23	6.15	6.15
50-59.9	0.00		0.00		0.00		8.00	8.00
>=60	0.00		0.00		0.00		0.00	
Alle DKl	19.47	12.48	45.72	25.21	53.30	26.17	46.91	20.93

Tabelle 1.103: Vorrat [ $10^3 m^3$ ] nach Durchmesserklasse und Inventurzeitpunkt für sonst. Weichholz im Privatwald

Thema: v-d-a-y-ALN-pw-fa8905

BWI	1987		2002		2012		2022	
Durchmesserklasse	Wert	Fehler	Wert	Fehler	Wert	Fehler	Wert	Fehler
7-9.9	0.90	0.65	0.00		9.38	4.08	1.50	1.50
10-19.9	13.89	9.19	14.35	7.78	22.44	10.22	70.95	25.42
20-29.9	23.20	14.31	36.98	16.05	25.93	10.76	45.56	18.13
30-39.9	28.52	13.43	59.59	23.55	38.78	16.33	50.93	24.95
40-49.9	12.89	7.48	33.44	19.08	26.05	13.64	57.12	25.38
50-59.9	0.00		5.21	5.21	4.54	4.54	9.39	6.66
>=60	0.00		29.72	21.91	55.41	43.36	13.06	13.06
Alle DKl	79.40	32.19	179.29	54.02	182.54	61.39	248.53	58.82

### 1.3.6 Zuwachs, Abgang und Nutzung

#### 1.3.6.1 Zuwachs und Abgang je Hektar und Jahr nach Eigentumsarten

Abbildung 1.39 und Tabelle 1.104 zeigen Zuwachs und Abgang pro Hektar und Jahr über alle Baumarten nach Eigentumsarten, Tabelle 1.105 zeigt

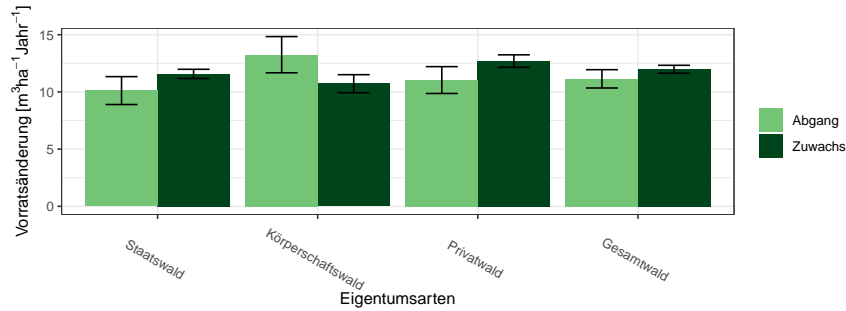


Abbildung 1.39: Zuwachs und Abgang [ $m^3ha^{-1}Jahr^{-1}$ ] aller Baumarten in der Inventurperiode 2012 – 2022 nach Eigentumsarten

Thema: i-r-A-o-A-34-fa8905

Tabelle 1.104: Zuwachs und Abgang [ $m^3ha^{-1}Jahr^{-1}$ ] aller Baumarten in der Inventurperiode 2012 – 2022 nach Eigentumsarten

Thema: i-r-A-o-A-34-fa8905

Eigentumsarten	Zuwachs		Abgang	
	Wert	Fehler	Wert	Fehler
Staatswald	11.57	0.40	10.12	1.22
Körperschaftswald	10.72	0.79	13.25	1.58
Privatwald	12.69	0.55	11.04	1.17
Gesamtwald	11.98	0.35	11.14	0.80

Zuwachs und Abgang der Fichte, Tabelle 1.106 zeigt Zuwachs und Abgang der Tanne, Tabelle 1.107 zeigt Zuwachs und Abgang der sonst. Nadelholz, Tabelle 1.108 zeigt Zuwachs und Abgang der Buche, Tabelle 1.109 zeigt Zuwachs und Abgang der Eiche, Tabelle 1.110 zeigt Zuwachs und Abgang der sonst. Hartholz, Tabelle 1.111 zeigt Zuwachs und Abgang der sonst. Weichholz und Tabelle 1.112 zeigt Zuwachs und Abgang der Alle Baumarten.

### 1.3 Rohstoffquelle Wald

Tabelle 1.105: Zuwachs und Abgang [ $m^3ha^{-1}Jahr^{-1}$ ] der Fichte in der Inventurperiode 2012 – 2022 nach Eigentumsarten

Thema: i-r-A-o-FI-34-fa8905

Eigentumsarten	Zuwachs		Abgang	
	Wert	Fehler	Wert	Fehler
Staatswald	12.57	0.85	15.94	2.90
Körperschaftswald	12.39	1.23	19.71	3.42
Privatwald	15.16	0.85	16.73	2.22
Gesamtwald	13.90	0.58	17.04	1.62

Tabelle 1.106: Zuwachs und Abgang [ $m^3ha^{-1}Jahr^{-1}$ ] der Tanne in der Inventurperiode 2012 – 2022 nach Eigentumsarten

Thema: i-r-A-o-TA-34-fa8905

Eigentumsarten	Zuwachs		Abgang	
	Wert	Fehler	Wert	Fehler
Staatswald	17.32	1.16	8.17	3.50
Körperschaftswald	14.55	2.61	17.78	5.80
Privatwald	16.68	0.93	10.26	2.31
Gesamtwald	16.62	0.71	10.42	1.84

Tabelle 1.107: Zuwachs und Abgang [ $m^3ha^{-1}Jahr^{-1}$ ] der sonst. Nadelholz in der Inventurperiode 2012 – 2022 nach Eigentumsarten

Thema: i-r-A-o-SN-34-fa8905

Eigentumsarten	Zuwachs		Abgang	
	Wert	Fehler	Wert	Fehler
Staatswald	8.47	1.21	7.15	2.15
Körperschaftswald	10.09	3.26	5.83	3.03
Privatwald	12.48	1.58	8.68	1.72
Gesamtwald	10.10	1.04	7.48	1.34

Tabelle 1.108: Zuwachs und Abgang [ $m^3ha^{-1}Jahr^{-1}$ ] der Buche in der Inventurperiode 2012 – 2022 nach Eigentumsarten

Thema: i-r-A-o-BU-34-fa8905

Eigentumsarten	Zuwachs		Abgang	
	Wert	Fehler	Wert	Fehler
Staatswald	10.68	0.55	8.97	1.35
Körperschaftswald	9.42	0.77	8.34	1.94
Privatwald	10.50	0.81	7.67	1.76
Gesamtwald	10.34	0.42	8.35	1.00

### 1.3.6 Zuwachs, Abgang und Nutzung

Tabelle 1.109: Zuwachs und Abgang [ $m^3ha^{-1}Jahr^{-1}$ ] der Eiche in der Inventurperiode 2012 – 2022 nach Eigentumsarten

Thema: i-r-A-o-EI-34-fa8905

Eigentumsarten	Zuwachs		Abgang	
	Wert	Fehler	Wert	Fehler
Staatswald	9.61	1.12	1.48	1.16
Körperschaftswald	8.91	1.95	2.38	1.24
Privatwald	7.39	0.74	3.73	1.18
Gesamtwald	8.25	0.63	2.89	0.77

Tabelle 1.110: Zuwachs und Abgang [ $m^3ha^{-1}Jahr^{-1}$ ] der sonst. Hartholz in der Inventurperiode 2012 – 2022 nach Eigentumsarten

Thema: i-r-A-o-ALH-34-fa8905

Eigentumsarten	Zuwachs		Abgang	
	Wert	Fehler	Wert	Fehler
Staatswald	7.61	1.07	4.50	3.69
Körperschaftswald	8.71	1.34	15.79	8.70
Privatwald	5.52	1.23	7.33	2.10
Gesamtwald	6.59	0.83	8.53	2.32

Tabelle 1.111: Zuwachs und Abgang [ $m^3ha^{-1}Jahr^{-1}$ ] der sonst. Weichholz in der Inventurperiode 2012 – 2022 nach Eigentumsarten

Thema: i-r-A-o-ALN-34-fa8905

Eigentumsarten	Zuwachs		Abgang	
	Wert	Fehler	Wert	Fehler
Staatswald	6.33	1.16	5.22	1.74
Körperschaftswald	6.09	1.32	9.14	5.53
Privatwald	7.33	0.74	4.33	2.95
Gesamtwald	6.85	0.57	5.30	1.95

Tabelle 1.112: Zuwachs und Abgang [ $m^3ha^{-1}Jahr^{-1}$ ] der Alle Baumarten in der Inventurperiode 2012 – 2022 nach Eigentumsarten

Thema: i-r-A-o-Alle-BA-34-fa8905

Eigentumsarten	Zuwachs		Abgang	
	Wert	Fehler	Wert	Fehler
Staatswald	11.57	0.40	10.12	1.22
Körperschaftswald	10.72	0.79	13.25	1.58
Privatwald	12.69	0.55	11.04	1.17
Gesamtwald	11.98	0.35	11.14	0.80

### 1.3 Rohstoffquelle Wald

#### 1.3.6.2 Entwicklung des Zuwachses und des Abgangs je Hektar und Jahr nach Baumartengruppen

Abbildung 1.40 und Tabelle 1.113 zeigen die Entwicklung des Zuwachses,

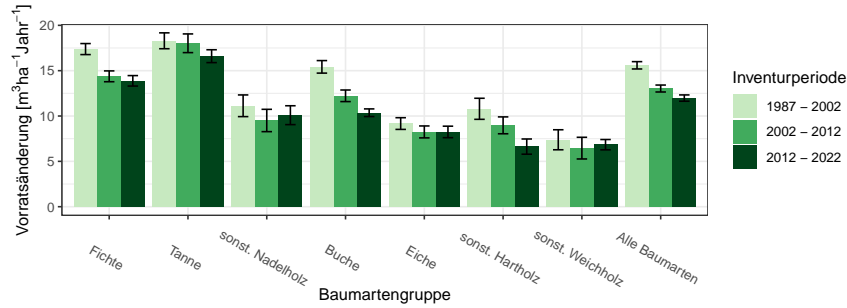


Abbildung 1.40: Zuwachs [ $m^3ha^{-1}Jahr^{-1}$ ] nach Baumartengruppe und Inventurperiode

Thema: i-r-g-y-fa8905

Tabelle 1.113: Zuwachs [ $m^3ha^{-1}Jahr^{-1}$ ] nach Baumartengruppe und Inventurperiode

Thema: i-r-g-y-fa8905

Inventurperiode	1987 - 2002		2002 - 2012		2012 - 2022	
	Wert	Fehler	Wert	Fehler	Wert	Fehler
Baumartengruppe						
Fichte	17.38	0.61	14.38	0.60	13.88	0.58
Tanne	18.30	0.87	18.02	1.03	16.60	0.71
sonst. Nadelholz	11.13	1.20	9.51	1.23	10.09	1.04
Buche	15.42	0.69	12.23	0.64	10.36	0.42
Eiche	9.17	0.64	8.25	0.66	8.24	0.63
sonst. Hartholz	10.80	1.16	8.97	0.93	6.63	0.84
sonst. Weichholz	7.38	1.10	6.46	1.19	6.84	0.57
Alle Baumarten	15.59	0.40	13.03	0.38	11.98	0.35

Abbildung 1.41 und Tabelle 1.114 die die Entwicklung des Abgangs in den unterschiedlichen Inventurperioden.

### 1.3.6 Zuwachs, Abgang und Nutzung

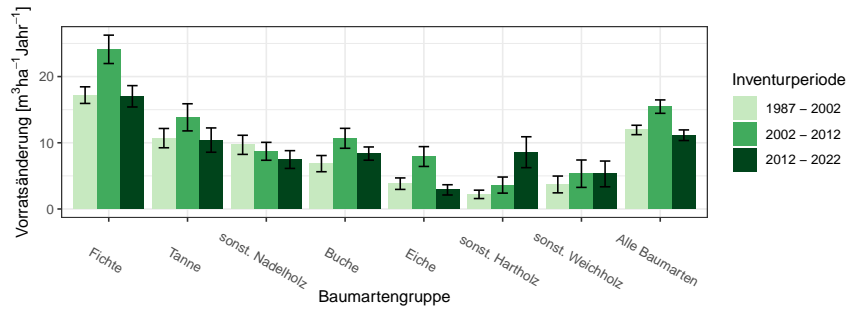


Abbildung 1.41: Abgang [ $m^3ha^{-1}Jahr^{-1}$ ] nach Baumartengruppe und Inventurperiode

Thema: i-r-l-y-fa8905

Tabelle 1.114: Abgang [ $m^3ha^{-1}Jahr^{-1}$ ] nach Baumartengruppe und Inventurperiode

Thema: i-r-l-y-fa8905

Inventurperiode	1987 - 2002		2002 - 2012		2012 - 2022	
	Wert	Fehler	Wert	Fehler	Wert	Fehler
Baumartengruppe						
Fichte	17.20	1.26	24.11	2.14	17.02	1.61
Tanne	10.70	1.46	13.84	2.05	10.41	1.84
sonst. Nadelholz	9.69	1.44	8.71	1.35	7.47	1.34
Buche	6.85	1.22	10.67	1.50	8.37	1.00
Eiche	3.82	0.87	7.92	1.50	2.89	0.77
sonst. Hartholz	2.21	0.63	3.61	1.21	8.57	2.33
sonst. Weichholz	3.71	1.27	5.33	2.07	5.30	1.94
Alle Baumarten	11.94	0.71	15.46	1.01	11.14	0.80

### 1.3 Rohstoffquelle Wald

Abbildung 1.42 und Tabelle 1.115 zeigen Zuwachs und Abgang pro Hektar und Jahr nach Baumartengruppen in der Inventurperiode 1987 – 2002,

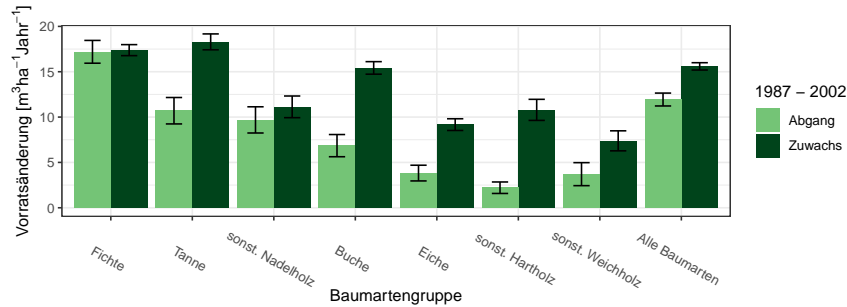


Abbildung 1.42: Zuwachs und Abgang [ $m^3ha^{-1}Jahr^{-1}$ ] in der Inventurperiode 1987 – 2002

Thema: i-r-a-A-gw-12-fa8905

Tabelle 1.115: Zuwachs und Abgang [ $m^3ha^{-1}Jahr^{-1}$ ] in der Inventurperiode 1987 – 2002

Thema: i-r-a-A-gw-12-fa8905

Baumartengruppe	Zuwachs		Abgang	
	Wert	Fehler	Wert	Fehler
Fichte	17.38	0.61	17.20	1.26
Tanne	18.30	0.87	10.70	1.46
sonst. Nadelholz	11.13	1.20	9.69	1.44
Buche	15.42	0.69	6.85	1.22
Eiche	9.17	0.64	3.82	0.87
sonst. Hartholz	10.80	1.16	2.21	0.63
sonst. Weichholz	7.38	1.10	3.71	1.27
Alle Baumarten	15.59	0.40	11.94	0.71

Abbildung 1.43 und Tabelle 1.116 zeigen Zuwachs und Abgang pro Hektar und Jahr nach Baumartengruppen in der Inventurperiode 2002 – 2012 und  
Abbildung 1.44 und Tabelle 1.117 zeigen Zuwachs und Abgang pro Hektar und Jahr nach Baumartengruppen in der Inventurperiode 2012 – 2022.



### 1.3.6 Zuwachs, Abgang und Nutzung

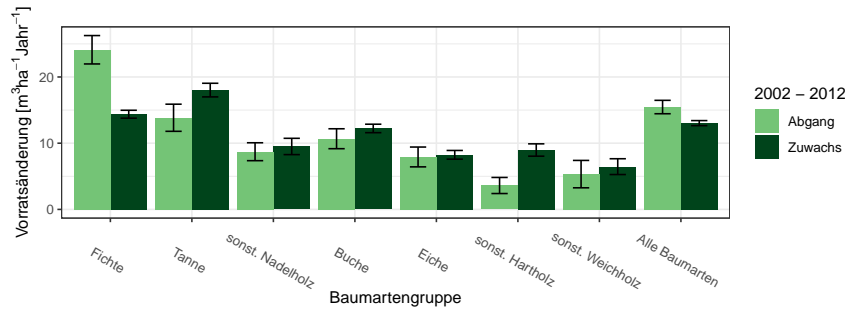


Abbildung 1.43: Zuwachs und Abgang [ $m^3ha^{-1}Jahr^{-1}$ ] in der Inventurperiode 2002 – 2012

Thema: i-r-a-A-gw-23-fa8905

Tabelle 1.116: Zuwachs und Abgang [ $m^3ha^{-1}Jahr^{-1}$ ] in der Inventurperiode 2002 – 2012

Thema: i-r-a-A-gw-23-fa8905

Baumartengruppe	Zuwachs		Abgang	
	Wert	Fehler	Wert	Fehler
Fichte	14.38	0.60	24.11	2.14
Tanne	18.02	1.03	13.84	2.05
sonst. Nadelholz	9.51	1.23	8.71	1.35
Buche	12.23	0.64	10.67	1.50
Eiche	8.25	0.66	7.92	1.50
sonst. Hartholz	8.97	0.93	3.61	1.21
sonst. Weichholz	6.46	1.19	5.33	2.07
Alle Baumarten	13.03	0.38	15.46	1.01

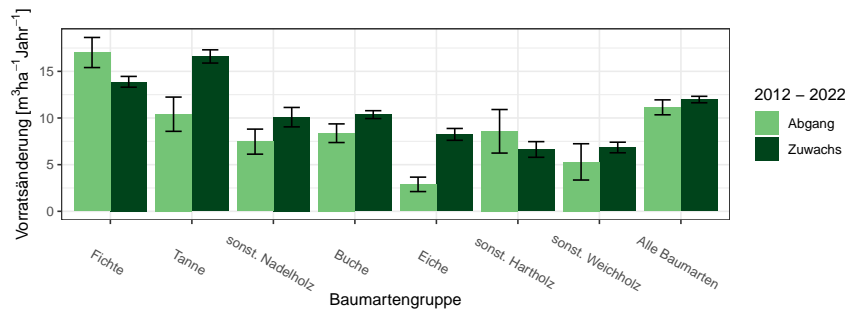


Abbildung 1.44: Zuwachs und Abgang [ $m^3ha^{-1}Jahr^{-1}$ ] in der Inventurperiode 2012 – 2022

Thema: i-r-a-A-gw-34-fa8905

### 1.3 Rohstoffquelle Wald

Tabelle 1.117: Zuwachs und Abgang [ $m^3 ha^{-1} Jahr^{-1}$ ] in der Inventurperiode 2012 – 2022

Thema: i-r-a-A-gw-34-fa8905

Baumartengruppe	Zuwachs		Abgang	
	Wert	Fehler	Wert	Fehler
Fichte	13.88	0.58	17.02	1.61
Tanne	16.60	0.71	10.41	1.84
sonst. Nadelholz	10.09	1.04	7.47	1.34
Buche	10.36	0.42	8.37	1.00
Eiche	8.24	0.63	2.89	0.77
sonst. Hartholz	6.63	0.84	8.57	2.33
sonst. Weichholz	6.84	0.57	5.30	1.94
Alle Baumarten	11.98	0.35	11.14	0.80

**1.3.6.3 Jährliche Abgänge und Nutzungen**

Abbildung 1.45 und Tabelle 1.118 zeigen die Nutzung pro Jahr nach Durchmesserklassen in der Inventurperiode 2002 – 2012, Abbildung 1.46 und Ta-

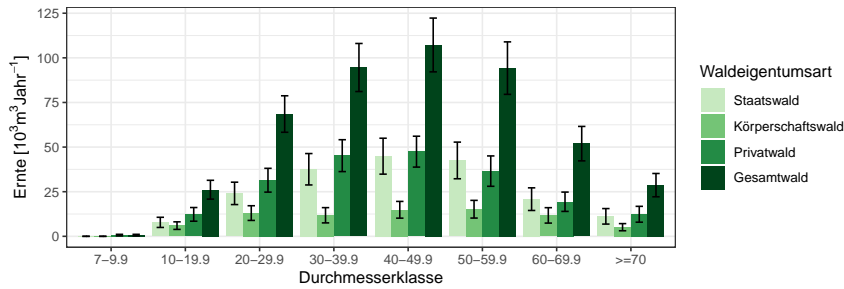


Abbildung 1.45: Nutzung [ $10^3 m^3 Jahr^{-1}$ ] nach Durchmesserklasse in der Inventurperiode 2002 – 2012

Thema: h-a-d-23-O-fa8905

Tabelle 1.118: Nutzung [ $10^3 m^3 Jahr^{-1}$ ] nach Durchmesserklasse in der Inventurperiode 2002 – 2012

Thema: h-a-d-23-O-fa8905

Waldeigentumsart	Staatswald		Körperschaftswald		Privatwald		Gesamtwald	
	Wert	Fehler	Wert	Fehler	Wert	Fehler	Wert	Fehler
7-9.9	0.00	0.00	0.00	0.00	0.69	0.43	0.69	0.43
10-19.9	7.82	2.85	5.99	2.12	12.30	3.83	26.12	5.27
20-29.9	24.06	6.27	13.03	4.11	31.43	6.67	68.52	10.22
30-39.9	37.58	8.79	11.80	4.28	45.20	8.93	94.58	13.46
40-49.9	44.90	10.06	14.87	4.69	47.44	8.65	107.21	15.07
50-59.9	42.52	10.27	15.19	4.96	36.54	8.50	94.25	14.70
60-69.9	20.83	6.34	11.73	4.32	19.37	5.41	51.93	9.65
>=70	11.20	4.35	5.12	2.01	12.36	4.44	28.68	6.53
Alle DKl	188.91	35.59	77.73	18.11	205.33	32.05	471.96	54.31

belle 1.119 den Abgang. Abbildung 1.47 und Tabelle 1.120 zeigen die Nutzung pro Jahr nach Durchmesserklassen in der Inventurperiode 2012 – 2022, Abbildung 1.48 und Tabelle 1.121 den Abgang.

### 1.3 Rohstoffquelle Wald

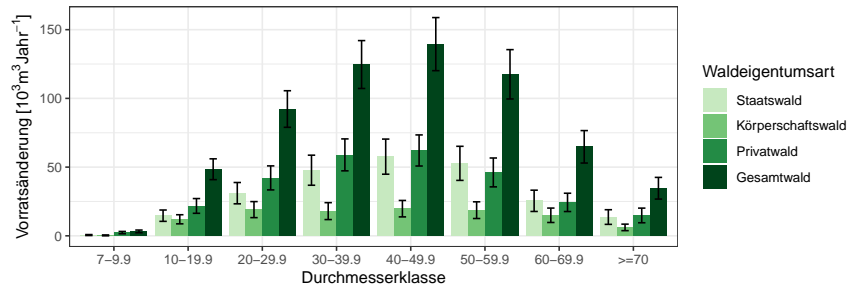


Abbildung 1.46: Abgang [ $10^3 m^3 \text{ Jahr}^{-1}$ ] nach Durchmesserklasse in der Inventurperiode 2002 – 2012

Thema: l-a-d-23-O-fa8905

Tabelle 1.119: Abgang [ $10^3 m^3 \text{ Jahr}^{-1}$ ] nach Durchmesserklasse in der Inventurperiode 2002 – 2012

Thema: l-a-d-23-O-fa8905

Waldeigentumsart	Staatswald		Körperschaftswald		Privatwald		Gesamtwald	
	Wert	Fehler	Wert	Fehler	Wert	Fehler	Wert	Fehler
7-9.9	0.57	0.35	0.32	0.32	2.35	0.84	3.24	0.96
10-19.9	14.66	4.13	12.03	3.31	21.76	5.36	48.44	7.58
20-29.9	31.04	7.76	19.07	5.84	42.15	8.74	92.26	13.31
30-39.9	47.75	10.94	17.98	6.15	58.91	11.62	124.63	17.42
40-49.9	57.61	12.78	19.76	5.98	62.12	11.31	139.48	19.32
50-59.9	52.74	12.40	18.67	6.07	46.13	10.51	117.53	17.94
60-69.9	25.47	7.74	14.96	5.24	24.33	6.66	64.76	11.80
>=70	13.67	5.33	6.13	2.37	14.83	5.33	34.63	7.89
Alle DKl	243.50	45.02	108.91	24.27	272.58	41.84	624.99	70.22

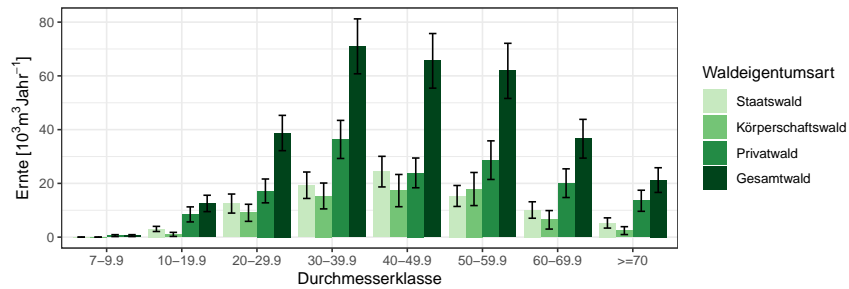


Abbildung 1.47: Nutzung [ $10^3 m^3 \text{ Jahr}^{-1}$ ] nach Durchmesserklasse in der Inventurperiode 2012 – 2022

Thema: h-a-d-34-O-fa8905

### 1.3.6 Zuwachs, Abgang und Nutzung

Tabelle 1.120: Nutzung [ $10^3 m^3 Jahr^{-1}$ ] nach Durchmesserklasse in der Inventurperiode 2012 – 2022

Thema: h-a-d-34-O-fa8905

Waldeigentumsart	Staatswald		Körperschaftswald		Privatwald		Gesamtwald	
	Wert	Fehler	Wert	Fehler	Wert	Fehler	Wert	Fehler
7-9.9	0.00	0.00	0.00	0.00	0.57	0.35	0.57	0.35
10-19.9	3.05	0.95	1.03	0.75	8.46	2.80	12.54	3.05
20-29.9	12.49	3.54	9.05	3.18	17.20	4.43	38.74	6.57
30-39.9	19.31	4.92	15.32	4.81	36.35	7.08	70.99	10.22
40-49.9	24.37	5.70	17.32	6.00	23.90	5.53	65.59	10.16
50-59.9	15.32	3.90	17.90	6.16	28.64	7.18	61.86	10.26
60-69.9	10.10	3.06	6.44	3.44	20.08	5.34	36.61	7.21
$\geq 70$	5.27	1.90	2.43	1.47	13.53	3.92	21.23	4.59
Alle Dkl	89.92	17.01	69.48	17.22	148.73	24.88	308.13	35.91

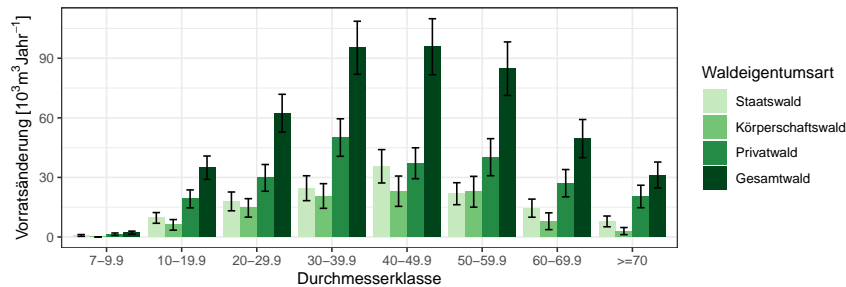


Abbildung 1.48: Abgang [ $10^3 m^3 Jahr^{-1}$ ] nach Durchmesserklasse in der Inventurperiode 2012 – 2022

Thema: l-a-d-34-O-fa8905

Tabelle 1.121: Abgang [ $10^3 m^3 Jahr^{-1}$ ] nach Durchmesserklasse in der Inventurperiode 2012 – 2022

Thema: l-a-d-34-O-fa8905

Waldeigentumsart	Staatswald		Körperschaftswald		Privatwald		Gesamtwald	
	Wert	Fehler	Wert	Fehler	Wert	Fehler	Wert	Fehler
7-9.9	0.78	0.45	0.00	0.00	1.41	0.61	2.18	0.76
10-19.9	9.60	2.70	6.10	2.66	19.18	4.51	34.88	5.89
20-29.9	17.92	4.73	14.64	4.65	29.77	6.73	62.33	9.51
30-39.9	24.56	6.27	20.64	6.21	50.07	9.44	95.26	13.36
40-49.9	35.59	8.41	23.05	7.64	37.13	7.78	95.77	14.12
50-59.9	21.79	5.53	22.78	7.76	40.19	9.32	84.75	13.47
60-69.9	14.51	4.56	7.94	4.23	27.09	6.87	49.54	9.61
$\geq 70$	7.85	2.71	2.97	1.80	20.40	5.66	31.22	6.52
Alle Dkl	132.59	25.07	98.12	22.80	225.23	35.19	455.94	51.12

### 1.3 Rohstoffquelle Wald

#### 1.3.6.4 Jährliche Nutzungen nach Baumartengruppen

Tabelle 1.122 zeigt die Nutzungen in  $10^3 m^3 \text{Jahr}^{-1}$  für die Fichte nach Eigentümerumsarten und Durchmesserklasse in der Inventurperiode 2012 – 2022 der Fichte, Tabelle 1.123 die Nutzungen der Tanne, Tabelle 1.124 die Nutzungen

Tabelle 1.122: Nutzung [ $10^3 m^3 \text{Jahr}^{-1}$ ] nach Durchmesserklasse in der Inventurperiode 2012 – 2022 für die Fichte

Thema: l-a-d-34-O-fa8905-FI

Waldeigentumsart	Staatswald		Körperschaftswald		Privatwald		Gesamtwald	
	Wert	Fehler	Wert	Fehler	Wert	Fehler	Wert	Fehler
Durchmesserklasse								
7-9.9	0.21	0.45	0.00	0.00	0.59	0.61	0.80	0.76
10-19.9	1.32	2.70	1.29	2.66	14.78	4.51	17.39	5.89
20-29.9	8.78	4.73	7.76	4.65	16.76	6.73	33.30	9.51
30-39.9	13.63	6.27	13.50	6.21	31.96	9.44	59.09	13.36
40-49.9	20.11	8.41	13.85	7.64	22.77	7.78	56.73	14.12
50-59.9	10.27	5.53	10.78	7.76	19.54	9.32	40.59	13.47
60-69.9	6.47	4.56	3.24	4.23	10.92	6.87	20.63	9.61
>=70	4.63	2.71	0.61	1.80	6.86	5.66	12.10	6.52
Alle DKl	65.42	25.07	51.03	22.80	124.18	35.19	240.63	51.12

Tabelle 1.123: Nutzung [ $10^3 m^3 \text{Jahr}^{-1}$ ] nach Durchmesserklasse in der Inventurperiode 2012 – 2022 für die Tanne

Thema: l-a-d-34-O-fa8905-TA

Waldeigentumsart	Staatswald		Körperschaftswald		Privatwald		Gesamtwald	
	Wert	Fehler	Wert	Fehler	Wert	Fehler	Wert	Fehler
Durchmesserklasse								
7-9.9	0.27	0.45	0.00	0.00	0.24	0.61	0.51	0.76
10-19.9	0.42	2.70	0.00	2.66	1.48	4.51	1.90	5.89
20-29.9	0.63	4.73	0.00	4.65	3.66	6.73	4.28	9.51
30-39.9	1.08	6.27	0.00	6.21	5.39	9.44	6.47	13.36
40-49.9	4.55	8.41	2.98	7.64	4.76	7.78	12.28	14.12
50-59.9	2.15	5.53	5.56	7.76	11.06	9.32	18.78	13.47
60-69.9	4.27	4.56	2.16	4.23	8.10	6.87	14.53	9.61
>=70	2.19	2.71	1.53	1.80	6.97	5.66	10.69	6.52
Alle DKl	15.56	25.07	12.22	22.80	41.66	35.19	69.45	51.12

der sonst. Nadelholz, Tabelle 1.125 die Nutzungen der Buche, Tabelle 1.126 die Nutzungen der Eiche, Tabelle 1.127 die Nutzungen der sonst. Hartholz, Tabelle 1.128 die Nutzungen der sonst. Weichholz und Tabelle 1.129 die Nutzungen der Alle Baumarten.

### 1.3.6 Zuwachs, Abgang und Nutzung

Tabelle 1.124: Nutzung [ $10^3 m^3 \text{Jahr}^{-1}$ ] nach Durchmesserklasse in der Inventurperiode 2012 – 2022 für die sonst. Nadelholz

Thema: l-a-d-34-O-fa8905-SN

Waldeigentumsart	Staatswald		Körperschaftswald		Privatwald		Gesamtwald	
	Wert	Fehler	Wert	Fehler	Wert	Fehler	Wert	Fehler
Durchmesserklasse								
7-9.9	0.00	0.45	0.00	0.00	0.00	0.61	0.00	0.76
10-19.9	0.00	2.70	0.48	2.66	0.00	4.51	0.48	5.89
20-29.9	0.00	4.73	0.00	4.65	2.50	6.73	2.50	9.51
30-39.9	2.77	6.27	0.00	6.21	2.69	9.44	5.46	13.36
40-49.9	2.32	8.41	0.66	7.64	2.39	7.78	5.37	14.12
50-59.9	3.93	5.53	1.57	7.76	1.11	9.32	6.61	13.47
60-69.9	1.63	4.56	0.00	4.23	0.00	6.87	1.63	9.61
>=70	0.00	2.71	0.00	1.80	0.00	5.66	0.00	6.52
Alle DKl	10.65	25.07	2.71	22.80	8.68	35.19	22.04	51.12

Tabelle 1.125: Nutzung [ $10^3 m^3 \text{Jahr}^{-1}$ ] nach Durchmesserklasse in der Inventurperiode 2012 – 2022 für die Buche

Thema: l-a-d-34-O-fa8905-BU

Waldeigentumsart	Staatswald		Körperschaftswald		Privatwald		Gesamtwald	
	Wert	Fehler	Wert	Fehler	Wert	Fehler	Wert	Fehler
Durchmesserklasse								
7-9.9	0.00	0.45	0.00	0.00	0.14	0.61	0.14	0.76
10-19.9	3.52	2.70	0.42	2.66	1.15	4.51	5.09	5.89
20-29.9	7.72	4.73	3.14	4.65	1.95	6.73	12.81	9.51
30-39.9	6.55	6.27	3.93	6.21	6.31	9.44	16.79	13.36
40-49.9	8.04	8.41	3.54	7.64	4.55	7.78	16.12	14.12
50-59.9	5.44	5.53	3.48	7.76	5.78	9.32	14.71	13.47
60-69.9	1.59	4.56	2.54	4.23	6.78	6.87	10.91	9.61
>=70	1.02	2.71	0.83	1.80	0.73	5.66	2.59	6.52
Alle DKl	33.88	25.07	17.88	22.80	27.39	35.19	79.16	51.12

Tabelle 1.126: Nutzung [ $10^3 m^3 \text{Jahr}^{-1}$ ] nach Durchmesserklasse in der Inventurperiode 2012 – 2022 für die Eiche

Thema: l-a-d-34-O-fa8905-EI

Waldeigentumsart	Staatswald		Körperschaftswald		Privatwald		Gesamtwald	
	Wert	Fehler	Wert	Fehler	Wert	Fehler	Wert	Fehler
Durchmesserklasse								
7-9.9	0.00	0.45	0.00	0.00	0.00	0.61	0.00	0.76
10-19.9	0.26	2.70	0.00	2.66	0.00	4.51	0.26	5.89
20-29.9	0.00	4.73	0.00	4.65	0.33	6.73	0.33	9.51
30-39.9	0.00	6.27	0.00	6.21	0.00	9.44	0.00	13.36
40-49.9	0.00	8.41	0.58	7.64	0.92	7.78	1.49	14.12
50-59.9	0.00	5.53	0.72	7.76	0.62	9.32	1.34	13.47
60-69.9	0.56	4.56	0.00	4.23	0.57	6.87	1.13	9.61
>=70	0.00	2.71	0.00	1.80	2.30	5.66	2.30	6.52
Alle DKl	0.82	25.07	1.30	22.80	4.73	35.19	6.85	51.12

### 1.3 Rohstoffquelle Wald

Tabelle 1.127: Nutzung [ $10^3 m^3 Jahr^{-1}$ ] nach Durchmesserklasse in der Inventurperiode 2012 – 2022 für die sonst. Hartholz

Thema: l-a-d-34-O-fa8905-ALH

Waldeigentumsart	Staatswald		Körperschaftswald		Privatwald		Gesamtwald	
	Wert	Fehler	Wert	Fehler	Wert	Fehler	Wert	Fehler
Durchmesserklasse								
7-9.9	0.00	0.45	0.00	0.00	0.44	0.61	0.44	0.76
10-19.9	2.15	2.70	2.46	2.66	0.93	4.51	5.54	5.89
20-29.9	0.47	4.73	1.95	4.65	3.61	6.73	6.03	9.51
30-39.9	0.00	6.27	3.21	6.21	3.72	9.44	6.93	13.36
40-49.9	0.00	8.41	1.45	7.64	1.26	7.78	2.71	14.12
50-59.9	0.00	5.53	0.66	7.76	2.07	9.32	2.73	13.47
60-69.9	0.00	4.56	0.00	4.23	0.00	6.87	0.00	9.61
>=70	0.00	2.71	0.00	1.80	0.75	5.66	0.75	6.52
Alle DKl	2.62	25.07	9.72	22.80	12.78	35.19	25.12	51.12

Tabelle 1.128: Nutzung [ $10^3 m^3 Jahr^{-1}$ ] nach Durchmesserklasse in der Inventurperiode 2012 – 2022 für die sonst. Weichholz

Thema: l-a-d-34-O-fa8905-ALN

Waldeigentumsart	Staatswald		Körperschaftswald		Privatwald		Gesamtwald	
	Wert	Fehler	Wert	Fehler	Wert	Fehler	Wert	Fehler
Durchmesserklasse								
7-9.9	0.30	0.45	0.00	0.00	0.00	0.61	0.30	0.76
10-19.9	1.92	2.70	1.45	2.66	0.85	4.51	4.22	5.89
20-29.9	0.33	4.73	1.80	4.65	0.96	6.73	3.08	9.51
30-39.9	0.51	6.27	0.00	6.21	0.00	9.44	0.51	13.36
40-49.9	0.58	8.41	0.00	7.64	0.49	7.78	1.07	14.12
50-59.9	0.00	5.53	0.00	7.76	0.00	9.32	0.00	13.47
60-69.9	0.00	4.56	0.00	4.23	0.71	6.87	0.71	9.61
>=70	0.00	2.71	0.00	1.80	2.79	5.66	2.79	6.52
Alle DKl	3.64	25.07	3.25	22.80	5.80	35.19	12.69	51.12

Tabelle 1.129: Nutzung [ $10^3 m^3 Jahr^{-1}$ ] nach Durchmesserklasse in der Inventurperiode 2012 – 2022 für die Alle Baumarten

Thema: l-a-d-34-O-fa8905-Alle-BA

Waldeigentumsart	Staatswald		Körperschaftswald		Privatwald		Gesamtwald	
	Wert	Fehler	Wert	Fehler	Wert	Fehler	Wert	Fehler
Durchmesserklasse								
7-9.9	0.78	0.45	0.00	0.00	1.41	0.61	2.18	0.76
10-19.9	9.60	2.70	6.10	2.66	19.18	4.51	34.88	5.89
20-29.9	17.92	4.73	14.64	4.65	29.77	6.73	62.33	9.51
30-39.9	24.56	6.27	20.64	6.21	50.07	9.44	95.26	13.36
40-49.9	35.59	8.41	23.05	7.64	37.13	7.78	95.77	14.12
50-59.9	21.79	5.53	22.78	7.76	40.19	9.32	84.75	13.47
60-69.9	14.51	4.56	7.94	4.23	27.09	6.87	49.54	9.61
>=70	7.85	2.71	2.97	1.80	20.40	5.66	31.22	6.52
Alle DKl	132.59	25.07	98.12	22.80	225.23	35.19	455.94	51.12



### 1.3.6 Zuwachs, Abgang und Nutzung

#### 1.3.6.5 Nutzung als Teil des Abgangs

Tabelle 1.130 zeigt den Anteil der Nutzung am Abgang in der Inventurperiode 2002 – 2012 nach Durchmesserklasse und Eigentumsarten, Tabelle 1.131

Tabelle 1.130: Anteil der Nutzung am Abgang in der Inventurperiode 2002 – 2012 nach Durchmesserklasse und Eigentumsarten

Thema: h-r-d-23-l-fa8905

Durchmesserklasse	Staatswald	Körperschaftswald	Privatwald	Gesamtwald
7-9.9	0.00	0.00	0.39	0.29
10-19.9	0.64	0.61	0.71	0.66
20-29.9	0.93	0.83	0.93	0.91
30-39.9	0.98	0.82	0.97	0.95
40-49.9	0.97	0.95	0.95	0.96
50-59.9	0.97	1.00	0.97	0.98
60-69.9	1.00	0.94	0.97	0.98
>=70	1.00	1.00	1.00	1.00
Alle DKl	0.95	0.88	0.93	0.93

den Anteil der Nutzung am Abgang in der Inventurperiode 2012 – 2022.

Tabelle 1.131: Anteil der Nutzung am Abgang in der Inventurperiode 2012 – 2022 nach Durchmesserklasse und Eigentumsarten

Thema: h-r-d-34-l-fa8905

Durchmesserklasse	Staatswald	Körperschaftswald	Privatwald	Gesamtwald
7-9.9	0.00		0.59	0.38
10-19.9	0.43	0.23	0.57	0.47
20-29.9	0.87	0.78	0.73	0.78
30-39.9	1.00	0.94	0.92	0.94
40-49.9	0.86	0.95	0.81	0.86
50-59.9	0.87	0.98	0.88	0.91
60-69.9	0.86	1.00	0.92	0.92
>=70	0.82	1.00	0.83	0.84
Alle DKl	0.85	0.89	0.83	0.85

### 1.3 Rohstoffquelle Wald

#### 1.3.6.6 Verteilung der Nutzung auf die Durchmesserklassen

Tabelle 1.131 zeigt den Anteil der Nutzung je Durchmesserklasse an der Gesamtnutzung nach Eigentumsarten in der Inventurperiode 2002 – 2012,

Tabelle 1.132: Verteilung der Nutzung in der Inventurperiode 2002 – 2012 auf die Durchmesserklassen

Thema: h-r-d-23-H-fa8905

Durchmesserklasse	Staatswald	Körperschaftswald	Privatwald	Gesamtwald
7-9.9	0.00	0.00	0.00	0.00
10-19.9	0.04	0.08	0.06	0.06
20-29.9	0.13	0.17	0.15	0.15
30-39.9	0.20	0.15	0.22	0.20
40-49.9	0.24	0.19	0.23	0.23
50-59.9	0.23	0.20	0.18	0.20
60-69.9	0.11	0.15	0.09	0.11
>=70	0.06	0.07	0.06	0.06
Alle DKl	1.00	1.00	1.00	1.00

Tabelle 1.133 den Anteil in der Inventurperiode 2012 – 2022.

Tabelle 1.133: Verteilung der Nutzung in der Inventurperiode 2012 – 2022 auf die Durchmesserklassen

Thema: h-r-d-34-H-fa8905

Durchmesserklasse	Staatswald	Körperschaftswald	Privatwald	Gesamtwald
7-9.9	0.00	0.00	0.00	0.00
10-19.9	0.03	0.01	0.06	0.04
20-29.9	0.14	0.13	0.12	0.13
30-39.9	0.21	0.22	0.24	0.23
40-49.9	0.27	0.25	0.16	0.21
50-59.9	0.17	0.26	0.19	0.20
60-69.9	0.11	0.09	0.14	0.12
>=70	0.06	0.04	0.09	0.07
Alle DKl	1.00	1.00	1.00	1.00

### 1.3.6 Zuwachs, Abgang und Nutzung

#### 1.3.6.7 Nutzungsarten und Abgangsgründe

Tabelle 1.134 stellt die Abgangsgründe den Nutzungsarten gegenüber und bestimmt die relative Häufigkeit des Auftretens der Kombinationen.

Tabelle 1.134: Flächenanteile 2022 nach Nutzungsart und Abgangsgrund

Thema: NA-r-X-2022-A-fa8905

Abgangsgrund	keine Nutzung	selektive Nutzung	flächige Nutzung	Summe
regulär	0.37	0.44	0.01	0.83
Sturm	0.01	0.02	0.00	0.03
Insekten / Dürre	0.03	0.06	0.01	0.10
sonstige Kalamitäten	0.00	0.00	0.00	0.00
Kalamität, Ursache ungewiss	0.01	0.01	0.00	0.02
Ursache unbekannt	0.00	0.01	0.00	0.02
Summe	0.42	0.55	0.03	1.00

### 1.3 Rohstoffquelle Wald

#### 1.3.7 Biomasse

Neben dem Holzvorrat ist auch der Vorrat an Biomasse in Tonnen je Hektar interessant, da dadurch der gebundene Kohlenstoff bestimmt wird. Da der Kohlenstoffgehalt von Holz (vergleiche [Diestel, 2014]) etwa 51.9% Prozent beträgt, entspricht eine Tonne Biomasse aufgrund der relativen Atommassen von Kohlenstoff und Sauerstoff etwa 1.9 Tonnnen Kohlenstoffdioxidäquivalenten. Da zur Nutzung und weiteren Verwertung als kurz-, mittel- oder langfristiger Kohlenstoffspeicher nur die oberirdische Biomasse verwendet wird, zeigen Abbildung 1.49 und Tabelle 1.135 die oberirdische Biomasse in Tonnen pro Hektar nach Baumartengruppen.

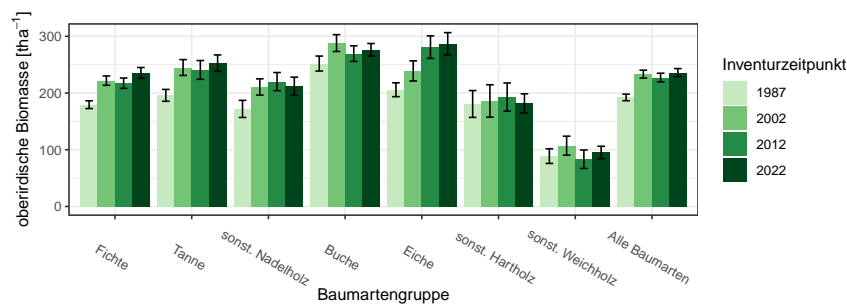


Abbildung 1.49: oberirdische Biomasse [ $tha^{-1}$ ] nach Baumartengruppe und Inventurzeitpunkt

Thema: b-r-a-A-gw-34-fa8905

Tabelle 1.135: oberirdische Biomasse [ $tha^{-1}$ ] nach Baumartengruppe und Inventurzeitpunkt

Thema: b-r-a-A-gw-34-fa8905

BWI	1987		2002		2012		2022	
	Wert	Fehler	Wert	Fehler	Wert	Fehler	Wert	Fehler
Baumartengruppe								
Fichte	179.41	6.85	221.83	8.24	217.27	9.13	235.38	9.56
Tanne	195.86	10.43	244.90	13.99	240.72	16.51	252.69	14.42
sonst. Nadelholz	171.96	15.07	210.61	14.34	220.14	15.99	211.89	16.06
Buche	251.90	13.21	288.03	14.84	269.42	13.73	276.08	11.15
Eiche	205.75	12.21	238.94	17.74	280.82	19.86	286.76	19.67
sonst. Hartholz	180.65	23.65	185.92	28.58	192.89	24.83	181.66	16.83
sonst. Weichholz	88.76	12.93	107.18	16.73	83.29	16.27	95.28	10.81
Alle Baumarten	192.20	5.80	233.27	6.97	227.25	7.64	235.98	7.12

Betrachten wir den Zuwachs an oberirdischer Biomasse in Tonnen pro

Hektar und Jahr nach Baumartengruppe, also die jährliche nutzbare Kohlenstoffspeicherleistung eines Hektars Wald, geordnet nach Größe der Kohlenstoffspeicherleistung, so ergibt sich Tabelle 1.136. Diese können wir mit den

Tabelle 1.136: Biomassezuwachs pro Hektar und Jahr nach Baumartengruppen, *Relativ* gibt den Anteil am höchsten Zuwachs an

Thema: b-r-i-y-S-fa8905

Baumartengruppe	Wert	Standardfehler	Relativ
Tanne	7.34	0.31	1.00
Buche	7.24	0.30	0.99
Alle Baumarten	6.15	0.15	0.84
Fichte	6.07	0.24	0.83
sonst. Nadelholz	4.93	0.51	0.67
Eiche	4.89	0.37	0.67
sonst. Hartholz	4.32	0.56	0.59
sonst. Weichholz	3.96	0.34	0.54

jährlichen Derbholzvolumenzuwächsen pro Hektar für die Inventurperiode 2012 – 2022 aus Tabelle 1.113, die wir dazu ebenfalls nach Größe sortieren (Tabelle 1.137), vergleichen.

Tabelle 1.137: Volumenzuwachs pro Hektar und Jahr nach Baumartengruppen, *Relativ* gibt den Anteil am höchsten Zuwachs an

Thema: v-r-i-y-S-fa8905

Baumartengruppe	Wert	Standardfehler	Relativ
Tanne	16.60	0.71	1.00
Fichte	13.88	0.58	0.84
Alle Baumarten	11.98	0.35	0.72
Buche	10.36	0.42	0.62
sonst. Nadelholz	10.09	1.04	0.61
Eiche	8.24	0.63	0.50
sonst. Weichholz	6.84	0.57	0.41
sonst. Hartholz	6.63	0.84	0.40

### 1.3.7.1 Entwicklung der Kohlenstoffspeicherleistung

Da die Kohlenstoffspeicherleistung der oberirdischen Biomasse pro Hektar und Jahr proportional (mit einem Faktor von etwa 1.9) zum Zuwachs der oberirdischen Biomasse pro Hektar und Jahr ist, zeigen Abbildung 1.50 und Tabelle 1.138 die Entwicklung des Zuwachses der oberirdischen Biomasse über die unterschiedlichen Inventurperioden.

### 1.3 Rohstoffquelle Wald

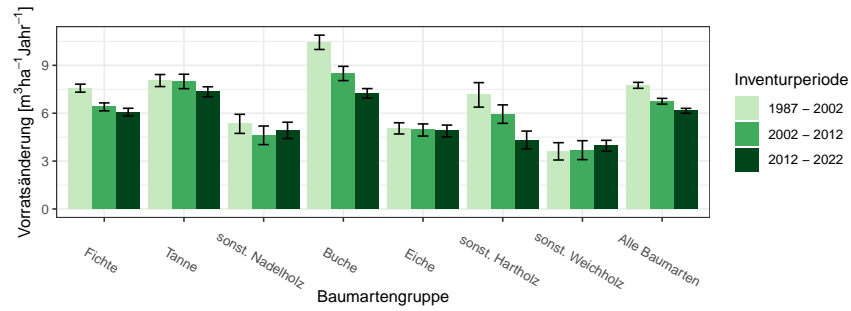


Abbildung 1.50: Zuwachs der oberirdischen Biomasse [ $m^3ha^{-1}Jahr^{-1}$ ] nach Baumartengruppe und Inventurperiode

Thema: ib-r-i-y-fa8905

Tabelle 1.138: Zuwachs der oberirdischen Biomasse [ $m^3ha^{-1}Jahr^{-1}$ ] nach Baumartengruppe und Inventurperiode

Thema: ib-r-i-y-fa8905

Inventurperiode	1987 - 2002		2002 - 2012		2012 - 2022	
Baumartengruppe	Wert	Fehler	Wert	Fehler	Wert	Fehler
Fichte	7.57	0.25	6.40	0.25	6.07	0.24
Tanne	8.05	0.38	7.99	0.45	7.34	0.31
sonst. Nadelholz	5.33	0.60	4.62	0.58	4.93	0.51
Buche	10.44	0.45	8.49	0.45	7.24	0.30
Eiche	5.05	0.35	4.95	0.38	4.89	0.37
sonst. Hartholz	7.15	0.77	5.94	0.58	4.32	0.56
sonst. Weichholz	3.61	0.54	3.69	0.59	3.96	0.34
Alle Baumarten	7.75	0.19	6.75	0.18	6.15	0.15

# Glossar

**andere Laubhölzer höherer Lebensdauer** Variable Baumartengruppe: alle Laubhölzer hoher Lebensdauer, die im jeweiligen Kontext nicht (wie meist Buche und Eiche) gesondert ausgewiesen werden und eher hartes Holz mit hoher spezifischer Dichte aufweisen, also beispielsweise Ahorne, Eschen, Linden, Hainbuche

**andere Laubhölzer niedriger Lebensdauer** Variable Baumartengruppe: alle Laubhölzer niedriger Lebensdauer, die im jeweiligen Kontext nicht gesondert ausgewiesen werden und eher weiches Holz mit niedrigerer spezifischer Dichte aufweisen, also beispielsweise Pappeln, Erlen, Weiden und Birken

**begebar** für die Stichprobenaufnahme zugänglich. Nicht zugänglich sind beispielsweise militärische Sperrgebiete oder Gebiete extremer Topographie

**Blöße** Holzboden, auf dem vorübergehend keine Bäume stehen

**Brusthöhendurchmesser** Der Durchmesser eines Baumes in 1.3 m Höhe über Grund

**Holzboden** Dauernd zur Holzerzeugung bestimmte Fläche. Dazu gehören auch Gräben, Leitungstrassen, zeitweilig unbestockte Flächen (Blößen) sowie Wege und Schneisen unter 5 m Breite, auch Flächen wie z. B. in Nationalparks

**Lücke** Durch das Stichprobenverfahren werden hier keine Bäume erfasst, obwohl die Stichprobe auf bestocktem Holzboden liegt

**Nichtholzboden** Nicht zur Holzproduktion bestimmte Teile des Waldes, zum Beispiel Waldwege und Schneisen ab 5 m Breite und Holzlagerplätze

**sonst. Hartholz** siehe *andere Laubhölzer höherer Lebensdauer*

**sonst. Laubholz** Variable Baumartengruppe: alle Laubhölzer, die im jeweiligen Kontext nicht gesondert ausgewiesen werden

**sonst. Nadelholz** Variable Baumartengruppe: alle Nadelhölzer, die im jeweiligen Kontext nicht gesondert ausgewiesen werden

**sonst. Weichholz** siehe *andere Laubhölzer niederer Lebensdauer*

**Trakt** Ein Trakt ist die primäre Stichprobeneinheit bei der Bundeswaldinventur und besteht aus vier Traktecken (Traktgröße = 4). Bei einem Trakt an der Grenze zum Ausland ist die Anzahl Traktecken und damit die Traktgröße kleiner vier. Für die Hochrechnung werden Trakte an den Grenzen zwischen Bundesländern, Verdichtungsgebieten oder räumlichen Einheiten geteilt, so dass mindestens zwei Trakte mit einer Traktgröße kleiner vier entstehen. In diesem Fall wird synonym der Begriff Traktabschnitt verwendet, um syntaktisch den Unterschied zwischen der Anzahl tatsächlich terrestrisch erhobener Trakte  $(x)^{te}$  und der Anzahl zur Hochrechnung genutzter Trakte  $(x)^{hr}$  differenzieren zu können. Es gilt:  $(x)^{te} \leq (x)^{hr}$

**Traktecke** siehe *Trakt*

**Wald** Die Walddefinition der Bundeswaldinventur lehnt sich an die des Bundeswaldgesetzes an: Wald im Sinne der Bundeswaldinventur ist, unabhängig von den Angaben im Kataster oder ähnlichen Verzeichnissen, jede mit Forstpflanzen bestockte Grundfläche. Als Wald gelten auch kahl geschlagene oder verlichtete Grundflächen, Waldwege, Waldeinteilungs- und Sicherungstreifen, Waldblößen und Lichtungen, Waldwiesen, Wildäsungsplätze, Holzlagerplätze, im Wald gelegene Leitungsschneisen, weitere mit dem Wald verbundene und ihm dienende Flächen einschließlich Flächen mit Erholungseinrichtungen, zugewachsene Heiden und Moore, zugewachsene ehemalige Weiden, Almflächen und Hutungen sowie Latschen- und Grünerlenflächen. Heiden, Moore, Weiden, Almflächen und Hutungen gelten als zugewachsen, wenn die natürlich aufgekommene Bestockung ein durchschnittliches Alter von fünf Jahren erreicht hat und wenn mindestens 50% der Fläche bestockt sind. In der Flur oder im bebauten Gebiet gelegene bestockte Flächen unter  $1.000 \text{ m}^2$ , Gehölzstreifen unter  $10 \text{ m}$  Breite und Weihnachtsbaum- und Schmuckreisigkulturen sowie zum Wohnbereich gehörende Parkanlagen sind nicht Wald im Sinne der Bundeswaldinventur. Wasserläufe bis  $5 \text{ m}$  Breite unterbrechen nicht den Zusammenhang einer Waldfläche



**Winkelzählprobe** Dieses im Jahr 1947 von Walter Bitterlich erstmals veröffentlichte optische Stichprobenverfahren ermöglicht im Wald die rasche Bestimmung von Hektarwerten zu Grundfläche, Baumartenmischung und weiterer daraus abgeleiteter Daten durch einfache Zählung von Probebäumen, die mit einem optischen Verfahren ausgewählt werden. Vorteile der Winkelzählprobe sind, dass keine Probeflächen eingemessen werden müssen und dass dicke Bäume, die viel zur Grundfläche und somit auch zum Vorrat beitragen, bevorzugt erfasst werden. Die Auswahlwahrscheinlichkeit der Probebäume ist proportional zu deren Grundfläche. Bei diesem Verfahren wird um den Stichprobenpunkt herum jeder Baumstamm mit einem vorgegebenen Öffnungswinkel  $\alpha$  horizontal anvisiert. Die Konstante  $K = 10^4 \sin^2(\alpha/2)$  wird als Zählerfaktor der Winkelzählprobe bezeichnet.  $K$  hat bei der Bundeswaldinventur-Bestandesaufnahme den Wert 4, was einem Visurwinkel  $\alpha = 2.3^\circ$  entspricht. Ein Baum wird dann ausgewählt, wenn sein Brusthöhendurchmesser von beiden Schenkeln des Winkels  $\alpha$  geschnitten wird. Ein Probebaum  $z$  repräsentiert eine Grundfläche von  $K$  in  $m^2/ha$  sowie eine Stammzahl  $N_z^{(ha)} = K/g_z$  von Bäumen je Hektar mit der Grundfläche des Baumes  $= g_z = \pi/4 \times bhd_z^2$ , wobei  $bhd_z$  seinen Brusthöhendurchmesser bezeichnet. Der Abstand  $r_z = bhd_z/2 \sin(\alpha/2)$  um den Probebaum  $z$  wird als Grenzkreisradius bezeichnet. Jeder Baum, dessen Grenzkreis mit der Fläche  $A_z = \pi r_z^2$  das Stichprobenzentrum einschließt, ist ein Probebaum der Winkelzählprobe. Oder einfacher formuliert: Jeder Baum, der nicht weiter als das 25-fache seines Brusthöhendurchmessers von der Traktecke entfernt steht, ist ein WZP/ZF4-Probepbaum der Bundeswaldinventur. Dabei werden seit der Bundeswaldinventur 2002 nur Bäume ab 7 cm Brusthöhendurchmesser berücksichtigt. Bei der Bundeswaldinventur werden die Probebäume zusätzlich vermessen, wodurch sich die Auswertungsmöglichkeiten wesentlich erweitern. Zur Aufnahme der Bestockungsparameter wurde  $K = 1$  bzw. 2 gewählt

## Literaturverzeichnis

[Diestel, 2014] Diestel, Sylvia und Weimar, H. (2014). *Der Kohlenstoffgehalt in Holz- und Papierprodukten – Herleitung und Umrechnungsfaktoren.*