

Bundeswaldinventur 2022 – Baden-Württemberg

Abteilung Biometrie und Informatik

Forstbezirk Tauberfranken

**Regionaler Auszug aus
Der Wald in Baden-Württemberg
Ausgewählte Ergebnisse und regionale Auswertungen der Bundeswaldinventur
2022**

Dominik Cullmann*

Freiburg, den 21. Oktober 2024

Forstliche Versuchs- und Forschungsanstalt
Baden-Württemberg

*dominik.cullmann@forst.bwl.de

Copyright:

©Abteilung Biometrie und Informatik

Forstliche Versuchs- und Forschungsanstalt Baden-Württemberg

Wonnhaldestraße 4

79100 Freiburg

<http://www.fva-bw.de>

This work is licensed under the Creative Commons Attribution 4.0 International License. To view a copy of this license, visit <http://creativecommons.org/licenses/by/4.0/>.

Inhaltsverzeichnis

1 Auswertungen	7
1.1 Waldfläche	7
1.2 Lebensraum Wald	9
1.2.1 Baumartengruppenflächen und -anteile	9
1.2.1.1 Baumartengruppenanteile	9
Baumartengruppenanteile nach Eigentumsarten	10
1.2.1.2 Altersklassenstruktur der Baumartengruppen-	12
flächen	12
Alle Baumarten	12
Fichte	15
Kiefer	18
sonst. Nadelholz	21
Buche	24
Eiche	27
sonst. Hartholz	30
sonst. Weichholz	33
1.2.2 Totholz	36
1.2.3 Stammzahlen	39
1.2.4 Naturnähe	40
1.2.5 Forstlich besonders bedeutsame Arten der Bodenvege-	42
tation	42
1.2.6 Verjüngung und Jungbestockung	43
1.2.7 Waldstrukturen: Biotopbäume, Schichtigkeit und Mi-	46
schung	46
1.3 Rohstoffquelle Wald	50
1.3.1 Vorräte	50
1.3.2 Vorratsentwicklung	51
1.3.3 Hektarvorräte	54
1.3.4 Entwicklung der Hektarvorräte	55
1.3.5 Vorratsstruktur: die Vorratsverteilung nach Stärkeklas-	59
sen	59
1.3.5.1 Alle Baumarten	59

Inhaltsverzeichnis

1.3.5.2	Fichte	61
1.3.5.3	Kiefer	63
1.3.5.4	sonst. Nadelholz	65
1.3.5.5	Buche	67
1.3.5.6	Eiche	69
1.3.5.7	sonst. Hartholz	71
1.3.5.8	sonst. Weichholz	73
1.3.6	Zuwachs, Abgang und Nutzung	75
1.3.6.1	Zuwachs und Abgang je Hektar und Jahr nach Eigentumsarten	75
1.3.6.2	Entwicklung des Zuwachses und des Abgangs je Hektar und Jahr nach Baumartengruppen	78
1.3.6.3	Jährliche Abgänge und Nutzungen	83
1.3.6.4	Jährliche Nutzungen nach Baumartengruppen	86
1.3.6.5	Nutzung als Teil des Abgangs	89
1.3.6.6	Verteilung der Nutzung auf die Durchmes- serklassen	90
1.3.6.7	Nutzungsarten und Abgangsgründe	91
1.3.7	Biomasse	92
1.3.7.1	Entwicklung der Kohlenstoffspeicherleistung .	93
	Glossar	95
	Literatur	97

1 Auswertungen

1.1 Waldfläche

Forstbezirke gibt es seit 2020, für die Vorinventuren wurden die Flächenkategorien der Forstbezirke übertragen. Tabelle 1.1 zeigt die Flächen in Hektar (gerundet) nach Eigentumsarten im Forstbezirk Tauberfranken, in der unteren Hälfte wird der Privatwald aus Zeile vier in den Kleinprivatwald (bis einschließlich 5 Hektar), den mittleren Privatwald (über 5 bis einschließlich 200 Hektar) und den Großprivatwald (über 200 Hektar) unterteilt. Tabel-

Tabelle 1.1: Flächen [ha] und Anteil in Prozent der Gesamtwaldfläche der Eigentumsarten in der Bundeswaldinventur 2022

Thema: a-a-w-o-A-X-fa8903

Eigentumsart	Wald	Anteil	Nichtholzboden	Holzboden	begehbarer Holzboden
Bundeswald	300	0.4	100	200	200
Staatswald	15306	20.3	700	14606	14606
Körperschaftswald	22910	30.3	800	22109	21809
Privatwald	37015	49.0	500	36515	36015
Kleinprivatwald	20408	27.0	200	20208	19908
Mittlerer Privatwald	7903	10.5		7903	7703
Großprivatwald	8704	11.5	300	8403	8403
Gesamtwald	75531	100.0	2101	73431	72630

le 1.2 zeigt die Entwicklung der Gesamtwaldflächen seit 1987, Tabelle 1.3 die

Tabelle 1.2: Entwicklung der Gesamtwaldfläche [ha] seit der Bundeswaldinventur 1987

Thema: a-a-w-y-A-gw-fa8903

	Wald	Nichtholzboden	Holzboden	begehbarer Holzboden
1987	73618	2801	70817	70617
2002	73818	1300	72518	72317
2012	74943	1701	73242	72942
2022	75531	2101	73431	72630

Entwicklung der begehbaren Holzbodenfläche seit 1987 nach Eigentumsar-

1.1 Waldfläche

ten.

Tabelle 1.3: Entwicklung der begehbaren Holzbodenflächen [ha] nach Eigentumsarten seit der Bundeswaldinventur 1987

Thema: a-a-y-o-b-A-X-fa8903

	1987	2002	2012	2022
Bundeswald	1400	400	300	200
Staatswald	13303	14504	14708	14606
Körperschaftswald	22806	20605	22113	21809
Privatwald	33108	36809	35821	36015
Kleinprivatwald	21805	23106	19811	19908
Mittlerer Privatwald	4401	5501	7604	7703
Großprivatwald	6902	8202	8405	8403
Gesamtwald	70617	72317	72942	72630

1.2 Lebensraum Wald

1.2.1 Baumartengruppenflächen und -anteile

1.2.1.1 Baumartengruppenanteile

Abbildung 1.1 zeigt die Baumartengruppenanteile in der Bundeswaldinventur 2022, Tabelle 1.4 die Werte nach Eigentumsarten.

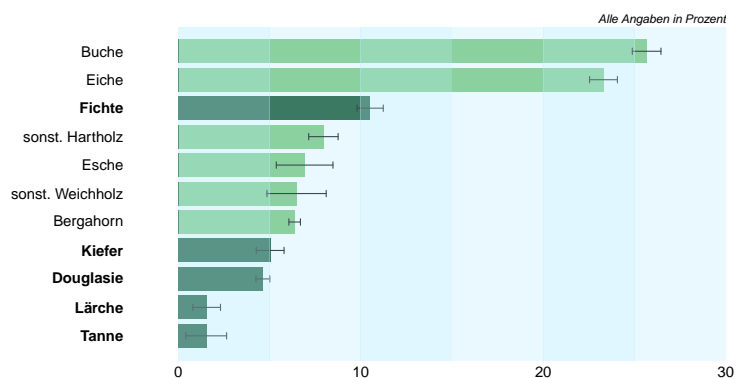


Abbildung 1.1: Baumartengruppenflächenanteile im Gesamtwald

Thema: a-r-x-x-A-gw-fa8903

Tabelle 1.4: Baumartengruppenanteile in der Bundeswaldinventur 2022 nach Eigentumsarten

Thema: a-r-X-o-A-X-fa8903

Baumartengruppe	Staatswald	Körperschaftswald	Privatwald	Kleinprivatwald	Mittlerer Privatwald	Großprivatwald	Gesamtwald
Fichte	11.8	8.4	11.3	12.5	11.2	8.5	10.5
Kiefer	2.3	4.3	6.7	8.7	6.9	1.4	5.0
sonst. Nadelholz	13.1	9.0	4.8	3.8	5.5	6.8	7.7
Buche	29.2	27.5	23.2	19.6	18.9	36.9	25.7
Eiche	18.4	23.9	24.8	27.7	24.5	17.8	23.3
sonst. Hartholz	18.3	19.6	23.3	23.7	28.6	17.3	21.3
sonst. Weichholz	6.9	7.4	5.8	4.1	4.4	11.3	6.5
Nadelholz	27.2	21.7	22.8	25.0	23.6	16.6	23.3
Laubholz	72.8	78.3	77.2	75.0	76.4	83.4	76.7

1.2 Lebensraum Wald

Baumartengruppenanteile nach Eigentumsarten In Abbildung 1.2 und Tabelle 1.5 sind die Flächenanteile der Baumartengruppen in Prozent nach Inventurzeitpunkten für die gesamte Waldfläche in Baden-Württemberg dargestellt.

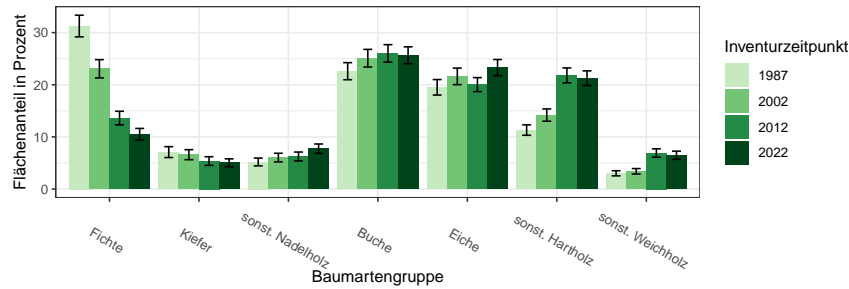


Abbildung 1.2: Flächenanteil in Prozent nach Baumartengruppe und Inventurzeitpunkt

Thema: a-r-A-y-X-X-fa8903

Tabelle 1.5: Flächenanteil in Prozent nach Baumartengruppe und Inventurzeitpunkt im Gesamtwald

Thema: a-r-A-y-X-X-fa8903

BWI	1987		2002		2012		2022	
	Wert	Fehler	Wert	Fehler	Wert	Fehler	Wert	Fehler
Baumartengruppe								
Fichte	31.27	2.08	23.07	1.75	13.61	1.31	10.51	1.12
Kiefer	7.09	1.04	6.59	0.96	5.37	0.83	5.04	0.76
sonst. Nadelholz	5.19	0.75	6.04	0.83	6.25	0.85	7.74	0.90
Buche	22.61	1.64	25.09	1.69	26.02	1.68	25.66	1.62
Eiche	19.52	1.48	21.61	1.59	20.03	1.34	23.30	1.55
sonst. Hartholz	11.31	1.00	14.19	1.18	21.80	1.43	21.26	1.40
sonst. Weichholz	3.02	0.49	3.41	0.52	6.91	0.80	6.49	0.79
Nadelholz	43.54	2.15	35.70	1.99	25.23	1.66	23.30	1.53
Laubholz	56.46	2.15	64.30	2.10	74.77	1.69	76.70	1.61

In Tabelle 1.6, Tabelle 1.7 und Tabelle 1.8 sind die Zahlen nach Staatswald, Körperschaftswald und Privatwald getrennt ausgewiesen.

1.2.1 Baumartengruppenflächen und -anteile

Tabelle 1.6: Flächenanteil in Prozent nach Baumartengruppe und Inventurzeitpunkt im Staatswald

Thema: a-r-bc-y-X-stw-fa8903

BWI	1987		2002		2012		2022	
Baumartengruppe	Wert	Fehler	Wert	Fehler	Wert	Fehler	Wert	Fehler
Fichte	34.44	4.44	22.12	3.69	14.83	2.90	11.81	2.55
Kiefer	3.36	1.18	3.17	1.15	2.37	0.95	2.26	0.73
sonst. Nadelholz	11.03	2.26	12.84	2.60	12.35	2.59	13.11	2.38
Buche	24.86	3.91	25.34	3.91	27.94	3.39	29.23	3.79
Eiche	13.92	2.87	17.62	3.32	17.49	2.75	18.36	3.21
sonst. Hartholz	9.81	2.24	13.97	2.90	18.51	2.97	18.31	2.88
sonst. Weichholz	2.58	1.26	4.93	1.73	6.52	1.53	6.93	1.82
Nadelholz	48.83	4.78	38.14	4.77	29.54	3.68	27.18	3.35
Laubholz	51.17	4.82	61.86	5.31	70.46	3.82	72.82	3.50

Tabelle 1.7: Flächenanteil in Prozent nach Baumartengruppe und Inventurzeitpunkt im Körperschaftswald

Thema: a-r-bc-y-X-kw-fa8903

BWI	1987		2002		2012		2022	
Baumartengruppe	Wert	Fehler	Wert	Fehler	Wert	Fehler	Wert	Fehler
Fichte	23.95	3.36	16.20	2.78	11.20	2.09	8.43	1.79
Kiefer	7.17	1.80	7.32	1.85	5.55	1.49	4.26	1.13
sonst. Nadelholz	6.53	1.43	6.69	1.50	6.47	1.43	8.99	1.76
Buche	26.90	3.12	28.96	3.40	27.43	3.41	27.45	3.06
Eiche	18.68	2.64	22.29	3.34	19.26	2.57	23.87	2.98
sonst. Hartholz	13.77	1.81	14.79	2.03	21.28	2.75	19.61	2.45
sonst. Weichholz	3.00	0.67	3.75	0.96	8.82	1.83	7.38	1.56
Nadelholz	37.65	3.72	30.21	3.54	23.22	2.87	21.68	2.68
Laubholz	62.35	3.75	69.79	3.60	76.78	2.90	78.32	2.80

Tabelle 1.8: Flächenanteil in Prozent nach Baumartengruppe und Inventurzeitpunkt im Privatwald

Thema: a-r-bc-y-X-pw-fa8903

BWI	1987		2002		2012		2022	
Baumartengruppe	Wert	Fehler	Wert	Fehler	Wert	Fehler	Wert	Fehler
Fichte	34.83	2.95	27.69	2.44	14.72	1.82	11.31	1.60
Kiefer	8.80	1.59	7.29	1.38	6.54	1.26	6.69	1.26
sonst. Nadelholz	1.77	0.50	3.07	0.76	3.65	0.92	4.82	1.03
Buche	19.00	2.01	23.00	2.10	24.57	2.17	23.25	2.13
Eiche	22.28	2.14	22.67	2.02	21.46	1.79	24.84	2.09
sonst. Hartholz	10.28	1.38	13.62	1.56	23.16	1.94	23.34	2.02
sonst. Weichholz	3.03	0.67	2.65	0.55	5.90	0.96	5.75	1.04
Nadelholz	45.40	2.90	38.06	2.59	24.92	2.26	22.82	2.18
Laubholz	54.60	2.89	61.94	2.69	75.08	2.34	77.18	2.28

1.2 Lebensraum Wald

1.2.1.2 Altersklassenstruktur der Baumartengruppenflächen

In den folgenden Abschnitten wird die Entwicklung der Flächen je Altersklasse der jeweiligen Baumartengruppe in den verschiedenen Eigentumsarten dargestellt.

Alle Baumarten Abbildung 1.3 und Tabelle 1.9 zeigen die Entwicklung der Flächen je Altersklasse im Gesamtwald, Tabelle 1.10 zeigt die Entwicklung

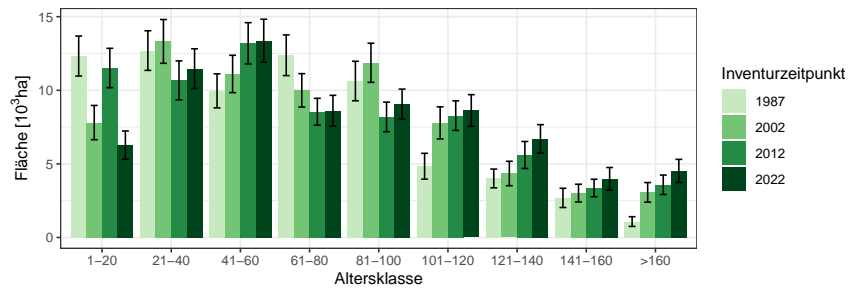


Abbildung 1.3: Fläche [10³ha] nach Altersklasse und Inventurzeitpunkt für Alle Baumarten

Thema: a-a-a-y-Alle-BA-gw-fa8903

Tabelle 1.9: Fläche [10³ha] nach Altersklasse und Inventurzeitpunkt für Alle Baumarten im Gesamtwald

Thema: a-a-a-y-Alle-BA-gw-fa8903

BWI	1987		2002		2012		2022	
Altersklasse	Wert	Fehler	Wert	Fehler	Wert	Fehler	Wert	Fehler
1-20	12.33	1.36	7.81	1.16	11.51	1.34	6.28	0.96
21-40	12.70	1.35	13.32	1.49	10.67	1.32	11.47	1.35
41-60	9.96	1.16	11.11	1.27	13.19	1.40	13.37	1.46
61-80	12.38	1.38	10.00	1.13	8.55	0.91	8.61	1.05
81-100	10.63	1.34	11.87	1.33	8.19	1.00	9.07	1.01
101-120	4.84	0.88	7.79	1.09	8.28	1.00	8.63	1.07
121-140	4.01	0.64	4.35	0.83	5.60	0.92	6.70	0.96
141-160	2.69	0.65	3.01	0.60	3.36	0.60	3.98	0.77
>160	1.08	0.33	3.07	0.67	3.58	0.66	4.52	0.79
Alle AKI	70.62	4.68	72.32	4.73	72.94	4.73	72.63	4.70

im Staatswald, Tabelle 1.11 zeigt die Entwicklung im Körperschaftswald und Tabelle 1.12 zeigt die Entwicklung im Privatwald.

1.2.1 Baumartengruppenflächen und -anteile

Tabelle 1.10: Fläche [$10^3 ha$] nach Altersklasse und Inventurzeitpunkt für Alle Baumarten im Staatswald

Thema: a-a-a-y-Alle-BA-stw-fa8903

BWI	1987		2002		2012		2022	
Altersklasse	Wert	Fehler	Wert	Fehler	Wert	Fehler	Wert	Fehler
1-20	2.13	0.59	2.63	0.81	2.27	0.59	0.73	0.27
21-40	3.61	0.80	2.42	0.68	2.74	0.76	3.32	0.84
41-60	1.68	0.45	3.16	0.78	3.53	0.82	2.69	0.73
61-80	1.37	0.50	2.09	0.56	1.76	0.47	2.43	0.67
81-100	2.05	0.61	1.45	0.41	1.35	0.44	1.82	0.49
101-120	1.09	0.51	0.81	0.27	1.21	0.33	1.56	0.40
121-140	0.84	0.31	1.10	0.51	0.86	0.44	0.57	0.21
141-160	0.42	0.30	0.72	0.36	0.46	0.20	0.89	0.46
>160	0.12	0.10	0.11	0.08	0.52	0.25	0.59	0.27
Alle AKl	13.30	2.07	14.50	2.20	14.71	2.17	14.61	2.16

Tabelle 1.11: Fläche [$10^3 ha$] nach Altersklasse und Inventurzeitpunkt für Alle Baumarten im Körperschaftswald

Thema: a-a-a-y-Alle-BA-kw-fa8903

BWI	1987		2002		2012		2022	
Altersklasse	Wert	Fehler	Wert	Fehler	Wert	Fehler	Wert	Fehler
1-20	3.78	0.71	2.11	0.53	2.75	0.65	2.13	0.60
21-40	3.27	0.59	3.86	0.77	3.47	0.74	2.78	0.60
41-60	3.16	0.62	2.19	0.49	3.95	0.69	4.55	0.85
61-80	4.57	0.86	2.85	0.60	2.31	0.43	2.14	0.46
81-100	3.08	0.70	4.23	0.83	2.98	0.68	2.61	0.58
101-120	1.52	0.42	1.85	0.50	2.56	0.57	2.98	0.70
121-140	1.24	0.35	0.95	0.34	1.80	0.52	1.65	0.44
141-160	1.51	0.53	0.87	0.33	0.91	0.27	0.87	0.28
>160	0.69	0.28	1.69	0.57	1.37	0.47	2.10	0.61
Alle AKl	22.81	2.50	20.60	2.37	22.11	2.45	21.81	2.41

1.2 Lebensraum Wald

Tabelle 1.12: Fläche [$10^3 ha$] nach Altersklasse und Inventurzeitpunkt für Alle Baumarten im Privatwald

Thema: a-a-a-y-Alle-BA-pw-fa8903

BWI	1987		2002		2012		2022	
Altersklasse	Wert	Fehler	Wert	Fehler	Wert	Fehler	Wert	Fehler
1-20	6.31	0.94	2.98	0.62	6.40	0.97	3.41	0.67
21-40	5.30	0.79	6.94	1.02	4.47	0.78	5.26	0.82
41-60	4.83	0.80	5.71	0.83	5.50	0.80	6.13	0.90
61-80	6.25	0.90	5.06	0.77	4.47	0.64	3.94	0.59
81-100	5.41	0.95	6.04	0.88	3.86	0.58	4.64	0.66
101-120	2.23	0.51	5.13	0.91	4.50	0.74	4.08	0.67
121-140	1.73	0.41	2.31	0.54	2.94	0.53	4.49	0.76
141-160	0.76	0.25	1.43	0.35	1.99	0.47	2.23	0.52
>160	0.28	0.14	1.22	0.31	1.69	0.37	1.84	0.39
Alle AKl	33.11	3.00	36.81	3.17	35.82	3.09	36.01	3.08

1.2.1 Baumartengruppenflächen und -anteile

Fichte Abbildung 1.4 und Tabelle 1.13 zeigen die Entwicklung der Flächen je Altersklasse im Gesamtwald, Tabelle 1.14 zeigt die Entwicklung im

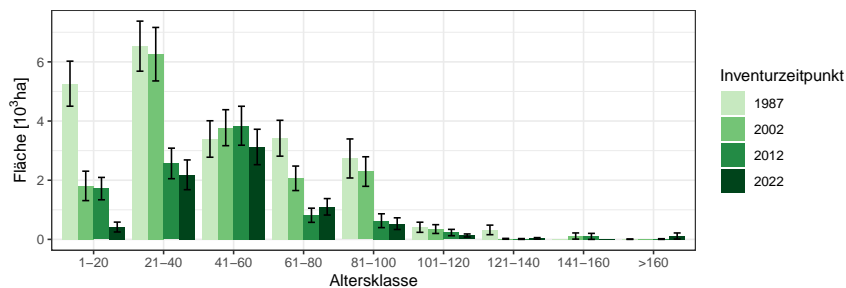


Abbildung 1.4: Fläche [10³ha] nach Altersklasse und Inventurzeitpunkt für Fichte

Thema: a-a-a-y-FI-gw-fa8903

Tabelle 1.13: Fläche [10³ha] nach Altersklasse und Inventurzeitpunkt für Fichte im Gesamtwald

Thema: a-a-a-y-FI-gw-fa8903

BWI	1987		2002		2012		2022	
Altersklasse	Wert	Fehler	Wert	Fehler	Wert	Fehler	Wert	Fehler
1-20	5.26	0.76	1.81	0.50	1.72	0.38	0.42	0.17
21-40	6.53	0.85	6.26	0.90	2.57	0.52	2.18	0.50
41-60	3.39	0.62	3.78	0.61	3.84	0.66	3.12	0.60
61-80	3.42	0.61	2.06	0.41	0.82	0.24	1.10	0.28
81-100	2.74	0.66	2.29	0.50	0.63	0.23	0.53	0.20
101-120	0.41	0.17	0.35	0.15	0.23	0.11	0.13	0.05
121-140	0.32	0.16	0.02	0.01	0.01	0.01	0.03	0.03
141-160	0.00		0.11	0.10	0.10	0.10	0.00	
>160	0.01	0.01	0.00		0.01	0.01	0.11	0.10
Alle AKl	22.08	2.12	16.68	1.70	9.93	1.17	7.64	0.96

Staatw Wald, Tabelle 1.15 zeigt die Entwicklung im Körperschaftswald und Tabelle 1.16 zeigt die Entwicklung im Privatwald.

1.2 Lebensraum Wald

Tabelle 1.14: Fläche [ha] nach Altersklasse und Inventurzeitpunkt für Fichte im Staatswald

Thema: a-a-a-y-FI-stw-fa8903

BWI	1987		2002		2012		2022	
Altersklasse	Wert	Fehler	Wert	Fehler	Wert	Fehler	Wert	Fehler
1-20	536.34	216.87	696.94	385.89	519.97	232.91	107.74	86.09
21-40	1625.96	431.90	941.05	364.99	609.66	279.08	710.10	341.55
41-60	584.09	251.80	752.66	257.44	834.88	299.27	428.17	245.68
61-80	411.06	211.04	281.04	136.62	84.30	73.56	265.36	104.21
81-100	1148.51	479.44	312.20	155.56	9.95	9.95	67.49	57.77
101-120	195.86	121.65	105.86	105.86	20.42	20.42	43.93	32.04
121-140	79.17	79.17	12.95	12.95	0.00	0.00	0.00	0.00
141-160	0.00	0.00	105.86	105.86	101.44	101.44	0.00	0.00
>160	0.00	0.00	0.00	0.00	0.00	0.00	102.14	102.14
Alle AKI	4581.00	955.72	3208.57	730.72	2180.62	546.24	1724.92	471.06

Tabelle 1.15: Fläche [ha] nach Altersklasse und Inventurzeitpunkt für Fichte im Körperschaftswald

Thema: a-a-a-y-FI-kw-fa8903

BWI	1987		2002		2012		2022	
Altersklasse	Wert	Fehler	Wert	Fehler	Wert	Fehler	Wert	Fehler
1-20	1070.43	330.92	143.35	79.73	199.90	118.24	116.38	103.34
21-40	1481.49	367.76	1325.12	394.04	651.77	250.96	304.00	152.05
41-60	813.02	281.24	693.68	239.02	1026.27	301.14	874.01	310.82
61-80	1084.67	330.76	508.38	231.54	174.28	101.43	261.56	141.73
81-100	862.94	384.58	614.21	295.22	252.60	172.31	194.23	133.55
101-120	132.98	104.20	43.30	32.88	157.03	100.63	54.65	34.65
121-140	9.51	9.51	0.00	0.00	13.77	13.77	34.15	25.64
141-160	0.00	0.00	9.36	9.36	0.00	0.00	0.00	0.00
>160	6.77	6.77	0.00	0.00	0.00	0.00	0.00	0.00
Alle AKI	5461.82	982.02	3337.40	689.78	2475.63	544.72	1838.97	439.80

1.2.1 Baumartengruppenflächen und -anteile

Tabelle 1.16: Fläche [$10^3 ha$] nach Altersklasse und Inventurzeitpunkt für Fichte im Privatwald

Thema: a-a-a-y-FI-pw-fa8903

BWI	1987		2002		2012		2022	
Altersklasse	Wert	Fehler	Wert	Fehler	Wert	Fehler	Wert	Fehler
1-20	3.66	0.64	0.99	0.31	1.00	0.27	0.19	0.10
21-40	3.31	0.60	4.01	0.70	1.31	0.35	1.17	0.33
41-60	1.93	0.46	2.34	0.48	1.98	0.47	1.82	0.45
61-80	1.80	0.43	1.28	0.31	0.56	0.20	0.57	0.21
81-100	0.62	0.20	1.37	0.35	0.37	0.15	0.27	0.13
101-120	0.08	0.06	0.20	0.10	0.05	0.03	0.03	0.02
121-140	0.13	0.10	0.01	0.01	0.00		0.00	
141-160	0.00		0.00		0.00		0.00	
>160	0.00		0.00		0.01	0.01	0.01	0.01
Alle AKl	11.53	1.45	10.19	1.27	5.27	0.80	4.07	0.67

1.2 Lebensraum Wald

Kiefer Abbildung 1.5 und Tabelle 1.17 zeigen die Entwicklung der Flächen je Altersklasse im Gesamtwald, Tabelle 1.18 zeigt die Entwicklung im

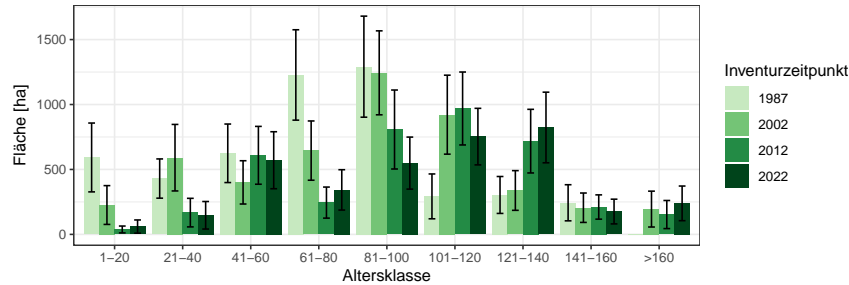


Abbildung 1.5: Fläche [ha] nach Altersklasse und Inventurzeitpunkt für Kiefer

Thema: a-a-a-y-KI-gw-fa8903

Tabelle 1.17: Fläche [ha] nach Altersklasse und Inventurzeitpunkt für Kiefer im Gesamtwald

Thema: a-a-a-y-KI-gw-fa8903

BWI	1987		2002		2012		2022	
	Wert	Fehler	Wert	Fehler	Wert	Fehler	Wert	Fehler
1-20	592.36	265.04	226.16	149.40	37.90	26.41	60.31	50.83
21-40	429.96	151.08	590.60	256.06	167.73	109.99	147.20	106.05
41-60	624.39	225.26	400.50	166.57	608.89	222.68	570.97	219.50
61-80	1227.65	348.02	645.24	228.06	244.81	119.53	342.72	155.31
81-100	1291.45	389.06	1244.01	323.23	807.51	304.01	548.91	200.33
101-120	292.71	172.63	921.87	304.04	969.45	280.78	752.89	217.71
121-140	303.55	142.14	338.05	152.75	718.02	244.92	823.12	271.88
141-160	243.36	139.03	205.36	113.20	210.83	93.51	175.94	95.15
>160	0.00		194.87	138.09	152.78	108.21	238.95	133.31
Alle AKI	5005.44	780.20	4766.66	739.39	3917.91	636.40	3661.01	583.57

Staatwald, Tabelle 1.19 zeigt die Entwicklung im Körperschaftswald und Tabelle 1.20 zeigt die Entwicklung im Privatwald.

1.2.1 Baumartengruppenflächen und -anteile

Tabelle 1.18: Fläche [ha] nach Altersklasse und Inventurzeitpunkt für Kiefer im Staatswald

Thema: a-a-a-y-KI-stw-fa8903

BWI	1987		2002		2012		2022	
Altersklasse	Wert	Fehler	Wert	Fehler	Wert	Fehler	Wert	Fehler
1-20	100.78	100.78	112.22	108.70	0.00		0.00	
21-40	23.39	16.62	13.29	13.29	30.29	21.89	30.90	22.58
41-60	0.00		32.77	23.63	0.00		0.00	
61-80	10.03	10.03	12.53	12.53	22.52	22.52	39.81	39.81
81-100	192.79	112.82	99.13	61.60	12.29	12.29	35.84	25.34
101-120	53.98	53.98	136.69	110.26	130.99	85.40	98.29	67.10
121-140	10.73	10.73	39.45	39.45	126.16	104.40	81.64	65.87
141-160	55.02	39.10	14.25	14.25	26.30	26.30	20.68	20.68
>160	0.00		0.00		0.00		22.94	22.94
Alle AKl	446.72	168.38	460.32	175.31	348.55	141.47	330.09	111.90

Tabelle 1.19: Fläche [ha] nach Altersklasse und Inventurzeitpunkt für Kiefer im Körperschaftswald

Thema: a-a-a-y-KI-kw-fa8903

BWI	1987		2002		2012		2022	
Altersklasse	Wert	Fehler	Wert	Fehler	Wert	Fehler	Wert	Fehler
1-20	54.90	34.97	0.00		0.00		10.56	10.56
21-40	241.18	130.52	202.01	142.83	0.00		0.00	
41-60	390.24	187.38	144.58	106.85	259.94	147.27	133.41	106.98
61-80	398.26	171.17	355.92	180.61	41.04	41.04	143.77	105.44
81-100	211.37	166.80	333.47	157.32	345.97	230.10	108.15	78.05
101-120	119.70	88.77	142.00	107.68	189.17	97.77	143.93	61.46
121-140	132.77	119.37	124.83	76.84	271.23	144.07	243.47	147.87
141-160	87.16	87.16	116.82	100.77	99.58	70.51	68.39	49.28
>160	0.00		88.43	88.43	20.13	20.13	76.91	76.91
Alle AKl	1635.57	427.29	1508.06	402.04	1227.05	342.78	928.60	258.03

1.2 Lebensraum Wald

Tabelle 1.20: Fläche [ha] nach Altersklasse und Inventurzeitpunkt für Kiefer im Privatwald

Thema: a-a-a-y-KI-pw-fa8903

BWI	1987		2002		2012		2022	
Altersklasse	Wert	Fehler	Wert	Fehler	Wert	Fehler	Wert	Fehler
1-20	436.12	242.29	117.10	105.58	37.91	26.42	49.94	49.94
21-40	154.60	74.44	373.19	211.29	137.39	107.82	116.64	104.07
41-60	235.89	126.37	221.65	124.17	349.48	166.01	439.10	192.36
61-80	820.69	277.69	269.27	133.01	181.31	110.04	159.14	106.95
81-100	886.71	333.01	706.26	242.80	449.92	195.24	406.18	183.48
101-120	119.25	85.51	647.58	264.16	649.43	239.23	511.93	177.32
121-140	160.53	77.29	172.51	94.44	320.82	147.04	498.97	216.13
141-160	101.25	101.25	71.86	43.69	85.06	55.66	86.92	58.20
>160	0.00		104.87	104.87	132.73	106.37	139.34	106.72
Alle AKI	2915.03	567.03	2684.28	545.60	2344.06	476.14	2408.18	481.76

1.2.1 Baumartengruppenflächen und -anteile

sonst. Nadelholz Abbildung 1.6 und Tabelle 1.21 zeigen die Entwicklung der Flächen je Altersklasse im Gesamtwald, Tabelle 1.22 zeigt die Entwick-

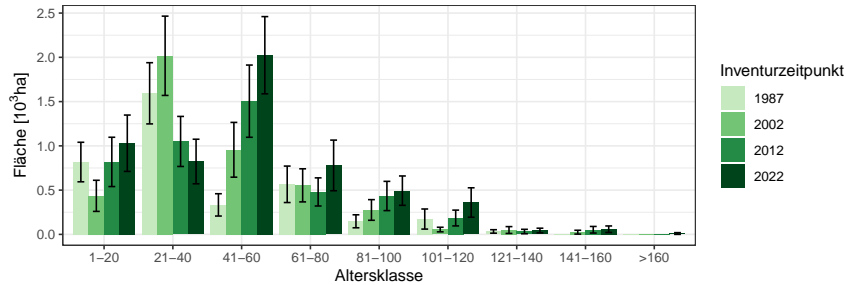


Abbildung 1.6: Fläche [10³ha] nach Altersklasse und Inventurzeitpunkt für sonst. Nadelholz

Thema: a-a-a-y-SN-gw-fa8903

Tabelle 1.21: Fläche [10³ha] nach Altersklasse und Inventurzeitpunkt für sonst. Nadelholz im Gesamtwald

Thema: a-a-a-y-SN-gw-fa8903

BWI	1987		2002		2012		2022	
	Wert	Fehler	Wert	Fehler	Wert	Fehler	Wert	Fehler
1-20	0.82	0.22	0.44	0.18	0.82	0.28	1.03	0.32
21-40	1.59	0.35	2.02	0.45	1.05	0.28	0.82	0.25
41-60	0.33	0.13	0.96	0.31	1.50	0.41	2.02	0.44
61-80	0.57	0.21	0.55	0.19	0.48	0.16	0.78	0.29
81-100	0.15	0.07	0.28	0.12	0.43	0.17	0.49	0.17
101-120	0.17	0.11	0.05	0.03	0.19	0.09	0.36	0.17
121-140	0.03	0.02	0.05	0.04	0.03	0.03	0.04	0.03
141-160	0.00		0.02	0.02	0.05	0.04	0.06	0.04
>160	0.00		0.00		0.00		0.01	0.01
Alle AKl	3.66	0.58	4.37	0.67	4.56	0.70	5.62	0.76

lung im Staatswald, Tabelle 1.23 zeigt die Entwicklung im Körperschaftswald und Tabelle 1.24 zeigt die Entwicklung im Privatwald.

1.2 Lebensraum Wald

Tabelle 1.22: Fläche [ha] nach Altersklasse und Inventurzeitpunkt für sonst. Nadelholz im Staatswald

Thema: a-a-a-y-SN-stw-fa8903

BWI	1987		2002		2012		2022	
Altersklasse	Wert	Fehler	Wert	Fehler	Wert	Fehler	Wert	Fehler
1-20	204.56	122.51	333.45	168.31	263.98	128.01	324.87	167.78
21-40	844.36	271.19	699.58	294.56	429.69	178.44	349.67	163.68
41-60	54.34	32.45	430.54	223.50	731.26	315.36	546.09	223.56
61-80	232.45	112.87	251.04	134.96	92.27	43.46	387.70	218.42
81-100	18.21	12.88	111.42	65.02	217.75	125.05	189.74	115.87
101-120	100.78	100.78	22.82	18.04	81.11	71.89	97.64	70.88
121-140	13.03	13.03	13.48	13.48	0.00		18.64	18.64
141-160	0.00		0.00		0.00		0.00	
>160	0.00		0.00		0.00		0.00	
Alle AKI	1467.74	386.75	1862.33	483.21	1816.05	486.70	1914.34	453.58

Tabelle 1.23: Fläche [ha] nach Altersklasse und Inventurzeitpunkt für sonst. Nadelholz im Körperschaftswald

Thema: a-a-a-y-SN-kw-fa8903

BWI	1987		2002		2012		2022	
Altersklasse	Wert	Fehler	Wert	Fehler	Wert	Fehler	Wert	Fehler
1-20	258.82	103.62	51.26	51.26	96.61	68.46	204.78	144.79
21-40	596.41	196.80	646.32	245.11	225.28	123.51	177.30	105.03
41-60	205.63	107.53	286.87	168.54	487.83	226.23	793.03	286.14
61-80	333.73	172.73	223.31	114.18	298.06	135.16	251.43	148.78
81-100	22.73	16.50	161.93	94.90	201.23	106.76	232.96	101.23
101-120	72.43	51.42	9.11	9.11	88.44	50.35	243.40	148.52
121-140	0.00		0.00		0.00		0.00	
141-160	0.00		0.00		33.66	33.66	58.14	36.79
>160	0.00		0.00		0.00		0.00	
Alle AKI	1489.76	367.55	1378.81	353.35	1431.12	357.34	1961.03	448.35

1.2.1 Baumartengruppenflächen und -anteile

Tabelle 1.24: Fläche [ha] nach Altersklasse und Inventurzeitpunkt für sonst. Nadelholz im Privatwald

Thema: a-a-a-y-SN-pw-fa8903

BWI	1987		2002		2012		2022	
Altersklasse	Wert	Fehler	Wert	Fehler	Wert	Fehler	Wert	Fehler
1-20	252.69	117.55	55.92	29.04	457.68	237.60	499.66	211.07
21-40	151.18	83.60	672.13	233.92	394.24	180.97	294.96	159.44
41-60	54.73	54.73	240.16	133.77	284.59	124.60	682.04	240.96
61-80	0.00		78.50	60.52	89.61	71.81	137.48	106.55
81-100	106.90	70.26	0.00		14.60	14.60	69.86	60.42
101-120	0.00		23.22	16.52	15.42	15.42	17.83	17.83
121-140	20.28	14.65	36.49	36.49	32.27	25.18	25.08	18.59
141-160	0.00		25.19	21.94	18.93	16.03	0.00	
>160	0.00		0.00		0.00		9.97	9.97
Alle AKI	585.79	170.08	1131.62	294.76	1307.34	357.05	1736.88	408.45

1.2 Lebensraum Wald

Buche Abbildung 1.7 und Tabelle 1.25 zeigen die Entwicklung der Flächen je Altersklasse im Gesamtwald, Tabelle 1.26 zeigt die Entwicklung im

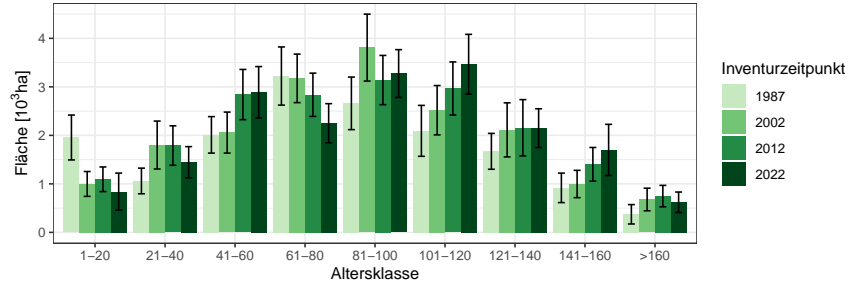


Abbildung 1.7: Fläche [10³ha] nach Altersklasse und Inventurzeitpunkt für Buche

Thema: a-a-a-y-BU-gw-fa8903

Tabelle 1.25: Fläche [10³ha] nach Altersklasse und Inventurzeitpunkt für Buche im Gesamtwald

Thema: a-a-a-y-BU-gw-fa8903

BWI	1987		2002		2012		2022	
	Wert	Fehler	Wert	Fehler	Wert	Fehler	Wert	Fehler
1-20	1.96	0.46	1.00	0.26	1.09	0.25	0.84	0.38
21-40	1.06	0.26	1.80	0.49	1.79	0.41	1.45	0.32
41-60	2.01	0.38	2.06	0.42	2.84	0.52	2.89	0.53
61-80	2.06	0.38	2.06	0.42	2.84	0.52	2.89	0.53
81-100	3.22	0.60	3.17	0.50	2.84	0.45	2.25	0.40
101-120	2.66	0.54	3.81	0.69	3.14	0.51	3.27	0.49
121-140	2.09	0.52	2.52	0.51	2.97	0.55	3.47	0.62
141-160	1.67	0.37	2.11	0.56	2.16	0.58	2.15	0.40
>160	0.92	0.30	1.00	0.28	1.40	0.35	1.70	0.53
>160	0.37	0.20	0.68	0.23	0.75	0.22	0.62	0.21
Alle AKI	15.96	1.60	18.15	1.74	18.98	1.79	18.64	1.74

Staatswald, Tabelle 1.27 zeigt die Entwicklung im Körperschaftswald und Tabelle 1.28 zeigt die Entwicklung im Privatwald.

1.2.1 Baumartengruppenflächen und -anteile

Tabelle 1.26: Fläche [ha] nach Altersklasse und Inventurzeitpunkt für Buche im Staatswald

Thema: a-a-a-y-BU-stw-fa8903

BWI	1987		2002		2012		2022	
Altersklasse	Wert	Fehler	Wert	Fehler	Wert	Fehler	Wert	Fehler
1-20	467.75	207.08	251.57	130.44	340.01	120.66	91.30	87.66
21-40	467.88	191.61	225.50	146.39	388.18	160.53	545.57	189.54
41-60	424.95	161.55	879.94	291.65	817.10	259.82	623.90	227.17
61-80	410.84	226.73	705.69	206.92	624.00	182.07	669.09	231.64
81-100	371.95	173.83	389.14	175.43	692.82	248.29	667.28	201.88
101-120	637.70	376.45	254.57	141.37	426.66	164.70	724.47	234.86
121-140	405.35	208.30	756.27	423.35	567.11	390.13	218.17	114.50
141-160	104.18	104.18	212.47	134.97	152.49	113.56	608.37	410.24
>160	16.77	16.77	0.00		101.44	101.44	121.08	86.50
Alle AKI	3307.36	734.01	3675.14	785.43	4109.80	781.15	4269.23	835.07

Tabelle 1.27: Fläche [$10^3 ha$] nach Altersklasse und Inventurzeitpunkt für Buche im Körperschaftswald

Thema: a-a-a-y-BU-kw-fa8903

BWI	1987		2002		2012		2022	
Altersklasse	Wert	Fehler	Wert	Fehler	Wert	Fehler	Wert	Fehler
1-20	0.85	0.28	0.48	0.18	0.12	0.10	0.43	0.33
21-40	0.22	0.09	0.81	0.34	0.85	0.31	0.50	0.20
41-60	0.66	0.24	0.42	0.19	0.93	0.25	1.06	0.28
61-80	1.46	0.47	0.77	0.26	0.65	0.19	0.67	0.20
81-100	1.04	0.40	1.63	0.52	1.07	0.32	1.04	0.28
101-120	0.46	0.17	0.87	0.35	1.22	0.41	1.29	0.46
121-140	0.58	0.20	0.36	0.18	0.69	0.36	0.49	0.20
141-160	0.60	0.26	0.27	0.14	0.38	0.14	0.30	0.15
>160	0.26	0.17	0.35	0.17	0.16	0.10	0.21	0.13
Alle AKI	6.13	1.02	5.97	1.01	6.06	1.05	5.99	0.98

1.2 Lebensraum Wald

Tabelle 1.28: Fläche [$10^3 ha$] nach Altersklasse und Inventurzeitpunkt für Buche im Privatwald

Thema: a-a-a-y-BU-pw-fa8903

BWI	1987		2002		2012		2022	
Altersklasse	Wert	Fehler	Wert	Fehler	Wert	Fehler	Wert	Fehler
1-20	0.64	0.28	0.26	0.12	0.64	0.20	0.31	0.16
21-40	0.33	0.15	0.76	0.32	0.55	0.21	0.40	0.14
41-60	0.88	0.22	0.75	0.24	1.09	0.34	1.20	0.35
61-80	1.30	0.28	1.71	0.36	1.56	0.35	0.91	0.26
81-100	1.25	0.31	1.77	0.40	1.38	0.30	1.57	0.34
101-120	0.99	0.32	1.38	0.34	1.32	0.32	1.45	0.32
121-140	0.58	0.21	1.01	0.33	0.89	0.23	1.45	0.33
141-160	0.22	0.12	0.52	0.21	0.87	0.30	0.79	0.29
>160	0.10	0.10	0.32	0.16	0.49	0.17	0.29	0.14
Alle AKI	6.29	0.88	8.47	1.09	8.80	1.12	8.37	1.09

1.2.1 Baumartengruppenflächen und -anteile

Eiche Abbildung 1.8 und Tabelle 1.29 zeigen die Entwicklung der Flächen je Altersklasse im Gesamtwald, Tabelle 1.30 zeigt die Entwicklung im

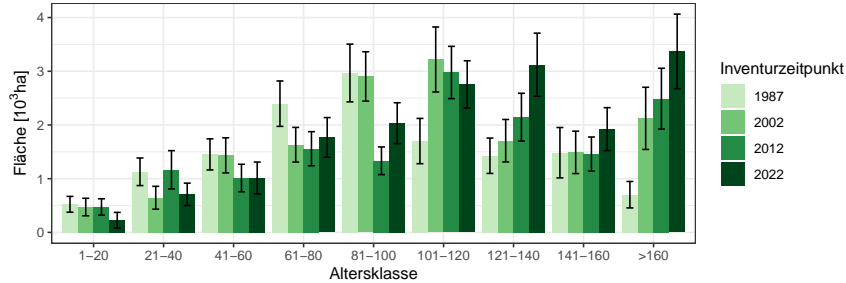


Abbildung 1.8: Fläche [10³ha] nach Altersklasse und Inventurzeitpunkt für Eiche

Thema: a-a-a-y-EI-gw-fa8903

Tabelle 1.29: Fläche [10³ha] nach Altersklasse und Inventurzeitpunkt für Eiche im Gesamtwald

Thema: a-a-a-y-EI-gw-fa8903

BWI	1987		2002		2012		2022	
	Wert	Fehler	Wert	Fehler	Wert	Fehler	Wert	Fehler
1-20	0.52	0.15	0.47	0.16	0.47	0.15	0.23	0.15
21-40	1.13	0.26	0.65	0.21	1.17	0.36	0.71	0.21
41-60	1.45	0.29	1.43	0.33	1.01	0.26	1.01	0.30
61-80	2.40	0.42	1.63	0.32	1.56	0.32	1.77	0.37
81-100	2.97	0.54	2.90	0.46	1.33	0.26	2.03	0.38
101-120	1.70	0.42	3.22	0.61	2.98	0.49	2.76	0.44
121-140	1.43	0.33	1.71	0.40	2.15	0.45	3.12	0.59
141-160	1.48	0.47	1.49	0.39	1.46	0.32	1.92	0.40
>160	0.70	0.25	2.12	0.58	2.49	0.57	3.37	0.69
Alle AKI	13.78	1.37	15.63	1.52	14.61	1.35	16.92	1.57

Staatw Wald, Tabelle 1.31 zeigt die Entwicklung im Körperschaftswald und Tabelle 1.32 zeigt die Entwicklung im Privatwald.

1.2 Lebensraum Wald

Tabelle 1.30: Fläche [ha] nach Altersklasse und Inventurzeitpunkt für Eiche im Staatswald

Thema: a-a-a-y-EI-stw-fa8903

BWI	1987		2002		2012		2022	
Altersklasse	Wert	Fehler	Wert	Fehler	Wert	Fehler	Wert	Fehler
1-20	207.63	94.27	98.50	79.92	91.70	56.27	102.14	102.14
21-40	293.89	145.45	206.99	127.50	368.75	206.27	125.68	73.21
41-60	199.85	119.76	484.98	203.64	461.11	194.47	328.88	215.94
61-80	206.89	121.93	404.38	192.34	398.16	189.75	562.87	238.55
81-100	235.59	137.42	446.43	177.68	145.23	78.46	329.91	186.75
101-120	101.64	62.27	225.37	133.83	508.61	195.92	501.69	190.46
121-140	256.58	124.63	281.88	127.29	98.35	64.81	230.44	114.44
141-160	248.51	171.14	308.01	219.54	169.39	98.72	232.86	116.90
>160	100.78	100.78	99.68	70.88	331.20	193.24	266.54	175.91
Alle AKI	1851.35	449.51	2556.22	589.19	2572.50	528.05	2681.02	591.69

Tabelle 1.31: Fläche [$10^3 ha$] nach Altersklasse und Inventurzeitpunkt für Eiche im Körperschaftswald

Thema: a-a-a-y-EI-kw-fa8903

BWI	1987		2002		2012		2022	
Altersklasse	Wert	Fehler	Wert	Fehler	Wert	Fehler	Wert	Fehler
1-20	0.16	0.08	0.23	0.11	0.03	0.02	0.10	0.10
21-40	0.32	0.14	0.14	0.09	0.43	0.23	0.27	0.12
41-60	0.36	0.13	0.33	0.15	0.10	0.07	0.26	0.13
61-80	0.55	0.16	0.39	0.13	0.43	0.15	0.48	0.19
81-100	0.62	0.21	0.84	0.24	0.50	0.17	0.43	0.15
101-120	0.62	0.24	0.59	0.25	0.56	0.21	0.75	0.24
121-140	0.40	0.17	0.40	0.22	0.67	0.26	0.73	0.29
141-160	0.80	0.40	0.47	0.23	0.35	0.14	0.38	0.15
>160	0.42	0.21	1.22	0.51	1.18	0.45	1.80	0.58
Alle AKI	4.26	0.77	4.59	0.88	4.26	0.74	5.21	0.87

1.2.1 Baumartengruppenflächen und -anteile

Tabelle 1.32: Fläche [$10^3 ha$] nach Altersklasse und Inventurzeitpunkt für Eiche im Privatwald

Thema: a-a-a-y-EL-pw-fa8903

BWI	1987		2002		2012		2022	
Altersklasse	Wert	Fehler	Wert	Fehler	Wert	Fehler	Wert	Fehler
1-20	0.15	0.07	0.07	0.04	0.28	0.12	0.02	0.01
21-40	0.38	0.13	0.28	0.14	0.36	0.17	0.25	0.13
41-60	0.76	0.19	0.60	0.21	0.42	0.15	0.42	0.16
61-80	1.61	0.37	0.84	0.23	0.73	0.21	0.70	0.21
81-100	2.11	0.48	1.62	0.35	0.69	0.18	1.27	0.29
101-120	0.98	0.29	2.42	0.51	1.91	0.39	1.50	0.31
121-140	0.77	0.26	1.02	0.29	1.38	0.31	2.17	0.45
141-160	0.44	0.19	0.71	0.24	0.94	0.26	1.32	0.35
>160	0.18	0.09	0.78	0.23	0.98	0.26	1.31	0.31
Alle AKl	7.38	0.97	8.34	1.03	7.69	0.92	8.95	1.08

1.2 Lebensraum Wald

sonst. Hartholz Abbildung 1.9 und Tabelle 1.33 zeigen die Entwicklung der Flächen je Altersklasse im Gesamtwald, Tabelle 1.34 zeigt die Entwicklung

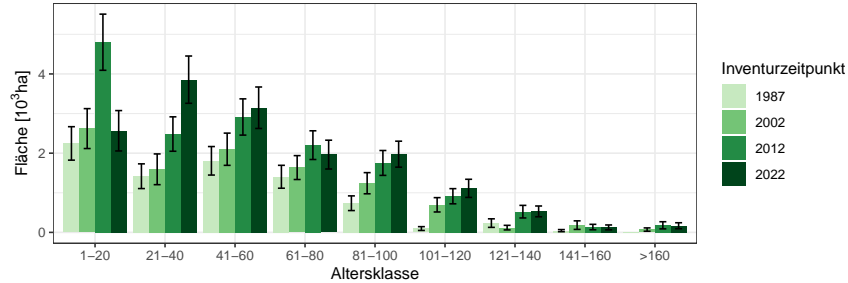


Abbildung 1.9: Fläche [10³ha] nach Altersklasse und Inventurzeitpunkt für sonst. Hartholz

Thema: a-a-a-y-ALH-gw-fa8903

Tabelle 1.33: Fläche [10³ha] nach Altersklasse und Inventurzeitpunkt für sonst. Hartholz im Gesamtwald

Thema: a-a-a-y-ALH-gw-fa8903

BWI	1987		2002		2012		2022	
Altersklasse	Wert	Fehler	Wert	Fehler	Wert	Fehler	Wert	Fehler
1-20	2.25	0.42	2.62	0.50	4.80	0.71	2.57	0.51
21-40	1.42	0.31	1.59	0.39	2.48	0.43	3.86	0.60
41-60	1.81	0.36	2.10	0.41	2.91	0.46	3.15	0.52
61-80	1.40	0.29	1.64	0.30	2.20	0.36	1.96	0.36
81-100	0.74	0.19	1.24	0.27	1.75	0.31	1.97	0.33
101-120	0.10	0.05	0.70	0.18	0.91	0.19	1.11	0.23
121-140	0.23	0.11	0.12	0.06	0.52	0.16	0.53	0.14
141-160	0.04	0.03	0.18	0.11	0.13	0.07	0.13	0.06
>160	0.00		0.07	0.04	0.18	0.09	0.17	0.07
Alle AKI	7.99	0.86	10.26	1.04	15.90	1.40	15.44	1.35

im Staatswald, Tabelle 1.35 zeigt die Entwicklung im Körperschaftswald und Tabelle 1.36 zeigt die Entwicklung im Privatwald.

1.2.1 Baumartengruppenflächen und -anteile

Tabelle 1.34: Fläche [ha] nach Altersklasse und Inventurzeitpunkt für sonst. Hartholz im Staatswald

Thema: a-a-a-y-ALH-stw-fa8903

BWI	1987		2002		2012		2022	
Altersklasse	Wert	Fehler	Wert	Fehler	Wert	Fehler	Wert	Fehler
1-20	314.14	142.54	628.38	275.85	559.45	192.44	107.24	73.48
21-40	327.88	151.77	212.63	120.47	623.87	227.24	747.79	249.57
41-60	416.40	188.78	543.71	269.27	582.12	219.73	621.06	216.66
61-80	75.44	54.33	382.09	179.15	482.60	178.24	481.21	227.64
81-100	78.11	53.69	95.29	49.55	254.47	145.52	493.67	187.50
101-120	0.00		67.25	67.25	44.90	34.23	98.59	52.23
121-140	77.96	77.96	0.00		72.67	55.57	21.55	21.55
141-160	15.23	15.23	81.88	81.88	14.92	14.92	29.22	29.22
>160	0.00		14.64	14.64	86.81	68.49	73.37	60.27
Alle AKl	1305.16	355.78	2025.86	516.10	2721.80	583.85	2673.71	563.39

Tabelle 1.35: Fläche [ha] nach Altersklasse und Inventurzeitpunkt für sonst. Hartholz im Körperschaftswald

Thema: a-a-a-y-ALH-kw-fa8903

BWI	1987		2002		2012		2022	
Altersklasse	Wert	Fehler	Wert	Fehler	Wert	Fehler	Wert	Fehler
1-20	1075.04	291.08	886.96	281.80	1413.15	441.50	934.41	325.43
21-40	327.43	136.38	550.98	212.05	705.50	243.88	928.92	291.04
41-60	599.56	196.60	229.52	89.77	847.74	232.53	1054.08	322.82
61-80	687.25	211.49	486.77	149.25	620.49	173.05	164.37	68.07
81-100	280.55	106.59	601.52	196.35	555.40	184.39	496.99	151.03
101-120	62.70	41.27	198.62	93.65	350.84	125.76	458.37	171.76
121-140	87.77	61.73	58.02	47.87	150.27	78.75	158.22	87.46
141-160	20.35	20.35	0.00		46.42	46.42	64.09	49.99
>160	0.00		36.03	36.03	16.25	16.25	18.30	18.30
Alle AKl	3140.65	512.59	3048.43	518.95	4706.06	777.66	4277.73	685.76

1.2 Lebensraum Wald

Tabelle 1.36: Fläche [$10^3 ha$] nach Altersklasse und Inventurzeitpunkt für sonst. Hartholz im Privatwald

Thema: a-a-y-ALH-pw-fa8903

BWI	1987		2002		2012		2022	
Altersklasse	Wert	Fehler	Wert	Fehler	Wert	Fehler	Wert	Fehler
1-20	0.86	0.26	1.07	0.31	2.79	0.51	1.53	0.37
21-40	0.65	0.21	0.74	0.26	1.15	0.28	2.14	0.45
41-60	0.76	0.23	1.28	0.29	1.34	0.28	1.47	0.35
61-80	0.64	0.19	0.77	0.19	1.10	0.25	1.26	0.27
81-100	0.38	0.14	0.53	0.17	0.94	0.21	0.98	0.22
101-120	0.03	0.02	0.43	0.14	0.52	0.14	0.56	0.14
121-140	0.07	0.04	0.06	0.03	0.30	0.13	0.35	0.10
141-160	0.01	0.01	0.10	0.07	0.07	0.05	0.03	0.02
>160	0.00		0.02	0.01	0.08	0.06	0.08	0.04
Alle AKI	3.40	0.56	5.01	0.69	8.29	0.96	8.40	0.97

1.2.1 Baumartengruppenflächen und -anteile

sonst. Weichholz Abbildung 1.10 und Tabelle 1.37 zeigen die Entwicklung der Flächen je Altersklasse im Gesamtwald, Tabelle 1.38 zeigt die Entwick-

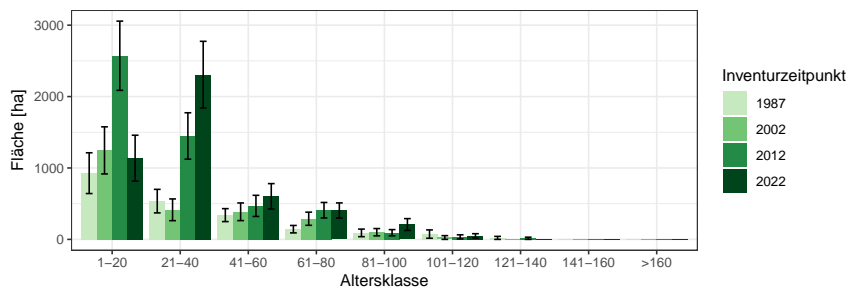


Abbildung 1.10: Fläche [ha] nach Altersklasse und Inventurzeitpunkt für sonst. Weichholz

Thema: a-a-a-y-ALN-gw-fa8903

Tabelle 1.37: Fläche [ha] nach Altersklasse und Inventurzeitpunkt für sonst. Weichholz im Gesamtwald

Thema: a-a-a-y-ALN-gw-fa8903

BWI	1987		2002		2012		2022	
	Wert	Fehler	Wert	Fehler	Wert	Fehler	Wert	Fehler
1-20	927.45	285.49	1246.46	330.02	2571.60	484.68	1137.39	321.20
21-40	535.83	164.87	414.52	152.17	1448.47	324.65	2306.95	466.60
41-60	339.83	90.72	386.76	123.62	469.23	148.05	603.60	177.51
61-80	143.09	52.21	289.19	92.17	408.66	108.52	404.82	106.27
81-100	91.01	53.08	100.62	51.17	93.68	43.40	208.01	82.79
101-120	74.60	58.42	26.22	26.22	35.27	28.94	49.55	30.05
121-140	21.09	21.09	0.00		15.54	15.54	0.00	
141-160	0.00		0.00		0.00		0.00	
>160	0.00		0.00		0.00		0.00	
Alle AKl	2132.91	373.51	2463.76	416.06	5042.45	668.25	4710.31	645.05

lung im Staatswald, Tabelle 1.39 zeigt die Entwicklung im Körperschaftswald und Tabelle 1.40 zeigt die Entwicklung im Privatwald.

1.2 Lebensraum Wald

Tabelle 1.38: Fläche [ha] nach Altersklasse und Inventurzeitpunkt für sonst. Weichholz im Staatswald

Thema: a-a-a-y-ALN-stw-fa8903

BWI	1987		2002		2012		2022	
Altersklasse	Wert	Fehler	Wert	Fehler	Wert	Fehler	Wert	Fehler
1-20	296.74	174.98	509.86	242.69	493.73	205.31	0.00	
21-40	26.09	26.09	119.08	106.68	285.63	113.09	814.40	286.87
41-60	0.00		37.07	37.07	101.15	93.45	140.52	100.89
61-80	21.05	21.05	49.05	35.23	60.28	35.64	21.72	21.72
81-100	0.00		0.00		18.31	18.31	36.14	26.04
101-120	0.00		0.00		0.00		0.00	
121-140	0.00		0.00		0.00		0.00	
141-160	0.00		0.00		0.00		0.00	
>160	0.00		0.00		0.00		0.00	
Alle AKI	343.89	178.15	715.05	281.05	959.10	275.80	1012.76	316.93

Tabelle 1.39: Fläche [ha] nach Altersklasse und Inventurzeitpunkt für sonst. Weichholz im Körperschaftswald

Thema: a-a-a-y-ALN-kw-fa8903

BWI	1987		2002		2012		2022	
Altersklasse	Wert	Fehler	Wert	Fehler	Wert	Fehler	Wert	Fehler
1-20	308.37	125.49	320.55	150.40	888.35	314.86	330.55	166.85
21-40	86.30	52.72	192.81	95.49	596.64	234.52	603.32	257.24
41-60	128.93	52.34	81.62	49.54	301.90	107.28	368.67	136.70
61-80	50.24	30.14	124.09	61.82	106.39	46.10	165.82	77.34
81-100	33.38	33.38	54.22	38.59	56.45	34.52	101.81	52.99
101-120	55.32	55.32	0.00		0.00		39.15	28.15
121-140	21.20	21.20	0.00		0.00		0.00	
141-160	0.00		0.00		0.00		0.00	
>160	0.00		0.00		0.00		0.00	
Alle AKI	683.76	165.07	773.29	215.68	1949.74	445.96	1609.32	373.55

1.2.1 Baumartengruppenflächen und -anteile

Tabelle 1.40: Fläche [ha] nach Altersklasse und Inventurzeitpunkt für sonst.
Weichholz im Privatwald

Thema: a-a-a-y-ALN-pw-fa8903

BWI	1987		2002		2012		2022	
Altersklasse	Wert	Fehler	Wert	Fehler	Wert	Fehler	Wert	Fehler
1-20	322.05	145.98	420.16	169.95	1189.93	298.39	809.38	275.48
21-40	322.18	116.10	100.22	51.03	566.53	194.64	886.52	262.43
41-60	211.38	74.27	268.88	107.61	43.50	22.01	92.79	49.49
61-80	71.88	37.11	114.44	57.64	242.06	91.63	202.92	68.08
81-100	57.75	41.37	45.26	32.59	18.97	18.97	69.84	58.09
101-120	19.53	19.53	26.46	26.46	35.28	28.95	10.31	10.31
121-140	0.00		0.00		15.55	15.55	0.00	
141-160	0.00		0.00		0.00		0.00	
>160	0.00		0.00		0.00		0.00	
Alle AKI	1004.77	238.21	975.42	221.66	2111.83	389.30	2071.77	412.99

1.2 Lebensraum Wald

1.2.2 Totholz

Abbildung 1.11 und Tabelle 1.41 zeigen den Totholzvorrat nach Totholzart,

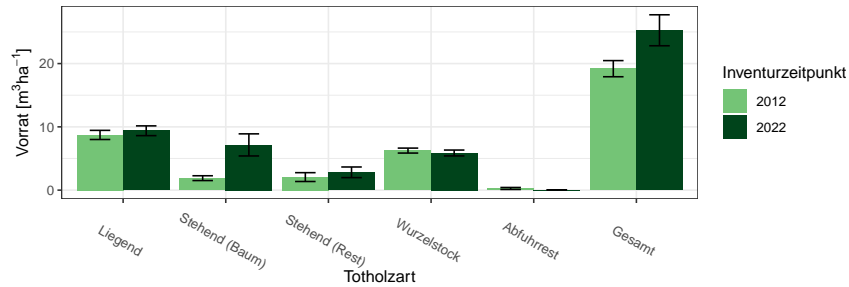


Abbildung 1.11: Totholz- Vorrat [m^3ha^{-1}] nach Totholzart und Inventurzeitpunkt im Gesamtwald

Thema: d-r-dt-y-A-gw-fa8903

Tabelle 1.41: Totholz- Vorrat [m^3ha^{-1}] nach Totholzart und Inventurzeitpunkt im Gesamtwald

Thema: d-r-dt-y-A-gw-fa8903

BWI Totholzart	2012		2022	
	Wert	Fehler	Wert	Fehler
Liegend	8.72	0.72	9.38	0.77
Stehend (Baum)	1.89	0.38	7.15	1.75
Stehend (Rest)	2.06	0.70	2.82	0.84
Wurzelstock	6.25	0.39	5.87	0.46
Abfuhrrest	0.27	0.16	0.04	0.00
Gesamt	19.19	1.28	25.26	2.45

Abbildung 1.12 und Tabelle 1.42 den Totholzvorrat nach Totholzbaumarten-
gruppen (es werden nur Nadel-, Laub- und Eichenholz unterschieden) und
Abbildung 1.13 sowie Tabelle 1.43 den Totholzvorrat nach Eigentumsarten

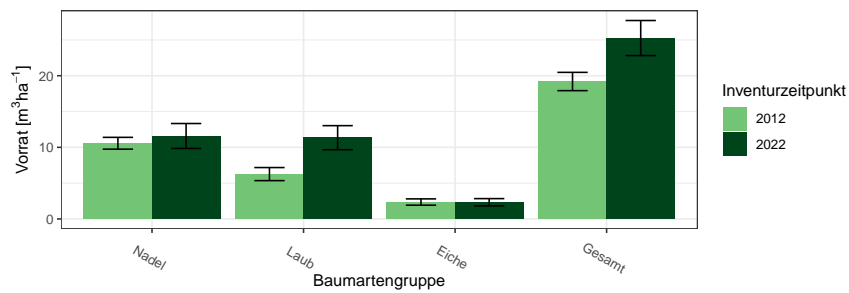


Abbildung 1.12: Totholz- Vorrat [m^3ha^{-1}] nach Baumartengruppe und Inventurzeitpunkt im Gesamtwald

Thema: d-r-ds-y-A-gw-fa8903

Tabelle 1.42: Totholz- Vorrat [m^3ha^{-1}] nach Baumartengruppe und Inventurzeitpunkt im Gesamtwald

Thema: d-r-ds-y-A-gw-fa8903

BWI	2012		2022	
Baumartengruppe	Wert	Fehler	Wert	Fehler
Nadel	10.57	0.83	11.59	1.74
Laub	6.26	0.91	11.35	1.68
Eiche	2.36	0.44	2.33	0.51
Gesamt	19.19	1.28	25.26	2.45

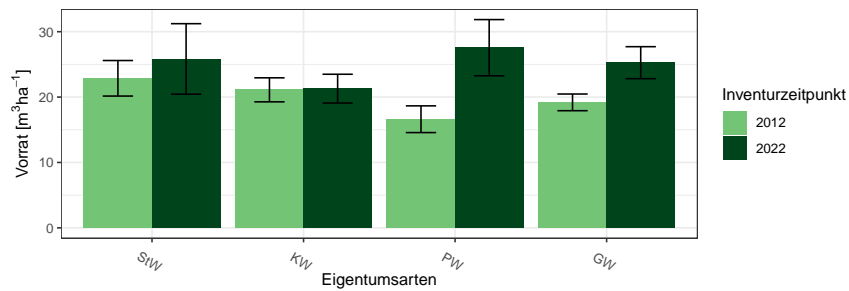


Abbildung 1.13: Totholz-Vorrat [m^3ha^{-1}] nach Eigentumsarten

Thema: v-r-o-y-A-d-fa8903

1.2 Lebensraum Wald

Tabelle 1.43: Totholz-Vorrat [$m^3 ha^{-1}$] nach Eigentumsarten

Thema: v-r-o-y-A-d-fa8903

BWI	2012		2022	
Eigentumsarten	Wert	Fehler	Wert	Fehler
Staatswald	22.87	2.72	25.83	5.39
Körperschaftswald	21.11	1.84	21.29	2.20
Privatwald	16.61	2.04	27.55	4.30
Gesamtwald	19.19	1.28	25.26	2.45

1.2.3 Stammzahlen

Tabelle 1.44 zeigt die Entwicklung der Stammzahlverteilung nach Inventurzeitpunkten, Tabelle 1.45 die Stammzahlen der Hauptbaumarten nach

Tabelle 1.44: Stammzahl Derbholz [10^6] nach Altersklasse und Inventurzeitpunkt für Alle Baumarten

Thema: n-a-A-AKL-gw-fa8903

BWI	1987		2002		2012		2022	
Altersklasse	Wert	Fehler	Wert	Fehler	Wert	Fehler	Wert	Fehler
1-20	20.10	2.26	5.87	1.17	8.60	1.41	6.15	0.97
21-40	21.70	2.21	19.72	2.19	15.65	1.93	17.28	2.16
41-60	8.63	1.00	11.30	1.30	10.80	1.22	9.29	1.19
61-80	7.37	0.88	5.53	0.66	4.53	0.54	4.39	0.54
81-100	4.27	0.61	3.90	0.47	2.79	0.39	2.63	0.33
101-120	1.21	0.24	1.94	0.32	2.38	0.34	1.86	0.27
121-140	1.00	0.20	0.75	0.16	1.03	0.17	1.20	0.22
141-160	0.40	0.11	0.42	0.11	0.62	0.15	0.49	0.12
>160	0.09	0.04	0.33	0.08	0.38	0.08	0.41	0.08

Alterklasse und Baumartengruppe zum Inventurzeitpunkt 2022.

Tabelle 1.45: Stammzahl Derbholz [10^6] nach Altersklasse und Baumartengruppe

Thema: n-a-X-AKL-gw-2022-fa8903

Baumartengruppe	Fichte		Buche		Eiche		Alle Baumarten	
Altersklasse	Wert	Fehler	Wert	Fehler	Wert	Fehler	Wert	Fehler
1-20	0.60	0.25	1.26	0.47	0.03	0.03	6.15	0.97
21-40	3.44	0.84	3.92	0.83	1.05	0.37	17.28	2.16
41-60	1.75	0.36	2.85	0.66	0.74	0.27	9.29	1.19
61-80	0.56	0.16	1.04	0.18	0.77	0.21	4.39	0.54
81-100	0.20	0.08	0.81	0.13	0.43	0.09	2.63	0.33
101-120	0.02	0.01	0.65	0.13	0.47	0.08	1.86	0.27
121-140	0.00	0.00	0.31	0.07	0.53	0.12	1.20	0.22
141-160	0.00	0.00	0.23	0.09	0.21	0.05	0.49	0.12
>160	0.04	0.04	0.04	0.01	0.26	0.06	0.41	0.08
Alle AKI	6.62	1.00	11.10	1.36	4.48	0.66	43.70	3.43

1.2 Lebensraum Wald

1.2.4 Naturnähe

Abbildung 1.14 und Tabelle 1.46 zeigen die Flächenanteile der Naturnähestufen in Prozent nach Inventurzeitpunkt und Abbildung 1.15 und Tabelle 1.47

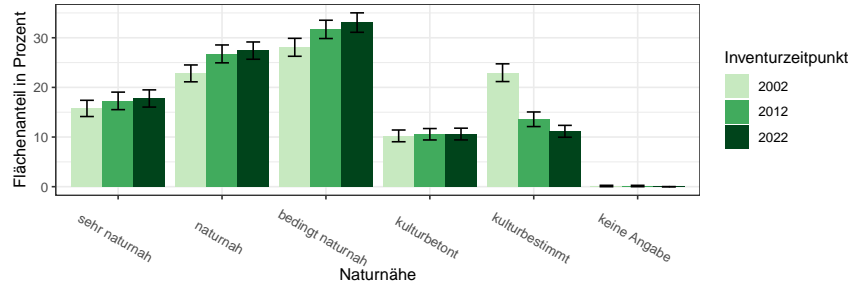


Abbildung 1.14: Flächenanteile der Naturnähestufen nach Inventurzeitpunkt

Thema: nn-r-nn-Y-c-fa8903

Tabelle 1.46: Flächenanteile der Naturnähestufen nach Inventurzeitpunkt

Thema: nn-r-nn-Y-c-fa8903

BWI	2002		2012		2022	
	Wert	Fehler	Wert	Fehler	Wert	Fehler
sehr naturnah	15.77	1.63	17.28	1.76	17.77	1.73
naturnah	22.82	1.70	26.75	1.80	27.41	1.74
bedingt naturnah	28.08	1.81	31.69	1.84	33.06	1.96
kulturbetont	10.24	1.18	10.56	1.15	10.61	1.18
kulturbestimmt	22.96	1.78	13.58	1.47	11.16	1.20
keine Angabe	0.14	0.14	0.14	0.14	0.00	0.00

die Flächenanteile nach Eigentumsarten im Jahr 2022.

1.2.4 Naturnähe

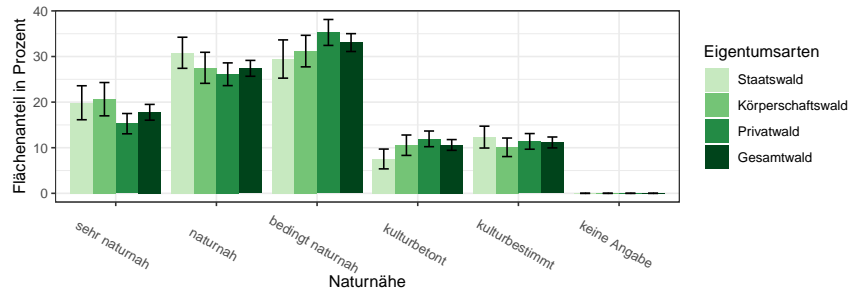


Abbildung 1.15: Flächenanteile der Naturnähestufen nach Eigentumsarten
Thema: nn-r-nn-O-c-fa8903

Tabelle 1.47: Flächenanteile der Naturnähestufen nach Eigentumsarten
Thema: nn-r-nn-O-c-fa8903

Eigentumsarten	Staatswald		Körperschaftswald		Privatwald		Gesamtwald	
	Wert	Fehler	Wert	Fehler	Wert	Fehler	Wert	Fehler
sehr naturnah	19.86	3.72	20.64	3.65	15.28	2.22	17.77	1.73
naturnah	30.82	3.41	27.52	3.40	26.11	2.49	27.41	1.74
bedingt naturnah	29.45	4.19	31.19	3.46	35.28	2.84	33.06	1.96
kulturbetont	7.53	2.17	10.55	2.24	11.94	1.72	10.61	1.18
kulturbestimmt	12.33	2.40	10.09	2.03	11.39	1.72	11.16	1.20
keine Angabe	0.00	0.00	0.00	0.00	0.00	0.00	0.00	0.00

1.2 Lebensraum Wald

1.2.5 Forstlich besonders bedeutsame Arten der Bodenvegetation

Die Dichte der forstlich besonders bedeutsamen Arten der Bodenvegetation werden im Probekreis mit 10 Metern Radius gutachlich angesprochen. Aus dieser Ansprache lassen sich die Flächenanteile in Abbildung 1.16 und Tabelle 1.48 berechnen.

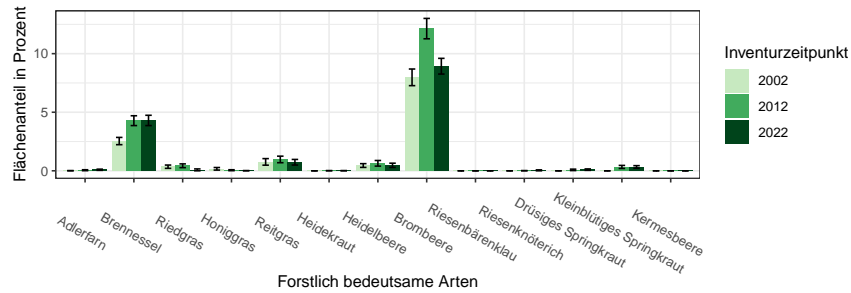


Abbildung 1.16: Flächenanteile der Forstlich besonders bedeutsamen Arten der Bodenvegetation in Prozent nach Inventurzeitpunkt
Thema: f-r-fba-Y-gw-fa8903

Tabelle 1.48: Flächenanteile der Forstlich besonders bedeutsamen Arten der Bodenvegetation in Prozent nach Inventurzeitpunkt
Thema: f-r-fba-Y-gw-fa8903

BWI Forstlich bedeutsame Arten	2002		2012		2022	
	Wert	Fehler	Wert	Fehler	Wert	Fehler
Adlerfarn	0.0	0.01	0.1	0.04	0.1	0.05
Brennessel	2.5	0.31	4.3	0.42	4.3	0.44
Riedgras	0.4	0.14	0.4	0.16	0.1	0.08
Honiggras	0.2	0.11	0.1	0.04	0.0	0.01
Reitgras	0.8	0.28	1.0	0.28	0.7	0.24
Heidekraut	0.0	0.00	0.0	0.01	0.0	0.01
Heidelbeere	0.4	0.16	0.6	0.24	0.5	0.18
Brombeere	8.0	0.71	12.1	0.87	8.9	0.67
Riesenbärenklau	0.0	0.00	0.0	0.00	0.0	0.00
Riesenknötterich	0.0	0.00	0.0	0.01	0.0	0.04
Drüsiges Springkraut	0.0	0.00	0.1	0.06	0.1	0.06
Kleinblütiges Springkraut	0.0	0.00	0.3	0.13	0.3	0.11
Kermesbeere	0.0	0.00	0.0	0.00	0.0	0.00

1.2.6 Verjüngung und Jungbestockung

1.2.6 Verjüngung und Jungbestockung

Informationen zur Aufnahme von Verjüngung und Jungbestockung finden sich in

Tabelle 1.49 zeigt die Stammzahlen der Verjüngung nach Baumarten als Anteile an der Gesamtstammzahl der Verjüngung nach Eigentumsarten und Inventurzeitpunkt. Tabelle 1.50 zeigt die Jungstockungsflächen für das Jahr

BAG	StW			KW			PW			GW		
	2002	2012	2022	2002	2012	2022	2002	2012	2022	2002	2012	2022
FI	5.4	2.2	0.8	1.6	1.6	2.5	5.9	1.4	1.4	4.3	1.6	1.6
TA	1.5	0.7	3.5	0.0	0.3	0.5	0.2	0.2	0.7	0.4	0.3	1.4
DGL	0.2	0.2	0.2	0.0	0.0	0.3	0.1	0.2	0.1	0.1	0.1	0.2
KI	0.2	0.0	0.0	0.0	0.0	0.1	0.2	0.2	0.1	0.1	0.1	0.1
LAE	0.0	0.1	0.7	0.0	0.0	0.0	0.1	0.0	0.0	0.0	0.0	0.2
BU	28.1	27.3	13.6	22.4	34.0	26.0	28.0	35.4	32.5	26.0	33.3	25.3
EI	4.6	7.6	9.0	6.3	5.2	9.7	12.0	1.7	5.7	8.4	4.1	7.8
ALH	56.4	60.5	71.1	67.8	56.5	58.6	47.7	54.1	53.2	56.6	56.2	59.7
ALN	3.6	1.3	1.2	1.8	2.4	2.3	5.9	6.7	6.2	3.9	4.2	3.8
Nadel	7.3	3.2	5.2	1.6	1.9	3.4	6.5	2.0	2.3	4.9	2.1	3.5
Laub	92.7	96.8	95.6	98.3	98.1	96.6	93.7	97.9	97.6	94.9	97.8	96.8

Tabelle 1.49: Verjüngungsanteil der Baumartengruppen in Prozent nach Eigentumsarten und Inventurzeitpunkt dabei steht BAG für Baumartengruppe, StW für Staatswald, KW für Körperschaftswald, PW für Privatwald, GW für Gesamtwald, FI für Fichte, TA für Tanne, DGL für Douglasie, KI für Kiefer, LAE für Lärche, BU für Buche, EI für Eiche, ALH für sonst. Hartholz, ALN für sonst. Weichholz, Nadel für Nadelholz und Laub für Laubholz

Thema: r-r-O-y-A-fa8903

2012, Tabelle 1.51 zeigt die Jungstockungsflächen für das Jahr 2022.

Tabelle 1.52 zeigt die Jungbestockungsanteile je Bestandestypgruppen nach Baumarten, Tabelle 1.53 je Bestandestypgruppe den Anteil der Jungbestockung aus Naturverjüngung an der Jungbestockung der Baumartengruppe zeigt. Hier ist ein hoher Wert also vor allem dann relevant, wenn in sich Tabelle 1.52 ein hinreichend hoher Wert in der gleichen Zelle findet.

1.2 Lebensraum Wald

Tabelle 1.50: Jungbestockungsfläche nach Baumartengruppe 2012

Thema: jb-r-X-2012-A-fa8903

Baumartengruppe	Unter Schirm	Abgedeckt	Gesamt	Standardfehler	Anteil	NV-Anteil
Fichte	776.44	393.23	1169.67	218.82	0.05	0.65
Kiefer	11.01	29.02	40.02	18.66	0.00	0.42
sonst. Nadelholz	379.22	378.22	757.43	212.16	0.03	0.27
Buche	9113.22	428.25	9541.47	1073.96	0.38	0.96
Eiche	314.18	130.07	444.25	122.96	0.02	0.61
sonst. Hartholz	11204.42	1044.60	12249.02	1115.12	0.48	0.93
sonst. Weichholz	714.41	508.29	1222.70	207.54	0.05	0.82
Alle Baumarten	22512.90	2911.67	25424.56	2012.97	1.00	0.90

Tabelle 1.51: Jungbestockungsfläche nach Baumartengruppe 2022

Thema: jb-r-X-2022-A-fa8903

Baumartengruppe	Unter Schirm	Abgedeckt	Gesamt	Standardfehler	Anteil	NV-Anteil
Fichte	489.20	89.04	578.24	119.93	0.03	0.98
Kiefer	6.00	0.00	6.00	4.47	0.00	1.00
sonst. Nadelholz	696.29	251.10	947.39	225.09	0.04	0.44
Buche	8897.70	370.15	9267.85	1040.97	0.41	1.00
Eiche	728.30	50.02	778.32	146.99	0.04	0.88
sonst. Hartholz	9854.09	205.09	10059.18	939.69	0.45	0.98
sonst. Weichholz	857.36	25.01	882.37	144.40	0.04	0.92
Alle Baumarten	21528.94	990.41	22519.35	1795.15	1.00	0.96

Tabelle 1.52: Jungbestockungsflächenanteile nach Baumartengruppe und Bestandestypgruppen 2022

Thema: jb-r-b-2022-A-fa8903

Baumartengruppe	Fichte	Tanne	Douglasie	Kiefer	Lärche	Eiche	Buche	Edellaub	Weichlaub
Fichte	0.18	0.00	0.02	0.01	0.00	0.00	0.02	0.00	0.04
Kiefer	0.00	0.00	0.00	0.00	0.00	0.00	0.00	0.00	0.00
sonst. Nadelholz	0.11	0.25	0.22	0.01	0.00	0.02	0.02	0.02	0.00
Buche	0.28	0.18	0.18	0.39	0.17	0.35	0.67	0.16	0.13
Eiche	0.01	0.00	0.01	0.01	0.04	0.09	0.01	0.02	0.06
sonst. Hartholz	0.36	0.54	0.54	0.54	0.77	0.51	0.26	0.70	0.58
sonst. Weichholz	0.06	0.03	0.02	0.04	0.02	0.03	0.01	0.10	0.19
Alle Baumarten	1.00	1.00	1.00	1.00	1.00	1.00	1.00	1.00	1.00

1.2.6 Verjüngung und Jungbestockung

Tabelle 1.53: Naturverjüngungsanteile an der Jungbestockung nach
Baumartengruppe und Bestandestypgruppen 2022
Thema: jb-r-b-2022-NV-fa8903

Baumartengruppe	Fichte	Tanne	Douglasie	Kiefer	Lärche	Eiche	Buche	Edellaub	Weichlaub
Fichte	1.00		0.59	1.00		1.00	1.00	1.00	1.00
Kiefer	1.00						1.00		
sonst. Nadelholz	0.89	0.57	0.06	0.00		0.44	0.40	0.69	1.00
Buche	1.00	1.00	1.00	1.00	1.00	1.00	0.99	1.00	1.00
Eiche	0.79		1.00	0.33	1.00	0.85	1.00	0.95	1.00
sonst. Hartholz	0.89	1.00	1.00	1.00	1.00	0.99	1.00	0.97	1.00
sonst. Weichholz	0.98	1.00	1.00	0.95	1.00	0.89	0.87	0.89	1.00
Alle Baumarten	0.94	0.89	0.78	0.99	1.00	0.97	0.98	0.96	1.00

1.2 Lebensraum Wald

1.2.7 Waldstrukturen: Biotopbäume, Schichtigkeit und Mischung

Informationen zur Erhebung der Biotopbäume, der Schichtigkeit

Abbildung 1.17 und Tabelle 1.54 zeigen die Stammzahl pro Hektar der Biotopbäume nach Eigentumsarten und Inventurzeitpunkt, Abbildung 1.18

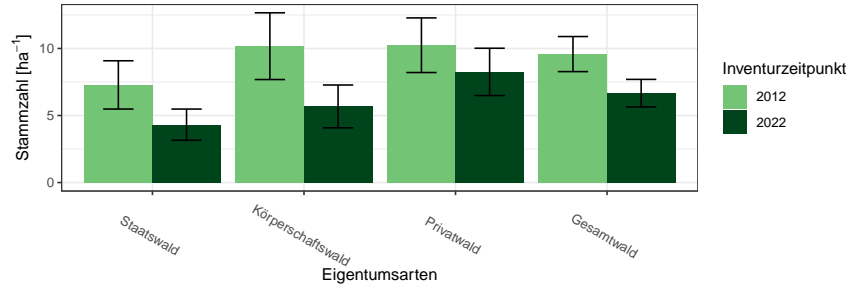


Abbildung 1.17: Biotopbäume – Stammzahlen nach Eigentumsarten und Inventurzeitpunkt

Thema: n-r-o-y-A-2022-fa8903

Tabelle 1.54: Biotopbäume – Stammzahlen nach Eigentumsarten und Inventurzeitpunkt

Thema: n-r-o-y-A-2022-fa8903

Eigentumsarten	BWI	Wert	Standardfehler
Staatswald	2012	7.28	1.80
Staatswald	2022	4.32	1.16
Körperschaftswald	2012	10.17	2.49
Körperschaftswald	2022	5.68	1.60
Privatwald	2012	10.24	2.04
Privatwald	2022	8.25	1.77
Gesamtwald	2012	9.58	1.31
Gesamtwald	2022	6.66	1.03

und Tabelle 1.55 zeigen den Vorrat pro Hektar der Biotopbäume nach Eigentumsarten und Inventurzeitpunkt und Abbildung 1.19 und Tabelle 1.56 zeigen das mittlere Stückvolumen der Biotopbäume nach Eigentumsarten und Inventurzeitpunkt.

Tabelle 1.57 zeigt die Entwicklung der Schichtigkeit.

1.2.7 Waldstrukturen: Biotopbäume, Schichtigkeit und Mischung

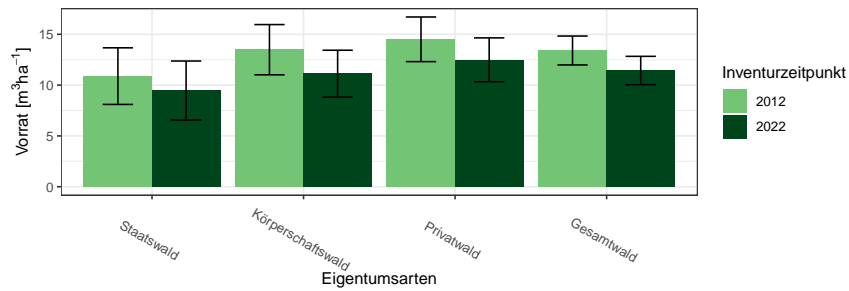


Abbildung 1.18: Biotopbäume – Vorrat pro Hektar nach Eigentumsarten und Inventurzeitpunkt

Thema: v-r-o-y-A-2022-fa8903

Tabelle 1.55: Biotopbäume – Vorrat pro Hektar nach Eigentumsarten und Inventurzeitpunkt

Thema: v-r-o-y-A-2022-fa8903

Eigentumsarten	BWI	Wert	Standardfehler
Staatswald	2012	10.89	2.79
Staatswald	2022	9.47	2.90
Körperschaftswald	2012	13.49	2.47
Körperschaftswald	2022	11.13	2.31
Privatwald	2012	14.51	2.20
Privatwald	2022	12.49	2.16
Gesamtwald	2012	13.41	1.42
Gesamtwald	2022	11.44	1.39

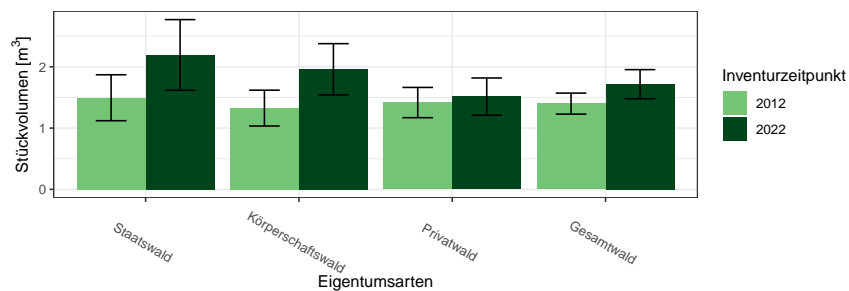


Abbildung 1.19: Biotopbäume – Mittleres Stückvolumen nach Eigentumsarten und Inventurzeitpunkt

Thema: v-a-o-y-A-2022-fa8903

1.2 Lebensraum Wald

Tabelle 1.56: Biotopbäume – Mittleres Stückvolumen nach Eigentumsarten und Inventurzeitpunkt

Thema: v-a-o-y-A-2022-fa8903

Eigentumsarten	BWI	Wert	Standardfehler
Staatswald	2012	1.49	0.37
Staatswald	2022	2.19	0.58
Körperschaftswald	2012	1.33	0.29
Körperschaftswald	2022	1.96	0.42
Privatwald	2012	1.42	0.25
Privatwald	2022	1.51	0.30
Gesamtwald	2012	1.40	0.17
Gesamtwald	2022	1.72	0.24

Tabelle 1.57: Anteil der Fläche der Schichtkeiten an der Gesamtfläche des begehbaren Waldes

Thema: s-r-X-y-A-fa8903

BWI	Einschichtig	Fehler	Zweischichtig	Fehler	Mehrschichtig	Fehler
2012	11.80	1.40	42.39	2.06	45.82	2.40
2022	14.21	1.55	63.45	2.08	22.34	2.00

1.2.7 Waldstrukturen: Biotopbäume, Schichtigkeit und Mischung

Abbildung 1.20 und Tabelle 1.58 zeigen die Entwicklung der Mischung.

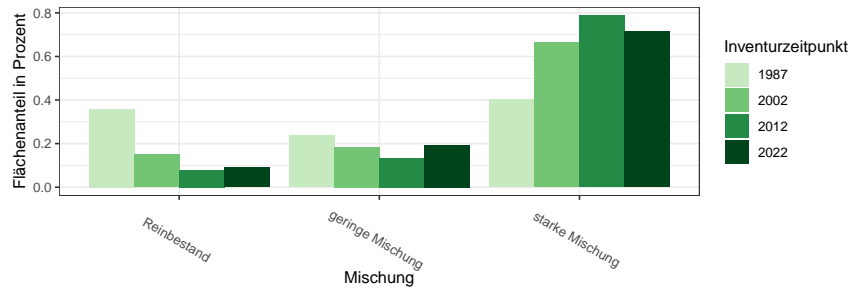


Abbildung 1.20: Mischbestandsanteile in Prozent nach Inventurzeitpunkt
Thema: m-r-X-y-A-fa8903

Tabelle 1.58: Mischbestandsanteile in Prozent nach Inventurzeitpunkt
Thema: m-r-X-y-A-fa8903

Mischung	BWI	Wert
Reinbestand	1987	0.36
geringe Mischung	1987	0.24
starke Mischung	1987	0.40
Reinbestand	2002	0.15
geringe Mischung	2002	0.18
starke Mischung	2002	0.66
Reinbestand	2012	0.08
geringe Mischung	2012	0.13
starke Mischung	2012	0.79
Reinbestand	2022	0.09
geringe Mischung	2022	0.19
starke Mischung	2022	0.72

1.3 Rohstoffquelle Wald

1.3.1 Vorräte

Abbildung 1.21 und Tabelle 1.59 zeigen die Gesamtvorräte nach Baumartengruppen und Eigentumsarten zum Inventurzeitpunkt 2022 in $10^6 m^3$,

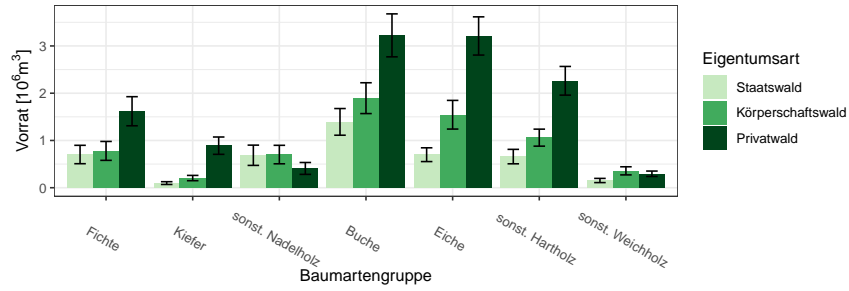


Abbildung 1.21: Vorrat [$10^6 m^3$] nach Baumartengruppe und Eigentumsart
Thema: v-a-A-o-A-2022-fa8903

Tabelle 1.59: Vorrat [$10^6 m^3$] nach Baumartengruppe und Eigentumsart
Thema: v-a-A-o-A-2022-fa8903

Eigentumsart	Gesamtwald		Staatswald		Körperschaftswald		Privatwald	
	Wert	Fehler	Wert	Fehler	Wert	Fehler	Wert	Fehler
Fichte	3.10	0.42	0.70	0.19	0.78	0.20	1.62	0.31
Kiefer	1.19	0.21	0.10	0.03	0.20	0.06	0.89	0.18
sonst. Nadelholz	1.80	0.32	0.69	0.21	0.70	0.20	0.41	0.13
Buche	6.51	0.65	1.39	0.28	1.90	0.33	3.22	0.45
Eiche	5.47	0.55	0.70	0.15	1.54	0.30	3.21	0.40
sonst. Hartholz	4.01	0.39	0.66	0.15	1.06	0.18	2.26	0.30
sonst. Weichholz	0.81	0.11	0.15	0.04	0.36	0.09	0.30	0.06
Alle Baumarten	22.89	1.59	4.39	0.68	6.54	0.78	11.91	1.12

1.3.2 Vorratsentwicklung

Abbildung 1.22 und Tabelle 1.60 zeigen die Vorratsentwicklung seit 1987 nach Baumartengruppen im Gesamtwald in $10^6 m^3$, Abbildung 1.23 und

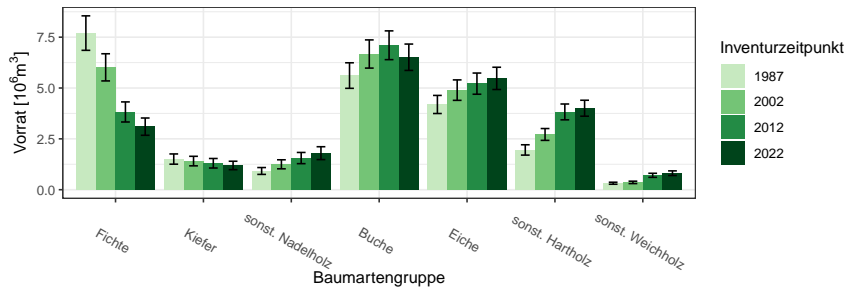


Abbildung 1.22: Vorrat [$10^6 m^3$] nach Baumartengruppe und Inventurzeitpunkt im Gesamtwald

Thema: v-a-A-y-A-gw-fa8903

Tabelle 1.60: Vorrat [$10^6 m^3$] nach Baumartengruppe und Inventurzeitpunkt im Gesamtwald

Thema: v-a-A-y-A-gw-fa8903

BWI	1987		2002		2012		2022	
	Wert	Fehler	Wert	Fehler	Wert	Fehler	Wert	Fehler
Baumartengruppe								
Fichte	7.70	0.85	6.02	0.67	3.82	0.49	3.10	0.42
Kiefer	1.51	0.25	1.41	0.23	1.30	0.23	1.19	0.21
sonst. Nadelholz	0.92	0.17	1.25	0.22	1.56	0.28	1.80	0.32
Buche	5.61	0.63	6.67	0.69	7.10	0.71	6.51	0.65
Eiche	4.19	0.45	4.90	0.50	5.22	0.52	5.47	0.55
sonst. Hartholz	1.96	0.25	2.72	0.29	3.82	0.39	4.01	0.39
sonst. Weichholz	0.32	0.05	0.36	0.06	0.71	0.10	0.81	0.11
Alle Baumarten	22.20	1.63	23.32	1.66	23.53	1.64	22.89	1.59

Tabelle 1.61 die Vorratsentwicklung im Staatswald in $10^6 m^3$, Abbildung 1.24 und Tabelle 1.62 die Vorratsentwicklung im Körperschaftswald in $10^6 m^3$ und Abbildung 1.25 sowie Tabelle 1.63 die Vorratsentwicklung im Privatwald in $10^6 m^3$.

1.3 Rohstoffquelle Wald

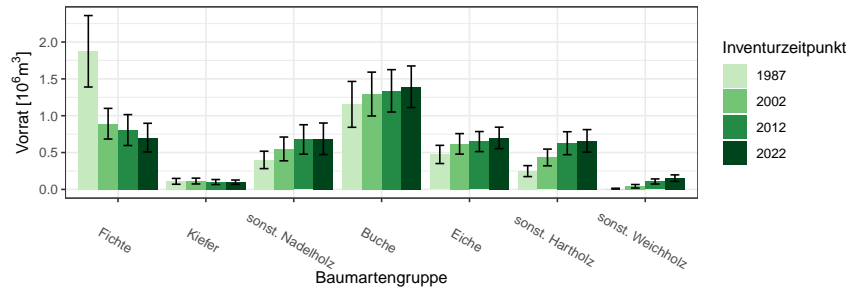


Abbildung 1.23: Vorrat [$10^6 m^3$] nach Baumartengruppe und Inventurzeitpunkt im Staatswald
Thema: v-a-A-y-A-stw-fa8903

Tabelle 1.61: Vorrat [$10^6 m^3$] nach Baumartengruppe und Inventurzeitpunkt im Staatswald

Thema: v-a-A-y-A-stw-fa8903

BWI	1987		2002		2012		2022	
Baumartengruppe	Wert	Fehler	Wert	Fehler	Wert	Fehler	Wert	Fehler
Fichte	1.87	0.48	0.89	0.21	0.81	0.21	0.70	0.19
Kiefer	0.11	0.04	0.11	0.04	0.10	0.03	0.10	0.03
sonst. Nadelholz	0.40	0.12	0.55	0.16	0.68	0.20	0.69	0.21
Buche	1.15	0.31	1.29	0.30	1.34	0.29	1.39	0.28
Eiche	0.47	0.12	0.62	0.14	0.65	0.14	0.70	0.15
sonst. Hartholz	0.25	0.07	0.43	0.11	0.63	0.16	0.66	0.15
sonst. Weichholz	0.01	0.01	0.04	0.02	0.11	0.03	0.15	0.04
Alle Baumarten	4.27	0.76	3.94	0.63	4.31	0.66	4.39	0.68

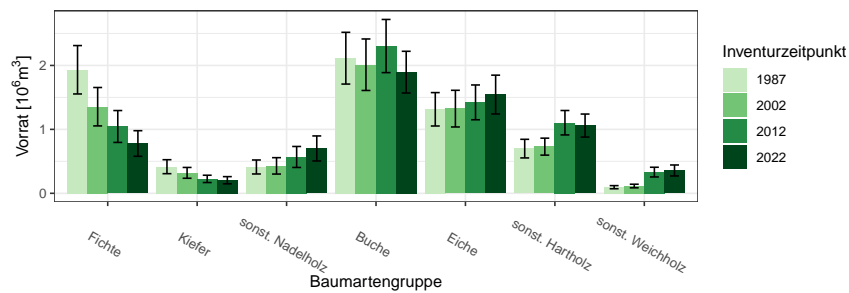


Abbildung 1.24: Vorrat [$10^6 m^3$] nach Baumartengruppe und Inventurzeitpunkt im Körperschaftswald
Thema: v-a-A-y-A-kw-fa8903

1.3.2 Vorratsentwicklung

Tabelle 1.62: Vorrat [$10^6 m^3$] nach Baumartengruppe und Inventurzeitpunkt im Körperschaftswald

Thema: v-a-A-y-A-kw-fa8903

BWI	1987		2002		2012		2022	
Baumartengruppe	Wert	Fehler	Wert	Fehler	Wert	Fehler	Wert	Fehler
Fichte	1.93	0.38	1.35	0.30	1.05	0.25	0.78	0.20
Kiefer	0.42	0.11	0.32	0.08	0.23	0.06	0.20	0.06
sonst. Nadelholz	0.41	0.11	0.43	0.13	0.57	0.16	0.70	0.20
Buche	2.11	0.40	2.01	0.40	2.30	0.42	1.90	0.33
Eiche	1.31	0.26	1.32	0.29	1.42	0.27	1.54	0.30
sonst. Hartholz	0.70	0.15	0.73	0.13	1.10	0.19	1.06	0.18
sonst. Weichholz	0.10	0.02	0.11	0.03	0.33	0.08	0.36	0.09
Alle Baumarten	6.98	0.85	6.28	0.81	7.00	0.85	6.54	0.78

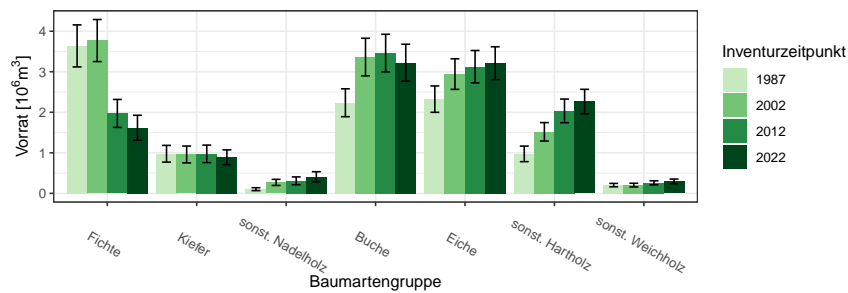


Abbildung 1.25: Vorrat [$10^6 m^3$] nach Baumartengruppe und Inventurzeitpunkt im Privatwald

Thema: v-a-A-y-A-pw-fa8903

Tabelle 1.63: Vorrat [$10^6 m^3$] nach Baumartengruppe und Inventurzeitpunkt im Privatwald

Thema: v-a-A-y-A-pw-fa8903

BWI	1987		2002		2012		2022	
Baumartengruppe	Wert	Fehler	Wert	Fehler	Wert	Fehler	Wert	Fehler
Fichte	3.64	0.52	3.77	0.52	1.97	0.34	1.62	0.31
Kiefer	0.98	0.21	0.96	0.21	0.97	0.22	0.89	0.18
sonst. Nadelholz	0.10	0.04	0.27	0.08	0.31	0.10	0.41	0.13
Buche	2.24	0.34	3.36	0.46	3.46	0.46	3.22	0.45
Eiche	2.32	0.33	2.94	0.38	3.13	0.40	3.21	0.40
sonst. Hartholz	0.97	0.19	1.52	0.23	2.03	0.29	2.26	0.30
sonst. Weichholz	0.20	0.04	0.20	0.05	0.26	0.05	0.30	0.06
Alle Baumarten	10.46	1.04	13.03	1.22	12.14	1.14	11.91	1.12

1.3 Rohstoffquelle Wald

1.3.3 Hektarvorräte

, Abbildung 1.26 und Tabelle 1.64 zeigen die die Hektarvorräte nach Baumartengruppen und Eigentumsarten zum Inventurzeitpunkt 2022 in m^3 pro Hektar. .

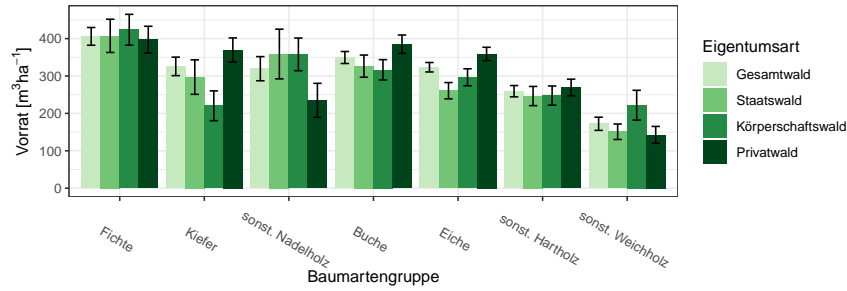


Abbildung 1.26: Vorrat [m^3ha^{-1}] nach Baumartengruppe und Eigentumsart

Thema: v-r-A-o-A-2022-fa8903

Tabelle 1.64: Vorrat [m^3ha^{-1}] nach Baumartengruppe und Eigentumsart

Thema: v-r-A-o-A-2022-fa8903

Eigentumsart	Gesamtwald		Staatswald		Körperschaftswald		Privatwald	
	Wert	Fehler	Wert	Fehler	Wert	Fehler	Wert	Fehler
Baumartengruppe								
Fichte	406.01	23.71	407.45	44.41	423.72	41.20	397.18	35.82
Kiefer	325.72	24.76	297.14	46.14	220.41	39.80	369.46	32.34
sonst. Nadelholz	319.58	32.33	358.78	66.44	357.86	43.75	234.94	45.47
Buche	349.48	16.06	326.39	29.69	316.56	27.21	385.07	24.56
Eiche	323.50	12.66	260.71	21.76	296.65	22.70	359.00	17.81
sonst. Hartholz	259.41	15.15	246.44	25.68	247.74	25.64	269.26	22.31
sonst. Weichholz	172.27	17.64	150.90	20.72	221.97	39.83	142.61	22.57
Alle Baumarten	315.21	8.68	300.69	14.46	299.98	15.83	330.71	13.24

1.3.4 Entwicklung der Hektarvorräte

Abbildung 1.27 und Tabelle 1.65 zeigen die Entwicklung der Hektarvorräte seit 1987 nach Baumartengruppen im Gesamtwald in m^3 pro Hektar, Abbildung 1.28 und Tabelle 1.66 die Entwicklung der Hektarvorräte im

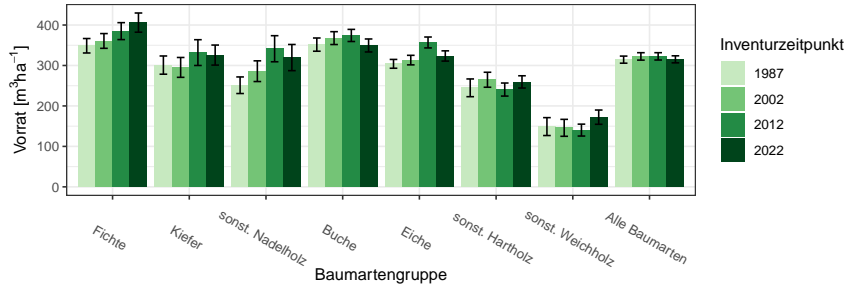


Abbildung 1.27: Vorrat [m^3ha^{-1}] nach Baumartengruppe und Inventurzeitpunkt im Gesamtwald
Thema: v-r-A-y-gw-fa8903

Tabelle 1.65: Vorrat [m^3ha^{-1}] nach Baumartengruppe und Inventurzeitpunkt im Gesamtwald
Thema: v-r-A-y-gw-fa8903

BWI	1987		2002		2012		2022	
	Wert	Fehler	Wert	Fehler	Wert	Fehler	Wert	Fehler
Fichte	348.75	17.86	360.62	18.23	384.93	20.94	406.01	23.71
Kiefer	300.97	22.52	295.25	24.56	331.85	31.85	325.72	24.76
sonst. Nadelholz	251.19	20.50	285.90	25.59	341.39	32.23	319.58	32.33
Buche	351.58	16.33	367.67	15.91	374.25	14.98	349.48	16.06
Eiche	304.08	10.88	313.31	11.80	356.87	13.48	323.50	12.66
sonst. Hartholz	244.77	21.93	264.73	18.51	240.51	16.13	259.41	15.15
sonst. Weichholz	148.97	22.12	145.89	20.94	140.29	14.71	172.27	17.64
Alle Baumarten	314.43	8.75	322.42	9.18	322.56	9.05	315.21	8.68

Staatswald in m^3 pro Hektar, Abbildung 1.29 und Tabelle 1.67 die Entwicklung der Hektarvorräte im Körperschaftswald in m^3 pro Hektar und Abbildung 1.30 sowie Tabelle 1.68 die im Privatwald in m^3 pro Hektar.

Für die Größenklassen Groß-, Mittlerer und Kleinprivatwald zeigen Tabelle 1.69, Tabelle 1.70 und Tabelle 1.71 den Derbholzvorrat in m^3 pro Hektar.

1.3 Rohstoffquelle Wald

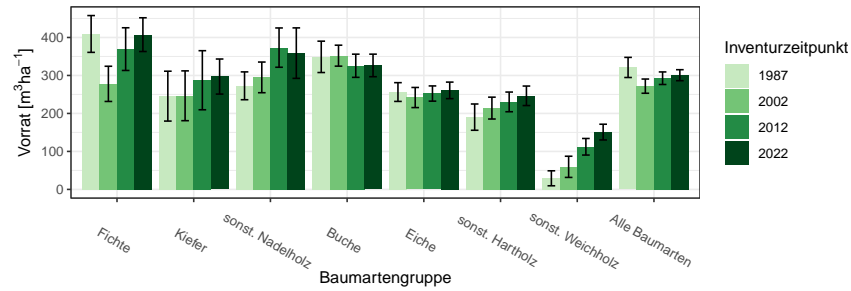


Abbildung 1.28: Vorrat [m^3ha^{-1}] nach Baumartengruppe und Inventurzeitpunkt im Staatswald
Thema: v-r-A-y-stw-fa8903

Tabelle 1.66: Vorrat [m^3ha^{-1}] nach Baumartengruppe und Inventurzeitpunkt im Staatswald
Thema: v-r-A-y-stw-fa8903

BWI	1987		2002		2012		2022	
Baumartengruppe	Wert	Fehler	Wert	Fehler	Wert	Fehler	Wert	Fehler
Fichte	409.23	48.45	277.89	46.35	369.37	56.20	407.45	44.41
Kiefer	245.52	65.67	246.48	65.57	287.43	77.76	297.14	46.14
sonst. Nadelholz	272.74	36.64	294.94	40.37	373.32	51.72	358.78	66.44
Buche	348.97	41.29	352.10	27.59	325.54	30.51	326.39	29.69
Eiche	256.34	24.67	241.89	26.49	252.40	20.02	260.71	21.76
sonst. Hartholz	190.27	34.58	214.08	28.78	230.37	25.90	246.44	25.68
sonst. Weichholz	29.27	19.71	59.45	27.88	112.26	21.82	150.90	20.72
Alle Baumarten	321.11	26.49	271.86	18.72	292.72	16.53	300.69	14.46

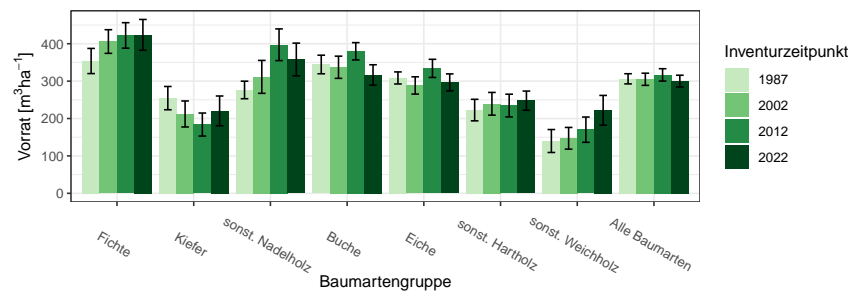


Abbildung 1.29: Vorrat [m^3ha^{-1}] nach Baumartengruppe und Inventurzeitpunkt im Körperschaftswald
Thema: v-r-A-y-kw-fa8903

1.3.4 Entwicklung der Hektarvorräte

Tabelle 1.67: Vorrat [m^3ha^{-1}] nach Baumartengruppe und Inventurzeitpunkt im Körperschaftswald

Thema: v-r-A-y-kw-fa8903

BWI	1987		2002		2012		2022	
	Wert	Fehler	Wert	Fehler	Wert	Fehler	Wert	Fehler
Baumartengruppe								
Fichte	353.81	33.63	405.91	31.62	422.21	34.07	423.72	41.20
Kiefer	254.56	31.11	212.14	34.74	183.87	30.78	220.41	39.80
sonst. Nadelholz	276.38	23.46	311.35	44.01	397.26	42.43	357.86	43.75
Buche	344.50	24.83	337.10	29.67	379.82	23.09	316.56	27.21
Eiche	308.51	16.15	288.42	23.10	334.11	24.24	296.65	22.70
sonst. Hartholz	222.59	28.83	239.41	30.34	234.65	30.42	247.74	25.64
sonst. Weichholz	139.85	30.68	147.15	29.03	170.17	33.83	221.97	39.83
Alle Baumarten	306.18	13.58	304.95	16.27	316.63	16.53	299.98	15.83

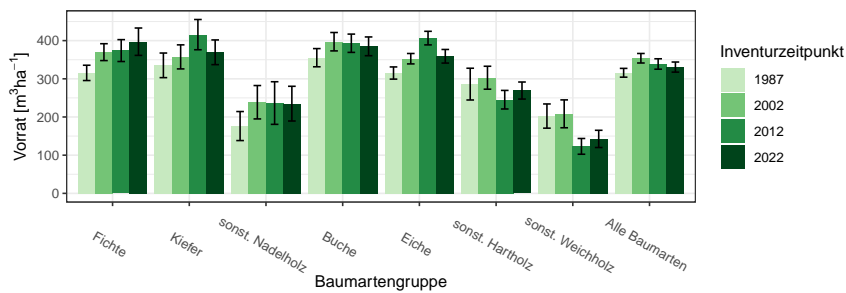


Abbildung 1.30: Vorrat [m^3ha^{-1}] nach Baumartengruppe und Inventurzeitpunkt im Privatwald

Thema: v-r-A-y-pw-fa8903

Tabelle 1.68: Vorrat [m^3ha^{-1}] nach Baumartengruppe und Inventurzeitpunkt im Privatwald

Thema: v-r-A-y-pw-fa8903

BWI	1987		2002		2012		2022	
	Wert	Fehler	Wert	Fehler	Wert	Fehler	Wert	Fehler
Baumartengruppe								
Fichte	315.50	20.03	369.81	22.10	373.91	28.65	397.18	35.82
Kiefer	335.26	32.23	357.40	31.48	415.68	39.60	369.46	32.34
sonst. Nadelholz	176.26	38.02	238.65	43.72	236.53	55.80	234.94	45.47
Buche	355.30	23.84	397.17	24.08	393.11	23.95	385.07	24.56
Eiche	315.12	15.95	352.65	13.63	406.60	17.78	359.00	17.81
sonst. Hartholz	286.09	41.60	302.84	30.03	245.27	24.31	269.26	22.31
sonst. Weichholz	202.43	31.69	208.26	36.51	123.09	20.63	142.61	22.57
Alle Baumarten	315.80	11.51	353.87	12.47	338.79	13.65	330.71	13.24

1.3 Rohstoffquelle Wald

Tabelle 1.69: Vorrat [m^3ha^{-1}] nach Baumartengruppe und Inventurzeitpunkt im Großprivatwald

Thema: v-r-A-y-p-gpw-fa8903

BWI	1987		2002		2012		2022	
	Wert	Fehler	Wert	Fehler	Wert	Fehler	Wert	Fehler
Baumartengruppe								
Fichte	289.25	41.77	354.00	44.39	338.26	49.10	236.31	39.40
Kiefer	629.74	95.65	428.52	72.01	402.32	132.06	396.39	158.12
sonst. Nadelholz	192.73	34.46	342.45	127.76	199.21	99.32	193.10	69.82
Buche	298.32	48.93	279.57	37.66	289.51	20.77	273.50	24.62
Eiche	363.18	28.40	360.84	32.31	345.74	30.14	258.01	30.08
sonst. Hartholz	172.12	64.10	239.87	63.51	206.77	41.56	275.69	55.19
sonst. Weichholz	131.01	75.88	137.42	43.82	60.56	21.05	66.66	15.51
Alle Baumarten	288.31	28.67	311.22	27.53	260.39	21.22	240.91	21.77

Tabelle 1.70: Vorrat [m^3ha^{-1}] nach Baumartengruppe und Inventurzeitpunkt im Mittlerer Privatwald

Thema: v-r-A-y-p-mpw-fa8903

BWI	1987		2002		2012		2022	
	Wert	Fehler	Wert	Fehler	Wert	Fehler	Wert	Fehler
Baumartengruppe								
Fichte	375.48	45.35	244.52	61.45	258.84	36.10	371.81	39.47
Kiefer	288.52	56.24	203.32	27.51	313.35	85.20	264.31	53.51
sonst. Nadelholz	338.13	79.97	262.56	78.75	331.81	78.31	347.84	93.20
Buche	387.97	75.17	413.58	54.84	360.42	45.84	375.27	51.31
Eiche	335.14	33.88	312.88	21.27	402.36	34.30	363.45	41.85
sonst. Hartholz	293.66	64.80	344.34	68.10	231.32	48.38	249.23	37.80
sonst. Weichholz	323.36	396.19	138.92	65.88	165.66	24.34	238.60	54.60
Alle Baumarten	350.92	29.37	304.18	27.24	304.18	25.70	320.78	25.19

Tabelle 1.71: Vorrat [m^3ha^{-1}] nach Baumartengruppe und Inventurzeitpunkt im Kleinprivatwald

Thema: v-r-A-y-p-kpw-fa8903

BWI	1987		2002		2012		2022	
	Wert	Fehler	Wert	Fehler	Wert	Fehler	Wert	Fehler
Baumartengruppe								
Fichte	311.84	24.59	408.43	24.54	423.37	36.89	454.95	52.04
Kiefer	330.45	34.96	367.97	34.66	442.64	42.26	406.75	36.30
sonst. Nadelholz	98.88	28.53	190.51	46.55	190.93	60.48	199.06	59.39
Buche	374.83	26.44	454.20	28.35	478.41	34.31	469.74	35.97
Eiche	299.02	19.37	361.19	17.35	424.08	24.68	387.78	21.39
sonst. Hartholz	336.18	59.09	316.11	38.27	270.55	35.67	278.40	28.46
sonst. Weichholz	206.65	33.67	252.29	49.97	151.24	38.99	185.11	36.75
Alle Baumarten	317.41	13.01	380.84	14.57	385.33	18.41	372.45	17.29

1.3.5 Vorratsstruktur: die Vorratsverteilung nach Stärkeklassen

In den folgenden Abschnitten wird die Entwicklung der Vorräte je Durchmesserklasse der jeweiligen Baumartengruppe in den verschiedenen Eigentumsarten dargestellt.

1.3.5.1 Alle Baumarten

Abbildung 1.31 und Tabelle 1.72 zeigen die Entwicklung der Vorräte je Durchmesserklasse im Gesamtwald, Tabelle 1.73 zeigt die Entwicklung im

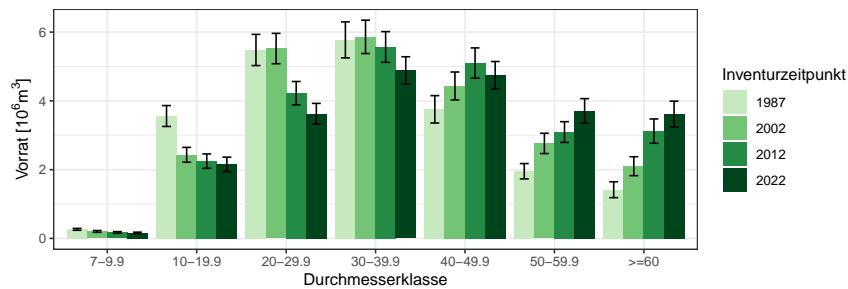


Abbildung 1.31: Vorrat [10⁶m³] nach Durchmesserklasse und Inventurzeitpunkt für Alle Baumarten

Thema: v-d-a-y-Alle-BA-gw-fa8903

Tabelle 1.72: Vorrat [10⁶m³] nach Durchmesserklasse und Inventurzeitpunkt für Alle Baumarten im Gesamtwald

Thema: v-d-a-y-Alle-BA-gw-fa8903

BWI	1987		2002		2012		2022	
Durchmesserklasse	Wert	Fehler	Wert	Fehler	Wert	Fehler	Wert	Fehler
7-9.9	0.26	0.03	0.20	0.03	0.17	0.02	0.16	0.02
10-19.9	3.56	0.30	2.43	0.22	2.25	0.21	2.15	0.21
20-29.9	5.48	0.45	5.52	0.44	4.22	0.34	3.63	0.30
30-39.9	5.77	0.52	5.86	0.49	5.57	0.45	4.88	0.40
40-49.9	3.75	0.40	4.43	0.41	5.10	0.44	4.74	0.40
50-59.9	1.95	0.22	2.76	0.29	3.09	0.30	3.71	0.36
>=60	1.42	0.23	2.10	0.28	3.12	0.35	3.62	0.37
Alle DKl	22.20	1.63	23.32	1.66	23.53	1.64	22.89	1.59

Staatswald, Tabelle 1.74 zeigt die Entwicklung im Körperschaftswald und Tabelle 1.75 zeigt die Entwicklung im Privatwald.

1.3 Rohstoffquelle Wald

Tabelle 1.73: Vorrat [$10^6 m^3$] nach Durchmesserklasse und Inventurzeitpunkt für Alle Baumarten im Staatswald

Thema: v-d-a-y-Alle-BA-stw-fa8903

BWI	1987		2002		2012		2022	
Durchmesserklasse	Wert	Fehler	Wert	Fehler	Wert	Fehler	Wert	Fehler
7-9.9	0.04	0.01	0.03	0.01	0.03	0.01	0.04	0.01
10-19.9	0.62	0.13	0.35	0.07	0.47	0.10	0.48	0.11
20-29.9	1.02	0.20	1.04	0.19	0.69	0.14	0.69	0.14
30-39.9	1.15	0.26	1.12	0.21	1.18	0.21	0.96	0.18
40-49.9	0.88	0.24	0.69	0.15	0.89	0.16	0.89	0.17
50-59.9	0.36	0.10	0.48	0.14	0.52	0.12	0.63	0.13
>=60	0.19	0.07	0.24	0.08	0.53	0.15	0.69	0.17
Alle DKl	4.27	0.76	3.94	0.63	4.31	0.66	4.39	0.68

Tabelle 1.74: Vorrat [$10^6 m^3$] nach Durchmesserklasse und Inventurzeitpunkt für Alle Baumarten im Körperschaftswald

Thema: v-d-a-y-Alle-BA-kw-fa8903

BWI	1987		2002		2012		2022	
Durchmesserklasse	Wert	Fehler	Wert	Fehler	Wert	Fehler	Wert	Fehler
7-9.9	0.06	0.01	0.06	0.01	0.07	0.02	0.05	0.01
10-19.9	0.95	0.14	0.54	0.09	0.67	0.11	0.61	0.12
20-29.9	1.56	0.22	1.35	0.20	1.16	0.16	0.94	0.13
30-39.9	1.77	0.26	1.49	0.23	1.51	0.21	1.25	0.17
40-49.9	1.22	0.20	1.25	0.21	1.52	0.24	1.35	0.20
50-59.9	0.77	0.14	0.85	0.16	1.00	0.18	1.14	0.21
>=60	0.65	0.18	0.75	0.17	1.08	0.21	1.19	0.22
Alle DKl	6.98	0.85	6.28	0.81	7.00	0.85	6.54	0.78

Tabelle 1.75: Vorrat [$10^6 m^3$] nach Durchmesserklasse und Inventurzeitpunkt für Alle Baumarten im Privatwald

Thema: v-d-a-y-Alle-BA-pw-fa8903

BWI	1987		2002		2012		2022	
Durchmesserklasse	Wert	Fehler	Wert	Fehler	Wert	Fehler	Wert	Fehler
7-9.9	0.16	0.02	0.11	0.02	0.07	0.01	0.07	0.01
10-19.9	1.89	0.22	1.54	0.18	1.10	0.13	1.04	0.12
20-29.9	2.76	0.31	3.10	0.32	2.32	0.25	1.99	0.22
30-39.9	2.67	0.33	3.25	0.35	2.87	0.31	2.65	0.28
40-49.9	1.62	0.23	2.49	0.30	2.69	0.31	2.49	0.29
50-59.9	0.81	0.12	1.43	0.20	1.58	0.20	1.93	0.24
>=60	0.55	0.12	1.11	0.19	1.51	0.22	1.74	0.23
Alle DKl	10.46	1.04	13.03	1.22	12.14	1.14	11.91	1.12

1.3.5 Vorratsstruktur: die Vorratsverteilung nach Stärkeklassen

1.3.5.2 Fichte

Abbildung 1.32 und Tabelle 1.76 zeigen die Entwicklung der Vorräte je Durchmesserklasse im Gesamtwald, Tabelle 1.77 zeigt die Entwicklung im

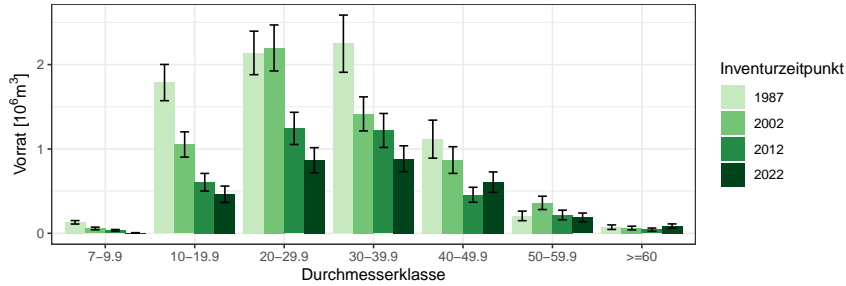


Abbildung 1.32: Vorrat [10⁶m³] nach Durchmesserklasse und Inventurzeitpunkt für Fichte

Thema: v-d-a-y-FI-gw-fa8903

Tabelle 1.76: Vorrat [10⁶m³] nach Durchmesserklasse und Inventurzeitpunkt für Fichte im Gesamtwald

Thema: v-d-a-y-FI-gw-fa8903

BWI	1987		2002		2012		2022	
	Wert	Fehler	Wert	Fehler	Wert	Fehler	Wert	Fehler
Durchmesserklasse	Wert	Fehler	Wert	Fehler	Wert	Fehler	Wert	Fehler
7-9.9	0.13	0.02	0.06	0.02	0.04	0.01	0.01	0.00
10-19.9	1.79	0.21	1.05	0.15	0.61	0.10	0.46	0.10
20-29.9	2.14	0.26	2.20	0.27	1.24	0.19	0.87	0.15
30-39.9	2.25	0.34	1.42	0.20	1.22	0.20	0.88	0.15
40-49.9	1.12	0.23	0.87	0.16	0.46	0.09	0.61	0.12
50-59.9	0.21	0.06	0.36	0.08	0.22	0.06	0.19	0.05
>=60	0.07	0.03	0.06	0.02	0.04	0.02	0.09	0.02
Alle DKl	7.70	0.85	6.02	0.67	3.82	0.49	3.10	0.42

Staatw Wald, Tabelle 1.78 zeigt die Entwicklung im Körperschaftswald und Tabelle 1.79 zeigt die Entwicklung im Privatwald.

1.3 Rohstoffquelle Wald

Tabelle 1.77: Vorrat [$10^3 m^3$] nach Durchmesserklasse und Inventurzeitpunkt für Fichte im Staatswald

Thema: v-d-a-y-FI-stw-fa8903

BWI	1987		2002		2012		2022	
Durchmesserklasse	Wert	Fehler	Wert	Fehler	Wert	Fehler	Wert	Fehler
7-9.9	18.14	8.11	2.42	2.42	10.15	5.37	1.84	1.84
10-19.9	268.06	66.03	84.07	32.23	114.83	55.47	130.98	71.21
20-29.9	502.14	116.13	327.95	89.06	193.52	66.11	155.57	62.96
30-39.9	622.01	206.93	308.14	97.08	344.03	113.22	216.18	79.19
40-49.9	363.98	171.45	104.83	40.35	95.29	33.51	134.25	48.35
50-59.9	85.51	46.92	54.70	22.68	25.07	11.37	28.97	16.86
>=60	14.84	11.06	9.51	6.73	22.58	13.76	35.03	16.80
Alle DKl	1874.68	484.90	891.62	208.06	805.45	209.62	702.82	194.61

Tabelle 1.78: Vorrat [$10^3 m^3$] nach Durchmesserklasse und Inventurzeitpunkt für Fichte im Körperschaftswald

Thema: v-d-a-y-FI-kw-fa8903

BWI	1987		2002		2012		2022	
Durchmesserklasse	Wert	Fehler	Wert	Fehler	Wert	Fehler	Wert	Fehler
7-9.9	17.72	5.73	3.32	2.42	5.32	2.77	2.40	1.71
10-19.9	386.03	84.23	149.25	46.63	88.86	32.69	57.99	27.34
20-29.9	517.35	117.30	536.40	123.67	316.35	84.92	144.08	44.37
30-39.9	636.38	160.24	353.31	104.56	357.84	104.71	225.18	66.94
40-49.9	295.81	101.49	208.86	92.35	179.46	67.64	276.19	94.92
50-59.9	61.84	23.25	78.83	40.39	87.76	41.46	52.42	28.86
>=60	17.33	10.01	24.71	15.18	9.65	9.65	20.95	12.22
Alle DKl	1932.46	378.43	1354.68	300.45	1045.24	249.27	779.21	200.08

Tabelle 1.79: Vorrat [$10^3 m^3$] nach Durchmesserklasse und Inventurzeitpunkt für Fichte im Privatwald

Thema: v-d-a-y-FI-pw-fa8903

BWI	1987		2002		2012		2022	
Durchmesserklasse	Wert	Fehler	Wert	Fehler	Wert	Fehler	Wert	Fehler
7-9.9	94.79	17.65	52.01	15.43	19.59	8.01	0.83	0.83
10-19.9	1111.24	174.92	819.81	136.44	402.27	81.30	273.62	59.13
20-29.9	1055.63	182.82	1333.23	207.54	734.03	148.42	567.12	125.35
30-39.9	840.86	178.15	754.13	139.29	517.56	119.75	442.88	111.53
40-49.9	435.38	95.78	554.98	119.16	182.42	44.19	196.48	54.01
50-59.9	59.10	22.18	227.47	63.83	104.62	35.93	107.08	39.07
>=60	40.66	22.20	28.18	14.66	11.56	8.20	30.48	13.84
Alle DKl	3637.66	518.52	3769.80	518.87	1972.06	344.65	1618.50	308.04

1.3.5 Vorratsstruktur: die Vorratsverteilung nach Stärkeklassen

1.3.5.3 Kiefer

Abbildung 1.33 und Tabelle 1.80 zeigen die Entwicklung der Vorräte je Durchmesserklasse im Gesamtwald, Tabelle 1.81 zeigt die Entwicklung im

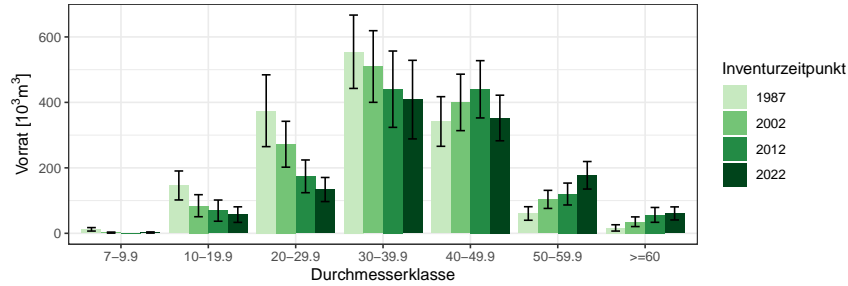


Abbildung 1.33: Vorrat [10³m³] nach Durchmesserklasse und Inventurzeitpunkt für Kiefer

Thema: v-d-a-y-KI-gw-fa8903

Tabelle 1.80: Vorrat [10³m³] nach Durchmesserklasse und Inventurzeitpunkt für Kiefer im Gesamtwald

Thema: v-d-a-y-KI-gw-fa8903

BWI	1987		2002		2012		2022	
	Wert	Fehler	Wert	Fehler	Wert	Fehler	Wert	Fehler
7-9.9	12.22	5.32	2.19	1.60	0.00		2.48	1.81
10-19.9	146.21	44.28	84.36	33.67	69.35	32.37	57.19	23.78
20-29.9	374.55	109.69	272.15	70.06	174.11	49.99	133.79	36.80
30-39.9	554.72	112.03	509.62	109.42	440.33	116.59	408.49	120.03
40-49.9	341.65	75.82	399.95	86.25	440.00	87.47	352.35	69.64
50-59.9	60.61	20.65	103.69	27.60	120.07	33.45	177.32	42.02
>=60	16.54	9.62	35.41	14.79	56.31	22.68	60.86	19.90
Alle DKl	1506.49	251.59	1407.36	234.67	1300.17	234.08	1192.48	207.03

Staatw Wald, Tabelle 1.82 zeigt die Entwicklung im Körperschaftswald und Tabelle 1.83 zeigt die Entwicklung im Privatwald.

1.3 Rohstoffquelle Wald

Tabelle 1.81: Vorrat [$10^3 m^3$] nach Durchmesserklasse und Inventurzeitpunkt für Kiefer im Staatswald

Thema: v-d-a-y-KI-stw-fa8903

BWI	1987		2002		2012		2022	
Durchmesserklasse	Wert	Fehler	Wert	Fehler	Wert	Fehler	Wert	Fehler
7-9.9	0.00		0.00		0.00		0.00	
10-19.9	2.11	2.11	3.19	3.19	4.48	3.18	0.00	
20-29.9	6.98	4.95	13.05	9.72	7.67	5.43	10.71	6.19
30-39.9	32.98	20.54	40.86	21.10	23.63	10.62	21.78	9.86
40-49.9	60.01	27.12	32.58	16.05	35.07	15.11	25.42	15.04
50-59.9	7.59	7.59	19.65	11.99	17.72	14.25	22.68	11.43
>=60	0.00		4.12	4.12	11.63	8.78	17.49	10.24
Alle DKl	109.68	39.60	113.46	39.50	100.18	33.80	98.08	29.38

Tabelle 1.82: Vorrat [$10^3 m^3$] nach Durchmesserklasse und Inventurzeitpunkt für Kiefer im Körperschaftswald

Thema: v-d-a-y-KI-kw-fa8903

BWI	1987		2002		2012		2022	
Durchmesserklasse	Wert	Fehler	Wert	Fehler	Wert	Fehler	Wert	Fehler
7-9.9	3.64	2.44	0.00		0.00		0.91	0.91
10-19.9	73.36	29.67	14.20	8.56	13.87	11.03	5.33	5.33
20-29.9	96.62	38.04	76.94	35.57	34.09	16.41	25.16	12.40
30-39.9	136.83	48.85	84.76	29.59	53.82	19.82	65.66	29.47
40-49.9	87.79	28.49	108.77	36.97	85.20	29.27	54.19	20.64
50-59.9	13.12	9.45	29.98	13.94	24.06	12.36	32.08	13.97
>=60	4.99	4.99	5.26	5.26	14.58	8.67	21.34	10.89
Alle DKl	416.35	109.27	319.92	84.53	225.61	57.09	204.67	56.10

Tabelle 1.83: Vorrat [$10^3 m^3$] nach Durchmesserklasse und Inventurzeitpunkt für Kiefer im Privatwald

Thema: v-d-a-y-KI-pw-fa8903

BWI	1987		2002		2012		2022	
Durchmesserklasse	Wert	Fehler	Wert	Fehler	Wert	Fehler	Wert	Fehler
7-9.9	8.57	4.72	2.19	1.60	0.00		1.57	1.57
10-19.9	70.74	32.82	66.96	32.41	51.01	30.27	51.86	23.18
20-29.9	267.78	90.87	178.69	57.99	132.35	46.11	97.92	33.12
30-39.9	384.91	91.64	376.58	98.60	362.88	109.95	321.05	105.83
40-49.9	193.84	63.63	254.87	75.67	319.74	80.17	272.74	64.01
50-59.9	39.90	16.73	54.06	20.61	78.29	27.64	122.55	36.89
>=60	11.55	8.23	26.03	13.20	30.11	19.04	22.03	13.15
Alle DKl	977.29	206.19	959.37	208.09	974.38	215.77	889.72	183.41

1.3.5 Vorratsstruktur: die Vorratsverteilung nach Stärkeklassen

1.3.5.4 sonst. Nadelholz

Abbildung 1.34 und Tabelle 1.84 zeigen die Entwicklung der Vorräte je Durchmesserklasse im Gesamtwald, Tabelle 1.85 zeigt die Entwicklung im

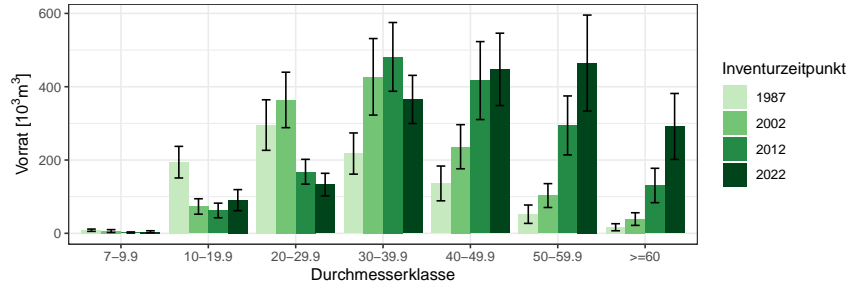


Abbildung 1.34: Vorrat [10³m³] nach Durchmesserklasse und Inventurzeitpunkt für sonst. Nadelholz

Thema: v-d-a-y-SN-gw-fa8903

Tabelle 1.84: Vorrat [10³m³] nach Durchmesserklasse und Inventurzeitpunkt für sonst. Nadelholz im Gesamtwald

Thema: v-d-a-y-SN-gw-fa8903

BWI	1987		2002		2012		2022	
	Wert	Fehler	Wert	Fehler	Wert	Fehler	Wert	Fehler
7-9.9	8.47	3.14	6.19	3.88	2.22	1.57	4.43	2.57
10-19.9	194.11	43.14	73.28	21.03	62.36	19.99	90.52	28.76
20-29.9	295.41	68.96	363.95	75.65	168.09	33.82	132.90	30.84
30-39.9	217.67	56.18	426.99	104.40	481.42	93.79	365.29	65.71
40-49.9	136.15	47.43	236.29	60.14	416.76	106.35	447.32	98.70
50-59.9	52.13	25.05	103.03	32.56	294.33	80.50	464.55	130.93
>=60	16.61	9.62	38.90	17.22	130.55	46.89	291.64	89.94
Alle DKl	920.55	168.51	1248.64	221.75	1555.72	275.54	1796.66	316.01

Staatw Wald, Tabelle 1.86 zeigt die Entwicklung im Körperschaftswald und Tabelle 1.87 zeigt die Entwicklung im Privatwald.

1.3 Rohstoffquelle Wald

Tabelle 1.85: Vorrat [$10^3 m^3$] nach Durchmesserklasse und Inventurzeitpunkt für sonst. Nadelholz im Staatswald

Thema: v-d-a-y-SN-stw-fa8903

BWI	1987		2002		2012		2022	
Durchmesserklasse	Wert	Fehler	Wert	Fehler	Wert	Fehler	Wert	Fehler
7-9.9	2.70	1.38	1.93	1.93	0.00		0.00	
10-19.9	89.59	29.77	30.14	11.94	31.86	15.38	18.19	8.17
20-29.9	124.49	49.67	155.33	52.89	60.02	22.42	46.38	16.84
30-39.9	105.19	42.89	185.22	79.29	220.24	69.17	128.13	37.86
40-49.9	63.52	35.33	127.71	43.29	177.81	74.23	186.68	69.79
50-59.9	9.17	6.49	38.39	20.88	129.87	54.16	156.72	75.50
>=60	5.65	5.65	10.55	7.51	58.17	27.13	150.73	67.44
Alle DKl	400.31	118.16	549.28	161.34	677.97	199.72	686.83	214.33

Tabelle 1.86: Vorrat [$10^3 m^3$] nach Durchmesserklasse und Inventurzeitpunkt für sonst. Nadelholz im Körperschaftswald

Thema: v-d-a-y-SN-kw-fa8903

BWI	1987		2002		2012		2022	
Durchmesserklasse	Wert	Fehler	Wert	Fehler	Wert	Fehler	Wert	Fehler
7-9.9	5.59	2.81	1.07	1.07	1.06	1.06	2.86	2.03
10-19.9	77.99	27.58	29.55	16.19	10.03	5.33	17.34	13.14
20-29.9	144.78	46.26	90.56	37.57	36.71	12.60	29.61	14.83
30-39.9	75.55	31.38	191.92	65.19	141.26	41.61	122.61	36.94
40-49.9	65.74	30.91	71.60	37.36	179.20	68.73	141.21	46.96
50-59.9	37.15	23.49	40.13	19.87	138.22	58.05	257.65	99.09
>=60	4.95	4.95	4.46	4.46	62.04	37.55	130.50	59.09
Alle DKl	411.74	109.45	429.29	128.05	568.52	164.23	701.77	195.65

Tabelle 1.87: Vorrat [$10^3 m^3$] nach Durchmesserklasse und Inventurzeitpunkt für sonst. Nadelholz im Privatwald

Thema: v-d-a-y-SN-pw-fa8903

BWI	1987		2002		2012		2022	
Durchmesserklasse	Wert	Fehler	Wert	Fehler	Wert	Fehler	Wert	Fehler
7-9.9	0.18	0.18	3.19	3.19	1.16	1.16	1.58	1.58
10-19.9	26.53	14.71	13.59	6.14	20.47	11.60	54.99	24.26
20-29.9	26.14	12.40	118.06	39.03	71.36	22.01	56.91	21.18
30-39.9	31.68	17.52	49.85	19.37	119.92	47.95	114.56	39.12
40-49.9	6.89	6.89	36.98	15.88	59.75	32.99	119.44	51.78
50-59.9	5.80	5.80	24.50	15.16	26.24	13.52	50.18	40.48
>=60	6.02	6.02	23.89	14.84	10.34	7.31	10.40	7.38
Alle DKl	103.25	35.84	270.07	75.27	309.22	96.10	408.06	125.72

1.3.5 Vorratsstruktur: die Vorratsverteilung nach Stärkeklassen

1.3.5.5 Buche

Abbildung 1.35 und Tabelle 1.88 zeigen die Entwicklung der Vorräte je Durchmesserklasse im Gesamtwald, Tabelle 1.89 zeigt die Entwicklung im

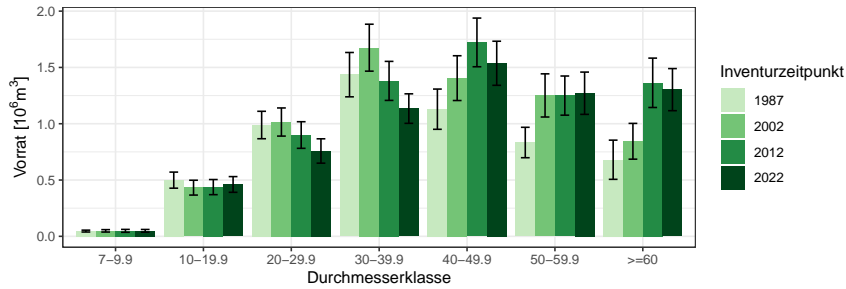


Abbildung 1.35: Vorrat [$10^6 m^3$] nach Durchmesserklasse und Inventurzeitpunkt für Buche

Thema: v-d-a-y-BU-gw-fa8903

Tabelle 1.88: Vorrat [$10^6 m^3$] nach Durchmesserklasse und Inventurzeitpunkt für Buche im Gesamtwald

Thema: v-d-a-y-BU-gw-fa8903

BWI	1987		2002		2012		2022	
	Wert	Fehler	Wert	Fehler	Wert	Fehler	Wert	Fehler
Durchmesserklasse								
7-9.9	0.05	0.01	0.05	0.01	0.05	0.01	0.05	0.01
10-19.9	0.50	0.07	0.43	0.07	0.44	0.07	0.46	0.07
20-29.9	0.99	0.12	1.02	0.12	0.90	0.12	0.76	0.11
30-39.9	1.44	0.20	1.68	0.21	1.38	0.17	1.13	0.13
40-49.9	1.13	0.18	1.40	0.20	1.72	0.22	1.54	0.20
50-59.9	0.83	0.14	1.25	0.19	1.25	0.17	1.27	0.19
>=60	0.68	0.17	0.84	0.16	1.36	0.22	1.30	0.19
Alle DKl	5.61	0.63	6.67	0.69	7.10	0.71	6.51	0.65

Staatw Wald, Tabelle 1.90 zeigt die Entwicklung im Körperschaftswald und Tabelle 1.91 zeigt die Entwicklung im Privatwald.

1.3 Rohstoffquelle Wald

Tabelle 1.89: Vorrat [$10^3 m^3$] nach Durchmesserklasse und Inventurzeitpunkt für Buche im Staatswald

Thema: v-d-a-y-BU-stw-fa8903

BWI	1987		2002		2012		2022	
Durchmesserklasse	Wert	Fehler	Wert	Fehler	Wert	Fehler	Wert	Fehler
7-9.9	10.63	3.24	11.03	5.79	11.26	3.86	16.09	7.32
10-19.9	127.22	38.57	88.59	27.97	106.52	27.65	128.58	33.36
20-29.9	198.49	51.66	205.33	51.60	129.03	31.58	163.87	38.22
30-39.9	268.02	87.56	364.86	86.38	283.29	70.56	246.08	62.23
40-49.9	260.33	106.13	259.75	96.11	321.47	82.16	303.89	80.40
50-59.9	188.68	75.85	225.12	101.54	221.73	76.86	238.81	82.36
>=60	100.80	43.60	139.36	60.47	264.59	109.31	296.09	110.17
Alle DKl	1154.17	311.08	1294.03	297.78	1337.89	287.43	1393.42	282.19

Tabelle 1.90: Vorrat [$10^3 m^3$] nach Durchmesserklasse und Inventurzeitpunkt für Buche im Körperschaftswald

Thema: v-d-a-y-BU-kw-fa8903

BWI	1987		2002		2012		2022	
Durchmesserklasse	Wert	Fehler	Wert	Fehler	Wert	Fehler	Wert	Fehler
7-9.9	12.96	4.07	17.40	5.79	23.38	9.13	18.31	7.76
10-19.9	155.55	39.20	150.84	39.56	135.17	35.01	157.15	46.95
20-29.9	315.00	73.40	255.90	67.74	324.24	62.99	233.86	50.52
30-39.9	550.90	125.61	410.74	98.49	386.56	99.04	330.21	64.35
40-49.9	406.30	106.52	477.45	128.67	528.23	130.94	370.62	90.19
50-59.9	323.34	82.11	399.84	106.24	463.04	118.25	447.96	121.90
>=60	349.38	151.41	299.30	89.57	442.92	121.95	337.05	87.74
Alle DKl	2113.44	404.73	2011.47	402.78	2303.53	415.82	1895.15	326.19

Tabelle 1.91: Vorrat [$10^3 m^3$] nach Durchmesserklasse und Inventurzeitpunkt für Buche im Privatwald

Thema: v-d-a-y-BU-pw-fa8903

BWI	1987		2002		2012		2022	
Durchmesserklasse	Wert	Fehler	Wert	Fehler	Wert	Fehler	Wert	Fehler
7-9.9	21.41	6.33	20.24	6.87	13.97	8.19	14.46	5.67
10-19.9	199.29	43.90	192.86	44.67	195.54	50.46	174.94	38.94
20-29.9	443.67	75.17	549.60	87.71	446.44	89.02	360.26	83.81
30-39.9	588.48	117.29	899.81	160.52	710.66	117.95	558.27	89.55
40-49.9	462.63	96.94	667.76	113.96	872.59	148.83	862.53	149.96
50-59.9	312.56	70.37	626.51	121.35	565.12	100.12	584.11	113.04
>=60	207.33	64.68	405.52	108.56	656.07	130.73	669.70	117.69
Alle DKl	2235.37	344.22	3362.30	463.48	3460.39	464.04	3224.26	454.55

1.3.5 Vorratsstruktur: die Vorratsverteilung nach Stärkeklassen

1.3.5.6 Eiche

Abbildung 1.36 und Tabelle 1.92 zeigen die Entwicklung der Vorräte je Durchmesserklasse im Gesamtwald, Tabelle 1.93 zeigt die Entwicklung im

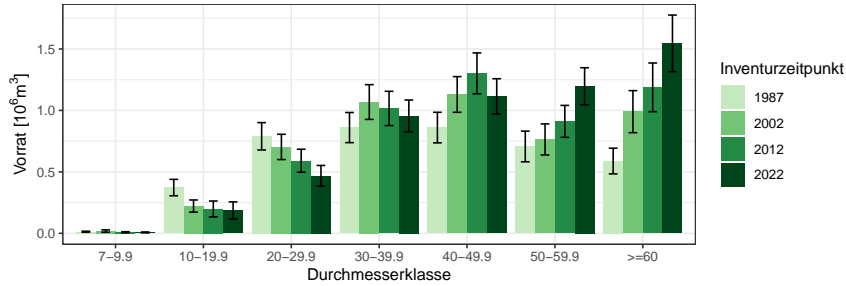


Abbildung 1.36: Vorrat [10⁶m³] nach Durchmesserklasse und Inventurzeitpunkt für Eiche

Thema: v-d-a-y-EI-gw-fa8903

Tabelle 1.92: Vorrat [10⁶m³] nach Durchmesserklasse und Inventurzeitpunkt für Eiche im Gesamtwald

Thema: v-d-a-y-EI-gw-fa8903

BWI	1987		2002		2012		2022	
	Wert	Fehler	Wert	Fehler	Wert	Fehler	Wert	Fehler
Durchmesserklasse	Wert	Fehler	Wert	Fehler	Wert	Fehler	Wert	Fehler
7-9.9	0.01	0.00	0.02	0.01	0.01	0.00	0.01	0.00
10-19.9	0.37	0.07	0.22	0.05	0.20	0.06	0.19	0.07
20-29.9	0.79	0.11	0.70	0.10	0.59	0.09	0.47	0.08
30-39.9	0.86	0.12	1.07	0.14	1.02	0.14	0.96	0.13
40-49.9	0.86	0.12	1.13	0.15	1.30	0.17	1.11	0.14
50-59.9	0.71	0.12	0.76	0.13	0.91	0.13	1.20	0.15
>=60	0.59	0.10	0.99	0.17	1.19	0.20	1.55	0.23
Alle DKl	4.19	0.45	4.90	0.50	5.22	0.52	5.47	0.55

Staatw Wald, Tabelle 1.94 zeigt die Entwicklung im Körperschaftswald und Tabelle 1.95 zeigt die Entwicklung im Privatwald.

1.3 Rohstoffquelle Wald

Tabelle 1.93: Vorrat [$10^3 m^3$] nach Durchmesserklasse und Inventurzeitpunkt für Eiche im Staatswald

Thema: v-d-a-y-EI-stw-fa8903

BWI	1987		2002		2012		2022	
Durchmesserklasse	Wert	Fehler	Wert	Fehler	Wert	Fehler	Wert	Fehler
7-9.9	5.11	3.45	3.52	2.53	0.00		0.00	
10-19.9	61.66	22.58	53.12	23.55	45.52	21.78	28.27	19.24
20-29.9	78.98	30.94	136.61	44.75	111.85	38.53	97.79	37.05
30-39.9	88.52	32.32	116.31	39.38	123.07	34.70	133.69	41.23
40-49.9	121.64	46.17	138.99	41.92	145.98	45.27	146.01	42.69
50-59.9	53.84	28.65	101.79	44.64	95.63	34.40	140.40	37.93
>=60	64.81	30.89	67.97	25.48	127.25	46.09	152.79	50.69
Alle DKl	474.58	123.54	618.32	139.09	649.30	136.04	698.95	145.76

Tabelle 1.94: Vorrat [$10^3 m^3$] nach Durchmesserklasse und Inventurzeitpunkt für Eiche im Körperschaftswald

Thema: v-d-a-y-EI-kw-fa8903

BWI	1987		2002		2012		2022	
Durchmesserklasse	Wert	Fehler	Wert	Fehler	Wert	Fehler	Wert	Fehler
7-9.9	2.03	1.03	10.00	8.59	6.36	3.74	2.48	2.48
10-19.9	94.83	31.91	48.26	21.48	79.57	53.83	88.02	62.81
20-29.9	204.18	48.33	147.18	39.35	112.81	31.47	127.21	46.65
30-39.9	191.37	47.68	231.44	59.33	254.20	63.82	227.46	54.78
40-49.9	255.34	74.06	221.08	60.34	304.31	75.52	271.00	67.96
50-59.9	310.53	92.12	257.63	84.75	192.05	54.12	210.73	61.18
>=60	255.74	71.68	408.84	124.03	473.39	143.49	617.64	175.70
Alle DKl	1314.01	261.17	1324.42	286.76	1422.70	272.13	1544.55	303.45

Tabelle 1.95: Vorrat [$10^3 m^3$] nach Durchmesserklasse und Inventurzeitpunkt für Eiche im Privatwald

Thema: v-d-a-y-EI-pw-fa8903

BWI	1987		2002		2012		2022	
Durchmesserklasse	Wert	Fehler	Wert	Fehler	Wert	Fehler	Wert	Fehler
7-9.9	5.17	2.23	5.09	2.99	1.47	1.47	4.66	2.74
10-19.9	179.98	40.77	117.36	37.25	68.10	27.68	59.48	22.45
20-29.9	472.11	89.46	411.50	80.63	357.91	73.43	243.20	57.00
30-39.9	580.52	107.09	720.68	121.18	635.38	111.16	585.91	96.69
40-49.9	476.62	88.61	770.07	125.05	851.55	136.71	697.61	115.03
50-59.9	342.43	76.42	404.60	75.87	623.25	111.56	845.64	131.49
>=60	267.78	69.63	513.20	114.78	587.38	120.06	775.07	125.80
Alle DKl	2324.63	325.37	2942.50	377.36	3125.04	399.10	3211.58	404.37

1.3.5 Vorratsstruktur: die Vorratsverteilung nach Stärkeklassen

1.3.5.7 sonst. Hartholz

Abbildung 1.37 und Tabelle 1.96 zeigen die Entwicklung der Vorräte je Durchmesserklasse im Gesamtwald, Tabelle 1.97 zeigt die Entwicklung im

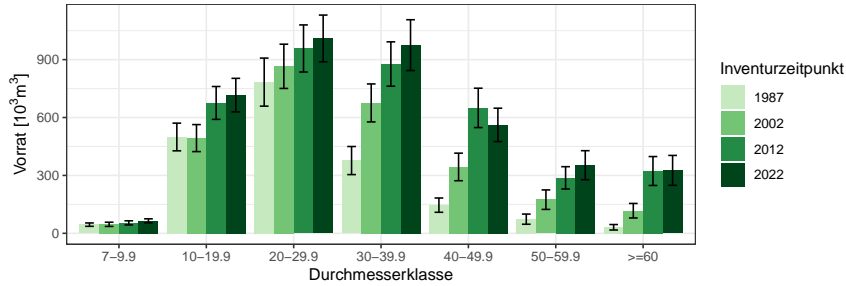


Abbildung 1.37: Vorrat [10³m³] nach Durchmesserklasse und Inventurzeitpunkt für sonst. Hartholz

Thema: v-d-a-y-ALH-gw-fa8903

Tabelle 1.96: Vorrat [10³m³] nach Durchmesserklasse und Inventurzeitpunkt für sonst. Hartholz im Gesamtwald

Thema: v-d-a-y-ALH-gw-fa8903

BWI	1987		2002		2012		2022	
	Wert	Fehler	Wert	Fehler	Wert	Fehler	Wert	Fehler
7-9.9	45.02	8.74	46.68	10.85	54.16	10.70	64.60	10.58
10-19.9	499.13	71.72	493.41	69.99	675.51	85.17	716.03	86.93
20-29.9	783.43	124.50	865.25	114.63	957.78	121.94	1009.73	121.04
30-39.9	377.00	72.78	675.65	98.35	877.18	114.85	974.98	131.66
40-49.9	145.98	36.97	343.96	71.41	649.93	101.97	561.88	86.43
50-59.9	73.37	26.35	174.44	50.45	287.47	57.80	352.99	75.17
>=60	31.36	14.16	117.25	37.59	322.85	74.90	326.19	77.42
Alle DKl	1955.28	254.16	2716.63	290.82	3824.88	389.19	4006.41	392.47

Staatw Wald, Tabelle 1.98 zeigt die Entwicklung im Körperschaftswald und Tabelle 1.99 zeigt die Entwicklung im Privatwald.

1.3 Rohstoffquelle Wald

Tabelle 1.97: Vorrat [$10^3 m^3$] nach Durchmesserklasse und Inventurzeitpunkt für sonst. Hartholz im Staatswald

Thema: v-d-a-y-ALH-stw-fa8903

BWI	1987		2002		2012		2022	
Durchmesserklasse	Wert	Fehler	Wert	Fehler	Wert	Fehler	Wert	Fehler
7-9.9	5.20	2.18	10.73	7.56	7.16	2.76	14.77	5.49
10-19.9	73.44	27.36	86.04	31.35	141.54	40.24	132.71	35.53
20-29.9	105.54	44.26	182.44	56.47	144.68	51.26	161.17	49.88
30-39.9	24.35	14.88	95.83	33.39	167.71	53.89	178.96	60.31
40-49.9	13.78	9.75	7.46	7.46	102.28	38.42	89.94	33.16
50-59.9	18.31	14.45	38.35	32.24	21.03	12.29	39.22	24.43
>=60	7.70	7.70	12.85	9.18	42.61	31.05	42.15	25.33
Alle DKl	248.33	74.36	433.70	113.30	627.02	155.62	658.91	153.01

Tabelle 1.98: Vorrat [$10^3 m^3$] nach Durchmesserklasse und Inventurzeitpunkt für sonst. Hartholz im Körperschaftswald

Thema: v-d-a-y-ALH-kw-fa8903

BWI	1987		2002		2012		2022	
Durchmesserklasse	Wert	Fehler	Wert	Fehler	Wert	Fehler	Wert	Fehler
7-9.9	14.69	5.55	19.55	6.20	18.47	6.86	20.49	5.94
10-19.9	143.01	35.59	117.11	30.07	230.09	53.63	216.61	55.99
20-29.9	267.81	69.30	222.05	52.89	270.99	57.16	295.82	59.67
30-39.9	148.68	41.27	170.54	41.15	243.13	64.60	199.48	54.62
40-49.9	93.35	31.43	151.29	48.83	178.70	51.31	165.61	47.84
50-59.9	25.63	12.93	44.24	20.81	92.17	31.26	105.62	42.21
>=60	5.91	5.91	5.04	5.04	70.71	26.41	56.11	22.23
Alle DKl	699.07	145.62	729.82	132.86	1104.26	190.90	1059.74	179.88

Tabelle 1.99: Vorrat [$10^3 m^3$] nach Durchmesserklasse und Inventurzeitpunkt für sonst. Hartholz im Privatwald

Thema: v-d-a-y-ALH-pw-fa8903

BWI	1987		2002		2012		2022	
Durchmesserklasse	Wert	Fehler	Wert	Fehler	Wert	Fehler	Wert	Fehler
7-9.9	23.45	5.30	16.39	4.73	28.53	7.74	29.35	6.83
10-19.9	260.73	53.42	284.08	54.67	298.03	52.07	361.61	53.91
20-29.9	403.73	92.53	440.04	82.53	506.49	88.72	541.62	92.13
30-39.9	199.99	58.01	401.52	82.08	458.30	77.68	587.88	102.48
40-49.9	38.84	16.89	185.21	50.39	359.32	78.89	306.32	62.60
50-59.9	29.42	17.85	91.85	32.78	174.27	47.08	208.15	57.27
>=60	17.75	10.31	99.35	36.11	209.54	62.89	227.93	69.74
Alle DKl	973.92	192.00	1518.45	227.40	2034.49	291.68	2262.87	303.40

1.3.5 Vorratsstruktur: die Vorratsverteilung nach Stärkeklassen

1.3.5.8 sonst. Weichholz

Abbildung 1.38 und Tabelle 1.100 zeigen die Entwicklung der Vorräte je Durchmesserklasse im Gesamtwald, Tabelle 1.101 zeigt die Entwicklung im

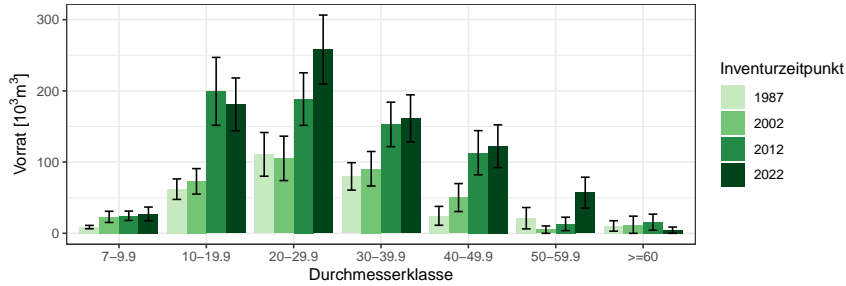


Abbildung 1.38: Vorrat [10^3m^3] nach Durchmesserklasse und Inventurzeitpunkt für sonst. Weichholz

Thema: v-d-a-y-ALN-gw-fa8903

Tabelle 1.100: Vorrat [10^3m^3] nach Durchmesserklasse und Inventurzeitpunkt für sonst. Weichholz im Gesamtwald

Thema: v-d-a-y-ALN-gw-fa8903

BWI	1987		2002		2012		2022	
	Wert	Fehler	Wert	Fehler	Wert	Fehler	Wert	Fehler
7-9.9	8.79	2.35	23.11	7.84	24.66	6.61	27.26	9.62
10-19.9	62.01	14.40	73.02	17.87	199.32	47.69	180.97	37.15
20-29.9	110.88	30.66	105.23	31.18	188.49	36.95	258.00	48.45
30-39.9	79.97	19.23	90.68	24.21	152.90	31.23	161.38	33.05
40-49.9	24.56	13.24	50.20	19.63	113.17	31.04	122.32	30.02
50-59.9	21.20	15.00	5.16	5.16	13.23	9.39	57.11	21.72
>=60	10.34	7.32	12.05	12.05	15.65	11.28	4.41	4.41
Alle DKl	317.74	49.64	359.45	58.84	707.42	99.65	811.44	114.27

Staatw Wald, Tabelle 1.102 zeigt die Entwicklung im Körperschaftswald und Tabelle 1.103 zeigt die Entwicklung im Privatwald.

1.3 Rohstoffquelle Wald

Tabelle 1.101: Vorrat [$10^3 m^3$] nach Durchmesserklasse und Inventurzeitpunkt für sonst. Weichholz im Staatswald

Thema: v-d-a-y-ALN-stw-fa8903

BWI	1987		2002		2012		2022	
Durchmesserklasse	Wert	Fehler	Wert	Fehler	Wert	Fehler	Wert	Fehler
7-9.9	1.20	0.92	4.02	2.42	6.24	3.31	7.65	4.19
10-19.9	1.59	1.59	1.33	1.33	26.05	10.33	40.92	17.86
20-29.9	3.07	3.07	15.92	9.76	40.56	16.04	51.78	20.35
30-39.9	4.21	4.21	3.89	3.89	19.33	9.82	37.64	13.77
40-49.9	0.00		17.35	12.45	9.40	9.40	8.05	5.70
50-59.9	0.00		0.00		6.10	6.10	6.76	6.76
>=60	0.00		0.00		0.00		0.00	
Alle DKl	10.06	5.52	42.51	24.01	107.67	34.59	152.82	44.29

Tabelle 1.102: Vorrat [$10^3 m^3$] nach Durchmesserklasse und Inventurzeitpunkt für sonst. Weichholz im Körperschaftswald

Thema: v-d-a-y-ALN-kw-fa8903

BWI	1987		2002		2012		2022	
Durchmesserklasse	Wert	Fehler	Wert	Fehler	Wert	Fehler	Wert	Fehler
7-9.9	3.74	1.58	8.59	4.04	11.26	5.01	7.04	4.08
10-19.9	20.39	8.74	30.04	12.25	107.82	38.21	72.03	25.70
20-29.9	12.41	7.22	16.32	8.27	69.75	24.85	87.73	30.83
30-39.9	33.74	12.98	42.89	15.51	70.71	22.61	75.50	26.59
40-49.9	15.00	11.38	15.95	11.62	62.88	21.29	76.08	22.84
50-59.9	0.00		0.00		0.00		34.43	18.35
>=60	10.34	7.32	0.00		9.37	9.37	4.41	4.41
Alle DKl	95.63	24.47	113.79	28.24	331.79	75.82	357.22	85.81

Tabelle 1.103: Vorrat [$10^3 m^3$] nach Durchmesserklasse und Inventurzeitpunkt für sonst. Weichholz im Privatwald

Thema: v-d-a-y-ALN-pw-fa8903

BWI	1987		2002		2012		2022	
Durchmesserklasse	Wert	Fehler	Wert	Fehler	Wert	Fehler	Wert	Fehler
7-9.9	3.85	1.48	10.49	6.27	7.16	2.76	12.56	7.64
10-19.9	37.22	10.99	41.65	12.96	62.24	23.19	66.20	19.82
20-29.9	89.55	29.07	72.99	28.45	73.38	21.68	118.49	31.43
30-39.9	42.02	13.57	43.90	18.19	62.87	19.21	44.10	13.42
40-49.9	9.56	6.77	16.91	9.78	40.89	19.72	38.18	18.65
50-59.9	21.20	15.00	5.16	5.16	7.14	7.14	15.92	9.47
>=60	0.00		12.05	12.05	6.27	6.27	0.00	
Alle DKl	203.40	41.99	203.14	45.78	259.94	50.00	295.45	57.15

1.3.6 Zuwachs, Abgang und Nutzung

1.3.6.1 Zuwachs und Abgang je Hektar und Jahr nach Eigentumsarten

Abbildung 1.39 und Tabelle 1.104 zeigen Zuwachs und Abgang pro Hektar und Jahr über alle Baumarten nach Eigentumsarten, Tabelle 1.105 zeigt

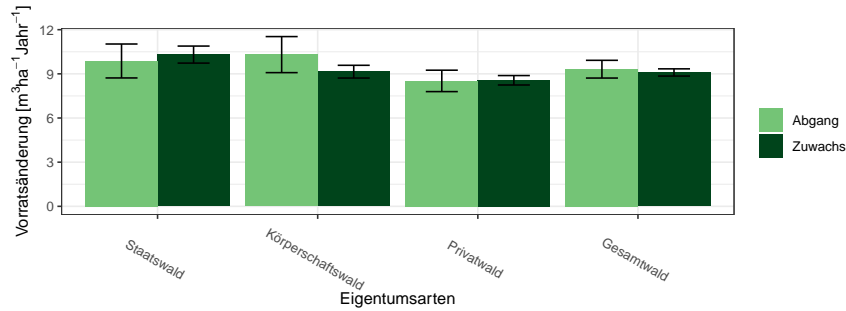


Abbildung 1.39: Zuwachs und Abgang [$m^3ha^{-1}Jahr^{-1}$] aller Baumarten in der Inventurperiode 2012 – 2022 nach Eigentumsarten

Thema: i-r-A-o-A-34-fa8903

Tabelle 1.104: Zuwachs und Abgang [$m^3ha^{-1}Jahr^{-1}$] aller Baumarten in der Inventurperiode 2012 – 2022 nach Eigentumsarten

Thema: i-r-A-o-A-34-fa8903

Eigentumsarten	Zuwachs		Abgang	
	Wert	Fehler	Wert	Fehler
Staatswald	10.31	0.58	9.87	1.15
Körperschaftswald	9.15	0.43	10.31	1.22
Privatwald	8.56	0.32	8.52	0.73
Gesamtwald	9.09	0.25	9.32	0.60

Zuwachs und Abgang der Fichte, Tabelle 1.106 zeigt Zuwachs und Abgang der Kiefer, Tabelle 1.107 zeigt Zuwachs und Abgang der sonst. Nadelholz, Tabelle 1.108 zeigt Zuwachs und Abgang der Buche, Tabelle 1.109 zeigt Zuwachs und Abgang der Eiche, Tabelle 1.110 zeigt Zuwachs und Abgang der sonst. Hartholz, Tabelle 1.111 zeigt Zuwachs und Abgang der sonst. Weichholz und Tabelle 1.112 zeigt Zuwachs und Abgang der Alle Baumarten.

1.3 Rohstoffquelle Wald

Tabelle 1.105: Zuwachs und Abgang [$m^3 ha^{-1} Jahr^{-1}$] der Fichte in der Inventurperiode 2012 – 2022 nach Eigentumsarten

Thema: i-r-A-o-FI-34-fa8903

Eigentumsarten	Zuwachs		Abgang	
	Wert	Fehler	Wert	Fehler
Staatswald	16.64	1.75	24.34	7.03
Körperschaftswald	16.51	0.91	28.52	5.60
Privatwald	14.83	0.89	23.23	3.47
Gesamtwald	15.65	0.68	24.76	2.99

Tabelle 1.106: Zuwachs und Abgang [$m^3 ha^{-1} Jahr^{-1}$] der Kiefer in der Inventurperiode 2012 – 2022 nach Eigentumsarten

Thema: i-r-A-o-KI-34-fa8903

Eigentumsarten	Zuwachs		Abgang	
	Wert	Fehler	Wert	Fehler
Staatswald	4.91	1.62	4.82	3.49
Körperschaftswald	3.91	0.95	4.64	1.74
Privatwald	5.89	0.66	9.09	1.91
Gesamtwald	5.24	0.58	7.43	1.40

Tabelle 1.107: Zuwachs und Abgang [$m^3 ha^{-1} Jahr^{-1}$] der sonst. Nadelholz in der Inventurperiode 2012 – 2022 nach Eigentumsarten

Thema: i-r-A-o-SN-34-fa8903

Eigentumsarten	Zuwachs		Abgang	
	Wert	Fehler	Wert	Fehler
Staatswald	13.63	1.65	12.05	2.79
Körperschaftswald	12.77	1.24	6.95	3.06
Privatwald	12.52	1.66	6.65	2.23
Gesamtwald	13.02	0.89	8.75	1.65

Tabelle 1.108: Zuwachs und Abgang [$m^3 ha^{-1} Jahr^{-1}$] der Buche in der Inventurperiode 2012 – 2022 nach Eigentumsarten

Thema: i-r-A-o-BU-34-fa8903

Eigentumsarten	Zuwachs		Abgang	
	Wert	Fehler	Wert	Fehler
Staatswald	9.84	0.83	9.24	1.74
Körperschaftswald	9.99	0.60	15.41	2.44
Privatwald	8.26	0.65	8.20	1.17
Gesamtwald	9.17	0.40	10.75	1.10

1.3.6 Zuwachs, Abgang und Nutzung

Tabelle 1.109: Zuwachs und Abgang [$m^3ha^{-1}Jahr^{-1}$] der Eiche in der Inventurperiode 2012 – 2022 nach Eigentumsarten

Thema: i-r-A-o-EI-34-fa8903

Eigentumsarten	Zuwachs		Abgang	
	Wert	Fehler	Wert	Fehler
Staatswald	7.43	0.61	3.52	0.87
Körperschaftswald	6.57	0.77	2.53	0.75
Privatwald	7.12	0.40	4.38	0.73
Gesamtwald	7.03	0.33	3.65	0.49

Tabelle 1.110: Zuwachs und Abgang [$m^3ha^{-1}Jahr^{-1}$] der sonst. Hartholz in der Inventurperiode 2012 – 2022 nach Eigentumsarten

Thema: i-r-A-o-ALH-34-fa8903

Eigentumsarten	Zuwachs		Abgang	
	Wert	Fehler	Wert	Fehler
Staatswald	8.76	0.87	8.16	2.35
Körperschaftswald	7.28	0.54	7.59	2.07
Privatwald	7.33	0.57	5.78	1.29
Gesamtwald	7.57	0.38	6.72	1.00

Tabelle 1.111: Zuwachs und Abgang [$m^3ha^{-1}Jahr^{-1}$] der sonst. Weichholz in der Inventurperiode 2012 – 2022 nach Eigentumsarten

Thema: i-r-A-o-ALN-34-fa8903

Eigentumsarten	Zuwachs		Abgang	
	Wert	Fehler	Wert	Fehler
Staatswald	7.14	0.96	2.82	1.09
Körperschaftswald	8.79	1.73	5.52	1.64
Privatwald	6.63	0.92	4.82	1.05
Gesamtwald	7.50	0.79	4.66	0.77

Tabelle 1.112: Zuwachs und Abgang [$m^3ha^{-1}Jahr^{-1}$] der Alle Baumarten in der Inventurperiode 2012 – 2022 nach Eigentumsarten

Thema: i-r-A-o-Alle-BA-34-fa8903

Eigentumsarten	Zuwachs		Abgang	
	Wert	Fehler	Wert	Fehler
Staatswald	10.31	0.58	9.87	1.15
Körperschaftswald	9.15	0.43	10.31	1.22
Privatwald	8.56	0.32	8.52	0.73
Gesamtwald	9.09	0.25	9.32	0.60

1.3 Rohstoffquelle Wald

1.3.6.2 Entwicklung des Zuwachses und des Abgangs je Hektar und Jahr nach Baumartengruppen

Abbildung 1.40 und Tabelle 1.113 zeigen die Entwicklung des Zuwachses,

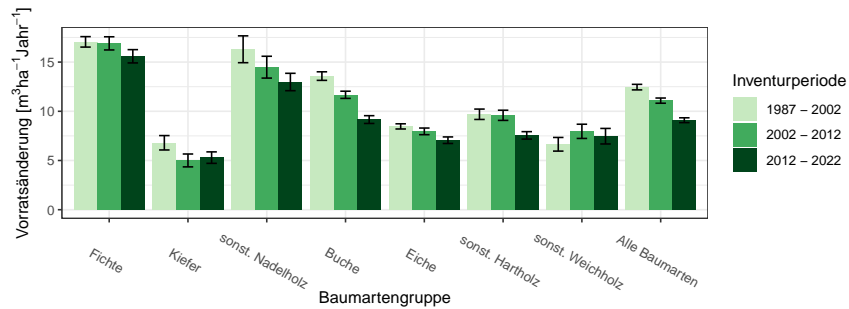


Abbildung 1.40: Zuwachs [$m^3ha^{-1}Jahr^{-1}$] nach Baumartengruppe und Inventurperiode

Thema: i-r-g-y-fa8903

Tabelle 1.113: Zuwachs [$m^3ha^{-1}Jahr^{-1}$] nach Baumartengruppe und Inventurperiode

Thema: i-r-g-y-fa8903

Inventurperiode	1987 - 2002		2002 - 2012		2012 - 2022	
	Wert	Fehler	Wert	Fehler	Wert	Fehler
Baumartengruppe						
Fichte	17.06	0.53	16.90	0.67	15.59	0.68
Kiefer	6.80	0.73	5.01	0.65	5.29	0.58
sonst. Nadelholz	16.30	1.36	14.48	1.11	12.98	0.88
Buche	13.58	0.44	11.68	0.37	9.16	0.40
Eiche	8.47	0.26	7.96	0.34	7.06	0.33
sonst. Hartholz	9.70	0.53	9.59	0.52	7.55	0.38
sonst. Weichholz	6.65	0.69	7.96	0.72	7.47	0.79
Alle Baumarten	12.46	0.28	11.08	0.26	9.09	0.24

Abbildung 1.41 und Tabelle 1.114 die die Entwicklung des Abgangs in den unterschiedlichen Inventurperioden.

1.3.6 Zuwachs, Abgang und Nutzung

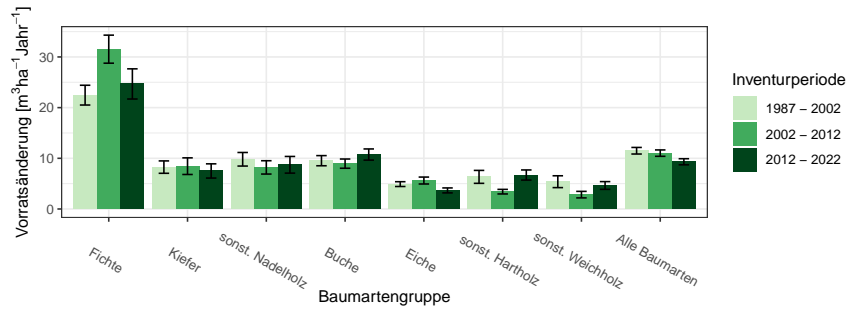


Abbildung 1.41: Abgang [$m^3ha^{-1}Jahr^{-1}$] nach Baumartengruppe und Inventurperiode

Thema: i-r-l-y-fa8903

Tabelle 1.114: Abgang [$m^3ha^{-1}Jahr^{-1}$] nach Baumartengruppe und Inventurperiode

Thema: i-r-l-y-fa8903

Inventurperiode	1987 - 2002		2002 - 2012		2012 - 2022	
Baumartengruppe	Wert	Fehler	Wert	Fehler	Wert	Fehler
Fichte	22.46	1.95	31.54	2.77	24.68	2.98
Kiefer	8.26	1.22	8.45	1.64	7.51	1.40
sonst. Nadelholz	9.81	1.34	8.21	1.31	8.72	1.64
Buche	9.53	1.00	8.95	0.91	10.74	1.10
Eiche	4.91	0.47	5.61	0.68	3.66	0.49
sonst. Hartholz	6.34	1.28	3.42	0.45	6.70	1.00
sonst. Weichholz	5.39	1.17	2.83	0.64	4.64	0.76
Alle Baumarten	11.49	0.65	11.02	0.63	9.32	0.60

1.3 Rohstoffquelle Wald

Abbildung 1.42 und Tabelle 1.115 zeigen Zuwachs und Abgang pro Hektar und Jahr nach Baumartengruppen in der Inventurperiode 1987 – 2002,

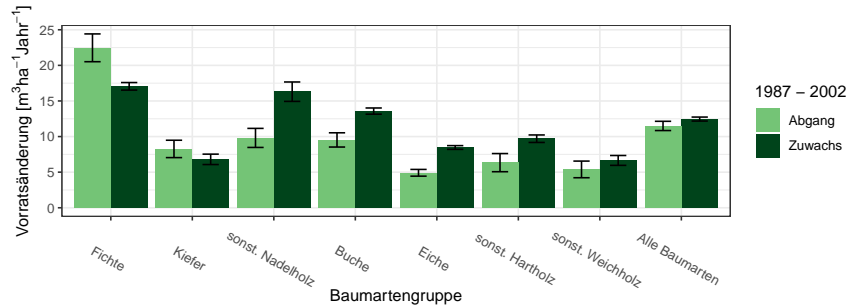


Abbildung 1.42: Zuwachs und Abgang [$m^3ha^{-1}Jahr^{-1}$] in der Inventurperiode 1987 – 2002

Thema: i-r-a-A-gw-12-fa8903

Tabelle 1.115: Zuwachs und Abgang [$m^3ha^{-1}Jahr^{-1}$] in der Inventurperiode 1987 – 2002

Thema: i-r-a-A-gw-12-fa8903

Baumartengruppe	Zuwachs		Abgang	
	Wert	Fehler	Wert	Fehler
Fichte	17.06	0.53	22.46	1.95
Kiefer	6.80	0.73	8.26	1.22
sonst. Nadelholz	16.30	1.36	9.81	1.34
Buche	13.58	0.44	9.53	1.00
Eiche	8.47	0.26	4.91	0.47
sonst. Hartholz	9.70	0.53	6.34	1.28
sonst. Weichholz	6.65	0.69	5.39	1.17
Alle Baumarten	12.46	0.28	11.49	0.65

Abbildung 1.43 und Tabelle 1.116 zeigen Zuwachs und Abgang pro Hektar und Jahr nach Baumartengruppen in der Inventurperiode 2002 – 2012 und
Abbildung 1.44 und Tabelle 1.117 zeigen Zuwachs und Abgang pro Hektar und Jahr nach Baumartengruppen in der Inventurperiode 2012 – 2022.

1.3.6 Zuwachs, Abgang und Nutzung

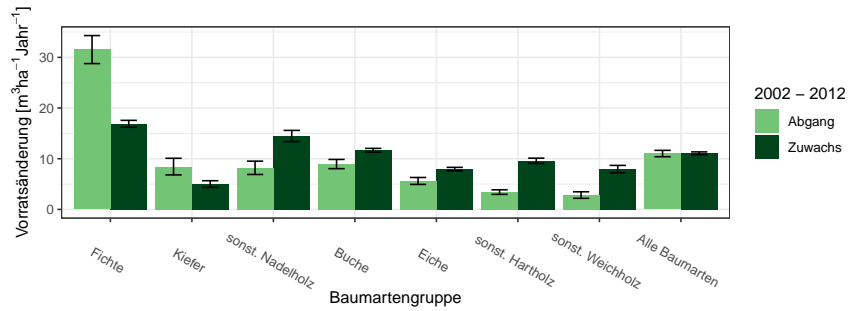


Abbildung 1.43: Zuwachs und Abgang [$m^3ha^{-1}Jahr^{-1}$] in der Inventurperiode 2002 – 2012

Thema: i-r-a-A-gw-23-fa8903

Tabelle 1.116: Zuwachs und Abgang [$m^3ha^{-1}Jahr^{-1}$] in der Inventurperiode 2002 – 2012

Thema: i-r-a-A-gw-23-fa8903

Baumartengruppe	Zuwachs		Abgang	
	Wert	Fehler	Wert	Fehler
Fichte	16.90	0.67	31.54	2.77
Kiefer	5.01	0.65	8.45	1.64
sonst. Nadelholz	14.48	1.11	8.21	1.31
Buche	11.68	0.37	8.95	0.91
Eiche	7.96	0.34	5.61	0.68
sonst. Hartholz	9.59	0.52	3.42	0.45
sonst. Weichholz	7.96	0.72	2.83	0.64
Alle Baumarten	11.08	0.26	11.02	0.63

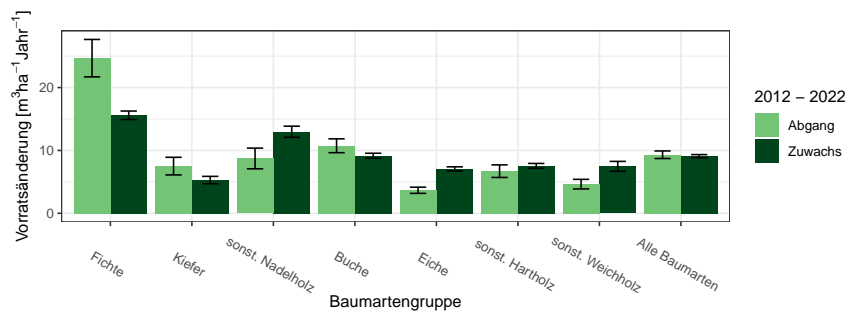


Abbildung 1.44: Zuwachs und Abgang [$m^3ha^{-1}Jahr^{-1}$] in der Inventurperiode 2012 – 2022

Thema: i-r-a-A-gw-34-fa8903

1.3 Rohstoffquelle Wald

Tabelle 1.117: Zuwachs und Abgang [$m^3 ha^{-1} Jahr^{-1}$] in der Inventurperiode 2012 – 2022

Thema: i-r-a-A-gw-34-fa8903

Baumartengruppe	Zuwachs		Abgang	
	Wert	Fehler	Wert	Fehler
Fichte	15.59	0.68	24.68	2.98
Kiefer	5.29	0.58	7.51	1.40
sonst. Nadelholz	12.98	0.88	8.72	1.64
Buche	9.16	0.40	10.74	1.10
Eiche	7.06	0.33	3.66	0.49
sonst. Hartholz	7.55	0.38	6.70	1.00
sonst. Weichholz	7.47	0.79	4.64	0.76
Alle Baumarten	9.09	0.24	9.32	0.60

1.3.6.3 Jährliche Abgänge und Nutzungen

Abbildung 1.45 und Tabelle 1.118 zeigen die Nutzung pro Jahr nach Durchmesserklassen in der Inventurperiode 2002 – 2012, Abbildung 1.46 und Ta-

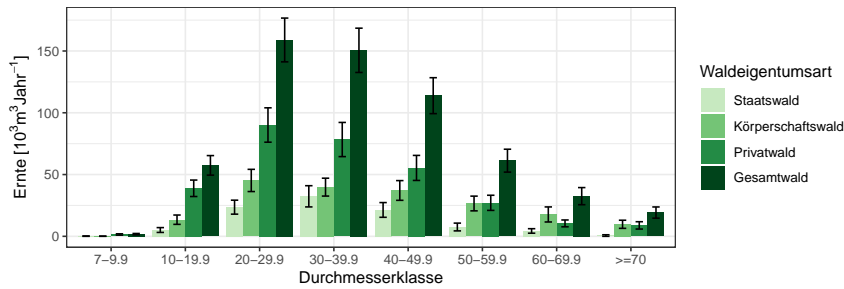


Abbildung 1.45: Nutzung [$10^3 m^3 \text{ Jahr}^{-1}$] nach Durchmesserklasse in der Inventurperiode 2002 – 2012

Thema: h-a-d-23-O-fa8903

Tabelle 1.118: Nutzung [$10^3 m^3 \text{ Jahr}^{-1}$] nach Durchmesserklasse in der Inventurperiode 2002 – 2012

Thema: h-a-d-23-O-fa8903

Waldeigentumsart	Staatswald		Körperschaftswald		Privatwald		Gesamtwald	
	Wert	Fehler	Wert	Fehler	Wert	Fehler	Wert	Fehler
7-9.9	0.15	0.15	0.09	0.09	1.49	0.53	1.74	0.56
10-19.9	5.11	1.95	13.46	3.77	38.88	6.66	57.44	7.91
20-29.9	23.60	5.66	45.23	8.99	90.10	13.91	158.93	17.72
30-39.9	32.38	8.59	39.82	7.24	78.35	13.83	150.55	17.92
40-49.9	21.36	5.96	37.12	7.98	55.36	10.13	113.85	14.55
50-59.9	7.54	3.14	26.57	5.96	27.12	6.12	61.24	9.27
60-69.9	4.36	1.81	17.70	6.09	10.47	2.78	32.52	6.93
>=70	0.63	0.63	9.75	3.28	8.86	2.96	19.23	4.54
Alle DKl	95.13	19.59	189.74	27.46	310.63	40.69	595.49	54.15

belle 1.119 den Abgang. Abbildung 1.47 und Tabelle 1.120 zeigen die Nutzung pro Jahr nach Durchmesserklassen in der Inventurperiode 2012 – 2022, Abbildung 1.48 und Tabelle 1.121 den Abgang.

1.3 Rohstoffquelle Wald

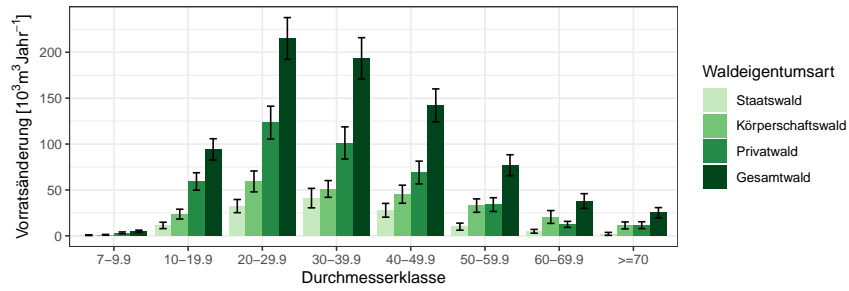


Abbildung 1.46: Abgang [$10^3 m^3 \text{ Jahr}^{-1}$] nach Durchmesserklasse in der Inventurperiode 2002 – 2012

Thema: l-a-d-23-O-fa8903

Tabelle 1.119: Abgang [$10^3 m^3 \text{ Jahr}^{-1}$] nach Durchmesserklasse in der Inventurperiode 2002 – 2012

Thema: l-a-d-23-O-fa8903

Waldeigentumsart	Staatswald		Körperschaftswald		Privatwald		Gesamtwald	
	Wert	Fehler	Wert	Fehler	Wert	Fehler	Wert	Fehler
7-9.9	0.72	0.42	1.07	0.44	3.21	1.01	5.00	1.17
10-19.9	11.33	3.46	23.64	5.35	59.25	9.50	94.22	11.58
20-29.9	32.41	7.18	59.26	11.39	123.37	17.91	215.04	22.76
30-39.9	41.09	10.61	51.07	9.12	101.21	17.50	193.37	22.53
40-49.9	27.84	7.48	45.33	9.84	68.97	12.40	142.14	17.95
50-59.9	9.98	3.85	32.94	7.30	34.02	7.49	76.95	11.41
60-69.9	4.94	2.05	20.53	7.00	12.45	3.30	37.92	8.00
>=70	2.14	1.60	11.35	3.79	11.60	3.74	25.10	5.64
Alle DKl	130.44	25.24	245.20	34.58	414.09	52.07	789.73	69.46

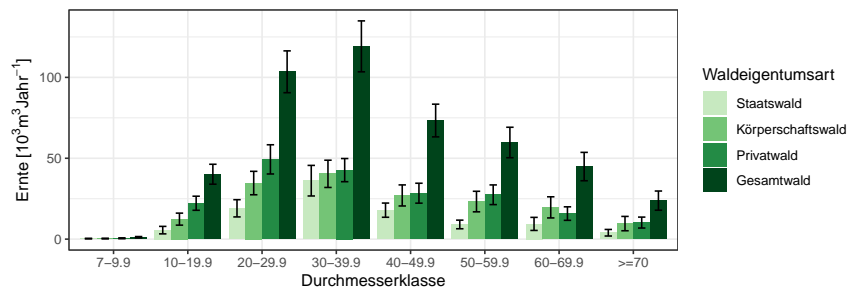


Abbildung 1.47: Nutzung [$10^3 m^3 \text{ Jahr}^{-1}$] nach Durchmesserklasse in der Inventurperiode 2012 – 2022

Thema: h-a-d-34-O-fa8903

1.3.6 Zuwachs, Abgang und Nutzung

Tabelle 1.120: Nutzung [$10^3 m^3 Jahr^{-1}$] nach Durchmesserklasse in der Inventurperiode 2012 – 2022

Thema: h-a-d-34-O-fa8903

Waldeigentumsart	Staatswald		Körperschaftswald		Privatwald		Gesamtwald	
	Wert	Fehler	Wert	Fehler	Wert	Fehler	Wert	Fehler
7-9.9	0.33	0.19	0.35	0.21	0.52	0.27	1.21	0.40
10-19.9	5.57	2.32	12.36	3.71	22.20	4.35	40.13	6.16
20-29.9	19.06	5.32	34.67	7.24	49.31	9.03	103.46	12.93
30-39.9	36.13	9.45	40.38	8.42	42.67	7.17	119.18	15.75
40-49.9	17.91	4.39	27.02	6.51	28.40	6.15	73.33	10.11
50-59.9	9.08	2.66	23.23	6.36	27.43	6.09	59.74	9.42
60-69.9	9.42	4.04	19.65	6.53	15.81	4.18	44.87	8.77
>=70	3.96	2.03	9.61	4.43	10.24	3.38	23.81	5.93
Alle DKl	101.47	19.80	167.28	29.56	196.59	26.43	465.74	46.99

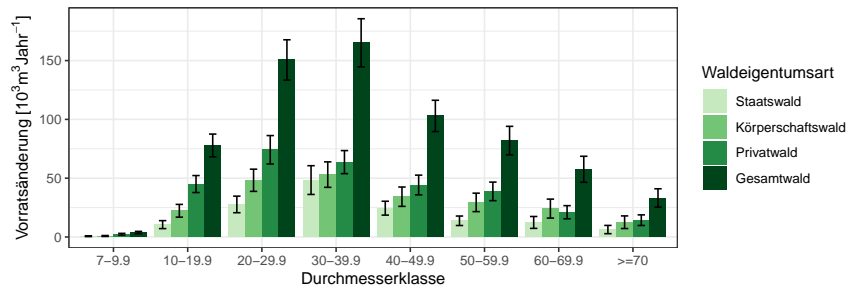


Abbildung 1.48: Abgang [$10^3 m^3 Jahr^{-1}$] nach Durchmesserklasse in der Inventurperiode 2012 – 2022

Thema: l-a-d-34-O-fa8903

Tabelle 1.121: Abgang [$10^3 m^3 Jahr^{-1}$] nach Durchmesserklasse in der Inventurperiode 2012 – 2022

Thema: l-a-d-34-O-fa8903

Waldeigentumsart	Staatswald		Körperschaftswald		Privatwald		Gesamtwald	
	Wert	Fehler	Wert	Fehler	Wert	Fehler	Wert	Fehler
7-9.9	0.67	0.34	0.85	0.39	2.29	0.80	3.81	0.95
10-19.9	10.52	3.39	22.30	5.42	45.02	7.22	77.83	9.68
20-29.9	27.68	7.05	48.22	9.44	74.16	12.08	150.56	17.13
30-39.9	48.40	12.22	53.05	10.83	63.67	9.80	165.12	20.48
40-49.9	24.49	5.90	34.26	8.22	44.20	8.38	102.95	13.30
50-59.9	13.79	4.02	29.41	7.86	38.78	7.89	81.98	12.12
60-69.9	12.37	5.06	24.14	8.06	21.06	5.58	57.56	11.07
>=70	6.32	3.51	12.55	5.37	14.29	4.51	33.16	7.83
Alle DKl	144.23	26.90	224.78	37.66	303.46	36.51	672.97	62.14

1.3 Rohstoffquelle Wald

1.3.6.4 Jährliche Nutzungen nach Baumartengruppen

Tabelle 1.122 zeigt die Nutzungen in $10^3 m^3 \text{Jahr}^{-1}$ für die Fichte nach Eigentümerumsarten und Durchmesserklasse in der Inventurperiode 2012 – 2022 der Fichte, Tabelle 1.123 die Nutzungen der Kiefer, Tabelle 1.124 die Nutzungen

Tabelle 1.122: Nutzung [$10^3 m^3 \text{Jahr}^{-1}$] nach Durchmesserklasse in der Inventurperiode 2012 – 2022 für die Fichte

Thema: l-a-d-34-O-fa8903-FI

Waldeigentumsart	Staatswald		Körperschaftswald		Privatwald		Gesamtwald	
	Wert	Fehler	Wert	Fehler	Wert	Fehler	Wert	Fehler
Durchmesserklasse								
7-9.9	0.16	0.34	0.23	0.39	0.77	0.80	1.17	0.95
10-19.9	2.30	3.39	5.88	5.42	23.20	7.22	31.38	9.68
20-29.9	13.09	7.05	18.75	9.44	41.42	12.08	73.27	17.13
30-39.9	23.62	12.22	21.10	10.83	28.74	9.80	73.45	20.48
40-49.9	5.49	5.90	7.25	8.22	6.73	8.38	19.46	13.30
50-59.9	2.36	4.02	6.23	7.86	6.01	7.89	14.60	12.12
60-69.9	1.22	5.06	0.99	8.06	1.78	5.58	3.99	11.07
>=70	0.00	3.51	0.00	5.37	0.00	4.51	0.00	7.83
Alle DKl	48.26	26.90	60.43	37.66	108.65	36.51	217.33	62.14

Tabelle 1.123: Nutzung [$10^3 m^3 \text{Jahr}^{-1}$] nach Durchmesserklasse in der Inventurperiode 2012 – 2022 für die Kiefer

Thema: l-a-d-34-O-fa8903-KI

Waldeigentumsart	Staatswald		Körperschaftswald		Privatwald		Gesamtwald	
	Wert	Fehler	Wert	Fehler	Wert	Fehler	Wert	Fehler
Durchmesserklasse								
7-9.9	0.00	0.34	0.00	0.39	0.00	0.80	0.00	0.95
10-19.9	0.00	3.39	0.31	5.42	2.00	7.22	2.31	9.68
20-29.9	0.47	7.05	1.94	9.44	1.74	12.08	4.15	17.13
30-39.9	0.00	12.22	0.00	10.83	7.31	9.80	7.31	20.48
40-49.9	0.60	5.90	1.96	8.22	5.85	8.38	8.41	13.30
50-59.9	0.61	4.02	0.74	7.86	2.87	7.89	4.22	12.12
60-69.9	0.00	5.06	0.00	8.06	1.65	5.58	1.65	11.07
>=70	0.00	3.51	0.00	5.37	0.00	4.51	0.00	7.83
Alle DKl	1.68	26.90	4.96	37.66	21.43	36.51	28.06	62.14

der sonst. Nadelholz, Tabelle 1.125 die Nutzungen der Buche, Tabelle 1.126 die Nutzungen der Eiche, Tabelle 1.127 die Nutzungen der sonst. Hartholz, Tabelle 1.128 die Nutzungen der sonst. Weichholz und Tabelle 1.129 die Nutzungen der Alle Baumarten.

1.3.6 Zuwachs, Abgang und Nutzung

Tabelle 1.124: Nutzung [$10^3 m^3 \text{Jahr}^{-1}$] nach Durchmesserklasse in der Inventurperiode 2012 – 2022 für die sonst. Nadelholz

Thema: l-a-d-34-O-fa8903-SN

Waldeigentumsart	Staatswald		Körperschaftswald		Privatwald		Gesamtwald	
	Wert	Fehler	Wert	Fehler	Wert	Fehler	Wert	Fehler
7-9.9	0.00	0.34	0.00	0.39	0.00	0.80	0.00	0.95
10-19.9	1.16	3.39	0.53	5.42	1.73	7.22	3.42	9.68
20-29.9	4.18	7.05	0.91	9.44	1.48	12.08	6.57	17.13
30-39.9	7.54	12.22	1.11	10.83	2.33	9.80	10.98	20.48
40-49.9	5.83	5.90	2.88	8.22	1.82	8.38	10.52	13.30
50-59.9	2.25	4.02	2.43	7.86	1.78	7.89	6.46	12.12
60-69.9	1.35	5.06	2.11	8.06	0.00	5.58	3.47	11.07
>=70	0.00	3.51	1.84	5.37	0.52	4.51	2.36	7.83
Alle DKl	22.31	26.90	11.81	37.66	9.67	36.51	43.79	62.14

Tabelle 1.125: Nutzung [$10^3 m^3 \text{Jahr}^{-1}$] nach Durchmesserklasse in der Inventurperiode 2012 – 2022 für die Buche

Thema: l-a-d-34-O-fa8903-BU

Waldeigentumsart	Staatswald		Körperschaftswald		Privatwald		Gesamtwald	
	Wert	Fehler	Wert	Fehler	Wert	Fehler	Wert	Fehler
7-9.9	0.16	0.34	0.17	0.39	0.34	0.80	0.67	0.95
10-19.9	1.36	3.39	3.72	5.42	5.86	7.22	10.94	9.68
20-29.9	2.43	7.05	14.52	9.44	13.85	12.08	30.81	17.13
30-39.9	7.30	12.22	17.35	10.83	15.16	9.80	39.80	20.48
40-49.9	8.42	5.90	14.39	8.22	10.96	8.38	33.76	13.30
50-59.9	6.89	4.02	14.92	7.86	11.01	7.89	32.82	12.12
60-69.9	7.36	5.06	17.44	8.06	8.55	5.58	33.35	11.07
>=70	4.10	3.51	9.92	5.37	4.10	4.51	18.12	7.83
Alle DKl	38.02	26.90	92.43	37.66	69.83	36.51	200.27	62.14

Tabelle 1.126: Nutzung [$10^3 m^3 \text{Jahr}^{-1}$] nach Durchmesserklasse in der Inventurperiode 2012 – 2022 für die Eiche

Thema: l-a-d-34-O-fa8903-EI

Waldeigentumsart	Staatswald		Körperschaftswald		Privatwald		Gesamtwald	
	Wert	Fehler	Wert	Fehler	Wert	Fehler	Wert	Fehler
7-9.9	0.00	0.34	0.00	0.39	0.00	0.80	0.00	0.95
10-19.9	1.90	3.39	1.09	5.42	1.35	7.22	4.35	9.68
20-29.9	2.12	7.05	1.32	9.44	4.99	12.08	8.43	17.13
30-39.9	1.63	12.22	3.51	10.83	2.96	9.80	8.11	20.48
40-49.9	1.26	5.90	2.55	8.22	9.72	8.38	13.53	13.30
50-59.9	0.76	4.02	1.36	7.86	4.82	7.89	6.94	12.12
60-69.9	0.79	5.06	1.43	8.06	4.45	5.58	6.67	11.07
>=70	0.91	3.51	0.79	5.37	7.97	4.51	9.67	7.83
Alle DKl	9.38	26.90	12.08	37.66	36.25	36.51	57.71	62.14

1.3 Rohstoffquelle Wald

Tabelle 1.127: Nutzung [$10^3 m^3 Jahr^{-1}$] nach Durchmesserklasse in der Inventurperiode 2012 – 2022 für die sonst. Hartholz

Thema: l-a-d-34-O-fa8903-ALH

Waldeigentumsart	Staatswald		Körperschaftswald		Privatwald		Gesamtwald	
	Wert	Fehler	Wert	Fehler	Wert	Fehler	Wert	Fehler
7-9.9	0.15	0.34	0.45	0.39	0.82	0.80	1.41	0.95
10-19.9	3.19	3.39	6.19	5.42	7.72	7.22	17.10	9.68
20-29.9	4.48	7.05	7.29	9.44	8.70	12.08	20.98	17.13
30-39.9	7.78	12.22	9.50	10.83	5.03	9.80	22.31	20.48
40-49.9	2.40	5.90	5.23	8.22	7.79	8.38	15.41	13.30
50-59.9	0.92	4.02	3.71	7.86	11.49	7.89	16.13	12.12
60-69.9	1.64	5.06	1.20	8.06	3.86	5.58	6.70	11.07
>=70	1.31	3.51	0.00	5.37	1.70	4.51	3.01	7.83
Alle DKl	21.86	26.90	33.57	37.66	47.11	36.51	103.05	62.14

Tabelle 1.128: Nutzung [$10^3 m^3 Jahr^{-1}$] nach Durchmesserklasse in der Inventurperiode 2012 – 2022 für die sonst. Weichholz

Thema: l-a-d-34-O-fa8903-ALN

Waldeigentumsart	Staatswald		Körperschaftswald		Privatwald		Gesamtwald	
	Wert	Fehler	Wert	Fehler	Wert	Fehler	Wert	Fehler
7-9.9	0.19	0.34	0.00	0.39	0.36	0.80	0.56	0.95
10-19.9	0.60	3.39	4.57	5.42	3.16	7.22	8.33	9.68
20-29.9	0.89	7.05	3.48	9.44	1.97	12.08	6.34	17.13
30-39.9	0.53	12.22	0.49	10.83	2.13	9.80	3.15	20.48
40-49.9	0.51	5.90	0.00	8.22	1.34	8.38	1.84	13.30
50-59.9	0.00	4.02	0.00	7.86	0.80	7.89	0.80	12.12
60-69.9	0.00	5.06	0.96	8.06	0.77	5.58	1.73	11.07
>=70	0.00	3.51	0.00	5.37	0.00	4.51	0.00	7.83
Alle DKl	2.72	26.90	9.51	37.66	10.53	36.51	22.76	62.14

Tabelle 1.129: Nutzung [$10^3 m^3 Jahr^{-1}$] nach Durchmesserklasse in der Inventurperiode 2012 – 2022 für die Alle Baumarten

Thema: l-a-d-34-O-fa8903-Alle-BA

Waldeigentumsart	Staatswald		Körperschaftswald		Privatwald		Gesamtwald	
	Wert	Fehler	Wert	Fehler	Wert	Fehler	Wert	Fehler
7-9.9	0.67	0.34	0.85	0.39	2.29	0.80	3.81	0.95
10-19.9	10.52	3.39	22.30	5.42	45.02	7.22	77.83	9.68
20-29.9	27.68	7.05	48.22	9.44	74.16	12.08	150.56	17.13
30-39.9	48.40	12.22	53.05	10.83	63.67	9.80	165.12	20.48
40-49.9	24.49	5.90	34.26	8.22	44.20	8.38	102.95	13.30
50-59.9	13.79	4.02	29.41	7.86	38.78	7.89	81.98	12.12
60-69.9	12.37	5.06	24.14	8.06	21.06	5.58	57.56	11.07
>=70	6.32	3.51	12.55	5.37	14.29	4.51	33.16	7.83
Alle DKl	144.23	26.90	224.78	37.66	303.46	36.51	672.97	62.14

1.3.6 Zuwachs, Abgang und Nutzung

1.3.6.5 Nutzung als Teil des Abgangs

Tabelle 1.130 zeigt den Anteil der Nutzung am Abgang in der Inventurperiode 2002 – 2012 nach Durchmesserklasse und Eigentumsarten, Tabelle 1.131

Tabelle 1.130: Anteil der Nutzung am Abgang in der Inventurperiode 2002 – 2012 nach Durchmesserklasse und Eigentumsarten

Thema: h-r-d-23-l-fa8903

Durchmesserklasse	Staatswald	Körperschaftswald	Privatwald	Gesamtwald
7-9.9	0.30	0.14	0.67	0.50
10-19.9	0.57	0.72	0.84	0.77
20-29.9	0.89	0.94	0.90	0.91
30-39.9	0.97	0.97	0.96	0.96
40-49.9	0.94	1.00	0.98	0.98
50-59.9	0.91	0.98	0.97	0.97
60-69.9	1.00	1.00	1.00	1.00
>=70	0.33	1.00	0.94	0.91
Alle DKl	0.89	0.94	0.93	0.93

den Anteil der Nutzung am Abgang in der Inventurperiode 2012 – 2022.

Tabelle 1.131: Anteil der Nutzung am Abgang in der Inventurperiode 2012 – 2022 nach Durchmesserklasse und Eigentumsarten

Thema: h-r-d-34-l-fa8903

Durchmesserklasse	Staatswald	Körperschaftswald	Privatwald	Gesamtwald
7-9.9	0.71	0.61	0.33	0.46
10-19.9	0.70	0.73	0.64	0.68
20-29.9	0.89	0.92	0.85	0.88
30-39.9	0.96	0.97	0.86	0.92
40-49.9	0.93	0.98	0.83	0.91
50-59.9	0.85	0.97	0.89	0.91
60-69.9	0.95	1.00	0.95	0.97
>=70	0.76	0.91	0.92	0.89
Alle DKl	0.90	0.94	0.83	0.88

1.3 Rohstoffquelle Wald

1.3.6.6 Verteilung der Nutzung auf die Durchmesserklassen

Tabelle 1.131 zeigt den Anteil der Nutzung je Durchmesserklasse an der Gesamtnutzung nach Eigentumsarten in der Inventurperiode 2002 – 2012,

Tabelle 1.132: Verteilung der Nutzung in der Inventurperiode 2002 – 2012 auf die Durchmesserklassen

Thema: h-r-d-23-H-fa8903

Durchmesserklasse	Staatswald	Körperschaftswald	Privatwald	Gesamtwald
7-9.9	0.00	0.00	0.00	0.00
10-19.9	0.05	0.07	0.13	0.10
20-29.9	0.25	0.24	0.29	0.27
30-39.9	0.34	0.21	0.25	0.25
40-49.9	0.22	0.20	0.18	0.19
50-59.9	0.08	0.14	0.09	0.10
60-69.9	0.05	0.09	0.03	0.05
>=70	0.01	0.05	0.03	0.03
Alle DKl	1.00	1.00	1.00	1.00

Tabelle 1.133 den Anteil in der Inventurperiode 2012 – 2022.

Tabelle 1.133: Verteilung der Nutzung in der Inventurperiode 2012 – 2022 auf die Durchmesserklassen

Thema: h-r-d-34-H-fa8903

Durchmesserklasse	Staatswald	Körperschaftswald	Privatwald	Gesamtwald
7-9.9	0.00	0.00	0.00	0.00
10-19.9	0.06	0.07	0.11	0.09
20-29.9	0.19	0.21	0.25	0.22
30-39.9	0.35	0.24	0.22	0.26
40-49.9	0.18	0.16	0.15	0.16
50-59.9	0.09	0.14	0.14	0.13
60-69.9	0.10	0.12	0.08	0.10
>=70	0.04	0.06	0.05	0.05
Alle DKl	1.00	1.00	1.00	1.00

1.3.6 Zuwachs, Abgang und Nutzung

1.3.6.7 Nutzungsarten und Abgangsgründe

Tabelle 1.134 stellt die Abgangsgründe den Nutzungsarten gegenüber und bestimmt die relative Häufigkeit des Auftretens der Kombinationen.

Tabelle 1.134: Flächenanteile 2022 nach Nutzungsart und Abgangsgrund

Thema: NA-r-X-2022-A-fa8903

Abgangsgrund	keine Nutzung	selektive Nutzung	flächige Nutzung	Summe
regulär	0.29	0.62	0.01	0.92
Sturm	0.01	0.00	0.00	0.01
Insekten / Dürre	0.01	0.02	0.01	0.04
sonstige Kalamitäten	0.00	0.00	0.00	0.00
Kalamität, Ursache ungewiss	0.01	0.00	0.01	0.02
Ursache unbekannt	0.00	0.01	0.01	0.01
Summe	0.31	0.65	0.03	1.00

1.3 Rohstoffquelle Wald

1.3.7 Biomasse

Neben dem Holzvorrat ist auch der Vorrat an Biomasse in Tonnen je Hektar interessant, da dadurch der gebundene Kohlenstoff bestimmt wird. Da der Kohlenstoffgehalt von Holz (vergleiche [Diestel, 2014]) etwa 51.9% Prozent beträgt, entspricht eine Tonne Biomasse aufgrund der relativen Atommassen von Kohlenstoff und Sauerstoff etwa 1.9 Tonnnen Kohlenstoffdioxidäquivalenten. Da zur Nutzung und weiteren Verwertung als kurz-, mittel- oder langfristiger Kohlenstoffspeicher nur die oberirdische Biomasse verwendet wird, zeigen Abbildung 1.49 und Tabelle 1.135 die oberirdische Biomasse in Tonnen pro Hektar nach Baumartengruppen.

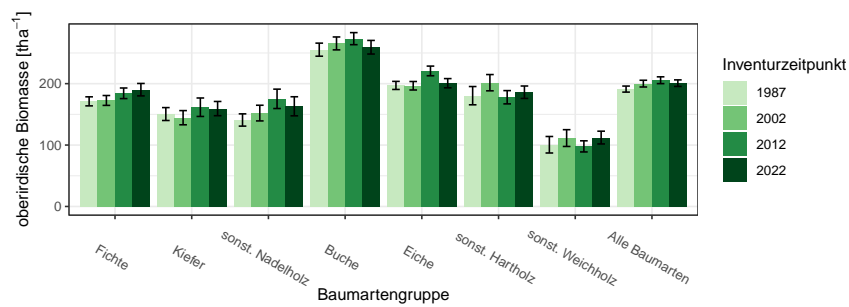


Abbildung 1.49: oberirdische Biomasse [tha^{-1}] nach Baumartengruppe und Inventurzeitpunkt

Thema: b-r-a-A-gw-34-fa8903

Tabelle 1.135: oberirdische Biomasse [tha^{-1}] nach Baumartengruppe und Inventurzeitpunkt

Thema: b-r-a-A-gw-34-fa8903

BWI	1987		2002		2012		2022	
	Wert	Fehler	Wert	Fehler	Wert	Fehler	Wert	Fehler
Fichte	171.19	7.37	172.64	8.04	184.29	8.63	190.19	10.13
Kiefer	150.50	10.51	144.55	11.56	161.63	15.03	159.41	11.59
sonst. Nadelholz	140.82	9.99	152.08	12.76	175.28	15.78	163.13	15.54
Buche	255.33	10.63	265.52	10.52	273.27	9.83	259.32	11.08
Eiche	197.12	6.56	196.58	6.91	220.71	7.88	200.72	7.51
sonst. Hartholz	180.43	14.87	201.56	13.26	177.86	10.81	186.04	10.11
sonst. Weichholz	100.52	13.43	111.38	13.67	97.85	9.05	112.21	10.39
Alle Baumarten	191.14	4.93	200.04	5.48	205.58	5.55	200.80	5.35

Betrachten wir den Zuwachs an oberirdischer Biomasse in Tonnen pro

Hektar und Jahr nach Baumartengruppe, also die jährliche nutzbare Kohlenstoffspeicherleistung eines Hektars Wald, geordnet nach Größe der Kohlenstoffspeicherleistung, so ergibt sich Tabelle 1.136. Diese können wir mit den

Tabelle 1.136: Biomassezuwachs pro Hektar und Jahr nach Baumartengruppen, *Relativ* gibt den Anteil am höchsten Zuwachs an

Thema: b-r-i-y-S-fa8903

Baumartengruppe	Wert	Standardfehler	Relativ
Fichte	6.81	0.29	1.00
Buche	6.36	0.27	0.93
sonst. Nadelholz	6.35	0.42	0.93
Alle Baumarten	5.30	0.13	0.78
sonst. Hartholz	4.84	0.24	0.71
Eiche	4.30	0.19	0.63
sonst. Weichholz	4.22	0.40	0.62
Kiefer	2.54	0.25	0.37

jährlichen Derbholzvolumenzuwächsen pro Hektar für die Inventurperiode 2012 – 2022 aus Tabelle 1.113, die wir dazu ebenfalls nach Größe sortieren (Tabelle 1.137), vergleichen.

Tabelle 1.137: Volumenzuwachs pro Hektar und Jahr nach Baumartengruppen, *Relativ* gibt den Anteil am höchsten Zuwachs an

Thema: v-r-i-y-S-fa8903

Baumartengruppe	Wert	Standardfehler	Relativ
Fichte	15.59	0.68	1.00
sonst. Nadelholz	12.98	0.88	0.83
Buche	9.16	0.40	0.59
Alle Baumarten	9.09	0.24	0.58
sonst. Hartholz	7.55	0.38	0.48
sonst. Weichholz	7.47	0.79	0.48
Eiche	7.06	0.33	0.45
Kiefer	5.29	0.58	0.34

1.3.7.1 Entwicklung der Kohlenstoffspeicherleistung

Da die Kohlenstoffspeicherleistung der oberirdischen Biomasse pro Hektar und Jahr proportional (mit einem Faktor von etwa 1.9) zum Zuwachs der oberirdischen Biomasse pro Hektar und Jahr ist, zeigen Abbildung 1.50 und Tabelle 1.138 die Entwicklung des Zuwachses der oberirdischen Biomasse über die unterschiedlichen Inventurperioden.

1.3 Rohstoffquelle Wald

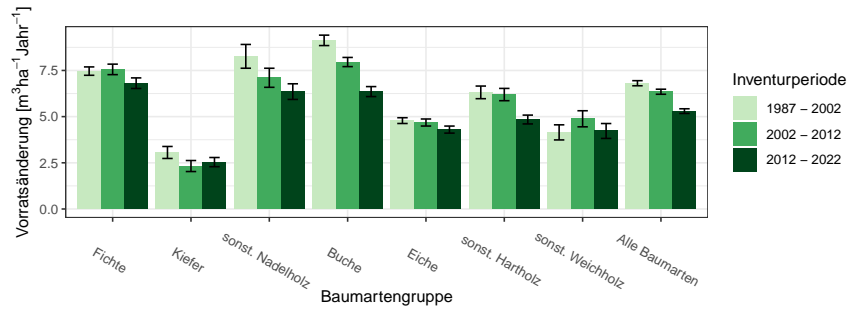


Abbildung 1.50: Zuwachs der oberirdischen Biomasse [$m^3ha^{-1}Jahr^{-1}$] nach Baumartengruppe und Inventurperiode

Thema: ib-r-i-y-fa8903

Tabelle 1.138: Zuwachs der oberirdischen Biomasse [$m^3ha^{-1}Jahr^{-1}$] nach Baumartengruppe und Inventurperiode

Thema: ib-r-i-y-fa8903

Inventurperiode	1987 - 2002		2002 - 2012		2012 - 2022	
	Wert	Fehler	Wert	Fehler	Wert	Fehler
Fichte	7.46	0.23	7.56	0.28	6.81	0.29
Kiefer	3.06	0.32	2.33	0.30	2.54	0.25
sonst. Nadelholz	8.26	0.64	7.10	0.52	6.35	0.42
Buche	9.13	0.28	7.96	0.25	6.36	0.27
Eiche	4.78	0.16	4.68	0.19	4.30	0.19
sonst. Hartholz	6.31	0.34	6.19	0.33	4.84	0.24
sonst. Weichholz	4.15	0.41	4.88	0.43	4.22	0.40
Alle Baumarten	6.81	0.14	6.35	0.14	5.30	0.13

Glossar

andere Laubhölzer höherer Lebensdauer Variable Baumartengruppe: alle Laubhölzer hoher Lebensdauer, die im jeweiligen Kontext nicht (wie meist Buche und Eiche) gesondert ausgewiesen werden und eher hartes Holz mit hoher spezifischer Dichte aufweisen, also beispielsweise Ahorne, Eschen, Linden, Hainbuche

andere Laubhölzer niedriger Lebensdauer Variable Baumartengruppe: alle Laubhölzer niedriger Lebensdauer, die im jeweiligen Kontext nicht gesondert ausgewiesen werden und eher weiches Holz mit niedrigerer spezifischer Dichte aufweisen, also beispielsweise Pappeln, Erlen, Weiden und Birken

begebar für die Stichprobenaufnahme zugänglich. Nicht zugänglich sind beispielsweise militärische Sperrgebiete oder Gebiete extremer Topographie

Blöße Holzboden, auf dem vorübergehend keine Bäume stehen

Brusthöhendurchmesser Der Durchmesser eines Baumes in 1.3 m Höhe über Grund

Holzboden Dauernd zur Holzerzeugung bestimmte Fläche. Dazu gehören auch Gräben, Leitungstrassen, zeitweilig unbestockte Flächen (Blößen) sowie Wege und Schneisen unter 5 m Breite, auch Flächen wie z. B. in Nationalparks

Lücke Durch das Stichprobenverfahren werden hier keine Bäume erfasst, obwohl die Stichprobe auf bestocktem Holzboden liegt

Nichtholzboden Nicht zur Holzproduktion bestimmte Teile des Waldes, zum Beispiel Waldwege und Schneisen ab 5 m Breite und Holzlagerplätze

sonst. Hartholz siehe *andere Laubhölzer höherer Lebensdauer*

sonst. Laubholz Variable Baumartengruppe: alle Laubhölzer, die im jeweiligen Kontext nicht gesondert ausgewiesen werden

sonst. Nadelholz Variable Baumartengruppe: alle Nadelhölzer, die im jeweiligen Kontext nicht gesondert ausgewiesen werden

sonst. Weichholz siehe *andere Laubhölzer niederer Lebensdauer*

Trakt Ein Trakt ist die primäre Stichprobeneinheit bei der Bundeswaldinventur und besteht aus vier Traktecken (Traktgröße = 4). Bei einem Trakt an der Grenze zum Ausland ist die Anzahl Traktecken und damit die Traktgröße kleiner vier. Für die Hochrechnung werden Trakte an den Grenzen zwischen Bundesländern, Verdichtungsgebieten oder räumlichen Einheiten geteilt, so dass mindestens zwei Trakte mit einer Traktgröße kleiner vier entstehen. In diesem Fall wird synonym der Begriff Traktabschnitt verwendet, um syntaktisch den Unterschied zwischen der Anzahl tatsächlich terrestrisch erhobener Trakte $(x)^{te}$ und der Anzahl zur Hochrechnung genutzter Trakte $(x)^{hr}$ differenzieren zu können. Es gilt: $(x)^{te} \leq (x)^{hr}$

Traktecke siehe *Trakt*

Wald Die Walddefinition der Bundeswaldinventur lehnt sich an die des Bundeswaldgesetzes an: Wald im Sinne der Bundeswaldinventur ist, unabhängig von den Angaben im Kataster oder ähnlichen Verzeichnissen, jede mit Forstpflanzen bestockte Grundfläche. Als Wald gelten auch kahl geschlagene oder verlichtete Grundflächen, Waldwege, Waldeinteilungs- und Sicherungstreifen, Waldblößen und Lichtungen, Waldwiesen, Wildäsungsplätze, Holzlagerplätze, im Wald gelegene Leitungsschneisen, weitere mit dem Wald verbundene und ihm dienende Flächen einschließlich Flächen mit Erholungseinrichtungen, zugewachsene Heiden und Moore, zugewachsene ehemalige Weiden, Almflächen und Hutungen sowie Latschen- und Grünerlenflächen. Heiden, Moore, Weiden, Almflächen und Hutungen gelten als zugewachsen, wenn die natürlich aufgekommene Bestockung ein durchschnittliches Alter von fünf Jahren erreicht hat und wenn mindestens 50% der Fläche bestockt sind. In der Flur oder im bebauten Gebiet gelegene bestockte Flächen unter $1.000 m^2$, Gehölzstreifen unter $10m$ Breite und Weihnachtsbaum- und Schmuckreisigkulturen sowie zum Wohnbereich gehörende Parkanlagen sind nicht Wald im Sinne der Bundeswaldinventur. Wasserläufe bis $5 m$ Breite unterbrechen nicht den Zusammenhang einer Waldfläche

Winkelzählprobe Dieses im Jahr 1947 von Walter Bitterlich erstmals veröffentlichte optische Stichprobenverfahren ermöglicht im Wald die rasche Bestimmung von Hektarwerten zu Grundfläche, Baumartenmischung und weiterer daraus abgeleiteter Daten durch einfache Zählung von Probebäumen, die mit einem optischen Verfahren ausgewählt werden. Vorteile der Winkelzählprobe sind, dass keine Probeflächen eingemessen werden müssen und dass dicke Bäume, die viel zur Grundfläche und somit auch zum Vorrat beitragen, bevorzugt erfasst werden. Die Auswahlwahrscheinlichkeit der Probebäume ist proportional zu deren Grundfläche. Bei diesem Verfahren wird um den Stichprobenpunkt herum jeder Baumstamm mit einem vorgegebenen Öffnungswinkel α horizontal anvisiert. Die Konstante $K = 10^4 \sin^2(\alpha/2)$ wird als Zählerfaktor der Winkelzählprobe bezeichnet. K hat bei der Bundeswaldinventur-Bestandesaufnahme den Wert 4, was einem Visurwinkel $\alpha = 2.3^\circ$ entspricht. Ein Baum wird dann ausgewählt, wenn sein Brusthöhendurchmesser von beiden Schenkeln des Winkels α geschnitten wird. Ein Probebaum z repräsentiert eine Grundfläche von K in m^2/ha sowie eine Stammzahl $N_z^{(ha)} = K/g_z$ von Bäumen je Hektar mit der Grundfläche des Baumes $= g_z = \pi/4 \times bhd_z^2$, wobei bhd_z seinen Brusthöhendurchmesser bezeichnet. Der Abstand $r_z = bhd_z/2 \sin(\alpha/2)$ um den Probebaum z wird als Grenzkreisradius bezeichnet. Jeder Baum, dessen Grenzkreis mit der Fläche $A_z = \pi r_z^2$ das Stichprobenzentrum einschließt, ist ein Probebaum der Winkelzählprobe. Oder einfacher formuliert: Jeder Baum, der nicht weiter als das 25-fache seines Brusthöhendurchmessers von der Traktecke entfernt steht, ist ein WZP/ZF4-Probepbaum der Bundeswaldinventur. Dabei werden seit der Bundeswaldinventur 2002 nur Bäume ab 7 cm Brusthöhendurchmesser berücksichtigt. Bei der Bundeswaldinventur werden die Probebäume zusätzlich vermessen, wodurch sich die Auswertungsmöglichkeiten wesentlich erweitern. Zur Aufnahme der Bestockungsparameter wurde $K = 1$ bzw. 2 gewählt

Literaturverzeichnis

[Diestel, 2014] Diestel, Sylvia und Weimar, H. (2014). *Der Kohlenstoffgehalt in Holz- und Papierprodukten – Herleitung und Umrechnungsfaktoren.*