

Bundeswaldinventur 2022 – Baden-Württemberg

Abteilung Biometrie und Informatik

Forstbezirk Unterland

**Regionaler Auszug aus
Der Wald in Baden-Württemberg
Ausgewählte Ergebnisse und regionale Auswertungen der Bundeswaldinventur
2022**

Dominik Cullmann*

Freiburg, den 21. Oktober 2024

Forstliche Versuchs- und Forschungsanstalt
Baden-Württemberg

*dominik.cullmann@forst.bwl.de

Copyright:

©Abteilung Biometrie und Informatik

Forstliche Versuchs- und Forschungsanstalt Baden-Württemberg

Wonnhaldestraße 4

79100 Freiburg

<http://www.fva-bw.de>

This work is licensed under the Creative Commons Attribution 4.0 International License. To view a copy of this license, visit <http://creativecommons.org/licenses/by/4.0/>.

 Forstliche Versuchs-
und Forschungsanstalt
Baden-Württemberg


Baden-Württemberg
MINISTERIUM FÜR ERNÄHRUNG, LÄNDLICHEN RAUM
UND VERBRAUCHERSCHUTZ

 Landes
Forst
Verwaltung BW

Inhaltsverzeichnis

1 Auswertungen	7
1.1 Waldfläche	7
1.2 Lebensraum Wald	9
1.2.1 Baumartengruppenflächen und -anteile	9
1.2.1.1 Baumartengruppenanteile	9
Baumartengruppenanteile nach Eigentumsarten	10
1.2.1.2 Altersklassenstruktur der Baumartengruppen- flächen	13
Alle Baumarten	13
Fichte	16
Kiefer	19
Douglasie	22
sonst. Nadelholz	25
Buche	28
Eiche	31
sonst. Hartholz	34
sonst. Weichholz	37
1.2.2 Totholz	40
1.2.3 Stammzahlen	43
1.2.4 Naturnähe	44
1.2.5 Forstlich besonders bedeutsame Arten der Bodenvege- tation	46
1.2.6 Verjüngung und Jungbestockung	47
1.2.7 Waldstrukturen: Biotopbäume, Schichtigkeit und Mi- schung	50
1.3 Rohstoffquelle Wald	54
1.3.1 Vorräte	54
1.3.2 Vorratsentwicklung	55
1.3.3 Hektarvorräte	58
1.3.4 Entwicklung der Hektarvorräte	59

Inhaltsverzeichnis

1.3.5	Vorratsstruktur: die Vorratsverteilung nach Stärkeklassen	63
1.3.5.1	Alle Baumarten	63
1.3.5.2	Fichte	65
1.3.5.3	Kiefer	67
1.3.5.4	Douglasie	69
1.3.5.5	sonst. Nadelholz	71
1.3.5.6	Buche	73
1.3.5.7	Eiche	75
1.3.5.8	sonst. Hartholz	77
1.3.5.9	sonst. Weichholz	79
1.3.6	Zuwachs, Abgang und Nutzung	81
1.3.6.1	Zuwachs und Abgang je Hektar und Jahr nach Eigentumsarten	81
1.3.6.2	Entwicklung des Zuwachses und des Abgangs je Hektar und Jahr nach Baumartengruppen	85
1.3.6.3	Jährliche Abgänge und Nutzungen	90
1.3.6.4	Jährliche Nutzungen nach Baumartengruppen	93
1.3.6.5	Nutzung als Teil des Abgangs	97
1.3.6.6	Verteilung der Nutzung auf die Durchmesserklassen	98
1.3.6.7	Nutzungsarten und Abgangsgründe	99
1.3.7	Biomasse	100
1.3.7.1	Entwicklung der Kohlenstoffspeicherleistung .	101

Glossar	103
----------------	------------

Literatur	105
------------------	------------

1 Auswertungen

1.1 Waldfläche

Forstbezirke gibt es seit 2020, für die Vorinventuren wurden die Flächenkategorien der Forstbezirke übertragen. Tabelle 1.1 zeigt die Flächen in Hektar (gerundet) nach Eigentumsarten im Forstbezirk Unterland, in der unteren Hälfte wird der Privatwald aus Zeile vier in den Kleinprivatwald (bis einschließlich 5 Hektar), den mittleren Privatwald (über 5 bis einschließlich 200 Hektar) und den Großprivatwald (über 200 Hektar) unterteilt. Tabelle 1.2

Tabelle 1.1: Flächen [ha] und Anteil in Prozent der Gesamtwaldfläche der Eigentumsarten in der Bundeswaldinventur 2022

Thema: a-a-w-o-A-X-fa8904

Eigentumsart	Wald	Anteil	Nichtholzboden	Holzboden	begehrbarer Holzboden
Bundeswald	400	0.7		400	400
Staatswald	13005	21.3	700	12305	12305
Körperschaftswald	38416	63.0	1100	37316	37215
Privatwald	9204	15.1	300	8904	8904
Kleinprivatwald	2501	4.1	100	2401	2401
Mittlerer Privatwald	1801	3.0		1801	1801
Großprivatwald	4902	8.0	200	4702	4702
Gesamtwald	61025	100.0	2101	58924	58824

zeigt die Entwicklung der Gesamtwaldflächen seit 1987, Tabelle 1.3 die Ent-

Tabelle 1.2: Entwicklung der Gesamtwaldfläche [ha] seit der Bundeswaldinventur 1987

Thema: a-a-w-y-A-gw-fa8904

	Wald	Nichtholzboden	Holzboden	begehrbarer Holzboden
1987	59814	2501	57314	57314
2002	59914	1500	58414	58414
2012	60835	2101	58734	58634
2022	61025	2101	58924	58824

1.1 Waldfläche

wicklung der begehbaren Holzbodenfläche seit 1987 nach Eigentumsarten.

Tabelle 1.3: Entwicklung der begehbaren Holzbodenflächen [ha] nach Eigentumsarten seit der Bundeswaldinventur 1987

Thema: a-a-y-o-b-A-X-fa8904

	1987	2002	2012	2022
Bundeswald	400	400	400	400
Staatswald	12803	12603	12307	12305
Körperschaftswald	36509	36009	37121	37215
Privatwald	7602	9402	8805	8904
Kleinprivatwald	2101	2201	2301	2401
Mittlerer Privatwald	1500	1900	1901	1801
Großprivatwald	4001	5301	4603	4702
Gesamtwald	57314	58414	58634	58824

1.2 Lebensraum Wald

1.2.1 Baumartengruppenflächen und -anteile

1.2.1.1 Baumartengruppenanteile

Abbildung 1.1 zeigt die Baumartengruppenanteile in der Bundeswaldinventur 2022, Tabelle 1.4 die Werte nach Eigentumsarten.

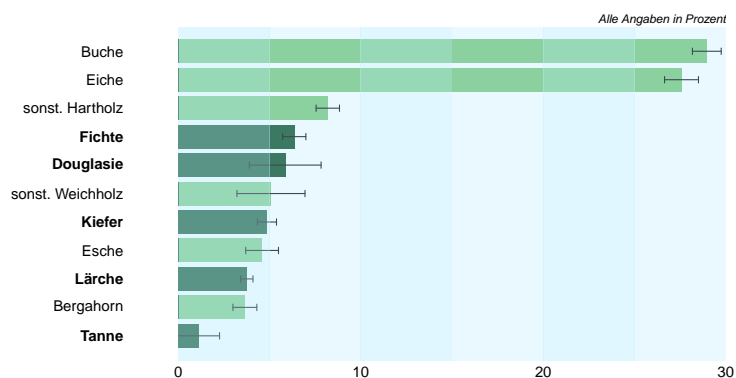


Abbildung 1.1: Baumartengruppenflächenanteile im Gesamtwald

Thema: a-r-x-x-A-gw-fa8904

Tabelle 1.4: Baumartengruppenanteile in der Bundeswaldinventur 2022 nach Eigentumsarten

Thema: a-r-X-o-A-X-fa8904

Baumartengruppe	Staatswald	Körperschaftswald	Privatwald	Kleinprivatwald	Mittlerer Privatwald	Großprivatwald	Gesamtwald
Fichte	7.3	4.6	12.6	4.1	–	9.8	6.4
Kiefer	5.0	5.1	4.0	3.2	–	3.7	4.9
Douglasie	5.9	6.7	2.6	0.0	–	3.3	5.9
sonst. Nadelholz	8.1	4.4	2.3	1.8	–	3.2	4.9
Buche	26.9	30.9	24.2	22.1	–	24.2	29.0
Eiche	24.5	29.2	23.4	22.9	–	27.1	27.6
sonst. Hartholz	16.2	15.2	22.6	40.8	–	15.6	16.4
sonst. Weichholz	6.1	3.9	8.3	5.2	–	13.1	5.1
Nadelholz	26.3	20.8	21.5	9.1	–	20.0	21.9
Laubholz	73.7	79.2	78.5	90.9	–	80.0	78.1

1.2 Lebensraum Wald

Baumartengruppenanteile nach Eigentumsarten In Abbildung 1.2 und Tabelle 1.5 sind die Flächenanteile der Baumartengruppen in Prozent nach Inventurzeitpunkten für die gesamte Waldfläche in Baden-Württemberg dargestellt.

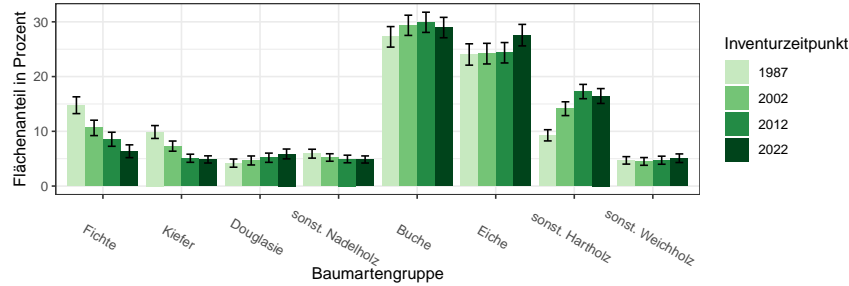


Abbildung 1.2: Flächenanteil in Prozent nach Baumartengruppe und Inventurzeitpunkt

Thema: a-r-A-y-X-X-fa8904

Tabelle 1.5: Flächenanteil in Prozent nach Baumartengruppe und Inventurzeitpunkt im Gesamtwald

Thema: a-r-A-y-X-X-fa8904

BWI	1987		2002		2012		2022	
Baumartengruppe	Wert	Fehler	Wert	Fehler	Wert	Fehler	Wert	Fehler
Fichte	14.77	1.53	10.62	1.41	8.55	1.28	6.36	1.17
Kiefer	9.87	1.18	7.30	0.93	5.08	0.74	4.87	0.65
Douglasie	4.19	0.74	4.67	0.82	5.17	0.84	5.87	0.90
sonst. Nadelholz	5.91	0.81	5.22	0.68	4.95	0.69	4.86	0.65
Buche	27.26	1.87	29.36	1.85	29.91	1.85	28.95	1.86
Eiche	24.04	1.95	24.19	1.88	24.35	1.86	27.57	1.96
sonst. Hartholz	9.27	1.02	14.13	1.26	17.26	1.31	16.45	1.36
sonst. Weichholz	4.69	0.68	4.50	0.71	4.72	0.74	5.08	0.79
Nadelholz	34.74	2.05	27.81	2.04	23.75	1.91	21.95	1.82
Laubholz	65.26	2.12	72.19	2.00	76.25	1.90	78.05	1.96

In Tabelle 1.6, Tabelle 1.7 und Tabelle 1.8 sind die Zahlen nach Staatswald, Körperschaftswald und Privatwald getrennt ausgewiesen.

1.2.1 Baumartengruppenflächen und -anteile

Tabelle 1.6: Flächenanteil in Prozent nach Baumartengruppe und Inventurzeitpunkt im Staatswald

Thema: a-r-bc-y-X-stw-fa8904

BWI	1987		2002		2012		2022	
Baumartengruppe	Wert	Fehler	Wert	Fehler	Wert	Fehler	Wert	Fehler
Fichte	13.21	3.08	12.58	2.97	10.45	2.90	7.29	2.57
Kiefer	11.82	2.53	7.83	1.89	5.24	1.28	4.99	1.42
Douglasie	4.49	2.00	6.20	2.28	6.39	2.17	5.91	2.02
sonst. Nadelholz	9.78	2.42	8.26	1.89	7.27	1.96	8.13	2.03
Buche	25.15	2.84	29.71	3.12	29.71	3.19	26.85	3.14
Eiche	20.16	3.99	19.39	3.77	20.17	3.39	24.47	4.20
sonst. Hartholz	9.84	2.10	13.06	2.45	16.55	2.89	16.22	3.49
sonst. Weichholz	5.54	1.55	2.97	1.09	4.22	1.42	6.13	1.77
Nadelholz	39.30	4.01	34.87	4.30	29.36	4.26	26.33	4.40
Laubholz	60.70	4.29	65.13	4.22	70.64	4.26	73.67	4.60

Tabelle 1.7: Flächenanteil in Prozent nach Baumartengruppe und Inventurzeitpunkt im Körperschaftswald

Thema: a-r-bc-y-X-kw-fa8904

BWI	1987		2002		2012		2022	
Baumartengruppe	Wert	Fehler	Wert	Fehler	Wert	Fehler	Wert	Fehler
Fichte	13.31	1.54	8.28	1.39	7.20	1.34	4.58	1.11
Kiefer	9.36	1.44	7.20	1.16	5.16	0.97	5.06	0.90
Douglasie	4.35	0.86	5.07	1.03	5.59	1.07	6.72	1.20
sonst. Nadelholz	5.21	0.89	4.27	0.73	4.77	0.82	4.39	0.70
Buche	28.98	2.52	30.22	2.44	30.64	2.49	30.93	2.52
Eiche	25.78	2.43	26.90	2.43	26.07	2.48	29.23	2.55
sonst. Hartholz	8.58	1.31	13.91	1.55	16.39	1.64	15.17	1.61
sonst. Weichholz	4.44	0.86	4.14	0.80	4.19	0.74	3.92	0.78
Nadelholz	32.22	2.43	24.83	2.38	22.71	2.30	20.75	2.13
Laubholz	67.78	2.46	75.17	2.32	77.29	2.29	79.25	2.35

1.2 Lebensraum Wald

Tabelle 1.8: Flächenanteil in Prozent nach Baumartengruppe und Inventurzeitpunkt im Privatwald

Thema: a-r-bc-y-X-pw-fa8904

BWI	1987		2002		2012		2022	
Baumartengruppe	Wert	Fehler	Wert	Fehler	Wert	Fehler	Wert	Fehler
Fichte	25.21	5.79	17.57	4.50	11.94	4.14	12.55	4.08
Kiefer	9.59	3.52	7.27	2.79	4.75	1.67	3.95	1.25
Douglasie	3.14	1.90	1.22	0.82	1.95	1.25	2.63	1.44
sonst. Nadelholz	3.03	1.20	4.85	1.71	2.30	1.24	2.31	1.10
Buche	23.84	4.98	26.47	4.56	27.67	3.88	24.22	3.81
Eiche	19.65	4.89	17.86	3.74	21.62	3.81	23.40	3.67
sonst. Hartholz	12.13	2.93	17.09	3.33	22.77	3.33	22.65	3.70
sonst. Weichholz	3.41	1.15	7.68	2.76	7.00	2.69	8.29	2.71
Nadelholz	40.97	6.31	30.90	5.29	20.94	4.61	21.45	4.56
Laubholz	59.03	6.72	69.10	5.40	79.06	4.56	78.55	4.56

1.2.1.2 Altersklassenstruktur der Baumartengruppenflächen

In den folgenden Abschnitten wird die Entwicklung der Flächen je Altersklasse der jeweiligen Baumartengruppe in den verschiedenen Eigentumsarten dargestellt.

Alle Baumarten Abbildung 1.3 und Tabelle 1.9 zeigen die Entwicklung der Flächen je Altersklasse im Gesamtwald, Tabelle 1.10 zeigt die Entwicklung

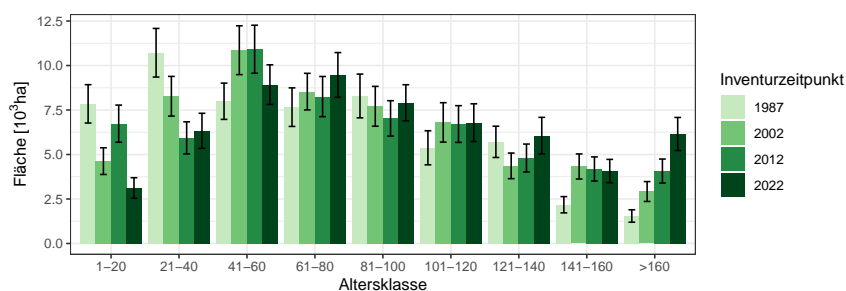


Abbildung 1.3: Fläche [10³ha] nach Altersklasse und Inventurzeitpunkt für Alle Baumarten

Thema: a-a-a-y-Alle-BA-gw-fa8904

Tabelle 1.9: Fläche [10³ha] nach Altersklasse und Inventurzeitpunkt für Alle Baumarten im Gesamtwald

Thema: a-a-a-y-Alle-BA-gw-fa8904

BWI	1987		2002		2012		2022	
Altersklasse	Wert	Fehler	Wert	Fehler	Wert	Fehler	Wert	Fehler
1-20	7.85	1.08	4.63	0.75	6.73	1.04	3.12	0.58
21-40	10.72	1.37	8.27	1.12	5.93	0.90	6.33	0.99
41-60	7.99	1.02	10.86	1.37	10.92	1.35	8.93	1.11
61-80	7.66	1.08	8.53	1.03	8.26	1.13	9.47	1.26
81-100	8.29	1.23	7.71	1.12	7.03	0.99	7.91	1.01
101-120	5.38	0.96	6.80	1.11	6.71	1.03	6.79	1.06
121-140	5.71	0.88	4.36	0.72	4.80	0.79	6.06	1.03
141-160	2.18	0.46	4.33	0.70	4.19	0.68	4.07	0.66
>160	1.54	0.35	2.92	0.56	4.07	0.68	6.15	0.93
Alle AKl	57.31	4.40	58.41	4.42	58.63	4.40	58.82	4.41

im Staatswald, Tabelle 1.11 zeigt die Entwicklung im Körperschaftswald und Tabelle 1.12 zeigt die Entwicklung im Privatwald.

1.2 Lebensraum Wald

Tabelle 1.10: Fläche [$10^3 ha$] nach Altersklasse und Inventurzeitpunkt für Alle Baumarten im Staatswald

Thema: a-a-a-y-Alle-BA-stw-fa8904

BWI	1987		2002		2012		2022	
Altersklasse	Wert	Fehler	Wert	Fehler	Wert	Fehler	Wert	Fehler
1-20	2.78	0.64	0.72	0.31	0.90	0.33	0.62	0.25
21-40	2.15	0.56	3.18	0.70	1.95	0.53	0.88	0.33
41-60	1.08	0.33	1.82	0.51	2.58	0.63	3.00	0.66
61-80	1.79	0.55	1.37	0.38	1.24	0.37	1.63	0.47
81-100	1.71	0.54	1.94	0.59	1.47	0.48	0.97	0.32
101-120	1.64	0.57	1.54	0.56	1.39	0.48	1.73	0.56
121-140	1.33	0.45	1.13	0.36	1.33	0.43	1.51	0.52
141-160	0.10	0.06	0.69	0.22	1.19	0.34	1.08	0.33
>160	0.21	0.11	0.22	0.11	0.26	0.11	0.88	0.27
Alle AKI	12.80	2.02	12.60	2.01	12.31	1.97	12.31	1.98

Tabelle 1.11: Fläche [$10^3 ha$] nach Altersklasse und Inventurzeitpunkt für Alle Baumarten im Körperschaftswald

Thema: a-a-a-y-Alle-BA-kw-fa8904

BWI	1987		2002		2012		2022	
Altersklasse	Wert	Fehler	Wert	Fehler	Wert	Fehler	Wert	Fehler
1-20	3.82	0.75	3.18	0.62	4.95	0.94	1.67	0.44
21-40	7.20	1.15	3.76	0.68	3.31	0.65	4.91	0.90
41-60	5.69	0.89	7.34	1.16	6.26	0.98	4.33	0.72
61-80	4.43	0.82	5.27	0.83	5.99	1.01	6.77	1.12
81-100	5.91	1.08	4.38	0.81	4.16	0.75	5.15	0.85
101-120	3.13	0.67	4.40	0.87	4.21	0.84	3.83	0.77
121-140	3.34	0.65	2.60	0.53	2.68	0.55	3.89	0.85
141-160	1.73	0.41	2.77	0.55	2.22	0.48	2.37	0.48
>160	1.26	0.33	2.32	0.51	3.34	0.62	4.30	0.78
Alle AKI	36.51	3.47	36.01	3.42	37.12	3.47	37.22	3.48

1.2.1 Baumartengruppenflächen und -anteile

Tabelle 1.12: Fläche [$10^3 ha$] nach Altersklasse und Inventurzeitpunkt für Alle Baumarten im Privatwald

Thema: a-a-a-y-Alle-BA-pw-fa8904

BWI	1987		2002		2012		2022	
Altersklasse	Wert	Fehler	Wert	Fehler	Wert	Fehler	Wert	Fehler
1-20	1.19	0.38	0.73	0.28	0.89	0.34	0.81	0.27
21-40	1.32	0.39	1.28	0.41	0.67	0.29	0.56	0.25
41-60	1.22	0.34	1.70	0.47	1.97	0.55	1.52	0.41
61-80	1.45	0.45	1.92	0.45	1.02	0.28	1.08	0.35
81-100	0.57	0.23	1.39	0.48	1.40	0.45	1.77	0.43
101-120	0.60	0.35	0.79	0.33	1.11	0.34	1.22	0.46
121-140	0.98	0.38	0.57	0.32	0.70	0.28	0.58	0.20
141-160	0.21	0.15	0.82	0.37	0.76	0.31	0.58	0.28
>160	0.07	0.04	0.20	0.09	0.29	0.12	0.79	0.33
Alle AKl	7.60	1.43	9.40	1.57	8.81	1.50	8.90	1.50

1.2 Lebensraum Wald

Fichte Abbildung 1.4 und Tabelle 1.13 zeigen die Entwicklung der Flächen je Altersklasse im Gesamtwald, Tabelle 1.14 zeigt die Entwicklung im

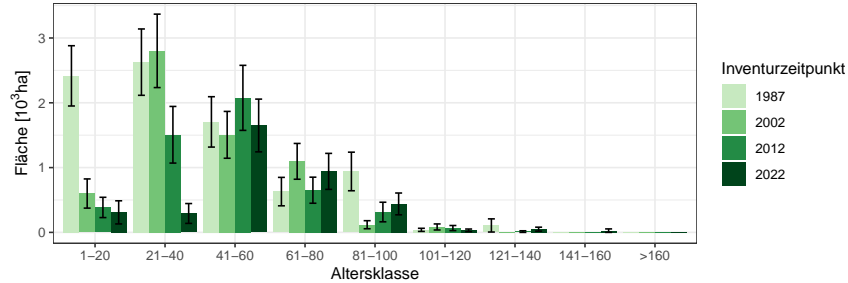


Abbildung 1.4: Fläche [10³ha] nach Altersklasse und Inventurzeitpunkt für Fichte

Thema: a-a-a-y-FI-gw-fa8904

Tabelle 1.13: Fläche [10³ha] nach Altersklasse und Inventurzeitpunkt für Fichte im Gesamtwald

Thema: a-a-a-y-FI-gw-fa8904

BWI	1987		2002		2012		2022	
	Wert	Fehler	Wert	Fehler	Wert	Fehler	Wert	Fehler
1-20	2.42	0.46	0.60	0.23	0.39	0.16	0.31	0.18
21-40	2.63	0.51	2.80	0.57	1.51	0.44	0.29	0.15
41-60	1.71	0.39	1.51	0.36	2.08	0.50	1.65	0.41
61-80	0.63	0.22	1.10	0.28	0.65	0.20	0.94	0.28
81-100	0.94	0.30	0.12	0.06	0.31	0.15	0.44	0.17
101-120	0.04	0.02	0.08	0.05	0.07	0.04	0.03	0.02
121-140	0.11	0.10	0.00		0.01	0.01	0.05	0.03
141-160	0.00		0.00		0.00		0.03	0.03
>160	0.00		0.00		0.00		0.00	
Alle AKI	8.46	1.10	6.21	0.96	5.01	0.85	3.74	0.75

Staatwald, Tabelle 1.15 zeigt die Entwicklung im Körperschaftswald und Tabelle 1.16 zeigt die Entwicklung im Privatwald.

1.2.1 Baumartengruppenflächen und -anteile

Tabelle 1.14: Fläche [ha] nach Altersklasse und Inventurzeitpunkt für Fichte im Staatswald

Thema: a-a-a-y-FI-stw-fa8904

BWI	1987		2002		2012		2022	
Altersklasse	Wert	Fehler	Wert	Fehler	Wert	Fehler	Wert	Fehler
1-20	882.96	299.91	107.48	77.71	3.34	3.34	0.00	
21-40	490.73	216.10	1069.72	351.92	649.95	288.23	103.07	88.84
41-60	84.18	55.77	298.95	153.78	555.18	265.28	587.01	247.17
61-80	50.67	32.96	94.50	67.39	78.11	62.00	187.78	125.51
81-100	75.80	75.80	0.00		0.00		7.76	7.76
101-120	0.00		15.07	15.07	0.00		0.00	
121-140	107.53	101.78	0.00		0.00		11.49	11.49
141-160	0.00		0.00		0.00		0.00	
>160	0.00		0.00		0.00		0.00	
Alle AKl	1691.87	485.36	1585.73	460.84	1286.59	421.62	897.10	350.49

Tabelle 1.15: Fläche [ha] nach Altersklasse und Inventurzeitpunkt für Fichte im Körperschaftswald

Thema: a-a-a-y-FI-kw-fa8904

BWI	1987		2002		2012		2022	
Altersklasse	Wert	Fehler	Wert	Fehler	Wert	Fehler	Wert	Fehler
1-20	961.31	278.07	256.31	150.35	292.63	143.03	103.66	103.66
21-40	1483.66	386.41	1104.31	329.19	751.99	276.61	172.38	124.37
41-60	1297.37	350.56	815.65	275.90	931.15	264.63	562.06	219.93
61-80	456.54	200.40	677.46	218.32	403.59	157.42	594.51	222.59
81-100	638.81	231.53	95.32	59.82	239.60	131.43	201.62	82.24
101-120	20.34	14.94	32.03	24.49	41.55	34.88	32.28	20.02
121-140	0.00		0.00		12.47	12.47	12.72	12.72
141-160	0.00		0.00		0.00		27.03	27.03
>160	0.00		0.00		0.00		0.00	
Alle AKl	4858.04	727.51	2981.08	583.77	2672.98	563.86	1706.27	444.43

1.2 Lebensraum Wald

Tabelle 1.16: Fläche [*ha*] nach Altersklasse und Inventurzeitpunkt für Fichte im Privatwald

Thema: a-a-a-y-FI-pw-fa8904

BWI	1987		2002		2012		2022	
Altersklasse	Wert	Fehler	Wert	Fehler	Wert	Fehler	Wert	Fehler
1-20	573.87	223.30	239.27	150.81	89.94	64.70	200.08	141.47
21-40	653.46	233.15	628.64	248.23	101.21	101.21	17.50	17.50
41-60	322.72	157.97	394.52	177.43	588.91	305.55	491.82	216.24
61-80	121.94	82.48	328.80	157.61	170.07	109.33	158.87	109.12
81-100	225.41	171.07	23.20	17.37	75.36	75.36	224.62	142.61
101-120	18.84	18.84	37.24	37.24	25.64	18.13	0.00	
121-140	0.00		0.00		0.00		24.90	24.90
141-160	0.00		0.00		0.00		0.00	
>160	0.00		0.00		0.00		0.00	
Alle AKI	1916.25	559.39	1651.67	495.75	1051.12	419.76	1117.80	420.36

1.2.1 Baumartengruppenflächen und -anteile

Kiefer Abbildung 1.5 und Tabelle 1.17 zeigen die Entwicklung der Flächen je Altersklasse im Gesamtwald, Tabelle 1.18 zeigt die Entwicklung im

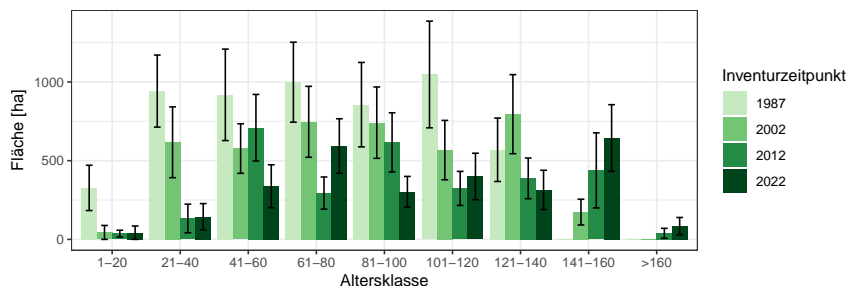


Abbildung 1.5: Fläche [ha] nach Altersklasse und Inventurzeitpunkt für Kiefer

Thema: a-a-a-y-KI-gw-fa8904

Tabelle 1.17: Fläche [ha] nach Altersklasse und Inventurzeitpunkt für Kiefer im Gesamtwald

Thema: a-a-a-y-KI-gw-fa8904

BWI	1987		2002		2012		2022	
	Wert	Fehler	Wert	Fehler	Wert	Fehler	Wert	Fehler
1-20	326.98	143.79	44.31	44.31	36.68	21.57	42.49	42.49
21-40	942.08	228.82	616.87	224.91	132.93	90.81	144.08	83.25
41-60	918.34	290.63	577.13	157.34	709.26	211.37	337.36	136.40
61-80	998.62	254.07	746.90	225.30	294.28	102.27	592.88	173.39
81-100	855.85	268.21	741.53	226.63	616.29	187.98	302.79	97.21
101-120	1047.54	338.89	567.22	188.66	323.82	108.13	399.59	147.71
121-140	569.19	201.39	795.42	251.09	387.68	129.19	314.30	124.97
141-160	0.00	0.00	173.33	81.85	438.30	238.41	644.03	211.80
>160	0.00	0.00	0.00	0.00	38.79	31.51	84.36	54.85
Alle AKl	5658.60	803.44	4262.71	632.04	2978.03	491.78	2861.88	444.59

Staatw Wald, Tabelle 1.19 zeigt die Entwicklung im Körperschaftswald und Tabelle 1.20 zeigt die Entwicklung im Privatwald.

1.2 Lebensraum Wald

Tabelle 1.18: Fläche [ha] nach Altersklasse und Inventurzeitpunkt für Kiefer im Staatswald

Thema: a-a-a-y-KI-stw-fa8904

BWI	1987		2002		2012		2022	
Altersklasse	Wert	Fehler	Wert	Fehler	Wert	Fehler	Wert	Fehler
1-20	26.13	13.26	43.95	43.95	12.92	12.92	0.00	
21-40	148.68	76.71	58.87	33.23	35.39	35.39	66.24	66.24
41-60	92.60	68.49	107.77	70.73	138.21	90.86	61.25	45.17
61-80	158.23	99.13	108.09	79.71	39.44	28.96	94.05	60.20
81-100	462.53	197.83	115.01	75.47	113.74	78.92	31.98	23.42
101-120	321.75	169.12	267.40	133.55	73.45	46.48	14.33	14.33
121-140	303.05	160.06	242.34	114.53	94.73	51.02	100.01	51.44
141-160	0.00		43.80	27.99	129.14	75.60	233.06	108.01
>160	0.00		0.00		8.36	8.36	13.07	13.07
Alle AKI	1512.97	405.20	987.22	292.20	645.39	193.76	613.98	207.44

Tabelle 1.19: Fläche [ha] nach Altersklasse und Inventurzeitpunkt für Kiefer im Körperschaftswald

Thema: a-a-a-y-KI-kw-fa8904

BWI	1987		2002		2012		2022	
Altersklasse	Wert	Fehler	Wert	Fehler	Wert	Fehler	Wert	Fehler
1-20	128.12	71.73	0.00		8.42	7.94	42.76	42.76
21-40	737.04	208.11	288.78	154.79	15.14	15.14	35.31	27.14
41-60	637.05	264.96	403.55	124.54	470.01	161.99	187.51	104.87
61-80	649.55	200.47	474.66	180.28	146.18	67.03	387.34	144.67
81-100	351.51	178.49	519.48	197.61	493.28	170.46	250.06	93.61
101-120	698.39	292.43	297.07	131.97	165.56	76.87	296.71	132.91
121-140	216.45	112.06	530.69	221.78	276.66	117.70	216.01	114.71
141-160	0.00		77.75	57.12	308.74	226.42	395.94	182.70
>160	0.00		0.00		30.43	30.43	71.78	53.62
Alle AKI	3418.12	621.20	2591.97	484.58	1914.42	396.61	1883.40	371.85

1.2.1 Baumartengruppenflächen und -anteile

Tabelle 1.20: Fläche [ha] nach Altersklasse und Inventurzeitpunkt für Kiefer im Privatwald

Thema: a-a-a-y-KI-pw-fa8904

BWI	1987		2002		2012		2022	
Altersklasse	Wert	Fehler	Wert	Fehler	Wert	Fehler	Wert	Fehler
1-20	172.82	124.01	0.00		15.30	15.30	0.00	
21-40	55.99	55.99	273.43	162.59	82.36	82.36	41.76	41.76
41-60	188.37	97.39	65.44	65.44	101.21	101.21	71.81	71.81
61-80	190.74	120.78	165.55	110.34	108.96	71.89	110.95	74.06
81-100	43.01	34.22	107.20	81.61	9.44	9.44	21.77	15.45
101-120	27.64	27.64	0.00		84.79	60.33	87.84	62.74
121-140	50.51	50.51	19.80	19.80	16.14	16.14	0.00	
141-160	0.00		52.28	52.28	0.00		17.83	17.83
>160	0.00		0.00		0.00		0.00	
Alle AKl	729.07	290.35	683.69	282.03	418.21	162.49	351.96	129.88

1.2 Lebensraum Wald

Douglasie Abbildung 1.6 und Tabelle 1.21 zeigen die Entwicklung der Flächen je Altersklasse im Gesamtwald, Tabelle 1.22 zeigt die Entwicklung

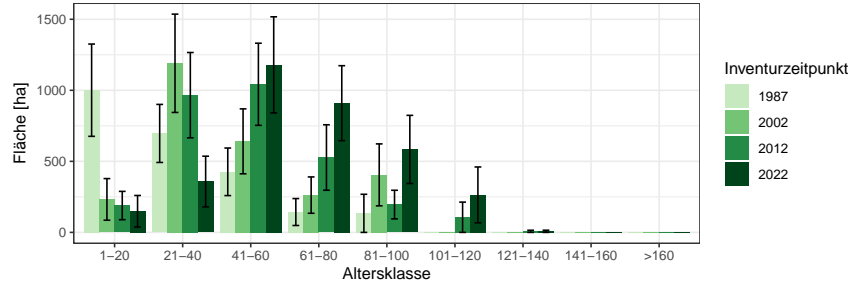


Abbildung 1.6: Fläche [ha] nach Altersklasse und Inventurzeitpunkt für Douglasie

Thema: a-a-a-y-DGL-gw-fa8904

Tabelle 1.21: Fläche [ha] nach Altersklasse und Inventurzeitpunkt für Douglasie im Gesamtwald

Thema: a-a-a-y-DGL-gw-fa8904

BWI	1987		2002		2012		2022	
	Wert	Fehler	Wert	Fehler	Wert	Fehler	Wert	Fehler
1-20	1000.86	324.78	232.11	146.51	189.06	99.65	148.84	111.04
21-40	696.49	204.26	1190.19	345.96	965.83	300.25	357.95	178.41
41-60	426.37	167.40	640.87	228.49	1042.44	289.08	1179.07	338.29
61-80	143.35	94.74	262.48	127.82	527.08	230.41	909.45	263.82
81-100	134.09	134.09	404.85	218.04	195.78	100.67	583.81	239.89
101-120	0.00		0.00		106.56	106.56	263.72	196.74
121-140	0.00		0.00		7.52	7.52	7.65	7.65
141-160	0.00		0.00		0.00		0.00	
>160	0.00		0.00		0.00		0.00	
Alle AKI	2401.16	467.63	2730.51	528.92	3034.26	550.49	3450.50	596.98

im Staatswald, Tabelle 1.23 zeigt die Entwicklung im Körperschaftswald und Tabelle 1.24 zeigt die Entwicklung im Privatwald.

1.2.1 Baumartengruppenflächen und -anteile

Tabelle 1.22: Fläche [ha] nach Altersklasse und Inventurzeitpunkt für Douglasie im Staatswald

Thema: a-a-a-y-DGL-stw-fa8904

BWI	1987		2002		2012		2022	
Altersklasse	Wert	Fehler	Wert	Fehler	Wert	Fehler	Wert	Fehler
1-20	492.16	241.84	0.00		86.60	76.41	0.00	
21-40	0.00		649.61	266.16	425.08	205.02	0.00	
41-60	10.51	10.51	29.84	24.50	256.38	147.34	691.36	273.61
61-80	72.32	72.32	0.00		10.85	10.85	28.35	17.13
81-100	0.00		101.64	101.64	0.00		0.00	
101-120	0.00		0.00		0.00		0.00	
121-140	0.00		0.00		7.45	7.45	7.67	7.67
141-160	0.00		0.00		0.00		0.00	
>160	0.00		0.00		0.00		0.00	
Alle AKl	574.98	274.48	781.08	317.45	786.36	296.71	727.38	275.28

Tabelle 1.23: Fläche [ha] nach Altersklasse und Inventurzeitpunkt für Douglasie im Körperschaftswald

Thema: a-a-a-y-DGL-kw-fa8904

BWI	1987		2002		2012		2022	
Altersklasse	Wert	Fehler	Wert	Fehler	Wert	Fehler	Wert	Fehler
1-20	408.62	192.66	231.69	146.25	101.95	63.32	149.77	111.73
21-40	558.79	173.59	461.65	205.70	538.31	218.30	341.46	178.55
41-60	415.37	166.86	570.13	224.96	613.68	220.66	455.88	198.27
61-80	71.19	61.43	262.01	127.59	517.31	230.68	700.34	229.41
81-100	133.92	133.92	301.83	192.13	196.23	100.89	587.46	241.39
101-120	0.00		0.00		106.80	106.80	265.37	197.97
121-140	0.00		0.00		0.00		0.00	
141-160	0.00		0.00		0.00		0.00	
>160	0.00		0.00		0.00		0.00	
Alle AKl	1587.88	349.41	1827.32	413.49	2074.28	449.21	2500.28	515.69

1.2 Lebensraum Wald

Tabelle 1.24: Fläche [*ha*] nach Altersklasse und Inventurzeitpunkt für Douglasie im Privatwald

Thema: a-a-a-y-DGL-pw-fa8904

BWI	1987		2002		2012		2022	
Altersklasse	Wert	Fehler	Wert	Fehler	Wert	Fehler	Wert	Fehler
1-20	101.36	101.36	0.00		0.00		0.00	
21-40	137.13	107.48	74.13	74.13	0.00		18.08	18.08
41-60	0.00		40.40	29.14	172.05	114.69	36.17	36.17
61-80	0.00		0.00		0.00		179.87	127.98
81-100	0.00		0.00		0.00		0.00	
101-120	0.00		0.00		0.00		0.00	
121-140	0.00		0.00		0.00		0.00	
141-160	0.00		0.00		0.00		0.00	
>160	0.00		0.00		0.00		0.00	
Alle AKI	238.48	147.72	114.53	79.65	172.05	114.69	234.12	134.21

1.2.1 Baumartengruppenflächen und -anteile

sonst. Nadelholz Abbildung 1.7 und Tabelle 1.25 zeigen die Entwicklung der Flächen je Altersklasse im Gesamtwald, Tabelle 1.26 zeigt die Entwick-

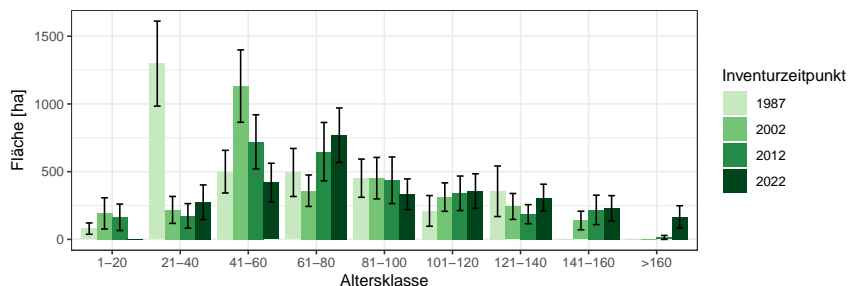


Abbildung 1.7: Fläche [ha] nach Altersklasse und Inventurzeitpunkt für sonst. Nadelholz

Thema: a-a-a-y-SN-gw-fa8904

Tabelle 1.25: Fläche [ha] nach Altersklasse und Inventurzeitpunkt für sonst. Nadelholz im Gesamtwald

Thema: a-a-a-y-SN-gw-fa8904

BWI	1987		2002		2012		2022	
	Wert	Fehler	Wert	Fehler	Wert	Fehler	Wert	Fehler
1-20	79.62	41.81	191.92	114.92	162.96	97.86	0.00	
21-40	1297.79	313.55	217.67	99.58	173.67	90.52	274.21	128.00
41-60	500.07	157.38	1131.87	267.24	720.06	199.81	419.16	143.07
61-80	494.05	177.37	359.48	116.04	647.69	215.43	769.17	201.19
81-100	451.84	141.05	451.90	153.30	436.43	172.34	333.07	113.43
101-120	210.34	113.18	312.29	105.17	340.42	127.24	356.87	127.39
121-140	355.42	186.65	243.29	95.64	186.10	70.72	308.26	99.10
141-160	0.00		139.52	68.54	217.61	108.59	229.86	93.25
>160	0.00		0.00		14.59	14.59	165.63	82.90
Alle AKl	3389.13	536.86	3047.94	467.11	2899.55	470.51	2856.23	447.05

lung im Staatswald, Tabelle 1.27 zeigt die Entwicklung im Körperschaftswald und Tabelle 1.28 zeigt die Entwicklung im Privatwald.

1.2 Lebensraum Wald

Tabelle 1.26: Fläche [ha] nach Altersklasse und Inventurzeitpunkt für sonst. Nadelholz im Staatswald

Thema: a-a-a-y-SN-stw-fa8904

BWI	1987		2002		2012		2022	
Altersklasse	Wert	Fehler	Wert	Fehler	Wert	Fehler	Wert	Fehler
1-20	64.14	38.89	18.68	18.68	71.60	71.60	0.00	
21-40	519.81	216.62	130.91	87.91	62.76	62.76	69.15	69.15
41-60	144.75	106.09	403.28	161.16	241.66	88.63	240.91	126.32
61-80	195.73	131.82	62.66	53.61	71.51	52.05	156.79	68.79
81-100	16.57	16.57	182.78	116.33	270.72	157.13	82.51	63.12
101-120	82.21	48.25	46.28	38.16	0.00		167.88	110.40
121-140	229.03	160.06	107.67	54.62	56.30	33.69	66.54	47.57
141-160	0.00		88.29	62.46	120.19	86.13	92.07	58.80
>160	0.00		0.00		0.00		125.03	77.87
Alle AKl	1252.24	366.84	1040.55	291.02	894.73	290.43	1000.88	310.50

Tabelle 1.27: Fläche [ha] nach Altersklasse und Inventurzeitpunkt für sonst. Nadelholz im Körperschaftswald

Thema: a-a-a-y-SN-kw-fa8904

BWI	1987		2002		2012		2022	
Altersklasse	Wert	Fehler	Wert	Fehler	Wert	Fehler	Wert	Fehler
1-20	0.00		27.10	21.50	90.95	66.20	0.00	
21-40	654.93	211.19	28.28	20.35	91.79	62.08	206.60	108.57
41-60	342.72	115.80	630.52	194.81	354.79	146.36	134.99	59.90
61-80	242.60	111.32	283.61	101.80	555.23	208.32	529.86	169.41
81-100	423.15	139.43	159.96	78.32	163.76	67.93	208.15	84.09
101-120	119.92	102.00	244.50	94.40	280.46	119.06	137.72	49.78
121-140	116.99	96.32	124.86	77.48	129.61	62.17	243.47	87.60
141-160	0.00		40.35	25.09	88.85	64.85	131.05	72.59
>160	0.00		0.00		14.63	14.63	41.32	29.43
Alle AKl	1900.31	373.64	1539.18	303.62	1770.07	349.20	1633.17	305.47

1.2.1 Baumartengruppenflächen und -anteile

Tabelle 1.28: Fläche [ha] nach Altersklasse und Inventurzeitpunkt für sonst.
Nadelholz im Privatwald

Thema: a-a-a-y-SN-pw-fa8904

BWI	1987		2002		2012		2022	
Altersklasse	Wert	Fehler	Wert	Fehler	Wert	Fehler	Wert	Fehler
1-20	15.72	15.72	148.76	113.47	0.00		0.00	
21-40	124.13	84.38	58.46	41.38	18.84	18.84	0.00	
41-60	12.68	12.68	95.41	85.30	101.21	101.21	28.23	28.23
61-80	56.14	42.41	12.42	12.42	21.66	21.66	83.90	83.90
81-100	11.65	11.65	109.43	61.19	0.00		42.73	42.73
101-120	0.00		21.09	21.09	60.76	45.77	51.23	39.93
121-140	10.04	10.04	0.00		0.00		0.00	
141-160	0.00		10.27	10.27	0.00		0.00	
>160	0.00		0.00		0.00		0.00	
Alle AKl	230.37	100.45	455.85	177.13	202.48	114.71	206.09	106.08

1.2 Lebensraum Wald

Buche Abbildung 1.8 und Tabelle 1.29 zeigen die Entwicklung der Flächen je Altersklasse im Gesamtwald, Tabelle 1.30 zeigt die Entwicklung im

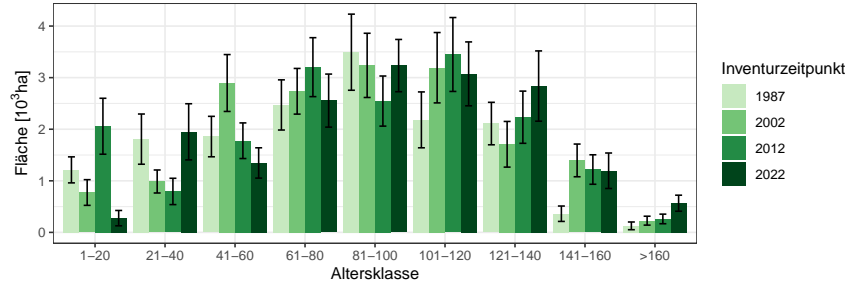


Abbildung 1.8: Fläche [10³ha] nach Altersklasse und Inventurzeitpunkt für Buche

Thema: a-a-a-y-BU-gw-fa8904

Tabelle 1.29: Fläche [10³ha] nach Altersklasse und Inventurzeitpunkt für Buche im Gesamtwald

Thema: a-a-a-y-BU-gw-fa8904

BWI	1987		2002		2012		2022	
	Wert	Fehler	Wert	Fehler	Wert	Fehler	Wert	Fehler
1-20	1.21	0.25	0.77	0.25	2.06	0.54	0.28	0.15
21-40	1.81	0.49	0.99	0.22	0.79	0.26	1.95	0.54
41-60	1.86	0.39	2.90	0.55	1.78	0.35	1.35	0.29
61-80	2.47	0.49	2.74	0.44	3.20	0.57	2.55	0.51
81-100	3.49	0.74	3.24	0.62	2.55	0.49	3.23	0.51
101-120	2.18	0.54	3.19	0.68	3.45	0.72	3.07	0.62
121-140	2.11	0.41	1.71	0.44	2.23	0.51	2.84	0.68
141-160	0.36	0.15	1.40	0.32	1.22	0.29	1.20	0.34
>160	0.13	0.07	0.23	0.09	0.26	0.09	0.57	0.16
Alle AKI	15.62	1.63	17.15	1.71	17.54	1.75	17.03	1.72

Staatwald, Tabelle 1.31 zeigt die Entwicklung im Körperschaftswald und Tabelle 1.32 zeigt die Entwicklung im Privatwald.

1.2.1 Baumartengruppenflächen und -anteile

Tabelle 1.30: Fläche [ha] nach Altersklasse und Inventurzeitpunkt für Buche im Staatswald

Thema: a-a-a-y-BU-stw-fa8904

BWI	1987		2002		2012		2022	
Altersklasse	Wert	Fehler	Wert	Fehler	Wert	Fehler	Wert	Fehler
1-20	374.38	126.22	227.09	144.79	146.39	103.82	7.24	7.24
21-40	191.79	115.93	323.05	101.99	265.11	123.03	255.31	150.63
41-60	178.46	99.14	367.10	149.67	253.24	121.25	193.03	82.93
61-80	765.36	296.28	347.20	128.77	430.23	174.81	373.63	165.74
81-100	598.56	241.75	1135.60	408.49	674.41	300.47	373.32	145.58
101-120	602.22	262.48	406.84	148.20	830.62	338.53	1098.72	404.86
121-140	449.23	166.76	547.94	240.38	663.23	264.38	449.04	182.42
141-160	60.25	52.59	334.86	123.37	338.49	121.10	368.48	177.17
>160	0.00		54.15	38.36	54.15	39.57	185.59	75.15
Alle AKl	3220.25	639.20	3743.85	729.19	3655.86	739.44	3304.35	676.62

Tabelle 1.31: Fläche [$10^3 ha$] nach Altersklasse und Inventurzeitpunkt für Buche im Körperschaftswald

Thema: a-a-a-y-BU-kw-fa8904

BWI	1987		2002		2012		2022	
Altersklasse	Wert	Fehler	Wert	Fehler	Wert	Fehler	Wert	Fehler
1-20	0.71	0.20	0.50	0.20	1.78	0.52	0.18	0.12
21-40	1.59	0.47	0.60	0.19	0.53	0.22	1.67	0.52
41-60	1.50	0.37	2.29	0.52	1.17	0.26	0.95	0.26
61-80	1.41	0.37	1.86	0.39	2.53	0.53	2.02	0.48
81-100	2.71	0.69	1.64	0.43	1.47	0.35	2.26	0.44
101-120	1.18	0.38	2.31	0.62	2.14	0.60	1.61	0.44
121-140	1.11	0.30	0.80	0.27	1.10	0.34	2.12	0.65
141-160	0.25	0.13	0.74	0.26	0.57	0.21	0.56	0.21
>160	0.13	0.07	0.13	0.07	0.08	0.04	0.15	0.06
Alle AKl	10.58	1.40	10.88	1.39	11.37	1.45	11.51	1.46

1.2 Lebensraum Wald

Tabelle 1.32: Fläche [*ha*] nach Altersklasse und Inventurzeitpunkt für Buche im Privatwald

Thema: a-a-a-y-BU-pw-fa8904

BWI	1987		2002		2012		2022	
Altersklasse	Wert	Fehler	Wert	Fehler	Wert	Fehler	Wert	Fehler
1-20	126.82	79.87	44.89	38.62	139.12	108.07	90.65	90.65
21-40	25.54	18.29	58.63	48.78	0.00		38.76	38.76
41-60	179.76	85.40	240.52	124.56	358.77	167.40	208.24	116.06
61-80	299.34	116.95	527.66	154.76	235.34	120.23	168.15	106.21
81-100	179.39	91.48	458.45	181.62	401.74	146.15	590.00	198.29
101-120	398.21	289.37	445.56	236.30	466.70	189.09	367.78	173.86
121-140	549.70	225.12	356.04	262.93	411.95	235.49	213.60	101.47
141-160	53.59	53.59	319.11	139.21	306.41	150.33	264.72	205.51
>160	0.00		37.56	37.56	116.48	74.21	214.30	117.54
Alle AKI	1812.36	535.84	2488.43	626.07	2436.51	564.88	2156.20	534.59

1.2.1 Baumartengruppenflächen und -anteile

Eiche Abbildung 1.9 und Tabelle 1.33 zeigen die Entwicklung der Flächen je Altersklasse im Gesamtwald, Tabelle 1.34 zeigt die Entwicklung im

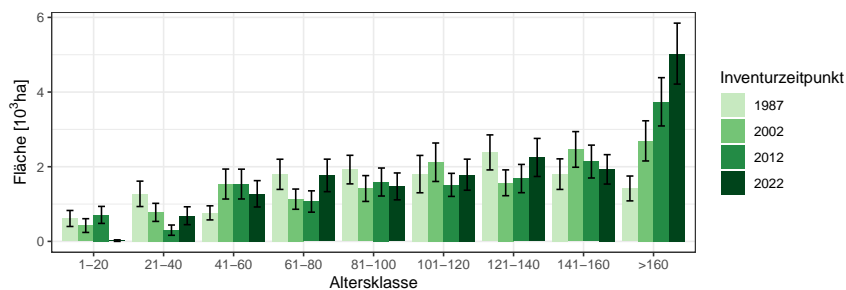


Abbildung 1.9: Fläche [10³ha] nach Altersklasse und Inventurzeitpunkt für Eiche

Thema: a-a-a-y-EI-gw-fa8904

Tabelle 1.33: Fläche [10³ha] nach Altersklasse und Inventurzeitpunkt für Eiche im Gesamtwald

Thema: a-a-a-y-EI-gw-fa8904

BWI	1987		2002		2012		2022	
	Wert	Fehler	Wert	Fehler	Wert	Fehler	Wert	Fehler
1-20	0.61	0.21	0.42	0.18	0.71	0.23	0.02	0.02
21-40	1.27	0.34	0.78	0.24	0.30	0.14	0.69	0.24
41-60	0.76	0.19	1.54	0.40	1.54	0.40	1.27	0.35
61-80	1.80	0.40	1.13	0.27	1.07	0.29	1.77	0.44
81-100	1.92	0.38	1.42	0.35	1.59	0.38	1.47	0.36
101-120	1.80	0.50	2.12	0.52	1.51	0.31	1.79	0.42
121-140	2.38	0.47	1.57	0.35	1.68	0.38	2.25	0.51
141-160	1.80	0.41	2.46	0.48	2.14	0.44	1.93	0.39
>160	1.42	0.33	2.69	0.54	3.74	0.65	5.03	0.82
Alle AKI	13.78	1.53	14.13	1.52	14.28	1.50	16.22	1.65

Staatw Wald, Tabelle 1.35 zeigt die Entwicklung im Körperschaftswald und Tabelle 1.36 zeigt die Entwicklung im Privatwald.

1.2 Lebensraum Wald

Tabelle 1.34: Fläche [ha] nach Altersklasse und Inventurzeitpunkt für Eiche im Staatswald

Thema: a-a-a-y-EI-stw-fa8904

BWI	1987		2002		2012		2022	
Altersklasse	Wert	Fehler	Wert	Fehler	Wert	Fehler	Wert	Fehler
1-20	227.17	154.87	97.09	97.09	79.75	57.98	20.86	20.86
21-40	249.91	130.03	195.95	116.00	100.06	100.06	103.40	103.40
41-60	68.20	35.34	327.45	148.36	304.44	125.93	291.00	143.58
61-80	492.98	230.26	190.17	86.10	121.39	78.61	431.80	176.55
81-100	460.94	206.34	278.06	137.72	241.16	98.88	97.68	55.11
101-120	616.32	402.17	768.40	426.52	382.54	170.96	360.78	176.79
121-140	209.01	91.40	227.07	97.95	486.78	256.35	805.29	391.01
141-160	43.42	25.52	191.19	83.89	565.94	204.12	385.56	161.54
>160	213.50	114.76	168.39	107.17	200.11	96.70	514.15	191.52
Alle AKI	2581.45	637.04	2443.77	591.79	2482.17	545.08	3010.53	683.85

Tabelle 1.35: Fläche [$10^3 ha$] nach Altersklasse und Inventurzeitpunkt für Eiche im Körperschaftswald

Thema: a-a-a-y-EI-kw-fa8904

BWI	1987		2002		2012		2022	
Altersklasse	Wert	Fehler	Wert	Fehler	Wert	Fehler	Wert	Fehler
1-20	0.39	0.15	0.33	0.16	0.57	0.21	0.00	
21-40	1.02	0.30	0.58	0.21	0.20	0.09	0.56	0.22
41-60	0.54	0.17	1.20	0.36	1.22	0.38	0.95	0.31
61-80	0.73	0.18	0.66	0.23	0.81	0.25	1.31	0.40
81-100	1.29	0.31	0.68	0.18	0.78	0.26	0.92	0.31
101-120	1.03	0.28	1.14	0.27	0.74	0.19	0.82	0.22
121-140	1.79	0.42	1.09	0.31	0.99	0.25	1.19	0.30
141-160	1.48	0.37	1.82	0.41	1.17	0.31	1.21	0.31
>160	1.13	0.31	2.19	0.49	3.19	0.61	3.92	0.74
Alle AKI	9.41	1.25	9.69	1.25	9.68	1.27	10.88	1.36

1.2.1 Baumartengruppenflächen und -anteile

Tabelle 1.36: Fläche [ha] nach Altersklasse und Inventurzeitpunkt für Eiche im Privatwald

Thema: a-a-a-y-El-pw-fa8904

BWI	1987		2002		2012		2022	
Altersklasse	Wert	Fehler	Wert	Fehler	Wert	Fehler	Wert	Fehler
1-20	0.00		0.00		63.30	63.30	0.00	
21-40	0.00		0.00		0.00		29.81	29.81
41-60	158.54	81.87	0.00		11.19	11.19	36.31	36.31
61-80	571.75	274.02	286.41	122.43	139.95	91.51	31.45	23.23
81-100	78.28	40.61	459.88	262.99	571.42	255.41	444.23	173.40
101-120	155.86	108.47	164.92	90.92	386.26	151.44	599.08	295.12
121-140	314.12	168.93	199.08	115.47	163.07	118.61	219.43	119.71
141-160	145.11	121.68	404.79	229.14	399.61	192.27	293.70	151.42
>160	70.43	42.19	164.10	85.76	168.54	85.98	429.23	190.21
Alle AKl	1494.10	482.19	1679.17	458.67	1903.33	458.48	2083.23	486.77

1.2 Lebensraum Wald

sonst. Hartholz Abbildung 1.10 und Tabelle 1.37 zeigen die Entwicklung der Flächen je Altersklasse im Gesamtwald, Tabelle 1.38 zeigt die Entwick-

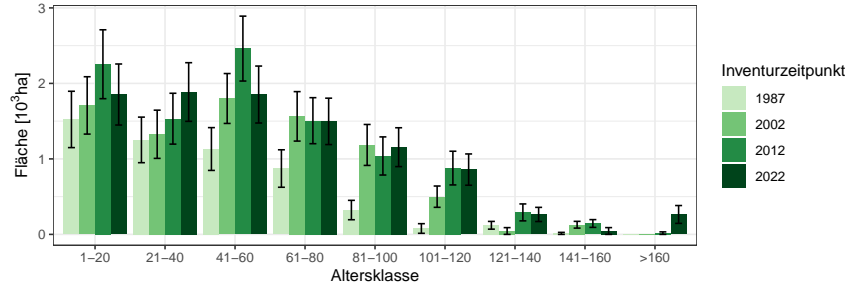


Abbildung 1.10: Fläche [10³ha] nach Altersklasse und Inventurzeitpunkt für sonst. Hartholz

Thema: a-a-a-y-ALH-gw-fa8904

Tabelle 1.37: Fläche [10³ha] nach Altersklasse und Inventurzeitpunkt für sonst. Hartholz im Gesamtwald

Thema: a-a-a-y-ALH-gw-fa8904

BWI	1987		2002		2012		2022	
Altersklasse	Wert	Fehler	Wert	Fehler	Wert	Fehler	Wert	Fehler
1-20	1.52	0.37	1.71	0.38	2.25	0.46	1.85	0.40
21-40	1.25	0.30	1.33	0.32	1.53	0.34	1.89	0.39
41-60	1.13	0.28	1.80	0.33	2.46	0.43	1.85	0.38
61-80	0.87	0.25	1.56	0.33	1.51	0.30	1.50	0.31
81-100	0.32	0.13	1.18	0.27	1.04	0.25	1.16	0.26
101-120	0.08	0.06	0.50	0.14	0.88	0.22	0.86	0.21
121-140	0.12	0.05	0.04	0.04	0.29	0.11	0.26	0.09
141-160	0.01	0.01	0.13	0.04	0.14	0.05	0.04	0.04
>160	0.00		0.00		0.02	0.02	0.26	0.12
Alle AKI	5.31	0.69	8.26	0.93	10.12	1.03	9.68	1.03

lung im Staatswald, Tabelle 1.39 zeigt die Entwicklung im Körperschaftswald und Tabelle 1.40 zeigt die Entwicklung im Privatwald.

1.2.1 Baumartengruppenflächen und -anteile

Tabelle 1.38: Fläche [ha] nach Altersklasse und Inventurzeitpunkt für sonst. Hartholz im Staatswald

Thema: a-a-a-y-ALH-stw-fa8904

BWI	1987		2002		2012		2022	
Altersklasse	Wert	Fehler	Wert	Fehler	Wert	Fehler	Wert	Fehler
1-20	543.76	198.23	183.26	107.99	418.14	179.29	460.79	209.42
21-40	307.01	152.26	664.55	244.37	272.21	148.64	121.75	76.87
41-60	378.00	177.59	223.11	103.34	720.05	258.11	733.44	256.59
61-80	22.41	22.41	437.04	175.97	410.96	167.00	271.96	135.69
81-100	9.21	9.21	98.63	50.42	91.48	52.52	267.22	124.54
101-120	0.00		18.37	12.99	78.52	36.17	75.34	39.09
121-140	0.00		0.00		20.92	15.10	37.84	28.08
141-160	0.00		21.09	16.17	24.09	18.87	0.00	
>160	0.00		0.00		0.00		27.66	20.39
Alle AKI	1260.37	321.68	1646.05	390.60	2036.38	457.93	1996.01	522.92

Tabelle 1.39: Fläche [10^3 ha] nach Altersklasse und Inventurzeitpunkt für sonst. Hartholz im Körperschaftswald

Thema: a-a-a-y-ALH-kw-fa8904

BWI	1987		2002		2012		2022	
Altersklasse	Wert	Fehler	Wert	Fehler	Wert	Fehler	Wert	Fehler
1-20	0.78	0.29	1.43	0.36	1.52	0.39	1.06	0.31
21-40	0.72	0.23	0.48	0.17	0.96	0.26	1.51	0.36
41-60	0.44	0.17	1.04	0.24	1.20	0.27	0.75	0.22
61-80	0.74	0.24	0.64	0.19	0.77	0.21	0.92	0.23
81-100	0.30	0.13	0.93	0.25	0.66	0.20	0.47	0.14
101-120	0.08	0.06	0.36	0.11	0.72	0.22	0.67	0.20
121-140	0.07	0.04	0.04	0.04	0.16	0.08	0.11	0.04
141-160	0.00		0.08	0.04	0.06	0.03	0.05	0.05
>160	0.00		0.00		0.02	0.02	0.12	0.05
Alle AKI	3.13	0.55	5.01	0.71	6.08	0.81	5.65	0.78

1.2 Lebensraum Wald

Tabelle 1.40: Fläche [*ha*] nach Altersklasse und Inventurzeitpunkt für sonst.
Hartholz im Privatwald

Thema: a-a-a-y-ALH-pw-fa8904

BWI	1987		2002		2012		2022	
Altersklasse	Wert	Fehler	Wert	Fehler	Wert	Fehler	Wert	Fehler
1-20	197.47	136.02	89.43	70.32	313.85	167.79	332.17	160.47
21-40	229.11	121.55	176.70	112.81	302.58	157.12	256.90	115.39
41-60	312.13	145.77	544.53	203.13	536.31	211.19	366.83	161.89
61-80	106.58	69.17	486.44	202.06	321.33	138.51	299.31	148.85
81-100	12.27	12.27	158.41	91.39	286.20	138.79	412.35	173.30
101-120	0.00		121.44	84.63	81.34	37.64	112.90	55.98
121-140	50.81	36.01	0.00		107.54	79.84	117.53	76.41
141-160	13.42	13.42	30.02	21.87	55.85	33.62	0.00	
>160	0.00		0.00		0.00		118.29	101.69
Alle AKI	921.79	269.87	1606.96	382.29	2005.01	421.99	2016.28	430.27

1.2.1 Baumartengruppenflächen und -anteile

sonst. Weichholz Abbildung 1.11 und Tabelle 1.41 zeigen die Entwicklung der Flächen je Altersklasse im Gesamtwald, Tabelle 1.42 zeigt die Entwick-

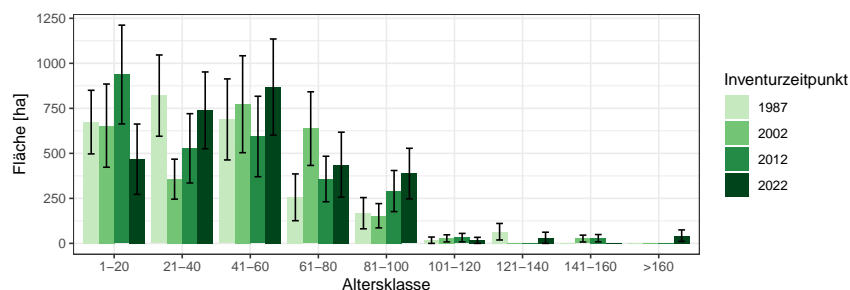


Abbildung 1.11: Fläche [ha] nach Altersklasse und Inventurzeitpunkt für sonst. Weichholz

Thema: a-a-a-y-ALN-gw-fa8904

Tabelle 1.41: Fläche [ha] nach Altersklasse und Inventurzeitpunkt für sonst. Weichholz im Gesamtwald

Thema: a-a-a-y-ALN-gw-fa8904

BWI	1987		2002		2012		2022	
	Wert	Fehler	Wert	Fehler	Wert	Fehler	Wert	Fehler
1-20	673.59	176.58	653.99	231.03	937.83	274.26	467.61	195.17
21-40	820.74	225.66	356.67	111.04	527.96	192.40	738.89	213.19
41-60	688.41	225.05	772.86	269.16	593.72	223.45	868.16	267.07
61-80	255.88	129.95	637.42	204.42	357.71	126.32	437.04	180.57
81-100	167.69	86.66	153.56	67.44	290.60	114.14	387.81	140.40
101-120	17.63	17.63	27.94	19.77	32.06	23.38	16.83	16.83
121-140	64.80	45.89	0.00	0.00	0.00	0.00	31.06	31.06
141-160	0.00	0.00	26.76	18.99	28.78	20.35	0.00	0.00
>160	0.00	0.00	0.00	0.00	0.00	0.00	42.90	31.91
Alle AKl	2688.74	431.61	2629.20	445.43	2768.68	467.06	2990.30	499.19

lung im Staatswald, Tabelle 1.43 zeigt die Entwicklung im Körperschaftswald und Tabelle 1.44 zeigt die Entwicklung im Privatwald.

1.2 Lebensraum Wald

Tabelle 1.42: Fläche [ha] nach Altersklasse und Inventurzeitpunkt für sonst. Weichholz im Staatswald

Thema: a-a-a-y-ALN-stw-fa8904

BWI	1987		2002		2012		2022	
Altersklasse	Wert	Fehler	Wert	Fehler	Wert	Fehler	Wert	Fehler
1-20	169.80	66.26	45.76	37.59	76.56	37.61	131.53	106.14
21-40	245.80	128.36	83.80	53.23	138.17	103.64	160.63	112.47
41-60	127.45	104.84	62.92	37.25	112.16	51.23	201.42	150.02
61-80	28.80	28.80	125.48	74.61	77.00	41.09	88.40	46.66
81-100	88.79	79.23	31.51	23.29	81.33	54.67	110.33	80.79
101-120	17.69	17.69	13.23	13.23	19.91	19.91	16.89	16.89
121-140	30.63	30.63	0.00		0.00		31.18	31.18
141-160	0.00		12.08	12.08	14.43	14.43	0.00	
>160	0.00		0.00		0.00		14.51	14.51
Alle AKI	708.96	225.89	374.79	146.40	519.57	188.91	754.89	237.79

Tabelle 1.43: Fläche [ha] nach Altersklasse und Inventurzeitpunkt für sonst. Weichholz im Körperschaftswald

Thema: a-a-a-y-ALN-kw-fa8904

BWI	1987		2002		2012		2022	
Altersklasse	Wert	Fehler	Wert	Fehler	Wert	Fehler	Wert	Fehler
1-20	444.78	153.56	402.17	175.64	589.35	195.85	143.58	90.34
21-40	439.42	169.35	210.81	82.44	227.05	110.65	416.89	153.47
41-60	515.19	196.04	393.26	156.42	300.86	115.19	346.49	139.55
61-80	122.83	106.17	404.30	171.86	253.22	116.43	303.59	143.75
81-100	63.28	31.99	50.53	29.89	157.34	91.97	247.59	111.27
101-120	0.00		14.57	14.57	12.01	12.01	0.00	
121-140	34.23	34.23	0.00		0.00		0.00	
141-160	0.00		14.55	14.55	14.26	14.26	0.00	
>160	0.00		0.00		0.00		0.00	
Alle AKI	1619.73	337.42	1490.20	311.14	1554.09	301.87	1458.13	312.61

1.2.1 Baumartengruppenflächen und -anteile

Tabelle 1.44: Fläche [ha] nach Altersklasse und Inventurzeitpunkt für sonst.
Weichholz im Privatwald

Thema: a-a-a-y-ALN-pw-fa8904

BWI	1987		2002		2012		2022	
Altersklasse	Wert	Fehler	Wert	Fehler	Wert	Fehler	Wert	Fehler
1-20	2.47	2.47	208.94	147.73	273.38	189.34	188.28	133.39
21-40	91.19	62.15	10.99	10.99	162.54	118.33	159.80	95.48
41-60	45.60	35.00	321.57	219.87	101.21	101.21	285.51	165.25
61-80	104.30	69.10	107.93	82.26	27.47	27.47	45.90	45.90
81-100	15.86	15.86	72.54	56.77	51.75	39.77	30.92	30.92
101-120	0.00		0.00		0.00		0.00	
121-140	0.00		0.00		0.00		0.00	
141-160	0.00		0.00		0.00		0.00	
>160	0.00		0.00		0.00		27.62	27.62
Alle AKl	259.43	102.16	721.97	283.59	616.34	249.80	738.02	250.94

1.2 Lebensraum Wald

1.2.2 Totholz

Abbildung 1.12 und Tabelle 1.45 zeigen den Totholzvorrat nach Totholzart,

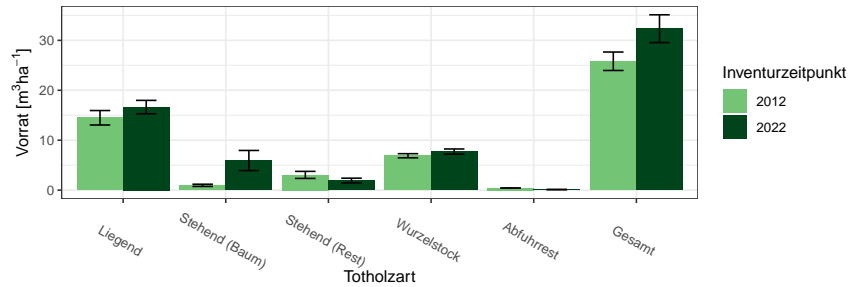


Abbildung 1.12: Totholz- Vorrat [$m^3 ha^{-1}$] nach Totholzart und Inventurzeitpunkt im Gesamtwald

Thema: d-r-dt-y-A-gw-fa8904

Tabelle 1.45: Totholz- Vorrat [$m^3 ha^{-1}$] nach Totholzart und Inventurzeitpunkt im Gesamtwald

Thema: d-r-dt-y-A-gw-fa8904

BWI Totholzart	2012		2022	
	Wert	Fehler	Wert	Fehler
Liegend	14.49	1.45	16.64	1.34
Stehend (Baum)	0.96	0.22	5.93	2.02
Stehend (Rest)	3.05	0.71	1.93	0.47
Wurzelstock	6.89	0.41	7.73	0.52
Abfuhrrest	0.42	0.00	0.12	0.03
Gesamt	25.81	1.85	32.34	2.78

Abbildung 1.13 und Tabelle 1.46 den Totholzvorrat nach Totholzbaumarten-
gruppen (es werden nur Nadel-, Laub- und Eichenholz unterschieden) und
Abbildung 1.14 sowie Tabelle 1.47 den Totholzvorrat nach Eigentumsarten

1.2.2 Totholz

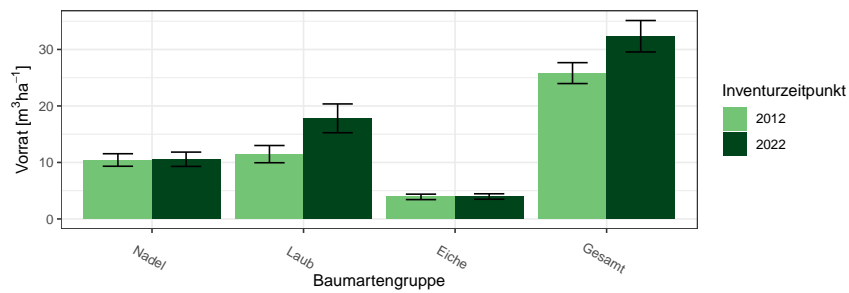


Abbildung 1.13: Totholz- Vorrat [$m^3 ha^{-1}$] nach Baumartengruppe und Inventurzeitpunkt im Gesamtwald

Thema: d-r-ds-y-A-gw-fa8904

Tabelle 1.46: Totholz- Vorrat [$m^3 ha^{-1}$] nach Baumartengruppe und Inventurzeitpunkt im Gesamtwald

Thema: d-r-ds-y-A-gw-fa8904

BWI	2012		2022	
Baumartengruppe	Wert	Fehler	Wert	Fehler
Nadel	10.44	1.11	10.57	1.26
Laub	11.47	1.53	17.81	2.55
Eiche	3.90	0.48	3.97	0.49
Gesamt	25.81	1.85	32.34	2.78

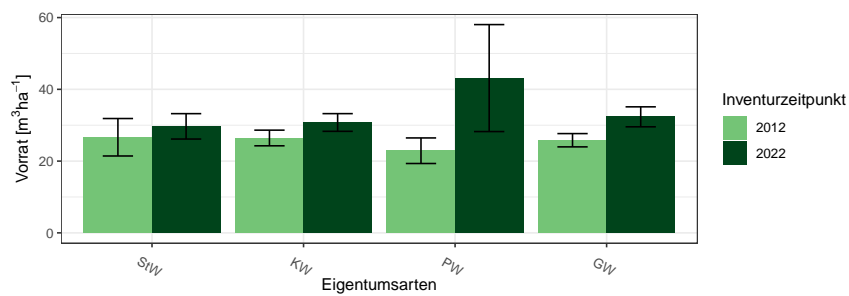


Abbildung 1.14: Totholz-Vorrat [$m^3 ha^{-1}$] nach Eigentumsarten

Thema: v-r-o-y-A-d-fa8904

1.2 Lebensraum Wald

Tabelle 1.47: Totholz-Vorrat [m^3ha^{-1}] nach Eigentumsarten

Thema: v-r-o-y-A-d-fa8904

BWI	2012		2022	
Eigentumsarten	Wert	Fehler	Wert	Fehler
Staatswald	26.64	5.22	29.68	3.54
Körperschaftswald	26.44	2.18	30.76	2.47
Privatwald	22.89	3.56	43.14	14.91
Gesamtwald	25.81	1.85	32.34	2.78

1.2.3 Stammzahlen

Tabelle 1.48 zeigt die Entwicklung der Stammzahlverteilung nach Inventurzeitpunkten, Tabelle 1.49 die Stammzahlen der Hauptbaumarten nach

Tabelle 1.48: Stammzahl Derbholz [10^6] nach Altersklasse und Inventurzeitpunkt für Alle Baumarten

Thema: n-a-A-AKL-gw-fa8904

BWI	1987		2002		2012		2022	
Altersklasse	Wert	Fehler	Wert	Fehler	Wert	Fehler	Wert	Fehler
1-20	13.45	1.59	2.33	0.57	4.78	0.96	3.65	0.79
21-40	15.82	1.93	11.95	1.60	9.10	1.29	9.21	1.29
41-60	6.64	0.87	8.75	1.16	8.51	1.14	6.54	0.96
61-80	4.01	0.58	3.99	0.57	3.56	0.54	3.78	0.58
81-100	2.47	0.38	2.40	0.38	2.09	0.30	1.87	0.26
101-120	1.30	0.32	1.41	0.32	1.33	0.21	1.15	0.18
121-140	1.02	0.19	0.73	0.13	0.68	0.11	0.74	0.13
141-160	0.24	0.05	0.62	0.11	0.59	0.10	0.39	0.07
>160	0.12	0.03	0.27	0.05	0.38	0.07	0.58	0.09

Alterklasse und Baumartengruppe zum Inventurzeitpunkt 2022.

Tabelle 1.49: Stammzahl Derbholz [10^6] nach Altersklasse und Baumartengruppe

Thema: n-a-X-AKL-gw-2022-fa8904

Baumartengruppe	Fichte		Buche		Eiche		Alle Baumarten	
Altersklasse	Wert	Fehler	Wert	Fehler	Wert	Fehler	Wert	Fehler
1-20	0.19	0.13	0.57	0.22	0.00	0.00	3.65	0.79
21-40	0.38	0.18	3.00	0.64	1.06	0.37	9.21	1.29
41-60	0.73	0.20	1.38	0.25	0.64	0.22	6.54	0.96
61-80	0.25	0.07	1.46	0.29	0.47	0.13	3.78	0.58
81-100	0.07	0.03	0.82	0.17	0.27	0.07	1.87	0.26
101-120	0.01	0.00	0.47	0.09	0.24	0.06	1.15	0.18
121-140	0.00	0.00	0.28	0.06	0.26	0.06	0.74	0.13
141-160	0.00	0.00	0.08	0.02	0.20	0.05	0.39	0.07
>160	0.00	0.00	0.06	0.02	0.41	0.07	0.58	0.09
Alle AKI	1.63	0.37	8.13	0.95	3.55	0.56	27.92	2.45

1.2 Lebensraum Wald

1.2.4 Naturnähe

Abbildung 1.15 und Tabelle 1.50 zeigen die Flächenanteile der Naturnähestufen in Prozent nach Inventurzeitpunkt und Abbildung 1.16 und Tabelle 1.51

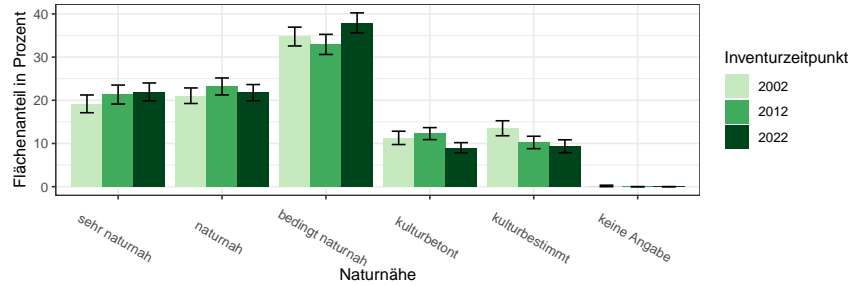


Abbildung 1.15: Flächenanteile der Naturnähestufen nach Inventurzeitpunkt

Thema: nn-r-nn-Y-c-fa8904

Tabelle 1.50: Flächenanteile der Naturnähestufen nach Inventurzeitpunkt

Thema: nn-r-nn-Y-c-fa8904

BWI	2002		2012		2022	
	Wert	Fehler	Wert	Fehler	Wert	Fehler
sehr naturnah	19.18	2.05	21.33	2.19	21.94	2.08
naturnah	21.06	1.80	23.21	1.97	21.77	1.88
bedingt naturnah	34.76	2.18	32.94	2.33	37.93	2.32
kulturbetont	11.30	1.54	12.29	1.39	9.01	1.18
kulturbestimmt	13.53	1.74	10.24	1.44	9.35	1.50
keine Angabe	0.17	0.17	0.00	0.00	0.00	0.00

die Flächenanteile nach Eigentumsarten im Jahr 2022.

1.2.4 Naturnähe

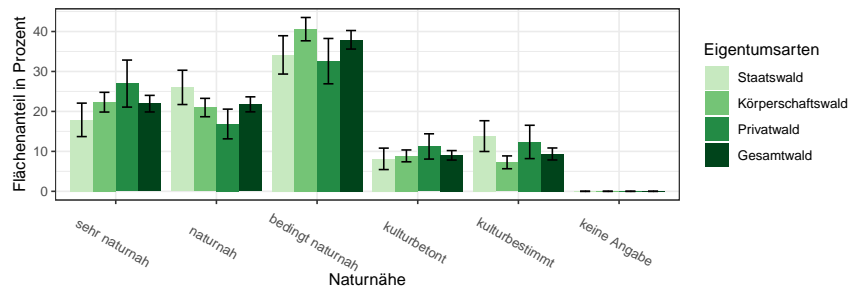


Abbildung 1.16: Flächenanteile der Naturnähestufen nach Eigentumsarten
Thema: nn-r-nn-O-c-fa8904

Tabelle 1.51: Flächenanteile der Naturnähestufen nach Eigentumsarten
Thema: nn-r-nn-O-c-fa8904

Eigentumsarten	Staatswald		Körperschaftswald		Privatwald		Gesamtwald	
	Wert	Fehler	Wert	Fehler	Wert	Fehler	Wert	Fehler
sehr naturnah	17.89	4.19	22.31	2.47	26.97	5.89	21.94	2.08
naturnah	26.02	4.30	20.97	2.30	16.85	3.72	21.77	1.88
bedingt naturnah	34.15	4.80	40.59	2.92	32.58	5.67	37.93	2.32
kulturbetont	8.13	2.68	8.87	1.49	11.24	3.16	9.01	1.18
kulturbestimmt	13.82	3.85	7.26	1.61	12.36	4.17	9.35	1.50
keine Angabe	0.00	0.00	0.00	0.00	0.00	0.00	0.00	0.00

1.2.5 Forstlich besonders bedeutsame Arten der Bodenvegetation

Die Dichte der forstlich besonders bedeutsamen Arten der Bodenvegetation werden im Probekreis mit 10 Metern Radius gutachlich angesprochen. Aus dieser Ansprache lassen sich die Flächenanteile in Abbildung 1.17 und Tabelle 1.52 berechnen.

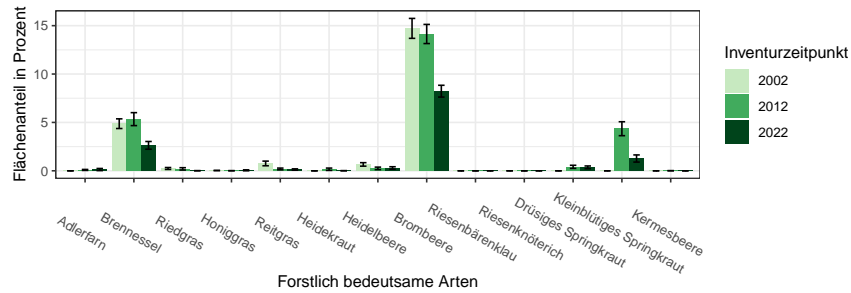


Abbildung 1.17: Flächenanteile der Forstlich besonders bedeutsamen Arten der Bodenvegetation in Prozent nach Inventurzeitpunkt
Thema: f-r-fba-Y-gw-fa8904

Tabelle 1.52: Flächenanteile der Forstlich besonders bedeutsamen Arten der Bodenvegetation in Prozent nach Inventurzeitpunkt
Thema: f-r-fba-Y-gw-fa8904

BWI Forstlich bedeutsame Arten	2002		2012		2022	
	Wert	Fehler	Wert	Fehler	Wert	Fehler
Adlerfarn	0.0	0.00	0.1	0.05	0.1	0.11
Brennessel	4.9	0.50	5.3	0.67	2.6	0.40
Riedgras	0.2	0.10	0.2	0.12	0.0	0.01
Honiggras	0.0	0.01	0.0	0.01	0.1	0.05
Reitgras	0.8	0.24	0.2	0.09	0.1	0.07
Heidekraut	0.0	0.00	0.2	0.12	0.0	0.01
Heidelbeere	0.7	0.18	0.2	0.13	0.3	0.13
Brombeere	14.7	1.03	14.1	0.99	8.2	0.61
Riesenbärenklau	0.0	0.00	0.0	0.00	0.0	0.00
Riesenknöt erich	0.0	0.00	0.0	0.00	0.0	0.00
Drüsiges Springkraut	0.0	0.00	0.4	0.16	0.4	0.14
Kleinblütiges Springkraut	0.0	0.00	4.3	0.72	1.3	0.37
Kermesbeere	0.0	0.00	0.0	0.01	0.0	0.00

1.2.6 Verjüngung und Jungbestockung

Informationen zur Aufnahme von Verjüngung und Jungbestockung finden sich in

Tabelle 1.53 zeigt die Stammzahlen der Verjüngung nach Baumarten als Anteile an der Gesamtstammzahl der Verjüngung nach Eigentumsarten und Inventurzeitpunkt. Tabelle 1.54 zeigt die Jungstockungsflächen für das Jahr

BAG	StW			KW			PW			GW		
	2002	2012	2022	2002	2012	2022	2002	2012	2022	2002	2012	2022
FI	1.7	0.1	0.5	1.4	0.6	0.4	0.8	0.3	1.3	1.4	0.5	0.5
TA	2.5	0.5	1.4	0.2	0.3	0.8	1.7	0.1	0.0	0.9	0.3	0.8
DGL	0.1	0.2	0.2	0.1	0.1	0.2	0.0	0.1	0.3	0.1	0.1	0.2
KI	0.5	0.0	0.0	0.0	0.1	0.0	0.0	0.0	0.0	0.1	0.0	0.0
LAE	0.2	0.0	0.0	0.2	0.0	0.0	0.0	0.0	0.0	0.1	0.0	0.0
BU	23.2	24.4	31.8	16.2	33.9	31.1	14.5	23.2	38.7	17.4	30.2	32.0
EI	5.5	17.7	8.8	4.1	8.8	15.1	5.7	4.8	6.4	4.7	10.3	12.6
ALH	60.9	53.5	54.6	75.2	53.6	49.6	76.5	67.9	51.9	72.3	55.6	51.3
ALN	5.5	3.6	2.7	2.5	2.7	2.8	0.9	3.6	1.4	2.9	3.0	2.6
Nadel	5.0	0.8	2.1	1.9	1.1	1.4	2.5	0.5	1.6	2.6	0.9	1.5
Laub	95.3	99.2	97.9	98.2	99.0	98.6	97.6	99.5	98.4	97.4	99.1	98.5

Tabelle 1.53: Verjüngungsanteil der Baumartengruppen in Prozent nach Eigentumsarten und Inventurzeitpunkt dabei steht BAG für Baumartengruppe, StW für Staatswald, KW für Körperschaftswald, PW für Privatwald, GW für Gesamtwald, FI für Fichte, TA für Tanne, DGL für Douglasie, KI für Kiefer, LAE für Lärche, BU für Buche, EI für Eiche, ALH für sonst. Hartholz, ALN für sonst. Weichholz, Nadel für Nadelholz und Laub für Laubholz

Thema: r-r-O-y-A-fa8904

2012, Tabelle 1.55 zeigt die Jungstockungsflächen für das Jahr 2022.

Tabelle 1.56 zeigt die Jungbestockungsanteile je Bestandestypgruppen nach Baumarten, Tabelle 1.57 je Bestandestypgruppe den Anteil der Jungbestockung aus Naturverjüngung an der Jungbestockung der Baumartengruppe zeigt. Hier ist ein hoher Wert also vor allem dann relevant, wenn in sich Tabelle 1.56 ein hinreichend hoher Wert in der gleichen Zelle findet.

1.2 Lebensraum Wald

Tabelle 1.54: Jungbestockungsfläche nach Baumartengruppe 2012

Thema: jb-r-X-2012-A-fa8904

Baumartengruppe	Unter Schirm	Abgedeckt	Gesamt	Standardfehler	Anteil	NV-Anteil
Fichte	231.13	268.15	499.29	178.40	0.02	0.86
Kiefer	22.01	27.02	49.03	23.69	0.00	1.00
Douglasie	60.03	110.06	170.10	56.26	0.01	0.73
sonst. Nadelholz	223.13	119.07	342.20	134.45	0.01	0.76
Buche	8131.66	1336.77	9468.42	1035.72	0.38	0.98
Eiche	653.37	556.32	1209.69	271.83	0.05	0.58
sonst. Hartholz	11176.40	1291.74	12468.14	1198.91	0.49	0.95
sonst. Weichholz	684.39	333.19	1017.58	181.10	0.04	0.71
Alle Baumarten	21182.13	4042.32	25224.45	2144.44	1.00	0.93

Tabelle 1.55: Jungbestockungsfläche nach Baumartengruppe 2022

Thema: jb-r-X-2022-A-fa8904

Baumartengruppe	Unter Schirm	Abgedeckt	Gesamt	Standardfehler	Anteil	NV-Anteil
Fichte	170.07	60.02	230.10	90.74	0.01	0.74
Kiefer	14.01	0.00	14.01	8.83	0.00	1.00
Douglasie	68.03	136.06	204.08	100.59	0.01	0.28
sonst. Nadelholz	336.14	0.00	336.14	140.95	0.02	1.00
Buche	9054.76	693.29	9748.05	1051.43	0.50	0.96
Eiche	603.25	149.06	752.31	135.14	0.04	0.85
sonst. Hartholz	7312.04	402.17	7714.20	777.31	0.39	0.99
sonst. Weichholz	549.23	100.04	649.27	115.65	0.03	0.91
Alle Baumarten	18107.52	1540.64	19648.16	1710.23	1.00	0.96

Tabelle 1.56: Jungbestockungsflächenanteile nach Baumartengruppe und Bestandestypgruppen 2022

Thema: jb-r-b-2022-A-fa8904

Baumartengruppe	Fichte	Tanne	Douglasie	Kiefer	Lärche	Eiche	Buche	Edellaub	Weichlaub
Fichte	0.17	0.01	0.00	0.07	0.03	0.00	0.00	0.00	0.00
Kiefer	0.00	0.00	0.00	0.01	0.00	0.00	0.00	0.00	0.00
Douglasie	0.02	0.00	0.21	0.02	0.00	0.00	0.00	0.01	0.00
sonst. Nadelholz	0.03	0.61	0.00	0.00	0.00	0.00	0.02	0.00	0.04
Buche	0.33	0.19	0.37	0.55	0.66	0.32	0.72	0.11	0.15
Eiche	0.01	0.02	0.02	0.01	0.02	0.10	0.01	0.02	0.00
sonst. Hartholz	0.42	0.17	0.32	0.33	0.29	0.53	0.24	0.80	0.31
sonst. Weichholz	0.01	0.00	0.07	0.02	0.00	0.04	0.01	0.06	0.50
Alle Baumarten	1.00	1.00	1.00	1.00	1.00	1.00	1.00	1.00	1.00

1.2.6 Verjüngung und Jungbestockung

Tabelle 1.57: Naturverjüngungsanteile an der Jungbestockung nach Baumartengruppe und Bestandestypgruppen 2022

Thema: jb-r-b-2022-NV-fa8904

Baumartengruppe	Fichte	Tanne	Douglasie	Kiefer	Lärche	Eiche	Buche	Edellaub	Weichlaub
Fichte	0.70	1.00	1.00	1.00	1.00	1.00	0.43	1.00	
Kiefer	1.00		1.00	1.00		1.00			
Douglasie	0.29		0.13	1.00		1.00	1.00	1.00	
sonst. Nadelholz	1.00	1.00	1.00			1.00	1.00	1.00	1.00
Buche	1.00	1.00	0.96	1.00	1.00	0.96	0.96	1.00	1.00
Eiche	1.00	1.00	0.00	1.00	1.00	0.85	0.85	1.00	
sonst. Hartholz	1.00	1.00	0.95	1.00	1.00	0.99	0.98	0.98	1.00
sonst. Weichholz	1.00		1.00	1.00	1.00	0.93	1.00	0.62	1.00
Alle Baumarten	0.93	1.00	0.77	1.00	1.00	0.96	0.97	0.96	1.00

1.2 Lebensraum Wald

1.2.7 Waldstrukturen: Biotopbäume, Schichtigkeit und Mischung

Informationen zur Erhebung der Biotopbäume, der Schichtigkeit

Abbildung 1.18 und Tabelle 1.58 zeigen die Stammzahl pro Hektar der Biotopbäume nach Eigentumsarten und Inventurzeitpunkt, Abbildung 1.19

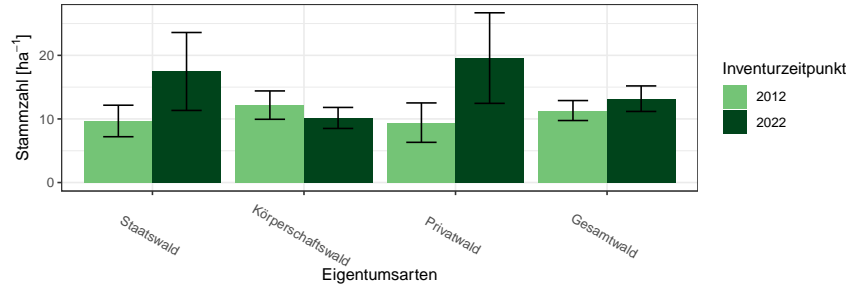


Abbildung 1.18: Biotopbäume – Stammzahlen nach Eigentumsarten und Inventurzeitpunkt

Thema: n-r-o-y-A-2022-fa8904

Tabelle 1.58: Biotopbäume – Stammzahlen nach Eigentumsarten und Inventurzeitpunkt

Thema: n-r-o-y-A-2022-fa8904

Eigentumsarten	BWI	Wert	Standardfehler
Staatswald	2012	9.68	2.48
Staatswald	2022	17.47	6.13
Körperschaftswald	2012	12.18	2.23
Körperschaftswald	2022	10.16	1.65
Privatwald	2012	9.42	3.10
Privatwald	2022	19.57	7.12
Gesamtwald	2012	11.32	1.57
Gesamtwald	2022	13.19	2.01

und Tabelle 1.59 zeigen den Vorrat pro Hektar der Biotopbäume nach Eigentumsarten und Inventurzeitpunkt und Abbildung 1.20 und Tabelle 1.60 zeigen das mittlere Stückvolumen der Biotopbäume nach Eigentumsarten und Inventurzeitpunkt.

Tabelle 1.61 zeigt die Entwicklung der Schichtigkeit.

1.2.7 Waldstrukturen: Biotopbäume, Schichtigkeit und Mischung

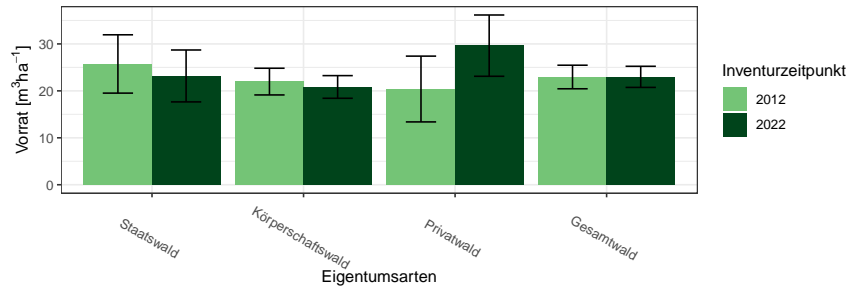


Abbildung 1.19: Biotopbäume – Vorrat pro Hektar nach Eigentumsarten und Inventurzeitpunkt

Thema: v-r-o-y-A-2022-fa8904

Tabelle 1.59: Biotopbäume – Vorrat pro Hektar nach Eigentumsarten und Inventurzeitpunkt

Thema: v-r-o-y-A-2022-fa8904

Eigentumsarten	BWI	Wert	Standardfehler
Staatswald	2012	25.73	6.21
Staatswald	2022	23.18	5.53
Körperschaftswald	2012	21.98	2.84
Körperschaftswald	2022	20.83	2.41
Privatwald	2012	20.39	7.01
Privatwald	2022	29.64	6.53
Gesamtwald	2012	22.96	2.51
Gesamtwald	2022	22.99	2.25

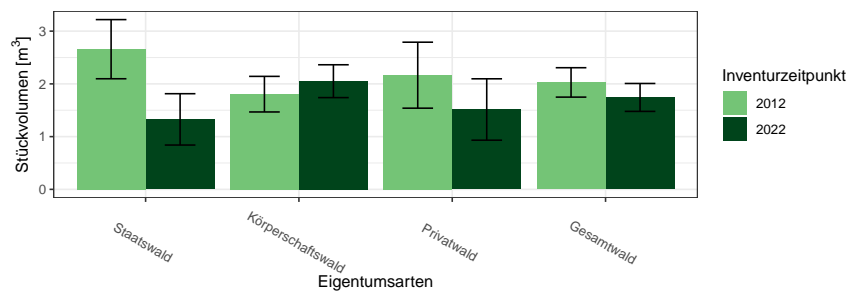


Abbildung 1.20: Biotopbäume – Mittleres Stückvolumen nach Eigentumsarten und Inventurzeitpunkt

Thema: v-a-o-y-A-2022-fa8904

1.2 Lebensraum Wald

Tabelle 1.60: Biotopbäume – Mittleres Stückvolumen nach Eigentumsarten und Inventurzeitpunkt

Thema: v-a-o-y-A-2022-fa8904

Eigentumsarten	BWI	Wert	Standardfehler
Staatswald	2012	2.66	0.56
Staatswald	2022	1.33	0.49
Körperschaftswald	2012	1.80	0.34
Körperschaftswald	2022	2.05	0.31
Privatwald	2012	2.17	0.63
Privatwald	2022	1.51	0.58
Gesamtwald	2012	2.03	0.28
Gesamtwald	2022	1.74	0.26

Tabelle 1.61: Anteil der Fläche der Schichtkeiten an der Gesamtfläche des begehbaren Waldes

Thema: s-r-X-y-A-fa8904

BWI	Einschichtig	Fehler	Zweischichtig	Fehler	Mehrschichtig	Fehler
2012	6.83	1.26	54.10	2.44	39.08	2.51
2022	7.99	1.30	55.95	2.51	36.05	2.64

1.2.7 Waldstrukturen: Biotopbäume, Schichtigkeit und Mischung

Abbildung 1.21 und Tabelle 1.62 zeigen die Entwicklung der Mischung.

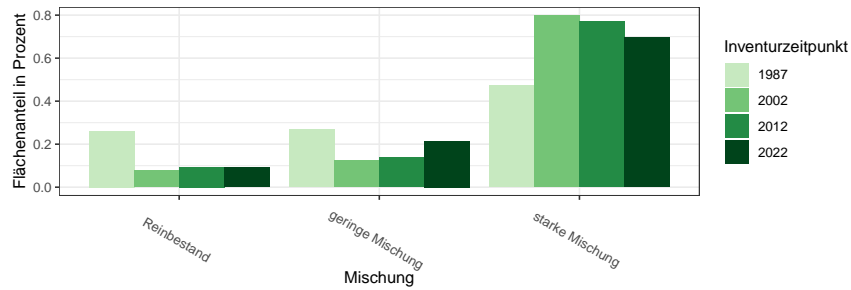


Abbildung 1.21: Mischbestandsanteile in Prozent nach Inventurzeitpunkt
Thema: m-r-X-y-A-fa8904

Tabelle 1.62: Mischbestandsanteile in Prozent nach Inventurzeitpunkt
Thema: m-r-X-y-A-fa8904

Mischung	BWI	Wert
Reinbestand	1987	0.26
geringe Mischung	1987	0.27
starke Mischung	1987	0.47
Reinbestand	2002	0.08
geringe Mischung	2002	0.12
starke Mischung	2002	0.80
Reinbestand	2012	0.09
geringe Mischung	2012	0.14
starke Mischung	2012	0.77
Reinbestand	2022	0.09
geringe Mischung	2022	0.21
starke Mischung	2022	0.70

1.3 Rohstoffquelle Wald

1.3.1 Vorräte

Abbildung 1.22 und Tabelle 1.63 zeigen die Gesamtvorräte nach Baumartengruppen und Eigentumsarten zum Inventurzeitpunkt 2022 in $10^6 m^3$,

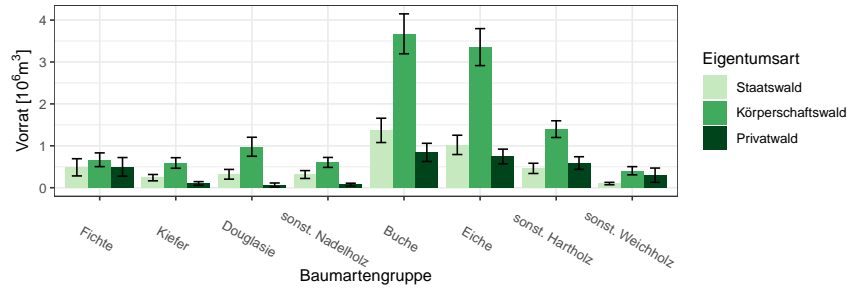


Abbildung 1.22: Vorrat [$10^6 m^3$] nach Baumartengruppe und Eigentumsart
Thema: v-a-A-o-A-2022-fa8904

Tabelle 1.63: Vorrat [$10^6 m^3$] nach Baumartengruppe und Eigentumsart
Thema: v-a-A-o-A-2022-fa8904

Eigentumsart	Gesamtwald		Staatswald		Körperschaftswald		Privatwald	
	Wert	Fehler	Wert	Fehler	Wert	Fehler	Wert	Fehler
Baumartengruppe								
Fichte	1.65	0.36	0.49	0.21	0.67	0.16	0.50	0.22
Kiefer	0.94	0.15	0.24	0.08	0.59	0.13	0.10	0.04
Douglasie	1.36	0.26	0.32	0.12	0.98	0.23	0.07	0.05
sonst. Nadelholz	1.00	0.16	0.31	0.09	0.60	0.12	0.07	0.03
Buche	5.93	0.61	1.37	0.29	3.67	0.48	0.84	0.22
Eiche	5.26	0.55	1.02	0.23	3.36	0.44	0.74	0.18
sonst. Hartholz	2.45	0.28	0.46	0.12	1.40	0.20	0.59	0.15
sonst. Weichholz	0.81	0.22	0.10	0.03	0.41	0.10	0.30	0.17
Alle Baumarten	19.39	1.51	4.31	0.73	11.67	1.13	3.21	0.58

1.3.2 Vorratsentwicklung

Abbildung 1.23 und Tabelle 1.64 zeigen die Vorratsentwicklung seit 1987 nach Baumartengruppen im Gesamtwald in $10^6 m^3$, Abbildung 1.24 und

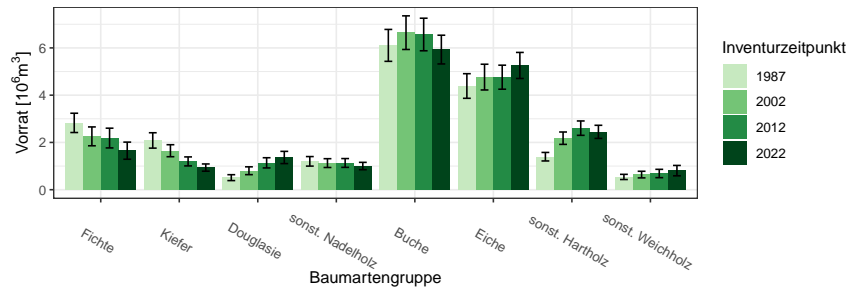


Abbildung 1.23: Vorrat [$10^6 m^3$] nach Baumartengruppe und Inventurzeitpunkt im Gesamtwald

Thema: v-a-A-y-A-gw-fa8904

Tabelle 1.64: Vorrat [$10^6 m^3$] nach Baumartengruppe und Inventurzeitpunkt im Gesamtwald

Thema: v-a-A-y-A-gw-fa8904

BWI	1987		2002		2012		2022	
	Wert	Fehler	Wert	Fehler	Wert	Fehler	Wert	Fehler
Baumartengruppe								
Fichte	2.83	0.41	2.26	0.40	2.19	0.42	1.65	0.36
Kiefer	2.08	0.33	1.65	0.25	1.20	0.19	0.94	0.15
Douglasie	0.51	0.12	0.80	0.17	1.14	0.22	1.36	0.26
sonst. Nadelholz	1.20	0.20	1.13	0.19	1.13	0.19	1.00	0.16
Buche	6.11	0.67	6.65	0.71	6.57	0.69	5.93	0.61
Eiche	4.39	0.52	4.76	0.54	4.76	0.51	5.26	0.55
sonst. Hartholz	1.40	0.18	2.18	0.26	2.60	0.30	2.45	0.28
sonst. Weichholz	0.54	0.11	0.64	0.14	0.69	0.18	0.81	0.22
Alle Baumarten	19.05	1.55	20.06	1.59	20.27	1.60	19.39	1.51

Tabelle 1.65 die Vorratsentwicklung im Staatswald in $10^6 m^3$, Abbildung 1.25 und Tabelle 1.66 die Vorratsentwicklung im Körperschaftswald in $10^6 m^3$ und Abbildung 1.26 sowie Tabelle 1.67 die Vorratsentwicklung im Privatwald in $10^3 m^3$.

1.3 Rohstoffquelle Wald

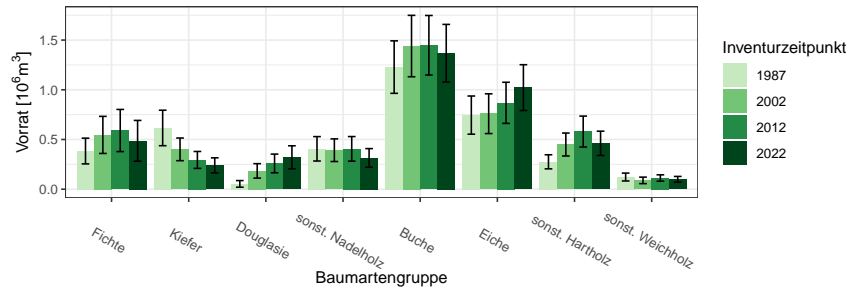


Abbildung 1.24: Vorrat [$10^6 m^3$] nach Baumartengruppe und Inventurzeitpunkt im Staatswald

Thema: v-a-A-y-A-stw-fa8904

Tabelle 1.65: Vorrat [$10^6 m^3$] nach Baumartengruppe und Inventurzeitpunkt im Staatswald

Thema: v-a-A-y-A-stw-fa8904

BWI	1987		2002		2012		2022	
Baumartengruppe	Wert	Fehler	Wert	Fehler	Wert	Fehler	Wert	Fehler
Fichte	0.38	0.13	0.55	0.19	0.59	0.21	0.49	0.21
Kiefer	0.62	0.18	0.40	0.11	0.29	0.09	0.24	0.08
Douglasie	0.05	0.03	0.18	0.07	0.26	0.09	0.32	0.12
sonst. Nadelholz	0.41	0.12	0.39	0.11	0.41	0.12	0.31	0.09
Buche	1.23	0.26	1.44	0.31	1.45	0.30	1.37	0.29
Eiche	0.75	0.19	0.76	0.20	0.87	0.21	1.02	0.23
sonst. Hartholz	0.28	0.07	0.45	0.12	0.58	0.16	0.46	0.12
sonst. Weichholz	0.12	0.04	0.09	0.03	0.11	0.03	0.10	0.03
Alle Baumarten	3.83	0.66	4.26	0.73	4.56	0.77	4.31	0.73

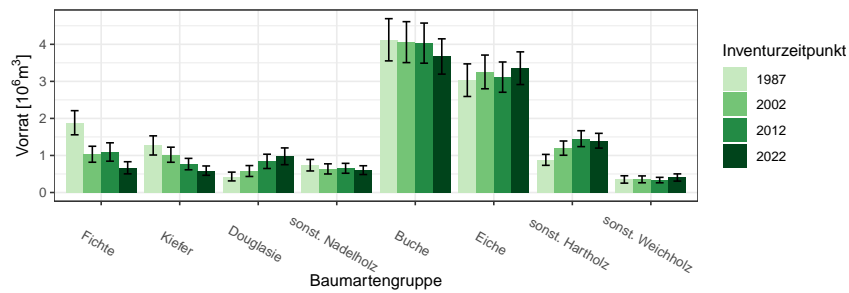


Abbildung 1.25: Vorrat [$10^6 m^3$] nach Baumartengruppe und Inventurzeitpunkt im Körperschaftswald

Thema: v-a-A-y-A-kw-fa8904

1.3.2 Vorratsentwicklung

Tabelle 1.66: Vorrat [$10^6 m^3$] nach Baumartengruppe und Inventurzeitpunkt im Körperschaftswald

Thema: v-a-A-y-A-kw-fa8904

BWI	1987		2002		2012		2022	
Baumartengruppe	Wert	Fehler	Wert	Fehler	Wert	Fehler	Wert	Fehler
Fichte	1.88	0.33	1.03	0.22	1.09	0.25	0.67	0.16
Kiefer	1.27	0.26	1.02	0.20	0.77	0.15	0.59	0.13
Douglasie	0.43	0.12	0.58	0.15	0.84	0.19	0.98	0.23
sonst. Nadelholz	0.74	0.16	0.64	0.14	0.65	0.13	0.60	0.12
Buche	4.12	0.57	4.06	0.55	4.03	0.54	3.67	0.48
Eiche	3.03	0.44	3.25	0.45	3.11	0.41	3.36	0.44
sonst. Hartholz	0.88	0.15	1.20	0.19	1.45	0.21	1.40	0.20
sonst. Weichholz	0.35	0.10	0.36	0.09	0.34	0.07	0.41	0.10
Alle Baumarten	12.71	1.28	12.14	1.21	12.29	1.20	11.67	1.13

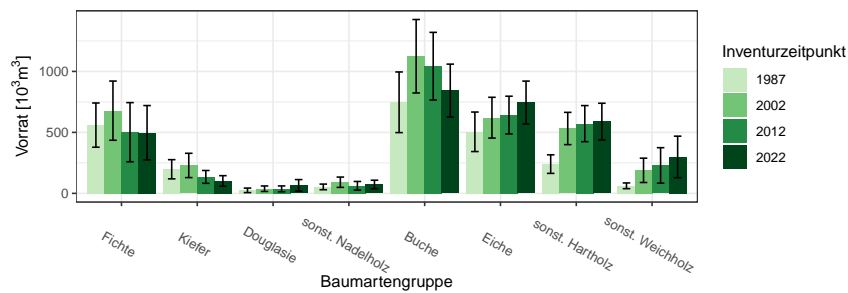


Abbildung 1.26: Vorrat [$10^3 m^3$] nach Baumartengruppe und Inventurzeitpunkt im Privatwald

Thema: v-a-A-y-A-pw-fa8904

Tabelle 1.67: Vorrat [$10^3 m^3$] nach Baumartengruppe und Inventurzeitpunkt im Privatwald

Thema: v-a-A-y-A-pw-fa8904

BWI	1987		2002		2012		2022	
Baumartengruppe	Wert	Fehler	Wert	Fehler	Wert	Fehler	Wert	Fehler
Fichte	559.73	181.33	678.07	242.79	501.59	242.55	497.31	222.64
Kiefer	197.56	78.73	228.93	99.66	134.93	52.54	101.65	43.35
Douglasie	24.79	18.54	38.12	22.59	37.04	23.85	65.47	47.47
sonst. Nadelholz	52.86	23.06	91.28	42.28	62.10	35.46	72.90	34.84
Buche	746.85	248.62	1124.41	301.21	1042.80	277.37	842.79	216.98
Eiche	504.75	162.03	620.66	167.11	642.04	154.59	744.84	175.75
sonst. Hartholz	239.79	76.01	531.85	132.41	571.81	147.94	588.45	150.58
sonst. Weichholz	61.87	23.58	188.78	99.78	229.11	145.46	298.71	170.25
Alle Baumarten	2388.19	498.81	3502.11	617.19	3221.42	613.46	3212.13	580.28

1.3 Rohstoffquelle Wald

1.3.3 Hektarvorräte

, Abbildung 1.27 und Tabelle 1.68 zeigen die die Hektarvorräte nach Baumartengruppen und Eigentumsarten zum Inventurzeitpunkt 2022 in m^3 pro Hektar. .

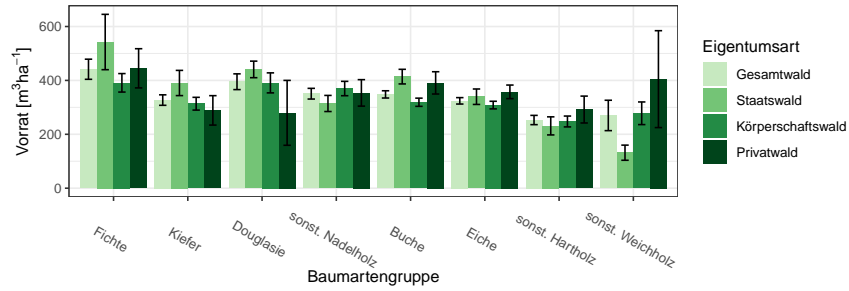


Abbildung 1.27: Vorrat [m^3ha^{-1}] nach Baumartengruppe und Eigentumsart

Thema: v-r-A-o-A-2022-fa8904

Tabelle 1.68: Vorrat [m^3ha^{-1}] nach Baumartengruppe und Eigentumsart

Thema: v-r-A-o-A-2022-fa8904

Eigentumsart	Gesamtwald		Staatswald		Körperschaftswald		Privatwald	
	Wert	Fehler	Wert	Fehler	Wert	Fehler	Wert	Fehler
Baumartengruppe								
Fichte	441.44	37.35	542.49	102.71	391.05	34.29	444.90	72.72
Kiefer	327.01	19.44	390.41	46.77	313.51	23.68	288.81	54.60
Douglasie	395.12	29.22	440.79	30.74	390.87	37.15	279.64	120.41
sonst. Nadelholz	350.70	19.84	314.41	29.89	369.86	26.65	353.72	49.12
Buche	348.11	13.46	414.04	27.11	318.96	15.22	390.87	41.35
Eiche	324.19	11.91	339.48	28.68	308.46	14.12	357.54	25.21
sonst. Hartholz	252.99	17.23	231.23	33.55	247.59	20.12	291.85	49.87
sonst. Weichholz	269.95	56.38	131.70	28.09	278.01	42.02	404.74	179.80
Alle Baumarten	329.69	8.18	350.49	16.42	313.56	8.91	360.76	27.77

1.3.4 Entwicklung der Hektarvorräte

1.3.4 Entwicklung der Hektarvorräte

Abbildung 1.28 und Tabelle 1.69 zeigen die Entwicklung der Hektarvorräte seit 1987 nach Baumartengruppen im Gesamtwald in m^3 pro Hektar, Abbildung 1.29 und Tabelle 1.70 die Entwicklung der Hektarvorräte im

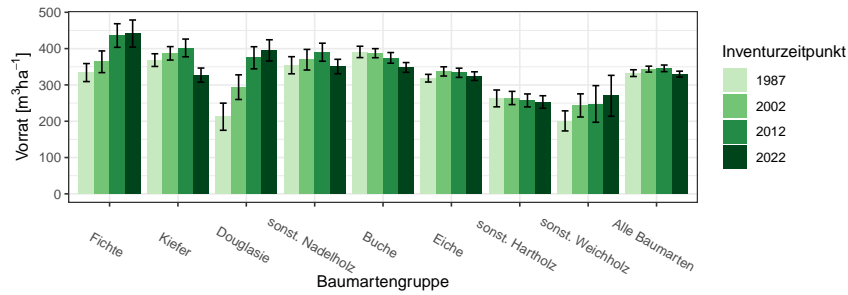


Abbildung 1.28: Vorrat [m^3ha^{-1}] nach Baumartengruppe und Inventurzeitpunkt im Gesamtwald
Thema: v-r-A-y-gw-fa8904

Tabelle 1.69: Vorrat [m^3ha^{-1}] nach Baumartengruppe und Inventurzeitpunkt im Gesamtwald
Thema: v-r-A-y-gw-fa8904

BWI	1987		2002		2012		2022	
	Wert	Fehler	Wert	Fehler	Wert	Fehler	Wert	Fehler
Baumartengruppe								
Fichte	334.01	24.82	363.70	29.87	436.02	32.50	441.44	37.35
Kiefer	368.34	17.48	386.98	18.53	401.87	24.40	327.01	19.44
Douglasie	212.43	37.40	293.82	33.95	374.77	30.47	395.12	29.22
sonst. Nadelholz	354.19	23.59	369.41	28.41	390.08	24.83	350.70	19.84
Buche	390.90	15.64	387.39	12.51	374.45	14.69	348.11	13.46
Eiche	318.51	10.58	337.22	12.70	333.42	12.65	324.19	11.91
sonst. Hartholz	262.85	23.22	264.01	18.21	257.32	17.83	252.99	17.23
sonst. Weichholz	200.93	27.65	243.49	31.88	247.61	50.40	269.95	56.38
Alle Baumarten	332.44	9.28	343.48	8.14	345.69	9.07	329.69	8.18

Staatw Wald in m^3 pro Hektar, Abbildung 1.30 und Tabelle 1.71 die Entwicklung der Hektarvorräte im Körperschaftswald in m^3 pro Hektar und Abbildung 1.31 sowie Tabelle 1.72 die im Privatwald in m^3 pro Hektar.

Für die Größenklassen Groß-, Mittlerer und Kleinprivatwald zeigen Tabelle 1.73, Tabelle 1.74 und Tabelle 1.75 den Derbholtzvorrat in m^3 pro Hektar.

1.3 Rohstoffquelle Wald

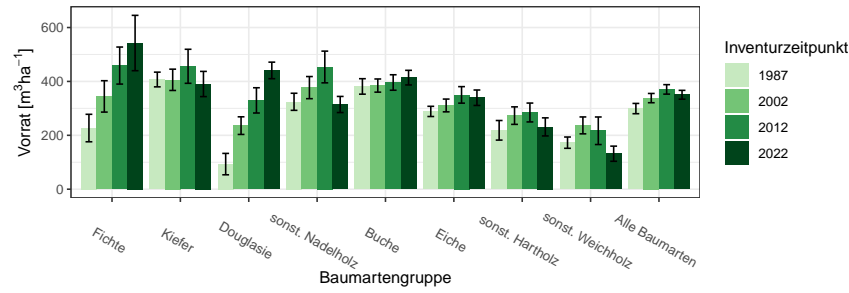


Abbildung 1.29: Vorrat [m^3ha^{-1}] nach Baumartengruppe und Inventurzeitpunkt im Staatswald

Thema: v-r-A-y-stw-fa8904

Tabelle 1.70: Vorrat [m^3ha^{-1}] nach Baumartengruppe und Inventurzeitpunkt im Staatswald

Thema: v-r-A-y-stw-fa8904

BWI	1987		2002		2012		2022	
Baumartengruppe	Wert	Fehler	Wert	Fehler	Wert	Fehler	Wert	Fehler
Fichte	227.00	50.99	344.41	58.24	458.87	68.75	542.49	102.71
Kiefer	407.12	27.29	405.96	39.51	456.13	63.14	390.41	46.77
Douglasie	93.17	39.68	235.93	32.71	329.64	46.87	440.79	30.74
sonst. Nadelholz	324.38	31.71	377.00	41.08	453.58	58.85	314.41	29.89
Buche	381.41	28.73	384.62	24.45	396.03	28.72	414.04	27.11
Eiche	288.71	18.92	310.79	23.69	350.03	30.66	339.48	28.68
sonst. Hartholz	218.59	36.35	273.08	32.50	284.68	35.00	231.23	33.55
sonst. Weichholz	172.72	20.90	236.81	31.37	216.87	51.12	131.70	28.09
Alle Baumarten	299.25	19.06	338.11	17.20	370.43	17.61	350.49	16.42

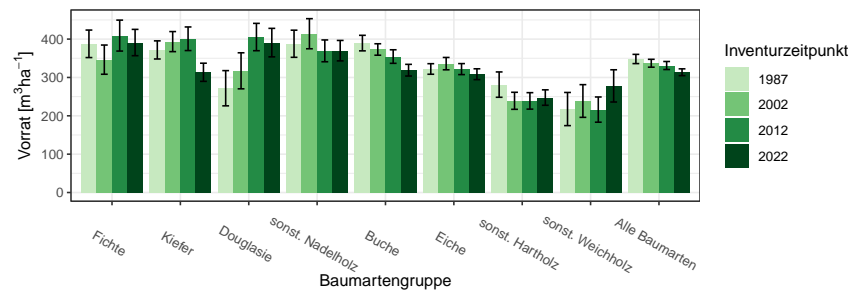


Abbildung 1.30: Vorrat [m^3ha^{-1}] nach Baumartengruppe und Inventurzeitpunkt im Körperschaftswald

Thema: v-r-A-y-kw-fa8904

1.3.4 Entwicklung der Hektarvorräte

Tabelle 1.71: Vorrat [m^3ha^{-1}] nach Baumartengruppe und Inventurzeitpunkt im Körperschaftswald

Thema: v-r-A-y-kw-fa8904

BWI	1987		2002		2012		2022	
	Wert	Fehler	Wert	Fehler	Wert	Fehler	Wert	Fehler
Fichte	387.70	35.87	346.44	38.08	409.16	40.36	391.05	34.29
Kiefer	371.77	23.64	393.48	26.15	400.89	30.76	313.51	23.68
Douglasie	271.89	45.91	317.34	46.99	405.39	35.66	390.87	37.15
sonst. Nadelholz	387.89	35.38	414.04	39.25	369.35	28.43	369.86	26.65
Buche	389.61	20.27	372.94	14.91	354.52	17.69	318.96	15.22
Eiche	322.13	13.76	336.05	16.10	321.77	14.35	308.46	14.12
sonst. Hartholz	281.36	33.03	239.13	22.22	238.89	21.47	247.59	20.12
sonst. Weichholz	217.64	43.24	238.62	42.64	216.22	32.86	278.01	42.02
Alle Baumarten	348.17	12.03	337.06	10.27	331.12	10.48	313.56	8.91

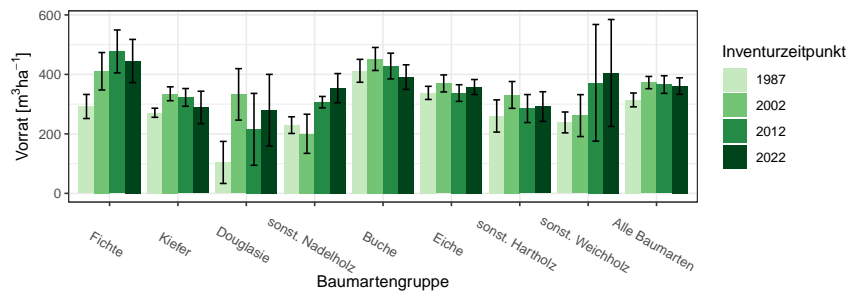


Abbildung 1.31: Vorrat [m^3ha^{-1}] nach Baumartengruppe und Inventurzeitpunkt im Privatwald

Thema: v-r-A-y-pw-fa8904

Tabelle 1.72: Vorrat [m^3ha^{-1}] nach Baumartengruppe und Inventurzeitpunkt im Privatwald

Thema: v-r-A-y-pw-fa8904

BWI	1987		2002		2012		2022	
	Wert	Fehler	Wert	Fehler	Wert	Fehler	Wert	Fehler
Fichte	292.10	40.47	410.54	62.91	477.20	72.16	444.90	72.72
Kiefer	270.98	15.25	334.85	23.39	322.65	29.80	288.81	54.60
Douglasie	103.93	70.71	332.86	86.52	215.26	120.81	279.64	120.41
sonst. Nadelholz	229.45	28.02	200.25	65.76	306.71	19.12	353.72	49.12
Buche	412.09	38.51	451.86	38.72	427.99	43.28	390.87	41.35
Eiche	337.83	22.08	369.62	28.62	337.33	27.94	357.54	25.21
sonst. Hartholz	260.13	54.13	330.97	45.08	285.19	47.04	291.85	49.87
sonst. Weichholz	238.50	35.07	261.47	70.43	371.72	196.13	404.74	179.80
Alle Baumarten	314.16	23.25	372.48	20.59	365.86	29.64	360.76	27.77

1.3 Rohstoffquelle Wald

Tabelle 1.73: Vorrat [m^3ha^{-1}] nach Baumartengruppe und Inventurzeitpunkt im Großprivatwald

Thema: v-r-A-y-p-gpw-fa8904

BWI	1987		2002		2012		2022	
Baumartengruppe	Wert	Fehler	Wert	Fehler	Wert	Fehler	Wert	Fehler
Fichte	299.56	72.70	199.83	50.55	344.61	87.45	220.54	63.17
Kiefer	282.30	27.21	297.55	38.72	360.96	29.40	295.98	98.06
Douglasie	79.20	0.00	578.39		139.52	107.89	130.22	1.12
sonst. Nadelholz	233.84	11.96	278.72	69.77	328.81	19.38	303.27	46.68
Buche	411.75	36.61	470.09	49.83	400.78	59.37	376.60	62.85
Eiche	335.53	26.08	364.69	38.46	306.25	37.94	348.00	34.50
sonst. Hartholz	217.62	74.09	371.88	47.77	270.56	72.40	225.47	63.86
sonst. Weichholz	214.38	21.82	261.57	83.87	186.00	104.76	445.62	208.48
Alle Baumarten	326.24	33.57	351.57	21.54	324.27	38.06	325.53	40.17

Tabelle 1.74: Vorrat [m^3ha^{-1}] nach Baumartengruppe und Inventurzeitpunkt im Mittlerer Privatwald

Thema: v-r-A-y-p-mpw-fa8904

BWI	1987		2002		2012	
Baumartengruppe	Wert	Fehler	Wert	Fehler	Wert	Fehler
Fichte	342.05	33.84	582.72	20.09	555.62	81.35
Kiefer	227.91	38.70	307.09	4.94	273.32	32.53
Douglasie	123.12	128.71	304.18	75.12	403.14	0.00
sonst. Nadelholz	214.81	58.74	100.93	61.33	246.66	
Buche	262.98	97.96	405.02	46.28	424.63	57.45
Eiche	234.33	33.89	344.87	15.61	396.59	77.05
sonst. Hartholz	251.12	231.18	167.71	163.97	409.18	141.55
sonst. Weichholz	123.46	15.56	181.77	48.57	0.00	
Alle Baumarten	263.47	44.60	371.22	42.32	445.16	45.18

Tabelle 1.75: Vorrat [m^3ha^{-1}] nach Baumartengruppe und Inventurzeitpunkt im Kleinprivatwald

Thema: v-r-A-y-p-kpw-fa8904

BWI	1987		2002		2012		2022	
Baumartengruppe	Wert	Fehler	Wert	Fehler	Wert	Fehler	Wert	Fehler
Fichte	201.18	61.50	636.65	117.05	575.65	253.61	435.33	31.30
Kiefer	283.20	15.55	388.64	21.78	384.80	125.30	286.66	59.55
Douglasie	0.00		0.00		0.00		0.00	
sonst. Nadelholz	308.30		402.54	0.00	265.78	0.00	361.28	
Buche	528.97	68.80	447.33	104.31	527.01	102.97	430.69	79.42
Eiche	389.37	26.23	415.09	63.40	376.61	40.85	356.16	39.31
sonst. Hartholz	292.17	77.20	305.75	75.21	266.04	63.45	313.21	57.98
sonst. Weichholz	342.55	29.24	528.35	169.18	626.12	372.10	201.64	112.51
Alle Baumarten	327.35	36.18	423.91	53.87	383.53	64.61	348.27	38.34

1.3.5 Vorratsstruktur: die Vorratsverteilung nach Stärkeklassen

1.3.5 Vorratsstruktur: die Vorratsverteilung nach Stärkeklassen

In den folgenden Abschnitten wird die Entwicklung der Vorräte je Durchmesserklasse der jeweiligen Baumartengruppe in den verschiedenen Eigentumsarten dargestellt.

1.3.5.1 Alle Baumarten

Abbildung 1.32 und Tabelle 1.76 zeigen die Entwicklung der Vorräte je Durchmesserklasse im Gesamtwald, Tabelle 1.77 zeigt die Entwicklung im

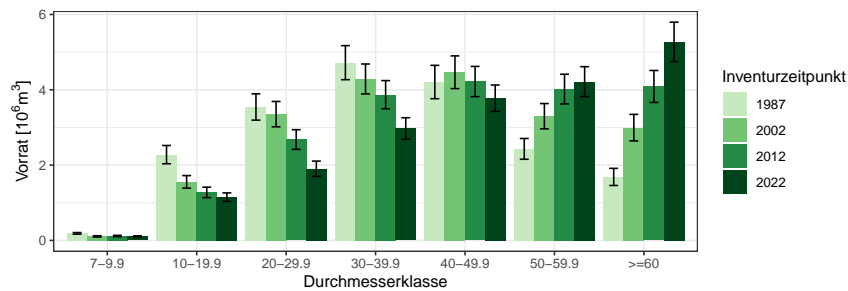


Abbildung 1.32: Vorrat [10⁶m³] nach Durchmesserklasse und Inventurzeitpunkt für Alle Baumarten

Thema: v-d-a-y-Alle-BA-gw-fa8904

Tabelle 1.76: Vorrat [10⁶m³] nach Durchmesserklasse und Inventurzeitpunkt für Alle Baumarten im Gesamtwald

Thema: v-d-a-y-Alle-BA-gw-fa8904

BWI	1987		2002		2012		2022	
Durchmesserklasse	Wert	Fehler	Wert	Fehler	Wert	Fehler	Wert	Fehler
7-9.9	0.19	0.02	0.11	0.02	0.12	0.02	0.11	0.02
10-19.9	2.28	0.24	1.56	0.17	1.28	0.14	1.15	0.11
20-29.9	3.54	0.35	3.35	0.34	2.68	0.26	1.90	0.20
30-39.9	4.72	0.45	4.29	0.40	3.87	0.37	2.97	0.29
40-49.9	4.21	0.44	4.47	0.43	4.22	0.40	3.78	0.35
50-59.9	2.43	0.28	3.30	0.34	4.02	0.39	4.22	0.40
>=60	1.69	0.23	3.00	0.35	4.09	0.42	5.27	0.52
Alle DKl	19.05	1.55	20.06	1.59	20.27	1.60	19.39	1.51

Staatswald, Tabelle 1.78 zeigt die Entwicklung im Körperschaftswald und Tabelle 1.79 zeigt die Entwicklung im Privatwald.

1.3 Rohstoffquelle Wald

Tabelle 1.77: Vorrat [$10^6 m^3$] nach Durchmesserklasse und Inventurzeitpunkt für Alle Baumarten im Staatswald

Thema: v-d-a-y-Alle-BA-stw-fa8904

BWI	1987		2002		2012		2022	
Durchmesserklasse	Wert	Fehler	Wert	Fehler	Wert	Fehler	Wert	Fehler
7-9.9	0.04	0.01	0.03	0.01	0.02	0.01	0.02	0.01
10-19.9	0.43	0.10	0.41	0.09	0.35	0.08	0.26	0.06
20-29.9	0.79	0.15	0.80	0.18	0.60	0.12	0.47	0.12
30-39.9	0.93	0.18	0.99	0.19	0.95	0.20	0.66	0.14
40-49.9	0.84	0.19	0.93	0.20	1.09	0.21	0.89	0.19
50-59.9	0.47	0.11	0.55	0.12	0.76	0.15	1.10	0.21
>=60	0.33	0.09	0.54	0.15	0.79	0.18	0.91	0.20
Alle DKl	3.83	0.66	4.26	0.73	4.56	0.77	4.31	0.73

Tabelle 1.78: Vorrat [$10^6 m^3$] nach Durchmesserklasse und Inventurzeitpunkt für Alle Baumarten im Körperschaftswald

Thema: v-d-a-y-Alle-BA-kw-fa8904

BWI	1987		2002		2012		2022	
Durchmesserklasse	Wert	Fehler	Wert	Fehler	Wert	Fehler	Wert	Fehler
7-9.9	0.11	0.02	0.06	0.01	0.09	0.02	0.07	0.01
10-19.9	1.51	0.20	0.85	0.12	0.73	0.10	0.76	0.09
20-29.9	2.29	0.29	1.99	0.24	1.64	0.20	1.14	0.14
30-39.9	3.12	0.38	2.53	0.30	2.23	0.27	1.72	0.21
40-49.9	2.91	0.38	2.63	0.33	2.48	0.31	2.17	0.25
50-59.9	1.64	0.23	2.20	0.28	2.60	0.32	2.43	0.29
>=60	1.12	0.19	1.88	0.27	2.53	0.33	3.39	0.42
Alle DKl	12.71	1.28	12.14	1.21	12.29	1.20	11.67	1.13

Tabelle 1.79: Vorrat [$10^3 m^3$] nach Durchmesserklasse und Inventurzeitpunkt für Alle Baumarten im Privatwald

Thema: v-d-a-y-Alle-BA-pw-fa8904

BWI	1987		2002		2012		2022	
Durchmesserklasse	Wert	Fehler	Wert	Fehler	Wert	Fehler	Wert	Fehler
7-9.9	32.34	9.35	13.40	5.53	9.01	4.35	13.15	6.93
10-19.9	336.38	87.03	293.35	65.53	202.35	53.22	134.34	31.94
20-29.9	456.56	100.01	559.99	140.39	425.61	98.54	296.17	70.85
30-39.9	631.05	144.34	741.50	148.61	652.49	162.17	567.94	125.45
40-49.9	436.93	117.35	896.66	183.93	622.62	139.57	663.02	143.08
50-59.9	291.85	93.16	504.61	121.74	616.92	154.12	652.57	148.38
>=60	203.09	79.50	492.60	147.19	692.42	176.89	884.94	218.07
Alle DKl	2388.19	498.81	3502.11	617.19	3221.42	613.46	3212.13	580.28

1.3.5 Vorratsstruktur: die Vorratsverteilung nach Stärkeklassen

1.3.5.2 Fichte

Abbildung 1.33 und Tabelle 1.80 zeigen die Entwicklung der Vorräte je Durchmesserklasse im Gesamtwald, Tabelle 1.81 zeigt die Entwicklung im

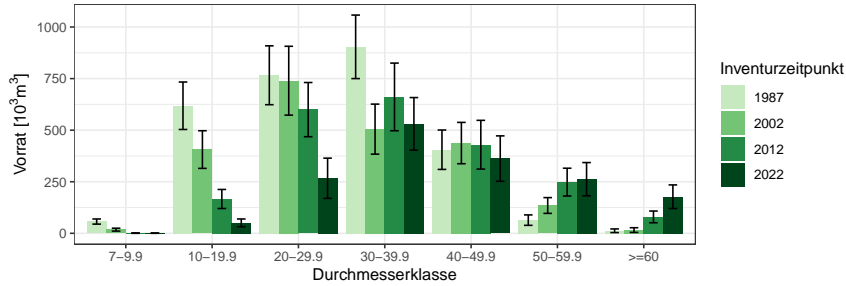


Abbildung 1.33: Vorrat [10³m³] nach Durchmesserklasse und Inventurzeitpunkt für Fichte

Thema: v-d-a-y-FI-gw-fa8904

Tabelle 1.80: Vorrat [10³m³] nach Durchmesserklasse und Inventurzeitpunkt für Fichte im Gesamtwald

Thema: v-d-a-y-FI-gw-fa8904

BWI	1987		2002		2012		2022	
	Wert	Fehler	Wert	Fehler	Wert	Fehler	Wert	Fehler
7-9.9	57.07	12.45	17.87	6.97	1.07	1.07	0.96	0.96
10-19.9	618.36	115.03	406.02	91.20	166.42	46.17	50.74	18.80
20-29.9	766.13	142.64	739.78	166.84	599.63	131.33	266.89	97.50
30-39.9	903.96	153.94	505.05	121.26	661.21	163.89	530.54	127.52
40-49.9	405.25	95.47	437.52	100.19	429.51	118.11	362.15	110.17
50-59.9	64.00	25.26	134.94	38.20	248.19	67.37	262.43	80.57
>=60	12.49	8.83	15.80	11.36	79.60	28.37	177.52	57.16
Alle DKl	2827.26	408.16	2256.98	398.95	2185.63	417.46	1651.23	362.18

Staatw Wald, Tabelle 1.82 zeigt die Entwicklung im Körperschaftswald und Tabelle 1.83 zeigt die Entwicklung im Privatwald.

1.3 Rohstoffquelle Wald

Tabelle 1.81: Vorrat [$10^3 m^3$] nach Durchmesserklasse und Inventurzeitpunkt für Fichte im Staatswald

Thema: v-d-a-y-FI-stw-fa8904

BWI	1987		2002		2012		2022	
Durchmesserklasse	Wert	Fehler	Wert	Fehler	Wert	Fehler	Wert	Fehler
7-9.9	13.51	5.72	2.37	2.37	0.00		0.96	0.96
10-19.9	100.86	48.42	136.03	50.52	68.61	36.66	19.23	13.04
20-29.9	100.97	36.28	262.87	110.71	208.30	79.17	105.24	67.38
30-39.9	88.05	37.72	76.46	30.64	148.70	62.72	160.90	65.02
40-49.9	61.10	31.26	47.83	26.24	111.05	73.27	87.66	55.57
50-59.9	13.38	13.38	14.15	14.15	40.90	23.37	78.43	54.23
>=60	6.18	6.18	6.42	6.42	12.83	9.13	34.25	23.34
Alle DKl	384.05	129.42	546.14	186.48	590.38	211.95	486.67	205.11

Tabelle 1.82: Vorrat [$10^3 m^3$] nach Durchmesserklasse und Inventurzeitpunkt für Fichte im Körperschaftswald

Thema: v-d-a-y-FI-kw-fa8904

BWI	1987		2002		2012		2022	
Durchmesserklasse	Wert	Fehler	Wert	Fehler	Wert	Fehler	Wert	Fehler
7-9.9	26.67	7.46	10.15	4.85	1.07	1.07	0.00	
10-19.9	366.34	76.12	192.82	60.54	71.55	23.51	21.36	10.77
20-29.9	542.55	125.01	287.60	65.07	253.12	70.00	91.75	44.38
30-39.9	628.82	130.21	202.53	63.59	319.79	97.66	176.69	56.03
40-49.9	267.29	82.77	228.16	73.20	242.87	80.08	159.49	53.92
50-59.9	45.51	20.81	102.14	33.78	160.08	55.18	121.09	50.52
>=60	6.31	6.31	9.37	9.37	45.19	21.02	96.86	37.61
Alle DKl	1883.48	325.67	1032.77	215.56	1093.67	247.75	667.24	163.79

Tabelle 1.83: Vorrat [$10^3 m^3$] nach Durchmesserklasse und Inventurzeitpunkt für Fichte im Privatwald

Thema: v-d-a-y-FI-pw-fa8904

BWI	1987		2002		2012		2022	
Durchmesserklasse	Wert	Fehler	Wert	Fehler	Wert	Fehler	Wert	Fehler
7-9.9	16.89	6.35	5.34	4.41	0.00		0.00	
10-19.9	151.17	66.18	77.18	32.28	26.26	13.10	10.15	8.21
20-29.9	122.61	45.52	189.31	99.86	138.22	65.89	69.89	30.32
30-39.9	187.09	72.26	226.06	90.67	192.72	111.27	192.95	88.01
40-49.9	76.87	33.77	161.53	62.72	75.59	43.50	115.01	78.43
50-59.9	5.10	5.10	18.65	10.90	47.22	30.84	62.90	31.68
>=60	0.00		0.00		21.58	16.73	46.41	36.19
Alle DKl	559.73	181.33	678.07	242.79	501.59	242.55	497.31	222.64

1.3.5 Vorratsstruktur: die Vorratsverteilung nach Stärkeklassen

1.3.5.3 Kiefer

Abbildung 1.34 und Tabelle 1.84 zeigen die Entwicklung der Vorräte je Durchmesserklasse im Gesamtwald, Tabelle 1.85 zeigt die Entwicklung im

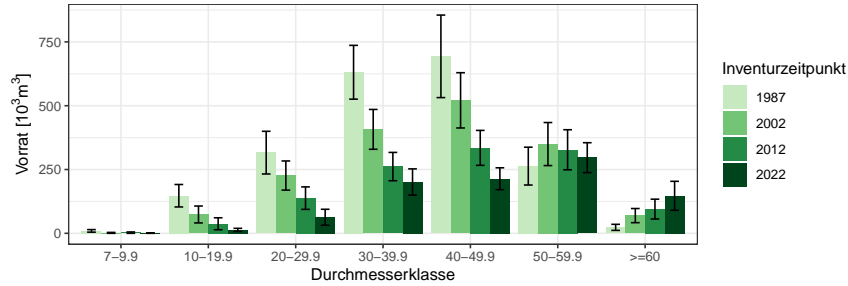


Abbildung 1.34: Vorrat [10^3m^3] nach Durchmesserklasse und Inventurzeitpunkt für Kiefer

Thema: v-d-a-y-KI-gw-fa8904

Tabelle 1.84: Vorrat [10^3m^3] nach Durchmesserklasse und Inventurzeitpunkt für Kiefer im Gesamtwald

Thema: v-d-a-y-KI-gw-fa8904

BWI	1987		2002		2012		2022	
	Wert	Fehler	Wert	Fehler	Wert	Fehler	Wert	Fehler
Durchmesserklasse								
7-9.9	9.58	5.02	1.80	1.80	2.68	2.68	1.00	1.00
10-19.9	147.34	43.97	73.85	33.07	37.47	23.48	13.52	6.07
20-29.9	316.12	83.64	226.39	57.07	137.91	44.08	62.95	31.32
30-39.9	631.06	105.40	407.36	78.03	261.51	55.46	201.04	51.48
40-49.9	693.44	161.67	521.03	108.28	334.84	68.41	213.89	42.90
50-59.9	263.35	74.08	349.73	84.32	327.43	78.47	296.48	58.57
>=60	23.39	11.88	69.42	27.73	94.95	38.88	146.99	56.76
Alle DKl	2084.27	325.35	1649.59	253.80	1196.79	190.32	935.87	153.60

Staatw Wald, Tabelle 1.86 zeigt die Entwicklung im Körperschaftswald und Tabelle 1.87 zeigt die Entwicklung im Privatwald.

1.3 Rohstoffquelle Wald

Tabelle 1.85: Vorrat [$10^3 m^3$] nach Durchmesserklasse und Inventurzeitpunkt für Kiefer im Staatswald

Thema: v-d-a-y-KI-stw-fa8904

BWI	1987		2002		2012		2022	
Durchmesserklasse	Wert	Fehler	Wert	Fehler	Wert	Fehler	Wert	Fehler
7-9.9	0.18	0.18	0.00		2.68	2.68	0.00	
10-19.9	6.18	3.60	7.07	3.64	2.34	2.34	0.00	
20-29.9	37.25	16.30	20.58	12.66	5.93	4.29	6.31	6.31
30-39.9	180.63	56.61	62.69	25.66	41.63	18.59	34.59	18.64
40-49.9	280.38	102.36	140.75	51.43	86.61	32.68	36.88	17.33
50-59.9	106.01	46.69	137.01	46.47	113.89	38.82	108.23	34.82
>=60	5.32	5.32	32.67	23.20	41.32	30.78	53.70	38.56
Alle DKl	615.96	178.45	400.77	113.99	294.38	85.08	239.70	75.76

Tabelle 1.86: Vorrat [$10^3 m^3$] nach Durchmesserklasse und Inventurzeitpunkt für Kiefer im Körperschaftswald

Thema: v-d-a-y-KI-kw-fa8904

BWI	1987		2002		2012		2022	
Durchmesserklasse	Wert	Fehler	Wert	Fehler	Wert	Fehler	Wert	Fehler
7-9.9	2.94	1.34	1.80	1.80	0.00		1.00	1.00
10-19.9	107.84	39.35	33.44	20.42	10.36	6.01	10.73	5.39
20-29.9	225.78	75.15	140.38	42.93	84.04	25.18	31.23	17.20
30-39.9	386.21	85.05	286.18	67.83	201.43	51.08	136.18	44.82
40-49.9	384.39	123.71	337.39	93.09	215.35	58.52	149.00	36.98
50-59.9	145.51	56.32	190.42	67.90	210.22	68.15	174.67	46.48
>=60	18.07	10.62	30.26	13.73	46.07	22.52	87.64	41.29
Alle DKl	1270.75	258.59	1019.88	203.41	767.48	153.93	590.46	125.97

Tabelle 1.87: Vorrat [$10^3 m^3$] nach Durchmesserklasse und Inventurzeitpunkt für Kiefer im Privatwald

Thema: v-d-a-y-KI-pw-fa8904

BWI	1987		2002		2012		2022	
Durchmesserklasse	Wert	Fehler	Wert	Fehler	Wert	Fehler	Wert	Fehler
7-9.9	6.45	4.84	0.00		0.00		0.00	
10-19.9	33.32	19.32	33.34	25.77	24.78	19.75	2.79	2.79
20-29.9	53.09	32.98	65.42	35.45	47.94	32.34	25.40	25.40
30-39.9	64.21	26.36	58.49	28.04	18.45	11.10	30.27	17.18
40-49.9	28.67	19.59	42.89	20.72	32.88	13.89	28.01	13.23
50-59.9	11.82	11.82	22.30	18.66	3.32	3.32	9.52	6.74
>=60	0.00		6.49	6.49	7.56	7.56	5.65	5.65
Alle DKl	197.56	78.73	228.93	99.66	134.93	52.54	101.65	43.35

1.3.5 Vorratsstruktur: die Vorratsverteilung nach Stärkeklassen

1.3.5.4 Douglasie

Abbildung 1.35 und Tabelle 1.88 zeigen die Entwicklung der Vorräte je Durchmesserklasse im Gesamtwald, Tabelle 1.89 zeigt die Entwicklung im

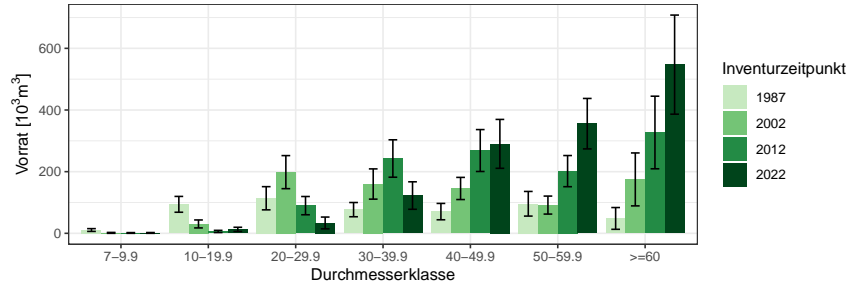


Abbildung 1.35: Vorrat [10³m³] nach Durchmesserklasse und Inventurzeitpunkt für Douglasie

Thema: v-d-a-y-DGL-gw-fa8904

Tabelle 1.88: Vorrat [10³m³] nach Durchmesserklasse und Inventurzeitpunkt für Douglasie im Gesamtwald

Thema: v-d-a-y-DGL-gw-fa8904

BWI	1987		2002		2012		2022	
Durchmesserklasse	Wert	Fehler	Wert	Fehler	Wert	Fehler	Wert	Fehler
7-9.9	10.71	4.49	1.47	1.47	1.19	1.19	1.29	1.29
10-19.9	94.08	25.66	30.45	12.92	6.09	3.58	12.84	6.83
20-29.9	113.75	37.63	198.47	53.64	89.83	29.62	33.65	19.14
30-39.9	76.87	23.08	159.94	49.05	242.66	60.67	122.54	44.55
40-49.9	70.49	26.52	145.48	35.93	268.55	67.97	290.18	79.28
50-59.9	95.86	39.96	91.63	29.17	201.76	50.52	355.67	81.83
>=60	48.33	35.30	174.85	85.86	327.05	117.73	547.20	160.71
Alle DKl	510.09	124.48	802.29	165.48	1137.14	215.65	1363.37	258.83

Staatw Wald, Tabelle 1.90 zeigt die Entwicklung im Körperschaftswald und Tabelle 1.91 zeigt die Entwicklung im Privatwald.

1.3 Rohstoffquelle Wald

Tabelle 1.89: Vorrat [$10^3 m^3$] nach Durchmesserklasse und Inventurzeitpunkt für Douglasie im Staatswald

Thema: v-d-a-y-DGL-stw-fa8904

BWI	1987		2002		2012		2022	
Durchmesserklasse	Wert	Fehler	Wert	Fehler	Wert	Fehler	Wert	Fehler
7-9.9	4.63	3.26	0.00		0.00		0.00	
10-19.9	18.42	10.04	18.39	11.29	3.66	2.63	1.88	1.88
20-29.9	6.40	4.57	81.60	35.38	22.93	12.04	6.37	4.51
30-39.9	0.00		61.68	33.75	95.85	41.91	25.83	14.04
40-49.9	4.61	4.61	8.59	6.09	98.13	48.24	158.05	66.67
50-59.9	19.51	19.51	9.19	6.53	21.34	10.73	100.51	44.24
>=60	0.00		4.83	4.83	17.30	10.01	27.98	14.72
Alle DKl	53.57	33.34	184.28	72.60	259.22	93.85	320.62	116.02

Tabelle 1.90: Vorrat [$10^3 m^3$] nach Durchmesserklasse und Inventurzeitpunkt für Douglasie im Körperschaftswald

Thema: v-d-a-y-DGL-kw-fa8904

BWI	1987		2002		2012		2022	
Durchmesserklasse	Wert	Fehler	Wert	Fehler	Wert	Fehler	Wert	Fehler
7-9.9	5.23	2.98	1.47	1.47	1.19	1.19	1.29	1.29
10-19.9	65.20	22.31	12.05	6.29	2.43	2.43	10.96	6.57
20-29.9	97.13	36.60	105.43	39.44	66.90	27.07	27.27	18.60
30-39.9	73.61	22.85	86.37	34.54	136.95	43.35	94.29	42.22
40-49.9	65.88	26.12	122.10	34.37	155.11	46.51	120.75	42.20
50-59.9	76.35	34.88	82.44	28.43	168.55	48.62	216.17	59.61
>=60	48.33	35.30	170.02	85.73	309.75	117.31	506.56	159.80
Alle DKl	431.73	118.53	579.88	147.08	840.88	192.84	977.28	226.64

Tabelle 1.91: Vorrat [$10^3 m^3$] nach Durchmesserklasse und Inventurzeitpunkt für Douglasie im Privatwald

Thema: v-d-a-y-DGL-pw-fa8904

BWI	1987		2002		2012		2022	
Durchmesserklasse	Wert	Fehler	Wert	Fehler	Wert	Fehler	Wert	Fehler
7-9.9	0.85	0.85	0.00		0.00		0.00	
10-19.9	10.46	7.78	0.00		0.00		0.00	
20-29.9	10.22	7.47	11.45	8.56	0.00		0.00	
30-39.9	3.26	3.26	11.89	8.70	9.86	6.98	2.43	2.43
40-49.9	0.00		14.79	8.57	15.30	11.53	11.39	8.06
50-59.9	0.00		0.00		11.87	8.62	38.99	34.54
>=60	0.00		0.00		0.00		12.67	9.01
Alle DKl	24.79	18.54	38.12	22.59	37.04	23.85	65.47	47.47

1.3.5 Vorratsstruktur: die Vorratsverteilung nach Stärkeklassen

1.3.5.5 sonst. Nadelholz

Abbildung 1.36 und Tabelle 1.92 zeigen die Entwicklung der Vorräte je Durchmesserklasse im Gesamtwald, Tabelle 1.93 zeigt die Entwicklung im

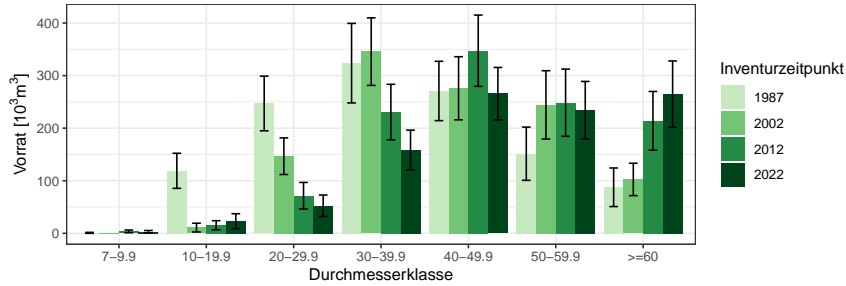


Abbildung 1.36: Vorrat [10³m³] nach Durchmesserklasse und Inventurzeitpunkt für sonst. Nadelholz

Thema: v-d-a-y-SN-gw-fa8904

Tabelle 1.92: Vorrat [10³m³] nach Durchmesserklasse und Inventurzeitpunkt für sonst. Nadelholz im Gesamtwald

Thema: v-d-a-y-SN-gw-fa8904

BWI	1987		2002		2012		2022	
	Wert	Fehler	Wert	Fehler	Wert	Fehler	Wert	Fehler
7-9.9	0.91	0.91	0.00		3.67	2.61	3.08	2.33
10-19.9	118.92	33.35	10.90	8.33	15.38	8.65	23.06	14.24
20-29.9	246.98	51.97	146.68	34.81	71.56	25.22	52.42	20.43
30-39.9	323.72	75.63	345.62	64.23	230.63	52.82	158.55	37.70
40-49.9	270.80	56.44	275.90	60.07	347.37	67.80	265.67	49.87
50-59.9	151.45	50.63	244.34	64.97	248.47	63.93	234.20	54.71
>=60	87.61	36.68	102.51	30.81	213.99	55.87	264.70	63.20
Alle DKl	1200.38	201.64	1125.95	186.16	1131.07	185.92	1001.68	155.23

Staatw Wald, Tabelle 1.94 zeigt die Entwicklung im Körperschaftswald und Tabelle 1.95 zeigt die Entwicklung im Privatwald.

1.3 Rohstoffquelle Wald

Tabelle 1.93: Vorrat [$10^3 m^3$] nach Durchmesserklasse und Inventurzeitpunkt für sonst. Nadelholz im Staatswald

Thema: v-d-a-y-SN-stw-fa8904

BWI	1987		2002		2012		2022	
Durchmesserklasse	Wert	Fehler	Wert	Fehler	Wert	Fehler	Wert	Fehler
7-9.9	0.91	0.91	0.00		1.63	1.63	3.08	2.33
10-19.9	41.70	21.12	7.69	7.69	4.73	4.73	1.58	1.58
20-29.9	85.47	29.36	40.09	16.15	24.16	18.75	13.08	7.59
30-39.9	87.20	36.04	93.56	31.71	74.78	27.44	48.35	20.31
40-49.9	81.95	30.34	127.98	43.35	105.41	35.80	56.80	24.22
50-59.9	63.58	30.71	78.95	35.77	79.98	42.66	78.94	33.30
>=60	45.40	30.61	44.01	19.69	115.14	45.96	112.85	45.76
Alle DKl	406.21	122.79	392.28	113.93	405.83	123.66	314.68	93.68

Tabelle 1.94: Vorrat [$10^3 m^3$] nach Durchmesserklasse und Inventurzeitpunkt für sonst. Nadelholz im Körperschaftswald

Thema: v-d-a-y-SN-kw-fa8904

BWI	1987		2002		2012		2022	
Durchmesserklasse	Wert	Fehler	Wert	Fehler	Wert	Fehler	Wert	Fehler
7-9.9	0.00		0.00		2.03	2.03	0.00	
10-19.9	67.85	24.06	3.20	3.20	10.65	7.24	21.49	14.15
20-29.9	140.70	40.36	86.20	25.78	38.32	14.22	39.33	18.97
30-39.9	228.00	63.08	215.18	50.16	129.25	40.47	74.32	21.25
40-49.9	175.62	47.01	128.93	37.77	216.57	56.05	179.19	41.38
50-59.9	82.74	39.94	150.88	53.60	158.10	47.06	148.26	42.87
>=60	42.21	20.22	52.88	23.03	98.85	31.79	141.45	43.00
Alle DKl	737.11	155.33	637.28	137.05	653.77	133.78	604.04	118.60

Tabelle 1.95: Vorrat [$10^3 m^3$] nach Durchmesserklasse und Inventurzeitpunkt für sonst. Nadelholz im Privatwald

Thema: v-d-a-y-SN-pw-fa8904

BWI	1987		2002		2012		2022	
Durchmesserklasse	Wert	Fehler	Wert	Fehler	Wert	Fehler	Wert	Fehler
7-9.9	0.00		0.00		0.00		0.00	
10-19.9	9.38	9.38	0.00		0.00		0.00	
20-29.9	20.81	14.62	20.39	16.96	9.09	9.09	0.00	
30-39.9	8.52	6.18	36.88	20.13	26.60	20.08	35.88	23.64
40-49.9	9.01	6.44	13.89	8.09	20.35	12.47	23.99	12.63
50-59.9	5.14	5.14	14.51	8.51	6.06	6.06	7.00	7.00
>=60	0.00		5.62	5.62	0.00		6.02	6.02
Alle DKl	52.86	23.06	91.28	42.28	62.10	35.46	72.90	34.84

1.3.5 Vorratsstruktur: die Vorratsverteilung nach Stärkeklassen

1.3.5.6 Buche

Abbildung 1.37 und Tabelle 1.96 zeigen die Entwicklung der Vorräte je Durchmesserklasse im Gesamtwald, Tabelle 1.97 zeigt die Entwicklung im

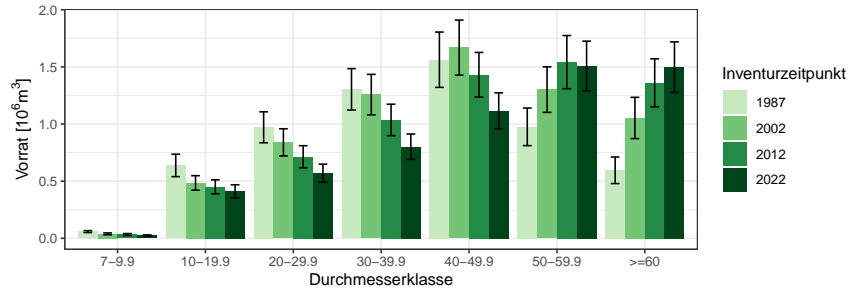


Abbildung 1.37: Vorrat [10⁶m³] nach Durchmesserklasse und Inventurzeitpunkt für Buche

Thema: v-d-a-y-BU-gw-fa8904

Tabelle 1.96: Vorrat [10⁶m³] nach Durchmesserklasse und Inventurzeitpunkt für Buche im Gesamtwald

Thema: v-d-a-y-BU-gw-fa8904

BWI	1987		2002		2012		2022	
	Wert	Fehler	Wert	Fehler	Wert	Fehler	Wert	Fehler
Durchmesserklasse								
7-9.9	0.06	0.01	0.04	0.01	0.03	0.01	0.02	0.01
10-19.9	0.64	0.10	0.48	0.06	0.45	0.06	0.41	0.06
20-29.9	0.97	0.14	0.84	0.12	0.71	0.10	0.57	0.08
30-39.9	1.30	0.18	1.26	0.18	1.04	0.14	0.80	0.11
40-49.9	1.56	0.24	1.67	0.24	1.43	0.20	1.12	0.16
50-59.9	0.98	0.16	1.30	0.20	1.54	0.23	1.51	0.22
>=60	0.60	0.12	1.05	0.18	1.36	0.21	1.50	0.22
Alle DKl	6.11	0.67	6.65	0.71	6.57	0.69	5.93	0.61

Staatw Wald, Tabelle 1.98 zeigt die Entwicklung im Körperschaftswald und Tabelle 1.99 zeigt die Entwicklung im Privatwald.

1.3 Rohstoffquelle Wald

Tabelle 1.97: Vorrat [$10^3 m^3$] nach Durchmesserklasse und Inventurzeitpunkt für Buche im Staatswald

Thema: v-d-a-y-BU-stw-fa8904

BWI	1987		2002		2012		2022	
Durchmesserklasse	Wert	Fehler	Wert	Fehler	Wert	Fehler	Wert	Fehler
7-9.9	12.16	3.47	14.91	5.20	4.61	2.70	4.09	2.38
10-19.9	91.95	33.70	91.43	25.61	105.43	26.98	105.75	26.39
20-29.9	239.95	70.88	160.04	44.44	126.13	35.81	119.35	34.01
30-39.9	271.42	73.33	270.10	77.39	233.70	63.87	158.16	41.23
40-49.9	275.72	70.97	405.79	113.13	332.44	91.18	203.90	64.20
50-59.9	189.21	60.13	219.42	58.21	312.72	77.35	444.74	119.80
>=60	147.83	61.36	278.26	104.54	332.81	110.83	332.14	96.50
Alle DKl	1228.23	263.89	1439.95	308.71	1447.83	299.43	1368.14	289.61

Tabelle 1.98: Vorrat [$10^3 m^3$] nach Durchmesserklasse und Inventurzeitpunkt für Buche im Körperschaftswald

Thema: v-d-a-y-BU-kw-fa8904

BWI	1987		2002		2012		2022	
Durchmesserklasse	Wert	Fehler	Wert	Fehler	Wert	Fehler	Wert	Fehler
7-9.9	42.34	7.35	22.85	6.00	24.85	7.77	18.43	5.38
10-19.9	487.00	89.56	319.06	51.83	288.18	49.48	267.56	48.17
20-29.9	636.76	110.45	593.58	106.72	496.74	86.44	376.20	66.83
30-39.9	896.86	157.20	828.87	149.02	649.73	112.24	550.72	98.31
40-49.9	1109.58	216.22	929.96	181.77	860.14	159.39	744.95	132.74
50-59.9	636.55	141.39	827.85	163.84	973.25	186.65	845.80	161.54
>=60	313.36	78.69	536.74	119.86	739.17	153.20	868.21	175.38
Alle DKl	4122.45	569.70	4058.90	552.47	4032.08	541.37	3671.87	476.12

Tabelle 1.99: Vorrat [$10^3 m^3$] nach Durchmesserklasse und Inventurzeitpunkt für Buche im Privatwald

Thema: v-d-a-y-BU-pw-fa8904

BWI	1987		2002		2012		2022	
Durchmesserklasse	Wert	Fehler	Wert	Fehler	Wert	Fehler	Wert	Fehler
7-9.9	4.79	1.72	1.40	1.40	3.67	2.60	1.41	1.41
10-19.9	59.03	22.36	74.15	23.86	57.09	20.72	38.01	16.65
20-29.9	90.14	33.31	86.17	26.61	86.18	24.64	74.33	25.60
30-39.9	130.94	51.65	148.88	54.23	137.60	42.91	78.07	23.92
40-49.9	177.85	83.08	327.84	102.37	223.51	65.05	147.54	48.90
50-59.9	149.88	59.14	254.23	86.18	252.15	99.59	212.85	68.73
>=60	134.23	59.82	231.75	84.18	282.61	88.33	290.59	86.20
Alle DKl	746.85	248.62	1124.41	301.21	1042.80	277.37	842.79	216.98

1.3.5 Vorratsstruktur: die Vorratsverteilung nach Stärkeklassen

1.3.5.7 Eiche

Abbildung 1.38 und Tabelle 1.100 zeigen die Entwicklung der Vorräte je Durchmesserklasse im Gesamtwald, Tabelle 1.101 zeigt die Entwicklung im

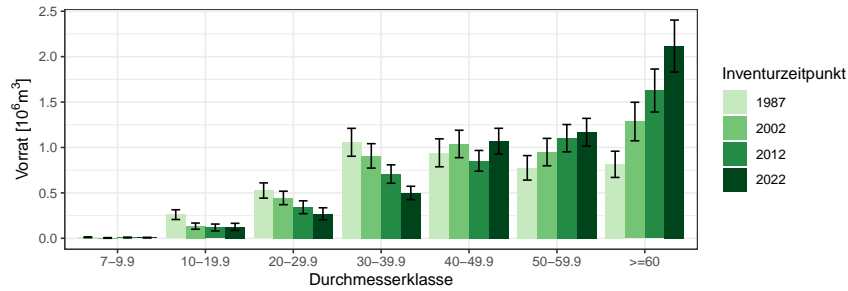


Abbildung 1.38: Vorrat [10⁶m³] nach Durchmesserklasse und Inventurzeitpunkt für Eiche

Thema: v-d-a-y-EI-gw-fa8904

Tabelle 1.100: Vorrat [10⁶m³] nach Durchmesserklasse und Inventurzeitpunkt für Eiche im Gesamtwald

Thema: v-d-a-y-EI-gw-fa8904

BWI	1987		2002		2012		2022	
	Wert	Fehler	Wert	Fehler	Wert	Fehler	Wert	Fehler
Durchmesserklasse	Wert	Fehler	Wert	Fehler	Wert	Fehler	Wert	Fehler
7-9.9	0.01	0.00	0.00	0.00	0.01	0.00	0.01	0.00
10-19.9	0.26	0.05	0.13	0.03	0.12	0.04	0.13	0.04
20-29.9	0.53	0.08	0.44	0.07	0.34	0.07	0.27	0.07
30-39.9	1.06	0.15	0.91	0.13	0.71	0.10	0.50	0.07
40-49.9	0.94	0.15	1.04	0.15	0.85	0.11	1.07	0.14
50-59.9	0.78	0.13	0.95	0.15	1.10	0.15	1.17	0.15
>=60	0.81	0.14	1.29	0.21	1.63	0.24	2.12	0.29
Alle DKl	4.39	0.52	4.76	0.54	4.76	0.51	5.26	0.55

Staatw Wald, Tabelle 1.102 zeigt die Entwicklung im Körperschaftswald und Tabelle 1.103 zeigt die Entwicklung im Privatwald.

1.3 Rohstoffquelle Wald

Tabelle 1.101: Vorrat [$10^3 m^3$] nach Durchmesserklasse und Inventurzeitpunkt für Eiche im Staatswald

Thema: v-d-a-y-EI-stw-fa8904

BWI	1987		2002		2012		2022	
Durchmesserklasse	Wert	Fehler	Wert	Fehler	Wert	Fehler	Wert	Fehler
7-9.9	2.13	1.49	3.47	3.47	0.00		2.43	2.43
10-19.9	43.54	18.87	33.73	14.11	36.92	23.08	34.99	27.08
20-29.9	152.11	51.53	65.73	24.52	51.66	19.24	73.38	32.01
30-39.9	250.55	86.13	246.52	84.41	163.41	50.64	109.77	32.28
40-49.9	95.19	37.35	158.23	54.09	205.50	60.52	245.17	71.27
50-59.9	73.89	36.41	81.24	33.88	162.23	56.61	232.18	60.98
>=60	127.89	55.26	170.57	72.32	249.14	91.42	324.08	111.79
Alle DKl	745.29	192.08	759.50	199.83	868.84	206.85	1022.00	230.30

Tabelle 1.102: Vorrat [$10^3 m^3$] nach Durchmesserklasse und Inventurzeitpunkt für Eiche im Körperschaftswald

Thema: v-d-a-y-EI-kw-fa8904

BWI	1987		2002		2012		2022	
Durchmesserklasse	Wert	Fehler	Wert	Fehler	Wert	Fehler	Wert	Fehler
7-9.9	9.44	3.77	0.75	0.75	8.72	4.36	4.92	3.03
10-19.9	206.51	47.72	98.70	30.83	79.31	30.00	86.39	28.20
20-29.9	286.29	52.68	321.08	64.16	270.30	67.44	187.10	57.43
30-39.9	611.60	106.33	510.40	90.79	399.85	71.44	311.68	60.62
40-49.9	753.81	144.74	676.86	122.17	498.17	82.94	598.42	100.15
50-59.9	575.42	113.35	717.42	136.08	719.43	118.56	711.36	121.68
>=60	588.96	124.90	929.58	181.95	1138.60	197.35	1455.34	236.71
Alle DKl	3032.04	439.82	3254.79	454.90	3114.38	408.41	3355.20	441.15

Tabelle 1.103: Vorrat [$10^3 m^3$] nach Durchmesserklasse und Inventurzeitpunkt für Eiche im Privatwald

Thema: v-d-a-y-EI-pw-fa8904

BWI	1987		2002		2012		2022	
Durchmesserklasse	Wert	Fehler	Wert	Fehler	Wert	Fehler	Wert	Fehler
7-9.9	0.00		0.00		0.00		0.00	
10-19.9	10.87	6.34	1.82	1.82	2.86	2.86	4.66	3.50
20-29.9	88.03	38.70	57.81	25.62	20.18	9.31	9.88	6.99
30-39.9	161.04	60.70	128.29	43.77	122.98	44.97	77.81	25.06
40-49.9	81.56	35.38	203.69	67.71	145.20	46.66	198.31	60.77
50-59.9	94.39	53.96	110.25	35.02	180.74	51.35	194.27	60.34
>=60	68.86	36.43	118.80	44.13	170.08	57.55	259.91	77.44
Alle DKl	504.75	162.03	620.66	167.11	642.04	154.59	744.84	175.75

1.3.5 Vorratsstruktur: die Vorratsverteilung nach Stärkeklassen

1.3.5.8 sonst. Hartholz

Abbildung 1.39 und Tabelle 1.104 zeigen die Entwicklung der Vorräte je Durchmesserklasse im Gesamtwald, Tabelle 1.105 zeigt die Entwicklung im

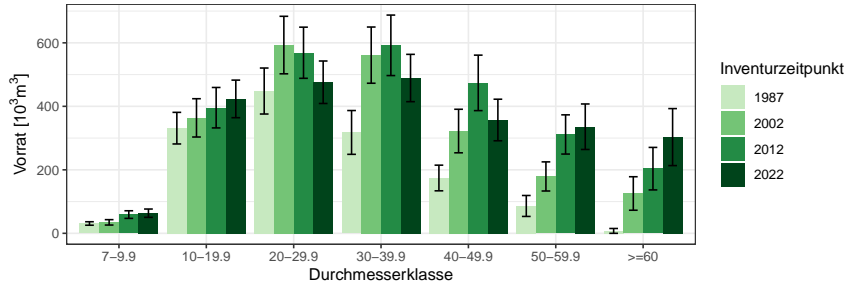


Abbildung 1.39: Vorrat [10^3m^3] nach Durchmesserklasse und Inventurzeitpunkt für sonst. Hartholz

Thema: v-d-a-y-ALH-gw-fa8904

Tabelle 1.104: Vorrat [10^3m^3] nach Durchmesserklasse und Inventurzeitpunkt für sonst. Hartholz im Gesamtwald

Thema: v-d-a-y-ALH-gw-fa8904

BWI	1987		2002		2012		2022	
	Wert	Fehler	Wert	Fehler	Wert	Fehler	Wert	Fehler
7-9.9	31.00	5.47	34.58	8.49	59.04	12.00	63.43	13.07
10-19.9	331.24	49.78	363.69	60.31	395.73	63.69	423.37	59.19
20-29.9	448.20	72.41	592.99	90.59	568.83	80.56	475.85	66.89
30-39.9	317.77	68.98	561.28	88.52	592.17	95.26	489.17	74.52
40-49.9	174.29	40.42	322.18	68.56	473.85	87.36	356.97	65.46
50-59.9	86.19	32.98	179.19	45.87	311.43	61.75	335.78	71.65
>=60	7.63	7.63	125.47	52.74	203.69	66.94	303.11	89.77
Alle DKl	1396.32	180.33	2179.39	261.94	2604.74	304.01	2447.69	277.82

Staatswald, Tabelle 1.106 zeigt die Entwicklung im Körperschaftswald und Tabelle 1.107 zeigt die Entwicklung im Privatwald.

1.3 Rohstoffquelle Wald

Tabelle 1.105: Vorrat [$10^3 m^3$] nach Durchmesserklasse und Inventurzeitpunkt für sonst. Hartholz im Staatswald

Thema: v-d-a-y-ALH-stw-fa8904

BWI	1987		2002		2012		2022	
Durchmesserklasse	Wert	Fehler	Wert	Fehler	Wert	Fehler	Wert	Fehler
7-9.9	8.76	2.75	10.48	4.93	11.30	6.29	8.81	5.13
10-19.9	106.29	32.43	111.05	40.14	106.26	40.62	78.76	30.01
20-29.9	120.81	43.89	129.97	43.70	123.88	34.07	112.79	36.82
30-39.9	23.90	12.25	143.26	46.72	159.41	49.22	96.67	30.49
40-49.9	15.75	9.38	34.44	18.01	140.43	58.88	88.80	32.18
50-59.9	0.00		12.18	8.79	17.67	12.67	47.44	32.72
>=60	0.00		8.12	8.12	20.75	12.15	28.27	14.17
Alle DKl	275.51	70.72	449.50	115.44	579.72	155.45	461.55	122.08

Tabelle 1.106: Vorrat [$10^3 m^3$] nach Durchmesserklasse und Inventurzeitpunkt für sonst. Hartholz im Körperschaftswald

Thema: v-d-a-y-ALH-kw-fa8904

BWI	1987		2002		2012		2022	
Durchmesserklasse	Wert	Fehler	Wert	Fehler	Wert	Fehler	Wert	Fehler
7-9.9	19.44	4.52	19.83	6.44	45.50	10.10	42.89	9.93
10-19.9	166.85	31.73	162.81	33.98	211.50	36.40	280.68	47.04
20-29.9	264.12	52.76	356.73	68.82	348.98	64.57	275.14	45.62
30-39.9	234.99	60.71	305.36	62.55	301.18	67.39	278.92	57.94
40-49.9	120.91	36.08	176.96	47.10	244.08	52.93	163.51	42.08
50-59.9	67.08	30.94	105.84	33.45	195.73	46.73	192.16	51.27
>=60	7.63	7.63	70.51	32.21	106.24	40.16	164.41	55.77
Alle DKl	881.03	147.47	1198.03	192.22	1453.22	214.88	1397.69	199.30

Tabelle 1.107: Vorrat [$10^3 m^3$] nach Durchmesserklasse und Inventurzeitpunkt für sonst. Hartholz im Privatwald

Thema: v-d-a-y-ALH-pw-fa8904

BWI	1987		2002		2012		2022	
Durchmesserklasse	Wert	Fehler	Wert	Fehler	Wert	Fehler	Wert	Fehler
7-9.9	2.80	1.36	4.27	2.52	2.24	1.59	11.73	6.79
10-19.9	58.10	20.68	89.83	29.15	77.97	33.05	63.94	19.25
20-29.9	63.27	23.39	106.29	39.78	95.96	33.05	87.93	32.45
30-39.9	58.88	30.44	112.66	40.57	131.58	46.21	113.58	35.81
40-49.9	37.63	15.68	110.78	46.52	89.34	37.14	104.67	38.58
50-59.9	19.11	11.43	61.16	30.15	98.02	38.39	96.17	37.98
>=60	0.00		46.85	40.98	76.70	52.18	110.43	68.94
Alle DKl	239.79	76.01	531.85	132.41	571.81	147.94	588.45	150.58

1.3.5 Vorratsstruktur: die Vorratsverteilung nach Stärkeklassen

1.3.5.9 sonst. Weichholz

Abbildung 1.40 und Tabelle 1.108 zeigen die Entwicklung der Vorräte je Durchmesserklasse im Gesamtwald, Tabelle 1.109 zeigt die Entwicklung im

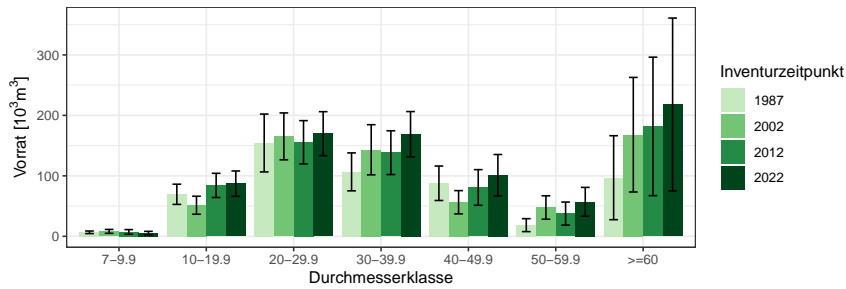


Abbildung 1.40: Vorrat [10³m³] nach Durchmesserklasse und Inventurzeitpunkt für sonst. Weichholz

Thema: v-d-a-y-ALN-gw-fa8904

Tabelle 1.108: Vorrat [10³m³] nach Durchmesserklasse und Inventurzeitpunkt für sonst. Weichholz im Gesamtwald

Thema: v-d-a-y-ALN-gw-fa8904

BWI	1987		2002		2012		2022	
	Wert	Fehler	Wert	Fehler	Wert	Fehler	Wert	Fehler
7-9.9	6.64	2.12	8.21	3.18	7.31	3.82	5.32	2.90
10-19.9	69.50	16.71	51.41	14.87	84.23	19.99	87.09	20.94
20-29.9	154.34	47.83	165.31	38.77	155.52	35.79	169.81	36.31
30-39.9	106.59	31.38	143.13	41.47	138.35	36.20	168.88	37.43
40-49.9	87.74	28.47	56.36	19.24	80.79	29.50	101.02	34.29
50-59.9	18.48	10.71	47.67	19.37	37.60	19.06	57.09	23.84
>=60	96.95	69.42	168.08	94.74	181.77	114.50	218.02	142.91
Alle DKl	540.24	109.75	640.17	140.08	685.56	176.42	807.23	219.64

Staatw Wald, Tabelle 1.110 zeigt die Entwicklung im Körperschaftswald und Tabelle 1.111 zeigt die Entwicklung im Privatwald.

1.3 Rohstoffquelle Wald

Tabelle 1.109: Vorrat [$10^3 m^3$] nach Durchmesserklasse und Inventurzeitpunkt für sonst. Weichholz im Staatswald

Thema: v-d-a-y-ALN-stw-fa8904

BWI	1987		2002		2012		2022	
Durchmesserklasse	Wert	Fehler	Wert	Fehler	Wert	Fehler	Wert	Fehler
7-9.9	1.38	0.94	0.00		2.53	1.47	0.76	0.76
10-19.9	22.61	10.14	8.68	5.37	18.98	8.21	16.19	8.10
20-29.9	45.57	23.73	37.70	14.14	41.37	15.05	31.86	12.61
30-39.9	27.31	14.76	31.91	20.29	31.50	13.89	29.66	11.46
40-49.9	25.58	17.18	10.46	7.40	11.45	8.15	15.03	11.77
50-59.9	0.00		0.00		6.84	6.84	5.93	5.93
>=60	0.00		0.00		0.00		0.00	
Alle DKl	122.45	39.64	88.75	32.63	112.68	31.89	99.42	29.05

Tabelle 1.110: Vorrat [$10^3 m^3$] nach Durchmesserklasse und Inventurzeitpunkt für sonst. Weichholz im Körperschaftswald

Thema: v-d-a-y-ALN-kw-fa8904

BWI	1987		2002		2012		2022	
Durchmesserklasse	Wert	Fehler	Wert	Fehler	Wert	Fehler	Wert	Fehler
7-9.9	3.97	1.66	5.82	2.69	1.67	1.67	4.57	2.80
10-19.9	42.83	12.97	25.69	10.52	51.85	15.54	56.12	17.56
20-29.9	97.70	41.00	97.39	32.68	82.96	26.16	109.21	30.77
30-39.9	62.19	25.29	92.87	33.18	89.56	32.03	98.54	31.57
40-49.9	36.83	15.76	24.66	12.48	48.89	19.64	51.89	20.43
50-59.9	12.07	8.57	24.17	12.62	13.21	10.05	20.29	11.96
>=60	96.95	69.42	84.99	58.54	47.89	34.37	64.76	47.77
Alle DKl	352.52	99.49	355.58	92.62	336.03	73.49	405.38	97.60

Tabelle 1.111: Vorrat [$10^3 m^3$] nach Durchmesserklasse und Inventurzeitpunkt für sonst. Weichholz im Privatwald

Thema: v-d-a-y-ALN-pw-fa8904

BWI	1987		2002		2012		2022	
Durchmesserklasse	Wert	Fehler	Wert	Fehler	Wert	Fehler	Wert	Fehler
7-9.9	0.56	0.56	2.39	1.69	3.10	3.10	0.00	
10-19.9	4.06	2.93	17.04	9.05	13.39	9.56	14.79	8.06
20-29.9	8.41	6.15	23.15	13.68	28.04	19.03	28.74	14.64
30-39.9	17.10	11.30	18.35	14.42	12.70	8.49	36.96	16.15
40-49.9	25.34	16.37	21.24	12.65	20.45	20.45	34.10	24.91
50-59.9	6.42	6.42	23.50	14.70	17.54	14.68	30.87	15.75
>=60	0.00		83.10	74.51	133.88	98.13	153.26	119.95
Alle DKl	61.87	23.58	188.78	99.78	229.11	145.46	298.71	170.25

1.3.6 Zuwachs, Abgang und Nutzung

1.3.6.1 Zuwachs und Abgang je Hektar und Jahr nach Eigentumsarten

Abbildung 1.41 und Tabelle 1.112 zeigen Zuwachs und Abgang pro Hektar und Jahr über alle Baumarten nach Eigentumsarten, Tabelle 1.113 zeigt Zu-

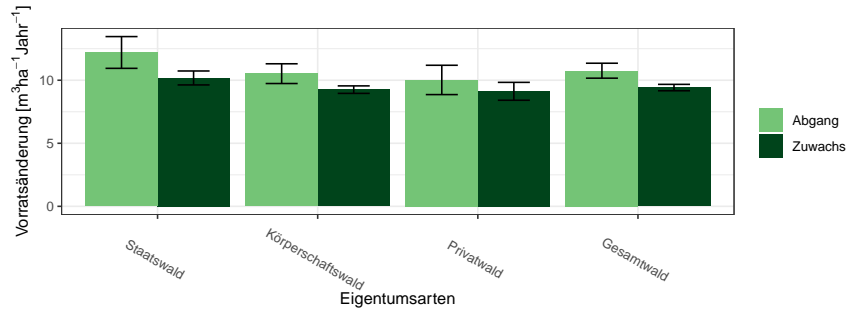


Abbildung 1.41: Zuwachs und Abgang [$m^3ha^{-1}Jahr^{-1}$] aller Baumarten in der Inventurperiode 2012 – 2022 nach Eigentumsarten

Thema: i-r-A-o-A-34-fa8904

Tabelle 1.112: Zuwachs und Abgang [$m^3ha^{-1}Jahr^{-1}$] aller Baumarten in der Inventurperiode 2012 – 2022 nach Eigentumsarten

Thema: i-r-A-o-A-34-fa8904

Eigentumsarten	Zuwachs		Abgang	
	Wert	Fehler	Wert	Fehler
Staatswald	10.18	0.55	12.20	1.26
Körperschaftswald	9.25	0.30	10.52	0.78
Privatwald	9.12	0.71	10.02	1.16
Gesamtwald	9.42	0.25	10.76	0.59

wachs und Abgang der Fichte, Tabelle 1.114 zeigt Zuwachs und Abgang der Kiefer, Tabelle 1.115 zeigt Zuwachs und Abgang der Douglasie, Tabelle 1.116 zeigt Zuwachs und Abgang der sonst. Nadelholz, Tabelle 1.117 zeigt Zuwachs und Abgang der Buche, Tabelle 1.118 zeigt Zuwachs und Abgang der Eiche, Tabelle 1.119 zeigt Zuwachs und Abgang der sonst. Hartholz, Tabelle 1.120 zeigt Zuwachs und Abgang der sonst. Weichholz und Tabelle 1.121 zeigt Zuwachs und Abgang der Alle Baumarten.

1.3 Rohstoffquelle Wald

Tabelle 1.113: Zuwachs und Abgang [$m^3ha^{-1}Jahr^{-1}$] der Fichte in der Inventurperiode 2012 – 2022 nach Eigentumsarten

Thema: i-r-A-o-FI-34-fa8904

Eigentumsarten	Zuwachs		Abgang	
	Wert	Fehler	Wert	Fehler
Staatswald	20.60	1.72	29.43	6.86
Körperschaftswald	15.13	1.25	35.45	7.94
Privatwald	15.43	1.63	19.34	3.75
Gesamtwald	16.58	0.98	29.93	4.40

Tabelle 1.114: Zuwachs und Abgang [$m^3ha^{-1}Jahr^{-1}$] der Kiefer in der Inventurperiode 2012 – 2022 nach Eigentumsarten

Thema: i-r-A-o-KI-34-fa8904

Eigentumsarten	Zuwachs		Abgang	
	Wert	Fehler	Wert	Fehler
Staatswald	8.00	1.00	16.03	5.25
Körperschaftswald	6.56	0.52	14.71	2.91
Privatwald	8.17	2.80	7.02	3.17
Gesamtwald	7.09	0.56	14.05	2.24

Tabelle 1.115: Zuwachs und Abgang [$m^3ha^{-1}Jahr^{-1}$] der Douglasie in der Inventurperiode 2012 – 2022 nach Eigentumsarten

Thema: i-r-A-o-DGL-34-fa8904

Eigentumsarten	Zuwachs		Abgang	
	Wert	Fehler	Wert	Fehler
Staatswald	18.62	1.07	12.64	2.78
Körperschaftswald	14.88	0.98	7.32	1.50
Privatwald	13.51	4.66	3.26	2.45
Gesamtwald	15.72	0.81	8.38	1.32

Tabelle 1.116: Zuwachs und Abgang [$m^3ha^{-1}Jahr^{-1}$] der sonst. Nadelholz in der Inventurperiode 2012 – 2022 nach Eigentumsarten

Thema: i-r-A-o-SN-34-fa8904

Eigentumsarten	Zuwachs		Abgang	
	Wert	Fehler	Wert	Fehler
Staatswald	8.34	1.20	16.35	3.70
Körperschaftswald	9.77	1.39	12.30	3.03
Privatwald	7.97	1.20	8.94	3.00
Gesamtwald	9.12	0.93	13.26	2.20

1.3.6 Zuwachs, Abgang und Nutzung

Tabelle 1.117: Zuwachs und Abgang [$m^3ha^{-1}Jahr^{-1}$] der Buche in der Inventurperiode 2012 – 2022 nach Eigentumsarten

Thema: i-r-A-o-BU-34-fa8904

Eigentumsarten	Zuwachs		Abgang	
	Wert	Fehler	Wert	Fehler
Staatswald	10.86	0.89	13.43	2.10
Körperschaftswald	9.95	0.46	11.86	1.44
Privatwald	8.60	0.77	16.02	2.48
Gesamtwald	9.95	0.37	12.69	1.11

Tabelle 1.118: Zuwachs und Abgang [$m^3ha^{-1}Jahr^{-1}$] der Eiche in der Inventurperiode 2012 – 2022 nach Eigentumsarten

Thema: i-r-A-o-EL-34-fa8904

Eigentumsarten	Zuwachs		Abgang	
	Wert	Fehler	Wert	Fehler
Staatswald	7.45	0.53	3.08	0.87
Körperschaftswald	6.84	0.38	4.38	0.61
Privatwald	7.41	0.73	3.57	0.89
Gesamtwald	7.06	0.29	4.05	0.44

Tabelle 1.119: Zuwachs und Abgang [$m^3ha^{-1}Jahr^{-1}$] der sonst. Hartholz in der Inventurperiode 2012 – 2022 nach Eigentumsarten

Thema: i-r-A-o-ALH-34-fa8904

Eigentumsarten	Zuwachs		Abgang	
	Wert	Fehler	Wert	Fehler
Staatswald	7.44	0.97	12.33	3.34
Körperschaftswald	8.83	0.61	9.69	1.28
Privatwald	6.81	0.85	7.86	2.08
Gesamtwald	8.13	0.45	9.87	1.13

Tabelle 1.120: Zuwachs und Abgang [$m^3ha^{-1}Jahr^{-1}$] der sonst. Weichholz in der Inventurperiode 2012 – 2022 nach Eigentumsarten

Thema: i-r-A-o-ALN-34-fa8904

Eigentumsarten	Zuwachs		Abgang	
	Wert	Fehler	Wert	Fehler
Staatswald	3.47	0.86	4.31	2.19
Körperschaftswald	7.80	1.15	7.51	2.08
Privatwald	12.81	4.83	4.29	1.73
Gesamtwald	7.88	1.62	5.97	1.29

1.3 Rohstoffquelle Wald

Tabelle 1.121: Zuwachs und Abgang [$m^3ha^{-1}Jahr^{-1}$] der Alle Baumarten in der Inventurperiode 2012 – 2022 nach Eigentumsarten

Thema: i-r-A-o-Alle-BA-34-fa8904

Eigentumsarten	Zuwachs		Abgang	
	Wert	Fehler	Wert	Fehler
Staatswald	10.18	0.55	12.20	1.26
Körperschaftswald	9.25	0.30	10.52	0.78
Privatwald	9.12	0.71	10.02	1.16
Gesamtwald	9.42	0.25	10.76	0.59

1.3.6.2 Entwicklung des Zuwachses und des Abgangs je Hektar und Jahr nach Baumartengruppen

Abbildung 1.42 und Tabelle 1.122 zeigen die Entwicklung des Zuwachses,

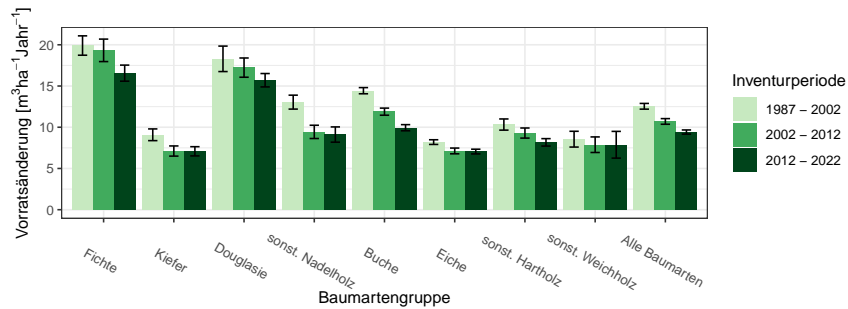


Abbildung 1.42: Zuwachs [$m^3 ha^{-1} Jahr^{-1}$] nach Baumartengruppe und Inventurperiode

Thema: i-r-g-y-fa8904

Tabelle 1.122: Zuwachs [$m^3 ha^{-1} Jahr^{-1}$] nach Baumartengruppe und Inventurperiode

Thema: i-r-g-y-fa8904

Inventurperiode	1987 - 2002		2002 - 2012		2012 - 2022	
	Wert	Fehler	Wert	Fehler	Wert	Fehler
Baumartengruppe						
Fichte	19.91	1.17	19.33	1.36	16.56	0.98
Kiefer	9.09	0.71	7.12	0.62	7.08	0.56
Douglasie	18.30	1.54	17.23	1.17	15.70	0.81
sonst. Nadelholz	13.05	0.84	9.44	0.81	9.11	0.92
Buche	14.43	0.37	11.89	0.43	9.94	0.37
Eiche	8.20	0.28	7.13	0.35	7.05	0.29
sonst. Hartholz	10.33	0.68	9.30	0.61	8.17	0.45
sonst. Weichholz	8.55	0.96	7.88	0.94	7.88	1.62
Alle Baumarten	12.54	0.35	10.70	0.34	9.42	0.25

Abbildung 1.43 und Tabelle 1.123 die die Entwicklung des Abgangs in den unterschiedlichen Inventurperioden.

1.3 Rohstoffquelle Wald

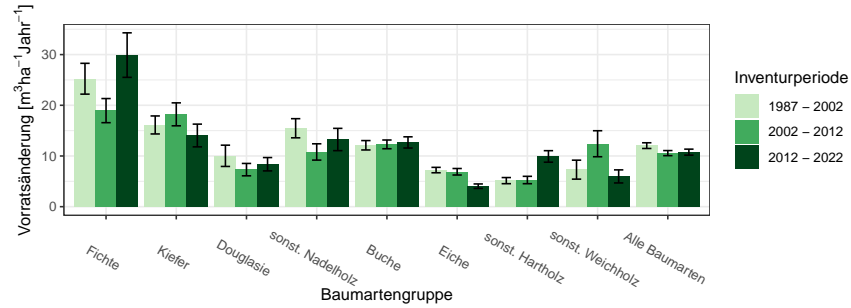


Abbildung 1.43: Abgang [$m^3ha^{-1}Jahr^{-1}$] nach Baumartengruppe und Inventurperiode

Thema: i-r-l-y-fa8904

Tabelle 1.123: Abgang [$m^3ha^{-1}Jahr^{-1}$] nach Baumartengruppe und Inventurperiode

Thema: i-r-l-y-fa8904

Inventurperiode	1987 - 2002		2002 - 2012		2012 - 2022	
	Wert	Fehler	Wert	Fehler	Wert	Fehler
Fichte	25.24	3.04	18.95	2.38	29.90	4.39
Kiefer	16.12	1.78	18.22	2.26	14.04	2.24
Douglasie	10.03	2.10	7.31	1.22	8.37	1.32
sonst. Nadelholz	15.47	1.89	10.79	1.61	13.25	2.20
Buche	12.11	0.93	12.29	0.86	12.68	1.11
Eiche	7.22	0.53	6.89	0.64	4.04	0.44
sonst. Hartholz	5.14	0.61	5.26	0.73	9.91	1.14
sonst. Weichholz	7.30	1.87	12.42	2.56	5.97	1.29
Alle Baumarten	12.04	0.56	10.57	0.50	10.76	0.59

1.3.6 Zuwachs, Abgang und Nutzung

Abbildung 1.44 und Tabelle 1.124 zeigen Zuwachs und Abgang pro Hektar und Jahr nach Baumartengruppen in der Inventurperiode 1987 – 2002,

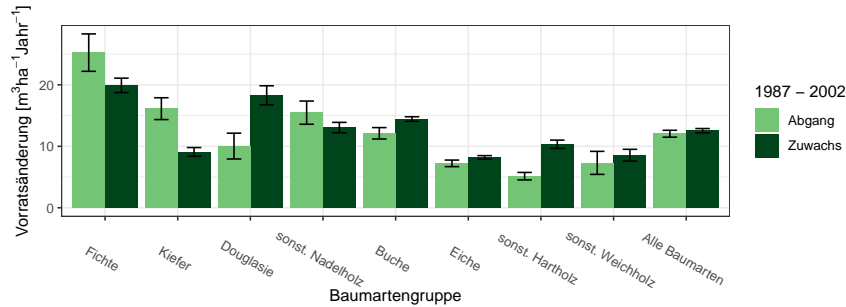


Abbildung 1.44: Zuwachs und Abgang [$m^3 ha^{-1} Jahr^{-1}$] in der Inventurperiode 1987 – 2002

Thema: i-r-a-A-gw-12-fa8904

Tabelle 1.124: Zuwachs und Abgang [$m^3 ha^{-1} Jahr^{-1}$] in der Inventurperiode 1987 – 2002

Thema: i-r-a-A-gw-12-fa8904

Baumartengruppe	Zuwachs		Abgang	
	Wert	Fehler	Wert	Fehler
Fichte	19.91	1.17	25.24	3.04
Kiefer	9.09	0.71	16.12	1.78
Douglasie	18.30	1.54	10.03	2.10
sonst. Nadelholz	13.05	0.84	15.47	1.89
Buche	14.43	0.37	12.11	0.93
Eiche	8.20	0.28	7.22	0.53
sonst. Hartholz	10.33	0.68	5.14	0.61
sonst. Weichholz	8.55	0.96	7.30	1.87
Alle Baumarten	12.54	0.35	12.04	0.56

Abbildung 1.45 und Tabelle 1.125 zeigen Zuwachs und Abgang pro Hektar und Jahr nach Baumartengruppen in der Inventurperiode 2002 – 2012 und

Abbildung 1.46 und Tabelle 1.126 zeigen Zuwachs und Abgang pro Hektar und Jahr nach Baumartengruppen in der Inventurperiode 2012 – 2022.

1.3 Rohstoffquelle Wald

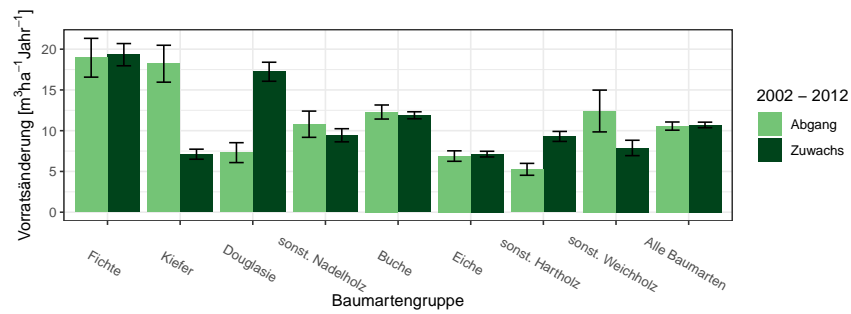


Abbildung 1.45: Zuwachs und Abgang [$m^3ha^{-1}Jahr^{-1}$] in der Inventurperiode 2002 – 2012

Thema: i-r-a-A-gw-23-fa8904

Tabelle 1.125: Zuwachs und Abgang [$m^3ha^{-1}Jahr^{-1}$] in der Inventurperiode 2002 – 2012

Thema: i-r-a-A-gw-23-fa8904

Baumartengruppe	Zuwachs		Abgang	
	Wert	Fehler	Wert	Fehler
Fichte	19.33	1.36	18.95	2.38
Kiefer	7.12	0.62	18.22	2.26
Douglasie	17.23	1.17	7.31	1.22
sonst. Nadelholz	9.44	0.81	10.79	1.61
Buche	11.89	0.43	12.29	0.86
Eiche	7.13	0.35	6.89	0.64
sonst. Hartholz	9.30	0.61	5.26	0.73
sonst. Weichholz	7.88	0.94	12.42	2.56
Alle Baumarten	10.70	0.34	10.57	0.50

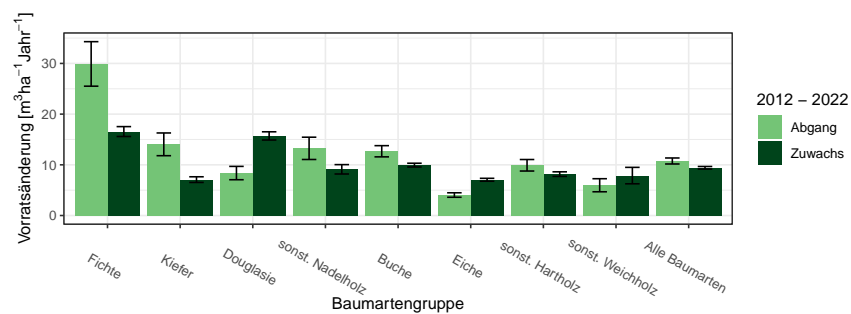


Abbildung 1.46: Zuwachs und Abgang [$m^3ha^{-1}Jahr^{-1}$] in der Inventurperiode 2012 – 2022

Thema: i-r-a-A-gw-34-fa8904

1.3.6 Zuwachs, Abgang und Nutzung

Tabelle 1.126: Zuwachs und Abgang [$m^3 ha^{-1} Jahr^{-1}$] in der Inventurperiode 2012 – 2022

Thema: i-r-a-A-gw-34-fa8904

Baumartengruppe	Zuwachs		Abgang	
	Wert	Fehler	Wert	Fehler
Fichte	16.56	0.98	29.90	4.39
Kiefer	7.08	0.56	14.04	2.24
Douglasie	15.70	0.81	8.37	1.32
sonst. Nadelholz	9.11	0.92	13.25	2.20
Buche	9.94	0.37	12.68	1.11
Eiche	7.05	0.29	4.04	0.44
sonst. Hartholz	8.17	0.45	9.91	1.14
sonst. Weichholz	7.88	1.62	5.97	1.29
Alle Baumarten	9.42	0.25	10.76	0.59

1.3 Rohstoffquelle Wald

1.3.6.3 Jährliche Abgänge und Nutzungen

Abbildung 1.47 und Tabelle 1.127 zeigen die Nutzung pro Jahr nach Durchmesserklassen in der Inventurperiode 2002 – 2012, Abbildung 1.48 und Ta-

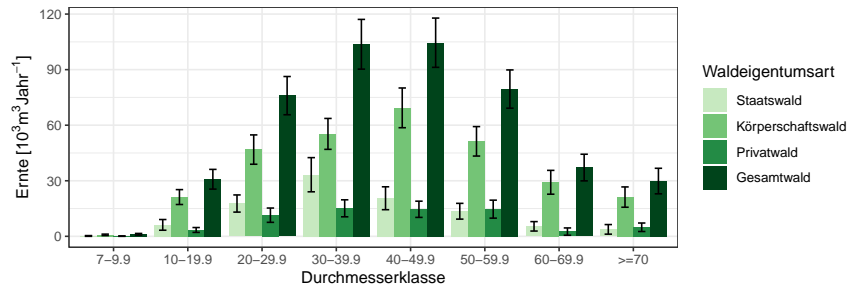


Abbildung 1.47: Nutzung [10³m³Jahr⁻¹] nach Durchmesserklasse in der Inventurperiode 2002 – 2012

Thema: h-a-d-23-O-fa8904

Tabelle 1.127: Nutzung [10³m³Jahr⁻¹] nach Durchmesserklasse in der Inventurperiode 2002 – 2012

Thema: h-a-d-23-O-fa8904

Waldeigentumsart	Staatswald		Körperschaftswald		Privatwald		Gesamtwald	
	Wert	Fehler	Wert	Fehler	Wert	Fehler	Wert	Fehler
7-9.9	0.20	0.20	0.80	0.39	0.12	0.12	1.11	0.45
10-19.9	6.18	2.89	21.20	4.02	3.44	1.31	30.82	5.32
20-29.9	17.71	4.64	46.84	7.92	11.41	3.86	75.96	10.33
30-39.9	33.27	9.23	55.31	8.35	15.13	4.59	103.70	13.43
40-49.9	20.57	6.18	69.37	10.73	14.61	4.38	104.54	13.30
50-59.9	13.55	4.26	51.30	7.95	14.67	4.85	79.52	10.33
60-69.9	5.40	2.55	29.18	6.43	2.56	1.98	37.14	7.19
>=70	3.76	2.59	21.19	5.48	4.90	2.29	29.85	6.89
Alle DKl	100.63	21.77	295.19	32.87	66.83	14.69	462.64	42.98

belle 1.128 den Abgang. Abbildung 1.49 und Tabelle 1.129 zeigen die Nutzung pro Jahr nach Durchmesserklassen in der Inventurperiode 2012 – 2022, Abbildung 1.50 und Tabelle 1.130 den Abgang.

1.3.6 Zuwachs, Abgang und Nutzung

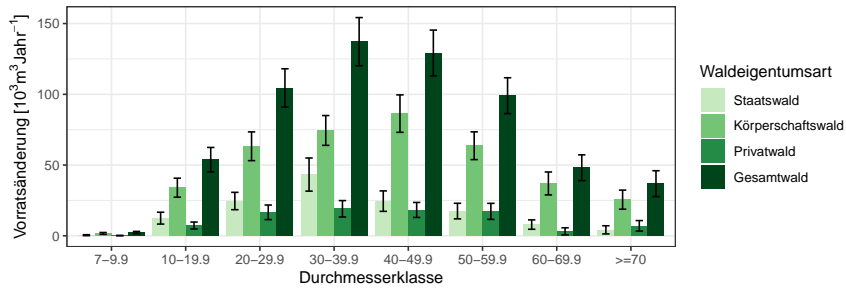


Abbildung 1.48: Abgang [$10^3 m^3 \text{ Jahr}^{-1}$] nach Durchmesserklasse in der Inventurperiode 2002 – 2012

Thema: l-a-d-23-O-fa8904

Tabelle 1.128: Abgang [$10^3 m^3 \text{ Jahr}^{-1}$] nach Durchmesserklasse in der Inventurperiode 2002 – 2012

Thema: l-a-d-23-O-fa8904

Durchmesserklasse	Staatswald		Körperschaftswald		Privatwald		Gesamtwald	
	Wert	Fehler	Wert	Fehler	Wert	Fehler	Wert	Fehler
7-9.9	0.47	0.34	1.71	0.65	0.18	0.18	2.36	0.75
10-19.9	12.49	4.19	34.03	6.72	7.28	2.45	53.81	8.65
20-29.9	24.60	6.14	63.28	10.16	16.61	5.15	104.49	13.54
30-39.9	43.29	11.70	74.47	10.53	19.10	5.80	137.19	17.03
40-49.9	24.52	7.23	86.37	13.23	18.31	5.29	129.19	16.18
50-59.9	17.49	5.51	63.66	9.80	17.29	5.66	99.01	12.69
60-69.9	7.95	3.32	37.01	8.10	3.17	2.50	48.12	9.10
>=70	4.23	2.88	25.55	6.75	7.06	3.72	36.84	9.15
Alle DKl	135.03	27.84	386.09	42.05	89.00	19.08	611.01	55.42

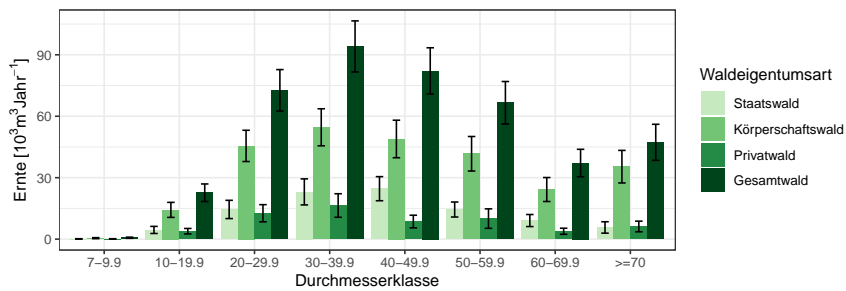


Abbildung 1.49: Nutzung [$10^3 m^3 \text{ Jahr}^{-1}$] nach Durchmesserklasse in der Inventurperiode 2012 – 2022

Thema: h-a-d-34-O-fa8904

1.3 Rohstoffquelle Wald

Tabelle 1.129: Nutzung [$10^3 m^3 Jahr^{-1}$] nach Durchmesserklasse in der Inventurperiode 2012 – 2022

Thema: h-a-d-34-O-fa8904

Waldeigentumsart	Staatswald		Körperschaftswald		Privatwald		Gesamtwald	
	Wert	Fehler	Wert	Fehler	Wert	Fehler	Wert	Fehler
7-9.9	0.10	0.10	0.48	0.25	0.10	0.10	0.69	0.29
10-19.9	4.50	1.73	14.28	3.67	3.87	1.34	22.66	4.28
20-29.9	14.50	4.46	45.52	7.63	12.64	4.19	72.66	10.11
30-39.9	23.06	6.36	54.61	9.04	16.42	5.74	94.09	12.47
40-49.9	24.63	5.88	48.90	9.16	8.60	3.09	82.13	11.29
50-59.9	14.46	3.67	41.69	8.42	10.03	4.75	66.58	10.37
60-69.9	9.08	2.95	24.23	5.85	3.85	1.49	37.15	6.71
≥ 70	5.71	2.78	35.38	7.95	6.18	2.60	47.26	8.81
Alle DKl	96.03	19.30	265.09	34.27	61.69	15.28	423.23	42.74

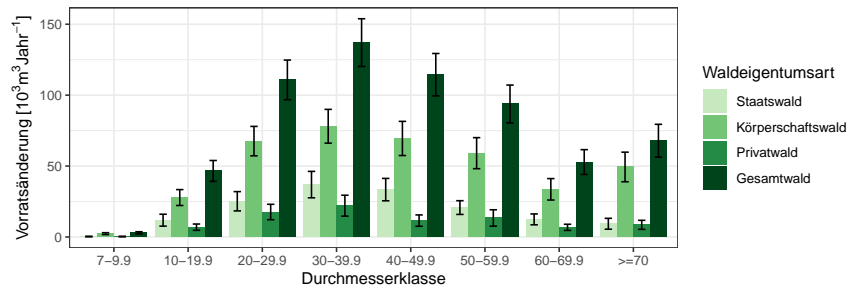


Abbildung 1.50: Abgang [$10^3 m^3 Jahr^{-1}$] nach Durchmesserklasse in der Inventurperiode 2012 – 2022

Thema: l-a-d-34-O-fa8904

Tabelle 1.130: Abgang [$10^3 m^3 Jahr^{-1}$] nach Durchmesserklasse in der Inventurperiode 2012 – 2022

Thema: l-a-d-34-O-fa8904

Waldeigentumsart	Staatswald		Körperschaftswald		Privatwald		Gesamtwald	
	Wert	Fehler	Wert	Fehler	Wert	Fehler	Wert	Fehler
7-9.9	0.31	0.22	2.35	0.67	0.31	0.22	2.97	0.74
10-19.9	11.84	4.20	27.81	5.60	6.92	2.21	46.56	7.36
20-29.9	25.18	6.81	67.60	10.37	17.61	5.43	110.75	13.97
30-39.9	36.93	9.31	78.06	11.91	22.06	7.37	137.05	16.82
40-49.9	33.40	7.89	69.47	12.04	11.55	4.00	114.42	14.95
50-59.9	20.74	4.85	59.09	10.95	13.41	5.77	93.78	13.32
60-69.9	12.42	3.83	33.61	7.56	6.80	2.17	52.84	8.74
≥ 70	9.32	3.84	49.37	10.44	8.57	3.19	67.87	11.57
Alle DKl	150.15	28.63	387.36	46.19	87.24	19.63	626.24	58.79

1.3.6 Zuwachs, Abgang und Nutzung

1.3.6.4 Jährliche Nutzungen nach Baumartengruppen

Tabelle 1.131 zeigt die Nutzungen in $10^3 m^3 \text{Jahr}^{-1}$ für die Fichte nach Eigentumsarten und Durchmesserklasse in der Inventurperiode 2012 – 2022 der Fichte, Tabelle 1.132 die Nutzungen der Kiefer, Tabelle 1.133 die Nut-

Tabelle 1.131: Nutzung [$10^3 m^3 \text{Jahr}^{-1}$] nach Durchmesserklasse in der Inventurperiode 2012 – 2022 für die Fichte

Thema: l-a-d-34-O-fa8904-FI

Waldeigentumsart	Staatswald		Körperschaftswald		Privatwald		Gesamtwald	
	Wert	Fehler	Wert	Fehler	Wert	Fehler	Wert	Fehler
Durchmesserklasse								
7-9.9	0.00	0.22	0.00	0.67	0.00	0.22	0.00	0.74
10-19.9	3.32	4.20	4.97	5.60	2.06	2.21	10.34	7.36
20-29.9	12.18	6.81	17.28	10.37	6.15	5.43	35.61	13.97
30-39.9	12.27	9.31	22.48	11.91	8.90	7.37	43.65	16.82
40-49.9	3.30	7.89	16.58	12.04	1.73	4.00	21.62	14.95
50-59.9	1.24	4.85	10.66	10.95	0.00	5.77	11.89	13.32
60-69.9	0.00	3.83	3.82	7.56	1.18	2.17	5.00	8.74
>=70	0.00	3.84	0.00	10.44	0.00	3.19	0.00	11.57
Alle DKl	32.31	28.63	75.78	46.19	20.02	19.63	128.11	58.79

Tabelle 1.132: Nutzung [$10^3 m^3 \text{Jahr}^{-1}$] nach Durchmesserklasse in der Inventurperiode 2012 – 2022 für die Kiefer

Thema: l-a-d-34-O-fa8904-KI

Waldeigentumsart	Staatswald		Körperschaftswald		Privatwald		Gesamtwald	
	Wert	Fehler	Wert	Fehler	Wert	Fehler	Wert	Fehler
Durchmesserklasse								
7-9.9	0.00	0.22	0.00	0.67	0.00	0.22	0.00	0.74
10-19.9	0.45	4.20	0.48	5.60	0.00	2.21	0.94	7.36
20-29.9	0.32	6.81	4.66	10.37	1.42	5.43	6.39	13.97
30-39.9	1.52	9.31	6.06	11.91	0.38	7.37	7.96	16.82
40-49.9	5.57	7.89	9.12	12.04	0.57	4.00	15.25	14.95
50-59.9	1.57	4.85	6.16	10.95	0.00	5.77	7.72	13.32
60-69.9	0.58	3.83	0.57	7.56	0.00	2.17	1.16	8.74
>=70	0.00	3.84	0.45	10.44	0.00	3.19	0.45	11.57
Alle DKl	10.00	28.63	27.50	46.19	2.37	19.63	39.87	58.79

zungen der Douglasie, Tabelle 1.134 die Nutzungen der sonst. Nadelholz, Tabelle 1.135 die Nutzungen der Buche, Tabelle 1.136 die Nutzungen der Eiche, Tabelle 1.137 die Nutzungen der sonst. Hartholz, Tabelle 1.138 die Nutzungen der sonst. Weichholz und Tabelle 1.139 die Nutzungen der Alle Baumarten.

1.3 Rohstoffquelle Wald

Tabelle 1.133: Nutzung [$10^3 m^3 Jahr^{-1}$] nach Durchmesserklasse in der Inventurperiode 2012 – 2022 für die Douglasie

Thema: l-a-d-34-O-fa8904-DGL

Waldeigentumsart	Staatswald		Körperschaftswald		Privatwald		Gesamtwald	
	Wert	Fehler	Wert	Fehler	Wert	Fehler	Wert	Fehler
Durchmesserklasse								
7-9.9	0.00	0.22	0.00	0.67	0.00	0.22	0.00	0.74
10-19.9	0.30	4.20	0.23	5.60	0.00	2.21	0.53	7.36
20-29.9	0.46	6.81	1.37	10.37	0.00	5.43	1.83	13.97
30-39.9	2.06	9.31	5.54	11.91	0.00	7.37	7.60	16.82
40-49.9	4.49	7.89	2.75	12.04	0.56	4.00	7.80	14.95
50-59.9	1.17	4.85	1.76	10.95	0.00	5.77	2.93	13.32
60-69.9	1.26	3.83	0.61	7.56	0.00	2.17	1.87	8.74
>=70	0.00	3.84	4.58	10.44	0.00	3.19	4.58	11.57
Alle DKl	9.74	28.63	16.85	46.19	0.56	19.63	27.15	58.79

Tabelle 1.134: Nutzung [$10^3 m^3 Jahr^{-1}$] nach Durchmesserklasse in der Inventurperiode 2012 – 2022 für die sonst. Nadelholz

Thema: l-a-d-34-O-fa8904-SN

Waldeigentumsart	Staatswald		Körperschaftswald		Privatwald		Gesamtwald	
	Wert	Fehler	Wert	Fehler	Wert	Fehler	Wert	Fehler
Durchmesserklasse								
7-9.9	0.00	0.22	0.20	0.67	0.00	0.22	0.20	0.74
10-19.9	0.00	4.20	0.27	5.60	0.00	2.21	0.27	7.36
20-29.9	1.96	6.81	1.04	10.37	0.00	5.43	3.00	13.97
30-39.9	2.53	9.31	3.79	11.91	1.54	7.37	7.86	16.82
40-49.9	5.20	7.89	6.53	12.04	0.46	4.00	12.19	14.95
50-59.9	2.57	4.85	5.27	10.95	0.00	5.77	7.84	13.32
60-69.9	1.93	3.83	0.90	7.56	0.00	2.17	2.82	8.74
>=70	1.31	3.84	3.17	10.44	0.00	3.19	4.48	11.57
Alle DKl	15.50	28.63	21.17	46.19	2.00	19.63	38.66	58.79

Tabelle 1.135: Nutzung [$10^3 m^3 Jahr^{-1}$] nach Durchmesserklasse in der Inventurperiode 2012 – 2022 für die Buche

Thema: l-a-d-34-O-fa8904-BU

Waldeigentumsart	Staatswald		Körperschaftswald		Privatwald		Gesamtwald	
	Wert	Fehler	Wert	Fehler	Wert	Fehler	Wert	Fehler
Durchmesserklasse								
7-9.9	0.00	0.22	0.56	0.67	0.00	0.22	0.56	0.74
10-19.9	2.66	4.20	9.66	5.60	1.28	2.21	13.60	7.36
20-29.9	4.09	6.81	18.96	10.37	3.41	5.43	26.45	13.97
30-39.9	8.55	9.31	19.54	11.91	5.96	7.37	34.05	16.82
40-49.9	8.37	7.89	14.60	12.04	5.01	4.00	27.98	14.95
50-59.9	9.65	4.85	26.05	10.95	9.69	5.77	45.39	13.32
60-69.9	7.85	3.83	20.86	7.56	3.71	2.17	32.41	8.74
>=70	5.52	3.84	24.59	10.44	8.06	3.19	38.17	11.57
Alle DKl	46.69	28.63	134.83	46.19	37.10	19.63	218.61	58.79

1.3.6 Zuwachs, Abgang und Nutzung

Tabelle 1.136: Nutzung [$10^3 m^3 Jahr^{-1}$] nach Durchmesserklasse in der Inventurperiode 2012 – 2022 für die Eiche

Thema: l-a-d-34-O-fa8904-EI

Waldeigentumsart	Staatswald		Körperschaftswald		Privatwald		Gesamtwald	
	Wert	Fehler	Wert	Fehler	Wert	Fehler	Wert	Fehler
7-9.9	0.00	0.22	0.17	0.67	0.00	0.22	0.17	0.74
10-19.9	0.38	4.20	4.51	5.60	0.00	2.21	4.89	7.36
20-29.9	0.93	6.81	6.10	10.37	0.55	5.43	7.58	13.97
30-39.9	2.14	9.31	7.15	11.91	0.66	7.37	9.95	16.82
40-49.9	1.24	7.89	5.96	12.04	1.75	4.00	8.95	14.95
50-59.9	0.51	4.85	6.52	10.95	2.44	5.77	10.01	13.32
60-69.9	0.81	3.83	2.97	7.56	1.38	2.17	5.16	8.74
>=70	2.50	3.84	11.60	10.44	0.51	3.19	15.22	11.57
Alle DKl	8.50	28.63	44.98	46.19	7.30	19.63	61.92	58.79

Tabelle 1.137: Nutzung [$10^3 m^3 Jahr^{-1}$] nach Durchmesserklasse in der Inventurperiode 2012 – 2022 für die sonst. Hartholz

Thema: l-a-d-34-O-fa8904-ALH

Waldeigentumsart	Staatswald		Körperschaftswald		Privatwald		Gesamtwald	
	Wert	Fehler	Wert	Fehler	Wert	Fehler	Wert	Fehler
7-9.9	0.15	0.22	1.42	0.67	0.31	0.22	1.87	0.74
10-19.9	4.73	4.20	6.24	5.60	2.27	2.21	13.24	7.36
20-29.9	4.14	6.81	15.72	10.37	6.09	5.43	25.96	13.97
30-39.9	7.01	9.31	10.64	11.91	4.37	7.37	22.01	16.82
40-49.9	4.69	7.89	11.88	12.04	0.76	4.00	17.32	14.95
50-59.9	4.03	4.85	2.68	10.95	1.29	5.77	7.99	13.32
60-69.9	0.00	3.83	3.42	7.56	0.00	2.17	3.42	8.74
>=70	0.00	3.84	3.84	10.44	0.00	3.19	3.84	11.57
Alle DKl	24.75	28.63	55.84	46.19	15.08	19.63	95.66	58.79

Tabelle 1.138: Nutzung [$10^3 m^3 Jahr^{-1}$] nach Durchmesserklasse in der Inventurperiode 2012 – 2022 für die sonst. Weichholz

Thema: l-a-d-34-O-fa8904-ALN

Waldeigentumsart	Staatswald		Körperschaftswald		Privatwald		Gesamtwald	
	Wert	Fehler	Wert	Fehler	Wert	Fehler	Wert	Fehler
7-9.9	0.16	0.22	0.00	0.67	0.00	0.22	0.16	0.74
10-19.9	0.00	4.20	1.44	5.60	1.32	2.21	2.76	7.36
20-29.9	1.10	6.81	2.45	10.37	0.00	5.43	3.92	13.97
30-39.9	0.85	9.31	2.86	11.91	0.25	7.37	3.96	16.82
40-49.9	0.55	7.89	2.06	12.04	0.71	4.00	3.32	14.95
50-59.9	0.00	4.85	0.00	10.95	0.00	5.77	0.00	13.32
60-69.9	0.00	3.83	0.47	7.56	0.54	2.17	1.00	8.74
>=70	0.00	3.84	1.14	10.44	0.00	3.19	1.14	11.57
Alle DKl	2.67	28.63	10.41	46.19	2.82	19.63	16.25	58.79

1.3 Rohstoffquelle Wald

Tabelle 1.139: Nutzung [$10^3 m^3 \text{Jahr}^{-1}$] nach Durchmesserklasse in der Inventurperiode 2012 – 2022 für die Alle Baumarten

Thema: l-a-d-34-O-fa8904-Alle-BA

Waldeigentumsart	Staatswald		Körperschaftswald		Privatwald		Gesamtwald	
Durchmesserklasse	Wert	Fehler	Wert	Fehler	Wert	Fehler	Wert	Fehler
7-9.9	0.31	0.22	2.35	0.67	0.31	0.22	2.97	0.74
10-19.9	11.84	4.20	27.81	5.60	6.92	2.21	46.56	7.36
20-29.9	25.18	6.81	67.60	10.37	17.61	5.43	110.75	13.97
30-39.9	36.93	9.31	78.06	11.91	22.06	7.37	137.05	16.82
40-49.9	33.40	7.89	69.47	12.04	11.55	4.00	114.42	14.95
50-59.9	20.74	4.85	59.09	10.95	13.41	5.77	93.78	13.32
60-69.9	12.42	3.83	33.61	7.56	6.80	2.17	52.84	8.74
≥ 70	9.32	3.84	49.37	10.44	8.57	3.19	67.87	11.57
Alle DKl	150.15	28.63	387.36	46.19	87.24	19.63	626.24	58.79

1.3.6 Zuwachs, Abgang und Nutzung

1.3.6.5 Nutzung als Teil des Abgangs

Tabelle 1.140 zeigt den Anteil der Nutzung am Abgang in der Inventurperiode 2002 – 2012 nach Durchmesserklasse und Eigentumsarten, Tabelle 1.141

Tabelle 1.140: Anteil der Nutzung am Abgang in der Inventurperiode 2002 – 2012 nach Durchmesserklasse und Eigentumsarten

Thema: h-r-d-23-l-fa8904

Durchmesserklasse	Staatswald	Körperschaftswald	Privatwald	Gesamtwald
7-9.9	0.59	0.68	1.00	0.69
10-19.9	0.63	0.77	0.61	0.72
20-29.9	0.90	0.91	0.86	0.90
30-39.9	0.96	0.91	1.00	0.93
40-49.9	1.00	0.97	0.97	0.98
50-59.9	0.97	0.97	1.00	0.97
60-69.9	0.80	0.94	1.00	0.92
>=70	1.00	1.00	0.81	0.96
Alle DKl	0.92	0.93	0.92	0.92

den Anteil der Nutzung am Abgang in der Inventurperiode 2012 – 2022.

Tabelle 1.141: Anteil der Nutzung am Abgang in der Inventurperiode 2012 – 2022 nach Durchmesserklasse und Eigentumsarten

Thema: h-r-d-34-l-fa8904

Durchmesserklasse	Staatswald	Körperschaftswald	Privatwald	Gesamtwald
7-9.9	0.53	0.29	0.50	0.34
10-19.9	0.48	0.66	0.73	0.63
20-29.9	0.73	0.87	0.92	0.84
30-39.9	0.80	0.90	0.95	0.88
40-49.9	0.96	0.90	0.96	0.93
50-59.9	0.88	0.88	0.90	0.88
60-69.9	0.93	0.90	0.69	0.88
>=70	0.73	0.88	0.84	0.85
Alle DKl	0.82	0.87	0.89	0.86

1.3 Rohstoffquelle Wald

1.3.6.6 Verteilung der Nutzung auf die Durchmesserklassen

Tabelle 1.141 zeigt den Anteil der Nutzung je Durchmesserklasse an der Gesamtnutzung nach Eigentumsarten in der Inventurperiode 2002 – 2012,

Tabelle 1.142: Verteilung der Nutzung in der Inventurperiode 2002 – 2012 auf die Durchmesserklassen

Thema: h-r-d-23-H-fa8904

Durchmesserklasse	Staatswald	Körperschaftswald	Privatwald	Gesamtwald
7-9.9	0.00	0.00	0.00	0.00
10-19.9	0.06	0.07	0.05	0.07
20-29.9	0.18	0.16	0.17	0.16
30-39.9	0.33	0.19	0.23	0.22
40-49.9	0.20	0.23	0.22	0.23
50-59.9	0.13	0.17	0.22	0.17
60-69.9	0.05	0.10	0.04	0.08
>=70	0.04	0.07	0.07	0.06
Alle DKl	1.00	1.00	1.00	1.00

Tabelle 1.143 den Anteil in der Inventurperiode 2012 – 2022.

Tabelle 1.143: Verteilung der Nutzung in der Inventurperiode 2012 – 2022 auf die Durchmesserklassen

Thema: h-r-d-34-H-fa8904

Durchmesserklasse	Staatswald	Körperschaftswald	Privatwald	Gesamtwald
7-9.9	0.00	0.00	0.00	0.00
10-19.9	0.05	0.05	0.06	0.05
20-29.9	0.15	0.17	0.20	0.17
30-39.9	0.24	0.21	0.27	0.22
40-49.9	0.26	0.19	0.14	0.20
50-59.9	0.15	0.16	0.16	0.16
60-69.9	0.10	0.09	0.06	0.09
>=70	0.06	0.13	0.10	0.11
Alle DKl	1.00	1.00	1.00	1.00

1.3.6 Zuwachs, Abgang und Nutzung

1.3.6.7 Nutzungsarten und Abgangsgründe

Tabelle 1.144 stellt die Abgangsgründe den Nutzungsarten gegenüber und bestimmt die relative Häufigkeit des Auftretens der Kombinationen.

Tabelle 1.144: Flächenanteile 2022 nach Nutzungsart und Abgangsgrund

Thema: NA-r-X-2022-A-fa8904

Abgangsgrund	keine Nutzung	selektive Nutzung	flächige Nutzung	Summe
regulär	0.17	0.53	0.02	0.71
Sturm	0.00	0.00	0.00	0.00
Insekten / Dürre	0.01	0.00	0.01	0.02
sonstige Kalamitäten	0.01	0.00	0.00	0.01
Kalamität, Ursache ungewiss	0.01	0.00	0.00	0.01
Ursache unbekannt	0.00	0.23	0.01	0.24
Summe	0.20	0.76	0.04	1.00

1.3 Rohstoffquelle Wald

1.3.7 Biomasse

Neben dem Holzvorrat ist auch der Vorrat an Biomasse in Tonnen je Hektar interessant, da dadurch der gebundene Kohlenstoff bestimmt wird. Da der Kohlenstoffgehalt von Holz (vergleiche [Diestel, 2014]) etwa 51.9% Prozent beträgt, entspricht eine Tonne Biomasse aufgrund der relativen Atommassen von Kohlenstoff und Sauerstoff etwa 1.9 Tonnnen Kohlenstoffdioxidäquivalenten. Da zur Nutzung und weiteren Verwertung als kurz-, mittel- oder langfristiger Kohlenstoffspeicher nur die oberirdische Biomasse verwendet wird, zeigen Abbildung 1.51 und Tabelle 1.145 die oberirdische Biomasse in Tonnen pro Hektar nach Baumartengruppen.

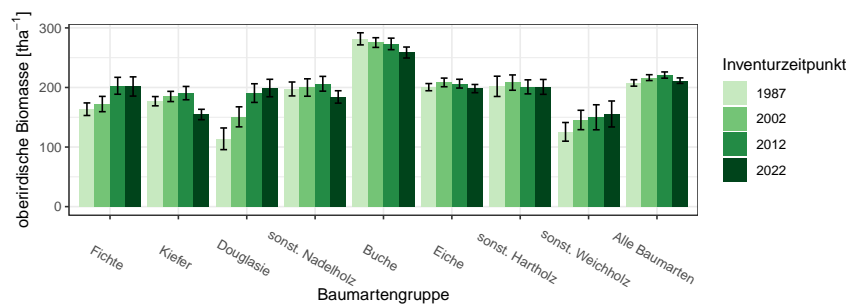


Abbildung 1.51: oberirdische Biomasse [tha^{-1}] nach Baumartengruppe und Inventurzeitpunkt

Thema: b-r-a-A-gw-34-fa8904

Tabelle 1.145: oberirdische Biomasse [tha^{-1}] nach Baumartengruppe und Inventurzeitpunkt

Thema: b-r-a-A-gw-34-fa8904

BWI	1987		2002		2012		2022	
	Wert	Fehler	Wert	Fehler	Wert	Fehler	Wert	Fehler
Fichte	163.52	10.56	172.20	12.85	202.85	14.20	201.69	16.12
Kiefer	176.97	7.78	184.91	8.58	190.57	11.17	154.64	8.72
Douglasie	113.85	18.18	150.73	16.81	190.59	15.67	199.10	14.65
sonst. Nadelholz	197.51	11.68	199.92	14.59	206.24	12.39	184.12	10.38
Buche	281.65	10.17	275.41	8.12	273.15	9.67	258.68	9.20
Eiche	200.56	6.03	208.48	7.26	206.41	7.37	198.14	6.89
sonst. Hartholz	201.90	17.01	208.21	12.85	201.05	11.80	200.97	12.49
sonst. Weichholz	125.52	15.68	145.44	16.29	149.98	21.00	155.52	21.78
Alle Baumarten	207.66	5.45	216.54	4.93	220.85	5.23	211.45	4.64

Betrachten wir den Zuwachs an oberirdischer Biomasse in Tonnen pro

Hektar und Jahr nach Baumartengruppe, also die jährliche nutzbare Kohlenstoffspeicherleistung eines Hektars Wald, geordnet nach Größe der Kohlenstoffspeicherleistung, so ergibt sich Tabelle 1.146. Diese können wir mit den

Tabelle 1.146: Biomassezuwachs pro Hektar und Jahr nach Baumartengruppen, *Relativ* gibt den Anteil am höchsten Zuwachs an

Thema: b-r-i-y-S-fa8904

Baumartengruppe	Wert	Standardfehler	Relativ
Douglasie	7.79	0.39	1.00
Fichte	7.19	0.41	0.92
Buche	6.65	0.25	0.85
Alle Baumarten	5.47	0.13	0.70
sonst. Hartholz	5.44	0.29	0.70
sonst. Nadelholz	4.40	0.42	0.57
sonst. Weichholz	4.18	0.56	0.54
Eiche	4.04	0.17	0.52
Kiefer	3.20	0.25	0.41

jährlichen Derbholzvolumenzuwächsen pro Hektar für die Inventurperiode 2012 – 2022 aus Tabelle 1.122, die wir dazu ebenfalls nach Größe sortieren (Tabelle 1.147), vergleichen.

Tabelle 1.147: Volumenzuwachs pro Hektar und Jahr nach Baumartengruppen, *Relativ* gibt den Anteil am höchsten Zuwachs an

Thema: v-r-i-y-S-fa8904

Baumartengruppe	Wert	Standardfehler	Relativ
Fichte	16.56	0.98	1.00
Douglasie	15.70	0.81	0.95
Buche	9.94	0.37	0.60
Alle Baumarten	9.42	0.25	0.57
sonst. Nadelholz	9.11	0.92	0.55
sonst. Hartholz	8.17	0.45	0.49
sonst. Weichholz	7.88	1.62	0.48
Kiefer	7.08	0.56	0.43
Eiche	7.05	0.29	0.43

1.3.7.1 Entwicklung der Kohlenstoffspeicherleistung

Da die Kohlenstoffspeicherleistung der oberirdischen Biomasse pro Hektar und Jahr proportional (mit einem Faktor von etwa 1.9) zum Zuwachs der oberirdischen Biomasse pro Hektar und Jahr ist, zeigen Abbildung 1.52 und Tabelle 1.148 die Entwicklung des Zuwachses der oberirdischen Biomasse

1.3 Rohstoffquelle Wald

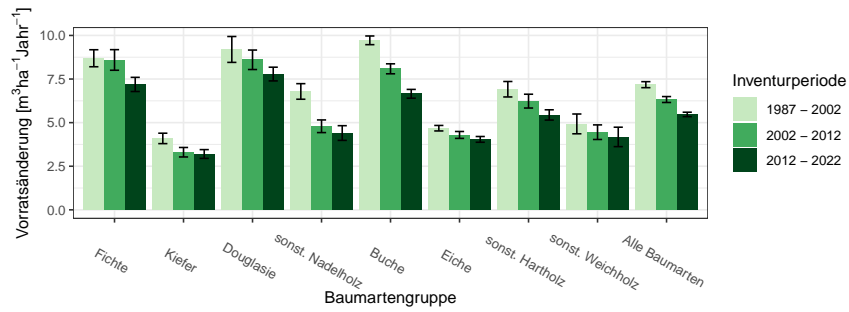


Abbildung 1.52: Zuwachs der oberirdischen Biomasse [$m^3 ha^{-1} Jahr^{-1}$] nach Baumartengruppe und Inventurperiode

Thema: ib-r-i-y-fa8904

Tabelle 1.148: Zuwachs der oberirdischen Biomasse [$m^3 ha^{-1} Jahr^{-1}$] nach Baumartengruppe und Inventurperiode

Thema: ib-r-i-y-fa8904

Inventurperiode	1987 - 2002		2002 - 2012		2012 - 2022	
	Wert	Fehler	Wert	Fehler	Wert	Fehler
Fichte	8.69	0.49	8.59	0.59	7.19	0.41
Kiefer	4.10	0.30	3.30	0.27	3.20	0.25
Douglasie	9.20	0.74	8.60	0.56	7.79	0.39
sonst. Nadelholz	6.79	0.45	4.79	0.36	4.40	0.42
Buche	9.72	0.25	8.09	0.29	6.65	0.25
Eiche	4.68	0.16	4.29	0.20	4.04	0.17
sonst. Hartholz	6.92	0.44	6.23	0.40	5.44	0.29
sonst. Weichholz	4.93	0.57	4.45	0.42	4.18	0.56
Alle Baumarten	7.18	0.17	6.33	0.17	5.47	0.13

über die unterschiedlichen Inventurperioden.

Glossar

andere Laubhölzer höherer Lebensdauer Variable Baumartengruppe: alle Laubhölzer hoher Lebensdauer, die im jeweiligen Kontext nicht (wie meist Buche und Eiche) gesondert ausgewiesen werden und eher hartes Holz mit hoher spezifischer Dichte aufweisen, also beispielsweise Ahorne, Eschen, Linden, Hainbuche

andere Laubhölzer niedriger Lebensdauer Variable Baumartengruppe: alle Laubhölzer niedriger Lebensdauer, die im jeweiligen Kontext nicht gesondert ausgewiesen werden und eher weiches Holz mit niedrigerer spezifischer Dichte aufweisen, also beispielsweise Pappeln, Erlen, Weiden und Birken

begebar für die Stichprobenaufnahme zugänglich. Nicht zugänglich sind beispielsweise militärische Sperrgebiete oder Gebiete extremer Topographie

Blöße Holzboden, auf dem vorübergehend keine Bäume stehen

Brusthöhendurchmesser Der Durchmesser eines Baumes in 1.3 m Höhe über Grund

Holzboden Dauernd zur Holzerzeugung bestimmte Fläche. Dazu gehören auch Gräben, Leitungstrassen, zeitweilig unbestockte Flächen (Blößen) sowie Wege und Schneisen unter 5 m Breite, auch Flächen wie z. B. in Nationalparks

Lücke Durch das Stichprobenverfahren werden hier keine Bäume erfasst, obwohl die Stichprobe auf bestocktem Holzboden liegt

Nichtholzboden Nicht zur Holzproduktion bestimmte Teile des Waldes, zum Beispiel Waldwege und Schneisen ab 5 m Breite und Holzlagerplätze

sonst. Hartholz siehe *andere Laubhölzer höherer Lebensdauer*

sonst. Laubholz Variable Baumartengruppe: alle Laubhölzer, die im jeweiligen Kontext nicht gesondert ausgewiesen werden

sonst. Nadelholz Variable Baumartengruppe: alle Nadelhölzer, die im jeweiligen Kontext nicht gesondert ausgewiesen werden

sonst. Weichholz siehe *andere Laubhölzer niederer Lebensdauer*

Trakt Ein Trakt ist die primäre Stichprobeneinheit bei der Bundeswaldinventur und besteht aus vier Traktecken (Traktgröße = 4). Bei einem Trakt an der Grenze zum Ausland ist die Anzahl Traktecken und damit die Traktgröße kleiner vier. Für die Hochrechnung werden Trakte an den Grenzen zwischen Bundesländern, Verdichtungsgebieten oder räumlichen Einheiten geteilt, so dass mindestens zwei Trakte mit einer Traktgröße kleiner vier entstehen. In diesem Fall wird synonym der Begriff Traktabschnitt verwendet, um syntaktisch den Unterschied zwischen der Anzahl tatsächlich terrestrisch erhobener Trakte $(x)^{te}$ und der Anzahl zur Hochrechnung genutzter Trakte $(x)^{hr}$ differenzieren zu können. Es gilt: $(x)^{te} \leq (x)^{hr}$

Traktecke siehe *Trakt*

Wald Die Walddefinition der Bundeswaldinventur lehnt sich an die des Bundeswaldgesetzes an: Wald im Sinne der Bundeswaldinventur ist, unabhängig von den Angaben im Kataster oder ähnlichen Verzeichnissen, jede mit Forstpflanzen bestockte Grundfläche. Als Wald gelten auch kahl geschlagene oder verlichtete Grundflächen, Waldwege, Waldeinteilungs- und Sicherungstreifen, Waldblößen und Lichtungen, Waldwiesen, Wildäsungsplätze, Holzlagerplätze, im Wald gelegene Leitungsschneisen, weitere mit dem Wald verbundene und ihm dienende Flächen einschließlich Flächen mit Erholungseinrichtungen, zugewachsene Heiden und Moore, zugewachsene ehemalige Weiden, Almflächen und Hutungen sowie Latschen- und Grünerlenflächen. Heiden, Moore, Weiden, Almflächen und Hutungen gelten als zugewachsen, wenn die natürlich aufgekommene Bestockung ein durchschnittliches Alter von fünf Jahren erreicht hat und wenn mindestens 50% der Fläche bestockt sind. In der Flur oder im bebauten Gebiet gelegene bestockte Flächen unter 1.000 m^2 , Gehölzstreifen unter 10 m Breite und Weihnachtsbaum- und Schmuckreisigkulturen sowie zum Wohnbereich gehörende Parkanlagen sind nicht Wald im Sinne der Bundeswaldinventur. Wasserläufe bis 5 m Breite unterbrechen nicht den Zusammenhang einer Waldfläche

Winkelzählprobe Dieses im Jahr 1947 von Walter Bitterlich erstmals veröffentlichte optische Stichprobenverfahren ermöglicht im Wald die rasche Bestimmung von Hektarwerten zu Grundfläche, Baumartenmischung und weiterer daraus abgeleiteter Daten durch einfache Zählung von Probebäumen, die mit einem optischen Verfahren ausgewählt werden. Vorteile der Winkelzählprobe sind, dass keine Probeflächen eingemessen werden müssen und dass dicke Bäume, die viel zur Grundfläche und somit auch zum Vorrat beitragen, bevorzugt erfasst werden. Die Auswahlwahrscheinlichkeit der Probebäume ist proportional zu deren Grundfläche. Bei diesem Verfahren wird um den Stichprobenpunkt herum jeder Baumstamm mit einem vorgegebenen Öffnungswinkel α horizontal anvisiert. Die Konstante $K = 10^4 \sin^2(\alpha/2)$ wird als Zählerfaktor der Winkelzählprobe bezeichnet. K hat bei der Bundeswaldinventur-Bestandesaufnahme den Wert 4, was einem Visurwinkel $\alpha = 2.3^\circ$ entspricht. Ein Baum wird dann ausgewählt, wenn sein Brusthöhendurchmesser von beiden Schenkeln des Winkels α geschnitten wird. Ein Probebaum z repräsentiert eine Grundfläche von K in m^2/ha sowie eine Stammzahl $N_z^{(ha)} = K/g_z$ von Bäumen je Hektar mit der Grundfläche des Baumes $= g_z = \pi/4 \times bhd_z^2$, wobei bhd_z seinen Brusthöhendurchmesser bezeichnet. Der Abstand $r_z = bhd_z/2 \sin(\alpha/2)$ um den Probebaum z wird als Grenzkreisradius bezeichnet. Jeder Baum, dessen Grenzkreis mit der Fläche $A_z = \pi r_z^2$ das Stichprobenzentrum einschließt, ist ein Probebaum der Winkelzählprobe. Oder einfacher formuliert: Jeder Baum, der nicht weiter als das 25-fache seines Brusthöhendurchmessers von der Traktecke entfernt steht, ist ein WZP/ZF4-Probepbaum der Bundeswaldinventur. Dabei werden seit der Bundeswaldinventur 2002 nur Bäume ab 7 cm Brusthöhendurchmesser berücksichtigt. Bei der Bundeswaldinventur werden die Probebäume zusätzlich vermessen, wodurch sich die Auswertungsmöglichkeiten wesentlich erweitern. Zur Aufnahme der Bestockungsparameter wurde $K = 1$ bzw. 2 gewählt

Literaturverzeichnis

[Diestel, 2014] Diestel, Sylvia und Weimar, H. (2014). *Der Kohlenstoffgehalt in Holz- und Papierprodukten – Herleitung und Umrechnungsfaktoren.*