

Bundeswaldinventur 2022 – Baden-Württemberg

Abteilung Biometrie und Informatik

Forstbezirk Virngrund

**Regionaler Auszug aus
Der Wald in Baden-Württemberg
Ausgewählte Ergebnisse und regionale Auswertungen der Bundeswaldinventur
2022**

Dominik Cullmann*

Freiburg, den 21. Oktober 2024

Forstliche Versuchs- und Forschungsanstalt
Baden-Württemberg

*dominik.cullmann@forst.bwl.de

Copyright:

©Abteilung Biometrie und Informatik

Forstliche Versuchs- und Forschungsanstalt Baden-Württemberg

Wonnhaldestraße 4

79100 Freiburg

<http://www.fva-bw.de>

This work is licensed under the Creative Commons Attribution 4.0 International License. To view a copy of this license, visit <http://creativecommons.org/licenses/by/4.0/>.

Inhaltsverzeichnis

1 Auswertungen	7
1.1 Waldfläche	7
1.2 Lebensraum Wald	9
1.2.1 Baumartengruppenflächen und -anteile	9
1.2.1.1 Baumartengruppenanteile	9
Baumartengruppenanteile nach Eigentumsarten	10
1.2.1.2 Altersklassenstruktur der Baumartengruppen-	12
flächen	12
Alle Baumarten	12
Fichte	15
Tanne	18
sonst. Nadelholz	21
Buche	24
Eiche	27
sonst. Hartholz	30
sonst. Weichholz	33
1.2.2 Totholz	36
1.2.3 Stammzahlen	39
1.2.4 Naturnähe	40
1.2.5 Forstlich besonders bedeutsame Arten der Bodenvege-	42
tation	42
1.2.6 Verjüngung und Jungbestockung	43
1.2.7 Waldstrukturen: Biotopbäume, Schichtigkeit und Mi-	46
schung	46
1.3 Rohstoffquelle Wald	50
1.3.1 Vorräte	50
1.3.2 Vorratsentwicklung	51
1.3.3 Hektarvorräte	54
1.3.4 Entwicklung der Hektarvorräte	55
1.3.5 Vorratsstruktur: die Vorratsverteilung nach Stärkeklas-	59
sen	59
1.3.5.1 Alle Baumarten	59

Inhaltsverzeichnis

1.3.5.2	Fichte	61
1.3.5.3	Tanne	63
1.3.5.4	sonst. Nadelholz	65
1.3.5.5	Buche	67
1.3.5.6	Eiche	69
1.3.5.7	sonst. Hartholz	71
1.3.5.8	sonst. Weichholz	73
1.3.6	Zuwachs, Abgang und Nutzung	75
1.3.6.1	Zuwachs und Abgang je Hektar und Jahr nach Eigentumsarten	75
1.3.6.2	Entwicklung des Zuwachses und des Abgangs je Hektar und Jahr nach Baumartengruppen	78
1.3.6.3	Jährliche Abgänge und Nutzungen	83
1.3.6.4	Jährliche Nutzungen nach Baumartengruppen	86
1.3.6.5	Nutzung als Teil des Abgangs	89
1.3.6.6	Verteilung der Nutzung auf die Durchmes- serklassen	90
1.3.6.7	Nutzungsarten und Abgangsgründe	91
1.3.7	Biomasse	92
1.3.7.1	Entwicklung der Kohlenstoffspeicherleistung .	93
	Glossar	95
	Literatur	97

1 Auswertungen

1.1 Waldfläche

Forstbezirke gibt es seit 2020, für die Vorinventuren wurden die Flächenkategorien der Forstbezirke übertragen. Tabelle 1.1 zeigt die Flächen in Hektar (gerundet) nach Eigentumsarten im Forstbezirk Virngrund, in der unteren Hälfte wird der Privatwald aus Zeile vier in den Kleinprivatwald (bis einschließlich 5 Hektar), den mittleren Privatwald (über 5 bis einschließlich 200 Hektar) und den Großprivatwald (über 200 Hektar) unterteilt. Tabelle 1.2

Tabelle 1.1: Flächen [ha] und Anteil in Prozent der Gesamtwaldfläche der Eigentumsarten in der Bundeswaldinventur 2022

Thema: a-a-w-o-A-X-fa8906

Eigentumsart	Wald	Anteil	Nichtholzboden	Holzboden	begehbare Holzbo-
Bundeswald					
Staatswald	16907	43.7	400	16507	16407
Körperschaftswald	4502	11.6	100	4402	4402
Privatwald	17307	44.7	800	16507	16507
Kleinprivatwald	7103	18.3	600	6503	6503
Mittlerer Privatwald	5202	13.4	100	5102	5102
Großprivatwald	5002	12.9	100	4902	4902
Gesamtwald	38716	100.0	1301	37416	37316

zeigt die Entwicklung der Gesamtwaldflächen seit 1987, Tabelle 1.3 die Ent-

Tabelle 1.2: Entwicklung der Gesamtwaldfläche [ha] seit der Bundeswaldinventur 1987

Thema: a-a-w-y-A-gw-fa8906

	Wald	Nichtholzboden	Holzboden	begehbare Holzbo-
1987	38109	1000	37109	37109
2002	38209	1000	37209	37209
2012	38722	1401	37321	37321
2022	38716	1301	37416	37316

1.1 Waldfläche

wicklung der begehbaren Holzbodenfläche seit 1987 nach Eigentumsarten.

Tabelle 1.3: Entwicklung der begehbaren Holzbodenflächen [ha] nach Eigentumsarten seit der Bundeswaldinventur 1987

Thema: a-a-y-o-b-A-X-fa8906

	1987	2002	2012	2022
Bundeswald				
Staatswald	16904	16804	16509	16407
Körperschaftswald	5001	4401	4302	4402
Privatwald	15204	16004	16509	16507
Kleinprivatwald	7602	7602	6504	6503
Mittlerer Privatwald	3301	3501	5103	5102
Großprivatwald	4301	4901	4903	4902
Gesamtwald	37109	37209	37321	37316

1.2 Lebensraum Wald

1.2.1 Baumartengruppenflächen und -anteile

1.2.1.1 Baumartengruppenanteile

Abbildung 1.1 zeigt die Baumartengruppenanteile in der Bundeswaldinventur 2022, Tabelle 1.4 die Werte nach Eigentumsarten.

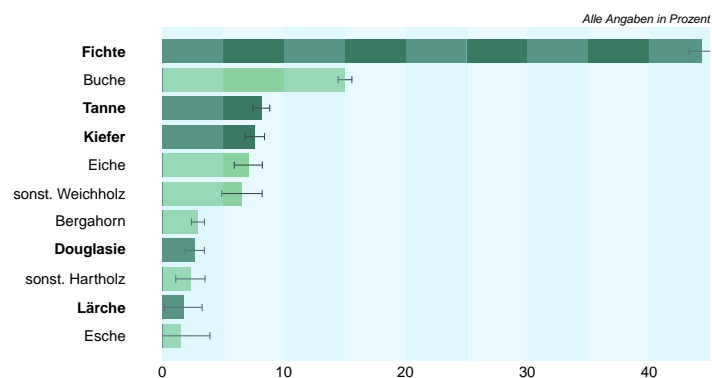


Abbildung 1.1: Baumartengruppenflächenanteile im Gesamtwald

Thema: a-r-x-x-A-gw-fa8906

Tabelle 1.4: Baumartengruppenanteile in der Bundeswaldinventur 2022 nach Eigentumsarten

Thema: a-r-X-o-A-X-fa8906

Baumartengruppe	Staatswald	Körperschaftswald	Privatwald	Kleinprivatwald	Mittlerer Privatwald	Großprivatwald	Gesamtwald
Fichte	41.9	35.9	49.0	50.8	48.8	46.8	44.3
Tanne	8.5	10.9	7.0	6.2	12.1	2.9	8.1
sonst. Nadelholz	11.2	11.6	13.0	10.9	17.6	11.1	12.0
Buche	21.1	17.7	8.3	5.5	5.8	14.4	15.0
Eiche	7.0	5.2	7.6	10.2	3.4	8.6	7.1
sonst. Hartholz	5.3	5.2	8.8	10.6	7.2	8.1	6.8
sonst. Weichholz	4.9	13.6	6.3	5.9	5.1	8.1	6.6
Nadelholz	61.6	58.3	69.0	67.8	78.5	60.8	64.5
Laubholz	38.4	41.7	31.0	32.2	21.5	39.2	35.5

1.2 Lebensraum Wald

Baumartengruppenanteile nach Eigentumsarten In Abbildung 1.2 und Tabelle 1.5 sind die Flächenanteile der Baumartengruppen in Prozent nach Inventurzeitpunkten für die gesamte Waldfläche in Baden-Württemberg dargestellt.

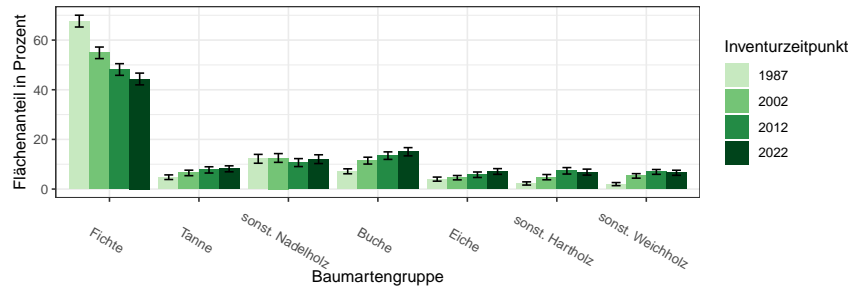


Abbildung 1.2: Flächenanteil in Prozent nach Baumartengruppe und Inventurzeitpunkt

Thema: a-r-A-y-X-X-fa8906

Tabelle 1.5: Flächenanteil in Prozent nach Baumartengruppe und Inventurzeitpunkt im Gesamtwald

Thema: a-r-A-y-X-X-fa8906

BWI	1987		2002		2012		2022	
	Wert	Fehler	Wert	Fehler	Wert	Fehler	Wert	Fehler
Baumartengruppe								
Fichte	67.65	2.38	54.87	2.33	48.15	2.35	44.33	2.37
Tanne	4.77	0.93	6.49	1.11	7.72	1.26	8.15	1.20
sonst. Nadelholz	12.18	1.78	12.52	1.76	10.66	1.60	12.04	1.77
Buche	7.15	0.99	11.45	1.38	13.46	1.52	15.03	1.66
Eiche	4.00	0.82	4.58	0.87	5.77	1.10	7.08	1.15
sonst. Hartholz	2.25	0.64	4.79	1.06	7.35	1.30	6.82	1.20
sonst. Weichholz	1.99	0.62	5.30	0.91	6.90	0.97	6.56	1.03
Nadelholz	84.61	1.73	73.88	2.18	66.52	2.25	64.52	2.30
Laubholz	15.39	1.69	26.12	1.98	33.48	2.31	35.48	2.30

In Tabelle 1.6, Tabelle 1.7 und Tabelle 1.8 sind die Zahlen nach Staatswald, Körperschaftswald und Privatwald getrennt ausgewiesen.

1.2.1 Baumartengruppenflächen und -anteile

Tabelle 1.6: Flächenanteil in Prozent nach Baumartengruppe und Inventurzeitpunkt im Staatswald

Thema: a-r-bc-y-X-stw-fa8906

BWI	1987		2002		2012		2022	
Baumartengruppe	Wert	Fehler	Wert	Fehler	Wert	Fehler	Wert	Fehler
Fichte	68.48	3.17	53.26	2.96	45.57	3.02	41.86	3.19
Tanne	5.69	1.30	8.38	1.78	8.61	1.69	8.55	1.56
sonst. Nadelholz	10.02	1.72	11.12	1.70	10.66	1.55	11.17	1.57
Buche	9.57	1.65	14.81	2.32	19.63	2.60	21.14	2.90
Eiche	2.60	0.72	4.56	1.22	5.35	1.44	7.04	1.69
sonst. Hartholz	2.85	1.06	4.30	1.16	5.14	1.24	5.29	1.35
sonst. Weichholz	0.79	0.49	3.57	1.00	5.03	1.12	4.95	1.39
Nadelholz	84.19	2.43	72.76	2.92	64.84	3.25	61.59	3.37
Laubholz	15.81	2.45	27.24	2.93	35.16	3.40	38.41	3.37

Tabelle 1.7: Flächenanteil in Prozent nach Baumartengruppe und Inventurzeitpunkt im Körperschaftswald

Thema: a-r-bc-y-X-kw-fa8906

BWI	1987		2002		2012		2022	
Baumartengruppe	Wert	Fehler	Wert	Fehler	Wert	Fehler	Wert	Fehler
Fichte	68.27	5.89	54.89	5.91	42.69	6.62	35.88	6.12
Tanne	2.29	1.44	7.95	4.75	8.45	5.70	10.91	5.52
sonst. Nadelholz	14.02	5.48	11.73	6.33	7.95	4.84	11.56	5.91
Buche	9.20	3.22	11.12	3.43	15.27	4.26	17.75	5.43
Eiche	1.45	0.84	2.21	1.11	3.68	1.97	5.16	2.88
sonst. Hartholz	2.26	1.60	1.16	1.15	12.17	5.60	5.18	3.05
sonst. Weichholz	2.51	1.97	10.94	4.01	9.80	3.63	13.56	4.61
Nadelholz	84.58	4.74	74.57	6.16	59.08	8.69	58.35	8.11
Laubholz	15.42	4.90	25.43	5.91	40.92	8.54	41.65	8.35

Tabelle 1.8: Flächenanteil in Prozent nach Baumartengruppe und Inventurzeitpunkt im Privatwald

Thema: a-r-bc-y-X-pw-fa8906

BWI	1987		2002		2012		2022	
Baumartengruppe	Wert	Fehler	Wert	Fehler	Wert	Fehler	Wert	Fehler
Fichte	66.50	4.26	56.63	4.09	52.18	3.84	48.99	3.74
Tanne	4.56	1.71	4.01	1.08	6.63	1.77	7.03	1.67
sonst. Nadelholz	14.02	3.44	14.27	3.27	11.36	3.02	13.01	3.29
Buche	3.75	0.93	7.87	1.71	6.78	1.43	8.28	1.52
Eiche	6.42	1.74	5.28	1.46	6.73	1.93	7.62	1.81
sonst. Hartholz	1.57	0.86	6.38	2.11	8.30	2.17	8.76	2.17
sonst. Weichholz	3.18	1.21	5.57	1.38	8.02	1.68	6.31	1.34
Nadelholz	85.08	2.86	74.91	3.34	70.17	2.99	69.03	3.03
Laubholz	14.92	2.66	25.09	2.99	29.83	3.09	30.97	2.97

1.2 Lebensraum Wald

1.2.1.2 Altersklassenstruktur der Baumartengruppenflächen

In den folgenden Abschnitten wird die Entwicklung der Flächen je Altersklasse der jeweiligen Baumartengruppe in den verschiedenen Eigentumsarten dargestellt.

Alle Baumarten Abbildung 1.3 und Tabelle 1.9 zeigen die Entwicklung der Flächen je Altersklasse im Gesamtwald, Tabelle 1.10 zeigt die Entwicklung

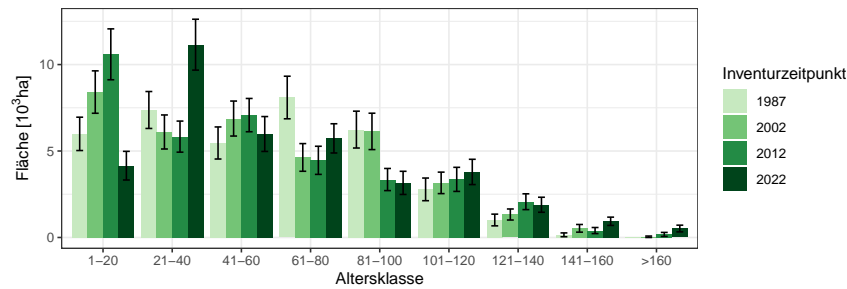


Abbildung 1.3: Fläche [10³ha] nach Altersklasse und Inventurzeitpunkt für Alle Baumarten

Thema: a-a-a-y-Alle-BA-gw-fa8906

Tabelle 1.9: Fläche [10³ha] nach Altersklasse und Inventurzeitpunkt für Alle Baumarten im Gesamtwald

Thema: a-a-a-y-Alle-BA-gw-fa8906

BWI	1987		2002		2012		2022	
Altersklasse	Wert	Fehler	Wert	Fehler	Wert	Fehler	Wert	Fehler
1-20	5.99	0.96	8.41	1.23	10.59	1.47	4.15	0.83
21-40	7.37	1.07	6.10	0.98	5.83	0.90	11.15	1.47
41-60	5.46	0.93	6.88	1.01	7.08	0.96	5.98	1.01
61-80	8.09	1.23	4.63	0.80	4.46	0.81	5.73	0.85
81-100	6.24	1.07	6.13	1.05	3.35	0.64	3.16	0.67
101-120	2.78	0.66	3.16	0.62	3.36	0.70	3.79	0.73
121-140	1.01	0.34	1.33	0.32	2.07	0.46	1.89	0.43
141-160	0.15	0.11	0.53	0.22	0.40	0.18	0.94	0.24
>160	0.00		0.04	0.04	0.18	0.12	0.52	0.19
Alle AKI	37.11	3.49	37.21	3.52	37.32	3.49	37.32	3.49

im Staatswald, Tabelle 1.11 zeigt die Entwicklung im Körperschaftswald und Tabelle 1.12 zeigt die Entwicklung im Privatwald.

1.2.1 Baumartengruppenflächen und -anteile

Tabelle 1.10: Fläche [$10^3 ha$] nach Altersklasse und Inventurzeitpunkt für Alle Baumarten im Staatswald

Thema: a-a-a-y-Alle-BA-stw-fa8906

BWI	1987		2002		2012		2022	
Altersklasse	Wert	Fehler	Wert	Fehler	Wert	Fehler	Wert	Fehler
1-20	2.49	0.62	4.04	0.83	3.63	0.84	1.27	0.44
21-40	3.12	0.63	2.86	0.69	2.88	0.64	4.31	0.94
41-60	2.69	0.67	3.43	0.74	3.08	0.64	2.91	0.73
61-80	3.39	0.84	1.77	0.51	2.73	0.64	3.12	0.66
81-100	3.32	0.79	2.62	0.68	1.58	0.44	1.56	0.45
101-120	1.19	0.45	1.48	0.39	1.26	0.36	1.62	0.50
121-140	0.70	0.30	0.40	0.17	1.10	0.35	1.07	0.33
141-160	0.01	0.01	0.20	0.14	0.25	0.15	0.35	0.14
>160	0.00		0.00		0.00		0.20	0.13
Alle AKI	16.90	2.36	16.80	2.36	16.51	2.34	16.41	2.32

Tabelle 1.11: Fläche [$10^3 ha$] nach Altersklasse und Inventurzeitpunkt für Alle Baumarten im Körperschaftswald

Thema: a-a-a-y-Alle-BA-kw-fa8906

BWI	1987		2002		2012		2022	
Altersklasse	Wert	Fehler	Wert	Fehler	Wert	Fehler	Wert	Fehler
1-20	0.93	0.43	1.23	0.41	1.57	0.51	0.55	0.23
21-40	0.75	0.29	0.82	0.35	0.70	0.32	1.45	0.48
41-60	0.66	0.37	0.38	0.19	0.62	0.32	0.93	0.36
61-80	1.15	0.42	0.52	0.34	0.33	0.31	0.21	0.13
81-100	1.03	0.39	0.94	0.40	0.25	0.15	0.35	0.31
101-120	0.45	0.33	0.40	0.25	0.59	0.35	0.59	0.24
121-140	0.02	0.02	0.12	0.07	0.22	0.14	0.19	0.12
141-160	0.00		0.00		0.02	0.02	0.13	0.10
>160	0.00		0.00		0.00		0.00	
Alle AKI	5.00	1.18	4.40	1.11	4.30	1.10	4.40	1.11

1.2 Lebensraum Wald

Tabelle 1.12: Fläche [$10^3 ha$] nach Altersklasse und Inventurzeitpunkt für Alle Baumarten im Privatwald

Thema: a-a-a-y-Alle-BA-pw-fa8906

BWI	1987		2002		2012		2022	
Altersklasse	Wert	Fehler	Wert	Fehler	Wert	Fehler	Wert	Fehler
1-20	2.57	0.56	3.12	0.75	5.40	1.06	2.33	0.66
21-40	3.50	0.77	2.41	0.57	2.25	0.51	5.39	0.99
41-60	2.11	0.51	3.07	0.63	3.37	0.61	2.15	0.57
61-80	3.56	0.73	2.36	0.52	1.40	0.39	2.40	0.48
81-100	1.88	0.51	2.58	0.62	1.53	0.41	1.24	0.38
101-120	1.15	0.34	1.28	0.33	1.51	0.41	1.58	0.44
121-140	0.29	0.15	0.82	0.27	0.74	0.25	0.63	0.22
141-160	0.15	0.11	0.33	0.17	0.13	0.09	0.46	0.17
>160	0.00		0.04	0.04	0.18	0.12	0.32	0.14
Alle AK1	15.20	2.00	16.00	2.06	16.51	2.07	16.51	2.09

1.2.1 Baumartengruppenflächen und -anteile

Fichte Abbildung 1.4 und Tabelle 1.13 zeigen die Entwicklung der Flächen je Altersklasse im Gesamtwald, Tabelle 1.14 zeigt die Entwicklung im

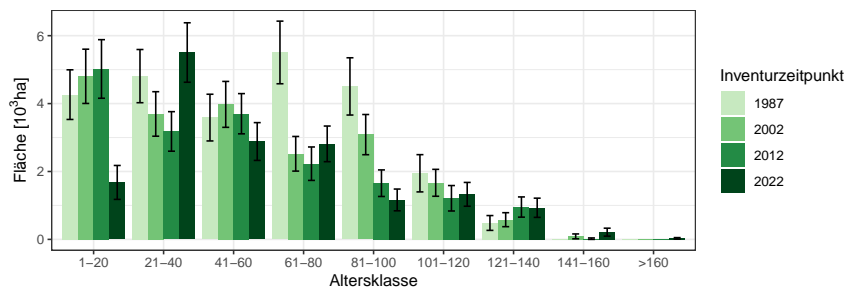


Abbildung 1.4: Fläche [10³ha] nach Altersklasse und Inventurzeitpunkt für Fichte

Thema: a-a-a-y-FI-gw-fa8906

Tabelle 1.13: Fläche [10³ha] nach Altersklasse und Inventurzeitpunkt für Fichte im Gesamtwald

Thema: a-a-a-y-FI-gw-fa8906

BWI	1987		2002		2012		2022	
	Wert	Fehler	Wert	Fehler	Wert	Fehler	Wert	Fehler
1-20	4.26	0.73	4.80	0.80	5.02	0.86	1.68	0.50
21-40	4.81	0.78	3.69	0.66	3.18	0.58	5.50	0.88
41-60	3.59	0.69	3.98	0.68	3.70	0.59	2.88	0.56
61-80	5.51	0.92	2.52	0.51	2.23	0.49	2.81	0.53
81-100	4.51	0.84	3.09	0.59	1.65	0.39	1.16	0.32
101-120	1.95	0.55	1.67	0.40	1.21	0.37	1.33	0.35
121-140	0.48	0.22	0.58	0.21	0.95	0.30	0.93	0.28
141-160	0.00		0.09	0.07	0.02	0.02	0.21	0.12
>160	0.00		0.00		0.00		0.03	0.02
Alle AKI	25.10	2.54	20.42	2.11	17.97	1.92	16.54	1.82

Staatw Wald, Tabelle 1.15 zeigt die Entwicklung im Körperschaftswald und Tabelle 1.16 zeigt die Entwicklung im Privatwald.

1.2 Lebensraum Wald

Tabelle 1.14: Fläche [$10^3 ha$] nach Altersklasse und Inventurzeitpunkt für Fichte im Staatswald

Thema: a-a-a-y-FI-stw-fa8906

BWI	1987		2002		2012		2022	
Altersklasse	Wert	Fehler	Wert	Fehler	Wert	Fehler	Wert	Fehler
1-20	1.47	0.42	2.32	0.50	1.80	0.48	0.47	0.25
21-40	1.74	0.46	1.36	0.39	1.37	0.40	1.96	0.53
41-60	1.94	0.55	1.77	0.48	1.03	0.29	1.11	0.34
61-80	2.54	0.65	1.08	0.35	1.40	0.41	1.39	0.37
81-100	2.43	0.62	1.35	0.38	0.83	0.28	0.69	0.26
101-120	0.99	0.41	0.85	0.29	0.53	0.19	0.65	0.25
121-140	0.47	0.22	0.22	0.13	0.56	0.25	0.54	0.23
141-160	0.00		0.00		0.00		0.05	0.05
>160	0.00		0.00		0.00		0.02	0.02
Alle AKl	11.58	1.72	8.95	1.35	7.52	1.20	6.87	1.13

Tabelle 1.15: Fläche [ha] nach Altersklasse und Inventurzeitpunkt für Fichte im Körperschaftswald

Thema: a-a-a-y-FI-kw-fa8906

BWI	1987		2002		2012		2022	
Altersklasse	Wert	Fehler	Wert	Fehler	Wert	Fehler	Wert	Fehler
1-20	567.14	267.45	566.83	233.10	469.60	207.34	83.37	59.76
21-40	468.97	213.83	482.22	216.21	298.99	165.74	491.52	244.84
41-60	313.64	163.95	221.19	132.46	307.32	177.41	450.37	205.46
61-80	769.84	334.40	217.31	128.59	110.36	110.36	51.34	51.34
81-100	931.41	342.61	610.05	296.66	105.74	76.58	132.89	132.89
101-120	349.26	281.17	318.09	198.52	352.72	294.26	95.70	67.82
121-140	14.05	14.05	0.00		191.82	129.91	194.34	120.83
141-160	0.00		0.00		0.00		79.67	79.67
>160	0.00		0.00		0.00		0.00	
Alle AKl	3414.30	831.85	2415.69	652.93	1836.55	550.76	1579.19	495.62

1.2.1 Baumartengruppenflächen und -anteile

Tabelle 1.16: Fläche [10^3ha] nach Altersklasse und Inventurzeitpunkt für Fichte im Privatwald

Thema: a-a-a-y-FI-pw-fa8906

BWI	1987		2002		2012		2022	
Altersklasse	Wert	Fehler	Wert	Fehler	Wert	Fehler	Wert	Fehler
1-20	2.23	0.50	1.91	0.53	2.75	0.66	1.12	0.43
21-40	2.61	0.59	1.86	0.48	1.51	0.38	3.05	0.62
41-60	1.33	0.37	2.00	0.46	2.36	0.48	1.32	0.38
61-80	2.20	0.51	1.23	0.35	0.72	0.25	1.37	0.34
81-100	1.14	0.42	1.11	0.31	0.72	0.24	0.34	0.13
101-120	0.60	0.23	0.49	0.17	0.33	0.10	0.59	0.21
121-140	0.00		0.36	0.16	0.20	0.10	0.20	0.10
141-160	0.00		0.09	0.07	0.02	0.02	0.08	0.07
>160	0.00		0.00		0.00		0.02	0.02
Alle AK1	10.11	1.51	9.06	1.33	8.62	1.27	8.09	1.23

1.2 Lebensraum Wald

Tanne Abbildung 1.5 und Tabelle 1.17 zeigen die Entwicklung der Flächen je Altersklasse im Gesamtwald, Tabelle 1.18 zeigt die Entwicklung im

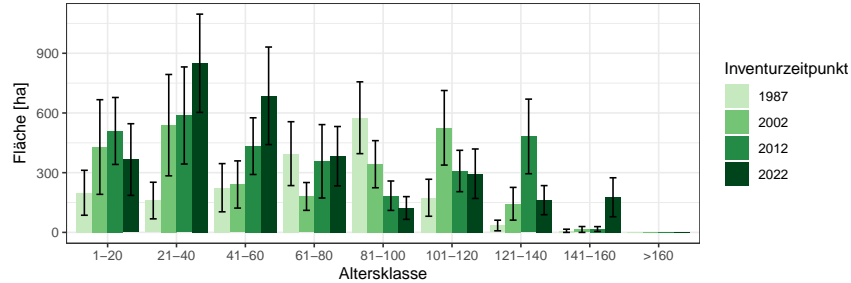


Abbildung 1.5: Fläche [ha] nach Altersklasse und Inventurzeitpunkt für Tanne

Thema: a-a-a-y-TA-gw-fa8906

Tabelle 1.17: Fläche [ha] nach Altersklasse und Inventurzeitpunkt für Tanne im Gesamtwald

Thema: a-a-a-y-TA-gw-fa8906

BWI	1987		2002		2012		2022	
	Wert	Fehler	Wert	Fehler	Wert	Fehler	Wert	Fehler
1-20	199.05	112.93	428.92	237.74	509.60	168.24	365.98	180.02
21-40	159.97	91.99	538.87	254.59	587.48	243.91	849.79	246.85
41-60	224.48	121.11	240.66	118.63	433.34	142.51	686.25	245.06
61-80	395.67	160.48	180.63	69.89	357.13	184.42	382.84	149.16
81-100	576.06	180.42	342.55	118.35	184.31	73.84	122.57	57.14
101-120	174.00	92.94	525.55	187.32	308.52	103.95	294.73	124.36
121-140	34.60	26.64	143.84	82.26	482.17	187.42	162.04	73.08
141-160	8.00	8.00	14.72	14.72	16.92	12.08	176.54	97.92
>160	0.00		0.00		0.00		0.00	
Alle AKI	1771.83	379.29	2415.75	477.58	2879.47	542.89	3040.75	537.29

Staatwald, Tabelle 1.19 zeigt die Entwicklung im Körperschaftswald und Tabelle 1.20 zeigt die Entwicklung im Privatwald.

1.2.1 Baumartengruppenflächen und -anteile

Tabelle 1.18: Fläche [ha] nach Altersklasse und Inventurzeitpunkt für Tanne im Staatswald

Thema: a-a-a-y-TA-stw-fa8906

BWI	1987		2002		2012		2022	
Altersklasse	Wert	Fehler	Wert	Fehler	Wert	Fehler	Wert	Fehler
1-20	182.03	111.37	343.07	230.32	134.41	63.55	64.60	63.21
21-40	121.17	86.04	332.61	154.23	389.65	168.06	438.06	165.16
41-60	87.67	60.29	181.73	112.12	277.16	105.95	506.46	186.73
61-80	160.72	106.65	85.81	55.87	245.50	160.65	191.49	108.62
81-100	357.40	127.45	185.61	82.21	59.43	37.22	43.71	28.29
101-120	19.78	14.05	269.79	133.81	141.39	65.78	80.21	47.54
121-140	24.56	24.56	10.07	10.07	173.51	112.78	77.84	40.41
141-160	7.94	7.94	0.00		0.00		0.00	
>160	0.00		0.00		0.00		0.00	
Alle AKI	961.27	251.13	1408.69	365.51	1421.06	345.29	1402.36	323.15

Tabelle 1.19: Fläche [ha] nach Altersklasse und Inventurzeitpunkt für Tanne im Körperschaftswald

Thema: a-a-a-y-TA-kw-fa8906

BWI	1987		2002		2012		2022	
Altersklasse	Wert	Fehler	Wert	Fehler	Wert	Fehler	Wert	Fehler
1-20	12.16	12.16	60.18	37.44	0.00		102.37	102.37
21-40	0.00		196.93	196.93	174.41	174.41	73.99	73.99
41-60	0.00		13.99	13.99	108.04	88.42	160.09	160.09
61-80	92.36	72.31	0.00		0.00		21.74	21.74
81-100	0.00		68.34	68.34	10.09	10.09	0.00	
101-120	0.00		0.00		61.28	61.28	112.06	102.82
121-140	9.92	9.92	10.61	10.61	0.00		0.00	
141-160	0.00		0.00		9.62	9.62	10.10	10.10
>160	0.00		0.00		0.00		0.00	
Alle AKI	114.44	73.99	350.06	224.32	363.45	269.14	480.34	277.21

1.2 Lebensraum Wald

Tabelle 1.20: Fläche [*ha*] nach Altersklasse und Inventurzeitpunkt für Tanne im Privatwald

Thema: a-a-a-y-TA-pw-fa8906

BWI	1987		2002		2012		2022	
Altersklasse	Wert	Fehler	Wert	Fehler	Wert	Fehler	Wert	Fehler
1-20	3.57	3.57	19.11	13.90	376.18	156.31	199.41	134.29
21-40	38.12	30.95	0.00		21.82	21.82	337.69	167.85
41-60	137.01	105.45	42.54	30.10	47.18	34.19	22.30	17.36
61-80	142.87	95.77	95.54	41.66	111.39	90.16	169.37	99.71
81-100	217.30	127.60	86.14	40.85	115.01	63.15	78.56	49.45
101-120	155.05	92.45	257.06	130.84	105.64	51.95	103.45	53.59
121-140	0.00		125.69	82.82	309.30	146.55	83.92	60.66
141-160	0.00		15.06	15.06	7.30	7.30	165.78	96.96
>160	0.00		0.00		0.00		0.00	
Alle AKI	693.92	271.36	641.16	182.61	1093.81	315.16	1160.49	305.15

1.2.1 Baumartengruppenflächen und -anteile

sonst. Nadelholz Abbildung 1.6 und Tabelle 1.21 zeigen die Entwicklung der Flächen je Altersklasse im Gesamtwald, Tabelle 1.22 zeigt die Entwick-

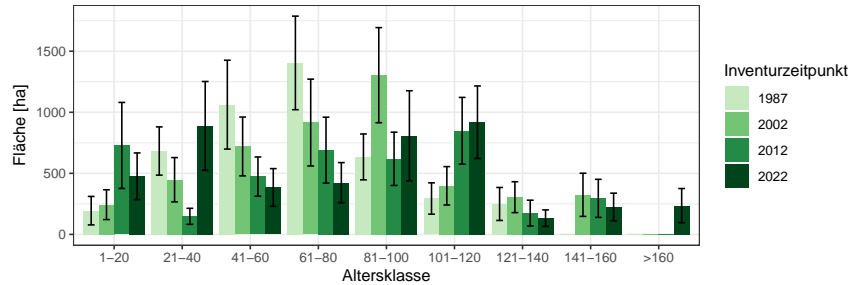


Abbildung 1.6: Fläche [ha] nach Altersklasse und Inventurzeitpunkt für sonst. Nadelholz

Thema: a-a-a-y-SN-gw-fa8906

Tabelle 1.21: Fläche [ha] nach Altersklasse und Inventurzeitpunkt für sonst. Nadelholz im Gesamtwald

Thema: a-a-a-y-SN-gw-fa8906

BWI	1987		2002		2012		2022	
	Wert	Fehler	Wert	Fehler	Wert	Fehler	Wert	Fehler
1-20	194.18	116.59	243.39	122.14	728.50	352.16	476.10	190.93
21-40	682.87	197.50	447.63	181.36	148.00	65.58	888.22	363.88
41-60	1062.39	363.73	720.02	240.93	473.24	160.67	384.25	154.43
61-80	1404.10	383.12	915.67	355.49	689.99	269.89	423.50	164.40
81-100	634.44	187.80	1303.79	389.43	618.96	218.14	807.38	368.93
101-120	293.89	128.39	397.89	157.25	848.45	273.28	918.53	297.11
121-140	249.20	135.03	304.83	126.47	174.51	105.55	133.25	67.34
141-160	0.00		324.08	176.66	295.21	155.86	224.45	113.09
>160	0.00		0.00		0.00		235.54	139.98
Alle AKl	4521.07	791.57	4657.31	796.69	3976.86	717.39	4491.23	794.64

lung im Staatswald, Tabelle 1.23 zeigt die Entwicklung im Körperschaftswald und Tabelle 1.24 zeigt die Entwicklung im Privatwald.

1.2 Lebensraum Wald

Tabelle 1.22: Fläche [ha] nach Altersklasse und Inventurzeitpunkt für sonst. Nadelholz im Staatswald

Thema: a-a-a-y-SN-stw-fa8906

BWI	1987		2002		2012		2022	
Altersklasse	Wert	Fehler	Wert	Fehler	Wert	Fehler	Wert	Fehler
1-20	26.41	20.34	121.44	62.21	226.82	134.58	110.37	101.68
21-40	471.88	173.63	236.97	128.94	122.69	63.67	298.83	121.00
41-60	298.21	157.80	566.37	223.37	324.35	137.11	186.75	95.85
61-80	292.07	111.11	157.62	99.06	316.48	142.81	382.95	162.02
81-100	333.26	122.28	310.81	120.57	194.47	104.40	171.45	101.17
101-120	66.29	50.98	192.83	87.69	255.99	100.35	253.47	115.96
121-140	205.67	127.38	77.34	36.54	83.92	54.42	127.19	67.15
141-160	0.00		204.93	144.90	234.81	146.60	120.70	61.62
>160	0.00		0.00		0.00		181.58	129.24
Alle AKI	1693.78	381.76	1868.30	390.43	1759.54	361.36	1833.30	373.68

Tabelle 1.23: Fläche [ha] nach Altersklasse und Inventurzeitpunkt für sonst. Nadelholz im Körperschaftswald

Thema: a-a-a-y-SN-kw-fa8906

BWI	1987		2002		2012		2022	
Altersklasse	Wert	Fehler	Wert	Fehler	Wert	Fehler	Wert	Fehler
1-20	54.58	52.81	11.66	6.77	87.40	73.39	67.27	55.42
21-40	85.53	53.22	0.00		0.00		115.49	103.20
41-60	287.53	222.62	45.42	45.42	0.00		0.00	
61-80	100.05	88.89	280.85	234.54	196.96	196.96	0.00	
81-100	103.46	62.77	80.53	74.30	27.77	27.77	174.21	174.21
101-120	70.21	49.75	84.05	60.35	29.74	22.50	151.88	110.77
121-140	0.00		13.59	13.59	0.00		0.00	
141-160	0.00		0.00		0.00		0.00	
>160	0.00		0.00		0.00		0.00	
Alle AKI	701.37	327.37	516.10	316.87	341.87	237.47	508.85	302.95

1.2.1 Baumartengruppenflächen und -anteile

Tabelle 1.24: Fläche [ha] nach Altersklasse und Inventurzeitpunkt für sonst. Nadelholz im Privatwald

Thema: a-a-a-y-SN-pw-fa8906

BWI	1987		2002		2012		2022	
Altersklasse	Wert	Fehler	Wert	Fehler	Wert	Fehler	Wert	Fehler
1-20	114.07	102.74	110.54	106.73	414.85	318.03	298.04	151.48
21-40	123.19	75.48	211.48	128.26	25.07	15.10	473.51	326.29
41-60	479.31	242.77	99.96	67.12	148.56	83.52	196.86	120.67
61-80	1016.85	358.00	480.45	249.14	175.63	115.73	40.92	29.16
81-100	197.10	121.67	927.05	366.97	397.53	190.08	461.91	308.91
101-120	158.35	107.49	118.90	107.39	563.96	250.71	512.97	249.06
121-140	42.22	42.22	217.34	122.94	90.69	90.69	6.22	6.22
141-160	0.00		118.36	99.72	59.99	52.05	103.45	94.46
>160	0.00		0.00		0.00		53.98	53.98
Alle AKI	2131.10	601.89	2284.08	615.53	1876.29	571.56	2147.85	630.49

1.2 Lebensraum Wald

Buche Abbildung 1.7 und Tabelle 1.25 zeigen die Entwicklung der Flächen je Altersklasse im Gesamtwald, Tabelle 1.26 zeigt die Entwicklung im

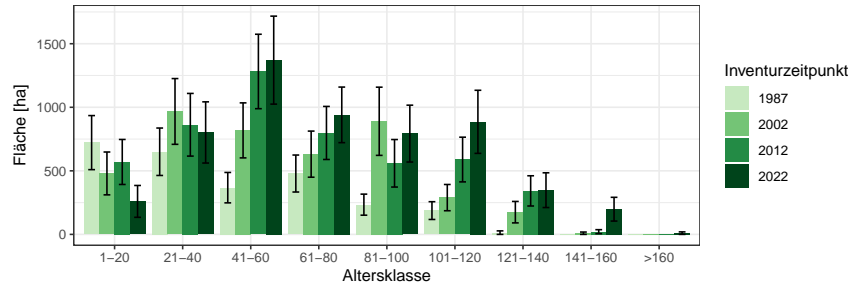


Abbildung 1.7: Fläche [ha] nach Altersklasse und Inventurzeitpunkt für Buche

Thema: a-a-a-y-BU-gw-fa8906

Tabelle 1.25: Fläche [ha] nach Altersklasse und Inventurzeitpunkt für Buche im Gesamtwald

Thema: a-a-a-y-BU-gw-fa8906

BWI	1987		2002		2012		2022	
	Wert	Fehler	Wert	Fehler	Wert	Fehler	Wert	Fehler
1-20	722.05	212.65	479.62	168.51	569.77	177.09	259.60	125.29
21-40	650.16	186.58	967.25	258.64	862.47	246.49	802.08	240.68
41-60	367.65	119.59	818.24	216.42	1281.72	292.80	1370.93	346.11
61-80	478.87	145.48	631.29	181.42	798.05	208.71	940.34	218.61
81-100	233.88	82.77	889.89	268.23	559.31	186.93	792.90	223.71
101-120	187.28	69.93	289.34	103.24	588.87	175.86	885.61	248.16
121-140	13.80	13.80	174.86	84.41	342.30	118.91	347.82	136.70
141-160	0.00	0.00	9.24	9.24	21.44	15.75	198.21	93.46
>160	0.00	0.00	0.00	0.00	0.00	0.00	9.84	9.84
Alle AKI	2653.69	448.43	4259.74	657.86	5023.92	746.62	5607.33	817.68

Staatswald, Tabelle 1.27 zeigt die Entwicklung im Körperschaftswald und Tabelle 1.28 zeigt die Entwicklung im Privatwald.

1.2.1 Baumartengruppenflächen und -anteile

Tabelle 1.26: Fläche [ha] nach Altersklasse und Inventurzeitpunkt für Buche im Staatswald

Thema: a-a-a-y-BU-stw-fa8906

BWI	1987		2002		2012		2022	
Altersklasse	Wert	Fehler	Wert	Fehler	Wert	Fehler	Wert	Fehler
1-20	487.40	171.73	204.71	82.97	307.99	143.29	168.22	109.30
21-40	467.06	160.25	622.51	202.71	550.47	191.54	386.11	160.83
41-60	181.67	80.45	581.91	182.97	961.29	261.90	728.81	259.53
61-80	298.92	117.87	324.26	135.76	595.58	183.95	686.71	186.53
81-100	99.89	57.37	552.31	232.50	318.72	133.07	573.67	202.02
101-120	82.97	40.00	146.98	81.09	241.19	113.56	514.90	196.98
121-140	0.00		56.12	33.39	265.61	108.61	276.11	130.69
141-160	0.00		0.00		0.00		133.78	80.93
>160	0.00		0.00		0.00		0.00	
Alle AKl	1617.90	355.49	2488.80	508.70	3240.86	612.45	3468.30	668.10

Tabelle 1.27: Fläche [ha] nach Altersklasse und Inventurzeitpunkt für Buche im Körperschaftswald

Thema: a-a-a-y-BU-kw-fa8906

BWI	1987		2002		2012		2022	
Altersklasse	Wert	Fehler	Wert	Fehler	Wert	Fehler	Wert	Fehler
1-20	170.10	120.28	173.58	119.04	124.67	76.85	0.00	
21-40	96.30	85.03	139.65	104.74	156.19	109.37	233.11	147.51
41-60	58.80	58.80	0.00		119.38	103.83	267.38	149.79
61-80	105.17	61.63	18.36	18.36	23.17	23.17	30.46	30.46
81-100	0.00		106.94	68.62	102.44	102.44	43.16	43.16
101-120	29.63	29.63	0.00		85.68	72.60	161.91	112.57
121-140	0.00		50.67	50.67	31.92	31.92	0.00	
141-160	0.00		0.00		13.70	13.70	45.23	45.23
>160	0.00		0.00		0.00		0.00	
Alle AKl	460.00	194.66	489.19	195.60	657.15	239.72	781.24	304.13

1.2 Lebensraum Wald

Tabelle 1.28: Fläche [ha] nach Altersklasse und Inventurzeitpunkt für Buche im Privatwald

Thema: a-a-a-y-BU-pw-fa8906

BWI	1987		2002		2012		2022	
Altersklasse	Wert	Fehler	Wert	Fehler	Wert	Fehler	Wert	Fehler
1-20	62.34	32.24	96.87	83.12	136.34	69.47	91.20	61.28
21-40	84.40	40.51	196.36	116.97	154.34	109.34	185.39	94.23
41-60	126.99	66.20	231.67	97.72	198.78	77.72	377.30	174.87
61-80	73.65	40.41	289.45	119.00	178.28	86.74	223.50	110.10
81-100	134.08	59.65	224.36	102.24	137.42	76.62	176.62	86.59
101-120	74.71	49.32	143.14	63.58	261.98	111.08	210.55	99.46
121-140	13.89	13.89	67.74	58.91	44.11	35.62	71.79	40.60
141-160	0.00		9.46	9.46	7.72	7.72	19.86	14.40
>160	0.00		0.00		0.00		9.79	9.79
Alle AKI	570.05	151.94	1259.05	307.13	1118.98	269.29	1365.99	296.33

1.2.1 Baumartengruppenflächen und -anteile

Eiche Abbildung 1.8 und Tabelle 1.29 zeigen die Entwicklung der Flächen je Altersklasse im Gesamtwald, Tabelle 1.30 zeigt die Entwicklung im

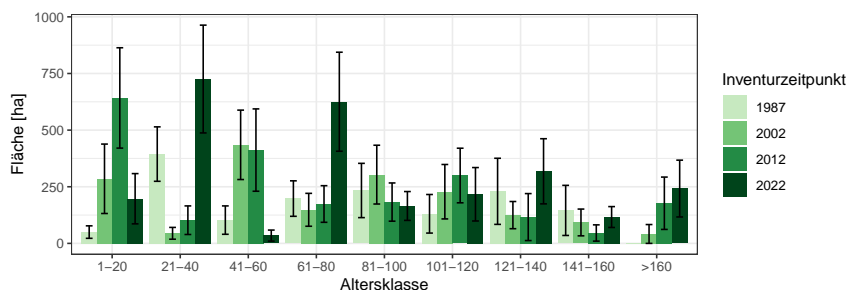


Abbildung 1.8: Fläche [ha] nach Altersklasse und Inventurzeitpunkt für Eiche

Thema: a-a-a-y-EI-gw-fa8906

Tabelle 1.29: Fläche [ha] nach Altersklasse und Inventurzeitpunkt für Eiche im Gesamtwald

Thema: a-a-a-y-EI-gw-fa8906

BWI	1987		2002		2012		2022	
	Wert	Fehler	Wert	Fehler	Wert	Fehler	Wert	Fehler
1-20	49.95	27.54	285.15	153.24	642.07	221.48	197.15	110.95
21-40	394.23	120.15	44.53	26.01	102.35	63.10	725.48	237.92
41-60	102.83	62.61	435.04	153.20	411.94	181.70	34.43	24.39
61-80	197.82	78.27	148.28	72.62	173.90	80.82	625.36	218.54
81-100	233.51	119.79	303.57	129.75	182.45	84.35	165.20	63.63
101-120	130.68	85.13	228.16	120.17	299.66	120.50	216.78	117.93
121-140	229.85	145.91	124.84	60.02	116.18	103.68	318.23	143.78
141-160	145.58	110.60	92.43	59.08	45.91	35.90	116.35	46.05
>160	0.00		41.59	41.59	177.17	115.53	242.02	125.37
Alle AKl	1484.45	318.14	1703.60	351.18	2151.63	441.72	2641.02	477.30

Staatwald, Tabelle 1.31 zeigt die Entwicklung im Körperschaftswald und Tabelle 1.32 zeigt die Entwicklung im Privatwald.

1.2 Lebensraum Wald

Tabelle 1.30: Fläche [ha] nach Altersklasse und Inventurzeitpunkt für Eiche im Staatswald

Thema: a-a-a-y-EI-stw-fa8906

BWI	1987		2002		2012		2022	
Altersklasse	Wert	Fehler	Wert	Fehler	Wert	Fehler	Wert	Fehler
1-20	11.73	11.73	248.19	149.10	267.46	152.07	58.49	44.90
21-40	207.00	92.06	0.00		0.00		407.05	188.16
41-60	102.05	62.13	220.96	103.79	239.85	140.42	16.25	16.25
61-80	53.13	38.13	86.80	61.70	138.92	72.85	420.00	178.62
81-100	40.48	29.40	153.81	96.09	133.84	75.29	71.40	35.82
101-120	24.76	24.76	21.12	21.12	78.20	49.16	93.91	76.76
121-140	0.00		35.59	25.55	13.33	13.33	46.91	46.91
141-160	0.00		0.00		12.07	12.07	40.90	24.26
>160	0.00		0.00		0.00		0.00	
Alle AKI	439.15	132.31	766.46	226.00	883.67	254.48	1154.91	309.57

Tabelle 1.31: Fläche [ha] nach Altersklasse und Inventurzeitpunkt für Eiche im Körperschaftswald

Thema: a-a-a-y-EI-kw-fa8906

BWI	1987		2002		2012		2022	
Altersklasse	Wert	Fehler	Wert	Fehler	Wert	Fehler	Wert	Fehler
1-20	17.48	17.48	19.28	19.28	75.35	47.59	88.84	88.84
21-40	0.00		0.00		51.47	51.47	80.07	80.07
41-60	0.00		0.00		0.00		0.00	
61-80	55.07	41.69	0.00		0.00		0.00	
81-100	0.00		37.54	26.83	0.00		0.00	
101-120	0.00		0.00		31.31	31.31	58.08	58.08
121-140	0.00		40.44	40.44	0.00		0.00	
141-160	0.00		0.00		0.00		0.00	
>160	0.00		0.00		0.00		0.00	
Alle AKI	72.56	45.21	97.26	52.21	158.13	94.04	226.99	132.94

1.2.1 Baumartengruppenflächen und -anteile

Tabelle 1.32: Fläche [ha] nach Altersklasse und Inventurzeitpunkt für Eiche im Privatwald

Thema: a-a-a-y-EL-pw-fa8906

BWI	1987		2002		2012		2022	
Altersklasse	Wert	Fehler	Wert	Fehler	Wert	Fehler	Wert	Fehler
1-20	20.89	17.92	13.37	10.11	299.35	154.02	50.74	50.74
21-40	186.82	76.90	45.58	26.63	50.88	36.37	238.82	122.25
41-60	0.00		215.25	113.69	172.08	115.32	18.12	18.12
61-80	90.15	54.55	61.41	37.41	34.74	34.74	205.03	125.78
81-100	193.95	116.82	111.46	68.75	48.43	37.80	93.47	52.39
101-120	106.41	81.91	211.57	121.03	190.52	99.61	65.33	55.36
121-140	231.32	146.84	48.59	35.93	103.18	103.18	270.12	135.31
141-160	146.51	111.30	94.61	60.48	33.93	33.93	75.16	38.99
>160	0.00		42.57	42.57	177.81	115.95	240.89	124.78
Alle AKI	976.05	274.51	844.42	250.27	1110.92	339.71	1257.67	320.19

1.2 Lebensraum Wald

sonst. Hartholz Abbildung 1.9 und Tabelle 1.33 zeigen die Entwicklung der Flächen je Altersklasse im Gesamtwald, Tabelle 1.34 zeigt die Entwicklung

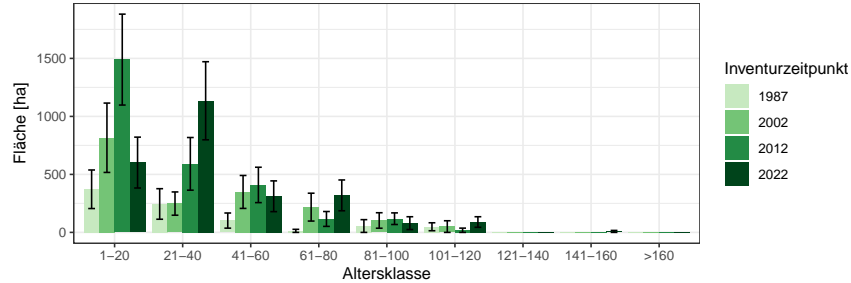


Abbildung 1.9: Fläche [ha] nach Altersklasse und Inventurzeitpunkt für sonst. Hartholz

Thema: a-a-a-y-ALH-gw-fa8906

Tabelle 1.33: Fläche [ha] nach Altersklasse und Inventurzeitpunkt für sonst. Hartholz im Gesamtwald

Thema: a-a-a-y-ALH-gw-fa8906

BWI	1987		2002		2012		2022	
	Wert	Fehler	Wert	Fehler	Wert	Fehler	Wert	Fehler
1-20	371.79	166.21	815.87	298.95	1489.72	391.85	601.91	219.28
21-40	244.99	131.70	248.36	100.34	590.90	227.03	1134.75	336.63
41-60	101.90	65.27	348.70	141.93	409.18	152.52	311.46	132.59
61-80	13.18	13.18	217.68	120.06	115.89	64.09	319.16	132.80
81-100	54.94	54.94	102.74	66.67	118.07	50.10	79.74	55.18
101-120	48.52	34.37	50.15	50.15	18.36	18.36	89.43	45.57
121-140	0.00		0.00		0.00		0.00	
141-160	0.00		0.00		0.00		8.52	8.52
>160	0.00		0.00		0.00		0.00	
Alle AKI	835.32	249.54	1783.50	422.11	2742.12	526.51	2544.96	487.35

im Staatswald, Tabelle 1.35 zeigt die Entwicklung im Körperschaftswald und Tabelle 1.36 zeigt die Entwicklung im Privatwald.

1.2.1 Baumartengruppenflächen und -anteile

Tabelle 1.34: Fläche [ha] nach Altersklasse und Inventurzeitpunkt für sonst. Hartholz im Staatswald

Thema: a-a-a-y-ALH-stw-fa8906

BWI	1987		2002		2012		2022	
Altersklasse	Wert	Fehler	Wert	Fehler	Wert	Fehler	Wert	Fehler
1-20	240.50	140.67	395.31	173.40	400.96	169.81	194.93	137.93
21-40	103.36	77.84	167.71	82.09	234.48	116.41	390.79	158.89
41-60	84.09	62.50	83.65	44.02	137.86	81.92	190.54	115.68
61-80	0.00		38.13	27.08	31.03	22.36	47.87	30.63
81-100	54.53	54.53	36.97	36.97	26.68	19.52	14.86	14.86
101-120	0.00		0.00		18.31	18.31	28.35	28.35
121-140	0.00		0.00		0.00		0.00	
141-160	0.00		0.00		0.00		0.00	
>160	0.00		0.00		0.00		0.00	
Alle AKl	482.47	188.09	721.76	219.49	849.32	236.74	867.33	250.52

Tabelle 1.35: Fläche [ha] nach Altersklasse und Inventurzeitpunkt für sonst. Hartholz im Körperschaftswald

Thema: a-a-a-y-ALH-kw-fa8906

BWI	1987		2002		2012		2022	
Altersklasse	Wert	Fehler	Wert	Fehler	Wert	Fehler	Wert	Fehler
1-20	113.21	85.96	51.18	51.18	501.46	265.92	90.43	90.43
21-40	0.00		0.00		22.29	22.29	124.67	104.77
41-60	0.00		0.00		0.00		13.01	13.01
61-80	0.00		0.00		0.00		0.00	
81-100	0.00		0.00		0.00		0.00	
101-120	0.00		0.00		0.00		0.00	
121-140	0.00		0.00		0.00		0.00	
141-160	0.00		0.00		0.00		0.00	
>160	0.00		0.00		0.00		0.00	
Alle AKl	113.21	85.96	51.18	51.18	523.75	266.85	228.12	139.00

1.2 Lebensraum Wald

Tabelle 1.36: Fläche [*ha*] nach Altersklasse und Inventurzeitpunkt für sonst.
Hartholz im Privatwald

Thema: a-a-a-y-ALH-pw-fa8906

BWI	1987		2002		2012		2022	
Altersklasse	Wert	Fehler	Wert	Fehler	Wert	Fehler	Wert	Fehler
1-20	17.09	15.84	370.20	241.35	586.51	232.11	316.44	144.77
21-40	141.74	106.48	79.60	56.98	334.64	194.19	618.47	277.12
41-60	17.28	17.28	269.85	137.88	271.93	129.01	107.84	63.57
61-80	13.26	13.26	183.13	119.62	85.09	60.26	270.09	128.63
81-100	0.00		66.67	56.36	91.65	46.29	64.60	52.90
101-120	48.83	34.59	51.34	51.34	0.00		60.84	35.56
121-140	0.00		0.00		0.00		0.00	
141-160	0.00		0.00		0.00		8.48	8.48
>160	0.00		0.00		0.00		0.00	
Alle AKI	238.20	134.44	1020.79	363.07	1369.81	388.26	1446.75	393.72

1.2.1 Baumartengruppenflächen und -anteile

sonst. Weichholz Abbildung 1.10 und Tabelle 1.37 zeigen die Entwicklung der Flächen je Altersklasse im Gesamtwald, Tabelle 1.38 zeigt die Entwick-

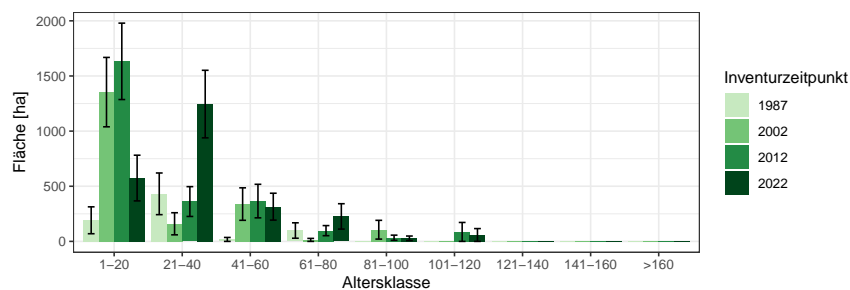


Abbildung 1.10: Fläche [ha] nach Altersklasse und Inventurzeitpunkt für sonst. Weichholz

Thema: a-a-a-y-ALN-gw-fa8906

Tabelle 1.37: Fläche [ha] nach Altersklasse und Inventurzeitpunkt für sonst. Weichholz im Gesamtwald

Thema: a-a-a-y-ALN-gw-fa8906

BWI	1987		2002		2012		2022	
	Wert	Fehler	Wert	Fehler	Wert	Fehler	Wert	Fehler
1-20	191.40	121.89	1353.66	314.55	1632.70	346.42	574.33	207.21
21-40	431.38	188.88	159.69	100.20	361.23	135.13	1245.19	306.35
41-60	17.89	17.89	338.42	147.22	365.65	152.09	314.83	121.84
61-80	98.59	69.85	13.56	13.56	97.52	45.75	226.61	115.03
81-100	0.00		105.80	85.12	32.95	23.58	28.05	20.62
101-120	0.00		0.00		85.86	85.86	58.06	58.06
121-140	0.00		0.00		0.00		0.00	
141-160	0.00		0.00		0.00		0.00	
>160	0.00		0.00		0.00		0.00	
Alle AKI	739.25	240.93	1971.13	384.01	2575.91	436.46	2447.08	440.97

lung im Staatswald, Tabelle 1.39 zeigt die Entwicklung im Körperschaftswald und Tabelle 1.40 zeigt die Entwicklung im Privatwald.

1.2 Lebensraum Wald

Tabelle 1.38: Fläche [*ha*] nach Altersklasse und Inventurzeitpunkt für sonst. Weichholz im Staatswald

Thema: a-a-a-y-ALN-stw-fa8906

BWI	1987		2002		2012		2022	
Altersklasse	Wert	Fehler	Wert	Fehler	Wert	Fehler	Wert	Fehler
1-20	65.66	65.66	407.40	163.00	493.68	172.00	204.51	125.05
21-40	15.07	15.07	142.00	91.71	208.08	109.84	436.38	176.46
41-60	0.00		26.87	26.87	110.09	91.77	171.13	89.89
61-80	52.04	52.04	0.00		0.00		0.00	
81-100	0.00		23.78	23.78	19.00	19.00	0.00	
101-120	0.00		0.00		0.00		0.00	
121-140	0.00		0.00		0.00		0.00	
141-160	0.00		0.00		0.00		0.00	
>160	0.00		0.00		0.00		0.00	
Alle AKI	132.78	85.12	600.05	192.20	830.86	226.81	812.02	257.52

Tabelle 1.39: Fläche [*ha*] nach Altersklasse und Inventurzeitpunkt für sonst. Weichholz im Körperschaftswald

Thema: a-a-a-y-ALN-kw-fa8906

BWI	1987		2002		2012		2022	
Altersklasse	Wert	Fehler	Wert	Fehler	Wert	Fehler	Wert	Fehler
1-20	0.00		345.50	155.17	306.79	150.39	114.30	103.06
21-40	102.07	102.07	0.00		0.00		330.59	178.83
41-60	0.00		102.35	102.35	87.48	87.48	38.22	38.22
61-80	23.26	23.26	0.00		0.00		102.37	102.37
81-100	0.00		33.72	33.72	0.00		0.00	
101-120	0.00		0.00		27.30	27.30	11.61	11.61
121-140	0.00		0.00		0.00		0.00	
141-160	0.00		0.00		0.00		0.00	
>160	0.00		0.00		0.00		0.00	
Alle AKI	125.33	104.68	481.58	210.33	421.57	176.09	597.10	235.67

1.2.1 Baumartengruppenflächen und -anteile

Tabelle 1.40: Fläche [ha] nach Altersklasse und Inventurzeitpunkt für sonst.
Weichholz im Privatwald

Thema: a-a-a-y-ALN-pw-fa8906

BWI	1987		2002		2012		2022	
Altersklasse	Wert	Fehler	Wert	Fehler	Wert	Fehler	Wert	Fehler
1-20	126.03	103.02	601.31	219.97	832.80	258.57	256.01	129.79
21-40	316.81	159.67	15.60	15.60	153.15	78.62	480.62	177.24
41-60	18.00	18.00	211.76	102.73	168.07	83.75	105.70	63.03
61-80	23.19	23.19	13.88	13.88	97.87	45.92	124.90	54.59
81-100	0.00		48.39	48.38	13.95	13.95	27.92	20.52
101-120	0.00		0.00		58.67	58.67	46.37	46.37
121-140	0.00		0.00		0.00		0.00	
141-160	0.00		0.00		0.00		0.00	
>160	0.00		0.00		0.00		0.00	
Alle AKI	484.03	198.34	890.94	248.34	1324.50	318.79	1041.51	255.54

1.2 Lebensraum Wald

1.2.2 Totholz

Abbildung 1.11 und Tabelle 1.41 zeigen den Totholzvorrat nach Totholzart,

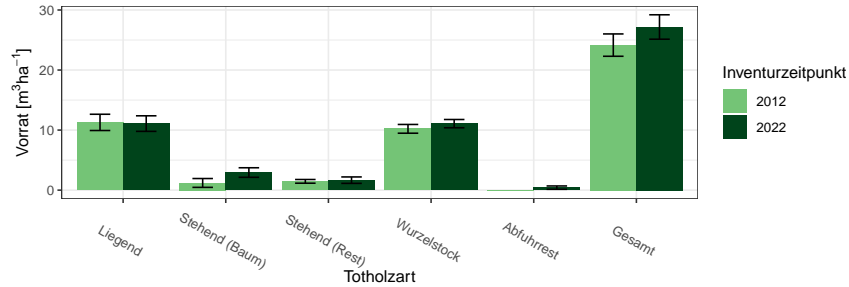


Abbildung 1.11: Totholz- Vorrat [$m^3 ha^{-1}$] nach Totholzart und Inventurzeitpunkt im Gesamtwald

Thema: d-r-dt-y-A-gw-fa8906

Tabelle 1.41: Totholz- Vorrat [$m^3 ha^{-1}$] nach Totholzart und Inventurzeitpunkt im Gesamtwald

Thema: d-r-dt-y-A-gw-fa8906

BWI Totholzart	2012		2022	
	Wert	Fehler	Wert	Fehler
Liegend	11.28	1.35	11.08	1.30
Stehend (Baum)	1.20	0.74	2.93	0.79
Stehend (Rest)	1.46	0.31	1.66	0.54
Wurzelstock	10.21	0.73	11.07	0.69
Abfuhrrest	0.00		0.42	0.28
Gesamt	24.15	1.86	27.17	2.03

Abbildung 1.12 und Tabelle 1.42 den Totholzvorrat nach Totholzbaumarten-
gruppen (es werden nur Nadel-, Laub- und Eichenholz unterschieden) und
Abbildung 1.13 sowie Tabelle 1.43 den Totholzvorrat nach Eigentumsarten

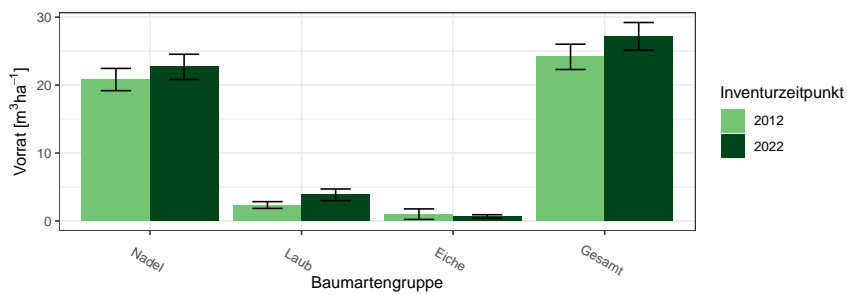


Abbildung 1.12: Totholz- Vorrat [m^3ha^{-1}] nach Baumartengruppe und Inventurzeitpunkt im Gesamtwald

Thema: d-r-ds-y-A-gw-fa8906

Tabelle 1.42: Totholz- Vorrat [m^3ha^{-1}] nach Baumartengruppe und Inventurzeitpunkt im Gesamtwald

Thema: d-r-ds-y-A-gw-fa8906

BWI	2012		2022	
Baumartengruppe	Wert	Fehler	Wert	Fehler
Nadel	20.81	1.64	22.67	1.86
Laub	2.34	0.50	3.85	0.86
Eiche	1.00	0.77	0.65	0.26
Gesamt	24.15	1.86	27.17	2.03

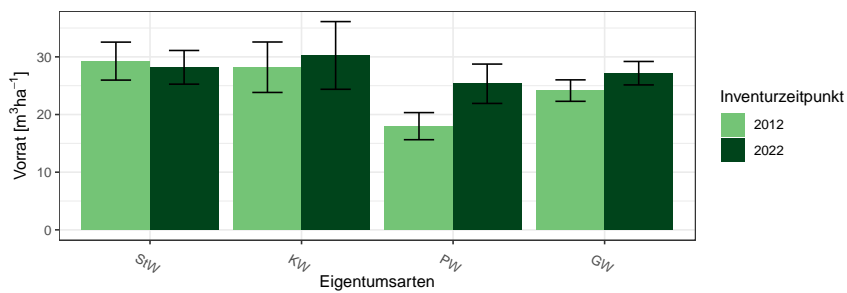


Abbildung 1.13: Totholz-Vorrat [m^3ha^{-1}] nach Eigentumsarten

Thema: v-r-o-y-A-d-fa8906

1.2 Lebensraum Wald

Tabelle 1.43: Totholz-Vorrat [m^3ha^{-1}] nach Eigentumsarten

Thema: v-r-o-y-A-d-fa8906

BWI	2012		2022	
Eigentumsarten	Wert	Fehler	Wert	Fehler
Staatswald	29.26	3.29	28.19	2.92
Körperschaftswald	28.20	4.37	30.25	5.87
Privatwald	17.98	2.35	25.34	3.41
Gesamtwald	24.15	1.86	27.17	2.03

1.2.3 Stammzahlen

Tabelle 1.44 zeigt die Entwicklung der Stammzahlverteilung nach Inventurzeitpunkten, Tabelle 1.45 die Stammzahlen der Hauptbaumarten nach

Tabelle 1.44: Stammzahl Derbholz [10^6] nach Altersklasse und Inventurzeitpunkt für Alle Baumarten

Thema: n-a-A-AKL-gw-fa8906

BWI	1987		2002		2012		2022	
Altersklasse	Wert	Fehler	Wert	Fehler	Wert	Fehler	Wert	Fehler
1-20	7.90	1.31	4.66	1.05	9.72	1.62	4.92	1.07
21-40	10.78	1.63	7.71	1.29	9.39	1.48	16.42	2.20
41-60	5.80	1.09	5.22	0.81	5.54	0.85	4.46	0.80
61-80	5.07	0.93	2.51	0.50	1.93	0.38	2.37	0.39
81-100	2.60	0.48	2.28	0.44	1.41	0.31	1.24	0.32
101-120	1.10	0.28	0.78	0.17	1.02	0.25	1.14	0.26
121-140	0.37	0.16	0.35	0.10	0.50	0.12	0.40	0.11
141-160	0.02	0.01	0.09	0.04	0.07	0.03	0.18	0.06
>160	0.00		0.01	0.01	0.02	0.01	0.05	0.02

Alterklasse und Baumartengruppe zum Inventurzeitpunkt 2022.

Tabelle 1.45: Stammzahl Derbholz [10^6] nach Altersklasse und Baumartengruppe

Thema: n-a-X-AKL-gw-2022-fa8906

Baumartengruppe	Fichte		Tanne		Buche		Eiche		Alle Baumarten	
Altersklasse	Wert	Fehler	Wert	Fehler	Wert	Fehler	Wert	Fehler	Wert	Fehler
1-20	2.47	0.88	0.45	0.17	0.51	0.19	0.24	0.18	4.92	1.07
21-40	9.34	1.53	1.81	0.56	1.46	0.42	0.41	0.14	16.42	2.20
41-60	2.05	0.46	0.45	0.18	1.24	0.32	0.03	0.02	4.46	0.80
61-80	1.42	0.30	0.11	0.04	0.43	0.10	0.11	0.03	2.37	0.39
81-100	0.52	0.15	0.04	0.02	0.21	0.06	0.06	0.02	1.24	0.32
101-120	0.49	0.13	0.10	0.04	0.15	0.04	0.04	0.02	1.14	0.26
121-140	0.24	0.08	0.03	0.01	0.04	0.01	0.06	0.03	0.40	0.11
141-160	0.04	0.02	0.03	0.02	0.02	0.01	0.01	0.01	0.18	0.06
>160	0.01	0.01	0.00	0.00	0.00	0.00	0.02	0.01	0.05	0.02
Alle AKI	16.57	2.16	3.02	0.71	4.07	0.67	0.98	0.24	31.19	3.34

1.2 Lebensraum Wald

1.2.4 Naturnähe

Abbildung 1.14 und Tabelle 1.46 zeigen die Flächenanteile der Naturnähestufen in Prozent nach Inventurzeitpunkt und Abbildung 1.15 und Tabelle 1.47

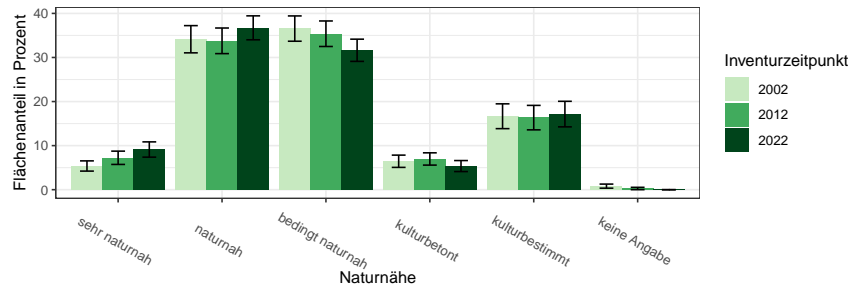


Abbildung 1.14: Flächenanteile der Naturnähestufen nach Inventurzeitpunkt

Thema: nn-r-nn-Y-c-fa8906

Tabelle 1.46: Flächenanteile der Naturnähestufen nach Inventurzeitpunkt

Thema: nn-r-nn-Y-c-fa8906

BWI	2002		2012		2022	
	Wert	Fehler	Wert	Fehler	Wert	Fehler
sehr naturnah	5.38	1.16	7.24	1.51	9.12	1.73
naturnah	34.14	3.09	33.78	2.91	36.73	2.72
bedingt naturnah	36.56	2.87	35.39	2.90	31.64	2.52
kulturbetont	6.45	1.39	6.97	1.39	5.36	1.25
kulturbestimmt	16.67	2.81	16.35	2.78	17.16	2.90
keine Angabe	0.81	0.46	0.27	0.27	0.00	0.00

die Flächenanteile nach Eigentumsarten im Jahr 2022.

1.2.4 Naturnähe

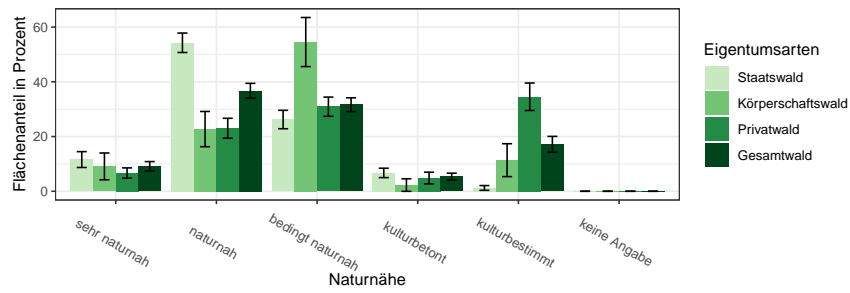


Abbildung 1.15: Flächenanteile der Naturnähestufen nach Eigentumsarten
Thema: nn-r-nn-O-c-fa8906

Tabelle 1.47: Flächenanteile der Naturnähestufen nach Eigentumsarten
Thema: nn-r-nn-O-c-fa8906

Eigentumsarten	Staatswald		Körperschaftswald		Privatwald		Gesamtwald	
	Wert	Fehler	Wert	Fehler	Wert	Fehler	Wert	Fehler
sehr naturnah	11.59	2.90	9.09	4.90	6.67	1.88	9.12	1.73
naturnah	54.27	3.55	22.73	6.44	23.03	3.64	36.73	2.72
bedingt naturnah	26.22	3.36	54.55	8.97	30.91	3.51	31.64	2.52
kulturbetont	6.71	1.72	2.27	2.29	4.85	2.13	5.36	1.25
kulturbestimmt	1.22	0.86	11.36	6.01	34.55	5.02	17.16	2.90
keine Angabe	0.00	0.00	0.00	0.00	0.00	0.00	0.00	0.00

1.2.5 Forstlich besonders bedeutsame Arten der Bodenvegetation

Die Dichte der forstlich besonders bedeutsamen Arten der Bodenvegetation werden im Probekreis mit 10 Metern Radius gutachlich angesprochen. Aus dieser Ansprache lassen sich die Flächenanteile in Abbildung 1.16 und Tabelle 1.48 berechnen.

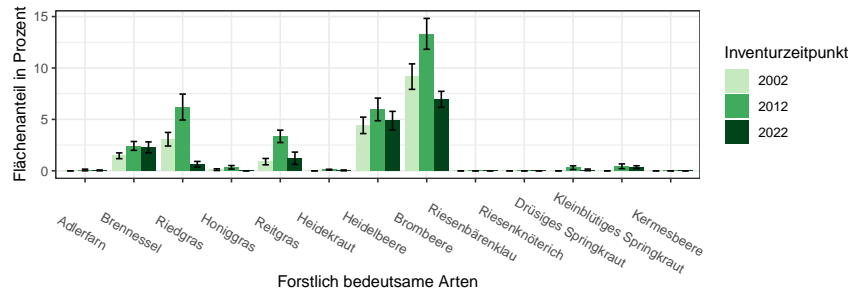


Abbildung 1.16: Flächenanteile der Forstlich besonders bedeutsamen Arten der Bodenvegetation in Prozent nach Inventurzeitpunkt
Thema: f-r-fba-Y-gw-fa8906

Tabelle 1.48: Flächenanteile der Forstlich besonders bedeutsamen Arten der Bodenvegetation in Prozent nach Inventurzeitpunkt
Thema: f-r-fba-Y-gw-fa8906

BWI Forstlich bedeutsame Arten	2002		2012		2022	
	Wert	Fehler	Wert	Fehler	Wert	Fehler
Adlerfarn	0.0	0.00	0.1	0.08	0.0	0.04
Brennessel	1.5	0.28	2.4	0.43	2.3	0.53
Riedgras	3.1	0.66	6.2	1.26	0.6	0.27
Honiggras	0.1	0.08	0.3	0.17	0.0	0.00
Reitgras	0.9	0.31	3.4	0.60	1.2	0.60
Heidekraut	0.0	0.00	0.1	0.04	0.0	0.04
Heidelbeere	4.4	0.80	6.0	1.10	4.9	0.90
Brombeere	9.2	1.24	13.3	1.50	7.0	0.78
Riesenbärenklau	0.0	0.00	0.0	0.00	0.0	0.00
Riesenknötריך	0.0	0.00	0.0	0.00	0.0	0.00
Drüsiges Springkraut	0.0	0.00	0.3	0.18	0.1	0.08
Kleinblütiges Springkraut	0.0	0.00	0.4	0.23	0.4	0.13
Kermesbeere	0.0	0.00	0.0	0.00	0.0	0.00

1.2.6 Verjüngung und Jungbestockung

Informationen zur Aufnahme von Verjüngung und Jungbestockung finden sich in

Tabelle 1.49 zeigt die Stammzahlen der Verjüngung nach Baumarten als Anteile an der Gesamtstammzahl der Verjüngung nach Eigentumsarten und Inventurzeitpunkt. Tabelle 1.50 zeigt die Jungstockungsflächen für das Jahr

BAG	StW			KW			PW			GW		
	2002	2012	2022	2002	2012	2022	2002	2012	2022	2002	2012	2022
FI	60.4	49.2	36.2	54.3	71.3	55.7	59.8	38.4	24.9	59.2	49.2	34.2
TA	7.5	7.6	14.7	1.6	2.1	1.9	4.5	11.6	10.4	5.7	8.0	11.7
DGL	0.0	0.2	0.0	0.0	0.0	0.0	0.1	0.3	0.6	0.0	0.2	0.2
KI	1.8	1.6	0.8	2.8	0.9	1.1	0.5	0.9	0.5	1.6	1.3	0.7
LAE	0.1	0.1	0.1	0.0	0.0	0.0	0.0	0.2	0.2	0.0	0.1	0.1
BU	19.1	27.2	31.2	9.0	6.9	9.5	9.6	14.3	18.0	14.8	20.7	23.9
EI	1.3	1.0	1.5	1.4	1.4	0.4	2.1	5.1	3.8	1.6	2.2	2.2
ALH	6.5	9.9	11.5	25.4	10.8	27.5	9.6	20.4	38.8	10.4	13.0	23.4
ALN	3.4	3.3	4.0	5.6	6.7	3.8	13.8	8.8	3.0	6.6	5.3	3.6
Nadel	69.8	58.7	51.8	58.7	74.3	58.7	64.9	51.4	36.6	66.5	58.8	46.9
Laub	30.4	41.5	48.3	41.4	25.8	41.2	35.1	48.8	63.8	33.4	41.3	53.2

Tabelle 1.49: Verjüngungsanteil der Baumartengruppen in Prozent nach Eigentumsarten und Inventurzeitpunkt dabei steht BAG für Baumartengruppe, StW für Staatswald, KW für Körperschaftswald, PW für Privatwald, GW für Gesamtwald, FI für Fichte, TA für Tanne, DGL für Douglasie, KI für Kiefer, LAE für Lärche, BU für Buche, EI für Eiche, ALH für sonst. Hartholz, ALN für sonst. Weichholz, Nadel für Nadelholz und Laub für Laubholz

Thema: r-r-O-y-A-fa8906

2012, Tabelle 1.51 zeigt die Jungstockungsflächen für das Jahr 2022.

Tabelle 1.52 zeigt die Jungbestockungsanteile je Bestandestypgruppen nach Baumarten, Tabelle 1.53 je Bestandestypgruppe den Anteil der Jungbestockung aus Naturverjüngung an der Jungbestockung der Baumartengruppe zeigt. Hier ist ein hoher Wert also vor allem dann relevant, wenn in sich Tabelle 1.52 ein hinreichend hoher Wert in der gleichen Zelle findet.

1.2 Lebensraum Wald

Tabelle 1.50: Jungbestockungsfläche nach Baumartengruppe 2012

Thema: jb-r-X-2012-A-fa8906

Baumartengruppe	Unter Schirm	Abgedeckt	Gesamt	Standardfehler	Anteil	NV-Anteil
Fichte	2216.27	1479.85	3696.12	550.71	0.42	0.71
Tanne	781.45	153.09	934.54	195.92	0.11	0.77
sonst. Nadelholz	172.10	387.22	559.32	169.25	0.06	0.37
Buche	1412.81	461.26	1874.07	335.78	0.21	0.84
Eiche	82.05	97.06	179.10	56.19	0.02	0.41
sonst. Hartholz	456.26	449.26	905.52	205.94	0.10	0.71
sonst. Weichholz	272.16	374.21	646.37	143.79	0.07	0.64
Alle Baumarten	5393.09	3401.95	8795.04	1065.20	1.00	0.71

Tabelle 1.51: Jungbestockungsfläche nach Baumartengruppe 2022

Thema: jb-r-X-2022-A-fa8906

Baumartengruppe	Unter Schirm	Abgedeckt	Gesamt	Standardfehler	Anteil	NV-Anteil
Fichte	2892.20	311.13	3203.33	441.56	0.41	0.89
Tanne	1051.44	33.01	1084.45	199.58	0.14	0.93
sonst. Nadelholz	197.08	81.03	278.12	100.06	0.04	0.47
Buche	1725.72	15.01	1740.72	279.51	0.23	0.95
Eiche	142.06	57.02	199.08	58.56	0.03	0.74
sonst. Hartholz	957.40	54.02	1011.42	204.41	0.13	0.92
sonst. Weichholz	187.08	9.00	196.08	47.60	0.03	0.98
Alle Baumarten	7152.97	560.23	7713.20	843.15	1.00	0.90

Tabelle 1.52: Jungbestockungsflächenanteile nach Baumartengruppe und Bestandestypgruppen 2022

Thema: jb-r-b-2022-A-fa8906

Baumartengruppe	Fichte	Tanne	Douglasie	Kiefer	Lärche	Eiche	Buche	Edellaub	Weichlaub
Fichte	0.58	0.32	0.21	0.68	0.00	0.17	0.18	0.08	0.75
Tanne	0.13	0.32	0.04	0.13	0.07	0.11	0.11	0.05	0.05
sonst. Nadelholz	0.04	0.00	0.31	0.02	0.65	0.00	0.01	0.02	0.00
Buche	0.16	0.33	0.09	0.09	0.16	0.18	0.55	0.11	0.05
Eiche	0.01	0.01	0.00	0.02	0.00	0.16	0.01	0.02	0.02
sonst. Hartholz	0.05	0.02	0.21	0.01	0.00	0.30	0.13	0.72	0.10
sonst. Weichholz	0.03	0.00	0.13	0.04	0.11	0.07	0.01	0.00	0.03
Alle Baumarten	1.00	1.00	1.00	1.00	1.00	1.00	1.00	1.00	1.00

1.2.6 Verjüngung und Jungbestockung

Tabelle 1.53: Naturverjüngungsanteile an der Jungbestockung nach Baumartengruppe und Bestandestypgruppen 2022

Thema: jb-r-b-2022-NV-fa8906

Baumartengruppe	Fichte	Tanne	Douglasie	Kiefer	Lärche	Eiche	Buche	Edellaub	Weichlaub
Fichte	0.88	0.97	1.00	0.92		0.79	1.00	1.00	0.82
Tanne	0.95	0.92	1.00	1.00	0.00	1.00	1.00	0.23	1.00
sonst. Nadelholz	0.58		0.82	1.00	0.00		1.00	0.46	
Buche	0.99	0.89	1.00	0.68	1.00	1.00	0.96	0.87	1.00
Eiche	0.60	1.00		1.00		0.71	1.00	1.00	1.00
sonst. Hartholz	0.91	1.00	1.00	0.00		0.97	1.00	0.88	1.00
sonst. Weichholz	1.00		1.00	1.00	1.00	1.00	1.00		0.00
Alle Baumarten	0.89	0.93	0.94	0.91	0.27	0.91	0.98	0.85	0.83

1.2.7 Waldstrukturen: Biotopbäume, Schichtigkeit und Mischung

Informationen zur Erhebung der Biotopbäume, der Schichtigkeit

Abbildung 1.17 und Tabelle 1.54 zeigen die Stammzahl pro Hektar der Biotopbäume nach Eigentumsarten und Inventurzeitpunkt, Abbildung 1.18

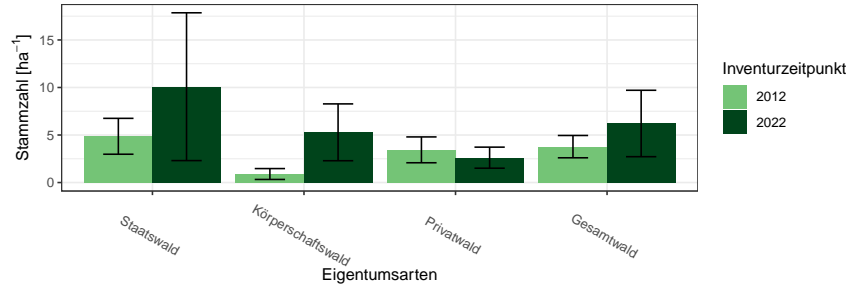


Abbildung 1.17: Biotopbäume – Stammzahlen nach Eigentumsarten und Inventurzeitpunkt

Thema: n-r-o-y-A-2022-fa8906

Tabelle 1.54: Biotopbäume – Stammzahlen nach Eigentumsarten und Inventurzeitpunkt

Thema: n-r-o-y-A-2022-fa8906

Eigentumsarten	BWI	Wert	Standardfehler
Staatswald	2012	4.87	1.89
Staatswald	2022	10.08	7.77
Körperschaftswald	2012	0.90	0.57
Körperschaftswald	2022	5.28	2.99
Privatwald	2012	3.44	1.36
Privatwald	2022	2.62	1.11
Gesamtwald	2012	3.78	1.17
Gesamtwald	2022	6.21	3.49

und Tabelle 1.55 zeigen den Vorrat pro Hektar der Biotopbäume nach Eigentumsarten und Inventurzeitpunkt und Abbildung 1.19 und Tabelle 1.56 zeigen das mittlere Stückvolumen der Biotopbäume nach Eigentumsarten und Inventurzeitpunkt.

Tabelle 1.57 zeigt die Entwicklung der Schichtigkeit.

1.2.7 Waldstrukturen: Biotopbäume, Schichtigkeit und Mischung

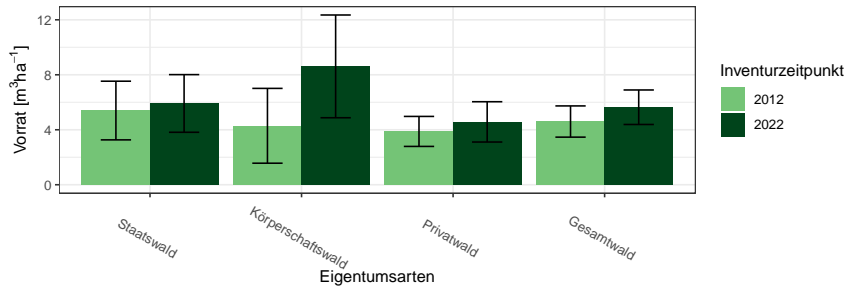


Abbildung 1.18: Biotopbäume – Vorrat pro Hektar nach Eigentumsarten und Inventurzeitpunkt

Thema: v-r-o-y-A-2022-fa8906

Tabelle 1.55: Biotopbäume – Vorrat pro Hektar nach Eigentumsarten und Inventurzeitpunkt

Thema: v-r-o-y-A-2022-fa8906

Eigentumsarten	BWI	Wert	Standardfehler
Staatswald	2012	5.40	2.13
Staatswald	2022	5.91	2.10
Körperschaftswald	2012	4.29	2.72
Körperschaftswald	2022	8.61	3.74
Privatwald	2012	3.88	1.09
Privatwald	2022	4.57	1.47
Gesamtwald	2012	4.60	1.14
Gesamtwald	2022	5.64	1.26

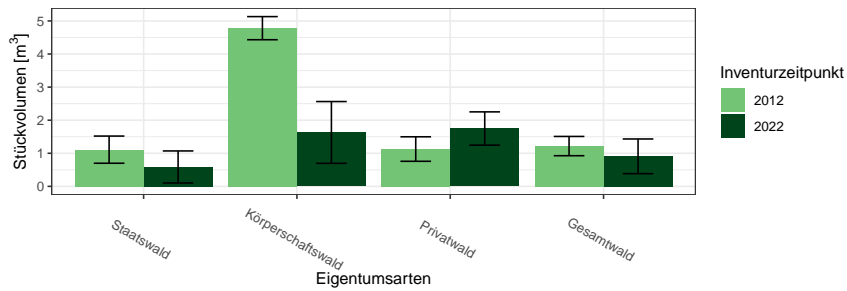


Abbildung 1.19: Biotopbäume – Mittleres Stückvolumen nach Eigentumsarten und Inventurzeitpunkt

Thema: v-a-o-y-A-2022-fa8906

1.2 Lebensraum Wald

Tabelle 1.56: Biotopbäume – Mittleres Stückvolumen nach Eigentumsarten und Inventurzeitpunkt

Thema: v-a-o-y-A-2022-fa8906

Eigentumsarten	BWI	Wert	Standardfehler
Staatswald	2012	1.11	0.41
Staatswald	2022	0.59	0.48
Körperschaftswald	2012	4.78	0.35
Körperschaftswald	2022	1.63	0.93
Privatwald	2012	1.13	0.37
Privatwald	2022	1.75	0.50
Gesamtwald	2012	1.22	0.29
Gesamtwald	2022	0.91	0.52

Tabelle 1.57: Anteil der Fläche der Schichtkeiten an der Gesamtfläche des begehbaren Waldes

Thema: s-r-X-y-A-fa8906

BWI	Einschichtig	Fehler	Zweischichtig	Fehler	Mehrschichtig	Fehler
2012	29.76	2.70	54.16	2.95	15.82	2.21
2022	20.91	2.53	65.42	2.94	13.67	2.41

1.2.7 Waldstrukturen: Biotopbäume, Schichtigkeit und Mischung

Abbildung 1.20 und Tabelle 1.58 zeigen die Entwicklung der Mischung.

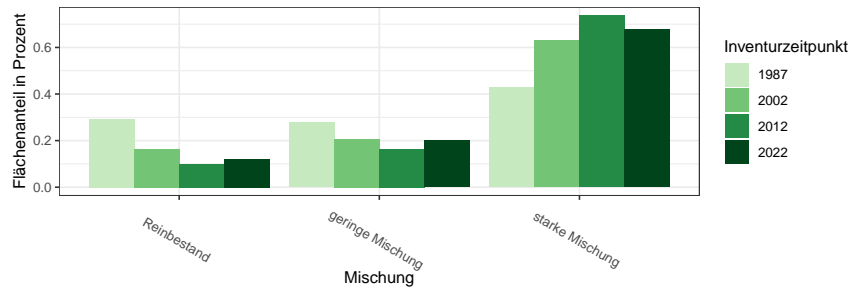


Abbildung 1.20: Mischbestandsanteile in Prozent nach Inventurzeitpunkt
Thema: m-r-X-y-A-fa8906

Tabelle 1.58: Mischbestandsanteile in Prozent nach Inventurzeitpunkt
Thema: m-r-X-y-A-fa8906

Mischung	BWI	Wert
Reinbestand	1987	0.29
geringe Mischung	1987	0.28
starke Mischung	1987	0.43
Reinbestand	2002	0.16
geringe Mischung	2002	0.21
starke Mischung	2002	0.63
Reinbestand	2012	0.10
geringe Mischung	2012	0.16
starke Mischung	2012	0.74
Reinbestand	2022	0.12
geringe Mischung	2022	0.20
starke Mischung	2022	0.68

1.3 Rohstoffquelle Wald

1.3.1 Vorräte

Abbildung 1.21 und Tabelle 1.59 zeigen die Gesamtvorräte nach Baumartengruppen und Eigentumsarten zum Inventurzeitpunkt 2022 in $10^6 m^3$,

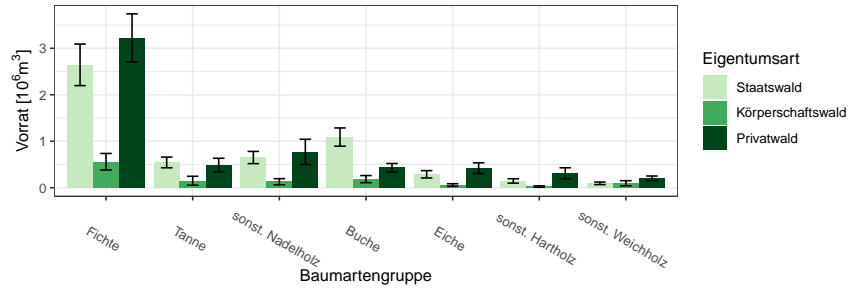


Abbildung 1.21: Vorrat [$10^6 m^3$] nach Baumartengruppe und Eigentumsart
Thema: v-a-A-o-A-2022-fa8906

Tabelle 1.59: Vorrat [$10^6 m^3$] nach Baumartengruppe und Eigentumsart
Thema: v-a-A-o-A-2022-fa8906

Eigentumsart	Gesamtwald		Staatswald		Körperschaftswald		Privatwald	
	Wert	Fehler	Wert	Fehler	Wert	Fehler	Wert	Fehler
Baumartengruppe								
Fichte	6.43	0.75	2.64	0.45	0.56	0.18	3.22	0.52
Tanne	1.18	0.22	0.54	0.12	0.15	0.10	0.49	0.15
sonst. Nadelholz	1.55	0.31	0.65	0.13	0.13	0.07	0.77	0.27
Buche	1.71	0.24	1.09	0.20	0.19	0.08	0.43	0.09
Eiche	0.77	0.15	0.29	0.08	0.06	0.03	0.42	0.12
sonst. Hartholz	0.48	0.13	0.15	0.05	0.02	0.01	0.31	0.12
sonst. Weichholz	0.39	0.09	0.09	0.03	0.10	0.06	0.20	0.05
Alle Baumarten	12.51	1.28	5.46	0.79	1.20	0.33	5.85	0.82

1.3.2 Vorratsentwicklung

Abbildung 1.22 und Tabelle 1.60 zeigen die Vorratsentwicklung seit 1987 nach Baumartengruppen im Gesamtwald in $10^6 m^3$, Abbildung 1.23 und

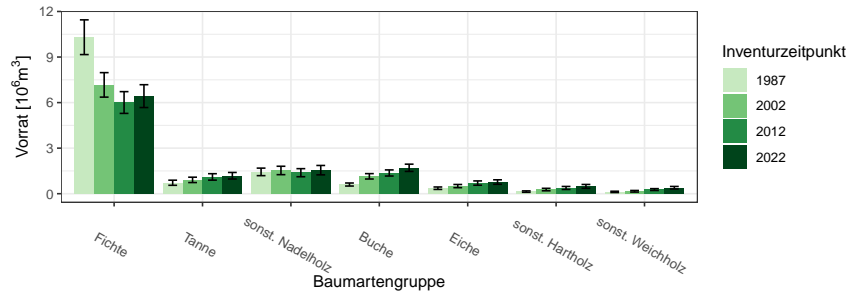


Abbildung 1.22: Vorrat [$10^6 m^3$] nach Baumartengruppe und Inventurzeitpunkt im Gesamtwald

Thema: v-a-A-y-A-gw-fa8906

Tabelle 1.60: Vorrat [$10^6 m^3$] nach Baumartengruppe und Inventurzeitpunkt im Gesamtwald

Thema: v-a-A-y-A-gw-fa8906

BWI	1987		2002		2012		2022	
	Wert	Fehler	Wert	Fehler	Wert	Fehler	Wert	Fehler
Baumartengruppe								
Fichte	10.31	1.14	7.17	0.81	6.01	0.72	6.43	0.75
Tanne	0.72	0.17	0.91	0.18	1.10	0.21	1.18	0.22
sonst. Nadelholz	1.44	0.25	1.53	0.28	1.38	0.27	1.55	0.31
Buche	0.60	0.10	1.14	0.18	1.37	0.20	1.71	0.24
Eiche	0.36	0.08	0.50	0.11	0.70	0.14	0.77	0.15
sonst. Hartholz	0.14	0.05	0.27	0.08	0.38	0.10	0.48	0.13
sonst. Weichholz	0.12	0.04	0.16	0.05	0.27	0.06	0.39	0.09
Alle Baumarten	13.69	1.41	11.69	1.20	11.21	1.16	12.51	1.28

Tabelle 1.61 die Vorratsentwicklung im Staatswald in $10^6 m^3$, Abbildung 1.24 und Tabelle 1.62 die Vorratsentwicklung im Körperschaftswald in $10^3 m^3$ und Abbildung 1.25 sowie Tabelle 1.63 die Vorratsentwicklung im Privatwald in $10^6 m^3$.

1.3 Rohstoffquelle Wald

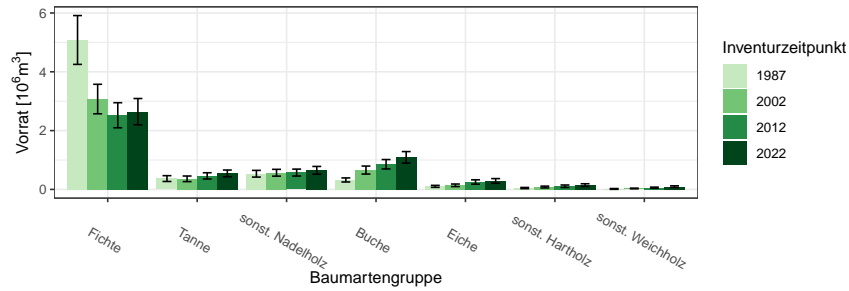


Abbildung 1.23: Vorrat [10⁶m³] nach Baumartengruppe und Inventurzeitpunkt im Staatswald

Thema: v-a-A-y-A-stw-fa8906

Tabelle 1.61: Vorrat [10⁶m³] nach Baumartengruppe und Inventurzeitpunkt im Staatswald

Thema: v-a-A-y-A-stw-fa8906

BWI	1987		2002		2012		2022	
Baumartengruppe	Wert	Fehler	Wert	Fehler	Wert	Fehler	Wert	Fehler
Fichte	5.08	0.83	3.07	0.50	2.52	0.43	2.64	0.45
Tanne	0.37	0.10	0.36	0.10	0.46	0.11	0.54	0.12
sonst. Nadelholz	0.53	0.11	0.57	0.12	0.57	0.12	0.65	0.13
Buche	0.32	0.07	0.66	0.14	0.86	0.16	1.09	0.20
Eiche	0.10	0.03	0.14	0.04	0.25	0.07	0.29	0.08
sonst. Hartholz	0.05	0.02	0.08	0.03	0.11	0.04	0.15	0.05
sonst. Weichholz	0.02	0.01	0.03	0.01	0.06	0.02	0.09	0.03
Alle Baumarten	6.47	0.99	4.91	0.74	4.83	0.71	5.46	0.79

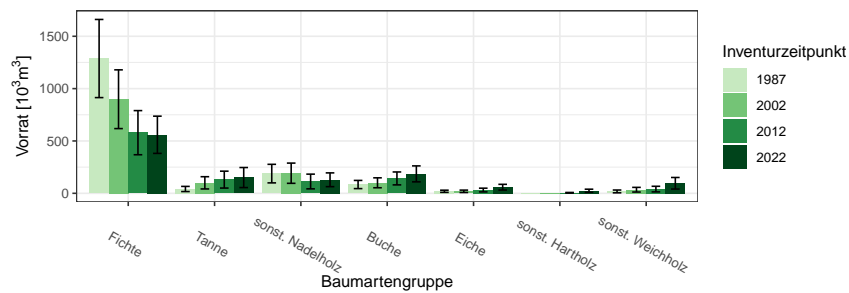


Abbildung 1.24: Vorrat [10³m³] nach Baumartengruppe und Inventurzeitpunkt im Körperschaftswald

Thema: v-a-A-y-A-kw-fa8906

1.3.2 Vorratsentwicklung

Tabelle 1.62: Vorrat [$10^3 m^3$] nach Baumartengruppe und Inventurzeitpunkt im Körperschaftswald

Thema: v-a-A-y-A-kw-fa8906

BWI	1987		2002		2012		2022	
Baumartengruppe	Wert	Fehler	Wert	Fehler	Wert	Fehler	Wert	Fehler
Fichte	1287.36	373.17	898.66	280.60	579.08	210.85	558.99	177.73
Tanne	41.22	24.65	100.12	58.44	130.79	80.64	150.48	95.75
sonst. Nadelholz	188.24	88.61	191.94	96.53	112.80	70.19	129.31	65.77
Buche	83.95	39.08	100.43	47.43	142.21	61.68	185.57	76.22
Eiche	19.32	10.40	19.02	11.44	31.17	17.78	58.38	27.38
sonst. Hartholz	0.00		0.00		5.06	3.05	24.45	14.84
sonst. Weichholz	17.90	13.36	34.35	22.32	40.30	26.80	95.95	55.24
Alle Baumarten	1637.99	442.52	1344.52	379.47	1041.40	318.81	1203.14	332.25

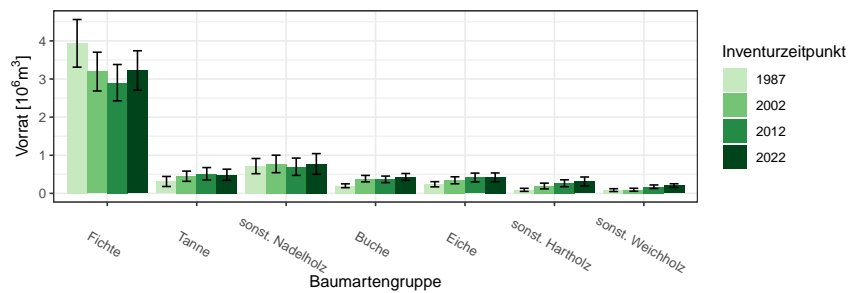


Abbildung 1.25: Vorrat [$10^6 m^3$] nach Baumartengruppe und Inventurzeitpunkt im Privatwald

Thema: v-a-A-y-A-pw-fa8906

Tabelle 1.63: Vorrat [$10^6 m^3$] nach Baumartengruppe und Inventurzeitpunkt im Privatwald

Thema: v-a-A-y-A-pw-fa8906

BWI	1987		2002		2012		2022	
Baumartengruppe	Wert	Fehler	Wert	Fehler	Wert	Fehler	Wert	Fehler
Fichte	3.94	0.63	3.19	0.51	2.90	0.48	3.22	0.52
Tanne	0.31	0.13	0.45	0.13	0.51	0.16	0.49	0.15
sonst. Nadelholz	0.72	0.20	0.77	0.23	0.70	0.23	0.77	0.27
Buche	0.20	0.05	0.39	0.08	0.37	0.09	0.43	0.09
Eiche	0.24	0.07	0.34	0.09	0.42	0.12	0.42	0.12
sonst. Hartholz	0.09	0.04	0.19	0.08	0.26	0.09	0.31	0.12
sonst. Weichholz	0.08	0.04	0.09	0.04	0.17	0.05	0.20	0.05
Alle Baumarten	5.58	0.79	5.43	0.75	5.34	0.75	5.85	0.82

1.3 Rohstoffquelle Wald

1.3.3 Hektarvorräte

, Abbildung 1.26 und Tabelle 1.64 zeigen die die Hektarvorräte nach Baumartengruppen und Eigentumsarten zum Inventurzeitpunkt 2022 in m^3 pro Hektar. .

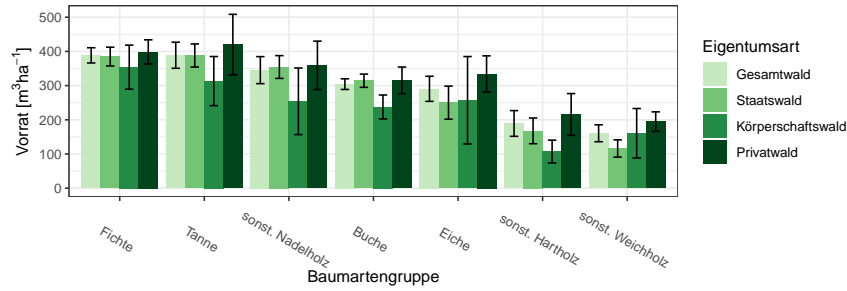


Abbildung 1.26: Vorrat [m^3ha^{-1}] nach Baumartengruppe und Eigentumsart

Thema: v-r-A-o-A-2022-fa8906

Tabelle 1.64: Vorrat [m^3ha^{-1}] nach Baumartengruppe und Eigentumsart

Thema: v-r-A-o-A-2022-fa8906

Eigentumsart	Gesamtwald		Staatswald		Körperschaftswald		Privatwald	
	Wert	Fehler	Wert	Fehler	Wert	Fehler	Wert	Fehler
Baumartengruppe								
Fichte	388.47	22.29	384.92	27.49	353.97	64.40	398.65	35.28
Tanne	388.80	38.12	388.09	33.80	313.28	71.83	420.08	88.36
sonst. Nadelholz	345.27	39.54	354.41	33.32	254.13	97.43	359.25	70.80
Buche	304.33	15.59	314.29	19.33	237.54	35.02	315.39	38.93
Eiche	290.63	36.70	250.14	48.34	257.20	127.82	334.17	52.83
sonst. Hartholz	189.33	37.62	167.69	37.61	107.19	33.35	215.62	61.11
sonst. Weichholz	160.64	24.78	116.14	25.29	160.70	72.33	194.76	28.47
Alle Baumarten	335.21	14.84	332.58	16.65	273.33	26.92	354.32	26.56

1.3.4 Entwicklung der Hektarvorräte

1.3.4 Entwicklung der Hektarvorräte

Abbildung 1.27 und Tabelle 1.65 zeigen die Entwicklung der Hektarvorräte seit 1987 nach Baumartengruppen im Gesamtwald in m^3 pro Hektar, Abbildung 1.28 und Tabelle 1.66 die Entwicklung der Hektarvorräte im

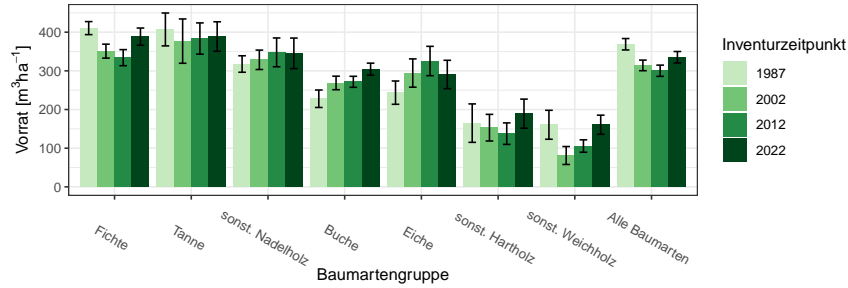


Abbildung 1.27: Vorrat [m^3ha^{-1}] nach Baumartengruppe und Inventurzeitpunkt im Gesamtwald
Thema: v-r-A-y-gw-fa8906

Tabelle 1.65: Vorrat [m^3ha^{-1}] nach Baumartengruppe und Inventurzeitpunkt im Gesamtwald
Thema: v-r-A-y-gw-fa8906

BWI	1987		2002		2012		2022	
	Wert	Fehler	Wert	Fehler	Wert	Fehler	Wert	Fehler
Baumartengruppe								
Fichte	410.53	16.86	350.99	18.02	334.15	20.77	388.47	22.29
Tanne	407.10	42.54	376.92	57.30	383.65	40.38	388.80	38.12
sonst. Nadelholz	317.72	21.31	328.58	25.11	347.85	37.23	345.27	39.54
Buche	227.85	22.58	268.73	17.53	271.72	14.22	304.33	15.59
Eiche	243.63	30.13	294.35	36.57	325.46	37.96	290.63	36.70
sonst. Hartholz	164.79	49.71	153.00	34.46	137.59	27.79	189.33	37.62
sonst. Weichholz	160.56	37.45	81.06	23.21	105.55	16.07	160.64	24.78
Alle Baumarten	368.81	14.75	314.07	13.73	300.30	14.52	335.21	14.84

Staatw Wald in m^3 pro Hektar, Abbildung 1.29 und Tabelle 1.67 die Entwicklung der Hektarvorräte im Körperschaftswald in m^3 pro Hektar und Abbildung 1.30 sowie Tabelle 1.68 die im Privatwald in m^3 pro Hektar.

Für die Größenklassen Groß-, Mittlerer und Kleinprivatwald zeigen Tabelle 1.69, Tabelle 1.70 und Tabelle 1.71 den Derbholzvorrat in m^3 pro Hektar.

1.3 Rohstoffquelle Wald

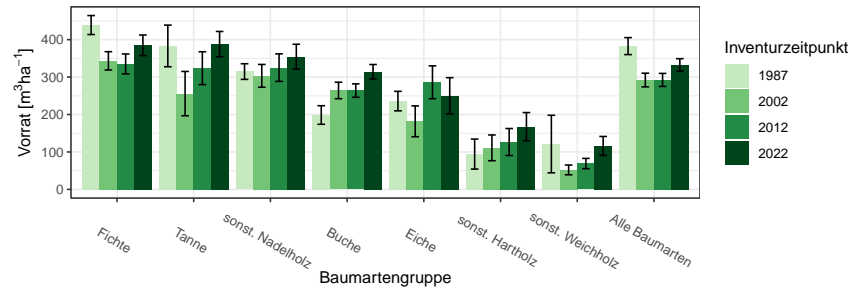


Abbildung 1.28: Vorrat [m^3ha^{-1}] nach Baumartengruppe und Inventurzeitpunkt im Staatswald
Thema: v-r-A-y-stw-fa8906

Tabelle 1.66: Vorrat [m^3ha^{-1}] nach Baumartengruppe und Inventurzeitpunkt im Staatswald
Thema: v-r-A-y-stw-fa8906

BWI	1987		2002		2012		2022	
Baumartengruppe	Wert	Fehler	Wert	Fehler	Wert	Fehler	Wert	Fehler
Fichte	439.03	25.35	343.41	24.50	335.21	26.54	384.92	27.49
Tanne	383.23	55.63	255.90	59.19	323.84	43.87	388.09	33.80
sonst. Nadelholz	314.76	20.90	303.38	30.42	325.32	36.74	354.41	33.32
Buche	198.72	24.80	264.32	22.04	263.98	17.89	314.29	19.33
Eiche	235.95	26.05	181.88	41.14	286.13	43.86	250.14	48.34
sonst. Hartholz	94.33	40.08	110.99	34.39	126.62	36.03	167.69	37.61
sonst. Weichholz	121.16	76.86	52.08	13.06	69.16	13.73	116.14	25.29
Alle Baumarten	382.79	22.69	292.16	18.24	292.45	17.40	332.58	16.65

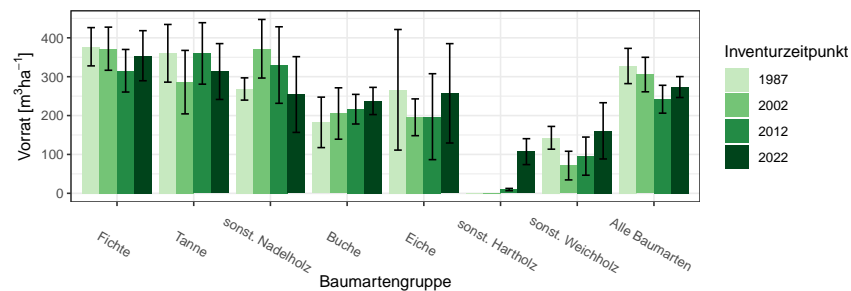


Abbildung 1.29: Vorrat [m^3ha^{-1}] nach Baumartengruppe und Inventurzeitpunkt im Körperschaftswald
Thema: v-r-A-y-kw-fa8906

1.3.4 Entwicklung der Hektarvorräte

Tabelle 1.67: Vorrat [m^3ha^{-1}] nach Baumartengruppe und Inventurzeitpunkt im Körperschaftswald

Thema: v-r-A-y-kw-fa8906

BWI	1987		2002		2012		2022	
	Wert	Fehler	Wert	Fehler	Wert	Fehler	Wert	Fehler
Baumartengruppe								
Fichte	377.05	49.23	372.01	55.48	315.31	54.76	353.97	64.40
Tanne	360.20	74.21	286.00	81.66	359.86	79.07	313.28	71.83
sonst. Nadelholz	268.39	28.60	371.90	75.35	329.95	98.44	254.13	97.43
Buche	182.51	64.92	205.29	66.10	216.41	38.09	237.54	35.02
Eiche	266.28	155.14	195.56	47.32	197.13	110.53	257.20	127.82
sonst. Hartholz	0.00		0.00		9.66	2.92	107.19	33.35
sonst. Weichholz	142.81	29.28	71.33	36.86	95.59	49.07	160.70	72.33
Alle Baumarten	327.52	45.35	305.50	44.38	242.05	35.84	273.33	26.92

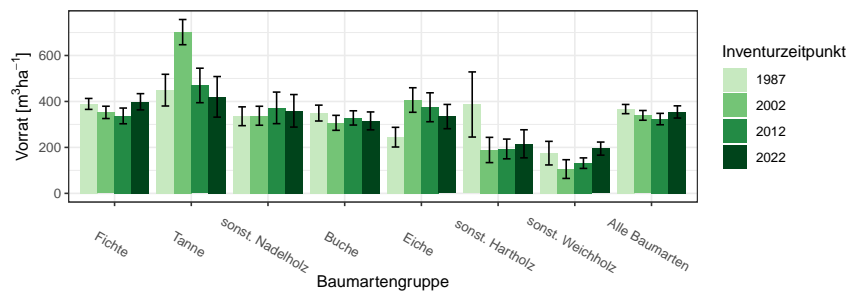


Abbildung 1.30: Vorrat [m^3ha^{-1}] nach Baumartengruppe und Inventurzeitpunkt im Privatwald

Thema: v-r-A-y-pw-fa8906

Tabelle 1.68: Vorrat [m^3ha^{-1}] nach Baumartengruppe und Inventurzeitpunkt im Privatwald

Thema: v-r-A-y-pw-fa8906

BWI	1987		2002		2012		2022	
	Wert	Fehler	Wert	Fehler	Wert	Fehler	Wert	Fehler
Baumartengruppe								
Fichte	389.29	23.82	352.45	26.76	337.07	34.22	398.65	35.28
Tanne	449.18	69.01	701.77	54.86	469.65	75.03	420.08	88.36
sonst. Nadelholz	335.53	40.94	337.79	41.30	372.07	68.67	359.25	70.80
Buche	349.43	34.52	306.94	32.58	328.29	31.03	315.39	38.93
Eiche	244.58	42.86	406.24	53.41	374.70	62.96	334.17	52.83
sonst. Hartholz	386.81	141.74	188.83	54.96	193.22	42.96	215.62	61.11
sonst. Weichholz	175.01	51.34	105.71	40.74	131.47	22.91	194.76	28.47
Alle Baumarten	366.85	20.08	339.44	21.18	323.34	24.83	354.32	26.56

1.3 Rohstoffquelle Wald

Tabelle 1.69: Vorrat [m^3ha^{-1}] nach Baumartengruppe und Inventurzeitpunkt im Großprivatwald

Thema: v-r-A-y-p-gpw-fa8906

BWI	1987		2002		2012		2022	
Baumartengruppe	Wert	Fehler	Wert	Fehler	Wert	Fehler	Wert	Fehler
Fichte	433.55	34.54	290.88	63.01	275.20	69.29	328.27	62.03
Tanne	609.35	861.80	0.00		828.22	430.40	701.25	321.26
sonst. Nadelholz	390.03	170.32	326.95	106.17	319.71	43.76	255.14	79.12
Buche	356.84	46.74	279.81	37.56	345.25	39.13	319.83	47.23
Eiche	174.59	43.63	288.66	61.75	239.35	72.85	307.96	77.42
sonst. Hartholz	642.42	155.56	147.51	71.99	144.46	78.93	114.90	80.54
sonst. Weichholz	278.34	73.65	136.85	95.68	116.54	39.84	148.47	18.82
Alle Baumarten	398.01	31.28	272.33	38.44	274.95	48.75	296.17	44.14

Tabelle 1.70: Vorrat [m^3ha^{-1}] nach Baumartengruppe und Inventurzeitpunkt im Mittlerer Privatwald

Thema: v-r-A-y-p-mpw-fa8906

BWI	1987		2002		2012		2022	
Baumartengruppe	Wert	Fehler	Wert	Fehler	Wert	Fehler	Wert	Fehler
Fichte	453.93	50.87	414.49	52.77	399.55	77.54	420.90	56.85
Tanne	404.70	108.46	779.20	89.93	509.79	93.90	454.74	109.22
sonst. Nadelholz	336.83	62.24	250.53	64.61	320.60	111.03	394.43	132.98
Buche	257.96	44.36	366.15	45.66	286.28	37.49	382.46	69.59
Eiche	367.51	140.02	297.93	18.00	178.19	148.22	234.68	75.44
sonst. Hartholz	372.22	198.49	419.68	29.88	216.49	128.66	354.42	174.86
sonst. Weichholz	206.53	61.15	195.36	132.37	120.94	52.15	186.48	47.37
Alle Baumarten	406.79	41.61	397.85	43.44	348.49	53.97	395.03	49.99

Tabelle 1.71: Vorrat [m^3ha^{-1}] nach Baumartengruppe und Inventurzeitpunkt im Kleinprivatwald

Thema: v-r-A-y-p-kpw-fa8906

BWI	1987		2002		2012		2022	
Baumartengruppe	Wert	Fehler	Wert	Fehler	Wert	Fehler	Wert	Fehler
Fichte	337.12	35.10	360.52	31.60	332.71	38.01	430.56	56.23
Tanne	516.62	60.46	655.34	45.69	344.99	26.76	268.50	102.88
sonst. Nadelholz	319.99	42.69	391.03	51.93	512.64	62.66	395.51	87.00
Buche	467.07	115.03	359.52	77.09	361.33	146.89	253.78	90.54
Eiche	285.74	59.35	538.26	83.31	572.08	130.63	375.86	87.16
sonst. Hartholz	309.81	167.29	109.19	25.84	209.64	65.44	199.19	45.68
sonst. Weichholz	125.16	59.07	74.80	39.00	150.55	37.10	248.25	72.07
Alle Baumarten	331.87	29.24	355.80	29.11	340.09	29.54	366.21	40.24

1.3.5 Vorratsstruktur: die Vorratsverteilung nach Stärkeklassen

1.3.5 Vorratsstruktur: die Vorratsverteilung nach Stärkeklassen

In den folgenden Abschnitten wird die Entwicklung der Vorräte je Durchmesserklasse der jeweiligen Baumartengruppe in den verschiedenen Eigentumsarten dargestellt.

1.3.5.1 Alle Baumarten

Abbildung 1.31 und Tabelle 1.72 zeigen die Entwicklung der Vorräte je Durchmesserklasse im Gesamtwald, Tabelle 1.73 zeigt die Entwicklung im

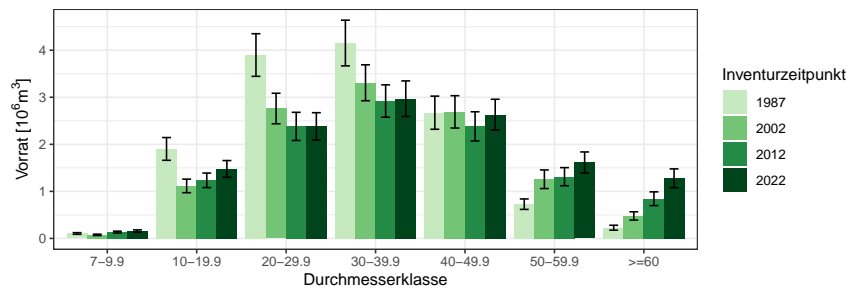


Abbildung 1.31: Vorrat [10⁶m³] nach Durchmesserklasse und Inventurzeitpunkt für Alle Baumarten

Thema: v-d-a-y-Alle-BA-gw-fa8906

Tabelle 1.72: Vorrat [10⁶m³] nach Durchmesserklasse und Inventurzeitpunkt für Alle Baumarten im Gesamtwald

Thema: v-d-a-y-Alle-BA-gw-fa8906

BWI	1987		2002		2012		2022	
Durchmesserklasse	Wert	Fehler	Wert	Fehler	Wert	Fehler	Wert	Fehler
7-9.9	0.10	0.02	0.08	0.01	0.13	0.02	0.16	0.02
10-19.9	1.90	0.24	1.12	0.14	1.24	0.15	1.48	0.18
20-29.9	3.90	0.45	2.76	0.32	2.38	0.30	2.38	0.29
30-39.9	4.15	0.49	3.31	0.38	2.92	0.34	2.97	0.38
40-49.9	2.67	0.35	2.69	0.34	2.38	0.31	2.63	0.33
50-59.9	0.73	0.11	1.26	0.20	1.31	0.19	1.61	0.22
>=60	0.23	0.05	0.48	0.09	0.84	0.15	1.28	0.20
Alle DKl	13.69	1.41	11.69	1.20	11.21	1.16	12.51	1.28

Staatswald, Tabelle 1.74 zeigt die Entwicklung im Körperschaftswald und Tabelle 1.75 zeigt die Entwicklung im Privatwald.

1.3 Rohstoffquelle Wald

Tabelle 1.73: Vorrat [$10^6 m^3$] nach Durchmesserklasse und Inventurzeitpunkt für Alle Baumarten im Staatswald

Thema: v-d-a-y-Alle-BA-stw-fa8906

BWI	1987		2002		2012		2022	
Durchmesserklasse	Wert	Fehler	Wert	Fehler	Wert	Fehler	Wert	Fehler
7-9.9	0.04	0.01	0.04	0.01	0.06	0.02	0.07	0.02
10-19.9	0.80	0.16	0.42	0.08	0.48	0.09	0.57	0.11
20-29.9	1.77	0.32	1.08	0.19	0.78	0.14	0.89	0.16
30-39.9	1.94	0.33	1.44	0.24	1.29	0.22	1.17	0.21
40-49.9	1.47	0.28	1.05	0.19	1.20	0.21	1.32	0.22
50-59.9	0.34	0.08	0.69	0.15	0.64	0.12	0.79	0.14
>=60	0.12	0.04	0.18	0.05	0.38	0.08	0.65	0.12
Alle DK1	6.47	0.99	4.91	0.74	4.83	0.71	5.46	0.79

Tabelle 1.74: Vorrat [$10^3 m^3$] nach Durchmesserklasse und Inventurzeitpunkt für Alle Baumarten im Körperschaftswald

Thema: v-d-a-y-Alle-BA-kw-fa8906

BWI	1987		2002		2012		2022	
Durchmesserklasse	Wert	Fehler	Wert	Fehler	Wert	Fehler	Wert	Fehler
7-9.9	15.32	6.09	12.52	5.79	15.10	6.11	17.93	7.16
10-19.9	208.00	75.18	122.21	47.59	130.01	48.61	167.40	54.30
20-29.9	509.11	152.60	319.36	104.03	213.61	90.13	255.81	99.98
30-39.9	558.89	184.24	393.69	121.14	263.79	88.70	225.98	83.94
40-49.9	260.94	93.66	394.35	149.63	254.67	110.58	258.21	96.53
50-59.9	66.82	26.08	69.22	38.01	105.00	40.31	179.41	69.82
>=60	18.91	14.83	33.18	17.70	59.22	31.70	98.40	41.42
Alle DK1	1637.99	442.52	1344.52	379.47	1041.40	318.81	1203.14	332.25

Tabelle 1.75: Vorrat [$10^6 m^3$] nach Durchmesserklasse und Inventurzeitpunkt für Alle Baumarten im Privatwald

Thema: v-d-a-y-Alle-BA-pw-fa8906

BWI	1987		2002		2012		2022	
Durchmesserklasse	Wert	Fehler	Wert	Fehler	Wert	Fehler	Wert	Fehler
7-9.9	0.05	0.01	0.02	0.01	0.06	0.01	0.07	0.02
10-19.9	0.90	0.16	0.57	0.10	0.63	0.11	0.74	0.13
20-29.9	1.62	0.27	1.36	0.23	1.39	0.24	1.23	0.21
30-39.9	1.66	0.27	1.47	0.25	1.36	0.23	1.58	0.28
40-49.9	0.94	0.17	1.24	0.21	0.93	0.18	1.05	0.19
50-59.9	0.32	0.07	0.50	0.10	0.57	0.11	0.64	0.13
>=60	0.09	0.03	0.26	0.07	0.41	0.10	0.53	0.12
Alle DK1	5.58	0.79	5.43	0.75	5.34	0.75	5.85	0.82

1.3.5 Vorratsstruktur: die Vorratsverteilung nach Stärkeklassen

1.3.5.2 Fichte

Abbildung 1.32 und Tabelle 1.76 zeigen die Entwicklung der Vorräte je Durchmesserklasse im Gesamtwald, Tabelle 1.77 zeigt die Entwicklung im

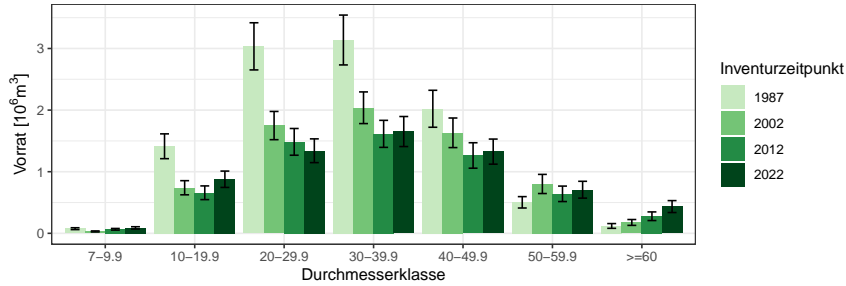


Abbildung 1.32: Vorrat [$10^6 m^3$] nach Durchmesserklasse und Inventurzeitpunkt für Fichte

Thema: v-d-a-y-FI-gw-fa8906

Tabelle 1.76: Vorrat [$10^6 m^3$] nach Durchmesserklasse und Inventurzeitpunkt für Fichte im Gesamtwald

Thema: v-d-a-y-FI-gw-fa8906

BWI	1987		2002		2012		2022	
	Wert	Fehler	Wert	Fehler	Wert	Fehler	Wert	Fehler
Durchmesserklasse								
7-9.9	0.08	0.02	0.03	0.01	0.07	0.01	0.09	0.02
10-19.9	1.41	0.20	0.74	0.11	0.66	0.11	0.88	0.13
20-29.9	3.03	0.38	1.75	0.23	1.48	0.22	1.34	0.19
30-39.9	3.14	0.40	2.04	0.26	1.61	0.22	1.65	0.24
40-49.9	2.02	0.30	1.63	0.24	1.26	0.21	1.33	0.20
50-59.9	0.50	0.09	0.80	0.16	0.64	0.13	0.71	0.14
>=60	0.12	0.04	0.18	0.05	0.28	0.07	0.43	0.10
Alle DKl	10.31	1.14	7.17	0.81	6.01	0.72	6.43	0.75

Staatw Wald, Tabelle 1.78 zeigt die Entwicklung im Körperschaftswald und Tabelle 1.79 zeigt die Entwicklung im Privatwald.

1.3 Rohstoffquelle Wald

Tabelle 1.77: Vorrat [$10^3 m^3$] nach Durchmesserklasse und Inventurzeitpunkt für Fichte im Staatswald

Thema: v-d-a-y-FI-stw-fa8906

BWI	1987		2002		2012		2022	
Durchmesserklasse	Wert	Fehler	Wert	Fehler	Wert	Fehler	Wert	Fehler
7-9.9	22.34	8.55	7.80	4.02	25.95	7.99	29.27	9.25
10-19.9	595.32	140.22	229.24	60.32	182.40	44.13	293.41	74.36
20-29.9	1430.84	270.69	664.52	133.82	422.33	96.99	408.50	95.84
30-39.9	1530.88	278.14	967.46	171.94	713.83	139.69	592.53	128.04
40-49.9	1168.59	242.65	661.11	138.08	717.84	150.55	709.23	142.61
50-59.9	267.08	69.78	474.90	120.66	310.11	82.21	386.07	91.48
>=60	67.50	29.57	68.49	25.33	149.74	50.01	224.82	65.82
Alle DKl	5082.54	830.25	3073.52	501.75	2522.19	426.60	2643.83	447.34

Tabelle 1.78: Vorrat [$10^3 m^3$] nach Durchmesserklasse und Inventurzeitpunkt für Fichte im Körperschaftswald

Thema: v-d-a-y-FI-kw-fa8906

BWI	1987		2002		2012		2022	
Durchmesserklasse	Wert	Fehler	Wert	Fehler	Wert	Fehler	Wert	Fehler
7-9.9	11.43	5.02	5.40	3.68	2.24	1.66	4.40	2.66
10-19.9	145.63	56.83	83.43	33.84	69.60	33.28	82.21	40.04
20-29.9	376.84	122.46	192.79	65.75	113.33	51.85	118.40	48.21
30-39.9	461.32	170.91	268.09	89.20	159.70	64.95	113.09	55.37
40-49.9	221.45	85.84	291.27	128.83	158.16	94.63	144.04	79.89
50-59.9	57.39	25.22	39.86	29.07	54.75	29.06	67.98	47.04
>=60	13.31	9.73	17.83	10.34	21.30	11.00	28.87	15.17
Alle DKl	1287.36	373.17	898.66	280.60	579.08	210.85	558.99	177.73

Tabelle 1.79: Vorrat [$10^3 m^3$] nach Durchmesserklasse und Inventurzeitpunkt für Fichte im Privatwald

Thema: v-d-a-y-FI-pw-fa8906

BWI	1987		2002		2012		2022	
Durchmesserklasse	Wert	Fehler	Wert	Fehler	Wert	Fehler	Wert	Fehler
7-9.9	41.79	11.14	17.32	6.25	37.40	10.22	54.67	15.61
10-19.9	672.10	130.35	427.13	89.96	406.31	92.39	501.91	99.82
20-29.9	1227.17	228.72	891.61	166.59	948.87	178.86	813.47	153.58
30-39.9	1145.58	222.41	802.56	160.67	740.85	146.45	946.42	187.22
40-49.9	631.58	140.55	679.21	138.48	387.79	99.24	472.92	106.31
50-59.9	178.81	50.42	286.37	68.58	276.25	69.32	253.77	71.27
>=60	38.87	22.59	90.18	34.96	106.48	37.42	180.54	60.62
Alle DKl	3935.89	625.13	3194.38	508.33	2903.94	476.57	3223.71	516.82

1.3.5 Vorratsstruktur: die Vorratsverteilung nach Stärkeklassen

1.3.5.3 Tanne

Abbildung 1.33 und Tabelle 1.80 zeigen die Entwicklung der Vorräte je Durchmesserklasse im Gesamtwald, Tabelle 1.81 zeigt die Entwicklung im

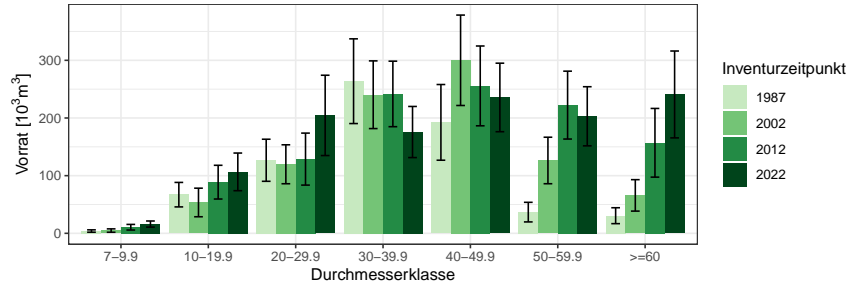


Abbildung 1.33: Vorrat [10^3m^3] nach Durchmesserklasse und Inventurzeitpunkt für Tanne

Thema: v-d-a-y-TA-gw-fa8906

Tabelle 1.80: Vorrat [10^3m^3] nach Durchmesserklasse und Inventurzeitpunkt für Tanne im Gesamtwald

Thema: v-d-a-y-TA-gw-fa8906

BWI	1987		2002		2012		2022	
	Wert	Fehler	Wert	Fehler	Wert	Fehler	Wert	Fehler
7-9.9	3.98	2.07	4.78	2.93	10.57	4.88	16.08	5.30
10-19.9	67.05	21.23	53.51	24.78	88.73	29.25	106.57	32.64
20-29.9	126.71	36.49	119.74	33.76	128.70	45.09	204.50	69.65
30-39.9	263.80	73.45	240.33	58.70	241.73	56.80	175.67	44.32
40-49.9	192.42	65.64	300.07	78.39	255.64	69.20	235.61	59.42
50-59.9	36.77	17.00	126.33	40.33	222.34	58.85	202.95	51.26
>=60	30.58	13.80	65.78	27.26	156.99	59.56	240.84	75.31
Alle DKl	721.30	168.22	910.55	176.50	1104.70	212.06	1182.23	216.07

Staatswald, Tabelle 1.82 zeigt die Entwicklung im Körperschaftswald und Tabelle 1.83 zeigt die Entwicklung im Privatwald.

1.3 Rohstoffquelle Wald

Tabelle 1.81: Vorrat [$10^3 m^3$] nach Durchmesserklasse und Inventurzeitpunkt für Tanne im Staatswald

Thema: v-d-a-y-TA-stw-fa8906

BWI	1987		2002		2012		2022	
Durchmesserklasse	Wert	Fehler	Wert	Fehler	Wert	Fehler	Wert	Fehler
7-9.9	0.35	0.35	2.54	1.89	5.79	3.79	8.89	3.26
10-19.9	26.20	16.87	20.91	10.74	54.89	20.87	59.68	27.00
20-29.9	62.82	23.91	64.61	23.03	56.78	22.16	107.67	46.68
30-39.9	141.14	49.31	87.95	27.72	106.58	34.81	90.74	30.66
40-49.9	117.27	42.20	98.02	38.53	88.33	32.31	111.93	37.15
50-59.9	6.44	6.44	63.74	30.25	93.65	37.03	67.61	25.38
>=60	14.17	10.04	22.72	13.61	54.17	23.35	97.74	31.26
Alle DKl	368.39	98.66	360.49	95.05	460.20	106.34	544.25	115.34

Tabelle 1.82: Vorrat [$10^3 m^3$] nach Durchmesserklasse und Inventurzeitpunkt für Tanne im Körperschaftswald

Thema: v-d-a-y-TA-kw-fa8906

BWI	1987		2002		2012		2022	
Durchmesserklasse	Wert	Fehler	Wert	Fehler	Wert	Fehler	Wert	Fehler
7-9.9	2.72	1.93	2.24	2.24	2.70	2.70	3.64	3.64
10-19.9	5.62	4.08	21.32	21.32	19.26	19.26	17.48	13.48
20-29.9	0.00		27.47	17.73	34.58	34.58	46.19	46.19
30-39.9	27.27	23.28	12.50	7.43	34.09	21.26	15.86	11.33
40-49.9	0.00		30.23	30.23	22.72	22.72	32.79	18.19
50-59.9	0.00		0.00		10.45	10.45	17.40	17.40
>=60	5.60	5.60	6.36	6.36	7.01	7.01	17.13	12.74
Alle DKl	41.22	24.65	100.12	58.44	130.79	80.64	150.48	95.75

Tabelle 1.83: Vorrat [$10^3 m^3$] nach Durchmesserklasse und Inventurzeitpunkt für Tanne im Privatwald

Thema: v-d-a-y-TA-pw-fa8906

BWI	1987		2002		2012		2022	
Durchmesserklasse	Wert	Fehler	Wert	Fehler	Wert	Fehler	Wert	Fehler
7-9.9	0.91	0.66	0.00		2.09	1.48	3.55	2.05
10-19.9	35.23	11.61	11.28	6.66	14.58	7.06	29.42	12.01
20-29.9	63.88	27.58	27.67	15.68	37.34	18.65	50.65	23.28
30-39.9	95.39	49.25	139.88	51.24	101.06	39.58	69.07	29.97
40-49.9	75.14	47.77	171.82	61.26	144.59	56.85	90.90	42.70
50-59.9	30.33	15.74	62.59	26.69	118.24	44.57	117.94	37.18
>=60	10.81	7.65	36.71	22.76	95.81	54.35	125.97	67.35
Alle DKl	311.70	131.59	449.95	133.93	513.71	162.72	487.50	146.50

1.3.5 Vorratsstruktur: die Vorratsverteilung nach Stärkeklassen

1.3.5.4 sonst. Nadelholz

Abbildung 1.34 und Tabelle 1.84 zeigen die Entwicklung der Vorräte je Durchmesserklasse im Gesamtwald, Tabelle 1.85 zeigt die Entwicklung im

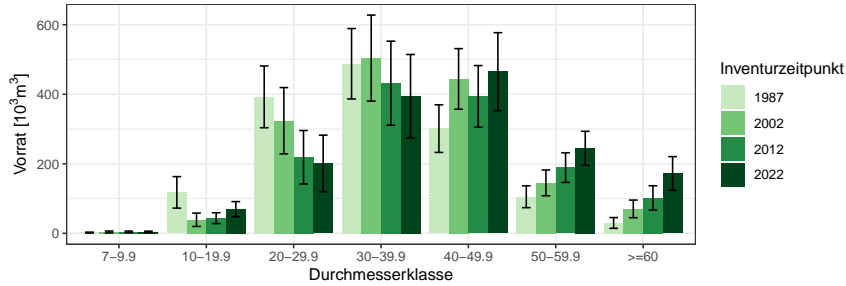


Abbildung 1.34: Vorrat [10³m³] nach Durchmesserklasse und Inventurzeitpunkt für sonst. Nadelholz

Thema: v-d-a-y-SN-gw-fa8906

Tabelle 1.84: Vorrat [10³m³] nach Durchmesserklasse und Inventurzeitpunkt für sonst. Nadelholz im Gesamtwald

Thema: v-d-a-y-SN-gw-fa8906

BWI	1987		2002		2012		2022	
	Wert	Fehler	Wert	Fehler	Wert	Fehler	Wert	Fehler
7-9.9	2.02	1.45	3.79	2.82	3.97	2.46	3.94	2.29
10-19.9	117.78	45.30	39.06	19.20	43.63	15.56	69.57	21.67
20-29.9	392.58	88.86	323.87	95.33	218.83	76.92	201.03	81.36
30-39.9	487.75	101.29	504.04	123.76	431.84	120.86	394.37	120.00
40-49.9	301.21	68.44	444.16	87.14	394.03	88.52	464.99	112.18
50-59.9	105.22	31.40	145.09	37.09	189.03	42.69	244.62	48.92
>=60	29.86	15.45	70.28	25.36	102.01	34.91	172.15	48.47
Alle DKl	1436.42	248.03	1530.28	277.19	1383.33	266.19	1550.67	309.24

Staatw Wald, Tabelle 1.86 zeigt die Entwicklung im Körperschaftswald und Tabelle 1.87 zeigt die Entwicklung im Privatwald.

1.3 Rohstoffquelle Wald

Tabelle 1.85: Vorrat [$10^3 m^3$] nach Durchmesserklasse und Inventurzeitpunkt für sonst. Nadelholz im Staatswald

Thema: v-d-a-y-SN-stw-fa8906

BWI	1987		2002		2012		2022	
Durchmesserklasse	Wert	Fehler	Wert	Fehler	Wert	Fehler	Wert	Fehler
7-9.9	2.02	1.45	3.79	2.82	1.18	1.18	1.46	1.46
10-19.9	36.01	21.96	8.21	5.01	19.51	9.98	28.53	11.99
20-29.9	109.31	33.74	83.95	31.85	34.52	17.08	34.17	12.66
30-39.9	176.04	48.63	147.82	39.39	118.43	41.09	118.89	37.96
40-49.9	120.25	31.77	180.25	46.65	174.58	48.08	168.77	47.72
50-59.9	59.64	21.50	81.49	29.59	131.45	37.07	141.00	36.29
>=60	29.86	15.45	61.29	23.71	92.74	33.66	156.91	46.01
Alle DKl	533.13	114.37	566.80	115.77	572.41	118.05	649.73	131.32

Tabelle 1.86: Vorrat [$10^3 m^3$] nach Durchmesserklasse und Inventurzeitpunkt für sonst. Nadelholz im Körperschaftswald

Thema: v-d-a-y-SN-kw-fa8906

BWI	1987		2002		2012		2022	
Durchmesserklasse	Wert	Fehler	Wert	Fehler	Wert	Fehler	Wert	Fehler
7-9.9	0.00		0.00		0.77	0.77	0.00	
10-19.9	20.21	12.76	0.00		4.22	3.16	7.11	4.26
20-29.9	93.67	46.79	61.27	42.99	26.34	26.34	28.74	27.03
30-39.9	46.12	25.79	65.15	38.13	24.99	24.99	22.30	17.81
40-49.9	23.39	10.60	51.54	22.35	34.78	18.83	22.77	14.60
50-59.9	4.85	4.85	4.99	4.99	12.44	8.93	33.15	15.50
>=60	0.00		8.99	8.99	9.27	9.27	15.24	15.24
Alle DKl	188.24	88.61	191.94	96.53	112.80	70.19	129.31	65.77

Tabelle 1.87: Vorrat [$10^3 m^3$] nach Durchmesserklasse und Inventurzeitpunkt für sonst. Nadelholz im Privatwald

Thema: v-d-a-y-SN-pw-fa8906

BWI	1987		2002		2012		2022	
Durchmesserklasse	Wert	Fehler	Wert	Fehler	Wert	Fehler	Wert	Fehler
7-9.9	0.00		0.00		2.02	2.02	2.48	1.77
10-19.9	61.57	37.53	30.85	18.54	19.90	11.52	33.92	17.55
20-29.9	189.60	67.67	178.65	78.94	157.97	70.25	138.12	75.71
30-39.9	265.59	85.11	291.07	110.07	288.42	110.70	253.18	112.14
40-49.9	157.57	59.24	212.37	69.30	184.67	71.97	273.45	100.53
50-59.9	40.73	22.38	58.61	21.82	45.14	16.52	70.47	26.18
>=60	0.00		0.00		0.00		0.00	
Alle DKl	715.05	199.31	771.55	229.35	698.12	227.17	771.62	271.14

1.3.5 Vorratsstruktur: die Vorratsverteilung nach Stärkeklassen

1.3.5.5 Buche

Abbildung 1.35 und Tabelle 1.88 zeigen die Entwicklung der Vorräte je Durchmesserklasse im Gesamtwald, Tabelle 1.89 zeigt die Entwicklung im

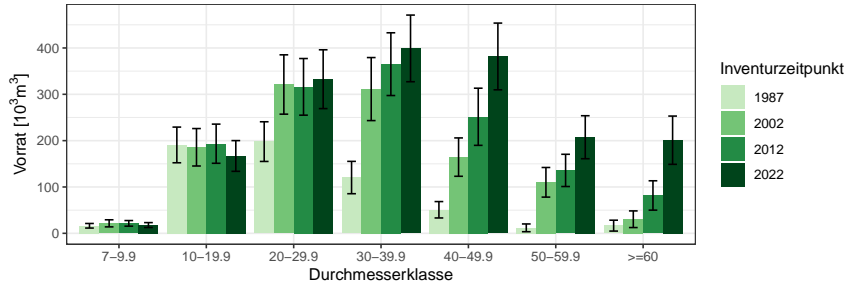


Abbildung 1.35: Vorrat [10^3m^3] nach Durchmesserklasse und Inventurzeitpunkt für Buche

Thema: v-d-a-y-BU-gw-fa8906

Tabelle 1.88: Vorrat [10^3m^3] nach Durchmesserklasse und Inventurzeitpunkt für Buche im Gesamtwald

Thema: v-d-a-y-BU-gw-fa8906

BWI	1987		2002		2012		2022	
	Wert	Fehler	Wert	Fehler	Wert	Fehler	Wert	Fehler
7-9.9	16.32	4.94	21.56	7.65	21.49	6.07	17.85	5.28
10-19.9	190.75	38.51	185.69	40.40	193.41	42.26	166.95	33.13
20-29.9	197.92	42.81	321.17	64.00	316.08	61.11	332.59	63.47
30-39.9	120.37	34.90	311.29	68.01	365.07	67.69	399.06	71.93
40-49.9	50.85	17.66	164.49	41.39	251.52	61.67	381.68	72.01
50-59.9	11.84	8.39	110.10	31.97	135.78	34.79	207.36	46.41
>=60	16.60	11.75	30.40	17.98	81.71	31.67	200.97	52.08
Alle DKl	604.65	99.59	1144.71	177.64	1365.08	201.57	1706.45	239.02

Staatw Wald, Tabelle 1.90 zeigt die Entwicklung im Körperschaftswald und Tabelle 1.91 zeigt die Entwicklung im Privatwald.

1.3 Rohstoffquelle Wald

Tabelle 1.89: Vorrat [$10^3 m^3$] nach Durchmesserklasse und Inventurzeitpunkt für Buche im Staatswald

Thema: v-d-a-y-BU-stw-fa8906

BWI	1987		2002		2012		2022	
Durchmesserklasse	Wert	Fehler	Wert	Fehler	Wert	Fehler	Wert	Fehler
7-9.9	10.56	4.39	15.80	6.53	11.96	4.42	9.75	3.74
10-19.9	96.30	28.24	111.13	32.92	108.08	32.29	96.04	25.94
20-29.9	121.85	34.23	196.02	52.56	188.23	48.30	207.36	49.69
30-39.9	49.68	20.25	169.22	50.48	254.88	57.38	254.35	59.58
40-49.9	35.12	15.07	98.02	35.01	161.15	52.26	263.05	61.24
50-59.9	0.00		57.11	23.19	77.19	25.48	123.37	37.38
>=60	8.01	8.01	10.53	10.53	54.02	26.26	136.14	45.97
Alle DKl	321.51	68.95	657.83	136.00	855.51	159.98	1090.06	196.33

Tabelle 1.90: Vorrat [$10^3 m^3$] nach Durchmesserklasse und Inventurzeitpunkt für Buche im Körperschaftswald

Thema: v-d-a-y-BU-kw-fa8906

BWI	1987		2002		2012		2022	
Durchmesserklasse	Wert	Fehler	Wert	Fehler	Wert	Fehler	Wert	Fehler
7-9.9	1.17	0.83	3.68	3.68	2.52	2.52	4.76	2.81
10-19.9	29.68	16.00	15.72	11.57	30.84	18.67	14.67	12.95
20-29.9	26.76	17.28	16.85	8.51	29.32	17.82	49.02	25.94
30-39.9	14.57	8.57	31.59	25.77	16.44	9.67	42.71	21.59
40-49.9	11.77	8.32	16.60	9.64	25.33	19.87	23.96	15.29
50-59.9	0.00		15.99	15.99	22.38	13.71	23.91	18.73
>=60	0.00		0.00		15.39	15.39	26.54	18.84
Alle DKl	83.95	39.08	100.43	47.43	142.21	61.68	185.57	76.22

Tabelle 1.91: Vorrat [$10^3 m^3$] nach Durchmesserklasse und Inventurzeitpunkt für Buche im Privatwald

Thema: v-d-a-y-BU-pw-fa8906

BWI	1987		2002		2012		2022	
Durchmesserklasse	Wert	Fehler	Wert	Fehler	Wert	Fehler	Wert	Fehler
7-9.9	4.59	2.12	2.08	1.51	7.02	3.32	3.34	2.46
10-19.9	64.77	19.57	58.85	19.83	54.49	17.97	56.24	14.18
20-29.9	49.31	17.58	108.30	30.81	98.53	33.01	76.21	28.39
30-39.9	56.12	25.16	110.47	34.62	93.75	31.62	101.99	33.15
40-49.9	3.96	3.96	49.87	19.91	65.05	22.54	94.66	31.58
50-59.9	11.84	8.39	37.00	15.16	36.21	19.35	60.09	20.22
>=60	8.60	8.60	19.88	14.57	12.31	8.75	38.29	15.71
Alle DKl	199.19	50.59	386.45	84.69	367.35	85.61	430.82	89.91

1.3.5 Vorratsstruktur: die Vorratsverteilung nach Stärkeklassen

1.3.5.6 Eiche

Abbildung 1.36 und Tabelle 1.92 zeigen die Entwicklung der Vorräte je Durchmesserklasse im Gesamtwald, Tabelle 1.93 zeigt die Entwicklung im

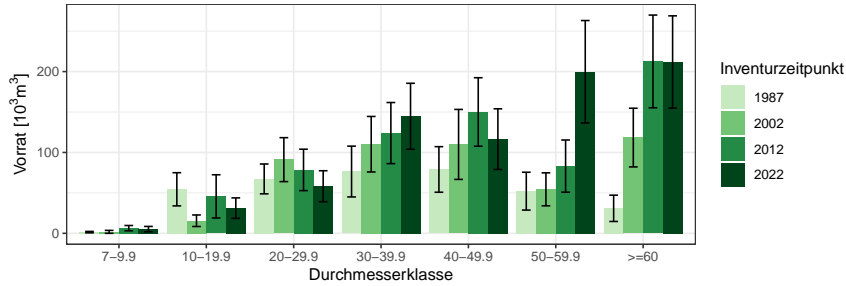


Abbildung 1.36: Vorrat [10^3m^3] nach Durchmesserklasse und Inventurzeitpunkt für Eiche

Thema: v-d-a-y-EI-gw-fa8906

Tabelle 1.92: Vorrat [10^3m^3] nach Durchmesserklasse und Inventurzeitpunkt für Eiche im Gesamtwald

Thema: v-d-a-y-EI-gw-fa8906

BWI	1987		2002		2012		2022	
	Wert	Fehler	Wert	Fehler	Wert	Fehler	Wert	Fehler
7-9.9	1.49	0.88	1.82	1.82	6.41	3.26	5.21	3.33
10-19.9	54.46	20.51	15.57	7.13	45.69	26.71	31.16	12.65
20-29.9	67.27	18.45	91.12	27.17	78.41	25.60	58.25	19.14
30-39.9	76.40	31.40	110.19	34.33	123.97	37.77	144.76	40.79
40-49.9	78.98	28.18	109.94	43.26	150.06	42.34	116.49	37.51
50-59.9	52.15	23.39	54.42	20.39	83.15	32.24	199.79	63.33
>=60	30.92	16.27	118.41	36.28	212.57	57.31	211.89	57.04
Alle DKl	361.66	79.72	501.46	105.16	700.27	141.80	767.55	147.48

Staatw Wald, Tabelle 1.94 zeigt die Entwicklung im Körperschaftswald und Tabelle 1.95 zeigt die Entwicklung im Privatwald.

1.3 Rohstoffquelle Wald

Tabelle 1.93: Vorrat [$10^3 m^3$] nach Durchmesserklasse und Inventurzeitpunkt für Eiche im Staatswald

Thema: v-d-a-y-EI-stw-fa8906

BWI	1987		2002		2012		2022	
Durchmesserklasse	Wert	Fehler	Wert	Fehler	Wert	Fehler	Wert	Fehler
7-9.9	0.00		1.82	1.82	4.59	2.71	2.37	1.74
10-19.9	32.80	17.14	7.26	5.21	34.88	26.12	12.41	7.69
20-29.9	32.79	12.85	42.45	19.32	42.27	18.18	36.67	16.89
30-39.9	17.15	8.62	45.96	20.84	68.53	25.56	77.49	29.30
40-49.9	15.36	8.97	11.17	8.05	50.76	17.42	56.01	29.57
50-59.9	5.53	5.53	12.41	8.83	25.73	15.39	67.33	27.34
>=60	0.00		18.33	10.61	26.08	15.27	36.61	19.29
Alle DKl	103.62	33.60	139.40	43.44	252.84	73.29	288.89	78.99

Tabelle 1.94: Vorrat [$10^3 m^3$] nach Durchmesserklasse und Inventurzeitpunkt für Eiche im Körperschaftswald

Thema: v-d-a-y-EI-kw-fa8906

BWI	1987		2002		2012		2022	
Durchmesserklasse	Wert	Fehler	Wert	Fehler	Wert	Fehler	Wert	Fehler
7-9.9	0.00		0.00		1.81	1.81	2.84	2.84
10-19.9	0.00		0.00		0.00		8.25	8.25
20-29.9	6.72	4.78	5.56	5.56	3.63	3.63	3.53	3.53
30-39.9	3.69	3.69	8.75	6.19	5.77	5.77	4.03	4.03
40-49.9	4.34	4.34	4.72	4.72	13.70	10.16	9.82	6.94
50-59.9	4.57	4.57	0.00		0.00		19.28	13.65
>=60	0.00		0.00		6.26	6.26	10.63	10.63
Alle DKl	19.32	10.40	19.02	11.44	31.17	17.78	58.38	27.38

Tabelle 1.95: Vorrat [$10^3 m^3$] nach Durchmesserklasse und Inventurzeitpunkt für Eiche im Privatwald

Thema: v-d-a-y-EI-pw-fa8906

BWI	1987		2002		2012		2022	
Durchmesserklasse	Wert	Fehler	Wert	Fehler	Wert	Fehler	Wert	Fehler
7-9.9	1.49	0.88	0.00		0.00		0.00	
10-19.9	21.66	11.26	8.30	4.87	10.81	5.59	10.50	5.76
20-29.9	27.76	12.35	43.12	18.30	32.52	17.66	18.05	8.29
30-39.9	55.56	27.00	55.48	23.51	49.67	25.08	63.24	28.10
40-49.9	59.29	25.10	94.05	42.25	85.61	34.74	50.67	22.03
50-59.9	42.04	22.26	42.01	18.38	57.42	28.34	113.18	53.13
>=60	30.92	16.27	100.07	34.70	180.23	54.90	164.65	52.63
Alle DKl	238.72	68.17	343.04	91.78	416.26	115.15	420.28	115.51

1.3.5 Vorratsstruktur: die Vorratsverteilung nach Stärkeklassen

1.3.5.7 sonst. Hartholz

Abbildung 1.37 und Tabelle 1.96 zeigen die Entwicklung der Vorräte je Durchmesserklasse im Gesamtwald, Tabelle 1.97 zeigt die Entwicklung im

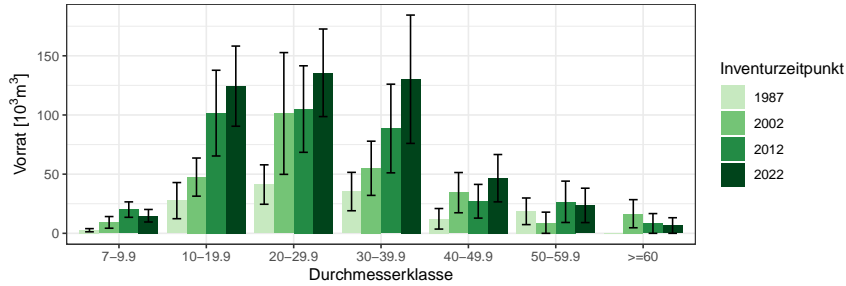


Abbildung 1.37: Vorrat [10³m³] nach Durchmesserklasse und Inventurzeitpunkt für sonst. Hartholz

Thema: v-d-a-y-ALH-gw-fa8906

Tabelle 1.96: Vorrat [10³m³] nach Durchmesserklasse und Inventurzeitpunkt für sonst. Hartholz im Gesamtwald

Thema: v-d-a-y-ALH-gw-fa8906

BWI	1987		2002		2012		2022	
	Wert	Fehler	Wert	Fehler	Wert	Fehler	Wert	Fehler
7-9.9	2.63	1.34	9.24	4.93	20.06	6.52	14.87	5.30
10-19.9	27.63	15.27	47.52	16.11	101.57	36.22	124.36	33.86
20-29.9	41.21	16.66	101.28	51.44	105.01	36.55	135.64	37.00
30-39.9	35.30	16.22	54.95	22.90	88.57	37.46	130.20	54.21
40-49.9	12.28	8.68	34.37	17.00	27.10	14.24	46.58	20.00
50-59.9	18.61	11.25	8.94	8.94	26.64	17.47	23.60	14.52
>=60	0.00		16.57	11.88	8.34	8.34	6.59	6.59
Alle DKl	137.65	46.71	272.87	81.46	377.28	99.79	481.84	126.96

Staatswald, Tabelle 1.98 zeigt die Entwicklung im Körperschaftswald und Tabelle 1.99 zeigt die Entwicklung im Privatwald.

1.3 Rohstoffquelle Wald

Tabelle 1.97: Vorrat [$10^3 m^3$] nach Durchmesserklasse und Inventurzeitpunkt für sonst. Hartholz im Staatswald

Thema: v-d-a-y-ALH-stw-fa8906

BWI	1987		2002		2012		2022	
Durchmesserklasse	Wert	Fehler	Wert	Fehler	Wert	Fehler	Wert	Fehler
7-9.9	1.50	1.08	5.28	2.93	9.71	5.08	9.29	4.66
10-19.9	8.93	5.24	30.32	13.97	46.97	26.67	46.50	21.56
20-29.9	8.84	5.19	18.74	10.13	28.03	12.62	55.08	19.76
30-39.9	20.05	14.26	20.17	13.06	18.01	9.19	16.02	8.02
40-49.9	6.19	6.19	5.61	5.61	4.83	4.83	13.65	9.99
50-59.9	0.00		0.00		0.00		4.90	4.90
>=60	0.00		0.00		0.00		0.00	
Alle DKl	45.51	21.03	80.11	30.95	107.54	41.77	145.44	46.77

Tabelle 1.98: Vorrat [$10^3 m^3$] nach Durchmesserklasse und Inventurzeitpunkt für sonst. Hartholz im Körperschaftswald

Thema: v-d-a-y-ALH-kw-fa8906

BWI	1987		2002		2012		2022	
Durchmesserklasse	Wert	Fehler	Wert	Fehler	Wert	Fehler	Wert	Fehler
7-9.9	0.00		0.00		5.06	3.05	1.22	1.22
10-19.9	0.00		0.00		0.00		16.74	12.51
20-29.9	0.00		0.00		0.00		6.50	4.68
30-39.9	0.00		0.00		0.00		0.00	
40-49.9	0.00		0.00		0.00		0.00	
50-59.9	0.00		0.00		0.00		0.00	
>=60	0.00		0.00		0.00		0.00	
Alle DKl	0.00		0.00		5.06	3.05	24.45	14.84

Tabelle 1.99: Vorrat [$10^3 m^3$] nach Durchmesserklasse und Inventurzeitpunkt für sonst. Hartholz im Privatwald

Thema: v-d-a-y-ALH-pw-fa8906

BWI	1987		2002		2012		2022	
Durchmesserklasse	Wert	Fehler	Wert	Fehler	Wert	Fehler	Wert	Fehler
7-9.9	1.13	0.80	3.97	3.97	5.29	2.72	4.36	2.21
10-19.9	18.69	14.34	17.20	8.03	54.61	24.52	61.12	22.94
20-29.9	32.38	15.83	82.53	50.44	76.98	34.31	74.07	30.95
30-39.9	15.25	7.74	34.79	18.81	70.56	36.32	114.18	53.62
40-49.9	6.08	6.08	28.76	16.05	22.27	13.40	32.93	17.33
50-59.9	18.61	11.25	8.94	8.94	26.64	17.47	18.70	13.67
>=60	0.00		16.57	11.88	8.34	8.34	6.59	6.59
Alle DKl	92.14	40.19	192.76	75.37	264.68	90.61	311.95	117.15

1.3.5 Vorratsstruktur: die Vorratsverteilung nach Stärkeklassen

1.3.5.8 sonst. Weichholz

Abbildung 1.38 und Tabelle 1.100 zeigen die Entwicklung der Vorräte je Durchmesserklasse im Gesamtwald, Tabelle 1.101 zeigt die Entwicklung im

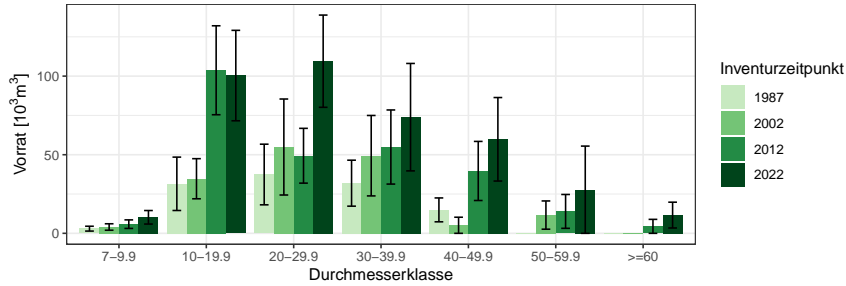


Abbildung 1.38: Vorrat [10^3m^3] nach Durchmesserklasse und Inventurzeitpunkt für sonst. Weichholz

Thema: v-d-a-y-ALN-gw-fa8906

Tabelle 1.100: Vorrat [10^3m^3] nach Durchmesserklasse und Inventurzeitpunkt für sonst. Weichholz im Gesamtwald

Thema: v-d-a-y-ALN-gw-fa8906

BWI	1987		2002		2012		2022	
	Wert	Fehler	Wert	Fehler	Wert	Fehler	Wert	Fehler
7-9.9	2.97	1.54	4.03	2.05	5.84	2.72	10.20	4.30
10-19.9	31.50	16.98	34.73	12.76	103.73	28.29	100.35	28.77
20-29.9	37.41	19.29	54.90	30.54	49.36	17.43	109.50	29.34
30-39.9	31.90	14.62	49.39	25.58	54.90	23.58	73.89	34.17
40-49.9	14.92	7.60	5.12	5.12	39.68	18.79	59.82	26.56
50-59.9	0.00		11.61	8.98	13.95	10.77	27.74	27.74
>=60	0.00		0.00		4.44	4.44	11.60	8.20
Alle DKl	118.70	43.10	159.79	53.01	271.89	61.08	393.10	85.27

Staatw Wald, Tabelle 1.102 zeigt die Entwicklung im Körperschaftswald und Tabelle 1.103 zeigt die Entwicklung im Privatwald.

1.3 Rohstoffquelle Wald

Tabelle 1.101: Vorrat [$10^3 m^3$] nach Durchmesserklasse und Inventurzeitpunkt für sonst. Weichholz im Staatswald

Thema: v-d-a-y-ALN-stw-fa8906

BWI	1987		2002		2012		2022	
Durchmesserklasse	Wert	Fehler	Wert	Fehler	Wert	Fehler	Wert	Fehler
7-9.9	0.18	0.18	1.21	1.21	3.78	2.30	7.76	3.94
10-19.9	3.12	3.12	16.82	8.21	31.09	13.47	29.27	11.03
20-29.9	4.58	4.58	8.70	6.18	6.10	4.38	41.96	14.75
30-39.9	3.98	3.98	4.52	4.52	11.94	6.94	15.32	11.41
40-49.9	4.22	4.22	0.00		4.55	4.55	0.00	
50-59.9	0.00		0.00		0.00		0.00	
>=60	0.00		0.00		0.00		0.00	
Alle DKl	16.09	13.16	31.25	11.54	57.46	19.39	94.31	27.99

Tabelle 1.102: Vorrat [$10^3 m^3$] nach Durchmesserklasse und Inventurzeitpunkt für sonst. Weichholz im Körperschaftswald

Thema: v-d-a-y-ALN-kw-fa8906

BWI	1987		2002		2012		2022	
Durchmesserklasse	Wert	Fehler	Wert	Fehler	Wert	Fehler	Wert	Fehler
7-9.9	0.00		1.19	1.19	0.00		1.08	1.08
10-19.9	6.86	6.86	1.74	1.74	6.10	4.43	20.95	15.72
20-29.9	5.12	5.12	15.42	15.42	6.41	6.41	3.43	3.43
30-39.9	5.92	5.92	7.61	7.61	22.80	18.79	27.99	27.99
40-49.9	0.00		0.00		0.00		24.83	20.32
50-59.9	0.00		8.38	8.38	4.98	4.98	17.68	17.68
>=60	0.00		0.00		0.00		0.00	
Alle DKl	17.90	13.36	34.35	22.32	40.30	26.80	95.95	55.24

Tabelle 1.103: Vorrat [$10^3 m^3$] nach Durchmesserklasse und Inventurzeitpunkt für sonst. Weichholz im Privatwald

Thema: v-d-a-y-ALN-pw-fa8906

BWI	1987		2002		2012		2022	
Durchmesserklasse	Wert	Fehler	Wert	Fehler	Wert	Fehler	Wert	Fehler
7-9.9	2.79	1.53	1.63	1.15	2.05	1.45	1.36	1.36
10-19.9	21.51	15.21	16.17	9.61	66.54	24.04	50.14	21.43
20-29.9	27.71	18.02	30.78	25.62	36.84	15.61	64.11	23.51
30-39.9	22.00	10.35	37.25	19.30	20.16	10.37	30.58	15.96
40-49.9	10.69	6.32	5.12	5.12	35.12	18.23	34.99	15.53
50-59.9	0.00		3.23	3.23	8.96	6.39	10.06	10.06
>=60	0.00		0.00		4.44	4.44	11.60	8.20
Alle DKl	84.71	37.35	94.18	39.37	174.13	46.40	202.84	49.12

1.3.6 Zuwachs, Abgang und Nutzung

1.3.6.1 Zuwachs und Abgang je Hektar und Jahr nach Eigentumsarten

Abbildung 1.39 und Tabelle 1.104 zeigen Zuwachs und Abgang pro Hektar und Jahr über alle Baumarten nach Eigentumsarten, Tabelle 1.105 zeigt

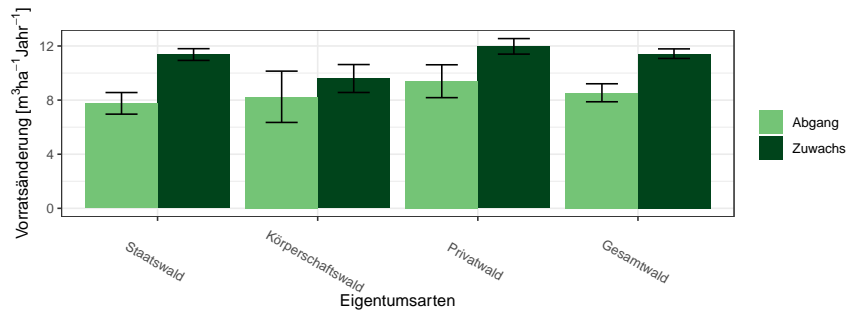


Abbildung 1.39: Zuwachs und Abgang [$m^3ha^{-1}Jahr^{-1}$] aller Baumarten in der Inventurperiode 2012 – 2022 nach Eigentumsarten

Thema: i-r-A-o-A-34-fa8906

Tabelle 1.104: Zuwachs und Abgang [$m^3ha^{-1}Jahr^{-1}$] aller Baumarten in der Inventurperiode 2012 – 2022 nach Eigentumsarten

Thema: i-r-A-o-A-34-fa8906

Eigentumsarten	Zuwachs		Abgang	
	Wert	Fehler	Wert	Fehler
Staatswald	11.37	0.43	7.76	0.80
Körperschaftswald	9.60	1.03	8.25	1.90
Privatwald	11.97	0.57	9.40	1.22
Gesamtwald	11.43	0.35	8.54	0.67

Zuwachs und Abgang der Fichte, Tabelle 1.106 zeigt Zuwachs und Abgang der Tanne, Tabelle 1.107 zeigt Zuwachs und Abgang der sonst. Nadelholz, Tabelle 1.108 zeigt Zuwachs und Abgang der Buche, Tabelle 1.109 zeigt Zuwachs und Abgang der Eiche, Tabelle 1.110 zeigt Zuwachs und Abgang der sonst. Hartholz, Tabelle 1.111 zeigt Zuwachs und Abgang der sonst. Weichholz und Tabelle 1.112 zeigt Zuwachs und Abgang der Alle Baumarten.

1.3 Rohstoffquelle Wald

Tabelle 1.105: Zuwachs und Abgang [$m^3ha^{-1}Jahr^{-1}$] der Fichte in der Inventurperiode 2012 – 2022 nach Eigentumsarten

Thema: i-r-A-o-FI-34-fa8906

Eigentumsarten	Zuwachs		Abgang	
	Wert	Fehler	Wert	Fehler
Staatswald	12.54	0.66	10.71	1.46
Körperschaftswald	10.71	1.09	14.79	4.01
Privatwald	14.80	0.75	11.27	1.95
Gesamtwald	13.46	0.49	11.37	1.16

Tabelle 1.106: Zuwachs und Abgang [$m^3ha^{-1}Jahr^{-1}$] der Tanne in der Inventurperiode 2012 – 2022 nach Eigentumsarten

Thema: i-r-A-o-TA-34-fa8906

Eigentumsarten	Zuwachs		Abgang	
	Wert	Fehler	Wert	Fehler
Staatswald	17.02	2.02	13.12	4.82
Körperschaftswald	16.47	3.73	10.94	3.42
Privatwald	12.59	1.53	18.77	5.68
Gesamtwald	15.27	1.32	14.94	3.29

Tabelle 1.107: Zuwachs und Abgang [$m^3ha^{-1}Jahr^{-1}$] der sonst. Nadelholz in der Inventurperiode 2012 – 2022 nach Eigentumsarten

Thema: i-r-A-o-SN-34-fa8906

Eigentumsarten	Zuwachs		Abgang	
	Wert	Fehler	Wert	Fehler
Staatswald	8.33	1.07	3.39	1.01
Körperschaftswald	6.32	1.28	7.29	3.28
Privatwald	7.43	0.72	4.04	1.68
Gesamtwald	7.70	0.60	4.09	1.02

Tabelle 1.108: Zuwachs und Abgang [$m^3ha^{-1}Jahr^{-1}$] der Buche in der Inventurperiode 2012 – 2022 nach Eigentumsarten

Thema: i-r-A-o-BU-34-fa8906

Eigentumsarten	Zuwachs		Abgang	
	Wert	Fehler	Wert	Fehler
Staatswald	10.30	0.59	4.21	1.00
Körperschaftswald	8.62	1.70	2.83	2.62
Privatwald	11.52	0.94	8.30	2.77
Gesamtwald	10.37	0.51	4.99	1.03

1.3.6 Zuwachs, Abgang und Nutzung

Tabelle 1.109: Zuwachs und Abgang [$m^3ha^{-1}Jahr^{-1}$] der Eiche in der Inventurperiode 2012 – 2022 nach Eigentumsarten

Thema: i-r-A-o-EI-34-fa8906

Eigentumsarten	Zuwachs		Abgang	
	Wert	Fehler	Wert	Fehler
Staatswald	10.67	1.49	6.99	3.13
Körperschaftswald	11.32	2.73	0.69	0.47
Privatwald	8.44	1.28	6.79	2.87
Gesamtwald	9.63	0.96	6.37	1.93

Tabelle 1.110: Zuwachs und Abgang [$m^3ha^{-1}Jahr^{-1}$] der sonst. Hartholz in der Inventurperiode 2012 – 2022 nach Eigentumsarten

Thema: i-r-A-o-ALH-34-fa8906

Eigentumsarten	Zuwachs		Abgang	
	Wert	Fehler	Wert	Fehler
Staatswald	7.77	1.54	3.38	1.83
Körperschaftswald	5.68	2.36	1.85	1.04
Privatwald	8.77	1.60	6.95	2.45
Gesamtwald	8.01	1.07	5.10	1.51

Tabelle 1.111: Zuwachs und Abgang [$m^3ha^{-1}Jahr^{-1}$] der sonst. Weichholz in der Inventurperiode 2012 – 2022 nach Eigentumsarten

Thema: i-r-A-o-ALN-34-fa8906

Eigentumsarten	Zuwachs		Abgang	
	Wert	Fehler	Wert	Fehler
Staatswald	7.13	1.12	2.70	1.19
Körperschaftswald	6.66	1.70	1.02	1.01
Privatwald	7.33	1.18	3.39	1.10
Gesamtwald	7.14	0.73	2.68	0.69

Tabelle 1.112: Zuwachs und Abgang [$m^3ha^{-1}Jahr^{-1}$] der Alle Baumarten in der Inventurperiode 2012 – 2022 nach Eigentumsarten

Thema: i-r-A-o-Alle-BA-34-fa8906

Eigentumsarten	Zuwachs		Abgang	
	Wert	Fehler	Wert	Fehler
Staatswald	11.37	0.43	7.76	0.80
Körperschaftswald	9.60	1.03	8.25	1.90
Privatwald	11.97	0.57	9.40	1.22
Gesamtwald	11.43	0.35	8.54	0.67

1.3 Rohstoffquelle Wald

1.3.6.2 Entwicklung des Zuwachses und des Abgangs je Hektar und Jahr nach Baumartengruppen

Abbildung 1.40 und Tabelle 1.113 zeigen die Entwicklung des Zuwachses,

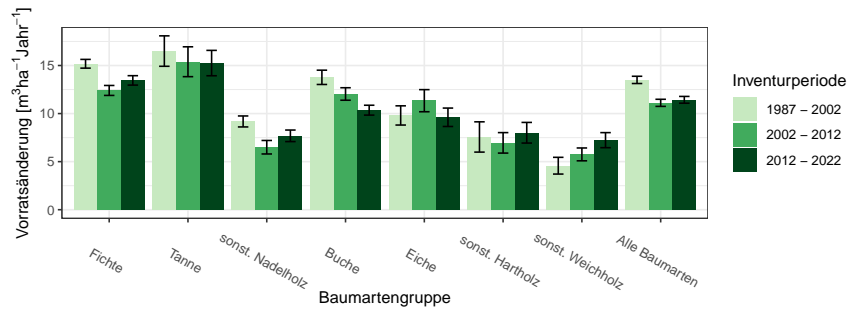


Abbildung 1.40: Zuwachs [$m^3ha^{-1}Jahr^{-1}$] nach Baumartengruppe und Inventurperiode

Thema: i-r-g-y-fa8906

Tabelle 1.113: Zuwachs [$m^3ha^{-1}Jahr^{-1}$] nach Baumartengruppe und Inventurperiode

Thema: i-r-g-y-fa8906

Inventurperiode	1987 - 2002		2002 - 2012		2012 - 2022	
	Wert	Fehler	Wert	Fehler	Wert	Fehler
Baumartengruppe						
Fichte	15.18	0.45	12.41	0.52	13.45	0.49
Tanne	16.50	1.58	15.39	1.55	15.25	1.32
sonst. Nadelholz	9.18	0.57	6.50	0.70	7.69	0.60
Buche	13.77	0.74	12.04	0.65	10.35	0.51
Eiche	9.81	1.00	11.34	1.15	9.61	0.96
sonst. Hartholz	7.57	1.58	6.95	1.07	8.01	1.07
sonst. Weichholz	4.58	0.87	5.75	0.67	7.23	0.78
Alle Baumarten	13.50	0.38	11.12	0.37	11.43	0.35

Abbildung 1.41 und Tabelle 1.114 die die Entwicklung des Abgangs in den unterschiedlichen Inventurperioden.

1.3.6 Zuwachs, Abgang und Nutzung

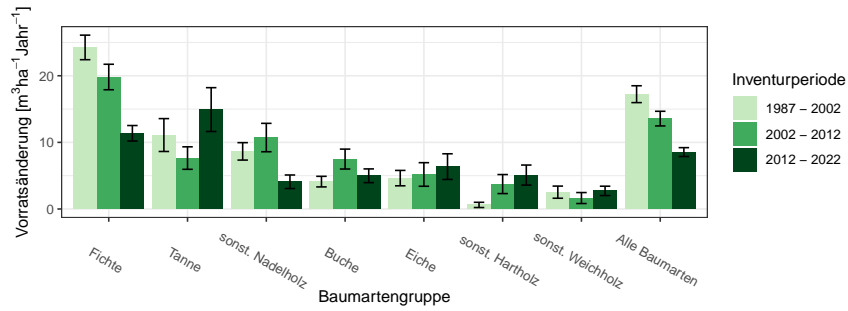


Abbildung 1.41: Abgang [$m^3ha^{-1}Jahr^{-1}$] nach Baumartengruppe und Inventurperiode

Thema: i-r-l-y-fa8906

Tabelle 1.114: Abgang [$m^3ha^{-1}Jahr^{-1}$] nach Baumartengruppe und Inventurperiode

Thema: i-r-l-y-fa8906

Inventurperiode	1987 - 2002		2002 - 2012		2012 - 2022	
Baumartengruppe	Wert	Fehler	Wert	Fehler	Wert	Fehler
Fichte	24.26	1.84	19.81	1.91	11.37	1.16
Tanne	11.10	2.47	7.64	1.69	14.92	3.29
sonst. Nadelholz	8.65	1.31	10.72	2.13	4.09	1.02
Buche	4.11	0.79	7.49	1.50	4.99	1.03
Eiche	4.63	1.15	5.18	1.77	6.36	1.92
sonst. Hartholz	0.61	0.39	3.74	1.43	5.09	1.50
sonst. Weichholz	2.53	0.91	1.64	0.82	2.72	0.70
Alle Baumarten	17.23	1.26	13.57	1.10	8.54	0.67

1.3 Rohstoffquelle Wald

Abbildung 1.42 und Tabelle 1.115 zeigen Zuwachs und Abgang pro Hektar und Jahr nach Baumartengruppen in der Inventurperiode 1987 – 2002,

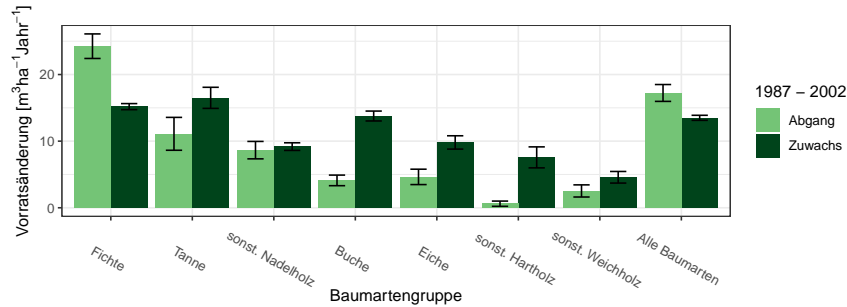


Abbildung 1.42: Zuwachs und Abgang [$m^3ha^{-1}Jahr^{-1}$] in der Inventurperiode 1987 – 2002

Thema: i-r-a-A-gw-12-fa8906

Tabelle 1.115: Zuwachs und Abgang [$m^3ha^{-1}Jahr^{-1}$] in der Inventurperiode 1987 – 2002

Thema: i-r-a-A-gw-12-fa8906

Baumartengruppe	Zuwachs		Abgang	
	Wert	Fehler	Wert	Fehler
Fichte	15.18	0.45	24.26	1.84
Tanne	16.50	1.58	11.10	2.47
sonst. Nadelholz	9.18	0.57	8.65	1.31
Buche	13.77	0.74	4.11	0.79
Eiche	9.81	1.00	4.63	1.15
sonst. Hartholz	7.57	1.58	0.61	0.39
sonst. Weichholz	4.58	0.87	2.53	0.91
Alle Baumarten	13.50	0.38	17.23	1.26

Abbildung 1.43 und Tabelle 1.116 zeigen Zuwachs und Abgang pro Hektar und Jahr nach Baumartengruppen in der Inventurperiode 2002 – 2012 und
Abbildung 1.44 und Tabelle 1.117 zeigen Zuwachs und Abgang pro Hektar und Jahr nach Baumartengruppen in der Inventurperiode 2012 – 2022.

1.3.6 Zuwachs, Abgang und Nutzung

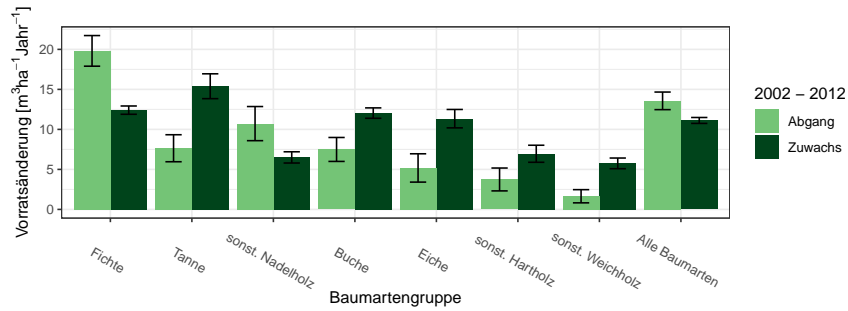


Abbildung 1.43: Zuwachs und Abgang [$m^3ha^{-1}Jahr^{-1}$] in der Inventurperiode 2002 – 2012

Thema: i-r-a-A-gw-23-fa8906

Tabelle 1.116: Zuwachs und Abgang [$m^3ha^{-1}Jahr^{-1}$] in der Inventurperiode 2002 – 2012

Thema: i-r-a-A-gw-23-fa8906

Baumartengruppe	Zuwachs		Abgang	
	Wert	Fehler	Wert	Fehler
Fichte	12.41	0.52	19.81	1.91
Tanne	15.39	1.55	7.64	1.69
sonst. Nadelholz	6.50	0.70	10.72	2.13
Buche	12.04	0.65	7.49	1.50
Eiche	11.34	1.15	5.18	1.77
sonst. Hartholz	6.95	1.07	3.74	1.43
sonst. Weichholz	5.75	0.67	1.64	0.82
Alle Baumarten	11.12	0.37	13.57	1.10

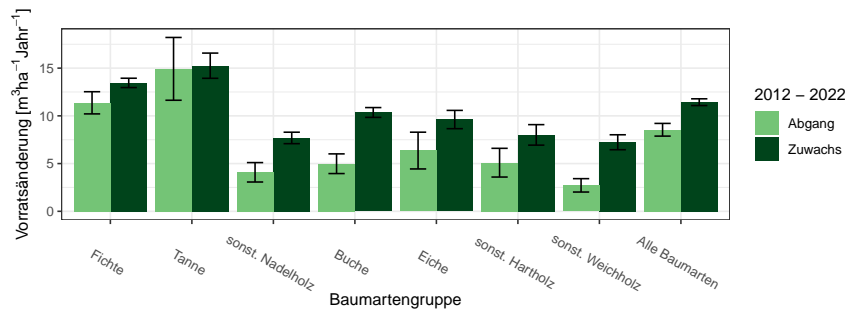


Abbildung 1.44: Zuwachs und Abgang [$m^3ha^{-1}Jahr^{-1}$] in der Inventurperiode 2012 – 2022

Thema: i-r-a-A-gw-34-fa8906

1.3 Rohstoffquelle Wald

Tabelle 1.117: Zuwachs und Abgang [$m^3 ha^{-1} Jahr^{-1}$] in der Inventurperiode 2012 – 2022

Thema: i-r-a-A-gw-34-fa8906

Baumartengruppe	Zuwachs		Abgang	
	Wert	Fehler	Wert	Fehler
Fichte	13.45	0.49	11.37	1.16
Tanne	15.25	1.32	14.92	3.29
sonst. Nadelholz	7.69	0.60	4.09	1.02
Buche	10.35	0.51	4.99	1.03
Eiche	9.61	0.96	6.36	1.92
sonst. Hartholz	8.01	1.07	5.09	1.50
sonst. Weichholz	7.23	0.78	2.72	0.70
Alle Baumarten	11.43	0.35	8.54	0.67

1.3.6.3 Jährliche Abgänge und Nutzungen

Abbildung 1.45 und Tabelle 1.118 zeigen die Nutzung pro Jahr nach Durchmesserklassen in der Inventurperiode 2002 – 2012, Abbildung 1.46 und Ta-

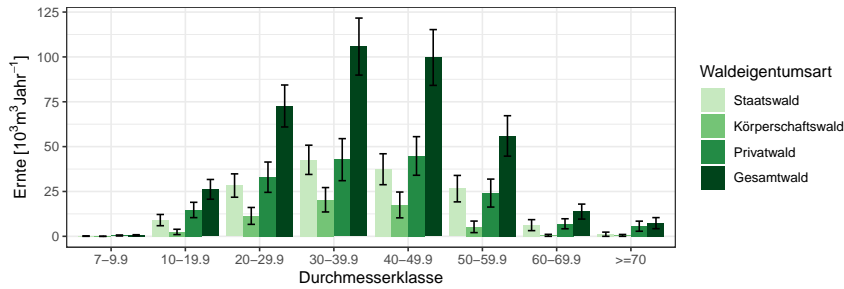


Abbildung 1.45: Nutzung [$10^3 m^3 Jahr^{-1}$] nach Durchmesserklasse in der Inventurperiode 2002 – 2012

Thema: h-a-d-23-O-fa8906

Tabelle 1.118: Nutzung [$10^3 m^3 Jahr^{-1}$] nach Durchmesserklasse in der Inventurperiode 2002 – 2012

Thema: h-a-d-23-O-fa8906

Waldeigentumsart	Staatswald		Körperschaftswald		Privatwald		Gesamtwald	
	Wert	Fehler	Wert	Fehler	Wert	Fehler	Wert	Fehler
7-9.9	0.13	0.13	0.00	0.00	0.47	0.28	0.60	0.30
10-19.9	9.05	3.13	2.46	1.48	14.69	4.28	26.19	5.50
20-29.9	28.31	6.51	11.38	4.71	32.96	8.45	72.65	11.70
30-39.9	42.65	8.15	20.38	6.80	42.74	11.71	105.76	15.89
40-49.9	37.40	8.63	17.49	7.19	44.80	10.76	99.68	15.55
50-59.9	26.57	7.37	5.28	3.22	24.11	7.79	55.96	11.27
60-69.9	6.24	3.06	0.56	0.56	6.99	2.79	13.79	4.18
>=70	1.17	1.17	0.52	0.52	5.65	2.81	7.34	3.09
Alle DKl	151.51	26.44	58.07	18.91	172.41	34.64	381.98	48.19

belle 1.119 den Abgang. Abbildung 1.47 und Tabelle 1.120 zeigen die Nutzung pro Jahr nach Durchmesserklassen in der Inventurperiode 2012 – 2022, Abbildung 1.48 und Tabelle 1.121 den Abgang.

1.3 Rohstoffquelle Wald

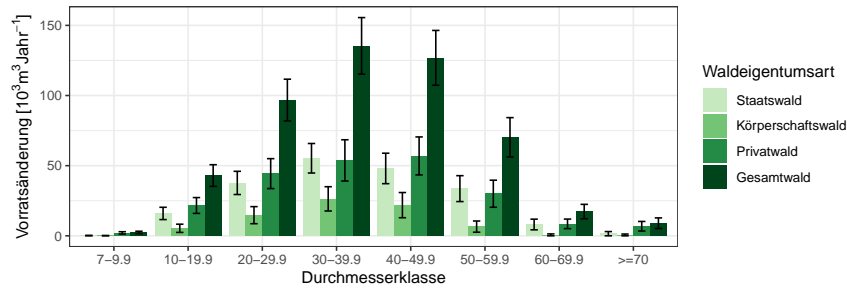


Abbildung 1.46: Abgang [$10^3 m^3 \text{ Jahr}^{-1}$] nach Durchmesserklasse in der Inventurperiode 2002 – 2012

Thema: l-a-d-23-O-fa8906

Tabelle 1.119: Abgang [$10^3 m^3 \text{ Jahr}^{-1}$] nach Durchmesserklasse in der Inventurperiode 2002 – 2012

Thema: l-a-d-23-O-fa8906

Waldeigentumsart	Staatswald		Körperschaftswald		Privatwald		Gesamtwald	
	Wert	Fehler	Wert	Fehler	Wert	Fehler	Wert	Fehler
7-9.9	0.18	0.18	0.13	0.13	2.09	0.84	2.40	0.87
10-19.9	15.97	4.38	5.36	2.93	21.63	5.64	42.96	7.73
20-29.9	37.71	8.27	14.73	6.08	44.34	10.66	96.78	14.87
30-39.9	55.29	10.52	26.36	8.65	53.77	14.70	135.41	20.15
40-49.9	48.03	10.86	21.88	8.98	56.95	13.53	126.86	19.53
50-59.9	33.65	9.23	6.57	3.99	30.01	9.64	70.23	14.02
60-69.9	8.08	3.80	0.68	0.68	8.53	3.41	17.29	5.15
>=70	1.52	1.52	0.64	0.64	6.84	3.42	8.99	3.79
Alle DKl	200.41	33.84	76.35	24.78	224.16	43.81	500.93	61.59

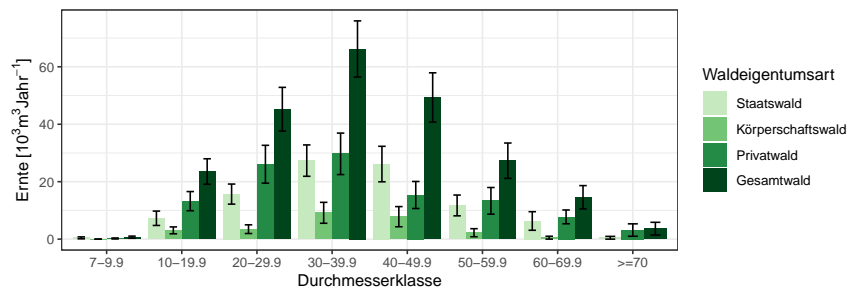


Abbildung 1.47: Nutzung [$10^3 m^3 \text{ Jahr}^{-1}$] nach Durchmesserklasse in der Inventurperiode 2012 – 2022

Thema: h-a-d-34-O-fa8906

1.3.6 Zuwachs, Abgang und Nutzung

Tabelle 1.120: Nutzung [$10^3 m^3 Jahr^{-1}$] nach Durchmesserklasse in der Inventurperiode 2012 – 2022

Thema: h-a-d-34-O-fa8906

Waldeigentumsart	Staatswald		Körperschaftswald		Privatwald		Gesamtwald	
	Wert	Fehler	Wert	Fehler	Wert	Fehler	Wert	Fehler
7-9.9	0.45	0.33	0.00	0.00	0.23	0.17	0.68	0.38
10-19.9	7.27	2.50	3.06	1.20	13.23	3.33	23.55	4.43
20-29.9	15.68	3.49	3.47	1.51	26.07	6.58	45.22	7.61
30-39.9	27.34	5.46	9.17	3.64	29.70	7.22	66.20	9.78
40-49.9	26.14	6.18	7.82	3.51	15.37	4.71	49.32	8.58
50-59.9	11.73	3.62	2.24	1.40	13.34	4.64	27.31	6.15
60-69.9	6.32	3.23	0.51	0.51	7.75	2.40	14.58	4.06
>=70	0.48	0.48			3.16	2.16	3.64	2.21
Alle DKl	95.40	16.71	26.26	9.37	108.84	20.66	230.50	28.44

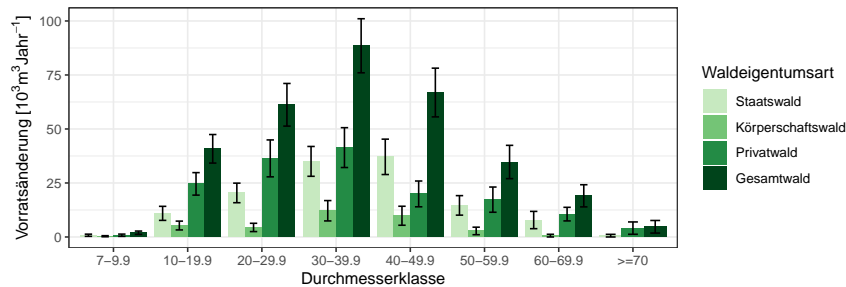


Abbildung 1.48: Abgang [$10^3 m^3 Jahr^{-1}$] nach Durchmesserklasse in der Inventurperiode 2012 – 2022

Thema: l-a-d-34-O-fa8906

Tabelle 1.121: Abgang [$10^3 m^3 Jahr^{-1}$] nach Durchmesserklasse in der Inventurperiode 2012 – 2022

Thema: l-a-d-34-O-fa8906

Waldeigentumsart	Staatswald		Körperschaftswald		Privatwald		Gesamtwald	
	Wert	Fehler	Wert	Fehler	Wert	Fehler	Wert	Fehler
7-9.9	0.81	0.50	0.35	0.25	0.81	0.52	1.97	0.77
10-19.9	10.94	3.25	5.30	2.04	24.59	5.21	40.82	6.61
20-29.9	20.40	4.53	4.42	1.92	36.39	8.54	61.20	9.87
30-39.9	35.00	6.91	12.14	4.71	41.38	9.22	88.53	12.51
40-49.9	37.10	8.19	9.83	4.39	19.94	5.97	66.88	11.28
50-59.9	14.63	4.52	2.80	1.74	17.29	5.83	34.71	7.71
60-69.9	7.84	4.00	0.63	0.63	10.59	3.15	19.06	5.13
>=70	0.61	0.61			4.11	2.85	4.73	2.92
Alle DKl	127.33	21.70	35.47	12.25	155.10	27.13	317.90	37.32

1.3 Rohstoffquelle Wald

1.3.6.4 Jährliche Nutzungen nach Baumartengruppen

Tabelle 1.122 zeigt die Nutzungen in $10^3 m^3 \text{Jahr}^{-1}$ für die Fichte nach Eigentümerumsarten und Durchmesserklasse in der Inventurperiode 2012 – 2022 der Fichte, Tabelle 1.123 die Nutzungen der Tanne, Tabelle 1.124 die Nutzungen

Tabelle 1.122: Nutzung [$10^3 m^3 \text{Jahr}^{-1}$] nach Durchmesserklasse in der Inventurperiode 2012 – 2022 für die Fichte

Thema: l-a-d-34-O-fa8906-FI

Waldeigentumsart	Staatswald		Körperschaftswald		Privatwald		Gesamtwald	
	Wert	Fehler	Wert	Fehler	Wert	Fehler	Wert	Fehler
Durchmesserklasse								
7-9.9	0.21	0.50	0.00	0.25	0.45	0.52	0.66	0.77
10-19.9	3.90	3.25	2.95	2.04	14.38	5.21	21.23	6.61
20-29.9	11.87	4.53	2.71	1.92	27.83	8.54	42.41	9.87
30-39.9	21.13	6.91	6.56	4.71	27.15	9.22	54.84	12.51
40-49.9	26.48	8.19	9.33	4.39	10.66	5.97	46.47	11.28
50-59.9	6.98	4.52	2.14	1.74	9.83	5.83	18.95	7.71
60-69.9	5.37	4.00	0.63	0.63	3.04	3.15	9.03	5.13
>=70	0.00	0.61			0.00	2.85	0.00	2.92
Alle DKl	75.94	21.70	24.32	12.25	93.33	27.13	193.60	37.32

Tabelle 1.123: Nutzung [$10^3 m^3 \text{Jahr}^{-1}$] nach Durchmesserklasse in der Inventurperiode 2012 – 2022 für die Tanne

Thema: l-a-d-34-O-fa8906-TA

Waldeigentumsart	Staatswald		Körperschaftswald		Privatwald		Gesamtwald	
	Wert	Fehler	Wert	Fehler	Wert	Fehler	Wert	Fehler
Durchmesserklasse								
7-9.9	0.00	0.50	0.00	0.25	0.00	0.52	0.00	0.77
10-19.9	0.00	3.25	1.10	2.04	0.00	5.21	1.10	6.61
20-29.9	0.47	4.53	0.46	1.92	0.72	8.54	1.65	9.87
30-39.9	3.07	6.91	2.40	4.71	2.88	9.22	8.36	12.51
40-49.9	6.01	8.19	0.00	4.39	5.32	5.97	11.33	11.28
50-59.9	6.18	4.52	0.66	1.74	5.78	5.83	12.62	7.71
60-69.9	2.48	4.00	0.00	0.63	4.86	3.15	7.34	5.13
>=70	0.61	0.61			1.46	2.85	2.07	2.92
Alle DKl	18.81	21.70	4.62	12.25	21.03	27.13	44.46	37.32

der sonst. Nadelholz, Tabelle 1.125 die Nutzungen der Buche, Tabelle 1.126 die Nutzungen der Eiche, Tabelle 1.127 die Nutzungen der sonst. Hartholz, Tabelle 1.128 die Nutzungen der sonst. Weichholz und Tabelle 1.129 die Nutzungen der Alle Baumarten.

1.3.6 Zuwachs, Abgang und Nutzung

Tabelle 1.124: Nutzung [$10^3 m^3 \text{Jahr}^{-1}$] nach Durchmesserklasse in der Inventurperiode 2012 – 2022 für die sonst. Nadelholz

Thema: l-a-d-34-O-fa8906-SN

Waldeigentumsart	Staatswald		Körperschaftswald		Privatwald		Gesamtwald	
	Wert	Fehler	Wert	Fehler	Wert	Fehler	Wert	Fehler
7-9.9	0.00	0.50	0.00	0.25	0.00	0.52	0.00	0.77
10-19.9	0.00	3.25	0.31	2.04	0.69	5.21	1.00	6.61
20-29.9	1.93	4.53	0.44	1.92	1.04	8.54	3.41	9.87
30-39.9	2.15	6.91	1.88	4.71	4.33	9.22	8.35	12.51
40-49.9	2.12	8.19	0.50	4.39	2.29	5.97	4.91	11.28
50-59.9	0.00	4.52	0.00	1.74	0.00	5.83	0.00	7.71
60-69.9	0.00	4.00	0.00	0.63	0.00	3.15	0.00	5.13
>=70	0.00	0.61			0.00	2.85	0.00	2.92
Alle DKl	6.20	21.70	3.13	12.25	8.36	27.13	17.68	37.32

Tabelle 1.125: Nutzung [$10^3 m^3 \text{Jahr}^{-1}$] nach Durchmesserklasse in der Inventurperiode 2012 – 2022 für die Buche

Thema: l-a-d-34-O-fa8906-BU

Waldeigentumsart	Staatswald		Körperschaftswald		Privatwald		Gesamtwald	
	Wert	Fehler	Wert	Fehler	Wert	Fehler	Wert	Fehler
7-9.9	0.14	0.50	0.00	0.25	0.22	0.52	0.36	0.77
10-19.9	2.01	3.25	0.46	2.04	2.06	5.21	4.52	6.61
20-29.9	3.14	4.53	0.81	1.92	3.19	8.54	7.14	9.87
30-39.9	6.29	6.91	0.79	4.71	4.28	9.22	11.36	12.51
40-49.9	1.87	8.19	0.00	4.39	0.00	5.97	1.87	11.28
50-59.9	0.72	4.52	0.00	1.74	0.00	5.83	0.72	7.71
60-69.9	0.00	4.00	0.00	0.63	0.80	3.15	0.80	5.13
>=70	0.00	0.61			0.00	2.85	0.00	2.92
Alle DKl	14.18	21.70	2.05	12.25	10.55	27.13	26.79	37.32

Tabelle 1.126: Nutzung [$10^3 m^3 \text{Jahr}^{-1}$] nach Durchmesserklasse in der Inventurperiode 2012 – 2022 für die Eiche

Thema: l-a-d-34-O-fa8906-EI

Waldeigentumsart	Staatswald		Körperschaftswald		Privatwald		Gesamtwald	
	Wert	Fehler	Wert	Fehler	Wert	Fehler	Wert	Fehler
7-9.9	0.28	0.50	0.14	0.25	0.00	0.52	0.41	0.77
10-19.9	2.75	3.25	0.00	2.04	0.68	5.21	3.43	6.61
20-29.9	2.06	4.53	0.00	1.92	1.25	8.54	3.31	9.87
30-39.9	1.26	6.91	0.00	4.71	1.69	9.22	2.96	12.51
40-49.9	0.00	8.19	0.00	4.39	0.56	5.97	0.56	11.28
50-59.9	0.75	4.52	0.00	1.74	0.00	5.83	0.75	7.71
60-69.9	0.00	4.00	0.00	0.63	1.09	3.15	1.09	5.13
>=70	0.00	0.61			2.65	2.85	2.65	2.92
Alle DKl	7.10	21.70	0.14	12.25	7.93	27.13	15.17	37.32

1.3 Rohstoffquelle Wald

Tabelle 1.127: Nutzung [$10^3 m^3 Jahr^{-1}$] nach Durchmesserklasse in der Inventurperiode 2012 – 2022 für die sonst. Hartholz

Thema: l-a-d-34-O-fa8906-ALH

Waldeigentumsart	Staatswald		Körperschaftswald		Privatwald		Gesamtwald	
	Wert	Fehler	Wert	Fehler	Wert	Fehler	Wert	Fehler
Durchmesserklasse								
7-9.9	0.18	0.50	0.21	0.25	0.00	0.52	0.40	0.77
10-19.9	1.14	3.25	0.48	2.04	3.91	5.21	5.54	6.61
20-29.9	0.92	4.53	0.00	1.92	1.41	8.54	2.33	9.87
30-39.9	0.58	6.91	0.00	4.71	1.05	9.22	1.63	12.51
40-49.9	0.00	8.19	0.00	4.39	1.11	5.97	1.11	11.28
50-59.9	0.00	4.52	0.00	1.74	1.67	5.83	1.67	7.71
60-69.9	0.00	4.00	0.00	0.63	0.79	3.15	0.79	5.13
>=70	0.00	0.61			0.00	2.85	0.00	2.92
Alle DKl	2.82	21.70	0.70	12.25	9.95	27.13	13.46	37.32

Tabelle 1.128: Nutzung [$10^3 m^3 Jahr^{-1}$] nach Durchmesserklasse in der Inventurperiode 2012 – 2022 für die sonst. Weichholz

Thema: l-a-d-34-O-fa8906-ALN

Waldeigentumsart	Staatswald		Körperschaftswald		Privatwald		Gesamtwald	
	Wert	Fehler	Wert	Fehler	Wert	Fehler	Wert	Fehler
Durchmesserklasse								
7-9.9	0.00	0.50	0.00	0.25	0.14	0.52	0.14	0.77
10-19.9	1.13	3.25	0.00	2.04	2.87	5.21	4.00	6.61
20-29.9	0.00	4.53	0.00	1.92	0.94	8.54	0.94	9.87
30-39.9	0.51	6.91	0.52	4.71	0.00	9.22	1.03	12.51
40-49.9	0.62	8.19	0.00	4.39	0.00	5.97	0.62	11.28
50-59.9	0.00	4.52	0.00	1.74	0.00	5.83	0.00	7.71
60-69.9	0.00	4.00	0.00	0.63	0.00	3.15	0.00	5.13
>=70	0.00	0.61			0.00	2.85	0.00	2.92
Alle DKl	2.27	21.70	0.52	12.25	3.95	27.13	6.74	37.32

Tabelle 1.129: Nutzung [$10^3 m^3 Jahr^{-1}$] nach Durchmesserklasse in der Inventurperiode 2012 – 2022 für die Alle Baumarten

Thema: l-a-d-34-O-fa8906-Alle-BA

Waldeigentumsart	Staatswald		Körperschaftswald		Privatwald		Gesamtwald	
	Wert	Fehler	Wert	Fehler	Wert	Fehler	Wert	Fehler
Durchmesserklasse								
7-9.9	0.81	0.50	0.35	0.25	0.81	0.52	1.97	0.77
10-19.9	10.94	3.25	5.30	2.04	24.59	5.21	40.82	6.61
20-29.9	20.40	4.53	4.42	1.92	36.39	8.54	61.20	9.87
30-39.9	35.00	6.91	12.14	4.71	41.38	9.22	88.53	12.51
40-49.9	37.10	8.19	9.83	4.39	19.94	5.97	66.88	11.28
50-59.9	14.63	4.52	2.80	1.74	17.29	5.83	34.71	7.71
60-69.9	7.84	4.00	0.63	0.63	10.59	3.15	19.06	5.13
>=70	0.61	0.61			4.11	2.85	4.73	2.92
Alle DKl	127.33	21.70	35.47	12.25	155.10	27.13	317.90	37.32

1.3.6 Zuwachs, Abgang und Nutzung

1.3.6.5 Nutzung als Teil des Abgangs

Tabelle 1.130 zeigt den Anteil der Nutzung am Abgang in der Inventurperiode 2002 – 2012 nach Durchmesserklasse und Eigentumsarten, Tabelle 1.131

Tabelle 1.130: Anteil der Nutzung am Abgang in der Inventurperiode 2002 – 2012 nach Durchmesserklasse und Eigentumsarten

Thema: h-r-d-23-l-fa8906

Durchmesserklasse	Staatswald	Körperschaftswald	Privatwald	Gesamtwald
7-9.9	1.00	0.00	0.33	0.36
10-19.9	0.68	0.58	0.86	0.76
20-29.9	0.92	0.97	0.93	0.93
30-39.9	0.96	0.98	1.00	0.98
40-49.9	0.98	1.00	0.99	0.99
50-59.9	0.98	1.00	1.00	0.99
60-69.9	0.95	1.00	1.00	0.98
>=70	1.00	1.00	1.00	1.00
Alle DKl	0.94	0.96	0.96	0.95

den Anteil der Nutzung am Abgang in der Inventurperiode 2012 – 2022.

Tabelle 1.131: Anteil der Nutzung am Abgang in der Inventurperiode 2012 – 2022 nach Durchmesserklasse und Eigentumsarten

Thema: h-r-d-34-l-fa8906

Durchmesserklasse	Staatswald	Körperschaftswald	Privatwald	Gesamtwald
7-9.9	0.78	0.00	0.45	0.50
10-19.9	0.84	0.76	0.71	0.75
20-29.9	0.98	1.00	0.92	0.94
30-39.9	0.98	0.96	0.91	0.95
40-49.9	0.88	1.00	0.97	0.93
50-59.9	1.00	1.00	0.97	0.98
60-69.9	1.00	1.00	0.92	0.96
>=70	1.00		1.00	1.00
Alle DKl	0.94	0.94	0.90	0.92

1.3 Rohstoffquelle Wald

1.3.6.6 Verteilung der Nutzung auf die Durchmesserklassen

Tabelle 1.131 zeigt den Anteil der Nutzung je Durchmesserklasse an der Gesamtnutzung nach Eigentumsarten in der Inventurperiode 2002 – 2012,

Tabelle 1.132: Verteilung der Nutzung in der Inventurperiode 2002 – 2012 auf die Durchmesserklassen

Thema: h-r-d-23-H-fa8906

Durchmesserklasse	Staatswald	Körperschaftswald	Privatwald	Gesamtwald
7-9.9	0.00	0.00	0.00	0.00
10-19.9	0.06	0.04	0.09	0.07
20-29.9	0.19	0.20	0.19	0.19
30-39.9	0.28	0.35	0.25	0.28
40-49.9	0.25	0.30	0.26	0.26
50-59.9	0.18	0.09	0.14	0.15
60-69.9	0.04	0.01	0.04	0.04
>=70	0.01	0.01	0.03	0.02
Alle DKl	1.00	1.00	1.00	1.00

Tabelle 1.133 den Anteil in der Inventurperiode 2012 – 2022.

Tabelle 1.133: Verteilung der Nutzung in der Inventurperiode 2012 – 2022 auf die Durchmesserklassen

Thema: h-r-d-34-H-fa8906

Durchmesserklasse	Staatswald	Körperschaftswald	Privatwald	Gesamtwald
7-9.9	0.00	0.00	0.00	0.00
10-19.9	0.08	0.12	0.12	0.10
20-29.9	0.17	0.13	0.24	0.20
30-39.9	0.29	0.35	0.27	0.29
40-49.9	0.27	0.30	0.14	0.21
50-59.9	0.12	0.08	0.12	0.12
60-69.9	0.07	0.02	0.07	0.06
>=70	0.01		0.03	0.02
Alle DKl	1.00	1.00	1.00	1.00

1.3.6 Zuwachs, Abgang und Nutzung

1.3.6.7 Nutzungsarten und Abgangsgründe

Tabelle 1.134 stellt die Abgangsgründe den Nutzungsarten gegenüber und bestimmt die relative Häufigkeit des Auftretens der Kombinationen.

Tabelle 1.134: Flächenanteile 2022 nach Nutzungsart und Abgangsgrund

Thema: NA-r-X-2022-A-fa8906

Abgangsgrund	keine Nutzung	selektive Nutzung	flächige Nutzung	Summe
regulär	0.32	0.59	0.01	0.92
Sturm	0.01	0.01	0.00	0.01
Insekten / Dürre	0.00	0.03	0.01	0.04
sonstige Kalamitäten	0.01	0.00	0.00	0.01
Kalamität, Ursache ungewiss	0.00	0.00	0.00	0.00
Ursache unbekannt	0.00	0.00	0.01	0.01
Summe	0.34	0.63	0.03	1.00

1.3 Rohstoffquelle Wald

1.3.7 Biomasse

Neben dem Holzvorrat ist auch der Vorrat an Biomasse in Tonnen je Hektar interessant, da dadurch der gebundene Kohlenstoff bestimmt wird. Da der Kohlenstoffgehalt von Holz (vergleiche [Diestel, 2014]) etwa 51.9% Prozent beträgt, entspricht eine Tonne Biomasse aufgrund der relativen Atommassen von Kohlenstoff und Sauerstoff etwa 1.9 Tonnnen Kohlenstoffdioxidäquivalenten. Da zur Nutzung und weiteren Verwertung als kurz-, mittel- oder langfristiger Kohlenstoffspeicher nur die oberirdische Biomasse verwendet wird, zeigen Abbildung 1.49 und Tabelle 1.135 die oberirdische Biomasse in Tonnen pro Hektar nach Baumartengruppen.

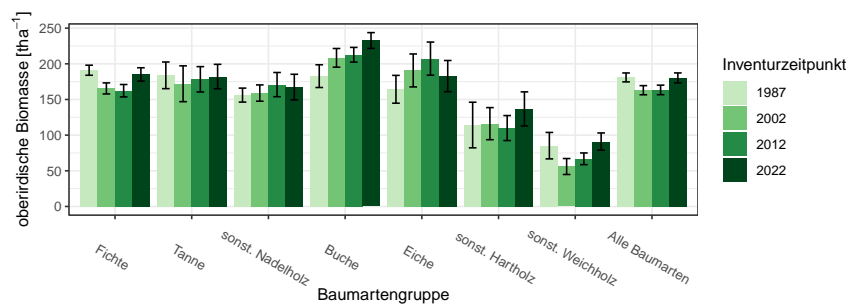


Abbildung 1.49: oberirdische Biomasse [tha^{-1}] nach Baumartengruppe und Inventurzeitpunkt

Thema: b-r-a-A-gw-34-fa8906

Tabelle 1.135: oberirdische Biomasse [tha^{-1}] nach Baumartengruppe und Inventurzeitpunkt

Thema: b-r-a-A-gw-34-fa8906

BWI	1987		2002		2012		2022	
	Wert	Fehler	Wert	Fehler	Wert	Fehler	Wert	Fehler
Baumartengruppe								
Fichte	191.01	7.05	165.49	7.74	162.30	8.71	185.13	9.35
Tanne	183.86	18.69	172.03	25.11	178.30	17.76	182.10	17.16
sonst. Nadelholz	156.13	9.80	159.00	11.42	170.86	16.98	167.38	17.95
Buche	182.71	15.95	208.36	13.11	212.71	10.30	232.66	11.07
Eiche	164.29	19.51	190.71	23.10	207.28	23.23	182.78	21.86
sonst. Hartholz	114.18	31.98	116.09	22.50	109.94	17.52	136.75	23.93
sonst. Weichholz	85.26	18.55	56.02	11.17	66.83	8.21	90.97	12.11
Alle Baumarten	180.92	6.26	163.00	6.40	163.39	6.68	180.25	6.99

Betrachten wir den Zuwachs an oberirdischer Biomasse in Tonnen pro

Hektar und Jahr nach Baumartengruppe, also die jährliche nutzbare Kohlenstoffspeicherleistung eines Hektars Wald, geordnet nach Größe der Kohlenstoffspeicherleistung, so ergibt sich Tabelle 1.136. Diese können wir mit den

Tabelle 1.136: Biomassezuwachs pro Hektar und Jahr nach Baumartengruppen, *Relativ* gibt den Anteil am höchsten Zuwachs an

Thema: b-r-i-y-S-fa8906

Baumartengruppe	Wert	Standardfehler	Relativ
Buche	7.28	0.36	1.00
Tanne	6.74	0.59	0.93
Fichte	6.00	0.20	0.82
Eiche	5.85	0.55	0.80
Alle Baumarten	5.75	0.16	0.79
sonst. Hartholz	5.11	0.67	0.70
sonst. Weichholz	3.85	0.40	0.53
sonst. Nadelholz	3.63	0.27	0.50

jährlichen Derbholzvolumenzuwächsen pro Hektar für die Inventurperiode 2012 – 2022 aus Tabelle 1.113, die wir dazu ebenfalls nach Größe sortieren (Tabelle 1.137), vergleichen.

Tabelle 1.137: Volumenzuwachs pro Hektar und Jahr nach Baumartengruppen, *Relativ* gibt den Anteil am höchsten Zuwachs an

Thema: v-r-i-y-S-fa8906

Baumartengruppe	Wert	Standardfehler	Relativ
Tanne	15.25	1.32	1.00
Fichte	13.45	0.49	0.88
Alle Baumarten	11.43	0.35	0.75
Buche	10.35	0.51	0.68
Eiche	9.61	0.96	0.63
sonst. Hartholz	8.01	1.07	0.52
sonst. Nadelholz	7.69	0.60	0.50
sonst. Weichholz	7.23	0.78	0.47

1.3.7.1 Entwicklung der Kohlenstoffspeicherleistung

Da die Kohlenstoffspeicherleistung der oberirdischen Biomasse pro Hektar und Jahr proportional (mit einem Faktor von etwa 1.9) zum Zuwachs der oberirdischen Biomasse pro Hektar und Jahr ist, zeigen Abbildung 1.50 und Tabelle 1.138 die Entwicklung des Zuwachses der oberirdischen Biomasse über die unterschiedlichen Inventurperioden.

1.3 Rohstoffquelle Wald

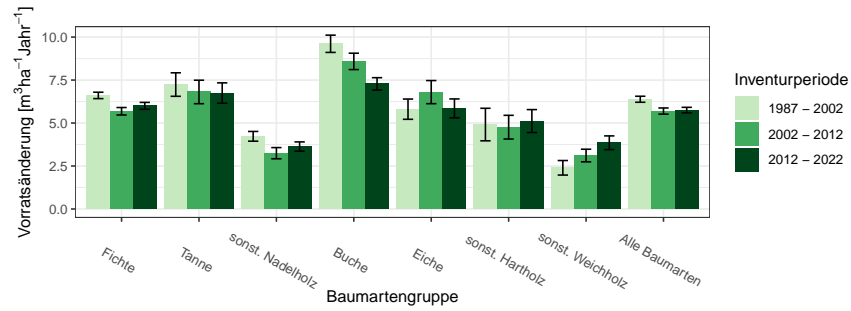


Abbildung 1.50: Zuwachs der oberirdischen Biomasse [$m^3 ha^{-1} Jahr^{-1}$] nach Baumartengruppe und Inventurperiode

Thema: ib-r-i-y-fa8906

Tabelle 1.138: Zuwachs der oberirdischen Biomasse [$m^3 ha^{-1} Jahr^{-1}$] nach Baumartengruppe und Inventurperiode

Thema: ib-r-i-y-fa8906

Inventurperiode	1987 - 2002		2002 - 2012		2012 - 2022	
	Wert	Fehler	Wert	Fehler	Wert	Fehler
Baumartengruppe						
Fichte	6.61	0.19	5.69	0.22	6.00	0.20
Tanne	7.24	0.68	6.81	0.68	6.74	0.59
sonst. Nadelholz	4.23	0.28	3.25	0.33	3.63	0.27
Buche	9.61	0.50	8.59	0.48	7.28	0.36
Eiche	5.81	0.59	6.80	0.67	5.85	0.55
sonst. Hartholz	4.91	0.95	4.76	0.69	5.11	0.67
sonst. Weichholz	2.40	0.42	3.11	0.37	3.85	0.40
Alle Baumarten	6.38	0.18	5.70	0.18	5.75	0.16

Glossar

andere Laubhölzer höherer Lebensdauer Variable Baumartengruppe: alle Laubhölzer hoher Lebensdauer, die im jeweiligen Kontext nicht (wie meist Buche und Eiche) gesondert ausgewiesen werden und eher hartes Holz mit hoher spezifischer Dichte aufweisen, also beispielsweise Ahorne, Eschen, Linden, Hainbuche

andere Laubhölzer niedriger Lebensdauer Variable Baumartengruppe: alle Laubhölzer niedriger Lebensdauer, die im jeweiligen Kontext nicht gesondert ausgewiesen werden und eher weiches Holz mit niedrigerer spezifischer Dichte aufweisen, also beispielsweise Pappeln, Erlen, Weiden und Birken

begebar für die Stichprobenaufnahme zugänglich. Nicht zugänglich sind beispielsweise militärische Sperrgebiete oder Gebiete extremer Topographie

Blöße Holzboden, auf dem vorübergehend keine Bäume stehen

Brusthöhendurchmesser Der Durchmesser eines Baumes in 1.3 m Höhe über Grund

Holzboden Dauernd zur Holzerzeugung bestimmte Fläche. Dazu gehören auch Gräben, Leitungstrassen, zeitweilig unbestockte Flächen (Blößen) sowie Wege und Schneisen unter 5 m Breite, auch Flächen wie z. B. in Nationalparks

Lücke Durch das Stichprobenverfahren werden hier keine Bäume erfasst, obwohl die Stichprobe auf bestocktem Holzboden liegt

Nichtholzboden Nicht zur Holzproduktion bestimmte Teile des Waldes, zum Beispiel Waldwege und Schneisen ab 5 m Breite und Holzlagerplätze

sonst. Hartholz siehe *andere Laubhölzer höherer Lebensdauer*

sonst. Laubholz Variable Baumartengruppe: alle Laubhölzer, die im jeweiligen Kontext nicht gesondert ausgewiesen werden

sonst. Nadelholz Variable Baumartengruppe: alle Nadelhölzer, die im jeweiligen Kontext nicht gesondert ausgewiesen werden

sonst. Weichholz siehe *andere Laubhölzer niederer Lebensdauer*

Trakt Ein Trakt ist die primäre Stichprobeneinheit bei der Bundeswaldinventur und besteht aus vier Traktecken (Traktgröße = 4). Bei einem Trakt an der Grenze zum Ausland ist die Anzahl Traktecken und damit die Traktgröße kleiner vier. Für die Hochrechnung werden Trakte an den Grenzen zwischen Bundesländern, Verdichtungsgebieten oder räumlichen Einheiten geteilt, so dass mindestens zwei Trakte mit einer Traktgröße kleiner vier entstehen. In diesem Fall wird synonym der Begriff Traktabschnitt verwendet, um syntaktisch den Unterschied zwischen der Anzahl tatsächlich terrestrisch erhobener Trakte $(x)^{te}$ und der Anzahl zur Hochrechnung genutzter Trakte $(x)^{hr}$ differenzieren zu können. Es gilt: $(x)^{te} \leq (x)^{hr}$

Traktecke siehe *Trakt*

Wald Die Walddefinition der Bundeswaldinventur lehnt sich an die des Bundeswaldgesetzes an: Wald im Sinne der Bundeswaldinventur ist, unabhängig von den Angaben im Kataster oder ähnlichen Verzeichnissen, jede mit Forstpflanzen bestockte Grundfläche. Als Wald gelten auch kahl geschlagene oder verlichtete Grundflächen, Waldwege, Waldeinteilungs- und Sicherungstreifen, Waldblößen und Lichtungen, Waldwiesen, Wildäsungsplätze, Holzlagerplätze, im Wald gelegene Leitungsschneisen, weitere mit dem Wald verbundene und ihm dienende Flächen einschließlich Flächen mit Erholungseinrichtungen, zugewachsene Heiden und Moore, zugewachsene ehemalige Weiden, Almflächen und Hutungen sowie Latschen- und Grünerlenflächen. Heiden, Moore, Weiden, Almflächen und Hutungen gelten als zugewachsen, wenn die natürlich aufgekommene Bestockung ein durchschnittliches Alter von fünf Jahren erreicht hat und wenn mindestens 50% der Fläche bestockt sind. In der Flur oder im bebauten Gebiet gelegene bestockte Flächen unter 1.000 m^2 , Gehölzstreifen unter 10 m Breite und Weihnachtsbaum- und Schmuckreisigkulturen sowie zum Wohnbereich gehörende Parkanlagen sind nicht Wald im Sinne der Bundeswaldinventur. Wasserläufe bis 5 m Breite unterbrechen nicht den Zusammenhang einer Waldfläche

Winkelzählprobe Dieses im Jahr 1947 von Walter Bitterlich erstmals veröffentlichte optische Stichprobenverfahren ermöglicht im Wald die rasche Bestimmung von Hektarwerten zu Grundfläche, Baumartenmischung und weiterer daraus abgeleiteter Daten durch einfache Zählung von Probebäumen, die mit einem optischen Verfahren ausgewählt werden. Vorteile der Winkelzählprobe sind, dass keine Probeflächen eingemessen werden müssen und dass dicke Bäume, die viel zur Grundfläche und somit auch zum Vorrat beitragen, bevorzugt erfasst werden. Die Auswahlwahrscheinlichkeit der Probebäume ist proportional zu deren Grundfläche. Bei diesem Verfahren wird um den Stichprobenpunkt herum jeder Baumstamm mit einem vorgegebenen Öffnungswinkel α horizontal anvisiert. Die Konstante $K = 10^4 \sin^2(\alpha/2)$ wird als Zählerfaktor der Winkelzählprobe bezeichnet. K hat bei der Bundeswaldinventur-Bestandesaufnahme den Wert 4, was einem Visurwinkel $\alpha = 2.3^\circ$ entspricht. Ein Baum wird dann ausgewählt, wenn sein Brusthöhendurchmesser von beiden Schenkeln des Winkels α geschnitten wird. Ein Probebaum z repräsentiert eine Grundfläche von K in m^2/ha sowie eine Stammzahl $N_z^{(ha)} = K/g_z$ von Bäumen je Hektar mit der Grundfläche des Baumes $= g_z = \pi/4 \times bhd_z^2$, wobei bhd_z seinen Brusthöhendurchmesser bezeichnet. Der Abstand $r_z = bhd_z/2 \sin(\alpha/2)$ um den Probebaum z wird als Grenzkreisradius bezeichnet. Jeder Baum, dessen Grenzkreis mit der Fläche $A_z = \pi r_z^2$ das Stichprobenzentrum einschließt, ist ein Probebaum der Winkelzählprobe. Oder einfacher formuliert: Jeder Baum, der nicht weiter als das 25-fache seines Brusthöhendurchmessers von der Traktecke entfernt steht, ist ein WZP/ZF4-Probepbaum der Bundeswaldinventur. Dabei werden seit der Bundeswaldinventur 2002 nur Bäume ab 7 cm Brusthöhendurchmesser berücksichtigt. Bei der Bundeswaldinventur werden die Probebäume zusätzlich vermessen, wodurch sich die Auswertungsmöglichkeiten wesentlich erweitern. Zur Aufnahme der Bestockungsparameter wurde $K = 1$ bzw. 2 gewählt

Literaturverzeichnis

[Diestel, 2014] Diestel, Sylvia und Weimar, H. (2014). *Der Kohlenstoffgehalt in Holz- und Papierprodukten – Herleitung und Umrechnungsfaktoren.*