

Bundeswaldinventur 2022 – Baden-Württemberg

Abteilung Biometrie und Informatik

Forstbezirk Westlicher Schwarzwald

**Regionaler Auszug aus
Der Wald in Baden-Württemberg
Ausgewählte Ergebnisse und regionale Auswertungen der Bundeswaldinventur
2022**

Dominik Cullmann*

Freiburg, den 21. Oktober 2024

Forstliche Versuchs- und Forschungsanstalt
Baden-Württemberg

*dominik.cullmann@forst.bwl.de

Copyright:

©Abteilung Biometrie und Informatik

Forstliche Versuchs- und Forschungsanstalt Baden-Württemberg

Wonnhaldestraße 4

79100 Freiburg

<http://www.fva-bw.de>

This work is licensed under the Creative Commons Attribution 4.0 International License. To view a copy of this license, visit <http://creativecommons.org/licenses/by/4.0/>.

Inhaltsverzeichnis

1 Auswertungen	7
1.1 Waldfläche	7
1.2 Lebensraum Wald	9
1.2.1 Baumartengruppenflächen und -anteile	9
1.2.1.1 Baumartengruppenanteile	9
Baumartengruppenanteile nach Eigentumsarten	10
1.2.1.2 Altersklassenstruktur der Baumartengruppen- flächen	13
Alle Baumarten	13
Fichte	16
Tanne	19
Kiefer	22
sonst. Nadelholz	25
Buche	28
Eiche	31
sonst. Hartholz	34
sonst. Weichholz	37
1.2.2 Totholz	40
1.2.3 Stammzahlen	43
1.2.4 Naturnähe	44
1.2.5 Forstlich besonders bedeutsame Arten der Bodenvege- tation	46
1.2.6 Verjüngung und Jungbestockung	47
1.2.7 Waldstrukturen: Biotopbäume, Schichtigkeit und Mi- schung	50
1.3 Rohstoffquelle Wald	54
1.3.1 Vorräte	54
1.3.2 Vorratsentwicklung	55
1.3.3 Hektarvorräte	58
1.3.4 Entwicklung der Hektarvorräte	59

Inhaltsverzeichnis

1.3.5	Vorratsstruktur: die Vorratsverteilung nach Stärkeklassen	62
1.3.5.1	Alle Baumarten	62
1.3.5.2	Fichte	64
1.3.5.3	Tanne	66
1.3.5.4	Kiefer	68
1.3.5.5	sonst. Nadelholz	70
1.3.5.6	Buche	72
1.3.5.7	Eiche	74
1.3.5.8	sonst. Hartholz	76
1.3.5.9	sonst. Weichholz	78
1.3.6	Zuwachs, Abgang und Nutzung	80
1.3.6.1	Zuwachs und Abgang je Hektar und Jahr nach Eigentumsarten	80
1.3.6.2	Entwicklung des Zuwachses und des Abgangs je Hektar und Jahr nach Baumartengruppen	84
1.3.6.3	Jährliche Abgänge und Nutzungen	89
1.3.6.4	Jährliche Nutzungen nach Baumartengruppen	92
1.3.6.5	Nutzung als Teil des Abgangs	96
1.3.6.6	Verteilung der Nutzung auf die Durchmesserklassen	97
1.3.6.7	Nutzungsarten und Abgangsgründe	98
1.3.7	Biomasse	99
1.3.7.1	Entwicklung der Kohlenstoffspeicherleistung	100

Glossar	102
----------------	------------

Literatur	104
------------------	------------

1 Auswertungen

1.1 Waldfläche

Forstbezirke gibt es seit 2020, für die Vorinventuren wurden die Flächenkategorien der Forstbezirke übertragen. Tabelle 1.1 zeigt die Flächen in Hektar (gerundet) nach Eigentumsarten im Forstbezirk Westlicher Schwarzwald, in der unteren Hälfte wird der Privatwald aus Zeile vier in den Kleinprivatwald (bis einschließlich 5 Hektar), den mittleren Privatwald (über 5 bis einschließlich 200 Hektar) und den Großprivatwald (über 200 Hektar) unterteilt. Ta-

Tabelle 1.1: Flächen [ha] und Anteil in Prozent der Gesamtwaldfläche der Eigentumsarten in der Bundeswaldinventur 2022

Thema: a-a-w-o-A-X-fa8911

Eigentumsart	Wald	Anteil	Nichtholzboden	Holzboden	begehbarer Holzboden
Bundeswald					
Staatswald	19108	51.2	400	18708	18708
Körperschaftswald	15907	42.6	400	15506	15506
Privatwald	2301	6.2		2301	2201
Kleinprivatwald					
	500	1.3		500	400
Mittlerer Privatwald	1301	3.5		1301	1301
Großprivatwald	500	1.3		500	500
Gesamtwald	37316	100.0	800	36515	36415

belle 1.2 zeigt die Entwicklung der Gesamtwaldflächen seit 1987, Tabelle 1.3

Tabelle 1.2: Entwicklung der Gesamtwaldfläche [ha] seit der Bundeswaldinventur 1987

Thema: a-a-w-y-A-gw-fa8911

	Wald	Nichtholzboden	Holzboden	begehbarer Holzboden
1987	37109	400	36709	36709
2002	36809	800	36009	36009
2012	36821	800	36021	36021
2022	37316	800	36515	36415

die Entwicklung der begehbaren Holzbodenfläche seit 1987 nach Eigentums-

1.1 Waldfläche

arten.

Tabelle 1.3: Entwicklung der begehbaren Holzbodenflächen [ha] nach Eigentumsarten seit der Bundeswaldinventur 1987

Thema: a-a-y-o-b-A-X-fa8911

	1987	2002	2012	2022
Bundeswald				
Staatswald	18604	18304	18611	18708
Körperschaftswald	15804	15304	15209	15506
Privatwald	2301	2401	2201	2201
Kleinprivatwald	500	500	400	400
Mittlerer Privatwald	1100	1100	1301	1301
Großprivatwald	700	800	500	500
Gesamtwald	36709	36009	36021	36415

1.2 Lebensraum Wald

1.2.1 Baumartengruppenflächen und -anteile

1.2.1.1 Baumartengruppenanteile

Abbildung 1.1 zeigt die Baumartengruppenanteile in der Bundeswaldinventur 2022, Tabelle 1.4 die Werte nach Eigentumsarten.

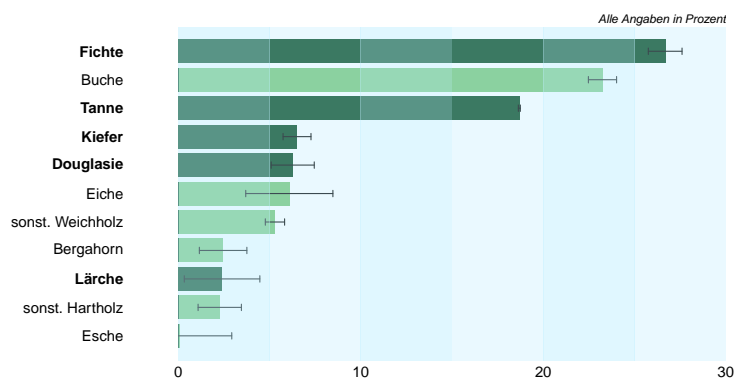


Abbildung 1.1: Baumartengruppenflächenanteile im Gesamtwald

Thema: a-r-x-x-A-gw-fa8911

Tabelle 1.4: Baumartengruppenanteile in der Bundeswaldinventur 2022 nach Eigentumsarten

Thema: a-r-X-o-A-X-fa8911

Baumartengruppe	Staatswald	Körperschaftswald	Privatwald	Kleinprivatwald	Mittlerer Privatwald	Großprivatwald	Gesamtwald
Fichte	37.0	14.4	21.7	–	32.2	11.5	26.7
Tanne	22.2	13.4	25.0	–	35.8	17.1	18.7
Kiefer	7.7	5.8	0.9	–	1.4	0.0	6.5
sonst. Nadelholz	7.1	11.1	5.7	–	7.0	6.9	8.7
Buche	17.9	31.9	10.8	–	14.4	6.2	23.2
Eiche	2.7	9.6	11.3	–	7.6	25.4	6.1
sonst. Hartholz	1.5	7.8	12.5	–	1.5	21.7	4.8
sonst. Weichholz	3.9	6.1	12.3	–	0.1	11.3	5.3
Nadelholz	74.0	44.7	53.2	–	76.4	35.5	60.6
Laubholz	26.0	55.3	46.8	–	23.6	64.5	39.4

1.2 Lebensraum Wald

Baumartengruppenanteile nach Eigentumsarten In Abbildung 1.2 und Tabelle 1.5 sind die Flächenanteile der Baumartengruppen in Prozent nach Inventurzeitpunkten für die gesamte Waldfläche in Baden-Württemberg dargestellt.

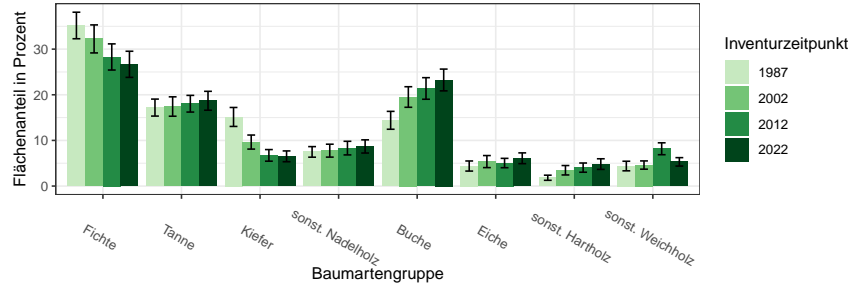


Abbildung 1.2: Flächenanteil in Prozent nach Baumartengruppe und Inventurzeitpunkt

Thema: a-r-A-y-X-X-fa8911

Tabelle 1.5: Flächenanteil in Prozent nach Baumartengruppe und Inventurzeitpunkt im Gesamtwald

Thema: a-r-A-y-X-X-fa8911

BWI	1987		2002		2012		2022	
	Wert	Fehler	Wert	Fehler	Wert	Fehler	Wert	Fehler
Fichte	35.18	2.91	32.24	3.07	28.29	2.86	26.67	2.86
Tanne	17.19	1.86	17.42	2.12	18.04	1.83	18.69	2.07
Kiefer	15.14	2.08	9.64	1.54	6.72	1.27	6.51	1.19
sonst. Nadelholz	7.48	1.16	7.76	1.41	8.32	1.49	8.68	1.44
Buche	14.41	1.96	19.51	2.25	21.38	2.36	23.24	2.39
Eiche	4.39	1.11	5.36	1.32	5.04	1.03	6.09	1.18
sonst. Hartholz	1.82	0.56	3.47	1.03	4.04	1.01	4.82	1.16
sonst. Weichholz	4.39	1.05	4.60	0.90	8.17	1.30	5.30	0.92
Nadelholz	75.00	2.85	67.06	3.12	61.36	3.14	60.55	3.43
Laubholz	25.00	2.80	32.94	3.11	38.64	3.14	39.45	3.26

In Tabelle 1.6, Tabelle 1.7 und Tabelle 1.8 sind die Zahlen nach Staatswald, Körperschaftswald und Privatwald getrennt ausgewiesen.

1.2.1 Baumartengruppenflächen und -anteile

Tabelle 1.6: Flächenanteil in Prozent nach Baumartengruppe und Inventurzeitpunkt im Staatswald

Thema: a-r-bc-y-X-stw-fa8911

BWI	1987		2002		2012		2022	
Baumartengruppe	Wert	Fehler	Wert	Fehler	Wert	Fehler	Wert	Fehler
Fichte	44.04	4.01	40.35	4.14	39.85	4.02	37.02	4.07
Tanne	21.50	2.90	25.27	3.37	21.33	2.66	22.15	2.92
Kiefer	12.89	2.89	8.31	2.20	6.99	2.18	7.73	2.03
sonst. Nadelholz	6.51	1.52	5.19	1.25	5.55	1.25	7.14	1.40
Buche	10.76	2.69	14.22	3.04	16.08	3.08	17.88	3.13
Eiche	1.64	0.71	1.46	0.82	2.35	0.86	2.70	0.97
sonst. Hartholz	0.44	0.22	0.68	0.39	1.29	0.68	1.52	0.74
sonst. Weichholz	2.21	0.75	4.51	1.17	6.55	1.73	3.86	1.12
Nadelholz	84.95	3.45	79.13	3.60	73.72	3.67	74.04	3.73
Laubholz	15.05	3.22	20.87	3.51	26.28	3.69	25.96	3.77

Tabelle 1.7: Flächenanteil in Prozent nach Baumartengruppe und Inventurzeitpunkt im Körperschaftswald

Thema: a-r-bc-y-X-kw-fa8911

BWI	1987		2002		2012		2022	
Baumartengruppe	Wert	Fehler	Wert	Fehler	Wert	Fehler	Wert	Fehler
Fichte	23.47	3.83	21.53	4.21	14.35	3.03	14.41	3.26
Tanne	12.08	2.25	8.76	2.04	14.08	2.51	13.37	2.67
Kiefer	19.31	3.31	11.98	2.28	7.18	1.41	5.82	1.22
sonst. Nadelholz	8.60	1.80	10.92	2.75	11.69	3.05	11.07	2.90
Buche	20.17	2.96	28.25	3.23	29.15	3.59	31.85	3.64
Eiche	8.07	2.31	9.86	2.70	8.06	1.99	9.58	2.28
sonst. Hartholz	3.01	1.17	4.92	1.73	7.01	2.14	7.82	2.45
sonst. Weichholz	5.31	1.80	3.78	1.30	8.48	1.85	6.08	1.51
Nadelholz	63.45	4.35	53.19	4.80	47.30	4.51	44.67	5.13
Laubholz	36.55	4.39	46.81	4.71	52.70	4.49	55.33	4.85

1.2 Lebensraum Wald

Tabelle 1.8: Flächenanteil in Prozent nach Baumartengruppe und Inventurzeitpunkt im Privatwald

Thema: a-r-bc-y-X-pw-fa8911

BWI	1987		2002		2012		2022	
Baumartengruppe	Wert	Fehler	Wert	Fehler	Wert	Fehler	Wert	Fehler
Fichte	44.89	8.45	39.38	9.98	26.49	10.26	21.66	6.65
Tanne	17.96	6.70	13.19	5.61	17.45	5.74	25.03	7.21
Kiefer	4.60	4.12	4.55	4.30	1.40	0.97	0.85	0.80
sonst. Nadelholz	7.60	4.46	6.94	4.64	8.50	4.68	5.68	3.74
Buche	4.06	1.87	3.28	1.60	12.85	6.52	10.75	5.72
Eiche	1.01	0.95	6.25	4.28	7.01	4.06	11.30	4.91
sonst. Hartholz	4.68	3.46	15.65	9.47	6.76	3.20	12.46	4.89
sonst. Weichholz	15.21	9.44	10.76	5.98	19.55	8.73	12.27	6.17
Nadelholz	75.04	10.95	64.05	11.50	53.83	13.37	53.22	13.09
Laubholz	24.96	10.95	35.95	12.53	46.17	13.37	46.78	13.09

1.2.1 Baumartengruppenflächen und -anteile

1.2.1.2 Altersklassenstruktur der Baumartengruppenflächen

In den folgenden Abschnitten wird die Entwicklung der Flächen je Altersklasse der jeweiligen Baumartengruppe in den verschiedenen Eigentumsarten dargestellt.

Alle Baumarten Abbildung 1.3 und Tabelle 1.9 zeigen die Entwicklung der Flächen je Altersklasse im Gesamtwald, Tabelle 1.10 zeigt die Entwicklung

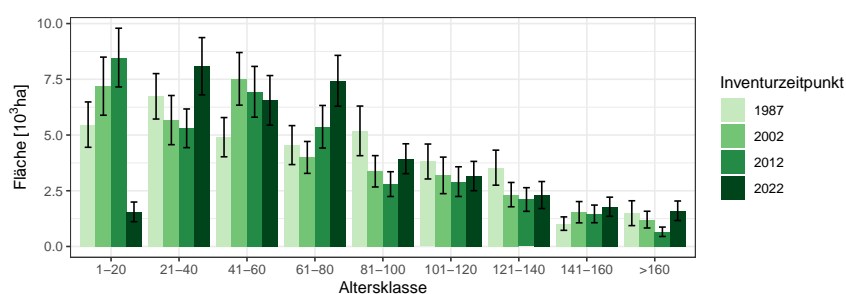


Abbildung 1.3: Fläche [10³ha] nach Altersklasse und Inventurzeitpunkt für Alle Baumarten

Thema: a-a-a-y-Alle-BA-gw-fa8911

Tabelle 1.9: Fläche [10³ha] nach Altersklasse und Inventurzeitpunkt für Alle Baumarten im Gesamtwald

Thema: a-a-a-y-Alle-BA-gw-fa8911

BWI	1987		2002		2012		2022	
Altersklasse	Wert	Fehler	Wert	Fehler	Wert	Fehler	Wert	Fehler
1-20	5.47	1.02	7.19	1.30	8.47	1.32	1.55	0.44
21-40	6.74	1.02	5.67	1.10	5.30	0.87	8.09	1.28
41-60	4.90	0.88	7.52	1.18	6.94	1.14	6.56	1.11
61-80	4.55	0.87	4.00	0.72	5.37	0.95	7.43	1.14
81-100	5.19	1.11	3.37	0.70	2.80	0.56	3.94	0.67
101-120	3.81	0.78	3.19	0.82	2.91	0.67	3.16	0.66
121-140	3.54	0.79	2.33	0.55	2.11	0.53	2.31	0.61
141-160	1.03	0.30	1.54	0.48	1.46	0.40	1.78	0.43
>160	1.49	0.56	1.21	0.38	0.66	0.21	1.60	0.44
Alle AKl	36.71	3.68	36.01	3.67	36.02	3.63	36.42	3.67

im Staatswald, Tabelle 1.11 zeigt die Entwicklung im Körperschaftswald und Tabelle 1.12 zeigt die Entwicklung im Privatwald.

1.2 Lebensraum Wald

Tabelle 1.10: Fläche [$10^3 ha$] nach Altersklasse und Inventurzeitpunkt für Alle Baumarten im Staatswald

Thema: a-a-a-y-Alle-BA-stw-fa8911

BWI	1987		2002		2012		2022	
Altersklasse	Wert	Fehler	Wert	Fehler	Wert	Fehler	Wert	Fehler
1-20	2.16	0.64	4.50	1.08	5.03	1.05	0.68	0.25
21-40	2.91	0.63	2.06	0.61	2.45	0.58	4.48	0.98
41-60	2.68	0.65	3.43	0.76	3.12	0.77	2.61	0.61
61-80	3.09	0.77	2.34	0.58	2.85	0.66	3.61	0.74
81-100	2.59	0.84	2.01	0.57	1.56	0.47	2.38	0.54
101-120	2.08	0.61	1.58	0.57	1.33	0.35	1.92	0.52
121-140	1.50	0.50	0.97	0.34	1.40	0.46	1.25	0.44
141-160	0.35	0.17	0.58	0.29	0.47	0.22	0.91	0.34
>160	1.24	0.54	0.84	0.34	0.42	0.18	0.85	0.32
Alle AKI	18.60	2.63	18.30	2.61	18.61	2.60	18.71	2.60

Tabelle 1.11: Fläche [$10^3 ha$] nach Altersklasse und Inventurzeitpunkt für Alle Baumarten im Körperschaftswald

Thema: a-a-a-y-Alle-BA-kw-fa8911

BWI	1987		2002		2012		2022	
Altersklasse	Wert	Fehler	Wert	Fehler	Wert	Fehler	Wert	Fehler
1-20	3.20	0.79	2.07	0.56	2.98	0.72	0.74	0.35
21-40	3.10	0.67	3.45	0.91	2.78	0.61	3.18	0.72
41-60	1.80	0.49	3.17	0.74	3.50	0.79	3.99	0.93
61-80	1.22	0.39	1.54	0.41	1.92	0.59	3.11	0.72
81-100	2.04	0.65	0.99	0.38	1.03	0.28	1.31	0.37
101-120	1.63	0.48	1.45	0.58	1.29	0.54	0.85	0.35
121-140	1.99	0.59	1.34	0.42	0.59	0.25	0.93	0.41
141-160	0.56	0.23	0.95	0.37	0.95	0.33	0.80	0.26
>160	0.26	0.15	0.36	0.16	0.16	0.09	0.60	0.27
Alle AKI	15.80	2.32	15.30	2.32	15.21	2.26	15.51	2.31

1.2.1 Baumartengruppenflächen und -anteile

Tabelle 1.12: Fläche [ha] nach Altersklasse und Inventurzeitpunkt für Alle Baumarten im Privatwald

Thema: a-a-a-y-Alle-BA-pw-fa8911

BWI	1987		2002		2012		2022	
Altersklasse	Wert	Fehler	Wert	Fehler	Wert	Fehler	Wert	Fehler
1-20	97.57	61.98	637.67	373.39	464.83	281.87	132.56	105.19
21-40	712.26	336.66	143.51	111.01	79.55	79.55	409.88	308.82
41-60	428.69	296.31	928.50	482.94	326.76	163.65	8.51	8.51
61-80	248.61	136.21	119.82	79.47	600.20	308.12	706.77	361.04
81-100	549.79	333.06	381.64	183.56	204.90	98.63	231.05	120.66
101-120	107.85	107.85	164.91	100.94	294.07	155.77	367.00	189.70
121-140	38.91	30.80	10.08	10.08	109.54	76.89	119.16	69.45
141-160	116.87	83.50	8.50	7.16	44.54	32.68	73.59	61.11
>160	0.00		5.95	5.95	76.88	72.84	152.38	121.25
Alle AKl	2300.56	888.75	2400.58	925.59	2201.26	848.74	2200.91	848.61

1.2 Lebensraum Wald

Fichte Abbildung 1.4 und Tabelle 1.13 zeigen die Entwicklung der Flächen je Altersklasse im Gesamtwald, Tabelle 1.14 zeigt die Entwicklung im

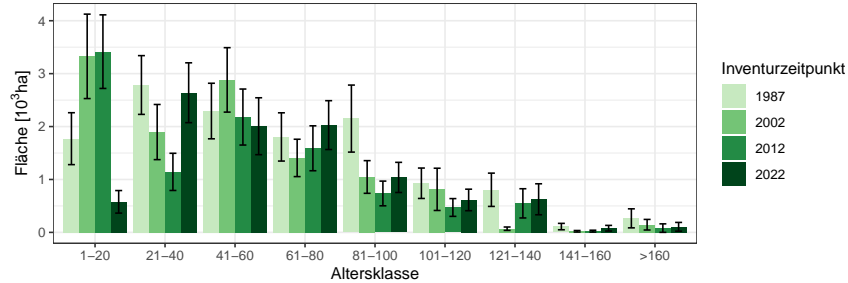


Abbildung 1.4: Fläche [10³ha] nach Altersklasse und Inventurzeitpunkt für Fichte

Thema: a-a-a-y-FI-gw-fa8911

Tabelle 1.13: Fläche [10³ha] nach Altersklasse und Inventurzeitpunkt für Fichte im Gesamtwald

Thema: a-a-a-y-FI-gw-fa8911

BWI	1987		2002		2012		2022	
	Wert	Fehler	Wert	Fehler	Wert	Fehler	Wert	Fehler
1-20	1.77	0.49	3.33	0.80	3.42	0.70	0.58	0.21
21-40	2.79	0.56	1.90	0.52	1.14	0.35	2.64	0.57
41-60	2.29	0.52	2.88	0.61	2.18	0.53	2.01	0.54
61-80	1.80	0.46	1.41	0.35	1.59	0.42	2.03	0.46
81-100	2.15	0.63	1.05	0.31	0.74	0.23	1.04	0.28
101-120	0.93	0.29	0.81	0.40	0.47	0.17	0.61	0.20
121-140	0.81	0.31	0.07	0.03	0.55	0.28	0.63	0.29
141-160	0.11	0.06	0.02	0.01	0.02	0.02	0.08	0.05
>160	0.27	0.18	0.15	0.10	0.08	0.08	0.11	0.08
Alle AKI	12.91	1.72	11.61	1.65	10.19	1.49	9.71	1.46

Staatwald, Tabelle 1.15 zeigt die Entwicklung im Körperschaftswald und Tabelle 1.16 zeigt die Entwicklung im Privatwald.

1.2.1 Baumartengruppenflächen und -anteile

Tabelle 1.14: Fläche [$10^3 ha$] nach Altersklasse und Inventurzeitpunkt für Fichte im Staatswald

Thema: a-a-a-y-FI-stw-fa8911

BWI	1987		2002		2012		2022	
Altersklasse	Wert	Fehler	Wert	Fehler	Wert	Fehler	Wert	Fehler
1-20	0.75	0.35	2.31	0.66	2.77	0.65	0.54	0.21
21-40	1.38	0.37	0.61	0.30	0.83	0.29	2.19	0.52
41-60	1.56	0.45	1.62	0.43	1.26	0.40	0.98	0.39
61-80	1.60	0.45	1.18	0.33	0.96	0.28	1.12	0.31
81-100	1.45	0.57	0.83	0.28	0.67	0.23	0.93	0.28
101-120	0.63	0.26	0.64	0.39	0.36	0.16	0.50	0.19
121-140	0.52	0.26	0.04	0.02	0.48	0.27	0.51	0.28
141-160	0.05	0.04	0.01	0.01	0.02	0.02	0.06	0.05
>160	0.26	0.18	0.14	0.10	0.08	0.08	0.09	0.08
Alle AKl	8.19	1.38	7.39	1.30	7.42	1.29	6.93	1.24

Tabelle 1.15: Fläche [ha] nach Altersklasse und Inventurzeitpunkt für Fichte im Körperschaftswald

Thema: a-a-a-y-FI-kw-fa8911

BWI	1987		2002		2012		2022	
Altersklasse	Wert	Fehler	Wert	Fehler	Wert	Fehler	Wert	Fehler
1-20	1003.02	347.73	635.44	288.30	413.28	167.07	0.00	
21-40	1039.70	341.85	1274.43	425.30	302.60	142.89	288.33	139.39
41-60	629.77	247.69	1022.14	395.13	822.18	309.58	1033.10	361.97
61-80	98.22	64.31	197.46	128.71	516.07	293.89	726.39	323.84
81-100	419.76	180.04	22.03	22.03	25.19	18.76	89.05	50.06
101-120	237.95	120.06	125.37	77.16	40.20	29.28	10.68	10.68
121-140	269.33	168.95	17.76	17.76	63.35	42.51	68.35	44.67
141-160	0.00		0.00		0.00		17.96	17.96
>160	10.80	10.80	0.00		0.00		0.00	
Alle AKl	3708.55	828.94	3294.63	820.37	2182.86	569.62	2233.86	614.65

1.2 Lebensraum Wald

Tabelle 1.16: Fläche [*ha*] nach Altersklasse und Inventurzeitpunkt für Fichte im Privatwald

Thema: a-a-a-y-FI-pw-fa8911

BWI	1987		2002		2012		2022	
Altersklasse	Wert	Fehler	Wert	Fehler	Wert	Fehler	Wert	Fehler
1-20	20.38	20.38	396.70	199.35	226.36	157.58	28.11	28.11
21-40	361.16	231.83	0.00		15.44	15.44	130.64	93.06
41-60	113.71	100.95	240.70	164.90	98.40	77.09	0.00	
61-80	117.37	84.12	30.53	30.53	116.39	116.39	172.45	114.69
81-100	283.13	218.30	203.12	133.69	43.45	43.45	7.67	7.67
101-120	60.58	60.58	54.20	38.41	64.52	54.33	90.10	65.17
121-140	17.87	12.68	10.08	10.08	9.59	9.59	35.39	28.93
141-160	58.52	43.21	8.50	7.16	7.90	7.90	0.00	
>160	0.00		1.47	1.47	1.03	1.03	12.36	8.80
Alle AKI	1032.73	491.98	945.30	467.43	583.07	345.92	476.72	258.54

1.2.1 Baumartengruppenflächen und -anteile

Tanne Abbildung 1.5 und Tabelle 1.17 zeigen die Entwicklung der Flächen je Altersklasse im Gesamtwald, Tabelle 1.18 zeigt die Entwicklung im

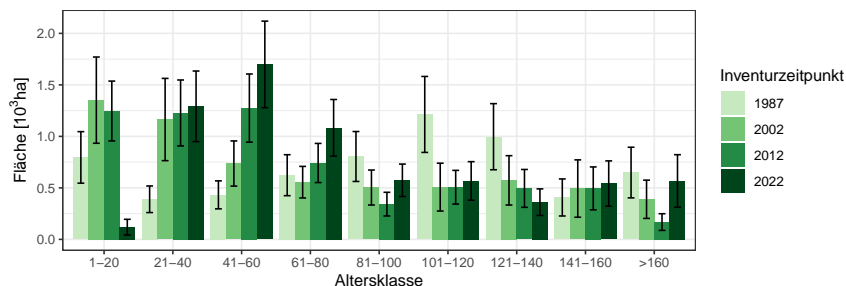


Abbildung 1.5: Fläche [10³ha] nach Altersklasse und Inventurzeitpunkt für Tanne

Thema: a-a-a-y-TA-gw-fa8911

Tabelle 1.17: Fläche [10³ha] nach Altersklasse und Inventurzeitpunkt für Tanne im Gesamtwald

Thema: a-a-a-y-TA-gw-fa8911

BWI	1987		2002		2012		2022	
Altersklasse	Wert	Fehler	Wert	Fehler	Wert	Fehler	Wert	Fehler
1-20	0.80	0.25	1.35	0.42	1.25	0.29	0.12	0.08
21-40	0.39	0.13	1.16	0.40	1.23	0.32	1.29	0.34
41-60	0.43	0.14	0.74	0.22	1.27	0.33	1.70	0.42
61-80	0.62	0.20	0.56	0.15	0.74	0.19	1.08	0.27
81-100	0.80	0.24	0.50	0.17	0.34	0.11	0.57	0.16
101-120	1.21	0.37	0.51	0.23	0.51	0.16	0.57	0.19
121-140	1.00	0.32	0.57	0.24	0.50	0.18	0.36	0.13
141-160	0.41	0.18	0.49	0.28	0.50	0.21	0.54	0.22
>160	0.65	0.25	0.39	0.19	0.17	0.08	0.57	0.25
Alle AKI	6.31	0.93	6.27	1.00	6.50	0.92	6.80	1.02

Staatwald, Tabelle 1.19 zeigt die Entwicklung im Körperschaftswald und Tabelle 1.20 zeigt die Entwicklung im Privatwald.

1.2 Lebensraum Wald

Tabelle 1.18: Fläche [ha] nach Altersklasse und Inventurzeitpunkt für Tanne im Staatswald

Thema: a-a-a-y-TA-stw-fa8911

BWI	1987		2002		2012		2022	
Altersklasse	Wert	Fehler	Wert	Fehler	Wert	Fehler	Wert	Fehler
1-20	370.26	158.13	1217.63	405.16	803.47	223.84	42.57	25.06
21-40	266.94	112.55	736.83	290.66	698.91	243.39	857.56	271.72
41-60	238.86	100.31	548.09	200.63	754.56	262.90	752.88	252.31
61-80	441.00	183.20	327.86	122.78	496.99	167.90	787.54	238.97
81-100	484.37	193.95	295.38	148.49	174.19	77.65	326.43	125.01
101-120	797.35	322.20	360.33	220.01	266.46	126.76	332.35	153.73
121-140	630.37	282.83	348.84	200.61	391.15	174.40	248.13	108.18
141-160	219.68	140.47	413.19	271.71	223.84	158.37	323.25	188.84
>160	551.64	229.96	376.66	185.88	160.50	80.68	473.88	246.08
Alle AKI	4000.47	776.15	4624.80	906.60	3970.05	741.64	4144.59	794.27

Tabelle 1.19: Fläche [ha] nach Altersklasse und Inventurzeitpunkt für Tanne im Körperschaftswald

Thema: a-a-a-y-TA-kw-fa8911

BWI	1987		2002		2012		2022	
Altersklasse	Wert	Fehler	Wert	Fehler	Wert	Fehler	Wert	Fehler
1-20	391.85	192.33	117.16	105.90	376.38	174.87	0.00	
21-40	123.88	64.48	425.44	272.74	529.75	204.59	405.60	178.46
41-60	85.40	45.73	92.62	65.92	459.46	186.72	956.64	341.17
61-80	184.57	80.22	178.72	86.90	165.79	69.10	117.53	52.54
81-100	153.23	84.94	147.08	70.55	148.74	83.58	190.12	87.31
101-120	371.45	176.49	67.25	48.87	127.86	65.14	92.67	51.01
121-140	369.11	142.86	223.48	130.59	65.27	50.45	42.99	38.19
141-160	128.72	104.95	80.60	62.82	263.69	135.31	203.92	108.77
>160	100.80	91.09	8.91	8.91	4.53	4.53	64.39	41.21
Alle AKI	1909.01	457.10	1341.27	374.33	2141.47	484.15	2073.87	497.22

1.2.1 Baumartengruppenflächen und -anteile

Tabelle 1.20: Fläche [ha] nach Altersklasse und Inventurzeitpunkt für Tanne im Privatwald

Thema: a-a-a-y-TA-pw-fa8911

BWI	1987		2002		2012		2022	
Altersklasse	Wert	Fehler	Wert	Fehler	Wert	Fehler	Wert	Fehler
1-20	33.49	21.68	19.14	19.14	66.11	48.52	73.13	70.12
21-40	0.00		0.00		0.00		23.34	17.41
41-60	107.27	78.74	98.97	61.40	60.80	54.31	0.00	
61-80	0.00		49.57	29.86	77.88	55.35	162.96	96.07
81-100	166.71	117.96	62.27	44.15	19.45	13.81	54.79	35.84
101-120	47.26	47.26	82.29	59.19	110.52	79.19	135.25	87.27
121-140	0.00		0.00		37.93	28.00	65.13	54.53
141-160	58.34	41.26	0.00		8.18	8.18	14.12	14.12
>160	0.00		4.47	4.47	3.13	3.13	22.17	22.17
Alle AKl	413.07	238.06	316.71	189.74	384.02	213.33	550.88	294.20

1.2 Lebensraum Wald

Kiefer Abbildung 1.6 und Tabelle 1.21 zeigen die Entwicklung der Flächen je Altersklasse im Gesamtwald, Tabelle 1.22 zeigt die Entwicklung im

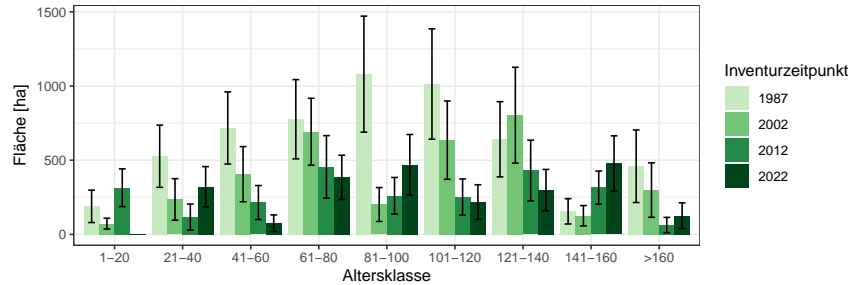


Abbildung 1.6: Fläche [ha] nach Altersklasse und Inventurzeitpunkt für Kiefer

Thema: a-a-a-y-KI-gw-fa8911

Tabelle 1.21: Fläche [ha] nach Altersklasse und Inventurzeitpunkt für Kiefer im Gesamtwald

Thema: a-a-a-y-KI-gw-fa8911

BWI	1987		2002		2012		2022	
	Wert	Fehler	Wert	Fehler	Wert	Fehler	Wert	Fehler
1-20	189.00	109.22	72.39	36.41	314.30	127.36	0.00	
21-40	526.87	209.61	235.72	139.81	116.63	87.91	320.98	135.83
41-60	717.20	243.01	405.69	185.99	214.78	114.51	75.68	55.68
61-80	776.04	267.07	691.89	225.43	454.83	210.66	384.45	148.99
81-100	1080.01	390.93	201.38	114.14	260.19	123.51	468.80	204.49
101-120	1013.47	371.60	635.39	263.91	252.11	121.70	218.27	116.21
121-140	640.86	253.37	803.17	323.09	430.16	204.76	298.62	139.22
141-160	155.37	85.26	125.79	68.52	315.38	111.33	478.02	186.03
>160	459.23	244.50	298.65	183.40	63.01	51.50	126.18	86.41
Alle AKI	5558.04	936.74	3470.07	652.09	2421.39	517.16	2370.99	492.22

Staatwald, Tabelle 1.23 zeigt die Entwicklung im Körperschaftswald und Tabelle 1.24 zeigt die Entwicklung im Privatwald.

1.2.1 Baumartengruppenflächen und -anteile

Tabelle 1.22: Fläche [ha] nach Altersklasse und Inventurzeitpunkt für Kiefer im Staatswald

Thema: a-a-a-y-KI-stw-fa8911

BWI	1987		2002		2012		2022	
Altersklasse	Wert	Fehler	Wert	Fehler	Wert	Fehler	Wert	Fehler
1-20	96.14	90.44	39.77	28.98	226.49	112.19	0.00	
21-40	129.55	73.77	106.42	106.42	94.74	86.49	283.18	132.20
41-60	223.48	118.45	52.01	26.38	59.80	32.86	63.35	53.61
61-80	352.28	176.56	189.62	116.98	265.61	180.41	115.27	60.10
81-100	435.08	268.66	142.34	102.52	27.83	20.14	250.41	177.15
101-120	477.42	289.14	313.03	190.26	165.74	101.55	195.56	112.65
121-140	195.32	88.67	352.64	206.58	297.13	185.15	191.18	116.11
141-160	55.36	39.14	51.22	51.22	113.88	69.50	266.51	154.01
>160	433.75	244.73	274.84	182.12	49.75	49.75	80.92	80.92
Alle AKI	2398.38	626.39	1521.88	448.54	1300.98	442.23	1446.36	429.44

Tabelle 1.23: Fläche [ha] nach Altersklasse und Inventurzeitpunkt für Kiefer im Körperschaftswald

Thema: a-a-a-y-KI-kw-fa8911

BWI	1987		2002		2012		2022	
Altersklasse	Wert	Fehler	Wert	Fehler	Wert	Fehler	Wert	Fehler
1-20	93.02	61.91	32.49	21.99	80.15	59.88	0.00	
21-40	395.76	195.18	128.68	90.35	21.90	15.54	33.75	19.67
41-60	492.28	198.35	245.98	145.63	155.44	110.04	11.53	11.53
61-80	391.76	197.81	499.42	191.65	189.66	104.00	273.99	134.00
81-100	569.05	274.16	58.94	50.26	233.07	122.24	219.51	99.18
101-120	536.35	234.83	320.89	182.16	62.93	62.93	0.00	
121-140	444.19	236.11	448.32	247.23	133.29	87.55	106.80	75.61
141-160	99.80	75.42	74.19	45.35	202.07	87.25	212.18	102.93
>160	28.74	28.74	24.17	24.17	13.27	13.27	44.98	26.98
Alle AKI	3050.95	681.15	1833.07	438.34	1091.77	265.32	902.74	227.80

1.2 Lebensraum Wald

Tabelle 1.24: Fläche [*ha*] nach Altersklasse und Inventurzeitpunkt für Kiefer im Privatwald

Thema: a-a-a-y-KI-pw-fa8911

BWI	1987		2002		2012		2022	
Altersklasse	Wert	Fehler	Wert	Fehler	Wert	Fehler	Wert	Fehler
1-20	0.00		0.00		7.65	7.65	0.00	
21-40	0.00		0.00		0.00		0.00	
41-60	0.00		109.12	109.12	0.00		0.00	
61-80	31.62	31.62	0.00		0.00		0.00	
81-100	74.18	74.18	0.00		0.00		0.00	
101-120	0.00		0.00		23.16	23.16	18.81	18.81
121-140	0.00		0.00		0.00		0.00	
141-160	0.00		0.00		0.00		0.00	
>160	0.00		0.00		0.00		0.00	
Alle AKI	105.80	105.80	109.12	109.12	30.82	24.39	18.81	18.81

1.2.1 Baumartengruppenflächen und -anteile

sonst. Nadelholz Abbildung 1.7 und Tabelle 1.25 zeigen die Entwicklung der Flächen je Altersklasse im Gesamtwald, Tabelle 1.26 zeigt die Entwick-

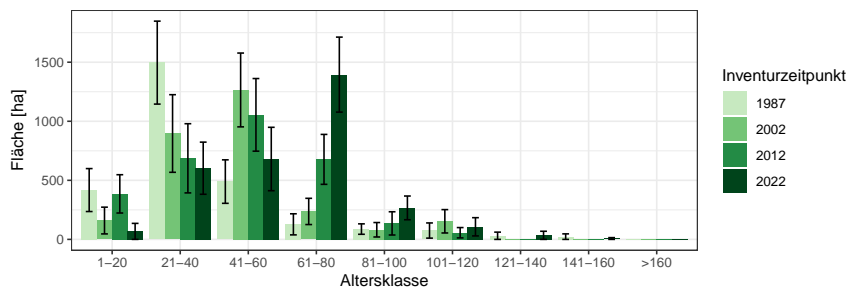


Abbildung 1.7: Fläche [ha] nach Altersklasse und Inventurzeitpunkt für sonst. Nadelholz

Thema: a-a-a-y-SN-gw-fa8911

Tabelle 1.25: Fläche [ha] nach Altersklasse und Inventurzeitpunkt für sonst. Nadelholz im Gesamtwald

Thema: a-a-a-y-SN-gw-fa8911

BWI	1987		2002		2012		2022	
	Wert	Fehler	Wert	Fehler	Wert	Fehler	Wert	Fehler
1-20	417.60	181.78	159.63	113.18	385.39	162.09	67.76	67.76
21-40	1496.53	351.16	896.50	328.57	686.44	292.85	602.62	220.71
41-60	489.39	184.05	1265.14	312.43	1054.31	307.39	680.48	268.34
61-80	127.45	89.28	236.64	111.08	677.44	211.35	1394.89	317.49
81-100	87.36	44.15	81.53	61.14	135.48	98.28	266.71	100.41
101-120	74.97	64.26	153.20	98.87	56.33	43.69	106.61	77.16
121-140	30.70	30.70	0.00		0.00		34.44	34.44
141-160	23.39	23.39	0.00		0.00		7.49	7.49
>160	0.00		0.00		0.00		0.00	
Alle AKl	2747.39	510.78	2792.64	586.79	2995.39	620.66	3160.99	616.71

lung im Staatswald, Tabelle 1.27 zeigt die Entwicklung im Körperschaftswald und Tabelle 1.28 zeigt die Entwicklung im Privatwald.

1.2 Lebensraum Wald

Tabelle 1.26: Fläche [ha] nach Altersklasse und Inventurzeitpunkt für sonst. Nadelholz im Staatswald

Thema: a-a-a-y-SN-stw-fa8911

BWI	1987		2002		2012		2022	
Altersklasse	Wert	Fehler	Wert	Fehler	Wert	Fehler	Wert	Fehler
1-20	25.82	16.19	0.00		153.58	90.29	66.61	66.61
21-40	757.76	236.04	88.17	54.34	23.05	23.05	148.42	90.66
41-60	220.67	122.35	547.17	179.86	329.64	138.95	165.78	82.75
61-80	91.86	82.22	138.26	87.34	390.60	159.59	671.92	194.69
81-100	20.49	20.49	58.79	58.79	94.93	94.93	158.04	83.48
101-120	63.68	63.68	117.77	92.39	40.84	40.84	83.80	72.89
121-140	30.95	30.95	0.00		0.00		33.86	33.86
141-160	0.00		0.00		0.00		7.36	7.36
>160	0.00		0.00		0.00		0.00	
Alle AKl	1211.22	330.05	950.16	266.79	1032.66	275.06	1335.80	318.87

Tabelle 1.27: Fläche [ha] nach Altersklasse und Inventurzeitpunkt für sonst. Nadelholz im Körperschaftswald

Thema: a-a-a-y-SN-kw-fa8911

BWI	1987		2002		2012		2022	
Altersklasse	Wert	Fehler	Wert	Fehler	Wert	Fehler	Wert	Fehler
1-20	389.44	179.90	158.61	112.46	210.06	133.17	0.00	
21-40	739.96	245.41	741.42	318.02	630.63	290.79	439.41	204.29
41-60	91.63	56.77	615.27	231.18	671.31	268.59	524.87	261.32
61-80	36.09	36.09	98.01	68.42	215.15	116.27	645.06	236.39
81-100	66.60	38.95	22.71	17.09	34.83	24.64	85.00	52.37
101-120	11.72	11.72	35.43	35.43	15.51	15.51	21.91	21.91
121-140	0.00		0.00		0.00		0.00	
141-160	23.24	23.24	0.00		0.00		0.00	
>160	0.00		0.00		0.00		0.00	
Alle AKl	1358.68	354.15	1671.45	495.38	1777.49	539.57	1716.25	516.97

1.2.1 Baumartengruppenflächen und -anteile

Tabelle 1.28: Fläche [ha] nach Altersklasse und Inventurzeitpunkt für sonst.
Nadelholz im Privatwald

Thema: a-a-a-y-SN-pw-fa8911

BWI	1987		2002		2012		2022	
Altersklasse	Wert	Fehler	Wert	Fehler	Wert	Fehler	Wert	Fehler
1-20	0.00		0.00		21.94	21.94	0.00	
21-40	0.00		64.02	52.38	34.13	34.13	22.50	22.50
41-60	174.84	123.67	102.49	102.49	54.35	48.11	0.00	
61-80	0.00		0.00		70.95	70.95	80.06	80.06
81-100	0.00		0.00		5.68	5.68	22.41	15.88
101-120	0.00		0.00		0.00		0.00	
121-140	0.00		0.00		0.00		0.00	
141-160	0.00		0.00		0.00		0.00	
>160	0.00		0.00		0.00		0.00	
Alle AKI	174.84	123.67	166.51	126.45	187.06	129.68	124.97	95.28

1.2 Lebensraum Wald

Buche Abbildung 1.8 und Tabelle 1.29 zeigen die Entwicklung der Flächen je Altersklasse im Gesamtwald, Tabelle 1.30 zeigt die Entwicklung im

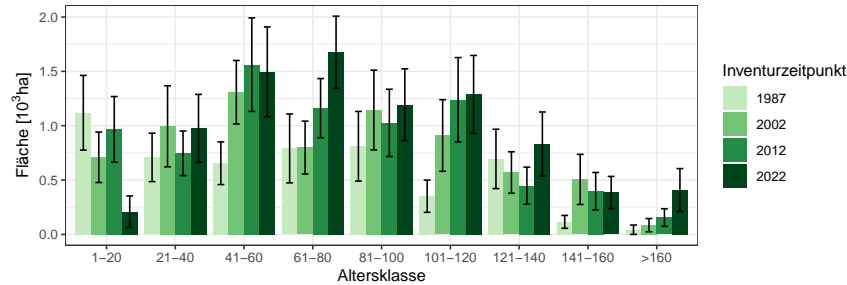


Abbildung 1.8: Fläche [10³ha] nach Altersklasse und Inventurzeitpunkt für Buche

Thema: a-a-a-y-BU-gw-fa8911

Tabelle 1.29: Fläche [10³ha] nach Altersklasse und Inventurzeitpunkt für Buche im Gesamtwald

Thema: a-a-a-y-BU-gw-fa8911

BWI	1987		2002		2012		2022	
	Wert	Fehler	Wert	Fehler	Wert	Fehler	Wert	Fehler
1-20	1.12	0.34	0.71	0.23	0.97	0.30	0.21	0.15
21-40	0.71	0.22	0.99	0.37	0.75	0.21	0.98	0.31
41-60	0.65	0.20	1.31	0.29	1.56	0.43	1.50	0.41
61-80	0.79	0.32	0.80	0.24	1.16	0.27	1.68	0.33
81-100	0.81	0.32	1.14	0.37	1.03	0.31	1.19	0.33
101-120	0.35	0.15	0.91	0.33	1.24	0.39	1.29	0.36
121-140	0.69	0.27	0.57	0.19	0.45	0.17	0.83	0.29
141-160	0.12	0.06	0.51	0.23	0.40	0.17	0.39	0.15
>160	0.04	0.04	0.09	0.06	0.16	0.08	0.41	0.20
Alle AKI	5.29	0.89	7.03	1.07	7.70	1.14	8.46	1.21

Staatwald, Tabelle 1.31 zeigt die Entwicklung im Körperschaftswald und Tabelle 1.32 zeigt die Entwicklung im Privatwald.

1.2.1 Baumartengruppenflächen und -anteile

Tabelle 1.30: Fläche [ha] nach Altersklasse und Inventurzeitpunkt für Buche im Staatswald

Thema: a-a-a-y-BU-stw-fa8911

BWI	1987		2002		2012		2022	
Altersklasse	Wert	Fehler	Wert	Fehler	Wert	Fehler	Wert	Fehler
1-20	615.41	303.33	220.53	81.46	237.06	112.61	2.66	2.07
21-40	253.41	136.28	447.42	315.99	327.62	124.07	159.25	88.34
41-60	298.79	141.93	479.79	149.36	579.28	315.43	520.62	249.07
61-80	497.43	270.05	387.24	188.52	550.77	187.06	731.84	215.60
81-100	179.89	161.56	661.35	308.63	541.55	258.84	641.52	246.93
101-120	23.34	23.34	148.21	112.45	471.94	195.98	729.15	278.60
121-140	112.48	60.26	137.84	86.19	109.34	52.55	265.56	130.86
141-160	20.41	20.41	72.49	60.02	47.20	47.20	134.43	70.80
>160	0.00		48.38	48.38	128.66	76.22	160.61	98.24
Alle AKl	2001.16	579.51	2603.25	663.95	2993.41	700.29	3345.64	740.89

Tabelle 1.31: Fläche [ha] nach Altersklasse und Inventurzeitpunkt für Buche im Körperschaftswald

Thema: a-a-a-y-BU-kw-fa8911

BWI	1987		2002		2012		2022	
Altersklasse	Wert	Fehler	Wert	Fehler	Wert	Fehler	Wert	Fehler
1-20	505.56	164.76	486.36	216.03	714.79	280.27	210.97	149.17
21-40	428.59	174.28	531.20	196.99	419.68	163.76	810.36	306.36
41-60	334.19	135.32	811.02	249.57	963.20	290.60	981.51	335.11
61-80	295.61	168.62	386.79	152.21	570.00	188.48	933.32	247.71
81-100	602.24	274.50	481.20	198.29	430.12	160.55	505.41	217.76
101-120	325.90	145.69	729.70	306.77	691.18	330.92	516.86	220.61
121-140	557.83	263.96	429.18	169.37	296.04	156.54	556.58	268.32
141-160	94.27	54.97	430.90	221.42	322.26	163.81	207.88	123.62
>160	42.78	42.78	36.63	36.63	26.54	26.54	216.24	170.79
Alle AKl	3186.97	670.62	4322.99	833.39	4433.81	881.31	4939.13	949.79

1.2 Lebensraum Wald

Tabelle 1.32: Fläche [*ha*] nach Altersklasse und Inventurzeitpunkt für Buche im Privatwald

Thema: a-a-a-y-BU-pw-fa8911

BWI	1987		2002		2012		2022	
Altersklasse	Wert	Fehler	Wert	Fehler	Wert	Fehler	Wert	Fehler
1-20	0.00		0.00		17.14	13.53	0.00	
21-40	25.02	25.02	13.49	13.49	0.00		22.58	22.58
41-60	21.57	15.26	13.21	13.21	21.62	21.62	8.51	8.51
61-80	0.00		23.71	23.71	41.27	26.35	21.33	21.33
81-100	25.78	25.78	0.00		54.60	54.60	46.14	33.45
101-120	0.00		28.43	28.43	76.63	54.97	41.46	41.46
121-140	21.04	21.04	0.00		43.13	43.13	18.65	18.65
141-160	0.00		0.00		28.45	28.45	44.82	44.82
>160	0.00		0.00		0.00		33.15	33.15
Alle AK1	93.39	54.36	78.84	45.64	282.85	176.74	236.64	154.62

1.2.1 Baumartengruppenflächen und -anteile

Eiche Abbildung 1.9 und Tabelle 1.33 zeigen die Entwicklung der Flächen je Altersklasse im Gesamtwald, Tabelle 1.34 zeigt die Entwicklung im

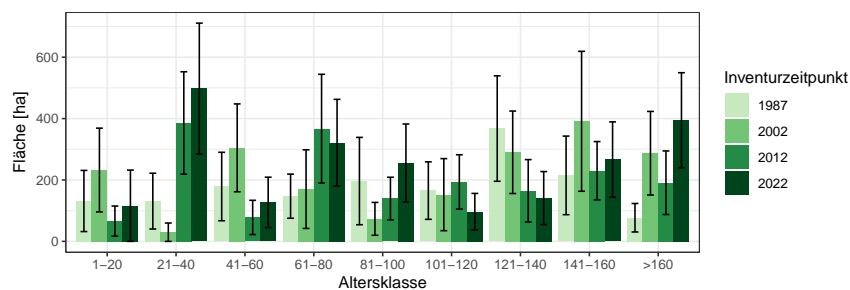


Abbildung 1.9: Fläche [ha] nach Altersklasse und Inventurzeitpunkt für Eiche

Thema: a-a-a-y-EI-gw-fa8911

Tabelle 1.33: Fläche [ha] nach Altersklasse und Inventurzeitpunkt für Eiche im Gesamtwald

Thema: a-a-a-y-EI-gw-fa8911

BWI	1987		2002		2012		2022	
	Wert	Fehler	Wert	Fehler	Wert	Fehler	Wert	Fehler
1-20	131.59	99.58	232.43	136.41	66.16	48.99	116.13	116.13
21-40	131.21	90.88	29.91	29.91	385.75	166.79	497.98	212.94
41-60	178.73	111.52	304.68	143.10	78.05	55.76	127.03	82.08
61-80	147.26	71.81	170.23	128.13	367.14	177.12	321.51	141.14
81-100	196.52	142.28	73.42	53.50	139.44	69.47	255.40	126.90
101-120	165.49	93.64	152.20	117.40	193.77	88.47	96.55	59.71
121-140	367.57	171.72	290.22	134.28	164.76	101.61	141.15	86.27
141-160	214.96	128.03	391.20	227.89	230.21	94.93	266.73	122.61
>160	77.06	46.37	287.20	136.16	191.03	103.55	394.64	154.78
Alle AKl	1610.40	430.14	1931.49	508.39	1816.30	406.31	2217.12	478.47

Staatwald, Tabelle 1.35 zeigt die Entwicklung im Körperschaftswald und Tabelle 1.36 zeigt die Entwicklung im Privatwald.

1.2 Lebensraum Wald

Tabelle 1.34: Fläche [ha] nach Altersklasse und Inventurzeitpunkt für Eiche im Staatswald

Thema: a-a-a-y-EI-stw-fa8911

BWI	1987		2002		2012		2022	
Altersklasse	Wert	Fehler	Wert	Fehler	Wert	Fehler	Wert	Fehler
1-20	19.06	14.88	44.34	43.55	3.06	3.06	0.00	
21-40	85.41	85.41	0.00		89.66	56.46	79.58	70.69
41-60	14.69	14.69	101.89	62.76	44.61	44.61	31.76	31.76
61-80	89.15	63.66	0.00		105.21	60.85	161.95	87.34
81-100	0.00		0.00		0.00		42.98	31.28
101-120	82.40	82.40	0.00		0.00		26.88	26.88
121-140	14.87	14.87	92.26	92.26	129.87	98.50	0.00	
141-160	0.00		29.24	29.24	65.38	46.29	119.16	79.80
>160	0.00		0.00		0.00		42.05	42.05
Alle AKI	305.58	137.61	267.72	152.42	437.79	168.41	504.36	192.39

Tabelle 1.35: Fläche [ha] nach Altersklasse und Inventurzeitpunkt für Eiche im Körperschaftswald

Thema: a-a-a-y-EI-kw-fa8911

BWI	1987		2002		2012		2022	
Altersklasse	Wert	Fehler	Wert	Fehler	Wert	Fehler	Wert	Fehler
1-20	111.95	97.84	178.31	128.19	63.29	49.04	119.09	119.09
21-40	22.68	22.68	29.72	29.72	296.97	157.44	322.15	176.44
41-60	163.09	109.85	65.25	65.25	33.52	33.52	97.13	77.38
61-80	58.44	33.98	169.14	127.31	198.82	159.65	132.53	108.90
81-100	195.25	141.36	72.95	53.15	139.88	69.69	193.38	123.73
101-120	83.19	45.38	151.23	116.65	194.38	88.75	70.96	54.44
121-140	350.52	169.98	196.87	97.14	15.66	15.66	144.74	88.47
141-160	213.56	127.20	359.70	224.57	165.31	83.14	133.78	92.98
>160	76.56	46.07	285.37	135.29	117.44	72.71	271.51	123.69
Alle AKI	1275.26	404.69	1508.54	469.36	1225.26	348.64	1485.28	414.90

1.2.1 Baumartengruppenflächen und -anteile

Tabelle 1.36: Fläche [ha] nach Altersklasse und Inventurzeitpunkt für Eiche im Privatwald

Thema: a-a-a-y-El-pw-fa8911

BWI	1987		2002		2012		2022	
Altersklasse	Wert	Fehler	Wert	Fehler	Wert	Fehler	Wert	Fehler
1-20	0.00		8.96	8.96	0.00		0.00	
21-40	23.21	23.21	0.00		0.00		100.04	100.04
41-60	0.00		141.07	113.70	0.00		0.00	
61-80	0.00		0.00		62.62	47.60	26.76	26.76
81-100	0.00		0.00		0.00		22.47	22.47
101-120	0.00		0.00		0.00		0.00	
121-140	0.00		0.00		18.89	18.89	0.00	
141-160	0.00		0.00		0.00		14.64	14.64
>160	0.00		0.00		72.72	72.72	84.70	84.70
Alle AK1	23.21	23.21	150.03	114.05	154.23	103.24	248.62	145.24

1.2 Lebensraum Wald

sonst. Hartholz Abbildung 1.10 und Tabelle 1.37 zeigen die Entwicklung der Flächen je Altersklasse im Gesamtwald, Tabelle 1.38 zeigt die Entwick-

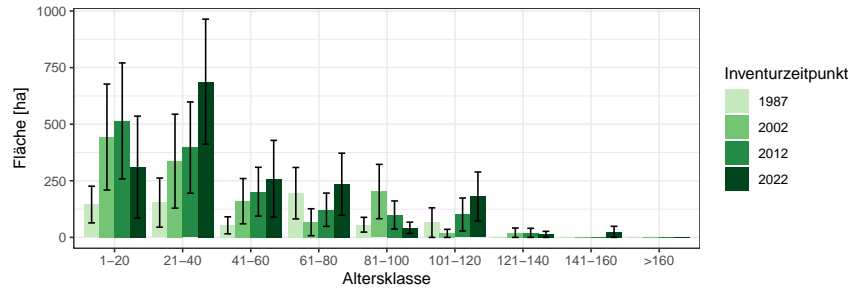


Abbildung 1.10: Fläche [ha] nach Altersklasse und Inventurzeitpunkt für sonst. Hartholz

Thema: a-a-a-y-ALH-gw-fa8911

Tabelle 1.37: Fläche [ha] nach Altersklasse und Inventurzeitpunkt für sonst. Hartholz im Gesamtwald

Thema: a-a-a-y-ALH-gw-fa8911

BWI	1987		2002		2012		2022	
Altersklasse	Wert	Fehler	Wert	Fehler	Wert	Fehler	Wert	Fehler
1-20	145.13	81.17	443.29	234.05	514.47	256.32	310.76	224.92
21-40	153.64	108.53	336.70	207.52	396.83	201.61	688.04	276.16
41-60	53.26	37.66	159.97	100.04	201.89	107.77	259.09	169.44
61-80	195.21	113.68	67.03	59.54	122.28	73.51	234.93	136.99
81-100	56.00	32.67	202.53	120.02	98.94	62.00	42.23	24.92
101-120	65.29	65.29	17.79	17.79	101.01	72.86	180.77	108.20
121-140	0.00		20.72	20.72	20.08	20.08	13.32	13.32
141-160	0.00		0.00		0.00		24.52	24.52
>160	0.00		0.00		0.00		0.00	
Alle AKI	668.53	212.43	1248.03	387.97	1455.50	379.51	1753.65	443.54

lung im Staatswald, Tabelle 1.39 zeigt die Entwicklung im Körperschaftswald und Tabelle 1.40 zeigt die Entwicklung im Privatwald.

1.2.1 Baumartengruppenflächen und -anteile

Tabelle 1.38: Fläche [ha] nach Altersklasse und Inventurzeitpunkt für sonst. Hartholz im Staatswald

Thema: a-a-a-y-ALH-stw-fa8911

BWI	1987		2002		2012		2022	
Altersklasse	Wert	Fehler	Wert	Fehler	Wert	Fehler	Wert	Fehler
1-20	10.49	10.49	29.95	22.95	101.70	101.70	0.00	
21-40	0.00		0.00		69.08	54.28	255.57	137.62
41-60	53.69	37.96	35.51	35.51	19.95	19.95	0.00	
61-80	0.00		59.11	59.11	30.30	30.30	0.00	
81-100	17.18	17.18	0.00		19.89	19.89	17.52	17.52
101-120	0.00		0.00		0.00		10.60	10.60
121-140	0.00		0.00		0.00		0.00	
141-160	0.00		0.00		0.00		0.00	
>160	0.00		0.00		0.00		0.00	
Alle AKI	81.36	42.96	124.57	72.67	240.92	127.28	283.69	140.46

Tabelle 1.39: Fläche [ha] nach Altersklasse und Inventurzeitpunkt für sonst. Hartholz im Körperschaftswald

Thema: a-a-a-y-ALH-kw-fa8911

BWI	1987		2002		2012		2022	
Altersklasse	Wert	Fehler	Wert	Fehler	Wert	Fehler	Wert	Fehler
1-20	120.87	78.92	228.84	143.11	414.01	236.01	302.86	230.10
21-40	131.82	105.80	270.71	198.17	328.73	194.78	385.17	240.99
41-60	0.00		84.09	84.09	144.48	101.28	265.69	173.75
61-80	118.74	84.27	7.98	7.98	34.74	34.74	107.12	93.10
81-100	38.71	27.69	123.19	90.17	22.98	17.30	25.02	17.86
101-120	64.87	64.87	17.68	17.68	101.33	73.09	88.50	69.47
121-140	0.00		20.59	20.59	20.14	20.14	13.66	13.66
141-160	0.00		0.00		0.00		25.14	25.14
>160	0.00		0.00		0.00		0.00	
Alle AKI	475.01	191.08	753.07	280.93	1066.41	347.49	1213.16	402.91

1.2 Lebensraum Wald

Tabelle 1.40: Fläche [*ha*] nach Altersklasse und Inventurzeitpunkt für sonst.
Hartholz im Privatwald

Thema: a-a-a-y-ALH-pw-fa8911

BWI	1987		2002		2012		2022	
Altersklasse	Wert	Fehler	Wert	Fehler	Wert	Fehler	Wert	Fehler
1-20	12.81	12.81	188.09	188.09	0.00		14.99	14.99
21-40	20.55	20.55	66.01	58.96	0.00		51.01	37.21
41-60	0.00		40.98	40.98	37.26	31.47	0.00	
61-80	74.25	74.25	0.00		56.38	56.38	126.88	89.76
81-100	0.00		80.69	80.69	55.20	55.20	0.00	
101-120	0.00		0.00		0.00		81.39	81.39
121-140	0.00		0.00		0.00		0.00	
141-160	0.00		0.00		0.00		0.00	
>160	0.00		0.00		0.00		0.00	
Alle AKI	107.62	78.09	375.77	262.74	148.85	84.94	274.27	131.32

1.2.1 Baumartengruppenflächen und -anteile

sonst. Weichholz Abbildung 1.11 und Tabelle 1.41 zeigen die Entwicklung der Flächen je Altersklasse im Gesamtwald, Tabelle 1.42 zeigt die Entwick-

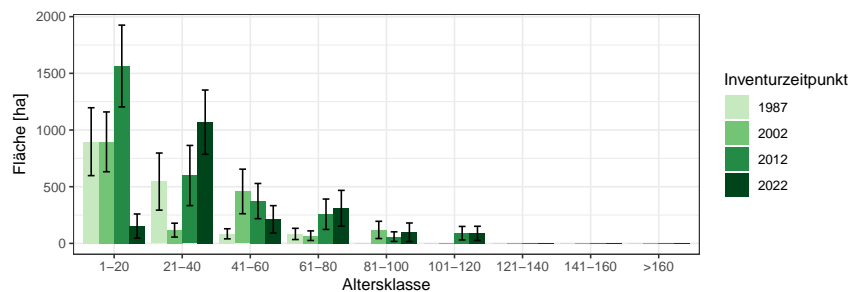


Abbildung 1.11: Fläche [ha] nach Altersklasse und Inventurzeitpunkt für sonst. Weichholz

Thema: a-a-a-y-ALN-gw-fa8911

Tabelle 1.41: Fläche [ha] nach Altersklasse und Inventurzeitpunkt für sonst. Weichholz im Gesamtwald

Thema: a-a-a-y-ALN-gw-fa8911

BWI	1987		2002		2012		2022	
	Wert	Fehler	Wert	Fehler	Wert	Fehler	Wert	Fehler
1-20	897.13	299.44	895.80	263.84	1564.34	360.83	153.07	106.28
21-40	545.17	251.79	116.99	61.29	598.72	265.31	1069.42	283.18
41-60	84.55	44.63	458.11	196.61	373.30	155.23	212.27	120.70
61-80	83.47	49.52	67.86	42.29	257.10	134.05	309.53	158.06
81-100	0.00		118.81	75.99	59.61	42.34	98.06	81.83
101-120	0.00		0.00		89.76	59.71	88.43	62.55
121-140	0.00		0.00		0.00		0.00	
141-160	0.00		0.00		0.00		0.00	
>160	0.00		0.00		0.00		0.00	
Alle AKl	1610.33	406.36	1657.57	356.70	2942.82	554.06	1930.78	391.87

lung im Staatswald, Tabelle 1.43 zeigt die Entwicklung im Körperschaftswald und Tabelle 1.44 zeigt die Entwicklung im Privatwald.

1.2 Lebensraum Wald

Tabelle 1.42: Fläche [ha] nach Altersklasse und Inventurzeitpunkt für sonst. Weichholz im Staatswald

Thema: a-a-a-y-ALN-stw-fa8911

BWI	1987		2002		2012		2022	
Altersklasse	Wert	Fehler	Wert	Fehler	Wert	Fehler	Wert	Fehler
1-20	279.75	138.37	639.88	230.85	731.19	252.47	32.84	21.41
21-40	37.57	27.00	67.78	52.39	317.98	179.61	512.59	198.62
41-60	73.61	43.46	45.84	34.31	67.95	45.43	94.36	60.68
61-80	21.09	21.09	52.38	39.39	53.00	37.59	21.75	21.75
81-100	0.00		19.41	19.41	32.63	32.63	17.99	17.99
101-120	0.00		0.00		16.12	16.12	42.41	42.41
121-140	0.00		0.00		0.00		0.00	
141-160	0.00		0.00		0.00		0.00	
>160	0.00		0.00		0.00		0.00	
Alle AKI	412.01	150.11	825.28	243.13	1218.88	369.17	721.94	235.01

Tabelle 1.43: Fläche [ha] nach Altersklasse und Inventurzeitpunkt für sonst. Weichholz im Körperschaftswald

Thema: a-a-a-y-ALN-kw-fa8911

BWI	1987		2002		2012		2022	
Altersklasse	Wert	Fehler	Wert	Fehler	Wert	Fehler	Wert	Fehler
1-20	584.31	262.61	231.51	125.60	707.22	228.27	105.49	105.49
21-40	218.65	144.15	49.02	31.77	250.86	193.44	498.91	197.95
41-60	0.00		233.73	150.10	250.85	138.22	119.24	106.38
61-80	36.44	36.44	0.00		26.48	26.48	172.07	116.36
81-100	0.00		64.41	64.41	0.00		0.00	
101-120	0.00		0.00		54.24	54.24	46.44	46.44
121-140	0.00		0.00		0.00		0.00	
141-160	0.00		0.00		0.00		0.00	
>160	0.00		0.00		0.00		0.00	
Alle AKI	839.40	301.73	578.68	208.43	1289.65	340.82	942.15	277.96

1.2.1 Baumartengruppenflächen und -anteile

Tabelle 1.44: Fläche [ha] nach Altersklasse und Inventurzeitpunkt für sonst.
Weichholz im Privatwald

Thema: a-a-a-y-ALN-pw-fa8911

BWI	1987		2002		2012		2022	
Altersklasse	Wert	Fehler	Wert	Fehler	Wert	Fehler	Wert	Fehler
1-20	30.89	30.89	24.79	24.79	125.62	119.48	16.34	15.05
21-40	282.33	200.18	0.00		29.98	29.98	59.77	45.37
41-60	11.31	11.31	181.95	118.96	54.32	54.32	0.00	
61-80	25.38	25.38	16.01	16.01	174.71	123.85	116.32	101.36
81-100	0.00		35.55	35.55	26.51	26.51	77.57	77.57
101-120	0.00		0.00		19.23	19.23	0.00	
121-140	0.00		0.00		0.00		0.00	
141-160	0.00		0.00		0.00		0.00	
>160	0.00		0.00		0.00		0.00	
Alle AKl	349.90	221.31	258.30	152.83	430.37	218.32	270.00	142.86

1.2 Lebensraum Wald

1.2.2 Totholz

Abbildung 1.12 und Tabelle 1.45 zeigen den Totholzvorrat nach Totholzart,

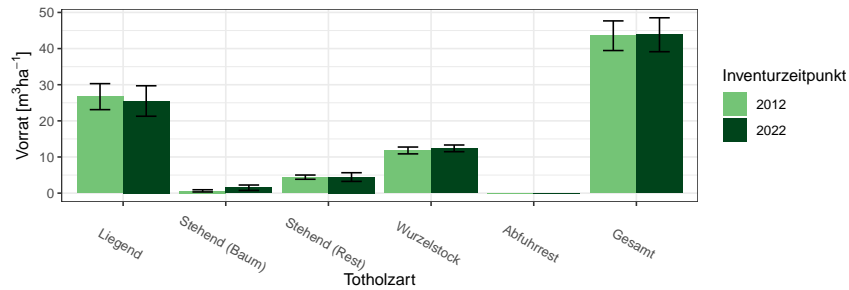


Abbildung 1.12: Totholz- Vorrat [$m^3 ha^{-1}$] nach Totholzart und Inventurzeitpunkt im Gesamtwald

Thema: d-r-dt-y-A-gw-fa8911

Tabelle 1.45: Totholz- Vorrat [$m^3 ha^{-1}$] nach Totholzart und Inventurzeitpunkt im Gesamtwald

Thema: d-r-dt-y-A-gw-fa8911

BWI Totholzart	2012		2022	
	Wert	Fehler	Wert	Fehler
Liegend	26.70	3.60	25.49	4.21
Stehend (Baum)	0.63	0.31	1.49	0.75
Stehend (Rest)	4.42	0.58	4.45	1.20
Wurzelstock	11.81	0.95	12.39	0.93
Abfuhrrest	0.00		0.00	
Gesamt	43.56	4.10	43.83	4.70

Abbildung 1.13 und Tabelle 1.46 den Totholzvorrat nach Totholzbaumarten-
gruppen (es werden nur Nadel-, Laub- und Eichenholz unterschieden) und
Abbildung 1.14 sowie Tabelle 1.47 den Totholzvorrat nach Eigentumsarten

1.2.2 Totholz

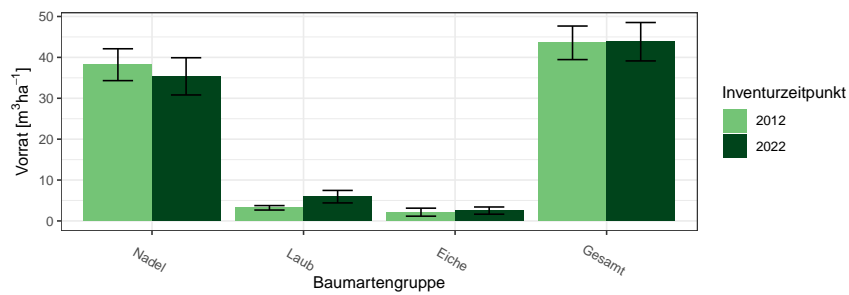


Abbildung 1.13: Totholz- Vorrat [m^3ha^{-1}] nach Baumartengruppe und Inventurzeitpunkt im Gesamtwald

Thema: d-r-ds-y-A-gw-fa8911

Tabelle 1.46: Totholz- Vorrat [m^3ha^{-1}] nach Baumartengruppe und Inventurzeitpunkt im Gesamtwald

Thema: d-r-ds-y-A-gw-fa8911

Baumartengruppe	2012		2022	
	Wert	Fehler	Wert	Fehler
Nadel	38.21	3.90	35.36	4.55
Laub	3.21	0.54	5.94	1.53
Eiche	2.14	0.98	2.53	0.88
Gesamt	43.56	4.10	43.83	4.70

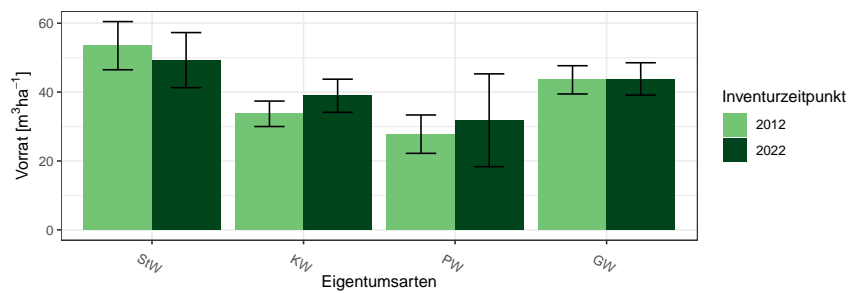


Abbildung 1.14: Totholz-Vorrat [m^3ha^{-1}] nach Eigentumsarten

Thema: v-r-o-y-A-d-fa8911

1.2 Lebensraum Wald

Tabelle 1.47: Totholz-Vorrat [m^3ha^{-1}] nach Eigentumsarten

Thema: v-r-o-y-A-d-fa8911

BWI	2012		2022	
Eigentumsarten	Wert	Fehler	Wert	Fehler
Staatswald	53.48	6.99	49.29	8.00
Körperschaftswald	33.70	3.69	38.94	4.81
Privatwald	27.79	5.57	31.82	13.47
Gesamtwald	43.56	4.10	43.83	4.70

1.2.3 Stammzahlen

Tabelle 1.48 zeigt die Entwicklung der Stammzahlverteilung nach Inventurzeitpunkten, Tabelle 1.49 die Stammzahlen der Hauptbaumarten nach

Tabelle 1.48: Stammzahl Derbholz [10^6] nach Altersklasse und Inventurzeitpunkt für Alle Baumarten

Thema: n-a-A-AKL-gw-fa8911

BWI	1987		2002		2012		2022	
Altersklasse	Wert	Fehler	Wert	Fehler	Wert	Fehler	Wert	Fehler
1-20	7.53	1.28	2.34	0.69	5.43	1.50	0.99	0.40
21-40	8.40	1.28	6.20	1.27	10.88	1.90	16.89	2.84
41-60	3.96	0.68	5.09	0.85	5.33	0.94	5.11	0.87
61-80	2.13	0.43	1.39	0.26	2.16	0.42	2.88	0.52
81-100	1.87	0.48	1.05	0.27	0.68	0.12	0.91	0.17
101-120	0.87	0.19	1.05	0.50	0.85	0.26	0.66	0.18
121-140	0.68	0.16	0.44	0.11	0.59	0.23	0.57	0.28
141-160	0.17	0.06	0.17	0.05	0.28	0.08	0.30	0.07
>160	0.26	0.11	0.13	0.04	0.11	0.03	0.18	0.05

Alterklasse und Baumartengruppe zum Inventurzeitpunkt 2022.

Tabelle 1.49: Stammzahl Derbholz [10^6] nach Altersklasse und Baumartengruppe

Thema: n-a-X-AKL-gw-2022-fa8911

Baumartengruppe	Fichte		Tanne		Buche		Eiche		Alle Baumarten	
Altersklasse	Wert	Fehler	Wert	Fehler	Wert	Fehler	Wert	Fehler	Wert	Fehler
1-20	0.20	0.14	0.00	0.00	0.09	0.09	0.00	0.00	0.99	0.40
21-40	6.26	1.48	3.68	0.95	2.86	0.89	0.43	0.18	16.89	2.84
41-60	1.17	0.29	1.52	0.44	1.66	0.45	0.08	0.05	5.11	0.87
61-80	0.74	0.20	0.52	0.14	0.92	0.22	0.06	0.02	2.88	0.52
81-100	0.32	0.10	0.19	0.06	0.20	0.05	0.04	0.02	0.91	0.17
101-120	0.20	0.08	0.11	0.04	0.18	0.06	0.01	0.01	0.66	0.18
121-140	0.09	0.05	0.06	0.02	0.10	0.04	0.02	0.01	0.57	0.28
141-160	0.01	0.00	0.09	0.03	0.06	0.02	0.05	0.03	0.30	0.07
>160	0.01	0.01	0.07	0.03	0.04	0.02	0.03	0.01	0.18	0.05
Alle AKI	8.98	1.68	6.24	1.21	6.12	1.13	0.72	0.21	28.48	3.57

1.2 Lebensraum Wald

1.2.4 Naturnähe

Abbildung 1.15 und Tabelle 1.50 zeigen die Flächenanteile der Naturnähestufen in Prozent nach Inventurzeitpunkt und Abbildung 1.16 und Tabelle 1.51

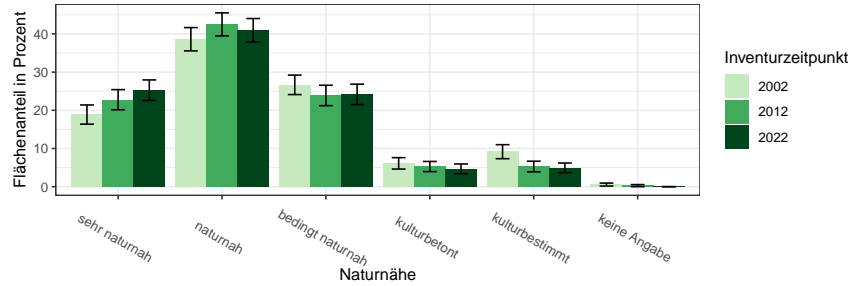


Abbildung 1.15: Flächenanteile der Naturnähestufen nach Inventurzeitpunkt

Thema: nn-r-nn-Y-c-fa8911

Tabelle 1.50: Flächenanteile der Naturnähestufen nach Inventurzeitpunkt

Thema: nn-r-nn-Y-c-fa8911

BWI	2002		2012		2022	
	Wert	Fehler	Wert	Fehler	Wert	Fehler
sehr naturnah	18.89	2.51	22.78	2.64	25.27	2.68
naturnah	38.61	3.05	42.50	3.02	40.93	3.10
bedingt naturnah	26.67	2.55	23.89	2.67	24.18	2.67
kulturbetont	6.11	1.49	5.28	1.33	4.67	1.28
kulturbestimmt	9.17	1.84	5.28	1.40	4.95	1.26
keine Angabe	0.56	0.39	0.28	0.28	0.00	0.00

die Flächenanteile nach Eigentumsarten im Jahr 2022.

1.2.4 Naturnähe

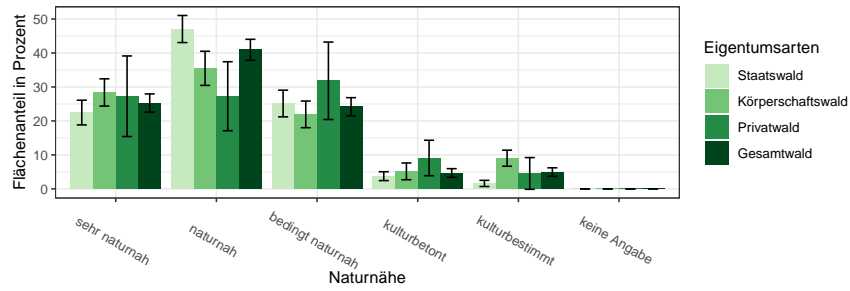


Abbildung 1.16: Flächenanteile der Naturnähestufen nach Eigentumsarten
Thema: nn-r-nn-O-c-fa8911

Tabelle 1.51: Flächenanteile der Naturnähestufen nach Eigentumsarten
Thema: nn-r-nn-O-c-fa8911

Eigentumsarten	Staatswald		Körperschaftswald		Privatwald		Gesamtwald	
	Wert	Fehler	Wert	Fehler	Wert	Fehler	Wert	Fehler
sehr naturnah	22.46	3.64	28.39	4.01	27.27	11.86	25.27	2.68
naturnah	47.06	3.98	35.48	5.03	27.27	10.16	40.93	3.10
bedingt naturnah	25.13	3.93	21.94	3.92	31.82	11.40	24.18	2.67
kulturbetont	3.74	1.30	5.16	2.47	9.09	5.23	4.67	1.28
kulturbestimmt	1.60	0.91	9.03	2.37	4.55	4.68	4.95	1.26
keine Angabe	0.00	0.00	0.00	0.00	0.00	0.00	0.00	0.00

1.2.5 Forstlich besonders bedeutsame Arten der Bodenvegetation

Die Dichte der forstlich besonders bedeutsamen Arten der Bodenvegetation werden im Probekreis mit 10 Metern Radius gutachlich angesprochen. Aus dieser Ansprache lassen sich die Flächenanteile in Abbildung 1.17 und Tabelle 1.52 berechnen.

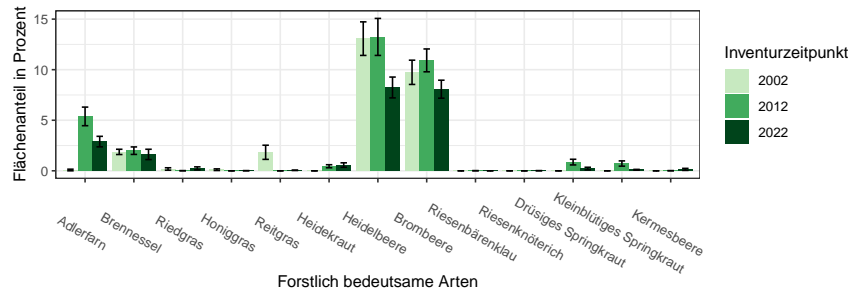


Abbildung 1.17: Flächenanteile der Forstlich besonders bedeutsamen Arten der Bodenvegetation in Prozent nach Inventurzeitpunkt
Thema: f-r-fba-Y-gw-fa8911

Tabelle 1.52: Flächenanteile der Forstlich besonders bedeutsamen Arten der Bodenvegetation in Prozent nach Inventurzeitpunkt
Thema: f-r-fba-Y-gw-fa8911

BWI Forstlich bedeutsame Arten	2002		2012		2022	
	Wert	Fehler	Wert	Fehler	Wert	Fehler
Adlerfarn	0.1	0.08	5.4	0.92	2.9	0.52
Brennessel	1.9	0.26	2.0	0.37	1.6	0.51
Riedgras	0.2	0.12	0.0	0.01	0.2	0.15
Honiggras	0.1	0.08	0.0	0.00	0.0	0.01
Reitgras	1.8	0.70	0.0	0.00	0.1	0.02
Heidekraut	0.0	0.00	0.4	0.15	0.6	0.22
Heidelbeere	13.1	1.66	13.2	1.83	8.2	1.03
Brombeere	9.7	1.20	10.9	1.13	8.1	0.89
Riesenbärenklau	0.0	0.00	0.0	0.01	0.0	0.00
Riesenknötריך	0.0	0.00	0.0	0.00	0.0	0.01
Drüsiges Springkraut	0.0	0.00	0.9	0.28	0.2	0.13
Kleinblütiges Springkraut	0.0	0.00	0.7	0.26	0.1	0.04
Kermesbeere	0.0	0.00	0.0	0.01	0.1	0.10

1.2.6 Verjüngung und Jungbestockung

Informationen zur Aufnahme von Verjüngung und Jungbestockung finden sich in

Tabelle 1.53 zeigt die Stammzahlen der Verjüngung nach Baumarten als Anteile an der Gesamtstammzahl der Verjüngung nach Eigentumsarten und Inventurzeitpunkt. Tabelle 1.54 zeigt die Jungstockungsflächen für das Jahr

BAG	StW			KW			PW			GW		
	2002	2012	2022	2002	2012	2022	2002	2012	2022	2002	2012	2022
FI	52.2	55.2	55.8	16.4	9.7	10.3	59.6	39.9	9.0	38.2	36.6	32.7
TA	19.4	16.7	16.3	11.2	11.9	13.4	16.5	16.8	8.9	15.9	14.8	14.1
DGL	1.1	1.5	1.9	0.0	6.4	3.4	0.6	0.7	0.7	0.6	3.3	2.2
KI	1.2	1.8	0.7	0.9	0.5	0.3	0.0	1.1	0.0	1.0	1.3	0.5
LAE	0.0	0.4	0.4	0.1	0.3	0.1	0.0	0.4	0.0	0.0	0.3	0.2
BU	9.1	8.4	12.4	30.5	22.8	32.1	1.8	11.2	2.8	17.3	14.2	17.4
EI	0.6	0.5	0.3	1.7	18.5	3.7	2.4	1.9	1.5	1.2	7.6	1.6
ALH	3.4	8.6	7.7	28.8	17.1	23.6	12.2	3.4	74.2	14.3	11.5	24.3
ALN	12.9	6.9	4.4	10.4	12.8	13.1	6.9	24.6	2.8	11.5	10.4	7.1
Nadel	73.9	75.6	75.1	28.6	28.8	27.5	76.7	58.9	18.6	55.7	56.3	49.7
Laub	26.0	24.8	25.2	71.5	71.5	72.6	23.3	41.5	81.3	44.3	44.0	50.6

Tabelle 1.53: Verjüngungsanteil der Baumartengruppen in Prozent nach Eigentumsarten und Inventurzeitpunkt dabei steht BAG für Baumartengruppe, StW für Staatswald, KW für Körperschaftswald, PW für Privatwald, GW für Gesamtwald, FI für Fichte, TA für Tanne, DGL für Douglasie, KI für Kiefer, LAE für Lärche, BU für Buche, EI für Eiche, ALH für sonst. Hartholz, ALN für sonst. Weichholz, Nadel für Nadelholz und Laub für Laubholz

Thema: r-r-O-y-A-fa8911

2012, Tabelle 1.55 zeigt die Jungstockungsflächen für das Jahr 2022.

Tabelle 1.56 zeigt die Jungbestockungsanteile je Bestandestypgruppen nach Baumarten, Tabelle 1.57 je Bestandestypgruppe den Anteil der Jungbestockung aus Naturverjüngung an der Jungbestockung der Baumartengruppe zeigt. Hier ist ein hoher Wert also vor allem dann relevant, wenn in sich Tabelle 1.56 ein hinreichend hoher Wert in der gleichen Zelle findet.

1.2 Lebensraum Wald

Tabelle 1.54: Jungbestockungsfläche nach Baumartengruppe 2012

Thema: jb-r-X-2012-A-fa8911

Baumartengruppe	Unter Schirm	Abgedeckt	Gesamt	Standardfehler	Anteil	NV-Anteil
Fichte	2168.24	1967.13	4135.37	647.35	0.31	0.99
Tanne	1464.84	852.49	2317.33	357.82	0.18	1.00
Kiefer	51.03	409.23	460.26	238.71	0.04	1.00
sonst. Nadelholz	409.23	225.13	634.36	184.92	0.05	0.81
Buche	2136.22	951.55	3087.77	639.19	0.23	0.94
Eiche	136.08	125.07	261.15	100.87	0.02	0.57
sonst. Hartholz	627.36	319.18	946.54	225.58	0.07	0.81
sonst. Weichholz	781.45	563.32	1344.77	265.41	0.10	0.80
Alle Baumarten	7774.45	5413.10	13187.55	1550.53	1.00	0.93

Tabelle 1.55: Jungbestockungsfläche nach Baumartengruppe 2022

Thema: jb-r-X-2022-A-fa8911

Baumartengruppe	Unter Schirm	Abgedeckt	Gesamt	Standardfehler	Anteil	NV-Anteil
Fichte	3464.44	246.10	3710.54	649.06	0.38	0.99
Tanne	1879.78	67.03	1946.81	315.64	0.20	0.97
Kiefer	145.06	10.00	155.06	68.98	0.02	1.00
sonst. Nadelholz	386.16	50.02	436.18	111.13	0.04	1.00
Buche	1963.82	71.03	2034.85	409.74	0.21	0.97
Eiche	26.01	124.05	150.06	93.95	0.01	0.41
sonst. Hartholz	615.26	37.02	652.27	175.14	0.07	0.98
sonst. Weichholz	533.22	75.03	608.25	149.52	0.06	0.67
Alle Baumarten	9013.74	680.28	9694.03	1176.30	1.00	0.95

Tabelle 1.56: Jungbestockungsflächenanteile nach Baumartengruppe und Bestandestypgruppen 2022

Thema: jb-r-b-2022-A-fa8911

Baumartengruppe	Fichte	Tanne	Douglasie	Kiefer	Lärche	Eiche	Buche	Edellaub	Weichlaub
Fichte	0.66	0.40	0.15	0.59	0.31	0.02	0.14	0.00	0.08
Tanne	0.19	0.39	0.16	0.00	0.29	0.02	0.12	0.08	0.00
Kiefer	0.02	0.01	0.01	0.14	0.00	0.00	0.00	0.00	0.00
sonst. Nadelholz	0.02	0.03	0.39	0.00	0.28	0.10	0.02	0.00	0.01
Buche	0.05	0.12	0.20	0.25	0.03	0.18	0.55	0.14	0.07
Eiche	0.00	0.00	0.00	0.00	0.00	0.26	0.00	0.03	0.00
sonst. Hartholz	0.00	0.01	0.03	0.01	0.00	0.38	0.10	0.43	0.40
sonst. Weichholz	0.04	0.04	0.05	0.01	0.08	0.04	0.06	0.31	0.43
Alle Baumarten	1.00	1.00	1.00	1.00	1.00	1.00	1.00	1.00	1.00

1.2.6 Verjüngung und Jungbestockung

Tabelle 1.57: Naturverjüngungsanteile an der Jungbestockung nach Baumartengruppe und Bestandestypgruppen 2022

Thema: jb-r-b-2022-NV-fa8911

Baumartengruppe	Fichte	Tanne	Douglasie	Kiefer	Lärche	Eiche	Buche	Edellaub	Weichlaub
Fichte	0.99	1.00	1.00	1.00	1.00	1.00	1.00		1.00
Tanne	0.92	1.00	1.00	1.00	1.00	1.00	1.00	1.00	
Kiefer	1.00	1.00	1.00	1.00			1.00		
sonst. Nadelholz	1.00	1.00	1.00		1.00	1.00	1.00		1.00
Buche	1.00	0.90	0.93	1.00	1.00	0.95	1.00	0.49	1.00
Eiche	1.00	1.00	1.00			0.34	1.00	0.43	
sonst. Hartholz	1.00	1.00	0.62	1.00		1.00	1.00	0.93	1.00
sonst. Weichholz	1.00	0.67	1.00	1.00	0.00	1.00	0.72	0.32	0.36
Alle Baumarten	0.98	0.97	0.97	1.00	0.92	0.82	0.98	0.67	0.72

1.2.7 Waldstrukturen: Biotopbäume, Schichtigkeit und Mischung

Informationen zur Erhebung der Biotopbäume, der Schichtigkeit

Abbildung 1.18 und Tabelle 1.58 zeigen die Stammzahl pro Hektar der Biotopbäume nach Eigentumsarten und Inventurzeitpunkt, Abbildung 1.19

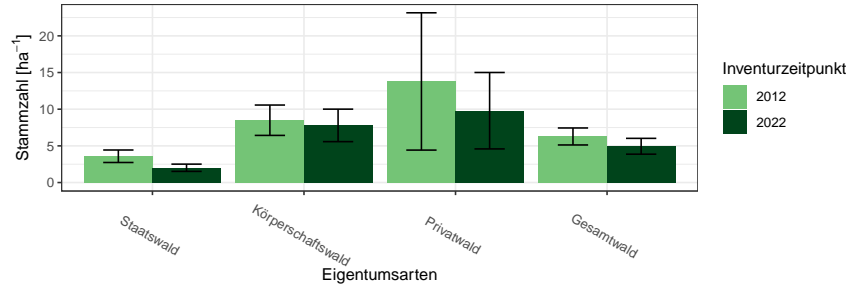


Abbildung 1.18: Biotopbäume – Stammzahlen nach Eigentumsarten und Inventurzeitpunkt

Thema: n-r-o-y-A-2022-fa8911

Tabelle 1.58: Biotopbäume – Stammzahlen nach Eigentumsarten und Inventurzeitpunkt

Thema: n-r-o-y-A-2022-fa8911

Eigentumsarten	BWI	Wert	Standardfehler
Staatswald	2012	3.58	0.85
Staatswald	2022	2.02	0.49
Körperschaftswald	2012	8.50	2.07
Körperschaftswald	2022	7.79	2.22
Privatwald	2012	13.78	9.36
Privatwald	2022	9.79	5.21
Gesamtwald	2012	6.28	1.16
Gesamtwald	2022	4.94	1.08

und Tabelle 1.59 zeigen den Vorrat pro Hektar der Biotopbäume nach Eigentumsarten und Inventurzeitpunkt und Abbildung 1.20 und Tabelle 1.60 zeigen das mittlere Stückvolumen der Biotopbäume nach Eigentumsarten und Inventurzeitpunkt.

Tabelle 1.61 zeigt die Entwicklung der Schichtigkeit.

1.2.7 Waldstrukturen: Biotopbäume, Schichtigkeit und Mischung

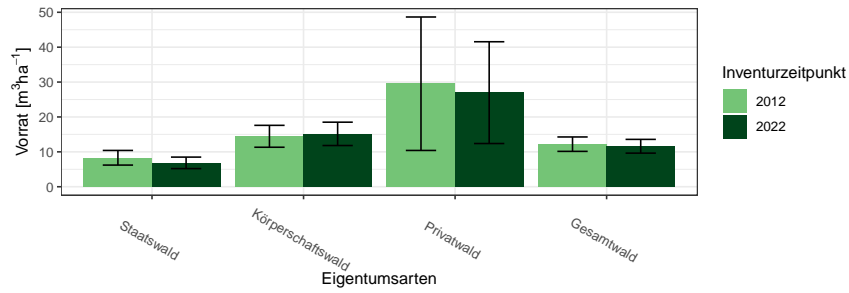


Abbildung 1.19: Biotopbäume – Vorrat pro Hektar nach Eigentumsarten und Inventurzeitpunkt

Thema: v-r-o-y-A-2022-fa8911

Tabelle 1.59: Biotopbäume – Vorrat pro Hektar nach Eigentumsarten und Inventurzeitpunkt

Thema: v-r-o-y-A-2022-fa8911

Eigentumsarten	BWI	Wert	Standardfehler
Staatswald	2012	8.31	2.10
Staatswald	2022	6.85	1.65
Körperschaftswald	2012	14.46	3.14
Körperschaftswald	2022	15.16	3.34
Privatwald	2012	29.52	19.12
Privatwald	2022	26.97	14.58
Gesamtwald	2012	12.20	2.07
Gesamtwald	2022	11.60	1.97

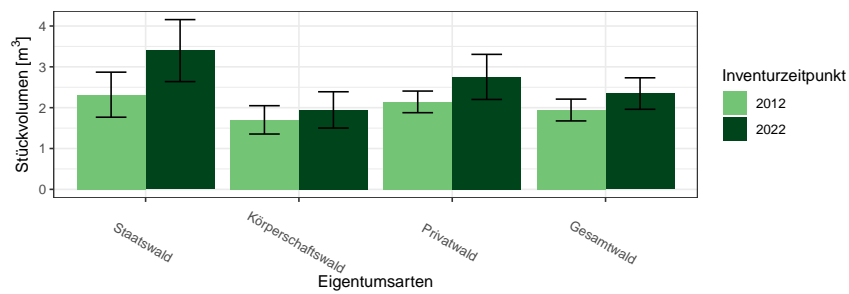


Abbildung 1.20: Biotopbäume – Mittleres Stückvolumen nach Eigentumsarten und Inventurzeitpunkt

Thema: v-a-o-y-A-2022-fa8911

1.2 Lebensraum Wald

Tabelle 1.60: Biotopbäume – Mittleres Stückvolumen nach Eigentumsarten und Inventurzeitpunkt

Thema: v-a-o-y-A-2022-fa8911

Eigentumsarten	BWI	Wert	Standardfehler
Staatswald	2012	2.32	0.55
Staatswald	2022	3.40	0.76
Körperschaftswald	2012	1.70	0.35
Körperschaftswald	2022	1.95	0.44
Privatwald	2012	2.14	0.26
Privatwald	2022	2.75	0.55
Gesamtwald	2012	1.94	0.27
Gesamtwald	2022	2.35	0.39

Tabelle 1.61: Anteil der Fläche der Schichtkeiten an der Gesamtfläche des begehbaren Waldes

Thema: s-r-X-y-A-fa8911

BWI	Einschichtig	Fehler	Zweischichtig	Fehler	Mehrschichtig	Fehler
2012	19.44	2.77	64.17	2.95	16.39	2.38
2022	12.09	1.96	61.54	2.84	26.37	2.74

1.2.7 Waldstrukturen: Biotopbäume, Schichtigkeit und Mischung

Abbildung 1.21 und Tabelle 1.62 zeigen die Entwicklung der Mischung.

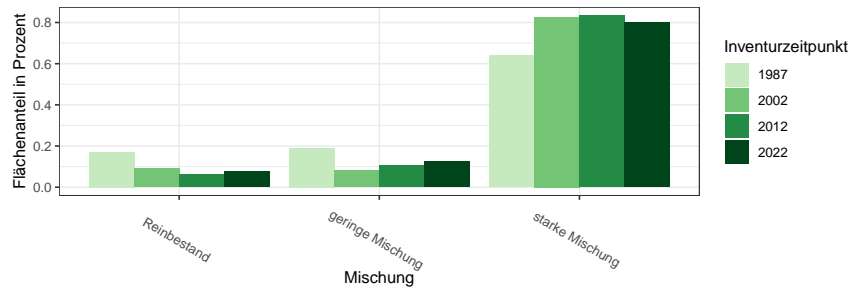


Abbildung 1.21: Mischbestandsanteile in Prozent nach Inventurzeitpunkt
Thema: m-r-X-y-A-fa8911

Tabelle 1.62: Mischbestandsanteile in Prozent nach Inventurzeitpunkt
Thema: m-r-X-y-A-fa8911

Mischung	BWI	Wert
Reinbestand	1987	0.17
geringe Mischung	1987	0.19
starke Mischung	1987	0.64
Reinbestand	2002	0.09
geringe Mischung	2002	0.08
starke Mischung	2002	0.83
Reinbestand	2012	0.06
geringe Mischung	2012	0.11
starke Mischung	2012	0.83
Reinbestand	2022	0.08
geringe Mischung	2022	0.12
starke Mischung	2022	0.80

1.3 Rohstoffquelle Wald

1.3.1 Vorräte

Abbildung 1.22 und Tabelle 1.63 zeigen die Gesamtvorräte nach Baumartengruppen und Eigentumsarten zum Inventurzeitpunkt 2022 in $10^6 m^3$,

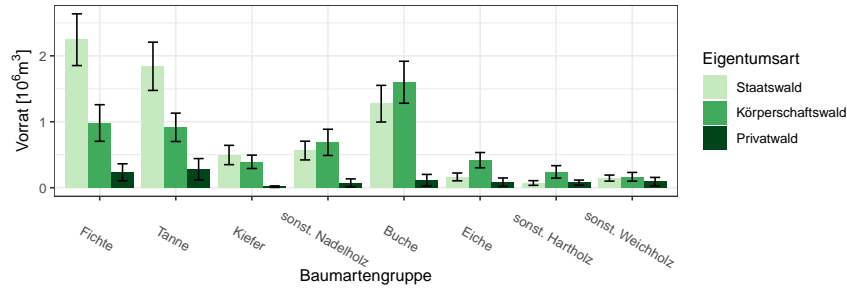


Abbildung 1.22: Vorrat [$10^6 m^3$] nach Baumartengruppe und Eigentumsart
Thema: v-a-A-o-A-2022-fa8911

Tabelle 1.63: Vorrat [$10^6 m^3$] nach Baumartengruppe und Eigentumsart
Thema: v-a-A-o-A-2022-fa8911

Eigentumsart	Gesamtwald		Staatswald		Körperschaftswald		Privatwald	
	Wert	Fehler	Wert	Fehler	Wert	Fehler	Wert	Fehler
Baumartengruppe								
Fichte	3.46	0.51	2.24	0.39	0.98	0.28	0.23	0.13
Tanne	3.04	0.46	1.84	0.37	0.92	0.22	0.28	0.16
Kiefer	0.91	0.18	0.50	0.15	0.39	0.10	0.02	0.01
sonst. Nadelholz	1.32	0.25	0.56	0.14	0.69	0.20	0.07	0.06
Buche	2.99	0.43	1.27	0.28	1.60	0.32	0.11	0.09
Eiche	0.67	0.15	0.16	0.06	0.42	0.12	0.08	0.06
sonst. Hartholz	0.39	0.11	0.07	0.04	0.24	0.09	0.08	0.04
sonst. Weichholz	0.40	0.10	0.15	0.05	0.17	0.07	0.09	0.06
Alle Baumarten	13.17	1.40	6.80	0.99	5.40	0.87	0.97	0.40

1.3.2 Vorratsentwicklung

Abbildung 1.23 und Tabelle 1.64 zeigen die Vorratsentwicklung seit 1987 nach Baumartengruppen im Gesamtwald in $10^6 m^3$, Abbildung 1.24 und

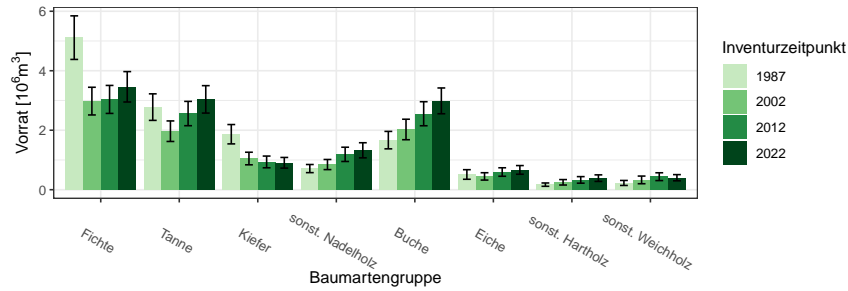


Abbildung 1.23: Vorrat [$10^6 m^3$] nach Baumartengruppe und Inventurzeitpunkt im Gesamtwald

Thema: v-a-A-y-A-gw-fa8911

Tabelle 1.64: Vorrat [$10^6 m^3$] nach Baumartengruppe und Inventurzeitpunkt im Gesamtwald

Thema: v-a-A-y-A-gw-fa8911

BWI	1987		2002		2012		2022	
	Wert	Fehler	Wert	Fehler	Wert	Fehler	Wert	Fehler
Baumartengruppe								
Fichte	5.11	0.73	2.98	0.47	3.04	0.47	3.46	0.51
Tanne	2.78	0.45	1.97	0.35	2.56	0.41	3.04	0.46
Kiefer	1.87	0.33	1.05	0.21	0.93	0.20	0.91	0.18
sonst. Nadelholz	0.71	0.14	0.85	0.17	1.19	0.24	1.32	0.25
Buche	1.67	0.29	2.02	0.34	2.55	0.40	2.99	0.43
Eiche	0.51	0.16	0.45	0.12	0.59	0.14	0.67	0.15
sonst. Hartholz	0.17	0.06	0.25	0.09	0.33	0.11	0.39	0.11
sonst. Weichholz	0.23	0.08	0.33	0.13	0.44	0.13	0.40	0.10
Alle Baumarten	13.04	1.44	9.89	1.12	11.63	1.28	13.17	1.40

Tabelle 1.65 die Vorratsentwicklung im Staatswald in $10^6 m^3$, Abbildung 1.25 und Tabelle 1.66 die Vorratsentwicklung im Körperschaftswald in $10^6 m^3$ und Abbildung 1.26 sowie Tabelle 1.67 die Vorratsentwicklung im Privatwald in $10^3 m^3$.

1.3 Rohstoffquelle Wald

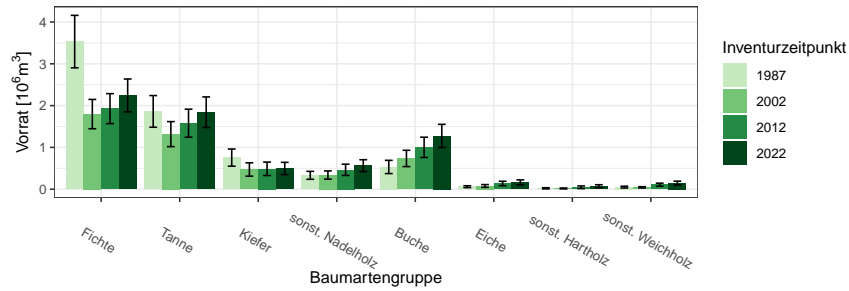


Abbildung 1.24: Vorrat [$10^6 m^3$] nach Baumartengruppe und Inventurzeitpunkt im Staatswald

Thema: v-a-A-y-A-stw-fa8911

Tabelle 1.65: Vorrat [$10^6 m^3$] nach Baumartengruppe und Inventurzeitpunkt im Staatswald

Thema: v-a-A-y-A-stw-fa8911

BWI	1987		2002		2012		2022	
	Wert	Fehler	Wert	Fehler	Wert	Fehler	Wert	Fehler
Fichte	3.53	0.63	1.80	0.35	1.93	0.36	2.24	0.39
Tanne	1.86	0.38	1.32	0.30	1.58	0.34	1.84	0.37
Kiefer	0.76	0.21	0.47	0.16	0.49	0.16	0.50	0.15
sonst. Nadelholz	0.33	0.09	0.34	0.10	0.46	0.13	0.56	0.14
Buche	0.53	0.16	0.74	0.20	1.00	0.24	1.27	0.28
Eiche	0.06	0.02	0.08	0.03	0.14	0.05	0.16	0.06
sonst. Hartholz	0.02	0.01	0.02	0.01	0.05	0.03	0.07	0.04
sonst. Weichholz	0.05	0.02	0.05	0.02	0.11	0.04	0.15	0.05
Alle Baumarten	7.14	1.10	4.80	0.77	5.75	0.88	6.80	0.99

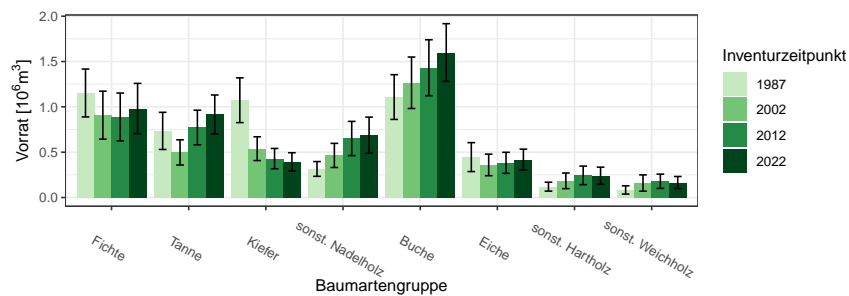


Abbildung 1.25: Vorrat [$10^6 m^3$] nach Baumartengruppe und Inventurzeitpunkt im Körperschaftswald

Thema: v-a-A-y-A-kw-fa8911

1.3.2 Vorratsentwicklung

Tabelle 1.66: Vorrat [$10^6 m^3$] nach Baumartengruppe und Inventurzeitpunkt im Körperschaftswald

Thema: v-a-A-y-A-kw-fa8911

BWI	1987		2002		2012		2022	
	Wert	Fehler	Wert	Fehler	Wert	Fehler	Wert	Fehler
Fichte	1.15	0.26	0.91	0.26	0.89	0.26	0.98	0.28
Tanne	0.73	0.20	0.50	0.14	0.77	0.19	0.92	0.22
Kiefer	1.07	0.25	0.54	0.13	0.43	0.11	0.39	0.10
sonst. Nadelholz	0.32	0.08	0.46	0.13	0.65	0.19	0.69	0.20
Buche	1.11	0.25	1.27	0.28	1.43	0.31	1.60	0.32
Eiche	0.45	0.16	0.36	0.12	0.38	0.12	0.42	0.12
sonst. Hartholz	0.12	0.05	0.18	0.09	0.24	0.10	0.24	0.09
sonst. Weichholz	0.08	0.05	0.16	0.09	0.18	0.08	0.17	0.07
Alle Baumarten	5.03	0.81	4.38	0.74	4.98	0.81	5.40	0.87

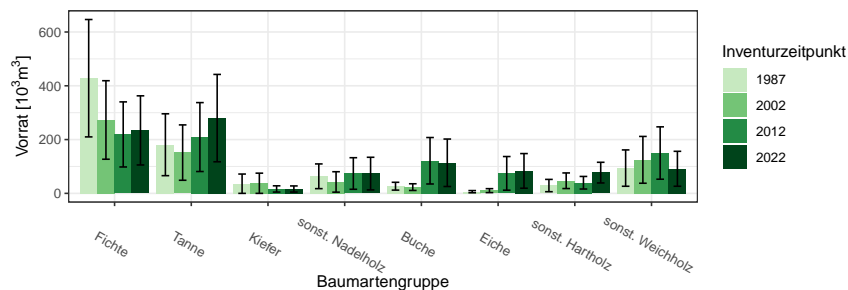


Abbildung 1.26: Vorrat [$10^3 m^3$] nach Baumartengruppe und Inventurzeitpunkt im Privatwald

Thema: v-a-A-y-A-pw-fa8911

Tabelle 1.67: Vorrat [$10^3 m^3$] nach Baumartengruppe und Inventurzeitpunkt im Privatwald

Thema: v-a-A-y-A-pw-fa8911

BWI	1987		2002		2012		2022	
	Wert	Fehler	Wert	Fehler	Wert	Fehler	Wert	Fehler
Fichte	428.17	218.25	272.86	145.97	219.13	121.01	234.12	128.52
Tanne	180.79	115.02	151.60	102.94	209.34	128.15	279.83	162.39
Kiefer	35.92	35.92	37.53	37.53	16.40	11.63	16.18	11.44
sonst. Nadelholz	63.46	45.94	42.46	37.96	73.88	58.70	73.50	60.65
Buche	26.61	14.52	23.25	12.43	121.22	86.37	113.75	88.23
Eiche	6.28	4.10	10.12	7.32	74.35	62.61	83.54	64.41
sonst. Hartholz	29.04	22.90	46.88	29.02	39.51	23.37	77.12	38.41
sonst. Weichholz	93.95	67.54	124.66	87.01	149.96	97.36	91.40	64.97
Alle Baumarten	864.22	360.58	709.37	295.45	903.78	357.69	969.43	395.19

1.3 Rohstoffquelle Wald

1.3.3 Hektarvorräte

, Abbildung 1.27 und Tabelle 1.68 zeigen die die Hektarvorräte nach Baumartengruppen und Eigentumsarten zum Inventurzeitpunkt 2022 in m^3 pro Hektar. .

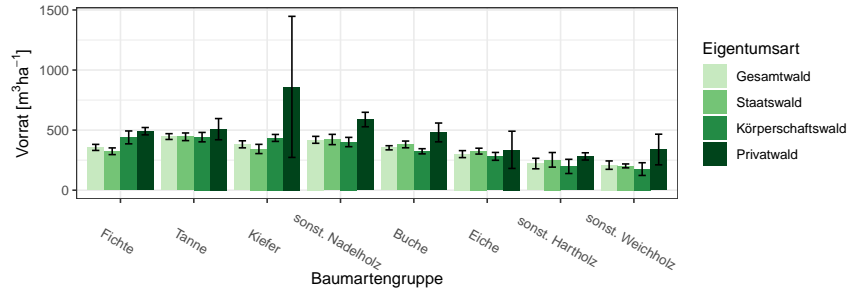


Abbildung 1.27: Vorrat [m^3ha^{-1}] nach Baumartengruppe und Eigentumsart

Thema: v-r-A-o-A-2022-fa8911

Tabelle 1.68: Vorrat [m^3ha^{-1}] nach Baumartengruppe und Eigentumsart

Thema: v-r-A-o-A-2022-fa8911

Eigentumsart	Gesamtwald		Staatswald		Körperschaftswald		Privatwald	
	Wert	Fehler	Wert	Fehler	Wert	Fehler	Wert	Fehler
Baumartengruppe								
Fichte	356.18	25.27	324.07	27.91	439.29	53.58	491.10	30.52
Tanne	446.34	24.12	444.37	31.85	441.57	39.17	507.98	88.26
Kiefer	381.73	29.32	343.07	38.44	435.00	29.04	859.89	587.13
sonst. Nadelholz	419.17	28.86	421.92	42.83	400.82	38.84	588.15	60.18
Buche	352.95	17.32	380.83	28.12	323.79	21.44	480.69	78.26
Eiche	300.21	29.07	324.92	24.40	281.56	32.73	335.99	154.93
sonst. Hartholz	221.75	43.79	252.77	60.68	197.86	59.11	281.18	30.18
sonst. Weichholz	208.60	34.89	202.13	16.26	175.59	52.93	338.52	127.60
Alle Baumarten	361.70	13.17	363.56	18.88	348.28	18.88	440.47	60.98

1.3.4 Entwicklung der Hektarvorräte

1.3.4 Entwicklung der Hektarvorräte

Abbildung 1.28 und Tabelle 1.69 zeigen die Entwicklung der Hektarvorräte seit 1987 nach Baumartengruppen im Gesamtwald in m^3 pro Hektar, Abbildung 1.29 und Tabelle 1.70 die Entwicklung der Hektarvorräte im

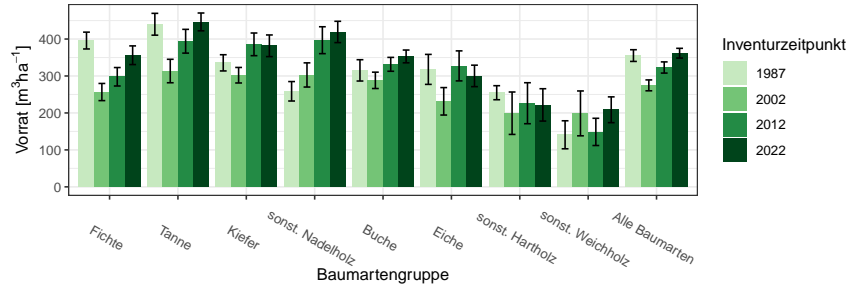


Abbildung 1.28: Vorrat [m^3ha^{-1}] nach Baumartengruppe und Inventurzeitpunkt im Gesamtwald
Thema: v-r-A-y-gw-fa8911

Tabelle 1.69: Vorrat [m^3ha^{-1}] nach Baumartengruppe und Inventurzeitpunkt im Gesamtwald
Thema: v-r-A-y-gw-fa8911

BWI	1987		2002		2012		2022	
	Wert	Fehler	Wert	Fehler	Wert	Fehler	Wert	Fehler
Fichte	395.88	22.77	256.58	23.22	297.90	24.97	356.18	25.27
Tanne	439.99	29.54	313.46	31.75	394.07	32.15	446.34	24.12
Kiefer	335.62	21.94	302.11	21.01	385.65	30.68	381.73	29.32
sonst. Nadelholz	258.59	26.33	302.82	32.71	396.85	36.39	419.17	28.86
Buche	315.22	28.85	288.21	22.14	331.57	18.81	352.95	17.32
Eiche	317.85	40.56	231.46	37.15	327.33	40.61	300.21	29.07
sonst. Hartholz	254.73	18.99	199.26	57.39	226.30	55.48	221.75	43.79
sonst. Weichholz	140.88	37.92	198.79	60.71	148.69	36.83	208.60	34.89
Alle Baumarten	355.27	15.84	274.64	14.75	322.98	15.14	361.70	13.17

Staatw Wald in m^3 pro Hektar, Abbildung 1.30 und Tabelle 1.71 die Entwicklung der Hektarvorräte im Körperschaftswald in m^3 pro Hektar und Abbildung 1.31 sowie Tabelle 1.72 die im Privatwald in m^3 pro Hektar.

1.3 Rohstoffquelle Wald

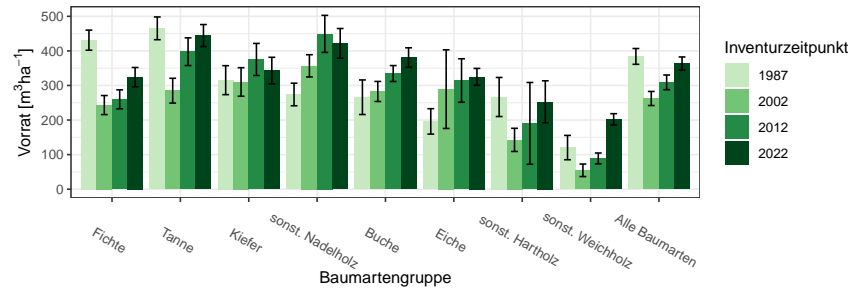


Abbildung 1.29: Vorrat [m^3ha^{-1}] nach Baumartengruppe und Inventurzeitpunkt im Staatswald

Thema: v-r-A-y-stw-fa8911

Tabelle 1.70: Vorrat [m^3ha^{-1}] nach Baumartengruppe und Inventurzeitpunkt im Staatswald

Thema: v-r-A-y-stw-fa8911

BWI	1987		2002		2012		2022	
Baumartengruppe	Wert	Fehler	Wert	Fehler	Wert	Fehler	Wert	Fehler
Fichte	430.98	29.07	243.34	27.56	259.93	27.43	324.07	27.91
Tanne	465.27	32.91	284.94	35.87	397.70	40.05	444.37	31.85
Kiefer	315.32	41.90	310.13	41.29	375.26	46.35	343.07	38.44
sonst. Nadelholz	273.95	32.68	356.77	32.15	449.23	53.55	421.92	42.83
Buche	265.98	49.98	282.66	28.99	334.51	23.05	380.83	28.12
Eiche	196.08	36.76	289.36	113.68	314.34	62.91	324.92	24.40
sonst. Hartholz	266.70	56.50	142.65	33.51	190.36	118.27	252.77	60.68
sonst. Weichholz	120.41	35.20	54.68	18.09	88.95	15.72	202.13	16.26
Alle Baumarten	384.02	22.85	262.37	20.33	309.06	21.21	363.56	18.88

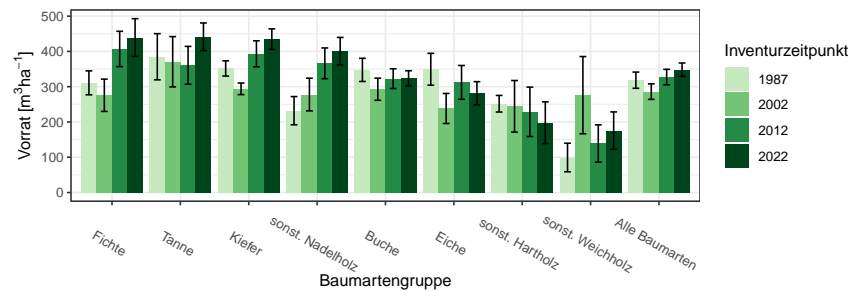


Abbildung 1.30: Vorrat [m^3ha^{-1}] nach Baumartengruppe und Inventurzeitpunkt im Körperschaftswald

Thema: v-r-A-y-kw-fa8911

1.3.4 Entwicklung der Hektarvorräte

Tabelle 1.71: Vorrat [m^3ha^{-1}] nach Baumartengruppe und Inventurzeitpunkt im Körperschaftswald

Thema: v-r-A-y-kw-fa8911

BWI	1987		2002		2012		2022	
Baumartengruppe	Wert	Fehler	Wert	Fehler	Wert	Fehler	Wert	Fehler
Fichte	310.90	33.95	275.68	45.80	407.06	50.04	439.29	53.58
Tanne	384.92	65.48	370.78	71.25	360.63	53.64	441.57	39.17
Kiefer	351.76	21.57	293.95	16.40	393.12	37.04	435.00	29.04
sonst. Nadelholz	231.98	40.04	277.74	46.34	366.21	43.59	400.82	38.84
Buche	347.69	32.85	292.80	31.42	322.84	27.98	323.79	21.44
Eiche	349.47	45.13	238.30	42.57	312.24	47.92	281.56	32.73
sonst. Hartholz	251.71	23.51	244.37	73.14	228.82	69.97	197.86	59.11
sonst. Weichholz	99.23	40.50	276.03	109.52	138.94	52.86	175.59	52.93
Alle Baumarten	318.45	22.97	286.05	22.02	327.32	21.93	348.28	18.88

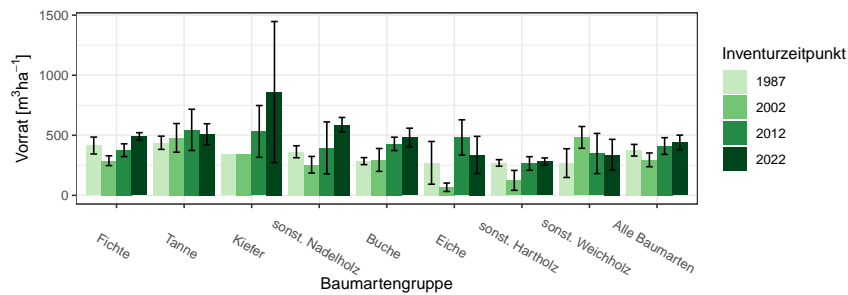


Abbildung 1.31: Vorrat [m^3ha^{-1}] nach Baumartengruppe und Inventurzeitpunkt im Privatwald

Thema: v-r-A-y-pw-fa8911

Tabelle 1.72: Vorrat [m^3ha^{-1}] nach Baumartengruppe und Inventurzeitpunkt im Privatwald

Thema: v-r-A-y-pw-fa8911

BWI	1987		2002		2012		2022	
Baumartengruppe	Wert	Fehler	Wert	Fehler	Wert	Fehler	Wert	Fehler
Fichte	414.60	70.33	288.65	40.79	375.81	53.23	491.10	30.52
Tanne	437.67	54.94	478.66	119.23	545.13	171.52	507.98	88.26
Kiefer	339.48		343.99		532.24	215.61	859.89	587.13
sonst. Nadelholz	362.96	49.81	254.99	68.88	394.94	216.16	588.15	60.18
Buche	284.96	29.09	294.92	95.34	428.55	55.40	480.69	78.26
Eiche	270.83	177.69	67.48	34.99	482.06	146.52	335.99	154.93
sonst. Hartholz	269.81	27.33	124.77	82.85	265.42	56.58	281.18	30.18
sonst. Weichholz	268.50	119.66	482.61	90.60	348.45	167.23	338.52	127.60
Alle Baumarten	375.66	48.53	295.50	57.17	410.57	69.59	440.47	60.98

1.3.5 Vorratsstruktur: die Vorratsverteilung nach Stärkeklassen

In den folgenden Abschnitten wird die Entwicklung der Vorräte je Durchmesserklasse der jeweiligen Baumartengruppe in den verschiedenen Eigentumsarten dargestellt.

1.3.5.1 Alle Baumarten

Abbildung 1.32 und Tabelle 1.73 zeigen die Entwicklung der Vorräte je Durchmesserklasse im Gesamtwald, Tabelle 1.74 zeigt die Entwicklung im

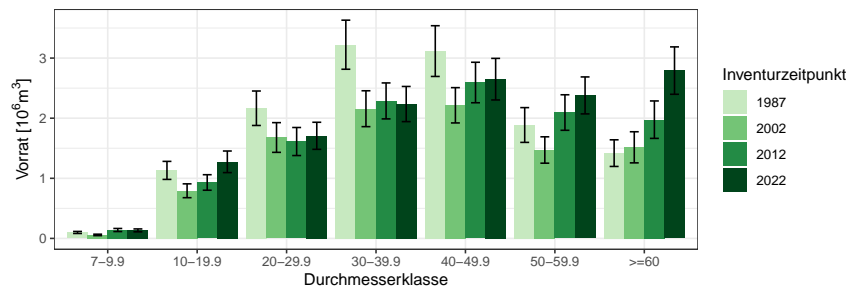


Abbildung 1.32: Vorrat [10⁶m³] nach Durchmesserklasse und Inventurzeitpunkt für Alle Baumarten

Thema: v-d-a-y-Alle-BA-gw-fa8911

Tabelle 1.73: Vorrat [10⁶m³] nach Durchmesserklasse und Inventurzeitpunkt für Alle Baumarten im Gesamtwald

Thema: v-d-a-y-Alle-BA-gw-fa8911

BWI	1987		2002		2012		2022	
	Wert	Fehler	Wert	Fehler	Wert	Fehler	Wert	Fehler
Durchmesserklasse								
7-9.9	0.10	0.02	0.06	0.01	0.14	0.03	0.13	0.02
10-19.9	1.13	0.15	0.79	0.12	0.93	0.13	1.27	0.18
20-29.9	2.17	0.29	1.68	0.25	1.61	0.23	1.71	0.23
30-39.9	3.22	0.41	2.16	0.30	2.29	0.30	2.24	0.29
40-49.9	3.12	0.42	2.21	0.29	2.59	0.34	2.65	0.35
50-59.9	1.89	0.29	1.47	0.22	2.09	0.30	2.38	0.31
>=60	1.42	0.22	1.52	0.26	1.98	0.31	2.79	0.39
Alle DKl	13.04	1.44	9.89	1.12	11.63	1.28	13.17	1.40

Staatswald, Tabelle 1.75 zeigt die Entwicklung im Körperschaftswald und Tabelle 1.76 zeigt die Entwicklung im Privatwald.

1.3.5 Vorratsstruktur: die Vorratsverteilung nach Stärkeklassen

Tabelle 1.74: Vorrat [$10^6 m^3$] nach Durchmesserklasse und Inventurzeitpunkt für Alle Baumarten im Staatswald

Thema: v-d-a-y-Alle-BA-stw-fa8911

BWI	1987		2002		2012		2022	
Durchmesserklasse	Wert	Fehler	Wert	Fehler	Wert	Fehler	Wert	Fehler
7-9.9	0.05	0.01	0.04	0.01	0.09	0.02	0.09	0.02
10-19.9	0.45	0.08	0.35	0.08	0.52	0.10	0.81	0.15
20-29.9	1.08	0.20	0.63	0.12	0.69	0.14	0.94	0.17
30-39.9	1.99	0.34	0.99	0.19	1.10	0.19	1.02	0.18
40-49.9	1.81	0.33	1.22	0.22	1.25	0.24	1.32	0.26
50-59.9	1.02	0.23	0.81	0.16	1.11	0.21	1.19	0.21
>=60	0.75	0.17	0.77	0.18	0.99	0.22	1.44	0.30
Alle DKl	7.14	1.10	4.80	0.77	5.75	0.88	6.80	0.99

Tabelle 1.75: Vorrat [$10^6 m^3$] nach Durchmesserklasse und Inventurzeitpunkt für Alle Baumarten im Körperschaftswald

Thema: v-d-a-y-Alle-BA-kw-fa8911

BWI	1987		2002		2012		2022	
Durchmesserklasse	Wert	Fehler	Wert	Fehler	Wert	Fehler	Wert	Fehler
7-9.9	0.05	0.01	0.02	0.01	0.04	0.01	0.04	0.01
10-19.9	0.54	0.10	0.40	0.08	0.39	0.07	0.43	0.09
20-29.9	0.82	0.16	0.83	0.19	0.76	0.16	0.68	0.13
30-39.9	1.05	0.19	1.00	0.22	1.02	0.20	1.03	0.20
40-49.9	1.15	0.24	0.87	0.18	1.18	0.22	1.15	0.21
50-59.9	0.79	0.16	0.59	0.14	0.82	0.19	0.99	0.20
>=60	0.63	0.15	0.67	0.18	0.78	0.19	1.08	0.22
Alle DKl	5.03	0.81	4.38	0.74	4.98	0.81	5.40	0.87

Tabelle 1.76: Vorrat [$10^3 m^3$] nach Durchmesserklasse und Inventurzeitpunkt für Alle Baumarten im Privatwald

Thema: v-d-a-y-Alle-BA-pw-fa8911

BWI	1987		2002		2012		2022	
Durchmesserklasse	Wert	Fehler	Wert	Fehler	Wert	Fehler	Wert	Fehler
7-9.9	5.87	2.89	39.39	19.06	5.04	4.01	9.23	5.86
10-19.9	138.83	54.90	219.84	101.05	21.48	11.37	40.19	28.81
20-29.9	267.56	118.39	171.31	69.04	163.01	75.52	91.54	42.32
30-39.9	179.02	97.52	125.51	62.39	167.39	74.67	189.84	97.06
40-49.9	146.99	81.65	75.54	39.16	166.29	71.09	172.75	76.93
50-59.9	82.65	49.86	0.00		168.86	72.42	200.08	79.99
>=60	43.29	26.13	77.78	37.18	211.70	95.88	265.81	135.07
Alle DKl	864.22	360.58	709.37	295.45	903.78	357.69	969.43	395.19

1.3 Rohstoffquelle Wald

1.3.5.2 Fichte

Abbildung 1.33 und Tabelle 1.77 zeigen die Entwicklung der Vörrate je Durchmesserklasse im Gesamtwald, Tabelle 1.78 zeigt die Entwicklung im

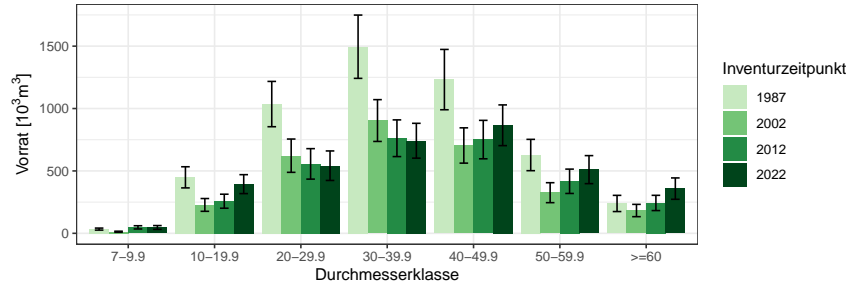


Abbildung 1.33: Vorrat [10³m³] nach Durchmesserklasse und Inventurzeitpunkt für Fichte

Thema: v-d-a-y-FI-gw-fa8911

Tabelle 1.77: Vorrat [10³m³] nach Durchmesserklasse und Inventurzeitpunkt für Fichte im Gesamtwald

Thema: v-d-a-y-FI-gw-fa8911

BWI	1987		2002		2012		2022	
	Wert	Fehler	Wert	Fehler	Wert	Fehler	Wert	Fehler
Durchmesserklasse								
7-9.9	33.87	8.15	12.73	4.30	47.85	12.86	47.04	15.16
10-19.9	448.78	84.71	227.60	51.17	257.40	56.15	394.17	75.89
20-29.9	1035.79	181.55	622.15	133.44	556.47	122.10	541.93	118.20
30-39.9	1495.42	253.55	903.76	167.46	762.03	147.07	741.98	139.54
40-49.9	1231.96	241.66	703.91	141.42	751.20	154.05	865.89	163.18
50-59.9	627.48	125.53	325.69	79.96	416.97	97.54	510.43	112.30
>=60	239.41	64.90	182.78	49.28	243.42	61.06	358.34	85.57
Alle DKl	5112.72	732.65	2978.63	465.52	3035.35	470.43	3459.77	511.25

Staatw Wald, Tabelle 1.79 zeigt die Entwicklung im Körperschaftswald und Tabelle 1.80 zeigt die Entwicklung im Privatwald.

1.3.5 Vorratsstruktur: die Vorratsverteilung nach Stärkeklassen

Tabelle 1.78: Vorrat [$10^3 m^3$] nach Durchmesserklasse und Inventurzeitpunkt für Fichte im Staatswald

Thema: v-d-a-y-FI-stw-fa8911

BWI	1987		2002		2012		2022	
Durchmesserklasse	Wert	Fehler	Wert	Fehler	Wert	Fehler	Wert	Fehler
7-9.9	11.88	4.23	7.90	3.50	39.56	11.18	38.73	12.78
10-19.9	169.98	47.04	92.21	27.40	178.38	47.17	320.77	68.20
20-29.9	614.83	134.03	262.27	64.27	268.55	72.21	367.38	90.80
30-39.9	1202.23	234.97	507.41	111.07	400.47	91.90	373.47	85.70
40-49.9	965.30	223.80	551.86	131.23	549.58	134.14	509.43	120.62
50-59.9	400.86	108.97	262.02	74.82	345.73	90.14	382.79	100.25
>=60	166.49	52.64	113.84	38.83	145.40	46.58	251.78	77.17
Alle DKl	3531.55	627.68	1797.51	350.67	1927.67	358.53	2244.34	391.85

Tabelle 1.79: Vorrat [$10^3 m^3$] nach Durchmesserklasse und Inventurzeitpunkt für Fichte im Körperschaftswald

Thema: v-d-a-y-FI-kw-fa8911

BWI	1987		2002		2012		2022	
Durchmesserklasse	Wert	Fehler	Wert	Fehler	Wert	Fehler	Wert	Fehler
7-9.9	20.38	6.88	4.84	2.50	7.08	4.05	3.06	3.06
10-19.9	204.00	59.27	123.80	42.66	70.72	26.16	59.36	24.46
20-29.9	265.88	86.09	278.11	108.07	235.54	90.41	159.85	51.86
30-39.9	214.16	64.47	312.33	116.39	289.89	96.49	286.05	94.16
40-49.9	208.72	65.81	112.09	38.89	185.40	70.97	329.06	103.32
50-59.9	183.53	53.95	28.32	12.75	38.54	25.34	78.06	37.52
>=60	56.32	35.93	48.77	26.02	61.38	29.74	65.86	26.22
Alle DKl	1153.00	264.03	908.25	264.73	888.55	263.48	981.31	277.51

Tabelle 1.80: Vorrat [$10^3 m^3$] nach Durchmesserklasse und Inventurzeitpunkt für Fichte im Privatwald

Thema: v-d-a-y-FI-pw-fa8911

BWI	1987		2002		2012		2022	
Durchmesserklasse	Wert	Fehler	Wert	Fehler	Wert	Fehler	Wert	Fehler
7-9.9	1.61	1.15	11.59	7.12	1.21	1.21	5.24	4.05
10-19.9	74.79	38.26	81.78	44.97	8.30	6.37	14.04	10.18
20-29.9	155.08	85.20	84.01	45.15	52.38	37.41	14.70	10.65
30-39.9	79.03	51.89	39.96	25.56	71.67	44.65	82.46	52.63
40-49.9	57.94	40.99	35.35	25.23	16.23	12.14	27.40	19.49
50-59.9	43.10	30.56	0.00		32.70	23.13	49.57	32.73
>=60	16.61	12.39	20.17	15.67	36.64	26.03	40.70	26.21
Alle DKl	428.17	218.25	272.86	145.97	219.13	121.01	234.12	128.52

1.3 Rohstoffquelle Wald

1.3.5.3 Tanne

Abbildung 1.34 und Tabelle 1.81 zeigen die Entwicklung der Vörrate je Durchmesserklasse im Gesamtwald, Tabelle 1.82 zeigt die Entwicklung im

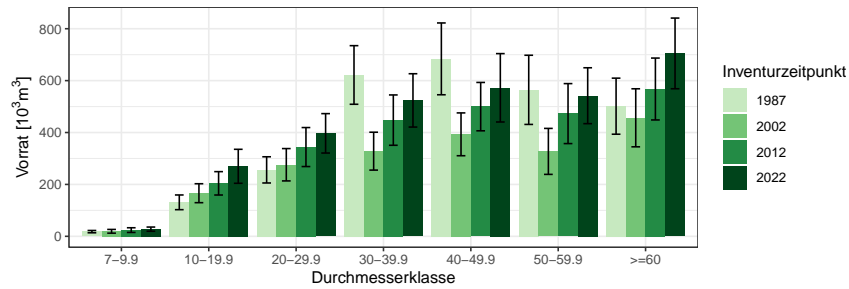


Abbildung 1.34: Vorrat [10³m³] nach Durchmesserklasse und Inventurzeitpunkt für Tanne

Thema: v-d-a-y-TA-gw-fa8911

Tabelle 1.81: Vorrat [10³m³] nach Durchmesserklasse und Inventurzeitpunkt für Tanne im Gesamtwald

Thema: v-d-a-y-TA-gw-fa8911

BWI	1987		2002		2012		2022	
	Wert	Fehler	Wert	Fehler	Wert	Fehler	Wert	Fehler
Durchmesserklasse								
7-9.9	18.08	4.45	19.41	7.18	23.99	9.04	27.68	8.05
10-19.9	131.04	28.33	166.15	36.49	204.24	45.06	269.85	65.47
20-29.9	256.05	50.47	275.84	62.31	344.01	75.11	396.91	75.97
30-39.9	621.79	112.93	328.20	73.00	447.84	96.99	523.79	102.75
40-49.9	683.87	138.37	393.07	82.52	499.80	93.20	572.37	131.76
50-59.9	564.50	133.27	327.29	88.57	472.92	115.58	541.86	107.72
>=60	501.54	108.03	456.76	111.81	567.69	119.21	704.86	136.19
Alle DKl	2776.88	446.22	1966.72	345.29	2560.50	408.94	3037.31	461.04

Staatwald, Tabelle 1.83 zeigt die Entwicklung im Körperschaftswald und Tabelle 1.84 zeigt die Entwicklung im Privatwald.

1.3.5 Vorratsstruktur: die Vorratsverteilung nach Stärkeklassen

Tabelle 1.82: Vorrat [$10^3 m^3$] nach Durchmesserklasse und Inventurzeitpunkt für Tanne im Staatswald

Thema: v-d-a-y-TA-stw-fa8911

BWI	1987		2002		2012		2022	
Durchmesserklasse	Wert	Fehler	Wert	Fehler	Wert	Fehler	Wert	Fehler
7-9.9	11.13	3.66	17.03	6.96	19.63	8.34	23.22	7.72
10-19.9	86.27	24.33	116.47	31.95	135.78	38.68	189.88	57.43
20-29.9	137.66	33.75	169.74	49.54	156.83	42.82	219.73	50.64
30-39.9	387.15	93.22	180.63	52.18	290.40	84.50	248.14	62.94
40-49.9	495.90	118.92	232.31	63.45	302.74	75.25	380.28	118.66
50-59.9	389.90	122.24	256.53	85.41	269.50	93.71	303.89	81.92
>=60	353.26	97.80	345.11	102.30	404.00	108.71	476.59	118.80
Alle DKl	1861.28	378.71	1317.81	299.18	1578.87	335.68	1841.73	365.90

Tabelle 1.83: Vorrat [$10^3 m^3$] nach Durchmesserklasse und Inventurzeitpunkt für Tanne im Körperschaftswald

Thema: v-d-a-y-TA-kw-fa8911

BWI	1987		2002		2012		2022	
Durchmesserklasse	Wert	Fehler	Wert	Fehler	Wert	Fehler	Wert	Fehler
7-9.9	4.93	2.25	2.38	1.76	4.37	3.49	3.35	1.99
10-19.9	38.91	13.91	45.05	17.03	62.71	21.71	76.88	30.04
20-29.9	72.17	28.91	71.08	27.98	150.56	54.76	153.91	53.89
30-39.9	189.89	55.16	117.07	46.04	121.41	42.92	214.88	67.92
40-49.9	141.60	59.25	107.37	42.02	157.94	47.38	129.65	41.14
50-59.9	157.33	51.65	63.31	22.29	149.09	58.58	179.80	62.59
>=60	129.98	44.09	91.05	40.28	126.20	43.21	157.29	51.19
Alle DKl	734.81	204.91	497.31	139.03	772.28	190.81	915.75	215.16

Tabelle 1.84: Vorrat [$10^3 m^3$] nach Durchmesserklasse und Inventurzeitpunkt für Tanne im Privatwald

Thema: v-d-a-y-TA-pw-fa8911

BWI	1987		2002		2012		2022	
Durchmesserklasse	Wert	Fehler	Wert	Fehler	Wert	Fehler	Wert	Fehler
7-9.9	2.02	1.20	4.63	4.63	0.00		1.11	1.11
10-19.9	5.86	4.27	35.03	25.48	5.75	5.75	3.10	3.10
20-29.9	46.22	24.02	30.50	22.21	36.62	27.28	23.27	14.46
30-39.9	44.75	32.28	53.39	32.08	36.03	20.91	60.78	39.07
40-49.9	46.37	36.97	7.45	7.45	39.11	28.18	62.43	38.81
50-59.9	17.27	12.89	0.00		54.32	32.61	58.16	31.51
>=60	18.30	13.11	20.60	20.60	37.49	23.24	70.98	42.31
Alle DKl	180.79	115.02	151.60	102.94	209.34	128.15	279.83	162.39

1.3 Rohstoffquelle Wald

1.3.5.4 Kiefer

Abbildung 1.35 und Tabelle 1.85 zeigen die Entwicklung der Vörrate je Durchmesserklasse im Gesamtwald, Tabelle 1.86 zeigt die Entwicklung im

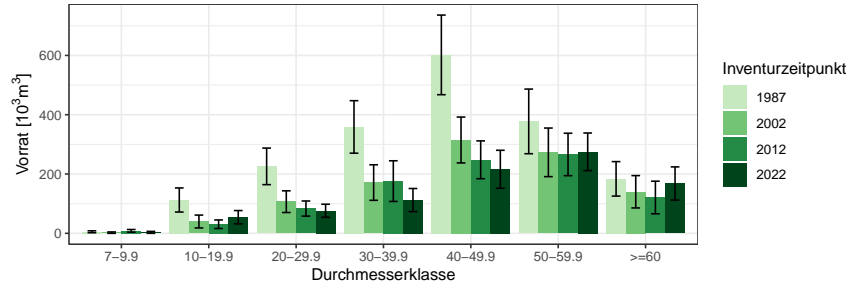


Abbildung 1.35: Vorrat [10³m³] nach Durchmesserklasse und Inventurzeitpunkt für Kiefer

Thema: v-d-a-y-KI-gw-fa8911

Tabelle 1.85: Vorrat [10³m³] nach Durchmesserklasse und Inventurzeitpunkt für Kiefer im Gesamtwald

Thema: v-d-a-y-KI-gw-fa8911

BWI	1987		2002		2012		2022	
	Wert	Fehler	Wert	Fehler	Wert	Fehler	Wert	Fehler
Durchmesserklasse								
7-9.9	5.25	3.24	2.32	2.32	8.38	4.52	3.27	3.27
10-19.9	112.41	40.65	39.83	21.68	30.71	14.44	54.40	22.41
20-29.9	225.84	61.66	106.79	36.56	83.60	25.50	76.08	22.03
30-39.9	358.83	88.53	171.27	59.93	176.13	68.58	112.26	38.90
40-49.9	601.84	134.28	314.82	77.35	248.02	63.81	215.95	64.13
50-59.9	377.49	109.00	273.17	81.93	266.06	71.51	274.93	63.46
>=60	183.74	58.13	140.17	54.52	120.90	54.96	168.17	55.92
Alle DKl	1865.38	325.20	1048.35	211.32	933.81	196.94	905.07	179.40

Staatwald, Tabelle 1.87 zeigt die Entwicklung im Körperschaftswald und Tabelle 1.88 zeigt die Entwicklung im Privatwald.

1.3.5 Vorratsstruktur: die Vorratsverteilung nach Stärkeklassen

Tabelle 1.86: Vorrat [$10^3 m^3$] nach Durchmesserklasse und Inventurzeitpunkt für Kiefer im Staatswald

Thema: v-d-a-y-KI-stw-fa8911

BWI	1987		2002		2012		2022	
Durchmesserklasse	Wert	Fehler	Wert	Fehler	Wert	Fehler	Wert	Fehler
7-9.9	4.14	3.10	2.32	2.32	7.17	4.35	3.27	3.27
10-19.9	30.09	19.80	21.15	19.05	26.26	14.09	54.40	22.41
20-29.9	94.24	36.03	40.42	17.02	55.82	21.11	58.52	20.56
30-39.9	120.65	54.00	71.54	47.34	103.03	61.73	59.94	27.66
40-49.9	220.11	68.20	121.98	44.72	75.17	26.86	106.67	51.87
50-59.9	160.48	78.31	113.31	51.50	127.37	54.19	105.93	39.10
>=60	126.55	53.67	101.28	51.22	93.39	52.58	107.46	50.42
Alle DKl	756.27	205.20	471.99	159.81	488.21	160.47	496.20	146.34

Tabelle 1.87: Vorrat [$10^3 m^3$] nach Durchmesserklasse und Inventurzeitpunkt für Kiefer im Körperschaftswald

Thema: v-d-a-y-KI-kw-fa8911

BWI	1987		2002		2012		2022	
Durchmesserklasse	Wert	Fehler	Wert	Fehler	Wert	Fehler	Wert	Fehler
7-9.9	1.10	0.94	0.00		0.00		0.00	
10-19.9	82.32	35.29	15.32	9.78	4.45	3.15	0.00	
20-29.9	131.59	46.29	45.66	24.88	27.78	14.32	17.56	7.94
30-39.9	210.75	64.00	90.75	35.66	73.10	29.91	52.32	27.36
40-49.9	373.24	115.44	188.35	61.79	157.66	56.91	100.92	36.81
50-59.9	217.00	75.87	159.86	63.76	138.70	45.79	161.20	49.41
>=60	57.18	22.39	38.89	18.72	27.51	16.03	60.70	22.58
Alle DKl	1073.20	246.89	538.83	131.18	429.20	111.94	392.70	101.45

Tabelle 1.88: Vorrat [$10^3 m^3$] nach Durchmesserklasse und Inventurzeitpunkt für Kiefer im Privatwald

Thema: v-d-a-y-KI-pw-fa8911

BWI	1987		2002		2012		2022	
Durchmesserklasse	Wert	Fehler	Wert	Fehler	Wert	Fehler	Wert	Fehler
7-9.9	0.00		3.36	3.36	1.21	1.21	0.00	
10-19.9	0.00		20.71	20.71	0.00		0.00	
20-29.9	0.00		8.98	8.98	0.00		0.00	
30-39.9	27.43	27.43	4.49	4.49	0.00		0.00	
40-49.9	8.49	8.49	0.00		15.19	10.74	8.37	8.37
50-59.9	0.00		0.00		0.00		7.81	7.81
>=60	0.00		0.00		0.00		0.00	
Alle DKl	35.92	35.92	37.53	37.53	16.40	11.63	16.18	11.44

1.3 Rohstoffquelle Wald

1.3.5.5 sonst. Nadelholz

Abbildung 1.36 und Tabelle 1.89 zeigen die Entwicklung der Vörrate je Durchmesserklasse im Gesamtwald, Tabelle 1.90 zeigt die Entwicklung im

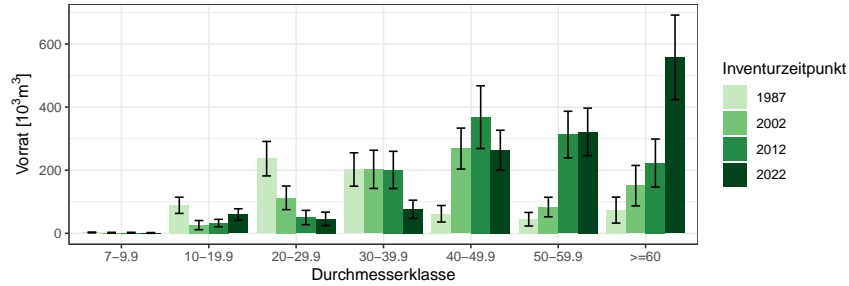


Abbildung 1.36: Vorrat [10³m³] nach Durchmesserklasse und Inventurzeitpunkt für sonst. Nadelholz

Thema: v-d-a-y-SN-gw-fa8911

Tabelle 1.89: Vorrat [10³m³] nach Durchmesserklasse und Inventurzeitpunkt für sonst. Nadelholz im Gesamtwald

Thema: v-d-a-y-SN-gw-fa8911

BWI	1987		2002		2012		2022	
	Wert	Fehler	Wert	Fehler	Wert	Fehler	Wert	Fehler
7-9.9	2.76	1.21	1.85	1.31	1.85	1.34	1.18	1.18
10-19.9	88.74	25.74	26.01	14.61	32.51	11.74	59.61	18.22
20-29.9	236.52	54.60	112.43	37.40	49.96	22.80	45.94	21.25
30-39.9	202.30	52.89	202.70	60.56	200.88	58.96	76.15	28.82
40-49.9	61.93	26.17	268.42	64.94	368.10	99.39	263.29	63.33
50-59.9	44.66	21.49	83.27	30.95	312.86	73.84	321.34	75.35
>=60	73.56	41.15	150.99	64.13	222.57	76.01	557.48	134.05
Alle DKl	710.46	136.60	845.67	170.27	1188.72	239.85	1325.00	253.99

Staatwald, Tabelle 1.91 zeigt die Entwicklung im Körperschaftswald und Tabelle 1.92 zeigt die Entwicklung im Privatwald.

1.3.5 Vorratsstruktur: die Vorratsverteilung nach Stärkeklassen

Tabelle 1.90: Vorrat [$10^3 m^3$] nach Durchmesserklasse und Inventurzeitpunkt für sonst. Nadelholz im Staatswald

Thema: v-d-a-y-SN-stw-fa8911

BWI	1987		2002		2012		2022	
Durchmesserklasse	Wert	Fehler	Wert	Fehler	Wert	Fehler	Wert	Fehler
7-9.9	1.37	1.00	0.00		0.00		1.18	1.18
10-19.9	45.77	20.68	7.63	5.65	16.39	8.65	24.63	12.01
20-29.9	97.65	30.64	15.84	7.96	11.10	6.52	33.35	19.82
30-39.9	87.90	36.96	57.73	22.34	44.05	18.19	24.09	9.98
40-49.9	12.70	9.30	115.86	41.81	103.68	34.31	112.83	33.03
50-59.9	44.66	21.49	48.28	18.63	141.79	53.74	104.64	32.75
>=60	41.77	37.62	93.64	57.54	146.90	64.77	262.87	91.52
Alle DKl	331.82	94.92	338.99	98.56	463.91	134.80	563.60	142.08

Tabelle 1.91: Vorrat [$10^3 m^3$] nach Durchmesserklasse und Inventurzeitpunkt für sonst. Nadelholz im Körperschaftswald

Thema: v-d-a-y-SN-kw-fa8911

BWI	1987		2002		2012		2022	
Durchmesserklasse	Wert	Fehler	Wert	Fehler	Wert	Fehler	Wert	Fehler
7-9.9	1.38	0.69	1.85	1.31	1.13	1.13	0.00	
10-19.9	37.43	14.30	18.38	13.48	11.94	6.74	30.10	13.25
20-29.9	110.35	37.89	90.16	35.98	38.87	21.85	12.59	7.68
30-39.9	93.98	31.03	140.02	56.09	156.83	56.09	52.06	27.04
40-49.9	40.25	22.76	142.69	48.91	237.37	91.41	150.46	53.03
50-59.9	0.00		30.54	24.31	159.36	49.33	193.39	66.32
>=60	31.79	16.70	40.58	22.86	45.44	25.92	249.31	86.36
Alle DKl	315.18	81.37	464.22	133.11	650.94	188.75	687.90	198.83

Tabelle 1.92: Vorrat [$10^3 m^3$] nach Durchmesserklasse und Inventurzeitpunkt für sonst. Nadelholz im Privatwald

Thema: v-d-a-y-SN-pw-fa8911

BWI	1987		2002		2012		2022	
Durchmesserklasse	Wert	Fehler	Wert	Fehler	Wert	Fehler	Wert	Fehler
7-9.9	0.00		0.00		0.72	0.72	0.00	
10-19.9	5.54	5.54	6.43	6.43	4.18	4.18	4.88	3.49
20-29.9	28.52	20.95	4.95	4.95	0.00		0.00	
30-39.9	20.42	20.42	9.87	6.98	0.00		0.00	
40-49.9	8.97	8.97	4.45	4.45	27.05	16.17	0.00	
50-59.9	0.00		0.00		11.70	11.70	23.32	14.62
>=60	0.00		16.77	16.77	30.22	30.22	45.30	45.30
Alle DKl	63.46	45.94	42.46	37.96	73.88	58.70	73.50	60.65

1.3 Rohstoffquelle Wald

1.3.5.6 Buche

Abbildung 1.37 und Tabelle 1.93 zeigen die Entwicklung der Vörrate je Durchmesserklasse im Gesamtwald, Tabelle 1.94 zeigt die Entwicklung im

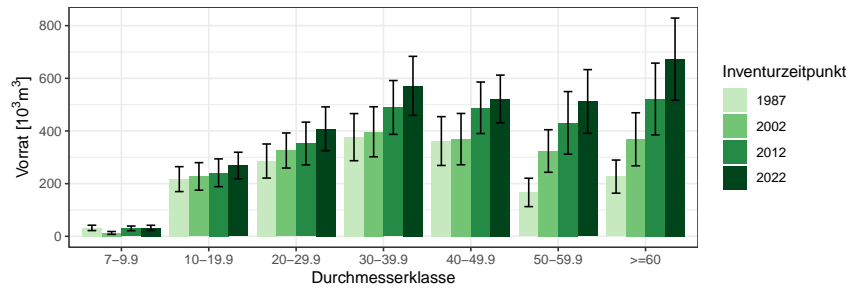


Abbildung 1.37: Vorrat [10³m³] nach Durchmesserklasse und Inventurzeitpunkt für Buche

Thema: v-d-a-y-BU-gw-fa8911

Tabelle 1.93: Vorrat [10³m³] nach Durchmesserklasse und Inventurzeitpunkt für Buche im Gesamtwald

Thema: v-d-a-y-BU-gw-fa8911

BWI	1987		2002		2012		2022	
	Wert	Fehler	Wert	Fehler	Wert	Fehler	Wert	Fehler
Durchmesserklasse								
7-9.9	32.00	10.17	12.89	5.41	30.28	8.86	32.11	9.91
10-19.9	217.17	47.34	227.51	52.30	241.35	52.73	268.82	50.53
20-29.9	285.93	64.71	325.89	66.58	352.56	81.10	408.35	83.16
30-39.9	376.58	89.52	396.95	95.05	489.41	102.18	571.37	112.03
40-49.9	361.77	92.68	369.15	97.41	488.14	97.80	521.59	90.64
50-59.9	166.72	53.88	323.98	80.84	430.73	118.88	512.17	120.93
>=60	226.78	62.87	368.52	100.74	521.50	136.21	672.71	156.09
Alle DKl	1666.95	293.37	2024.89	344.94	2553.96	404.47	2987.11	433.71

Staatwald, Tabelle 1.95 zeigt die Entwicklung im Körperschaftswald und Tabelle 1.96 zeigt die Entwicklung im Privatwald.

1.3.5 Vorratsstruktur: die Vorratsverteilung nach Stärkeklassen

Tabelle 1.94: Vorrat [$10^3 m^3$] nach Durchmesserklasse und Inventurzeitpunkt für Buche im Staatswald

Thema: v-d-a-y-BU-stw-fa8911

BWI	1987		2002		2012		2022	
Durchmesserklasse	Wert	Fehler	Wert	Fehler	Wert	Fehler	Wert	Fehler
7-9.9	17.56	8.93	3.57	2.75	14.12	4.86	13.19	5.31
10-19.9	90.57	30.12	97.10	42.14	99.88	39.65	112.98	33.24
20-29.9	101.56	33.76	114.43	36.78	153.60	66.53	191.13	61.61
30-39.9	147.02	63.65	142.86	41.52	220.72	59.35	249.00	79.31
40-49.9	107.97	45.48	144.06	61.11	155.42	45.46	172.51	43.66
50-59.9	22.88	11.62	122.49	50.40	178.56	69.35	228.16	65.55
>=60	44.71	25.88	111.33	53.25	179.03	76.66	307.15	115.39
Alle DKl	532.27	158.21	735.84	195.07	1001.32	242.68	1274.11	277.78

Tabelle 1.95: Vorrat [$10^3 m^3$] nach Durchmesserklasse und Inventurzeitpunkt für Buche im Körperschaftswald

Thema: v-d-a-y-BU-kw-fa8911

BWI	1987		2002		2012		2022	
Durchmesserklasse	Wert	Fehler	Wert	Fehler	Wert	Fehler	Wert	Fehler
7-9.9	14.44	4.79	9.32	4.66	16.16	7.41	18.92	8.37
10-19.9	122.48	36.43	125.63	30.10	138.23	34.66	149.61	37.79
20-29.9	175.82	54.58	208.06	55.45	188.55	45.44	206.52	54.48
30-39.9	229.56	63.01	248.34	84.96	250.05	79.74	303.10	77.77
40-49.9	253.80	80.79	225.09	75.90	303.83	80.57	325.94	75.30
50-59.9	138.27	52.33	201.49	63.25	237.75	95.53	278.17	100.94
>=60	173.70	56.70	247.85	85.04	296.86	107.92	316.98	95.94
Alle DKl	1108.07	246.71	1265.79	283.74	1431.43	308.64	1599.24	318.29

Tabelle 1.96: Vorrat [$10^3 m^3$] nach Durchmesserklasse und Inventurzeitpunkt für Buche im Privatwald

Thema: v-d-a-y-BU-pw-fa8911

BWI	1987		2002		2012		2022	
Durchmesserklasse	Wert	Fehler	Wert	Fehler	Wert	Fehler	Wert	Fehler
7-9.9	0.00		4.78	4.78	0.00		0.00	
10-19.9	4.11	2.97	3.40	3.40	3.24	3.24	6.23	4.92
20-29.9	8.55	8.55	5.75	5.75	10.41	6.25	10.69	8.32
30-39.9	0.00		0.00		18.64	12.05	19.28	13.35
40-49.9	0.00		0.00		28.89	28.89	23.14	23.14
50-59.9	5.57	5.57	0.00		14.42	14.42	5.83	5.83
>=60	8.38	8.38	9.33	9.33	45.61	32.37	48.58	43.29
Alle DKl	26.61	14.52	23.25	12.43	121.22	86.37	113.75	88.23

1.3 Rohstoffquelle Wald

1.3.5.7 Eiche

Abbildung 1.38 und Tabelle 1.97 zeigen die Entwicklung der Vörrate je Durchmesserklasse im Gesamtwald, Tabelle 1.98 zeigt die Entwicklung im

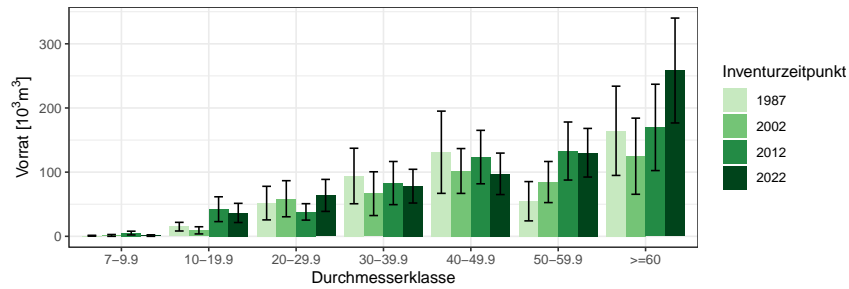


Abbildung 1.38: Vorrat [10³m³] nach Durchmesserklasse und Inventurzeitpunkt für Eiche

Thema: v-d-a-y-EI-gw-fa8911

Tabelle 1.97: Vorrat [10³m³] nach Durchmesserklasse und Inventurzeitpunkt für Eiche im Gesamtwald

Thema: v-d-a-y-EI-gw-fa8911

BWI	1987		2002		2012		2022	
	Wert	Fehler	Wert	Fehler	Wert	Fehler	Wert	Fehler
7-9.9	0.91	0.67	1.43	1.43	5.07	2.93	1.18	1.18
10-19.9	15.05	6.75	9.33	5.58	42.26	19.34	36.45	14.95
20-29.9	51.77	26.17	58.58	28.11	38.08	12.80	63.79	24.93
30-39.9	94.00	43.26	66.48	34.12	82.99	33.62	78.17	26.27
40-49.9	131.01	64.06	101.82	34.95	123.51	41.65	97.38	32.31
50-59.9	54.69	30.62	84.58	32.02	132.91	45.23	130.26	37.87
>=60	164.43	69.55	124.84	59.32	169.72	67.26	258.38	81.72
Alle DKl	511.87	161.26	447.07	123.59	594.54	142.76	665.60	145.80

Staatwald, Tabelle 1.99 zeigt die Entwicklung im Körperschaftswald und Tabelle 1.100 zeigt die Entwicklung im Privatwald.

1.3.5 Vorratsstruktur: die Vorratsverteilung nach Stärkeklassen

Tabelle 1.98: Vorrat [$10^3 m^3$] nach Durchmesserklasse und Inventurzeitpunkt für Eiche im Staatswald

Thema: v-d-a-y-EI-stw-fa8911

BWI	1987		2002		2012		2022	
Durchmesserklasse	Wert	Fehler	Wert	Fehler	Wert	Fehler	Wert	Fehler
7-9.9	0.34	0.34	0.00		3.42	2.43	1.18	1.18
10-19.9	3.10	3.10	0.00		14.17	9.40	10.03	5.09
20-29.9	15.04	10.77	22.86	13.93	12.82	7.41	14.70	9.23
30-39.9	17.68	8.96	11.52	8.27	34.90	18.77	39.38	17.86
40-49.9	9.91	7.05	38.63	24.36	30.56	13.36	29.16	13.24
50-59.9	0.00		4.46	4.46	35.72	26.85	48.50	20.68
>=60	13.85	10.61	0.00		6.02	6.02	20.92	16.05
Alle DKl	59.92	22.67	77.47	33.07	137.61	52.32	163.88	59.10

Tabelle 1.99: Vorrat [$10^3 m^3$] nach Durchmesserklasse und Inventurzeitpunkt für Eiche im Körperschaftswald

Thema: v-d-a-y-EI-kw-fa8911

BWI	1987		2002		2012		2022	
Durchmesserklasse	Wert	Fehler	Wert	Fehler	Wert	Fehler	Wert	Fehler
7-9.9	0.00		1.43	1.43	1.64	1.64	0.00	
10-19.9	6.23	4.41	5.34	3.90	28.10	16.90	20.68	12.83
20-29.9	36.73	23.86	32.78	24.24	25.26	10.44	45.19	22.83
30-39.9	76.33	42.32	51.77	32.95	40.17	26.75	32.86	18.35
40-49.9	121.10	63.68	63.19	25.07	81.21	38.12	60.54	28.46
50-59.9	54.69	30.62	80.12	31.71	75.99	29.60	70.91	30.79
>=60	150.58	68.74	124.84	59.32	130.20	58.03	188.00	63.07
Alle DKl	445.67	159.63	359.48	118.89	382.58	116.14	418.19	115.60

Tabelle 1.100: Vorrat [$10^3 m^3$] nach Durchmesserklasse und Inventurzeitpunkt für Eiche im Privatwald

Thema: v-d-a-y-EI-pw-fa8911

BWI	1987		2002		2012		2022	
Durchmesserklasse	Wert	Fehler	Wert	Fehler	Wert	Fehler	Wert	Fehler
7-9.9	0.57	0.57	3.99	3.99	0.00		0.00	
10-19.9	5.71	4.06	2.94	2.94	0.00		5.74	5.74
20-29.9	0.00		3.19	3.19	0.00		3.89	3.89
30-39.9	0.00		0.00		7.91	7.91	5.92	5.92
40-49.9	0.00		0.00		11.74	8.53	7.68	7.68
50-59.9	0.00		0.00		21.20	21.20	10.85	7.73
>=60	0.00		0.00		33.50	33.50	49.46	49.46
Alle DKl	6.28	4.10	10.12	7.32	74.35	62.61	83.54	64.41

1.3 Rohstoffquelle Wald

1.3.5.8 sonst. Hartholz

Abbildung 1.39 und Tabelle 1.101 zeigen die Entwicklung der Vörrate je Durchmesserklasse im Gesamtwald, Tabelle 1.102 zeigt die Entwicklung im

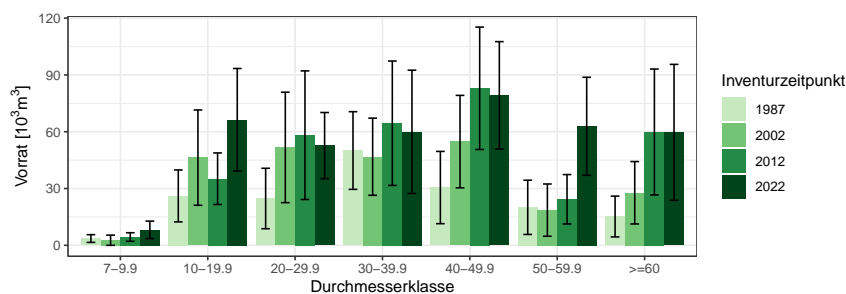


Abbildung 1.39: Vorrat [10³m³] nach Durchmesserklasse und Inventurzeitpunkt für sonst. Hartholz

Thema: v-d-a-y-ALH-gw-fa8911

Tabelle 1.101: Vorrat [10³m³] nach Durchmesserklasse und Inventurzeitpunkt für sonst. Hartholz im Gesamtwald

Thema: v-d-a-y-ALH-gw-fa8911

BWI	1987		2002		2012		2022	
	Wert	Fehler	Wert	Fehler	Wert	Fehler	Wert	Fehler
7-9.9	3.59	2.04	2.69	2.69	4.40	2.25	8.16	4.62
10-19.9	26.09	13.72	46.32	25.16	35.19	13.62	66.32	27.07
20-29.9	24.74	15.96	51.71	29.15	58.17	33.96	52.68	17.46
30-39.9	50.07	20.51	46.81	20.37	64.49	32.84	59.94	32.55
40-49.9	30.52	19.08	54.79	24.41	82.95	32.33	79.21	28.38
50-59.9	20.07	14.33	18.60	13.80	24.34	13.03	62.88	25.87
>=60	15.22	10.78	27.76	16.48	59.85	33.25	59.67	35.90
Alle DKl	170.30	55.82	248.68	91.55	329.38	110.17	388.87	109.89

Staatwald, Tabelle 1.103 zeigt die Entwicklung im Körperschaftswald und Tabelle 1.104 zeigt die Entwicklung im Privatwald.

1.3.5 Vorratsstruktur: die Vorratsverteilung nach Stärkeklassen

Tabelle 1.102: Vorrat [$10^3 m^3$] nach Durchmesserklasse und Inventurzeitpunkt für sonst. Hartholz im Staatswald

Thema: v-d-a-y-ALH-stw-fa8911

BWI	1987		2002		2012		2022	
Durchmesserklasse	Wert	Fehler	Wert	Fehler	Wert	Fehler	Wert	Fehler
7-9.9	0.00		0.00		0.00		1.44	1.44
10-19.9	0.00		7.81	4.58	5.96	4.22	27.83	19.60
20-29.9	9.96	9.96	0.00		9.46	7.10	16.45	8.98
30-39.9	8.81	8.81	0.00		0.00		3.81	3.81
40-49.9	2.93	2.93	9.96	9.96	11.94	11.94	0.00	
50-59.9	0.00		0.00		5.39	5.39	7.43	7.43
>=60	0.00		0.00		13.11	13.11	14.75	14.75
Alle DKl	21.70	13.61	17.77	10.97	45.86	32.12	71.71	35.34

Tabelle 1.103: Vorrat [$10^3 m^3$] nach Durchmesserklasse und Inventurzeitpunkt für sonst. Hartholz im Körperschaftswald

Thema: v-d-a-y-ALH-kw-fa8911

BWI	1987		2002		2012		2022	
Durchmesserklasse	Wert	Fehler	Wert	Fehler	Wert	Fehler	Wert	Fehler
7-9.9	3.24	2.01	2.69	2.69	4.40	2.25	6.71	4.39
10-19.9	22.23	13.44	38.52	24.74	29.23	12.95	34.66	18.48
20-29.9	14.78	12.48	47.17	28.80	43.97	32.88	33.62	14.75
30-39.9	33.87	17.77	28.60	17.32	61.19	32.67	51.92	32.05
40-49.9	10.15	7.18	27.03	17.04	48.75	25.97	55.41	23.70
50-59.9	20.07	14.33	12.26	12.26	9.72	9.72	19.05	13.99
>=60	15.22	10.78	27.76	16.48	46.75	30.56	38.68	32.13
Alle DKl	119.56	49.06	184.03	86.15	244.01	102.46	240.04	94.39

Tabelle 1.104: Vorrat [$10^3 m^3$] nach Durchmesserklasse und Inventurzeitpunkt für sonst. Hartholz im Privatwald

Thema: v-d-a-y-ALH-pw-fa8911

BWI	1987		2002		2012		2022	
Durchmesserklasse	Wert	Fehler	Wert	Fehler	Wert	Fehler	Wert	Fehler
7-9.9	0.35	0.35	0.00		0.00		0.00	
10-19.9	3.86	2.78	4.54	4.54	0.00		3.84	2.72
20-29.9	0.00		18.21	10.72	4.73	4.73	2.61	2.61
30-39.9	7.39	5.24	17.80	14.37	3.30	3.30	4.22	4.22
40-49.9	17.44	17.44	6.34	6.34	22.25	15.11	23.80	15.63
50-59.9	0.00		0.00		9.22	6.80	36.40	20.46
>=60	0.00		0.00		0.00		6.25	6.25
Alle DKl	29.04	22.90	46.88	29.02	39.51	23.37	77.12	38.41

1.3 Rohstoffquelle Wald

1.3.5.9 sonst. Weichholz

Abbildung 1.40 und Tabelle 1.105 zeigen die Entwicklung der Vörrate je Durchmesserklasse im Gesamtwald, Tabelle 1.106 zeigt die Entwicklung im

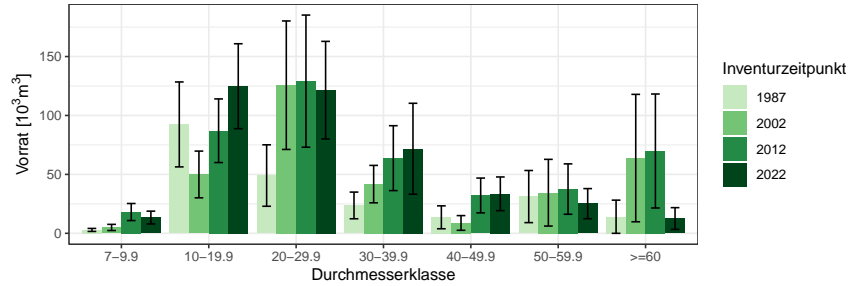


Abbildung 1.40: Vorrat [10³m³] nach Durchmesserklasse und Inventurzeitpunkt für sonst. Weichholz

Thema: v-d-a-y-ALN-gw-fa8911

Tabelle 1.105: Vorrat [10³m³] nach Durchmesserklasse und Inventurzeitpunkt für sonst. Weichholz im Gesamtwald

Thema: v-d-a-y-ALN-gw-fa8911

BWI	1987		2002		2012		2022	
	Wert	Fehler	Wert	Fehler	Wert	Fehler	Wert	Fehler
7-9.9	2.88	1.28	4.98	2.61	18.07	7.24	13.39	5.42
10-19.9	92.41	36.03	49.95	19.83	87.05	27.00	124.83	36.04
20-29.9	49.03	26.07	125.69	54.52	129.14	56.06	121.47	41.40
30-39.9	23.67	11.32	41.76	15.87	63.78	27.53	71.77	38.58
40-49.9	13.60	9.71	8.81	6.23	32.12	14.77	33.54	14.29
50-59.9	31.20	22.11	34.47	28.30	37.56	21.37	25.18	12.77
>=60	14.08	14.08	63.86	54.06	69.86	48.36	12.57	9.22
Alle DKl	226.86	84.16	329.52	128.97	437.57	131.47	402.75	104.05

Staatwald, Tabelle 1.107 zeigt die Entwicklung im Körperschaftswald und Tabelle 1.108 zeigt die Entwicklung im Privatwald.

1.3.5 Vorratsstruktur: die Vorratsverteilung nach Stärkeklassen

Tabelle 1.106: Vorrat [$10^3 m^3$] nach Durchmesserklasse und Inventurzeitpunkt für sonst. Weichholz im Staatswald

Thema: v-d-a-y-ALN-stw-fa8911

BWI	1987		2002		2012		2022	
Durchmesserklasse	Wert	Fehler	Wert	Fehler	Wert	Fehler	Wert	Fehler
7-9.9	1.22	0.80	4.31	2.53	9.87	5.78	6.44	4.11
10-19.9	23.56	18.43	11.06	7.85	44.97	19.59	65.07	29.36
20-29.9	5.48	3.88	6.97	4.96	17.10	9.19	36.54	14.39
30-39.9	19.35	10.47	13.98	7.07	10.18	5.98	18.29	9.18
40-49.9	0.00		8.81	6.23	21.09	12.54	13.61	8.01
50-59.9	0.00		0.00		5.21	5.21	5.98	5.98
>=60	0.00		0.00		0.00		0.00	
Alle DKl	49.61	21.60	45.13	15.22	108.42	35.49	145.92	45.85

Tabelle 1.107: Vorrat [$10^3 m^3$] nach Durchmesserklasse und Inventurzeitpunkt für sonst. Weichholz im Körperschaftswald

Thema: v-d-a-y-ALN-kw-fa8911

BWI	1987		2002		2012		2022	
Durchmesserklasse	Wert	Fehler	Wert	Fehler	Wert	Fehler	Wert	Fehler
7-9.9	0.34	0.34	0.67	0.67	6.30	3.93	4.08	2.07
10-19.9	29.90	15.62	27.83	16.32	42.07	18.60	57.40	20.78
20-29.9	14.36	8.99	53.70	31.14	53.18	33.00	48.57	22.11
30-39.9	4.31	4.31	12.07	8.82	23.76	18.93	36.28	33.30
40-49.9	5.81	5.81	0.00		5.19	5.19	0.00	
50-59.9	14.48	14.48	12.51	8.92	7.06	7.06	11.07	7.83
>=60	14.08	14.08	52.95	52.95	41.62	41.62	8.02	8.02
Alle DKl	83.30	45.37	159.73	89.78	179.19	78.62	165.43	66.33

Tabelle 1.108: Vorrat [$10^3 m^3$] nach Durchmesserklasse und Inventurzeitpunkt für sonst. Weichholz im Privatwald

Thema: v-d-a-y-ALN-pw-fa8911

BWI	1987		2002		2012		2022	
Durchmesserklasse	Wert	Fehler	Wert	Fehler	Wert	Fehler	Wert	Fehler
7-9.9	1.31	0.94	11.05	8.09	1.90	1.90	2.87	2.87
10-19.9	38.95	26.74	65.02	44.48	0.00		2.35	2.35
20-29.9	29.19	24.17	15.72	11.15	58.86	41.81	36.37	31.25
30-39.9	0.00		0.00		29.84	19.08	17.19	17.19
40-49.9	7.78	7.78	21.95	21.95	5.84	5.84	19.93	11.84
50-59.9	16.71	16.71	0.00		25.29	19.49	8.14	8.14
>=60	0.00		10.91	10.91	28.24	24.62	4.55	4.55
Alle DKl	93.95	67.54	124.66	87.01	149.96	97.36	91.40	64.97

1.3 Rohstoffquelle Wald

1.3.6 Zuwachs, Abgang und Nutzung

1.3.6.1 Zuwachs und Abgang je Hektar und Jahr nach Eigentumsarten

Abbildung 1.41 und Tabelle 1.109 zeigen Zuwachs und Abgang pro Hektar und Jahr über alle Baumarten nach Eigentumsarten, Tabelle 1.110 zeigt

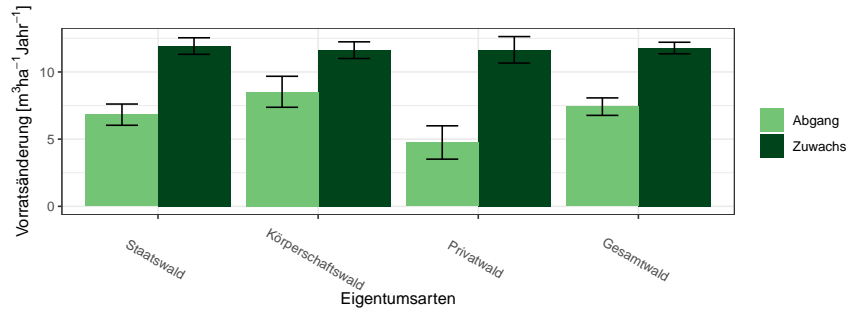


Abbildung 1.41: Zuwachs und Abgang [$m^3ha^{-1}Jahr^{-1}$] aller Baumarten in der Inventurperiode 2012 – 2022 nach Eigentumsarten

Thema: i-r-A-o-A-34-fa8911

Tabelle 1.109: Zuwachs und Abgang [$m^3ha^{-1}Jahr^{-1}$] aller Baumarten in der Inventurperiode 2012 – 2022 nach Eigentumsarten

Thema: i-r-A-o-A-34-fa8911

Eigentumsarten	Zuwachs		Abgang	
	Wert	Fehler	Wert	Fehler
Staatswald	11.93	0.62	6.82	0.79
Körperschaftswald	11.62	0.62	8.53	1.15
Privatwald	11.65	0.99	4.75	1.24
Gesamtwald	11.78	0.43	7.42	0.65

Zuwachs und Abgang der Fichte, Tabelle 1.111 zeigt Zuwachs und Abgang der Tanne, Tabelle 1.112 zeigt Zuwachs und Abgang der Kiefer, Tabelle 1.113 zeigt Zuwachs und Abgang der sonst. Nadelholz, Tabelle 1.114 zeigt Zuwachs und Abgang der Buche, Tabelle 1.115 zeigt Zuwachs und Abgang der Eiche, Tabelle 1.116 zeigt Zuwachs und Abgang der sonst. Hartholz, Tabelle 1.117 zeigt Zuwachs und Abgang der sonst. Weichholz und Tabelle 1.118 zeigt Zuwachs und Abgang der Alle Baumarten.

1.3.6 Zuwachs, Abgang und Nutzung

Tabelle 1.110: Zuwachs und Abgang [$m^3ha^{-1}Jahr^{-1}$] der Fichte in der Inventurperiode 2012 – 2022 nach Eigentumsarten

Thema: i-r-A-o-FI-34-fa8911

Eigentumsarten	Zuwachs		Abgang	
	Wert	Fehler	Wert	Fehler
Staatswald	11.30	0.87	7.23	1.21
Körperschaftswald	15.06	1.39	10.96	2.40
Privatwald	14.19	1.78	6.94	3.97
Gesamtwald	12.27	0.78	8.05	1.08

Tabelle 1.111: Zuwachs und Abgang [$m^3ha^{-1}Jahr^{-1}$] der Tanne in der Inventurperiode 2012 – 2022 nach Eigentumsarten

Thema: i-r-A-o-TA-34-fa8911

Eigentumsarten	Zuwachs		Abgang	
	Wert	Fehler	Wert	Fehler
Staatswald	14.75	1.06	7.84	1.49
Körperschaftswald	15.77	1.09	9.13	2.98
Privatwald	14.69	0.97	2.21	1.58
Gesamtwald	15.04	0.74	7.83	1.35

Tabelle 1.112: Zuwachs und Abgang [$m^3ha^{-1}Jahr^{-1}$] der Kiefer in der Inventurperiode 2012 – 2022 nach Eigentumsarten

Thema: i-r-A-o-KI-34-fa8911

Eigentumsarten	Zuwachs		Abgang	
	Wert	Fehler	Wert	Fehler
Staatswald	8.23	1.03	7.38	2.29
Körperschaftswald	7.72	0.97	10.95	3.26
Privatwald	19.17	12.63	10.19	10.48
Gesamtwald	8.16	0.73	8.84	1.90

Tabelle 1.113: Zuwachs und Abgang [$m^3ha^{-1}Jahr^{-1}$] der sonst. Nadelholz in der Inventurperiode 2012 – 2022 nach Eigentumsarten

Thema: i-r-A-o-SN-34-fa8911

Eigentumsarten	Zuwachs		Abgang	
	Wert	Fehler	Wert	Fehler
Staatswald	14.94	1.83	7.47	3.03
Körperschaftswald	18.63	1.49	15.92	5.52
Privatwald	15.13	4.97	7.62	0.62
Gesamtwald	17.00	1.14	12.12	3.31

1.3 Rohstoffquelle Wald

Tabelle 1.114: Zuwachs und Abgang [$m^3ha^{-1}Jahr^{-1}$] der Buche in der Inventurperiode 2012 – 2022 nach Eigentumsarten

Thema: i-r-A-o-BU-34-fa8911

Eigentumsarten	Zuwachs		Abgang	
	Wert	Fehler	Wert	Fehler
Staatswald	12.15	1.32	5.38	1.45
Körperschaftswald	9.86	0.61	6.00	1.84
Privatwald	9.76	0.71	13.29	6.48
Gesamtwald	10.78	0.66	6.02	1.21

Tabelle 1.115: Zuwachs und Abgang [$m^3ha^{-1}Jahr^{-1}$] der Eiche in der Inventurperiode 2012 – 2022 nach Eigentumsarten

Thema: i-r-A-o-EI-34-fa8911

Eigentumsarten	Zuwachs		Abgang	
	Wert	Fehler	Wert	Fehler
Staatswald	10.14	2.32	3.88	1.97
Körperschaftswald	8.89	0.88	5.74	1.47
Privatwald	10.59	1.09	0.00	0.00
Gesamtwald	9.38	0.82	4.75	1.14

Tabelle 1.116: Zuwachs und Abgang [$m^3ha^{-1}Jahr^{-1}$] der sonst. Hartholz in der Inventurperiode 2012 – 2022 nach Eigentumsarten

Thema: i-r-A-o-ALH-34-fa8911

Eigentumsarten	Zuwachs		Abgang	
	Wert	Fehler	Wert	Fehler
Staatswald	13.48	1.69	6.37	5.27
Körperschaftswald	7.15	1.18	6.21	2.47
Privatwald	5.27	2.48	3.15	3.55
Gesamtwald	8.00	1.09	5.89	2.11

Tabelle 1.117: Zuwachs und Abgang [$m^3ha^{-1}Jahr^{-1}$] der sonst. Weichholz in der Inventurperiode 2012 – 2022 nach Eigentumsarten

Thema: i-r-A-o-ALN-34-fa8911

Eigentumsarten	Zuwachs		Abgang	
	Wert	Fehler	Wert	Fehler
Staatswald	6.21	0.77	4.09	1.55
Körperschaftswald	4.76	1.22	5.34	3.10
Privatwald	6.60	3.22	0.00	0.00
Gesamtwald	5.59	0.78	4.10	1.56

1.3.6 Zuwachs, Abgang und Nutzung

Tabelle 1.118: Zuwachs und Abgang [$m^3ha^{-1}Jahr^{-1}$] der Alle Baumarten in der Inventurperiode 2012 – 2022 nach Eigentumsarten

Thema: i-r-A-o-Alle-BA-34-fa8911

Eigentumsarten	Zuwachs		Abgang	
	Wert	Fehler	Wert	Fehler
Staatswald	11.93	0.62	6.82	0.79
Körperschaftswald	11.62	0.62	8.53	1.15
Privatwald	11.65	0.99	4.75	1.24
Gesamtwald	11.78	0.43	7.42	0.65

1.3 Rohstoffquelle Wald

1.3.6.2 Entwicklung des Zuwachses und des Abgangs je Hektar und Jahr nach Baumartengruppen

Abbildung 1.42 und Tabelle 1.119 zeigen die Entwicklung des Zuwachses,

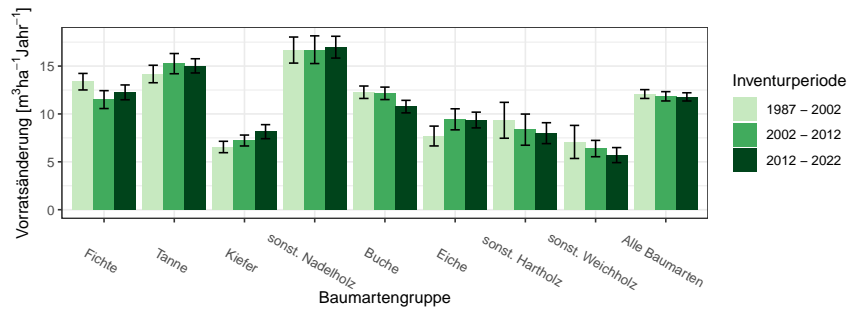


Abbildung 1.42: Zuwachs [$m^3ha^{-1}Jahr^{-1}$] nach Baumartengruppe und Inventurperiode

Thema: i-r-g-y-fa8911

Tabelle 1.119: Zuwachs [$m^3ha^{-1}Jahr^{-1}$] nach Baumartengruppe und Inventurperiode

Thema: i-r-g-y-fa8911

Inventurperiode	1987 - 2002		2002 - 2012		2012 - 2022	
	Wert	Fehler	Wert	Fehler	Wert	Fehler
Baumartengruppe						
Fichte	13.37	0.86	11.50	0.93	12.25	0.77
Tanne	14.17	0.91	15.25	1.06	15.02	0.74
Kiefer	6.55	0.60	7.23	0.57	8.15	0.73
sonst. Nadelholz	16.67	1.36	16.71	1.45	16.97	1.14
Buche	12.27	0.65	12.15	0.65	10.77	0.65
Eiche	7.69	1.04	9.44	1.10	9.37	0.82
sonst. Hartholz	9.34	1.87	8.36	1.63	7.99	1.09
sonst. Weichholz	7.08	1.73	6.38	0.85	5.70	0.79
Alle Baumarten	12.08	0.46	11.84	0.49	11.78	0.43

Abbildung 1.43 und Tabelle 1.120 die die Entwicklung des Abgangs in den unterschiedlichen Inventurperioden.

1.3.6 Zuwachs, Abgang und Nutzung

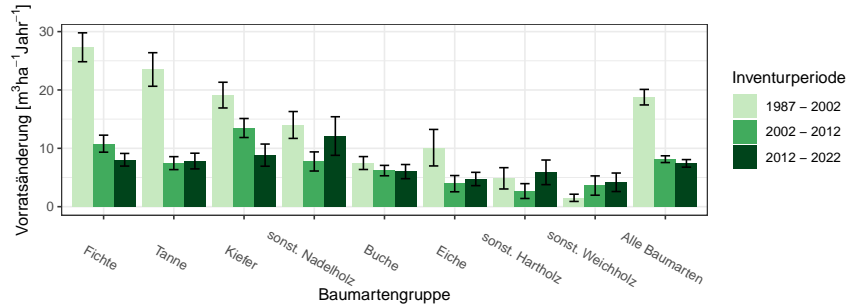


Abbildung 1.43: Abgang [$m^3 ha^{-1} Jahr^{-1}$] nach Baumartengruppe und Inventurperiode

Thema: i-r-l-y-fa8911

Tabelle 1.120: Abgang [$m^3 ha^{-1} Jahr^{-1}$] nach Baumartengruppe und Inventurperiode

Thema: i-r-l-y-fa8911

Inventurperiode	1987 - 2002		2002 - 2012		2012 - 2022	
	Wert	Fehler	Wert	Fehler	Wert	Fehler
Baumartengruppe						
Fichte	27.31	2.48	10.80	1.46	8.04	1.08
Tanne	23.51	2.88	7.46	1.11	7.82	1.34
Kiefer	19.12	2.20	13.48	1.63	8.83	1.90
sonst. Nadelholz	14.00	2.30	7.75	1.64	12.10	3.31
Buche	7.48	1.11	6.18	0.89	6.01	1.21
Eiche	10.11	3.13	3.94	1.39	4.74	1.14
sonst. Hartholz	4.86	1.83	2.67	1.27	5.88	2.11
sonst. Weichholz	1.52	0.62	3.62	1.65	4.18	1.59
Alle Baumarten	18.76	1.33	8.14	0.58	7.42	0.65

1.3 Rohstoffquelle Wald

Abbildung 1.44 und Tabelle 1.121 zeigen Zuwachs und Abgang pro Hektar und Jahr nach Baumartengruppen in der Inventurperiode 1987 – 2002,

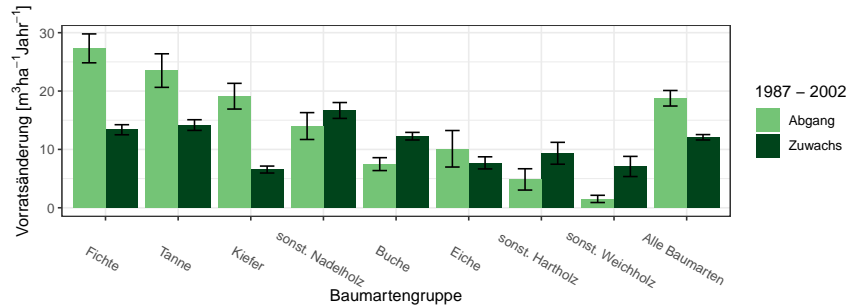


Abbildung 1.44: Zuwachs und Abgang [$m^3 ha^{-1} Jahr^{-1}$] in der Inventurperiode 1987 – 2002

Thema: i-r-a-A-gw-12-fa8911

Tabelle 1.121: Zuwachs und Abgang [$m^3 ha^{-1} Jahr^{-1}$] in der Inventurperiode 1987 – 2002

Thema: i-r-a-A-gw-12-fa8911

Baumartengruppe	Zuwachs		Abgang	
	Wert	Fehler	Wert	Fehler
Fichte	13.37	0.86	27.31	2.48
Tanne	14.17	0.91	23.51	2.88
Kiefer	6.55	0.60	19.12	2.20
sonst. Nadelholz	16.67	1.36	14.00	2.30
Buche	12.27	0.65	7.48	1.11
Eiche	7.69	1.04	10.11	3.13
sonst. Hartholz	9.34	1.87	4.86	1.83
sonst. Weichholz	7.08	1.73	1.52	0.62
Alle Baumarten	12.08	0.46	18.76	1.33

Abbildung 1.45 und Tabelle 1.122 zeigen Zuwachs und Abgang pro Hektar und Jahr nach Baumartengruppen in der Inventurperiode 2002 – 2012 und
Abbildung 1.46 und Tabelle 1.123 zeigen Zuwachs und Abgang pro Hektar und Jahr nach Baumartengruppen in der Inventurperiode 2012 – 2022.

1.3.6 Zuwachs, Abgang und Nutzung

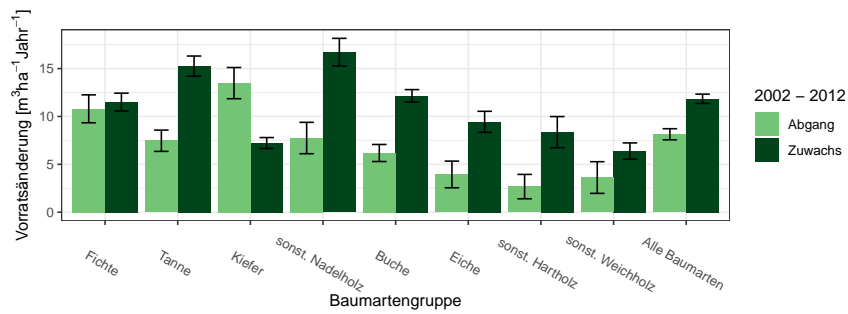


Abbildung 1.45: Zuwachs und Abgang [$m^3ha^{-1}Jahr^{-1}$] in der Inventurperiode 2002 – 2012

Thema: i-r-a-A-gw-23-fa8911

Tabelle 1.122: Zuwachs und Abgang [$m^3ha^{-1}Jahr^{-1}$] in der Inventurperiode 2002 – 2012

Thema: i-r-a-A-gw-23-fa8911

Baumartengruppe	Zuwachs		Abgang	
	Wert	Fehler	Wert	Fehler
Fichte	11.50	0.93	10.80	1.46
Tanne	15.25	1.06	7.46	1.11
Kiefer	7.23	0.57	13.48	1.63
sonst. Nadelholz	16.71	1.45	7.75	1.64
Buche	12.15	0.65	6.18	0.89
Eiche	9.44	1.10	3.94	1.39
sonst. Hartholz	8.36	1.63	2.67	1.27
sonst. Weichholz	6.38	0.85	3.62	1.65
Alle Baumarten	11.84	0.49	8.14	0.58

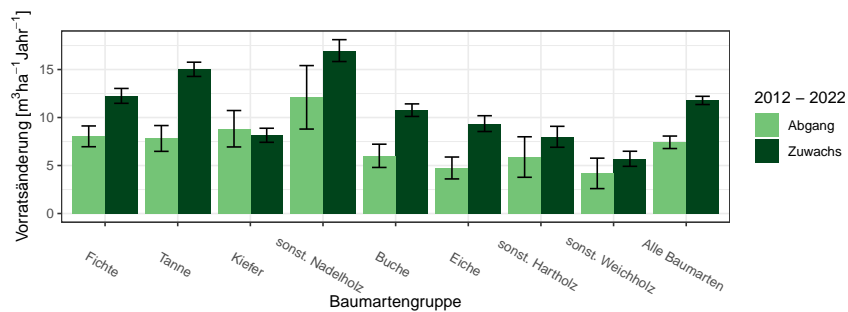


Abbildung 1.46: Zuwachs und Abgang [$m^3ha^{-1}Jahr^{-1}$] in der Inventurperiode 2012 – 2022

Thema: i-r-a-A-gw-34-fa8911

1.3 Rohstoffquelle Wald

Tabelle 1.123: Zuwachs und Abgang [$m^3 ha^{-1} Jahr^{-1}$] in der Inventurperiode 2012 – 2022

Thema: i-r-a-A-gw-34-fa8911

Baumartengruppe	Zuwachs		Abgang	
	Wert	Fehler	Wert	Fehler
Fichte	12.25	0.77	8.04	1.08
Tanne	15.02	0.74	7.82	1.34
Kiefer	8.15	0.73	8.83	1.90
sonst. Nadelholz	16.97	1.14	12.10	3.31
Buche	10.77	0.65	6.01	1.21
Eiche	9.37	0.82	4.74	1.14
sonst. Hartholz	7.99	1.09	5.88	2.11
sonst. Weichholz	5.70	0.79	4.18	1.59
Alle Baumarten	11.78	0.43	7.42	0.65

1.3.6.3 Jährliche Abgänge und Nutzungen

Abbildung 1.47 und Tabelle 1.124 zeigen die Nutzung pro Jahr nach Durchmesserklassen in der Inventurperiode 2002 – 2012, Abbildung 1.48 und Ta-

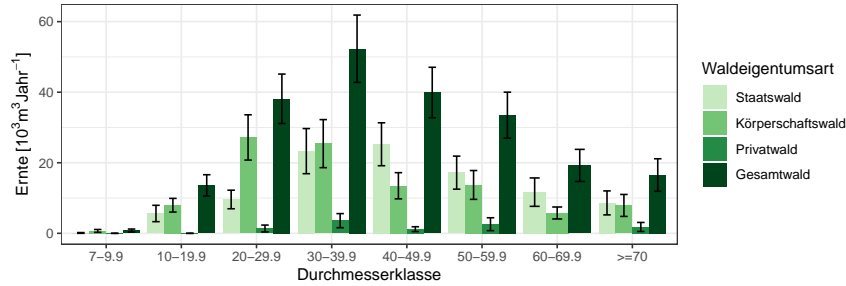


Abbildung 1.47: Nutzung [$10^3 m^3 Jahr^{-1}$] nach Durchmesserklasse in der Inventurperiode 2002 – 2012

Thema: h-a-d-23-O-fa8911

Tabelle 1.124: Nutzung [$10^3 m^3 Jahr^{-1}$] nach Durchmesserklasse in der Inventurperiode 2002 – 2012

Thema: h-a-d-23-O-fa8911

Waldeigentumsart	Staatswald		Körperschaftswald		Privatwald		Gesamtwald	
	Wert	Fehler	Wert	Fehler	Wert	Fehler	Wert	Fehler
Durchmesserklasse								
7-9.9	0.11	0.11	0.69	0.40	0.00	0.00	0.79	0.42
10-19.9	5.62	2.32	7.97	1.94	0.00	0.00	13.59	3.02
20-29.9	9.59	2.63	27.18	6.42	1.37	0.97	38.14	7.00
30-39.9	23.30	6.40	25.42	6.81	3.59	2.00	52.32	9.55
40-49.9	25.24	6.08	13.48	3.71	1.18	0.68	39.91	7.15
50-59.9	17.20	4.68	13.72	4.08	2.58	1.83	33.50	6.51
60-69.9	11.67	4.02	5.76	1.69			19.24	4.55
>=70	8.62	3.40	7.91	3.11	1.81	1.28	16.53	4.61
Alle DKl	101.36	19.03	102.12	18.55	10.53	5.54	214.01	27.36

belle 1.125 den Abgang. Abbildung 1.49 und Tabelle 1.126 zeigen die Nutzung pro Jahr nach Durchmesserklassen in der Inventurperiode 2012 – 2022, Abbildung 1.50 und Tabelle 1.127 den Abgang.

1.3 Rohstoffquelle Wald

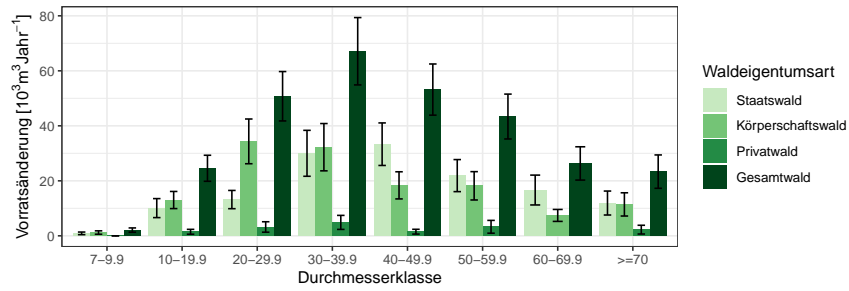


Abbildung 1.48: Abgang [$10^3 m^3 Jahr^{-1}$] nach Durchmesserklasse in der Inventurperiode 2002 – 2012

Thema: l-a-d-23-O-fa8911

Tabelle 1.125: Abgang [$10^3 m^3 Jahr^{-1}$] nach Durchmesserklasse in der Inventurperiode 2002 – 2012

Thema: l-a-d-23-O-fa8911

Waldeigentumsart	Staatswald		Körperschaftswald		Privatwald		Gesamtwald	
	Wert	Fehler	Wert	Fehler	Wert	Fehler	Wert	Fehler
7-9.9	0.90	0.47	1.20	0.61	0.00	0.00	2.10	0.78
10-19.9	10.08	3.45	13.02	3.12	1.47	0.89	24.57	4.73
20-29.9	13.18	3.32	34.35	8.13	3.22	1.90	50.75	8.98
30-39.9	30.00	8.35	32.23	8.60	4.88	2.55	67.12	12.24
40-49.9	33.32	7.73	18.35	4.93	1.51	0.87	53.18	9.30
50-59.9	21.90	5.83	18.19	5.15	3.29	2.33	43.37	8.16
60-69.9	16.65	5.42	7.42	2.17			26.32	6.05
>=70	11.93	4.36	11.42	4.23	2.25	1.59	23.35	6.07
Alle DKl	137.96	24.88	136.17	24.22	16.62	7.73	290.75	35.92

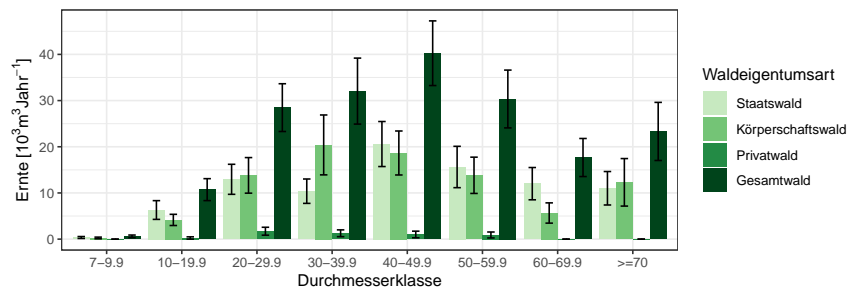


Abbildung 1.49: Nutzung [$10^3 m^3 Jahr^{-1}$] nach Durchmesserklasse in der Inventurperiode 2012 – 2022

Thema: h-a-d-34-O-fa8911

1.3.6 Zuwachs, Abgang und Nutzung

Tabelle 1.126: Nutzung [$10^3 m^3 Jahr^{-1}$] nach Durchmesserklasse in der Inventurperiode 2012 – 2022

Thema: h-a-d-34-O-fa8911

Waldeigentumsart	Staatswald		Körperschaftswald		Privatwald		Gesamtwald	
	Wert	Fehler	Wert	Fehler	Wert	Fehler	Wert	Fehler
7-9.9	0.36	0.21	0.26	0.18	0.00	0.00	0.61	0.28
10-19.9	6.31	2.03	4.16	1.21	0.25	0.25	10.72	2.38
20-29.9	12.96	3.25	13.81	3.85	1.71	0.86	28.48	5.17
30-39.9	10.38	2.64	20.40	6.48	1.27	0.74	32.05	7.14
40-49.9	20.59	4.87	18.65	4.76	1.01	0.72	40.26	7.00
50-59.9	15.62	4.48	13.82	3.93	0.90	0.64	30.34	6.26
60-69.9	12.01	3.49	5.66	2.19	0.00	0.00	17.67	4.12
>=70	11.02	3.62	12.30	5.14	0.00	0.00	23.32	6.29
Alle DKl	89.24	16.40	89.06	18.86	5.15	2.48	183.45	25.62

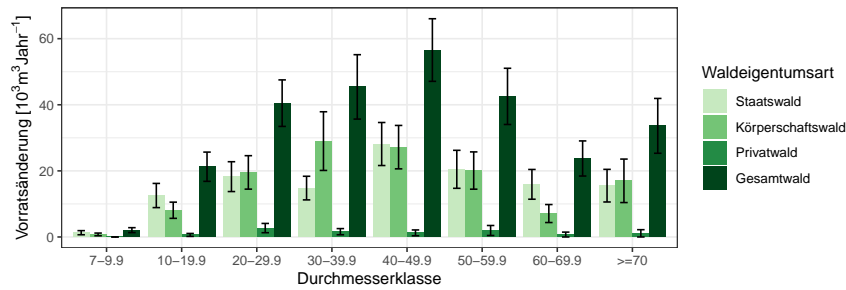


Abbildung 1.50: Abgang [$10^3 m^3 Jahr^{-1}$] nach Durchmesserklasse in der Inventurperiode 2012 – 2022

Thema: l-a-d-34-O-fa8911

Tabelle 1.127: Abgang [$10^3 m^3 Jahr^{-1}$] nach Durchmesserklasse in der Inventurperiode 2012 – 2022

Thema: l-a-d-34-O-fa8911

Waldeigentumsart	Staatswald		Körperschaftswald		Privatwald		Gesamtwald	
	Wert	Fehler	Wert	Fehler	Wert	Fehler	Wert	Fehler
7-9.9	1.30	0.62	0.78	0.41	0.00	0.00	2.08	0.74
10-19.9	12.55	3.66	8.09	2.45	0.63	0.44	21.26	4.42
20-29.9	18.26	4.51	19.54	5.06	2.70	1.40	40.49	7.04
30-39.9	14.80	3.58	29.01	8.88	1.61	0.93	45.41	9.74
40-49.9	28.13	6.51	27.18	6.57	1.25	0.88	56.56	9.47
50-59.9	20.48	5.75	20.10	5.64	1.96	1.51	42.54	8.50
60-69.9	15.93	4.50	7.09	2.72	0.74	0.74	23.76	5.31
>=70	15.53	4.93	16.99	6.58	1.10	1.10	33.62	8.29
Alle DKl	126.96	22.49	128.79	25.55	9.98	4.41	265.73	34.95

1.3 Rohstoffquelle Wald

1.3.6.4 Jährliche Nutzungen nach Baumartengruppen

Tabelle 1.128 zeigt die Nutzungen in $10^3 m^3 \text{Jahr}^{-1}$ für die Fichte nach Eigentümerumsarten und Durchmesserklasse in der Inventurperiode 2012 – 2022 der Fichte, Tabelle 1.129 die Nutzungen der Tanne, Tabelle 1.130 die Nutzungen

Tabelle 1.128: Nutzung [$10^3 m^3 \text{Jahr}^{-1}$] nach Durchmesserklasse in der Inventurperiode 2012 – 2022 für die Fichte

Thema: l-a-d-34-O-fa8911-FI

Waldeigentumsart	Staatswald		Körperschaftswald		Privatwald		Gesamtwald	
Durchmesserklasse	Wert	Fehler	Wert	Fehler	Wert	Fehler	Wert	Fehler
7-9.9	0.41	0.62	0.37	0.41	0.00	0.00	0.78	0.74
10-19.9	5.49	3.66	1.49	2.45	0.00	0.44	6.99	4.42
20-29.9	8.10	4.51	6.25	5.06	1.58	1.40	15.93	7.04
30-39.9	6.72	3.58	7.68	8.88	1.13	0.93	15.54	9.74
40-49.9	13.96	6.51	3.81	6.57	0.60	0.88	18.38	9.47
50-59.9	8.10	5.75	2.38	5.64	0.00	1.51	10.49	8.50
60-69.9	5.08	4.50	1.23	2.72	0.00	0.74	6.32	5.31
>=70	3.14	4.93	1.13	6.58	0.00	1.10	4.27	8.29
Alle DKl	51.03	22.49	24.35	25.55	3.31	4.41	78.69	34.95

Tabelle 1.129: Nutzung [$10^3 m^3 \text{Jahr}^{-1}$] nach Durchmesserklasse in der Inventurperiode 2012 – 2022 für die Tanne

Thema: l-a-d-34-O-fa8911-TA

Waldeigentumsart	Staatswald		Körperschaftswald		Privatwald		Gesamtwald	
Durchmesserklasse	Wert	Fehler	Wert	Fehler	Wert	Fehler	Wert	Fehler
7-9.9	0.18	0.62	0.00	0.41	0.00	0.00	0.18	0.74
10-19.9	1.84	3.66	0.29	2.45	0.34	0.44	2.47	4.42
20-29.9	3.36	4.51	0.48	5.06	0.00	1.40	3.84	7.04
30-39.9	2.92	3.58	3.06	8.88	0.00	0.93	5.98	9.74
40-49.9	6.18	6.51	4.18	6.57	0.00	0.88	10.36	9.47
50-59.9	2.36	5.75	4.66	5.64	0.72	1.51	7.73	8.50
60-69.9	6.34	4.50	1.48	2.72	0.00	0.74	7.82	5.31
>=70	8.73	4.93	5.07	6.58	0.00	1.10	13.80	8.29
Alle DKl	31.90	22.49	19.23	25.55	1.06	4.41	52.18	34.95

der Kiefer, Tabelle 1.131 die Nutzungen der sonst. Nadelholz, Tabelle 1.132 die Nutzungen der Buche, Tabelle 1.133 die Nutzungen der Eiche, Tabelle 1.134 die Nutzungen der sonst. Hartholz, Tabelle 1.135 die Nutzungen der sonst. Weichholz und Tabelle 1.136 die Nutzungen der Alle Baumarten.

1.3.6 Zuwachs, Abgang und Nutzung

Tabelle 1.130: Nutzung [$10^3 m^3 Jahr^{-1}$] nach Durchmesserklasse in der Inventurperiode 2012 – 2022 für die Kiefer

Thema: l-a-d-34-O-fa8911-KI

Waldeigentumsart	Staatswald		Körperschaftswald		Privatwald		Gesamtwald	
Durchmesserklasse	Wert	Fehler	Wert	Fehler	Wert	Fehler	Wert	Fehler
7-9.9	0.00	0.62	0.00	0.41	0.00	0.00	0.00	0.74
10-19.9	0.99	3.66	0.00	2.45	0.29	0.44	1.27	4.42
20-29.9	1.19	4.51	0.95	5.06	0.00	1.40	2.14	7.04
30-39.9	2.27	3.58	1.49	8.88	0.00	0.93	3.76	9.74
40-49.9	0.96	6.51	5.20	6.57	0.00	0.88	6.17	9.47
50-59.9	4.22	5.75	1.63	5.64	0.00	1.51	5.85	8.50
60-69.9	1.25	4.50	1.62	2.72	0.00	0.74	2.88	5.31
>=70	0.00	4.93	0.00	6.58	0.00	1.10	0.00	8.29
Alle DKl	10.88	22.49	10.90	25.55	0.29	4.41	22.07	34.95

Tabelle 1.131: Nutzung [$10^3 m^3 Jahr^{-1}$] nach Durchmesserklasse in der Inventurperiode 2012 – 2022 für die sonst. Nadelholz

Thema: l-a-d-34-O-fa8911-SN

Waldeigentumsart	Staatswald		Körperschaftswald		Privatwald		Gesamtwald	
Durchmesserklasse	Wert	Fehler	Wert	Fehler	Wert	Fehler	Wert	Fehler
7-9.9	0.00	0.62	0.00	0.41	0.00	0.00	0.00	0.74
10-19.9	0.22	3.66	0.22	2.45	0.00	0.44	0.44	4.42
20-29.9	0.49	4.51	1.46	5.06	0.00	1.40	1.95	7.04
30-39.9	0.00	3.58	10.43	8.88	0.00	0.93	10.43	9.74
40-49.9	1.07	6.51	8.10	6.57	0.00	0.88	9.17	9.47
50-59.9	3.70	5.75	5.32	5.64	1.25	1.51	10.27	8.50
60-69.9	2.64	4.50	0.00	2.72	0.00	0.74	2.64	5.31
>=70	0.84	4.93	0.79	6.58	0.00	1.10	1.63	8.29
Alle DKl	8.96	22.49	26.32	25.55	1.25	4.41	36.53	34.95

Tabelle 1.132: Nutzung [$10^3 m^3 Jahr^{-1}$] nach Durchmesserklasse in der Inventurperiode 2012 – 2022 für die Buche

Thema: l-a-d-34-O-fa8911-BU

Waldeigentumsart	Staatswald		Körperschaftswald		Privatwald		Gesamtwald	
Durchmesserklasse	Wert	Fehler	Wert	Fehler	Wert	Fehler	Wert	Fehler
7-9.9	0.14	0.62	0.29	0.41	0.00	0.00	0.43	0.74
10-19.9	1.80	3.66	2.29	2.45	0.00	0.44	4.09	4.42
20-29.9	3.95	4.51	5.25	5.06	0.54	1.40	9.74	7.04
30-39.9	1.87	3.58	3.64	8.88	0.47	0.93	5.99	9.74
40-49.9	4.83	6.51	1.66	6.57	0.65	0.88	7.14	9.47
50-59.9	1.36	5.75	6.11	5.64	0.00	1.51	7.47	8.50
60-69.9	0.00	4.50	2.06	2.72	0.74	0.74	2.79	5.31
>=70	2.82	4.93	6.47	6.58	1.10	1.10	10.39	8.29
Alle DKl	16.76	22.49	27.76	25.55	3.50	4.41	48.03	34.95

1.3 Rohstoffquelle Wald

Tabelle 1.133: Nutzung [$10^3 m^3 Jahr^{-1}$] nach Durchmesserklasse in der Inventurperiode 2012 – 2022 für die Eiche

Thema: l-a-d-34-O-fa8911-EI

Waldeigentumsart	Staatswald		Körperschaftswald		Privatwald		Gesamtwald	
	Wert	Fehler	Wert	Fehler	Wert	Fehler	Wert	Fehler
7-9.9	0.00	0.62	0.00	0.41	0.00	0.00	0.00	0.74
10-19.9	0.70	3.66	1.37	2.45	0.00	0.44	2.07	4.42
20-29.9	0.00	4.51	1.48	5.06	0.00	1.40	1.48	7.04
30-39.9	0.56	3.58	1.13	8.88	0.00	0.93	1.69	9.74
40-49.9	0.56	6.51	2.77	6.57	0.00	0.88	3.33	9.47
50-59.9	0.00	5.75	0.00	5.64	0.00	1.51	0.00	8.50
60-69.9	0.00	4.50	0.00	2.72	0.00	0.74	0.00	5.31
>=70	0.00	4.93	0.81	6.58	0.00	1.10	0.81	8.29
Alle DKL	1.83	22.49	7.55	25.55	0.00	4.41	9.38	34.95

Tabelle 1.134: Nutzung [$10^3 m^3 Jahr^{-1}$] nach Durchmesserklasse in der Inventurperiode 2012 – 2022 für die sonst. Hartholz

Thema: l-a-d-34-O-fa8911-ALH

Waldeigentumsart	Staatswald		Körperschaftswald		Privatwald		Gesamtwald	
	Wert	Fehler	Wert	Fehler	Wert	Fehler	Wert	Fehler
7-9.9	0.00	0.62	0.00	0.41	0.00	0.00	0.00	0.74
10-19.9	0.32	3.66	1.17	2.45	0.00	0.44	1.50	4.42
20-29.9	0.00	4.51	2.35	5.06	0.57	1.40	2.92	7.04
30-39.9	0.00	3.58	1.26	8.88	0.00	0.93	1.26	9.74
40-49.9	0.00	6.51	1.45	6.57	0.00	0.88	1.45	9.47
50-59.9	0.73	5.75	0.00	5.64	0.00	1.51	0.73	8.50
60-69.9	0.61	4.50	0.00	2.72	0.00	0.74	0.61	5.31
>=70	0.00	4.93	0.75	6.58	0.00	1.10	0.75	8.29
Alle DKL	1.67	22.49	6.99	25.55	0.57	4.41	9.23	34.95

Tabelle 1.135: Nutzung [$10^3 m^3 Jahr^{-1}$] nach Durchmesserklasse in der Inventurperiode 2012 – 2022 für die sonst. Weichholz

Thema: l-a-d-34-O-fa8911-ALN

Waldeigentumsart	Staatswald		Körperschaftswald		Privatwald		Gesamtwald	
	Wert	Fehler	Wert	Fehler	Wert	Fehler	Wert	Fehler
7-9.9	0.56	0.62	0.12	0.41	0.00	0.00	0.68	0.74
10-19.9	1.18	3.66	1.25	2.45	0.00	0.44	2.43	4.42
20-29.9	1.17	4.51	1.33	5.06	0.00	1.40	2.50	7.04
30-39.9	0.45	3.58	0.31	8.88	0.00	0.93	0.76	9.74
40-49.9	0.56	6.51	0.00	6.57	0.00	0.88	0.56	9.47
50-59.9	0.00	5.75	0.00	5.64	0.00	1.51	0.00	8.50
60-69.9	0.00	4.50	0.69	2.72	0.00	0.74	0.69	5.31
>=70	0.00	4.93	1.98	6.58	0.00	1.10	1.98	8.29
Alle DKL	3.93	22.49	5.69	25.55	0.00	4.41	9.62	34.95

1.3.6 Zuwachs, Abgang und Nutzung

Tabelle 1.136: Nutzung [$10^3 m^3 \text{Jahr}^{-1}$] nach Durchmesserklasse in der Inventurperiode 2012 – 2022 für die Alle Baumarten

Thema: l-a-d-34-O-fa8911-Alle-BA

Waldeigentumsart	Staatswald		Körperschaftswald		Privatwald		Gesamtwald	
Durchmesserklasse	Wert	Fehler	Wert	Fehler	Wert	Fehler	Wert	Fehler
7-9.9	1.30	0.62	0.78	0.41	0.00	0.00	2.08	0.74
10-19.9	12.55	3.66	8.09	2.45	0.63	0.44	21.26	4.42
20-29.9	18.26	4.51	19.54	5.06	2.70	1.40	40.49	7.04
30-39.9	14.80	3.58	29.01	8.88	1.61	0.93	45.41	9.74
40-49.9	28.13	6.51	27.18	6.57	1.25	0.88	56.56	9.47
50-59.9	20.48	5.75	20.10	5.64	1.96	1.51	42.54	8.50
60-69.9	15.93	4.50	7.09	2.72	0.74	0.74	23.76	5.31
≥ 70	15.53	4.93	16.99	6.58	1.10	1.10	33.62	8.29
Alle DKl	126.96	22.49	128.79	25.55	9.98	4.41	265.73	34.95

1.3 Rohstoffquelle Wald

1.3.6.5 Nutzung als Teil des Abgangs

Tabelle 1.137 zeigt den Anteil der Nutzung am Abgang in der Inventurperiode 2002 – 2012 nach Durchmesserklasse und Eigentumsarten, Tabelle 1.138

Tabelle 1.137: Anteil der Nutzung am Abgang in der Inventurperiode 2002 – 2012 nach Durchmesserklasse und Eigentumsarten

Thema: h-r-d-23-l-fa8911

Durchmesserklasse	Staatswald	Körperschaftswald	Privatwald	Gesamtwald
7-9.9	0.17	0.81		0.54
10-19.9	0.69	0.75	0.00	0.68
20-29.9	0.90	0.96	0.53	0.92
30-39.9	0.98	0.99	0.92	0.98
40-49.9	0.95	0.92	1.00	0.94
50-59.9	0.98	0.94	1.00	0.97
60-69.9	0.89	1.00		0.93
>=70	0.91	0.84	1.00	0.87
Alle DKl	0.92	0.93	0.80	0.92

den Anteil der Nutzung am Abgang in der Inventurperiode 2012 – 2022.

Tabelle 1.138: Anteil der Nutzung am Abgang in der Inventurperiode 2012 – 2022 nach Durchmesserklasse und Eigentumsarten

Thema: h-r-d-34-l-fa8911

Durchmesserklasse	Staatswald	Körperschaftswald	Privatwald	Gesamtwald
7-9.9	0.40	0.47		0.43
10-19.9	0.69	0.67	0.54	0.68
20-29.9	0.91	0.90	0.81	0.90
30-39.9	0.89	0.92	1.00	0.91
40-49.9	0.92	0.89	1.00	0.91
50-59.9	0.97	0.86	0.64	0.90
60-69.9	0.96	1.00	0.00	0.94
>=70	0.89	0.91	0.00	0.87
Alle DKl	0.90	0.89	0.66	0.88

1.3.6 Zuwachs, Abgang und Nutzung

1.3.6.6 Verteilung der Nutzung auf die Durchmesserklassen

Tabelle 1.138 zeigt den Anteil der Nutzung je Durchmesserklasse an der Gesamtnutzung nach Eigentumsarten in der Inventurperiode 2002 – 2012,

Tabelle 1.139: Verteilung der Nutzung in der Inventurperiode 2002 – 2012 auf die Durchmesserklassen

Thema: h-r-d-23-H-fa8911

Durchmesserklasse	Staatswald	Körperschaftswald	Privatwald	Gesamtwald
7-9.9	0.00	0.01	0.00	0.00
10-19.9	0.06	0.08	0.00	0.06
20-29.9	0.09	0.27	0.13	0.18
30-39.9	0.23	0.25	0.34	0.24
40-49.9	0.25	0.13	0.11	0.19
50-59.9	0.17	0.13	0.25	0.16
60-69.9	0.12	0.06		0.09
>=70	0.09	0.08	0.17	0.08
Alle DKl	1.00	1.00	1.00	1.00

Tabelle 1.140 den Anteil in der Inventurperiode 2012 – 2022.

Tabelle 1.140: Verteilung der Nutzung in der Inventurperiode 2012 – 2022 auf die Durchmesserklassen

Thema: h-r-d-34-H-fa8911

Durchmesserklasse	Staatswald	Körperschaftswald	Privatwald	Gesamtwald
7-9.9	0.00	0.00	0.00	0.00
10-19.9	0.07	0.05	0.05	0.06
20-29.9	0.15	0.16	0.33	0.16
30-39.9	0.12	0.23	0.25	0.17
40-49.9	0.23	0.21	0.19	0.22
50-59.9	0.17	0.15	0.18	0.16
60-69.9	0.14	0.06	0.00	0.10
>=70	0.12	0.14	0.00	0.13
Alle DKl	1.00	1.00	1.00	1.00

1.3 Rohstoffquelle Wald

1.3.6.7 Nutzungsarten und Abgangsgründe

Tabelle 1.141 stellt die Abgangsgründe den Nutzungsarten gegenüber und bestimmt die relative Häufigkeit des Auftretens der Kombinationen.

Tabelle 1.141: Flächenanteile 2022 nach Nutzungsart und Abgangsgrund

Thema: NA-r-X-2022-A-fa8911

Abgangsgrund	keine Nutzung	selektive Nutzung	flächige Nutzung	Summe
regulär	0.27	0.51	0.01	0.78
Sturm	0.01	0.01	0.00	0.01
Insekten / Dürre	0.07	0.01	0.00	0.08
sonstige Kalamitäten	0.00	0.00	0.00	0.00
Kalamität, Ursache ungewiss	0.01	0.00	0.00	0.01
Ursache unbekannt	0.00	0.11	0.01	0.12
Summe	0.35	0.64	0.01	1.00

1.3.7 Biomasse

Neben dem Holzvorrat ist auch der Vorrat an Biomasse in Tonnen je Hektar interessant, da dadurch der gebundene Kohlenstoff bestimmt wird. Da der Kohlenstoffgehalt von Holz (vergleiche [Diestel, 2014]) etwa 51.9% Prozent beträgt, entspricht eine Tonne Biomasse aufgrund der relativen Atommassen von Kohlenstoff und Sauerstoff etwa 1.9 Tonnnen Kohlenstoffdioxidäquivalenten. Da zur Nutzung und weiteren Verwertung als kurz-, mittel- oder langfristiger Kohlenstoffspeicher nur die oberirdische Biomasse verwendet wird, zeigen Abbildung 1.51 und Tabelle 1.142 die oberirdische Biomasse in Tonnen pro Hektar nach Baumartengruppen.

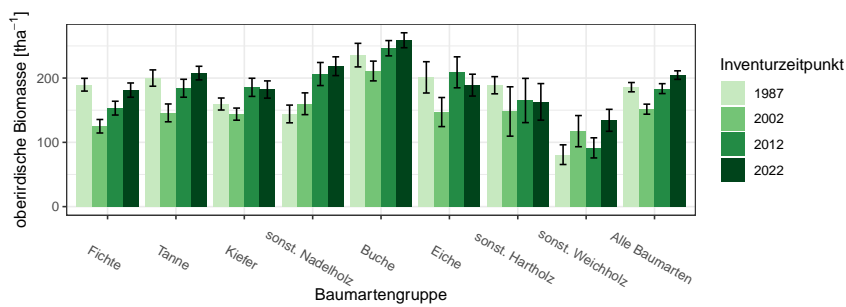


Abbildung 1.51: oberirdische Biomasse [tha^{-1}] nach Baumartengruppe und Inventurzeitpunkt

Thema: b-r-a-A-gw-34-fa8911

Tabelle 1.142: oberirdische Biomasse [tha^{-1}] nach Baumartengruppe und Inventurzeitpunkt

Thema: b-r-a-A-gw-34-fa8911

BWI	1987		2002		2012		2022	
	Wert	Fehler	Wert	Fehler	Wert	Fehler	Wert	Fehler
Fichte	189.65	9.92	125.04	10.49	153.22	10.73	181.26	11.09
Tanne	200.01	12.68	145.83	13.88	184.15	13.97	207.75	10.58
Kiefer	159.64	9.33	143.87	9.42	185.58	14.10	182.18	13.40
sonst. Nadelholz	144.15	13.78	160.03	16.95	206.28	17.93	218.42	14.61
Buche	235.68	18.32	210.98	15.37	246.41	11.88	258.80	11.64
Eiche	201.08	24.33	147.11	22.62	208.93	24.10	189.01	16.99
sonst. Hartholz	188.84	13.36	148.02	38.40	165.10	34.40	162.96	28.43
sonst. Weichholz	80.81	15.31	117.43	24.23	91.39	15.66	134.27	17.09
Alle Baumarten	185.82	7.22	151.59	7.82	183.55	7.70	204.62	6.63

Betrachten wir den Zuwachs an oberirdischer Biomasse in Tonnen pro

1.3 Rohstoffquelle Wald

Hektar und Jahr nach Baumartengruppe, also die jährliche nutzbare Kohlenstoffspeicherleistung eines Hektars Wald, geordnet nach Größe der Kohlenstoffspeicherleistung, so ergibt sich Tabelle 1.143. Diese können wir mit den

Tabelle 1.143: Biomassezuwachs pro Hektar und Jahr nach Baumartengruppen, *Relativ* gibt den Anteil am höchsten Zuwachs an

Thema: b-r-i-y-S-fa8911

Baumartengruppe	Wert	Standardfehler	Relativ
sonst. Nadelholz	8.65	0.57	1.00
Buche	7.42	0.45	0.86
Tanne	6.66	0.33	0.77
Alle Baumarten	6.18	0.21	0.71
Fichte	5.64	0.34	0.65
Eiche	5.59	0.49	0.65
sonst. Hartholz	5.25	0.67	0.61
Kiefer	3.76	0.33	0.43
sonst. Weichholz	3.29	0.42	0.38

jährlichen Derbholzvolumenzuwächsen pro Hektar für die Inventurperiode 2012 – 2022 aus Tabelle 1.119, die wir dazu ebenfalls nach Größe sortieren (Tabelle 1.144), vergleichen.

Tabelle 1.144: Volumenzuwachs pro Hektar und Jahr nach Baumartengruppen, *Relativ* gibt den Anteil am höchsten Zuwachs an

Thema: v-r-i-y-S-fa8911

Baumartengruppe	Wert	Standardfehler	Relativ
sonst. Nadelholz	16.97	1.14	1.00
Tanne	15.02	0.74	0.89
Fichte	12.25	0.77	0.72
Alle Baumarten	11.78	0.43	0.69
Buche	10.77	0.65	0.63
Eiche	9.37	0.82	0.55
Kiefer	8.15	0.73	0.48
sonst. Hartholz	7.99	1.09	0.47
sonst. Weichholz	5.70	0.79	0.34

1.3.7.1 Entwicklung der Kohlenstoffspeicherleistung

Da die Kohlenstoffspeicherleistung der oberirdischen Biomasse pro Hektar und Jahr proportional (mit einem Faktor von etwa 1.9) zum Zuwachs der oberirdischen Biomasse pro Hektar und Jahr ist, zeigen Abbildung 1.52 und Tabelle 1.145 die Entwicklung des Zuwachses der oberirdischen Biomasse

1.3.7 Biomasse

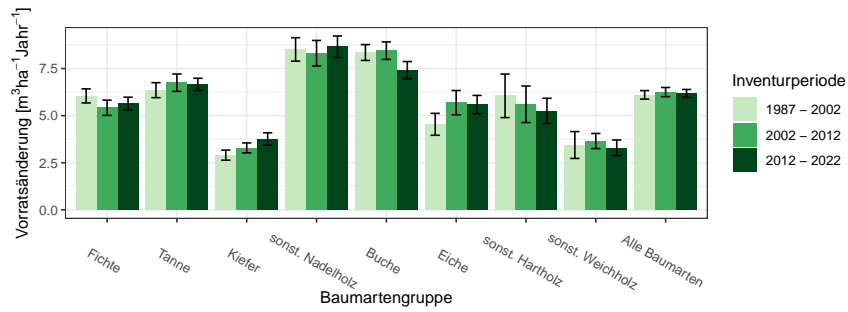


Abbildung 1.52: Zuwachs der oberirdischen Biomasse [$m^3 ha^{-1} Jahr^{-1}$] nach Baumartengruppe und Inventurperiode

Thema: ib-r-i-y-fa8911

Tabelle 1.145: Zuwachs der oberirdischen Biomasse [$m^3 ha^{-1} Jahr^{-1}$] nach Baumartengruppe und Inventurperiode

Thema: ib-r-i-y-fa8911

Inventurperiode	1987 - 2002		2002 - 2012		2012 - 2022	
	Wert	Fehler	Wert	Fehler	Wert	Fehler
Baumartengruppe						
Fichte	6.05	0.37	5.42	0.40	5.64	0.34
Tanne	6.35	0.40	6.75	0.46	6.66	0.33
Kiefer	2.90	0.27	3.29	0.26	3.76	0.33
sonst. Nadelholz	8.52	0.62	8.31	0.68	8.65	0.57
Buche	8.35	0.42	8.45	0.47	7.42	0.45
Eiche	4.54	0.58	5.69	0.64	5.59	0.49
sonst. Hartholz	6.05	1.16	5.60	0.97	5.25	0.67
sonst. Weichholz	3.44	0.71	3.65	0.40	3.29	0.42
Alle Baumarten	6.10	0.23	6.25	0.24	6.18	0.21

über die unterschiedlichen Inventurperioden.

Glossar

andere Laubhölzer höherer Lebensdauer Variable Baumartengruppe: alle Laubhölzer hoher Lebensdauer, die im jeweiligen Kontext nicht (wie meist Buche und Eiche) gesondert ausgewiesen werden und eher hartes Holz mit hoher spezifischer Dichte aufweisen, also beispielsweise Ahorne, Eschen, Linden, Hainbuche

andere Laubhölzer niedriger Lebensdauer Variable Baumartengruppe: alle Laubhölzer niedriger Lebensdauer, die im jeweiligen Kontext nicht gesondert ausgewiesen werden und eher weiches Holz mit niedrigerer spezifischer Dichte aufweisen, also beispielsweise Pappeln, Erlen, Weiden und Birken

begebar für die Stichprobenaufnahme zugänglich. Nicht zugänglich sind beispielsweise militärische Sperrgebiete oder Gebiete extremer Topographie

Blöße Holzboden, auf dem vorübergehend keine Bäume stehen

Brusthöhendurchmesser Der Durchmesser eines Baumes in 1.3 m Höhe über Grund

Holzboden Dauernd zur Holzerzeugung bestimmte Fläche. Dazu gehören auch Gräben, Leitungstrassen, zeitweilig unbestockte Flächen (Blößen) sowie Wege und Schneisen unter 5 m Breite, auch Flächen wie z. B. in Nationalparks

Lücke Durch das Stichprobenverfahren werden hier keine Bäume erfasst, obwohl die Stichprobe auf bestocktem Holzboden liegt

Nichtholzboden Nicht zur Holzproduktion bestimmte Teile des Waldes, zum Beispiel Waldwege und Schneisen ab 5 m Breite und Holzlagerplätze

sonst. Hartholz siehe *andere Laubhölzer höherer Lebensdauer*

sonst. Laubholz Variable Baumartengruppe: alle Laubhölzer, die im jeweiligen Kontext nicht gesondert ausgewiesen werden

sonst. Nadelholz Variable Baumartengruppe: alle Nadelhölzer, die im jeweiligen Kontext nicht gesondert ausgewiesen werden

sonst. Weichholz siehe *andere Laubhölzer niederer Lebensdauer*

Trakt Ein Trakt ist die primäre Stichprobeneinheit bei der Bundeswaldinventur und besteht aus vier Traktecken (Traktgröße = 4). Bei einem Trakt an der Grenze zum Ausland ist die Anzahl Traktecken und damit die Traktgröße kleiner vier. Für die Hochrechnung werden Trakte an den Grenzen zwischen Bundesländern, Verdichtungsgebieten oder räumlichen Einheiten geteilt, so dass mindestens zwei Trakte mit einer Traktgröße kleiner vier entstehen. In diesem Fall wird synonym der Begriff Traktabschnitt verwendet, um syntaktisch den Unterschied zwischen der Anzahl tatsächlich terrestrisch erhobener Trakte $(x)^{te}$ und der Anzahl zur Hochrechnung genutzter Trakte $(x)^{hr}$ differenzieren zu können. Es gilt: $(x)^{te} \leq (x)^{hr}$

Traktecke siehe *Trakt*

Wald Die Walddefinition der Bundeswaldinventur lehnt sich an die des Bundeswaldgesetzes an: Wald im Sinne der Bundeswaldinventur ist, unabhängig von den Angaben im Kataster oder ähnlichen Verzeichnissen, jede mit Forstpflanzen bestockte Grundfläche. Als Wald gelten auch kahl geschlagene oder verlichtete Grundflächen, Waldwege, Waldeinteilungs- und Sicherungstreifen, Waldblößen und Lichtungen, Waldwiesen, Wildäsungsplätze, Holzlagerplätze, im Wald gelegene Leitungsschneisen, weitere mit dem Wald verbundene und ihm dienende Flächen einschließlich Flächen mit Erholungseinrichtungen, zugewachsene Heiden und Moore, zugewachsene ehemalige Weiden, Almflächen und Hutungen sowie Latschen- und Grünerlenflächen. Heiden, Moore, Weiden, Almflächen und Hutungen gelten als zugewachsen, wenn die natürlich aufgekommene Bestockung ein durchschnittliches Alter von fünf Jahren erreicht hat und wenn mindestens 50% der Fläche bestockt sind. In der Flur oder im bebauten Gebiet gelegene bestockte Flächen unter $1.000 m^2$, Gehölzstreifen unter $10m$ Breite und Weihnachtsbaum- und Schmuckreisigkulturen sowie zum Wohnbereich gehörende Parkanlagen sind nicht Wald im Sinne der Bundeswaldinventur. Wasserläufe bis $5 m$ Breite unterbrechen nicht den Zusammenhang einer Waldfläche

Winkelzählprobe Dieses im Jahr 1947 von Walter Bitterlich erstmals veröffentlichte optische Stichprobenverfahren ermöglicht im Wald die rasche Bestimmung von Hektarwerten zu Grundfläche, Baumartenmischung und weiterer daraus abgeleiteter Daten durch einfache Zählung von Probebäumen, die mit einem optischen Verfahren ausgewählt werden. Vorteile der Winkelzählprobe sind, dass keine Probeflächen eingemessen werden müssen und dass dicke Bäume, die viel zur Grundfläche und somit auch zum Vorrat beitragen, bevorzugt erfasst werden. Die Auswahlwahrscheinlichkeit der Probebäume ist proportional zu deren Grundfläche. Bei diesem Verfahren wird um den Stichprobenpunkt herum jeder Baumstamm mit einem vorgegebenen Öffnungswinkel α horizontal anvisiert. Die Konstante $K = 10^4 \sin^2(\alpha/2)$ wird als Zählerfaktor der Winkelzählprobe bezeichnet. K hat bei der Bundeswaldinventur-Bestandesaufnahme den Wert 4, was einem Visurwinkel $\alpha = 2.3^\circ$ entspricht. Ein Baum wird dann ausgewählt, wenn sein Brusthöhendurchmesser von beiden Schenkeln des Winkels α geschnitten wird. Ein Probebaum z repräsentiert eine Grundfläche von K in m^2/ha sowie eine Stammzahl $N_z^{(ha)} = K/g_z$ von Bäumen je Hektar mit der Grundfläche des Baumes $= g_z = \pi/4 \times bhd_z^2$, wobei bhd_z seinen Brusthöhendurchmesser bezeichnet. Der Abstand $r_z = bhd_z/2 \sin(\alpha/2)$ um den Probebaum z wird als Grenzkreisradius bezeichnet. Jeder Baum, dessen Grenzkreis mit der Fläche $A_z = \pi r_z^2$ das Stichprobenzentrum einschließt, ist ein Probebaum der Winkelzählprobe. Oder einfacher formuliert: Jeder Baum, der nicht weiter als das 25-fache seines Brusthöhendurchmessers von der Traktecke entfernt steht, ist ein WZP/ZF4-Probebaum der Bundeswaldinventur. Dabei werden seit der Bundeswaldinventur 2002 nur Bäume ab 7 cm Brusthöhendurchmesser berücksichtigt. Bei der Bundeswaldinventur werden die Probebäume zusätzlich vermessen, wodurch sich die Auswertungsmöglichkeiten wesentlich erweitern. Zur Aufnahme der Bestockungsparameter wurde $K = 1$ bzw. 2 gewählt

Literaturverzeichnis

[Diestel, 2014] Diestel, Sylvia und Weimar, H. (2014). *Der Kohlenstoffgehalt in Holz- und Papierprodukten – Herleitung und Umrechnungsfaktoren.*