

Bundeswaldinventur 2022 – Baden-Württemberg

Abteilung Biometrie und Informatik

Kreis Baden-Baden/Rastatt

**Regionaler Auszug aus
Der Wald in Baden-Württemberg
Ausgewählte Ergebnisse und regionale Auswertungen der Bundeswaldinventur
2022**

Dominik Cullmann*

Freiburg, den 21. Oktober 2024

Forstliche Versuchs- und Forschungsanstalt
Baden-Württemberg

*dominik.cullmann@forst.bwl.de

Copyright:

©Abteilung Biometrie und Informatik

Forstliche Versuchs- und Forschungsanstalt Baden-Württemberg

Wonnhaldestraße 4

79100 Freiburg

<http://www.fva-bw.de>

This work is licensed under the Creative Commons Attribution 4.0 International License. To view a copy of this license, visit <http://creativecommons.org/licenses/by/4.0/>.

 Forstliche Versuchs-
und Forschungsanstalt
Baden-Württemberg


Baden-Württemberg
MINISTERIUM FÜR ERNÄHRUNG, LÄNDLICHEN RAUM
UND VERBRAUCHERSCHUTZ

 Landes
Forst
Verwaltung BW

Inhaltsverzeichnis

1 Auswertungen	7
1.1 Waldfläche	7
1.2 Lebensraum Wald	9
1.2.1 Baumartengruppenflächen und -anteile	9
1.2.1.1 Baumartengruppenanteile	9
Baumartengruppenanteile nach Eigentumsarten	10
1.2.1.2 Altersklassenstruktur der Baumartengruppen-	
flächen	13
Alle Baumarten	13
Fichte	16
Tanne	19
Douglasie	22
sonst. Nadelholz	25
Buche	28
Eiche	31
sonst. Hartholz	34
sonst. Weichholz	37
1.2.2 Totholz	40
1.2.3 Stammzahlen	43
1.2.4 Naturnähe	44
1.2.5 Forstlich besonders bedeutsame Arten der Bodenvege-	
tation	46
1.2.6 Verjüngung und Jungbestockung	47
1.2.7 Waldstrukturen: Biotopbäume, Schichtigkeit und Mi-	
schung	50
1.3 Rohstoffquelle Wald	54
1.3.1 Vorräte	54
1.3.2 Vorratsentwicklung	55
1.3.3 Hektarvorräte	58
1.3.4 Entwicklung der Hektarvorräte	59

Inhaltsverzeichnis

1.3.5	Vorratsstruktur: die Vorratsverteilung nach Stärkeklassen	62
1.3.5.1	Alle Baumarten	62
1.3.5.2	Fichte	64
1.3.5.3	Tanne	66
1.3.5.4	Douglasie	68
1.3.5.5	sonst. Nadelholz	70
1.3.5.6	Buche	72
1.3.5.7	Eiche	74
1.3.5.8	sonst. Hartholz	76
1.3.5.9	sonst. Weichholz	78
1.3.6	Zuwachs, Abgang und Nutzung	80
1.3.6.1	Zuwachs und Abgang je Hektar und Jahr nach Eigentumsarten	80
1.3.6.2	Entwicklung des Zuwachses und des Abgangs je Hektar und Jahr nach Baumartengruppen	84
1.3.6.3	Jährliche Abgänge und Nutzungen	89
1.3.6.4	Jährliche Nutzungen nach Baumartengruppen	92
1.3.6.5	Nutzung als Teil des Abgangs	96
1.3.6.6	Verteilung der Nutzung auf die Durchmesserklassen	97
1.3.6.7	Nutzungsarten und Abgangsgründe	98
1.3.7	Biomasse	99
1.3.7.1	Entwicklung der Kohlenstoffspeicherleistung .	100

Glossar	102
----------------	------------

Literatur	104
------------------	------------

1 Auswertungen

1.1 Waldfläche

Tabelle 1.1 zeigt die Flächen in Hektar (gerundet) nach Eigentumsarten im Kreis Baden-Baden/Rastatt, in der unteren Hälfte wird der Privatwald aus Zeile vier in den Kleinprivatwald (bis einschließlich 5 Hektar), den mittleren Privatwald (über 5 bis einschließlich 200 Hektar) und den Großprivatwald (über 200 Hektar) unterteilt. Tabelle 1.2 zeigt die Entwicklung der Gesamt-

Tabelle 1.1: Flächen [ha] und Anteil in Prozent der Gesamtwaldfläche der Eigentumsarten in der Bundeswaldinventur 2022

Thema: a-a-w-o-A-X-kreis211-216

Eigentumsart	Wald	Anteil	Nichtholzboden	Holzboden	begehbare Holzbo-
Bundeswald					
Staatwald	10704	22.3	400	10304	10304
Körperschaftswald	29212	61.0	1100	28112	28112
Privatwald	8003	16.7		8003	8003
Kleinprivatwald	1501	3.1		1501	1501
Mittlerer Privatwald	300	0.6		300	300
Großprivatwald	6203	12.9		6203	6203
Gesamtwald	47920	100.0	1501	46419	46419

waldflächen seit 1987, Tabelle 1.3 die Entwicklung der begehbaren Holzbo-

Tabelle 1.2: Entwicklung der Gesamtwaldfläche [ha] seit der Bundeswaldinventur 1987

Thema: a-a-w-y-A-gw-kreis211-216

	Wald	Nichtholzboden	Holzboden	begehbare Holzbo-
1987	47111	1000	46111	46111
2002	47111	1600	45511	45511
2012	47427	1701	45726	45726
2022	47920	1501	46419	46419

denfläche seit 1987 nach Eigentumsarten.

1.1 Waldfläche

Tabelle 1.3: Entwicklung der begehbaren Holzbodenflächen [ha] nach Eigentumsarten seit der Bundeswaldinventur 1987

Thema: a-a-y-o-b-A-X-kreis211-216

	1987	2002	2012	2022
Bundeswald				
Staatswald	11103	10803	10306	10304
Körperschaftswald	32108	31808	27416	28112
Privatwald	2901	2901	8005	8003
Kleinprivatwald	1800	1700	1401	1501
Mittlerer Privatwald	400	400	400	300
Großprivatwald	700	800	6204	6203
Gesamtwald	46111	45511	45726	46419

1.2 Lebensraum Wald

1.2.1 Baumartengruppenflächen und -anteile

1.2.1.1 Baumartengruppenanteile

Abbildung 1.1 zeigt die Baumartengruppenanteile in der Bundeswaldinventur 2022, Tabelle 1.4 die Werte nach Eigentumsarten.

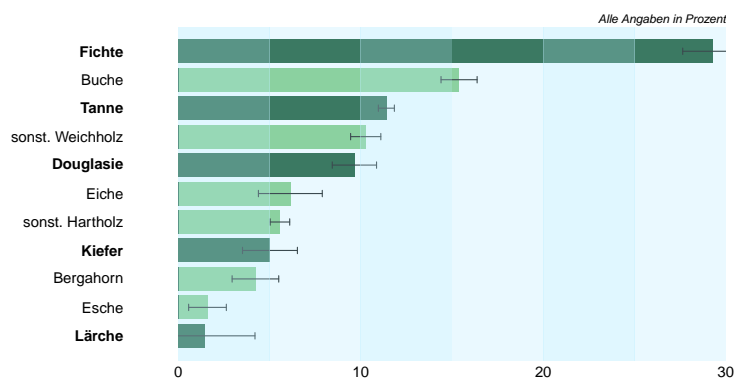


Abbildung 1.1: Baumartengruppenflächenanteile im Gesamtwald

Thema: a-r-x-x-A-gw-kreis211-216

Tabelle 1.4: Baumartengruppenanteile in der Bundeswaldinventur 2022 nach Eigentumsarten

Thema: a-r-X-o-A-X-kreis211-216

Baumartengruppe	Staatswald	Körperschaftswald	Privatwald	Kleinprivatwald	Mittlerer Privatwald	Großprivatwald	Gesamtwald
Fichte	44.1	20.9	38.8	18.0	–	44.6	29.3
Tanne	14.5	8.0	19.2	7.6	–	21.5	11.4
Douglasie	4.2	12.4	7.2	6.6	–	6.4	9.7
sonst. Nadelholz	8.6	6.3	4.2	3.6	–	4.6	6.5
Buche	18.5	17.2	5.3	1.7	–	6.4	15.4
Eiche	3.5	8.1	2.7	4.4	–	2.4	6.1
sonst. Hartholz	3.5	14.0	12.9	37.4	–	6.6	11.4
sonst. Weichholz	3.1	13.1	9.8	20.8	–	7.6	10.3
Nadelholz	71.4	47.6	69.4	35.8	–	77.0	56.8
Laubholz	28.6	52.4	30.6	64.2	–	23.0	43.2

1.2 Lebensraum Wald

Baumartengruppenanteile nach Eigentumsarten In Abbildung 1.2 und Tabelle 1.5 sind die Flächenanteile der Baumartengruppen in Prozent nach Inventurzeitpunkten für die gesamte Waldfläche in Baden-Württemberg dargestellt.

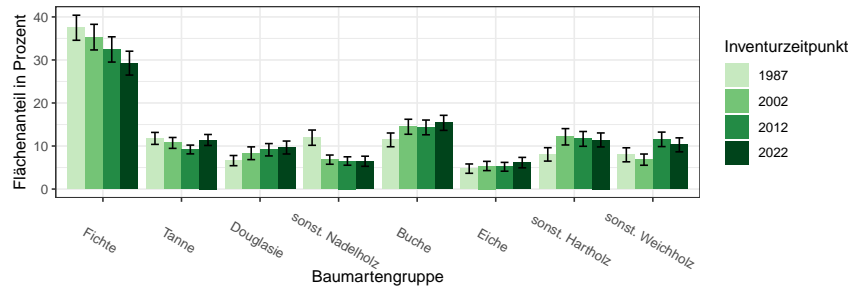


Abbildung 1.2: Flächenanteil in Prozent nach Baumartengruppe und Inventurzeitpunkt

Thema: a-r-A-y-X-X-kreis211-216

Tabelle 1.5: Flächenanteil in Prozent nach Baumartengruppe und Inventurzeitpunkt im Gesamtwald

Thema: a-r-A-y-X-X-kreis211-216

BWI	1987		2002		2012		2022	
	Wert	Fehler	Wert	Fehler	Wert	Fehler	Wert	Fehler
Fichte	37.49	2.91	35.31	2.98	32.44	2.93	29.26	2.77
Tanne	11.77	1.39	10.72	1.26	9.20	1.02	11.40	1.28
Douglasie	6.61	1.18	8.32	1.48	9.13	1.44	9.65	1.50
sonst. Nadelholz	11.94	1.77	6.84	1.07	6.52	0.98	6.46	1.18
Buche	11.43	1.60	14.47	1.74	14.33	1.71	15.39	1.75
Eiche	4.75	1.08	5.36	1.07	5.17	1.02	6.15	1.21
sonst. Hartholz	8.05	1.56	12.15	1.90	11.66	1.72	11.41	1.62
sonst. Weichholz	7.96	1.63	6.84	1.30	11.55	1.68	10.27	1.63
Nadelholz	67.81	3.05	61.18	3.35	57.29	3.08	56.78	3.14
Laubholz	32.19	2.93	38.82	3.14	42.71	3.03	43.22	3.08

In Tabelle 1.6, Tabelle 1.7 und Tabelle 1.8 sind die Zahlen nach Staatswald, Körperschaftswald und Privatwald getrennt ausgewiesen.

1.2.1 Baumartengruppenflächen und -anteile

Tabelle 1.6: Flächenanteil in Prozent nach Baumartengruppe und Inventurzeitpunkt im Staatswald

Thema: a-r-bc-y-X-stw-kreis211-216

BWI	1987		2002		2012		2022	
Baumartengruppe	Wert	Fehler	Wert	Fehler	Wert	Fehler	Wert	Fehler
Fichte	49.79	6.21	47.00	6.30	46.03	6.52	44.10	6.41
Tanne	10.60	1.94	12.10	2.32	10.43	2.06	14.52	2.58
Douglasie	2.62	1.13	3.57	1.52	4.01	1.63	4.16	1.63
sonst. Nadelholz	13.40	3.05	9.94	2.46	8.35	2.07	8.65	2.70
Buche	14.47	4.65	16.13	4.35	16.34	4.25	18.46	4.32
Eiche	3.20	1.29	3.51	1.86	4.10	1.62	3.52	1.50
sonst. Hartholz	2.35	2.07	4.61	3.02	2.66	2.20	3.47	2.39
sonst. Weichholz	3.58	1.63	3.15	1.53	8.08	3.01	3.12	1.46
Nadelholz	76.40	6.27	72.60	6.33	68.82	6.02	71.43	6.17
Laubholz	23.60	6.03	27.40	6.35	31.18	6.02	28.57	6.17

Tabelle 1.7: Flächenanteil in Prozent nach Baumartengruppe und Inventurzeitpunkt im Körperschaftswald

Thema: a-r-bc-y-X-kw-kreis211-216

BWI	1987		2002		2012		2022	
Baumartengruppe	Wert	Fehler	Wert	Fehler	Wert	Fehler	Wert	Fehler
Fichte	34.70	3.35	33.14	3.49	24.37	3.35	20.90	3.05
Tanne	12.57	1.83	10.66	1.60	7.08	1.14	7.96	1.26
Douglasie	7.83	1.60	9.89	1.98	11.66	2.08	12.43	2.20
sonst. Nadelholz	11.94	2.28	5.64	1.17	6.02	1.29	6.30	1.57
Buche	11.03	1.58	15.12	1.96	15.83	2.22	17.18	2.28
Eiche	5.28	1.46	5.61	1.35	6.34	1.54	8.14	1.86
sonst. Hartholz	8.15	1.92	12.35	2.23	15.11	2.47	13.97	2.31
sonst. Weichholz	8.50	2.09	7.59	1.72	13.60	2.29	13.10	2.14
Nadelholz	67.04	3.56	59.33	4.05	49.12	3.80	47.60	3.79
Laubholz	32.96	3.48	40.67	3.72	50.88	3.83	52.40	3.75

1.2 Lebensraum Wald

Tabelle 1.8: Flächenanteil in Prozent nach Baumartengruppe und Inventurzeitpunkt im Privatwald

Thema: a-r-bc-y-X-pw-kreis211-216

BWI	1987		2002		2012		2022	
Baumartengruppe	Wert	Fehler	Wert	Fehler	Wert	Fehler	Wert	Fehler
Fichte	20.76	7.23	15.28	5.07	42.15	6.68	38.79	6.29
Tanne	7.18	3.10	6.19	2.53	14.82	3.08	19.17	4.20
Douglasie	8.37	4.11	8.97	4.61	7.26	3.13	7.20	3.11
sonst. Nadelholz	6.11	3.31	8.26	3.88	5.81	1.99	4.22	1.89
Buche	3.93	1.83	1.20	0.98	6.51	1.95	5.28	1.60
Eiche	4.76	2.82	9.58	3.93	2.60	1.15	2.68	1.29
sonst. Hartholz	29.70	8.17	38.12	8.14	11.72	3.13	12.87	3.39
sonst. Weichholz	19.19	9.00	12.40	4.69	9.15	3.92	9.79	4.81
Nadelholz	42.42	10.93	38.70	7.77	70.03	6.45	69.38	6.47
Laubholz	57.58	9.62	61.30	6.86	29.97	5.68	30.62	6.47

1.2.1 Baumartengruppenflächen und -anteile

1.2.1.2 Altersklassenstruktur der Baumartengruppenflächen

In den folgenden Abschnitten wird die Entwicklung der Flächen je Altersklasse der jeweiligen Baumartengruppe in den verschiedenen Eigentumsarten dargestellt.

Alle Baumarten Abbildung 1.3 und Tabelle 1.9 zeigen die Entwicklung der Flächen je Altersklasse im Gesamtwald, Tabelle 1.10 zeigt die Entwicklung

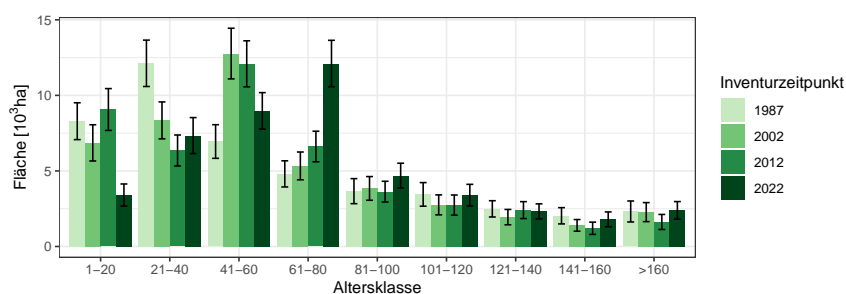


Abbildung 1.3: Fläche [10³ha] nach Altersklasse und Inventurzeitpunkt für Alle Baumarten

Thema: a-a-a-y-Alle-BA-gw-kreis211-216

Tabelle 1.9: Fläche [10³ha] nach Altersklasse und Inventurzeitpunkt für Alle Baumarten im Gesamtwald

Thema: a-a-a-y-Alle-BA-gw-kreis211-216

BWI	1987		2002		2012		2022	
Altersklasse	Wert	Fehler	Wert	Fehler	Wert	Fehler	Wert	Fehler
1-20	8.29	1.22	6.86	1.20	9.07	1.38	3.40	0.73
21-40	12.12	1.53	8.35	1.22	6.35	1.02	7.34	1.19
41-60	6.95	1.11	12.77	1.68	12.09	1.52	8.97	1.21
61-80	4.80	0.87	5.33	0.92	6.62	1.01	12.11	1.54
81-100	3.66	0.83	3.84	0.78	3.63	0.69	4.69	0.82
101-120	3.45	0.78	2.75	0.66	2.74	0.67	3.40	0.72
121-140	2.49	0.54	1.94	0.51	2.41	0.56	2.32	0.50
141-160	2.03	0.54	1.40	0.39	1.20	0.41	1.80	0.49
>160	2.32	0.69	2.27	0.63	1.62	0.50	2.39	0.58
Alle AKI	46.11	4.08	45.51	4.08	45.73	4.04	46.42	4.07

im Staatswald, Tabelle 1.11 zeigt die Entwicklung im Körperschaftswald und Tabelle 1.12 zeigt die Entwicklung im Privatwald.

1.2 Lebensraum Wald

Tabelle 1.10: Fläche [$10^3 ha$] nach Altersklasse und Inventurzeitpunkt für Alle Baumarten im Staatswald

Thema: a-a-a-y-Alle-BA-stw-kreis211-216

BWI	1987		2002		2012		2022	
Altersklasse	Wert	Fehler	Wert	Fehler	Wert	Fehler	Wert	Fehler
1-20	1.99	0.59	2.23	0.72	2.62	0.72	0.64	0.28
21-40	2.41	0.64	1.77	0.52	1.08	0.37	1.53	0.48
41-60	1.45	0.48	2.84	0.72	2.28	0.62	2.10	0.56
61-80	1.23	0.51	0.89	0.33	1.34	0.43	2.50	0.61
81-100	0.94	0.45	0.64	0.36	0.86	0.39	0.78	0.27
101-120	0.96	0.35	0.62	0.28	0.35	0.21	0.57	0.33
121-140	0.79	0.33	0.68	0.28	0.85	0.33	0.69	0.28
141-160	0.65	0.28	0.53	0.27	0.25	0.15	0.67	0.30
>160	0.68	0.29	0.60	0.36	0.68	0.34	0.82	0.34
Alle AKl	11.10	2.07	10.80	2.03	10.31	1.96	10.30	1.96

Tabelle 1.11: Fläche [$10^3 ha$] nach Altersklasse und Inventurzeitpunkt für Alle Baumarten im Körperschaftswald

Thema: a-a-a-y-Alle-BA-kw-kreis211-216

BWI	1987		2002		2012		2022	
Altersklasse	Wert	Fehler	Wert	Fehler	Wert	Fehler	Wert	Fehler
1-20	5.82	1.04	4.14	0.89	5.75	1.14	2.44	0.63
21-40	8.91	1.31	6.03	1.08	4.51	0.88	5.41	1.05
41-60	4.53	0.90	9.08	1.44	7.85	1.27	5.59	0.95
61-80	3.26	0.66	4.10	0.82	3.38	0.75	7.28	1.22
81-100	2.47	0.68	2.79	0.67	1.81	0.45	2.61	0.57
101-120	2.48	0.70	1.88	0.58	2.05	0.62	2.14	0.58
121-140	1.65	0.42	1.25	0.42	0.93	0.35	0.97	0.31
141-160	1.36	0.45	0.87	0.28	0.82	0.37	0.90	0.35
>160	1.63	0.63	1.66	0.52	0.31	0.15	0.77	0.26
Alle AKl	32.11	3.35	31.81	3.38	27.42	3.05	28.11	3.09

1.2.1 Baumartengruppenflächen und -anteile

Tabelle 1.12: Fläche [$10^3 ha$] nach Altersklasse und Inventurzeitpunkt für Alle Baumarten im Privatwald

Thema: a-a-a-y-Alle-BA-pw-kreis211-216

BWI	1987		2002		2012		2022	
Altersklasse	Wert	Fehler	Wert	Fehler	Wert	Fehler	Wert	Fehler
1-20	0.49	0.22	0.48	0.34	0.68	0.32	0.33	0.18
21-40	0.80	0.32	0.54	0.23	0.77	0.36	0.42	0.31
41-60	0.99	0.45	0.85	0.46	1.97	0.54	1.28	0.50
61-80	0.31	0.15	0.34	0.24	1.90	0.51	2.32	0.66
81-100	0.25	0.14	0.42	0.21	0.96	0.33	1.30	0.51
101-120	0.05	0.04	0.25	0.14	0.34	0.14	0.69	0.26
121-140	0.01	0.01	0.01	0.01	0.62	0.28	0.66	0.26
141-160	0.00		0.01	0.01	0.14	0.09	0.22	0.17
>160	0.00		0.00		0.63	0.32	0.78	0.39
Alle AKl	2.90	0.89	2.90	0.90	8.00	1.65	8.00	1.65

1.2 Lebensraum Wald

Fichte Abbildung 1.4 und Tabelle 1.13 zeigen die Entwicklung der Flächen je Altersklasse im Gesamtwald, Tabelle 1.14 zeigt die Entwicklung im

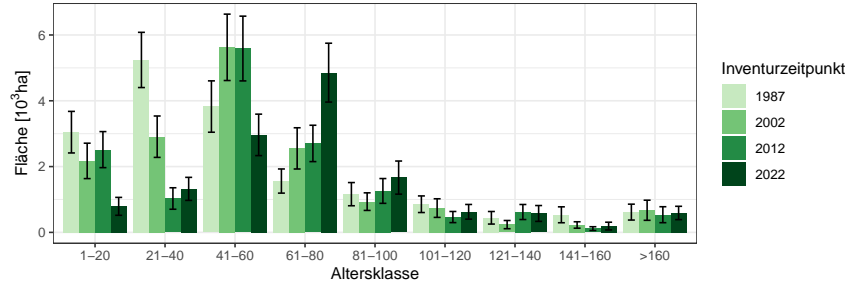


Abbildung 1.4: Fläche [10³ha] nach Altersklasse und Inventurzeitpunkt für Fichte

Thema: a-a-a-y-FI-gw-kreis211-216

Tabelle 1.13: Fläche [10³ha] nach Altersklasse und Inventurzeitpunkt für Fichte im Gesamtwald

Thema: a-a-a-y-FI-gw-kreis211-216

BWI	1987		2002		2012		2022	
Altersklasse	Wert	Fehler	Wert	Fehler	Wert	Fehler	Wert	Fehler
1-20	3.05	0.63	2.17	0.54	2.52	0.55	0.79	0.27
21-40	5.24	0.84	2.91	0.63	1.03	0.33	1.32	0.35
41-60	3.82	0.78	5.62	1.01	5.59	0.98	2.96	0.63
61-80	1.56	0.37	2.55	0.63	2.70	0.55	4.86	0.89
81-100	1.16	0.35	0.93	0.27	1.26	0.38	1.67	0.50
101-120	0.86	0.25	0.74	0.28	0.47	0.17	0.63	0.22
121-140	0.44	0.19	0.24	0.12	0.62	0.23	0.58	0.24
141-160	0.53	0.24	0.23	0.10	0.11	0.06	0.19	0.12
>160	0.62	0.24	0.67	0.31	0.54	0.24	0.59	0.20
Alle AKI	17.29	2.08	16.07	2.01	14.84	1.91	13.58	1.80

Staatwald, Tabelle 1.15 zeigt die Entwicklung im Körperschaftswald und Tabelle 1.16 zeigt die Entwicklung im Privatwald.

1.2.1 Baumartengruppenflächen und -anteile

Tabelle 1.14: Fläche [10^3ha] nach Altersklasse und Inventurzeitpunkt für Fichte im Staatswald

Thema: a-a-a-y-FI-stw-kreis211-216

BWI	1987		2002		2012		2022	
Altersklasse	Wert	Fehler	Wert	Fehler	Wert	Fehler	Wert	Fehler
1-20	1.27	0.46	1.23	0.45	1.29	0.43	0.41	0.21
21-40	1.35	0.40	1.00	0.37	0.56	0.26	0.79	0.30
41-60	0.84	0.30	1.50	0.47	1.38	0.44	1.13	0.42
61-80	0.42	0.22	0.53	0.23	0.58	0.24	1.08	0.36
81-100	0.31	0.17	0.10	0.07	0.30	0.17	0.43	0.18
101-120	0.46	0.19	0.27	0.18	0.05	0.04	0.09	0.08
121-140	0.25	0.17	0.04	0.03	0.23	0.14	0.26	0.16
141-160	0.27	0.20	0.07	0.06	0.02	0.02	0.05	0.05
>160	0.37	0.21	0.35	0.27	0.34	0.22	0.30	0.17
Alle AKl	5.53	1.25	5.08	1.18	4.74	1.14	4.54	1.11

Tabelle 1.15: Fläche [10^3ha] nach Altersklasse und Inventurzeitpunkt für Fichte im Körperschaftswald

Thema: a-a-a-y-FI-kw-kreis211-216

BWI	1987		2002		2012		2022	
Altersklasse	Wert	Fehler	Wert	Fehler	Wert	Fehler	Wert	Fehler
1-20	1.61	0.41	0.85	0.29	0.94	0.30	0.32	0.16
21-40	3.61	0.72	1.71	0.49	0.32	0.16	0.45	0.17
41-60	2.87	0.71	4.01	0.89	3.01	0.79	1.35	0.42
61-80	1.11	0.28	2.03	0.58	1.29	0.39	2.63	0.71
81-100	0.84	0.31	0.80	0.26	0.51	0.20	0.56	0.22
101-120	0.40	0.16	0.46	0.22	0.35	0.15	0.28	0.13
121-140	0.20	0.09	0.20	0.12	0.18	0.13	0.08	0.07
141-160	0.26	0.14	0.15	0.08	0.02	0.02	0.12	0.10
>160	0.25	0.12	0.33	0.14	0.06	0.04	0.08	0.05
Alle AKl	11.14	1.64	10.54	1.61	6.68	1.20	5.88	1.10

1.2 Lebensraum Wald

Tabelle 1.16: Fläche [ha] nach Altersklasse und Inventurzeitpunkt für Fichte im Privatwald

Thema: a-a-a-y-FI-pw-kreis211-216

BWI	1987		2002		2012		2022	
Altersklasse	Wert	Fehler	Wert	Fehler	Wert	Fehler	Wert	Fehler
1-20	173.83	108.68	85.04	85.04	268.00	148.01	50.76	50.76
21-40	277.31	153.50	199.98	141.79	142.63	105.28	71.15	59.00
41-60	107.43	107.43	113.63	86.29	1187.83	381.50	474.04	193.40
61-80	35.14	35.14	0.00		831.69	318.19	1136.11	417.67
81-100	8.58	8.58	35.53	27.77	455.91	267.55	665.18	405.74
101-120	0.00		9.14	9.14	72.35	62.97	247.79	162.41
121-140	0.00		0.00		214.23	130.69	228.92	159.54
141-160	0.00		0.00		73.64	49.70	28.32	28.32
>160	0.00		0.00		127.27	80.56	202.22	101.20
Alle AKI	602.29	279.58	443.32	192.55	3373.54	909.22	3104.49	839.09

1.2.1 Baumartengruppenflächen und -anteile

Tanne Abbildung 1.5 und Tabelle 1.17 zeigen die Entwicklung der Flächen je Altersklasse im Gesamtwald, Tabelle 1.18 zeigt die Entwicklung im

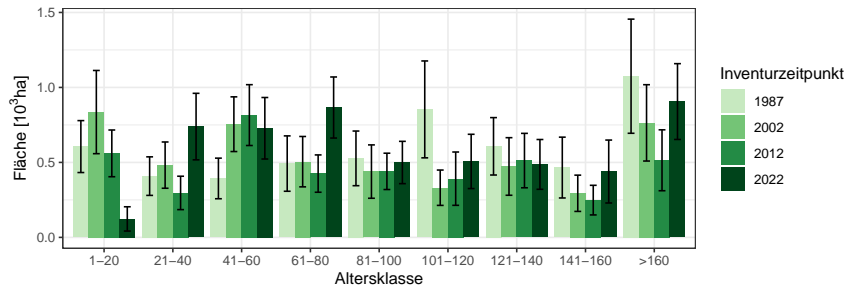


Abbildung 1.5: Fläche [10³ha] nach Altersklasse und Inventurzeitpunkt für Tanne

Thema: a-a-a-y-TA-gw-kreis211-216

Tabelle 1.17: Fläche [10³ha] nach Altersklasse und Inventurzeitpunkt für Tanne im Gesamtwald

Thema: a-a-a-y-TA-gw-kreis211-216

BWI	1987		2002		2012		2022	
Altersklasse	Wert	Fehler	Wert	Fehler	Wert	Fehler	Wert	Fehler
1-20	0.61	0.17	0.84	0.28	0.56	0.16	0.12	0.08
21-40	0.41	0.13	0.48	0.15	0.30	0.11	0.74	0.22
41-60	0.39	0.14	0.75	0.18	0.82	0.20	0.73	0.21
61-80	0.49	0.18	0.50	0.17	0.43	0.12	0.87	0.20
81-100	0.53	0.18	0.44	0.18	0.44	0.12	0.50	0.14
101-120	0.85	0.32	0.33	0.12	0.39	0.18	0.51	0.18
121-140	0.61	0.19	0.47	0.19	0.51	0.18	0.49	0.17
141-160	0.47	0.20	0.29	0.12	0.25	0.10	0.44	0.21
>160	1.07	0.38	0.76	0.25	0.51	0.20	0.91	0.25
Alle AKI	5.43	0.81	4.88	0.73	4.20	0.60	5.29	0.76

Staatw Wald, Tabelle 1.19 zeigt die Entwicklung im Körperschaftswald und Tabelle 1.20 zeigt die Entwicklung im Privatwald.

1.2 Lebensraum Wald

Tabelle 1.18: Fläche [ha] nach Altersklasse und Inventurzeitpunkt für Tanne im Staatswald

Thema: a-a-a-y-TA-stw-kreis211-216

BWI	1987		2002		2012		2022	
Altersklasse	Wert	Fehler	Wert	Fehler	Wert	Fehler	Wert	Fehler
1-20	251.04	95.54	276.79	164.85	107.71	47.47	17.30	17.30
21-40	83.18	43.97	264.56	107.31	77.36	40.37	136.97	89.49
41-60	138.46	70.88	304.69	111.85	314.81	118.01	295.14	126.14
61-80	72.93	56.64	135.55	78.82	63.86	38.66	310.38	109.41
81-100	177.08	121.60	41.26	41.26	86.49	55.00	121.11	55.63
101-120	181.59	134.39	44.01	31.94	0.00		54.16	54.16
121-140	132.63	66.90	141.55	103.40	197.64	131.56	148.05	88.44
141-160	50.89	50.89	80.25	66.18	44.69	44.69	136.33	108.71
>160	88.66	46.07	18.04	18.04	182.49	143.28	277.11	158.21
Alle AKI	1176.45	305.50	1306.70	350.93	1075.06	295.23	1496.57	392.92

Tabelle 1.19: Fläche [ha] nach Altersklasse und Inventurzeitpunkt für Tanne im Körperschaftswald

Thema: a-a-a-y-TA-kw-kreis211-216

BWI	1987		2002		2012		2022	
Altersklasse	Wert	Fehler	Wert	Fehler	Wert	Fehler	Wert	Fehler
1-20	328.01	142.46	539.47	222.19	389.94	140.43	0.00	
21-40	275.40	109.98	216.34	110.48	209.55	103.68	535.81	196.54
41-60	155.12	82.77	392.32	137.09	300.32	115.35	365.58	147.53
61-80	408.23	174.78	350.12	147.21	180.97	85.60	215.23	78.64
81-100	332.19	134.27	327.44	166.78	146.57	70.02	189.70	95.68
101-120	669.22	292.61	273.37	112.72	349.50	177.43	313.85	161.50
121-140	472.84	178.60	331.27	161.70	158.62	92.28	235.02	129.92
141-160	413.01	195.48	213.87	101.15	145.63	79.58	113.24	55.25
>160	982.02	376.17	747.09	254.42	59.00	48.80	270.13	121.17
Alle AKI	4036.05	743.17	3391.29	635.70	1940.11	385.37	2238.56	436.72

1.2.1 Baumartengruppenflächen und -anteile

Tabelle 1.20: Fläche [ha] nach Altersklasse und Inventurzeitpunkt für Tanne im Privatwald

Thema: a-a-a-y-TA-pw-kreis211-216

BWI	1987		2002		2012		2022	
Altersklasse	Wert	Fehler	Wert	Fehler	Wert	Fehler	Wert	Fehler
1-20	26.60	21.41	18.84	18.84	63.18	49.81	104.03	77.86
21-40	51.17	51.17	0.00		9.36	9.36	68.32	54.99
41-60	103.50	83.76	56.74	43.92	196.93	117.01	65.12	65.12
61-80	9.82	9.82	19.17	19.17	181.44	82.34	332.81	149.74
81-100	17.20	17.20	70.52	47.36	207.51	81.31	185.85	86.71
101-120	0.00		14.15	14.15	44.39	22.26	138.72	63.72
121-140	0.00		0.00		153.79	81.08	102.11	53.83
141-160	0.00		0.00		58.50	37.98	185.86	167.29
>160	0.00		0.00		270.83	133.21	351.59	151.81
Alle AKI	208.29	123.81	179.41	94.32	1185.94	357.37	1534.41	476.89

1.2 Lebensraum Wald

Douglasie Abbildung 1.6 und Tabelle 1.21 zeigen die Entwicklung der Flächen je Altersklasse im Gesamtwald, Tabelle 1.22 zeigt die Entwicklung

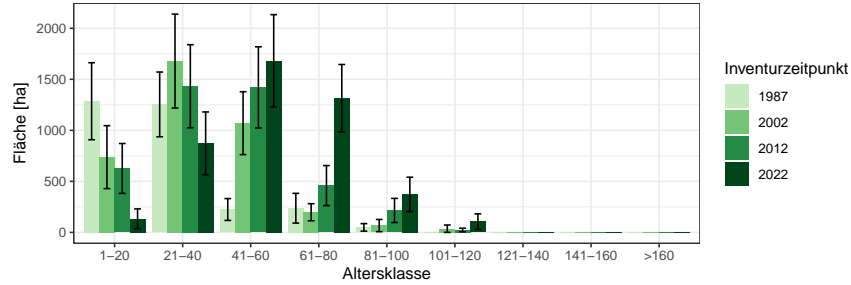


Abbildung 1.6: Fläche [ha] nach Altersklasse und Inventurzeitpunkt für Douglasie

Thema: a-a-a-y-DGL-gw-kreis211-216

Tabelle 1.21: Fläche [ha] nach Altersklasse und Inventurzeitpunkt für Douglasie im Gesamtwald

Thema: a-a-a-y-DGL-gw-kreis211-216

BWI	1987		2002		2012		2022	
Altersklasse	Wert	Fehler	Wert	Fehler	Wert	Fehler	Wert	Fehler
1-20	1285.27	377.46	737.44	308.39	626.51	244.35	133.34	96.85
21-40	1254.11	317.24	1678.61	460.11	1432.33	406.97	872.87	307.48
41-60	224.16	107.11	1070.30	308.18	1420.89	397.90	1681.63	452.05
61-80	236.90	145.71	197.39	83.69	458.67	196.23	1314.91	330.52
81-100	48.81	37.20	66.80	59.89	214.93	118.35	372.80	168.04
101-120	0.00		36.12	36.12	23.63	17.51	105.72	76.02
121-140	0.00		0.00		0.00		0.00	
141-160	0.00		0.00		0.00		0.00	
>160	0.00		0.00		0.00		0.00	
Alle AKI	3049.25	608.36	3786.66	754.34	4176.97	752.96	4481.26	800.21

im Staatswald, Tabelle 1.23 zeigt die Entwicklung im Körperschaftswald und Tabelle 1.24 zeigt die Entwicklung im Privatwald.

1.2.1 Baumartengruppenflächen und -anteile

Tabelle 1.22: Fläche [ha] nach Altersklasse und Inventurzeitpunkt für Douglasie im Staatswald

Thema: a-a-a-y-DGL-stw-kreis211-216

BWI	1987		2002		2012		2022	
Altersklasse	Wert	Fehler	Wert	Fehler	Wert	Fehler	Wert	Fehler
1-20	0.00		0.00		9.11	9.11	0.00	
21-40	165.73	106.11	40.02	40.02	0.00		0.00	
41-60	43.86	32.14	222.79	124.58	149.22	111.48	77.52	63.99
61-80	81.58	81.58	63.85	47.77	146.77	115.20	227.34	121.73
81-100	0.00		59.08	59.08	108.17	94.56	52.92	52.92
101-120	0.00		0.00		0.00		71.14	71.14
121-140	0.00		0.00		0.00		0.00	
141-160	0.00		0.00		0.00		0.00	
>160	0.00		0.00		0.00		0.00	
Alle AKl	291.17	137.63	385.75	180.28	413.27	187.08	428.93	189.08

Tabelle 1.23: Fläche [ha] nach Altersklasse und Inventurzeitpunkt für Douglasie im Körperschaftswald

Thema: a-a-a-y-DGL-kw-kreis211-216

BWI	1987		2002		2012		2022	
Altersklasse	Wert	Fehler	Wert	Fehler	Wert	Fehler	Wert	Fehler
1-20	1135.83	361.85	684.82	304.28	620.93	245.65	134.69	97.83
21-40	1083.85	297.79	1536.16	454.39	1169.37	370.78	881.66	310.58
41-60	92.48	52.65	746.74	263.46	1149.21	376.85	1265.20	407.77
61-80	154.73	120.27	133.44	68.68	128.12	95.48	879.43	279.51
81-100	48.60	37.04	7.39	7.39	105.22	69.00	300.76	160.10
101-120	0.00		36.20	36.20	23.77	17.61	33.83	23.94
121-140	0.00		0.00		0.00		0.00	
141-160	0.00		0.00		0.00		0.00	
>160	0.00		0.00		0.00		0.00	
Alle AKl	2515.49	574.93	3144.74	716.03	3196.62	677.00	3495.57	730.57

1.2 Lebensraum Wald

Tabelle 1.24: Fläche [ha] nach Altersklasse und Inventurzeitpunkt für Douglasie im Privatwald

Thema: a-a-a-y-DGL-pw-kreis211-216

BWI	1987		2002		2012		2022	
Altersklasse	Wert	Fehler	Wert	Fehler	Wert	Fehler	Wert	Fehler
1-20	151.18	106.90	54.01	54.01	0.00		0.00	
21-40	0.00		105.34	67.29	271.42	173.71	0.00	
41-60	91.50	91.50	100.91	100.91	127.02	72.10	345.05	190.16
61-80	0.00		0.00		182.58	126.00	210.21	130.27
81-100	0.00		0.00		0.00		20.98	14.98
101-120	0.00		0.00		0.00		0.00	
121-140	0.00		0.00		0.00		0.00	
141-160	0.00		0.00		0.00		0.00	
>160	0.00		0.00		0.00		0.00	
Alle AKI	242.68	140.70	260.26	161.41	581.01	280.28	576.24	278.51

1.2.1 Baumartengruppenflächen und -anteile

sonst. Nadelholz Abbildung 1.7 und Tabelle 1.25 zeigen die Entwicklung der Flächen je Altersklasse im Gesamtwald, Tabelle 1.26 zeigt die Entwick-

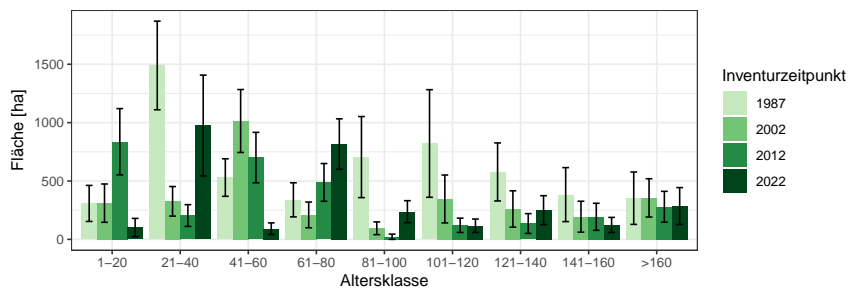


Abbildung 1.7: Fläche [ha] nach Altersklasse und Inventurzeitpunkt für sonst. Nadelholz

Thema: a-a-a-y-SN-gw-kreis211-216

Tabelle 1.25: Fläche [ha] nach Altersklasse und Inventurzeitpunkt für sonst. Nadelholz im Gesamtwald

Thema: a-a-a-y-SN-gw-kreis211-216

BWI	1987		2002		2012		2022	
	Wert	Fehler	Wert	Fehler	Wert	Fehler	Wert	Fehler
1-20	307.98	154.25	310.41	164.02	836.24	283.90	101.95	77.89
21-40	1489.54	379.52	325.95	126.62	204.18	93.24	975.46	431.53
41-60	529.64	160.73	1013.89	269.44	700.72	215.98	91.59	49.49
61-80	338.87	146.02	209.63	110.29	488.00	161.62	816.61	215.89
81-100	704.84	347.22	95.05	54.61	22.50	22.50	237.37	94.18
101-120	821.29	460.74	346.26	205.01	120.50	61.36	116.85	57.47
121-140	577.61	248.60	260.35	155.71	135.73	84.93	250.61	123.44
141-160	383.43	231.20	194.21	132.46	193.32	115.91	123.70	64.68
>160	352.71	224.46	355.51	163.99	279.13	132.42	285.60	157.83
Alle AKI	5505.93	943.07	3111.26	558.76	2980.32	520.13	2999.74	605.04

lung im Staatswald, Tabelle 1.27 zeigt die Entwicklung im Körperschaftswald und Tabelle 1.28 zeigt die Entwicklung im Privatwald.

1.2 Lebensraum Wald

Tabelle 1.26: Fläche [ha] nach Altersklasse und Inventurzeitpunkt für sonst. Nadelholz im Staatswald

Thema: a-a-a-y-SN-stw-kreis211-216

BWI	1987		2002		2012		2022	
Altersklasse	Wert	Fehler	Wert	Fehler	Wert	Fehler	Wert	Fehler
1-20	15.46	9.36	99.43	91.32	242.82	117.74	0.00	
21-40	653.94	227.87	171.89	103.17	106.00	68.63	268.89	147.39
41-60	64.92	43.38	322.61	142.63	238.50	125.24	52.03	40.05
61-80	84.22	68.19	25.11	25.11	127.14	79.51	326.18	139.51
81-100	297.28	256.10	0.00		0.00		21.70	21.70
101-120	45.25	45.25	183.63	155.96	50.65	41.52	0.00	
121-140	217.74	111.72	72.18	51.86	26.36	26.36	144.70	106.08
141-160	86.01	86.01	145.46	127.00	23.06	23.06	44.93	32.20
>160	22.42	22.42	53.56	53.56	46.15	46.15	32.37	32.37
Alle AKI	1487.25	434.62	1073.89	335.32	860.67	267.71	890.81	326.78

Tabelle 1.27: Fläche [ha] nach Altersklasse und Inventurzeitpunkt für sonst. Nadelholz im Körperschaftswald

Thema: a-a-a-y-SN-kw-kreis211-216

BWI	1987		2002		2012		2022	
Altersklasse	Wert	Fehler	Wert	Fehler	Wert	Fehler	Wert	Fehler
1-20	279.96	153.10	210.85	136.20	561.70	257.07	102.97	78.67
21-40	832.66	277.56	97.05	52.42	61.60	51.12	686.46	408.24
41-60	321.81	113.73	583.03	201.68	386.91	165.27	14.77	14.77
61-80	237.28	127.58	127.06	90.82	281.67	132.26	465.57	162.82
81-100	406.10	233.80	76.74	51.50	0.00		180.84	84.93
101-120	772.73	456.54	161.88	132.29	69.25	44.67	118.03	58.05
121-140	358.54	221.23	188.14	147.04	90.41	78.77	73.48	52.32
141-160	296.22	213.73	47.99	35.09	170.81	114.19	78.87	56.38
>160	328.89	222.38	302.28	155.23	27.46	20.66	49.20	39.11
Alle AKI	3834.21	816.78	1795.02	410.79	1649.81	397.50	1770.19	481.40

1.2.1 Baumartengruppenflächen und -anteile

Tabelle 1.28: Fläche [ha] nach Altersklasse und Inventurzeitpunkt für sonst.
Nadelholz im Privatwald

Thema: a-a-a-y-SN-pw-kreis211-216

BWI	1987		2002		2012		2022	
Altersklasse	Wert	Fehler	Wert	Fehler	Wert	Fehler	Wert	Fehler
1-20	11.88	8.40	0.00		30.36	30.36	0.00	
21-40	0.00		56.11	50.25	35.00	35.00	22.50	22.50
41-60	148.11	109.34	107.43	107.43	73.23	54.60	23.77	23.77
61-80	17.19	17.19	57.50	57.50	78.74	47.92	24.14	24.14
81-100	0.00		18.45	18.45	22.62	22.62	35.75	35.75
101-120	0.00		0.00		0.00		0.00	
121-140	0.00		0.00		19.08	19.08	30.48	30.48
141-160	0.00		0.00		0.00		0.00	
>160	0.00		0.00		205.88	122.73	200.94	147.19
Alle AKl	177.18	118.75	239.49	140.82	464.91	187.58	337.58	168.88

1.2 Lebensraum Wald

Buche Abbildung 1.8 und Tabelle 1.29 zeigen die Entwicklung der Flächen je Altersklasse im Gesamtwald, Tabelle 1.30 zeigt die Entwicklung im

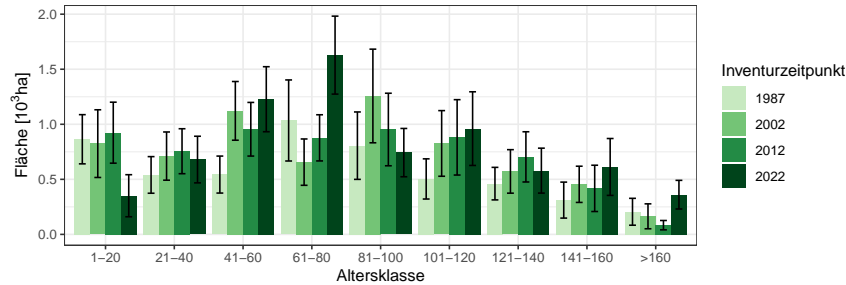


Abbildung 1.8: Fläche [10³ha] nach Altersklasse und Inventurzeitpunkt für Buche

Thema: a-a-a-y-BU-gw-kreis211-216

Tabelle 1.29: Fläche [10³ha] nach Altersklasse und Inventurzeitpunkt für Buche im Gesamtwald

Thema: a-a-a-y-BU-gw-kreis211-216

BWI	1987		2002		2012		2022	
	Wert	Fehler	Wert	Fehler	Wert	Fehler	Wert	Fehler
1-20	0.86	0.22	0.82	0.31	0.92	0.28	0.35	0.19
21-40	0.54	0.17	0.71	0.22	0.76	0.20	0.68	0.21
41-60	0.54	0.17	1.12	0.27	0.95	0.24	1.23	0.30
61-80	1.03	0.37	0.66	0.21	0.88	0.21	1.63	0.35
81-100	0.81	0.31	1.26	0.43	0.95	0.33	0.74	0.22
101-120	0.50	0.18	0.83	0.30	0.88	0.34	0.96	0.33
121-140	0.46	0.15	0.57	0.20	0.70	0.23	0.58	0.20
141-160	0.31	0.16	0.45	0.16	0.42	0.21	0.61	0.26
>160	0.21	0.12	0.16	0.11	0.08	0.04	0.36	0.13
Alle AKI	5.27	0.88	6.59	0.99	6.55	0.98	7.14	1.04

Staatswald, Tabelle 1.31 zeigt die Entwicklung im Körperschaftswald und Tabelle 1.32 zeigt die Entwicklung im Privatwald.

1.2.1 Baumartengruppenflächen und -anteile

Tabelle 1.30: Fläche [ha] nach Altersklasse und Inventurzeitpunkt für Buche im Staatswald

Thema: a-a-a-y-BU-stw-kreis211-216

BWI	1987		2002		2012		2022	
Altersklasse	Wert	Fehler	Wert	Fehler	Wert	Fehler	Wert	Fehler
1-20	168.30	104.39	276.33	215.91	336.72	193.99	178.45	144.50
21-40	57.00	29.03	83.01	49.96	241.23	101.87	127.27	103.68
41-60	88.78	53.66	271.43	116.41	36.07	25.81	331.39	146.18
61-80	522.49	286.22	69.92	56.89	200.02	85.58	371.47	147.83
81-100	160.40	160.40	442.44	292.22	309.82	223.06	55.30	42.00
101-120	60.70	42.99	109.49	109.49	258.80	170.07	350.65	215.19
121-140	182.95	99.61	179.93	94.85	145.30	88.45	116.06	94.25
141-160	205.61	145.38	202.93	125.48	126.54	73.88	181.89	111.82
>160	160.26	117.76	106.96	106.96	29.06	29.06	189.64	98.65
Alle AKl	1606.50	598.32	1742.44	569.25	1683.56	540.74	1902.11	570.10

Tabelle 1.31: Fläche [ha] nach Altersklasse und Inventurzeitpunkt für Buche im Körperschaftswald

Thema: a-a-a-y-BU-kw-kreis211-216

BWI	1987		2002		2012		2022	
Altersklasse	Wert	Fehler	Wert	Fehler	Wert	Fehler	Wert	Fehler
1-20	692.92	196.83	547.58	218.12	559.61	194.42	171.58	123.63
21-40	455.49	160.93	629.06	213.63	437.80	168.57	498.38	180.98
41-60	442.01	158.18	850.70	240.10	816.82	234.78	783.47	234.23
61-80	510.44	230.91	587.11	202.97	603.15	182.71	1161.96	317.10
81-100	616.46	258.39	813.80	308.10	592.41	236.94	630.21	211.34
101-120	441.09	176.55	689.35	276.18	574.96	293.37	610.69	255.99
121-140	231.06	102.25	384.88	173.24	437.56	187.91	398.60	174.59
141-160	105.53	74.63	251.14	105.71	281.30	197.32	425.12	234.28
>160	45.15	32.59	56.76	35.34	37.18	26.36	150.03	81.43
Alle AKl	3540.16	641.33	4810.38	806.96	4340.79	790.85	4830.05	851.90

1.2 Lebensraum Wald

Tabelle 1.32: Fläche [*ha*] nach Altersklasse und Inventurzeitpunkt für Buche im Privatwald

Thema: a-a-a-y-BU-pw-kreis211-216

BWI	1987		2002		2012		2022	
Altersklasse	Wert	Fehler	Wert	Fehler	Wert	Fehler	Wert	Fehler
1-20	0.00		0.00		24.18	15.81	0.00	
21-40	26.87	26.87	0.00		74.47	53.61	56.11	40.42
41-60	11.14	11.14	0.00		106.79	65.28	113.69	105.53
61-80	0.00		0.00		73.69	58.50	99.12	65.29
81-100	27.69	27.69	0.00		47.96	36.96	61.75	49.54
101-120	48.35	38.83	27.99	27.99	46.01	46.01	0.00	
121-140	0.00		6.83	6.83	121.56	95.40	65.61	50.53
141-160	0.00		0.00		9.29	7.43	6.87	6.87
>160	0.00		0.00		17.30	15.29	19.41	19.41
Alle AKI	114.04	60.97	34.82	28.81	521.24	187.14	422.58	156.56

1.2.1 Baumartengruppenflächen und -anteile

Eiche Abbildung 1.9 und Tabelle 1.33 zeigen die Entwicklung der Flächen je Altersklasse im Gesamtwald, Tabelle 1.34 zeigt die Entwicklung im

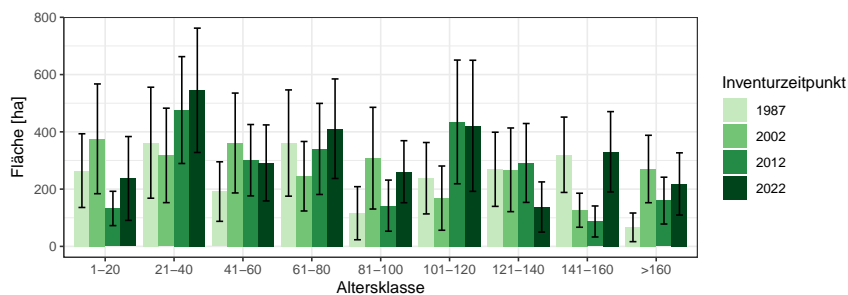


Abbildung 1.9: Fläche [ha] nach Altersklasse und Inventurzeitpunkt für Eiche

Thema: a-a-a-y-EI-gw-kreis211-216

Tabelle 1.33: Fläche [ha] nach Altersklasse und Inventurzeitpunkt für Eiche im Gesamtwald

Thema: a-a-a-y-EI-gw-kreis211-216

BWI	1987		2002		2012		2022	
	Wert	Fehler	Wert	Fehler	Wert	Fehler	Wert	Fehler
1-20	264.60	128.69	375.63	191.66	132.47	59.95	237.20	146.39
21-40	362.08	193.81	317.73	164.95	476.07	186.62	545.00	217.18
41-60	191.46	103.95	361.02	174.40	300.97	124.60	291.47	132.78
61-80	360.93	185.52	245.01	121.37	340.34	159.03	410.91	173.88
81-100	115.85	92.72	308.05	177.60	142.30	89.30	260.81	108.31
101-120	238.07	124.70	168.53	112.18	434.66	216.01	421.11	228.90
121-140	269.22	129.49	267.42	146.13	291.36	137.78	137.58	87.60
141-160	319.96	131.56	126.27	59.41	87.01	54.15	330.38	140.25
>160	66.55	50.03	270.28	117.75	159.87	81.77	218.09	108.62
Alle AKI	2188.73	533.70	2439.94	529.48	2365.06	512.46	2852.55	611.55

Staatwald, Tabelle 1.35 zeigt die Entwicklung im Körperschaftswald und Tabelle 1.36 zeigt die Entwicklung im Privatwald.

1.2 Lebensraum Wald

Tabelle 1.34: Fläche [ha] nach Altersklasse und Inventurzeitpunkt für Eiche im Staatswald

Thema: a-a-a-y-EI-stw-kreis211-216

BWI	1987		2002		2012		2022	
Altersklasse	Wert	Fehler	Wert	Fehler	Wert	Fehler	Wert	Fehler
1-20	5.07	5.07	43.77	43.77	28.55	18.54	0.00	
21-40	0.00		0.00		40.47	40.47	0.00	
41-60	14.69	14.69	30.30	30.30	0.00		31.42	31.42
61-80	50.88	50.88	0.00		46.69	46.69	46.68	46.68
81-100	0.00		0.00		0.00		0.00	
101-120	211.70	123.37	0.00		0.00		0.00	
121-140	10.30	10.30	248.79	144.26	250.04	130.30	0.00	
141-160	17.39	17.39	26.47	26.47	30.56	30.56	258.39	129.04
>160	45.35	45.35	29.89	29.89	26.48	26.48	26.43	26.43
Alle AKI	355.38	155.75	379.23	210.33	422.78	181.05	362.93	166.93

Tabelle 1.35: Fläche [ha] nach Altersklasse und Inventurzeitpunkt für Eiche im Körperschaftswald

Thema: a-a-a-y-EI-kw-kreis211-216

BWI	1987		2002		2012		2022	
Altersklasse	Wert	Fehler	Wert	Fehler	Wert	Fehler	Wert	Fehler
1-20	258.42	128.04	323.47	186.73	97.67	56.89	239.59	147.87
21-40	336.79	191.51	296.35	163.83	420.01	182.28	447.90	193.92
41-60	123.08	87.74	191.86	130.38	285.22	124.12	262.19	130.20
61-80	276.75	174.76	195.42	110.83	188.60	138.52	320.93	165.69
81-100	106.56	91.90	272.60	174.29	143.16	89.83	240.39	106.96
101-120	26.47	18.98	155.44	111.62	385.79	214.19	402.65	230.09
121-140	257.81	128.52	17.19	17.19	36.51	36.51	122.93	87.02
141-160	287.46	129.11	99.85	53.23	56.18	44.55	68.71	50.58
>160	21.16	21.16	231.79	113.75	124.39	77.09	183.97	105.92
Alle AKI	1694.50	500.53	1783.96	464.77	1737.53	465.36	2289.25	575.48

1.2.1 Baumartengruppenflächen und -anteile

Tabelle 1.36: Fläche [ha] nach Altersklasse und Inventurzeitpunkt für Eiche im Privatwald

Thema: a-a-a-y-EL-pw-kreis211-216

BWI	1987		2002		2012		2022	
Altersklasse	Wert	Fehler	Wert	Fehler	Wert	Fehler	Wert	Fehler
1-20	0.00		8.82	8.82	6.30	6.30	0.00	
21-40	24.92	24.92	21.98	21.98	17.37	17.37	100.04	100.04
41-60	55.62	55.62	138.89	111.94	17.55	17.55	0.00	
61-80	33.64	33.64	49.94	49.94	105.81	64.13	45.10	32.44
81-100	9.24	9.24	35.99	35.99	0.00		22.47	22.47
101-120	0.00		13.41	13.41	51.46	36.72	22.14	22.14
121-140	14.52	14.52	0.00		0.00		15.64	15.64
141-160	0.00		8.91	8.91	0.00		0.00	
>160	0.00		0.00		9.27	9.27	8.98	8.98
Alle AKI	137.94	94.25	277.93	143.97	207.76	96.11	214.36	111.25

1.2 Lebensraum Wald

sonst. Hartholz Abbildung 1.10 und Tabelle 1.37 zeigen die Entwicklung der Flächen je Altersklasse im Gesamtwald, Tabelle 1.38 zeigt die Entwick-

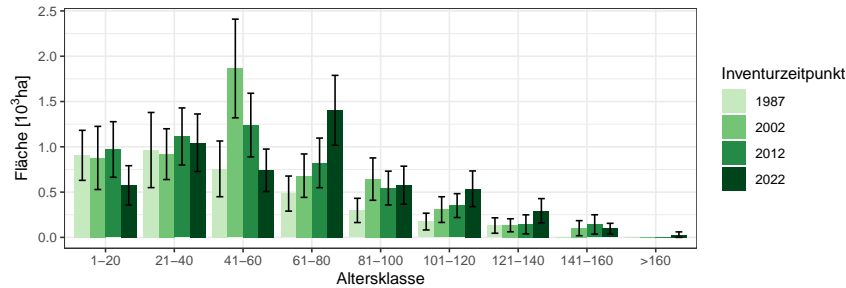


Abbildung 1.10: Fläche [10³ha] nach Altersklasse und Inventurzeitpunkt für sonst. Hartholz

Thema: a-a-a-y-ALH-gw-kreis211-216

Tabelle 1.37: Fläche [10³ha] nach Altersklasse und Inventurzeitpunkt für sonst. Hartholz im Gesamtwald

Thema: a-a-a-y-ALH-gw-kreis211-216

BWI	1987		2002		2012		2022	
Altersklasse	Wert	Fehler	Wert	Fehler	Wert	Fehler	Wert	Fehler
1-20	0.91	0.28	0.88	0.35	0.97	0.31	0.57	0.22
21-40	0.96	0.41	0.92	0.28	1.11	0.32	1.04	0.32
41-60	0.76	0.31	1.86	0.54	1.24	0.35	0.74	0.23
61-80	0.48	0.19	0.68	0.24	0.82	0.27	1.40	0.39
81-100	0.30	0.13	0.64	0.23	0.54	0.19	0.58	0.21
101-120	0.17	0.09	0.31	0.14	0.35	0.13	0.54	0.20
121-140	0.13	0.09	0.13	0.07	0.14	0.11	0.29	0.13
141-160	0.00		0.10	0.08	0.14	0.11	0.10	0.06
>160	0.00		0.00		0.00		0.03	0.03
Alle AKI	3.71	0.78	5.53	0.98	5.33	0.89	5.30	0.86

lung im Staatswald, Tabelle 1.39 zeigt die Entwicklung im Körperschaftswald und Tabelle 1.40 zeigt die Entwicklung im Privatwald.

1.2.1 Baumartengruppenflächen und -anteile

Tabelle 1.38: Fläche [ha] nach Altersklasse und Inventurzeitpunkt für sonst. Hartholz im Staatswald

Thema: a-a-a-y-ALH-stw-kreis211-216

BWI	1987		2002		2012		2022	
Altersklasse	Wert	Fehler	Wert	Fehler	Wert	Fehler	Wert	Fehler
1-20	0.63	0.63	126.26	108.68	11.45	8.14	0.00	
21-40	0.00		106.96	106.96	0.00		88.80	63.09
41-60	260.15	234.86	178.49	178.49	32.54	32.54	26.46	26.46
61-80	0.00		71.01	71.01	168.15	168.15	122.87	122.87
81-100	0.00		0.00		61.88	61.88	100.04	100.04
101-120	0.00		15.25	15.25	0.00		0.00	
121-140	0.00		0.00		0.00		18.99	18.99
141-160	0.00		0.00		0.00		0.00	
>160	0.00		0.00		0.00		0.00	
Alle AKl	260.78	234.86	497.97	340.89	274.01	233.34	357.17	256.46

Tabelle 1.39: Fläche [ha] nach Altersklasse und Inventurzeitpunkt für sonst. Hartholz im Körperschaftswald

Thema: a-a-a-y-ALH-kw-kreis211-216

BWI	1987		2002		2012		2022	
Altersklasse	Wert	Fehler	Wert	Fehler	Wert	Fehler	Wert	Fehler
1-20	817.20	270.15	565.87	274.81	862.05	290.96	565.11	218.59
21-40	793.73	404.45	718.30	251.83	973.30	289.60	918.70	312.25
41-60	312.25	151.85	1522.88	508.10	1130.92	348.21	626.17	215.73
61-80	273.22	143.20	393.82	170.09	508.80	193.99	948.51	334.63
81-100	117.62	56.19	384.95	176.86	260.36	137.08	425.59	177.70
101-120	173.93	92.19	106.49	58.08	229.03	98.04	256.68	120.29
121-140	130.37	84.77	133.95	72.00	34.03	24.49	59.02	37.05
141-160	0.00		101.82	83.47	144.03	107.22	97.86	58.85
>160	0.00		0.00		0.00		30.76	30.76
Alle AKl	2618.34	667.45	3928.08	805.26	4142.52	793.58	3928.39	755.30

1.2 Lebensraum Wald

Tabelle 1.40: Fläche [*ha*] nach Altersklasse und Inventurzeitpunkt für sonst.
Hartholz im Privatwald

Thema: a-a-a-y-ALH-pw-kreis211-216

BWI	1987		2002		2012		2022	
Altersklasse	Wert	Fehler	Wert	Fehler	Wert	Fehler	Wert	Fehler
1-20	88.46	54.41	185.18	185.18	102.62	102.62	14.99	14.99
21-40	174.88	88.28	94.53	62.30	147.48	107.83	44.55	34.36
41-60	191.49	133.57	165.46	86.91	83.13	49.82	92.13	92.13
61-80	218.82	135.73	216.63	153.18	146.16	81.28	334.15	144.30
81-100	187.92	126.89	259.01	153.11	223.97	106.20	52.62	52.62
101-120	0.00		184.98	128.44	124.08	89.19	278.25	154.63
121-140	0.00		0.00		110.46	102.92	213.53	125.23
141-160	0.00		0.00		0.00		0.00	
>160	0.00		0.00		0.00		0.00	
Alle AKI	861.57	321.14	1105.79	403.02	937.91	293.01	1030.22	316.08

1.2.1 Baumartengruppenflächen und -anteile

sonst. Weichholz Abbildung 1.11 und Tabelle 1.41 zeigen die Entwicklung der Flächen je Altersklasse im Gesamtwald, Tabelle 1.42 zeigt die Entwick-

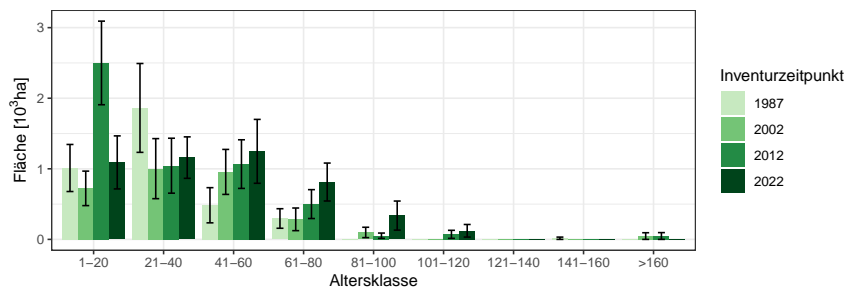


Abbildung 1.11: Fläche [10³ha] nach Altersklasse und Inventurzeitpunkt für sonst. Weichholz

Thema: a-a-a-y-ALN-gw-kreis211-216

Tabelle 1.41: Fläche [10³ha] nach Altersklasse und Inventurzeitpunkt für sonst. Weichholz im Gesamtwald

Thema: a-a-a-y-ALN-gw-kreis211-216

BWI	1987		2002		2012		2022	
	Wert	Fehler	Wert	Fehler	Wert	Fehler	Wert	Fehler
1-20	1.01	0.33	0.72	0.24	2.50	0.59	1.09	0.38
21-40	1.86	0.63	1.00	0.43	1.04	0.39	1.16	0.29
41-60	0.48	0.25	0.96	0.32	1.07	0.34	1.25	0.45
61-80	0.30	0.14	0.28	0.16	0.50	0.20	0.81	0.27
81-100	0.00		0.10	0.07	0.05	0.04	0.34	0.21
101-120	0.00		0.00		0.07	0.06	0.12	0.09
121-140	0.00		0.00		0.00		0.00	
141-160	0.02	0.02	0.00		0.00		0.00	
>160	0.00		0.05	0.05	0.05	0.05	0.00	
Alle AKI	3.67	0.78	3.11	0.62	5.28	0.88	4.77	0.84

lung im Staatswald, Tabelle 1.43 zeigt die Entwicklung im Körperschaftswald und Tabelle 1.44 zeigt die Entwicklung im Privatwald.

1.2 Lebensraum Wald

Tabelle 1.42: Fläche [ha] nach Altersklasse und Inventurzeitpunkt für sonst. Weichholz im Staatswald

Thema: a-a-a-y-ALN-stw-kreis211-216

BWI	1987		2002		2012		2022	
Altersklasse	Wert	Fehler	Wert	Fehler	Wert	Fehler	Wert	Fehler
1-20	278.50	150.61	173.26	125.02	597.22	303.86	27.28	27.28
21-40	102.80	102.80	106.96	106.96	64.16	41.44	116.71	101.42
41-60	0.00		12.75	12.75	124.13	102.91	158.85	108.43
61-80	0.00		0.00		0.00		19.11	19.11
81-100	0.00		0.00		0.00		0.00	
101-120	0.00		0.00		0.00		0.00	
121-140	0.00		0.00		0.00		0.00	
141-160	16.23	16.23	0.00		0.00		0.00	
>160	0.00		46.91	46.91	47.10	47.10	0.00	
Alle AKI	397.54	183.05	339.88	171.54	832.61	341.74	321.94	152.13

Tabelle 1.43: Fläche [ha] nach Altersklasse und Inventurzeitpunkt für sonst. Weichholz im Körperschaftswald

Thema: a-a-a-y-ALN-kw-kreis211-216

BWI	1987		2002		2012		2022	
Altersklasse	Wert	Fehler	Wert	Fehler	Wert	Fehler	Wert	Fehler
1-20	698.48	294.56	417.36	178.52	1718.93	490.82	905.18	337.99
21-40	1518.27	587.02	831.91	402.59	915.13	384.41	989.48	274.04
41-60	217.25	145.16	781.39	299.40	766.29	277.21	925.19	408.73
61-80	294.93	137.90	284.82	160.77	202.35	130.46	662.63	247.82
81-100	0.00		98.73	73.58	52.52	37.78	77.54	57.80
101-120	0.00		0.00		72.02	57.29	123.24	90.19
121-140	0.00		0.00		0.00		0.00	
141-160	0.00		0.00		0.00		0.00	
>160	0.00		0.00		0.00		0.00	
Alle AKI	2728.92	698.89	2414.21	573.42	3727.25	735.77	3683.26	704.12

1.2.1 Baumartengruppenflächen und -anteile

Tabelle 1.44: Fläche [ha] nach Altersklasse und Inventurzeitpunkt für sonst.
Weichholz im Privatwald

Thema: a-a-a-y-ALN-pw-kreis211-216

BWI	1987		2002		2012		2022	
Altersklasse	Wert	Fehler	Wert	Fehler	Wert	Fehler	Wert	Fehler
1-20	33.18	33.18	131.84	110.17	183.01	130.74	164.32	112.52
21-40	245.80	204.25	64.55	64.55	69.29	49.30	59.77	45.37
41-60	277.73	211.45	163.29	110.33	179.33	179.33	167.70	167.70
61-80	0.00		0.00		300.63	159.03	135.13	103.08
81-100	0.00		0.00		0.00		256.53	195.04
101-120	0.00		0.00		0.00		0.00	
121-140	0.00		0.00		0.00		0.00	
141-160	0.00		0.00		0.00		0.00	
>160	0.00		0.00		0.00		0.00	
Alle AKI	556.70	306.75	359.68	168.72	732.27	342.01	783.45	407.88

1.2 Lebensraum Wald

1.2.2 Totholz

Abbildung 1.12 und Tabelle 1.45 zeigen den Totholzvorrat nach Totholzart,

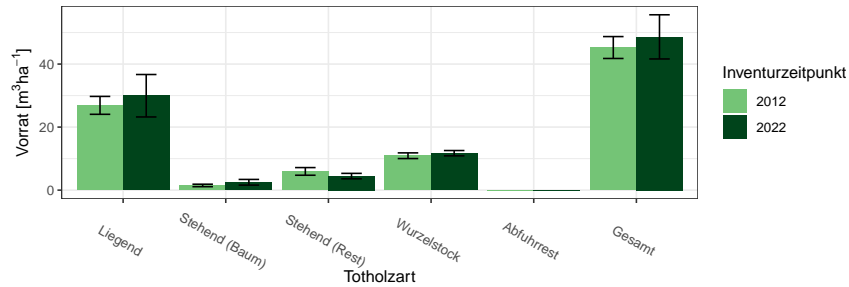


Abbildung 1.12: Totholz- Vorrat [m^3ha^{-1}] nach Totholzart und Inventurzeitpunkt im Gesamtwald

Thema: d-r-dt-y-A-gw-kreis211-216

Tabelle 1.45: Totholz- Vorrat [m^3ha^{-1}] nach Totholzart und Inventurzeitpunkt im Gesamtwald

Thema: d-r-dt-y-A-gw-kreis211-216

BWI Totholzart	2012		2022	
	Wert	Fehler	Wert	Fehler
Liegend	26.90	2.84	29.95	6.73
Stehend (Baum)	1.49	0.39	2.50	0.90
Stehend (Rest)	5.94	1.21	4.46	0.86
Wurzelstock	10.92	0.90	11.72	0.84
Abfuhrrest	0.00		0.00	
Gesamt	45.25	3.47	48.63	7.01

Abbildung 1.13 und Tabelle 1.46 den Totholzvorrat nach Totholzbaumarten-
gruppen (es werden nur Nadel-, Laub- und Eichenholz unterschieden) und
Abbildung 1.14 sowie Tabelle 1.47 den Totholzvorrat nach Eigentumsarten

1.2.2 Totholz

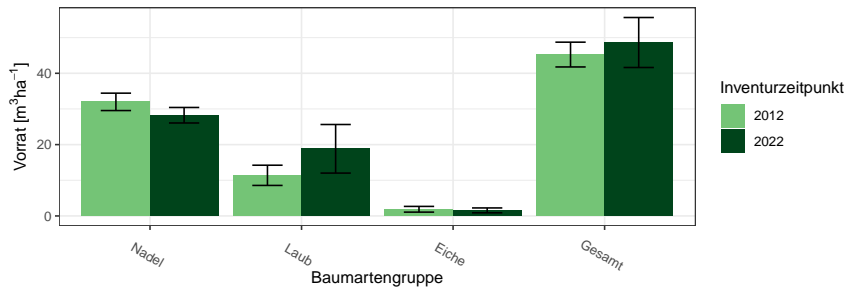


Abbildung 1.13: Totholz- Vorrat [$m^3 ha^{-1}$] nach Baumartengruppe und Inventurzeitpunkt im Gesamtwald

Thema: d-r-ds-y-A-gw-kreis211-216

Tabelle 1.46: Totholz- Vorrat [$m^3 ha^{-1}$] nach Baumartengruppe und Inventurzeitpunkt im Gesamtwald

Thema: d-r-ds-y-A-gw-kreis211-216

Baumartengruppe	2012		2022	
	Wert	Fehler	Wert	Fehler
Nadel	31.99	2.44	28.24	2.18
Laub	11.39	2.84	18.83	6.81
Eiche	1.87	0.80	1.56	0.69
Gesamt	45.25	3.47	48.63	7.01

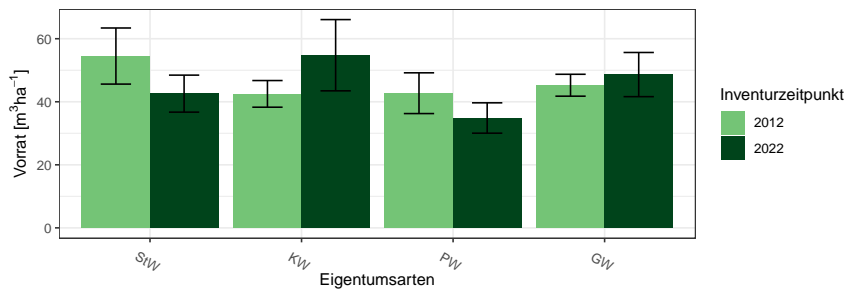


Abbildung 1.14: Totholz-Vorrat [$m^3 ha^{-1}$] nach Eigentumsarten

Thema: v-r-o-y-A-d-kreis211-216

1.2 Lebensraum Wald

Tabelle 1.47: Totholz-Vorrat [$m^3 ha^{-1}$] nach Eigentumsarten

Thema: v-r-o-y-A-d-kreis211-216

Eigentumsarten	2012		2022	
	Wert	Fehler	Wert	Fehler
Staatswald	54.51	8.90	42.58	5.87
Körperschaftswald	42.51	4.23	54.77	11.30
Privatwald	42.72	6.47	34.85	4.81
Gesamtwald	45.25	3.47	48.63	7.01

1.2.3 Stammzahlen

Tabelle 1.48 zeigt die Entwicklung der Stammzahlverteilung nach Inventurzeitpunkten, Tabelle 1.49 die Stammzahlen der Hauptbaumarten nach

Tabelle 1.48: Stammzahl Derbholz [10^6] nach Altersklasse und Inventurzeitpunkt für Alle Baumarten

Thema: n-a-A-AKL-gw-kreis211-216

BWI	1987		2002		2012		2022	
Altersklasse	Wert	Fehler	Wert	Fehler	Wert	Fehler	Wert	Fehler
1-20	10.24	1.39	2.05	0.57	4.32	0.92	2.64	0.66
21-40	14.16	1.76	8.04	1.22	8.21	1.35	10.75	1.74
41-60	5.41	1.00	8.90	1.41	7.74	1.09	5.51	0.81
61-80	2.15	0.40	2.00	0.40	2.53	0.40	4.49	0.68
81-100	1.30	0.37	1.08	0.25	0.95	0.18	0.94	0.18
101-120	0.83	0.20	0.88	0.48	0.76	0.24	0.66	0.17
121-140	0.49	0.12	0.38	0.11	0.61	0.23	0.54	0.27
141-160	0.36	0.11	0.22	0.06	0.19	0.05	0.23	0.06
>160	0.32	0.11	0.35	0.12	0.34	0.11	0.29	0.08

Alterklasse und Baumartengruppe zum Inventurzeitpunkt 2022.

Tabelle 1.49: Stammzahl Derbholz [10^6] nach Altersklasse und Baumartengruppe

Thema: n-a-X-AKL-gw-2022-kreis211-216

Baumartengruppe	Fichte		Tanne		Buche		Eiche		Alle Baumarten	
Altersklasse	Wert	Fehler	Wert	Fehler	Wert	Fehler	Wert	Fehler	Wert	Fehler
1-20	0.73	0.35	0.40	0.25	0.14	0.10	0.27	0.19	2.64	0.66
21-40	2.66	0.81	1.98	0.66	1.64	0.44	0.31	0.16	10.75	1.74
41-60	1.98	0.43	0.66	0.21	1.10	0.30	0.29	0.17	5.51	0.81
61-80	1.78	0.34	0.45	0.17	0.88	0.23	0.07	0.03	4.49	0.68
81-100	0.39	0.11	0.12	0.04	0.15	0.05	0.06	0.03	0.94	0.18
101-120	0.13	0.05	0.11	0.04	0.16	0.06	0.04	0.02	0.66	0.17
121-140	0.07	0.03	0.07	0.02	0.08	0.02	0.02	0.01	0.54	0.27
141-160	0.02	0.01	0.06	0.03	0.06	0.02	0.04	0.03	0.23	0.06
>160	0.08	0.03	0.11	0.03	0.03	0.01	0.03	0.02	0.29	0.08
Alle AKI	7.84	1.29	3.95	0.84	4.23	0.70	1.13	0.32	26.05	2.79

1.2 Lebensraum Wald

1.2.4 Naturnähe

Abbildung 1.15 und Tabelle 1.50 zeigen die Flächenanteile der Naturnähestufen in Prozent nach Inventurzeitpunkt und Abbildung 1.16 und Tabelle 1.51

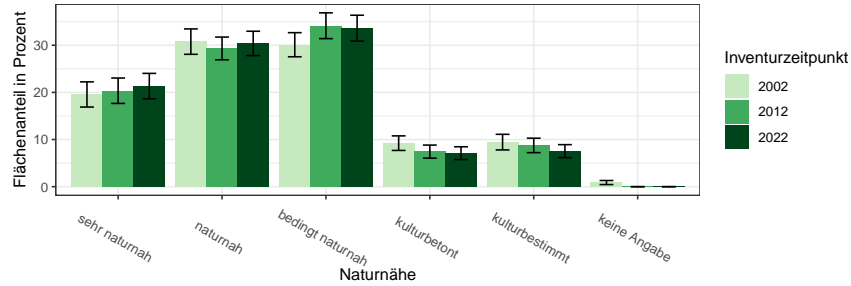


Abbildung 1.15: Flächenanteile der Naturnähestufen nach Inventurzeitpunkt

Thema: nn-r-nn-Y-c-kreis211-216

Tabelle 1.50: Flächenanteile der Naturnähestufen nach Inventurzeitpunkt

Thema: nn-r-nn-Y-c-kreis211-216

BWI	2002		2012		2022	
	Wert	Fehler	Wert	Fehler	Wert	Fehler
sehr naturnah	19.56	2.67	20.35	2.69	21.34	2.69
naturnah	30.77	2.69	29.32	2.41	30.39	2.58
bedingt naturnah	30.11	2.56	34.14	2.73	33.62	2.75
kulturbetont	9.23	1.54	7.44	1.38	7.11	1.36
kulturbestimmt	9.45	1.66	8.75	1.53	7.54	1.37
keine Angabe	0.88	0.43	0.00	0.00	0.00	0.00

die Flächenanteile nach Eigentumsarten im Jahr 2022.

1.2.4 Naturnähe

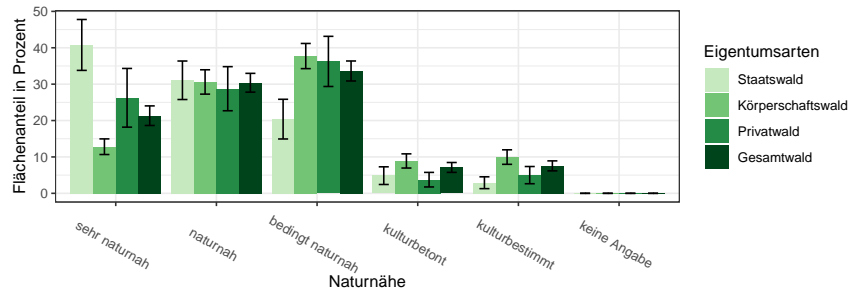


Abbildung 1.16: Flächenanteile der Naturnähestufen nach Eigentumsarten
Thema: nn-r-nn-O-c-kreis211-216

Tabelle 1.51: Flächenanteile der Naturnähestufen nach Eigentumsarten
Thema: nn-r-nn-O-c-kreis211-216

Eigentumsarten	Staatswald		Körperschaftswald		Privatwald		Gesamtwald	
	Wert	Fehler	Wert	Fehler	Wert	Fehler	Wert	Fehler
sehr naturnah	40.78	6.99	12.81	2.15	26.25	8.07	21.34	2.69
naturnah	31.07	5.29	30.60	3.35	28.75	6.06	30.39	2.58
bedingt naturnah	20.39	5.46	37.72	3.46	36.25	6.89	33.62	2.75
kulturbetont	4.85	2.43	8.90	1.95	3.75	2.00	7.11	1.36
kulturbestimmt	2.91	1.63	9.96	1.99	5.00	2.37	7.54	1.37
keine Angabe	0.00	0.00	0.00	0.00	0.00	0.00	0.00	0.00

1.2.5 Forstlich besonders bedeutsame Arten der Bodenvegetation

Die Dichte der forstlich besonders bedeutsamen Arten der Bodenvegetation werden im Probekreis mit 10 Metern Radius gutachlich angesprochen. Aus dieser Ansprache lassen sich die Flächenanteile in Abbildung 1.17 und Tabelle 1.52 berechnen.

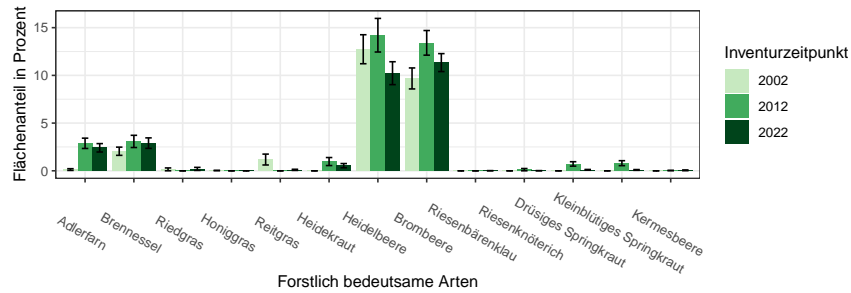


Abbildung 1.17: Flächenanteile der Forstlich besonders bedeutsamen Arten der Bodenvegetation in Prozent nach Inventurzeitpunkt
Thema: f-r-fba-Y-gw-kreis211-216

Tabelle 1.52: Flächenanteile der Forstlich besonders bedeutsamen Arten der Bodenvegetation in Prozent nach Inventurzeitpunkt
Thema: f-r-fba-Y-gw-kreis211-216

BWI Forstlich bedeutsame Arten	2002		2012		2022	
	Wert	Fehler	Wert	Fehler	Wert	Fehler
Adlerfarn	0.1	0.09	2.9	0.54	2.4	0.44
Brennessel	2.1	0.43	3.1	0.64	2.9	0.55
Riedgras	0.1	0.15	0.0	0.00	0.2	0.16
Honiggras	0.0	0.02	0.0	0.00	0.0	0.00
Reitgras	1.2	0.57	0.0	0.00	0.1	0.06
Heidekraut	0.0	0.00	1.0	0.42	0.5	0.22
Heidelbeere	12.7	1.52	14.2	1.76	10.2	1.20
Brombeere	9.7	1.10	13.4	1.29	11.3	0.94
Riesenbärenklau	0.0	0.00	0.0	0.00	0.0	0.01
Riesenknötריך	0.0	0.00	0.1	0.12	0.0	0.01
Drüsiges Springkraut	0.0	0.00	0.7	0.23	0.1	0.04
Kleinblütiges Springkraut	0.0	0.00	0.8	0.26	0.1	0.04
Kermesbeere	0.0	0.00	0.0	0.02	0.1	0.04

1.2.6 Verjüngung und Jungbestockung

1.2.6 Verjüngung und Jungbestockung

Informationen zur Aufnahme von Verjüngung und Jungbestockung finden sich in

Tabelle 1.53 zeigt die Stammzahlen der Verjüngung nach Baumarten als Anteile an der Gesamtstammzahl der Verjüngung nach Eigentumsarten und Inventurzeitpunkt. Tabelle 1.54 zeigt die Jungstockungsflächen für das Jahr

BAG	StW			KW			PW			GW		
	2002	2012	2022	2002	2012	2022	2002	2012	2022	2002	2012	2022
FI	70.4	58.3	55.7	27.7	9.9	8.6	5.0	79.7	39.3	39.9	35.9	24.7
TA	10.1	9.4	9.1	11.4	8.1	7.1	15.9	6.3	10.3	11.2	8.0	8.1
DGL	0.6	1.2	2.0	2.0	8.7	4.7	1.3	1.5	0.4	1.5	5.4	3.3
KI	0.8	2.8	2.4	0.7	0.6	0.8	0.0	0.2	0.1	0.7	1.0	1.0
LAE	0.4	0.3	0.1	0.0	0.2	0.0	0.0	0.1	0.0	0.2	0.2	0.0
BU	10.7	17.8	20.6	8.8	11.3	10.7	0.6	2.1	3.0	9.0	10.8	11.2
EI	1.3	1.7	0.8	4.9	3.2	1.7	2.5	0.6	0.2	3.7	2.3	1.2
ALH	3.7	0.7	5.3	38.7	46.5	56.4	61.8	4.3	43.5	29.0	27.1	43.1
ALN	1.9	7.7	4.0	5.7	11.5	10.0	12.9	5.3	3.1	4.9	9.3	7.4
Nadel	82.3	72.0	69.3	41.8	27.5	21.2	22.2	87.8	50.1	53.5	50.5	37.1
Laub	18.0	28.2	30.8	58.1	72.7	78.8	77.8	12.4	49.8	46.8	49.7	62.9

Tabelle 1.53: Verjüngungsanteil der Baumartengruppen in Prozent nach Eigentumsarten und Inventurzeitpunkt dabei steht BAG für Baumartengruppe, StW für Staatswald, KW für Körperschaftswald, PW für Privatwald, GW für Gesamtwald, FI für Fichte, TA für Tanne, DGL für Douglasie, KI für Kiefer, LAE für Lärche, BU für Buche, EI für Eiche, ALH für sonst. Hartholz, ALN für sonst. Weichholz, Nadel für Nadelholz und Laub für Laubholz

Thema: r-r-O-y-A-kreis211-216

2012, Tabelle 1.55 zeigt die Jungstockungsflächen für das Jahr 2022.

Tabelle 1.56 zeigt die Jungbestockungsanteile je Bestandestypgruppen nach Baumarten, Tabelle 1.57 je Bestandestypgruppe den Anteil der Jungbestockung aus Naturverjüngung an der Jungbestockung der Baumartengruppe zeigt. Hier ist ein hoher Wert also vor allem dann relevant, wenn in sich Tabelle ?? ein hinreichend hoher Wert in der gleichen Zelle findet.

1.2 Lebensraum Wald

Tabelle 1.54: Jungbestockungsfläche nach Baumartengruppe 2012

Thema: jb-r-X-2012-A-kreis211-216

Baumartengruppe	Unter Schirm	Abgedeckt	Gesamt	Standardfehler	Anteil	NV-Anteil
Fichte	2293.31	1398.80	3692.12	571.38	0.26	0.98
Tanne	1222.70	505.29	1727.99	285.15	0.12	0.96
Douglasie	603.35	486.28	1089.62	277.10	0.08	0.76
sonst. Nadelholz	93.05	772.44	865.50	330.07	0.06	0.75
Buche	1595.91	916.53	2512.44	447.25	0.18	0.87
Eiche	170.10	165.09	335.19	97.22	0.02	0.50
sonst. Hartholz	1482.85	547.31	2030.16	397.53	0.14	0.88
sonst. Weichholz	763.44	1131.65	1895.09	335.46	0.13	0.84
Alle Baumarten	8224.71	5923.39	14148.10	1535.36	1.00	0.88

Tabelle 1.55: Jungbestockungsfläche nach Baumartengruppe 2022

Thema: jb-r-X-2022-A-kreis211-216

Baumartengruppe	Unter Schirm	Abgedeckt	Gesamt	Standardfehler	Anteil	NV-Anteil
Fichte	5083.11	81.03	5164.15	792.73	0.34	1.00
Tanne	2192.91	30.01	2222.92	350.68	0.14	0.98
Douglasie	751.31	36.01	787.33	189.76	0.05	0.95
sonst. Nadelholz	233.10	83.03	316.13	109.75	0.02	0.98
Buche	2723.13	192.08	2915.21	463.25	0.19	0.97
Eiche	127.05	120.05	247.10	107.40	0.02	0.47
sonst. Hartholz	1923.80	227.09	2150.89	401.02	0.14	0.92
sonst. Weichholz	1161.48	421.17	1582.66	312.41	0.10	0.74
Alle Baumarten	14195.90	1190.49	15386.39	1554.72	1.00	0.94

Tabelle 1.56: Jungbestockungsflächenanteile nach Baumartengruppe und Bestandestypgruppen 2022

Thema: jb-r-b-2022-A-kreis211-216

Baumartengruppe	Fichte	Tanne	Douglasie	Kiefer	Lärche	Eiche	Buche	Edellaub	Weichlaub
Fichte	0.62	0.44	0.09	0.20	0.13	0.03	0.07	0.03	0.05
Tanne	0.14	0.34	0.15	0.00	0.39	0.05	0.11	0.07	0.00
Douglasie	0.03	0.02	0.38	0.00	0.04	0.06	0.03	0.02	0.02
sonst. Nadelholz	0.02	0.03	0.00	0.27	0.07	0.00	0.00	0.00	0.00
Buche	0.12	0.12	0.15	0.21	0.02	0.14	0.60	0.09	0.03
Eiche	0.00	0.00	0.01	0.01	0.07	0.16	0.00	0.01	0.00
sonst. Hartholz	0.03	0.02	0.11	0.03	0.00	0.33	0.11	0.67	0.40
sonst. Weichholz	0.04	0.03	0.11	0.27	0.28	0.23	0.06	0.11	0.50
Alle Baumarten	1.00	1.00	1.00	1.00	1.00	1.00	1.00	1.00	1.00

1.2.6 Verjüngung und Jungbestockung

Tabelle 1.57: Naturverjüngungsanteile an der Jungbestockung nach Baumartengruppe und Bestandestypgruppen 2022

Thema: jb-r-b-2022-NV-kreis211-216

Baumartengruppe	Fichte	Tanne	Douglasie	Kiefer	Lärche	Eiche	Buche	Edellaub	Weichlaub
Fichte	1.00	1.00	1.00	1.00	1.00	1.00	1.00	1.00	1.00
Tanne	0.96	1.00	1.00	1.00	1.00	1.00	1.00	1.00	1.00
Douglasie	0.94	1.00	0.93		1.00	1.00	1.00	1.00	1.00
sonst. Nadelholz	0.93	1.00	1.00	1.00	1.00		1.00		
Buche	1.00	0.91	1.00	1.00	1.00	1.00	0.97	0.83	1.00
Eiche	1.00	1.00	1.00	1.00	0.00	0.29	1.00	1.00	0.00
sonst. Hartholz	1.00	1.00	0.73	1.00		0.91	1.00	0.98	0.73
sonst. Weichholz	1.00	0.72	1.00	1.00	0.52	1.00	0.72	0.86	0.30
Alle Baumarten	0.99	0.98	0.95	1.00	0.79	0.86	0.97	0.96	0.54

1.2.7 Waldstrukturen: Biotopbäume, Schichtigkeit und Mischung

Informationen zur Erhebung der Biotopbäume, der Schichtigkeit

Abbildung 1.18 und Tabelle 1.58 zeigen die Stammzahl pro Hektar der Biotopbäume nach Eigentumsarten und Inventurzeitpunkt, Abbildung 1.19

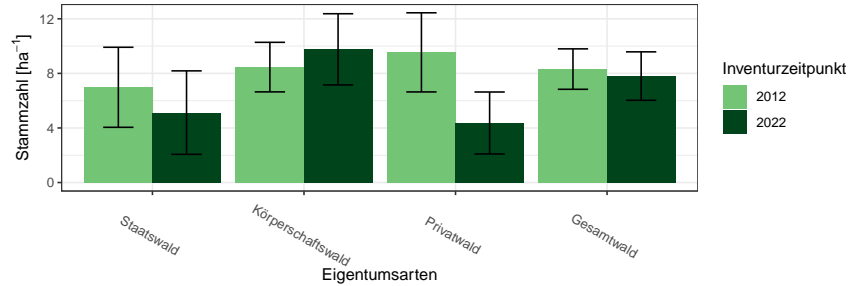


Abbildung 1.18: Biotopbäume – Stammzahlen nach Eigentumsarten und Inventurzeitpunkt

Thema: n-r-o-y-A-2022-kreis211-216

Tabelle 1.58: Biotopbäume – Stammzahlen nach Eigentumsarten und Inventurzeitpunkt

Thema: n-r-o-y-A-2022-kreis211-216

Eigentumsarten	BWI	Wert	Standardfehler
Staatswald	2012	6.98	2.93
Staatswald	2022	5.13	3.06
Körperschaftswald	2012	8.46	1.82
Körperschaftswald	2022	9.76	2.61
Privatwald	2012	9.54	2.90
Privatwald	2022	4.36	2.27
Gesamtwald	2012	8.32	1.48
Gesamtwald	2022	7.80	1.78

und Tabelle 1.59 zeigen den Vorrat pro Hektar der Biotopbäume nach Eigentumsarten und Inventurzeitpunkt und Abbildung 1.20 und Tabelle 1.60 zeigen das mittlere Stückvolumen der Biotopbäume nach Eigentumsarten und Inventurzeitpunkt.

Tabelle 1.61 zeigt die Entwicklung der Schichtigkeit.

1.2.7 Waldstrukturen: Biotopbäume, Schichtigkeit und Mischung

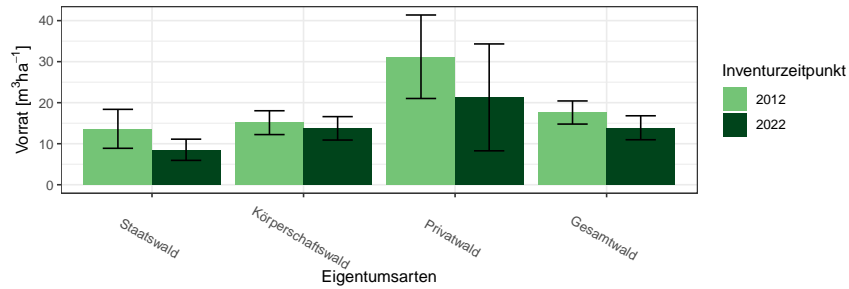


Abbildung 1.19: Biotopbäume – Vorrat pro Hektar nach Eigentumsarten und Inventurzeitpunkt

Thema: v-r-o-y-A-2022-kreis211-216

Tabelle 1.59: Biotopbäume – Vorrat pro Hektar nach Eigentumsarten und Inventurzeitpunkt

Thema: v-r-o-y-A-2022-kreis211-216

Eigentumsarten	BWI	Wert	Standardfehler
Staatswald	2012	13.63	4.75
Staatswald	2022	8.52	2.58
Körperschaftswald	2012	15.13	2.91
Körperschaftswald	2022	13.75	2.85
Privatwald	2012	31.20	10.18
Privatwald	2022	21.29	13.03
Gesamtwald	2012	17.60	2.82
Gesamtwald	2022	13.89	2.92

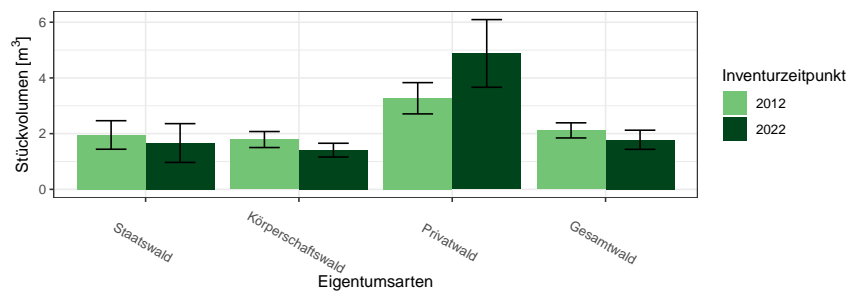


Abbildung 1.20: Biotopbäume – Mittleres Stückvolumen nach Eigentumsarten und Inventurzeitpunkt

Thema: v-a-o-y-A-2022-kreis211-216

1.2 Lebensraum Wald

Tabelle 1.60: Biotopbäume – Mittleres Stückvolumen nach Eigentumsarten und Inventurzeitpunkt

Thema: v-a-o-y-A-2022-kreis211-216

Eigentumsarten	BWI	Wert	Standardfehler
Staatswald	2012	1.95	0.51
Staatswald	2022	1.66	0.70
Körperschaftswald	2012	1.79	0.29
Körperschaftswald	2022	1.41	0.25
Privatwald	2012	3.27	0.56
Privatwald	2022	4.88	1.21
Gesamtwald	2012	2.12	0.27
Gesamtwald	2022	1.78	0.34

Tabelle 1.61: Anteil der Fläche der Schichtkeiten an der Gesamtfläche des begehbaren Waldes

Thema: s-r-X-y-A-kreis211-216

BWI	Einschichtig	Fehler	Zweischichtig	Fehler	Mehrschichtig	Fehler
2012	28.01	2.82	59.74	2.85	12.25	1.84
2022	13.58	2.01	66.38	2.73	20.04	2.63

1.2.7 Waldstrukturen: Biotopbäume, Schichtigkeit und Mischung

Abbildung 1.21 und Tabelle 1.62 zeigen die Entwicklung der Mischung.

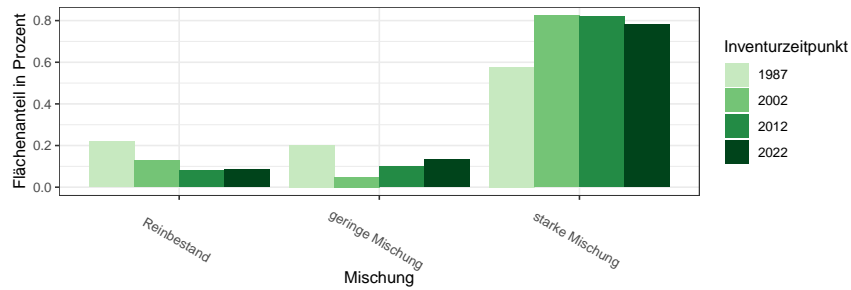


Abbildung 1.21: Mischbestandsanteile in Prozent nach Inventurzeitpunkt

Thema: m-r-X-y-A-kreis211-216

Tabelle 1.62: Mischbestandsanteile in Prozent nach Inventurzeitpunkt

Thema: m-r-X-y-A-kreis211-216

Mischung	BWI	Wert
Reinbestand	1987	0.22
geringe Mischung	1987	0.20
starke Mischung	1987	0.58
Reinbestand	2002	0.13
geringe Mischung	2002	0.05
starke Mischung	2002	0.82
Reinbestand	2012	0.08
geringe Mischung	2012	0.10
starke Mischung	2012	0.82
Reinbestand	2022	0.09
geringe Mischung	2022	0.13
starke Mischung	2022	0.78

1.3 Rohstoffquelle Wald

1.3.1 Vorräte

Abbildung 1.22 und Tabelle 1.63 zeigen die Gesamtvorräte nach Baumartengruppen und Eigentumsarten zum Inventurzeitpunkt 2022 in $10^6 m^3$,

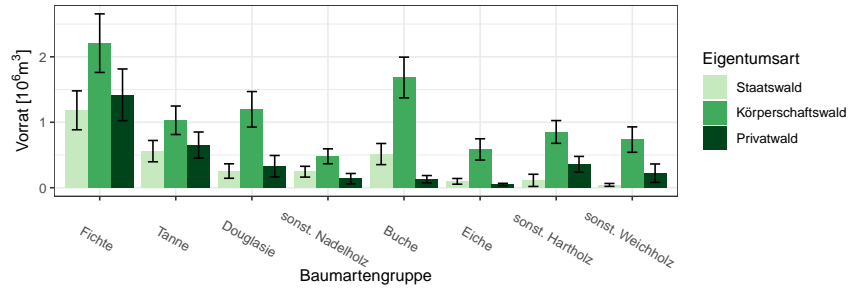


Abbildung 1.22: Vorrat [$10^6 m^3$] nach Baumartengruppe und Eigentumsart
Thema: v-a-A-o-A-2022-kreis211-216

Tabelle 1.63: Vorrat [$10^6 m^3$] nach Baumartengruppe und Eigentumsart
Thema: v-a-A-o-A-2022-kreis211-216

Eigentumsart	Gesamtwald		Staatswald		Körperschaftswald		Privatwald	
	Wert	Fehler	Wert	Fehler	Wert	Fehler	Wert	Fehler
Baumartengruppe								
Fichte	4.81	0.68	1.18	0.30	2.21	0.45	1.42	0.39
Tanne	2.24	0.34	0.56	0.16	1.03	0.22	0.65	0.20
Douglasie	1.78	0.34	0.26	0.11	1.20	0.27	0.33	0.16
sonst. Nadelholz	0.86	0.16	0.24	0.08	0.48	0.11	0.14	0.08
Buche	2.33	0.35	0.51	0.16	1.68	0.31	0.13	0.06
Eiche	0.73	0.17	0.10	0.04	0.59	0.16	0.05	0.02
sonst. Hartholz	1.32	0.23	0.11	0.09	0.85	0.17	0.36	0.12
sonst. Weichholz	1.00	0.24	0.04	0.02	0.74	0.19	0.22	0.14
Alle Baumarten	15.08	1.44	3.01	0.61	8.77	1.07	3.30	0.71

1.3.2 Vorratsentwicklung

Abbildung 1.23 und Tabelle 1.64 zeigen die Vorratsentwicklung seit 1987 nach Baumartengruppen im Gesamtwald in $10^6 m^3$, Abbildung 1.24 und

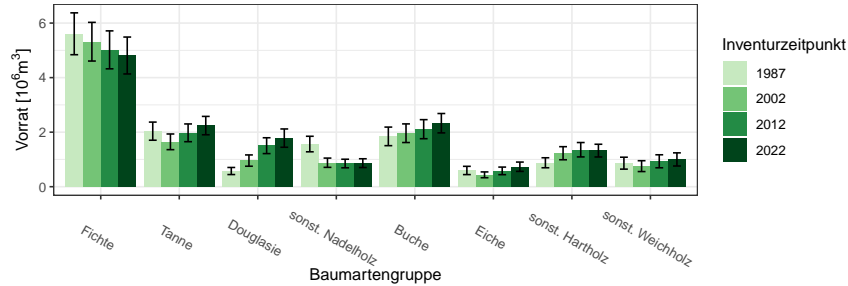


Abbildung 1.23: Vorrat [$10^6 m^3$] nach Baumartengruppe und Inventurzeitpunkt im Gesamtwald

Thema: v-a-A-y-A-gw-kreis211-216

Tabelle 1.64: Vorrat [$10^6 m^3$] nach Baumartengruppe und Inventurzeitpunkt im Gesamtwald

Thema: v-a-A-y-A-gw-kreis211-216

BWI	1987		2002		2012		2022	
	Wert	Fehler	Wert	Fehler	Wert	Fehler	Wert	Fehler
Baumartengruppe								
Fichte	5.61	0.77	5.32	0.71	5.02	0.70	4.81	0.68
Tanne	2.04	0.33	1.65	0.29	1.98	0.33	2.24	0.34
Douglasie	0.57	0.13	0.96	0.21	1.50	0.29	1.78	0.34
sonst. Nadelholz	1.56	0.28	0.88	0.17	0.85	0.16	0.86	0.16
Buche	1.85	0.34	1.96	0.34	2.11	0.35	2.33	0.35
Eiche	0.60	0.15	0.44	0.11	0.58	0.14	0.73	0.17
sonst. Hartholz	0.88	0.18	1.23	0.24	1.36	0.26	1.32	0.23
sonst. Weichholz	0.86	0.22	0.75	0.20	0.93	0.24	1.00	0.24
Alle Baumarten	13.96	1.36	13.18	1.33	14.33	1.41	15.08	1.44

Tabelle 1.65 die Vorratsentwicklung im Staatswald in $10^3 m^3$, Abbildung 1.25 und Tabelle 1.66 die Vorratsentwicklung im Körperschaftswald in $10^6 m^3$ und Abbildung 1.26 sowie Tabelle 1.67 die Vorratsentwicklung im Privatwald in $10^3 m^3$.

1.3 Rohstoffquelle Wald

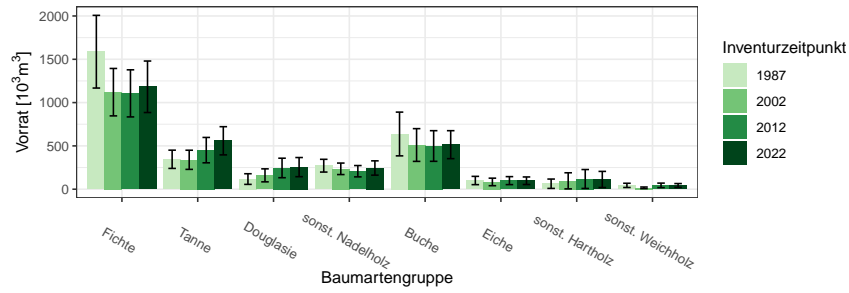


Abbildung 1.24: Vorrat [$10^3 m^3$] nach Baumartengruppe und Inventurzeitpunkt im Staatswald

Thema: v-a-A-y-A-stw-kreis211-216

Tabelle 1.65: Vorrat [$10^3 m^3$] nach Baumartengruppe und Inventurzeitpunkt im Staatswald

Thema: v-a-A-y-A-stw-kreis211-216

BWI	1987		2002		2012		2022	
	Wert	Fehler	Wert	Fehler	Wert	Fehler	Wert	Fehler
Fichte	1587.64	419.65	1120.35	273.83	1106.56	271.83	1182.57	297.28
Tanne	345.37	105.38	339.45	110.55	451.12	146.50	559.08	162.82
Douglasie	117.12	61.50	159.92	75.01	245.16	112.65	255.01	110.60
sonst. Nadelholz	271.44	73.61	235.31	66.35	207.76	65.34	244.73	82.60
Buche	637.54	252.56	510.18	189.04	498.78	176.84	514.13	161.47
Eiche	100.40	47.89	83.82	43.61	98.94	46.15	97.63	43.70
sonst. Hartholz	63.02	53.99	96.63	92.90	117.86	109.34	112.38	93.17
sonst. Weichholz	44.17	24.45	16.00	9.32	44.40	25.81	42.98	22.24
Alle Baumarten	3166.70	680.19	2561.67	523.99	2770.59	573.40	3008.50	611.56

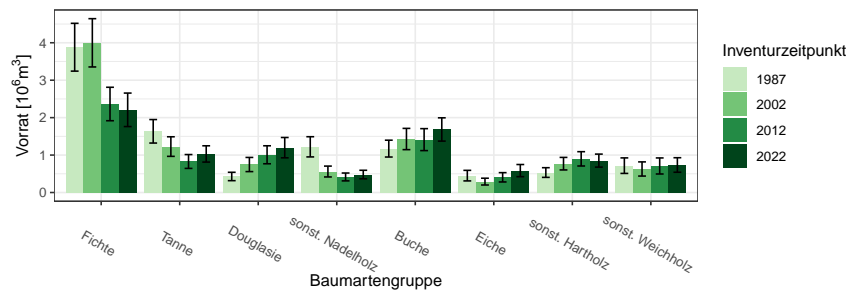


Abbildung 1.25: Vorrat [$10^6 m^3$] nach Baumartengruppe und Inventurzeitpunkt im Körperschaftswald

Thema: v-a-A-y-A-kw-kreis211-216

1.3.2 Vorratsentwicklung

Tabelle 1.66: Vorrat [$10^6 m^3$] nach Baumartengruppe und Inventurzeitpunkt im Körperschaftswald

Thema: v-a-A-y-A-kw-kreis211-216

BWI	1987		2002		2012		2022	
	Wert	Fehler	Wert	Fehler	Wert	Fehler	Wert	Fehler
Fichte	3.88	0.64	4.00	0.64	2.36	0.45	2.21	0.45
Tanne	1.64	0.31	1.23	0.26	0.83	0.19	1.03	0.22
Douglasie	0.43	0.11	0.75	0.19	1.01	0.24	1.20	0.27
sonst. Nadelholz	1.22	0.27	0.56	0.15	0.42	0.10	0.48	0.11
Buche	1.17	0.22	1.43	0.28	1.41	0.29	1.68	0.31
Eiche	0.45	0.14	0.29	0.09	0.41	0.12	0.59	0.16
sonst. Hartholz	0.53	0.13	0.77	0.17	0.90	0.19	0.85	0.17
sonst. Weichholz	0.72	0.21	0.63	0.19	0.71	0.21	0.74	0.19
Alle Baumarten	10.04	1.14	9.65	1.17	8.05	0.99	8.77	1.07

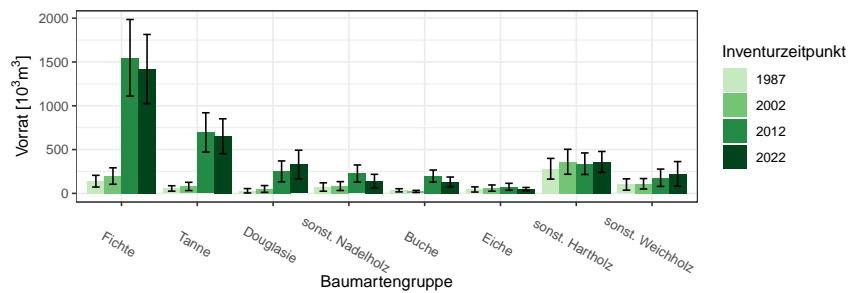


Abbildung 1.26: Vorrat [$10^3 m^3$] nach Baumartengruppe und Inventurzeitpunkt im Privatwald

Thema: v-a-A-y-A-pw-kreis211-216

Tabelle 1.67: Vorrat [$10^3 m^3$] nach Baumartengruppe und Inventurzeitpunkt im Privatwald

Thema: v-a-A-y-A-pw-kreis211-216

BWI	1987		2002		2012		2022	
	Wert	Fehler	Wert	Fehler	Wert	Fehler	Wert	Fehler
Fichte	139.01	66.78	197.87	93.81	1547.47	437.39	1419.55	394.72
Tanne	56.07	30.91	78.92	47.19	695.67	224.35	651.66	199.59
Douglasie	29.42	25.11	50.22	38.75	251.24	119.07	328.86	163.83
sonst. Nadelholz	72.36	47.89	83.33	50.58	226.59	97.56	138.77	78.70
Buche	34.84	18.17	21.89	12.24	197.62	68.84	130.43	55.77
Eiche	44.31	29.34	60.21	35.56	74.77	39.93	49.40	17.98
sonst. Hartholz	281.11	118.03	360.46	142.67	338.53	123.06	358.84	119.43
sonst. Weichholz	101.21	64.76	109.30	59.54	178.40	98.82	221.75	140.98
Alle Baumarten	758.33	250.19	962.20	318.85	3510.28	768.86	3299.26	710.73

1.3 Rohstoffquelle Wald

1.3.3 Hektarvorräte

, Abbildung 1.27 und Tabelle 1.68 zeigen die die Hektarvorräte nach Baumartengruppen und Eigentumsarten zum Inventurzeitpunkt 2022 in m^3 pro Hektar. .

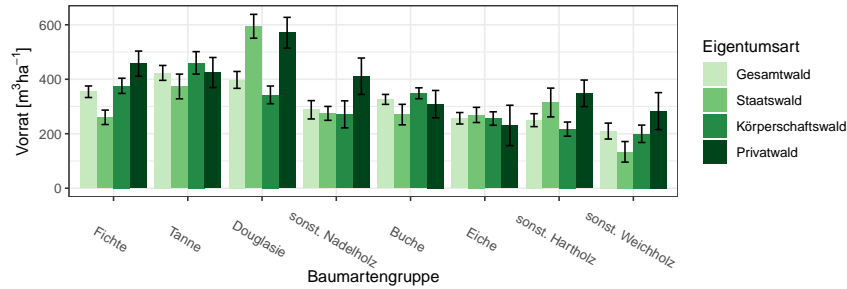


Abbildung 1.27: Vorrat [$m^3 ha^{-1}$] nach Baumartengruppe und Eigentumsart

Thema: v-r-A-o-A-2022-kreis211-216

Tabelle 1.68: Vorrat [$m^3 ha^{-1}$] nach Baumartengruppe und Eigentumsart

Thema: v-r-A-o-A-2022-kreis211-216

Eigentumsart	Gesamtwald		Staatswald		Körperschaftswald		Privatwald	
Baumartengruppe	Wert	Fehler	Wert	Fehler	Wert	Fehler	Wert	Fehler
Fichte	354.17	21.18	260.26	26.45	375.86	27.92	457.26	46.22
Tanne	423.35	27.36	373.57	45.33	460.27	41.17	424.70	55.20
Douglasie	397.64	30.99	594.53	43.87	342.73	32.47	570.69	56.71
sonst. Nadelholz	287.88	33.64	274.73	25.57	271.19	49.61	411.09	66.92
Buche	326.03	18.31	270.29	37.65	348.64	19.92	308.65	50.22
Eiche	256.75	21.05	269.01	27.83	255.70	24.68	230.45	74.16
sonst. Hartholz	249.80	23.74	314.64	52.89	216.93	25.95	348.31	48.79
sonst. Weichholz	209.72	29.26	133.51	37.77	199.66	31.91	283.04	67.90
Alle Baumarten	324.91	12.29	291.97	21.62	312.12	15.78	412.24	29.87

1.3.4 Entwicklung der Hektarvorräte

Abbildung 1.28 und Tabelle 1.69 zeigen die Entwicklung der Hektarvorräte seit 1987 nach Baumartengruppen im Gesamtwald in m^3 pro Hektar, Abbildung 1.29 und Tabelle 1.70 die Entwicklung der Hektarvorräte im

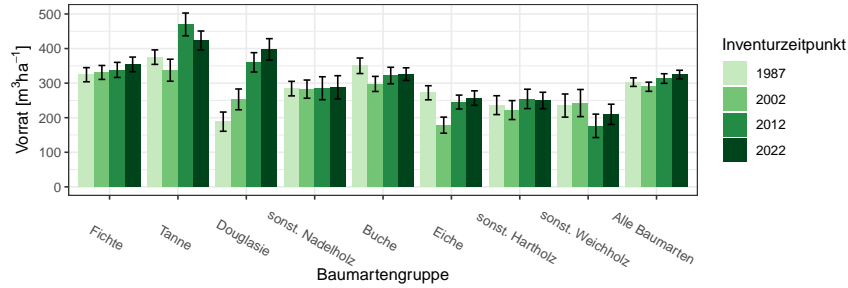


Abbildung 1.28: Vorrat [m^3ha^{-1}] nach Baumartengruppe und Inventurzeitpunkt im Gesamtwald
Thema: v-r-A-y-gw-kreis211-216

Tabelle 1.69: Vorrat [m^3ha^{-1}] nach Baumartengruppe und Inventurzeitpunkt im Gesamtwald
Thema: v-r-A-y-gw-kreis211-216

BWI	1987		2002		2012		2022	
	Wert	Fehler	Wert	Fehler	Wert	Fehler	Wert	Fehler
Fichte	324.39	20.46	330.91	20.18	338.27	21.80	354.17	21.18
Tanne	375.21	20.94	337.35	31.84	469.91	32.94	423.35	27.36
Douglasie	188.55	27.79	252.99	30.07	360.14	28.01	397.64	30.99
sonst. Nadelholz	284.15	21.02	282.64	26.35	285.24	33.17	287.88	33.64
Buche	350.18	22.48	297.71	21.82	321.99	23.89	326.03	18.31
Eiche	272.08	20.41	178.48	23.23	245.26	20.11	256.75	21.05
sonst. Hartholz	236.32	27.29	222.07	27.38	254.38	28.04	249.80	23.74
sonst. Weichholz	235.11	33.46	242.38	39.25	176.44	33.84	209.72	29.26
Alle Baumarten	302.85	12.34	289.57	13.28	313.30	13.88	324.91	12.29

Staatw Wald in m^3 pro Hektar, Abbildung 1.30 und Tabelle 1.71 die Entwicklung der Hektarvorräte im Körperschaftswald in m^3 pro Hektar und Abbildung 1.31 sowie Tabelle 1.72 die im Privatwald in m^3 pro Hektar.

1.3 Rohstoffquelle Wald

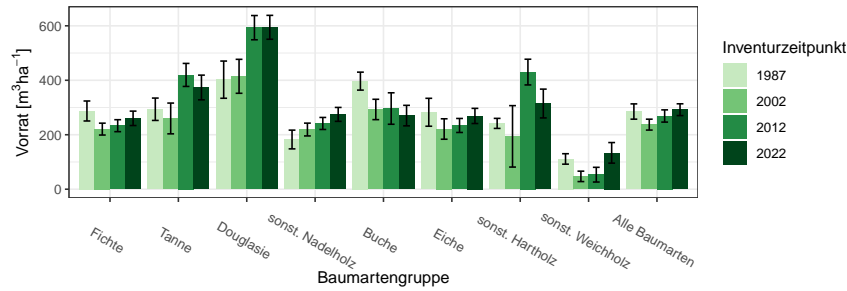


Abbildung 1.29: Vorrat [m^3ha^{-1}] nach Baumartengruppe und Inventurzeitpunkt im Staatswald

Thema: v-r-A-y-stw-kreis211-216

Tabelle 1.70: Vorrat [m^3ha^{-1}] nach Baumartengruppe und Inventurzeitpunkt im Staatswald

Thema: v-r-A-y-stw-kreis211-216

BWI	1987		2002		2012		2022	
Baumartengruppe	Wert	Fehler	Wert	Fehler	Wert	Fehler	Wert	Fehler
Fichte	287.22	36.71	220.68	21.79	233.26	21.97	260.26	26.45
Tanne	293.57	41.05	259.78	56.51	419.63	42.27	373.57	45.33
Douglasie	402.23	68.32	414.58	62.34	593.22	44.51	594.53	43.87
sonst. Nadelholz	182.52	34.38	219.12	23.51	241.40	22.06	274.73	25.57
Buche	396.85	32.98	292.80	37.39	296.26	57.75	270.29	37.65
Eiche	282.51	51.24	221.02	37.53	234.02	25.72	269.01	27.83
sonst. Hartholz	241.65	18.43	194.05	112.79	430.12	47.22	314.64	52.89
sonst. Weichholz	111.12	19.21	47.08	19.12	53.33	27.02	133.51	37.77
Alle Baumarten	285.22	28.04	237.13	19.98	268.84	22.46	291.97	21.62

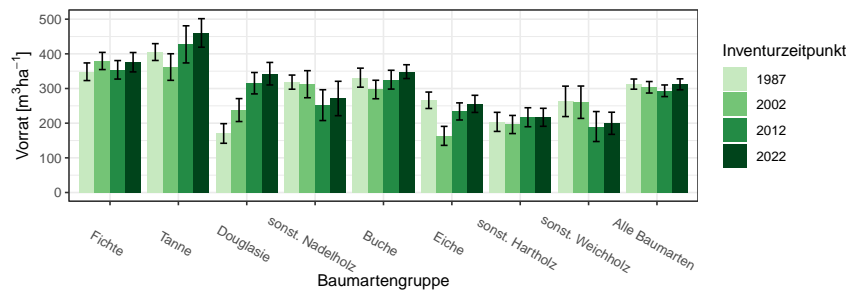


Abbildung 1.30: Vorrat [m^3ha^{-1}] nach Baumartengruppe und Inventurzeitpunkt im Körperschaftswald

Thema: v-r-A-y-kw-kreis211-216

1.3.4 Entwicklung der Hektarvorräte

Tabelle 1.71: Vorrat [m^3ha^{-1}] nach Baumartengruppe und Inventurzeitpunkt im Körperschaftswald

Thema: v-r-A-y-kw-kreis211-216

BWI	1987		2002		2012		2022	
	Wert	Fehler	Wert	Fehler	Wert	Fehler	Wert	Fehler
Fichte	348.37	25.43	379.40	24.75	353.89	26.68	375.86	27.92
Tanne	405.14	24.30	361.90	38.34	427.32	53.54	460.27	41.17
Douglasie	170.31	28.26	237.81	33.08	315.30	30.84	342.73	32.47
sonst. Nadelholz	318.37	20.37	312.38	39.05	252.01	44.46	271.19	49.61
Buche	331.30	27.43	297.09	26.67	325.49	27.14	348.64	19.92
Eiche	266.04	23.69	163.38	27.41	233.87	24.68	255.70	24.68
sonst. Hartholz	203.75	27.52	196.16	26.16	217.13	27.38	216.93	25.95
sonst. Weichholz	262.92	43.89	260.45	46.70	190.29	43.22	199.66	31.91
Alle Baumarten	312.69	14.63	303.53	16.58	293.45	16.79	312.12	15.78

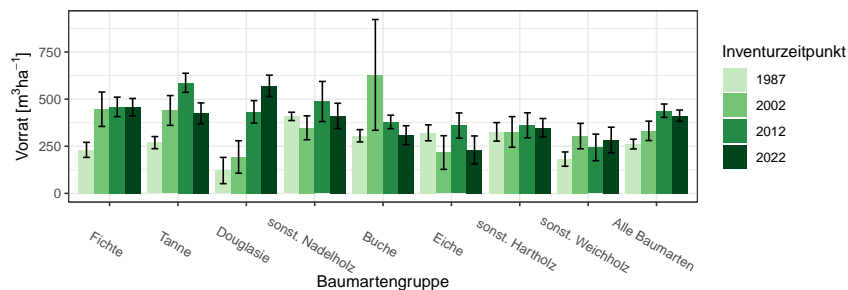


Abbildung 1.31: Vorrat [m^3ha^{-1}] nach Baumartengruppe und Inventurzeitpunkt im Privatwald

Thema: v-r-A-y-pw-kreis211-216

Tabelle 1.72: Vorrat [m^3ha^{-1}] nach Baumartengruppe und Inventurzeitpunkt im Privatwald

Thema: v-r-A-y-pw-kreis211-216

BWI	1987		2002		2012		2022	
	Wert	Fehler	Wert	Fehler	Wert	Fehler	Wert	Fehler
Fichte	230.79	39.84	446.34	91.30	458.71	51.65	457.26	46.22
Tanne	269.21	32.08	439.86	78.90	586.60	50.62	424.70	55.20
Douglasie	121.23	69.70	192.96	86.09	432.42	59.50	570.69	56.71
sonst. Nadelholz	408.39	22.10	347.93	63.35	487.39	106.41	411.09	66.92
Buche	305.47	32.60	628.61	293.86	379.14	35.72	308.65	50.22
Eiche	321.20	42.29	216.64	89.29	359.88	66.82	230.45	74.16
sonst. Hartholz	326.28	49.14	325.98	81.16	360.94	66.51	348.31	48.79
sonst. Weichholz	181.80	37.95	303.89	67.55	243.62	70.50	283.04	67.90
Alle Baumarten	261.43	25.88	331.71	51.43	438.53	35.41	412.24	29.87

1.3 Rohstoffquelle Wald

1.3.5 Vorratsstruktur: die Vorratsverteilung nach Stärkeklassen

In den folgenden Abschnitten wird die Entwicklung der Vorräte je Durchmesserklassen der jeweiligen Baumartengruppe in den verschiedenen Eigentumsarten dargestellt.

1.3.5.1 Alle Baumarten

Abbildung 1.32 und Tabelle 1.73 zeigen die Entwicklung der Vorräte je Durchmesserklasse im Gesamtwald, Tabelle 1.74 zeigt die Entwicklung im

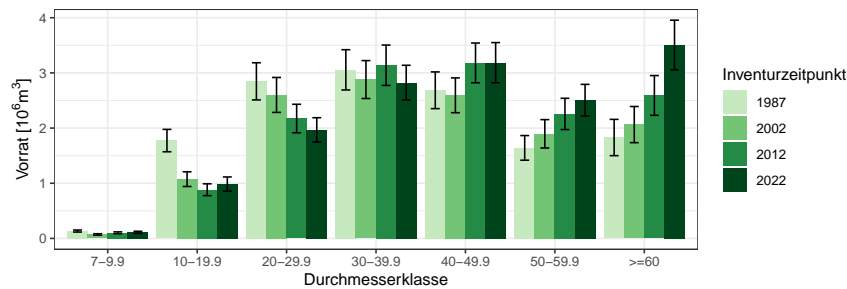


Abbildung 1.32: Vorrat [10⁶m³] nach Durchmesserklasse und Inventurzeitpunkt für Alle Baumarten

Thema: v-d-a-y-Alle-BA-gw-kreis211-216

Tabelle 1.73: Vorrat [10⁶m³] nach Durchmesserklasse und Inventurzeitpunkt für Alle Baumarten im Gesamtwald

Thema: v-d-a-y-Alle-BA-gw-kreis211-216

BWI	1987		2002		2012		2022	
	Wert	Fehler	Wert	Fehler	Wert	Fehler	Wert	Fehler
7-9.9	0.13	0.02	0.07	0.01	0.10	0.02	0.11	0.02
10-19.9	1.77	0.20	1.07	0.13	0.88	0.11	0.98	0.13
20-29.9	2.85	0.34	2.60	0.32	2.17	0.26	1.97	0.22
30-39.9	3.06	0.36	2.88	0.34	3.14	0.37	2.82	0.31
40-49.9	2.68	0.33	2.59	0.32	3.18	0.36	3.18	0.36
50-59.9	1.64	0.22	1.90	0.26	2.26	0.28	2.50	0.29
>=60	1.83	0.33	2.06	0.33	2.59	0.36	3.51	0.45
Alle DKl	13.96	1.36	13.18	1.33	14.33	1.41	15.08	1.44

Staatswald, Tabelle 1.75 zeigt die Entwicklung im Körperschaftswald und Tabelle 1.76 zeigt die Entwicklung im Privatwald.

1.3.5 Vorratsstruktur: die Vorratsverteilung nach Stärkeklassen

Tabelle 1.74: Vorrat [$10^3 m^3$] nach Durchmesserklasse und Inventurzeitpunkt für Alle Baumarten im Staatswald

Thema: v-d-a-y-Alle-BA-stw-kreis211-216

BWI	1987		2002		2012		2022	
Durchmesserklasse	Wert	Fehler	Wert	Fehler	Wert	Fehler	Wert	Fehler
7-9.9	28.65	8.68	19.67	8.20	45.32	13.14	42.69	12.04
10-19.9	296.01	75.75	231.98	62.67	186.30	52.80	244.45	59.99
20-29.9	564.86	139.92	384.49	92.63	322.54	83.73	336.71	83.69
30-39.9	821.36	196.45	527.01	123.78	507.28	118.20	491.67	115.72
40-49.9	666.91	177.21	629.29	152.14	663.69	153.99	592.66	138.61
50-59.9	320.28	94.59	360.35	97.68	488.42	132.53	579.08	132.44
>=60	468.62	194.86	408.87	141.79	557.04	171.65	721.24	206.22
Alle DKl	3166.70	680.19	2561.67	523.99	2770.59	573.40	3008.50	611.56

Tabelle 1.75: Vorrat [$10^6 m^3$] nach Durchmesserklasse und Inventurzeitpunkt für Alle Baumarten im Körperschaftswald

Thema: v-d-a-y-Alle-BA-kw-kreis211-216

BWI	1987		2002		2012		2022	
Durchmesserklasse	Wert	Fehler	Wert	Fehler	Wert	Fehler	Wert	Fehler
7-9.9	0.09	0.01	0.05	0.01	0.04	0.01	0.05	0.01
10-19.9	1.36	0.18	0.74	0.10	0.57	0.08	0.62	0.10
20-29.9	2.05	0.28	1.99	0.28	1.45	0.22	1.30	0.18
30-39.9	2.07	0.30	2.12	0.30	1.81	0.27	1.81	0.26
40-49.9	1.92	0.28	1.78	0.26	1.70	0.25	1.82	0.27
50-59.9	1.27	0.20	1.44	0.23	1.12	0.19	1.29	0.20
>=60	1.27	0.26	1.53	0.29	1.35	0.25	1.89	0.32
Alle DKl	10.04	1.14	9.65	1.17	8.05	0.99	8.77	1.07

Tabelle 1.76: Vorrat [$10^3 m^3$] nach Durchmesserklasse und Inventurzeitpunkt für Alle Baumarten im Privatwald

Thema: v-d-a-y-Alle-BA-pw-kreis211-216

BWI	1987		2002		2012		2022	
Durchmesserklasse	Wert	Fehler	Wert	Fehler	Wert	Fehler	Wert	Fehler
7-9.9	14.58	6.48	4.66	3.72	12.41	5.52	17.93	7.75
10-19.9	112.84	44.19	99.08	50.34	128.48	41.63	123.08	44.52
20-29.9	228.20	102.32	226.28	88.13	403.71	103.00	328.09	91.92
30-39.9	164.65	75.19	233.27	100.06	821.05	195.61	524.04	132.14
40-49.9	97.68	42.29	183.93	87.76	817.70	197.09	775.08	198.85
50-59.9	48.27	23.40	91.64	38.54	643.89	163.64	637.15	151.94
>=60	92.09	39.01	123.33	53.43	683.04	186.79	893.88	242.68
Alle DKl	758.33	250.19	962.20	318.85	3510.28	768.86	3299.26	710.73

1.3 Rohstoffquelle Wald

1.3.5.2 Fichte

Abbildung 1.33 und Tabelle 1.77 zeigen die Entwicklung der Vörrate je Durchmesserklasse im Gesamtwald, Tabelle 1.78 zeigt die Entwicklung im

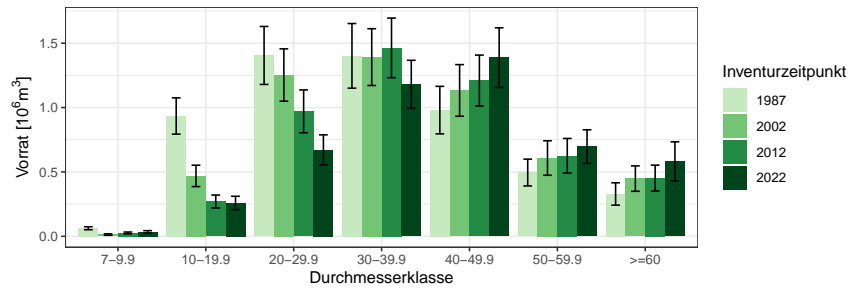


Abbildung 1.33: Vorrat [10⁶m³] nach Durchmesserklasse und Inventurzeitpunkt für Fichte

Thema: v-d-a-y-FI-gw-kreis211-216

Tabelle 1.77: Vorrat [10⁶m³] nach Durchmesserklasse und Inventurzeitpunkt für Fichte im Gesamtwald

Thema: v-d-a-y-FI-gw-kreis211-216

BWI	1987		2002		2012		2022	
	Wert	Fehler	Wert	Fehler	Wert	Fehler	Wert	Fehler
Durchmesserklasse								
7-9.9	0.06	0.01	0.01	0.01	0.03	0.01	0.03	0.01
10-19.9	0.93	0.14	0.47	0.08	0.27	0.05	0.26	0.05
20-29.9	1.40	0.23	1.25	0.20	0.97	0.17	0.67	0.12
30-39.9	1.40	0.25	1.39	0.22	1.46	0.23	1.18	0.19
40-49.9	0.98	0.18	1.13	0.20	1.21	0.20	1.39	0.23
50-59.9	0.50	0.10	0.61	0.13	0.63	0.13	0.70	0.13
>=60	0.33	0.09	0.45	0.10	0.45	0.10	0.58	0.15
Alle DKl	5.61	0.77	5.32	0.71	5.02	0.70	4.81	0.68

Staatwald, Tabelle 1.79 zeigt die Entwicklung im Körperschaftswald und Tabelle 1.80 zeigt die Entwicklung im Privatwald.

1.3.5 Vorratsstruktur: die Vorratsverteilung nach Stärkeklassen

Tabelle 1.78: Vorrat [$10^3 m^3$] nach Durchmesserklasse und Inventurzeitpunkt für Fichte im Staatswald

Thema: v-d-a-y-FI-stw-kreis211-216

BWI	1987		2002		2012		2022	
Durchmesserklasse	Wert	Fehler	Wert	Fehler	Wert	Fehler	Wert	Fehler
7-9.9	15.59	5.64	6.86	4.67	14.42	5.53	22.45	8.94
10-19.9	177.36	57.72	125.95	39.24	90.39	34.65	111.38	38.08
20-29.9	314.05	95.91	225.31	65.90	203.37	61.99	161.37	48.20
30-39.9	467.74	139.16	291.13	80.62	292.89	82.11	263.07	79.30
40-49.9	359.99	122.87	258.10	85.34	270.48	81.29	314.93	90.29
50-59.9	175.42	70.87	141.90	55.10	156.12	53.91	179.79	55.96
>=60	77.48	31.86	71.11	34.49	78.89	34.28	129.58	55.25
Alle DKl	1587.64	419.65	1120.35	273.83	1106.56	271.83	1182.57	297.28

Tabelle 1.79: Vorrat [$10^3 m^3$] nach Durchmesserklasse und Inventurzeitpunkt für Fichte im Körperschaftswald

Thema: v-d-a-y-FI-kw-kreis211-216

BWI	1987		2002		2012		2022	
Durchmesserklasse	Wert	Fehler	Wert	Fehler	Wert	Fehler	Wert	Fehler
7-9.9	38.25	8.83	6.76	3.04	8.16	3.19	5.35	2.89
10-19.9	714.34	125.94	277.07	58.87	116.61	29.12	99.64	29.01
20-29.9	1035.67	200.86	971.23	189.87	563.66	137.48	334.90	84.41
30-39.9	906.09	208.05	1063.55	203.91	767.37	173.19	661.75	148.38
40-49.9	615.09	137.85	841.94	179.97	526.13	116.01	638.02	156.67
50-59.9	320.00	76.07	461.08	121.94	209.96	62.41	259.97	72.93
>=60	251.39	80.81	377.26	92.44	172.50	45.97	209.10	69.90
Alle DKl	3880.84	638.64	3998.88	644.85	2364.39	446.93	2208.73	447.35

Tabelle 1.80: Vorrat [$10^3 m^3$] nach Durchmesserklasse und Inventurzeitpunkt für Fichte im Privatwald

Thema: v-d-a-y-FI-pw-kreis211-216

BWI	1987		2002		2012		2022	
Durchmesserklasse	Wert	Fehler	Wert	Fehler	Wert	Fehler	Wert	Fehler
7-9.9	8.80	4.88	0.00		3.71	2.96	6.24	3.92
10-19.9	42.60	25.53	66.31	43.74	63.46	21.81	48.25	20.17
20-29.9	54.99	34.94	56.19	30.91	203.51	70.66	175.64	63.84
30-39.9	27.56	16.32	37.24	21.92	403.19	121.63	255.34	77.49
40-49.9	5.05	5.05	32.96	24.25	413.12	134.38	434.73	139.95
50-59.9	0.00		5.17	5.17	259.42	100.96	256.97	91.27
>=60	0.00		0.00		201.05	77.55	242.38	120.44
Alle DKl	139.01	66.78	197.87	93.81	1547.47	437.39	1419.55	394.72

1.3 Rohstoffquelle Wald

1.3.5.3 Tanne

Abbildung 1.34 und Tabelle 1.81 zeigen die Entwicklung der Vörrate je Durchmesserklasse im Gesamtwald, Tabelle 1.82 zeigt die Entwicklung im

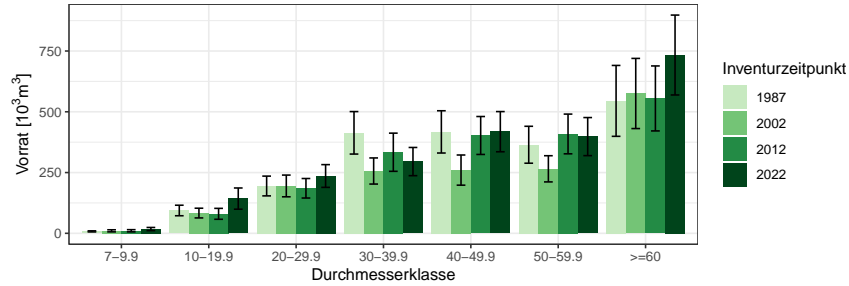


Abbildung 1.34: Vorrat [$10^3 m^3$] nach Durchmesserklasse und Inventurzeitpunkt für Tanne

Thema: v-d-a-y-TA-gw-kreis211-216

Tabelle 1.81: Vorrat [$10^3 m^3$] nach Durchmesserklasse und Inventurzeitpunkt für Tanne im Gesamtwald

Thema: v-d-a-y-TA-gw-kreis211-216

BWI	1987		2002		2012		2022	
	Wert	Fehler	Wert	Fehler	Wert	Fehler	Wert	Fehler
7-9.9	7.99	2.21	10.27	4.31	10.55	4.52	17.65	6.48
10-19.9	93.96	21.66	83.33	19.96	80.20	22.46	142.88	43.62
20-29.9	194.72	40.67	194.93	44.65	185.35	40.14	235.82	46.79
30-39.9	413.44	87.39	256.38	53.72	333.60	78.51	295.16	58.04
40-49.9	417.28	86.94	260.15	62.05	402.51	78.02	418.18	82.69
50-59.9	364.39	75.95	265.36	53.89	408.74	81.71	397.91	78.30
>=60	544.81	145.81	575.24	144.28	554.89	133.66	733.47	164.35
Alle DKl	2036.59	332.23	1645.66	287.59	1975.84	325.44	2241.08	336.94

Staatw Wald, Tabelle 1.83 zeigt die Entwicklung im Körperschaftswald und Tabelle 1.84 zeigt die Entwicklung im Privatwald.

1.3.5 Vorratsstruktur: die Vorratsverteilung nach Stärkeklassen

Tabelle 1.82: Vorrat [$10^3 m^3$] nach Durchmesserklasse und Inventurzeitpunkt für Tanne im Staatswald

Thema: v-d-a-y-TA-stw-kreis211-216

BWI	1987		2002		2012		2022	
Durchmesserklasse	Wert	Fehler	Wert	Fehler	Wert	Fehler	Wert	Fehler
7-9.9	3.14	1.42	5.11	2.66	5.54	3.40	5.51	3.27
10-19.9	17.96	8.61	47.44	16.05	18.89	7.41	27.44	11.15
20-29.9	36.28	13.43	34.42	14.58	46.92	17.52	66.06	26.56
30-39.9	128.58	50.53	50.66	19.86	40.71	21.88	59.33	23.57
40-49.9	96.18	32.14	80.53	35.55	128.67	43.53	67.44	27.30
50-59.9	31.89	18.87	44.12	20.30	68.32	27.78	135.68	48.00
>=60	31.34	16.85	77.18	43.63	142.07	77.29	197.62	91.31
Alle DKl	345.37	105.38	339.45	110.55	451.12	146.50	559.08	162.82

Tabelle 1.83: Vorrat [$10^3 m^3$] nach Durchmesserklasse und Inventurzeitpunkt für Tanne im Körperschaftswald

Thema: v-d-a-y-TA-kw-kreis211-216

BWI	1987		2002		2012		2022	
Durchmesserklasse	Wert	Fehler	Wert	Fehler	Wert	Fehler	Wert	Fehler
7-9.9	3.76	1.51	3.84	3.12	3.84	2.75	6.57	4.12
10-19.9	67.82	18.13	31.72	11.13	34.52	12.90	91.89	40.58
20-29.9	134.10	35.10	146.96	41.04	84.65	23.17	114.46	30.50
30-39.9	270.07	70.44	196.79	49.55	128.15	41.16	129.98	34.53
40-49.9	321.10	80.83	149.29	47.78	170.39	52.83	201.40	55.59
50-59.9	324.82	73.18	214.66	49.50	193.11	57.91	159.93	50.81
>=60	513.47	144.84	484.04	137.19	214.39	80.85	326.11	116.03
Alle DKl	1635.15	313.80	1227.30	261.50	829.04	185.06	1030.34	217.73

Tabelle 1.84: Vorrat [$10^3 m^3$] nach Durchmesserklasse und Inventurzeitpunkt für Tanne im Privatwald

Thema: v-d-a-y-TA-pw-kreis211-216

BWI	1987		2002		2012		2022	
Durchmesserklasse	Wert	Fehler	Wert	Fehler	Wert	Fehler	Wert	Fehler
7-9.9	1.09	0.77	1.32	1.32	1.17	1.17	5.57	3.78
10-19.9	8.18	8.18	4.17	4.17	26.79	16.85	23.55	11.51
20-29.9	24.34	15.61	13.55	9.93	53.79	27.75	55.30	23.61
30-39.9	14.79	11.41	8.93	6.31	164.73	63.24	105.86	40.33
40-49.9	0.00		30.34	17.57	103.46	37.60	149.34	54.89
50-59.9	7.68	7.68	6.59	6.59	147.32	50.63	102.30	35.46
>=60	0.00		14.02	10.08	198.43	73.33	209.74	72.45
Alle DKl	56.07	30.91	78.92	47.19	695.67	224.35	651.66	199.59

1.3 Rohstoffquelle Wald

1.3.5.4 Douglasie

Abbildung 1.35 und Tabelle 1.85 zeigen die Entwicklung der Vörrate je Durchmesserklasse im Gesamtwald, Tabelle 1.86 zeigt die Entwicklung im

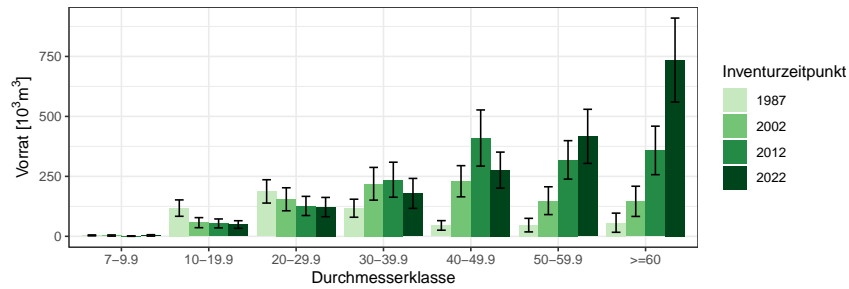


Abbildung 1.35: Vorrat [10³m³] nach Durchmesserklasse und Inventurzeitpunkt für Douglasie

Thema: v-d-a-y-DGL-gw-kreis211-216

Tabelle 1.85: Vorrat [10³m³] nach Durchmesserklasse und Inventurzeitpunkt für Douglasie im Gesamtwald

Thema: v-d-a-y-DGL-gw-kreis211-216

BWI	1987		2002		2012		2022	
	Wert	Fehler	Wert	Fehler	Wert	Fehler	Wert	Fehler
7-9.9	3.91	1.98	3.33	2.49	1.01	1.01	3.80	3.00
10-19.9	117.68	34.14	56.97	20.99	53.82	18.59	49.14	15.88
20-29.9	187.32	48.64	154.44	47.96	126.65	39.93	122.01	40.17
30-39.9	117.14	37.55	219.12	68.19	236.04	72.97	179.02	62.42
40-49.9	45.47	19.92	229.67	65.00	409.89	117.02	276.04	75.13
50-59.9	46.69	28.27	148.60	58.02	318.70	80.16	416.85	112.82
>=60	56.73	39.92	145.88	62.95	358.20	101.09	735.04	174.96
Alle DKl	574.94	129.86	958.01	207.14	1504.30	290.62	1781.91	335.69

Staatswald, Tabelle 1.87 zeigt die Entwicklung im Körperschaftswald und Tabelle 1.88 zeigt die Entwicklung im Privatwald.

1.3.5 Vorratsstruktur: die Vorratsverteilung nach Stärkeklassen

Tabelle 1.86: Vorrat [$10^3 m^3$] nach Durchmesserklasse und Inventurzeitpunkt für Douglasie im Staatswald

Thema: v-d-a-y-DGL-stw-kreis211-216

BWI	1987		2002		2012		2022	
Durchmesserklasse	Wert	Fehler	Wert	Fehler	Wert	Fehler	Wert	Fehler
7-9.9	0.00		0.00		0.00		0.00	
10-19.9	13.11	10.94	0.00		0.00		4.60	4.60
20-29.9	28.57	18.16	3.98	3.98	0.00		0.00	
30-39.9	16.18	9.86	3.97	3.97	4.97	4.97	3.95	3.95
40-49.9	0.00		61.84	33.39	35.09	23.51	11.21	11.21
50-59.9	21.91	13.61	12.80	9.71	82.46	47.39	40.22	28.99
>=60	37.36	37.36	77.33	55.25	122.64	63.03	195.03	88.81
Alle DKl	117.12	61.50	159.92	75.01	245.16	112.65	255.01	110.60

Tabelle 1.87: Vorrat [$10^3 m^3$] nach Durchmesserklasse und Inventurzeitpunkt für Douglasie im Körperschaftswald

Thema: v-d-a-y-DGL-kw-kreis211-216

BWI	1987		2002		2012		2022	
Durchmesserklasse	Wert	Fehler	Wert	Fehler	Wert	Fehler	Wert	Fehler
7-9.9	3.23	1.90	1.09	1.09	1.01	1.01	3.80	3.00
10-19.9	95.05	31.62	54.51	20.84	36.47	14.74	32.13	12.93
20-29.9	148.50	43.96	136.16	46.71	114.17	37.93	113.68	39.73
30-39.9	100.96	36.24	210.21	67.90	221.89	72.51	165.31	61.53
40-49.9	36.50	17.79	162.77	55.56	311.82	106.72	247.75	73.21
50-59.9	24.78	24.78	131.34	57.03	160.30	47.71	281.81	85.17
>=60	19.38	14.09	51.78	25.10	162.25	66.76	353.57	109.02
Alle DKl	428.40	111.64	747.86	189.26	1007.90	240.25	1198.04	271.32

Tabelle 1.88: Vorrat [$10^3 m^3$] nach Durchmesserklasse und Inventurzeitpunkt für Douglasie im Privatwald

Thema: v-d-a-y-DGL-pw-kreis211-216

BWI	1987		2002		2012		2022	
Durchmesserklasse	Wert	Fehler	Wert	Fehler	Wert	Fehler	Wert	Fehler
7-9.9	0.68	0.53	2.23	2.23	0.00		0.00	
10-19.9	9.52	6.82	2.46	2.46	17.35	11.33	12.41	8.00
20-29.9	10.25	10.25	14.30	10.16	12.48	12.48	8.33	5.95
30-39.9	0.00		4.95	4.95	9.18	6.53	9.77	9.77
40-49.9	8.97	8.97	5.06	5.06	62.98	41.95	17.08	12.68
50-59.9	0.00		4.45	4.45	75.94	43.71	94.83	68.15
>=60	0.00		16.77	16.77	73.30	42.42	186.45	103.80
Alle DKl	29.42	25.11	50.22	38.75	251.24	119.07	328.86	163.83

1.3 Rohstoffquelle Wald

1.3.5.5 sonst. Nadelholz

Abbildung 1.36 und Tabelle 1.89 zeigen die Entwicklung der Vörrate je Durchmesserklasse im Gesamtwald, Tabelle 1.90 zeigt die Entwicklung im

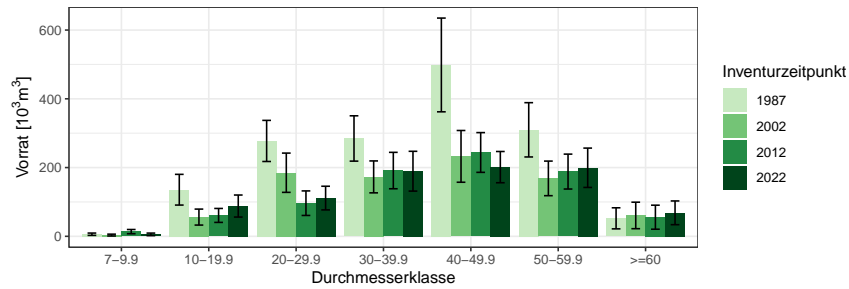


Abbildung 1.36: Vorrat [10³m³] nach Durchmesserklasse und Inventurzeitpunkt für sonst. Nadelholz

Thema: v-d-a-y-SN-gw-kreis211-216

Tabelle 1.89: Vorrat [10³m³] nach Durchmesserklasse und Inventurzeitpunkt für sonst. Nadelholz im Gesamtwald

Thema: v-d-a-y-SN-gw-kreis211-216

BWI	1987		2002		2012		2022	
	Wert	Fehler	Wert	Fehler	Wert	Fehler	Wert	Fehler
Durchmesserklasse								
7-9.9	6.11	3.37	3.65	2.67	13.70	6.15	5.65	3.73
10-19.9	135.61	44.68	55.95	23.24	60.79	20.30	88.09	32.05
20-29.9	277.46	59.79	184.99	57.10	96.43	35.69	111.28	34.40
30-39.9	284.65	65.95	172.90	46.45	191.31	52.97	189.44	57.88
40-49.9	498.52	136.34	232.58	75.28	243.89	57.81	201.31	45.43
50-59.9	309.81	78.95	168.55	50.32	188.34	50.76	199.41	57.21
>=60	52.34	30.62	60.75	38.56	55.65	34.94	68.39	34.51
Alle DKl	1564.50	284.99	879.37	169.84	850.12	157.48	863.57	161.11

Staatw Wald, Tabelle 1.91 zeigt die Entwicklung im Körperschaftswald und Tabelle 1.92 zeigt die Entwicklung im Privatwald.

1.3.5 Vorratsstruktur: die Vorratsverteilung nach Stärkeklassen

Tabelle 1.90: Vorrat [$10^3 m^3$] nach Durchmesserklasse und Inventurzeitpunkt für sonst. Nadelholz im Staatswald

Thema: v-d-a-y-SN-stw-kreis211-216

BWI	1987		2002		2012		2022	
Durchmesserklasse	Wert	Fehler	Wert	Fehler	Wert	Fehler	Wert	Fehler
7-9.9	4.37	3.21	2.32	2.32	8.55	5.33	3.27	3.27
10-19.9	30.39	19.98	31.65	20.40	30.21	15.79	33.67	17.26
20-29.9	65.43	23.51	29.98	13.65	26.77	12.83	49.96	23.56
30-39.9	39.91	15.16	49.76	22.24	30.73	14.45	33.41	15.87
40-49.9	68.62	28.21	66.69	26.64	66.75	25.05	62.08	23.81
50-59.9	56.45	21.42	54.91	22.00	38.08	16.56	51.85	22.98
>=60	6.27	6.27	0.00		6.67	6.67	10.49	7.54
Alle DKl	271.44	73.61	235.31	66.35	207.76	65.34	244.73	82.60

Tabelle 1.91: Vorrat [$10^3 m^3$] nach Durchmesserklasse und Inventurzeitpunkt für sonst. Nadelholz im Körperschaftswald

Thema: v-d-a-y-SN-kw-kreis211-216

BWI	1987		2002		2012		2022	
Durchmesserklasse	Wert	Fehler	Wert	Fehler	Wert	Fehler	Wert	Fehler
7-9.9	1.41	0.97	1.33	1.33	3.22	2.37	2.38	1.78
10-19.9	105.22	37.01	18.38	8.38	27.04	12.26	51.64	26.87
20-29.9	186.66	50.21	134.30	47.46	69.66	33.31	57.44	24.78
30-39.9	208.10	58.68	90.07	31.68	115.91	38.79	142.19	54.75
40-49.9	419.88	133.23	142.27	69.34	112.01	43.38	119.26	36.74
50-59.9	253.36	76.01	113.63	45.27	87.92	34.86	91.21	38.97
>=60	46.07	29.98	60.75	38.56	0.00		15.95	9.22
Alle DKl	1220.70	269.69	560.73	145.03	415.76	105.00	480.06	113.97

Tabelle 1.92: Vorrat [$10^3 m^3$] nach Durchmesserklasse und Inventurzeitpunkt für sonst. Nadelholz im Privatwald

Thema: v-d-a-y-SN-pw-kreis211-216

BWI	1987		2002		2012		2022	
Durchmesserklasse	Wert	Fehler	Wert	Fehler	Wert	Fehler	Wert	Fehler
7-9.9	0.33	0.33	0.00		1.93	1.93	0.00	
10-19.9	0.00		5.93	4.23	3.54	3.54	2.78	2.78
20-29.9	25.37	19.60	20.71	20.71	0.00		3.88	3.88
30-39.9	36.65	26.08	33.07	25.70	44.67	33.07	13.84	10.14
40-49.9	10.01	7.15	23.62	12.34	65.14	28.94	19.96	12.25
50-59.9	0.00		0.00		62.34	33.02	56.36	35.06
>=60	0.00		0.00		48.98	34.30	41.95	32.39
Alle DKl	72.36	47.89	83.33	50.58	226.59	97.56	138.77	78.70

1.3 Rohstoffquelle Wald

1.3.5.6 Buche

Abbildung 1.37 und Tabelle 1.93 zeigen die Entwicklung der Vörrate je Durchmesserklasse im Gesamtwald, Tabelle 1.94 zeigt die Entwicklung im

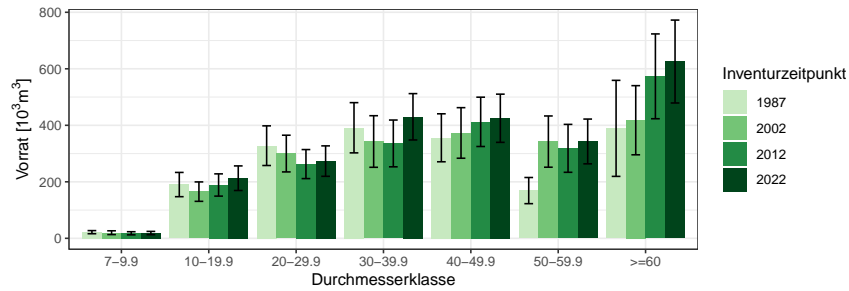


Abbildung 1.37: Vorrat [10³m³] nach Durchmesserklasse und Inventurzeitpunkt für Buche

Thema: v-d-a-y-BU-gw-kreis211-216

Tabelle 1.93: Vorrat [10³m³] nach Durchmesserklasse und Inventurzeitpunkt für Buche im Gesamtwald

Thema: v-d-a-y-BU-gw-kreis211-216

BWI	1987		2002		2012		2022	
	Wert	Fehler	Wert	Fehler	Wert	Fehler	Wert	Fehler
Durchmesserklasse								
7-9.9	21.81	5.51	19.94	6.73	17.80	5.53	18.68	5.82
10-19.9	190.31	42.94	165.28	34.36	188.77	39.40	212.81	43.50
20-29.9	327.88	70.17	299.97	64.96	262.76	51.39	273.34	53.86
30-39.9	391.31	88.89	342.67	91.29	335.86	82.79	430.15	82.01
40-49.9	355.81	84.89	372.97	89.49	412.26	87.25	424.95	85.31
50-59.9	168.96	46.30	342.39	90.69	318.48	84.77	342.87	79.22
>=60	389.16	169.94	417.99	122.36	573.34	150.12	625.72	146.72
Alle DKl	1845.23	340.31	1961.20	341.43	2109.27	349.49	2328.53	354.89

Staatwald, Tabelle 1.95 zeigt die Entwicklung im Körperschaftswald und Tabelle 1.96 zeigt die Entwicklung im Privatwald.

1.3.5 Vorratsstruktur: die Vorratsverteilung nach Stärkeklassen

Tabelle 1.94: Vorrat [$10^3 m^3$] nach Durchmesserklasse und Inventurzeitpunkt für Buche im Staatswald

Thema: v-d-a-y-BU-stw-kreis211-216

BWI	1987		2002		2012		2022	
Durchmesserklasse	Wert	Fehler	Wert	Fehler	Wert	Fehler	Wert	Fehler
7-9.9	3.61	2.02	1.66	1.66	5.47	3.45	6.36	3.49
10-19.9	31.10	18.48	19.86	8.76	33.31	16.03	46.80	18.98
20-29.9	76.59	32.53	48.33	19.18	23.62	12.31	43.11	16.13
30-39.9	120.03	62.40	77.90	36.16	62.89	24.99	71.35	25.34
40-49.9	116.70	53.48	120.96	58.76	91.68	39.73	76.63	30.74
50-59.9	31.18	19.38	89.71	49.16	115.74	58.53	119.78	54.95
>=60	258.33	163.22	151.76	88.66	166.05	81.44	150.10	63.38
Alle DKl	637.54	252.56	510.18	189.04	498.78	176.84	514.13	161.47

Tabelle 1.95: Vorrat [$10^3 m^3$] nach Durchmesserklasse und Inventurzeitpunkt für Buche im Körperschaftswald

Thema: v-d-a-y-BU-kw-kreis211-216

BWI	1987		2002		2012		2022	
Durchmesserklasse	Wert	Fehler	Wert	Fehler	Wert	Fehler	Wert	Fehler
7-9.9	18.02	5.12	18.27	6.52	9.31	3.67	12.32	4.65
10-19.9	159.21	38.77	143.81	33.19	140.02	34.88	145.15	37.67
20-29.9	242.74	61.62	251.63	61.87	218.14	47.57	198.39	46.84
30-39.9	271.28	63.36	259.02	83.66	223.60	74.98	328.19	76.69
40-49.9	239.10	65.98	252.01	67.55	286.36	74.87	326.79	78.45
50-59.9	132.77	41.76	252.68	76.24	169.61	58.86	217.25	56.82
>=60	109.73	44.86	251.70	83.72	365.83	123.86	455.87	131.89
Alle DKl	1172.85	224.87	1429.13	283.86	1412.87	293.13	1683.97	311.12

Tabelle 1.96: Vorrat [$10^3 m^3$] nach Durchmesserklasse und Inventurzeitpunkt für Buche im Privatwald

Thema: v-d-a-y-BU-pw-kreis211-216

BWI	1987		2002		2012		2022	
Durchmesserklasse	Wert	Fehler	Wert	Fehler	Wert	Fehler	Wert	Fehler
7-9.9	0.18	0.18	0.00		3.02	2.28	0.00	
10-19.9	0.00		1.60	1.60	15.44	8.96	20.86	10.76
20-29.9	8.55	8.55	0.00		21.00	15.15	31.84	21.20
30-39.9	0.00		5.75	5.75	49.37	24.77	30.61	14.44
40-49.9	0.00		0.00		34.21	20.94	21.53	13.66
50-59.9	5.00	5.00	0.00		33.13	17.38	5.85	5.85
>=60	21.10	15.23	14.54	10.68	41.45	24.08	19.74	11.50
Alle DKl	34.84	18.17	21.89	12.24	197.62	68.84	130.43	55.77

1.3 Rohstoffquelle Wald

1.3.5.7 Eiche

Abbildung 1.38 und Tabelle 1.97 zeigen die Entwicklung der Vörrate je Durchmesserklasse im Gesamtwald, Tabelle 1.98 zeigt die Entwicklung im

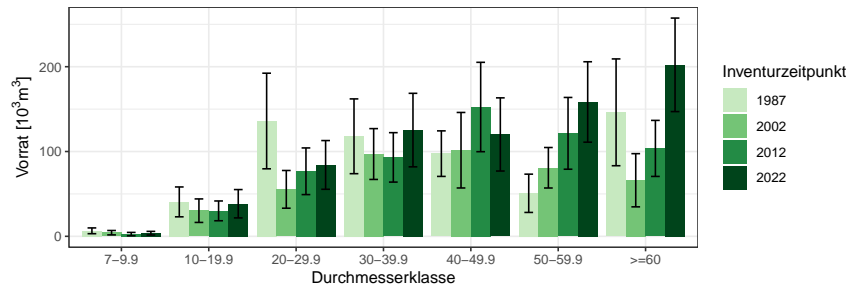


Abbildung 1.38: Vorrat [10³m³] nach Durchmesserklasse und Inventurzeitpunkt für Eiche

Thema: v-d-a-y-EI-gw-kreis211-216

Tabelle 1.97: Vorrat [10³m³] nach Durchmesserklasse und Inventurzeitpunkt für Eiche im Gesamtwald

Thema: v-d-a-y-EI-gw-kreis211-216

BWI	1987		2002		2012		2022	
	Wert	Fehler	Wert	Fehler	Wert	Fehler	Wert	Fehler
7-9.9	6.50	3.40	4.30	2.59	2.63	1.99	3.69	2.17
10-19.9	40.60	17.60	30.24	13.86	30.02	11.67	38.44	16.70
20-29.9	135.99	56.36	55.39	22.23	76.72	27.51	84.20	28.72
30-39.9	117.95	44.09	97.04	29.96	93.10	29.14	125.28	43.35
40-49.9	97.50	26.85	101.54	44.52	152.49	52.70	120.14	43.14
50-59.9	50.74	22.57	80.85	23.87	121.44	42.31	158.43	47.42
>=60	146.22	62.97	66.12	31.35	103.66	33.04	202.22	55.14
Alle DKl	595.51	151.78	435.49	106.61	580.06	139.19	732.40	170.84

Staatwald, Tabelle 1.99 zeigt die Entwicklung im Körperschaftswald und Tabelle 1.100 zeigt die Entwicklung im Privatwald.

1.3.5 Vorratsstruktur: die Vorratsverteilung nach Stärkeklassen

Tabelle 1.98: Vorrat [$10^3 m^3$] nach Durchmesserklasse und Inventurzeitpunkt für Eiche im Staatswald

Thema: v-d-a-y-EI-stw-kreis211-216

BWI	1987		2002		2012		2022	
Durchmesserklasse	Wert	Fehler	Wert	Fehler	Wert	Fehler	Wert	Fehler
7-9.9	0.52	0.52	0.00		1.81	1.81	0.00	
10-19.9	0.00		0.00		0.00		4.30	3.07
20-29.9	8.73	8.73	10.81	10.81	4.04	4.04	0.00	
30-39.9	12.12	7.12	10.53	7.75	18.45	14.16	19.49	14.80
40-49.9	17.75	13.20	19.33	11.60	21.70	11.79	17.41	10.21
50-59.9	3.44	3.44	16.91	13.22	22.66	18.24	28.76	17.86
>=60	57.85	36.76	26.24	26.24	30.28	24.99	27.67	16.83
Alle DKl	100.40	47.89	83.82	43.61	98.94	46.15	97.63	43.70

Tabelle 1.99: Vorrat [$10^3 m^3$] nach Durchmesserklasse und Inventurzeitpunkt für Eiche im Körperschaftswald

Thema: v-d-a-y-EI-kw-kreis211-216

BWI	1987		2002		2012		2022	
Durchmesserklasse	Wert	Fehler	Wert	Fehler	Wert	Fehler	Wert	Fehler
7-9.9	5.41	3.31	4.30	2.59	0.81	0.81	3.69	2.17
10-19.9	34.89	17.13	26.25	13.27	30.02	11.67	28.40	15.38
20-29.9	112.46	53.68	26.42	15.79	60.74	25.69	80.31	28.46
30-39.9	101.45	43.30	73.84	27.16	46.28	19.35	99.87	40.32
40-49.9	66.13	21.09	72.70	41.92	117.45	50.48	102.74	41.92
50-59.9	47.30	22.31	53.97	18.58	88.88	36.88	113.38	42.89
>=60	83.16	50.87	33.99	16.13	62.16	20.07	156.99	49.92
Alle DKl	450.80	141.06	291.46	90.61	406.35	124.14	585.37	162.34

Tabelle 1.100: Vorrat [$10^3 m^3$] nach Durchmesserklasse und Inventurzeitpunkt für Eiche im Privatwald

Thema: v-d-a-y-EI-pw-kreis211-216

BWI	1987		2002		2012		2022	
Durchmesserklasse	Wert	Fehler	Wert	Fehler	Wert	Fehler	Wert	Fehler
7-9.9	0.57	0.57	0.00		0.00		0.00	
10-19.9	5.71	4.06	3.99	3.99	0.00		5.74	5.74
20-29.9	14.81	14.81	18.16	11.32	11.95	8.98	3.89	3.89
30-39.9	4.38	4.38	12.67	10.00	28.37	16.58	5.92	5.92
40-49.9	13.62	10.12	9.51	9.51	13.34	7.70	0.00	
50-59.9	0.00		9.97	7.09	9.90	9.90	16.30	9.56
>=60	5.21	5.21	5.90	5.90	11.22	8.04	17.55	10.21
Alle DKl	44.31	29.34	60.21	35.56	74.77	39.93	49.40	17.98

1.3 Rohstoffquelle Wald

1.3.5.8 sonst. Hartholz

Abbildung 1.39 und Tabelle 1.101 zeigen die Entwicklung der Vörrate je Durchmesserklasse im Gesamtwald, Tabelle 1.102 zeigt die Entwicklung im

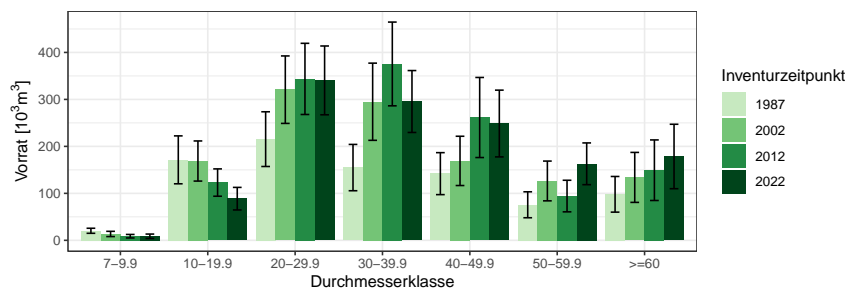


Abbildung 1.39: Vorrat [10³m³] nach Durchmesserklasse und Inventurzeitpunkt für sonst. Hartholz

Thema: v-d-a-y-ALH-gw-kreis211-216

Tabelle 1.101: Vorrat [10³m³] nach Durchmesserklasse und Inventurzeitpunkt für sonst. Hartholz im Gesamtwald

Thema: v-d-a-y-ALH-gw-kreis211-216

BWI	1987		2002		2012		2022	
	Wert	Fehler	Wert	Fehler	Wert	Fehler	Wert	Fehler
7-9.9	20.34	5.37	13.57	5.58	8.77	3.74	8.68	4.63
10-19.9	171.36	51.00	168.83	42.71	122.98	29.10	88.66	24.02
20-29.9	215.43	58.24	320.72	71.81	343.64	75.76	340.49	73.24
30-39.9	154.88	49.30	295.03	82.15	375.48	89.15	295.51	65.91
40-49.9	141.97	44.68	169.11	52.44	261.47	85.25	248.66	71.07
50-59.9	75.69	27.64	126.39	42.33	94.26	33.62	162.91	44.45
>=60	97.97	37.96	133.97	53.19	149.26	64.46	178.49	68.60
Alle DKl	877.63	183.40	1227.62	240.00	1355.86	263.62	1323.41	233.04

Staatswald, Tabelle 1.103 zeigt die Entwicklung im Körperschaftswald und Tabelle 1.104 zeigt die Entwicklung im Privatwald.

1.3.5 Vorratsstruktur: die Vorratsverteilung nach Stärkeklassen

Tabelle 1.102: Vorrat [$10^3 m^3$] nach Durchmesserklasse und Inventurzeitpunkt für sonst. Hartholz im Staatswald

Thema: v-d-a-y-ALH-stw-kreis211-216

BWI	1987		2002		2012		2022	
Durchmesserklasse	Wert	Fehler	Wert	Fehler	Wert	Fehler	Wert	Fehler
7-9.9	0.18	0.18	2.11	2.11	1.28	1.28	1.28	1.28
10-19.9	6.58	6.58	2.09	2.09	1.85	1.85	9.13	5.70
20-29.9	22.07	15.68	29.23	25.71	15.48	15.48	4.40	4.40
30-39.9	26.53	26.53	41.26	41.26	49.92	41.99	36.44	28.77
40-49.9	7.66	7.66	16.69	16.69	49.32	49.32	38.06	38.06
50-59.9	0.00		0.00		0.00		17.51	17.51
>=60	0.00		5.26	5.26	0.00		5.55	5.55
Alle DKl	63.02	53.99	96.63	92.90	117.86	109.34	112.38	93.17

Tabelle 1.103: Vorrat [$10^3 m^3$] nach Durchmesserklasse und Inventurzeitpunkt für sonst. Hartholz im Körperschaftswald

Thema: v-d-a-y-ALH-kw-kreis211-216

BWI	1987		2002		2012		2022	
Durchmesserklasse	Wert	Fehler	Wert	Fehler	Wert	Fehler	Wert	Fehler
7-9.9	17.97	5.19	10.36	5.05	6.80	3.45	7.40	4.45
10-19.9	147.95	49.66	161.45	42.49	119.23	28.20	74.45	23.05
20-29.9	115.68	35.64	241.72	60.08	273.51	67.71	323.25	72.68
30-39.9	59.12	19.30	131.61	38.73	223.88	59.89	179.73	44.44
40-49.9	82.47	34.97	72.64	26.96	107.01	38.50	104.42	34.72
50-59.9	48.07	19.07	78.93	32.80	73.79	30.95	71.86	23.15
>=60	62.25	28.01	73.82	34.03	95.26	42.60	91.08	41.72
Alle DKl	533.50	129.31	770.53	167.50	899.47	191.23	852.19	173.80

Tabelle 1.104: Vorrat [$10^3 m^3$] nach Durchmesserklasse und Inventurzeitpunkt für sonst. Hartholz im Privatwald

Thema: v-d-a-y-ALH-pw-kreis211-216

BWI	1987		2002		2012		2022	
Durchmesserklasse	Wert	Fehler	Wert	Fehler	Wert	Fehler	Wert	Fehler
7-9.9	2.19	1.36	1.10	1.10	0.69	0.69	0.00	
10-19.9	16.82	9.60	5.30	3.76	1.91	1.91	5.08	3.65
20-29.9	77.69	43.35	49.77	23.39	54.64	24.99	12.84	7.98
30-39.9	69.23	36.82	122.15	59.60	101.68	44.89	79.34	37.30
40-49.9	51.84	26.75	79.79	41.80	105.14	49.73	106.18	49.00
50-59.9	27.62	20.01	47.46	26.78	20.47	13.14	73.54	33.69
>=60	35.72	25.62	54.89	40.55	54.00	48.40	81.86	54.20
Alle DKl	281.11	118.03	360.46	142.67	338.53	123.06	358.84	119.43

1.3 Rohstoffquelle Wald

1.3.5.9 sonst. Weichholz

Abbildung 1.40 und Tabelle 1.105 zeigen die Entwicklung der Vörrate je Durchmesserklasse im Gesamtwald, Tabelle 1.106 zeigt die Entwicklung im

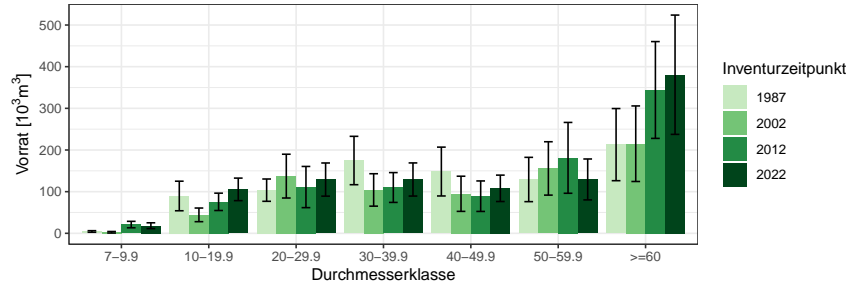


Abbildung 1.40: Vorrat [10³m³] nach Durchmesserklasse und Inventurzeitpunkt für sonst. Weichholz

Thema: v-d-a-y-ALN-gw-kreis211-216

Tabelle 1.105: Vorrat [10³m³] nach Durchmesserklasse und Inventurzeitpunkt für sonst. Weichholz im Gesamtwald

Thema: v-d-a-y-ALN-gw-kreis211-216

BWI	1987		2002		2012		2022	
	Wert	Fehler	Wert	Fehler	Wert	Fehler	Wert	Fehler
7-9.9	4.44	1.90	2.56	1.87	21.02	7.74	18.32	6.95
10-19.9	89.64	35.49	44.32	16.38	75.59	20.81	105.50	27.03
20-29.9	103.61	26.77	137.32	52.56	111.08	49.46	129.04	39.81
30-39.9	174.76	58.05	104.13	38.92	110.00	35.79	129.22	39.75
40-49.9	148.30	58.61	94.88	42.19	89.14	36.60	108.03	31.66
50-59.9	129.19	53.17	155.79	64.06	181.16	85.01	129.33	49.11
>=60	212.92	86.58	215.08	90.68	344.06	116.16	380.70	143.18
Alle DKl	862.86	218.55	754.08	198.85	932.06	238.45	1000.14	241.11

Staatswald, Tabelle 1.107 zeigt die Entwicklung im Körperschaftswald und Tabelle 1.108 zeigt die Entwicklung im Privatwald.

1.3.5 Vorratsstruktur: die Vorratsverteilung nach Stärkeklassen

Tabelle 1.106: Vorrat [$10^3 m^3$] nach Durchmesserklasse und Inventurzeitpunkt für sonst. Weichholz im Staatswald

Thema: v-d-a-y-ALN-stw-kreis211-216

BWI	1987		2002		2012		2022	
Durchmesserklasse	Wert	Fehler	Wert	Fehler	Wert	Fehler	Wert	Fehler
7-9.9	1.24	0.81	1.62	1.62	8.24	6.02	3.82	3.82
10-19.9	19.51	17.49	4.99	3.54	11.64	6.00	7.14	4.24
20-29.9	13.14	8.37	2.42	2.42	2.34	2.34	11.81	5.96
30-39.9	10.27	7.95	1.82	1.82	6.72	5.10	4.62	4.62
40-49.9	0.00		5.16	5.16	0.00		4.90	4.90
50-59.9	0.00		0.00		5.04	5.04	5.49	5.49
>=60	0.00		0.00		10.42	10.42	5.19	5.19
Alle DKl	44.17	24.45	16.00	9.32	44.40	25.81	42.98	22.24

Tabelle 1.107: Vorrat [$10^3 m^3$] nach Durchmesserklasse und Inventurzeitpunkt für sonst. Weichholz im Körperschaftswald

Thema: v-d-a-y-ALN-kw-kreis211-216

BWI	1987		2002		2012		2022	
Durchmesserklasse	Wert	Fehler	Wert	Fehler	Wert	Fehler	Wert	Fehler
7-9.9	2.47	1.56	0.94	0.94	10.89	4.48	8.37	4.28
10-19.9	40.12	19.40	30.01	15.02	63.95	19.93	93.95	26.29
20-29.9	78.26	23.92	81.30	33.47	62.41	31.31	80.85	23.04
30-39.9	152.45	56.24	93.80	37.93	83.42	31.48	101.23	35.01
40-49.9	140.11	58.04	87.07	41.79	68.82	33.11	76.87	28.26
50-59.9	121.22	52.57	137.77	61.48	140.74	82.16	92.82	42.34
>=60	182.86	83.30	197.87	89.03	279.04	103.96	281.31	111.45
Alle DKl	717.48	207.36	628.78	189.28	709.26	214.43	735.41	194.10

Tabelle 1.108: Vorrat [$10^3 m^3$] nach Durchmesserklasse und Inventurzeitpunkt für sonst. Weichholz im Privatwald

Thema: v-d-a-y-ALN-pw-kreis211-216

BWI	1987		2002		2012		2022	
Durchmesserklasse	Wert	Fehler	Wert	Fehler	Wert	Fehler	Wert	Fehler
7-9.9	0.74	0.74	0.00		1.90	1.90	6.12	3.91
10-19.9	30.01	24.04	9.31	5.51	0.00		4.41	3.13
20-29.9	12.21	8.65	53.59	39.42	46.34	35.21	36.37	31.25
30-39.9	12.04	12.04	8.52	8.52	19.86	16.27	23.37	18.27
40-49.9	8.19	8.19	2.65	2.65	20.32	15.61	26.26	13.43
50-59.9	7.97	7.97	18.01	18.01	35.38	21.26	31.01	24.28
>=60	30.06	23.61	17.21	17.21	54.60	50.82	94.20	89.77
Alle DKl	101.21	64.76	109.30	59.54	178.40	98.82	221.75	140.98

1.3 Rohstoffquelle Wald

1.3.6 Zuwachs, Abgang und Nutzung

1.3.6.1 Zuwachs und Abgang je Hektar und Jahr nach Eigentumsarten

Abbildung 1.41 und Tabelle 1.109 zeigen Zuwachs und Abgang pro Hektar und Jahr über alle Baumarten nach Eigentumsarten, Tabelle 1.110 zeigt Zu-

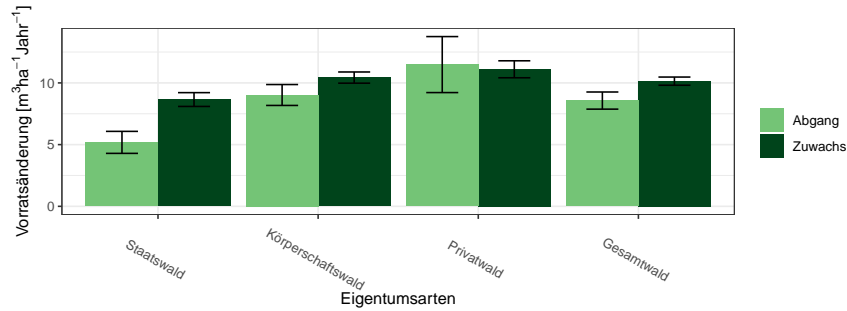


Abbildung 1.41: Zuwachs und Abgang [$m^3ha^{-1}Jahr^{-1}$] aller Baumarten in der Inventurperiode 2012 – 2022 nach Eigentumsarten

Thema: i-r-A-o-A-34-kreis211-216

Tabelle 1.109: Zuwachs und Abgang [$m^3ha^{-1}Jahr^{-1}$] aller Baumarten in der Inventurperiode 2012 – 2022 nach Eigentumsarten

Thema: i-r-A-o-A-34-kreis211-216

Eigentumsarten	Zuwachs		Abgang	
	Wert	Fehler	Wert	Fehler
Staatswald	8.65	0.56	5.18	0.89
Körperschaftswald	10.43	0.45	9.02	0.85
Privatwald	11.10	0.69	11.48	2.27
Gesamtwald	10.14	0.33	8.57	0.69

wachs und Abgang der Fichte, Tabelle 1.111 zeigt Zuwachs und Abgang der Tanne, Tabelle 1.112 zeigt Zuwachs und Abgang der Douglasie, Tabelle 1.113 zeigt Zuwachs und Abgang der sonst. Nadelholz, Tabelle 1.114 zeigt Zuwachs und Abgang der Buche, Tabelle 1.115 zeigt Zuwachs und Abgang der Eiche, Tabelle 1.116 zeigt Zuwachs und Abgang der sonst. Hartholz, Tabelle 1.117 zeigt Zuwachs und Abgang der sonst. Weichholz und Tabelle 1.118 zeigt Zuwachs und Abgang der Alle Baumarten.

1.3.6 Zuwachs, Abgang und Nutzung

Tabelle 1.110: Zuwachs und Abgang [$m^3ha^{-1}Jahr^{-1}$] der Fichte in der Inventurperiode 2012 – 2022 nach Eigentumsarten

Thema: i-r-A-o-FI-34-kreis211-216

Eigentumsarten	Zuwachs		Abgang	
	Wert	Fehler	Wert	Fehler
Staatswald	8.47	0.88	5.04	1.25
Körperschaftswald	11.20	0.67	14.45	2.56
Privatwald	10.99	0.93	12.18	3.30
Gesamtwald	10.22	0.50	10.81	1.48

Tabelle 1.111: Zuwachs und Abgang [$m^3ha^{-1}Jahr^{-1}$] der Tanne in der Inventurperiode 2012 – 2022 nach Eigentumsarten

Thema: i-r-A-o-TA-34-kreis211-216

Eigentumsarten	Zuwachs		Abgang	
	Wert	Fehler	Wert	Fehler
Staatswald	12.05	1.02	2.84	1.35
Körperschaftswald	14.99	1.21	6.14	1.82
Privatwald	12.06	0.77	11.93	3.02
Gesamtwald	13.30	0.67	6.85	1.39

Tabelle 1.112: Zuwachs und Abgang [$m^3ha^{-1}Jahr^{-1}$] der Douglasie in der Inventurperiode 2012 – 2022 nach Eigentumsarten

Thema: i-r-A-o-DGL-34-kreis211-216

Eigentumsarten	Zuwachs		Abgang	
	Wert	Fehler	Wert	Fehler
Staatswald	19.68	2.81	15.59	6.57
Körperschaftswald	16.37	1.21	9.79	1.81
Privatwald	19.98	2.69	1.19	1.15
Gesamtwald	17.25	1.06	9.22	1.69

Tabelle 1.113: Zuwachs und Abgang [$m^3ha^{-1}Jahr^{-1}$] der sonst. Nadelholz in der Inventurperiode 2012 – 2022 nach Eigentumsarten

Thema: i-r-A-o-SN-34-kreis211-216

Eigentumsarten	Zuwachs		Abgang	
	Wert	Fehler	Wert	Fehler
Staatswald	7.45	1.25	3.07	1.02
Körperschaftswald	8.66	0.84	6.87	2.17
Privatwald	5.45	1.61	12.97	8.99
Gesamtwald	7.87	0.69	6.42	1.66

1.3 Rohstoffquelle Wald

Tabelle 1.114: Zuwachs und Abgang [$m^3ha^{-1}Jahr^{-1}$] der Buche in der Inventurperiode 2012 – 2022 nach Eigentumsarten

Thema: i-r-A-o-BU-34-kreis211-216

Eigentumsarten	Zuwachs		Abgang	
	Wert	Fehler	Wert	Fehler
Staatswald	7.69	1.02	6.33	2.87
Körperschaftswald	10.22	0.69	5.32	1.70
Privatwald	9.49	0.98	22.36	7.84
Gesamtwald	9.52	0.55	6.84	1.47

Tabelle 1.115: Zuwachs und Abgang [$m^3ha^{-1}Jahr^{-1}$] der Eiche in der Inventurperiode 2012 – 2022 nach Eigentumsarten

Thema: i-r-A-o-EI-34-kreis211-216

Eigentumsarten	Zuwachs		Abgang	
	Wert	Fehler	Wert	Fehler
Staatswald	4.60	1.14	3.24	2.87
Körperschaftswald	9.20	0.56	4.27	1.34
Privatwald	13.97	3.95	11.37	11.22
Gesamtwald	8.82	0.66	4.56	1.32

Tabelle 1.116: Zuwachs und Abgang [$m^3ha^{-1}Jahr^{-1}$] der sonst. Hartholz in der Inventurperiode 2012 – 2022 nach Eigentumsarten

Thema: i-r-A-o-ALH-34-kreis211-216

Eigentumsarten	Zuwachs		Abgang	
	Wert	Fehler	Wert	Fehler
Staatswald	6.20	0.14	9.53	3.02
Körperschaftswald	7.52	0.88	10.37	2.04
Privatwald	8.16	1.63	13.39	5.99
Gesamtwald	7.57	0.72	10.84	1.93

Tabelle 1.117: Zuwachs und Abgang [$m^3ha^{-1}Jahr^{-1}$] der sonst. Weichholz in der Inventurperiode 2012 – 2022 nach Eigentumsarten

Thema: i-r-A-o-ALN-34-kreis211-216

Eigentumsarten	Zuwachs		Abgang	
	Wert	Fehler	Wert	Fehler
Staatswald	3.43	1.07	3.21	1.36
Körperschaftswald	6.18	0.71	7.55	1.79
Privatwald	9.46	1.98	5.32	3.52
Gesamtwald	6.37	0.69	6.74	1.46

1.3.6 Zuwachs, Abgang und Nutzung

Tabelle 1.118: Zuwachs und Abgang [$m^3ha^{-1}Jahr^{-1}$] der Alle Baumarten in der Inventurperiode 2012 – 2022 nach Eigentumsarten

Thema: i-r-A-o-Alle-BA-34-kreis211-216

Eigentumsarten	Zuwachs		Abgang	
	Wert	Fehler	Wert	Fehler
Staatswald	8.65	0.56	5.18	0.89
Körperschaftswald	10.43	0.45	9.02	0.85
Privatwald	11.10	0.69	11.48	2.27
Gesamtwald	10.14	0.33	8.57	0.69

1.3 Rohstoffquelle Wald

1.3.6.2 Entwicklung des Zuwachses und des Abgangs je Hektar und Jahr nach Baumartengruppen

Abbildung 1.42 und Tabelle 1.119 zeigen die Entwicklung des Zuwachses,

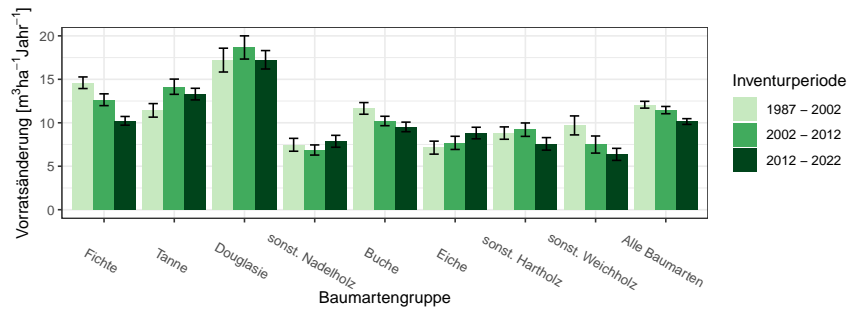


Abbildung 1.42: Zuwachs [$m^3ha^{-1}Jahr^{-1}$] nach Baumartengruppe und Inventurperiode

Thema: i-r-g-y-kreis211-216

Tabelle 1.119: Zuwachs [$m^3ha^{-1}Jahr^{-1}$] nach Baumartengruppe und Inventurperiode

Thema: i-r-g-y-kreis211-216

Inventurperiode	1987 - 2002		2002 - 2012		2012 - 2022	
Baumartengruppe	Wert	Fehler	Wert	Fehler	Wert	Fehler
Fichte	14.61	0.67	12.65	0.68	10.22	0.50
Tanne	11.43	0.78	14.15	0.88	13.30	0.67
Douglasie	17.21	1.37	18.66	1.34	17.25	1.06
sonst. Nadelholz	7.47	0.74	6.87	0.58	7.87	0.69
Buche	11.65	0.67	10.21	0.54	9.52	0.55
Eiche	7.14	0.75	7.69	0.76	8.82	0.66
sonst. Hartholz	8.81	0.71	9.21	0.77	7.57	0.72
sonst. Weichholz	9.70	1.09	7.50	0.98	6.37	0.69
Alle Baumarten	12.08	0.39	11.46	0.42	10.14	0.33

Abbildung 1.43 und Tabelle 1.120 die die Entwicklung des Abgangs in den unterschiedlichen Inventurperioden.

1.3.6 Zuwachs, Abgang und Nutzung

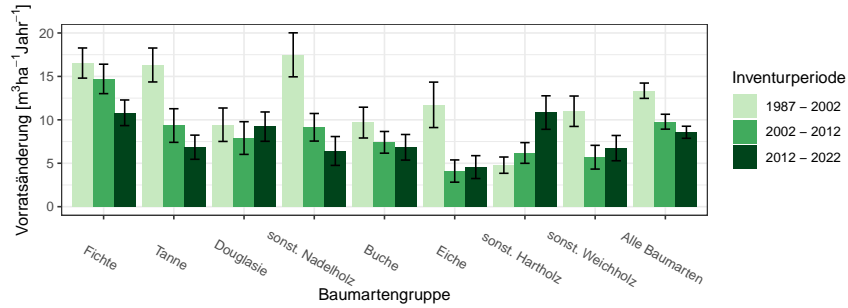


Abbildung 1.43: Abgang [$m^3 ha^{-1} Jahr^{-1}$] nach Baumartengruppe und Inventurperiode

Thema: i-r-l-y-kreis211-216

Tabelle 1.120: Abgang [$m^3 ha^{-1} Jahr^{-1}$] nach Baumartengruppe und Inventurperiode

Thema: i-r-l-y-kreis211-216

Inventurperiode	1987 - 2002		2002 - 2012		2012 - 2022	
	Wert	Fehler	Wert	Fehler	Wert	Fehler
Fichte	16.54	1.74	14.71	1.69	10.81	1.48
Tanne	16.32	1.95	9.34	1.93	6.85	1.39
Douglasie	9.44	1.93	7.90	1.88	9.22	1.69
sonst. Nadelholz	17.48	2.53	9.14	1.59	6.42	1.66
Buche	9.68	1.77	7.41	1.25	6.84	1.47
Eiche	11.73	2.62	4.10	1.28	4.56	1.32
sonst. Hartholz	4.78	0.94	6.18	1.19	10.84	1.93
sonst. Weichholz	10.99	1.75	5.70	1.37	6.74	1.46
Alle Baumarten	13.35	0.88	9.78	0.86	8.57	0.69

1.3 Rohstoffquelle Wald

Abbildung 1.44 und Tabelle 1.121 zeigen Zuwachs und Abgang pro Hektar und Jahr nach Baumartengruppen in der Inventurperiode 1987 – 2002,

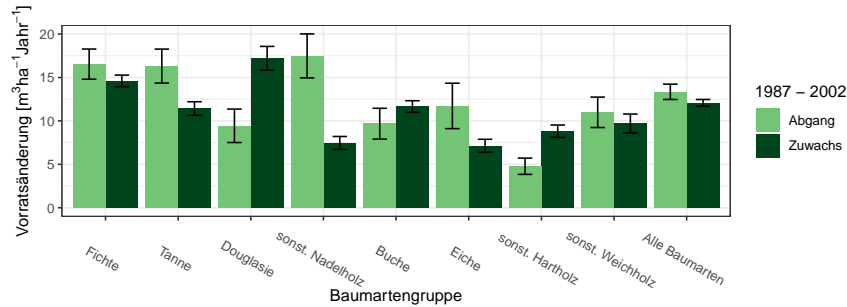


Abbildung 1.44: Zuwachs und Abgang [$m^3ha^{-1}Jahr^{-1}$] in der Inventurperiode 1987 – 2002

Thema: i-r-a-A-gw-12-kreis211-216

Tabelle 1.121: Zuwachs und Abgang [$m^3ha^{-1}Jahr^{-1}$] in der Inventurperiode 1987 – 2002

Thema: i-r-a-A-gw-12-kreis211-216

Baumartengruppe	Zuwachs		Abgang	
	Wert	Fehler	Wert	Fehler
Fichte	14.61	0.67	16.54	1.74
Tanne	11.43	0.78	16.32	1.95
Douglasie	17.21	1.37	9.44	1.93
sonst. Nadelholz	7.47	0.74	17.48	2.53
Buche	11.65	0.67	9.68	1.77
Eiche	7.14	0.75	11.73	2.62
sonst. Hartholz	8.81	0.71	4.78	0.94
sonst. Weichholz	9.70	1.09	10.99	1.75
Alle Baumarten	12.08	0.39	13.35	0.88

Abbildung 1.45 und Tabelle 1.122 zeigen Zuwachs und Abgang pro Hektar und Jahr nach Baumartengruppen in der Inventurperiode 2002 – 2012 und
Abbildung 1.46 und Tabelle 1.123 zeigen Zuwachs und Abgang pro Hektar und Jahr nach Baumartengruppen in der Inventurperiode 2012 – 2022.

1.3.6 Zuwachs, Abgang und Nutzung

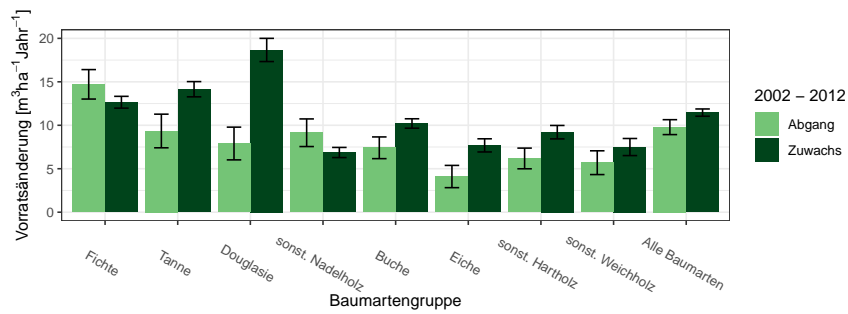


Abbildung 1.45: Zuwachs und Abgang [$m^3ha^{-1}Jahr^{-1}$] in der Inventurperiode 2002 – 2012

Thema: i-r-a-A-gw-23-kreis211-216

Tabelle 1.122: Zuwachs und Abgang [$m^3ha^{-1}Jahr^{-1}$] in der Inventurperiode 2002 – 2012

Thema: i-r-a-A-gw-23-kreis211-216

Baumartengruppe	Zuwachs		Abgang	
	Wert	Fehler	Wert	Fehler
Fichte	12.65	0.68	14.71	1.69
Tanne	14.15	0.88	9.34	1.93
Douglasie	18.66	1.34	7.90	1.88
sonst. Nadelholz	6.87	0.58	9.14	1.59
Buche	10.21	0.54	7.41	1.25
Eiche	7.69	0.76	4.10	1.28
sonst. Hartholz	9.21	0.77	6.18	1.19
sonst. Weichholz	7.50	0.98	5.70	1.37
Alle Baumarten	11.46	0.42	9.78	0.86

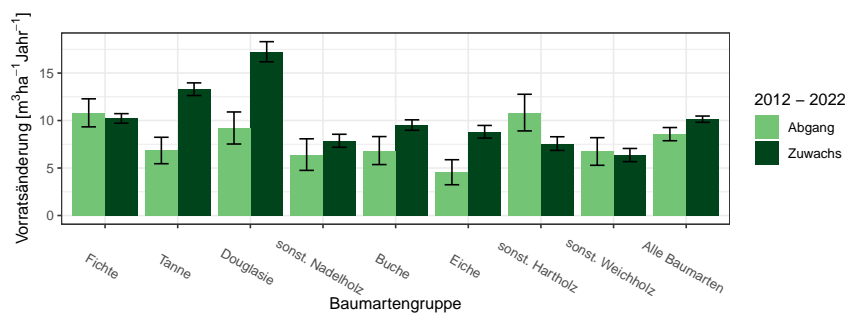


Abbildung 1.46: Zuwachs und Abgang [$m^3ha^{-1}Jahr^{-1}$] in der Inventurperiode 2012 – 2022

Thema: i-r-a-A-gw-34-kreis211-216

1.3 Rohstoffquelle Wald

Tabelle 1.123: Zuwachs und Abgang [$m^3 ha^{-1} Jahr^{-1}$] in der Inventurperiode 2012 – 2022

Thema: i-r-a-A-gw-34-kreis211-216

Baumartengruppe	Zuwachs		Abgang	
	Wert	Fehler	Wert	Fehler
Fichte	10.22	0.50	10.81	1.48
Tanne	13.30	0.67	6.85	1.39
Douglasie	17.25	1.06	9.22	1.69
sonst. Nadelholz	7.87	0.69	6.42	1.66
Buche	9.52	0.55	6.84	1.47
Eiche	8.82	0.66	4.56	1.32
sonst. Hartholz	7.57	0.72	10.84	1.93
sonst. Weichholz	6.37	0.69	6.74	1.46
Alle Baumarten	10.14	0.33	8.57	0.69

1.3.6.3 Jährliche Abgänge und Nutzungen

Abbildung 1.47 und Tabelle 1.124 zeigen die Nutzung pro Jahr nach Durchmesserklassen in der Inventurperiode 2002 – 2012, Abbildung 1.48 und Ta-

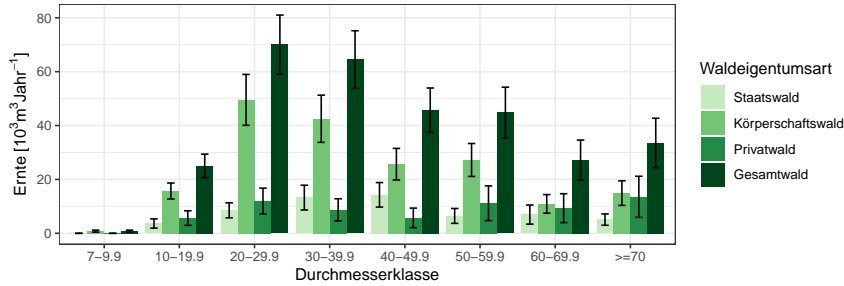


Abbildung 1.47: Nutzung [10³m³Jahr⁻¹] nach Durchmesserklasse in der Inventurperiode 2002 – 2012

Thema: h-a-d-23-O-kreis211-216

Tabelle 1.124: Nutzung [10³m³Jahr⁻¹] nach Durchmesserklasse in der Inventurperiode 2002 – 2012

Thema: h-a-d-23-O-kreis211-216

Waldeigentumsart	Staatswald		Körperschaftswald		Privatwald		Gesamtwald	
	Wert	Fehler	Wert	Fehler	Wert	Fehler	Wert	Fehler
7-9.9	0.00	0.00	0.81	0.37	0.00	0.00	0.81	0.37
10-19.9	3.65	1.71	15.72	2.96	5.66	2.71	25.03	4.36
20-29.9	8.54	2.79	49.54	9.45	12.00	4.78	70.07	10.94
30-39.9	13.26	4.60	42.52	8.75	8.71	4.12	64.48	10.70
40-49.9	14.29	4.55	25.66	5.86	5.74	3.62	45.70	8.24
50-59.9	6.46	2.76	27.22	6.12	11.15	6.45	44.84	9.41
60-69.9	6.96	3.55	10.92	3.45	9.35	5.36	27.23	7.38
>=70	5.10	2.11	14.93	4.57	13.55	7.63	33.58	9.13
Alle DKl	58.26	14.74	187.31	29.30	66.16	24.84	311.73	41.26

belle 1.125 den Abgang. Abbildung 1.49 und Tabelle 1.126 zeigen die Nutzung pro Jahr nach Durchmesserklassen in der Inventurperiode 2012 – 2022, Abbildung 1.50 und Tabelle 1.127 den Abgang.

1.3 Rohstoffquelle Wald

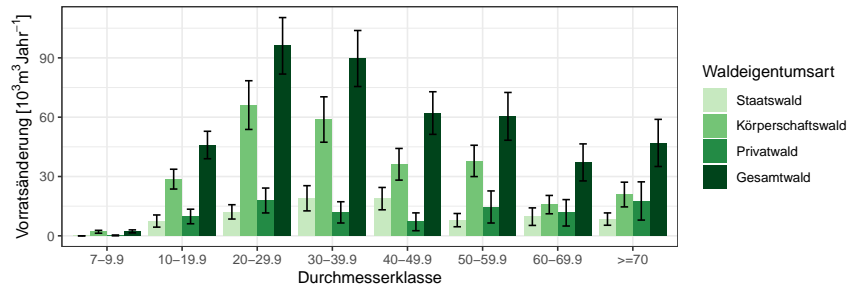


Abbildung 1.48: Abgang [$10^3 m^3 \text{ Jahr}^{-1}$] nach Durchmesserklasse in der Inventurperiode 2002 – 2012

Thema: l-a-d-23-O-kreis211-216

Tabelle 1.125: Abgang [$10^3 m^3 \text{ Jahr}^{-1}$] nach Durchmesserklasse in der Inventurperiode 2002 – 2012

Thema: l-a-d-23-O-kreis211-216

Waldeigentumsart	Staatswald		Körperschaftswald		Privatwald		Gesamtwald	
	Wert	Fehler	Wert	Fehler	Wert	Fehler	Wert	Fehler
7-9.9	0.00	0.00	2.05	0.73	0.21	0.21	2.26	0.75
10-19.9	7.47	3.08	28.67	5.01	9.78	3.68	45.93	6.94
20-29.9	12.11	3.62	66.11	12.32	17.87	6.29	96.09	14.28
30-39.9	18.99	6.37	58.82	11.48	11.86	5.37	89.66	14.17
40-49.9	18.81	5.65	36.18	8.01	7.09	4.51	62.09	10.77
50-59.9	7.94	3.35	37.89	7.92	14.59	8.11	60.42	12.07
60-69.9	9.70	4.43	15.79	4.64	11.64	6.68	37.12	9.36
>=70	8.47	3.11	20.88	6.25	17.63	9.66	46.98	11.92
Alle DKl	83.49	19.96	266.38	39.64	90.68	31.54	440.55	54.73

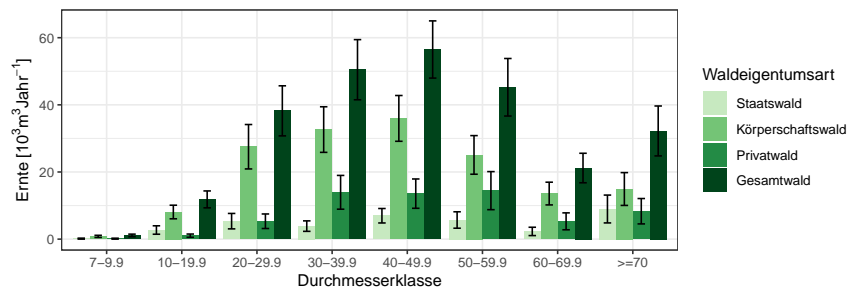


Abbildung 1.49: Nutzung [$10^3 m^3 \text{ Jahr}^{-1}$] nach Durchmesserklasse in der Inventurperiode 2012 – 2022

Thema: h-a-d-34-O-kreis211-216

1.3.6 Zuwachs, Abgang und Nutzung

Tabelle 1.126: Nutzung [$10^3 m^3 Jahr^{-1}$] nach Durchmesserklasse in der Inventurperiode 2012 – 2022

Thema: h-a-d-34-O-kreis211-216

Waldeigentumsart	Staatswald		Körperschaftswald		Privatwald		Gesamtwald	
Durchmesserklasse	Wert	Fehler	Wert	Fehler	Wert	Fehler	Wert	Fehler
7-9.9	0.15	0.15	0.82	0.32	0.14	0.14	1.11	0.38
10-19.9	2.72	1.26	8.08	2.03	1.04	0.48	11.84	2.52
20-29.9	5.36	2.30	27.53	6.61	5.33	2.17	38.21	7.46
30-39.9	3.88	1.56	32.64	6.79	13.95	5.03	50.47	8.96
40-49.9	6.97	2.15	35.96	6.82	13.56	4.37	56.49	8.52
50-59.9	5.70	2.44	25.09	5.75	14.45	5.67	45.24	8.57
60-69.9	2.30	1.24	13.58	3.38	5.31	2.52	21.18	4.40
≥ 70	8.98	4.15	14.93	4.88	8.32	3.78	32.22	7.43
Alle DKl	36.05	9.73	158.62	24.52	62.08	18.74	256.76	33.07

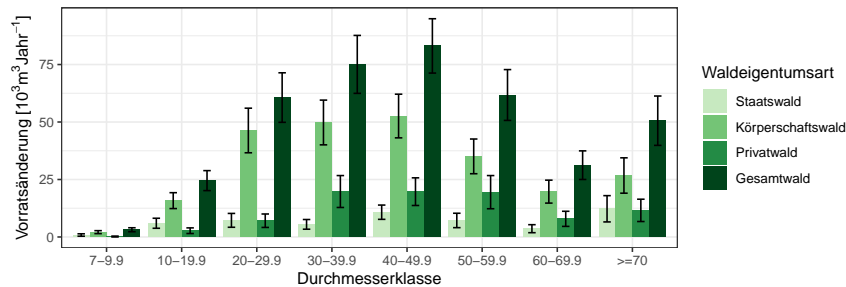


Abbildung 1.50: Abgang [$10^3 m^3 Jahr^{-1}$] nach Durchmesserklasse in der Inventurperiode 2012 – 2022

Thema: l-a-d-34-O-kreis211-216

Tabelle 1.127: Abgang [$10^3 m^3 Jahr^{-1}$] nach Durchmesserklasse in der Inventurperiode 2012 – 2022

Thema: l-a-d-34-O-kreis211-216

Waldeigentumsart	Staatswald		Körperschaftswald		Privatwald		Gesamtwald	
Durchmesserklasse	Wert	Fehler	Wert	Fehler	Wert	Fehler	Wert	Fehler
7-9.9	0.85	0.52	2.10	0.65	0.20	0.20	3.15	0.86
10-19.9	5.97	2.18	15.81	3.45	2.73	1.22	24.52	4.34
20-29.9	7.24	3.01	46.32	9.70	7.08	2.92	60.63	10.77
30-39.9	5.49	2.11	49.80	9.73	19.77	6.94	75.06	12.60
40-49.9	10.78	3.11	52.61	9.49	19.71	6.01	83.10	11.82
50-59.9	7.19	3.13	35.06	7.55	19.50	7.21	61.75	11.05
60-69.9	3.61	1.74	19.73	4.99	7.90	3.29	31.23	6.22
≥ 70	12.26	5.71	26.74	7.69	11.57	4.85	50.57	10.73
Alle DKl	53.39	13.72	248.16	35.13	88.46	24.92	390.02	46.07

1.3 Rohstoffquelle Wald

1.3.6.4 Jährliche Nutzungen nach Baumartengruppen

Tabelle 1.128 zeigt die Nutzungen in $10^3 m^3 \text{Jahr}^{-1}$ für die Fichte nach Eigentumsarten und Durchmesserklasse in der Inventurperiode 2012 – 2022 der Fichte, Tabelle 1.129 die Nutzungen der Tanne, Tabelle 1.130 die Nut-

Tabelle 1.128: Nutzung [$10^3 m^3 \text{Jahr}^{-1}$] nach Durchmesserklasse in der Inventurperiode 2012 – 2022 für die Fichte

Thema: l-a-d-34-O-kreis211-216-FI

Waldeigentumsart	Staatswald		Körperschaftswald		Privatwald		Gesamtwald	
	Wert	Fehler	Wert	Fehler	Wert	Fehler	Wert	Fehler
Durchmesserklasse								
7-9.9	0.21	0.52	0.35	0.65	0.00	0.20	0.56	0.86
10-19.9	4.22	2.18	3.46	3.45	1.47	1.22	9.16	4.34
20-29.9	5.15	3.01	18.97	9.70	3.26	2.92	27.39	10.77
30-39.9	3.48	2.11	20.72	9.73	9.91	6.94	34.11	12.60
40-49.9	5.49	3.11	23.73	9.49	12.72	6.01	41.94	11.82
50-59.9	2.47	3.13	12.91	7.55	6.19	7.21	21.57	11.05
60-69.9	1.06	1.74	6.82	4.99	3.01	3.29	10.88	6.22
>=70	1.06	5.71	2.59	7.69	2.81	4.85	6.46	10.73
Alle DKl	23.13	13.72	89.55	35.13	39.38	24.92	152.06	46.07

Tabelle 1.129: Nutzung [$10^3 m^3 \text{Jahr}^{-1}$] nach Durchmesserklasse in der Inventurperiode 2012 – 2022 für die Tanne

Thema: l-a-d-34-O-kreis211-216-TA

Waldeigentumsart	Staatswald		Körperschaftswald		Privatwald		Gesamtwald	
	Wert	Fehler	Wert	Fehler	Wert	Fehler	Wert	Fehler
Durchmesserklasse								
7-9.9	0.00	0.52	0.00	0.65	0.00	0.20	0.00	0.86
10-19.9	0.00	2.18	0.19	3.45	0.30	1.22	0.49	4.34
20-29.9	0.37	3.01	0.63	9.70	0.00	2.92	1.00	10.77
30-39.9	0.66	2.11	2.09	9.73	2.08	6.94	4.84	12.60
40-49.9	1.33	3.11	3.15	9.49	0.94	6.01	5.43	11.82
50-59.9	0.00	3.13	1.87	7.55	3.72	7.21	5.59	11.05
60-69.9	0.00	1.74	3.38	4.99	1.98	3.29	5.36	6.22
>=70	1.36	5.71	1.33	7.69	6.98	4.85	9.67	10.73
Alle DKl	3.73	13.72	12.64	35.13	16.00	24.92	32.38	46.07

zungen der Douglasie, Tabelle 1.131 die Nutzungen der sonst. Nadelholz, Tabelle 1.132 die Nutzungen der Buche, Tabelle 1.133 die Nutzungen der Eiche, Tabelle 1.134 die Nutzungen der sonst. Hartholz, Tabelle 1.135 die Nutzungen der sonst. Weichholz und Tabelle 1.136 die Nutzungen der Alle Baumarten.

1.3.6 Zuwachs, Abgang und Nutzung

Tabelle 1.130: Nutzung [$10^3 m^3 Jahr^{-1}$] nach Durchmesserklasse in der Inventurperiode 2012 – 2022 für die Douglasie

Thema: l-a-d-34-O-kreis211-216-DGL

Waldeigentumsart	Staatswald		Körperschaftswald		Privatwald		Gesamtwald	
	Wert	Fehler	Wert	Fehler	Wert	Fehler	Wert	Fehler
Durchmesserklasse								
7-9.9	0.00	0.52	0.19	0.65	0.00	0.20	0.19	0.86
10-19.9	0.00	2.18	0.31	3.45	0.00	1.22	0.31	4.34
20-29.9	0.00	3.01	3.40	9.70	0.00	2.92	3.40	10.77
30-39.9	0.00	2.11	7.07	9.73	0.00	6.94	7.07	12.60
40-49.9	0.61	3.11	7.13	9.49	0.00	6.01	7.74	11.82
50-59.9	2.69	3.13	8.55	7.55	0.69	7.21	11.93	11.05
60-69.9	1.93	1.74	1.26	4.99	0.00	3.29	3.19	6.22
>=70	1.16	5.71	4.07	7.69	0.00	4.85	5.23	10.73
Alle DKl	6.39	13.72	31.98	35.13	0.69	24.92	39.06	46.07

Tabelle 1.131: Nutzung [$10^3 m^3 Jahr^{-1}$] nach Durchmesserklasse in der Inventurperiode 2012 – 2022 für die sonst. Nadelholz

Thema: l-a-d-34-O-kreis211-216-SN

Waldeigentumsart	Staatswald		Körperschaftswald		Privatwald		Gesamtwald	
	Wert	Fehler	Wert	Fehler	Wert	Fehler	Wert	Fehler
Durchmesserklasse								
7-9.9	0.22	0.52	0.00	0.65	0.00	0.20	0.22	0.86
10-19.9	1.48	2.18	0.75	3.45	0.29	1.22	2.51	4.34
20-29.9	0.00	3.01	2.73	9.70	0.00	2.92	2.73	10.77
30-39.9	0.38	2.11	5.10	9.73	0.00	6.94	5.49	12.60
40-49.9	0.91	3.11	2.01	9.49	0.97	6.01	3.89	11.82
50-59.9	0.00	3.13	1.41	7.55	2.65	7.21	4.06	11.05
60-69.9	0.00	1.74	0.00	4.99	1.08	3.29	1.08	6.22
>=70	0.00	5.71	0.00	7.69	0.00	4.85	0.00	10.73
Alle DKl	3.00	13.72	11.99	35.13	4.99	24.92	19.98	46.07

Tabelle 1.132: Nutzung [$10^3 m^3 Jahr^{-1}$] nach Durchmesserklasse in der Inventurperiode 2012 – 2022 für die Buche

Thema: l-a-d-34-O-kreis211-216-BU

Waldeigentumsart	Staatswald		Körperschaftswald		Privatwald		Gesamtwald	
	Wert	Fehler	Wert	Fehler	Wert	Fehler	Wert	Fehler
Durchmesserklasse								
7-9.9	0.00	0.52	0.37	0.65	0.00	0.20	0.37	0.86
10-19.9	0.27	2.18	3.27	3.45	0.37	1.22	3.91	4.34
20-29.9	0.00	3.01	3.41	9.70	0.00	2.92	3.41	10.77
30-39.9	0.00	2.11	3.48	9.73	3.19	6.94	6.67	12.60
40-49.9	1.36	3.11	3.08	9.49	1.04	6.01	5.48	11.82
50-59.9	2.03	3.13	3.77	7.55	4.16	7.21	9.96	11.05
60-69.9	0.00	1.74	4.17	4.99	0.74	3.29	4.91	6.22
>=70	7.43	5.71	3.01	7.69	1.79	4.85	12.22	10.73
Alle DKl	11.09	13.72	24.56	35.13	11.28	24.92	46.93	46.07

1.3 Rohstoffquelle Wald

Tabelle 1.133: Nutzung [$10^3 m^3 Jahr^{-1}$] nach Durchmesserklasse in der Inventurperiode 2012 – 2022 für die Eiche

Thema: l-a-d-34-O-kreis211-216-EI

Waldeigentumsart	Staatswald		Körperschaftswald		Privatwald		Gesamtwald	
	Wert	Fehler	Wert	Fehler	Wert	Fehler	Wert	Fehler
Durchmesserklasse								
7-9.9	0.00	0.52	0.13	0.65	0.00	0.20	0.13	0.86
10-19.9	0.00	2.18	0.49	3.45	0.00	1.22	0.49	4.34
20-29.9	0.00	3.01	4.14	9.70	0.53	2.92	4.67	10.77
30-39.9	0.00	2.11	0.00	9.73	0.55	6.94	0.55	12.60
40-49.9	0.00	3.11	2.41	9.49	0.66	6.01	3.06	11.82
50-59.9	0.00	3.13	0.49	7.55	0.00	7.21	0.49	11.05
60-69.9	0.00	1.74	0.90	4.99	0.00	3.29	0.90	6.22
>=70	1.25	5.71	0.00	7.69	0.00	4.85	1.25	10.73
Alle DKl	1.25	13.72	8.56	35.13	1.74	24.92	11.55	46.07

Tabelle 1.134: Nutzung [$10^3 m^3 Jahr^{-1}$] nach Durchmesserklasse in der Inventurperiode 2012 – 2022 für die sonst. Hartholz

Thema: l-a-d-34-O-kreis211-216-ALH

Waldeigentumsart	Staatswald		Körperschaftswald		Privatwald		Gesamtwald	
	Wert	Fehler	Wert	Fehler	Wert	Fehler	Wert	Fehler
Durchmesserklasse								
7-9.9	0.00	0.52	0.59	0.65	0.20	0.20	0.79	0.86
10-19.9	0.00	2.18	4.55	3.45	0.31	1.22	4.86	4.34
20-29.9	1.16	3.01	10.70	9.70	1.94	2.92	13.81	10.77
30-39.9	0.76	2.11	10.94	9.73	3.57	6.94	15.28	12.60
40-49.9	1.07	3.11	9.98	9.49	3.38	6.01	14.44	11.82
50-59.9	0.00	3.13	2.22	7.55	0.55	7.21	2.77	11.05
60-69.9	0.00	1.74	1.74	4.99	0.61	3.29	2.35	6.22
>=70	0.00	5.71	0.81	7.69	0.00	4.85	0.81	10.73
Alle DKl	3.00	13.72	41.54	35.13	10.56	24.92	55.10	46.07

Tabelle 1.135: Nutzung [$10^3 m^3 Jahr^{-1}$] nach Durchmesserklasse in der Inventurperiode 2012 – 2022 für die sonst. Weichholz

Thema: l-a-d-34-O-kreis211-216-ALN

Waldeigentumsart	Staatswald		Körperschaftswald		Privatwald		Gesamtwald	
	Wert	Fehler	Wert	Fehler	Wert	Fehler	Wert	Fehler
Durchmesserklasse								
7-9.9	0.43	0.52	0.47	0.65	0.00	0.20	0.89	0.86
10-19.9	0.00	2.18	2.79	3.45	0.00	1.22	2.79	4.34
20-29.9	0.54	3.01	2.35	9.70	1.34	2.92	4.24	10.77
30-39.9	0.21	2.11	0.39	9.73	0.46	6.94	1.06	12.60
40-49.9	0.00	3.11	1.12	9.49	0.00	6.01	1.12	11.82
50-59.9	0.00	3.13	3.83	7.55	1.53	7.21	5.36	11.05
60-69.9	0.63	1.74	1.45	4.99	0.48	3.29	2.56	6.22
>=70	0.00	5.71	14.93	7.69	0.00	4.85	14.93	10.73
Alle DKl	1.80	13.72	27.33	35.13	3.82	24.92	32.96	46.07

1.3.6 Zuwachs, Abgang und Nutzung

Tabelle 1.136: Nutzung [$10^3 m^3 Jahr^{-1}$] nach Durchmesserklasse in der Inventurperiode 2012 – 2022 für die Alle Baumarten

Thema: l-a-d-34-O-kreis211-216-Alle-BA

Waldeigentumsart	Staatswald		Körperschaftswald		Privatwald		Gesamtwald	
Durchmesserklasse	Wert	Fehler	Wert	Fehler	Wert	Fehler	Wert	Fehler
7-9.9	0.85	0.52	2.10	0.65	0.20	0.20	3.15	0.86
10-19.9	5.97	2.18	15.81	3.45	2.73	1.22	24.52	4.34
20-29.9	7.24	3.01	46.32	9.70	7.08	2.92	60.63	10.77
30-39.9	5.49	2.11	49.80	9.73	19.77	6.94	75.06	12.60
40-49.9	10.78	3.11	52.61	9.49	19.71	6.01	83.10	11.82
50-59.9	7.19	3.13	35.06	7.55	19.50	7.21	61.75	11.05
60-69.9	3.61	1.74	19.73	4.99	7.90	3.29	31.23	6.22
≥ 70	12.26	5.71	26.74	7.69	11.57	4.85	50.57	10.73
Alle DKl	53.39	13.72	248.16	35.13	88.46	24.92	390.02	46.07

1.3 Rohstoffquelle Wald

1.3.6.5 Nutzung als Teil des Abgangs

Tabelle 1.137 zeigt den Anteil der Nutzung am Abgang in der Inventurperiode 2002 – 2012 nach Durchmesserklasse und Eigentumsarten, Tabelle 1.138

Tabelle 1.137: Anteil der Nutzung am Abgang in der Inventurperiode 2002 – 2012 nach Durchmesserklasse und Eigentumsarten

Thema: h-r-d-23-l-kreis211-216

Durchmesserklasse	Staatswald	Körperschaftswald	Privatwald	Gesamtwald
7-9.9		0.60	0.00	0.54
10-19.9	0.63	0.69	0.74	0.69
20-29.9	0.89	0.93	0.84	0.91
30-39.9	0.88	0.91	0.92	0.91
40-49.9	0.94	0.88	1.00	0.91
50-59.9	1.00	0.89	0.95	0.92
60-69.9	0.88	0.85	1.00	0.91
>=70	0.74	0.90	0.96	0.89
Alle DKl	0.87	0.88	0.91	0.88

den Anteil der Nutzung am Abgang in der Inventurperiode 2012 – 2022.

Tabelle 1.138: Anteil der Nutzung am Abgang in der Inventurperiode 2012 – 2022 nach Durchmesserklasse und Eigentumsarten

Thema: h-r-d-34-l-kreis211-216

Durchmesserklasse	Staatswald	Körperschaftswald	Privatwald	Gesamtwald
7-9.9	0.24	0.62	1.00	0.54
10-19.9	0.63	0.67	0.50	0.64
20-29.9	0.96	0.78	1.00	0.83
30-39.9	0.91	0.85	0.90	0.87
40-49.9	0.81	0.88	0.87	0.87
50-59.9	1.00	0.92	0.93	0.93
60-69.9	0.83	0.87	0.85	0.86
>=70	0.91	0.74	0.90	0.82
Alle DKl	0.86	0.83	0.89	0.85

1.3.6 Zuwachs, Abgang und Nutzung

1.3.6.6 Verteilung der Nutzung auf die Durchmesserklassen

Tabelle 1.138 zeigt den Anteil der Nutzung je Durchmesserklasse an der Gesamtnutzung nach Eigentumsarten in der Inventurperiode 2002 – 2012,

Tabelle 1.139: Verteilung der Nutzung in der Inventurperiode 2002 – 2012 auf die Durchmesserklassen

Thema: h-r-d-23-H-kreis211-216

Durchmesserklasse	Staatswald	Körperschaftswald	Privatwald	Gesamtwald
7-9.9	0.00	0.00	0.00	0.00
10-19.9	0.06	0.08	0.09	0.08
20-29.9	0.15	0.26	0.18	0.22
30-39.9	0.23	0.23	0.13	0.21
40-49.9	0.25	0.14	0.09	0.15
50-59.9	0.11	0.15	0.17	0.14
60-69.9	0.12	0.06	0.14	0.09
>=70	0.09	0.08	0.20	0.11
Alle DKl	1.00	1.00	1.00	1.00

Tabelle 1.140 den Anteil in der Inventurperiode 2012 – 2022.

Tabelle 1.140: Verteilung der Nutzung in der Inventurperiode 2012 – 2022 auf die Durchmesserklassen

Thema: h-r-d-34-H-kreis211-216

Durchmesserklasse	Staatswald	Körperschaftswald	Privatwald	Gesamtwald
7-9.9	0.00	0.01	0.00	0.00
10-19.9	0.08	0.05	0.02	0.05
20-29.9	0.15	0.17	0.08	0.15
30-39.9	0.11	0.21	0.22	0.20
40-49.9	0.19	0.23	0.22	0.22
50-59.9	0.15	0.16	0.24	0.18
60-69.9	0.06	0.09	0.09	0.08
>=70	0.25	0.09	0.14	0.13
Alle DKl	1.00	1.00	1.00	1.00

1.3 Rohstoffquelle Wald

1.3.6.7 Nutzungsarten und Abgangsgründe

Tabelle 1.141 stellt die Abgangsgründe den Nutzungsarten gegenüber und bestimmt die relative Häufigkeit des Auftretens der Kombinationen.

Tabelle 1.141: Flächenanteile 2022 nach Nutzungsart und Abgangsgrund

Thema: NA-r-X-2022-A-kreis211-216

Abgangsgrund	keine Nutzung	selektive Nutzung	flächige Nutzung	Summe
regulär	0.27	0.53	0.01	0.81
Sturm	0.01	0.00	0.00	0.01
Insekten / Dürre	0.06	0.00	0.01	0.07
sonstige Kalamitäten	0.00	0.00	0.00	0.01
Kalamität, Ursache ungewiss	0.02	0.00	0.00	0.02
Ursache unbekannt	0.00	0.08	0.00	0.09
Summe	0.35	0.62	0.03	1.00

1.3.7 Biomasse

Neben dem Holzvorrat ist auch der Vorrat an Biomasse in Tonnen je Hektar interessant, da dadurch der gebundene Kohlenstoff bestimmt wird. Da der Kohlenstoffgehalt von Holz (vergleiche [Diestel, 2014]) etwa 51.9% Prozent beträgt, entspricht eine Tonne Biomasse aufgrund der relativen Atommassen von Kohlenstoff und Sauerstoff etwa 1.9 Tonnnen Kohlenstoffdioxidäquivalenten. Da zur Nutzung und weiteren Verwertung als kurz-, mittel- oder langfristiger Kohlenstoffspeicher nur die oberirdische Biomasse verwendet wird, zeigen Abbildung 1.51 und Tabelle 1.142 die oberirdische Biomasse in Tonnen pro Hektar nach Baumartengruppen.

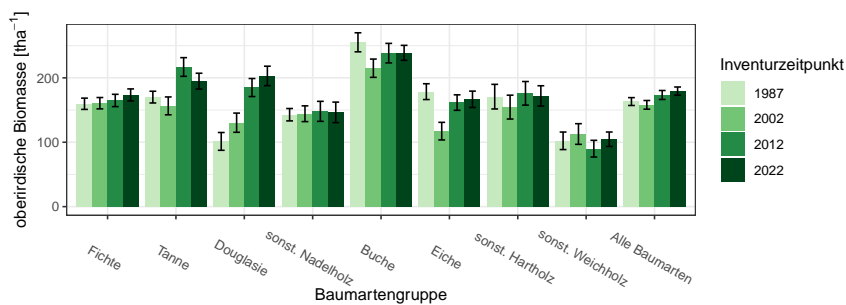


Abbildung 1.51: oberirdische Biomasse [tha^{-1}] nach Baumartengruppe und Inventurzeitpunkt

Thema: b-r-a-A-gw-34-kreis211-216

Tabelle 1.142: oberirdische Biomasse [tha^{-1}] nach Baumartengruppe und Inventurzeitpunkt

Thema: b-r-a-A-gw-34-kreis211-216

BWI	1987		2002		2012		2022	
	Wert	Fehler	Wert	Fehler	Wert	Fehler	Wert	Fehler
Fichte	159.74	8.75	160.63	8.82	164.87	9.56	173.51	9.32
Tanne	170.09	9.12	156.45	13.86	216.88	14.49	194.85	12.31
Douglasie	101.30	13.82	130.36	14.91	184.95	14.01	202.99	15.11
sonst. Nadelholz	142.76	9.62	144.27	12.23	147.97	15.55	146.43	15.90
Buche	255.21	14.79	214.97	14.19	238.36	15.16	238.81	11.66
Eiche	178.59	12.28	117.23	13.67	161.62	12.02	166.70	12.70
sonst. Hartholz	170.80	19.11	154.55	18.53	175.98	18.33	172.00	15.74
sonst. Weichholz	102.22	13.62	112.78	16.03	90.00	12.99	104.63	11.23
Alle Baumarten	163.19	6.10	158.07	6.73	173.39	6.97	179.42	6.36

Betrachten wir den Zuwachs an oberirdischer Biomasse in Tonnen pro

1.3 Rohstoffquelle Wald

Hektar und Jahr nach Baumartengruppe, also die jährliche nutzbare Kohlenstoffspeicherleistung eines Hektars Wald, geordnet nach Größe der Kohlenstoffspeicherleistung, so ergibt sich Tabelle 1.143. Diese können wir mit

Tabelle 1.143: Biomassezuwachs pro Hektar und Jahr nach Baumartengruppen, *Relativ* gibt den Anteil am höchsten Zuwachs an

Thema: b-r-i-y-S-kreis211-216

Baumartengruppe	Wert	Standardfehler	Relativ
Douglasie	8.60	0.51	1.00
Buche	6.45	0.39	0.75
Tanne	5.87	0.29	0.68
Eiche	5.41	0.42	0.63
Alle Baumarten	5.26	0.17	0.61
sonst. Hartholz	4.85	0.44	0.56
Fichte	4.70	0.22	0.55
sonst. Nadelholz	3.80	0.33	0.44
sonst. Weichholz	2.98	0.27	0.35

den jährlichen Derbholzvolumenzuwächsen pro Hektar für die Inventurperiode 2012 – 2022 aus Tabelle ??, die wir dazu ebenfalls nach Größe sortieren (Tabelle 1.144), vergleichen.

Tabelle 1.144: Volumenzuwachs pro Hektar und Jahr nach Baumartengruppen, *Relativ* gibt den Anteil am höchsten Zuwachs an

Thema: v-r-i-y-S-kreis211-216

Baumartengruppe	Wert	Standardfehler	Relativ
Douglasie	17.25	1.06	1.00
Tanne	13.30	0.67	0.77
Fichte	10.22	0.50	0.59
Alle Baumarten	10.14	0.33	0.59
Buche	9.52	0.55	0.55
Eiche	8.82	0.66	0.51
sonst. Nadelholz	7.87	0.69	0.46
sonst. Hartholz	7.57	0.72	0.44
sonst. Weichholz	6.37	0.69	0.37

1.3.7.1 Entwicklung der Kohlenstoffspeicherleistung

Da die Kohlenstoffspeicherleistung der oberirdischen Biomasse pro Hektar und Jahr proportional (mit einem Faktor von etwa 1.9) zum Zuwachs der oberirdischen Biomasse pro Hektar und Jahr ist, zeigen Abbildung 1.52 und Tabelle 1.145 die Entwicklung des Zuwachses der oberirdischen Biomasse

1.3.7 Biomasse

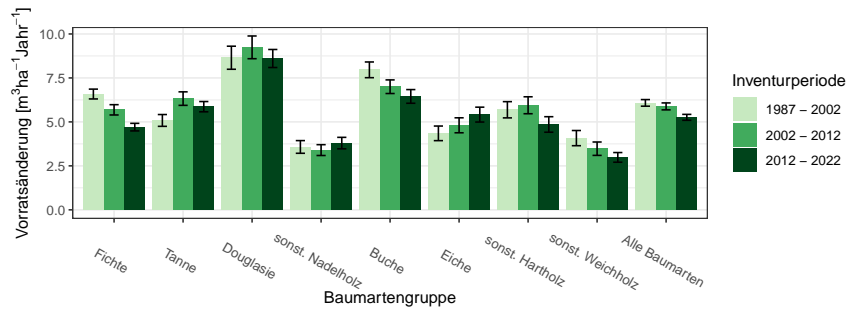


Abbildung 1.52: Zuwachs der oberirdischen Biomasse [$m^3 ha^{-1} Jahr^{-1}$] nach Baumartengruppe und Inventurperiode

Thema: ib-r-i-y-kreis211-216

Tabelle 1.145: Zuwachs der oberirdischen Biomasse [$m^3 ha^{-1} Jahr^{-1}$] nach Baumartengruppe und Inventurperiode

Thema: ib-r-i-y-kreis211-216

Inventurperiode	1987 - 2002		2002 - 2012		2012 - 2022	
	Wert	Fehler	Wert	Fehler	Wert	Fehler
Baumartengruppe						
Fichte	6.58	0.28	5.69	0.29	4.70	0.22
Tanne	5.08	0.34	6.32	0.38	5.87	0.29
Douglasie	8.65	0.66	9.24	0.65	8.60	0.51
sonst. Nadelholz	3.58	0.36	3.40	0.31	3.80	0.33
Buche	7.96	0.45	7.00	0.39	6.45	0.39
Eiche	4.35	0.42	4.81	0.43	5.41	0.42
sonst. Hartholz	5.69	0.46	5.95	0.48	4.85	0.44
sonst. Weichholz	4.08	0.43	3.48	0.38	2.98	0.27
Alle Baumarten	6.08	0.19	5.88	0.20	5.26	0.17

über die unterschiedlichen Inventurperioden.

Glossar

andere Laubhölzer höherer Lebensdauer Variable Baumartengruppe: alle Laubhölzer hoher Lebensdauer, die im jeweiligen Kontext nicht (wie meist Buche und Eiche) gesondert ausgewiesen werden und eher hartes Holz mit hoher spezifischer Dichte aufweisen, also beispielsweise Ahorne, Eschen, Linden, Hainbuche

andere Laubhölzer niedriger Lebensdauer Variable Baumartengruppe: alle Laubhölzer niedriger Lebensdauer, die im jeweiligen Kontext nicht gesondert ausgewiesen werden und eher weiches Holz mit niedrigerer spezifischer Dichte aufweisen, also beispielsweise Pappeln, Erlen, Weiden und Birken

begebar für die Stichprobenaufnahme zugänglich. Nicht zugänglich sind beispielsweise militärische Sperrgebiete oder Gebiete extremer Topographie

Blöße Holzboden, auf dem vorübergehend keine Bäume stehen

Brusthöhendurchmesser Der Durchmesser eines Baumes in 1.3 m Höhe über Grund

Holzboden Dauernd zur Holzerzeugung bestimmte Fläche. Dazu gehören auch Gräben, Leitungstrassen, zeitweilig unbestockte Flächen (Blößen) sowie Wege und Schneisen unter 5 m Breite, auch Flächen wie z. B. in Nationalparks

Lücke Durch das Stichprobenverfahren werden hier keine Bäume erfasst, obwohl die Stichprobe auf bestocktem Holzboden liegt

Nichtholzboden Nicht zur Holzproduktion bestimmte Teile des Waldes, zum Beispiel Waldwege und Schneisen ab 5 m Breite und Holzlagerplätze

sonst. Hartholz siehe *andere Laubhölzer höherer Lebensdauer*

sonst. Laubholz Variable Baumartengruppe: alle Laubhölzer, die im jeweiligen Kontext nicht gesondert ausgewiesen werden

sonst. Nadelholz Variable Baumartengruppe: alle Nadelhölzer, die im jeweiligen Kontext nicht gesondert ausgewiesen werden

sonst. Weichholz siehe *andere Laubhölzer niederer Lebensdauer*

Trakt Ein Trakt ist die primäre Stichprobeneinheit bei der Bundeswaldinventur und besteht aus vier Traktecken (Traktgröße = 4). Bei einem Trakt an der Grenze zum Ausland ist die Anzahl Traktecken und damit die Traktgröße kleiner vier. Für die Hochrechnung werden Trakte an den Grenzen zwischen Bundesländern, Verdichtungsgebieten oder räumlichen Einheiten geteilt, so dass mindestens zwei Trakte mit einer Traktgröße kleiner vier entstehen. In diesem Fall wird synonym der Begriff Traktabschnitt verwendet, um syntaktisch den Unterschied zwischen der Anzahl tatsächlich terrestrisch erhobener Trakte $(x)^{te}$ und der Anzahl zur Hochrechnung genutzter Trakte $(x)^{hr}$ differenzieren zu können. Es gilt: $(x)^{te} \leq (x)^{hr}$

Traktecke siehe *Trakt*

Wald Die Walddefinition der Bundeswaldinventur lehnt sich an die des Bundeswaldgesetzes an: Wald im Sinne der Bundeswaldinventur ist, unabhängig von den Angaben im Kataster oder ähnlichen Verzeichnissen, jede mit Forstpflanzen bestockte Grundfläche. Als Wald gelten auch kahl geschlagene oder verlichtete Grundflächen, Waldwege, Waldeinteilungs- und Sicherungstreifen, Waldblößen und Lichtungen, Waldwiesen, Wildäsungsplätze, Holzlagerplätze, im Wald gelegene Leitungsschneisen, weitere mit dem Wald verbundene und ihm dienende Flächen einschließlich Flächen mit Erholungseinrichtungen, zugewachsene Heiden und Moore, zugewachsene ehemalige Weiden, Almflächen und Hutungen sowie Latschen- und Grünerlenflächen. Heiden, Moore, Weiden, Almflächen und Hutungen gelten als zugewachsen, wenn die natürlich aufgekommene Bestockung ein durchschnittliches Alter von fünf Jahren erreicht hat und wenn mindestens 50% der Fläche bestockt sind. In der Flur oder im bebauten Gebiet gelegene bestockte Flächen unter $1.000 m^2$, Gehölzstreifen unter $10m$ Breite und Weihnachtsbaum- und Schmuckreisigkulturen sowie zum Wohnbereich gehörende Parkanlagen sind nicht Wald im Sinne der Bundeswaldinventur. Wasserläufe bis $5 m$ Breite unterbrechen nicht den Zusammenhang einer Waldfläche

Winkelzählprobe Dieses im Jahr 1947 von Walter Bitterlich erstmals veröffentlichte optische Stichprobenverfahren ermöglicht im Wald die rasche Bestimmung von Hektarwerten zu Grundfläche, Baumartenmischung und weiterer daraus abgeleiteter Daten durch einfache Zählung von Probebäumen, die mit einem optischen Verfahren ausgewählt werden. Vorteile der Winkelzählprobe sind, dass keine Probeflächen eingemessen werden müssen und dass dicke Bäume, die viel zur Grundfläche und somit auch zum Vorrat beitragen, bevorzugt erfasst werden. Die Auswahlwahrscheinlichkeit der Probebäume ist proportional zu deren Grundfläche. Bei diesem Verfahren wird um den Stichprobenpunkt herum jeder Baumstamm mit einem vorgegebenen Öffnungswinkel α horizontal anvisiert. Die Konstante $K = 10^4 \sin^2(\alpha/2)$ wird als Zählfaktor der Winkelzählprobe bezeichnet. K hat bei der Bundeswaldinventur-Bestandesaufnahme den Wert 4, was einem Visurwinkel $\alpha = 2.3^\circ$ entspricht. Ein Baum wird dann ausgewählt, wenn sein Brusthöhendurchmesser von beiden Schenkeln des Winkels α geschnitten wird. Ein Probebaum z repräsentiert eine Grundfläche von K in m^2/ha sowie eine Stammzahl $N_z^{(ha)} = K/g_z$ von Bäumen je Hektar mit der Grundfläche des Baumes $= g_z = \pi/4 \times bhd_z^2$, wobei bhd_z seinen Brusthöhendurchmesser bezeichnet. Der Abstand $r_z = bhd_z/2 \sin(\alpha/2)$ um den Probebaum z wird als Grenzkreisradius bezeichnet. Jeder Baum, dessen Grenzkreis mit der Fläche $A_z = \pi r_z^2$ das Stichprobenzentrum einschließt, ist ein Probebaum der Winkelzählprobe. Oder einfacher formuliert: Jeder Baum, der nicht weiter als das 25-fache seines Brusthöhendurchmessers von der Traktecke entfernt steht, ist ein WZP/ZF4-Probepbaum der Bundeswaldinventur. Dabei werden seit der Bundeswaldinventur 2002 nur Bäume ab 7 cm Brusthöhendurchmesser berücksichtigt. Bei der Bundeswaldinventur werden die Probebäume zusätzlich vermessen, wodurch sich die Auswertungsmöglichkeiten wesentlich erweitern. Zur Aufnahme der Bestockungsparameter wurde $K = 1$ bzw. 2 gewählt

Literaturverzeichnis

[Diestel, 2014] Diestel, Sylvia und Weimar, H. (2014). *Der Kohlenstoffgehalt in Holz- und Papierprodukten – Herleitung und Umrechnungsfaktoren.*