

Bundeswaldinventur 2022 – Baden-Württemberg



Abteilung Biometrie und Informatik

# **Kreis Biberach**

**Regionaler Auszug aus  
Der Wald in Baden-Württemberg  
Ausgewählte Ergebnisse und regionale Auswertungen der Bundeswaldinventur  
2022**

Dominik Cullmann\*

Freiburg, den 21. Oktober 2024

Forstliche Versuchs- und Forschungsanstalt  
Baden-Württemberg

\*dominik.cullmann@forst.bwl.de

Copyright:

©Abteilung Biometrie und Informatik

Forstliche Versuchs- und Forschungsanstalt Baden-Württemberg

Wonnhaldestraße 4

79100 Freiburg

<http://www.fva-bw.de>

This work is licensed under the Creative Commons Attribution 4.0 International License. To view a copy of this license, visit <http://creativecommons.org/licenses/by/4.0/>.

 Forstliche Versuchs-  
und Forschungsanstalt  
Baden-Württemberg

  
Baden-Württemberg  
MINISTERIUM FÜR ERNÄHRUNG, LÄNDLICHEN RAUM  
UND VERBRAUCHERSCHUTZ

 Landes  
Forst  
Verwaltung BW

# Inhaltsverzeichnis

<b>1</b>	<b>Auswertungen</b>	<b>7</b>
1.1	Waldfläche . . . . .	7
1.2	Lebensraum Wald . . . . .	9
1.2.1	Baumartengruppenflächen und -anteile . . . . .	9
1.2.1.1	Baumartengruppenanteile . . . . .	9
	Baumartengruppenanteile nach Eigentumsarten . . . . .	10
1.2.1.2	Altersklassenstruktur der Baumartengruppen- flächen . . . . .	12
	Alle Baumarten . . . . .	12
	Fichte . . . . .	15
	sonst. Nadelholz . . . . .	18
	Buche . . . . .	21
	Eiche . . . . .	24
	sonst. Hartholz . . . . .	27
	sonst. Weichholz . . . . .	30
1.2.2	Totholz . . . . .	33
1.2.3	Stammzahlen . . . . .	36
1.2.4	Naturnähe . . . . .	37
1.2.5	Forstlich besonders bedeutsame Arten der Bodenvege- tation . . . . .	39
1.2.6	Verjüngung und Jungbestockung . . . . .	40
1.2.7	Waldstrukturen: Biotopbäume, Schichtigkeit und Mi- schung . . . . .	43
1.3	Rohstoffquelle Wald . . . . .	47
1.3.1	Vorräte . . . . .	47
1.3.2	Vorratsentwicklung . . . . .	48
1.3.3	Hektarvorräte . . . . .	51
1.3.4	Entwicklung der Hektarvorräte . . . . .	52
1.3.5	Vorratsstruktur: die Vorratsverteilung nach Stärkeklas- sen . . . . .	55
1.3.5.1	Alle Baumarten . . . . .	55
1.3.5.2	Fichte . . . . .	57

## Inhaltsverzeichnis

1.3.5.3	sonst. Nadelholz . . . . .	59
1.3.5.4	Buche . . . . .	61
1.3.5.5	Eiche . . . . .	63
1.3.5.6	sonst. Hartholz . . . . .	65
1.3.5.7	sonst. Weichholz . . . . .	67
1.3.6	Zuwachs, Abgang und Nutzung . . . . .	69
1.3.6.1	Zuwachs und Abgang je Hektar und Jahr nach Eigentumsarten . . . . .	69
1.3.6.2	Entwicklung des Zuwachses und des Abgangs je Hektar und Jahr nach Baumartengruppen	72
1.3.6.3	Jährliche Abgänge und Nutzungen . . . . .	77
1.3.6.4	Jährliche Nutzungen nach Baumartengruppen	80
1.3.6.5	Nutzung als Teil des Abgangs . . . . .	83
1.3.6.6	Verteilung der Nutzung auf die Durchmes- serklassen . . . . .	84
1.3.6.7	Nutzungsarten und Abgangsgründe . . . . .	85
1.3.7	Biomasse . . . . .	86
1.3.7.1	Entwicklung der Kohlenstoffspeicherleistung .	87
	<b>Glossar</b>	<b>89</b>
	<b>Literatur</b>	<b>91</b>

# 1 Auswertungen

## 1.1 Waldfläche

Tabelle 1.1 zeigt die Flächen in Hektar (gerundet) nach Eigentumsarten im Kreis Biberach, in der unteren Hälfte wird der Privatwald aus Zeile vier in den Kleinprivatwald (bis einschließlich 5 Hektar), den mittleren Privatwald (über 5 bis einschließlich 200 Hektar) und den Großprivatwald (über 200 Hektar) unterteilt. Tabelle 1.2 zeigt die Entwicklung der Gesamtwaldflächen

Tabelle 1.1: Flächen [ha] und Anteil in Prozent der Gesamtwaldfläche der Eigentumsarten in der Bundeswaldinventur 2022

Thema: a-a-w-o-A-X-kreis426

Eigentumsart	Wald	Anteil	Nichtholzboden	Holzboden	begehrbarer Holzboden
Bundeswald					
Staatswald	12105	30.9	200	11905	11905
Körperschaftswald	7303	18.6	100	7203	7203
Privatwald	19808	50.5	100	19708	19708
Kleinprivatwald	4002	10.2		4002	4002
Mittlerer Privatwald	4402	11.2		4402	4402
Großprivatwald	11405	29.1	100	11305	11305
Gesamtwald	39216	100.0	400	38816	38816

seit 1987, Tabelle 1.3 die Entwicklung der begehrbaren Holzbodenfläche seit

Tabelle 1.2: Entwicklung der Gesamtwaldfläche [ha] seit der Bundeswaldinventur 1987

Thema: a-a-w-y-A-gw-kreis426

	Wald	Nichtholzboden	Holzboden	begehrbarer Holzboden
1987	38109	1500	36609	36609
2002	38509	900	37609	37409
2012	38822	800	38022	37822
2022	39216	400	38816	38816

1987 nach Eigentumsarten.

## 1.1 Waldfläche

Tabelle 1.3: Entwicklung der begehbaren Holzbodenflächen [ha] nach Eigentumsarten seit der Bundeswaldinventur 1987

Thema: a-a-y-o-b-A-X-kreis426

	1987	2002	2012	2022
Bundeswald				
Staatswald	11703	11503	11306	11905
Körperschaftswald	7702	6502	7004	7203
Privatwald	17204	19405	19511	19708
Kleinprivatwald	4901	5301	3902	4002
Mittlerer Privatwald	800	2401	4403	4402
Großprivatwald	11503	11703	11206	11305
Gesamtwald	36609	37409	37822	38816



## 1.2 Lebensraum Wald

### 1.2.1 Baumartengruppenflächen und -anteile

#### 1.2.1.1 Baumartengruppenanteile

Abbildung 1.1 zeigt die Baumartengruppenanteile in der Bundeswaldinventur 2022, Tabelle 1.4 die Werte nach Eigentumsarten.

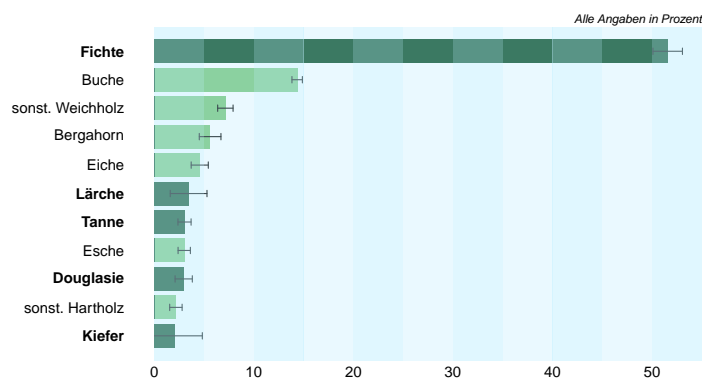


Abbildung 1.1: Baumartengruppenflächenanteile im Gesamtwald

Thema: a-r-x-x-A-gw-kreis426

Tabelle 1.4: Baumartengruppenanteile in der Bundeswaldinventur 2022 nach Eigentumsarten

Thema: a-r-X-o-A-X-kreis426

Baumartengruppe	Staatswald	Körperschaftswald	Privatwald	Kleinprivatwald	Mittlerer Privatwald	Großprivatwald	Gesamtwald
Fichte	42.5	38.1	61.8	65.5	63.9	59.6	51.6
sonst. Nadelholz	13.6	7.6	11.7	1.7	7.4	16.9	11.5
Buche	17.2	18.6	11.2	10.3	12.0	11.1	14.4
Eiche	5.9	7.3	2.8	5.3	2.2	2.2	4.6
sonst. Hartholz	10.9	19.2	7.8	8.7	7.1	7.8	10.8
sonst. Weichholz	10.0	9.2	4.8	8.5	7.3	2.4	7.2
Nadelholz	56.1	45.7	73.5	67.2	71.3	76.5	63.1
Laubholz	43.9	54.3	26.5	32.8	28.7	23.5	36.9

## 1.2 Lebensraum Wald

**Baumartengruppenanteile nach Eigentumsarten** In Abbildung 1.2 und Tabelle 1.5 sind die Flächenanteile der Baumartengruppen in Prozent nach Inventurzeitpunkten für die gesamte Waldfläche in Baden-Württemberg dargestellt.

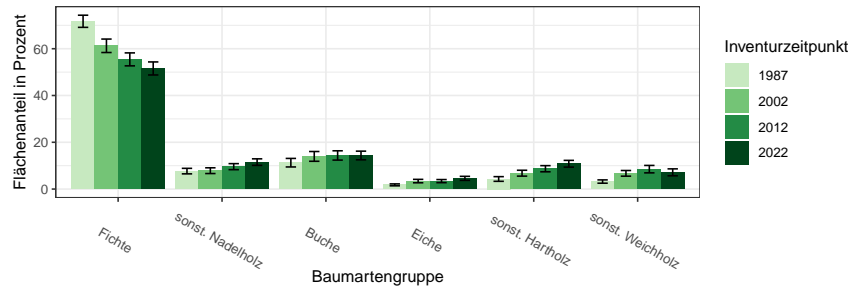


Abbildung 1.2: Flächenanteil in Prozent nach Baumartengruppe und Inventurzeitpunkt

Thema: a-r-A-y-X-X-kreis426

Tabelle 1.5: Flächenanteil in Prozent nach Baumartengruppe und Inventurzeitpunkt im Gesamtwald

Thema: a-r-A-y-X-X-kreis426

BWI	1987		2002		2012		2022	
	Wert	Fehler	Wert	Fehler	Wert	Fehler	Wert	Fehler
Fichte	71.73	2.60	61.26	2.88	55.45	2.77	51.57	2.79
sonst. Nadelholz	7.68	1.18	7.86	1.23	9.58	1.29	11.52	1.39
Buche	11.28	1.82	13.96	2.09	14.37	1.99	14.36	1.85
Eiche	1.79	0.41	3.41	0.73	3.40	0.66	4.58	0.86
sonst. Hartholz	4.31	1.00	6.79	1.26	8.69	1.32	10.82	1.44
sonst. Weichholz	3.21	0.70	6.72	1.21	8.51	1.59	7.15	1.48
Nadelholz	79.41	2.40	69.12	2.86	65.02	2.81	63.09	2.80
Laubholz	20.59	2.25	30.88	2.64	34.98	2.81	36.91	2.75

In Tabelle 1.6, Tabelle 1.7 und Tabelle 1.8 sind die Zahlen nach Staatswald, Körperschaftswald und Privatwald getrennt ausgewiesen.

### 1.2.1 Baumartengruppenflächen und -anteile

Tabelle 1.6: Flächenanteil in Prozent nach Baumartengruppe und Inventurzeitpunkt im Staatswald

Thema: a-r-bc-y-X-stw-kreis426

BWI	1987		2002		2012		2022	
Baumartengruppe	Wert	Fehler	Wert	Fehler	Wert	Fehler	Wert	Fehler
Fichte	68.75	5.04	59.26	5.42	50.84	5.04	42.51	4.39
sonst. Nadelholz	7.13	1.74	7.07	2.02	9.90	2.31	13.56	2.70
Buche	15.26	3.25	17.89	3.76	16.26	3.30	17.18	2.91
Eiche	2.78	0.99	3.38	1.16	3.39	1.04	5.93	1.91
sonst. Hartholz	3.98	1.37	7.18	2.03	8.89	2.00	10.85	2.32
sonst. Weichholz	2.10	0.86	5.22	2.16	10.73	3.59	9.97	3.63
Nadelholz	75.88	4.73	66.33	5.35	60.74	5.16	56.07	4.62
Laubholz	24.12	3.97	33.67	4.80	39.26	5.16	43.93	4.68

Tabelle 1.7: Flächenanteil in Prozent nach Baumartengruppe und Inventurzeitpunkt im Körperschaftswald

Thema: a-r-bc-y-X-kw-kreis426

BWI	1987		2002		2012		2022	
Baumartengruppe	Wert	Fehler	Wert	Fehler	Wert	Fehler	Wert	Fehler
Fichte	59.08	5.79	44.51	6.51	42.78	6.34	38.15	6.34
sonst. Nadelholz	8.38	2.50	8.88	2.61	7.11	2.05	7.57	2.17
Buche	14.53	4.86	18.70	6.47	17.74	5.59	18.60	4.90
Eiche	2.06	0.80	6.90	3.08	6.37	2.59	7.27	2.40
sonst. Hartholz	9.07	3.23	13.75	4.67	15.92	4.43	19.25	4.67
sonst. Weichholz	6.89	2.51	7.27	2.53	10.07	3.13	9.16	3.17
Nadelholz	67.45	5.66	53.38	7.18	49.89	6.92	45.72	6.88
Laubholz	32.55	5.66	46.62	7.01	50.11	7.19	54.28	6.58

Tabelle 1.8: Flächenanteil in Prozent nach Baumartengruppe und Inventurzeitpunkt im Privatwald

Thema: a-r-bc-y-X-pw-kreis426

BWI	1987		2002		2012		2022	
Baumartengruppe	Wert	Fehler	Wert	Fehler	Wert	Fehler	Wert	Fehler
Fichte	79.42	3.08	67.78	3.44	62.68	3.50	61.75	3.60
sonst. Nadelholz	7.73	1.91	8.01	1.82	10.27	1.92	11.71	1.96
Buche	7.16	1.89	10.13	2.21	12.05	2.37	11.16	2.28
Eiche	1.02	0.43	2.32	0.71	2.34	0.64	2.81	0.82
sonst. Hartholz	2.38	1.16	4.33	1.41	6.01	1.59	7.81	1.68
sonst. Weichholz	2.29	0.76	7.44	1.75	6.65	1.54	4.75	1.37
Nadelholz	87.15	2.48	75.78	3.29	72.95	3.27	73.46	3.28
Laubholz	12.85	2.47	24.22	3.10	27.05	3.24	26.54	3.25

## 1.2 Lebensraum Wald

### 1.2.1.2 Altersklassenstruktur der Baumartengruppenflächen

In den folgenden Abschnitten wird die Entwicklung der Flächen je Altersklasse der jeweiligen Baumartengruppe in den verschiedenen Eigentumsarten dargestellt.

**Alle Baumarten** Abbildung 1.3 und Tabelle 1.9 zeigen die Entwicklung der Flächen je Altersklasse im Gesamtwald, Tabelle 1.10 zeigt die Entwicklung

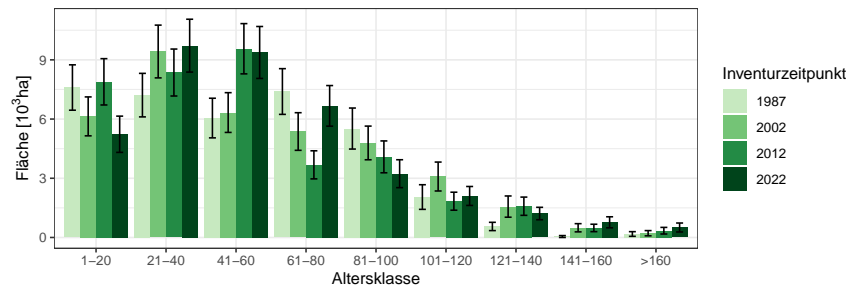


Abbildung 1.3: Fläche [10<sup>3</sup>ha] nach Altersklasse und Inventurzeitpunkt für Alle Baumarten

Thema: a-a-a-y-Alle-BA-gw-kreis426

Tabelle 1.9: Fläche [10<sup>3</sup>ha] nach Altersklasse und Inventurzeitpunkt für Alle Baumarten im Gesamtwald

Thema: a-a-a-y-Alle-BA-gw-kreis426

BWI	1987		2002		2012		2022	
Altersklasse	Wert	Fehler	Wert	Fehler	Wert	Fehler	Wert	Fehler
1-20	7.60	1.15	6.14	0.99	7.89	1.17	5.23	0.92
21-40	7.21	1.10	9.42	1.34	8.36	1.19	9.72	1.34
41-60	6.05	1.00	6.33	1.01	9.56	1.27	9.37	1.32
61-80	7.40	1.16	5.37	0.95	3.68	0.71	6.67	1.03
81-100	5.52	1.04	4.79	0.85	4.08	0.81	3.23	0.71
101-120	2.05	0.62	3.09	0.73	1.84	0.46	2.10	0.48
121-140	0.56	0.21	1.57	0.54	1.58	0.46	1.21	0.31
141-160	0.05	0.05	0.49	0.21	0.48	0.19	0.77	0.28
>160	0.18	0.12	0.22	0.13	0.34	0.17	0.51	0.23
Alle AKI	36.61	3.46	37.41	3.47	37.82	3.48	38.82	3.56

im Staatswald, Tabelle 1.11 zeigt die Entwicklung im Körperschaftswald und Tabelle 1.12 zeigt die Entwicklung im Privatwald.

### 1.2.1 Baumartengruppenflächen und -anteile

Tabelle 1.10: Fläche [ $10^3 ha$ ] nach Altersklasse und Inventurzeitpunkt für Alle Baumarten im Staatswald

Thema: a-a-a-y-Alle-BA-stw-kreis426

BWI	1987		2002		2012		2022	
Altersklasse	Wert	Fehler	Wert	Fehler	Wert	Fehler	Wert	Fehler
1-20	1.96	0.56	2.18	0.61	2.28	0.62	1.66	0.47
21-40	2.69	0.70	2.43	0.62	1.93	0.51	3.44	0.79
41-60	2.04	0.65	2.43	0.69	3.16	0.72	2.48	0.61
61-80	2.56	0.79	1.44	0.49	1.53	0.51	2.48	0.68
81-100	1.40	0.48	1.47	0.55	1.32	0.41	0.90	0.37
101-120	0.85	0.37	0.83	0.33	0.49	0.25	0.54	0.26
121-140	0.18	0.12	0.59	0.28	0.51	0.21	0.27	0.14
141-160	0.04	0.04	0.14	0.11	0.09	0.07	0.14	0.11
>160	0.00		0.00		0.00		0.00	
Alle AKI	11.70	1.95	11.50	1.90	11.31	1.88	11.90	1.98

Tabelle 1.11: Fläche [ $10^3 ha$ ] nach Altersklasse und Inventurzeitpunkt für Alle Baumarten im Körperschaftswald

Thema: a-a-a-y-Alle-BA-kw-kreis426

BWI	1987		2002		2012		2022	
Altersklasse	Wert	Fehler	Wert	Fehler	Wert	Fehler	Wert	Fehler
1-20	1.94	0.52	0.96	0.35	1.39	0.42	0.97	0.39
21-40	1.10	0.37	1.56	0.46	1.45	0.45	1.64	0.53
41-60	1.29	0.46	0.99	0.40	1.45	0.50	1.27	0.43
61-80	1.34	0.43	0.93	0.35	0.73	0.28	1.09	0.37
81-100	1.29	0.55	0.86	0.31	0.80	0.32	0.84	0.31
101-120	0.59	0.43	0.52	0.27	0.50	0.21	0.75	0.29
121-140	0.12	0.10	0.59	0.45	0.65	0.37	0.29	0.13
141-160	0.05	0.05	0.11	0.11	0.03	0.02	0.31	0.22
>160	0.00		0.00		0.00		0.04	0.04
Alle AKI	7.70	1.51	6.50	1.33	7.00	1.35	7.20	1.40

## 1.2 Lebensraum Wald

Tabelle 1.12: Fläche [ $10^3 ha$ ] nach Altersklasse und Inventurzeitpunkt für Alle Baumarten im Privatwald

Thema: a-a-a-y-Alle-BA-pw-kreis426

BWI	1987		2002		2012		2022	
Altersklasse	Wert	Fehler	Wert	Fehler	Wert	Fehler	Wert	Fehler
1-20	3.69	0.83	3.00	0.69	4.22	0.88	2.61	0.66
21-40	3.44	0.76	5.44	1.06	4.99	0.98	4.64	0.93
41-60	2.73	0.62	2.91	0.62	4.94	0.89	5.60	1.03
61-80	3.51	0.73	3.00	0.74	1.41	0.40	3.11	0.65
81-100	2.83	0.73	2.46	0.57	1.96	0.62	1.49	0.52
101-120	0.61	0.25	1.74	0.58	0.85	0.31	0.82	0.27
121-140	0.26	0.14	0.41	0.16	0.43	0.18	0.65	0.25
141-160	0.14	0.11	0.24	0.14	0.36	0.17	0.32	0.14
>160	0.00		0.21	0.13	0.35	0.17	0.46	0.22
Alle AK1	17.20	2.32	19.40	2.49	19.51	2.46	19.71	2.45

## 1.2.1 Baumartengruppenflächen und -anteile

**Fichte** Abbildung 1.4 und Tabelle 1.13 zeigen die Entwicklung der Flächen je Altersklasse im Gesamtwald, Tabelle 1.14 zeigt die Entwicklung im

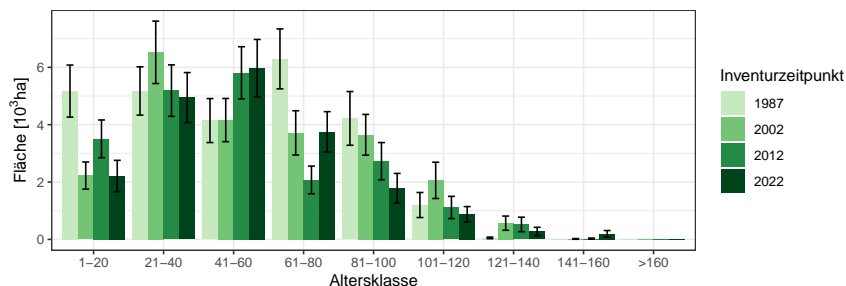


Abbildung 1.4: Fläche [10<sup>3</sup>ha] nach Altersklasse und Inventurzeitpunkt für Fichte

Thema: a-a-a-y-FI-gw-kreis426

Tabelle 1.13: Fläche [10<sup>3</sup>ha] nach Altersklasse und Inventurzeitpunkt für Fichte im Gesamtwald

Thema: a-a-a-y-FI-gw-kreis426

BWI	1987		2002		2012		2022	
	Wert	Fehler	Wert	Fehler	Wert	Fehler	Wert	Fehler
1-20	5.17	0.91	2.23	0.47	3.51	0.66	2.21	0.55
21-40	5.18	0.84	6.52	1.09	5.19	0.90	4.95	0.87
41-60	4.14	0.77	4.16	0.75	5.81	0.91	5.97	1.00
61-80	6.30	1.05	3.71	0.77	2.07	0.48	3.75	0.70
81-100	4.22	0.94	3.65	0.71	2.73	0.65	1.79	0.51
101-120	1.20	0.44	2.06	0.63	1.11	0.39	0.88	0.27
121-140	0.05	0.03	0.57	0.25	0.52	0.25	0.27	0.15
141-160	0.00		0.02	0.01	0.03	0.02	0.19	0.11
>160	0.00		0.00		0.00		0.00	
Alle AKI	26.26	2.67	22.91	2.42	20.97	2.25	20.02	2.17

Staatswald, Tabelle 1.15 zeigt die Entwicklung im Körperschaftswald und Tabelle 1.16 zeigt die Entwicklung im Privatwald.

## 1.2 Lebensraum Wald

Tabelle 1.14: Fläche [ $10^3 ha$ ] nach Altersklasse und Inventurzeitpunkt für Fichte im Staatswald

Thema: a-a-a-y-FI-stw-kreis426

BWI	1987		2002		2012		2022	
Altersklasse	Wert	Fehler	Wert	Fehler	Wert	Fehler	Wert	Fehler
1-20	1.14	0.42	0.80	0.29	0.74	0.27	0.43	0.17
21-40	1.90	0.55	1.53	0.51	0.84	0.30	1.06	0.35
41-60	1.39	0.49	1.49	0.51	1.94	0.52	1.39	0.42
61-80	2.27	0.72	1.13	0.42	0.74	0.32	1.29	0.46
81-100	0.79	0.39	1.26	0.47	0.94	0.33	0.44	0.25
101-120	0.56	0.34	0.35	0.24	0.42	0.24	0.31	0.17
121-140	0.00		0.26	0.21	0.13	0.10	0.02	0.02
141-160	0.00		0.00		0.00		0.10	0.10
>160	0.00		0.00		0.00		0.00	
Alle AKI	8.05	1.47	6.82	1.31	5.75	1.12	5.06	0.97

Tabelle 1.15: Fläche [ $ha$ ] nach Altersklasse und Inventurzeitpunkt für Fichte im Körperschaftswald

Thema: a-a-a-y-FI-kw-kreis426

BWI	1987		2002		2012		2022	
Altersklasse	Wert	Fehler	Wert	Fehler	Wert	Fehler	Wert	Fehler
1-20	1069.14	372.20	208.16	126.74	429.08	195.77	214.35	153.38
21-40	671.82	277.19	737.34	284.81	647.70	316.22	762.41	327.55
41-60	589.86	242.16	445.06	238.13	605.97	271.13	659.15	285.25
61-80	901.44	348.13	480.62	252.31	437.24	187.01	421.86	227.28
81-100	1045.10	530.53	549.20	245.64	434.92	255.75	457.71	244.29
101-120	254.01	181.37	347.31	243.30	206.00	145.66	184.27	132.84
121-140	18.73	18.73	125.92	94.87	235.45	208.09	12.06	12.06
141-160	0.00		0.00		0.00		35.92	28.67
>160	0.00		0.00		0.00		0.00	
Alle AKI	4550.11	1031.26	2893.62	730.98	2996.35	760.86	2747.72	717.29



### 1.2.1 Baumartengruppenflächen und -anteile

Tabelle 1.16: Fläche [ $10^3ha$ ] nach Altersklasse und Inventurzeitpunkt für Fichte im Privatwald

Thema: a-a-a-y-FI-pw-kreis426

BWI	1987		2002		2012		2022	
Altersklasse	Wert	Fehler	Wert	Fehler	Wert	Fehler	Wert	Fehler
1-20	2.95	0.69	1.21	0.35	2.34	0.57	1.56	0.49
21-40	2.61	0.57	4.24	0.88	3.71	0.79	3.11	0.71
41-60	2.17	0.54	2.22	0.49	3.25	0.65	3.90	0.82
61-80	3.14	0.67	2.09	0.60	0.89	0.30	2.03	0.47
81-100	2.37	0.66	1.83	0.47	1.35	0.50	0.89	0.38
101-120	0.39	0.21	1.36	0.53	0.49	0.27	0.38	0.16
121-140	0.03	0.02	0.18	0.09	0.16	0.10	0.24	0.14
141-160	0.00		0.02	0.01	0.03	0.02	0.06	0.04
>160	0.00		0.00		0.00		0.00	
Alle AKI	13.66	1.91	13.15	1.83	12.23	1.72	12.17	1.72

## 1.2 Lebensraum Wald

**sonst. Nadelholz** Abbildung 1.5 und Tabelle 1.17 zeigen die Entwicklung der Flächen je Altersklasse im Gesamtwald, Tabelle 1.18 zeigt die Entwick-

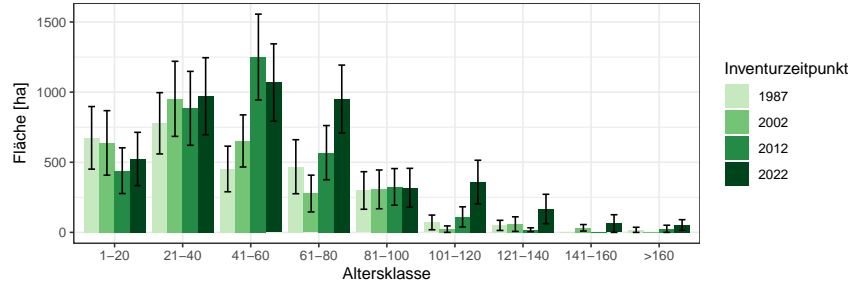


Abbildung 1.5: Fläche [ha] nach Altersklasse und Inventurzeitpunkt für sonst. Nadelholz

Thema: a-a-a-y-SN-gw-kreis426

Tabelle 1.17: Fläche [ha] nach Altersklasse und Inventurzeitpunkt für sonst. Nadelholz im Gesamtwald

Thema: a-a-a-y-SN-gw-kreis426

BWI	1987		2002		2012		2022	
	Wert	Fehler	Wert	Fehler	Wert	Fehler	Wert	Fehler
1-20	674.14	223.14	637.96	230.05	439.96	163.07	523.41	190.06
21-40	777.88	218.42	952.27	267.72	884.55	263.53	970.80	274.74
41-60	452.30	162.69	652.17	185.77	1250.16	306.08	1068.44	275.88
61-80	468.25	192.58	277.09	131.14	568.50	193.21	950.56	242.32
81-100	298.83	133.88	306.80	138.17	324.49	130.61	318.13	138.58
101-120	71.18	52.30	23.12	23.12	110.50	71.86	358.91	155.57
121-140	50.00	36.22	59.02	52.09	18.97	13.71	166.66	104.91
141-160	0.00		32.75	23.18	0.00		62.99	62.99
>160	18.25	18.25	0.00		25.54	25.54	52.92	37.65
Alle AKI	2810.83	510.01	2941.18	542.54	3622.68	605.67	4472.83	693.49

lung im Staatswald, Tabelle 1.19 zeigt die Entwicklung im Körperschaftswald und Tabelle 1.20 zeigt die Entwicklung im Privatwald.

## 1.2.1 Baumartengruppenflächen und -anteile

Tabelle 1.18: Fläche [ha] nach Altersklasse und Inventurzeitpunkt für sonst. Nadelholz im Staatswald

Thema: a-a-a-y-SN-stw-kreis426

BWI	1987		2002		2012		2022	
Altersklasse	Wert	Fehler	Wert	Fehler	Wert	Fehler	Wert	Fehler
1-20	214.86	107.62	123.00	86.21	16.08	9.95	154.40	89.05
21-40	261.40	102.24	252.42	131.45	281.42	150.47	371.03	177.20
41-60	203.95	115.98	302.32	136.51	436.94	162.47	453.60	185.58
61-80	61.93	52.02	135.32	105.24	323.63	145.59	390.13	145.92
81-100	92.15	57.72	0.00		49.96	29.13	184.79	119.67
101-120	0.00		0.00		0.00		0.00	
121-140	0.00		0.00		11.31	11.31	60.72	51.37
141-160	0.00		0.00		0.00		0.00	
>160	0.00		0.00		0.00		0.00	
Alle AKI	834.30	249.54	813.05	273.60	1119.33	329.89	1614.67	438.37

Tabelle 1.19: Fläche [ha] nach Altersklasse und Inventurzeitpunkt für sonst. Nadelholz im Körperschaftswald

Thema: a-a-a-y-SN-kw-kreis426

BWI	1987		2002		2012		2022	
Altersklasse	Wert	Fehler	Wert	Fehler	Wert	Fehler	Wert	Fehler
1-20	116.25	100.70	108.36	108.36	109.05	77.16	85.45	85.45
21-40	154.41	81.39	242.95	130.48	12.66	12.66	56.43	39.93
41-60	75.70	45.01	113.63	82.07	191.02	120.38	69.22	48.94
61-80	198.67	133.78	22.12	22.12	33.55	25.68	161.81	114.43
81-100	100.02	100.02	90.08	68.58	151.94	96.30	33.82	33.82
101-120	0.00		0.00		0.00		138.55	98.17
121-140	0.00		0.00		0.00		0.00	
141-160	0.00		0.00		0.00		0.00	
>160	0.00		0.00		0.00		0.00	
Alle AKI	645.05	221.17	577.13	212.28	498.21	174.70	545.28	187.46

## 1.2 Lebensraum Wald

Tabelle 1.20: Fläche [ha] nach Altersklasse und Inventurzeitpunkt für sonst.  
Nadelholz im Privatwald

Thema: a-a-a-y-SN-pw-kreis426

BWI	1987		2002		2012		2022	
Altersklasse	Wert	Fehler	Wert	Fehler	Wert	Fehler	Wert	Fehler
1-20	343.17	167.11	406.20	184.18	317.48	144.55	283.18	144.48
21-40	362.37	174.69	460.42	194.42	588.87	215.38	540.77	205.05
41-60	173.95	106.02	236.64	96.38	620.54	230.03	543.43	197.33
61-80	205.31	126.55	118.62	73.80	207.52	122.32	399.23	156.75
81-100	106.36	66.51	218.09	120.28	124.34	84.97	99.72	61.53
101-120	70.82	52.03	22.90	22.90	111.02	72.20	221.17	121.21
121-140	49.74	36.03	58.46	51.59	7.52	7.52	105.21	90.80
141-160	18.16	18.16	32.44	22.96	0.00		62.48	62.48
>160	0.00		0.00		25.66	25.66	52.50	37.35
Alle AKI	1329.89	385.61	1553.77	417.41	2002.95	475.78	2307.69	501.60

## 1.2.1 Baumartengruppenflächen und -anteile

**Buche** Abbildung 1.6 und Tabelle 1.21 zeigen die Entwicklung der Flächen je Altersklasse im Gesamtwald, Tabelle 1.22 zeigt die Entwicklung im

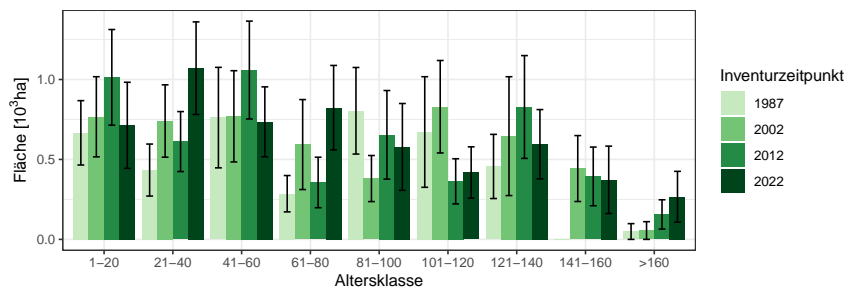


Abbildung 1.6: Fläche [10<sup>3</sup>ha] nach Altersklasse und Inventurzeitpunkt für Buche

Thema: a-a-a-y-BU-gw-kreis426

Tabelle 1.21: Fläche [10<sup>3</sup>ha] nach Altersklasse und Inventurzeitpunkt für Buche im Gesamtwald

Thema: a-a-a-y-BU-gw-kreis426

BWI	1987		2002		2012		2022	
	Wert	Fehler	Wert	Fehler	Wert	Fehler	Wert	Fehler
1-20	0.67	0.20	0.77	0.25	1.01	0.30	0.71	0.27
21-40	0.43	0.16	0.74	0.23	0.61	0.19	1.07	0.29
41-60	0.76	0.31	0.77	0.29	1.06	0.31	0.74	0.22
61-80	0.29	0.11	0.59	0.28	0.36	0.16	0.82	0.26
81-100	0.80	0.27	0.38	0.14	0.65	0.28	0.58	0.27
101-120	0.67	0.35	0.83	0.29	0.36	0.14	0.42	0.16
121-140	0.46	0.20	0.65	0.37	0.83	0.32	0.60	0.22
141-160	0.00		0.44	0.21	0.39	0.18	0.37	0.21
>160	0.05	0.05	0.06	0.06	0.16	0.09	0.27	0.16
Alle AKI	4.13	0.78	5.22	0.93	5.44	0.91	5.57	0.89

Staatw Wald, Tabelle 1.23 zeigt die Entwicklung im Körperschaftswald und Tabelle 1.24 zeigt die Entwicklung im Privatwald.

## 1.2 Lebensraum Wald

Tabelle 1.22: Fläche [ha] nach Altersklasse und Inventurzeitpunkt für Buche im Staatswald

Thema: a-a-a-y-BU-stw-kreis426

BWI	1987		2002		2012		2022	
Altersklasse	Wert	Fehler	Wert	Fehler	Wert	Fehler	Wert	Fehler
1-20	246.64	91.09	268.34	151.96	255.53	126.56	271.42	145.74
21-40	216.13	130.62	474.04	184.66	213.37	115.43	513.47	204.49
41-60	349.11	173.97	314.02	172.32	471.40	172.41	294.56	133.23
61-80	151.61	84.63	72.87	55.53	214.14	140.59	448.67	185.12
81-100	427.21	186.34	165.56	108.25	213.87	112.38	98.72	68.58
101-120	218.26	131.38	465.49	210.38	53.41	41.94	210.30	137.48
121-140	176.81	117.90	155.77	110.33	343.63	174.11	185.09	131.65
141-160	0.00		141.98	110.49	73.40	73.40	23.24	23.24
>160	0.00		0.00		0.00		0.00	
Alle AKI	1785.78	476.73	2058.06	547.50	1838.75	475.13	2045.49	483.22

Tabelle 1.23: Fläche [ha] nach Altersklasse und Inventurzeitpunkt für Buche im Körperschaftswald

Thema: a-a-a-y-BU-kw-kreis426

BWI	1987		2002		2012		2022	
Altersklasse	Wert	Fehler	Wert	Fehler	Wert	Fehler	Wert	Fehler
1-20	203.51	131.62	101.41	61.03	238.98	135.28	101.72	86.72
21-40	115.07	83.44	102.65	66.61	138.43	86.12	129.51	107.37
41-60	348.79	256.42	281.20	203.99	310.04	216.38	257.25	143.82
61-80	0.00		185.92	127.57	67.79	38.87	194.30	155.45
81-100	36.92	36.92	55.88	55.88	97.22	61.00	185.65	117.37
101-120	314.52	299.85	29.38	29.38	127.44	82.12	101.50	57.61
121-140	100.02	100.02	350.82	350.82	262.73	233.81	166.28	89.21
141-160	0.00		108.36	108.36	0.00		203.81	182.79
>160	0.00		0.00		0.00		0.00	
Alle AKI	1118.83	455.49	1215.63	519.13	1242.65	478.10	1340.02	448.82

### 1.2.1 Baumartengruppenflächen und -anteile

Tabelle 1.24: Fläche [ha] nach Altersklasse und Inventurzeitpunkt für Buche im Privatwald

Thema: a-a-a-y-BU-pw-kreis426

BWI	1987		2002		2012		2022	
Altersklasse	Wert	Fehler	Wert	Fehler	Wert	Fehler	Wert	Fehler
1-20	216.56	121.01	395.63	188.00	520.36	235.91	340.05	175.53
21-40	103.79	52.54	163.32	111.45	259.52	119.73	427.80	175.13
41-60	64.74	46.78	181.76	112.52	275.22	132.52	187.38	100.36
61-80	135.63	76.93	337.84	244.60	71.84	55.59	184.03	110.21
81-100	344.41	167.97	158.67	76.96	342.21	246.32	295.21	234.28
101-120	137.81	104.06	330.18	160.14	183.89	108.05	108.00	60.89
121-140	179.91	128.10	150.18	108.44	220.56	137.98	245.21	147.37
141-160	49.03	49.03	194.20	137.59	320.88	168.47	148.15	107.24
>160	0.00		54.86	54.86	156.78	91.99	264.48	157.67
Alle AKl	1231.88	362.18	1966.64	498.36	2351.26	551.35	2200.33	530.71

## 1.2 Lebensraum Wald

**Eiche** Abbildung 1.7 und Tabelle 1.25 zeigen die Entwicklung der Flächen je Altersklasse im Gesamtwald, Tabelle 1.26 zeigt die Entwicklung im

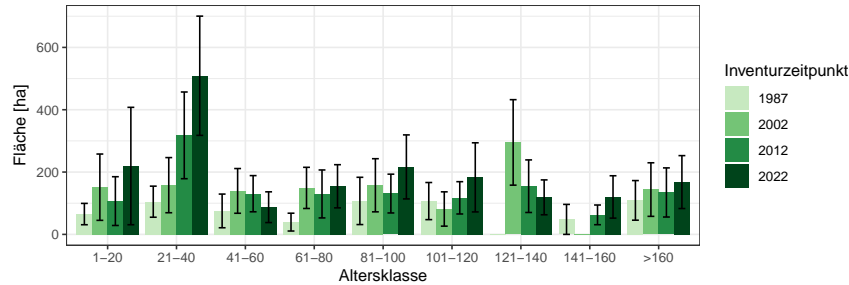


Abbildung 1.7: Fläche [ha] nach Altersklasse und Inventurzeitpunkt für Eiche

Thema: a-a-a-y-EI-gw-kreis426

Tabelle 1.25: Fläche [ha] nach Altersklasse und Inventurzeitpunkt für Eiche im Gesamtwald

Thema: a-a-a-y-EI-gw-kreis426

BWI	1987		2002		2012		2022	
Altersklasse	Wert	Fehler	Wert	Fehler	Wert	Fehler	Wert	Fehler
1-20	65.23	34.22	151.44	106.39	106.85	78.25	219.35	188.36
21-40	104.92	49.86	157.97	88.49	317.81	139.14	509.07	191.28
41-60	75.32	54.06	139.55	71.75	130.56	58.08	87.25	49.32
61-80	39.39	28.60	149.19	66.06	129.78	76.93	154.40	69.28
81-100	107.38	75.85	157.59	85.25	131.02	62.19	216.55	102.71
101-120	106.91	59.54	81.51	55.05	117.32	51.81	182.99	110.88
121-140	0.00		295.16	137.16	154.65	84.36	118.89	55.95
141-160	48.12	48.12	0.00		62.66	31.61	120.16	67.99
>160	109.14	63.56	143.83	85.94	134.56	78.82	167.86	84.92
Alle AKI	656.41	161.07	1276.23	290.68	1285.21	272.10	1776.52	360.68

Staatswald, Tabelle 1.27 zeigt die Entwicklung im Körperschaftswald und Tabelle 1.28 zeigt die Entwicklung im Privatwald.



### 1.2.1 Baumartengruppenflächen und -anteile

Tabelle 1.26: Fläche [ha] nach Altersklasse und Inventurzeitpunkt für Eiche im Staatswald

Thema: a-a-a-y-EI-stw-kreis426

BWI	1987		2002		2012		2022	
Altersklasse	Wert	Fehler	Wert	Fehler	Wert	Fehler	Wert	Fehler
1-20	38.53	32.24	12.85	9.15	73.85	71.12	218.78	188.75
21-40	59.00	37.86	20.85	20.85	77.48	68.27	212.87	128.51
41-60	44.88	44.88	108.99	69.04	59.30	40.00	10.44	10.44
61-80	0.00		77.10	54.55	84.30	69.15	114.54	62.12
81-100	71.83	71.83	0.00		73.69	52.11	134.27	92.95
101-120	70.18	53.68	0.00		0.00		0.00	
121-140	0.00		169.49	110.95	0.00		0.00	
141-160	40.39	40.38	0.00		14.34	14.34	14.88	14.88
>160	0.00		0.00		0.00		0.00	
Alle AKI	324.79	125.21	389.28	143.39	382.97	137.87	705.77	255.74

Tabelle 1.27: Fläche [ha] nach Altersklasse und Inventurzeitpunkt für Eiche im Körperschaftswald

Thema: a-a-a-y-EI-kw-kreis426

BWI	1987		2002		2012		2022	
Altersklasse	Wert	Fehler	Wert	Fehler	Wert	Fehler	Wert	Fehler
1-20	12.67	8.33	133.16	109.85	1.88	1.88	0.00	
21-40	0.00		92.17	84.50	178.05	116.46	184.14	99.28
41-60	0.00		0.00		23.51	23.51	0.00	
61-80	38.96	28.29	14.83	14.83	0.00		40.87	31.55
81-100	36.22	27.02	34.47	34.47	22.12	22.12	0.00	
101-120	22.85	22.85	62.26	52.64	51.05	31.54	129.27	107.31
121-140	0.00		111.57	80.99	137.14	83.20	56.63	42.71
141-160	47.59	47.59	0.00		32.74	23.51	74.91	63.39
>160	0.00		0.00		0.00		37.80	37.80
Alle AKI	158.29	67.63	448.47	212.09	446.51	194.19	523.62	193.52

## 1.2 Lebensraum Wald

Tabelle 1.28: Fläche [ha] nach Altersklasse und Inventurzeitpunkt für Eiche im Privatwald

Thema: a-a-a-y-El-pw-kreis426

BWI	1987		2002		2012		2022	
Altersklasse	Wert	Fehler	Wert	Fehler	Wert	Fehler	Wert	Fehler
1-20	14.39	9.54	10.36	8.64	30.08	30.08	1.01	1.01
21-40	46.56	32.93	47.91	27.83	63.63	36.75	115.04	102.47
41-60	30.95	30.95	29.67	17.98	47.31	34.57	76.21	47.82
61-80	0.00		56.85	33.62	44.33	31.49	0.00	
81-100	0.00		123.26	77.80	34.47	24.37	81.88	43.77
101-120	14.61	14.61	21.43	21.43	67.25	41.63	55.71	34.51
121-140	0.00		17.27	17.27	19.37	19.37	62.82	36.79
141-160	69.00	49.32	0.00		15.84	15.84	31.57	22.95
>160	0.00		142.47	85.13	135.20	79.20	129.72	75.78
Alle AKI	175.50	77.60	449.23	147.68	457.48	134.03	553.96	169.33

### 1.2.1 Baumartengruppenflächen und -anteile

**sonst. Hartholz** Abbildung 1.8 und Tabelle 1.29 zeigen die Entwicklung der Flächen je Altersklasse im Gesamtwald, Tabelle 1.30 zeigt die Entwicklung

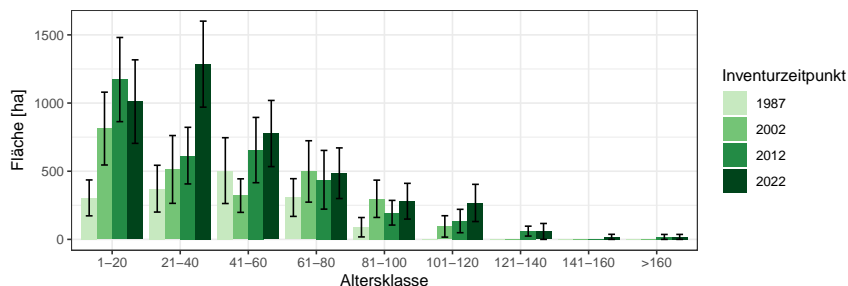


Abbildung 1.8: Fläche [ha] nach Altersklasse und Inventurzeitpunkt für sonst. Hartholz

Thema: a-a-a-y-ALH-gw-kreis426

Tabelle 1.29: Fläche [ha] nach Altersklasse und Inventurzeitpunkt für sonst. Hartholz im Gesamtwald

Thema: a-a-a-y-ALH-gw-kreis426

BWI	1987		2002		2012		2022	
	Wert	Fehler	Wert	Fehler	Wert	Fehler	Wert	Fehler
1-20	304.36	131.69	812.78	267.05	1172.19	308.72	1010.65	306.33
21-40	371.98	171.64	513.02	248.64	614.38	207.67	1285.31	315.46
41-60	504.38	241.29	321.21	122.99	655.12	239.45	776.50	242.62
61-80	306.94	138.34	498.35	225.10	437.24	215.33	485.37	185.74
81-100	89.30	71.08	297.79	136.84	195.54	90.46	280.03	131.09
101-120	0.00		95.10	78.46	134.79	85.67	267.35	136.42
121-140	0.00		0.00		60.71	36.32	58.39	58.39
141-160	0.00		0.00		0.00		18.63	18.63
>160	0.00		0.00		18.20	18.20	18.31	18.31
Alle AKI	1576.96	380.78	2538.25	503.38	3288.16	550.55	4200.52	642.19

im Staatswald, Tabelle 1.31 zeigt die Entwicklung im Körperschaftswald und Tabelle 1.32 zeigt die Entwicklung im Privatwald.

## 1.2 Lebensraum Wald

Tabelle 1.30: Fläche [ha] nach Altersklasse und Inventurzeitpunkt für sonst. Hartholz im Staatswald

Thema: a-a-a-y-ALH-stw-kreis426

BWI	1987		2002		2012		2022	
Altersklasse	Wert	Fehler	Wert	Fehler	Wert	Fehler	Wert	Fehler
1-20	176.98	114.67	528.66	223.59	502.76	196.27	331.23	147.83
21-40	144.96	90.68	62.46	45.05	218.56	124.95	630.18	227.54
41-60	45.28	45.28	144.60	88.22	89.81	65.66	102.43	78.66
61-80	77.12	63.44	25.99	18.48	107.69	77.75	167.25	109.08
81-100	21.90	21.90	45.08	33.42	43.45	43.45	40.69	28.77
101-120	0.00		18.85	18.85	15.58	15.58	20.16	20.16
121-140	0.00		0.00		27.22	27.22	0.00	
141-160	0.00		0.00		0.00		0.00	
>160	0.00		0.00		0.00		0.00	
Alle AKI	466.23	173.47	825.64	261.63	1005.07	273.25	1291.95	347.46

Tabelle 1.31: Fläche [ha] nach Altersklasse und Inventurzeitpunkt für sonst. Hartholz im Körperschaftswald

Thema: a-a-a-y-ALH-kw-kreis426

BWI	1987		2002		2012		2022	
Altersklasse	Wert	Fehler	Wert	Fehler	Wert	Fehler	Wert	Fehler
1-20	102.81	63.80	245.79	147.48	352.51	166.14	390.04	220.60
21-40	58.46	47.52	150.21	98.62	244.79	138.20	313.40	155.84
41-60	274.54	196.45	107.73	65.82	152.77	78.96	194.81	109.84
61-80	195.96	119.81	184.22	164.89	187.66	169.92	122.83	77.30
81-100	66.99	66.99	126.81	109.92	42.13	26.32	110.44	100.86
101-120	0.00		79.18	79.18	120.51	85.30	195.32	125.32
121-140	0.00		0.00		14.67	14.67	59.51	59.51
141-160	0.00		0.00		0.00		0.00	
>160	0.00		0.00		0.00		0.00	
Alle AKI	698.76	268.64	893.94	326.09	1115.03	351.61	1386.36	414.50

## 1.2.1 Baumartengruppenflächen und -anteile

Tabelle 1.32: Fläche [ha] nach Altersklasse und Inventurzeitpunkt für sonst.  
Hartholz im Privatwald

Thema: a-a-a-y-ALH-pw-kreis426

BWI	1987		2002		2012		2022	
Altersklasse	Wert	Fehler	Wert	Fehler	Wert	Fehler	Wert	Fehler
1-20	25.93	20.54	44.39	25.96	314.85	170.29	295.03	157.78
21-40	169.19	137.78	302.88	223.23	151.38	92.21	346.13	155.86
41-60	181.27	128.94	71.52	56.54	415.02	217.43	479.24	201.15
61-80	32.68	23.61	292.27	157.23	143.25	110.11	196.35	129.01
81-100	0.00		129.28	79.43	110.32	74.93	130.01	80.42
101-120	0.00		0.00		0.00		55.15	55.15
121-140	0.00		0.00		18.66	18.66	0.00	
141-160	0.00		0.00		0.00		18.48	18.48
>160	0.00		0.00		18.29	18.29	18.16	18.16
Alle AKI	409.07	204.36	840.34	291.00	1171.76	327.60	1538.54	354.95

## 1.2 Lebensraum Wald

**sonst. Weichholz** Abbildung 1.9 und Tabelle 1.33 zeigen die Entwicklung der Flächen je Altersklasse im Gesamtwald, Tabelle 1.34 zeigt die Entwick-

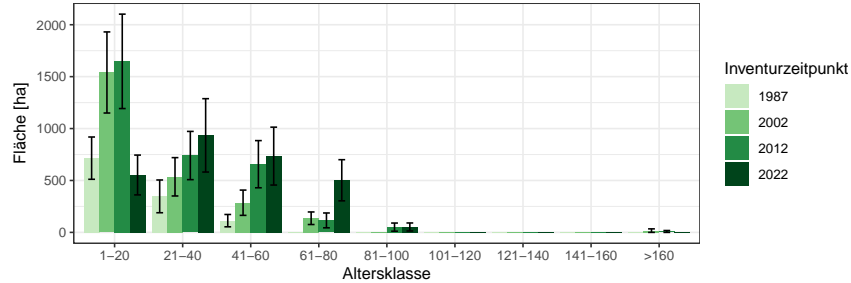


Abbildung 1.9: Fläche [ha] nach Altersklasse und Inventurzeitpunkt für sonst. Weichholz

Thema: a-a-y-ALN-gw-kreis426

Tabelle 1.33: Fläche [ha] nach Altersklasse und Inventurzeitpunkt für sonst. Weichholz im Gesamtwald

Thema: a-a-y-ALN-gw-kreis426

BWI	1987		2002		2012		2022	
	Wert	Fehler	Wert	Fehler	Wert	Fehler	Wert	Fehler
1-20	715.07	203.65	1540.21	390.45	1647.35	454.63	552.84	191.76
21-40	347.04	157.70	535.33	184.59	740.31	232.32	934.48	353.25
41-60	113.12	59.39	285.69	121.67	656.79	227.18	734.71	278.73
61-80	0.00		136.28	60.44	115.53	71.45	502.04	198.11
81-100	0.00		0.00		50.66	39.31	52.11	38.61
101-120	0.00		0.00		0.00		0.00	
121-140	0.00		0.00		0.00		0.00	
141-160	0.00		0.00		0.00		0.00	
>160	0.00		16.95	16.95	9.10	9.10	0.00	
Alle AKI	1175.22	274.55	2514.47	489.56	3219.73	649.49	2776.18	618.11

lung im Staatswald, Tabelle 1.35 zeigt die Entwicklung im Körperschaftswald und Tabelle 1.36 zeigt die Entwicklung im Privatwald.

### 1.2.1 Baumartengruppenflächen und -anteile

Tabelle 1.34: Fläche [ha] nach Altersklasse und Inventurzeitpunkt für sonst. Weichholz im Staatswald

Thema: a-a-a-y-ALN-stw-kreis426

BWI	1987		2002		2012		2022	
Altersklasse	Wert	Fehler	Wert	Fehler	Wert	Fehler	Wert	Fehler
1-20	139.90	73.24	443.04	234.38	689.15	295.44	248.94	135.17
21-40	106.34	81.11	88.07	63.09	296.22	159.88	646.96	336.08
41-60	0.00		68.76	55.59	163.05	73.42	227.15	146.77
61-80	0.00		0.00		64.20	64.20	63.41	48.91
81-100	0.00		0.00		0.00		0.00	
101-120	0.00		0.00		0.00		0.00	
121-140	0.00		0.00		0.00		0.00	
141-160	0.00		0.00		0.00		0.00	
>160	0.00		0.00		0.00		0.00	
Alle AKI	246.24	109.27	599.87	264.97	1212.62	451.33	1186.46	471.26

Tabelle 1.35: Fläche [ha] nach Altersklasse und Inventurzeitpunkt für sonst. Weichholz im Körperschaftswald

Thema: a-a-a-y-ALN-kw-kreis426

BWI	1987		2002		2012		2022	
Altersklasse	Wert	Fehler	Wert	Fehler	Wert	Fehler	Wert	Fehler
1-20	430.80	178.39	160.01	101.28	259.38	147.97	178.25	106.01
21-40	100.02	100.02	229.96	118.34	224.26	131.60	192.29	100.06
41-60	0.00		43.19	43.19	170.31	123.04	92.95	73.56
61-80	0.00		39.61	39.61	0.00		143.39	102.29
81-100	0.00		0.00		51.32	39.83	53.11	39.36
101-120	0.00		0.00		0.00		0.00	
121-140	0.00		0.00		0.00		0.00	
141-160	0.00		0.00		0.00		0.00	
>160	0.00		0.00		0.00		0.00	
Alle AKI	530.83	204.50	472.77	182.51	705.27	241.24	660.00	260.96

## 1.2 Lebensraum Wald

Tabelle 1.36: Fläche [*ha*] nach Altersklasse und Inventurzeitpunkt für sonst.  
Weichholz im Privatwald

Thema: a-a-a-y-ALN-pw-kreis426

BWI	1987		2002		2012		2022	
Altersklasse	Wert	Fehler	Wert	Fehler	Wert	Fehler	Wert	Fehler
1-20	140.95	60.02	931.92	293.10	694.32	238.34	128.48	87.49
21-40	140.42	90.45	223.49	129.60	218.97	98.26	99.38	51.61
41-60	112.54	59.08	173.36	98.85	324.52	177.83	413.47	190.88
61-80	0.00		97.26	46.50	50.53	29.30	295.68	162.41
81-100	0.00		0.00		0.00		0.00	
101-120	0.00		0.00		0.00		0.00	
121-140	0.00		0.00		0.00		0.00	
141-160	0.00		0.00		0.00		0.00	
>160	0.00		16.79	16.79	9.14	9.14	0.00	
Alle AKI	393.91	140.56	1442.83	368.34	1297.49	317.81	937.00	277.86



### 1.2.2 Totholz

Abbildung 1.10 und Tabelle 1.37 zeigen den Totholzvorrat nach Totholzart,

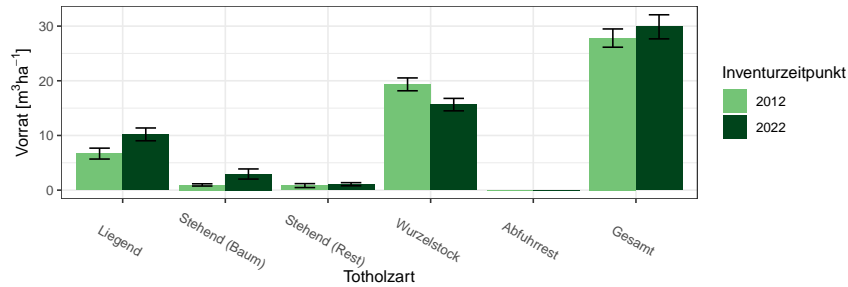


Abbildung 1.10: Totholz- Vorrat [ $m^3ha^{-1}$ ] nach Totholzart und Inventurzeitpunkt im Gesamtwald

Thema: d-r-dt-y-A-gw-kreis426

Tabelle 1.37: Totholz- Vorrat [ $m^3ha^{-1}$ ] nach Totholzart und Inventurzeitpunkt im Gesamtwald

Thema: d-r-dt-y-A-gw-kreis426

BWI Totholzart	2012		2022	
	Wert	Fehler	Wert	Fehler
Liegend	6.68	1.00	10.20	1.17
Stehend (Baum)	0.95	0.21	2.95	0.93
Stehend (Rest)	0.83	0.36	1.08	0.28
Wurzelstock	19.35	1.18	15.64	1.14
Abfuhrrest	0.00		0.00	
Gesamt	27.81	1.67	29.87	2.20

Abbildung 1.11 und Tabelle 1.38 den Totholzvorrat nach Totholzbaumarten-  
gruppen (es werden nur Nadel-, Laub- und Eichenholz unterschieden) und  
Abbildung 1.12 sowie Tabelle 1.39 den Totholzvorrat nach Eigentumsarten

## 1.2 Lebensraum Wald

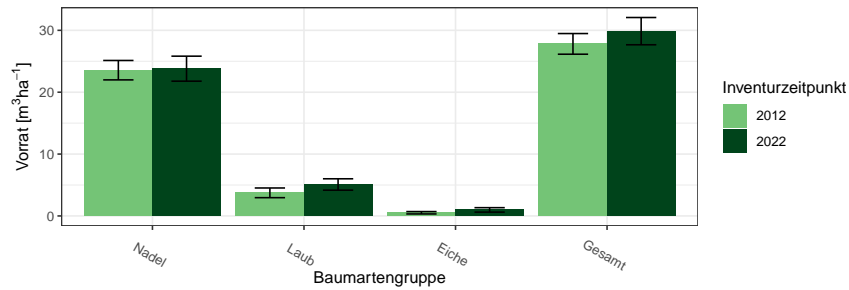


Abbildung 1.11: Totholz- Vorrat [ $m^3ha^{-1}$ ] nach Baumartengruppe und Inventurzeitpunkt im Gesamtwald

Thema: d-r-ds-y-A-gw-kreis426

Tabelle 1.38: Totholz- Vorrat [ $m^3ha^{-1}$ ] nach Baumartengruppe und Inventurzeitpunkt im Gesamtwald

Thema: d-r-ds-y-A-gw-kreis426

BWI	2012		2022	
Baumartengruppe	Wert	Fehler	Wert	Fehler
Nadel	23.56	1.57	23.80	2.02
Laub	3.74	0.78	5.09	0.92
Eiche	0.51	0.19	0.98	0.36
Gesamt	27.81	1.67	29.87	2.20

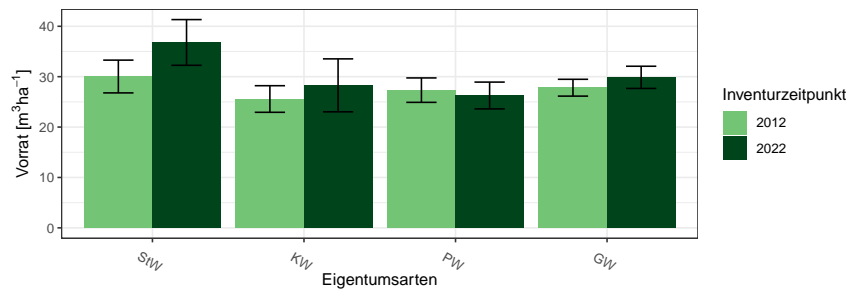


Abbildung 1.12: Totholz-Vorrat [ $m^3ha^{-1}$ ] nach Eigentumsarten

Thema: v-r-o-y-A-d-kreis426

Tabelle 1.39: Totholz-Vorrat [ $m^3ha^{-1}$ ] nach Eigentumsarten

Thema: v-r-o-y-A-d-kreis426

BWI	2012		2022	
Eigentumsarten	Wert	Fehler	Wert	Fehler
Staatswald	30.03	3.25	36.79	4.53
Körperschaftswald	25.57	2.64	28.28	5.26
Privatwald	27.33	2.42	26.27	2.66
Gesamtwald	27.81	1.67	29.87	2.20

## 1.2 Lebensraum Wald

### 1.2.3 Stammzahlen

Tabelle 1.40 zeigt die Entwicklung der Stammzahlverteilung nach Inventurzeitpunkten, Tabelle 1.41 die Stammzahlen der Hauptbaumarten nach

Tabelle 1.40: Stammzahl Derbholz [ $10^6$ ] nach Altersklasse und Inventurzeitpunkt für Alle Baumarten

Thema: n-a-A-AKL-gw-kreis426

BWI	1987		2002		2012		2022	
Altersklasse	Wert	Fehler	Wert	Fehler	Wert	Fehler	Wert	Fehler
1-20	13.57	2.17	3.45	0.85	3.92	1.04	2.99	0.80
21-40	11.34	1.76	14.35	2.37	12.90	2.13	14.74	2.21
41-60	4.72	0.82	4.41	0.72	6.35	0.86	7.29	1.28
61-80	4.32	0.71	2.73	0.49	1.68	0.32	2.36	0.40
81-100	2.18	0.49	1.75	0.32	1.46	0.31	0.99	0.23
101-120	0.49	0.17	0.90	0.27	0.56	0.15	0.47	0.11
121-140	0.10	0.04	0.33	0.12	0.33	0.09	0.24	0.06
141-160	0.00	0.00	0.09	0.04	0.10	0.04	0.13	0.04
>160	0.01	0.01	0.02	0.01	0.03	0.01	0.04	0.01

Alterklasse und Baumartengruppe zum Inventurzeitpunkt 2022.

Tabelle 1.41: Stammzahl Derbholz [ $10^6$ ] nach Altersklasse und Baumartengruppe

Thema: n-a-X-AKL-gw-2022-kreis426

Baumartengruppe	Fichte		Buche		Eiche		Alle Baumarten	
Altersklasse	Wert	Fehler	Wert	Fehler	Wert	Fehler	Wert	Fehler
1-20	1.18	0.59	0.26	0.15	0.00	0.00	2.99	0.80
21-40	8.49	1.72	2.04	0.54	0.46	0.16	14.74	2.21
41-60	4.70	1.04	0.98	0.30	0.07	0.05	7.29	1.28
61-80	1.53	0.31	0.21	0.06	0.06	0.03	2.36	0.40
81-100	0.62	0.18	0.21	0.12	0.03	0.01	0.99	0.23
101-120	0.23	0.08	0.09	0.04	0.02	0.01	0.47	0.11
121-140	0.08	0.04	0.10	0.04	0.01	0.01	0.24	0.06
141-160	0.05	0.03	0.05	0.03	0.01	0.01	0.13	0.04
>160	0.00	0.00	0.02	0.01	0.01	0.00	0.04	0.01
Alle AKI	16.88	2.36	3.96	0.72	0.67	0.17	29.23	3.27

### 1.2.4 Naturnähe

Abbildung 1.13 und Tabelle 1.42 zeigen die Flächenanteile der Naturnähestufen in Prozent nach Inventurzeitpunkt und Abbildung 1.14 und Tabelle 1.43

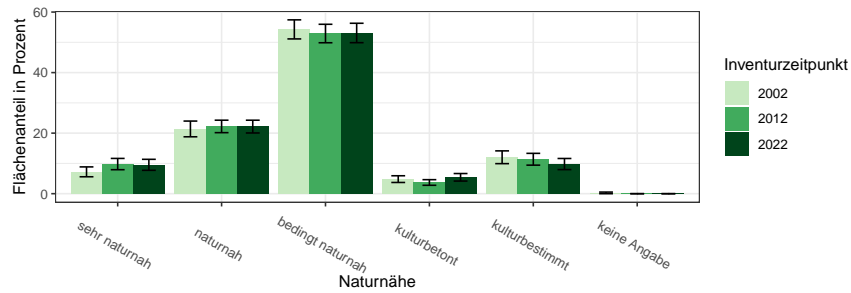


Abbildung 1.13: Flächenanteile der Naturnähestufen nach Inventurzeitpunkt

Thema: nn-r-nn-Y-c-kreis426

Tabelle 1.42: Flächenanteile der Naturnähestufen nach Inventurzeitpunkt

Thema: nn-r-nn-Y-c-kreis426

BWI Naturnähe	2002		2012		2022	
	Wert	Fehler	Wert	Fehler	Wert	Fehler
sehr naturnah	7.22	1.63	9.79	1.86	9.54	1.82
naturnah	21.39	2.60	22.22	2.06	22.16	2.11
bedingt naturnah	54.28	3.15	52.91	3.05	53.09	3.21
kulturbetont	4.81	1.11	3.70	0.93	5.41	1.25
kulturbestimmt	12.03	2.11	11.38	1.95	9.79	1.83
keine Angabe	0.27	0.27	0.00	0.00	0.00	0.00

die Flächenanteile nach Eigentumsarten im Jahr 2022.

## 1.2 Lebensraum Wald

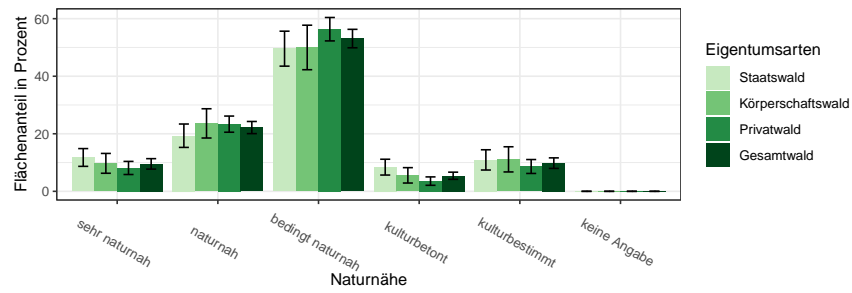


Abbildung 1.14: Flächenanteile der Naturnähestufen nach Eigentumsarten  
Thema: nn-r-nn-O-c-kreis426

Tabelle 1.43: Flächenanteile der Naturnähestufen nach Eigentumsarten  
Thema: nn-r-nn-O-c-kreis426

Eigentumsarten	Staatswald		Körperschaftswald		Privatwald		Gesamtwald	
	Wert	Fehler	Wert	Fehler	Wert	Fehler	Wert	Fehler
sehr naturnah	11.76	3.09	9.72	3.44	8.12	2.28	9.54	1.82
naturnah	19.33	4.06	23.61	5.08	23.35	2.81	22.16	2.11
bedingt naturnah	49.58	6.08	50.00	7.73	56.35	4.07	53.09	3.21
kulturbetont	8.40	2.75	5.56	2.67	3.55	1.46	5.41	1.25
kulturbestimmt	10.92	3.52	11.11	4.38	8.63	2.42	9.79	1.83
keine Angabe	0.00	0.00	0.00	0.00	0.00	0.00	0.00	0.00

## 1.2.5 Forstlich besonders bedeutsame Arten der Bodenvegetation

### 1.2.5 Forstlich besonders bedeutsame Arten der Bodenvegetation

Die Dichte der forstlich besonders bedeutsamen Arten der Bodenvegetation werden im Probekreis mit 10 Metern Radius gutachlich angesprochen. Aus dieser Ansprache lassen sich die Flächenanteile in Abbildung 1.15 und Tabelle 1.44 berechnen.

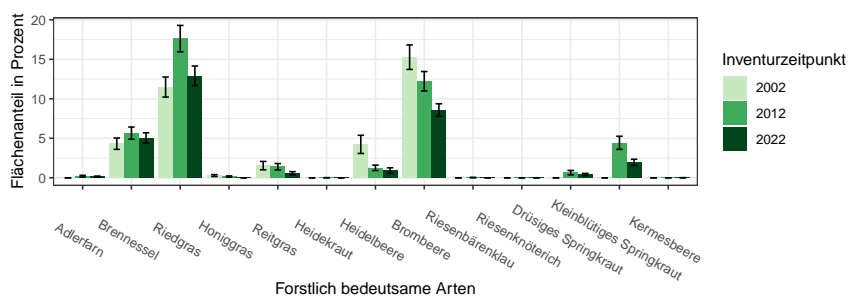


Abbildung 1.15: Flächenanteile der Forstlich besonders bedeutsamen Arten der Bodenvegetation in Prozent nach Inventurzeitpunkt  
Thema: f-r-fba-Y-gw-kreis426

Tabelle 1.44: Flächenanteile der Forstlich besonders bedeutsamen Arten der Bodenvegetation in Prozent nach Inventurzeitpunkt  
Thema: f-r-fba-Y-gw-kreis426

BWI Forstlich bedeutsame Arten	2002		2012		2022	
	Wert	Fehler	Wert	Fehler	Wert	Fehler
Adlerfarn	0.0	0.00	0.2	0.11	0.1	0.07
Brennessel	4.3	0.72	5.7	0.77	5.0	0.66
Riedgras	11.5	1.27	17.6	1.67	12.9	1.24
Honiggras	0.3	0.12	0.2	0.08	0.0	0.00
Reitgras	1.5	0.53	1.4	0.40	0.6	0.20
Heidekraut	0.0	0.00	0.0	0.01	0.0	0.00
Heidelbeere	4.2	1.15	1.3	0.34	0.9	0.35
Brombeere	15.3	1.55	12.2	1.23	8.6	0.79
Riesenbärenklau	0.0	0.00	0.0	0.03	0.0	0.00
Riesenknöterich	0.0	0.00	0.0	0.00	0.0	0.00
Drüsiges Springkraut	0.0	0.00	0.7	0.28	0.4	0.14
Kleinblütiges Springkraut	0.0	0.00	4.4	0.83	1.9	0.40
Kermesbeere	0.0	0.00	0.0	0.00	0.0	0.01

### 1.2.6 Verjüngung und Jungbestockung

Informationen zur Aufnahme von Verjüngung und Jungbestockung finden sich in

Tabelle 1.45 zeigt die Stammzahlen der Verjüngung nach Baumarten als Anteile an der Gesamtstammzahl der Verjüngung nach Eigentumsarten und Inventurzeitpunkt. Tabelle 1.46 zeigt die Jungstockungsflächen für das Jahr

BAG	StW			KW			PW			GW		
	2002	2012	2022	2002	2012	2022	2002	2012	2022	2002	2012	2022
FI	56.0	66.7	52.1	31.5	51.8	34.7	74.6	57.6	64.1	61.8	59.1	55.3
TA	0.5	0.6	3.4	0.0	0.0	0.0	0.1	0.5	0.3	0.2	0.4	1.1
DGL	0.0	0.1	0.1	0.1	0.2	0.2	0.1	0.1	0.3	0.1	0.1	0.2
KI	0.5	0.1	0.8	0.0	0.0	0.0	0.0	0.1	0.0	0.2	0.1	0.2
LAE	0.0	0.0	0.1	0.0	0.0	0.0	0.0	1.0	0.4	0.0	0.5	0.2
BU	22.5	16.1	14.5	30.7	17.3	13.6	7.9	21.0	12.9	16.1	18.8	13.5
EI	0.7	0.8	1.1	1.9	0.6	1.2	0.7	0.4	2.3	0.9	0.6	1.7
ALH	15.3	11.5	20.3	26.0	24.1	35.5	8.7	14.9	12.6	13.6	15.8	19.0
ALN	4.4	4.0	7.6	9.8	6.0	14.7	7.9	4.5	7.2	7.1	4.7	8.7
Nadel	57.0	67.5	56.5	31.6	52.0	34.9	74.8	59.3	65.1	62.3	60.2	57.0
Laub	42.9	32.4	43.6	68.4	48.0	65.0	25.2	41.8	35.4	37.7	40.4	43.1

Tabelle 1.45: Verjüngungsanteil der Baumartengruppen in Prozent nach Eigentumsarten und Inventurzeitpunkt dabei steht BAG für Baumartengruppe, StW für Staatswald, KW für Körperschaftswald, PW für Privatwald, GW für Gesamtwald, FI für Fichte, TA für Tanne, DGL für Douglasie, KI für Kiefer, LAE für Lärche, BU für Buche, EI für Eiche, ALH für sonst. Hartholz, ALN für sonst. Weichholz, Nadel für Nadelholz und Laub für Laubholz

Thema: r-r-O-y-A-kreis426

2012, Tabelle 1.47 zeigt die Jungstockungsflächen für das Jahr 2022.

Tabelle 1.48 zeigt die Jungbestockungsanteile je Bestandestypgruppen nach Baumarten, Tabelle 1.49 je Bestandestypgruppe den Anteil der Jungbestockung aus Naturverjüngung an der Jungbestockung der Baumartengruppe zeigt. Hier ist ein hoher Wert also vor allem dann relevant, wenn in sich Tabelle 1.48 ein hinreichend hoher Wert in der gleichen Zelle findet.



## 1.2.6 Verjüngung und Jungbestockung

Tabelle 1.46: Jungbestockungsfläche nach Baumartengruppe 2012

Thema: jb-r-X-2012-A-kreis426

Baumartengruppe	Unter Schirm	Abgedeckt	Gesamt	Standardfehler	Anteil	NV-Anteil
Fichte	3329.91	2217.27	5547.18	865.24	0.51	0.81
sonst. Nadelholz	103.06	219.13	322.18	95.15	0.03	0.51
Buche	1250.72	933.53	2184.25	453.04	0.20	0.79
Eiche	56.03	46.03	102.06	36.89	0.01	0.86
sonst. Hartholz	1428.82	633.36	2062.18	368.88	0.19	0.90
sonst. Weichholz	295.17	373.21	668.38	142.44	0.06	0.91
Alle Baumarten	6463.70	4422.53	10886.24	1301.00	1.00	0.82

Tabelle 1.47: Jungbestockungsfläche nach Baumartengruppe 2022

Thema: jb-r-X-2022-A-kreis426

Baumartengruppe	Unter Schirm	Abgedeckt	Gesamt	Standardfehler	Anteil	NV-Anteil
Fichte	3946.64	1214.50	5161.14	734.69	0.48	0.90
sonst. Nadelholz	206.09	220.09	426.18	112.44	0.04	0.51
Buche	1618.67	634.26	2252.94	515.56	0.21	0.88
Eiche	46.02	95.04	141.06	83.37	0.01	0.35
sonst. Hartholz	1612.67	398.17	2010.84	365.66	0.19	0.97
sonst. Weichholz	573.24	209.09	782.32	204.28	0.07	1.00
Alle Baumarten	8003.32	2771.15	10774.48	1277.63	1.00	0.89

Tabelle 1.48: Jungbestockungsflächenanteile nach Baumartengruppe und Bestandestypgruppen 2022

Thema: jb-r-b-2022-A-kreis426

Baumartengruppe	Fichte	Tanne	Douglasie	Kiefer	Lärche	Eiche	Buche	Edellaub	Weichlaub
Fichte	0.71	0.36	0.24	0.41	0.91	0.22	0.16	0.18	0.10
sonst. Nadelholz	0.03	0.50	0.37	0.02	0.00	0.12	0.02	0.00	0.00
Buche	0.09	0.00	0.10	0.21	0.00	0.03	0.55	0.11	0.00
Eiche	0.00	0.00	0.03	0.13	0.00	0.20	0.00	0.00	0.03
sonst. Hartholz	0.12	0.05	0.27	0.19	0.00	0.38	0.27	0.47	0.16
sonst. Weichholz	0.05	0.09	0.00	0.05	0.09	0.04	0.01	0.24	0.71
Alle Baumarten	1.00	1.00	1.00	1.00	1.00	1.00	1.00	1.00	1.00

## 1.2 Lebensraum Wald

Tabelle 1.49: Naturverjüngungsanteile an der Jungbestockung nach Baumartengruppe und Bestandestypgruppen 2022

Thema: jb-r-b-2022-NV-kreis426

Baumartengruppe	Fichte	Tanne	Douglasie	Kiefer	Lärche	Eiche	Buche	Edellaub	Weichlaub
Fichte	0.88	1.00	0.88	1.00	1.00	0.77	0.99	1.00	1.00
sonst. Nadelholz	0.37	1.00	0.38	1.00		0.00	1.00		
Buche	0.66		1.00	1.00		1.00	0.94	0.97	
Eiche	0.68		1.00	1.00		0.00	1.00		0.58
sonst. Hartholz	1.00	1.00	1.00	1.00		0.84	0.96	1.00	0.85
sonst. Weichholz	1.00	1.00		1.00	1.00	1.00	1.00	1.00	1.00
Alle Baumarten	0.86	1.00	0.74	1.00	1.00	0.57	0.96	1.00	0.96

### 1.2.7 Waldstrukturen: Biotopbäume, Schichtigkeit und Mischung

Informationen zur Erhebung der Biotopbäume, der Schichtigkeit

Abbildung 1.16 und Tabelle 1.50 zeigen die Stammzahl pro Hektar der Biotopbäume nach Eigentumsarten und Inventurzeitpunkt, Abbildung 1.17

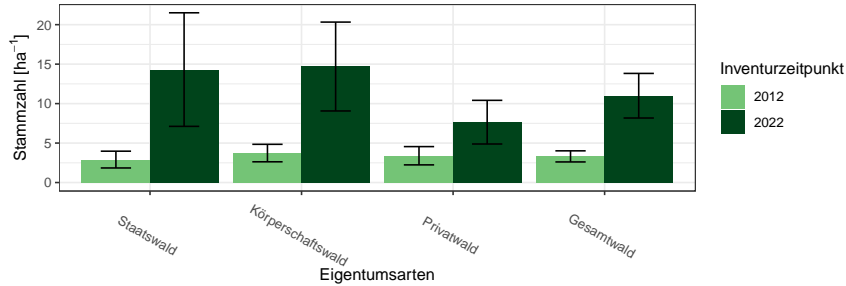


Abbildung 1.16: Biotopbäume – Stammzahlen nach Eigentumsarten und Inventurzeitpunkt

Thema: n-r-o-y-A-2022-kreis426

Tabelle 1.50: Biotopbäume – Stammzahlen nach Eigentumsarten und Inventurzeitpunkt

Thema: n-r-o-y-A-2022-kreis426

Eigentumsarten	BWI	Wert	Standardfehler
Staatswald	2012	2.91	1.06
Staatswald	2022	14.31	7.19
Körperschaftswald	2012	3.73	1.11
Körperschaftswald	2022	14.70	5.63
Privatwald	2012	3.39	1.16
Privatwald	2022	7.65	2.77
Gesamtwald	2012	3.31	0.70
Gesamtwald	2022	11.00	2.83

und Tabelle 1.51 zeigen den Vorrat pro Hektar der Biotopbäume nach Eigentumsarten und Inventurzeitpunkt und Abbildung 1.18 und Tabelle 1.52 zeigen das mittlere Stückvolumen der Biotopbäume nach Eigentumsarten und Inventurzeitpunkt.

Tabelle 1.53 zeigt die Entwicklung der Schichtigkeit.

## 1.2 Lebensraum Wald

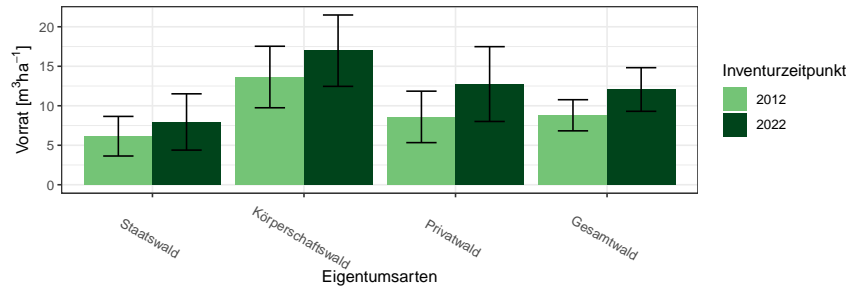


Abbildung 1.17: Biotopbäume – Vorrat pro Hektar nach Eigentumsarten und Inventurzeitpunkt

Thema: v-r-o-y-A-2022-kreis426

Tabelle 1.51: Biotopbäume – Vorrat pro Hektar nach Eigentumsarten und Inventurzeitpunkt

Thema: v-r-o-y-A-2022-kreis426

Eigentumsarten	BWI	Wert	Standardfehler
Staatswald	2012	6.14	2.51
Staatswald	2022	7.95	3.56
Körperschaftswald	2012	13.64	3.90
Körperschaftswald	2022	16.97	4.52
Privatwald	2012	8.59	3.26
Privatwald	2022	12.75	4.73
Gesamtwald	2012	8.79	1.97
Gesamtwald	2022	12.06	2.76

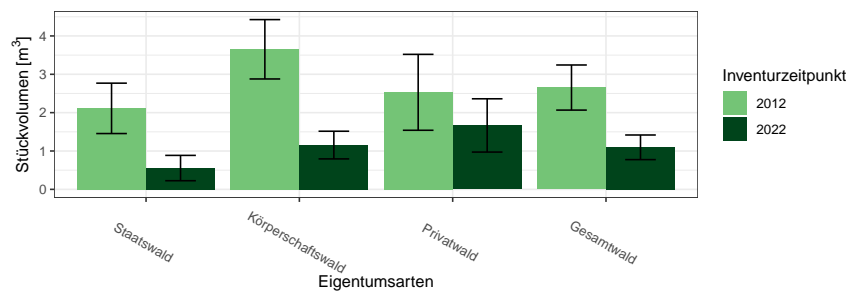


Abbildung 1.18: Biotopbäume – Mittleres Stückvolumen nach Eigentumsarten und Inventurzeitpunkt

Thema: v-a-o-y-A-2022-kreis426

## 1.2.7 Waldstrukturen: Biotopbäume, Schichtigkeit und Mischung

Tabelle 1.52: Biotopbäume – Mittleres Stückvolumen nach Eigentumsarten und Inventurzeitpunkt

Thema: v-a-o-y-A-2022-kreis426

Eigentumsarten	BWI	Wert	Standardfehler
Staatswald	2012	2.11	0.66
Staatswald	2022	0.56	0.33
Körperschaftswald	2012	3.65	0.77
Körperschaftswald	2022	1.15	0.36
Privatwald	2012	2.53	0.99
Privatwald	2022	1.67	0.69
Gesamtwald	2012	2.65	0.59
Gesamtwald	2022	1.10	0.32

Tabelle 1.53: Anteil der Fläche der Schichtkeiten an der Gesamtfläche des begehbaren Waldes

Thema: s-r-X-y-A-kreis426

BWI	Einschichtig	Fehler	Zweischichtig	Fehler	Mehrschichtig	Fehler
2012	33.07	2.55	55.56	2.58	11.38	1.62
2022	19.85	2.35	64.95	2.53	15.21	1.91

## 1.2 Lebensraum Wald

Abbildung 1.19 und Tabelle 1.54 zeigen die Entwicklung der Mischung.

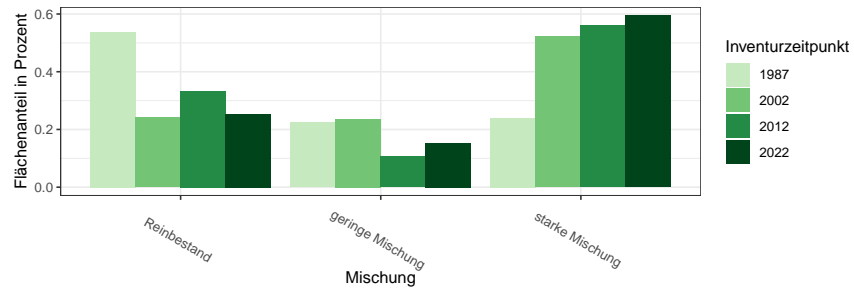


Abbildung 1.19: Mischbestandsanteile in Prozent nach Inventurzeitpunkt

Thema: m-r-X-y-A-kreis426

Tabelle 1.54: Mischbestandsanteile in Prozent nach Inventurzeitpunkt

Thema: m-r-X-y-A-kreis426

Mischung	BWI	Wert
Reinbestand	1987	0.54
geringe Mischung	1987	0.22
starke Mischung	1987	0.24
Reinbestand	2002	0.24
geringe Mischung	2002	0.24
starke Mischung	2002	0.52
Reinbestand	2012	0.33
geringe Mischung	2012	0.11
starke Mischung	2012	0.56
Reinbestand	2022	0.25
geringe Mischung	2022	0.15
starke Mischung	2022	0.59

## 1.3 Rohstoffquelle Wald

### 1.3.1 Vorräte

Abbildung 1.20 und Tabelle 1.55 zeigen die Gesamtvorräte nach Baumartengruppen und Eigentumsarten zum Inventurzeitpunkt 2022 in  $10^6 m^3$ ,

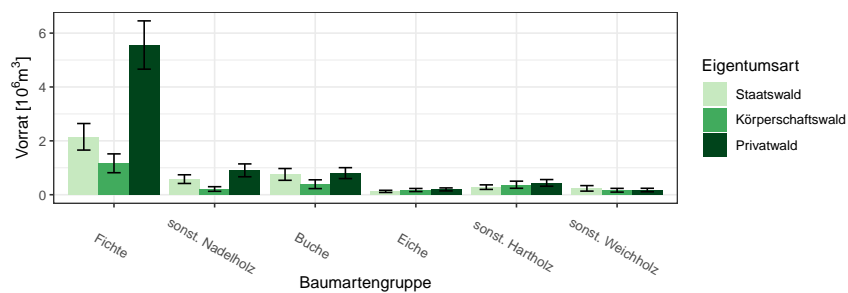


Abbildung 1.20: Vorrat [ $10^6 m^3$ ] nach Baumartengruppe und Eigentumsart

Thema: v-a-A-o-A-2022-kreis426

Tabelle 1.55: Vorrat [ $10^6 m^3$ ] nach Baumartengruppe und Eigentumsart

Thema: v-a-A-o-A-2022-kreis426

Eigentumsart	Gesamtwald		Staatswald		Körperschaftswald		Privatwald	
	Wert	Fehler	Wert	Fehler	Wert	Fehler	Wert	Fehler
Baumartengruppe								
Fichte	8.87	1.11	2.15	0.49	1.17	0.35	5.56	0.90
sonst. Nadelholz	1.70	0.30	0.58	0.16	0.21	0.09	0.91	0.24
Buche	1.95	0.35	0.75	0.22	0.39	0.16	0.80	0.20
Eiche	0.50	0.09	0.12	0.04	0.17	0.06	0.20	0.06
sonst. Hartholz	1.09	0.20	0.28	0.08	0.37	0.13	0.44	0.12
sonst. Weichholz	0.58	0.14	0.24	0.10	0.17	0.07	0.17	0.06
Alle Baumarten	14.68	1.52	4.13	0.77	2.48	0.54	8.08	1.14

### 1.3 Rohstoffquelle Wald

#### 1.3.2 Vorratsentwicklung

Abbildung 1.21 und Tabelle 1.56 zeigen die Vorratsentwicklung seit 1987 nach Baumartengruppen im Gesamtwald in  $10^6 m^3$ , Abbildung 1.22 und

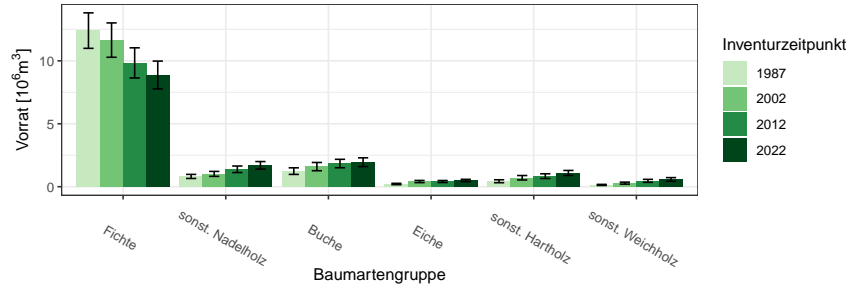


Abbildung 1.21: Vorrat [ $10^6 m^3$ ] nach Baumartengruppe und Inventurzeitpunkt im Gesamtwald

Thema: v-a-A-y-A-gw-kreis426

Tabelle 1.56: Vorrat [ $10^6 m^3$ ] nach Baumartengruppe und Inventurzeitpunkt im Gesamtwald

Thema: v-a-A-y-A-gw-kreis426

BWI	1987		2002		2012		2022	
Baumartengruppe	Wert	Fehler	Wert	Fehler	Wert	Fehler	Wert	Fehler
Fichte	12.40	1.41	11.65	1.36	9.84	1.20	8.87	1.11
sonst. Nadelholz	0.82	0.16	1.02	0.20	1.38	0.26	1.70	0.30
Buche	1.24	0.26	1.60	0.33	1.84	0.34	1.95	0.35
Eiche	0.21	0.05	0.41	0.09	0.41	0.08	0.50	0.09
sonst. Hartholz	0.43	0.12	0.71	0.18	0.84	0.19	1.09	0.20
sonst. Weichholz	0.14	0.04	0.28	0.08	0.46	0.12	0.58	0.14
Alle Baumarten	15.24	1.60	15.67	1.63	14.78	1.53	14.68	1.52

Tabelle 1.57 die Vorratsentwicklung im Staatswald in  $10^6 m^3$ , Abbildung 1.23 und Tabelle 1.58 die Vorratsentwicklung im Körperschaftswald in  $10^3 m^3$  und Abbildung 1.24 sowie Tabelle 1.59 die Vorratsentwicklung im Privatwald in  $10^6 m^3$ .



### 1.3.2 Vorratsentwicklung

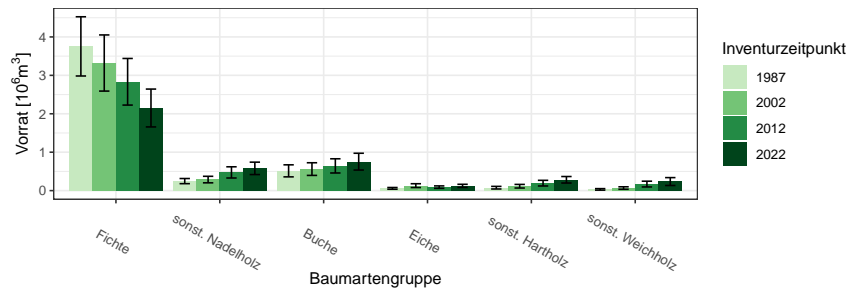


Abbildung 1.22: Vorrat [ $10^6 m^3$ ] nach Baumartengruppe und Inventurzeitpunkt im Staatswald  
Thema: v-a-A-y-A-stw-kreis426

Tabelle 1.57: Vorrat [ $10^6 m^3$ ] nach Baumartengruppe und Inventurzeitpunkt im Staatswald  
Thema: v-a-A-y-A-stw-kreis426

BWI	1987		2002		2012		2022	
Baumartengruppe	Wert	Fehler	Wert	Fehler	Wert	Fehler	Wert	Fehler
Fichte	3.75	0.77	3.32	0.73	2.83	0.61	2.15	0.49
sonst. Nadelholz	0.25	0.07	0.29	0.09	0.47	0.15	0.58	0.16
Buche	0.51	0.16	0.56	0.16	0.64	0.18	0.75	0.22
Eiche	0.06	0.02	0.13	0.05	0.09	0.03	0.12	0.04
sonst. Hartholz	0.08	0.03	0.11	0.05	0.19	0.07	0.28	0.08
sonst. Weichholz	0.03	0.02	0.07	0.03	0.17	0.07	0.24	0.10
Alle Baumarten	4.68	0.87	4.48	0.85	4.41	0.81	4.13	0.77

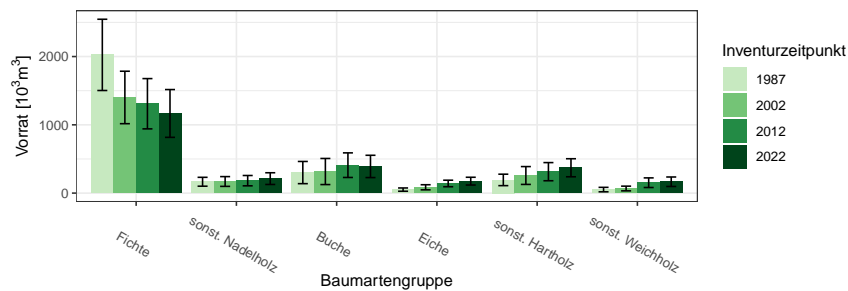


Abbildung 1.23: Vorrat [ $10^3 m^3$ ] nach Baumartengruppe und Inventurzeitpunkt im Körperschaftswald  
Thema: v-a-A-y-A-kw-kreis426

### 1.3 Rohstoffquelle Wald

Tabelle 1.58: Vorrat [ $10^3 m^3$ ] nach Baumartengruppe und Inventurzeitpunkt im Körperschaftswald

Thema: v-a-A-y-A-kw-kreis426

BWI	1987		2002		2012		2022	
Baumartengruppe	Wert	Fehler	Wert	Fehler	Wert	Fehler	Wert	Fehler
Fichte	2024.45	521.69	1400.70	384.14	1308.88	368.11	1166.42	349.93
sonst. Nadelholz	166.09	64.93	170.07	71.49	182.17	75.64	212.26	85.79
Buche	300.81	162.54	316.09	191.19	409.09	180.13	390.57	163.22
Eiche	51.18	23.90	85.08	37.49	141.03	47.91	174.97	56.91
sonst. Hartholz	193.11	83.88	257.77	130.64	313.78	132.94	371.16	132.12
sonst. Weichholz	51.45	32.82	67.29	34.38	152.42	70.45	166.40	69.43
Alle Baumarten	2787.09	618.04	2297.00	533.69	2507.37	537.35	2481.77	537.05

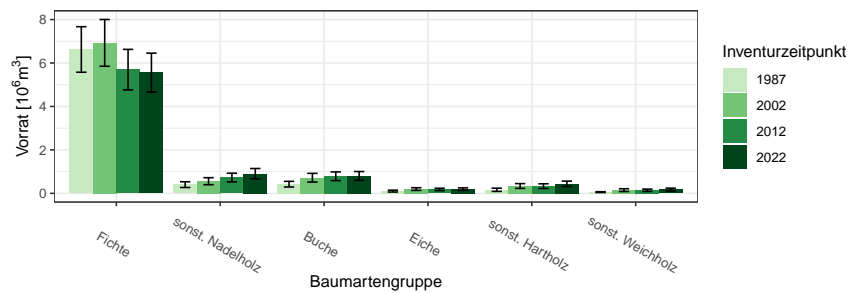


Abbildung 1.24: Vorrat [ $10^6 m^3$ ] nach Baumartengruppe und Inventurzeitpunkt im Privatwald

Thema: v-a-A-y-A-pw-kreis426

Tabelle 1.59: Vorrat [ $10^6 m^3$ ] nach Baumartengruppe und Inventurzeitpunkt im Privatwald

Thema: v-a-A-y-A-pw-kreis426

BWI	1987		2002		2012		2022	
Baumartengruppe	Wert	Fehler	Wert	Fehler	Wert	Fehler	Wert	Fehler
Fichte	6.62	1.05	6.93	1.08	5.70	0.93	5.56	0.90
sonst. Nadelholz	0.40	0.13	0.56	0.16	0.73	0.20	0.91	0.24
Buche	0.42	0.13	0.72	0.20	0.79	0.20	0.80	0.20
Eiche	0.10	0.04	0.20	0.06	0.18	0.05	0.20	0.06
sonst. Hartholz	0.16	0.07	0.34	0.11	0.33	0.11	0.44	0.12
sonst. Weichholz	0.06	0.02	0.15	0.06	0.14	0.05	0.17	0.06
Alle Baumarten	7.77	1.18	8.89	1.27	7.86	1.12	8.08	1.14

### 1.3.3 Hektarvorräte

, Abbildung 1.25 und Tabelle 1.60 zeigen die die Hektarvorräte nach Baumartengruppen und Eigentumsarten zum Inventurzeitpunkt 2022 in  $m^3$  pro Hektar. .

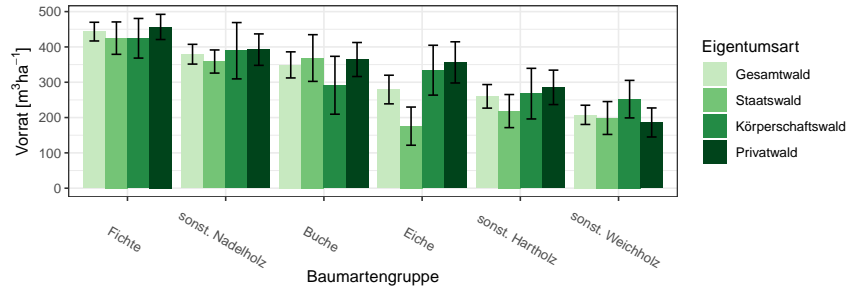


Abbildung 1.25: Vorrat [ $m^3 ha^{-1}$ ] nach Baumartengruppe und Eigentumsart

Thema: v-r-A-o-A-2022-kreis426

Tabelle 1.60: Vorrat [ $m^3 ha^{-1}$ ] nach Baumartengruppe und Eigentumsart

Thema: v-r-A-o-A-2022-kreis426

Eigentumsart	Gesamtwald		Staatswald		Körperschaftswald		Privatwald	
	Wert	Fehler	Wert	Fehler	Wert	Fehler	Wert	Fehler
Baumartengruppe								
Fichte	443.36	26.48	424.91	45.85	424.51	56.14	456.64	35.64
sonst. Nadelholz	379.39	27.99	358.70	32.75	389.27	79.75	392.38	44.54
Buche	349.15	36.95	368.58	66.12	291.46	81.96	364.37	48.17
Eiche	279.38	40.53	175.70	54.05	334.15	70.62	356.24	58.31
sonst. Hartholz	260.09	33.35	218.35	46.83	267.72	71.69	285.52	48.78
sonst. Weichholz	207.69	27.20	198.74	46.57	252.12	53.15	186.12	41.11
Alle Baumarten	378.27	18.34	346.52	29.29	344.55	37.49	409.77	26.36

### 1.3 Rohstoffquelle Wald

#### 1.3.4 Entwicklung der Hektarvorräte

Abbildung 1.26 und Tabelle 1.61 zeigen die Entwicklung der Hektarvorräte seit 1987 nach Baumartengruppen im Gesamtwald in  $m^3$  pro Hektar, Abbildung 1.27 und Tabelle 1.62 die Entwicklung der Hektarvorräte im

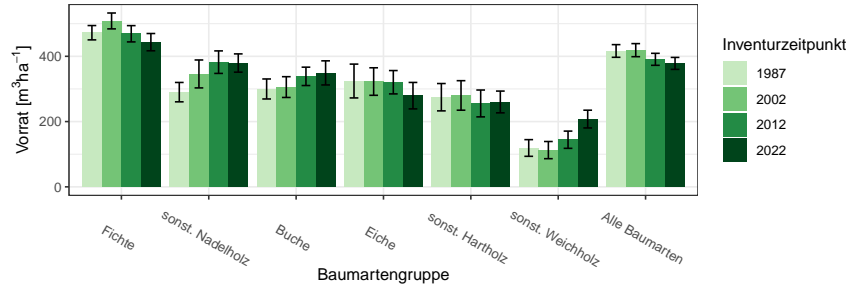


Abbildung 1.26: Vorrat [ $m^3ha^{-1}$ ] nach Baumartengruppe und Inventurzeitpunkt im Gesamtwald  
Thema: v-r-A-y-gw-kreis426

Tabelle 1.61: Vorrat [ $m^3ha^{-1}$ ] nach Baumartengruppe und Inventurzeitpunkt im Gesamtwald  
Thema: v-r-A-y-gw-kreis426

BWI	1987		2002		2012		2022	
	Wert	Fehler	Wert	Fehler	Wert	Fehler	Wert	Fehler
Fichte	472.29	21.95	508.36	24.31	469.08	24.93	443.36	26.48
sonst. Nadelholz	290.17	29.70	345.95	42.78	382.06	34.51	379.39	27.99
Buche	299.92	30.65	305.69	31.84	338.58	28.13	349.15	36.95
Eiche	324.27	51.82	322.67	42.15	320.56	35.75	279.38	40.53
sonst. Hartholz	274.66	41.88	280.10	45.20	255.53	41.13	260.09	33.35
sonst. Weichholz	119.09	25.54	112.63	26.33	144.41	26.39	207.69	27.20
Alle Baumarten	416.36	19.42	418.87	20.01	390.74	18.36	378.27	18.34

Staatwald in  $m^3$  pro Hektar, Abbildung 1.28 und Tabelle 1.63 die Entwicklung der Hektarvorräte im Körperschaftswald in  $m^3$  pro Hektar und Abbildung 1.29 sowie Tabelle 1.64 die im Privatwald in  $m^3$  pro Hektar.

### 1.3.4 Entwicklung der Hektarvorräte

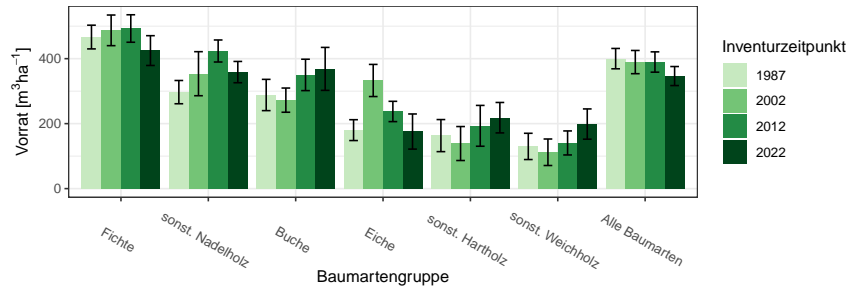


Abbildung 1.27: Vorrat [ $m^3 ha^{-1}$ ] nach Baumartengruppe und Inventurzeitpunkt im Staatswald  
Thema: v-r-A-y-stw-kreis426

Tabelle 1.62: Vorrat [ $m^3 ha^{-1}$ ] nach Baumartengruppe und Inventurzeitpunkt im Staatswald  
Thema: v-r-A-y-stw-kreis426

BWI	1987		2002		2012		2022	
Baumartengruppe	Wert	Fehler	Wert	Fehler	Wert	Fehler	Wert	Fehler
Fichte	466.60	36.50	487.20	47.17	492.86	42.30	424.91	45.85
sonst. Nadelholz	297.03	35.81	353.76	67.81	423.63	33.93	358.70	32.75
Buche	288.18	48.12	272.37	37.25	350.02	48.31	368.58	66.12
Eiche	180.05	32.11	332.87	49.44	237.48	31.26	175.70	54.05
sonst. Hartholz	163.20	49.38	138.81	52.28	193.31	62.83	218.35	46.83
sonst. Weichholz	129.88	40.41	111.91	40.80	140.59	36.98	198.74	46.57
Alle Baumarten	400.16	31.31	389.53	35.75	389.72	31.27	346.52	29.29

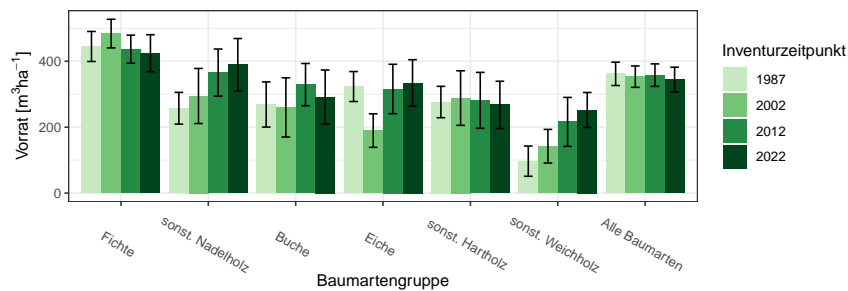


Abbildung 1.28: Vorrat [ $m^3 ha^{-1}$ ] nach Baumartengruppe und Inventurzeitpunkt im Körperschaftswald  
Thema: v-r-A-y-kw-kreis426

### 1.3 Rohstoffquelle Wald

Tabelle 1.63: Vorrat [ $m^3ha^{-1}$ ] nach Baumartengruppe und Inventurzeitpunkt im Körperschaftswald

Thema: v-r-A-y-kw-kreis426

BWI	1987		2002		2012		2022	
Baumartengruppe	Wert	Fehler	Wert	Fehler	Wert	Fehler	Wert	Fehler
Fichte	444.92	45.55	484.06	43.46	436.82	42.50	424.51	56.14
sonst. Nadelholz	257.49	48.14	294.69	83.61	365.65	71.51	389.27	79.75
Buche	268.86	68.56	260.02	89.85	329.21	64.04	291.46	81.96
Eiche	323.31	45.49	189.72	50.84	315.86	75.02	334.15	70.62
sonst. Hartholz	276.36	47.59	288.35	82.79	281.41	84.89	267.72	71.69
sonst. Weichholz	96.93	45.89	142.33	50.93	216.11	74.22	252.12	53.15
Alle Baumarten	361.87	35.41	353.30	32.45	357.99	34.09	344.55	37.49

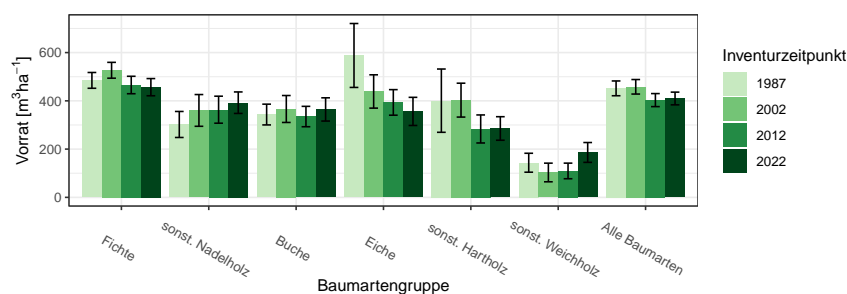


Abbildung 1.29: Vorrat [ $m^3ha^{-1}$ ] nach Baumartengruppe und Inventurzeitpunkt im Privatwald

Thema: v-r-A-y-pw-kreis426

Tabelle 1.64: Vorrat [ $m^3ha^{-1}$ ] nach Baumartengruppe und Inventurzeitpunkt im Privatwald

Thema: v-r-A-y-pw-kreis426

BWI	1987		2002		2012		2022	
Baumartengruppe	Wert	Fehler	Wert	Fehler	Wert	Fehler	Wert	Fehler
Fichte	484.80	32.71	526.71	32.78	465.67	36.16	456.64	35.64
sonst. Nadelholz	302.07	53.91	360.29	65.77	363.33	55.95	392.38	44.54
Buche	343.23	43.04	366.25	55.83	334.97	42.21	364.37	48.17
Eiche	588.04	132.46	438.84	69.01	393.48	52.99	356.24	58.31
sonst. Hartholz	400.76	131.12	402.93	70.19	283.48	58.08	285.52	48.78
sonst. Weichholz	143.50	39.22	103.12	38.64	109.47	32.35	186.12	41.11
Alle Baumarten	451.78	30.63	458.23	30.14	403.09	27.03	409.77	26.36

### 1.3.5 Vorratsstruktur: die Vorratsverteilung nach Stärkeklassen

#### 1.3.5 Vorratsstruktur: die Vorratsverteilung nach Stärkeklassen

In den folgenden Abschnitten wird die Entwicklung der Vorräte je Durchmesserklasse der jeweiligen Baumartengruppe in den verschiedenen Eigentumsarten dargestellt.

##### 1.3.5.1 Alle Baumarten

Abbildung 1.30 und Tabelle 1.65 zeigen die Entwicklung der Vorräte je Durchmesserklasse im Gesamtwald, Tabelle 1.66 zeigt die Entwicklung im

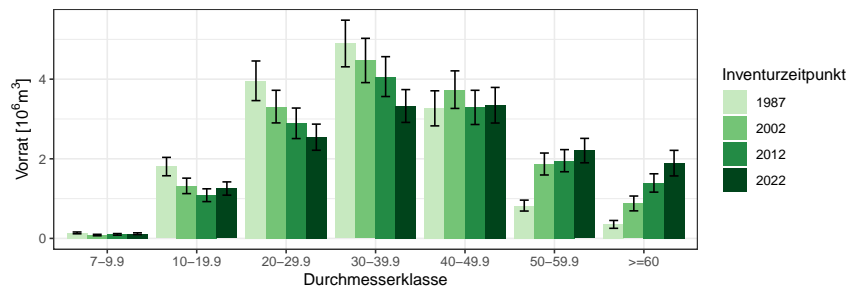


Abbildung 1.30: Vorrat [10<sup>6</sup>m<sup>3</sup>] nach Durchmesserklasse und Inventurzeitpunkt für Alle Baumarten

Thema: v-d-a-y-Alle-BA-gw-kreis426

Tabelle 1.65: Vorrat [10<sup>6</sup>m<sup>3</sup>] nach Durchmesserklasse und Inventurzeitpunkt für Alle Baumarten im Gesamtwald

Thema: v-d-a-y-Alle-BA-gw-kreis426

BWI	1987		2002		2012		2022	
	Wert	Fehler	Wert	Fehler	Wert	Fehler	Wert	Fehler
7-9.9	0.14	0.02	0.09	0.02	0.10	0.02	0.12	0.02
10-19.9	1.80	0.23	1.32	0.19	1.09	0.16	1.25	0.17
20-29.9	3.96	0.50	3.31	0.41	2.89	0.38	2.54	0.33
30-39.9	4.90	0.59	4.47	0.56	4.06	0.50	3.33	0.41
40-49.9	3.27	0.44	3.74	0.47	3.29	0.43	3.35	0.45
50-59.9	0.82	0.14	1.87	0.28	1.95	0.28	2.21	0.31
>=60	0.35	0.10	0.88	0.19	1.39	0.23	1.89	0.32
Alle DKl	15.24	1.60	15.67	1.63	14.78	1.53	14.68	1.52

Staatswald, Tabelle 1.67 zeigt die Entwicklung im Körperschaftswald und Tabelle 1.68 zeigt die Entwicklung im Privatwald.

### 1.3 Rohstoffquelle Wald

Tabelle 1.66: Vorrat [ $10^6 m^3$ ] nach Durchmesserklasse und Inventurzeitpunkt für Alle Baumarten im Staatswald

Thema: v-d-a-y-Alle-BA-stw-kreis426

BWI	1987		2002		2012		2022	
Durchmesserklasse	Wert	Fehler	Wert	Fehler	Wert	Fehler	Wert	Fehler
7-9.9	0.05	0.01	0.02	0.01	0.03	0.01	0.03	0.01
10-19.9	0.51	0.11	0.22	0.06	0.28	0.07	0.31	0.07
20-29.9	1.20	0.27	0.92	0.21	0.64	0.15	0.63	0.13
30-39.9	1.48	0.31	1.35	0.31	1.24	0.28	0.78	0.16
40-49.9	1.07	0.28	1.19	0.28	1.23	0.27	1.06	0.27
50-59.9	0.28	0.07	0.51	0.13	0.62	0.15	0.84	0.20
>=60	0.11	0.05	0.26	0.08	0.38	0.11	0.46	0.14
Alle DK1	4.68	0.87	4.48	0.85	4.41	0.81	4.13	0.77

Tabelle 1.67: Vorrat [ $10^3 m^3$ ] nach Durchmesserklasse und Inventurzeitpunkt für Alle Baumarten im Körperschaftswald

Thema: v-d-a-y-Alle-BA-kw-kreis426

BWI	1987		2002		2012		2022	
Durchmesserklasse	Wert	Fehler	Wert	Fehler	Wert	Fehler	Wert	Fehler
7-9.9	23.26	8.77	16.58	7.51	16.11	5.01	19.77	7.93
10-19.9	321.81	82.48	142.68	43.66	182.73	56.54	179.47	53.28
20-29.9	763.80	202.55	378.89	113.16	306.15	85.60	323.56	83.85
30-39.9	843.70	220.40	626.80	187.20	538.37	136.77	400.24	105.12
40-49.9	624.36	186.44	717.99	182.09	631.21	170.45	550.18	158.18
50-59.9	151.34	71.89	311.94	117.95	486.59	137.54	445.74	125.35
>=60	58.82	41.66	102.12	33.51	346.19	102.08	562.80	168.33
Alle DK1	2787.09	618.04	2297.00	533.69	2507.37	537.35	2481.77	537.05

Tabelle 1.68: Vorrat [ $10^6 m^3$ ] nach Durchmesserklasse und Inventurzeitpunkt für Alle Baumarten im Privatwald

Thema: v-d-a-y-Alle-BA-pw-kreis426

BWI	1987		2002		2012		2022	
Durchmesserklasse	Wert	Fehler	Wert	Fehler	Wert	Fehler	Wert	Fehler
7-9.9	0.07	0.01	0.05	0.02	0.06	0.02	0.06	0.02
10-19.9	0.98	0.18	0.95	0.18	0.62	0.13	0.76	0.14
20-29.9	2.00	0.36	2.01	0.33	1.95	0.33	1.59	0.28
30-39.9	2.57	0.45	2.50	0.42	2.29	0.38	2.14	0.35
40-49.9	1.57	0.29	1.83	0.33	1.43	0.28	1.73	0.31
50-59.9	0.40	0.09	1.04	0.21	0.85	0.18	0.92	0.19
>=60	0.19	0.08	0.52	0.17	0.67	0.18	0.87	0.23
Alle DK1	7.77	1.18	8.89	1.27	7.86	1.12	8.08	1.14



### 1.3.5 Vorratsstruktur: die Vorratsverteilung nach Stärkeklassen

#### 1.3.5.2 Fichte

Abbildung 1.31 und Tabelle 1.69 zeigen die Entwicklung der Vorräte je Durchmesserklasse im Gesamtwald, Tabelle 1.70 zeigt die Entwicklung im

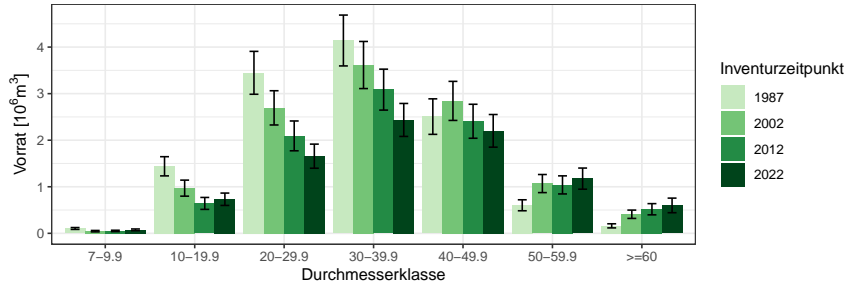


Abbildung 1.31: Vorrat [10<sup>6</sup>m<sup>3</sup>] nach Durchmesserklasse und Inventurzeitpunkt für Fichte

Thema: v-d-a-y-FI-gw-kreis426

Tabelle 1.69: Vorrat [10<sup>6</sup>m<sup>3</sup>] nach Durchmesserklasse und Inventurzeitpunkt für Fichte im Gesamtwald

Thema: v-d-a-y-FI-gw-kreis426

BWI	1987		2002		2012		2022	
	Wert	Fehler	Wert	Fehler	Wert	Fehler	Wert	Fehler
Durchmesserklasse	Wert	Fehler	Wert	Fehler	Wert	Fehler	Wert	Fehler
7-9.9	0.10	0.02	0.05	0.02	0.05	0.01	0.08	0.02
10-19.9	1.44	0.21	0.97	0.17	0.64	0.13	0.73	0.13
20-29.9	3.45	0.46	2.69	0.37	2.09	0.32	1.66	0.26
30-39.9	4.14	0.55	3.61	0.51	3.09	0.44	2.44	0.35
40-49.9	2.51	0.38	2.84	0.42	2.41	0.36	2.20	0.35
50-59.9	0.60	0.12	1.07	0.19	1.04	0.19	1.17	0.23
>=60	0.16	0.04	0.41	0.09	0.52	0.12	0.60	0.16
Alle DKl	12.40	1.41	11.65	1.36	9.84	1.20	8.87	1.11

Staatw Wald, Tabelle 1.71 zeigt die Entwicklung im Körperschaftswald und Tabelle 1.72 zeigt die Entwicklung im Privatwald.

### 1.3 Rohstoffquelle Wald

Tabelle 1.70: Vorrat [ $10^3 m^3$ ] nach Durchmesserklasse und Inventurzeitpunkt für Fichte im Staatswald

Thema: v-d-a-y-FI-stw-kreis426

BWI	1987		2002		2012		2022	
Durchmesserklasse	Wert	Fehler	Wert	Fehler	Wert	Fehler	Wert	Fehler
7-9.9	29.10	12.01	8.94	4.28	11.57	4.84	19.21	6.95
10-19.9	364.42	89.24	85.54	35.08	91.07	29.67	110.52	36.52
20-29.9	1037.55	259.10	760.66	186.16	334.28	97.09	252.22	66.67
30-39.9	1206.32	283.11	1061.23	276.11	903.77	236.56	448.07	112.17
40-49.9	874.60	258.10	925.80	257.46	903.88	227.01	664.08	205.43
50-59.9	206.60	69.92	315.11	108.86	394.42	105.72	483.55	144.27
>=60	35.43	16.13	163.89	66.66	193.83	76.29	172.66	64.28
Alle DKl	3754.03	770.72	3321.17	730.69	2832.82	606.69	2150.31	492.70

Tabelle 1.71: Vorrat [ $10^3 m^3$ ] nach Durchmesserklasse und Inventurzeitpunkt für Fichte im Körperschaftswald

Thema: v-d-a-y-FI-kw-kreis426

BWI	1987		2002		2012		2022	
Durchmesserklasse	Wert	Fehler	Wert	Fehler	Wert	Fehler	Wert	Fehler
7-9.9	16.66	7.61	8.99	6.60	4.14	2.21	13.45	6.68
10-19.9	214.73	60.34	67.62	32.45	85.87	47.17	75.96	34.23
20-29.9	614.59	184.96	269.39	94.52	198.13	71.01	174.11	66.68
30-39.9	627.74	196.65	476.09	161.19	336.32	111.48	234.35	82.44
40-49.9	413.72	150.46	415.45	133.08	376.03	126.26	339.97	132.82
50-59.9	102.98	62.10	123.99	52.01	202.29	81.37	180.59	84.48
>=60	34.04	24.17	39.16	16.19	106.08	43.94	147.98	58.93
Alle DKl	2024.45	521.69	1400.70	384.14	1308.88	368.11	1166.42	349.93

Tabelle 1.72: Vorrat [ $10^6 m^3$ ] nach Durchmesserklasse und Inventurzeitpunkt für Fichte im Privatwald

Thema: v-d-a-y-FI-pw-kreis426

BWI	1987		2002		2012		2022	
Durchmesserklasse	Wert	Fehler	Wert	Fehler	Wert	Fehler	Wert	Fehler
7-9.9	0.06	0.01	0.03	0.01	0.04	0.01	0.04	0.01
10-19.9	0.86	0.17	0.82	0.16	0.47	0.11	0.55	0.12
20-29.9	1.80	0.33	1.66	0.30	1.56	0.29	1.23	0.24
30-39.9	2.31	0.42	2.08	0.39	1.85	0.34	1.75	0.32
40-49.9	1.22	0.24	1.50	0.30	1.13	0.25	1.20	0.24
50-59.9	0.29	0.07	0.63	0.15	0.44	0.14	0.51	0.15
>=60	0.09	0.03	0.21	0.06	0.22	0.08	0.28	0.13
Alle DKl	6.62	1.05	6.93	1.08	5.70	0.93	5.56	0.90

### 1.3.5 Vorratsstruktur: die Vorratsverteilung nach Stärkeklassen

#### 1.3.5.3 sonst. Nadelholz

Abbildung 1.32 und Tabelle 1.73 zeigen die Entwicklung der Vorräte je Durchmesserklasse im Gesamtwald, Tabelle 1.74 zeigt die Entwicklung im

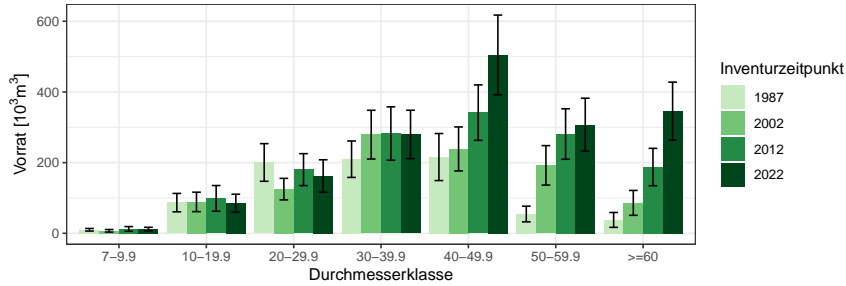


Abbildung 1.32: Vorrat [10<sup>3</sup>m<sup>3</sup>] nach Durchmesserklasse und Inventurzeitpunkt für sonst. Nadelholz

Thema: v-d-a-y-SN-gw-kreis426

Tabelle 1.73: Vorrat [10<sup>3</sup>m<sup>3</sup>] nach Durchmesserklasse und Inventurzeitpunkt für sonst. Nadelholz im Gesamtwald

Thema: v-d-a-y-SN-gw-kreis426

BWI	1987		2002		2012		2022	
	Wert	Fehler	Wert	Fehler	Wert	Fehler	Wert	Fehler
7-9.9	10.08	3.67	7.13	3.66	12.47	6.61	11.94	5.13
10-19.9	86.91	26.02	88.88	27.49	98.85	36.35	85.10	25.61
20-29.9	200.47	53.25	125.08	30.45	180.25	45.17	162.27	45.80
30-39.9	209.76	51.53	279.19	68.95	282.47	75.45	279.81	68.44
40-49.9	215.83	66.52	238.76	62.25	341.47	78.41	504.77	112.76
50-59.9	54.67	22.18	192.31	55.83	280.97	71.42	307.35	74.91
>=60	37.91	21.02	86.14	35.21	187.60	52.84	345.69	82.16
Alle DKl	815.62	161.55	1017.50	196.93	1384.08	259.31	1696.92	300.93

Staatw Wald, Tabelle 1.75 zeigt die Entwicklung im Körperschaftswald und Tabelle 1.76 zeigt die Entwicklung im Privatwald.

### 1.3 Rohstoffquelle Wald

Tabelle 1.74: Vorrat [ $10^3 m^3$ ] nach Durchmesserklasse und Inventurzeitpunkt für sonst. Nadelholz im Staatswald

Thema: v-d-a-y-SN-stw-kreis426

BWI	1987		2002		2012		2022	
Durchmesserklasse	Wert	Fehler	Wert	Fehler	Wert	Fehler	Wert	Fehler
7-9.9	6.82	3.34	2.35	2.35	2.34	1.82	3.91	2.81
10-19.9	35.28	18.23	29.99	17.73	53.72	27.85	39.15	20.29
20-29.9	73.36	26.64	44.46	17.37	48.99	22.06	75.79	31.61
30-39.9	85.82	28.80	94.42	34.22	103.41	47.60	95.81	41.46
40-49.9	36.70	19.91	63.10	24.67	126.39	45.42	141.92	44.30
50-59.9	5.12	5.12	37.15	18.03	73.86	32.94	86.06	37.95
>=60	4.71	4.71	16.15	9.38	65.46	34.19	136.53	51.95
Alle DKl	247.81	67.04	287.62	85.04	474.18	145.73	579.18	161.39

Tabelle 1.75: Vorrat [ $10^3 m^3$ ] nach Durchmesserklasse und Inventurzeitpunkt für sonst. Nadelholz im Körperschaftswald

Thema: v-d-a-y-SN-kw-kreis426

BWI	1987		2002		2012		2022	
Durchmesserklasse	Wert	Fehler	Wert	Fehler	Wert	Fehler	Wert	Fehler
7-9.9	0.18	0.18	0.00		1.44	1.44	1.08	1.08
10-19.9	19.51	10.43	5.61	4.01	0.00		7.45	4.48
20-29.9	26.04	12.15	23.65	13.26	10.46	7.55	0.00	
30-39.9	47.41	27.68	44.85	26.03	22.46	13.54	22.87	11.57
40-49.9	58.87	30.36	58.67	33.64	76.12	33.25	63.27	30.42
50-59.9	9.08	6.42	32.01	20.64	60.94	32.37	49.99	28.39
>=60	5.01	5.01	5.29	5.29	10.74	7.60	67.61	37.76
Alle DKl	166.09	64.93	170.07	71.49	182.17	75.64	212.26	85.79

Tabelle 1.76: Vorrat [ $10^3 m^3$ ] nach Durchmesserklasse und Inventurzeitpunkt für sonst. Nadelholz im Privatwald

Thema: v-d-a-y-SN-pw-kreis426

BWI	1987		2002		2012		2022	
Durchmesserklasse	Wert	Fehler	Wert	Fehler	Wert	Fehler	Wert	Fehler
7-9.9	3.08	1.52	4.78	2.80	8.69	6.19	6.96	4.16
10-19.9	32.11	15.38	53.27	20.63	45.13	23.37	38.49	14.98
20-29.9	101.07	44.51	56.98	21.23	120.79	38.72	86.48	33.16
30-39.9	76.53	32.61	139.92	53.95	156.59	57.00	161.13	53.25
40-49.9	120.27	55.77	116.99	46.24	138.97	54.66	299.59	99.21
50-59.9	40.48	20.61	123.15	48.67	146.16	54.53	171.29	58.05
>=60	28.18	19.86	64.71	33.53	111.40	38.88	141.54	49.18
Alle DKl	401.72	132.04	559.80	161.93	727.73	200.04	905.49	238.60

### 1.3.5 Vorratsstruktur: die Vorratsverteilung nach Stärkeklassen

#### 1.3.5.4 Buche

Abbildung 1.33 und Tabelle 1.77 zeigen die Entwicklung der Vorräte je Durchmesserklasse im Gesamtwald, Tabelle 1.78 zeigt die Entwicklung im

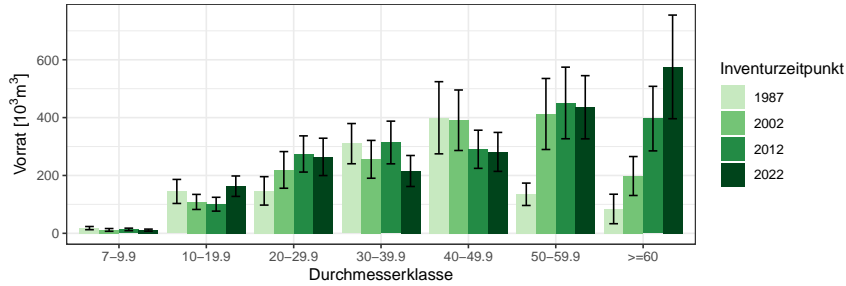


Abbildung 1.33: Vorrat [10<sup>3</sup>m<sup>3</sup>] nach Durchmesserklasse und Inventurzeitpunkt für Buche

Thema: v-d-a-y-BU-gw-kreis426

Tabelle 1.77: Vorrat [10<sup>3</sup>m<sup>3</sup>] nach Durchmesserklasse und Inventurzeitpunkt für Buche im Gesamtwald

Thema: v-d-a-y-BU-gw-kreis426

BWI	1987		2002		2012		2022	
	Wert	Fehler	Wert	Fehler	Wert	Fehler	Wert	Fehler
7-9.9	18.08	5.52	11.82	4.77	13.57	4.30	11.02	3.53
10-19.9	144.79	41.53	108.54	25.99	100.64	23.90	162.94	35.28
20-29.9	146.73	49.13	219.22	63.35	274.33	62.58	264.23	64.52
30-39.9	310.00	69.51	255.83	65.37	313.98	73.75	215.46	53.58
40-49.9	399.48	124.70	390.88	104.58	290.53	65.93	281.49	67.34
50-59.9	134.99	38.67	412.51	122.75	450.66	123.77	435.81	109.22
>=60	84.19	50.98	198.14	67.32	396.56	111.56	575.29	179.16
Alle DKl	1238.25	261.64	1596.93	327.84	1840.27	335.39	1946.23	347.46

Staatw Wald, Tabelle 1.79 zeigt die Entwicklung im Körperschaftswald und Tabelle 1.80 zeigt die Entwicklung im Privatwald.

### 1.3 Rohstoffquelle Wald

Tabelle 1.78: Vorrat [ $10^3 m^3$ ] nach Durchmesserklasse und Inventurzeitpunkt für Buche im Staatswald

Thema: v-d-a-y-BU-stw-kreis426

BWI	1987		2002		2012		2022	
Durchmesserklasse	Wert	Fehler	Wert	Fehler	Wert	Fehler	Wert	Fehler
7-9.9	9.70	4.75	4.16	2.97	4.24	2.52	2.97	2.14
10-19.9	63.17	22.79	50.81	16.19	38.37	14.28	49.14	16.84
20-29.9	60.63	29.47	68.30	23.54	128.43	43.54	115.44	37.66
30-39.9	126.19	41.60	110.53	49.42	128.21	45.60	86.04	30.41
40-49.9	139.35	58.55	133.91	50.18	135.38	43.26	147.97	56.33
50-59.9	59.08	20.30	121.39	47.33	121.56	53.78	209.06	79.49
>=60	56.50	42.80	71.45	31.61	87.41	39.26	143.30	74.31
Alle DKl	514.62	156.61	560.55	164.50	643.59	184.88	753.93	218.47

Tabelle 1.79: Vorrat [ $10^3 m^3$ ] nach Durchmesserklasse und Inventurzeitpunkt für Buche im Körperschaftswald

Thema: v-d-a-y-BU-kw-kreis426

BWI	1987		2002		2012		2022	
Durchmesserklasse	Wert	Fehler	Wert	Fehler	Wert	Fehler	Wert	Fehler
7-9.9	3.47	1.86	0.82	0.82	6.23	2.97	3.80	1.98
10-19.9	56.10	33.56	27.74	16.63	22.68	12.06	20.00	9.66
20-29.9	49.54	35.53	35.38	18.34	41.82	19.83	47.46	25.45
30-39.9	55.31	32.60	36.48	21.34	54.12	21.87	42.05	22.28
40-49.9	103.17	83.82	79.01	63.27	42.21	21.54	41.18	17.45
50-59.9	33.23	21.50	122.14	89.07	122.60	77.93	67.07	36.61
>=60	0.00		14.51	10.32	119.43	67.72	169.00	114.08
Alle DKl	300.81	162.54	316.09	191.19	409.09	180.13	390.57	163.22

Tabelle 1.80: Vorrat [ $10^3 m^3$ ] nach Durchmesserklasse und Inventurzeitpunkt für Buche im Privatwald

Thema: v-d-a-y-BU-pw-kreis426

BWI	1987		2002		2012		2022	
Durchmesserklasse	Wert	Fehler	Wert	Fehler	Wert	Fehler	Wert	Fehler
7-9.9	4.92	2.11	6.84	3.64	3.10	1.83	4.25	2.00
10-19.9	25.53	8.97	29.99	11.74	39.59	14.92	93.80	29.49
20-29.9	36.56	16.84	115.54	55.91	104.08	39.81	101.33	45.85
30-39.9	128.50	44.61	108.82	36.14	131.65	53.75	87.37	37.28
40-49.9	156.95	71.47	177.95	65.52	112.94	44.91	92.34	32.58
50-59.9	42.67	24.96	168.98	70.04	206.51	79.81	159.68	64.53
>=60	27.69	27.69	112.17	58.55	189.72	79.56	262.98	116.55
Alle DKl	422.82	129.68	720.29	199.77	787.59	199.93	801.74	202.65

### 1.3.5 Vorratsstruktur: die Vorratsverteilung nach Stärkeklassen

#### 1.3.5.5 Eiche

Abbildung 1.34 und Tabelle 1.81 zeigen die Entwicklung der Vorräte je Durchmesserklasse im Gesamtwald, Tabelle 1.82 zeigt die Entwicklung im

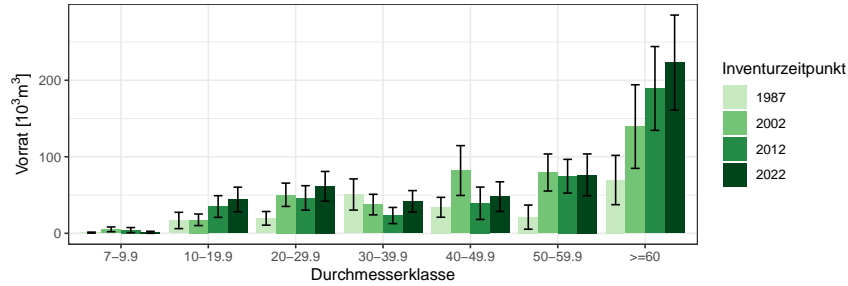


Abbildung 1.34: Vorrat [ $10^3 m^3$ ] nach Durchmesserklasse und Inventurzeitpunkt für Eiche

Thema: v-d-a-y-EI-gw-kreis426

Tabelle 1.81: Vorrat [ $10^3 m^3$ ] nach Durchmesserklasse und Inventurzeitpunkt für Eiche im Gesamtwald

Thema: v-d-a-y-EI-gw-kreis426

BWI	1987		2002		2012		2022	
	Wert	Fehler	Wert	Fehler	Wert	Fehler	Wert	Fehler
7-9.9	0.91	0.67	5.18	3.11	4.20	3.34	1.33	1.33
10-19.9	16.80	10.65	17.67	7.54	35.02	14.15	44.26	16.06
20-29.9	19.59	8.92	50.37	15.23	46.28	15.96	61.45	19.39
30-39.9	50.74	20.38	37.56	13.44	23.25	10.57	41.78	14.05
40-49.9	34.03	13.00	82.04	32.55	39.29	21.15	47.94	19.38
50-59.9	21.14	15.77	79.48	24.19	74.63	22.05	76.45	27.31
>=60	69.64	32.22	139.50	54.62	189.32	54.77	223.11	62.09
Alle DKl	212.86	53.96	411.80	87.48	411.99	79.31	496.32	89.11

Staatw Wald, Tabelle 1.83 zeigt die Entwicklung im Körperschaftswald und Tabelle 1.84 zeigt die Entwicklung im Privatwald.

### 1.3 Rohstoffquelle Wald

Tabelle 1.82: Vorrat [ $10^3m^3$ ] nach Durchmesserklasse und Inventurzeitpunkt für Eiche im Staatswald

Thema: v-d-a-y-EI-stw-kreis426

BWI	1987		2002		2012		2022	
Durchmesserklasse	Wert	Fehler	Wert	Fehler	Wert	Fehler	Wert	Fehler
7-9.9	0.00		0.00		0.00		0.00	
10-19.9	11.80	10.05	11.10	6.42	13.44	8.33	15.09	10.45
20-29.9	3.34	3.34	19.57	10.52	23.63	11.75	27.70	13.52
30-39.9	29.16	16.70	24.41	11.01	10.24	7.34	24.80	11.12
40-49.9	4.50	4.50	41.84	25.08	11.58	8.22	23.80	11.98
50-59.9	0.00		24.01	14.59	21.38	12.91	32.62	19.29
>=60	9.67	9.67	8.65	8.65	10.67	10.67	0.00	
Alle DKl	58.48	22.46	129.58	49.71	90.95	31.81	124.01	40.46

Tabelle 1.83: Vorrat [ $10^3m^3$ ] nach Durchmesserklasse und Inventurzeitpunkt für Eiche im Körperschaftswald

Thema: v-d-a-y-EI-kw-kreis426

BWI	1987		2002		2012		2022	
Durchmesserklasse	Wert	Fehler	Wert	Fehler	Wert	Fehler	Wert	Fehler
7-9.9	0.57	0.57	4.14	2.93	0.00		0.00	
10-19.9	2.54	2.54	6.57	3.96	16.82	10.92	13.79	9.11
20-29.9	0.00		3.84	3.84	2.74	2.74	20.03	11.38
30-39.9	7.43	5.33	0.00		5.34	5.34	8.56	6.16
40-49.9	20.87	10.54	40.21	20.75	27.71	19.50	19.47	14.51
50-59.9	0.00		17.29	10.02	47.66	16.99	43.83	19.34
>=60	19.77	19.77	13.02	13.02	40.76	21.96	69.29	34.74
Alle DKl	51.18	23.90	85.08	37.49	141.03	47.91	174.97	56.91

Tabelle 1.84: Vorrat [ $10^3m^3$ ] nach Durchmesserklasse und Inventurzeitpunkt für Eiche im Privatwald

Thema: v-d-a-y-EI-pw-kreis426

BWI	1987		2002		2012		2022	
Durchmesserklasse	Wert	Fehler	Wert	Fehler	Wert	Fehler	Wert	Fehler
7-9.9	0.34	0.34	1.03	1.03	4.20	3.34	1.33	1.33
10-19.9	2.46	2.46	0.00		4.75	3.40	15.39	8.12
20-29.9	16.24	8.27	26.95	10.33	19.91	10.45	13.72	7.99
30-39.9	14.15	10.41	13.15	7.71	7.68	5.43	8.42	6.00
40-49.9	8.66	6.13	0.00		0.00		4.68	4.68
50-59.9	21.14	15.77	38.17	16.50	5.59	5.59	0.00	
>=60	40.20	23.53	117.83	52.34	137.88	49.04	153.82	51.48
Alle DKl	103.20	42.88	197.14	61.55	180.01	54.73	197.34	55.51



### 1.3.5 Vorratsstruktur: die Vorratsverteilung nach Stärkeklassen

#### 1.3.5.6 sonst. Hartholz

Abbildung 1.35 und Tabelle 1.85 zeigen die Entwicklung der Vorräte je Durchmesserklasse im Gesamtwald, Tabelle 1.86 zeigt die Entwicklung im

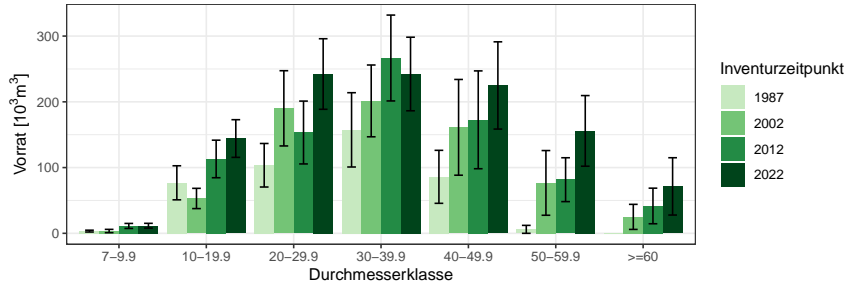


Abbildung 1.35: Vorrat [ $10^3m^3$ ] nach Durchmesserklasse und Inventurzeitpunkt für sonst. Hartholz

Thema: v-d-a-y-ALH-gw-kreis426

Tabelle 1.85: Vorrat [ $10^3m^3$ ] nach Durchmesserklasse und Inventurzeitpunkt für sonst. Hartholz im Gesamtwald

Thema: v-d-a-y-ALH-gw-kreis426

BWI	1987		2002		2012		2022	
	Wert	Fehler	Wert	Fehler	Wert	Fehler	Wert	Fehler
7-9.9	3.38	1.40	3.51	2.51	11.25	3.80	11.58	3.63
10-19.9	76.84	25.90	53.02	15.41	113.11	28.57	144.18	28.65
20-29.9	103.54	33.11	190.12	57.21	153.34	47.79	242.31	53.67
30-39.9	157.39	56.50	201.42	54.59	266.66	65.30	242.33	55.95
40-49.9	85.93	40.30	161.21	72.81	172.66	74.41	224.92	66.36
50-59.9	6.06	6.06	76.68	49.20	81.59	33.36	155.80	53.72
>=60	0.00		25.02	19.06	41.62	27.06	71.40	43.59
Alle DKl	433.13	117.00	710.97	177.29	840.23	186.23	1092.53	199.59

Staatswald, Tabelle 1.87 zeigt die Entwicklung im Körperschaftswald und Tabelle 1.88 zeigt die Entwicklung im Privatwald.

### 1.3 Rohstoffquelle Wald

Tabelle 1.86: Vorrat [ $10^3 m^3$ ] nach Durchmesserklasse und Inventurzeitpunkt für sonst. Hartholz im Staatswald

Thema: v-d-a-y-ALH-stw-kreis426

BWI	1987		2002		2012		2022	
Durchmesserklasse	Wert	Fehler	Wert	Fehler	Wert	Fehler	Wert	Fehler
7-9.9	0.18	0.18	1.48	1.48	6.03	2.70	6.92	2.94
10-19.9	20.53	14.54	19.95	9.67	40.52	17.34	56.59	16.79
20-29.9	19.64	11.57	27.11	27.11	29.89	17.03	70.92	28.36
30-39.9	24.92	15.35	29.22	19.58	53.45	32.04	66.52	27.60
40-49.9	10.82	7.65	28.84	13.25	43.91	28.13	60.65	45.15
50-59.9	0.00		8.00	8.00	6.88	6.88	20.49	12.29
>=60	0.00		0.00		13.61	13.61	0.00	
Alle DKl	76.09	33.91	114.60	47.00	194.29	73.67	282.09	84.63

Tabelle 1.87: Vorrat [ $10^3 m^3$ ] nach Durchmesserklasse und Inventurzeitpunkt für sonst. Hartholz im Körperschaftswald

Thema: v-d-a-y-ALH-kw-kreis426

BWI	1987		2002		2012		2022	
Durchmesserklasse	Wert	Fehler	Wert	Fehler	Wert	Fehler	Wert	Fehler
7-9.9	1.48	0.80	0.00		2.76	1.98	0.71	0.71
10-19.9	16.09	6.81	16.57	8.09	37.17	15.82	39.43	15.43
20-29.9	49.64	24.75	40.11	21.81	25.38	12.15	53.61	20.55
30-39.9	96.46	50.48	64.05	33.55	90.55	39.44	78.38	30.00
40-49.9	23.38	13.50	119.52	71.01	93.58	67.31	67.30	37.74
50-59.9	6.06	6.06	0.00		41.52	23.98	73.95	43.54
>=60	0.00		17.53	17.53	22.81	22.81	57.78	41.41
Alle DKl	193.11	83.88	257.77	130.64	313.78	132.94	371.16	132.12

Tabelle 1.88: Vorrat [ $10^3 m^3$ ] nach Durchmesserklasse und Inventurzeitpunkt für sonst. Hartholz im Privatwald

Thema: v-d-a-y-ALH-pw-kreis426

BWI	1987		2002		2012		2022	
Durchmesserklasse	Wert	Fehler	Wert	Fehler	Wert	Fehler	Wert	Fehler
7-9.9	1.72	1.13	2.03	2.03	2.46	1.80	3.95	2.01
10-19.9	40.22	20.33	16.49	8.86	35.42	16.33	48.16	17.39
20-29.9	34.26	18.72	122.90	45.44	98.07	42.99	117.79	40.72
30-39.9	36.00	20.24	108.15	38.40	122.66	41.07	97.43	38.39
40-49.9	51.74	37.20	12.85	9.15	35.16	14.70	96.97	30.73
50-59.9	0.00		68.68	48.55	33.19	22.16	61.36	29.00
>=60	0.00		7.49	7.49	5.21	5.21	13.62	13.62
Alle DKl	163.94	74.28	338.60	110.41	332.17	107.85	439.28	123.71

### 1.3.5 Vorratsstruktur: die Vorratsverteilung nach Stärkeklassen

#### 1.3.5.7 sonst. Weichholz

Abbildung 1.36 und Tabelle 1.89 zeigen die Entwicklung der Vorräte je Durchmesserklasse im Gesamtwald, Tabelle 1.90 zeigt die Entwicklung im

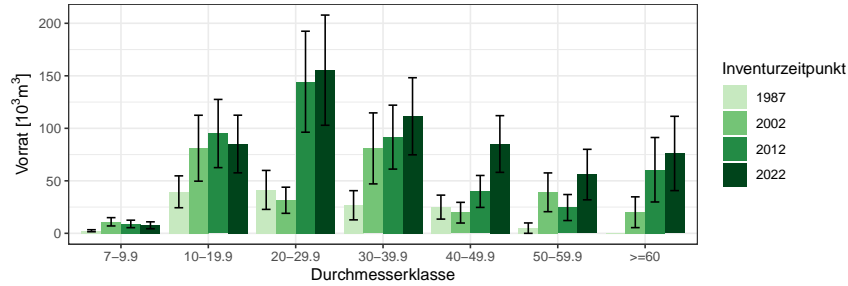


Abbildung 1.36: Vorrat [10<sup>3</sup>m<sup>3</sup>] nach Durchmesserklasse und Inventurzeitpunkt für sonst. Weichholz

Thema: v-d-a-y-ALN-gw-kreis426

Tabelle 1.89: Vorrat [10<sup>3</sup>m<sup>3</sup>] nach Durchmesserklasse und Inventurzeitpunkt für sonst. Weichholz im Gesamtwald

Thema: v-d-a-y-ALN-gw-kreis426

BWI	1987		2002		2012		2022	
	Wert	Fehler	Wert	Fehler	Wert	Fehler	Wert	Fehler
7-9.9	2.46	0.96	10.98	3.96	8.94	3.57	7.65	3.29
10-19.9	39.54	15.18	81.06	31.39	95.04	32.47	85.05	27.45
20-29.9	41.34	18.55	31.49	12.44	144.38	48.09	155.37	52.47
30-39.9	26.72	13.90	80.87	33.81	91.60	30.45	111.46	36.71
40-49.9	24.96	11.41	19.66	9.85	39.89	15.21	85.06	27.00
50-59.9	4.94	4.94	39.07	18.46	24.55	12.38	55.95	24.05
>=60	0.00		20.08	14.66	60.55	30.70	76.05	35.38
Alle DKl	139.96	43.09	283.21	79.08	464.95	118.72	576.59	144.57

Staatswald, Tabelle 1.91 zeigt die Entwicklung im Körperschaftswald und Tabelle 1.92 zeigt die Entwicklung im Privatwald.

### 1.3 Rohstoffquelle Wald

Tabelle 1.90: Vorrat [ $10^3 m^3$ ] nach Durchmesserklasse und Inventurzeitpunkt für sonst. Weichholz im Staatswald

Thema: v-d-a-y-ALN-stw-kreis426

BWI	1987		2002		2012		2022	
Durchmesserklasse	Wert	Fehler	Wert	Fehler	Wert	Fehler	Wert	Fehler
7-9.9	0.53	0.53	4.96	2.87	3.70	2.28	1.75	1.75
10-19.9	11.89	10.29	26.26	18.98	47.76	26.32	43.46	21.85
20-29.9	3.16	3.16	3.52	3.52	72.08	39.25	87.04	43.68
30-39.9	7.64	7.64	26.03	14.00	36.21	17.57	62.65	31.32
40-49.9	3.82	3.82	0.00		5.20	5.20	23.41	16.21
50-59.9	4.94	4.94	6.37	6.37	0.00		11.66	11.66
>=60	0.00		0.00		5.53	5.53	5.83	5.83
Alle DKl	31.98	19.62	67.13	32.22	170.49	74.93	235.80	102.53

Tabelle 1.91: Vorrat [ $10^3 m^3$ ] nach Durchmesserklasse und Inventurzeitpunkt für sonst. Weichholz im Körperschaftswald

Thema: v-d-a-y-ALN-kw-kreis426

BWI	1987		2002		2012		2022	
Durchmesserklasse	Wert	Fehler	Wert	Fehler	Wert	Fehler	Wert	Fehler
7-9.9	0.89	0.53	2.63	1.87	1.53	1.53	0.73	0.73
10-19.9	12.84	8.47	18.56	10.56	20.18	11.58	22.84	13.52
20-29.9	24.00	15.97	6.52	4.65	27.61	16.75	28.34	14.66
30-39.9	9.35	9.35	5.34	5.34	29.58	19.39	14.02	8.19
40-49.9	4.36	4.36	5.13	5.13	15.56	9.07	19.00	9.65
50-59.9	0.00		16.50	12.65	11.58	8.19	30.32	18.48
>=60	0.00		12.61	12.61	46.37	28.93	51.15	32.19
Alle DKl	51.45	32.82	67.29	34.38	152.42	70.45	166.40	69.43

Tabelle 1.92: Vorrat [ $10^3 m^3$ ] nach Durchmesserklasse und Inventurzeitpunkt für sonst. Weichholz im Privatwald

Thema: v-d-a-y-ALN-pw-kreis426

BWI	1987		2002		2012		2022	
Durchmesserklasse	Wert	Fehler	Wert	Fehler	Wert	Fehler	Wert	Fehler
7-9.9	1.04	0.60	3.39	1.98	3.72	2.29	5.18	2.69
10-19.9	14.81	7.28	36.23	22.67	27.09	13.91	18.75	8.12
20-29.9	14.18	8.91	21.46	10.99	44.69	20.72	39.98	20.05
30-39.9	9.72	6.88	49.51	30.31	25.81	15.58	34.79	17.32
40-49.9	16.78	9.83	14.52	8.41	19.12	9.72	42.65	19.33
50-59.9	0.00		16.20	11.84	12.97	9.29	13.97	10.04
>=60	0.00		7.47	7.47	8.65	8.65	19.07	13.48
Alle DKl	56.53	19.45	148.79	63.55	142.04	53.78	174.39	64.53

### 1.3.6 Zuwachs, Abgang und Nutzung

#### 1.3.6.1 Zuwachs und Abgang je Hektar und Jahr nach Eigentumsarten

Abbildung 1.37 und Tabelle 1.93 zeigen Zuwachs und Abgang pro Hektar und Jahr über alle Baumarten nach Eigentumsarten, Tabelle 1.94 zeigt

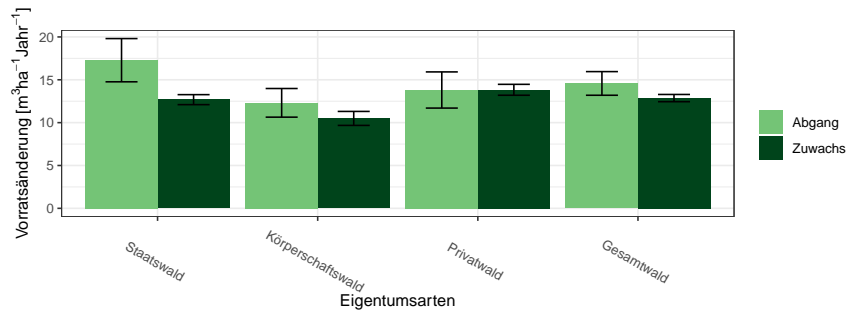


Abbildung 1.37: Zuwachs und Abgang [ $m^3ha^{-1}Jahr^{-1}$ ] aller Baumarten in der Inventurperiode 2012 – 2022 nach Eigentumsarten

Thema: i-r-A-o-A-34-kreis426

Tabelle 1.93: Zuwachs und Abgang [ $m^3ha^{-1}Jahr^{-1}$ ] aller Baumarten in der Inventurperiode 2012 – 2022 nach Eigentumsarten

Thema: i-r-A-o-A-34-kreis426

Eigentumsarten	Zuwachs		Abgang	
	Wert	Fehler	Wert	Fehler
Staatswald	12.68	0.58	17.29	2.52
Körperschaftswald	10.49	0.82	12.31	1.67
Privatwald	13.83	0.64	13.81	2.11
Gesamtwald	12.87	0.42	14.57	1.38

Zuwachs und Abgang der Fichte, Tabelle 1.95 zeigt Zuwachs und Abgang der sonst. Nadelholz, Tabelle 1.96 zeigt Zuwachs und Abgang der Buche, Tabelle 1.97 zeigt Zuwachs und Abgang der Eiche, Tabelle 1.98 zeigt Zuwachs und Abgang der sonst. Hartholz, Tabelle 1.99 zeigt Zuwachs und Abgang der sonst. Weichholz und Tabelle 1.100 zeigt Zuwachs und Abgang der Alle Baumarten.

### 1.3 Rohstoffquelle Wald

Tabelle 1.94: Zuwachs und Abgang [ $m^3ha^{-1}Jahr^{-1}$ ] der Fichte in der Inventurperiode 2012 – 2022 nach Eigentumsarten

Thema: i-r-A-o-FI-34-kreis426

Eigentumsarten	Zuwachs		Abgang	
	Wert	Fehler	Wert	Fehler
Staatswald	14.71	0.86	30.46	4.62
Körperschaftswald	13.25	1.11	18.52	3.27
Privatwald	15.87	0.74	17.92	3.20
Gesamtwald	15.18	0.52	21.24	2.38

Tabelle 1.95: Zuwachs und Abgang [ $m^3ha^{-1}Jahr^{-1}$ ] der sonst. Nadelholz in der Inventurperiode 2012 – 2022 nach Eigentumsarten

Thema: i-r-A-o-SN-34-kreis426

Eigentumsarten	Zuwachs		Abgang	
	Wert	Fehler	Wert	Fehler
Staatswald	15.94	2.00	10.13	2.76
Körperschaftswald	11.79	2.74	6.53	2.87
Privatwald	13.96	2.37	6.75	1.44
Gesamtwald	14.30	1.50	7.81	1.29

Tabelle 1.96: Zuwachs und Abgang [ $m^3ha^{-1}Jahr^{-1}$ ] der Buche in der Inventurperiode 2012 – 2022 nach Eigentumsarten

Thema: i-r-A-o-BU-34-kreis426

Eigentumsarten	Zuwachs		Abgang	
	Wert	Fehler	Wert	Fehler
Staatswald	11.05	1.16	7.11	1.78
Körperschaftswald	9.03	0.65	10.83	1.26
Privatwald	10.37	0.95	9.34	3.62
Gesamtwald	10.31	0.64	8.89	1.65

Tabelle 1.97: Zuwachs und Abgang [ $m^3ha^{-1}Jahr^{-1}$ ] der Eiche in der Inventurperiode 2012 – 2022 nach Eigentumsarten

Thema: i-r-A-o-EL-34-kreis426

Eigentumsarten	Zuwachs		Abgang	
	Wert	Fehler	Wert	Fehler
Staatswald	8.37	1.72	3.50	1.85
Körperschaftswald	9.09	1.18	3.46	1.55
Privatwald	7.65	1.11	6.07	3.21
Gesamtwald	8.39	0.81	4.33	1.36

### 1.3.6 Zuwachs, Abgang und Nutzung

Tabelle 1.98: Zuwachs und Abgang [ $m^3ha^{-1}Jahr^{-1}$ ] der sonst. Hartholz in der Inventurperiode 2012 – 2022 nach Eigentumsarten

Thema: i-r-A-o-ALH-34-kreis426

Eigentumsarten	Zuwachs		Abgang	
	Wert	Fehler	Wert	Fehler
Staatswald	9.98	1.26	3.65	2.80
Körperschaftswald	7.59	1.48	9.34	4.14
Privatwald	9.56	1.13	6.12	2.21
Gesamtwald	9.04	0.78	6.53	1.90

Tabelle 1.99: Zuwachs und Abgang [ $m^3ha^{-1}Jahr^{-1}$ ] der sonst. Weichholz in der Inventurperiode 2012 – 2022 nach Eigentumsarten

Thema: i-r-A-o-ALN-34-kreis426

Eigentumsarten	Zuwachs		Abgang	
	Wert	Fehler	Wert	Fehler
Staatswald	7.52	1.46	2.70	1.01
Körperschaftswald	6.68	1.18	4.84	2.58
Privatwald	5.62	1.33	3.58	1.55
Gesamtwald	6.67	0.87	3.50	0.88

Tabelle 1.100: Zuwachs und Abgang [ $m^3ha^{-1}Jahr^{-1}$ ] der Alle Baumarten in der Inventurperiode 2012 – 2022 nach Eigentumsarten

Thema: i-r-A-o-Alle-BA-34-kreis426

Eigentumsarten	Zuwachs		Abgang	
	Wert	Fehler	Wert	Fehler
Staatswald	12.68	0.58	17.29	2.52
Körperschaftswald	10.49	0.82	12.31	1.67
Privatwald	13.83	0.64	13.81	2.11
Gesamtwald	12.87	0.42	14.57	1.38

### 1.3 Rohstoffquelle Wald

#### 1.3.6.2 Entwicklung des Zuwachses und des Abgangs je Hektar und Jahr nach Baumartengruppen

Abbildung 1.38 und Tabelle 1.101 zeigen die Entwicklung des Zuwachses,

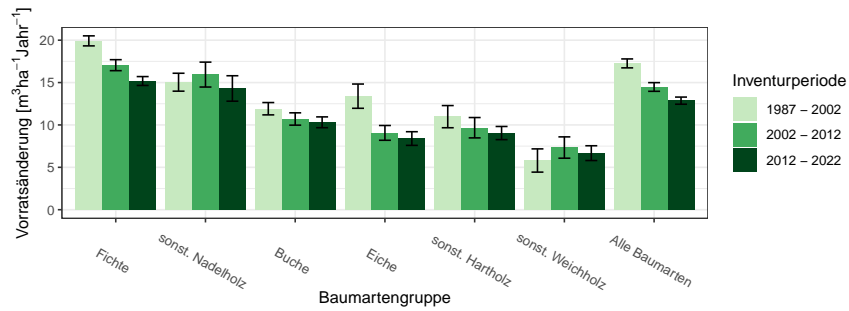


Abbildung 1.38: Zuwachs [ $m^3ha^{-1}Jahr^{-1}$ ] nach Baumartengruppe und Inventurperiode

Thema: i-r-g-y-kreis426

Tabelle 1.101: Zuwachs [ $m^3ha^{-1}Jahr^{-1}$ ] nach Baumartengruppe und Inventurperiode

Thema: i-r-g-y-kreis426

Inventurperiode	1987 - 2002		2002 - 2012		2012 - 2022	
	Wert	Fehler	Wert	Fehler	Wert	Fehler
Baumartengruppe						
Fichte	19.92	0.59	17.05	0.65	15.18	0.52
sonst. Nadelholz	15.04	1.06	15.94	1.47	14.30	1.50
Buche	11.91	0.73	10.70	0.73	10.31	0.64
Eiche	13.39	1.43	9.06	0.87	8.39	0.81
sonst. Hartholz	10.98	1.31	9.67	1.20	9.04	0.78
sonst. Weichholz	5.80	1.37	7.33	1.26	6.67	0.87
Alle Baumarten	17.26	0.53	14.48	0.51	12.87	0.42

Abbildung 1.39 und Tabelle 1.102 die die Entwicklung des Abgangs in den unterschiedlichen Inventurperioden.



### 1.3.6 Zuwachs, Abgang und Nutzung

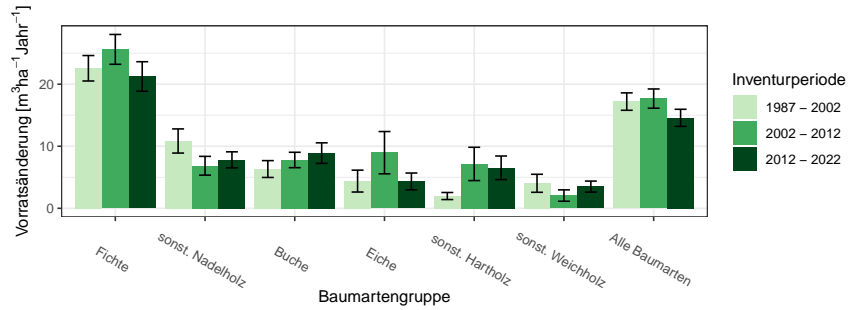


Abbildung 1.39: Abgang [ $m^3ha^{-1}Jahr^{-1}$ ] nach Baumartengruppe und Inventurperiode

Thema: i-r-l-y-kreis426

Tabelle 1.102: Abgang [ $m^3ha^{-1}Jahr^{-1}$ ] nach Baumartengruppe und Inventurperiode

Thema: i-r-l-y-kreis426

Inventurperiode	1987 - 2002		2002 - 2012		2012 - 2022	
	Wert	Fehler	Wert	Fehler	Wert	Fehler
Baumartengruppe						
Fichte	22.56	2.05	25.61	2.40	21.24	2.38
sonst. Nadelholz	10.85	1.95	6.86	1.51	7.81	1.29
Buche	6.33	1.36	7.79	1.24	8.89	1.65
Eiche	4.38	1.76	8.96	3.41	4.33	1.36
sonst. Hartholz	1.98	0.57	7.15	2.68	6.53	1.90
sonst. Weichholz	4.03	1.45	2.06	0.92	3.50	0.88
Alle Baumarten	17.20	1.40	17.68	1.55	14.57	1.38

### 1.3 Rohstoffquelle Wald

Abbildung 1.40 und Tabelle 1.103 zeigen Zuwachs und Abgang pro Hektar und Jahr nach Baumartengruppen in der Inventurperiode 1987 – 2002,

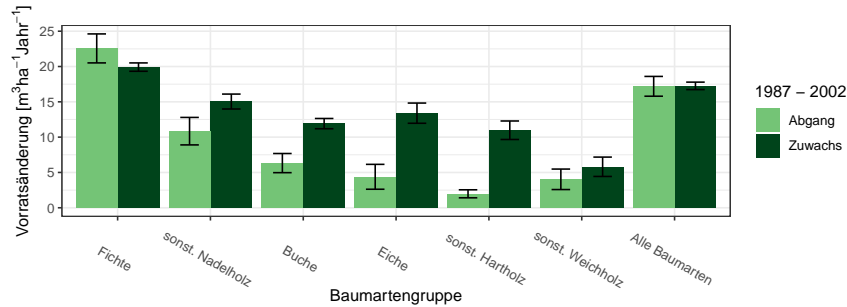


Abbildung 1.40: Zuwachs und Abgang [ $m^3ha^{-1}Jahr^{-1}$ ] in der Inventurperiode 1987 – 2002

Thema: i-r-a-A-gw-12-kreis426

Tabelle 1.103: Zuwachs und Abgang [ $m^3ha^{-1}Jahr^{-1}$ ] in der Inventurperiode 1987 – 2002

Thema: i-r-a-A-gw-12-kreis426

Baumartengruppe	Zuwachs		Abgang	
	Wert	Fehler	Wert	Fehler
Fichte	19.92	0.59	22.56	2.05
sonst. Nadelholz	15.04	1.06	10.85	1.95
Buche	11.91	0.73	6.33	1.36
Eiche	13.39	1.43	4.38	1.76
sonst. Hartholz	10.98	1.31	1.98	0.57
sonst. Weichholz	5.80	1.37	4.03	1.45
Alle Baumarten	17.26	0.53	17.20	1.40

Abbildung 1.41 und Tabelle 1.104 zeigen Zuwachs und Abgang pro Hektar und Jahr nach Baumartengruppen in der Inventurperiode 2002 – 2012 und  
Abbildung 1.42 und Tabelle 1.105 zeigen Zuwachs und Abgang pro Hektar und Jahr nach Baumartengruppen in der Inventurperiode 2012 – 2022.

### 1.3.6 Zuwachs, Abgang und Nutzung

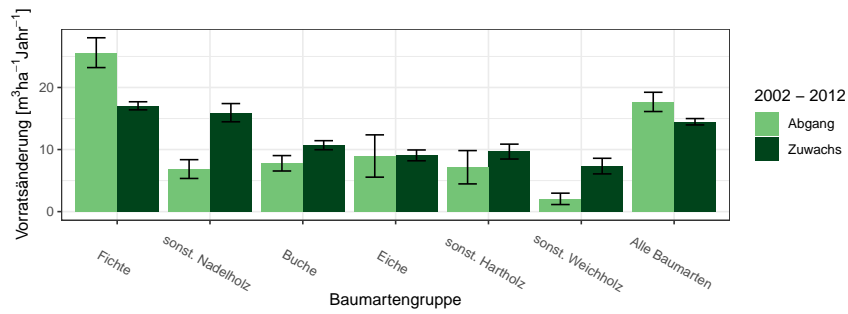


Abbildung 1.41: Zuwachs und Abgang [ $m^3ha^{-1}Jahr^{-1}$ ] in der Inventurperiode 2002 – 2012

Thema: i-r-a-A-gw-23-kreis426

Tabelle 1.104: Zuwachs und Abgang [ $m^3ha^{-1}Jahr^{-1}$ ] in der Inventurperiode 2002 – 2012

Thema: i-r-a-A-gw-23-kreis426

Baumartengruppe	Zuwachs		Abgang	
	Wert	Fehler	Wert	Fehler
Fichte	17.05	0.65	25.61	2.40
sonst. Nadelholz	15.94	1.47	6.86	1.51
Buche	10.70	0.73	7.79	1.24
Eiche	9.06	0.87	8.96	3.41
sonst. Hartholz	9.67	1.20	7.15	2.68
sonst. Weichholz	7.33	1.26	2.06	0.92
Alle Baumarten	14.48	0.51	17.68	1.55

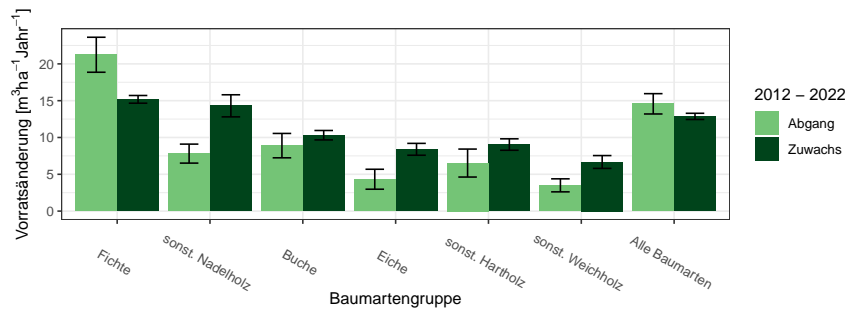


Abbildung 1.42: Zuwachs und Abgang [ $m^3ha^{-1}Jahr^{-1}$ ] in der Inventurperiode 2012 – 2022

Thema: i-r-a-A-gw-34-kreis426

### 1.3 Rohstoffquelle Wald

Tabelle 1.105: Zuwachs und Abgang [ $m^3 ha^{-1} Jahr^{-1}$ ] in der Inventurperiode 2012 – 2022

Thema: i-r-a-A-gw-34-kreis426

Baumartengruppe	Zuwachs		Abgang	
	Wert	Fehler	Wert	Fehler
Fichte	15.18	0.52	21.24	2.38
sonst. Nadelholz	14.30	1.50	7.81	1.29
Buche	10.31	0.64	8.89	1.65
Eiche	8.39	0.81	4.33	1.36
sonst. Hartholz	9.04	0.78	6.53	1.90
sonst. Weichholz	6.67	0.87	3.50	0.88
Alle Baumarten	12.87	0.42	14.57	1.38

**1.3.6.3 Jährliche Abgänge und Nutzungen**

Abbildung 1.43 und Tabelle 1.106 zeigen die Nutzung pro Jahr nach Durchmesserklassen in der Inventurperiode 2002 – 2012, Abbildung 1.44 und Ta-

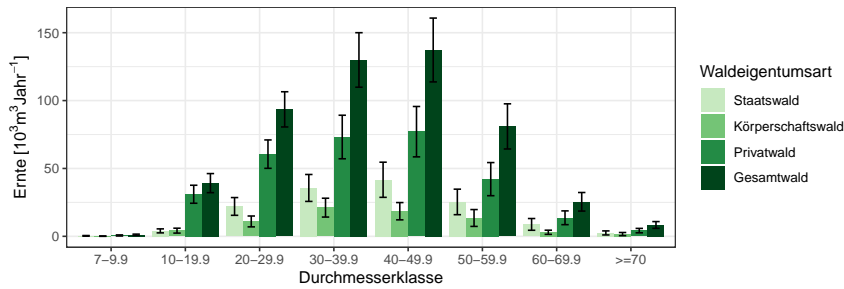


Abbildung 1.43: Nutzung [10<sup>3</sup>m<sup>3</sup>Jahr<sup>-1</sup>] nach Durchmesserklasse in der Inventurperiode 2002 – 2012

Thema: h-a-d-23-O-kreis426

Tabelle 1.106: Nutzung [10<sup>3</sup>m<sup>3</sup>Jahr<sup>-1</sup>] nach Durchmesserklasse in der Inventurperiode 2002 – 2012

Thema: h-a-d-23-O-kreis426

Waldeigentumsart	Staatswald		Körperschaftswald		Privatwald		Gesamtwald	
	Wert	Fehler	Wert	Fehler	Wert	Fehler	Wert	Fehler
7-9.9	0.34	0.25	0.14	0.14	0.64	0.40	1.13	0.49
10-19.9	4.02	1.48	4.19	1.80	31.00	6.63	39.20	7.03
20-29.9	22.02	6.54	10.97	4.00	60.55	10.46	93.54	12.97
30-39.9	35.64	9.92	21.13	6.94	73.17	16.04	129.94	20.08
40-49.9	41.67	12.95	18.50	6.36	77.10	18.55	137.27	23.51
50-59.9	25.34	9.41	13.51	6.21	42.13	12.21	80.98	16.63
60-69.9	8.79	4.32	2.99	1.53	13.66	5.08	25.44	6.84
>=70	2.50	1.49	1.65	1.17	4.22	1.63	8.37	2.49
Alle DKl	140.31	34.90	73.07	19.37	302.48	52.94	515.87	66.56

belle 1.107 den Abgang. Abbildung 1.45 und Tabelle 1.108 zeigen die Nutzung pro Jahr nach Durchmesserklassen in der Inventurperiode 2012 – 2022, Abbildung 1.46 und Tabelle 1.109 den Abgang.

### 1.3 Rohstoffquelle Wald

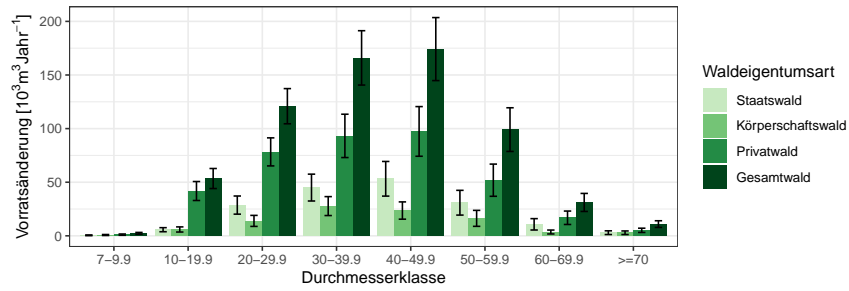


Abbildung 1.44: Abgang [ $10^3 m^3 \text{ Jahr}^{-1}$ ] nach Durchmesserklasse in der Inventurperiode 2002 – 2012

Thema: l-a-d-23-O-kreis426

Tabelle 1.107: Abgang [ $10^3 m^3 \text{ Jahr}^{-1}$ ] nach Durchmesserklasse in der Inventurperiode 2002 – 2012

Thema: l-a-d-23-O-kreis426

Waldeigentumsart	Staatswald		Körperschaftswald		Privatwald		Gesamtwald	
	Wert	Fehler	Wert	Fehler	Wert	Fehler	Wert	Fehler
7-9.9	0.48	0.34	0.77	0.46	1.10	0.60	2.35	0.83
10-19.9	5.71	1.89	5.93	2.40	41.80	8.85	53.44	9.35
20-29.9	28.67	8.46	13.92	5.15	78.29	13.08	120.89	16.41
30-39.9	45.00	12.52	27.74	8.82	93.21	20.21	165.96	25.34
40-49.9	53.20	16.16	23.59	8.06	97.37	23.16	174.16	29.38
50-59.9	30.88	11.54	16.30	7.45	51.89	15.01	99.06	20.37
60-69.9	10.73	5.30	3.57	1.82	16.84	6.26	31.15	8.40
>=70	2.94	1.73	2.88	1.66	5.14	1.97	10.95	3.10
Alle DKl	177.62	43.61	94.70	24.35	385.65	66.25	657.98	83.29

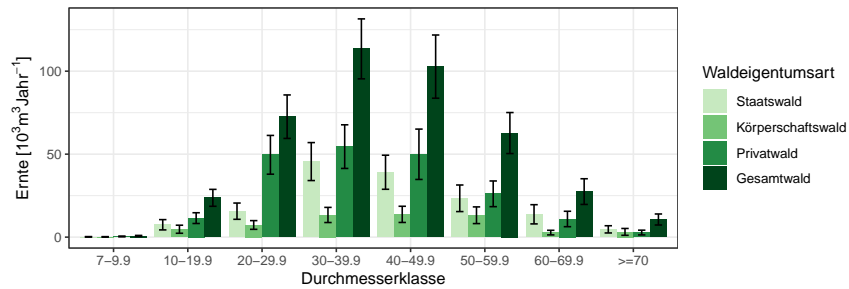


Abbildung 1.45: Nutzung [ $10^3 m^3 \text{ Jahr}^{-1}$ ] nach Durchmesserklasse in der Inventurperiode 2012 – 2022

Thema: h-a-d-34-O-kreis426

### 1.3.6 Zuwachs, Abgang und Nutzung

Tabelle 1.108: Nutzung [ $10^3 m^3 Jahr^{-1}$ ] nach Durchmesserklasse in der Inventurperiode 2012 – 2022

Thema: h-a-d-34-O-kreis426

Waldeigentumsart	Staatswald		Körperschaftswald		Privatwald		Gesamtwald	
	Wert	Fehler	Wert	Fehler	Wert	Fehler	Wert	Fehler
7-9.9	0.16	0.16	0.15	0.15	0.41	0.24	0.72	0.33
10-19.9	7.46	3.10	4.77	2.43	11.46	3.24	23.69	5.10
20-29.9	15.64	4.90	7.33	2.62	49.61	11.68	72.58	13.10
30-39.9	45.53	11.44	13.37	4.56	54.54	13.15	113.44	18.06
40-49.9	39.10	10.26	13.72	4.88	49.93	15.17	102.75	19.04
50-59.9	23.41	8.01	13.19	5.03	26.11	7.74	62.71	12.36
60-69.9	13.76	5.79	2.74	1.39	10.94	4.65	27.45	7.74
>=70	4.70	2.18	3.16	2.06	2.77	1.43	10.63	3.32
Alle DKl	149.77	33.39	58.43	15.70	205.78	41.49	413.98	56.83

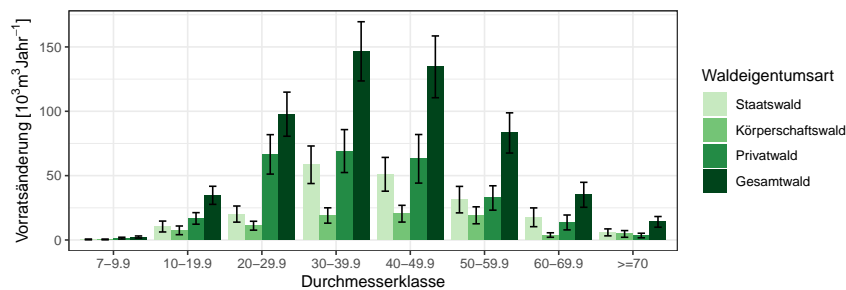


Abbildung 1.46: Abgang [ $10^3 m^3 Jahr^{-1}$ ] nach Durchmesserklasse in der Inventurperiode 2012 – 2022

Thema: l-a-d-34-O-kreis426

Tabelle 1.109: Abgang [ $10^3 m^3 Jahr^{-1}$ ] nach Durchmesserklasse in der Inventurperiode 2012 – 2022

Thema: l-a-d-34-O-kreis426

Waldeigentumsart	Staatswald		Körperschaftswald		Privatwald		Gesamtwald	
	Wert	Fehler	Wert	Fehler	Wert	Fehler	Wert	Fehler
7-9.9	0.43	0.31	0.43	0.30	1.45	0.69	2.31	0.81
10-19.9	10.46	4.23	7.49	3.37	16.75	4.49	34.71	7.02
20-29.9	20.13	6.26	11.10	3.46	66.52	15.32	97.75	17.13
30-39.9	58.45	14.59	19.04	5.96	69.09	16.68	146.58	23.01
40-49.9	51.04	13.12	20.42	6.51	63.07	18.87	134.54	24.02
50-59.9	31.35	10.29	19.18	6.59	32.65	9.46	83.18	15.62
60-69.9	17.63	7.29	3.85	1.75	13.62	5.79	35.10	9.70
>=70	5.91	2.71	4.70	2.60	3.47	1.78	14.08	4.16
Alle DKl	195.41	42.77	86.21	21.13	266.62	52.33	548.24	72.48

### 1.3 Rohstoffquelle Wald

#### 1.3.6.4 Jährliche Nutzungen nach Baumartengruppen

Tabelle 1.110 zeigt die Nutzungen in  $10^3 m^3 \text{Jahr}^{-1}$  für die Fichte nach Eigentumsarten und Durchmesserklasse in der Inventurperiode 2012 – 2022 der Fichte, Tabelle 1.111 die Nutzungen der sonst. Nadelholz, Tabelle 1.112 die

Tabelle 1.110: Nutzung [ $10^3 m^3 \text{Jahr}^{-1}$ ] nach Durchmesserklasse in der Inventurperiode 2012 – 2022 für die Fichte

Thema: l-a-d-34-O-kreis426-FI

Waldeigentumsart	Staatswald		Körperschaftswald		Privatwald		Gesamtwald	
	Wert	Fehler	Wert	Fehler	Wert	Fehler	Wert	Fehler
Durchmesserklasse								
7-9.9	0.23	0.31	0.21	0.30	1.15	0.69	1.59	0.81
10-19.9	4.22	4.23	5.19	3.37	12.59	4.49	22.00	7.02
20-29.9	14.38	6.26	6.06	3.46	52.51	15.32	72.95	17.13
30-39.9	48.65	14.59	12.54	5.96	60.89	16.68	122.08	23.01
40-49.9	45.37	13.12	14.10	6.51	52.37	18.87	111.84	24.02
50-59.9	27.25	10.29	11.04	6.59	23.93	9.46	62.22	15.62
60-69.9	15.45	7.29	2.11	1.75	10.26	5.79	27.82	9.70
>=70	3.78	2.71	1.66	2.60	2.64	1.78	8.07	4.16
Alle DKl	159.32	42.77	52.91	21.13	216.34	52.33	428.57	72.48

Tabelle 1.111: Nutzung [ $10^3 m^3 \text{Jahr}^{-1}$ ] nach Durchmesserklasse in der Inventurperiode 2012 – 2022 für die sonst. Nadelholz

Thema: l-a-d-34-O-kreis426-SN

Waldeigentumsart	Staatswald		Körperschaftswald		Privatwald		Gesamtwald	
	Wert	Fehler	Wert	Fehler	Wert	Fehler	Wert	Fehler
Durchmesserklasse								
7-9.9	0.00	0.31	0.00	0.30	0.13	0.69	0.13	0.81
10-19.9	2.09	4.23	0.00	3.37	1.91	4.49	4.00	7.02
20-29.9	1.41	6.26	0.80	3.46	5.18	15.32	7.39	17.13
30-39.9	3.33	14.59	0.00	5.96	1.68	16.68	5.02	23.01
40-49.9	2.57	13.12	1.98	6.51	3.00	18.87	7.54	24.02
50-59.9	1.84	10.29	0.62	6.59	1.48	9.46	3.95	15.62
60-69.9	0.52	7.29	0.00	1.75	1.23	5.79	1.75	9.70
>=70	1.24	2.71	0.00	2.60	0.00	1.78	1.24	4.16
Alle DKl	13.01	42.77	3.40	21.13	14.61	52.33	31.03	72.48

Nutzungen der Buche, Tabelle 1.113 die Nutzungen der Eiche, Tabelle 1.114 die Nutzungen der sonst. Hartholz, Tabelle 1.115 die Nutzungen der sonst. Weichholz und Tabelle 1.116 die Nutzungen der Alle Baumarten.



### 1.3.6 Zuwachs, Abgang und Nutzung

Tabelle 1.112: Nutzung [ $10^3 m^3 Jahr^{-1}$ ] nach Durchmesserklasse in der Inventurperiode 2012 – 2022 für die Buche

Thema: l-a-d-34-O-kreis426-BU

Waldeigentumsart	Staatswald		Körperschaftswald		Privatwald		Gesamtwald	
Durchmesserklasse	Wert	Fehler	Wert	Fehler	Wert	Fehler	Wert	Fehler
7-9.9	0.00	0.31	0.21	0.30	0.00	0.69	0.21	0.81
10-19.9	1.49	4.23	0.00	3.37	0.89	4.49	2.38	7.02
20-29.9	2.97	6.26	1.55	3.46	3.50	15.32	8.01	17.13
30-39.9	5.56	14.59	3.15	5.96	3.91	16.68	12.62	23.01
40-49.9	2.63	13.12	0.63	6.51	6.13	18.87	9.39	24.02
50-59.9	1.41	10.29	3.48	6.59	5.92	9.46	10.82	15.62
60-69.9	0.00	7.29	1.74	1.75	0.67	5.79	2.41	9.70
>=70	0.00	2.71	3.05	2.60	0.00	1.78	3.05	4.16
Alle DKl	14.07	42.77	13.81	21.13	21.02	52.33	48.90	72.48

Tabelle 1.113: Nutzung [ $10^3 m^3 Jahr^{-1}$ ] nach Durchmesserklasse in der Inventurperiode 2012 – 2022 für die Eiche

Thema: l-a-d-34-O-kreis426-EI

Waldeigentumsart	Staatswald		Körperschaftswald		Privatwald		Gesamtwald	
Durchmesserklasse	Wert	Fehler	Wert	Fehler	Wert	Fehler	Wert	Fehler
7-9.9	0.00	0.31	0.00	0.30	0.00	0.69	0.00	0.81
10-19.9	0.00	4.23	0.71	3.37	0.00	4.49	0.71	7.02
20-29.9	0.52	6.26	0.00	3.46	1.48	15.32	2.00	17.13
30-39.9	0.53	14.59	0.00	5.96	0.00	16.68	0.53	23.01
40-49.9	0.00	13.12	0.32	6.51	0.00	18.87	0.32	24.02
50-59.9	0.00	10.29	0.65	6.59	0.00	9.46	0.65	15.62
60-69.9	0.00	7.29	0.00	1.75	0.69	5.79	0.69	9.70
>=70	0.89	2.71	0.00	2.60	0.83	1.78	1.72	4.16
Alle DKl	1.94	42.77	1.68	21.13	2.99	52.33	6.61	72.48

Tabelle 1.114: Nutzung [ $10^3 m^3 Jahr^{-1}$ ] nach Durchmesserklasse in der Inventurperiode 2012 – 2022 für die sonst. Hartholz

Thema: l-a-d-34-O-kreis426-ALH

Waldeigentumsart	Staatswald		Körperschaftswald		Privatwald		Gesamtwald	
Durchmesserklasse	Wert	Fehler	Wert	Fehler	Wert	Fehler	Wert	Fehler
7-9.9	0.00	0.31	0.00	0.30	0.00	0.69	0.00	0.81
10-19.9	1.20	4.23	0.99	3.37	0.00	4.49	2.19	7.02
20-29.9	0.00	6.26	1.98	3.46	3.46	15.32	5.43	17.13
30-39.9	0.00	14.59	2.56	5.96	2.03	16.68	4.59	23.01
40-49.9	0.00	13.12	2.75	6.51	0.96	18.87	3.71	24.02
50-59.9	0.85	10.29	2.91	6.59	0.76	9.46	4.51	15.62
60-69.9	1.66	7.29	0.00	1.75	0.77	5.79	2.43	9.70
>=70	0.00	2.71	0.00	2.60	0.00	1.78	0.00	4.16
Alle DKl	3.71	42.77	11.18	21.13	7.98	52.33	22.88	72.48

### 1.3 Rohstoffquelle Wald

Tabelle 1.115: Nutzung [ $10^3 m^3 \text{Jahr}^{-1}$ ] nach Durchmesserklasse in der Inventurperiode 2012 – 2022 für die sonst. Weichholz

Thema: l-a-d-34-O-kreis426-ALN

Waldeigentumsart	Staatswald		Körperschaftswald		Privatwald		Gesamtwald	
Durchmesserklasse	Wert	Fehler	Wert	Fehler	Wert	Fehler	Wert	Fehler
7-9.9	0.20	0.31	0.00	0.30	0.17	0.69	0.37	0.81
10-19.9	1.46	4.23	0.61	3.37	1.37	4.49	3.43	7.02
20-29.9	0.85	6.26	0.72	3.46	0.40	15.32	1.96	17.13
30-39.9	0.37	14.59	0.78	5.96	0.57	16.68	1.73	23.01
40-49.9	0.48	13.12	0.64	6.51	0.61	18.87	1.73	24.02
50-59.9	0.00	10.29	0.48	6.59	0.56	9.46	1.03	15.62
60-69.9	0.00	7.29	0.00	1.75	0.00	5.79	0.00	9.70
>=70	0.00	2.71	0.00	2.60	0.00	1.78	0.00	4.16
Alle DKl	3.36	42.77	3.22	21.13	3.68	52.33	10.26	72.48

Tabelle 1.116: Nutzung [ $10^3 m^3 \text{Jahr}^{-1}$ ] nach Durchmesserklasse in der Inventurperiode 2012 – 2022 für die Alle Baumarten

Thema: l-a-d-34-O-kreis426-Alle-BA

Waldeigentumsart	Staatswald		Körperschaftswald		Privatwald		Gesamtwald	
Durchmesserklasse	Wert	Fehler	Wert	Fehler	Wert	Fehler	Wert	Fehler
7-9.9	0.43	0.31	0.43	0.30	1.45	0.69	2.31	0.81
10-19.9	10.46	4.23	7.49	3.37	16.75	4.49	34.71	7.02
20-29.9	20.13	6.26	11.10	3.46	66.52	15.32	97.75	17.13
30-39.9	58.45	14.59	19.04	5.96	69.09	16.68	146.58	23.01
40-49.9	51.04	13.12	20.42	6.51	63.07	18.87	134.54	24.02
50-59.9	31.35	10.29	19.18	6.59	32.65	9.46	83.18	15.62
60-69.9	17.63	7.29	3.85	1.75	13.62	5.79	35.10	9.70
>=70	5.91	2.71	4.70	2.60	3.47	1.78	14.08	4.16
Alle DKl	195.41	42.77	86.21	21.13	266.62	52.33	548.24	72.48

### 1.3.6 Zuwachs, Abgang und Nutzung

#### 1.3.6.5 Nutzung als Teil des Abgangs

Tabelle 1.117 zeigt den Anteil der Nutzung am Abgang in der Inventurperiode 2002 – 2012 nach Durchmesserklasse und Eigentumsarten, Tabelle 1.118

Tabelle 1.117: Anteil der Nutzung am Abgang in der Inventurperiode 2002 – 2012 nach Durchmesserklasse und Eigentumsarten

Thema: h-r-d-23-l-kreis426

Durchmesserklasse	Staatswald	Körperschaftswald	Privatwald	Gesamtwald
7-9.9	1.00	0.26	0.83	0.68
10-19.9	0.86	0.88	0.95	0.93
20-29.9	0.95	0.97	0.96	0.96
30-39.9	1.00	0.96	0.98	0.98
40-49.9	0.98	0.97	0.99	0.98
50-59.9	1.00	1.00	1.00	1.00
60-69.9	1.00	1.00	1.00	1.00
>=70	1.00	0.66	1.00	0.91
Alle DKl	0.98	0.95	0.98	0.98

den Anteil der Nutzung am Abgang in der Inventurperiode 2012 – 2022.

Tabelle 1.118: Anteil der Nutzung am Abgang in der Inventurperiode 2012 – 2022 nach Durchmesserklasse und Eigentumsarten

Thema: h-r-d-34-l-kreis426

Durchmesserklasse	Staatswald	Körperschaftswald	Privatwald	Gesamtwald
7-9.9	0.53	0.50	0.41	0.45
10-19.9	0.90	0.84	0.90	0.89
20-29.9	0.98	0.83	0.94	0.94
30-39.9	0.98	0.88	0.99	0.97
40-49.9	0.96	0.84	0.98	0.95
50-59.9	0.93	0.86	0.98	0.93
60-69.9	0.96	0.85	1.00	0.96
>=70	1.00	0.80	1.00	0.93
Alle DKl	0.96	0.85	0.97	0.95

### 1.3 Rohstoffquelle Wald

#### 1.3.6.6 Verteilung der Nutzung auf die Durchmesserklassen

Tabelle 1.118 zeigt den Anteil der Nutzung je Durchmesserklasse an der Gesamtnutzung nach Eigentumsarten in der Inventurperiode 2002 – 2012,

Tabelle 1.119: Verteilung der Nutzung in der Inventurperiode 2002 – 2012 auf die Durchmesserklassen

Thema: h-r-d-23-H-kreis426

Durchmesserklasse	Staatswald	Körperschaftswald	Privatwald	Gesamtwald
7-9.9	0.00	0.00	0.00	0.00
10-19.9	0.03	0.06	0.10	0.08
20-29.9	0.16	0.15	0.20	0.18
30-39.9	0.25	0.29	0.24	0.25
40-49.9	0.30	0.25	0.25	0.27
50-59.9	0.18	0.18	0.14	0.16
60-69.9	0.06	0.04	0.05	0.05
>=70	0.02	0.02	0.01	0.02
Alle DKl	1.00	1.00	1.00	1.00

Tabelle 1.120 den Anteil in der Inventurperiode 2012 – 2022.

Tabelle 1.120: Verteilung der Nutzung in der Inventurperiode 2012 – 2022 auf die Durchmesserklassen

Thema: h-r-d-34-H-kreis426

Durchmesserklasse	Staatswald	Körperschaftswald	Privatwald	Gesamtwald
7-9.9	0.00	0.00	0.00	0.00
10-19.9	0.05	0.08	0.06	0.06
20-29.9	0.11	0.13	0.24	0.18
30-39.9	0.31	0.23	0.27	0.28
40-49.9	0.26	0.23	0.24	0.25
50-59.9	0.15	0.22	0.12	0.15
60-69.9	0.09	0.05	0.05	0.06
>=70	0.03	0.05	0.01	0.02
Alle DKl	1.00	1.00	1.00	1.00

### 1.3.6 Zuwachs, Abgang und Nutzung

#### 1.3.6.7 Nutzungsarten und Abgangsgründe

Tabelle 1.121 stellt die Abgangsgründe den Nutzungsarten gegenüber und bestimmt die relative Häufigkeit des Auftretens der Kombinationen.

Tabelle 1.121: Flächenanteile 2022 nach Nutzungsart und Abgangsgrund

Thema: NA-r-X-2022-A-kreis426

Abgangsgrund	keine Nutzung	selektive Nutzung	flächige Nutzung	Summe
regulär	0.42	0.39	0.05	0.86
Sturm	0.00	0.06	0.02	0.09
Insekten / Dürre	0.00	0.02	0.01	0.03
sonstige Kalamitäten	0.00	0.01	0.00	0.01
Kalamität, Ursache ungewiss	0.00	0.01	0.00	0.01
Ursache unbekannt	0.00	0.01	0.00	0.01
Summe	0.42	0.50	0.08	1.00

### 1.3 Rohstoffquelle Wald

#### 1.3.7 Biomasse

Neben dem Holzvorrat ist auch der Vorrat an Biomasse in Tonnen je Hektar interessant, da dadurch der gebundene Kohlenstoff bestimmt wird. Da der Kohlenstoffgehalt von Holz (vergleiche [Diestel, 2014]) etwa 51.9% Prozent beträgt, entspricht eine Tonne Biomasse aufgrund der relativen Atommassen von Kohlenstoff und Sauerstoff etwa 1.9 Tonnnen Kohlenstoffdioxidäquivalenten. Da zur Nutzung und weiteren Verwertung als kurz-, mittel- oder langfristiger Kohlenstoffspeicher nur die oberirdische Biomasse verwendet wird, zeigen Abbildung 1.47 und Tabelle 1.122 die oberirdische Biomasse in Tonnen pro Hektar nach Baumartengruppen.

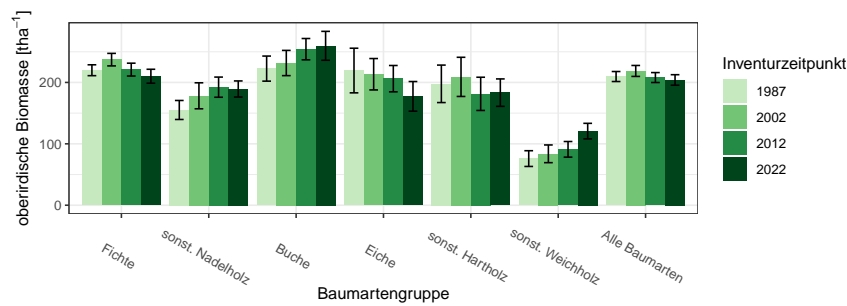


Abbildung 1.47: oberirdische Biomasse [ $tha^{-1}$ ] nach Baumartengruppe und Inventurzeitpunkt  
Thema: b-r-a-A-gw-34-kreis426

Tabelle 1.122: oberirdische Biomasse [ $tha^{-1}$ ] nach Baumartengruppe und Inventurzeitpunkt

Thema: b-r-a-A-gw-34-kreis426

BWI	1987		2002		2012		2022	
	Wert	Fehler	Wert	Fehler	Wert	Fehler	Wert	Fehler
Baumartengruppe								
Fichte	219.90	8.86	237.15	10.19	220.91	10.45	210.11	11.34
sonst. Nadelholz	155.14	15.47	178.24	21.16	192.31	16.41	189.33	13.13
Buche	222.54	20.43	231.65	20.54	254.22	17.36	259.67	23.54
Eiche	219.39	36.36	213.37	25.57	206.16	21.45	177.34	24.15
sonst. Hartholz	197.74	30.53	209.07	31.92	181.43	27.06	183.39	22.35
sonst. Weichholz	75.95	12.83	83.73	14.42	91.04	12.73	120.71	12.67
Alle Baumarten	209.64	8.16	218.72	8.94	207.97	8.10	204.05	8.56

Betrachten wir den Zuwachs an oberirdischer Biomasse in Tonnen pro Hektar und Jahr nach Baumartengruppe, also die jährliche nutzbare Kohlen-

stoffspeicherleistung eines Hektars Wald, geordnet nach Größe der Kohlenstoffspeicherleistung, so ergibt sich Tabelle 1.123. Diese können wir mit den

Tabelle 1.123: Biomassezuwachs pro Hektar und Jahr nach Baumartengruppen, *Relativ* gibt den Anteil am höchsten Zuwachs an

Thema: b-r-i-y-S-kreis426

Baumartengruppe	Wert	Standardfehler	Relativ
Buche	7.02	0.44	1.00
Fichte	6.81	0.22	0.97
sonst. Nadelholz	6.76	0.67	0.96
Alle Baumarten	6.42	0.18	0.91
sonst. Hartholz	5.76	0.49	0.82
Eiche	5.13	0.49	0.73
sonst. Weichholz	3.57	0.44	0.51

jährlichen Derbholzvolumenzuwächsen pro Hektar für die Inventurperiode 2012 – 2022 aus Tabelle 1.101, die wir dazu ebenfalls nach Größe sortieren (Tabelle 1.124), vergleichen.

Tabelle 1.124: Volumenzuwachs pro Hektar und Jahr nach Baumartengruppen, *Relativ* gibt den Anteil am höchsten Zuwachs an

Thema: v-r-i-y-S-kreis426

Baumartengruppe	Wert	Standardfehler	Relativ
Fichte	15.18	0.52	1.00
sonst. Nadelholz	14.30	1.50	0.94
Alle Baumarten	12.87	0.42	0.85
Buche	10.31	0.64	0.68
sonst. Hartholz	9.04	0.78	0.60
Eiche	8.39	0.81	0.55
sonst. Weichholz	6.67	0.87	0.44

### 1.3.7.1 Entwicklung der Kohlenstoffspeicherleistung

Da die Kohlenstoffspeicherleistung der oberirdischen Biomasse pro Hektar und Jahr proportional (mit einem Faktor von etwa 1.9) zum Zuwachs der oberirdischen Biomasse pro Hektar und Jahr ist, zeigen Abbildung 1.48 und Tabelle 1.125 die Entwicklung des Zuwachses der oberirdischen Biomasse über die unterschiedlichen Inventurperioden.

### 1.3 Rohstoffquelle Wald

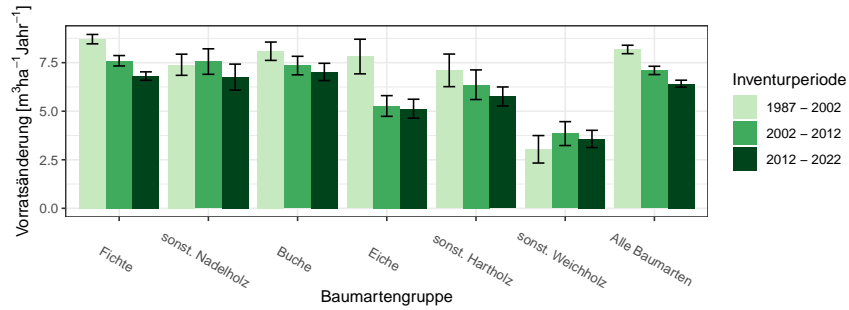


Abbildung 1.48: Zuwachs der oberirdischen Biomasse [ $m^3 ha^{-1} Jahr^{-1}$ ] nach Baumartengruppe und Inventurperiode

Thema: ib-r-i-y-kreis426

Tabelle 1.125: Zuwachs der oberirdischen Biomasse [ $m^3 ha^{-1} Jahr^{-1}$ ] nach Baumartengruppe und Inventurperiode

Thema: ib-r-i-y-kreis426

Inventurperiode	1987 - 2002		2002 - 2012		2012 - 2022	
	Wert	Fehler	Wert	Fehler	Wert	Fehler
Baumartengruppe						
Fichte	8.71	0.24	7.60	0.27	6.81	0.22
sonst. Nadelholz	7.39	0.54	7.56	0.66	6.76	0.67
Buche	8.09	0.47	7.35	0.48	7.02	0.44
Eiche	7.82	0.89	5.27	0.53	5.13	0.49
sonst. Hartholz	7.10	0.84	6.36	0.76	5.76	0.49
sonst. Weichholz	3.04	0.71	3.85	0.61	3.57	0.44
Alle Baumarten	8.18	0.22	7.10	0.21	6.42	0.18



# Glossar

**andere Laubhölzer höherer Lebensdauer** Variable Baumartengruppe: alle Laubhölzer hoher Lebensdauer, die im jeweiligen Kontext nicht (wie meist Buche und Eiche) gesondert ausgewiesen werden und eher hartes Holz mit hoher spezifischer Dichte aufweisen, also beispielsweise Ahorne, Eschen, Linden, Hainbuche

**andere Laubhölzer niedriger Lebensdauer** Variable Baumartengruppe: alle Laubhölzer niedriger Lebensdauer, die im jeweiligen Kontext nicht gesondert ausgewiesen werden und eher weiches Holz mit niedrigerer spezifischer Dichte aufweisen, also beispielsweise Pappeln, Erlen, Weiden und Birken

**begebar** für die Stichprobenaufnahme zugänglich. Nicht zugänglich sind beispielsweise militärische Sperrgebiete oder Gebiete extremer Topographie

**Blöße** Holzboden, auf dem vorübergehend keine Bäume stehen

**Brusthöhendurchmesser** Der Durchmesser eines Baumes in 1.3 m Höhe über Grund

**Holzboden** Dauernd zur Holzerzeugung bestimmte Fläche. Dazu gehören auch Gräben, Leitungstrassen, zeitweilig unbestockte Flächen (Blößen) sowie Wege und Schneisen unter 5 m Breite, auch Flächen wie z. B. in Nationalparks

**Lücke** Durch das Stichprobenverfahren werden hier keine Bäume erfasst, obwohl die Stichprobe auf bestocktem Holzboden liegt

**Nichtholzboden** Nicht zur Holzproduktion bestimmte Teile des Waldes, zum Beispiel Waldwege und Schneisen ab 5 m Breite und Holzlagerplätze

**sonst. Hartholz** siehe *andere Laubhölzer höherer Lebensdauer*

**sonst. Laubholz** Variable Baumartengruppe: alle Laubhölzer, die im jeweiligen Kontext nicht gesondert ausgewiesen werden

**sonst. Nadelholz** Variable Baumartengruppe: alle Nadelhölzer, die im jeweiligen Kontext nicht gesondert ausgewiesen werden

**sonst. Weichholz** siehe *andere Laubhölzer niederer Lebensdauer*

**Trakt** Ein Trakt ist die primäre Stichprobeneinheit bei der Bundeswaldinventur und besteht aus vier Traktecken (Traktgröße = 4). Bei einem Trakt an der Grenze zum Ausland ist die Anzahl Traktecken und damit die Traktgröße kleiner vier. Für die Hochrechnung werden Trakte an den Grenzen zwischen Bundesländern, Verdichtungsgebieten oder räumlichen Einheiten geteilt, so dass mindestens zwei Trakte mit einer Traktgröße kleiner vier entstehen. In diesem Fall wird synonym der Begriff Traktabschnitt verwendet, um syntaktisch den Unterschied zwischen der Anzahl tatsächlich terrestrisch erhobener Trakte  $(x)^{te}$  und der Anzahl zur Hochrechnung genutzter Trakte  $(x)^{hr}$  differenzieren zu können. Es gilt:  $(x)^{te} \leq (x)^{hr}$

**Traktecke** siehe *Trakt*

**Wald** Die Walddefinition der Bundeswaldinventur lehnt sich an die des Bundeswaldgesetzes an: Wald im Sinne der Bundeswaldinventur ist, unabhängig von den Angaben im Kataster oder ähnlichen Verzeichnissen, jede mit Forstpflanzen bestockte Grundfläche. Als Wald gelten auch kahl geschlagene oder verlichtete Grundflächen, Waldwege, Waldeinteilungs- und Sicherungstreifen, Waldblößen und Lichtungen, Waldwiesen, Wildäsungsplätze, Holzlagerplätze, im Wald gelegene Leitungsschneisen, weitere mit dem Wald verbundene und ihm dienende Flächen einschließlich Flächen mit Erholungseinrichtungen, zugewachsene Heiden und Moore, zugewachsene ehemalige Weiden, Almflächen und Hutungen sowie Latschen- und Grünerlenflächen. Heiden, Moore, Weiden, Almflächen und Hutungen gelten als zugewachsen, wenn die natürlich aufgekommene Bestockung ein durchschnittliches Alter von fünf Jahren erreicht hat und wenn mindestens 50% der Fläche bestockt sind. In der Flur oder im bebauten Gebiet gelegene bestockte Flächen unter  $1.000 \text{ m}^2$ , Gehölzstreifen unter  $10 \text{ m}$  Breite und Weihnachtsbaum- und Schmuckreisigkulturen sowie zum Wohnbereich gehörende Parkanlagen sind nicht Wald im Sinne der Bundeswaldinventur. Wasserläufe bis  $5 \text{ m}$  Breite unterbrechen nicht den Zusammenhang einer Waldfläche

**Winkelzählprobe** Dieses im Jahr 1947 von Walter Bitterlich erstmals veröffentlichte optische Stichprobenverfahren ermöglicht im Wald die rasche Bestimmung von Hektarwerten zu Grundfläche, Baumartenmischung und weiterer daraus abgeleiteter Daten durch einfache Zählung von Probebäumen, die mit einem optischen Verfahren ausgewählt werden. Vorteile der Winkelzählprobe sind, dass keine Probeflächen eingemessen werden müssen und dass dicke Bäume, die viel zur Grundfläche und somit auch zum Vorrat beitragen, bevorzugt erfasst werden. Die Auswahlwahrscheinlichkeit der Probebäume ist proportional zu deren Grundfläche. Bei diesem Verfahren wird um den Stichprobenpunkt herum jeder Baumstamm mit einem vorgegebenen Öffnungswinkel  $\alpha$  horizontal anvisiert. Die Konstante  $K = 10^4 \sin^2(\alpha/2)$  wird als Zählerfaktor der Winkelzählprobe bezeichnet.  $K$  hat bei der Bundeswaldinventur-Bestandesaufnahme den Wert 4, was einem Visurwinkel  $\alpha = 2.3^\circ$  entspricht. Ein Baum wird dann ausgewählt, wenn sein Brusthöhendurchmesser von beiden Schenkeln des Winkels  $\alpha$  geschnitten wird. Ein Probebaum  $z$  repräsentiert eine Grundfläche von  $K$  in  $m^2/ha$  sowie eine Stammzahl  $N_z^{(ha)} = K/g_z$  von Bäumen je Hektar mit der Grundfläche des Baumes  $= g_z = \pi/4 \times bhd_z^2$ , wobei  $bhd_z$  seinen Brusthöhendurchmesser bezeichnet. Der Abstand  $r_z = bhd_z/2 \sin(\alpha/2)$  um den Probebaum  $z$  wird als Grenzkreisradius bezeichnet. Jeder Baum, dessen Grenzkreis mit der Fläche  $A_z = \pi r_z^2$  das Stichprobenzentrum einschließt, ist ein Probebaum der Winkelzählprobe. Oder einfacher formuliert: Jeder Baum, der nicht weiter als das 25-fache seines Brusthöhendurchmessers von der Traktecke entfernt steht, ist ein WZP/ZF4-Probepbaum der Bundeswaldinventur. Dabei werden seit der Bundeswaldinventur 2002 nur Bäume ab 7 cm Brusthöhendurchmesser berücksichtigt. Bei der Bundeswaldinventur werden die Probebäume zusätzlich vermessen, wodurch sich die Auswertungsmöglichkeiten wesentlich erweitern. Zur Aufnahme der Bestockungsparameter wurde  $K = 1$  bzw. 2 gewählt

## Literaturverzeichnis

[Diestel, 2014] Diestel, Sylvia und Weimar, H. (2014). *Der Kohlenstoffgehalt in Holz- und Papierprodukten – Herleitung und Umrechnungsfaktoren.*