

Bundeswaldinventur 2022 – Baden-Württemberg

Abteilung Biometrie und Informatik

Kreis Bodenseekreis

**Regionaler Auszug aus
Der Wald in Baden-Württemberg
Ausgewählte Ergebnisse und regionale Auswertungen der Bundeswaldinventur
2022**

Dominik Cullmann*

Freiburg, den 21. Oktober 2024

Forstliche Versuchs- und Forschungsanstalt
Baden-Württemberg

*dominik.cullmann@forst.bwl.de

Copyright:

©Abteilung Biometrie und Informatik

Forstliche Versuchs- und Forschungsanstalt Baden-Württemberg

Wonnhaldestraße 4

79100 Freiburg

<http://www.fva-bw.de>

This work is licensed under the Creative Commons Attribution 4.0 International License. To view a copy of this license, visit <http://creativecommons.org/licenses/by/4.0/>.

 Forstliche Versuchs-
und Forschungsanstalt
Baden-Württemberg


Baden-Württemberg
MINISTERIUM FÜR ERNÄHRUNG, LÄNDLICHEN RAUM
UND VERBRAUCHERSCHUTZ

 Landes
Forst
Verwaltung BW

Inhaltsverzeichnis

1 Auswertungen	7
1.1 Waldfläche	7
1.2 Lebensraum Wald	9
1.2.1 Baumartengruppenflächen und -anteile	9
1.2.1.1 Baumartengruppenanteile	9
Baumartengruppenanteile nach Eigentumsarten	10
1.2.1.2 Altersklassenstruktur der Baumartengruppen- flächen	12
Alle Baumarten	12
Fichte	15
Kiefer	18
sonst. Nadelholz	21
Buche	24
Eiche	27
sonst. Hartholz	30
sonst. Weichholz	33
1.2.2 Totholz	36
1.2.3 Stammzahlen	39
1.2.4 Naturnähe	40
1.2.5 Forstlich besonders bedeutsame Arten der Bodenvege- tation	42
1.2.6 Verjüngung und Jungbestockung	43
1.2.7 Waldstrukturen: Biotopbäume, Schichtigkeit und Mi- schung	46
1.3 Rohstoffquelle Wald	50
1.3.1 Vorräte	50
1.3.2 Vorratsentwicklung	51
1.3.3 Hektarvorräte	54
1.3.4 Entwicklung der Hektarvorräte	55
1.3.5 Vorratsstruktur: die Vorratsverteilung nach Stärkeklas- sen	58
1.3.5.1 Alle Baumarten	58

Inhaltsverzeichnis

1.3.5.2	Fichte	60
1.3.5.3	Kiefer	62
1.3.5.4	sonst. Nadelholz	64
1.3.5.5	Buche	66
1.3.5.6	Eiche	68
1.3.5.7	sonst. Hartholz	70
1.3.5.8	sonst. Weichholz	72
1.3.6	Zuwachs, Abgang und Nutzung	74
1.3.6.1	Zuwachs und Abgang je Hektar und Jahr nach Eigentumsarten	74
1.3.6.2	Entwicklung des Zuwachses und des Abgangs je Hektar und Jahr nach Baumartengruppen	77
1.3.6.3	Jährliche Abgänge und Nutzungen	82
1.3.6.4	Jährliche Nutzungen nach Baumartengruppen	85
1.3.6.5	Nutzung als Teil des Abgangs	88
1.3.6.6	Verteilung der Nutzung auf die Durchmes- serklassen	89
1.3.6.7	Nutzungsarten und Abgangsgründe	90
1.3.7	Biomasse	91
1.3.7.1	Entwicklung der Kohlenstoffspeicherleistung .	92
	Glossar	94
	Literatur	96

1 Auswertungen

1.1 Waldfläche

Tabelle 1.1 zeigt die Flächen in Hektar (gerundet) nach Eigentumsarten im Kreis Bodenseekreis, in der unteren Hälfte wird der Privatwald aus Zeile vier in den Kleinprivatwald (bis einschließlich 5 Hektar), den mittleren Privatwald (über 5 bis einschließlich 200 Hektar) und den Großprivatwald (über 200 Hektar) unterteilt. Tabelle 1.2 zeigt die Entwicklung der Gesamtwaldfläche

Tabelle 1.1: Flächen [ha] und Anteil in Prozent der Gesamtwaldfläche der Eigentumsarten in der Bundeswaldinventur 2022

Thema: a-a-w-o-A-X-kreis435

Eigentumsart	Wald	Anteil	Nichtholzboden	Holzboden	begehbare Holzboden
Bundeswald	100	0.5		100	100
Staatwald	5202	24.1	200	5002	5002
Körperschaftswald	4102	19.0	200	3902	3902
Privatwald	12205	56.5	300	11905	11905
Kleinprivatwald	3601	16.7		3601	3601
Mittlerer Privatwald	2501	11.6	100	2401	2401
Großprivatwald	6103	28.2	200	5903	5903
Gesamtwald	21609	100.0	700	20909	20909

chen seit 1987, Tabelle 1.3 die Entwicklung der begehbaren Holzbodenfläche

Tabelle 1.2: Entwicklung der Gesamtwaldfläche [ha] seit der Bundeswaldinventur 1987

Thema: a-a-w-y-A-gw-kreis435

	Wald	Nichtholzboden	Holzboden	begehbare Holzboden
1987	21305	500	20805	20805
2002	21205	400	20805	20805
2012	21512	600	20912	20912
2022	21609	700	20909	20909

seit 1987 nach Eigentumsarten.

1.1 Waldfläche

Tabelle 1.3: Entwicklung der begehbaren Holzbodenflächen [ha] nach Eigentumsarten seit der Bundeswaldinventur 1987

Thema: a-a-y-o-b-A-X-kreis435

	1987	2002	2012	2022
Bundeswald	500			100
Staatswald	5001	5001	5103	5002
Körperschaftswald	3101	3601	4002	3902
Privatwald	12203	12203	11807	11905
Kleinprivatwald	4201	4201	3502	3601
Mittlerer Privatwald	1800	1800	2401	2401
Großprivatwald	6201	6201	5903	5902
Gesamtwald	20805	20805	20912	20909

1.2 Lebensraum Wald

1.2.1 Baumartengruppenflächen und -anteile

1.2.1.1 Baumartengruppenanteile

Abbildung 1.1 zeigt die Baumartengruppenanteile in der Bundeswaldinventur 2022, Tabelle 1.4 die Werte nach Eigentumsarten.

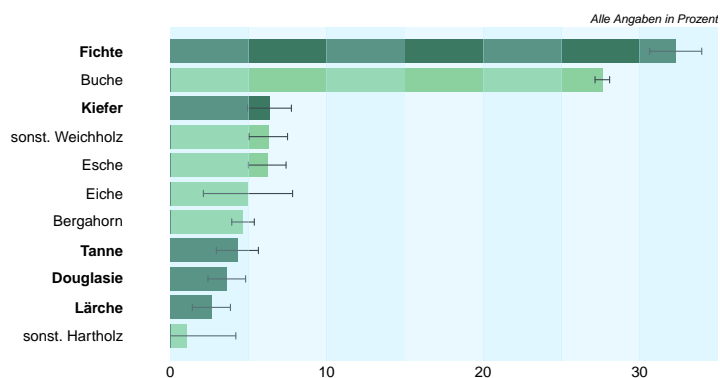


Abbildung 1.1: Baumartengruppenflächenanteile im Gesamtwald

Thema: a-r-x-x-A-gw-kreis435

Tabelle 1.4: Baumartengruppenanteile in der Bundeswaldinventur 2022 nach Eigentumsarten

Thema: a-r-X-o-A-X-kreis435

Baumartengruppe	Staatswald	Körperschaftswald	Privatwald	Kleinprivatwald	Mittlerer Privatwald	Großprivatwald	Gesamtwald
Fichte	34.8	20.6	35.3	36.8	34.8	34.6	32.3
Kiefer	7.8	8.8	5.0	7.7	5.6	3.1	6.4
sonst. Nadelholz	9.2	15.9	9.5	13.9	8.6	7.1	10.5
Buche	26.8	31.7	26.9	17.5	30.6	31.2	27.6
Eiche	9.3	6.6	2.7	2.0	4.5	2.4	5.0
sonst. Hartholz	6.1	13.6	13.9	17.9	14.4	11.2	11.9
sonst. Weichholz	5.9	2.8	6.8	4.2	1.6	10.5	6.3
Nadelholz	51.9	45.3	49.8	58.4	48.9	44.7	49.2
Laubholz	48.1	54.7	50.2	41.6	51.1	55.3	50.8

1.2 Lebensraum Wald

Baumartengruppenanteile nach Eigentumsarten In Abbildung 1.2 und Tabelle 1.5 sind die Flächenanteile der Baumartengruppen in Prozent nach Inventurzeitpunkten für die gesamte Waldfläche in Baden-Württemberg dargestellt.

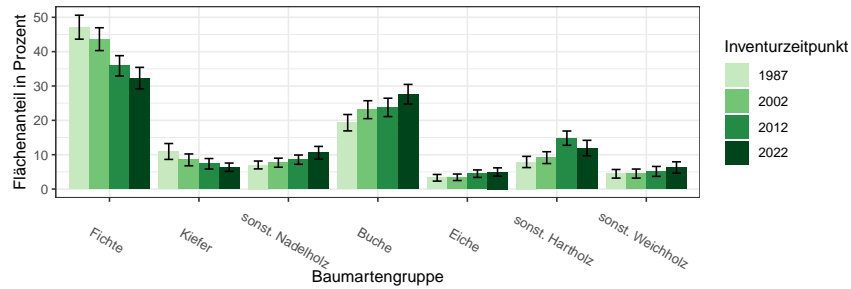


Abbildung 1.2: Flächenanteil in Prozent nach Baumartengruppe und Inventurzeitpunkt

Thema: a-r-A-y-X-X-kreis435

Tabelle 1.5: Flächenanteil in Prozent nach Baumartengruppe und Inventurzeitpunkt im Gesamtwald

Thema: a-r-A-y-X-X-kreis435

BWI	1987		2002		2012		2022	
	Wert	Fehler	Wert	Fehler	Wert	Fehler	Wert	Fehler
Baumartengruppe								
Fichte	47.12	3.49	43.63	3.32	35.87	2.96	32.31	3.12
Kiefer	10.94	2.31	8.50	1.72	7.36	1.53	6.35	1.22
sonst. Nadelholz	7.01	1.14	7.68	1.31	8.56	1.34	10.55	1.86
Buche	19.31	2.39	23.11	2.60	23.77	2.68	27.62	2.85
Eiche	3.28	0.97	3.43	0.95	4.48	1.09	4.97	1.20
sonst. Hartholz	7.88	1.63	9.15	1.72	14.82	2.08	11.93	2.25
sonst. Weichholz	4.45	1.25	4.51	1.32	5.14	1.45	6.27	1.66
Nadelholz	65.07	3.19	59.81	3.20	51.79	3.29	49.21	3.40
Laubholz	34.93	2.99	40.19	3.28	48.21	3.23	50.79	3.15

In Tabelle 1.6, Tabelle 1.7 und Tabelle 1.8 sind die Zahlen nach Staatswald, Körperschaftswald und Privatwald getrennt ausgewiesen.

1.2.1 Baumartengruppenflächen und -anteile

Tabelle 1.6: Flächenanteil in Prozent nach Baumartengruppe und Inventurzeitpunkt im Staatswald

Thema: a-r-bc-y-X-stw-kreis435

BWI	1987		2002		2012		2022	
Baumartengruppe	Wert	Fehler	Wert	Fehler	Wert	Fehler	Wert	Fehler
Fichte	39.99	7.22	38.64	6.62	31.84	5.79	34.83	6.46
Kiefer	16.90	6.89	10.89	4.63	11.65	4.37	7.84	3.20
sonst. Nadelholz	9.84	2.96	10.19	3.02	8.77	2.76	9.22	3.83
Buche	19.27	5.07	24.41	5.35	23.37	6.07	26.80	6.17
Eiche	4.16	2.64	5.60	2.80	5.71	2.54	9.28	3.80
sonst. Hartholz	5.48	2.53	5.19	2.09	10.07	3.26	6.09	3.07
sonst. Weichholz	4.37	3.02	5.07	3.90	8.58	4.51	5.93	4.63
Nadelholz	66.72	6.84	59.72	6.31	52.26	6.55	51.89	6.22
Laubholz	33.28	6.11	40.28	6.31	47.74	6.47	48.11	6.19

Tabelle 1.7: Flächenanteil in Prozent nach Baumartengruppe und Inventurzeitpunkt im Körperschaftswald

Thema: a-r-bc-y-X-kw-kreis435

BWI	1987		2002		2012		2022	
Baumartengruppe	Wert	Fehler	Wert	Fehler	Wert	Fehler	Wert	Fehler
Fichte	32.86	6.64	33.78	6.61	32.60	6.44	20.63	4.93
Kiefer	15.85	5.48	12.65	4.93	8.51	2.11	8.80	2.19
sonst. Nadelholz	12.38	4.00	11.44	4.09	11.44	3.65	15.90	5.82
Buche	20.55	3.99	26.57	5.12	26.77	5.97	31.65	7.63
Eiche	5.21	2.30	7.33	2.94	7.31	3.28	6.60	2.91
sonst. Hartholz	4.64	3.19	4.29	2.44	11.68	4.98	13.61	5.34
sonst. Weichholz	8.51	4.46	3.92	2.75	1.69	1.40	2.80	1.77
Nadelholz	61.09	6.79	57.88	6.69	52.55	6.32	45.33	5.84
Laubholz	38.91	6.79	42.12	6.69	47.45	6.14	54.67	6.40

Tabelle 1.8: Flächenanteil in Prozent nach Baumartengruppe und Inventurzeitpunkt im Privatwald

Thema: a-r-bc-y-X-pw-kreis435

BWI	1987		2002		2012		2022	
Baumartengruppe	Wert	Fehler	Wert	Fehler	Wert	Fehler	Wert	Fehler
Fichte	54.40	4.28	48.67	4.41	38.71	4.03	35.32	4.31
Kiefer	7.34	1.72	6.26	1.49	5.12	1.36	4.99	1.26
sonst. Nadelholz	4.66	1.00	5.50	1.34	7.51	1.74	9.47	2.12
Buche	18.73	3.11	21.52	3.54	22.94	3.27	26.89	3.37
Eiche	1.31	0.59	1.34	0.58	3.00	1.08	2.67	0.90
sonst. Hartholz	9.93	2.34	12.26	2.66	17.92	2.99	13.90	3.30
sonst. Weichholz	3.62	1.25	4.44	1.37	4.81	1.47	6.77	1.90
Nadelholz	66.41	4.22	60.43	4.50	51.33	4.64	49.77	4.89
Laubholz	33.59	3.98	39.57	4.67	48.67	4.64	50.23	4.49

1.2 Lebensraum Wald

1.2.1.2 Altersklassenstruktur der Baumartengruppenflächen

In den folgenden Abschnitten wird die Entwicklung der Flächen je Altersklasse der jeweiligen Baumartengruppe in den verschiedenen Eigentumsarten dargestellt.

Alle Baumarten Abbildung 1.3 und Tabelle 1.9 zeigen die Entwicklung der Flächen je Altersklasse im Gesamtwald, Tabelle 1.10 zeigt die Entwicklung

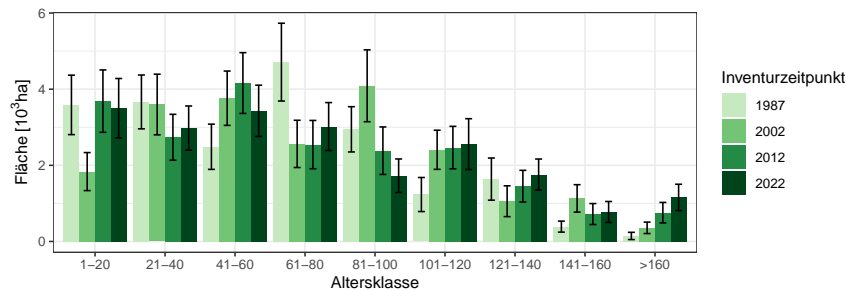


Abbildung 1.3: Fläche [10³ha] nach Altersklasse und Inventurzeitpunkt für Alle Baumarten

Thema: a-a-a-y-Alle-BA-gw-kreis435

Tabelle 1.9: Fläche [10³ha] nach Altersklasse und Inventurzeitpunkt für Alle Baumarten im Gesamtwald

Thema: a-a-a-y-Alle-BA-gw-kreis435

BWI	1987		2002		2012		2022	
Altersklasse	Wert	Fehler	Wert	Fehler	Wert	Fehler	Wert	Fehler
1-20	3.59	0.78	1.84	0.50	3.69	0.82	3.50	0.78
21-40	3.67	0.71	3.60	0.80	2.74	0.60	2.98	0.58
41-60	2.49	0.59	3.76	0.71	4.16	0.80	3.43	0.67
61-80	4.71	1.02	2.56	0.62	2.54	0.63	3.02	0.63
81-100	2.95	0.59	4.09	0.94	2.38	0.62	1.73	0.44
101-120	1.23	0.45	2.41	0.51	2.47	0.56	2.56	0.67
121-140	1.64	0.55	1.06	0.40	1.45	0.42	1.76	0.41
141-160	0.39	0.14	1.13	0.36	0.72	0.28	0.78	0.27
>160	0.15	0.10	0.36	0.15	0.76	0.27	1.16	0.35
Alle AKI	20.81	2.58	20.81	2.56	20.91	2.57	20.91	2.55

im Staatswald, Tabelle 1.11 zeigt die Entwicklung im Körperschaftswald und Tabelle 1.12 zeigt die Entwicklung im Privatwald.

1.2.1 Baumartengruppenflächen und -anteile

Tabelle 1.10: Fläche [$10^3 ha$] nach Altersklasse und Inventurzeitpunkt für Alle Baumarten im Staatswald

Thema: a-a-a-y-Alle-BA-stw-kreis435

BWI	1987		2002		2012		2022	
Altersklasse	Wert	Fehler	Wert	Fehler	Wert	Fehler	Wert	Fehler
1-20	0.81	0.46	0.10	0.10	0.61	0.29	0.96	0.37
21-40	0.41	0.19	0.79	0.46	0.41	0.20	0.71	0.27
41-60	0.50	0.33	0.49	0.21	0.95	0.43	0.66	0.32
61-80	1.59	0.71	0.60	0.36	0.52	0.24	0.18	0.07
81-100	0.72	0.26	1.45	0.66	0.85	0.43	0.52	0.27
101-120	0.55	0.34	0.81	0.30	0.82	0.34	0.89	0.39
121-140	0.30	0.17	0.43	0.30	0.62	0.31	0.63	0.24
141-160	0.05	0.05	0.24	0.15	0.24	0.14	0.22	0.13
>160	0.06	0.05	0.10	0.08	0.08	0.06	0.24	0.12
Alle AKI	5.00	1.30	5.00	1.28	5.10	1.31	5.00	1.30

Tabelle 1.11: Fläche [ha] nach Altersklasse und Inventurzeitpunkt für Alle Baumarten im Körperschaftswald

Thema: a-a-a-y-Alle-BA-kw-kreis435

BWI	1987		2002		2012		2022	
Altersklasse	Wert	Fehler	Wert	Fehler	Wert	Fehler	Wert	Fehler
1-20	416.00	241.52	0.00		307.87	229.46	210.90	149.12
21-40	903.57	338.42	455.07	251.07	458.85	255.95	319.17	224.71
41-60	728.15	290.09	1234.15	441.27	966.42	296.21	658.50	287.44
61-80	318.27	174.18	812.27	341.64	944.53	455.66	1150.94	384.70
81-100	354.90	174.91	253.04	137.39	438.00	192.71	483.84	233.64
101-120	107.25	100.28	388.32	170.73	218.80	144.31	167.76	111.62
121-140	110.55	100.57	185.79	122.28	286.43	149.93	507.57	219.40
141-160	80.25	52.65	115.71	101.24	29.67	29.67	91.86	73.46
>160	81.83	81.83	156.52	113.85	351.72	192.95	311.08	188.76
Alle AKI	3100.75	888.48	3600.87	1009.53	4002.29	1060.75	3901.62	1048.45

1.2 Lebensraum Wald

Tabelle 1.12: Fläche [$10^3 ha$] nach Altersklasse und Inventurzeitpunkt für Alle Baumarten im Privatwald

Thema: a-a-y-Alle-BA-pw-kreis435

BWI	1987		2002		2012		2022	
Altersklasse	Wert	Fehler	Wert	Fehler	Wert	Fehler	Wert	Fehler
1-20	2.34	0.58	1.75	0.49	2.76	0.73	2.33	0.67
21-40	2.13	0.52	2.36	0.59	1.87	0.51	1.95	0.46
41-60	1.22	0.37	2.04	0.50	2.24	0.55	2.11	0.52
61-80	2.71	0.71	1.15	0.34	1.08	0.37	1.60	0.45
81-100	1.77	0.47	2.39	0.66	1.10	0.41	0.72	0.25
101-120	0.58	0.27	1.21	0.38	1.43	0.42	1.50	0.52
121-140	1.20	0.48	0.44	0.24	0.55	0.23	0.62	0.23
141-160	0.25	0.12	0.78	0.26	0.45	0.23	0.46	0.20
>160	0.00		0.10	0.06	0.32	0.18	0.61	0.24
Alle AK1	12.20	1.84	12.20	1.83	11.81	1.76	11.90	1.77

1.2.1 Baumartengruppenflächen und -anteile

Fichte Abbildung 1.4 und Tabelle 1.13 zeigen die Entwicklung der Flächen je Altersklasse im Gesamtwald, Tabelle 1.14 zeigt die Entwicklung im

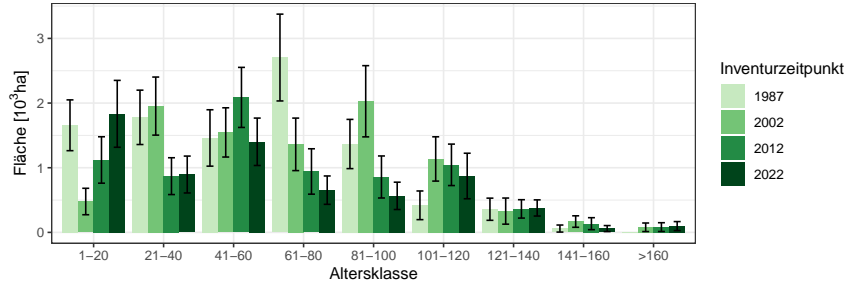


Abbildung 1.4: Fläche [10³ha] nach Altersklasse und Inventurzeitpunkt für Fichte

Thema: a-a-a-y-FI-gw-kreis435

Tabelle 1.13: Fläche [10³ha] nach Altersklasse und Inventurzeitpunkt für Fichte im Gesamtwald

Thema: a-a-a-y-FI-gw-kreis435

BWI	1987		2002		2012		2022	
	Wert	Fehler	Wert	Fehler	Wert	Fehler	Wert	Fehler
1-20	1.66	0.39	0.48	0.20	1.12	0.36	1.83	0.52
21-40	1.78	0.42	1.95	0.45	0.87	0.28	0.89	0.29
41-60	1.46	0.44	1.55	0.38	2.09	0.46	1.40	0.37
61-80	2.70	0.67	1.36	0.41	0.94	0.35	0.65	0.22
81-100	1.37	0.38	2.03	0.55	0.86	0.32	0.57	0.21
101-120	0.42	0.22	1.14	0.34	1.04	0.32	0.87	0.35
121-140	0.36	0.17	0.33	0.20	0.36	0.14	0.38	0.13
141-160	0.06	0.05	0.17	0.09	0.13	0.09	0.06	0.05
>160	0.00		0.08	0.07	0.08	0.07	0.10	0.07
Alle AKI	9.80	1.42	9.08	1.32	7.50	1.10	6.75	1.06

Staatw Wald, Tabelle 1.15 zeigt die Entwicklung im Körperschaftswald und Tabelle 1.16 zeigt die Entwicklung im Privatwald.

1.2 Lebensraum Wald

Tabelle 1.14: Fläche [ha] nach Altersklasse und Inventurzeitpunkt für Fichte im Staatswald

Thema: a-a-a-y-FI-stw-kreis435

BWI	1987		2002		2012		2022	
Altersklasse	Wert	Fehler	Wert	Fehler	Wert	Fehler	Wert	Fehler
1-20	310.69	196.96	72.07	72.07	201.33	128.97	418.48	204.26
21-40	205.22	125.70	372.95	234.18	87.52	87.52	236.83	168.65
41-60	307.78	275.65	177.06	111.03	451.11	265.34	283.89	193.31
61-80	689.75	402.04	316.76	267.64	189.59	159.61	47.26	34.41
81-100	266.32	141.45	511.71	323.30	240.22	185.04	203.19	141.60
101-120	134.52	76.51	312.37	150.70	287.76	150.79	369.70	218.38
121-140	30.82	30.82	85.76	61.25	137.70	78.72	182.71	93.47
141-160	54.85	54.85	19.51	19.51	29.36	22.20	0.00	
>160	0.00		64.09	64.09	0.00		0.00	
Alle AKI	1999.95	636.55	1932.28	603.21	1624.59	529.52	1742.05	581.61

Tabelle 1.15: Fläche [ha] nach Altersklasse und Inventurzeitpunkt für Fichte im Körperschaftswald

Thema: a-a-a-y-FI-kw-kreis435

BWI	1987		2002		2012		2022	
Altersklasse	Wert	Fehler	Wert	Fehler	Wert	Fehler	Wert	Fehler
1-20	241.98	143.28	0.00		0.00		0.00	
21-40	296.27	153.83	247.57	151.41	289.33	167.29	51.08	51.08
41-60	325.60	171.86	504.69	223.69	420.47	176.67	276.77	161.20
61-80	87.28	81.38	395.53	181.73	359.04	265.79	133.79	95.08
81-100	60.50	51.64	11.29	11.29	102.03	56.88	223.88	134.89
101-120	7.22	7.22	57.37	45.90	15.36	15.36	0.00	
121-140	0.00		0.00		52.41	52.41	54.48	47.30
141-160	0.00		0.00		0.00		0.00	
>160	0.00		0.00		66.13	66.13	65.01	65.01
Alle AKI	1018.86	353.27	1216.45	413.59	1304.77	425.33	805.00	305.57

1.2.1 Baumartengruppenflächen und -anteile

Tabelle 1.16: Fläche [10^3ha] nach Altersklasse und Inventurzeitpunkt für Fichte im Privatwald

Thema: a-a-a-y-FI-pw-kreis435

BWI	1987		2002		2012		2022	
Altersklasse	Wert	Fehler	Wert	Fehler	Wert	Fehler	Wert	Fehler
1-20	1.10	0.31	0.41	0.19	0.92	0.33	1.41	0.47
21-40	1.14	0.33	1.34	0.35	0.49	0.21	0.61	0.22
41-60	0.83	0.29	0.86	0.27	1.22	0.33	0.84	0.27
61-80	1.92	0.53	0.65	0.23	0.39	0.17	0.47	0.19
81-100	1.04	0.35	1.51	0.45	0.51	0.26	0.14	0.08
101-120	0.28	0.21	0.77	0.31	0.74	0.28	0.50	0.28
121-140	0.33	0.17	0.24	0.19	0.17	0.11	0.14	0.07
141-160	0.00	0.00	0.15	0.09	0.11	0.09	0.06	0.05
>160	0.00		0.01	0.01	0.02	0.02	0.03	0.03
Alle AKl	6.64	1.15	5.94	1.05	4.57	0.82	4.20	0.83

1.2 Lebensraum Wald

Kiefer Abbildung 1.5 und Tabelle 1.17 zeigen die Entwicklung der Flächen je Altersklasse im Gesamtwald, Tabelle 1.18 zeigt die Entwicklung im

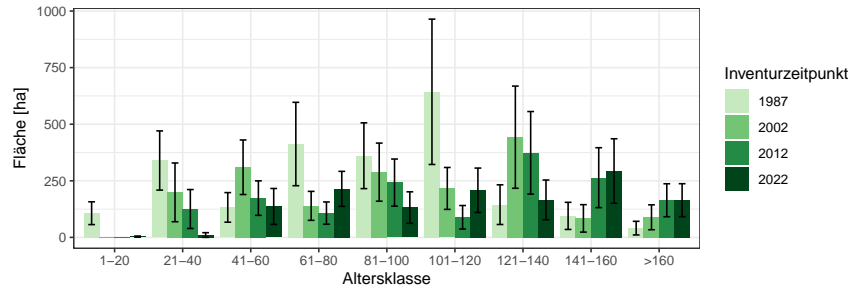


Abbildung 1.5: Fläche [ha] nach Altersklasse und Inventurzeitpunkt für Kiefer

Thema: a-a-a-y-KI-gw-kreis435

Tabelle 1.17: Fläche [ha] nach Altersklasse und Inventurzeitpunkt für Kiefer im Gesamtwald

Thema: a-a-a-y-KI-gw-kreis435

BWI	1987		2002		2012		2022	
	Wert	Fehler	Wert	Fehler	Wert	Fehler	Wert	Fehler
1-20	106.88	50.37	0.00		0.00		3.51	2.48
21-40	339.63	130.76	198.96	129.81	125.35	86.06	10.44	10.44
41-60	132.49	65.37	309.87	120.49	173.59	76.23	136.72	79.38
61-80	412.52	184.21	139.31	63.97	107.38	49.20	214.35	77.43
81-100	360.79	145.32	288.23	128.40	242.00	104.18	131.76	69.53
101-120	643.19	321.03	216.29	92.61	88.83	51.99	208.14	98.04
121-140	144.63	87.64	442.72	225.72	373.64	182.33	165.67	87.82
141-160	95.03	59.93	83.96	60.66	263.83	132.34	293.25	142.50
>160	40.92	30.12	88.86	55.00	164.09	72.79	164.32	72.83
Alle AKI	2276.06	564.37	1768.20	429.47	1538.70	379.72	1328.16	308.16

Staatwald, Tabelle 1.19 zeigt die Entwicklung im Körperschaftswald und Tabelle 1.20 zeigt die Entwicklung im Privatwald.

1.2.1 Baumartengruppenflächen und -anteile

Tabelle 1.18: Fläche [ha] nach Altersklasse und Inventurzeitpunkt für Kiefer im Staatswald

Thema: a-a-a-y-KI-stw-kreis435

BWI	1987		2002		2012		2022	
Altersklasse	Wert	Fehler	Wert	Fehler	Wert	Fehler	Wert	Fehler
1-20	18.87	18.87	0.00		0.00		0.00	
21-40	8.94	8.94	0.00		14.54	14.54	10.41	10.41
41-60	37.82	37.82	0.00		0.00		38.86	38.86
61-80	247.08	151.39	37.16	29.87	25.00	25.00	0.00	
81-100	173.29	104.85	112.00	75.51	63.25	47.24	48.51	41.01
101-120	331.54	279.10	124.02	80.79	66.15	46.80	75.02	57.93
121-140	12.81	12.81	247.35	194.39	281.81	172.74	73.25	65.03
141-160	0.00		11.41	11.41	125.58	98.51	129.78	107.30
>160	14.70	14.70	12.66	12.66	18.22	18.22	16.33	16.33
Alle AKI	845.04	411.88	544.60	283.07	594.56	286.72	392.15	199.58

Tabelle 1.19: Fläche [ha] nach Altersklasse und Inventurzeitpunkt für Kiefer im Körperschaftswald

Thema: a-a-a-y-KI-kw-kreis435

BWI	1987		2002		2012		2022	
Altersklasse	Wert	Fehler	Wert	Fehler	Wert	Fehler	Wert	Fehler
1-20	21.26	11.50	0.00		0.00		0.00	
21-40	120.07	90.88	0.00		0.00		0.00	
41-60	57.82	48.27	102.29	78.09	51.81	38.63	0.00	
61-80	35.61	35.61	59.28	47.19	47.16	29.49	103.99	52.66
81-100	80.01	67.63	40.61	40.61	91.07	64.53	46.41	46.41
101-120	100.02	100.02	53.75	34.99	22.84	22.84	49.63	49.63
121-140	0.00		135.00	95.13	12.98	12.98	46.78	37.20
141-160	50.57	40.35	0.00		29.67	29.67	21.67	21.67
>160	26.13	26.13	64.70	51.91	85.19	49.47	74.81	43.38
Alle AKI	491.49	233.98	455.64	232.93	340.72	129.54	343.30	133.95

1.2 Lebensraum Wald

Tabelle 1.20: Fläche [ha] nach Altersklasse und Inventurzeitpunkt für Kiefer im Privatwald

Thema: a-a-a-y-KI-pw-kreis435

BWI	1987		2002		2012		2022	
Altersklasse	Wert	Fehler	Wert	Fehler	Wert	Fehler	Wert	Fehler
1-20	66.65	45.26	0.00		0.00		3.50	2.48
21-40	201.69	92.34	200.33	130.71	110.57	84.64	0.00	
41-60	36.63	22.30	208.01	91.76	121.81	65.72	97.62	69.07
61-80	93.19	93.19	42.22	30.44	35.43	30.56	111.13	57.15
81-100	108.37	75.39	135.07	95.51	88.06	67.04	37.04	31.98
101-120	213.82	128.71	37.05	26.20	0.00		83.59	61.72
121-140	131.76	86.60	57.05	57.05	78.88	57.08	45.75	45.75
141-160	43.90	43.90	72.93	59.97	108.57	83.22	141.42	90.80
>160	0.00		10.82	10.82	61.07	50.38	73.70	56.40
Alle AKI	896.02	243.37	763.48	212.98	604.39	172.04	593.76	162.36

1.2.1 Baumartengruppenflächen und -anteile

sonst. Nadelholz Abbildung 1.6 und Tabelle 1.21 zeigen die Entwicklung der Flächen je Altersklasse im Gesamtwald, Tabelle 1.22 zeigt die Entwick-

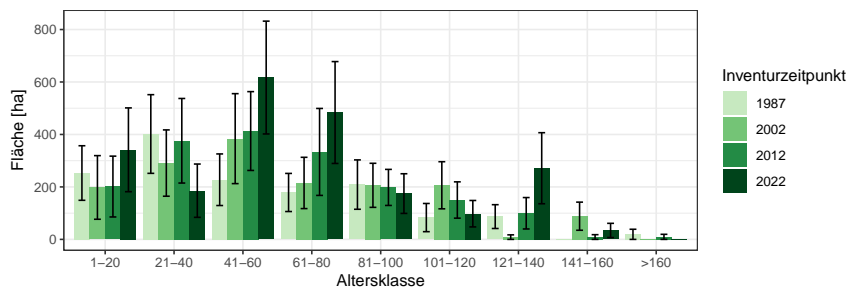


Abbildung 1.6: Fläche [ha] nach Altersklasse und Inventurzeitpunkt für sonst. Nadelholz

Thema: a-a-a-y-SN-gw-kreis435

Tabelle 1.21: Fläche [ha] nach Altersklasse und Inventurzeitpunkt für sonst. Nadelholz im Gesamtwald

Thema: a-a-a-y-SN-gw-kreis435

BWI	1987		2002		2012		2022	
	Wert	Fehler	Wert	Fehler	Wert	Fehler	Wert	Fehler
1-20	252.97	103.96	198.02	121.30	201.40	115.91	341.53	159.71
21-40	401.74	149.95	290.98	126.40	375.99	161.18	185.67	101.59
41-60	227.42	98.32	384.06	171.46	413.06	150.19	616.92	215.04
61-80	178.83	72.62	215.15	97.74	333.39	165.76	483.63	194.16
81-100	208.93	94.08	206.09	83.98	198.11	68.71	174.64	75.59
101-120	83.17	53.74	206.29	89.77	150.15	69.21	97.95	50.39
121-140	86.90	45.38	8.66	8.66	99.59	59.87	271.30	135.42
141-160	0.00		88.44	53.59	9.01	9.01	34.14	27.07
>160	19.33	19.33	0.00		9.69	9.69	0.00	
Alle AKI	1459.29	293.02	1597.69	328.72	1790.38	357.32	2205.78	463.87

lung im Staatswald, Tabelle 1.23 zeigt die Entwicklung im Körperschaftswald und Tabelle 1.24 zeigt die Entwicklung im Privatwald.

1.2 Lebensraum Wald

Tabelle 1.22: Fläche [ha] nach Altersklasse und Inventurzeitpunkt für sonst. Nadelholz im Staatswald

Thema: a-a-a-y-SN-stw-kreis435

BWI	1987		2002		2012		2022	
Altersklasse	Wert	Fehler	Wert	Fehler	Wert	Fehler	Wert	Fehler
1-20	122.67	86.75	8.01	8.01	19.25	15.45	0.00	
21-40	76.17	54.13	121.54	89.18	9.08	9.08	7.58	7.58
41-60	48.82	34.53	87.31	65.71	143.66	101.83	100.79	84.53
61-80	110.46	67.76	63.85	41.15	21.38	21.38	30.38	30.38
81-100	63.08	63.08	118.61	70.64	116.80	60.76	82.22	49.59
101-120	33.54	33.54	104.27	77.50	77.40	60.74	60.02	42.44
121-140	17.67	12.54	0.00		51.00	51.00	180.31	126.74
141-160	0.00		6.20	6.20	9.01	9.01	0.00	
>160	19.54	19.54	0.00		0.00		0.00	
Alle AKI	491.94	188.48	509.78	196.80	447.58	175.26	461.29	218.27

Tabelle 1.23: Fläche [ha] nach Altersklasse und Inventurzeitpunkt für sonst. Nadelholz im Körperschaftswald

Thema: a-a-a-y-SN-kw-kreis435

BWI	1987		2002		2012		2022	
Altersklasse	Wert	Fehler	Wert	Fehler	Wert	Fehler	Wert	Fehler
1-20	68.42	42.84	0.00		0.00		0.00	
21-40	170.49	112.16	91.30	66.94	83.42	71.42	12.05	12.05
41-60	102.29	77.27	165.80	140.90	99.50	59.45	267.59	149.75
61-80	8.98	8.98	125.66	84.40	211.27	129.69	228.09	151.74
81-100	33.82	33.82	13.44	13.44	45.36	26.42	69.50	54.80
101-120	0.00		15.90	15.90	18.11	18.11	16.30	16.30
121-140	0.00		0.00		0.00		26.74	26.74
141-160	0.00		0.00		0.00		0.00	
>160	0.00		0.00		0.00		0.00	
Alle AKI	384.00	173.39	412.11	186.76	457.67	199.02	620.28	288.26

1.2.1 Baumartengruppenflächen und -anteile

Tabelle 1.24: Fläche [ha] nach Altersklasse und Inventurzeitpunkt für sonst. Nadelholz im Privatwald

Thema: a-a-a-y-SN-pw-kreis435

BWI	1987		2002		2012		2022	
Altersklasse	Wert	Fehler	Wert	Fehler	Wert	Fehler	Wert	Fehler
1-20	54.93	38.89	191.24	121.86	181.75	114.63	341.15	159.54
21-40	154.00	82.36	76.59	57.89	283.35	144.11	165.93	100.49
41-60	68.11	48.49	129.38	69.52	170.18	93.16	250.24	130.38
61-80	60.38	26.39	23.97	23.97	101.78	101.78	226.78	118.84
81-100	112.21	61.50	73.26	42.52	36.20	18.55	23.23	16.99
101-120	49.91	42.21	85.54	41.27	54.66	27.88	21.56	21.56
121-140	69.31	43.59	8.71	8.71	48.51	31.35	63.83	38.35
141-160	0.00		82.75	53.59	0.00		34.10	27.04
>160	0.00		0.00		9.67	9.67	0.00	
Alle AKl	568.86	142.47	671.45	183.46	886.11	239.60	1126.83	285.37

1.2 Lebensraum Wald

Buche Abbildung 1.7 und Tabelle 1.25 zeigen die Entwicklung der Flächen je Altersklasse im Gesamtwald, Tabelle 1.26 zeigt die Entwicklung im

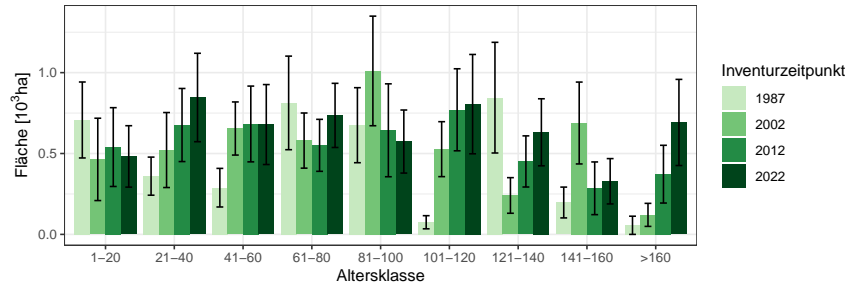


Abbildung 1.7: Fläche [10³ha] nach Altersklasse und Inventurzeitpunkt für Buche

Thema: a-a-a-y-BU-gw-kreis435

Tabelle 1.25: Fläche [10³ha] nach Altersklasse und Inventurzeitpunkt für Buche im Gesamtwald

Thema: a-a-a-y-BU-gw-kreis435

BWI	1987		2002		2012		2022	
	Wert	Fehler	Wert	Fehler	Wert	Fehler	Wert	Fehler
1-20	0.71	0.23	0.46	0.25	0.54	0.24	0.48	0.19
21-40	0.36	0.12	0.52	0.23	0.68	0.23	0.85	0.27
41-60	0.29	0.12	0.65	0.16	0.68	0.23	0.68	0.25
61-80	0.81	0.29	0.58	0.17	0.55	0.16	0.74	0.20
81-100	0.68	0.23	1.01	0.34	0.64	0.29	0.57	0.19
101-120	0.08	0.04	0.53	0.17	0.77	0.25	0.81	0.31
121-140	0.85	0.34	0.24	0.11	0.45	0.16	0.63	0.21
141-160	0.20	0.10	0.69	0.25	0.28	0.16	0.33	0.14
>160	0.06	0.06	0.12	0.07	0.37	0.18	0.69	0.27
Alle AKI	4.02	0.71	4.81	0.81	4.97	0.84	5.77	0.92

Staatswald, Tabelle 1.27 zeigt die Entwicklung im Körperschaftswald und Tabelle 1.28 zeigt die Entwicklung im Privatwald.

1.2.1 Baumartengruppenflächen und -anteile

Tabelle 1.26: Fläche [ha] nach Altersklasse und Inventurzeitpunkt für Buche im Staatswald

Thema: a-a-a-y-BU-stw-kreis435

BWI	1987		2002		2012		2022	
Altersklasse	Wert	Fehler	Wert	Fehler	Wert	Fehler	Wert	Fehler
1-20	91.02	51.30	0.00		51.38	36.82	330.33	155.71
21-40	75.58	51.29	33.98	24.58	102.06	102.06	251.53	132.75
41-60	39.46	29.73	202.85	94.88	129.43	105.66	82.53	54.97
61-80	433.22	256.84	101.78	43.29	171.61	81.87	63.32	36.89
81-100	146.78	89.19	609.41	308.83	282.86	258.02	75.54	44.64
101-120	40.89	32.12	80.42	60.33	234.49	155.82	289.43	193.35
121-140	136.54	136.54	92.38	65.42	129.45	78.08	75.16	55.61
141-160	0.00		100.02	100.02	80.68	80.68	89.05	65.38
>160	0.00		0.00		10.84	10.84	83.87	74.51
Alle AKI	963.49	352.35	1220.84	403.84	1192.79	438.21	1340.78	459.18

Tabelle 1.27: Fläche [ha] nach Altersklasse und Inventurzeitpunkt für Buche im Körperschaftswald

Thema: a-a-a-y-BU-kw-kreis435

BWI	1987		2002		2012		2022	
Altersklasse	Wert	Fehler	Wert	Fehler	Wert	Fehler	Wert	Fehler
1-20	59.26	50.98	0.00		35.63	35.63	105.45	105.45
21-40	57.29	48.44	61.22	61.22	54.22	41.17	0.00	
41-60	80.16	41.89	160.87	79.95	226.54	120.25	36.92	26.20
61-80	119.10	69.07	194.62	88.41	135.84	74.88	380.23	155.42
81-100	147.14	81.86	132.83	66.32	178.03	81.51	144.05	88.31
101-120	0.00		196.54	92.69	162.48	111.53	79.80	40.59
121-140	110.55	100.57	37.07	31.94	144.08	89.46	279.55	137.35
141-160	7.88	7.88	115.71	101.24	0.00		70.19	70.19
>160	55.70	55.70	57.98	57.98	134.69	122.96	138.86	125.98
Alle AKI	637.08	218.90	956.84	335.61	1071.52	362.00	1235.06	407.59

1.2 Lebensraum Wald

Tabelle 1.28: Fläche [*ha*] nach Altersklasse und Inventurzeitpunkt für Buche im Privatwald

Thema: a-a-a-y-BU-pw-kreis435

BWI	1987		2002		2012		2022	
Altersklasse	Wert	Fehler	Wert	Fehler	Wert	Fehler	Wert	Fehler
1-20	544.14	220.14	466.85	256.34	452.01	237.67	46.06	26.81
21-40	188.86	86.07	428.33	223.64	519.09	197.00	593.36	238.51
41-60	140.04	103.65	289.39	105.43	327.35	129.06	559.10	239.29
61-80	211.06	107.08	282.69	139.55	243.47	116.40	294.77	109.99
81-100	380.71	173.07	262.87	115.43	183.50	96.85	355.04	164.41
101-120	34.55	25.34	248.98	127.96	373.68	166.36	435.38	234.49
121-140	597.74	264.09	110.74	82.52	178.04	104.67	278.41	145.87
141-160	188.89	94.77	474.02	173.18	203.90	141.27	169.34	95.32
>160	0.00		62.55	40.83	227.09	129.40	469.71	189.76
Alle AKI	2286.01	519.53	2626.44	590.37	2708.14	566.97	3201.17	628.23

1.2.1 Baumartengruppenflächen und -anteile

Eiche Abbildung 1.8 und Tabelle 1.29 zeigen die Entwicklung der Flächen je Altersklasse im Gesamtwald, Tabelle 1.30 zeigt die Entwicklung im

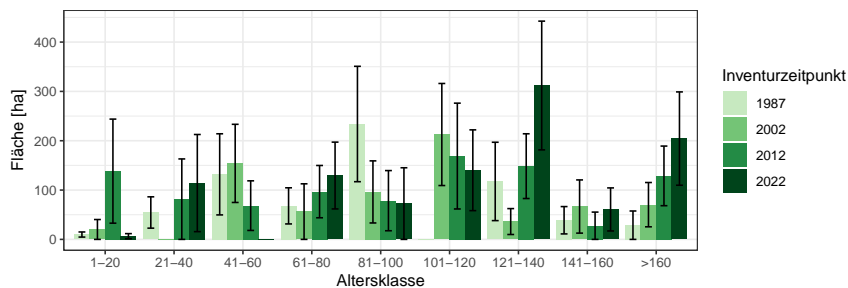


Abbildung 1.8: Fläche [ha] nach Altersklasse und Inventurzeitpunkt für Eiche

Thema: a-a-a-y-EI-gw-kreis435

Tabelle 1.29: Fläche [ha] nach Altersklasse und Inventurzeitpunkt für Eiche im Gesamtwald

Thema: a-a-a-y-EI-gw-kreis435

BWI	1987		2002		2012		2022	
Altersklasse	Wert	Fehler	Wert	Fehler	Wert	Fehler	Wert	Fehler
1-20	9.87	5.17	20.14	20.14	138.38	105.48	6.50	5.17
21-40	54.54	31.75	0.00		81.56	81.56	114.17	98.46
41-60	131.87	82.22	154.08	79.23	68.44	50.27	0.00	
61-80	67.97	36.61	56.34	56.34	96.83	53.01	129.46	67.69
81-100	233.92	116.95	96.25	62.94	78.50	60.98	72.59	72.59
101-120	0.00		212.63	103.45	168.93	107.26	140.17	81.88
121-140	117.49	79.43	36.17	26.26	148.48	65.63	311.98	130.47
141-160	38.81	27.69	66.64	53.91	27.67	27.67	60.71	43.66
>160	28.78	28.78	70.40	44.90	128.73	60.44	204.40	94.58
Alle AKI	683.24	211.48	712.63	207.37	937.49	246.34	1039.99	266.47

Staatwald, Tabelle 1.31 zeigt die Entwicklung im Körperschaftswald und Tabelle 1.32 zeigt die Entwicklung im Privatwald.

1.2 Lebensraum Wald

Tabelle 1.30: Fläche [ha] nach Altersklasse und Inventurzeitpunkt für Eiche im Staatswald

Thema: a-a-a-y-EI-stw-kreis435

BWI	1987		2002		2012		2022	
Altersklasse	Wert	Fehler	Wert	Fehler	Wert	Fehler	Wert	Fehler
1-20	1.79	1.79	19.94	19.94	3.71	3.71	0.00	
21-40	15.00	15.00	0.00		81.60	81.60	96.63	96.63
41-60	64.26	64.26	13.87	13.87	0.00		0.00	
61-80	0.00		55.79	55.79	18.70	18.70	27.06	27.06
81-100	12.75	12.75	0.00		57.13	57.13	72.36	72.36
101-120	0.00		97.01	86.60	77.45	77.45	12.95	12.95
121-140	85.33	73.00	0.00		0.00		118.35	92.57
141-160	0.00		66.00	53.39	0.00		0.00	
>160	29.09	29.09	27.67	27.67	52.93	37.56	137.05	84.72
Alle AKI	208.21	141.10	280.29	143.32	291.52	132.99	464.40	195.15

Tabelle 1.31: Fläche [ha] nach Altersklasse und Inventurzeitpunkt für Eiche im Körperschaftswald

Thema: a-a-a-y-EI-kw-kreis435

BWI	1987		2002		2012		2022	
Altersklasse	Wert	Fehler	Wert	Fehler	Wert	Fehler	Wert	Fehler
1-20	3.68	3.68	0.00		0.00		0.00	
21-40	19.19	19.19	0.00		0.00		0.00	
41-60	47.58	47.58	112.06	72.49	68.85	50.57	0.00	
61-80	35.78	26.68	0.00		59.48	46.10	103.20	62.55
81-100	33.43	23.90	39.74	28.22	21.52	21.52	0.00	
101-120	0.00		64.76	41.01	0.00		22.03	22.03
121-140	0.00		13.72	13.72	76.96	48.60	100.01	60.79
141-160	21.80	21.80	0.00		0.00		0.00	
>160	0.00		33.84	33.84	65.71	46.47	32.39	32.39
Alle AKI	161.46	76.68	264.11	125.92	292.52	152.16	257.63	131.69

1.2.1 Baumartengruppenflächen und -anteile

Tabelle 1.32: Fläche [ha] nach Altersklasse und Inventurzeitpunkt für Eiche im Privatwald

Thema: a-a-a-y-EL-pw-kreis435

BWI	1987		2002		2012		2022	
Altersklasse	Wert	Fehler	Wert	Fehler	Wert	Fehler	Wert	Fehler
1-20	4.38	3.12	0.00		134.36	105.18	6.50	5.16
21-40	0.00		0.00		0.00		17.21	17.21
41-60	20.21	20.21	27.11	27.11	0.00		0.00	
61-80	31.80	24.77	0.00		18.97	18.97	0.00	
81-100	86.43	46.24	56.51	56.51	0.00		0.00	
101-120	0.00		49.63	30.15	91.31	74.08	105.23	77.75
121-140	0.00		22.46	22.46	71.82	44.34	94.00	52.75
141-160	16.78	16.78	0.00		27.60	27.60	60.64	43.61
>160	0.00		8.36	8.36	10.48	10.48	34.75	26.29
Alle AKI	159.60	74.94	164.07	74.55	354.55	141.82	318.33	113.45

1.2 Lebensraum Wald

sonst. Hartholz Abbildung 1.9 und Tabelle 1.33 zeigen die Entwicklung der Flächen je Altersklasse im Gesamtwald, Tabelle 1.34 zeigt die Entwicklung

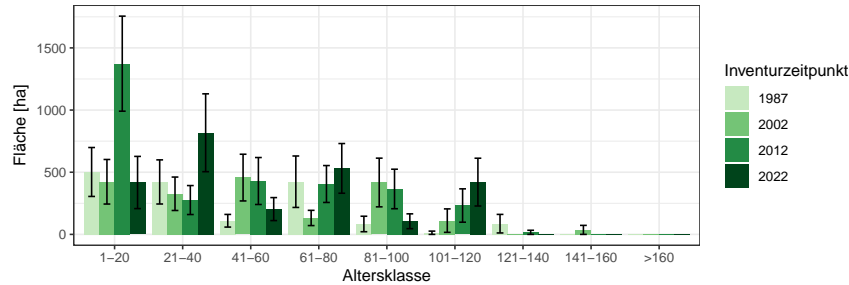


Abbildung 1.9: Fläche [ha] nach Altersklasse und Inventurzeitpunkt für sonst. Hartholz

Thema: a-a-y-ALH-gw-kreis435

Tabelle 1.33: Fläche [ha] nach Altersklasse und Inventurzeitpunkt für sonst. Hartholz im Gesamtwald

Thema: a-a-y-ALH-gw-kreis435

BWI	1987		2002		2012		2022	
	Wert	Fehler	Wert	Fehler	Wert	Fehler	Wert	Fehler
1-20	501.96	196.77	423.29	179.17	1373.26	382.21	417.30	209.98
21-40	421.94	177.49	326.66	134.45	276.26	116.46	817.44	313.07
41-60	109.64	50.90	456.92	187.84	429.38	188.85	203.52	92.46
61-80	423.66	206.95	132.16	61.33	405.25	148.46	530.97	199.86
81-100	83.77	62.32	417.31	195.81	365.37	158.93	105.62	59.66
101-120	13.16	13.16	110.79	94.31	232.18	134.16	420.54	192.18
121-140	86.19	74.66	0.00	0.00	16.59	16.59	0.00	0.00
141-160	0.00	0.00	36.29	36.29	0.00	0.00	0.00	0.00
>160	0.00	0.00	0.00	0.00	0.00	0.00	0.00	0.00
Alle AKI	1640.31	388.88	1903.43	423.46	3098.30	571.32	2495.40	566.85

im Staatswald, Tabelle 1.35 zeigt die Entwicklung im Körperschaftswald und Tabelle 1.36 zeigt die Entwicklung im Privatwald.

1.2.1 Baumartengruppenflächen und -anteile

Tabelle 1.34: Fläche [ha] nach Altersklasse und Inventurzeitpunkt für sonst. Hartholz im Staatswald

Thema: a-a-a-y-ALH-stw-kreis435

BWI	1987		2002		2012		2022	
Altersklasse	Wert	Fehler	Wert	Fehler	Wert	Fehler	Wert	Fehler
1-20	108.04	108.04	0.00		236.87	136.76	110.48	104.40
21-40	0.00		50.63	50.63	11.38	11.38	104.21	104.21
41-60	0.00		0.00		76.89	57.80	0.00	
61-80	79.47	58.57	11.49	11.49	9.55	9.55	0.00	
81-100	60.66	60.66	69.91	46.24	84.80	84.80	9.24	9.24
101-120	13.30	13.30	91.63	91.63	77.86	77.86	80.62	80.62
121-140	12.74	12.74	0.00		16.59	16.59	0.00	
141-160	0.00		35.94	35.94	0.00		0.00	
>160	0.00		0.00		0.00		0.00	
Alle AKI	274.20	143.97	259.60	120.48	513.95	199.63	304.55	173.96

Tabelle 1.35: Fläche [ha] nach Altersklasse und Inventurzeitpunkt für sonst. Hartholz im Körperschaftswald

Thema: a-a-a-y-ALH-kw-kreis435

BWI	1987		2002		2012		2022	
Altersklasse	Wert	Fehler	Wert	Fehler	Wert	Fehler	Wert	Fehler
1-20	0.00		0.00		272.24	215.90	105.45	105.45
21-40	65.05	65.05	54.97	54.97	31.87	31.87	256.04	215.67
41-60	78.86	45.63	62.23	39.68	31.57	31.57	34.90	25.19
61-80	0.00		37.18	28.64	131.75	81.87	134.56	80.62
81-100	0.00		0.00		0.00		0.00	
101-120	0.00		0.00		0.00		0.00	
121-140	0.00		0.00		0.00		0.00	
141-160	0.00		0.00		0.00		0.00	
>160	0.00		0.00		0.00		0.00	
Alle AKI	143.90	96.96	154.38	87.48	467.43	235.19	530.95	257.73

1.2 Lebensraum Wald

Tabelle 1.36: Fläche [ha] nach Altersklasse und Inventurzeitpunkt für sonst.
Hartholz im Privatwald

Thema: a-a-a-y-ALH-pw-kreis435

BWI	1987		2002		2012		2022	
Altersklasse	Wert	Fehler	Wert	Fehler	Wert	Fehler	Wert	Fehler
1-20	394.49	164.99	426.21	180.41	863.97	284.78	201.71	148.85
21-40	345.73	164.36	221.54	103.57	232.68	111.25	458.55	203.27
41-60	29.97	21.62	396.81	184.80	320.43	176.67	168.74	88.93
61-80	344.54	198.40	83.59	47.60	264.16	123.56	390.33	177.50
81-100	23.71	16.77	349.12	191.49	279.98	134.16	96.24	58.87
101-120	0.00		18.40	18.40	154.02	109.06	339.29	174.16
121-140	73.48	73.48	0.00		0.00		0.00	
141-160	0.00		0.00		0.00		0.00	
>160	0.00		0.00		0.00		0.00	
Alle AKI	1211.91	333.74	1495.66	394.92	2115.24	479.73	1654.86	472.70

1.2.1 Baumartengruppenflächen und -anteile

sonst. Weichholz Abbildung 1.10 und Tabelle 1.37 zeigen die Entwicklung der Flächen je Altersklasse im Gesamtwald, Tabelle 1.38 zeigt die Entwick-

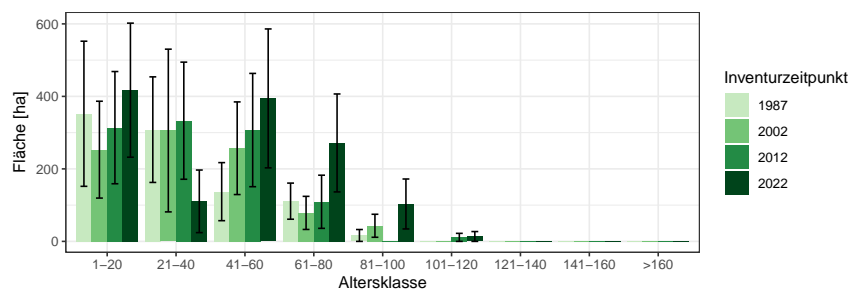


Abbildung 1.10: Fläche [ha] nach Altersklasse und Inventurzeitpunkt für sonst. Weichholz

Thema: a-a-a-y-ALN-gw-kreis435

Tabelle 1.37: Fläche [ha] nach Altersklasse und Inventurzeitpunkt für sonst. Weichholz im Gesamtwald

Thema: a-a-a-y-ALN-gw-kreis435

BWI	1987		2002		2012		2022	
Altersklasse	Wert	Fehler	Wert	Fehler	Wert	Fehler	Wert	Fehler
1-20	352.06	200.15	253.05	133.59	313.76	154.79	417.15	184.91
21-40	308.26	145.61	305.82	224.45	332.95	161.55	110.52	86.34
41-60	137.21	80.09	256.99	127.80	307.12	156.26	394.46	191.61
61-80	110.97	49.82	78.60	45.66	109.28	73.31	271.57	135.10
81-100	16.37	16.37	43.08	31.73	0.00		103.22	68.88
101-120	0.00		0.00		11.11	11.11	13.56	13.56
121-140	0.00		0.00		0.00		0.00	
141-160	0.00		0.00		0.00		0.00	
>160	0.00		0.00		0.00		0.00	
Alle AKI	924.87	285.99	937.56	298.23	1074.22	329.03	1310.49	377.18

lung im Staatswald, Tabelle 1.39 zeigt die Entwicklung im Körperschaftswald und Tabelle 1.40 zeigt die Entwicklung im Privatwald.

1.2 Lebensraum Wald

Tabelle 1.38: Fläche [*ha*] nach Altersklasse und Inventurzeitpunkt für sonst. Weichholz im Staatswald

Thema: a-a-a-y-ALN-stw-kreis435

BWI	1987		2002		2012		2022	
Altersklasse	Wert	Fehler	Wert	Fehler	Wert	Fehler	Wert	Fehler
1-20	159.44	159.44	0.00		99.81	89.42	100.88	97.98
21-40	25.04	25.04	207.22	207.22	102.06	102.06	0.00	
41-60	0.00		9.30	9.30	152.49	125.13	155.95	146.21
61-80	33.91	33.91	9.74	9.74	83.59	68.68	7.05	7.05
81-100	0.00		27.55	27.55	0.00		32.98	32.98
101-120	0.00		0.00		0.00		0.00	
121-140	0.00		0.00		0.00		0.00	
141-160	0.00		0.00		0.00		0.00	
>160	0.00		0.00		0.00		0.00	
Alle AKI	218.38	164.91	253.81	209.90	437.94	258.47	296.86	248.91

Tabelle 1.39: Fläche [*ha*] nach Altersklasse und Inventurzeitpunkt für sonst. Weichholz im Körperschaftswald

Thema: a-a-a-y-ALN-kw-kreis435

BWI	1987		2002		2012		2022	
Altersklasse	Wert	Fehler	Wert	Fehler	Wert	Fehler	Wert	Fehler
1-20	21.41	15.88	0.00		0.00		0.00	
21-40	175.20	116.47	0.00		0.00		0.00	
41-60	35.83	35.83	126.21	103.39	67.68	55.90	42.32	42.32
61-80	31.52	23.92	0.00		0.00		67.09	55.79
81-100	0.00		15.12	15.12	0.00		0.00	
101-120	0.00		0.00		0.00		0.00	
121-140	0.00		0.00		0.00		0.00	
141-160	0.00		0.00		0.00		0.00	
>160	0.00		0.00		0.00		0.00	
Alle AKI	263.95	163.96	141.33	104.49	67.68	55.90	109.41	70.02

1.2.1 Baumartengruppenflächen und -anteile

Tabelle 1.40: Fläche [ha] nach Altersklasse und Inventurzeitpunkt für sonst.
Weichholz im Privatwald

Thema: a-a-a-y-ALN-pw-kreis435

BWI	1987		2002		2012		2022	
Altersklasse	Wert	Fehler	Wert	Fehler	Wert	Fehler	Wert	Fehler
1-20	172.43	121.98	254.80	134.51	213.52	126.12	315.60	156.47
21-40	106.43	82.13	97.26	81.82	230.43	125.01	110.40	86.24
41-60	100.89	71.36	120.99	73.65	87.24	75.29	195.84	115.85
61-80	45.53	27.78	69.24	44.90	25.68	25.68	100.15	74.73
81-100	16.35	16.35	0.00		0.00		70.05	60.35
101-120	0.00		0.00		11.08	11.08	13.55	13.55
121-140	0.00		0.00		0.00		0.00	
141-160	0.00		0.00		0.00		0.00	
>160	0.00		0.00		0.00		0.00	
Alle AKl	441.64	166.55	542.29	182.77	567.95	195.78	805.59	255.94

1.2 Lebensraum Wald

1.2.2 Totholz

Abbildung 1.11 und Tabelle 1.41 zeigen den Totholzvorrat nach Totholzart,

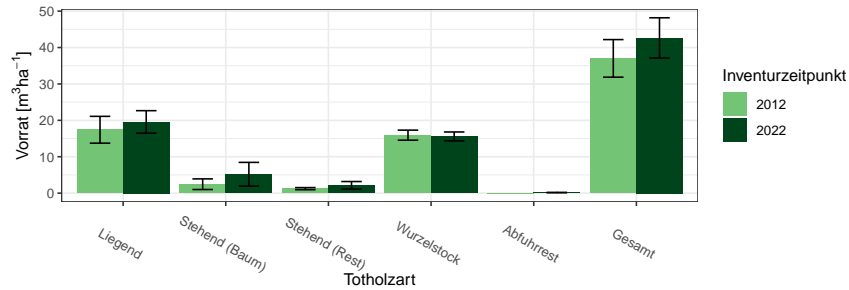


Abbildung 1.11: Totholz- Vorrat [$m^3 ha^{-1}$] nach Totholzart und Inventurzeitpunkt im Gesamtwald

Thema: d-r-dt-y-A-gw-kreis435

Tabelle 1.41: Totholz- Vorrat [$m^3 ha^{-1}$] nach Totholzart und Inventurzeitpunkt im Gesamtwald

Thema: d-r-dt-y-A-gw-kreis435

BWI Totholzart	2012		2022	
	Wert	Fehler	Wert	Fehler
Liegend	17.41	3.68	19.56	3.09
Stehend (Baum)	2.45	1.46	5.19	3.26
Stehend (Rest)	1.23	0.29	2.16	1.03
Wurzelstock	15.93	1.38	15.58	1.22
Abfuhrrest	0.00		0.16	0.00
Gesamt	37.02	5.16	42.65	5.52

Abbildung 1.12 und Tabelle 1.42 den Totholzvorrat nach Totholzbaumarten-
gruppen (es werden nur Nadel-, Laub- und Eichenholz unterschieden) und
Abbildung 1.13 sowie Tabelle 1.43 den Totholzvorrat nach Eigentumsarten

1.2.2 Totholz

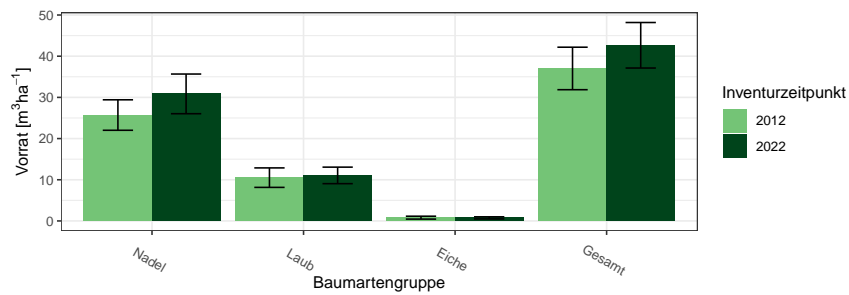


Abbildung 1.12: Totholz- Vorrat [m^3ha^{-1}] nach Baumartengruppe und Inventurzeitpunkt im Gesamtwald

Thema: d-r-ds-y-A-gw-kreis435

Tabelle 1.42: Totholz- Vorrat [m^3ha^{-1}] nach Baumartengruppe und Inventurzeitpunkt im Gesamtwald

Thema: d-r-ds-y-A-gw-kreis435

BWI	2012		2022	
Baumartengruppe	Wert	Fehler	Wert	Fehler
Nadel	25.71	3.70	30.85	4.82
Laub	10.51	2.37	11.06	2.01
Eiche	0.80	0.35	0.75	0.26
Gesamt	37.02	5.16	42.65	5.52

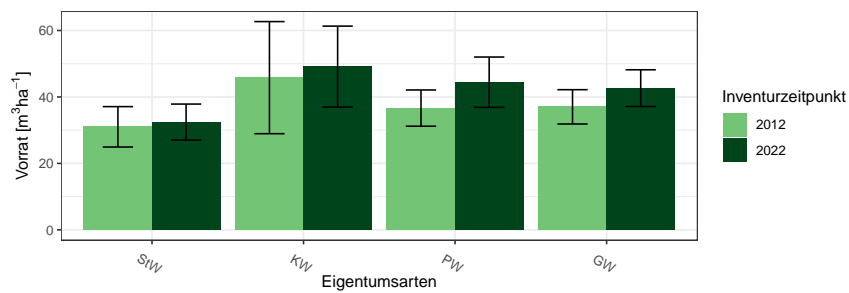


Abbildung 1.13: Totholz-Vorrat [m^3ha^{-1}] nach Eigentumsarten

Thema: v-r-o-y-A-d-kreis435

1.2 Lebensraum Wald

Tabelle 1.43: Totholz-Vorrat [$m^3 ha^{-1}$] nach Eigentumsarten

Thema: v-r-o-y-A-d-kreis435

Eigentumsarten	2012		2022	
	Wert	Fehler	Wert	Fehler
Staatswald	31.01	6.08	32.44	5.42
Körperschaftswald	45.81	16.87	49.13	12.19
Privatwald	36.65	5.45	44.44	7.58
Gesamtwald	37.02	5.16	42.65	5.52

1.2.3 Stammzahlen

Tabelle 1.44 zeigt die Entwicklung der Stammzahlverteilung nach Inventurzeitpunkten, Tabelle 1.45 die Stammzahlen der Hauptbaumarten nach

Tabelle 1.44: Stammzahl Derbholz [10^6] nach Altersklasse und Inventurzeitpunkt für Alle Baumarten

Thema: n-a-A-AKL-gw-kreis435

BWI	1987		2002		2012		2022	
Altersklasse	Wert	Fehler	Wert	Fehler	Wert	Fehler	Wert	Fehler
1-20	6.02	1.25	1.04	0.53	1.06	0.41	3.00	0.88
21-40	4.92	0.94	4.64	1.09	4.23	1.00	4.12	0.88
41-60	1.94	0.49	2.54	0.54	2.60	0.52	1.93	0.39
61-80	2.37	0.49	1.18	0.31	1.18	0.29	1.25	0.29
81-100	1.18	0.29	1.18	0.27	0.67	0.19	0.47	0.14
101-120	0.43	0.19	0.61	0.13	0.61	0.16	0.44	0.12
121-140	0.27	0.09	0.29	0.12	0.32	0.09	0.26	0.07
141-160	0.08	0.04	0.17	0.05	0.15	0.07	0.16	0.08
>160	0.05	0.04	0.08	0.05	0.14	0.06	0.14	0.05

Alterklasse und Baumartengruppe zum Inventurzeitpunkt 2022.

Tabelle 1.45: Stammzahl Derbholz [10^6] nach Altersklasse und Baumartengruppe

Thema: n-a-X-AKL-gw-2022-kreis435

Baumartengruppe	Fichte		Buche		Eiche		Alle Baumarten	
Altersklasse	Wert	Fehler	Wert	Fehler	Wert	Fehler	Wert	Fehler
1-20	1.45	0.56	0.51	0.25	0.00	0.00	3.00	0.88
21-40	1.61	0.56	1.44	0.46	0.13	0.12	4.12	0.88
41-60	0.63	0.19	0.67	0.21	0.00	0.00	1.93	0.39
61-80	0.22	0.08	0.51	0.14	0.03	0.02	1.25	0.29
81-100	0.16	0.07	0.21	0.07	0.01	0.01	0.47	0.14
101-120	0.19	0.08	0.10	0.04	0.02	0.01	0.44	0.12
121-140	0.06	0.02	0.12	0.04	0.03	0.01	0.26	0.07
141-160	0.01	0.01	0.05	0.02	0.01	0.01	0.16	0.08
>160	0.01	0.01	0.08	0.03	0.01	0.01	0.14	0.05
Alle AKI	4.33	0.93	3.69	0.70	0.23	0.12	11.78	1.74

1.2 Lebensraum Wald

1.2.4 Naturnähe

Abbildung 1.14 und Tabelle 1.46 zeigen die Flächenanteile der Naturnähestufen in Prozent nach Inventurzeitpunkt und Abbildung 1.15 und Tabelle 1.47

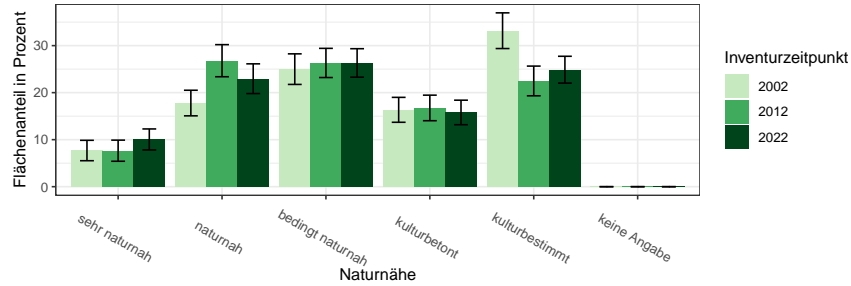


Abbildung 1.14: Flächenanteile der Naturnähestufen nach Inventurzeitpunkt

Thema: nn-r-nn-Y-c-kreis435

Tabelle 1.46: Flächenanteile der Naturnähestufen nach Inventurzeitpunkt

Thema: nn-r-nn-Y-c-kreis435

BWI	2002		2012		2022	
	Wert	Fehler	Wert	Fehler	Wert	Fehler
sehr naturnah	7.69	2.17	7.66	2.25	10.05	2.23
naturnah	17.79	2.72	26.79	3.41	22.97	3.16
bedingt naturnah	25.00	3.25	26.32	3.10	26.32	3.03
kulturbetont	16.35	2.65	16.75	2.72	15.79	2.61
kulturbestimmt	33.17	3.80	22.49	3.16	24.88	2.85
keine Angabe	0.00	0.00	0.00	0.00	0.00	0.00

die Flächenanteile nach Eigentumsarten im Jahr 2022.

1.2.4 Naturnähe

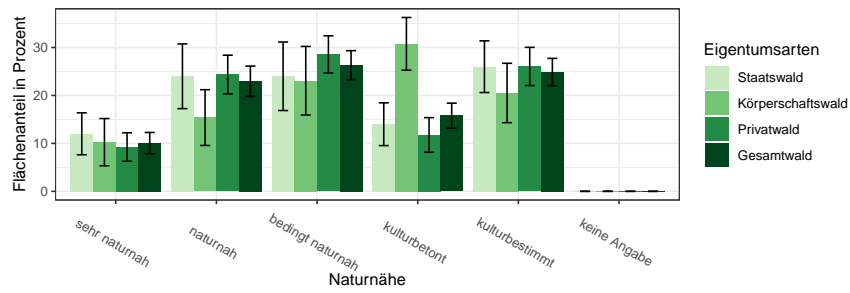


Abbildung 1.15: Flächenanteile der Naturnähestufen nach Eigentumsarten
Thema: nn-r-nn-O-c-kreis435

Tabelle 1.47: Flächenanteile der Naturnähestufen nach Eigentumsarten
Thema: nn-r-nn-O-c-kreis435

Eigentumsarten	Staatswald		Körperschaftswald		Privatwald		Gesamtwald	
	Wert	Fehler	Wert	Fehler	Wert	Fehler	Wert	Fehler
sehr naturnah	12.00	4.38	10.26	4.93	9.24	2.97	10.05	2.23
naturnah	24.00	6.75	15.38	5.82	24.37	4.03	22.97	3.16
bedingt naturnah	24.00	7.15	23.08	7.15	28.57	3.88	26.32	3.03
kulturbetont	14.00	4.46	30.77	5.49	11.76	3.61	15.79	2.61
kulturbestimmt	26.00	5.39	20.51	6.19	26.05	3.98	24.88	2.85
keine Angabe	0.00	0.00	0.00	0.00	0.00	0.00	0.00	0.00

1.2 Lebensraum Wald

1.2.5 Forstlich besonders bedeutsame Arten der Bodenvegetation

Die Dichte der forstlich besonders bedeutsamen Arten der Bodenvegetation werden im Probekreis mit 10 Metern Radius gutachlich angesprochen. Aus dieser Ansprache lassen sich die Flächenanteile in Abbildung 1.16 und Tabelle 1.48 berechnen.

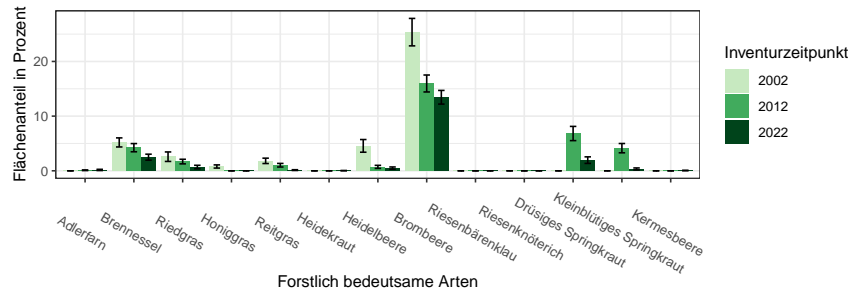


Abbildung 1.16: Flächenanteile der Forstlich besonders bedeutsamen Arten der Bodenvegetation in Prozent nach Inventurzeitpunkt
Thema: f-r-fba-Y-gw-kreis435

Tabelle 1.48: Flächenanteile der Forstlich besonders bedeutsamen Arten der Bodenvegetation in Prozent nach Inventurzeitpunkt
Thema: f-r-fba-Y-gw-kreis435

BWI Forstlich bedeutsame Arten	2002		2012		2022	
	Wert	Fehler	Wert	Fehler	Wert	Fehler
Adlerfarn	0.0	0.00	0.1	0.06	0.2	0.11
Brennessel	5.2	0.83	4.2	0.75	2.5	0.55
Riedgras	2.6	0.87	1.7	0.42	0.7	0.32
Honiggras	0.8	0.29	0.0	0.00	0.0	0.00
Reitgras	1.8	0.49	1.0	0.33	0.1	0.07
Heidekraut	0.0	0.00	0.0	0.00	0.0	0.03
Heidelbeere	4.6	1.16	0.7	0.28	0.5	0.21
Brombeere	25.4	2.51	16.0	1.55	13.5	1.25
Riesenbärenklau	0.0	0.00	0.0	0.00	0.0	0.00
Riesenknötריך	0.0	0.00	0.0	0.00	0.0	0.00
Drüsiges Springkraut	0.0	0.00	6.8	1.30	1.9	0.60
Kleinblütiges Springkraut	0.0	0.00	4.1	0.85	0.3	0.18
Kermesbeere	0.0	0.00	0.0	0.00	0.1	0.05

1.2.6 Verjüngung und Jungbestockung

1.2.6 Verjüngung und Jungbestockung

Informationen zur Aufnahme von Verjüngung und Jungbestockung finden sich in

Tabelle 1.49 zeigt die Stammzahlen der Verjüngung nach Baumarten als Anteile an der Gesamtstammzahl der Verjüngung nach Eigentumsarten und Inventurzeitpunkt. Tabelle 1.50 zeigt die Jungstockungsflächen für das Jahr

BAG	StW			KW			PW			GW		
	2002	2012	2022	2002	2012	2022	2002	2012	2022	2002	2012	2022
FI	30.1	22.7	13.2	0.7	1.4	2.0	22.7	11.3	26.4	22.9	13.9	19.8
TA	4.3	2.8	7.3	0.3	0.0	0.3	3.8	3.3	5.0	3.6	2.6	5.2
DGL	0.0	0.0	0.0	0.0	0.0	0.0	0.0	0.2	0.1	0.0	0.1	0.0
KI	0.0	0.0	0.0	0.3	0.0	0.0	0.2	0.0	0.2	0.2	0.0	0.1
LAE	0.0	0.0	0.0	0.0	0.0	0.0	0.0	0.2	0.1	0.0	0.1	0.0
BU	33.6	42.1	29.3	37.1	44.7	40.7	35.0	34.9	27.6	34.7	38.9	29.5
EI	1.5	11.6	19.5	0.0	2.0	0.0	0.9	1.4	0.7	1.0	5.1	6.3
ALH	22.7	11.8	19.6	52.6	50.8	55.2	31.4	42.2	28.8	30.7	32.7	29.0
ALN	7.7	9.1	11.1	8.9	1.1	1.8	5.9	6.6	11.1	6.9	6.6	10.1
Nadel	34.4	25.5	20.5	1.3	1.4	2.3	26.7	15.0	31.8	26.7	16.7	25.1
Laub	65.5	74.6	79.5	98.6	98.6	97.7	73.2	85.3	68.3	73.3	83.4	74.9

Tabelle 1.49: Verjüngungsanteil der Baumartengruppen in Prozent nach Eigentumsarten und Inventurzeitpunkt dabei steht BAG für Baumartengruppe, StW für Staatswald, KW für Körperschaftswald, PW für Privatwald, GW für Gesamtwald, FI für Fichte, TA für Tanne, DGL für Douglasie, KI für Kiefer, LAE für Lärche, BU für Buche, EI für Eiche, ALH für sonst. Hartholz, ALN für sonst. Weichholz, Nadel für Nadelholz und Laub für Laubholz

Thema: r-r-O-y-A-kreis435

2012, Tabelle 1.51 zeigt die Jungstockungsflächen für das Jahr 2022.

Tabelle 1.52 zeigt die Jungbestockungsanteile je Bestandestypgruppen nach Baumarten, Tabelle 1.53 je Bestandestypgruppe den Anteil der Jungbestockung aus Naturverjüngung an der Jungbestockung der Baumartengruppe zeigt. Hier ist ein hoher Wert also vor allem dann relevant, wenn in sich Tabelle 1.52 ein hinreichend hoher Wert in der gleichen Zelle findet.

1.2 Lebensraum Wald

Tabelle 1.50: Jungbestockungsfläche nach Baumartengruppe 2012

Thema: jb-r-X-2012-A-kreis435

Baumartengruppe	Unter Schirm	Abgedeckt	Gesamt	Standardfehler	Anteil	NV-Anteil
Fichte	1009.58	994.57	2004.15	426.39	0.28	0.67
Kiefer	28.02	0.00	28.02	24.34	0.00	0.86
sonst. Nadelholz	163.09	159.09	322.18	80.79	0.04	0.72
Buche	2272.30	538.31	2810.61	560.63	0.39	0.97
Eiche	30.02	54.03	84.05	32.10	0.01	0.56
sonst. Hartholz	1145.66	545.31	1690.97	351.38	0.23	0.90
sonst. Weichholz	204.12	120.07	324.19	103.08	0.04	0.67
Alle Baumarten	4852.78	2411.38	7264.16	1060.33	1.00	0.84

Tabelle 1.51: Jungbestockungsfläche nach Baumartengruppe 2022

Thema: jb-r-X-2022-A-kreis435

Baumartengruppe	Unter Schirm	Abgedeckt	Gesamt	Standardfehler	Anteil	NV-Anteil
Fichte	1039.43	379.16	1418.59	289.57	0.20	0.91
Kiefer	10.00	15.01	25.01	15.00	0.00	0.80
sonst. Nadelholz	436.18	122.05	558.23	153.70	0.08	0.88
Buche	3004.25	401.17	3405.41	641.87	0.47	0.99
Eiche	161.07	30.01	191.08	90.71	0.03	0.84
sonst. Hartholz	1052.44	164.07	1216.51	269.14	0.17	0.91
sonst. Weichholz	289.12	179.07	468.19	157.91	0.06	0.94
Alle Baumarten	5992.49	1290.54	7283.03	1035.21	1.00	0.94

Tabelle 1.52: Jungbestockungsflächenanteile nach Baumartengruppe und Bestandestypgruppen 2022

Thema: jb-r-b-2022-A-kreis435

Baumartengruppe	Fichte	Tanne	Douglasie	Kiefer	Lärche	Eiche	Buche	Edellaub	Weichlaub
Fichte	0.39	0.13	0.20	0.14	0.08	0.06	0.06	0.13	0.09
Kiefer	0.00	0.00	0.00	0.00	0.00	0.01	0.00	0.00	0.02
sonst. Nadelholz	0.09	0.38	0.08	0.00	0.00	0.11	0.00	0.02	0.02
Buche	0.33	0.29	0.59	0.86	0.78	0.17	0.81	0.14	0.08
Eiche	0.00	0.00	0.00	0.00	0.00	0.39	0.00	0.00	0.02
sonst. Hartholz	0.16	0.13	0.07	0.00	0.15	0.19	0.10	0.61	0.30
sonst. Weichholz	0.02	0.08	0.06	0.00	0.00	0.08	0.03	0.10	0.47
Alle Baumarten	1.00	1.00	1.00	1.00	1.00	1.00	1.00	1.00	1.00

1.2.6 Verjüngung und Jungbestockung

Tabelle 1.53: Naturverjüngungsanteile an der Jungbestockung nach
Baumartengruppe und Bestandestypgruppen 2022
Thema: jb-r-b-2022-NV-kreis435

Baumartengruppe	Fichte	Tanne	Douglasie	Kiefer	Lärche	Eiche	Buche	Edellaub	Weichlaub
Fichte	0.93	0.75	0.42	1.00	1.00	0.44	1.00	1.00	1.00
Kiefer	1.00					0.00			1.00
sonst. Nadelholz	0.97	0.83	0.00			1.00	1.00	1.00	0.00
Buche	0.95	1.00	1.00	1.00	1.00	1.00	1.00	1.00	1.00
Eiche	1.00					0.84			1.00
sonst. Hartholz	1.00	1.00	1.00		1.00	1.00	1.00	0.60	1.00
sonst. Weichholz	1.00	1.00	1.00			1.00	1.00	1.00	0.86
Alle Baumarten	0.95	0.91	0.80	1.00	1.00	0.89	1.00	0.76	0.91

1.2.7 Waldstrukturen: Biotopbäume, Schichtigkeit und Mischung

Informationen zur Erhebung der Biotopbäume, der Schichtigkeit

Abbildung 1.17 und Tabelle 1.54 zeigen die Stammzahl pro Hektar der Biotopbäume nach Eigentumsarten und Inventurzeitpunkt, Abbildung 1.18

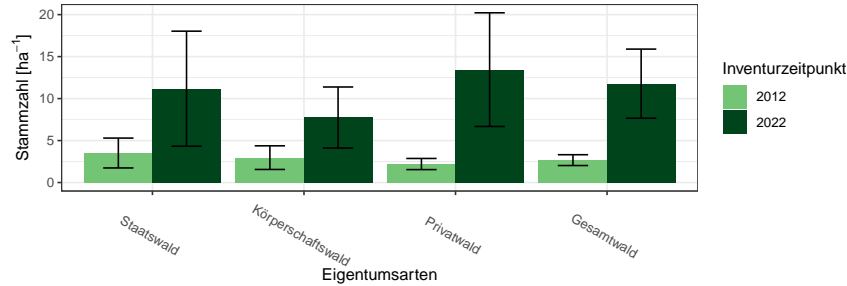


Abbildung 1.17: Biotopbäume – Stammzahlen nach Eigentumsarten und Inventurzeitpunkt

Thema: n-r-o-y-A-2022-kreis435

Tabelle 1.54: Biotopbäume – Stammzahlen nach Eigentumsarten und Inventurzeitpunkt

Thema: n-r-o-y-A-2022-kreis435

Eigentumsarten	BWI	Wert	Standardfehler
Staatswald	2012	3.52	1.78
Staatswald	2022	11.18	6.85
Körperschaftswald	2012	2.97	1.41
Körperschaftswald	2022	7.75	3.64
Privatwald	2012	2.20	0.66
Privatwald	2022	13.45	6.77
Gesamtwald	2012	2.67	0.64
Gesamtwald	2022	11.78	4.12

und Tabelle 1.55 zeigen den Vorrat pro Hektar der Biotopbäume nach Eigentumsarten und Inventurzeitpunkt und Abbildung 1.19 und Tabelle 1.56 zeigen das mittlere Stückvolumen der Biotopbäume nach Eigentumsarten und Inventurzeitpunkt.

Tabelle 1.57 zeigt die Entwicklung der Schichtigkeit.

1.2.7 Waldstrukturen: Biotopbäume, Schichtigkeit und Mischung

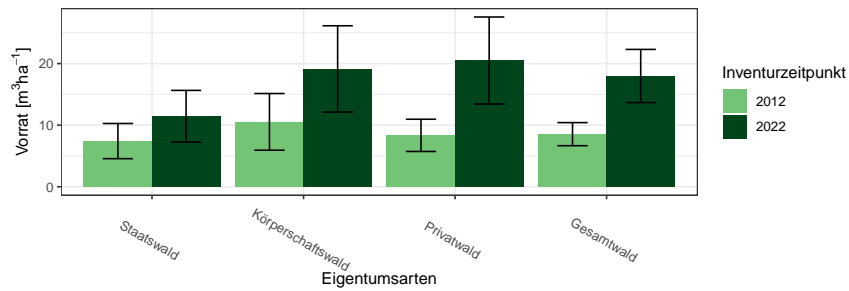


Abbildung 1.18: Biotopbäume – Vorrat pro Hektar nach Eigentumsarten und Inventurzeitpunkt

Thema: v-r-o-y-A-2022-kreis435

Tabelle 1.55: Biotopbäume – Vorrat pro Hektar nach Eigentumsarten und Inventurzeitpunkt

Thema: v-r-o-y-A-2022-kreis435

Eigentumsarten	BWI	Wert	Standardfehler
Staatswald	2012	7.42	2.86
Staatswald	2022	11.44	4.20
Körperschaftswald	2012	10.54	4.60
Körperschaftswald	2022	19.14	7.00
Privatwald	2012	8.35	2.62
Privatwald	2022	20.50	7.07
Gesamtwald	2012	8.54	1.87
Gesamtwald	2022	17.98	4.32

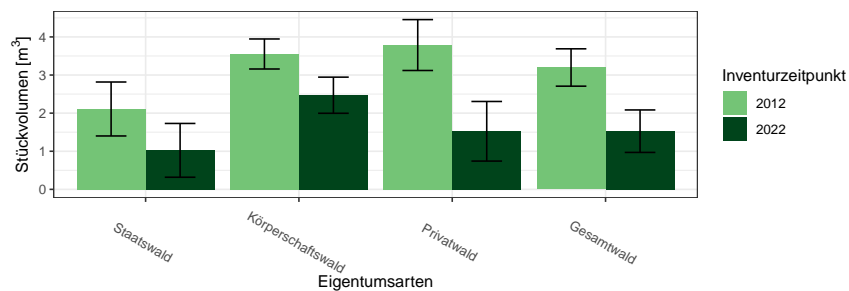


Abbildung 1.19: Biotopbäume – Mittleres Stückvolumen nach Eigentumsarten und Inventurzeitpunkt

Thema: v-a-o-y-A-2022-kreis435

1.2 Lebensraum Wald

Tabelle 1.56: Biotopbäume – Mittleres Stückvolumen nach Eigentumsarten und Inventurzeitpunkt

Thema: v-a-o-y-A-2022-kreis435

Eigentumsarten	BWI	Wert	Standardfehler
Staatswald	2012	2.11	0.71
Staatswald	2022	1.02	0.71
Körperschaftswald	2012	3.55	0.39
Körperschaftswald	2022	2.47	0.47
Privatwald	2012	3.79	0.67
Privatwald	2022	1.52	0.78
Gesamtwald	2012	3.20	0.49
Gesamtwald	2022	1.53	0.56

Tabelle 1.57: Anteil der Fläche der Schichtkeiten an der Gesamtfläche des begehbaren Waldes

Thema: s-r-X-y-A-kreis435

BWI	Einschichtig	Fehler	Zweischichtig	Fehler	Mehrschichtig	Fehler
2012	20.57	2.94	57.89	3.22	21.53	2.78
2022	21.05	3.16	57.89	3.34	21.05	3.01

1.2.7 Waldstrukturen: Biotopbäume, Schichtigkeit und Mischung

Abbildung 1.20 und Tabelle 1.58 zeigen die Entwicklung der Mischung.

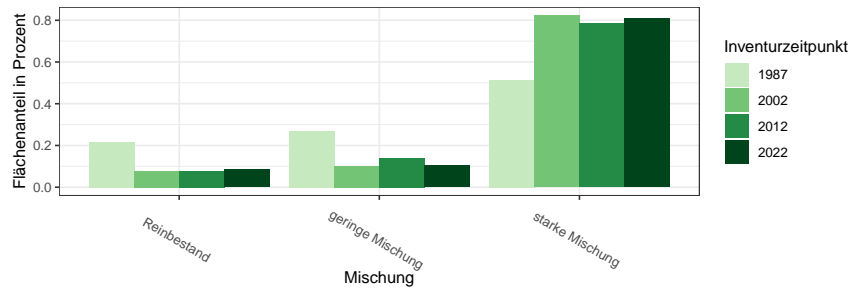


Abbildung 1.20: Mischbestandsanteile in Prozent nach Inventurzeitpunkt
Thema: m-r-X-y-A-kreis435

Tabelle 1.58: Mischbestandsanteile in Prozent nach Inventurzeitpunkt
Thema: m-r-X-y-A-kreis435

Mischung	BWI	Wert
Reinbestand	1987	0.22
geringe Mischung	1987	0.27
starke Mischung	1987	0.51
Reinbestand	2002	0.08
geringe Mischung	2002	0.10
starke Mischung	2002	0.82
Reinbestand	2012	0.08
geringe Mischung	2012	0.14
starke Mischung	2012	0.78
Reinbestand	2022	0.09
geringe Mischung	2022	0.11
starke Mischung	2022	0.81

1.3 Rohstoffquelle Wald

1.3.1 Vorräte

Abbildung 1.21 und Tabelle 1.59 zeigen die Gesamtvorräte nach Baumartengruppen und Eigentumsarten zum Inventurzeitpunkt 2022 in $10^6 m^3$,

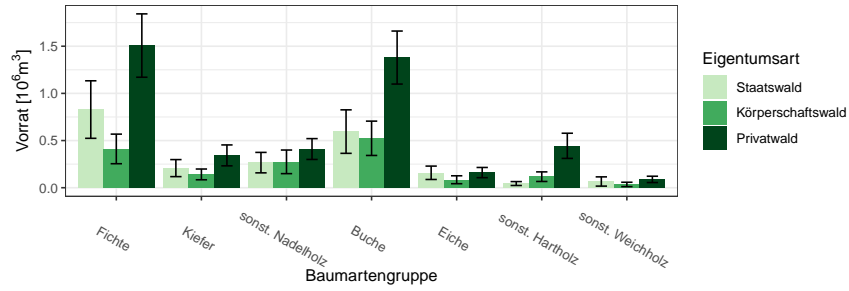


Abbildung 1.21: Vorrat [$10^6 m^3$] nach Baumartengruppe und Eigentumsart
Thema: v-a-A-o-A-2022-kreis435

Tabelle 1.59: Vorrat [$10^6 m^3$] nach Baumartengruppe und Eigentumsart
Thema: v-a-A-o-A-2022-kreis435

Eigentumsart	Gesamtwald		Staatswald		Körperschaftswald		Privatwald	
	Wert	Fehler	Wert	Fehler	Wert	Fehler	Wert	Fehler
Fichte	2.75	0.48	0.83	0.30	0.41	0.16	1.51	0.34
Kiefer	0.69	0.16	0.21	0.09	0.14	0.06	0.34	0.11
sonst. Nadelholz	0.95	0.20	0.27	0.11	0.27	0.13	0.41	0.11
Buche	2.50	0.43	0.60	0.23	0.52	0.18	1.38	0.28
Eiche	0.40	0.10	0.16	0.07	0.08	0.04	0.16	0.05
sonst. Hartholz	0.61	0.15	0.04	0.02	0.12	0.05	0.44	0.13
sonst. Weichholz	0.24	0.08	0.07	0.05	0.03	0.02	0.09	0.03
Alle Baumarten	8.14	1.07	2.17	0.61	1.59	0.44	4.33	0.68

1.3.2 Vorratsentwicklung

Abbildung 1.22 und Tabelle 1.60 zeigen die Vorratsentwicklung seit 1987 nach Baumartengruppen im Gesamtwald in $10^6 m^3$, Abbildung 1.23 und

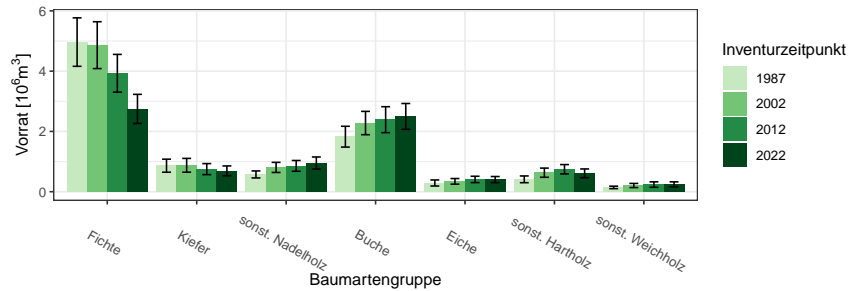


Abbildung 1.22: Vorrat [$10^6 m^3$] nach Baumartengruppe und Inventurzeitpunkt im Gesamtwald

Thema: v-a-A-y-A-gw-kreis435

Tabelle 1.60: Vorrat [$10^6 m^3$] nach Baumartengruppe und Inventurzeitpunkt im Gesamtwald

Thema: v-a-A-y-A-gw-kreis435

BWI	1987		2002		2012		2022	
	Wert	Fehler	Wert	Fehler	Wert	Fehler	Wert	Fehler
Baumartengruppe								
Fichte	4.96	0.80	4.86	0.78	3.93	0.63	2.75	0.48
Kiefer	0.86	0.22	0.88	0.23	0.75	0.18	0.69	0.16
sonst. Nadelholz	0.57	0.12	0.81	0.17	0.86	0.18	0.95	0.20
Buche	1.83	0.35	2.28	0.39	2.39	0.43	2.50	0.43
Eiche	0.29	0.10	0.34	0.09	0.41	0.11	0.40	0.10
sonst. Hartholz	0.41	0.11	0.63	0.15	0.75	0.15	0.61	0.15
sonst. Weichholz	0.14	0.04	0.21	0.07	0.24	0.09	0.24	0.08
Alle Baumarten	9.07	1.20	10.00	1.31	9.32	1.21	8.14	1.07

Tabelle 1.61 die Vorratsentwicklung im Staatswald in $10^3 m^3$, Abbildung 1.24 und Tabelle 1.62 die Vorratsentwicklung im Körperschaftswald in $10^3 m^3$ und Abbildung 1.25 sowie Tabelle 1.63 die Vorratsentwicklung im Privatwald in $10^6 m^3$.

1.3 Rohstoffquelle Wald

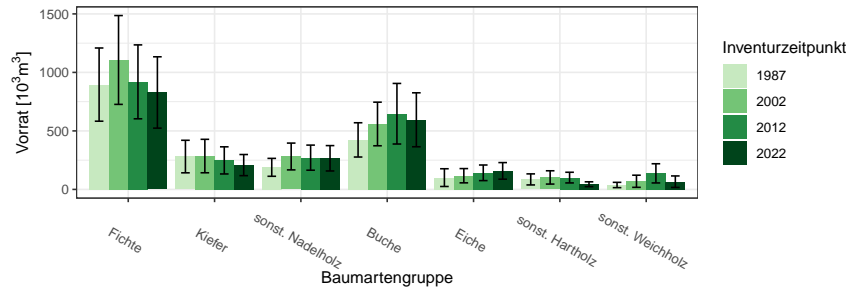


Abbildung 1.23: Vorrat [$10^3 m^3$] nach Baumartengruppe und Inventurzeitpunkt im Staatswald

Thema: v-a-A-y-A-stw-kreis435

Tabelle 1.61: Vorrat [$10^3 m^3$] nach Baumartengruppe und Inventurzeitpunkt im Staatswald

Thema: v-a-A-y-A-stw-kreis435

BWI	1987		2002		2012		2022	
Baumartengruppe	Wert	Fehler	Wert	Fehler	Wert	Fehler	Wert	Fehler
Fichte	895.79	312.81	1106.25	379.58	919.31	315.89	828.59	304.87
Kiefer	280.81	139.05	285.17	142.98	247.97	115.95	207.89	90.35
sonst. Nadelholz	188.68	76.50	281.41	114.50	271.46	107.22	266.00	108.45
Buche	423.17	146.45	559.24	186.29	646.86	258.91	595.02	230.59
Eiche	100.75	75.76	117.04	60.93	141.88	66.64	158.30	70.91
sonst. Hartholz	85.47	47.27	102.39	56.80	101.01	45.62	44.29	20.62
sonst. Weichholz	37.76	22.65	69.61	51.89	137.29	82.01	66.02	49.04
Alle Baumarten	2012.44	547.71	2521.11	676.20	2465.77	670.11	2166.11	612.26

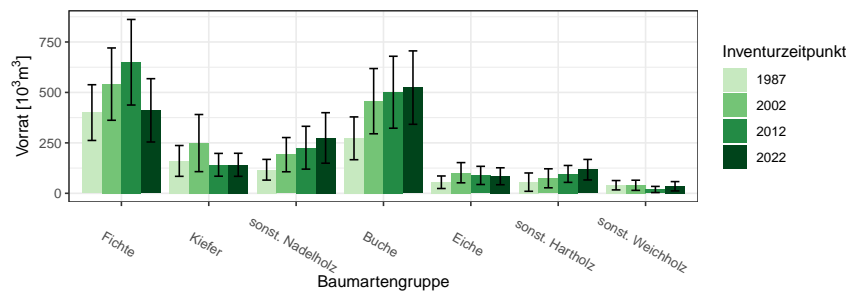


Abbildung 1.24: Vorrat [$10^3 m^3$] nach Baumartengruppe und Inventurzeitpunkt im Körperschaftswald

Thema: v-a-A-y-A-kw-kreis435

1.3.2 Vorratsentwicklung

Tabelle 1.62: Vorrat [$10^3 m^3$] nach Baumartengruppe und Inventurzeitpunkt im Körperschaftswald

Thema: v-a-A-y-A-kw-kreis435

BWI	1987		2002		2012		2022	
Baumartengruppe	Wert	Fehler	Wert	Fehler	Wert	Fehler	Wert	Fehler
Fichte	400.09	138.12	541.22	179.20	649.62	212.05	411.26	156.89
Kiefer	160.51	76.36	248.92	141.61	141.27	56.53	141.27	57.06
sonst. Nadelholz	116.79	51.36	191.53	84.83	225.95	106.14	274.39	125.13
Buche	272.63	106.11	456.68	161.67	500.99	178.30	523.97	181.91
Eiche	54.83	31.05	102.10	50.09	88.69	45.06	84.50	41.98
sonst. Hartholz	55.33	45.40	74.33	47.05	96.07	41.90	117.09	50.83
sonst. Weichholz	40.05	23.21	39.76	25.16	18.92	15.28	34.92	23.09
Alle Baumarten	1100.23	317.69	1654.53	478.46	1721.52	470.90	1587.40	441.03

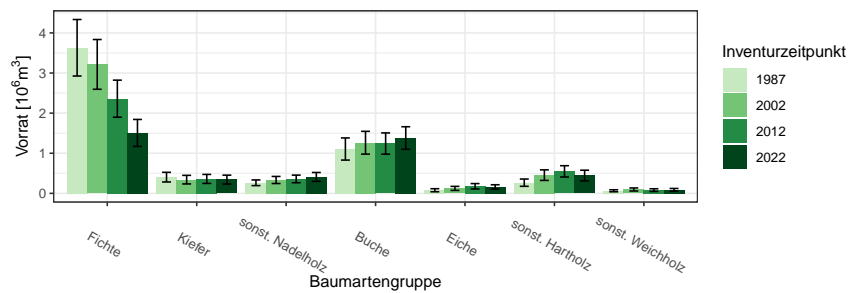


Abbildung 1.25: Vorrat [$10^6 m^3$] nach Baumartengruppe und Inventurzeitpunkt im Privatwald

Thema: v-a-A-y-A-pw-kreis435

Tabelle 1.63: Vorrat [$10^6 m^3$] nach Baumartengruppe und Inventurzeitpunkt im Privatwald

Thema: v-a-A-y-A-pw-kreis435

BWI	1987		2002		2012		2022	
Baumartengruppe	Wert	Fehler	Wert	Fehler	Wert	Fehler	Wert	Fehler
Fichte	3.63	0.70	3.22	0.62	2.36	0.46	1.51	0.34
Kiefer	0.40	0.12	0.34	0.11	0.36	0.11	0.34	0.11
sonst. Nadelholz	0.26	0.07	0.33	0.09	0.36	0.09	0.41	0.11
Buche	1.11	0.28	1.26	0.28	1.24	0.26	1.38	0.28
Eiche	0.08	0.04	0.12	0.05	0.18	0.07	0.16	0.05
sonst. Hartholz	0.27	0.09	0.45	0.13	0.55	0.14	0.44	0.13
sonst. Weichholz	0.06	0.03	0.10	0.04	0.08	0.03	0.09	0.03
Alle Baumarten	5.81	0.96	5.83	0.94	5.13	0.81	4.33	0.68

1.3 Rohstoffquelle Wald

1.3.3 Hektarvorräte

, Abbildung 1.26 und Tabelle 1.64 zeigen die die Hektarvorräte nach Baumartengruppen und Eigentumsarten zum Inventurzeitpunkt 2022 in m^3 pro Hektar. .

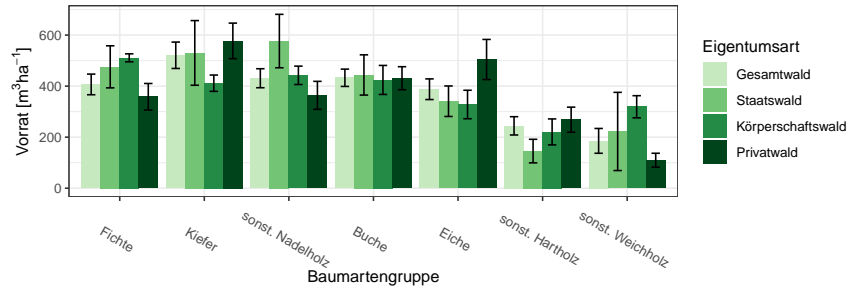


Abbildung 1.26: Vorrat [m^3ha^{-1}] nach Baumartengruppe und Eigentumsart

Thema: v-r-A-o-A-2022-kreis435

Tabelle 1.64: Vorrat [m^3ha^{-1}] nach Baumartengruppe und Eigentumsart

Thema: v-r-A-o-A-2022-kreis435

Eigentumsart	Gesamtwald		Staatswald		Körperschaftswald		Privatwald	
	Wert	Fehler	Wert	Fehler	Wert	Fehler	Wert	Fehler
Baumartengruppe								
Fichte	406.65	40.46	475.64	82.39	510.89	15.62	358.43	51.95
Kiefer	520.97	51.74	530.13	126.69	411.52	31.98	577.28	69.68
sonst. Nadelholz	430.91	37.25	576.66	104.68	442.36	36.01	363.94	54.80
Buche	432.75	33.89	443.79	78.86	424.25	56.83	431.02	45.09
Eiche	387.87	40.49	340.87	59.77	327.99	55.79	504.43	78.57
sonst. Hartholz	244.36	35.80	145.41	46.14	220.53	50.90	268.44	49.17
sonst. Weichholz	185.46	48.59	222.40	153.22	319.15	43.36	109.64	27.29
Alle Baumarten	389.51	22.92	433.04	50.12	406.86	26.03	363.95	31.33

1.3.4 Entwicklung der Hektarvorräte

1.3.4 Entwicklung der Hektarvorräte

Abbildung 1.27 und Tabelle 1.65 zeigen die Entwicklung der Hektarvorräte seit 1987 nach Baumartengruppen im Gesamtwald in m^3 pro Hektar, Abbildung 1.28 und Tabelle 1.66 die Entwicklung der Hektarvorräte im

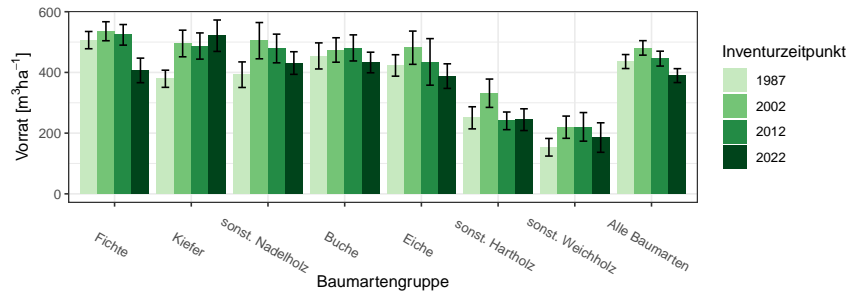


Abbildung 1.27: Vorrat [m^3ha^{-1}] nach Baumartengruppe und Inventurzeitpunkt im Gesamtwald
Thema: v-r-A-y-gw-kreis435

Tabelle 1.65: Vorrat [m^3ha^{-1}] nach Baumartengruppe und Inventurzeitpunkt im Gesamtwald
Thema: v-r-A-y-gw-kreis435

BWI	1987		2002		2012		2022	
	Wert	Fehler	Wert	Fehler	Wert	Fehler	Wert	Fehler
Baumartengruppe								
Fichte	506.43	28.45	535.64	31.29	523.83	33.94	406.65	40.46
Kiefer	379.14	28.25	495.33	43.88	486.98	43.17	520.97	51.74
sonst. Nadelholz	392.55	42.12	504.60	59.73	478.86	47.24	430.91	37.25
Buche	454.36	42.96	473.95	40.27	480.73	42.97	432.75	33.89
Eiche	422.97	35.31	481.42	54.75	434.70	76.68	387.87	40.49
sonst. Hartholz	250.47	36.43	331.48	46.67	240.52	29.08	244.36	35.80
sonst. Weichholz	153.48	28.99	219.56	36.61	220.66	47.11	185.46	48.59
Alle Baumarten	435.85	23.05	480.80	23.86	445.48	24.51	389.51	22.92

Staatwald in m^3 pro Hektar, Abbildung 1.29 und Tabelle 1.67 die Entwicklung der Hektarvorräte im Körperschaftswald in m^3 pro Hektar und Abbildung 1.30 sowie Tabelle 1.68 die im Privatwald in m^3 pro Hektar.

1.3 Rohstoffquelle Wald

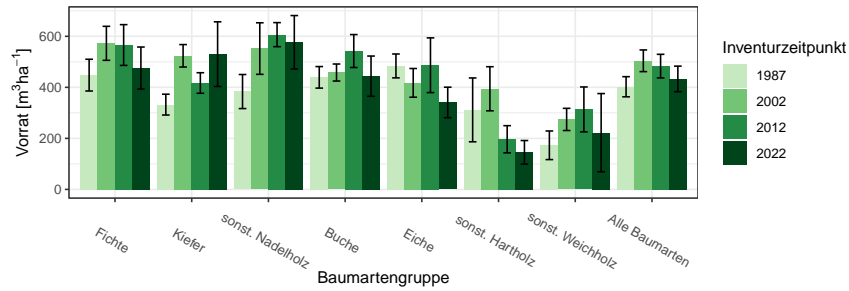


Abbildung 1.28: Vorrat [m^3ha^{-1}] nach Baumartengruppe und Inventurzeitpunkt im Staatswald
Thema: v-r-A-y-stw-kreis435

Tabelle 1.66: Vorrat [m^3ha^{-1}] nach Baumartengruppe und Inventurzeitpunkt im Staatswald
Thema: v-r-A-y-stw-kreis435

BWI	1987		2002		2012		2022	
Baumartengruppe	Wert	Fehler	Wert	Fehler	Wert	Fehler	Wert	Fehler
Fichte	447.91	62.21	572.51	66.66	565.87	79.94	475.64	82.39
Kiefer	332.30	40.83	523.62	44.00	417.07	40.23	530.13	126.69
sonst. Nadelholz	383.54	66.76	552.02	101.03	606.51	47.16	576.66	104.68
Buche	439.21	42.22	458.07	33.39	542.31	64.52	443.79	78.86
Eiche	483.90	46.80	417.58	56.25	486.68	107.19	340.87	59.77
sonst. Hartholz	311.71	125.11	394.43	86.42	196.54	53.24	145.41	46.14
sonst. Weichholz	172.90	56.02	274.27	43.45	313.48	88.04	222.40	153.22
Alle Baumarten	402.39	39.43	504.10	42.49	483.21	46.25	433.04	50.12

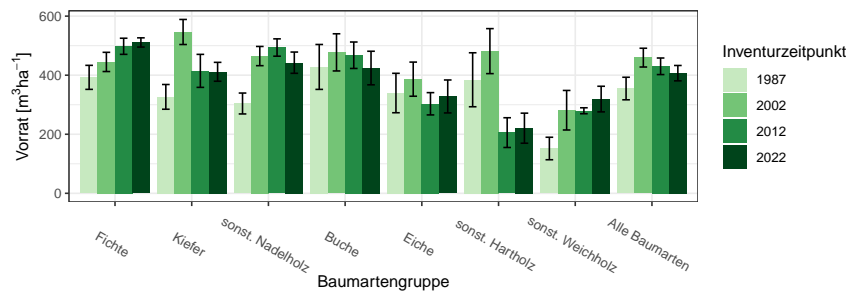


Abbildung 1.29: Vorrat [m^3ha^{-1}] nach Baumartengruppe und Inventurzeitpunkt im Körperschaftswald
Thema: v-r-A-y-kw-kreis435

1.3.4 Entwicklung der Hektarvorräte

Tabelle 1.67: Vorrat [m^3ha^{-1}] nach Baumartengruppe und Inventurzeitpunkt im Körperschaftswald

Thema: v-r-A-y-kw-kreis435

BWI	1987		2002		2012		2022	
	Wert	Fehler	Wert	Fehler	Wert	Fehler	Wert	Fehler
Fichte	392.69	40.67	444.91	32.55	497.89	27.30	510.89	15.62
Kiefer	326.59	41.90	546.30	42.43	414.63	55.87	411.52	31.98
sonst. Nadelholz	304.13	35.40	464.76	32.52	493.71	29.36	442.36	36.01
Buche	427.94	76.06	477.28	62.95	467.55	44.79	424.25	56.83
Eiche	339.60	66.74	386.56	57.78	303.20	37.72	327.99	55.79
sonst. Hartholz	384.51	91.40	481.49	76.20	205.53	50.38	220.53	50.90
sonst. Weichholz	151.72	38.09	281.34	66.97	279.56	10.12	319.15	43.36
Alle Baumarten	354.83	38.22	459.48	31.82	430.13	28.06	406.86	26.03

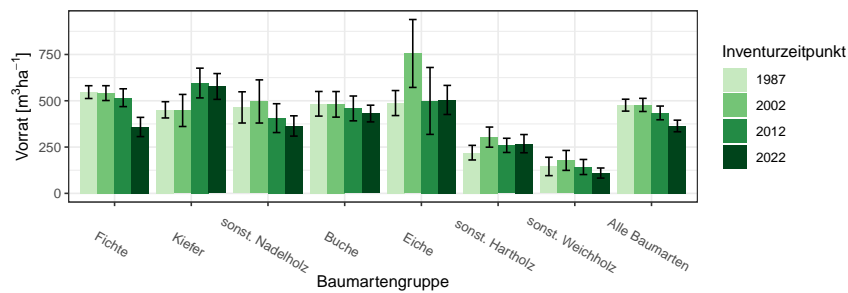


Abbildung 1.30: Vorrat [m^3ha^{-1}] nach Baumartengruppe und Inventurzeitpunkt im Privatwald

Thema: v-r-A-y-pw-kreis435

Tabelle 1.68: Vorrat [m^3ha^{-1}] nach Baumartengruppe und Inventurzeitpunkt im Privatwald

Thema: v-r-A-y-pw-kreis435

BWI	1987		2002		2012		2022	
	Wert	Fehler	Wert	Fehler	Wert	Fehler	Wert	Fehler
Fichte	546.74	34.49	541.32	40.07	516.47	48.10	358.43	51.95
Kiefer	451.04	43.87	447.65	86.57	595.75	80.32	577.28	69.68
sonst. Nadelholz	464.11	84.26	496.33	116.54	406.20	77.83	363.94	54.80
Buche	483.66	66.51	480.69	69.07	458.67	67.07	431.02	45.09
Eiche	487.63	67.52	755.40	183.38	499.10	180.69	504.43	78.57
sonst. Hartholz	219.79	39.42	303.69	54.30	259.13	38.38	268.44	49.17
sonst. Weichholz	145.24	49.58	177.90	53.80	142.32	40.78	109.64	27.29
Alle Baumarten	476.27	32.21	477.54	35.49	434.37	37.01	363.95	31.33

1.3.5 Vorratsstruktur: die Vorratsverteilung nach Stärkeklassen

In den folgenden Abschnitten wird die Entwicklung der Vorräte je Durchmesserklasse der jeweiligen Baumartengruppe in den verschiedenen Eigentumsarten dargestellt.

1.3.5.1 Alle Baumarten

Abbildung 1.31 und Tabelle 1.69 zeigen die Entwicklung der Vorräte je Durchmesserklasse im Gesamtwald, Tabelle 1.70 zeigt die Entwicklung im

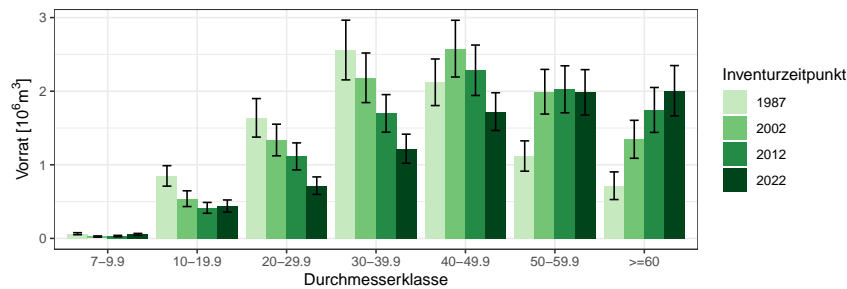


Abbildung 1.31: Vorrat [10⁶m³] nach Durchmesserklasse und Inventurzeitpunkt für Alle Baumarten

Thema: v-d-a-y-Alle-BA-gw-kreis435

Tabelle 1.69: Vorrat [10⁶m³] nach Durchmesserklasse und Inventurzeitpunkt für Alle Baumarten im Gesamtwald

Thema: v-d-a-y-Alle-BA-gw-kreis435

BWI	1987		2002		2012		2022	
Durchmesserklasse	Wert	Fehler	Wert	Fehler	Wert	Fehler	Wert	Fehler
7-9.9	0.06	0.01	0.03	0.01	0.03	0.01	0.05	0.01
10-19.9	0.85	0.14	0.54	0.11	0.42	0.07	0.44	0.08
20-29.9	1.64	0.26	1.34	0.21	1.11	0.18	0.72	0.12
30-39.9	2.56	0.41	2.18	0.34	1.70	0.26	1.22	0.20
40-49.9	2.12	0.32	2.58	0.39	2.28	0.34	1.72	0.26
50-59.9	1.12	0.21	1.99	0.30	2.03	0.32	1.98	0.31
>=60	0.72	0.19	1.35	0.26	1.75	0.31	2.01	0.34
Alle DKl	9.07	1.20	10.00	1.31	9.32	1.21	8.14	1.07

Staatswald, Tabelle 1.71 zeigt die Entwicklung im Körperschaftswald und Tabelle 1.72 zeigt die Entwicklung im Privatwald.

1.3.5 Vorratsstruktur: die Vorratsverteilung nach Stärkeklassen

Tabelle 1.70: Vorrat [$10^3 m^3$] nach Durchmesserklasse und Inventurzeitpunkt für Alle Baumarten im Staatswald

Thema: v-d-a-y-Alle-BA-stw-kreis435

BWI	1987		2002		2012		2022	
Durchmesserklasse	Wert	Fehler	Wert	Fehler	Wert	Fehler	Wert	Fehler
7-9.9	10.10	4.32	6.29	3.38	76.89	29.00	17.26	8.33
10-19.9	181.68	68.60	82.67	33.18	218.15	74.34	92.01	41.81
20-29.9	279.02	114.31	319.84	112.32	376.90	116.93	133.64	48.73
30-39.9	583.42	200.28	477.06	155.39	554.22	170.49	213.06	76.37
40-49.9	481.04	148.06	647.01	189.76	614.72	203.24	366.64	134.67
50-59.9	314.47	111.17	601.58	174.79	0.00		610.00	188.78
>=60	162.70	74.31	386.67	123.79	624.89	202.51	733.50	231.81
Alle DKl	2012.44	547.71	2521.11	676.20	2465.77	670.11	2166.11	612.26

Tabelle 1.71: Vorrat [$10^3 m^3$] nach Durchmesserklasse und Inventurzeitpunkt für Alle Baumarten im Körperschaftswald

Thema: v-d-a-y-Alle-BA-kw-kreis435

BWI	1987		2002		2012		2022	
Durchmesserklasse	Wert	Fehler	Wert	Fehler	Wert	Fehler	Wert	Fehler
7-9.9	9.58	4.59	1.44	1.44	48.06	18.04	6.36	4.41
10-19.9	193.79	65.46	90.43	42.71	291.35	94.19	34.80	17.04
20-29.9	250.42	78.52	297.98	95.17	337.52	103.68	100.18	32.17
30-39.9	349.15	113.65	532.92	181.33	592.48	184.96	287.97	81.09
40-49.9	248.95	88.86	442.71	144.19	293.62	87.35	372.52	108.20
50-59.9	29.42	17.38	234.14	70.68	0.00		492.12	151.32
>=60	18.92	14.14	54.91	21.85	158.50	55.82	293.45	103.28
Alle DKl	1100.23	317.69	1654.53	478.46	1721.52	470.90	1587.40	441.03

Tabelle 1.72: Vorrat [$10^6 m^3$] nach Durchmesserklasse und Inventurzeitpunkt für Alle Baumarten im Privatwald

Thema: v-d-a-y-Alle-BA-pw-kreis435

BWI	1987		2002		2012		2022	
Durchmesserklasse	Wert	Fehler	Wert	Fehler	Wert	Fehler	Wert	Fehler
7-9.9	0.04	0.01	0.02	0.01	0.03	0.01	0.03	0.01
10-19.9	0.46	0.10	0.37	0.09	0.29	0.07	0.31	0.07
20-29.9	1.05	0.21	0.72	0.15	0.60	0.12	0.47	0.10
30-39.9	1.59	0.31	1.17	0.22	0.98	0.18	0.70	0.14
40-49.9	1.36	0.26	1.49	0.28	1.14	0.21	0.96	0.17
50-59.9	0.77	0.17	1.16	0.22	1.12	0.22	0.88	0.17
>=60	0.53	0.17	0.90	0.22	0.96	0.21	0.97	0.22
Alle DKl	5.81	0.96	5.83	0.94	5.13	0.81	4.33	0.68

1.3 Rohstoffquelle Wald

1.3.5.2 Fichte

Abbildung 1.32 und Tabelle 1.73 zeigen die Entwicklung der Vörrate je Durchmesserklasse im Gesamtwald, Tabelle 1.74 zeigt die Entwicklung im

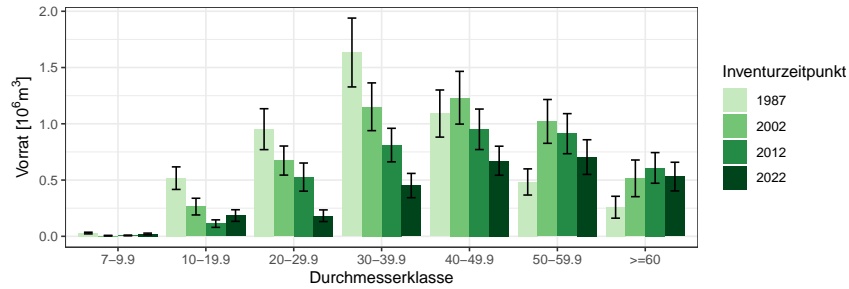


Abbildung 1.32: Vorrat [10⁶m³] nach Durchmesserklasse und Inventurzeitpunkt für Fichte

Thema: v-d-a-y-FI-gw-kreis435

Tabelle 1.73: Vorrat [10⁶m³] nach Durchmesserklasse und Inventurzeitpunkt für Fichte im Gesamtwald

Thema: v-d-a-y-FI-gw-kreis435

BWI	1987		2002		2012		2022	
	Wert	Fehler	Wert	Fehler	Wert	Fehler	Wert	Fehler
Durchmesserklasse	Wert	Fehler	Wert	Fehler	Wert	Fehler	Wert	Fehler
7-9.9	0.03	0.01	0.01	0.00	0.01	0.00	0.02	0.01
10-19.9	0.52	0.10	0.26	0.07	0.11	0.03	0.18	0.05
20-29.9	0.95	0.18	0.67	0.13	0.53	0.13	0.18	0.05
30-39.9	1.63	0.31	1.15	0.21	0.81	0.15	0.45	0.11
40-49.9	1.09	0.21	1.23	0.23	0.95	0.18	0.67	0.13
50-59.9	0.48	0.12	1.02	0.19	0.91	0.18	0.70	0.15
>=60	0.26	0.10	0.52	0.16	0.61	0.14	0.53	0.13
Alle DK1	4.96	0.80	4.86	0.78	3.93	0.63	2.75	0.48

Staatwald, Tabelle 1.75 zeigt die Entwicklung im Körperschaftswald und Tabelle 1.76 zeigt die Entwicklung im Privatwald.

1.3.5 Vorratsstruktur: die Vorratsverteilung nach Stärkeklassen

Tabelle 1.74: Vorrat [$10^3 m^3$] nach Durchmesserklasse und Inventurzeitpunkt für Fichte im Staatswald

Thema: v-d-a-y-FI-stw-kreis435

BWI	1987		2002		2012		2022	
Durchmesserklasse	Wert	Fehler	Wert	Fehler	Wert	Fehler	Wert	Fehler
7-9.9	2.51	1.60	0.00		23.40	16.56	5.99	4.80
10-19.9	86.36	38.35	33.61	21.88	87.82	49.25	47.81	31.41
20-29.9	154.56	89.29	155.14	82.28	174.41	71.22	50.65	34.31
30-39.9	306.28	128.59	237.32	108.26	254.35	93.67	78.44	47.56
40-49.9	185.66	69.14	302.64	110.92	221.38	88.29	162.25	71.60
50-59.9	94.25	52.42	239.46	80.84	0.00		274.50	103.75
>=60	66.17	43.86	138.08	65.77	157.95	67.87	208.95	92.48
Alle DKl	895.79	312.81	1106.25	379.58	919.31	315.89	828.59	304.87

Tabelle 1.75: Vorrat [$10^3 m^3$] nach Durchmesserklasse und Inventurzeitpunkt für Fichte im Körperschaftswald

Thema: v-d-a-y-FI-kw-kreis435

BWI	1987		2002		2012		2022	
Durchmesserklasse	Wert	Fehler	Wert	Fehler	Wert	Fehler	Wert	Fehler
7-9.9	4.88	3.35	0.00		4.09	4.09	0.00	
10-19.9	129.14	53.07	52.35	34.67	134.99	66.06	0.00	
20-29.9	93.39	42.60	117.60	47.15	163.70	64.61	14.86	8.61
30-39.9	104.28	52.05	182.57	75.95	182.72	75.86	80.28	41.28
40-49.9	68.40	32.13	107.90	52.57	126.86	50.76	126.47	48.12
50-59.9	0.00		80.79	31.84	0.00		103.87	49.28
>=60	0.00		0.00		37.27	22.12	85.78	37.54
Alle DKl	400.09	138.12	541.22	179.20	649.62	212.05	411.26	156.89

Tabelle 1.76: Vorrat [$10^3 m^3$] nach Durchmesserklasse und Inventurzeitpunkt für Fichte im Privatwald

Thema: v-d-a-y-FI-pw-kreis435

BWI	1987		2002		2012		2022	
Durchmesserklasse	Wert	Fehler	Wert	Fehler	Wert	Fehler	Wert	Fehler
7-9.9	21.69	6.37	5.67	2.99	7.73	3.32	15.01	5.82
10-19.9	298.93	70.90	178.13	61.93	85.53	28.77	136.87	40.87
20-29.9	679.65	147.45	400.55	85.99	303.67	93.73	117.49	37.82
30-39.9	1211.18	260.35	731.48	153.67	472.79	107.12	292.49	85.77
40-49.9	837.05	192.51	821.17	191.95	513.99	117.60	383.24	95.39
50-59.9	388.91	103.82	700.97	165.33	564.07	140.95	325.83	101.81
>=60	192.38	86.86	377.23	149.12	412.70	116.05	236.05	79.49
Alle DKl	3629.78	704.39	3215.21	620.15	2360.48	461.82	1506.99	335.79

1.3 Rohstoffquelle Wald

1.3.5.3 Kiefer

Abbildung 1.33 und Tabelle 1.77 zeigen die Entwicklung der Vörrate je Durchmesserklasse im Gesamtwald, Tabelle 1.78 zeigt die Entwicklung im

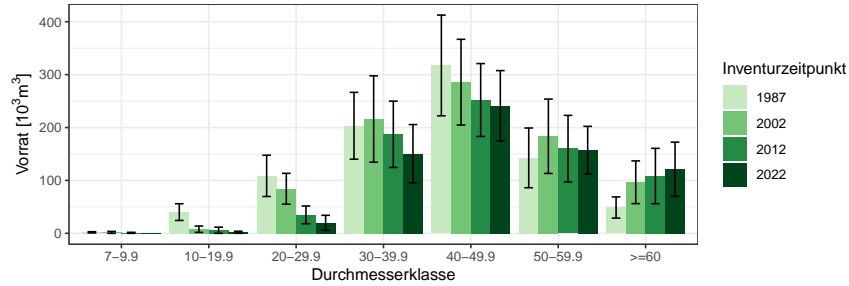


Abbildung 1.33: Vorrat [10³m³] nach Durchmesserklasse und Inventurzeitpunkt für Kiefer

Thema: v-d-a-y-KI-gw-kreis435

Tabelle 1.77: Vorrat [10³m³] nach Durchmesserklasse und Inventurzeitpunkt für Kiefer im Gesamtwald

Thema: v-d-a-y-KI-gw-kreis435

BWl	1987		2002		2012		2022	
	Wert	Fehler	Wert	Fehler	Wert	Fehler	Wert	Fehler
7-9.9	1.91	1.13	1.83	1.83	0.95	0.95	0.00	
10-19.9	40.16	15.82	7.76	6.01	5.82	5.82	1.97	1.97
20-29.9	108.63	39.00	84.26	29.17	34.89	16.80	19.87	14.22
30-39.9	203.34	63.19	216.14	81.70	187.20	62.71	150.56	55.06
40-49.9	317.44	95.23	285.79	81.07	252.05	68.90	241.24	66.41
50-59.9	142.65	56.47	183.52	70.29	160.07	62.90	157.14	45.09
>=60	48.81	20.03	96.54	40.38	108.33	52.33	121.14	51.27
Alle DKl	862.95	216.55	875.85	228.75	749.31	183.26	691.92	162.99

Staatw Wald, Tabelle 1.79 zeigt die Entwicklung im Körperschaftswald und Tabelle 1.80 zeigt die Entwicklung im Privatwald.

1.3.5 Vorratsstruktur: die Vorratsverteilung nach Stärkeklassen

Tabelle 1.78: Vorrat [$10^3 m^3$] nach Durchmesserklasse und Inventurzeitpunkt für Kiefer im Staatswald

Thema: v-d-a-y-KI-stw-kreis435

BWI	1987		2002		2012		2022	
Durchmesserklasse	Wert	Fehler	Wert	Fehler	Wert	Fehler	Wert	Fehler
7-9.9	0.00		0.00		0.00		0.00	
10-19.9	1.98	1.98	0.00		0.00		1.97	1.97
20-29.9	13.13	7.76	4.91	4.91	14.94	10.93	0.00	
30-39.9	51.36	24.33	32.43	16.83	62.01	23.20	14.89	8.60
40-49.9	105.30	68.28	69.39	35.05	89.64	55.72	43.53	21.78
50-59.9	77.89	47.39	113.08	65.53	0.00		61.95	32.54
>=60	31.14	17.19	65.34	37.88	81.38	49.16	85.55	48.23
Alle DKl	280.81	139.05	285.17	142.98	247.97	115.95	207.89	90.35

Tabelle 1.79: Vorrat [$10^3 m^3$] nach Durchmesserklasse und Inventurzeitpunkt für Kiefer im Körperschaftswald

Thema: v-d-a-y-KI-kw-kreis435

BWI	1987		2002		2012		2022	
Durchmesserklasse	Wert	Fehler	Wert	Fehler	Wert	Fehler	Wert	Fehler
7-9.9	1.05	0.75	0.00		0.00		0.00	
10-19.9	12.72	9.40	0.00		0.00		0.00	
20-29.9	14.81	11.75	21.05	21.05	44.88	28.95	0.00	
30-39.9	54.08	26.69	89.81	66.31	68.21	31.94	31.68	23.96
40-49.9	65.84	33.50	99.20	53.14	17.47	10.24	58.77	22.39
50-59.9	5.79	5.79	27.08	12.20	0.00		28.53	15.81
>=60	6.22	6.22	11.78	8.33	10.70	7.58	22.29	11.23
Alle DKl	160.51	76.36	248.92	141.61	141.27	56.53	141.27	57.06

Tabelle 1.80: Vorrat [$10^3 m^3$] nach Durchmesserklasse und Inventurzeitpunkt für Kiefer im Privatwald

Thema: v-d-a-y-KI-pw-kreis435

BWI	1987		2002		2012		2022	
Durchmesserklasse	Wert	Fehler	Wert	Fehler	Wert	Fehler	Wert	Fehler
7-9.9	0.86	0.86	1.83	1.83	0.95	0.95	0.00	
10-19.9	25.46	12.57	7.76	6.01	5.82	5.82	0.00	
20-29.9	76.53	28.95	58.30	19.59	34.89	16.80	19.87	14.22
30-39.9	84.57	42.27	93.90	44.70	127.38	45.89	103.98	42.70
40-49.9	146.29	51.22	117.20	50.26	121.83	52.67	138.95	54.96
50-59.9	58.97	30.18	43.37	22.35	52.95	27.37	66.66	26.96
>=60	11.46	8.21	19.42	11.24	16.25	16.25	13.30	13.30
Alle DKl	404.14	120.41	341.77	106.90	360.07	112.17	342.76	110.82

1.3 Rohstoffquelle Wald

1.3.5.4 sonst. Nadelholz

Abbildung 1.34 und Tabelle 1.81 zeigen die Entwicklung der Vorräte je Durchmesserklasse im Gesamtwald, Tabelle 1.82 zeigt die Entwicklung im

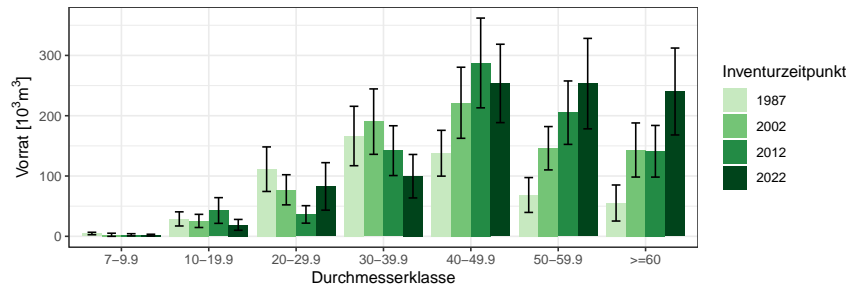


Abbildung 1.34: Vorrat [10^3m^3] nach Durchmesserklasse und Inventurzeitpunkt für sonst. Nadelholz

Thema: v-d-a-y-SN-gw-kreis435

Tabelle 1.81: Vorrat [10^3m^3] nach Durchmesserklasse und Inventurzeitpunkt für sonst. Nadelholz im Gesamtwald

Thema: v-d-a-y-SN-gw-kreis435

BWI	1987		2002		2012		2022	
	Wert	Fehler	Wert	Fehler	Wert	Fehler	Wert	Fehler
7-9.9	4.68	2.03	2.57	2.57	2.52	1.84	2.03	1.45
10-19.9	28.87	11.73	25.54	10.91	42.82	21.31	19.02	8.99
20-29.9	111.33	36.94	77.16	24.98	36.34	14.49	82.78	39.36
30-39.9	166.37	49.27	190.21	54.25	142.07	41.30	99.71	36.04
40-49.9	137.80	37.97	221.49	58.92	287.50	74.43	253.56	64.99
50-59.9	68.54	28.89	146.06	35.95	205.06	52.60	253.24	75.00
>=60	55.24	29.89	143.16	44.85	141.04	42.82	240.16	72.06
Alle DKl	572.84	116.12	806.20	167.54	857.35	178.18	950.49	201.19

Staatwald, Tabelle 1.83 zeigt die Entwicklung im Körperschaftswald und Tabelle 1.84 zeigt die Entwicklung im Privatwald.

1.3.5 Vorratsstruktur: die Vorratsverteilung nach Stärkeklassen

Tabelle 1.82: Vorrat [$10^3 m^3$] nach Durchmesserklasse und Inventurzeitpunkt für sonst. Nadelholz im Staatswald

Thema: v-d-a-y-SN-stw-kreis435

BWI	1987		2002		2012		2022	
Durchmesserklasse	Wert	Fehler	Wert	Fehler	Wert	Fehler	Wert	Fehler
7-9.9	2.57	1.70	0.00		11.64	7.16	0.00	
10-19.9	9.20	7.69	12.80	9.18	11.03	8.05	6.93	6.93
20-29.9	33.08	19.25	27.86	15.63	17.34	13.29	13.28	8.20
30-39.9	80.41	36.92	63.22	30.80	94.48	40.49	5.37	5.37
40-49.9	36.26	17.64	101.30	44.82	79.16	34.70	64.65	36.04
50-59.9	21.25	21.25	47.33	21.44	0.00		108.25	52.37
>=60	5.91	5.91	28.90	16.01	57.81	29.12	67.52	35.29
Alle DKl	188.68	76.50	281.41	114.50	271.46	107.22	266.00	108.45

Tabelle 1.83: Vorrat [$10^3 m^3$] nach Durchmesserklasse und Inventurzeitpunkt für sonst. Nadelholz im Körperschaftswald

Thema: v-d-a-y-SN-kw-kreis435

BWI	1987		2002		2012		2022	
Durchmesserklasse	Wert	Fehler	Wert	Fehler	Wert	Fehler	Wert	Fehler
7-9.9	1.09	0.93	0.00		3.14	3.14	0.89	0.89
10-19.9	4.08	2.88	6.21	4.41	4.27	4.27	0.00	
20-29.9	37.41	22.58	25.54	15.01	42.50	21.94	4.19	4.19
30-39.9	40.18	26.18	76.52	38.61	88.59	51.52	14.77	14.77
40-49.9	34.03	21.57	40.82	23.50	53.89	30.26	58.50	30.19
50-59.9	0.00		37.15	17.88	0.00		87.06	46.87
>=60	0.00		5.29	5.29	33.57	18.17	108.97	57.45
Alle DKl	116.79	51.36	191.53	84.83	225.95	106.14	274.39	125.13

Tabelle 1.84: Vorrat [$10^3 m^3$] nach Durchmesserklasse und Inventurzeitpunkt für sonst. Nadelholz im Privatwald

Thema: v-d-a-y-SN-pw-kreis435

BWI	1987		2002		2012		2022	
Durchmesserklasse	Wert	Fehler	Wert	Fehler	Wert	Fehler	Wert	Fehler
7-9.9	0.70	0.49	2.57	2.57	2.52	1.84	1.14	1.14
10-19.9	15.60	8.38	6.53	3.94	28.04	19.83	12.09	5.73
20-29.9	40.85	22.02	23.76	12.44	21.04	11.28	65.30	38.27
30-39.9	45.78	19.52	50.46	22.49	82.24	32.39	79.57	32.44
40-49.9	67.52	25.82	79.38	30.23	104.43	35.39	130.40	44.92
50-59.9	44.24	19.34	61.58	22.68	72.01	25.50	57.93	25.04
>=60	49.33	29.31	108.97	41.57	49.65	25.64	63.67	25.53
Alle DKl	264.01	70.76	333.26	88.39	359.93	94.76	410.10	110.42

1.3 Rohstoffquelle Wald

1.3.5.5 Buche

Abbildung 1.35 und Tabelle 1.85 zeigen die Entwicklung der Vörrate je Durchmesserklasse im Gesamtwald, Tabelle 1.86 zeigt die Entwicklung im

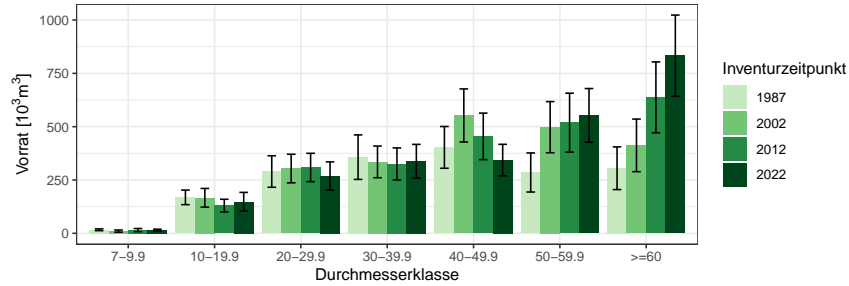


Abbildung 1.35: Vorrat [10³m³] nach Durchmesserklasse und Inventurzeitpunkt für Buche

Thema: v-d-a-y-BU-gw-kreis435

Tabelle 1.85: Vorrat [10³m³] nach Durchmesserklasse und Inventurzeitpunkt für Buche im Gesamtwald

Thema: v-d-a-y-BU-gw-kreis435

BWI	1987		2002		2012		2022	
	Wert	Fehler	Wert	Fehler	Wert	Fehler	Wert	Fehler
Durchmesserklasse								
7-9.9	16.76	4.16	10.45	5.08	15.19	7.35	14.56	4.70
10-19.9	168.53	34.18	166.61	43.89	129.87	29.82	148.36	43.57
20-29.9	289.79	73.86	303.82	67.07	308.72	66.50	268.69	66.27
30-39.9	357.11	104.28	334.96	74.32	325.15	75.30	337.75	79.31
40-49.9	402.94	97.93	552.56	124.58	454.61	109.03	343.54	73.80
50-59.9	285.23	91.62	497.67	119.96	518.82	138.26	552.91	125.94
>=60	305.20	100.15	412.35	123.38	637.61	166.03	832.95	190.34
Alle DKl	1825.56	345.25	2278.42	387.12	2389.98	430.45	2498.76	428.13

Staatwald, Tabelle 1.87 zeigt die Entwicklung im Körperschaftswald und Tabelle 1.88 zeigt die Entwicklung im Privatwald.

1.3.5 Vorratsstruktur: die Vorratsverteilung nach Stärkeklassen

Tabelle 1.86: Vorrat [$10^3 m^3$] nach Durchmesserklasse und Inventurzeitpunkt für Buche im Staatswald

Thema: v-d-a-y-BU-stw-kreis435

BWI	1987		2002		2012		2022	
Durchmesserklasse	Wert	Fehler	Wert	Fehler	Wert	Fehler	Wert	Fehler
7-9.9	3.53	1.62	3.80	2.78	21.03	13.09	6.72	3.60
10-19.9	55.73	21.78	32.81	16.38	61.85	25.19	19.82	11.91
20-29.9	72.55	31.11	92.92	32.02	91.90	33.87	45.48	21.14
30-39.9	110.25	67.03	102.38	40.02	105.14	54.72	90.30	44.86
40-49.9	104.47	41.73	112.39	51.78	175.16	102.45	64.17	32.03
50-59.9	39.30	33.86	141.33	68.19	0.00		134.94	71.62
>=60	37.33	29.65	73.61	41.15	191.76	94.29	233.59	100.94
Alle DKl	423.17	146.45	559.24	186.29	646.86	258.91	595.02	230.59

Tabelle 1.87: Vorrat [$10^3 m^3$] nach Durchmesserklasse und Inventurzeitpunkt für Buche im Körperschaftswald

Thema: v-d-a-y-BU-kw-kreis435

BWI	1987		2002		2012		2022	
Durchmesserklasse	Wert	Fehler	Wert	Fehler	Wert	Fehler	Wert	Fehler
7-9.9	2.00	1.05	1.44	1.44	25.13	10.28	2.27	1.66
10-19.9	27.66	13.22	30.11	12.79	105.81	39.55	17.52	7.81
20-29.9	61.53	27.87	79.93	31.03	55.46	24.05	48.54	21.76
30-39.9	93.81	44.88	93.82	42.76	176.70	76.90	97.83	36.51
40-49.9	71.73	35.82	165.50	65.01	83.38	39.15	112.78	42.32
50-59.9	15.91	11.34	72.13	29.95	0.00		176.42	76.88
>=60	0.00		13.75	9.77	54.51	24.79	68.61	29.43
Alle DKl	272.63	106.11	456.68	161.67	500.99	178.30	523.97	181.91

Tabelle 1.88: Vorrat [$10^3 m^3$] nach Durchmesserklasse und Inventurzeitpunkt für Buche im Privatwald

Thema: v-d-a-y-BU-pw-kreis435

BWI	1987		2002		2012		2022	
Durchmesserklasse	Wert	Fehler	Wert	Fehler	Wert	Fehler	Wert	Fehler
7-9.9	10.64	3.55	5.20	4.00	15.19	7.35	5.58	2.53
10-19.9	82.29	22.41	103.69	38.68	83.71	24.44	111.02	41.19
20-29.9	143.96	56.56	130.97	50.17	141.06	39.73	174.67	54.47
30-39.9	144.11	55.51	138.77	44.41	177.79	60.67	149.62	44.38
40-49.9	226.75	80.64	274.67	81.43	172.77	48.03	166.59	46.49
50-59.9	230.02	77.02	284.22	90.33	260.27	79.08	241.55	64.04
>=60	267.87	95.67	324.99	115.93	391.34	130.84	530.74	155.24
Alle DKl	1105.64	275.85	1262.51	283.96	1242.13	264.81	1379.77	280.93

1.3 Rohstoffquelle Wald

1.3.5.6 Eiche

Abbildung 1.36 und Tabelle 1.89 zeigen die Entwicklung der Vörrate je Durchmesserklasse im Gesamtwald, Tabelle 1.90 zeigt die Entwicklung im

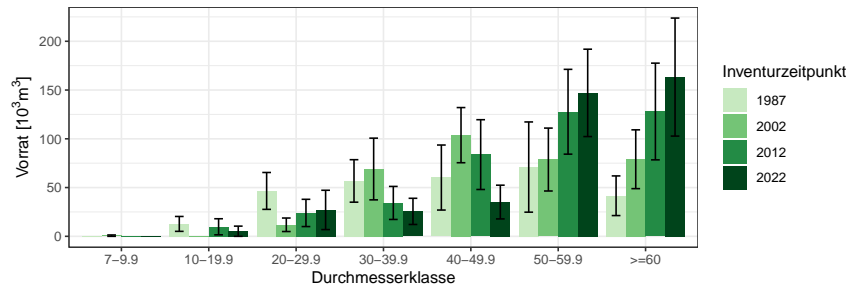


Abbildung 1.36: Vorrat [10³m³] nach Durchmesserklasse und Inventurzeitpunkt für Eiche

Thema: v-d-a-y-EI-gw-kreis435

Tabelle 1.89: Vorrat [10³m³] nach Durchmesserklasse und Inventurzeitpunkt für Eiche im Gesamtwald

Thema: v-d-a-y-EI-gw-kreis435

BWI	1987		2002		2012		2022	
	Wert	Fehler	Wert	Fehler	Wert	Fehler	Wert	Fehler
7-9.9	0.00		0.70	0.70	0.00		0.00	
10-19.9	12.73	7.63	0.00		9.79	8.23	5.23	5.23
20-29.9	46.55	18.90	11.84	6.92	23.98	13.97	27.06	20.16
30-39.9	56.80	21.78	69.03	31.65	34.24	16.93	25.57	13.42
40-49.9	60.28	33.34	103.74	28.28	83.79	35.78	35.15	17.29
50-59.9	71.02	46.25	78.73	32.25	127.73	43.48	147.08	44.79
>=60	41.61	20.33	79.04	30.15	127.99	49.58	163.28	60.50
Alle DKl	288.99	100.58	343.08	93.73	407.52	105.00	403.38	100.46

Staatw Wald, Tabelle 1.91 zeigt die Entwicklung im Körperschaftswald und Tabelle 1.92 zeigt die Entwicklung im Privatwald.

1.3.5 Vorratsstruktur: die Vorratsverteilung nach Stärkeklassen

Tabelle 1.90: Vorrat [$10^3 m^3$] nach Durchmesserklasse und Inventurzeitpunkt für Eiche im Staatswald

Thema: v-d-a-y-EI-stw-kreis435

BWI	1987		2002		2012		2022	
Durchmesserklasse	Wert	Fehler	Wert	Fehler	Wert	Fehler	Wert	Fehler
7-9.9	0.00		0.70	0.70	8.05	8.05	0.00	
10-19.9	2.98	2.98	0.00		9.25	9.25	5.23	5.23
20-29.9	3.65	3.65	0.00		5.49	5.49	19.38	19.38
30-39.9	7.73	7.73	14.67	11.00	5.73	5.73	4.64	4.64
40-49.9	14.15	8.47	25.54	13.57	38.28	25.52	5.16	5.16
50-59.9	56.57	45.10	32.69	23.91	0.00		23.85	15.01
>=60	15.68	12.51	43.45	23.51	75.08	40.39	100.05	55.22
Alle DKl	100.75	75.76	117.04	60.93	141.88	66.64	158.30	70.91

Tabelle 1.91: Vorrat [$10^3 m^3$] nach Durchmesserklasse und Inventurzeitpunkt für Eiche im Körperschaftswald

Thema: v-d-a-y-EI-kw-kreis435

BWI	1987		2002		2012		2022	
Durchmesserklasse	Wert	Fehler	Wert	Fehler	Wert	Fehler	Wert	Fehler
7-9.9	0.00		0.00		0.00		0.00	
10-19.9	5.84	5.84	0.00		14.73	10.47	0.00	
20-29.9	12.77	7.72	7.30	5.23	15.57	9.11	4.67	4.67
30-39.9	15.81	9.49	35.82	23.18	30.38	16.46	20.93	12.59
40-49.9	0.00		24.45	12.36	5.57	5.57	5.14	5.14
50-59.9	7.72	7.72	17.00	12.47	0.00		45.96	26.86
>=60	12.70	12.70	17.53	13.61	22.44	16.67	7.80	7.80
Alle DKl	54.83	31.05	102.10	50.09	88.69	45.06	84.50	41.98

Tabelle 1.92: Vorrat [$10^3 m^3$] nach Durchmesserklasse und Inventurzeitpunkt für Eiche im Privatwald

Thema: v-d-a-y-EI-pw-kreis435

BWI	1987		2002		2012		2022	
Durchmesserklasse	Wert	Fehler	Wert	Fehler	Wert	Fehler	Wert	Fehler
7-9.9	0.00		0.00		0.00		0.00	
10-19.9	0.00		0.00		1.74	1.74	0.00	
20-29.9	18.21	14.44	4.53	4.53	0.00		3.02	3.02
30-39.9	33.26	18.02	18.54	18.54	13.18	13.18	0.00	
40-49.9	17.72	12.74	53.76	21.53	47.69	31.25	24.85	15.69
50-59.9	0.00		29.04	17.71	83.87	33.44	77.27	30.79
>=60	8.63	8.63	18.07	13.09	30.47	23.46	55.43	23.49
Alle DKl	77.82	38.26	123.94	49.93	176.96	66.90	160.58	54.07

1.3 Rohstoffquelle Wald

1.3.5.7 sonst. Hartholz

Abbildung 1.37 und Tabelle 1.93 zeigen die Entwicklung der Vörrate je Durchmesserklasse im Gesamtwald, Tabelle 1.94 zeigt die Entwicklung im

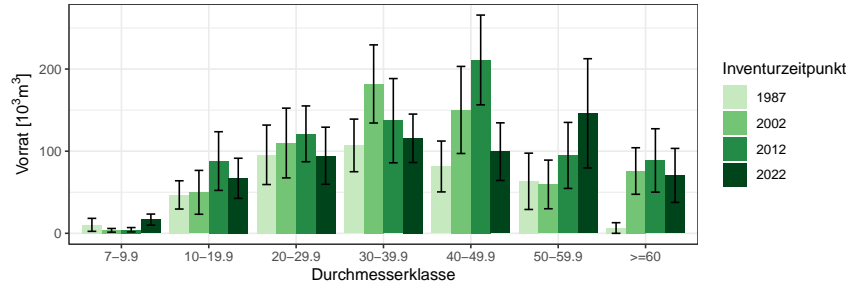


Abbildung 1.37: Vorrat [$10^3 m^3$] nach Durchmesserklasse und Inventurzeitpunkt für sonst. Hartholz

Thema: v-d-a-y-ALH-gw-kreis435

Tabelle 1.93: Vorrat [$10^3 m^3$] nach Durchmesserklasse und Inventurzeitpunkt für sonst. Hartholz im Gesamtwald

Thema: v-d-a-y-ALH-gw-kreis435

BWI	1987		2002		2012		2022	
	Wert	Fehler	Wert	Fehler	Wert	Fehler	Wert	Fehler
7-9.9	10.32	7.90	3.67	2.24	4.37	2.65	16.68	6.75
10-19.9	46.77	17.19	49.91	26.69	87.96	35.71	66.98	24.42
20-29.9	95.58	36.19	109.94	42.46	121.12	33.98	94.47	34.75
30-39.9	107.01	32.02	181.85	47.56	137.13	51.28	115.67	29.49
40-49.9	81.38	30.95	150.19	53.01	211.06	54.64	99.41	35.09
50-59.9	63.31	34.26	59.52	29.61	94.85	40.19	146.06	66.52
>=60	6.47	6.47	75.87	28.33	88.72	38.60	70.50	32.88
Alle DKl	410.85	111.83	630.95	151.83	745.21	154.58	609.76	145.46

Staatw Wald, Tabelle 1.95 zeigt die Entwicklung im Körperschaftswald und Tabelle 1.96 zeigt die Entwicklung im Privatwald.

1.3.5 Vorratsstruktur: die Vorratsverteilung nach Stärkeklassen

Tabelle 1.94: Vorrat [$10^3 m^3$] nach Durchmesserklasse und Inventurzeitpunkt für sonst. Hartholz im Staatswald

Thema: v-d-a-y-ALH-stw-kreis435

BWI	1987		2002		2012		2022	
Durchmesserklasse	Wert	Fehler	Wert	Fehler	Wert	Fehler	Wert	Fehler
7-9.9	1.49	1.19	1.79	1.79	4.45	3.16	4.55	4.55
10-19.9	4.60	4.60	3.44	3.44	20.09	12.42	10.26	5.63
20-29.9	0.00		7.52	5.33	23.93	12.73	0.00	
30-39.9	18.30	11.20	14.33	8.35	14.21	14.21	9.22	6.62
40-49.9	29.41	18.46	29.36	23.10	11.09	11.09	5.84	5.84
50-59.9	25.20	20.32	21.55	21.55	0.00		6.50	6.50
>=60	6.47	6.47	24.41	14.29	27.25	22.09	7.92	7.92
Alle DKl	85.47	47.27	102.39	56.80	101.01	45.62	44.29	20.62

Tabelle 1.95: Vorrat [$10^3 m^3$] nach Durchmesserklasse und Inventurzeitpunkt für sonst. Hartholz im Körperschaftswald

Thema: v-d-a-y-ALH-kw-kreis435

BWI	1987		2002		2012		2022	
Durchmesserklasse	Wert	Fehler	Wert	Fehler	Wert	Fehler	Wert	Fehler
7-9.9	0.00		0.00		15.70	13.91	3.20	3.20
10-19.9	9.06	6.54	1.76	1.76	27.32	16.42	17.28	14.92
20-29.9	17.58	17.58	33.96	29.65	10.68	7.63	23.21	17.53
30-39.9	19.74	14.53	33.76	18.71	35.93	25.75	33.01	15.81
40-49.9	8.95	8.95	4.85	4.85	6.45	6.45	0.00	
50-59.9	0.00		0.00		0.00		40.40	29.21
>=60	0.00		0.00		0.00		0.00	
Alle DKl	55.33	45.40	74.33	47.05	96.07	41.90	117.09	50.83

Tabelle 1.96: Vorrat [$10^3 m^3$] nach Durchmesserklasse und Inventurzeitpunkt für sonst. Hartholz im Privatwald

Thema: v-d-a-y-ALH-pw-kreis435

BWI	1987		2002		2012		2022	
Durchmesserklasse	Wert	Fehler	Wert	Fehler	Wert	Fehler	Wert	Fehler
7-9.9	8.83	7.81	1.88	1.35	4.37	2.65	8.93	3.81
10-19.9	33.10	15.22	44.70	26.41	67.82	32.75	39.44	18.50
20-29.9	74.33	31.43	68.46	29.94	73.71	27.05	71.26	30.01
30-39.9	68.97	26.26	133.76	42.94	102.52	49.09	69.30	23.65
40-49.9	43.01	23.18	115.98	47.47	160.92	46.07	93.57	34.60
50-59.9	38.11	27.59	37.97	20.31	77.31	38.09	99.16	59.42
>=60	0.00		51.46	24.47	61.48	31.66	62.58	31.92
Alle DKl	266.37	90.41	454.22	131.68	548.13	141.14	444.24	133.42

1.3 Rohstoffquelle Wald

1.3.5.8 sonst. Weichholz

Abbildung 1.38 und Tabelle 1.97 zeigen die Entwicklung der Vörrate je Durchmesserklasse im Gesamtwald, Tabelle 1.98 zeigt die Entwicklung im

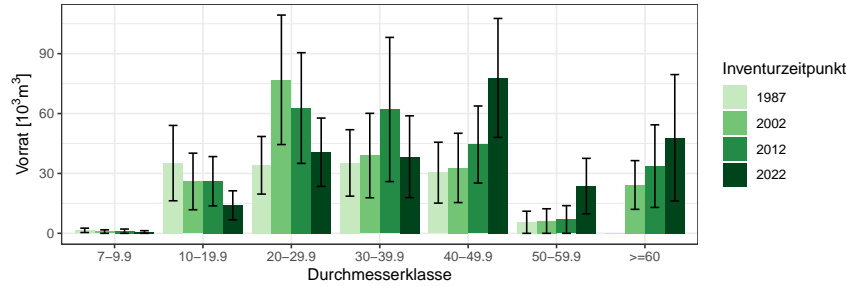


Abbildung 1.38: Vorrat [$10^3 m^3$] nach Durchmesserklasse und Inventurzeitpunkt für sonst. Weichholz

Thema: v-d-a-y-ALN-gw-kreis435

Tabelle 1.97: Vorrat [$10^3 m^3$] nach Durchmesserklasse und Inventurzeitpunkt für sonst. Weichholz im Gesamtwald

Thema: v-d-a-y-ALN-gw-kreis435

BWI	1987		2002		2012		2022	
	Wert	Fehler	Wert	Fehler	Wert	Fehler	Wert	Fehler
7-9.9	1.50	1.09	0.88	0.88	1.07	1.07	0.66	0.66
10-19.9	35.18	18.87	25.98	14.17	26.10	12.34	14.04	7.26
20-29.9	34.09	14.43	76.90	32.42	62.76	27.72	40.62	17.11
30-39.9	35.26	16.63	38.96	21.15	62.03	36.11	38.36	20.49
40-49.9	30.39	15.25	32.76	17.36	44.48	19.30	77.84	29.79
50-59.9	5.54	5.54	6.15	6.15	6.93	6.93	23.67	13.89
>=60	0.00		24.21	12.20	33.66	20.69	47.85	31.67
Alle DKl	141.95	40.98	205.85	68.82	237.04	89.87	243.04	83.37

Staatw Wald, Tabelle 1.99 zeigt die Entwicklung im Körperschaftswald und Tabelle 1.100 zeigt die Entwicklung im Privatwald.

1.3.5 Vorratsstruktur: die Vorratsverteilung nach Stärkeklassen

Tabelle 1.98: Vorrat [$10^3 m^3$] nach Durchmesserklasse und Inventurzeitpunkt für sonst. Weichholz im Staatswald

Thema: v-d-a-y-ALN-stw-kreis435

BWI	1987		2002		2012		2022	
Durchmesserklasse	Wert	Fehler	Wert	Fehler	Wert	Fehler	Wert	Fehler
7-9.9	0.00		0.00		8.33	5.97	0.00	
10-19.9	20.83	17.89	0.00		28.11	19.27	0.00	
20-29.9	2.05	2.05	31.49	25.51	48.90	35.30	4.86	4.86
30-39.9	9.10	6.43	12.70	12.70	18.29	13.58	10.21	10.21
40-49.9	5.79	5.79	6.38	6.38	0.00		21.03	15.06
50-59.9	0.00		6.15	6.15	0.00		0.00	
≥ 60	0.00		12.88	9.11	33.66	20.69	29.92	29.92
Alle DKl	37.76	22.65	69.61	51.89	137.29	82.01	66.02	49.04

Tabelle 1.99: Vorrat [$10^3 m^3$] nach Durchmesserklasse und Inventurzeitpunkt für sonst. Weichholz im Körperschaftswald

Thema: v-d-a-y-ALN-kw-kreis435

BWI	1987		2002		2012		2022	
Durchmesserklasse	Wert	Fehler	Wert	Fehler	Wert	Fehler	Wert	Fehler
7-9.9	0.56	0.56	0.00		0.00		0.00	
10-19.9	5.30	3.75	0.00		4.23	4.23	0.00	
20-29.9	12.94	7.73	12.59	9.05	4.73	4.73	4.71	4.71
30-39.9	21.25	14.53	20.62	15.94	9.96	9.96	9.46	9.46
40-49.9	0.00		0.00		0.00		10.87	10.87
50-59.9	0.00		0.00		0.00		9.88	9.88
≥ 60	0.00		6.55	6.55	0.00		0.00	
Alle DKl	40.05	23.21	39.76	25.16	18.92	15.28	34.92	23.09

Tabelle 1.100: Vorrat [$10^3 m^3$] nach Durchmesserklasse und Inventurzeitpunkt für sonst. Weichholz im Privatwald

Thema: v-d-a-y-ALN-pw-kreis435

BWI	1987		2002		2012		2022	
Durchmesserklasse	Wert	Fehler	Wert	Fehler	Wert	Fehler	Wert	Fehler
7-9.9	0.94	0.94	0.88	0.88	1.07	1.07	0.66	0.66
10-19.9	9.06	4.71	25.98	14.17	17.78	10.80	9.11	5.34
20-29.9	19.10	12.01	32.81	17.87	30.41	19.48	23.33	13.70
30-39.9	4.92	4.92	5.64	5.64	8.40	5.97	4.27	4.27
40-49.9	24.60	14.11	26.38	16.14	16.23	9.43	25.71	11.56
50-59.9	5.54	5.54	0.00		6.93	6.93	13.78	9.76
≥ 60	0.00		4.78	4.78	0.00		11.46	8.11
Alle DKl	64.14	25.08	96.47	37.59	80.83	33.49	88.33	33.56

1.3 Rohstoffquelle Wald

1.3.6 Zuwachs, Abgang und Nutzung

1.3.6.1 Zuwachs und Abgang je Hektar und Jahr nach Eigentumsarten

Abbildung 1.39 und Tabelle 1.101 zeigen Zuwachs und Abgang pro Hektar und Jahr über alle Baumarten nach Eigentumsarten, Tabelle 1.102 zeigt

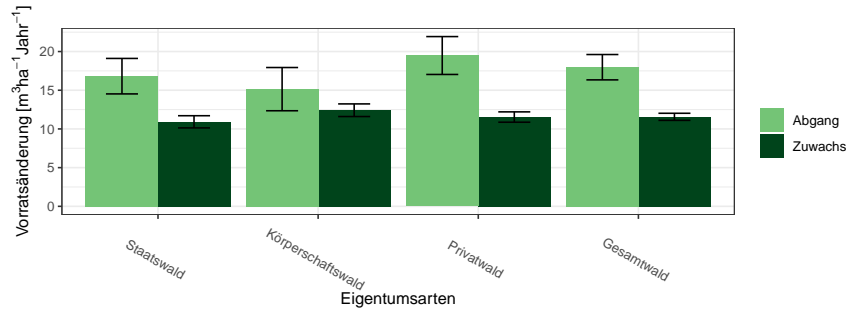


Abbildung 1.39: Zuwachs und Abgang [$m^3ha^{-1}Jahr^{-1}$] aller Baumarten in der Inventurperiode 2012 – 2022 nach Eigentumsarten

Thema: i-r-A-o-A-34-kreis435

Tabelle 1.101: Zuwachs und Abgang [$m^3ha^{-1}Jahr^{-1}$] aller Baumarten in der Inventurperiode 2012 – 2022 nach Eigentumsarten

Thema: i-r-A-o-A-34-kreis435

Eigentumsarten	Zuwachs		Abgang	
	Wert	Fehler	Wert	Fehler
Staatswald	10.92	0.79	16.82	2.29
Körperschaftswald	12.42	0.82	15.14	2.79
Privatwald	11.54	0.67	19.49	2.45
Gesamtwald	11.57	0.46	17.98	1.64

Zuwachs und Abgang der Fichte, Tabelle 1.103 zeigt Zuwachs und Abgang der Kiefer, Tabelle 1.104 zeigt Zuwachs und Abgang der sonst. Nadelholz, Tabelle 1.105 zeigt Zuwachs und Abgang der Buche, Tabelle 1.106 zeigt Zuwachs und Abgang der Eiche, Tabelle 1.107 zeigt Zuwachs und Abgang der sonst. Hartholz, Tabelle 1.108 zeigt Zuwachs und Abgang der sonst. Weichholz und Tabelle 1.109 zeigt Zuwachs und Abgang der Alle Baumarten.

1.3.6 Zuwachs, Abgang und Nutzung

Tabelle 1.102: Zuwachs und Abgang [$m^3ha^{-1}Jahr^{-1}$] der Fichte in der Inventurperiode 2012 – 2022 nach Eigentumsarten

Thema: i-r-A-o-FI-34-kreis435

Eigentumsarten	Zuwachs		Abgang	
	Wert	Fehler	Wert	Fehler
Staatswald	13.69	1.62	21.09	5.01
Körperschaftswald	14.64	0.86	36.69	9.31
Privatwald	13.34	0.86	35.08	5.78
Gesamtwald	13.61	0.68	32.02	4.12

Tabelle 1.103: Zuwachs und Abgang [$m^3ha^{-1}Jahr^{-1}$] der Kiefer in der Inventurperiode 2012 – 2022 nach Eigentumsarten

Thema: i-r-A-o-KI-34-kreis435

Eigentumsarten	Zuwachs		Abgang	
	Wert	Fehler	Wert	Fehler
Staatswald	7.25	1.33	14.25	3.74
Körperschaftswald	4.69	1.67	3.24	2.94
Privatwald	10.70	1.41	13.84	4.12
Gesamtwald	8.12	0.97	11.50	2.39

Tabelle 1.104: Zuwachs und Abgang [$m^3ha^{-1}Jahr^{-1}$] der sonst. Nadelholz in der Inventurperiode 2012 – 2022 nach Eigentumsarten

Thema: i-r-A-o-SN-34-kreis435

Eigentumsarten	Zuwachs		Abgang	
	Wert	Fehler	Wert	Fehler
Staatswald	14.01	1.43	16.25	5.36
Körperschaftswald	16.37	2.30	10.69	2.06
Privatwald	15.91	3.01	13.00	4.25
Gesamtwald	15.60	1.66	13.17	2.48

Tabelle 1.105: Zuwachs und Abgang [$m^3ha^{-1}Jahr^{-1}$] der Buche in der Inventurperiode 2012 – 2022 nach Eigentumsarten

Thema: i-r-A-o-BU-34-kreis435

Eigentumsarten	Zuwachs		Abgang	
	Wert	Fehler	Wert	Fehler
Staatswald	12.75	1.76	16.47	2.97
Körperschaftswald	11.89	1.61	4.68	2.02
Privatwald	12.64	1.13	8.74	1.92
Gesamtwald	12.51	0.86	9.72	1.50

1.3 Rohstoffquelle Wald

Tabelle 1.106: Zuwachs und Abgang [$m^3ha^{-1}Jahr^{-1}$] der Eiche in der Inventurperiode 2012 – 2022 nach Eigentumsarten

Thema: i-r-A-o-EI-34-kreis435

Eigentumsarten	Zuwachs		Abgang	
	Wert	Fehler	Wert	Fehler
Staatswald	5.35	1.37	3.41	1.78
Körperschaftswald	7.81	1.04	12.66	4.71
Privatwald	8.16	2.16	14.06	5.65
Gesamtwald	6.99	0.98	9.60	2.72

Tabelle 1.107: Zuwachs und Abgang [$m^3ha^{-1}Jahr^{-1}$] der sonst. Hartholz in der Inventurperiode 2012 – 2022 nach Eigentumsarten

Thema: i-r-A-o-ALH-34-kreis435

Eigentumsarten	Zuwachs		Abgang	
	Wert	Fehler	Wert	Fehler
Staatswald	4.52	1.56	15.89	9.58
Körperschaftswald	12.66	1.31	6.98	2.60
Privatwald	6.70	0.83	11.18	2.32
Gesamtwald	7.42	0.82	11.38	2.21

Tabelle 1.108: Zuwachs und Abgang [$m^3ha^{-1}Jahr^{-1}$] der sonst. Weichholz in der Inventurperiode 2012 – 2022 nach Eigentumsarten

Thema: i-r-A-o-ALN-34-kreis435

Eigentumsarten	Zuwachs		Abgang	
	Wert	Fehler	Wert	Fehler
Staatswald	4.65	1.13	17.78	5.49
Körperschaftswald	10.63	1.09	6.46	3.10
Privatwald	4.10	0.80	5.29	2.25
Gesamtwald	5.53	0.92	8.37	3.43

Tabelle 1.109: Zuwachs und Abgang [$m^3ha^{-1}Jahr^{-1}$] der Alle Baumarten in der Inventurperiode 2012 – 2022 nach Eigentumsarten

Thema: i-r-A-o-Alle-BA-34-kreis435

Eigentumsarten	Zuwachs		Abgang	
	Wert	Fehler	Wert	Fehler
Staatswald	10.92	0.79	16.82	2.29
Körperschaftswald	12.42	0.82	15.14	2.79
Privatwald	11.54	0.67	19.49	2.45
Gesamtwald	11.57	0.46	17.98	1.64

1.3.6.2 Entwicklung des Zuwachses und des Abgangs je Hektar und Jahr nach Baumartengruppen

Abbildung 1.40 und Tabelle 1.110 zeigen die Entwicklung des Zuwachses,

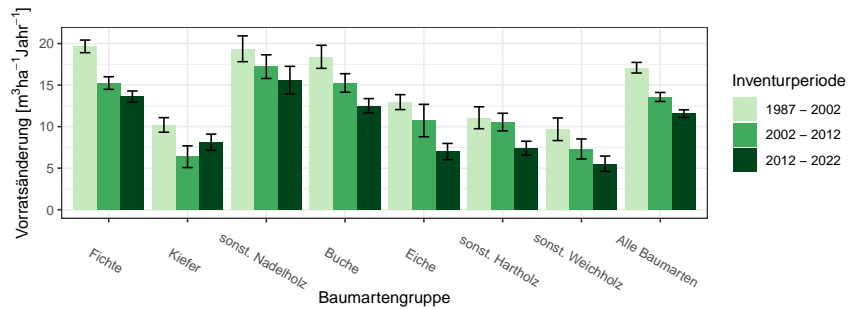


Abbildung 1.40: Zuwachs [$m^3ha^{-1}Jahr^{-1}$] nach Baumartengruppe und Inventurperiode

Thema: i-r-g-y-kreis435

Tabelle 1.110: Zuwachs [$m^3ha^{-1}Jahr^{-1}$] nach Baumartengruppe und Inventurperiode

Thema: i-r-g-y-kreis435

Inventurperiode	1987 - 2002		2002 - 2012		2012 - 2022	
	Wert	Fehler	Wert	Fehler	Wert	Fehler
Baumartengruppe						
Fichte	19.66	0.76	15.25	0.76	13.61	0.68
Kiefer	10.20	0.88	6.38	1.31	8.12	0.97
sonst. Nadelholz	19.37	1.56	17.22	1.42	15.60	1.66
Buche	18.40	1.39	15.26	1.11	12.51	0.86
Eiche	12.95	0.90	10.73	1.96	6.99	0.98
sonst. Hartholz	11.07	1.32	10.55	1.06	7.42	0.82
sonst. Weichholz	9.68	1.36	7.31	1.21	5.53	0.92
Alle Baumarten	17.09	0.64	13.57	0.54	11.57	0.46

Abbildung 1.41 und Tabelle 1.111 die die Entwicklung des Abgangs in den unterschiedlichen Inventurperioden.

1.3 Rohstoffquelle Wald

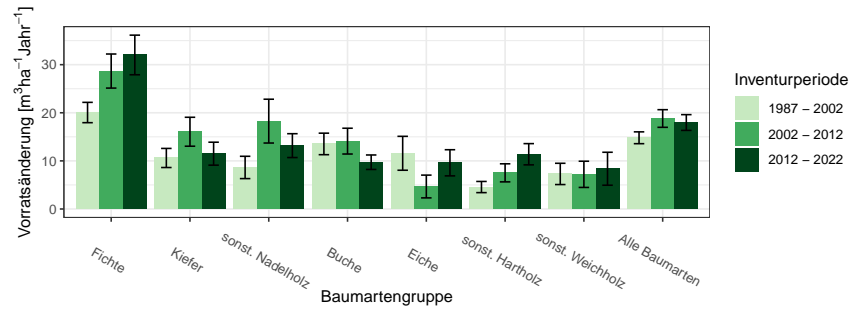


Abbildung 1.41: Abgang [$m^3 ha^{-1} Jahr^{-1}$] nach Baumartengruppe und Inventurperiode

Thema: i-r-l-y-kreis435

Tabelle 1.111: Abgang [$m^3 ha^{-1} Jahr^{-1}$] nach Baumartengruppe und Inventurperiode

Thema: i-r-l-y-kreis435

Inventurperiode	1987 - 2002		2002 - 2012		2012 - 2022	
Baumartengruppe	Wert	Fehler	Wert	Fehler	Wert	Fehler
Fichte	20.05	2.11	28.67	3.54	32.02	4.12
Kiefer	10.61	1.98	16.06	3.01	11.50	2.39
sonst. Nadelholz	8.64	2.32	18.26	4.55	13.17	2.48
Buche	13.52	2.24	14.11	2.68	9.72	1.50
Eiche	11.58	3.52	4.68	2.37	9.60	2.72
sonst. Hartholz	4.56	1.16	7.51	1.88	11.38	2.21
sonst. Weichholz	7.29	2.21	7.21	2.72	8.37	3.43
Alle Baumarten	14.81	1.23	18.81	1.83	17.98	1.64

1.3.6 Zuwachs, Abgang und Nutzung

Abbildung 1.42 und Tabelle 1.112 zeigen Zuwachs und Abgang pro Hektar und Jahr nach Baumartengruppen in der Inventurperiode 1987 – 2002,

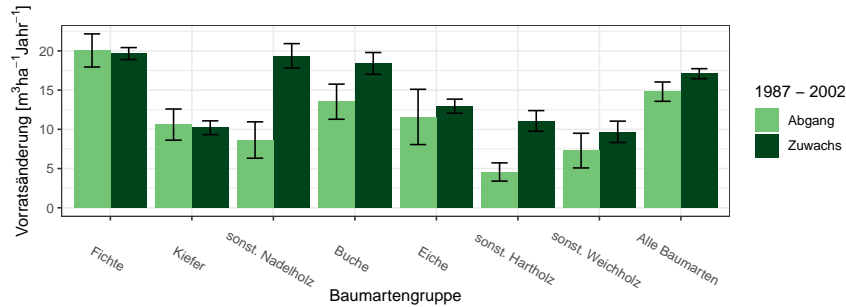


Abbildung 1.42: Zuwachs und Abgang [$m^3 ha^{-1} Jahr^{-1}$] in der Inventurperiode 1987 – 2002

Thema: i-r-a-A-gw-12-kreis435

Tabelle 1.112: Zuwachs und Abgang [$m^3 ha^{-1} Jahr^{-1}$] in der Inventurperiode 1987 – 2002

Thema: i-r-a-A-gw-12-kreis435

Baumartengruppe	Zuwachs		Abgang	
	Wert	Fehler	Wert	Fehler
Fichte	19.66	0.76	20.05	2.11
Kiefer	10.20	0.88	10.61	1.98
sonst. Nadelholz	19.37	1.56	8.64	2.32
Buche	18.40	1.39	13.52	2.24
Eiche	12.95	0.90	11.58	3.52
sonst. Hartholz	11.07	1.32	4.56	1.16
sonst. Weichholz	9.68	1.36	7.29	2.21
Alle Baumarten	17.09	0.64	14.81	1.23

Abbildung 1.43 und Tabelle 1.113 zeigen Zuwachs und Abgang pro Hektar und Jahr nach Baumartengruppen in der Inventurperiode 2002 – 2012 und
Abbildung 1.44 und Tabelle 1.114 zeigen Zuwachs und Abgang pro Hektar und Jahr nach Baumartengruppen in der Inventurperiode 2012 – 2022.

1.3 Rohstoffquelle Wald

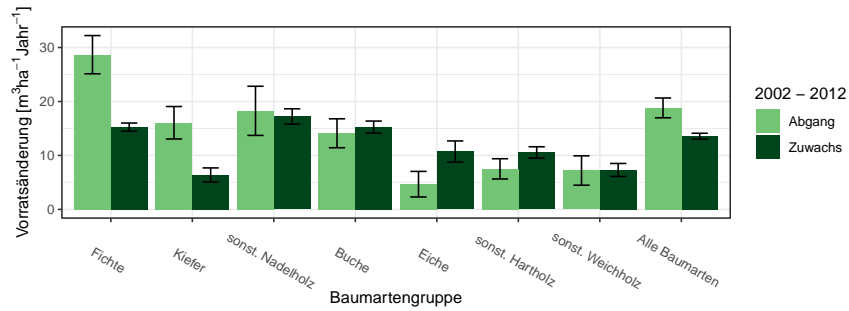


Abbildung 1.43: Zuwachs und Abgang [$m^3ha^{-1}Jahr^{-1}$] in der Inventurperiode 2002 – 2012

Thema: i-r-a-A-gw-23-kreis435

Tabelle 1.113: Zuwachs und Abgang [$m^3ha^{-1}Jahr^{-1}$] in der Inventurperiode 2002 – 2012

Thema: i-r-a-A-gw-23-kreis435

Baumartengruppe	Zuwachs		Abgang	
	Wert	Fehler	Wert	Fehler
Fichte	15.25	0.76	28.67	3.54
Kiefer	6.38	1.31	16.06	3.01
sonst. Nadelholz	17.22	1.42	18.26	4.55
Buche	15.26	1.11	14.11	2.68
Eiche	10.73	1.96	4.68	2.37
sonst. Hartholz	10.55	1.06	7.51	1.88
sonst. Weichholz	7.31	1.21	7.21	2.72
Alle Baumarten	13.57	0.54	18.81	1.83

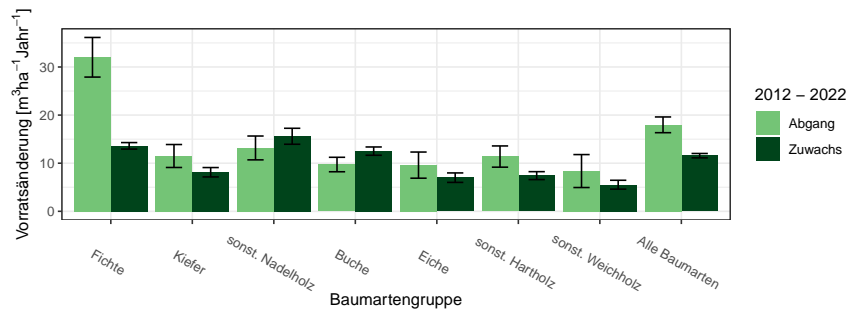


Abbildung 1.44: Zuwachs und Abgang [$m^3ha^{-1}Jahr^{-1}$] in der Inventurperiode 2012 – 2022

Thema: i-r-a-A-gw-34-kreis435

1.3.6 Zuwachs, Abgang und Nutzung

Tabelle 1.114: Zuwachs und Abgang [$m^3 ha^{-1} Jahr^{-1}$] in der Inventurperiode 2012 – 2022

Thema: i-r-a-A-gw-34-kreis435

Baumartengruppe	Zuwachs		Abgang	
	Wert	Fehler	Wert	Fehler
Fichte	13.61	0.68	32.02	4.12
Kiefer	8.12	0.97	11.50	2.39
sonst. Nadelholz	15.60	1.66	13.17	2.48
Buche	12.51	0.86	9.72	1.50
Eiche	6.99	0.98	9.60	2.72
sonst. Hartholz	7.42	0.82	11.38	2.21
sonst. Weichholz	5.53	0.92	8.37	3.43
Alle Baumarten	11.57	0.46	17.98	1.64

1.3 Rohstoffquelle Wald

1.3.6.3 Jährliche Abgänge und Nutzungen

Abbildung 1.45 und Tabelle 1.115 zeigen die Nutzung pro Jahr nach Durchmesserklassen in der Inventurperiode 2002 – 2012, Abbildung 1.46 und Ta-

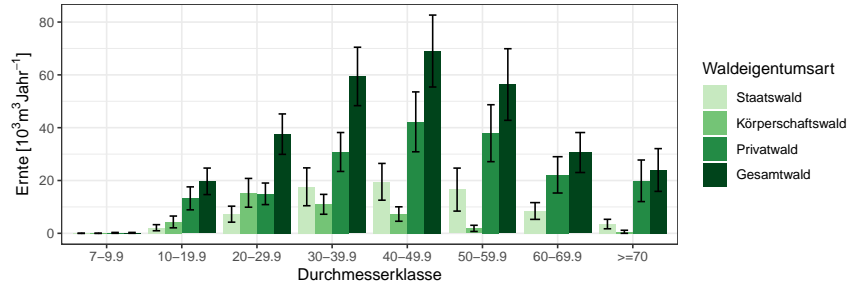


Abbildung 1.45: Nutzung [10³m³Jahr⁻¹] nach Durchmesserklasse in der Inventurperiode 2002 – 2012

Thema: h-a-d-23-O-kreis435

Tabelle 1.115: Nutzung [10³m³Jahr⁻¹] nach Durchmesserklasse in der Inventurperiode 2002 – 2012

Thema: h-a-d-23-O-kreis435

Waldeigentumsart	Staatswald		Körperschaftswald		Privatwald		Gesamtwald	
	Wert	Fehler	Wert	Fehler	Wert	Fehler	Wert	Fehler
7-9.9	0.00	0.00	0.00	0.00	0.17	0.17	0.17	0.17
10-19.9	2.13	1.15	4.31	2.23	13.24	4.35	19.69	5.02
20-29.9	7.26	3.03	15.34	5.45	14.96	4.09	37.56	7.65
30-39.9	17.62	7.17	10.99	3.77	30.80	7.37	59.40	11.07
40-49.9	19.51	6.96	7.30	2.74	42.21	11.34	69.02	13.62
50-59.9	16.56	8.14	1.87	1.17	37.91	10.78	56.35	13.55
60-69.9	8.46	3.17	0.58	0.58	22.14	6.87	30.60	7.57
>=70	3.51	1.79	0.58	0.58	19.89	7.87	23.98	8.09
Alle DKl	75.03	25.66	40.40	12.04	181.33	38.29	296.77	48.02

belle 1.116 den Abgang. Abbildung 1.47 und Tabelle 1.117 zeigen die Nutzung pro Jahr nach Durchmesserklassen in der Inventurperiode 2012 – 2022, Abbildung 1.48 und Tabelle 1.118 den Abgang.

1.3.6 Zuwachs, Abgang und Nutzung

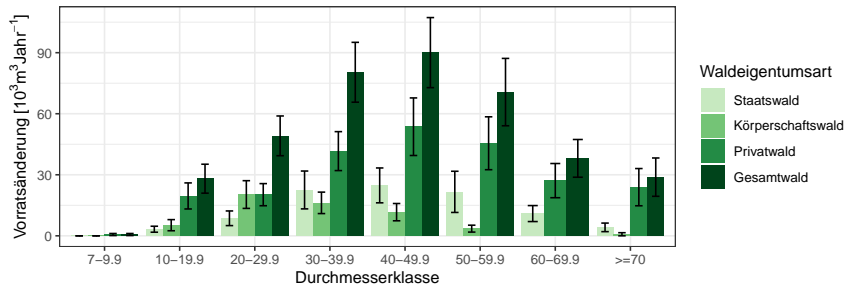


Abbildung 1.46: Abgang [$10^3 m^3 \text{Jahr}^{-1}$] nach Durchmesserklasse in der Inventurperiode 2002 – 2012

Thema: l-a-d-23-O-kreis435

Tabelle 1.116: Abgang [$10^3 m^3 \text{Jahr}^{-1}$] nach Durchmesserklasse in der Inventurperiode 2002 – 2012

Thema: l-a-d-23-O-kreis435

Durchmesserklasse	Staatswald		Körperschaftswald		Privatwald		Gesamtwald	
	Wert	Fehler	Wert	Fehler	Wert	Fehler	Wert	Fehler
7-9.9	0.00	0.00	0.00	0.00	0.65	0.51	0.65	0.51
10-19.9	3.25	1.46	5.23	2.73	19.60	6.40	28.08	7.11
20-29.9	8.62	3.60	20.29	6.81	20.23	5.44	49.14	9.76
30-39.9	22.54	9.30	16.20	5.27	41.63	9.57	80.38	14.71
40-49.9	24.78	8.57	11.63	4.25	53.62	14.15	90.04	17.22
50-59.9	21.61	10.12	3.53	1.70	45.49	13.00	70.64	16.55
60-69.9	10.94	3.92			27.13	8.40	38.07	9.27
>=70	4.16	2.10	0.77	0.77	23.92	9.15	28.84	9.42
Alle DKl	95.91	31.91	57.65	16.66	232.27	47.90	385.83	60.75

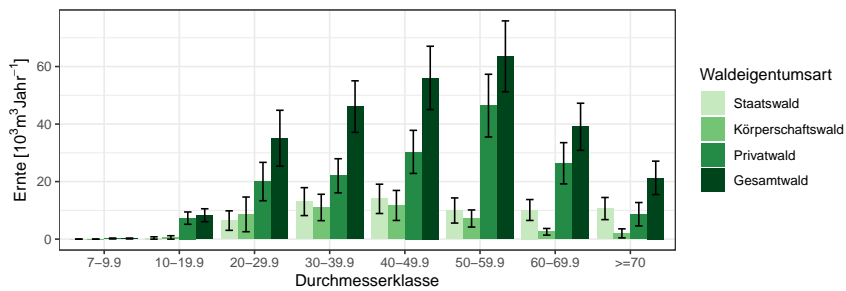


Abbildung 1.47: Nutzung [$10^3 m^3 \text{Jahr}^{-1}$] nach Durchmesserklasse in der Inventurperiode 2012 – 2022

Thema: h-a-d-34-O-kreis435

1.3 Rohstoffquelle Wald

Tabelle 1.117: Nutzung [$10^3 m^3 Jahr^{-1}$] nach Durchmesserklasse in der Inventurperiode 2012 – 2022

Thema: h-a-d-34-O-kreis435

Waldeigentumsart	Staatswald		Körperschaftswald		Privatwald		Gesamtwald	
Durchmesserklasse	Wert	Fehler	Wert	Fehler	Wert	Fehler	Wert	Fehler
7-9.9	0.00	0.00	0.00	0.00	0.22	0.16	0.22	0.16
10-19.9	0.40	0.40	0.60	0.60	7.30	2.14	8.30	2.26
20-29.9	6.45	3.39	8.61	6.03	20.02	6.67	35.07	9.72
30-39.9	13.04	4.85	11.01	4.58	22.01	5.93	46.07	8.96
40-49.9	14.00	5.09	11.71	5.21	30.33	7.49	56.05	11.00
50-59.9	9.96	4.36	7.18	2.97	46.41	10.90	63.55	12.32
60-69.9	10.13	3.63	2.55	1.16	26.37	7.17	39.06	8.19
≥ 70	10.63	3.85	2.01	1.57	8.66	4.07	21.30	5.81
Alle DKl	64.62	19.76	43.66	14.63	161.33	30.95	269.62	40.89

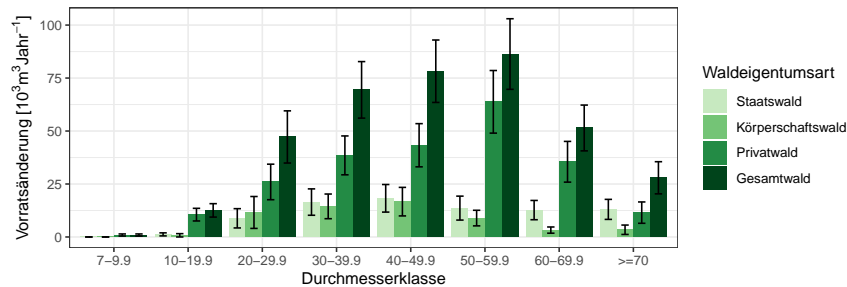


Abbildung 1.48: Abgang [$10^3 m^3 Jahr^{-1}$] nach Durchmesserklasse in der Inventurperiode 2012 – 2022

Thema: l-a-d-34-O-kreis435

Tabelle 1.118: Abgang [$10^3 m^3 Jahr^{-1}$] nach Durchmesserklasse in der Inventurperiode 2012 – 2022

Thema: l-a-d-34-O-kreis435

Waldeigentumsart	Staatswald		Körperschaftswald		Privatwald		Gesamtwald	
Durchmesserklasse	Wert	Fehler	Wert	Fehler	Wert	Fehler	Wert	Fehler
7-9.9	0.00	0.00	0.00	0.00	0.94	0.49	0.94	0.49
10-19.9	1.23	0.72	0.79	0.79	10.54	2.98	12.56	3.17
20-29.9	8.82	4.55	11.57	7.53	25.97	8.38	47.21	12.31
30-39.9	16.48	6.23	14.45	5.82	38.51	9.17	69.43	13.34
40-49.9	18.25	6.51	16.68	6.73	43.29	10.19	78.22	14.73
50-59.9	13.63	5.65	8.92	3.68	63.79	14.77	86.34	16.66
60-69.9	12.69	4.55	3.26	1.46	35.49	9.62	51.44	10.81
≥ 70	13.03	4.73	3.41	2.21	11.50	5.04	27.94	7.59
Alle DKl	84.12	25.34	59.08	18.77	230.03	42.69	374.08	55.67

1.3.6 Zuwachs, Abgang und Nutzung

1.3.6.4 Jährliche Nutzungen nach Baumartengruppen

Tabelle 1.119 zeigt die Nutzungen in $10^3 m^3 \text{Jahr}^{-1}$ für die Fichte nach Eigentumsarten und Durchmesserklasse in der Inventurperiode 2012 – 2022 der Fichte, Tabelle 1.120 die Nutzungen der Kiefer, Tabelle 1.121 die Nutzungen

Tabelle 1.119: Nutzung [$10^3 m^3 \text{Jahr}^{-1}$] nach Durchmesserklasse in der Inventurperiode 2012 – 2022 für die Fichte

Thema: l-a-d-34-O-kreis435-FI

Waldeigentumsart	Staatswald		Körperschaftswald		Privatwald		Gesamtwald	
	Wert	Fehler	Wert	Fehler	Wert	Fehler	Wert	Fehler
Durchmesserklasse								
7-9.9	0.00	0.00	0.00	0.00	0.00	0.49	0.00	0.49
10-19.9	0.51	0.72	0.00	0.79	2.82	2.98	3.32	3.17
20-29.9	4.42	4.55	8.44	7.53	16.26	8.38	29.12	12.31
30-39.9	8.14	6.23	10.08	5.82	24.36	9.17	42.58	13.34
40-49.9	9.02	6.51	10.45	6.73	29.11	10.19	48.59	14.73
50-59.9	5.03	5.65	7.51	3.68	42.01	14.77	54.55	16.66
60-69.9	3.72	4.55	2.69	1.46	29.53	9.62	35.94	10.81
>=70	4.53	4.73	0.65	2.21	9.76	5.04	14.95	7.59
Alle DKl	35.38	25.34	39.81	18.77	153.85	42.69	229.04	55.67

Tabelle 1.120: Nutzung [$10^3 m^3 \text{Jahr}^{-1}$] nach Durchmesserklasse in der Inventurperiode 2012 – 2022 für die Kiefer

Thema: l-a-d-34-O-kreis435-KI

Waldeigentumsart	Staatswald		Körperschaftswald		Privatwald		Gesamtwald	
	Wert	Fehler	Wert	Fehler	Wert	Fehler	Wert	Fehler
Durchmesserklasse								
7-9.9	0.00	0.00	0.00	0.00	0.18	0.49	0.18	0.49
10-19.9	0.00	0.72	0.00	0.79	0.00	2.98	0.00	3.17
20-29.9	0.00	4.55	0.00	7.53	0.43	8.38	0.43	12.31
30-39.9	0.00	6.23	0.50	5.82	3.83	9.17	4.33	13.34
40-49.9	0.55	6.51	0.60	6.73	2.78	10.19	3.92	14.73
50-59.9	2.43	5.65	0.00	3.68	1.09	14.77	3.52	16.66
60-69.9	2.23	4.55	0.00	1.46	0.00	9.62	2.23	10.81
>=70	1.71	4.73	0.00	2.21	0.00	5.04	1.71	7.59
Alle DKl	6.92	25.34	1.09	18.77	8.31	42.69	16.32	55.67

der sonst. Nadelholz, Tabelle 1.122 die Nutzungen der Buche, Tabelle 1.123 die Nutzungen der Eiche, Tabelle 1.124 die Nutzungen der sonst. Hartholz, Tabelle 1.125 die Nutzungen der sonst. Weichholz und Tabelle 1.126 die Nutzungen der Alle Baumarten.

1.3 Rohstoffquelle Wald

Tabelle 1.121: Nutzung [$10^3 m^3 Jahr^{-1}$] nach Durchmesserklasse in der Inventurperiode 2012 – 2022 für die sonst. Nadelholz

Thema: l-a-d-34-O-kreis435-SN

Waldeigentumsart	Staatswald		Körperschaftswald		Privatwald		Gesamtwald	
	Wert	Fehler	Wert	Fehler	Wert	Fehler	Wert	Fehler
Durchmesserklasse								
7-9.9	0.00	0.00	0.00	0.00	0.23	0.49	0.23	0.49
10-19.9	0.36	0.72	0.00	0.79	0.86	2.98	1.22	3.17
20-29.9	0.00	4.55	0.00	7.53	0.00	8.38	0.00	12.31
30-39.9	0.57	6.23	1.83	5.82	0.00	9.17	2.41	13.34
40-49.9	1.15	6.51	2.54	6.73	1.84	10.19	5.54	14.73
50-59.9	1.55	5.65	0.70	3.68	6.28	14.77	8.53	16.66
60-69.9	0.00	4.55	0.57	1.46	3.20	9.62	3.77	10.81
>=70	4.09	4.73	0.00	2.21	0.77	5.04	4.86	7.59
Alle DKl	7.73	25.34	5.64	18.77	13.19	42.69	26.55	55.67

Tabelle 1.122: Nutzung [$10^3 m^3 Jahr^{-1}$] nach Durchmesserklasse in der Inventurperiode 2012 – 2022 für die Buche

Thema: l-a-d-34-O-kreis435-BU

Waldeigentumsart	Staatswald		Körperschaftswald		Privatwald		Gesamtwald	
	Wert	Fehler	Wert	Fehler	Wert	Fehler	Wert	Fehler
Durchmesserklasse								
7-9.9	0.00	0.00	0.00	0.00	0.16	0.49	0.16	0.49
10-19.9	0.00	0.72	0.00	0.79	3.91	2.98	3.91	3.17
20-29.9	0.95	4.55	1.84	7.53	4.76	8.38	7.54	12.31
30-39.9	5.48	6.23	1.30	5.82	4.34	9.17	11.12	13.34
40-49.9	5.26	6.51	0.59	6.73	3.67	10.19	9.51	14.73
50-59.9	3.91	5.65	0.72	3.68	6.15	14.77	10.78	16.66
60-69.9	2.59	4.55	0.00	1.46	2.77	9.62	5.36	10.81
>=70	2.69	4.73	0.80	2.21	0.00	5.04	3.50	7.59
Alle DKl	20.87	25.34	5.25	18.77	25.76	42.69	51.88	55.67

Tabelle 1.123: Nutzung [$10^3 m^3 Jahr^{-1}$] nach Durchmesserklasse in der Inventurperiode 2012 – 2022 für die Eiche

Thema: l-a-d-34-O-kreis435-EI

Waldeigentumsart	Staatswald		Körperschaftswald		Privatwald		Gesamtwald	
	Wert	Fehler	Wert	Fehler	Wert	Fehler	Wert	Fehler
Durchmesserklasse								
7-9.9	0.00	0.00	0.00	0.00	0.00	0.49	0.00	0.49
10-19.9	0.00	0.72	0.00	0.79	0.00	2.98	0.00	3.17
20-29.9	0.48	4.55	0.87	7.53	0.00	8.38	1.35	12.31
30-39.9	0.00	6.23	0.00	5.82	1.29	9.17	1.29	13.34
40-49.9	0.00	6.51	0.60	6.73	0.64	10.19	1.25	14.73
50-59.9	0.00	5.65	0.00	3.68	1.94	14.77	1.94	16.66
60-69.9	0.83	4.55	0.00	1.46	0.00	9.62	0.83	10.81
>=70	0.00	4.73	1.96	2.21	0.96	5.04	2.92	7.59
Alle DKl	1.31	25.34	3.44	18.77	4.84	42.69	9.59	55.67

1.3.6 Zuwachs, Abgang und Nutzung

Tabelle 1.124: Nutzung [$10^3 m^3 \text{Jahr}^{-1}$] nach Durchmesserklasse in der Inventurperiode 2012 – 2022 für die sonst. Hartholz

Thema: l-a-d-34-O-kreis435-ALH

Waldeigentumsart	Staatswald		Körperschaftswald		Privatwald		Gesamtwald	
	Wert	Fehler	Wert	Fehler	Wert	Fehler	Wert	Fehler
Durchmesserklasse								
7-9.9	0.00	0.00	0.00	0.00	0.36	0.49	0.36	0.49
10-19.9	0.36	0.72	0.79	0.79	1.73	2.98	2.87	3.17
20-29.9	1.06	4.55	0.42	7.53	2.86	8.38	5.19	12.31
30-39.9	0.57	6.23	0.74	5.82	4.68	9.17	5.99	13.34
40-49.9	1.65	6.51	1.34	6.73	5.25	10.19	8.23	14.73
50-59.9	0.71	5.65	0.00	3.68	5.60	14.77	6.30	16.66
60-69.9	1.93	4.55	0.00	1.46	0.00	9.62	1.93	10.81
>=70	0.00	4.73	0.00	2.21	0.00	5.04	0.00	7.59
Alle DKl	6.27	25.34	3.28	18.77	20.48	42.69	30.88	55.67

Tabelle 1.125: Nutzung [$10^3 m^3 \text{Jahr}^{-1}$] nach Durchmesserklasse in der Inventurperiode 2012 – 2022 für die sonst. Weichholz

Thema: l-a-d-34-O-kreis435-ALN

Waldeigentumsart	Staatswald		Körperschaftswald		Privatwald		Gesamtwald	
	Wert	Fehler	Wert	Fehler	Wert	Fehler	Wert	Fehler
Durchmesserklasse								
7-9.9	0.00	0.00	0.00	0.00	0.00	0.49	0.00	0.49
10-19.9	0.00	0.72	0.00	0.79	1.22	2.98	1.22	3.17
20-29.9	1.91	4.55	0.00	7.53	1.67	8.38	3.58	12.31
30-39.9	1.72	6.23	0.00	5.82	0.00	9.17	1.72	13.34
40-49.9	0.62	6.51	0.57	6.73	0.00	10.19	1.18	14.73
50-59.9	0.00	5.65	0.00	3.68	0.71	14.77	0.71	16.66
60-69.9	1.39	4.55	0.00	1.46	0.00	9.62	1.39	10.81
>=70	0.00	4.73	0.00	2.21	0.00	5.04	0.00	7.59
Alle DKl	5.64	25.34	0.57	18.77	3.61	42.69	9.81	55.67

Tabelle 1.126: Nutzung [$10^3 m^3 \text{Jahr}^{-1}$] nach Durchmesserklasse in der Inventurperiode 2012 – 2022 für die Alle Baumarten

Thema: l-a-d-34-O-kreis435-Alle-BA

Waldeigentumsart	Staatswald		Körperschaftswald		Privatwald		Gesamtwald	
	Wert	Fehler	Wert	Fehler	Wert	Fehler	Wert	Fehler
Durchmesserklasse								
7-9.9	0.00	0.00	0.00	0.00	0.94	0.49	0.94	0.49
10-19.9	1.23	0.72	0.79	0.79	10.54	2.98	12.56	3.17
20-29.9	8.82	4.55	11.57	7.53	25.97	8.38	47.21	12.31
30-39.9	16.48	6.23	14.45	5.82	38.51	9.17	69.43	13.34
40-49.9	18.25	6.51	16.68	6.73	43.29	10.19	78.22	14.73
50-59.9	13.63	5.65	8.92	3.68	63.79	14.77	86.34	16.66
60-69.9	12.69	4.55	3.26	1.46	35.49	9.62	51.44	10.81
>=70	13.03	4.73	3.41	2.21	11.50	5.04	27.94	7.59
Alle DKl	84.12	25.34	59.08	18.77	230.03	42.69	374.08	55.67

1.3 Rohstoffquelle Wald

1.3.6.5 Nutzung als Teil des Abgangs

Tabelle 1.127 zeigt den Anteil der Nutzung am Abgang in der Inventurperiode 2002 – 2012 nach Durchmesserklasse und Eigentumsarten, Tabelle 1.128

Tabelle 1.127: Anteil der Nutzung am Abgang in der Inventurperiode 2002 – 2012 nach Durchmesserklasse und Eigentumsarten

Thema: h-r-d-23-l-kreis435

Durchmesserklasse	Staatswald	Körperschaftswald	Privatwald	Gesamtwald
7-9.9			0.38	0.38
10-19.9	0.79	1.00	0.85	0.87
20-29.9	1.00	0.93	0.91	0.93
30-39.9	0.98	0.86	0.92	0.93
40-49.9	0.97	0.77	0.97	0.95
50-59.9	0.94	0.68	1.00	0.97
60-69.9	0.94		1.00	0.98
>=70	1.00	1.00	0.97	0.98
Alle DKl	0.96	0.87	0.96	0.94

den Anteil der Nutzung am Abgang in der Inventurperiode 2012 – 2022.

Tabelle 1.128: Anteil der Nutzung am Abgang in der Inventurperiode 2012 – 2022 nach Durchmesserklasse und Eigentumsarten

Thema: h-r-d-34-l-kreis435

Durchmesserklasse	Staatswald	Körperschaftswald	Privatwald	Gesamtwald
7-9.9			0.37	0.37
10-19.9	0.42	1.00	0.87	0.83
20-29.9	0.95	0.92	0.98	0.94
30-39.9	1.00	0.97	0.73	0.84
40-49.9	0.96	0.90	0.88	0.90
50-59.9	0.91	1.00	0.90	0.91
60-69.9	1.00	1.00	0.91	0.94
>=70	1.00	0.76	0.92	0.94
Alle DKl	0.96	0.93	0.88	0.90

1.3.6 Zuwachs, Abgang und Nutzung

1.3.6.6 Verteilung der Nutzung auf die Durchmesserklassen

Tabelle 1.128 zeigt den Anteil der Nutzung je Durchmesserklasse an der Gesamtnutzung nach Eigentumsarten in der Inventurperiode 2002 – 2012,

Tabelle 1.129: Verteilung der Nutzung in der Inventurperiode 2002 – 2012 auf die Durchmesserklassen

Thema: h-r-d-23-H-kreis435

Durchmesserklasse	Staatswald	Körperschaftswald	Privatwald	Gesamtwald
7-9.9	0.00	0.00	0.00	0.00
10-19.9	0.03	0.11	0.07	0.07
20-29.9	0.10	0.38	0.08	0.13
30-39.9	0.23	0.27	0.17	0.20
40-49.9	0.26	0.18	0.23	0.23
50-59.9	0.22	0.05	0.21	0.19
60-69.9	0.11		0.12	0.10
>=70	0.05	0.01	0.11	0.08
Alle DKl	1.00	1.00	1.00	1.00

Tabelle 1.130 den Anteil in der Inventurperiode 2012 – 2022.

Tabelle 1.130: Verteilung der Nutzung in der Inventurperiode 2012 – 2022 auf die Durchmesserklassen

Thema: h-r-d-34-H-kreis435

Durchmesserklasse	Staatswald	Körperschaftswald	Privatwald	Gesamtwald
7-9.9	0.00	0.00	0.00	0.00
10-19.9	0.01	0.01	0.04	0.03
20-29.9	0.10	0.20	0.12	0.13
30-39.9	0.20	0.25	0.14	0.17
40-49.9	0.22	0.27	0.19	0.21
50-59.9	0.15	0.17	0.29	0.24
60-69.9	0.16	0.06	0.16	0.14
>=70	0.16	0.05	0.05	0.08
Alle DKl	1.00	1.00	1.00	1.00

1.3 Rohstoffquelle Wald

1.3.6.7 Nutzungsarten und Abgangsgründe

Tabelle 1.131 stellt die Abgangsgründe den Nutzungsarten gegenüber und bestimmt die relative Häufigkeit des Auftretens der Kombinationen.

Tabelle 1.131: Flächenanteile 2022 nach Nutzungsart und Abgangsgrund

Thema: NA-r-X-2022-A-kreis435

Abgangsgrund	keine Nutzung	selektive Nutzung	flächige Nutzung	Summe
regulär	0.31	0.43	0.03	0.77
Sturm	0.01	0.02	0.01	0.05
Insekten / Dürre	0.03	0.04	0.04	0.11
sonstige Kalamitäten	0.00	0.01	0.00	0.01
Kalamität, Ursache ungewiss	0.01	0.01	0.02	0.04
Ursache unbekannt	0.00	0.00	0.01	0.02
Summe	0.36	0.52	0.12	1.00

1.3.7 Biomasse

Neben dem Holzvorrat ist auch der Vorrat an Biomasse in Tonnen je Hektar interessant, da dadurch der gebundene Kohlenstoff bestimmt wird. Da der Kohlenstoffgehalt von Holz (vergleiche [Diestel, 2014]) etwa 51.9% Prozent beträgt, entspricht eine Tonne Biomasse aufgrund der relativen Atommassen von Kohlenstoff und Sauerstoff etwa 1.9 Tonnnen Kohlenstoffdioxidäquivalenten. Da zur Nutzung und weiteren Verwertung als kurz-, mittel- oder langfristiger Kohlenstoffspeicher nur die oberirdische Biomasse verwendet wird, zeigen Abbildung 1.49 und Tabelle 1.132 die oberirdische Biomasse in Tonnen pro Hektar nach Baumartengruppen.

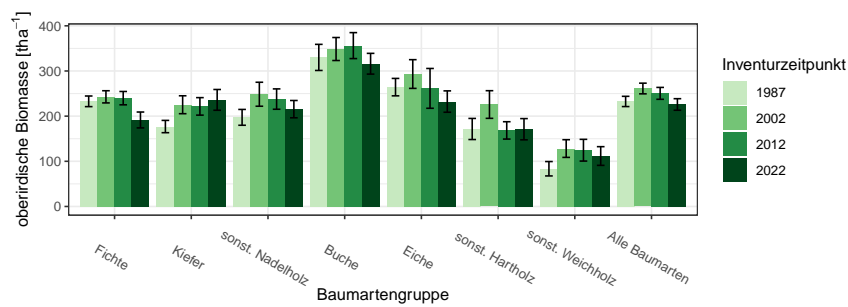


Abbildung 1.49: oberirdische Biomasse [tha^{-1}] nach Baumartengruppe und Inventurzeitpunkt
Thema: b-r-a-A-gw-34-kreis435

Tabelle 1.132: oberirdische Biomasse [tha^{-1}] nach Baumartengruppe und Inventurzeitpunkt
Thema: b-r-a-A-gw-34-kreis435

BWI	1987		2002		2012		2022	
	Wert	Fehler	Wert	Fehler	Wert	Fehler	Wert	Fehler
Baumartengruppe								
Fichte	232.82	11.76	242.78	13.49	239.84	14.76	191.55	17.58
Kiefer	176.97	13.60	225.25	19.84	221.61	19.36	236.02	22.98
sonst. Nadelholz	197.34	17.52	248.50	26.53	237.80	22.55	215.49	19.16
Buche	330.04	28.91	348.64	25.46	356.19	28.75	316.06	22.98
Eiche	264.24	19.29	293.27	31.79	261.50	44.05	232.30	23.64
sonst. Hartholz	171.58	23.38	225.75	30.60	168.44	19.22	171.07	23.52
sonst. Weichholz	83.53	15.92	128.26	19.59	124.56	24.06	111.73	20.70
Alle Baumarten	232.56	11.35	261.20	11.82	250.46	13.16	225.86	12.79

Betrachten wir den Zuwachs an oberirdischer Biomasse in Tonnen pro

1.3 Rohstoffquelle Wald

Hektar und Jahr nach Baumartengruppe, also die jährliche nutzbare Kohlenstoffspeicherleistung eines Hektars Wald, geordnet nach Größe der Kohlenstoffspeicherleistung, so ergibt sich Tabelle 1.133. Diese können wir mit den

Tabelle 1.133: Biomassezuwachs pro Hektar und Jahr nach Baumartengruppen, *Relativ* gibt den Anteil am höchsten Zuwachs an

Thema: b-r-i-y-S-kreis435

Baumartengruppe	Wert	Standardfehler	Relativ
Buche	8.60	0.59	1.00
sonst. Nadelholz	7.44	0.79	0.86
Alle Baumarten	6.23	0.24	0.72
Fichte	6.10	0.29	0.71
sonst. Hartholz	4.76	0.51	0.55
Eiche	4.18	0.56	0.49
Kiefer	3.47	0.43	0.40
sonst. Weichholz	2.62	0.44	0.30

jährlichen Derbholzvolumenzuwächsen pro Hektar für die Inventurperiode 2012 – 2022 aus Tabelle 1.110, die wir dazu ebenfalls nach Größe sortieren (Tabelle 1.134), vergleichen.

Tabelle 1.134: Volumenzuwachs pro Hektar und Jahr nach Baumartengruppen, *Relativ* gibt den Anteil am höchsten Zuwachs an

Thema: v-r-i-y-S-kreis435

Baumartengruppe	Wert	Standardfehler	Relativ
sonst. Nadelholz	15.60	1.66	1.00
Fichte	13.61	0.68	0.87
Buche	12.51	0.86	0.80
Alle Baumarten	11.57	0.46	0.74
Kiefer	8.12	0.97	0.52
sonst. Hartholz	7.42	0.82	0.48
Eiche	6.99	0.98	0.45
sonst. Weichholz	5.53	0.92	0.35

1.3.7.1 Entwicklung der Kohlenstoffspeicherleistung

Da die Kohlenstoffspeicherleistung der oberirdischen Biomasse pro Hektar und Jahr proportional (mit einem Faktor von etwa 1.9) zum Zuwachs der oberirdischen Biomasse pro Hektar und Jahr ist, zeigen Abbildung 1.50 und Tabelle 1.135 die Entwicklung des Zuwachses der oberirdischen Biomasse über die unterschiedlichen Inventurperioden.

1.3.7 Biomasse

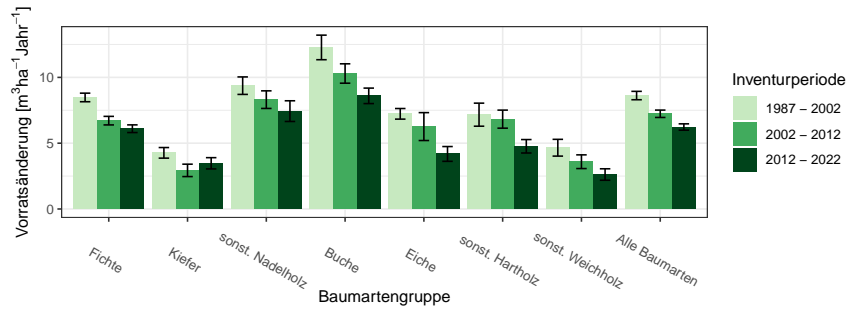


Abbildung 1.50: Zuwachs der oberirdischen Biomasse [$m^3 ha^{-1} Jahr^{-1}$] nach Baumartengruppe und Inventurperiode
Thema: ib-r-i-y-kreis435

Tabelle 1.135: Zuwachs der oberirdischen Biomasse [$m^3 ha^{-1} Jahr^{-1}$] nach Baumartengruppe und Inventurperiode

Thema: ib-r-i-y-kreis435

Inventurperiode	1987 - 2002		2002 - 2012		2012 - 2022	
	Wert	Fehler	Wert	Fehler	Wert	Fehler
Baumartengruppe						
Fichte	8.48	0.33	6.71	0.32	6.10	0.29
Kiefer	4.27	0.40	2.93	0.47	3.47	0.43
sonst. Nadelholz	9.37	0.66	8.31	0.67	7.44	0.79
Buche	12.28	0.93	10.30	0.74	8.60	0.59
Eiche	7.23	0.40	6.26	1.06	4.18	0.56
sonst. Hartholz	7.17	0.88	6.83	0.69	4.76	0.51
sonst. Weichholz	4.66	0.64	3.59	0.52	2.62	0.44
Alle Baumarten	8.62	0.32	7.24	0.28	6.23	0.24

Glossar

andere Laubhölzer höherer Lebensdauer Variable Baumartengruppe: alle Laubhölzer hoher Lebensdauer, die im jeweiligen Kontext nicht (wie meist Buche und Eiche) gesondert ausgewiesen werden und eher hartes Holz mit hoher spezifischer Dichte aufweisen, also beispielsweise Ahorne, Eschen, Linden, Hainbuche

andere Laubhölzer niedriger Lebensdauer Variable Baumartengruppe: alle Laubhölzer niedriger Lebensdauer, die im jeweiligen Kontext nicht gesondert ausgewiesen werden und eher weiches Holz mit niedrigerer spezifischer Dichte aufweisen, also beispielsweise Pappeln, Erlen, Weiden und Birken

begebar für die Stichprobenaufnahme zugänglich. Nicht zugänglich sind beispielsweise militärische Sperrgebiete oder Gebiete extremer Topographie

Blöße Holzboden, auf dem vorübergehend keine Bäume stehen

Brusthöhendurchmesser Der Durchmesser eines Baumes in 1.3 m Höhe über Grund

Holzboden Dauernd zur Holzerzeugung bestimmte Fläche. Dazu gehören auch Gräben, Leitungstrassen, zeitweilig unbestockte Flächen (Blößen) sowie Wege und Schneisen unter 5 m Breite, auch Flächen wie z. B. in Nationalparks

Lücke Durch das Stichprobenverfahren werden hier keine Bäume erfasst, obwohl die Stichprobe auf bestocktem Holzboden liegt

Nichtholzboden Nicht zur Holzproduktion bestimmte Teile des Waldes, zum Beispiel Waldwege und Schneisen ab 5 m Breite und Holzlagerplätze

sonst. Hartholz siehe *andere Laubhölzer höherer Lebensdauer*

sonst. Laubholz Variable Baumartengruppe: alle Laubhölzer, die im jeweiligen Kontext nicht gesondert ausgewiesen werden

sonst. Nadelholz Variable Baumartengruppe: alle Nadelhölzer, die im jeweiligen Kontext nicht gesondert ausgewiesen werden

sonst. Weichholz siehe *andere Laubhölzer niederer Lebensdauer*

Trakt Ein Trakt ist die primäre Stichprobeneinheit bei der Bundeswaldinventur und besteht aus vier Traktecken (Traktgröße = 4). Bei einem Trakt an der Grenze zum Ausland ist die Anzahl Traktecken und damit die Traktgröße kleiner vier. Für die Hochrechnung werden Trakte an den Grenzen zwischen Bundesländern, Verdichtungsgebieten oder räumlichen Einheiten geteilt, so dass mindestens zwei Trakte mit einer Traktgröße kleiner vier entstehen. In diesem Fall wird synonym der Begriff Traktabschnitt verwendet, um syntaktisch den Unterschied zwischen der Anzahl tatsächlich terrestrisch erhobener Trakte $(x)^{te}$ und der Anzahl zur Hochrechnung genutzter Trakte $(x)^{hr}$ differenzieren zu können. Es gilt: $(x)^{te} \leq (x)^{hr}$

Traktecke siehe *Trakt*

Wald Die Walddefinition der Bundeswaldinventur lehnt sich an die des Bundeswaldgesetzes an: Wald im Sinne der Bundeswaldinventur ist, unabhängig von den Angaben im Kataster oder ähnlichen Verzeichnissen, jede mit Forstpflanzen bestockte Grundfläche. Als Wald gelten auch kahl geschlagene oder verlichtete Grundflächen, Waldwege, Waldeinteilungs- und Sicherungstreifen, Waldblößen und Lichtungen, Waldwiesen, Wildäsungsplätze, Holzlagerplätze, im Wald gelegene Leitungsschneisen, weitere mit dem Wald verbundene und ihm dienende Flächen einschließlich Flächen mit Erholungseinrichtungen, zugewachsene Heiden und Moore, zugewachsene ehemalige Weiden, Almflächen und Hutungen sowie Latschen- und Grünerlenflächen. Heiden, Moore, Weiden, Almflächen und Hutungen gelten als zugewachsen, wenn die natürlich aufgekommene Bestockung ein durchschnittliches Alter von fünf Jahren erreicht hat und wenn mindestens 50% der Fläche bestockt sind. In der Flur oder im bebauten Gebiet gelegene bestockte Flächen unter 1.000 m^2 , Gehölzstreifen unter 10 m Breite und Weihnachtsbaum- und Schmuckreisigkulturen sowie zum Wohnbereich gehörende Parkanlagen sind nicht Wald im Sinne der Bundeswaldinventur. Wasserläufe bis 5 m Breite unterbrechen nicht den Zusammenhang einer Waldfläche

Winkelzählprobe Dieses im Jahr 1947 von Walter Bitterlich erstmals veröffentlichte optische Stichprobenverfahren ermöglicht im Wald die rasche Bestimmung von Hektarwerten zu Grundfläche, Baumartenmischung und weiterer daraus abgeleiteter Daten durch einfache Zählung von Probebäumen, die mit einem optischen Verfahren ausgewählt werden. Vorteile der Winkelzählprobe sind, dass keine Probeflächen eingemessen werden müssen und dass dicke Bäume, die viel zur Grundfläche und somit auch zum Vorrat beitragen, bevorzugt erfasst werden. Die Auswahlwahrscheinlichkeit der Probebäume ist proportional zu deren Grundfläche. Bei diesem Verfahren wird um den Stichprobenpunkt herum jeder Baumstamm mit einem vorgegebenen Öffnungswinkel α horizontal anvisiert. Die Konstante $K = 10^4 \sin^2(\alpha/2)$ wird als Zählfaktor der Winkelzählprobe bezeichnet. K hat bei der Bundeswaldinventur-Bestandesaufnahme den Wert 4, was einem Visurwinkel $\alpha = 2.3^\circ$ entspricht. Ein Baum wird dann ausgewählt, wenn sein Brusthöhendurchmesser von beiden Schenkeln des Winkels α geschnitten wird. Ein Probebaum z repräsentiert eine Grundfläche von K in m^2/ha sowie eine Stammzahl $N_z^{(ha)} = K/g_z$ von Bäumen je Hektar mit der Grundfläche des Baumes $= g_z = \pi/4 \times bhd_z^2$, wobei bhd_z seinen Brusthöhendurchmesser bezeichnet. Der Abstand $r_z = bhd_z/2 \sin(\alpha/2)$ um den Probebaum z wird als Grenzkreisradius bezeichnet. Jeder Baum, dessen Grenzkreis mit der Fläche $A_z = \pi r_z^2$ das Stichprobenzentrum einschließt, ist ein Probebaum der Winkelzählprobe. Oder einfacher formuliert: Jeder Baum, der nicht weiter als das 25-fache seines Brusthöhendurchmessers von der Traktecke entfernt steht, ist ein WZP/ZF4-Probepbaum der Bundeswaldinventur. Dabei werden seit der Bundeswaldinventur 2002 nur Bäume ab 7 cm Brusthöhendurchmesser berücksichtigt. Bei der Bundeswaldinventur werden die Probebäume zusätzlich vermessen, wodurch sich die Auswertungsmöglichkeiten wesentlich erweitern. Zur Aufnahme der Bestockungsparameter wurde $K = 1$ bzw. 2 gewählt

Literaturverzeichnis

[Diestel, 2014] Diestel, Sylvia und Weimar, H. (2014). *Der Kohlenstoffgehalt in Holz- und Papierprodukten – Herleitung und Umrechnungsfaktoren.*