

Bundeswaldinventur 2022 – Baden-Württemberg

Abteilung Biometrie und Informatik

Kreis Breisgau-Hochschwarzwald

**Regionaler Auszug aus
Der Wald in Baden-Württemberg
Ausgewählte Ergebnisse und regionale Auswertungen der Bundeswaldinventur
2022**

Dominik Cullmann*

Freiburg, den 21. Oktober 2024

Forstliche Versuchs- und Forschungsanstalt
Baden-Württemberg

*dominik.cullmann@forst.bwl.de

Copyright:

©Abteilung Biometrie und Informatik

Forstliche Versuchs- und Forschungsanstalt Baden-Württemberg

Wonnhaldestraße 4

79100 Freiburg

<http://www.fva-bw.de>

This work is licensed under the Creative Commons Attribution 4.0 International License. To view a copy of this license, visit <http://creativecommons.org/licenses/by/4.0/>.

Inhaltsverzeichnis

1	Auswertungen	7
1.1	Waldfläche	7
1.2	Lebensraum Wald	9
1.2.1	Baumartengruppenflächen und -anteile	9
1.2.1.1	Baumartengruppenanteile	9
	Baumartengruppenanteile nach Eigentumsarten	10
1.2.1.2	Altersklassenstruktur der Baumartengruppen- flächen	12
	Alle Baumarten	12
	Fichte	15
	Tanne	18
	sonst. Nadelholz	21
	Buche	24
	sonst. Hartholz	27
	sonst. Laubholz	30
1.2.2	Totholz	33
1.2.3	Stammzahlen	36
1.2.4	Naturnähe	37
1.2.5	Forstlich besonders bedeutsame Arten der Bodenvege- tation	39
1.2.6	Verjüngung und Jungbestockung	40
1.2.7	Waldstrukturen: Biotopbäume, Schichtigkeit und Mi- schung	43
1.3	Rohstoffquelle Wald	47
1.3.1	Vorräte	47
1.3.2	Vorratsentwicklung	48
1.3.3	Hektarvorräte	51
1.3.4	Entwicklung der Hektarvorräte	52
1.3.5	Vorratsstruktur: die Vorratsverteilung nach Stärkeklas- sen	55
1.3.5.1	Alle Baumarten	55
1.3.5.2	Fichte	57

Inhaltsverzeichnis

1.3.5.3	Tanne	59
1.3.5.4	sonst. Nadelholz	61
1.3.5.5	Buche	63
1.3.5.6	sonst. Hartholz	65
1.3.5.7	sonst. Laubholz	67
1.3.6	Zuwachs, Abgang und Nutzung	69
1.3.6.1	Zuwachs und Abgang je Hektar und Jahr nach Eigentumsarten	69
1.3.6.2	Entwicklung des Zuwachses und des Abgangs je Hektar und Jahr nach Baumartengruppen	72
1.3.6.3	Jährliche Abgänge und Nutzungen	77
1.3.6.4	Jährliche Nutzungen nach Baumartengruppen	80
1.3.6.5	Nutzung als Teil des Abgangs	83
1.3.6.6	Verteilung der Nutzung auf die Durchmes- serklassen	84
1.3.6.7	Nutzungsarten und Abgangsgründe	85
1.3.7	Biomasse	86
1.3.7.1	Entwicklung der Kohlenstoffspeicherleistung .	87
	Glossar	89
	Literatur	91

1 Auswertungen

1.1 Waldfläche

Tabelle 1.1 zeigt die Flächen in Hektar (gerundet) nach Eigentumsarten im Kreis Breisgau-Hochschwarzwald, in der unteren Hälfte wird der Privatwald aus Zeile vier in den Kleinprivatwald (bis einschließlich 5 Hektar), den mittleren Privatwald (über 5 bis einschließlich 200 Hektar) und den Großprivatwald (über 200 Hektar) unterteilt. Tabelle 1.2 zeigt die Entwicklung der

Tabelle 1.1: Flächen [ha] und Anteil in Prozent der Gesamtwaldfläche der Eigentumsarten in der Bundeswaldinventur 2022

Thema: a-a-w-o-A-X-kreis315

Eigentumsart	Wald	Anteil	Nichtholzboden	Holzboden	begehbare Holzboden
Bundeswald	200	0.3		200	200
Staatwald	14706	22.0	400	14306	13606
Körperschaftswald	26111	39.0	800	25311	25311
Privatwald	25911	38.7	900	25010	24910
Kleinprivatwald	3501	5.2	300	3201	3201
Mittlerer Privatwald	15106	22.6	600	14506	14506
Großprivatwald	7303	10.9		7303	7203
Gesamtwald	66928	100.0	2101	64827	64027

Gesamtwaldflächen seit 1987, Tabelle 1.3 die Entwicklung der begehbaren

Tabelle 1.2: Entwicklung der Gesamtwaldfläche [ha] seit der Bundeswaldinventur 1987

Thema: a-a-w-y-A-gw-kreis315

	Wald	Nichtholzboden	Holzboden	begehbare Holzboden
1987	66516	2000	64516	64115
2002	66716	1600	65116	64115
2012	66738	1901	64837	63837
2022	66928	2101	64827	64027

Holzbodenfläche seit 1987 nach Eigentumsarten.

1.1 Waldfläche

Tabelle 1.3: Entwicklung der begehbaren Holzbodenflächen [ha] nach Eigentumsarten seit der Bundeswaldinventur 1987

Thema: a-a-y-o-b-A-X-kreis315

	1987	2002	2012	2022
Bundeswald			200	200
Staatswald	13603	13903	13508	13606
Körperschaftswald	26606	25806	24814	25311
Privatwald	23906	24406	25315	24910
Kleinprivatwald	4001	3901	3502	3201
Mittlerer Privatwald	13003	13003	13908	14506
Großprivatwald	6902	7502	7905	7203
Gesamtwald	64115	64115	63837	64027

1.2 Lebensraum Wald

1.2.1 Baumartengruppenflächen und -anteile

1.2.1.1 Baumartengruppenanteile

Abbildung 1.1 zeigt die Baumartengruppenanteile in der Bundeswaldinventur 2022, Tabelle 1.4 die Werte nach Eigentumsarten.

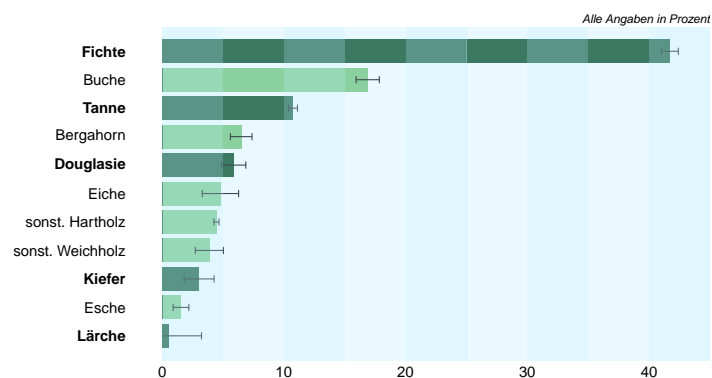


Abbildung 1.1: Baumartengruppenflächenanteile im Gesamtwald

Thema: a-r-x-x-A-gw-kreis315

Tabelle 1.4: Baumartengruppenanteile in der Bundeswaldinventur 2022 nach Eigentumsarten

Thema: a-r-X-o-A-X-kreis315

Baumartengruppe	Staatswald	Körperschaftswald	Privatwald	Kleinprivatwald	Mittlerer Privatwald	Großprivatwald	Gesamtwald
Fichte	38.7	26.4	59.0	44.8	55.6	72.0	41.7
Tanne	9.4	9.3	13.1	8.4	17.6	6.2	10.8
sonst. Nadelholz	7.9	16.9	3.0	2.6	2.7	3.6	9.5
Buche	25.1	17.3	12.1	10.9	16.6	3.7	16.9
sonst. Hartholz	15.0	15.4	7.5	23.6	3.7	8.1	12.5
sonst. Laubholz	3.9	14.6	5.3	9.6	3.8	6.4	8.7
Nadelholz	56.0	52.6	75.1	55.8	75.9	81.8	61.9
Laubholz	44.0	47.4	24.9	44.2	24.1	18.2	38.1

1.2 Lebensraum Wald

Baumartengruppenanteile nach Eigentumsarten In Abbildung 1.2 und Tabelle 1.5 sind die Flächenanteile der Baumartengruppen in Prozent nach Inventurzeitpunkten für die gesamte Waldfläche in Baden-Württemberg dargestellt.

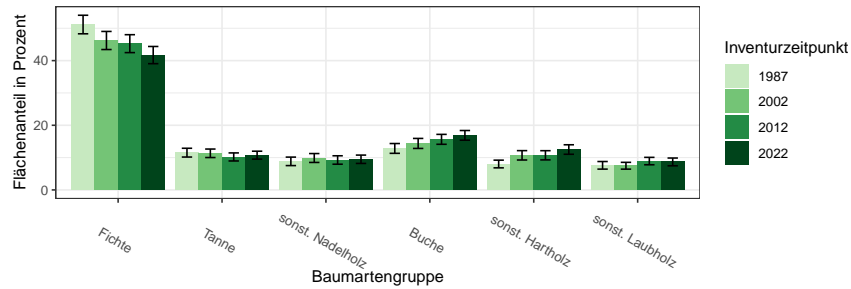


Abbildung 1.2: Flächenanteil in Prozent nach Baumartengruppe und Inventurzeitpunkt

Thema: a-r-A-y-X-X-kreis315

Tabelle 1.5: Flächenanteil in Prozent nach Baumartengruppe und Inventurzeitpunkt im Gesamtwald

Thema: a-r-A-y-X-X-kreis315

BWI	1987		2002		2012		2022	
	Wert	Fehler	Wert	Fehler	Wert	Fehler	Wert	Fehler
Baumartengruppe								
Fichte	51.16	2.87	46.23	2.80	45.25	2.77	41.71	2.66
Tanne	11.53	1.36	11.33	1.31	10.20	1.25	10.75	1.23
sonst. Nadelholz	8.84	1.31	9.88	1.38	9.26	1.30	9.49	1.29
Buche	12.83	1.52	14.38	1.55	15.65	1.54	16.89	1.49
sonst. Hartholz	8.02	1.19	10.71	1.45	10.71	1.42	12.50	1.47
sonst. Laubholz	7.61	1.17	7.48	1.05	8.93	1.15	8.66	1.20
Nadelholz	71.53	2.47	67.43	2.43	64.71	2.43	61.95	2.43
Laubholz	28.47	2.39	32.57	2.45	35.29	2.42	38.05	2.43

In Tabelle 1.6, Tabelle 1.7 und Tabelle 1.8 sind die Zahlen nach Staatswald, Körperschaftswald und Privatwald getrennt ausgewiesen.

1.2.1 Baumartengruppenflächen und -anteile

Tabelle 1.6: Flächenanteil in Prozent nach Baumartengruppe und Inventurzeitpunkt im Staatswald

Thema: a-r-bc-y-X-stw-kreis315

BWI	1987		2002		2012		2022	
Baumartengruppe	Wert	Fehler	Wert	Fehler	Wert	Fehler	Wert	Fehler
Fichte	51.82	5.79	46.25	5.81	44.05	5.84	38.68	5.31
Tanne	11.31	2.60	8.13	2.08	7.35	1.90	9.35	2.01
sonst. Nadelholz	7.17	2.72	8.09	2.72	8.37	2.56	7.94	2.07
Buche	19.97	3.92	21.96	3.86	23.29	3.51	25.09	3.51
sonst. Hartholz	6.60	1.99	11.55	3.44	10.82	3.23	15.01	3.67
sonst. Laubholz	3.14	1.18	4.02	1.36	6.12	2.04	3.93	1.34
Nadelholz	70.30	4.74	62.48	5.00	59.77	4.73	55.97	4.41
Laubholz	29.70	4.81	37.52	4.99	40.23	4.56	44.03	4.44

Tabelle 1.7: Flächenanteil in Prozent nach Baumartengruppe und Inventurzeitpunkt im Körperschaftswald

Thema: a-r-bc-y-X-kw-kreis315

BWI	1987		2002		2012		2022	
Baumartengruppe	Wert	Fehler	Wert	Fehler	Wert	Fehler	Wert	Fehler
Fichte	38.25	4.49	32.64	4.31	30.23	4.17	26.42	3.83
Tanne	9.29	1.88	8.97	1.85	7.60	1.72	9.26	2.07
sonst. Nadelholz	14.98	2.54	16.78	2.71	16.75	2.65	16.95	2.73
Buche	13.70	2.45	15.19	2.42	17.22	2.64	17.30	2.42
sonst. Hartholz	10.66	2.03	14.49	2.54	14.39	2.48	15.43	2.32
sonst. Laubholz	13.13	2.35	11.93	2.08	13.81	2.31	14.65	2.59
Nadelholz	62.51	4.12	58.39	4.07	54.58	4.12	52.62	4.08
Laubholz	37.49	4.03	41.61	4.11	45.42	4.14	47.38	4.14

Tabelle 1.8: Flächenanteil in Prozent nach Baumartengruppe und Inventurzeitpunkt im Privatwald

Thema: a-r-bc-y-X-pw-kreis315

BWI	1987		2002		2012		2022	
Baumartengruppe	Wert	Fehler	Wert	Fehler	Wert	Fehler	Wert	Fehler
Fichte	64.97	3.80	60.77	3.79	61.08	3.63	59.01	3.66
Tanne	14.10	2.38	15.70	2.45	14.39	2.32	13.10	2.00
sonst. Nadelholz	3.03	0.91	3.50	0.99	2.41	0.78	2.95	0.83
Buche	7.97	1.61	9.15	1.68	9.99	1.69	12.11	1.86
sonst. Hartholz	5.91	1.79	6.16	1.49	6.80	1.55	7.53	1.67
sonst. Laubholz	4.02	1.25	4.71	1.17	5.32	1.09	5.30	1.10
Nadelholz	82.10	3.13	79.98	2.83	77.89	2.82	75.07	3.10
Laubholz	17.90	2.99	20.02	2.75	22.11	2.74	24.93	2.98

1.2 Lebensraum Wald

1.2.1.2 Altersklassenstruktur der Baumartengruppenflächen

In den folgenden Abschnitten wird die Entwicklung der Flächen je Altersklasse der jeweiligen Baumartengruppe in den verschiedenen Eigentumsarten dargestellt.

Alle Baumarten Abbildung 1.3 und Tabelle 1.9 zeigen die Entwicklung der Flächen je Altersklasse im Gesamtwald, Tabelle 1.10 zeigt die Entwicklung

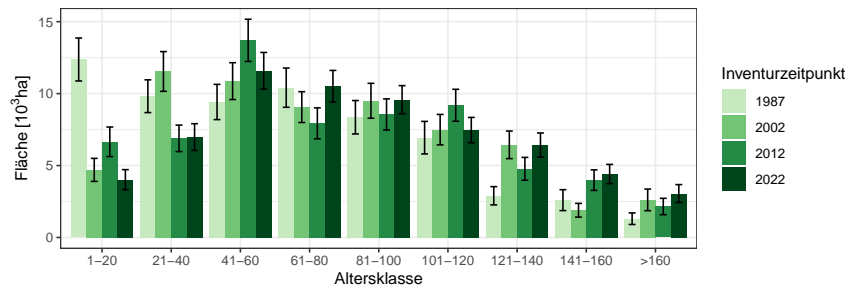


Abbildung 1.3: Fläche [10³ha] nach Altersklasse und Inventurzeitpunkt für Alle Baumarten

Thema: a-a-a-y-Alle-BA-gw-kreis315

Tabelle 1.9: Fläche [10³ha] nach Altersklasse und Inventurzeitpunkt für Alle Baumarten im Gesamtwald

Thema: a-a-a-y-Alle-BA-gw-kreis315

BWI	1987		2002		2012		2022	
Altersklasse	Wert	Fehler	Wert	Fehler	Wert	Fehler	Wert	Fehler
1-20	12.37	1.49	4.70	0.80	6.65	1.03	4.02	0.70
21-40	9.82	1.14	11.54	1.38	6.89	0.92	6.98	0.93
41-60	9.42	1.23	10.87	1.28	13.70	1.47	11.59	1.28
61-80	10.41	1.36	9.06	1.07	7.93	1.08	10.51	1.10
81-100	8.36	1.16	9.50	1.21	8.55	1.08	9.58	0.98
101-120	6.94	1.13	7.49	1.06	9.19	1.11	7.47	0.88
121-140	2.90	0.63	6.44	0.96	4.77	0.79	6.42	0.84
141-160	2.60	0.73	1.89	0.48	3.99	0.71	4.41	0.67
>160	1.30	0.40	2.61	0.75	2.15	0.57	3.05	0.62
Alle AKI	64.12	4.69	64.12	4.66	63.84	4.62	64.03	4.64

im Staatswald, Tabelle 1.11 zeigt die Entwicklung im Körperschaftswald und Tabelle 1.12 zeigt die Entwicklung im Privatwald.

1.2.1 Baumartengruppenflächen und -anteile

Tabelle 1.10: Fläche [$10^3 ha$] nach Altersklasse und Inventurzeitpunkt für Alle Baumarten im Staatswald

Thema: a-a-a-y-Alle-BA-stw-kreis315

BWI	1987		2002		2012		2022	
Altersklasse	Wert	Fehler	Wert	Fehler	Wert	Fehler	Wert	Fehler
1-20	2.55	0.70	1.27	0.44	1.98	0.60	0.88	0.33
21-40	1.54	0.48	2.05	0.65	1.33	0.39	1.44	0.42
41-60	1.67	0.57	2.32	0.59	2.73	0.69	2.32	0.60
61-80	1.83	0.51	1.88	0.51	1.52	0.51	2.09	0.48
81-100	2.15	0.65	1.39	0.44	1.54	0.43	2.28	0.48
101-120	1.16	0.44	1.72	0.50	1.78	0.48	1.35	0.37
121-140	0.71	0.26	1.47	0.43	1.02	0.35	1.23	0.35
141-160	1.13	0.52	0.37	0.18	0.70	0.24	1.10	0.30
>160	0.87	0.36	1.43	0.63	0.90	0.40	0.93	0.31
Alle AKI	13.60	2.15	13.90	2.13	13.51	2.09	13.61	2.09

Tabelle 1.11: Fläche [$10^3 ha$] nach Altersklasse und Inventurzeitpunkt für Alle Baumarten im Körperschaftswald

Thema: a-a-a-y-Alle-BA-kw-kreis315

BWI	1987		2002		2012		2022	
Altersklasse	Wert	Fehler	Wert	Fehler	Wert	Fehler	Wert	Fehler
1-20	5.81	1.04	1.53	0.44	1.85	0.48	1.08	0.35
21-40	4.95	0.78	5.53	0.90	3.23	0.66	2.65	0.59
41-60	4.33	0.84	5.50	0.94	5.66	0.95	5.48	0.85
61-80	3.97	0.81	3.62	0.70	3.79	0.73	4.91	0.77
81-100	2.47	0.60	3.56	0.73	3.27	0.65	4.00	0.63
101-120	2.12	0.58	1.93	0.47	3.22	0.66	2.52	0.48
121-140	1.34	0.48	2.02	0.53	0.91	0.34	1.75	0.38
141-160	1.35	0.48	1.12	0.41	1.93	0.49	1.46	0.41
>160	0.27	0.16	0.98	0.36	0.95	0.37	1.46	0.50
Alle AKI	26.61	2.98	25.81	2.91	24.81	2.85	25.31	2.90

1.2 Lebensraum Wald

Tabelle 1.12: Fläche [$10^3 ha$] nach Altersklasse und Inventurzeitpunkt für Alle Baumarten im Privatwald

Thema: a-a-a-y-Alle-BA-pw-kreis315

BWI	1987		2002		2012		2022	
Altersklasse	Wert	Fehler	Wert	Fehler	Wert	Fehler	Wert	Fehler
1-20	4.02	0.80	1.90	0.50	2.80	0.67	2.02	0.49
21-40	3.32	0.64	3.95	0.80	2.26	0.48	2.85	0.58
41-60	3.41	0.69	3.04	0.62	5.20	0.87	3.76	0.71
61-80	4.60	0.92	3.56	0.62	2.62	0.58	3.43	0.60
81-100	3.74	0.75	4.57	0.82	3.75	0.68	3.30	0.52
101-120	3.64	0.81	3.86	0.80	4.19	0.74	3.60	0.62
121-140	0.85	0.33	2.95	0.61	2.85	0.63	3.43	0.65
141-160	0.14	0.09	0.40	0.15	1.36	0.40	1.84	0.40
>160	0.19	0.11	0.19	0.15	0.30	0.15	0.67	0.22
Alle AK1	23.91	2.73	24.41	2.76	25.31	2.79	24.91	2.77

1.2.1 Baumartengruppenflächen und -anteile

Fichte Abbildung 1.4 und Tabelle 1.13 zeigen die Entwicklung der Flächen je Altersklasse im Gesamtwald, Tabelle 1.14 zeigt die Entwicklung im

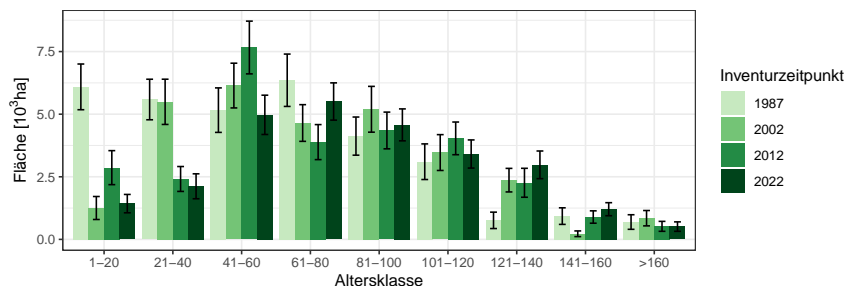


Abbildung 1.4: Fläche [10^3ha] nach Altersklasse und Inventurzeitpunkt für Fichte

Thema: a-a-a-y-FI-gw-kreis315

Tabelle 1.13: Fläche [10^3ha] nach Altersklasse und Inventurzeitpunkt für Fichte im Gesamtwald

Thema: a-a-a-y-FI-gw-kreis315

BWI	1987		2002		2012		2022	
Altersklasse	Wert	Fehler	Wert	Fehler	Wert	Fehler	Wert	Fehler
1-20	6.09	0.91	1.25	0.46	2.87	0.68	1.43	0.37
21-40	5.59	0.81	5.49	0.90	2.41	0.50	2.12	0.50
41-60	5.16	0.89	6.14	0.89	7.66	1.05	4.97	0.78
61-80	6.35	1.05	4.65	0.73	3.88	0.70	5.51	0.74
81-100	4.12	0.76	5.20	0.91	4.35	0.73	4.57	0.64
101-120	3.10	0.71	3.47	0.72	4.03	0.65	3.41	0.56
121-140	0.76	0.33	2.37	0.47	2.26	0.58	2.98	0.55
141-160	0.93	0.33	0.22	0.11	0.89	0.25	1.21	0.26
>160	0.69	0.29	0.85	0.31	0.52	0.20	0.51	0.19
Alle AKI	32.80	2.99	29.64	2.78	28.88	2.74	26.71	2.56

Staatw Wald, Tabelle 1.15 zeigt die Entwicklung im Körperschaftswald und Tabelle 1.16 zeigt die Entwicklung im Privatwald.

1.2 Lebensraum Wald

Tabelle 1.14: Fläche [$10^3 ha$] nach Altersklasse und Inventurzeitpunkt für Fichte im Staatswald

Thema: a-a-a-y-FI-stw-kreis315

BWI	1987		2002		2012		2022	
Altersklasse	Wert	Fehler	Wert	Fehler	Wert	Fehler	Wert	Fehler
1-20	0.96	0.37	0.55	0.33	0.74	0.38	0.14	0.10
21-40	0.92	0.35	0.79	0.37	0.38	0.18	0.31	0.15
41-60	1.08	0.44	1.34	0.41	1.51	0.49	0.76	0.30
61-80	1.16	0.41	1.09	0.42	0.82	0.35	1.10	0.31
81-100	1.04	0.38	0.78	0.33	0.76	0.28	1.18	0.34
101-120	0.70	0.28	0.74	0.27	0.92	0.31	0.61	0.23
121-140	0.14	0.10	0.73	0.27	0.27	0.15	0.55	0.23
141-160	0.43	0.21	0.04	0.04	0.34	0.18	0.42	0.18
>160	0.61	0.29	0.37	0.22	0.19	0.11	0.19	0.13
Alle AKI	7.05	1.34	6.43	1.27	5.95	1.22	5.26	1.07

Tabelle 1.15: Fläche [$10^3 ha$] nach Altersklasse und Inventurzeitpunkt für Fichte im Körperschaftswald

Thema: a-a-a-y-FI-kw-kreis315

BWI	1987		2002		2012		2022	
Altersklasse	Wert	Fehler	Wert	Fehler	Wert	Fehler	Wert	Fehler
1-20	2.25	0.58	0.07	0.07	0.46	0.21	0.17	0.11
21-40	1.96	0.42	1.62	0.42	0.63	0.26	0.26	0.10
41-60	1.61	0.47	2.38	0.56	1.99	0.50	1.33	0.36
61-80	2.34	0.62	1.20	0.33	1.28	0.34	1.67	0.37
81-100	0.96	0.40	1.82	0.56	1.44	0.40	1.39	0.33
101-120	0.47	0.27	0.43	0.21	1.08	0.35	1.11	0.32
121-140	0.10	0.10	0.40	0.21	0.39	0.26	0.46	0.16
141-160	0.40	0.25	0.11	0.10	0.08	0.05	0.15	0.07
>160	0.08	0.08	0.40	0.20	0.16	0.11	0.15	0.10
Alle AKI	10.18	1.65	8.42	1.47	7.50	1.35	6.69	1.24

1.2.1 Baumartengruppenflächen und -anteile

Tabelle 1.16: Fläche [10^3ha] nach Altersklasse und Inventurzeitpunkt für Fichte im Privatwald

Thema: a-a-a-y-FI-pw-kreis315

BWI	1987		2002		2012		2022	
Altersklasse	Wert	Fehler	Wert	Fehler	Wert	Fehler	Wert	Fehler
1-20	2.86	0.59	0.64	0.31	1.67	0.52	1.12	0.33
21-40	2.69	0.57	3.10	0.71	1.41	0.39	1.54	0.46
41-60	2.46	0.61	2.42	0.56	4.18	0.79	2.87	0.63
61-80	2.84	0.69	2.37	0.51	1.79	0.50	2.73	0.55
81-100	2.11	0.52	2.60	0.60	2.15	0.52	1.99	0.40
101-120	1.92	0.57	2.31	0.63	2.04	0.44	1.69	0.40
121-140	0.51	0.29	1.24	0.30	1.60	0.50	1.96	0.47
141-160	0.11	0.09	0.07	0.05	0.47	0.16	0.62	0.17
>160	0.02	0.02	0.08	0.07	0.17	0.12	0.17	0.10
Alle AKI	15.53	2.01	14.83	1.94	15.46	1.98	14.70	1.91

1.2 Lebensraum Wald

Tanne Abbildung 1.5 und Tabelle 1.17 zeigen die Entwicklung der Flächen je Altersklasse im Gesamtwald, Tabelle 1.18 zeigt die Entwicklung im

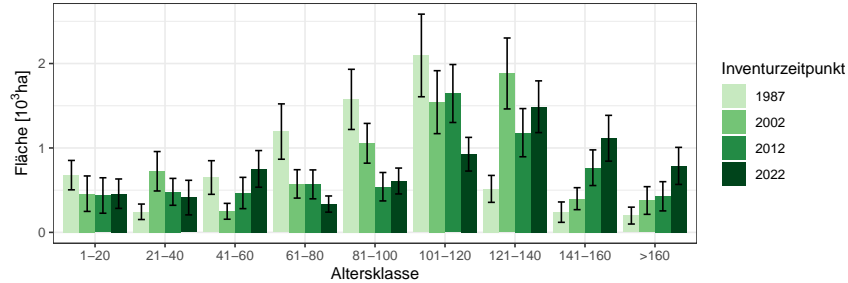


Abbildung 1.5: Fläche [10³ha] nach Altersklasse und Inventurzeitpunkt für Tanne

Thema: a-a-a-y-TA-gw-kreis315

Tabelle 1.17: Fläche [10³ha] nach Altersklasse und Inventurzeitpunkt für Tanne im Gesamtwald

Thema: a-a-a-y-TA-gw-kreis315

BWI	1987		2002		2012		2022	
Altersklasse	Wert	Fehler	Wert	Fehler	Wert	Fehler	Wert	Fehler
1-20	0.68	0.17	0.46	0.21	0.44	0.21	0.46	0.17
21-40	0.24	0.09	0.72	0.23	0.48	0.16	0.41	0.20
41-60	0.65	0.20	0.25	0.09	0.47	0.19	0.75	0.22
61-80	1.19	0.33	0.57	0.17	0.57	0.17	0.34	0.10
81-100	1.58	0.36	1.06	0.24	0.54	0.17	0.61	0.15
101-120	2.10	0.49	1.54	0.37	1.65	0.34	0.93	0.20
121-140	0.52	0.16	1.88	0.42	1.18	0.29	1.49	0.31
141-160	0.24	0.12	0.40	0.13	0.77	0.21	1.12	0.27
>160	0.20	0.10	0.38	0.16	0.43	0.17	0.79	0.22
Alle AKI	7.39	1.04	7.26	1.00	6.51	0.93	6.88	0.94

Staatwald, Tabelle 1.19 zeigt die Entwicklung im Körperschaftswald und Tabelle 1.20 zeigt die Entwicklung im Privatwald.

1.2.1 Baumartengruppenflächen und -anteile

Tabelle 1.18: Fläche [ha] nach Altersklasse und Inventurzeitpunkt für Tanne im Staatswald

Thema: a-a-a-y-TA-stw-kreis315

BWI	1987		2002		2012		2022	
Altersklasse	Wert	Fehler	Wert	Fehler	Wert	Fehler	Wert	Fehler
1-20	144.30	82.40	14.47	14.47	73.99	54.64	104.63	74.02
21-40	35.92	28.75	102.23	102.23	9.87	9.87	18.59	18.59
41-60	41.86	32.38	48.53	30.83	111.64	93.26	140.74	96.40
61-80	102.16	72.95	38.03	28.24	38.40	23.15	29.20	20.73
81-100	313.18	207.94	31.68	31.68	17.93	13.09	114.86	58.77
101-120	304.94	172.02	279.33	190.45	180.22	114.00	130.20	60.09
121-140	244.00	131.37	271.31	130.66	221.55	97.21	205.20	111.46
141-160	221.45	122.16	60.94	60.94	54.56	28.73	159.30	61.67
>160	131.37	88.40	284.13	153.73	285.01	161.08	370.01	181.74
Alle AKI	1539.18	418.35	1130.65	336.15	993.16	301.63	1272.72	345.80

Tabelle 1.19: Fläche [ha] nach Altersklasse und Inventurzeitpunkt für Tanne im Körperschaftswald

Thema: a-a-a-y-TA-kw-kreis315

BWI	1987		2002		2012		2022	
Altersklasse	Wert	Fehler	Wert	Fehler	Wert	Fehler	Wert	Fehler
1-20	471.32	149.54	171.18	123.24	130.99	105.27	192.76	136.69
21-40	75.52	49.74	502.07	181.74	368.33	144.76	266.80	193.26
41-60	381.42	171.31	109.53	72.87	179.45	112.29	520.00	180.62
61-80	272.44	118.30	241.09	104.62	205.23	108.37	125.90	53.30
81-100	530.53	225.94	298.28	123.03	30.17	22.17	225.62	105.98
101-120	589.93	261.07	389.31	189.41	524.14	208.84	161.38	70.86
121-140	127.36	64.63	479.09	239.63	125.07	67.48	483.22	183.21
141-160	23.30	17.22	117.38	68.51	282.21	134.69	254.99	131.25
>160	0.00		7.07	7.07	40.50	32.47	112.07	49.87
Alle AKI	2471.83	573.46	2314.99	548.27	1886.09	486.18	2342.75	593.79

1.2 Lebensraum Wald

Tabelle 1.20: Fläche [*ha*] nach Altersklasse und Inventurzeitpunkt für Tanne im Privatwald

Thema: a-a-a-y-TA-pw-kreis315

BWI	1987		2002		2012		2022	
Altersklasse	Wert	Fehler	Wert	Fehler	Wert	Fehler	Wert	Fehler
1-20	65.32	38.00	274.02	170.29	232.55	173.79	161.25	79.87
21-40	131.64	62.85	117.46	103.91	101.43	65.10	128.74	70.52
41-60	224.87	95.52	91.73	50.25	175.42	114.27	94.95	75.15
61-80	811.05	293.33	296.13	129.05	326.08	130.87	180.61	68.40
81-100	729.03	181.12	729.33	199.50	495.13	167.08	268.05	94.51
101-120	1191.86	373.45	877.60	258.52	943.07	248.21	631.51	175.86
121-140	147.48	68.25	1137.28	321.14	837.41	260.88	799.00	219.07
141-160	0.00		221.99	92.81	430.27	149.17	698.32	226.29
>160	69.73	49.80	86.24	55.46	101.40	53.01	301.33	109.41
Alle AKI	3370.98	698.37	3831.78	757.51	3642.76	731.21	3263.75	634.15

1.2.1 Baumartengruppenflächen und -anteile

sonst. Nadelholz Abbildung 1.6 und Tabelle 1.21 zeigen die Entwicklung der Flächen je Altersklasse im Gesamtwald, Tabelle 1.22 zeigt die Entwick-

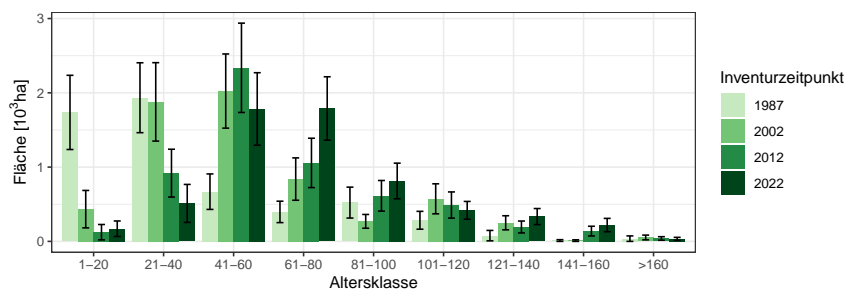


Abbildung 1.6: Fläche [10³ha] nach Altersklasse und Inventurzeitpunkt für sonst. Nadelholz

Thema: a-a-a-y-SN-gw-kreis315

Tabelle 1.21: Fläche [10³ha] nach Altersklasse und Inventurzeitpunkt für sonst. Nadelholz im Gesamtwald

Thema: a-a-a-y-SN-gw-kreis315

BWI	1987		2002		2012		2022	
Altersklasse	Wert	Fehler	Wert	Fehler	Wert	Fehler	Wert	Fehler
1-20	1.74	0.50	0.43	0.25	0.12	0.10	0.17	0.10
21-40	1.93	0.47	1.88	0.53	0.92	0.32	0.51	0.26
41-60	0.67	0.24	2.02	0.50	2.34	0.60	1.78	0.49
61-80	0.40	0.14	0.84	0.29	1.06	0.33	1.79	0.43
81-100	0.52	0.21	0.27	0.09	0.61	0.21	0.81	0.24
101-120	0.28	0.12	0.57	0.20	0.49	0.18	0.42	0.12
121-140	0.08	0.07	0.25	0.09	0.19	0.08	0.33	0.11
141-160	0.01	0.01	0.01	0.01	0.14	0.07	0.22	0.09
>160	0.04	0.04	0.05	0.03	0.04	0.02	0.03	0.02
Alle AKI	5.67	0.95	6.33	1.00	5.91	0.95	6.07	0.95

lung im Staatswald, Tabelle 1.23 zeigt die Entwicklung im Körperschaftswald und Tabelle 1.24 zeigt die Entwicklung im Privatwald.

1.2 Lebensraum Wald

Tabelle 1.22: Fläche [*ha*] nach Altersklasse und Inventurzeitpunkt für sonst. Nadelholz im Staatswald

Thema: a-a-a-y-SN-stw-kreis315

BWI	1987		2002		2012		2022	
Altersklasse	Wert	Fehler	Wert	Fehler	Wert	Fehler	Wert	Fehler
1-20	444.83	225.61	4.89	4.89	123.38	103.30	107.63	83.52
21-40	272.77	248.97	326.34	197.20	167.22	106.23	39.41	28.79
41-60	171.83	101.80	509.80	282.29	426.63	281.31	334.26	217.50
61-80	60.03	42.77	223.62	112.03	144.60	80.18	295.42	141.34
81-100	25.29	25.29	27.83	20.88	214.02	97.54	179.81	86.44
101-120	0.00		21.71	21.71	38.20	27.75	73.71	37.84
121-140	0.00		0.00		0.00		49.65	35.14
141-160	0.00		10.57	10.57	16.17	16.17	0.00	
>160	0.00		0.00		0.00		0.00	
Alle AKI	974.75	404.54	1124.76	417.84	1130.23	387.40	1079.89	323.98

Tabelle 1.23: Fläche [$10^3 ha$] nach Altersklasse und Inventurzeitpunkt für sonst. Nadelholz im Körperschaftswald

Thema: a-a-a-y-SN-kw-kreis315

BWI	1987		2002		2012		2022	
Altersklasse	Wert	Fehler	Wert	Fehler	Wert	Fehler	Wert	Fehler
1-20	1.18	0.44	0.22	0.20	0.00		0.06	0.06
21-40	1.61	0.40	1.43	0.48	0.65	0.29	0.25	0.21
41-60	0.43	0.20	1.43	0.40	1.77	0.52	1.39	0.44
61-80	0.24	0.13	0.60	0.26	0.87	0.32	1.48	0.41
81-100	0.33	0.18	0.16	0.08	0.35	0.18	0.58	0.22
101-120	0.18	0.10	0.32	0.16	0.33	0.16	0.18	0.08
121-140	0.01	0.01	0.14	0.07	0.11	0.06	0.18	0.08
141-160	0.01	0.01	0.00		0.07	0.04	0.14	0.05
>160	0.00		0.03	0.02	0.02	0.02	0.02	0.02
Alle AKI	3.98	0.83	4.33	0.87	4.16	0.83	4.29	0.87

1.2.1 Baumartengruppenflächen und -anteile

Tabelle 1.24: Fläche [ha] nach Altersklasse und Inventurzeitpunkt für sonst.
Nadelholz im Privatwald

Thema: a-a-a-y-SN-pw-kreis315

BWI	1987		2002		2012		2022	
Altersklasse	Wert	Fehler	Wert	Fehler	Wert	Fehler	Wert	Fehler
1-20	119.97	102.37	206.83	146.24	0.00		0.00	
21-40	53.60	34.34	117.64	104.39	101.66	101.66	220.04	145.24
41-60	72.82	72.82	76.33	61.13	132.97	106.37	65.41	48.19
61-80	101.23	54.95	10.13	10.13	39.43	28.17	22.49	22.49
81-100	168.94	103.68	85.32	43.42	51.13	41.25	61.65	36.34
101-120	102.69	66.09	229.66	122.46	123.97	78.26	163.23	83.25
121-140	68.83	68.83	106.66	64.50	88.09	53.20	105.69	65.19
141-160	0.00		0.00		55.74	43.55	84.93	67.99
>160	36.37	36.37	22.11	22.11	17.85	17.85	12.53	12.53
Alle AKl	724.47	230.43	854.69	259.89	610.84	207.54	735.97	225.80

1.2 Lebensraum Wald

Buche Abbildung 1.7 und Tabelle 1.25 zeigen die Entwicklung der Flächen je Altersklasse im Gesamtwald, Tabelle 1.26 zeigt die Entwicklung im

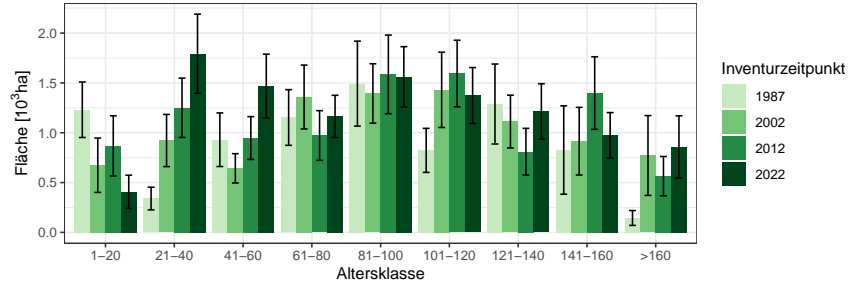


Abbildung 1.7: Fläche [10³ha] nach Altersklasse und Inventurzeitpunkt für Buche

Thema: a-a-a-y-BU-gw-kreis315

Tabelle 1.25: Fläche [10³ha] nach Altersklasse und Inventurzeitpunkt für Buche im Gesamtwald

Thema: a-a-a-y-BU-gw-kreis315

BWI	1987		2002		2012		2022	
Altersklasse	Wert	Fehler	Wert	Fehler	Wert	Fehler	Wert	Fehler
1-20	1.23	0.28	0.67	0.27	0.87	0.30	0.41	0.17
21-40	0.34	0.11	0.92	0.26	1.25	0.30	1.79	0.40
41-60	0.93	0.27	0.64	0.15	0.95	0.21	1.47	0.32
61-80	1.15	0.28	1.36	0.32	0.97	0.25	1.16	0.21
81-100	1.49	0.43	1.39	0.30	1.59	0.39	1.56	0.30
101-120	0.82	0.22	1.43	0.38	1.59	0.33	1.37	0.28
121-140	1.29	0.40	1.11	0.27	0.81	0.23	1.21	0.28
141-160	0.83	0.44	0.92	0.34	1.40	0.36	0.97	0.23
>160	0.14	0.07	0.77	0.40	0.56	0.20	0.86	0.31
Alle AKI	8.23	1.15	9.22	1.20	9.99	1.22	10.81	1.23

Staatwald, Tabelle 1.27 zeigt die Entwicklung im Körperschaftswald und Tabelle 1.28 zeigt die Entwicklung im Privatwald.

1.2.1 Baumartengruppenflächen und -anteile

Tabelle 1.26: Fläche [ha] nach Altersklasse und Inventurzeitpunkt für Buche im Staatswald

Thema: a-a-a-y-BU-stw-kreis315

BWI	1987		2002		2012		2022	
Altersklasse	Wert	Fehler	Wert	Fehler	Wert	Fehler	Wert	Fehler
1-20	368.19	156.05	171.19	119.42	225.30	114.00	165.73	116.74
21-40	218.98	98.86	425.44	204.47	486.93	188.10	534.79	188.40
41-60	113.59	98.57	247.52	93.74	462.70	173.17	668.41	248.18
61-80	361.25	161.68	252.37	128.81	199.18	79.96	380.72	117.39
81-100	614.92	303.58	290.10	123.13	371.84	156.11	424.74	128.43
101-120	151.97	76.88	582.22	272.87	398.58	150.61	282.49	110.77
121-140	305.81	144.39	308.07	140.86	361.78	190.52	353.53	137.35
141-160	455.28	385.54	150.92	87.49	259.90	118.66	323.80	122.44
>160	126.45	73.20	624.99	387.32	380.35	173.13	279.42	127.18
Alle AKl	2716.44	683.73	3052.82	715.35	3146.56	674.29	3413.64	713.66

Tabelle 1.27: Fläche [ha] nach Altersklasse und Inventurzeitpunkt für Buche im Körperschaftswald

Thema: a-a-a-y-BU-kw-kreis315

BWI	1987		2002		2012		2022	
Altersklasse	Wert	Fehler	Wert	Fehler	Wert	Fehler	Wert	Fehler
1-20	726.48	208.38	285.79	209.56	579.27	276.86	166.54	111.00
21-40	75.63	52.25	398.82	150.15	432.51	157.21	775.50	296.81
41-60	609.65	229.37	254.14	96.86	265.58	93.77	462.86	144.17
61-80	301.92	141.68	830.67	273.50	578.72	223.35	537.21	160.31
81-100	321.11	162.53	406.82	169.58	711.15	267.71	773.17	239.38
101-120	355.71	139.83	479.86	187.21	548.90	209.02	516.77	193.17
121-140	865.08	361.11	427.24	142.22	182.21	93.57	416.12	167.24
141-160	368.16	233.22	693.12	323.66	803.51	291.26	316.38	137.34
>160	20.98	20.98	143.53	96.69	170.71	92.80	415.21	272.65
Alle AKl	3644.71	768.05	3919.99	771.54	4272.56	831.44	4379.76	804.45

1.2 Lebensraum Wald

Tabelle 1.28: Fläche [*ha*] nach Altersklasse und Inventurzeitpunkt für Buche im Privatwald

Thema: a-a-a-y-BU-pw-kreis315

BWI	1987		2002		2012		2022	
Altersklasse	Wert	Fehler	Wert	Fehler	Wert	Fehler	Wert	Fehler
1-20	143.09	103.64	216.49	125.97	61.35	35.43	74.08	44.23
21-40	49.36	29.89	94.81	61.75	329.43	169.20	483.10	187.63
41-60	206.85	101.16	140.02	58.31	186.12	79.18	332.98	139.33
61-80	491.69	174.79	272.23	102.47	192.64	76.02	246.86	71.06
81-100	563.31	213.19	699.31	212.11	501.83	163.80	365.02	116.62
101-120	314.81	136.73	366.73	124.38	647.09	209.17	574.32	165.31
121-140	123.43	103.36	376.31	143.95	265.15	98.69	442.80	153.88
141-160	13.69	13.69	67.34	40.72	333.33	151.09	332.28	116.33
>160	0.00		0.00		11.49	11.49	164.29	88.72
Alle AKI	1906.24	431.79	2233.24	467.30	2528.43	494.62	3015.72	545.23

1.2.1 Baumartengruppenflächen und -anteile

sonst. Hartholz Abbildung 1.8 und Tabelle 1.29 zeigen die Entwicklung der Flächen je Altersklasse im Gesamtwald, Tabelle 1.30 zeigt die Entwicklung

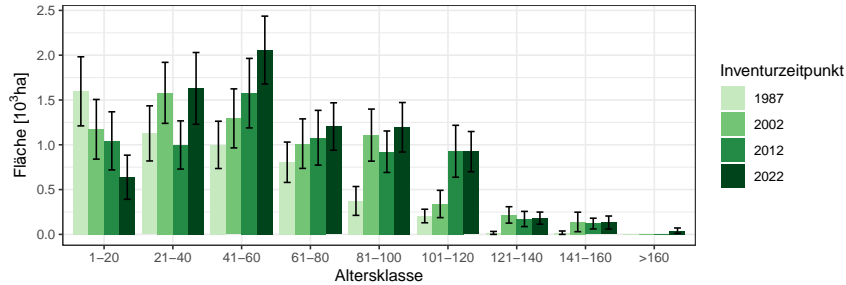


Abbildung 1.8: Fläche [10³ha] nach Altersklasse und Inventurzeitpunkt für sonst. Hartholz

Thema: a-a-a-y-ALH-gw-kreis315

Tabelle 1.29: Fläche [10³ha] nach Altersklasse und Inventurzeitpunkt für sonst. Hartholz im Gesamtwald

Thema: a-a-a-y-ALH-gw-kreis315

BWI	1987		2002		2012		2022	
Altersklasse	Wert	Fehler	Wert	Fehler	Wert	Fehler	Wert	Fehler
1-20	1.60	0.39	1.17	0.33	1.04	0.32	0.64	0.25
21-40	1.13	0.31	1.58	0.34	1.00	0.27	1.63	0.40
41-60	1.00	0.26	1.29	0.33	1.58	0.39	2.06	0.38
61-80	0.81	0.23	1.01	0.28	1.08	0.31	1.20	0.26
81-100	0.37	0.16	1.11	0.29	0.92	0.23	1.20	0.28
101-120	0.21	0.08	0.34	0.15	0.93	0.29	0.92	0.22
121-140	0.02	0.02	0.22	0.09	0.17	0.08	0.18	0.07
141-160	0.02	0.02	0.14	0.11	0.12	0.06	0.13	0.07
>160	0.00		0.00		0.00		0.04	0.03
Alle AKl	5.14	0.84	6.86	1.04	6.84	1.02	8.00	1.09

im Staatswald, Tabelle 1.31 zeigt die Entwicklung im Körperschaftswald und Tabelle 1.32 zeigt die Entwicklung im Privatwald.

1.2 Lebensraum Wald

Tabelle 1.30: Fläche [ha] nach Altersklasse und Inventurzeitpunkt für sonst. Hartholz im Staatswald

Thema: a-a-a-y-ALH-stw-kreis315

BWI	1987		2002		2012		2022	
Altersklasse	Wert	Fehler	Wert	Fehler	Wert	Fehler	Wert	Fehler
1-20	413.71	195.19	367.74	171.44	323.19	164.22	166.77	97.13
21-40	27.79	27.79	306.51	158.40	194.01	120.77	505.54	254.31
41-60	248.49	146.26	172.98	93.46	167.89	108.46	369.11	175.52
61-80	124.77	77.13	277.65	142.84	313.15	152.85	262.21	126.51
81-100	65.69	65.69	241.50	122.49	174.00	123.72	362.74	171.78
101-120	0.00		70.90	49.54	222.09	121.95	255.17	116.36
121-140	16.99	16.99	66.41	66.41	66.86	57.87	76.09	45.86
141-160	0.00		102.23	102.23	0.00		26.41	26.41
>160	0.00		0.00		0.00		18.42	18.42
Alle AKl	897.45	316.02	1605.92	539.93	1461.18	491.37	2042.47	596.08

Tabelle 1.31: Fläche [ha] nach Altersklasse und Inventurzeitpunkt für sonst. Hartholz im Körperschaftswald

Thema: a-a-a-y-ALH-kw-kreis315

BWI	1987		2002		2012		2022	
Altersklasse	Wert	Fehler	Wert	Fehler	Wert	Fehler	Wert	Fehler
1-20	749.72	246.50	706.76	258.89	514.64	210.16	256.97	166.04
21-40	821.91	269.63	884.55	247.08	572.71	196.36	925.58	288.14
41-60	433.45	158.20	865.69	291.20	976.68	313.31	1317.59	296.52
61-80	536.76	185.32	336.23	139.91	524.82	207.80	600.07	189.98
81-100	198.57	121.13	629.03	233.85	345.41	129.25	371.17	119.86
101-120	95.65	50.94	252.91	142.45	533.51	232.05	353.05	130.87
121-140	0.00		64.82	43.93	53.10	34.29	69.13	41.98
141-160	0.00		0.00		50.53	41.22	12.26	12.26
>160	0.00		0.00		0.00		0.00	
Alle AKl	2836.06	605.21	3740.00	746.68	3571.40	700.49	3905.81	693.63

1.2.1 Baumartengruppenflächen und -anteile

Tabelle 1.32: Fläche [ha] nach Altersklasse und Inventurzeitpunkt für sonst.
Hartholz im Privatwald

Thema: a-a-a-y-ALH-pw-kreis315

BWI	1987		2002		2012		2022	
Altersklasse	Wert	Fehler	Wert	Fehler	Wert	Fehler	Wert	Fehler
1-20	437.14	194.50	93.96	69.38	204.66	125.84	182.78	100.47
21-40	274.91	144.07	385.61	163.60	185.47	109.72	169.50	109.42
41-60	318.92	147.02	252.47	115.80	395.95	198.10	340.36	136.17
61-80	144.80	86.36	399.34	152.24	239.29	84.19	255.57	94.88
81-100	109.24	83.36	235.07	119.38	403.74	136.76	459.55	157.50
101-120	108.17	55.10	14.02	14.02	170.49	122.77	315.22	138.15
121-140	0.00		86.29	44.98	51.64	51.64	35.93	26.47
141-160	18.67	18.67	36.70	36.70	70.33	43.54	92.91	66.31
>160	0.00		0.00		0.00		23.06	23.06
Alle AKl	1411.84	448.91	1503.46	384.44	1721.57	417.95	1874.87	446.87

1.2 Lebensraum Wald

sonst. Laubholz Abbildung 1.9 und Tabelle 1.33 zeigen die Entwicklung der Flächen je Altersklasse im Gesamtwald, Tabelle 1.34 zeigt die Entwicklung

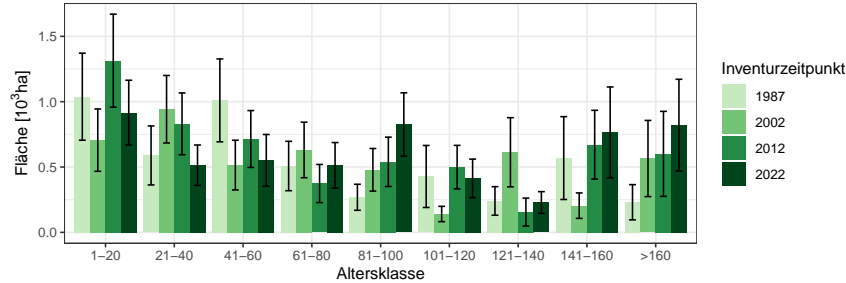


Abbildung 1.9: Fläche [$10^3 ha$] nach Altersklasse und Inventurzeitpunkt für sonst. Laubholz

Thema: a-a-a-y-SL-gw-kreis315

Tabelle 1.33: Fläche [$10^3 ha$] nach Altersklasse und Inventurzeitpunkt für sonst. Laubholz im Gesamtwald

Thema: a-a-a-y-SL-gw-kreis315

BWI	1987		2002		2012		2022	
Altersklasse	Wert	Fehler	Wert	Fehler	Wert	Fehler	Wert	Fehler
1-20	1.04	0.33	0.71	0.24	1.31	0.36	0.92	0.25
21-40	0.59	0.23	0.94	0.26	0.83	0.24	0.51	0.15
41-60	1.01	0.32	0.52	0.19	0.71	0.22	0.55	0.20
61-80	0.51	0.19	0.63	0.21	0.37	0.15	0.51	0.17
81-100	0.27	0.10	0.48	0.16	0.54	0.19	0.83	0.24
101-120	0.43	0.24	0.14	0.06	0.50	0.17	0.41	0.15
121-140	0.24	0.11	0.61	0.26	0.16	0.11	0.23	0.08
141-160	0.57	0.32	0.20	0.10	0.67	0.26	0.77	0.35
>160	0.23	0.13	0.57	0.29	0.60	0.33	0.82	0.35
Alle AKI	4.88	0.83	4.80	0.75	5.70	0.83	5.55	0.87

im Staatswald, Tabelle 1.35 zeigt die Entwicklung im Körperschaftswald und Tabelle 1.36 zeigt die Entwicklung im Privatwald.

1.2.1 Baumartengruppenflächen und -anteile

Tabelle 1.34: Fläche [ha] nach Altersklasse und Inventurzeitpunkt für sonst. Laubholz im Staatswald

Thema: a-a-a-y-SL-stw-kreis315

BWI	1987		2002		2012		2022	
Altersklasse	Wert	Fehler	Wert	Fehler	Wert	Fehler	Wert	Fehler
1-20	221.53	115.68	162.45	117.11	485.73	259.83	195.57	124.99
21-40	68.86	51.24	101.85	60.52	89.10	66.88	30.22	21.43
41-60	12.36	12.36	0.00		52.34	52.34	40.25	40.25
61-80	19.09	19.09	0.00		0.00		14.09	14.09
81-100	84.24	63.98	14.33	14.33	0.00		16.74	16.74
101-120	0.00		21.76	21.76	25.06	17.76	0.00	
121-140	0.00		102.23	102.23	100.80	100.80	0.00	
141-160	20.47	20.47	0.00		26.78	26.78	166.77	111.52
>160	0.00		155.65	109.26	47.11	33.38	70.78	70.78
Alle AKl	426.55	173.81	558.28	203.32	826.93	296.14	534.41	192.72

Tabelle 1.35: Fläche [ha] nach Altersklasse und Inventurzeitpunkt für sonst. Laubholz im Körperschaftswald

Thema: a-a-a-y-SL-kw-kreis315

BWI	1987		2002		2012		2022	
Altersklasse	Wert	Fehler	Wert	Fehler	Wert	Fehler	Wert	Fehler
1-20	423.67	162.56	79.70	68.77	170.13	116.30	238.67	121.74
21-40	402.53	213.43	702.19	236.92	578.62	207.44	177.62	100.08
41-60	870.22	309.54	457.49	186.40	486.63	193.67	459.96	188.72
61-80	283.45	150.77	413.43	178.35	340.14	143.36	490.43	175.49
81-100	130.75	64.52	250.77	113.01	397.88	176.39	660.23	226.08
101-120	428.15	237.47	56.05	32.88	213.19	102.89	189.90	82.05
121-140	240.74	109.37	507.59	242.48	45.06	32.59	141.83	61.39
141-160	549.01	316.54	203.49	96.73	642.02	261.10	591.77	332.03
>160	164.52	117.37	406.73	253.61	551.96	322.59	757.05	347.41
Alle AKl	3493.04	735.82	3077.45	633.23	3425.63	685.22	3707.46	772.91

1.2 Lebensraum Wald

Tabelle 1.36: Fläche [ha] nach Altersklasse und Inventurzeitpunkt für sonst.
Laubholz im Privatwald

Thema: a-a-a-y-SL-pw-kreis315

BWI	1987		2002		2012		2022	
Altersklasse	Wert	Fehler	Wert	Fehler	Wert	Fehler	Wert	Fehler
1-20	392.97	263.60	466.33	197.14	631.55	211.93	480.15	175.01
21-40	117.50	53.61	134.98	61.80	131.90	67.86	306.17	116.31
41-60	126.52	68.60	55.42	33.17	138.80	74.83	55.45	32.88
61-80	203.15	111.21	216.63	115.35	33.00	24.03	0.00	
81-100	54.90	42.52	214.05	116.83	141.49	63.32	154.82	91.31
101-120	0.00		62.93	43.73	261.63	130.01	224.22	122.55
121-140	0.00		0.00		9.20	9.20	87.64	56.87
141-160	0.00		0.00		0.00		11.36	11.36
>160	65.35	65.35	0.00		0.00		0.00	
Alle AKI	960.40	318.26	1150.33	305.63	1347.58	306.35	1319.80	307.05

1.2.2 Totholz

Abbildung 1.10 und Tabelle 1.37 zeigen den Totholzvorrat nach Totholzart,

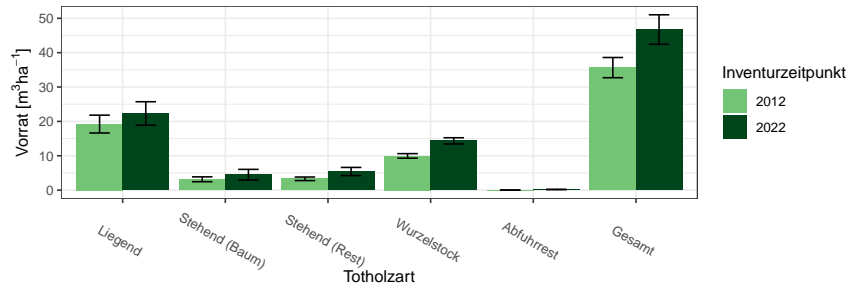


Abbildung 1.10: Totholz- Vorrat [m^3ha^{-1}] nach Totholzart und Inventurzeitpunkt im Gesamtwald

Thema: d-r-dt-y-A-gw-kreis315

Tabelle 1.37: Totholz- Vorrat [m^3ha^{-1}] nach Totholzart und Inventurzeitpunkt im Gesamtwald

Thema: d-r-dt-y-A-gw-kreis315

BWI Totholzart	2012		2022	
	Wert	Fehler	Wert	Fehler
Liegend	19.23	2.59	22.30	3.42
Stehend (Baum)	3.16	0.71	4.48	1.56
Stehend (Rest)	3.30	0.52	5.42	1.19
Wurzelstock	9.96	0.67	14.34	0.90
Abfuhrrest	0.01	0.00	0.19	0.00
Gesamt	35.65	2.94	46.73	4.29

Abbildung 1.11 und Tabelle 1.38 den Totholzvorrat nach Totholzbaumarten-
gruppen (es werden nur Nadel-, Laub- und Eichenholz unterschieden) und
Abbildung 1.12 sowie Tabelle 1.39 den Totholzvorrat nach Eigentumsarten

1.2 Lebensraum Wald

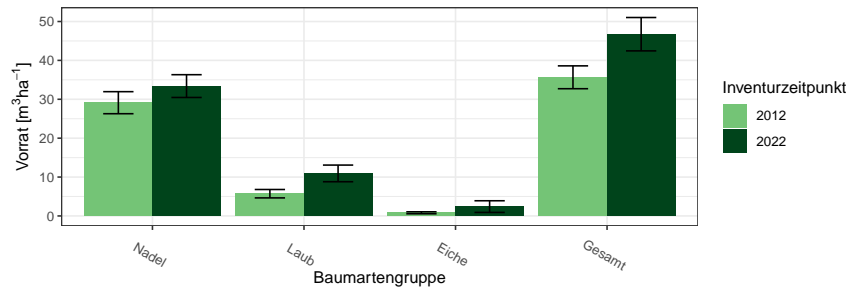


Abbildung 1.11: Totholz- Vorrat [$m^3 ha^{-1}$] nach Baumartengruppe und Inventurzeitpunkt im Gesamtwald

Thema: d-r-ds-y-A-gw-kreis315

Tabelle 1.38: Totholz- Vorrat [$m^3 ha^{-1}$] nach Baumartengruppe und Inventurzeitpunkt im Gesamtwald

Thema: d-r-ds-y-A-gw-kreis315

BWI Baumartengruppe	2012		2022	
	Wert	Fehler	Wert	Fehler
Nadel	29.12	2.84	33.39	2.93
Laub	5.72	1.08	10.94	2.14
Eiche	0.81	0.25	2.41	1.50
Gesamt	35.65	2.94	46.73	4.29

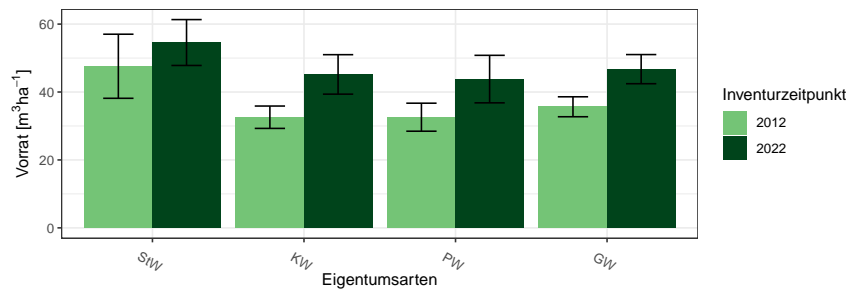


Abbildung 1.12: Totholz-Vorrat [$m^3 ha^{-1}$] nach Eigentumsarten

Thema: v-r-o-y-A-d-kreis315

Tabelle 1.39: Totholz-Vorrat [m^3ha^{-1}] nach Eigentumsarten

Thema: v-r-o-y-A-d-kreis315

BWI	2012		2022	
Eigentumsarten	Wert	Fehler	Wert	Fehler
Staatswald	47.59	9.43	54.57	6.75
Körperschaftswald	32.58	3.29	45.18	5.81
Privatwald	32.59	4.12	43.81	7.00
Gesamtwald	35.65	2.94	46.73	4.29

1.2 Lebensraum Wald

1.2.3 Stammzahlen

Tabelle 1.40 zeigt die Entwicklung der Stammzahlverteilung nach Inventurzeitpunkten, Tabelle 1.41 die Stammzahlen der Hauptbaumarten nach

Tabelle 1.40: Stammzahl Derbholz [10^6] nach Altersklasse und Inventurzeitpunkt für Alle Baumarten

Thema: n-a-A-AKL-gw-kreis315

BWI	1987		2002		2012		2022	
Altersklasse	Wert	Fehler	Wert	Fehler	Wert	Fehler	Wert	Fehler
1-20	16.26	1.84	5.14	1.09	6.76	1.28	4.41	0.98
21-40	15.71	1.98	17.53	2.11	11.20	1.40	14.00	1.68
41-60	7.87	1.13	7.51	0.91	8.55	0.99	7.66	0.88
61-80	5.81	0.86	4.15	0.55	3.16	0.43	4.02	0.44
81-100	3.62	0.61	3.03	0.42	2.72	0.40	2.34	0.27
101-120	1.85	0.36	1.91	0.29	2.42	0.34	1.51	0.20
121-140	0.68	0.19	1.25	0.21	0.85	0.15	1.16	0.18
141-160	0.51	0.17	0.23	0.07	0.59	0.13	0.56	0.10
>160	0.21	0.08	0.33	0.10	0.24	0.07	0.26	0.06

Alterklasse und Baumartengruppe zum Inventurzeitpunkt 2022.

Tabelle 1.41: Stammzahl Derbholz [10^6] nach Altersklasse und Baumartengruppe

Thema: n-a-X-AKL-gw-2022-kreis315

Baumartengruppe	Fichte		Tanne		Buche		Alle Baumarten	
Altersklasse	Wert	Fehler	Wert	Fehler	Wert	Fehler	Wert	Fehler
1-20	1.82	0.62	0.24	0.13	0.66	0.36	4.41	0.98
21-40	4.45	0.89	1.20	0.38	4.34	0.84	14.00	1.68
41-60	3.21	0.53	0.72	0.17	1.68	0.34	7.66	0.88
61-80	2.32	0.33	0.23	0.07	0.55	0.11	4.02	0.44
81-100	1.29	0.21	0.19	0.04	0.39	0.08	2.34	0.27
101-120	0.74	0.13	0.22	0.05	0.24	0.05	1.51	0.20
121-140	0.62	0.13	0.23	0.05	0.17	0.04	1.16	0.18
141-160	0.17	0.04	0.16	0.05	0.10	0.03	0.56	0.10
>160	0.07	0.03	0.05	0.01	0.07	0.02	0.26	0.06
Alle AKI	14.68	1.76	3.24	0.53	8.20	1.17	35.92	3.05

1.2.4 Naturnähe

Abbildung 1.13 und Tabelle 1.42 zeigen die Flächenanteile der Naturnähestufen in Prozent nach Inventurzeitpunkt und Abbildung 1.14 und Tabelle 1.43

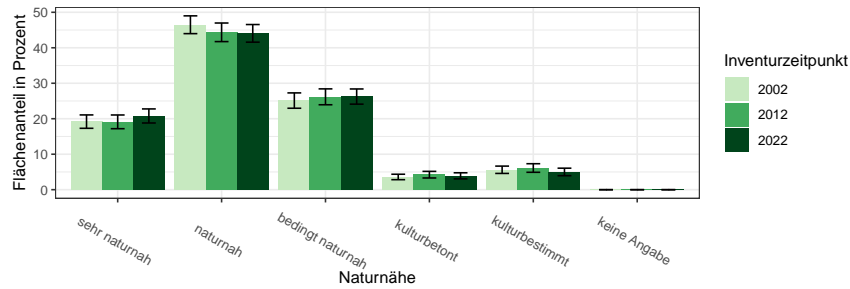


Abbildung 1.13: Flächenanteile der Naturnähestufen nach Inventurzeitpunkt

Thema: nn-r-nn-Y-c-kreis315

Tabelle 1.42: Flächenanteile der Naturnähestufen nach Inventurzeitpunkt

Thema: nn-r-nn-Y-c-kreis315

BWI Naturnähe	2002		2012		2022	
	Wert	Fehler	Wert	Fehler	Wert	Fehler
sehr naturnah	19.19	1.89	19.12	1.94	20.78	1.98
naturnah	46.49	2.51	44.36	2.62	44.06	2.49
bedingt naturnah	25.12	2.16	26.18	2.24	26.25	2.14
kulturbetont	3.59	0.77	4.23	0.93	3.91	0.85
kulturbestimmt	5.62	1.03	6.11	1.21	5.00	1.06
keine Angabe	0.00	0.00	0.00	0.00	0.00	0.00

die Flächenanteile nach Eigentumsarten im Jahr 2022.

1.2 Lebensraum Wald

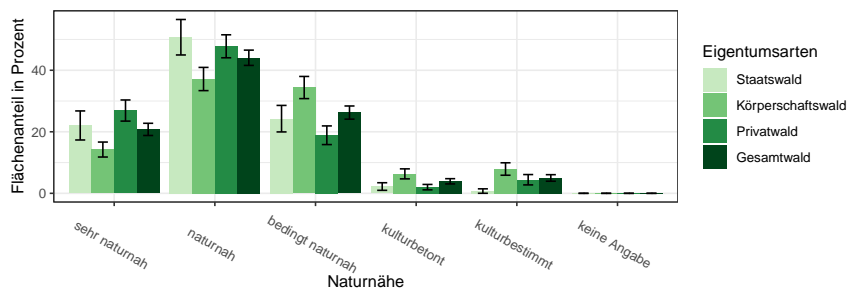


Abbildung 1.14: Flächenanteile der Naturnähestufen nach Eigentumsarten
Thema: nn-r-nn-O-c-kreis315

Tabelle 1.43: Flächenanteile der Naturnähestufen nach Eigentumsarten
Thema: nn-r-nn-O-c-kreis315

Eigentumsarten	Staatswald		Körperschaftswald		Privatwald		Gesamtwald	
	Wert	Fehler	Wert	Fehler	Wert	Fehler	Wert	Fehler
sehr naturnah	22.06	4.72	14.23	2.43	26.91	3.43	20.78	1.98
naturnah	50.74	5.77	37.15	3.77	47.79	3.74	44.06	2.49
bedingt naturnah	24.26	4.31	34.39	3.60	18.88	3.04	26.25	2.14
kulturbetont	2.21	1.23	6.32	1.62	2.01	0.88	3.91	0.85
kulturbestimmt	0.74	0.72	7.91	2.02	4.42	1.68	5.00	1.06
keine Angabe	0.00	0.00	0.00	0.00	0.00	0.00	0.00	0.00

1.2.5 Forstlich besonders bedeutsame Arten der Bodenvegetation

1.2.5 Forstlich besonders bedeutsame Arten der Bodenvegetation

Die Dichte der forstlich besonders bedeutsamen Arten der Bodenvegetation werden im Probekreis mit 10 Metern Radius gutachlich angesprochen. Aus dieser Ansprache lassen sich die Flächenanteile in Abbildung 1.15 und Tabelle 1.44 berechnen.

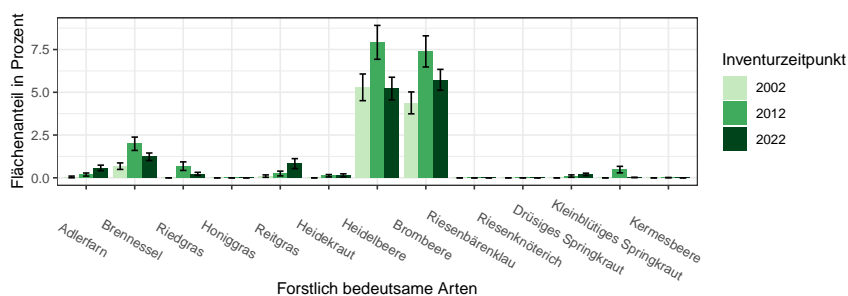


Abbildung 1.15: Flächenanteile der Forstlich besonders bedeutsamen Arten der Bodenvegetation in Prozent nach Inventurzeitpunkt
Thema: f-r-fba-Y-gw-kreis315

Tabelle 1.44: Flächenanteile der Forstlich besonders bedeutsamen Arten der Bodenvegetation in Prozent nach Inventurzeitpunkt
Thema: f-r-fba-Y-gw-kreis315

BWI Forstlich bedeutsame Arten	2002		2012		2022	
	Wert	Fehler	Wert	Fehler	Wert	Fehler
Adlerfarn	0.1	0.05	0.2	0.09	0.6	0.16
Brennessel	0.7	0.19	2.0	0.39	1.2	0.22
Riedgras	0.0	0.00	0.7	0.25	0.2	0.09
Honiggras	0.0	0.00	0.0	0.00	0.0	0.00
Reitgras	0.1	0.07	0.2	0.14	0.8	0.29
Heidekraut	0.0	0.00	0.1	0.07	0.1	0.09
Heidelbeere	5.3	0.78	7.9	0.99	5.2	0.66
Brombeere	4.4	0.64	7.4	0.91	5.7	0.61
Riesenbärenklau	0.0	0.00	0.0	0.00	0.0	0.00
Riesenknöterich	0.0	0.00	0.0	0.00	0.0	0.00
Drüsiges Springkraut	0.0	0.00	0.1	0.07	0.2	0.07
Kleinblütiges Springkraut	0.0	0.00	0.5	0.19	0.0	0.01
Kermesbeere	0.0	0.00	0.0	0.01	0.0	0.00

1.2.6 Verjüngung und Jungbestockung

Informationen zur Aufnahme von Verjüngung und Jungbestockung finden sich in

Tabelle 1.45 zeigt die Stammzahlen der Verjüngung nach Baumarten als Anteile an der Gesamtstammzahl der Verjüngung nach Eigentumsarten und Inventurzeitpunkt. Tabelle 1.46 zeigt die Jungstockungsflächen für das Jahr

BAG	StW			KW			PW			GW		
	2002	2012	2022	2002	2012	2022	2002	2012	2022	2002	2012	2022
FI	22.8	38.3	41.4	45.6	26.4	25.1	56.5	57.1	54.1	45.2	42.0	39.1
TA	4.3	3.0	2.7	1.7	4.0	3.4	6.5	5.0	5.8	3.8	4.2	4.2
DGL	1.4	0.4	0.2	0.2	2.1	1.4	0.1	0.0	0.0	0.4	0.9	0.7
KI	0.1	0.0	0.0	0.2	0.1	0.0	0.6	0.2	0.4	0.3	0.1	0.2
LAE	0.0	0.0	0.0	0.0	0.0	0.0	0.0	0.0	0.0	0.0	0.0	0.0
BU	33.4	27.5	16.6	19.3	25.7	36.8	8.1	7.7	10.7	18.0	18.2	23.2
EI	0.5	0.1	0.1	0.7	0.5	2.2	0.0	0.0	0.0	0.4	0.2	1.0
ALH	24.9	15.1	26.9	23.4	34.3	21.8	14.8	13.0	16.4	20.7	21.3	20.7
ALN	12.6	15.6	12.1	9.0	6.9	9.2	13.4	17.0	12.5	11.1	13.0	11.0
Nadel	28.6	41.7	44.3	47.7	32.6	29.9	63.7	62.3	60.3	49.7	47.2	44.2
Laub	71.4	58.3	55.7	52.4	67.4	70.0	36.3	37.7	39.6	50.2	52.7	55.9

Tabelle 1.45: Verjüngungsanteil der Baumartengruppen in Prozent nach Eigentumsarten und Inventurzeitpunkt dabei steht BAG für Baumartengruppe, StW für Staatswald, KW für Körperschaftswald, PW für Privatwald, GW für Gesamtwald, FI für Fichte, TA für Tanne, DGL für Douglasie, KI für Kiefer, LAE für Lärche, BU für Buche, EI für Eiche, ALH für sonst. Hartholz, ALN für sonst. Weichholz, Nadel für Nadelholz und Laub für Laubholz

Thema: r-r-O-y-A-kreis315

2012, Tabelle 1.47 zeigt die Jungstockungsflächen für das Jahr 2022.

Tabelle 1.48 zeigt die Jungbestockungsanteile je Bestandestypgruppen nach Baumarten, Tabelle 1.49 je Bestandestypgruppe den Anteil der Jungbestockung aus Naturverjüngung an der Jungbestockung der Baumartengruppe zeigt. Hier ist ein hoher Wert also vor allem dann relevant, wenn in sich Tabelle 1.48 ein hinreichend hoher Wert in der gleichen Zelle findet.

1.2.6 Verjüngung und Jungbestockung

Tabelle 1.46: Jungbestockungsfläche nach Baumartengruppe 2012

Thema: jb-r-X-2012-A-kreis315

Baumartengruppe	Unter Schirm	Abgedeckt	Gesamt	Standardfehler	Anteil	NV-Anteil
Fichte	4661.67	1798.03	6459.70	825.00	0.33	0.94
Tanne	1137.65	251.14	1388.80	281.85	0.07	0.90
sonst. Nadelholz	450.26	16.01	466.27	139.50	0.02	1.00
Buche	4644.66	828.47	5473.14	776.52	0.28	0.97
sonst. Hartholz	2823.62	352.20	3175.82	490.17	0.16	0.97
sonst. Laubholz	1610.92	746.43	2357.35	347.51	0.12	0.98
Alle Baumarten	15328.78	3992.29	19321.07	1719.07	1.00	0.96

Tabelle 1.47: Jungbestockungsfläche nach Baumartengruppe 2022

Thema: jb-r-X-2022-A-kreis315

Baumartengruppe	Unter Schirm	Abgedeckt	Gesamt	Standardfehler	Anteil	NV-Anteil
Fichte	5055.10	299.12	5354.22	657.36	0.32	0.99
Tanne	1475.61	166.07	1641.68	223.17	0.10	0.95
sonst. Nadelholz	628.26	40.02	668.28	119.86	0.04	0.91
Buche	3634.51	283.12	3917.63	465.63	0.23	0.96
sonst. Hartholz	2761.15	103.04	2864.19	339.10	0.17	0.98
sonst. Laubholz	2111.88	279.12	2390.99	295.47	0.14	0.96
Alle Baumarten	15666.51	1170.49	16836.99	1395.05	1.00	0.97

Tabelle 1.48: Jungbestockungsflächenanteile nach Baumartengruppe und Bestandestypgruppen 2022

Thema: jb-r-b-2022-A-kreis315

Baumartengruppe	Fichte	Tanne	Douglasie	Kiefer	Lärche	Eiche	Buche	Edellaub	Weichlaub
Fichte	0.53	0.25	0.10	0.17	0.00	0.06	0.05	0.08	0.14
Tanne	0.07	0.22	0.14	0.09	0.10	0.12	0.08	0.02	0.00
sonst. Nadelholz	0.03	0.03	0.28	0.03	0.00	0.05	0.04	0.01	0.00
Buche	0.10	0.35	0.25	0.10	0.10	0.27	0.61	0.14	0.08
sonst. Hartholz	0.07	0.10	0.14	0.56	0.70	0.33	0.18	0.56	0.29
sonst. Laubholz	0.19	0.06	0.08	0.06	0.10	0.16	0.03	0.19	0.49
Alle Baumarten	1.00	1.00	1.00	1.00	1.00	1.00	1.00	1.00	1.00

1.2 Lebensraum Wald

Tabelle 1.49: Naturverjüngungsanteile an der Jungbestockung nach Baumartengruppe und Bestandestypgruppen 2022

Thema: jb-r-b-2022-NV-kreis315

Baumartengruppe	Fichte	Tanne	Douglasie	Kiefer	Lärche	Eiche	Buche	Edellaub	Weichlaub
Fichte	0.99	0.99	1.00	1.00		1.00	1.00	1.00	1.00
Tanne	0.99	0.87	1.00	1.00	1.00	1.00	1.00	0.96	
sonst. Nadelholz	0.90	0.91	1.00	1.00		1.00	0.70	1.00	
Buche	0.92	0.99	0.95	0.90	1.00	0.91	0.98	1.00	1.00
sonst. Hartholz	1.00	0.99	1.00	1.00	1.00	0.96	0.97	0.95	1.00
sonst. Laubholz	1.00	0.98	0.92	1.00	1.00	0.58	0.95	0.93	1.00
Alle Baumarten	0.98	0.96	0.98	0.99	1.00	0.90	0.97	0.96	1.00

1.2.7 Waldstrukturen: Biotopbäume, Schichtigkeit und Mischung

Informationen zur Erhebung der Biotopbäume, der Schichtigkeit

Abbildung 1.16 und Tabelle 1.50 zeigen die Stammzahl pro Hektar der Biotopbäume nach Eigentumsarten und Inventurzeitpunkt, Abbildung 1.17

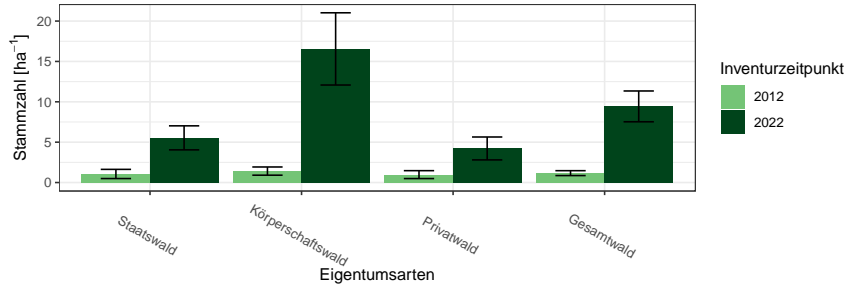


Abbildung 1.16: Biotopbäume – Stammzahlen nach Eigentumsarten und Inventurzeitpunkt

Thema: n-r-o-y-A-2022-kreis315

Tabelle 1.50: Biotopbäume – Stammzahlen nach Eigentumsarten und Inventurzeitpunkt

Thema: n-r-o-y-A-2022-kreis315

Eigentumsarten	BWI	Wert	Standardfehler
Staatswald	2012	1.06	0.57
Staatswald	2022	5.54	1.49
Körperschaftswald	2012	1.42	0.51
Körperschaftswald	2022	16.55	4.47
Privatwald	2012	0.98	0.49
Privatwald	2022	4.22	1.42
Gesamtwald	2012	1.17	0.30
Gesamtwald	2022	9.43	1.91

und Tabelle 1.51 zeigen den Vorrat pro Hektar der Biotopbäume nach Eigentumsarten und Inventurzeitpunkt und Abbildung 1.18 und Tabelle 1.52 zeigen das mittlere Stückvolumen der Biotopbäume nach Eigentumsarten und Inventurzeitpunkt.

Tabelle 1.53 zeigt die Entwicklung der Schichtigkeit.

1.2 Lebensraum Wald

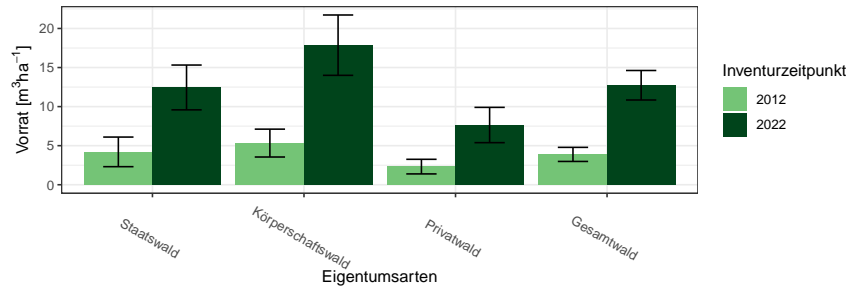


Abbildung 1.17: Biotopbäume – Vorrat pro Hektar nach Eigentumsarten und Inventurzeitpunkt

Thema: v-r-o-y-A-2022-kreis315

Tabelle 1.51: Biotopbäume – Vorrat pro Hektar nach Eigentumsarten und Inventurzeitpunkt

Thema: v-r-o-y-A-2022-kreis315

Eigentumsarten	BWI	Wert	Standardfehler
Staatswald	2012	4.21	1.89
Staatswald	2022	12.45	2.87
Körperschaftswald	2012	5.33	1.78
Körperschaftswald	2022	17.86	3.86
Privatwald	2012	2.32	0.93
Privatwald	2022	7.64	2.26
Gesamtwald	2012	3.88	0.90
Gesamtwald	2022	12.73	1.89

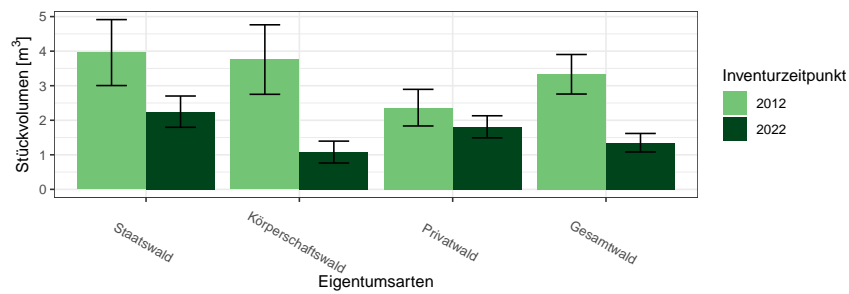


Abbildung 1.18: Biotopbäume – Mittleres Stückvolumen nach Eigentumsarten und Inventurzeitpunkt

Thema: v-a-o-y-A-2022-kreis315

1.2.7 Waldstrukturen: Biotopbäume, Schichtigkeit und Mischung

Tabelle 1.52: Biotopbäume – Mittleres Stückvolumen nach Eigentumsarten und Inventurzeitpunkt

Thema: v-a-o-y-A-2022-kreis315

Eigentumsarten	BWI	Wert	Standardfehler
Staatswald	2012	3.96	0.95
Staatswald	2022	2.25	0.45
Körperschaftswald	2012	3.76	1.01
Körperschaftswald	2022	1.08	0.32
Privatwald	2012	2.36	0.53
Privatwald	2022	1.81	0.32
Gesamtwald	2012	3.33	0.57
Gesamtwald	2022	1.35	0.27

Tabelle 1.53: Anteil der Fläche der Schichtkeiten an der Gesamtfläche des begehbaren Waldes

Thema: s-r-X-y-A-kreis315

BWI	Einschichtig	Fehler	Zweischichtig	Fehler	Mehrschichtig	Fehler
2012	29.15	2.12	60.19	2.11	10.66	1.42
2022	33.12	2.78	65.31	2.78	1.56	0.48

1.2 Lebensraum Wald

Abbildung 1.19 und Tabelle 1.54 zeigen die Entwicklung der Mischung.

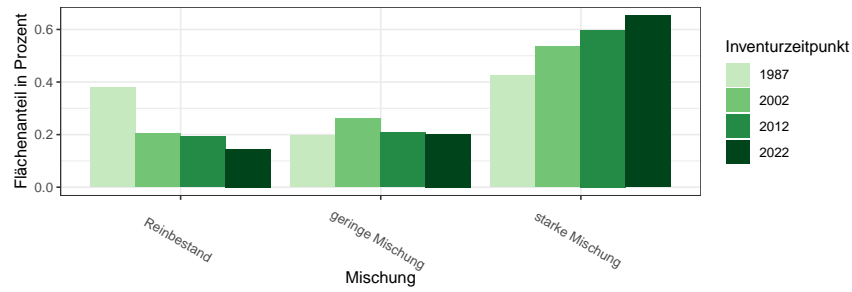


Abbildung 1.19: Mischbestandsanteile in Prozent nach Inventurzeitpunkt

Thema: m-r-X-y-A-kreis315

Tabelle 1.54: Mischbestandsanteile in Prozent nach Inventurzeitpunkt

Thema: m-r-X-y-A-kreis315

Mischung	BWI	Wert
Reinbestand	1987	0.38
geringe Mischung	1987	0.20
starke Mischung	1987	0.42
Reinbestand	2002	0.20
geringe Mischung	2002	0.26
starke Mischung	2002	0.54
Reinbestand	2012	0.19
geringe Mischung	2012	0.21
starke Mischung	2012	0.60
Reinbestand	2022	0.14
geringe Mischung	2022	0.20
starke Mischung	2022	0.65

1.3 Rohstoffquelle Wald

1.3.1 Vorräte

Abbildung 1.20 und Tabelle 1.55 zeigen die Gesamtvorräte nach Baumartengruppen und Eigentumsarten zum Inventurzeitpunkt 2022 in $10^6 m^3$,

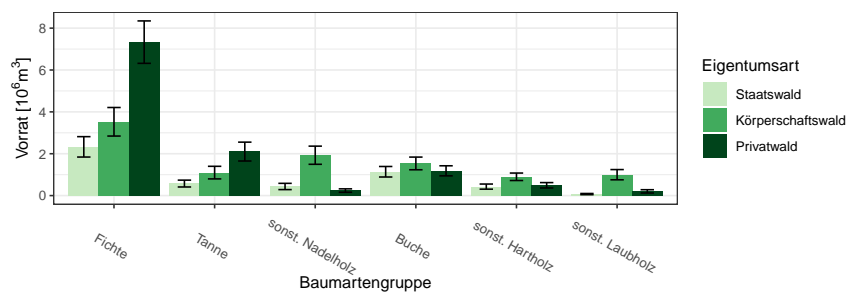


Abbildung 1.20: Vorrat [$10^6 m^3$] nach Baumartengruppe und Eigentumsart

Thema: v-a-A-o-A-2022-kreis315

Tabelle 1.55: Vorrat [$10^6 m^3$] nach Baumartengruppe und Eigentumsart

Thema: v-a-A-o-A-2022-kreis315

Eigentumsart	Gesamtwald		Staatswald		Körperschaftswald		Privatwald	
	Wert	Fehler	Wert	Fehler	Wert	Fehler	Wert	Fehler
Baumartengruppe								
Fichte	13.19	1.32	2.33	0.49	3.53	0.68	7.33	1.01
Tanne	3.78	0.57	0.57	0.16	1.10	0.30	2.10	0.45
sonst. Nadelholz	2.61	0.47	0.44	0.15	1.93	0.43	0.24	0.08
Buche	3.86	0.47	1.14	0.25	1.54	0.30	1.18	0.24
sonst. Hartholz	1.87	0.27	0.43	0.12	0.90	0.18	0.49	0.13
sonst. Laubholz	1.29	0.26	0.07	0.03	1.00	0.24	0.20	0.08
Alle Baumarten	26.59	2.09	4.98	0.84	9.99	1.25	11.55	1.41

1.3 Rohstoffquelle Wald

1.3.2 Vorratsentwicklung

Abbildung 1.21 und Tabelle 1.56 zeigen die Vorratsentwicklung seit 1987 nach Baumartengruppen im Gesamtwald in $10^6 m^3$, Abbildung 1.22 und

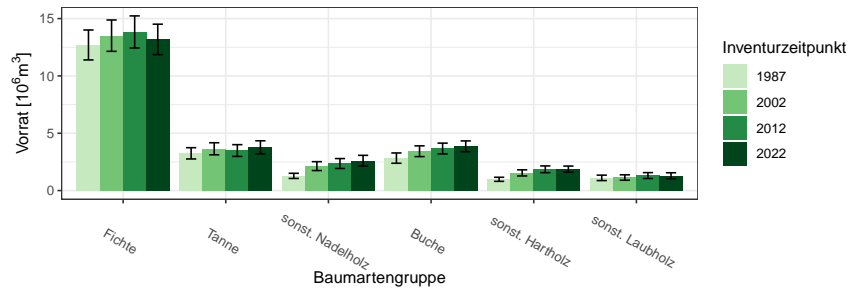


Abbildung 1.21: Vorrat [$10^6 m^3$] nach Baumartengruppe und Inventurzeitpunkt im Gesamtwald

Thema: v-a-A-y-A-gw-kreis315

Tabelle 1.56: Vorrat [$10^6 m^3$] nach Baumartengruppe und Inventurzeitpunkt im Gesamtwald

Thema: v-a-A-y-A-gw-kreis315

BWI	1987		2002		2012		2022	
	Wert	Fehler	Wert	Fehler	Wert	Fehler	Wert	Fehler
Baumartengruppe								
Fichte	12.70	1.31	13.51	1.37	13.84	1.40	13.19	1.32
Tanne	3.25	0.49	3.65	0.53	3.49	0.51	3.78	0.57
sonst. Nadelholz	1.28	0.22	2.13	0.39	2.36	0.43	2.61	0.47
Buche	2.83	0.45	3.43	0.47	3.67	0.47	3.86	0.47
sonst. Hartholz	0.98	0.18	1.54	0.27	1.86	0.29	1.87	0.27
sonst. Laubholz	1.11	0.24	1.14	0.24	1.31	0.26	1.29	0.26
Alle Baumarten	22.15	1.84	25.40	2.03	26.52	2.09	26.59	2.09

Tabelle 1.57 die Vorratsentwicklung im Staatswald in $10^6 m^3$, Abbildung 1.23 und Tabelle 1.58 die Vorratsentwicklung im Körperschaftswald in $10^6 m^3$ und Abbildung 1.24 sowie Tabelle 1.59 die Vorratsentwicklung im Privatwald in $10^6 m^3$.

1.3.2 Vorratsentwicklung

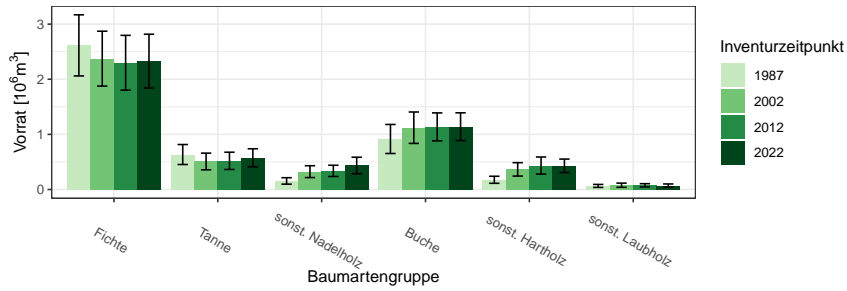


Abbildung 1.22: Vorrat [$10^6 m^3$] nach Baumartengruppe und Inventurzeitpunkt im Staatswald
Thema: v-a-A-y-A-stw-kreis315

Tabelle 1.57: Vorrat [$10^6 m^3$] nach Baumartengruppe und Inventurzeitpunkt im Staatswald
Thema: v-a-A-y-A-stw-kreis315

BWI	1987		2002		2012		2022	
Baumartengruppe	Wert	Fehler	Wert	Fehler	Wert	Fehler	Wert	Fehler
Fichte	2.61	0.55	2.37	0.50	2.30	0.50	2.33	0.49
Tanne	0.63	0.18	0.51	0.15	0.52	0.16	0.57	0.16
sonst. Nadelholz	0.16	0.06	0.32	0.11	0.34	0.10	0.44	0.15
Buche	0.92	0.26	1.12	0.28	1.14	0.25	1.14	0.25
sonst. Hartholz	0.18	0.06	0.36	0.12	0.43	0.15	0.43	0.12
sonst. Laubholz	0.06	0.03	0.08	0.04	0.08	0.03	0.07	0.03
Alle Baumarten	4.56	0.81	4.77	0.79	4.80	0.81	4.98	0.84

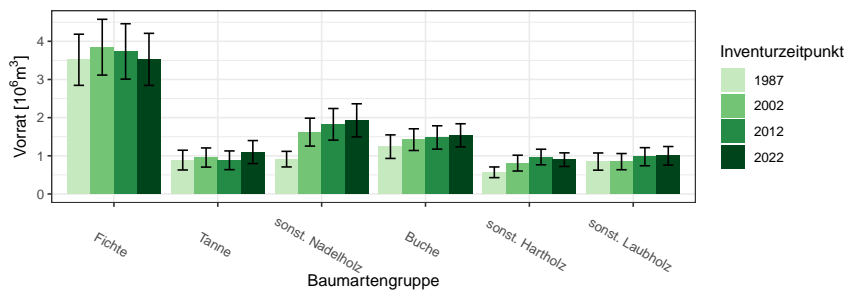


Abbildung 1.23: Vorrat [$10^6 m^3$] nach Baumartengruppe und Inventurzeitpunkt im Körperschaftswald
Thema: v-a-A-y-A-kw-kreis315

1.3 Rohstoffquelle Wald

Tabelle 1.58: Vorrat [$10^6 m^3$] nach Baumartengruppe und Inventurzeitpunkt im Körperschaftswald

Thema: v-a-A-y-A-kw-kreis315

BWI	1987		2002		2012		2022	
Baumartengruppe	Wert	Fehler	Wert	Fehler	Wert	Fehler	Wert	Fehler
Fichte	3.52	0.67	3.85	0.73	3.73	0.73	3.53	0.68
Tanne	0.89	0.26	0.96	0.25	0.88	0.25	1.10	0.30
sonst. Nadelholz	0.91	0.20	1.62	0.37	1.83	0.41	1.93	0.43
Buche	1.24	0.31	1.42	0.28	1.48	0.31	1.54	0.30
sonst. Hartholz	0.57	0.14	0.81	0.21	0.97	0.20	0.90	0.18
sonst. Laubholz	0.85	0.23	0.85	0.21	0.98	0.24	1.00	0.24
Alle Baumarten	7.97	1.04	9.50	1.19	9.87	1.24	9.99	1.25

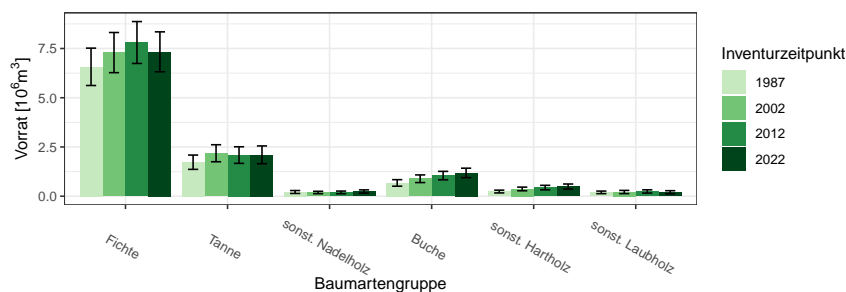


Abbildung 1.24: Vorrat [$10^6 m^3$] nach Baumartengruppe und Inventurzeitpunkt im Privatwald

Thema: v-a-A-y-A-pw-kreis315

Tabelle 1.59: Vorrat [$10^6 m^3$] nach Baumartengruppe und Inventurzeitpunkt im Privatwald

Thema: v-a-A-y-A-pw-kreis315

BWI	1987		2002		2012		2022	
Baumartengruppe	Wert	Fehler	Wert	Fehler	Wert	Fehler	Wert	Fehler
Fichte	6.57	0.95	7.29	1.02	7.80	1.06	7.33	1.01
Tanne	1.73	0.36	2.18	0.43	2.09	0.42	2.10	0.45
sonst. Nadelholz	0.21	0.07	0.19	0.06	0.19	0.07	0.24	0.08
Buche	0.68	0.17	0.89	0.19	1.05	0.21	1.18	0.24
sonst. Hartholz	0.24	0.07	0.37	0.09	0.44	0.11	0.49	0.13
sonst. Laubholz	0.20	0.06	0.21	0.08	0.24	0.08	0.20	0.08
Alle Baumarten	9.62	1.24	11.13	1.39	11.82	1.43	11.55	1.41

1.3.3 Hektarvorräte

, Abbildung 1.25 und Tabelle 1.60 zeigen die die Hektarvorräte nach Baumartengruppen und Eigentumsarten zum Inventurzeitpunkt 2022 in m^3 pro Hektar. .

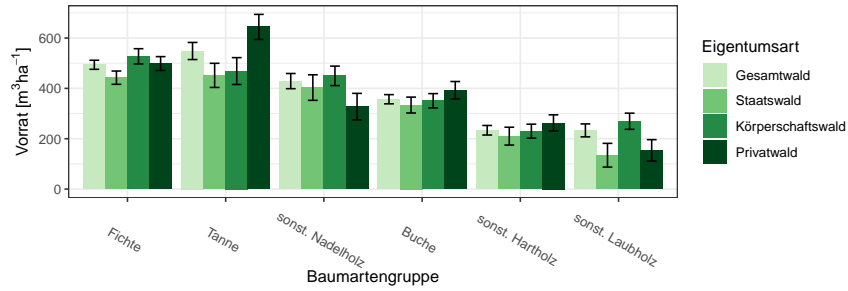


Abbildung 1.25: Vorrat [$m^3 ha^{-1}$] nach Baumartengruppe und Eigentumsart

Thema: v-r-A-o-A-2022-kreis315

Tabelle 1.60: Vorrat [$m^3 ha^{-1}$] nach Baumartengruppe und Eigentumsart

Thema: v-r-A-o-A-2022-kreis315

Eigentumsart	Gesamtwald		Staatswald		Körperschaftswald		Privatwald	
	Wert	Fehler	Wert	Fehler	Wert	Fehler	Wert	Fehler
Baumartengruppe								
Fichte	493.78	18.01	442.53	26.37	527.43	30.22	498.74	27.46
Tanne	548.53	33.94	451.67	47.93	468.85	53.32	644.25	49.74
sonst. Nadelholz	428.99	30.15	403.24	50.77	449.76	38.67	327.42	52.77
Buche	356.93	18.24	333.73	31.60	350.88	28.34	392.42	34.87
sonst. Hartholz	233.60	19.00	210.23	35.45	230.02	27.78	262.67	32.23
sonst. Laubholz	233.08	25.76	134.43	47.16	269.42	32.10	153.67	42.66
Alle Baumarten	415.30	12.73	366.00	22.95	394.61	18.45	463.82	22.25

1.3 Rohstoffquelle Wald

1.3.4 Entwicklung der Hektarvorräte

Abbildung 1.26 und Tabelle 1.61 zeigen die Entwicklung der Hektarvorräte seit 1987 nach Baumartengruppen im Gesamtwald in m^3 pro Hektar, Abbildung 1.27 und Tabelle 1.62 die Entwicklung der Hektarvorräte im

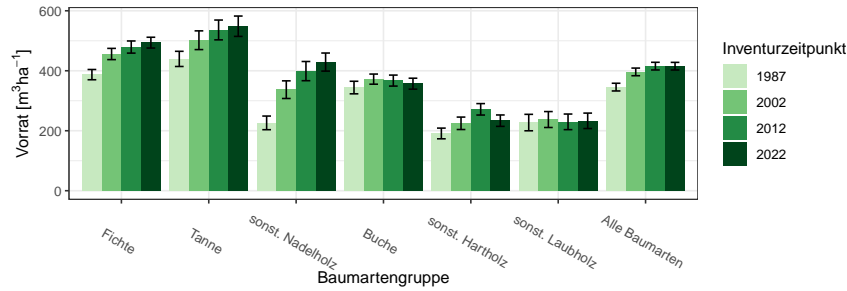


Abbildung 1.26: Vorrat [m^3ha^{-1}] nach Baumartengruppe und Inventurzeitpunkt im Gesamtwald
Thema: v-r-A-y-gw-kreis315

Tabelle 1.61: Vorrat [m^3ha^{-1}] nach Baumartengruppe und Inventurzeitpunkt im Gesamtwald
Thema: v-r-A-y-gw-kreis315

BWI	1987		2002		2012		2022	
	Wert	Fehler	Wert	Fehler	Wert	Fehler	Wert	Fehler
Fichte	387.14	17.06	455.89	18.71	479.10	20.23	493.78	18.01
Tanne	439.56	25.30	501.83	31.24	536.09	33.02	548.53	33.94
sonst. Nadelholz	226.21	22.76	336.95	29.44	398.86	32.01	428.99	30.15
Buche	344.05	20.93	372.12	16.90	367.24	18.32	356.93	18.24
sonst. Hartholz	190.95	17.82	224.80	20.75	271.43	19.09	233.60	19.00
sonst. Laubholz	227.25	27.42	237.38	26.56	229.67	26.02	233.08	25.76
Alle Baumarten	345.52	12.85	396.21	12.76	415.46	12.78	415.30	12.73

Staatwald in m^3 pro Hektar, Abbildung 1.28 und Tabelle 1.63 die Entwicklung der Hektarvorräte im Körperschaftswald in m^3 pro Hektar und Abbildung 1.29 sowie Tabelle 1.64 die im Privatwald in m^3 pro Hektar.

1.3.4 Entwicklung der Hektarvorräte

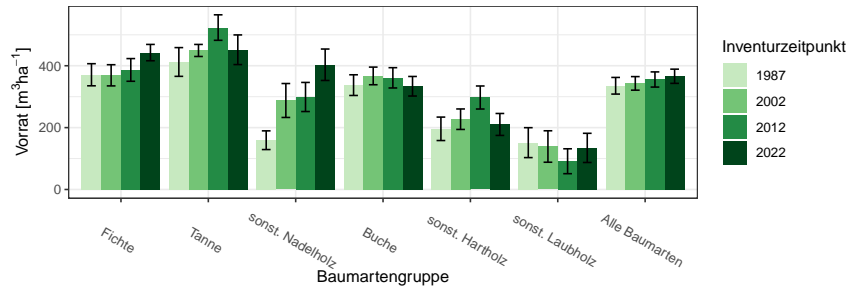


Abbildung 1.27: Vorrat [$m^3 ha^{-1}$] nach Baumartengruppe und Inventurzeitpunkt im Staatswald
Thema: v-r-A-y-stw-kreis315

Tabelle 1.62: Vorrat [$m^3 ha^{-1}$] nach Baumartengruppe und Inventurzeitpunkt im Staatswald
Thema: v-r-A-y-stw-kreis315

BWI	1987		2002		2012		2022	
Baumartengruppe	Wert	Fehler	Wert	Fehler	Wert	Fehler	Wert	Fehler
Fichte	370.87	35.75	369.08	34.24	386.47	36.66	442.53	26.37
Tanne	412.16	46.45	449.38	19.46	523.42	41.20	451.67	47.93
sonst. Nadelholz	159.29	30.23	287.67	54.86	299.00	47.04	403.24	50.77
Buche	337.33	33.43	367.10	28.52	360.93	32.79	333.73	31.60
sonst. Hartholz	196.12	37.91	227.20	33.12	297.32	37.22	210.23	35.45
sonst. Laubholz	151.44	48.36	138.94	50.84	91.31	40.23	134.43	47.16
Alle Baumarten	335.28	26.89	342.96	21.91	355.56	24.51	366.00	22.95

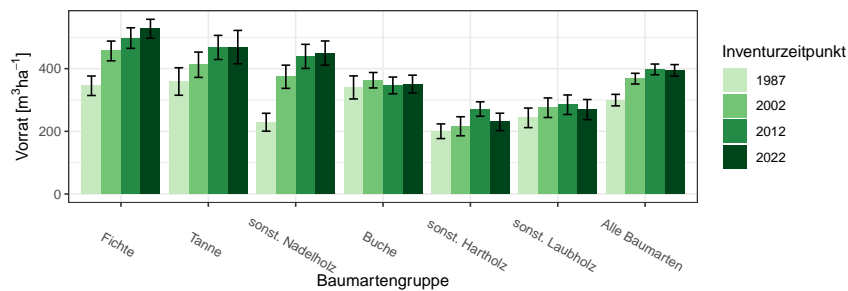


Abbildung 1.28: Vorrat [$m^3 ha^{-1}$] nach Baumartengruppe und Inventurzeitpunkt im Körperschaftswald
Thema: v-r-A-y-kw-kreis315

1.3 Rohstoffquelle Wald

Tabelle 1.63: Vorrat [m^3ha^{-1}] nach Baumartengruppe und Inventurzeitpunkt im Körperschaftswald

Thema: v-r-A-y-kw-kreis315

BWI	1987		2002		2012		2022	
Baumartengruppe	Wert	Fehler	Wert	Fehler	Wert	Fehler	Wert	Fehler
Fichte	345.48	31.12	456.58	31.51	497.76	32.83	527.43	30.22
Tanne	359.07	43.89	412.57	40.35	467.86	38.46	468.85	53.32
sonst. Nadelholz	229.02	28.57	374.19	37.01	439.20	38.51	449.76	38.67
Buche	340.12	36.88	363.09	24.68	346.56	26.73	350.88	28.34
sonst. Hartholz	200.23	23.39	216.15	30.39	271.13	23.08	230.02	27.78
sonst. Laubholz	243.04	31.24	275.35	31.21	284.89	31.16	269.42	32.10
Alle Baumarten	299.63	18.38	368.15	17.09	397.64	17.14	394.61	18.45

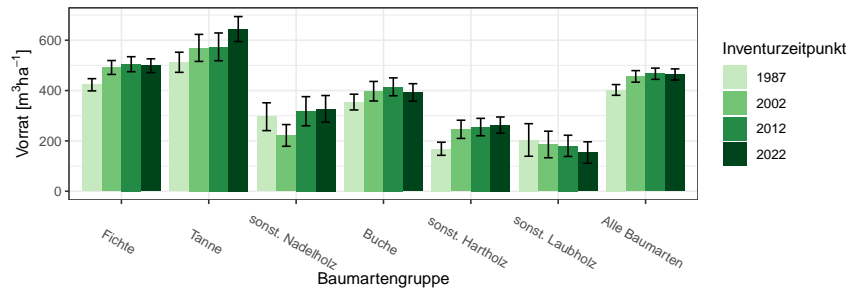


Abbildung 1.29: Vorrat [m^3ha^{-1}] nach Baumartengruppe und Inventurzeitpunkt im Privatwald

Thema: v-r-A-y-pw-kreis315

Tabelle 1.64: Vorrat [m^3ha^{-1}] nach Baumartengruppe und Inventurzeitpunkt im Privatwald

Thema: v-r-A-y-pw-kreis315

BWI	1987		2002		2012		2022	
Baumartengruppe	Wert	Fehler	Wert	Fehler	Wert	Fehler	Wert	Fehler
Fichte	422.97	24.26	491.64	27.63	504.68	29.83	498.74	27.46
Tanne	512.34	39.98	569.45	53.72	573.60	55.17	644.25	49.74
sonst. Nadelholz	296.09	55.29	221.72	43.16	317.87	57.88	327.42	52.77
Buche	354.22	31.23	397.35	38.82	414.78	35.58	392.42	34.87
sonst. Hartholz	168.61	25.97	245.99	36.11	254.90	34.62	262.67	32.23
sonst. Laubholz	203.71	64.65	185.72	52.78	180.21	42.10	153.67	42.66
Alle Baumarten	402.41	21.34	456.22	22.94	466.85	22.25	463.82	22.25

1.3.5 Vorratsstruktur: die Vorratsverteilung nach Stärkeklassen

1.3.5 Vorratsstruktur: die Vorratsverteilung nach Stärkeklassen

In den folgenden Abschnitten wird die Entwicklung der Vorräte je Durchmesserklasse der jeweiligen Baumartengruppe in den verschiedenen Eigentumsarten dargestellt.

1.3.5.1 Alle Baumarten

Abbildung 1.30 und Tabelle 1.65 zeigen die Entwicklung der Vorräte je Durchmesserklasse im Gesamtwald, Tabelle 1.66 zeigt die Entwicklung im

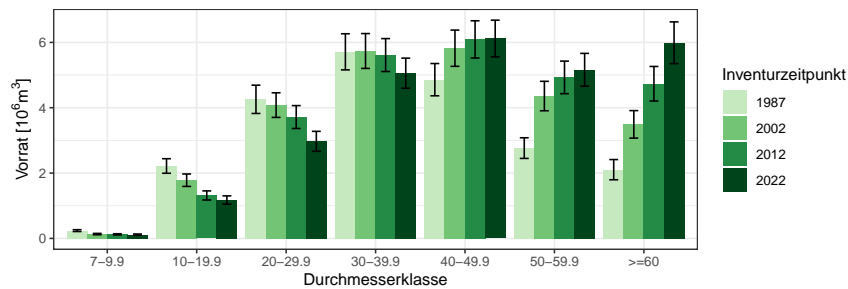


Abbildung 1.30: Vorrat [10⁶m³] nach Durchmesserklasse und Inventurzeitpunkt für Alle Baumarten

Thema: v-d-a-y-Alle-BA-gw-kreis315

Tabelle 1.65: Vorrat [10⁶m³] nach Durchmesserklasse und Inventurzeitpunkt für Alle Baumarten im Gesamtwald

Thema: v-d-a-y-Alle-BA-gw-kreis315

BWI	1987		2002		2012		2022	
Durchmesserklasse	Wert	Fehler	Wert	Fehler	Wert	Fehler	Wert	Fehler
7-9.9	0.24	0.03	0.13	0.02	0.12	0.02	0.12	0.02
10-19.9	2.22	0.22	1.78	0.19	1.32	0.14	1.18	0.13
20-29.9	4.26	0.43	4.08	0.38	3.71	0.35	2.97	0.31
30-39.9	5.71	0.55	5.74	0.53	5.61	0.50	5.06	0.46
40-49.9	4.86	0.49	5.82	0.55	6.09	0.57	6.12	0.56
50-59.9	2.76	0.32	4.36	0.45	4.93	0.50	5.16	0.50
>=60	2.10	0.31	3.49	0.42	4.73	0.53	5.99	0.64
Alle DKl	22.15	1.84	25.40	2.03	26.52	2.09	26.59	2.09

Staatswald, Tabelle 1.67 zeigt die Entwicklung im Körperschaftswald und Tabelle 1.68 zeigt die Entwicklung im Privatwald.

1.3 Rohstoffquelle Wald

Tabelle 1.66: Vorrat [$10^6 m^3$] nach Durchmesserklasse und Inventurzeitpunkt für Alle Baumarten im Staatswald

Thema: v-d-a-y-Alle-BA-stw-kreis315

BWI	1987		2002		2012		2022	
Durchmesserklasse	Wert	Fehler	Wert	Fehler	Wert	Fehler	Wert	Fehler
7-9.9	0.06	0.01	0.03	0.01	0.04	0.01	0.03	0.01
10-19.9	0.43	0.10	0.34	0.07	0.28	0.06	0.28	0.06
20-29.9	0.71	0.17	0.76	0.15	0.61	0.12	0.50	0.10
30-39.9	1.04	0.23	0.91	0.18	1.04	0.21	0.88	0.18
40-49.9	1.00	0.19	1.02	0.20	0.98	0.19	1.07	0.21
50-59.9	0.61	0.14	0.87	0.18	0.75	0.18	0.94	0.20
>=60	0.70	0.21	0.84	0.20	1.11	0.25	1.27	0.27
Alle DKl	4.56	0.81	4.77	0.79	4.80	0.81	4.98	0.84

Tabelle 1.67: Vorrat [$10^6 m^3$] nach Durchmesserklasse und Inventurzeitpunkt für Alle Baumarten im Körperschaftswald

Thema: v-d-a-y-Alle-BA-kw-kreis315

BWI	1987		2002		2012		2022	
Durchmesserklasse	Wert	Fehler	Wert	Fehler	Wert	Fehler	Wert	Fehler
7-9.9	0.11	0.02	0.06	0.01	0.05	0.01	0.04	0.01
10-19.9	0.92	0.13	0.81	0.13	0.55	0.09	0.44	0.08
20-29.9	1.62	0.26	1.73	0.24	1.57	0.23	1.26	0.20
30-39.9	1.94	0.31	2.32	0.34	2.07	0.30	1.79	0.25
40-49.9	1.55	0.26	1.88	0.29	2.31	0.35	2.36	0.34
50-59.9	1.04	0.21	1.41	0.23	1.63	0.26	1.75	0.28
>=60	0.79	0.19	1.28	0.27	1.70	0.34	2.34	0.42
Alle DKl	7.97	1.04	9.50	1.19	9.87	1.24	9.99	1.25

Tabelle 1.68: Vorrat [$10^6 m^3$] nach Durchmesserklasse und Inventurzeitpunkt für Alle Baumarten im Privatwald

Thema: v-d-a-y-Alle-BA-pw-kreis315

BWI	1987		2002		2012		2022	
Durchmesserklasse	Wert	Fehler	Wert	Fehler	Wert	Fehler	Wert	Fehler
7-9.9	0.07	0.02	0.05	0.01	0.04	0.01	0.04	0.01
10-19.9	0.87	0.15	0.64	0.11	0.48	0.09	0.43	0.07
20-29.9	1.93	0.29	1.59	0.25	1.53	0.23	1.20	0.20
30-39.9	2.73	0.39	2.50	0.35	2.50	0.34	2.36	0.34
40-49.9	2.31	0.36	2.92	0.42	2.81	0.40	2.68	0.38
50-59.9	1.11	0.20	2.08	0.34	2.54	0.39	2.46	0.37
>=60	0.61	0.13	1.37	0.24	1.92	0.31	2.37	0.39
Alle DKl	9.62	1.24	11.13	1.39	11.82	1.43	11.55	1.41

1.3.5 Vorratsstruktur: die Vorratsverteilung nach Stärkeklassen

1.3.5.2 Fichte

Abbildung 1.31 und Tabelle 1.69 zeigen die Entwicklung der Vorräte je Durchmesserklasse im Gesamtwald, Tabelle 1.70 zeigt die Entwicklung im

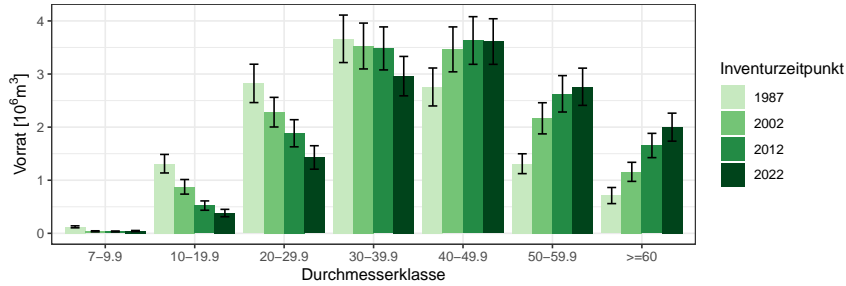


Abbildung 1.31: Vorrat [10⁶m³] nach Durchmesserklasse und Inventurzeitpunkt für Fichte

Thema: v-d-a-y-FI-gw-kreis315

Tabelle 1.69: Vorrat [10⁶m³] nach Durchmesserklasse und Inventurzeitpunkt für Fichte im Gesamtwald

Thema: v-d-a-y-FI-gw-kreis315

BWI	1987		2002		2012		2022	
Durchmesserklasse	Wert	Fehler	Wert	Fehler	Wert	Fehler	Wert	Fehler
7-9.9	0.12	0.02	0.04	0.01	0.03	0.01	0.04	0.01
10-19.9	1.31	0.17	0.88	0.14	0.52	0.09	0.38	0.07
20-29.9	2.82	0.36	2.28	0.28	1.88	0.26	1.43	0.22
30-39.9	3.66	0.45	3.53	0.43	3.48	0.41	2.96	0.37
40-49.9	2.76	0.36	3.46	0.42	3.63	0.45	3.61	0.43
50-59.9	1.31	0.19	2.17	0.29	2.63	0.34	2.76	0.35
>=60	0.71	0.15	1.16	0.18	1.65	0.23	2.00	0.26
Alle DKl	12.70	1.31	13.51	1.37	13.84	1.40	13.19	1.32

Staatw Wald, Tabelle 1.71 zeigt die Entwicklung im Körperschaftswald und Tabelle 1.72 zeigt die Entwicklung im Privatwald.

1.3 Rohstoffquelle Wald

Tabelle 1.70: Vorrat [$10^3 m^3$] nach Durchmesserklasse und Inventurzeitpunkt für Fichte im Staatswald

Thema: v-d-a-y-FI-stw-kreis315

BWI	1987		2002		2012		2022	
Durchmesserklasse	Wert	Fehler	Wert	Fehler	Wert	Fehler	Wert	Fehler
7-9.9	19.34	7.29	3.71	1.87	13.57	6.41	10.62	6.32
10-19.9	219.46	67.32	90.70	33.79	65.73	18.76	85.36	36.24
20-29.9	442.83	139.98	379.16	102.54	222.62	64.44	179.71	56.67
30-39.9	684.49	185.67	537.97	139.33	598.95	156.74	443.14	118.64
40-49.9	565.69	136.36	586.55	158.12	569.23	143.03	630.16	154.55
50-59.9	348.57	86.46	443.97	117.17	392.22	123.44	516.62	141.01
>=60	333.87	127.49	331.49	97.97	437.05	115.30	463.23	122.34
Alle DKl	2614.24	554.57	2373.54	497.90	2299.37	496.79	2328.84	487.46

Tabelle 1.71: Vorrat [$10^3 m^3$] nach Durchmesserklasse und Inventurzeitpunkt für Fichte im Körperschaftswald

Thema: v-d-a-y-FI-kw-kreis315

BWI	1987		2002		2012		2022	
Durchmesserklasse	Wert	Fehler	Wert	Fehler	Wert	Fehler	Wert	Fehler
7-9.9	52.23	12.84	12.48	7.32	5.55	2.98	7.63	4.11
10-19.9	415.52	82.65	333.93	87.97	204.61	57.05	67.06	25.38
20-29.9	898.26	202.41	702.05	140.61	566.16	145.06	436.37	130.26
30-39.9	1078.24	254.28	1206.60	272.10	1004.76	210.70	784.55	171.26
40-49.9	648.43	176.42	931.16	219.45	1066.09	259.24	1087.37	245.92
50-59.9	293.14	97.43	426.49	122.17	629.55	154.77	704.11	164.61
>=60	129.83	53.29	233.33	84.16	257.79	76.28	439.25	120.60
Alle DKl	3515.65	669.94	3846.04	730.67	3734.51	725.48	3526.35	682.13

Tabelle 1.72: Vorrat [$10^6 m^3$] nach Durchmesserklasse und Inventurzeitpunkt für Fichte im Privatwald

Thema: v-d-a-y-FI-pw-kreis315

BWI	1987		2002		2012		2022	
Durchmesserklasse	Wert	Fehler	Wert	Fehler	Wert	Fehler	Wert	Fehler
7-9.9	0.05	0.01	0.02	0.01	0.02	0.01	0.03	0.01
10-19.9	0.68	0.14	0.45	0.10	0.25	0.06	0.23	0.05
20-29.9	1.48	0.26	1.20	0.22	1.10	0.20	0.81	0.17
30-39.9	1.90	0.31	1.78	0.29	1.88	0.30	1.73	0.31
40-49.9	1.54	0.27	1.95	0.32	2.00	0.33	1.89	0.31
50-59.9	0.67	0.13	1.30	0.24	1.61	0.28	1.54	0.27
>=60	0.25	0.06	0.59	0.12	0.96	0.18	1.10	0.20
Alle DKl	6.57	0.95	7.29	1.02	7.80	1.06	7.33	1.01

1.3.5 Vorratsstruktur: die Vorratsverteilung nach Stärkeklassen

1.3.5.3 Tanne

Abbildung 1.32 und Tabelle 1.73 zeigen die Entwicklung der Vorräte je Durchmesserklasse im Gesamtwald, Tabelle 1.74 zeigt die Entwicklung im

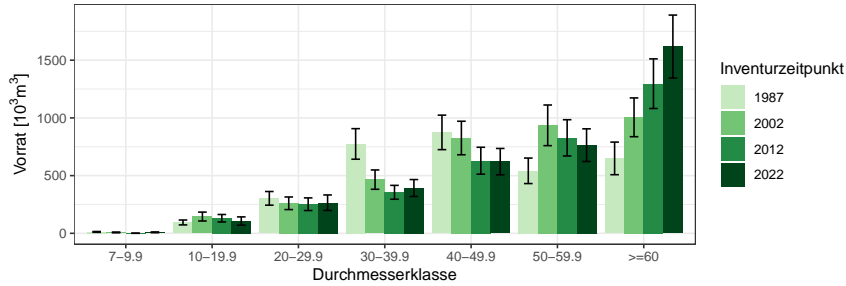


Abbildung 1.32: Vorrat [10³m³] nach Durchmesserklasse und Inventurzeitpunkt für Tanne

Thema: v-d-a-y-TA-gw-kreis315

Tabelle 1.73: Vorrat [10³m³] nach Durchmesserklasse und Inventurzeitpunkt für Tanne im Gesamtwald

Thema: v-d-a-y-TA-gw-kreis315

BWI	1987		2002		2012		2022	
	Wert	Fehler	Wert	Fehler	Wert	Fehler	Wert	Fehler
7-9.9	12.21	3.56	7.87	3.25	0.81	0.81	8.66	3.46
10-19.9	94.05	21.11	145.30	38.55	130.78	32.41	106.51	35.84
20-29.9	303.17	59.19	260.23	54.58	252.23	54.70	265.33	67.09
30-39.9	774.54	132.41	465.32	83.75	355.42	60.05	392.36	73.41
40-49.9	874.40	149.35	825.81	145.23	629.00	116.66	621.07	114.17
50-59.9	541.53	110.45	935.61	176.09	827.21	156.95	763.93	141.48
>=60	649.13	141.25	1005.07	167.95	1296.30	214.99	1618.07	272.73
Alle DKl	3249.03	491.24	3645.21	525.55	3491.75	512.91	3775.93	566.84

Staatw Wald, Tabelle 1.75 zeigt die Entwicklung im Körperschaftswald und Tabelle 1.76 zeigt die Entwicklung im Privatwald.

1.3 Rohstoffquelle Wald

Tabelle 1.74: Vorrat [$10^3 m^3$] nach Durchmesserklasse und Inventurzeitpunkt für Tanne im Staatswald

Thema: v-d-a-y-TA-stw-kreis315

BWI	1987		2002		2012		2022	
Durchmesserklasse	Wert	Fehler	Wert	Fehler	Wert	Fehler	Wert	Fehler
7-9.9	3.83	2.51	1.23	1.23	0.00		2.22	1.57
10-19.9	18.11	7.71	23.34	16.08	13.03	5.41	5.04	3.56
20-29.9	33.60	15.90	45.90	29.33	35.96	20.22	36.47	14.92
30-39.9	137.05	62.04	56.62	24.13	56.86	28.33	40.29	16.86
40-49.9	128.89	48.06	84.68	39.03	69.88	28.08	96.59	44.36
50-59.9	116.43	39.78	114.95	56.26	63.37	43.19	62.27	31.12
>=60	196.49	73.43	181.37	64.33	280.74	87.18	331.97	100.47
Alle DKl	634.39	181.39	508.09	151.43	519.85	156.43	574.85	163.68

Tabelle 1.75: Vorrat [$10^3 m^3$] nach Durchmesserklasse und Inventurzeitpunkt für Tanne im Körperschaftswald

Thema: v-d-a-y-TA-kw-kreis315

BWI	1987		2002		2012		2022	
Durchmesserklasse	Wert	Fehler	Wert	Fehler	Wert	Fehler	Wert	Fehler
7-9.9	6.60	2.38	2.90	2.07	0.00		2.07	1.50
10-19.9	32.47	10.26	84.14	32.86	61.61	26.23	59.49	33.68
20-29.9	107.16	40.95	81.51	29.18	103.44	40.04	150.98	60.53
30-39.9	244.06	78.64	132.32	50.75	92.66	29.44	178.04	53.35
40-49.9	209.60	67.90	208.16	68.70	146.96	66.33	182.36	63.84
50-59.9	124.83	52.79	240.61	73.36	210.87	74.55	196.76	79.60
>=60	162.83	76.78	205.45	71.73	266.87	80.39	328.70	93.63
Alle DKl	887.55	258.54	955.09	250.93	882.42	245.41	1098.40	300.87

Tabelle 1.76: Vorrat [$10^3 m^3$] nach Durchmesserklasse und Inventurzeitpunkt für Tanne im Privatwald

Thema: v-d-a-y-TA-pw-kreis315

BWI	1987		2002		2012		2022	
Durchmesserklasse	Wert	Fehler	Wert	Fehler	Wert	Fehler	Wert	Fehler
7-9.9	1.79	0.84	3.74	2.17	0.81	0.81	4.37	2.69
10-19.9	43.47	14.01	37.82	12.20	56.13	18.27	41.97	11.74
20-29.9	162.41	39.18	132.82	35.67	112.83	31.37	77.88	24.88
30-39.9	393.43	83.92	276.38	62.20	205.90	43.76	174.03	45.46
40-49.9	535.90	116.84	532.96	118.50	412.15	91.88	342.12	83.77
50-59.9	300.28	87.30	580.05	149.78	552.97	131.33	504.90	112.89
>=60	289.81	92.52	618.26	137.61	748.69	176.75	957.40	233.98
Alle DKl	1727.09	362.67	2182.02	432.09	2089.48	420.92	2102.68	450.68

1.3.5 Vorratsstruktur: die Vorratsverteilung nach Stärkeklassen

1.3.5.4 sonst. Nadelholz

Abbildung 1.33 und Tabelle 1.77 zeigen die Entwicklung der Vorräte je Durchmesserklasse im Gesamtwald, Tabelle 1.78 zeigt die Entwicklung im

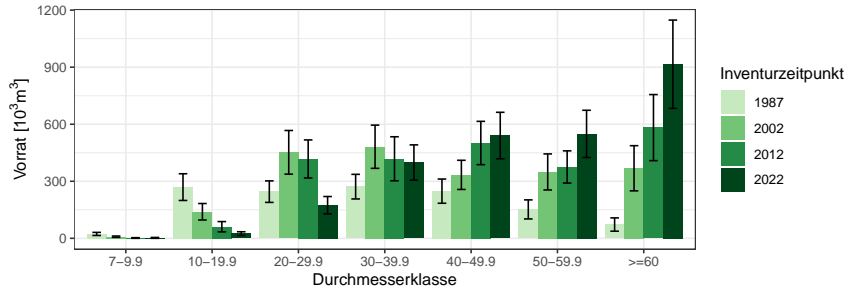


Abbildung 1.33: Vorrat [10^3m^3] nach Durchmesserklasse und Inventurzeitpunkt für sonst. Nadelholz

Thema: v-d-a-y-SN-gw-kreis315

Tabelle 1.77: Vorrat [10^3m^3] nach Durchmesserklasse und Inventurzeitpunkt für sonst. Nadelholz im Gesamtwald

Thema: v-d-a-y-SN-gw-kreis315

BWI	1987		2002		2012		2022	
	Wert	Fehler	Wert	Fehler	Wert	Fehler	Wert	Fehler
7-9.9	23.13	8.10	8.52	3.50	1.75	1.75	2.33	2.33
10-19.9	269.35	70.19	139.74	43.35	61.05	27.01	24.88	9.70
20-29.9	245.48	56.58	452.25	114.76	417.41	100.09	174.28	45.59
30-39.9	271.77	64.70	481.66	113.64	418.40	115.72	398.66	92.73
40-49.9	248.11	63.67	333.69	76.66	501.27	113.87	540.56	122.22
50-59.9	152.06	50.11	349.10	94.78	375.27	84.67	549.17	124.23
>=60	72.42	34.98	368.40	118.82	582.25	173.76	915.53	232.18
Alle DKl	1282.33	224.80	2133.36	386.61	2357.40	433.26	2605.40	467.93

Staatw Wald, Tabelle 1.79 zeigt die Entwicklung im Körperschaftswald und Tabelle 1.80 zeigt die Entwicklung im Privatwald.

1.3 Rohstoffquelle Wald

Tabelle 1.78: Vorrat [$10^3 m^3$] nach Durchmesserklasse und Inventurzeitpunkt für sonst. Nadelholz im Staatswald

Thema: v-d-a-y-SN-stw-kreis315

BWI	1987		2002		2012		2022	
Durchmesserklasse	Wert	Fehler	Wert	Fehler	Wert	Fehler	Wert	Fehler
7-9.9	9.23	5.86	1.27	1.27	0.00		2.33	2.33
10-19.9	54.60	40.21	22.83	11.34	10.71	7.59	6.66	4.96
20-29.9	34.53	18.07	69.53	34.77	79.29	44.77	6.49	4.65
30-39.9	16.09	13.17	110.39	57.90	69.29	29.45	78.72	29.92
40-49.9	23.03	13.54	19.89	11.12	61.88	37.53	73.04	33.55
50-59.9	17.79	11.62	34.99	17.73	44.97	19.61	106.75	69.70
>=60	0.00		64.65	25.66	71.80	27.06	161.46	52.69
Alle DKl	155.27	58.26	323.56	107.38	337.94	101.92	435.45	149.84

Tabelle 1.79: Vorrat [$10^3 m^3$] nach Durchmesserklasse und Inventurzeitpunkt für sonst. Nadelholz im Körperschaftswald

Thema: v-d-a-y-SN-kw-kreis315

BWI	1987		2002		2012		2022	
Durchmesserklasse	Wert	Fehler	Wert	Fehler	Wert	Fehler	Wert	Fehler
7-9.9	13.57	5.58	7.26	3.27	1.75	1.75	0.00	
10-19.9	201.12	56.73	106.25	41.25	48.16	25.83	9.84	5.20
20-29.9	183.74	51.58	353.72	108.27	307.65	87.59	136.70	41.97
30-39.9	162.45	51.67	336.77	96.12	308.24	110.02	280.73	85.54
40-49.9	163.01	55.62	233.68	68.03	378.33	103.79	395.12	113.43
50-59.9	121.38	48.18	287.49	92.05	281.95	79.00	389.21	99.34
>=60	67.29	34.60	295.12	115.87	499.21	171.32	717.37	225.15
Alle DKl	912.56	204.19	1620.29	365.54	1825.29	414.06	1928.98	433.83

Tabelle 1.80: Vorrat [$10^3 m^3$] nach Durchmesserklasse und Inventurzeitpunkt für sonst. Nadelholz im Privatwald

Thema: v-d-a-y-SN-pw-kreis315

BWI	1987		2002		2012		2022	
Durchmesserklasse	Wert	Fehler	Wert	Fehler	Wert	Fehler	Wert	Fehler
7-9.9	0.33	0.33	0.00		0.00		0.00	
10-19.9	13.64	9.74	10.66	7.05	2.18	2.18	8.39	6.51
20-29.9	27.21	14.72	29.00	15.68	30.47	18.72	31.09	17.21
30-39.9	93.23	36.69	34.49	18.25	40.87	20.69	39.20	19.88
40-49.9	62.08	27.94	80.11	33.05	61.06	27.39	72.40	28.42
50-59.9	12.89	7.49	26.62	14.10	48.35	23.46	53.21	26.86
>=60	5.14	5.14	8.62	6.12	11.25	7.96	36.69	17.40
Alle DKl	214.50	73.96	189.51	60.40	194.17	67.14	240.97	81.09

1.3.5 Vorratsstruktur: die Vorratsverteilung nach Stärkeklassen

1.3.5.5 Buche

Abbildung 1.34 und Tabelle 1.81 zeigen die Entwicklung der Vorräte je Durchmesserklasse im Gesamtwald, Tabelle 1.82 zeigt die Entwicklung im

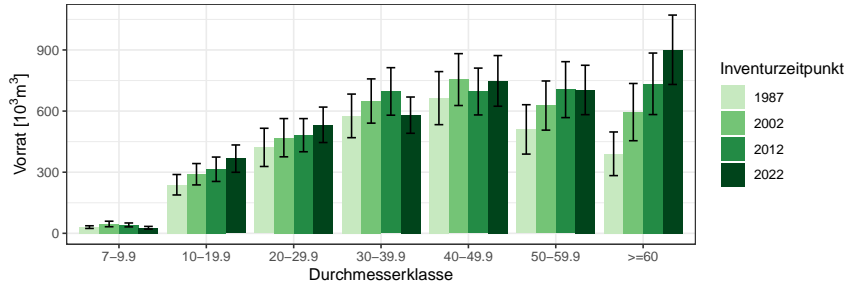


Abbildung 1.34: Vorrat [$10^3 m^3$] nach Durchmesserklasse und Inventurzeitpunkt für Buche

Thema: v-d-a-y-BU-gw-kreis315

Tabelle 1.81: Vorrat [$10^3 m^3$] nach Durchmesserklasse und Inventurzeitpunkt für Buche im Gesamtwald

Thema: v-d-a-y-BU-gw-kreis315

BWI	1987		2002		2012		2022	
	Wert	Fehler	Wert	Fehler	Wert	Fehler	Wert	Fehler
7-9.9	30.53	6.57	45.90	13.61	41.19	9.62	27.38	6.65
10-19.9	238.48	50.17	290.03	52.41	314.45	59.84	366.66	67.02
20-29.9	421.82	93.81	469.37	93.89	481.68	81.37	532.63	86.98
30-39.9	576.42	107.00	649.43	108.58	696.44	116.62	580.03	89.02
40-49.9	663.57	130.24	754.59	127.29	695.99	114.92	748.17	124.30
50-59.9	510.05	121.17	627.10	120.63	705.17	137.30	703.60	121.19
>=60	390.33	107.12	594.96	140.44	733.85	150.98	900.95	170.27
Alle DKl	2831.20	448.90	3431.37	468.64	3668.78	469.43	3859.43	472.68

Staatw Wald, Tabelle 1.83 zeigt die Entwicklung im Körperschaftswald und Tabelle 1.84 zeigt die Entwicklung im Privatwald.

1.3 Rohstoffquelle Wald

Tabelle 1.82: Vorrat [$10^3 m^3$] nach Durchmesserklasse und Inventurzeitpunkt für Buche im Staatswald

Thema: v-d-a-y-BU-stw-kreis315

BWI	1987		2002		2012		2022	
Durchmesserklasse	Wert	Fehler	Wert	Fehler	Wert	Fehler	Wert	Fehler
7-9.9	12.97	4.61	18.47	10.70	15.94	6.42	6.37	3.23
10-19.9	96.47	39.71	126.20	39.74	113.81	38.84	140.38	41.68
20-29.9	118.14	44.27	161.16	57.92	166.44	53.23	180.15	51.71
30-39.9	168.13	56.10	119.53	33.87	188.71	55.27	189.96	54.96
40-49.9	228.11	76.04	225.14	68.41	167.79	51.13	152.44	50.79
50-59.9	117.88	52.37	226.54	71.95	200.36	64.73	195.31	61.33
>=60	174.64	78.60	243.65	110.12	282.64	100.72	274.63	92.86
Alle DKl	916.34	263.20	1120.69	284.99	1135.69	253.62	1139.23	251.41

Tabelle 1.83: Vorrat [$10^3 m^3$] nach Durchmesserklasse und Inventurzeitpunkt für Buche im Körperschaftswald

Thema: v-d-a-y-BU-kw-kreis315

BWI	1987		2002		2012		2022	
Durchmesserklasse	Wert	Fehler	Wert	Fehler	Wert	Fehler	Wert	Fehler
7-9.9	11.13	3.13	14.52	5.12	13.57	5.04	13.21	4.72
10-19.9	78.11	22.17	100.79	23.78	119.38	32.94	143.07	43.38
20-29.9	192.28	58.78	233.92	64.88	182.57	48.02	203.78	52.18
30-39.9	186.93	56.69	322.16	78.82	313.35	82.33	193.20	51.97
40-49.9	305.87	96.33	265.75	73.93	330.97	82.47	356.38	86.41
50-59.9	284.38	98.66	256.97	77.84	249.56	93.41	247.77	71.75
>=60	180.94	70.35	229.20	74.21	271.30	79.90	379.36	107.85
Alle DKl	1239.64	308.61	1423.31	284.24	1480.70	305.75	1536.76	302.71

Tabelle 1.84: Vorrat [$10^3 m^3$] nach Durchmesserklasse und Inventurzeitpunkt für Buche im Privatwald

Thema: v-d-a-y-BU-pw-kreis315

BWI	1987		2002		2012		2022	
Durchmesserklasse	Wert	Fehler	Wert	Fehler	Wert	Fehler	Wert	Fehler
7-9.9	6.43	3.27	12.92	6.42	11.67	4.58	7.80	3.39
10-19.9	63.90	19.99	63.04	21.40	81.25	31.37	83.21	29.70
20-29.9	111.40	41.73	74.29	29.19	132.68	38.71	148.70	46.56
30-39.9	221.36	58.73	207.74	58.21	190.75	52.47	196.87	46.71
40-49.9	129.59	39.70	263.70	69.62	197.23	51.86	239.36	66.59
50-59.9	107.79	47.15	143.58	43.48	255.25	73.37	260.53	69.56
>=60	34.75	16.55	122.11	44.86	179.91	59.37	246.96	79.32
Alle DKl	675.22	166.35	887.37	194.61	1048.75	213.87	1183.43	240.50

1.3.5 Vorratsstruktur: die Vorratsverteilung nach Stärkeklassen

1.3.5.6 sonst. Hartholz

Abbildung 1.35 und Tabelle 1.85 zeigen die Entwicklung der Vorräte je Durchmesserklasse im Gesamtwald, Tabelle 1.86 zeigt die Entwicklung im

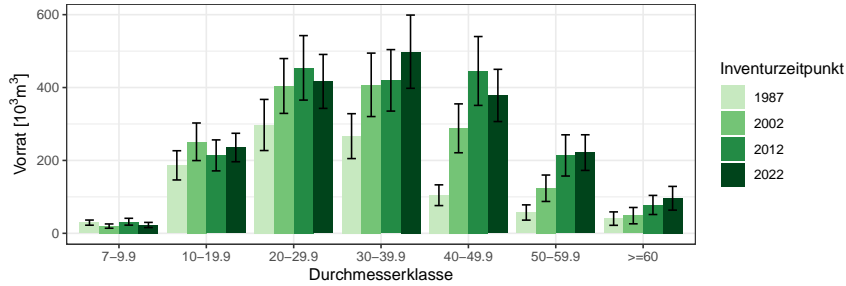


Abbildung 1.35: Vorrat [10^3m^3] nach Durchmesserklasse und Inventurzeitpunkt für sonst. Hartholz

Thema: v-d-a-y-ALH-gw-kreis315

Tabelle 1.85: Vorrat [10^3m^3] nach Durchmesserklasse und Inventurzeitpunkt für sonst. Hartholz im Gesamtwald

Thema: v-d-a-y-ALH-gw-kreis315

BWI	1987		2002		2012		2022	
	Wert	Fehler	Wert	Fehler	Wert	Fehler	Wert	Fehler
7-9.9	29.36	7.08	19.86	5.85	31.83	9.39	22.89	7.08
10-19.9	186.52	40.09	251.18	51.56	213.85	42.54	235.46	39.06
20-29.9	297.28	70.14	404.32	75.24	454.05	88.48	416.83	74.02
30-39.9	266.66	61.59	407.43	87.03	419.76	84.34	498.39	100.48
40-49.9	104.58	28.48	288.12	67.07	445.49	94.48	378.35	71.62
50-59.9	57.14	20.93	123.69	36.25	213.74	56.55	221.54	48.87
>=60	40.38	18.41	48.49	22.42	77.82	26.25	96.20	32.53
Alle DKl	981.92	177.07	1543.09	267.44	1856.54	294.72	1869.67	267.17

Staatswald, Tabelle 1.87 zeigt die Entwicklung im Körperschaftswald und Tabelle 1.88 zeigt die Entwicklung im Privatwald.

1.3 Rohstoffquelle Wald

Tabelle 1.86: Vorrat [$10^3 m^3$] nach Durchmesserklasse und Inventurzeitpunkt für sonst. Hartholz im Staatswald

Thema: v-d-a-y-ALH-stw-kreis315

BWI	1987		2002		2012		2022	
Durchmesserklasse	Wert	Fehler	Wert	Fehler	Wert	Fehler	Wert	Fehler
7-9.9	6.53	3.06	3.61	2.56	7.17	4.43	6.22	3.19
10-19.9	27.32	15.83	67.03	30.25	58.52	23.19	42.30	15.29
20-29.9	67.25	38.90	92.99	37.42	106.21	42.69	88.64	31.41
30-39.9	31.88	17.31	80.58	33.97	100.38	45.95	106.02	46.55
40-49.9	31.09	15.86	79.32	36.31	89.71	38.84	105.06	35.65
50-59.9	11.93	8.45	35.07	14.44	44.60	19.42	50.22	20.51
>=60	0.00		6.24	6.24	27.84	17.51	30.93	16.72
Alle DKl	176.01	64.00	364.86	121.65	434.44	154.95	429.39	122.10

Tabelle 1.87: Vorrat [$10^3 m^3$] nach Durchmesserklasse und Inventurzeitpunkt für sonst. Hartholz im Körperschaftswald

Thema: v-d-a-y-ALH-kw-kreis315

BWI	1987		2002		2012		2022	
Durchmesserklasse	Wert	Fehler	Wert	Fehler	Wert	Fehler	Wert	Fehler
7-9.9	16.71	5.49	12.51	4.33	23.18	8.15	14.33	6.09
10-19.9	122.64	32.24	130.72	34.16	93.03	24.53	138.86	30.54
20-29.9	155.80	44.72	226.20	58.35	259.07	69.60	227.51	51.11
30-39.9	166.04	47.28	199.32	64.64	210.84	52.06	216.90	62.48
40-49.9	52.33	21.57	155.86	49.57	259.11	71.22	177.36	52.72
50-59.9	27.26	16.87	59.20	30.13	97.16	39.75	84.56	31.51
>=60	27.07	16.66	24.60	18.87	25.93	15.19	38.87	24.40
Alle DKl	567.86	140.23	808.39	207.50	968.32	203.99	898.40	178.45

Tabelle 1.88: Vorrat [$10^3 m^3$] nach Durchmesserklasse und Inventurzeitpunkt für sonst. Hartholz im Privatwald

Thema: v-d-a-y-ALH-pw-kreis315

BWI	1987		2002		2012		2022	
Durchmesserklasse	Wert	Fehler	Wert	Fehler	Wert	Fehler	Wert	Fehler
7-9.9	6.12	3.27	3.74	2.99	1.47	1.47	1.38	1.38
10-19.9	36.56	16.54	53.44	21.65	58.48	24.26	46.01	15.58
20-29.9	74.22	32.70	85.12	28.44	84.78	30.19	89.29	35.37
30-39.9	68.74	28.46	127.53	41.27	105.45	46.81	150.66	57.30
40-49.9	21.16	9.75	52.93	21.13	96.67	31.57	91.96	27.02
50-59.9	17.95	9.07	29.42	12.52	67.93	30.76	86.76	29.71
>=60	13.31	7.85	17.65	10.39	24.05	12.34	26.41	13.56
Alle DKl	238.05	70.59	369.84	93.17	438.83	114.79	492.47	128.28

1.3.5 Vorratsstruktur: die Vorratsverteilung nach Stärkeklassen

1.3.5.7 sonst. Laubholz

Abbildung 1.36 und Tabelle 1.89 zeigen die Entwicklung der Vorräte je Durchmesserklasse im Gesamtwald, Tabelle 1.90 zeigt die Entwicklung im

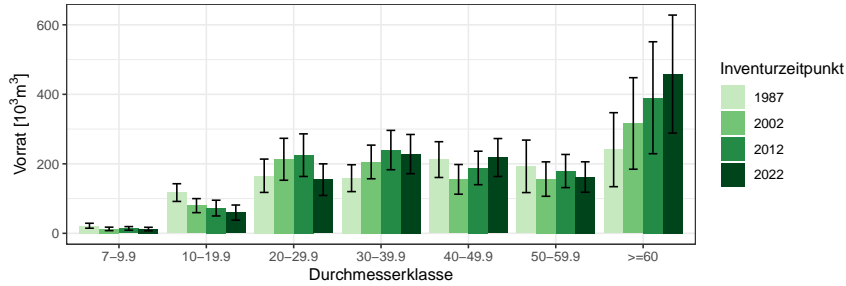


Abbildung 1.36: Vorrat [10³m³] nach Durchmesserklasse und Inventurzeitpunkt für sonst. Laubholz

Thema: v-d-a-y-SL-gw-kreis315

Tabelle 1.89: Vorrat [10³m³] nach Durchmesserklasse und Inventurzeitpunkt für sonst. Laubholz im Gesamtwald

Thema: v-d-a-y-SL-gw-kreis315

BWI	1987		2002		2012		2022	
	Wert	Fehler	Wert	Fehler	Wert	Fehler	Wert	Fehler
Durchmesserklasse								
7-9.9	21.87	7.14	12.74	5.01	14.14	5.25	12.38	5.04
10-19.9	117.26	25.47	79.73	20.20	72.65	22.61	59.63	21.81
20-29.9	165.68	47.96	213.10	60.34	224.90	61.31	154.41	45.50
30-39.9	158.70	38.65	205.41	48.42	239.62	56.59	228.06	56.40
40-49.9	212.17	51.46	155.29	42.73	188.12	48.19	218.15	54.60
50-59.9	192.80	75.53	156.11	49.53	179.28	47.66	162.03	43.72
>=60	240.71	106.49	316.19	131.69	390.20	161.08	458.27	169.80
Alle DKl	1109.19	237.01	1138.57	236.04	1308.92	256.12	1292.93	261.43

Staatw Wald, Tabelle 1.91 zeigt die Entwicklung im Körperschaftswald und Tabelle 1.92 zeigt die Entwicklung im Privatwald.

1.3 Rohstoffquelle Wald

Tabelle 1.90: Vorrat [$10^3 m^3$] nach Durchmesserklasse und Inventurzeitpunkt für sonst. Laubholz im Staatswald

Thema: v-d-a-y-SL-stw-kreis315

BWI	1987		2002		2012		2022	
Durchmesserklasse	Wert	Fehler	Wert	Fehler	Wert	Fehler	Wert	Fehler
7-9.9	4.30	2.53	0.99	0.99	0.82	0.82	0.87	0.87
10-19.9	17.93	8.12	6.86	3.99	13.80	5.84	5.24	3.04
20-29.9	16.31	10.95	9.82	5.89	3.47	3.47	4.88	3.46
30-39.9	5.84	4.15	8.52	6.28	22.55	11.84	22.46	12.10
40-49.9	20.23	12.61	21.20	18.25	16.54	13.62	15.81	12.90
50-59.9	0.00		16.88	12.83	5.57	5.57	10.18	10.18
>=60	0.00		13.30	13.30	12.77	12.77	12.39	12.39
Alle DKl	64.59	27.12	77.57	37.66	75.51	29.42	71.84	28.46

Tabelle 1.91: Vorrat [$10^3 m^3$] nach Durchmesserklasse und Inventurzeitpunkt für sonst. Laubholz im Körperschaftswald

Thema: v-d-a-y-SL-kw-kreis315

BWI	1987		2002		2012		2022	
Durchmesserklasse	Wert	Fehler	Wert	Fehler	Wert	Fehler	Wert	Fehler
7-9.9	10.63	4.65	8.49	4.52	3.68	2.17	4.59	3.47
10-19.9	66.01	20.57	53.88	17.27	22.89	14.96	17.76	12.50
20-29.9	79.07	27.85	132.35	40.10	146.61	49.93	104.53	35.16
30-39.9	103.77	32.93	127.22	36.66	137.57	43.12	133.75	44.31
40-49.9	174.39	48.16	89.41	26.36	126.80	42.22	165.72	50.03
50-59.9	192.80	75.53	139.22	47.84	160.93	45.59	132.32	40.69
>=60	222.28	104.89	296.79	130.60	377.44	160.57	440.19	169.26
Alle DKl	848.95	225.13	847.36	212.05	975.92	237.29	998.87	244.04

Tabelle 1.92: Vorrat [$10^3 m^3$] nach Durchmesserklasse und Inventurzeitpunkt für sonst. Laubholz im Privatwald

Thema: v-d-a-y-SL-pw-kreis315

BWI	1987		2002		2012		2022	
Durchmesserklasse	Wert	Fehler	Wert	Fehler	Wert	Fehler	Wert	Fehler
7-9.9	6.95	4.80	3.26	1.92	8.37	4.54	6.07	3.45
10-19.9	33.33	12.69	18.99	9.71	25.87	12.33	21.41	8.88
20-29.9	70.30	37.50	70.93	44.73	74.82	33.58	45.00	28.34
30-39.9	49.09	19.85	69.67	30.27	76.21	34.59	68.51	31.89
40-49.9	17.55	10.91	44.69	22.46	44.78	18.87	36.61	17.71
50-59.9	0.00		0.00		12.78	12.78	19.53	12.39
>=60	18.42	18.42	6.11	6.11	0.00		5.68	5.68
Alle DKl	195.64	64.88	213.64	81.59	242.84	82.48	202.81	78.43

1.3.6 Zuwachs, Abgang und Nutzung

1.3.6.1 Zuwachs und Abgang je Hektar und Jahr nach Eigentumsarten

Abbildung 1.37 und Tabelle 1.93 zeigen Zuwachs und Abgang pro Hektar und Jahr über alle Baumarten nach Eigentumsarten, Tabelle 1.94 zeigt Zu-

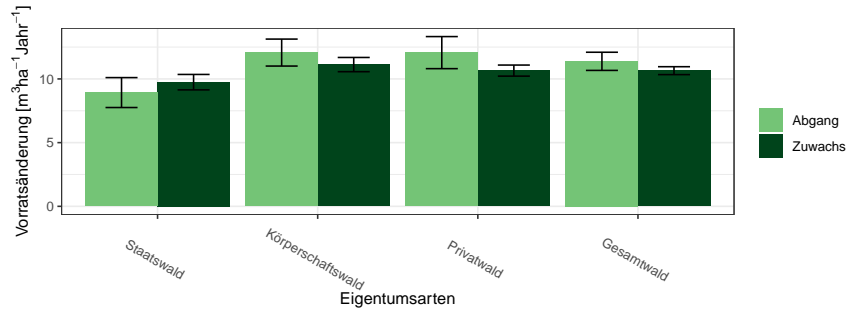


Abbildung 1.37: Zuwachs und Abgang [$m^3ha^{-1}Jahr^{-1}$] aller Baumarten in der Inventurperiode 2012 – 2022 nach Eigentumsarten

Thema: i-r-A-o-A-34-kreis315

Tabelle 1.93: Zuwachs und Abgang [$m^3ha^{-1}Jahr^{-1}$] aller Baumarten in der Inventurperiode 2012 – 2022 nach Eigentumsarten

Thema: i-r-A-o-A-34-kreis315

Eigentumsarten	Zuwachs		Abgang	
	Wert	Fehler	Wert	Fehler
Staatswald	9.75	0.61	8.93	1.17
Körperschaftswald	11.13	0.56	12.07	1.06
Privatwald	10.65	0.43	12.07	1.26
Gesamtwald	10.65	0.31	11.38	0.71

wachs und Abgang der Fichte, Tabelle 1.95 zeigt Zuwachs und Abgang der Tanne, Tabelle 1.96 zeigt Zuwachs und Abgang der sonst. Nadelholz, Tabelle 1.97 zeigt Zuwachs und Abgang der Buche, Tabelle 1.98 zeigt Zuwachs und Abgang der sonst. Hartholz, Tabelle 1.99 zeigt Zuwachs und Abgang der sonst. Laubholz und Tabelle 1.100 zeigt Zuwachs und Abgang der Alle Baumarten.

1.3 Rohstoffquelle Wald

Tabelle 1.94: Zuwachs und Abgang [$m^3ha^{-1}Jahr^{-1}$] der Fichte in der Inventurperiode 2012 – 2022 nach Eigentumsarten

Thema: i-r-A-o-FI-34-kreis315

Eigentumsarten	Zuwachs		Abgang	
	Wert	Fehler	Wert	Fehler
Staatswald	10.80	0.74	10.12	1.92
Körperschaftswald	13.70	0.62	18.00	2.81
Privatwald	11.93	0.57	15.36	1.95
Gesamtwald	12.16	0.39	14.98	1.37

Tabelle 1.95: Zuwachs und Abgang [$m^3ha^{-1}Jahr^{-1}$] der Tanne in der Inventurperiode 2012 – 2022 nach Eigentumsarten

Thema: i-r-A-o-TA-34-kreis315

Eigentumsarten	Zuwachs		Abgang	
	Wert	Fehler	Wert	Fehler
Staatswald	13.10	2.31	6.81	2.31
Körperschaftswald	14.72	1.92	13.82	4.13
Privatwald	11.72	0.93	12.07	2.75
Gesamtwald	13.00	0.94	11.80	2.01

Tabelle 1.96: Zuwachs und Abgang [$m^3ha^{-1}Jahr^{-1}$] der sonst. Nadelholz in der Inventurperiode 2012 – 2022 nach Eigentumsarten

Thema: i-r-A-o-SN-34-kreis315

Eigentumsarten	Zuwachs		Abgang	
	Wert	Fehler	Wert	Fehler
Staatswald	11.37	1.83	7.22	3.48
Körperschaftswald	15.49	1.66	13.38	2.23
Privatwald	7.81	2.42	1.36	0.87
Gesamtwald	13.92	1.36	10.96	1.82

Tabelle 1.97: Zuwachs und Abgang [$m^3ha^{-1}Jahr^{-1}$] der Buche in der Inventurperiode 2012 – 2022 nach Eigentumsarten

Thema: i-r-A-o-BU-34-kreis315

Eigentumsarten	Zuwachs		Abgang	
	Wert	Fehler	Wert	Fehler
Staatswald	9.44	0.92	9.35	2.17
Körperschaftswald	8.74	0.89	7.63	1.86
Privatwald	8.57	0.99	4.02	1.46
Gesamtwald	8.89	0.54	7.22	1.12

1.3.6 Zuwachs, Abgang und Nutzung

Tabelle 1.98: Zuwachs und Abgang [$m^3ha^{-1}Jahr^{-1}$] der sonst. Hartholz in der Inventurperiode 2012 – 2022 nach Eigentumsarten

Thema: i-r-A-o-ALH-34-kreis315

Eigentumsarten	Zuwachs		Abgang	
	Wert	Fehler	Wert	Fehler
Staatswald	5.85	0.53	7.95	3.91
Körperschaftswald	7.89	0.56	10.28	2.73
Privatwald	6.79	1.10	5.59	2.20
Gesamtwald	7.16	0.43	8.41	1.89

Tabelle 1.99: Zuwachs und Abgang [$m^3ha^{-1}Jahr^{-1}$] der sonst. Laubholz in der Inventurperiode 2012 – 2022 nach Eigentumsarten

Thema: i-r-A-o-SL-34-kreis315

Eigentumsarten	Zuwachs		Abgang	
	Wert	Fehler	Wert	Fehler
Staatswald	3.32	1.18	5.15	2.49
Körperschaftswald	4.63	0.75	4.71	1.09
Privatwald	3.90	1.08	4.69	1.29
Gesamtwald	4.38	0.57	4.72	0.88

Tabelle 1.100: Zuwachs und Abgang [$m^3ha^{-1}Jahr^{-1}$] der Alle Baumarten in der Inventurperiode 2012 – 2022 nach Eigentumsarten

Thema: i-r-A-o-Alle-BA-34-kreis315

Eigentumsarten	Zuwachs		Abgang	
	Wert	Fehler	Wert	Fehler
Staatswald	9.75	0.61	8.93	1.17
Körperschaftswald	11.13	0.56	12.07	1.06
Privatwald	10.65	0.43	12.07	1.26
Gesamtwald	10.65	0.31	11.38	0.71

1.3 Rohstoffquelle Wald

1.3.6.2 Entwicklung des Zuwachses und des Abgangs je Hektar und Jahr nach Baumartengruppen

Abbildung 1.38 und Tabelle 1.101 zeigen die Entwicklung des Zuwachses,

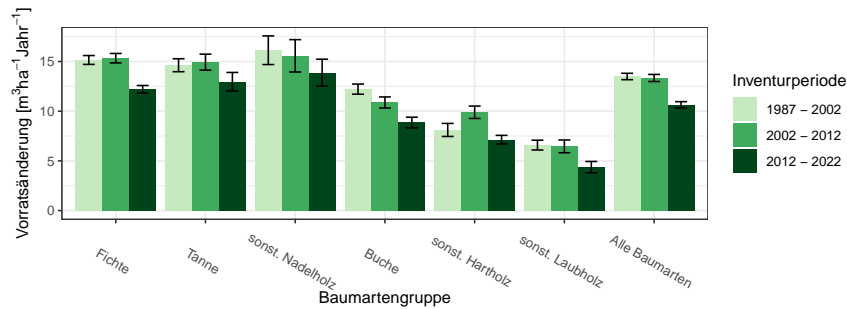


Abbildung 1.38: Zuwachs [$m^3 ha^{-1} Jahr^{-1}$] nach Baumartengruppe und Inventurperiode

Thema: i-r-g-y-kreis315

Tabelle 1.101: Zuwachs [$m^3 ha^{-1} Jahr^{-1}$] nach Baumartengruppe und Inventurperiode

Thema: i-r-g-y-kreis315

Inventurperiode	1987 - 2002		2002 - 2012		2012 - 2022	
	Wert	Fehler	Wert	Fehler	Wert	Fehler
Fichte	15.15	0.45	15.33	0.48	12.21	0.38
Tanne	14.62	0.65	14.93	0.81	12.96	0.93
sonst. Nadelholz	16.13	1.44	15.57	1.63	13.88	1.35
Buche	12.22	0.51	10.88	0.56	8.86	0.54
sonst. Hartholz	8.11	0.66	9.89	0.62	7.14	0.43
sonst. Laubholz	6.59	0.49	6.46	0.64	4.37	0.57
Alle Baumarten	13.49	0.32	13.34	0.36	10.65	0.31

Abbildung 1.39 und Tabelle 1.102 die die Entwicklung des Abgangs in den unterschiedlichen Inventurperioden.

1.3.6 Zuwachs, Abgang und Nutzung

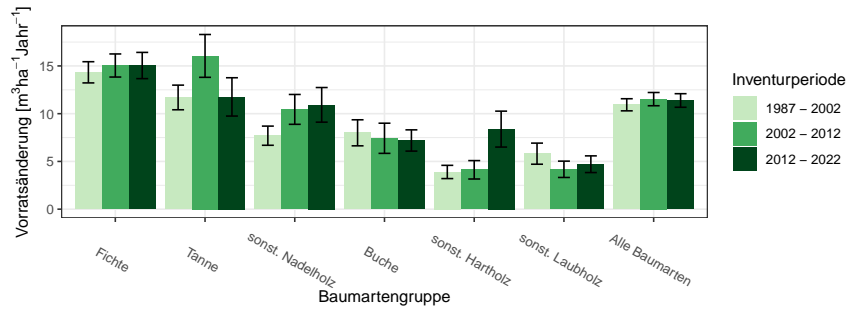


Abbildung 1.39: Abgang [$m^3ha^{-1}Jahr^{-1}$] nach Baumartengruppe und Inventurperiode

Thema: i-r-l-y-kreis315

Tabelle 1.102: Abgang [$m^3ha^{-1}Jahr^{-1}$] nach Baumartengruppe und Inventurperiode

Thema: i-r-l-y-kreis315

Inventurperiode	1987 - 2002		2002 - 2012		2012 - 2022	
Baumartengruppe	Wert	Fehler	Wert	Fehler	Wert	Fehler
Fichte	14.33	1.11	15.05	1.21	15.04	1.37
Tanne	11.70	1.29	16.05	2.24	11.76	2.01
sonst. Nadelholz	7.69	1.00	10.45	1.56	10.93	1.81
Buche	8.00	1.36	7.42	1.58	7.19	1.11
sonst. Hartholz	3.90	0.69	4.12	0.96	8.38	1.88
sonst. Laubholz	5.81	1.11	4.18	0.85	4.71	0.87
Alle Baumarten	10.93	0.63	11.52	0.69	11.38	0.71

1.3 Rohstoffquelle Wald

Abbildung 1.40 und Tabelle 1.103 zeigen Zuwachs und Abgang pro Hektar und Jahr nach Baumartengruppen in der Inventurperiode 1987 – 2002,

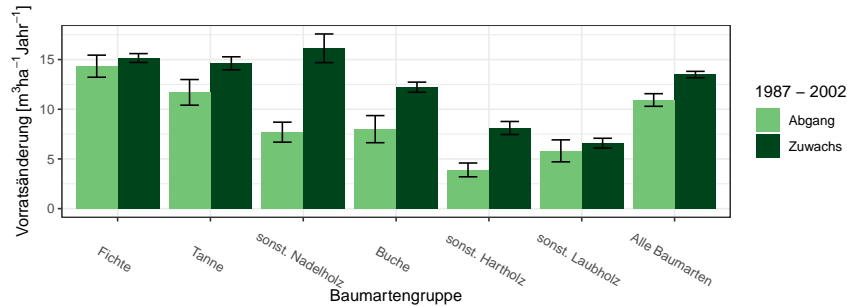


Abbildung 1.40: Zuwachs und Abgang [$m^3 ha^{-1} Jahr^{-1}$] in der Inventurperiode 1987 – 2002

Thema: i-r-a-A-gw-12-kreis315

Tabelle 1.103: Zuwachs und Abgang [$m^3 ha^{-1} Jahr^{-1}$] in der Inventurperiode 1987 – 2002

Thema: i-r-a-A-gw-12-kreis315

Baumartengruppe	Zuwachs		Abgang	
	Wert	Fehler	Wert	Fehler
Fichte	15.15	0.45	14.33	1.11
Tanne	14.62	0.65	11.70	1.29
sonst. Nadelholz	16.13	1.44	7.69	1.00
Buche	12.22	0.51	8.00	1.36
sonst. Hartholz	8.11	0.66	3.90	0.69
sonst. Laubholz	6.59	0.49	5.81	1.11
Alle Baumarten	13.49	0.32	10.93	0.63

Abbildung 1.41 und Tabelle 1.104 zeigen Zuwachs und Abgang pro Hektar und Jahr nach Baumartengruppen in der Inventurperiode 2002 – 2012 und
Abbildung 1.42 und Tabelle 1.105 zeigen Zuwachs und Abgang pro Hektar und Jahr nach Baumartengruppen in der Inventurperiode 2012 – 2022.

1.3.6 Zuwachs, Abgang und Nutzung

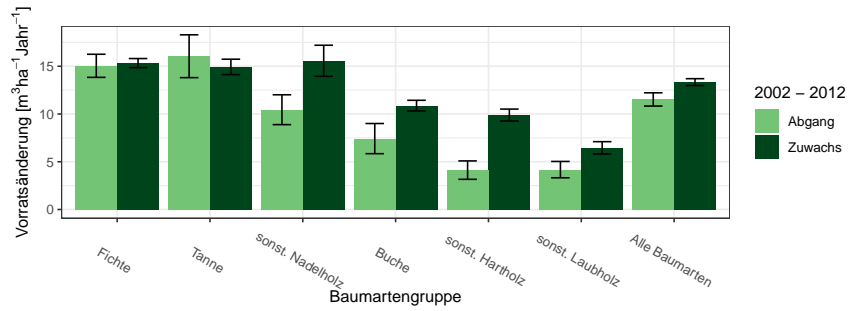


Abbildung 1.41: Zuwachs und Abgang [$m^3ha^{-1}Jahr^{-1}$] in der Inventurperiode 2002 – 2012

Thema: i-r-a-A-gw-23-kreis315

Tabelle 1.104: Zuwachs und Abgang [$m^3ha^{-1}Jahr^{-1}$] in der Inventurperiode 2002 – 2012

Thema: i-r-a-A-gw-23-kreis315

Baumartengruppe	Zuwachs		Abgang	
	Wert	Fehler	Wert	Fehler
Fichte	15.33	0.48	15.05	1.21
Tanne	14.93	0.81	16.05	2.24
sonst. Nadelholz	15.57	1.63	10.45	1.56
Buche	10.88	0.56	7.42	1.58
sonst. Hartholz	9.89	0.62	4.12	0.96
sonst. Laubholz	6.46	0.64	4.18	0.85
Alle Baumarten	13.34	0.36	11.52	0.69

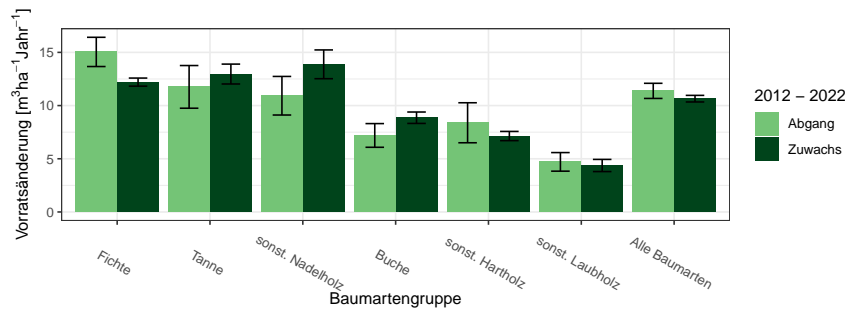


Abbildung 1.42: Zuwachs und Abgang [$m^3ha^{-1}Jahr^{-1}$] in der Inventurperiode 2012 – 2022

Thema: i-r-a-A-gw-34-kreis315

1.3 Rohstoffquelle Wald

Tabelle 1.105: Zuwachs und Abgang [$m^3ha^{-1}Jahr^{-1}$] in der Inventurperiode 2012 – 2022

Thema: i-r-a-A-gw-34-kreis315

Baumartengruppe	Zuwachs		Abgang	
	Wert	Fehler	Wert	Fehler
Fichte	12.21	0.38	15.04	1.37
Tanne	12.96	0.93	11.76	2.01
sonst. Nadelholz	13.88	1.35	10.93	1.81
Buche	8.86	0.54	7.19	1.11
sonst. Hartholz	7.14	0.43	8.38	1.88
sonst. Laubholz	4.37	0.57	4.71	0.87
Alle Baumarten	10.65	0.31	11.38	0.71

1.3.6.3 Jährliche Abgänge und Nutzungen

Abbildung 1.43 und Tabelle 1.106 zeigen die Nutzung pro Jahr nach Durchmesserklassen in der Inventurperiode 2002 – 2012, Abbildung 1.44 und Ta-

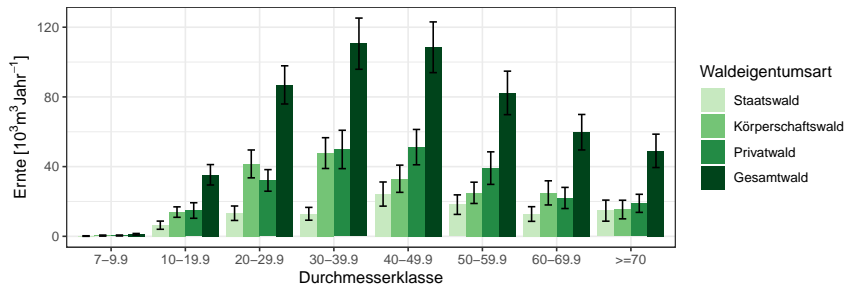


Abbildung 1.43: Nutzung [10³m³Jahr⁻¹] nach Durchmesserklasse in der Inventurperiode 2002 – 2012

Thema: h-a-d-23-O-kreis315

Tabelle 1.106: Nutzung [10³m³Jahr⁻¹] nach Durchmesserklasse in der Inventurperiode 2002 – 2012

Thema: h-a-d-23-O-kreis315

Waldeigentumsart	Staatswald		Körperschaftswald		Privatwald		Gesamtwald	
	Wert	Fehler	Wert	Fehler	Wert	Fehler	Wert	Fehler
7-9.9	0.16	0.16	0.42	0.30	0.47	0.27	1.19	0.46
10-19.9	6.39	2.35	13.91	3.00	14.81	4.45	35.31	5.86
20-29.9	13.26	4.14	41.55	8.00	32.08	6.20	86.89	10.95
30-39.9	12.94	3.68	47.76	8.83	49.85	11.01	110.55	14.69
40-49.9	24.25	6.92	33.04	7.81	51.19	10.14	108.48	14.55
50-59.9	18.19	5.60	24.96	6.11	39.14	9.34	82.29	12.48
60-69.9	12.80	4.20	24.93	6.92	22.01	6.07	59.74	10.18
>=70	14.74	6.05	15.37	5.33	18.93	5.19	49.04	9.58
Alle DKl	102.73	23.37	201.95	29.43	228.48	36.88	533.49	52.86

belle 1.107 den Abgang. Abbildung 1.45 und Tabelle 1.108 zeigen die Nutzung pro Jahr nach Durchmesserklassen in der Inventurperiode 2012 – 2022, Abbildung 1.46 und Tabelle 1.109 den Abgang.

1.3 Rohstoffquelle Wald

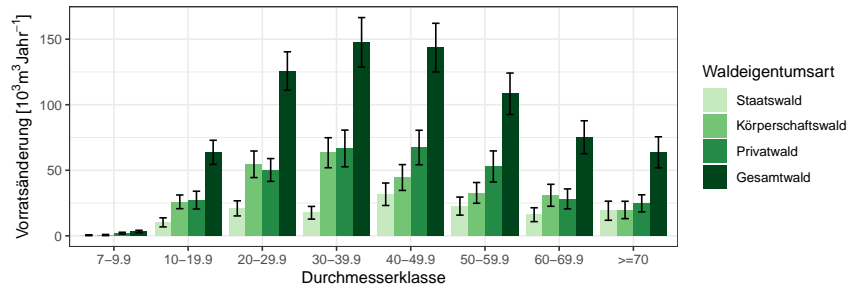


Abbildung 1.44: Abgang [$10^3 m^3 \text{ Jahr}^{-1}$] nach Durchmesserklasse in der Inventurperiode 2002 – 2012

Thema: l-a-d-23-O-kreis315

Tabelle 1.107: Abgang [$10^3 m^3 \text{ Jahr}^{-1}$] nach Durchmesserklasse in der Inventurperiode 2002 – 2012

Thema: l-a-d-23-O-kreis315

Waldeigentumsart	Staatswald		Körperschaftswald		Privatwald		Gesamtwald	
	Wert	Fehler	Wert	Fehler	Wert	Fehler	Wert	Fehler
7-9.9	0.46	0.33	0.61	0.44	2.03	0.68	3.31	0.90
10-19.9	10.26	3.46	25.92	5.22	27.24	6.78	63.66	9.22
20-29.9	20.94	5.76	54.56	10.14	50.22	8.70	125.72	14.66
30-39.9	17.60	4.83	63.37	11.45	66.65	13.99	147.62	18.85
40-49.9	31.71	8.57	44.48	9.84	67.37	13.16	143.56	18.54
50-59.9	22.68	6.89	32.75	7.91	52.91	11.85	108.34	15.82
60-69.9	16.11	5.30	30.92	8.38	28.15	7.62	75.18	12.58
>=70	19.16	7.29	19.74	6.63	24.78	6.52	63.68	11.84
Alle DKl	138.92	29.40	272.36	38.35	319.33	48.14	731.06	68.65

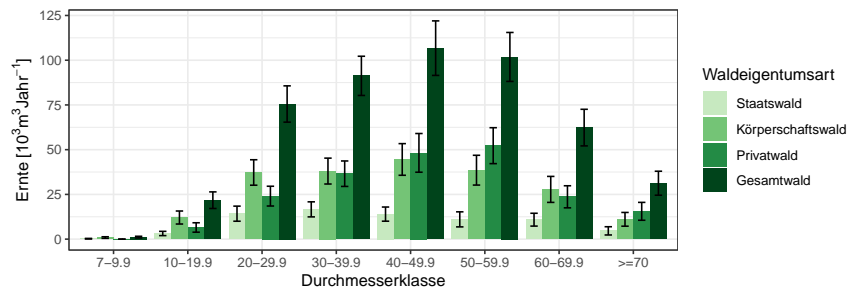


Abbildung 1.45: Nutzung [$10^3 m^3 \text{ Jahr}^{-1}$] nach Durchmesserklasse in der Inventurperiode 2012 – 2022

Thema: h-a-d-34-O-kreis315

1.3.6 Zuwachs, Abgang und Nutzung

Tabelle 1.108: Nutzung [$10^3 m^3 Jahr^{-1}$] nach Durchmesserklasse in der Inventurperiode 2012 – 2022

Thema: h-a-d-34-O-kreis315

Waldeigentumsart	Staatswald		Körperschaftswald		Privatwald		Gesamtwald	
	Wert	Fehler	Wert	Fehler	Wert	Fehler	Wert	Fehler
7-9.9	0.24	0.17	0.89	0.44	0.00	0.00	1.12	0.47
10-19.9	3.16	1.19	12.09	3.64	6.52	2.63	21.77	4.64
20-29.9	14.23	4.22	37.26	7.12	24.04	5.53	75.52	10.14
30-39.9	16.64	4.20	38.04	7.23	36.57	7.12	91.26	10.96
40-49.9	13.99	3.96	44.54	8.84	48.21	10.81	106.74	15.24
50-59.9	11.05	4.21	38.54	8.32	52.24	10.04	101.83	13.68
60-69.9	10.87	3.58	27.80	7.26	23.66	6.17	62.34	10.23
>=70	4.63	2.30	11.08	3.84	15.55	4.99	31.26	6.70
Alle DKl	74.81	15.46	210.23	32.98	206.80	33.00	491.84	50.18

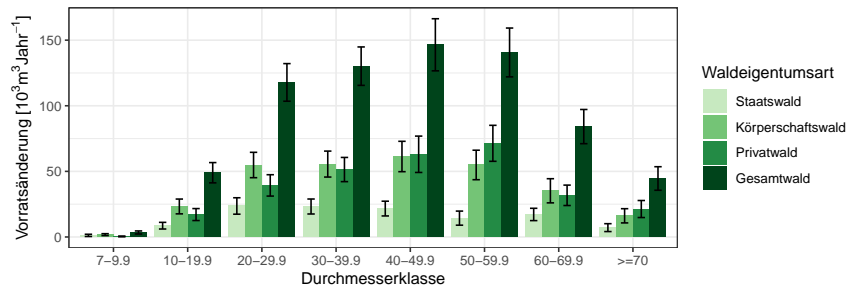


Abbildung 1.46: Abgang [$10^3 m^3 Jahr^{-1}$] nach Durchmesserklasse in der Inventurperiode 2012 – 2022

Thema: l-a-d-34-O-kreis315

Tabelle 1.109: Abgang [$10^3 m^3 Jahr^{-1}$] nach Durchmesserklasse in der Inventurperiode 2012 – 2022

Thema: l-a-d-34-O-kreis315

Waldeigentumsart	Staatswald		Körperschaftswald		Privatwald		Gesamtwald	
	Wert	Fehler	Wert	Fehler	Wert	Fehler	Wert	Fehler
7-9.9	1.22	0.84	1.79	0.73	0.43	0.31	3.45	1.15
10-19.9	8.61	2.54	23.27	5.63	17.09	4.56	48.97	7.72
20-29.9	23.63	6.26	54.85	9.67	39.32	8.14	117.80	14.33
30-39.9	23.23	5.71	55.57	9.89	51.40	9.22	130.20	14.64
40-49.9	21.66	5.62	61.34	11.57	63.03	13.85	146.48	19.86
50-59.9	14.36	5.37	54.89	11.25	71.38	13.71	140.64	18.60
60-69.9	17.17	4.69	35.21	9.20	31.76	7.78	84.14	13.03
>=70	7.14	3.00	16.14	5.42	21.31	6.49	44.58	8.97
Alle DKl	117.03	23.16	303.05	44.00	295.72	44.16	716.25	68.03

1.3 Rohstoffquelle Wald

1.3.6.4 Jährliche Nutzungen nach Baumartengruppen

Tabelle 1.110 zeigt die Nutzungen in $10^3 m^3 \text{Jahr}^{-1}$ für die Fichte nach Eigentümerumsarten und Durchmesserklasse in der Inventurperiode 2012 – 2022 der Fichte, Tabelle 1.111 die Nutzungen der Tanne, Tabelle 1.112 die Nutzungen

Tabelle 1.110: Nutzung [$10^3 m^3 \text{Jahr}^{-1}$] nach Durchmesserklasse in der Inventurperiode 2012 – 2022 für die Fichte

Thema: l-a-d-34-O-kreis315-FI

Waldeigentumsart	Staatswald		Körperschaftswald		Privatwald		Gesamtwald	
Durchmesserklasse	Wert	Fehler	Wert	Fehler	Wert	Fehler	Wert	Fehler
7-9.9	0.63	0.84	0.33	0.73	0.00	0.31	0.96	1.15
10-19.9	2.01	2.54	9.69	5.63	11.91	4.56	23.61	7.72
20-29.9	6.17	6.26	20.52	9.67	29.73	8.14	56.42	14.33
30-39.9	10.59	5.71	29.26	9.89	39.93	9.22	79.78	14.64
40-49.9	13.76	5.62	29.99	11.57	58.78	13.85	102.53	19.86
50-59.9	9.44	5.37	23.15	11.25	54.82	13.71	87.40	18.60
60-69.9	8.22	4.69	11.94	9.20	24.84	7.78	45.00	13.03
>=70	5.06	3.00	3.10	5.42	9.30	6.49	17.46	8.97
Alle DKl	55.87	23.16	127.98	44.00	229.30	44.16	413.16	68.03

Tabelle 1.111: Nutzung [$10^3 m^3 \text{Jahr}^{-1}$] nach Durchmesserklasse in der Inventurperiode 2012 – 2022 für die Tanne

Thema: l-a-d-34-O-kreis315-TA

Waldeigentumsart	Staatswald		Körperschaftswald		Privatwald		Gesamtwald	
Durchmesserklasse	Wert	Fehler	Wert	Fehler	Wert	Fehler	Wert	Fehler
7-9.9	0.00	0.84	0.24	0.73	0.00	0.31	0.24	1.15
10-19.9	0.95	2.54	1.64	5.63	0.31	4.56	2.90	7.72
20-29.9	1.53	6.26	4.62	9.67	1.12	8.14	7.27	14.33
30-39.9	0.64	5.71	1.66	9.89	5.28	9.22	7.58	14.64
40-49.9	1.15	5.62	5.35	11.57	3.12	13.85	9.62	19.86
50-59.9	0.76	5.37	6.84	11.25	12.86	13.71	20.46	18.60
60-69.9	1.31	4.69	5.71	9.20	6.92	7.78	13.95	13.03
>=70	1.39	3.00	6.10	5.42	9.72	6.49	17.22	8.97
Alle DKl	7.74	23.16	32.17	44.00	39.33	44.16	79.24	68.03

der sonst. Nadelholz, Tabelle 1.113 die Nutzungen der Buche, Tabelle 1.114 die Nutzungen der sonst. Hartholz, Tabelle 1.115 die Nutzungen der sonst. Laubholz und Tabelle 1.116 die Nutzungen der Alle Baumarten.

1.3.6 Zuwachs, Abgang und Nutzung

Tabelle 1.112: Nutzung [$10^3 m^3 Jahr^{-1}$] nach Durchmesserklasse in der Inventurperiode 2012 – 2022 für die sonst. Nadelholz

Thema: l-a-d-34-O-kreis315-SN

Waldeigentumsart	Staatswald		Körperschaftswald		Privatwald		Gesamtwald	
	Wert	Fehler	Wert	Fehler	Wert	Fehler	Wert	Fehler
7-9.9	0.00	0.84	0.00	0.73	0.00	0.31	0.00	1.15
10-19.9	0.49	2.54	3.88	5.63	0.31	4.56	4.68	7.72
20-29.9	4.08	6.26	10.61	9.67	0.00	8.14	14.69	14.33
30-39.9	2.75	5.71	11.16	9.89	0.61	9.22	14.52	14.64
40-49.9	0.00	5.62	8.39	11.57	0.00	13.85	8.39	19.86
50-59.9	0.00	5.37	9.18	11.25	0.00	13.71	9.18	18.60
60-69.9	0.00	4.69	8.44	9.20	0.00	7.78	8.44	13.03
>=70	0.00	3.00	4.45	5.42	0.00	6.49	4.45	8.97
Alle DKl	7.32	23.16	56.13	44.00	0.92	44.16	64.36	68.03

Tabelle 1.113: Nutzung [$10^3 m^3 Jahr^{-1}$] nach Durchmesserklasse in der Inventurperiode 2012 – 2022 für die Buche

Thema: l-a-d-34-O-kreis315-BU

Waldeigentumsart	Staatswald		Körperschaftswald		Privatwald		Gesamtwald	
	Wert	Fehler	Wert	Fehler	Wert	Fehler	Wert	Fehler
7-9.9	0.44	0.84	0.64	0.73	0.00	0.31	1.08	1.15
10-19.9	2.06	2.54	3.28	5.63	0.88	4.56	6.22	7.72
20-29.9	6.36	6.26	7.44	9.67	3.14	8.14	16.95	14.33
30-39.9	6.35	5.71	4.38	9.89	3.26	9.22	13.99	14.64
40-49.9	5.02	5.62	7.17	11.57	0.49	13.85	13.14	19.86
50-59.9	2.84	5.37	6.80	11.25	1.64	13.71	11.28	18.60
60-69.9	6.24	4.69	3.44	9.20	0.00	7.78	9.67	13.03
>=70	0.00	3.00	0.00	5.42	1.50	6.49	1.50	8.97
Alle DKl	29.31	23.16	33.16	44.00	10.91	44.16	73.83	68.03

Tabelle 1.114: Nutzung [$10^3 m^3 Jahr^{-1}$] nach Durchmesserklasse in der Inventurperiode 2012 – 2022 für die sonst. Hartholz

Thema: l-a-d-34-O-kreis315-ALH

Waldeigentumsart	Staatswald		Körperschaftswald		Privatwald		Gesamtwald	
	Wert	Fehler	Wert	Fehler	Wert	Fehler	Wert	Fehler
7-9.9	0.00	0.84	0.39	0.73	0.21	0.31	0.60	1.15
10-19.9	2.45	2.54	3.80	5.63	1.32	4.56	7.57	7.72
20-29.9	4.30	6.26	7.95	9.67	3.16	8.14	15.41	14.33
30-39.9	2.17	5.71	7.14	9.89	1.17	9.22	10.48	14.64
40-49.9	1.73	5.62	9.03	11.57	0.64	13.85	11.39	19.86
50-59.9	1.32	5.37	6.26	11.25	2.06	13.71	9.64	18.60
60-69.9	1.40	4.69	2.45	9.20	0.00	7.78	3.85	13.03
>=70	0.68	3.00	0.00	5.42	0.79	6.49	1.47	8.97
Alle DKl	14.04	23.16	37.02	44.00	9.35	44.16	60.41	68.03

1.3 Rohstoffquelle Wald

Tabelle 1.115: Nutzung [$10^3 m^3 Jahr^{-1}$] nach Durchmesserklasse in der Inventurperiode 2012 – 2022 für die sonst. Laubholz

Thema: l-a-d-34-O-kreis315-SL

Waldeigentumsart	Staatswald		Körperschaftswald		Privatwald		Gesamtwald	
Durchmesserklasse	Wert	Fehler	Wert	Fehler	Wert	Fehler	Wert	Fehler
7-9.9	0.15	0.84	0.18	0.73	0.22	0.31	0.56	1.15
10-19.9	0.66	2.54	0.97	5.63	2.37	4.56	4.00	7.72
20-29.9	1.20	6.26	3.70	9.67	2.16	8.14	7.06	14.33
30-39.9	0.74	5.71	1.96	9.89	1.15	9.22	3.84	14.64
40-49.9	0.00	5.62	1.40	11.57	0.00	13.85	1.40	19.86
50-59.9	0.00	5.37	2.66	11.25	0.00	13.71	2.66	18.60
60-69.9	0.00	4.69	3.23	9.20	0.00	7.78	3.23	13.03
>=70	0.00	3.00	2.49	5.42	0.00	6.49	2.49	8.97
Alle DKl	2.75	23.16	16.60	44.00	5.90	44.16	25.25	68.03

Tabelle 1.116: Nutzung [$10^3 m^3 Jahr^{-1}$] nach Durchmesserklasse in der Inventurperiode 2012 – 2022 für die Alle Baumarten

Thema: l-a-d-34-O-kreis315-Alle-BA

Waldeigentumsart	Staatswald		Körperschaftswald		Privatwald		Gesamtwald	
Durchmesserklasse	Wert	Fehler	Wert	Fehler	Wert	Fehler	Wert	Fehler
7-9.9	1.22	0.84	1.79	0.73	0.43	0.31	3.45	1.15
10-19.9	8.61	2.54	23.27	5.63	17.09	4.56	48.97	7.72
20-29.9	23.63	6.26	54.85	9.67	39.32	8.14	117.80	14.33
30-39.9	23.23	5.71	55.57	9.89	51.40	9.22	130.20	14.64
40-49.9	21.66	5.62	61.34	11.57	63.03	13.85	146.48	19.86
50-59.9	14.36	5.37	54.89	11.25	71.38	13.71	140.64	18.60
60-69.9	17.17	4.69	35.21	9.20	31.76	7.78	84.14	13.03
>=70	7.14	3.00	16.14	5.42	21.31	6.49	44.58	8.97
Alle DKl	117.03	23.16	303.05	44.00	295.72	44.16	716.25	68.03

1.3.6 Zuwachs, Abgang und Nutzung

1.3.6.5 Nutzung als Teil des Abgangs

Tabelle 1.117 zeigt den Anteil der Nutzung am Abgang in der Inventurperiode 2002 – 2012 nach Durchmesserklasse und Eigentumsarten, Tabelle 1.118

Tabelle 1.117: Anteil der Nutzung am Abgang in der Inventurperiode 2002 – 2012 nach Durchmesserklasse und Eigentumsarten

Thema: h-r-d-23-l-kreis315

Durchmesserklasse	Staatswald	Körperschaftswald	Privatwald	Gesamtwald
7-9.9	0.49	1.00	0.33	0.52
10-19.9	0.77	0.68	0.70	0.70
20-29.9	0.78	0.95	0.80	0.86
30-39.9	0.93	0.95	0.94	0.94
40-49.9	0.94	0.92	0.96	0.94
50-59.9	0.98	0.94	0.92	0.94
60-69.9	0.96	0.98	0.98	0.98
>=70	0.91	0.96	0.95	0.94
Alle DKl	0.90	0.92	0.90	0.91

den Anteil der Nutzung am Abgang in der Inventurperiode 2012 – 2022.

Tabelle 1.118: Anteil der Nutzung am Abgang in der Inventurperiode 2012 – 2022 nach Durchmesserklasse und Eigentumsarten

Thema: h-r-d-34-l-kreis315

Durchmesserklasse	Staatswald	Körperschaftswald	Privatwald	Gesamtwald
7-9.9	0.29	0.74	0.00	0.49
10-19.9	0.46	0.68	0.50	0.58
20-29.9	0.77	0.88	0.78	0.82
30-39.9	0.91	0.87	0.90	0.89
40-49.9	0.80	0.92	0.96	0.92
50-59.9	0.96	0.89	0.91	0.91
60-69.9	0.77	1.00	0.93	0.93
>=70	0.80	0.88	0.90	0.88
Alle DKl	0.80	0.88	0.88	0.87

1.3 Rohstoffquelle Wald

1.3.6.6 Verteilung der Nutzung auf die Durchmesserklassen

Tabelle 1.118 zeigt den Anteil der Nutzung je Durchmesserklasse an der Gesamtnutzung nach Eigentumsarten in der Inventurperiode 2002 – 2012,

Tabelle 1.119: Verteilung der Nutzung in der Inventurperiode 2002 – 2012 auf die Durchmesserklassen

Thema: h-r-d-23-H-kreis315

Durchmesserklasse	Staatswald	Körperschaftswald	Privatwald	Gesamtwald
7-9.9	0.00	0.00	0.00	0.00
10-19.9	0.06	0.07	0.06	0.07
20-29.9	0.13	0.21	0.14	0.16
30-39.9	0.13	0.24	0.22	0.21
40-49.9	0.24	0.16	0.22	0.20
50-59.9	0.18	0.12	0.17	0.15
60-69.9	0.12	0.12	0.10	0.11
>=70	0.14	0.08	0.08	0.09
Alle DKl	1.00	1.00	1.00	1.00

Tabelle 1.120 den Anteil in der Inventurperiode 2012 – 2022.

Tabelle 1.120: Verteilung der Nutzung in der Inventurperiode 2012 – 2022 auf die Durchmesserklassen

Thema: h-r-d-34-H-kreis315

Durchmesserklasse	Staatswald	Körperschaftswald	Privatwald	Gesamtwald
7-9.9	0.00	0.00	0.00	0.00
10-19.9	0.04	0.06	0.03	0.04
20-29.9	0.19	0.18	0.12	0.16
30-39.9	0.22	0.18	0.18	0.19
40-49.9	0.18	0.21	0.23	0.22
50-59.9	0.15	0.18	0.25	0.21
60-69.9	0.15	0.13	0.11	0.13
>=70	0.06	0.05	0.07	0.06
Alle DKl	1.00	1.00	1.00	1.00

1.3.6 Zuwachs, Abgang und Nutzung

1.3.6.7 Nutzungsarten und Abgangsgründe

Tabelle 1.121 stellt die Abgangsgründe den Nutzungsarten gegenüber und bestimmt die relative Häufigkeit des Auftretens der Kombinationen.

Tabelle 1.121: Flächenanteile 2022 nach Nutzungsart und Abgangsgrund

Thema: NA-r-X-2022-A-kreis315

Abgangsgrund	keine Nutzung	selektive Nutzung	flächige Nutzung	Summe
regulär	0.35	0.36	0.01	0.72
Sturm	0.05	0.09	0.01	0.15
Insekten / Dürre	0.01	0.06	0.02	0.08
sonstige Kalamitäten	0.00	0.01	0.00	0.01
Kalamität, Ursache ungewiss	0.01	0.00	0.01	0.02
Ursache unbekannt	0.00	0.01	0.00	0.02
Summe	0.42	0.54	0.04	1.00

1.3 Rohstoffquelle Wald

1.3.7 Biomasse

Neben dem Holzvorrat ist auch der Vorrat an Biomasse in Tonnen je Hektar interessant, da dadurch der gebundene Kohlenstoff bestimmt wird. Da der Kohlenstoffgehalt von Holz (vergleiche [Diestel, 2014]) etwa 51.9% Prozent beträgt, entspricht eine Tonne Biomasse aufgrund der relativen Atommassen von Kohlenstoff und Sauerstoff etwa 1.9 Tonnnen Kohlenstoffdioxidäquivalenten. Da zur Nutzung und weiteren Verwertung als kurz-, mittel- oder langfristiger Kohlenstoffspeicher nur die oberirdische Biomasse verwendet wird, zeigen Abbildung 1.47 und Tabelle 1.122 die oberirdische Biomasse in Tonnen pro Hektar nach Baumartengruppen.

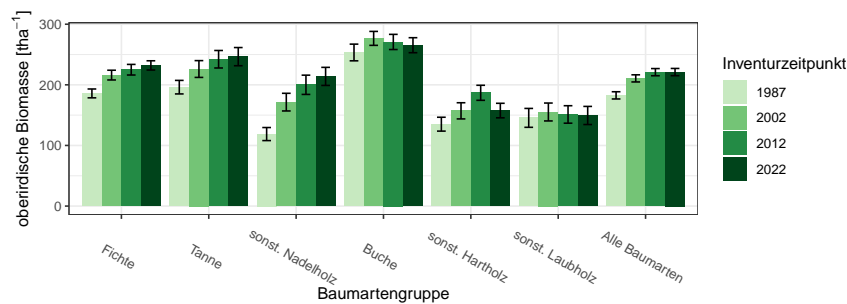


Abbildung 1.47: oberirdische Biomasse [tha^{-1}] nach Baumartengruppe und Inventurzeitpunkt

Thema: b-r-a-A-gw-34-kreis315

Tabelle 1.122: oberirdische Biomasse [tha^{-1}] nach Baumartengruppe und Inventurzeitpunkt

Thema: b-r-a-A-gw-34-kreis315

BWI	1987		2002		2012		2022	
Baumartengruppe	Wert	Fehler	Wert	Fehler	Wert	Fehler	Wert	Fehler
Fichte	185.85	7.29	216.07	8.04	224.95	8.74	232.06	7.61
Tanne	196.17	11.16	226.10	13.86	242.22	14.43	246.50	15.00
sonst. Nadelholz	118.80	10.77	171.47	14.56	200.07	15.87	213.93	14.89
Buche	253.38	13.77	276.63	11.51	270.76	12.50	265.37	12.37
sonst. Hartholz	135.09	11.44	157.12	13.34	186.88	12.40	157.57	11.98
sonst. Laubholz	145.51	15.58	155.21	14.76	151.15	14.40	149.46	14.95
Alle Baumarten	182.64	5.96	210.65	5.88	220.91	5.93	221.05	5.98

Betrachten wir den Zuwachs an oberirdischer Biomasse in Tonnen pro Hektar und Jahr nach Baumartengruppe, also die jährliche nutzbare Kohlen-

stoffspeicherleistung eines Hektars Wald, geordnet nach Größe der Kohlenstoffspeicherleistung, so ergibt sich Tabelle 1.123. Diese können wir mit den

Tabelle 1.123: Biomassezuwachs pro Hektar und Jahr nach Baumartengruppen, *Relativ* gibt den Anteil am höchsten Zuwachs an

Thema: b-r-i-y-S-kreis315

Baumartengruppe	Wert	Standardfehler	Relativ
sonst. Nadelholz	6.78	0.66	1.00
Buche	6.14	0.37	0.91
Tanne	5.56	0.40	0.82
Fichte	5.39	0.16	0.80
Alle Baumarten	5.31	0.15	0.78
sonst. Hartholz	4.44	0.28	0.66
sonst. Laubholz	2.49	0.32	0.37

jährlichen Derbholzvolumenzuwächsen pro Hektar für die Inventurperiode 2012 – 2022 aus Tabelle 1.101, die wir dazu ebenfalls nach Größe sortieren (Tabelle 1.124), vergleichen.

Tabelle 1.124: Volumenzuwachs pro Hektar und Jahr nach Baumartengruppen, *Relativ* gibt den Anteil am höchsten Zuwachs an

Thema: v-r-i-y-S-kreis315

Baumartengruppe	Wert	Standardfehler	Relativ
sonst. Nadelholz	13.88	1.35	1.00
Tanne	12.96	0.93	0.93
Fichte	12.21	0.38	0.88
Alle Baumarten	10.65	0.31	0.77
Buche	8.86	0.54	0.64
sonst. Hartholz	7.14	0.43	0.51
sonst. Laubholz	4.37	0.57	0.31

1.3.7.1 Entwicklung der Kohlenstoffspeicherleistung

Da die Kohlenstoffspeicherleistung der oberirdischen Biomasse pro Hektar und Jahr proportional (mit einem Faktor von etwa 1.9) zum Zuwachs der oberirdischen Biomasse pro Hektar und Jahr ist, zeigen Abbildung 1.48 und Tabelle 1.125 die Entwicklung des Zuwachses der oberirdischen Biomasse über die unterschiedlichen Inventurperioden.

1.3 Rohstoffquelle Wald

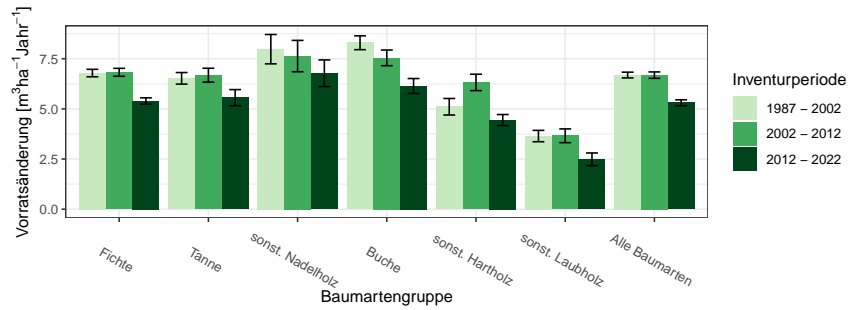


Abbildung 1.48: Zuwachs der oberirdischen Biomasse [$m^3ha^{-1}Jahr^{-1}$] nach Baumartengruppe und Inventurperiode

Thema: ib-r-i-y-kreis315

Tabelle 1.125: Zuwachs der oberirdischen Biomasse [$m^3ha^{-1}Jahr^{-1}$] nach Baumartengruppe und Inventurperiode

Thema: ib-r-i-y-kreis315

Inventurperiode	1987 - 2002		2002 - 2012		2012 - 2022	
Baumartengruppe	Wert	Fehler	Wert	Fehler	Wert	Fehler
Fichte	6.79	0.19	6.82	0.20	5.39	0.16
Tanne	6.52	0.29	6.68	0.35	5.56	0.40
sonst. Nadelholz	7.98	0.73	7.63	0.78	6.78	0.66
Buche	8.30	0.35	7.54	0.39	6.14	0.37
sonst. Hartholz	5.11	0.41	6.32	0.41	4.44	0.28
sonst. Laubholz	3.65	0.28	3.66	0.34	2.49	0.32
Alle Baumarten	6.69	0.14	6.68	0.16	5.31	0.15

Glossar

andere Laubhölzer höherer Lebensdauer Variable Baumartengruppe: alle Laubhölzer hoher Lebensdauer, die im jeweiligen Kontext nicht (wie meist Buche und Eiche) gesondert ausgewiesen werden und eher hartes Holz mit hoher spezifischer Dichte aufweisen, also beispielsweise Ahorne, Eschen, Linden, Hainbuche

andere Laubhölzer niedriger Lebensdauer Variable Baumartengruppe: alle Laubhölzer niedriger Lebensdauer, die im jeweiligen Kontext nicht gesondert ausgewiesen werden und eher weiches Holz mit niedrigerer spezifischer Dichte aufweisen, also beispielsweise Pappeln, Erlen, Weiden und Birken

begebar für die Stichprobenaufnahme zugänglich. Nicht zugänglich sind beispielsweise militärische Sperrgebiete oder Gebiete extremer Topographie

Blöße Holzboden, auf dem vorübergehend keine Bäume stehen

Brusthöhendurchmesser Der Durchmesser eines Baumes in 1.3 m Höhe über Grund

Holzboden Dauernd zur Holzerzeugung bestimmte Fläche. Dazu gehören auch Gräben, Leitungstrassen, zeitweilig unbestockte Flächen (Blößen) sowie Wege und Schneisen unter 5 m Breite, auch Flächen wie z. B. in Nationalparks

Lücke Durch das Stichprobenverfahren werden hier keine Bäume erfasst, obwohl die Stichprobe auf bestocktem Holzboden liegt

Nichtholzboden Nicht zur Holzproduktion bestimmte Teile des Waldes, zum Beispiel Waldwege und Schneisen ab 5 m Breite und Holzlagerplätze

sonst. Hartholz siehe *andere Laubhölzer höherer Lebensdauer*

sonst. Laubholz Variable Baumartengruppe: alle Laubhölzer, die im jeweiligen Kontext nicht gesondert ausgewiesen werden

sonst. Nadelholz Variable Baumartengruppe: alle Nadelhölzer, die im jeweiligen Kontext nicht gesondert ausgewiesen werden

sonst. Weichholz siehe *andere Laubhölzer niederer Lebensdauer*

Trakt Ein Trakt ist die primäre Stichprobeneinheit bei der Bundeswaldinventur und besteht aus vier Traktecken (Traktgröße = 4). Bei einem Trakt an der Grenze zum Ausland ist die Anzahl Traktecken und damit die Traktgröße kleiner vier. Für die Hochrechnung werden Trakte an den Grenzen zwischen Bundesländern, Verdichtungsgebieten oder räumlichen Einheiten geteilt, so dass mindestens zwei Trakte mit einer Traktgröße kleiner vier entstehen. In diesem Fall wird synonym der Begriff Traktabschnitt verwendet, um syntaktisch den Unterschied zwischen der Anzahl tatsächlich terrestrisch erhobener Trakte $(x)^{te}$ und der Anzahl zur Hochrechnung genutzter Trakte $(x)^{hr}$ differenzieren zu können. Es gilt: $(x)^{te} \leq (x)^{hr}$

Traktecke siehe *Trakt*

Wald Die Walddefinition der Bundeswaldinventur lehnt sich an die des Bundeswaldgesetzes an: Wald im Sinne der Bundeswaldinventur ist, unabhängig von den Angaben im Kataster oder ähnlichen Verzeichnissen, jede mit Forstpflanzen bestockte Grundfläche. Als Wald gelten auch kahl geschlagene oder verlichtete Grundflächen, Waldwege, Waldeinteilungs- und Sicherungstreifen, Waldblößen und Lichtungen, Waldwiesen, Wildäsungsplätze, Holzlagerplätze, im Wald gelegene Leitungsschneisen, weitere mit dem Wald verbundene und ihm dienende Flächen einschließlich Flächen mit Erholungseinrichtungen, zugewachsene Heiden und Moore, zugewachsene ehemalige Weiden, Almflächen und Hutungen sowie Latschen- und Grünerlenflächen. Heiden, Moore, Weiden, Almflächen und Hutungen gelten als zugewachsen, wenn die natürlich aufgekommene Bestockung ein durchschnittliches Alter von fünf Jahren erreicht hat und wenn mindestens 50% der Fläche bestockt sind. In der Flur oder im bebauten Gebiet gelegene bestockte Flächen unter 1.000 m^2 , Gehölzstreifen unter 10 m Breite und Weihnachtsbaum- und Schmuckreisigkulturen sowie zum Wohnbereich gehörende Parkanlagen sind nicht Wald im Sinne der Bundeswaldinventur. Wasserläufe bis 5 m Breite unterbrechen nicht den Zusammenhang einer Waldfläche

Winkelzählprobe Dieses im Jahr 1947 von Walter Bitterlich erstmals veröffentlichte optische Stichprobenverfahren ermöglicht im Wald die rasche Bestimmung von Hektarwerten zu Grundfläche, Baumartenmischung und weiterer daraus abgeleiteter Daten durch einfache Zählung von Probebäumen, die mit einem optischen Verfahren ausgewählt werden. Vorteile der Winkelzählprobe sind, dass keine Probeflächen eingemessen werden müssen und dass dicke Bäume, die viel zur Grundfläche und somit auch zum Vorrat beitragen, bevorzugt erfasst werden. Die Auswahlwahrscheinlichkeit der Probebäume ist proportional zu deren Grundfläche. Bei diesem Verfahren wird um den Stichprobenpunkt herum jeder Baumstamm mit einem vorgegebenen Öffnungswinkel α horizontal anvisiert. Die Konstante $K = 10^4 \sin^2(\alpha/2)$ wird als Zählerfaktor der Winkelzählprobe bezeichnet. K hat bei der Bundeswaldinventur-Bestandesaufnahme den Wert 4, was einem Visurwinkel $\alpha = 2.3^\circ$ entspricht. Ein Baum wird dann ausgewählt, wenn sein Brusthöhendurchmesser von beiden Schenkeln des Winkels α geschnitten wird. Ein Probebaum z repräsentiert eine Grundfläche von K in m^2/ha sowie eine Stammzahl $N_z^{(ha)} = K/g_z$ von Bäumen je Hektar mit der Grundfläche des Baumes $= g_z = \pi/4 \times bhd_z^2$, wobei bhd_z seinen Brusthöhendurchmesser bezeichnet. Der Abstand $r_z = bhd_z/2 \sin(\alpha/2)$ um den Probebaum z wird als Grenzkreisradius bezeichnet. Jeder Baum, dessen Grenzkreis mit der Fläche $A_z = \pi r_z^2$ das Stichprobenzentrum einschließt, ist ein Probebaum der Winkelzählprobe. Oder einfacher formuliert: Jeder Baum, der nicht weiter als das 25-fache seines Brusthöhendurchmessers von der Traktecke entfernt steht, ist ein WZP/ZF4-Probepbaum der Bundeswaldinventur. Dabei werden seit der Bundeswaldinventur 2002 nur Bäume ab 7 cm Brusthöhendurchmesser berücksichtigt. Bei der Bundeswaldinventur werden die Probebäume zusätzlich vermessen, wodurch sich die Auswertungsmöglichkeiten wesentlich erweitern. Zur Aufnahme der Bestockungsparameter wurde $K = 1$ bzw. 2 gewählt

Literaturverzeichnis

[Diestel, 2014] Diestel, Sylvia und Weimar, H. (2014). *Der Kohlenstoffgehalt in Holz- und Papierprodukten – Herleitung und Umrechnungsfaktoren.*