

Bundeswaldinventur 2022 – Baden-Württemberg



Abteilung Biometrie und Informatik

# Kreis Calw

**Regionaler Auszug aus  
Der Wald in Baden-Württemberg  
Ausgewählte Ergebnisse und regionale Auswertungen der Bundeswaldinventur  
2022**

Dominik Cullmann\*

Freiburg, den 21. Oktober 2024

Forstliche Versuchs- und Forschungsanstalt  
Baden-Württemberg

\*dominik.cullmann@forst.bwl.de

Copyright:

©Abteilung Biometrie und Informatik

Forstliche Versuchs- und Forschungsanstalt Baden-Württemberg

Wonnhaldestraße 4

79100 Freiburg

<http://www.fva-bw.de>

This work is licensed under the Creative Commons Attribution 4.0 International License. To view a copy of this license, visit <http://creativecommons.org/licenses/by/4.0/>.

 Forstliche Versuchs-  
und Forschungsanstalt  
Baden-Württemberg

  
Baden-Württemberg  
MINISTERIUM FÜR ERNÄHRUNG, LÄNDLICHEN RAUM  
UND VERBRAUCHERSCHUTZ

 Landes  
Forst  
Verwaltung BW

# Inhaltsverzeichnis

<b>1 Auswertungen</b>	<b>7</b>
1.1 Waldfläche . . . . .	7
1.2 Lebensraum Wald . . . . .	9
1.2.1 Baumartengruppenflächen und -anteile . . . . .	9
1.2.1.1 Baumartengruppenanteile . . . . .	9
Baumartengruppenanteile nach Eigentumsarten . . . . .	10
1.2.1.2 Altersklassenstruktur der Baumartengruppen- flächen . . . . .	12
Alle Baumarten . . . . .	12
Fichte . . . . .	15
Tanne . . . . .	18
sonst. Nadelholz . . . . .	21
Buche . . . . .	24
sonst. Laubholz . . . . .	27
1.2.2 Totholz . . . . .	30
1.2.3 Stammzahlen . . . . .	33
1.2.4 Naturnähe . . . . .	34
1.2.5 Forstlich besonders bedeutsame Arten der Bodenvege- tation . . . . .	36
1.2.6 Verjüngung und Jungbestockung . . . . .	37
1.2.7 Waldstrukturen: Biotopbäume, Schichtigkeit und Mi- schung . . . . .	40
1.3 Rohstoffquelle Wald . . . . .	44
1.3.1 Vorräte . . . . .	44
1.3.2 Vorratsentwicklung . . . . .	45
1.3.3 Hektarvorräte . . . . .	48
1.3.4 Entwicklung der Hektarvorräte . . . . .	49
1.3.5 Vorratsstruktur: die Vorratsverteilung nach Stärkeklas- sen . . . . .	52
1.3.5.1 Alle Baumarten . . . . .	52
1.3.5.2 Fichte . . . . .	54
1.3.5.3 Tanne . . . . .	56

## *Inhaltsverzeichnis*

1.3.5.4	sonst. Nadelholz . . . . .	58
1.3.5.5	Buche . . . . .	60
1.3.5.6	sonst. Laubholz . . . . .	62
1.3.6	Zuwachs, Abgang und Nutzung . . . . .	64
1.3.6.1	Zuwachs und Abgang je Hektar und Jahr nach Eigentumsarten . . . . .	64
1.3.6.2	Entwicklung des Zuwachses und des Abgangs je Hektar und Jahr nach Baumartengruppen	67
1.3.6.3	Jährliche Abgänge und Nutzungen . . . . .	72
1.3.6.4	Jährliche Nutzungen nach Baumartengruppen	75
1.3.6.5	Nutzung als Teil des Abgangs . . . . .	78
1.3.6.6	Verteilung der Nutzung auf die Durchmes- serklassen . . . . .	79
1.3.6.7	Nutzungsarten und Abgangsgründe . . . . .	80
1.3.7	Biomasse . . . . .	81
1.3.7.1	Entwicklung der Kohlenstoffspeicherleistung .	82
	<b>Glossar</b>	<b>84</b>
	<b>Literatur</b>	<b>86</b>

# 1 Auswertungen

## 1.1 Waldfläche

Tabelle 1.1 zeigt die Flächen in Hektar (gerundet) nach Eigentumsarten im Kreis Calw, in der unteren Hälfte wird der Privatwald aus Zeile vier in den Kleinprivatwald (bis einschließlich 5 Hektar), den mittleren Privatwald (über 5 bis einschließlich 200 Hektar) und den Großprivatwald (über 200 Hektar) unterteilt. Tabelle 1.2 zeigt die Entwicklung der Gesamtwaldflächen

Tabelle 1.1: Flächen [ha] und Anteil in Prozent der Gesamtwaldfläche der Eigentumsarten in der Bundeswaldinventur 2022

Thema: a-a-w-o-A-X-kreis235

Eigentumsart	Wald	Anteil	Nichtholzboden	Holzboden	begehbbarer Holzboden
Bundeswald					
Staatswald	23010	46.6	400	22609	22409
Körperschaftswald	19408	39.3	800	18608	18608
Privatwald	7003	14.2	200	6803	6803
Kleinprivatwald	3802	7.7	100	3702	3702
Mittlerer Privatwald	2901	5.9	100	2801	2801
Großprivatwald	300	0.6		300	300
Gesamtwald	49421	100.0	1401	48020	47820

seit 1987, Tabelle 1.3 die Entwicklung der begehbaren Holzbodenfläche seit

Tabelle 1.2: Entwicklung der Gesamtwaldfläche [ha] seit der Bundeswaldinventur 1987

Thema: a-a-w-y-A-gw-kreis235

	Wald	Nichtholzboden	Holzboden	begehbbarer Holzboden
1987	49712	800	48912	48912
2002	49612	1000	48612	48512
2012	49228	1601	47627	47627
2022	49421	1401	48020	47820

1987 nach Eigentumsarten.

## 1.1 Waldfläche

Tabelle 1.3: Entwicklung der begehbaren Holzbodenflächen [ha] nach Eigentumsarten seit der Bundeswaldinventur 1987

Thema: a-a-y-o-b-A-X-kreis235

	1987	2002	2012	2022
Bundeswald				
Staatswald	22605	22605	22413	22409
Körperschaftswald	19105	18805	18511	18608
Privatwald	7202	7102	6704	6803
Kleinprivatwald	4801	4701	3702	3702
Mittlerer Privatwald	2101	2000	2702	2801
Großprivatwald	300	400	300	300
Gesamtwald	48912	48512	47627	47820



## 1.2 Lebensraum Wald

### 1.2.1 Baumartengruppenflächen und -anteile

#### 1.2.1.1 Baumartengruppenanteile

Abbildung 1.1 zeigt die Baumartengruppenanteile in der Bundeswaldinventur 2022, Tabelle 1.4 die Werte nach Eigentumsarten.

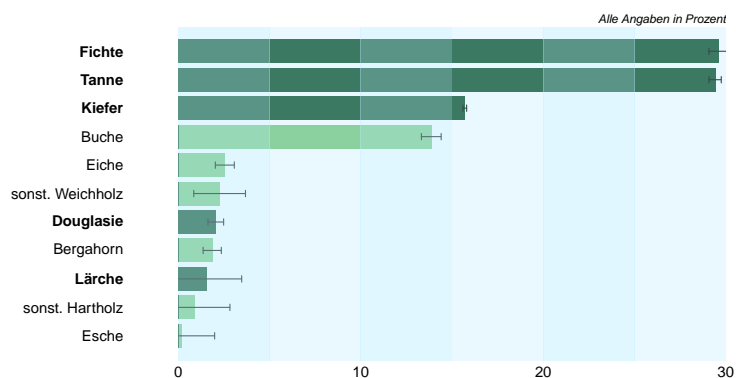


Abbildung 1.1: Baumartengruppenflächenanteile im Gesamtwald

Thema: a-r-x-x-A-gw-kreis235

Tabelle 1.4: Baumartengruppenanteile in der Bundeswaldinventur 2022 nach Eigentumsarten

Thema: a-r-X-o-A-X-kreis235

Baumartengruppe	Staatswald	Körperschaftswald	Privatwald	Kleinprivatwald	Mittlerer Privatwald	Großprivatwald	Gesamtwald
Fichte	31.3	24.8	37.2	37.5	34.7	58.4	29.6
Tanne	29.9	26.5	35.6	35.1	37.6	23.3	29.4
sonst. Nadelholz	16.9	22.5	18.7	21.2	16.9	4.8	19.3
Buche	15.4	15.3	5.0	3.8	5.7	13.5	13.9
sonst. Laubholz	6.5	10.9	3.4	2.5	5.1	0.0	7.8
Nadelholz	78.1	73.8	91.6	93.8	89.2	86.5	78.4
Laubholz	21.9	26.2	8.4	6.2	10.8	13.5	21.6

## 1.2 Lebensraum Wald

**Baumartengruppenanteile nach Eigentumsarten** In Abbildung 1.2 und Tabelle 1.5 sind die Flächenanteile der Baumartengruppen in Prozent nach Inventurzeitpunkten für die gesamte Waldfläche in Baden-Württemberg dargestellt.

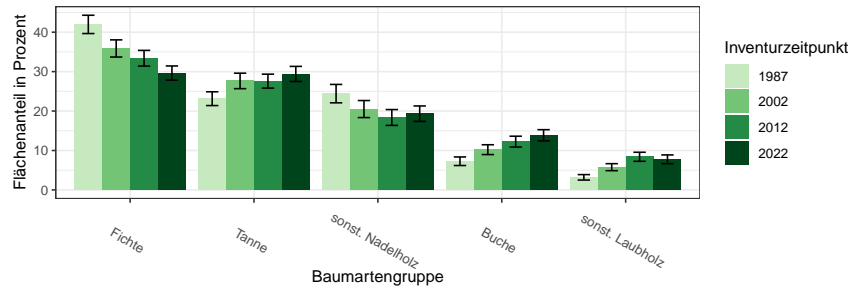


Abbildung 1.2: Flächenanteil in Prozent nach Baumartengruppe und Inventurzeitpunkt

Thema: a-r-A-y-X-X-kreis235

Tabelle 1.5: Flächenanteil in Prozent nach Baumartengruppe und Inventurzeitpunkt im Gesamtwald

Thema: a-r-A-y-X-X-kreis235

BWI	1987		2002		2012		2022	
Baumartengruppe	Wert	Fehler	Wert	Fehler	Wert	Fehler	Wert	Fehler
Fichte	41.97	2.32	35.87	2.18	33.39	1.99	29.63	1.80
Tanne	23.14	1.75	27.64	1.96	27.58	1.77	29.41	1.91
sonst. Nadelholz	24.42	2.33	20.51	2.16	18.37	2.01	19.33	1.96
Buche	7.27	1.08	10.21	1.24	12.25	1.38	13.86	1.42
sonst. Laubholz	3.20	0.69	5.77	0.89	8.41	1.15	7.77	1.11
Nadelholz	89.53	1.37	84.02	1.82	79.35	1.82	78.37	1.95
Laubholz	10.47	1.30	15.98	1.53	20.65	1.81	21.63	1.90

In Tabelle 1.6, Tabelle 1.7 und Tabelle 1.8 sind die Zahlen nach Staatswald, Körperschaftswald und Privatwald getrennt ausgewiesen.

## 1.2.1 Baumartengruppenflächen und -anteile

Tabelle 1.6: Flächenanteil in Prozent nach Baumartengruppe und Inventurzeitpunkt im Staatswald

Thema: a-r-bc-y-X-stw-kreis235

BWI	1987		2002		2012		2022	
Baumartengruppe	Wert	Fehler	Wert	Fehler	Wert	Fehler	Wert	Fehler
Fichte	43.00	3.16	36.20	2.99	36.37	2.97	31.26	2.58
Tanne	26.85	2.73	32.09	3.18	28.40	2.59	29.91	2.84
sonst. Nadelholz	20.92	3.06	16.62	2.75	15.15	2.72	16.89	2.63
Buche	7.24	1.56	11.03	1.72	13.80	2.03	15.41	2.00
sonst. Laubholz	1.99	0.66	4.05	1.03	6.28	1.24	6.53	1.33
Nadelholz	90.77	1.90	84.91	2.48	79.92	2.29	78.06	2.53
Laubholz	9.23	1.66	15.09	1.97	20.08	2.20	21.94	2.51

Tabelle 1.7: Flächenanteil in Prozent nach Baumartengruppe und Inventurzeitpunkt im Körperschaftswald

Thema: a-r-bc-y-X-kw-kreis235

BWI	1987		2002		2012		2022	
Baumartengruppe	Wert	Fehler	Wert	Fehler	Wert	Fehler	Wert	Fehler
Fichte	40.98	3.84	35.10	3.69	28.06	2.96	24.78	2.62
Tanne	16.26	1.98	19.48	2.13	24.56	2.50	26.48	2.65
sonst. Nadelholz	29.25	4.09	24.92	3.89	21.91	3.41	22.53	3.47
Buche	8.50	1.95	11.69	2.32	13.36	2.41	15.30	2.63
sonst. Laubholz	5.00	1.53	8.81	1.84	12.11	2.33	10.91	2.18
Nadelholz	86.50	2.54	79.49	3.37	74.53	3.45	73.79	3.65
Laubholz	13.50	2.54	20.51	2.95	25.47	3.45	26.21	3.58

Tabelle 1.8: Flächenanteil in Prozent nach Baumartengruppe und Inventurzeitpunkt im Privatwald

Thema: a-r-bc-y-X-pw-kreis235

BWI	1987		2002		2012		2022	
Baumartengruppe	Wert	Fehler	Wert	Fehler	Wert	Fehler	Wert	Fehler
Fichte	41.43	5.36	36.90	5.13	38.29	5.16	37.24	5.16
Tanne	30.03	4.13	35.14	4.34	33.25	4.34	35.59	4.38
sonst. Nadelholz	22.34	4.08	21.04	4.23	19.23	3.99	18.74	3.88
Buche	4.07	1.48	3.77	1.33	4.05	1.11	5.01	1.30
sonst. Laubholz	2.13	0.81	3.15	1.12	5.17	1.89	3.42	1.70
Nadelholz	93.80	2.23	93.08	2.66	90.78	2.50	91.57	2.27
Laubholz	6.20	1.81	6.92	1.96	9.22	2.50	8.43	2.27

## 1.2 Lebensraum Wald

### 1.2.1.2 Altersklassenstruktur der Baumartengruppenflächen

In den folgenden Abschnitten wird die Entwicklung der Flächen je Altersklasse der jeweiligen Baumartengruppe in den verschiedenen Eigentumsarten dargestellt.

**Alle Baumarten** Abbildung 1.3 und Tabelle 1.9 zeigen die Entwicklung der Flächen je Altersklasse im Gesamtwald, Tabelle 1.10 zeigt die Entwicklung

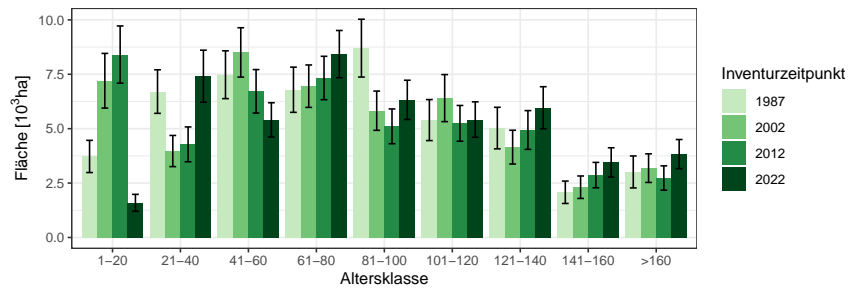


Abbildung 1.3: Fläche [10<sup>3</sup>ha] nach Altersklasse und Inventurzeitpunkt für Alle Baumarten

Thema: a-a-a-y-Alle-BA-gw-kreis235

Tabelle 1.9: Fläche [10<sup>3</sup>ha] nach Altersklasse und Inventurzeitpunkt für Alle Baumarten im Gesamtwald

Thema: a-a-a-y-Alle-BA-gw-kreis235

BWI	1987		2002		2012		2022	
Altersklasse	Wert	Fehler	Wert	Fehler	Wert	Fehler	Wert	Fehler
1-20	3.72	0.74	7.20	1.26	8.41	1.31	1.59	0.39
21-40	6.71	1.00	3.97	0.72	4.28	0.80	7.41	1.20
41-60	7.48	1.10	8.50	1.13	6.72	1.00	5.40	0.79
61-80	6.79	1.04	6.95	0.97	7.33	1.00	8.43	1.09
81-100	8.70	1.33	5.83	0.90	5.11	0.80	6.32	0.90
101-120	5.40	0.94	6.41	1.08	5.25	0.82	5.42	0.81
121-140	5.03	0.95	4.15	0.78	4.94	0.89	5.96	0.97
141-160	2.08	0.51	2.31	0.52	2.87	0.58	3.45	0.67
>160	3.01	0.73	3.19	0.66	2.73	0.56	3.83	0.67
Alle AKI	48.91	4.16	48.51	4.15	47.63	4.06	47.82	4.08

im Staatswald, Tabelle 1.11 zeigt die Entwicklung im Körperschaftswald und Tabelle 1.12 zeigt die Entwicklung im Privatwald.

## 1.2.1 Baumartengruppenflächen und -anteile

Tabelle 1.10: Fläche [ $10^3 ha$ ] nach Altersklasse und Inventurzeitpunkt für Alle Baumarten im Staatswald

Thema: a-a-a-y-Alle-BA-stw-kreis235

BWI	1987		2002		2012		2022	
Altersklasse	Wert	Fehler	Wert	Fehler	Wert	Fehler	Wert	Fehler
1-20	1.89	0.60	4.61	1.04	5.56	1.14	0.83	0.27
21-40	3.20	0.76	1.92	0.54	1.96	0.59	4.79	0.99
41-60	4.24	0.89	3.78	0.82	3.29	0.81	2.50	0.53
61-80	3.07	0.70	3.64	0.76	3.64	0.73	3.91	0.78
81-100	3.35	0.92	2.38	0.58	2.08	0.51	3.40	0.69
101-120	2.06	0.62	2.24	0.70	2.06	0.55	2.06	0.47
121-140	2.06	0.62	1.39	0.48	1.83	0.57	1.97	0.57
141-160	1.24	0.44	0.97	0.35	0.94	0.31	1.29	0.43
>160	1.51	0.58	1.68	0.53	1.04	0.36	1.66	0.46
Alle AKI	22.61	2.85	22.61	2.88	22.41	2.84	22.41	2.82

Tabelle 1.11: Fläche [ $10^3 ha$ ] nach Altersklasse und Inventurzeitpunkt für Alle Baumarten im Körperschaftswald

Thema: a-a-a-y-Alle-BA-kw-kreis235

BWI	1987		2002		2012		2022	
Altersklasse	Wert	Fehler	Wert	Fehler	Wert	Fehler	Wert	Fehler
1-20	1.57	0.40	2.24	0.58	2.42	0.60	0.56	0.24
21-40	2.52	0.51	1.43	0.41	1.96	0.48	2.38	0.60
41-60	2.60	0.59	3.86	0.72	2.69	0.49	2.29	0.48
61-80	2.60	0.59	2.35	0.49	3.01	0.59	3.60	0.65
81-100	4.01	0.84	2.37	0.58	2.06	0.48	1.99	0.48
101-120	1.80	0.49	3.00	0.73	2.15	0.50	2.29	0.53
121-140	2.00	0.52	1.42	0.39	2.05	0.58	2.89	0.70
141-160	0.60	0.23	0.93	0.31	0.94	0.31	1.02	0.31
>160	1.40	0.43	1.21	0.36	1.23	0.37	1.58	0.40
Alle AKI	19.10	2.36	18.80	2.36	18.51	2.29	18.61	2.32

## 1.2 Lebensraum Wald

Tabelle 1.12: Fläche [ $10^3 ha$ ] nach Altersklasse und Inventurzeitpunkt für Alle Baumarten im Privatwald

Thema: a-a-a-y-Alle-BA-pw-kreis235

BWI	1987		2002		2012		2022	
Altersklasse	Wert	Fehler	Wert	Fehler	Wert	Fehler	Wert	Fehler
1-20	0.26	0.15	0.38	0.23	0.45	0.20	0.20	0.14
21-40	0.99	0.28	0.62	0.23	0.35	0.16	0.24	0.15
41-60	0.64	0.21	0.87	0.27	0.74	0.24	0.61	0.21
61-80	1.12	0.43	0.97	0.32	0.69	0.23	0.93	0.27
81-100	1.34	0.37	1.07	0.35	0.96	0.33	0.93	0.30
101-120	1.54	0.40	1.15	0.34	1.03	0.33	1.07	0.36
121-140	0.97	0.35	1.32	0.37	1.05	0.34	1.10	0.34
141-160	0.24	0.13	0.41	0.19	0.98	0.31	1.13	0.34
>160	0.10	0.06	0.31	0.15	0.45	0.22	0.59	0.26
Alle AK1	7.20	1.27	7.10	1.27	6.70	1.20	6.80	1.23

## 1.2.1 Baumartengruppenflächen und -anteile

**Fichte** Abbildung 1.4 und Tabelle 1.13 zeigen die Entwicklung der Flächen je Altersklasse im Gesamtwald, Tabelle 1.14 zeigt die Entwicklung im

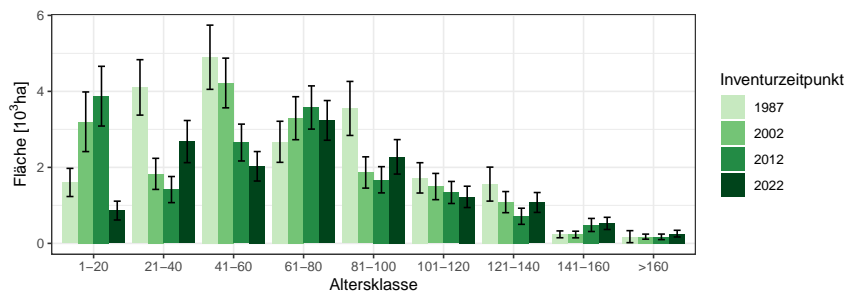


Abbildung 1.4: Fläche [10<sup>3</sup>ha] nach Altersklasse und Inventurzeitpunkt für Fichte

Thema: a-a-a-y-FI-gw-kreis235

Tabelle 1.13: Fläche [10<sup>3</sup>ha] nach Altersklasse und Inventurzeitpunkt für Fichte im Gesamtwald

Thema: a-a-a-y-FI-gw-kreis235

BWI	1987		2002		2012		2022	
	Wert	Fehler	Wert	Fehler	Wert	Fehler	Wert	Fehler
1-20	1.60	0.37	3.20	0.78	3.87	0.79	0.86	0.25
21-40	4.10	0.73	1.83	0.41	1.42	0.34	2.68	0.55
41-60	4.90	0.84	4.22	0.65	2.65	0.48	2.03	0.39
61-80	2.67	0.54	3.29	0.57	3.58	0.57	3.24	0.52
81-100	3.55	0.71	1.87	0.41	1.67	0.35	2.28	0.45
101-120	1.72	0.40	1.50	0.35	1.34	0.29	1.22	0.28
121-140	1.56	0.45	1.09	0.28	0.71	0.21	1.08	0.26
141-160	0.24	0.09	0.23	0.09	0.48	0.17	0.53	0.16
>160	0.18	0.16	0.18	0.07	0.17	0.07	0.26	0.09
Alle AKI	20.53	2.09	17.40	1.82	15.90	1.67	14.17	1.49

Staatswald, Tabelle 1.15 zeigt die Entwicklung im Körperschaftswald und Tabelle 1.16 zeigt die Entwicklung im Privatwald.

## 1.2 Lebensraum Wald

Tabelle 1.14: Fläche [ $10^3 ha$ ] nach Altersklasse und Inventurzeitpunkt für Fichte im Staatswald

Thema: a-a-a-y-FI-stw-kreis235

BWI	1987		2002		2012		2022	
Altersklasse	Wert	Fehler	Wert	Fehler	Wert	Fehler	Wert	Fehler
1-20	0.63	0.23	2.25	0.66	3.18	0.75	0.61	0.21
21-40	2.07	0.56	0.58	0.23	0.67	0.22	2.08	0.48
41-60	2.81	0.67	1.69	0.41	1.07	0.31	0.78	0.22
61-80	1.45	0.42	1.98	0.46	1.81	0.42	1.36	0.32
81-100	1.44	0.52	0.88	0.29	0.74	0.22	1.32	0.35
101-120	0.39	0.20	0.44	0.19	0.34	0.14	0.37	0.15
121-140	0.62	0.27	0.20	0.12	0.22	0.13	0.25	0.12
141-160	0.13	0.07	0.07	0.06	0.10	0.08	0.20	0.11
>160	0.18	0.16	0.10	0.05	0.02	0.02	0.03	0.02
Alle AKI	9.72	1.44	8.18	1.25	8.15	1.24	7.00	1.06

Tabelle 1.15: Fläche [ $10^3 ha$ ] nach Altersklasse und Inventurzeitpunkt für Fichte im Körperschaftswald

Thema: a-a-a-y-FI-kw-kreis235

BWI	1987		2002		2012		2022	
Altersklasse	Wert	Fehler	Wert	Fehler	Wert	Fehler	Wert	Fehler
1-20	0.74	0.26	0.79	0.29	0.57	0.20	0.18	0.11
21-40	1.34	0.37	0.72	0.26	0.41	0.16	0.49	0.19
41-60	1.69	0.46	1.95	0.46	1.08	0.29	0.73	0.23
61-80	0.90	0.28	1.08	0.31	1.39	0.34	1.37	0.36
81-100	1.61	0.44	0.66	0.22	0.66	0.23	0.68	0.26
101-120	0.80	0.26	0.66	0.23	0.54	0.16	0.41	0.13
121-140	0.68	0.29	0.58	0.21	0.28	0.12	0.48	0.18
141-160	0.06	0.04	0.12	0.06	0.20	0.08	0.15	0.07
>160	0.00		0.03	0.02	0.06	0.04	0.11	0.05
Alle AKI	7.83	1.22	6.60	1.06	5.19	0.84	4.61	0.75



### 1.2.1 Baumartengruppenflächen und -anteile

Tabelle 1.16: Fläche [ha] nach Altersklasse und Inventurzeitpunkt für Fichte im Privatwald

Thema: a-a-a-y-FI-pw-kreis235

BWI	1987		2002		2012		2022	
Altersklasse	Wert	Fehler	Wert	Fehler	Wert	Fehler	Wert	Fehler
1-20	225.79	131.71	172.02	106.69	139.84	84.87	74.31	74.31
21-40	704.88	235.80	520.28	213.35	337.26	160.71	100.04	100.04
41-60	407.02	174.90	574.42	207.47	500.04	202.08	510.19	199.28
61-80	318.43	197.69	242.44	100.38	379.77	155.13	501.99	200.45
81-100	497.34	201.42	331.48	181.38	273.86	125.21	278.31	107.05
101-120	523.67	198.01	388.94	167.60	451.08	193.37	439.90	196.81
121-140	255.78	125.09	296.67	131.00	203.58	113.54	347.13	141.86
141-160	50.64	35.81	42.90	25.17	188.02	116.94	168.24	75.42
>160	0.00		51.21	36.29	93.77	60.73	113.50	66.86
Alle AKl	2983.54	592.81	2620.34	530.91	2567.21	521.39	2533.61	537.55

## 1.2 Lebensraum Wald

**Tanne** Abbildung 1.5 und Tabelle 1.17 zeigen die Entwicklung der Flächen je Altersklasse im Gesamtwald, Tabelle 1.18 zeigt die Entwicklung im

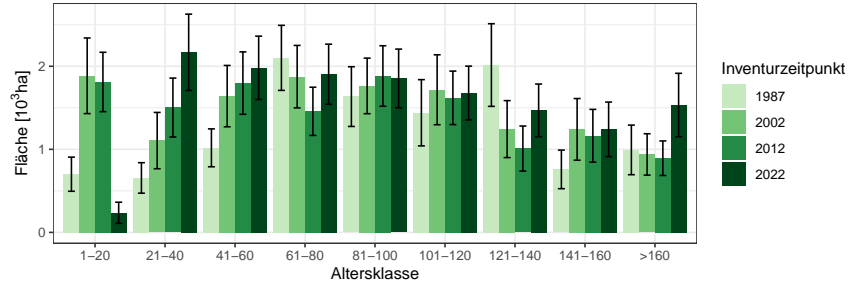


Abbildung 1.5: Fläche [10<sup>3</sup>ha] nach Altersklasse und Inventurzeitpunkt für Tanne

Thema: a-a-a-y-TA-gw-kreis235

Tabelle 1.17: Fläche [10<sup>3</sup>ha] nach Altersklasse und Inventurzeitpunkt für Tanne im Gesamtwald

Thema: a-a-a-y-TA-gw-kreis235

BWI	1987		2002		2012		2022	
	Wert	Fehler	Wert	Fehler	Wert	Fehler	Wert	Fehler
1-20	0.70	0.21	1.89	0.46	1.81	0.36	0.24	0.13
21-40	0.66	0.18	1.11	0.34	1.50	0.35	2.17	0.46
41-60	1.02	0.23	1.64	0.37	1.80	0.38	1.98	0.38
61-80	2.10	0.39	1.87	0.38	1.46	0.29	1.90	0.36
81-100	1.64	0.36	1.76	0.33	1.88	0.36	1.85	0.35
101-120	1.44	0.40	1.72	0.42	1.62	0.32	1.68	0.32
121-140	2.01	0.50	1.24	0.34	1.01	0.27	1.47	0.32
141-160	0.76	0.23	1.24	0.37	1.16	0.32	1.24	0.33
>160	0.99	0.30	0.94	0.25	0.89	0.21	1.53	0.38
Alle AKI	11.32	1.29	13.41	1.50	13.14	1.42	14.06	1.52

Staatwald, Tabelle 1.19 zeigt die Entwicklung im Körperschaftswald und Tabelle 1.20 zeigt die Entwicklung im Privatwald.

## 1.2.1 Baumartengruppenflächen und -anteile

Tabelle 1.18: Fläche [ $10^3 ha$ ] nach Altersklasse und Inventurzeitpunkt für Tanne im Staatswald

Thema: a-a-a-y-TA-stw-kreis235

BWI	1987		2002		2012		2022	
Altersklasse	Wert	Fehler	Wert	Fehler	Wert	Fehler	Wert	Fehler
1-20	0.44	0.18	1.43	0.42	0.97	0.25	0.06	0.03
21-40	0.43	0.15	0.73	0.30	0.67	0.24	1.07	0.33
41-60	0.46	0.17	0.96	0.30	0.98	0.30	1.01	0.29
61-80	0.88	0.25	0.71	0.20	0.72	0.20	0.99	0.25
81-100	0.83	0.29	0.69	0.21	0.65	0.19	0.75	0.22
101-120	0.74	0.30	0.98	0.38	0.94	0.28	0.78	0.23
121-140	1.08	0.37	0.49	0.24	0.60	0.25	0.72	0.26
141-160	0.52	0.21	0.66	0.30	0.44	0.20	0.48	0.22
>160	0.68	0.24	0.60	0.21	0.38	0.13	0.85	0.29
Alle AKI	6.07	0.97	7.25	1.16	6.37	0.98	6.70	1.04

Tabelle 1.19: Fläche [ $ha$ ] nach Altersklasse und Inventurzeitpunkt für Tanne im Körperschaftswald

Thema: a-a-a-y-TA-kw-kreis235

BWI	1987		2002		2012		2022	
Altersklasse	Wert	Fehler	Wert	Fehler	Wert	Fehler	Wert	Fehler
1-20	261.35	103.76	270.72	128.42	731.14	227.71	173.92	125.00
21-40	210.07	84.50	382.05	158.84	824.60	254.60	993.28	301.45
41-60	386.08	132.50	610.50	201.28	771.73	223.18	921.41	251.09
61-80	783.31	248.07	589.75	179.98	511.94	156.08	777.77	209.18
81-100	456.38	155.98	702.59	234.90	783.02	216.88	605.61	181.46
101-120	211.88	89.51	433.57	129.75	386.92	118.85	555.72	185.31
121-140	433.02	153.88	213.32	77.33	183.52	66.73	373.62	128.19
141-160	103.80	62.37	317.05	143.24	77.10	38.04	215.77	72.06
>160	260.66	137.54	142.65	56.22	276.37	104.10	310.32	111.17
Alle AKI	3106.56	523.98	3662.20	597.71	4546.34	715.75	4927.40	767.46

## 1.2 Lebensraum Wald

Tabelle 1.20: Fläche [ha] nach Altersklasse und Inventurzeitpunkt für Tanne im Privatwald

Thema: a-a-a-y-TA-pw-kreis235

BWI	1987		2002		2012		2022	
Altersklasse	Wert	Fehler	Wert	Fehler	Wert	Fehler	Wert	Fehler
1-20	0.00		194.43	117.75	109.92	69.82	4.75	4.75
21-40	17.77	17.77	0.00		3.56	3.56	109.41	100.48
41-60	168.36	76.84	75.42	35.27	47.09	24.01	53.18	32.62
61-80	436.31	145.32	564.52	235.25	222.65	112.56	140.86	64.28
81-100	350.15	129.59	368.37	101.83	446.46	190.04	496.82	182.35
101-120	492.07	208.81	308.30	123.89	295.00	89.12	343.91	99.87
121-140	502.89	219.99	529.82	218.45	227.57	94.36	366.05	131.59
141-160	140.29	74.19	260.70	136.37	641.14	244.32	537.27	227.39
>160	54.74	54.74	193.76	102.42	235.53	120.73	368.95	202.64
Alle AKI	2162.59	509.23	2495.34	552.50	2228.92	524.43	2421.21	561.36

### 1.2.1 Baumartengruppenflächen und -anteile

**sonst. Nadelholz** Abbildung 1.6 und Tabelle 1.21 zeigen die Entwicklung der Flächen je Altersklasse im Gesamtwald, Tabelle 1.22 zeigt die Entwick-

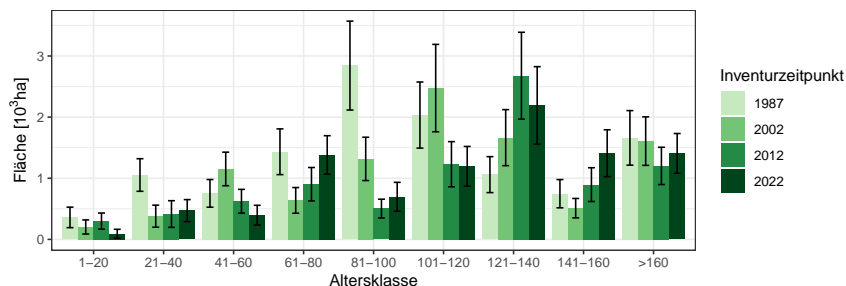


Abbildung 1.6: Fläche [10<sup>3</sup>ha] nach Altersklasse und Inventurzeitpunkt für sonst. Nadelholz

Thema: a-a-a-y-SN-gw-kreis235

Tabelle 1.21: Fläche [10<sup>3</sup>ha] nach Altersklasse und Inventurzeitpunkt für sonst. Nadelholz im Gesamtwald

Thema: a-a-a-y-SN-gw-kreis235

BWI	1987		2002		2012		2022	
	Wert	Fehler	Wert	Fehler	Wert	Fehler	Wert	Fehler
1-20	0.36	0.17	0.20	0.12	0.30	0.13	0.09	0.07
21-40	1.05	0.27	0.38	0.18	0.41	0.22	0.47	0.18
41-60	0.75	0.23	1.15	0.27	0.62	0.19	0.40	0.16
61-80	1.43	0.37	0.64	0.21	0.90	0.27	1.38	0.31
81-100	2.84	0.73	1.32	0.35	0.50	0.15	0.70	0.24
101-120	2.03	0.54	2.48	0.71	1.23	0.37	1.20	0.32
121-140	1.06	0.29	1.66	0.46	2.68	0.71	2.19	0.63
141-160	0.75	0.23	0.51	0.16	0.90	0.28	1.41	0.38
>160	1.66	0.45	1.61	0.40	1.20	0.31	1.41	0.33
Alle AKI	11.94	1.53	9.95	1.36	8.75	1.22	9.24	1.22

lung im Staatswald, Tabelle 1.23 zeigt die Entwicklung im Körperschaftswald und Tabelle 1.24 zeigt die Entwicklung im Privatwald.

## 1.2 Lebensraum Wald

Tabelle 1.22: Fläche [*ha*] nach Altersklasse und Inventurzeitpunkt für sonst. Nadelholz im Staatswald

Thema: a-a-a-y-SN-stw-kreis235

BWI	1987		2002		2012		2022	
Altersklasse	Wert	Fehler	Wert	Fehler	Wert	Fehler	Wert	Fehler
1-20	332.25	167.88	81.31	39.64	269.31	131.18	92.76	71.66
21-40	441.34	170.56	323.06	176.35	277.98	200.53	369.91	165.07
41-60	542.82	211.52	475.93	166.31	308.15	127.98	309.70	151.19
61-80	507.74	205.14	353.41	175.70	456.98	207.43	618.59	202.26
81-100	886.39	454.81	375.92	155.45	148.13	75.91	457.13	216.72
101-120	886.84	355.34	714.41	438.90	455.52	267.06	382.74	154.43
121-140	242.96	109.23	667.11	271.56	875.83	455.22	708.89	406.57
141-160	254.27	121.79	123.47	69.69	274.76	107.73	493.74	196.51
>160	635.10	291.42	642.85	256.17	328.46	149.93	352.27	161.26
Alle AKI	4729.69	907.66	3757.46	776.79	3395.12	747.23	3785.73	764.28

Tabelle 1.23: Fläche [ $10^3 ha$ ] nach Altersklasse und Inventurzeitpunkt für sonst. Nadelholz im Körperschaftswald

Thema: a-a-a-y-SN-kw-kreis235

BWI	1987		2002		2012		2022	
Altersklasse	Wert	Fehler	Wert	Fehler	Wert	Fehler	Wert	Fehler
1-20	0.01	0.01	0.12	0.11	0.03	0.02	0.00	
21-40	0.45	0.18	0.06	0.04	0.14	0.09	0.10	0.07
41-60	0.20	0.08	0.50	0.19	0.22	0.11	0.09	0.06
61-80	0.65	0.26	0.20	0.10	0.42	0.17	0.56	0.20
81-100	1.54	0.54	0.66	0.29	0.23	0.11	0.16	0.08
101-120	0.68	0.28	1.38	0.54	0.53	0.22	0.65	0.27
121-140	0.60	0.24	0.56	0.26	1.22	0.49	1.16	0.46
141-160	0.44	0.19	0.28	0.12	0.50	0.24	0.52	0.24
>160	1.01	0.34	0.93	0.30	0.76	0.25	0.95	0.28
Alle AKI	5.59	1.06	4.69	0.96	4.06	0.83	4.19	0.84

### 1.2.1 Baumartengruppenflächen und -anteile

Tabelle 1.24: Fläche [ha] nach Altersklasse und Inventurzeitpunkt für sonst. Nadelholz im Privatwald

Thema: a-a-a-y-SN-pw-kreis235

BWI	1987		2002		2012		2022	
Altersklasse	Wert	Fehler	Wert	Fehler	Wert	Fehler	Wert	Fehler
1-20	16.34	12.40	0.00		0.00		0.00	
21-40	161.05	96.31	0.00		0.00		0.00	
41-60	7.47	7.47	177.34	111.10	100.06	100.06	0.00	
61-80	274.65	161.57	89.22	63.22	27.58	20.71	200.08	141.47
81-100	404.80	180.44	273.13	138.89	119.86	81.25	75.23	54.26
101-120	472.56	206.22	374.60	172.67	238.01	117.15	166.62	89.93
121-140	210.93	116.60	435.01	206.30	572.12	231.71	331.83	152.05
141-160	48.97	48.97	107.13	80.07	123.35	64.04	389.30	188.72
>160	12.44	12.44	38.02	26.91	108.44	80.65	111.51	72.31
Alle AKl	1609.19	428.06	1494.45	434.38	1289.41	370.78	1274.57	356.14

## 1.2 Lebensraum Wald

**Buche** Abbildung 1.7 und Tabelle 1.25 zeigen die Entwicklung der Flächen je Altersklasse im Gesamtwald, Tabelle 1.26 zeigt die Entwicklung im

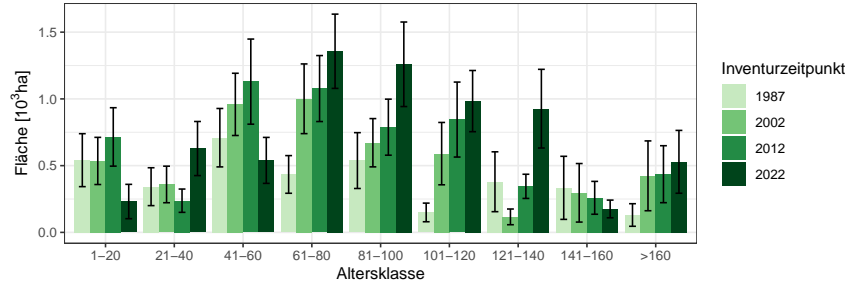


Abbildung 1.7: Fläche [10<sup>3</sup>ha] nach Altersklasse und Inventurzeitpunkt für Buche

Thema: a-a-a-y-BU-gw-kreis235

Tabelle 1.25: Fläche [10<sup>3</sup>ha] nach Altersklasse und Inventurzeitpunkt für Buche im Gesamtwald

Thema: a-a-a-y-BU-gw-kreis235

BWI	1987		2002		2012		2022	
	Wert	Fehler	Wert	Fehler	Wert	Fehler	Wert	Fehler
1-20	0.54	0.20	0.54	0.18	0.72	0.22	0.23	0.13
21-40	0.34	0.14	0.36	0.14	0.24	0.09	0.63	0.20
41-60	0.71	0.22	0.96	0.23	1.13	0.32	0.54	0.17
61-80	0.43	0.14	1.00	0.26	1.08	0.25	1.36	0.28
81-100	0.54	0.21	0.67	0.18	0.79	0.21	1.26	0.32
101-120	0.15	0.07	0.59	0.23	0.85	0.28	0.98	0.23
121-140	0.38	0.22	0.12	0.06	0.34	0.09	0.93	0.29
141-160	0.33	0.24	0.30	0.22	0.26	0.12	0.18	0.07
>160	0.13	0.08	0.42	0.26	0.44	0.21	0.53	0.24
Alle AKI	3.56	0.61	4.95	0.73	5.83	0.81	6.63	0.88

Staatswald, Tabelle 1.27 zeigt die Entwicklung im Körperschaftswald und Tabelle 1.28 zeigt die Entwicklung im Privatwald.



## 1.2.1 Baumartengruppenflächen und -anteile

Tabelle 1.26: Fläche [ha] nach Altersklasse und Inventurzeitpunkt für Buche im Staatswald

Thema: a-a-a-y-BU-stw-kreis235

BWI	1987		2002		2012		2022	
Altersklasse	Wert	Fehler	Wert	Fehler	Wert	Fehler	Wert	Fehler
1-20	326.34	155.66	329.00	147.46	398.71	171.39	38.12	35.52
21-40	112.47	74.32	206.74	102.71	117.73	66.01	413.63	164.10
41-60	346.19	149.79	488.75	145.36	700.34	284.69	315.95	138.25
61-80	224.68	116.06	526.99	191.60	560.10	186.52	661.55	199.86
81-100	145.04	83.04	405.65	150.70	504.58	165.68	812.29	267.63
101-120	33.65	25.41	87.41	39.95	289.84	102.88	503.30	166.44
121-140	95.37	51.66	29.52	21.86	113.74	53.36	219.45	106.68
141-160	336.26	238.03	87.64	65.09	91.33	59.88	109.57	55.11
>160	16.61	16.61	332.60	254.60	316.94	197.06	379.72	208.78
Alle AKl	1636.61	406.16	2494.32	494.77	3093.31	599.08	3453.58	624.55

Tabelle 1.27: Fläche [ha] nach Altersklasse und Inventurzeitpunkt für Buche im Körperschaftswald

Thema: a-a-a-y-BU-kw-kreis235

BWI	1987		2002		2012		2022	
Altersklasse	Wert	Fehler	Wert	Fehler	Wert	Fehler	Wert	Fehler
1-20	214.91	104.48	192.63	97.67	296.48	135.96	168.54	122.02
21-40	190.95	113.97	153.60	91.24	119.75	57.36	200.88	118.56
41-60	303.26	153.23	438.53	179.52	387.25	142.56	224.59	103.16
61-80	150.63	72.78	421.72	172.97	459.93	157.46	615.82	189.02
81-100	307.95	179.27	226.69	98.13	238.06	127.13	371.32	162.37
101-120	62.43	50.40	437.49	227.11	511.16	258.84	397.38	154.53
121-140	281.79	216.09	25.87	25.87	199.45	69.40	669.92	274.45
141-160	0.00		208.94	208.94	155.23	106.45	49.16	34.83
>160	112.64	82.09	93.57	67.82	105.15	83.30	149.13	108.34
Alle AKl	1624.55	423.84	2199.04	515.38	2472.47	537.49	2846.74	604.52

## 1.2 Lebensraum Wald

Tabelle 1.28: Fläche [*ha*] nach Altersklasse und Inventurzeitpunkt für Buche im Privatwald

Thema: a-a-a-y-BU-pw-kreis235

BWI	1987		2002		2012		2022	
Altersklasse	Wert	Fehler	Wert	Fehler	Wert	Fehler	Wert	Fehler
1-20	0.00		15.40	15.40	20.78	15.46	25.73	25.73
21-40	38.02	38.02	0.00		0.00		14.09	14.09
41-60	59.66	43.02	33.74	33.74	44.10	34.32	0.00	
61-80	59.21	35.46	54.21	33.76	58.16	31.22	82.11	46.87
81-100	83.19	46.19	41.17	25.83	47.35	25.37	75.48	42.63
101-120	53.23	40.71	63.40	32.41	42.75	25.03	83.82	35.38
121-140	0.00		59.95	47.43	31.08	22.84	42.83	25.87
141-160	0.00		0.00		12.04	12.04	16.70	12.00
>160	0.00		0.00		15.34	15.34	0.00	
Alle AKI	293.30	118.21	267.87	105.67	271.60	92.32	340.75	114.61

### 1.2.1 Baumartengruppenflächen und -anteile

**sonst. Laubholz** Abbildung 1.8 und Tabelle 1.29 zeigen die Entwicklung der Flächen je Altersklasse im Gesamtwald, Tabelle 1.30 zeigt die Entwicklung

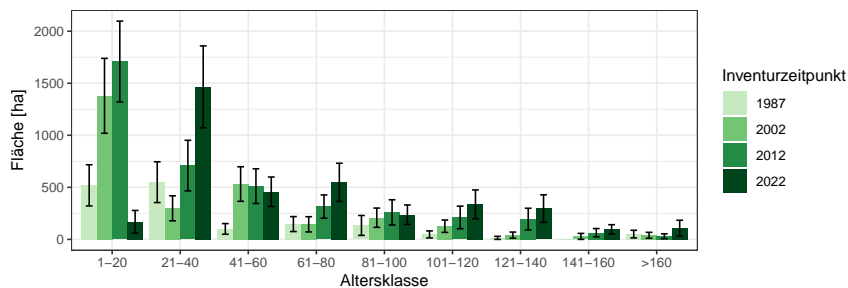


Abbildung 1.8: Fläche [ha] nach Altersklasse und Inventurzeitpunkt für sonst. Laubholz

Thema: a-a-a-y-SL-gw-kreis235

Tabelle 1.29: Fläche [ha] nach Altersklasse und Inventurzeitpunkt für sonst. Laubholz im Gesamtwald

Thema: a-a-a-y-SL-gw-kreis235

BWI	1987		2002		2012		2022	
	Wert	Fehler	Wert	Fehler	Wert	Fehler	Wert	Fehler
1-20	519.22	197.54	1379.06	359.74	1708.19	388.33	169.15	108.55
21-40	549.56	196.04	298.50	120.09	708.71	243.08	1465.25	393.58
41-60	100.49	51.18	531.80	166.03	511.56	166.40	457.71	141.51
61-80	147.15	72.07	145.00	73.08	315.46	111.71	548.01	183.45
81-100	133.95	95.68	208.23	92.68	259.73	120.93	237.33	93.52
101-120	47.68	33.73	126.73	59.49	210.83	108.48	337.06	137.97
121-140	14.62	14.62	41.12	29.11	194.92	104.25	296.03	132.18
141-160	0.00		28.79	28.79	63.89	40.15	96.21	44.93
>160	50.67	36.78	39.48	28.33	30.14	23.21	106.86	77.18
Alle AKI	1563.35	358.07	2798.72	484.39	4003.42	627.37	3713.62	610.69

im Staatswald, Tabelle 1.31 zeigt die Entwicklung im Körperschaftswald und Tabelle 1.32 zeigt die Entwicklung im Privatwald.

## 1.2 Lebensraum Wald

Tabelle 1.30: Fläche [ha] nach Altersklasse und Inventurzeitpunkt für sonst. Laubholz im Staatswald

Thema: a-a-a-y-SL-stw-kreis235

BWI	1987		2002		2012		2022	
Altersklasse	Wert	Fehler	Wert	Fehler	Wert	Fehler	Wert	Fehler
1-20	152.21	110.70	517.55	214.18	739.70	231.44	32.93	21.47
21-40	153.64	94.26	81.79	58.82	221.42	159.82	856.51	263.92
41-60	84.39	48.74	165.24	78.17	235.89	105.97	80.69	59.58
61-80	0.00		71.75	50.73	86.94	65.05	277.24	139.93
81-100	43.98	31.88	32.22	32.22	38.72	38.72	67.85	52.97
101-120	0.00		18.78	18.78	30.67	30.67	31.27	31.27
121-140	14.73	14.73	0.00		20.52	20.52	73.65	43.27
141-160	0.00		29.03	29.03	34.23	34.23	0.00	
>160	0.00		0.00		0.00		42.17	42.17
Alle AKI	448.95	161.17	916.36	258.37	1408.09	328.42	1462.31	349.37

Tabelle 1.31: Fläche [ha] nach Altersklasse und Inventurzeitpunkt für sonst. Laubholz im Körperschaftswald

Thema: a-a-a-y-SL-kw-kreis235

BWI	1987		2002		2012		2022	
Altersklasse	Wert	Fehler	Wert	Fehler	Wert	Fehler	Wert	Fehler
1-20	342.35	161.03	863.17	289.63	783.72	289.97	34.72	31.46
21-40	325.11	163.55	113.30	73.72	472.30	182.55	596.01	293.96
41-60	16.56	16.56	354.11	144.21	229.36	119.53	331.64	124.24
61-80	115.53	68.08	57.78	40.91	227.69	90.60	272.64	119.37
81-100	89.38	89.38	123.74	77.99	149.81	105.61	171.02	77.76
101-120	47.19	33.38	87.76	52.67	179.24	103.47	272.41	133.23
121-140	0.00		41.00	29.03	157.56	100.35	211.06	125.46
141-160	0.00		0.00		12.62	12.62	75.92	40.10
>160	19.24	19.24	16.29	16.29	29.95	23.06	65.23	65.23
Alle AKI	955.37	307.65	1657.16	395.12	2242.24	509.67	2030.65	479.13

### 1.2.1 Baumartengruppenflächen und -anteile

Tabelle 1.32: Fläche [ha] nach Altersklasse und Inventurzeitpunkt für sonst.  
Laubholz im Privatwald

Thema: a-a-a-y-SL-pw-kreis235

BWI	1987		2002		2012		2022	
Altersklasse	Wert	Fehler	Wert	Fehler	Wert	Fehler	Wert	Fehler
1-20	22.36	22.36	0.00		183.91	113.48	100.04	100.04
21-40	68.87	49.13	101.90	73.23	13.49	13.49	15.70	15.70
41-60	0.00		12.52	12.52	46.24	46.24	47.71	36.04
61-80	30.54	21.61	15.60	15.60	0.00		0.00	
81-100	0.00		51.25	37.45	70.09	42.80	0.00	
101-120	0.00		19.72	19.72	0.00		35.49	25.45
121-140	0.00		0.00		15.89	15.89	13.02	13.02
141-160	0.00		0.00		17.10	17.10	20.73	20.73
>160	31.34	31.34	22.74	22.74	0.00		0.00	
Alle AKI	153.11	66.04	223.72	91.97	346.71	138.28	232.68	118.85

## 1.2 Lebensraum Wald

### 1.2.2 Totholz

Abbildung 1.9 und Tabelle 1.33 zeigen den Totholzvorrat nach Totholzart,

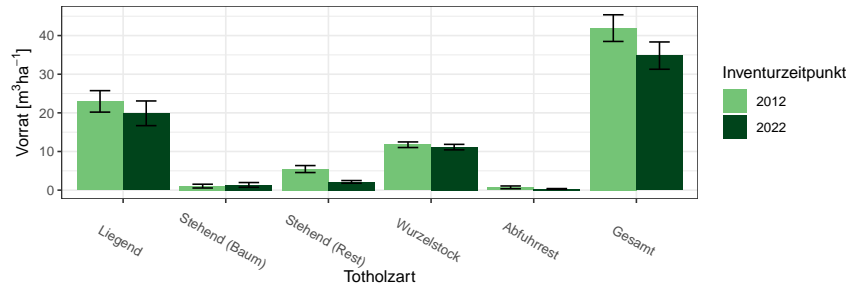


Abbildung 1.9: Totholz- Vorrat [ $m^3 ha^{-1}$ ] nach Totholzart und Inventurzeitpunkt im Gesamtwald

Thema: d-r-dt-y-A-gw-kreis235

Tabelle 1.33: Totholz- Vorrat [ $m^3 ha^{-1}$ ] nach Totholzart und Inventurzeitpunkt im Gesamtwald

Thema: d-r-dt-y-A-gw-kreis235

BWI Totholzart	2012		2022	
	Wert	Fehler	Wert	Fehler
Liegend	22.97	2.78	19.88	3.19
Stehend (Baum)	1.04	0.49	1.35	0.61
Stehend (Rest)	5.46	0.90	2.13	0.35
Wurzelstock	11.75	0.73	11.14	0.71
Abfuhrrest	0.72	0.36	0.31	0.09
Gesamt	41.93	3.45	34.81	3.53

Abbildung 1.10 und Tabelle 1.34 den Totholzvorrat nach Totholzbaumarten-  
gruppen (es werden nur Nadel-, Laub- und Eichenholz unterschieden) und  
Abbildung 1.11 sowie Tabelle 1.35 den Totholzvorrat nach Eigentumsarten

## 1.2.2 Totholz

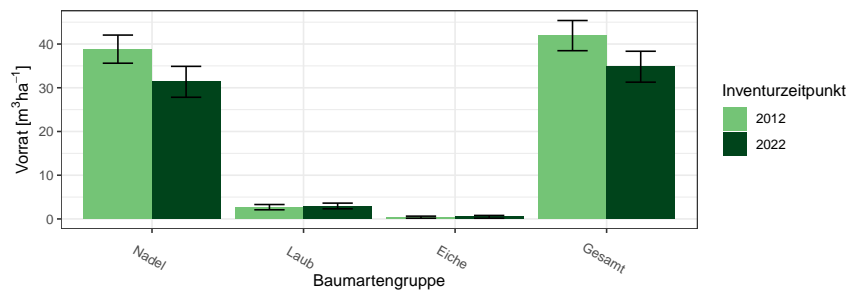


Abbildung 1.10: Totholz- Vorrat [ $m^3ha^{-1}$ ] nach Baumartengruppe und Inventurzeitpunkt im Gesamtwald

Thema: d-r-ds-y-A-gw-kreis235

Tabelle 1.34: Totholz- Vorrat [ $m^3ha^{-1}$ ] nach Baumartengruppe und Inventurzeitpunkt im Gesamtwald

Thema: d-r-ds-y-A-gw-kreis235

BWI	2012		2022	
Baumartengruppe	Wert	Fehler	Wert	Fehler
Nadel	38.83	3.22	31.36	3.53
Laub	2.70	0.60	2.97	0.65
Eiche	0.40	0.24	0.48	0.32
Gesamt	41.93	3.45	34.81	3.53

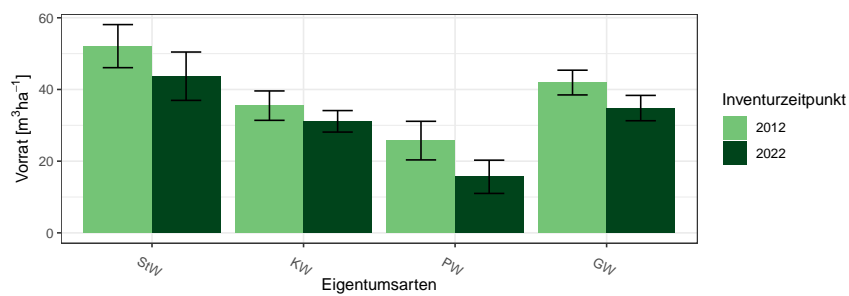


Abbildung 1.11: Totholz-Vorrat [ $m^3ha^{-1}$ ] nach Eigentumsarten

Thema: v-r-o-y-A-d-kreis235

## 1.2 Lebensraum Wald

Tabelle 1.35: Totholz-Vorrat [ $m^3ha^{-1}$ ] nach Eigentumsarten

Thema: v-r-o-y-A-d-kreis235

Eigentumsarten	2012		2022	
	Wert	Fehler	Wert	Fehler
Staatswald	52.09	6.01	43.70	6.74
Körperschaftswald	35.49	4.10	31.12	3.00
Privatwald	25.73	5.39	15.64	4.64
Gesamtwald	41.93	3.45	34.81	3.53



### 1.2.3 Stammzahlen

Tabelle 1.36 zeigt die Entwicklung der Stammzahlverteilung nach Inventurzeitpunkten, Tabelle 1.37 die Stammzahlen der Hauptbaumarten nach

Tabelle 1.36: Stammzahl Derbholz [ $10^6$ ] nach Altersklasse und Inventurzeitpunkt für Alle Baumarten

Thema: n-a-A-AKL-gw-kreis235

BWI	1987		2002		2012		2022	
Altersklasse	Wert	Fehler	Wert	Fehler	Wert	Fehler	Wert	Fehler
1-20	6.63	0.90	2.52	0.61	6.27	1.53	1.69	0.51
21-40	9.01	1.18	6.34	1.20	10.85	1.68	18.10	2.71
41-60	7.98	1.17	7.24	0.98	6.02	0.89	5.14	0.77
61-80	3.76	0.58	3.61	0.52	3.74	0.54	3.85	0.53
81-100	3.59	0.58	2.31	0.35	1.99	0.31	2.17	0.33
101-120	1.48	0.26	1.86	0.34	1.54	0.25	1.28	0.19
121-140	1.17	0.24	0.96	0.18	1.22	0.25	1.15	0.21
141-160	0.33	0.09	0.43	0.09	0.65	0.14	0.61	0.12
>160	0.48	0.14	0.46	0.09	0.52	0.10	0.54	0.11

Alterklasse und Baumartengruppe zum Inventurzeitpunkt 2022.

Tabelle 1.37: Stammzahl Derbholz [ $10^6$ ] nach Altersklasse und Baumartengruppe

Thema: n-a-X-AKL-gw-2022-kreis235

Baumartengruppe	Fichte		Tanne		Buche		Alle Baumarten	
Altersklasse	Wert	Fehler	Wert	Fehler	Wert	Fehler	Wert	Fehler
1-20	1.08	0.43	0.19	0.13	0.23	0.13	1.69	0.51
21-40	7.09	1.44	6.53	1.21	1.58	0.37	18.10	2.71
41-60	1.65	0.33	2.15	0.48	0.81	0.19	5.14	0.77
61-80	1.35	0.24	1.21	0.23	0.73	0.17	3.85	0.53
81-100	0.85	0.19	0.79	0.16	0.29	0.07	2.17	0.33
101-120	0.36	0.09	0.40	0.08	0.19	0.04	1.28	0.19
121-140	0.24	0.07	0.29	0.06	0.10	0.03	1.15	0.21
141-160	0.10	0.03	0.22	0.06	0.02	0.01	0.61	0.12
>160	0.03	0.01	0.22	0.07	0.05	0.03	0.54	0.11
Alle AKI	12.75	1.72	11.99	1.61	4.00	0.57	34.53	3.59

## 1.2 Lebensraum Wald

### 1.2.4 Naturnähe

Abbildung 1.12 und Tabelle 1.38 zeigen die Flächenanteile der Naturnähestufen in Prozent nach Inventurzeitpunkt und Abbildung 1.13 und Tabelle 1.39

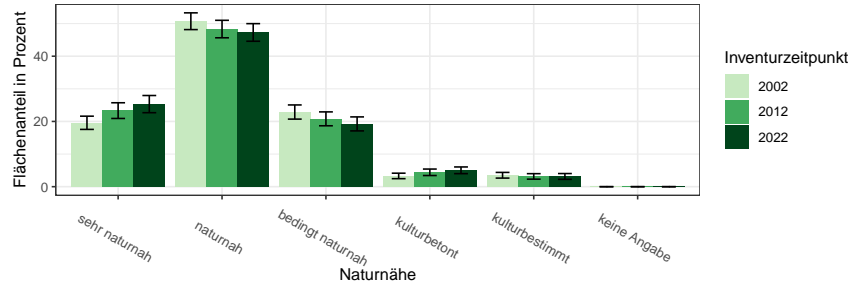


Abbildung 1.12: Flächenanteile der Naturnähestufen nach Inventurzeitpunkt

Thema: nn-r-nn-Y-c-kreis235

Tabelle 1.38: Flächenanteile der Naturnähestufen nach Inventurzeitpunkt

Thema: nn-r-nn-Y-c-kreis235

BWI	2002		2012		2022	
	Wert	Fehler	Wert	Fehler	Wert	Fehler
sehr naturnah	19.59	2.03	23.32	2.41	25.31	2.63
naturnah	50.72	2.57	48.32	2.68	47.28	2.70
bedingt naturnah	22.89	2.17	20.80	2.13	19.25	2.15
kulturbetont	3.30	0.84	4.41	0.99	5.02	1.03
kulturbestimmt	3.51	0.87	3.15	0.84	3.14	0.89
keine Angabe	0.00	0.00	0.00	0.00	0.00	0.00

die Flächenanteile nach Eigentumsarten im Jahr 2022.

## 1.2.4 Naturnähe

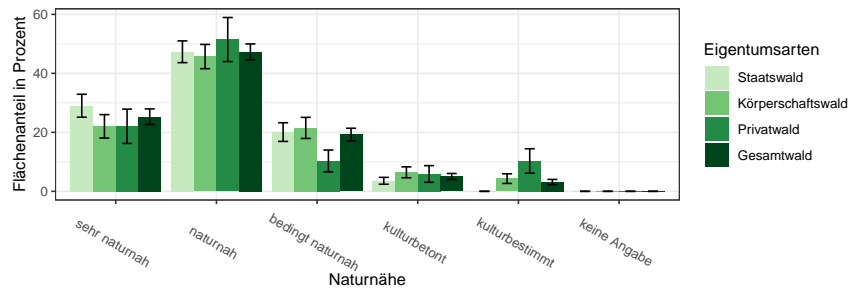


Abbildung 1.13: Flächenanteile der Naturnähestufen nach Eigentumsarten  
Thema: nn-r-nn-O-c-kreis235

Tabelle 1.39: Flächenanteile der Naturnähestufen nach Eigentumsarten  
Thema: nn-r-nn-O-c-kreis235

Eigentumsarten	Staatswald		Körperschaftswald		Privatwald		Gesamtwald	
	Wert	Fehler	Wert	Fehler	Wert	Fehler	Wert	Fehler
sehr naturnah	29.02	3.88	22.04	3.97	22.06	5.81	25.31	2.63
naturnah	47.32	3.69	45.70	4.11	51.47	7.47	47.28	2.70
bedingt naturnah	20.09	3.16	21.51	3.58	10.29	3.70	19.25	2.15
kulturbetont	3.57	1.16	6.45	1.85	5.88	2.83	5.02	1.03
kulturbestimmt	0.00	0.00	4.30	1.64	10.29	4.14	3.14	0.89
keine Angabe	0.00	0.00	0.00	0.00	0.00	0.00	0.00	0.00

### 1.2.5 Forstlich besonders bedeutsame Arten der Bodenvegetation

Die Dichte der forstlich besonders bedeutsamen Arten der Bodenvegetation werden im Probekreis mit 10 Metern Radius gutachlich angesprochen. Aus dieser Ansprache lassen sich die Flächenanteile in Abbildung 1.14 und Tabelle 1.40 berechnen.

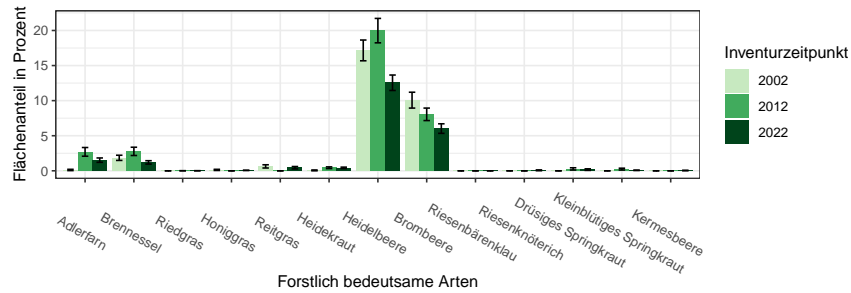


Abbildung 1.14: Flächenanteile der Forstlich besonders bedeutsamen Arten der Bodenvegetation in Prozent nach Inventurzeitpunkt  
Thema: f-r-fba-Y-gw-kreis235

Tabelle 1.40: Flächenanteile der Forstlich besonders bedeutsamen Arten der Bodenvegetation in Prozent nach Inventurzeitpunkt  
Thema: f-r-fba-Y-gw-kreis235

BWI Forstlich bedeutsame Arten	2002		2012		2022	
	Wert	Fehler	Wert	Fehler	Wert	Fehler
Adlerfarn	0.1	0.09	2.7	0.62	1.5	0.31
Brennessel	1.8	0.37	2.8	0.59	1.2	0.24
Riedgras	0.0	0.00	0.0	0.01	0.0	0.01
Honiggras	0.1	0.08	0.0	0.00	0.1	0.02
Reitgras	0.6	0.23	0.0	0.00	0.4	0.17
Heidekraut	0.1	0.06	0.4	0.12	0.4	0.10
Heidelbeere	17.2	1.48	20.0	1.74	12.6	1.10
Brombeere	10.1	1.13	8.1	0.89	6.0	0.68
Riesenbärenklau	0.0	0.00	0.0	0.00	0.0	0.00
Riesenknötterich	0.0	0.00	0.0	0.00	0.1	0.06
Drüsiges Springkraut	0.0	0.00	0.3	0.16	0.2	0.11
Kleinblütiges Springkraut	0.0	0.00	0.2	0.13	0.1	0.03
Kermesbeere	0.0	0.00	0.0	0.00	0.0	0.04

## 1.2.6 Verjüngung und Jungbestockung

### 1.2.6 Verjüngung und Jungbestockung

Informationen zur Aufnahme von Verjüngung und Jungbestockung finden sich in

Tabelle 1.41 zeigt die Stammzahlen der Verjüngung nach Baumarten als Anteile an der Gesamtstammzahl der Verjüngung nach Eigentumsarten und Inventurzeitpunkt. Tabelle 1.42 zeigt die Jungstockungsflächen für das Jahr

BAG	StW			KW			PW			GW		
	2002	2012	2022	2002	2012	2022	2002	2012	2022	2002	2012	2022
FI	52.5	62.5	54.6	28.8	33.4	34.3	28.7	31.7	32.9	39.0	46.1	42.4
TA	25.7	22.2	29.0	26.1	28.7	26.2	53.6	55.3	46.0	29.8	28.8	31.2
DGL	0.4	0.5	0.8	0.0	0.1	0.2	0.0	0.0	0.0	0.2	0.3	0.4
KI	1.0	0.6	0.8	1.8	0.7	0.6	0.0	1.1	0.4	1.2	0.7	0.6
LAE	0.0	0.2	0.3	0.0	0.1	0.0	0.0	0.0	0.0	0.0	0.1	0.1
BU	9.7	7.5	9.9	20.2	16.9	13.7	7.0	2.3	1.4	13.8	11.1	9.8
EI	0.2	0.1	0.1	0.5	0.5	0.3	0.7	0.7	0.0	0.4	0.4	0.2
ALH	2.5	1.3	1.5	12.9	13.6	15.5	3.7	5.7	17.7	7.2	7.2	10.2
ALN	8.0	5.0	2.9	9.7	6.2	9.3	6.2	3.2	1.7	8.5	5.3	5.2
Nadel	79.6	86.0	85.5	56.7	63.0	61.3	82.3	88.1	79.3	70.2	76.0	74.7
Laub	20.4	14.1	14.7	43.3	37.3	38.8	17.6	11.9	20.8	29.9	24.1	25.5

Tabelle 1.41: Verjüngungsanteil der Baumartengruppen in Prozent nach Eigentumsarten und Inventurzeitpunkt dabei steht BAG für Baumartengruppe, StW für Staatswald, KW für Körperschaftswald, PW für Privatwald, GW für Gesamtwald, FI für Fichte, TA für Tanne, DGL für Douglasie, KI für Kiefer, LAE für Lärche, BU für Buche, EI für Eiche, ALH für sonst. Hartholz, ALN für sonst. Weichholz, Nadel für Nadelholz und Laub für Laubholz

Thema: r-r-O-y-A-kreis235

2012, Tabelle 1.43 zeigt die Jungstockungsflächen für das Jahr 2022.

Tabelle 1.42: Jungbestockungsfläche nach Baumartengruppe 2012

Thema: jb-r-X-2012-A-kreis235

Baumartengruppe	Unter Schirm	Abgedeckt	Gesamt	Standardfehler	Anteil	NV-Anteil
Fichte	5102.92	2308.32	7411.25	842.17	0.36	0.98
Tanne	6193.55	1670.96	7864.51	911.63	0.38	0.97
sonst. Nadelholz	174.10	184.11	358.21	93.03	0.02	0.92
Buche	2319.33	631.36	2950.69	457.13	0.14	0.96
sonst. Laubholz	1358.78	748.43	2107.21	310.43	0.10	0.95
Alle Baumarten	15148.68	5543.18	20691.85	1959.40	1.00	0.97

## 1.2 Lebensraum Wald

Tabelle 1.43: Jungbestockungsfläche nach Baumartengruppe 2022

Thema: jb-r-X-2022-A-kreis235

Baumartengruppe	Unter Schirm	Abgedeckt	Gesamt	Standardfehler	Anteil	NV-Anteil
Fichte	6554.72	272.11	6826.84	789.32	0.39	1.00
Tanne	6330.63	81.03	6411.66	751.37	0.36	0.99
sonst. Nadelholz	244.10	148.06	392.16	106.20	0.02	0.76
Buche	2680.11	15.01	2695.12	467.74	0.15	1.00
sonst. Laubholz	1357.56	44.02	1401.58	256.13	0.08	0.89
Alle Baumarten	17167.13	560.23	17727.36	1672.37	1.00	0.98

Tabelle 1.44 zeigt die Jungbestockungsanteile je Bestandestypgruppen nach Baumarten, Tabelle 1.45 je Bestandestypgruppe den Anteil der Jungbesto-

Tabelle 1.44: Jungbestockungsflächenanteile nach Baumartengruppe und Bestandestypgruppen 2022

Thema: jb-r-b-2022-A-kreis235

Baumartengruppe	Fichte	Tanne	Douglasie	Kiefer	Lärche	Eiche	Buche	Edellaub	Weichlaub
Fichte	0.60	0.34	0.35	0.39	0.52	0.06	0.25	0.05	0.00
Tanne	0.26	0.50	0.09	0.34	0.06	0.23	0.11	0.29	0.00
sonst. Nadelholz	0.03	0.00	0.22	0.07	0.29	0.00	0.00	0.00	0.02
Buche	0.09	0.12	0.11	0.12	0.13	0.13	0.52	0.15	0.00
sonst. Laubholz	0.02	0.03	0.24	0.08	0.00	0.58	0.13	0.51	0.98
Alle Baumarten	1.00	1.00	1.00	1.00	1.00	1.00	1.00	1.00	1.00

ckung aus Naturverjüngung an der Jungbestockung der Baumartengruppe zeigt. Hier ist ein hoher Wert also vor allem dann relevant, wenn in sich Tabelle 1.44 ein hinreichend hoher Wert in der gleichen Zelle findet.

## 1.2.6 Verjüngung und Jungbestockung

Tabelle 1.45: Naturverjüngungsanteile an der Jungbestockung nach Baumartengruppe und Bestandestypgruppen 2022

Thema: jb-r-b-2022-NV-kreis235

Baumartengruppe	Fichte	Tanne	Douglasie	Kiefer	Lärche	Eiche	Buche	Edellaub	Weichlaub
Fichte	1.00	1.00	1.00	1.00	1.00	1.00	1.00	1.00	
Tanne	1.00	1.00	1.00	0.95	1.00	1.00	1.00	1.00	
sonst. Nadelholz	0.77	0.76	0.16	1.00	1.00				1.00
Buche	1.00	1.00	1.00	1.00	1.00	1.00	1.00	1.00	
sonst. Laubholz	1.00	0.97	1.00	1.00		0.81	1.00	0.71	0.68
Alle Baumarten	0.99	1.00	0.82	0.98	1.00	0.89	1.00	0.85	0.69

### 1.2.7 Waldstrukturen: Biotopbäume, Schichtigkeit und Mischung

Informationen zur Erhebung der Biotopbäume, der Schichtigkeit

Abbildung 1.15 und Tabelle 1.46 zeigen die Stammzahl pro Hektar der Biotopbäume nach Eigentumsarten und Inventurzeitpunkt, Abbildung 1.16

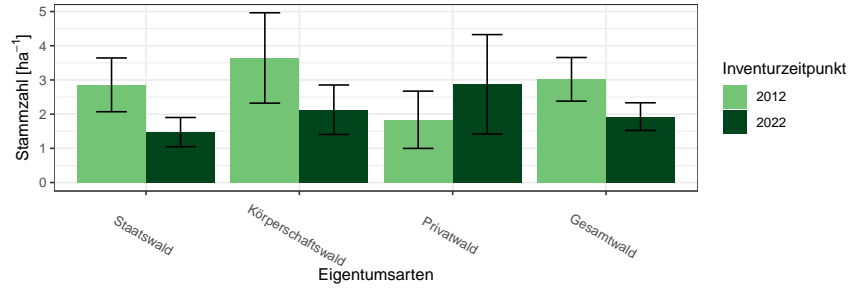


Abbildung 1.15: Biotopbäume – Stammzahlen nach Eigentumsarten und Inventurzeitpunkt

Thema: n-r-o-y-A-2022-kreis235

Tabelle 1.46: Biotopbäume – Stammzahlen nach Eigentumsarten und Inventurzeitpunkt

Thema: n-r-o-y-A-2022-kreis235

Eigentumsarten	BWI	Wert	Standardfehler
Staatswald	2012	2.86	0.79
Staatswald	2022	1.48	0.43
Körperschaftswald	2012	3.64	1.32
Körperschaftswald	2022	2.13	0.72
Privatwald	2012	1.84	0.84
Privatwald	2022	2.87	1.45
Gesamtwald	2012	3.02	0.64
Gesamtwald	2022	1.93	0.40

und Tabelle 1.47 zeigen den Vorrat pro Hektar der Biotopbäume nach Eigentumsarten und Inventurzeitpunkt und Abbildung 1.17 und Tabelle 1.48 zeigen das mittlere Stückvolumen der Biotopbäume nach Eigentumsarten und Inventurzeitpunkt.

Tabelle 1.49 zeigt die Entwicklung der Schichtigkeit.



### 1.2.7 Waldstrukturen: Biotopbäume, Schichtigkeit und Mischung

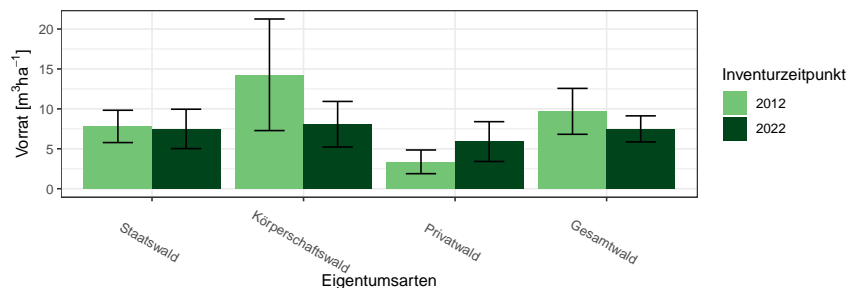


Abbildung 1.16: Biotopbäume – Vorrat pro Hektar nach Eigentumsarten und Inventurzeitpunkt

Thema: v-r-o-y-A-2022-kreis235

Tabelle 1.47: Biotopbäume – Vorrat pro Hektar nach Eigentumsarten und Inventurzeitpunkt

Thema: v-r-o-y-A-2022-kreis235

Eigentumsarten	BWI	Wert	Standardfehler
Staatswald	2012	7.80	2.02
Staatswald	2022	7.49	2.47
Körperschaftswald	2012	14.27	6.99
Körperschaftswald	2022	8.08	2.86
Privatwald	2012	3.37	1.48
Privatwald	2022	5.91	2.49
Gesamtwald	2012	9.69	2.87
Gesamtwald	2022	7.49	1.63

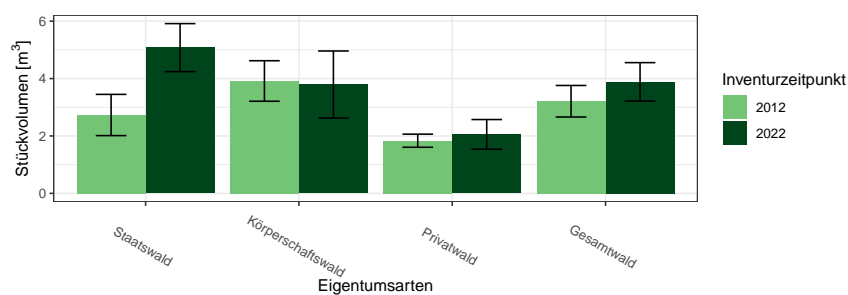


Abbildung 1.17: Biotopbäume – Mittleres Stückvolumen nach Eigentumsarten und Inventurzeitpunkt

Thema: v-a-o-y-A-2022-kreis235

## 1.2 Lebensraum Wald

Tabelle 1.48: Biotopbäume – Mittleres Stückvolumen nach Eigentumsarten und Inventurzeitpunkt

Thema: v-a-o-y-A-2022-kreis235

Eigentumsarten	BWI	Wert	Standardfehler
Staatswald	2012	2.73	0.72
Staatswald	2022	5.08	0.84
Körperschaftswald	2012	3.92	0.71
Körperschaftswald	2022	3.79	1.17
Privatwald	2012	1.83	0.23
Privatwald	2022	2.06	0.52
Gesamtwald	2012	3.21	0.55
Gesamtwald	2022	3.89	0.67

Tabelle 1.49: Anteil der Fläche der Schichtkeiten an der Gesamtfläche des begehbaren Waldes

Thema: s-r-X-y-A-kreis235

BWI	Einschichtig	Fehler	Zweischichtig	Fehler	Mehrschichtig	Fehler
2012	10.29	1.49	59.87	2.49	29.83	2.57
2022	5.44	1.06	54.81	2.41	39.75	2.55

### 1.2.7 Waldstrukturen: Biotopbäume, Schichtigkeit und Mischung

Abbildung 1.18 und Tabelle 1.50 zeigen die Entwicklung der Mischung.

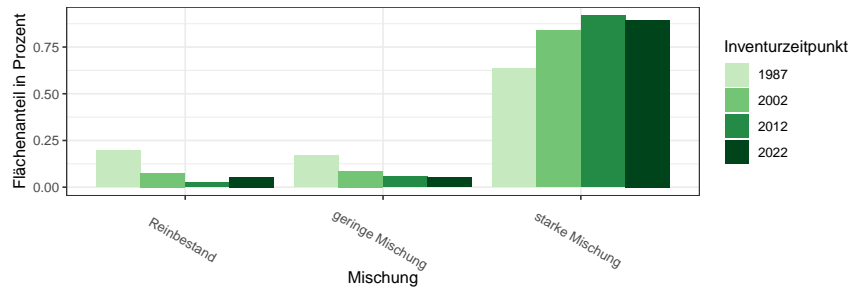


Abbildung 1.18: Mischbestandsanteile in Prozent nach Inventurzeitpunkt  
Thema: m-r-X-y-A-kreis235

Tabelle 1.50: Mischbestandsanteile in Prozent nach Inventurzeitpunkt  
Thema: m-r-X-y-A-kreis235

Mischung	BWI	Wert
Reinbestand	1987	0.20
geringe Mischung	1987	0.17
starke Mischung	1987	0.63
Reinbestand	2002	0.08
geringe Mischung	2002	0.09
starke Mischung	2002	0.84
Reinbestand	2012	0.03
geringe Mischung	2012	0.06
starke Mischung	2012	0.92
Reinbestand	2022	0.05
geringe Mischung	2022	0.05
starke Mischung	2022	0.90

## 1.3 Rohstoffquelle Wald

### 1.3.1 Vorräte

Abbildung 1.19 und Tabelle 1.51 zeigen die Gesamtvorräte nach Baumartengruppen und Eigentumsarten zum Inventurzeitpunkt 2022 in  $10^6 m^3$ ,

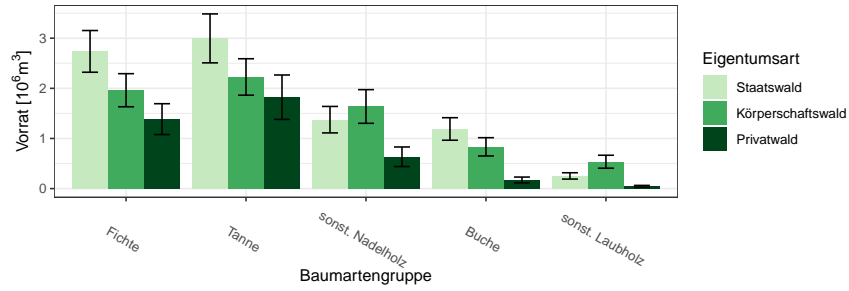


Abbildung 1.19: Vorrat [ $10^6 m^3$ ] nach Baumartengruppe und Eigentumsart  
Thema: v-a-A-o-A-2022-kreis235

Tabelle 1.51: Vorrat [ $10^6 m^3$ ] nach Baumartengruppe und Eigentumsart  
Thema: v-a-A-o-A-2022-kreis235

Eigentumsart	Gesamtwald		Staatswald		Körperschaftswald		Privatwald	
	Wert	Fehler	Wert	Fehler	Wert	Fehler	Wert	Fehler
Baumartengruppe								
Fichte	6.08	0.66	2.74	0.42	1.96	0.33	1.39	0.31
Tanne	7.05	0.82	3.00	0.49	2.23	0.36	1.82	0.44
sonst. Nadelholz	3.65	0.49	1.37	0.26	1.64	0.34	0.63	0.20
Buche	2.20	0.30	1.19	0.22	0.83	0.18	0.17	0.06
sonst. Laubholz	0.83	0.15	0.25	0.06	0.54	0.13	0.04	0.02
Alle Baumarten	19.81	1.79	8.55	1.12	7.20	0.95	4.06	0.80

### 1.3.2 Vorratsentwicklung

Abbildung 1.20 und Tabelle 1.52 zeigen die Vorratsentwicklung seit 1987 nach Baumartengruppen im Gesamtwald in  $10^6 m^3$ , Abbildung 1.21 und

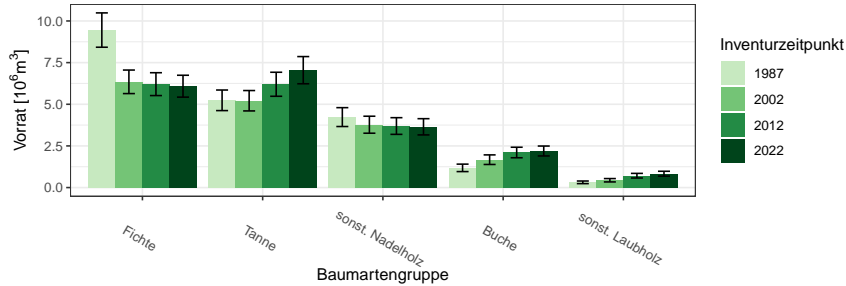


Abbildung 1.20: Vorrat [ $10^6 m^3$ ] nach Baumartengruppe und Inventurzeitpunkt im Gesamtwald

Thema: v-a-A-y-A-gw-kreis235

Tabelle 1.52: Vorrat [ $10^6 m^3$ ] nach Baumartengruppe und Inventurzeitpunkt im Gesamtwald

Thema: v-a-A-y-A-gw-kreis235

BWI	1987		2002		2012		2022	
	Wert	Fehler	Wert	Fehler	Wert	Fehler	Wert	Fehler
Fichte	9.45	1.03	6.35	0.71	6.21	0.69	6.08	0.66
Tanne	5.24	0.62	5.21	0.61	6.20	0.72	7.05	0.82
sonst. Nadelholz	4.23	0.57	3.77	0.51	3.69	0.50	3.65	0.49
Buche	1.18	0.22	1.67	0.29	2.11	0.32	2.20	0.30
sonst. Laubholz	0.31	0.08	0.44	0.10	0.71	0.14	0.83	0.15
Alle Baumarten	20.42	1.85	17.45	1.62	18.92	1.76	19.81	1.79

Tabelle 1.53 die Vorratsentwicklung im Staatswald in  $10^6 m^3$ , Abbildung 1.22 und Tabelle 1.54 die Vorratsentwicklung im Körperschaftswald in  $10^6 m^3$  und Abbildung 1.23 sowie Tabelle 1.55 die Vorratsentwicklung im Privatwald in  $10^6 m^3$ .

### 1.3 Rohstoffquelle Wald

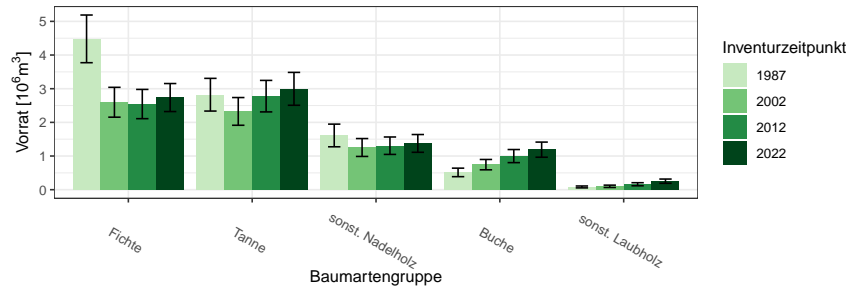


Abbildung 1.21: Vorrat [ $10^6 m^3$ ] nach Baumartengruppe und Inventurzeitpunkt im Staatswald  
Thema: v-a-A-y-A-stw-kreis235

Tabelle 1.53: Vorrat [ $10^6 m^3$ ] nach Baumartengruppe und Inventurzeitpunkt im Staatswald  
Thema: v-a-A-y-A-stw-kreis235

BWI	1987		2002		2012		2022	
	Wert	Fehler	Wert	Fehler	Wert	Fehler	Wert	Fehler
Fichte	4.48	0.71	2.60	0.44	2.54	0.43	2.74	0.42
Tanne	2.82	0.49	2.33	0.41	2.78	0.47	3.00	0.49
sonst. Nadelholz	1.61	0.34	1.25	0.27	1.31	0.26	1.37	0.26
Buche	0.51	0.13	0.74	0.15	1.00	0.19	1.19	0.22
sonst. Laubholz	0.08	0.03	0.10	0.03	0.16	0.05	0.25	0.06
Alle Baumarten	9.51	1.30	7.02	0.98	7.79	1.08	8.55	1.12

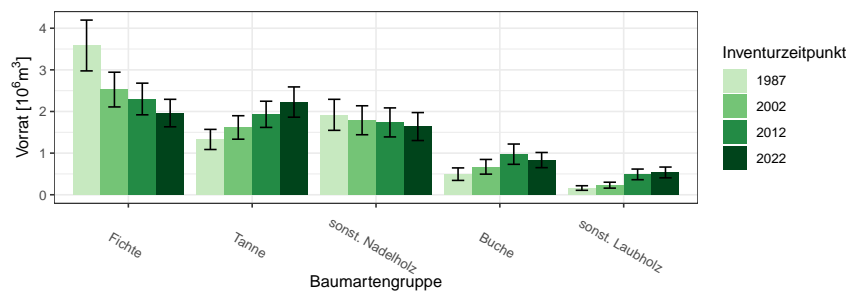


Abbildung 1.22: Vorrat [ $10^6 m^3$ ] nach Baumartengruppe und Inventurzeitpunkt im Körperschaftswald  
Thema: v-a-A-y-A-kw-kreis235

### 1.3.2 Vorratsentwicklung

Tabelle 1.54: Vorrat [ $10^6 m^3$ ] nach Baumartengruppe und Inventurzeitpunkt im Körperschaftswald

Thema: v-a-A-y-A-kw-kreis235

BWI	1987		2002		2012		2022	
Baumartengruppe	Wert	Fehler	Wert	Fehler	Wert	Fehler	Wert	Fehler
Fichte	3.59	0.61	2.53	0.42	2.30	0.38	1.96	0.33
Tanne	1.33	0.24	1.62	0.28	1.93	0.31	2.23	0.36
sonst. Nadelholz	1.92	0.37	1.79	0.35	1.74	0.35	1.64	0.34
Buche	0.49	0.15	0.67	0.18	0.97	0.24	0.83	0.18
sonst. Laubholz	0.16	0.05	0.23	0.07	0.49	0.13	0.54	0.13
Alle Baumarten	7.49	1.00	6.83	0.91	7.43	1.00	7.20	0.95

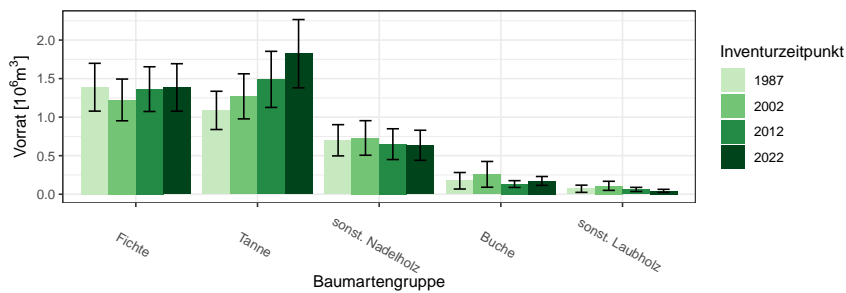


Abbildung 1.23: Vorrat [ $10^6 m^3$ ] nach Baumartengruppe und Inventurzeitpunkt im Privatwald

Thema: v-a-A-y-A-pw-kreis235

Tabelle 1.55: Vorrat [ $10^6 m^3$ ] nach Baumartengruppe und Inventurzeitpunkt im Privatwald

Thema: v-a-A-y-A-pw-kreis235

BWI	1987		2002		2012		2022	
Baumartengruppe	Wert	Fehler	Wert	Fehler	Wert	Fehler	Wert	Fehler
Fichte	1.39	0.31	1.22	0.27	1.36	0.29	1.39	0.31
Tanne	1.09	0.25	1.27	0.29	1.49	0.36	1.82	0.44
sonst. Nadelholz	0.70	0.20	0.73	0.22	0.65	0.20	0.63	0.20
Buche	0.17	0.11	0.26	0.17	0.13	0.04	0.17	0.06
sonst. Laubholz	0.07	0.05	0.11	0.06	0.06	0.03	0.04	0.02
Alle Baumarten	3.42	0.67	3.59	0.71	3.70	0.72	4.06	0.80

### 1.3 Rohstoffquelle Wald

#### 1.3.3 Hektarvorräte

, Abbildung 1.24 und Tabelle 1.56 zeigen die die Hektarvorräte nach Baumartengruppen und Eigentumsarten zum Inventurzeitpunkt 2022 in  $m^3$  pro Hektar. .

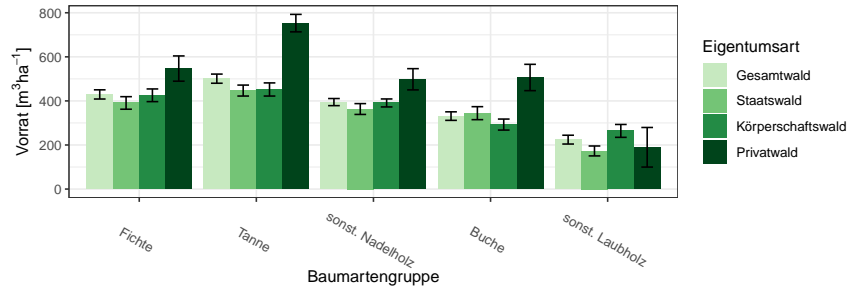


Abbildung 1.24: Vorrat [ $m^3 ha^{-1}$ ] nach Baumartengruppe und Eigentumsart

Thema: v-r-A-o-A-2022-kreis235

Tabelle 1.56: Vorrat [ $m^3 ha^{-1}$ ] nach Baumartengruppe und Eigentumsart

Thema: v-r-A-o-A-2022-kreis235

Eigentumsart	Gesamtwald		Staatswald		Körperschaftswald		Privatwald	
	Wert	Fehler	Wert	Fehler	Wert	Fehler	Wert	Fehler
Fichte	429.46	20.87	390.77	28.48	425.54	28.79	546.84	57.24
Tanne	500.97	20.75	446.98	24.88	451.89	29.84	753.03	39.63
sonst. Nadelholz	394.65	16.13	363.17	24.57	390.79	18.13	498.15	48.20
Buche	331.12	19.36	344.43	29.49	292.63	24.99	506.30	59.68
sonst. Laubholz	224.29	20.00	172.94	22.53	263.91	29.21	189.64	89.85
Alle Baumarten	414.20	12.53	381.56	16.46	386.72	16.84	596.86	33.90



### 1.3.4 Entwicklung der Hektarvorräte

#### 1.3.4 Entwicklung der Hektarvorräte

Abbildung 1.25 und Tabelle 1.57 zeigen die Entwicklung der Hektarvorräte seit 1987 nach Baumartengruppen im Gesamtwald in  $m^3$  pro Hektar, Abbildung 1.26 und Tabelle 1.58 die Entwicklung der Hektarvorräte im

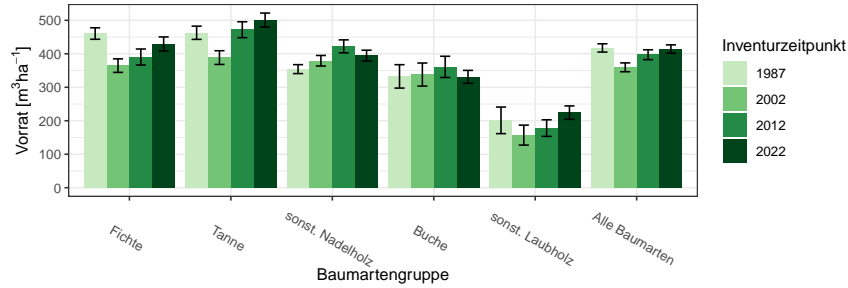


Abbildung 1.25: Vorrat [ $m^3ha^{-1}$ ] nach Baumartengruppe und Inventurzeitpunkt im Gesamtwald  
Thema: v-r-A-y-gw-kreis235

Tabelle 1.57: Vorrat [ $m^3ha^{-1}$ ] nach Baumartengruppe und Inventurzeitpunkt im Gesamtwald

Thema: v-r-A-y-gw-kreis235

BWI	1987		2002		2012		2022	
	Wert	Fehler	Wert	Fehler	Wert	Fehler	Wert	Fehler
Fichte	460.49	17.13	364.71	20.23	390.34	23.97	429.46	20.87
Tanne	462.81	19.73	388.69	20.48	471.96	23.72	500.97	20.75
sonst. Nadelholz	354.22	13.37	379.25	15.75	422.20	19.38	394.65	16.13
Buche	332.51	34.93	338.00	34.43	360.95	31.67	331.12	19.36
sonst. Laubholz	201.26	39.71	157.08	29.83	178.12	24.80	224.29	20.00
Alle Baumarten	417.48	12.35	359.61	13.24	397.27	14.75	414.20	12.53

Staatwald in  $m^3$  pro Hektar, Abbildung 1.27 und Tabelle 1.59 die Entwicklung der Hektarvorräte im Körperschaftswald in  $m^3$  pro Hektar und Abbildung 1.28 sowie Tabelle 1.60 die im Privatwald in  $m^3$  pro Hektar.

### 1.3 Rohstoffquelle Wald

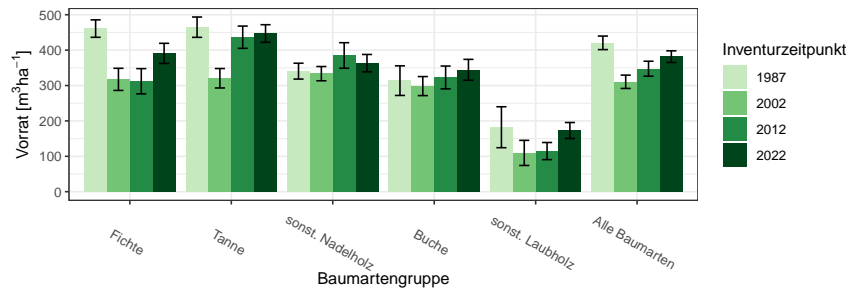


Abbildung 1.26: Vorrat [ $m^3ha^{-1}$ ] nach Baumartengruppe und Inventurzeitpunkt im Staatswald

Thema: v-r-A-y-stw-kreis235

Tabelle 1.58: Vorrat [ $m^3ha^{-1}$ ] nach Baumartengruppe und Inventurzeitpunkt im Staatswald

Thema: v-r-A-y-stw-kreis235

BWI	1987		2002		2012		2022	
Baumartengruppe	Wert	Fehler	Wert	Fehler	Wert	Fehler	Wert	Fehler
Fichte	460.92	24.64	317.43	31.27	312.10	35.67	390.77	28.48
Tanne	464.84	28.72	320.55	27.46	436.54	31.44	446.98	24.88
sonst. Nadelholz	340.60	22.40	333.56	20.14	384.93	36.08	363.17	24.57
Buche	313.80	41.83	298.41	26.89	322.78	32.27	344.43	29.49
sonst. Laubholz	182.15	57.86	109.60	35.48	114.81	24.16	172.94	22.53
Alle Baumarten	420.61	19.13	310.59	18.84	347.55	21.11	381.56	16.46

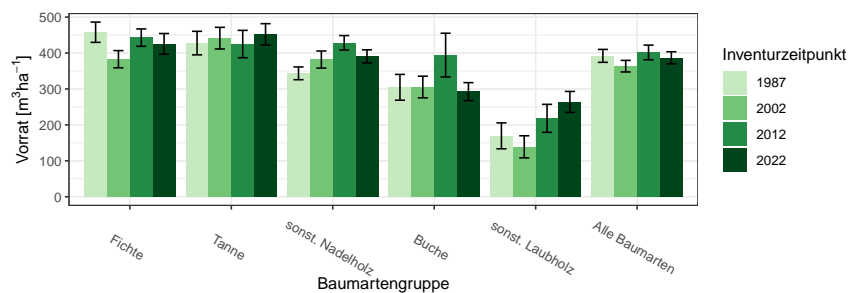


Abbildung 1.27: Vorrat [ $m^3ha^{-1}$ ] nach Baumartengruppe und Inventurzeitpunkt im Körperschaftswald

Thema: v-r-A-y-kw-kreis235

### 1.3.4 Entwicklung der Hektarvorräte

Tabelle 1.59: Vorrat [ $m^3ha^{-1}$ ] nach Baumartengruppe und Inventurzeitpunkt im Körperschaftswald

Thema: v-r-A-y-kw-kreis235

BWI	1987		2002		2012		2022	
Baumartengruppe	Wert	Fehler	Wert	Fehler	Wert	Fehler	Wert	Fehler
Fichte	457.91	28.22	382.78	23.97	442.90	24.17	425.54	28.79
Tanne	427.66	32.77	441.42	30.10	424.97	38.11	451.89	29.84
sonst. Nadelholz	343.53	17.79	381.86	23.80	428.49	20.14	390.79	18.13
Buche	304.62	35.92	305.41	30.12	394.27	60.84	292.63	24.99
sonst. Laubholz	169.58	36.12	138.96	30.71	218.25	38.91	263.91	29.21
Alle Baumarten	392.08	17.99	363.44	16.12	401.63	20.40	386.72	16.84

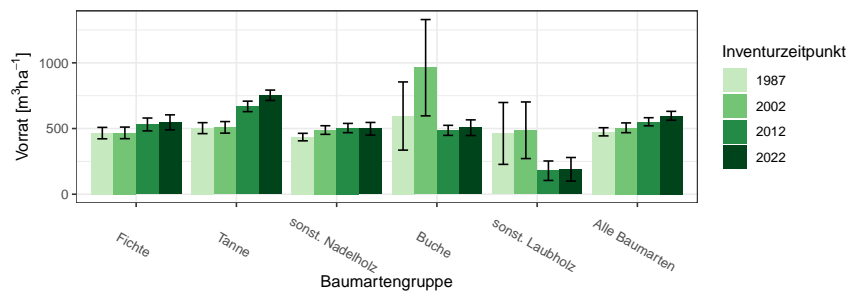


Abbildung 1.28: Vorrat [ $m^3ha^{-1}$ ] nach Baumartengruppe und Inventurzeitpunkt im Privatwald

Thema: v-r-A-y-pw-kreis235

Tabelle 1.60: Vorrat [ $m^3ha^{-1}$ ] nach Baumartengruppe und Inventurzeitpunkt im Privatwald

Thema: v-r-A-y-pw-kreis235

BWI	1987		2002		2012		2022	
Baumartengruppe	Wert	Fehler	Wert	Fehler	Wert	Fehler	Wert	Fehler
Fichte	465.31	43.48	466.90	44.11	531.08	48.86	546.84	57.24
Tanne	502.94	41.76	508.93	43.93	668.44	39.88	753.03	39.63
sonst. Nadelholz	434.92	28.55	488.53	32.84	503.74	35.24	498.15	48.20
Buche	595.13	259.39	962.89	366.46	486.07	38.19	506.30	59.68
sonst. Laubholz	462.66	235.43	486.77	215.45	178.93	73.97	189.64	89.85
Alle Baumarten	475.05	31.14	505.55	37.25	551.45	30.82	596.86	33.90

### 1.3 Rohstoffquelle Wald

#### 1.3.5 Vorratsstruktur: die Vorratsverteilung nach Stärkeklassen

In den folgenden Abschnitten wird die Entwicklung der Vorräte je Durchmesserklassen der jeweiligen Baumartengruppe in den verschiedenen Eigentumsarten dargestellt.

##### 1.3.5.1 Alle Baumarten

Abbildung 1.29 und Tabelle 1.61 zeigen die Entwicklung der Vorräte je Durchmesserklasse im Gesamtwald, Tabelle 1.62 zeigt die Entwicklung im

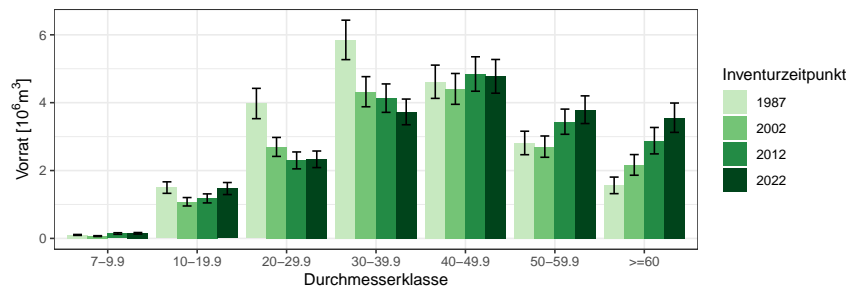


Abbildung 1.29: Vorrat [10<sup>6</sup>m<sup>3</sup>] nach Durchmesserklasse und Inventurzeitpunkt für Alle Baumarten

Thema: v-d-a-y-Alle-BA-gw-kreis235

Tabelle 1.61: Vorrat [10<sup>6</sup>m<sup>3</sup>] nach Durchmesserklasse und Inventurzeitpunkt für Alle Baumarten im Gesamtwald

Thema: v-d-a-y-Alle-BA-gw-kreis235

BWI	1987		2002		2012		2022	
	Wert	Fehler	Wert	Fehler	Wert	Fehler	Wert	Fehler
Durchmesserklasse								
7-9.9	0.10	0.01	0.07	0.01	0.14	0.02	0.15	0.02
10-19.9	1.50	0.17	1.08	0.12	1.18	0.13	1.47	0.18
20-29.9	3.98	0.45	2.70	0.28	2.30	0.25	2.33	0.24
30-39.9	5.85	0.58	4.32	0.44	4.13	0.42	3.73	0.38
40-49.9	4.62	0.49	4.41	0.45	4.84	0.51	4.78	0.50
50-59.9	2.81	0.35	2.70	0.31	3.44	0.37	3.79	0.41
>=60	1.56	0.24	2.17	0.30	2.88	0.39	3.56	0.43
Alle DKl	20.42	1.85	17.45	1.62	18.92	1.76	19.81	1.79

Staatswald, Tabelle 1.63 zeigt die Entwicklung im Körperschaftswald und Tabelle 1.64 zeigt die Entwicklung im Privatwald.

### 1.3.5 Vorratsstruktur: die Vorratsverteilung nach Stärkeklassen

Tabelle 1.62: Vorrat [ $10^6 m^3$ ] nach Durchmesserklasse und Inventurzeitpunkt für Alle Baumarten im Staatswald

Thema: v-d-a-y-Alle-BA-stw-kreis235

BWI	1987		2002		2012		2022	
Durchmesserklasse	Wert	Fehler	Wert	Fehler	Wert	Fehler	Wert	Fehler
7-9.9	0.05	0.01	0.03	0.01	0.07	0.02	0.09	0.02
10-19.9	0.60	0.10	0.39	0.07	0.46	0.08	0.79	0.14
20-29.9	1.89	0.33	0.99	0.16	0.82	0.13	0.99	0.15
30-39.9	2.65	0.41	1.66	0.28	1.64	0.25	1.40	0.21
40-49.9	1.96	0.32	1.75	0.28	1.83	0.30	1.80	0.29
50-59.9	1.43	0.27	1.17	0.20	1.58	0.26	1.72	0.28
>=60	0.93	0.20	1.03	0.20	1.40	0.26	1.77	0.32
Alle DKl	9.51	1.30	7.02	0.98	7.79	1.08	8.55	1.12

Tabelle 1.63: Vorrat [ $10^6 m^3$ ] nach Durchmesserklasse und Inventurzeitpunkt für Alle Baumarten im Körperschaftswald

Thema: v-d-a-y-Alle-BA-kw-kreis235

BWI	1987		2002		2012		2022	
Durchmesserklasse	Wert	Fehler	Wert	Fehler	Wert	Fehler	Wert	Fehler
7-9.9	0.04	0.01	0.03	0.01	0.05	0.01	0.04	0.01
10-19.9	0.62	0.10	0.46	0.08	0.54	0.09	0.52	0.09
20-29.9	1.56	0.26	1.12	0.18	1.03	0.17	1.01	0.15
30-39.9	2.33	0.33	1.89	0.28	1.60	0.24	1.42	0.21
40-49.9	1.69	0.26	1.76	0.25	2.07	0.30	1.92	0.28
50-59.9	0.89	0.16	0.92	0.17	1.19	0.19	1.26	0.20
>=60	0.36	0.10	0.66	0.14	0.95	0.23	1.03	0.20
Alle DKl	7.49	1.00	6.83	0.91	7.43	1.00	7.20	0.95

Tabelle 1.64: Vorrat [ $10^3 m^3$ ] nach Durchmesserklasse und Inventurzeitpunkt für Alle Baumarten im Privatwald

Thema: v-d-a-y-Alle-BA-pw-kreis235

BWI	1987		2002		2012		2022	
Durchmesserklasse	Wert	Fehler	Wert	Fehler	Wert	Fehler	Wert	Fehler
7-9.9	17.82	4.54	5.24	3.29	17.60	5.34	22.54	6.87
10-19.9	286.41	69.62	231.08	52.40	181.20	43.94	163.38	39.86
20-29.9	526.38	117.09	591.92	121.67	450.00	92.44	334.54	76.38
30-39.9	863.69	192.45	771.74	174.62	892.56	191.30	911.91	182.96
40-49.9	960.84	204.22	900.79	199.13	952.86	209.77	1055.35	224.83
50-59.9	492.17	120.80	620.67	141.63	670.10	151.09	807.89	194.75
>=60	273.87	105.23	468.85	173.97	532.53	125.00	764.69	177.87
Alle DKl	3421.19	667.20	3590.29	714.79	3696.86	721.42	4060.31	799.79

### 1.3 Rohstoffquelle Wald

#### 1.3.5.2 Fichte

Abbildung 1.30 und Tabelle 1.65 zeigen die Entwicklung der Vörrate je Durchmesserklasse im Gesamtwald, Tabelle 1.66 zeigt die Entwicklung im

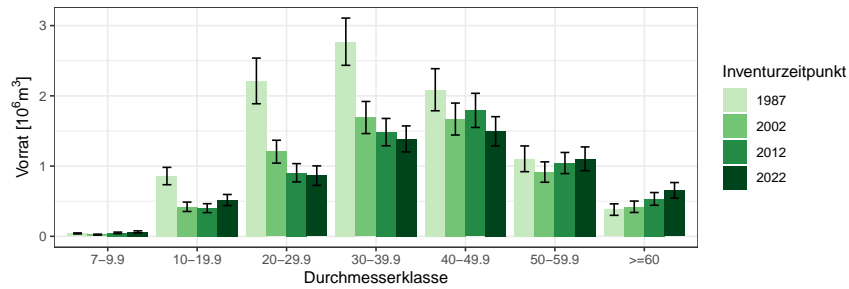


Abbildung 1.30: Vorrat [10<sup>6</sup>m<sup>3</sup>] nach Durchmesserklasse und Inventurzeitpunkt für Fichte

Thema: v-d-a-y-FI-gw-kreis235

Tabelle 1.65: Vorrat [10<sup>6</sup>m<sup>3</sup>] nach Durchmesserklasse und Inventurzeitpunkt für Fichte im Gesamtwald

Thema: v-d-a-y-FI-gw-kreis235

BWI	1987		2002		2012		2022	
	Wert	Fehler	Wert	Fehler	Wert	Fehler	Wert	Fehler
Durchmesserklasse								
7-9.9	0.04	0.01	0.02	0.01	0.05	0.01	0.06	0.01
10-19.9	0.86	0.12	0.42	0.07	0.40	0.06	0.52	0.08
20-29.9	2.21	0.33	1.21	0.16	0.90	0.13	0.86	0.14
30-39.9	2.77	0.34	1.69	0.23	1.48	0.19	1.39	0.18
40-49.9	2.09	0.30	1.67	0.23	1.79	0.24	1.49	0.21
50-59.9	1.10	0.18	0.92	0.15	1.04	0.15	1.10	0.17
>=60	0.38	0.08	0.42	0.08	0.53	0.09	0.65	0.11
Alle DKl	9.45	1.03	6.35	0.71	6.21	0.69	6.08	0.66

Staatwald, Tabelle 1.67 zeigt die Entwicklung im Körperschaftswald und Tabelle 1.68 zeigt die Entwicklung im Privatwald.

### 1.3.5 Vorratsstruktur: die Vorratsverteilung nach Stärkeklassen

Tabelle 1.66: Vorrat [ $10^3 m^3$ ] nach Durchmesserklasse und Inventurzeitpunkt für Fichte im Staatswald

Thema: v-d-a-y-FI-stw-kreis235

BWI	1987		2002		2012		2022	
Durchmesserklasse	Wert	Fehler	Wert	Fehler	Wert	Fehler	Wert	Fehler
7-9.9	13.24	4.07	9.04	3.69	28.04	8.87	47.27	13.18
10-19.9	337.70	71.82	113.30	27.34	150.55	36.22	306.10	63.67
20-29.9	1204.91	256.60	447.11	91.28	296.18	69.20	385.34	89.58
30-39.9	1372.26	246.34	767.08	160.22	642.25	130.12	578.98	111.78
40-49.9	862.72	192.61	742.87	161.26	678.32	148.54	604.26	128.17
50-59.9	502.83	121.10	374.25	86.39	553.68	118.76	557.14	123.01
>=60	186.84	56.02	143.68	39.45	194.98	51.99	258.07	70.50
Alle DKl	4480.49	708.06	2597.32	443.45	2544.00	434.46	2737.16	416.11

Tabelle 1.67: Vorrat [ $10^3 m^3$ ] nach Durchmesserklasse und Inventurzeitpunkt für Fichte im Körperschaftswald

Thema: v-d-a-y-FI-kw-kreis235

BWI	1987		2002		2012		2022	
Durchmesserklasse	Wert	Fehler	Wert	Fehler	Wert	Fehler	Wert	Fehler
7-9.9	17.96	4.82	11.04	4.57	15.84	5.82	9.09	4.62
10-19.9	343.98	67.80	187.58	42.93	154.00	35.18	124.09	29.98
20-29.9	800.52	184.32	492.65	109.49	396.10	87.47	343.35	76.24
30-39.9	1078.76	192.85	691.77	130.75	511.46	101.33	470.89	103.50
40-49.9	790.76	166.79	636.27	124.52	738.81	144.25	519.82	103.60
50-59.9	411.46	112.84	289.35	76.37	299.60	66.52	308.56	78.46
>=60	141.80	55.49	217.76	67.54	184.46	54.25	186.44	55.51
Alle DKl	3585.24	610.12	2526.42	417.16	2300.29	380.06	1962.25	330.12

Tabelle 1.68: Vorrat [ $10^3 m^3$ ] nach Durchmesserklasse und Inventurzeitpunkt für Fichte im Privatwald

Thema: v-d-a-y-FI-pw-kreis235

BWI	1987		2002		2012		2022	
Durchmesserklasse	Wert	Fehler	Wert	Fehler	Wert	Fehler	Wert	Fehler
7-9.9	9.79	3.59	4.19	3.12	4.88	2.83	6.89	3.54
10-19.9	176.47	58.64	119.52	38.58	96.57	32.30	86.76	29.72
20-29.9	207.07	60.18	265.33	68.07	212.31	56.02	135.34	43.02
30-39.9	320.07	98.86	232.66	80.69	329.99	88.14	337.25	90.99
40-49.9	433.74	118.21	290.60	84.15	375.87	111.45	370.90	119.29
50-59.9	189.18	61.80	251.66	74.44	190.42	59.31	238.31	77.44
>=60	51.94	22.30	59.45	22.03	153.35	50.17	210.04	64.49
Alle DKl	1388.26	310.03	1223.43	270.68	1363.39	290.08	1385.49	307.77

### 1.3 Rohstoffquelle Wald

#### 1.3.5.3 Tanne

Abbildung 1.31 und Tabelle 1.69 zeigen die Entwicklung der Vörrate je Durchmesserklasse im Gesamtwald, Tabelle 1.70 zeigt die Entwicklung im

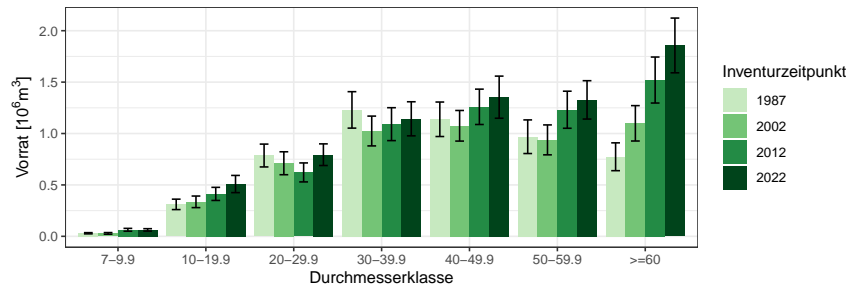


Abbildung 1.31: Vorrat [10<sup>6</sup>m<sup>3</sup>] nach Durchmesserklasse und Inventurzeitpunkt für Tanne

Thema: v-d-a-y-TA-gw-kreis235

Tabelle 1.69: Vorrat [10<sup>6</sup>m<sup>3</sup>] nach Durchmesserklasse und Inventurzeitpunkt für Tanne im Gesamtwald

Thema: v-d-a-y-TA-gw-kreis235

BWI	1987		2002		2012		2022	
Durchmesserklasse	Wert	Fehler	Wert	Fehler	Wert	Fehler	Wert	Fehler
7-9.9	0.03	0.01	0.03	0.01	0.06	0.01	0.06	0.01
10-19.9	0.31	0.05	0.34	0.06	0.41	0.06	0.51	0.08
20-29.9	0.79	0.11	0.71	0.11	0.62	0.09	0.79	0.11
30-39.9	1.23	0.18	1.02	0.14	1.09	0.16	1.14	0.17
40-49.9	1.14	0.17	1.08	0.15	1.26	0.17	1.35	0.20
50-59.9	0.97	0.16	0.94	0.15	1.23	0.18	1.33	0.19
>=60	0.77	0.14	1.10	0.17	1.52	0.22	1.86	0.27
Alle DK1	5.24	0.62	5.21	0.61	6.20	0.72	7.05	0.82

Staatwald, Tabelle 1.71 zeigt die Entwicklung im Körperschaftswald und Tabelle 1.72 zeigt die Entwicklung im Privatwald.



### 1.3.5 Vorratsstruktur: die Vorratsverteilung nach Stärkeklassen

Tabelle 1.70: Vorrat [ $10^3 m^3$ ] nach Durchmesserklasse und Inventurzeitpunkt für Tanne im Staatswald

Thema: v-d-a-y-TA-stw-kreis235

BWI	1987		2002		2012		2022	
Durchmesserklasse	Wert	Fehler	Wert	Fehler	Wert	Fehler	Wert	Fehler
7-9.9	15.47	4.25	15.92	6.86	27.25	9.29	30.17	8.42
10-19.9	133.07	29.48	149.63	35.15	173.22	40.86	250.46	63.31
20-29.9	309.10	62.73	294.79	64.95	224.21	49.14	293.90	56.16
30-39.9	628.54	126.90	368.81	80.45	443.14	91.78	396.40	77.89
40-49.9	636.04	136.12	447.07	95.72	562.33	112.85	564.80	129.44
50-59.9	579.69	143.77	446.62	110.71	551.79	125.70	575.90	119.41
>=60	519.47	117.46	602.71	135.98	796.62	173.79	884.49	189.52
Alle DKl	2821.38	485.57	2325.55	411.83	2778.56	467.77	2996.12	488.27

Tabelle 1.71: Vorrat [ $10^3 m^3$ ] nach Durchmesserklasse und Inventurzeitpunkt für Tanne im Körperschaftswald

Thema: v-d-a-y-TA-kw-kreis235

BWI	1987		2002		2012		2022	
Durchmesserklasse	Wert	Fehler	Wert	Fehler	Wert	Fehler	Wert	Fehler
7-9.9	9.28	3.23	11.62	3.63	23.57	8.79	16.78	5.47
10-19.9	95.04	26.25	114.90	30.01	188.22	42.45	197.29	47.82
20-29.9	272.97	63.39	214.05	52.30	268.89	60.68	374.69	78.55
30-39.9	389.65	101.07	408.89	88.26	320.14	69.44	380.44	78.62
40-49.9	257.22	61.88	342.36	78.98	426.15	91.81	425.68	102.70
50-59.9	173.38	46.31	255.57	68.90	332.19	71.50	365.51	79.85
>=60	131.02	50.31	269.19	79.96	372.88	93.21	466.27	110.08
Alle DKl	1328.56	241.50	1616.57	281.72	1932.06	314.47	2226.66	363.55

Tabelle 1.72: Vorrat [ $10^3 m^3$ ] nach Durchmesserklasse und Inventurzeitpunkt für Tanne im Privatwald

Thema: v-d-a-y-TA-pw-kreis235

BWI	1987		2002		2012		2022	
Durchmesserklasse	Wert	Fehler	Wert	Fehler	Wert	Fehler	Wert	Fehler
7-9.9	5.09	1.90	1.05	1.05	12.72	4.53	15.65	5.89
10-19.9	82.63	24.82	70.97	23.19	51.31	17.35	60.98	19.26
20-29.9	203.98	57.86	201.94	64.31	128.55	37.83	125.44	36.27
30-39.9	211.59	63.00	246.81	65.72	327.84	94.95	366.30	99.01
40-49.9	245.28	70.18	285.80	76.72	271.25	80.97	363.05	106.56
50-59.9	215.74	55.43	236.01	61.51	347.43	95.76	385.80	111.99
>=60	123.35	42.81	227.37	58.68	350.80	93.12	506.02	133.59
Alle DKl	1087.66	248.03	1269.94	292.44	1489.90	363.98	1823.24	442.82

### 1.3 Rohstoffquelle Wald

#### 1.3.5.4 sonst. Nadelholz

Abbildung 1.32 und Tabelle 1.73 zeigen die Entwicklung der Vörrate je Durchmesserklasse im Gesamtwald, Tabelle 1.74 zeigt die Entwicklung im

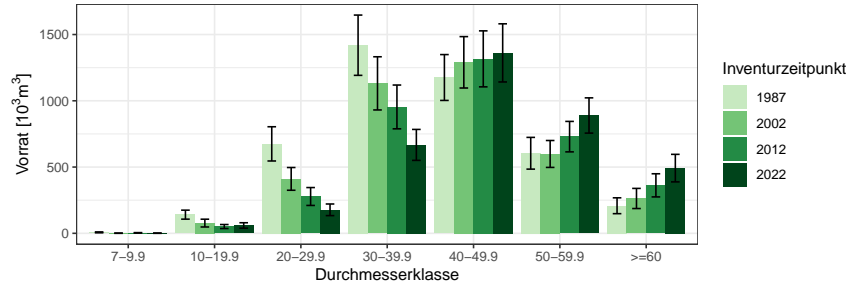


Abbildung 1.32: Vorrat [10<sup>3</sup>m<sup>3</sup>] nach Durchmesserklasse und Inventurzeitpunkt für sonst. Nadelholz

Thema: v-d-a-y-SN-gw-kreis235

Tabelle 1.73: Vorrat [10<sup>3</sup>m<sup>3</sup>] nach Durchmesserklasse und Inventurzeitpunkt für sonst. Nadelholz im Gesamtwald

Thema: v-d-a-y-SN-gw-kreis235

BWI	1987		2002		2012		2022	
	Wert	Fehler	Wert	Fehler	Wert	Fehler	Wert	Fehler
Durchmesserklasse								
7-9.9	7.36	3.35	1.02	1.02	3.39	1.98	1.18	1.18
10-19.9	140.93	33.95	77.25	29.36	51.29	15.13	59.34	20.49
20-29.9	674.96	129.15	410.76	85.78	277.89	67.46	177.47	43.86
30-39.9	1419.42	227.37	1131.55	200.67	953.68	165.19	667.24	116.77
40-49.9	1175.72	173.00	1290.34	193.90	1316.44	211.25	1361.40	219.36
50-59.9	604.16	119.75	598.85	101.53	729.53	114.88	889.20	132.98
>=60	208.13	59.82	263.00	76.01	362.06	87.30	492.03	103.89
Alle DKl	4230.67	566.41	3772.76	510.29	3694.29	500.26	3647.85	487.15

Staatw Wald, Tabelle 1.75 zeigt die Entwicklung im Körperschaftswald und Tabelle 1.76 zeigt die Entwicklung im Privatwald.

### 1.3.5 Vorratsstruktur: die Vorratsverteilung nach Stärkeklassen

Tabelle 1.74: Vorrat [ $10^3 m^3$ ] nach Durchmesserklasse und Inventurzeitpunkt für sonst. Nadelholz im Staatswald

Thema: v-d-a-y-SN-stw-kreis235

BWI	1987		2002		2012		2022	
Durchmesserklasse	Wert	Fehler	Wert	Fehler	Wert	Fehler	Wert	Fehler
7-9.9	5.78	3.22	0.00		2.02	1.43	1.18	1.18
10-19.9	43.09	13.27	37.78	26.02	32.26	12.87	48.89	19.56
20-29.9	268.30	76.09	115.38	37.56	94.55	33.44	86.52	33.82
30-39.9	495.16	142.35	335.94	109.44	301.02	93.37	190.52	52.28
40-49.9	379.16	85.80	369.04	82.49	347.03	85.86	400.97	110.73
50-59.9	278.23	95.77	254.23	66.58	325.69	76.65	353.63	74.89
>=60	141.24	54.93	140.94	55.82	204.29	61.86	293.13	75.98
Alle DKl	1610.96	336.52	1253.33	265.71	1306.87	258.76	1374.85	263.94

Tabelle 1.75: Vorrat [ $10^3 m^3$ ] nach Durchmesserklasse und Inventurzeitpunkt für sonst. Nadelholz im Körperschaftswald

Thema: v-d-a-y-SN-kw-kreis235

BWI	1987		2002		2012		2022	
Durchmesserklasse	Wert	Fehler	Wert	Fehler	Wert	Fehler	Wert	Fehler
7-9.9	1.05	0.75	1.02	1.02	1.37	1.37	0.00	
10-19.9	84.10	29.73	29.71	12.39	11.99	6.21	10.44	6.11
20-29.9	322.52	97.93	203.01	67.84	123.46	45.32	55.56	20.24
30-39.9	645.04	145.61	565.80	144.26	460.85	115.93	303.30	75.33
40-49.9	559.06	113.98	618.87	126.13	685.36	149.53	693.69	155.53
50-59.9	260.56	62.59	274.96	63.68	315.20	75.73	401.51	93.53
>=60	47.51	20.72	95.99	48.84	139.67	57.84	173.57	68.38
Alle DKl	1919.85	372.68	1789.35	348.04	1737.89	348.67	1638.07	335.73

Tabelle 1.76: Vorrat [ $10^3 m^3$ ] nach Durchmesserklasse und Inventurzeitpunkt für sonst. Nadelholz im Privatwald

Thema: v-d-a-y-SN-pw-kreis235

BWI	1987		2002		2012		2022	
Durchmesserklasse	Wert	Fehler	Wert	Fehler	Wert	Fehler	Wert	Fehler
7-9.9	0.53	0.53	0.00		0.00		0.00	
10-19.9	13.75	8.33	9.76	5.64	7.04	4.98	0.00	
20-29.9	84.14	34.94	92.36	36.42	59.87	35.68	35.39	19.31
30-39.9	279.21	88.49	229.81	82.19	191.81	68.24	173.42	67.70
40-49.9	237.50	73.91	302.43	99.16	284.05	93.66	266.73	84.95
50-59.9	65.37	26.36	69.66	30.46	88.65	29.37	134.05	50.82
>=60	19.38	11.56	26.06	16.74	18.10	13.05	25.34	18.92
Alle DKl	699.87	202.54	730.08	224.11	649.53	199.78	634.93	195.09

### 1.3 Rohstoffquelle Wald

#### 1.3.5.5 Buche

Abbildung 1.33 und Tabelle 1.77 zeigen die Entwicklung der Vörrate je Durchmesserklasse im Gesamtwald, Tabelle 1.78 zeigt die Entwicklung im

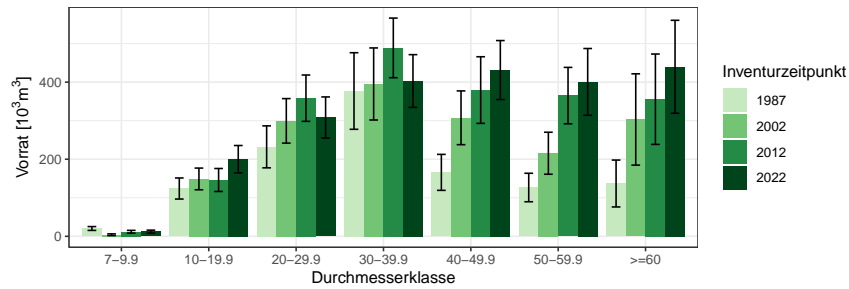


Abbildung 1.33: Vorrat [10<sup>3</sup>m<sup>3</sup>] nach Durchmesserklasse und Inventurzeitpunkt für Buche

Thema: v-d-a-y-BU-gw-kreis235

Tabelle 1.77: Vorrat [10<sup>3</sup>m<sup>3</sup>] nach Durchmesserklasse und Inventurzeitpunkt für Buche im Gesamtwald

Thema: v-d-a-y-BU-gw-kreis235

BWI	1987		2002		2012		2022	
	Wert	Fehler	Wert	Fehler	Wert	Fehler	Wert	Fehler
Durchmesserklasse								
7-9.9	20.33	4.94	4.15	2.21	11.88	3.58	12.11	3.92
10-19.9	124.05	27.32	148.88	28.13	146.16	29.81	200.11	35.47
20-29.9	232.10	54.43	299.53	57.75	358.35	60.07	308.29	53.31
30-39.9	376.96	99.33	395.22	93.45	488.80	77.36	402.89	68.41
40-49.9	165.90	46.66	307.45	69.73	379.40	86.43	431.33	76.51
50-59.9	126.63	36.97	215.54	54.46	365.04	73.17	400.59	86.62
>=60	137.03	60.81	303.11	118.43	355.65	117.23	439.78	120.60
Alle DKl	1183.00	224.07	1673.86	287.92	2105.29	316.19	2195.09	297.58

Staatwald, Tabelle 1.79 zeigt die Entwicklung im Körperschaftswald und Tabelle 1.80 zeigt die Entwicklung im Privatwald.

### 1.3.5 Vorratsstruktur: die Vorratsverteilung nach Stärkeklassen

Tabelle 1.78: Vorrat [ $10^3 m^3$ ] nach Durchmesserklasse und Inventurzeitpunkt für Buche im Staatswald

Thema: v-d-a-y-BU-stw-kreis235

BWI	1987		2002		2012		2022	
Durchmesserklasse	Wert	Fehler	Wert	Fehler	Wert	Fehler	Wert	Fehler
7-9.9	13.92	4.42	2.54	1.51	9.16	3.22	7.85	3.24
10-19.9	63.94	16.05	78.19	20.43	63.09	19.14	91.27	24.57
20-29.9	89.04	28.47	113.77	31.63	175.46	38.04	178.94	39.36
30-39.9	131.43	41.11	163.61	42.73	225.65	51.56	199.42	48.34
40-49.9	69.89	29.53	149.89	44.04	197.34	47.26	182.34	38.95
50-59.9	71.71	23.01	91.15	36.03	128.51	42.11	212.13	63.76
>=60	73.64	45.25	145.20	60.57	199.24	76.71	317.55	115.22
Alle DKl	513.56	126.48	744.33	153.53	998.46	194.40	1189.51	224.63

Tabelle 1.79: Vorrat [ $10^3 m^3$ ] nach Durchmesserklasse und Inventurzeitpunkt für Buche im Körperschaftswald

Thema: v-d-a-y-BU-kw-kreis235

BWI	1987		2002		2012		2022	
Durchmesserklasse	Wert	Fehler	Wert	Fehler	Wert	Fehler	Wert	Fehler
7-9.9	5.11	1.92	1.61	1.61	2.72	1.58	4.26	2.21
10-19.9	52.60	21.29	59.85	18.49	73.39	22.26	99.97	24.25
20-29.9	123.14	44.29	161.80	46.25	150.28	43.72	102.56	29.96
30-39.9	192.72	80.30	187.57	76.97	232.14	55.22	173.41	45.74
40-49.9	58.75	31.31	135.61	51.38	169.66	72.06	207.51	63.01
50-59.9	33.03	18.94	69.38	27.03	200.49	53.57	146.40	54.22
>=60	29.53	22.47	55.79	30.97	146.14	88.36	98.94	29.65
Alle DKl	494.88	150.14	671.60	176.42	974.81	243.31	833.05	182.28

Tabelle 1.80: Vorrat [ $10^3 m^3$ ] nach Durchmesserklasse und Inventurzeitpunkt für Buche im Privatwald

Thema: v-d-a-y-BU-pw-kreis235

BWI	1987		2002		2012		2022	
Durchmesserklasse	Wert	Fehler	Wert	Fehler	Wert	Fehler	Wert	Fehler
7-9.9	1.30	0.73	0.00		0.00		0.00	
10-19.9	7.51	4.35	10.84	5.18	9.68	5.31	8.86	4.49
20-29.9	19.92	9.50	23.96	11.62	32.61	16.09	26.79	20.02
30-39.9	52.81	41.69	44.05	30.87	31.01	13.29	30.06	12.47
40-49.9	37.26	18.09	21.95	16.99	12.40	7.23	41.48	14.91
50-59.9	21.89	21.89	55.01	30.68	36.04	23.58	42.05	20.46
>=60	33.86	33.86	102.12	96.98	10.27	7.53	23.29	17.48
Alle DKl	174.55	106.97	257.93	167.18	132.02	43.90	172.52	57.44

### 1.3 Rohstoffquelle Wald

#### 1.3.5.6 sonst. Laubholz

Abbildung 1.34 und Tabelle 1.81 zeigen die Entwicklung der Vorräte je Durchmesserklasse im Gesamtwald, Tabelle 1.82 zeigt die Entwicklung im

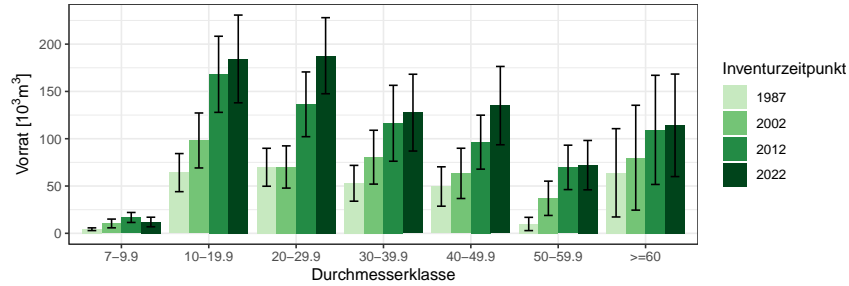


Abbildung 1.34: Vorrat [10<sup>3</sup>m<sup>3</sup>] nach Durchmesserklasse und Inventurzeitpunkt für sonst. Laubholz

Thema: v-d-a-y-SL-gw-kreis235

Tabelle 1.81: Vorrat [10<sup>3</sup>m<sup>3</sup>] nach Durchmesserklasse und Inventurzeitpunkt für sonst. Laubholz im Gesamtwald

Thema: v-d-a-y-SL-gw-kreis235

BWI	1987		2002		2012		2022	
	Wert	Fehler	Wert	Fehler	Wert	Fehler	Wert	Fehler
7-9.9	4.34	1.43	10.43	4.62	16.77	5.29	11.98	5.07
10-19.9	64.18	20.14	98.17	29.06	168.12	40.23	184.35	46.38
20-29.9	69.85	20.05	70.14	22.31	136.39	34.22	187.76	40.22
30-39.9	52.90	18.93	80.50	28.47	116.34	40.12	127.58	40.60
40-49.9	49.51	20.81	63.38	26.57	96.38	28.53	135.02	41.39
50-59.9	9.89	7.02	37.03	18.14	69.71	23.48	72.07	26.09
>=60	63.98	46.68	79.96	55.42	109.37	57.70	114.17	54.19
Alle DKl	314.63	78.19	439.62	100.87	713.07	138.89	832.93	146.30

Staatswald, Tabelle 1.83 zeigt die Entwicklung im Körperschaftswald und Tabelle 1.84 zeigt die Entwicklung im Privatwald.

### 1.3.5 Vorratsstruktur: die Vorratsverteilung nach Stärkeklassen

Tabelle 1.82: Vorrat [ $10^3 m^3$ ] nach Durchmesserklasse und Inventurzeitpunkt für sonst. Laubholz im Staatswald

Thema: v-d-a-y-SL-stw-kreis235

BWI	1987		2002		2012		2022	
Durchmesserklasse	Wert	Fehler	Wert	Fehler	Wert	Fehler	Wert	Fehler
7-9.9	0.52	0.39	3.83	2.95	7.41	3.51	1.87	1.32
10-19.9	17.68	8.62	14.61	9.25	39.41	18.56	89.48	35.43
20-29.9	19.12	9.10	17.57	9.54	28.22	10.20	41.17	13.31
30-39.9	26.53	12.48	26.57	14.06	24.98	13.94	30.47	11.76
40-49.9	13.89	8.42	37.85	22.52	42.05	18.59	49.47	21.19
50-59.9	0.00		0.00		19.60	11.93	26.12	13.77
>=60	4.03	4.03	0.00		0.00		14.31	10.52
Alle DKl	81.78	28.19	100.43	34.97	161.67	45.70	252.89	62.90

Tabelle 1.83: Vorrat [ $10^3 m^3$ ] nach Durchmesserklasse und Inventurzeitpunkt für sonst. Laubholz im Körperschaftswald

Thema: v-d-a-y-SL-kw-kreis235

BWI	1987		2002		2012		2022	
Durchmesserklasse	Wert	Fehler	Wert	Fehler	Wert	Fehler	Wert	Fehler
7-9.9	2.70	1.13	6.60	3.56	9.36	3.96	10.10	4.89
10-19.9	40.45	17.17	63.57	23.46	112.10	33.76	88.09	29.70
20-29.9	39.46	16.63	44.25	18.43	91.51	30.89	135.00	36.94
30-39.9	26.37	14.24	35.51	20.44	79.44	35.69	92.24	37.91
40-49.9	28.56	17.68	25.54	14.11	45.03	20.62	72.35	34.33
50-59.9	9.89	7.02	28.70	16.11	42.55	18.76	38.27	20.79
>=60	14.60	10.32	26.11	13.13	109.37	57.70	99.86	53.16
Alle DKl	162.02	54.74	230.29	71.15	489.37	127.53	535.92	129.42

Tabelle 1.84: Vorrat [ $10^3 m^3$ ] nach Durchmesserklasse und Inventurzeitpunkt für sonst. Laubholz im Privatwald

Thema: v-d-a-y-SL-pw-kreis235

BWI	1987		2002		2012		2022	
Durchmesserklasse	Wert	Fehler	Wert	Fehler	Wert	Fehler	Wert	Fehler
7-9.9	1.12	0.79	0.00		0.00		0.00	
10-19.9	6.05	6.05	19.99	12.40	16.60	11.66	6.79	3.93
20-29.9	11.27	6.57	8.32	5.89	16.66	9.78	11.59	8.81
30-39.9	0.00		18.42	13.98	11.92	11.92	4.88	4.88
40-49.9	7.06	7.06	0.00		9.29	6.63	13.19	9.34
50-59.9	0.00		8.33	8.33	7.56	7.56	7.68	7.68
>=60	45.35	45.35	53.85	53.85	0.00		0.00	
Alle DKl	70.84	46.83	108.90	58.84	62.04	26.94	44.12	19.62

### 1.3 Rohstoffquelle Wald

#### 1.3.6 Zuwachs, Abgang und Nutzung

##### 1.3.6.1 Zuwachs und Abgang je Hektar und Jahr nach Eigentumsarten

Abbildung 1.35 und Tabelle 1.85 zeigen Zuwachs und Abgang pro Hektar und Jahr über alle Baumarten nach Eigentumsarten, Tabelle 1.86 zeigt Zu-

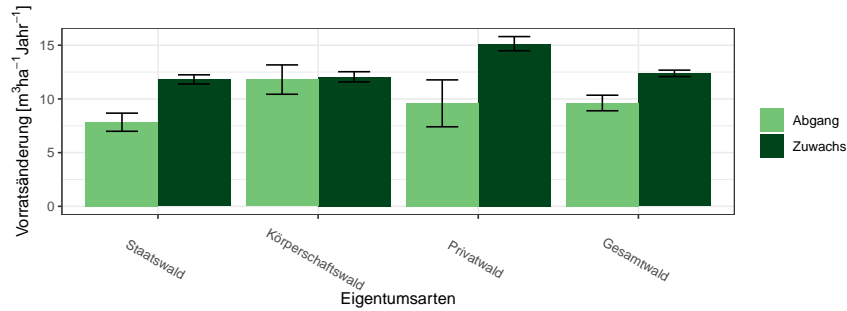


Abbildung 1.35: Zuwachs und Abgang [ $m^3ha^{-1}Jahr^{-1}$ ] aller Baumarten in der Inventurperiode 2012 – 2022 nach Eigentumsarten

Thema: i-r-A-o-A-34-kreis235

Tabelle 1.85: Zuwachs und Abgang [ $m^3ha^{-1}Jahr^{-1}$ ] aller Baumarten in der Inventurperiode 2012 – 2022 nach Eigentumsarten

Thema: i-r-A-o-A-34-kreis235

Eigentumsarten	Zuwachs		Abgang	
	Wert	Fehler	Wert	Fehler
Staatswald	11.82	0.43	7.83	0.84
Körperschaftswald	12.06	0.47	11.80	1.37
Privatwald	15.15	0.66	9.59	2.18
Gesamtwald	12.38	0.30	9.62	0.72

wachs und Abgang der Fichte, Tabelle 1.87 zeigt Zuwachs und Abgang der Tanne, Tabelle 1.88 zeigt Zuwachs und Abgang der sonst. Nadelholz, Tabelle 1.89 zeigt Zuwachs und Abgang der Buche, Tabelle 1.90 zeigt Zuwachs und Abgang der sonst. Laubholz und Tabelle 1.91 zeigt Zuwachs und Abgang der Alle Baumarten.



### 1.3.6 Zuwachs, Abgang und Nutzung

Tabelle 1.86: Zuwachs und Abgang [ $m^3ha^{-1}Jahr^{-1}$ ] der Fichte in der Inventurperiode 2012 – 2022 nach Eigentumsarten

Thema: i-r-A-o-FI-34-kreis235

Eigentumsarten	Zuwachs		Abgang	
	Wert	Fehler	Wert	Fehler
Staatswald	12.57	0.72	8.92	1.36
Körperschaftswald	13.42	0.75	17.40	2.68
Privatwald	14.82	1.07	14.46	4.88
Gesamtwald	13.23	0.49	12.62	1.41

Tabelle 1.87: Zuwachs und Abgang [ $m^3ha^{-1}Jahr^{-1}$ ] der Tanne in der Inventurperiode 2012 – 2022 nach Eigentumsarten

Thema: i-r-A-o-TA-34-kreis235

Eigentumsarten	Zuwachs		Abgang	
	Wert	Fehler	Wert	Fehler
Staatswald	14.26	0.78	9.74	1.39
Körperschaftswald	17.29	1.10	10.84	1.82
Privatwald	20.79	1.38	6.72	2.93
Gesamtwald	16.42	0.63	9.61	1.10

Tabelle 1.88: Zuwachs und Abgang [ $m^3ha^{-1}Jahr^{-1}$ ] der sonst. Nadelholz in der Inventurperiode 2012 – 2022 nach Eigentumsarten

Thema: i-r-A-o-SN-34-kreis235

Eigentumsarten	Zuwachs		Abgang	
	Wert	Fehler	Wert	Fehler
Staatswald	9.29	0.95	7.02	1.85
Körperschaftswald	7.66	0.55	7.71	1.54
Privatwald	7.62	0.89	6.70	1.78
Gesamtwald	8.31	0.48	7.29	1.07

Tabelle 1.89: Zuwachs und Abgang [ $m^3ha^{-1}Jahr^{-1}$ ] der Buche in der Inventurperiode 2012 – 2022 nach Eigentumsarten

Thema: i-r-A-o-BU-34-kreis235

Eigentumsarten	Zuwachs		Abgang	
	Wert	Fehler	Wert	Fehler
Staatswald	10.29	0.78	4.87	1.26
Körperschaftswald	9.99	0.84	14.36	6.50
Privatwald	16.04	1.48	0.61	0.64
Gesamtwald	10.45	0.57	8.71	2.86

### 1.3 Rohstoffquelle Wald

Tabelle 1.90: Zuwachs und Abgang [ $m^3 ha^{-1} Jahr^{-1}$ ] der sonst. Laubholz in der Inventurperiode 2012 – 2022 nach Eigentumsarten

Thema: i-r-A-o-SL-34-kreis235

Eigentumsarten	Zuwachs		Abgang	
	Wert	Fehler	Wert	Fehler
Staatswald	6.77	0.90	2.41	1.22
Körperschaftswald	8.28	0.99	6.12	1.96
Privatwald	5.56	1.47	11.26	5.14
Gesamtwald	7.51	0.67	5.09	1.27

Tabelle 1.91: Zuwachs und Abgang [ $m^3 ha^{-1} Jahr^{-1}$ ] der Alle Baumarten in der Inventurperiode 2012 – 2022 nach Eigentumsarten

Thema: i-r-A-o-Alle-BA-34-kreis235

Eigentumsarten	Zuwachs		Abgang	
	Wert	Fehler	Wert	Fehler
Staatswald	11.82	0.43	7.83	0.84
Körperschaftswald	12.06	0.47	11.80	1.37
Privatwald	15.15	0.66	9.59	2.18
Gesamtwald	12.38	0.30	9.62	0.72

### 1.3.6.2 Entwicklung des Zuwachses und des Abgangs je Hektar und Jahr nach Baumartengruppen

Abbildung 1.36 und Tabelle 1.92 zeigen die Entwicklung des Zuwachses,

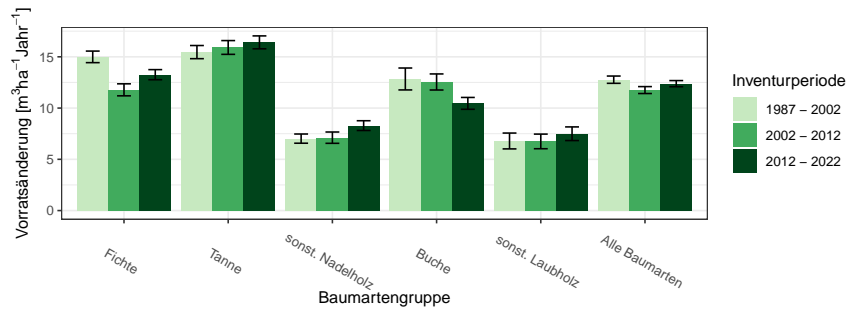


Abbildung 1.36: Zuwachs [ $m^3 ha^{-1} Jahr^{-1}$ ] nach Baumartengruppe und Inventurperiode

Thema: i-r-g-y-kreis235

Tabelle 1.92: Zuwachs [ $m^3 ha^{-1} Jahr^{-1}$ ] nach Baumartengruppe und Inventurperiode

Thema: i-r-g-y-kreis235

Inventurperiode	1987 - 2002		2002 - 2012		2012 - 2022	
	Wert	Fehler	Wert	Fehler	Wert	Fehler
Fichte	14.99	0.56	11.78	0.59	13.26	0.49
Tanne	15.46	0.64	15.91	0.67	16.41	0.63
sonst. Nadelholz	7.02	0.45	7.11	0.55	8.29	0.48
Buche	12.84	1.07	12.55	0.78	10.46	0.58
sonst. Laubholz	6.79	0.77	6.75	0.71	7.50	0.67
Alle Baumarten	12.77	0.36	11.76	0.34	12.38	0.30

Abbildung 1.37 und Tabelle 1.93 die die Entwicklung des Abgangs in den unterschiedlichen Inventurperioden.

### 1.3 Rohstoffquelle Wald

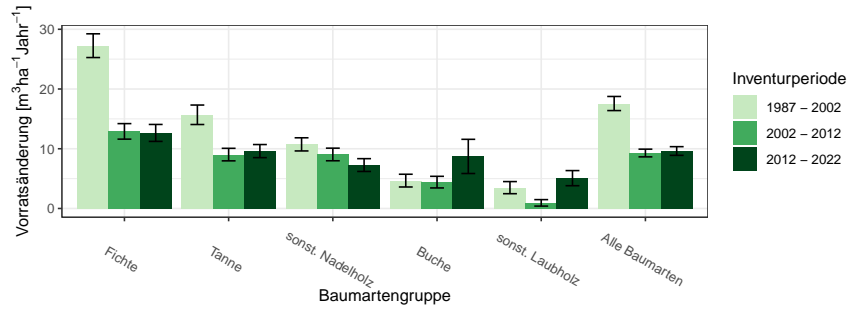


Abbildung 1.37: Abgang [ $m^3 ha^{-1} Jahr^{-1}$ ] nach Baumartengruppe und Inventurperiode

Thema: i-r-l-y-kreis235

Tabelle 1.93: Abgang [ $m^3 ha^{-1} Jahr^{-1}$ ] nach Baumartengruppe und Inventurperiode

Thema: i-r-l-y-kreis235

Inventurperiode	1987 - 2002		2002 - 2012		2012 - 2022	
	Wert	Fehler	Wert	Fehler	Wert	Fehler
Baumartengruppe						
Fichte	27.25	1.99	12.91	1.30	12.65	1.42
Tanne	15.69	1.63	9.02	1.05	9.61	1.10
sonst. Nadelholz	10.73	1.10	9.04	1.06	7.27	1.07
Buche	4.66	1.07	4.41	0.97	8.71	2.86
sonst. Laubholz	3.49	1.01	0.94	0.54	5.08	1.27
Alle Baumarten	17.57	1.18	9.29	0.64	9.62	0.73

### 1.3.6 Zuwachs, Abgang und Nutzung

Abbildung 1.38 und Tabelle 1.94 zeigen Zuwachs und Abgang pro Hektar und Jahr nach Baumartengruppen in der Inventurperiode 1987 – 2002,

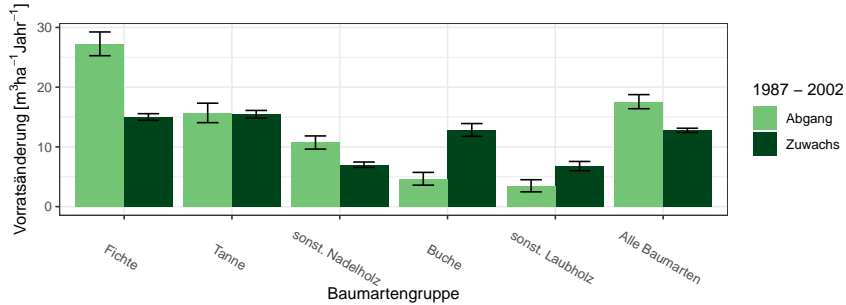


Abbildung 1.38: Zuwachs und Abgang [ $m^3ha^{-1}Jahr^{-1}$ ] in der Inventurperiode 1987 – 2002

Thema: i-r-a-A-gw-12-kreis235

Tabelle 1.94: Zuwachs und Abgang [ $m^3ha^{-1}Jahr^{-1}$ ] in der Inventurperiode 1987 – 2002

Thema: i-r-a-A-gw-12-kreis235

Baumartengruppe	Zuwachs		Abgang	
	Wert	Fehler	Wert	Fehler
Fichte	14.99	0.56	27.25	1.99
Tanne	15.46	0.64	15.69	1.63
sonst. Nadelholz	7.02	0.45	10.73	1.10
Buche	12.84	1.07	4.66	1.07
sonst. Laubholz	6.79	0.77	3.49	1.01
Alle Baumarten	12.77	0.36	17.57	1.18

Abbildung 1.39 und Tabelle 1.95 zeigen Zuwachs und Abgang pro Hektar und Jahr nach Baumartengruppen in der Inventurperiode 2002 – 2012 und  
Abbildung 1.40 und Tabelle 1.96 zeigen Zuwachs und Abgang pro Hektar und Jahr nach Baumartengruppen in der Inventurperiode 2012 – 2022.

### 1.3 Rohstoffquelle Wald

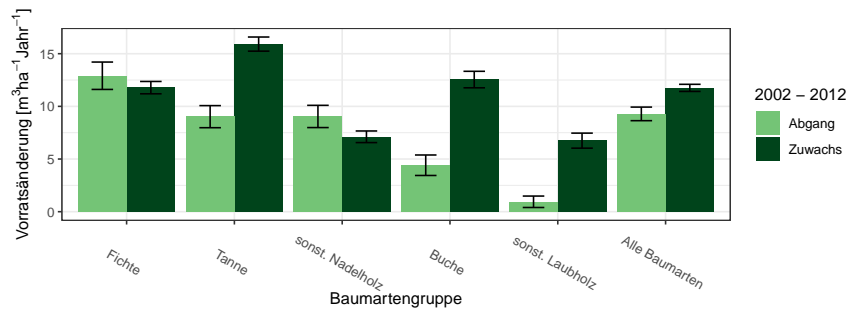


Abbildung 1.39: Zuwachs und Abgang [ $m^3ha^{-1}Jahr^{-1}$ ] in der Inventurperiode 2002 – 2012

Thema: i-r-a-A-gw-23-kreis235

Tabelle 1.95: Zuwachs und Abgang [ $m^3ha^{-1}Jahr^{-1}$ ] in der Inventurperiode 2002 – 2012

Thema: i-r-a-A-gw-23-kreis235

Baumartengruppe	Zuwachs		Abgang	
	Wert	Fehler	Wert	Fehler
Fichte	11.78	0.59	12.91	1.30
Tanne	15.91	0.67	9.02	1.05
sonst. Nadelholz	7.11	0.55	9.04	1.06
Buche	12.55	0.78	4.41	0.97
sonst. Laubholz	6.75	0.71	0.94	0.54
Alle Baumarten	11.76	0.34	9.29	0.64

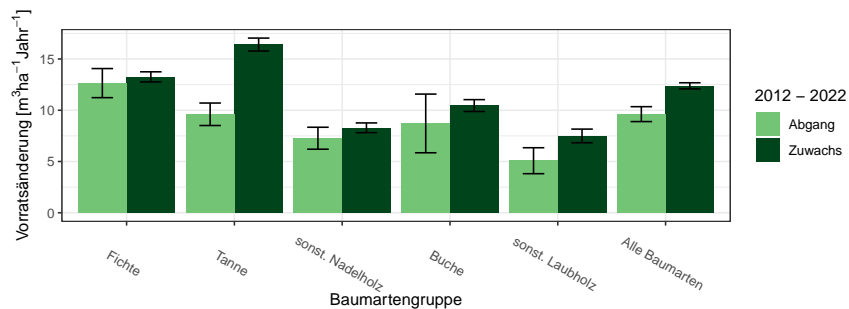


Abbildung 1.40: Zuwachs und Abgang [ $m^3ha^{-1}Jahr^{-1}$ ] in der Inventurperiode 2012 – 2022

Thema: i-r-a-A-gw-34-kreis235

### 1.3.6 Zuwachs, Abgang und Nutzung

Tabelle 1.96: Zuwachs und Abgang [ $m^3 ha^{-1} Jahr^{-1}$ ] in der Inventurperiode 2012 – 2022

Thema: i-r-a-A-gw-34-kreis235

Baumartengruppe	Zuwachs		Abgang	
	Wert	Fehler	Wert	Fehler
Fichte	13.26	0.49	12.65	1.42
Tanne	16.41	0.63	9.61	1.10
sonst. Nadelholz	8.29	0.48	7.27	1.07
Buche	10.46	0.58	8.71	2.86
sonst. Laubholz	7.50	0.67	5.08	1.27
Alle Baumarten	12.38	0.30	9.62	0.73

### 1.3 Rohstoffquelle Wald

#### 1.3.6.3 Jährliche Abgänge und Nutzungen

Abbildung 1.41 und Tabelle 1.97 zeigen die Nutzung pro Jahr nach Durchmesserklassen in der Inventurperiode 2002 – 2012, Abbildung 1.42 und Ta-

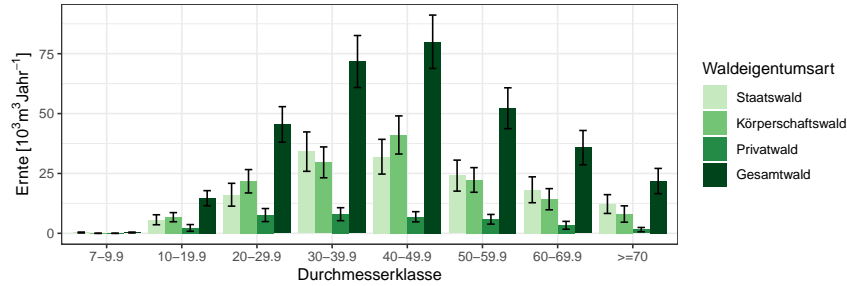


Abbildung 1.41: Nutzung [10<sup>3</sup>m<sup>3</sup>Jahr<sup>-1</sup>] nach Durchmesserklasse in der Inventurperiode 2002 – 2012

Thema: h-a-d-23-O-kreis235

Tabelle 1.97: Nutzung [10<sup>3</sup>m<sup>3</sup>Jahr<sup>-1</sup>] nach Durchmesserklasse in der Inventurperiode 2002 – 2012

Thema: h-a-d-23-O-kreis235

Waldeigentumsart	Staatswald		Körperschaftswald		Privatwald		Gesamtwald	
	Wert	Fehler	Wert	Fehler	Wert	Fehler	Wert	Fehler
7-9.9	0.33	0.19	0.00	0.00	0.00	0.00	0.33	0.19
10-19.9	5.67	2.09	6.74	1.91	2.25	1.41	14.66	3.16
20-29.9	16.11	4.77	21.74	4.88	7.62	2.72	45.47	7.41
30-39.9	34.11	8.22	29.64	6.44	7.99	2.71	71.73	10.86
40-49.9	31.99	7.25	41.07	7.96	6.92	2.11	79.98	11.15
50-59.9	24.09	6.47	22.28	5.14	5.86	2.02	52.24	8.53
60-69.9	18.18	5.40	14.25	4.42	3.35	1.64	35.78	7.16
>=70	12.23	3.92	8.06	3.41	1.55	0.90	21.83	5.27
Alle DKl	142.70	24.86	143.77	23.86	35.55	8.43	322.02	36.36

belle 1.98 den Abgang. Abbildung 1.43 und Tabelle 1.99 zeigen die Nutzung pro Jahr nach Durchmesserklassen in der Inventurperiode 2012 – 2022, Abbildung 1.44 und Tabelle 1.100 den Abgang.



### 1.3.6 Zuwachs, Abgang und Nutzung

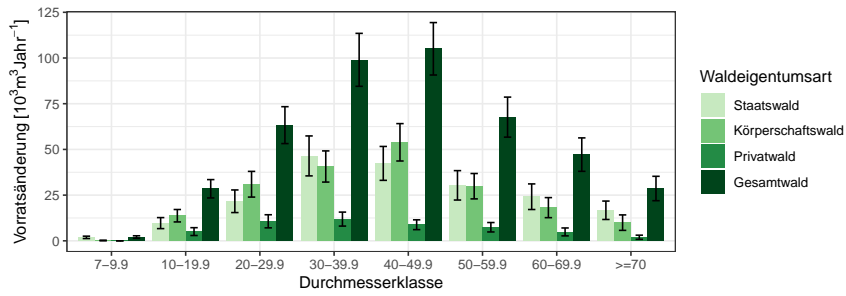


Abbildung 1.42: Abgang [ $10^3 m^3 Jahr^{-1}$ ] nach Durchmesserklasse in der Inventurperiode 2002 – 2012

Thema: l-a-d-23-O-kreis235

Tabelle 1.98: Abgang [ $10^3 m^3 Jahr^{-1}$ ] nach Durchmesserklasse in der Inventurperiode 2002 – 2012

Thema: l-a-d-23-O-kreis235

Durchmesserklasse	Staatswald		Körperschaftswald		Privatwald		Gesamtwald	
	Wert	Fehler	Wert	Fehler	Wert	Fehler	Wert	Fehler
7-9.9	1.90	0.65	0.18	0.18	0.00	0.00	2.08	0.68
10-19.9	9.69	3.01	13.73	3.40	5.05	2.14	28.48	5.01
20-29.9	21.64	6.19	30.96	7.03	10.68	3.58	63.28	10.09
30-39.9	46.45	10.92	40.66	8.52	11.89	3.83	99.00	14.48
40-49.9	42.35	9.27	53.89	10.22	8.80	2.68	105.04	14.34
50-59.9	30.35	8.04	29.88	6.94	7.43	2.58	67.66	10.95
60-69.9	24.13	7.00	18.15	5.49	4.88	2.16	47.16	9.15
>=70	16.72	5.03	9.95	4.23	1.96	1.14	28.62	6.67
Alle DKl	193.24	32.66	197.41	31.63	50.69	11.53	441.33	48.22

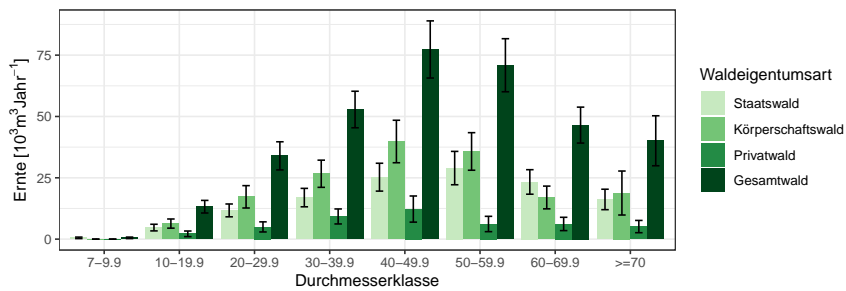


Abbildung 1.43: Nutzung [ $10^3 m^3 Jahr^{-1}$ ] nach Durchmesserklasse in der Inventurperiode 2012 – 2022

Thema: h-a-d-34-O-kreis235

### 1.3 Rohstoffquelle Wald

Tabelle 1.99: Nutzung [ $10^3 m^3 Jahr^{-1}$ ] nach Durchmesserklasse in der Inventurperiode 2012 – 2022

Thema: h-a-d-34-O-kreis235

Waldeigentumsart	Staatswald		Körperschaftswald		Privatwald		Gesamtwald	
	Wert	Fehler	Wert	Fehler	Wert	Fehler	Wert	Fehler
7-9.9	0.53	0.30	0.00	0.00	0.00	0.00	0.53	0.30
10-19.9	4.71	1.35	6.35	1.87	2.17	1.14	13.22	2.57
20-29.9	11.71	2.61	17.25	4.56	4.99	2.06	33.95	5.73
30-39.9	16.94	3.76	26.66	5.54	9.25	3.06	52.84	7.45
40-49.9	25.26	5.68	39.80	8.66	12.26	5.33	77.32	11.65
50-59.9	28.97	6.80	35.74	7.66	6.18	3.13	70.89	10.81
60-69.9	23.31	4.99	16.98	4.63	6.19	2.72	46.49	7.33
$\geq 70$	16.18	4.17	18.80	8.96	5.12	2.50	40.10	10.19
Alle DKl	127.61	21.50	161.58	28.90	46.15	13.96	335.34	39.61

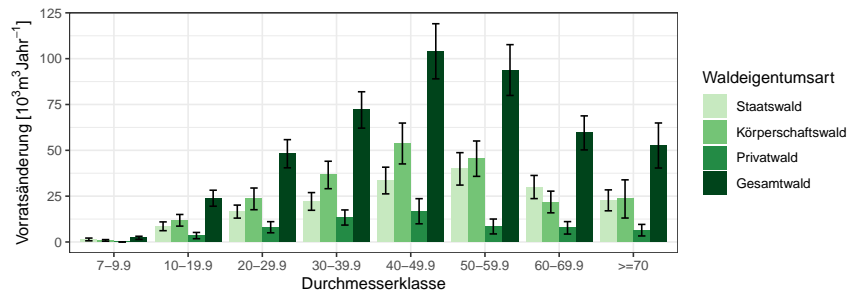


Abbildung 1.44: Abgang [ $10^3 m^3 Jahr^{-1}$ ] nach Durchmesserklasse in der Inventurperiode 2012 – 2022

Thema: l-a-d-34-O-kreis235

Tabelle 1.100: Abgang [ $10^3 m^3 Jahr^{-1}$ ] nach Durchmesserklasse in der Inventurperiode 2012 – 2022

Thema: l-a-d-34-O-kreis235

Waldeigentumsart	Staatswald		Körperschaftswald		Privatwald		Gesamtwald	
	Wert	Fehler	Wert	Fehler	Wert	Fehler	Wert	Fehler
7-9.9	1.39	0.74	0.87	0.44	0.00	0.00	2.25	0.86
10-19.9	8.56	2.40	11.83	3.18	3.49	1.71	23.88	4.36
20-29.9	16.57	3.55	23.52	5.92	8.05	3.03	48.14	7.69
30-39.9	22.12	4.83	36.56	7.49	13.35	4.13	72.03	9.92
40-49.9	33.53	7.28	53.73	11.15	16.77	6.86	104.03	15.03
50-59.9	39.89	8.84	45.45	9.65	8.46	4.06	93.80	13.86
60-69.9	29.98	6.32	21.82	5.91	7.72	3.39	59.51	9.28
$\geq 70$	22.72	5.71	23.48	10.42	6.44	3.15	52.63	12.28
Alle DKl	174.75	28.53	217.25	36.61	64.28	18.43	456.28	51.43

### 1.3.6 Zuwachs, Abgang und Nutzung

#### 1.3.6.4 Jährliche Nutzungen nach Baumartengruppen

Tabelle 1.101 zeigt die Nutzungen in  $10^3 m^3 \text{Jahr}^{-1}$  für die Fichte nach Eigentumsarten und Durchmesserklasse in der Inventurperiode 2012 – 2022 der Fichte, Tabelle 1.102 die Nutzungen der Tanne, Tabelle 1.103 die Nutzungen

Tabelle 1.101: Nutzung [ $10^3 m^3 \text{Jahr}^{-1}$ ] nach Durchmesserklasse in der Inventurperiode 2012 – 2022 für die Fichte

Thema: l-a-d-34-O-kreis235-FI

Waldeigentumsart	Staatswald		Körperschaftswald		Privatwald		Gesamtwald	
	Wert	Fehler	Wert	Fehler	Wert	Fehler	Wert	Fehler
Durchmesserklasse								
7-9.9	0.21	0.74	0.45	0.44	0.00	0.00	0.66	0.86
10-19.9	2.91	2.40	3.57	3.18	1.49	1.71	7.97	4.36
20-29.9	6.00	3.55	7.06	5.92	5.76	3.03	18.81	7.69
30-39.9	9.73	4.83	15.32	7.49	8.85	4.13	33.90	9.92
40-49.9	17.16	7.28	26.41	11.15	11.79	6.86	55.36	15.03
50-59.9	13.16	8.84	21.58	9.65	5.18	4.06	39.92	13.86
60-69.9	11.82	6.32	6.52	5.91	3.23	3.39	21.56	9.28
>=70	5.26	5.71	2.21	10.42	0.66	3.15	8.13	12.28
Alle DKl	66.25	28.53	83.12	36.61	36.96	18.43	186.33	51.43

Tabelle 1.102: Nutzung [ $10^3 m^3 \text{Jahr}^{-1}$ ] nach Durchmesserklasse in der Inventurperiode 2012 – 2022 für die Tanne

Thema: l-a-d-34-O-kreis235-TA

Waldeigentumsart	Staatswald		Körperschaftswald		Privatwald		Gesamtwald	
	Wert	Fehler	Wert	Fehler	Wert	Fehler	Wert	Fehler
Durchmesserklasse								
7-9.9	0.41	0.74	0.20	0.44	0.00	0.00	0.61	0.86
10-19.9	3.17	2.40	3.32	3.18	0.67	1.71	7.16	4.36
20-29.9	3.55	3.55	3.05	5.92	0.00	3.03	6.59	7.69
30-39.9	4.47	4.83	5.85	7.49	0.63	4.13	10.94	9.92
40-49.9	9.29	7.28	10.62	11.15	1.69	6.86	21.59	15.03
50-59.9	13.82	8.84	11.67	9.65	2.13	4.06	27.63	13.86
60-69.9	12.35	6.32	9.78	5.91	4.49	3.39	26.61	9.28
>=70	16.62	5.71	7.30	10.42	5.78	3.15	29.71	12.28
Alle DKl	63.68	28.53	51.78	36.61	15.39	18.43	130.85	51.43

der sonst. Nadelholz, Tabelle 1.104 die Nutzungen der Buche, Tabelle 1.105 die Nutzungen der sonst. Laubholz und Tabelle 1.106 die Nutzungen der Alle Baumarten.

### 1.3 Rohstoffquelle Wald

Tabelle 1.103: Nutzung [ $10^3 m^3 Jahr^{-1}$ ] nach Durchmesserklasse in der Inventurperiode 2012 – 2022 für die sonst. Nadelholz

Thema: l-a-d-34-O-kreis235-SN

Waldeigentumsart	Staatswald		Körperschaftswald		Privatwald		Gesamtwald	
	Wert	Fehler	Wert	Fehler	Wert	Fehler	Wert	Fehler
Durchmesserklasse								
7-9.9	0.00	0.74	0.00	0.44	0.00	0.00	0.00	0.86
10-19.9	0.55	2.40	0.00	3.18	0.00	1.71	0.55	4.36
20-29.9	2.11	3.55	3.42	5.92	1.48	3.03	7.01	7.69
30-39.9	3.61	4.83	8.11	7.49	3.11	4.13	14.83	9.92
40-49.9	3.80	7.28	9.05	11.15	2.86	6.86	15.71	15.03
50-59.9	10.72	8.84	7.44	9.65	1.15	4.06	19.31	13.86
60-69.9	3.81	6.32	3.74	5.91	0.00	3.39	7.55	9.28
>=70	0.84	5.71	0.00	10.42	0.00	3.15	0.84	12.28
Alle DKl	25.44	28.53	31.76	36.61	8.60	18.43	65.80	51.43

Tabelle 1.104: Nutzung [ $10^3 m^3 Jahr^{-1}$ ] nach Durchmesserklasse in der Inventurperiode 2012 – 2022 für die Buche

Thema: l-a-d-34-O-kreis235-BU

Waldeigentumsart	Staatswald		Körperschaftswald		Privatwald		Gesamtwald	
	Wert	Fehler	Wert	Fehler	Wert	Fehler	Wert	Fehler
Durchmesserklasse								
7-9.9	0.39	0.74	0.00	0.44	0.00	0.00	0.39	0.86
10-19.9	1.36	2.40	0.27	3.18	0.18	1.71	1.81	4.36
20-29.9	4.06	3.55	6.99	5.92	0.00	3.03	11.05	7.69
30-39.9	3.75	4.83	6.37	7.49	0.00	4.13	10.11	9.92
40-49.9	3.28	7.28	6.49	11.15	0.00	6.86	9.77	15.03
50-59.9	1.03	8.84	4.06	9.65	0.00	4.06	5.10	13.86
60-69.9	2.00	6.32	1.21	5.91	0.00	3.39	3.21	9.28
>=70	0.00	5.71	12.31	10.42	0.00	3.15	12.31	12.28
Alle DKl	15.87	28.53	37.70	36.61	0.18	18.43	53.75	51.43

Tabelle 1.105: Nutzung [ $10^3 m^3 Jahr^{-1}$ ] nach Durchmesserklasse in der Inventurperiode 2012 – 2022 für die sonst. Laubholz

Thema: l-a-d-34-O-kreis235-SL

Waldeigentumsart	Staatswald		Körperschaftswald		Privatwald		Gesamtwald	
	Wert	Fehler	Wert	Fehler	Wert	Fehler	Wert	Fehler
Durchmesserklasse								
7-9.9	0.38	0.74	0.22	0.44	0.00	0.00	0.60	0.86
10-19.9	0.57	2.40	4.67	3.18	1.15	1.71	6.38	4.36
20-29.9	0.86	3.55	3.00	5.92	0.81	3.03	4.68	7.69
30-39.9	0.56	4.83	0.92	7.49	0.77	4.13	2.24	9.92
40-49.9	0.00	7.28	1.16	11.15	0.43	6.86	1.59	15.03
50-59.9	1.15	8.84	0.69	9.65	0.00	4.06	1.83	13.86
60-69.9	0.00	6.32	0.58	5.91	0.00	3.39	0.58	9.28
>=70	0.00	5.71	1.66	10.42	0.00	3.15	1.66	12.28
Alle DKl	3.51	28.53	12.89	36.61	3.16	18.43	19.56	51.43

### 1.3.6 Zuwachs, Abgang und Nutzung

Tabelle 1.106: Nutzung [ $10^3 m^3 \text{Jahr}^{-1}$ ] nach Durchmesserklasse in der Inventurperiode 2012 – 2022 für die Alle Baumarten

Thema: l-a-d-34-O-kreis235-Alle-BA

Waldeigentumsart	Staatswald		Körperschaftswald		Privatwald		Gesamtwald	
Durchmesserklasse	Wert	Fehler	Wert	Fehler	Wert	Fehler	Wert	Fehler
7-9.9	1.39	0.74	0.87	0.44	0.00	0.00	2.25	0.86
10-19.9	8.56	2.40	11.83	3.18	3.49	1.71	23.88	4.36
20-29.9	16.57	3.55	23.52	5.92	8.05	3.03	48.14	7.69
30-39.9	22.12	4.83	36.56	7.49	13.35	4.13	72.03	9.92
40-49.9	33.53	7.28	53.73	11.15	16.77	6.86	104.03	15.03
50-59.9	39.89	8.84	45.45	9.65	8.46	4.06	93.80	13.86
60-69.9	29.98	6.32	21.82	5.91	7.72	3.39	59.51	9.28
$\geq 70$	22.72	5.71	23.48	10.42	6.44	3.15	52.63	12.28
Alle DKl	174.75	28.53	217.25	36.61	64.28	18.43	456.28	51.43

### 1.3 Rohstoffquelle Wald

#### 1.3.6.5 Nutzung als Teil des Abgangs

Tabelle 1.107 zeigt den Anteil der Nutzung am Abgang in der Inventurperiode 2002 – 2012 nach Durchmesserklasse und Eigentumsarten, Tabelle 1.108

Tabelle 1.107: Anteil der Nutzung am Abgang in der Inventurperiode 2002 – 2012 nach Durchmesserklasse und Eigentumsarten

Thema: h-r-d-23-l-kreis235

Durchmesserklasse	Staatswald	Körperschaftswald	Privatwald	Gesamtwald
7-9.9	0.27	0.00		0.25
10-19.9	0.77	0.63	0.57	0.67
20-29.9	0.94	0.87	0.89	0.90
30-39.9	0.94	0.93	0.86	0.92
40-49.9	0.96	0.96	1.00	0.96
50-59.9	0.99	0.94	1.00	0.97
60-69.9	0.95	0.96	0.86	0.95
>=70	0.92	1.00	1.00	0.95
Alle DKl	0.93	0.91	0.89	0.92

den Anteil der Nutzung am Abgang in der Inventurperiode 2012 – 2022.

Tabelle 1.108: Anteil der Nutzung am Abgang in der Inventurperiode 2012 – 2022 nach Durchmesserklasse und Eigentumsarten

Thema: h-r-d-34-l-kreis235

Durchmesserklasse	Staatswald	Körperschaftswald	Privatwald	Gesamtwald
7-9.9	0.55	0.00		0.34
10-19.9	0.74	0.71	0.89	0.75
20-29.9	0.90	0.93	0.79	0.90
30-39.9	0.97	0.93	0.89	0.94
40-49.9	0.95	0.93	0.93	0.93
50-59.9	0.92	0.98	0.92	0.95
60-69.9	0.98	0.97	1.00	0.98
>=70	0.90	0.96	1.00	0.94
Alle DKl	0.92	0.93	0.92	0.93

### 1.3.6 Zuwachs, Abgang und Nutzung

#### 1.3.6.6 Verteilung der Nutzung auf die Durchmesserklassen

Tabelle 1.108 zeigt den Anteil der Nutzung je Durchmesserklasse an der Gesamtnutzung nach Eigentumsarten in der Inventurperiode 2002 – 2012,

Tabelle 1.109: Verteilung der Nutzung in der Inventurperiode 2002 – 2012 auf die Durchmesserklassen

Thema: h-r-d-23-H-kreis235

Durchmesserklasse	Staatswald	Körperschaftswald	Privatwald	Gesamtwald
7-9.9	0.00	0.00	0.00	0.00
10-19.9	0.04	0.05	0.06	0.05
20-29.9	0.11	0.15	0.21	0.14
30-39.9	0.24	0.21	0.22	0.22
40-49.9	0.22	0.29	0.19	0.25
50-59.9	0.17	0.15	0.16	0.16
60-69.9	0.13	0.10	0.09	0.11
>=70	0.09	0.06	0.04	0.07
Alle DKl	1.00	1.00	1.00	1.00

Tabelle 1.110 den Anteil in der Inventurperiode 2012 – 2022.

Tabelle 1.110: Verteilung der Nutzung in der Inventurperiode 2012 – 2022 auf die Durchmesserklassen

Thema: h-r-d-34-H-kreis235

Durchmesserklasse	Staatswald	Körperschaftswald	Privatwald	Gesamtwald
7-9.9	0.00	0.00	0.00	0.00
10-19.9	0.04	0.04	0.05	0.04
20-29.9	0.09	0.11	0.11	0.10
30-39.9	0.13	0.16	0.20	0.16
40-49.9	0.20	0.25	0.26	0.23
50-59.9	0.22	0.22	0.13	0.21
60-69.9	0.18	0.11	0.14	0.14
>=70	0.13	0.12	0.11	0.12
Alle DKl	1.00	1.00	1.00	1.00

### 1.3 Rohstoffquelle Wald

#### 1.3.6.7 Nutzungsarten und Abgangsgründe

Tabelle 1.111 stellt die Abgangsgründe den Nutzungsarten gegenüber und bestimmt die relative Häufigkeit des Auftretens der Kombinationen.

Tabelle 1.111: Flächenanteile 2022 nach Nutzungsart und Abgangsgrund

Thema: NA-r-X-2022-A-kreis235

Abgangsgrund	keine Nutzung	selektive Nutzung	flächige Nutzung	Summe
regulär	0.22	0.68	0.01	0.91
Sturm	0.02	0.01	0.00	0.03
Insekten / Dürre	0.04	0.01	0.00	0.05
sonstige Kalamitäten	0.00	0.00	0.00	0.00
Kalamität, Ursache ungewiss	0.00	0.00	0.00	0.00
Ursache unbekannt	0.00	0.00	0.00	0.00
Summe	0.28	0.71	0.01	1.00



### 1.3.7 Biomasse

Neben dem Holzvorrat ist auch der Vorrat an Biomasse in Tonnen je Hektar interessant, da dadurch der gebundene Kohlenstoff bestimmt wird. Da der Kohlenstoffgehalt von Holz (vergleiche [Diestel, 2014]) etwa 51.9% Prozent beträgt, entspricht eine Tonne Biomasse aufgrund der relativen Atommassen von Kohlenstoff und Sauerstoff etwa 1.9 Tonnnen Kohlenstoffdioxidäquivalenten. Da zur Nutzung und weiteren Verwertung als kurz-, mittel- oder langfristiger Kohlenstoffspeicher nur die oberirdische Biomasse verwendet wird, zeigen Abbildung 1.45 und Tabelle 1.112 die oberirdische Biomasse in Tonnen pro Hektar nach Baumartengruppen.

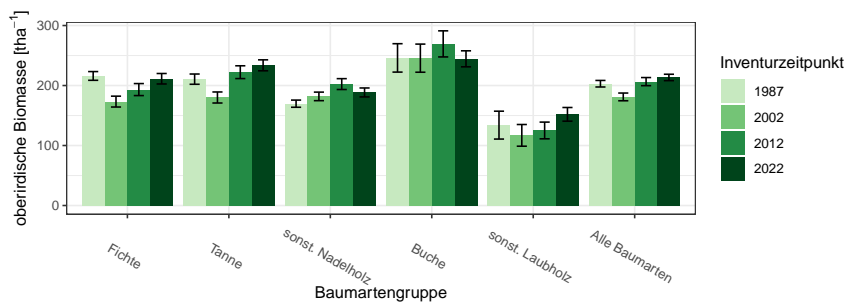


Abbildung 1.45: oberirdische Biomasse [ $tha^{-1}$ ] nach Baumartengruppe und Inventurzeitpunkt

Thema: b-r-a-A-gw-34-kreis235

Tabelle 1.112: oberirdische Biomasse [ $tha^{-1}$ ] nach Baumartengruppe und Inventurzeitpunkt

Thema: b-r-a-A-gw-34-kreis235

BWI Baumartengruppe	1987		2002		2012		2022	
	Wert	Fehler	Wert	Fehler	Wert	Fehler	Wert	Fehler
Fichte	215.97	7.28	173.20	9.05	193.23	10.00	211.29	8.73
Tanne	210.62	8.53	180.05	9.20	222.21	10.66	233.67	9.14
sonst. Nadelholz	169.74	5.99	181.88	7.11	202.40	9.04	188.46	7.45
Buche	246.05	23.67	245.60	23.44	269.40	21.75	244.51	13.34
sonst. Laubholz	134.00	23.24	116.94	18.08	125.08	13.93	151.96	11.39
Alle Baumarten	203.01	5.46	181.02	6.45	206.51	6.77	213.46	5.32

Betrachten wir den Zuwachs an oberirdischer Biomasse in Tonnen pro Hektar und Jahr nach Baumartengruppe, also die jährliche nutzbare Koh-

### 1.3 Rohstoffquelle Wald

lenstoffspeicherleistung eines Hektars Wald, geordnet nach Größe der Kohlenstoffspeicherleistung, so ergibt sich Tabelle 1.113. Diese können wir mit

Tabelle 1.113: Biomassezuwachs pro Hektar und Jahr nach Baumartengruppen, *Relativ* gibt den Anteil am höchsten Zuwachs an

Thema: b-r-i-y-S-kreis235

Baumartengruppe	Wert	Standardfehler	Relativ
Tanne	7.26	0.28	1.00
Buche	7.25	0.42	1.00
Fichte	5.99	0.21	0.83
Alle Baumarten	5.98	0.13	0.82
sonst. Laubholz	4.50	0.40	0.62
sonst. Nadelholz	3.79	0.24	0.52

den jährlichen Derbholzvolumenzuwächsen pro Hektar für die Inventurperiode 2012 – 2022 aus Tabelle 1.92, die wir dazu ebenfalls nach Größe sortieren (Tabelle 1.114), vergleichen.

Tabelle 1.114: Volumenzuwachs pro Hektar und Jahr nach Baumartengruppen, *Relativ* gibt den Anteil am höchsten Zuwachs an

Thema: v-r-i-y-S-kreis235

Baumartengruppe	Wert	Standardfehler	Relativ
Tanne	16.41	0.63	1.00
Fichte	13.26	0.49	0.81
Alle Baumarten	12.38	0.30	0.75
Buche	10.46	0.58	0.64
sonst. Nadelholz	8.29	0.48	0.51
sonst. Laubholz	7.50	0.67	0.46

#### 1.3.7.1 Entwicklung der Kohlenstoffspeicherleistung

Da die Kohlenstoffspeicherleistung der oberirdischen Biomasse pro Hektar und Jahr proportional (mit einem Faktor von etwa 1.9) zum Zuwachs der oberirdischen Biomasse pro Hektar und Jahr ist, zeigen Abbildung 1.46 und Tabelle 1.115 die Entwicklung des Zuwachses der oberirdischen Biomasse über die unterschiedlichen Inventurperioden.

### 1.3.7 Biomasse

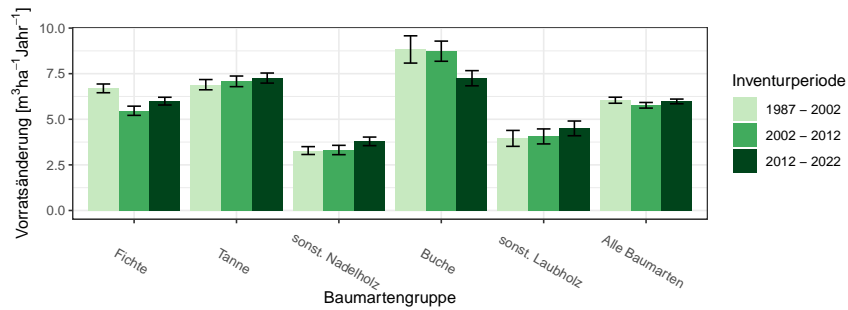


Abbildung 1.46: Zuwachs der oberirdischen Biomasse [ $m^3 ha^{-1} Jahr^{-1}$ ] nach Baumartengruppe und Inventurperiode  
Thema: ib-r-i-y-kreis235

Tabelle 1.115: Zuwachs der oberirdischen Biomasse [ $m^3 ha^{-1} Jahr^{-1}$ ] nach Baumartengruppe und Inventurperiode  
Thema: ib-r-i-y-kreis235

Inventurperiode	1987 - 2002		2002 - 2012		2012 - 2022	
	Wert	Fehler	Wert	Fehler	Wert	Fehler
Fichte	6.69	0.24	5.47	0.25	5.99	0.21
Tanne	6.90	0.28	7.08	0.29	7.26	0.28
sonst. Nadelholz	3.28	0.22	3.32	0.26	3.79	0.24
Buche	8.83	0.75	8.73	0.55	7.25	0.42
sonst. Laubholz	3.95	0.44	4.06	0.41	4.50	0.40
Alle Baumarten	6.04	0.17	5.77	0.15	5.98	0.13

# Glossar

**andere Laubhölzer höherer Lebensdauer** Variable Baumartengruppe: alle Laubhölzer hoher Lebensdauer, die im jeweiligen Kontext nicht (wie meist Buche und Eiche) gesondert ausgewiesen werden und eher hartes Holz mit hoher spezifischer Dichte aufweisen, also beispielsweise Ahorne, Eschen, Linden, Hainbuche

**andere Laubhölzer niedriger Lebensdauer** Variable Baumartengruppe: alle Laubhölzer niedriger Lebensdauer, die im jeweiligen Kontext nicht gesondert ausgewiesen werden und eher weiches Holz mit niedrigerer spezifischer Dichte aufweisen, also beispielsweise Pappeln, Erlen, Weiden und Birken

**begebar** für die Stichprobenaufnahme zugänglich. Nicht zugänglich sind beispielsweise militärische Sperrgebiete oder Gebiete extremer Topographie

**Blöße** Holzboden, auf dem vorübergehend keine Bäume stehen

**Brusthöhendurchmesser** Der Durchmesser eines Baumes in 1.3 m Höhe über Grund

**Holzboden** Dauernd zur Holzherzeugung bestimmte Fläche. Dazu gehören auch Gräben, Leitungstrassen, zeitweilig unbestockte Flächen (Blößen) sowie Wege und Schneisen unter 5 m Breite, auch Flächen wie z. B. in Nationalparks

**Lücke** Durch das Stichprobenverfahren werden hier keine Bäume erfasst, obwohl die Stichprobe auf bestocktem Holzboden liegt

**Nichtholzboden** Nicht zur Holzproduktion bestimmte Teile des Waldes, zum Beispiel Waldwege und Schneisen ab 5 m Breite und Holzlagerplätze

**sonst. Hartholz** siehe *andere Laubhölzer höherer Lebensdauer*

**sonst. Laubholz** Variable Baumartengruppe: alle Laubhölzer, die im jeweiligen Kontext nicht gesondert ausgewiesen werden

**sonst. Nadelholz** Variable Baumartengruppe: alle Nadelhölzer, die im jeweiligen Kontext nicht gesondert ausgewiesen werden

**sonst. Weichholz** siehe *andere Laubhölzer niederer Lebensdauer*

**Trakt** Ein Trakt ist die primäre Stichprobeneinheit bei der Bundeswaldinventur und besteht aus vier Traktecken (Traktgröße = 4). Bei einem Trakt an der Grenze zum Ausland ist die Anzahl Traktecken und damit die Traktgröße kleiner vier. Für die Hochrechnung werden Trakte an den Grenzen zwischen Bundesländern, Verdichtungsgebieten oder räumlichen Einheiten geteilt, so dass mindestens zwei Trakte mit einer Traktgröße kleiner vier entstehen. In diesem Fall wird synonym der Begriff Traktabschnitt verwendet, um syntaktisch den Unterschied zwischen der Anzahl tatsächlich terrestrisch erhobener Trakte  $(x)^{te}$  und der Anzahl zur Hochrechnung genutzter Trakte  $(x)^{hr}$  differenzieren zu können. Es gilt:  $(x)^{te} \leq (x)^{hr}$

**Traktecke** siehe *Trakt*

**Wald** Die Walddefinition der Bundeswaldinventur lehnt sich an die des Bundeswaldgesetzes an: Wald im Sinne der Bundeswaldinventur ist, unabhängig von den Angaben im Kataster oder ähnlichen Verzeichnissen, jede mit Forstpflanzen bestockte Grundfläche. Als Wald gelten auch kahl geschlagene oder verlichtete Grundflächen, Waldwege, Waldeinteilungs- und Sicherungstreifen, Waldblößen und Lichtungen, Waldwiesen, Wildäsungsplätze, Holzlagerplätze, im Wald gelegene Leitungsschneisen, weitere mit dem Wald verbundene und ihm dienende Flächen einschließlich Flächen mit Erholungseinrichtungen, zugewachsene Heiden und Moore, zugewachsene ehemalige Weiden, Almflächen und Hutungen sowie Latschen- und Grünerlenflächen. Heiden, Moore, Weiden, Almflächen und Hutungen gelten als zugewachsen, wenn die natürlich aufgekommene Bestockung ein durchschnittliches Alter von fünf Jahren erreicht hat und wenn mindestens 50% der Fläche bestockt sind. In der Flur oder im bebauten Gebiet gelegene bestockte Flächen unter  $1.000 \text{ m}^2$ , Gehölzstreifen unter  $10 \text{ m}$  Breite und Weihnachtsbaum- und Schmuckreisigkulturen sowie zum Wohnbereich gehörende Parkanlagen sind nicht Wald im Sinne der Bundeswaldinventur. Wasserläufe bis  $5 \text{ m}$  Breite unterbrechen nicht den Zusammenhang einer Waldfläche

**Winkelzählprobe** Dieses im Jahr 1947 von Walter Bitterlich erstmals veröffentlichte optische Stichprobenverfahren ermöglicht im Wald die rasche Bestimmung von Hektarwerten zu Grundfläche, Baumartenmischung und weiterer daraus abgeleiteter Daten durch einfache Zählung von Probebäumen, die mit einem optischen Verfahren ausgewählt werden. Vorteile der Winkelzählprobe sind, dass keine Probeflächen eingemessen werden müssen und dass dicke Bäume, die viel zur Grundfläche und somit auch zum Vorrat beitragen, bevorzugt erfasst werden. Die Auswahlwahrscheinlichkeit der Probebäume ist proportional zu deren Grundfläche. Bei diesem Verfahren wird um den Stichprobenpunkt herum jeder Baumstamm mit einem vorgegebenen Öffnungswinkel  $\alpha$  horizontal anvisiert. Die Konstante  $K = 10^4 \sin^2(\alpha/2)$  wird als Zählerfaktor der Winkelzählprobe bezeichnet.  $K$  hat bei der Bundeswaldinventur-Bestandesaufnahme den Wert 4, was einem Visurwinkel  $\alpha = 2.3^\circ$  entspricht. Ein Baum wird dann ausgewählt, wenn sein Brusthöhendurchmesser von beiden Schenkeln des Winkels  $\alpha$  geschnitten wird. Ein Probebaum  $z$  repräsentiert eine Grundfläche von  $K$  in  $m^2/ha$  sowie eine Stammzahl  $N_z^{(ha)} = K/g_z$  von Bäumen je Hektar mit der Grundfläche des Baumes  $= g_z = \pi/4 \times bhd_z^2$ , wobei  $bhd_z$  seinen Brusthöhendurchmesser bezeichnet. Der Abstand  $r_z = bhd_z/2 \sin(\alpha/2)$  um den Probebaum  $z$  wird als Grenzkreisradius bezeichnet. Jeder Baum, dessen Grenzkreis mit der Fläche  $A_z = \pi r_z^2$  das Stichprobenzentrum einschließt, ist ein Probebaum der Winkelzählprobe. Oder einfacher formuliert: Jeder Baum, der nicht weiter als das 25-fache seines Brusthöhendurchmessers von der Traktecke entfernt steht, ist ein WZP/ZF4-Probbaum der Bundeswaldinventur. Dabei werden seit der Bundeswaldinventur 2002 nur Bäume ab 7 cm Brusthöhendurchmesser berücksichtigt. Bei der Bundeswaldinventur werden die Probebäume zusätzlich vermessen, wodurch sich die Auswertungsmöglichkeiten wesentlich erweitern. Zur Aufnahme der Bestockungsparameter wurde  $K = 1$  bzw. 2 gewählt

## Literaturverzeichnis

[Diestel, 2014] Diestel, Sylvia und Weimar, H. (2014). *Der Kohlenstoffgehalt in Holz- und Papierprodukten – Herleitung und Umrechnungsfaktoren.*