

Bundeswaldinventur 2022 – Baden-Württemberg

Abteilung Biometrie und Informatik

Kreis Emmendingen

**Regionaler Auszug aus
Der Wald in Baden-Württemberg
Ausgewählte Ergebnisse und regionale Auswertungen der Bundeswaldinventur
2022**

Dominik Cullmann*

Freiburg, den 21. Oktober 2024

Forstliche Versuchs- und Forschungsanstalt
Baden-Württemberg

*dominik.cullmann@forst.bwl.de

Copyright:

©Abteilung Biometrie und Informatik

Forstliche Versuchs- und Forschungsanstalt Baden-Württemberg

Wonnhaldestraße 4

79100 Freiburg

<http://www.fva-bw.de>

This work is licensed under the Creative Commons Attribution 4.0 International License. To view a copy of this license, visit <http://creativecommons.org/licenses/by/4.0/>.

 Forstliche Versuchs-
und Forschungsanstalt
Baden-Württemberg


Baden-Württemberg
MINISTERIUM FÜR ERNÄHRUNG, LÄNDLICHEN RAUM
UND VERBRAUCHERSCHUTZ

 Landes
Forst
Verwaltung BW

Inhaltsverzeichnis

1 Auswertungen	7
1.1 Waldfläche	7
1.2 Lebensraum Wald	9
1.2.1 Baumartengruppenflächen und -anteile	9
1.2.1.1 Baumartengruppenanteile	9
Baumartengruppenanteile nach Eigentumsarten	10
1.2.1.2 Altersklassenstruktur der Baumartengruppen- flächen	12
Alle Baumarten	12
Fichte	15
Tanne	18
sonst. Nadelholz	21
Buche	24
sonst. Hartholz	27
sonst. Laubholz	30
1.2.2 Totholz	33
1.2.3 Stammzahlen	36
1.2.4 Naturnähe	37
1.2.5 Forstlich besonders bedeutsame Arten der Bodenvege- tation	39
1.2.6 Verjüngung und Jungbestockung	40
1.2.7 Waldstrukturen: Biotopbäume, Schichtigkeit und Mi- schung	43
1.3 Rohstoffquelle Wald	47
1.3.1 Vorräte	47
1.3.2 Vorratsentwicklung	48
1.3.3 Hektarvorräte	51
1.3.4 Entwicklung der Hektarvorräte	52
1.3.5 Vorratsstruktur: die Vorratsverteilung nach Stärkeklas- sen	55
1.3.5.1 Alle Baumarten	55
1.3.5.2 Fichte	57

Inhaltsverzeichnis

1.3.5.3	Tanne	59
1.3.5.4	sonst. Nadelholz	61
1.3.5.5	Buche	63
1.3.5.6	sonst. Hartholz	65
1.3.5.7	sonst. Laubholz	67
1.3.6	Zuwachs, Abgang und Nutzung	69
1.3.6.1	Zuwachs und Abgang je Hektar und Jahr nach Eigentumsarten	69
1.3.6.2	Entwicklung des Zuwachses und des Abgangs je Hektar und Jahr nach Baumartengruppen	72
1.3.6.3	Jährliche Abgänge und Nutzungen	77
1.3.6.4	Jährliche Nutzungen nach Baumartengruppen	80
1.3.6.5	Nutzung als Teil des Abgangs	83
1.3.6.6	Verteilung der Nutzung auf die Durchmes- serklassen	84
1.3.6.7	Nutzungsarten und Abgangsgründe	85
1.3.7	Biomasse	86
1.3.7.1	Entwicklung der Kohlenstoffspeicherleistung .	87
	Glossar	89
	Literatur	91

1 Auswertungen

1.1 Waldfläche

Tabelle 1.1 zeigt die Flächen in Hektar (gerundet) nach Eigentumsarten im Kreis Emmendingen, in der unteren Hälfte wird der Privatwald aus Zeile vier in den Kleinprivatwald (bis einschließlich 5 Hektar), den mittleren Privatwald (über 5 bis einschließlich 200 Hektar) und den Großprivatwald (über 200 Hektar) unterteilt. Tabelle 1.2 zeigt die Entwicklung der Gesamtwaldfläche

Tabelle 1.1: Flächen [ha] und Anteil in Prozent der Gesamtwaldfläche der Eigentumsarten in der Bundeswaldinventur 2022

Thema: a-a-w-o-A-X-kreis316

Eigentumsart	Wald	Anteil	Nichtholzboden	Holzboden	begehbare Holzboden
Bundeswald					
Staatwald	5202	16.8	100	5102	5102
Körperschaftswald	10004	32.4	700	9304	9304
Privatwald	15707	50.8	400	15306	15206
Kleinprivatwald	2101	6.8		2101	2101
Mittlerer Privatwald	13606	44.0	400	13205	13105
Großprivatwald					
Gesamtwald	30913	100.0	1200	29712	29612

chen seit 1987, Tabelle 1.3 die Entwicklung der begehbaren Holzbodenfläche

Tabelle 1.2: Entwicklung der Gesamtwaldfläche [ha] seit der Bundeswaldinventur 1987

Thema: a-a-w-y-A-gw-kreis316

	Wald	Nichtholzboden	Holzboden	begehbare Holzboden
1987	30707	800	29907	29907
2002	30807	1200	29607	29607
2012	31018	1301	29717	29717
2022	30913	1200	29712	29612

seit 1987 nach Eigentumsarten.

1.1 Waldfläche

Tabelle 1.3: Entwicklung der begehbaren Holzbodenflächen [ha] nach Eigentumsarten seit der Bundeswaldinventur 1987

Thema: a-a-y-o-b-A-X-kreis316

	1987	2002	2012	2022
Bundeswald	100			
Staatswald	4901	5101	5103	5102
Körperschaftswald	9302	9402	9405	9304
Privatwald	15604	15104	15209	15206
Kleinprivatwald	1900	1900	1501	2101
Mittlerer Privatwald	13703	13203	13708	13105
Großprivatwald				
Gesamtwald	29907	29607	29717	29612

1.2 Lebensraum Wald

1.2.1 Baumartengruppenflächen und -anteile

1.2.1.1 Baumartengruppenanteile

Abbildung 1.1 zeigt die Baumartengruppenanteile in der Bundeswaldinventur 2022, Tabelle 1.4 die Werte nach Eigentumsarten.

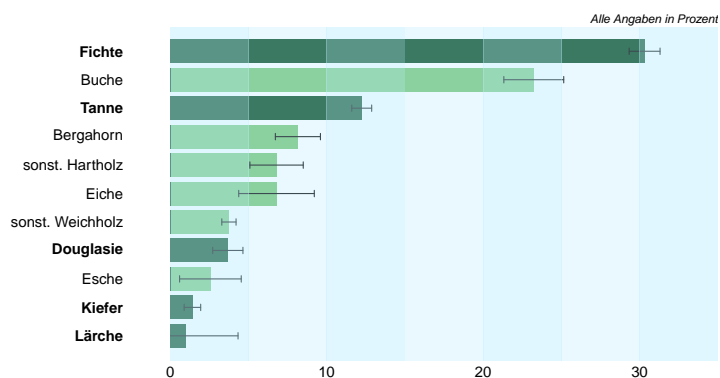


Abbildung 1.1: Baumartengruppenflächenanteile im Gesamtwald

Thema: a-r-x-x-A-gw-kreis316

Tabelle 1.4: Baumartengruppenanteile in der Bundeswaldinventur 2022 nach Eigentumsarten

Thema: a-r-X-o-A-X-kreis316

Baumartengruppe	Staatswald	Körperschaftswald	Privatwald	Kleinprivatwald	Mittlerer Privatwald	Großprivatwald	Gesamtwald
Fichte	20.6	8.0	47.5	28.5	50.6	–	30.3
Tanne	7.2	9.2	15.9	21.9	14.9	–	12.2
sonst. Nadelholz	8.2	6.7	5.0	4.5	5.1	–	6.1
Buche	31.5	27.7	17.7	12.7	18.5	–	23.2
sonst. Hartholz	19.7	29.1	9.7	21.3	7.8	–	17.5
sonst. Laubholz	12.8	19.4	4.3	11.1	3.2	–	10.6
Nadelholz	36.1	23.9	68.3	54.9	70.5	–	48.7
Laubholz	63.9	76.1	31.7	45.1	29.5	–	51.3

1.2 Lebensraum Wald

Baumartengruppenanteile nach Eigentumsarten In Abbildung 1.2 und Tabelle 1.5 sind die Flächenanteile der Baumartengruppen in Prozent nach Inventurzeitpunkten für die gesamte Waldfläche in Baden-Württemberg dargestellt.

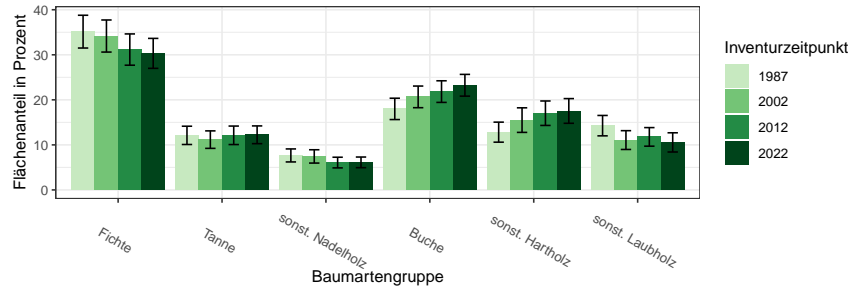


Abbildung 1.2: Flächenanteil in Prozent nach Baumartengruppe und Inventurzeitpunkt

Thema: a-r-A-y-X-X-kreis316

Tabelle 1.5: Flächenanteil in Prozent nach Baumartengruppe und Inventurzeitpunkt im Gesamtwald

Thema: a-r-A-y-X-X-kreis316

BWI	1987		2002		2012		2022	
	Wert	Fehler	Wert	Fehler	Wert	Fehler	Wert	Fehler
Baumartengruppe								
Fichte	35.14	3.64	34.17	3.56	31.16	3.47	30.32	3.33
Tanne	12.11	2.03	11.17	1.94	12.13	2.05	12.24	1.97
sonst. Nadelholz	7.66	1.44	7.44	1.48	6.08	1.19	6.12	1.18
Buche	17.99	2.37	20.66	2.40	21.83	2.40	23.24	2.41
sonst. Hartholz	12.83	2.22	15.50	2.73	17.03	2.71	17.53	2.74
sonst. Laubholz	14.27	2.26	11.07	2.09	11.78	2.06	10.55	2.13
Nadelholz	54.91	3.76	52.77	3.77	49.36	3.62	48.68	3.62
Laubholz	45.09	3.78	47.23	3.86	50.64	3.62	51.32	3.67

In Tabelle 1.6, Tabelle 1.7 und Tabelle 1.8 sind die Zahlen nach Staatswald, Körperschaftswald und Privatwald getrennt ausgewiesen.

1.2.1 Baumartengruppenflächen und -anteile

Tabelle 1.6: Flächenanteil in Prozent nach Baumartengruppe und Inventurzeitpunkt im Staatswald

Thema: a-r-bc-y-X-stw-kreis316

BWI	1987		2002		2012		2022	
Baumartengruppe	Wert	Fehler	Wert	Fehler	Wert	Fehler	Wert	Fehler
Fichte	29.06	7.63	19.80	4.86	19.09	4.60	20.59	4.69
Tanne	4.59	1.98	9.67	3.86	7.25	2.55	7.23	2.33
sonst. Nadelholz	12.93	4.07	10.05	3.27	9.24	2.88	8.25	2.46
Buche	27.70	7.35	31.38	6.53	31.20	6.73	31.50	6.65
sonst. Hartholz	13.45	7.06	17.08	8.30	20.58	7.93	19.66	7.54
sonst. Laubholz	12.26	4.82	12.03	5.67	12.64	5.51	12.77	5.37
Nadelholz	46.59	8.75	39.51	7.37	35.58	6.83	36.07	6.59
Laubholz	53.41	8.75	60.49	7.69	64.42	6.83	63.93	6.59

Tabelle 1.7: Flächenanteil in Prozent nach Baumartengruppe und Inventurzeitpunkt im Körperschaftswald

Thema: a-r-bc-y-X-kw-kreis316

BWI	1987		2002		2012		2022	
Baumartengruppe	Wert	Fehler	Wert	Fehler	Wert	Fehler	Wert	Fehler
Fichte	13.79	4.55	13.61	4.10	10.51	3.43	8.00	2.94
Tanne	7.49	2.38	7.20	1.89	8.97	2.69	9.16	2.75
sonst. Nadelholz	10.34	3.23	9.64	3.30	7.59	2.65	6.70	2.64
Buche	24.73	4.59	26.74	4.75	25.58	4.69	27.69	4.55
sonst. Hartholz	17.87	4.53	23.32	5.72	25.46	5.64	29.05	5.76
sonst. Laubholz	25.79	5.36	19.49	4.97	21.89	4.82	19.39	4.86
Nadelholz	31.62	6.33	30.45	6.19	27.07	5.83	23.87	5.53
Laubholz	68.38	6.39	69.55	6.43	72.93	5.83	76.13	5.53

Tabelle 1.8: Flächenanteil in Prozent nach Baumartengruppe und Inventurzeitpunkt im Privatwald

Thema: a-r-bc-y-X-pw-kreis316

BWI	1987		2002		2012		2022	
Baumartengruppe	Wert	Fehler	Wert	Fehler	Wert	Fehler	Wert	Fehler
Fichte	50.16	4.54	52.08	4.72	48.09	4.80	47.46	4.50
Tanne	17.39	3.16	14.20	2.93	15.74	3.07	15.85	2.79
sonst. Nadelholz	4.41	1.34	5.17	1.62	4.06	1.25	5.03	1.37
Buche	10.45	2.04	13.18	2.29	16.33	2.50	17.66	2.45
sonst. Hartholz	9.67	2.16	9.99	2.44	10.59	2.48	9.67	2.20
sonst. Laubholz	7.92	1.84	5.38	1.26	5.18	1.26	4.32	1.09
Nadelholz	71.95	3.58	71.45	3.98	67.89	3.71	68.35	3.49
Laubholz	28.05	3.53	28.55	3.91	32.11	3.68	31.65	3.50

1.2 Lebensraum Wald

1.2.1.2 Altersklassenstruktur der Baumartengruppenflächen

In den folgenden Abschnitten wird die Entwicklung der Flächen je Altersklasse der jeweiligen Baumartengruppe in den verschiedenen Eigentumsarten dargestellt.

Alle Baumarten Abbildung 1.3 und Tabelle 1.9 zeigen die Entwicklung der Flächen je Altersklasse im Gesamtwald, Tabelle 1.10 zeigt die Entwicklung

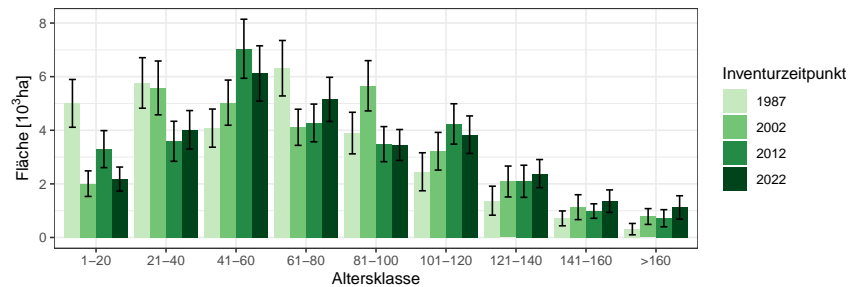


Abbildung 1.3: Fläche [10³ha] nach Altersklasse und Inventurzeitpunkt für Alle Baumarten

Thema: a-a-a-y-Alle-BA-gw-kreis316

Tabelle 1.9: Fläche [10³ha] nach Altersklasse und Inventurzeitpunkt für Alle Baumarten im Gesamtwald

Thema: a-a-a-y-Alle-BA-gw-kreis316

BWI	1987		2002		2012		2022	
Altersklasse	Wert	Fehler	Wert	Fehler	Wert	Fehler	Wert	Fehler
1-20	5.00	0.89	2.01	0.48	3.30	0.69	2.18	0.45
21-40	5.77	0.94	5.58	1.00	3.59	0.75	4.02	0.72
41-60	4.08	0.71	5.03	0.84	7.04	1.10	6.12	1.03
61-80	6.32	1.03	4.11	0.67	4.27	0.70	5.15	0.82
81-100	3.90	0.78	5.66	0.94	3.48	0.65	3.45	0.58
101-120	2.45	0.71	3.22	0.70	4.24	0.75	3.83	0.70
121-140	1.37	0.54	2.09	0.58	2.10	0.60	2.38	0.52
141-160	0.71	0.28	1.13	0.46	0.99	0.27	1.35	0.42
>160	0.31	0.21	0.78	0.29	0.72	0.32	1.12	0.44
Alle AKI	29.91	3.20	29.61	3.19	29.72	3.17	29.61	3.15

im Staatswald, Tabelle 1.11 zeigt die Entwicklung im Körperschaftswald und Tabelle 1.12 zeigt die Entwicklung im Privatwald.

1.2.1 Baumartengruppenflächen und -anteile

Tabelle 1.10: Fläche [$10^3 ha$] nach Altersklasse und Inventurzeitpunkt für Alle Baumarten im Staatswald

Thema: a-a-a-y-Alle-BA-stw-kreis316

BWI	1987		2002		2012		2022	
Altersklasse	Wert	Fehler	Wert	Fehler	Wert	Fehler	Wert	Fehler
1-20	0.73	0.27	0.57	0.23	0.56	0.25	0.25	0.15
21-40	1.54	0.49	0.97	0.37	0.75	0.30	0.96	0.35
41-60	0.57	0.31	1.28	0.40	1.73	0.54	0.94	0.37
61-80	0.61	0.28	0.51	0.21	0.60	0.27	1.08	0.34
81-100	0.30	0.15	0.46	0.19	0.27	0.10	0.49	0.21
101-120	0.62	0.37	0.36	0.19	0.71	0.33	0.63	0.23
121-140	0.38	0.27	0.64	0.36	0.26	0.14	0.23	0.11
141-160	0.15	0.11	0.21	0.14	0.21	0.13	0.27	0.13
>160	0.00		0.10	0.08	0.02	0.01	0.25	0.13
Alle AKI	4.90	1.24	5.10	1.28	5.10	1.22	5.10	1.22

Tabelle 1.11: Fläche [$10^3 ha$] nach Altersklasse und Inventurzeitpunkt für Alle Baumarten im Körperschaftswald

Thema: a-a-a-y-Alle-BA-kw-kreis316

BWI	1987		2002		2012		2022	
Altersklasse	Wert	Fehler	Wert	Fehler	Wert	Fehler	Wert	Fehler
1-20	1.81	0.59	0.74	0.29	1.17	0.42	0.85	0.28
21-40	1.24	0.42	2.15	0.67	1.61	0.58	1.56	0.46
41-60	1.16	0.39	1.11	0.34	1.96	0.55	2.65	0.72
61-80	1.71	0.47	1.02	0.34	1.00	0.34	1.16	0.33
81-100	1.47	0.46	1.70	0.47	1.23	0.39	0.68	0.23
101-120	0.50	0.21	1.02	0.35	0.95	0.29	1.01	0.34
121-140	0.68	0.42	0.44	0.18	0.48	0.18	0.60	0.21
141-160	0.42	0.24	0.67	0.41	0.43	0.18	0.18	0.08
>160	0.31	0.21	0.55	0.27	0.58	0.31	0.62	0.40
Alle AKI	9.30	1.73	9.40	1.71	9.41	1.72	9.30	1.69

1.2 Lebensraum Wald

Tabelle 1.12: Fläche [$10^3 ha$] nach Altersklasse und Inventurzeitpunkt für Alle Baumarten im Privatwald

Thema: a-a-a-y-Alle-BA-pw-kreis316

BWI	1987		2002		2012		2022	
Altersklasse	Wert	Fehler	Wert	Fehler	Wert	Fehler	Wert	Fehler
1-20	2.46	0.56	0.70	0.26	1.56	0.48	1.08	0.32
21-40	2.98	0.66	2.45	0.54	1.23	0.36	1.50	0.38
41-60	2.32	0.51	2.66	0.63	3.35	0.76	2.52	0.59
61-80	3.97	0.87	2.59	0.54	2.68	0.53	2.91	0.65
81-100	2.13	0.52	3.49	0.77	1.99	0.51	2.29	0.48
101-120	1.32	0.56	1.84	0.51	2.59	0.57	2.20	0.55
121-140	0.28	0.15	1.02	0.41	1.36	0.49	1.56	0.43
141-160	0.14	0.09	0.25	0.13	0.34	0.14	0.91	0.36
>160	0.00		0.12	0.08	0.12	0.07	0.24	0.11
Alle AK1	15.60	2.19	15.10	2.14	15.21	2.15	15.21	2.14

1.2.1 Baumartengruppenflächen und -anteile

Fichte Abbildung 1.4 und Tabelle 1.13 zeigen die Entwicklung der Flächen je Altersklasse im Gesamtwald, Tabelle 1.14 zeigt die Entwicklung im

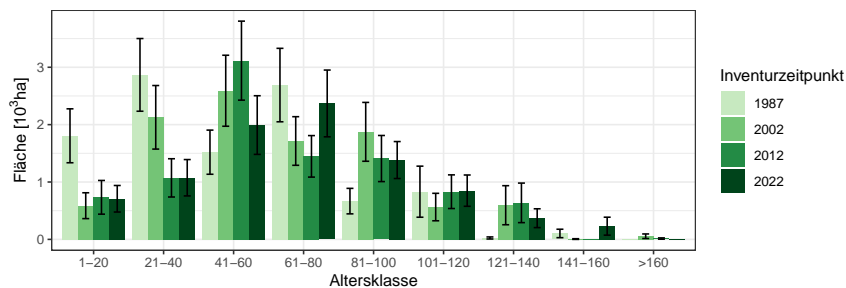


Abbildung 1.4: Fläche [10³ha] nach Altersklasse und Inventurzeitpunkt für Fichte

Thema: a-a-a-y-FI-gw-kreis316

Tabelle 1.13: Fläche [10³ha] nach Altersklasse und Inventurzeitpunkt für Fichte im Gesamtwald

Thema: a-a-a-y-FI-gw-kreis316

BWI	1987		2002		2012		2022	
Altersklasse	Wert	Fehler	Wert	Fehler	Wert	Fehler	Wert	Fehler
1-20	1.81	0.47	0.59	0.23	0.73	0.29	0.71	0.23
21-40	2.87	0.63	2.13	0.55	1.07	0.33	1.07	0.32
41-60	1.52	0.38	2.59	0.62	3.12	0.69	1.99	0.51
61-80	2.69	0.64	1.71	0.42	1.45	0.36	2.37	0.58
81-100	0.67	0.22	1.87	0.51	1.41	0.40	1.38	0.32
101-120	0.83	0.45	0.56	0.24	0.83	0.29	0.85	0.27
121-140	0.02	0.02	0.60	0.34	0.64	0.34	0.37	0.16
141-160	0.10	0.07	0.01	0.01	0.00		0.23	0.16
>160	0.00		0.06	0.04	0.01	0.01	0.00	
Alle AKI	10.51	1.57	10.12	1.52	9.26	1.44	8.98	1.39

Staatw Wald, Tabelle 1.15 zeigt die Entwicklung im Körperschaftswald und Tabelle 1.16 zeigt die Entwicklung im Privatwald.

1.2 Lebensraum Wald

Tabelle 1.14: Fläche [ha] nach Altersklasse und Inventurzeitpunkt für Fichte im Staatswald

Thema: a-a-a-y-FI-stw-kreis316

BWI	1987		2002		2012		2022	
Altersklasse	Wert	Fehler	Wert	Fehler	Wert	Fehler	Wert	Fehler
1-20	142.25	88.18	156.32	110.98	68.51	42.69	44.86	44.86
21-40	444.16	199.72	18.97	18.97	237.91	142.71	430.37	218.52
41-60	57.88	47.18	423.04	191.81	403.63	192.79	59.30	34.87
61-80	286.42	199.71	20.72	15.36	9.53	9.53	339.33	175.43
81-100	0.00		130.62	97.58	47.94	42.20	49.46	25.53
101-120	391.54	308.19	0.00		96.06	84.55	127.44	80.67
121-140	0.00		204.75	195.43	100.06	100.06	0.00	
141-160	102.25	72.56	0.00		0.00		0.00	
>160	0.00		55.76	40.10	10.55	10.55	0.00	
Alle AKl	1424.51	488.88	1010.17	343.53	974.17	329.54	1050.76	338.71

Tabelle 1.15: Fläche [ha] nach Altersklasse und Inventurzeitpunkt für Fichte im Körperschaftswald

Thema: a-a-a-y-FI-kw-kreis316

BWI	1987		2002		2012		2022	
Altersklasse	Wert	Fehler	Wert	Fehler	Wert	Fehler	Wert	Fehler
1-20	433.29	239.23	27.62	27.62	114.11	79.15	78.74	61.44
21-40	223.37	126.30	623.81	282.75	318.11	217.11	9.78	9.78
41-60	284.65	154.66	138.03	72.56	284.34	121.89	404.27	220.85
61-80	118.89	92.23	241.93	131.91	127.58	86.70	92.88	49.60
81-100	190.32	123.90	93.06	68.98	74.13	74.13	84.12	54.51
101-120	16.91	12.08	149.53	114.89	23.71	18.01	0.00	
121-140	15.38	15.38	0.00		42.59	42.59	74.39	41.70
141-160	0.00		5.85	5.85	0.00		0.00	
>160	0.00		0.00		4.16	4.16	0.00	
Alle AKl	1282.80	478.15	1279.83	439.80	988.75	372.13	744.18	306.02

1.2.1 Baumartengruppenflächen und -anteile

Tabelle 1.16: Fläche [10^3ha] nach Altersklasse und Inventurzeitpunkt für Fichte im Privatwald

Thema: a-a-a-y-FI-pw-kreis316

BWI	1987		2002		2012		2022	
Altersklasse	Wert	Fehler	Wert	Fehler	Wert	Fehler	Wert	Fehler
1-20	1.23	0.35	0.41	0.20	0.55	0.28	0.59	0.22
21-40	2.21	0.57	1.48	0.39	0.52	0.21	0.64	0.23
41-60	1.18	0.35	2.05	0.58	2.43	0.64	1.54	0.44
61-80	2.29	0.59	1.46	0.40	1.31	0.35	1.95	0.55
81-100	0.48	0.17	1.66	0.50	1.29	0.39	1.26	0.32
101-120	0.42	0.32	0.41	0.20	0.71	0.28	0.73	0.26
121-140	0.01	0.01	0.40	0.28	0.50	0.32	0.30	0.15
141-160	0.00		0.00		0.00		0.23	0.16
>160	0.00		0.00		0.00		0.00	
Alle AKl	7.83	1.34	7.87	1.35	7.31	1.32	7.22	1.28

1.2 Lebensraum Wald

Tanne Abbildung 1.5 und Tabelle 1.17 zeigen die Entwicklung der Flächen je Altersklasse im Gesamtwald, Tabelle 1.18 zeigt die Entwicklung im

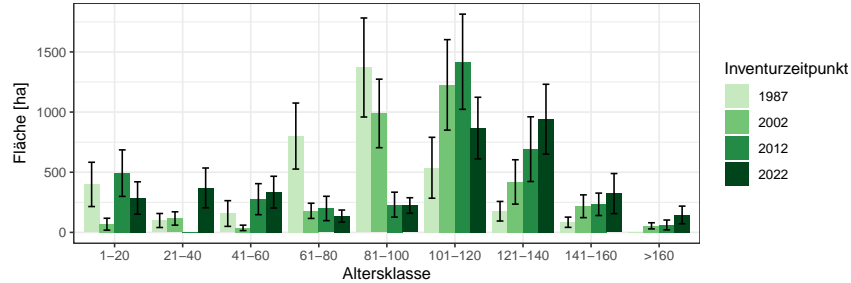


Abbildung 1.5: Fläche [ha] nach Altersklasse und Inventurzeitpunkt für Tanne

Thema: a-a-a-y-TA-gw-kreis316

Tabelle 1.17: Fläche [ha] nach Altersklasse und Inventurzeitpunkt für Tanne im Gesamtwald

Thema: a-a-a-y-TA-gw-kreis316

BWI	1987		2002		2012		2022	
	Wert	Fehler	Wert	Fehler	Wert	Fehler	Wert	Fehler
1-20	398.81	183.97	68.11	49.51	492.45	193.28	285.94	134.57
21-40	98.82	58.24	115.59	55.42	0.00		369.72	165.48
41-60	156.86	106.84	37.52	22.68	276.10	128.97	334.65	131.83
61-80	800.66	274.40	179.08	63.13	198.79	101.28	135.80	49.92
81-100	1370.55	411.57	988.73	284.91	230.63	103.53	223.51	64.55
101-120	537.17	253.07	1226.04	376.12	1418.58	395.53	866.79	256.40
121-140	175.92	81.43	419.33	184.35	691.69	268.92	940.71	290.29
141-160	84.38	42.54	217.22	94.71	233.32	93.27	322.56	166.68
>160	0.00		54.56	25.50	61.84	41.01	145.23	73.17
Alle AKI	3623.16	725.79	3306.19	689.87	3603.40	729.82	3624.90	706.89

Staatwald, Tabelle 1.19 zeigt die Entwicklung im Körperschaftswald und Tabelle 1.20 zeigt die Entwicklung im Privatwald.

1.2.1 Baumartengruppenflächen und -anteile

Tabelle 1.18: Fläche [ha] nach Altersklasse und Inventurzeitpunkt für Tanne im Staatswald

Thema: a-a-a-y-TA-stw-kreis316

BWI	1987		2002		2012		2022	
Altersklasse	Wert	Fehler	Wert	Fehler	Wert	Fehler	Wert	Fehler
1-20	23.06	23.06	68.97	50.14	56.51	40.19	2.97	2.97
21-40	0.00		52.92	37.57	0.00		22.57	22.57
41-60	29.85	29.85	0.00		53.81	38.07	79.03	51.22
61-80	41.86	36.33	44.79	32.27	34.09	34.09	25.47	20.05
81-100	22.34	22.34	55.53	30.32	29.02	17.02	32.77	20.54
101-120	96.59	76.66	31.10	22.00	77.98	47.21	102.44	54.36
121-140	0.00		228.15	170.18	55.00	44.23	8.56	8.56
141-160	11.37	11.37	0.00		63.61	51.36	94.93	60.04
>160	0.00		11.62	11.62	0.00		0.00	
Alle AKl	225.06	106.62	493.07	221.93	370.02	141.97	368.74	133.19

Tabelle 1.19: Fläche [ha] nach Altersklasse und Inventurzeitpunkt für Tanne im Körperschaftswald

Thema: a-a-a-y-TA-kw-kreis316

BWI	1987		2002		2012		2022	
Altersklasse	Wert	Fehler	Wert	Fehler	Wert	Fehler	Wert	Fehler
1-20	62.53	48.90	0.00		135.02	101.23	153.92	108.85
21-40	23.33	23.33	56.09	40.02	0.00		81.45	81.45
41-60	10.96	10.96	14.01	14.01	191.49	121.35	182.75	109.51
61-80	99.85	61.40	46.07	32.61	107.93	90.41	49.86	37.45
81-100	360.67	159.93	122.87	64.06	17.36	17.36	58.63	33.47
101-120	16.99	16.99	293.56	129.20	192.08	103.28	66.29	34.69
121-140	91.09	56.13	14.09	14.09	113.10	66.72	193.64	98.98
141-160	30.93	23.20	112.04	60.95	41.96	28.93	0.00	
>160	0.00		18.21	12.89	44.52	38.88	65.95	48.89
Alle AKl	696.34	244.06	676.94	207.28	843.46	291.66	852.48	285.75

1.2 Lebensraum Wald

Tabelle 1.20: Fläche [ha] nach Altersklasse und Inventurzeitpunkt für Tanne im Privatwald

Thema: a-a-a-y-TA-pw-kreis316

BWI	1987		2002		2012		2022	
Altersklasse	Wert	Fehler	Wert	Fehler	Wert	Fehler	Wert	Fehler
1-20	314.61	176.83	0.00		301.24	159.98	128.81	78.58
21-40	75.88	53.66	6.34	6.34	0.00		266.71	142.87
41-60	116.30	102.50	23.42	17.76	30.06	18.84	71.55	51.03
61-80	662.05	266.48	88.56	43.55	56.47	29.45	60.34	25.95
81-100	992.16	311.14	814.06	277.54	184.69	100.95	132.35	48.32
101-120	424.76	241.70	902.47	309.45	1151.31	345.33	701.43	247.27
121-140	85.09	55.45	180.84	74.96	524.71	215.26	741.92	236.82
141-160	42.09	33.91	103.95	68.79	127.80	72.37	228.45	134.11
>160	0.00		24.72	18.74	17.23	12.67	79.35	52.99
Alle AKI	2712.94	628.50	2144.37	546.80	2393.53	573.44	2410.92	542.55

1.2.1 Baumartengruppenflächen und -anteile

sonst. Nadelholz Abbildung 1.6 und Tabelle 1.21 zeigen die Entwicklung der Flächen je Altersklasse im Gesamtwald, Tabelle 1.22 zeigt die Entwick-

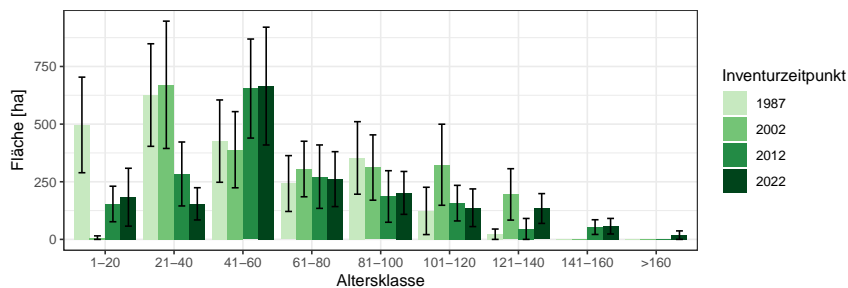


Abbildung 1.6: Fläche [ha] nach Altersklasse und Inventurzeitpunkt für sonst. Nadelholz

Thema: a-a-a-y-SN-gw-kreis316

Tabelle 1.21: Fläche [ha] nach Altersklasse und Inventurzeitpunkt für sonst. Nadelholz im Gesamtwald

Thema: a-a-a-y-SN-gw-kreis316

BWI	1987		2002		2012		2022	
	Wert	Fehler	Wert	Fehler	Wert	Fehler	Wert	Fehler
1-20	496.43	207.29	7.66	7.66	153.55	77.06	183.02	125.51
21-40	626.09	222.43	670.52	276.15	283.74	138.66	154.25	69.89
41-60	426.27	178.52	388.97	165.19	654.25	214.76	664.99	255.49
61-80	242.24	121.09	305.26	120.42	272.08	137.51	261.37	119.10
81-100	353.32	157.29	311.71	141.62	186.08	111.76	201.67	92.97
101-120	123.49	102.63	323.82	175.79	157.21	77.21	137.25	81.70
121-140	22.43	22.43	195.13	111.47	45.41	45.41	133.91	64.61
141-160	0.00	0.00	0.00	0.00	53.32	31.88	57.21	33.76
>160	0.00	0.00	0.00	0.00	0.00	0.00	18.42	18.42
Alle AKl	2290.27	485.21	2203.07	484.42	1805.64	389.41	1812.10	387.80

lung im Staatswald, Tabelle 1.23 zeigt die Entwicklung im Körperschaftswald und Tabelle 1.24 zeigt die Entwicklung im Privatwald.

1.2 Lebensraum Wald

Tabelle 1.22: Fläche [ha] nach Altersklasse und Inventurzeitpunkt für sonst. Nadelholz im Staatswald

Thema: a-a-a-y-SN-stw-kreis316

BWI	1987		2002		2012		2022	
Altersklasse	Wert	Fehler	Wert	Fehler	Wert	Fehler	Wert	Fehler
1-20	162.90	116.28	7.76	7.76	7.41	7.41	0.00	
21-40	247.08	152.79	175.39	115.20	79.25	55.26	62.11	46.60
41-60	141.88	102.02	127.11	106.62	218.62	115.84	140.94	76.29
61-80	15.30	15.30	91.61	73.10	106.13	92.54	68.75	68.75
81-100	44.96	44.96	25.13	25.13	15.55	15.55	85.39	66.15
101-120	21.82	15.78	12.63	12.63	8.79	8.79	0.00	
121-140	0.00		72.84	38.47	0.00		21.59	15.37
141-160	0.00		0.00		35.90	26.69	42.05	30.10
>160	0.00		0.00		0.00		0.00	
Alle AKI	633.94	256.83	512.48	207.95	471.64	183.56	420.83	158.19

Tabelle 1.23: Fläche [ha] nach Altersklasse und Inventurzeitpunkt für sonst. Nadelholz im Körperschaftswald

Thema: a-a-a-y-SN-kw-kreis316

BWI	1987		2002		2012		2022	
Altersklasse	Wert	Fehler	Wert	Fehler	Wert	Fehler	Wert	Fehler
1-20	103.63	103.63	0.00		32.96	24.02	0.00	
21-40	285.02	150.84	188.66	188.66	100.06	100.06	50.49	41.19
41-60	281.72	145.16	235.77	123.03	218.95	128.57	202.08	189.78
61-80	134.48	95.68	176.72	91.49	138.42	99.34	166.26	94.34
81-100	156.95	105.99	137.79	88.47	63.98	46.04	92.38	61.98
101-120	0.00		167.07	136.25	114.20	68.63	68.29	44.23
121-140	0.00		0.00		45.26	45.26	44.27	30.34
141-160	0.00		0.00		0.00		0.00	
>160	0.00		0.00		0.00		0.00	
Alle AKI	961.79	344.80	906.01	351.32	713.81	278.90	623.78	270.92

1.2.1 Baumartengruppenflächen und -anteile

Tabelle 1.24: Fläche [ha] nach Altersklasse und Inventurzeitpunkt für sonst. Nadelholz im Privatwald

Thema: a-a-a-y-SN-pw-kreis316

BWI	1987		2002		2012		2022	
Altersklasse	Wert	Fehler	Wert	Fehler	Wert	Fehler	Wert	Fehler
1-20	228.77	136.09	0.00		113.41	73.06	184.21	126.32
21-40	90.42	51.75	307.41	163.95	104.16	78.21	41.15	31.27
41-60	0.00		23.86	23.86	215.90	126.91	321.71	152.30
61-80	92.44	72.69	35.32	25.51	26.79	18.94	24.93	19.54
81-100	151.29	107.30	147.71	107.23	106.63	100.89	22.84	17.94
101-120	101.99	101.99	142.36	108.19	33.92	33.92	68.95	68.95
121-140	22.56	22.56	123.97	105.46	0.00		68.03	55.16
141-160	0.00		0.00		17.35	17.35	14.97	14.97
>160	0.00		0.00		0.00		18.54	18.54
Alle AKl	687.46	221.61	780.62	257.01	618.18	198.79	765.31	226.41

1.2 Lebensraum Wald

Buche Abbildung 1.7 und Tabelle 1.25 zeigen die Entwicklung der Flächen je Altersklasse im Gesamtwald, Tabelle 1.26 zeigt die Entwicklung im

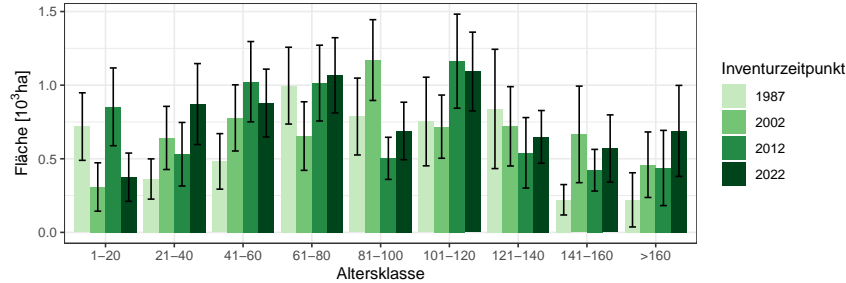


Abbildung 1.7: Fläche [$10^3 ha$] nach Altersklasse und Inventurzeitpunkt für Buche

Thema: a-a-a-y-BU-gw-kreis316

Tabelle 1.25: Fläche [$10^3 ha$] nach Altersklasse und Inventurzeitpunkt für Buche im Gesamtwald

Thema: a-a-a-y-BU-gw-kreis316

BWI	1987		2002		2012		2022	
Altersklasse	Wert	Fehler	Wert	Fehler	Wert	Fehler	Wert	Fehler
1-20	0.72	0.23	0.31	0.16	0.85	0.26	0.37	0.16
21-40	0.36	0.14	0.64	0.21	0.53	0.22	0.87	0.27
41-60	0.48	0.19	0.78	0.22	1.02	0.27	0.88	0.23
61-80	1.00	0.26	0.65	0.23	1.01	0.26	1.07	0.26
81-100	0.79	0.26	1.17	0.27	0.50	0.14	0.69	0.20
101-120	0.75	0.30	0.72	0.21	1.16	0.32	1.09	0.27
121-140	0.84	0.41	0.72	0.27	0.54	0.24	0.65	0.18
141-160	0.22	0.10	0.67	0.33	0.42	0.14	0.57	0.23
>160	0.22	0.18	0.46	0.22	0.44	0.26	0.69	0.31
Alle AKI	5.38	0.91	6.12	0.96	6.49	0.99	6.88	1.03

Staatwald, Tabelle 1.27 zeigt die Entwicklung im Körperschaftswald und Tabelle 1.28 zeigt die Entwicklung im Privatwald.

1.2.1 Baumartengruppenflächen und -anteile

Tabelle 1.26: Fläche [ha] nach Altersklasse und Inventurzeitpunkt für Buche im Staatswald

Thema: a-a-a-y-BU-stw-kreis316

BWI	1987		2002		2012		2022	
Altersklasse	Wert	Fehler	Wert	Fehler	Wert	Fehler	Wert	Fehler
1-20	238.22	123.33	234.08	142.87	273.67	167.98	0.00	
21-40	179.45	114.64	271.41	156.42	176.31	161.45	200.38	118.06
41-60	155.67	118.76	319.81	165.07	470.00	200.15	165.93	110.36
61-80	132.75	110.87	101.69	74.36	150.24	97.20	309.16	162.93
81-100	125.17	103.37	134.31	109.93	80.48	43.89	156.94	100.81
101-120	113.87	113.87	167.33	130.53	254.28	225.20	264.33	152.77
121-140	379.14	268.49	128.27	104.73	67.29	52.23	170.88	97.97
141-160	33.19	33.19	209.68	137.71	114.03	91.16	86.13	50.68
>160	0.00		34.12	34.12	5.69	5.69	253.53	133.75
Alle AKl	1357.46	501.55	1600.69	504.80	1591.97	500.86	1607.28	501.65

Tabelle 1.27: Fläche [ha] nach Altersklasse und Inventurzeitpunkt für Buche im Körperschaftswald

Thema: a-a-a-y-BU-kw-kreis316

BWI	1987		2002		2012		2022	
Altersklasse	Wert	Fehler	Wert	Fehler	Wert	Fehler	Wert	Fehler
1-20	240.49	149.15	7.11	7.11	337.02	153.14	221.53	117.97
21-40	55.44	47.22	126.31	63.89	79.52	56.22	451.59	198.38
41-60	188.86	124.26	271.38	121.22	245.45	125.77	380.03	148.05
61-80	368.76	163.89	255.24	177.71	365.41	162.67	301.65	116.49
81-100	398.18	216.23	554.70	198.45	240.08	90.83	194.05	107.72
101-120	287.53	149.15	242.88	122.66	381.77	162.51	388.70	164.85
121-140	405.98	291.48	288.36	142.71	168.13	75.54	145.84	86.69
141-160	134.46	81.83	401.03	288.97	212.14	87.84	104.87	62.85
>160	220.32	183.64	367.34	209.97	376.06	250.18	387.92	275.30
Alle AKl	2300.02	610.38	2514.35	635.41	2405.57	604.86	2576.18	619.55

1.2 Lebensraum Wald

Tabelle 1.28: Fläche [ha] nach Altersklasse und Inventurzeitpunkt für Buche im Privatwald

Thema: a-a-a-y-BU-pw-kreis316

BWI	1987		2002		2012		2022	
Altersklasse	Wert	Fehler	Wert	Fehler	Wert	Fehler	Wert	Fehler
1-20	237.52	117.98	70.39	70.39	240.84	124.79	152.84	113.68
21-40	125.89	54.53	246.67	125.72	274.98	131.44	216.64	115.17
41-60	96.50	63.85	186.96	88.07	306.68	131.95	330.97	137.45
61-80	456.74	165.45	296.15	128.21	498.18	174.37	454.85	158.06
81-100	262.35	101.60	476.72	152.16	181.95	101.52	337.56	127.73
101-120	351.38	235.74	307.91	118.84	526.46	157.07	437.88	138.29
121-140	47.50	31.74	302.40	197.83	305.24	202.17	331.88	121.27
141-160	53.34	53.34	51.10	30.87	95.26	52.60	379.66	202.24
>160	0.00		52.80	52.80	54.59	46.91	43.73	25.51
Alle AKI	1631.23	390.47	1991.10	434.55	2484.19	513.26	2686.01	525.22

1.2.1 Baumartengruppenflächen und -anteile

sonst. Hartholz Abbildung 1.8 und Tabelle 1.29 zeigen die Entwicklung der Flächen je Altersklasse im Gesamtwald, Tabelle 1.30 zeigt die Entwicklung

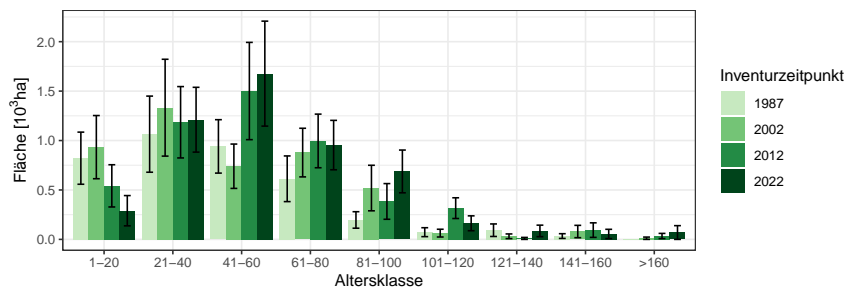


Abbildung 1.8: Fläche [10³ha] nach Altersklasse und Inventurzeitpunkt für sonst. Hartholz

Thema: a-a-a-y-ALH-gw-kreis316

Tabelle 1.29: Fläche [10³ha] nach Altersklasse und Inventurzeitpunkt für sonst. Hartholz im Gesamtwald

Thema: a-a-a-y-ALH-gw-kreis316

BWI	1987		2002		2012		2022	
	Wert	Fehler	Wert	Fehler	Wert	Fehler	Wert	Fehler
1-20	0.82	0.26	0.93	0.32	0.54	0.21	0.29	0.15
21-40	1.06	0.39	1.33	0.49	1.18	0.36	1.21	0.33
41-60	0.94	0.27	0.74	0.22	1.50	0.49	1.68	0.53
61-80	0.61	0.23	0.88	0.25	1.00	0.27	0.95	0.25
81-100	0.20	0.08	0.52	0.23	0.38	0.18	0.69	0.22
101-120	0.07	0.05	0.06	0.04	0.32	0.10	0.16	0.08
121-140	0.09	0.06	0.03	0.02	0.01	0.01	0.09	0.06
141-160	0.03	0.02	0.08	0.06	0.09	0.07	0.06	0.05
>160	0.00		0.01	0.01	0.03	0.03	0.07	0.07
Alle AKI	3.84	0.78	4.59	0.95	5.06	0.97	5.19	0.98

im Staatswald, Tabelle 1.31 zeigt die Entwicklung im Körperschaftswald und Tabelle 1.32 zeigt die Entwicklung im Privatwald.

1.2 Lebensraum Wald

Tabelle 1.30: Fläche [ha] nach Altersklasse und Inventurzeitpunkt für sonst. Hartholz im Staatswald

Thema: a-a-a-y-ALH-stw-kreis316

BWI	1987		2002		2012		2022	
Altersklasse	Wert	Fehler	Wert	Fehler	Wert	Fehler	Wert	Fehler
1-20	75.50	58.25	54.32	54.32	15.75	15.75	4.97	4.97
21-40	448.82	293.32	426.79	301.85	212.22	137.36	143.10	102.59
41-60	90.15	74.92	211.58	107.71	523.37	309.20	442.84	279.65
61-80	44.63	32.97	152.09	114.63	189.03	124.27	239.67	123.00
81-100	0.00		0.00		31.80	22.48	100.04	100.04
101-120	0.00		16.02	16.02	77.95	55.42	14.71	14.71
121-140	0.00		10.34	10.34	0.00		12.05	12.05
141-160	0.00		0.00		0.00		45.76	45.76
>160	0.00		0.00		0.00		0.00	
Alle AKI	659.10	393.05	871.13	486.37	1050.12	488.89	1003.14	473.52

Tabelle 1.31: Fläche [ha] nach Altersklasse und Inventurzeitpunkt für sonst. Hartholz im Körperschaftswald

Thema: a-a-a-y-ALH-kw-kreis316

BWI	1987		2002		2012		2022	
Altersklasse	Wert	Fehler	Wert	Fehler	Wert	Fehler	Wert	Fehler
1-20	435.13	217.74	650.55	279.67	323.91	158.33	283.25	151.98
21-40	339.66	209.28	687.31	363.50	661.64	291.65	747.56	262.05
41-60	135.55	100.52	218.24	136.12	699.29	356.33	1013.50	437.78
61-80	407.91	212.98	124.66	55.73	126.76	55.75	349.21	144.32
81-100	173.31	79.99	365.40	215.36	296.99	176.59	112.08	52.00
101-120	59.53	43.05	46.82	35.37	168.29	78.53	108.08	66.96
121-140	92.57	63.21	20.97	20.97	0.00		20.34	20.34
141-160	18.82	18.82	78.39	61.30	93.51	73.30	0.00	
>160	0.00		0.00		24.12	24.12	69.06	69.06
Alle AKI	1662.49	539.11	2192.34	695.00	2394.51	711.59	2703.09	746.08

1.2.1 Baumartengruppenflächen und -anteile

Tabelle 1.32: Fläche [ha] nach Altersklasse und Inventurzeitpunkt für sonst.
Hartholz im Privatwald

Thema: a-a-a-y-ALH-pw-kreis316

BWI	1987		2002		2012		2022	
Altersklasse	Wert	Fehler	Wert	Fehler	Wert	Fehler	Wert	Fehler
1-20	310.43	136.36	219.48	136.66	201.44	142.43	0.00	
21-40	270.56	126.92	213.21	121.33	309.06	160.72	315.91	166.12
41-60	717.65	240.42	311.10	128.94	274.88	126.00	211.97	89.01
61-80	159.86	82.28	605.00	212.39	681.23	224.51	363.55	129.53
81-100	22.97	22.97	148.76	72.09	54.24	25.99	476.92	180.59
101-120	13.33	13.33	0.00		69.19	41.54	39.47	29.84
121-140	0.00		0.00		10.01	10.01	53.47	53.47
141-160	14.82	14.82	0.00		0.00		9.01	9.01
>160	0.00		11.71	11.71	10.21	10.21	0.00	
Alle AKl	1509.62	384.40	1509.27	420.80	1610.27	425.97	1470.30	375.97

1.2 Lebensraum Wald

sonst. Laubholz Abbildung 1.9 und Tabelle 1.33 zeigen die Entwicklung der Flächen je Altersklasse im Gesamtwald, Tabelle 1.34 zeigt die Entwicklung

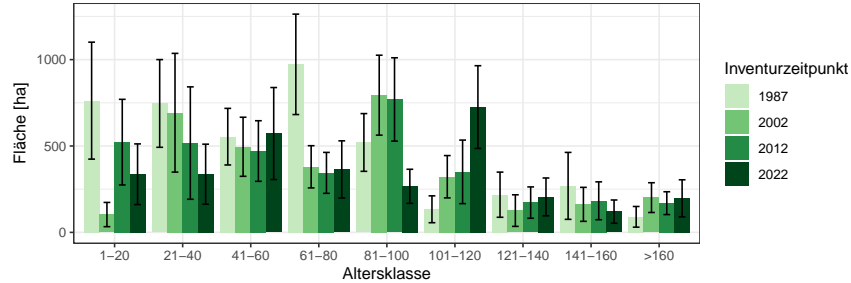


Abbildung 1.9: Fläche [ha] nach Altersklasse und Inventurzeitpunkt für sonst. Laubholz

Thema: a-a-a-y-SL-gw-kreis316

Tabelle 1.33: Fläche [ha] nach Altersklasse und Inventurzeitpunkt für sonst. Laubholz im Gesamtwald

Thema: a-a-a-y-SL-gw-kreis316

BWI	1987		2002		2012		2022	
	Wert	Fehler	Wert	Fehler	Wert	Fehler	Wert	Fehler
1-20	762.54	338.50	103.25	70.19	522.38	247.75	336.61	175.57
21-40	746.35	253.80	692.45	343.71	517.05	325.29	336.84	173.78
41-60	553.99	163.81	495.56	170.98	470.88	175.32	572.15	266.26
61-80	972.65	290.60	379.63	122.14	344.55	118.47	364.42	165.50
81-100	520.50	167.07	794.19	231.34	769.56	241.10	266.69	98.67
101-120	133.75	77.77	322.16	122.47	350.33	183.94	725.31	239.41
121-140	218.18	130.68	126.12	91.39	172.48	90.72	205.33	109.58
141-160	269.20	193.69	162.28	98.38	182.91	109.63	120.25	67.27
>160	90.13	59.86	201.28	86.18	169.15	66.11	197.07	107.35
Alle AKI	4267.29	811.39	3276.93	705.26	3499.28	713.35	3124.67	709.32

im Staatswald, Tabelle 1.35 zeigt die Entwicklung im Körperschaftswald und Tabelle 1.36 zeigt die Entwicklung im Privatwald.

1.2.1 Baumartengruppenflächen und -anteile

Tabelle 1.34: Fläche [ha] nach Altersklasse und Inventurzeitpunkt für sonst. Laubholz im Staatswald

Thema: a-a-a-y-SL-stw-kreis316

BWI	1987		2002		2012		2022	
Altersklasse	Wert	Fehler	Wert	Fehler	Wert	Fehler	Wert	Fehler
1-20	92.74	76.39	43.86	36.99	139.45	107.53	202.09	141.49
21-40	218.06	112.37	26.41	26.41	40.97	29.57	100.04	100.04
41-60	90.70	45.75	194.08	102.47	63.32	47.66	48.96	34.82
61-80	88.43	64.65	96.85	56.60	108.82	78.26	102.04	78.08
81-100	111.17	68.55	117.60	83.25	61.44	43.88	62.11	44.54
101-120	0.00		134.89	98.48	190.30	171.67	120.37	88.70
121-140	0.00		0.00		40.70	40.70	15.75	15.75
141-160	0.00		0.00		0.00		0.00	
>160	0.00		0.00		0.00		0.00	
Alle AKl	601.11	293.01	613.69	337.17	645.00	331.42	651.37	321.79

Tabelle 1.35: Fläche [ha] nach Altersklasse und Inventurzeitpunkt für sonst. Laubholz im Körperschaftswald

Thema: a-a-a-y-SL-kw-kreis316

BWI	1987		2002		2012		2022	
Altersklasse	Wert	Fehler	Wert	Fehler	Wert	Fehler	Wert	Fehler
1-20	532.84	323.91	58.95	58.95	228.78	194.46	109.12	100.45
21-40	313.91	185.47	469.80	323.54	452.55	322.11	214.62	139.26
41-60	257.25	118.92	231.89	127.05	319.67	158.58	470.09	259.82
61-80	580.34	246.34	171.29	94.11	132.87	74.16	200.08	141.47
81-100	191.15	89.81	429.71	181.88	532.79	212.93	135.15	74.96
101-120	120.87	72.35	119.22	63.73	66.22	47.72	379.03	194.58
121-140	76.97	52.53	112.29	84.18	109.43	77.76	119.77	101.97
141-160	235.59	191.78	70.84	38.53	85.78	58.58	74.54	55.76
>160	89.89	59.70	168.80	82.20	131.21	62.27	101.74	62.31
Alle AKl	2398.80	671.30	1832.80	570.68	2059.29	586.35	1804.15	560.59

1.2 Lebensraum Wald

Tabelle 1.36: Fläche [*ha*] nach Altersklasse und Inventurzeitpunkt für sonst.
Laubholz im Privatwald

Thema: a-a-a-y-SL-pw-kreis316

BWI	1987		2002		2012		2022	
Altersklasse	Wert	Fehler	Wert	Fehler	Wert	Fehler	Wert	Fehler
1-20	135.09	55.07	0.00		153.40	108.46	23.43	17.80
21-40	211.84	130.78	189.84	96.74	21.93	21.93	20.17	20.17
41-60	205.35	103.03	68.55	48.49	86.88	56.28	49.89	35.59
61-80	302.94	139.41	110.50	51.78	102.37	48.53	60.63	30.74
81-100	217.45	123.19	242.63	112.94	173.89	103.18	68.53	45.40
101-120	12.64	12.64	68.16	36.95	93.25	43.52	223.95	105.55
121-140	117.92	117.92	12.01	12.01	21.91	21.91	69.33	35.15
141-160	33.18	23.48	90.82	90.82	97.15	84.32	45.49	27.69
>160	0.00		29.82	21.15	37.62	21.73	95.25	87.70
Alle AKI	1236.40	335.09	812.34	219.21	788.40	215.85	656.67	180.59

1.2.2 Totholz

Abbildung 1.10 und Tabelle 1.37 zeigen den Totholzvorrat nach Totholzart,

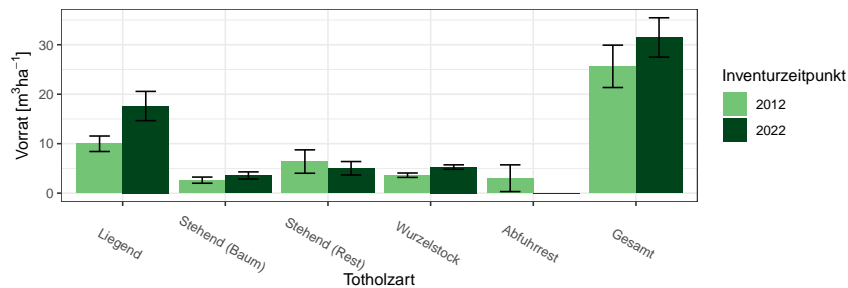


Abbildung 1.10: Totholz- Vorrat [m^3ha^{-1}] nach Totholzart und Inventurzeitpunkt im Gesamtwald

Thema: d-r-dt-y-A-gw-kreis316

Tabelle 1.37: Totholz- Vorrat [m^3ha^{-1}] nach Totholzart und Inventurzeitpunkt im Gesamtwald

Thema: d-r-dt-y-A-gw-kreis316

BWI	2012		2022	
Totholzart	Wert	Fehler	Wert	Fehler
Liegend	9.98	1.57	17.61	2.96
Stehend (Baum)	2.62	0.62	3.57	0.72
Stehend (Rest)	6.39	2.36	5.03	1.36
Wurzelstock	3.63	0.44	5.27	0.45
Abfuhrrest	3.02	2.70	0.00	
Gesamt	25.64	4.28	31.48	3.97

Abbildung 1.11 und Tabelle 1.38 den Totholzvorrat nach Totholzbaumarten-
gruppen (es werden nur Nadel-, Laub- und Eichenholz unterschieden) und
Abbildung 1.12 sowie Tabelle 1.39 den Totholzvorrat nach Eigentumsarten

1.2 Lebensraum Wald

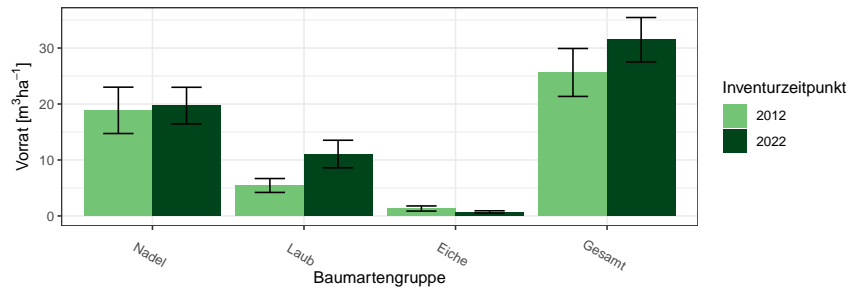


Abbildung 1.11: Totholz- Vorrat [$m^3 ha^{-1}$] nach Baumartengruppe und Inventurzeitpunkt im Gesamtwald

Thema: d-r-ds-y-A-gw-kreis316

Tabelle 1.38: Totholz- Vorrat [$m^3 ha^{-1}$] nach Baumartengruppe und Inventurzeitpunkt im Gesamtwald

Thema: d-r-ds-y-A-gw-kreis316

BWI	2012		2022	
Baumartengruppe	Wert	Fehler	Wert	Fehler
Nadel	18.87	4.14	19.72	3.27
Laub	5.44	1.24	11.06	2.46
Eiche	1.33	0.46	0.70	0.22
Gesamt	25.64	4.28	31.48	3.97

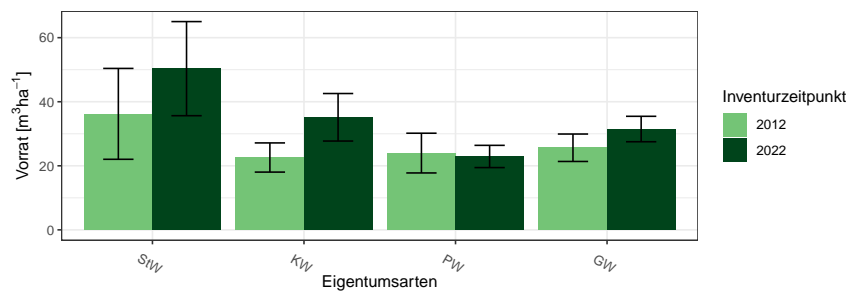


Abbildung 1.12: Totholz-Vorrat [$m^3 ha^{-1}$] nach Eigentumsarten

Thema: v-r-o-y-A-d-kreis316

Tabelle 1.39: Totholz-Vorrat [m^3ha^{-1}] nach Eigentumsarten

Thema: v-r-o-y-A-d-kreis316

BWI	2012		2022	
Eigentumsarten	Wert	Fehler	Wert	Fehler
Staatswald	36.22	14.19	50.33	14.69
Körperschaftswald	22.59	4.56	35.14	7.42
Privatwald	23.97	6.20	22.91	3.47
Gesamtwald	25.64	4.28	31.48	3.97

1.2 Lebensraum Wald

1.2.3 Stammzahlen

Tabelle 1.40 zeigt die Entwicklung der Stammzahlverteilung nach Inventurzeitpunkten, Tabelle 1.41 die Stammzahlen der Hauptbaumarten nach

Tabelle 1.40: Stammzahl Derbholz [10^6] nach Altersklasse und Inventurzeitpunkt für Alle Baumarten

Thema: n-a-A-AKL-gw-kreis316

BWI	1987		2002		2012		2022	
Altersklasse	Wert	Fehler	Wert	Fehler	Wert	Fehler	Wert	Fehler
1-20	7.44	1.37	2.41	0.68	2.65	0.75	1.32	0.44
21-40	8.06	1.26	7.54	1.38	5.92	1.15	8.03	1.43
41-60	3.07	0.60	3.50	0.63	4.46	0.81	4.44	0.76
61-80	2.93	0.54	2.15	0.41	1.85	0.33	2.02	0.37
81-100	1.39	0.34	1.75	0.32	0.93	0.21	1.08	0.20
101-120	0.70	0.32	0.80	0.20	1.11	0.23	0.80	0.16
121-140	0.29	0.17	0.47	0.21	0.45	0.18	0.43	0.10
141-160	0.09	0.04	0.16	0.08	0.13	0.03	0.22	0.09
>160	0.03	0.03	0.06	0.02	0.11	0.06	0.10	0.04

Alterklasse und Baumartengruppe zum Inventurzeitpunkt 2022.

Tabelle 1.41: Stammzahl Derbholz [10^6] nach Altersklasse und Baumartengruppe

Thema: n-a-X-AKL-gw-2022-kreis316

Baumartengruppe	Fichte		Tanne		Buche		Alle Baumarten	
Altersklasse	Wert	Fehler	Wert	Fehler	Wert	Fehler	Wert	Fehler
1-20	0.42	0.23	0.17	0.12	0.21	0.15	1.32	0.44
21-40	2.09	0.62	1.55	0.64	1.48	0.43	8.03	1.43
41-60	1.43	0.38	0.20	0.07	1.32	0.37	4.44	0.76
61-80	1.04	0.27	0.10	0.03	0.44	0.12	2.02	0.37
81-100	0.48	0.13	0.08	0.02	0.16	0.04	1.08	0.20
101-120	0.24	0.08	0.22	0.07	0.19	0.06	0.80	0.16
121-140	0.07	0.03	0.22	0.07	0.09	0.03	0.43	0.10
141-160	0.09	0.06	0.05	0.03	0.06	0.02	0.22	0.09
>160	0.00	0.00	0.01	0.01	0.06	0.03	0.10	0.04
Alle AKI	5.86	1.07	2.60	0.75	4.01	0.74	18.43	2.29

1.2.4 Naturnähe

Abbildung 1.13 und Tabelle 1.42 zeigen die Flächenanteile der Naturnähestufen in Prozent nach Inventurzeitpunkt und Abbildung 1.14 und Tabelle 1.43

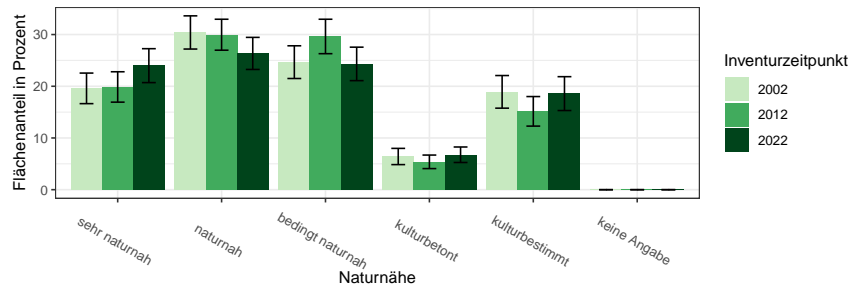


Abbildung 1.13: Flächenanteile der Naturnähestufen nach Inventurzeitpunkt

Thema: nn-r-nn-Y-c-kreis316

Tabelle 1.42: Flächenanteile der Naturnähestufen nach Inventurzeitpunkt

Thema: nn-r-nn-Y-c-kreis316

BWI Naturnähe	2002		2012		2022	
	Wert	Fehler	Wert	Fehler	Wert	Fehler
sehr naturnah	19.59	2.95	19.87	2.94	23.99	3.28
naturnah	30.41	3.21	29.97	2.99	26.35	3.10
bedingt naturnah	24.66	3.16	29.63	3.33	24.32	3.24
kulturbetont	6.42	1.57	5.39	1.31	6.76	1.50
kulturbestimmt	18.92	3.15	15.15	2.86	18.58	3.27
keine Angabe	0.00	0.00	0.00	0.00	0.00	0.00

die Flächenanteile nach Eigentumsarten im Jahr 2022.

1.2 Lebensraum Wald

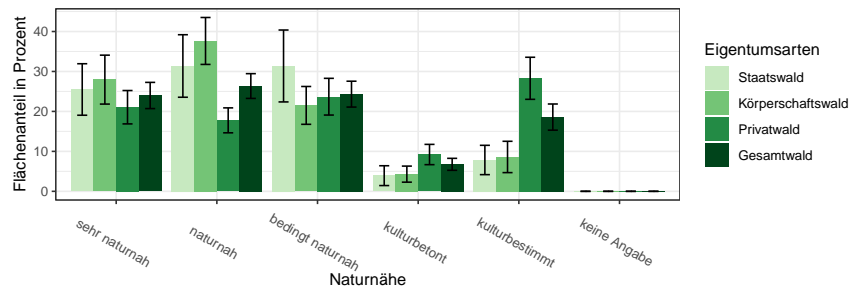


Abbildung 1.14: Flächenanteile der Naturnähestufen nach Eigentumsarten
Thema: nn-r-nn-O-c-kreis316

Tabelle 1.43: Flächenanteile der Naturnähestufen nach Eigentumsarten
Thema: nn-r-nn-O-c-kreis316

Eigentumsarten	Staatswald		Körperschaftswald		Privatwald		Gesamtwald	
	Wert	Fehler	Wert	Fehler	Wert	Fehler	Wert	Fehler
sehr naturnah	25.49	6.44	27.96	6.12	21.05	4.18	23.99	3.28
naturnah	31.37	7.82	37.63	5.87	17.76	3.12	26.35	3.10
bedingt naturnah	31.37	9.00	21.51	4.73	23.68	4.59	24.32	3.24
kulturbetont	3.92	2.48	4.30	2.01	9.21	2.54	6.76	1.50
kulturbestimmt	7.84	3.67	8.60	3.92	28.29	5.26	18.58	3.27
keine Angabe	0.00	0.00	0.00	0.00	0.00	0.00	0.00	0.00

1.2.5 Forstlich besonders bedeutsame Arten der Bodenvegetation

1.2.5 Forstlich besonders bedeutsame Arten der Bodenvegetation

Die Dichte der forstlich besonders bedeutsamen Arten der Bodenvegetation werden im Probekreis mit 10 Metern Radius gutachlich angesprochen. Aus dieser Ansprache lassen sich die Flächenanteile in Abbildung 1.15 und Tabelle 1.44 berechnen.

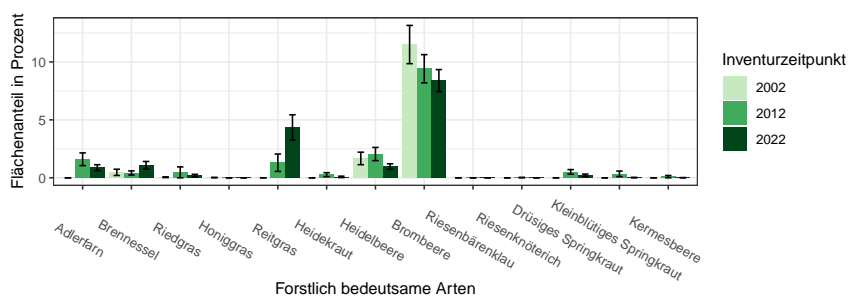


Abbildung 1.15: Flächenanteile der Forstlich besonders bedeutsamen Arten der Bodenvegetation in Prozent nach Inventurzeitpunkt
Thema: f-r-fba-Y-gw-kreis316

Tabelle 1.44: Flächenanteile der Forstlich besonders bedeutsamen Arten der Bodenvegetation in Prozent nach Inventurzeitpunkt
Thema: f-r-fba-Y-gw-kreis316

BWI Forstlich bedeutsame Arten	2002		2012		2022	
	Wert	Fehler	Wert	Fehler	Wert	Fehler
Adlerfarn	0.0	0.00	1.6	0.55	0.9	0.26
Brennessel	0.5	0.27	0.4	0.18	1.1	0.33
Riedgras	0.1	0.03	0.5	0.47	0.2	0.11
Honiggras	0.0	0.02	0.0	0.00	0.0	0.00
Reitgras	0.0	0.00	1.3	0.75	4.3	1.09
Heidekraut	0.0	0.00	0.3	0.17	0.1	0.06
Heidelbeere	1.7	0.54	2.1	0.57	1.0	0.24
Brombeere	11.5	1.65	9.4	1.22	8.4	0.95
Riesenbärenklau	0.0	0.00	0.0	0.00	0.0	0.00
Riesenknöterich	0.0	0.00	0.0	0.02	0.0	0.00
Drüsiges Springkraut	0.0	0.00	0.5	0.20	0.2	0.11
Kleinblütiges Springkraut	0.0	0.00	0.3	0.24	0.0	0.02
Kermesbeere	0.0	0.00	0.1	0.10	0.0	0.01

1.2.6 Verjüngung und Jungbestockung

Informationen zur Aufnahme von Verjüngung und Jungbestockung finden sich in

Tabelle 1.45 zeigt die Stammzahlen der Verjüngung nach Baumarten als Anteile an der Gesamtstammzahl der Verjüngung nach Eigentumsarten und Inventurzeitpunkt. Tabelle 1.46 zeigt die Jungstockungsflächen für das Jahr

BAG	StW			KW			PW			GW		
	2002	2012	2022	2002	2012	2022	2002	2012	2022	2002	2012	2022
FI	13.7	5.8	2.7	4.3	5.6	2.4	16.5	29.0	42.3	10.8	14.7	17.4
TA	8.7	7.2	3.4	1.3	8.8	8.0	11.5	11.0	15.0	6.7	9.3	9.3
DGL	0.0	0.2	0.0	0.2	2.1	0.5	0.2	1.7	0.3	0.1	1.5	0.3
KI	1.1	0.0	0.0	0.2	0.0	0.0	0.0	0.9	1.7	0.3	0.3	0.7
LAE	0.3	0.0	0.0	0.0	0.2	0.0	0.0	0.0	0.2	0.1	0.1	0.1
BU	25.4	28.3	17.0	20.2	34.0	27.1	14.0	22.3	8.2	19.2	28.3	17.2
EI	1.1	0.5	0.5	27.0	11.1	8.9	0.6	0.6	0.1	11.6	4.9	3.2
ALH	33.6	55.2	60.1	44.4	36.8	41.9	50.1	31.2	29.7	43.9	38.4	42.5
ALN	16.0	2.9	16.3	2.6	1.3	11.1	7.1	3.3	2.6	7.3	2.4	9.4
Nadel	23.8	13.2	6.1	6.0	16.7	10.9	28.2	42.6	59.5	18.0	25.9	27.8
Laub	76.4	86.9	93.9	94.2	83.4	89.0	71.8	57.4	40.8	82.1	74.1	72.4

Tabelle 1.45: Verjüngungsanteil der Baumartengruppen in Prozent nach Eigentumsarten und Inventurzeitpunkt dabei steht BAG für Baumartengruppe, StW für Staatswald, KW für Körperschaftswald, PW für Privatwald, GW für Gesamtwald, FI für Fichte, TA für Tanne, DGL für Douglasie, KI für Kiefer, LAE für Lärche, BU für Buche, EI für Eiche, ALH für sonst. Hartholz, ALN für sonst. Weichholz, Nadel für Nadelholz und Laub für Laubholz

Thema: r-r-O-y-A-kreis316

2012, Tabelle 1.47 zeigt die Jungstockungsflächen für das Jahr 2022.

Tabelle 1.48 zeigt die Jungbestockungsanteile je Bestandestypgruppen nach Baumarten, Tabelle 1.49 je Bestandestypgruppe den Anteil der Jungbestockung aus Naturverjüngung an der Jungbestockung der Baumartengruppe zeigt. Hier ist ein hoher Wert also vor allem dann relevant, wenn in sich Tabelle 1.48 ein hinreichend hoher Wert in der gleichen Zelle findet.

1.2.6 Verjüngung und Jungbestockung

Tabelle 1.46: Jungbestockungsfläche nach Baumartengruppe 2012

Thema: jb-r-X-2012-A-kreis316

Baumartengruppe	Unter Schirm	Abgedeckt	Gesamt	Standardfehler	Anteil	NV-Anteil
Fichte	603.35	428.25	1031.59	232.18	0.17	0.96
Tanne	614.35	133.08	747.43	187.54	0.12	0.96
sonst. Nadelholz	115.07	175.10	290.17	112.73	0.05	0.68
Buche	1727.99	131.08	1859.06	359.41	0.30	0.93
sonst. Hartholz	1671.96	51.03	1722.99	377.28	0.28	0.95
sonst. Laubholz	260.15	222.13	482.28	166.50	0.08	0.67
Alle Baumarten	4992.86	1140.65	6133.51	851.47	1.00	0.91

Tabelle 1.47: Jungbestockungsfläche nach Baumartengruppe 2022

Thema: jb-r-X-2022-A-kreis316

Baumartengruppe	Unter Schirm	Abgedeckt	Gesamt	Standardfehler	Anteil	NV-Anteil
Fichte	1149.48	334.14	1483.62	266.12	0.16	0.95
Tanne	1646.68	29.01	1675.70	334.86	0.18	0.95
sonst. Nadelholz	285.12	42.02	327.14	89.81	0.04	0.67
Buche	2497.04	44.02	2541.06	401.45	0.28	0.96
sonst. Hartholz	2199.91	78.03	2277.95	403.93	0.25	0.96
sonst. Laubholz	645.27	93.04	738.31	173.49	0.08	0.90
Alle Baumarten	8423.50	620.26	9043.76	1066.82	1.00	0.94

Tabelle 1.48: Jungbestockungsflächenanteile nach Baumartengruppe und Bestandestypgruppen 2022

Thema: jb-r-b-2022-A-kreis316

Baumartengruppe	Fichte	Tanne	Douglasie	Kiefer	Lärche	Eiche	Buche	Edellaub	Weichlaub
Fichte	0.35	0.19	0.04	0.15	0.00	0.02	0.10	0.04	0.05
Tanne	0.24	0.40	0.20	0.07	0.07	0.07	0.10	0.08	0.00
sonst. Nadelholz	0.04	0.01	0.12	0.14	0.30	0.01	0.02	0.00	0.00
Buche	0.15	0.30	0.31	0.22	0.60	0.25	0.54	0.15	0.03
sonst. Hartholz	0.14	0.08	0.29	0.40	0.00	0.41	0.22	0.59	0.35
sonst. Laubholz	0.08	0.02	0.04	0.02	0.03	0.23	0.02	0.14	0.58
Alle Baumarten	1.00	1.00	1.00	1.00	1.00	1.00	1.00	1.00	1.00

1.2 Lebensraum Wald

Tabelle 1.49: Naturverjüngungsanteile an der Jungbestockung nach Baumartengruppe und Bestandestypgruppen 2022

Thema: jb-r-b-2022-NV-kreis316

Baumartengruppe	Fichte	Tanne	Douglasie	Kiefer	Lärche	Eiche	Buche	Edellaub	Weichlaub
Fichte	0.91	1.00	1.00	1.00		1.00	1.00	1.00	1.00
Tanne	0.96	1.00	0.76	1.00	1.00	1.00	0.87	1.00	
sonst. Nadelholz	0.55	1.00	0.73	1.00	0.00	1.00	1.00		
Buche	0.89	0.97	1.00	1.00	1.00	0.93	0.98	1.00	1.00
sonst. Hartholz	1.00	1.00	0.98	1.00		0.88	0.95	0.98	0.71
sonst. Laubholz	1.00	1.00	1.00	1.00	1.00	0.71	1.00	1.00	0.83
Alle Baumarten	0.92	0.99	0.91	1.00	0.70	0.87	0.96	0.99	0.80

1.2.7 Waldstrukturen: Biotopbäume, Schichtigkeit und Mischung

Informationen zur Erhebung der Biotopbäume, der Schichtigkeit

Abbildung 1.16 und Tabelle 1.50 zeigen die Stammzahl pro Hektar der Biotopbäume nach Eigentumsarten und Inventurzeitpunkt, Abbildung 1.17

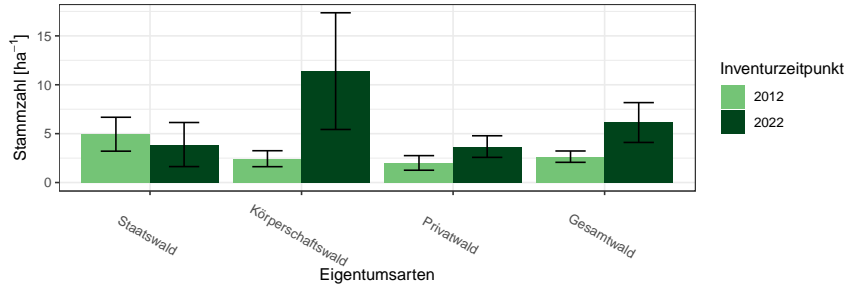


Abbildung 1.16: Biotopbäume – Stammzahlen nach Eigentumsarten und Inventurzeitpunkt

Thema: n-r-o-y-A-2022-kreis316

Tabelle 1.50: Biotopbäume – Stammzahlen nach Eigentumsarten und Inventurzeitpunkt

Thema: n-r-o-y-A-2022-kreis316

Eigentumsarten	BWI	Wert	Standardfehler
Staatswald	2012	4.94	1.73
Staatswald	2022	3.89	2.25
Körperschaftswald	2012	2.44	0.82
Körperschaftswald	2022	11.39	5.97
Privatwald	2012	2.01	0.75
Privatwald	2022	3.68	1.11
Gesamtwald	2012	2.65	0.58
Gesamtwald	2022	6.14	2.04

und Tabelle 1.51 zeigen den Vorrat pro Hektar der Biotopbäume nach Eigentumsarten und Inventurzeitpunkt und Abbildung 1.18 und Tabelle 1.52 zeigen das mittlere Stückvolumen der Biotopbäume nach Eigentumsarten und Inventurzeitpunkt.

Tabelle 1.53 zeigt die Entwicklung der Schichtigkeit.

1.2 Lebensraum Wald

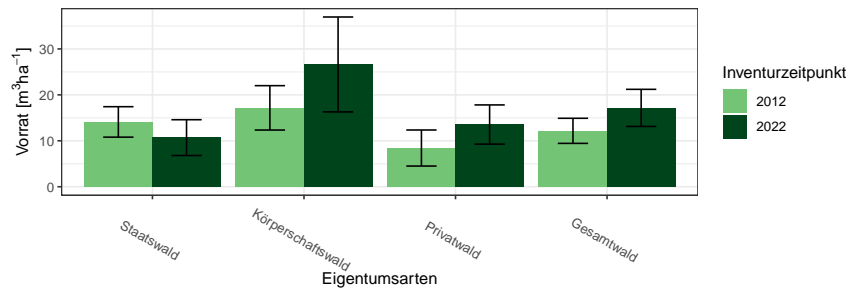


Abbildung 1.17: Biotopbäume – Vorrat pro Hektar nach Eigentumsarten und Inventurzeitpunkt

Thema: v-r-o-y-A-2022-kreis316

Tabelle 1.51: Biotopbäume – Vorrat pro Hektar nach Eigentumsarten und Inventurzeitpunkt

Thema: v-r-o-y-A-2022-kreis316

Eigentumsarten	BWI	Wert	Standardfehler
Staatswald	2012	14.11	3.31
Staatswald	2022	10.69	3.90
Körperschaftswald	2012	17.17	4.83
Körperschaftswald	2022	26.62	10.33
Privatwald	2012	8.43	3.92
Privatwald	2022	13.55	4.27
Gesamtwald	2012	12.17	2.73
Gesamtwald	2022	17.16	4.04

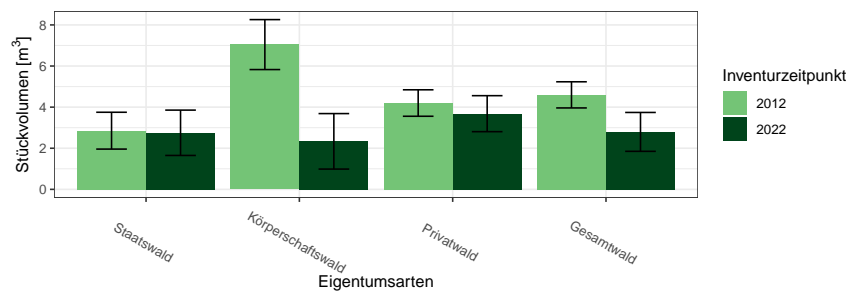


Abbildung 1.18: Biotopbäume – Mittleres Stückvolumen nach Eigentumsarten und Inventurzeitpunkt

Thema: v-a-o-y-A-2022-kreis316

1.2.7 Waldstrukturen: Biotopbäume, Schichtigkeit und Mischung

Tabelle 1.52: Biotopbäume – Mittleres Stückvolumen nach Eigentumsarten und Inventurzeitpunkt

Thema: v-a-o-y-A-2022-kreis316

Eigentumsarten	BWI	Wert	Standardfehler
Staatswald	2012	2.85	0.90
Staatswald	2022	2.75	1.10
Körperschaftswald	2012	7.04	1.22
Körperschaftswald	2022	2.34	1.35
Privatwald	2012	4.20	0.64
Privatwald	2022	3.68	0.88
Gesamtwald	2012	4.60	0.64
Gesamtwald	2022	2.80	0.95

Tabelle 1.53: Anteil der Fläche der Schichtkeiten an der Gesamtfläche des begehbaren Waldes

Thema: s-r-X-y-A-kreis316

BWI	Einschichtig	Fehler	Zweischichtig	Fehler	Mehrschichtig	Fehler
2012	27.27	3.05	58.59	3.21	14.14	2.46
2022	13.51	2.21	85.81	2.23	0.68	0.48

1.2 Lebensraum Wald

Abbildung 1.19 und Tabelle 1.54 zeigen die Entwicklung der Mischung.

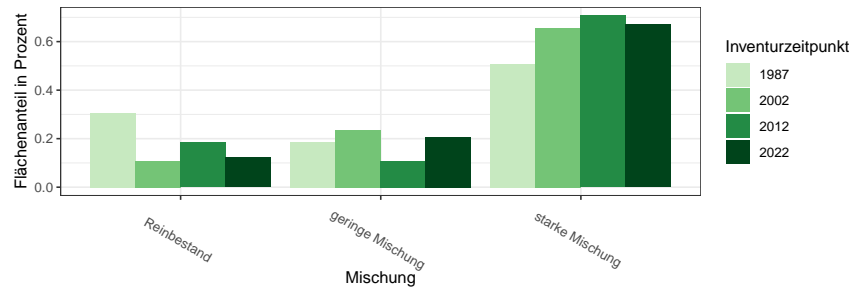


Abbildung 1.19: Mischbestandsanteile in Prozent nach Inventurzeitpunkt

Thema: m-r-X-y-A-kreis316

Tabelle 1.54: Mischbestandsanteile in Prozent nach Inventurzeitpunkt

Thema: m-r-X-y-A-kreis316

Mischung	BWI	Wert
Reinbestand	1987	0.31
geringe Mischung	1987	0.19
starke Mischung	1987	0.51
Reinbestand	2002	0.11
geringe Mischung	2002	0.24
starke Mischung	2002	0.66
Reinbestand	2012	0.19
geringe Mischung	2012	0.11
starke Mischung	2012	0.71
Reinbestand	2022	0.12
geringe Mischung	2022	0.21
starke Mischung	2022	0.67

1.3 Rohstoffquelle Wald

1.3.1 Vorräte

Abbildung 1.20 und Tabelle 1.55 zeigen die Gesamtvorräte nach Baumartengruppen und Eigentumsarten zum Inventurzeitpunkt 2022 in $10^6 m^3$,

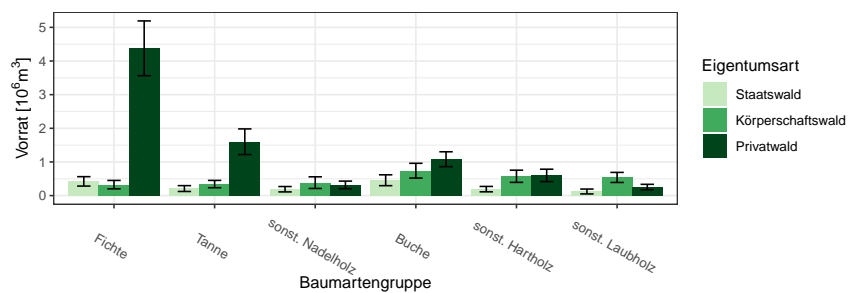


Abbildung 1.20: Vorrat [$10^6 m^3$] nach Baumartengruppe und Eigentumsart

Thema: v-a-A-o-A-2022-kreis316

Tabelle 1.55: Vorrat [$10^6 m^3$] nach Baumartengruppe und Eigentumsart

Thema: v-a-A-o-A-2022-kreis316

Eigentumsart	Gesamtwald		Staatswald		Körperschaftswald		Privatwald	
	Wert	Fehler	Wert	Fehler	Wert	Fehler	Wert	Fehler
Baumartengruppe								
Fichte	5.13	0.85	0.42	0.14	0.33	0.12	4.38	0.81
Tanne	2.15	0.45	0.21	0.09	0.34	0.11	1.60	0.38
sonst. Nadelholz	0.89	0.22	0.19	0.08	0.39	0.17	0.32	0.11
Buche	2.28	0.37	0.46	0.16	0.74	0.22	1.08	0.22
sonst. Hartholz	1.37	0.28	0.19	0.08	0.57	0.18	0.60	0.18
sonst. Laubholz	0.92	0.19	0.12	0.07	0.54	0.15	0.25	0.08
Alle Baumarten	12.73	1.47	1.59	0.41	2.91	0.58	8.23	1.21

1.3 Rohstoffquelle Wald

1.3.2 Vorratsentwicklung

Abbildung 1.21 und Tabelle 1.56 zeigen die Vorratsentwicklung seit 1987 nach Baumartengruppen im Gesamtwald in $10^6 m^3$, Abbildung 1.22 und

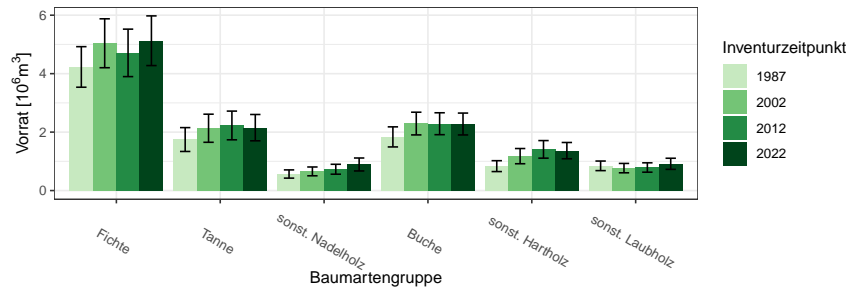


Abbildung 1.21: Vorrat [$10^6 m^3$] nach Baumartengruppe und Inventurzeitpunkt im Gesamtwald

Thema: v-a-A-y-A-gw-kreis316

Tabelle 1.56: Vorrat [$10^6 m^3$] nach Baumartengruppe und Inventurzeitpunkt im Gesamtwald

Thema: v-a-A-y-A-gw-kreis316

BWI	1987		2002		2012		2022	
	Wert	Fehler	Wert	Fehler	Wert	Fehler	Wert	Fehler
Baumartengruppe								
Fichte	4.23	0.69	5.04	0.84	4.71	0.81	5.13	0.85
Tanne	1.75	0.41	2.13	0.48	2.23	0.49	2.15	0.45
sonst. Nadelholz	0.57	0.14	0.66	0.15	0.73	0.17	0.89	0.22
Buche	1.84	0.34	2.29	0.39	2.29	0.37	2.28	0.37
sonst. Hartholz	0.84	0.19	1.18	0.26	1.41	0.30	1.37	0.28
sonst. Laubholz	0.85	0.16	0.77	0.16	0.79	0.16	0.92	0.19
Alle Baumarten	10.06	1.18	12.07	1.41	12.15	1.41	12.73	1.47

Tabelle 1.57 die Vorratsentwicklung im Staatswald in $10^3 m^3$, Abbildung 1.23 und Tabelle 1.58 die Vorratsentwicklung im Körperschaftswald in $10^3 m^3$ und Abbildung 1.24 sowie Tabelle 1.59 die Vorratsentwicklung im Privatwald in $10^6 m^3$.

1.3.2 Vorratsentwicklung

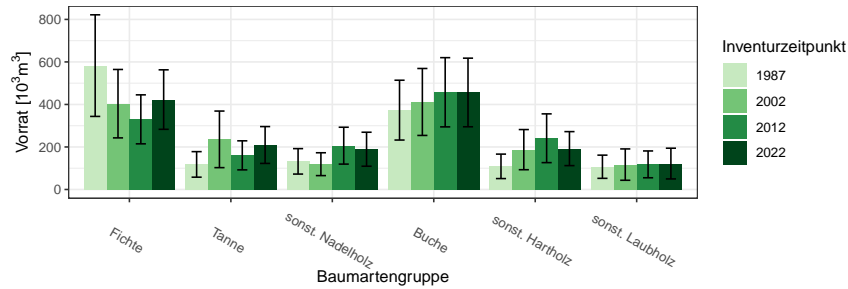


Abbildung 1.22: Vorrat [$10^3 m^3$] nach Baumartengruppe und Inventurzeitpunkt im Staatswald
Thema: v-a-A-y-A-stw-kreis316

Tabelle 1.57: Vorrat [$10^3 m^3$] nach Baumartengruppe und Inventurzeitpunkt im Staatswald
Thema: v-a-A-y-A-stw-kreis316

BWI	1987		2002		2012		2022	
Baumartengruppe	Wert	Fehler	Wert	Fehler	Wert	Fehler	Wert	Fehler
Fichte	582.65	238.98	403.63	160.88	329.95	115.20	422.94	139.91
Tanne	117.96	60.06	235.81	133.10	160.58	68.32	209.24	86.65
sonst. Nadelholz	132.35	59.83	119.01	53.77	206.09	86.74	189.42	79.93
Buche	373.23	140.67	411.69	157.47	457.30	162.82	456.36	161.33
sonst. Hartholz	108.82	57.53	187.44	94.45	241.02	114.69	192.23	79.95
sonst. Laubholz	106.98	54.57	117.09	73.74	118.17	63.06	121.94	72.22
Alle Baumarten	1421.98	372.74	1474.67	401.85	1513.10	383.81	1592.13	411.16

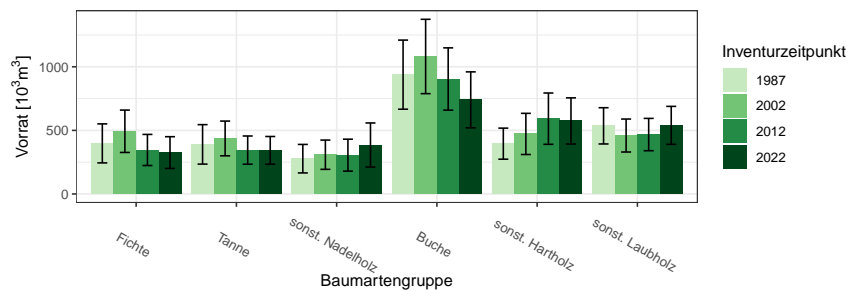


Abbildung 1.23: Vorrat [$10^3 m^3$] nach Baumartengruppe und Inventurzeitpunkt im Körperschaftswald
Thema: v-a-A-y-A-kw-kreis316

1.3 Rohstoffquelle Wald

Tabelle 1.58: Vorrat [$10^3 m^3$] nach Baumartengruppe und Inventurzeitpunkt im Körperschaftswald

Thema: v-a-A-y-A-kw-kreis316

BWI	1987		2002		2012		2022	
Baumartengruppe	Wert	Fehler	Wert	Fehler	Wert	Fehler	Wert	Fehler
Fichte	397.77	153.36	492.98	166.57	345.96	122.32	325.63	124.68
Tanne	390.02	155.12	436.52	136.61	344.94	110.95	342.89	109.05
sonst. Nadelholz	277.53	112.08	308.70	114.97	305.27	125.62	385.05	173.30
Buche	938.16	271.67	1081.17	292.35	904.03	244.79	740.18	219.92
sonst. Hartholz	395.53	122.09	472.11	161.77	592.21	201.73	574.29	181.47
sonst. Laubholz	535.74	142.53	459.45	129.62	467.16	127.11	539.62	149.24
Alle Baumarten	2934.74	580.37	3250.92	616.03	2959.56	577.88	2907.65	581.20

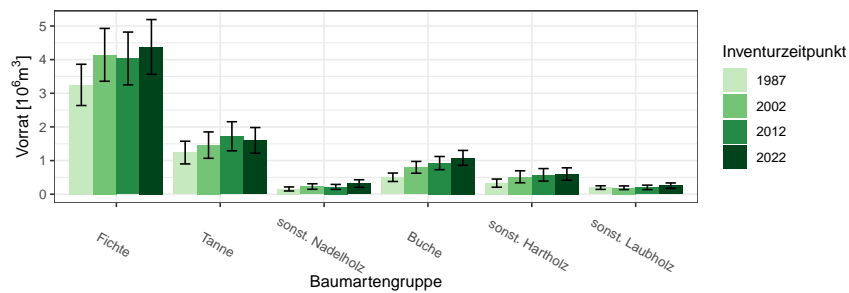


Abbildung 1.24: Vorrat [$10^6 m^3$] nach Baumartengruppe und Inventurzeitpunkt im Privatwald

Thema: v-a-A-y-A-pw-kreis316

Tabelle 1.59: Vorrat [$10^6 m^3$] nach Baumartengruppe und Inventurzeitpunkt im Privatwald

Thema: v-a-A-y-A-pw-kreis316

BWI	1987		2002		2012		2022	
Baumartengruppe	Wert	Fehler	Wert	Fehler	Wert	Fehler	Wert	Fehler
Fichte	3.25	0.61	4.14	0.78	4.03	0.78	4.38	0.81
Tanne	1.24	0.34	1.46	0.39	1.72	0.43	1.60	0.38
sonst. Nadelholz	0.16	0.06	0.23	0.08	0.22	0.07	0.32	0.11
Buche	0.50	0.13	0.80	0.17	0.93	0.20	1.08	0.22
sonst. Hartholz	0.33	0.12	0.52	0.18	0.58	0.19	0.60	0.18
sonst. Laubholz	0.20	0.05	0.19	0.05	0.20	0.07	0.25	0.08
Alle Baumarten	5.68	0.89	7.34	1.13	7.68	1.15	8.23	1.21

1.3.3 Hektarvorräte

, Abbildung 1.25 und Tabelle 1.60 zeigen die die Hektarvorräte nach Baumartengruppen und Eigentumsarten zum Inventurzeitpunkt 2022 in m^3 pro Hektar. .

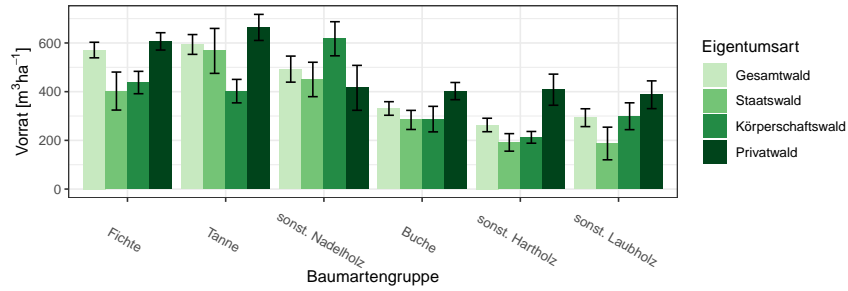


Abbildung 1.25: Vorrat [$m^3 ha^{-1}$] nach Baumartengruppe und Eigentumsart

Thema: v-r-A-o-A-2022-kreis316

Tabelle 1.60: Vorrat [$m^3 ha^{-1}$] nach Baumartengruppe und Eigentumsart

Thema: v-r-A-o-A-2022-kreis316

Eigentumsart	Gesamtwald		Staatswald		Körperschaftswald		Privatwald	
	Wert	Fehler	Wert	Fehler	Wert	Fehler	Wert	Fehler
Baumartengruppe								
Fichte	571.00	32.02	402.50	78.05	437.56	45.95	606.58	35.62
Tanne	593.87	40.68	567.46	92.28	402.22	48.18	663.90	53.53
sonst. Nadelholz	492.62	53.48	450.11	70.68	617.29	70.02	415.77	92.23
Buche	330.98	27.88	283.94	39.19	287.32	52.44	402.39	35.29
sonst. Hartholz	263.20	27.67	191.63	35.98	212.46	24.08	408.13	63.88
sonst. Laubholz	293.12	36.67	187.20	67.04	299.10	55.14	387.35	57.02
Alle Baumarten	429.94	19.74	312.05	39.63	312.52	26.01	541.34	22.88

1.3 Rohstoffquelle Wald

1.3.4 Entwicklung der Hektarvorräte

Abbildung 1.26 und Tabelle 1.61 zeigen die Entwicklung der Hektarvorräte seit 1987 nach Baumartengruppen im Gesamtwald in m^3 pro Hektar, Abbildung 1.27 und Tabelle 1.62 die Entwicklung der Hektarvorräte im

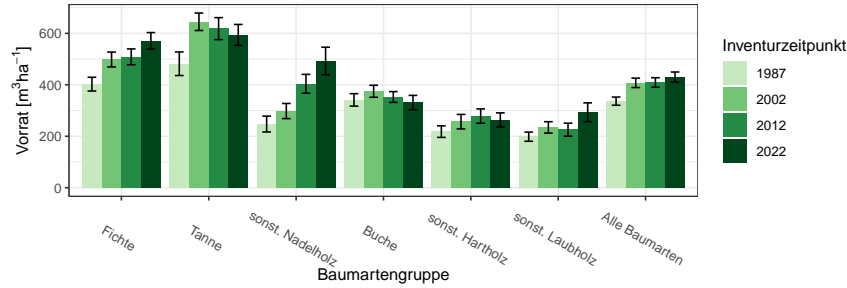


Abbildung 1.26: Vorrat [m^3ha^{-1}] nach Baumartengruppe und Inventurzeitpunkt im Gesamtwald
Thema: v-r-A-y-gw-kreis316

Tabelle 1.61: Vorrat [m^3ha^{-1}] nach Baumartengruppe und Inventurzeitpunkt im Gesamtwald
Thema: v-r-A-y-gw-kreis316

BWI	1987		2002		2012		2022	
	Wert	Fehler	Wert	Fehler	Wert	Fehler	Wert	Fehler
Fichte	402.46	26.72	498.22	28.90	508.71	30.75	571.00	32.02
Tanne	481.81	45.83	644.95	33.89	618.28	42.71	593.87	40.68
sonst. Nadelholz	247.41	30.79	297.94	29.47	404.00	36.49	492.62	53.48
Buche	341.27	24.23	374.84	23.30	352.53	20.98	330.98	27.88
sonst. Hartholz	217.98	22.42	256.66	28.18	278.53	27.83	263.20	27.67
sonst. Laubholz	198.31	17.80	234.44	22.17	225.51	25.28	293.12	36.67
Alle Baumarten	336.40	15.92	407.58	18.35	408.99	18.49	429.94	19.74

Staatwald in m^3 pro Hektar, Abbildung 1.28 und Tabelle 1.63 die Entwicklung der Hektarvorräte im Körperschaftswald in m^3 pro Hektar und Abbildung 1.29 sowie Tabelle 1.64 die im Privatwald in m^3 pro Hektar.

1.3.4 Entwicklung der Hektarvorräte

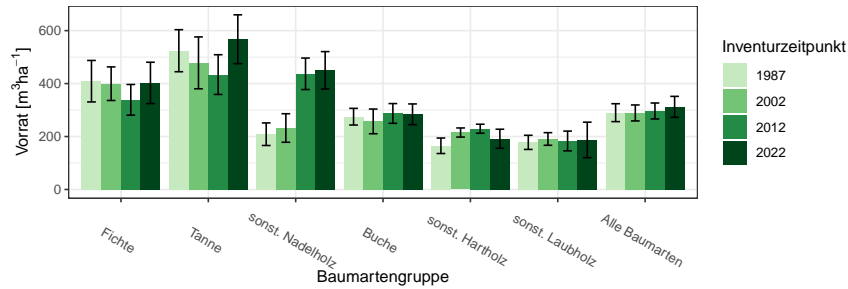


Abbildung 1.27: Vorrat [$m^3 ha^{-1}$] nach Baumartengruppe und Inventurzeitpunkt im Staatswald
Thema: v-r-A-y-stw-kreis316

Tabelle 1.62: Vorrat [$m^3 ha^{-1}$] nach Baumartengruppe und Inventurzeitpunkt im Staatswald
Thema: v-r-A-y-stw-kreis316

BWI	1987		2002		2012		2022	
Baumartengruppe	Wert	Fehler	Wert	Fehler	Wert	Fehler	Wert	Fehler
Fichte	409.02	78.37	399.57	63.43	338.69	57.87	402.50	78.05
Tanne	524.11	79.40	478.26	97.94	433.97	75.04	567.46	92.28
sonst. Nadelholz	208.77	42.62	232.23	53.89	436.97	59.40	450.11	70.68
Buche	274.95	31.46	257.19	46.63	287.25	37.25	283.94	39.19
sonst. Hartholz	165.10	29.24	215.16	17.23	229.52	17.01	191.63	35.98
sonst. Laubholz	177.98	26.71	190.80	23.82	183.21	37.34	187.20	67.04
Alle Baumarten	290.13	33.81	289.08	30.19	296.52	30.10	312.05	39.63

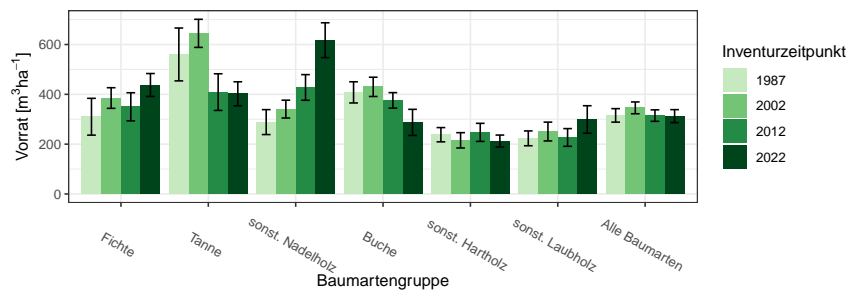


Abbildung 1.28: Vorrat [$m^3 ha^{-1}$] nach Baumartengruppe und Inventurzeitpunkt im Körperschaftswald
Thema: v-r-A-y-kw-kreis316

1.3 Rohstoffquelle Wald

Tabelle 1.63: Vorrat [m^3ha^{-1}] nach Baumartengruppe und Inventurzeitpunkt im Körperschaftswald

Thema: v-r-A-y-kw-kreis316

BWI	1987		2002		2012		2022	
Baumartengruppe	Wert	Fehler	Wert	Fehler	Wert	Fehler	Wert	Fehler
Fichte	310.08	73.87	385.19	41.42	349.90	56.52	437.56	45.95
Tanne	560.10	106.15	644.84	56.43	408.96	73.60	402.22	48.18
sonst. Nadelholz	288.55	50.07	340.72	35.83	427.66	51.46	617.29	70.02
Buche	407.89	42.54	430.00	38.67	375.81	31.06	287.32	52.44
sonst. Hartholz	237.91	28.61	215.34	30.77	247.32	36.25	212.46	24.08
sonst. Laubholz	223.34	29.77	250.68	37.74	226.85	35.57	299.10	55.14
Alle Baumarten	315.49	27.09	345.76	23.72	314.67	23.07	312.52	26.01

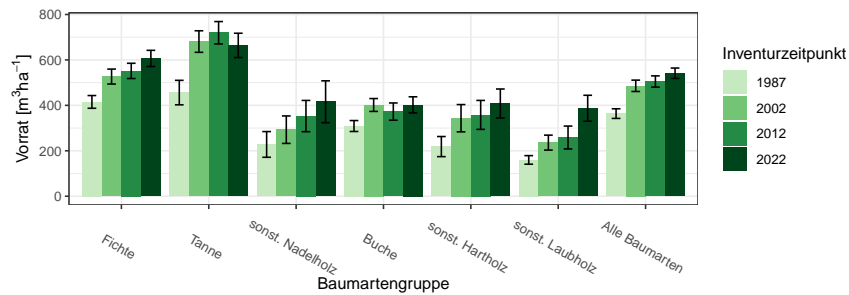


Abbildung 1.29: Vorrat [m^3ha^{-1}] nach Baumartengruppe und Inventurzeitpunkt im Privatwald

Thema: v-r-A-y-pw-kreis316

Tabelle 1.64: Vorrat [m^3ha^{-1}] nach Baumartengruppe und Inventurzeitpunkt im Privatwald

Thema: v-r-A-y-pw-kreis316

BWI	1987		2002		2012		2022	
Baumartengruppe	Wert	Fehler	Wert	Fehler	Wert	Fehler	Wert	Fehler
Fichte	415.19	27.99	526.73	32.92	551.64	33.53	606.58	35.62
Tanne	456.22	53.90	680.85	47.43	719.60	49.28	663.90	53.53
sonst. Nadelholz	228.03	56.56	292.93	60.46	352.83	68.82	415.77	92.23
Buche	309.02	24.13	401.63	28.33	372.60	37.96	402.39	35.29
sonst. Hartholz	218.53	44.27	343.46	60.01	358.01	63.69	408.13	63.88
sonst. Laubholz	159.82	18.84	235.99	32.90	258.51	50.32	387.35	57.02
Alle Baumarten	363.72	21.23	486.08	25.02	505.05	24.75	541.34	22.88

1.3.5 Vorratsstruktur: die Vorratsverteilung nach Stärkeklassen

In den folgenden Abschnitten wird die Entwicklung der Vorräte je Durchmesserklasse der jeweiligen Baumartengruppe in den verschiedenen Eigentumsarten dargestellt.

1.3.5.1 Alle Baumarten

Abbildung 1.30 und Tabelle 1.65 zeigen die Entwicklung der Vorräte je Durchmesserklasse im Gesamtwald, Tabelle 1.66 zeigt die Entwicklung im

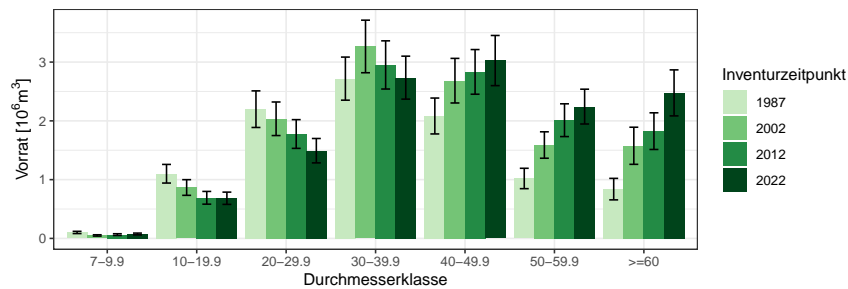


Abbildung 1.30: Vorrat [10⁶m³] nach Durchmesserklasse und Inventurzeitpunkt für Alle Baumarten

Thema: v-d-a-y-Alle-BA-gw-kreis316

Tabelle 1.65: Vorrat [10⁶m³] nach Durchmesserklasse und Inventurzeitpunkt für Alle Baumarten im Gesamtwald

Thema: v-d-a-y-Alle-BA-gw-kreis316

BWI	1987		2002		2012		2022	
Durchmesserklasse	Wert	Fehler	Wert	Fehler	Wert	Fehler	Wert	Fehler
7-9.9	0.10	0.02	0.05	0.01	0.07	0.01	0.08	0.02
10-19.9	1.10	0.16	0.87	0.13	0.69	0.11	0.68	0.10
20-29.9	2.20	0.31	2.04	0.29	1.78	0.24	1.49	0.21
30-39.9	2.72	0.37	3.27	0.45	2.95	0.41	2.74	0.37
40-49.9	2.08	0.31	2.68	0.38	2.83	0.38	3.03	0.43
50-59.9	1.02	0.17	1.59	0.22	2.01	0.28	2.24	0.30
>=60	0.84	0.18	1.58	0.32	1.83	0.31	2.48	0.39
Alle DKl	10.06	1.18	12.07	1.41	12.15	1.41	12.73	1.47

Staatswald, Tabelle 1.67 zeigt die Entwicklung im Körperschaftswald und Tabelle 1.68 zeigt die Entwicklung im Privatwald.

1.3 Rohstoffquelle Wald

Tabelle 1.66: Vorrat [$10^3 m^3$] nach Durchmesserklasse und Inventurzeitpunkt für Alle Baumarten im Staatswald

Thema: v-d-a-y-Alle-BA-stw-kreis316

BWI	1987		2002		2012		2022	
Durchmesserklasse	Wert	Fehler	Wert	Fehler	Wert	Fehler	Wert	Fehler
7-9.9	19.04	6.85	8.09	3.50	19.12	6.55	14.57	6.85
10-19.9	155.80	52.89	141.17	50.77	135.15	41.74	154.75	47.70
20-29.9	324.10	99.10	202.25	70.11	253.00	79.25	204.07	71.25
30-39.9	361.73	117.48	352.61	106.92	253.33	82.33	234.54	83.02
40-49.9	322.59	119.89	322.66	104.62	343.57	95.83	334.93	98.69
50-59.9	152.52	50.81	215.81	67.86	280.26	83.56	321.33	96.78
>=60	86.21	39.41	232.09	112.19	228.68	67.13	327.94	107.08
Alle DKl	1421.98	372.74	1474.67	401.85	1513.10	383.81	1592.13	411.16

Tabelle 1.67: Vorrat [$10^3 m^3$] nach Durchmesserklasse und Inventurzeitpunkt für Alle Baumarten im Körperschaftswald

Thema: v-d-a-y-Alle-BA-kw-kreis316

BWI	1987		2002		2012		2022	
Durchmesserklasse	Wert	Fehler	Wert	Fehler	Wert	Fehler	Wert	Fehler
7-9.9	34.74	10.57	19.14	7.28	25.45	10.15	26.51	7.38
10-19.9	221.91	58.97	305.20	82.72	222.30	61.02	235.29	59.13
20-29.9	423.98	102.94	443.36	109.83	394.84	97.83	424.25	102.66
30-39.9	726.52	170.55	583.40	129.36	497.53	125.29	448.22	110.43
40-49.9	578.72	149.03	620.77	144.29	561.74	128.69	484.79	118.88
50-59.9	428.75	113.20	514.47	121.27	536.75	136.08	503.81	121.24
>=60	520.11	150.13	764.58	217.31	720.95	181.43	784.78	212.50
Alle DKl	2934.74	580.37	3250.92	616.03	2959.56	577.88	2907.65	581.20

Tabelle 1.68: Vorrat [$10^6 m^3$] nach Durchmesserklasse und Inventurzeitpunkt für Alle Baumarten im Privatwald

Thema: v-d-a-y-Alle-BA-pw-kreis316

BWI	1987		2002		2012		2022	
Durchmesserklasse	Wert	Fehler	Wert	Fehler	Wert	Fehler	Wert	Fehler
7-9.9	0.05	0.01	0.02	0.01	0.02	0.01	0.03	0.01
10-19.9	0.72	0.13	0.42	0.08	0.33	0.08	0.29	0.07
20-29.9	1.44	0.27	1.39	0.25	1.13	0.20	0.86	0.16
30-39.9	1.62	0.29	2.33	0.40	2.20	0.37	2.05	0.33
40-49.9	1.18	0.22	1.74	0.32	1.93	0.33	2.21	0.38
50-59.9	0.44	0.11	0.86	0.16	1.19	0.21	1.42	0.23
>=60	0.23	0.09	0.58	0.15	0.88	0.22	1.36	0.28
Alle DKl	5.68	0.89	7.34	1.13	7.68	1.15	8.23	1.21

1.3.5 Vorratsstruktur: die Vorratsverteilung nach Stärkeklassen

1.3.5.2 Fichte

Abbildung 1.31 und Tabelle 1.69 zeigen die Entwicklung der Vorräte je Durchmesserklasse im Gesamtwald, Tabelle 1.70 zeigt die Entwicklung im

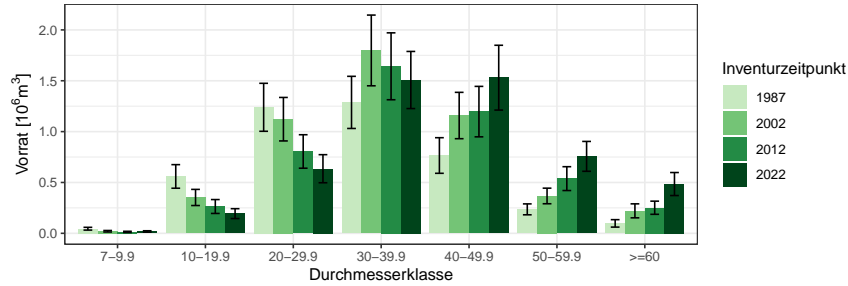


Abbildung 1.31: Vorrat [10⁶m³] nach Durchmesserklasse und Inventurzeitpunkt für Fichte

Thema: v-d-a-y-FI-gw-kreis316

Tabelle 1.69: Vorrat [10⁶m³] nach Durchmesserklasse und Inventurzeitpunkt für Fichte im Gesamtwald

Thema: v-d-a-y-FI-gw-kreis316

BWI	1987		2002		2012		2022	
	Wert	Fehler	Wert	Fehler	Wert	Fehler	Wert	Fehler
Durchmesserklasse								
7-9.9	0.05	0.01	0.02	0.01	0.01	0.01	0.02	0.01
10-19.9	0.56	0.12	0.35	0.08	0.26	0.07	0.19	0.05
20-29.9	1.24	0.24	1.12	0.21	0.80	0.16	0.64	0.14
30-39.9	1.29	0.26	1.80	0.35	1.64	0.33	1.51	0.28
40-49.9	0.77	0.18	1.16	0.23	1.20	0.25	1.53	0.32
50-59.9	0.24	0.05	0.37	0.08	0.54	0.12	0.76	0.15
>=60	0.10	0.04	0.22	0.07	0.25	0.06	0.48	0.11
Alle DKl	4.23	0.69	5.04	0.84	4.71	0.81	5.13	0.85

Staatw Wald, Tabelle 1.71 zeigt die Entwicklung im Körperschaftswald und Tabelle 1.72 zeigt die Entwicklung im Privatwald.

1.3 Rohstoffquelle Wald

Tabelle 1.70: Vorrat [$10^3 m^3$] nach Durchmesserklasse und Inventurzeitpunkt für Fichte im Staatswald

Thema: v-d-a-y-FI-stw-kreis316

BWI	1987		2002		2012		2022	
Durchmesserklasse	Wert	Fehler	Wert	Fehler	Wert	Fehler	Wert	Fehler
7-9.9	1.26	0.90	1.80	1.80	5.27	4.14	5.36	4.44
10-19.9	18.61	13.21	13.82	11.39	24.30	16.69	42.44	21.68
20-29.9	119.37	46.15	55.29	26.55	36.75	23.04	63.19	33.20
30-39.9	179.61	93.10	100.17	42.50	73.65	34.89	79.54	40.68
40-49.9	180.10	102.93	129.56	77.10	92.67	43.44	110.66	44.52
50-59.9	49.94	23.05	69.03	34.44	58.51	28.70	54.64	22.49
>=60	33.77	24.48	33.96	24.29	38.78	18.55	67.11	34.26
Alle DKl	582.65	238.98	403.63	160.88	329.95	115.20	422.94	139.91

Tabelle 1.71: Vorrat [$10^3 m^3$] nach Durchmesserklasse und Inventurzeitpunkt für Fichte im Körperschaftswald

Thema: v-d-a-y-FI-kw-kreis316

BWI	1987		2002		2012		2022	
Durchmesserklasse	Wert	Fehler	Wert	Fehler	Wert	Fehler	Wert	Fehler
7-9.9	13.53	7.07	3.34	2.58	0.00		0.00	
10-19.9	32.25	19.07	83.16	38.80	39.11	24.30	18.21	11.19
20-29.9	84.77	34.81	117.84	50.25	68.03	32.23	58.08	33.72
30-39.9	144.92	63.49	105.87	45.14	86.87	42.48	70.29	37.00
40-49.9	67.71	34.77	104.77	41.87	63.93	35.10	51.93	22.71
50-59.9	38.61	24.17	40.81	21.56	68.85	32.04	62.53	25.72
>=60	15.98	9.36	37.20	26.39	19.18	14.83	64.58	33.22
Alle DKl	397.77	153.36	492.98	166.57	345.96	122.32	325.63	124.68

Tabelle 1.72: Vorrat [$10^6 m^3$] nach Durchmesserklasse und Inventurzeitpunkt für Fichte im Privatwald

Thema: v-d-a-y-FI-pw-kreis316

BWI	1987		2002		2012		2022	
Durchmesserklasse	Wert	Fehler	Wert	Fehler	Wert	Fehler	Wert	Fehler
7-9.9	0.03	0.01	0.02	0.01	0.01	0.00	0.01	0.01
10-19.9	0.51	0.11	0.26	0.06	0.20	0.06	0.13	0.04
20-29.9	1.03	0.23	0.95	0.20	0.70	0.16	0.51	0.13
30-39.9	0.96	0.23	1.59	0.34	1.48	0.32	1.36	0.27
40-49.9	0.52	0.13	0.92	0.20	1.04	0.24	1.37	0.31
50-59.9	0.15	0.04	0.26	0.06	0.41	0.10	0.64	0.14
>=60	0.05	0.02	0.15	0.05	0.19	0.06	0.35	0.09
Alle DKl	3.25	0.61	4.14	0.78	4.03	0.78	4.38	0.81

1.3.5 Vorratsstruktur: die Vorratsverteilung nach Stärkeklassen

1.3.5.3 Tanne

Abbildung 1.32 und Tabelle 1.73 zeigen die Entwicklung der Vorräte je Durchmesserklasse im Gesamtwald, Tabelle 1.74 zeigt die Entwicklung im

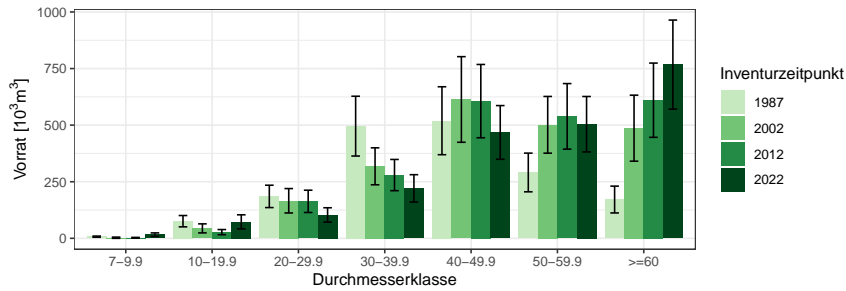


Abbildung 1.32: Vorrat [10^3m^3] nach Durchmesserklasse und Inventurzeitpunkt für Tanne

Thema: v-d-a-y-TA-gw-kreis316

Tabelle 1.73: Vorrat [10^3m^3] nach Durchmesserklasse und Inventurzeitpunkt für Tanne im Gesamtwald

Thema: v-d-a-y-TA-gw-kreis316

BWI	1987		2002		2012		2022	
	Wert	Fehler	Wert	Fehler	Wert	Fehler	Wert	Fehler
7-9.9	7.33	2.60	2.69	2.69	2.41	1.72	16.32	7.66
10-19.9	75.66	25.06	43.96	19.95	27.41	11.35	72.84	31.07
20-29.9	185.25	49.37	165.90	53.91	163.34	49.23	103.25	31.79
30-39.9	495.64	132.08	318.18	81.60	279.51	68.96	220.82	60.32
40-49.9	519.55	150.05	613.45	189.14	606.19	161.84	467.83	118.58
50-59.9	290.90	85.47	501.53	125.25	538.86	144.79	504.20	122.43
>=60	171.35	59.25	486.62	145.79	610.19	163.99	767.48	196.71
Alle DKl	1745.68	407.99	2132.33	480.81	2227.92	491.06	2152.74	450.29

Staatswald, Tabelle 1.75 zeigt die Entwicklung im Körperschaftswald und Tabelle 1.76 zeigt die Entwicklung im Privatwald.

1.3 Rohstoffquelle Wald

Tabelle 1.74: Vorrat [$10^3 m^3$] nach Durchmesserklasse und Inventurzeitpunkt für Tanne im Staatswald

Thema: v-d-a-y-TA-stw-kreis316

BWI	1987		2002		2012		2022	
Durchmesserklasse	Wert	Fehler	Wert	Fehler	Wert	Fehler	Wert	Fehler
7-9.9	1.48	1.08	0.00		0.00		2.23	2.23
10-19.9	7.64	7.64	17.78	17.78	3.53	3.53	5.78	4.09
20-29.9	23.26	15.85	8.80	6.42	28.55	18.30	9.65	9.65
30-39.9	32.40	15.45	26.91	15.20	10.10	7.32	22.29	16.90
40-49.9	23.82	18.62	48.40	30.46	49.37	28.89	64.66	29.08
50-59.9	24.70	14.79	29.58	25.12	27.70	17.26	51.88	27.30
>=60	4.65	4.65	104.35	68.52	41.33	21.57	52.76	27.02
Alle DKl	117.96	60.06	235.81	133.10	160.58	68.32	209.24	86.65

Tabelle 1.75: Vorrat [$10^3 m^3$] nach Durchmesserklasse und Inventurzeitpunkt für Tanne im Körperschaftswald

Thema: v-d-a-y-TA-kw-kreis316

BWI	1987		2002		2012		2022	
Durchmesserklasse	Wert	Fehler	Wert	Fehler	Wert	Fehler	Wert	Fehler
7-9.9	4.41	2.07	2.69	2.69	0.00		1.82	1.30
10-19.9	18.42	8.49	14.11	6.71	1.79	1.79	14.69	7.62
20-29.9	16.79	10.57	26.56	12.92	31.44	19.36	22.00	12.38
30-39.9	116.59	53.90	73.66	33.50	63.39	24.18	65.09	32.47
40-49.9	66.02	41.62	63.08	23.52	71.90	33.23	72.73	27.41
50-59.9	97.96	38.88	91.43	35.34	41.18	20.67	63.96	23.83
>=60	69.82	30.29	165.00	59.44	135.23	52.99	102.60	45.63
Alle DKl	390.02	155.12	436.52	136.61	344.94	110.95	342.89	109.05

Tabelle 1.76: Vorrat [$10^3 m^3$] nach Durchmesserklasse und Inventurzeitpunkt für Tanne im Privatwald

Thema: v-d-a-y-TA-pw-kreis316

BWI	1987		2002		2012		2022	
Durchmesserklasse	Wert	Fehler	Wert	Fehler	Wert	Fehler	Wert	Fehler
7-9.9	1.44	1.14	0.00		2.41	1.72	12.27	7.22
10-19.9	49.60	22.31	12.08	6.09	22.09	10.64	52.37	29.84
20-29.9	145.21	41.14	130.54	51.95	103.35	38.26	71.59	27.66
30-39.9	346.64	104.25	217.61	62.22	206.02	57.57	133.44	41.44
40-49.9	429.70	135.07	501.97	181.26	484.91	141.82	330.44	100.80
50-59.9	168.23	73.77	380.52	109.91	469.98	137.30	388.36	108.60
>=60	96.88	47.19	217.28	73.49	433.63	143.90	612.13	175.90
Alle DKl	1237.71	337.83	1460.00	392.10	1722.39	432.19	1600.61	381.45

1.3.5 Vorratsstruktur: die Vorratsverteilung nach Stärkeklassen

1.3.5.4 sonst. Nadelholz

Abbildung 1.33 und Tabelle 1.77 zeigen die Entwicklung der Vorräte je Durchmesserklasse im Gesamtwald, Tabelle 1.78 zeigt die Entwicklung im

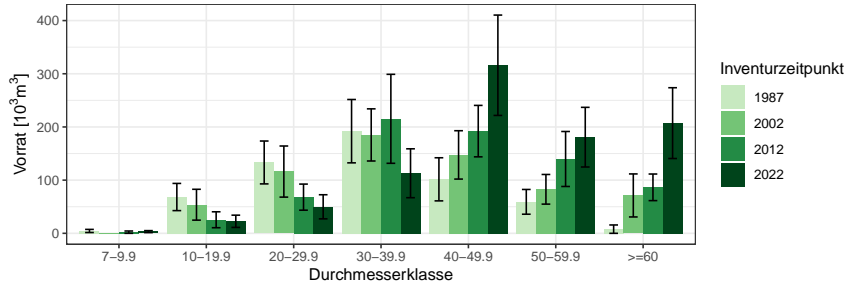


Abbildung 1.33: Vorrat [10^3m^3] nach Durchmesserklasse und Inventurzeitpunkt für sonst. Nadelholz

Thema: v-d-a-y-SN-gw-kreis316

Tabelle 1.77: Vorrat [10^3m^3] nach Durchmesserklasse und Inventurzeitpunkt für sonst. Nadelholz im Gesamtwald

Thema: v-d-a-y-SN-gw-kreis316

BWI	1987		2002		2012		2022	
	Wert	Fehler	Wert	Fehler	Wert	Fehler	Wert	Fehler
7-9.9	4.46	2.92	0.00		2.18	2.18	3.21	1.88
10-19.9	68.27	25.56	53.78	29.02	25.50	14.97	22.64	11.52
20-29.9	133.23	40.31	116.12	48.04	68.05	24.53	49.88	22.67
30-39.9	192.07	59.55	185.01	49.03	215.30	83.63	112.95	45.96
40-49.9	101.54	40.52	147.45	45.46	192.17	48.36	316.01	94.34
50-59.9	59.20	23.26	82.79	27.88	139.78	51.70	180.79	56.08
>=60	7.86	7.86	71.23	40.44	86.50	25.00	207.19	66.55
Alle DKl	566.63	140.65	656.38	150.84	729.47	169.64	892.67	221.52

Staatw Wald, Tabelle 1.79 zeigt die Entwicklung im Körperschaftswald und Tabelle 1.80 zeigt die Entwicklung im Privatwald.

1.3 Rohstoffquelle Wald

Tabelle 1.78: Vorrat [$10^3 m^3$] nach Durchmesserklasse und Inventurzeitpunkt für sonst. Nadelholz im Staatswald

Thema: v-d-a-y-SN-stw-kreis316

BWI	1987		2002		2012		2022	
Durchmesserklasse	Wert	Fehler	Wert	Fehler	Wert	Fehler	Wert	Fehler
7-9.9	0.32	0.32	0.00		2.18	2.18	1.11	1.11
10-19.9	16.06	10.79	5.29	5.29	15.66	13.14	7.47	7.47
20-29.9	45.11	24.91	9.47	6.73	18.80	10.75	17.30	10.87
30-39.9	42.13	23.39	46.49	25.85	25.60	15.71	10.18	7.20
40-49.9	7.93	5.63	28.05	15.69	48.48	20.63	35.13	19.98
50-59.9	20.79	13.76	25.63	15.34	75.82	40.97	55.24	25.44
>=60	0.00		4.07	4.07	19.56	11.62	62.99	43.26
Alle DKl	132.35	59.83	119.01	53.77	206.09	86.74	189.42	79.93

Tabelle 1.79: Vorrat [$10^3 m^3$] nach Durchmesserklasse und Inventurzeitpunkt für sonst. Nadelholz im Körperschaftswald

Thema: v-d-a-y-SN-kw-kreis316

BWI	1987		2002		2012		2022	
Durchmesserklasse	Wert	Fehler	Wert	Fehler	Wert	Fehler	Wert	Fehler
7-9.9	2.75	2.75	0.00		0.00		1.28	1.28
10-19.9	34.05	21.61	39.21	27.83	6.19	6.19	4.77	4.77
20-29.9	49.35	24.55	70.08	44.57	35.70	20.59	32.57	19.90
30-39.9	103.45	46.49	64.35	30.33	100.13	74.36	48.30	35.78
40-49.9	59.27	33.43	70.66	35.22	77.57	34.86	153.72	78.43
50-59.9	20.80	13.05	37.71	19.90	45.85	29.72	54.84	33.66
>=60	7.86	7.86	26.69	17.86	39.81	16.82	89.57	43.13
Alle DKl	277.53	112.08	308.70	114.97	305.27	125.62	385.05	173.30

Tabelle 1.80: Vorrat [$10^3 m^3$] nach Durchmesserklasse und Inventurzeitpunkt für sonst. Nadelholz im Privatwald

Thema: v-d-a-y-SN-pw-kreis316

BWI	1987		2002		2012		2022	
Durchmesserklasse	Wert	Fehler	Wert	Fehler	Wert	Fehler	Wert	Fehler
7-9.9	1.39	0.94	0.00		0.00		0.83	0.83
10-19.9	18.16	8.39	9.28	6.30	3.64	3.64	10.40	7.36
20-29.9	38.77	20.07	36.57	16.63	13.55	7.89	0.00	
30-39.9	46.49	28.99	74.17	28.62	89.57	34.95	54.48	27.94
40-49.9	34.34	22.20	48.73	24.12	66.12	26.47	127.15	48.54
50-59.9	17.61	13.47	19.44	12.10	18.10	10.58	70.70	36.97
>=60	0.00		40.47	36.06	27.12	14.41	54.63	26.46
Alle DKl	156.76	60.54	228.67	81.69	218.11	73.45	318.20	112.35

1.3.5 Vorratsstruktur: die Vorratsverteilung nach Stärkeklassen

1.3.5.5 Buche

Abbildung 1.34 und Tabelle 1.81 zeigen die Entwicklung der Vorräte je Durchmesserklasse im Gesamtwald, Tabelle 1.82 zeigt die Entwicklung im

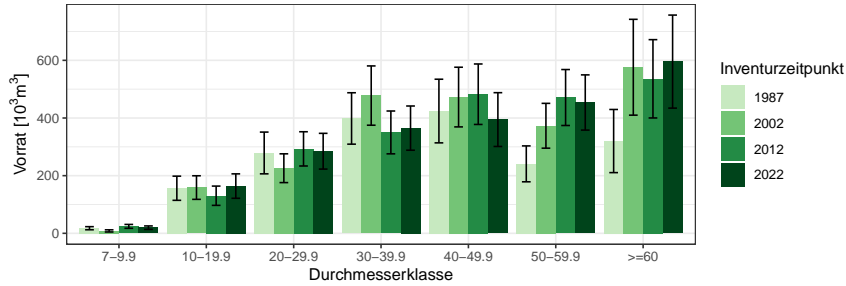


Abbildung 1.34: Vorrat [$10^3 m^3$] nach Durchmesserklasse und Inventurzeitpunkt für Buche

Thema: v-d-a-y-BU-gw-kreis316

Tabelle 1.81: Vorrat [$10^3 m^3$] nach Durchmesserklasse und Inventurzeitpunkt für Buche im Gesamtwald

Thema: v-d-a-y-BU-gw-kreis316

BWI	1987		2002		2012		2022	
	Wert	Fehler	Wert	Fehler	Wert	Fehler	Wert	Fehler
7-9.9	17.72	5.36	8.38	3.75	24.17	6.67	19.70	5.95
10-19.9	156.40	41.91	158.74	40.91	130.40	33.41	163.92	42.36
20-29.9	278.73	72.40	225.85	49.90	292.92	59.38	284.79	61.99
30-39.9	398.42	89.16	477.81	102.81	349.96	74.28	364.96	76.69
40-49.9	424.15	110.37	472.64	103.49	482.51	104.87	394.54	93.30
50-59.9	240.96	62.26	373.07	77.72	471.05	97.05	453.82	95.74
>=60	320.04	109.51	576.05	166.18	535.94	135.83	595.64	161.36
Alle DKl	1836.43	343.34	2292.54	388.27	2286.94	374.86	2277.36	374.02

Staatw Wald, Tabelle 1.83 zeigt die Entwicklung im Körperschaftswald und Tabelle 1.84 zeigt die Entwicklung im Privatwald.

1.3 Rohstoffquelle Wald

Tabelle 1.82: Vorrat [$10^3 m^3$] nach Durchmesserklasse und Inventurzeitpunkt für Buche im Staatswald

Thema: v-d-a-y-BU-stw-kreis316

BWI	1987		2002		2012		2022	
Durchmesserklasse	Wert	Fehler	Wert	Fehler	Wert	Fehler	Wert	Fehler
7-9.9	8.25	4.25	3.80	2.29	9.38	3.58	2.99	2.12
10-19.9	51.02	28.53	55.94	26.78	53.88	25.14	69.64	32.24
20-29.9	82.06	44.03	43.90	23.16	58.89	24.71	42.55	20.21
30-39.9	75.62	36.69	110.00	53.32	79.25	40.75	66.39	39.01
40-49.9	84.46	50.50	77.52	34.72	91.20	44.32	88.07	40.75
50-59.9	57.08	27.25	55.13	26.14	90.98	37.09	92.89	36.35
>=60	14.74	10.46	65.38	35.95	73.72	30.22	93.84	38.25
Alle DKl	373.23	140.67	411.69	157.47	457.30	162.82	456.36	161.33

Tabelle 1.83: Vorrat [$10^3 m^3$] nach Durchmesserklasse und Inventurzeitpunkt für Buche im Körperschaftswald

Thema: v-d-a-y-BU-kw-kreis316

BWI	1987		2002		2012		2022	
Durchmesserklasse	Wert	Fehler	Wert	Fehler	Wert	Fehler	Wert	Fehler
7-9.9	2.13	0.93	1.94	1.37	6.78	3.68	10.15	4.75
10-19.9	32.25	15.17	38.53	13.97	20.45	9.56	46.88	19.99
20-29.9	119.64	48.31	79.91	27.30	86.24	28.38	84.44	28.38
30-39.9	200.25	72.21	172.02	61.45	107.97	33.40	101.45	31.66
40-49.9	234.38	92.16	225.67	82.38	197.86	65.02	89.27	33.22
50-59.9	121.15	42.71	205.81	64.78	222.28	75.68	167.06	65.38
>=60	228.35	100.11	357.28	143.63	262.45	100.85	240.93	121.85
Alle DKl	938.16	271.67	1081.17	292.35	904.03	244.79	740.18	219.92

Tabelle 1.84: Vorrat [$10^3 m^3$] nach Durchmesserklasse und Inventurzeitpunkt für Buche im Privatwald

Thema: v-d-a-y-BU-pw-kreis316

BWI	1987		2002		2012		2022	
Durchmesserklasse	Wert	Fehler	Wert	Fehler	Wert	Fehler	Wert	Fehler
7-9.9	7.34	3.11	2.63	2.63	8.01	4.27	6.56	2.90
10-19.9	73.13	26.73	64.27	26.27	56.07	18.30	47.40	18.33
20-29.9	61.48	22.58	102.03	30.80	147.79	44.87	157.80	51.32
30-39.9	117.13	36.55	195.79	53.76	162.74	46.48	197.12	50.81
40-49.9	105.31	33.91	169.45	48.87	193.45	59.99	217.20	63.46
50-59.9	62.73	27.01	112.13	34.21	157.79	42.32	193.87	55.35
>=60	76.95	41.76	153.39	68.78	199.77	78.19	260.88	94.65
Alle DKl	504.08	125.39	799.69	174.81	925.62	195.78	1080.82	221.22

1.3.5 Vorratsstruktur: die Vorratsverteilung nach Stärkeklassen

1.3.5.6 sonst. Hartholz

Abbildung 1.35 und Tabelle 1.85 zeigen die Entwicklung der Vorräte je Durchmesserklasse im Gesamtwald, Tabelle 1.86 zeigt die Entwicklung im

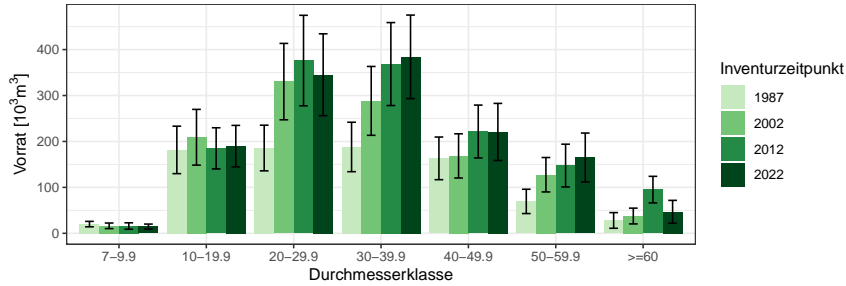


Abbildung 1.35: Vorrat [10³m³] nach Durchmesserklasse und Inventurzeitpunkt für sonst. Hartholz

Thema: v-d-a-y-ALH-gw-kreis316

Tabelle 1.85: Vorrat [10³m³] nach Durchmesserklasse und Inventurzeitpunkt für sonst. Hartholz im Gesamtwald

Thema: v-d-a-y-ALH-gw-kreis316

BWI	1987		2002		2012		2022	
	Wert	Fehler	Wert	Fehler	Wert	Fehler	Wert	Fehler
Durchmesserklasse								
7-9.9	20.07	5.94	16.34	6.08	15.90	7.00	14.73	5.40
10-19.9	181.58	51.67	209.14	60.69	184.99	44.82	189.83	45.15
20-29.9	185.69	49.71	330.29	83.14	376.10	98.54	345.24	89.08
30-39.9	188.01	53.82	288.33	74.96	368.48	90.29	384.18	90.95
40-49.9	163.18	46.43	168.56	48.13	221.64	57.54	220.73	62.13
50-59.9	69.49	26.49	127.60	37.47	147.47	46.57	165.04	53.26
>=60	28.05	17.07	37.65	17.17	95.13	28.94	46.85	24.89
Alle DKl	836.08	186.38	1177.91	260.32	1409.72	300.75	1366.60	278.30

Staatw Wald, Tabelle 1.87 zeigt die Entwicklung im Körperschaftswald und Tabelle 1.88 zeigt die Entwicklung im Privatwald.

1.3 Rohstoffquelle Wald

Tabelle 1.86: Vorrat [$10^3 m^3$] nach Durchmesserklasse und Inventurzeitpunkt für sonst. Hartholz im Staatswald

Thema: v-d-a-y-ALH-stw-kreis316

BWI	1987		2002		2012		2022	
Durchmesserklasse	Wert	Fehler	Wert	Fehler	Wert	Fehler	Wert	Fehler
7-9.9	5.84	3.60	2.49	1.93	0.00		2.88	2.88
10-19.9	48.00	29.31	40.82	28.53	28.37	17.33	20.39	9.55
20-29.9	26.10	12.57	63.06	37.48	90.57	48.01	67.55	47.06
30-39.9	10.77	7.62	37.77	21.04	47.10	28.06	36.59	19.27
40-49.9	18.11	14.12	22.51	16.29	41.68	22.10	19.02	11.41
50-59.9	0.00		20.80	10.60	16.67	9.94	33.04	22.63
>=60	0.00		0.00		16.63	9.84	12.75	9.21
Alle DKl	108.82	57.53	187.44	94.45	241.02	114.69	192.23	79.95

Tabelle 1.87: Vorrat [$10^3 m^3$] nach Durchmesserklasse und Inventurzeitpunkt für sonst. Hartholz im Körperschaftswald

Thema: v-d-a-y-ALH-kw-kreis316

BWI	1987		2002		2012		2022	
Durchmesserklasse	Wert	Fehler	Wert	Fehler	Wert	Fehler	Wert	Fehler
7-9.9	8.25	4.04	9.65	5.19	14.68	6.89	10.24	4.42
10-19.9	81.50	34.75	99.37	45.74	111.87	37.55	121.49	40.89
20-29.9	62.39	26.46	124.59	51.05	146.32	59.75	171.09	64.24
30-39.9	75.90	33.06	75.10	31.74	109.96	43.03	113.18	41.62
40-49.9	99.07	36.05	81.02	34.45	78.46	38.09	74.40	30.64
50-59.9	40.37	21.29	57.22	26.94	63.33	32.06	57.16	36.75
>=60	28.05	17.07	25.14	14.70	67.58	26.09	26.73	21.92
Alle DKl	395.53	122.09	472.11	161.77	592.21	201.73	574.29	181.47

Tabelle 1.88: Vorrat [$10^3 m^3$] nach Durchmesserklasse und Inventurzeitpunkt für sonst. Hartholz im Privatwald

Thema: v-d-a-y-ALH-pw-kreis316

BWI	1987		2002		2012		2022	
Durchmesserklasse	Wert	Fehler	Wert	Fehler	Wert	Fehler	Wert	Fehler
7-9.9	5.99	2.47	4.20	2.50	1.22	1.22	1.61	1.15
10-19.9	50.25	22.37	68.95	27.93	44.75	17.35	47.94	16.64
20-29.9	97.20	39.54	142.63	50.31	139.21	59.33	106.59	39.80
30-39.9	101.34	41.81	175.46	63.50	211.43	73.04	234.41	75.69
40-49.9	46.00	25.65	65.03	29.43	101.49	36.07	127.31	48.46
50-59.9	29.12	15.76	49.57	23.80	67.46	32.31	74.84	31.24
>=60	0.00		12.51	8.88	10.93	7.77	7.36	7.36
Alle DKl	329.90	121.66	518.37	177.61	576.49	185.50	600.08	184.45

1.3.5 Vorratsstruktur: die Vorratsverteilung nach Stärkeklassen

1.3.5.7 sonst. Laubholz

Abbildung 1.36 und Tabelle 1.89 zeigen die Entwicklung der Vorräte je Durchmesserklasse im Gesamtwald, Tabelle 1.90 zeigt die Entwicklung im

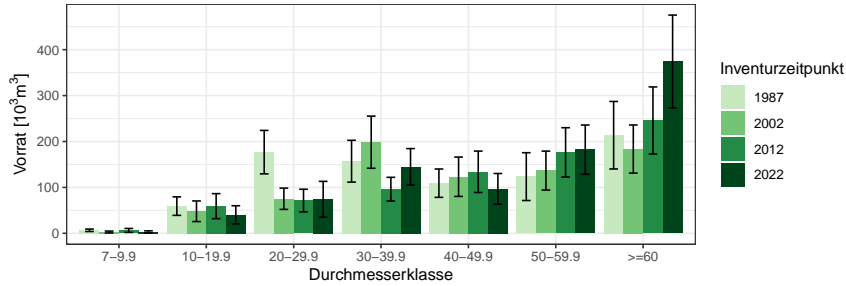


Abbildung 1.36: Vorrat [10³m³] nach Durchmesserklasse und Inventurzeitpunkt für sonst. Laubholz

Thema: v-d-a-y-SL-gw-kreis316

Tabelle 1.89: Vorrat [10³m³] nach Durchmesserklasse und Inventurzeitpunkt für sonst. Laubholz im Gesamtwald

Thema: v-d-a-y-SL-gw-kreis316

BWI	1987		2002		2012		2022	
	Wert	Fehler	Wert	Fehler	Wert	Fehler	Wert	Fehler
Durchmesserklasse								
7-9.9	6.59	2.64	2.87	2.03	6.28	4.31	3.03	2.35
10-19.9	59.26	20.16	48.04	22.45	59.19	27.24	40.38	19.70
20-29.9	176.86	47.33	75.30	23.18	71.31	24.68	74.09	39.09
30-39.9	157.07	45.53	198.54	56.75	96.15	25.86	144.97	39.61
40-49.9	109.23	30.87	123.23	42.87	134.04	45.09	96.83	33.51
50-59.9	123.55	52.07	136.67	42.42	176.34	53.68	182.27	53.65
>=60	213.70	73.56	183.59	52.41	245.83	73.08	374.35	101.04
Alle DKl	846.26	163.63	768.24	160.08	789.14	160.38	915.92	190.04

Staatswald, Tabelle 1.91 zeigt die Entwicklung im Körperschaftswald und Tabelle 1.92 zeigt die Entwicklung im Privatwald.

1.3 Rohstoffquelle Wald

Tabelle 1.90: Vorrat [$10^3 m^3$] nach Durchmesserklasse und Inventurzeitpunkt für sonst. Laubholz im Staatswald

Thema: v-d-a-y-SL-stw-kreis316

BWI	1987		2002		2012		2022	
Durchmesserklasse	Wert	Fehler	Wert	Fehler	Wert	Fehler	Wert	Fehler
7-9.9	1.89	1.03	0.00		2.29	1.64	0.00	
10-19.9	14.47	9.86	7.51	7.51	9.41	6.70	9.04	7.48
20-29.9	28.20	14.19	21.73	15.72	19.44	14.95	3.82	3.82
30-39.9	21.19	12.62	31.27	23.39	17.64	12.58	19.56	15.24
40-49.9	8.17	5.83	16.62	12.31	20.16	14.84	17.38	17.38
50-59.9	0.00		15.64	15.64	10.57	7.55	33.64	24.37
>=60	33.05	25.11	24.33	17.61	38.66	24.36	38.49	26.84
Alle DKl	106.98	54.57	117.09	73.74	118.17	63.06	121.94	72.22

Tabelle 1.91: Vorrat [$10^3 m^3$] nach Durchmesserklasse und Inventurzeitpunkt für sonst. Laubholz im Körperschaftswald

Thema: v-d-a-y-SL-kw-kreis316

BWI	1987		2002		2012		2022	
Durchmesserklasse	Wert	Fehler	Wert	Fehler	Wert	Fehler	Wert	Fehler
7-9.9	3.68	2.31	1.52	1.52	3.99	3.99	3.03	2.35
10-19.9	23.44	15.99	30.83	20.58	42.88	26.09	29.24	18.10
20-29.9	91.04	41.71	24.37	12.45	27.10	16.60	56.06	38.18
30-39.9	85.40	38.28	92.40	44.88	29.21	15.66	49.92	26.98
40-49.9	52.25	22.84	75.57	35.86	72.01	36.55	42.74	24.27
50-59.9	109.86	51.06	81.48	34.12	95.26	38.54	98.26	42.90
>=60	170.06	67.64	153.27	49.01	196.71	68.42	260.37	87.94
Alle DKl	535.74	142.53	459.45	129.62	467.16	127.11	539.62	149.24

Tabelle 1.92: Vorrat [$10^3 m^3$] nach Durchmesserklasse und Inventurzeitpunkt für sonst. Laubholz im Privatwald

Thema: v-d-a-y-SL-pw-kreis316

BWI	1987		2002		2012		2022	
Durchmesserklasse	Wert	Fehler	Wert	Fehler	Wert	Fehler	Wert	Fehler
7-9.9	1.02	0.76	1.36	1.36	0.00		0.00	
10-19.9	21.34	7.34	9.70	4.87	6.90	4.08	2.10	2.10
20-29.9	57.62	17.36	29.20	11.66	24.77	10.51	14.21	7.47
30-39.9	50.47	21.21	74.87	25.74	49.30	16.30	75.50	24.70
40-49.9	48.81	19.96	31.04	20.03	41.88	21.88	36.71	15.24
50-59.9	13.69	10.22	39.55	19.81	70.51	36.62	50.36	21.11
>=60	4.65	4.65	5.99	5.99	10.46	8.26	75.49	36.94
Alle DKl	197.60	53.22	191.70	54.66	203.81	66.47	254.36	80.25

1.3.6 Zuwachs, Abgang und Nutzung

1.3.6.1 Zuwachs und Abgang je Hektar und Jahr nach Eigentumsarten

Abbildung 1.37 und Tabelle 1.93 zeigen Zuwachs und Abgang pro Hektar und Jahr über alle Baumarten nach Eigentumsarten, Tabelle 1.94 zeigt Zu-

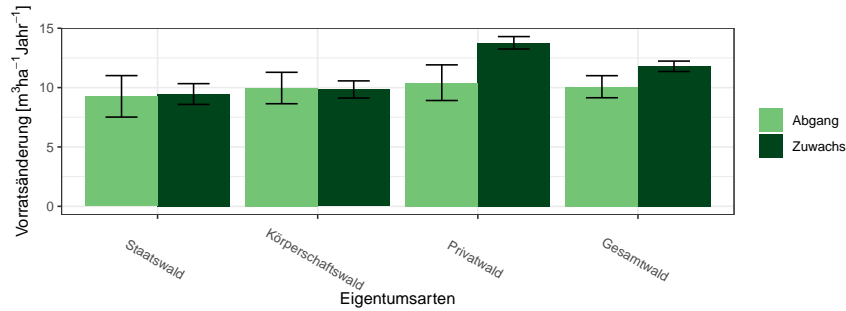


Abbildung 1.37: Zuwachs und Abgang [$m^3ha^{-1}Jahr^{-1}$] aller Baumarten in der Inventurperiode 2012 – 2022 nach Eigentumsarten

Thema: i-r-A-o-A-34-kreis316

Tabelle 1.93: Zuwachs und Abgang [$m^3ha^{-1}Jahr^{-1}$] aller Baumarten in der Inventurperiode 2012 – 2022 nach Eigentumsarten

Thema: i-r-A-o-A-34-kreis316

Eigentumsarten	Zuwachs		Abgang	
	Wert	Fehler	Wert	Fehler
Staatswald	9.46	0.88	9.26	1.75
Körperschaftswald	9.84	0.72	9.96	1.32
Privatwald	13.77	0.52	10.41	1.50
Gesamtwald	11.79	0.44	10.07	0.93

wachs und Abgang der Fichte, Tabelle 1.95 zeigt Zuwachs und Abgang der Tanne, Tabelle 1.96 zeigt Zuwachs und Abgang der sonst. Nadelholz, Tabelle 1.97 zeigt Zuwachs und Abgang der Buche, Tabelle 1.98 zeigt Zuwachs und Abgang der sonst. Hartholz, Tabelle 1.99 zeigt Zuwachs und Abgang der sonst. Laubholz und Tabelle 1.100 zeigt Zuwachs und Abgang der Alle Baumarten.

1.3 Rohstoffquelle Wald

Tabelle 1.94: Zuwachs und Abgang [$m^3ha^{-1}Jahr^{-1}$] der Fichte in der Inventurperiode 2012 – 2022 nach Eigentumsarten

Thema: i-r-A-o-FI-34-kreis316

Eigentumsarten	Zuwachs		Abgang	
	Wert	Fehler	Wert	Fehler
Staatswald	13.08	1.80	8.20	2.15
Körperschaftswald	12.96	0.65	14.45	2.89
Privatwald	15.82	0.80	12.55	2.51
Gesamtwald	15.28	0.69	12.25	2.04

Tabelle 1.95: Zuwachs und Abgang [$m^3ha^{-1}Jahr^{-1}$] der Tanne in der Inventurperiode 2012 – 2022 nach Eigentumsarten

Thema: i-r-A-o-TA-34-kreis316

Eigentumsarten	Zuwachs		Abgang	
	Wert	Fehler	Wert	Fehler
Staatswald	15.09	3.46	8.88	4.14
Körperschaftswald	11.84	1.97	8.93	3.61
Privatwald	15.34	0.74	18.48	4.83
Gesamtwald	14.52	0.83	15.31	3.47

Tabelle 1.96: Zuwachs und Abgang [$m^3ha^{-1}Jahr^{-1}$] der sonst. Nadelholz in der Inventurperiode 2012 – 2022 nach Eigentumsarten

Thema: i-r-A-o-SN-34-kreis316

Eigentumsarten	Zuwachs		Abgang	
	Wert	Fehler	Wert	Fehler
Staatswald	12.45	2.65	13.34	4.80
Körperschaftswald	18.41	4.21	4.72	2.18
Privatwald	15.86	3.43	3.18	1.37
Gesamtwald	15.96	2.31	6.29	1.84

Tabelle 1.97: Zuwachs und Abgang [$m^3ha^{-1}Jahr^{-1}$] der Buche in der Inventurperiode 2012 – 2022 nach Eigentumsarten

Thema: i-r-A-o-BU-34-kreis316

Eigentumsarten	Zuwachs		Abgang	
	Wert	Fehler	Wert	Fehler
Staatswald	7.86	0.92	7.46	3.26
Körperschaftswald	9.29	0.63	13.92	2.80
Privatwald	10.18	0.85	3.20	0.84
Gesamtwald	9.28	0.48	8.22	1.41

1.3.6 Zuwachs, Abgang und Nutzung

Tabelle 1.98: Zuwachs und Abgang [$m^3ha^{-1}Jahr^{-1}$] der sonst. Hartholz in der Inventurperiode 2012 – 2022 nach Eigentumsarten

Thema: i-r-A-o-ALH-34-kreis316

Eigentumsarten	Zuwachs		Abgang	
	Wert	Fehler	Wert	Fehler
Staatswald	6.92	0.72	12.87	4.16
Körperschaftswald	8.28	0.67	10.13	2.24
Privatwald	10.22	1.89	5.63	1.94
Gesamtwald	8.55	0.65	9.37	1.64

Tabelle 1.99: Zuwachs und Abgang [$m^3ha^{-1}Jahr^{-1}$] der sonst. Laubholz in der Inventurperiode 2012 – 2022 nach Eigentumsarten

Thema: i-r-A-o-SL-34-kreis316

Eigentumsarten	Zuwachs		Abgang	
	Wert	Fehler	Wert	Fehler
Staatswald	6.21	1.03	6.86	2.54
Körperschaftswald	7.37	0.89	5.01	2.27
Privatwald	6.39	1.20	4.65	1.71
Gesamtwald	6.91	0.62	5.25	1.50

Tabelle 1.100: Zuwachs und Abgang [$m^3ha^{-1}Jahr^{-1}$] der Alle Baumarten in der Inventurperiode 2012 – 2022 nach Eigentumsarten

Thema: i-r-A-o-Alle-BA-34-kreis316

Eigentumsarten	Zuwachs		Abgang	
	Wert	Fehler	Wert	Fehler
Staatswald	9.46	0.88	9.26	1.75
Körperschaftswald	9.84	0.72	9.96	1.32
Privatwald	13.77	0.52	10.41	1.50
Gesamtwald	11.79	0.44	10.07	0.93

1.3 Rohstoffquelle Wald

1.3.6.2 Entwicklung des Zuwachses und des Abgangs je Hektar und Jahr nach Baumartengruppen

Abbildung 1.38 und Tabelle 1.101 zeigen die Entwicklung des Zuwachses,

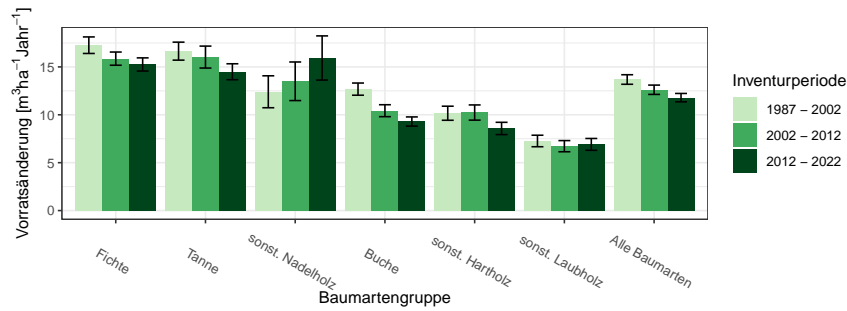


Abbildung 1.38: Zuwachs [$m^3 ha^{-1} Jahr^{-1}$] nach Baumartengruppe und Inventurperiode

Thema: i-r-g-y-kreis316

Tabelle 1.101: Zuwachs [$m^3 ha^{-1} Jahr^{-1}$] nach Baumartengruppe und Inventurperiode

Thema: i-r-g-y-kreis316

Inventurperiode	1987 - 2002		2002 - 2012		2012 - 2022	
	Wert	Fehler	Wert	Fehler	Wert	Fehler
Fichte	17.27	0.86	15.86	0.69	15.26	0.69
Tanne	16.65	0.94	16.03	1.15	14.49	0.83
sonst. Nadelholz	12.40	1.67	13.50	2.01	15.93	2.31
Buche	12.68	0.64	10.43	0.62	9.30	0.48
sonst. Hartholz	10.16	0.73	10.24	0.79	8.57	0.64
sonst. Laubholz	7.27	0.60	6.72	0.58	6.91	0.62
Alle Baumarten	13.69	0.50	12.62	0.49	11.79	0.44

Abbildung 1.39 und Tabelle 1.102 die die Entwicklung des Abgangs in den unterschiedlichen Inventurperioden.

1.3.6 Zuwachs, Abgang und Nutzung

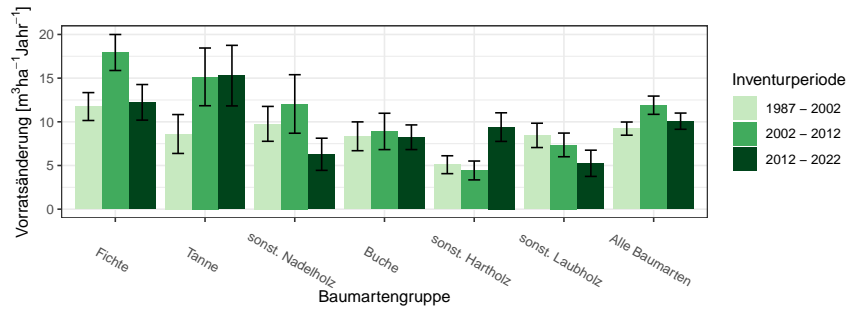


Abbildung 1.39: Abgang [$m^3ha^{-1}Jahr^{-1}$] nach Baumartengruppe und Inventurperiode

Thema: i-r-l-y-kreis316

Tabelle 1.102: Abgang [$m^3ha^{-1}Jahr^{-1}$] nach Baumartengruppe und Inventurperiode

Thema: i-r-l-y-kreis316

Inventurperiode	1987 - 2002		2002 - 2012		2012 - 2022	
	Wert	Fehler	Wert	Fehler	Wert	Fehler
Baumartengruppe						
Fichte	11.75	1.60	17.94	2.06	12.23	2.04
Tanne	8.60	2.23	15.15	3.30	15.29	3.47
sonst. Nadelholz	9.77	2.00	12.04	3.35	6.28	1.84
Buche	8.34	1.65	8.90	2.08	8.23	1.41
sonst. Hartholz	5.09	1.02	4.43	1.08	9.39	1.64
sonst. Laubholz	8.45	1.39	7.36	1.35	5.25	1.50
Alle Baumarten	9.22	0.75	11.90	1.05	10.07	0.93

1.3 Rohstoffquelle Wald

Abbildung 1.40 und Tabelle 1.103 zeigen Zuwachs und Abgang pro Hektar und Jahr nach Baumartengruppen in der Inventurperiode 1987 – 2002,

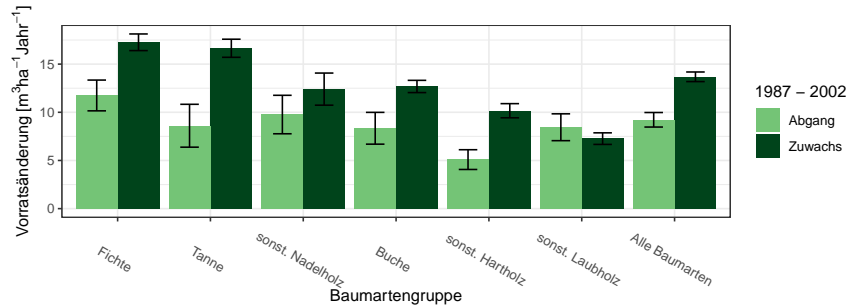


Abbildung 1.40: Zuwachs und Abgang [$m^3ha^{-1}Jahr^{-1}$] in der Inventurperiode 1987 – 2002

Thema: i-r-a-A-gw-12-kreis316

Tabelle 1.103: Zuwachs und Abgang [$m^3ha^{-1}Jahr^{-1}$] in der Inventurperiode 1987 – 2002

Thema: i-r-a-A-gw-12-kreis316

Baumartengruppe	Zuwachs		Abgang	
	Wert	Fehler	Wert	Fehler
Fichte	17.27	0.86	11.75	1.60
Tanne	16.65	0.94	8.60	2.23
sonst. Nadelholz	12.40	1.67	9.77	2.00
Buche	12.68	0.64	8.34	1.65
sonst. Hartholz	10.16	0.73	5.09	1.02
sonst. Laubholz	7.27	0.60	8.45	1.39
Alle Baumarten	13.69	0.50	9.22	0.75

Abbildung 1.41 und Tabelle 1.104 zeigen Zuwachs und Abgang pro Hektar und Jahr nach Baumartengruppen in der Inventurperiode 2002 – 2012 und
Abbildung 1.42 und Tabelle 1.105 zeigen Zuwachs und Abgang pro Hektar und Jahr nach Baumartengruppen in der Inventurperiode 2012 – 2022.

1.3.6 Zuwachs, Abgang und Nutzung

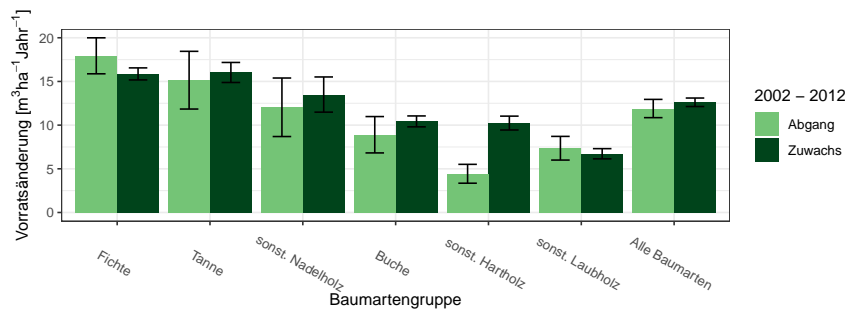


Abbildung 1.41: Zuwachs und Abgang [$m^3ha^{-1}Jahr^{-1}$] in der Inventurperiode 2002 – 2012

Thema: i-r-a-A-gw-23-kreis316

Tabelle 1.104: Zuwachs und Abgang [$m^3ha^{-1}Jahr^{-1}$] in der Inventurperiode 2002 – 2012

Thema: i-r-a-A-gw-23-kreis316

Baumartengruppe	Zuwachs		Abgang	
	Wert	Fehler	Wert	Fehler
Fichte	15.86	0.69	17.94	2.06
Tanne	16.03	1.15	15.15	3.30
sonst. Nadelholz	13.50	2.01	12.04	3.35
Buche	10.43	0.62	8.90	2.08
sonst. Hartholz	10.24	0.79	4.43	1.08
sonst. Laubholz	6.72	0.58	7.36	1.35
Alle Baumarten	12.62	0.49	11.90	1.05

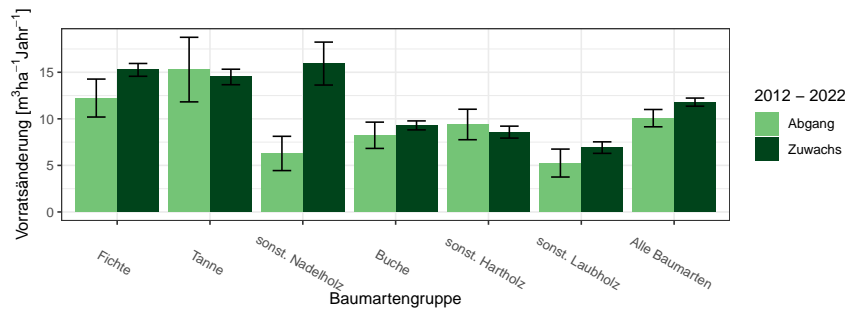


Abbildung 1.42: Zuwachs und Abgang [$m^3ha^{-1}Jahr^{-1}$] in der Inventurperiode 2012 – 2022

Thema: i-r-a-A-gw-34-kreis316

1.3 Rohstoffquelle Wald

Tabelle 1.105: Zuwachs und Abgang [$m^3 ha^{-1} Jahr^{-1}$] in der Inventurperiode 2012 – 2022

Thema: i-r-a-A-gw-34-kreis316

Baumartengruppe	Zuwachs		Abgang	
	Wert	Fehler	Wert	Fehler
Fichte	15.26	0.69	12.23	2.04
Tanne	14.49	0.83	15.29	3.47
sonst. Nadelholz	15.93	2.31	6.28	1.84
Buche	9.30	0.48	8.23	1.41
sonst. Hartholz	8.57	0.64	9.39	1.64
sonst. Laubholz	6.91	0.62	5.25	1.50
Alle Baumarten	11.79	0.44	10.07	0.93

1.3.6.3 Jährliche Abgänge und Nutzungen

Abbildung 1.43 und Tabelle 1.106 zeigen die Nutzung pro Jahr nach Durchmesserklassen in der Inventurperiode 2002 – 2012, Abbildung 1.44 und Ta-

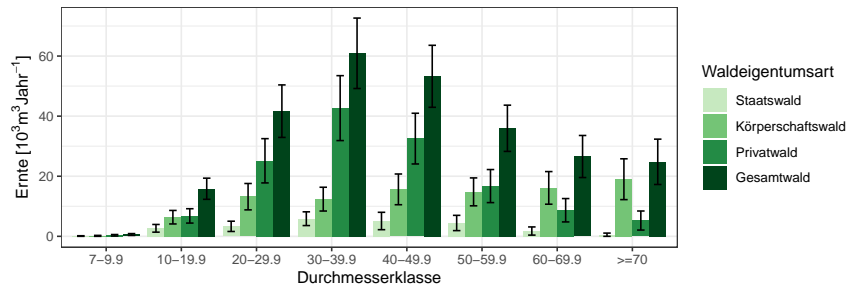


Abbildung 1.43: Nutzung [10³m³Jahr⁻¹] nach Durchmesserklasse in der Inventurperiode 2002 – 2012

Thema: h-a-d-23-O-kreis316

Tabelle 1.106: Nutzung [10³m³Jahr⁻¹] nach Durchmesserklasse in der Inventurperiode 2002 – 2012

Thema: h-a-d-23-O-kreis316

Waldeigentumsart	Staatswald		Körperschaftswald		Privatwald		Gesamtwald	
	Wert	Fehler	Wert	Fehler	Wert	Fehler	Wert	Fehler
7-9.9	0.10	0.10	0.16	0.16	0.35	0.25	0.60	0.31
10-19.9	2.67	1.28	6.37	2.25	6.80	2.39	15.84	3.52
20-29.9	3.32	1.71	13.20	4.39	25.14	7.37	41.66	8.74
30-39.9	5.87	2.29	12.38	3.96	42.67	10.80	60.92	11.72
40-49.9	5.11	2.89	15.63	5.11	32.53	8.44	53.26	10.32
50-59.9	4.44	2.54	14.80	4.64	16.72	5.50	35.96	7.69
60-69.9	1.76	1.36	16.12	5.43	8.68	3.89	26.57	7.00
>=70	0.54	0.54	19.01	6.79	5.25	3.17	24.80	7.55
Alle DKl	23.81	8.77	97.65	22.61	138.15	28.31	259.61	37.49

belle 1.107 den Abgang. Abbildung 1.45 und Tabelle 1.108 zeigen die Nutzung pro Jahr nach Durchmesserklassen in der Inventurperiode 2012 – 2022, Abbildung 1.46 und Tabelle 1.109 den Abgang.

1.3 Rohstoffquelle Wald

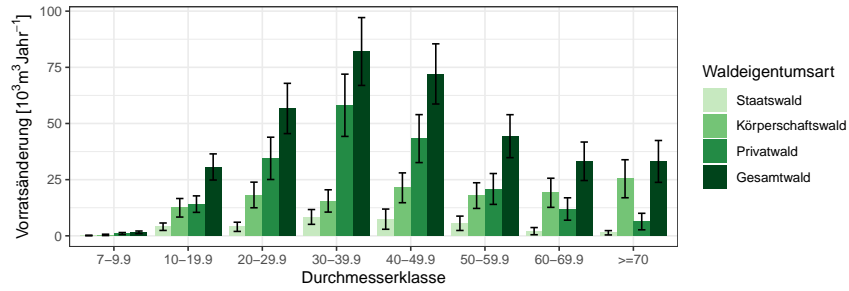


Abbildung 1.44: Abgang [$10^3 m^3 Jahr^{-1}$] nach Durchmesserklasse in der Inventurperiode 2002 – 2012

Thema: l-a-d-23-O-kreis316

Tabelle 1.107: Abgang [$10^3 m^3 Jahr^{-1}$] nach Durchmesserklasse in der Inventurperiode 2002 – 2012

Thema: l-a-d-23-O-kreis316

Waldeigentumsart	Staatswald		Körperschaftswald		Privatwald		Gesamtwald	
	Wert	Fehler	Wert	Fehler	Wert	Fehler	Wert	Fehler
7-9.9	0.15	0.15	0.42	0.30	1.01	0.46	1.57	0.57
10-19.9	4.06	1.66	12.48	4.13	14.12	3.67	30.66	5.81
20-29.9	4.01	2.05	18.19	5.70	34.48	9.41	56.68	11.19
30-39.9	8.41	3.29	15.53	4.96	58.10	13.85	82.04	15.10
40-49.9	7.42	4.49	21.38	6.64	43.27	10.67	72.06	13.39
50-59.9	5.58	3.19	17.91	5.71	20.86	6.87	44.35	9.56
60-69.9	2.08	1.60	19.16	6.48	11.94	4.98	33.18	8.57
>=70	1.36	0.96	25.40	8.46	6.35	3.68	33.11	9.32
Alle DKl	33.06	12.10	130.47	28.61	190.13	36.40	353.67	48.26

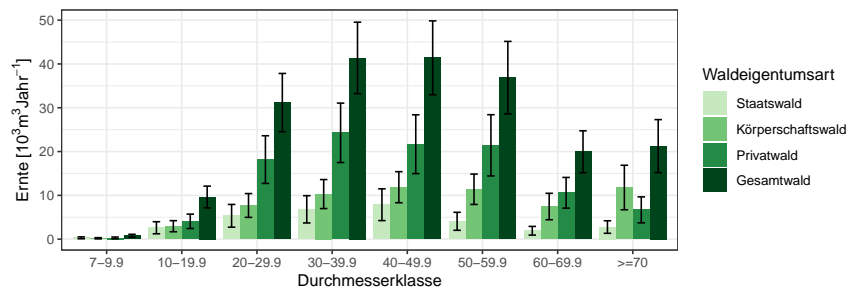


Abbildung 1.45: Nutzung [$10^3 m^3 Jahr^{-1}$] nach Durchmesserklasse in der Inventurperiode 2012 – 2022

Thema: h-a-d-34-O-kreis316

1.3.6 Zuwachs, Abgang und Nutzung

Tabelle 1.108: Nutzung [$10^3 m^3 Jahr^{-1}$] nach Durchmesserklasse in der Inventurperiode 2012 – 2022

Thema: h-a-d-34-O-kreis316

Waldeigentumsart	Staatswald		Körperschaftswald		Privatwald		Gesamtwald	
	Wert	Fehler	Wert	Fehler	Wert	Fehler	Wert	Fehler
7-9.9	0.30	0.21	0.20	0.14	0.28	0.20	0.78	0.33
10-19.9	2.60	1.38	2.95	1.27	4.07	1.64	9.62	2.49
20-29.9	5.33	2.60	7.69	2.72	18.16	5.44	31.18	6.65
30-39.9	6.81	3.11	10.29	3.31	24.28	6.78	41.38	8.16
40-49.9	7.86	3.63	11.86	3.55	21.68	6.71	41.40	8.44
50-59.9	4.07	2.05	11.39	3.46	21.42	6.99	36.88	8.27
60-69.9	1.92	0.99	7.45	3.02	10.58	3.51	19.95	4.78
>=70	2.76	1.43	11.79	5.09	6.69	2.97	21.24	6.06
Alle DKl	31.65	10.50	63.61	14.70	107.16	24.43	202.42	31.01

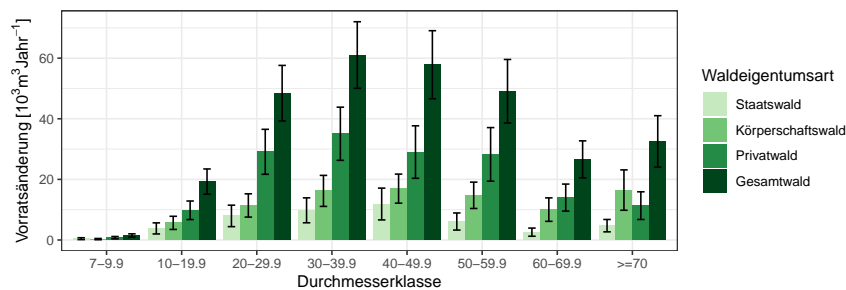


Abbildung 1.46: Abgang [$10^3 m^3 Jahr^{-1}$] nach Durchmesserklasse in der Inventurperiode 2012 – 2022

Thema: l-a-d-34-O-kreis316

Tabelle 1.109: Abgang [$10^3 m^3 Jahr^{-1}$] nach Durchmesserklasse in der Inventurperiode 2012 – 2022

Thema: l-a-d-34-O-kreis316

Waldeigentumsart	Staatswald		Körperschaftswald		Privatwald		Gesamtwald	
	Wert	Fehler	Wert	Fehler	Wert	Fehler	Wert	Fehler
7-9.9	0.43	0.31	0.29	0.21	0.76	0.39	1.49	0.54
10-19.9	3.82	1.83	5.65	2.17	9.80	3.06	19.27	4.17
20-29.9	7.95	3.55	11.39	3.84	29.10	7.42	48.44	9.17
30-39.9	9.79	4.11	16.20	5.12	35.05	8.77	61.04	10.98
40-49.9	11.87	5.24	16.94	4.80	29.02	8.67	57.83	11.23
50-59.9	6.09	2.82	14.74	4.35	28.25	8.83	49.09	10.48
60-69.9	2.58	1.35	10.02	3.87	13.99	4.46	26.60	6.11
>=70	4.73	2.04	16.47	6.66	11.34	4.57	32.53	8.49
Alle DKl	47.26	14.65	91.71	20.08	157.31	32.85	296.28	42.07

1.3 Rohstoffquelle Wald

1.3.6.4 Jährliche Nutzungen nach Baumartengruppen

Tabelle 1.110 zeigt die Nutzungen in $10^3 m^3 \text{Jahr}^{-1}$ für die Fichte nach Eigentumsarten und Durchmesserklasse in der Inventurperiode 2012 – 2022 der Fichte, Tabelle 1.111 die Nutzungen der Tanne, Tabelle 1.112 die Nutzungen

Tabelle 1.110: Nutzung [$10^3 m^3 \text{Jahr}^{-1}$] nach Durchmesserklasse in der Inventurperiode 2012 – 2022 für die Fichte

Thema: l-a-d-34-O-kreis316-FI

Waldeigentumsart	Staatswald		Körperschaftswald		Privatwald		Gesamtwald	
	Wert	Fehler	Wert	Fehler	Wert	Fehler	Wert	Fehler
Durchmesserklasse								
7-9.9	0.00	0.31	0.00	0.21	0.43	0.39	0.43	0.54
10-19.9	0.69	1.83	0.66	2.17	7.62	3.06	8.97	4.17
20-29.9	0.00	3.55	2.71	3.84	19.69	7.42	22.39	9.17
30-39.9	1.33	4.11	4.55	5.12	24.68	8.77	30.56	10.98
40-49.9	2.55	5.24	2.40	4.80	20.28	8.67	25.24	11.23
50-59.9	1.48	2.82	1.07	4.35	12.37	8.83	14.91	10.48
60-69.9	0.92	1.35	0.00	3.87	3.72	4.46	4.64	6.11
>=70	1.56	2.04	0.47	6.66	2.52	4.57	4.56	8.49
Alle DKl	8.53	14.65	11.86	20.08	91.30	32.85	111.69	42.07

Tabelle 1.111: Nutzung [$10^3 m^3 \text{Jahr}^{-1}$] nach Durchmesserklasse in der Inventurperiode 2012 – 2022 für die Tanne

Thema: l-a-d-34-O-kreis316-TA

Waldeigentumsart	Staatswald		Körperschaftswald		Privatwald		Gesamtwald	
	Wert	Fehler	Wert	Fehler	Wert	Fehler	Wert	Fehler
Durchmesserklasse								
7-9.9	0.00	0.31	0.00	0.21	0.00	0.39	0.00	0.54
10-19.9	0.00	1.83	0.00	2.17	0.62	3.06	0.62	4.17
20-29.9	0.00	3.55	0.29	3.84	2.71	7.42	3.00	9.17
30-39.9	0.00	4.11	0.00	5.12	4.80	8.77	4.80	10.98
40-49.9	0.69	5.24	2.42	4.80	7.38	8.67	10.49	11.23
50-59.9	1.38	2.82	0.00	4.35	12.26	8.83	13.65	10.48
60-69.9	0.00	1.35	2.07	3.87	8.91	4.46	10.98	6.11
>=70	1.14	2.04	2.55	6.66	7.23	4.57	10.92	8.49
Alle DKl	3.22	14.65	7.33	20.08	43.91	32.85	54.46	42.07

der sonst. Nadelholz, Tabelle 1.113 die Nutzungen der Buche, Tabelle 1.114 die Nutzungen der sonst. Hartholz, Tabelle 1.115 die Nutzungen der sonst. Laubholz und Tabelle 1.116 die Nutzungen der Alle Baumarten.

1.3.6 Zuwachs, Abgang und Nutzung

Tabelle 1.112: Nutzung [$10^3 m^3 Jahr^{-1}$] nach Durchmesserklasse in der Inventurperiode 2012 – 2022 für die sonst. Nadelholz

Thema: l-a-d-34-O-kreis316-SN

Waldeigentumsart	Staatswald		Körperschaftswald		Privatwald		Gesamtwald	
	Wert	Fehler	Wert	Fehler	Wert	Fehler	Wert	Fehler
7-9.9	0.00	0.31	0.00	0.21	0.00	0.39	0.00	0.54
10-19.9	0.56	1.83	0.37	2.17	0.00	3.06	0.93	4.17
20-29.9	0.79	3.55	0.52	3.84	0.96	7.42	2.27	9.17
30-39.9	1.25	4.11	1.68	5.12	1.18	8.77	4.11	10.98
40-49.9	1.73	5.24	0.00	4.80	0.00	8.67	1.73	11.23
50-59.9	0.00	2.82	0.63	4.35	0.00	8.83	0.63	10.48
60-69.9	1.66	1.35	0.00	3.87	0.00	4.46	1.66	6.11
>=70	0.00	2.04	0.00	6.66	0.00	4.57	0.00	8.49
Alle DKl	6.00	14.65	3.19	20.08	2.14	32.85	11.33	42.07

Tabelle 1.113: Nutzung [$10^3 m^3 Jahr^{-1}$] nach Durchmesserklasse in der Inventurperiode 2012 – 2022 für die Buche

Thema: l-a-d-34-O-kreis316-BU

Waldeigentumsart	Staatswald		Körperschaftswald		Privatwald		Gesamtwald	
	Wert	Fehler	Wert	Fehler	Wert	Fehler	Wert	Fehler
7-9.9	0.24	0.31	0.00	0.21	0.34	0.39	0.57	0.54
10-19.9	0.94	1.83	0.88	2.17	1.13	3.06	2.95	4.17
20-29.9	2.67	3.55	3.50	3.84	2.78	7.42	8.95	9.17
30-39.9	3.28	4.11	5.29	5.12	1.47	8.77	10.03	10.98
40-49.9	3.53	5.24	8.26	4.80	0.46	8.67	12.25	11.23
50-59.9	1.36	2.82	6.18	4.35	0.79	8.83	8.33	10.48
60-69.9	0.00	1.35	4.12	3.87	0.00	4.46	4.12	6.11
>=70	0.00	2.04	6.10	6.66	1.19	4.57	7.30	8.49
Alle DKl	12.00	14.65	34.34	20.08	8.15	32.85	54.50	42.07

Tabelle 1.114: Nutzung [$10^3 m^3 Jahr^{-1}$] nach Durchmesserklasse in der Inventurperiode 2012 – 2022 für die sonst. Hartholz

Thema: l-a-d-34-O-kreis316-ALH

Waldeigentumsart	Staatswald		Körperschaftswald		Privatwald		Gesamtwald	
	Wert	Fehler	Wert	Fehler	Wert	Fehler	Wert	Fehler
7-9.9	0.00	0.31	0.29	0.21	0.00	0.39	0.29	0.54
10-19.9	1.38	1.83	2.36	2.17	0.44	3.06	4.17	4.17
20-29.9	3.60	3.55	4.38	3.84	2.23	7.42	10.21	9.17
30-39.9	3.51	4.11	4.27	5.12	2.63	8.77	10.41	10.98
40-49.9	2.84	5.24	3.86	4.80	0.00	8.67	6.70	11.23
50-59.9	1.30	2.82	6.34	4.35	1.55	8.83	9.19	10.48
60-69.9	0.00	1.35	2.51	3.87	1.37	4.46	3.87	6.11
>=70	0.75	2.04	1.40	6.66	0.00	4.57	2.15	8.49
Alle DKl	13.37	14.65	25.41	20.08	8.22	32.85	47.01	42.07

1.3 Rohstoffquelle Wald

Tabelle 1.115: Nutzung [$10^3 m^3 Jahr^{-1}$] nach Durchmesserklasse in der Inventurperiode 2012 – 2022 für die sonst. Laubholz

Thema: l-a-d-34-O-kreis316-SL

Waldeigentumsart	Staatswald		Körperschaftswald		Privatwald		Gesamtwald	
Durchmesserklasse	Wert	Fehler	Wert	Fehler	Wert	Fehler	Wert	Fehler
7-9.9	0.20	0.31	0.00	0.21	0.00	0.39	0.20	0.54
10-19.9	0.25	1.83	1.38	2.17	0.00	3.06	1.63	4.17
20-29.9	0.89	3.55	0.00	3.84	0.72	7.42	1.61	9.17
30-39.9	0.42	4.11	0.41	5.12	0.29	8.77	1.12	10.98
40-49.9	0.52	5.24	0.00	4.80	0.90	8.67	1.42	11.23
50-59.9	0.57	2.82	0.53	4.35	1.28	8.83	2.38	10.48
60-69.9	0.00	1.35	1.32	3.87	0.00	4.46	1.32	6.11
>=70	1.28	2.04	5.94	6.66	0.39	4.57	7.61	8.49
Alle DKl	4.13	14.65	9.58	20.08	3.58	32.85	17.29	42.07

Tabelle 1.116: Nutzung [$10^3 m^3 Jahr^{-1}$] nach Durchmesserklasse in der Inventurperiode 2012 – 2022 für die Alle Baumarten

Thema: l-a-d-34-O-kreis316-Alle-BA

Waldeigentumsart	Staatswald		Körperschaftswald		Privatwald		Gesamtwald	
Durchmesserklasse	Wert	Fehler	Wert	Fehler	Wert	Fehler	Wert	Fehler
7-9.9	0.43	0.31	0.29	0.21	0.76	0.39	1.49	0.54
10-19.9	3.82	1.83	5.65	2.17	9.80	3.06	19.27	4.17
20-29.9	7.95	3.55	11.39	3.84	29.10	7.42	48.44	9.17
30-39.9	9.79	4.11	16.20	5.12	35.05	8.77	61.04	10.98
40-49.9	11.87	5.24	16.94	4.80	29.02	8.67	57.83	11.23
50-59.9	6.09	2.82	14.74	4.35	28.25	8.83	49.09	10.48
60-69.9	2.58	1.35	10.02	3.87	13.99	4.46	26.60	6.11
>=70	4.73	2.04	16.47	6.66	11.34	4.57	32.53	8.49
Alle DKl	47.26	14.65	91.71	20.08	157.31	32.85	296.28	42.07

1.3.6 Zuwachs, Abgang und Nutzung

1.3.6.5 Nutzung als Teil des Abgangs

Tabelle 1.117 zeigt den Anteil der Nutzung am Abgang in der Inventurperiode 2002 – 2012 nach Durchmesserklasse und Eigentumsarten, Tabelle 1.118

Tabelle 1.117: Anteil der Nutzung am Abgang in der Inventurperiode 2002 – 2012 nach Durchmesserklasse und Eigentumsarten

Thema: h-r-d-23-l-kreis316

Durchmesserklasse	Staatswald	Körperschaftswald	Privatwald	Gesamtwald
7-9.9	1.00	0.53	0.49	0.55
10-19.9	0.77	0.65	0.61	0.65
20-29.9	1.00	0.88	0.91	0.91
30-39.9	0.88	0.97	0.92	0.93
40-49.9	0.87	0.89	0.94	0.92
50-59.9	1.00	0.97	1.00	0.99
60-69.9	1.00	1.00	0.91	0.97
>=70	0.49	0.88	1.00	0.89
Alle DKl	0.89	0.90	0.91	0.90

den Anteil der Nutzung am Abgang in der Inventurperiode 2012 – 2022.

Tabelle 1.118: Anteil der Nutzung am Abgang in der Inventurperiode 2012 – 2022 nach Durchmesserklasse und Eigentumsarten

Thema: h-r-d-34-l-kreis316

Durchmesserklasse	Staatswald	Körperschaftswald	Privatwald	Gesamtwald
7-9.9	1.00	1.00	0.51	0.75
10-19.9	0.90	0.70	0.54	0.66
20-29.9	0.88	0.87	0.79	0.82
30-39.9	0.90	0.81	0.88	0.86
40-49.9	0.84	0.86	0.94	0.90
50-59.9	0.83	0.96	0.96	0.94
60-69.9	1.00	0.94	0.96	0.95
>=70	0.76	0.91	0.73	0.83
Alle DKl	0.87	0.88	0.86	0.87

1.3 Rohstoffquelle Wald

1.3.6.6 Verteilung der Nutzung auf die Durchmesserklassen

Tabelle 1.118 zeigt den Anteil der Nutzung je Durchmesserklasse an der Gesamtnutzung nach Eigentumsarten in der Inventurperiode 2002 – 2012,

Tabelle 1.119: Verteilung der Nutzung in der Inventurperiode 2002 – 2012 auf die Durchmesserklassen

Thema: h-r-d-23-H-kreis316

Durchmesserklasse	Staatswald	Körperschaftswald	Privatwald	Gesamtwald
7-9.9	0.00	0.00	0.00	0.00
10-19.9	0.11	0.07	0.05	0.06
20-29.9	0.14	0.14	0.18	0.16
30-39.9	0.25	0.13	0.31	0.23
40-49.9	0.21	0.16	0.24	0.21
50-59.9	0.19	0.15	0.12	0.14
60-69.9	0.07	0.17	0.06	0.10
>=70	0.02	0.19	0.04	0.10
Alle DKl	1.00	1.00	1.00	1.00

Tabelle 1.120 den Anteil in der Inventurperiode 2012 – 2022.

Tabelle 1.120: Verteilung der Nutzung in der Inventurperiode 2012 – 2022 auf die Durchmesserklassen

Thema: h-r-d-34-H-kreis316

Durchmesserklasse	Staatswald	Körperschaftswald	Privatwald	Gesamtwald
7-9.9	0.01	0.00	0.00	0.00
10-19.9	0.08	0.05	0.04	0.05
20-29.9	0.17	0.12	0.17	0.15
30-39.9	0.22	0.16	0.23	0.20
40-49.9	0.25	0.19	0.20	0.21
50-59.9	0.13	0.18	0.20	0.18
60-69.9	0.06	0.12	0.10	0.10
>=70	0.09	0.19	0.06	0.11
Alle DKl	1.00	1.00	1.00	1.00

1.3.6 Zuwachs, Abgang und Nutzung

1.3.6.7 Nutzungsarten und Abgangsgründe

Tabelle 1.121 stellt die Abgangsgründe den Nutzungsarten gegenüber und bestimmt die relative Häufigkeit des Auftretens der Kombinationen.

Tabelle 1.121: Flächenanteile 2022 nach Nutzungsart und Abgangsgrund

Thema: NA-r-X-2022-A-kreis316

Abgangsgrund	keine Nutzung	selektive Nutzung	flächige Nutzung	Summe
regulär	0.35	0.46	0.04	0.85
Sturm	0.03	0.06	0.00	0.09
Insekten / Dürre	0.01	0.04	0.01	0.05
sonstige Kalamitäten	0.00	0.00	0.00	0.00
Kalamität, Ursache ungewiss	0.00	0.00	0.00	0.00
Ursache unbekannt	0.00	0.00	0.00	0.00
Summe	0.40	0.55	0.05	1.00

1.3 Rohstoffquelle Wald

1.3.7 Biomasse

Neben dem Holzvorrat ist auch der Vorrat an Biomasse in Tonnen je Hektar interessant, da dadurch der gebundene Kohlenstoff bestimmt wird. Da der Kohlenstoffgehalt von Holz (vergleiche [Diestel, 2014]) etwa 51.9% Prozent beträgt, entspricht eine Tonne Biomasse aufgrund der relativen Atommassen von Kohlenstoff und Sauerstoff etwa 1.9 Tonnnen Kohlenstoffdioxidäquivalenten. Da zur Nutzung und weiteren Verwertung als kurz-, mittel- oder langfristiger Kohlenstoffspeicher nur die oberirdische Biomasse verwendet wird, zeigen Abbildung 1.47 und Tabelle 1.122 die oberirdische Biomasse in Tonnen pro Hektar nach Baumartengruppen.

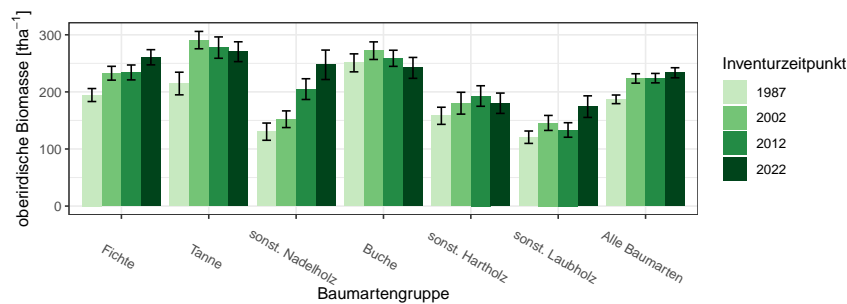


Abbildung 1.47: oberirdische Biomasse [tha^{-1}] nach Baumartengruppe und Inventurzeitpunkt

Thema: b-r-a-A-gw-34-kreis316

Tabelle 1.122: oberirdische Biomasse [tha^{-1}] nach Baumartengruppe und Inventurzeitpunkt

Thema: b-r-a-A-gw-34-kreis316

BWI	1987		2002		2012		2022	
	Wert	Fehler	Wert	Fehler	Wert	Fehler	Wert	Fehler
Fichte	194.51	11.38	232.71	12.10	234.10	13.05	260.69	13.30
Tanne	214.67	19.82	290.75	15.22	277.60	18.69	270.41	17.37
sonst. Nadelholz	130.35	15.09	152.14	14.61	204.87	18.17	247.48	25.78
Buche	250.88	15.76	272.21	15.41	258.86	14.13	242.07	18.30
sonst. Hartholz	158.15	15.00	180.22	19.13	192.79	17.99	180.15	17.80
sonst. Laubholz	120.64	10.86	145.64	13.12	133.30	12.72	174.21	18.91
Alle Baumarten	186.98	7.57	223.58	8.23	224.10	8.26	233.50	8.83

Betrachten wir den Zuwachs an oberirdischer Biomasse in Tonnen pro Hektar und Jahr nach Baumartengruppe, also die jährliche nutzbare Kohlen-

stoffspeicherleistung eines Hektars Wald, geordnet nach Größe der Kohlenstoffspeicherleistung, so ergibt sich Tabelle 1.123. Diese können wir mit den

Tabelle 1.123: Biomassezuwachs pro Hektar und Jahr nach Baumartengruppen, *Relativ* gibt den Anteil am höchsten Zuwachs an

Thema: b-r-i-y-S-kreis316

Baumartengruppe	Wert	Standardfehler	Relativ
sonst. Nadelholz	7.81	1.08	1.00
Fichte	6.55	0.28	0.84
Tanne	6.39	0.37	0.82
Buche	6.33	0.33	0.81
Alle Baumarten	6.08	0.18	0.78
sonst. Hartholz	5.50	0.41	0.70
sonst. Laubholz	3.83	0.32	0.49

jährlichen Derbholzvolumenzuwächsen pro Hektar für die Inventurperiode 2012 – 2022 aus Tabelle 1.101, die wir dazu ebenfalls nach Größe sortieren (Tabelle 1.124), vergleichen.

Tabelle 1.124: Volumenzuwachs pro Hektar und Jahr nach Baumartengruppen, *Relativ* gibt den Anteil am höchsten Zuwachs an

Thema: v-r-i-y-S-kreis316

Baumartengruppe	Wert	Standardfehler	Relativ
sonst. Nadelholz	15.93	2.31	1.00
Fichte	15.26	0.69	0.96
Tanne	14.49	0.83	0.91
Alle Baumarten	11.79	0.44	0.74
Buche	9.30	0.48	0.58
sonst. Hartholz	8.57	0.64	0.54
sonst. Laubholz	6.91	0.62	0.43

1.3.7.1 Entwicklung der Kohlenstoffspeicherleistung

Da die Kohlenstoffspeicherleistung der oberirdischen Biomasse pro Hektar und Jahr proportional (mit einem Faktor von etwa 1.9) zum Zuwachs der oberirdischen Biomasse pro Hektar und Jahr ist, zeigen Abbildung 1.48 und Tabelle 1.125 die Entwicklung des Zuwachses der oberirdischen Biomasse über die unterschiedlichen Inventurperioden.

1.3 Rohstoffquelle Wald

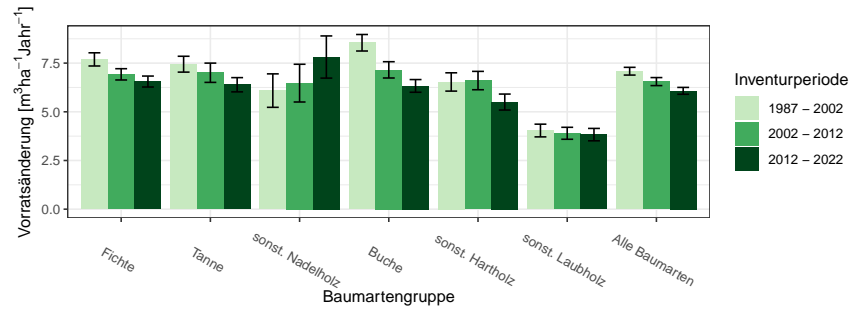


Abbildung 1.48: Zuwachs der oberirdischen Biomasse [$m^3ha^{-1}Jahr^{-1}$] nach Baumartengruppe und Inventurperiode

Thema: ib-r-i-y-kreis316

Tabelle 1.125: Zuwachs der oberirdischen Biomasse [$m^3ha^{-1}Jahr^{-1}$] nach Baumartengruppe und Inventurperiode

Thema: ib-r-i-y-kreis316

Inventurperiode	1987 - 2002		2002 - 2012		2012 - 2022	
	Wert	Fehler	Wert	Fehler	Wert	Fehler
Baumartengruppe						
Fichte	7.69	0.34	6.92	0.29	6.55	0.28
Tanne	7.44	0.41	7.01	0.50	6.39	0.37
sonst. Nadelholz	6.09	0.86	6.47	0.97	7.81	1.08
Buche	8.55	0.42	7.15	0.42	6.33	0.33
sonst. Hartholz	6.53	0.47	6.60	0.47	5.50	0.41
sonst. Laubholz	4.04	0.33	3.90	0.31	3.83	0.32
Alle Baumarten	7.08	0.20	6.55	0.21	6.08	0.18

Glossar

andere Laubhölzer höherer Lebensdauer Variable Baumartengruppe: alle Laubhölzer hoher Lebensdauer, die im jeweiligen Kontext nicht (wie meist Buche und Eiche) gesondert ausgewiesen werden und eher hartes Holz mit hoher spezifischer Dichte aufweisen, also beispielsweise Ahorne, Eschen, Linden, Hainbuche

andere Laubhölzer niedriger Lebensdauer Variable Baumartengruppe: alle Laubhölzer niedriger Lebensdauer, die im jeweiligen Kontext nicht gesondert ausgewiesen werden und eher weiches Holz mit niedrigerer spezifischer Dichte aufweisen, also beispielsweise Pappeln, Erlen, Weiden und Birken

begebar für die Stichprobenaufnahme zugänglich. Nicht zugänglich sind beispielsweise militärische Sperrgebiete oder Gebiete extremer Topographie

Blöße Holzboden, auf dem vorübergehend keine Bäume stehen

Brusthöhendurchmesser Der Durchmesser eines Baumes in 1.3 m Höhe über Grund

Holzboden Dauernd zur Holzerzeugung bestimmte Fläche. Dazu gehören auch Gräben, Leitungstrassen, zeitweilig unbestockte Flächen (Blößen) sowie Wege und Schneisen unter 5 m Breite, auch Flächen wie z. B. in Nationalparks

Lücke Durch das Stichprobenverfahren werden hier keine Bäume erfasst, obwohl die Stichprobe auf bestocktem Holzboden liegt

Nichtholzboden Nicht zur Holzproduktion bestimmte Teile des Waldes, zum Beispiel Waldwege und Schneisen ab 5 m Breite und Holzlagerplätze

sonst. Hartholz siehe *andere Laubhölzer höherer Lebensdauer*

sonst. Laubholz Variable Baumartengruppe: alle Laubhölzer, die im jeweiligen Kontext nicht gesondert ausgewiesen werden

sonst. Nadelholz Variable Baumartengruppe: alle Nadelhölzer, die im jeweiligen Kontext nicht gesondert ausgewiesen werden

sonst. Weichholz siehe *andere Laubhölzer niederer Lebensdauer*

Trakt Ein Trakt ist die primäre Stichprobeneinheit bei der Bundeswaldinventur und besteht aus vier Traktecken (Traktgröße = 4). Bei einem Trakt an der Grenze zum Ausland ist die Anzahl Traktecken und damit die Traktgröße kleiner vier. Für die Hochrechnung werden Trakte an den Grenzen zwischen Bundesländern, Verdichtungsgebieten oder räumlichen Einheiten geteilt, so dass mindestens zwei Trakte mit einer Traktgröße kleiner vier entstehen. In diesem Fall wird synonym der Begriff Traktabschnitt verwendet, um syntaktisch den Unterschied zwischen der Anzahl tatsächlich terrestrisch erhobener Trakte $(x)^{te}$ und der Anzahl zur Hochrechnung genutzter Trakte $(x)^{hr}$ differenzieren zu können. Es gilt: $(x)^{te} \leq (x)^{hr}$

Traktecke siehe *Trakt*

Wald Die Walddefinition der Bundeswaldinventur lehnt sich an die des Bundeswaldgesetzes an: Wald im Sinne der Bundeswaldinventur ist, unabhängig von den Angaben im Kataster oder ähnlichen Verzeichnissen, jede mit Forstpflanzen bestockte Grundfläche. Als Wald gelten auch kahl geschlagene oder verlichtete Grundflächen, Waldwege, Waldeinteilungs- und Sicherungstreifen, Waldblößen und Lichtungen, Waldwiesen, Wildäsungsplätze, Holzlagerplätze, im Wald gelegene Leitungsschneisen, weitere mit dem Wald verbundene und ihm dienende Flächen einschließlich Flächen mit Erholungseinrichtungen, zugewachsene Heiden und Moore, zugewachsene ehemalige Weiden, Almflächen und Hutungen sowie Latschen- und Grünerlenflächen. Heiden, Moore, Weiden, Almflächen und Hutungen gelten als zugewachsen, wenn die natürlich aufgekommene Bestockung ein durchschnittliches Alter von fünf Jahren erreicht hat und wenn mindestens 50% der Fläche bestockt sind. In der Flur oder im bebauten Gebiet gelegene bestockte Flächen unter $1.000 m^2$, Gehölzstreifen unter $10m$ Breite und Weihnachtsbaum- und Schmuckreisigkulturen sowie zum Wohnbereich gehörende Parkanlagen sind nicht Wald im Sinne der Bundeswaldinventur. Wasserläufe bis $5 m$ Breite unterbrechen nicht den Zusammenhang einer Waldfläche

Winkelzählprobe Dieses im Jahr 1947 von Walter Bitterlich erstmals veröffentlichte optische Stichprobenverfahren ermöglicht im Wald die rasche Bestimmung von Hektarwerten zu Grundfläche, Baumartenmischung und weiterer daraus abgeleiteter Daten durch einfache Zählung von Probebäumen, die mit einem optischen Verfahren ausgewählt werden. Vorteile der Winkelzählprobe sind, dass keine Probeflächen eingemessen werden müssen und dass dicke Bäume, die viel zur Grundfläche und somit auch zum Vorrat beitragen, bevorzugt erfasst werden. Die Auswahlwahrscheinlichkeit der Probebäume ist proportional zu deren Grundfläche. Bei diesem Verfahren wird um den Stichprobenpunkt herum jeder Baumstamm mit einem vorgegebenen Öffnungswinkel α horizontal anvisiert. Die Konstante $K = 10^4 \sin^2(\alpha/2)$ wird als Zählerfaktor der Winkelzählprobe bezeichnet. K hat bei der Bundeswaldinventur-Bestandesaufnahme den Wert 4, was einem Visurwinkel $\alpha = 2.3^\circ$ entspricht. Ein Baum wird dann ausgewählt, wenn sein Brusthöhendurchmesser von beiden Schenkeln des Winkels α geschnitten wird. Ein Probebaum z repräsentiert eine Grundfläche von K in m^2/ha sowie eine Stammzahl $N_z^{(ha)} = K/g_z$ von Bäumen je Hektar mit der Grundfläche des Baumes $= g_z = \pi/4 \times bhd_z^2$, wobei bhd_z seinen Brusthöhendurchmesser bezeichnet. Der Abstand $r_z = bhd_z/2 \sin(\alpha/2)$ um den Probebaum z wird als Grenzkreisradius bezeichnet. Jeder Baum, dessen Grenzkreis mit der Fläche $A_z = \pi r_z^2$ das Stichprobenzentrum einschließt, ist ein Probebaum der Winkelzählprobe. Oder einfacher formuliert: Jeder Baum, der nicht weiter als das 25-fache seines Brusthöhendurchmessers von der Traktecke entfernt steht, ist ein WZP/ZF4-Probepbaum der Bundeswaldinventur. Dabei werden seit der Bundeswaldinventur 2002 nur Bäume ab 7 cm Brusthöhendurchmesser berücksichtigt. Bei der Bundeswaldinventur werden die Probebäume zusätzlich vermessen, wodurch sich die Auswertungsmöglichkeiten wesentlich erweitern. Zur Aufnahme der Bestockungsparameter wurde $K = 1$ bzw. 2 gewählt

Literaturverzeichnis

[Diestel, 2014] Diestel, Sylvia und Weimar, H. (2014). *Der Kohlenstoffgehalt in Holz- und Papierprodukten – Herleitung und Umrechnungsfaktoren.*