

Bundeswaldinventur 2022 – Baden-Württemberg



Abteilung Biometrie und Informatik

# **Kreis Enzkreis**

**Regionaler Auszug aus  
Der Wald in Baden-Württemberg  
Ausgewählte Ergebnisse und regionale Auswertungen der Bundeswaldinventur  
2022**

Dominik Cullmann\*

Freiburg, den 21. Oktober 2024

Forstliche Versuchs- und Forschungsanstalt  
Baden-Württemberg

\*dominik.cullmann@forst.bwl.de

Copyright:

©Abteilung Biometrie und Informatik

Forstliche Versuchs- und Forschungsanstalt Baden-Württemberg

Wonnhaldestraße 4

79100 Freiburg

<http://www.fva-bw.de>

This work is licensed under the Creative Commons Attribution 4.0 International License. To view a copy of this license, visit <http://creativecommons.org/licenses/by/4.0/>.

# Inhaltsverzeichnis

<b>1 Auswertungen</b>	<b>7</b>
1.1 Waldfläche . . . . .	7
1.2 Lebensraum Wald . . . . .	9
1.2.1 Baumartengruppenflächen und -anteile . . . . .	9
1.2.1.1 Baumartengruppenanteile . . . . .	9
Baumartengruppenanteile nach Eigentumsarten	10
1.2.1.2 Altersklassenstruktur der Baumartengruppen-	12
flächen . . . . .	12
Alle Baumarten . . . . .	12
Fichte . . . . .	15
Tanne . . . . .	18
Kiefer . . . . .	21
sonst. Nadelholz . . . . .	24
Buche . . . . .	27
Eiche . . . . .	30
sonst. Laubholz . . . . .	33
1.2.2 Totholz . . . . .	36
1.2.3 Stammzahlen . . . . .	39
1.2.4 Naturnähe . . . . .	40
1.2.5 Forstlich besonders bedeutsame Arten der Bodenvege-	42
tation . . . . .	42
1.2.6 Verjüngung und Jungbestockung . . . . .	43
1.2.7 Waldstrukturen: Biotopbäume, Schichtigkeit und Mi-	46
schung . . . . .	46
1.3 Rohstoffquelle Wald . . . . .	50
1.3.1 Vorräte . . . . .	50
1.3.2 Vorratsentwicklung . . . . .	51
1.3.3 Hektarvorräte . . . . .	54
1.3.4 Entwicklung der Hektarvorräte . . . . .	55
1.3.5 Vorratsstruktur: die Vorratsverteilung nach Stärkeklas-	58
sen . . . . .	58
1.3.5.1 Alle Baumarten . . . . .	58

## Inhaltsverzeichnis

1.3.5.2	Fichte . . . . .	60
1.3.5.3	Tanne . . . . .	62
1.3.5.4	Kiefer . . . . .	64
1.3.5.5	sonst. Nadelholz . . . . .	66
1.3.5.6	Buche . . . . .	68
1.3.5.7	Eiche . . . . .	70
1.3.5.8	sonst. Laubholz . . . . .	72
1.3.6	Zuwachs, Abgang und Nutzung . . . . .	74
1.3.6.1	Zuwachs und Abgang je Hektar und Jahr nach Eigentumsarten . . . . .	74
1.3.6.2	Entwicklung des Zuwachses und des Abgangs je Hektar und Jahr nach Baumartengruppen	77
1.3.6.3	Jährliche Abgänge und Nutzungen . . . . .	82
1.3.6.4	Jährliche Nutzungen nach Baumartengruppen	85
1.3.6.5	Nutzung als Teil des Abgangs . . . . .	88
1.3.6.6	Verteilung der Nutzung auf die Durchmes- serklassen . . . . .	89
1.3.6.7	Nutzungsarten und Abgangsgründe . . . . .	90
1.3.7	Biomasse . . . . .	91
1.3.7.1	Entwicklung der Kohlenstoffspeicherleistung .	92
	<b>Glossar</b>	<b>94</b>
	<b>Literatur</b>	<b>96</b>

# 1 Auswertungen

## 1.1 Waldfläche

Tabelle 1.1 zeigt die Flächen in Hektar (gerundet) nach Eigentumsarten im Kreis Enzkreis, in der unteren Hälfte wird der Privatwald aus Zeile vier in den Kleinprivatwald (bis einschließlich 5 Hektar), den mittleren Privatwald (über 5 bis einschließlich 200 Hektar) und den Großprivatwald (über 200 Hektar) unterteilt. Tabelle 1.2 zeigt die Entwicklung der Gesamtwaldflächen

Tabelle 1.1: Flächen [ha] und Anteil in Prozent der Gesamtwaldfläche der Eigentumsarten in der Bundeswaldinventur 2022

Thema: a-a-w-o-A-X-kreis236

Eigentumsart	Wald	Anteil	Nichtholzboden	Holzboden	begehbbarer Holzboden
Bundeswald					
Staatswald	8003	35.9	600	7403	7403
Körperschaftswald	13406	60.1	400	13005	12905
Privatwald	900	4.0	100	800	800
Kleinprivatwald	400	1.8	100	300	300
Mittlerer Privatwald	500	2.2		500	500
Großprivatwald					
Gesamtwald	22309	100.0	1100	21209	21109

seit 1987, Tabelle 1.3 die Entwicklung der begehbaren Holzbodenfläche seit

Tabelle 1.2: Entwicklung der Gesamtwaldfläche [ha] seit der Bundeswaldinventur 1987

Thema: a-a-w-y-A-gw-kreis236

	Wald	Nichtholzboden	Holzboden	begehbbarer Holzboden
1987	22205	600	21605	21605
2002	22105	900	21205	21205
2012	22513	1301	21212	21112
2022	22309	1100	21209	21109

1987 nach Eigentumsarten.

## 1.1 Waldfläche

Tabelle 1.3: Entwicklung der begehbaren Holzbodenflächen [ha] nach Eigentumsarten seit der Bundeswaldinventur 1987

Thema: a-a-y-o-b-A-X-kreis236

	1987	2002	2012	2022
Bundeswald				
Staatswald	7602	7402	7604	7403
Körperschaftswald	13303	12703	12607	12905
Privatwald	700	1100	901	800
Kleinprivatwald	700	600	300	300
Mittlerer Privatwald		500	600	500
Großprivatwald				
Gesamtwald	21605	21205	21112	21109



## 1.2 Lebensraum Wald

### 1.2.1 Baumartengruppenflächen und -anteile

#### 1.2.1.1 Baumartengruppenanteile

Abbildung 1.1 zeigt die Baumartengruppenanteile in der Bundeswaldinventur 2022, Tabelle 1.4 die Werte nach Eigentumsarten.

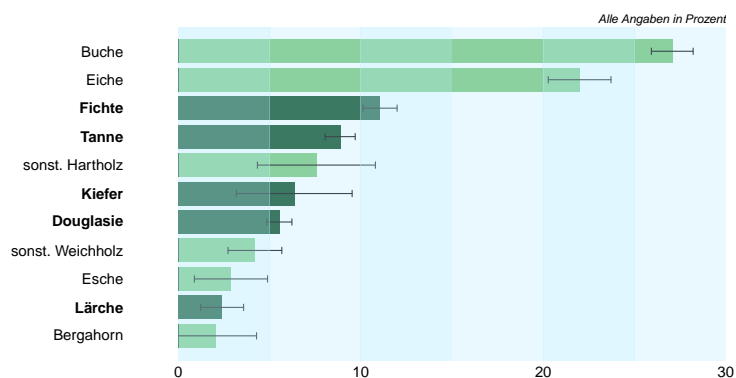


Abbildung 1.1: Baumartengruppenflächenanteile im Gesamtwald

Thema: a-r-x-x-A-gw-kreis236

Tabelle 1.4: Baumartengruppenanteile in der Bundeswaldinventur 2022 nach Eigentumsarten

Thema: a-r-X-o-A-X-kreis236

Baumartengruppe	Staatswald	Körperschaftswald	Privatwald	Kleinprivatwald	Mittlerer Privatwald	Großprivatwald	Gesamtwald
Fichte	15.9	7.5	21.4	–	34.2	–	11.1
Tanne	12.6	5.5	27.0	–	43.2	–	8.9
Kiefer	4.2	7.6	7.0	–	11.2	–	6.4
sonst. Nadelholz	10.3	6.8	4.5	–	7.2	–	8.0
Buche	25.3	29.3	7.8	–	4.2	–	27.1
Eiche	15.5	25.9	19.8	–	0.0	–	22.0
sonst. Laubholz	16.1	17.3	12.5	–	0.0	–	16.7
Nadelholz	43.0	27.4	59.9	–	95.8	–	34.2
Laubholz	57.0	72.6	40.1	–	4.2	–	65.8

## 1.2 Lebensraum Wald

**Baumartengruppenanteile nach Eigentumsarten** In Abbildung 1.2 und Tabelle 1.5 sind die Flächenanteile der Baumartengruppen in Prozent nach Inventurzeitpunkten für die gesamte Waldfläche in Baden-Württemberg dargestellt.

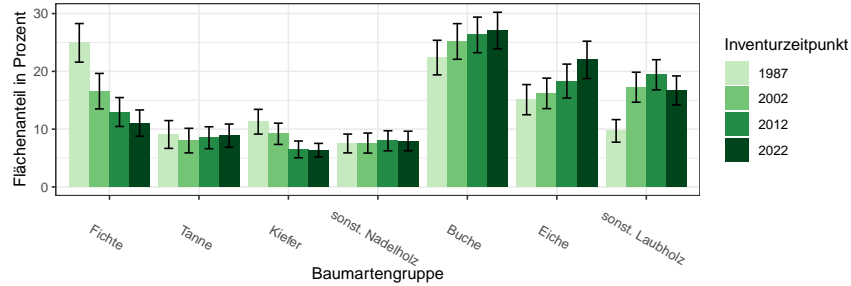


Abbildung 1.2: Flächenanteil in Prozent nach Baumartengruppe und Inventurzeitpunkt

Thema: a-r-A-y-X-X-kreis236

Tabelle 1.5: Flächenanteil in Prozent nach Baumartengruppe und Inventurzeitpunkt im Gesamtwald

Thema: a-r-A-y-X-X-kreis236

BWI	1987		2002		2012		2022	
	Wert	Fehler	Wert	Fehler	Wert	Fehler	Wert	Fehler
Baumartengruppe								
Fichte	24.93	3.34	16.57	3.07	12.96	2.50	11.06	2.26
Tanne	9.08	2.41	8.02	2.13	8.51	1.90	8.87	2.00
Kiefer	11.28	2.14	9.19	1.84	6.50	1.45	6.36	1.18
sonst. Nadelholz	7.52	1.63	7.59	1.73	7.98	1.74	7.95	1.69
Buche	22.38	2.99	25.18	3.08	26.31	3.08	27.06	3.17
Eiche	15.10	2.61	16.19	2.64	18.32	2.94	21.99	3.23
sonst. Laubholz	9.70	1.95	17.26	2.59	19.41	2.61	16.70	2.51
Nadelholz	52.81	4.10	41.38	4.38	35.96	4.10	34.25	4.17
Laubholz	47.19	4.16	58.62	4.34	64.04	4.05	65.75	4.16

In Tabelle 1.6, Tabelle 1.7 und Tabelle 1.8 sind die Zahlen nach Staatswald, Körperschaftswald und Privatwald getrennt ausgewiesen.

## 1.2.1 Baumartengruppenflächen und -anteile

Tabelle 1.6: Flächenanteil in Prozent nach Baumartengruppe und Inventurzeitpunkt im Staatswald

Thema: a-r-bc-y-X-stw-kreis236

BWI	1987		2002		2012		2022	
Baumartengruppe	Wert	Fehler	Wert	Fehler	Wert	Fehler	Wert	Fehler
Fichte	28.77	6.51	21.23	5.35	17.56	4.34	15.91	3.85
Tanne	15.05	4.97	14.64	4.56	12.56	3.39	12.61	3.27
Kiefer	9.07	2.62	7.41	2.32	4.87	1.61	4.20	1.43
sonst. Nadelholz	7.94	2.85	9.12	2.82	10.47	2.95	10.30	2.87
Buche	19.14	4.04	21.38	4.16	23.64	4.10	25.34	4.78
Eiche	8.83	3.42	8.56	3.31	11.41	3.56	15.52	5.13
sonst. Laubholz	11.20	3.73	17.66	4.21	19.49	4.60	16.12	3.86
Nadelholz	60.83	5.65	52.41	5.33	45.47	5.35	43.02	5.64
Laubholz	39.17	5.83	47.59	5.71	54.53	5.35	56.98	5.80

Tabelle 1.7: Flächenanteil in Prozent nach Baumartengruppe und Inventurzeitpunkt im Körperschaftswald

Thema: a-r-bc-y-X-kw-kreis236

BWI	1987		2002		2012		2022	
Baumartengruppe	Wert	Fehler	Wert	Fehler	Wert	Fehler	Wert	Fehler
Fichte	23.55	3.50	13.66	3.56	9.43	2.69	7.55	2.54
Tanne	6.07	2.22	3.68	1.45	5.34	1.95	5.51	2.02
Kiefer	10.49	2.74	8.09	2.16	6.52	1.84	7.58	1.79
sonst. Nadelholz	7.67	2.07	7.25	2.38	6.84	2.24	6.80	2.14
Buche	25.13	4.11	29.29	4.23	29.46	4.33	29.32	4.19
Eiche	19.09	3.52	21.64	3.60	22.67	4.11	25.92	3.99
sonst. Laubholz	8.00	2.21	16.39	3.08	19.75	3.29	17.32	3.44
Nadelholz	47.78	5.16	32.68	5.47	28.12	4.98	27.44	5.04
Laubholz	52.22	5.16	67.32	5.23	71.88	4.89	72.56	5.12

Tabelle 1.8: Flächenanteil in Prozent nach Baumartengruppe und Inventurzeitpunkt im Privatwald

Thema: a-r-bc-y-X-pw-kreis236

BWI	1987		2002		2012		2022	
Baumartengruppe	Wert	Fehler	Wert	Fehler	Wert	Fehler	Wert	Fehler
Fichte	10.20	9.88	18.91	9.10	23.26	9.84	21.38	8.25
Tanne	2.25	2.18	13.57	10.14	18.40	11.62	27.00	15.84
Kiefer	50.19	22.05	32.70	14.34	19.89	11.03	7.01	4.35
sonst. Nadelholz	0.00		1.62	1.47	2.91	2.58	4.48	3.96
Buche	4.98	2.70	4.17	2.40	5.22	2.32	7.80	3.68
Eiche	6.56	5.31	4.77	4.34	16.19	10.99	19.84	13.11
sonst. Laubholz	25.81	14.14	24.26	12.97	14.13	12.56	12.50	11.05
Nadelholz	62.64	21.30	66.79	17.60	64.46	21.09	59.86	23.69
Laubholz	37.36	21.30	33.21	17.60	35.54	21.09	40.14	23.69

## 1.2 Lebensraum Wald

### 1.2.1.2 Altersklassenstruktur der Baumartengruppenflächen

In den folgenden Abschnitten wird die Entwicklung der Flächen je Altersklasse der jeweiligen Baumartengruppe in den verschiedenen Eigentumsarten dargestellt.

**Alle Baumarten** Abbildung 1.3 und Tabelle 1.9 zeigen die Entwicklung der Flächen je Altersklasse im Gesamtwald, Tabelle 1.10 zeigt die Entwicklung

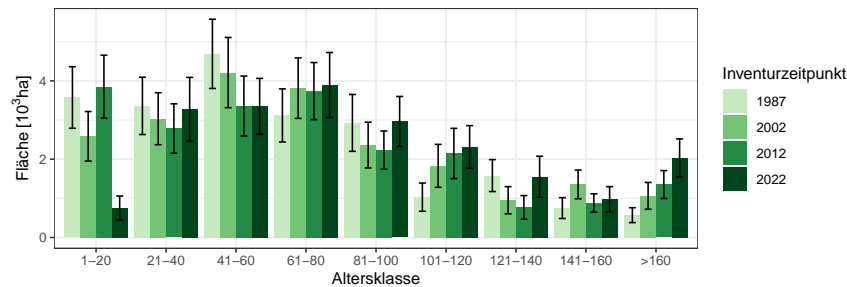


Abbildung 1.3: Fläche [10<sup>3</sup>ha] nach Altersklasse und Inventurzeitpunkt für Alle Baumarten

Thema: a-a-a-y-Alle-BA-gw-kreis236

Tabelle 1.9: Fläche [10<sup>3</sup>ha] nach Altersklasse und Inventurzeitpunkt für Alle Baumarten im Gesamtwald

Thema: a-a-a-y-Alle-BA-gw-kreis236

BWI	1987		2002		2012		2022	
Altersklasse	Wert	Fehler	Wert	Fehler	Wert	Fehler	Wert	Fehler
1-20	3.58	0.79	2.58	0.63	3.85	0.80	0.75	0.31
21-40	3.36	0.73	3.03	0.66	2.78	0.63	3.28	0.81
41-60	4.69	0.88	4.21	0.90	3.36	0.77	3.35	0.71
61-80	3.12	0.68	3.81	0.77	3.74	0.73	3.89	0.83
81-100	2.93	0.73	2.36	0.58	2.23	0.49	2.96	0.64
101-120	1.03	0.36	1.83	0.55	2.15	0.64	2.31	0.54
121-140	1.58	0.41	0.95	0.35	0.77	0.30	1.55	0.53
141-160	0.75	0.27	1.36	0.37	0.88	0.24	0.98	0.32
>160	0.57	0.19	1.06	0.34	1.35	0.36	2.03	0.49
Alle AKI	21.61	2.71	21.21	2.71	21.11	2.67	21.11	2.68

im Staatswald, Tabelle 1.11 zeigt die Entwicklung im Körperschaftswald und Tabelle 1.12 zeigt die Entwicklung im Privatwald.

### 1.2.1 Baumartengruppenflächen und -anteile

Tabelle 1.10: Fläche [ $10^3 ha$ ] nach Altersklasse und Inventurzeitpunkt für Alle Baumarten im Staatswald

Thema: a-a-a-y-Alle-BA-stw-kreis236

BWI	1987		2002		2012		2022	
Altersklasse	Wert	Fehler	Wert	Fehler	Wert	Fehler	Wert	Fehler
1-20	1.68	0.51	1.26	0.47	1.30	0.41	0.18	0.13
21-40	1.18	0.40	1.42	0.46	1.60	0.47	1.67	0.63
41-60	1.93	0.61	1.36	0.48	1.19	0.46	1.45	0.43
61-80	1.33	0.47	1.57	0.53	1.26	0.39	1.36	0.46
81-100	0.54	0.24	0.69	0.28	1.04	0.36	1.12	0.40
101-120	0.34	0.17	0.32	0.16	0.30	0.13	0.75	0.25
121-140	0.41	0.18	0.21	0.14	0.24	0.12	0.19	0.11
141-160	0.03	0.02	0.37	0.15	0.34	0.15	0.24	0.12
>160	0.17	0.11	0.20	0.12	0.34	0.14	0.43	0.18
Alle AKI	7.60	1.56	7.40	1.54	7.60	1.54	7.40	1.54

Tabelle 1.11: Fläche [ $10^3 ha$ ] nach Altersklasse und Inventurzeitpunkt für Alle Baumarten im Körperschaftswald

Thema: a-a-a-y-Alle-BA-kw-kreis236

BWI	1987		2002		2012		2022	
Altersklasse	Wert	Fehler	Wert	Fehler	Wert	Fehler	Wert	Fehler
1-20	1.71	0.56	1.23	0.36	2.55	0.66	0.58	0.28
21-40	2.15	0.61	1.36	0.45	1.08	0.39	1.60	0.45
41-60	2.54	0.62	2.72	0.72	1.97	0.57	1.79	0.56
61-80	1.64	0.47	2.16	0.56	2.35	0.61	2.52	0.69
81-100	2.36	0.68	1.60	0.49	1.17	0.33	1.71	0.49
101-120	0.69	0.32	1.44	0.52	1.85	0.63	1.56	0.48
121-140	1.13	0.36	0.48	0.18	0.26	0.11	1.29	0.51
141-160	0.69	0.26	0.88	0.33	0.42	0.15	0.51	0.18
>160	0.40	0.15	0.83	0.32	0.94	0.32	1.36	0.40
Alle AKI	13.30	2.06	12.70	2.04	12.61	2.01	12.91	2.02

## 1.2 Lebensraum Wald

Tabelle 1.12: Fläche [ha] nach Altersklasse und Inventurzeitpunkt für Alle Baumarten im Privatwald

Thema: a-a-a-y-Alle-BA-pw-kreis236

BWI	1987		2002		2012		2022	
Altersklasse	Wert	Fehler	Wert	Fehler	Wert	Fehler	Wert	Fehler
1-20	200.05	141.45	100.02	100.02	0.00		0.00	
21-40	30.93	24.77	250.44	164.13	100.06	100.06	0.00	
41-60	228.49	120.21	134.25	105.71	193.94	126.00	100.04	100.04
61-80	149.60	109.26	94.34	71.72	135.17	89.07	19.65	19.65
81-100	23.10	16.43	71.81	71.81	17.05	12.12	125.94	92.40
101-120	42.05	42.05	60.96	51.87	263.94	254.20	11.61	11.61
121-140	25.97	25.97	249.19	249.19	116.11	87.46	73.58	63.81
141-160	0.00		109.70	78.11	74.25	58.04	225.59	225.59
>160	0.00		29.55	29.55	0.00		243.92	204.82
Alle AKI	700.17	331.68	1100.27	479.58	900.52	436.06	800.33	424.38

### 1.2.1 Baumartengruppenflächen und -anteile

**Fichte** Abbildung 1.4 und Tabelle 1.13 zeigen die Entwicklung der Flächen je Altersklasse im Gesamtwald, Tabelle 1.14 zeigt die Entwicklung im

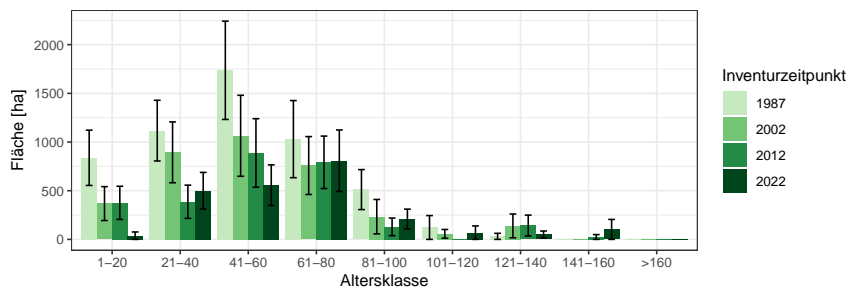


Abbildung 1.4: Fläche [ha] nach Altersklasse und Inventurzeitpunkt für Fichte

Thema: a-a-a-y-FI-gw-kreis236

Tabelle 1.13: Fläche [ha] nach Altersklasse und Inventurzeitpunkt für Fichte im Gesamtwald

Thema: a-a-a-y-FI-gw-kreis236

BWI	1987		2002		2012		2022	
	Wert	Fehler	Wert	Fehler	Wert	Fehler	Wert	Fehler
1-20	838.14	284.03	367.78	174.18	375.54	170.43	38.11	38.11
21-40	1117.11	311.84	894.31	312.64	386.55	170.63	499.88	188.05
41-60	1736.92	504.98	1064.27	415.82	887.85	351.83	557.26	208.23
61-80	1029.94	396.16	758.65	297.30	791.71	269.32	808.02	316.04
81-100	511.53	205.54	233.36	176.53	128.61	90.57	209.31	101.46
101-120	122.29	122.29	57.01	44.96	0.00		69.13	69.13
121-140	31.21	31.21	138.60	122.21	142.05	107.17	50.35	35.64
141-160	0.00		0.00		24.60	24.60	102.63	102.63
>160	0.00		0.00		0.00		0.00	
Alle AKI	5387.13	1026.04	3513.98	817.89	2736.93	654.23	2334.70	580.81

Staatwald, Tabelle 1.15 zeigt die Entwicklung im Körperschaftswald und Tabelle 1.16 zeigt die Entwicklung im Privatwald.

## 1.2 Lebensraum Wald

Tabelle 1.14: Fläche [ha] nach Altersklasse und Inventurzeitpunkt für Fichte im Staatswald

Thema: a-a-a-y-FI-stw-kreis236

BWI	1987		2002		2012		2022	
Altersklasse	Wert	Fehler	Wert	Fehler	Wert	Fehler	Wert	Fehler
1-20	258.56	125.21	272.70	145.71	200.78	105.77	37.69	37.69
21-40	547.63	232.81	396.43	233.75	157.39	71.62	399.79	172.71
41-60	680.56	333.04	544.02	286.94	480.55	292.75	160.17	102.91
61-80	670.36	338.75	190.03	137.40	406.29	172.41	435.24	213.34
81-100	29.98	29.98	168.34	168.34	80.47	80.47	65.80	49.38
101-120	0.00		0.00		0.00		68.36	68.36
121-140	0.00		0.00			9.96	11.00	11.00
141-160	0.00		0.00		0.00		0.00	
>160	0.00		0.00		0.00		0.00	
Alle AKI	2187.09	677.56	1571.52	527.98	1335.42	426.73	1178.06	370.21

Tabelle 1.15: Fläche [ha] nach Altersklasse und Inventurzeitpunkt für Fichte im Körperschaftswald

Thema: a-a-a-y-FI-kw-kreis236

BWI	1987		2002		2012		2022	
Altersklasse	Wert	Fehler	Wert	Fehler	Wert	Fehler	Wert	Fehler
1-20	579.10	254.35	97.06	97.06	174.37	102.36	0.00	
21-40	564.28	208.76	414.47	191.04	154.69	101.35	96.43	55.95
41-60	999.09	360.25	524.22	303.04	406.33	193.78	331.49	169.11
61-80	357.64	206.31	558.89	263.99	384.72	206.97	371.17	233.10
81-100	479.58	202.44	66.24	56.89	40.24	40.24	135.52	88.71
101-120	121.72	121.72	57.02	44.96	0.00		0.00	
121-140	31.07	31.07	17.67	17.67	28.17	24.07	39.58	34.16
141-160	0.00		0.00		0.00		0.00	
>160	0.00		0.00		0.00		0.00	
Alle AKI	3132.47	677.78	1735.56	538.07	1188.52	396.59	974.19	370.82



### 1.2.1 Baumartengruppenflächen und -anteile

Tabelle 1.16: Fläche [*ha*] nach Altersklasse und Inventurzeitpunkt für Fichte im Privatwald

Thema: a-a-a-y-FI-pw-kreis236

BWI	1987		2002		2012		2022	
Altersklasse	Wert	Fehler	Wert	Fehler	Wert	Fehler	Wert	Fehler
1-20	0.00		0.00		0.00		0.00	
21-40	7.24	7.24	82.24	82.24	73.87	73.87	0.00	
41-60	58.18	58.18	0.00		0.00		64.21	64.21
61-80	5.99	5.99	10.62	10.62	0.00		0.00	
81-100	0.00		0.00		7.61	7.61	8.13	8.13
101-120	0.00		0.00		103.48	103.48	0.00	
121-140	0.00		115.23	115.23	24.48	24.48	0.00	
141-160	0.00		0.00		0.00		98.74	98.74
>160	0.00		0.00		0.00		0.00	
Alle AK1	71.42	71.42	208.09	147.98	209.45	151.70	171.09	122.40

## 1.2 Lebensraum Wald

**Tanne** Abbildung 1.5 und Tabelle 1.17 zeigen die Entwicklung der Flächen je Altersklasse im Gesamtwald, Tabelle 1.18 zeigt die Entwicklung im

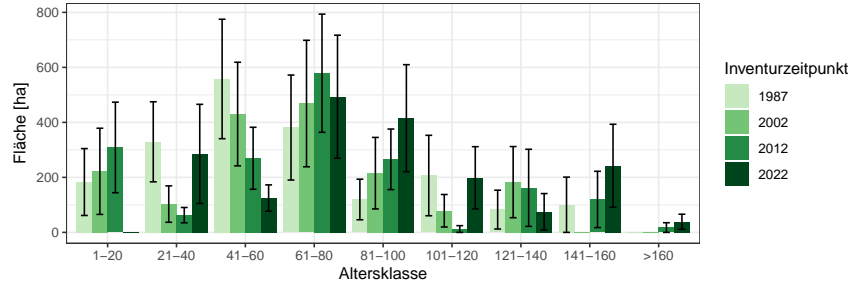


Abbildung 1.5: Fläche [ha] nach Altersklasse und Inventurzeitpunkt für Tanne

Thema: a-a-a-y-TA-gw-kreis236

Tabelle 1.17: Fläche [ha] nach Altersklasse und Inventurzeitpunkt für Tanne im Gesamtwald

Thema: a-a-a-y-TA-gw-kreis236

BWI	1987		2002		2012		2022	
	Wert	Fehler	Wert	Fehler	Wert	Fehler	Wert	Fehler
1-20	183.09	121.59	222.02	156.65	308.93	164.62	0.00	
21-40	329.42	145.57	102.97	66.24	62.77	27.85	285.26	180.37
41-60	557.88	217.17	430.29	188.36	269.51	112.73	124.87	47.86
61-80	381.23	190.89	468.53	229.93	578.79	214.81	493.32	223.73
81-100	119.63	73.76	215.28	130.05	265.66	110.15	415.38	194.51
101-120	206.73	146.23	78.72	59.10	12.25	12.25	198.52	113.14
121-140	82.85	70.59	182.74	129.34	162.09	140.13	75.06	66.11
141-160	100.49	100.49	0.00		119.84	102.37	242.23	150.88
>160	0.00		0.00		17.59	17.59	38.76	27.41
Alle AKI	1961.32	590.84	1700.56	510.72	1797.43	472.75	1873.40	499.22

Staatwald, Tabelle 1.19 zeigt die Entwicklung im Körperschaftswald und Tabelle 1.20 zeigt die Entwicklung im Privatwald.

### 1.2.1 Baumartengruppenflächen und -anteile

Tabelle 1.18: Fläche [ha] nach Altersklasse und Inventurzeitpunkt für Tanne im Staatswald

Thema: a-a-a-y-TA-stw-kreis236

BWI	1987		2002		2012		2022	
Altersklasse	Wert	Fehler	Wert	Fehler	Wert	Fehler	Wert	Fehler
1-20	176.89	122.40	215.66	157.58	242.72	128.48	0.00	
21-40	169.85	94.68	103.72	66.72	50.76	25.40	179.25	104.18
41-60	362.38	185.37	268.20	150.81	210.26	103.83	94.55	44.12
61-80	264.14	139.44	369.25	224.12	189.55	109.81	166.14	98.47
81-100	55.67	36.21	101.59	59.31	215.63	105.68	284.71	180.75
101-120	101.36	101.36	25.50	25.50	12.19	12.19	156.48	109.42
121-140	13.69	13.69	0.00		16.84	16.84	9.56	9.56
141-160	0.00		0.00		0.00		23.12	23.12
>160	0.00		0.00		17.51	17.51	19.57	19.57
Alle AKI	1143.97	467.04	1083.93	424.48	955.46	338.31	933.37	324.74

Tabelle 1.19: Fläche [ha] nach Altersklasse und Inventurzeitpunkt für Tanne im Körperschaftswald

Thema: a-a-a-y-TA-kw-kreis236

BWI	1987		2002		2012		2022	
Altersklasse	Wert	Fehler	Wert	Fehler	Wert	Fehler	Wert	Fehler
1-20	7.68	7.68	7.93	7.93	65.27	45.97	0.00	
21-40	160.29	110.77	0.00		11.81	8.78	104.92	104.92
41-60	181.89	114.16	164.04	114.34	58.44	42.87	29.51	17.46
61-80	118.80	101.77	94.11	57.52	371.51	184.06	328.24	202.18
81-100	64.15	64.15	114.43	105.41	39.65	27.83	100.31	60.90
101-120	105.75	105.75	0.00		0.00		28.46	20.43
121-140	68.96	68.96	87.32	87.32	6.22	6.22	0.00	
141-160	100.02	100.02	0.00		120.22	102.70	100.62	90.42
>160	0.00		0.00		0.00		19.14	19.14
Alle AKI	807.53	320.26	467.82	197.10	673.11	270.06	711.20	284.09

## 1.2 Lebensraum Wald

Tabelle 1.20: Fläche [*ha*] nach Altersklasse und Inventurzeitpunkt für Tanne im Privatwald

Thema: a-a-a-y-TA-pw-kreis236

BWI	1987		2002		2012		2022	
Altersklasse	Wert	Fehler	Wert	Fehler	Wert	Fehler	Wert	Fehler
1-20	0.00		0.00		0.00		0.00	
21-40	0.00		0.00		0.00		0.00	
41-60	15.78	15.78	0.00		0.00		0.00	
61-80	0.00		7.47	7.47	17.94	17.94	0.00	
81-100	0.00		0.00		9.44	9.44	26.97	26.97
101-120	0.00		50.88	50.88	138.31	138.31	11.61	11.61
121-140	0.00		90.93	90.93	0.00		62.92	62.92
141-160	0.00		0.00		0.00		114.61	114.61
>160	0.00		0.00		0.00		0.00	
Alle AKI	15.78	15.78	149.29	142.01	165.68	148.83	216.12	191.05

## 1.2.1 Baumartengruppenflächen und -anteile

**Kiefer** Abbildung 1.6 und Tabelle 1.21 zeigen die Entwicklung der Flächen je Altersklasse im Gesamtwald, Tabelle 1.22 zeigt die Entwicklung im

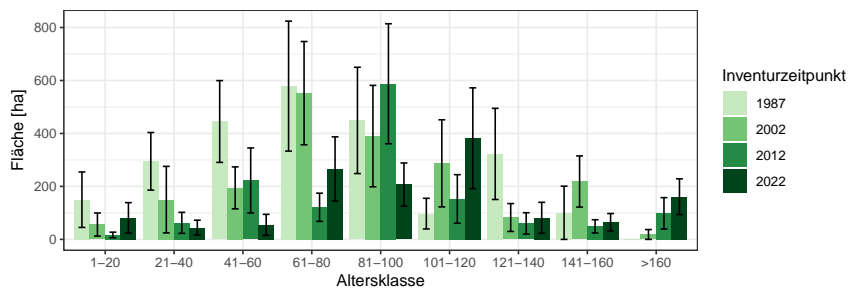


Abbildung 1.6: Fläche [ha] nach Altersklasse und Inventurzeitpunkt für Kiefer

Thema: a-a-a-y-KI-gw-kreis236

Tabelle 1.21: Fläche [ha] nach Altersklasse und Inventurzeitpunkt für Kiefer im Gesamtwald

Thema: a-a-a-y-KI-gw-kreis236

BWI	1987		2002		2012		2022	
	Wert	Fehler	Wert	Fehler	Wert	Fehler	Wert	Fehler
1-20	149.92	104.73	56.06	43.58	16.77	10.54	81.25	57.54
21-40	294.81	108.81	150.09	125.65	62.52	39.64	44.30	28.19
41-60	445.11	154.41	194.53	79.22	222.52	122.74	54.83	39.73
61-80	578.66	245.39	552.12	194.98	121.23	53.25	265.85	121.27
81-100	449.19	200.67	390.05	191.45	587.62	226.58	206.84	81.64
101-120	97.19	57.93	287.12	164.40	152.70	91.73	381.94	190.25
121-140	322.75	172.10	82.67	52.63	60.28	40.44	81.66	58.36
141-160	100.49	100.49	218.55	96.60	49.18	25.09	64.75	32.87
>160	0.00		18.56	18.56	98.48	59.14	161.14	67.56
Alle AKI	2438.11	542.81	1949.75	451.75	1371.31	347.37	1342.56	296.49

Staatwald, Tabelle 1.23 zeigt die Entwicklung im Körperschaftswald und Tabelle 1.24 zeigt die Entwicklung im Privatwald.

## 1.2 Lebensraum Wald

Tabelle 1.22: Fläche [ha] nach Altersklasse und Inventurzeitpunkt für Kiefer im Staatswald

Thema: a-a-a-y-KI-stw-kreis236

BWI	1987		2002		2012		2022	
Altersklasse	Wert	Fehler	Wert	Fehler	Wert	Fehler	Wert	Fehler
1-20	23.06	12.96	56.47	43.90	14.07	10.15	37.94	37.94
21-40	25.54	25.54	26.74	23.10	62.23	39.45	43.81	27.87
41-60	214.41	104.10	0.00		0.00		33.20	33.20
61-80	43.20	31.50	212.04	118.86	61.79	43.36	29.69	29.69
81-100	180.75	93.33	19.27	19.27	137.33	82.79	78.33	39.83
101-120	66.86	53.20	133.59	109.34	16.90	16.90	18.59	18.59
121-140	135.50	109.55	15.13	15.13	36.73	36.73	0.00	
141-160	0.00		66.85	35.30	8.16	8.16	16.27	16.27
>160	0.00		18.69	18.69	33.04	19.36	53.13	32.62
Alle AKI	689.31	232.65	548.78	190.74	370.24	143.01	310.95	125.76

Tabelle 1.23: Fläche [ha] nach Altersklasse und Inventurzeitpunkt für Kiefer im Körperschaftswald

Thema: a-a-a-y-KI-kw-kreis236

BWI	1987		2002		2012		2022	
Altersklasse	Wert	Fehler	Wert	Fehler	Wert	Fehler	Wert	Fehler
1-20	26.45	26.45	0.00		2.64	2.64	43.27	43.27
21-40	268.23	105.34	0.00		0.00		0.00	
41-60	121.94	78.46	194.55	79.23	122.38	70.67	21.45	21.45
61-80	401.78	218.42	272.58	139.10	59.34	30.73	237.95	118.56
81-100	258.46	176.97	295.58	174.99	451.09	211.47	128.77	71.67
101-120	30.77	23.86	154.50	123.50	136.16	90.44	366.42	191.03
121-140	187.55	132.90	22.49	22.49	11.13	11.13	82.39	58.88
141-160	100.02	100.02	87.76	62.90	28.76	20.34	35.89	25.69
>160	0.00		0.00		10.44	10.44	62.41	37.79
Alle AKI	1395.20	422.04	1027.46	312.26	821.95	254.41	978.56	263.23

### 1.2.1 Baumartengruppenflächen und -anteile

Tabelle 1.24: Fläche [ $ha$ ] nach Altersklasse und Inventurzeitpunkt für Kiefer im Privatwald

Thema: a-a-a-y-KI-pw-kreis236

BWI	1987		2002		2012		2022	
Altersklasse	Wert	Fehler	Wert	Fehler	Wert	Fehler	Wert	Fehler
1-20	100.02	100.02	0.00		0.00		0.00	
21-40	0.00		117.72	117.72	0.00		0.00	
41-60	109.52	83.23	0.00		100.06	100.06	0.00	
61-80	131.57	104.88	65.80	65.80	0.00		0.00	
81-100	10.27	10.27	71.81	71.81	0.00		0.00	
101-120	0.00		0.00		12.22	12.22	0.00	
121-140	0.00		43.03	43.03	12.25	12.25	0.00	
141-160	0.00		61.39	61.39	54.62	54.62	12.24	12.24
>160	0.00		0.00		0.00		43.83	43.83
Alle AKI	351.38	226.86	359.75	214.15	179.14	116.58	56.07	45.51

## 1.2 Lebensraum Wald

**sonst. Nadelholz** Abbildung 1.7 und Tabelle 1.25 zeigen die Entwicklung der Flächen je Altersklasse im Gesamtwald, Tabelle 1.26 zeigt die Entwick-

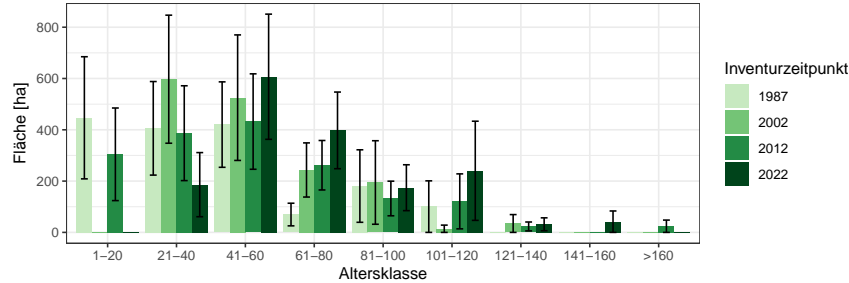


Abbildung 1.7: Fläche [ha] nach Altersklasse und Inventurzeitpunkt für sonst. Nadelholz

Thema: a-a-a-y-SN-gw-kreis236

Tabelle 1.25: Fläche [ha] nach Altersklasse und Inventurzeitpunkt für sonst. Nadelholz im Gesamtwald

Thema: a-a-a-y-SN-gw-kreis236

BWI	1987		2002		2012		2022	
	Wert	Fehler	Wert	Fehler	Wert	Fehler	Wert	Fehler
1-20	446.80	238.08	0.00		304.44	180.55	0.00	
21-40	405.77	182.41	597.29	249.62	386.78	184.86	186.09	125.02
41-60	420.33	166.57	525.25	244.73	432.14	186.02	606.88	244.06
61-80	69.63	44.13	243.38	105.56	261.85	96.43	397.70	149.42
81-100	180.67	141.32	194.54	162.83	132.20	67.48	174.20	89.46
101-120	100.49	100.49	14.18	14.18	120.97	107.18	240.20	193.31
121-140	0.00		34.71	34.71	23.15	17.36	31.61	25.11
141-160	0.00		0.00		0.00		41.74	41.74
>160	0.00		0.00		24.01	24.01	0.00	
Alle AKI	1623.68	405.96	1609.34	428.43	1685.55	434.40	1678.43	425.37

lung im Staatswald, Tabelle 1.27 zeigt die Entwicklung im Körperschaftswald und Tabelle 1.28 zeigt die Entwicklung im Privatwald.



### 1.2.1 Baumartengruppenflächen und -anteile

Tabelle 1.26: Fläche [ha] nach Altersklasse und Inventurzeitpunkt für sonst. Nadelholz im Staatswald

Thema: a-a-a-y-SN-stw-kreis236

BWI	1987		2002		2012		2022	
Altersklasse	Wert	Fehler	Wert	Fehler	Wert	Fehler	Wert	Fehler
1-20	273.75	198.16	0.00		156.54	156.54	0.00	
21-40	162.35	94.08	362.54	206.11	258.71	152.19	108.95	98.23
41-60	157.30	106.61	252.56	118.03	152.21	69.41	325.09	191.31
61-80	10.15	10.15	59.84	45.38	146.38	64.33	251.01	96.44
81-100	0.00		0.00		51.03	51.03	57.96	57.96
101-120	0.00		0.00		0.00		12.09	12.09
121-140	0.00		0.00		7.45	7.45	7.63	7.63
141-160	0.00		0.00		0.00		0.00	
>160	0.00		0.00		23.89	23.89	0.00	
Alle AKl	603.55	250.65	674.94	253.39	796.22	272.89	762.72	265.45

Tabelle 1.27: Fläche [ha] nach Altersklasse und Inventurzeitpunkt für sonst. Nadelholz im Körperschaftswald

Thema: a-a-a-y-SN-kw-kreis236

BWI	1987		2002		2012		2022	
Altersklasse	Wert	Fehler	Wert	Fehler	Wert	Fehler	Wert	Fehler
1-20	174.58	133.90	0.00		147.63	88.98	0.00	
21-40	243.67	156.06	218.72	141.82	100.86	100.86	76.60	76.60
41-60	263.15	128.18	274.53	214.90	280.11	173.04	243.04	145.41
61-80	59.29	42.77	183.98	95.49	115.14	71.81	145.15	114.26
81-100	179.83	140.67	194.56	162.84	81.19	44.03	116.63	68.20
101-120	100.02	100.02	14.18	14.18	121.36	107.53	230.03	194.67
121-140	0.00		34.71	34.71	15.71	15.71	24.11	24.11
141-160	0.00		0.00		0.00		42.12	42.12
>160	0.00		0.00		0.00		0.00	
Alle AKl	1020.56	319.73	920.69	346.53	862.00	324.64	877.68	319.56

## 1.2 Lebensraum Wald

Tabelle 1.28: Fläche [*ha*] nach Altersklasse und Inventurzeitpunkt für sonst.  
Nadelholz im Privatwald

Thema: a-a-a-y-SN-pw-kreis236

BWI	1987		2002		2012		2022	
Altersklasse	Wert	Fehler	Wert	Fehler	Wert	Fehler	Wert	Fehler
1-20	0.00		0.00		0.00		0.00	
21-40	0.00		17.78	17.78	26.18	26.18	0.00	
41-60	0.00		0.00		0.00		35.83	35.83
61-80	0.00		0.00		0.00		0.00	
81-100	0.00		0.00		0.00		0.00	
101-120	0.00		0.00		0.00		0.00	
121-140	0.00		0.00		0.00		0.00	
141-160	0.00		0.00		0.00		0.00	
>160	0.00		0.00		0.00		0.00	
Alle AK1	0.00		17.78	17.78	26.18	26.18	35.83	35.83

### 1.2.1 Baumartengruppenflächen und -anteile

**Buche** Abbildung 1.8 und Tabelle 1.29 zeigen die Entwicklung der Flächen je Altersklasse im Gesamtwald, Tabelle 1.30 zeigt die Entwicklung im

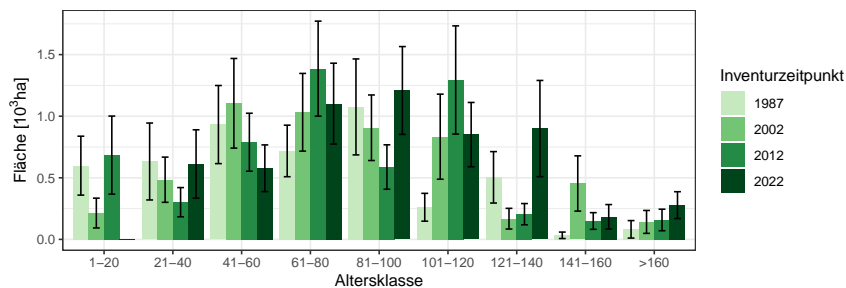


Abbildung 1.8: Fläche [10<sup>3</sup>ha] nach Altersklasse und Inventurzeitpunkt für Buche

Thema: a-a-a-y-BU-gw-kreis236

Tabelle 1.29: Fläche [10<sup>3</sup>ha] nach Altersklasse und Inventurzeitpunkt für Buche im Gesamtwald

Thema: a-a-a-y-BU-gw-kreis236

BWI	1987		2002		2012		2022	
Altersklasse	Wert	Fehler	Wert	Fehler	Wert	Fehler	Wert	Fehler
1-20	0.60	0.24	0.21	0.12	0.68	0.32	0.00	
21-40	0.63	0.31	0.48	0.18	0.30	0.12	0.61	0.28
41-60	0.93	0.32	1.10	0.36	0.79	0.24	0.58	0.19
61-80	0.72	0.21	1.03	0.32	1.39	0.39	1.10	0.33
81-100	1.08	0.39	0.91	0.27	0.59	0.18	1.21	0.36
101-120	0.26	0.11	0.83	0.35	1.29	0.44	0.85	0.26
121-140	0.50	0.21	0.17	0.08	0.20	0.09	0.90	0.39
141-160	0.03	0.03	0.45	0.22	0.15	0.07	0.18	0.10
>160	0.08	0.07	0.14	0.09	0.16	0.09	0.28	0.11
Alle AKI	4.84	0.88	5.34	0.95	5.55	0.97	5.71	1.00

Staatw Wald, Tabelle 1.31 zeigt die Entwicklung im Körperschaftswald und Tabelle 1.32 zeigt die Entwicklung im Privatwald.

## 1.2 Lebensraum Wald

Tabelle 1.30: Fläche [ha] nach Altersklasse und Inventurzeitpunkt für Buche im Staatswald

Thema: a-a-a-y-BU-stw-kreis236

BWI	1987		2002		2012		2022	
Altersklasse	Wert	Fehler	Wert	Fehler	Wert	Fehler	Wert	Fehler
1-20	377.04	203.96	42.82	38.83	59.92	32.05	0.00	
21-40	148.43	127.49	177.30	111.47	193.79	103.02	25.69	19.44
41-60	272.68	152.39	151.79	70.78	216.76	121.74	270.26	137.73
61-80	302.10	139.55	475.39	214.28	382.48	153.76	366.72	168.19
81-100	105.25	68.76	346.56	144.74	389.17	152.39	501.80	228.77
101-120	76.78	60.70	63.59	38.45	230.58	112.49	377.41	156.29
121-140	94.00	51.57	83.60	68.20	78.01	44.91	82.81	44.77
141-160	8.30	8.30	127.38	62.65	118.74	63.81	99.65	83.53
>160	70.61	70.61	113.71	88.96	127.93	84.26	151.67	90.03
Alle AKI	1455.18	446.84	1582.15	463.42	1797.40	494.28	1876.00	541.38

Tabelle 1.31: Fläche [ha] nach Altersklasse und Inventurzeitpunkt für Buche im Körperschaftswald

Thema: a-a-a-y-BU-kw-kreis236

BWI	1987		2002		2012		2022	
Altersklasse	Wert	Fehler	Wert	Fehler	Wert	Fehler	Wert	Fehler
1-20	223.66	127.18	171.27	114.72	625.79	316.41	0.00	
21-40	482.91	284.20	308.45	146.34	107.73	57.95	591.40	279.51
41-60	658.76	277.51	954.18	357.04	564.00	201.44	306.91	129.85
61-80	416.56	156.24	549.08	232.79	995.07	354.48	728.79	283.30
81-100	953.71	381.57	562.40	224.01	197.22	95.54	696.59	273.72
101-120	183.83	95.23	760.11	343.06	1066.01	425.82	473.27	209.57
121-140	386.77	200.27	85.14	49.74	116.77	73.03	812.14	391.36
141-160	24.80	24.80	300.85	213.91	11.75	11.75	83.41	52.66
>160	11.60	11.60	28.98	28.98	29.22	22.23	91.65	49.90
Alle AKI	3342.61	753.62	3720.46	822.67	3713.55	827.77	3784.15	827.83

### 1.2.1 Baumartengruppenflächen und -anteile

Tabelle 1.32: Fläche [ha] nach Altersklasse und Inventurzeitpunkt für Buche im Privatwald

Thema: a-a-a-y-BU-pw-kreis236

BWI	1987		2002		2012		2022	
Altersklasse	Wert	Fehler	Wert	Fehler	Wert	Fehler	Wert	Fehler
1-20	0.00		0.00		0.00		0.00	
21-40	0.00		0.00		0.00		0.00	
41-60	0.00		0.00		8.87	8.87	0.00	
61-80	0.00		10.45	10.45	9.95	9.95	8.68	8.68
81-100	12.82	12.82	0.00		0.00		10.45	10.45
101-120	22.06	22.06	10.08	10.08	9.94	9.94	0.00	
121-140	0.00		0.00		18.27	18.27	10.66	10.66
141-160	0.00		25.36	25.36	0.00		0.00	
>160	0.00		0.00		0.00		32.63	32.63
Alle AKI	34.88	25.51	45.89	32.63	47.02	28.42	62.42	39.82

## 1.2 Lebensraum Wald

**Eiche** Abbildung 1.9 und Tabelle 1.33 zeigen die Entwicklung der Flächen je Altersklasse im Gesamtwald, Tabelle 1.34 zeigt die Entwicklung im

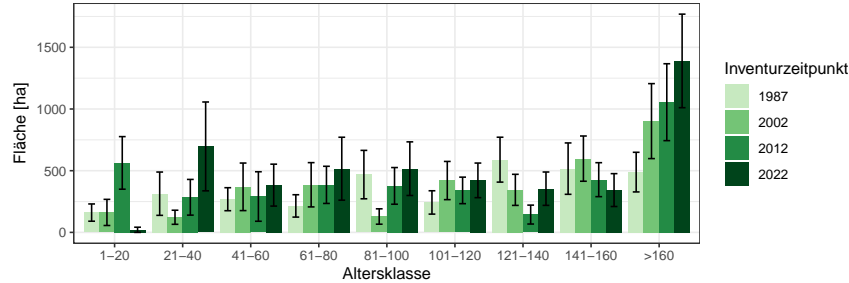


Abbildung 1.9: Fläche [ha] nach Altersklasse und Inventurzeitpunkt für Eiche

Thema: a-a-a-y-EI-gw-kreis236

Tabelle 1.33: Fläche [ha] nach Altersklasse und Inventurzeitpunkt für Eiche im Gesamtwald

Thema: a-a-a-y-EI-gw-kreis236

BWI	1987		2002		2012		2022	
	Wert	Fehler	Wert	Fehler	Wert	Fehler	Wert	Fehler
1-20	160.51	69.95	161.79	105.91	563.13	213.11	20.98	20.98
21-40	313.62	175.48	122.59	57.16	284.55	144.63	696.77	359.98
41-60	268.92	93.17	369.25	192.68	290.80	200.56	383.02	169.84
61-80	214.55	90.64	385.91	179.40	385.15	150.62	516.13	254.94
81-100	468.45	196.17	128.73	62.34	376.91	148.59	516.36	217.25
101-120	242.71	94.58	420.21	154.83	340.29	107.48	421.70	140.15
121-140	589.41	181.88	344.71	125.98	144.39	76.69	354.16	135.19
141-160	516.77	208.15	597.84	183.35	427.25	137.62	342.91	133.19
>160	488.51	160.59	901.83	303.81	1055.16	311.65	1389.67	379.11
Alle AKI	3263.45	673.96	3432.86	683.12	3867.64	762.31	4641.70	875.99

Staatwald, Tabelle 1.35 zeigt die Entwicklung im Körperschaftswald und Tabelle 1.36 zeigt die Entwicklung im Privatwald.

## 1.2.1 Baumartengruppenflächen und -anteile

Tabelle 1.34: Fläche [ha] nach Altersklasse und Inventurzeitpunkt für Eiche im Staatswald

Thema: a-a-a-y-EI-stw-kreis236

BWI	1987		2002		2012		2022	
Altersklasse	Wert	Fehler	Wert	Fehler	Wert	Fehler	Wert	Fehler
1-20	81.39	51.74	117.48	102.22	151.86	94.72	20.75	20.75
21-40	22.00	22.00	54.75	44.65	214.49	132.03	468.42	319.83
41-60	13.80	13.80	12.36	12.36	15.67	15.67	199.23	117.73
61-80	37.75	37.75	53.09	53.09	13.25	13.25	13.08	13.08
81-100	160.21	149.64	0.00		91.25	76.32	27.19	27.19
101-120	97.70	71.74	77.54	66.30	12.25	12.25	85.87	54.20
121-140	132.27	81.48	108.50	76.98	68.44	58.68	59.13	59.13
141-160	26.01	18.68	137.72	79.23	164.15	88.45	96.92	78.52
>160	99.96	53.44	72.09	36.90	136.43	59.13	178.32	112.62
Alle AKl	671.09	281.53	633.53	261.56	867.79	310.67	1148.90	444.90

Tabelle 1.35: Fläche [ha] nach Altersklasse und Inventurzeitpunkt für Eiche im Körperschaftswald

Thema: a-a-a-y-EI-kw-kreis236

BWI	1987		2002		2012		2022	
Altersklasse	Wert	Fehler	Wert	Fehler	Wert	Fehler	Wert	Fehler
1-20	79.45	47.35	45.16	30.31	411.87	191.33	0.00	
21-40	290.45	173.31	68.24	36.10	69.26	57.83	225.06	159.50
41-60	254.05	91.74	357.01	192.30	264.79	200.28	183.17	122.25
61-80	176.31	82.18	333.23	171.50	292.28	127.04	495.93	256.64
81-100	308.18	127.80	128.74	62.34	286.14	127.71	408.96	200.46
101-120	145.18	62.07	343.26	140.17	329.04	107.12	337.88	130.17
121-140	436.16	161.02	237.01	100.19	75.87	49.20	297.02	122.35
141-160	462.74	204.74	437.07	163.92	227.88	99.40	247.10	107.92
>160	387.60	150.93	799.31	300.05	901.25	306.33	1149.54	358.04
Alle AKl	2540.12	603.55	2749.03	620.92	2858.38	680.47	3344.66	722.29

## 1.2 Lebensraum Wald

Tabelle 1.36: Fläche [ha] nach Altersklasse und Inventurzeitpunkt für Eiche im Privatwald

Thema: a-a-a-y-El-pw-kreis236

BWI	1987		2002		2012		2022	
Altersklasse	Wert	Fehler	Wert	Fehler	Wert	Fehler	Wert	Fehler
1-20	0.00		0.00		0.00		0.00	
21-40	0.00		0.00		0.00		0.00	
41-60	0.00		0.00		11.07	11.07	0.00	
61-80	0.00		0.00		80.13	80.13	10.96	10.96
81-100	0.00		0.00		0.00		80.39	80.39
101-120	19.99	19.99	0.00		0.00		0.00	
121-140	25.97	25.97	0.00		35.00	35.00	0.00	
141-160	0.00		22.95	22.95	19.63	19.63	0.00	
>160	0.00		29.55	29.55	0.00		67.41	67.41
Alle AKl	45.96	45.96	52.49	52.49	145.82	106.30	158.77	113.53



## 1.2.1 Baumartengruppenflächen und -anteile

**sonst. Laubholz** Abbildung 1.10 und Tabelle 1.37 zeigen die Entwicklung der Flächen je Altersklasse im Gesamtwald, Tabelle 1.38 zeigt die Entwick-

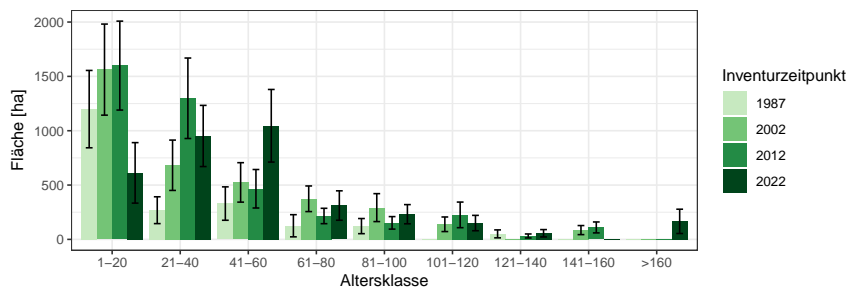


Abbildung 1.10: Fläche [ha] nach Altersklasse und Inventurzeitpunkt für sonst. Laubholz

Thema: a-a-a-y-SL-gw-kreis236

Tabelle 1.37: Fläche [ha] nach Altersklasse und Inventurzeitpunkt für sonst. Laubholz im Gesamtwald

Thema: a-a-a-y-SL-gw-kreis236

BWI	1987		2002		2012		2022	
	Wert	Fehler	Wert	Fehler	Wert	Fehler	Wert	Fehler
1-20	1198.84	355.88	1562.33	419.04	1599.24	409.17	612.11	278.38
21-40	268.62	123.53	682.20	231.63	1298.64	370.34	951.70	281.48
41-60	329.72	153.64	524.36	181.58	465.97	177.07	1045.59	334.04
61-80	125.41	102.02	373.66	117.92	215.36	70.75	311.61	135.28
81-100	122.24	69.66	292.33	128.55	152.20	57.49	231.77	88.22
101-120	0.00		139.13	67.12	225.52	117.88	150.41	70.71
121-140	50.79	36.57	0.00		31.44	18.40	56.40	33.85
141-160	0.00		85.57	41.73	110.04	50.29	0.00	
>160	0.00		0.00		0.00		165.94	111.79
Alle AKl	2095.61	483.93	3659.58	692.37	4098.41	716.39	3525.52	647.85

lung im Staatswald, Tabelle 1.39 zeigt die Entwicklung im Körperschaftswald und Tabelle 1.40 zeigt die Entwicklung im Privatwald.

## 1.2 Lebensraum Wald

Tabelle 1.38: Fläche [ha] nach Altersklasse und Inventurzeitpunkt für sonst. Laubholz im Staatswald

Thema: a-a-a-y-SL-stw-kreis236

BWI	1987		2002		2012		2022	
Altersklasse	Wert	Fehler	Wert	Fehler	Wert	Fehler	Wert	Fehler
1-20	484.40	207.37	553.26	220.38	476.85	195.36	82.08	82.08
21-40	101.36	101.36	297.67	154.80	663.00	278.60	448.99	185.68
41-60	225.14	144.43	132.58	109.09	118.21	88.17	370.47	176.89
61-80	0.00		210.05	100.91	55.71	28.67	102.82	102.82
81-100	10.20	10.20	55.48	40.25	73.49	42.25	107.53	69.25
101-120	0.00		23.39	16.80	25.82	18.40	31.51	22.97
121-140	30.55	30.55	0.00		20.92	15.10	24.82	24.82
141-160	0.00		34.51	28.85	47.82	34.11	0.00	
>160	0.00		0.00		0.00		24.87	18.00
Alle AKI	851.64	312.33	1306.94	396.29	1481.83	449.28	1193.08	355.10

Tabelle 1.39: Fläche [ha] nach Altersklasse und Inventurzeitpunkt für sonst. Laubholz im Körperschaftswald

Thema: a-a-a-y-SL-kw-kreis236

BWI	1987		2002		2012		2022	
Altersklasse	Wert	Fehler	Wert	Fehler	Wert	Fehler	Wert	Fehler
1-20	615.24	271.46	908.16	305.79	1123.73	360.22	533.88	268.13
21-40	143.66	67.51	352.39	171.47	634.52	243.45	502.11	211.70
41-60	61.01	43.41	251.87	94.63	273.78	134.59	676.98	284.75
61-80	112.80	100.83	165.14	62.26	132.53	58.79	209.49	87.35
81-100	111.61	68.61	237.26	122.21	78.61	38.91	124.13	54.17
101-120	0.00		115.92	65.02	200.21	116.80	119.61	67.40
121-140	20.40	20.40	0.00		10.45	10.45	31.58	22.93
141-160	0.00		51.31	30.36	35.89	25.91	0.00	
>160	0.00		0.00		0.00		37.14	37.14
Alle AKI	1064.73	339.93	2082.05	492.27	2489.70	540.48	2234.92	530.32

### 1.2.1 Baumartengruppenflächen und -anteile

Tabelle 1.40: Fläche [ha] nach Altersklasse und Inventurzeitpunkt für sonst.  
Laubholz im Privatwald

Thema: a-a-a-y-SL-pw-kreis236

BWI	1987		2002		2012		2022	
Altersklasse	Wert	Fehler	Wert	Fehler	Wert	Fehler	Wert	Fehler
1-20	100.02	100.02	100.02	100.02	0.00		0.00	
21-40	23.69	23.69	32.70	24.54	0.00		0.00	
41-60	45.00	34.54	134.25	105.71	73.95	73.95	0.00	
61-80	12.03	12.03	0.00		27.16	27.16	0.00	
81-100	0.00		0.00		0.00		0.00	
101-120	0.00		0.00		0.00		0.00	
121-140	0.00		0.00		26.10	26.10	0.00	
141-160	0.00		0.00		0.00		0.00	
>160	0.00		0.00		0.00		100.04	100.04
Alle AKl	180.74	136.45	266.97	161.91	127.21	127.21	100.04	100.04

## 1.2 Lebensraum Wald

### 1.2.2 Totholz

Abbildung 1.11 und Tabelle 1.41 zeigen den Totholzvorrat nach Totholzart,

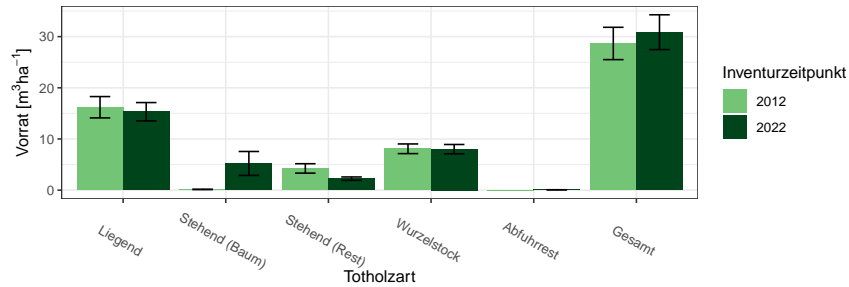


Abbildung 1.11: Totholz- Vorrat [ $m^3 ha^{-1}$ ] nach Totholzart und Inventurzeitpunkt im Gesamtwald

Thema: d-r-dt-y-A-gw-kreis236

Tabelle 1.41: Totholz- Vorrat [ $m^3 ha^{-1}$ ] nach Totholzart und Inventurzeitpunkt im Gesamtwald

Thema: d-r-dt-y-A-gw-kreis236

BWI Totholzart	2012		2022	
	Wert	Fehler	Wert	Fehler
Liegend	16.20	2.08	15.33	1.79
Stehend (Baum)	0.14	0.00	5.22	2.34
Stehend (Rest)	4.24	0.92	2.24	0.33
Wurzelstock	8.08	0.95	8.02	0.91
Abfuhrrest	0.00		0.07	0.00
Gesamt	28.67	3.16	30.87	3.40

Abbildung 1.12 und Tabelle 1.42 den Totholzvorrat nach Totholzbaumarten-  
gruppen (es werden nur Nadel-, Laub- und Eichenholz unterschieden) und  
Abbildung 1.13 sowie Tabelle 1.43 den Totholzvorrat nach Eigentumsarten

## 1.2.2 Totholz

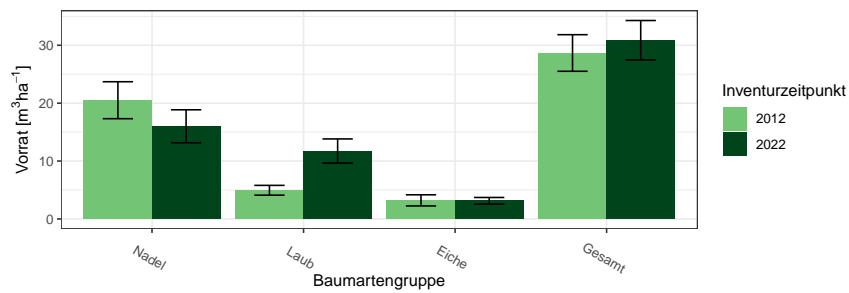


Abbildung 1.12: Totholz- Vorrat [ $m^3 ha^{-1}$ ] nach Baumartengruppe und Inventurzeitpunkt im Gesamtwald

Thema: d-r-ds-y-A-gw-kreis236

Tabelle 1.42: Totholz- Vorrat [ $m^3 ha^{-1}$ ] nach Baumartengruppe und Inventurzeitpunkt im Gesamtwald

Thema: d-r-ds-y-A-gw-kreis236

BWI	2012		2022	
Baumartengruppe	Wert	Fehler	Wert	Fehler
Nadel	20.51	3.19	16.01	2.85
Laub	4.95	0.85	11.74	2.09
Eiche	3.21	0.96	3.13	0.58
Gesamt	28.67	3.16	30.87	3.40

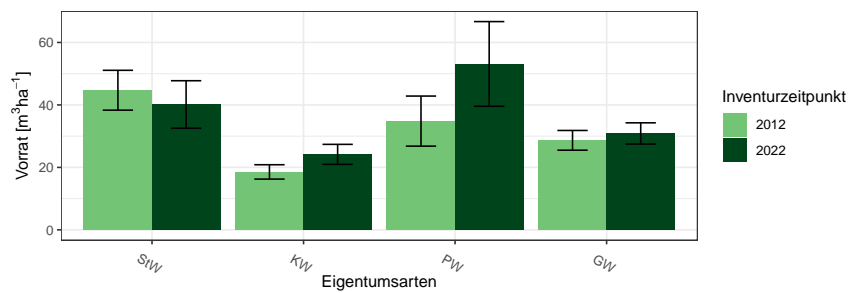


Abbildung 1.13: Totholz-Vorrat [ $m^3 ha^{-1}$ ] nach Eigentumsarten

Thema: v-r-o-y-A-d-kreis236

## 1.2 Lebensraum Wald

Tabelle 1.43: Totholz-Vorrat [ $m^3ha^{-1}$ ] nach Eigentumsarten

Thema: v-r-o-y-A-d-kreis236

BWI	2012		2022	
Eigentumsarten	Wert	Fehler	Wert	Fehler
Staatswald	44.71	6.38	40.15	7.60
Körperschaftswald	18.55	2.30	24.17	3.20
Privatwald	34.83	8.02	53.13	13.56
Gesamtwald	28.67	3.16	30.87	3.40

### 1.2.3 Stammzahlen

Tabelle 1.44 zeigt die Entwicklung der Stammzahlverteilung nach Inventurzeitpunkten, Tabelle 1.45 die Stammzahlen der Hauptbaumarten nach

Tabelle 1.44: Stammzahl Derbholz [ $10^6$ ] nach Altersklasse und Inventurzeitpunkt für Alle Baumarten

Thema: n-a-A-AKL-gw-kreis236

BWI	1987		2002		2012		2022	
Altersklasse	Wert	Fehler	Wert	Fehler	Wert	Fehler	Wert	Fehler
1-20	5.11	1.11	0.53	0.26	2.42	0.70	1.45	0.66
21-40	5.25	1.08	4.44	0.95	5.97	1.33	5.87	1.40
41-60	4.08	0.80	3.28	0.71	3.23	0.69	3.77	0.88
61-80	1.30	0.29	1.75	0.50	1.66	0.38	1.90	0.43
81-100	0.94	0.25	0.59	0.14	0.62	0.13	0.81	0.18
101-120	0.26	0.12	0.35	0.11	0.43	0.12	0.33	0.08
121-140	0.32	0.09	0.19	0.09	0.18	0.09	0.21	0.07
141-160	0.10	0.04	0.27	0.08	0.22	0.06	0.13	0.05
>160	0.04	0.01	0.08	0.03	0.14	0.04	0.15	0.04

Alterklasse und Baumartengruppe zum Inventurzeitpunkt 2022.

Tabelle 1.45: Stammzahl Derbholz [ $10^6$ ] nach Altersklasse und Baumartengruppe

Thema: n-a-X-AKL-gw-2022-kreis236

Baumartengruppe	Fichte		Tanne		Buche		Eiche		Alle Baumarten	
Altersklasse	Wert	Fehler	Wert	Fehler	Wert	Fehler	Wert	Fehler	Wert	Fehler
1-20	0.11	0.09	0.00	0.00	0.09	0.09	0.00	0.00	1.45	0.66
21-40	1.54	0.75	0.45	0.22	1.15	0.44	0.92	0.42	5.87	1.40
41-60	0.43	0.17	0.10	0.05	0.77	0.24	0.22	0.15	3.77	0.88
61-80	0.37	0.19	0.18	0.08	0.73	0.23	0.14	0.08	1.90	0.43
81-100	0.05	0.02	0.12	0.05	0.33	0.13	0.11	0.04	0.81	0.18
101-120	0.02	0.02	0.02	0.01	0.09	0.03	0.04	0.01	0.33	0.08
121-140	0.01	0.00	0.03	0.02	0.10	0.05	0.04	0.02	0.21	0.07
141-160	0.02	0.02	0.04	0.03	0.02	0.01	0.04	0.02	0.13	0.05
>160	0.00	0.00	0.00	0.00	0.02	0.01	0.10	0.04	0.15	0.04
Alle AKI	2.54	0.95	0.94	0.29	3.29	0.67	1.63	0.52	14.61	2.22

## 1.2 Lebensraum Wald

### 1.2.4 Naturnähe

Abbildung 1.14 und Tabelle 1.46 zeigen die Flächenanteile der Naturnähestufen in Prozent nach Inventurzeitpunkt und Abbildung 1.15 und Tabelle 1.47

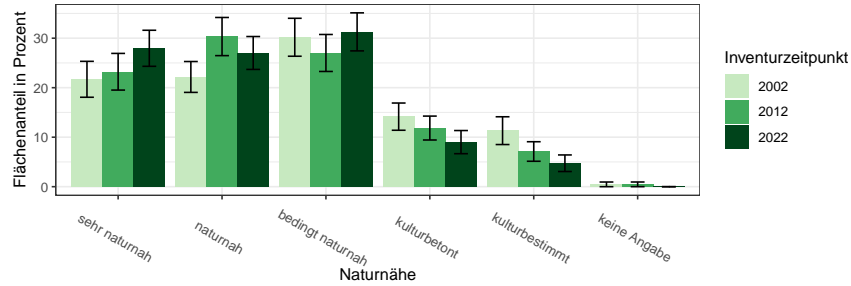


Abbildung 1.14: Flächenanteile der Naturnähestufen nach Inventurzeitpunkt

Thema: nn-r-nn-Y-c-kreis236

Tabelle 1.46: Flächenanteile der Naturnähestufen nach Inventurzeitpunkt

Thema: nn-r-nn-Y-c-kreis236

BWI	2002		2012		2022	
	Wert	Fehler	Wert	Fehler	Wert	Fehler
sehr naturnah	21.70	3.63	23.22	3.70	27.96	3.64
naturnah	22.17	3.12	30.33	3.85	27.01	3.32
bedingt naturnah	30.19	3.83	27.01	3.74	31.28	3.84
kulturbetont	14.15	2.75	11.85	2.41	9.00	2.34
kulturbestimmt	11.32	2.81	7.11	1.97	4.74	1.67
keine Angabe	0.47	0.47	0.47	0.47	0.00	0.00

die Flächenanteile nach Eigentumsarten im Jahr 2022.



## 1.2.4 Naturnähe

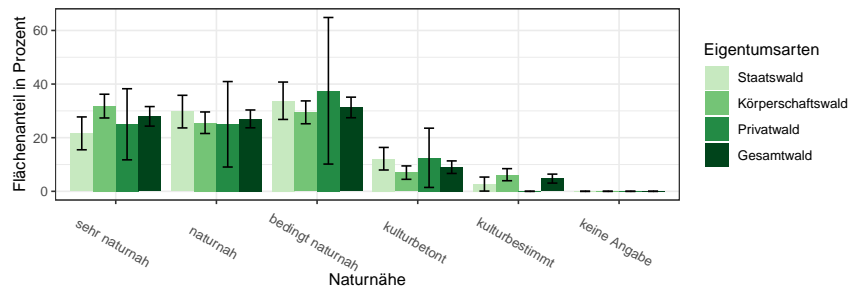


Abbildung 1.15: Flächenanteile der Naturnähestufen nach Eigentumsarten  
Thema: nn-r-nn-O-c-kreis236

Tabelle 1.47: Flächenanteile der Naturnähestufen nach Eigentumsarten  
Thema: nn-r-nn-O-c-kreis236

Eigentumsarten	Staatswald		Körperschaftswald		Privatwald		Gesamtwald	
	Wert	Fehler	Wert	Fehler	Wert	Fehler	Wert	Fehler
sehr naturnah	21.62	6.13	31.78	4.43	25.00	13.26	27.96	3.64
naturnah	29.73	6.08	25.58	4.02	25.00	15.94	27.01	3.32
bedingt naturnah	33.78	6.97	29.46	4.26	37.50	27.33	31.28	3.84
kulturbetont	12.16	4.20	6.98	2.50	12.50	11.05	9.00	2.34
kulturbestimmt	2.70	2.61	6.20	2.25	0.00	0.00	4.74	1.67
keine Angabe	0.00	0.00	0.00	0.00	0.00	0.00	0.00	0.00

## 1.2 Lebensraum Wald

### 1.2.5 Forstlich besonders bedeutsame Arten der Bodenvegetation

Die Dichte der forstlich besonders bedeutsamen Arten der Bodenvegetation werden im Probekreis mit 10 Metern Radius gutachlich angesprochen. Aus dieser Ansprache lassen sich die Flächenanteile in Abbildung 1.16 und Tabelle 1.48 berechnen.

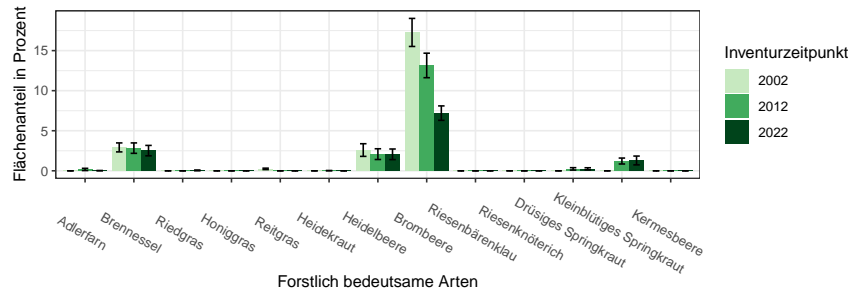


Abbildung 1.16: Flächenanteile der Forstlich besonders bedeutsamen Arten der Bodenvegetation in Prozent nach Inventurzeitpunkt  
Thema: f-r-fba-Y-gw-kreis236

Tabelle 1.48: Flächenanteile der Forstlich besonders bedeutsamen Arten der Bodenvegetation in Prozent nach Inventurzeitpunkt  
Thema: f-r-fba-Y-gw-kreis236

BWI Forstlich bedeutsame Arten	2002		2012		2022	
	Wert	Fehler	Wert	Fehler	Wert	Fehler
Adlerfarn	0.0	0.00	0.2	0.14	0.0	0.02
Brennessel	2.9	0.56	2.8	0.65	2.5	0.65
Riedgras	0.0	0.00	0.0	0.00	0.1	0.05
Honiggras	0.0	0.00	0.0	0.00	0.0	0.00
Reitgras	0.2	0.09	0.0	0.00	0.0	0.00
Heidekraut	0.0	0.00	0.0	0.02	0.0	0.00
Heidelbeere	2.6	0.79	2.1	0.67	2.1	0.66
Brombeere	17.3	1.75	13.2	1.53	7.2	0.90
Riesenbärenklau	0.0	0.00	0.0	0.00	0.0	0.00
Riesenknötריך	0.0	0.00	0.0	0.00	0.0	0.00
Drüsiges Springkraut	0.0	0.00	0.2	0.15	0.2	0.13
Kleinblütiges Springkraut	0.0	0.00	1.2	0.37	1.3	0.55
Kermesbeere	0.0	0.00	0.0	0.00	0.0	0.00

## 1.2.6 Verjüngung und Jungbestockung

### 1.2.6 Verjüngung und Jungbestockung

Informationen zur Aufnahme von Verjüngung und Jungbestockung finden sich in

Tabelle 1.49 zeigt die Stammzahlen der Verjüngung nach Baumarten als Anteile an der Gesamtstammzahl der Verjüngung nach Eigentumsarten und Inventurzeitpunkt. Tabelle 1.50 zeigt die Jungstockungsflächen für das Jahr

BAG	StW			KW			PW			GW		
	2002	2012	2022	2002	2012	2022	2002	2012	2022	2002	2012	2022
FI	22.2	9.6	6.1	2.1	1.4	2.4	72.9	42.7	39.5	10.0	4.3	3.9
TA	19.3	8.9	8.4	1.3	2.0	2.9	8.6	22.5	21.1	6.2	4.0	4.4
DGL	1.8	0.5	0.5	0.3	0.7	0.3	0.0	0.0	0.9	0.7	0.6	0.3
KI	0.4	0.2	0.1	0.2	0.0	0.0	0.0	0.0	0.0	0.2	0.1	0.0
LAE	0.0	0.0	0.0	0.1	0.0	0.0	0.0	0.0	0.0	0.0	0.0	0.0
BU	7.6	10.6	14.9	20.9	32.3	36.0	0.0	2.2	5.3	16.6	27.2	31.3
EI	6.9	30.9	8.1	1.8	20.3	23.7	0.0	3.4	2.6	3.0	21.7	20.3
ALH	23.2	27.6	55.7	69.1	41.5	31.6	17.3	15.7	30.7	55.3	38.0	36.2
ALN	18.6	11.7	6.1	4.3	1.9	3.1	1.2	13.5	0.0	7.9	4.1	3.6
Nadel	43.7	19.2	15.1	4.0	4.1	5.6	81.5	65.2	61.5	17.1	9.0	8.6
Laub	56.3	80.8	84.8	96.2	96.0	94.4	18.5	34.8	38.6	82.8	91.0	91.4

Tabelle 1.49: Verjüngungsanteil der Baumartengruppen in Prozent nach Eigentumsarten und Inventurzeitpunkt dabei steht BAG für Baumartengruppe, StW für Staatswald, KW für Körperschaftswald, PW für Privatwald, GW für Gesamtwald, FI für Fichte, TA für Tanne, DGL für Douglasie, KI für Kiefer, LAE für Lärche, BU für Buche, EI für Eiche, ALH für sonst. Hartholz, ALN für sonst. Weichholz, Nadel für Nadelholz und Laub für Laubholz

Thema: r-r-O-y-A-kreis236

2012, Tabelle 1.51 zeigt die Jungstockungsflächen für das Jahr 2022.

Tabelle 1.52 zeigt die Jungbestockungsanteile je Bestandestypgruppen nach Baumarten, Tabelle 1.53 je Bestandestypgruppe den Anteil der Jungbestockung aus Naturverjüngung an der Jungbestockung der Baumartengruppe zeigt. Hier ist ein hoher Wert also vor allem dann relevant, wenn in sich Tabelle 1.52 ein hinreichend hoher Wert in der gleichen Zelle findet.

## 1.2 Lebensraum Wald

Tabelle 1.50: Jungbestockungsfläche nach Baumartengruppe 2012

Thema: jb-r-X-2012-A-kreis236

Baumartengruppe	Unter Schirm	Abgedeckt	Gesamt	Standardfehler	Anteil	NV-Anteil
Fichte	736.42	394.23	1130.65	326.83	0.10	1.00
Tanne	641.37	286.16	927.53	261.46	0.09	1.00
Kiefer	1.00	37.02	38.02	22.90	0.00	1.00
sonst. Nadelholz	88.05	88.05	176.10	65.11	0.02	0.89
Buche	2589.48	954.55	3544.03	684.97	0.33	0.99
Eiche	327.19	682.39	1009.58	286.21	0.09	0.37
sonst. Laubholz	2640.51	1269.73	3910.24	624.97	0.36	0.85
Alle Baumarten	7024.02	3712.13	10736.15	1458.86	1.00	0.88

Tabelle 1.51: Jungbestockungsfläche nach Baumartengruppe 2022

Thema: jb-r-X-2022-A-kreis236

Baumartengruppe	Unter Schirm	Abgedeckt	Gesamt	Standardfehler	Anteil	NV-Anteil
Fichte	437.18	0.00	437.18	164.33	0.08	1.00
Tanne	522.22	0.00	522.22	161.69	0.09	1.00
Kiefer	10.00	0.00	10.00	9.06	0.00	1.00
sonst. Nadelholz	74.03	0.00	74.03	28.99	0.01	1.00
Buche	2312.96	137.06	2450.02	511.47	0.44	1.00
Eiche	168.07	177.07	345.14	111.99	0.06	0.74
sonst. Laubholz	1477.61	256.11	1733.72	318.51	0.31	0.94
Alle Baumarten	5002.08	570.24	5572.31	842.55	1.00	0.97

Tabelle 1.52: Jungbestockungsflächenanteile nach Baumartengruppe und Bestandestypgruppen 2022

Thema: jb-r-b-2022-A-kreis236

Baumartengruppe	Fichte	Tanne	Douglasie	Kiefer	Lärche	Eiche	Buche	Edellaub	Weichlaub
Fichte	0.46	0.21	0.00	0.12	0.00	0.00	0.03	0.01	0.80
Tanne	0.22	0.54	0.00	0.06	0.00	0.02	0.05	0.04	0.00
Kiefer	0.02	0.00	0.00	0.00	0.00	0.00	0.00	0.00	0.00
sonst. Nadelholz	0.03	0.09	0.02	0.00	0.00	0.00	0.00	0.02	0.00
Buche	0.07	0.14	0.72	0.36	0.70	0.28	0.70	0.16	0.10
Eiche	0.00	0.00	0.00	0.02	0.00	0.20	0.01	0.03	0.00
sonst. Laubholz	0.20	0.02	0.26	0.44	0.30	0.50	0.20	0.74	0.10
Alle Baumarten	1.00	1.00	1.00	1.00	1.00	1.00	1.00	1.00	1.00

## 1.2.6 Verjüngung und Jungbestockung

Tabelle 1.53: Naturverjüngungsanteile an der Jungbestockung nach Baumartengruppe und Bestandestypgruppen 2022

Thema: jb-r-b-2022-NV-kreis236

Baumartengruppe	Fichte	Tanne	Douglasie	Kiefer	Lärche	Eiche	Buche	Edellaub	Weichlaub
Fichte	1.00	1.00		1.00		1.00	1.00	1.00	1.00
Tanne	1.00	1.00		1.00		1.00	1.00	1.00	
Kiefer	1.00								
sonst. Nadelholz	1.00	1.00	1.00				1.00	1.00	
Buche	1.00	1.00	1.00	1.00	1.00	1.00	1.00	1.00	1.00
Eiche				1.00		0.70	1.00	1.00	
sonst. Laubholz	1.00	1.00	1.00	1.00	1.00	0.95	1.00	0.78	1.00
Alle Baumarten	1.00	1.00	1.00	1.00	1.00	0.92	1.00	0.84	1.00

### 1.2.7 Waldstrukturen: Biotopbäume, Schichtigkeit und Mischung

Informationen zur Erhebung der Biotopbäume, der Schichtigkeit

Abbildung 1.17 und Tabelle 1.54 zeigen die Stammzahl pro Hektar der Biotopbäume nach Eigentumsarten und Inventurzeitpunkt, Abbildung 1.18

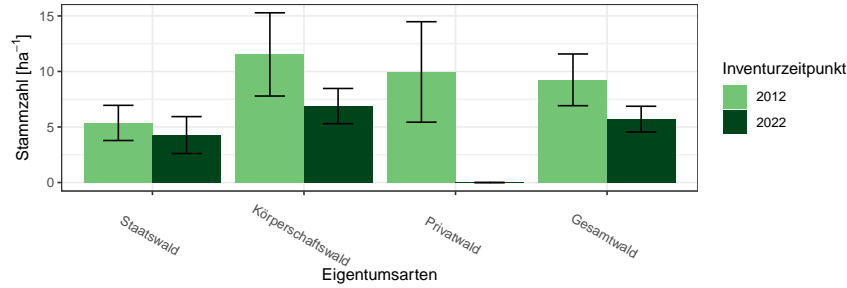


Abbildung 1.17: Biotopbäume – Stammzahlen nach Eigentumsarten und Inventurzeitpunkt

Thema: n-r-o-y-A-2022-kreis236

Tabelle 1.54: Biotopbäume – Stammzahlen nach Eigentumsarten und Inventurzeitpunkt

Thema: n-r-o-y-A-2022-kreis236

Eigentumsarten	BWI	Wert	Standardfehler
Staatswald	2012	5.37	1.58
Staatswald	2022	4.28	1.66
Körperschaftswald	2012	11.54	3.75
Körperschaftswald	2022	6.89	1.59
Privatwald	2012	9.96	4.52
Privatwald	2022	0.00	0.00
Gesamtwald	2012	9.25	2.33
Gesamtwald	2022	5.71	1.16

und Tabelle 1.55 zeigen den Vorrat pro Hektar der Biotopbäume nach Eigentumsarten und Inventurzeitpunkt und Abbildung 1.19 und Tabelle 1.56 zeigen das mittlere Stückvolumen der Biotopbäume nach Eigentumsarten und Inventurzeitpunkt.

Tabelle 1.57 zeigt die Entwicklung der Schichtigkeit.

### 1.2.7 Waldstrukturen: Biotopbäume, Schichtigkeit und Mischung

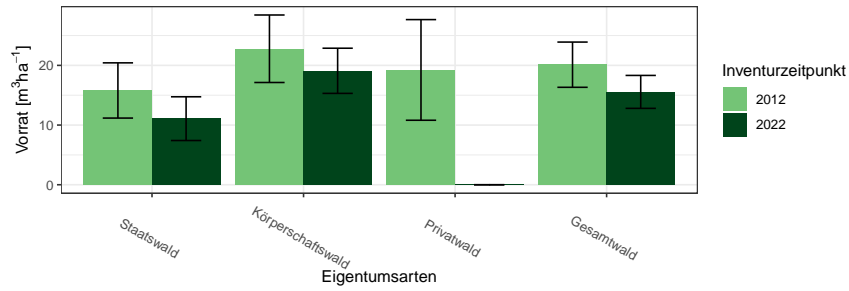


Abbildung 1.18: Biotopbäume – Vorrat pro Hektar nach Eigentumsarten und Inventurzeitpunkt

Thema: v-r-o-y-A-2022-kreis236

Tabelle 1.55: Biotopbäume – Vorrat pro Hektar nach Eigentumsarten und Inventurzeitpunkt

Thema: v-r-o-y-A-2022-kreis236

Eigentumsarten	BWI	Wert	Standardfehler
Staatswald	2012	15.79	4.63
Staatswald	2022	11.07	3.66
Körperschaftswald	2012	22.78	5.65
Körperschaftswald	2022	19.09	3.78
Privatwald	2012	19.24	8.43
Privatwald	2022	0.00	0.00
Gesamtwald	2012	20.12	3.79
Gesamtwald	2022	15.55	2.76

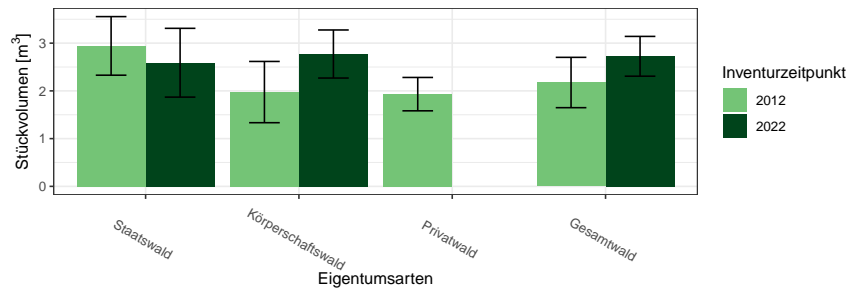


Abbildung 1.19: Biotopbäume – Mittleres Stückvolumen nach Eigentumsarten und Inventurzeitpunkt

Thema: v-a-o-y-A-2022-kreis236

## 1.2 Lebensraum Wald

Tabelle 1.56: Biotopbäume – Mittleres Stückvolumen nach Eigentumsarten und Inventurzeitpunkt

Thema: v-a-o-y-A-2022-kreis236

Eigentumsarten	BWI	Wert	Standardfehler
Staatswald	2012	2.94	0.61
Staatswald	2022	2.59	0.72
Körperschaftswald	2012	1.98	0.64
Körperschaftswald	2022	2.77	0.50
Privatwald	2012	1.93	0.35
Privatwald	2022		
Gesamtwald	2012	2.18	0.53
Gesamtwald	2022	2.72	0.42

Tabelle 1.57: Anteil der Fläche der Schichtkeiten an der Gesamtfläche des begehbaren Waldes

Thema: s-r-X-y-A-kreis236

BWI	Einschichtig	Fehler	Zweischichtig	Fehler	Mehrschichtig	Fehler
2012	7.58	2.11	70.14	3.61	22.27	3.21
2022	12.80	2.83	49.76	3.66	37.44	3.64



### 1.2.7 Waldstrukturen: Biotopbäume, Schichtigkeit und Mischung

Abbildung 1.20 und Tabelle 1.58 zeigen die Entwicklung der Mischung.

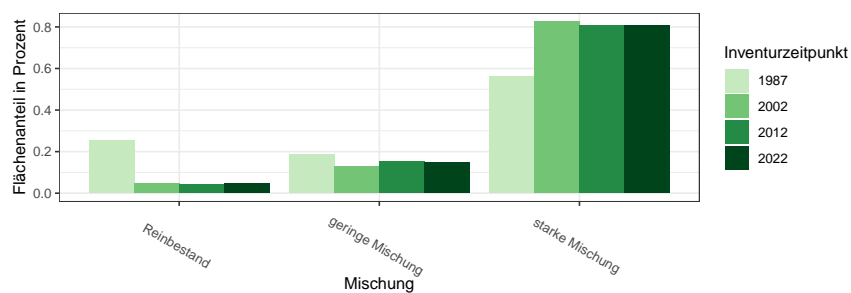


Abbildung 1.20: Mischbestandsanteile in Prozent nach Inventurzeitpunkt

Thema: m-r-X-y-A-kreis236

Tabelle 1.58: Mischbestandsanteile in Prozent nach Inventurzeitpunkt

Thema: m-r-X-y-A-kreis236

Mischung	BWI	Wert
Reinbestand	1987	0.25
geringe Mischung	1987	0.19
starke Mischung	1987	0.56
Reinbestand	2002	0.05
geringe Mischung	2002	0.13
starke Mischung	2002	0.83
Reinbestand	2012	0.04
geringe Mischung	2012	0.15
starke Mischung	2012	0.81
Reinbestand	2022	0.05
geringe Mischung	2022	0.15
starke Mischung	2022	0.81

## 1.3 Rohstoffquelle Wald

### 1.3.1 Vorräte

Abbildung 1.21 und Tabelle 1.59 zeigen die Gesamtvorräte nach Baumartengruppen und Eigentumsarten zum Inventurzeitpunkt 2022 in  $10^3 m^3$ ,

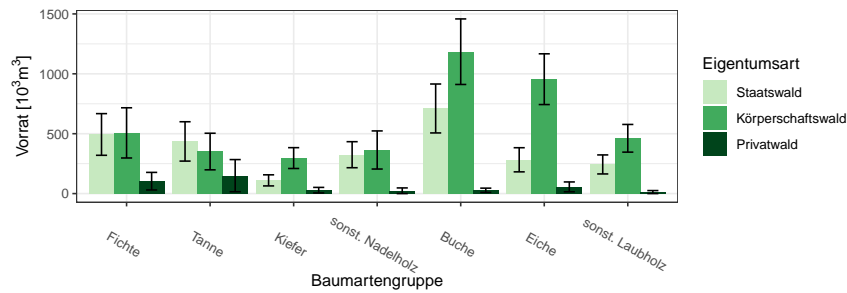


Abbildung 1.21: Vorrat [ $10^3 m^3$ ] nach Baumartengruppe und Eigentumsart  
Thema: v-a-A-o-A-2022-kreis236

Tabelle 1.59: Vorrat [ $10^3 m^3$ ] nach Baumartengruppe und Eigentumsart  
Thema: v-a-A-o-A-2022-kreis236

Eigentumsart	Gesamtwald		Staatswald		Körperschaftswald		Privatwald	
	Wert	Fehler	Wert	Fehler	Wert	Fehler	Wert	Fehler
Baumartengruppe								
Fichte	1104.17	294.85	493.66	173.95	506.87	209.57	103.64	73.34
Tanne	936.54	264.18	435.57	164.23	351.17	152.75	149.80	134.22
Kiefer	435.47	101.83	110.40	46.29	296.51	86.97	28.56	23.16
sonst. Nadelholz	712.51	196.18	324.69	108.68	364.17	159.11	23.66	23.66
Buche	1923.05	344.56	710.69	204.22	1184.70	273.67	27.66	17.76
Eiche	1293.61	240.90	282.27	100.77	955.17	211.85	56.17	41.10
sonst. Laubholz	717.87	140.79	243.48	79.42	461.71	115.61	12.67	12.67
Alle Baumarten	7123.22	981.50	2600.77	582.58	4120.30	715.97	402.16	236.93

### 1.3.2 Vorratsentwicklung

Abbildung 1.22 und Tabelle 1.60 zeigen die Vorratsentwicklung seit 1987 nach Baumartengruppen im Gesamtwald in  $10^6 m^3$ , Abbildung 1.23 und

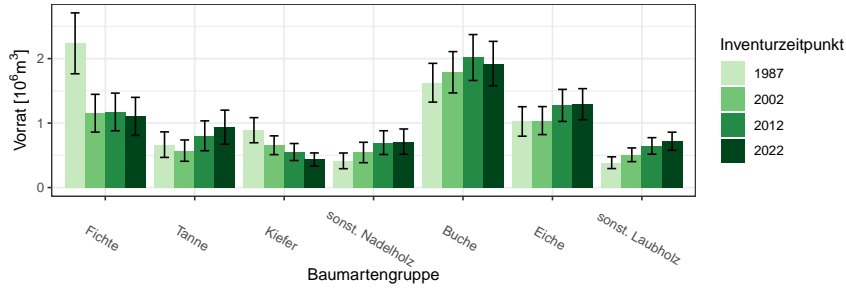


Abbildung 1.22: Vorrat [ $10^6 m^3$ ] nach Baumartengruppe und Inventurzeitpunkt im Gesamtwald

Thema: v-a-A-y-A-gw-kreis236

Tabelle 1.60: Vorrat [ $10^6 m^3$ ] nach Baumartengruppe und Inventurzeitpunkt im Gesamtwald

Thema: v-a-A-y-A-gw-kreis236

BWI	1987		2002		2012		2022	
Baumartengruppe	Wert	Fehler	Wert	Fehler	Wert	Fehler	Wert	Fehler
Fichte	2.24	0.47	1.15	0.29	1.17	0.29	1.10	0.29
Tanne	0.67	0.20	0.57	0.17	0.80	0.23	0.94	0.26
Kiefer	0.89	0.19	0.66	0.15	0.55	0.13	0.44	0.10
sonst. Nadelholz	0.41	0.12	0.54	0.16	0.70	0.18	0.71	0.20
Buche	1.63	0.30	1.79	0.32	2.02	0.36	1.92	0.34
Eiche	1.03	0.23	1.04	0.22	1.27	0.25	1.29	0.24
sonst. Laubholz	0.39	0.09	0.51	0.11	0.65	0.13	0.72	0.14
Alle Baumarten	7.24	0.97	6.26	0.84	7.16	0.97	7.12	0.98

Tabelle 1.61 die Vorratsentwicklung im Staatswald in  $10^3 m^3$ , Abbildung 1.24 und Tabelle 1.62 die Vorratsentwicklung im Körperschaftswald in  $10^6 m^3$  und Abbildung 1.25 sowie Tabelle 1.63 die Vorratsentwicklung im Privatwald in  $10^3 m^3$ .

### 1.3 Rohstoffquelle Wald

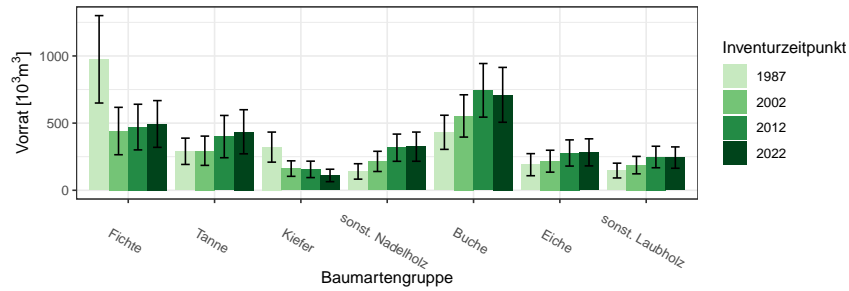


Abbildung 1.23: Vorrat [ $10^3 m^3$ ] nach Baumartengruppe und Inventurzeitpunkt im Staatswald  
Thema: v-a-A-y-A-stw-kreis236

Tabelle 1.61: Vorrat [ $10^3 m^3$ ] nach Baumartengruppe und Inventurzeitpunkt im Staatswald  
Thema: v-a-A-y-A-stw-kreis236

BWI	1987		2002		2012		2022	
Baumartengruppe	Wert	Fehler	Wert	Fehler	Wert	Fehler	Wert	Fehler
Fichte	975.10	325.41	441.11	176.48	470.53	169.87	493.66	173.95
Tanne	290.30	97.95	294.38	108.96	399.67	157.40	435.57	164.23
Kiefer	321.43	111.89	161.51	57.66	155.61	61.17	110.40	46.29
sonst. Nadelholz	140.29	57.44	215.05	75.17	316.99	101.24	324.69	108.68
Buche	431.63	127.02	553.52	157.40	744.16	199.58	710.69	204.22
Eiche	190.50	82.24	216.54	81.54	277.73	97.51	282.27	100.77
sonst. Laubholz	146.85	54.95	187.34	64.96	247.75	80.18	243.48	79.42
Alle Baumarten	2496.10	549.12	2069.45	465.07	2612.45	575.10	2600.77	582.58

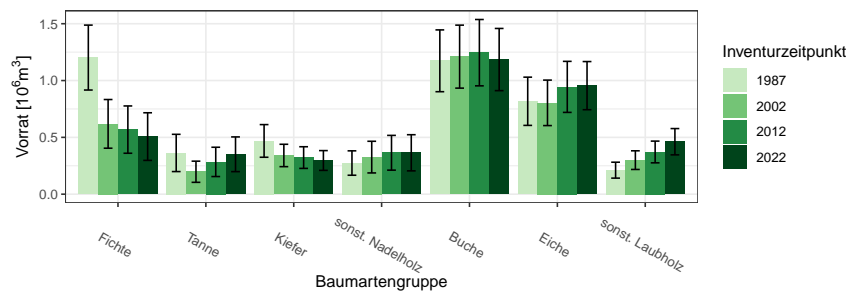


Abbildung 1.24: Vorrat [ $10^6 m^3$ ] nach Baumartengruppe und Inventurzeitpunkt im Körperschaftswald  
Thema: v-a-A-y-A-kw-kreis236

### 1.3.2 Vorratsentwicklung

Tabelle 1.62: Vorrat [ $10^6 m^3$ ] nach Baumartengruppe und Inventurzeitpunkt im Körperschaftswald

Thema: v-a-A-y-A-kw-kreis236

BWI	1987		2002		2012		2022	
Baumartengruppe	Wert	Fehler	Wert	Fehler	Wert	Fehler	Wert	Fehler
Fichte	1.20	0.29	0.62	0.21	0.57	0.21	0.51	0.21
Tanne	0.36	0.16	0.20	0.09	0.28	0.13	0.35	0.15
Kiefer	0.47	0.14	0.34	0.10	0.32	0.10	0.30	0.09
sonst. Nadelholz	0.27	0.11	0.33	0.14	0.36	0.15	0.36	0.16
Buche	1.17	0.27	1.21	0.28	1.25	0.29	1.18	0.27
Eiche	0.82	0.21	0.80	0.20	0.94	0.22	0.96	0.21
sonst. Laubholz	0.21	0.07	0.30	0.08	0.37	0.10	0.46	0.12
Alle Baumarten	4.51	0.75	3.80	0.66	4.10	0.71	4.12	0.72

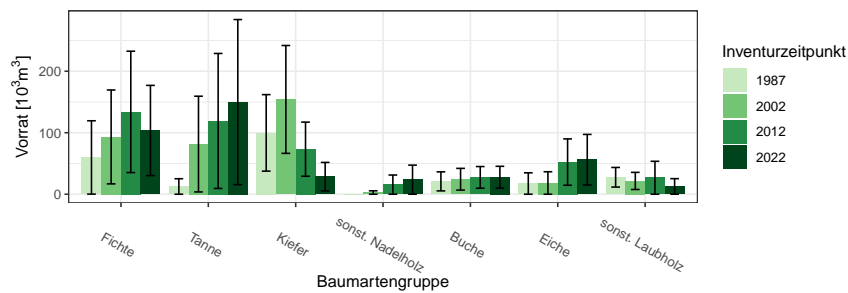


Abbildung 1.25: Vorrat [ $10^3 m^3$ ] nach Baumartengruppe und Inventurzeitpunkt im Privatwald

Thema: v-a-A-y-A-pw-kreis236

Tabelle 1.63: Vorrat [ $10^3 m^3$ ] nach Baumartengruppe und Inventurzeitpunkt im Privatwald

Thema: v-a-A-y-A-pw-kreis236

BWI	1987		2002		2012		2022	
Baumartengruppe	Wert	Fehler	Wert	Fehler	Wert	Fehler	Wert	Fehler
Fichte	59.81	59.62	93.17	76.33	133.89	98.66	103.64	73.34
Tanne	12.60	12.60	81.54	77.81	119.15	109.73	149.80	134.22
Kiefer	99.76	62.21	154.13	87.70	73.25	44.02	28.56	23.16
sonst. Nadelholz	0.00		2.76	2.76	15.61	15.61	23.66	23.66
Buche	20.89	15.47	24.39	17.66	27.39	17.64	27.66	17.76
Eiche	17.41	17.41	18.28	18.28	52.28	37.70	56.17	41.10
sonst. Laubholz	27.59	15.95	21.62	13.94	26.78	26.78	12.67	12.67
Alle Baumarten	238.05	114.11	395.89	205.38	448.34	250.47	402.16	236.93

## 1.3 Rohstoffquelle Wald

### 1.3.3 Hektarvorräte

, Abbildung 1.26 und Tabelle 1.64 zeigen die die Hektarvorräte nach Baumartengruppen und Eigentumsarten zum Inventurzeitpunkt 2022 in  $m^3$  pro Hektar. .

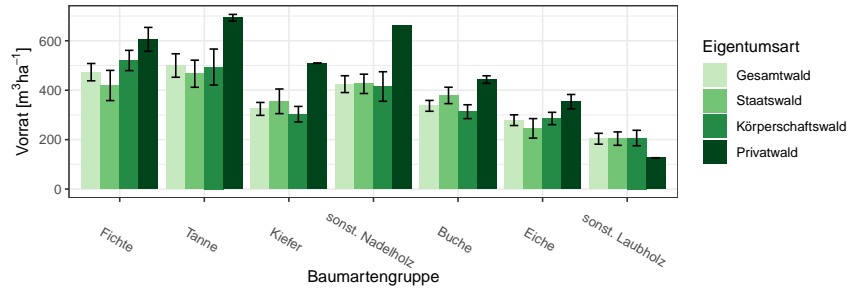


Abbildung 1.26: Vorrat [ $m^3 ha^{-1}$ ] nach Baumartengruppe und Eigentumsart

Thema: v-r-A-o-A-2022-kreis236

Tabelle 1.64: Vorrat [ $m^3 ha^{-1}$ ] nach Baumartengruppe und Eigentumsart

Thema: v-r-A-o-A-2022-kreis236

Eigentumsart	Gesamtwald		Staatswald		Körperschaftswald		Privatwald	
Baumartengruppe	Wert	Fehler	Wert	Fehler	Wert	Fehler	Wert	Fehler
Fichte	472.94	35.05	419.05	61.12	520.30	40.97	605.77	48.33
Tanne	499.91	47.52	466.66	54.90	493.77	72.76	693.17	13.60
Kiefer	324.36	26.15	355.06	49.85	303.01	31.39	509.36	0.72
sonst. Nadelholz	424.51	34.06	425.70	39.08	414.92	59.76	660.30	
Buche	336.64	21.93	378.83	33.12	313.07	28.08	443.09	15.31
Eiche	278.69	21.67	245.69	39.42	285.58	25.00	353.79	28.90
sonst. Laubholz	203.62	21.96	204.08	27.15	206.59	31.26	126.64	0.00
Alle Baumarten	337.45	16.46	351.31	25.57	319.27	20.74	502.49	90.41

### 1.3.4 Entwicklung der Hektarvorräte

#### 1.3.4 Entwicklung der Hektarvorräte

Abbildung 1.27 und Tabelle 1.65 zeigen die Entwicklung der Hektarvorräte seit 1987 nach Baumartengruppen im Gesamtwald in  $m^3$  pro Hektar, Abbildung 1.28 und Tabelle 1.66 die Entwicklung der Hektarvorräte im

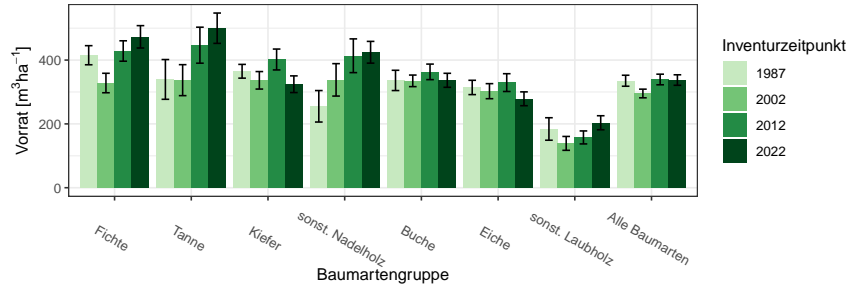


Abbildung 1.27: Vorrat [ $m^3ha^{-1}$ ] nach Baumartengruppe und Inventurzeitpunkt im Gesamtwald  
Thema: v-r-A-y-gw-kreis236

Tabelle 1.65: Vorrat [ $m^3ha^{-1}$ ] nach Baumartengruppe und Inventurzeitpunkt im Gesamtwald  
Thema: v-r-A-y-gw-kreis236

BWI	1987		2002		2012		2022	
	Wert	Fehler	Wert	Fehler	Wert	Fehler	Wert	Fehler
Fichte	415.25	29.90	328.14	30.51	428.49	31.98	472.94	35.05
Tanne	339.40	62.29	337.12	48.55	446.69	56.42	499.91	47.52
Kiefer	364.96	21.55	336.59	27.41	401.84	32.72	324.36	26.15
sonst. Nadelholz	255.17	49.32	338.05	50.80	413.56	52.88	424.51	34.06
Buche	336.27	31.79	334.94	18.15	363.08	24.35	336.64	21.93
Eiche	314.22	22.46	302.56	23.57	329.46	27.89	278.69	21.67
sonst. Laubholz	184.10	35.24	138.97	21.74	157.61	20.32	203.62	21.96
Alle Baumarten	335.30	17.22	295.31	13.59	339.18	16.65	337.45	16.46

Staatwald in  $m^3$  pro Hektar, Abbildung 1.29 und Tabelle 1.67 die Entwicklung der Hektarvorräte im Körperschaftswald in  $m^3$  pro Hektar und Abbildung 1.30 sowie Tabelle 1.68 die im Privatwald in  $m^3$  pro Hektar.

### 1.3 Rohstoffquelle Wald

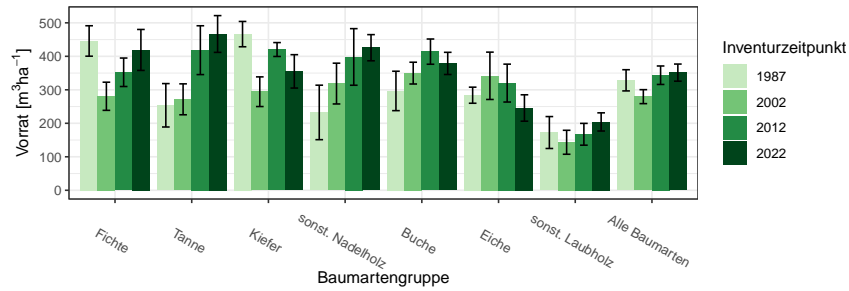


Abbildung 1.28: Vorrat [ $m^3ha^{-1}$ ] nach Baumartengruppe und Inventurzeitpunkt im Staatswald  
Thema: v-r-A-y-stw-kreis236

Tabelle 1.66: Vorrat [ $m^3ha^{-1}$ ] nach Baumartengruppe und Inventurzeitpunkt im Staatswald  
Thema: v-r-A-y-stw-kreis236

BWI	1987		2002		2012		2022	
Baumartengruppe	Wert	Fehler	Wert	Fehler	Wert	Fehler	Wert	Fehler
Fichte	445.84	45.44	280.69	42.04	352.34	42.49	419.05	61.12
Tanne	253.76	64.80	271.59	46.16	418.31	72.89	466.66	54.90
Kiefer	466.31	37.78	294.32	44.31	420.29	20.73	355.06	49.85
sonst. Nadelholz	232.45	81.35	318.62	60.89	398.13	84.49	425.70	39.08
Buche	296.61	58.83	349.85	32.51	414.02	37.66	378.83	33.12
Eiche	283.87	24.00	341.80	70.66	320.05	56.58	245.69	39.42
sonst. Laubholz	172.43	47.66	143.34	35.78	167.20	32.54	204.08	27.15
Alle Baumarten	328.36	31.64	279.59	20.86	343.55	27.57	351.31	25.57

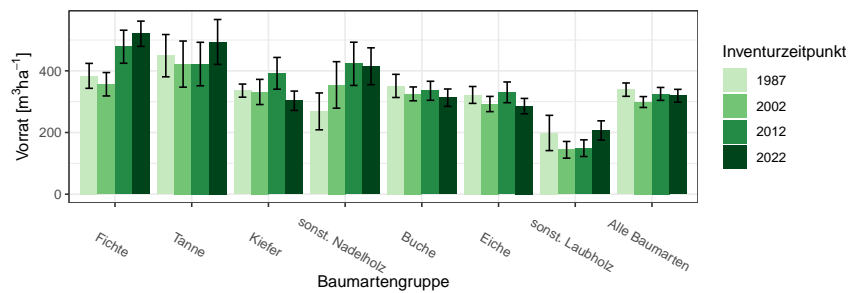


Abbildung 1.29: Vorrat [ $m^3ha^{-1}$ ] nach Baumartengruppe und Inventurzeitpunkt im Körperschaftswald  
Thema: v-r-A-y-kw-kreis236



### 1.3.4 Entwicklung der Hektarvorräte

Tabelle 1.67: Vorrat [ $m^3ha^{-1}$ ] nach Baumartengruppe und Inventurzeitpunkt im Körperschaftswald

Thema: v-r-A-y-kw-kreis236

BWI	1987		2002		2012		2022	
	Wert	Fehler	Wert	Fehler	Wert	Fehler	Wert	Fehler
Fichte	383.76	40.42	356.54	37.98	478.18	53.57	520.30	40.97
Tanne	449.23	68.58	421.89	74.78	422.03	70.57	493.77	72.76
Kiefer	335.88	21.23	331.52	40.84	391.98	51.51	303.01	31.39
sonst. Nadelholz	268.50	59.77	354.34	75.39	422.83	70.08	414.92	59.76
Buche	351.12	37.56	325.33	22.45	335.33	30.86	313.07	28.08
Eiche	321.85	27.38	292.40	24.70	330.33	33.62	285.58	25.00
sonst. Laubholz	198.51	57.19	143.91	27.11	149.18	27.03	206.59	31.26
Alle Baumarten	339.02	21.64	298.89	17.62	325.21	20.98	319.27	20.74

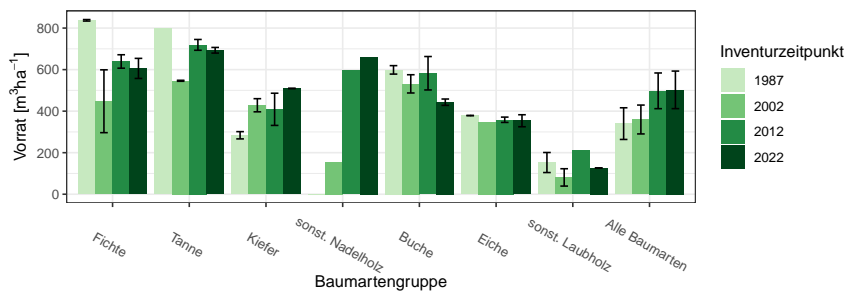


Abbildung 1.30: Vorrat [ $m^3ha^{-1}$ ] nach Baumartengruppe und Inventurzeitpunkt im Privatwald

Thema: v-r-A-y-pw-kreis236

Tabelle 1.68: Vorrat [ $m^3ha^{-1}$ ] nach Baumartengruppe und Inventurzeitpunkt im Privatwald

Thema: v-r-A-y-pw-kreis236

BWI	1987		2002		2012		2022	
	Wert	Fehler	Wert	Fehler	Wert	Fehler	Wert	Fehler
Fichte	837.41	3.63	447.73	151.26	639.24	32.34	605.77	48.33
Tanne	798.39		546.23	2.41	719.13	26.00	693.17	13.60
Kiefer	283.90	17.50	428.44	31.62	408.86	77.49	509.36	0.72
sonst. Nadelholz	0.00		155.13		596.24		660.30	
Buche	598.81	20.36	531.40	43.92	582.58	80.48	443.09	15.31
Eiche	378.82	0.00	348.29		358.50	12.83	353.79	28.90
sonst. Laubholz	152.63	48.27	80.99	41.78	210.49		126.64	0.00
Alle Baumarten	339.99	76.24	359.81	69.51	497.87	85.94	502.49	90.41

### 1.3 Rohstoffquelle Wald

#### 1.3.5 Vorratsstruktur: die Vorratsverteilung nach Stärkeklassen

In den folgenden Abschnitten wird die Entwicklung der Vorräte je Durchmesserklassen der jeweiligen Baumartengruppe in den verschiedenen Eigentumsarten dargestellt.

##### 1.3.5.1 Alle Baumarten

Abbildung 1.31 und Tabelle 1.69 zeigen die Entwicklung der Vorräte je Durchmesserklasse im Gesamtwald, Tabelle 1.70 zeigt die Entwicklung im

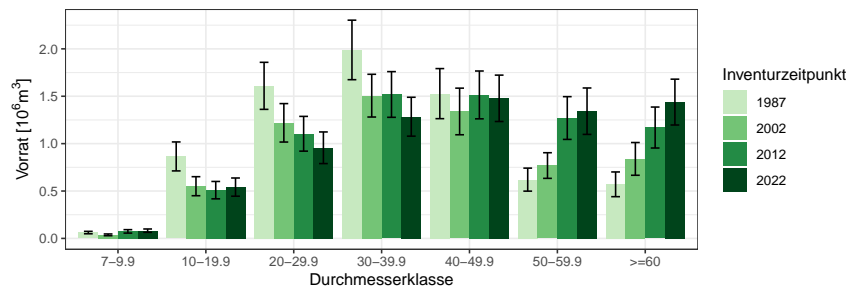


Abbildung 1.31: Vorrat [10<sup>6</sup>m<sup>3</sup>] nach Durchmesserklasse und Inventurzeitpunkt für Alle Baumarten

Thema: v-d-a-y-Alle-BA-gw-kreis236

Tabelle 1.69: Vorrat [10<sup>6</sup>m<sup>3</sup>] nach Durchmesserklasse und Inventurzeitpunkt für Alle Baumarten im Gesamtwald

Thema: v-d-a-y-Alle-BA-gw-kreis236

BWI	1987		2002		2012		2022	
Durchmesserklasse	Wert	Fehler	Wert	Fehler	Wert	Fehler	Wert	Fehler
7-9.9	0.06	0.01	0.04	0.01	0.07	0.02	0.08	0.02
10-19.9	0.87	0.15	0.55	0.10	0.51	0.09	0.54	0.10
20-29.9	1.61	0.25	1.22	0.20	1.10	0.18	0.96	0.17
30-39.9	1.99	0.31	1.51	0.23	1.52	0.24	1.28	0.21
40-49.9	1.53	0.26	1.34	0.25	1.51	0.25	1.48	0.24
50-59.9	0.62	0.12	0.77	0.14	1.27	0.23	1.34	0.24
>=60	0.57	0.13	0.84	0.17	1.17	0.22	1.44	0.24
Alle DKl	7.24	0.97	6.26	0.84	7.16	0.97	7.12	0.98

Staatswald, Tabelle 1.71 zeigt die Entwicklung im Körperschaftswald und Tabelle 1.72 zeigt die Entwicklung im Privatwald.

### 1.3.5 Vorratsstruktur: die Vorratsverteilung nach Stärkeklassen

Tabelle 1.70: Vorrat [ $10^3 m^3$ ] nach Durchmesserklasse und Inventurzeitpunkt für Alle Baumarten im Staatswald

Thema: v-d-a-y-Alle-BA-stw-kreis236

BWI	1987		2002		2012		2022	
Durchmesserklasse	Wert	Fehler	Wert	Fehler	Wert	Fehler	Wert	Fehler
7-9.9	22.96	9.23	19.84	7.74	29.24	10.30	34.37	11.08
10-19.9	251.60	73.81	139.68	47.96	179.63	51.62	237.12	66.18
20-29.9	562.21	138.70	413.27	127.30	387.83	110.65	385.70	99.92
30-39.9	779.21	198.28	533.72	131.67	554.95	141.57	415.06	120.63
40-49.9	540.54	157.69	471.76	127.00	635.31	174.11	536.09	146.93
50-59.9	168.19	55.28	223.75	62.62	406.88	103.00	544.41	156.87
>=60	171.39	63.97	267.43	84.77	418.61	118.76	448.01	119.94
Alle DKl	2496.10	549.12	2069.45	465.07	2612.45	575.10	2600.77	582.58

Tabelle 1.71: Vorrat [ $10^6 m^3$ ] nach Durchmesserklasse und Inventurzeitpunkt für Alle Baumarten im Körperschaftswald

Thema: v-d-a-y-Alle-BA-kw-kreis236

BWI	1987		2002		2012		2022	
Durchmesserklasse	Wert	Fehler	Wert	Fehler	Wert	Fehler	Wert	Fehler
7-9.9	0.03	0.01	0.02	0.00	0.05	0.01	0.04	0.01
10-19.9	0.58	0.13	0.35	0.08	0.28	0.06	0.29	0.06
20-29.9	0.97	0.19	0.74	0.15	0.66	0.14	0.53	0.12
30-39.9	1.14	0.22	0.87	0.17	0.85	0.17	0.77	0.15
40-49.9	0.97	0.20	0.79	0.20	0.77	0.16	0.82	0.17
50-59.9	0.42	0.11	0.50	0.11	0.80	0.20	0.75	0.18
>=60	0.40	0.11	0.53	0.15	0.70	0.18	0.91	0.20
Alle DKl	4.51	0.75	3.80	0.66	4.10	0.71	4.12	0.72

Tabelle 1.72: Vorrat [ $10^3 m^3$ ] nach Durchmesserklasse und Inventurzeitpunkt für Alle Baumarten im Privatwald

Thema: v-d-a-y-Alle-BA-pw-kreis236

BWI	1987		2002		2012		2022	
Durchmesserklasse	Wert	Fehler	Wert	Fehler	Wert	Fehler	Wert	Fehler
7-9.9	6.23	5.18	59.17	32.55	53.62	35.91	2.71	2.71
10-19.9	31.28	15.67	64.77	34.96	52.52	28.20	14.01	14.01
20-29.9	74.91	38.39	106.70	67.19	115.19	84.90	37.34	34.17
30-39.9	74.23	40.92	76.62	55.01	111.35	84.10	96.66	59.87
40-49.9	21.85	14.31	43.40	26.35	62.91	35.08	117.71	76.62
50-59.9	0.00		0.00		0.00		52.80	36.92
>=60	29.55	24.69	45.23	29.10	52.76	31.49	80.94	45.17
Alle DKl	238.05	114.11	395.89	205.38	448.34	250.47	402.16	236.93

### 1.3 Rohstoffquelle Wald

#### 1.3.5.2 Fichte

Abbildung 1.32 und Tabelle 1.73 zeigen die Entwicklung der Vörrate je Durchmesserklasse im Gesamtwald, Tabelle 1.74 zeigt die Entwicklung im

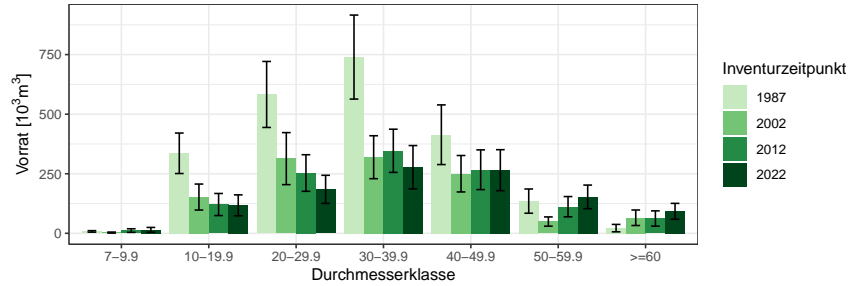


Abbildung 1.32: Vorrat [10<sup>3</sup>m<sup>3</sup>] nach Durchmesserklasse und Inventurzeitpunkt für Fichte

Thema: v-d-a-y-FI-gw-kreis236

Tabelle 1.73: Vorrat [10<sup>3</sup>m<sup>3</sup>] nach Durchmesserklasse und Inventurzeitpunkt für Fichte im Gesamtwald

Thema: v-d-a-y-FI-gw-kreis236

BWI	1987		2002		2012		2022	
	Wert	Fehler	Wert	Fehler	Wert	Fehler	Wert	Fehler
Durchmesserklasse								
7-9.9	8.06	3.16	3.09	2.20	11.57	7.50	14.55	10.19
10-19.9	335.87	84.94	152.25	54.49	120.91	46.32	117.48	43.96
20-29.9	582.75	138.47	313.49	109.18	253.10	76.74	184.63	58.91
30-39.9	739.58	176.29	319.36	90.11	346.35	90.58	277.36	90.93
40-49.9	413.76	125.19	250.08	76.43	266.85	83.36	264.96	85.99
50-59.9	135.17	50.81	49.44	19.36	111.74	42.51	152.87	49.63
>=60	21.82	15.60	65.37	32.54	62.23	31.99	92.31	33.40
Alle DKl	2237.01	472.14	1153.08	292.94	1172.74	292.00	1104.17	294.85

Staatw Wald, Tabelle 1.75 zeigt die Entwicklung im Körperschaftswald und Tabelle 1.76 zeigt die Entwicklung im Privatwald.

### 1.3.5 Vorratsstruktur: die Vorratsverteilung nach Stärkeklassen

Tabelle 1.74: Vorrat [ $10^3 m^3$ ] nach Durchmesserklasse und Inventurzeitpunkt für Fichte im Staatswald

Thema: v-d-a-y-FI-stw-kreis236

BWI	1987		2002		2012		2022	
Durchmesserklasse	Wert	Fehler	Wert	Fehler	Wert	Fehler	Wert	Fehler
7-9.9	4.29	2.51	1.71	1.71	8.46	4.87	10.40	7.08
10-19.9	125.76	52.02	32.38	18.91	31.99	14.18	76.06	29.78
20-29.9	211.09	78.53	142.53	86.05	122.96	59.02	72.74	29.31
30-39.9	373.26	136.46	118.25	49.40	147.76	60.68	127.20	65.75
40-49.9	205.59	90.68	104.58	50.12	103.97	39.42	100.88	46.02
50-59.9	45.81	33.47	26.07	15.40	46.13	25.40	76.93	32.28
>=60	9.30	9.30	15.60	11.08	9.25	9.25	29.46	18.01
Alle DKl	975.10	325.41	441.11	176.48	470.53	169.87	493.66	173.95

Tabelle 1.75: Vorrat [ $10^3 m^3$ ] nach Durchmesserklasse und Inventurzeitpunkt für Fichte im Körperschaftswald

Thema: v-d-a-y-FI-kw-kreis236

BWI	1987		2002		2012		2022	
Durchmesserklasse	Wert	Fehler	Wert	Fehler	Wert	Fehler	Wert	Fehler
7-9.9	3.58	1.91	1.38	1.38	3.11	3.11	3.06	3.06
10-19.9	200.27	62.88	106.35	46.85	58.97	26.31	27.41	13.05
20-29.9	360.51	107.51	165.06	66.98	117.81	46.01	86.61	37.40
30-39.9	338.15	87.16	164.06	67.11	170.50	60.16	137.87	62.23
40-49.9	203.18	72.86	139.28	51.59	125.41	65.74	134.50	68.20
50-59.9	83.89	37.85	17.16	9.97	58.00	29.77	68.70	37.02
>=60	12.53	12.53	25.52	18.67	34.53	24.46	48.72	24.33
Alle DKl	1202.10	285.70	618.80	214.18	568.33	208.06	506.87	209.57

Tabelle 1.76: Vorrat [ $10^3 m^3$ ] nach Durchmesserklasse und Inventurzeitpunkt für Fichte im Privatwald

Thema: v-d-a-y-FI-pw-kreis236

BWI	1987		2002		2012		2022	
Durchmesserklasse	Wert	Fehler	Wert	Fehler	Wert	Fehler	Wert	Fehler
7-9.9	0.18	0.18	13.52	13.52	29.95	29.95	1.10	1.10
10-19.9	9.84	9.84	5.90	5.90	12.33	12.33	14.01	14.01
20-29.9	11.15	11.15	37.05	31.78	28.08	28.08	25.28	25.28
30-39.9	28.16	28.16	6.22	6.22	37.48	32.84	12.28	8.75
40-49.9	5.00	5.00	6.21	6.21	7.60	7.60	29.59	25.07
50-59.9	0.00		0.00		0.00		7.24	7.24
>=60	5.47	5.47	24.25	24.25	18.44	18.44	14.14	14.14
Alle DKl	59.81	59.62	93.17	76.33	133.89	98.66	103.64	73.34

### 1.3 Rohstoffquelle Wald

#### 1.3.5.3 Tanne

Abbildung 1.33 und Tabelle 1.77 zeigen die Entwicklung der Vörrate je Durchmesserklasse im Gesamtwald, Tabelle 1.78 zeigt die Entwicklung im

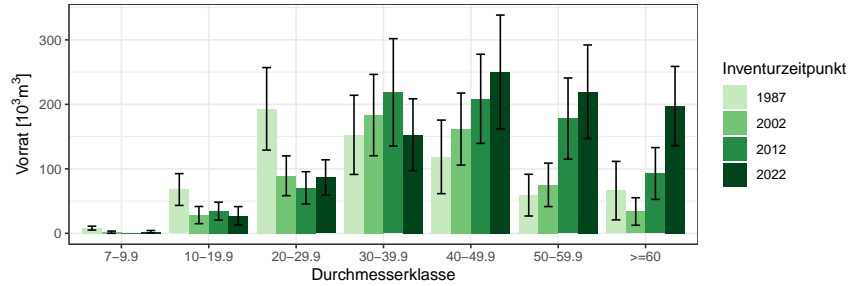


Abbildung 1.33: Vorrat [ $10^3 m^3$ ] nach Durchmesserklasse und Inventurzeitpunkt für Tanne

Thema: v-d-a-y-TA-gw-kreis236

Tabelle 1.77: Vorrat [ $10^3 m^3$ ] nach Durchmesserklasse und Inventurzeitpunkt für Tanne im Gesamtwald

Thema: v-d-a-y-TA-gw-kreis236

BWI	1987		2002		2012		2022	
	Wert	Fehler	Wert	Fehler	Wert	Fehler	Wert	Fehler
7-9.9	8.05	3.02	1.74	1.74	0.00		2.55	1.86
10-19.9	67.91	24.65	28.30	13.32	34.41	13.90	27.23	14.20
20-29.9	193.04	63.97	89.25	30.85	70.54	25.02	86.71	27.31
30-39.9	152.70	61.38	183.39	63.10	218.57	83.32	152.90	55.73
40-49.9	118.56	57.03	161.62	55.86	208.58	69.10	250.23	88.22
50-59.9	59.19	32.33	75.15	33.67	177.99	62.94	219.55	72.56
>=60	66.21	45.34	33.86	21.35	92.80	40.17	197.36	61.48
Alle DKl	665.67	198.05	573.30	165.34	802.90	231.69	936.54	264.18

Staatw Wald, Tabelle 1.79 zeigt die Entwicklung im Körperschaftswald und Tabelle 1.80 zeigt die Entwicklung im Privatwald.

### 1.3.5 Vorratsstruktur: die Vorratsverteilung nach Stärkeklassen

Tabelle 1.78: Vorrat [ $10^3 m^3$ ] nach Durchmesserklasse und Inventurzeitpunkt für Tanne im Staatswald

Thema: v-d-a-y-TA-stw-kreis236

BWI	1987		2002		2012		2022	
Durchmesserklasse	Wert	Fehler	Wert	Fehler	Wert	Fehler	Wert	Fehler
7-9.9	3.99	2.21	0.00		0.00		0.94	0.94
10-19.9	23.70	13.34	17.20	11.58	20.62	9.59	18.40	9.87
20-29.9	96.06	35.52	49.78	22.90	35.77	17.80	59.31	21.59
30-39.9	54.87	29.65	86.64	36.26	98.83	48.33	47.46	19.10
40-49.9	44.32	19.06	78.23	32.82	88.83	44.86	102.13	41.06
50-59.9	15.63	9.47	36.72	23.43	87.25	38.72	95.05	47.15
>=60	51.74	44.13	25.81	19.77	68.38	38.11	112.27	49.40
Alle DKl	290.30	97.95	294.38	108.96	399.67	157.40	435.57	164.23

Tabelle 1.79: Vorrat [ $10^3 m^3$ ] nach Durchmesserklasse und Inventurzeitpunkt für Tanne im Körperschaftswald

Thema: v-d-a-y-TA-kw-kreis236

BWI	1987		2002		2012		2022	
Durchmesserklasse	Wert	Fehler	Wert	Fehler	Wert	Fehler	Wert	Fehler
7-9.9	4.05	2.06	1.74	1.74	0.00		0.00	
10-19.9	44.21	20.74	11.10	6.58	13.79	10.07	8.83	7.05
20-29.9	91.63	51.20	27.60	16.94	34.77	16.89	22.75	16.09
30-39.9	90.60	40.80	62.63	41.67	60.47	41.59	53.18	24.83
40-49.9	74.24	53.76	53.18	33.66	81.19	39.38	97.24	62.87
50-59.9	43.56	30.91	33.07	20.40	69.43	43.75	102.46	50.58
>=60	14.47	10.41	8.05	8.05	24.42	12.69	66.71	28.94
Alle DKl	362.77	163.87	197.37	93.13	284.07	128.92	351.17	152.75

Tabelle 1.80: Vorrat [ $10^3 m^3$ ] nach Durchmesserklasse und Inventurzeitpunkt für Tanne im Privatwald

Thema: v-d-a-y-TA-pw-kreis236

BWI	1987		2002		2012		2022	
Durchmesserklasse	Wert	Fehler	Wert	Fehler	Wert	Fehler	Wert	Fehler
7-9.9	0.00		0.00		0.00		1.61	1.61
10-19.9	0.00		11.87	11.87	0.00		0.00	
20-29.9	5.36	5.36	34.12	30.53	59.27	53.68	4.65	4.65
30-39.9	7.24	7.24	30.20	30.20	38.57	34.85	52.26	45.62
40-49.9	0.00		5.35	5.35	21.31	21.31	50.87	46.35
50-59.9	0.00		0.00		0.00		22.05	22.05
>=60	0.00		0.00		0.00		18.38	18.38
Alle DKl	12.60	12.60	81.54	77.81	119.15	109.73	149.80	134.22

### 1.3 Rohstoffquelle Wald

#### 1.3.5.4 Kiefer

Abbildung 1.34 und Tabelle 1.81 zeigen die Entwicklung der Vörrate je Durchmesserklasse im Gesamtwald, Tabelle 1.82 zeigt die Entwicklung im

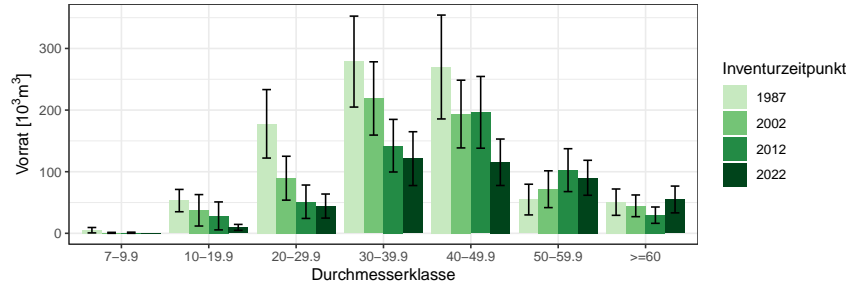


Abbildung 1.34: Vorrat [10<sup>3</sup>m<sup>3</sup>] nach Durchmesserklasse und Inventurzeitpunkt für Kiefer

Thema: v-d-a-y-KI-gw-kreis236

Tabelle 1.81: Vorrat [10<sup>3</sup>m<sup>3</sup>] nach Durchmesserklasse und Inventurzeitpunkt für Kiefer im Gesamtwald

Thema: v-d-a-y-KI-gw-kreis236

BWI	1987		2002		2012		2022	
	Wert	Fehler	Wert	Fehler	Wert	Fehler	Wert	Fehler
7-9.9	5.07	4.39	0.79	0.79	0.93	0.93	0.00	
10-19.9	53.12	18.12	37.35	25.50	28.28	22.69	9.65	4.84
20-29.9	177.70	55.56	89.47	35.61	51.28	27.10	44.23	19.54
30-39.9	278.68	73.80	218.88	59.46	142.21	42.68	121.21	43.67
40-49.9	269.90	84.29	193.56	54.95	196.37	58.19	115.31	37.69
50-59.9	54.78	24.90	71.58	29.86	102.51	34.81	90.14	28.37
>=60	50.57	21.38	44.64	17.62	29.47	13.23	54.94	21.74
Alle DKl	889.81	194.86	656.27	145.63	551.05	131.87	435.47	101.83

Staatwald, Tabelle 1.83 zeigt die Entwicklung im Körperschaftswald und Tabelle 1.84 zeigt die Entwicklung im Privatwald.



### 1.3.5 Vorratsstruktur: die Vorratsverteilung nach Stärkeklassen

Tabelle 1.82: Vorrat [ $10^3 m^3$ ] nach Durchmesserklasse und Inventurzeitpunkt für Kiefer im Staatswald

Thema: v-d-a-y-KI-stw-kreis236

BWI	1987		2002		2012		2022	
Durchmesserklasse	Wert	Fehler	Wert	Fehler	Wert	Fehler	Wert	Fehler
7-9.9	0.18	0.18	0.79	0.79	0.93	0.93	0.00	
10-19.9	3.13	3.13	5.41	3.23	5.84	3.40	4.76	3.38
20-29.9	22.31	16.51	0.00		3.41	3.41	17.06	10.13
30-39.9	131.21	51.13	48.20	25.67	19.76	9.90	4.27	4.27
40-49.9	123.16	55.28	71.05	29.49	87.22	42.36	45.68	25.63
50-59.9	23.59	14.98	21.02	12.84	26.23	16.48	27.57	14.43
>=60	17.85	10.50	15.04	8.73	12.23	8.69	11.06	7.94
Alle DKl	321.43	111.89	161.51	57.66	155.61	61.17	110.40	46.29

Tabelle 1.83: Vorrat [ $10^3 m^3$ ] nach Durchmesserklasse und Inventurzeitpunkt für Kiefer im Körperschaftswald

Thema: v-d-a-y-KI-kw-kreis236

BWI	1987		2002		2012		2022	
Durchmesserklasse	Wert	Fehler	Wert	Fehler	Wert	Fehler	Wert	Fehler
7-9.9	0.51	0.38	0.00		0.00		0.00	
10-19.9	36.87	15.01	7.91	7.91	3.10	3.10	4.89	3.46
20-29.9	102.30	41.57	49.50	20.28	37.55	19.24	27.17	16.71
30-39.9	120.92	50.48	135.14	46.83	122.45	41.53	116.94	43.46
40-49.9	144.10	63.61	89.87	39.65	84.47	35.80	64.35	27.14
50-59.9	31.19	19.90	34.67	21.78	62.76	27.53	51.22	23.07
>=60	32.72	18.62	23.52	14.04	11.87	8.41	31.94	16.35
Alle DKl	468.62	143.73	340.62	98.46	322.19	95.28	296.51	86.97

Tabelle 1.84: Vorrat [ $10^3 m^3$ ] nach Durchmesserklasse und Inventurzeitpunkt für Kiefer im Privatwald

Thema: v-d-a-y-KI-pw-kreis236

BWI	1987		2002		2012		2022	
Durchmesserklasse	Wert	Fehler	Wert	Fehler	Wert	Fehler	Wert	Fehler
7-9.9	4.37	4.37	24.03	24.03	19.34	19.34	0.00	
10-19.9	13.12	9.66	39.96	29.27	10.32	10.32	0.00	
20-29.9	53.09	32.98	35.53	25.20	0.00		0.00	
30-39.9	26.55	16.98	32.64	20.74	24.68	17.69	0.00	
40-49.9	2.64	2.64	15.89	15.89	13.53	13.53	5.28	5.28
50-59.9	0.00		0.00		0.00		11.34	8.06
>=60	0.00		6.08	6.08	5.38	5.38	11.94	11.94
Alle DKl	99.76	62.21	154.13	87.70	73.25	44.02	28.56	23.16

### 1.3 Rohstoffquelle Wald

#### 1.3.5.5 sonst. Nadelholz

Abbildung 1.35 und Tabelle 1.85 zeigen die Entwicklung der Vörrate je Durchmesserklasse im Gesamtwald, Tabelle 1.86 zeigt die Entwicklung im

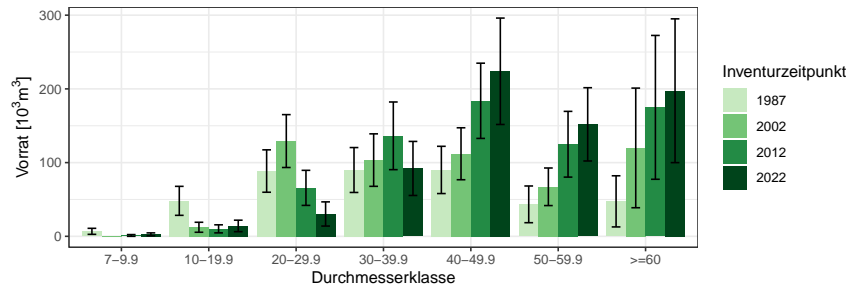


Abbildung 1.35: Vorrat [10<sup>3</sup>m<sup>3</sup>] nach Durchmesserklasse und Inventurzeitpunkt für sonst. Nadelholz

Thema: v-d-a-y-SN-gw-kreis236

Tabelle 1.85: Vorrat [10<sup>3</sup>m<sup>3</sup>] nach Durchmesserklasse und Inventurzeitpunkt für sonst. Nadelholz im Gesamtwald

Thema: v-d-a-y-SN-gw-kreis236

BWI	1987		2002		2012		2022	
	Wert	Fehler	Wert	Fehler	Wert	Fehler	Wert	Fehler
7-9.9	6.78	4.09	0.00		1.19	1.19	2.73	1.93
10-19.9	48.14	19.66	12.29	6.78	10.14	5.47	14.11	7.80
20-29.9	88.55	28.76	129.22	35.87	65.74	23.78	30.33	16.40
30-39.9	89.95	30.45	103.42	35.59	136.33	45.89	92.06	36.66
40-49.9	90.06	32.03	112.00	35.24	183.83	51.03	223.90	72.16
50-59.9	43.38	24.89	67.19	25.48	124.91	44.59	151.90	49.70
>=60	47.44	34.68	119.92	81.15	174.94	97.55	197.48	97.51
Alle DKl	414.31	121.69	544.05	158.26	697.08	184.33	712.51	196.18

Staatswald, Tabelle 1.87 zeigt die Entwicklung im Körperschaftswald und Tabelle 1.88 zeigt die Entwicklung im Privatwald.

### 1.3.5 Vorratsstruktur: die Vorratsverteilung nach Stärkeklassen

Tabelle 1.86: Vorrat [ $10^3 m^3$ ] nach Durchmesserklasse und Inventurzeitpunkt für sonst. Nadelholz im Staatswald

Thema: v-d-a-y-SN-stw-kreis236

BWI	1987		2002		2012		2022	
Durchmesserklasse	Wert	Fehler	Wert	Fehler	Wert	Fehler	Wert	Fehler
7-9.9	3.64	2.99	0.00		0.00		1.36	1.36
10-19.9	14.35	7.57	10.27	6.48	6.32	4.70	9.09	6.92
20-29.9	40.75	17.64	60.51	25.26	23.72	11.06	17.41	11.21
30-39.9	36.66	22.09	50.32	24.48	71.38	35.20	37.98	17.70
40-49.9	20.77	16.54	36.49	20.62	110.66	43.34	124.05	61.07
50-59.9	15.38	15.38	24.27	15.02	47.30	28.69	96.64	41.35
>=60	8.75	6.18	33.19	25.34	57.61	31.20	38.14	21.64
Alle DKl	140.29	57.44	215.05	75.17	316.99	101.24	324.69	108.68

Tabelle 1.87: Vorrat [ $10^3 m^3$ ] nach Durchmesserklasse und Inventurzeitpunkt für sonst. Nadelholz im Körperschaftswald

Thema: v-d-a-y-SN-kw-kreis236

BWI	1987		2002		2012		2022	
Durchmesserklasse	Wert	Fehler	Wert	Fehler	Wert	Fehler	Wert	Fehler
7-9.9	3.14	2.79	0.00		1.19	1.19	1.37	1.37
10-19.9	33.79	18.15	2.02	2.02	3.82	2.80	5.02	3.59
20-29.9	47.80	22.72	65.95	25.33	34.67	19.74	8.84	6.85
30-39.9	53.30	20.97	53.10	25.85	56.68	28.28	44.56	30.67
40-49.9	69.29	27.44	75.52	28.58	73.17	26.97	89.78	37.13
50-59.9	28.01	19.58	42.93	20.59	77.61	34.14	55.26	27.59
>=60	38.69	34.13	86.73	77.10	117.33	92.43	159.33	95.09
Alle DKl	274.02	107.32	326.24	139.30	364.48	152.91	364.17	159.11

Tabelle 1.88: Vorrat [ $10^3 m^3$ ] nach Durchmesserklasse und Inventurzeitpunkt für sonst. Nadelholz im Privatwald

Thema: v-d-a-y-SN-pw-kreis236

BWI	1987		2002		2012		2022	
Durchmesserklasse	Wert	Fehler	Wert	Fehler	Wert	Fehler	Wert	Fehler
7-9.9	0.00		0.00		0.00		0.00	
10-19.9	0.00		2.76	2.76	7.34	7.34	0.00	
20-29.9	0.00		0.00		8.28	8.28	4.08	4.08
30-39.9	0.00		0.00		0.00		9.52	9.52
40-49.9	0.00		0.00		0.00		10.06	10.06
50-59.9	0.00		0.00		0.00		0.00	
>=60	0.00		0.00		0.00		0.00	
Alle DKl	0.00		2.76	2.76	15.61	15.61	23.66	23.66

### 1.3 Rohstoffquelle Wald

#### 1.3.5.6 Buche

Abbildung 1.36 und Tabelle 1.89 zeigen die Entwicklung der Vörrate je Durchmesserklasse im Gesamtwald, Tabelle 1.90 zeigt die Entwicklung im

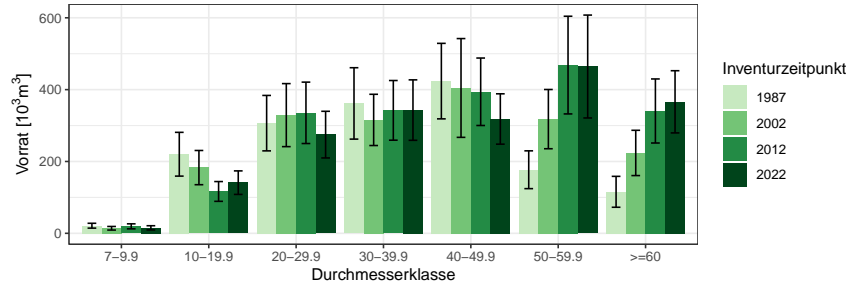


Abbildung 1.36: Vorrat [10<sup>3</sup>m<sup>3</sup>] nach Durchmesserklasse und Inventurzeitpunkt für Buche

Thema: v-d-a-y-BU-gw-kreis236

Tabelle 1.89: Vorrat [10<sup>3</sup>m<sup>3</sup>] nach Durchmesserklasse und Inventurzeitpunkt für Buche im Gesamtwald

Thema: v-d-a-y-BU-gw-kreis236

BWI	1987		2002		2012		2022	
	Wert	Fehler	Wert	Fehler	Wert	Fehler	Wert	Fehler
Durchmesserklasse								
7-9.9	21.23	6.75	14.09	5.03	19.44	6.98	15.28	5.90
10-19.9	220.21	60.93	182.99	47.62	116.59	27.53	141.08	32.74
20-29.9	306.70	77.17	329.07	87.74	335.44	85.47	274.78	64.92
30-39.9	361.66	99.37	315.72	71.33	342.32	83.06	343.08	84.15
40-49.9	423.76	105.09	404.68	137.49	394.08	93.91	318.33	70.08
50-59.9	177.00	52.60	317.94	82.47	468.36	135.97	464.38	143.21
>=60	115.60	43.03	223.81	63.02	340.59	89.16	366.12	86.57
Alle DKl	1626.17	300.54	1788.29	320.41	2016.83	356.22	1923.05	344.56

Staatswald, Tabelle 1.91 zeigt die Entwicklung im Körperschaftswald und Tabelle 1.92 zeigt die Entwicklung im Privatwald.

### 1.3.5 Vorratsstruktur: die Vorratsverteilung nach Stärkeklassen

Tabelle 1.90: Vorrat [ $10^3 m^3$ ] nach Durchmesserklasse und Inventurzeitpunkt für Buche im Staatswald

Thema: v-d-a-y-BU-stw-kreis236

BWI	1987		2002		2012		2022	
Durchmesserklasse	Wert	Fehler	Wert	Fehler	Wert	Fehler	Wert	Fehler
7-9.9	8.20	5.61	5.21	3.69	4.77	2.91	4.25	3.48
10-19.9	60.24	26.86	53.68	31.98	29.74	11.81	48.68	20.29
20-29.9	100.86	46.69	88.89	41.03	130.34	56.02	97.15	45.37
30-39.9	60.63	27.37	90.19	40.13	105.30	44.94	124.24	46.91
40-49.9	101.63	35.76	101.01	46.97	152.24	60.47	92.26	38.70
50-59.9	57.25	23.25	99.21	33.57	132.19	44.25	161.29	75.12
>=60	42.81	23.48	115.33	47.20	189.57	70.80	182.81	69.30
Alle DKl	431.63	127.02	553.52	157.40	744.16	199.58	710.69	204.22

Tabelle 1.91: Vorrat [ $10^3 m^3$ ] nach Durchmesserklasse und Inventurzeitpunkt für Buche im Körperschaftswald

Thema: v-d-a-y-BU-kw-kreis236

BWI	1987		2002		2012		2022	
Durchmesserklasse	Wert	Fehler	Wert	Fehler	Wert	Fehler	Wert	Fehler
7-9.9	13.03	3.76	8.87	3.43	14.67	6.35	11.03	4.76
10-19.9	159.97	54.71	129.31	35.30	86.85	24.88	92.40	25.72
20-29.9	205.84	61.48	235.91	77.47	202.14	64.53	174.31	46.35
30-39.9	301.03	95.55	225.53	59.01	232.38	69.73	214.38	69.76
40-49.9	314.96	98.60	303.67	129.24	241.84	71.90	226.06	58.46
50-59.9	106.04	45.17	213.51	75.18	336.18	128.61	303.08	121.97
>=60	72.80	36.06	93.58	39.05	131.23	50.16	163.44	47.64
Alle DKl	1173.66	271.96	1210.38	277.18	1245.28	291.87	1184.70	273.67

Tabelle 1.92: Vorrat [ $10^3 m^3$ ] nach Durchmesserklasse und Inventurzeitpunkt für Buche im Privatwald

Thema: v-d-a-y-BU-pw-kreis236

BWI	1987		2002		2012		2022	
Durchmesserklasse	Wert	Fehler	Wert	Fehler	Wert	Fehler	Wert	Fehler
7-9.9	0.00		0.00		0.00		0.00	
10-19.9	0.00		4.27	4.27	2.96	2.96	0.00	
20-29.9	0.00		0.00		4.64	4.64	3.33	3.33
30-39.9	0.00		0.00		0.00		4.46	4.46
40-49.9	7.18	7.18	5.22	5.22	0.00		0.00	
50-59.9	0.00		0.00		0.00		0.00	
>=60	13.71	13.71	14.90	14.90	19.78	14.95	19.87	15.30
Alle DKl	20.89	15.47	24.39	17.66	27.39	17.64	27.66	17.76

### 1.3 Rohstoffquelle Wald

#### 1.3.5.7 Eiche

Abbildung 1.37 und Tabelle 1.93 zeigen die Entwicklung der Vörrate je Durchmesserklasse im Gesamtwald, Tabelle 1.94 zeigt die Entwicklung im

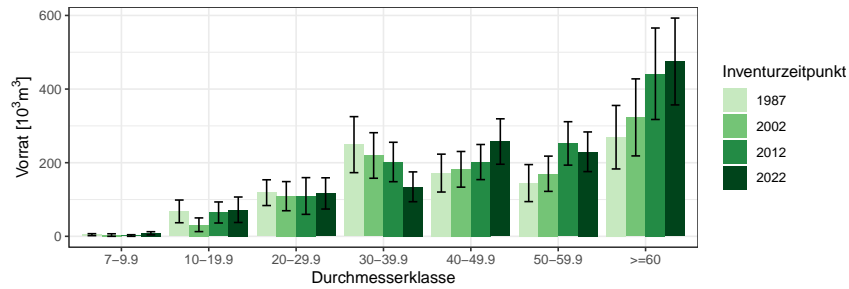


Abbildung 1.37: Vorrat [10<sup>3</sup>m<sup>3</sup>] nach Durchmesserklasse und Inventurzeitpunkt für Eiche

Thema: v-d-a-y-EI-gw-kreis236

Tabelle 1.93: Vorrat [10<sup>3</sup>m<sup>3</sup>] nach Durchmesserklasse und Inventurzeitpunkt für Eiche im Gesamtwald

Thema: v-d-a-y-EI-gw-kreis236

BWI	1987		2002		2012		2022	
	Wert	Fehler	Wert	Fehler	Wert	Fehler	Wert	Fehler
Durchmesserklasse								
7-9.9	4.48	2.69	3.47	3.47	2.21	2.21	8.22	4.31
10-19.9	67.73	30.86	31.41	18.60	64.80	28.59	72.19	34.61
20-29.9	118.60	34.99	109.06	39.57	109.58	49.86	116.56	42.41
30-39.9	249.04	76.07	219.63	61.87	201.91	53.55	134.52	40.52
40-49.9	171.77	51.43	182.02	48.44	201.73	47.70	257.52	61.69
50-59.9	144.58	50.27	169.99	47.86	252.37	58.98	229.67	53.87
>=60	269.25	86.24	323.04	104.63	441.62	124.24	474.92	117.94
Alle DKl	1025.45	228.50	1038.63	217.34	1274.22	248.62	1293.61	240.90

Staatswald, Tabelle 1.95 zeigt die Entwicklung im Körperschaftswald und Tabelle 1.96 zeigt die Entwicklung im Privatwald.

### 1.3.5 Vorratsstruktur: die Vorratsverteilung nach Stärkeklassen

Tabelle 1.94: Vorrat [ $10^3 m^3$ ] nach Durchmesserklasse und Inventurzeitpunkt für Eiche im Staatswald

Thema: v-d-a-y-EI-stw-kreis236

BWI	1987		2002		2012		2022	
Durchmesserklasse	Wert	Fehler	Wert	Fehler	Wert	Fehler	Wert	Fehler
7-9.9	0.34	0.34	3.47	3.47	2.21	2.21	6.47	3.93
10-19.9	6.45	4.61	4.73	4.73	42.12	26.16	44.39	30.56
20-29.9	10.50	6.42	8.98	6.36	3.36	3.36	38.57	22.51
30-39.9	89.27	57.10	75.31	46.73	45.79	28.73	20.06	10.05
40-49.9	32.44	18.61	63.94	29.16	55.77	25.37	43.49	34.49
50-59.9	10.53	10.53	11.62	8.21	67.79	31.58	74.45	31.08
>=60	40.96	23.07	48.49	26.94	60.71	31.59	54.83	26.52
Alle DKl	190.50	82.24	216.54	81.54	277.73	97.51	282.27	100.77

Tabelle 1.95: Vorrat [ $10^3 m^3$ ] nach Durchmesserklasse und Inventurzeitpunkt für Eiche im Körperschaftswald

Thema: v-d-a-y-EI-kw-kreis236

BWI	1987		2002		2012		2022	
Durchmesserklasse	Wert	Fehler	Wert	Fehler	Wert	Fehler	Wert	Fehler
7-9.9	4.14	2.67	0.00		0.00		1.75	1.75
10-19.9	61.28	30.51	26.69	17.99	22.68	11.55	27.80	16.25
20-29.9	108.09	34.40	100.08	39.06	102.83	49.63	78.00	35.95
30-39.9	159.77	50.29	144.31	40.58	141.20	42.68	102.72	37.47
40-49.9	132.28	47.44	110.53	37.97	135.34	39.66	192.12	47.91
50-59.9	123.67	48.06	147.65	45.92	170.40	48.74	149.31	43.63
>=60	228.29	83.11	274.55	101.12	371.76	119.83	403.47	114.27
Alle DKl	817.53	212.22	803.81	200.13	944.21	224.55	955.17	211.85

Tabelle 1.96: Vorrat [ $10^3 m^3$ ] nach Durchmesserklasse und Inventurzeitpunkt für Eiche im Privatwald

Thema: v-d-a-y-EI-pw-kreis236

BWI	1987		2002		2012		2022	
Durchmesserklasse	Wert	Fehler	Wert	Fehler	Wert	Fehler	Wert	Fehler
7-9.9	0.00		0.00		0.00		0.00	
10-19.9	0.00		0.00		3.39	3.39	0.00	
20-29.9	0.00		0.00		14.92	14.92	0.00	
30-39.9	0.00		7.55	7.55	10.62	7.77	11.74	11.74
40-49.9	7.04	7.04	10.73	10.73	14.18	10.44	21.91	15.64
50-59.9	0.00		0.00		0.00		5.91	5.91
>=60	10.37	10.37	0.00		9.16	9.16	16.62	12.43
Alle DKl	17.41	17.41	18.28	18.28	52.28	37.70	56.17	41.10

### 1.3 Rohstoffquelle Wald

#### 1.3.5.8 sonst. Laubholz

Abbildung 1.38 und Tabelle 1.97 zeigen die Entwicklung der Vörrate je Durchmesserklasse im Gesamtwald, Tabelle 1.98 zeigt die Entwicklung im

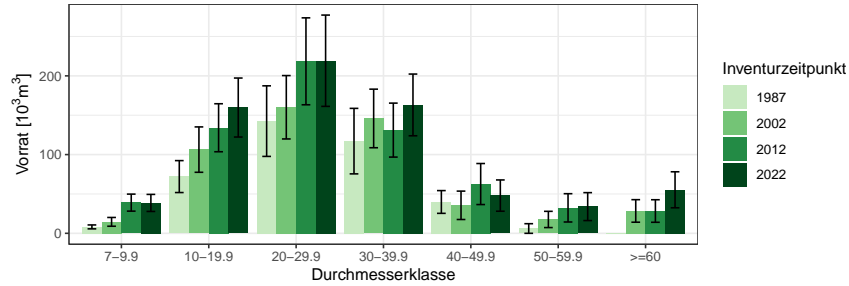


Abbildung 1.38: Vorrat [ $10^3m^3$ ] nach Durchmesserklasse und Inventurzeitpunkt für sonst. Laubholz

Thema: v-d-a-y-SL-gw-kreis236

Tabelle 1.97: Vorrat [ $10^3m^3$ ] nach Durchmesserklasse und Inventurzeitpunkt für sonst. Laubholz im Gesamtwald

Thema: v-d-a-y-SL-gw-kreis236

BWI	1987		2002		2012		2022	
	Wert	Fehler	Wert	Fehler	Wert	Fehler	Wert	Fehler
Durchmesserklasse								
7-9.9	8.17	2.49	14.58	5.57	38.98	10.81	38.61	10.83
10-19.9	72.07	20.29	106.34	28.82	134.09	30.49	159.77	37.45
20-29.9	142.51	44.82	160.12	40.24	218.47	55.20	219.22	57.98
30-39.9	117.11	41.59	145.91	37.21	131.10	34.28	163.09	39.20
40-49.9	39.83	14.44	35.58	18.03	62.60	26.06	47.94	19.86
50-59.9	6.11	6.11	17.62	10.32	32.36	17.96	33.94	17.74
>=60	0.00		28.43	14.31	28.35	14.32	55.29	22.87
Alle DKl	385.79	91.00	508.58	106.12	645.94	128.31	717.87	140.79

Staatw Wald, Tabelle 1.99 zeigt die Entwicklung im Körperschaftswald und Tabelle 1.100 zeigt die Entwicklung im Privatwald.



### 1.3.5 Vorratsstruktur: die Vorratsverteilung nach Stärkeklassen

Tabelle 1.98: Vorrat [ $10^3 m^3$ ] nach Durchmesserklasse und Inventurzeitpunkt für sonst. Laubholz im Staatswald

Thema: v-d-a-y-SL-stw-kreis236

BWI	1987		2002		2012		2022	
Durchmesserklasse	Wert	Fehler	Wert	Fehler	Wert	Fehler	Wert	Fehler
7-9.9	2.31	1.39	8.65	4.89	12.87	6.55	10.95	5.34
10-19.9	17.96	7.67	16.02	11.23	43.00	16.59	35.73	17.19
20-29.9	80.64	40.26	62.59	27.03	68.27	27.66	83.47	27.86
30-39.9	33.31	15.98	64.81	26.78	66.13	25.70	53.84	18.57
40-49.9	12.63	7.53	16.47	9.68	36.63	21.96	27.59	17.01
50-59.9	0.00		4.84	4.84	0.00		12.47	12.47
>=60	0.00		13.96	10.00	20.87	12.21	19.43	11.24
Alle DKl	146.85	54.95	187.34	64.96	247.75	80.18	243.48	79.42

Tabelle 1.99: Vorrat [ $10^3 m^3$ ] nach Durchmesserklasse und Inventurzeitpunkt für sonst. Laubholz im Körperschaftswald

Thema: v-d-a-y-SL-kw-kreis236

BWI	1987		2002		2012		2022	
Durchmesserklasse	Wert	Fehler	Wert	Fehler	Wert	Fehler	Wert	Fehler
7-9.9	4.18	1.80	5.93	2.68	26.12	8.60	27.66	9.43
10-19.9	45.79	18.02	68.70	22.38	86.76	25.22	124.04	33.29
20-29.9	56.57	19.00	97.53	29.84	134.04	44.34	135.75	50.87
30-39.9	71.52	37.03	81.10	25.85	64.97	22.70	102.85	33.95
40-49.9	27.20	12.33	19.11	15.21	25.97	14.05	20.35	10.25
50-59.9	6.11	6.11	12.77	9.12	26.08	16.83	15.21	10.95
>=60	0.00		14.47	10.24	7.48	7.48	35.86	19.93
Alle DKl	211.36	70.04	299.62	82.04	371.41	95.56	461.71	115.61

Tabelle 1.100: Vorrat [ $10^3 m^3$ ] nach Durchmesserklasse und Inventurzeitpunkt für sonst. Laubholz im Privatwald

Thema: v-d-a-y-SL-pw-kreis236

BWI	1987		2002		2012		2022	
Durchmesserklasse	Wert	Fehler	Wert	Fehler	Wert	Fehler	Wert	Fehler
7-9.9	1.68	1.02	21.62	13.94	4.33	4.33	0.00	
10-19.9	8.32	5.31	0.00		16.16	16.16	0.00	
20-29.9	5.31	5.31	0.00		0.00		0.00	
30-39.9	12.28	10.23	0.00		0.00		6.40	6.40
40-49.9	0.00		0.00		6.28	6.28	0.00	
50-59.9	0.00		0.00		0.00		6.27	6.27
>=60	0.00		0.00		0.00		0.00	
Alle DKl	27.59	15.95	21.62	13.94	26.78	26.78	12.67	12.67

### 1.3 Rohstoffquelle Wald

#### 1.3.6 Zuwachs, Abgang und Nutzung

##### 1.3.6.1 Zuwachs und Abgang je Hektar und Jahr nach Eigentumsarten

Abbildung 1.39 und Tabelle 1.101 zeigen Zuwachs und Abgang pro Hektar und Jahr über alle Baumarten nach Eigentumsarten, Tabelle 1.102 zeigt Zu-

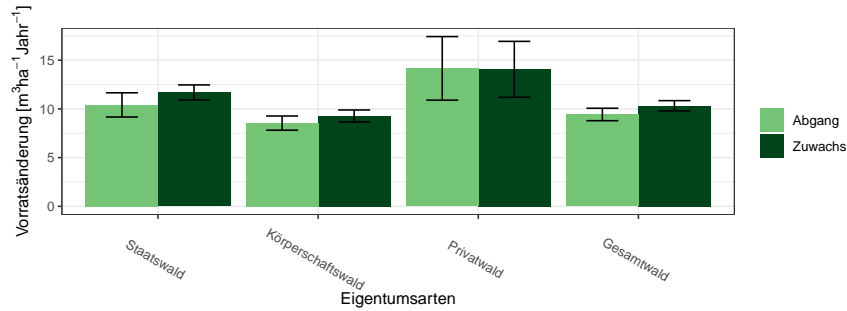


Abbildung 1.39: Zuwachs und Abgang [ $m^3ha^{-1}Jahr^{-1}$ ] aller Baumarten in der Inventurperiode 2012 – 2022 nach Eigentumsarten

Thema: i-r-A-o-A-34-kreis236

Tabelle 1.101: Zuwachs und Abgang [ $m^3ha^{-1}Jahr^{-1}$ ] aller Baumarten in der Inventurperiode 2012 – 2022 nach Eigentumsarten

Thema: i-r-A-o-A-34-kreis236

Eigentumsarten	Zuwachs		Abgang	
	Wert	Fehler	Wert	Fehler
Staatswald	11.69	0.77	10.41	1.24
Körperschaftswald	9.27	0.61	8.54	0.73
Privatwald	14.06	2.87	14.16	3.26
Gesamtwald	10.32	0.53	9.43	0.64

wachs und Abgang der Fichte, Tabelle 1.103 zeigt Zuwachs und Abgang der Tanne, Tabelle 1.104 zeigt Zuwachs und Abgang der Kiefer, Tabelle 1.105 zeigt Zuwachs und Abgang der sonst. Nadelholz, Tabelle 1.106 zeigt Zuwachs und Abgang der Buche, Tabelle 1.107 zeigt Zuwachs und Abgang der Eiche, Tabelle 1.108 zeigt Zuwachs und Abgang der sonst. Laubholz und Tabelle 1.109 zeigt Zuwachs und Abgang der Alle Baumarten.

### 1.3.6 Zuwachs, Abgang und Nutzung

Tabelle 1.102: Zuwachs und Abgang [ $m^3ha^{-1}Jahr^{-1}$ ] der Fichte in der Inventurperiode 2012 – 2022 nach Eigentumsarten

Thema: i-r-A-o-FI-34-kreis236

Eigentumsarten	Zuwachs		Abgang	
	Wert	Fehler	Wert	Fehler
Staatswald	14.86	1.78	12.04	3.52
Körperschaftswald	16.39	1.99	20.89	4.72
Privatwald	18.37	6.06	34.08	1.78
Gesamtwald	15.74	1.36	17.43	2.79

Tabelle 1.103: Zuwachs und Abgang [ $m^3ha^{-1}Jahr^{-1}$ ] der Tanne in der Inventurperiode 2012 – 2022 nach Eigentumsarten

Thema: i-r-A-o-TA-34-kreis236

Eigentumsarten	Zuwachs		Abgang	
	Wert	Fehler	Wert	Fehler
Staatswald	15.85	1.56	10.67	3.76
Körperschaftswald	16.02	2.28	6.42	3.29
Privatwald	21.95	0.61	7.96	1.32
Gesamtwald	16.50	1.31	8.73	2.29

Tabelle 1.104: Zuwachs und Abgang [ $m^3ha^{-1}Jahr^{-1}$ ] der Kiefer in der Inventurperiode 2012 – 2022 nach Eigentumsarten

Thema: i-r-A-o-KI-34-kreis236

Eigentumsarten	Zuwachs		Abgang	
	Wert	Fehler	Wert	Fehler
Staatswald	9.13	1.58	21.65	8.39
Körperschaftswald	5.95	1.08	10.29	3.73
Privatwald	4.14	1.37	20.27	5.12
Gesamtwald	6.72	0.91	13.88	3.57

Tabelle 1.105: Zuwachs und Abgang [ $m^3ha^{-1}Jahr^{-1}$ ] der sonst. Nadelholz in der Inventurperiode 2012 – 2022 nach Eigentumsarten

Thema: i-r-A-o-SN-34-kreis236

Eigentumsarten	Zuwachs		Abgang	
	Wert	Fehler	Wert	Fehler
Staatswald	15.62	1.90	12.41	4.78
Körperschaftswald	13.04	1.62	11.60	2.54
Privatwald	35.22		0.00	0.00
Gesamtwald	14.65	1.16	11.75	2.66

### 1.3 Rohstoffquelle Wald

Tabelle 1.106: Zuwachs und Abgang [ $m^3ha^{-1}Jahr^{-1}$ ] der Buche in der Inventurperiode 2012 – 2022 nach Eigentumsarten

Thema: i-r-A-o-BU-34-kreis236

Eigentumsarten	Zuwachs		Abgang	
	Wert	Fehler	Wert	Fehler
Staatswald	11.30	1.75	12.38	2.52
Körperschaftswald	9.48	0.71	8.63	1.39
Privatwald	9.94	3.12	0.00	0.00
Gesamtwald	10.09	0.76	9.78	1.24

Tabelle 1.107: Zuwachs und Abgang [ $m^3ha^{-1}Jahr^{-1}$ ] der Eiche in der Inventurperiode 2012 – 2022 nach Eigentumsarten

Thema: i-r-A-o-EI-34-kreis236

Eigentumsarten	Zuwachs		Abgang	
	Wert	Fehler	Wert	Fehler
Staatswald	9.55	1.04	5.86	1.94
Körperschaftswald	6.82	0.59	5.24	1.05
Privatwald	10.33	0.76	4.27	3.62
Gesamtwald	7.60	0.56	5.36	0.88

Tabelle 1.108: Zuwachs und Abgang [ $m^3ha^{-1}Jahr^{-1}$ ] der sonst. Laubholz in der Inventurperiode 2012 – 2022 nach Eigentumsarten

Thema: i-r-A-o-SL-34-kreis236

Eigentumsarten	Zuwachs		Abgang	
	Wert	Fehler	Wert	Fehler
Staatswald	5.98	0.87	4.92	1.33
Körperschaftswald	6.61	0.58	5.77	1.29
Privatwald	0.72		11.55	0.00
Gesamtwald	6.20	0.50	5.66	0.93

Tabelle 1.109: Zuwachs und Abgang [ $m^3ha^{-1}Jahr^{-1}$ ] der Alle Baumarten in der Inventurperiode 2012 – 2022 nach Eigentumsarten

Thema: i-r-A-o-Alle-BA-34-kreis236

Eigentumsarten	Zuwachs		Abgang	
	Wert	Fehler	Wert	Fehler
Staatswald	11.69	0.77	10.41	1.24
Körperschaftswald	9.27	0.61	8.54	0.73
Privatwald	14.06	2.87	14.16	3.26
Gesamtwald	10.32	0.53	9.43	0.64

### 1.3.6.2 Entwicklung des Zuwachses und des Abgangs je Hektar und Jahr nach Baumartengruppen

Abbildung 1.40 und Tabelle 1.110 zeigen die Entwicklung des Zuwachses,

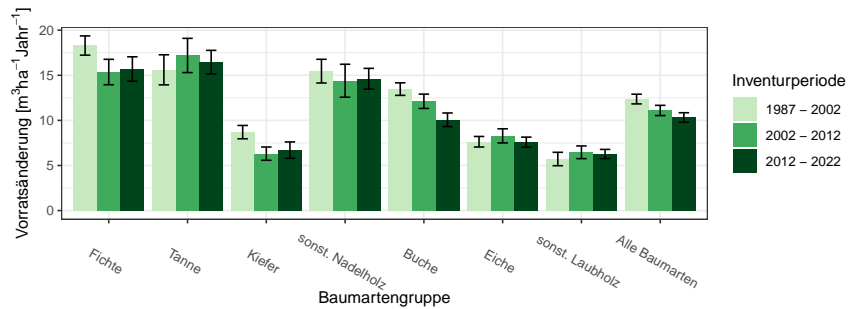


Abbildung 1.40: Zuwachs [ $m^3 ha^{-1} Jahr^{-1}$ ] nach Baumartengruppe und Inventurperiode

Thema: i-r-g-y-kreis236

Tabelle 1.110: Zuwachs [ $m^3 ha^{-1} Jahr^{-1}$ ] nach Baumartengruppe und Inventurperiode

Thema: i-r-g-y-kreis236

Inventurperiode	1987 - 2002		2002 - 2012		2012 - 2022	
	Wert	Fehler	Wert	Fehler	Wert	Fehler
Baumartengruppe						
Fichte	18.30	1.07	15.36	1.41	15.70	1.35
Tanne	15.60	1.67	17.20	1.90	16.46	1.31
Kiefer	8.70	0.74	6.31	0.74	6.70	0.91
sonst. Nadelholz	15.46	1.31	14.40	1.83	14.61	1.15
Buche	13.47	0.69	12.12	0.79	10.07	0.75
Eiche	7.63	0.59	8.28	0.78	7.59	0.56
sonst. Laubholz	5.72	0.74	6.46	0.70	6.27	0.51
Alle Baumarten	12.36	0.54	11.10	0.57	10.32	0.52

Abbildung 1.41 und Tabelle 1.111 die die Entwicklung des Abgangs in den unterschiedlichen Inventurperioden.

### 1.3 Rohstoffquelle Wald

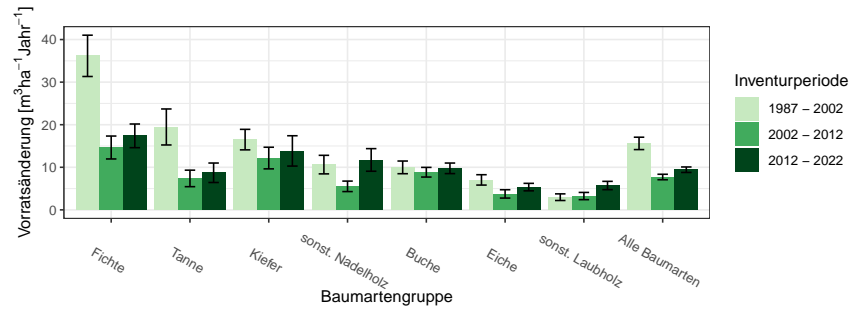


Abbildung 1.41: Abgang [ $m^3ha^{-1}Jahr^{-1}$ ] nach Baumartengruppe und Inventurperiode

Thema: i-r-l-y-kreis236

Tabelle 1.111: Abgang [ $m^3ha^{-1}Jahr^{-1}$ ] nach Baumartengruppe und Inventurperiode

Thema: i-r-l-y-kreis236

Inventurperiode	1987 - 2002		2002 - 2012		2012 - 2022	
Baumartengruppe	Wert	Fehler	Wert	Fehler	Wert	Fehler
Fichte	36.17	4.85	14.65	2.69	17.38	2.78
Tanne	19.47	4.23	7.38	1.94	8.71	2.29
Kiefer	16.50	2.41	12.17	2.54	13.84	3.56
sonst. Nadelholz	10.63	2.18	5.52	1.23	11.73	2.65
Buche	9.98	1.49	8.84	1.13	9.75	1.24
Eiche	7.04	1.22	3.75	0.98	5.35	0.88
sonst. Laubholz	2.98	0.78	3.24	0.85	5.72	0.97
Alle Baumarten	15.61	1.45	7.72	0.64	9.43	0.64

### 1.3.6 Zuwachs, Abgang und Nutzung

Abbildung 1.42 und Tabelle 1.112 zeigen Zuwachs und Abgang pro Hektar und Jahr nach Baumartengruppen in der Inventurperiode 1987 – 2002,

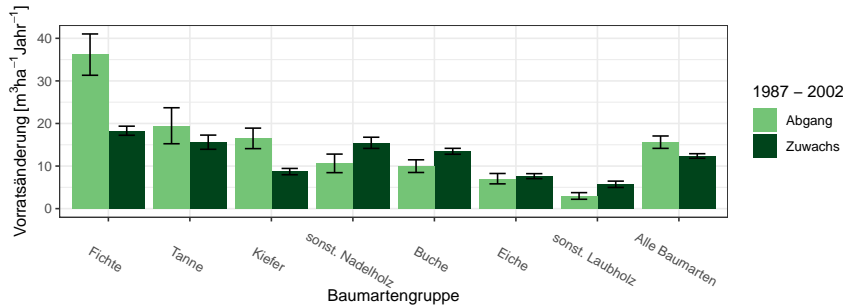


Abbildung 1.42: Zuwachs und Abgang [ $m^3 ha^{-1} Jahr^{-1}$ ] in der Inventurperiode 1987 – 2002

Thema: i-r-a-A-gw-12-kreis236

Tabelle 1.112: Zuwachs und Abgang [ $m^3 ha^{-1} Jahr^{-1}$ ] in der Inventurperiode 1987 – 2002

Thema: i-r-a-A-gw-12-kreis236

Baumartengruppe	Zuwachs		Abgang	
	Wert	Fehler	Wert	Fehler
Fichte	18.30	1.07	36.17	4.85
Tanne	15.60	1.67	19.47	4.23
Kiefer	8.70	0.74	16.50	2.41
sonst. Nadelholz	15.46	1.31	10.63	2.18
Buche	13.47	0.69	9.98	1.49
Eiche	7.63	0.59	7.04	1.22
sonst. Laubholz	5.72	0.74	2.98	0.78
Alle Baumarten	12.36	0.54	15.61	1.45

Abbildung 1.43 und Tabelle 1.113 zeigen Zuwachs und Abgang pro Hektar und Jahr nach Baumartengruppen in der Inventurperiode 2002 – 2012 und  
Abbildung 1.44 und Tabelle 1.114 zeigen Zuwachs und Abgang pro Hektar und Jahr nach Baumartengruppen in der Inventurperiode 2012 – 2022.

### 1.3 Rohstoffquelle Wald

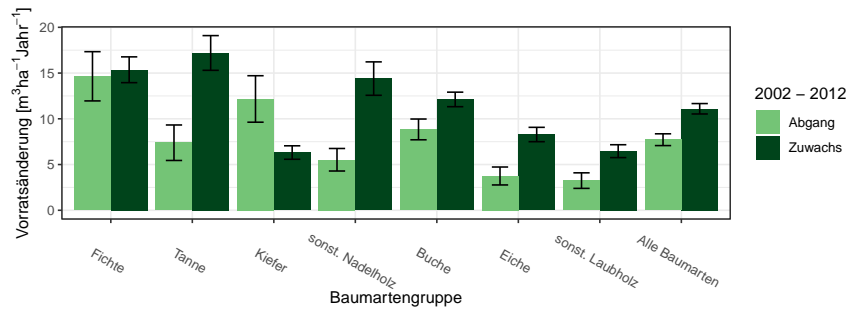


Abbildung 1.43: Zuwachs und Abgang [ $m^3ha^{-1}Jahr^{-1}$ ] in der Inventurperiode 2002 – 2012

Thema: i-r-a-A-gw-23-kreis236

Tabelle 1.113: Zuwachs und Abgang [ $m^3ha^{-1}Jahr^{-1}$ ] in der Inventurperiode 2002 – 2012

Thema: i-r-a-A-gw-23-kreis236

Baumartengruppe	Zuwachs		Abgang	
	Wert	Fehler	Wert	Fehler
Fichte	15.36	1.41	14.65	2.69
Tanne	17.20	1.90	7.38	1.94
Kiefer	6.31	0.74	12.17	2.54
sonst. Nadelholz	14.40	1.83	5.52	1.23
Buche	12.12	0.79	8.84	1.13
Eiche	8.28	0.78	3.75	0.98
sonst. Laubholz	6.46	0.70	3.24	0.85
Alle Baumarten	11.10	0.57	7.72	0.64

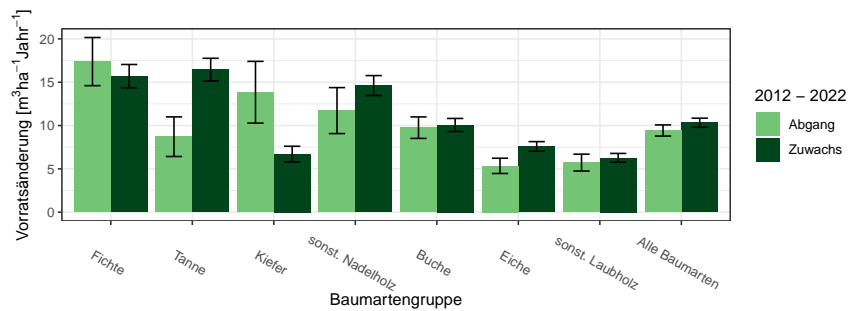


Abbildung 1.44: Zuwachs und Abgang [ $m^3ha^{-1}Jahr^{-1}$ ] in der Inventurperiode 2012 – 2022

Thema: i-r-a-A-gw-34-kreis236



### 1.3.6 Zuwachs, Abgang und Nutzung

Tabelle 1.114: Zuwachs und Abgang [ $m^3 ha^{-1} Jahr^{-1}$ ] in der Inventurperiode 2012 – 2022

Thema: i-r-a-A-gw-34-kreis236

Baumartengruppe	Zuwachs		Abgang	
	Wert	Fehler	Wert	Fehler
Fichte	15.70	1.35	17.38	2.78
Tanne	16.46	1.31	8.71	2.29
Kiefer	6.70	0.91	13.84	3.56
sonst. Nadelholz	14.61	1.15	11.73	2.65
Buche	10.07	0.75	9.75	1.24
Eiche	7.59	0.56	5.35	0.88
sonst. Laubholz	6.27	0.51	5.72	0.97
Alle Baumarten	10.32	0.52	9.43	0.64

### 1.3 Rohstoffquelle Wald

#### 1.3.6.3 Jährliche Abgänge und Nutzungen

Abbildung 1.45 und Tabelle 1.115 zeigen die Nutzung pro Jahr nach Durchmesserklassen in der Inventurperiode 2002 – 2012, Abbildung 1.46 und Ta-

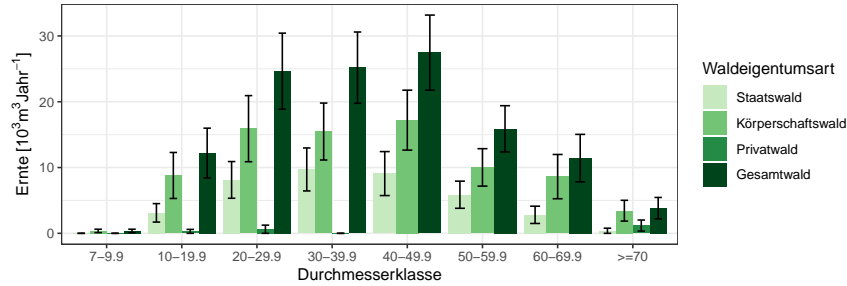


Abbildung 1.45: Nutzung [10<sup>3</sup>m<sup>3</sup>Jahr<sup>-1</sup>] nach Durchmesserklasse in der Inventurperiode 2002 – 2012

Thema: h-a-d-23-O-kreis236

Tabelle 1.115: Nutzung [10<sup>3</sup>m<sup>3</sup>Jahr<sup>-1</sup>] nach Durchmesserklasse in der Inventurperiode 2002 – 2012

Thema: h-a-d-23-O-kreis236

Waldeigentumsart	Staatswald		Körperschaftswald		Privatwald		Gesamtwald	
	Wert	Fehler	Wert	Fehler	Wert	Fehler	Wert	Fehler
7-9.9	0.00	0.00	0.37	0.26	0.00	0.00	0.37	0.26
10-19.9	3.11	1.40	8.79	3.50	0.30	0.30	12.20	3.78
20-29.9	8.12	2.79	15.91	5.02	0.62	0.62	24.65	5.78
30-39.9	9.71	3.27	15.47	4.33	0.00	0.00	25.18	5.42
40-49.9	9.08	3.34	17.20	4.55			27.47	5.71
50-59.9	5.87	2.06	10.02	2.85			15.89	3.51
60-69.9	2.81	1.31	8.62	3.36			11.43	3.61
>=70	0.39	0.39	3.44	1.58	1.18	0.84	3.83	1.63
Alle DKl	39.09	10.49	79.82	16.01	2.10	1.40	121.01	19.32

belle 1.116 den Abgang. Abbildung 1.47 und Tabelle 1.117 zeigen die Nutzung pro Jahr nach Durchmesserklassen in der Inventurperiode 2012 – 2022, Abbildung 1.48 und Tabelle 1.118 den Abgang.

### 1.3.6 Zuwachs, Abgang und Nutzung

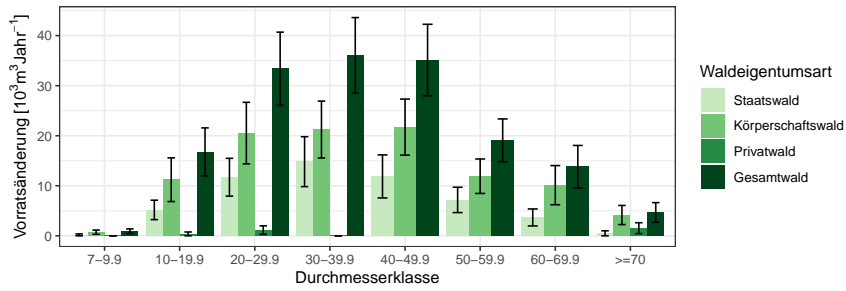


Abbildung 1.46: Abgang [ $10^3 m^3 \text{Jahr}^{-1}$ ] nach Durchmesserklasse in der Inventurperiode 2002 – 2012

Thema: l-a-d-23-O-kreis236

Tabelle 1.116: Abgang [ $10^3 m^3 \text{Jahr}^{-1}$ ] nach Durchmesserklasse in der Inventurperiode 2002 – 2012

Thema: l-a-d-23-O-kreis236

Durchmesserklasse	Staatswald		Körperschaftswald		Privatwald		Gesamtwald	
	Wert	Fehler	Wert	Fehler	Wert	Fehler	Wert	Fehler
7-9.9	0.19	0.19	0.73	0.42	0.00	0.00	0.92	0.46
10-19.9	5.18	1.94	11.21	4.36	0.38	0.38	16.78	4.79
20-29.9	11.71	3.78	20.53	6.15	1.14	0.86	33.38	7.32
30-39.9	14.82	4.99	21.23	5.69	0.00	0.00	36.05	7.56
40-49.9	11.87	4.30	21.72	5.60			35.13	7.14
50-59.9	7.18	2.53	11.91	3.44			19.09	4.27
60-69.9	3.67	1.70	10.12	3.91			13.80	4.26
>=70	0.50	0.50	4.16	1.91	1.53	1.09	4.66	1.98
Alle DKl	55.12	14.31	101.62	20.11	3.06	1.83	159.80	24.93

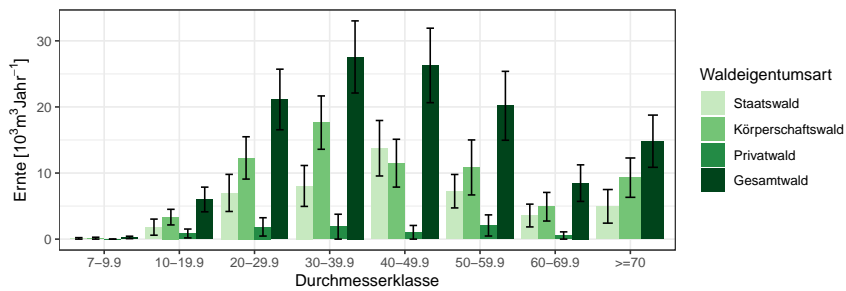


Abbildung 1.47: Nutzung [ $10^3 m^3 \text{Jahr}^{-1}$ ] nach Durchmesserklasse in der Inventurperiode 2012 – 2022

Thema: h-a-d-34-O-kreis236

### 1.3 Rohstoffquelle Wald

Tabelle 1.117: Nutzung [ $10^3 m^3 Jahr^{-1}$ ] nach Durchmesserklasse in der Inventurperiode 2012 – 2022

Thema: h-a-d-34-O-kreis236

Waldeigentumsart	Staatswald		Körperschaftswald		Privatwald		Gesamtwald	
Durchmesserklasse	Wert	Fehler	Wert	Fehler	Wert	Fehler	Wert	Fehler
7-9.9	0.11	0.11	0.15	0.15	0.00	0.00	0.26	0.18
10-19.9	1.81	1.22	3.33	1.18	0.86	0.67	6.00	1.87
20-29.9	6.99	2.81	12.29	3.20	1.85	1.39	21.13	4.58
30-39.9	8.05	3.10	17.63	4.04	1.88	1.88	27.56	5.46
40-49.9	13.75	4.20	11.49	3.62	1.04	1.04	26.28	5.63
50-59.9	7.25	2.53	10.85	4.16	2.07	1.60	20.17	5.21
60-69.9	3.57	1.72	4.90	2.16	0.55	0.55	8.48	2.77
>=70	4.96	2.54	9.30	2.98			14.82	3.95
Alle DKl	46.51	12.38	69.94	13.64	8.25	5.60	124.70	19.42

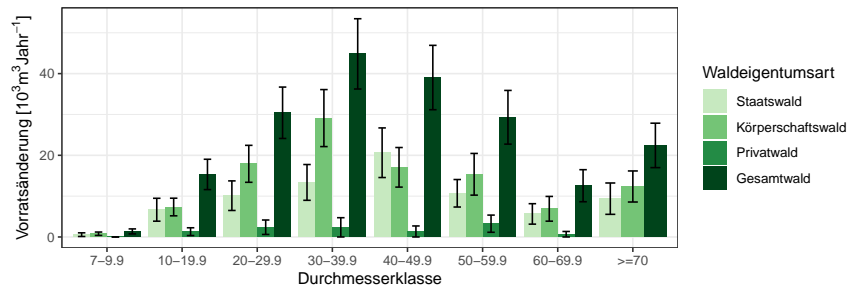


Abbildung 1.48: Abgang [ $10^3 m^3 Jahr^{-1}$ ] nach Durchmesserklasse in der Inventurperiode 2012 – 2022

Thema: l-a-d-34-O-kreis236

Tabelle 1.118: Abgang [ $10^3 m^3 Jahr^{-1}$ ] nach Durchmesserklasse in der Inventurperiode 2012 – 2022

Thema: l-a-d-34-O-kreis236

Waldeigentumsart	Staatswald		Körperschaftswald		Privatwald		Gesamtwald	
Durchmesserklasse	Wert	Fehler	Wert	Fehler	Wert	Fehler	Wert	Fehler
7-9.9	0.57	0.45	0.80	0.41	0.00	0.00	1.37	0.61
10-19.9	6.67	2.80	7.34	2.16	1.30	0.95	15.32	3.71
20-29.9	10.11	3.62	17.91	4.53	2.39	1.77	30.41	6.29
30-39.9	13.36	4.38	29.11	6.98	2.36	2.36	44.83	8.60
40-49.9	20.63	6.07	17.06	4.85	1.35	1.35	39.04	7.88
50-59.9	10.70	3.37	15.35	5.10	3.26	2.10	29.31	6.57
60-69.9	5.65	2.50	6.90	3.03	0.67	0.67	12.55	3.93
>=70	9.38	3.84	12.37	3.80			22.42	5.44
Alle DKl	77.08	18.12	106.84	19.75	11.33	7.25	195.25	28.36

### 1.3.6 Zuwachs, Abgang und Nutzung

#### 1.3.6.4 Jährliche Nutzungen nach Baumartengruppen

Tabelle 1.119 zeigt die Nutzungen in  $10^3 m^3 \text{Jahr}^{-1}$  für die Fichte nach Eigentumsarten und Durchmesserklasse in der Inventurperiode 2012 – 2022 der Fichte, Tabelle 1.120 die Nutzungen der Tanne, Tabelle 1.121 die Nutzungen

Tabelle 1.119: Nutzung [ $10^3 m^3 \text{Jahr}^{-1}$ ] nach Durchmesserklasse in der Inventurperiode 2012 – 2022 für die Fichte

Thema: l-a-d-34-O-kreis236-FI

Waldeigentumsart	Staatswald		Körperschaftswald		Privatwald		Gesamtwald	
	Wert	Fehler	Wert	Fehler	Wert	Fehler	Wert	Fehler
Durchmesserklasse								
7-9.9	0.20	0.45	0.00	0.41	0.00	0.00	0.20	0.61
10-19.9	0.18	2.80	0.85	2.16	0.82	0.95	1.85	3.71
20-29.9	5.49	3.62	4.83	4.53	1.56	1.77	11.89	6.29
30-39.9	3.24	4.38	9.51	6.98	2.36	2.36	15.11	8.60
40-49.9	4.16	6.07	4.15	4.85	0.00	1.35	8.31	7.88
50-59.9	1.84	3.37	2.29	5.10	1.07	2.10	5.19	6.57
60-69.9	0.00	2.50	0.00	3.03	0.67	0.67	0.00	3.93
>=70	0.00	3.84	0.63	3.80			1.31	5.44
Alle DKl	15.10	18.12	22.27	19.75	6.48	7.25	43.86	28.36

Tabelle 1.120: Nutzung [ $10^3 m^3 \text{Jahr}^{-1}$ ] nach Durchmesserklasse in der Inventurperiode 2012 – 2022 für die Tanne

Thema: l-a-d-34-O-kreis236-TA

Waldeigentumsart	Staatswald		Körperschaftswald		Privatwald		Gesamtwald	
	Wert	Fehler	Wert	Fehler	Wert	Fehler	Wert	Fehler
Durchmesserklasse								
7-9.9	0.00	0.45	0.00	0.41	0.00	0.00	0.00	0.61
10-19.9	0.00	2.80	0.00	2.16	0.00	0.95	0.00	3.71
20-29.9	0.47	3.62	0.58	4.53	0.00	1.77	1.04	6.29
30-39.9	1.17	4.38	1.31	6.98	0.00	2.36	2.47	8.60
40-49.9	3.03	6.07	1.24	4.85	0.73	1.35	5.00	7.88
50-59.9	1.36	3.37	1.34	5.10	0.79	2.10	3.48	6.57
60-69.9	1.38	2.50	0.00	3.03	0.00	0.67	1.38	3.93
>=70	2.57	3.84	0.00	3.80			2.57	5.44
Alle DKl	9.97	18.12	4.46	19.75	1.52	7.25	15.95	28.36

der Kiefer, Tabelle 1.122 die Nutzungen der sonst. Nadelholz, Tabelle 1.123 die Nutzungen der Buche, Tabelle 1.124 die Nutzungen der Eiche, Tabelle 1.125 die Nutzungen der sonst. Laubholz und Tabelle 1.126 die Nutzungen der Alle Baumarten.

### 1.3 Rohstoffquelle Wald

Tabelle 1.121: Nutzung [ $10^3 m^3 Jahr^{-1}$ ] nach Durchmesserklasse in der Inventurperiode 2012 – 2022 für die Kiefer

Thema: l-a-d-34-O-kreis236-KI

Waldeigentumsart	Staatswald		Körperschaftswald		Privatwald		Gesamtwald	
	Wert	Fehler	Wert	Fehler	Wert	Fehler	Wert	Fehler
Durchmesserklasse								
7-9.9	0.00	0.45	0.00	0.41	0.00	0.00	0.00	0.61
10-19.9	1.20	2.80	0.00	2.16	0.00	0.95	1.20	3.71
20-29.9	0.00	3.62	1.30	4.53	0.00	1.77	1.30	6.29
30-39.9	0.99	4.38	2.58	6.98	0.00	2.36	3.57	8.60
40-49.9	4.40	6.07	2.62	4.85	0.62	1.35	7.64	7.88
50-59.9	1.02	3.37	1.98	5.10	0.75	2.10	3.75	6.57
60-69.9	0.00	2.50	0.00	3.03	0.00	0.67	0.00	3.93
>=70	0.00	3.84	0.63	3.80			0.63	5.44
Alle DKl	7.60	18.12	9.12	19.75	1.37	7.25	18.09	28.36

Tabelle 1.122: Nutzung [ $10^3 m^3 Jahr^{-1}$ ] nach Durchmesserklasse in der Inventurperiode 2012 – 2022 für die sonst. Nadelholz

Thema: l-a-d-34-O-kreis236-SN

Waldeigentumsart	Staatswald		Körperschaftswald		Privatwald		Gesamtwald	
	Wert	Fehler	Wert	Fehler	Wert	Fehler	Wert	Fehler
Durchmesserklasse								
7-9.9	0.00	0.45	0.00	0.41	0.00	0.00	0.00	0.61
10-19.9	0.30	2.80	0.23	2.16	0.00	0.95	0.53	3.71
20-29.9	0.46	3.62	0.53	4.53	0.00	1.77	0.99	6.29
30-39.9	1.72	4.38	3.42	6.98	0.00	2.36	5.14	8.60
40-49.9	2.98	6.07	1.83	4.85	0.00	1.35	4.81	7.88
50-59.9	0.60	3.37	1.78	5.10	0.00	2.10	2.37	6.57
60-69.9	2.42	2.50	1.14	3.03	0.00	0.67	3.56	3.93
>=70	1.13	3.84	0.95	3.80			2.08	5.44
Alle DKl	9.61	18.12	9.87	19.75	0.00	7.25	19.48	28.36

Tabelle 1.123: Nutzung [ $10^3 m^3 Jahr^{-1}$ ] nach Durchmesserklasse in der Inventurperiode 2012 – 2022 für die Buche

Thema: l-a-d-34-O-kreis236-BU

Waldeigentumsart	Staatswald		Körperschaftswald		Privatwald		Gesamtwald	
	Wert	Fehler	Wert	Fehler	Wert	Fehler	Wert	Fehler
Durchmesserklasse								
7-9.9	0.00	0.45	0.21	0.41	0.00	0.00	0.21	0.61
10-19.9	0.93	2.80	2.86	2.16	0.00	0.95	3.78	3.71
20-29.9	2.69	3.62	4.41	4.53	0.00	1.77	7.10	6.29
30-39.9	3.97	4.38	5.56	6.98	0.00	2.36	9.53	8.60
40-49.9	4.34	6.07	4.38	4.85	0.00	1.35	8.73	7.88
50-59.9	5.89	3.37	6.51	5.10	0.00	2.10	12.41	6.57
60-69.9	1.85	2.50	4.67	3.03	0.00	0.67	6.51	3.93
>=70	3.11	3.84	3.92	3.80			7.03	5.44
Alle DKl	22.78	18.12	32.52	19.75	0.00	7.25	55.30	28.36

### 1.3.6 Zuwachs, Abgang und Nutzung

Tabelle 1.124: Nutzung [ $10^3 m^3 Jahr^{-1}$ ] nach Durchmesserklasse in der Inventurperiode 2012 – 2022 für die Eiche

Thema: l-a-d-34-O-kreis236-EI

Waldeigentumsart	Staatswald		Körperschaftswald		Privatwald		Gesamtwald	
	Wert	Fehler	Wert	Fehler	Wert	Fehler	Wert	Fehler
7-9.9	0.22	0.45	0.00	0.41	0.00	0.00	0.22	0.61
10-19.9	1.07	2.80	1.58	2.16	0.00	0.95	2.65	3.71
20-29.9	0.44	3.62	1.21	4.53	0.00	1.77	1.65	6.29
30-39.9	1.01	4.38	3.40	6.98	0.00	2.36	4.41	8.60
40-49.9	0.57	6.07	1.85	4.85	0.00	1.35	2.42	7.88
50-59.9	0.00	3.37	0.70	5.10	0.65	2.10	1.35	6.57
60-69.9	0.00	2.50	1.10	3.03	0.00	0.67	1.10	3.93
>=70	2.57	3.84	6.24	3.80			8.80	5.44
Alle DKl	5.87	18.12	16.08	19.75	0.65	7.25	22.60	28.36

Tabelle 1.125: Nutzung [ $10^3 m^3 Jahr^{-1}$ ] nach Durchmesserklasse in der Inventurperiode 2012 – 2022 für die sonst. Laubholz

Thema: l-a-d-34-O-kreis236-SL

Waldeigentumsart	Staatswald		Körperschaftswald		Privatwald		Gesamtwald	
	Wert	Fehler	Wert	Fehler	Wert	Fehler	Wert	Fehler
7-9.9	0.15	0.45	0.59	0.41	0.00	0.00	0.74	0.61
10-19.9	2.99	2.80	1.81	2.16	0.49	0.95	5.29	3.71
20-29.9	0.57	3.62	5.05	4.53	0.83	1.77	6.45	6.29
30-39.9	1.27	4.38	3.33	6.98	0.00	2.36	4.60	8.60
40-49.9	1.16	6.07	0.98	4.85	0.00	1.35	2.14	7.88
50-59.9	0.00	3.37	0.75	5.10	0.00	2.10	0.75	6.57
60-69.9	0.00	2.50	0.00	3.03	0.00	0.67	0.00	3.93
>=70	0.00	3.84	0.00	3.80			0.00	5.44
Alle DKl	6.14	18.12	12.52	19.75	1.31	7.25	19.97	28.36

Tabelle 1.126: Nutzung [ $10^3 m^3 Jahr^{-1}$ ] nach Durchmesserklasse in der Inventurperiode 2012 – 2022 für die Alle Baumarten

Thema: l-a-d-34-O-kreis236-Alle-BA

Waldeigentumsart	Staatswald		Körperschaftswald		Privatwald		Gesamtwald	
	Wert	Fehler	Wert	Fehler	Wert	Fehler	Wert	Fehler
7-9.9	0.57	0.45	0.80	0.41	0.00	0.00	1.37	0.61
10-19.9	6.67	2.80	7.34	2.16	1.30	0.95	15.32	3.71
20-29.9	10.11	3.62	17.91	4.53	2.39	1.77	30.41	6.29
30-39.9	13.36	4.38	29.11	6.98	2.36	2.36	44.83	8.60
40-49.9	20.63	6.07	17.06	4.85	1.35	1.35	39.04	7.88
50-59.9	10.70	3.37	15.35	5.10	3.26	2.10	29.31	6.57
60-69.9	5.65	2.50	6.90	3.03	0.67	0.67	12.55	3.93
>=70	9.38	3.84	12.37	3.80			22.42	5.44
Alle DKl	77.08	18.12	106.84	19.75	11.33	7.25	195.25	28.36

### 1.3 Rohstoffquelle Wald

#### 1.3.6.5 Nutzung als Teil des Abgangs

Tabelle 1.127 zeigt den Anteil der Nutzung am Abgang in der Inventurperiode 2002 – 2012 nach Durchmesserklasse und Eigentumsarten, Tabelle 1.128

Tabelle 1.127: Anteil der Nutzung am Abgang in der Inventurperiode 2002 – 2012 nach Durchmesserklasse und Eigentumsarten

Thema: h-r-d-23-l-kreis236

Durchmesserklasse	Staatswald	Körperschaftswald	Privatwald	Gesamtwald
7-9.9	0.00	0.70		0.55
10-19.9	0.76	0.96	1.00	0.90
20-29.9	0.84	0.94	0.67	0.90
30-39.9	0.85	0.90		0.88
40-49.9	0.95	0.95		0.95
50-59.9	1.00	1.00		1.00
60-69.9	0.94	1.00		0.98
>=70	1.00	1.00	1.00	1.00
Alle DKl	0.89	0.95	0.88	0.93

den Anteil der Nutzung am Abgang in der Inventurperiode 2012 – 2022.

Tabelle 1.128: Anteil der Nutzung am Abgang in der Inventurperiode 2012 – 2022 nach Durchmesserklasse und Eigentumsarten

Thema: h-r-d-34-l-kreis236

Durchmesserklasse	Staatswald	Körperschaftswald	Privatwald	Gesamtwald
7-9.9	0.39	0.26		0.31
10-19.9	0.39	0.57	0.87	0.52
20-29.9	0.88	0.88	1.00	0.89
30-39.9	0.77	0.78	1.00	0.79
40-49.9	0.86	0.87	1.00	0.87
50-59.9	0.85	0.87	0.80	0.85
60-69.9	0.88	0.93	1.00	0.91
>=70	0.66	0.95		0.83
Alle DKl	0.78	0.84	0.93	0.82



### 1.3.6 Zuwachs, Abgang und Nutzung

#### 1.3.6.6 Verteilung der Nutzung auf die Durchmesserklassen

Tabelle 1.128 zeigt den Anteil der Nutzung je Durchmesserklasse an der Gesamtnutzung nach Eigentumsarten in der Inventurperiode 2002 – 2012,

Tabelle 1.129: Verteilung der Nutzung in der Inventurperiode 2002 – 2012 auf die Durchmesserklassen

Thema: h-r-d-23-H-kreis236

Durchmesserklasse	Staatswald	Körperschaftswald	Privatwald	Gesamtwald
7-9.9	0.00	0.00	0.00	0.00
10-19.9	0.08	0.11	0.14	0.10
20-29.9	0.21	0.20	0.30	0.20
30-39.9	0.25	0.19	0.00	0.21
40-49.9	0.23	0.22		0.23
50-59.9	0.15	0.13		0.13
60-69.9	0.07	0.11		0.09
>=70	0.01	0.04	0.56	0.03
Alle DKl	1.00	1.00	1.00	1.00

Tabelle 1.130 den Anteil in der Inventurperiode 2012 – 2022.

Tabelle 1.130: Verteilung der Nutzung in der Inventurperiode 2012 – 2022 auf die Durchmesserklassen

Thema: h-r-d-34-H-kreis236

Durchmesserklasse	Staatswald	Körperschaftswald	Privatwald	Gesamtwald
7-9.9	0.00	0.00	0.00	0.00
10-19.9	0.04	0.05	0.10	0.05
20-29.9	0.15	0.18	0.23	0.17
30-39.9	0.17	0.25	0.23	0.22
40-49.9	0.30	0.16	0.13	0.21
50-59.9	0.16	0.16	0.25	0.16
60-69.9	0.08	0.07	0.07	0.07
>=70	0.11	0.13		0.12
Alle DKl	1.00	1.00	1.00	1.00

### 1.3 Rohstoffquelle Wald

#### 1.3.6.7 Nutzungsarten und Abgangsgründe

Tabelle 1.131 stellt die Abgangsgründe den Nutzungsarten gegenüber und bestimmt die relative Häufigkeit des Auftretens der Kombinationen.

Tabelle 1.131: Flächenanteile 2022 nach Nutzungsart und Abgangsgrund

Thema: NA-r-X-2022-A-kreis236

Abgangsgrund	keine Nutzung	selektive Nutzung	flächige Nutzung	Summe
regulär	0.17	0.40	0.01	0.58
Sturm	0.00	0.00	0.00	0.00
Insekten / Dürre	0.00	0.00	0.00	0.00
sonstige Kalamitäten	0.00	0.00	0.00	0.00
Kalamität, Ursache ungewiss	0.03	0.00	0.00	0.03
Ursache unbekannt	0.00	0.37	0.01	0.38
Summe	0.20	0.77	0.02	1.00

### 1.3.7 Biomasse

Neben dem Holzvorrat ist auch der Vorrat an Biomasse in Tonnen je Hektar interessant, da dadurch der gebundene Kohlenstoff bestimmt wird. Da der Kohlenstoffgehalt von Holz (vergleiche [Diestel, 2014]) etwa 51.9% Prozent beträgt, entspricht eine Tonne Biomasse aufgrund der relativen Atommassen von Kohlenstoff und Sauerstoff etwa 1.9 Tonnnen Kohlenstoffdioxidäquivalenten. Da zur Nutzung und weiteren Verwertung als kurz-, mittel- oder langfristiger Kohlenstoffspeicher nur die oberirdische Biomasse verwendet wird, zeigen Abbildung 1.49 und Tabelle 1.132 die oberirdische Biomasse in Tonnen pro Hektar nach Baumartengruppen.

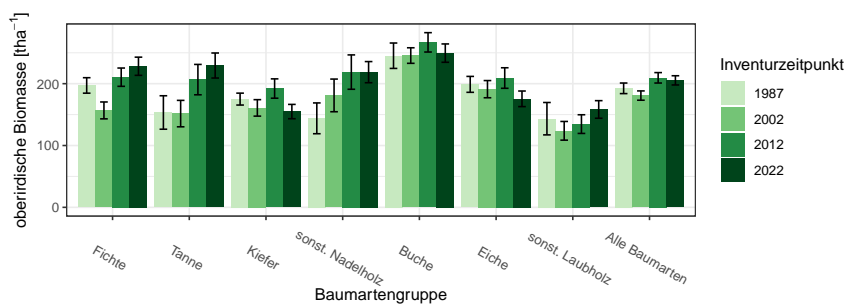


Abbildung 1.49: oberirdische Biomasse [ $tha^{-1}$ ] nach Baumartengruppe und Inventurzeitpunkt  
Thema: b-r-a-A-gw-34-kreis236

Tabelle 1.132: oberirdische Biomasse [ $tha^{-1}$ ] nach Baumartengruppe und Inventurzeitpunkt  
Thema: b-r-a-A-gw-34-kreis236

BWI	1987		2002		2012		2022	
	Wert	Fehler	Wert	Fehler	Wert	Fehler	Wert	Fehler
Baumartengruppe								
Fichte	197.17	12.51	156.77	13.66	210.52	14.79	228.22	14.70
Tanne	153.42	27.06	151.63	21.37	206.58	24.56	229.40	20.25
Kiefer	175.08	9.63	160.84	13.32	192.16	15.63	154.91	11.58
sonst. Nadelholz	143.97	24.91	181.04	26.42	218.76	27.78	218.66	17.11
Buche	245.23	20.55	245.51	12.57	266.86	15.67	249.46	14.84
Eiche	198.91	12.88	191.14	13.91	209.16	16.60	175.53	12.60
sonst. Laubholz	143.38	26.20	123.80	15.11	134.64	15.10	158.31	14.23
Alle Baumarten	192.51	8.56	180.79	7.51	209.50	8.43	205.39	7.45

Betrachten wir den Zuwachs an oberirdischer Biomasse in Tonnen pro

### 1.3 Rohstoffquelle Wald

Hektar und Jahr nach Baumartengruppe, also die jährliche nutzbare Kohlenstoffspeicherleistung eines Hektars Wald, geordnet nach Größe der Kohlenstoffspeicherleistung, so ergibt sich Tabelle 1.133. Diese können wir mit den

Tabelle 1.133: Biomassezuwachs pro Hektar und Jahr nach Baumartengruppen, *Relativ* gibt den Anteil am höchsten Zuwachs an

Thema: b-r-i-y-S-kreis236

Baumartengruppe	Wert	Standardfehler	Relativ
Tanne	7.25	0.55	1.00
sonst. Nadelholz	7.20	0.56	0.99
Fichte	6.90	0.57	0.95
Buche	6.78	0.50	0.93
Alle Baumarten	5.72	0.23	0.79
Eiche	4.49	0.34	0.62
sonst. Laubholz	4.10	0.33	0.56
Kiefer	3.08	0.36	0.42

jährlichen Derbholzvolumenzuwächsen pro Hektar für die Inventurperiode 2012 – 2022 aus Tabelle 1.110, die wir dazu ebenfalls nach Größe sortieren (Tabelle 1.134), vergleichen.

Tabelle 1.134: Volumenzuwachs pro Hektar und Jahr nach Baumartengruppen, *Relativ* gibt den Anteil am höchsten Zuwachs an

Thema: v-r-i-y-S-kreis236

Baumartengruppe	Wert	Standardfehler	Relativ
Tanne	16.46	1.31	1.00
Fichte	15.70	1.35	0.95
sonst. Nadelholz	14.61	1.15	0.89
Alle Baumarten	10.32	0.52	0.63
Buche	10.07	0.75	0.61
Eiche	7.59	0.56	0.46
Kiefer	6.70	0.91	0.41
sonst. Laubholz	6.27	0.51	0.38

#### 1.3.7.1 Entwicklung der Kohlenstoffspeicherleistung

Da die Kohlenstoffspeicherleistung der oberirdischen Biomasse pro Hektar und Jahr proportional (mit einem Faktor von etwa 1.9) zum Zuwachs der oberirdischen Biomasse pro Hektar und Jahr ist, zeigen Abbildung 1.50 und Tabelle 1.135 die Entwicklung des Zuwachses der oberirdischen Biomasse über die unterschiedlichen Inventurperioden.

### 1.3.7 Biomasse

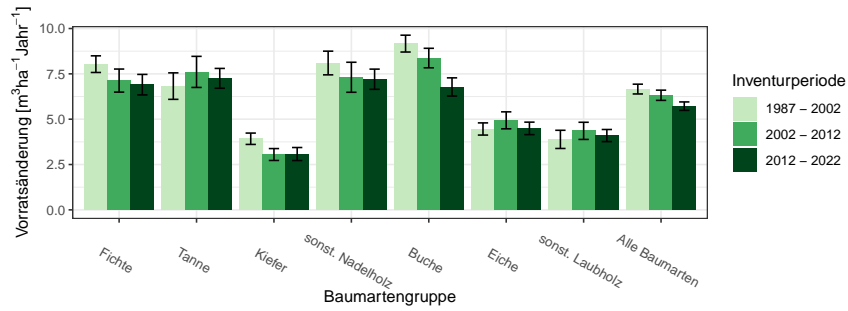


Abbildung 1.50: Zuwachs der oberirdischen Biomasse [ $m^3 ha^{-1} Jahr^{-1}$ ] nach Baumartengruppe und Inventurperiode  
Thema: ib-r-i-y-kreis236

Tabelle 1.135: Zuwachs der oberirdischen Biomasse [ $m^3 ha^{-1} Jahr^{-1}$ ] nach Baumartengruppe und Inventurperiode  
Thema: ib-r-i-y-kreis236

Inventurperiode	1987 - 2002		2002 - 2012		2012 - 2022	
	Wert	Fehler	Wert	Fehler	Wert	Fehler
Baumartengruppe						
Fichte	8.03	0.46	7.13	0.64	6.90	0.57
Tanne	6.82	0.73	7.61	0.86	7.25	0.55
Kiefer	3.92	0.31	3.05	0.33	3.08	0.36
sonst. Nadelholz	8.10	0.65	7.31	0.83	7.20	0.56
Buche	9.17	0.46	8.37	0.54	6.78	0.50
Eiche	4.46	0.34	4.94	0.47	4.49	0.34
sonst. Laubholz	3.89	0.50	4.36	0.47	4.10	0.33
Alle Baumarten	6.66	0.27	6.32	0.28	5.72	0.23

# Glossar

**andere Laubhölzer höherer Lebensdauer** Variable Baumartengruppe: alle Laubhölzer hoher Lebensdauer, die im jeweiligen Kontext nicht (wie meist Buche und Eiche) gesondert ausgewiesen werden und eher hartes Holz mit hoher spezifischer Dichte aufweisen, also beispielsweise Ahorne, Eschen, Linden, Hainbuche

**andere Laubhölzer niedriger Lebensdauer** Variable Baumartengruppe: alle Laubhölzer niedriger Lebensdauer, die im jeweiligen Kontext nicht gesondert ausgewiesen werden und eher weiches Holz mit niedrigerer spezifischer Dichte aufweisen, also beispielsweise Pappeln, Erlen, Weiden und Birken

**begebar** für die Stichprobenaufnahme zugänglich. Nicht zugänglich sind beispielsweise militärische Sperrgebiete oder Gebiete extremer Topographie

**Blöße** Holzboden, auf dem vorübergehend keine Bäume stehen

**Brusthöhendurchmesser** Der Durchmesser eines Baumes in 1.3 m Höhe über Grund

**Holzboden** Dauernd zur Holzerzeugung bestimmte Fläche. Dazu gehören auch Gräben, Leitungstrassen, zeitweilig unbestockte Flächen (Blößen) sowie Wege und Schneisen unter 5 m Breite, auch Flächen wie z. B. in Nationalparks

**Lücke** Durch das Stichprobenverfahren werden hier keine Bäume erfasst, obwohl die Stichprobe auf bestocktem Holzboden liegt

**Nichtholzboden** Nicht zur Holzproduktion bestimmte Teile des Waldes, zum Beispiel Waldwege und Schneisen ab 5 m Breite und Holzlagerplätze

**sonst. Hartholz** siehe *andere Laubhölzer höherer Lebensdauer*

**sonst. Laubholz** Variable Baumartengruppe: alle Laubhölzer, die im jeweiligen Kontext nicht gesondert ausgewiesen werden

**sonst. Nadelholz** Variable Baumartengruppe: alle Nadelhölzer, die im jeweiligen Kontext nicht gesondert ausgewiesen werden

**sonst. Weichholz** siehe *andere Laubhölzer niederer Lebensdauer*

**Trakt** Ein Trakt ist die primäre Stichprobeneinheit bei der Bundeswaldinventur und besteht aus vier Traktecken (Traktgröße = 4). Bei einem Trakt an der Grenze zum Ausland ist die Anzahl Traktecken und damit die Traktgröße kleiner vier. Für die Hochrechnung werden Trakte an den Grenzen zwischen Bundesländern, Verdichtungsgebieten oder räumlichen Einheiten geteilt, so dass mindestens zwei Trakte mit einer Traktgröße kleiner vier entstehen. In diesem Fall wird synonym der Begriff Traktabschnitt verwendet, um syntaktisch den Unterschied zwischen der Anzahl tatsächlich terrestrisch erhobener Trakte  $(x)^{te}$  und der Anzahl zur Hochrechnung genutzter Trakte  $(x)^{hr}$  differenzieren zu können. Es gilt:  $(x)^{te} \leq (x)^{hr}$

**Traktecke** siehe *Trakt*

**Wald** Die Walddefinition der Bundeswaldinventur lehnt sich an die des Bundeswaldgesetzes an: Wald im Sinne der Bundeswaldinventur ist, unabhängig von den Angaben im Kataster oder ähnlichen Verzeichnissen, jede mit Forstpflanzen bestockte Grundfläche. Als Wald gelten auch kahl geschlagene oder verlichtete Grundflächen, Waldwege, Waldeinteilungs- und Sicherungstreifen, Waldblößen und Lichtungen, Waldwiesen, Wildäsungsplätze, Holzlagerplätze, im Wald gelegene Leitungsschneisen, weitere mit dem Wald verbundene und ihm dienende Flächen einschließlich Flächen mit Erholungseinrichtungen, zugewachsene Heiden und Moore, zugewachsene ehemalige Weiden, Almflächen und Hutungen sowie Latschen- und Grünerlenflächen. Heiden, Moore, Weiden, Almflächen und Hutungen gelten als zugewachsen, wenn die natürlich aufgekommene Bestockung ein durchschnittliches Alter von fünf Jahren erreicht hat und wenn mindestens 50% der Fläche bestockt sind. In der Flur oder im bebauten Gebiet gelegene bestockte Flächen unter  $1.000 \text{ m}^2$ , Gehölzstreifen unter  $10 \text{ m}$  Breite und Weihnachtsbaum- und Schmuckreisigkulturen sowie zum Wohnbereich gehörende Parkanlagen sind nicht Wald im Sinne der Bundeswaldinventur. Wasserläufe bis  $5 \text{ m}$  Breite unterbrechen nicht den Zusammenhang einer Waldfläche

**Winkelzählprobe** Dieses im Jahr 1947 von Walter Bitterlich erstmals veröffentlichte optische Stichprobenverfahren ermöglicht im Wald die rasche Bestimmung von Hektarwerten zu Grundfläche, Baumartenmischung und weiterer daraus abgeleiteter Daten durch einfache Zählung von Probebäumen, die mit einem optischen Verfahren ausgewählt werden. Vorteile der Winkelzählprobe sind, dass keine Probeflächen eingemessen werden müssen und dass dicke Bäume, die viel zur Grundfläche und somit auch zum Vorrat beitragen, bevorzugt erfasst werden. Die Auswahlwahrscheinlichkeit der Probebäume ist proportional zu deren Grundfläche. Bei diesem Verfahren wird um den Stichprobenpunkt herum jeder Baumstamm mit einem vorgegebenen Öffnungswinkel  $\alpha$  horizontal anvisiert. Die Konstante  $K = 10^4 \sin^2(\alpha/2)$  wird als Zählerfaktor der Winkelzählprobe bezeichnet.  $K$  hat bei der Bundeswaldinventur-Bestandesaufnahme den Wert 4, was einem Visurwinkel  $\alpha = 2.3^\circ$  entspricht. Ein Baum wird dann ausgewählt, wenn sein Brusthöhendurchmesser von beiden Schenkeln des Winkels  $\alpha$  geschnitten wird. Ein Probebaum  $z$  repräsentiert eine Grundfläche von  $K$  in  $m^2/ha$  sowie eine Stammzahl  $N_z^{(ha)} = K/g_z$  von Bäumen je Hektar mit der Grundfläche des Baumes  $= g_z = \pi/4 \times bhd_z^2$ , wobei  $bhd_z$  seinen Brusthöhendurchmesser bezeichnet. Der Abstand  $r_z = bhd_z/2 \sin(\alpha/2)$  um den Probebaum  $z$  wird als Grenzkreisradius bezeichnet. Jeder Baum, dessen Grenzkreis mit der Fläche  $A_z = \pi r_z^2$  das Stichprobenzentrum einschließt, ist ein Probebaum der Winkelzählprobe. Oder einfacher formuliert: Jeder Baum, der nicht weiter als das 25-fache seines Brusthöhendurchmessers von der Traktecke entfernt steht, ist ein WZP/ZF4-Probbaum der Bundeswaldinventur. Dabei werden seit der Bundeswaldinventur 2002 nur Bäume ab 7 cm Brusthöhendurchmesser berücksichtigt. Bei der Bundeswaldinventur werden die Probebäume zusätzlich vermessen, wodurch sich die Auswertungsmöglichkeiten wesentlich erweitern. Zur Aufnahme der Bestockungsparameter wurde  $K = 1$  bzw. 2 gewählt



## Literaturverzeichnis

[Diestel, 2014] Diestel, Sylvia und Weimar, H. (2014). *Der Kohlenstoffgehalt in Holz- und Papierprodukten – Herleitung und Umrechnungsfaktoren.*