

Bundeswaldinventur 2022 – Baden-Württemberg

Abteilung Biometrie und Informatik

Kreis Esslingen

**Regionaler Auszug aus
Der Wald in Baden-Württemberg
Ausgewählte Ergebnisse und regionale Auswertungen der Bundeswaldinventur
2022**

Dominik Cullmann*

Freiburg, den 21. Oktober 2024

Forstliche Versuchs- und Forschungsanstalt
Baden-Württemberg

*dominik.cullmann@forst.bwl.de

Copyright:

©Abteilung Biometrie und Informatik

Forstliche Versuchs- und Forschungsanstalt Baden-Württemberg

Wonnhaldestraße 4

79100 Freiburg

<http://www.fva-bw.de>

This work is licensed under the Creative Commons Attribution 4.0 International License. To view a copy of this license, visit <http://creativecommons.org/licenses/by/4.0/>.

 Forstliche Versuchs-
und Forschungsanstalt
Baden-Württemberg


Baden-Württemberg
MINISTERIUM FÜR ERNÄHRUNG, LÄNDLICHEN RAUM
UND VERBRAUCHERSCHUTZ

 Landes
Forst
Verwaltung BW

Inhaltsverzeichnis

1	Auswertungen	7
1.1	Waldfläche	7
1.2	Lebensraum Wald	9
1.2.1	Baumartengruppenflächen und -anteile	9
1.2.1.1	Baumartengruppenanteile	9
	Baumartengruppenanteile nach Eigentumsarten	10
1.2.1.2	Altersklassenstruktur der Baumartengruppen- flächen	12
	Alle Baumarten	12
	Fichte	15
	sonst. Nadelholz	18
	Buche	21
	Eiche	24
	sonst. Hartholz	27
	sonst. Weichholz	30
1.2.2	Totholz	33
1.2.3	Stammzahlen	36
1.2.4	Naturnähe	37
1.2.5	Forstlich besonders bedeutsame Arten der Bodenvege- tation	39
1.2.6	Verjüngung und Jungbestockung	40
1.2.7	Waldstrukturen: Biotopbäume, Schichtigkeit und Mi- schung	43
1.3	Rohstoffquelle Wald	47
1.3.1	Vorräte	47
1.3.2	Vorratsentwicklung	48
1.3.3	Hektarvorräte	51
1.3.4	Entwicklung der Hektarvorräte	52
1.3.5	Vorratsstruktur: die Vorratsverteilung nach Stärkeklas- sen	55
1.3.5.1	Alle Baumarten	55
1.3.5.2	Fichte	57

Inhaltsverzeichnis

1.3.5.3	sonst. Nadelholz	59
1.3.5.4	Buche	61
1.3.5.5	Eiche	63
1.3.5.6	sonst. Hartholz	65
1.3.5.7	sonst. Weichholz	67
1.3.6	Zuwachs, Abgang und Nutzung	69
1.3.6.1	Zuwachs und Abgang je Hektar und Jahr nach Eigentumsarten	69
1.3.6.2	Entwicklung des Zuwachses und des Abgangs je Hektar und Jahr nach Baumartengruppen	72
1.3.6.3	Jährliche Abgänge und Nutzungen	77
1.3.6.4	Jährliche Nutzungen nach Baumartengruppen	80
1.3.6.5	Nutzung als Teil des Abgangs	83
1.3.6.6	Verteilung der Nutzung auf die Durchmes- serklassen	84
1.3.6.7	Nutzungsarten und Abgangsgründe	85
1.3.7	Biomasse	86
1.3.7.1	Entwicklung der Kohlenstoffspeicherleistung .	87
	Glossar	89
	Literatur	91

1 Auswertungen

1.1 Waldfläche

Tabelle 1.1 zeigt die Flächen in Hektar (gerundet) nach Eigentumsarten im Kreis Esslingen, in der unteren Hälfte wird der Privatwald aus Zeile vier in den Kleinprivatwald (bis einschließlich 5 Hektar), den mittleren Privatwald (über 5 bis einschließlich 200 Hektar) und den Großprivatwald (über 200 Hektar) unterteilt. Tabelle 1.2 zeigt die Entwicklung der Gesamtwaldflächen

Tabelle 1.1: Flächen [ha] und Anteil in Prozent der Gesamtwaldfläche der Eigentumsarten in der Bundeswaldinventur 2022

Thema: a-a-w-o-A-X-kreis116

Eigentumsart	Wald	Anteil	Nichtholzboden	Holzboden	begehbare Holzboden
Bundeswald					
Staatswald	6103	31.9	100	6002	5902
Körperschaftswald	9804	51.3	600	9204	9204
Privatwald	3201	16.8	100	3101	3101
Kleinprivatwald	3001	15.7		3001	3001
Mittlerer Privatwald	200	1.0	100	100	100
Großprivatwald					
Gesamtwald	19108	100.0	800	18308	18208

seit 1987, Tabelle 1.3 die Entwicklung der begehbaren Holzbodenfläche seit

Tabelle 1.2: Entwicklung der Gesamtwaldfläche [ha] seit der Bundeswaldinventur 1987

Thema: a-a-w-y-A-gw-kreis116

	Wald	Nichtholzboden	Holzboden	begehbare Holzboden
1987	18604	300	18304	18304
2002	18504	500	18004	18004
2012	19011	700	18310	18310
2022	19108	800	18308	18208

1987 nach Eigentumsarten.

1.1 Waldfläche

Tabelle 1.3: Entwicklung der begehbaren Holzbodenflächen [ha] nach Eigentumsarten seit der Bundeswaldinventur 1987

Thema: a-a-y-o-b-A-X-kreis116

	1987	2002	2012	2022
Bundeswald				
Staatswald	5801	5801	6003	5902
Körperschaftswald	8902	8702	9205	9204
Privatwald	3601	3501	3102	3101
Kleinprivatwald	3201	3101	3002	3001
Mittlerer Privatwald	400	400	100	100
Großprivatwald				
Gesamtwald	18304	18004	18310	18208

1.2 Lebensraum Wald

1.2.1 Baumartengruppenflächen und -anteile

1.2.1.1 Baumartengruppenanteile

Abbildung 1.1 zeigt die Baumartengruppenanteile in der Bundeswaldinventur 2022, Tabelle 1.4 die Werte nach Eigentumsarten.

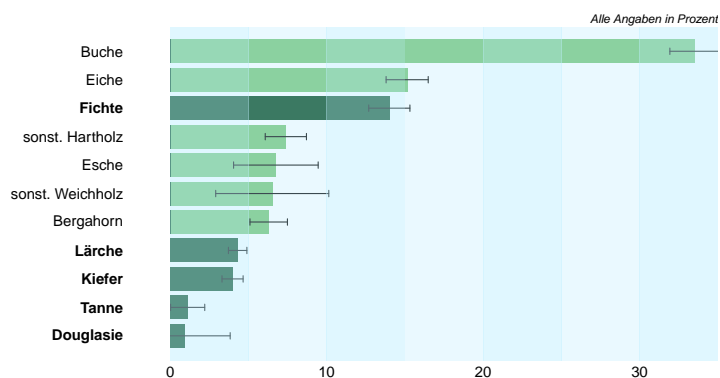


Abbildung 1.1: Baumartengruppenflächenanteile im Gesamtwald

Thema: a-r-x-x-A-gw-kreis116

Tabelle 1.4: Baumartengruppenanteile in der Bundeswaldinventur 2022 nach Eigentumsarten

Thema: a-r-X-o-A-X-kreis116

Baumartengruppe	Staatswald	Körperschaftswald	Privatwald	Kleinprivatwald	Mittlerer Privatwald	Großprivatwald	Gesamtwald
Fichte	16.8	10.9	17.7	18.3	–	–	14.0
sonst. Nadelholz	12.2	10.6	6.3	6.5	–	–	10.4
Buche	33.6	32.1	37.5	38.8	–	–	33.5
Eiche	13.7	18.6	7.9	6.0	–	–	15.1
sonst. Hartholz	16.7	19.9	28.9	28.8	–	–	20.4
sonst. Weichholz	7.0	7.9	1.6	1.7	–	–	6.5
Nadelholz	28.9	21.5	24.0	24.8	–	–	24.4
Laubholz	71.1	78.5	76.0	75.2	–	–	75.6

1.2 Lebensraum Wald

Baumartengruppenanteile nach Eigentumsarten In Abbildung 1.2 und Tabelle 1.5 sind die Flächenanteile der Baumartengruppen in Prozent nach Inventurzeitpunkten für die gesamte Waldfläche in Baden-Württemberg dargestellt.

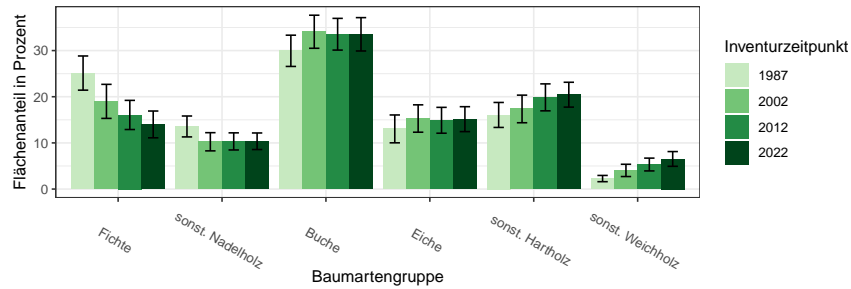


Abbildung 1.2: Flächenanteil in Prozent nach Baumartengruppe und Inventurzeitpunkt

Thema: a-r-A-y-X-X-kreis116

Tabelle 1.5: Flächenanteil in Prozent nach Baumartengruppe und Inventurzeitpunkt im Gesamtwald

Thema: a-r-A-y-X-X-kreis116

BWI	1987		2002		2012		2022	
	Wert	Fehler	Wert	Fehler	Wert	Fehler	Wert	Fehler
Fichte	25.13	3.70	19.00	3.69	16.05	3.16	14.01	2.90
sonst. Nadelholz	13.56	2.26	10.25	1.97	10.32	1.85	10.35	1.79
Buche	29.95	3.38	34.08	3.58	33.54	3.43	33.53	3.61
Eiche	13.03	3.02	15.28	2.97	14.90	2.80	15.14	2.70
sonst. Hartholz	16.05	2.71	17.36	2.99	19.87	2.92	20.45	2.69
sonst. Weichholz	2.27	0.68	4.04	1.33	5.32	1.39	6.52	1.60
Nadelholz	38.69	4.34	29.24	3.96	26.38	3.62	24.36	3.48
Laubholz	61.31	4.32	70.76	4.47	73.62	3.64	75.64	3.58

In Tabelle 1.6, Tabelle 1.7 und Tabelle 1.8 sind die Zahlen nach Staatswald, Körperschaftswald und Privatwald getrennt ausgewiesen.

1.2.1 Baumartengruppenflächen und -anteile

Tabelle 1.6: Flächenanteil in Prozent nach Baumartengruppe und Inventurzeitpunkt im Staatswald

Thema: a-r-bc-y-X-stw-kreis116

BWI	1987		2002		2012		2022	
Baumartengruppe	Wert	Fehler	Wert	Fehler	Wert	Fehler	Wert	Fehler
Fichte	28.09	6.75	18.89	6.05	17.73	6.12	16.80	5.57
sonst. Nadelholz	16.31	4.79	14.04	4.40	15.66	4.03	12.15	3.44
Buche	30.50	5.50	35.70	5.75	33.03	5.52	33.64	6.25
Eiche	9.89	2.93	12.37	4.07	10.90	3.38	13.70	3.08
sonst. Hartholz	13.35	3.64	13.89	4.07	16.66	3.72	16.70	3.42
sonst. Weichholz	1.86	0.70	5.11	2.78	6.02	2.95	7.02	3.23
Nadelholz	44.40	7.43	32.93	6.21	33.40	6.86	28.95	6.37
Laubholz	55.60	7.43	67.07	7.14	66.60	6.63	71.05	6.41

Tabelle 1.7: Flächenanteil in Prozent nach Baumartengruppe und Inventurzeitpunkt im Körperschaftswald

Thema: a-r-bc-y-X-kw-kreis116

BWI	1987		2002		2012		2022	
Baumartengruppe	Wert	Fehler	Wert	Fehler	Wert	Fehler	Wert	Fehler
Fichte	22.24	4.96	16.67	4.82	14.07	4.03	10.89	3.64
sonst. Nadelholz	12.93	2.92	9.30	2.22	8.29	2.06	10.59	2.52
Buche	27.31	4.94	30.50	5.14	31.30	4.99	32.07	4.81
Eiche	16.67	5.40	19.58	5.08	19.61	4.53	18.60	4.64
sonst. Hartholz	17.72	4.54	19.88	4.73	20.44	4.38	19.95	3.90
sonst. Weichholz	3.13	1.27	4.07	1.97	6.28	1.90	7.90	2.36
Nadelholz	35.17	6.04	25.97	5.13	22.37	4.62	21.48	4.71
Laubholz	64.83	6.04	74.03	6.34	77.63	4.75	78.52	4.99

Tabelle 1.8: Flächenanteil in Prozent nach Baumartengruppe und Inventurzeitpunkt im Privatwald

Thema: a-r-bc-y-X-pw-kreis116

BWI	1987		2002		2012		2022	
Baumartengruppe	Wert	Fehler	Wert	Fehler	Wert	Fehler	Wert	Fehler
Fichte	27.56	9.12	24.68	9.85	18.73	7.49	17.73	7.04
sonst. Nadelholz	10.62	4.51	6.52	3.39	6.29	3.52	6.31	3.04
Buche	35.74	8.47	40.02	9.08	41.07	8.05	37.50	9.42
Eiche	8.99	4.00	9.66	4.12	8.55	4.14	7.93	3.85
sonst. Hartholz	16.30	5.23	16.82	5.85	24.18	6.34	28.88	5.87
sonst. Weichholz	0.78	0.74	2.30	1.91	1.18	1.18	1.64	1.65
Nadelholz	38.19	10.39	31.20	11.18	25.02	8.80	24.04	8.45
Laubholz	61.81	10.08	68.80	11.18	74.98	8.80	75.96	8.45

1.2 Lebensraum Wald

1.2.1.2 Altersklassenstruktur der Baumartengruppenflächen

In den folgenden Abschnitten wird die Entwicklung der Flächen je Altersklasse der jeweiligen Baumartengruppe in den verschiedenen Eigentumsarten dargestellt.

Alle Baumarten Abbildung 1.3 und Tabelle 1.9 zeigen die Entwicklung der Flächen je Altersklasse im Gesamtwald, Tabelle 1.10 zeigt die Entwicklung

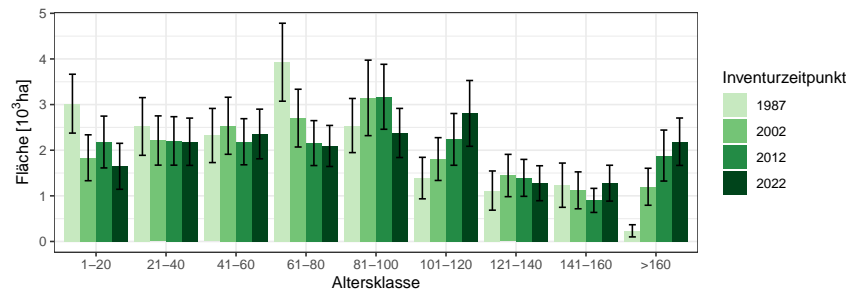


Abbildung 1.3: Fläche [10³ha] nach Altersklasse und Inventurzeitpunkt für Alle Baumarten

Thema: a-a-a-y-Alle-BA-gw-kreis116

Tabelle 1.9: Fläche [10³ha] nach Altersklasse und Inventurzeitpunkt für Alle Baumarten im Gesamtwald

Thema: a-a-a-y-Alle-BA-gw-kreis116

BWI	1987		2002		2012		2022	
Altersklasse	Wert	Fehler	Wert	Fehler	Wert	Fehler	Wert	Fehler
1-20	3.02	0.64	1.83	0.50	2.18	0.57	1.65	0.50
21-40	2.52	0.63	2.21	0.54	2.20	0.53	2.19	0.52
41-60	2.32	0.59	2.54	0.62	2.19	0.51	2.36	0.54
61-80	3.93	0.85	2.70	0.63	2.16	0.49	2.09	0.45
81-100	2.54	0.59	3.15	0.83	3.17	0.71	2.38	0.54
101-120	1.39	0.45	1.81	0.47	2.24	0.57	2.81	0.72
121-140	1.12	0.43	1.45	0.46	1.39	0.40	1.28	0.38
141-160	1.23	0.48	1.12	0.40	0.90	0.26	1.28	0.39
>160	0.23	0.13	1.20	0.41	1.88	0.56	2.19	0.52
Alle AKI	18.30	2.41	18.00	2.36	18.31	2.36	18.21	2.35

im Staatswald, Tabelle 1.11 zeigt die Entwicklung im Körperschaftswald und Tabelle 1.12 zeigt die Entwicklung im Privatwald.

1.2.1 Baumartengruppenflächen und -anteile

Tabelle 1.10: Fläche [$10^3 ha$] nach Altersklasse und Inventurzeitpunkt für Alle Baumarten im Staatswald

Thema: a-a-a-y-Alle-BA-stw-kreis116

BWI	1987		2002		2012		2022	
Altersklasse	Wert	Fehler	Wert	Fehler	Wert	Fehler	Wert	Fehler
1-20	1.11	0.35	0.63	0.30	0.63	0.30	0.16	0.12
21-40	0.89	0.34	0.84	0.33	0.88	0.33	0.99	0.38
41-60	0.51	0.23	0.55	0.24	0.85	0.28	0.89	0.32
61-80	1.32	0.49	0.81	0.39	0.54	0.21	0.53	0.21
81-100	0.71	0.30	1.31	0.60	1.12	0.44	0.76	0.33
101-120	0.65	0.34	0.33	0.19	0.66	0.27	1.07	0.51
121-140	0.10	0.10	0.81	0.38	0.49	0.26	0.25	0.14
141-160	0.44	0.32	0.30	0.22	0.26	0.15	0.65	0.30
>160	0.08	0.08	0.21	0.13	0.58	0.28	0.60	0.23
Alle AKI	5.80	1.34	5.80	1.35	6.00	1.38	5.90	1.36

Tabelle 1.11: Fläche [$10^3 ha$] nach Altersklasse und Inventurzeitpunkt für Alle Baumarten im Körperschaftswald

Thema: a-a-a-y-Alle-BA-kw-kreis116

BWI	1987		2002		2012		2022	
Altersklasse	Wert	Fehler	Wert	Fehler	Wert	Fehler	Wert	Fehler
1-20	1.41	0.44	1.01	0.38	1.24	0.44	1.19	0.44
21-40	0.70	0.28	1.09	0.39	1.21	0.41	1.10	0.34
41-60	1.59	0.53	1.05	0.36	0.76	0.30	1.18	0.41
61-80	2.17	0.67	1.63	0.46	1.28	0.41	0.97	0.28
81-100	1.21	0.43	1.51	0.55	1.71	0.53	1.38	0.39
101-120	0.30	0.17	0.91	0.34	1.14	0.43	1.46	0.49
121-140	0.84	0.37	0.13	0.08	0.31	0.13	0.41	0.20
141-160	0.53	0.27	0.63	0.32	0.32	0.13	0.18	0.09
>160	0.15	0.11	0.74	0.30	1.22	0.48	1.33	0.45
Alle AKI	8.90	1.64	8.70	1.60	9.21	1.60	9.20	1.59

1.2 Lebensraum Wald

Tabelle 1.12: Fläche [ha] nach Altersklasse und Inventurzeitpunkt für Alle Baumarten im Privatwald

Thema: a-a-a-y-Alle-BA-pw-kreis116

BWI	1987		2002		2012		2022	
Altersklasse	Wert	Fehler	Wert	Fehler	Wert	Fehler	Wert	Fehler
1-20	502.16	244.48	200.05	141.45	300.17	173.28	300.12	173.26
21-40	938.19	458.23	288.95	167.05	117.03	117.03	100.04	100.04
41-60	224.59	146.70	920.26	440.41	573.74	294.96	278.72	161.49
61-80	432.14	188.73	268.70	147.12	331.31	169.25	584.96	263.24
81-100	617.77	280.20	343.37	168.46	349.69	138.09	244.52	114.28
101-120	443.59	256.19	552.46	258.50	434.54	215.33	285.46	122.72
121-140	175.96	114.77	494.43	253.89	593.25	265.33	606.32	257.00
141-160	266.48	155.74	187.45	117.19	320.81	148.73	438.22	219.50
>160	0.00		245.17	143.58	81.24	65.63	262.93	136.61
Alle AKI	3600.87	902.03	3500.85	888.31	3101.78	818.39	3101.29	818.26

1.2.1 Baumartengruppenflächen und -anteile

Fichte Abbildung 1.4 und Tabelle 1.13 zeigen die Entwicklung der Flächen je Altersklasse im Gesamtwald, Tabelle 1.14 zeigt die Entwicklung im

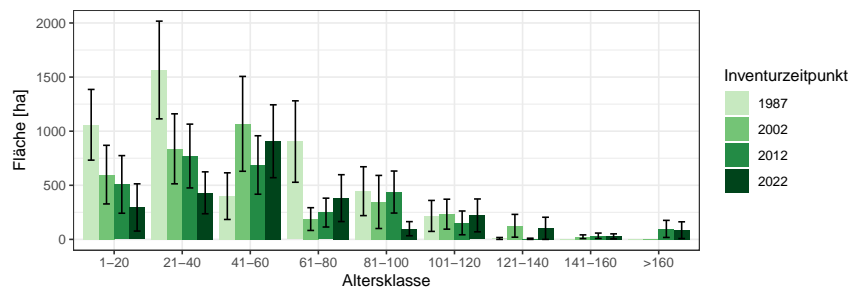


Abbildung 1.4: Fläche [ha] nach Altersklasse und Inventurzeitpunkt für Fichte

Thema: a-a-a-y-FI-gw-kreis116

Tabelle 1.13: Fläche [ha] nach Altersklasse und Inventurzeitpunkt für Fichte im Gesamtwald

Thema: a-a-a-y-FI-gw-kreis116

BWI	1987		2002		2012		2022	
	Wert	Fehler	Wert	Fehler	Wert	Fehler	Wert	Fehler
1-20	1059.07	326.70	598.49	270.94	508.09	266.20	295.15	218.30
21-40	1565.49	451.49	836.92	323.50	770.40	294.82	430.53	193.67
41-60	399.66	215.58	1067.87	438.34	687.67	270.15	906.84	336.70
61-80	904.26	376.30	187.77	105.10	247.66	133.27	381.31	216.54
81-100	445.45	225.80	345.85	245.33	437.61	194.17	98.89	65.28
101-120	216.91	143.09	233.01	138.39	152.52	109.85	221.72	151.75
121-140	8.81	8.81	125.73	105.34	5.49	5.49	102.29	102.29
141-160	0.00		24.45	17.32	33.36	24.95	28.02	23.20
>160	0.00		0.00		96.87	79.00	85.23	77.26
Alle AKI	4599.65	934.60	3420.08	820.09	2939.67	708.67	2549.98	626.04

Staatw Wald, Tabelle 1.15 zeigt die Entwicklung im Körperschaftswald und Tabelle 1.16 zeigt die Entwicklung im Privatwald.

1.2 Lebensraum Wald

Tabelle 1.14: Fläche [ha] nach Altersklasse und Inventurzeitpunkt für Fichte im Staatswald

Thema: a-a-a-y-FI-stw-kreis116

BWI	1987		2002		2012		2022	
Altersklasse	Wert	Fehler	Wert	Fehler	Wert	Fehler	Wert	Fehler
1-20	319.81	210.10	96.54	96.54	141.82	117.65	101.77	101.77
21-40	472.31	229.70	371.06	237.45	347.39	227.63	159.75	110.44
41-60	79.77	79.77	91.85	72.74	108.34	63.26	353.05	221.30
61-80	341.96	261.79	17.69	17.69	11.69	11.69	18.45	13.71
81-100	300.07	173.23	224.71	224.71	210.56	134.62	46.45	46.45
101-120	115.70	101.24	173.32	125.41	144.28	111.24	111.27	111.27
121-140	0.00		120.44	106.53		0.00	101.77	101.77
141-160	0.00		0.00		22.83	22.83	22.43	22.43
>160	0.00		0.00		77.61	77.61	76.40	76.40
Alle AKl	1629.62	565.83	1095.61	451.38	1064.51	453.78	991.35	405.86

Tabelle 1.15: Fläche [ha] nach Altersklasse und Inventurzeitpunkt für Fichte im Körperschaftswald

Thema: a-a-a-y-FI-kw-kreis116

BWI	1987		2002		2012		2022	
Altersklasse	Wert	Fehler	Wert	Fehler	Wert	Fehler	Wert	Fehler
1-20	418.90	186.46	402.14	233.07	366.65	238.46	194.98	194.98
21-40	583.26	256.45	297.11	185.28	325.44	162.07	169.51	122.72
41-60	277.52	194.93	524.22	277.35	205.38	115.82	406.43	228.78
61-80	457.33	248.15	131.62	96.48	227.88	131.85	162.25	114.85
81-100	142.94	142.94	20.21	14.39	128.24	98.76	52.77	46.13
101-120	100.02	100.02	62.46	62.46	10.66	10.66	7.67	7.67
121-140	0.00		0.00		0.00		0.00	
141-160	0.00		13.07	13.07	10.85	10.85	0.00	
>160	0.00		0.00		20.48	20.48	8.52	8.52
Alle AKl	1979.98	605.65	1450.84	521.37	1295.59	461.18	1002.14	387.47

1.2.1 Baumartengruppenflächen und -anteile

Tabelle 1.16: Fläche [ha] nach Altersklasse und Inventurzeitpunkt für Fichte im Privatwald

Thema: a-a-a-y-FI-pw-kreis116

BWI	1987		2002		2012		2022	
Altersklasse	Wert	Fehler	Wert	Fehler	Wert	Fehler	Wert	Fehler
1-20	323.56	168.20	100.02	100.02	0.00		0.00	
21-40	515.69	296.82	169.06	121.53	100.06	100.06	100.04	100.04
41-60	41.34	41.34	439.12	320.60	368.52	231.89	146.66	110.37
61-80	102.88	102.88	38.12	38.12	6.90	6.90	197.83	179.82
81-100	0.00		100.02	100.02	100.06	100.06	0.00	
101-120	0.00		0.00		0.00		100.04	100.04
121-140	9.01	9.01	6.63	6.63	5.40	5.40	0.00	
141-160	0.00		11.02	11.02	0.00		5.35	5.35
>160	0.00		0.00		0.00		0.00	
Alle AKl	992.48	434.55	864.00	437.52	580.94	293.20	549.92	275.04

1.2 Lebensraum Wald

sonst. Nadelholz Abbildung 1.5 und Tabelle 1.17 zeigen die Entwicklung der Flächen je Altersklasse im Gesamtwald, Tabelle 1.18 zeigt die Entwick-

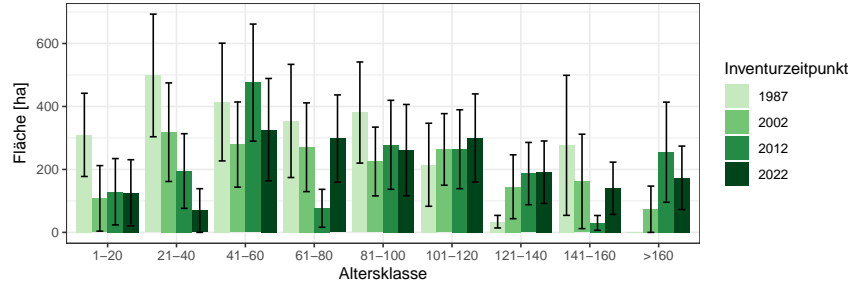


Abbildung 1.5: Fläche [ha] nach Altersklasse und Inventurzeitpunkt für sonst. Nadelholz

Thema: a-a-a-y-SN-gw-kreis116

Tabelle 1.17: Fläche [ha] nach Altersklasse und Inventurzeitpunkt für sonst. Nadelholz im Gesamtwald

Thema: a-a-a-y-SN-gw-kreis116

BWI	1987		2002		2012		2022	
Altersklasse	Wert	Fehler	Wert	Fehler	Wert	Fehler	Wert	Fehler
1-20	309.79	132.15	108.01	104.15	129.13	105.35	125.86	104.97
21-40	498.49	194.75	318.23	156.61	194.89	118.60	69.38	69.38
41-60	414.08	187.00	278.97	135.28	475.79	185.87	326.41	162.51
61-80	354.00	179.69	270.42	140.91	76.57	60.19	297.91	138.76
81-100	380.64	160.58	225.13	109.24	278.16	141.35	261.31	145.04
101-120	214.81	131.87	263.52	113.72	264.17	125.34	299.80	140.07
121-140	34.01	19.96	144.94	101.48	186.81	98.96	191.19	99.18
141-160	276.52	222.42	161.87	149.94	30.08	23.57	140.10	82.98
>160	0.00		73.51	73.51	254.65	159.06	173.41	100.82
Alle AKI	2482.34	526.18	1844.59	425.06	1890.24	413.98	1885.37	402.18

lung im Staatswald, Tabelle 1.19 zeigt die Entwicklung im Körperschaftswald und Tabelle 1.20 zeigt die Entwicklung im Privatwald.

1.2.1 Baumartengruppenflächen und -anteile

Tabelle 1.18: Fläche [ha] nach Altersklasse und Inventurzeitpunkt für sonst. Nadelholz im Staatswald

Thema: a-a-a-y-SN-stw-kreis116

BWI	1987		2002		2012		2022	
Altersklasse	Wert	Fehler	Wert	Fehler	Wert	Fehler	Wert	Fehler
1-20	124.47	72.06	105.48	105.48	103.51	103.51	0.00	
21-40	318.53	150.54	197.98	135.69	154.97	112.64	69.03	69.03
41-60	125.22	103.15	158.50	85.59	320.18	146.34	178.17	120.83
61-80	0.00		73.64	52.67	77.91	61.25	162.65	100.67
81-100	119.41	84.80	45.01	45.01	0.00		53.88	53.88
101-120	37.49	37.49	52.15	52.15	45.51	33.54	56.49	43.35
121-140	9.03	9.03	30.38	23.57	41.15	41.15	40.60	40.60
141-160	212.07	212.07	151.45	151.45	30.61	23.98	50.42	35.89
>160	0.00		0.00		166.54	143.01	106.06	84.59
Alle AKl	946.22	341.55	814.58	303.63	940.39	301.00	717.29	238.76

Tabelle 1.19: Fläche [ha] nach Altersklasse und Inventurzeitpunkt für sonst. Nadelholz im Körperschaftswald

Thema: a-a-a-y-SN-kw-kreis116

BWI	1987		2002		2012		2022	
Altersklasse	Wert	Fehler	Wert	Fehler	Wert	Fehler	Wert	Fehler
1-20	81.02	45.58	3.96	3.96	27.25	27.25	127.25	106.12
21-40	7.94	7.94	123.81	81.90	42.35	42.35	0.00	
41-60	286.60	154.78	0.00		59.07	59.07	148.94	109.20
61-80	352.06	178.70	199.24	131.97	0.00		24.15	24.15
81-100	259.15	135.35	182.06	100.55	276.60	140.56	209.43	136.04
101-120	76.12	76.12	213.64	102.18	218.22	120.26	245.69	134.59
121-140	24.80	17.68	0.00		49.34	37.71	152.04	91.40
141-160	62.94	62.94	12.54	12.54	0.00		0.00	
>160	0.00		74.05	74.05	90.46	74.09	67.54	54.79
Alle AKl	1150.63	328.55	809.31	231.89	763.30	226.32	975.04	280.17

1.2 Lebensraum Wald

Tabelle 1.20: Fläche [*ha*] nach Altersklasse und Inventurzeitpunkt für sonst.
Nadelholz im Privatwald

Thema: a-a-a-y-SN-pw-kreis116

BWI	1987		2002		2012		2022	
Altersklasse	Wert	Fehler	Wert	Fehler	Wert	Fehler	Wert	Fehler
1-20	105.54	102.92	0.00		0.00		0.00	
21-40	174.14	125.14	0.00		0.00		0.00	
41-60	0.00		117.82	101.59	100.06	100.06	0.00	
61-80	0.00		0.00		0.00		108.10	89.91
81-100	0.00		0.00		0.00		0.00	
101-120	102.88	102.88	0.00		0.00		0.00	
121-140	0.00		110.50	94.94	95.15	80.64	0.00	
141-160	0.00		0.00		0.00		87.46	73.10
>160	0.00		0.00		0.00		0.00	
Alle AKI	382.56	193.32	228.32	139.04	195.21	128.50	195.56	115.87

1.2.1 Baumartengruppenflächen und -anteile

Buche Abbildung 1.6 und Tabelle 1.21 zeigen die Entwicklung der Flächen je Altersklasse im Gesamtwald, Tabelle 1.22 zeigt die Entwicklung im

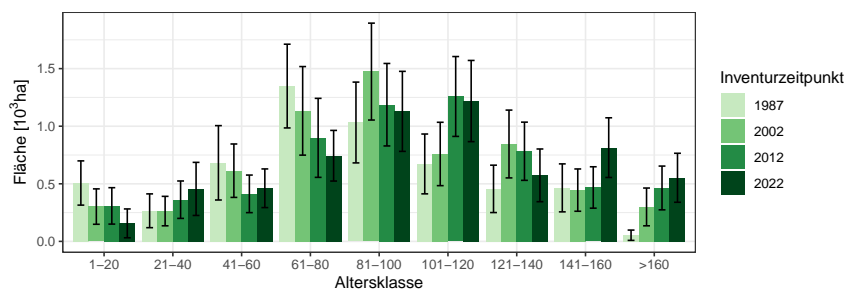


Abbildung 1.6: Fläche [10³ha] nach Altersklasse und Inventurzeitpunkt für Buche

Thema: a-a-a-y-BU-gw-kreis116

Tabelle 1.21: Fläche [10³ha] nach Altersklasse und Inventurzeitpunkt für Buche im Gesamtwald

Thema: a-a-a-y-BU-gw-kreis116

BWI	1987		2002		2012		2022	
Altersklasse	Wert	Fehler	Wert	Fehler	Wert	Fehler	Wert	Fehler
1-20	0.51	0.19	0.30	0.15	0.31	0.16	0.16	0.13
21-40	0.27	0.15	0.26	0.13	0.36	0.16	0.46	0.23
41-60	0.68	0.32	0.61	0.23	0.41	0.16	0.46	0.17
61-80	1.35	0.36	1.13	0.38	0.90	0.34	0.74	0.22
81-100	1.03	0.35	1.47	0.42	1.19	0.36	1.13	0.35
101-120	0.67	0.26	0.76	0.28	1.26	0.35	1.22	0.35
121-140	0.46	0.21	0.85	0.29	0.78	0.25	0.57	0.23
141-160	0.46	0.21	0.45	0.18	0.47	0.18	0.81	0.26
>160	0.05	0.04	0.30	0.16	0.46	0.19	0.55	0.21
Alle AKI	5.48	0.95	6.14	1.04	6.14	1.03	6.10	1.05

Staatw Wald, Tabelle 1.23 zeigt die Entwicklung im Körperschaftswald und Tabelle 1.24 zeigt die Entwicklung im Privatwald.

1.2 Lebensraum Wald

Tabelle 1.22: Fläche [*ha*] nach Altersklasse und Inventurzeitpunkt für Buche im Staatswald

Thema: a-a-a-y-BU-stw-kreis116

BWI	1987		2002		2012		2022	
Altersklasse	Wert	Fehler	Wert	Fehler	Wert	Fehler	Wert	Fehler
1-20	191.83	99.09	100.64	100.64	52.94	51.21	0.00	
21-40	12.01	12.01	49.65	35.65	139.25	109.50	245.71	193.49
41-60	200.05	141.45	75.38	46.57	64.06	38.37	132.31	64.84
61-80	656.81	290.43	559.97	299.55	245.68	129.47	102.44	55.52
81-100	114.02	75.08	617.01	297.19	628.76	320.70	516.03	266.25
101-120	388.47	216.22	46.36	38.63	278.17	127.73	485.27	266.10
121-140	54.89	54.89	488.70	248.68	282.10	164.11	26.79	19.49
141-160	141.51	104.81	133.54	109.14	136.67	84.62	364.15	193.59
>160	9.90	9.90	0.00		155.35	115.76	112.63	102.34
Alle AKI	1769.50	528.51	2071.24	604.04	1982.98	591.05	1985.32	607.07

Tabelle 1.23: Fläche [*ha*] nach Altersklasse und Inventurzeitpunkt für Buche im Körperschaftswald

Thema: a-a-a-y-BU-kw-kreis116

BWI	1987		2002		2012		2022	
Altersklasse	Wert	Fehler	Wert	Fehler	Wert	Fehler	Wert	Fehler
1-20	312.33	163.35	204.46	118.21	112.89	101.54	158.29	126.52
21-40	111.43	100.67	110.93	65.92	224.00	120.98	210.95	125.02
41-60	439.09	287.03	334.88	182.15	263.13	133.25	234.47	130.99
61-80	436.72	156.70	503.73	238.64	544.83	307.65	502.95	195.71
81-100	539.06	262.69	696.23	271.01	440.69	156.43	534.67	218.25
101-120	43.29	30.78	350.25	163.35	696.74	266.08	614.65	209.36
121-140	308.52	148.91	73.21	57.05	197.24	91.87	206.52	117.89
141-160	197.57	131.37	207.56	119.71	110.86	56.54	164.71	91.97
>160	43.31	43.31	172.98	102.09	291.14	150.13	324.52	156.58
Alle AKI	2431.31	606.68	2654.24	666.63	2881.51	665.39	2951.73	678.22

1.2.1 Baumartengruppenflächen und -anteile

Tabelle 1.24: Fläche [ha] nach Altersklasse und Inventurzeitpunkt für Buche im Privatwald

Thema: a-a-a-y-BU-pw-kreis116

BWI	1987		2002		2012		2022	
Altersklasse	Wert	Fehler	Wert	Fehler	Wert	Fehler	Wert	Fehler
1-20	0.00		0.00		140.36	107.87	0.00	
21-40	144.90	107.94	100.02	100.02	0.00		0.00	
41-60	40.46	28.63	198.92	127.49	83.81	83.81	94.27	82.71
61-80	254.74	148.54	77.72	38.99	107.74	74.84	140.05	57.89
81-100	384.09	223.21	167.65	125.81	123.59	48.27	79.55	34.93
101-120	243.75	142.05	351.40	210.56	279.48	173.57	120.13	49.42
121-140	92.68	77.62	279.43	146.66	302.05	155.59	334.74	191.64
141-160	126.50	99.38	103.31	85.97	218.76	120.33	278.79	137.45
>160	0.00		122.61	90.21	18.17	18.17	115.60	101.24
Alle AKl	1287.12	432.25	1401.07	465.47	1273.96	427.85	1163.13	419.26

1.2 Lebensraum Wald

Eiche Abbildung 1.7 und Tabelle 1.25 zeigen die Entwicklung der Flächen je Altersklasse im Gesamtwald, Tabelle 1.26 zeigt die Entwicklung im

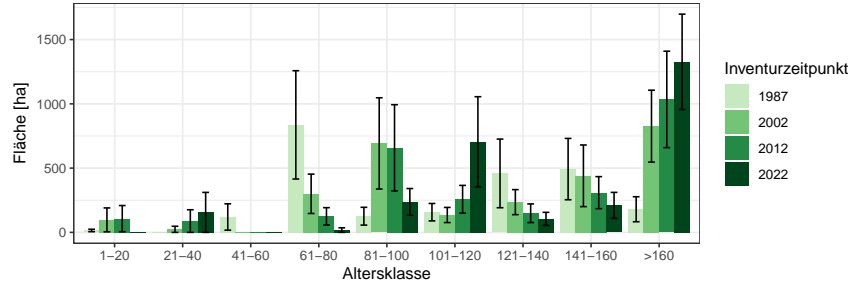


Abbildung 1.7: Fläche [ha] nach Altersklasse und Inventurzeitpunkt für Eiche

Thema: a-a-a-y-EI-gw-kreis116

Tabelle 1.25: Fläche [ha] nach Altersklasse und Inventurzeitpunkt für Eiche im Gesamtwald

Thema: a-a-a-y-EI-gw-kreis116

BWI	1987		2002		2012		2022	
	Wert	Fehler	Wert	Fehler	Wert	Fehler	Wert	Fehler
1-20	14.88	9.54	97.47	92.82	107.13	101.87	0.00	
21-40	0.00		23.89	23.89	88.05	88.05	155.57	155.57
41-60	119.84	102.40	0.00		0.00		0.00	
61-80	836.48	421.29	300.18	152.99	124.83	67.49	17.77	17.77
81-100	125.97	69.16	692.22	354.92	657.97	335.31	237.45	103.81
101-120	157.23	67.77	135.28	58.91	257.65	108.01	704.70	350.83
121-140	458.82	266.99	235.38	97.36	148.85	72.49	105.08	50.94
141-160	492.45	238.58	440.16	239.81	309.19	124.50	209.98	101.24
>160	180.09	97.30	826.49	279.81	1034.53	375.13	1326.84	371.06
Alle AKI	2385.76	642.98	2751.08	645.72	2728.20	632.14	2757.41	618.23

Staatwald, Tabelle 1.27 zeigt die Entwicklung im Körperschaftswald und Tabelle 1.28 zeigt die Entwicklung im Privatwald.

1.2.1 Baumartengruppenflächen und -anteile

Tabelle 1.26: Fläche [ha] nach Altersklasse und Inventurzeitpunkt für Eiche im Staatswald

Thema: a-a-a-y-EI-stw-kreis116

BWI	1987		2002		2012		2022	
Altersklasse	Wert	Fehler	Wert	Fehler	Wert	Fehler	Wert	Fehler
1-20	8.83	7.38	4.84	4.84	5.50	5.50	0.00	
21-40	0.00		0.00		0.00		0.00	
41-60	100.02	100.02	0.00		0.00		0.00	
61-80	182.76	111.03	124.08	107.10	100.63	63.40	17.68	17.68
81-100	25.26	25.26	195.52	123.34	168.77	117.51	77.04	56.06
101-120	68.99	48.78	34.92	34.92	45.85	36.65	215.84	126.54
121-140	36.10	36.10	126.07	77.02	82.20	58.12	51.36	41.90
141-160	84.01	64.33	17.54	17.54	71.15	55.85	149.07	92.70
>160	67.64	67.64	214.66	125.06	180.40	115.22	297.44	140.60
Alle AKl	573.61	212.76	717.63	285.92	654.50	250.11	808.44	258.04

Tabelle 1.27: Fläche [ha] nach Altersklasse und Inventurzeitpunkt für Eiche im Körperschaftswald

Thema: a-a-a-y-EI-kw-kreis116

BWI	1987		2002		2012		2022	
Altersklasse	Wert	Fehler	Wert	Fehler	Wert	Fehler	Wert	Fehler
1-20	5.97	5.97	93.39	93.39	101.16	101.16	0.00	
21-40	0.00		24.07	24.07	87.56	87.56	157.28	157.28
41-60	19.16	19.16	0.00		0.00		0.00	
61-80	627.77	403.77	154.78	108.79	25.78	25.78	0.00	
81-100	54.20	54.20	469.91	334.94	473.19	312.65	161.77	88.16
101-120	48.07	36.92	62.52	38.99	167.23	97.61	481.98	330.41
121-140	348.00	257.72	59.02	44.06	0.00		9.97	9.97
141-160	269.66	170.14	349.36	232.88	161.57	90.22	13.94	13.94
>160	111.47	69.21	490.80	206.50	788.69	349.93	886.88	333.79
Alle AKl	1484.31	567.40	1703.85	549.29	1805.18	550.37	1711.83	548.21

1.2 Lebensraum Wald

Tabelle 1.28: Fläche [ha] nach Altersklasse und Inventurzeitpunkt für Eiche im Privatwald

Thema: a-a-a-y-EI-pw-kreis116

BWI	1987		2002		2012		2022	
Altersklasse	Wert	Fehler	Wert	Fehler	Wert	Fehler	Wert	Fehler
1-20	0.00		0.00		0.00		0.00	
21-40	0.00		0.00		0.00		0.00	
41-60	0.00		0.00		0.00		0.00	
61-80	21.99	15.56	23.19	23.19	0.00		0.00	
81-100	47.13	34.98	31.59	24.47	15.99	15.99	0.00	
101-120	40.43	29.12	37.26	26.94	43.69	26.72	10.76	10.76
121-140	74.27	54.39	50.37	40.73	66.96	43.91	42.63	26.32
141-160	139.98	98.98	73.11	59.09	75.53	64.21	45.33	36.32
>160	0.00		122.56	86.94	63.07	63.07	147.33	91.75
Alle AKI	323.80	149.98	338.07	153.75	265.23	135.94	246.05	126.07

1.2.1 Baumartengruppenflächen und -anteile

sonst. Hartholz Abbildung 1.8 und Tabelle 1.29 zeigen die Entwicklung der Flächen je Altersklasse im Gesamtwald, Tabelle 1.30 zeigt die Entwicklung

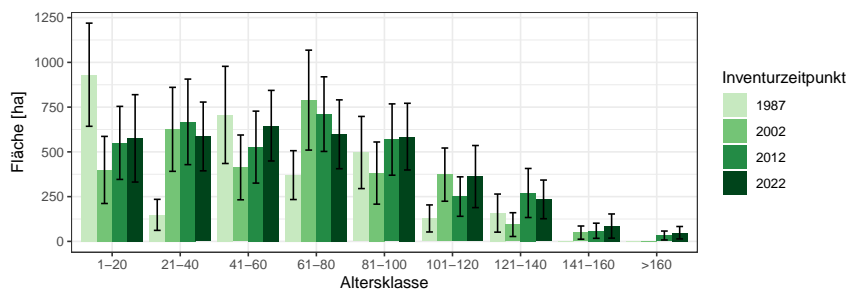


Abbildung 1.8: Fläche [ha] nach Altersklasse und Inventurzeitpunkt für sonst. Hartholz

Thema: a-a-a-y-ALH-gw-kreis116

Tabelle 1.29: Fläche [ha] nach Altersklasse und Inventurzeitpunkt für sonst. Hartholz im Gesamtwald

Thema: a-a-a-y-ALH-gw-kreis116

BWI	1987		2002		2012		2022	
	Wert	Fehler	Wert	Fehler	Wert	Fehler	Wert	Fehler
1-20	931.07	288.10	399.12	187.41	550.23	204.04	575.53	244.08
21-40	148.19	86.67	625.96	234.57	667.65	238.93	586.20	192.07
41-60	706.52	271.43	413.29	180.95	526.61	200.97	646.35	197.15
61-80	370.19	136.45	789.14	279.14	710.94	208.51	598.28	192.34
81-100	496.44	201.53	381.66	173.59	568.94	199.15	585.21	186.32
101-120	128.16	75.56	372.97	148.64	250.37	110.24	362.14	173.50
121-140	158.04	106.42	93.80	66.42	270.36	136.99	234.61	108.00
141-160	0.00		49.11	36.84	59.46	42.22	85.69	67.53
>160	0.00		0.00		32.86	24.89	48.58	34.60
Alle AKI	2938.61	596.03	3125.05	637.69	3637.41	666.75	3722.58	649.79

im Staatswald, Tabelle 1.31 zeigt die Entwicklung im Körperschaftswald und Tabelle 1.32 zeigt die Entwicklung im Privatwald.

1.2 Lebensraum Wald

Tabelle 1.30: Fläche [*ha*] nach Altersklasse und Inventurzeitpunkt für sonst. Hartholz im Staatswald

Thema: a-a-a-y-ALH-stw-kreis116

BWI	1987		2002		2012		2022	
Altersklasse	Wert	Fehler	Wert	Fehler	Wert	Fehler	Wert	Fehler
1-20	404.16	159.33	140.39	108.99	130.61	73.93	62.28	62.28
21-40	74.14	45.47	184.16	124.43	218.84	126.26	171.63	89.01
41-60	0.00		173.08	115.38	272.40	147.67	230.99	123.08
61-80	119.02	66.03	39.40	39.40	66.94	36.03	173.24	106.92
81-100	141.41	141.41	223.92	164.16	107.20	77.22	63.84	54.86
101-120	36.00	36.00	0.00		124.15	94.99	196.83	160.49
121-140	0.00		44.98	44.98	79.78	79.78	16.40	16.40
141-160	0.00		0.00		0.00		63.60	63.60
>160	0.00		0.00		0.00		6.71	6.71
Alle AKI	774.73	261.99	805.93	281.66	999.91	301.19	985.53	299.51

Tabelle 1.31: Fläche [*ha*] nach Altersklasse und Inventurzeitpunkt für sonst. Hartholz im Körperschaftswald

Thema: a-a-a-y-ALH-kw-kreis116

BWI	1987		2002		2012		2022	
Altersklasse	Wert	Fehler	Wert	Fehler	Wert	Fehler	Wert	Fehler
1-20	450.80	227.42	157.70	113.71	257.95	122.01	208.32	122.15
21-40	0.00		426.74	200.34	432.90	202.37	418.23	171.88
41-60	563.84	254.05	156.33	111.12	235.87	137.45	379.66	150.28
61-80	198.08	112.52	619.91	262.90	422.50	155.33	285.14	126.69
81-100	170.95	87.16	115.69	57.66	349.73	169.84	356.23	147.88
101-120	36.51	36.51	204.05	106.24	51.98	32.13	109.73	56.89
121-140	157.18	105.84	0.00		65.84	65.84	36.47	28.44
141-160	0.00		49.48	37.12	32.31	32.31	0.00	
>160	0.00		0.00		32.67	24.75	42.29	34.31
Alle AKI	1577.35	469.74	1729.89	487.14	1881.76	470.94	1836.09	434.57

1.2.1 Baumartengruppenflächen und -anteile

Tabelle 1.32: Fläche [ha] nach Altersklasse und Inventurzeitpunkt für sonst.
Hartholz im Privatwald

Thema: a-a-a-y-ALH-pw-kreis116

BWI	1987		2002		2012		2022	
Altersklasse	Wert	Fehler	Wert	Fehler	Wert	Fehler	Wert	Fehler
1-20	73.06	73.06	100.02	100.02	159.81	116.54	300.12	173.26
21-40	75.33	75.33	19.86	19.86	16.97	16.97	0.00	
41-60	142.79	93.95	83.94	83.94	21.35	15.22	37.78	37.78
61-80	52.53	38.53	129.68	87.72	216.66	131.42	138.98	96.66
81-100	186.55	115.43	44.11	24.22	110.05	67.80	164.98	99.26
101-120	56.52	56.52	163.80	100.71	74.83	48.17	54.53	29.64
121-140	0.00		47.50	47.50	123.68	89.28	178.05	100.71
141-160	0.00		0.00		26.53	26.53	21.29	21.29
>160	0.00		0.00		0.00		0.00	
Alle AKl	586.78	231.86	588.92	232.46	749.89	255.48	895.73	291.32

1.2 Lebensraum Wald

sonst. Weichholz Abbildung 1.9 und Tabelle 1.33 zeigen die Entwicklung der Flächen je Altersklasse im Gesamtwald, Tabelle 1.34 zeigt die Entwick-

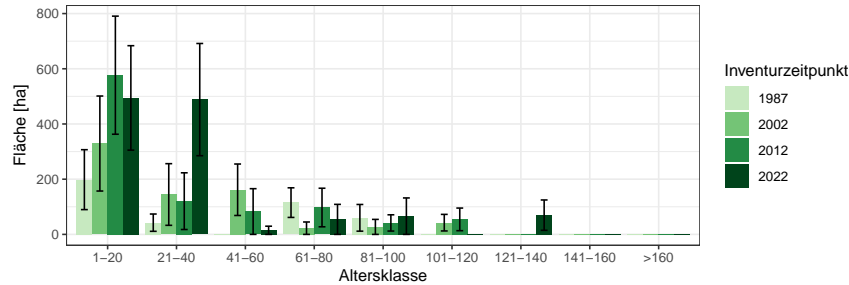


Abbildung 1.9: Fläche [ha] nach Altersklasse und Inventurzeitpunkt für sonst. Weichholz

Thema: a-a-a-y-ALN-gw-kreis116

Tabelle 1.33: Fläche [ha] nach Altersklasse und Inventurzeitpunkt für sonst. Weichholz im Gesamtwald

Thema: a-a-a-y-ALN-gw-kreis116

BWI	1987		2002		2012		2022	
Altersklasse	Wert	Fehler	Wert	Fehler	Wert	Fehler	Wert	Fehler
1-20	198.31	108.53	329.18	172.11	576.78	213.91	494.44	189.18
21-40	42.46	31.31	144.52	111.65	120.39	102.70	488.36	203.28
41-60	0.00		161.74	93.23	82.79	82.79	14.86	14.86
61-80	115.12	53.64	22.46	22.46	97.36	69.88	54.38	54.38
81-100	60.04	48.36	27.17	27.17	41.51	29.44	66.01	66.01
101-120	0.00		42.47	30.03	54.41	40.96	0.00	
121-140	0.00		0.00		0.00		69.73	54.96
141-160	0.00		0.00		0.00		0.00	
>160	0.00		0.00		0.00		0.00	
Alle AKI	415.93	136.22	727.54	258.16	973.25	280.39	1187.78	327.27

lung im Staatswald, Tabelle 1.35 zeigt die Entwicklung im Körperschaftswald und Tabelle 1.36 zeigt die Entwicklung im Privatwald.

1.2.1 Baumartengruppenflächen und -anteile

Tabelle 1.34: Fläche [ha] nach Altersklasse und Inventurzeitpunkt für sonst. Weichholz im Staatswald

Thema: a-a-a-y-ALN-stw-kreis116

BWI	1987		2002		2012		2022	
Altersklasse	Wert	Fehler	Wert	Fehler	Wert	Fehler	Wert	Fehler
1-20	59.52	29.65	184.99	132.08	199.46	142.87	0.00	
21-40	14.87	14.87	41.00	41.00	18.99	14.41	342.81	185.40
41-60	0.00		48.98	48.98	84.24	84.24	0.00	
61-80	19.75	19.75	0.00		40.89	40.89	54.10	54.10
81-100	13.57	13.57	0.00		0.00		0.00	
101-120	0.00		21.43	21.43	17.57	17.57	0.00	
121-140	0.00		0.00		0.00		17.60	17.60
141-160	0.00		0.00		0.00		0.00	
>160	0.00		0.00		0.00		0.00	
Alle AKI	107.73	47.56	296.41	172.54	361.15	195.11	414.51	213.81

Tabelle 1.35: Fläche [ha] nach Altersklasse und Inventurzeitpunkt für sonst. Weichholz im Körperschaftswald

Thema: a-a-a-y-ALN-kw-kreis116

BWI	1987		2002		2012		2022	
Altersklasse	Wert	Fehler	Wert	Fehler	Wert	Fehler	Wert	Fehler
1-20	137.70	103.79	147.75	113.28	378.63	160.53	499.88	191.26
21-40	0.00		104.84	104.84	101.16	101.16	145.37	82.18
41-60	0.00		29.90	29.90	0.00		15.02	15.02
61-80	94.73	49.56	22.63	22.63	56.86	56.86	0.00	
81-100	46.14	46.14	27.37	27.37	41.28	29.28	66.74	66.74
101-120	0.00		21.48	21.48	0.00		0.00	
121-140	0.00		0.00		0.00		0.00	
141-160	0.00		0.00		0.00		0.00	
>160	0.00		0.00		0.00		0.00	
Alle AKI	278.58	123.91	353.98	180.84	577.93	200.18	727.00	244.10

1.2 Lebensraum Wald

Tabelle 1.36: Fläche [*ha*] nach Altersklasse und Inventurzeitpunkt für sonst.
Weichholz im Privatwald

Thema: a-a-a-y-ALN-pw-kreis116

BWI	1987		2002		2012		2022	
Altersklasse	Wert	Fehler	Wert	Fehler	Wert	Fehler	Wert	Fehler
1-20	0.00		0.00		0.00		0.00	
21-40	28.14	28.14	0.00		0.00		0.00	
41-60	0.00		80.47	71.13	0.00		0.00	
61-80	0.00		0.00		0.00		0.00	
81-100	0.00		0.00		0.00		0.00	
101-120	0.00		0.00		36.54	36.54	0.00	
121-140	0.00		0.00		0.00		50.89	50.89
141-160	0.00		0.00		0.00		0.00	
>160	0.00		0.00		0.00		0.00	
Alle AK1	28.14	28.14	80.47	71.13	36.54	36.54	50.89	50.89

1.2.2 Totholz

Abbildung 1.10 und Tabelle 1.37 zeigen den Totholzvorrat nach Totholzart,

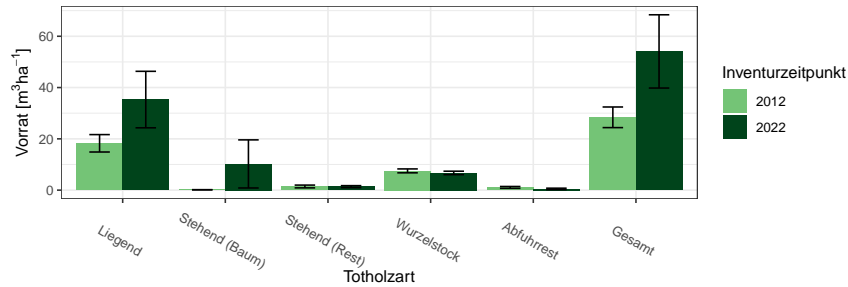


Abbildung 1.10: Totholz- Vorrat [m^3ha^{-1}] nach Totholzart und Inventurzeitpunkt im Gesamtwald

Thema: d-r-dt-y-A-gw-kreis116

Tabelle 1.37: Totholz- Vorrat [m^3ha^{-1}] nach Totholzart und Inventurzeitpunkt im Gesamtwald

Thema: d-r-dt-y-A-gw-kreis116

BWI Totholzart	2012		2022	
	Wert	Fehler	Wert	Fehler
Liegend	18.26	3.39	35.32	11.01
Stehend (Baum)	0.15	0.04	10.22	9.38
Stehend (Rest)	1.43	0.54	1.36	0.39
Wurzelstock	7.51	0.76	6.71	0.67
Abfuhrrest	1.06	0.36	0.49	0.28
Gesamt	28.40	4.02	54.09	14.28

Abbildung 1.11 und Tabelle 1.38 den Totholzvorrat nach Totholzbaumarten-
gruppen (es werden nur Nadel-, Laub- und Eichenholz unterschieden) und
Abbildung 1.12 sowie Tabelle 1.39 den Totholzvorrat nach Eigentumsarten

1.2 Lebensraum Wald

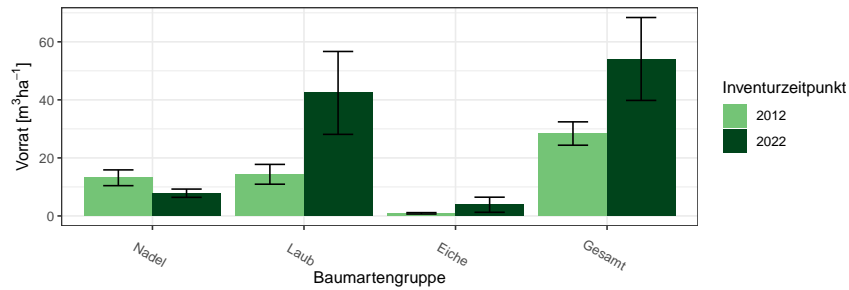


Abbildung 1.11: Totholz- Vorrat [m^3ha^{-1}] nach Baumartengruppe und Inventurzeitpunkt im Gesamtwald

Thema: d-r-ds-y-A-gw-kreis116

Tabelle 1.38: Totholz- Vorrat [m^3ha^{-1}] nach Baumartengruppe und Inventurzeitpunkt im Gesamtwald

Thema: d-r-ds-y-A-gw-kreis116

BWI	2012		2022	
Baumartengruppe	Wert	Fehler	Wert	Fehler
Nadel	13.15	2.72	7.83	1.42
Laub	14.35	3.41	42.40	14.28
Eiche	0.90	0.24	3.86	2.60
Gesamt	28.40	4.02	54.09	14.28

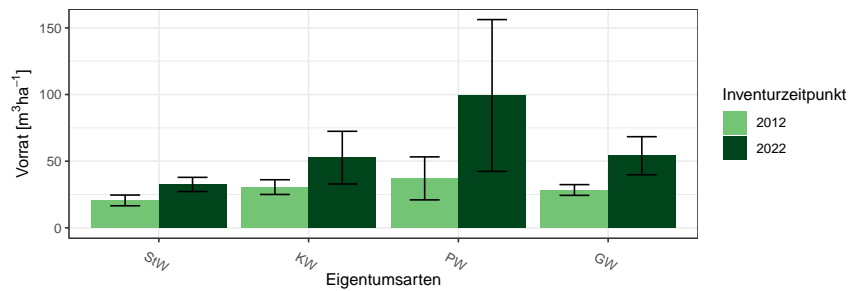


Abbildung 1.12: Totholz-Vorrat [m^3ha^{-1}] nach Eigentumsarten

Thema: v-r-o-y-A-d-kreis116

Tabelle 1.39: Totholz-Vorrat [m^3ha^{-1}] nach Eigentumsarten

Thema: v-r-o-y-A-d-kreis116

BWI	2012		2022	
Eigentumsarten	Wert	Fehler	Wert	Fehler
Staatswald	20.58	4.03	32.57	5.32
Körperschaftswald	30.57	5.51	52.67	19.76
Privatwald	37.10	16.13	99.29	56.91
Gesamtwald	28.40	4.02	54.09	14.28

1.2 Lebensraum Wald

1.2.3 Stammzahlen

Tabelle 1.40 zeigt die Entwicklung der Stammzahlverteilung nach Inventurzeitpunkten, Tabelle 1.41 die Stammzahlen der Hauptbaumarten nach

Tabelle 1.40: Stammzahl Derbholz [10^6] nach Altersklasse und Inventurzeitpunkt für Alle Baumarten

Thema: n-a-A-AKL-gw-kreis116

BWI	1987		2002		2012		2022	
Altersklasse	Wert	Fehler	Wert	Fehler	Wert	Fehler	Wert	Fehler
1-20	3.51	0.73	1.69	0.51	2.11	0.61	2.05	0.64
21-40	3.95	1.06	3.53	0.81	3.84	0.81	2.78	0.61
41-60	1.94	0.58	1.91	0.50	1.63	0.40	1.63	0.34
61-80	2.90	0.72	1.21	0.29	0.94	0.22	0.74	0.15
81-100	0.93	0.25	1.29	0.39	0.98	0.24	0.76	0.20
101-120	0.49	0.18	0.43	0.12	0.52	0.14	0.64	0.18
121-140	0.30	0.11	0.25	0.08	0.25	0.07	0.25	0.08
141-160	0.25	0.12	0.16	0.06	0.12	0.04	0.16	0.06
>160	0.04	0.02	0.14	0.05	0.18	0.05	0.17	0.04

Alterklasse und Baumartengruppe zum Inventurzeitpunkt 2022.

Tabelle 1.41: Stammzahl Derbholz [10^3] nach Altersklasse und Baumartengruppe

Thema: n-a-X-AKL-gw-2022-kreis116

Baumartengruppe	Fichte		Buche		Eiche		Alle Baumarten	
Altersklasse	Wert	Fehler	Wert	Fehler	Wert	Fehler	Wert	Fehler
1-20	717.51	437.10	276.09	218.38	0.00	0.00	2048.85	644.99
21-40	537.46	226.38	884.47	277.45	225.23	225.23	2782.00	606.88
41-60	538.58	196.18	561.26	163.13	0.00	0.00	1626.84	343.43
61-80	57.51	29.06	336.62	81.42	2.34	2.34	744.32	147.46
81-100	9.30	5.77	430.79	152.84	40.37	20.71	756.24	199.45
101-120	79.60	57.55	277.95	105.50	105.53	54.44	643.28	184.31
121-140	14.00	14.00	121.46	52.35	23.10	13.22	254.49	76.78
141-160	5.94	4.34	97.42	32.44	19.80	9.03	162.98	55.28
>160	7.16	6.20	50.79	22.08	83.95	23.54	170.90	43.26
Alle AKL	1967.07	652.97	3036.84	582.87	500.31	236.97	9189.88	1412.77

1.2.4 Naturnähe

Abbildung 1.13 und Tabelle 1.42 zeigen die Flächenanteile der Naturnähestufen in Prozent nach Inventurzeitpunkt und Abbildung 1.14 und Tabelle 1.43

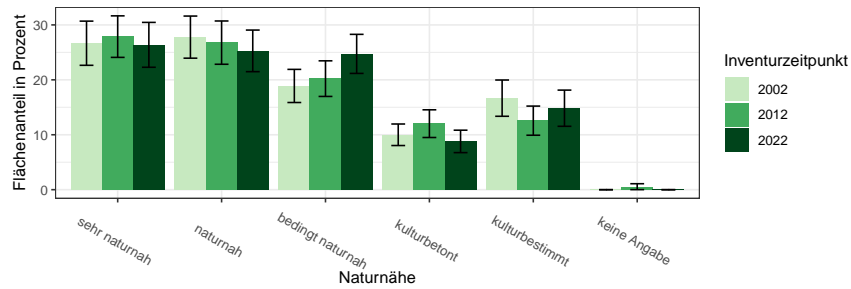


Abbildung 1.13: Flächenanteile der Naturnähestufen nach Inventurzeitpunkt

Thema: nn-r-nn-Y-c-kreis116

Tabelle 1.42: Flächenanteile der Naturnähestufen nach Inventurzeitpunkt

Thema: nn-r-nn-Y-c-kreis116

BWI Naturnähe	2002		2012		2022	
	Wert	Fehler	Wert	Fehler	Wert	Fehler
sehr naturnah	26.67	4.02	27.87	3.78	26.37	4.09
naturnah	27.78	3.83	26.78	3.94	25.27	3.79
bedingt naturnah	18.89	3.02	20.22	3.24	24.73	3.56
kulturbetont	10.00	1.96	12.02	2.52	8.79	2.04
kulturbestimmt	16.67	3.30	12.57	2.65	14.84	3.29
keine Angabe	0.00	0.00	0.55	0.54	0.00	0.00

die Flächenanteile nach Eigentumsarten im Jahr 2022.

1.2 Lebensraum Wald

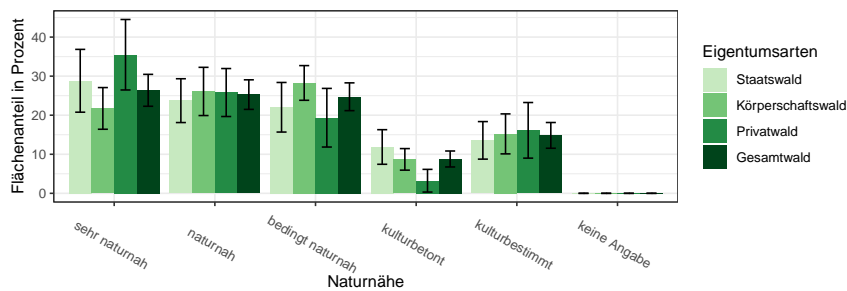


Abbildung 1.14: Flächenanteile der Naturnähestufen nach Eigentumsarten
Thema: nn-r-nn-O-c-kreis116

Tabelle 1.43: Flächenanteile der Naturnähestufen nach Eigentumsarten
Thema: nn-r-nn-O-c-kreis116

Eigentumsarten	Staatswald		Körperschaftswald		Privatwald		Gesamtwald	
	Wert	Fehler	Wert	Fehler	Wert	Fehler	Wert	Fehler
sehr naturnah	28.81	8.04	21.74	5.34	35.48	9.02	26.37	4.09
naturnah	23.73	5.61	26.09	6.17	25.81	6.14	25.27	3.79
bedingt naturnah	22.03	6.35	28.26	4.44	19.35	7.51	24.73	3.56
kulturbetont	11.86	4.43	8.70	2.76	3.23	2.91	8.79	2.04
kulturbestimmt	13.56	4.81	15.22	5.12	16.13	7.12	14.84	3.29
keine Angabe	0.00	0.00	0.00	0.00	0.00	0.00	0.00	0.00

1.2.5 Forstlich besonders bedeutsame Arten der Bodenvegetation

1.2.5 Forstlich besonders bedeutsame Arten der Bodenvegetation

Die Dichte der forstlich besonders bedeutsamen Arten der Bodenvegetation werden im Probekreis mit 10 Metern Radius gutachlich angesprochen. Aus dieser Ansprache lassen sich die Flächenanteile in Abbildung 1.15 und Tabelle 1.44 berechnen.

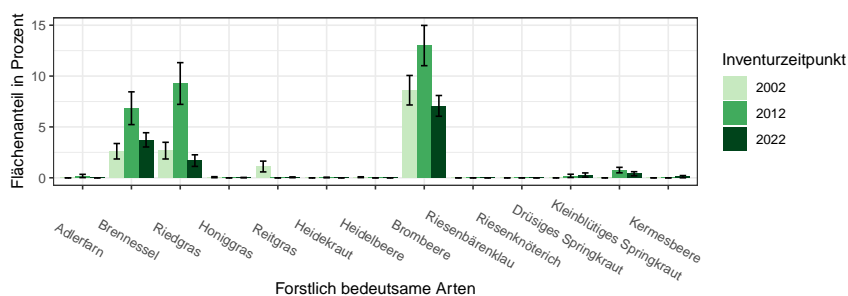


Abbildung 1.15: Flächenanteile der Forstlich besonders bedeutsamen Arten der Bodenvegetation in Prozent nach Inventurzeitpunkt
Thema: f-r-fba-Y-gw-kreis116

Tabelle 1.44: Flächenanteile der Forstlich besonders bedeutsamen Arten der Bodenvegetation in Prozent nach Inventurzeitpunkt
Thema: f-r-fba-Y-gw-kreis116

BWI Forstlich bedeutsame Arten	2002		2012		2022	
	Wert	Fehler	Wert	Fehler	Wert	Fehler
Adlerfarn	0.0	0.00	0.2	0.16	0.0	0.00
Brennessel	2.6	0.76	6.8	1.61	3.7	0.70
Riedgras	2.7	0.82	9.3	2.05	1.7	0.57
Honiggras	0.1	0.05	0.0	0.00	0.0	0.02
Reitgras	1.1	0.53	0.0	0.00	0.1	0.04
Heidekraut	0.0	0.00	0.0	0.03	0.0	0.00
Heidelbeere	0.1	0.04	0.0	0.00	0.0	0.00
Brombeere	8.6	1.45	13.0	1.98	7.1	1.02
Riesenbärenklau	0.0	0.00	0.0	0.00	0.0	0.00
Riesenknöterich	0.0	0.00	0.0	0.00	0.0	0.00
Drüsiges Springkraut	0.0	0.00	0.2	0.16	0.3	0.21
Kleinblütiges Springkraut	0.0	0.00	0.8	0.27	0.4	0.20
Kermesbeere	0.0	0.00	0.0	0.00	0.1	0.11

1.2.6 Verjüngung und Jungbestockung

Informationen zur Aufnahme von Verjüngung und Jungbestockung finden sich in

Tabelle 1.45 zeigt die Stammzahlen der Verjüngung nach Baumarten als Anteile an der Gesamtstammzahl der Verjüngung nach Eigentumsarten und Inventurzeitpunkt. Tabelle 1.46 zeigt die Jungstockungsflächen für das Jahr

BAG	StW			KW			PW			GW		
	2002	2012	2022	2002	2012	2022	2002	2012	2022	2002	2012	2022
FI	3.9	5.8	3.0	8.6	4.2	2.2	0.9	1.0	1.1	5.4	4.4	2.1
TA	0.1	1.4	3.2	0.3	0.2	0.1	0.0	0.0	0.1	0.2	0.7	0.8
DGL	0.0	0.0	0.0	0.0	0.0	0.0	0.0	0.0	0.0	0.0	0.0	0.0
KI	0.0	0.0	0.2	0.1	0.2	0.0	0.0	0.0	0.2	0.0	0.1	0.1
LAE	0.0	0.1	0.0	0.0	0.1	0.0	0.0	0.0	0.0	0.0	0.1	0.0
BU	49.4	45.3	32.3	22.4	30.4	20.9	57.2	55.0	24.9	38.9	40.4	24.2
EI	0.7	9.2	39.3	1.4	4.8	44.6	0.0	9.0	2.4	0.9	7.3	35.1
ALH	44.9	37.7	21.7	61.0	56.8	27.4	41.9	32.9	70.4	51.4	45.2	34.7
ALN	0.9	0.7	0.2	6.3	3.1	4.8	0.0	2.2	0.9	3.1	2.0	3.0
Nadel	4.0	7.3	6.4	9.0	4.7	2.3	0.9	1.0	1.4	5.6	5.3	3.0
Laub	95.9	93.0	93.5	91.1	95.2	97.7	99.1	99.1	98.6	94.3	95.0	97.0

Tabelle 1.45: Verjüngungsanteil der Baumartengruppen in Prozent nach Eigentumsarten und Inventurzeitpunkt dabei steht BAG für Baumartengruppe, StW für Staatswald, KW für Körperschaftswald, PW für Privatwald, GW für Gesamtwald, FI für Fichte, TA für Tanne, DGL für Douglasie, KI für Kiefer, LAE für Lärche, BU für Buche, EI für Eiche, ALH für sonst. Hartholz, ALN für sonst. Weichholz, Nadel für Nadelholz und Laub für Laubholz

Thema: r-r-O-y-A-kreis116

2012, Tabelle 1.47 zeigt die Jungstockungsflächen für das Jahr 2022.

Tabelle 1.48 zeigt die Jungbestockungsanteile je Bestandestypgruppen nach Baumarten, Tabelle 1.49 je Bestandestypgruppe den Anteil der Jungbestockung aus Naturverjüngung an der Jungbestockung der Baumartengruppe zeigt. Hier ist ein hoher Wert also vor allem dann relevant, wenn in sich Tabelle 1.48 ein hinreichend hoher Wert in der gleichen Zelle findet.

1.2.6 Verjüngung und Jungbestockung

Tabelle 1.46: Jungbestockungsfläche nach Baumartengruppe 2012

Thema: jb-r-X-2012-A-kreis116

Baumartengruppe	Unter Schirm	Abgedeckt	Gesamt	Standardfehler	Anteil	NV-Anteil
Fichte	171.10	200.11	371.21	149.15	0.05	1.00
sonst. Nadelholz	105.06	58.03	163.09	106.90	0.02	1.00
Buche	3376.93	219.13	3596.06	653.88	0.47	0.99
Eiche	355.20	0.00	355.20	120.83	0.05	1.00
sonst. Hartholz	2720.56	201.12	2921.67	514.07	0.39	0.97
sonst. Weichholz	105.06	62.04	167.10	53.92	0.02	0.88
Alle Baumarten	6833.91	740.42	7574.34	1136.97	1.00	0.98

Tabelle 1.47: Jungbestockungsfläche nach Baumartengruppe 2022

Thema: jb-r-X-2022-A-kreis116

Baumartengruppe	Unter Schirm	Abgedeckt	Gesamt	Standardfehler	Anteil	NV-Anteil
Fichte	406.17	81.03	487.20	161.00	0.06	0.76
sonst. Nadelholz	223.09	10.00	233.10	97.22	0.03	0.85
Buche	3792.58	9.00	3801.58	617.35	0.48	0.98
Eiche	814.34	7.00	821.34	239.52	0.10	0.98
sonst. Hartholz	2272.94	7.00	2279.95	395.32	0.29	0.99
sonst. Weichholz	224.09	56.02	280.12	89.89	0.04	0.86
Alle Baumarten	7733.21	170.07	7903.28	1089.64	1.00	0.96

Tabelle 1.48: Jungbestockungsflächenanteile nach Baumartengruppe und Bestandestypgruppen 2022

Thema: jb-r-b-2022-A-kreis116

Baumartengruppe	Fichte	Tanne	Douglasie	Kiefer	Lärche	Eiche	Buche	Edellaub	Weichlaub
Fichte	0.34	0.00	0.00	0.33	0.11	0.00	0.02	0.00	0.08
sonst. Nadelholz	0.10	1.00	0.00	0.05	0.01	0.01	0.02	0.01	0.00
Buche	0.33	0.00	0.50	0.51	0.27	0.37	0.66	0.16	0.00
Eiche	0.03	0.00	0.00	0.11	0.15	0.39	0.04	0.06	0.04
sonst. Hartholz	0.13	0.00	0.50	0.00	0.41	0.24	0.25	0.70	0.26
sonst. Weichholz	0.07	0.00	0.00	0.00	0.05	0.00	0.00	0.06	0.63
Alle Baumarten	1.00	1.00	1.00	1.00	1.00	1.00	1.00	1.00	1.00

1.2 Lebensraum Wald

Tabelle 1.49: Naturverjüngungsanteile an der Jungbestockung nach Baumartengruppe und Bestandestypgruppen 2022

Thema: jb-r-b-2022-NV-kreis116

Baumartengruppe	Fichte	Tanne	Douglasie	Kiefer	Lärche	Eiche	Buche	Edellaub	Weichlaub
Fichte	0.61			1.00	1.00		1.00		1.00
sonst. Nadelholz	0.73	0.00		1.00	1.00	1.00	1.00	1.00	
Buche	0.77		1.00	1.00	1.00	1.00	1.00	1.00	
Eiche	0.81			1.00	1.00	1.00	1.00	1.00	0.00
sonst. Hartholz	0.87		1.00		1.00	1.00	1.00	1.00	0.86
sonst. Weichholz	0.85				1.00		1.00	1.00	0.76
Alle Baumarten	0.73	0.00	1.00	1.00	1.00	1.00	1.00	1.00	0.78

1.2.7 Waldstrukturen: Biotopbäume, Schichtigkeit und Mischung

Informationen zur Erhebung der Biotopbäume, der Schichtigkeit

Abbildung 1.16 und Tabelle 1.50 zeigen die Stammzahl pro Hektar der Biotopbäume nach Eigentumsarten und Inventurzeitpunkt, Abbildung 1.17

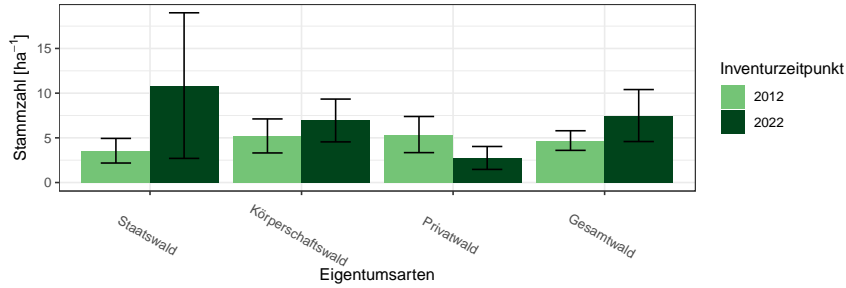


Abbildung 1.16: Biotopbäume – Stammzahlen nach Eigentumsarten und Inventurzeitpunkt

Thema: n-r-o-y-A-2022-kreis116

Tabelle 1.50: Biotopbäume – Stammzahlen nach Eigentumsarten und Inventurzeitpunkt

Thema: n-r-o-y-A-2022-kreis116

Eigentumsarten	BWI	Wert	Standardfehler
Staatswald	2012	3.56	1.38
Staatswald	2022	10.85	8.14
Körperschaftswald	2012	5.21	1.90
Körperschaftswald	2022	6.94	2.40
Privatwald	2012	5.37	2.02
Privatwald	2022	2.75	1.28
Gesamtwald	2012	4.70	1.10
Gesamtwald	2022	7.49	2.91

und Tabelle 1.51 zeigen den Vorrat pro Hektar der Biotopbäume nach Eigentumsarten und Inventurzeitpunkt und Abbildung 1.18 und Tabelle 1.52 zeigen das mittlere Stückvolumen der Biotopbäume nach Eigentumsarten und Inventurzeitpunkt.

Tabelle 1.53 zeigt die Entwicklung der Schichtigkeit.

1.2 Lebensraum Wald

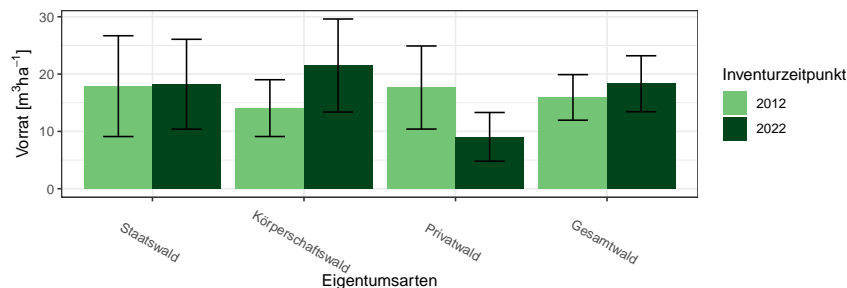


Abbildung 1.17: Biotopbäume – Vorrat pro Hektar nach Eigentumsarten und Inventurzeitpunkt

Thema: v-r-o-y-A-2022-kreis116

Tabelle 1.51: Biotopbäume – Vorrat pro Hektar nach Eigentumsarten und Inventurzeitpunkt

Thema: v-r-o-y-A-2022-kreis116

Eigentumsarten	BWI	Wert	Standardfehler
Staatswald	2012	17.90	8.79
Staatswald	2022	18.23	7.84
Körperschaftswald	2012	14.06	4.95
Körperschaftswald	2022	21.49	8.12
Privatwald	2012	17.65	7.25
Privatwald	2022	9.05	4.25
Gesamtwald	2012	15.93	3.98
Gesamtwald	2022	18.32	4.88

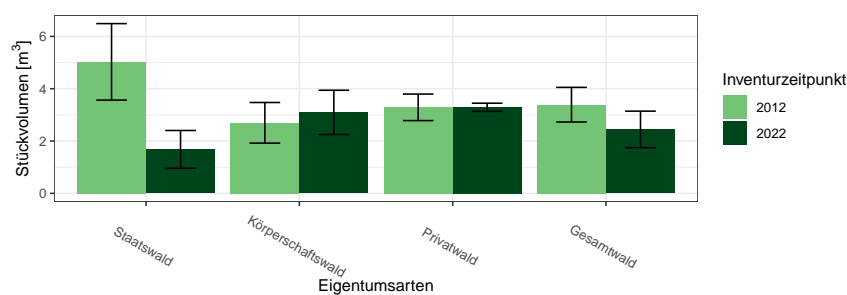


Abbildung 1.18: Biotopbäume – Mittleres Stückvolumen nach Eigentumsarten und Inventurzeitpunkt

Thema: v-a-o-y-A-2022-kreis116

1.2.7 Waldstrukturen: Biotopbäume, Schichtigkeit und Mischung

Tabelle 1.52: Biotopbäume – Mittleres Stückvolumen nach Eigentumsarten und Inventurzeitpunkt

Thema: v-a-o-y-A-2022-kreis116

Eigentumsarten	BWI	Wert	Standardfehler
Staatswald	2012	5.03	1.46
Staatswald	2022	1.68	0.72
Körperschaftswald	2012	2.70	0.78
Körperschaftswald	2022	3.10	0.85
Privatwald	2012	3.29	0.51
Privatwald	2022	3.29	0.16
Gesamtwald	2012	3.39	0.66
Gesamtwald	2022	2.44	0.70

Tabelle 1.53: Anteil der Fläche der Schichtkeiten an der Gesamtfläche des begehbaren Waldes

Thema: s-r-X-y-A-kreis116

BWI	Einschichtig	Fehler	Zweischichtig	Fehler	Mehrschichtig	Fehler
2012	12.02	2.53	36.61	4.25	51.37	4.45
2022	3.85	1.37	47.25	4.40	48.90	4.76

1.2 Lebensraum Wald

Abbildung 1.19 und Tabelle 1.54 zeigen die Entwicklung der Mischung.

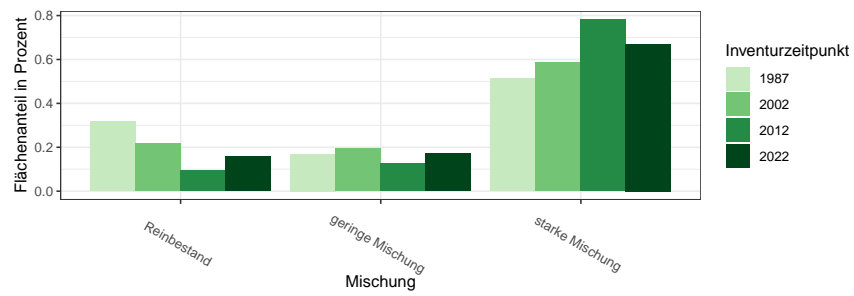


Abbildung 1.19: Mischbestandsanteile in Prozent nach Inventurzeitpunkt

Thema: m-r-X-y-A-kreis116

Tabelle 1.54: Mischbestandsanteile in Prozent nach Inventurzeitpunkt

Thema: m-r-X-y-A-kreis116

Mischung	BWI	Wert
Reinbestand	1987	0.32
geringe Mischung	1987	0.17
starke Mischung	1987	0.51
Reinbestand	2002	0.22
geringe Mischung	2002	0.20
starke Mischung	2002	0.59
Reinbestand	2012	0.09
geringe Mischung	2012	0.13
starke Mischung	2012	0.78
Reinbestand	2022	0.16
geringe Mischung	2022	0.17
starke Mischung	2022	0.67

1.3 Rohstoffquelle Wald

1.3.1 Vorräte

Abbildung 1.20 und Tabelle 1.55 zeigen die Gesamtvorräte nach Baumartengruppen und Eigentumsarten zum Inventurzeitpunkt 2022 in $10^6 m^3$,

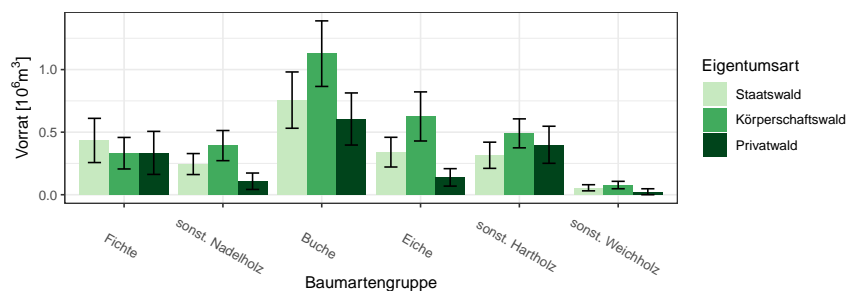


Abbildung 1.20: Vorrat [$10^6 m^3$] nach Baumartengruppe und Eigentumsart

Thema: v-a-A-o-A-2022-kreis116

Tabelle 1.55: Vorrat [$10^6 m^3$] nach Baumartengruppe und Eigentumsart

Thema: v-a-A-o-A-2022-kreis116

Eigentumsart	Gesamtwald		Staatswald		Körperschaftswald		Privatwald	
	Wert	Fehler	Wert	Fehler	Wert	Fehler	Wert	Fehler
Baumartengruppe								
Fichte	1.10	0.28	0.43	0.18	0.33	0.13	0.33	0.17
sonst. Nadelholz	0.75	0.17	0.25	0.08	0.39	0.12	0.11	0.07
Buche	2.49	0.42	0.76	0.22	1.13	0.26	0.61	0.21
Eiche	1.10	0.24	0.34	0.12	0.63	0.20	0.14	0.07
sonst. Hartholz	1.20	0.22	0.32	0.10	0.49	0.12	0.40	0.15
sonst. Weichholz	0.16	0.05	0.06	0.02	0.08	0.03	0.02	0.02
Alle Baumarten	6.80	0.91	2.15	0.51	3.05	0.55	1.61	0.43

1.3 Rohstoffquelle Wald

1.3.2 Vorratsentwicklung

Abbildung 1.21 und Tabelle 1.56 zeigen die Vorratsentwicklung seit 1987 nach Baumartengruppen im Gesamtwald in $10^6 m^3$, Abbildung 1.22 und

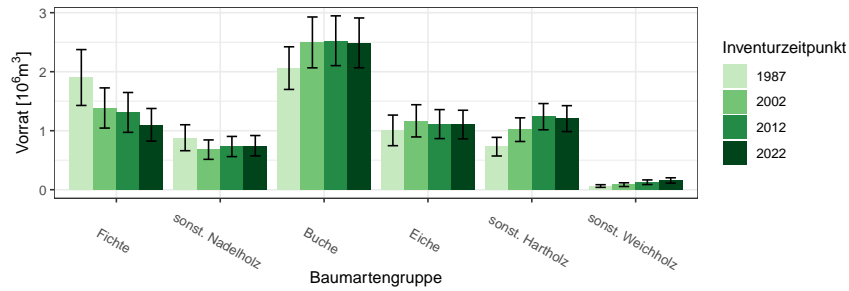


Abbildung 1.21: Vorrat [$10^6 m^3$] nach Baumartengruppe und Inventurzeitpunkt im Gesamtwald

Thema: v-a-A-y-A-gw-kreis116

Tabelle 1.56: Vorrat [$10^6 m^3$] nach Baumartengruppe und Inventurzeitpunkt im Gesamtwald

Thema: v-a-A-y-A-gw-kreis116

BWI	1987		2002		2012		2022	
	Wert	Fehler	Wert	Fehler	Wert	Fehler	Wert	Fehler
Fichte	1.90	0.47	1.39	0.34	1.31	0.34	1.10	0.28
sonst. Nadelholz	0.88	0.22	0.68	0.16	0.73	0.17	0.75	0.17
Buche	2.06	0.36	2.50	0.43	2.52	0.42	2.49	0.42
Eiche	1.01	0.26	1.17	0.27	1.11	0.25	1.10	0.24
sonst. Hartholz	0.73	0.16	1.02	0.20	1.24	0.22	1.20	0.22
sonst. Weichholz	0.06	0.02	0.09	0.03	0.13	0.04	0.16	0.05
Alle Baumarten	6.64	0.98	6.83	0.93	7.04	0.94	6.80	0.91

Tabelle 1.57 die Vorratsentwicklung im Staatswald in $10^3 m^3$, Abbildung 1.23 und Tabelle 1.58 die Vorratsentwicklung im Körperschaftswald in $10^3 m^3$ und Abbildung 1.24 sowie Tabelle 1.59 die Vorratsentwicklung im Privatwald in $10^3 m^3$.

1.3.2 Vorratsentwicklung

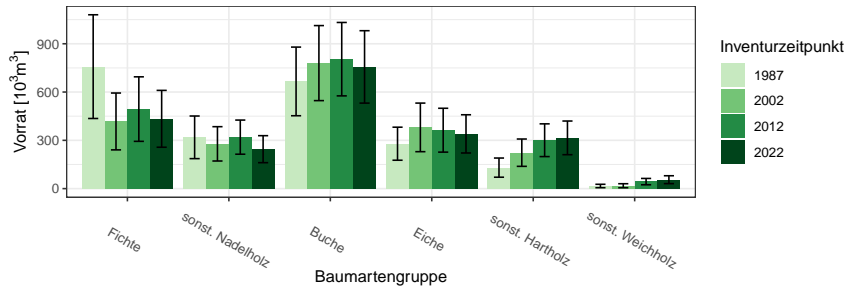


Abbildung 1.22: Vorrat [$10^3 m^3$] nach Baumartengruppe und Inventurzeitpunkt im Staatswald
Thema: v-a-A-y-A-stw-kreis116

Tabelle 1.57: Vorrat [$10^3 m^3$] nach Baumartengruppe und Inventurzeitpunkt im Staatswald
Thema: v-a-A-y-A-stw-kreis116

BWI	1987		2002		2012		2022	
Baumartengruppe	Wert	Fehler	Wert	Fehler	Wert	Fehler	Wert	Fehler
Fichte	757.94	322.23	417.30	176.65	494.16	200.44	433.75	176.62
sonst. Nadelholz	318.69	132.40	278.17	106.61	319.86	106.06	245.03	83.87
Buche	666.05	213.28	779.87	233.13	804.31	228.08	756.19	224.96
Eiche	279.03	102.64	380.39	150.95	362.95	136.23	340.17	118.74
sonst. Hartholz	130.44	59.57	223.26	84.88	300.72	101.71	315.34	104.59
sonst. Weichholz	16.25	10.62	17.88	12.50	43.52	19.71	55.48	24.47
Alle Baumarten	2168.40	576.88	2096.88	512.78	2325.52	550.88	2145.95	514.79

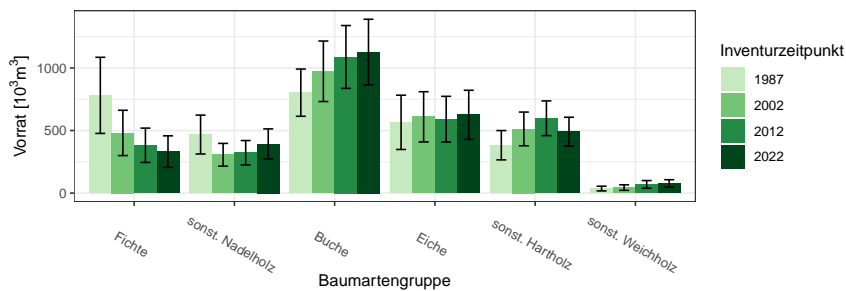


Abbildung 1.23: Vorrat [$10^3 m^3$] nach Baumartengruppe und Inventurzeitpunkt im Körperschaftswald
Thema: v-a-A-y-A-kw-kreis116

1.3 Rohstoffquelle Wald

Tabelle 1.58: Vorrat [$10^3 m^3$] nach Baumartengruppe und Inventurzeitpunkt im Körperschaftswald

Thema: v-a-A-y-A-kw-kreis116

BWI	1987		2002		2012		2022	
	Wert	Fehler	Wert	Fehler	Wert	Fehler	Wert	Fehler
Fichte	781.09	304.24	480.86	181.04	382.08	137.13	331.80	126.00
sonst. Nadelholz	467.80	155.26	306.28	90.89	322.67	97.38	392.61	120.51
Buche	802.63	188.66	973.43	241.68	1087.95	251.12	1127.31	261.99
Eiche	565.52	216.88	609.44	200.80	590.50	182.67	625.55	196.14
sonst. Hartholz	382.67	117.10	512.84	134.67	598.02	138.55	490.38	115.77
sonst. Weichholz	36.26	18.78	44.24	21.94	69.46	30.83	77.40	29.60
Alle Baumarten	3035.97	637.97	2927.09	570.66	3050.68	559.57	3045.06	555.00

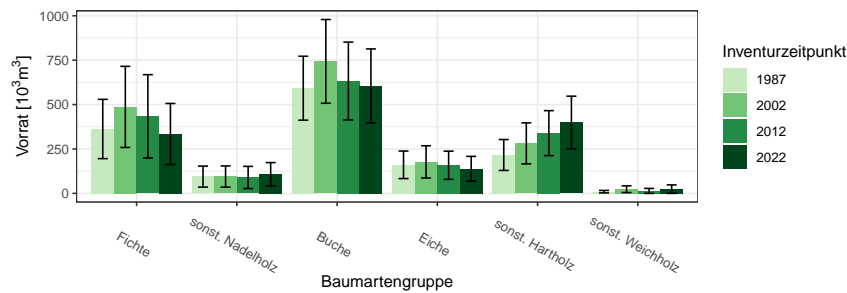


Abbildung 1.24: Vorrat [$10^3 m^3$] nach Baumartengruppe und Inventurzeitpunkt im Privatwald

Thema: v-a-A-y-A-pw-kreis116

Tabelle 1.59: Vorrat [$10^3 m^3$] nach Baumartengruppe und Inventurzeitpunkt im Privatwald

Thema: v-a-A-y-A-pw-kreis116

BWI	1987		2002		2012		2022	
	Wert	Fehler	Wert	Fehler	Wert	Fehler	Wert	Fehler
Fichte	362.50	166.92	486.85	228.42	433.52	234.90	334.37	171.94
sonst. Nadelholz	94.34	59.15	94.66	59.78	89.42	62.40	107.70	65.63
Buche	592.08	180.04	743.19	235.81	632.54	219.25	605.14	208.21
Eiche	160.75	77.55	177.44	90.65	158.32	79.33	138.54	69.66
sonst. Hartholz	216.10	87.07	281.42	115.60	339.13	126.66	399.20	148.12
sonst. Weichholz	9.47	6.94	23.38	18.83	13.94	13.94	23.80	23.80
Alle Baumarten	1435.24	355.34	1806.93	443.43	1666.87	431.13	1608.76	425.54

1.3.3 Hektarvorräte

, Abbildung 1.25 und Tabelle 1.60 zeigen die die Hektarvorräte nach Baumartengruppen und Eigentumsarten zum Inventurzeitpunkt 2022 in m^3 pro Hektar. .

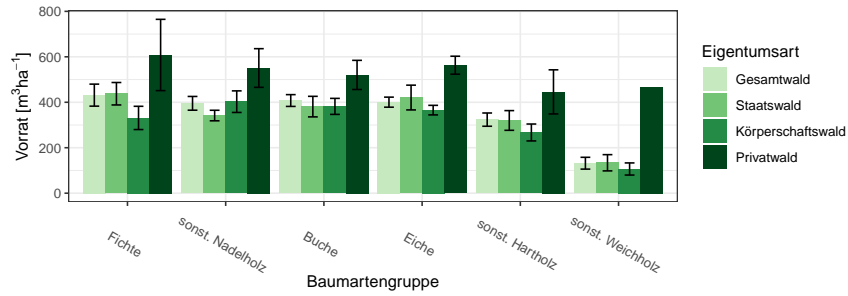


Abbildung 1.25: Vorrat [$m^3 ha^{-1}$] nach Baumartengruppe und Eigentumsart

Thema: v-r-A-o-A-2022-kreis116

Tabelle 1.60: Vorrat [$m^3 ha^{-1}$] nach Baumartengruppe und Eigentumsart

Thema: v-r-A-o-A-2022-kreis116

Eigentumsart	Gesamtwald		Staatswald		Körperschaftswald		Privatwald	
	Wert	Fehler	Wert	Fehler	Wert	Fehler	Wert	Fehler
Baumartengruppe								
Fichte	431.34	48.42	437.53	49.38	331.10	51.16	608.03	156.78
sonst. Nadelholz	395.33	30.23	341.61	23.23	402.67	47.48	550.73	85.05
Buche	407.68	25.91	380.89	45.23	381.92	35.20	520.27	64.10
Eiche	400.47	22.10	420.77	54.46	365.43	21.01	563.07	39.59
sonst. Hartholz	323.68	29.14	319.97	43.35	267.08	37.23	445.67	97.04
sonst. Weichholz	131.91	25.99	133.83	35.71	106.46	26.70	467.75	
Alle Baumarten	373.46	16.74	363.57	30.36	330.85	19.09	518.74	54.44

1.3 Rohstoffquelle Wald

1.3.4 Entwicklung der Hektarvorräte

Abbildung 1.26 und Tabelle 1.61 zeigen die Entwicklung der Hektarvorräte seit 1987 nach Baumartengruppen im Gesamtwald in m^3 pro Hektar, Abbildung 1.27 und Tabelle 1.62 die Entwicklung der Hektarvorräte im

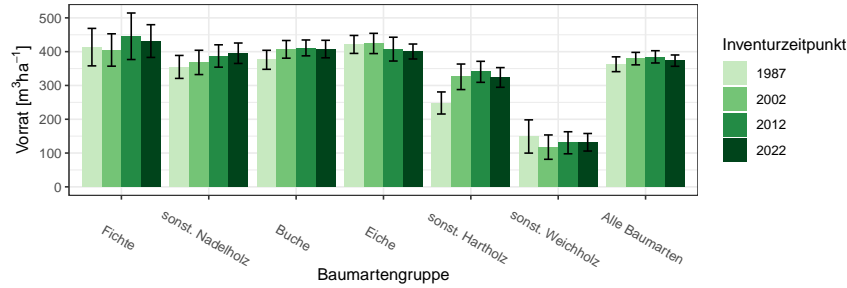


Abbildung 1.26: Vorrat [m^3ha^{-1}] nach Baumartengruppe und Inventurzeitpunkt im Gesamtwald
Thema: v-r-A-y-gw-kreis116

Tabelle 1.61: Vorrat [m^3ha^{-1}] nach Baumartengruppe und Inventurzeitpunkt im Gesamtwald
Thema: v-r-A-y-gw-kreis116

BWI	1987		2002		2012		2022	
	Wert	Fehler	Wert	Fehler	Wert	Fehler	Wert	Fehler
Fichte	413.41	55.43	404.96	47.88	445.55	68.84	431.34	48.42
sonst. Nadelholz	354.84	33.97	368.16	35.96	387.23	33.05	395.33	30.23
Buche	375.91	28.14	406.86	26.13	411.09	23.48	407.68	25.91
Eiche	421.37	26.58	424.29	29.95	407.51	35.23	400.47	22.10
sonst. Hartholz	248.15	32.64	325.60	37.77	340.32	31.09	323.68	29.14
sonst. Weichholz	149.03	49.19	117.52	36.01	130.41	32.61	131.91	25.99
Alle Baumarten	362.73	21.91	379.40	18.47	384.65	18.14	373.46	16.74

Staatwald in m^3 pro Hektar, Abbildung 1.28 und Tabelle 1.63 die Entwicklung der Hektarvorräte im Körperschaftswald in m^3 pro Hektar und Abbildung 1.29 sowie Tabelle 1.64 die im Privatwald in m^3 pro Hektar.

1.3.4 Entwicklung der Hektarvorräte

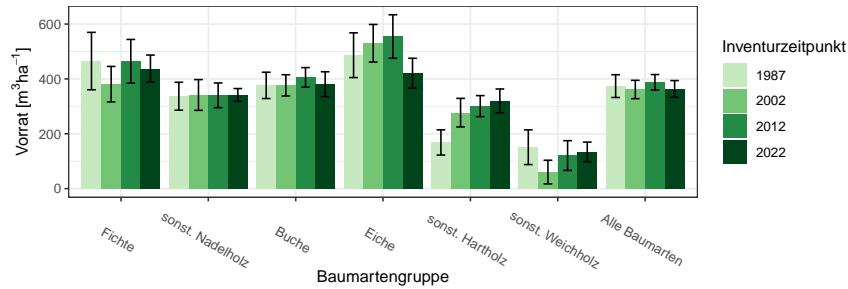


Abbildung 1.27: Vorrat [$m^3 ha^{-1}$] nach Baumartengruppe und Inventurzeitpunkt im Staatswald
Thema: v-r-A-y-stw-kreis116

Tabelle 1.62: Vorrat [$m^3 ha^{-1}$] nach Baumartengruppe und Inventurzeitpunkt im Staatswald
Thema: v-r-A-y-stw-kreis116

BWI	1987		2002		2012		2022	
Baumartengruppe	Wert	Fehler	Wert	Fehler	Wert	Fehler	Wert	Fehler
Fichte	465.10	104.64	380.89	64.65	464.21	79.70	437.53	49.38
sonst. Nadelholz	336.81	50.90	341.49	56.06	340.14	45.04	341.61	23.23
Buche	376.41	47.97	376.53	38.71	405.61	35.67	380.89	45.23
Eiche	486.44	81.61	530.06	68.54	554.54	79.33	420.77	54.46
sonst. Hartholz	168.36	45.94	277.02	52.02	300.74	38.34	319.97	43.35
sonst. Weichholz	150.87	63.24	60.33	43.09	120.52	54.25	133.83	35.71
Alle Baumarten	373.77	41.52	361.44	33.44	387.36	28.53	363.57	30.36

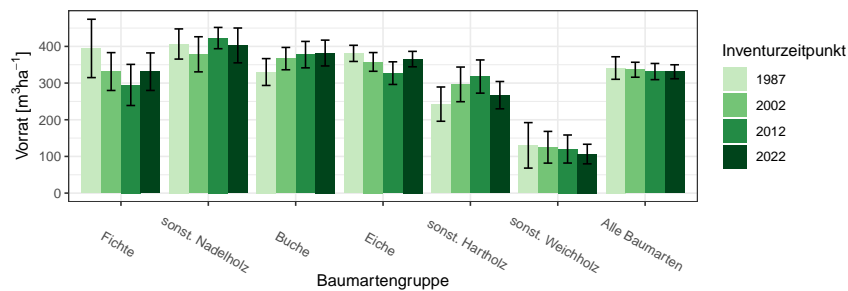


Abbildung 1.28: Vorrat [$m^3 ha^{-1}$] nach Baumartengruppe und Inventurzeitpunkt im Körperschaftswald
Thema: v-r-A-y-kw-kreis116

1.3 Rohstoffquelle Wald

Tabelle 1.63: Vorrat [m^3ha^{-1}] nach Baumartengruppe und Inventurzeitpunkt im Körperschaftswald

Thema: v-r-A-y-kw-kreis116

BWI	1987		2002		2012		2022	
Baumartengruppe	Wert	Fehler	Wert	Fehler	Wert	Fehler	Wert	Fehler
Fichte	394.49	79.54	331.43	51.60	294.91	56.06	331.10	51.16
sonst. Nadelholz	406.56	41.13	378.45	47.87	422.73	29.03	402.67	47.48
Buche	330.12	36.61	366.74	30.44	377.56	36.04	381.92	35.20
Eiche	381.00	22.06	357.68	25.53	327.11	30.86	365.43	21.01
sonst. Hartholz	242.60	46.70	296.46	47.26	317.80	45.25	267.08	37.23
sonst. Weichholz	130.17	62.02	124.98	43.23	120.18	38.24	106.46	26.70
Alle Baumarten	341.04	30.75	336.37	20.41	331.41	22.05	330.85	19.09

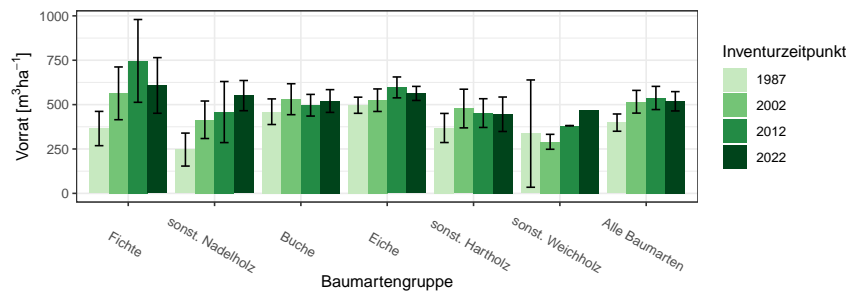


Abbildung 1.29: Vorrat [m^3ha^{-1}] nach Baumartengruppe und Inventurzeitpunkt im Privatwald

Thema: v-r-A-y-pw-kreis116

Tabelle 1.64: Vorrat [m^3ha^{-1}] nach Baumartengruppe und Inventurzeitpunkt im Privatwald

Thema: v-r-A-y-pw-kreis116

BWI	1987		2002		2012		2022	
Baumartengruppe	Wert	Fehler	Wert	Fehler	Wert	Fehler	Wert	Fehler
Fichte	365.24	96.59	563.48	148.61	746.24	233.21	608.03	156.78
sonst. Nadelholz	246.61	92.88	414.61	105.65	458.06	172.07	550.73	85.05
Buche	460.00	72.13	530.44	87.19	496.51	61.05	520.27	64.10
Eiche	496.44	45.48	524.85	63.48	596.93	58.88	563.07	39.59
sonst. Hartholz	368.29	81.99	477.86	108.95	452.23	80.90	445.67	97.04
sonst. Weichholz	336.61	302.24	290.49	42.06	381.49	0.00	467.75	
Alle Baumarten	398.58	48.62	516.14	64.04	537.39	65.34	518.74	54.44

1.3.5 Vorratsstruktur: die Vorratsverteilung nach Stärkeklassen

1.3.5 Vorratsstruktur: die Vorratsverteilung nach Stärkeklassen

In den folgenden Abschnitten wird die Entwicklung der Vorräte je Durchmesserklasse der jeweiligen Baumartengruppe in den verschiedenen Eigentumsarten dargestellt.

1.3.5.1 Alle Baumarten

Abbildung 1.30 und Tabelle 1.65 zeigen die Entwicklung der Vorräte je Durchmesserklasse im Gesamtwald, Tabelle 1.66 zeigt die Entwicklung im

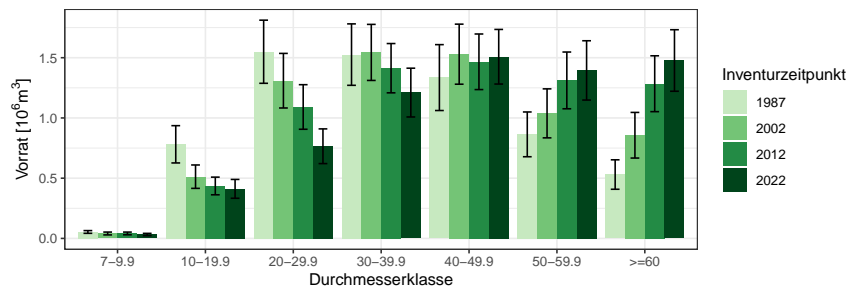


Abbildung 1.30: Vorrat [$10^6 m^3$] nach Durchmesserklasse und Inventurzeitpunkt für Alle Baumarten

Thema: v-d-a-y-Alle-BA-gw-kreis116

Tabelle 1.65: Vorrat [$10^6 m^3$] nach Durchmesserklasse und Inventurzeitpunkt für Alle Baumarten im Gesamtwald

Thema: v-d-a-y-Alle-BA-gw-kreis116

BWI	1987		2002		2012		2022	
Durchmesserklasse	Wert	Fehler	Wert	Fehler	Wert	Fehler	Wert	Fehler
7-9.9	0.05	0.01	0.04	0.01	0.04	0.01	0.03	0.01
10-19.9	0.78	0.15	0.51	0.10	0.44	0.07	0.41	0.08
20-29.9	1.55	0.26	1.31	0.23	1.09	0.18	0.77	0.14
30-39.9	1.53	0.25	1.54	0.23	1.41	0.20	1.21	0.20
40-49.9	1.34	0.27	1.53	0.25	1.47	0.23	1.51	0.23
50-59.9	0.86	0.19	1.04	0.20	1.31	0.24	1.39	0.25
>=60	0.53	0.12	0.86	0.19	1.28	0.23	1.48	0.26
Alle DKL	6.64	0.98	6.83	0.93	7.04	0.94	6.80	0.91

Staatswald, Tabelle 1.67 zeigt die Entwicklung im Körperschaftswald und Tabelle 1.68 zeigt die Entwicklung im Privatwald.

1.3 Rohstoffquelle Wald

Tabelle 1.66: Vorrat [$10^3 m^3$] nach Durchmesserklasse und Inventurzeitpunkt für Alle Baumarten im Staatswald

Thema: v-d-a-y-Alle-BA-stw-kreis116

BWI	1987		2002		2012		2022	
Durchmesserklasse	Wert	Fehler	Wert	Fehler	Wert	Fehler	Wert	Fehler
7-9.9	18.29	6.41	8.83	5.99	12.72	5.62	6.11	3.14
10-19.9	222.05	70.95	163.51	55.43	127.03	37.86	144.17	52.59
20-29.9	428.70	123.36	371.45	108.95	329.68	97.31	255.46	83.86
30-39.9	447.22	125.76	385.66	100.70	506.10	125.89	381.63	121.70
40-49.9	486.80	185.29	465.93	140.25	388.91	115.53	395.82	98.73
50-59.9	319.60	126.37	369.86	130.24	512.71	163.15	467.82	150.52
>=60	245.74	93.90	331.64	130.79	448.36	150.18	494.94	147.65
Alle DKl	2168.40	576.88	2096.88	512.78	2325.52	550.88	2145.95	514.79

Tabelle 1.67: Vorrat [$10^3 m^3$] nach Durchmesserklasse und Inventurzeitpunkt für Alle Baumarten im Körperschaftswald

Thema: v-d-a-y-Alle-BA-kw-kreis116

BWI	1987		2002		2012		2022	
Durchmesserklasse	Wert	Fehler	Wert	Fehler	Wert	Fehler	Wert	Fehler
7-9.9	25.03	7.24	24.46	7.86	22.10	8.02	23.90	8.65
10-19.9	354.79	102.18	246.30	66.54	229.75	52.43	228.68	54.69
20-29.9	843.72	209.49	608.71	160.43	428.88	104.15	295.91	74.09
30-39.9	685.19	172.22	712.76	164.27	586.00	124.87	547.37	129.82
40-49.9	567.05	158.90	655.56	151.62	693.65	143.85	707.74	153.05
50-59.9	348.53	94.08	337.31	92.30	507.38	119.87	588.92	136.67
>=60	211.67	63.97	341.98	98.66	582.93	140.67	652.54	159.28
Alle DKl	3035.97	637.97	2927.09	570.66	3050.68	559.57	3045.06	555.00

Tabelle 1.68: Vorrat [$10^3 m^3$] nach Durchmesserklasse und Inventurzeitpunkt für Alle Baumarten im Privatwald

Thema: v-d-a-y-Alle-BA-pw-kreis116

BWI	1987		2002		2012		2022	
Durchmesserklasse	Wert	Fehler	Wert	Fehler	Wert	Fehler	Wert	Fehler
7-9.9	10.28	5.81	7.62	6.41	6.53	5.52	2.58	1.85
10-19.9	204.40	92.15	102.78	43.57	78.69	34.17	38.71	17.80
20-29.9	277.26	93.89	329.07	114.73	332.58	115.77	213.78	90.57
30-39.9	393.50	120.47	445.63	122.68	321.01	94.59	281.59	91.03
40-49.9	281.29	84.82	407.94	115.06	383.67	118.64	404.58	116.91
50-59.9	195.68	71.61	330.95	111.67	291.59	89.88	337.88	96.87
>=60	72.84	33.17	182.92	78.32	252.81	88.15	329.63	115.84
Alle DKl	1435.24	355.34	1806.93	443.43	1666.87	431.13	1608.76	425.54

1.3.5 Vorratsstruktur: die Vorratsverteilung nach Stärkeklassen

1.3.5.2 Fichte

Abbildung 1.31 und Tabelle 1.69 zeigen die Entwicklung der Vorräte je Durchmesserklasse im Gesamtwald, Tabelle 1.70 zeigt die Entwicklung im

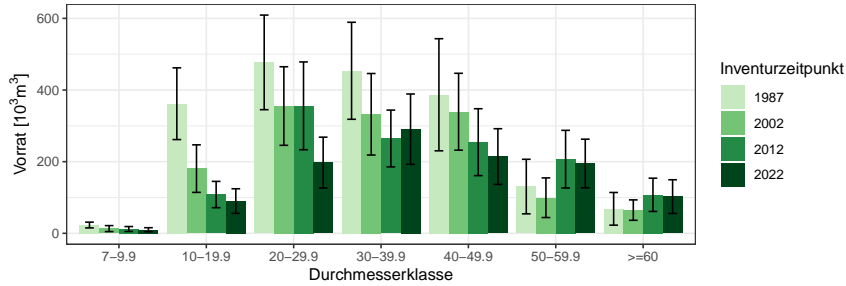


Abbildung 1.31: Vorrat [$10^3 m^3$] nach Durchmesserklasse und Inventurzeitpunkt für Fichte

Thema: v-d-a-y-FI-gw-kreis116

Tabelle 1.69: Vorrat [$10^3 m^3$] nach Durchmesserklasse und Inventurzeitpunkt für Fichte im Gesamtwald

Thema: v-d-a-y-FI-gw-kreis116

BWI	1987		2002		2012		2022	
	Wert	Fehler	Wert	Fehler	Wert	Fehler	Wert	Fehler
7-9.9	23.18	8.03	13.21	8.34	12.01	6.89	10.11	5.59
10-19.9	361.78	100.12	180.61	66.35	108.28	36.70	90.00	34.40
20-29.9	477.16	132.03	355.31	109.66	355.85	122.49	197.42	70.98
30-39.9	453.69	135.40	332.30	113.78	264.71	79.23	290.72	98.20
40-49.9	386.77	156.45	339.37	107.29	254.45	93.31	214.22	77.75
50-59.9	130.53	76.15	99.39	55.33	206.97	80.49	194.97	67.85
>=60	68.42	45.62	64.82	28.52	107.50	46.43	102.47	47.07
Alle DKl	1901.52	473.56	1385.01	340.60	1309.76	337.68	1099.92	276.67

Staatw Wald, Tabelle 1.71 zeigt die Entwicklung im Körperschaftswald und Tabelle 1.72 zeigt die Entwicklung im Privatwald.

1.3 Rohstoffquelle Wald

Tabelle 1.70: Vorrat [$10^3 m^3$] nach Durchmesserklasse und Inventurzeitpunkt für Fichte im Staatswald

Thema: v-d-a-y-FI-stw-kreis116

BWI	1987		2002		2012		2022	
Durchmesserklasse	Wert	Fehler	Wert	Fehler	Wert	Fehler	Wert	Fehler
7-9.9	7.93	4.25	5.22	5.22	1.08	1.08	2.59	2.59
10-19.9	96.01	43.30	61.47	40.79	36.52	18.60	46.93	28.06
20-29.9	107.70	48.94	72.47	37.02	95.91	62.38	41.49	23.32
30-39.9	135.15	64.55	28.21	14.64	80.91	38.08	112.17	70.13
40-49.9	234.12	129.75	116.63	71.88	68.59	46.97	33.09	17.43
50-59.9	115.12	74.57	87.09	53.95	131.12	70.98	102.43	56.01
>=60	61.90	45.15	46.20	24.80	80.03	43.27	95.04	46.48
Alle DKl	757.94	322.23	417.30	176.65	494.16	200.44	433.75	176.62

Tabelle 1.71: Vorrat [$10^3 m^3$] nach Durchmesserklasse und Inventurzeitpunkt für Fichte im Körperschaftswald

Thema: v-d-a-y-FI-kw-kreis116

BWI	1987		2002		2012		2022	
Durchmesserklasse	Wert	Fehler	Wert	Fehler	Wert	Fehler	Wert	Fehler
7-9.9	8.55	4.39	1.71	1.71	5.52	4.13	5.99	4.71
10-19.9	122.82	49.49	70.96	37.15	39.49	19.02	28.85	16.75
20-29.9	236.91	99.78	111.01	47.87	104.80	58.44	79.14	38.86
30-39.9	252.19	108.15	125.52	72.41	81.17	32.32	108.89	57.05
40-49.9	145.21	87.15	153.57	68.38	64.57	29.59	52.50	28.44
50-59.9	15.41	15.41	12.30	12.30	59.06	35.89	49.00	27.49
>=60	0.00		5.78	5.78	27.47	16.87	7.43	7.43
Alle DKl	781.09	304.24	480.86	181.04	382.08	137.13	331.80	126.00

Tabelle 1.72: Vorrat [$10^3 m^3$] nach Durchmesserklasse und Inventurzeitpunkt für Fichte im Privatwald

Thema: v-d-a-y-FI-pw-kreis116

BWI	1987		2002		2012		2022	
Durchmesserklasse	Wert	Fehler	Wert	Fehler	Wert	Fehler	Wert	Fehler
7-9.9	6.70	5.22	6.27	6.27	5.41	5.41	1.53	1.53
10-19.9	142.95	75.55	48.18	36.88	32.27	25.29	14.21	10.77
20-29.9	132.55	71.40	171.82	91.50	155.14	87.79	76.79	54.66
30-39.9	66.34	48.68	178.56	86.58	102.63	61.55	69.66	38.41
40-49.9	7.44	7.44	69.17	40.95	121.28	75.03	128.63	70.26
50-59.9	0.00		0.00		16.79	12.38	43.54	26.71
>=60	6.51	6.51	12.84	12.84	0.00		0.00	
Alle DKl	362.50	166.92	486.85	228.42	433.52	234.90	334.37	171.94

1.3.5 Vorratsstruktur: die Vorratsverteilung nach Stärkeklassen

1.3.5.3 sonst. Nadelholz

Abbildung 1.32 und Tabelle 1.73 zeigen die Entwicklung der Vorräte je Durchmesserklasse im Gesamtwald, Tabelle 1.74 zeigt die Entwicklung im

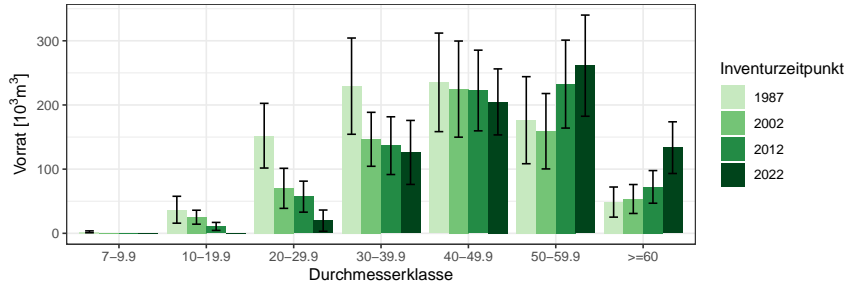


Abbildung 1.32: Vorrat [10³m³] nach Durchmesserklasse und Inventurzeitpunkt für sonst. Nadelholz

Thema: v-d-a-y-SN-gw-kreis116

Tabelle 1.73: Vorrat [10³m³] nach Durchmesserklasse und Inventurzeitpunkt für sonst. Nadelholz im Gesamtwald

Thema: v-d-a-y-SN-gw-kreis116

BWI	1987		2002		2012		2022	
	Wert	Fehler	Wert	Fehler	Wert	Fehler	Wert	Fehler
7-9.9	2.36	1.45	0.00		0.00		0.00	
10-19.9	36.77	20.96	25.14	10.88	10.77	6.23	0.00	
20-29.9	152.14	50.40	70.12	31.22	57.14	24.16	19.76	16.54
30-39.9	229.35	74.99	146.52	42.04	136.61	44.99	126.06	49.86
40-49.9	235.24	76.79	224.73	74.90	222.55	62.87	204.79	51.44
50-59.9	176.28	67.83	159.09	58.73	232.53	68.53	261.25	78.83
>=60	48.69	23.47	53.50	22.55	72.35	25.43	133.49	40.26
Alle DKl	880.84	219.94	679.11	164.53	731.95	170.92	745.35	172.80

Staatw Wald, Tabelle 1.75 zeigt die Entwicklung im Körperschaftswald und Tabelle 1.76 zeigt die Entwicklung im Privatwald.

1.3 Rohstoffquelle Wald

Tabelle 1.74: Vorrat [$10^3 m^3$] nach Durchmesserklasse und Inventurzeitpunkt für sonst. Nadelholz im Staatswald

Thema: v-d-a-y-SN-stw-kreis116

BWI	1987		2002		2012		2022	
Durchmesserklasse	Wert	Fehler	Wert	Fehler	Wert	Fehler	Wert	Fehler
7-9.9	0.18	0.18	0.00		0.00		0.00	
10-19.9	9.66	6.00	13.97	8.58	6.86	4.85	0.00	
20-29.9	70.00	31.44	30.50	22.80	30.61	18.90	0.00	
30-39.9	56.64	31.20	54.77	24.18	76.55	35.27	43.63	29.19
40-49.9	79.29	48.41	83.60	47.83	87.55	32.75	84.55	30.81
50-59.9	80.85	54.08	74.64	42.57	104.25	45.38	73.63	28.29
>=60	22.07	15.60	20.69	12.97	14.03	9.92	43.23	21.11
Alle DKl	318.69	132.40	278.17	106.61	319.86	106.06	245.03	83.87

Tabelle 1.75: Vorrat [$10^3 m^3$] nach Durchmesserklasse und Inventurzeitpunkt für sonst. Nadelholz im Körperschaftswald

Thema: v-d-a-y-SN-kw-kreis116

BWI	1987		2002		2012		2022	
Durchmesserklasse	Wert	Fehler	Wert	Fehler	Wert	Fehler	Wert	Fehler
7-9.9	0.85	0.85	0.00		0.00		0.00	
10-19.9	7.58	4.67	11.18	6.69	3.91	3.91	0.00	
20-29.9	64.55	36.63	21.32	10.95	13.92	8.21	3.63	3.63
30-39.9	152.26	65.20	63.63	29.06	35.45	20.95	48.93	31.75
40-49.9	135.53	48.77	114.97	42.97	103.45	40.03	102.71	37.62
50-59.9	80.42	36.31	62.38	30.20	107.62	39.45	158.60	59.10
>=60	26.63	17.53	32.81	18.45	58.32	23.42	78.76	32.15
Alle DKl	467.80	155.26	306.28	90.89	322.67	97.38	392.61	120.51

Tabelle 1.76: Vorrat [$10^3 m^3$] nach Durchmesserklasse und Inventurzeitpunkt für sonst. Nadelholz im Privatwald

Thema: v-d-a-y-SN-pw-kreis116

BWI	1987		2002		2012		2022	
Durchmesserklasse	Wert	Fehler	Wert	Fehler	Wert	Fehler	Wert	Fehler
7-9.9	1.33	1.17	0.00		0.00		0.00	
10-19.9	19.53	19.53	0.00		0.00		0.00	
20-29.9	17.59	14.56	18.31	18.31	12.61	12.61	16.14	16.14
30-39.9	20.45	15.85	28.11	18.42	24.61	18.50	33.50	25.03
40-49.9	20.43	20.43	26.17	21.45	31.55	26.41	17.53	13.10
50-59.9	15.01	15.01	22.08	17.44	20.65	16.27	29.03	23.85
>=60	0.00		0.00		0.00		11.50	8.14
Alle DKl	94.34	59.15	94.66	59.78	89.42	62.40	107.70	65.63

1.3.5 Vorratsstruktur: die Vorratsverteilung nach Stärkeklassen

1.3.5.4 Buche

Abbildung 1.33 und Tabelle 1.77 zeigen die Entwicklung der Vorräte je Durchmesserklasse im Gesamtwald, Tabelle 1.78 zeigt die Entwicklung im

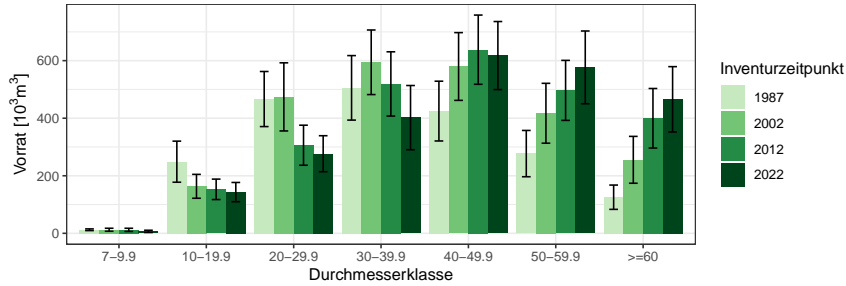


Abbildung 1.33: Vorrat [10³m³] nach Durchmesserklasse und Inventurzeitpunkt für Buche

Thema: v-d-a-y-BU-gw-kreis116

Tabelle 1.77: Vorrat [10³m³] nach Durchmesserklasse und Inventurzeitpunkt für Buche im Gesamtwald

Thema: v-d-a-y-BU-gw-kreis116

BWI	1987		2002		2012		2022	
	Wert	Fehler	Wert	Fehler	Wert	Fehler	Wert	Fehler
7-9.9	12.42	2.92	12.42	5.20	12.10	5.47	6.76	3.96
10-19.9	248.94	71.38	163.38	41.48	152.85	35.54	143.25	33.46
20-29.9	466.61	95.71	474.07	118.38	306.16	69.54	276.60	62.58
30-39.9	505.51	112.05	594.31	112.20	519.11	111.64	402.02	111.60
40-49.9	424.75	103.89	579.69	117.73	638.11	120.26	617.67	118.24
50-59.9	277.06	80.41	417.18	104.02	496.68	104.29	576.66	126.40
>=60	125.47	42.21	255.44	81.40	399.78	103.43	465.68	113.48
Alle DKl	2060.76	361.44	2496.49	430.89	2524.79	421.90	2488.64	422.21

Staatwald, Tabelle 1.79 zeigt die Entwicklung im Körperschaftswald und Tabelle 1.80 zeigt die Entwicklung im Privatwald.

1.3 Rohstoffquelle Wald

Tabelle 1.78: Vorrat [$10^3 m^3$] nach Durchmesserklasse und Inventurzeitpunkt für Buche im Staatswald

Thema: v-d-a-y-BU-stw-kreis116

BWI	1987		2002		2012		2022	
Durchmesserklasse	Wert	Fehler	Wert	Fehler	Wert	Fehler	Wert	Fehler
7-9.9	2.89	1.12	0.78	0.78	6.88	4.74	1.75	1.24
10-19.9	91.70	36.16	37.34	12.59	41.74	18.41	51.54	24.49
20-29.9	180.11	68.59	191.52	69.52	109.84	36.45	103.37	37.06
30-39.9	161.67	54.14	211.19	64.91	200.85	70.39	147.71	64.27
40-49.9	124.28	56.84	161.90	53.59	186.09	58.37	153.02	50.93
50-59.9	85.12	47.41	127.90	64.83	154.36	60.31	189.64	76.36
>=60	20.28	11.86	49.24	29.24	104.53	48.15	109.16	42.93
Alle DKl	666.05	213.28	779.87	233.13	804.31	228.08	756.19	224.96

Tabelle 1.79: Vorrat [$10^3 m^3$] nach Durchmesserklasse und Inventurzeitpunkt für Buche im Körperschaftswald

Thema: v-d-a-y-BU-kw-kreis116

BWI	1987		2002		2012		2022	
Durchmesserklasse	Wert	Fehler	Wert	Fehler	Wert	Fehler	Wert	Fehler
7-9.9	7.28	2.45	10.29	4.97	5.22	2.73	5.01	3.76
10-19.9	129.41	60.03	80.41	32.65	73.66	23.93	83.05	21.87
20-29.9	210.93	59.88	205.13	89.17	111.64	40.97	100.86	35.06
30-39.9	147.69	47.22	246.58	70.67	233.39	75.52	196.64	85.70
40-49.9	157.86	57.70	242.38	74.68	287.13	78.37	305.64	82.51
50-59.9	88.81	35.07	124.20	45.33	209.61	66.56	231.73	81.33
>=60	60.66	24.37	64.43	29.33	167.30	62.02	204.39	76.75
Alle DKl	802.63	188.66	973.43	241.68	1087.95	251.12	1127.31	261.99

Tabelle 1.80: Vorrat [$10^3 m^3$] nach Durchmesserklasse und Inventurzeitpunkt für Buche im Privatwald

Thema: v-d-a-y-BU-pw-kreis116

BWI	1987		2002		2012		2022	
Durchmesserklasse	Wert	Fehler	Wert	Fehler	Wert	Fehler	Wert	Fehler
7-9.9	2.25	1.03	1.35	1.35	0.00		0.00	
10-19.9	27.83	13.70	45.63	22.31	37.45	18.79	8.66	6.52
20-29.9	75.57	26.91	77.41	32.60	84.68	42.35	72.37	35.77
30-39.9	196.15	76.47	136.54	51.32	84.87	39.09	57.67	29.87
40-49.9	142.61	48.82	175.41	67.69	164.89	64.52	159.02	60.57
50-59.9	103.14	43.97	165.08	59.75	132.70	46.65	155.29	54.91
>=60	44.54	26.20	141.78	63.10	127.95	50.98	152.13	61.33
Alle DKl	592.08	180.04	743.19	235.81	632.54	219.25	605.14	208.21

1.3.5 Vorratsstruktur: die Vorratsverteilung nach Stärkeklassen

1.3.5.5 Eiche

Abbildung 1.34 und Tabelle 1.81 zeigen die Entwicklung der Vorräte je Durchmesserklasse im Gesamtwald, Tabelle 1.82 zeigt die Entwicklung im

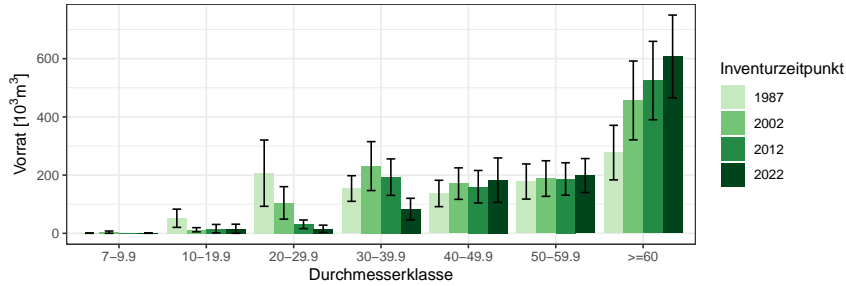


Abbildung 1.34: Vorrat [10^3m^3] nach Durchmesserklasse und Inventurzeitpunkt für Eiche

Thema: v-d-a-y-EI-gw-kreis116

Tabelle 1.81: Vorrat [10^3m^3] nach Durchmesserklasse und Inventurzeitpunkt für Eiche im Gesamtwald

Thema: v-d-a-y-EI-gw-kreis116

BWI	1987		2002		2012		2022	
	Wert	Fehler	Wert	Fehler	Wert	Fehler	Wert	Fehler
Durchmesserklasse								
7-9.9	0.68	0.48	3.94	3.94	0.00		0.85	0.85
10-19.9	51.81	31.29	12.25	7.15	15.90	14.66	15.68	15.68
20-29.9	206.65	113.84	104.57	55.77	31.02	14.88	15.57	12.54
30-39.9	153.92	43.97	231.01	84.05	193.09	62.63	83.22	37.11
40-49.9	136.96	45.23	170.78	54.12	160.11	55.82	182.70	76.38
50-59.9	177.98	60.36	188.18	61.16	186.77	55.71	198.47	58.40
>=60	277.30	93.69	456.54	135.45	524.86	134.64	607.76	142.04
Alle DKl	1005.30	259.50	1167.26	273.11	1111.77	245.65	1104.26	242.30

Staatw Wald, Tabelle 1.83 zeigt die Entwicklung im Körperschaftswald und Tabelle 1.84 zeigt die Entwicklung im Privatwald.

1.3 Rohstoffquelle Wald

Tabelle 1.82: Vorrat [$10^3 m^3$] nach Durchmesserklasse und Inventurzeitpunkt für Eiche im Staatswald

Thema: v-d-a-y-EI-stw-kreis116

BWI	1987		2002		2012		2022	
Durchmesserklasse	Wert	Fehler	Wert	Fehler	Wert	Fehler	Wert	Fehler
7-9.9	0.34	0.34	0.00		0.00		0.00	
10-19.9	15.26	12.37	4.89	4.89	0.00		0.00	
20-29.9	26.60	15.40	16.28	12.30	10.01	7.08	0.00	
30-39.9	49.64	23.12	52.39	23.61	78.85	32.09	25.91	15.25
40-49.9	28.68	14.57	69.32	43.67	19.18	11.14	49.10	22.25
50-59.9	17.01	13.03	28.44	15.47	51.11	28.28	58.78	31.82
>=60	141.50	76.72	209.07	108.47	203.80	99.02	206.39	91.20
Alle DKl	279.03	102.64	380.39	150.95	362.95	136.23	340.17	118.74

Tabelle 1.83: Vorrat [$10^3 m^3$] nach Durchmesserklasse und Inventurzeitpunkt für Eiche im Körperschaftswald

Thema: v-d-a-y-EI-kw-kreis116

BWI	1987		2002		2012		2022	
Durchmesserklasse	Wert	Fehler	Wert	Fehler	Wert	Fehler	Wert	Fehler
7-9.9	0.34	0.34	3.94	3.94	0.00		0.85	0.85
10-19.9	36.55	28.74	7.36	5.22	15.90	14.66	15.68	15.68
20-29.9	175.26	112.69	88.28	54.40	21.02	13.09	15.57	12.54
30-39.9	73.71	33.46	140.86	78.76	89.42	52.36	45.84	32.85
40-49.9	52.94	21.54	67.99	25.31	128.01	53.06	127.54	72.82
50-59.9	112.70	45.35	81.84	32.31	74.29	26.55	98.51	39.02
>=60	114.01	49.17	219.16	74.62	261.85	85.00	321.55	98.70
Alle DKl	565.52	216.88	609.44	200.80	590.50	182.67	625.55	196.14

Tabelle 1.84: Vorrat [$10^3 m^3$] nach Durchmesserklasse und Inventurzeitpunkt für Eiche im Privatwald

Thema: v-d-a-y-EI-pw-kreis116

BWI	1987		2002		2012		2022	
Durchmesserklasse	Wert	Fehler	Wert	Fehler	Wert	Fehler	Wert	Fehler
7-9.9	0.00		0.00		0.00		0.00	
10-19.9	0.00		0.00		0.00		0.00	
20-29.9	4.79	4.79	0.00		0.00		0.00	
30-39.9	30.56	16.79	37.76	17.53	24.82	12.43	11.47	8.11
40-49.9	55.34	30.04	33.47	17.61	12.93	9.14	6.07	6.07
50-59.9	48.27	30.52	77.90	47.84	61.37	40.02	41.18	24.15
>=60	21.79	17.45	28.30	21.08	59.21	31.87	79.82	45.15
Alle DKl	160.75	77.55	177.44	90.65	158.32	79.33	138.54	69.66

1.3.5 Vorratsstruktur: die Vorratsverteilung nach Stärkeklassen

1.3.5.6 sonst. Hartholz

Abbildung 1.35 und Tabelle 1.85 zeigen die Entwicklung der Vorräte je Durchmesserklasse im Gesamtwald, Tabelle 1.86 zeigt die Entwicklung im

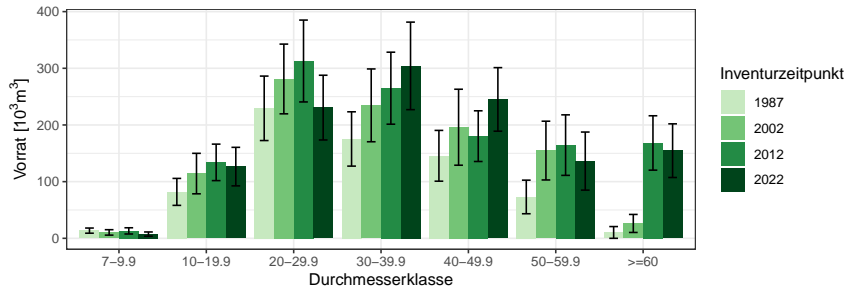


Abbildung 1.35: Vorrat [10^3m^3] nach Durchmesserklasse und Inventurzeitpunkt für sonst. Hartholz

Thema: v-d-a-y-ALH-gw-kreis116

Tabelle 1.85: Vorrat [10^3m^3] nach Durchmesserklasse und Inventurzeitpunkt für sonst. Hartholz im Gesamtwald

Thema: v-d-a-y-ALH-gw-kreis116

BWI	1987		2002		2012		2022	
	Wert	Fehler	Wert	Fehler	Wert	Fehler	Wert	Fehler
7-9.9	13.60	4.56	10.43	4.79	13.13	5.49	7.48	3.74
10-19.9	81.94	23.78	114.24	35.72	134.00	32.20	126.54	33.99
20-29.9	229.38	56.86	281.15	61.50	312.84	72.23	230.64	57.11
30-39.9	175.31	47.91	234.61	64.23	264.89	63.51	304.24	77.21
40-49.9	145.62	44.80	196.03	67.03	180.27	44.71	245.09	56.07
50-59.9	73.00	29.63	154.81	51.83	164.48	53.39	136.29	51.23
>=60	10.37	10.37	26.25	15.90	168.26	47.96	154.65	47.34
Alle DKl	729.21	157.71	1017.53	200.38	1237.87	222.19	1204.92	219.65

Staatswald, Tabelle 1.87 zeigt die Entwicklung im Körperschaftswald und Tabelle 1.88 zeigt die Entwicklung im Privatwald.

1.3 Rohstoffquelle Wald

Tabelle 1.86: Vorrat [$10^3 m^3$] nach Durchmesserklasse und Inventurzeitpunkt für sonst. Hartholz im Staatswald

Thema: v-d-a-y-ALH-stw-kreis116

BWI	1987		2002		2012		2022	
Durchmesserklasse	Wert	Fehler	Wert	Fehler	Wert	Fehler	Wert	Fehler
7-9.9	5.59	3.39	2.82	2.82	1.93	1.93	1.77	1.27
10-19.9	9.41	5.73	43.45	26.08	37.86	14.74	34.64	16.43
20-29.9	36.63	18.55	56.84	26.58	79.56	39.67	91.37	45.19
30-39.9	44.11	28.30	39.10	18.03	61.84	30.21	52.22	28.76
40-49.9	20.43	12.20	34.47	23.76	23.38	14.02	62.19	21.54
50-59.9	14.26	10.65	40.14	28.43	61.54	36.23	32.03	20.66
>=60	0.00		6.44	6.44	34.62	20.94	41.12	24.11
Alle DKl	130.44	59.57	223.26	84.88	300.72	101.71	315.34	104.59

Tabelle 1.87: Vorrat [$10^3 m^3$] nach Durchmesserklasse und Inventurzeitpunkt für sonst. Hartholz im Körperschaftswald

Thema: v-d-a-y-ALH-kw-kreis116

BWI	1987		2002		2012		2022	
Durchmesserklasse	Wert	Fehler	Wert	Fehler	Wert	Fehler	Wert	Fehler
7-9.9	8.00	3.05	7.61	3.87	10.08	5.02	4.66	3.36
10-19.9	58.43	21.44	61.82	23.86	87.18	27.56	76.06	28.19
20-29.9	145.99	48.93	168.11	47.91	153.13	42.24	90.77	28.75
30-39.9	54.67	24.19	136.16	56.75	118.98	36.28	142.74	43.38
40-49.9	69.71	27.50	70.56	31.54	103.87	37.33	89.56	31.63
50-59.9	35.49	21.73	48.79	26.02	56.79	25.18	51.08	24.66
>=60	10.37	10.37	19.81	14.54	68.00	29.01	35.50	16.06
Alle DKl	382.67	117.10	512.84	134.67	598.02	138.55	490.38	115.77

Tabelle 1.88: Vorrat [$10^3 m^3$] nach Durchmesserklasse und Inventurzeitpunkt für sonst. Hartholz im Privatwald

Thema: v-d-a-y-ALH-pw-kreis116

BWI	1987		2002		2012		2022	
Durchmesserklasse	Wert	Fehler	Wert	Fehler	Wert	Fehler	Wert	Fehler
7-9.9	0.00		0.00		1.12	1.12	1.05	1.05
10-19.9	14.10	8.56	8.98	5.20	8.97	5.19	15.84	8.17
20-29.9	46.76	22.33	56.20	28.02	80.15	40.08	48.49	19.90
30-39.9	76.53	30.19	59.35	24.14	84.08	39.22	109.28	52.65
40-49.9	55.48	33.21	91.00	54.18	53.02	20.27	93.34	40.27
50-59.9	23.24	17.11	65.89	34.68	46.15	30.10	53.17	39.89
>=60	0.00		0.00		65.64	31.98	78.04	37.46
Alle DKl	216.10	87.07	281.42	115.60	339.13	126.66	399.20	148.12

1.3.5 Vorratsstruktur: die Vorratsverteilung nach Stärkeklassen

1.3.5.7 sonst. Weichholz

Abbildung 1.36 und Tabelle 1.89 zeigen die Entwicklung der Vorräte je Durchmesserklasse im Gesamtwald, Tabelle 1.90 zeigt die Entwicklung im

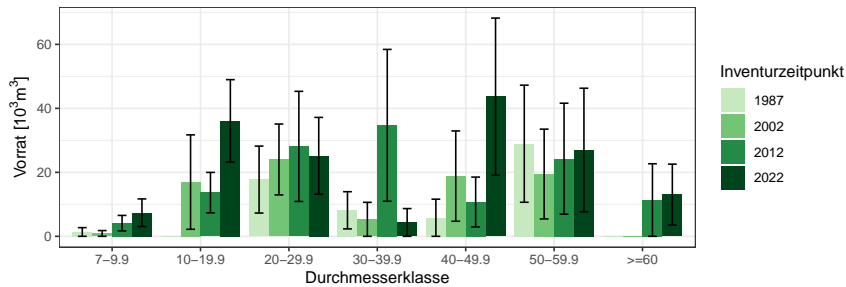


Abbildung 1.36: Vorrat [10³m³] nach Durchmesserklasse und Inventurzeitpunkt für sonst. Weichholz

Thema: v-d-a-y-ALN-gw-kreis116

Tabelle 1.89: Vorrat [10³m³] nach Durchmesserklasse und Inventurzeitpunkt für sonst. Weichholz im Gesamtwald

Thema: v-d-a-y-ALN-gw-kreis116

BWI	1987		2002		2012		2022	
	Wert	Fehler	Wert	Fehler	Wert	Fehler	Wert	Fehler
7-9.9	1.36	1.36	0.90	0.90	4.11	2.42	7.38	4.31
10-19.9	0.00		16.96	14.76	13.66	6.32	36.09	12.88
20-29.9	17.74	10.46	24.03	11.08	28.11	17.21	25.16	12.01
30-39.9	8.13	5.81	5.31	5.31	34.70	23.73	4.34	4.34
40-49.9	5.81	5.81	18.83	14.12	10.73	7.79	43.67	24.55
50-59.9	28.95	18.30	19.47	14.03	24.26	17.35	26.97	19.32
>=60	0.00		0.00		11.34	11.34	13.06	9.51
Alle DKl	61.99	22.66	85.50	31.49	126.92	39.14	156.68	45.16

Staatswald, Tabelle 1.91 zeigt die Entwicklung im Körperschaftswald und Tabelle 1.92 zeigt die Entwicklung im Privatwald.

1.3 Rohstoffquelle Wald

Tabelle 1.90: Vorrat [$10^3 m^3$] nach Durchmesserklasse und Inventurzeitpunkt für sonst. Weichholz im Staatswald

Thema: v-d-a-y-ALN-stw-kreis116

BWI	1987		2002		2012		2022	
Durchmesserklasse	Wert	Fehler	Wert	Fehler	Wert	Fehler	Wert	Fehler
7-9.9	1.36	1.36	0.00		2.83	2.05	0.00	
10-19.9	0.00		2.39	2.39	4.05	4.05	11.06	6.95
20-29.9	7.66	7.66	3.84	3.84	3.75	3.75	19.23	10.44
30-39.9	0.00		0.00		7.11	5.06	0.00	
40-49.9	0.00		0.00		4.12	4.12	13.88	10.26
50-59.9	7.24	7.24	11.65	11.65	10.32	10.32	11.31	11.31
>=60	0.00		0.00		11.34	11.34	0.00	
Alle DKl	16.25	10.62	17.88	12.50	43.52	19.71	55.48	24.47

Tabelle 1.91: Vorrat [$10^3 m^3$] nach Durchmesserklasse und Inventurzeitpunkt für sonst. Weichholz im Körperschaftswald

Thema: v-d-a-y-ALN-kw-kreis116

BWI	1987		2002		2012		2022	
Durchmesserklasse	Wert	Fehler	Wert	Fehler	Wert	Fehler	Wert	Fehler
7-9.9	0.00		0.90	0.90	1.28	1.28	7.38	4.31
10-19.9	0.00		14.56	14.56	9.61	4.85	25.03	10.84
20-29.9	10.08	7.13	14.86	8.92	24.36	16.80	5.94	5.94
30-39.9	4.67	4.67	0.00		27.59	23.19	4.34	4.34
40-49.9	5.81	5.81	6.09	6.09	6.61	6.61	29.79	22.31
50-59.9	15.70	15.70	7.82	7.82	0.00		0.00	
>=60	0.00		0.00		0.00		4.92	4.92
Alle DKl	36.26	18.78	44.24	21.94	69.46	30.83	77.40	29.60

Tabelle 1.92: Vorrat [$10^3 m^3$] nach Durchmesserklasse und Inventurzeitpunkt für sonst. Weichholz im Privatwald

Thema: v-d-a-y-ALN-pw-kreis116

BWI	1987		2002		2012		2022	
Durchmesserklasse	Wert	Fehler	Wert	Fehler	Wert	Fehler	Wert	Fehler
7-9.9	0.00		0.00		0.00		0.00	
10-19.9	0.00		0.00		0.00		0.00	
20-29.9	0.00		5.33	5.33	0.00		0.00	
30-39.9	3.46	3.46	5.31	5.31	0.00		0.00	
40-49.9	0.00		12.73	12.73	0.00		0.00	
50-59.9	6.01	6.01	0.00		13.94	13.94	15.66	15.66
>=60	0.00		0.00		0.00		8.14	8.14
Alle DKl	9.47	6.94	23.38	18.83	13.94	13.94	23.80	23.80

1.3.6 Zuwachs, Abgang und Nutzung

1.3.6.1 Zuwachs und Abgang je Hektar und Jahr nach Eigentumsarten

Abbildung 1.37 und Tabelle 1.93 zeigen Zuwachs und Abgang pro Hektar und Jahr über alle Baumarten nach Eigentumsarten, Tabelle 1.94 zeigt

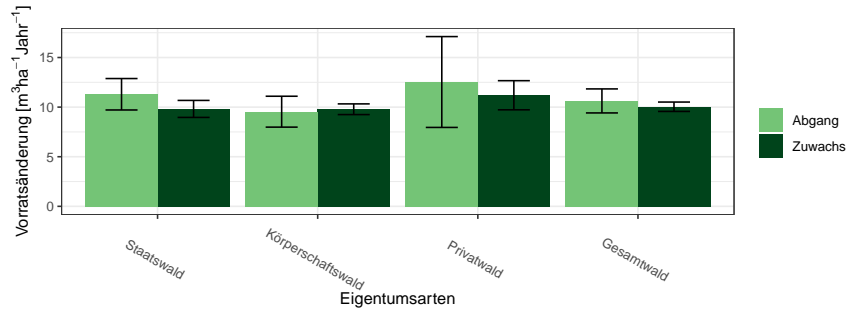


Abbildung 1.37: Zuwachs und Abgang [$m^3ha^{-1}Jahr^{-1}$] aller Baumarten in der Inventurperiode 2012 – 2022 nach Eigentumsarten

Thema: i-r-A-o-A-34-kreis116

Tabelle 1.93: Zuwachs und Abgang [$m^3ha^{-1}Jahr^{-1}$] aller Baumarten in der Inventurperiode 2012 – 2022 nach Eigentumsarten

Thema: i-r-A-o-A-34-kreis116

Eigentumsarten	Zuwachs		Abgang	
	Wert	Fehler	Wert	Fehler
Staatswald	9.82	0.86	11.30	1.58
Körperschaftswald	9.79	0.54	9.54	1.56
Privatwald	11.20	1.47	12.53	4.58
Gesamtwald	10.04	0.47	10.62	1.21

Zuwachs und Abgang der Fichte, Tabelle 1.95 zeigt Zuwachs und Abgang der sonst. Nadelholz, Tabelle 1.96 zeigt Zuwachs und Abgang der Buche, Tabelle 1.97 zeigt Zuwachs und Abgang der Eiche, Tabelle 1.98 zeigt Zuwachs und Abgang der sonst. Hartholz, Tabelle 1.99 zeigt Zuwachs und Abgang der sonst. Weichholz und Tabelle 1.100 zeigt Zuwachs und Abgang der Alle Baumarten.

1.3 Rohstoffquelle Wald

Tabelle 1.94: Zuwachs und Abgang [$m^3ha^{-1}Jahr^{-1}$] der Fichte in der Inventurperiode 2012 – 2022 nach Eigentumsarten

Thema: i-r-A-o-FI-34-kreis116

Eigentumsarten	Zuwachs		Abgang	
	Wert	Fehler	Wert	Fehler
Staatswald	15.08	1.71	22.65	5.25
Körperschaftswald	16.28	1.71	19.75	7.22
Privatwald	23.08	4.80	36.66	15.95
Gesamtwald	17.21	1.50	24.28	5.18

Tabelle 1.95: Zuwachs und Abgang [$m^3ha^{-1}Jahr^{-1}$] der sonst. Nadelholz in der Inventurperiode 2012 – 2022 nach Eigentumsarten

Thema: i-r-A-o-SN-34-kreis116

Eigentumsarten	Zuwachs		Abgang	
	Wert	Fehler	Wert	Fehler
Staatswald	5.63	1.82	10.13	2.93
Körperschaftswald	8.07	1.13	3.46	1.49
Privatwald	10.30	2.38	2.98	2.34
Gesamtwald	7.24	1.01	6.34	1.80

Tabelle 1.96: Zuwachs und Abgang [$m^3ha^{-1}Jahr^{-1}$] der Buche in der Inventurperiode 2012 – 2022 nach Eigentumsarten

Thema: i-r-A-o-BU-34-kreis116

Eigentumsarten	Zuwachs		Abgang	
	Wert	Fehler	Wert	Fehler
Staatswald	10.40	1.10	11.73	2.81
Körperschaftswald	10.10	0.73	7.19	1.41
Privatwald	8.27	0.73	10.22	4.40
Gesamtwald	9.83	0.53	9.24	1.46

Tabelle 1.97: Zuwachs und Abgang [$m^3ha^{-1}Jahr^{-1}$] der Eiche in der Inventurperiode 2012 – 2022 nach Eigentumsarten

Thema: i-r-A-o-EL-34-kreis116

Eigentumsarten	Zuwachs		Abgang	
	Wert	Fehler	Wert	Fehler
Staatswald	8.17	1.03	9.01	3.72
Körperschaftswald	7.82	1.12	5.19	1.10
Privatwald	5.50	1.31	14.77	9.87
Gesamtwald	7.71	0.78	7.14	1.57

1.3.6 Zuwachs, Abgang und Nutzung

Tabelle 1.98: Zuwachs und Abgang [$m^3ha^{-1}Jahr^{-1}$] der sonst. Hartholz in der Inventurperiode 2012 – 2022 nach Eigentumsarten

Thema: i-r-A-o-ALH-34-kreis116

Eigentumsarten	Zuwachs		Abgang	
	Wert	Fehler	Wert	Fehler
Staatswald	9.44	1.77	5.51	2.00
Körperschaftswald	8.53	0.86	13.32	3.17
Privatwald	9.61	1.20	1.62	1.22
Gesamtwald	9.01	0.68	8.56	1.71

Tabelle 1.99: Zuwachs und Abgang [$m^3ha^{-1}Jahr^{-1}$] der sonst. Weichholz in der Inventurperiode 2012 – 2022 nach Eigentumsarten

Thema: i-r-A-o-ALN-34-kreis116

Eigentumsarten	Zuwachs		Abgang	
	Wert	Fehler	Wert	Fehler
Staatswald	6.33	0.75	1.39	0.52
Körperschaftswald	7.55	1.36	10.91	3.30
Privatwald	6.09	0.00	0.00	0.00
Gesamtwald	7.03	0.85	6.69	2.22

Tabelle 1.100: Zuwachs und Abgang [$m^3ha^{-1}Jahr^{-1}$] der Alle Baumarten in der Inventurperiode 2012 – 2022 nach Eigentumsarten

Thema: i-r-A-o-Alle-BA-34-kreis116

Eigentumsarten	Zuwachs		Abgang	
	Wert	Fehler	Wert	Fehler
Staatswald	9.82	0.86	11.30	1.58
Körperschaftswald	9.79	0.54	9.54	1.56
Privatwald	11.20	1.47	12.53	4.58
Gesamtwald	10.04	0.47	10.62	1.21

1.3 Rohstoffquelle Wald

1.3.6.2 Entwicklung des Zuwachses und des Abgangs je Hektar und Jahr nach Baumartengruppen

Abbildung 1.38 und Tabelle 1.101 zeigen die Entwicklung des Zuwachses,

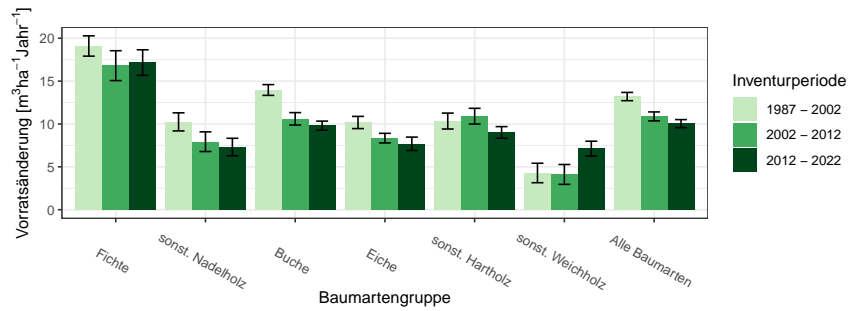


Abbildung 1.38: Zuwachs [$m^3 ha^{-1} Jahr^{-1}$] nach Baumartengruppe und Inventurperiode

Thema: i-r-g-y-kreis116

Tabelle 1.101: Zuwachs [$m^3 ha^{-1} Jahr^{-1}$] nach Baumartengruppe und Inventurperiode

Thema: i-r-g-y-kreis116

Inventurperiode	1987 - 2002		2002 - 2012		2012 - 2022	
	Wert	Fehler	Wert	Fehler	Wert	Fehler
Baumartengruppe						
Fichte	19.10	1.18	16.80	1.74	17.16	1.49
sonst. Nadelholz	10.24	1.06	7.93	1.15	7.31	1.02
Buche	13.96	0.63	10.60	0.72	9.80	0.53
Eiche	10.17	0.71	8.35	0.56	7.69	0.78
sonst. Hartholz	10.34	0.93	10.91	0.92	9.01	0.68
sonst. Weichholz	4.28	1.14	4.11	1.16	7.12	0.87
Alle Baumarten	13.20	0.48	10.89	0.52	10.04	0.47

Abbildung 1.39 und Tabelle 1.102 die die Entwicklung des Abgangs in den unterschiedlichen Inventurperioden.

1.3.6 Zuwachs, Abgang und Nutzung

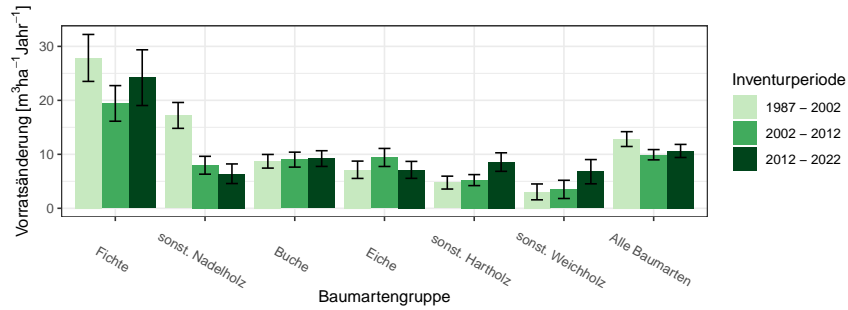


Abbildung 1.39: Abgang [$m^3ha^{-1}Jahr^{-1}$] nach Baumartengruppe und Inventurperiode

Thema: i-r-l-y-kreis116

Tabelle 1.102: Abgang [$m^3ha^{-1}Jahr^{-1}$] nach Baumartengruppe und Inventurperiode

Thema: i-r-l-y-kreis116

Inventurperiode	1987 - 2002		2002 - 2012		2012 - 2022	
	Wert	Fehler	Wert	Fehler	Wert	Fehler
Baumartengruppe						
Fichte	27.86	4.35	19.43	3.30	24.20	5.16
sonst. Nadelholz	17.21	2.40	7.98	1.65	6.40	1.81
Buche	8.71	1.26	9.02	1.39	9.21	1.46
Eiche	7.14	1.60	9.42	1.67	7.12	1.57
sonst. Hartholz	4.76	1.19	5.22	1.02	8.57	1.72
sonst. Weichholz	3.04	1.47	3.50	1.69	6.78	2.25
Alle Baumarten	12.82	1.37	9.93	0.95	10.62	1.21

1.3 Rohstoffquelle Wald

Abbildung 1.40 und Tabelle 1.103 zeigen Zuwachs und Abgang pro Hektar und Jahr nach Baumartengruppen in der Inventurperiode 1987 – 2002,

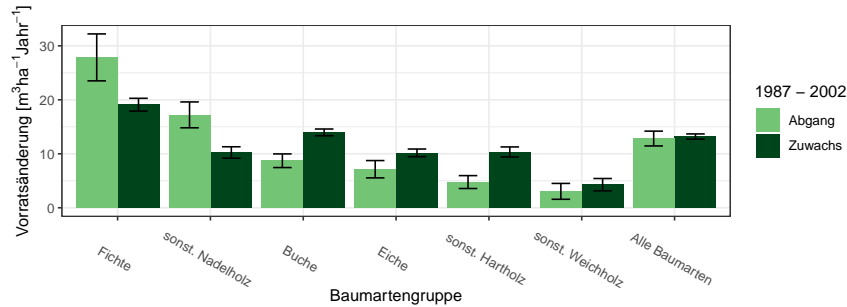


Abbildung 1.40: Zuwachs und Abgang [$m^3ha^{-1}Jahr^{-1}$] in der Inventurperiode 1987 – 2002

Thema: i-r-a-A-gw-12-kreis116

Tabelle 1.103: Zuwachs und Abgang [$m^3ha^{-1}Jahr^{-1}$] in der Inventurperiode 1987 – 2002

Thema: i-r-a-A-gw-12-kreis116

Baumartengruppe	Zuwachs		Abgang	
	Wert	Fehler	Wert	Fehler
Fichte	19.10	1.18	27.86	4.35
sonst. Nadelholz	10.24	1.06	17.21	2.40
Buche	13.96	0.63	8.71	1.26
Eiche	10.17	0.71	7.14	1.60
sonst. Hartholz	10.34	0.93	4.76	1.19
sonst. Weichholz	4.28	1.14	3.04	1.47
Alle Baumarten	13.20	0.48	12.82	1.37

Abbildung 1.41 und Tabelle 1.104 zeigen Zuwachs und Abgang pro Hektar und Jahr nach Baumartengruppen in der Inventurperiode 2002 – 2012 und
Abbildung 1.42 und Tabelle 1.105 zeigen Zuwachs und Abgang pro Hektar und Jahr nach Baumartengruppen in der Inventurperiode 2012 – 2022.

1.3.6 Zuwachs, Abgang und Nutzung

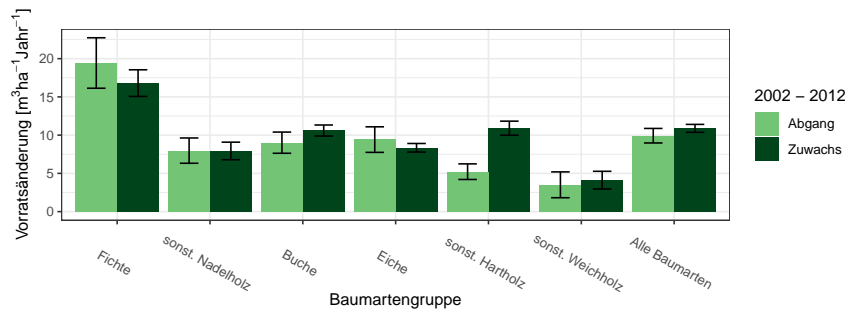


Abbildung 1.41: Zuwachs und Abgang [$m^3ha^{-1}Jahr^{-1}$] in der Inventurperiode 2002 – 2012

Thema: i-r-a-A-gw-23-kreis116

Tabelle 1.104: Zuwachs und Abgang [$m^3ha^{-1}Jahr^{-1}$] in der Inventurperiode 2002 – 2012

Thema: i-r-a-A-gw-23-kreis116

Baumartengruppe	Zuwachs		Abgang	
	Wert	Fehler	Wert	Fehler
Fichte	16.80	1.74	19.43	3.30
sonst. Nadelholz	7.93	1.15	7.98	1.65
Buche	10.60	0.72	9.02	1.39
Eiche	8.35	0.56	9.42	1.67
sonst. Hartholz	10.91	0.92	5.22	1.02
sonst. Weichholz	4.11	1.16	3.50	1.69
Alle Baumarten	10.89	0.52	9.93	0.95

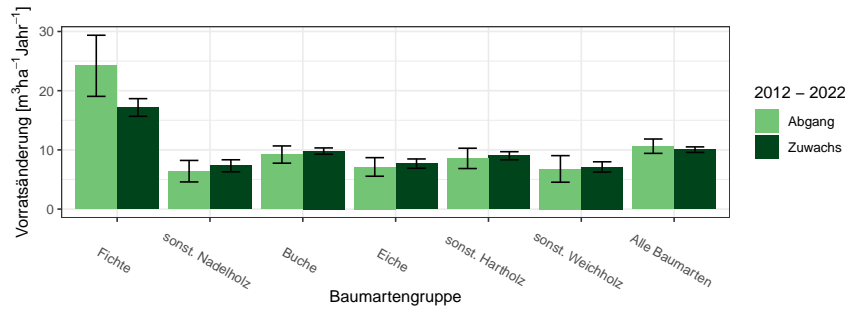


Abbildung 1.42: Zuwachs und Abgang [$m^3ha^{-1}Jahr^{-1}$] in der Inventurperiode 2012 – 2022

Thema: i-r-a-A-gw-34-kreis116

1.3 Rohstoffquelle Wald

Tabelle 1.105: Zuwachs und Abgang [$m^3 ha^{-1} Jahr^{-1}$] in der Inventurperiode 2012 – 2022

Thema: i-r-a-A-gw-34-kreis116

Baumartengruppe	Zuwachs		Abgang	
	Wert	Fehler	Wert	Fehler
Fichte	17.16	1.49	24.20	5.16
sonst. Nadelholz	7.31	1.02	6.40	1.81
Buche	9.80	0.53	9.21	1.46
Eiche	7.69	0.78	7.12	1.57
sonst. Hartholz	9.01	0.68	8.57	1.72
sonst. Weichholz	7.12	0.87	6.78	2.25
Alle Baumarten	10.04	0.47	10.62	1.21

1.3.6.3 Jährliche Abgänge und Nutzungen

Abbildung 1.43 und Tabelle 1.106 zeigen die Nutzung pro Jahr nach Durchmesserklassen in der Inventurperiode 2002 – 2012, Abbildung 1.44 und Ta-

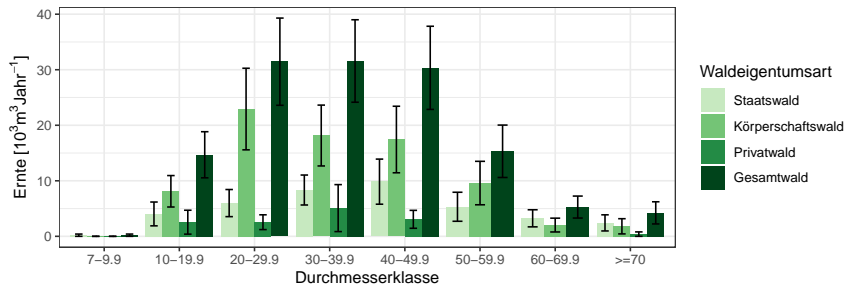


Abbildung 1.43: Nutzung [$10^3 m^3 Jahr^{-1}$] nach Durchmesserklasse in der Inventurperiode 2002 – 2012

Thema: h-a-d-23-O-kreis116

Tabelle 1.106: Nutzung [$10^3 m^3 Jahr^{-1}$] nach Durchmesserklasse in der Inventurperiode 2002 – 2012

Thema: h-a-d-23-O-kreis116

Waldeigentumsart	Staatswald		Körperschaftswald		Privatwald		Gesamtwald	
Durchmesserklasse	Wert	Fehler	Wert	Fehler	Wert	Fehler	Wert	Fehler
7-9.9	0.20	0.20	0.00	0.00	0.00	0.00	0.20	0.20
10-19.9	4.03	2.14	8.11	2.83	2.55	2.15	14.69	4.15
20-29.9	5.99	2.44	22.92	7.35	2.54	1.33	31.45	7.85
30-39.9	8.34	2.70	18.15	5.48	5.08	4.23	31.57	7.42
40-49.9	9.85	4.06	17.43	5.99	3.06	1.61	30.34	7.49
50-59.9	5.32	2.61	9.59	3.91			15.31	4.72
60-69.9	3.24	1.54	2.03	1.24			5.27	1.98
>=70	2.42	1.45	1.80	1.37	0.40	0.40	4.23	2.00
Alle DKl	39.39	10.45	80.04	19.03	13.63	6.96	133.07	23.14

belle 1.107 den Abgang. Abbildung 1.45 und Tabelle 1.108 zeigen die Nutzung pro Jahr nach Durchmesserklassen in der Inventurperiode 2012 – 2022, Abbildung 1.46 und Tabelle 1.109 den Abgang.

1.3 Rohstoffquelle Wald

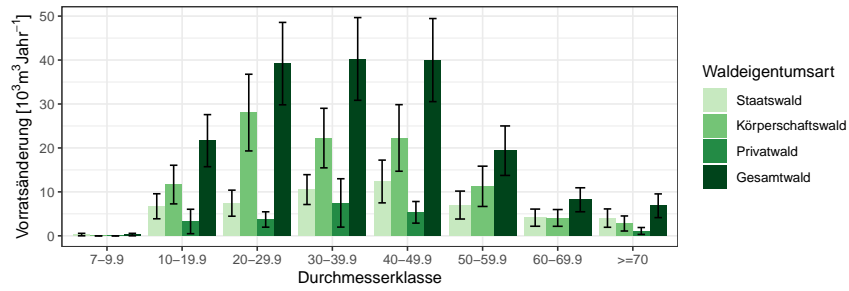


Abbildung 1.44: Abgang [$10^3 m^3 \text{ Jahr}^{-1}$] nach Durchmesserklasse in der Inventurperiode 2002 – 2012

Thema: l-a-d-23-O-kreis116

Tabelle 1.107: Abgang [$10^3 m^3 \text{ Jahr}^{-1}$] nach Durchmesserklasse in der Inventurperiode 2002 – 2012

Thema: l-a-d-23-O-kreis116

Durchmesserklasse	Staatswald		Körperschaftswald		Privatwald		Gesamtwald	
	Wert	Fehler	Wert	Fehler	Wert	Fehler	Wert	Fehler
7-9.9	0.28	0.28	0.00	0.00	0.00	0.00	0.28	0.28
10-19.9	6.72	2.85	11.66	4.40	3.27	2.78	21.65	5.93
20-29.9	7.43	2.96	28.04	8.73	3.72	1.75	39.19	9.38
30-39.9	10.52	3.40	22.24	6.78	7.49	5.50	40.25	9.41
40-49.9	12.36	4.86	22.27	7.57	5.35	2.46	39.99	9.45
50-59.9	7.00	3.18	11.27	4.58			19.37	5.63
60-69.9	4.13	1.95	4.07	1.91			8.21	2.73
>=70	4.03	2.09	2.81	1.71	1.11	0.78	6.84	2.70
Alle DKl	52.49	13.43	102.37	23.81	20.93	9.20	175.79	29.44

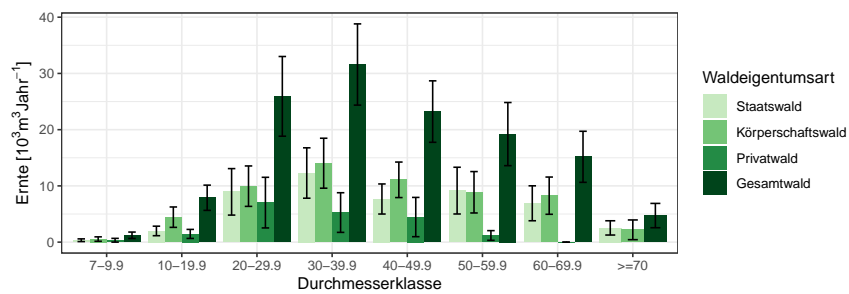


Abbildung 1.45: Nutzung [$10^3 m^3 \text{ Jahr}^{-1}$] nach Durchmesserklasse in der Inventurperiode 2012 – 2022

Thema: h-a-d-34-O-kreis116

1.3.6 Zuwachs, Abgang und Nutzung

Tabelle 1.108: Nutzung [$10^3 m^3 Jahr^{-1}$] nach Durchmesserklasse in der Inventurperiode 2012 – 2022

Thema: h-a-d-34-O-kreis116

Waldeigentumsart	Staatswald		Körperschaftswald		Privatwald		Gesamtwald	
	Wert	Fehler	Wert	Fehler	Wert	Fehler	Wert	Fehler
7-9.9	0.34	0.24	0.55	0.39	0.34	0.34	1.22	0.57
10-19.9	1.99	0.85	4.44	1.81	1.46	0.80	7.89	2.24
20-29.9	8.94	4.13	9.95	3.59	7.03	4.50	25.92	7.09
30-39.9	12.29	4.48	14.03	4.44	5.26	3.53	31.59	7.22
40-49.9	7.67	2.67	11.08	3.16	4.46	3.49	23.22	5.46
50-59.9	9.16	4.15	8.87	3.68	1.18	0.86	19.21	5.61
60-69.9	6.91	3.11	8.26	3.31	0.00	0.00	15.17	4.54
>=70	2.53	1.27	2.19	1.75			4.72	2.16
Alle DKl	49.84	13.95	59.38	15.46	19.73	10.60	128.95	23.47

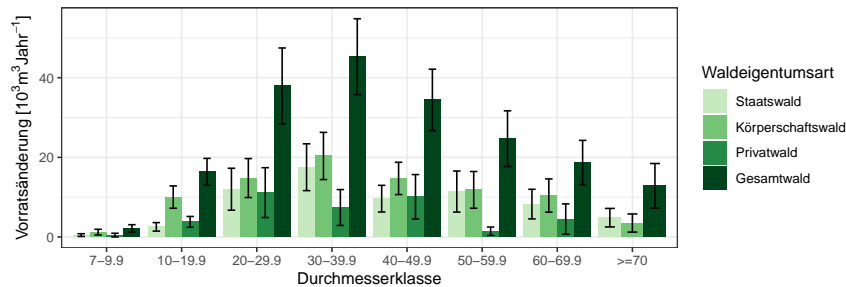


Abbildung 1.46: Abgang [$10^3 m^3 Jahr^{-1}$] nach Durchmesserklasse in der Inventurperiode 2012 – 2022

Thema: l-a-d-34-O-kreis116

Tabelle 1.109: Abgang [$10^3 m^3 Jahr^{-1}$] nach Durchmesserklasse in der Inventurperiode 2012 – 2022

Thema: l-a-d-34-O-kreis116

Waldeigentumsart	Staatswald		Körperschaftswald		Privatwald		Gesamtwald	
	Wert	Fehler	Wert	Fehler	Wert	Fehler	Wert	Fehler
7-9.9	0.48	0.34	1.22	0.71	0.47	0.47	2.17	0.92
10-19.9	2.54	1.07	10.02	2.80	3.79	1.36	16.36	3.38
20-29.9	11.99	5.27	14.80	4.89	11.14	6.27	37.94	9.53
30-39.9	17.52	5.88	20.35	5.93	7.40	4.50	45.27	9.54
40-49.9	9.62	3.35	14.71	4.06	10.10	5.58	34.42	7.72
50-59.9	11.41	5.16	11.83	4.61	1.45	1.05	24.69	7.00
60-69.9	8.26	3.72	10.41	4.18	4.50	3.81	18.67	5.59
>=70	4.85	2.33	3.50	2.28			12.85	5.60
Alle DKl	66.67	17.80	86.84	20.69	38.86	16.24	192.37	32.31

1.3 Rohstoffquelle Wald

1.3.6.4 Jährliche Nutzungen nach Baumartengruppen

Tabelle 1.110 zeigt die Nutzungen in $10^3 m^3 \text{Jahr}^{-1}$ für die Fichte nach Eigentumsarten und Durchmesserklasse in der Inventurperiode 2012 – 2022 der Fichte, Tabelle 1.111 die Nutzungen der sonst. Nadelholz, Tabelle 1.112 die

Tabelle 1.110: Nutzung [$10^3 m^3 \text{Jahr}^{-1}$] nach Durchmesserklasse in der Inventurperiode 2012 – 2022 für die Fichte

Thema: l-a-d-34-O-kreis116-FI

Waldeigentumsart	Staatswald		Körperschaftswald		Privatwald		Gesamtwald	
Durchmesserklasse	Wert	Fehler	Wert	Fehler	Wert	Fehler	Wert	Fehler
7-9.9	0.24	0.34	0.33	0.71	0.47	0.47	1.04	0.92
10-19.9	0.47	1.07	2.95	2.80	1.15	1.36	4.57	3.38
20-29.9	6.80	5.27	2.39	4.89	8.39	6.27	17.58	9.53
30-39.9	3.88	5.88	6.11	5.93	6.01	4.50	16.00	9.54
40-49.9	3.48	3.35	3.81	4.06	4.71	5.58	12.01	7.72
50-59.9	5.82	5.16	3.78	4.61	0.00	1.05	9.60	7.00
60-69.9	0.00	3.72	3.58	4.18	0.00	3.81	3.58	5.59
>=70	2.35	2.33	0.00	2.28			2.35	5.60
Alle DKl	23.05	17.80	22.95	20.69	20.73	16.24	66.73	32.31

Tabelle 1.111: Nutzung [$10^3 m^3 \text{Jahr}^{-1}$] nach Durchmesserklasse in der Inventurperiode 2012 – 2022 für die sonst. Nadelholz

Thema: l-a-d-34-O-kreis116-SN

Waldeigentumsart	Staatswald		Körperschaftswald		Privatwald		Gesamtwald	
Durchmesserklasse	Wert	Fehler	Wert	Fehler	Wert	Fehler	Wert	Fehler
7-9.9	0.00	0.34	0.00	0.71	0.00	0.47	0.00	0.92
10-19.9	0.44	1.07	0.00	2.80	0.00	1.36	0.44	3.38
20-29.9	1.82	5.27	0.00	4.89	0.00	6.27	1.82	9.53
30-39.9	3.46	5.88	1.03	5.93	0.00	4.50	4.48	9.54
40-49.9	1.32	3.35	0.68	4.06	0.00	5.58	2.00	7.72
50-59.9	1.33	5.16	1.29	4.61	0.58	1.05	3.20	7.00
60-69.9	0.00	3.72	0.00	4.18	0.00	3.81	0.00	5.59
>=70	0.00	2.33	0.00	2.28			0.00	5.60
Alle DKl	8.37	17.80	3.00	20.69	0.58	16.24	11.95	32.31

Nutzungen der Buche, Tabelle 1.113 die Nutzungen der Eiche, Tabelle 1.114 die Nutzungen der sonst. Hartholz, Tabelle 1.115 die Nutzungen der sonst. Weichholz und Tabelle 1.116 die Nutzungen der Alle Baumarten.

1.3.6 Zuwachs, Abgang und Nutzung

Tabelle 1.112: Nutzung [$10^3 m^3 Jahr^{-1}$] nach Durchmesserklasse in der Inventurperiode 2012 – 2022 für die Buche

Thema: l-a-d-34-O-kreis116-BU

Waldeigentumsart	Staatswald		Körperschaftswald		Privatwald		Gesamtwald	
	Wert	Fehler	Wert	Fehler	Wert	Fehler	Wert	Fehler
Durchmesserklasse								
7-9.9	0.24	0.34	0.00	0.71	0.00	0.47	0.24	0.92
10-19.9	0.62	1.07	2.40	2.80	1.92	1.36	4.94	3.38
20-29.9	1.93	5.27	2.41	4.89	2.75	6.27	7.09	9.53
30-39.9	6.48	5.88	3.67	5.93	0.57	4.50	10.73	9.54
40-49.9	4.11	3.35	5.07	4.06	2.59	5.58	11.77	7.72
50-59.9	2.96	5.16	4.75	4.61	0.87	1.05	8.59	7.00
60-69.9	6.53	3.72	0.66	4.18	3.73	3.81	7.20	5.59
>=70	0.00	2.33	2.12	2.28			5.86	5.60
Alle DKl	22.87	17.80	21.09	20.69	12.44	16.24	56.40	32.31

Tabelle 1.113: Nutzung [$10^3 m^3 Jahr^{-1}$] nach Durchmesserklasse in der Inventurperiode 2012 – 2022 für die Eiche

Thema: l-a-d-34-O-kreis116-EI

Waldeigentumsart	Staatswald		Körperschaftswald		Privatwald		Gesamtwald	
	Wert	Fehler	Wert	Fehler	Wert	Fehler	Wert	Fehler
Durchmesserklasse								
7-9.9	0.00	0.34	0.00	0.71	0.00	0.47	0.00	0.92
10-19.9	0.00	1.07	0.66	2.80	0.00	1.36	0.66	3.38
20-29.9	0.00	5.27	0.54	4.89	0.00	6.27	0.54	9.53
30-39.9	1.99	5.88	3.57	5.93	0.83	4.50	6.39	9.54
40-49.9	0.70	3.35	1.81	4.06	2.18	5.58	4.69	7.72
50-59.9	1.30	5.16	0.00	4.61	0.00	1.05	1.30	7.00
60-69.9	0.00	3.72	1.55	4.18	0.77	3.81	1.55	5.59
>=70	2.50	2.33	0.73	2.28			4.00	5.60
Alle DKl	6.49	17.80	8.86	20.69	3.77	16.24	19.13	32.31

Tabelle 1.114: Nutzung [$10^3 m^3 Jahr^{-1}$] nach Durchmesserklasse in der Inventurperiode 2012 – 2022 für die sonst. Hartholz

Thema: l-a-d-34-O-kreis116-ALH

Waldeigentumsart	Staatswald		Körperschaftswald		Privatwald		Gesamtwald	
	Wert	Fehler	Wert	Fehler	Wert	Fehler	Wert	Fehler
Durchmesserklasse								
7-9.9	0.00	0.34	0.89	0.71	0.00	0.47	0.89	0.92
10-19.9	0.42	1.07	3.13	2.80	0.72	1.36	4.26	3.38
20-29.9	1.45	5.27	5.83	4.89	0.00	6.27	7.28	9.53
30-39.9	1.70	5.88	4.53	5.93	0.00	4.50	6.23	9.54
40-49.9	0.00	3.35	2.73	4.06	0.62	5.58	3.35	7.72
50-59.9	0.00	5.16	2.00	4.61	0.00	1.05	2.00	7.00
60-69.9	1.73	3.72	4.62	4.18	0.00	3.81	6.35	5.59
>=70	0.00	2.33	0.65	2.28			0.65	5.60
Alle DKl	5.30	17.80	24.38	20.69	1.33	16.24	31.01	32.31

1.3 Rohstoffquelle Wald

Tabelle 1.115: Nutzung [$10^3 m^3 \text{Jahr}^{-1}$] nach Durchmesserklasse in der Inventurperiode 2012 – 2022 für die sonst. Weichholz

Thema: l-a-d-34-O-kreis116-ALN

Waldeigentumsart	Staatswald		Körperschaftswald		Privatwald		Gesamtwald	
	Wert	Fehler	Wert	Fehler	Wert	Fehler	Wert	Fehler
Durchmesserklasse								
7-9.9	0.00	0.34	0.00	0.71	0.00	0.47	0.00	0.92
10-19.9	0.59	1.07	0.88	2.80	0.00	1.36	1.47	3.38
20-29.9	0.00	5.27	3.62	4.89	0.00	6.27	3.62	9.53
30-39.9	0.00	5.88	1.45	5.93	0.00	4.50	1.45	9.54
40-49.9	0.00	3.35	0.60	4.06	0.00	5.58	0.60	7.72
50-59.9	0.00	5.16	0.00	4.61	0.00	1.05	0.00	7.00
60-69.9	0.00	3.72	0.00	4.18	0.00	3.81	0.00	5.59
>=70	0.00	2.33	0.00	2.28			0.00	5.60
Alle DKl	0.59	17.80	6.56	20.69	0.00	16.24	7.15	32.31

Tabelle 1.116: Nutzung [$10^3 m^3 \text{Jahr}^{-1}$] nach Durchmesserklasse in der Inventurperiode 2012 – 2022 für die Alle Baumarten

Thema: l-a-d-34-O-kreis116-Alle-BA

Waldeigentumsart	Staatswald		Körperschaftswald		Privatwald		Gesamtwald	
	Wert	Fehler	Wert	Fehler	Wert	Fehler	Wert	Fehler
Durchmesserklasse								
7-9.9	0.48	0.34	1.22	0.71	0.47	0.47	2.17	0.92
10-19.9	2.54	1.07	10.02	2.80	3.79	1.36	16.36	3.38
20-29.9	11.99	5.27	14.80	4.89	11.14	6.27	37.94	9.53
30-39.9	17.52	5.88	20.35	5.93	7.40	4.50	45.27	9.54
40-49.9	9.62	3.35	14.71	4.06	10.10	5.58	34.42	7.72
50-59.9	11.41	5.16	11.83	4.61	1.45	1.05	24.69	7.00
60-69.9	8.26	3.72	10.41	4.18	4.50	3.81	18.67	5.59
>=70	4.85	2.33	3.50	2.28			12.85	5.60
Alle DKl	66.67	17.80	86.84	20.69	38.86	16.24	192.37	32.31

1.3.6 Zuwachs, Abgang und Nutzung

1.3.6.5 Nutzung als Teil des Abgangs

Tabelle 1.117 zeigt den Anteil der Nutzung am Abgang in der Inventurperiode 2002 – 2012 nach Durchmesserklasse und Eigentumsarten, Tabelle 1.118

Tabelle 1.117: Anteil der Nutzung am Abgang in der Inventurperiode 2002 – 2012 nach Durchmesserklasse und Eigentumsarten

Thema: h-r-d-23-l-kreis116

Durchmesserklasse	Staatswald	Körperschaftswald	Privatwald	Gesamtwald
7-9.9	1.00			1.00
10-19.9	0.75	0.85	1.00	0.84
20-29.9	0.96	0.98	0.84	0.96
30-39.9	0.94	1.00	0.87	0.96
40-49.9	0.95	0.98	0.65	0.93
50-59.9	0.90	1.00		0.94
60-69.9	1.00	0.64		0.82
>=70	0.73	0.74	0.52	0.74
Alle DKl	0.90	0.95	0.81	0.92

den Anteil der Nutzung am Abgang in der Inventurperiode 2012 – 2022.

Tabelle 1.118: Anteil der Nutzung am Abgang in der Inventurperiode 2012 – 2022 nach Durchmesserklasse und Eigentumsarten

Thema: h-r-d-34-l-kreis116

Durchmesserklasse	Staatswald	Körperschaftswald	Privatwald	Gesamtwald
7-9.9	1.00	0.65	1.00	0.80
10-19.9	1.00	0.58	0.49	0.63
20-29.9	0.96	0.90	0.79	0.88
30-39.9	0.90	0.91	0.89	0.90
40-49.9	1.00	0.96	0.55	0.85
50-59.9	1.00	0.93	1.00	0.97
60-69.9	1.00	1.00	0.00	1.00
>=70	0.64	0.76		0.45
Alle DKl	0.94	0.88	0.64	0.85

1.3 Rohstoffquelle Wald

1.3.6.6 Verteilung der Nutzung auf die Durchmesserklassen

Tabelle 1.118 zeigt den Anteil der Nutzung je Durchmesserklasse an der Gesamtnutzung nach Eigentumsarten in der Inventurperiode 2002 – 2012,

Tabelle 1.119: Verteilung der Nutzung in der Inventurperiode 2002 – 2012 auf die Durchmesserklassen

Thema: h-r-d-23-H-kreis116

Durchmesserklasse	Staatswald	Körperschaftswald	Privatwald	Gesamtwald
7-9.9	0.01	0.00	0.00	0.00
10-19.9	0.10	0.10	0.19	0.11
20-29.9	0.15	0.29	0.19	0.24
30-39.9	0.21	0.23	0.37	0.24
40-49.9	0.25	0.22	0.22	0.23
50-59.9	0.14	0.12		0.12
60-69.9	0.08	0.03		0.04
>=70	0.06	0.02	0.03	0.03
Alle DKl	1.00	1.00	1.00	1.00

Tabelle 1.120 den Anteil in der Inventurperiode 2012 – 2022.

Tabelle 1.120: Verteilung der Nutzung in der Inventurperiode 2012 – 2022 auf die Durchmesserklassen

Thema: h-r-d-34-H-kreis116

Durchmesserklasse	Staatswald	Körperschaftswald	Privatwald	Gesamtwald
7-9.9	0.01	0.01	0.02	0.01
10-19.9	0.04	0.08	0.08	0.06
20-29.9	0.18	0.17	0.37	0.20
30-39.9	0.25	0.24	0.26	0.25
40-49.9	0.15	0.19	0.21	0.18
50-59.9	0.18	0.15	0.06	0.15
60-69.9	0.14	0.14	0.00	0.12
>=70	0.05	0.04		0.04
Alle DKl	1.00	1.00	1.00	1.00

1.3.6 Zuwachs, Abgang und Nutzung

1.3.6.7 Nutzungsarten und Abgangsgründe

Tabelle 1.121 stellt die Abgangsgründe den Nutzungsarten gegenüber und bestimmt die relative Häufigkeit des Auftretens der Kombinationen.

Tabelle 1.121: Flächenanteile 2022 nach Nutzungsart und Abgangsgrund

Thema: NA-r-X-2022-A-kreis116

Abgangsgrund	keine Nutzung	selektive Nutzung	flächige Nutzung	Summe
regulär	0.15	0.74	0.01	0.90
Sturm	0.03	0.05	0.00	0.08
Insekten / Dürre	0.01	0.01	0.00	0.02
sonstige Kalamitäten	0.00	0.00	0.01	0.01
Kalamität, Ursache ungewiss	0.00	0.00	0.00	0.00
Ursache unbekannt	0.00	0.00	0.01	0.01
Summe	0.18	0.80	0.02	1.00

1.3 Rohstoffquelle Wald

1.3.7 Biomasse

Neben dem Holzvorrat ist auch der Vorrat an Biomasse in Tonnen je Hektar interessant, da dadurch der gebundene Kohlenstoff bestimmt wird. Da der Kohlenstoffgehalt von Holz (vergleiche [Diestel, 2014]) etwa 51.9% Prozent beträgt, entspricht eine Tonne Biomasse aufgrund der relativen Atommassen von Kohlenstoff und Sauerstoff etwa 1.9 Tonnnen Kohlenstoffdioxidäquivalenten. Da zur Nutzung und weiteren Verwertung als kurz-, mittel- oder langfristiger Kohlenstoffspeicher nur die oberirdische Biomasse verwendet wird, zeigen Abbildung 1.47 und Tabelle 1.122 die oberirdische Biomasse in Tonnen pro Hektar nach Baumartengruppen.

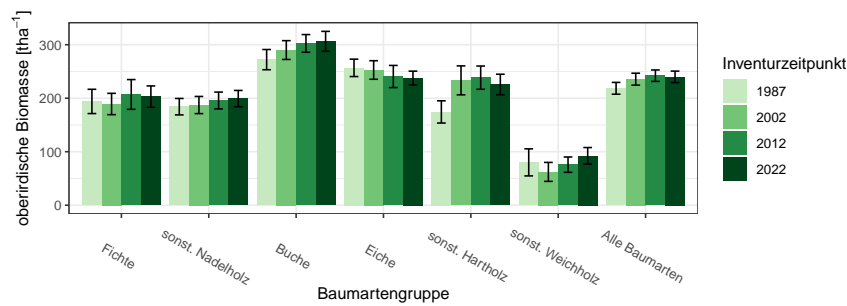


Abbildung 1.47: oberirdische Biomasse [tha^{-1}] nach Baumartengruppe und Inventurzeitpunkt

Thema: b-r-a-A-gw-34-kreis116

Tabelle 1.122: oberirdische Biomasse [tha^{-1}] nach Baumartengruppe und Inventurzeitpunkt

Thema: b-r-a-A-gw-34-kreis116

BWI	1987		2002		2012		2022	
Baumartengruppe	Wert	Fehler	Wert	Fehler	Wert	Fehler	Wert	Fehler
Fichte	194.00	22.69	189.21	19.93	207.03	27.80	203.03	19.93
sonst. Nadelholz	184.19	15.38	187.27	16.03	195.75	15.73	199.27	15.28
Buche	272.14	18.90	290.03	17.58	302.44	16.53	306.40	18.58
Eiche	256.77	16.25	252.75	17.35	240.58	20.69	237.67	12.93
sonst. Hartholz	174.39	20.77	233.38	27.03	238.45	21.73	225.69	19.17
sonst. Weichholz	80.05	25.28	62.28	17.72	75.79	14.33	92.32	15.49
Alle Baumarten	218.51	11.03	235.62	11.17	242.13	10.68	239.95	10.70

Betrachten wir den Zuwachs an oberirdischer Biomasse in Tonnen pro Hektar und Jahr nach Baumartengruppe, also die jährliche nutzbare Kohlen-

stoffspeicherleistung eines Hektars Wald, geordnet nach Größe der Kohlenstoffspeicherleistung, so ergibt sich Tabelle 1.123. Diese können wir mit den

Tabelle 1.123: Biomassezuwachs pro Hektar und Jahr nach Baumartengruppen, *Relativ* gibt den Anteil am höchsten Zuwachs an

Thema: b-r-i-y-S-kreis116

Baumartengruppe	Wert	Standardfehler	Relativ
Fichte	7.61	0.63	1.00
Buche	6.67	0.37	0.88
Alle Baumarten	5.81	0.22	0.76
sonst. Hartholz	5.73	0.44	0.75
Eiche	4.50	0.41	0.59
sonst. Weichholz	3.68	0.39	0.48
sonst. Nadelholz	3.58	0.48	0.47

jährlichen Derbholzvolumenzuwächsen pro Hektar für die Inventurperiode 2012 – 2022 aus Tabelle 1.101, die wir dazu ebenfalls nach Größe sortieren (Tabelle 1.124), vergleichen.

Tabelle 1.124: Volumenzuwachs pro Hektar und Jahr nach Baumartengruppen, *Relativ* gibt den Anteil am höchsten Zuwachs an

Thema: v-r-i-y-S-kreis116

Baumartengruppe	Wert	Standardfehler	Relativ
Fichte	17.16	1.49	1.00
Alle Baumarten	10.04	0.47	0.58
Buche	9.80	0.53	0.57
sonst. Hartholz	9.01	0.68	0.53
Eiche	7.69	0.78	0.45
sonst. Nadelholz	7.31	1.02	0.43
sonst. Weichholz	7.12	0.87	0.42

1.3.7.1 Entwicklung der Kohlenstoffspeicherleistung

Da die Kohlenstoffspeicherleistung der oberirdischen Biomasse pro Hektar und Jahr proportional (mit einem Faktor von etwa 1.9) zum Zuwachs der oberirdischen Biomasse pro Hektar und Jahr ist, zeigen Abbildung 1.48 und Tabelle 1.125 die Entwicklung des Zuwachses der oberirdischen Biomasse über die unterschiedlichen Inventurperioden.

1.3 Rohstoffquelle Wald

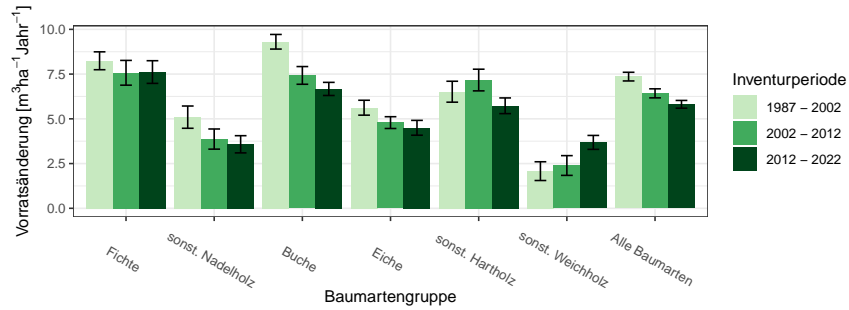


Abbildung 1.48: Zuwachs der oberirdischen Biomasse [$m^3 ha^{-1} Jahr^{-1}$] nach Baumartengruppe und Inventurperiode

Thema: ib-r-i-y-kreis116

Tabelle 1.125: Zuwachs der oberirdischen Biomasse [$m^3 ha^{-1} Jahr^{-1}$] nach Baumartengruppe und Inventurperiode

Thema: ib-r-i-y-kreis116

Inventurperiode	1987 - 2002		2002 - 2012		2012 - 2022	
Baumartengruppe	Wert	Fehler	Wert	Fehler	Wert	Fehler
Fichte	8.24	0.50	7.57	0.69	7.61	0.63
sonst. Nadelholz	5.09	0.62	3.87	0.56	3.58	0.48
Buche	9.31	0.41	7.43	0.49	6.67	0.37
Eiche	5.62	0.42	4.79	0.33	4.50	0.41
sonst. Hartholz	6.51	0.58	7.17	0.61	5.73	0.44
sonst. Weichholz	2.08	0.52	2.39	0.55	3.68	0.39
Alle Baumarten	7.36	0.24	6.42	0.25	5.81	0.22

Glossar

andere Laubhölzer höherer Lebensdauer Variable Baumartengruppe: alle Laubhölzer hoher Lebensdauer, die im jeweiligen Kontext nicht (wie meist Buche und Eiche) gesondert ausgewiesen werden und eher hartes Holz mit hoher spezifischer Dichte aufweisen, also beispielsweise Ahorne, Eschen, Linden, Hainbuche

andere Laubhölzer niedriger Lebensdauer Variable Baumartengruppe: alle Laubhölzer niedriger Lebensdauer, die im jeweiligen Kontext nicht gesondert ausgewiesen werden und eher weiches Holz mit niedrigerer spezifischer Dichte aufweisen, also beispielsweise Pappeln, Erlen, Weiden und Birken

begebar für die Stichprobenaufnahme zugänglich. Nicht zugänglich sind beispielsweise militärische Sperrgebiete oder Gebiete extremer Topographie

Blöße Holzboden, auf dem vorübergehend keine Bäume stehen

Brusthöhendurchmesser Der Durchmesser eines Baumes in 1.3 m Höhe über Grund

Holzboden Dauernd zur Holzerzeugung bestimmte Fläche. Dazu gehören auch Gräben, Leitungstrassen, zeitweilig unbestockte Flächen (Blößen) sowie Wege und Schneisen unter 5 m Breite, auch Flächen wie z. B. in Nationalparks

Lücke Durch das Stichprobenverfahren werden hier keine Bäume erfasst, obwohl die Stichprobe auf bestocktem Holzboden liegt

Nichtholzboden Nicht zur Holzproduktion bestimmte Teile des Waldes, zum Beispiel Waldwege und Schneisen ab 5 m Breite und Holzlagerplätze

sonst. Hartholz siehe *andere Laubhölzer höherer Lebensdauer*

sonst. Laubholz Variable Baumartengruppe: alle Laubhölzer, die im jeweiligen Kontext nicht gesondert ausgewiesen werden

sonst. Nadelholz Variable Baumartengruppe: alle Nadelhölzer, die im jeweiligen Kontext nicht gesondert ausgewiesen werden

sonst. Weichholz siehe *andere Laubhölzer niederer Lebensdauer*

Trakt Ein Trakt ist die primäre Stichprobeneinheit bei der Bundeswaldinventur und besteht aus vier Traktecken (Traktgröße = 4). Bei einem Trakt an der Grenze zum Ausland ist die Anzahl Traktecken und damit die Traktgröße kleiner vier. Für die Hochrechnung werden Trakte an den Grenzen zwischen Bundesländern, Verdichtungsgebieten oder räumlichen Einheiten geteilt, so dass mindestens zwei Trakte mit einer Traktgröße kleiner vier entstehen. In diesem Fall wird synonym der Begriff Traktabschnitt verwendet, um syntaktisch den Unterschied zwischen der Anzahl tatsächlich terrestrisch erhobener Trakte $(x)^{te}$ und der Anzahl zur Hochrechnung genutzter Trakte $(x)^{hr}$ differenzieren zu können. Es gilt: $(x)^{te} \leq (x)^{hr}$

Traktecke siehe *Trakt*

Wald Die Walddefinition der Bundeswaldinventur lehnt sich an die des Bundeswaldgesetzes an: Wald im Sinne der Bundeswaldinventur ist, unabhängig von den Angaben im Kataster oder ähnlichen Verzeichnissen, jede mit Forstpflanzen bestockte Grundfläche. Als Wald gelten auch kahl geschlagene oder verlichtete Grundflächen, Waldwege, Waldeinteilungs- und Sicherungstreifen, Waldblößen und Lichtungen, Waldwiesen, Wildäsungsplätze, Holzlagerplätze, im Wald gelegene Leitungsschneisen, weitere mit dem Wald verbundene und ihm dienende Flächen einschließlich Flächen mit Erholungseinrichtungen, zugewachsene Heiden und Moore, zugewachsene ehemalige Weiden, Almflächen und Hutungen sowie Latschen- und Grünerlenflächen. Heiden, Moore, Weiden, Almflächen und Hutungen gelten als zugewachsen, wenn die natürlich aufgekommene Bestockung ein durchschnittliches Alter von fünf Jahren erreicht hat und wenn mindestens 50% der Fläche bestockt sind. In der Flur oder im bebauten Gebiet gelegene bestockte Flächen unter $1.000 m^2$, Gehölzstreifen unter $10m$ Breite und Weihnachtsbaum- und Schmuckreisigkulturen sowie zum Wohnbereich gehörende Parkanlagen sind nicht Wald im Sinne der Bundeswaldinventur. Wasserläufe bis $5 m$ Breite unterbrechen nicht den Zusammenhang einer Waldfläche

Winkelzählprobe Dieses im Jahr 1947 von Walter Bitterlich erstmals veröffentlichte optische Stichprobenverfahren ermöglicht im Wald die rasche Bestimmung von Hektarwerten zu Grundfläche, Baumartenmischung und weiterer daraus abgeleiteter Daten durch einfache Zählung von Probebäumen, die mit einem optischen Verfahren ausgewählt werden. Vorteile der Winkelzählprobe sind, dass keine Probeflächen eingemessen werden müssen und dass dicke Bäume, die viel zur Grundfläche und somit auch zum Vorrat beitragen, bevorzugt erfasst werden. Die Auswahlwahrscheinlichkeit der Probebäume ist proportional zu deren Grundfläche. Bei diesem Verfahren wird um den Stichprobenpunkt herum jeder Baumstamm mit einem vorgegebenen Öffnungswinkel α horizontal anvisiert. Die Konstante $K = 10^4 \sin^2(\alpha/2)$ wird als Zählerfaktor der Winkelzählprobe bezeichnet. K hat bei der Bundeswaldinventur-Bestandesaufnahme den Wert 4, was einem Visurwinkel $\alpha = 2.3^\circ$ entspricht. Ein Baum wird dann ausgewählt, wenn sein Brusthöhendurchmesser von beiden Schenkeln des Winkels α geschnitten wird. Ein Probebaum z repräsentiert eine Grundfläche von K in m^2/ha sowie eine Stammzahl $N_z^{(ha)} = K/g_z$ von Bäumen je Hektar mit der Grundfläche des Baumes $= g_z = \pi/4 \times bhd_z^2$, wobei bhd_z seinen Brusthöhendurchmesser bezeichnet. Der Abstand $r_z = bhd_z/2 \sin(\alpha/2)$ um den Probebaum z wird als Grenzkreisradius bezeichnet. Jeder Baum, dessen Grenzkreis mit der Fläche $A_z = \pi r_z^2$ das Stichprobenzentrum einschließt, ist ein Probebaum der Winkelzählprobe. Oder einfacher formuliert: Jeder Baum, der nicht weiter als das 25-fache seines Brusthöhendurchmessers von der Traktecke entfernt steht, ist ein WZP/ZF4-Probepbaum der Bundeswaldinventur. Dabei werden seit der Bundeswaldinventur 2002 nur Bäume ab 7 cm Brusthöhendurchmesser berücksichtigt. Bei der Bundeswaldinventur werden die Probebäume zusätzlich vermessen, wodurch sich die Auswertungsmöglichkeiten wesentlich erweitern. Zur Aufnahme der Bestockungsparameter wurde $K = 1$ bzw. 2 gewählt

Literaturverzeichnis

[Diestel, 2014] Diestel, Sylvia und Weimar, H. (2014). *Der Kohlenstoffgehalt in Holz- und Papierprodukten – Herleitung und Umrechnungsfaktoren.*