

Bundeswaldinventur 2022 – Baden-Württemberg

Abteilung Biometrie und Informatik

Kreis Freiburg/Breisgau-Hochschwarzwald

**Regionaler Auszug aus
Der Wald in Baden-Württemberg
Ausgewählte Ergebnisse und regionale Auswertungen der Bundeswaldinventur
2022**

Dominik Cullmann*

Freiburg, den 21. Oktober 2024

Forstliche Versuchs- und Forschungsanstalt
Baden-Württemberg

*dominik.cullmann@forst.bwl.de

Copyright:

©Abteilung Biometrie und Informatik

Forstliche Versuchs- und Forschungsanstalt Baden-Württemberg

Wonnhaldestraße 4

79100 Freiburg

<http://www.fva-bw.de>

This work is licensed under the Creative Commons Attribution 4.0 International License. To view a copy of this license, visit <http://creativecommons.org/licenses/by/4.0/>.

 Forstliche Versuchs-
und Forschungsanstalt
Baden-Württemberg


Baden-Württemberg
MINISTERIUM FÜR ERNÄHRUNG, LÄNDLICHEN RAUM
UND VERBRAUCHERSCHUTZ

 Landes
Forst
Verwaltung BW

Inhaltsverzeichnis

1 Auswertungen	7
1.1 Waldfläche	7
1.2 Lebensraum Wald	9
1.2.1 Baumartengruppenflächen und -anteile	9
1.2.1.1 Baumartengruppenanteile	9
Baumartengruppenanteile nach Eigentumsarten	10
1.2.1.2 Altersklassenstruktur der Baumartengruppen-	12
flächen	12
Alle Baumarten	12
Fichte	15
Tanne	18
sonst. Nadelholz	21
Buche	24
Eiche	27
sonst. Hartholz	30
sonst. Weichholz	33
1.2.2 Totholz	36
1.2.3 Stammzahlen	39
1.2.4 Naturnähe	40
1.2.5 Forstlich besonders bedeutsame Arten der Bodenvege-	42
tation	42
1.2.6 Verjüngung und Jungbestockung	43
1.2.7 Waldstrukturen: Biotopbäume, Schichtigkeit und Mi-	46
schung	46
1.3 Rohstoffquelle Wald	50
1.3.1 Vorräte	50
1.3.2 Vorratsentwicklung	51
1.3.3 Hektarvorräte	54
1.3.4 Entwicklung der Hektarvorräte	55
1.3.5 Vorratsstruktur: die Vorratsverteilung nach Stärkeklas-	58
sen	58
1.3.5.1 Alle Baumarten	58

Inhaltsverzeichnis

1.3.5.2	Fichte	60
1.3.5.3	Tanne	62
1.3.5.4	sonst. Nadelholz	64
1.3.5.5	Buche	66
1.3.5.6	Eiche	68
1.3.5.7	sonst. Hartholz	70
1.3.5.8	sonst. Weichholz	72
1.3.6	Zuwachs, Abgang und Nutzung	74
1.3.6.1	Zuwachs und Abgang je Hektar und Jahr nach Eigentumsarten	74
1.3.6.2	Entwicklung des Zuwachses und des Abgangs je Hektar und Jahr nach Baumartengruppen	77
1.3.6.3	Jährliche Abgänge und Nutzungen	82
1.3.6.4	Jährliche Nutzungen nach Baumartengruppen	85
1.3.6.5	Nutzung als Teil des Abgangs	88
1.3.6.6	Verteilung der Nutzung auf die Durchmes- serklassen	89
1.3.6.7	Nutzungsarten und Abgangsgründe	90
1.3.7	Biomasse	91
1.3.7.1	Entwicklung der Kohlenstoffspeicherleistung .	92
	Glossar	94
	Literatur	96

1 Auswertungen

1.1 Waldfläche

Tabelle 1.1 zeigt die Flächen in Hektar (gerundet) nach Eigentumsarten im Kreis Freiburg/Breisgau-Hochschwarzwald, in der unteren Hälfte wird der Privatwald aus Zeile vier in den Kleinprivatwald (bis einschließlich 5 Hektar), den mittleren Privatwald (über 5 bis einschließlich 200 Hektar) und den Großprivatwald (über 200 Hektar) unterteilt. Tabelle 1.2 zeigt die

Tabelle 1.1: Flächen [ha] und Anteil in Prozent der Gesamtwaldfläche der Eigentumsarten in der Bundeswaldinventur 2022

Thema: a-a-w-o-A-X-kreis311-315

Eigentumsart	Wald	Anteil	Nichtholzboden	Holzboden	begehbare Holzboden
Bundeswald	200	0.3		200	200
Staatswald	15106	20.4	500	14606	13906
Körperschaftswald	32514	44.0	900	31613	31613
Privatwald	26111	35.3	1000	25110	25010
Kleinprivatwald	3702	5.0	400	3301	3301
Mittlerer Privatwald	15106	20.4	600	14506	14506
Großprivatwald	7303	9.9		7303	7203
Gesamtwald	73931	100.0	2401	71530	70729

Entwicklung der Gesamtwaldflächen seit 1987, Tabelle 1.3 die Entwicklung

Tabelle 1.2: Entwicklung der Gesamtwaldfläche [ha] seit der Bundeswaldinventur 1987

Thema: a-a-w-y-A-gw-kreis311-315

	Wald	Nichtholzboden	Holzboden	begehbare Holzboden
1987	73218	2201	71017	70617
2002	73718	2101	71617	70617
2012	73942	2401	71541	70540
2022	73931	2401	71530	70729

der begehbaren Holzbodenfläche seit 1987 nach Eigentumsarten.

1.1 Waldfläche

Tabelle 1.3: Entwicklung der begehbaren Holzbodenflächen [ha] nach Eigentumsarten seit der Bundeswaldinventur 1987

Thema: a-a-y-o-b-A-X-kreis311-315

	1987	2002	2012	2022
Bundeswald			200	200
Staatswald	13903	14203	13808	13906
Körperschaftswald	32608	31808	31118	31613
Privatwald	24106	24606	25415	25010
Kleinprivatwald	4201	4101	3602	3301
Mittlerer Privatwald	13003	13003	13908	14506
Großprivatwald	6902	7502	7905	7203
Gesamtwald	70617	70617	70540	70729

1.2 Lebensraum Wald

1.2.1 Baumartengruppenflächen und -anteile

1.2.1.1 Baumartengruppenanteile

Abbildung 1.1 zeigt die Baumartengruppenanteile in der Bundeswaldinventur 2022, Tabelle 1.4 die Werte nach Eigentumsarten.

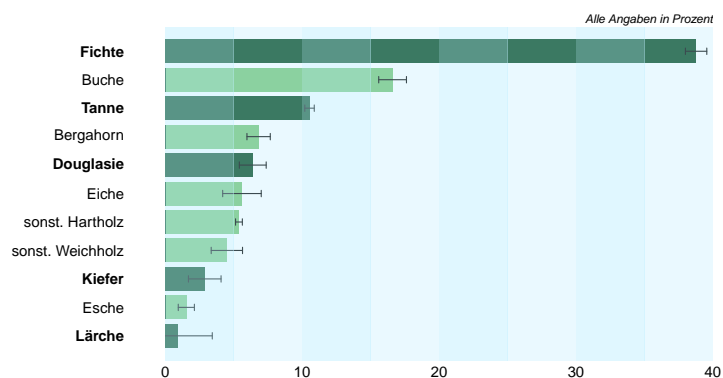


Abbildung 1.1: Baumartengruppenflächenanteile im Gesamtwald

Thema: a-r-x-x-A-gw-kreis311-315

Tabelle 1.4: Baumartengruppenanteile in der Bundeswaldinventur 2022 nach Eigentumsarten

Thema: a-r-X-o-A-X-kreis311-315

Baumartengruppe	Staatswald	Körperschaftswald	Privatwald	Kleinprivatwald	Mittlerer Privatwald	Großprivatwald	Gesamtwald
Fichte	38.3	23.3	58.8	43.4	55.6	72.0	38.8
Tanne	9.5	9.1	13.0	8.1	17.6	6.2	10.5
sonst. Nadelholz	8.1	17.0	2.9	2.5	2.7	3.6	10.2
Buche	25.3	16.5	12.1	10.6	16.6	3.7	16.6
Eiche	2.3	10.2	1.8	3.0	2.4	0.0	5.6
sonst. Hartholz	14.7	17.5	7.9	26.0	3.7	8.1	13.8
sonst. Weichholz	1.9	6.4	3.5	6.3	1.4	6.4	4.5
Nadelholz	55.8	49.4	74.8	54.1	75.9	81.8	59.5
Laubholz	44.2	50.6	25.2	45.9	24.1	18.2	40.5

1.2 Lebensraum Wald

Baumartengruppenanteile nach Eigentumsarten In Abbildung 1.2 und Tabelle 1.5 sind die Flächenanteile der Baumartengruppen in Prozent nach Inventurzeitpunkten für die gesamte Waldfläche in Baden-Württemberg dargestellt.

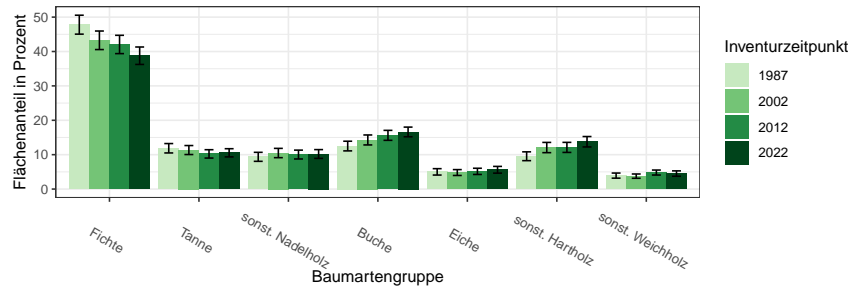


Abbildung 1.2: Flächenanteil in Prozent nach Baumartengruppe und Inventurzeitpunkt

Thema: a-r-A-y-X-X-kreis311-315

Tabelle 1.5: Flächenanteil in Prozent nach Baumartengruppe und Inventurzeitpunkt im Gesamtwald

Thema: a-r-A-y-X-X-kreis311-315

BWI	1987		2002		2012		2022	
	Wert	Fehler	Wert	Fehler	Wert	Fehler	Wert	Fehler
Fichte	47.80	2.75	43.26	2.70	42.05	2.66	38.77	2.54
Tanne	11.87	1.36	11.35	1.31	10.23	1.21	10.54	1.19
sonst. Nadelholz	9.37	1.31	10.48	1.35	10.04	1.29	10.20	1.28
Buche	12.51	1.40	14.28	1.45	15.62	1.45	16.61	1.41
Eiche	5.00	0.93	4.80	0.85	5.15	0.90	5.61	0.98
sonst. Hartholz	9.54	1.28	12.07	1.49	12.12	1.46	13.76	1.51
sonst. Weichholz	3.91	0.74	3.76	0.62	4.80	0.73	4.51	0.78
Nadelholz	69.04	2.44	65.09	2.41	62.31	2.39	59.51	2.38
Laubholz	30.96	2.38	34.91	2.40	37.69	2.37	40.49	2.39

In Tabelle 1.6, Tabelle 1.7 und Tabelle 1.8 sind die Zahlen nach Staatswald, Körperschaftswald und Privatwald getrennt ausgewiesen.

1.2.1 Baumartengruppenflächen und -anteile

Tabelle 1.6: Flächenanteil in Prozent nach Baumartengruppe und Inventurzeitpunkt im Staatswald

Thema: a-r-bc-y-X-stw-kreis311-315

BWI	1987		2002		2012		2022	
Baumartengruppe	Wert	Fehler	Wert	Fehler	Wert	Fehler	Wert	Fehler
Fichte	51.32	5.68	45.90	5.69	43.66	5.73	38.33	5.20
Tanne	11.28	2.54	8.16	2.03	7.44	1.86	9.46	1.97
sonst. Nadelholz	7.06	2.66	8.15	2.66	8.52	2.51	8.05	2.03
Buche	20.28	3.85	22.37	3.80	23.57	3.45	25.30	3.44
Eiche	1.19	0.61	2.40	1.09	1.89	0.87	2.27	1.02
sonst. Hartholz	6.51	1.95	11.30	3.37	10.58	3.17	14.68	3.61
sonst. Weichholz	2.36	0.93	1.72	0.85	4.33	1.86	1.91	0.93
Nadelholz	69.66	4.67	62.21	4.90	59.63	4.63	55.84	4.31
Laubholz	30.34	4.75	37.79	4.89	40.37	4.46	44.16	4.34

Tabelle 1.7: Flächenanteil in Prozent nach Baumartengruppe und Inventurzeitpunkt im Körperschaftswald

Thema: a-r-bc-y-X-kw-kreis311-315

BWI	1987		2002		2012		2022	
Baumartengruppe	Wert	Fehler	Wert	Fehler	Wert	Fehler	Wert	Fehler
Fichte	33.88	3.94	29.03	3.83	26.35	3.63	23.27	3.31
Tanne	10.52	1.99	9.53	1.92	8.20	1.71	9.10	1.91
sonst. Nadelholz	15.11	2.35	16.90	2.45	16.97	2.38	17.01	2.43
Buche	12.71	2.07	14.65	2.09	16.69	2.28	16.47	2.11
Eiche	9.29	1.86	8.26	1.63	9.58	1.81	10.20	1.97
sonst. Hartholz	13.00	2.04	16.54	2.45	16.64	2.41	17.50	2.34
sonst. Weichholz	5.49	1.26	5.10	1.06	5.57	1.12	6.45	1.46
Nadelholz	59.52	3.80	55.46	3.78	51.52	3.76	49.37	3.72
Laubholz	40.48	3.75	44.54	3.76	48.48	3.74	50.63	3.79

Tabelle 1.8: Flächenanteil in Prozent nach Baumartengruppe und Inventurzeitpunkt im Privatwald

Thema: a-r-bc-y-X-pw-kreis311-315

BWI	1987		2002		2012		2022	
Baumartengruppe	Wert	Fehler	Wert	Fehler	Wert	Fehler	Wert	Fehler
Fichte	64.43	3.81	60.26	3.79	60.84	3.62	58.77	3.65
Tanne	13.98	2.36	15.57	2.43	14.33	2.31	13.05	1.99
sonst. Nadelholz	3.01	0.90	3.47	0.98	2.40	0.77	2.94	0.83
Buche	7.91	1.59	9.07	1.67	9.95	1.68	12.06	1.86
Eiche	1.40	0.56	1.71	0.77	1.51	0.68	1.77	0.73
sonst. Hartholz	6.61	1.91	6.71	1.58	7.17	1.60	7.90	1.71
sonst. Weichholz	2.67	1.13	3.21	0.92	3.79	0.89	3.51	0.88
Nadelholz	81.42	3.18	79.30	2.88	77.58	2.83	74.76	3.11
Laubholz	18.58	3.05	20.70	2.81	22.42	2.75	25.24	2.99

1.2 Lebensraum Wald

1.2.1.2 Altersklassenstruktur der Baumartengruppenflächen

In den folgenden Abschnitten wird die Entwicklung der Flächen je Altersklasse der jeweiligen Baumartengruppe in den verschiedenen Eigentumsarten dargestellt.

Alle Baumarten Abbildung 1.3 und Tabelle 1.9 zeigen die Entwicklung der Flächen je Altersklasse im Gesamtwald, Tabelle 1.10 zeigt die Entwicklung

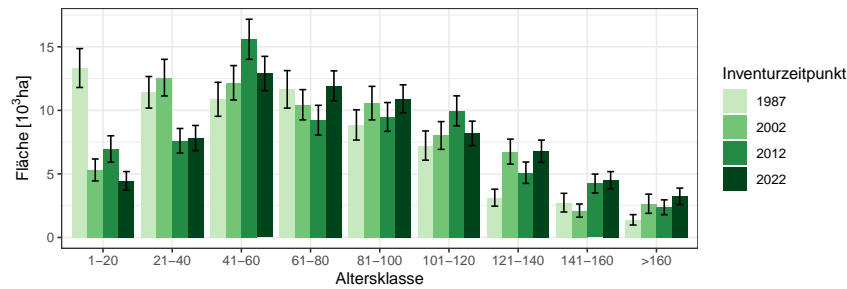


Abbildung 1.3: Fläche [10³ha] nach Altersklasse und Inventurzeitpunkt für Alle Baumarten

Thema: a-a-a-y-Alle-BA-gw-kreis311-315

Tabelle 1.9: Fläche [10³ha] nach Altersklasse und Inventurzeitpunkt für Alle Baumarten im Gesamtwald

Thema: a-a-a-y-Alle-BA-gw-kreis311-315

BWI	1987		2002		2012		2022	
Altersklasse	Wert	Fehler	Wert	Fehler	Wert	Fehler	Wert	Fehler
1-20	13.33	1.53	5.31	0.86	6.96	1.04	4.45	0.74
21-40	11.42	1.24	12.57	1.44	7.61	0.97	7.82	0.99
41-60	10.87	1.34	12.17	1.35	15.59	1.58	12.90	1.35
61-80	11.65	1.47	10.44	1.19	9.22	1.17	11.92	1.18
81-100	8.86	1.19	10.57	1.32	9.48	1.13	10.91	1.10
101-120	7.23	1.15	8.02	1.09	9.96	1.18	8.19	0.96
121-140	3.13	0.67	6.75	0.98	5.10	0.84	6.78	0.88
141-160	2.74	0.73	2.11	0.52	4.24	0.74	4.51	0.67
>160	1.39	0.41	2.65	0.75	2.38	0.58	3.24	0.65
Alle AKI	70.62	4.93	70.62	4.91	70.54	4.88	70.73	4.90

im Staatswald, Tabelle 1.11 zeigt die Entwicklung im Körperschaftswald und Tabelle 1.12 zeigt die Entwicklung im Privatwald.

1.2.1 Baumartengruppenflächen und -anteile

Tabelle 1.10: Fläche [$10^3 ha$] nach Altersklasse und Inventurzeitpunkt für Alle Baumarten im Staatswald

Thema: a-a-a-y-Alle-BA-stw-kreis311-315

BWI	1987		2002		2012		2022	
Altersklasse	Wert	Fehler	Wert	Fehler	Wert	Fehler	Wert	Fehler
1-20	2.57	0.70	1.27	0.44	1.98	0.60	0.88	0.33
21-40	1.64	0.49	2.05	0.65	1.34	0.39	1.44	0.42
41-60	1.86	0.60	2.41	0.60	2.80	0.70	2.33	0.60
61-80	1.82	0.51	2.09	0.55	1.69	0.54	2.16	0.48
81-100	2.15	0.65	1.40	0.44	1.58	0.43	2.50	0.53
101-120	1.16	0.44	1.72	0.50	1.78	0.48	1.35	0.37
121-140	0.71	0.26	1.47	0.43	1.02	0.35	1.23	0.35
141-160	1.13	0.52	0.37	0.18	0.70	0.24	1.10	0.30
>160	0.87	0.36	1.43	0.63	0.90	0.40	0.93	0.31
Alle AKl	13.90	2.17	14.20	2.15	13.81	2.11	13.91	2.11

Tabelle 1.11: Fläche [$10^3 ha$] nach Altersklasse und Inventurzeitpunkt für Alle Baumarten im Körperschaftswald

Thema: a-a-a-y-Alle-BA-kw-kreis311-315

BWI	1987		2002		2012		2022	
Altersklasse	Wert	Fehler	Wert	Fehler	Wert	Fehler	Wert	Fehler
1-20	6.64	1.09	2.15	0.54	2.16	0.51	1.52	0.42
21-40	6.46	0.92	6.50	0.98	3.94	0.73	3.50	0.68
41-60	5.59	0.98	6.70	1.03	7.41	1.11	6.70	0.95
61-80	5.11	0.97	4.78	0.84	4.89	0.85	6.23	0.88
81-100	2.97	0.65	4.53	0.88	4.15	0.73	5.09	0.78
101-120	2.41	0.62	2.46	0.55	3.99	0.77	3.25	0.62
121-140	1.58	0.52	2.34	0.58	1.23	0.43	2.12	0.46
141-160	1.50	0.49	1.35	0.46	2.19	0.54	1.56	0.42
>160	0.35	0.18	1.01	0.37	1.17	0.40	1.64	0.53
Alle AKl	32.61	3.32	31.81	3.27	31.12	3.23	31.61	3.28

1.2 Lebensraum Wald

Tabelle 1.12: Fläche [$10^3 ha$] nach Altersklasse und Inventurzeitpunkt für Alle Baumarten im Privatwald

Thema: a-a-a-y-Alle-BA-pw-kreis311-315

BWI	1987		2002		2012		2022	
Altersklasse	Wert	Fehler	Wert	Fehler	Wert	Fehler	Wert	Fehler
1-20	4.12	0.80	1.90	0.50	2.80	0.67	2.02	0.49
21-40	3.32	0.64	4.02	0.80	2.26	0.48	2.85	0.58
41-60	3.41	0.69	3.06	0.62	5.28	0.87	3.84	0.71
61-80	4.70	0.93	3.58	0.62	2.64	0.58	3.44	0.60
81-100	3.74	0.75	4.65	0.82	3.75	0.68	3.32	0.52
101-120	3.64	0.81	3.86	0.79	4.19	0.74	3.60	0.62
121-140	0.85	0.33	2.95	0.61	2.85	0.63	3.43	0.65
141-160	0.14	0.09	0.40	0.15	1.36	0.40	1.84	0.40
>160	0.19	0.11	0.21	0.15	0.30	0.15	0.67	0.22
Alle AK1	24.11	2.73	24.61	2.77	25.41	2.79	25.01	2.77

1.2.1 Baumartengruppenflächen und -anteile

Fichte Abbildung 1.4 und Tabelle 1.13 zeigen die Entwicklung der Flächen je Altersklasse im Gesamtwald, Tabelle 1.14 zeigt die Entwicklung im

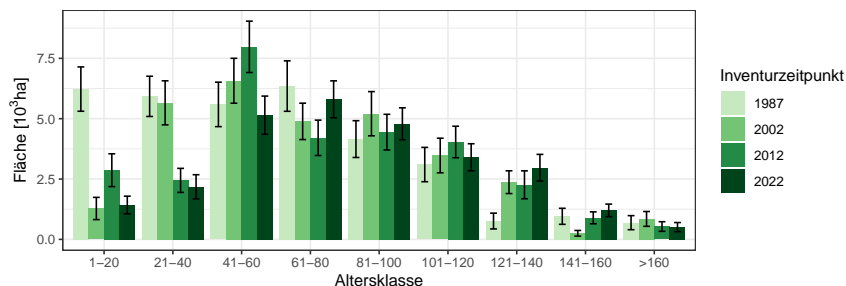


Abbildung 1.4: Fläche [10³ha] nach Altersklasse und Inventurzeitpunkt für Fichte

Thema: a-a-a-y-FI-gw-kreis311-315

Tabelle 1.13: Fläche [10³ha] nach Altersklasse und Inventurzeitpunkt für Fichte im Gesamtwald

Thema: a-a-a-y-FI-gw-kreis311-315

BWI	1987		2002		2012		2022	
	Wert	Fehler	Wert	Fehler	Wert	Fehler	Wert	Fehler
1-20	6.23	0.92	1.28	0.46	2.87	0.68	1.42	0.37
21-40	5.93	0.83	5.66	0.91	2.44	0.50	2.18	0.50
41-60	5.59	0.92	6.57	0.93	7.98	1.06	5.14	0.79
61-80	6.35	1.04	4.89	0.75	4.21	0.73	5.80	0.77
81-100	4.15	0.76	5.21	0.92	4.44	0.74	4.79	0.66
101-120	3.10	0.71	3.47	0.72	4.04	0.65	3.40	0.56
121-140	0.76	0.33	2.37	0.47	2.26	0.58	2.97	0.55
141-160	0.96	0.33	0.25	0.12	0.89	0.25	1.20	0.26
>160	0.69	0.29	0.85	0.31	0.53	0.20	0.51	0.19
Alle AKI	33.76	3.02	30.55	2.82	29.66	2.77	27.42	2.58

Staatw Wald, Tabelle 1.15 zeigt die Entwicklung im Körperschaftswald und Tabelle 1.16 zeigt die Entwicklung im Privatwald.

1.2 Lebensraum Wald

Tabelle 1.14: Fläche [$10^3 ha$] nach Altersklasse und Inventurzeitpunkt für Fichte im Staatswald

Thema: a-a-a-y-FI-stw-kreis311-315

BWI	1987		2002		2012		2022	
Altersklasse	Wert	Fehler	Wert	Fehler	Wert	Fehler	Wert	Fehler
1-20	0.97	0.37	0.55	0.33	0.74	0.38	0.14	0.10
21-40	0.99	0.36	0.78	0.37	0.39	0.18	0.31	0.15
41-60	1.08	0.44	1.41	0.41	1.56	0.50	0.78	0.30
61-80	1.16	0.41	1.11	0.42	0.84	0.36	1.15	0.32
81-100	1.04	0.38	0.78	0.33	0.76	0.28	1.19	0.34
101-120	0.70	0.28	0.74	0.27	0.92	0.31	0.61	0.23
121-140	0.14	0.10	0.73	0.27	0.27	0.15	0.55	0.23
141-160	0.43	0.21	0.04	0.04	0.34	0.18	0.42	0.18
>160	0.61	0.29	0.37	0.21	0.19	0.11	0.19	0.13
Alle AKI	7.13	1.35	6.52	1.27	6.03	1.23	5.33	1.07

Tabelle 1.15: Fläche [$10^3 ha$] nach Altersklasse und Inventurzeitpunkt für Fichte im Körperschaftswald

Thema: a-a-a-y-FI-kw-kreis311-315

BWI	1987		2002		2012		2022	
Altersklasse	Wert	Fehler	Wert	Fehler	Wert	Fehler	Wert	Fehler
1-20	2.37	0.59	0.09	0.07	0.46	0.21	0.16	0.11
21-40	2.23	0.46	1.78	0.44	0.65	0.26	0.32	0.11
41-60	2.04	0.53	2.74	0.61	2.25	0.52	1.49	0.37
61-80	2.34	0.62	1.42	0.37	1.58	0.41	1.92	0.41
81-100	0.99	0.40	1.83	0.56	1.53	0.41	1.60	0.37
101-120	0.47	0.27	0.44	0.21	1.08	0.35	1.10	0.32
121-140	0.10	0.10	0.40	0.21	0.40	0.26	0.46	0.16
141-160	0.43	0.25	0.14	0.10	0.08	0.05	0.15	0.07
>160	0.08	0.08	0.40	0.20	0.17	0.12	0.15	0.10
Alle AKI	11.05	1.70	9.23	1.55	8.20	1.41	7.36	1.29

1.2.1 Baumartengruppenflächen und -anteile

Tabelle 1.16: Fläche [10^3ha] nach Altersklasse und Inventurzeitpunkt für Fichte im Privatwald

Thema: a-a-a-y-FI-pw-kreis311-315

BWI	1987		2002		2012		2022	
Altersklasse	Wert	Fehler	Wert	Fehler	Wert	Fehler	Wert	Fehler
1-20	2.86	0.59	0.64	0.31	1.67	0.52	1.12	0.33
21-40	2.69	0.57	3.10	0.71	1.41	0.39	1.54	0.46
41-60	2.46	0.61	2.42	0.56	4.18	0.79	2.87	0.63
61-80	2.84	0.69	2.37	0.51	1.79	0.50	2.73	0.55
81-100	2.11	0.52	2.60	0.60	2.15	0.52	1.99	0.40
101-120	1.92	0.57	2.30	0.63	2.04	0.44	1.69	0.40
121-140	0.51	0.29	1.24	0.30	1.60	0.50	1.96	0.47
141-160	0.11	0.09	0.07	0.05	0.47	0.16	0.62	0.17
>160	0.02	0.02	0.08	0.07	0.17	0.12	0.17	0.10
Alle AKI	15.53	2.01	14.83	1.94	15.46	1.98	14.70	1.91

1.2 Lebensraum Wald

Tanne Abbildung 1.5 und Tabelle 1.17 zeigen die Entwicklung der Flächen je Altersklasse im Gesamtwald, Tabelle 1.18 zeigt die Entwicklung im

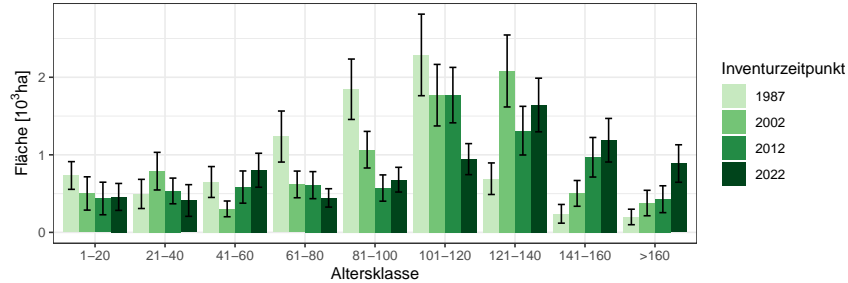


Abbildung 1.5: Fläche [10³ha] nach Altersklasse und Inventurzeitpunkt für Tanne

Thema: a-a-a-y-TA-gw-kreis311-315

Tabelle 1.17: Fläche [10³ha] nach Altersklasse und Inventurzeitpunkt für Tanne im Gesamtwald

Thema: a-a-a-y-TA-gw-kreis311-315

BWI	1987		2002		2012		2022	
Altersklasse	Wert	Fehler	Wert	Fehler	Wert	Fehler	Wert	Fehler
1-20	0.73	0.18	0.50	0.21	0.44	0.21	0.46	0.17
21-40	0.50	0.19	0.79	0.24	0.53	0.17	0.41	0.20
41-60	0.65	0.20	0.30	0.10	0.58	0.21	0.80	0.22
61-80	1.24	0.33	0.62	0.17	0.61	0.17	0.44	0.12
81-100	1.85	0.39	1.07	0.24	0.57	0.17	0.68	0.16
101-120	2.29	0.53	1.77	0.40	1.77	0.36	0.94	0.20
121-140	0.69	0.20	2.08	0.46	1.31	0.31	1.64	0.35
141-160	0.24	0.12	0.50	0.17	0.97	0.26	1.19	0.28
>160	0.20	0.10	0.38	0.16	0.43	0.17	0.89	0.24
Alle AKI	8.38	1.14	8.01	1.09	7.22	1.00	7.46	1.00

Staatwald, Tabelle 1.19 zeigt die Entwicklung im Körperschaftswald und Tabelle 1.20 zeigt die Entwicklung im Privatwald.

1.2.1 Baumartengruppenflächen und -anteile

Tabelle 1.18: Fläche [ha] nach Altersklasse und Inventurzeitpunkt für Tanne im Staatswald

Thema: a-a-a-y-TA-stw-kreis311-315

BWI	1987		2002		2012		2022	
Altersklasse	Wert	Fehler	Wert	Fehler	Wert	Fehler	Wert	Fehler
1-20	151.60	82.65	14.46	14.46	73.98	54.63	104.59	74.00
21-40	59.66	37.28	102.18	102.18	9.87	9.87	18.59	18.59
41-60	41.81	32.35	68.74	36.86	129.58	94.96	140.69	96.37
61-80	102.06	72.87	38.01	28.23	46.69	24.59	58.31	35.74
81-100	312.87	207.73	40.45	32.86	26.18	15.47	128.55	60.33
101-120	304.64	171.85	279.20	190.36	180.19	113.98	130.16	60.07
121-140	243.76	131.24	271.18	130.60	221.51	97.19	205.13	111.43
141-160	221.23	122.04	60.91	60.91	54.55	28.72	159.25	61.65
>160	131.24	88.31	284.00	153.66	284.97	161.05	369.89	181.68
Alle AKl	1568.86	419.08	1159.14	337.23	1027.52	303.54	1315.17	348.32

Tabelle 1.19: Fläche [ha] nach Altersklasse und Inventurzeitpunkt für Tanne im Körperschaftswald

Thema: a-a-a-y-TA-kw-kreis311-315

BWI	1987		2002		2012		2022	
Altersklasse	Wert	Fehler	Wert	Fehler	Wert	Fehler	Wert	Fehler
1-20	519.43	154.69	214.69	131.05	131.20	105.44	191.35	135.69
21-40	304.20	170.07	568.94	193.65	422.88	151.86	264.86	191.85
41-60	381.00	171.12	142.62	80.15	279.24	144.90	567.73	182.50
61-80	314.36	122.20	285.47	110.92	237.27	113.07	205.95	82.96
81-100	801.28	275.38	300.05	123.76	52.56	27.98	282.97	113.64
101-120	783.09	324.88	614.95	232.78	649.24	231.49	181.15	73.39
121-140	304.47	142.26	676.93	310.02	255.18	146.42	638.33	244.19
141-160	23.28	17.20	220.68	123.59	484.72	196.47	329.68	151.10
>160	0.00		7.11	7.11	40.56	32.52	214.23	114.25
Alle AKl	3431.11	749.22	3031.44	695.52	2552.85	602.72	2876.25	682.71

1.2 Lebensraum Wald

Tabelle 1.20: Fläche [ha] nach Altersklasse und Inventurzeitpunkt für Tanne im Privatwald

Thema: a-a-a-y-TA-pw-kreis311-315

BWI	1987		2002		2012		2022	
Altersklasse	Wert	Fehler	Wert	Fehler	Wert	Fehler	Wert	Fehler
1-20	65.32	38.00	273.94	170.25	232.53	173.78	161.24	79.86
21-40	131.63	62.84	117.43	103.88	101.42	65.09	128.72	70.51
41-60	224.85	95.52	91.70	50.23	175.41	114.27	94.94	75.14
61-80	810.99	293.31	296.05	129.01	326.06	130.86	180.59	68.39
81-100	728.97	181.11	729.13	199.44	495.10	167.07	268.02	94.50
101-120	1191.78	373.43	877.36	258.45	943.01	248.20	631.46	175.85
121-140	147.47	68.25	1136.97	321.05	837.36	260.86	798.93	219.05
141-160	0.00		221.93	92.78	430.24	149.16	698.26	226.27
>160	69.73	49.80	86.21	55.44	101.39	53.01	301.31	109.40
Alle AKI	3370.74	698.32	3830.72	757.30	3642.53	731.16	3263.49	634.09

1.2.1 Baumartengruppenflächen und -anteile

sonst. Nadelholz Abbildung 1.6 und Tabelle 1.21 zeigen die Entwicklung der Flächen je Altersklasse im Gesamtwald, Tabelle 1.22 zeigt die Entwick-

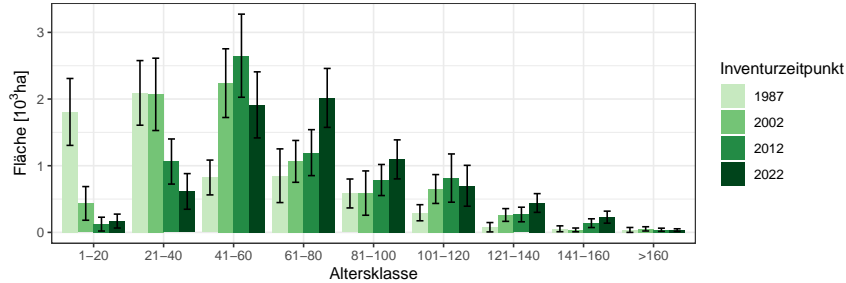


Abbildung 1.6: Fläche [10³ha] nach Altersklasse und Inventurzeitpunkt für sonst. Nadelholz

Thema: a-a-a-y-SN-gw-kreis311-315

Tabelle 1.21: Fläche [10³ha] nach Altersklasse und Inventurzeitpunkt für sonst. Nadelholz im Gesamtwald

Thema: a-a-a-y-SN-gw-kreis311-315

BWI	1987		2002		2012		2022	
Altersklasse	Wert	Fehler	Wert	Fehler	Wert	Fehler	Wert	Fehler
1-20	1.81	0.50	0.43	0.25	0.12	0.10	0.17	0.10
21-40	2.09	0.48	2.07	0.54	1.06	0.34	0.61	0.27
41-60	0.82	0.26	2.24	0.52	2.65	0.62	1.91	0.50
61-80	0.85	0.40	1.06	0.31	1.20	0.34	2.02	0.44
81-100	0.58	0.22	0.59	0.33	0.79	0.23	1.10	0.29
101-120	0.29	0.12	0.65	0.22	0.81	0.36	0.70	0.31
121-140	0.08	0.07	0.26	0.10	0.27	0.11	0.44	0.14
141-160	0.05	0.04	0.04	0.03	0.14	0.07	0.23	0.09
>160	0.04	0.04	0.05	0.03	0.04	0.02	0.03	0.02
Alle AKI	6.62	1.04	7.40	1.09	7.08	1.04	7.21	1.05

lung im Staatswald, Tabelle 1.23 zeigt die Entwicklung im Körperschaftswald und Tabelle 1.24 zeigt die Entwicklung im Privatwald.

1.2 Lebensraum Wald

Tabelle 1.22: Fläche [*ha*] nach Altersklasse und Inventurzeitpunkt für sonst. Nadelholz im Staatswald

Thema: a-a-a-y-SN-stw-kreis311-315

BWI	1987		2002		2012		2022	
Altersklasse	Wert	Fehler	Wert	Fehler	Wert	Fehler	Wert	Fehler
1-20	444.38	225.38	4.88	4.88	123.36	103.28	107.60	83.50
21-40	272.50	248.72	326.19	197.11	167.20	106.21	39.39	28.78
41-60	179.36	101.99	509.57	282.16	426.56	281.27	334.15	217.43
61-80	59.97	42.72	256.56	116.75	180.22	87.72	295.33	141.29
81-100	25.27	25.27	27.81	20.87	224.81	98.12	219.85	95.25
101-120	0.00		21.70	21.70	38.20	27.75	73.68	37.83
121-140	0.00		0.00		0.00		49.63	35.13
141-160	0.00		10.57	10.57	16.17	16.17	0.00	
>160	0.00		0.00		0.00		0.00	
Alle AKI	981.48	404.21	1157.28	418.94	1176.51	390.10	1119.63	326.33

Tabelle 1.23: Fläche [$10^3 ha$] nach Altersklasse und Inventurzeitpunkt für sonst. Nadelholz im Körperschaftswald

Thema: a-a-a-y-SN-kw-kreis311-315

BWI	1987		2002		2012		2022	
Altersklasse	Wert	Fehler	Wert	Fehler	Wert	Fehler	Wert	Fehler
1-20	1.25	0.44	0.22	0.21	0.00		0.06	0.06
21-40	1.77	0.42	1.62	0.49	0.79	0.30	0.36	0.22
41-60	0.57	0.23	1.65	0.42	2.09	0.54	1.52	0.44
61-80	0.69	0.40	0.80	0.29	0.97	0.33	1.71	0.42
81-100	0.39	0.19	0.48	0.33	0.51	0.21	0.82	0.27
101-120	0.19	0.10	0.40	0.18	0.65	0.35	0.46	0.29
121-140	0.01	0.01	0.15	0.07	0.18	0.10	0.29	0.12
141-160	0.05	0.04	0.03	0.03	0.07	0.04	0.14	0.05
>160	0.00		0.03	0.02	0.02	0.02	0.02	0.02
Alle AKI	4.93	0.93	5.38	0.97	5.28	0.94	5.38	0.97

1.2.1 Baumartengruppenflächen und -anteile

Tabelle 1.24: Fläche [ha] nach Altersklasse und Inventurzeitpunkt für sonst. Nadelholz im Privatwald

Thema: a-a-a-y-SN-pw-kreis311-315

BWI	1987		2002		2012		2022	
Altersklasse	Wert	Fehler	Wert	Fehler	Wert	Fehler	Wert	Fehler
1-20	119.96	102.37	206.77	146.20	0.00		0.00	
21-40	53.60	34.34	117.61	104.36	101.66	101.66	220.02	145.22
41-60	72.81	72.81	76.31	61.11	132.96	106.36	65.40	48.19
61-80	101.22	54.95	10.13	10.13	39.42	28.16	22.49	22.49
81-100	168.93	103.67	85.29	43.41	51.12	41.25	61.64	36.34
101-120	102.69	66.08	229.60	122.42	123.96	78.26	163.22	83.24
121-140	68.83	68.83	106.63	64.48	88.09	53.19	105.68	65.18
141-160	0.00		0.00		55.74	43.55	84.93	67.99
>160	36.37	36.37	22.10	22.10	17.85	17.85	12.53	12.53
Alle AKl	724.42	230.42	854.46	259.82	610.80	207.53	735.91	225.78

1.2 Lebensraum Wald

Buche Abbildung 1.7 und Tabelle 1.25 zeigen die Entwicklung der Flächen je Altersklasse im Gesamtwald, Tabelle 1.26 zeigt die Entwicklung im

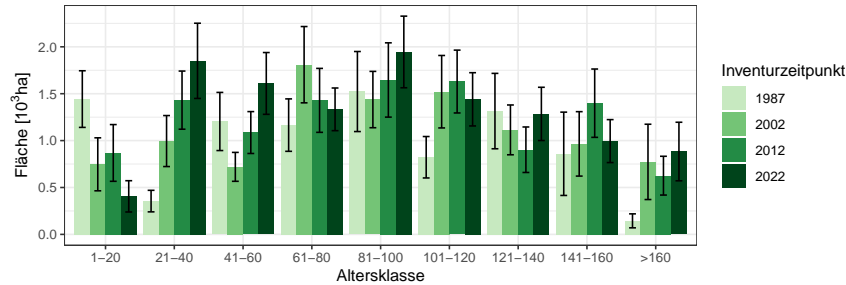


Abbildung 1.7: Fläche [10³ha] nach Altersklasse und Inventurzeitpunkt für Buche

Thema: a-a-a-y-BU-gw-kreis311-315

Tabelle 1.25: Fläche [10³ha] nach Altersklasse und Inventurzeitpunkt für Buche im Gesamtwald

Thema: a-a-a-y-BU-gw-kreis311-315

BWI	1987		2002		2012		2022	
	Wert	Fehler	Wert	Fehler	Wert	Fehler	Wert	Fehler
1-20	1.44	0.30	0.75	0.28	0.87	0.30	0.41	0.17
21-40	0.36	0.11	1.00	0.27	1.43	0.31	1.85	0.40
41-60	1.20	0.31	0.72	0.15	1.09	0.22	1.61	0.33
61-80	1.17	0.28	1.81	0.41	1.43	0.34	1.33	0.23
81-100	1.52	0.43	1.44	0.30	1.65	0.40	1.95	0.38
101-120	0.82	0.22	1.52	0.39	1.63	0.33	1.44	0.28
121-140	1.31	0.40	1.11	0.27	0.90	0.24	1.28	0.28
141-160	0.86	0.44	0.97	0.34	1.40	0.36	0.99	0.23
>160	0.14	0.07	0.77	0.40	0.63	0.21	0.88	0.31
Alle AKI	8.83	1.18	10.08	1.25	11.02	1.28	11.75	1.28

Staatwald, Tabelle 1.27 zeigt die Entwicklung im Körperschaftswald und Tabelle 1.28 zeigt die Entwicklung im Privatwald.

1.2.1 Baumartengruppenflächen und -anteile

Tabelle 1.26: Fläche [ha] nach Altersklasse und Inventurzeitpunkt für Buche im Staatswald

Thema: a-a-a-y-BU-stw-kreis311-315

BWI	1987		2002		2012		2022	
Altersklasse	Wert	Fehler	Wert	Fehler	Wert	Fehler	Wert	Fehler
1-20	367.82	155.89	171.11	119.36	225.26	113.99	165.68	116.70
21-40	218.76	98.76	425.24	204.37	486.85	188.07	534.62	188.34
41-60	220.00	145.06	247.41	93.70	462.63	173.14	668.20	248.10
61-80	360.89	161.51	378.75	180.48	285.70	117.81	380.60	117.35
81-100	614.31	303.28	289.96	123.08	393.88	157.64	529.58	165.82
101-120	151.82	76.81	581.95	272.74	398.51	150.58	282.40	110.73
121-140	305.51	144.25	307.93	140.80	361.72	190.48	353.42	137.30
141-160	454.83	385.16	150.85	87.45	259.86	118.64	323.70	122.40
>160	126.32	73.12	624.70	387.14	380.29	173.10	279.33	127.14
Alle AKI	2820.26	691.26	3177.90	726.07	3254.71	682.83	3517.53	721.06

Tabelle 1.27: Fläche [$10^3 ha$] nach Altersklasse und Inventurzeitpunkt für Buche im Körperschaftswald

Thema: a-a-a-y-BU-kw-kreis311-315

BWI	1987		2002		2012		2022	
Altersklasse	Wert	Fehler	Wert	Fehler	Wert	Fehler	Wert	Fehler
1-20	0.94	0.24	0.36	0.22	0.58	0.28	0.17	0.11
21-40	0.09	0.05	0.47	0.17	0.61	0.18	0.83	0.30
41-60	0.78	0.26	0.33	0.11	0.40	0.11	0.61	0.16
61-80	0.31	0.14	1.16	0.35	0.95	0.31	0.71	0.18
81-100	0.35	0.16	0.45	0.17	0.75	0.27	1.05	0.32
101-120	0.36	0.14	0.57	0.20	0.58	0.21	0.58	0.20
121-140	0.89	0.36	0.43	0.14	0.28	0.11	0.49	0.18
141-160	0.40	0.24	0.75	0.33	0.80	0.29	0.34	0.14
>160	0.02	0.02	0.14	0.10	0.23	0.11	0.44	0.27
Alle AKI	4.14	0.80	4.66	0.83	5.19	0.91	5.21	0.87

1.2 Lebensraum Wald

Tabelle 1.28: Fläche [*ha*] nach Altersklasse und Inventurzeitpunkt für Buche im Privatwald

Thema: a-a-a-y-BU-pw-kreis311-315

BWI	1987		2002		2012		2022	
Altersklasse	Wert	Fehler	Wert	Fehler	Wert	Fehler	Wert	Fehler
1-20	143.08	103.64	216.43	125.94	61.35	35.43	74.07	44.23
21-40	49.36	29.89	94.78	61.74	329.41	169.19	483.06	187.62
41-60	206.84	101.16	139.99	58.29	186.11	79.17	332.95	139.31
61-80	491.66	174.78	272.15	102.44	192.63	76.01	246.84	71.05
81-100	563.27	213.18	699.12	212.05	501.80	163.79	364.99	116.61
101-120	314.79	136.72	366.63	124.34	647.04	209.15	574.27	165.30
121-140	123.42	103.35	376.20	143.91	265.13	98.68	442.76	153.86
141-160	13.69	13.69	67.33	40.71	333.31	151.08	332.25	116.32
>160	0.00		0.00		11.49	11.49	164.28	88.71
Alle AKI	1906.10	431.76	2232.63	467.17	2528.27	494.59	3015.47	545.19

1.2.1 Baumartengruppenflächen und -anteile

Eiche Abbildung 1.8 und Tabelle 1.29 zeigen die Entwicklung der Flächen je Altersklasse im Gesamtwald, Tabelle 1.30 zeigt die Entwicklung im

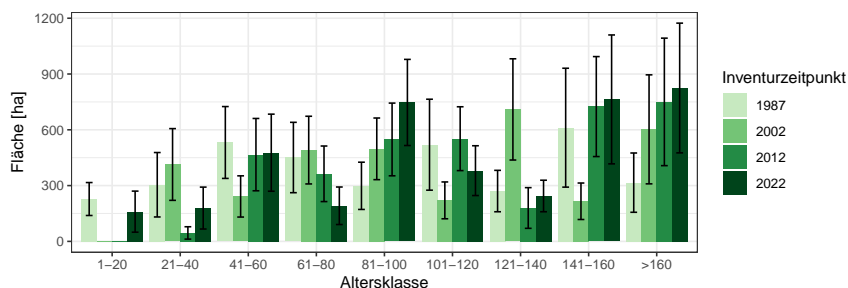


Abbildung 1.8: Fläche [ha] nach Altersklasse und Inventurzeitpunkt für Eiche

Thema: a-a-a-y-EI-gw-kreis311-315

Tabelle 1.29: Fläche [ha] nach Altersklasse und Inventurzeitpunkt für Eiche im Gesamtwald

Thema: a-a-a-y-EI-gw-kreis311-315

BWI	1987		2002		2012		2022	
	Wert	Fehler	Wert	Fehler	Wert	Fehler	Wert	Fehler
1-20	227.82	88.54	0.00		0.00		159.93	110.38
21-40	304.56	173.20	413.56	192.89	45.47	33.27	179.17	112.66
41-60	531.78	193.22	241.69	110.80	466.53	194.41	476.97	207.20
61-80	451.01	189.21	490.87	181.95	363.43	149.38	191.56	100.85
81-100	298.77	126.97	497.66	165.72	548.09	195.45	747.00	231.58
101-120	519.92	244.52	220.55	99.01	552.24	171.60	380.39	133.85
121-140	270.67	111.34	709.63	272.14	179.60	109.41	244.11	84.75
141-160	611.40	319.65	215.75	98.06	724.88	268.77	763.44	346.53
>160	315.89	159.39	602.44	293.07	750.02	342.76	824.76	348.75
Alle AKI	3531.83	698.74	3392.15	644.01	3630.25	684.71	3967.32	743.02

Staatwald, Tabelle 1.31 zeigt die Entwicklung im Körperschaftswald und Tabelle 1.32 zeigt die Entwicklung im Privatwald.

1.2 Lebensraum Wald

Tabelle 1.30: Fläche [ha] nach Altersklasse und Inventurzeitpunkt für Eiche im Staatswald

Thema: a-a-a-y-EI-stw-kreis311-315

BWI	1987		2002		2012		2022	
Altersklasse	Wert	Fehler	Wert	Fehler	Wert	Fehler	Wert	Fehler
1-20	0.00		0.00		0.00		0.00	
21-40	0.00		20.03	20.03	28.67	28.67	13.91	13.91
41-60	41.41	31.57	0.00		0.00		0.00	
61-80	19.07	19.07	26.37	26.37	32.29	32.29	0.00	
81-100	84.15	63.91	14.33	14.33	0.00		64.20	50.32
101-120	0.00		21.75	21.75	25.06	17.75	0.00	
121-140	0.00		102.18	102.18	100.79	100.79	0.00	
141-160	20.45	20.45	0.00		26.78	26.78	166.72	111.48
>160	0.00		155.57	109.21	47.10	33.37	70.75	70.75
Alle AKI	165.07	89.10	340.24	158.28	260.69	121.98	315.57	145.82

Tabelle 1.31: Fläche [ha] nach Altersklasse und Inventurzeitpunkt für Eiche im Körperschaftswald

Thema: a-a-a-y-EI-kw-kreis311-315

BWI	1987		2002		2012		2022	
Altersklasse	Wert	Fehler	Wert	Fehler	Wert	Fehler	Wert	Fehler
1-20	208.81	86.49	0.00		0.00		160.89	111.05
21-40	304.63	173.24	392.70	191.50	16.65	16.65	129.57	106.35
41-60	418.02	182.43	241.26	110.60	465.73	194.07	479.84	208.44
61-80	288.75	157.71	299.16	143.94	318.07	145.06	192.71	101.46
81-100	176.31	103.01	309.99	123.82	432.94	185.66	543.92	208.33
101-120	520.04	244.58	135.87	86.09	279.72	111.96	214.89	79.16
121-140	270.74	111.37	605.75	251.56	69.12	40.51	157.18	63.11
141-160	591.55	319.11	215.36	97.88	696.79	266.97	587.45	329.60
>160	249.73	145.03	427.48	255.76	701.52	340.55	757.94	343.45
Alle AKI	3028.59	679.07	2627.57	585.08	2980.52	645.05	3224.39	706.10

1.2.1 Baumartengruppenflächen und -anteile

Tabelle 1.32: Fläche [*ha*] nach Altersklasse und Inventurzeitpunkt für Eiche im Privatwald

Thema: a-a-a-y-El-pw-kreis311-315

BWI	1987		2002		2012		2022	
Altersklasse	Wert	Fehler	Wert	Fehler	Wert	Fehler	Wert	Fehler
1-20	18.81	18.81	0.00		0.00		0.00	
21-40	0.00		0.00		0.00		36.25	36.25
41-60	72.42	55.19	0.00		0.00		0.00	
61-80	141.81	101.62	165.59	108.42	12.44	12.44	0.00	
81-100	39.71	39.71	173.70	109.63	114.91	60.47	141.22	90.29
101-120	0.00		62.91	43.71	247.99	129.29	166.34	108.02
121-140	0.00		0.00		9.20	9.20	87.64	56.87
141-160	0.00		0.00		0.00		11.36	11.36
>160	65.35	65.35	17.79	17.79	0.00		0.00	
Alle AKl	338.10	139.87	420.00	193.55	384.54	176.67	442.80	188.00

1.2 Lebensraum Wald

sonst. Hartholz Abbildung 1.9 und Tabelle 1.33 zeigen die Entwicklung der Flächen je Altersklasse im Gesamtwald, Tabelle 1.34 zeigt die Entwicklung

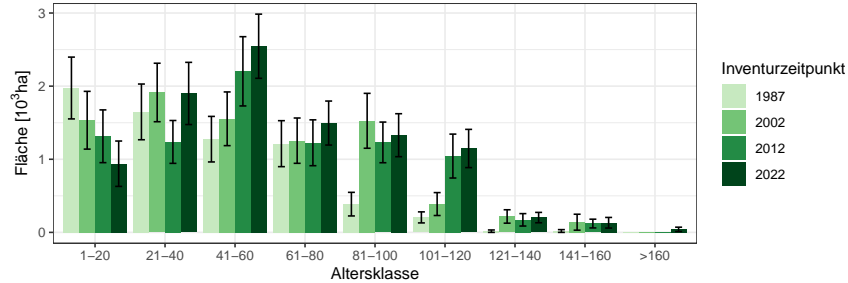


Abbildung 1.9: Fläche [10³ha] nach Altersklasse und Inventurzeitpunkt für sonst. Hartholz

Thema: a-a-a-y-ALH-gw-kreis311-315

Tabelle 1.33: Fläche [10³ha] nach Altersklasse und Inventurzeitpunkt für sonst. Hartholz im Gesamtwald

Thema: a-a-a-y-ALH-gw-kreis311-315

BWI	1987		2002		2012		2022	
Altersklasse	Wert	Fehler	Wert	Fehler	Wert	Fehler	Wert	Fehler
1-20	1.97	0.42	1.53	0.39	1.31	0.36	0.94	0.31
21-40	1.65	0.38	1.91	0.40	1.24	0.29	1.90	0.43
41-60	1.27	0.31	1.55	0.37	2.20	0.47	2.55	0.44
61-80	1.21	0.31	1.25	0.31	1.23	0.31	1.50	0.30
81-100	0.39	0.16	1.53	0.38	1.23	0.28	1.33	0.29
101-120	0.21	0.08	0.39	0.16	1.04	0.30	1.15	0.26
121-140	0.02	0.02	0.22	0.09	0.17	0.08	0.20	0.07
141-160	0.02	0.02	0.14	0.11	0.12	0.06	0.13	0.07
>160	0.00		0.00		0.00		0.04	0.03
Alle AKI	6.74	1.01	8.53	1.20	8.55	1.17	9.73	1.25

im Staatswald, Tabelle 1.35 zeigt die Entwicklung im Körperschaftswald und Tabelle 1.36 zeigt die Entwicklung im Privatwald.

1.2.1 Baumartengruppenflächen und -anteile

Tabelle 1.34: Fläche [ha] nach Altersklasse und Inventurzeitpunkt für sonst. Hartholz im Staatswald

Thema: a-a-a-y-ALH-stw-kreis311-315

BWI	1987		2002		2012		2022	
Altersklasse	Wert	Fehler	Wert	Fehler	Wert	Fehler	Wert	Fehler
1-20	413.30	195.00	367.57	171.36	323.14	164.19	166.71	97.10
21-40	27.76	27.76	306.36	158.33	193.98	120.75	505.38	254.23
41-60	256.38	146.34	172.90	93.41	167.86	108.45	368.99	175.47
61-80	124.65	77.05	277.52	142.77	313.10	152.83	262.13	126.47
81-100	65.63	65.63	241.39	122.43	173.97	123.70	362.62	171.73
101-120	0.00		70.86	49.52	222.06	121.93	255.09	116.32
121-140	16.98	16.98	66.38	66.38	66.85	57.86	76.06	45.84
141-160	0.00		102.18	102.18	0.00		26.40	26.40
>160	0.00		0.00		0.00		18.41	18.41
Alle AKI	904.69	315.81	1605.17	539.68	1460.95	491.29	2041.82	595.89

Tabelle 1.35: Fläche [10^3ha] nach Altersklasse und Inventurzeitpunkt für sonst. Hartholz im Körperschaftswald

Thema: a-a-a-y-ALH-kw-kreis311-315

BWI	1987		2002		2012		2022	
Altersklasse	Wert	Fehler	Wert	Fehler	Wert	Fehler	Wert	Fehler
1-20	1.03	0.28	1.07	0.34	0.78	0.26	0.56	0.25
21-40	1.34	0.35	1.15	0.29	0.81	0.23	1.19	0.32
41-60	0.70	0.23	1.11	0.33	1.53	0.39	1.73	0.34
61-80	0.86	0.25	0.56	0.20	0.65	0.22	0.88	0.24
81-100	0.21	0.12	1.00	0.32	0.64	0.20	0.49	0.16
101-120	0.10	0.05	0.30	0.15	0.65	0.25	0.58	0.19
121-140	0.00		0.07	0.04	0.05	0.03	0.09	0.05
141-160	0.00		0.00		0.05	0.04	0.01	0.01
>160	0.00		0.00		0.00		0.00	
Alle AKI	4.24	0.76	5.26	0.91	5.18	0.88	5.53	0.89

1.2 Lebensraum Wald

Tabelle 1.36: Fläche [ha] nach Altersklasse und Inventurzeitpunkt für sonst. Hartholz im Privatwald

Thema: a-a-a-y-ALH-pw-kreis311-315

BWI	1987		2002		2012		2022	
Altersklasse	Wert	Fehler	Wert	Fehler	Wert	Fehler	Wert	Fehler
1-20	537.97	219.06	93.94	69.36	204.65	125.83	182.76	100.46
21-40	274.89	144.06	457.14	178.54	185.46	109.71	169.49	109.41
41-60	318.89	147.01	268.93	116.94	471.81	212.10	415.94	155.72
61-80	224.71	117.65	414.44	152.95	256.67	85.96	264.61	95.30
81-100	109.23	83.35	279.41	127.33	412.10	137.00	476.92	158.44
101-120	108.16	55.10	14.02	14.02	170.48	122.76	315.19	138.14
121-140	0.00		86.27	44.97	51.63	51.63	35.93	26.47
141-160	18.67	18.67	36.69	36.69	70.33	43.53	92.90	66.31
>160	0.00		0.00		0.00		23.05	23.05
Alle AKI	1592.53	483.85	1650.84	411.71	1823.12	430.06	1976.80	458.30

1.2.1 Baumartengruppenflächen und -anteile

sonst. Weichholz Abbildung 1.10 und Tabelle 1.37 zeigen die Entwicklung der Flächen je Altersklasse im Gesamtwald, Tabelle 1.38 zeigt die Entwick-

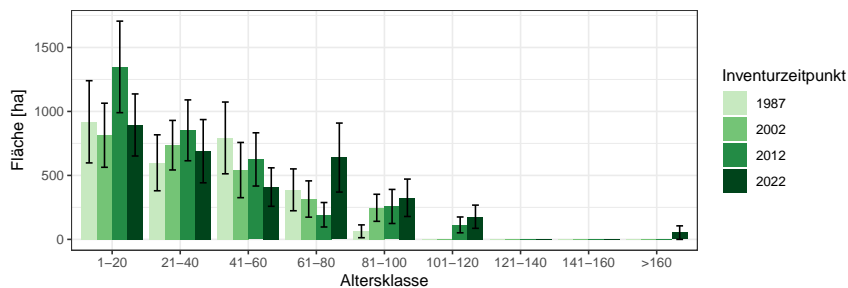


Abbildung 1.10: Fläche [ha] nach Altersklasse und Inventurzeitpunkt für sonst. Weichholz

Thema: a-a-a-y-ALN-gw-kreis311-315

Tabelle 1.37: Fläche [ha] nach Altersklasse und Inventurzeitpunkt für sonst. Weichholz im Gesamtwald

Thema: a-a-a-y-ALN-gw-kreis311-315

BWI Altersklasse	1987		2002		2012		2022	
	Wert	Fehler	Wert	Fehler	Wert	Fehler	Wert	Fehler
1-20	918.99	321.18	813.94	250.44	1348.09	357.67	894.24	242.49
21-40	598.64	218.68	736.23	193.62	852.35	237.91	689.37	247.16
41-60	793.03	280.50	541.83	215.79	625.02	208.05	409.01	150.37
61-80	387.32	163.57	315.51	141.79	192.53	95.59	639.45	269.67
81-100	63.18	50.20	246.95	105.70	257.38	133.13	325.15	146.19
101-120	0.00		0.00		113.36	61.81	177.13	90.69
121-140	0.00		0.00		0.00		0.00	
141-160	0.00		0.00		0.00		0.00	
>160	0.00		0.00		0.00		52.92	52.92
Alle AKl	2761.16	556.66	2654.45	472.80	3388.73	559.08	3187.27	595.76

lung im Staatswald, Tabelle 1.39 zeigt die Entwicklung im Körperschaftswald und Tabelle 1.40 zeigt die Entwicklung im Privatwald.

1.2 Lebensraum Wald

Tabelle 1.38: Fläche [ha] nach Altersklasse und Inventurzeitpunkt für sonst. Weichholz im Staatswald

Thema: a-a-a-y-ALN-stw-kreis311-315

BWI	1987		2002		2012		2022	
Altersklasse	Wert	Fehler	Wert	Fehler	Wert	Fehler	Wert	Fehler
1-20	221.31	115.57	162.38	117.05	485.66	259.78	195.51	124.95
21-40	68.80	51.19	81.78	48.86	60.41	60.41	16.30	16.30
41-60	38.34	38.34	0.00		52.33	52.33	40.24	40.24
61-80	0.00		0.00		0.00		14.08	14.08
81-100	0.00		0.00		0.00		0.00	
101-120	0.00		0.00		0.00		0.00	
121-140	0.00		0.00		0.00		0.00	
141-160	0.00		0.00		0.00		0.00	
>160	0.00		0.00		0.00		0.00	
Alle AKI	328.45	138.27	244.16	126.83	598.40	271.78	266.13	134.61

Tabelle 1.39: Fläche [ha] nach Altersklasse und Inventurzeitpunkt für sonst. Weichholz im Körperschaftswald

Thema: a-a-a-y-ALN-kw-kreis311-315

BWI	1987		2002		2012		2022	
Altersklasse	Wert	Fehler	Wert	Fehler	Wert	Fehler	Wert	Fehler
1-20	323.63	139.57	186.74	102.29	204.07	121.25	216.98	111.08
21-40	412.43	205.93	518.87	172.95	629.74	217.61	404.74	221.71
41-60	700.90	274.99	485.87	212.89	397.76	183.30	314.73	136.48
61-80	304.04	151.45	264.34	136.07	171.77	93.22	615.56	270.59
81-100	47.80	47.80	165.65	76.46	230.53	129.94	313.41	146.44
101-120	0.00		0.00		99.62	60.20	119.83	70.13
121-140	0.00		0.00		0.00		0.00	
141-160	0.00		0.00		0.00		0.00	
>160	0.00		0.00		0.00		53.23	53.23
Alle AKI	1788.79	445.29	1621.46	366.93	1733.51	385.34	2038.48	501.65

1.2.1 Baumartengruppenflächen und -anteile

Tabelle 1.40: Fläche [*ha*] nach Altersklasse und Inventurzeitpunkt für sonst.
Weichholz im Privatwald

Thema: a-a-a-y-ALN-pw-kreis311-315

BWI	1987		2002		2012		2022	
Altersklasse	Wert	Fehler	Wert	Fehler	Wert	Fehler	Wert	Fehler
1-20	374.13	262.91	466.20	197.09	631.51	211.92	480.11	174.99
21-40	117.49	53.61	134.94	61.78	131.89	67.85	269.89	110.51
41-60	54.09	40.75	55.40	33.16	138.79	74.82	55.44	32.88
61-80	82.26	49.80	50.98	39.30	20.56	20.56	0.00	
81-100	15.19	15.19	81.48	57.61	26.56	18.79	13.58	13.58
101-120	0.00		0.00		13.63	13.63	57.86	57.86
121-140	0.00		0.00		0.00		0.00	
141-160	0.00		0.00		0.00		0.00	
>160	0.00		0.00		0.00		0.00	
Alle AKl	643.17	281.70	789.00	238.80	962.95	245.48	876.88	241.91

1.2 Lebensraum Wald

1.2.2 Totholz

Abbildung 1.11 und Tabelle 1.41 zeigen den Totholzvorrat nach Totholzart,

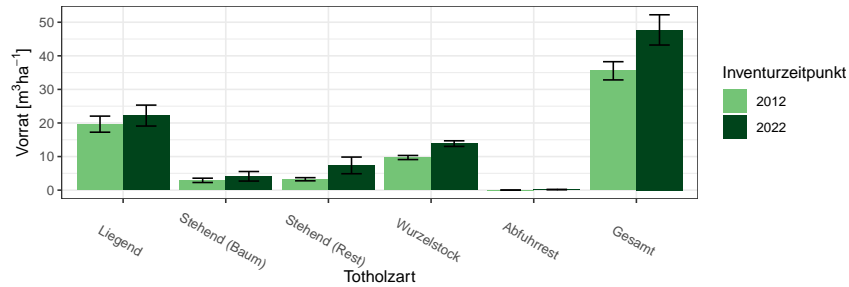


Abbildung 1.11: Totholz- Vorrat [$m^3 ha^{-1}$] nach Totholzart und Inventurzeitpunkt im Gesamtwald

Thema: d-r-dt-y-A-gw-kreis311-315

Tabelle 1.41: Totholz- Vorrat [$m^3 ha^{-1}$] nach Totholzart und Inventurzeitpunkt im Gesamtwald

Thema: d-r-dt-y-A-gw-kreis311-315

BWI Totholzart	2012		2022	
	Wert	Fehler	Wert	Fehler
Liegend	19.65	2.40	22.20	3.12
Stehend (Baum)	2.92	0.64	4.12	1.42
Stehend (Rest)	3.24	0.47	7.37	2.48
Wurzelstock	9.72	0.61	13.85	0.84
Abfuhrrest	0.01	0.00	0.17	0.00
Gesamt	35.54	2.71	47.72	4.51

Abbildung 1.12 und Tabelle 1.42 den Totholzvorrat nach Totholzbaumarten-
gruppen (es werden nur Nadel-, Laub- und Eichenholz unterschieden) und
Abbildung 1.13 sowie Tabelle 1.43 den Totholzvorrat nach Eigentumsarten

1.2.2 Totholz

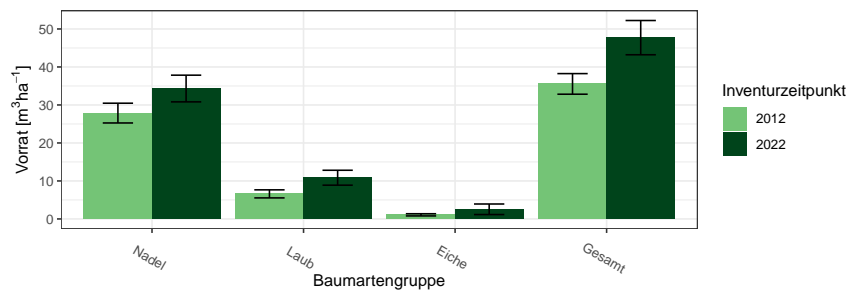


Abbildung 1.12: Totholz- Vorrat [$m^3 ha^{-1}$] nach Baumartengruppe und Inventurzeitpunkt im Gesamtwald

Thema: d-r-ds-y-A-gw-kreis311-315

Tabelle 1.42: Totholz- Vorrat [$m^3 ha^{-1}$] nach Baumartengruppe und Inventurzeitpunkt im Gesamtwald

Thema: d-r-ds-y-A-gw-kreis311-315

Baumartengruppe	2012		2022	
	Wert	Fehler	Wert	Fehler
Nadel	27.86	2.60	34.33	3.51
Laub	6.60	1.06	10.85	1.96
Eiche	1.08	0.29	2.54	1.39
Gesamt	35.54	2.71	47.72	4.51

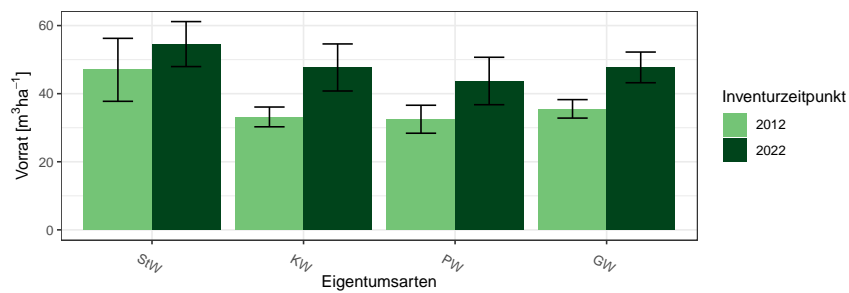


Abbildung 1.13: Totholz-Vorrat [$m^3 ha^{-1}$] nach Eigentumsarten

Thema: v-r-o-y-A-d-kreis311-315

1.2 Lebensraum Wald

Tabelle 1.43: Totholz-Vorrat [$m^3 ha^{-1}$] nach Eigentumsarten

Thema: v-r-o-y-A-d-kreis311-315

BWI	2012		2022	
Eigentumsarten	Wert	Fehler	Wert	Fehler
Staatswald	47.00	9.25	54.56	6.61
Körperschaftswald	33.17	2.90	47.70	6.91
Privatwald	32.49	4.11	43.72	6.97
Gesamtwald	35.54	2.71	47.72	4.51

1.2.3 Stammzahlen

Tabelle 1.44 zeigt die Entwicklung der Stammzahlverteilung nach Inventurzeitpunkten, Tabelle 1.45 die Stammzahlen der Hauptbaumarten nach

Tabelle 1.44: Stammzahl Derbholz [10^6] nach Altersklasse und Inventurzeitpunkt für Alle Baumarten

Thema: n-a-A-AKL-gw-kreis311-315

BWI	1987		2002		2012		2022	
Altersklasse	Wert	Fehler	Wert	Fehler	Wert	Fehler	Wert	Fehler
1-20	17.56	1.91	6.07	1.18	7.12	1.30	5.46	1.12
21-40	18.05	2.12	18.42	2.14	12.24	1.46	14.99	1.75
41-60	9.28	1.26	8.54	1.00	9.50	1.03	8.35	0.90
61-80	6.29	0.90	4.73	0.60	3.58	0.46	4.58	0.49
81-100	3.71	0.61	3.19	0.43	2.98	0.41	2.65	0.30
101-120	1.94	0.37	1.97	0.29	2.51	0.35	1.60	0.21
121-140	0.72	0.19	1.30	0.22	0.90	0.16	1.19	0.18
141-160	0.52	0.17	0.26	0.07	0.61	0.13	0.59	0.10
>160	0.22	0.08	0.34	0.10	0.25	0.07	0.27	0.06

Alterklasse und Baumartengruppe zum Inventurzeitpunkt 2022.

Tabelle 1.45: Stammzahl Derbholz [10^6] nach Altersklasse und Baumartengruppe

Thema: n-a-X-AKL-gw-2022-kreis311-315

Baumartengruppe	Fichte		Tanne		Buche		Eiche		Alle Baumarten	
Altersklasse	Wert	Fehler	Wert	Fehler	Wert	Fehler	Wert	Fehler	Wert	Fehler
1-20	1.88	0.62	0.24	0.13	0.66	0.36	0.05	0.05	5.46	1.12
21-40	4.47	0.89	1.20	0.38	4.54	0.87	0.08	0.04	14.99	1.75
41-60	3.28	0.53	0.73	0.17	1.81	0.34	0.15	0.09	8.35	0.90
61-80	2.45	0.35	0.25	0.07	0.66	0.12	0.06	0.03	4.58	0.49
81-100	1.37	0.22	0.20	0.04	0.44	0.08	0.15	0.04	2.65	0.30
101-120	0.74	0.13	0.22	0.05	0.25	0.05	0.10	0.06	1.60	0.21
121-140	0.62	0.13	0.24	0.05	0.18	0.04	0.05	0.02	1.19	0.18
141-160	0.17	0.04	0.18	0.05	0.10	0.03	0.09	0.05	0.59	0.10
>160	0.07	0.03	0.06	0.01	0.07	0.02	0.07	0.03	0.27	0.06
Alle AKI	15.04	1.77	3.33	0.54	8.72	1.20	0.80	0.19	39.68	3.26

1.2 Lebensraum Wald

1.2.4 Naturnähe

Abbildung 1.14 und Tabelle 1.46 zeigen die Flächenanteile der Naturnähestufen in Prozent nach Inventurzeitpunkt und Abbildung 1.15 und Tabelle 1.47

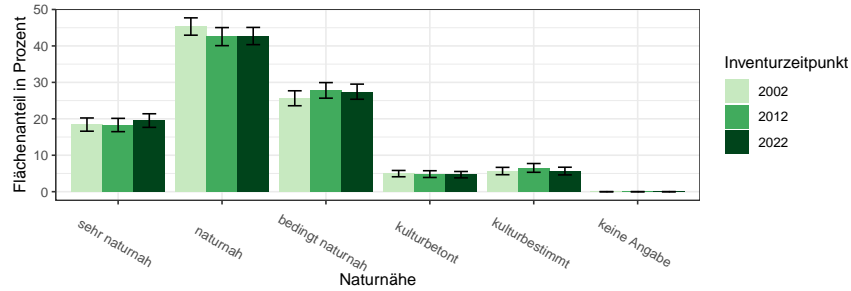


Abbildung 1.14: Flächenanteile der Naturnähestufen nach Inventurzeitpunkt

Thema: nn-r-nn-Y-c-kreis311-315

Tabelle 1.46: Flächenanteile der Naturnähestufen nach Inventurzeitpunkt

Thema: nn-r-nn-Y-c-kreis311-315

BWI	2002		2012		2022	
	Wert	Fehler	Wert	Fehler	Wert	Fehler
sehr naturnah	18.41	1.82	18.30	1.83	19.52	1.87
naturnah	45.33	2.38	42.55	2.48	42.72	2.36
bedingt naturnah	25.64	2.05	27.80	2.14	27.44	2.08
kulturbetont	4.96	0.87	4.82	0.93	4.67	0.87
kulturbestimmt	5.67	1.01	6.52	1.20	5.66	1.05
keine Angabe	0.00	0.00	0.00	0.00	0.00	0.00

die Flächenanteile nach Eigentumsarten im Jahr 2022.

1.2.4 Naturnähe

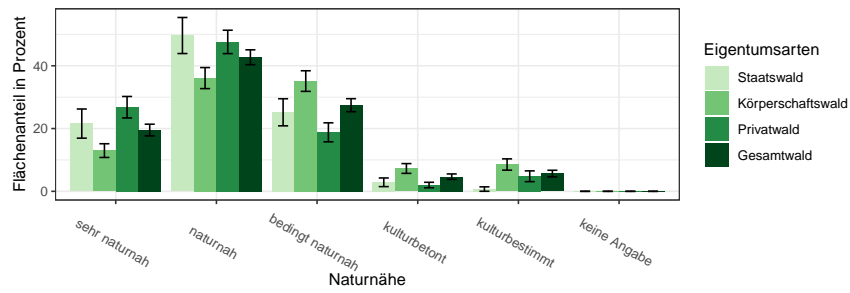


Abbildung 1.15: Flächenanteile der Naturnähestufen nach Eigentumsarten
Thema: nn-r-nn-O-c-kreis311-315

Tabelle 1.47: Flächenanteile der Naturnähestufen nach Eigentumsarten
Thema: nn-r-nn-O-c-kreis311-315

Eigentumsarten	Staatswald		Körperschaftswald		Privatwald		Gesamtwald	
	Wert	Fehler	Wert	Fehler	Wert	Fehler	Wert	Fehler
sehr naturnah	21.58	4.64	12.97	2.19	26.80	3.42	19.52	1.87
naturnah	49.64	5.74	36.08	3.35	47.60	3.73	42.72	2.36
bedingt naturnah	25.18	4.31	35.13	3.28	18.80	3.02	27.44	2.08
kulturbetont	2.88	1.38	7.28	1.56	2.00	0.88	4.67	0.87
kulturbestimmt	0.72	0.71	8.54	1.80	4.80	1.72	5.66	1.05
keine Angabe	0.00	0.00	0.00	0.00	0.00	0.00	0.00	0.00

1.2 Lebensraum Wald

1.2.5 Forstlich besonders bedeutsame Arten der Bodenvegetation

Die Dichte der forstlich besonders bedeutsamen Arten der Bodenvegetation werden im Probekreis mit 10 Metern Radius gutachlich angesprochen. Aus dieser Ansprache lassen sich die Flächenanteile in Abbildung 1.16 und Tabelle 1.48 berechnen.

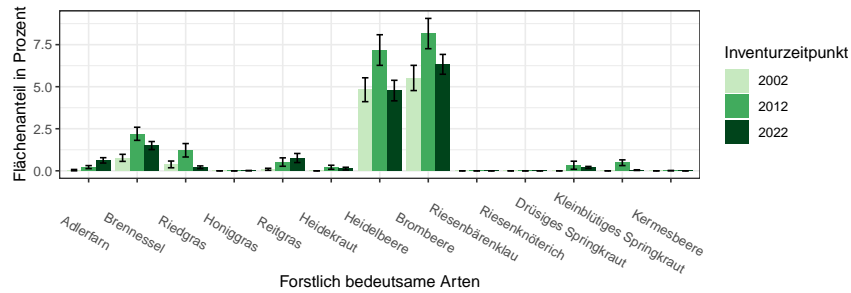


Abbildung 1.16: Flächenanteile der Forstlich besonders bedeutsamen Arten der Bodenvegetation in Prozent nach Inventurzeitpunkt
Thema: f-r-fba-Y-gw-kreis311-315

Tabelle 1.48: Flächenanteile der Forstlich besonders bedeutsamen Arten der Bodenvegetation in Prozent nach Inventurzeitpunkt
Thema: f-r-fba-Y-gw-kreis311-315

BWI Forstlich bedeutsame Arten	2002		2012		2022	
	Wert	Fehler	Wert	Fehler	Wert	Fehler
Adlerfarn	0.0	0.04	0.2	0.09	0.6	0.16
Brennessel	0.8	0.21	2.2	0.39	1.5	0.24
Riedgras	0.4	0.20	1.2	0.40	0.2	0.08
Honiggras	0.0	0.00	0.0	0.00	0.0	0.01
Reitgras	0.1	0.06	0.5	0.25	0.8	0.27
Heidekraut	0.0	0.00	0.2	0.12	0.1	0.08
Heidelbeere	4.8	0.71	7.2	0.91	4.8	0.61
Brombeere	5.5	0.75	8.2	0.90	6.3	0.59
Riesenbärenklau	0.0	0.00	0.0	0.00	0.0	0.00
Riesenknötריך	0.0	0.00	0.0	0.00	0.0	0.00
Drüsiges Springkraut	0.0	0.00	0.3	0.24	0.2	0.06
Kleinblütiges Springkraut	0.0	0.00	0.5	0.17	0.0	0.02
Kermesbeere	0.0	0.00	0.0	0.01	0.0	0.00

1.2.6 Verjüngung und Jungbestockung

1.2.6 Verjüngung und Jungbestockung

Informationen zur Aufnahme von Verjüngung und Jungbestockung finden sich in

Tabelle 1.49 zeigt die Stammzahlen der Verjüngung nach Baumarten als Anteile an der Gesamtstammzahl der Verjüngung nach Eigentumsarten und Inventurzeitpunkt. Tabelle 1.50 zeigt die Jungstockungsflächen für das Jahr

BAG	StW			KW			PW			GW		
	2002	2012	2022	2002	2012	2022	2002	2012	2022	2002	2012	2022
FI	22.8	38.2	41.4	36.0	19.3	17.4	55.6	56.6	53.8	39.8	36.6	32.5
TA	4.3	3.0	2.7	2.2	4.8	2.9	6.4	5.0	5.8	3.8	4.5	3.8
DGL	1.4	0.4	0.2	0.6	2.0	2.1	0.1	0.0	0.0	0.6	1.0	1.2
KI	0.1	0.0	0.0	0.1	0.1	0.0	0.6	0.2	0.4	0.3	0.1	0.1
LAE	0.0	0.0	0.0	0.0	0.0	0.0	0.0	0.0	0.0	0.0	0.0	0.0
BU	33.4	27.5	16.6	15.9	19.5	26.0	8.0	7.7	10.6	16.3	16.4	19.7
EI	0.5	0.1	0.1	5.5	16.8	22.5	0.0	0.0	0.0	3.1	7.6	12.0
ALH	24.9	15.1	26.9	29.6	31.1	21.3	14.5	12.9	16.3	24.4	21.5	20.6
ALN	12.6	15.6	12.1	10.0	6.5	7.8	14.8	17.6	13.0	11.8	12.3	10.1
Nadel	28.6	41.6	44.3	38.9	26.2	22.4	62.7	61.8	60.0	44.5	42.2	37.6
Laub	71.4	58.3	55.7	61.0	73.9	77.6	37.3	38.2	39.9	55.6	57.8	62.4

Tabelle 1.49: Verjüngungsanteil der Baumartengruppen in Prozent nach Eigentumsarten und Inventurzeitpunkt dabei steht BAG für Baumartengruppe, StW für Staatswald, KW für Körperschaftswald, PW für Privatwald, GW für Gesamtwald, FI für Fichte, TA für Tanne, DGL für Douglasie, KI für Kiefer, LAE für Lärche, BU für Buche, EI für Eiche, ALH für sonst. Hartholz, ALN für sonst. Weichholz, Nadel für Nadelholz und Laub für Laubholz

Thema: r-r-O-y-A-kreis311-315

2012, Tabelle 1.51 zeigt die Jungstockungsflächen für das Jahr 2022.

Tabelle 1.52 zeigt die Jungbestockungsanteile je Bestandestypgruppen nach Baumarten, Tabelle 1.53 je Bestandestypgruppe den Anteil der Jungbestockung aus Naturverjüngung an der Jungbestockung der Baumartengruppe zeigt. Hier ist ein hoher Wert also vor allem dann relevant, wenn in sich Tabelle ?? ein hinreichend hoher Wert in der gleichen Zelle findet.

1.2 Lebensraum Wald

Tabelle 1.50: Jungbestockungsfläche nach Baumartengruppe 2012

Thema: jb-r-X-2012-A-kreis311-315

Baumartengruppe	Unter Schirm	Abgedeckt	Gesamt	Standardfehler	Anteil	NV-Anteil
Fichte	4696.69	1798.03	6494.72	825.29	0.30	0.94
Tanne	1446.83	251.14	1697.97	319.79	0.08	0.92
sonst. Nadelholz	536.31	16.01	552.32	149.99	0.03	1.00
Buche	5026.88	828.47	5855.35	791.15	0.27	0.97
Eiche	237.14	84.05	321.18	149.15	0.01	0.74
sonst. Hartholz	3564.04	384.22	3948.26	577.80	0.18	0.97
sonst. Weichholz	2032.16	790.45	2822.62	408.03	0.13	0.97
Alle Baumarten	17540.05	4152.38	21692.43	1851.43	1.00	0.95

Tabelle 1.51: Jungbestockungsfläche nach Baumartengruppe 2022

Thema: jb-r-X-2022-A-kreis311-315

Baumartengruppe	Unter Schirm	Abgedeckt	Gesamt	Standardfehler	Anteil	NV-Anteil
Fichte	5132.13	299.12	5431.26	659.06	0.28	0.99
Tanne	1747.73	166.07	1913.80	261.86	0.10	0.96
sonst. Nadelholz	1067.44	40.02	1107.46	238.03	0.06	0.94
Buche	3914.63	283.12	4197.74	475.20	0.22	0.97
Eiche	446.19	32.01	478.20	168.56	0.03	0.94
sonst. Hartholz	3335.39	148.06	3483.45	404.37	0.18	0.97
sonst. Weichholz	2464.02	272.11	2736.14	351.34	0.14	0.96
Alle Baumarten	18107.52	1240.52	19348.04	1536.39	1.00	0.97

Tabelle 1.52: Jungbestockungsflächenanteile nach Baumartengruppe und Bestandestypgruppen 2022

Thema: jb-r-b-2022-A-kreis311-315

Baumartengruppe	Fichte	Tanne	Douglasie	Kiefer	Lärche	Eiche	Buche	Edellaub	Weichlaub
Fichte	0.52	0.23	0.07	0.14	0.00	0.04	0.06	0.06	0.06
Tanne	0.08	0.25	0.16	0.08	0.10	0.07	0.08	0.01	0.00
sonst. Nadelholz	0.03	0.04	0.35	0.12	0.00	0.06	0.06	0.05	0.00
Buche	0.11	0.33	0.24	0.08	0.10	0.18	0.58	0.11	0.04
Eiche	0.00	0.01	0.01	0.00	0.10	0.25	0.00	0.02	0.06
sonst. Hartholz	0.07	0.10	0.10	0.52	0.70	0.31	0.18	0.54	0.25
sonst. Weichholz	0.19	0.05	0.06	0.05	0.00	0.09	0.04	0.21	0.59
Alle Baumarten	1.00	1.00	1.00	1.00	1.00	1.00	1.00	1.00	1.00

1.2.6 Verjüngung und Jungbestockung

Tabelle 1.53: Naturverjüngungsanteile an der Jungbestockung nach Baumartengruppe und Bestandestypgruppen 2022

Thema: jB-r-b-2022-NV-kreis311-315

Baumartengruppe	Fichte	Tanne	Douglasie	Kiefer	Lärche	Eiche	Buche	Edellaub	Weichlaub
Fichte	0.99	0.99	1.00	1.00		1.00	1.00	1.00	1.00
Tanne	0.99	0.90	1.00	1.00	1.00	1.00	1.00	0.96	
sonst. Nadelholz	0.92	0.93	1.00	1.00		1.00	0.81	1.00	
Buche	0.92	0.99	0.96	0.90	1.00	0.92	0.98	1.00	1.00
Eiche	1.00	1.00	1.00	1.00	1.00	0.92	1.00	1.00	1.00
sonst. Hartholz	1.00	0.99	1.00	1.00	1.00	0.98	0.97	0.92	1.00
sonst. Weichholz	1.00	0.98	0.94	1.00		0.80	0.96	0.94	0.82
Alle Baumarten	0.98	0.97	0.99	0.99	1.00	0.94	0.97	0.95	0.89

1.2.7 Waldstrukturen: Biotopbäume, Schichtigkeit und Mischung

Informationen zur Erhebung der Biotopbäume, der Schichtigkeit

Abbildung 1.17 und Tabelle 1.54 zeigen die Stammzahl pro Hektar der Biotopbäume nach Eigentumsarten und Inventurzeitpunkt, Abbildung 1.18

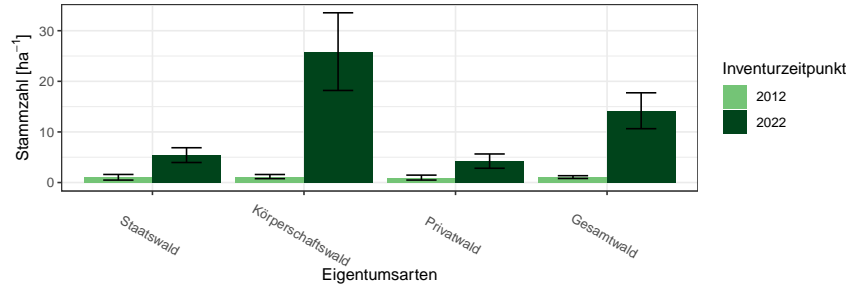


Abbildung 1.17: Biotopbäume – Stammzahlen nach Eigentumsarten und Inventurzeitpunkt

Thema: n-r-o-y-A-2022-kreis311-315

Tabelle 1.54: Biotopbäume – Stammzahlen nach Eigentumsarten und Inventurzeitpunkt

Thema: n-r-o-y-A-2022-kreis311-315

Eigentumsarten	BWI	Wert	Standardfehler
Staatswald	2012	1.04	0.56
Staatswald	2022	5.42	1.46
Körperschaftswald	2012	1.18	0.41
Körperschaftswald	2022	25.87	7.67
Privatwald	2012	0.98	0.49
Privatwald	2022	4.23	1.41
Gesamtwald	2012	1.08	0.27
Gesamtwald	2022	14.19	3.55

und Tabelle 1.55 zeigen den Vorrat pro Hektar der Biotopbäume nach Eigentumsarten und Inventurzeitpunkt und Abbildung 1.19 und Tabelle 1.56 zeigen das mittlere Stückvolumen der Biotopbäume nach Eigentumsarten und Inventurzeitpunkt.

Tabelle 1.57 zeigt die Entwicklung der Schichtigkeit.

1.2.7 Waldstrukturen: Biotopbäume, Schichtigkeit und Mischung

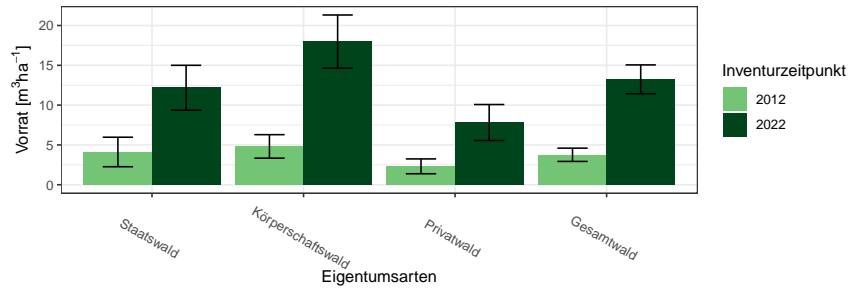


Abbildung 1.18: Biotopbäume – Vorrat pro Hektar nach Eigentumsarten und Inventurzeitpunkt

Thema: v-r-o-y-A-2022-kreis311-315

Tabelle 1.55: Biotopbäume – Vorrat pro Hektar nach Eigentumsarten und Inventurzeitpunkt

Thema: v-r-o-y-A-2022-kreis311-315

Eigentumsarten	BWI	Wert	Standardfehler
Staatswald	2012	4.12	1.85
Staatswald	2022	12.18	2.82
Körperschaftswald	2012	4.81	1.48
Körperschaftswald	2022	17.98	3.34
Privatwald	2012	2.31	0.93
Privatwald	2022	7.82	2.26
Gesamtwald	2012	3.76	0.83
Gesamtwald	2022	13.24	1.81

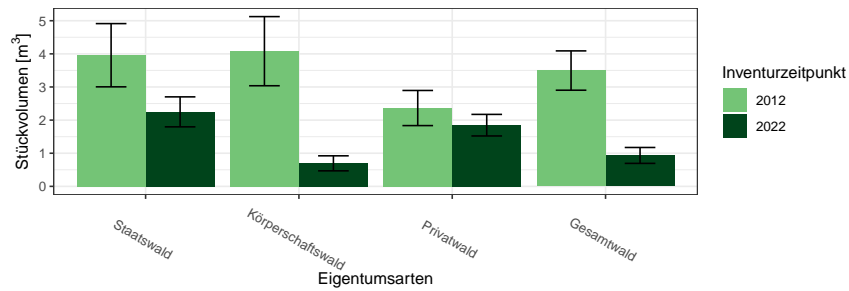


Abbildung 1.19: Biotopbäume – Mittleres Stückvolumen nach Eigentumsarten und Inventurzeitpunkt

Thema: v-a-o-y-A-2022-kreis311-315

1.2 Lebensraum Wald

Tabelle 1.56: Biotopbäume – Mittleres Stückvolumen nach Eigentumsarten und Inventurzeitpunkt

Thema: v-a-o-y-A-2022-kreis311-315

Eigentumsarten	BWI	Wert	Standardfehler
Staatswald	2012	3.96	0.95
Staatswald	2022	2.25	0.45
Körperschaftswald	2012	4.08	1.04
Körperschaftswald	2022	0.70	0.23
Privatwald	2012	2.36	0.53
Privatwald	2022	1.85	0.33
Gesamtwald	2012	3.50	0.59
Gesamtwald	2022	0.93	0.24

Tabelle 1.57: Anteil der Fläche der Schichtkeiten an der Gesamtfläche des begehbaren Waldes

Thema: s-r-X-y-A-kreis311-315

BWI	Einschichtig	Fehler	Zweischichtig	Fehler	Mehrschichtig	Fehler
2012	28.51	2.05	60.00	2.03	11.49	1.40
2022	30.69	2.60	66.20	2.60	3.11	0.79

1.2.7 Waldstrukturen: Biotopbäume, Schichtigkeit und Mischung

Abbildung 1.20 und Tabelle 1.58 zeigen die Entwicklung der Mischung.

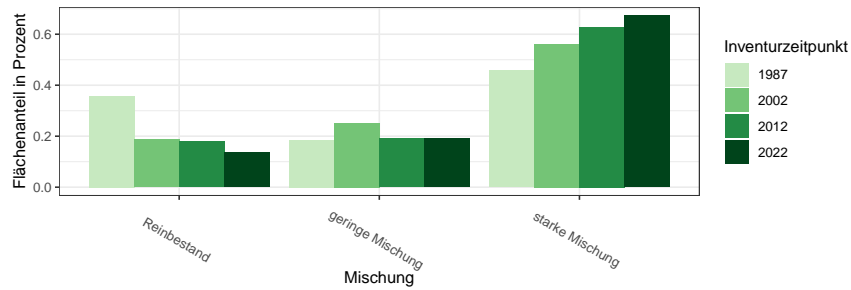


Abbildung 1.20: Mischbestandsanteile in Prozent nach Inventurzeitpunkt
Thema: m-r-X-y-A-kreis311-315

Tabelle 1.58: Mischbestandsanteile in Prozent nach Inventurzeitpunkt
Thema: m-r-X-y-A-kreis311-315

Mischung	BWI	Wert
Reinbestand	1987	0.36
geringe Mischung	1987	0.18
starke Mischung	1987	0.46
Reinbestand	2002	0.19
geringe Mischung	2002	0.25
starke Mischung	2002	0.56
Reinbestand	2012	0.18
geringe Mischung	2012	0.19
starke Mischung	2012	0.63
Reinbestand	2022	0.14
geringe Mischung	2022	0.19
starke Mischung	2022	0.67

1.3 Rohstoffquelle Wald

1.3.1 Vorräte

Abbildung 1.21 und Tabelle 1.59 zeigen die Gesamtvorräte nach Baumartengruppen und Eigentumsarten zum Inventurzeitpunkt 2022 in $10^6 m^3$,

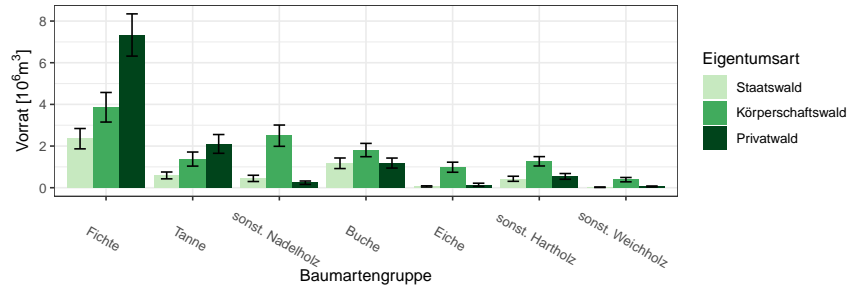


Abbildung 1.21: Vorrat [$10^6 m^3$] nach Baumartengruppe und Eigentumsart
Thema: v-a-A-o-A-2022-kreis311-315

Tabelle 1.59: Vorrat [$10^6 m^3$] nach Baumartengruppe und Eigentumsart
Thema: v-a-A-o-A-2022-kreis311-315

Eigentumsart	Gesamtwald		Staatswald		Körperschaftswald		Privatwald	
	Wert	Fehler	Wert	Fehler	Wert	Fehler	Wert	Fehler
Baumartengruppe								
Fichte	13.55	1.34	2.35	0.49	3.86	0.71	7.33	1.01
Tanne	4.07	0.59	0.59	0.16	1.38	0.34	2.10	0.45
sonst. Nadelholz	3.19	0.54	0.45	0.15	2.50	0.51	0.24	0.08
Buche	4.17	0.48	1.17	0.25	1.81	0.32	1.18	0.24
Eiche	1.19	0.25	0.06	0.03	0.98	0.24	0.14	0.07
sonst. Hartholz	2.29	0.31	0.43	0.12	1.27	0.22	0.54	0.14
sonst. Weichholz	0.49	0.12	0.02	0.01	0.39	0.10	0.06	0.02
Alle Baumarten	28.94	2.17	5.08	0.84	12.19	1.38	11.60	1.41

1.3.2 Vorratsentwicklung

Abbildung 1.22 und Tabelle 1.60 zeigen die Vorratsentwicklung seit 1987 nach Baumartengruppen im Gesamtwald in $10^6 m^3$, Abbildung 1.23 und

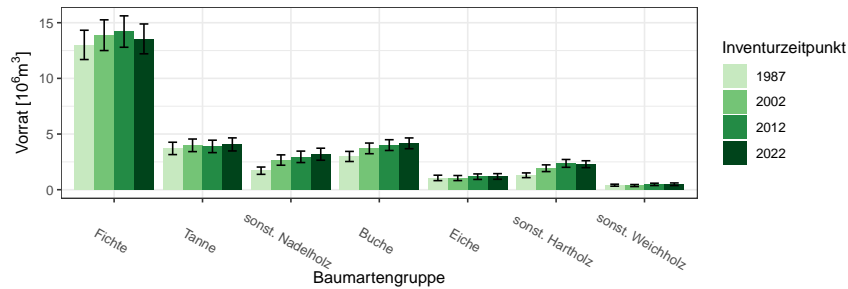


Abbildung 1.22: Vorrat [$10^6 m^3$] nach Baumartengruppe und Inventurzeitpunkt im Gesamtwald

Thema: v-a-A-y-A-gw-kreis311-315

Tabelle 1.60: Vorrat [$10^6 m^3$] nach Baumartengruppe und Inventurzeitpunkt im Gesamtwald

Thema: v-a-A-y-A-gw-kreis311-315

BWI	1987		2002		2012		2022	
	Wert	Fehler	Wert	Fehler	Wert	Fehler	Wert	Fehler
Baumartengruppe								
Fichte	13.01	1.32	13.88	1.38	14.21	1.41	13.55	1.34
Tanne	3.71	0.56	3.99	0.57	3.89	0.56	4.07	0.59
sonst. Nadelholz	1.71	0.33	2.66	0.46	2.95	0.51	3.19	0.54
Buche	2.99	0.45	3.71	0.48	4.01	0.48	4.17	0.48
Eiche	1.06	0.24	1.05	0.23	1.17	0.25	1.19	0.25
sonst. Hartholz	1.30	0.21	1.93	0.30	2.36	0.35	2.29	0.31
sonst. Weichholz	0.41	0.09	0.37	0.09	0.48	0.11	0.49	0.12
Alle Baumarten	24.17	1.91	27.59	2.11	29.06	2.18	28.94	2.17

Tabelle 1.61 die Vorratsentwicklung im Staatswald in $10^6 m^3$, Abbildung 1.24 und Tabelle 1.62 die Vorratsentwicklung im Körperschaftswald in $10^6 m^3$ und Abbildung 1.25 sowie Tabelle 1.63 die Vorratsentwicklung im Privatwald in $10^6 m^3$.

1.3 Rohstoffquelle Wald

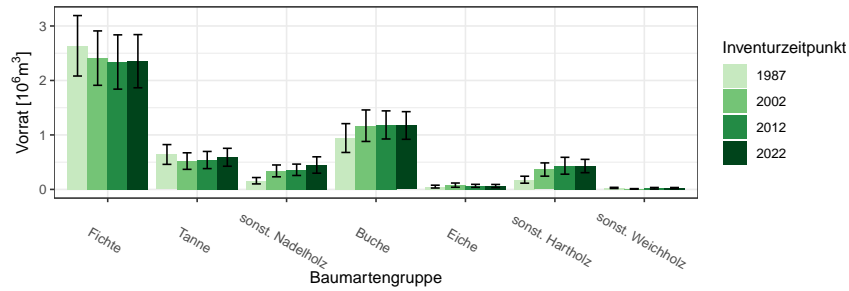


Abbildung 1.23: Vorrat [$10^6 m^3$] nach Baumartengruppe und Inventurzeitpunkt im Staatswald

Thema: v-a-A-y-A-stw-kreis311-315

Tabelle 1.61: Vorrat [$10^6 m^3$] nach Baumartengruppe und Inventurzeitpunkt im Staatswald

Thema: v-a-A-y-A-stw-kreis311-315

BWI	1987		2002		2012		2022	
Baumartengruppe	Wert	Fehler	Wert	Fehler	Wert	Fehler	Wert	Fehler
Fichte	2.64	0.56	2.41	0.50	2.34	0.50	2.35	0.49
Tanne	0.64	0.18	0.52	0.15	0.54	0.16	0.59	0.16
sonst. Nadelholz	0.16	0.06	0.34	0.11	0.36	0.10	0.45	0.15
Buche	0.94	0.26	1.17	0.29	1.18	0.26	1.17	0.25
Eiche	0.05	0.03	0.08	0.04	0.07	0.03	0.06	0.03
sonst. Hartholz	0.18	0.06	0.36	0.12	0.43	0.15	0.43	0.12
sonst. Weichholz	0.03	0.01	0.01	0.00	0.02	0.01	0.02	0.01
Alle Baumarten	4.64	0.81	4.89	0.80	4.94	0.82	5.08	0.84

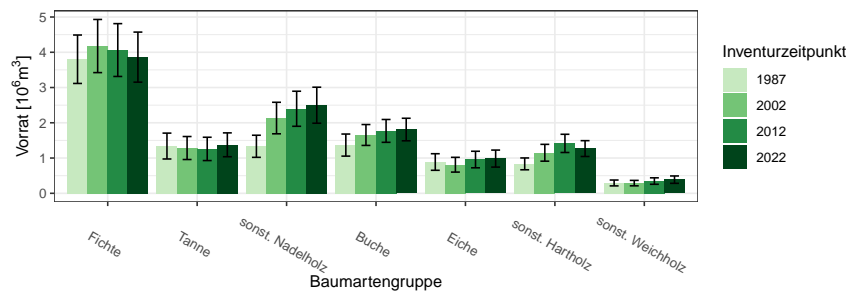


Abbildung 1.24: Vorrat [$10^6 m^3$] nach Baumartengruppe und Inventurzeitpunkt im Körperschaftswald

Thema: v-a-A-y-A-kw-kreis311-315

1.3.2 Vorratsentwicklung

Tabelle 1.62: Vorrat [$10^6 m^3$] nach Baumartengruppe und Inventurzeitpunkt im Körperschaftswald

Thema: v-a-A-y-A-kw-kreis311-315

BWI	1987		2002		2012		2022	
Baumartengruppe	Wert	Fehler	Wert	Fehler	Wert	Fehler	Wert	Fehler
Fichte	3.80	0.69	4.18	0.75	4.06	0.75	3.86	0.71
Tanne	1.34	0.37	1.28	0.33	1.26	0.33	1.38	0.34
sonst. Nadelholz	1.33	0.31	2.13	0.45	2.40	0.50	2.50	0.51
Buche	1.37	0.31	1.65	0.30	1.77	0.32	1.81	0.32
Eiche	0.89	0.23	0.81	0.21	0.96	0.23	0.98	0.24
sonst. Hartholz	0.83	0.17	1.15	0.24	1.42	0.26	1.27	0.22
sonst. Weichholz	0.29	0.08	0.29	0.08	0.35	0.09	0.39	0.10
Alle Baumarten	9.86	1.17	11.50	1.31	12.21	1.39	12.19	1.38

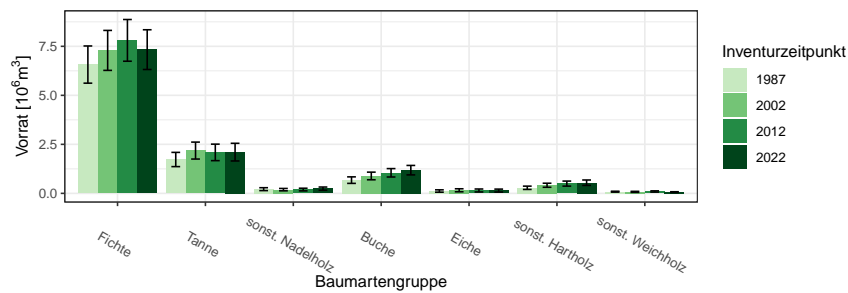


Abbildung 1.25: Vorrat [$10^6 m^3$] nach Baumartengruppe und Inventurzeitpunkt im Privatwald

Thema: v-a-A-y-A-pw-kreis311-315

Tabelle 1.63: Vorrat [$10^6 m^3$] nach Baumartengruppe und Inventurzeitpunkt im Privatwald

Thema: v-a-A-y-A-pw-kreis311-315

BWI	1987		2002		2012		2022	
Baumartengruppe	Wert	Fehler	Wert	Fehler	Wert	Fehler	Wert	Fehler
Fichte	6.57	0.95	7.29	1.02	7.80	1.06	7.33	1.01
Tanne	1.73	0.36	2.18	0.43	2.09	0.42	2.10	0.45
sonst. Nadelholz	0.21	0.07	0.19	0.06	0.19	0.07	0.24	0.08
Buche	0.68	0.17	0.89	0.19	1.05	0.21	1.18	0.24
Eiche	0.12	0.06	0.16	0.08	0.15	0.08	0.14	0.07
sonst. Hartholz	0.28	0.08	0.41	0.10	0.50	0.13	0.54	0.14
sonst. Weichholz	0.09	0.02	0.08	0.03	0.10	0.03	0.06	0.02
Alle Baumarten	9.67	1.24	11.20	1.40	11.88	1.43	11.60	1.41

1.3 Rohstoffquelle Wald

1.3.3 Hektarvorräte

, Abbildung 1.26 und Tabelle 1.64 zeigen die die Hektarvorräte nach Baumartengruppen und Eigentumsarten zum Inventurzeitpunkt 2022 in m^3 pro Hektar. .

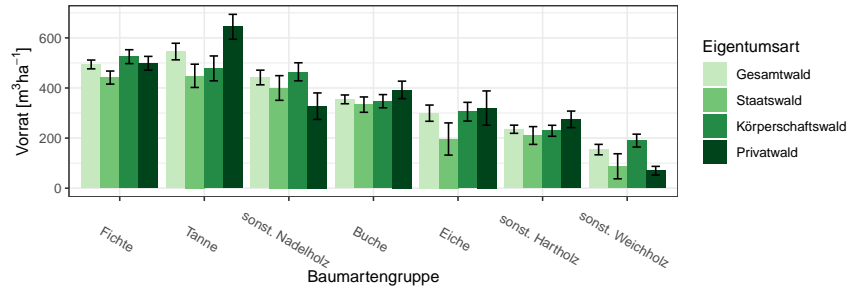


Abbildung 1.26: Vorrat [m^3ha^{-1}] nach Baumartengruppe und Eigentumsart

Thema: v-r-A-o-A-2022-kreis311-315

Tabelle 1.64: Vorrat [m^3ha^{-1}] nach Baumartengruppe und Eigentumsart

Thema: v-r-A-o-A-2022-kreis311-315

Eigentumsart	Gesamtwald		Staatswald		Körperschaftswald		Privatwald	
	Wert	Fehler	Wert	Fehler	Wert	Fehler	Wert	Fehler
Baumartengruppe								
Fichte	493.98	17.56	441.61	26.05	525.08	27.74	498.78	27.46
Tanne	545.51	33.12	448.57	46.44	478.23	49.67	644.30	49.74
sonst. Nadelholz	441.94	29.25	400.02	49.25	464.63	36.02	327.45	52.77
Buche	354.61	17.54	333.65	30.66	347.31	26.38	392.45	34.87
Eiche	299.50	32.37	196.33	64.26	305.36	37.39	319.92	68.37
sonst. Hartholz	235.34	16.34	210.30	35.46	229.22	21.92	274.84	32.96
sonst. Weichholz	154.10	20.83	87.44	50.05	190.02	25.70	69.73	17.37
Alle Baumarten	409.14	12.05	365.30	22.47	385.45	16.65	464.00	22.16

1.3.4 Entwicklung der Hektarvorräte

1.3.4 Entwicklung der Hektarvorräte

Abbildung 1.27 und Tabelle 1.65 zeigen die Entwicklung der Hektarvorräte seit 1987 nach Baumartengruppen im Gesamtwald in m^3 pro Hektar, Abbildung 1.28 und Tabelle 1.66 die Entwicklung der Hektarvorräte im

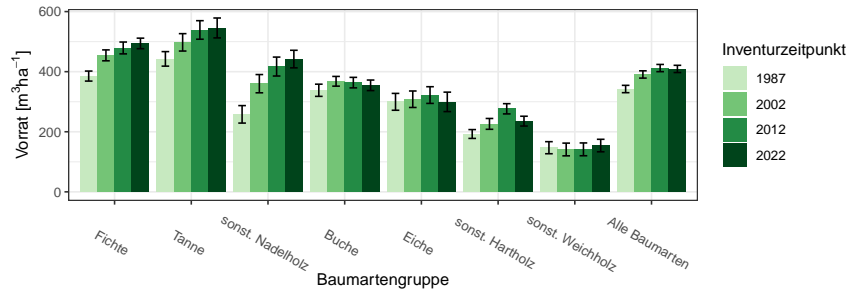


Abbildung 1.27: Vorrat [m^3ha^{-1}] nach Baumartengruppe und Inventurzeitpunkt im Gesamtwald
Thema: v-r-A-y-gw-kreis311-315

Tabelle 1.65: Vorrat [m^3ha^{-1}] nach Baumartengruppe und Inventurzeitpunkt im Gesamtwald
Thema: v-r-A-y-gw-kreis311-315

BWI	1987		2002		2012		2022	
	Wert	Fehler	Wert	Fehler	Wert	Fehler	Wert	Fehler
Fichte	385.34	16.67	454.31	18.17	478.95	19.71	493.98	17.56
Tanne	442.58	24.19	497.59	28.93	538.85	30.84	545.51	33.12
sonst. Nadelholz	257.98	29.11	360.04	30.35	417.02	31.49	441.94	29.25
Buche	338.09	20.28	368.02	16.18	363.58	17.50	354.61	17.54
Eiche	299.63	28.05	308.27	27.43	322.15	27.77	299.50	32.37
sonst. Hartholz	192.54	14.68	226.21	18.04	276.43	17.04	235.34	16.34
sonst. Weichholz	146.93	20.06	141.03	21.18	141.47	21.31	154.10	20.83
Alle Baumarten	342.28	12.21	390.69	12.11	412.02	12.03	409.14	12.05

Staatwald in m^3 pro Hektar, Abbildung 1.29 und Tabelle 1.67 die Entwicklung der Hektarvorräte im Körperschaftswald in m^3 pro Hektar und Abbildung 1.30 sowie Tabelle 1.68 die im Privatwald in m^3 pro Hektar.

1.3 Rohstoffquelle Wald

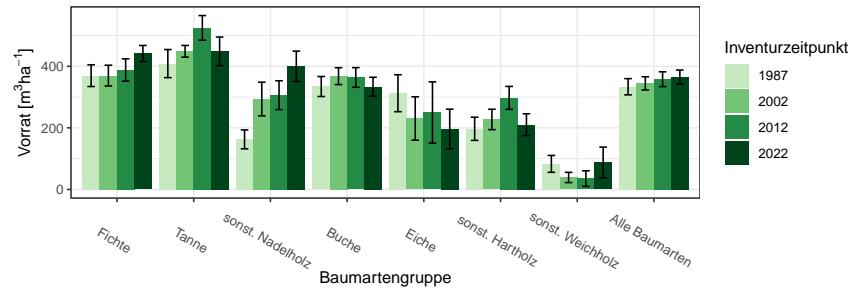


Abbildung 1.28: Vorrat [m^3ha^{-1}] nach Baumartengruppe und Inventurzeitpunkt im Staatswald

Thema: v-r-A-y-stw-kreis311-315

Tabelle 1.66: Vorrat [m^3ha^{-1}] nach Baumartengruppe und Inventurzeitpunkt im Staatswald

Thema: v-r-A-y-stw-kreis311-315

BWI	1987		2002		2012		2022	
Baumartengruppe	Wert	Fehler	Wert	Fehler	Wert	Fehler	Wert	Fehler
Fichte	369.54	35.35	369.74	33.79	387.98	36.24	441.61	26.05
Tanne	408.75	45.66	448.69	18.99	524.85	39.91	448.57	46.44
sonst. Nadelholz	162.50	30.73	293.68	54.61	306.12	46.84	400.02	49.25
Buche	334.28	32.53	368.02	27.39	363.72	31.88	333.65	30.66
Eiche	312.49	60.00	230.35	70.45	249.98	99.38	196.33	64.26
sonst. Hartholz	196.87	37.65	227.30	33.14	297.37	37.22	210.30	35.46
sonst. Weichholz	82.92	27.37	38.74	16.67	35.16	25.35	87.44	50.05
Alle Baumarten	333.51	26.39	344.48	21.49	357.99	24.10	365.30	22.47

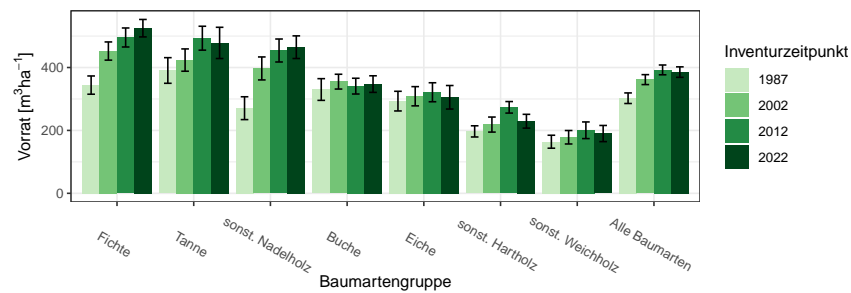


Abbildung 1.29: Vorrat [m^3ha^{-1}] nach Baumartengruppe und Inventurzeitpunkt im Körperschaftswald

Thema: v-r-A-y-kw-kreis311-315

1.3.4 Entwicklung der Hektarvorräte

Tabelle 1.67: Vorrat [m^3ha^{-1}] nach Baumartengruppe und Inventurzeitpunkt im Körperschaftswald

Thema: v-r-A-y-kw-kreis311-315

BWI	1987		2002		2012		2022	
	Wert	Fehler	Wert	Fehler	Wert	Fehler	Wert	Fehler
Fichte	344.12	29.00	452.38	28.94	495.50	30.21	525.08	27.74
Tanne	390.59	40.75	423.68	35.46	493.25	37.99	478.23	49.67
sonst. Nadelholz	270.69	36.30	397.08	36.53	454.09	36.53	464.63	36.02
Buche	330.08	34.49	355.04	23.53	340.81	25.08	347.31	26.38
Eiche	293.10	31.29	308.62	30.58	321.34	30.21	305.36	37.39
sonst. Hartholz	196.90	17.81	218.59	23.91	273.45	18.33	229.22	21.92
sonst. Weichholz	164.04	20.60	178.26	21.42	200.42	26.50	190.02	25.70
Alle Baumarten	302.37	16.83	361.53	15.82	392.41	15.57	385.45	16.65

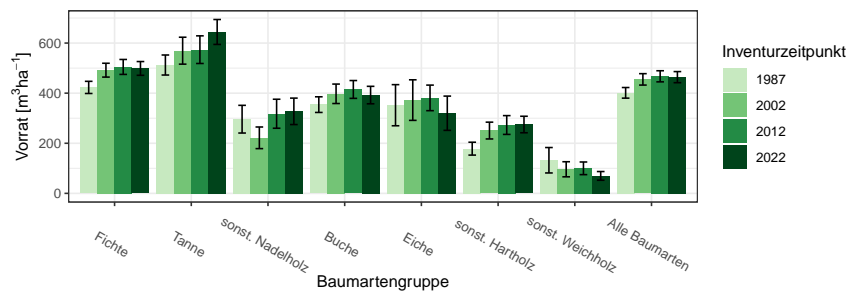


Abbildung 1.30: Vorrat [m^3ha^{-1}] nach Baumartengruppe und Inventurzeitpunkt im Privatwald

Thema: v-r-A-y-pw-kreis311-315

Tabelle 1.68: Vorrat [m^3ha^{-1}] nach Baumartengruppe und Inventurzeitpunkt im Privatwald

Thema: v-r-A-y-pw-kreis311-315

BWI	1987		2002		2012		2022	
	Wert	Fehler	Wert	Fehler	Wert	Fehler	Wert	Fehler
Fichte	423.00	24.27	491.77	27.63	504.72	29.83	498.78	27.46
Tanne	512.38	39.98	569.61	53.73	573.64	55.17	644.30	49.74
sonst. Nadelholz	296.11	55.29	221.78	43.17	317.89	57.88	327.45	52.77
Buche	354.24	31.23	397.46	38.83	414.81	35.58	392.45	34.87
Eiche	351.91	82.09	372.36	80.99	381.13	51.02	319.92	68.37
sonst. Hartholz	178.44	25.72	250.71	33.51	272.87	37.54	274.84	32.96
sonst. Weichholz	132.21	50.75	96.15	30.11	99.98	25.27	69.73	17.37
Alle Baumarten	401.33	21.20	455.06	22.79	467.32	22.17	464.00	22.16

1.3.5 Vorratsstruktur: die Vorratsverteilung nach Stärkeklassen

In den folgenden Abschnitten wird die Entwicklung der Vorräte je Durchmesserklasse der jeweiligen Baumartengruppe in den verschiedenen Eigentumsarten dargestellt.

1.3.5.1 Alle Baumarten

Abbildung 1.31 und Tabelle 1.69 zeigen die Entwicklung der Vorräte je Durchmesserklasse im Gesamtwald, Tabelle 1.70 zeigt die Entwicklung im

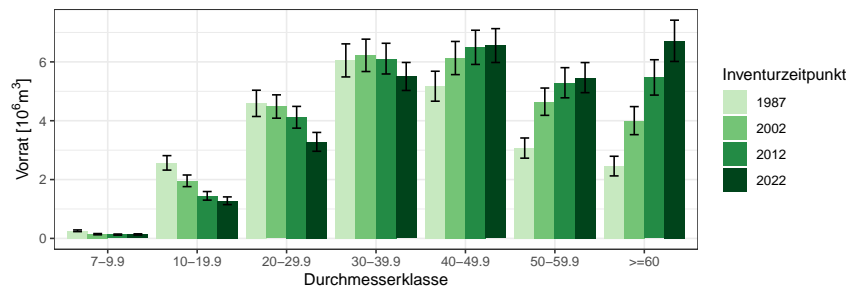


Abbildung 1.31: Vorrat [10⁶m³] nach Durchmesserklasse und Inventurzeitpunkt für Alle Baumarten

Thema: v-d-a-y-Alle-BA-gw-kreis311-315

Tabelle 1.69: Vorrat [10⁶m³] nach Durchmesserklasse und Inventurzeitpunkt für Alle Baumarten im Gesamtwald

Thema: v-d-a-y-Alle-BA-gw-kreis311-315

BWI	1987		2002		2012		2022	
	Wert	Fehler	Wert	Fehler	Wert	Fehler	Wert	Fehler
Durchmesserklasse								
7-9.9	0.26	0.03	0.14	0.02	0.13	0.02	0.14	0.02
10-19.9	2.57	0.25	1.96	0.20	1.45	0.15	1.28	0.13
20-29.9	4.59	0.45	4.48	0.40	4.12	0.37	3.28	0.32
30-39.9	6.05	0.56	6.22	0.55	6.11	0.52	5.50	0.48
40-49.9	5.17	0.51	6.13	0.56	6.49	0.58	6.55	0.58
50-59.9	3.07	0.34	4.65	0.46	5.29	0.51	5.47	0.51
>=60	2.46	0.33	4.00	0.48	5.47	0.60	6.72	0.70
Alle DKl	24.17	1.91	27.59	2.11	29.06	2.18	28.94	2.17

Staatswald, Tabelle 1.71 zeigt die Entwicklung im Körperschaftswald und Tabelle 1.72 zeigt die Entwicklung im Privatwald.

1.3.5 Vorratsstruktur: die Vorratsverteilung nach Stärkeklassen

Tabelle 1.70: Vorrat [$10^6 m^3$] nach Durchmesserklasse und Inventurzeitpunkt für Alle Baumarten im Staatswald

Thema: v-d-a-y-Alle-BA-stw-kreis311-315

BWI	1987		2002		2012		2022	
Durchmesserklasse	Wert	Fehler	Wert	Fehler	Wert	Fehler	Wert	Fehler
7-9.9	0.06	0.01	0.03	0.01	0.04	0.01	0.03	0.01
10-19.9	0.48	0.11	0.34	0.07	0.28	0.06	0.28	0.06
20-29.9	0.73	0.17	0.81	0.16	0.62	0.12	0.50	0.10
30-39.9	1.05	0.23	0.96	0.19	1.09	0.21	0.92	0.18
40-49.9	1.00	0.19	1.04	0.20	1.01	0.19	1.10	0.21
50-59.9	0.61	0.14	0.88	0.18	0.78	0.18	0.97	0.20
>=60	0.70	0.21	0.84	0.20	1.12	0.25	1.29	0.27
Alle Dkl	4.64	0.81	4.89	0.80	4.94	0.82	5.08	0.84

Tabelle 1.71: Vorrat [$10^6 m^3$] nach Durchmesserklasse und Inventurzeitpunkt für Alle Baumarten im Körperschaftswald

Thema: v-d-a-y-Alle-BA-kw-kreis311-315

BWI	1987		2002		2012		2022	
Durchmesserklasse	Wert	Fehler	Wert	Fehler	Wert	Fehler	Wert	Fehler
7-9.9	0.13	0.02	0.07	0.01	0.05	0.01	0.06	0.01
10-19.9	1.21	0.16	0.97	0.14	0.67	0.10	0.54	0.09
20-29.9	1.92	0.28	2.06	0.26	1.94	0.25	1.55	0.22
30-39.9	2.26	0.33	2.75	0.37	2.49	0.32	2.17	0.27
40-49.9	1.86	0.29	2.17	0.31	2.68	0.36	2.78	0.37
50-59.9	1.34	0.24	1.70	0.26	1.96	0.28	2.03	0.29
>=60	1.14	0.22	1.78	0.35	2.42	0.44	3.05	0.51
Alle Dkl	9.86	1.17	11.50	1.31	12.21	1.39	12.19	1.38

Tabelle 1.72: Vorrat [$10^6 m^3$] nach Durchmesserklasse und Inventurzeitpunkt für Alle Baumarten im Privatwald

Thema: v-d-a-y-Alle-BA-pw-kreis311-315

BWI	1987		2002		2012		2022	
Durchmesserklasse	Wert	Fehler	Wert	Fehler	Wert	Fehler	Wert	Fehler
7-9.9	0.07	0.02	0.05	0.01	0.04	0.01	0.04	0.01
10-19.9	0.88	0.15	0.64	0.11	0.48	0.09	0.43	0.07
20-29.9	1.93	0.29	1.61	0.25	1.55	0.23	1.22	0.20
30-39.9	2.74	0.39	2.51	0.35	2.52	0.34	2.39	0.34
40-49.9	2.31	0.36	2.93	0.42	2.81	0.40	2.68	0.38
50-59.9	1.12	0.20	2.08	0.34	2.55	0.39	2.46	0.37
>=60	0.62	0.13	1.38	0.24	1.93	0.31	2.38	0.39
Alle Dkl	9.67	1.24	11.20	1.40	11.88	1.43	11.60	1.41

1.3 Rohstoffquelle Wald

1.3.5.2 Fichte

Abbildung 1.32 und Tabelle 1.73 zeigen die Entwicklung der Vörrate je Durchmesserklasse im Gesamtwald, Tabelle 1.74 zeigt die Entwicklung im

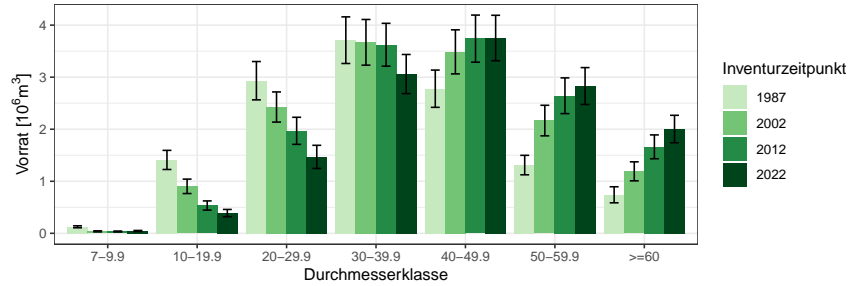


Abbildung 1.32: Vorrat [$10^6 m^3$] nach Durchmesserklasse und Inventurzeitpunkt für Fichte

Thema: v-d-a-y-FI-gw-kreis311-315

Tabelle 1.73: Vorrat [$10^6 m^3$] nach Durchmesserklasse und Inventurzeitpunkt für Fichte im Gesamtwald

Thema: v-d-a-y-FI-gw-kreis311-315

BWI	1987		2002		2012		2022	
	Wert	Fehler	Wert	Fehler	Wert	Fehler	Wert	Fehler
7-9.9	0.13	0.02	0.04	0.01	0.03	0.01	0.04	0.01
10-19.9	1.41	0.18	0.90	0.14	0.53	0.09	0.39	0.07
20-29.9	2.93	0.37	2.43	0.29	1.97	0.26	1.47	0.22
30-39.9	3.71	0.45	3.67	0.44	3.62	0.41	3.06	0.38
40-49.9	2.78	0.36	3.49	0.42	3.74	0.45	3.75	0.44
50-59.9	1.31	0.19	2.17	0.29	2.64	0.34	2.83	0.35
>=60	0.74	0.15	1.19	0.18	1.66	0.23	2.00	0.26
Alle DKl	13.01	1.32	13.88	1.38	14.21	1.41	13.55	1.34

Staatwald, Tabelle 1.75 zeigt die Entwicklung im Körperschaftswald und Tabelle 1.76 zeigt die Entwicklung im Privatwald.

1.3.5 Vorratsstruktur: die Vorratsverteilung nach Stärkeklassen

Tabelle 1.74: Vorrat [$10^3 m^3$] nach Durchmesserklasse und Inventurzeitpunkt für Fichte im Staatswald

Thema: v-d-a-y-FI-stw-kreis311-315

BWI	1987		2002		2012		2022	
Durchmesserklasse	Wert	Fehler	Wert	Fehler	Wert	Fehler	Wert	Fehler
7-9.9	21.14	7.51	3.71	1.87	13.57	6.41	10.62	6.32
10-19.9	239.94	70.35	93.61	33.91	69.09	19.05	85.36	36.24
20-29.9	442.83	139.98	400.70	104.77	226.66	64.57	179.71	56.67
30-39.9	684.49	185.67	550.51	139.89	615.31	157.58	452.21	118.99
40-49.9	565.69	136.36	586.55	158.12	585.28	143.92	639.46	154.82
50-59.9	348.57	86.46	443.97	117.17	392.22	123.44	523.16	141.16
>=60	333.87	127.49	331.49	97.97	437.05	115.30	463.23	122.34
Alle DKl	2636.52	555.01	2410.55	499.25	2339.18	498.36	2353.75	488.09

Tabelle 1.75: Vorrat [$10^3 m^3$] nach Durchmesserklasse und Inventurzeitpunkt für Fichte im Körperschaftswald

Thema: v-d-a-y-FI-kw-kreis311-315

BWI	1987		2002		2012		2022	
Durchmesserklasse	Wert	Fehler	Wert	Fehler	Wert	Fehler	Wert	Fehler
7-9.9	54.18	12.96	12.48	7.32	5.55	2.98	8.79	4.27
10-19.9	493.77	98.92	357.76	89.63	213.28	57.40	73.69	25.81
20-29.9	1006.65	214.70	825.29	159.59	646.80	153.34	476.23	132.65
30-39.9	1125.27	255.65	1335.81	283.02	1128.49	222.63	874.87	181.57
40-49.9	670.43	177.30	952.67	219.99	1158.68	265.22	1218.55	257.86
50-59.9	293.14	97.43	426.49	122.17	644.74	155.51	766.57	172.15
>=60	158.75	60.62	266.15	90.32	265.40	76.65	443.43	120.67
Alle DKl	3802.21	686.87	4176.64	753.78	4062.93	749.07	3862.13	710.02

Tabelle 1.76: Vorrat [$10^6 m^3$] nach Durchmesserklasse und Inventurzeitpunkt für Fichte im Privatwald

Thema: v-d-a-y-FI-pw-kreis311-315

BWI	1987		2002		2012		2022	
Durchmesserklasse	Wert	Fehler	Wert	Fehler	Wert	Fehler	Wert	Fehler
7-9.9	0.05	0.01	0.02	0.01	0.02	0.01	0.03	0.01
10-19.9	0.68	0.14	0.45	0.10	0.25	0.06	0.23	0.05
20-29.9	1.48	0.26	1.20	0.22	1.10	0.20	0.81	0.17
30-39.9	1.90	0.31	1.78	0.29	1.88	0.30	1.73	0.31
40-49.9	1.54	0.27	1.95	0.32	2.00	0.33	1.89	0.31
50-59.9	0.67	0.13	1.30	0.24	1.61	0.28	1.54	0.27
>=60	0.25	0.06	0.59	0.12	0.96	0.18	1.10	0.20
Alle DKl	6.57	0.95	7.29	1.02	7.80	1.06	7.33	1.01

1.3 Rohstoffquelle Wald

1.3.5.3 Tanne

Abbildung 1.33 und Tabelle 1.77 zeigen die Entwicklung der Vörrate je Durchmesserklasse im Gesamtwald, Tabelle 1.78 zeigt die Entwicklung im

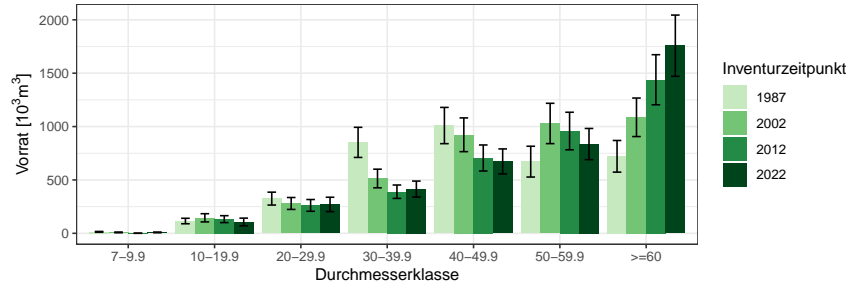


Abbildung 1.33: Vorrat [10³m³] nach Durchmesserklasse und Inventurzeitpunkt für Tanne

Thema: v-d-a-y-TA-gw-kreis311-315

Tabelle 1.77: Vorrat [10³m³] nach Durchmesserklasse und Inventurzeitpunkt für Tanne im Gesamtwald

Thema: v-d-a-y-TA-gw-kreis311-315

BWI	1987		2002		2012		2022	
	Wert	Fehler	Wert	Fehler	Wert	Fehler	Wert	Fehler
7-9.9	13.68	3.85	8.77	3.37	0.81	0.81	8.66	3.46
10-19.9	115.18	25.70	145.30	38.55	132.85	32.47	106.51	35.84
20-29.9	325.19	60.48	279.77	55.84	261.64	55.10	270.81	67.31
30-39.9	852.00	141.09	513.58	87.31	389.86	62.72	414.60	74.72
40-49.9	1009.64	169.80	923.07	158.11	705.70	121.97	673.68	117.03
50-59.9	671.47	144.21	1029.17	188.84	958.34	175.89	836.14	146.19
>=60	721.35	148.27	1086.79	180.40	1438.76	234.61	1757.74	286.75
Alle DKl	3708.52	555.62	3986.46	565.38	3887.97	558.91	4068.14	587.49

Staatw Wald, Tabelle 1.79 zeigt die Entwicklung im Körperschaftswald und Tabelle 1.80 zeigt die Entwicklung im Privatwald.

1.3.5 Vorratsstruktur: die Vorratsverteilung nach Stärkeklassen

Tabelle 1.78: Vorrat [$10^3 m^3$] nach Durchmesserklasse und Inventurzeitpunkt für Tanne im Staatswald

Thema: v-d-a-y-TA-stw-kreis311-315

BWI	1987		2002		2012		2022	
Durchmesserklasse	Wert	Fehler	Wert	Fehler	Wert	Fehler	Wert	Fehler
7-9.9	3.83	2.51	1.23	1.23	0.00		2.22	1.57
10-19.9	24.98	10.33	23.34	16.08	13.03	5.41	5.04	3.56
20-29.9	33.60	15.90	53.89	30.40	35.96	20.22	36.47	14.92
30-39.9	137.05	62.04	56.62	24.13	61.48	28.70	40.29	16.86
40-49.9	128.89	48.06	84.68	39.03	75.60	28.66	106.85	45.53
50-59.9	116.43	39.78	118.96	56.40	63.37	43.19	62.27	31.12
>=60	196.49	73.43	181.37	64.33	289.85	87.65	336.82	100.59
Alle DKl	641.27	181.52	520.09	151.90	539.29	157.63	589.94	164.37

Tabelle 1.79: Vorrat [$10^3 m^3$] nach Durchmesserklasse und Inventurzeitpunkt für Tanne im Körperschaftswald

Thema: v-d-a-y-TA-kw-kreis311-315

BWI	1987		2002		2012		2022	
Durchmesserklasse	Wert	Fehler	Wert	Fehler	Wert	Fehler	Wert	Fehler
7-9.9	8.06	2.80	3.80	2.26	0.00		2.07	1.50
10-19.9	46.73	16.53	84.14	32.86	63.68	26.31	59.49	33.68
20-29.9	129.18	42.81	93.07	30.45	112.86	40.60	156.46	60.78
30-39.9	321.52	92.58	180.58	56.47	122.48	34.28	200.28	55.15
40-49.9	344.85	105.64	305.43	92.95	217.95	75.12	224.71	68.10
50-59.9	254.76	106.75	330.15	100.18	342.00	108.99	268.97	87.74
>=60	235.05	89.07	287.17	97.46	400.23	123.43	463.53	128.96
Alle DKl	1340.16	366.67	1284.34	326.32	1259.20	330.74	1375.52	338.10

Tabelle 1.80: Vorrat [$10^3 m^3$] nach Durchmesserklasse und Inventurzeitpunkt für Tanne im Privatwald

Thema: v-d-a-y-TA-pw-kreis311-315

BWI	1987		2002		2012		2022	
Durchmesserklasse	Wert	Fehler	Wert	Fehler	Wert	Fehler	Wert	Fehler
7-9.9	1.79	0.84	3.74	2.17	0.81	0.81	4.37	2.69
10-19.9	43.47	14.01	37.82	12.20	56.13	18.27	41.97	11.74
20-29.9	162.41	39.18	132.82	35.67	112.83	31.37	77.88	24.88
30-39.9	393.43	83.92	276.38	62.20	205.90	43.76	174.03	45.46
40-49.9	535.90	116.84	532.96	118.50	412.15	91.88	342.12	83.77
50-59.9	300.28	87.30	580.05	149.78	552.97	131.33	504.90	112.89
>=60	289.81	92.52	618.26	137.61	748.69	176.75	957.40	233.98
Alle DKl	1727.09	362.67	2182.02	432.09	2089.48	420.92	2102.68	450.68

1.3 Rohstoffquelle Wald

1.3.5.4 sonst. Nadelholz

Abbildung 1.34 und Tabelle 1.81 zeigen die Entwicklung der Vörrate je Durchmesserklasse im Gesamtwald, Tabelle 1.82 zeigt die Entwicklung im

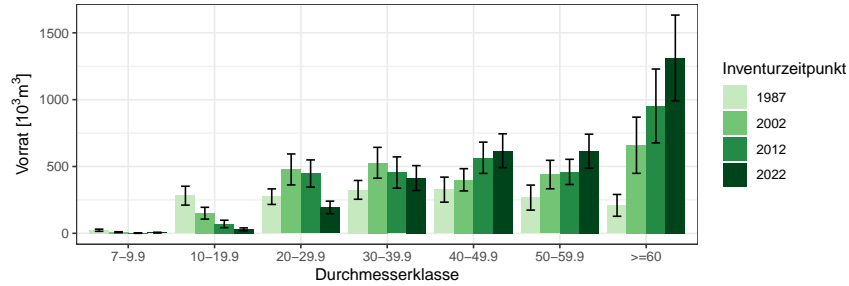


Abbildung 1.34: Vorrat [10³m³] nach Durchmesserklasse und Inventurzeitpunkt für sonst. Nadelholz

Thema: v-d-a-y-SN-gw-kreis311-315

Tabelle 1.81: Vorrat [10³m³] nach Durchmesserklasse und Inventurzeitpunkt für sonst. Nadelholz im Gesamtwald

Thema: v-d-a-y-SN-gw-kreis311-315

BWI	1987		2002		2012		2022	
	Wert	Fehler	Wert	Fehler	Wert	Fehler	Wert	Fehler
7-9.9	23.13	8.10	8.52	3.50	1.75	1.75	4.99	3.05
10-19.9	281.79	70.65	150.52	44.18	70.14	27.91	30.12	10.43
20-29.9	274.29	58.20	477.91	115.86	447.63	101.59	193.96	46.72
30-39.9	325.12	70.32	527.99	115.28	454.89	117.03	413.39	93.12
40-49.9	326.77	93.61	400.47	83.21	565.20	117.02	618.00	126.34
50-59.9	267.30	93.62	439.67	106.33	459.53	94.27	614.45	127.12
>=60	209.14	81.68	658.94	210.28	953.01	276.33	1312.32	320.57
Alle DKl	1707.54	328.01	2664.02	464.98	2952.15	513.68	3187.23	540.08

Staatw Wald, Tabelle 1.83 zeigt die Entwicklung im Körperschaftswald und Tabelle 1.84 zeigt die Entwicklung im Privatwald.

1.3.5 Vorratsstruktur: die Vorratsverteilung nach Stärkeklassen

Tabelle 1.82: Vorrat [$10^3 m^3$] nach Durchmesserklasse und Inventurzeitpunkt für sonst. Nadelholz im Staatswald

Thema: v-d-a-y-SN-stw-kreis311-315

BWI	1987		2002		2012		2022	
Durchmesserklasse	Wert	Fehler	Wert	Fehler	Wert	Fehler	Wert	Fehler
7-9.9	9.23	5.86	1.27	1.27	0.00		2.33	2.33
10-19.9	54.60	40.21	22.83	11.34	10.71	7.59	6.66	4.96
20-29.9	34.53	18.07	69.53	34.77	79.29	44.77	6.49	4.65
30-39.9	20.31	13.83	114.80	58.07	69.29	29.45	78.72	29.92
40-49.9	23.03	13.54	31.79	16.29	66.26	37.78	78.16	33.94
50-59.9	17.79	11.62	34.99	17.73	62.81	26.51	114.06	70.09
>=60	0.00		64.65	25.66	71.80	27.06	161.46	52.69
Alle DKl	159.49	58.41	339.87	108.60	360.15	104.31	447.88	150.35

Tabelle 1.83: Vorrat [$10^3 m^3$] nach Durchmesserklasse und Inventurzeitpunkt für sonst. Nadelholz im Körperschaftswald

Thema: v-d-a-y-SN-kw-kreis311-315

BWI	1987		2002		2012		2022	
Durchmesserklasse	Wert	Fehler	Wert	Fehler	Wert	Fehler	Wert	Fehler
7-9.9	13.57	5.58	7.26	3.27	1.75	1.75	2.66	1.98
10-19.9	213.56	57.30	117.03	42.13	57.26	26.77	15.07	6.47
20-29.9	212.55	53.35	379.37	109.44	337.88	89.30	156.38	43.20
30-39.9	211.58	58.42	378.69	97.97	344.73	111.40	295.47	85.97
40-49.9	241.67	88.34	288.56	74.39	437.88	107.16	467.44	117.77
50-59.9	236.62	91.35	378.07	103.91	348.37	87.43	447.18	102.69
>=60	204.00	81.52	585.67	208.15	869.97	274.81	1114.17	315.54
Alle DKl	1333.55	313.43	2134.65	446.93	2397.83	497.18	2498.38	510.64

Tabelle 1.84: Vorrat [$10^3 m^3$] nach Durchmesserklasse und Inventurzeitpunkt für sonst. Nadelholz im Privatwald

Thema: v-d-a-y-SN-pw-kreis311-315

BWI	1987		2002		2012		2022	
Durchmesserklasse	Wert	Fehler	Wert	Fehler	Wert	Fehler	Wert	Fehler
7-9.9	0.33	0.33	0.00		0.00		0.00	
10-19.9	13.64	9.74	10.66	7.05	2.18	2.18	8.39	6.51
20-29.9	27.21	14.72	29.00	15.68	30.47	18.72	31.09	17.21
30-39.9	93.23	36.69	34.49	18.25	40.87	20.69	39.20	19.88
40-49.9	62.08	27.94	80.11	33.05	61.06	27.39	72.40	28.42
50-59.9	12.89	7.49	26.62	14.10	48.35	23.46	53.21	26.86
>=60	5.14	5.14	8.62	6.12	11.25	7.96	36.69	17.40
Alle DKl	214.50	73.96	189.51	60.40	194.17	67.14	240.97	81.09

1.3 Rohstoffquelle Wald

1.3.5.5 Buche

Abbildung 1.35 und Tabelle 1.85 zeigen die Entwicklung der Vörrate je Durchmesserklasse im Gesamtwald, Tabelle 1.86 zeigt die Entwicklung im

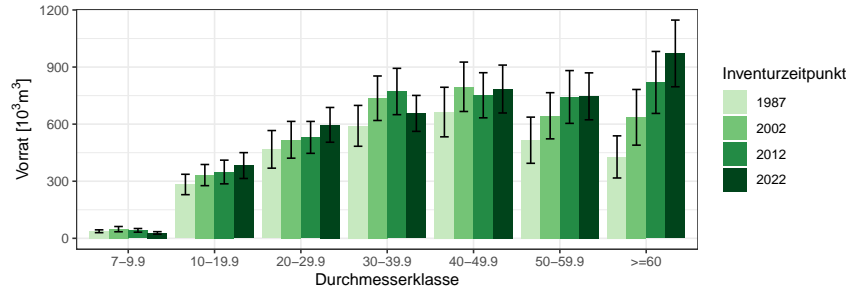


Abbildung 1.35: Vorrat [10³m³] nach Durchmesserklasse und Inventurzeitpunkt für Buche

Thema: v-d-a-y-BU-gw-kreis311-315

Tabelle 1.85: Vorrat [10³m³] nach Durchmesserklasse und Inventurzeitpunkt für Buche im Gesamtwald

Thema: v-d-a-y-BU-gw-kreis311-315

BWI	1987		2002		2012		2022	
	Wert	Fehler	Wert	Fehler	Wert	Fehler	Wert	Fehler
Durchmesserklasse								
7-9.9	37.17	7.40	48.31	13.82	41.99	9.65	28.26	6.70
10-19.9	282.97	53.55	332.36	55.63	348.54	62.22	382.38	67.93
20-29.9	467.54	98.85	517.81	96.63	530.43	83.85	596.31	91.38
30-39.9	591.10	107.34	736.14	116.90	771.55	121.76	656.50	94.39
40-49.9	663.57	130.24	796.31	129.84	751.76	118.55	784.54	125.87
50-59.9	515.59	121.29	644.02	121.26	742.78	138.65	746.19	123.36
>=60	427.80	110.70	635.94	146.28	819.12	162.81	971.64	175.25
Alle DKl	2985.74	453.84	3710.89	479.46	4006.17	484.19	4165.81	484.94

Staatwald, Tabelle 1.87 zeigt die Entwicklung im Körperschaftswald und Tabelle 1.88 zeigt die Entwicklung im Privatwald.

1.3.5 Vorratsstruktur: die Vorratsverteilung nach Stärkeklassen

Tabelle 1.86: Vorrat [$10^3 m^3$] nach Durchmesserklasse und Inventurzeitpunkt für Buche im Staatswald

Thema: v-d-a-y-BU-stw-kreis311-315

BWI	1987		2002		2012		2022	
Durchmesserklasse	Wert	Fehler	Wert	Fehler	Wert	Fehler	Wert	Fehler
7-9.9	14.57	4.88	18.47	10.70	15.94	6.42	6.37	3.23
10-19.9	110.84	42.22	130.04	39.93	113.81	38.84	140.38	41.68
20-29.9	128.60	45.48	178.55	60.47	170.68	53.40	180.15	51.71
30-39.9	168.13	56.10	140.56	39.86	214.68	61.06	202.11	56.28
40-49.9	228.11	76.04	231.74	68.73	177.82	52.10	152.44	50.79
50-59.9	117.88	52.37	226.54	71.95	208.21	65.20	207.90	62.61
>=60	174.64	78.60	243.65	110.12	282.64	100.72	284.27	93.36
Alle DKl	942.76	264.51	1169.54	289.13	1183.79	258.11	1173.61	253.73

Tabelle 1.87: Vorrat [$10^3 m^3$] nach Durchmesserklasse und Inventurzeitpunkt für Buche im Körperschaftswald

Thema: v-d-a-y-BU-kw-kreis311-315

BWI	1987		2002		2012		2022	
Durchmesserklasse	Wert	Fehler	Wert	Fehler	Wert	Fehler	Wert	Fehler
7-9.9	16.18	4.34	16.92	5.66	14.37	5.10	14.09	4.80
10-19.9	108.23	25.25	139.29	30.01	153.48	37.12	158.79	44.78
20-29.9	227.55	65.72	264.97	66.34	227.07	51.96	267.46	59.26
30-39.9	201.61	57.34	387.84	87.50	362.49	85.28	257.52	59.55
40-49.9	305.87	96.33	300.87	77.99	376.71	86.92	392.74	88.67
50-59.9	289.91	98.81	273.89	78.82	279.32	95.08	277.76	74.34
>=60	218.41	75.70	270.18	84.76	356.57	100.53	440.40	115.19
Alle DKl	1367.76	313.11	1653.98	296.17	1770.00	323.86	1808.76	319.62

Tabelle 1.88: Vorrat [$10^3 m^3$] nach Durchmesserklasse und Inventurzeitpunkt für Buche im Privatwald

Thema: v-d-a-y-BU-pw-kreis311-315

BWI	1987		2002		2012		2022	
Durchmesserklasse	Wert	Fehler	Wert	Fehler	Wert	Fehler	Wert	Fehler
7-9.9	6.43	3.27	12.92	6.42	11.67	4.58	7.80	3.39
10-19.9	63.90	19.99	63.04	21.40	81.25	31.37	83.21	29.70
20-29.9	111.40	41.73	74.29	29.19	132.68	38.71	148.70	46.56
30-39.9	221.36	58.73	207.74	58.21	190.75	52.47	196.87	46.71
40-49.9	129.59	39.70	263.70	69.62	197.23	51.86	239.36	66.59
50-59.9	107.79	47.15	143.58	43.48	255.25	73.37	260.53	69.56
>=60	34.75	16.55	122.11	44.86	179.91	59.37	246.96	79.32
Alle DKl	675.22	166.35	887.37	194.61	1048.75	213.87	1183.43	240.50

1.3 Rohstoffquelle Wald

1.3.5.6 Eiche

Abbildung 1.36 und Tabelle 1.89 zeigen die Entwicklung der Vörrate je Durchmesserklasse im Gesamtwald, Tabelle 1.90 zeigt die Entwicklung im

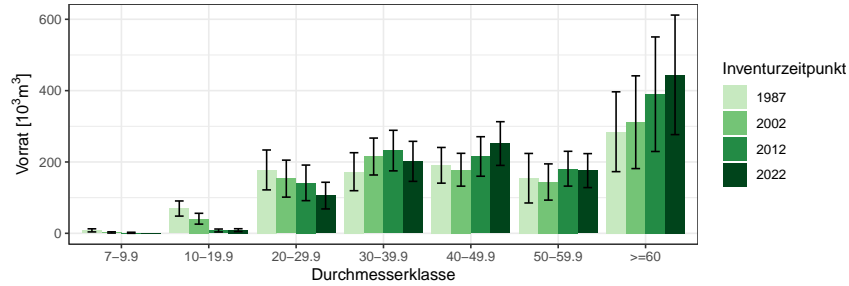


Abbildung 1.36: Vorrat [10^3m^3] nach Durchmesserklasse und Inventurzeitpunkt für Eiche

Thema: v-d-a-y-EI-gw-kreis311-315

Tabelle 1.89: Vorrat [10^3m^3] nach Durchmesserklasse und Inventurzeitpunkt für Eiche im Gesamtwald

Thema: v-d-a-y-EI-gw-kreis311-315

BWI	1987		2002		2012		2022	
	Wert	Fehler	Wert	Fehler	Wert	Fehler	Wert	Fehler
Durchmesserklasse								
7-9.9	8.30	4.33	2.44	1.76	1.51	1.51	0.00	
10-19.9	69.51	21.22	40.97	15.18	7.96	4.08	8.86	4.01
20-29.9	177.69	55.93	153.32	51.86	141.46	49.88	105.77	37.35
30-39.9	172.76	53.27	215.29	51.75	231.95	56.87	201.78	56.12
40-49.9	190.69	50.03	178.29	46.03	215.46	55.38	251.68	61.27
50-59.9	154.52	69.42	143.87	50.77	181.16	48.78	175.83	47.62
>=60	284.78	111.90	311.51	130.02	389.97	160.55	444.30	167.55
Alle DKl	1058.25	243.87	1045.69	227.73	1169.48	248.12	1188.22	254.18

Staatwald, Tabelle 1.91 zeigt die Entwicklung im Körperschaftswald und Tabelle 1.92 zeigt die Entwicklung im Privatwald.

1.3.5 Vorratsstruktur: die Vorratsverteilung nach Stärkeklassen

Tabelle 1.90: Vorrat [$10^3 m^3$] nach Durchmesserklasse und Inventurzeitpunkt für Eiche im Staatswald

Thema: v-d-a-y-EI-stw-kreis311-315

BWI	1987		2002		2012		2022	
Durchmesserklasse	Wert	Fehler	Wert	Fehler	Wert	Fehler	Wert	Fehler
7-9.9	0.00		0.99	0.99	0.00		0.00	
10-19.9	2.74	2.74	2.69	2.69	4.15	3.07	1.60	1.60
20-29.9	22.78	13.75	9.27	6.56	0.00		0.00	
30-39.9	5.84	4.15	14.05	8.36	26.14	14.29	21.97	14.87
40-49.9	20.23	12.61	21.20	18.25	16.54	13.62	15.81	12.90
50-59.9	0.00		16.88	12.83	5.57	5.57	10.18	10.18
>=60	0.00		13.30	13.30	12.77	12.77	12.39	12.39
Alle DKl	51.58	25.85	78.37	38.68	65.17	27.81	61.96	29.13

Tabelle 1.91: Vorrat [$10^3 m^3$] nach Durchmesserklasse und Inventurzeitpunkt für Eiche im Körperschaftswald

Thema: v-d-a-y-EI-kw-kreis311-315

BWI	1987		2002		2012		2022	
Durchmesserklasse	Wert	Fehler	Wert	Fehler	Wert	Fehler	Wert	Fehler
7-9.9	8.12	4.33	1.45	1.45	1.51	1.51	0.00	
10-19.9	60.92	20.63	36.37	14.82	1.89	1.89	5.33	3.13
20-29.9	103.61	40.20	86.26	26.64	101.12	39.28	72.94	25.37
30-39.9	136.56	50.00	149.72	42.20	146.30	44.02	124.04	44.40
40-49.9	157.60	47.41	125.39	34.01	154.14	50.28	199.25	57.24
50-59.9	154.52	69.42	126.99	49.12	175.59	48.47	156.81	46.10
>=60	266.36	110.38	284.75	128.99	377.20	160.05	426.23	167.00
Alle DKl	887.69	234.99	810.93	209.31	957.75	234.93	984.60	241.24

Tabelle 1.92: Vorrat [$10^3 m^3$] nach Durchmesserklasse und Inventurzeitpunkt für Eiche im Privatwald

Thema: v-d-a-y-EI-pw-kreis311-315

BWI	1987		2002		2012		2022	
Durchmesserklasse	Wert	Fehler	Wert	Fehler	Wert	Fehler	Wert	Fehler
7-9.9	0.18	0.18	0.00		0.00		0.00	
10-19.9	5.85	4.16	1.92	1.92	1.91	1.91	1.93	1.93
20-29.9	51.30	36.41	57.79	44.03	40.35	30.75	32.82	27.43
30-39.9	30.36	17.95	51.53	28.80	59.52	33.10	55.78	30.98
40-49.9	12.86	9.86	31.70	18.33	44.78	18.87	36.61	17.71
50-59.9	0.00		0.00		0.00		8.84	6.26
>=60	18.42	18.42	13.46	9.55	0.00		5.68	5.68
Alle DKl	118.98	60.18	156.39	76.91	146.56	75.08	141.66	74.82

1.3 Rohstoffquelle Wald

1.3.5.7 sonst. Hartholz

Abbildung 1.37 und Tabelle 1.93 zeigen die Entwicklung der Vörrate je Durchmesserklasse im Gesamtwald, Tabelle 1.94 zeigt die Entwicklung im

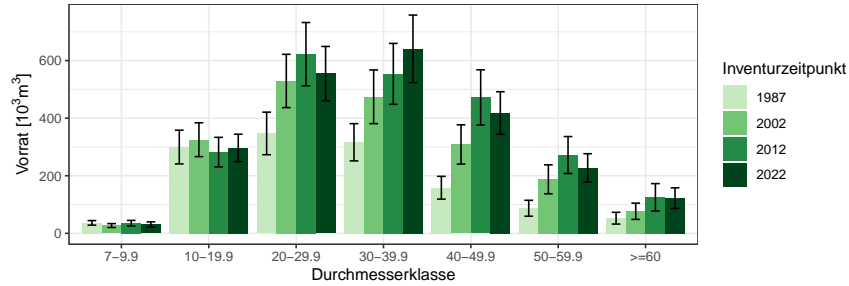


Abbildung 1.37: Vorrat [10^3m^3] nach Durchmesserklasse und Inventurzeitpunkt für sonst. Hartholz

Thema: v-d-a-y-ALH-gw-kreis311-315

Tabelle 1.93: Vorrat [10^3m^3] nach Durchmesserklasse und Inventurzeitpunkt für sonst. Hartholz im Gesamtwald

Thema: v-d-a-y-ALH-gw-kreis311-315

BWI	1987		2002		2012		2022	
	Wert	Fehler	Wert	Fehler	Wert	Fehler	Wert	Fehler
Durchmesserklasse								
7-9.9	36.30	7.99	27.01	6.73	35.24	9.60	31.01	8.74
10-19.9	299.65	58.55	325.16	58.84	282.10	51.26	296.54	47.74
20-29.9	346.97	73.95	529.25	92.53	622.26	109.98	554.92	94.19
30-39.9	316.25	64.65	474.26	93.36	553.82	105.80	640.79	117.27
40-49.9	158.31	39.58	308.63	68.21	472.11	95.82	417.81	74.02
50-59.9	87.08	27.67	187.60	50.23	271.96	64.21	227.33	49.21
>=60	52.60	20.42	76.66	28.23	125.12	47.61	122.11	35.87
Alle DKl	1297.16	211.83	1928.57	302.53	2362.61	352.09	2290.51	310.24

Staatw Wald, Tabelle 1.95 zeigt die Entwicklung im Körperschaftswald und Tabelle 1.96 zeigt die Entwicklung im Privatwald.

1.3.5 Vorratsstruktur: die Vorratsverteilung nach Stärkeklassen

Tabelle 1.94: Vorrat [$10^3 m^3$] nach Durchmesserklasse und Inventurzeitpunkt für sonst. Hartholz im Staatswald

Thema: v-d-a-y-ALH-stw-kreis311-315

BWI	1987		2002		2012		2022	
Durchmesserklasse	Wert	Fehler	Wert	Fehler	Wert	Fehler	Wert	Fehler
7-9.9	6.71	3.07	3.61	2.56	7.17	4.43	6.22	3.19
10-19.9	29.24	15.95	67.03	30.25	58.52	23.19	42.30	15.29
20-29.9	67.25	38.90	92.99	37.42	106.21	42.69	88.64	31.41
30-39.9	31.88	17.31	80.58	33.97	100.38	45.95	106.02	46.55
40-49.9	31.09	15.86	79.32	36.31	89.71	38.84	105.06	35.65
50-59.9	11.93	8.45	35.07	14.44	44.60	19.42	50.22	20.51
>=60	0.00		6.24	6.24	27.84	17.51	30.93	16.72
Alle DKl	178.11	64.03	364.86	121.65	434.44	154.95	429.39	122.10

Tabelle 1.95: Vorrat [$10^3 m^3$] nach Durchmesserklasse und Inventurzeitpunkt für sonst. Hartholz im Körperschaftswald

Thema: v-d-a-y-ALH-kw-kreis311-315

BWI	1987		2002		2012		2022	
Durchmesserklasse	Wert	Fehler	Wert	Fehler	Wert	Fehler	Wert	Fehler
7-9.9	22.18	6.48	19.66	5.46	26.60	8.39	22.46	7.96
10-19.9	226.05	50.75	198.73	43.58	157.51	37.06	199.93	41.08
20-29.9	202.70	50.04	333.51	74.20	408.98	90.44	348.97	74.06
30-39.9	205.99	50.31	258.03	70.26	323.00	70.22	334.98	76.43
40-49.9	101.07	33.03	171.63	50.89	285.73	73.00	216.82	55.95
50-59.9	45.06	21.57	123.11	46.01	149.20	47.96	90.35	32.04
>=60	31.84	17.33	45.17	24.35	64.74	41.67	54.89	26.96
Alle DKl	834.89	167.76	1149.83	238.55	1415.75	258.18	1268.41	224.55

Tabelle 1.96: Vorrat [$10^3 m^3$] nach Durchmesserklasse und Inventurzeitpunkt für sonst. Hartholz im Privatwald

Thema: v-d-a-y-ALH-pw-kreis311-315

BWI	1987		2002		2012		2022	
Durchmesserklasse	Wert	Fehler	Wert	Fehler	Wert	Fehler	Wert	Fehler
7-9.9	7.41	3.51	3.74	2.99	1.47	1.47	1.38	1.38
10-19.9	44.36	18.28	59.40	22.46	62.25	24.55	46.01	15.58
20-29.9	77.02	32.82	102.75	33.46	103.07	35.30	105.93	39.09
30-39.9	78.38	30.04	135.65	42.06	127.36	51.68	174.98	62.24
40-49.9	26.15	10.95	57.68	21.65	96.67	31.57	91.96	27.02
50-59.9	30.09	15.15	29.42	12.52	74.11	31.38	86.76	29.71
>=60	20.76	10.82	25.24	12.87	32.53	14.97	36.29	16.77
Alle DKl	284.17	84.30	413.88	103.04	497.47	128.88	543.30	137.97

1.3 Rohstoffquelle Wald

1.3.5.8 sonst. Weichholz

Abbildung 1.38 und Tabelle 1.97 zeigen die Entwicklung der Vörrate je Durchmesserklasse im Gesamtwald, Tabelle 1.98 zeigt die Entwicklung im

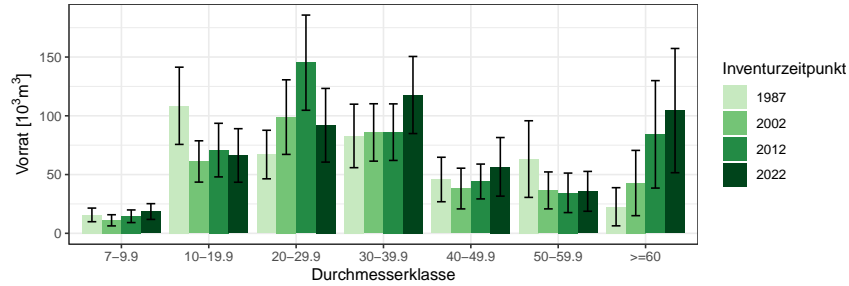


Abbildung 1.38: Vorrat [10³m³] nach Durchmesserklasse und Inventurzeitpunkt für sonst. Weichholz

Thema: v-d-a-y-ALN-gw-kreis311-315

Tabelle 1.97: Vorrat [10³m³] nach Durchmesserklasse und Inventurzeitpunkt für sonst. Weichholz im Gesamtwald

Thema: v-d-a-y-ALN-gw-kreis311-315

BWI	1987		2002		2012		2022	
	Wert	Fehler	Wert	Fehler	Wert	Fehler	Wert	Fehler
7-9.9	15.68	5.80	11.06	4.75	14.52	5.37	18.54	6.71
10-19.9	108.52	32.85	61.16	17.58	70.82	22.80	66.26	22.78
20-29.9	67.04	20.66	98.89	31.74	145.21	40.50	91.95	31.35
30-39.9	82.87	27.02	85.83	24.42	86.09	24.06	117.69	32.81
40-49.9	45.80	18.93	38.10	17.32	44.10	14.82	56.58	24.93
50-59.9	63.18	32.60	36.52	15.72	34.45	16.81	35.73	16.96
>=60	22.61	16.23	42.80	27.77	84.21	45.72	104.43	52.86
Alle DKl	405.70	90.40	374.37	91.29	479.41	105.98	491.17	115.65

Staatw Wald, Tabelle 1.99 zeigt die Entwicklung im Körperschaftswald und Tabelle 1.100 zeigt die Entwicklung im Privatwald.

1.3.5 Vorratsstruktur: die Vorratsverteilung nach Stärkeklassen

Tabelle 1.98: Vorrat [10^3m^3] nach Durchmesserklasse und Inventurzeitpunkt für sonst. Weichholz im Staatswald

Thema: v-d-a-y-ALN-stw-kreis311-315

BWI	1987		2002		2012		2022	
Durchmesserklasse	Wert	Fehler	Wert	Fehler	Wert	Fehler	Wert	Fehler
7-9.9	4.30	2.53	0.00		0.82	0.82	0.87	0.87
10-19.9	20.84	9.50	4.17	2.95	9.65	4.96	3.64	2.59
20-29.9	2.10	2.10	5.29	3.76	3.47	3.47	4.88	3.46
30-39.9	0.00		0.00		7.11	7.11	13.87	10.22
40-49.9	0.00		0.00		0.00		0.00	
50-59.9	0.00		0.00		0.00		0.00	
>=60	0.00		0.00		0.00		0.00	
Alle DKl	27.24	10.63	9.46	4.78	21.04	14.39	23.27	11.85

Tabelle 1.99: Vorrat [10^3m^3] nach Durchmesserklasse und Inventurzeitpunkt für sonst. Weichholz im Körperschaftswald

Thema: v-d-a-y-ALN-kw-kreis311-315

BWI	1987		2002		2012		2022	
Durchmesserklasse	Wert	Fehler	Wert	Fehler	Wert	Fehler	Wert	Fehler
7-9.9	4.62	2.07	7.04	4.28	4.06	2.45	10.75	5.62
10-19.9	60.20	29.09	38.07	14.37	27.12	15.66	27.92	14.34
20-29.9	42.32	18.13	80.47	30.52	107.27	36.30	74.89	29.99
30-39.9	59.40	25.22	62.95	20.98	58.99	21.05	87.74	29.27
40-49.9	41.11	16.86	21.20	10.77	44.10	14.82	56.58	24.93
50-59.9	63.18	32.60	36.52	15.72	21.68	10.93	25.04	13.16
>=60	22.61	16.23	42.80	27.77	84.21	45.72	104.43	52.86
Alle DKl	293.43	83.16	289.04	77.16	347.43	91.57	387.35	104.46

Tabelle 1.100: Vorrat [10^3m^3] nach Durchmesserklasse und Inventurzeitpunkt für sonst. Weichholz im Privatwald

Thema: v-d-a-y-ALN-pw-kreis311-315

BWI	1987		2002		2012		2022	
Durchmesserklasse	Wert	Fehler	Wert	Fehler	Wert	Fehler	Wert	Fehler
7-9.9	6.77	4.79	4.02	2.07	8.37	4.54	6.07	3.45
10-19.9	27.47	11.99	18.91	9.70	23.96	12.18	19.48	8.67
20-29.9	22.62	9.69	13.14	7.88	34.48	13.51	12.18	7.12
30-39.9	23.48	9.72	22.88	10.47	16.70	8.66	12.73	7.58
40-49.9	4.69	4.69	16.91	13.57	0.00		0.00	
50-59.9	0.00		0.00		12.78	12.78	10.69	10.69
>=60	0.00		0.00		0.00		0.00	
Alle DKl	85.03	22.63	75.86	26.47	96.28	31.26	61.15	21.79

1.3 Rohstoffquelle Wald

1.3.6 Zuwachs, Abgang und Nutzung

1.3.6.1 Zuwachs und Abgang je Hektar und Jahr nach Eigentumsarten

Abbildung 1.39 und Tabelle 1.101 zeigen Zuwachs und Abgang pro Hektar und Jahr über alle Baumarten nach Eigentumsarten, Tabelle 1.102 zeigt

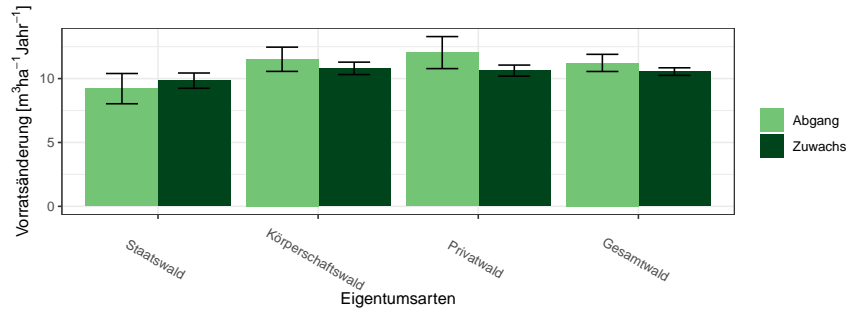


Abbildung 1.39: Zuwachs und Abgang [$m^3ha^{-1}Jahr^{-1}$] aller Baumarten in der Inventurperiode 2012 – 2022 nach Eigentumsarten

Thema: i-r-A-o-A-34-kreis311-315

Tabelle 1.101: Zuwachs und Abgang [$m^3ha^{-1}Jahr^{-1}$] aller Baumarten in der Inventurperiode 2012 – 2022 nach Eigentumsarten

Thema: i-r-A-o-A-34-kreis311-315

Eigentumsarten	Zuwachs		Abgang	
	Wert	Fehler	Wert	Fehler
Staatswald	9.84	0.60	9.21	1.18
Körperschaftswald	10.80	0.49	11.51	0.95
Privatwald	10.63	0.43	12.03	1.25
Gesamtwald	10.55	0.30	11.23	0.67

Zuwachs und Abgang der Fichte, Tabelle 1.103 zeigt Zuwachs und Abgang der Tanne, Tabelle 1.104 zeigt Zuwachs und Abgang der sonst. Nadelholz, Tabelle 1.105 zeigt Zuwachs und Abgang der Buche, Tabelle 1.106 zeigt Zuwachs und Abgang der Eiche, Tabelle 1.107 zeigt Zuwachs und Abgang der sonst. Hartholz, Tabelle 1.108 zeigt Zuwachs und Abgang der sonst. Weichholz und Tabelle 1.109 zeigt Zuwachs und Abgang der Alle Baumarten.

1.3.6 Zuwachs, Abgang und Nutzung

Tabelle 1.102: Zuwachs und Abgang [$m^3ha^{-1}Jahr^{-1}$] der Fichte in der Inventurperiode 2012 – 2022 nach Eigentumsarten

Thema: i-r-A-o-FI-34-kreis311-315

Eigentumsarten	Zuwachs		Abgang	
	Wert	Fehler	Wert	Fehler
Staatswald	10.86	0.73	10.39	1.91
Körperschaftswald	13.94	0.59	17.40	2.66
Privatwald	11.93	0.57	15.36	1.96
Gesamtwald	12.27	0.38	14.93	1.35

Tabelle 1.103: Zuwachs und Abgang [$m^3ha^{-1}Jahr^{-1}$] der Tanne in der Inventurperiode 2012 – 2022 nach Eigentumsarten

Thema: i-r-A-o-TA-34-kreis311-315

Eigentumsarten	Zuwachs		Abgang	
	Wert	Fehler	Wert	Fehler
Staatswald	13.14	2.24	7.09	2.25
Körperschaftswald	13.68	1.78	15.84	3.92
Privatwald	11.72	0.93	12.07	2.75
Gesamtwald	12.74	0.91	12.78	2.06

Tabelle 1.104: Zuwachs und Abgang [$m^3ha^{-1}Jahr^{-1}$] der sonst. Nadelholz in der Inventurperiode 2012 – 2022 nach Eigentumsarten

Thema: i-r-A-o-SN-34-kreis311-315

Eigentumsarten	Zuwachs		Abgang	
	Wert	Fehler	Wert	Fehler
Staatswald	11.19	1.76	8.03	3.36
Körperschaftswald	14.78	1.39	12.12	1.94
Privatwald	7.81	2.42	1.36	0.87
Gesamtwald	13.58	1.17	10.48	1.61

Tabelle 1.105: Zuwachs und Abgang [$m^3ha^{-1}Jahr^{-1}$] der Buche in der Inventurperiode 2012 – 2022 nach Eigentumsarten

Thema: i-r-A-o-BU-34-kreis311-315

Eigentumsarten	Zuwachs		Abgang	
	Wert	Fehler	Wert	Fehler
Staatswald	9.66	0.92	9.81	2.16
Körperschaftswald	8.85	0.81	7.83	1.65
Privatwald	8.57	0.99	4.02	1.46
Gesamtwald	8.99	0.52	7.49	1.05

1.3 Rohstoffquelle Wald

Tabelle 1.106: Zuwachs und Abgang [$m^3ha^{-1}Jahr^{-1}$] der Eiche in der Inventurperiode 2012 – 2022 nach Eigentumsarten

Thema: i-r-A-o-EI-34-kreis311-315

Eigentumsarten	Zuwachs		Abgang	
	Wert	Fehler	Wert	Fehler
Staatswald	3.87	1.81	3.93	3.37
Körperschaftswald	5.26	0.87	3.81	1.04
Privatwald	3.63	2.50	2.51	1.05
Gesamtwald	4.99	0.78	3.69	0.89

Tabelle 1.107: Zuwachs und Abgang [$m^3ha^{-1}Jahr^{-1}$] der sonst. Hartholz in der Inventurperiode 2012 – 2022 nach Eigentumsarten

Thema: i-r-A-o-ALH-34-kreis311-315

Eigentumsarten	Zuwachs		Abgang	
	Wert	Fehler	Wert	Fehler
Staatswald	5.85	0.53	7.95	3.91
Körperschaftswald	7.53	0.58	10.00	2.34
Privatwald	6.59	1.05	5.53	2.07
Gesamtwald	7.04	0.44	8.55	1.72

Tabelle 1.108: Zuwachs und Abgang [$m^3ha^{-1}Jahr^{-1}$] der sonst. Weichholz in der Inventurperiode 2012 – 2022 nach Eigentumsarten

Thema: i-r-A-o-ALN-34-kreis311-315

Eigentumsarten	Zuwachs		Abgang	
	Wert	Fehler	Wert	Fehler
Staatswald	4.04	1.94	5.65	2.95
Körperschaftswald	5.75	0.91	5.73	2.07
Privatwald	4.03	1.03	5.75	1.83
Gesamtwald	5.18	0.65	5.65	1.48

Tabelle 1.109: Zuwachs und Abgang [$m^3ha^{-1}Jahr^{-1}$] der Alle Baumarten in der Inventurperiode 2012 – 2022 nach Eigentumsarten

Thema: i-r-A-o-Alle-BA-34-kreis311-315

Eigentumsarten	Zuwachs		Abgang	
	Wert	Fehler	Wert	Fehler
Staatswald	9.84	0.60	9.21	1.18
Körperschaftswald	10.80	0.49	11.51	0.95
Privatwald	10.63	0.43	12.03	1.25
Gesamtwald	10.55	0.30	11.23	0.67

1.3.6.2 Entwicklung des Zuwachses und des Abgangs je Hektar und Jahr nach Baumartengruppen

Abbildung 1.40 und Tabelle 1.110 zeigen die Entwicklung des Zuwachses,

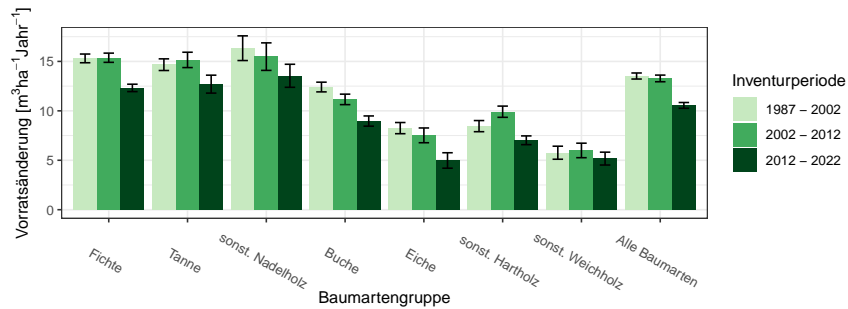


Abbildung 1.40: Zuwachs [$m^3 ha^{-1} Jahr^{-1}$] nach Baumartengruppe und Inventurperiode

Thema: i-r-g-y-kreis311-315

Tabelle 1.110: Zuwachs [$m^3 ha^{-1} Jahr^{-1}$] nach Baumartengruppe und Inventurperiode

Thema: i-r-g-y-kreis311-315

Inventurperiode	1987 - 2002		2002 - 2012		2012 - 2022	
	Wert	Fehler	Wert	Fehler	Wert	Fehler
Baumartengruppe						
Fichte	15.30	0.44	15.37	0.47	12.32	0.37
Tanne	14.67	0.59	15.15	0.78	12.70	0.91
sonst. Nadelholz	16.34	1.25	15.48	1.39	13.54	1.16
Buche	12.41	0.49	11.16	0.53	8.97	0.52
Eiche	8.25	0.56	7.52	0.75	4.98	0.78
sonst. Hartholz	8.45	0.56	9.91	0.57	7.02	0.44
sonst. Weichholz	5.76	0.66	5.99	0.73	5.17	0.65
Alle Baumarten	13.52	0.31	13.28	0.34	10.55	0.29

Abbildung 1.41 und Tabelle 1.111 die die Entwicklung des Abgangs in den unterschiedlichen Inventurperioden.

1.3 Rohstoffquelle Wald

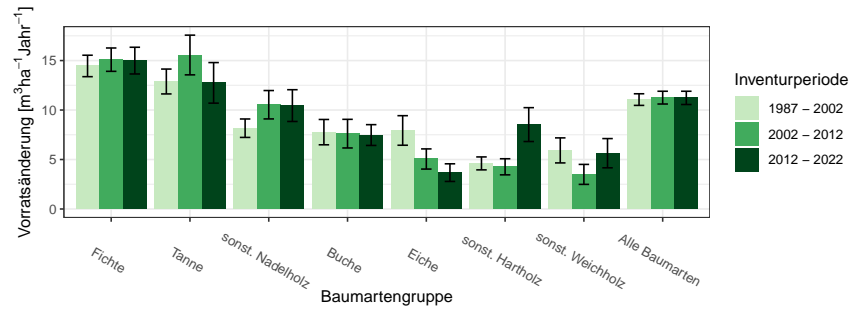


Abbildung 1.41: Abgang [$m^3ha^{-1}Jahr^{-1}$] nach Baumartengruppe und Inventurperiode

Thema: i-r-l-y-kreis311-315

Tabelle 1.111: Abgang [$m^3ha^{-1}Jahr^{-1}$] nach Baumartengruppe und Inventurperiode

Thema: i-r-l-y-kreis311-315

Inventurperiode	1987 - 2002		2002 - 2012		2012 - 2022	
Baumartengruppe	Wert	Fehler	Wert	Fehler	Wert	Fehler
Fichte	14.46	1.08	15.09	1.18	14.99	1.35
Tanne	12.88	1.26	15.56	2.01	12.75	2.05
sonst. Nadelholz	8.16	0.93	10.54	1.43	10.45	1.61
Buche	7.77	1.28	7.61	1.45	7.47	1.05
Eiche	7.94	1.49	5.05	1.02	3.68	0.89
sonst. Hartholz	4.61	0.65	4.26	0.81	8.53	1.71
sonst. Weichholz	5.92	1.27	3.50	1.01	5.64	1.48
Alle Baumarten	11.06	0.59	11.25	0.65	11.23	0.67

1.3.6 Zuwachs, Abgang und Nutzung

Abbildung 1.42 und Tabelle 1.112 zeigen Zuwachs und Abgang pro Hektar und Jahr nach Baumartengruppen in der Inventurperiode 1987 – 2002,

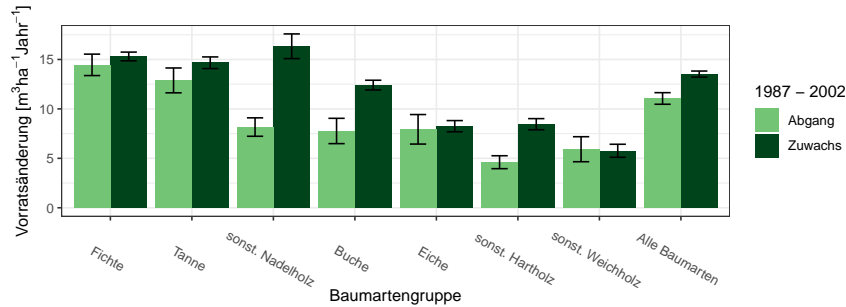


Abbildung 1.42: Zuwachs und Abgang [$m^3ha^{-1}Jahr^{-1}$] in der Inventurperiode 1987 – 2002

Thema: i-r-a-A-gw-12-kreis311-315

Tabelle 1.112: Zuwachs und Abgang [$m^3ha^{-1}Jahr^{-1}$] in der Inventurperiode 1987 – 2002

Thema: i-r-a-A-gw-12-kreis311-315

Baumartengruppe	Zuwachs		Abgang	
	Wert	Fehler	Wert	Fehler
Fichte	15.30	0.44	14.46	1.08
Tanne	14.67	0.59	12.88	1.26
sonst. Nadelholz	16.34	1.25	8.16	0.93
Buche	12.41	0.49	7.77	1.28
Eiche	8.25	0.56	7.94	1.49
sonst. Hartholz	8.45	0.56	4.61	0.65
sonst. Weichholz	5.76	0.66	5.92	1.27
Alle Baumarten	13.52	0.31	11.06	0.59

Abbildung 1.43 und Tabelle 1.113 zeigen Zuwachs und Abgang pro Hektar und Jahr nach Baumartengruppen in der Inventurperiode 2002 – 2012 und
Abbildung 1.44 und Tabelle 1.114 zeigen Zuwachs und Abgang pro Hektar und Jahr nach Baumartengruppen in der Inventurperiode 2012 – 2022.

1.3 Rohstoffquelle Wald

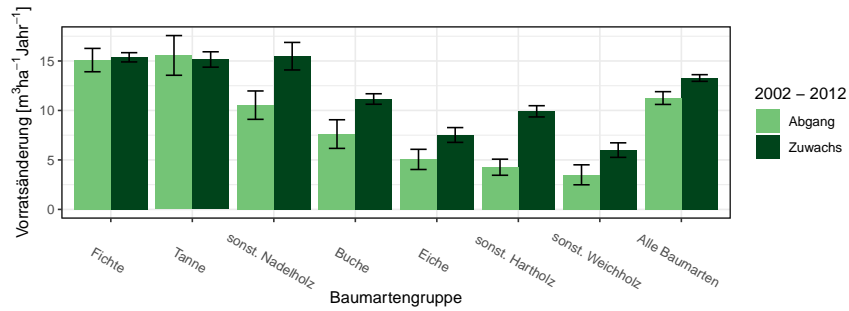


Abbildung 1.43: Zuwachs und Abgang [$m^3 ha^{-1} Jahr^{-1}$] in der Inventurperiode 2002 – 2012

Thema: i-r-a-A-gw-23-kreis311-315

Tabelle 1.113: Zuwachs und Abgang [$m^3 ha^{-1} Jahr^{-1}$] in der Inventurperiode 2002 – 2012

Thema: i-r-a-A-gw-23-kreis311-315

Baumartengruppe	Zuwachs		Abgang	
	Wert	Fehler	Wert	Fehler
Fichte	15.37	0.47	15.09	1.18
Tanne	15.15	0.78	15.56	2.01
sonst. Nadelholz	15.48	1.39	10.54	1.43
Buche	11.16	0.53	7.61	1.45
Eiche	7.52	0.75	5.05	1.02
sonst. Hartholz	9.91	0.57	4.26	0.81
sonst. Weichholz	5.99	0.73	3.50	1.01
Alle Baumarten	13.28	0.34	11.25	0.65

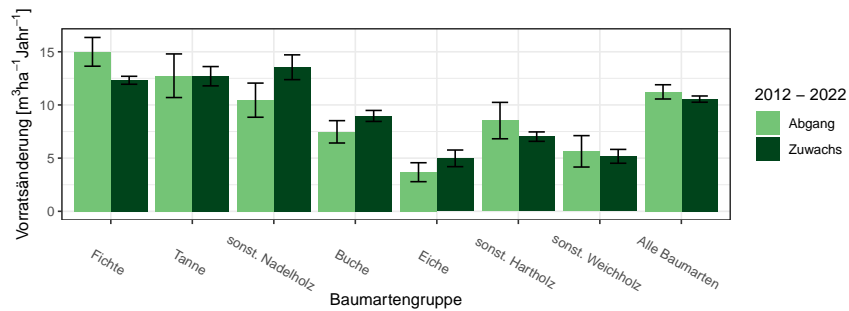


Abbildung 1.44: Zuwachs und Abgang [$m^3 ha^{-1} Jahr^{-1}$] in der Inventurperiode 2012 – 2022

Thema: i-r-a-A-gw-34-kreis311-315

1.3.6 Zuwachs, Abgang und Nutzung

Tabelle 1.114: Zuwachs und Abgang [$m^3 ha^{-1} Jahr^{-1}$] in der Inventurperiode 2012 – 2022

Thema: i-r-a-A-gw-34-kreis311-315

Baumartengruppe	Zuwachs		Abgang	
	Wert	Fehler	Wert	Fehler
Fichte	12.32	0.37	14.99	1.35
Tanne	12.70	0.91	12.75	2.05
sonst. Nadelholz	13.54	1.16	10.45	1.61
Buche	8.97	0.52	7.47	1.05
Eiche	4.98	0.78	3.68	0.89
sonst. Hartholz	7.02	0.44	8.53	1.71
sonst. Weichholz	5.17	0.65	5.64	1.48
Alle Baumarten	10.55	0.29	11.23	0.67

1.3 Rohstoffquelle Wald

1.3.6.3 Jährliche Abgänge und Nutzungen

Abbildung 1.45 und Tabelle 1.115 zeigen die Nutzung pro Jahr nach Durchmesserklassen in der Inventurperiode 2002 – 2012, Abbildung 1.46 und Ta-

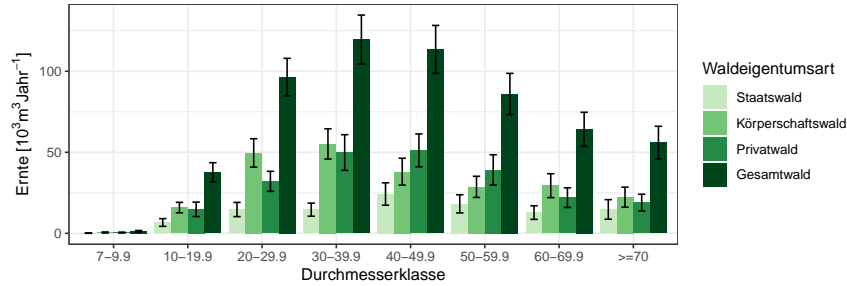


Abbildung 1.45: Nutzung [10³m³Jahr⁻¹] nach Durchmesserklasse in der Inventurperiode 2002 – 2012

Thema: h-a-d-23-O-kreis311-315

Tabelle 1.115: Nutzung [10³m³Jahr⁻¹] nach Durchmesserklasse in der Inventurperiode 2002 – 2012

Thema: h-a-d-23-O-kreis311-315

Waldeigentumsart	Staatswald		Körperschaftswald		Privatwald		Gesamtwald	
	Wert	Fehler	Wert	Fehler	Wert	Fehler	Wert	Fehler
7-9.9	0.16	0.16	0.52	0.32	0.47	0.27	1.28	0.47
10-19.9	6.69	2.37	15.89	3.23	14.81	4.45	37.59	5.99
20-29.9	14.69	4.39	49.59	8.77	32.08	6.20	96.37	11.61
30-39.9	14.59	4.03	55.15	9.33	49.85	11.01	119.59	15.08
40-49.9	24.25	6.92	38.02	8.30	51.19	10.14	113.46	14.82
50-59.9	18.19	5.60	28.67	6.52	39.14	9.34	86.00	12.69
60-69.9	12.80	4.20	29.40	7.37	22.01	6.07	64.22	10.48
>=70	14.74	6.05	22.30	6.19	18.93	5.19	55.97	10.08
Alle DKl	106.12	23.62	239.55	31.93	228.48	36.88	574.48	54.37

belle 1.116 den Abgang. Abbildung 1.47 und Tabelle 1.117 zeigen die Nutzung pro Jahr nach Durchmesserklassen in der Inventurperiode 2012 – 2022, Abbildung 1.48 und Tabelle 1.118 den Abgang.

1.3.6 Zuwachs, Abgang und Nutzung

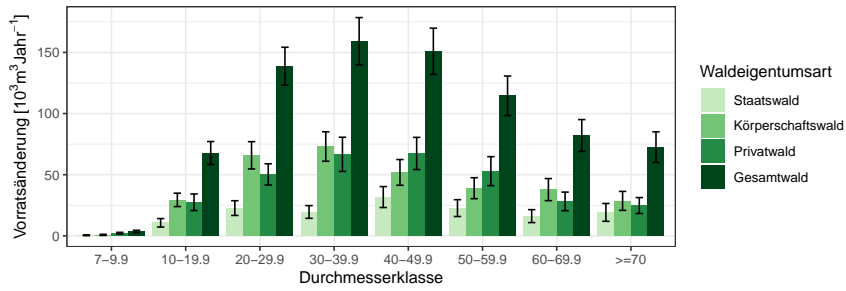


Abbildung 1.46: Abgang [$10^3 m^3 \text{Jahr}^{-1}$] nach Durchmesserklasse in der Inventurperiode 2002 – 2012

Thema: l-a-d-23-O-kreis311-315

Tabelle 1.116: Abgang [$10^3 m^3 \text{Jahr}^{-1}$] nach Durchmesserklasse in der Inventurperiode 2002 – 2012

Thema: l-a-d-23-O-kreis311-315

Durchmesserklasse	Staatswald		Körperschaftswald		Privatwald		Gesamtwald	
	Wert	Fehler	Wert	Fehler	Wert	Fehler	Wert	Fehler
7-9.9	0.46	0.33	0.76	0.46	2.15	0.70	3.58	0.92
10-19.9	10.64	3.48	29.40	5.49	27.46	6.78	67.74	9.38
20-29.9	22.69	6.02	65.85	11.15	50.22	8.70	138.76	15.47
30-39.9	19.51	5.19	73.03	12.05	66.65	13.99	159.19	19.30
40-49.9	31.71	8.57	51.86	10.53	67.37	13.16	150.93	18.91
50-59.9	22.68	6.89	38.95	8.57	52.91	11.85	114.54	16.16
60-69.9	16.11	5.30	37.79	9.03	28.15	7.62	82.05	13.01
>=70	19.16	7.29	28.58	7.75	24.78	6.52	72.52	12.50
Alle DKl	142.96	29.68	326.22	41.84	319.67	48.14	789.31	70.75

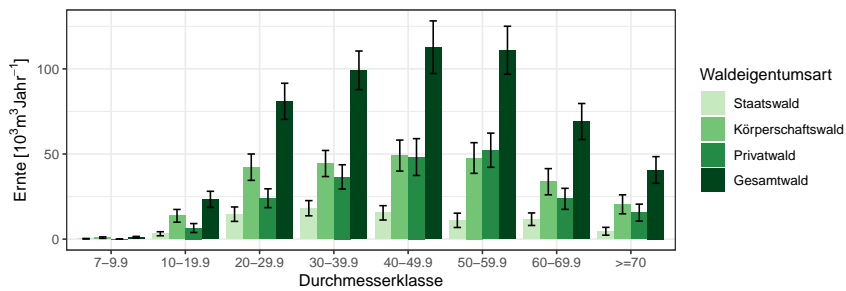


Abbildung 1.47: Nutzung [$10^3 m^3 \text{Jahr}^{-1}$] nach Durchmesserklasse in der Inventurperiode 2012 – 2022

Thema: h-a-d-34-O-kreis311-315

1.3 Rohstoffquelle Wald

Tabelle 1.117: Nutzung [$10^3 m^3 Jahr^{-1}$] nach Durchmesserklasse in der Inventurperiode 2012 – 2022

Thema: h-a-d-34-O-kreis311-315

Waldeigentumsart	Staatswald		Körperschaftswald		Privatwald		Gesamtwald	
	Wert	Fehler	Wert	Fehler	Wert	Fehler	Wert	Fehler
7-9.9	0.24	0.17	0.89	0.44	0.00	0.00	1.12	0.47
10-19.9	3.16	1.19	13.70	3.74	6.52	2.63	23.38	4.72
20-29.9	14.66	4.24	42.27	7.74	24.04	5.53	80.97	10.60
30-39.9	18.16	4.47	44.42	7.66	36.57	7.12	99.16	11.34
40-49.9	15.44	4.22	49.08	9.10	48.21	10.81	112.74	15.46
50-59.9	11.05	4.21	47.66	9.00	52.24	10.04	110.95	14.10
60-69.9	11.71	3.68	33.73	7.69	23.66	6.17	69.10	10.57
≥ 70	4.63	2.30	20.45	5.57	15.55	4.99	40.63	7.82
Alle DKl	79.06	16.03	252.20	35.44	206.80	33.00	538.05	51.97

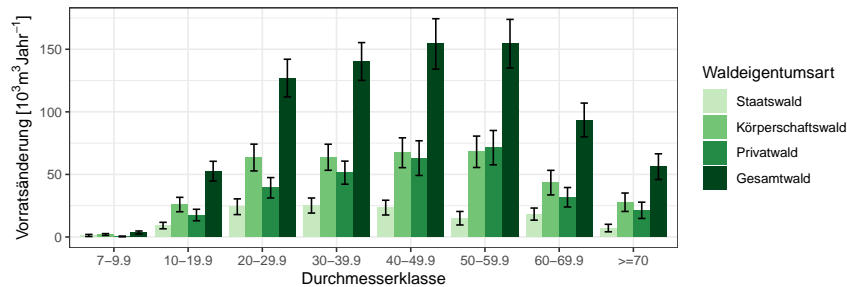


Abbildung 1.48: Abgang [$10^3 m^3 Jahr^{-1}$] nach Durchmesserklasse in der Inventurperiode 2012 – 2022

Thema: l-a-d-34-O-kreis311-315

Tabelle 1.118: Abgang [$10^3 m^3 Jahr^{-1}$] nach Durchmesserklasse in der Inventurperiode 2012 – 2022

Thema: l-a-d-34-O-kreis311-315

Waldeigentumsart	Staatswald		Körperschaftswald		Privatwald		Gesamtwald	
	Wert	Fehler	Wert	Fehler	Wert	Fehler	Wert	Fehler
7-9.9	1.22	0.84	1.96	0.75	0.43	0.31	3.61	1.17
10-19.9	9.12	2.59	25.93	5.76	17.55	4.58	52.60	7.87
20-29.9	24.17	6.28	63.48	10.71	39.32	8.14	126.96	15.06
30-39.9	25.12	6.02	63.71	10.40	51.40	9.22	140.23	15.10
40-49.9	23.46	5.90	67.32	11.92	63.03	13.85	154.26	20.13
50-59.9	15.00	5.40	68.07	12.54	71.38	13.71	154.45	19.41
60-69.9	18.29	4.82	43.43	9.82	31.76	7.78	93.48	13.52
≥ 70	7.14	3.00	27.76	7.36	21.31	6.49	56.20	10.25
Alle DKl	123.52	24.05	361.65	47.54	296.18	44.16	781.81	70.67

1.3.6 Zuwachs, Abgang und Nutzung

1.3.6.4 Jährliche Nutzungen nach Baumartengruppen

Tabelle 1.119 zeigt die Nutzungen in $10^3 m^3 \text{Jahr}^{-1}$ für die Fichte nach Eigentumsarten und Durchmesserklasse in der Inventurperiode 2012 – 2022 der Fichte, Tabelle 1.120 die Nutzungen der Tanne, Tabelle 1.121 die Nutzungen

Tabelle 1.119: Nutzung [$10^3 m^3 \text{Jahr}^{-1}$] nach Durchmesserklasse in der Inventurperiode 2012 – 2022 für die Fichte

Thema: l-a-d-34-O-kreis311-315-FI

Waldeigentumsart	Staatswald		Körperschaftswald		Privatwald		Gesamtwald	
	Wert	Fehler	Wert	Fehler	Wert	Fehler	Wert	Fehler
Durchmesserklasse								
7-9.9	0.63	0.84	0.33	0.75	0.00	0.31	0.96	1.17
10-19.9	2.52	2.59	10.05	5.76	11.91	4.58	24.48	7.87
20-29.9	6.17	6.28	23.99	10.71	29.73	8.14	59.88	15.06
30-39.9	11.13	6.02	31.07	10.40	39.93	9.22	82.13	15.10
40-49.9	14.95	5.90	30.61	11.92	58.78	13.85	104.34	20.13
50-59.9	9.44	5.40	23.78	12.54	54.82	13.71	88.04	19.41
60-69.9	8.22	4.82	12.65	9.82	24.84	7.78	45.71	13.52
>=70	5.06	3.00	3.10	7.36	9.30	6.49	17.46	10.25
Alle DKl	58.13	24.05	135.57	47.54	229.30	44.16	423.00	70.67

Tabelle 1.120: Nutzung [$10^3 m^3 \text{Jahr}^{-1}$] nach Durchmesserklasse in der Inventurperiode 2012 – 2022 für die Tanne

Thema: l-a-d-34-O-kreis311-315-TA

Waldeigentumsart	Staatswald		Körperschaftswald		Privatwald		Gesamtwald	
	Wert	Fehler	Wert	Fehler	Wert	Fehler	Wert	Fehler
Durchmesserklasse								
7-9.9	0.00	0.84	0.24	0.75	0.00	0.31	0.24	1.17
10-19.9	0.95	2.59	1.96	5.76	0.31	4.58	3.21	7.87
20-29.9	1.53	6.28	4.62	10.71	1.12	8.14	7.27	15.06
30-39.9	0.64	6.02	2.15	10.40	5.28	9.22	8.07	15.10
40-49.9	1.15	5.90	6.08	11.92	3.12	13.85	10.35	20.13
50-59.9	0.76	5.40	13.15	12.54	12.86	13.71	26.77	19.41
60-69.9	1.90	4.82	8.02	9.82	6.92	7.78	16.84	13.52
>=70	1.39	3.00	10.15	7.36	9.72	6.49	21.26	10.25
Alle DKl	8.32	24.05	46.37	47.54	39.33	44.16	94.03	70.67

der sonst. Nadelholz, Tabelle 1.122 die Nutzungen der Buche, Tabelle 1.123 die Nutzungen der Eiche, Tabelle 1.124 die Nutzungen der sonst. Hartholz, Tabelle 1.125 die Nutzungen der sonst. Weichholz und Tabelle 1.126 die Nutzungen der Alle Baumarten.

1.3 Rohstoffquelle Wald

Tabelle 1.121: Nutzung [$10^3 m^3 Jahr^{-1}$] nach Durchmesserklasse in der Inventurperiode 2012 – 2022 für die sonst. Nadelholz

Thema: l-a-d-34-O-kreis311-315-SN

Waldeigentumsart	Staatswald		Körperschaftswald		Privatwald		Gesamtwald	
	Wert	Fehler	Wert	Fehler	Wert	Fehler	Wert	Fehler
Durchmesserklasse								
7-9.9	0.00	0.84	0.00	0.75	0.00	0.31	0.00	1.17
10-19.9	0.49	2.59	4.42	5.76	0.31	4.58	5.22	7.87
20-29.9	4.08	6.28	11.88	10.71	0.00	8.14	15.96	15.06
30-39.9	2.75	6.02	11.71	10.40	0.61	9.22	15.08	15.10
40-49.9	0.00	5.90	9.63	11.92	0.00	13.85	9.63	20.13
50-59.9	0.64	5.40	11.09	12.54	0.00	13.71	11.73	19.41
60-69.9	0.53	4.82	8.44	9.82	0.00	7.78	8.97	13.52
>=70	0.00	3.00	6.70	7.36	0.00	6.49	6.70	10.25
Alle DKl	8.48	24.05	63.88	47.54	0.92	44.16	73.28	70.67

Tabelle 1.122: Nutzung [$10^3 m^3 Jahr^{-1}$] nach Durchmesserklasse in der Inventurperiode 2012 – 2022 für die Buche

Thema: l-a-d-34-O-kreis311-315-BU

Waldeigentumsart	Staatswald		Körperschaftswald		Privatwald		Gesamtwald	
	Wert	Fehler	Wert	Fehler	Wert	Fehler	Wert	Fehler
Durchmesserklasse								
7-9.9	0.44	0.84	0.64	0.75	0.00	0.31	1.08	1.17
10-19.9	2.06	2.59	3.28	5.76	0.88	4.58	6.22	7.87
20-29.9	6.90	6.28	7.99	10.71	3.14	8.14	18.03	15.06
30-39.9	7.69	6.02	7.17	10.40	3.26	9.22	18.12	15.10
40-49.9	5.63	5.90	8.69	11.92	0.49	13.85	15.27	20.13
50-59.9	2.84	5.40	7.52	12.54	1.64	13.71	12.01	19.41
60-69.9	6.24	4.82	3.44	9.82	0.00	7.78	9.67	13.52
>=70	0.00	3.00	2.11	7.36	1.50	6.49	3.61	10.25
Alle DKl	31.80	24.05	40.86	47.54	10.91	44.16	84.02	70.67

Tabelle 1.123: Nutzung [$10^3 m^3 Jahr^{-1}$] nach Durchmesserklasse in der Inventurperiode 2012 – 2022 für die Eiche

Thema: l-a-d-34-O-kreis311-315-EI

Waldeigentumsart	Staatswald		Körperschaftswald		Privatwald		Gesamtwald	
	Wert	Fehler	Wert	Fehler	Wert	Fehler	Wert	Fehler
Durchmesserklasse								
7-9.9	0.00	0.84	0.00	0.75	0.00	0.31	0.00	1.17
10-19.9	0.38	2.59	0.00	5.76	0.00	4.58	0.38	7.87
20-29.9	0.00	6.28	0.56	10.71	0.43	8.14	0.99	15.06
30-39.9	0.74	6.02	1.12	10.40	0.61	9.22	2.46	15.10
40-49.9	0.00	5.90	0.77	11.92	0.00	13.85	0.77	20.13
50-59.9	0.00	5.40	2.66	12.54	0.00	13.71	2.66	19.41
60-69.9	0.00	4.82	4.65	9.82	0.00	7.78	4.65	13.52
>=70	0.00	3.00	1.96	7.36	0.00	6.49	1.96	10.25
Alle DKl	1.12	24.05	11.71	47.54	1.04	44.16	13.87	70.67

1.3.6 Zuwachs, Abgang und Nutzung

Tabelle 1.124: Nutzung [$10^3 m^3 Jahr^{-1}$] nach Durchmesserklasse in der Inventurperiode 2012 – 2022 für die sonst. Hartholz

Thema: l-a-d-34-O-kreis311-315-ALH

Waldeigentumsart	Staatswald		Körperschaftswald		Privatwald		Gesamtwald	
	Wert	Fehler	Wert	Fehler	Wert	Fehler	Wert	Fehler
Durchmesserklasse								
7-9.9	0.00	0.84	0.56	0.75	0.21	0.31	0.77	1.17
10-19.9	2.45	2.59	4.39	5.76	1.78	4.58	8.62	7.87
20-29.9	4.30	6.28	10.77	10.71	3.16	8.14	18.23	15.06
30-39.9	2.17	6.02	9.10	10.40	1.17	9.22	12.44	15.10
40-49.9	1.73	5.90	10.34	11.92	0.64	13.85	12.71	20.13
50-59.9	1.32	5.40	9.27	12.54	2.06	13.71	12.65	19.41
60-69.9	1.40	4.82	5.54	9.82	0.00	7.78	6.94	13.52
>=70	0.68	3.00	2.58	7.36	0.79	6.49	4.05	10.25
Alle DKl	14.04	24.05	52.55	47.54	9.81	44.16	76.40	70.67

Tabelle 1.125: Nutzung [$10^3 m^3 Jahr^{-1}$] nach Durchmesserklasse in der Inventurperiode 2012 – 2022 für die sonst. Weichholz

Thema: l-a-d-34-O-kreis311-315-ALN

Waldeigentumsart	Staatswald		Körperschaftswald		Privatwald		Gesamtwald	
	Wert	Fehler	Wert	Fehler	Wert	Fehler	Wert	Fehler
Durchmesserklasse								
7-9.9	0.15	0.84	0.18	0.75	0.22	0.31	0.56	1.17
10-19.9	0.28	2.59	1.83	5.76	2.37	4.58	4.48	7.87
20-29.9	1.20	6.28	3.67	10.71	1.73	8.14	6.60	15.06
30-39.9	0.00	6.02	1.39	10.40	0.53	9.22	1.93	15.10
40-49.9	0.00	5.90	1.19	11.92	0.00	13.85	1.19	20.13
50-59.9	0.00	5.40	0.59	12.54	0.00	13.71	0.59	19.41
60-69.9	0.00	4.82	0.70	9.82	0.00	7.78	0.70	13.52
>=70	0.00	3.00	1.17	7.36	0.00	6.49	1.17	10.25
Alle DKl	1.63	24.05	10.72	47.54	4.86	44.16	17.21	70.67

Tabelle 1.126: Nutzung [$10^3 m^3 Jahr^{-1}$] nach Durchmesserklasse in der Inventurperiode 2012 – 2022 für die Alle Baumarten

Thema: l-a-d-34-O-kreis311-315-Alle-BA

Waldeigentumsart	Staatswald		Körperschaftswald		Privatwald		Gesamtwald	
	Wert	Fehler	Wert	Fehler	Wert	Fehler	Wert	Fehler
Durchmesserklasse								
7-9.9	1.22	0.84	1.96	0.75	0.43	0.31	3.61	1.17
10-19.9	9.12	2.59	25.93	5.76	17.55	4.58	52.60	7.87
20-29.9	24.17	6.28	63.48	10.71	39.32	8.14	126.96	15.06
30-39.9	25.12	6.02	63.71	10.40	51.40	9.22	140.23	15.10
40-49.9	23.46	5.90	67.32	11.92	63.03	13.85	154.26	20.13
50-59.9	15.00	5.40	68.07	12.54	71.38	13.71	154.45	19.41
60-69.9	18.29	4.82	43.43	9.82	31.76	7.78	93.48	13.52
>=70	7.14	3.00	27.76	7.36	21.31	6.49	56.20	10.25
Alle DKl	123.52	24.05	361.65	47.54	296.18	44.16	781.81	70.67

1.3 Rohstoffquelle Wald

1.3.6.5 Nutzung als Teil des Abgangs

Tabelle 1.127 zeigt den Anteil der Nutzung am Abgang in der Inventurperiode 2002 – 2012 nach Durchmesserklasse und Eigentumsarten, Tabelle 1.128

Tabelle 1.127: Anteil der Nutzung am Abgang in der Inventurperiode 2002 – 2012 nach Durchmesserklasse und Eigentumsarten

Thema: h-r-d-23-l-kreis311-315

Durchmesserklasse	Staatswald	Körperschaftswald	Privatwald	Gesamtwald
7-9.9	0.49	1.00	0.31	0.52
10-19.9	0.78	0.68	0.69	0.70
20-29.9	0.80	0.94	0.80	0.86
30-39.9	0.93	0.95	0.94	0.94
40-49.9	0.94	0.91	0.96	0.94
50-59.9	0.98	0.92	0.92	0.93
60-69.9	0.96	0.96	0.98	0.96
>=70	0.91	0.97	0.95	0.95
Alle DKl	0.91	0.92	0.90	0.91

den Anteil der Nutzung am Abgang in der Inventurperiode 2012 – 2022.

Tabelle 1.128: Anteil der Nutzung am Abgang in der Inventurperiode 2012 – 2022 nach Durchmesserklasse und Eigentumsarten

Thema: h-r-d-34-l-kreis311-315

Durchmesserklasse	Staatswald	Körperschaftswald	Privatwald	Gesamtwald
7-9.9	0.29	0.68	0.00	0.46
10-19.9	0.44	0.69	0.49	0.58
20-29.9	0.78	0.86	0.78	0.82
30-39.9	0.92	0.89	0.90	0.90
40-49.9	0.82	0.92	0.96	0.92
50-59.9	0.92	0.89	0.91	0.90
60-69.9	0.79	0.98	0.93	0.93
>=70	0.80	0.93	0.90	0.90
Alle DKl	0.80	0.89	0.88	0.87

1.3.6 Zuwachs, Abgang und Nutzung

1.3.6.6 Verteilung der Nutzung auf die Durchmesserklassen

Tabelle 1.128 zeigt den Anteil der Nutzung je Durchmesserklasse an der Gesamtnutzung nach Eigentumsarten in der Inventurperiode 2002 – 2012,

Tabelle 1.129: Verteilung der Nutzung in der Inventurperiode 2002 – 2012 auf die Durchmesserklassen

Thema: h-r-d-23-H-kreis311-315

Durchmesserklasse	Staatswald	Körperschaftswald	Privatwald	Gesamtwald
7-9.9	0.00	0.00	0.00	0.00
10-19.9	0.06	0.07	0.06	0.07
20-29.9	0.14	0.21	0.14	0.17
30-39.9	0.14	0.23	0.22	0.21
40-49.9	0.23	0.16	0.22	0.20
50-59.9	0.17	0.12	0.17	0.15
60-69.9	0.12	0.12	0.10	0.11
>=70	0.14	0.09	0.08	0.10
Alle DKl	1.00	1.00	1.00	1.00

Tabelle 1.130 den Anteil in der Inventurperiode 2012 – 2022.

Tabelle 1.130: Verteilung der Nutzung in der Inventurperiode 2012 – 2022 auf die Durchmesserklassen

Thema: h-r-d-34-H-kreis311-315

Durchmesserklasse	Staatswald	Körperschaftswald	Privatwald	Gesamtwald
7-9.9	0.00	0.00	0.00	0.00
10-19.9	0.04	0.05	0.03	0.04
20-29.9	0.18	0.17	0.12	0.15
30-39.9	0.23	0.18	0.18	0.18
40-49.9	0.19	0.19	0.23	0.21
50-59.9	0.14	0.19	0.25	0.21
60-69.9	0.15	0.13	0.11	0.13
>=70	0.06	0.08	0.07	0.07
Alle DKl	1.00	1.00	1.00	1.00

1.3 Rohstoffquelle Wald

1.3.6.7 Nutzungsarten und Abgangsgründe

Tabelle 1.131 stellt die Abgangsgründe den Nutzungsarten gegenüber und bestimmt die relative Häufigkeit des Auftretens der Kombinationen.

Tabelle 1.131: Flächenanteile 2022 nach Nutzungsart und Abgangsgrund

Thema: NA-r-X-2022-A-kreis311-315

Abgangsgrund	keine Nutzung	selektive Nutzung	flächige Nutzung	Summe
regulär	0.34	0.37	0.01	0.72
Sturm	0.05	0.09	0.01	0.15
Insekten / Dürre	0.01	0.05	0.02	0.08
sonstige Kalamitäten	0.01	0.01	0.00	0.02
Kalamität, Ursache ungewiss	0.01	0.00	0.01	0.01
Ursache unbekannt	0.00	0.02	0.01	0.02
Summe	0.42	0.54	0.04	1.00

1.3.7 Biomasse

Neben dem Holzvorrat ist auch der Vorrat an Biomasse in Tonnen je Hektar interessant, da dadurch der gebundene Kohlenstoff bestimmt wird. Da der Kohlenstoffgehalt von Holz (vergleiche [Diestel, 2014]) etwa 51.9% Prozent beträgt, entspricht eine Tonne Biomasse aufgrund der relativen Atommassen von Kohlenstoff und Sauerstoff etwa 1.9 Tonnnen Kohlenstoffdioxidäquivalenten. Da zur Nutzung und weiteren Verwertung als kurz-, mittel- oder langfristiger Kohlenstoffspeicher nur die oberirdische Biomasse verwendet wird, zeigen Abbildung 1.49 und Tabelle 1.132 die oberirdische Biomasse in Tonnen pro Hektar nach Baumartengruppen.

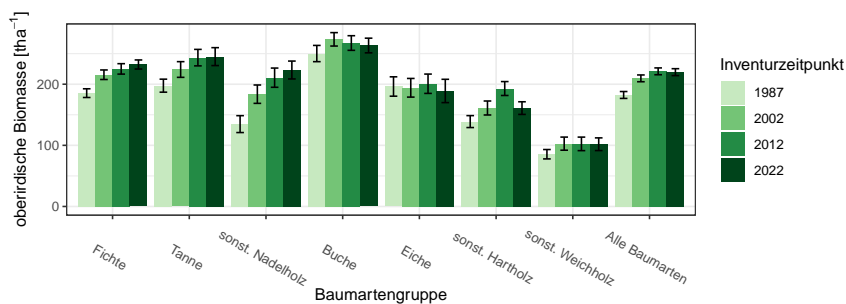


Abbildung 1.49: oberirdische Biomasse [tha^{-1}] nach Baumartengruppe und Inventurzeitpunkt
Thema: b-r-a-A-gw-34-kreis311-315

Tabelle 1.132: oberirdische Biomasse [tha^{-1}] nach Baumartengruppe und Inventurzeitpunkt
Thema: b-r-a-A-gw-34-kreis311-315

BWI	1987		2002		2012		2022	
	Wert	Fehler	Wert	Fehler	Wert	Fehler	Wert	Fehler
Baumartengruppe								
Fichte	185.40	7.12	215.50	7.81	225.06	8.52	232.26	7.42
Tanne	197.62	10.65	224.07	12.84	243.48	13.48	245.15	14.65
sonst. Nadelholz	134.72	13.81	183.70	15.02	210.69	15.71	223.22	14.63
Buche	250.17	13.30	273.42	10.98	267.39	11.97	263.33	11.99
Eiche	196.26	15.84	194.18	15.27	200.76	15.82	188.96	19.07
sonst. Hartholz	138.85	9.77	161.11	11.43	192.93	11.38	160.93	10.33
sonst. Weichholz	85.47	7.68	102.77	10.73	102.40	11.07	101.82	10.37
Alle Baumarten	182.39	5.65	209.58	5.55	221.08	5.59	219.74	5.66

Betrachten wir den Zuwachs an oberirdischer Biomasse in Tonnen pro

1.3 Rohstoffquelle Wald

Hektar und Jahr nach Baumartengruppe, also die jährliche nutzbare Kohlenstoffspeicherleistung eines Hektars Wald, geordnet nach Größe der Kohlenstoffspeicherleistung, so ergibt sich Tabelle 1.133. Diese können wir mit

Tabelle 1.133: Biomassezuwachs pro Hektar und Jahr nach Baumartengruppen, *Relativ* gibt den Anteil am höchsten Zuwachs an

Thema: b-r-i-y-S-kreis311-315

Baumartengruppe	Wert	Standardfehler	Relativ
sonst. Nadelholz	6.70	0.57	1.00
Buche	6.20	0.36	0.93
Tanne	5.46	0.39	0.81
Fichte	5.45	0.16	0.81
Alle Baumarten	5.31	0.14	0.79
sonst. Hartholz	4.36	0.31	0.65
Eiche	3.14	0.45	0.47
sonst. Weichholz	2.74	0.40	0.41

den jährlichen Derbholzvolumenzuwächsen pro Hektar für die Inventurperiode 2012 – 2022 aus Tabelle ??, die wir dazu ebenfalls nach Größe sortieren (Tabelle 1.134), vergleichen.

Tabelle 1.134: Volumenzuwachs pro Hektar und Jahr nach Baumartengruppen, *Relativ* gibt den Anteil am höchsten Zuwachs an

Thema: v-r-i-y-S-kreis311-315

Baumartengruppe	Wert	Standardfehler	Relativ
sonst. Nadelholz	13.54	1.16	1.00
Tanne	12.70	0.91	0.94
Fichte	12.32	0.37	0.91
Alle Baumarten	10.55	0.29	0.78
Buche	8.97	0.52	0.66
sonst. Hartholz	7.02	0.44	0.52
sonst. Weichholz	5.17	0.65	0.38
Eiche	4.98	0.78	0.37

1.3.7.1 Entwicklung der Kohlenstoffspeicherleistung

Da die Kohlenstoffspeicherleistung der oberirdischen Biomasse pro Hektar und Jahr proportional (mit einem Faktor von etwa 1.9) zum Zuwachs der oberirdischen Biomasse pro Hektar und Jahr ist, zeigen Abbildung 1.50 und Tabelle 1.135 die Entwicklung des Zuwachses der oberirdischen Biomasse über die unterschiedlichen Inventurperioden.

1.3.7 Biomasse

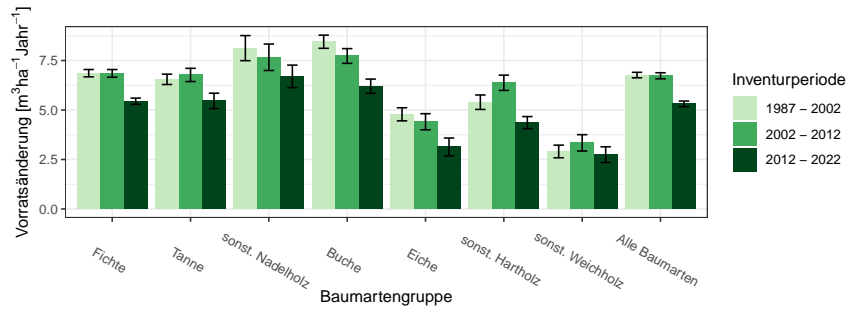


Abbildung 1.50: Zuwachs der oberirdischen Biomasse [$m^3 ha^{-1} Jahr^{-1}$] nach Baumartengruppe und Inventurperiode
Thema: ib-r-i-y-kreis311-315

Tabelle 1.135: Zuwachs der oberirdischen Biomasse [$m^3 ha^{-1} Jahr^{-1}$] nach Baumartengruppe und Inventurperiode

Thema: ib-r-i-y-kreis311-315

Inventurperiode	1987 - 2002		2002 - 2012		2012 - 2022	
Baumartengruppe	Wert	Fehler	Wert	Fehler	Wert	Fehler
Fichte	6.86	0.18	6.85	0.19	5.45	0.16
Tanne	6.55	0.26	6.77	0.33	5.46	0.39
sonst. Nadelholz	8.13	0.63	7.66	0.67	6.70	0.57
Buche	8.45	0.33	7.73	0.37	6.20	0.36
Eiche	4.78	0.33	4.41	0.41	3.14	0.45
sonst. Hartholz	5.40	0.37	6.38	0.39	4.36	0.31
sonst. Weichholz	2.91	0.32	3.34	0.41	2.74	0.40
Alle Baumarten	6.77	0.14	6.73	0.15	5.31	0.14

Glossar

andere Laubhölzer höherer Lebensdauer Variable Baumartengruppe: alle Laubhölzer hoher Lebensdauer, die im jeweiligen Kontext nicht (wie meist Buche und Eiche) gesondert ausgewiesen werden und eher hartes Holz mit hoher spezifischer Dichte aufweisen, also beispielsweise Ahorne, Eschen, Linden, Hainbuche

andere Laubhölzer niedriger Lebensdauer Variable Baumartengruppe: alle Laubhölzer niedriger Lebensdauer, die im jeweiligen Kontext nicht gesondert ausgewiesen werden und eher weiches Holz mit niedrigerer spezifischer Dichte aufweisen, also beispielsweise Pappeln, Erlen, Weiden und Birken

begebar für die Stichprobenaufnahme zugänglich. Nicht zugänglich sind beispielsweise militärische Sperrgebiete oder Gebiete extremer Topographie

Blöße Holzboden, auf dem vorübergehend keine Bäume stehen

Brusthöhendurchmesser Der Durchmesser eines Baumes in 1.3 m Höhe über Grund

Holzboden Dauernd zur Holzerzeugung bestimmte Fläche. Dazu gehören auch Gräben, Leitungstrassen, zeitweilig unbestockte Flächen (Blößen) sowie Wege und Schneisen unter 5 m Breite, auch Flächen wie z. B. in Nationalparks

Lücke Durch das Stichprobenverfahren werden hier keine Bäume erfasst, obwohl die Stichprobe auf bestocktem Holzboden liegt

Nichtholzboden Nicht zur Holzproduktion bestimmte Teile des Waldes, zum Beispiel Waldwege und Schneisen ab 5 m Breite und Holzlagerplätze

sonst. Hartholz siehe *andere Laubhölzer höherer Lebensdauer*

sonst. Laubholz Variable Baumartengruppe: alle Laubhölzer, die im jeweiligen Kontext nicht gesondert ausgewiesen werden

sonst. Nadelholz Variable Baumartengruppe: alle Nadelhölzer, die im jeweiligen Kontext nicht gesondert ausgewiesen werden

sonst. Weichholz siehe *andere Laubhölzer niederer Lebensdauer*

Trakt Ein Trakt ist die primäre Stichprobeneinheit bei der Bundeswaldinventur und besteht aus vier Traktecken (Traktgröße = 4). Bei einem Trakt an der Grenze zum Ausland ist die Anzahl Traktecken und damit die Traktgröße kleiner vier. Für die Hochrechnung werden Trakte an den Grenzen zwischen Bundesländern, Verdichtungsgebieten oder räumlichen Einheiten geteilt, so dass mindestens zwei Trakte mit einer Traktgröße kleiner vier entstehen. In diesem Fall wird synonym der Begriff Traktabschnitt verwendet, um syntaktisch den Unterschied zwischen der Anzahl tatsächlich terrestrisch erhobener Trakte $(x)^{te}$ und der Anzahl zur Hochrechnung genutzter Trakte $(x)^{hr}$ differenzieren zu können. Es gilt: $(x)^{te} \leq (x)^{hr}$

Traktecke siehe *Trakt*

Wald Die Walddefinition der Bundeswaldinventur lehnt sich an die des Bundeswaldgesetzes an: Wald im Sinne der Bundeswaldinventur ist, unabhängig von den Angaben im Kataster oder ähnlichen Verzeichnissen, jede mit Forstpflanzen bestockte Grundfläche. Als Wald gelten auch kahl geschlagene oder verlichtete Grundflächen, Waldwege, Waldeinteilungs- und Sicherungstreifen, Waldblößen und Lichtungen, Waldwiesen, Wildäsungsplätze, Holzlagerplätze, im Wald gelegene Leitungsschneisen, weitere mit dem Wald verbundene und ihm dienende Flächen einschließlich Flächen mit Erholungseinrichtungen, zugewachsene Heiden und Moore, zugewachsene ehemalige Weiden, Almflächen und Hutungen sowie Latschen- und Grünerlenflächen. Heiden, Moore, Weiden, Almflächen und Hutungen gelten als zugewachsen, wenn die natürlich aufgekommene Bestockung ein durchschnittliches Alter von fünf Jahren erreicht hat und wenn mindestens 50% der Fläche bestockt sind. In der Flur oder im bebauten Gebiet gelegene bestockte Flächen unter 1.000 m^2 , Gehölzstreifen unter 10 m Breite und Weihnachtsbaum- und Schmuckreisigkulturen sowie zum Wohnbereich gehörende Parkanlagen sind nicht Wald im Sinne der Bundeswaldinventur. Wasserläufe bis 5 m Breite unterbrechen nicht den Zusammenhang einer Waldfläche

Winkelzählprobe Dieses im Jahr 1947 von Walter Bitterlich erstmals veröffentlichte optische Stichprobenverfahren ermöglicht im Wald die rasche Bestimmung von Hektarwerten zu Grundfläche, Baumartenmischung und weiterer daraus abgeleiteter Daten durch einfache Zählung von Probebäumen, die mit einem optischen Verfahren ausgewählt werden. Vorteile der Winkelzählprobe sind, dass keine Probeflächen eingemessen werden müssen und dass dicke Bäume, die viel zur Grundfläche und somit auch zum Vorrat beitragen, bevorzugt erfasst werden. Die Auswahlwahrscheinlichkeit der Probebäume ist proportional zu deren Grundfläche. Bei diesem Verfahren wird um den Stichprobenpunkt herum jeder Baumstamm mit einem vorgegebenen Öffnungswinkel α horizontal anvisiert. Die Konstante $K = 10^4 \sin^2(\alpha/2)$ wird als Zählerfaktor der Winkelzählprobe bezeichnet. K hat bei der Bundeswaldinventur-Bestandesaufnahme den Wert 4, was einem Visurwinkel $\alpha = 2.3^\circ$ entspricht. Ein Baum wird dann ausgewählt, wenn sein Brusthöhendurchmesser von beiden Schenkeln des Winkels α geschnitten wird. Ein Probebaum z repräsentiert eine Grundfläche von K in m^2/ha sowie eine Stammzahl $N_z^{(ha)} = K/g_z$ von Bäumen je Hektar mit der Grundfläche des Baumes $= g_z = \pi/4 \times bhd_z^2$, wobei bhd_z seinen Brusthöhendurchmesser bezeichnet. Der Abstand $r_z = bhd_z/2 \sin(\alpha/2)$ um den Probebaum z wird als Grenzkreisradius bezeichnet. Jeder Baum, dessen Grenzkreis mit der Fläche $A_z = \pi r_z^2$ das Stichprobenzentrum einschließt, ist ein Probebaum der Winkelzählprobe. Oder einfacher formuliert: Jeder Baum, der nicht weiter als das 25-fache seines Brusthöhendurchmessers von der Traktecke entfernt steht, ist ein WZP/ZF4-Probepbaum der Bundeswaldinventur. Dabei werden seit der Bundeswaldinventur 2002 nur Bäume ab 7 cm Brusthöhendurchmesser berücksichtigt. Bei der Bundeswaldinventur werden die Probebäume zusätzlich vermessen, wodurch sich die Auswertungsmöglichkeiten wesentlich erweitern. Zur Aufnahme der Bestockungsparameter wurde $K = 1$ bzw. 2 gewählt

Literaturverzeichnis

[Diestel, 2014] Diestel, Sylvia und Weimar, H. (2014). *Der Kohlenstoffgehalt in Holz- und Papierprodukten – Herleitung und Umrechnungsfaktoren.*