

Bundeswaldinventur 2022 – Baden-Württemberg

Abteilung Biometrie und Informatik

Kreis Freudenstadt

**Regionaler Auszug aus
Der Wald in Baden-Württemberg
Ausgewählte Ergebnisse und regionale Auswertungen der Bundeswaldinventur
2022**

Dominik Cullmann*

Freiburg, den 21. Oktober 2024

Forstliche Versuchs- und Forschungsanstalt
Baden-Württemberg

*dominik.cullmann@forst.bwl.de

Copyright:

©Abteilung Biometrie und Informatik

Forstliche Versuchs- und Forschungsanstalt Baden-Württemberg

Wonnhaldestraße 4

79100 Freiburg

<http://www.fva-bw.de>

This work is licensed under the Creative Commons Attribution 4.0 International License. To view a copy of this license, visit <http://creativecommons.org/licenses/by/4.0/>.

Inhaltsverzeichnis

1 Auswertungen	7
1.1 Waldfläche	7
1.2 Lebensraum Wald	9
1.2.1 Baumartengruppenflächen und -anteile	9
1.2.1.1 Baumartengruppenanteile	9
Baumartengruppenanteile nach Eigentumsarten	10
1.2.1.2 Altersklassenstruktur der Baumartengruppen- flächen	12
Alle Baumarten	12
Fichte	15
Tanne	18
sonst. Nadelholz	21
Buche	24
sonst. Laubholz	27
1.2.2 Totholz	30
1.2.3 Stammzahlen	33
1.2.4 Naturnähe	34
1.2.5 Forstlich besonders bedeutsame Arten der Bodenvege- tation	36
1.2.6 Verjüngung und Jungbestockung	37
1.2.7 Waldstrukturen: Biotopbäume, Schichtigkeit und Mi- schung	40
1.3 Rohstoffquelle Wald	44
1.3.1 Vorräte	44
1.3.2 Vorratsentwicklung	45
1.3.3 Hektarvorräte	48
1.3.4 Entwicklung der Hektarvorräte	49
1.3.5 Vorratsstruktur: die Vorratsverteilung nach Stärkeklas- sen	52
1.3.5.1 Alle Baumarten	52
1.3.5.2 Fichte	54
1.3.5.3 Tanne	56

Inhaltsverzeichnis

1.3.5.4	sonst. Nadelholz	58
1.3.5.5	Buche	60
1.3.5.6	sonst. Laubholz	62
1.3.6	Zuwachs, Abgang und Nutzung	64
1.3.6.1	Zuwachs und Abgang je Hektar und Jahr nach Eigentumsarten	64
1.3.6.2	Entwicklung des Zuwachses und des Abgangs je Hektar und Jahr nach Baumartengruppen	67
1.3.6.3	Jährliche Abgänge und Nutzungen	72
1.3.6.4	Jährliche Nutzungen nach Baumartengruppen	75
1.3.6.5	Nutzung als Teil des Abgangs	78
1.3.6.6	Verteilung der Nutzung auf die Durchmes- serklassen	79
1.3.6.7	Nutzungsarten und Abgangsgründe	80
1.3.7	Biomasse	81
1.3.7.1	Entwicklung der Kohlenstoffspeicherleistung .	82
	Glossar	84
	Literatur	86

1 Auswertungen

1.1 Waldfläche

Tabelle 1.1 zeigt die Flächen in Hektar (gerundet) nach Eigentumsarten im Kreis Freudenstadt, in der unteren Hälfte wird der Privatwald aus Zeile vier in den Kleinprivatwald (bis einschließlich 5 Hektar), den mittleren Privatwald (über 5 bis einschließlich 200 Hektar) und den Großprivatwald (über 200 Hektar) unterteilt. Tabelle 1.2 zeigt die Entwicklung der Gesamtwaldfläche

Tabelle 1.1: Flächen [ha] und Anteil in Prozent der Gesamtwaldfläche der Eigentumsarten in der Bundeswaldinventur 2022

Thema: a-a-w-o-A-X-kreis237

Eigentumsart	Wald	Anteil	Nichtholzboden	Holzboden	begehbare Holzboden
Bundeswald	100	0.2		100	100
Staatwald	21109	39.8	1100	20008	20008
Körperschaftswald	15606	29.4	300	15306	15306
Privatwald	16207	30.6	400	15807	15807
Kleinprivatwald	4502	8.5	100	4402	4402
Mittlerer Privatwald	11005	20.8	300	10704	10704
Großprivatwald	700	1.3		700	700
Gesamtwald	53022	100.0	1801	51221	51221

chen seit 1987, Tabelle 1.3 die Entwicklung der begehbaren Holzbodenfläche

Tabelle 1.2: Entwicklung der Gesamtwaldfläche [ha] seit der Bundeswaldinventur 1987

Thema: a-a-w-y-A-gw-kreis237

	Wald	Nichtholzboden	Holzboden	begehbare Holzboden
1987	52813	1000	51813	51813
2002	53013	1400	51612	51612
2012	53230	1401	51830	51830
2022	53022	1801	51221	51221

seit 1987 nach Eigentumsarten.

1.1 Waldfläche

Tabelle 1.3: Entwicklung der begehbaren Holzbodenflächen [ha] nach Eigentumsarten seit der Bundeswaldinventur 1987

Thema: a-a-y-o-b-A-X-kreis237

	1987	2002	2012	2022
Bundeswald	100	100	100	100
Staatswald	19905	19805	20612	20008
Körperschaftswald	15704	15304	15309	15306
Privatwald	16104	16404	15809	15807
Kleinprivatwald	6902	6802	4302	4402
Mittlerer Privatwald	8502	8502	10806	10704
Großprivatwald	700	1100	700	700
Gesamtwald	51813	51612	51830	51221

1.2 Lebensraum Wald

1.2.1 Baumartengruppenflächen und -anteile

1.2.1.1 Baumartengruppenanteile

Abbildung 1.1 zeigt die Baumartengruppenanteile in der Bundeswaldinventur 2022, Tabelle 1.4 die Werte nach Eigentumsarten.

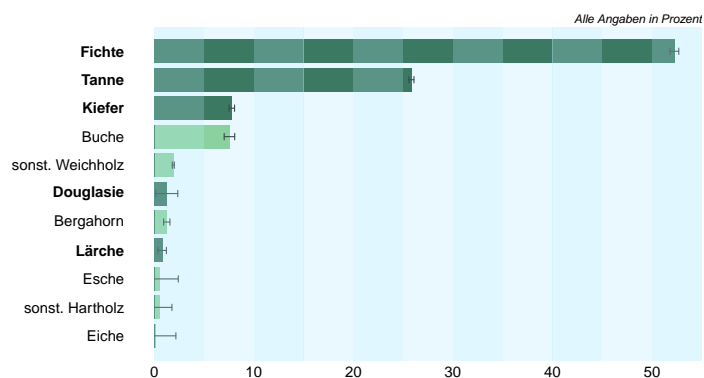


Abbildung 1.1: Baumartengruppenflächenanteile im Gesamtwald

Thema: a-r-x-x-A-gw-kreis237

Tabelle 1.4: Baumartengruppenanteile in der Bundeswaldinventur 2022 nach Eigentumsarten

Thema: a-r-X-o-A-X-kreis237

Baumartengruppe	Staatswald	Körperschaftswald	Privatwald	Kleinprivatwald	Mittlerer Privatwald	Großprivatwald	Gesamtwald
Fichte	59.4	46.9	48.2	47.0	48.9	–	52.2
Tanne	19.3	28.0	32.1	25.6	36.5	–	25.8
sonst. Nadelholz	10.7	8.0	10.8	13.7	8.4	–	9.9
Buche	7.7	11.0	4.0	2.8	4.2	–	7.6
sonst. Laubholz	2.9	6.1	4.9	10.8	2.1	–	4.5
Nadelholz	89.4	82.9	91.1	86.4	93.8	–	87.9
Laubholz	10.6	17.1	8.9	13.6	6.2	–	12.1

1.2 Lebensraum Wald

Baumartengruppenanteile nach Eigentumsarten In Abbildung 1.2 und Tabelle 1.5 sind die Flächenanteile der Baumartengruppen in Prozent nach Inventurzeitpunkten für die gesamte Waldfläche in Baden-Württemberg dargestellt.

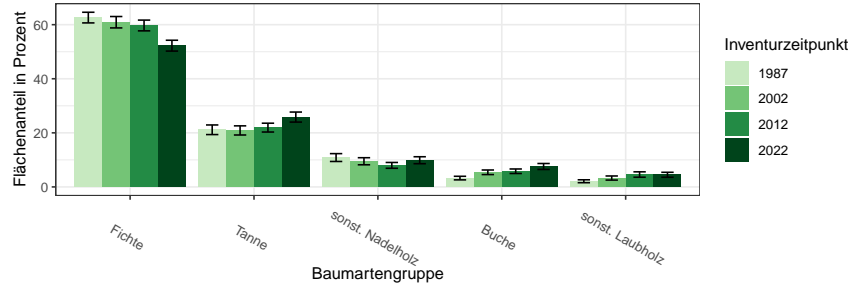


Abbildung 1.2: Flächenanteil in Prozent nach Baumartengruppe und Inventurzeitpunkt

Thema: a-r-A-y-X-X-kreis237

Tabelle 1.5: Flächenanteil in Prozent nach Baumartengruppe und Inventurzeitpunkt im Gesamtwald

Thema: a-r-A-y-X-X-kreis237

BWI	1987		2002		2012		2022	
Baumartengruppe	Wert	Fehler	Wert	Fehler	Wert	Fehler	Wert	Fehler
Fichte	62.63	1.97	60.91	2.11	59.70	1.99	52.24	2.01
Tanne	21.14	1.78	20.89	1.69	21.94	1.63	25.83	1.86
sonst. Nadelholz	10.86	1.45	9.49	1.31	7.97	1.08	9.87	1.29
Buche	3.27	0.66	5.42	0.85	5.80	0.84	7.56	1.10
sonst. Laubholz	2.10	0.54	3.29	0.76	4.59	1.00	4.49	0.92
Nadelholz	94.63	1.04	91.30	1.53	89.61	1.49	87.95	1.62
Laubholz	5.37	0.85	8.70	1.23	10.39	1.32	12.05	1.41

In Tabelle 1.6, Tabelle 1.7 und Tabelle 1.8 sind die Zahlen nach Staatswald, Körperschaftswald und Privatwald getrennt ausgewiesen.

1.2.1 Baumartengruppenflächen und -anteile

Tabelle 1.6: Flächenanteil in Prozent nach Baumartengruppe und Inventurzeitpunkt im Staatswald

Thema: a-r-bc-y-X-stw-kreis237

BWI	1987		2002		2012		2022	
Baumartengruppe	Wert	Fehler	Wert	Fehler	Wert	Fehler	Wert	Fehler
Fichte	72.57	2.72	69.49	3.23	69.82	2.98	59.44	3.04
Tanne	12.71	1.87	15.40	2.35	14.66	2.27	19.27	2.61
sonst. Nadelholz	10.39	2.07	9.29	1.71	7.34	1.39	10.66	1.97
Buche	2.61	0.77	4.09	1.27	5.06	1.23	7.71	1.73
sonst. Laubholz	1.71	0.77	1.73	0.81	3.12	1.00	2.92	0.93
Nadelholz	95.68	1.69	94.18	2.41	91.83	2.07	89.36	2.38
Laubholz	4.32	1.07	5.82	1.45	8.17	1.51	10.64	1.90

Tabelle 1.7: Flächenanteil in Prozent nach Baumartengruppe und Inventurzeitpunkt im Körperschaftswald

Thema: a-r-bc-y-X-kw-kreis237

BWI	1987		2002		2012		2022	
Baumartengruppe	Wert	Fehler	Wert	Fehler	Wert	Fehler	Wert	Fehler
Fichte	60.45	3.22	55.03	3.71	52.85	3.65	46.87	3.78
Tanne	22.44	2.99	22.17	3.08	25.28	2.80	28.02	3.07
sonst. Nadelholz	10.19	2.23	8.40	2.09	6.78	1.83	8.04	2.25
Buche	5.42	1.79	9.59	1.99	9.44	2.09	10.98	2.64
sonst. Laubholz	1.51	0.75	4.81	1.70	5.66	2.15	6.10	2.22
Nadelholz	93.08	2.19	85.60	3.29	84.91	3.44	82.92	3.45
Laubholz	6.92	2.02	14.40	2.91	15.09	3.13	17.08	3.45

Tabelle 1.8: Flächenanteil in Prozent nach Baumartengruppe und Inventurzeitpunkt im Privatwald

Thema: a-r-bc-y-X-pw-kreis237

BWI	1987		2002		2012		2022	
Baumartengruppe	Wert	Fehler	Wert	Fehler	Wert	Fehler	Wert	Fehler
Fichte	53.15	3.71	56.17	3.59	53.80	3.41	48.25	3.40
Tanne	30.11	3.63	26.20	3.15	28.04	3.05	32.06	3.66
sonst. Nadelholz	12.14	3.22	10.79	2.88	9.95	2.35	10.78	2.43
Buche	2.02	0.57	3.14	0.88	3.30	0.76	4.02	0.87
sonst. Laubholz	2.59	1.01	3.70	1.16	4.91	1.81	4.90	1.44
Nadelholz	95.40	1.12	93.16	1.94	91.79	2.03	91.08	2.52
Laubholz	4.60	1.12	6.84	1.63	8.21	2.03	8.92	1.67

1.2 Lebensraum Wald

1.2.1.2 Altersklassenstruktur der Baumartengruppenflächen

In den folgenden Abschnitten wird die Entwicklung der Flächen je Altersklasse der jeweiligen Baumartengruppe in den verschiedenen Eigentumsarten dargestellt.

Alle Baumarten Abbildung 1.3 und Tabelle 1.9 zeigen die Entwicklung der Flächen je Altersklasse im Gesamtwald, Tabelle 1.10 zeigt die Entwicklung

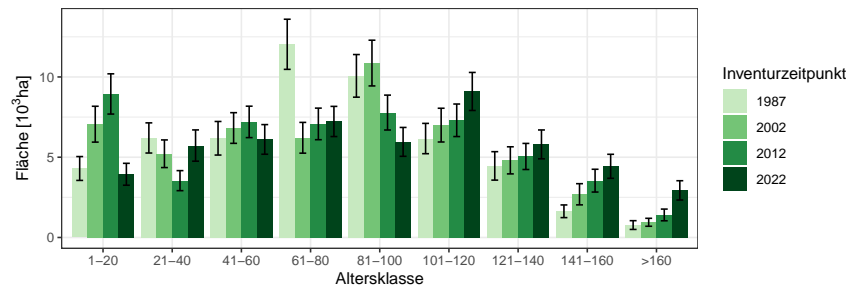


Abbildung 1.3: Fläche [10³ha] nach Altersklasse und Inventurzeitpunkt für Alle Baumarten

Thema: a-a-a-y-Alle-BA-gw-kreis237

Tabelle 1.9: Fläche [10³ha] nach Altersklasse und Inventurzeitpunkt für Alle Baumarten im Gesamtwald

Thema: a-a-a-y-Alle-BA-gw-kreis237

BWI	1987		2002		2012		2022	
Altersklasse	Wert	Fehler	Wert	Fehler	Wert	Fehler	Wert	Fehler
1-20	4.30	0.74	7.06	1.12	8.94	1.25	3.94	0.68
21-40	6.20	0.94	5.22	0.86	3.54	0.62	5.73	0.97
41-60	6.18	1.05	6.82	0.96	7.20	0.98	6.11	0.92
61-80	12.03	1.56	6.21	0.96	7.07	0.98	7.23	0.94
81-100	10.07	1.33	10.87	1.42	7.78	1.09	5.96	0.90
101-120	6.16	0.94	7.00	1.05	7.30	1.01	9.10	1.18
121-140	4.46	0.89	4.81	0.84	5.05	0.81	5.80	0.90
141-160	1.63	0.39	2.69	0.66	3.54	0.71	4.43	0.75
>160	0.77	0.27	0.95	0.25	1.40	0.36	2.93	0.60
Alle AKI	51.81	4.27	51.61	4.25	51.83	4.26	51.22	4.22

im Staatswald, Tabelle 1.11 zeigt die Entwicklung im Körperschaftswald und Tabelle 1.12 zeigt die Entwicklung im Privatwald.

1.2.1 Baumartengruppenflächen und -anteile

Tabelle 1.10: Fläche [$10^3 ha$] nach Altersklasse und Inventurzeitpunkt für Alle Baumarten im Staatswald

Thema: a-a-a-y-Alle-BA-stw-kreis237

BWI	1987		2002		2012		2022	
Altersklasse	Wert	Fehler	Wert	Fehler	Wert	Fehler	Wert	Fehler
1-20	1.46	0.46	2.66	0.68	4.29	0.87	2.08	0.52
21-40	1.49	0.47	1.81	0.53	2.01	0.54	3.41	0.84
41-60	3.04	0.84	2.04	0.57	2.09	0.55	2.45	0.63
61-80	4.65	1.05	2.75	0.70	2.77	0.67	2.04	0.55
81-100	3.97	0.93	4.38	1.00	2.86	0.67	2.45	0.64
101-120	2.00	0.51	2.60	0.69	3.19	0.75	3.02	0.67
121-140	1.95	0.59	1.48	0.40	1.50	0.44	1.97	0.55
141-160	0.87	0.32	1.46	0.52	1.31	0.38	1.21	0.32
>160	0.48	0.25	0.62	0.23	0.60	0.24	1.40	0.46
Alle AKI	19.90	2.69	19.80	2.67	20.61	2.73	20.01	2.67

Tabelle 1.11: Fläche [$10^3 ha$] nach Altersklasse und Inventurzeitpunkt für Alle Baumarten im Körperschaftswald

Thema: a-a-a-y-Alle-BA-kw-kreis237

BWI	1987		2002		2012		2022	
Altersklasse	Wert	Fehler	Wert	Fehler	Wert	Fehler	Wert	Fehler
1-20	1.14	0.43	1.34	0.40	2.09	0.53	0.96	0.31
21-40	2.27	0.56	1.63	0.45	0.80	0.23	1.48	0.43
41-60	1.40	0.37	2.37	0.52	2.20	0.50	1.74	0.42
61-80	5.09	1.01	1.92	0.47	2.34	0.52	2.38	0.47
81-100	2.93	0.64	4.35	0.88	3.56	0.79	1.90	0.45
101-120	1.69	0.56	1.89	0.48	2.00	0.50	3.89	0.82
121-140	0.79	0.33	1.37	0.47	1.14	0.33	1.27	0.35
141-160	0.28	0.15	0.31	0.14	0.88	0.37	1.16	0.41
>160	0.12	0.05	0.12	0.06	0.30	0.14	0.53	0.20
Alle AKI	15.70	2.20	15.30	2.15	15.31	2.12	15.31	2.12

1.2 Lebensraum Wald

Tabelle 1.12: Fläche [$10^3 ha$] nach Altersklasse und Inventurzeitpunkt für Alle Baumarten im Privatwald

Thema: a-a-a-y-Alle-BA-pw-kreis237

BWI	1987		2002		2012		2022	
Altersklasse	Wert	Fehler	Wert	Fehler	Wert	Fehler	Wert	Fehler
1-20	1.60	0.37	2.97	0.68	2.48	0.61	0.81	0.22
21-40	2.42	0.57	1.73	0.47	0.75	0.23	0.86	0.26
41-60	1.76	0.44	2.39	0.55	2.89	0.62	1.92	0.49
61-80	2.31	0.51	1.56	0.36	1.97	0.43	2.80	0.57
81-100	3.17	0.68	2.16	0.47	1.37	0.29	1.60	0.33
101-120	2.47	0.53	2.51	0.59	2.12	0.46	2.15	0.45
121-140	1.72	0.58	1.93	0.56	2.39	0.56	2.57	0.59
141-160	0.49	0.16	0.93	0.39	1.34	0.47	2.07	0.52
>160	0.17	0.09	0.22	0.07	0.50	0.24	1.02	0.33
Alle AK1	16.10	2.14	16.40	2.16	15.81	2.11	15.81	2.12

1.2.1 Baumartengruppenflächen und -anteile

Fichte Abbildung 1.4 und Tabelle 1.13 zeigen die Entwicklung der Flächen je Altersklasse im Gesamtwald, Tabelle 1.14 zeigt die Entwicklung im

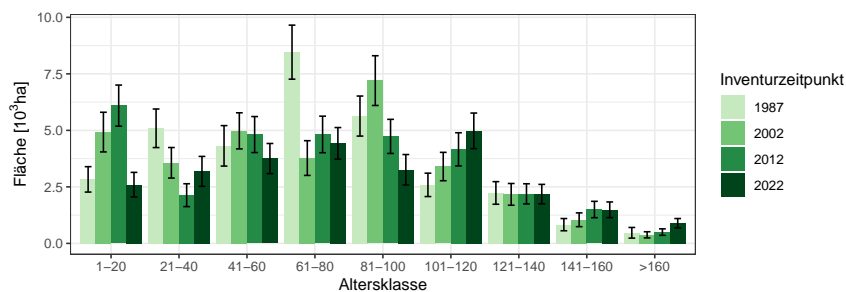


Abbildung 1.4: Fläche [10³ha] nach Altersklasse und Inventurzeitpunkt für Fichte

Thema: a-a-a-y-FI-gw-kreis237

Tabelle 1.13: Fläche [10³ha] nach Altersklasse und Inventurzeitpunkt für Fichte im Gesamtwald

Thema: a-a-a-y-FI-gw-kreis237

BWI	1987		2002		2012		2022	
Altersklasse	Wert	Fehler	Wert	Fehler	Wert	Fehler	Wert	Fehler
1-20	2.83	0.56	4.92	0.88	6.09	0.91	2.60	0.54
21-40	5.09	0.85	3.57	0.68	2.13	0.51	3.19	0.66
41-60	4.32	0.90	4.98	0.80	4.81	0.80	3.75	0.67
61-80	8.46	1.20	3.77	0.77	4.82	0.81	4.43	0.70
81-100	5.63	0.89	7.20	1.10	4.73	0.75	3.26	0.67
101-120	2.59	0.52	3.40	0.63	4.16	0.73	4.98	0.79
121-140	2.23	0.50	2.17	0.48	2.19	0.45	2.18	0.43
141-160	0.83	0.27	1.05	0.30	1.50	0.36	1.49	0.35
>160	0.47	0.24	0.38	0.14	0.50	0.14	0.89	0.21
Alle AKI	32.45	2.89	31.44	2.84	30.94	2.78	26.76	2.45

Staatw Wald, Tabelle 1.15 zeigt die Entwicklung im Körperschaftswald und Tabelle 1.16 zeigt die Entwicklung im Privatwald.

1.2 Lebensraum Wald

Tabelle 1.14: Fläche [$10^3 ha$] nach Altersklasse und Inventurzeitpunkt für Fichte im Staatswald

Thema: a-a-a-y-FI-stw-kreis237

BWI	1987		2002		2012		2022	
Altersklasse	Wert	Fehler	Wert	Fehler	Wert	Fehler	Wert	Fehler
1-20	0.87	0.33	2.23	0.60	3.37	0.71	1.57	0.45
21-40	1.29	0.42	1.16	0.40	1.55	0.47	2.25	0.61
41-60	2.60	0.77	1.62	0.49	1.32	0.39	1.38	0.40
61-80	3.75	0.89	2.15	0.62	2.18	0.59	1.39	0.43
81-100	2.77	0.70	3.39	0.86	2.09	0.51	1.73	0.54
101-120	1.08	0.29	1.45	0.47	2.13	0.59	2.03	0.52
121-140	1.23	0.39	0.78	0.23	0.89	0.33	0.81	0.31
141-160	0.50	0.24	0.72	0.30	0.58	0.20	0.32	0.13
>160	0.36	0.23	0.26	0.12	0.28	0.12	0.42	0.16
Alle AKI	14.45	2.06	13.76	1.99	14.39	2.01	11.89	1.72

Tabelle 1.15: Fläche [$10^3 ha$] nach Altersklasse und Inventurzeitpunkt für Fichte im Körperschaftswald

Thema: a-a-a-y-FI-kw-kreis237

BWI	1987		2002		2012		2022	
Altersklasse	Wert	Fehler	Wert	Fehler	Wert	Fehler	Wert	Fehler
1-20	0.71	0.31	0.71	0.25	1.03	0.30	0.47	0.17
21-40	1.87	0.51	0.83	0.28	0.27	0.12	0.50	0.21
41-60	0.69	0.25	1.55	0.42	1.17	0.38	0.85	0.28
61-80	3.29	0.70	0.81	0.30	1.42	0.40	1.32	0.35
81-100	1.60	0.42	2.54	0.60	2.04	0.53	0.77	0.26
101-120	0.87	0.38	1.06	0.32	1.10	0.34	1.94	0.50
121-140	0.29	0.14	0.75	0.33	0.54	0.21	0.64	0.21
141-160	0.12	0.10	0.10	0.07	0.42	0.23	0.54	0.25
>160	0.04	0.03	0.07	0.05	0.11	0.07	0.14	0.07
Alle AKI	9.49	1.47	8.42	1.37	8.09	1.30	7.17	1.19

1.2.1 Baumartengruppenflächen und -anteile

Tabelle 1.16: Fläche [$10^3 ha$] nach Altersklasse und Inventurzeitpunkt für Fichte im Privatwald

Thema: a-a-a-y-FI-pw-kreis237

BWI	1987		2002		2012		2022	
Altersklasse	Wert	Fehler	Wert	Fehler	Wert	Fehler	Wert	Fehler
1-20	1.24	0.33	1.92	0.50	1.71	0.43	0.47	0.16
21-40	1.91	0.52	1.53	0.45	0.34	0.15	0.46	0.17
41-60	1.05	0.31	1.80	0.47	2.30	0.56	1.53	0.44
61-80	1.44	0.36	0.84	0.23	1.23	0.32	1.71	0.42
81-100	1.28	0.36	1.30	0.35	0.62	0.17	0.77	0.21
101-120	0.65	0.17	0.89	0.27	0.94	0.29	0.99	0.29
121-140	0.72	0.28	0.64	0.25	0.75	0.21	0.73	0.21
141-160	0.21	0.08	0.24	0.06	0.49	0.20	0.62	0.18
>160	0.08	0.05	0.05	0.02	0.11	0.04	0.33	0.10
Alle AKl	8.56	1.26	9.21	1.31	8.51	1.23	7.63	1.11

1.2 Lebensraum Wald

Tanne Abbildung 1.5 und Tabelle 1.17 zeigen die Entwicklung der Flächen je Altersklasse im Gesamtwald, Tabelle 1.18 zeigt die Entwicklung im

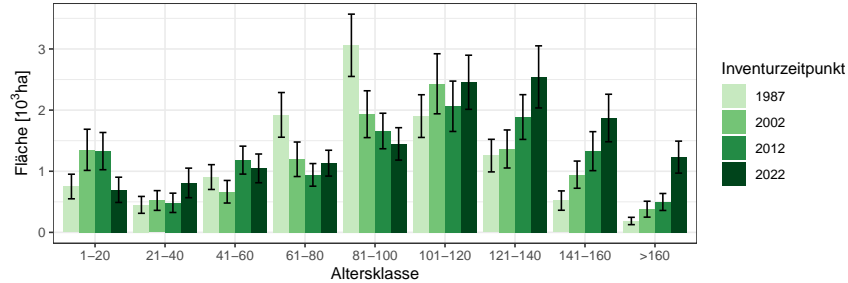


Abbildung 1.5: Fläche [10³ha] nach Altersklasse und Inventurzeitpunkt für Tanne

Thema: a-a-a-y-TA-gw-kreis237

Tabelle 1.17: Fläche [10³ha] nach Altersklasse und Inventurzeitpunkt für Tanne im Gesamtwald

Thema: a-a-a-y-TA-gw-kreis237

BWI	1987		2002		2012		2022	
Altersklasse	Wert	Fehler	Wert	Fehler	Wert	Fehler	Wert	Fehler
1-20	0.75	0.20	1.35	0.34	1.33	0.30	0.70	0.21
21-40	0.45	0.14	0.52	0.16	0.48	0.16	0.81	0.24
41-60	0.90	0.20	0.66	0.18	1.18	0.23	1.05	0.24
61-80	1.92	0.37	1.20	0.28	0.94	0.18	1.13	0.21
81-100	3.06	0.51	1.93	0.38	1.66	0.29	1.45	0.27
101-120	1.90	0.35	2.43	0.49	2.06	0.41	2.46	0.44
121-140	1.26	0.27	1.36	0.31	1.89	0.37	2.54	0.51
141-160	0.52	0.16	0.94	0.22	1.33	0.32	1.87	0.39
>160	0.19	0.06	0.38	0.13	0.50	0.14	1.23	0.26
Alle AKI	10.95	1.30	10.78	1.24	11.37	1.26	13.23	1.46

Staatwald, Tabelle 1.19 zeigt die Entwicklung im Körperschaftswald und Tabelle 1.20 zeigt die Entwicklung im Privatwald.

1.2.1 Baumartengruppenflächen und -anteile

Tabelle 1.18: Fläche [ha] nach Altersklasse und Inventurzeitpunkt für Tanne im Staatswald

Thema: a-a-a-y-TA-stw-kreis237

BWI	1987		2002		2012		2022	
Altersklasse	Wert	Fehler	Wert	Fehler	Wert	Fehler	Wert	Fehler
1-20	175.59	82.44	326.51	153.03	322.51	154.39	226.43	111.85
21-40	27.20	27.20	137.10	68.09	115.57	75.40	374.48	178.49
41-60	155.55	65.89	85.54	65.65	256.47	108.23	324.85	152.57
61-80	484.35	166.70	221.73	94.21	219.88	90.37	130.64	49.01
81-100	742.00	246.70	589.68	210.77	443.82	150.95	389.50	146.04
101-120	446.28	202.59	799.51	292.12	747.71	301.64	598.87	203.35
121-140	302.63	115.87	285.49	137.09	400.86	127.96	791.41	274.07
141-160	162.15	99.79	414.38	169.63	364.72	132.13	570.27	189.09
>160	35.08	29.85	189.64	115.46	150.66	93.41	449.66	180.19
Alle AKl	2530.80	493.79	3049.58	607.02	3022.20	604.50	3856.10	715.28

Tabelle 1.19: Fläche [ha] nach Altersklasse und Inventurzeitpunkt für Tanne im Körperschaftswald

Thema: a-a-a-y-TA-kw-kreis237

BWI	1987		2002		2012		2022	
Altersklasse	Wert	Fehler	Wert	Fehler	Wert	Fehler	Wert	Fehler
1-20	263.18	127.55	238.97	150.08	403.25	157.54	306.32	162.67
21-40	171.24	88.27	318.29	142.52	257.92	128.44	325.78	156.46
41-60	456.99	167.36	306.26	141.16	547.99	170.34	513.80	165.28
61-80	885.12	236.20	632.37	234.91	408.67	131.62	377.74	113.15
81-100	868.55	237.96	819.72	248.94	880.06	224.56	580.93	182.73
101-120	423.95	145.08	521.76	181.04	471.76	162.57	1068.82	310.95
121-140	303.19	136.48	378.08	151.68	412.93	161.35	437.87	161.91
141-160	80.71	65.51	150.22	82.88	344.80	153.93	386.08	197.34
>160	71.78	38.66	26.55	15.36	141.94	71.43	291.03	124.51
Alle AKl	3524.71	678.38	3392.23	666.14	3869.33	684.86	4288.35	754.04

1.2 Lebensraum Wald

Tabelle 1.20: Fläche [10^3ha] nach Altersklasse und Inventurzeitpunkt für Tanne im Privatwald

Thema: a-a-a-y-TA-pw-kreis237

BWI	1987		2002		2012		2022	
Altersklasse	Wert	Fehler	Wert	Fehler	Wert	Fehler	Wert	Fehler
1-20	0.31	0.12	0.77	0.24	0.60	0.19	0.16	0.05
21-40	0.25	0.09	0.07	0.03	0.11	0.05	0.11	0.04
41-60	0.29	0.08	0.27	0.10	0.37	0.10	0.20	0.06
61-80	0.55	0.20	0.34	0.12	0.31	0.09	0.62	0.17
81-100	1.44	0.37	0.52	0.18	0.33	0.09	0.47	0.11
101-120	1.02	0.24	1.10	0.34	0.84	0.22	0.78	0.20
121-140	0.64	0.19	0.69	0.23	1.06	0.29	1.32	0.38
141-160	0.28	0.09	0.38	0.12	0.61	0.24	0.92	0.28
>160	0.08	0.03	0.16	0.06	0.20	0.07	0.49	0.14
Alle AKI	4.85	0.88	4.30	0.79	4.43	0.79	5.07	0.92

1.2.1 Baumartengruppenflächen und -anteile

sonst. Nadelholz Abbildung 1.6 und Tabelle 1.21 zeigen die Entwicklung der Flächen je Altersklasse im Gesamtwald, Tabelle 1.22 zeigt die Entwick-

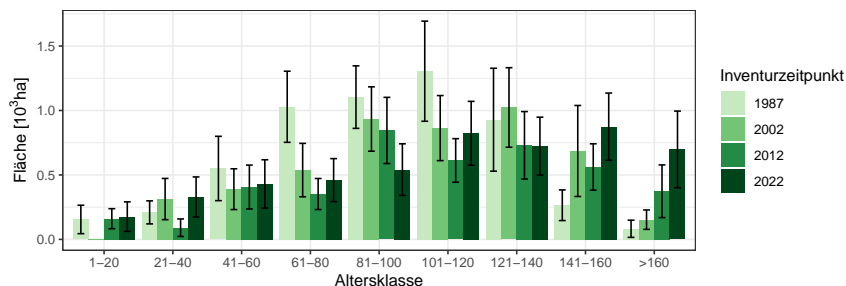


Abbildung 1.6: Fläche [10³ha] nach Altersklasse und Inventurzeitpunkt für sonst. Nadelholz

Thema: a-a-a-y-SN-gw-kreis237

Tabelle 1.21: Fläche [10³ha] nach Altersklasse und Inventurzeitpunkt für sonst. Nadelholz im Gesamtwald

Thema: a-a-a-y-SN-gw-kreis237

BWI	1987		2002		2012		2022	
	Wert	Fehler	Wert	Fehler	Wert	Fehler	Wert	Fehler
1-20	0.15	0.11	0.00		0.16	0.08	0.18	0.11
21-40	0.21	0.09	0.31	0.16	0.09	0.07	0.33	0.16
41-60	0.55	0.25	0.39	0.16	0.41	0.17	0.43	0.19
61-80	1.03	0.28	0.54	0.21	0.35	0.12	0.46	0.17
81-100	1.10	0.24	0.93	0.25	0.85	0.26	0.54	0.20
101-120	1.30	0.39	0.86	0.25	0.61	0.17	0.82	0.25
121-140	0.93	0.40	1.02	0.31	0.73	0.26	0.72	0.22
141-160	0.26	0.12	0.69	0.35	0.56	0.18	0.87	0.26
>160	0.08	0.07	0.15	0.08	0.37	0.20	0.70	0.30
Alle AKI	5.63	0.87	4.90	0.78	4.13	0.65	5.06	0.78

lung im Staatswald, Tabelle 1.23 zeigt die Entwicklung im Körperschaftswald und Tabelle 1.24 zeigt die Entwicklung im Privatwald.

1.2 Lebensraum Wald

Tabelle 1.22: Fläche [ha] nach Altersklasse und Inventurzeitpunkt für sonst. Nadelholz im Staatswald

Thema: a-a-a-y-SN-stw-kreis237

BWI	1987		2002		2012		2022	
Altersklasse	Wert	Fehler	Wert	Fehler	Wert	Fehler	Wert	Fehler
1-20	32.61	24.60	0.00		53.86	33.75	57.76	49.33
21-40	118.20	69.67	93.20	48.83	92.15	69.11	173.40	104.97
41-60	189.91	115.24	248.96	144.55	226.77	150.19	314.62	174.97
61-80	294.37	161.92	211.28	125.70	210.70	98.20	216.58	128.08
81-100	397.49	144.70	306.06	129.28	176.50	96.57	226.20	127.91
101-120	347.69	164.04	203.97	121.08	163.71	68.02	270.21	117.81
121-140	412.62	200.12	309.28	145.92	177.91	102.20	223.22	121.91
141-160	192.22	93.16	310.65	168.45	264.35	116.75	233.71	121.90
>160	83.61	67.63	156.84	77.02	147.33	75.33	416.22	220.98
Alle AKI	2068.73	492.83	1840.23	416.74	1513.28	346.20	2131.92	483.48

Tabelle 1.23: Fläche [ha] nach Altersklasse und Inventurzeitpunkt für sonst. Nadelholz im Körperschaftswald

Thema: a-a-a-y-SN-kw-kreis237

BWI	1987		2002		2012		2022	
Altersklasse	Wert	Fehler	Wert	Fehler	Wert	Fehler	Wert	Fehler
1-20	107.86	106.37	0.00		5.27	5.27	0.00	
21-40	28.07	28.07	207.94	151.03	0.00		154.48	113.89
41-60	67.80	51.50	30.16	30.16	93.37	67.59	93.36	67.08
61-80	502.10	192.74	71.74	62.28	64.43	38.60	67.81	67.81
81-100	353.12	138.34	453.30	174.73	340.03	179.74	94.39	66.37
101-120	287.16	153.73	225.29	113.39	264.90	124.47	355.49	158.84
121-140	178.03	152.95	233.10	126.16	126.60	94.44	153.30	101.94
141-160	75.34	75.34	64.17	44.98	102.98	77.20	225.53	124.75
>160	0.00		0.00		40.50	32.17	85.54	62.13
Alle AKI	1599.48	400.96	1285.70	358.63	1038.09	310.04	1229.90	381.16

1.2.1 Baumartengruppenflächen und -anteile

Tabelle 1.24: Fläche [ha] nach Altersklasse und Inventurzeitpunkt für sonst. Nadelholz im Privatwald

Thema: a-a-a-y-SN-pw-kreis237

BWI	1987		2002		2012		2022	
Altersklasse	Wert	Fehler	Wert	Fehler	Wert	Fehler	Wert	Fehler
1-20	14.25	14.25	0.00		100.45	68.84	120.12	104.12
21-40	63.87	48.85	12.23	12.23	0.00		0.00	
41-60	290.49	212.82	113.60	63.11	87.74	50.48	24.78	24.78
61-80	231.73	113.90	253.65	151.35	78.72	59.76	177.57	84.68
81-100	352.62	136.83	174.66	95.85	324.37	153.47	222.64	140.36
101-120	663.93	313.00	428.06	187.75	182.19	86.63	194.11	112.21
121-140	338.18	306.72	476.47	237.35	420.29	218.65	348.22	158.92
141-160	0.00		311.11	302.63	194.96	112.92	415.16	193.72
>160	0.00		0.00		184.54	184.54	201.04	192.83
Alle AKI	1955.06	588.39	1769.79	533.13	1573.25	431.92	1703.64	453.24

1.2 Lebensraum Wald

Buche Abbildung 1.7 und Tabelle 1.25 zeigen die Entwicklung der Flächen je Altersklasse im Gesamtwald, Tabelle 1.26 zeigt die Entwicklung im

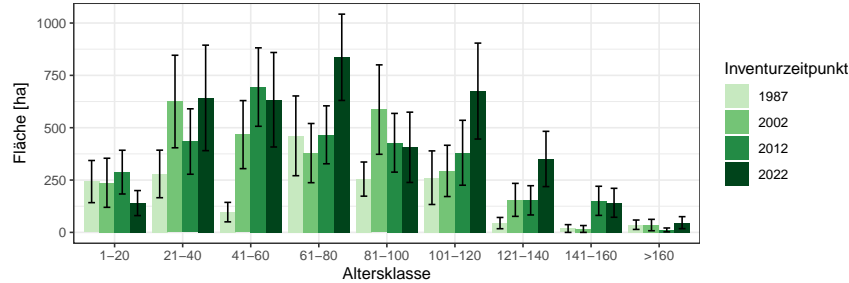


Abbildung 1.7: Fläche [ha] nach Altersklasse und Inventurzeitpunkt für Buche

Thema: a-a-a-y-BU-gw-kreis237

Tabelle 1.25: Fläche [ha] nach Altersklasse und Inventurzeitpunkt für Buche im Gesamtwald

Thema: a-a-a-y-BU-gw-kreis237

BWI	1987		2002		2012		2022	
	Wert	Fehler	Wert	Fehler	Wert	Fehler	Wert	Fehler
1-20	242.71	100.68	236.96	117.21	287.88	104.45	139.95	59.76
21-40	279.21	113.56	625.07	220.96	434.02	156.24	642.39	251.95
41-60	96.86	46.52	467.03	162.53	694.10	187.34	633.62	225.65
61-80	461.18	190.49	378.75	141.35	466.07	138.35	836.39	206.05
81-100	254.54	81.55	586.58	213.59	428.10	140.26	406.42	167.83
101-120	261.27	128.02	293.69	122.47	380.36	155.03	674.97	229.10
121-140	44.45	26.90	155.39	78.81	153.13	69.88	350.70	131.99
141-160	18.49	18.49	16.38	16.38	150.79	69.53	141.36	69.12
>160	36.66	22.44	35.12	27.22	11.79	9.24	46.51	28.60
Alle AKI	1695.37	365.34	2794.96	479.94	3006.24	485.23	3872.32	635.40

Staatwald, Tabelle 1.27 zeigt die Entwicklung im Körperschaftswald und Tabelle 1.28 zeigt die Entwicklung im Privatwald.

1.2.1 Baumartengruppenflächen und -anteile

Tabelle 1.26: Fläche [ha] nach Altersklasse und Inventurzeitpunkt für Buche im Staatswald

Thema: a-a-a-y-BU-stw-kreis237

BWI	1987		2002		2012		2022	
Altersklasse	Wert	Fehler	Wert	Fehler	Wert	Fehler	Wert	Fehler
1-20	187.30	97.51	72.18	51.02	103.04	85.08	48.34	28.11
21-40	60.68	31.58	282.71	166.43	183.03	101.23	491.51	245.39
41-60	0.00		77.25	52.12	266.07	117.14	323.39	174.21
61-80	69.48	31.44	64.55	64.55	122.25	54.10	278.62	120.71
81-100	38.89	24.58	45.09	27.47	93.56	48.90	44.08	32.57
101-120	125.92	76.13	134.56	107.97	144.09	125.32	91.13	58.67
121-140	12.43	12.43	109.58	75.05	31.55	28.12	145.07	106.43
141-160	18.77	18.77	16.78	16.78	96.07	62.05	82.71	60.12
>160	6.23	6.23	7.01	7.01	3.14	3.14	38.71	27.75
Alle AKI	519.70	168.39	809.70	273.61	1042.79	285.60	1543.56	404.48

Tabelle 1.27: Fläche [ha] nach Altersklasse und Inventurzeitpunkt für Buche im Körperschaftswald

Thema: a-a-a-y-BU-kw-kreis237

BWI	1987		2002		2012		2022	
Altersklasse	Wert	Fehler	Wert	Fehler	Wert	Fehler	Wert	Fehler
1-20	44.97	28.12	66.32	55.78	140.26	53.43	81.29	51.61
21-40	175.95	98.45	227.24	106.76	199.04	116.26	87.18	53.21
41-60	30.31	30.31	352.32	147.40	343.76	142.14	268.64	141.30
61-80	355.84	184.00	233.26	120.03	246.56	118.92	419.08	153.02
81-100	108.10	62.82	477.94	206.68	277.71	128.99	274.40	153.95
101-120	109.79	101.67	74.01	40.84	163.08	86.43	491.73	213.46
121-140	10.81	10.81	9.92	9.92	52.50	43.53	37.59	29.64
141-160	0.00		0.00		12.81	12.81	12.72	12.72
>160	15.09	15.09	26.09	26.09	8.67	8.67	8.16	8.16
Alle AKI	850.87	301.13	1467.11	350.70	1444.40	362.59	1680.78	454.25

1.2 Lebensraum Wald

Tabelle 1.28: Fläche [*ha*] nach Altersklasse und Inventurzeitpunkt für Buche im Privatwald

Thema: a-a-a-y-BU-pw-kreis237

BWI	1987		2002		2012		2022	
Altersklasse	Wert	Fehler	Wert	Fehler	Wert	Fehler	Wert	Fehler
1-20	12.90	10.72	97.59	56.60	44.92	31.66	9.25	4.77
21-40	42.33	33.99	117.60	102.10	53.22	29.21	68.84	36.50
41-60	65.44	34.68	36.01	22.37	85.75	37.89	40.32	24.12
61-80	35.37	35.37	79.10	36.67	96.54	44.62	133.86	55.43
81-100	106.17	45.11	59.97	39.05	56.20	23.83	82.84	49.08
101-120	26.72	19.11	85.91	45.86	73.61	35.84	82.90	39.81
121-140	21.04	21.04	37.57	26.62	68.18	46.18	169.89	74.43
141-160	0.00		0.00		42.72	30.28	46.98	33.22
>160	15.16	15.16	1.95	1.95	0.00		0.00	
Alle AKI	325.12	101.20	515.70	157.04	521.14	135.55	634.88	159.27

1.2.1 Baumartengruppenflächen und -anteile

sonst. Laubholz Abbildung 1.8 und Tabelle 1.29 zeigen die Entwicklung der Flächen je Altersklasse im Gesamtwald, Tabelle 1.30 zeigt die Entwicklung

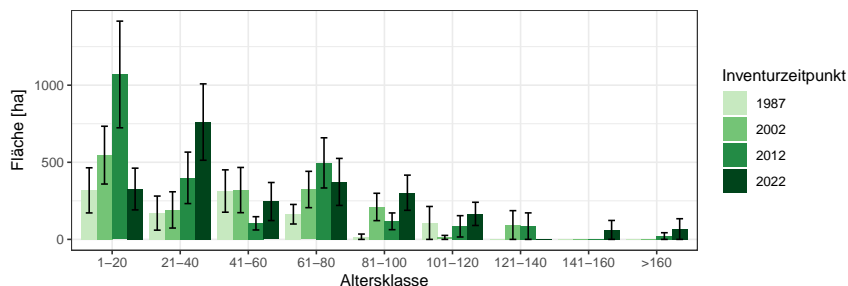


Abbildung 1.8: Fläche [ha] nach Altersklasse und Inventurzeitpunkt für sonst. Laubholz

Thema: a-a-a-y-SL-gw-kreis237

Tabelle 1.29: Fläche [ha] nach Altersklasse und Inventurzeitpunkt für sonst. Laubholz im Gesamtwald

Thema: a-a-a-y-SL-gw-kreis237

BWI	1987		2002		2012		2022	
	Wert	Fehler	Wert	Fehler	Wert	Fehler	Wert	Fehler
Altersklasse								
1-20	318.02	146.40	546.29	187.38	1069.50	345.85	326.64	135.26
21-40	170.39	110.60	191.15	117.58	399.12	166.89	760.87	247.65
41-60	313.62	137.35	319.84	146.67	104.11	43.03	245.55	123.38
61-80	163.16	63.43	323.50	117.82	496.10	162.69	372.74	152.40
81-100	17.30	17.30	210.38	88.71	117.25	54.28	302.67	114.07
101-120	106.73	106.73	12.95	12.95	84.73	69.13	165.49	75.27
121-140	0.00		93.19	93.19	85.90	85.90	0.00	
141-160	0.00		0.00		0.00		61.39	61.39
>160	0.00		0.00		21.59	21.59	67.02	67.02
Alle AKl	1089.22	290.88	1697.31	411.84	2378.30	547.60	2302.37	498.43

im Staatswald, Tabelle 1.31 zeigt die Entwicklung im Körperschaftswald und Tabelle 1.32 zeigt die Entwicklung im Privatwald.

1.2 Lebensraum Wald

Tabelle 1.30: Fläche [ha] nach Altersklasse und Inventurzeitpunkt für sonst. Laubholz im Staatswald

Thema: a-a-a-y-SL-stw-kreis237

BWI	1987		2002		2012		2022	
Altersklasse	Wert	Fehler	Wert	Fehler	Wert	Fehler	Wert	Fehler
1-20	185.49	108.53	32.28	32.28	443.69	206.21	174.84	116.38
21-40	0.00		136.50	110.24	67.71	48.99	120.97	86.33
41-60	89.96	71.41	11.73	11.73	19.09	19.09	107.74	90.07
61-80	47.50	34.68	101.65	80.53	32.83	32.83	17.91	17.91
81-100	17.56	17.56	47.91	35.64	56.80	40.16	68.68	49.55
101-120	0.00		13.26	13.26	0.00		26.23	26.23
121-140	0.00		0.00		0.00		0.00	
141-160	0.00		0.00		0.00		0.00	
>160	0.00		0.00		21.96	21.96	67.96	67.96
Alle AKI	340.52	154.22	343.34	161.80	642.08	220.62	584.33	198.68

Tabelle 1.31: Fläche [ha] nach Altersklasse und Inventurzeitpunkt für sonst. Laubholz im Körperschaftswald

Thema: a-a-a-y-SL-kw-kreis237

BWI	1987		2002		2012		2022	
Altersklasse	Wert	Fehler	Wert	Fehler	Wert	Fehler	Wert	Fehler
1-20	7.78	7.78	328.46	149.46	507.21	228.23	101.99	61.41
21-40	18.79	18.79	45.41	45.41	78.71	55.76	408.07	194.80
41-60	155.97	110.59	133.55	91.43	45.16	30.81	15.83	15.83
61-80	53.82	38.12	174.63	80.25	205.00	105.02	196.38	113.31
81-100	0.00		54.60	54.60	29.68	29.68	182.10	94.98
101-120	0.00		0.00		0.00		29.35	29.35
121-140	0.00		0.00		0.00		0.00	
141-160	0.00		0.00		0.00		0.00	
>160	0.00		0.00		0.00		0.00	
Alle AKI	236.37	118.71	736.65	271.96	865.76	345.14	933.72	358.25

1.2.1 Baumartengruppenflächen und -anteile

Tabelle 1.32: Fläche [ha] nach Altersklasse und Inventurzeitpunkt für sonst.
Laubholz im Privatwald

Thema: a-a-a-y-SL-pw-kreis237

BWI	1987		2002		2012		2022	
Altersklasse	Wert	Fehler	Wert	Fehler	Wert	Fehler	Wert	Fehler
1-20	33.06	33.06	180.12	104.91	35.68	22.85	50.18	34.63
21-40	149.21	107.30	11.86	11.86	249.09	147.08	225.42	120.85
41-60	67.54	39.73	170.24	111.23	39.29	22.89	123.60	84.44
61-80	61.43	36.80	47.36	33.50	253.45	117.57	155.00	97.92
81-100	0.00		106.32	50.81	31.05	21.96	49.03	34.91
101-120	105.09	105.09	0.00		83.26	67.92	110.06	64.27
121-140	0.00		91.23	91.23	84.41	84.41	0.00	
141-160	0.00		0.00		0.00		61.63	61.63
>160	0.00		0.00		0.00		0.00	
Alle AKI	416.32	169.08	607.13	204.49	776.22	302.82	774.93	245.94

1.2 Lebensraum Wald

1.2.2 Totholz

Abbildung 1.9 und Tabelle 1.33 zeigen den Totholzvorrat nach Totholzart,

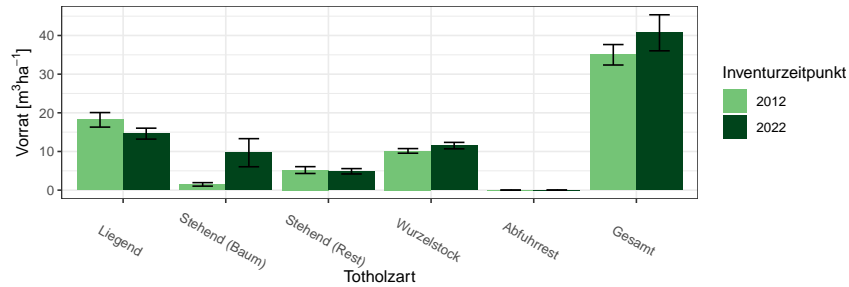


Abbildung 1.9: Totholz- Vorrat [$m^3 ha^{-1}$] nach Totholzart und Inventurzeitpunkt im Gesamtwald

Thema: d-r-dt-y-A-gw-kreis237

Tabelle 1.33: Totholz- Vorrat [$m^3 ha^{-1}$] nach Totholzart und Inventurzeitpunkt im Gesamtwald

Thema: d-r-dt-y-A-gw-kreis237

BWI Totholzart	2012		2022	
	Wert	Fehler	Wert	Fehler
Liegend	18.18	1.88	14.61	1.42
Stehend (Baum)	1.48	0.45	9.68	3.63
Stehend (Rest)	5.19	0.88	4.88	0.69
Wurzelstock	10.15	0.60	11.52	0.83
Abfuhrrest	0.00	0.00	0.01	0.00
Gesamt	35.01	2.64	40.69	4.66

Abbildung 1.10 und Tabelle 1.34 den Totholzvorrat nach Totholzbaumarten-
gruppen (es werden nur Nadel-, Laub- und Eichenholz unterschieden) und
Abbildung 1.11 sowie Tabelle 1.35 den Totholzvorrat nach Eigentumsarten

1.2.2 Totholz

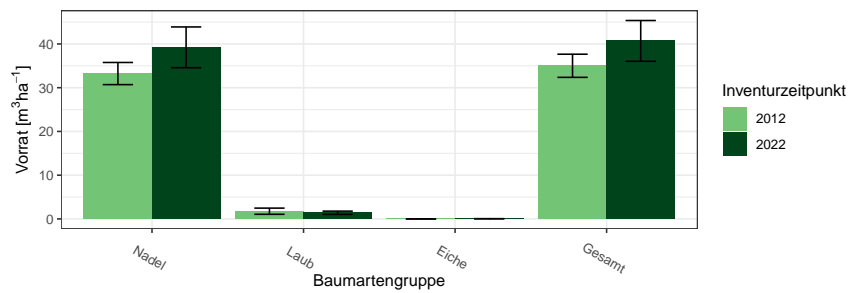


Abbildung 1.10: Totholz- Vorrat [$m^3 ha^{-1}$] nach Baumartengruppe und Inventurzeitpunkt im Gesamtwald

Thema: d-r-ds-y-A-gw-kreis237

Tabelle 1.34: Totholz- Vorrat [$m^3 ha^{-1}$] nach Baumartengruppe und Inventurzeitpunkt im Gesamtwald

Thema: d-r-ds-y-A-gw-kreis237

BWI	2012		2022	
Baumartengruppe	Wert	Fehler	Wert	Fehler
Nadel	33.23	2.53	39.23	4.66
Laub	1.77	0.71	1.42	0.37
Eiche	0.01	0.00	0.05	0.00
Gesamt	35.01	2.64	40.69	4.66

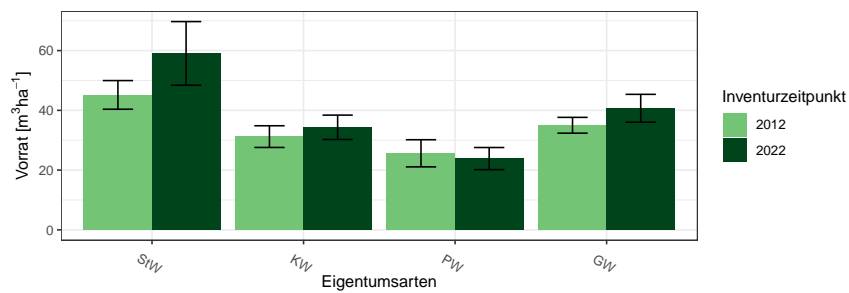


Abbildung 1.11: Totholz-Vorrat [$m^3 ha^{-1}$] nach Eigentumsarten

Thema: v-r-o-y-A-d-kreis237

1.2 Lebensraum Wald

Tabelle 1.35: Totholz-Vorrat [m^3ha^{-1}] nach Eigentumsarten

Thema: v-r-o-y-A-d-kreis237

BWI	2012		2022	
Eigentumsarten	Wert	Fehler	Wert	Fehler
Staatswald	45.17	4.79	59.06	10.65
Körperschaftswald	31.21	3.63	34.33	4.08
Privatwald	25.62	4.54	23.86	3.70
Gesamtwald	35.01	2.64	40.69	4.66

1.2.3 Stammzahlen

Tabelle 1.36 zeigt die Entwicklung der Stammzahlverteilung nach Inventurzeitpunkten, Tabelle 1.37 die Stammzahlen der Hauptbaumarten nach

Tabelle 1.36: Stammzahl Derbholz [10^6] nach Altersklasse und Inventurzeitpunkt für Alle Baumarten

Thema: n-a-A-AKL-gw-kreis237

BWI	1987		2002		2012		2022	
Altersklasse	Wert	Fehler	Wert	Fehler	Wert	Fehler	Wert	Fehler
1-20	8.75	1.17	2.86	0.75	2.30	0.64	4.04	0.93
21-40	9.09	1.38	8.66	1.34	8.68	1.31	13.28	2.08
41-60	5.97	1.01	6.26	0.90	7.07	0.95	6.06	0.86
61-80	7.64	1.05	3.64	0.53	3.50	0.49	3.68	0.50
81-100	4.68	0.69	4.44	0.62	2.67	0.35	2.07	0.31
101-120	1.54	0.25	2.10	0.31	2.33	0.36	2.29	0.33
121-140	1.34	0.37	1.09	0.21	1.21	0.20	1.22	0.20
141-160	0.23	0.06	0.59	0.18	0.73	0.16	0.71	0.14
>160	0.11	0.06	0.15	0.04	0.34	0.11	0.39	0.10

Alterklasse und Baumartengruppe zum Inventurzeitpunkt 2022.

Tabelle 1.37: Stammzahl Derbholz [10^6] nach Altersklasse und Baumartengruppe

Thema: n-a-X-AKL-gw-2022-kreis237

Baumartengruppe	Fichte		Tanne		Buche		Alle Baumarten	
Altersklasse	Wert	Fehler	Wert	Fehler	Wert	Fehler	Wert	Fehler
1-20	2.21	0.73	0.69	0.37	0.65	0.24	4.04	0.93
21-40	8.40	1.66	2.11	0.42	1.39	0.35	13.28	2.08
41-60	3.78	0.64	1.35	0.27	0.51	0.15	6.06	0.86
61-80	2.15	0.39	0.80	0.15	0.43	0.15	3.68	0.50
81-100	1.17	0.23	0.58	0.10	0.08	0.03	2.07	0.31
101-120	1.42	0.25	0.47	0.08	0.16	0.09	2.29	0.33
121-140	0.58	0.14	0.43	0.08	0.06	0.03	1.22	0.20
141-160	0.26	0.06	0.24	0.05	0.01	0.01	0.71	0.14
>160	0.14	0.05	0.13	0.03	0.00	0.00	0.39	0.10
Alle AKI	20.12	2.31	6.80	0.92	3.29	0.53	33.74	3.25

1.2 Lebensraum Wald

1.2.4 Naturnähe

Abbildung 1.12 und Tabelle 1.38 zeigen die Flächenanteile der Naturnähestufen in Prozent nach Inventurzeitpunkt und Abbildung 1.13 und Tabelle 1.39

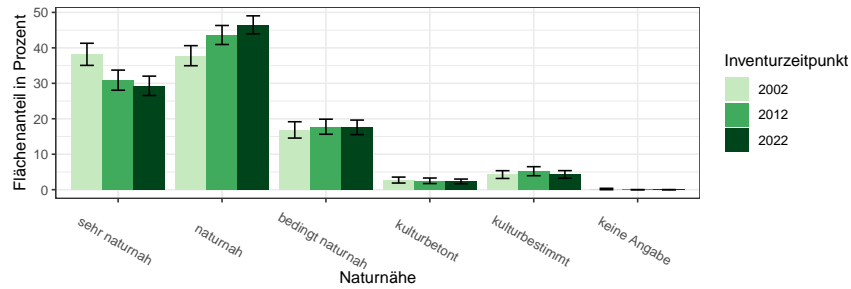


Abbildung 1.12: Flächenanteile der Naturnähestufen nach Inventurzeitpunkt

Thema: nn-r-nn-Y-c-kreis237

Tabelle 1.38: Flächenanteile der Naturnähestufen nach Inventurzeitpunkt

Thema: nn-r-nn-Y-c-kreis237

BWI	2002		2012		2022	
	Wert	Fehler	Wert	Fehler	Wert	Fehler
sehr naturnah	38.18	3.12	30.89	2.84	29.30	2.73
naturnah	37.79	2.83	43.63	2.68	46.48	2.54
bedingt naturnah	16.86	2.31	17.76	2.13	17.58	2.05
kulturbetont	2.71	0.84	2.51	0.78	2.34	0.65
kulturbestimmt	4.26	1.10	5.21	1.28	4.30	1.08
keine Angabe	0.19	0.19	0.00	0.00	0.00	0.00

die Flächenanteile nach Eigentumsarten im Jahr 2022.

1.2.4 Naturnähe

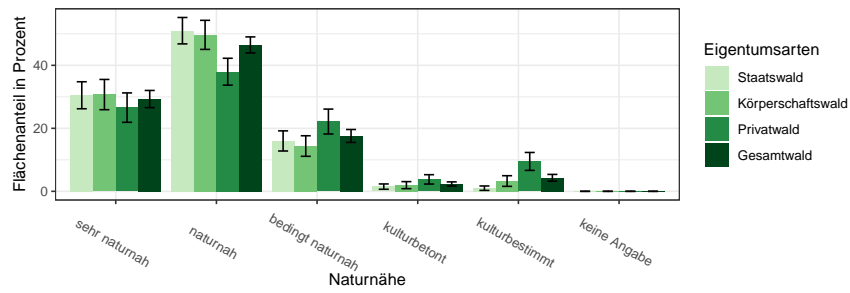


Abbildung 1.13: Flächenanteile der Naturnähestufen nach Eigentumsarten
Thema: nn-r-nn-O-c-kreis237

Tabelle 1.39: Flächenanteile der Naturnähestufen nach Eigentumsarten
Thema: nn-r-nn-O-c-kreis237

Eigentumsarten	Staatswald		Körperschaftswald		Privatwald		Gesamtwald	
	Wert	Fehler	Wert	Fehler	Wert	Fehler	Wert	Fehler
sehr naturnah	30.50	4.29	30.72	4.80	26.58	4.67	29.30	2.73
naturnah	51.00	4.19	49.67	4.61	37.97	4.27	46.48	2.54
bedingt naturnah	16.00	3.20	14.38	3.26	22.15	3.95	17.58	2.05
kulturbetont	1.50	0.84	1.96	1.12	3.80	1.48	2.34	0.65
kulturbestimmt	1.00	0.70	3.27	1.69	9.49	2.84	4.30	1.08
keine Angabe	0.00	0.00	0.00	0.00	0.00	0.00	0.00	0.00

1.2.5 Forstlich besonders bedeutsame Arten der Bodenvegetation

Die Dichte der forstlich besonders bedeutsamen Arten der Bodenvegetation werden im Probekreis mit 10 Metern Radius gutachlich angesprochen. Aus dieser Ansprache lassen sich die Flächenanteile in Abbildung 1.14 und Tabelle 1.40 berechnen.

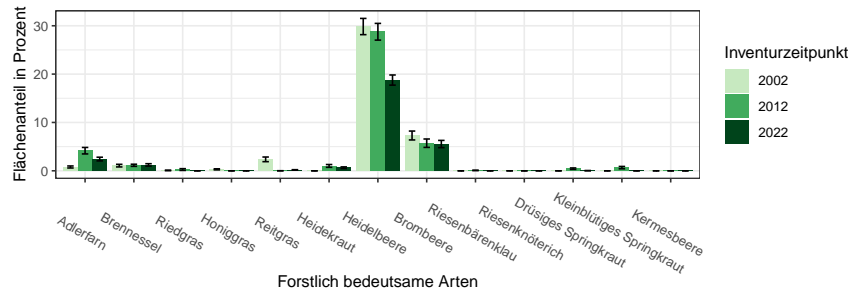


Abbildung 1.14: Flächenanteile der Forstlich besonders bedeutsamen Arten der Bodenvegetation in Prozent nach Inventurzeitpunkt
Thema: f-r-fba-Y-gw-kreis237

Tabelle 1.40: Flächenanteile der Forstlich besonders bedeutsamen Arten der Bodenvegetation in Prozent nach Inventurzeitpunkt
Thema: f-r-fba-Y-gw-kreis237

BWI Forstlich bedeutsame Arten	2002		2012		2022	
	Wert	Fehler	Wert	Fehler	Wert	Fehler
Adlerfarn	0.8	0.21	4.2	0.67	2.4	0.38
Brennessel	1.1	0.27	1.1	0.22	1.2	0.25
Riedgras	0.1	0.06	0.3	0.18	0.0	0.00
Honiggras	0.3	0.11	0.0	0.00	0.0	0.00
Reitgras	2.4	0.48	0.0	0.01	0.2	0.05
Heidekraut	0.0	0.00	1.0	0.29	0.6	0.17
Heidelbeere	29.8	1.68	28.8	1.73	18.8	1.05
Brombeere	7.3	0.92	5.7	0.87	5.5	0.75
Riesenbärenklau	0.0	0.00	0.1	0.05	0.0	0.00
Riesenknötריך	0.0	0.00	0.0	0.00	0.0	0.00
Drüsiges Springkraut	0.0	0.00	0.4	0.15	0.0	0.03
Kleinblütiges Springkraut	0.0	0.00	0.7	0.24	0.0	0.00
Kermesbeere	0.0	0.00	0.0	0.00	0.0	0.00

1.2.6 Verjüngung und Jungbestockung

1.2.6 Verjüngung und Jungbestockung

Informationen zur Aufnahme von Verjüngung und Jungbestockung finden sich in

Tabelle 1.41 zeigt die Stammzahlen der Verjüngung nach Baumarten als Anteile an der Gesamtstammzahl der Verjüngung nach Eigentumsarten und Inventurzeitpunkt. Tabelle 1.42 zeigt die Jungstockungsflächen für das Jahr

BAG	StW			KW			PW			GW		
	2002	2012	2022	2002	2012	2022	2002	2012	2022	2002	2012	2022
FI	81.0	80.3	74.5	67.0	67.4	69.2	64.0	66.1	66.2	71.7	72.3	70.3
TA	14.0	12.7	15.6	20.3	22.7	21.1	22.7	20.3	25.0	18.4	18.0	20.1
DGL	0.3	0.1	0.1	0.0	0.0	0.0	0.1	0.2	0.1	0.2	0.1	0.1
KI	0.2	0.4	0.2	0.1	0.1	0.6	0.0	0.2	0.4	0.1	0.2	0.4
LAE	0.0	0.0	0.0	0.0	0.0	0.0	0.0	0.0	0.0	0.0	0.0	0.0
BU	1.6	3.0	6.2	4.6	3.6	5.2	2.4	2.3	2.5	2.8	3.0	4.9
EI	0.0	0.0	0.0	0.2	0.0	0.0	0.1	0.2	0.3	0.1	0.0	0.1
ALH	0.5	0.3	0.4	5.4	4.6	2.8	8.9	9.0	2.7	4.3	4.0	2.0
ALN	2.5	3.2	3.0	2.4	1.6	1.2	1.6	1.7	2.8	2.4	2.3	2.2
Nadel	95.5	93.5	90.4	87.4	90.2	90.9	86.8	86.8	91.7	90.4	90.6	90.9
Laub	4.6	6.5	9.6	12.6	9.8	9.2	13.0	13.2	8.3	9.6	9.3	9.2

Tabelle 1.41: Verjüngungsanteil der Baumartengruppen in Prozent nach Eigentumsarten und Inventurzeitpunkt dabei steht BAG für Baumartengruppe, StW für Staatswald, KW für Körperschaftswald, PW für Privatwald, GW für Gesamtwald, FI für Fichte, TA für Tanne, DGL für Douglasie, KI für Kiefer, LAE für Lärche, BU für Buche, EI für Eiche, ALH für sonst. Hartholz, ALN für sonst. Weichholz, Nadel für Nadelholz und Laub für Laubholz

Thema: r-r-O-y-A-kreis237

2012, Tabelle 1.43 zeigt die Jungstockungsflächen für das Jahr 2022.

Tabelle 1.42: Jungbestockungsfläche nach Baumartengruppe 2012

Thema: jb-r-X-2012-A-kreis237

Baumartengruppe	Unter Schirm	Abgedeckt	Gesamt	Standardfehler	Anteil	NV-Anteil
Fichte	9172.25	1546.89	10719.14	1088.70	0.55	0.97
Tanne	4583.63	259.15	4842.77	546.07	0.25	0.96
sonst. Nadelholz	181.10	150.09	331.19	91.28	0.02	0.85
Buche	1516.87	208.12	1724.99	263.56	0.09	0.94
sonst. Laubholz	1235.71	517.30	1753.00	293.51	0.09	0.97
Alle Baumarten	16689.56	2681.54	19371.10	1764.22	1.00	0.96

1.2 Lebensraum Wald

Tabelle 1.43: Jungbestockungsfläche nach Baumartengruppe 2022

Thema: jb-r-X-2022-A-kreis237

Baumartengruppe	Unter Schirm	Abgedeckt	Gesamt	Standardfehler	Anteil	NV-Anteil
Fichte	13219.49	729.30	13948.79	1345.17	0.54	0.99
Tanne	6537.72	130.05	6667.77	755.86	0.26	0.98
sonst. Nadelholz	248.10	92.04	340.14	107.93	0.01	1.00
Buche	2710.13	60.02	2770.15	364.68	0.11	1.00
sonst. Laubholz	1704.71	289.12	1993.83	307.17	0.08	0.96
Alle Baumarten	24420.14	1300.54	25720.68	2279.75	1.00	0.99

Tabelle 1.44 zeigt die Jungbestockungsanteile je Bestandestypgruppen nach Baumarten, Tabelle 1.45 je Bestandestypgruppe den Anteil der Jungbesto-

Tabelle 1.44: Jungbestockungsflächenanteile nach Baumartengruppe und Bestandestypgruppen 2022

Thema: jb-r-b-2022-A-kreis237

Baumartengruppe	Fichte	Tanne	Douglasie	Kiefer	Lärche	Eiche	Buche	Edellaub	Weichlaub
Fichte	0.58	0.54	0.51	0.40	0.00		0.40	0.08	0.49
Tanne	0.27	0.28	0.00	0.16	0.80		0.19	0.06	0.00
sonst. Nadelholz	0.01	0.01	0.13	0.16	0.00		0.00	0.00	0.00
Buche	0.08	0.13	0.21	0.12	0.20		0.36	0.38	0.00
sonst. Laubholz	0.07	0.04	0.14	0.15	0.00		0.04	0.49	0.51
Alle Baumarten	1.00	1.00	1.00	1.00	1.00		1.00	1.00	1.00

ckung aus Naturverjüngung an der Jungbestockung der Baumartengruppe zeigt. Hier ist ein hoher Wert also vor allem dann relevant, wenn in sich Tabelle 1.44 ein hinreichend hoher Wert in der gleichen Zelle findet.

1.2.6 Verjüngung und Jungbestockung

Tabelle 1.45: Naturverjüngungsanteile an der Jungbestockung nach Baumartengruppe und Bestandestypgruppen 2022

Thema: jb-r-b-2022-NV-kreis237

Baumartengruppe	Fichte	Tanne	Douglasie	Kiefer	Lärche	Eiche	Buche	Edellaub	Weichlaub
Fichte	1.00	0.98	1.00	1.00			1.00	1.00	1.00
Tanne	0.98	0.97		1.00	1.00		1.00	1.00	
sonst. Nadelholz	1.00	1.00	1.00	1.00					
Buche	1.00	1.00	1.00	1.00	1.00		0.98	1.00	
sonst. Laubholz	0.99	1.00	1.00	1.00			1.00	1.00	0.38
Alle Baumarten	0.99	0.98	1.00	1.00	1.00		0.99	1.00	0.68

1.2.7 Waldstrukturen: Biotopbäume, Schichtigkeit und Mischung

Informationen zur Erhebung der Biotopbäume, der Schichtigkeit

Abbildung 1.15 und Tabelle 1.46 zeigen die Stammzahl pro Hektar der Biotopbäume nach Eigentumsarten und Inventurzeitpunkt, Abbildung 1.16

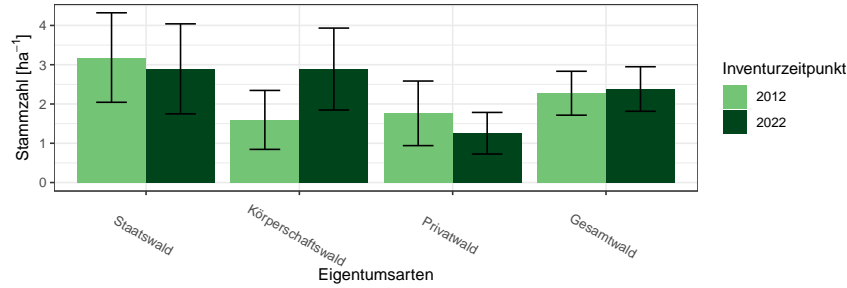


Abbildung 1.15: Biotopbäume – Stammzahlen nach Eigentumsarten und Inventurzeitpunkt

Thema: n-r-o-y-A-2022-kreis237

Tabelle 1.46: Biotopbäume – Stammzahlen nach Eigentumsarten und Inventurzeitpunkt

Thema: n-r-o-y-A-2022-kreis237

Eigentumsarten	BWI	Wert	Standardfehler
Staatswald	2012	3.18	1.14
Staatswald	2022	2.89	1.15
Körperschaftswald	2012	1.60	0.75
Körperschaftswald	2022	2.89	1.04
Privatwald	2012	1.76	0.82
Privatwald	2022	1.26	0.53
Gesamtwald	2012	2.27	0.56
Gesamtwald	2022	2.38	0.57

und Tabelle 1.47 zeigen den Vorrat pro Hektar der Biotopbäume nach Eigentumsarten und Inventurzeitpunkt und Abbildung 1.17 und Tabelle 1.48 zeigen das mittlere Stückvolumen der Biotopbäume nach Eigentumsarten und Inventurzeitpunkt.

Tabelle 1.49 zeigt die Entwicklung der Schichtigkeit.

1.2.7 Waldstrukturen: Biotopbäume, Schichtigkeit und Mischung

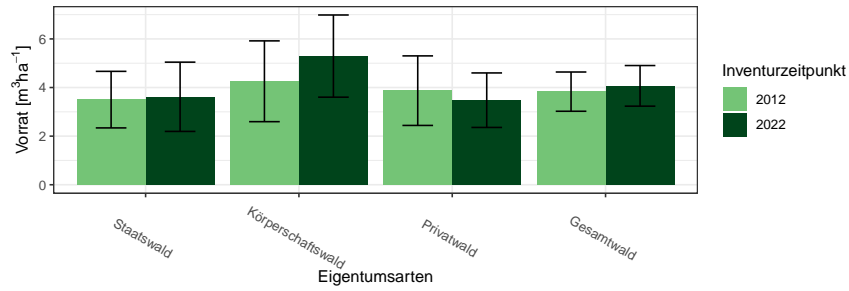


Abbildung 1.16: Biotopbäume – Vorrat pro Hektar nach Eigentumsarten und Inventurzeitpunkt

Thema: v-r-o-y-A-2022-kreis237

Tabelle 1.47: Biotopbäume – Vorrat pro Hektar nach Eigentumsarten und Inventurzeitpunkt

Thema: v-r-o-y-A-2022-kreis237

Eigentumsarten	BWI	Wert	Standardfehler
Staatswald	2012	3.50	1.16
Staatswald	2022	3.62	1.42
Körperschaftswald	2012	4.26	1.66
Körperschaftswald	2022	5.29	1.69
Privatwald	2012	3.87	1.43
Privatwald	2022	3.48	1.12
Gesamtwald	2012	3.83	0.81
Gesamtwald	2022	4.07	0.84

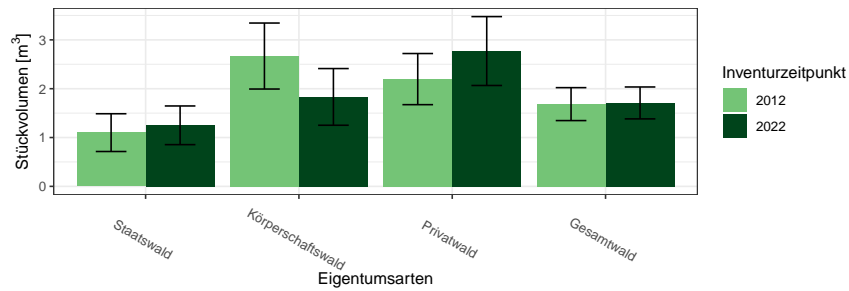


Abbildung 1.17: Biotopbäume – Mittleres Stückvolumen nach Eigentumsarten und Inventurzeitpunkt

Thema: v-a-o-y-A-2022-kreis237

1.2 Lebensraum Wald

Tabelle 1.48: Biotopbäume – Mittleres Stückvolumen nach Eigentumsarten und Inventurzeitpunkt

Thema: v-a-o-y-A-2022-kreis237

Eigentumsarten	BWI	Wert	Standardfehler
Staatswald	2012	1.10	0.39
Staatswald	2022	1.25	0.40
Körperschaftswald	2012	2.67	0.68
Körperschaftswald	2022	1.83	0.58
Privatwald	2012	2.20	0.52
Privatwald	2022	2.77	0.71
Gesamtwald	2012	1.68	0.34
Gesamtwald	2022	1.71	0.33

Tabelle 1.49: Anteil der Fläche der Schichtkeiten an der Gesamtfläche des begehbaren Waldes

Thema: s-r-X-y-A-kreis237

BWI	Einschichtig	Fehler	Zweischichtig	Fehler	Mehrschichtig	Fehler
2012	8.49	1.41	41.12	2.58	50.39	2.90
2022	5.47	1.06	48.05	2.81	46.48	3.01

1.2.7 Waldstrukturen: Biotopbäume, Schichtigkeit und Mischung

Abbildung 1.18 und Tabelle 1.50 zeigen die Entwicklung der Mischung.

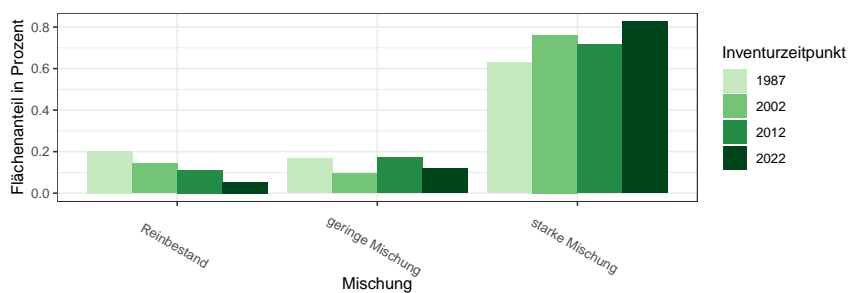


Abbildung 1.18: Mischbestandsanteile in Prozent nach Inventurzeitpunkt

Thema: m-r-X-y-A-kreis237

Tabelle 1.50: Mischbestandsanteile in Prozent nach Inventurzeitpunkt

Thema: m-r-X-y-A-kreis237

Mischung	BWI	Wert
Reinbestand	1987	0.20
geringe Mischung	1987	0.17
starke Mischung	1987	0.63
Reinbestand	2002	0.14
geringe Mischung	2002	0.09
starke Mischung	2002	0.76
Reinbestand	2012	0.11
geringe Mischung	2012	0.17
starke Mischung	2012	0.72
Reinbestand	2022	0.05
geringe Mischung	2022	0.12
starke Mischung	2022	0.83

1.3 Rohstoffquelle Wald

1.3.1 Vorräte

Abbildung 1.19 und Tabelle 1.51 zeigen die Gesamtvorräte nach Baumartengruppen und Eigentumsarten zum Inventurzeitpunkt 2022 in $10^6 m^3$,

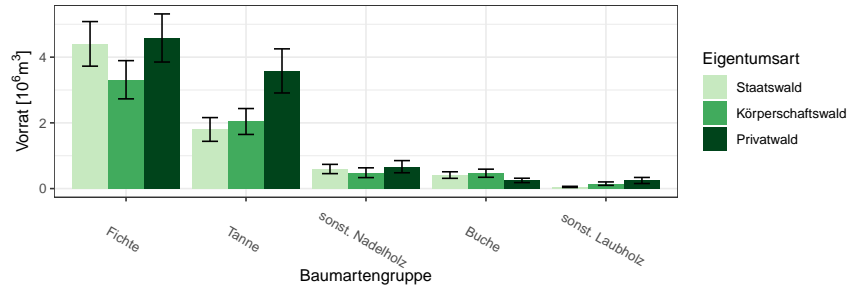


Abbildung 1.19: Vorrat [$10^6 m^3$] nach Baumartengruppe und Eigentumsart
Thema: v-a-A-o-A-2022-kreis237

Tabelle 1.51: Vorrat [$10^6 m^3$] nach Baumartengruppe und Eigentumsart
Thema: v-a-A-o-A-2022-kreis237

Eigentumsart	Gesamtwald		Staatswald		Körperschaftswald		Privatwald	
	Wert	Fehler	Wert	Fehler	Wert	Fehler	Wert	Fehler
Baumartengruppe								
Fichte	12.30	1.19	4.40	0.68	3.31	0.58	4.58	0.73
Tanne	7.42	0.91	1.80	0.36	2.04	0.39	3.58	0.67
sonst. Nadelholz	1.75	0.28	0.60	0.14	0.48	0.15	0.67	0.18
Buche	1.13	0.17	0.41	0.10	0.47	0.12	0.25	0.07
sonst. Laubholz	0.45	0.12	0.05	0.02	0.15	0.05	0.25	0.09
Alle Baumarten	23.05	2.06	7.26	1.03	6.46	0.99	9.33	1.32

1.3.2 Vorratsentwicklung

Abbildung 1.20 und Tabelle 1.52 zeigen die Vorratsentwicklung seit 1987 nach Baumartengruppen im Gesamtwald in $10^6 m^3$, Abbildung 1.21 und

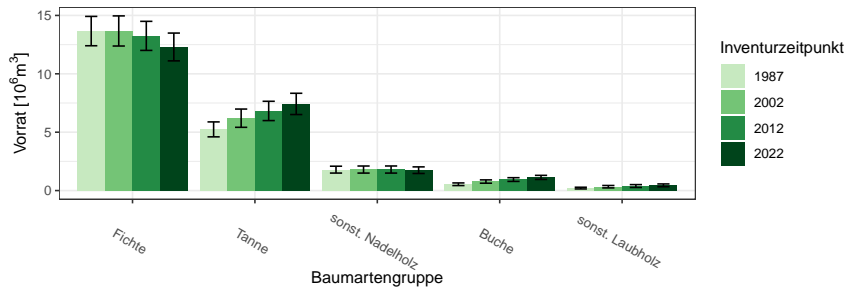


Abbildung 1.20: Vorrat [$10^6 m^3$] nach Baumartengruppe und Inventurzeitpunkt im Gesamtwald

Thema: v-a-A-y-A-gw-kreis237

Tabelle 1.52: Vorrat [$10^6 m^3$] nach Baumartengruppe und Inventurzeitpunkt im Gesamtwald

Thema: v-a-A-y-A-gw-kreis237

BWI	1987		2002		2012		2022	
	Wert	Fehler	Wert	Fehler	Wert	Fehler	Wert	Fehler
Fichte	13.66	1.26	13.67	1.29	13.25	1.24	12.30	1.19
Tanne	5.24	0.64	6.20	0.78	6.82	0.83	7.42	0.91
sonst. Nadelholz	1.79	0.29	1.80	0.30	1.80	0.30	1.75	0.28
Buche	0.54	0.11	0.77	0.14	0.94	0.16	1.13	0.17
sonst. Laubholz	0.21	0.07	0.33	0.10	0.39	0.12	0.45	0.12
Alle Baumarten	21.45	1.87	22.78	2.01	23.20	2.05	23.05	2.06

Tabelle 1.53 die Vorratsentwicklung im Staatswald in $10^6 m^3$, Abbildung 1.22 und Tabelle 1.54 die Vorratsentwicklung im Körperschaftswald in $10^6 m^3$ und Abbildung 1.23 sowie Tabelle 1.55 die Vorratsentwicklung im Privatwald in $10^6 m^3$.

1.3 Rohstoffquelle Wald

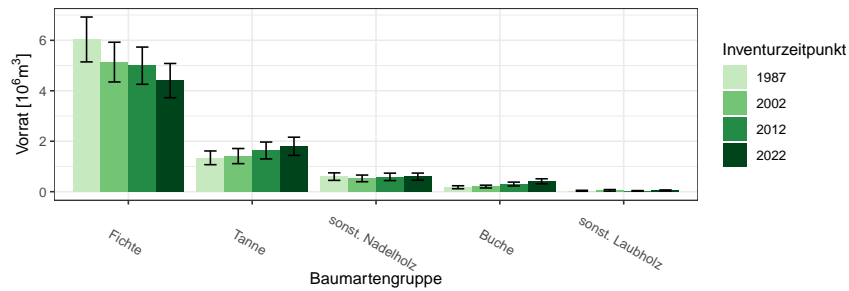


Abbildung 1.21: Vorrat [$10^6 m^3$] nach Baumartengruppe und Inventurzeitpunkt im Staatswald
Thema: v-a-A-y-A-stw-kreis237

Tabelle 1.53: Vorrat [$10^6 m^3$] nach Baumartengruppe und Inventurzeitpunkt im Staatswald
Thema: v-a-A-y-A-stw-kreis237

BWI	1987		2002		2012		2022	
	Wert	Fehler	Wert	Fehler	Wert	Fehler	Wert	Fehler
Fichte	6.03	0.89	5.14	0.79	4.99	0.74	4.40	0.68
Tanne	1.34	0.27	1.41	0.30	1.63	0.33	1.80	0.36
sonst. Nadelholz	0.60	0.15	0.53	0.13	0.59	0.15	0.60	0.14
Buche	0.18	0.06	0.20	0.06	0.30	0.08	0.41	0.10
sonst. Laubholz	0.04	0.02	0.05	0.03	0.03	0.01	0.05	0.02
Alle Baumarten	8.19	1.17	7.33	1.06	7.55	1.05	7.26	1.03

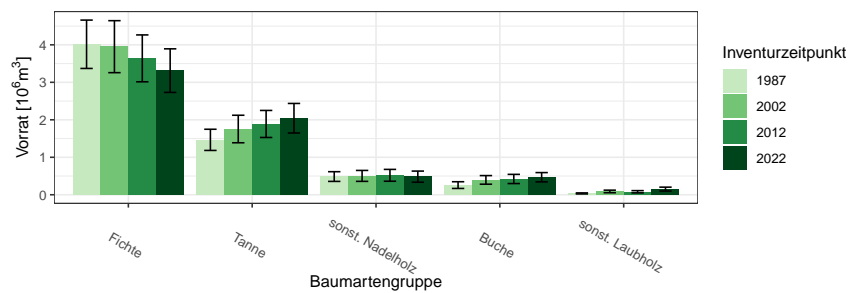


Abbildung 1.22: Vorrat [$10^6 m^3$] nach Baumartengruppe und Inventurzeitpunkt im Körperschaftswald
Thema: v-a-A-y-A-kw-kreis237

1.3.2 Vorratsentwicklung

Tabelle 1.54: Vorrat [$10^6 m^3$] nach Baumartengruppe und Inventurzeitpunkt im Körperschaftswald

Thema: v-a-A-y-A-kw-kreis237

BWI	1987		2002		2012		2022	
Baumartengruppe	Wert	Fehler	Wert	Fehler	Wert	Fehler	Wert	Fehler
Fichte	4.02	0.65	3.95	0.69	3.64	0.63	3.31	0.58
Tanne	1.47	0.28	1.75	0.37	1.89	0.36	2.04	0.39
sonst. Nadelholz	0.49	0.13	0.50	0.15	0.52	0.16	0.48	0.15
Buche	0.26	0.09	0.40	0.11	0.42	0.12	0.47	0.12
sonst. Laubholz	0.04	0.01	0.09	0.03	0.08	0.03	0.15	0.05
Alle Baumarten	6.26	0.93	6.69	1.04	6.55	1.00	6.46	0.99

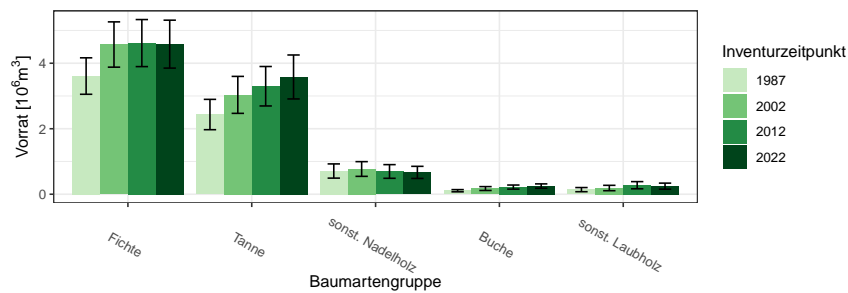


Abbildung 1.23: Vorrat [$10^6 m^3$] nach Baumartengruppe und Inventurzeitpunkt im Privatwald

Thema: v-a-A-y-A-pw-kreis237

Tabelle 1.55: Vorrat [$10^6 m^3$] nach Baumartengruppe und Inventurzeitpunkt im Privatwald

Thema: v-a-A-y-A-pw-kreis237

BWI	1987		2002		2012		2022	
Baumartengruppe	Wert	Fehler	Wert	Fehler	Wert	Fehler	Wert	Fehler
Fichte	3.61	0.56	4.57	0.69	4.62	0.72	4.58	0.73
Tanne	2.43	0.46	3.03	0.56	3.30	0.60	3.58	0.67
sonst. Nadelholz	0.71	0.22	0.77	0.22	0.70	0.21	0.67	0.18
Buche	0.11	0.03	0.17	0.06	0.22	0.06	0.25	0.07
sonst. Laubholz	0.14	0.06	0.19	0.08	0.28	0.11	0.25	0.09
Alle Baumarten	7.00	0.99	8.74	1.21	9.10	1.28	9.33	1.32

1.3 Rohstoffquelle Wald

1.3.3 Hektarvorräte

, Abbildung 1.24 und Tabelle 1.56 zeigen die die Hektarvorräte nach Baumartengruppen und Eigentumsarten zum Inventurzeitpunkt 2022 in m^3 pro Hektar. .

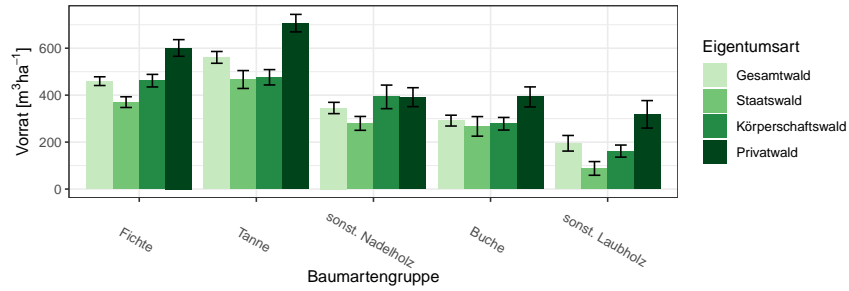


Abbildung 1.24: Vorrat [$m^3 ha^{-1}$] nach Baumartengruppe und Eigentumsart

Thema: v-r-A-o-A-2022-kreis237

Tabelle 1.56: Vorrat [$m^3 ha^{-1}$] nach Baumartengruppe und Eigentumsart

Thema: v-r-A-o-A-2022-kreis237

Eigentumsart	Gesamtwald		Staatswald		Körperschaftswald		Privatwald	
	Wert	Fehler	Wert	Fehler	Wert	Fehler	Wert	Fehler
Baumartengruppe								
Fichte	459.65	18.57	370.31	22.83	461.68	26.80	601.00	35.46
Tanne	560.91	25.09	466.64	38.11	476.13	32.68	706.74	37.30
sonst. Nadelholz	345.34	24.06	279.77	29.52	392.62	50.19	391.41	40.31
Buche	291.54	23.05	266.99	41.66	278.24	26.83	392.47	42.68
sonst. Laubholz	195.02	33.23	87.87	29.16	161.71	25.74	318.31	58.51
Alle Baumarten	449.92	15.63	363.01	20.26	421.74	22.16	590.07	27.14

1.3.4 Entwicklung der Hektarvorräte

1.3.4 Entwicklung der Hektarvorräte

Abbildung 1.25 und Tabelle 1.57 zeigen die Entwicklung der Hektarvorräte seit 1987 nach Baumartengruppen im Gesamtwald in m^3 pro Hektar, Abbildung 1.26 und Tabelle 1.58 die Entwicklung der Hektarvorräte im

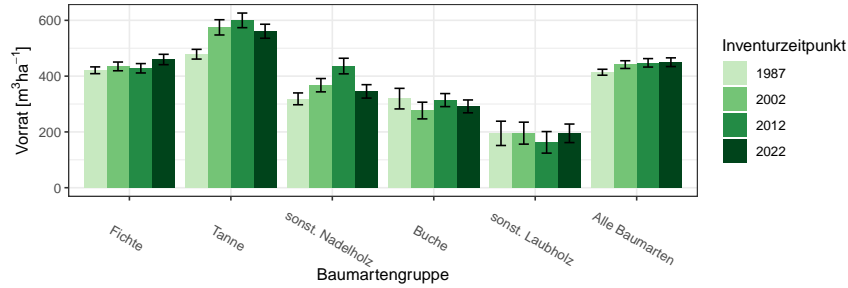


Abbildung 1.25: Vorrat [m^3ha^{-1}] nach Baumartengruppe und Inventurzeitpunkt im Gesamtwald
Thema: v-r-A-y-gw-kreis237

Tabelle 1.57: Vorrat [m^3ha^{-1}] nach Baumartengruppe und Inventurzeitpunkt im Gesamtwald
Thema: v-r-A-y-gw-kreis237

BWI	1987		2002		2012		2022	
	Wert	Fehler	Wert	Fehler	Wert	Fehler	Wert	Fehler
Fichte	420.98	12.15	434.87	15.66	428.17	16.80	459.65	18.57
Tanne	478.57	17.45	574.86	27.31	599.90	26.24	560.91	25.09
sonst. Nadelholz	318.58	21.20	367.51	23.86	436.16	27.96	345.34	24.06
Buche	319.31	36.86	276.65	29.93	314.07	23.40	291.54	23.05
sonst. Laubholz	194.91	43.56	195.62	39.34	162.66	38.64	195.02	33.23
Alle Baumarten	413.95	10.63	441.29	13.88	447.68	15.17	449.92	15.63

Staatw Wald in m^3 pro Hektar, Abbildung 1.27 und Tabelle 1.59 die Entwicklung der Hektarvorräte im Körperschaftswald in m^3 pro Hektar und Abbildung 1.28 sowie Tabelle 1.60 die im Privatwald in m^3 pro Hektar.

1.3 Rohstoffquelle Wald

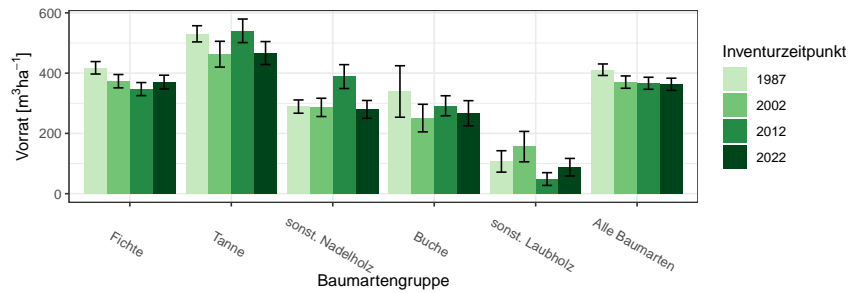


Abbildung 1.26: Vorrat [m^3ha^{-1}] nach Baumartengruppe und Inventurzeitpunkt im Staatswald
Thema: v-r-A-y-stw-kreis237

Tabelle 1.58: Vorrat [m^3ha^{-1}] nach Baumartengruppe und Inventurzeitpunkt im Staatswald
Thema: v-r-A-y-stw-kreis237

BWI	1987		2002		2012		2022	
Baumartengruppe	Wert	Fehler	Wert	Fehler	Wert	Fehler	Wert	Fehler
Fichte	417.73	20.66	373.29	22.09	347.08	21.65	370.31	22.83
Tanne	530.46	26.88	462.88	42.80	540.45	39.11	466.64	38.11
sonst. Nadelholz	289.04	21.99	286.37	30.31	388.53	39.68	279.77	29.52
Buche	339.11	85.40	250.88	45.77	291.82	33.18	266.99	41.66
sonst. Laubholz	107.06	35.52	156.25	50.46	48.62	21.16	87.87	29.16
Alle Baumarten	411.32	19.11	370.24	20.47	366.38	19.95	363.01	20.26

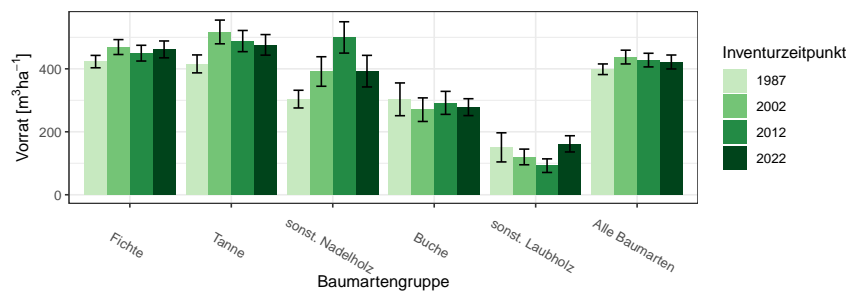


Abbildung 1.27: Vorrat [m^3ha^{-1}] nach Baumartengruppe und Inventurzeitpunkt im Körperschaftswald
Thema: v-r-A-y-kw-kreis237

1.3.4 Entwicklung der Hektarvorräte

Tabelle 1.59: Vorrat [m^3ha^{-1}] nach Baumartengruppe und Inventurzeitpunkt im Körperschaftswald

Thema: v-r-A-y-kw-kreis237

BWI	1987		2002		2012		2022	
	Wert	Fehler	Wert	Fehler	Wert	Fehler	Wert	Fehler
Fichte	422.99	19.65	469.15	23.69	449.76	25.04	461.68	26.80
Tanne	415.67	28.49	517.11	37.71	488.16	33.66	476.13	32.68
sonst. Nadelholz	303.81	28.12	391.49	46.89	499.73	49.79	392.62	50.19
Buche	303.14	52.06	270.27	37.46	291.89	36.52	278.24	26.83
sonst. Laubholz	150.52	46.21	120.12	24.86	92.40	21.60	161.71	25.74
Alle Baumarten	398.61	16.88	437.39	21.87	427.75	21.67	421.74	22.16

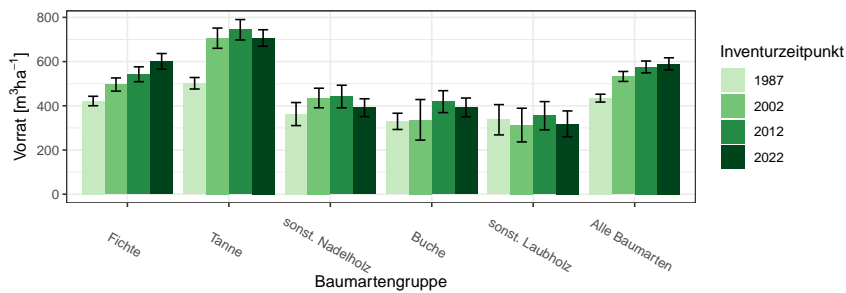


Abbildung 1.28: Vorrat [m^3ha^{-1}] nach Baumartengruppe und Inventurzeitpunkt im Privatwald

Thema: v-r-A-y-pw-kreis237

Tabelle 1.60: Vorrat [m^3ha^{-1}] nach Baumartengruppe und Inventurzeitpunkt im Privatwald

Thema: v-r-A-y-pw-kreis237

BWI	1987		2002		2012		2022	
	Wert	Fehler	Wert	Fehler	Wert	Fehler	Wert	Fehler
Fichte	421.67	21.42	496.20	29.89	542.67	33.66	601.00	35.46
Tanne	501.95	26.01	705.88	45.74	743.96	46.19	706.74	37.30
sonst. Nadelholz	362.60	52.13	435.28	44.32	441.92	51.10	391.41	40.31
Buche	329.65	36.71	336.56	91.83	418.81	49.58	392.47	42.68
sonst. Laubholz	336.91	68.53	312.77	76.19	355.10	63.92	318.31	58.51
Alle Baumarten	434.62	17.84	532.76	22.47	575.80	26.87	590.07	27.14

1.3.5 Vorratsstruktur: die Vorratsverteilung nach Stärkeklassen

In den folgenden Abschnitten wird die Entwicklung der Vorräte je Durchmesserklasse der jeweiligen Baumartengruppe in den verschiedenen Eigentumsarten dargestellt.

1.3.5.1 Alle Baumarten

Abbildung 1.29 und Tabelle 1.61 zeigen die Entwicklung der Vorräte je Durchmesserklasse im Gesamtwald, Tabelle 1.62 zeigt die Entwicklung im

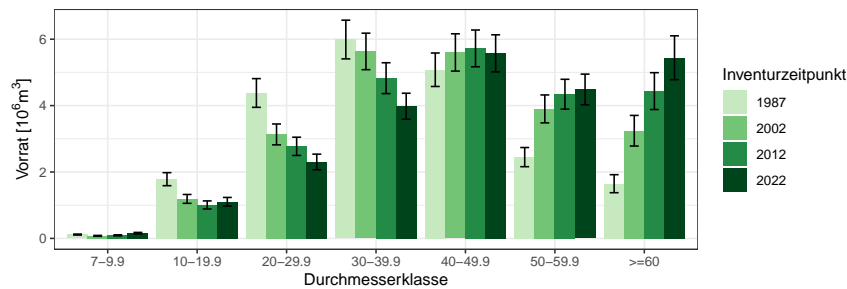


Abbildung 1.29: Vorrat [10⁶m³] nach Durchmesserklasse und Inventurzeitpunkt für Alle Baumarten

Thema: v-d-a-y-Alle-BA-gw-kreis237

Tabelle 1.61: Vorrat [10⁶m³] nach Durchmesserklasse und Inventurzeitpunkt für Alle Baumarten im Gesamtwald

Thema: v-d-a-y-Alle-BA-gw-kreis237

BWI	1987		2002		2012		2022	
	Wert	Fehler	Wert	Fehler	Wert	Fehler	Wert	Fehler
Durchmesserklasse								
7-9.9	0.12	0.01	0.08	0.01	0.09	0.02	0.16	0.02
10-19.9	1.78	0.20	1.19	0.13	1.01	0.12	1.10	0.13
20-29.9	4.38	0.43	3.13	0.31	2.77	0.27	2.30	0.24
30-39.9	5.99	0.58	5.63	0.55	4.83	0.46	3.98	0.39
40-49.9	5.08	0.50	5.60	0.56	5.72	0.55	5.57	0.56
50-59.9	2.45	0.29	3.90	0.42	4.34	0.45	4.49	0.46
>=60	1.65	0.27	3.24	0.46	4.44	0.55	5.44	0.66
Alle DKl	21.45	1.87	22.78	2.01	23.20	2.05	23.05	2.06

Staatswald, Tabelle 1.63 zeigt die Entwicklung im Körperschaftswald und Tabelle 1.64 zeigt die Entwicklung im Privatwald.

1.3.5 Vorratsstruktur: die Vorratsverteilung nach Stärkeklassen

Tabelle 1.62: Vorrat [$10^6 m^3$] nach Durchmesserklasse und Inventurzeitpunkt für Alle Baumarten im Staatswald

Thema: v-d-a-y-Alle-BA-stw-kreis237

BWI	1987		2002		2012		2022	
Durchmesserklasse	Wert	Fehler	Wert	Fehler	Wert	Fehler	Wert	Fehler
7-9.9	0.03	0.01	0.03	0.01	0.04	0.01	0.08	0.02
10-19.9	0.56	0.11	0.30	0.06	0.38	0.08	0.51	0.10
20-29.9	1.65	0.28	0.98	0.17	0.91	0.15	0.79	0.15
30-39.9	2.45	0.40	1.81	0.30	1.59	0.24	1.16	0.19
40-49.9	2.07	0.33	2.06	0.34	1.93	0.30	1.68	0.27
50-59.9	0.93	0.18	1.17	0.21	1.35	0.23	1.38	0.24
>=60	0.50	0.13	0.98	0.20	1.34	0.24	1.66	0.29
Alle DKl	8.19	1.17	7.33	1.06	7.55	1.05	7.26	1.03

Tabelle 1.63: Vorrat [$10^6 m^3$] nach Durchmesserklasse und Inventurzeitpunkt für Alle Baumarten im Körperschaftswald

Thema: v-d-a-y-Alle-BA-kw-kreis237

BWI	1987		2002		2012		2022	
Durchmesserklasse	Wert	Fehler	Wert	Fehler	Wert	Fehler	Wert	Fehler
7-9.9	0.03	0.01	0.01	0.00	0.02	0.01	0.05	0.01
10-19.9	0.50	0.10	0.29	0.06	0.24	0.04	0.30	0.06
20-29.9	1.47	0.24	0.94	0.17	0.72	0.12	0.61	0.10
30-39.9	1.94	0.31	1.92	0.33	1.44	0.24	1.26	0.21
40-49.9	1.43	0.25	1.54	0.27	1.70	0.29	1.79	0.31
50-59.9	0.55	0.12	1.33	0.25	1.28	0.23	1.19	0.22
>=60	0.34	0.11	0.67	0.18	1.15	0.26	1.27	0.25
Alle DKl	6.26	0.93	6.69	1.04	6.55	1.00	6.46	0.99

Tabelle 1.64: Vorrat [$10^6 m^3$] nach Durchmesserklasse und Inventurzeitpunkt für Alle Baumarten im Privatwald

Thema: v-d-a-y-Alle-BA-pw-kreis237

BWI	1987		2002		2012		2022	
Durchmesserklasse	Wert	Fehler	Wert	Fehler	Wert	Fehler	Wert	Fehler
7-9.9	0.06	0.01	0.03	0.01	0.03	0.01	0.03	0.01
10-19.9	0.73	0.13	0.60	0.10	0.38	0.07	0.30	0.05
20-29.9	1.26	0.21	1.21	0.19	1.14	0.18	0.90	0.14
30-39.9	1.60	0.26	1.90	0.30	1.80	0.29	1.56	0.25
40-49.9	1.58	0.26	2.00	0.32	2.09	0.33	2.11	0.35
50-59.9	0.97	0.18	1.41	0.23	1.72	0.27	1.91	0.29
>=60	0.80	0.19	1.59	0.35	1.94	0.38	2.51	0.48
Alle DKl	7.00	0.99	8.74	1.21	9.10	1.28	9.33	1.32

1.3 Rohstoffquelle Wald

1.3.5.2 Fichte

Abbildung 1.30 und Tabelle 1.65 zeigen die Entwicklung der Vörrate je Durchmesserklasse im Gesamtwald, Tabelle 1.66 zeigt die Entwicklung im

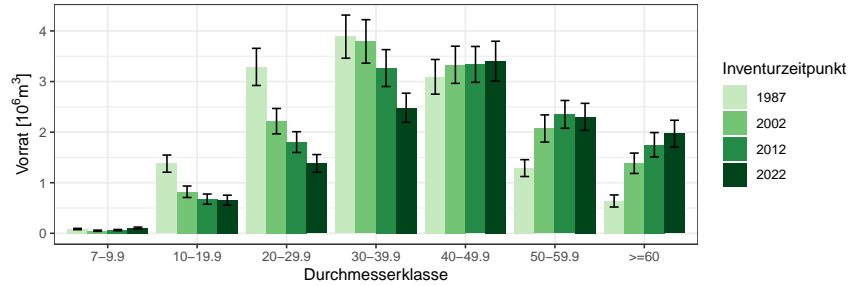


Abbildung 1.30: Vorrat [10⁶m³] nach Durchmesserklasse und Inventurzeitpunkt für Fichte

Thema: v-d-a-y-FI-gw-kreis237

Tabelle 1.65: Vorrat [10⁶m³] nach Durchmesserklasse und Inventurzeitpunkt für Fichte im Gesamtwald

Thema: v-d-a-y-FI-gw-kreis237

BWI	1987		2002		2012		2022	
	Wert	Fehler	Wert	Fehler	Wert	Fehler	Wert	Fehler
Durchmesserklasse	Wert	Fehler	Wert	Fehler	Wert	Fehler	Wert	Fehler
7-9.9	0.08	0.01	0.05	0.01	0.06	0.01	0.11	0.02
10-19.9	1.38	0.17	0.82	0.11	0.68	0.10	0.66	0.10
20-29.9	3.29	0.37	2.22	0.25	1.80	0.21	1.38	0.18
30-39.9	3.89	0.43	3.79	0.43	3.27	0.36	2.48	0.29
40-49.9	3.09	0.34	3.33	0.37	3.34	0.35	3.40	0.39
50-59.9	1.29	0.17	2.07	0.27	2.35	0.27	2.30	0.27
>=60	0.64	0.12	1.38	0.20	1.75	0.24	1.97	0.26
Alle DKl	13.66	1.26	13.67	1.29	13.25	1.24	12.30	1.19

Staatw Wald, Tabelle 1.67 zeigt die Entwicklung im Körperschaftswald und Tabelle 1.68 zeigt die Entwicklung im Privatwald.

1.3.5 Vorratsstruktur: die Vorratsverteilung nach Stärkeklassen

Tabelle 1.66: Vorrat [$10^6 m^3$] nach Durchmesserklasse und Inventurzeitpunkt für Fichte im Staatswald

Thema: v-d-a-y-FI-stw-kreis237

BWI	1987		2002		2012		2022	
Durchmesserklasse	Wert	Fehler	Wert	Fehler	Wert	Fehler	Wert	Fehler
7-9.9	0.02	0.01	0.03	0.01	0.04	0.01	0.06	0.01
10-19.9	0.45	0.10	0.21	0.05	0.30	0.07	0.37	0.08
20-29.9	1.40	0.26	0.77	0.14	0.68	0.13	0.56	0.12
30-39.9	1.91	0.33	1.41	0.25	1.24	0.21	0.83	0.15
40-49.9	1.48	0.26	1.50	0.26	1.34	0.22	1.20	0.22
50-59.9	0.58	0.11	0.78	0.17	0.88	0.16	0.81	0.16
>=60	0.19	0.06	0.43	0.10	0.53	0.12	0.56	0.13
Alle DKl	6.03	0.89	5.14	0.79	4.99	0.74	4.40	0.68

Tabelle 1.67: Vorrat [$10^3 m^3$] nach Durchmesserklasse und Inventurzeitpunkt für Fichte im Körperschaftswald

Thema: v-d-a-y-FI-kw-kreis237

BWI	1987		2002		2012		2022	
Durchmesserklasse	Wert	Fehler	Wert	Fehler	Wert	Fehler	Wert	Fehler
7-9.9	19.57	5.51	9.86	4.02	15.93	5.19	19.26	7.90
10-19.9	342.63	76.18	159.06	38.96	123.53	32.25	148.13	36.63
20-29.9	1038.54	191.70	599.60	123.63	418.38	84.55	272.35	60.12
30-39.9	1214.70	214.22	1207.06	243.26	915.66	178.57	710.09	149.51
40-49.9	936.09	184.73	907.99	186.18	922.31	181.47	1082.58	220.56
50-59.9	323.64	81.70	750.09	178.27	738.13	165.45	631.40	141.73
>=60	139.99	55.52	317.56	91.44	505.20	142.84	448.09	120.84
Alle DKl	4015.15	645.16	3951.22	693.56	3639.14	625.50	3311.91	581.52

Tabelle 1.68: Vorrat [$10^6 m^3$] nach Durchmesserklasse und Inventurzeitpunkt für Fichte im Privatwald

Thema: v-d-a-y-FI-pw-kreis237

BWI	1987		2002		2012		2022	
Durchmesserklasse	Wert	Fehler	Wert	Fehler	Wert	Fehler	Wert	Fehler
7-9.9	0.04	0.01	0.01	0.01	0.01	0.00	0.02	0.01
10-19.9	0.58	0.11	0.45	0.09	0.25	0.06	0.13	0.04
20-29.9	0.86	0.17	0.85	0.16	0.71	0.13	0.55	0.11
30-39.9	0.76	0.15	1.17	0.23	1.11	0.22	0.94	0.18
40-49.9	0.67	0.13	0.92	0.16	1.07	0.19	1.12	0.23
50-59.9	0.39	0.09	0.54	0.10	0.74	0.13	0.86	0.16
>=60	0.31	0.09	0.64	0.14	0.72	0.14	0.96	0.19
Alle DKl	3.61	0.56	4.57	0.69	4.62	0.72	4.58	0.73

1.3 Rohstoffquelle Wald

1.3.5.3 Tanne

Abbildung 1.31 und Tabelle 1.69 zeigen die Entwicklung der Vörrate je Durchmesserklasse im Gesamtwald, Tabelle 1.70 zeigt die Entwicklung im

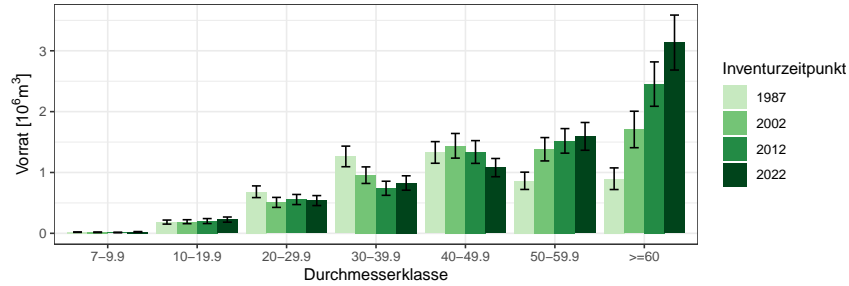


Abbildung 1.31: Vorrat [10⁶m³] nach Durchmesserklasse und Inventurzeitpunkt für Tanne

Thema: v-d-a-y-TA-gw-kreis237

Tabelle 1.69: Vorrat [10⁶m³] nach Durchmesserklasse und Inventurzeitpunkt für Tanne im Gesamtwald

Thema: v-d-a-y-TA-gw-kreis237

BWI	1987		2002		2012		2022	
Durchmesserklasse	Wert	Fehler	Wert	Fehler	Wert	Fehler	Wert	Fehler
7-9.9	0.02	0.00	0.02	0.00	0.01	0.00	0.02	0.01
10-19.9	0.18	0.03	0.19	0.03	0.20	0.04	0.23	0.04
20-29.9	0.68	0.10	0.51	0.08	0.56	0.08	0.54	0.08
30-39.9	1.26	0.17	0.96	0.14	0.74	0.12	0.83	0.12
40-49.9	1.33	0.18	1.44	0.20	1.34	0.19	1.08	0.15
50-59.9	0.86	0.14	1.38	0.19	1.52	0.20	1.59	0.23
>=60	0.90	0.18	1.71	0.30	2.45	0.36	3.14	0.45
Alle DK1	5.24	0.64	6.20	0.78	6.82	0.83	7.42	0.91

Staatwald, Tabelle 1.71 zeigt die Entwicklung im Körperschaftswald und Tabelle 1.72 zeigt die Entwicklung im Privatwald.

1.3.5 Vorratsstruktur: die Vorratsverteilung nach Stärkeklassen

Tabelle 1.70: Vorrat [$10^3 m^3$] nach Durchmesserklasse und Inventurzeitpunkt für Tanne im Staatswald

Thema: v-d-a-y-TA-stw-kreis237

BWI	1987		2002		2012		2022	
Durchmesserklasse	Wert	Fehler	Wert	Fehler	Wert	Fehler	Wert	Fehler
7-9.9	0.74	0.59	5.01	2.63	2.91	1.70	4.71	2.38
10-19.9	34.16	10.29	40.61	12.73	39.83	15.35	48.18	17.44
20-29.9	153.15	41.08	107.64	29.84	119.75	33.37	87.27	29.65
30-39.9	285.62	71.32	190.25	49.52	144.72	40.11	153.08	41.25
40-49.9	374.32	94.82	345.77	97.83	278.17	86.77	191.02	52.94
50-59.9	247.00	60.52	246.40	72.94	350.71	85.47	356.63	92.83
>=60	247.49	86.40	475.88	112.27	697.24	158.72	958.53	201.83
Alle DKl	1342.49	271.73	1411.58	299.83	1633.33	334.64	1799.42	361.01

Tabelle 1.71: Vorrat [$10^3 m^3$] nach Durchmesserklasse und Inventurzeitpunkt für Tanne im Körperschaftswald

Thema: v-d-a-y-TA-kw-kreis237

BWI	1987		2002		2012		2022	
Durchmesserklasse	Wert	Fehler	Wert	Fehler	Wert	Fehler	Wert	Fehler
7-9.9	5.95	1.93	2.60	1.53	1.27	1.27	10.89	5.55
10-19.9	49.72	16.05	49.34	15.71	66.13	20.50	74.90	22.91
20-29.9	272.50	64.81	165.70	51.06	157.03	42.84	187.15	46.28
30-39.9	449.24	102.22	354.62	89.53	228.14	73.33	291.09	69.01
40-49.9	347.86	84.46	432.23	107.78	449.99	104.75	328.47	82.83
50-59.9	168.51	44.55	438.14	97.74	409.89	85.47	433.64	117.32
>=60	171.34	61.84	311.55	105.23	576.40	142.70	715.67	154.51
Alle DKl	1465.12	282.55	1754.17	367.18	1888.85	360.64	2041.81	394.21

Tabelle 1.72: Vorrat [$10^3 m^3$] nach Durchmesserklasse und Inventurzeitpunkt für Tanne im Privatwald

Thema: v-d-a-y-TA-pw-kreis237

BWI	1987		2002		2012		2022	
Durchmesserklasse	Wert	Fehler	Wert	Fehler	Wert	Fehler	Wert	Fehler
7-9.9	12.30	3.08	9.42	3.68	9.69	4.32	6.60	3.02
10-19.9	101.05	24.73	101.03	22.38	95.51	23.97	102.37	24.50
20-29.9	257.79	52.95	234.96	54.92	278.96	61.24	263.71	56.67
30-39.9	528.96	109.71	410.84	82.20	367.48	74.71	383.24	82.52
40-49.9	607.29	114.41	660.58	135.44	608.50	122.03	560.57	111.42
50-59.9	447.72	117.38	697.30	136.47	758.85	146.00	803.22	159.03
>=60	478.76	133.61	919.59	244.86	1179.13	275.18	1461.22	336.23
Alle DKl	2433.88	462.97	3033.73	564.40	3298.11	602.42	3580.92	671.16

1.3 Rohstoffquelle Wald

1.3.5.4 sonst. Nadelholz

Abbildung 1.32 und Tabelle 1.73 zeigen die Entwicklung der Vörrate je Durchmesserklasse im Gesamtwald, Tabelle 1.74 zeigt die Entwicklung im

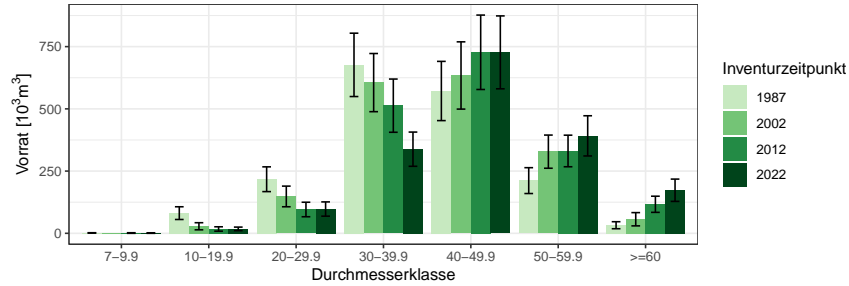


Abbildung 1.32: Vorrat [10³m³] nach Durchmesserklasse und Inventurzeitpunkt für sonst. Nadelholz

Thema: v-d-a-y-SN-gw-kreis237

Tabelle 1.73: Vorrat [10³m³] nach Durchmesserklasse und Inventurzeitpunkt für sonst. Nadelholz im Gesamtwald

Thema: v-d-a-y-SN-gw-kreis237

BWl	1987		2002		2012		2022	
	Wert	Fehler	Wert	Fehler	Wert	Fehler	Wert	Fehler
7-9.9	1.56	0.83	0.00		1.18	1.18	1.10	1.10
10-19.9	81.13	25.54	28.34	14.29	17.45	8.83	17.94	7.10
20-29.9	217.31	49.73	148.13	41.47	95.73	29.15	97.57	28.65
30-39.9	676.72	127.25	605.46	116.82	512.81	106.87	338.00	68.74
40-49.9	571.75	118.96	634.10	135.09	727.26	149.47	726.95	146.43
50-59.9	211.77	51.91	328.08	66.62	330.84	63.43	391.54	80.78
>=60	32.55	14.12	56.58	26.64	116.68	32.44	173.04	44.80
Alle DKl	1792.78	294.08	1800.68	302.66	1801.96	304.45	1746.14	282.55

Staatw Wald, Tabelle 1.75 zeigt die Entwicklung im Körperschaftswald und Tabelle 1.76 zeigt die Entwicklung im Privatwald.

1.3.5 Vorratsstruktur: die Vorratsverteilung nach Stärkeklassen

Tabelle 1.74: Vorrat [$10^3 m^3$] nach Durchmesserklasse und Inventurzeitpunkt für sonst. Nadelholz im Staatswald

Thema: v-d-a-y-SN-stw-kreis237

BWI	1987		2002		2012		2022	
Durchmesserklasse	Wert	Fehler	Wert	Fehler	Wert	Fehler	Wert	Fehler
7-9.9	0.52	0.52	0.00		1.18	1.18	0.00	
10-19.9	30.69	12.92	0.00		7.91	6.61	13.82	6.48
20-29.9	54.62	21.00	41.27	18.34	27.85	18.02	36.44	19.55
30-39.9	217.27	62.75	157.23	54.61	155.69	49.44	108.90	36.61
40-49.9	191.07	54.56	180.29	53.80	223.47	68.51	187.41	60.30
50-59.9	80.03	33.93	112.52	38.60	110.34	33.63	158.92	43.43
>=60	23.72	12.63	35.69	22.99	61.50	24.96	90.96	37.21
Alle DKl	597.94	149.16	526.99	132.27	587.95	147.27	596.45	140.89

Tabelle 1.75: Vorrat [$10^3 m^3$] nach Durchmesserklasse und Inventurzeitpunkt für sonst. Nadelholz im Körperschaftswald

Thema: v-d-a-y-SN-kw-kreis237

BWI	1987		2002		2012		2022	
Durchmesserklasse	Wert	Fehler	Wert	Fehler	Wert	Fehler	Wert	Fehler
7-9.9	0.51	0.37	0.00		0.00		0.00	
10-19.9	28.33	16.09	3.08	3.08	6.19	4.79	2.10	2.10
20-29.9	85.56	31.92	34.72	18.35	18.92	8.53	22.11	11.42
30-39.9	209.85	69.39	233.85	73.01	155.28	60.00	94.53	32.56
40-49.9	119.96	37.01	135.87	49.53	223.80	79.72	247.79	90.27
50-59.9	36.59	17.81	84.03	31.31	82.73	31.20	70.00	36.59
>=60	5.13	5.13	11.80	11.80	31.85	16.99	46.35	18.17
Alle DKl	485.93	129.61	503.34	145.79	518.76	157.88	482.88	148.91

Tabelle 1.76: Vorrat [$10^3 m^3$] nach Durchmesserklasse und Inventurzeitpunkt für sonst. Nadelholz im Privatwald

Thema: v-d-a-y-SN-pw-kreis237

BWI	1987		2002		2012		2022	
Durchmesserklasse	Wert	Fehler	Wert	Fehler	Wert	Fehler	Wert	Fehler
7-9.9	0.53	0.53	0.00		0.00		1.10	1.10
10-19.9	22.11	15.06	25.26	13.96	3.35	3.35	2.01	2.01
20-29.9	77.13	31.89	72.14	32.37	48.96	21.28	39.02	17.58
30-39.9	249.60	85.59	214.38	70.52	201.84	72.48	134.57	47.65
40-49.9	260.72	99.14	317.94	112.42	279.99	103.88	291.75	91.72
50-59.9	95.15	35.06	131.54	44.45	137.77	43.91	162.62	56.35
>=60	3.69	3.69	9.10	6.48	23.33	11.90	35.73	17.15
Alle DKl	708.91	216.72	770.36	224.60	695.25	208.50	666.82	184.97

1.3 Rohstoffquelle Wald

1.3.5.5 Buche

Abbildung 1.33 und Tabelle 1.77 zeigen die Entwicklung der Vörrate je Durchmesserklasse im Gesamtwald, Tabelle 1.78 zeigt die Entwicklung im

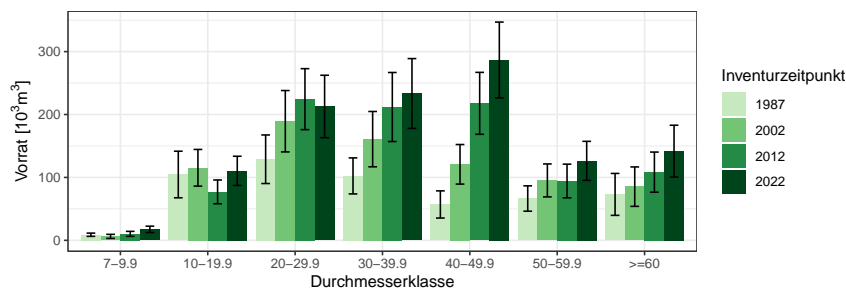


Abbildung 1.33: Vorrat [10³m³] nach Durchmesserklasse und Inventurzeitpunkt für Buche

Thema: v-d-a-y-BU-gw-kreis237

Tabelle 1.77: Vorrat [10³m³] nach Durchmesserklasse und Inventurzeitpunkt für Buche im Gesamtwald

Thema: v-d-a-y-BU-gw-kreis237

BWI	1987		2002		2012		2022	
	Wert	Fehler	Wert	Fehler	Wert	Fehler	Wert	Fehler
7-9.9	8.89	2.57	6.30	3.22	10.29	3.98	17.49	5.02
10-19.9	104.62	37.04	115.33	29.16	77.02	18.92	110.48	23.18
20-29.9	128.90	38.60	189.34	48.78	224.44	48.47	212.80	49.63
30-39.9	102.41	28.64	160.85	43.96	211.92	54.88	233.41	55.51
40-49.9	57.04	21.59	120.83	31.48	217.78	49.23	286.69	60.28
50-59.9	66.46	20.17	95.24	26.19	94.33	26.74	126.31	31.06
>=60	73.02	33.34	85.33	31.33	108.39	31.92	141.78	41.19
Alle DKl	541.35	113.53	773.22	141.90	944.16	159.24	1128.95	173.88

Staatwald, Tabelle 1.79 zeigt die Entwicklung im Körperschaftswald und Tabelle 1.80 zeigt die Entwicklung im Privatwald.

1.3.5 Vorratsstruktur: die Vorratsverteilung nach Stärkeklassen

Tabelle 1.78: Vorrat [$10^3 m^3$] nach Durchmesserklasse und Inventurzeitpunkt für Buche im Staatswald

Thema: v-d-a-y-BU-stw-kreis237

BWI	1987		2002		2012		2022	
Durchmesserklasse	Wert	Fehler	Wert	Fehler	Wert	Fehler	Wert	Fehler
7-9.9	3.06	1.21	2.68	1.90	3.96	1.99	8.27	3.22
10-19.9	26.27	9.04	38.83	14.49	32.44	12.32	49.15	15.52
20-29.9	39.56	20.10	47.07	19.91	71.21	23.93	99.58	34.39
30-39.9	17.51	10.50	30.98	15.11	40.98	15.93	56.30	21.55
40-49.9	18.88	10.98	16.83	9.74	82.11	35.87	97.61	38.48
50-59.9	26.95	13.51	27.44	13.88	13.99	9.89	51.55	18.40
>=60	43.99	28.04	39.31	17.92	59.61	25.21	49.66	26.18
Alle DKl	176.23	58.98	203.14	55.21	304.31	76.01	412.12	99.67

Tabelle 1.79: Vorrat [$10^3 m^3$] nach Durchmesserklasse und Inventurzeitpunkt für Buche im Körperschaftswald

Thema: v-d-a-y-BU-kw-kreis237

BWI	1987		2002		2012		2022	
Durchmesserklasse	Wert	Fehler	Wert	Fehler	Wert	Fehler	Wert	Fehler
7-9.9	5.64	2.26	0.00		3.66	2.82	5.55	2.52
10-19.9	66.31	35.50	63.50	24.41	32.65	13.28	42.68	15.60
20-29.9	67.85	30.49	116.06	42.28	110.86	38.64	92.22	34.33
30-39.9	51.52	22.27	91.60	35.85	118.66	47.20	125.54	45.21
40-49.9	22.86	16.26	44.88	19.28	80.41	28.09	105.09	34.27
50-59.9	21.26	10.63	54.32	20.07	39.26	17.13	40.31	17.55
>=60	22.49	16.81	26.16	16.31	36.10	14.96	56.27	23.02
Alle DKl	257.94	89.67	396.51	114.94	421.60	122.55	467.66	123.63

Tabelle 1.80: Vorrat [$10^3 m^3$] nach Durchmesserklasse und Inventurzeitpunkt für Buche im Privatwald

Thema: v-d-a-y-BU-pw-kreis237

BWI	1987		2002		2012		2022	
Durchmesserklasse	Wert	Fehler	Wert	Fehler	Wert	Fehler	Wert	Fehler
7-9.9	0.18	0.18	3.62	2.60	2.67	1.98	3.67	2.91
10-19.9	12.04	5.52	13.01	6.75	11.93	5.49	18.65	6.87
20-29.9	21.49	9.09	26.21	12.24	42.37	16.96	21.00	10.26
30-39.9	33.38	14.66	38.26	18.72	52.28	20.30	51.57	20.06
40-49.9	15.31	9.03	59.12	22.92	55.25	18.75	83.99	31.36
50-59.9	18.24	10.55	13.47	9.54	41.09	18.01	34.45	17.88
>=60	6.54	6.54	19.87	19.87	12.67	12.67	35.84	21.97
Alle DKl	107.17	33.81	173.57	58.62	218.26	62.61	249.17	66.62

1.3 Rohstoffquelle Wald

1.3.5.6 sonst. Laubholz

Abbildung 1.34 und Tabelle 1.81 zeigen die Entwicklung der Vörrate je Durchmesserklasse im Gesamtwald, Tabelle 1.82 zeigt die Entwicklung im

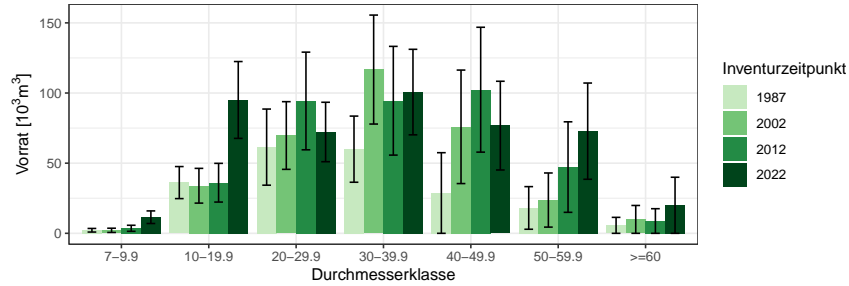


Abbildung 1.34: Vorrat [10³m³] nach Durchmesserklasse und Inventurzeitpunkt für sonst. Laubholz

Thema: v-d-a-y-SL-gw-kreis237

Tabelle 1.81: Vorrat [10³m³] nach Durchmesserklasse und Inventurzeitpunkt für sonst. Laubholz im Gesamtwald

Thema: v-d-a-y-SL-gw-kreis237

BWI	1987		2002		2012		2022	
	Wert	Fehler	Wert	Fehler	Wert	Fehler	Wert	Fehler
7-9.9	2.19	1.29	2.13	1.51	3.59	2.16	11.49	4.48
10-19.9	36.16	11.42	33.91	12.38	36.07	13.80	95.05	27.39
20-29.9	61.44	27.12	69.71	24.12	94.33	34.80	72.22	21.19
30-39.9	59.98	23.57	116.72	38.83	94.50	38.75	100.67	30.47
40-49.9	28.74	28.74	75.91	40.45	102.37	44.50	76.76	31.62
50-59.9	18.09	15.19	23.72	19.29	47.22	32.26	72.82	34.29
>=60	5.69	5.69	9.93	9.93	8.77	8.77	19.99	19.99
Alle DKl	212.30	73.20	332.03	104.45	386.85	122.54	449.00	118.09

Staatwald, Tabelle 1.83 zeigt die Entwicklung im Körperschaftswald und Tabelle 1.84 zeigt die Entwicklung im Privatwald.

1.3.5 Vorratsstruktur: die Vorratsverteilung nach Stärkeklassen

Tabelle 1.82: Vorrat [$10^3 m^3$] nach Durchmesserklasse und Inventurzeitpunkt für sonst. Laubholz im Staatswald

Thema: v-d-a-y-SL-stw-kreis237

BWI	1987		2002		2012		2022	
Durchmesserklasse	Wert	Fehler	Wert	Fehler	Wert	Fehler	Wert	Fehler
7-9.9	0.00		0.00		0.00		1.35	1.35
10-19.9	15.04	7.98	9.02	5.29	4.36	3.09	25.22	13.03
20-29.9	6.17	4.76	19.63	9.75	16.79	7.87	11.22	6.16
30-39.9	15.24	11.17	14.61	10.45	10.07	7.18	13.54	8.24
40-49.9	0.00		10.39	10.39	0.00		0.00	
50-59.9	0.00		0.00		0.00		0.00	
>=60	0.00		0.00		0.00		0.00	
Alle DKl	36.46	18.68	53.65	30.75	31.22	12.84	51.34	17.92

Tabelle 1.83: Vorrat [$10^3 m^3$] nach Durchmesserklasse und Inventurzeitpunkt für sonst. Laubholz im Körperschaftswald

Thema: v-d-a-y-SL-kw-kreis237

BWI	1987		2002		2012		2022	
Durchmesserklasse	Wert	Fehler	Wert	Fehler	Wert	Fehler	Wert	Fehler
7-9.9	0.74	0.74	1.13	1.13	0.00		10.13	4.27
10-19.9	9.88	4.95	12.01	7.54	10.45	5.55	29.50	12.77
20-29.9	6.23	4.41	19.00	9.37	18.62	10.64	33.71	13.31
30-39.9	13.04	9.44	36.22	16.88	18.65	12.48	33.80	14.95
40-49.9	0.00		20.12	12.59	26.02	18.51	25.00	15.28
50-59.9	0.00		0.00		6.26	6.26	18.85	11.24
>=60	5.69	5.69	0.00		0.00		0.00	
Alle DKl	35.58	13.76	88.49	34.10	80.00	30.21	150.99	51.95

Tabelle 1.84: Vorrat [$10^3 m^3$] nach Durchmesserklasse und Inventurzeitpunkt für sonst. Laubholz im Privatwald

Thema: v-d-a-y-SL-pw-kreis237

BWI	1987		2002		2012		2022	
Durchmesserklasse	Wert	Fehler	Wert	Fehler	Wert	Fehler	Wert	Fehler
7-9.9	1.46	1.05	0.99	0.99	3.59	2.16	0.00	
10-19.9	11.24	6.51	12.88	8.28	21.26	12.25	40.33	20.44
20-29.9	49.03	26.34	31.08	19.98	58.92	30.38	27.29	13.15
30-39.9	31.70	15.23	65.89	32.11	65.78	35.98	53.33	25.26
40-49.9	28.74	28.74	45.39	31.03	76.34	32.86	51.76	27.69
50-59.9	18.09	15.19	23.72	19.29	40.96	31.64	53.97	27.70
>=60	0.00		9.93	9.93	8.77	8.77	19.99	19.99
Alle DKl	140.26	63.28	189.89	82.27	275.64	109.42	246.67	92.37

1.3 Rohstoffquelle Wald

1.3.6 Zuwachs, Abgang und Nutzung

1.3.6.1 Zuwachs und Abgang je Hektar und Jahr nach Eigentumsarten

Abbildung 1.35 und Tabelle 1.85 zeigen Zuwachs und Abgang pro Hektar und Jahr über alle Baumarten nach Eigentumsarten, Tabelle 1.86 zeigt Zu-

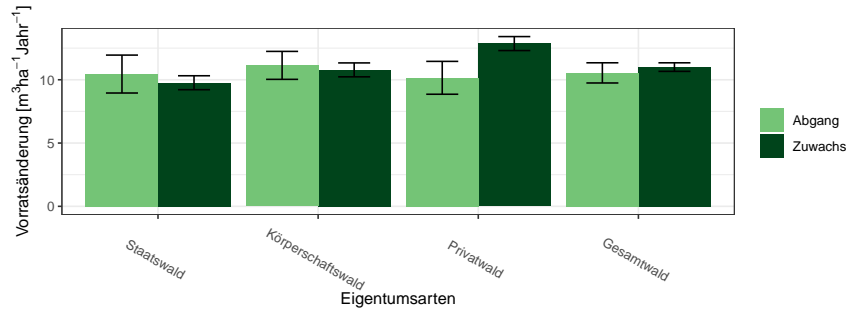


Abbildung 1.35: Zuwachs und Abgang [$m^3ha^{-1}Jahr^{-1}$] aller Baumarten in der Inventurperiode 2012 – 2022 nach Eigentumsarten

Thema: i-r-A-o-A-34-kreis237

Tabelle 1.85: Zuwachs und Abgang [$m^3ha^{-1}Jahr^{-1}$] aller Baumarten in der Inventurperiode 2012 – 2022 nach Eigentumsarten

Thema: i-r-A-o-A-34-kreis237

Eigentumsarten	Zuwachs		Abgang	
	Wert	Fehler	Wert	Fehler
Staatswald	9.77	0.55	10.45	1.50
Körperschaftswald	10.78	0.55	11.14	1.10
Privatwald	12.86	0.55	10.15	1.30
Gesamtwald	11.00	0.34	10.54	0.80

wachs und Abgang der Fichte, Tabelle 1.87 zeigt Zuwachs und Abgang der Tanne, Tabelle 1.88 zeigt Zuwachs und Abgang der sonst. Nadelholz, Tabelle 1.89 zeigt Zuwachs und Abgang der Buche, Tabelle 1.90 zeigt Zuwachs und Abgang der sonst. Laubholz und Tabelle 1.91 zeigt Zuwachs und Abgang der Alle Baumarten.

1.3.6 Zuwachs, Abgang und Nutzung

Tabelle 1.86: Zuwachs und Abgang [$m^3ha^{-1}Jahr^{-1}$] der Fichte in der Inventurperiode 2012 – 2022 nach Eigentumsarten

Thema: i-r-A-o-FI-34-kreis237

Eigentumsarten	Zuwachs		Abgang	
	Wert	Fehler	Wert	Fehler
Staatswald	9.67	0.64	13.33	2.16
Körperschaftswald	10.64	0.64	14.48	1.84
Privatwald	13.54	0.87	12.00	1.84
Gesamtwald	10.99	0.44	13.26	1.23

Tabelle 1.87: Zuwachs und Abgang [$m^3ha^{-1}Jahr^{-1}$] der Tanne in der Inventurperiode 2012 – 2022 nach Eigentumsarten

Thema: i-r-A-o-TA-34-kreis237

Eigentumsarten	Zuwachs		Abgang	
	Wert	Fehler	Wert	Fehler
Staatswald	13.29	0.88	6.48	1.78
Körperschaftswald	13.96	0.92	10.36	1.59
Privatwald	15.06	0.58	8.47	1.54
Gesamtwald	14.18	0.46	8.52	0.97

Tabelle 1.88: Zuwachs und Abgang [$m^3ha^{-1}Jahr^{-1}$] der sonst. Nadelholz in der Inventurperiode 2012 – 2022 nach Eigentumsarten

Thema: i-r-A-o-SN-34-kreis237

Eigentumsarten	Zuwachs		Abgang	
	Wert	Fehler	Wert	Fehler
Staatswald	6.31	0.88	6.47	2.22
Körperschaftswald	6.79	0.84	9.28	2.70
Privatwald	5.33	0.87	7.10	2.85
Gesamtwald	6.09	0.53	7.39	1.48

Tabelle 1.89: Zuwachs und Abgang [$m^3ha^{-1}Jahr^{-1}$] der Buche in der Inventurperiode 2012 – 2022 nach Eigentumsarten

Thema: i-r-A-o-BU-34-kreis237

Eigentumsarten	Zuwachs		Abgang	
	Wert	Fehler	Wert	Fehler
Staatswald	9.87	1.20	3.20	1.56
Körperschaftswald	8.15	1.19	4.56	1.31
Privatwald	11.29	1.42	6.83	3.03
Gesamtwald	9.35	0.78	4.44	1.03

1.3 Rohstoffquelle Wald

Tabelle 1.90: Zuwachs und Abgang [$m^3 ha^{-1} Jahr^{-1}$] der sonst. Laubholz in der Inventurperiode 2012 – 2022 nach Eigentumsarten

Thema: i-r-A-o-SL-34-kreis237

Eigentumsarten	Zuwachs		Abgang	
	Wert	Fehler	Wert	Fehler
Staatswald	2.48	0.99	0.96	0.95
Körperschaftswald	6.94	0.77	0.00	0.00
Privatwald	8.78	1.97	11.59	3.14
Gesamtwald	6.14	0.97	3.94	1.70

Tabelle 1.91: Zuwachs und Abgang [$m^3 ha^{-1} Jahr^{-1}$] der Alle Baumarten in der Inventurperiode 2012 – 2022 nach Eigentumsarten

Thema: i-r-A-o-Alle-BA-34-kreis237

Eigentumsarten	Zuwachs		Abgang	
	Wert	Fehler	Wert	Fehler
Staatswald	9.77	0.55	10.45	1.50
Körperschaftswald	10.78	0.55	11.14	1.10
Privatwald	12.86	0.55	10.15	1.30
Gesamtwald	11.00	0.34	10.54	0.80

1.3.6.2 Entwicklung des Zuwachses und des Abgangs je Hektar und Jahr nach Baumartengruppen

Abbildung 1.36 und Tabelle 1.92 zeigen die Entwicklung des Zuwachses,

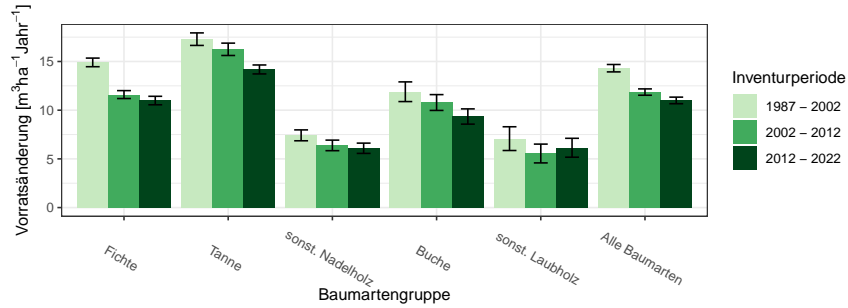


Abbildung 1.36: Zuwachs [$m^3 ha^{-1} Jahr^{-1}$] nach Baumartengruppe und Inventurperiode

Thema: i-r-g-y-kreis237

Tabelle 1.92: Zuwachs [$m^3 ha^{-1} Jahr^{-1}$] nach Baumartengruppe und Inventurperiode

Thema: i-r-g-y-kreis237

Inventurperiode	1987 - 2002		2002 - 2012		2012 - 2022	
	Wert	Fehler	Wert	Fehler	Wert	Fehler
Baumartengruppe						
Fichte	14.91	0.44	11.60	0.41	10.99	0.44
Tanne	17.29	0.64	16.25	0.63	14.18	0.46
sonst. Nadelholz	7.42	0.56	6.38	0.54	6.09	0.53
Buche	11.89	1.01	10.79	0.81	9.35	0.78
sonst. Laubholz	7.08	1.22	5.55	0.96	6.14	0.97
Alle Baumarten	14.31	0.38	11.86	0.33	11.00	0.34

Abbildung 1.37 und Tabelle 1.93 die die Entwicklung des Abgangs in den unterschiedlichen Inventurperioden.

1.3 Rohstoffquelle Wald

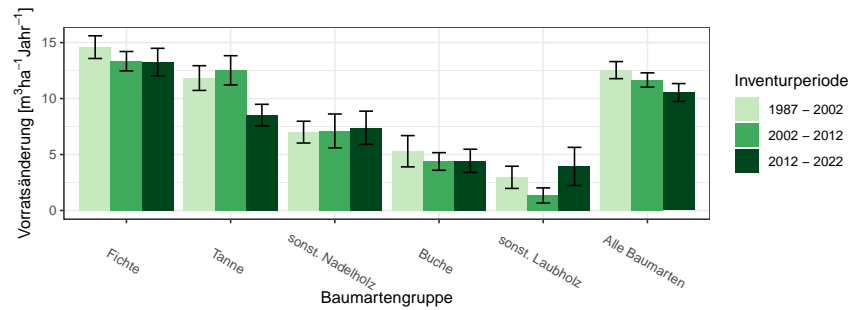


Abbildung 1.37: Abgang [$m^3 ha^{-1} Jahr^{-1}$] nach Baumartengruppe und Inventurperiode

Thema: i-r-l-y-kreis237

Tabelle 1.93: Abgang [$m^3 ha^{-1} Jahr^{-1}$] nach Baumartengruppe und Inventurperiode

Thema: i-r-l-y-kreis237

Inventurperiode	1987 - 2002		2002 - 2012		2012 - 2022	
	Wert	Fehler	Wert	Fehler	Wert	Fehler
Baumartengruppe						
Fichte	14.60	1.01	13.34	0.87	13.26	1.23
Tanne	11.83	1.10	12.52	1.31	8.52	0.97
sonst. Nadelholz	7.00	0.97	7.11	1.51	7.39	1.48
Buche	5.29	1.40	4.38	0.79	4.44	1.03
sonst. Laubholz	2.96	0.99	1.34	0.68	3.94	1.70
Alle Baumarten	12.54	0.76	11.66	0.64	10.54	0.80

1.3.6 Zuwachs, Abgang und Nutzung

Abbildung 1.38 und Tabelle 1.94 zeigen Zuwachs und Abgang pro Hektar und Jahr nach Baumartengruppen in der Inventurperiode 1987 – 2002,

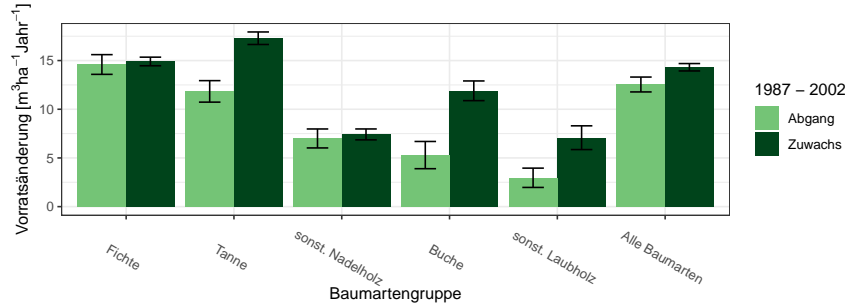


Abbildung 1.38: Zuwachs und Abgang [$m^3ha^{-1}Jahr^{-1}$] in der Inventurperiode 1987 – 2002

Thema: i-r-a-A-gw-12-kreis237

Tabelle 1.94: Zuwachs und Abgang [$m^3ha^{-1}Jahr^{-1}$] in der Inventurperiode 1987 – 2002

Thema: i-r-a-A-gw-12-kreis237

Baumartengruppe	Zuwachs		Abgang	
	Wert	Fehler	Wert	Fehler
Fichte	14.91	0.44	14.60	1.01
Tanne	17.29	0.64	11.83	1.10
sonst. Nadelholz	7.42	0.56	7.00	0.97
Buche	11.89	1.01	5.29	1.40
sonst. Laubholz	7.08	1.22	2.96	0.99
Alle Baumarten	14.31	0.38	12.54	0.76

Abbildung 1.39 und Tabelle 1.95 zeigen Zuwachs und Abgang pro Hektar und Jahr nach Baumartengruppen in der Inventurperiode 2002 – 2012 und
Abbildung 1.40 und Tabelle 1.96 zeigen Zuwachs und Abgang pro Hektar und Jahr nach Baumartengruppen in der Inventurperiode 2012 – 2022.

1.3 Rohstoffquelle Wald

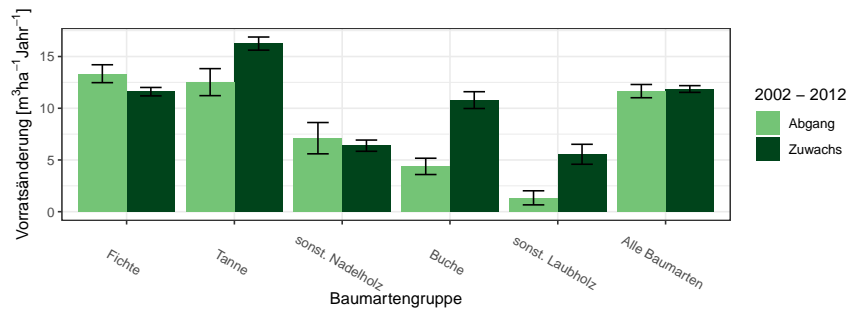


Abbildung 1.39: Zuwachs und Abgang [$m^3ha^{-1}Jahr^{-1}$] in der Inventurperiode 2002 – 2012

Thema: i-r-a-A-gw-23-kreis237

Tabelle 1.95: Zuwachs und Abgang [$m^3ha^{-1}Jahr^{-1}$] in der Inventurperiode 2002 – 2012

Thema: i-r-a-A-gw-23-kreis237

Baumartengruppe	Zuwachs		Abgang	
	Wert	Fehler	Wert	Fehler
Fichte	11.60	0.41	13.34	0.87
Tanne	16.25	0.63	12.52	1.31
sonst. Nadelholz	6.38	0.54	7.11	1.51
Buche	10.79	0.81	4.38	0.79
sonst. Laubholz	5.55	0.96	1.34	0.68
Alle Baumarten	11.86	0.33	11.66	0.64

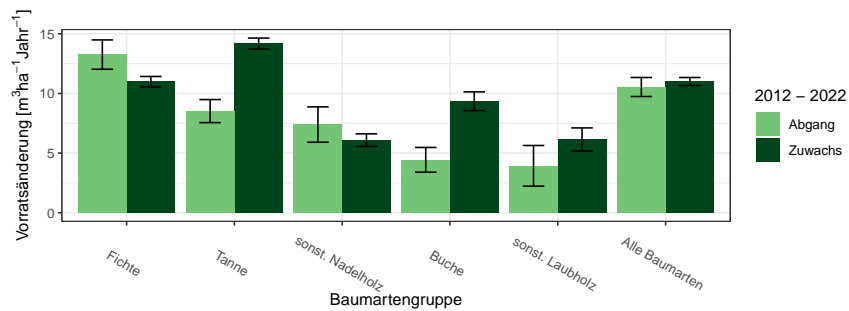


Abbildung 1.40: Zuwachs und Abgang [$m^3ha^{-1}Jahr^{-1}$] in der Inventurperiode 2012 – 2022

Thema: i-r-a-A-gw-34-kreis237

1.3.6 Zuwachs, Abgang und Nutzung

Tabelle 1.96: Zuwachs und Abgang [$m^3 ha^{-1} Jahr^{-1}$] in der Inventurperiode 2012 – 2022

Thema: i-r-a-A-gw-34-kreis237

Baumartengruppe	Zuwachs		Abgang	
	Wert	Fehler	Wert	Fehler
Fichte	10.99	0.44	13.26	1.23
Tanne	14.18	0.46	8.52	0.97
sonst. Nadelholz	6.09	0.53	7.39	1.48
Buche	9.35	0.78	4.44	1.03
sonst. Laubholz	6.14	0.97	3.94	1.70
Alle Baumarten	11.00	0.34	10.54	0.80

1.3 Rohstoffquelle Wald

1.3.6.3 Jährliche Abgänge und Nutzungen

Abbildung 1.41 und Tabelle 1.97 zeigen die Nutzung pro Jahr nach Durchmesserklassen in der Inventurperiode 2002 – 2012, Abbildung 1.42 und Ta-

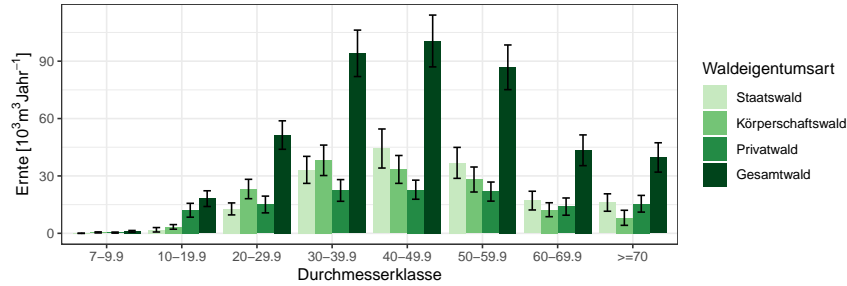


Abbildung 1.41: Nutzung [10³m³Jahr⁻¹] nach Durchmesserklasse in der Inventurperiode 2002 – 2012

Thema: h-a-d-23-O-kreis237

Tabelle 1.97: Nutzung [10³m³Jahr⁻¹] nach Durchmesserklasse in der Inventurperiode 2002 – 2012

Thema: h-a-d-23-O-kreis237

Waldeigentumsart	Staatswald		Körperschaftswald		Privatwald		Gesamtwald	
	Wert	Fehler	Wert	Fehler	Wert	Fehler	Wert	Fehler
7-9.9	0.00	0.00	0.48	0.28	0.38	0.27	1.06	0.44
10-19.9	1.85	1.16	3.36	1.21	12.06	3.63	18.14	4.11
20-29.9	12.76	3.13	23.17	5.06	15.08	4.38	51.37	7.44
30-39.9	33.17	7.06	38.17	7.96	22.41	5.67	94.10	12.14
40-49.9	44.34	10.21	33.40	7.28	22.81	4.99	100.55	13.55
50-59.9	36.83	8.10	28.13	6.53	21.82	4.99	86.78	11.68
60-69.9	17.11	4.89	12.33	3.65	13.97	4.50	43.41	8.03
>=70	16.10	4.55	8.11	3.94	15.46	4.36	39.67	7.67
Alle DKl	162.16	28.28	147.16	25.93	123.99	20.31	435.09	44.21

belle 1.98 den Abgang. Abbildung 1.43 und Tabelle 1.99 zeigen die Nutzung pro Jahr nach Durchmesserklassen in der Inventurperiode 2012 – 2022, Abbildung 1.44 und Tabelle 1.100 den Abgang.

1.3.6 Zuwachs, Abgang und Nutzung

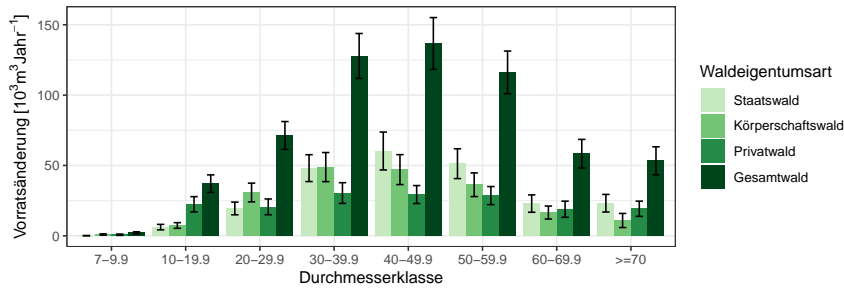


Abbildung 1.42: Abgang [$10^3 m^3 \text{Jahr}^{-1}$] nach Durchmesserklasse in der Inventurperiode 2002 – 2012

Thema: l-a-d-23-O-kreis237

Tabelle 1.98: Abgang [$10^3 m^3 \text{Jahr}^{-1}$] nach Durchmesserklasse in der Inventurperiode 2002 – 2012

Thema: l-a-d-23-O-kreis237

Durchmesserklasse	Staatswald		Körperschaftswald		Privatwald		Gesamtwald	
	Wert	Fehler	Wert	Fehler	Wert	Fehler	Wert	Fehler
7-9.9	0.13	0.13	0.93	0.47	0.79	0.46	2.14	0.73
10-19.9	6.18	1.94	7.36	2.01	22.45	5.41	37.09	6.23
20-29.9	19.46	4.51	30.80	6.65	20.60	5.61	71.31	9.91
30-39.9	48.11	9.54	48.87	10.35	30.42	7.36	127.85	15.98
40-49.9	60.29	13.45	47.07	10.64	29.35	6.37	136.72	18.42
50-59.9	51.29	10.61	36.31	8.42	28.60	6.43	116.19	15.16
60-69.9	22.93	6.18	16.55	4.61	18.91	5.73	58.38	10.17
>=70	23.18	6.27	10.90	5.01	19.24	5.41	53.32	9.95
Alle DKl	231.56	37.71	198.78	35.53	170.35	27.36	603.00	59.73

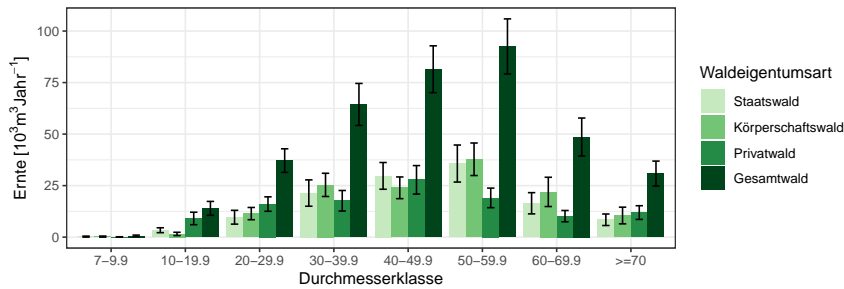


Abbildung 1.43: Nutzung [$10^3 m^3 \text{Jahr}^{-1}$] nach Durchmesserklasse in der Inventurperiode 2012 – 2022

Thema: h-a-d-34-O-kreis237

1.3 Rohstoffquelle Wald

Tabelle 1.99: Nutzung [$10^3 m^3 Jahr^{-1}$] nach Durchmesserklasse in der Inventurperiode 2012 – 2022

Thema: h-a-d-34-O-kreis237

Waldeigentumsart	Staatswald		Körperschaftswald		Privatwald		Gesamtwald	
	Wert	Fehler	Wert	Fehler	Wert	Fehler	Wert	Fehler
7-9.9	0.25	0.25	0.26	0.26	0.10	0.10	0.61	0.38
10-19.9	3.36	1.19	1.56	0.80	9.06	3.03	13.98	3.35
20-29.9	9.66	3.35	11.43	2.97	16.05	3.50	37.14	5.72
30-39.9	21.39	6.39	25.36	5.63	17.65	4.99	64.40	10.18
40-49.9	29.73	6.48	23.94	5.27	27.81	6.91	81.47	11.36
50-59.9	35.71	8.99	37.79	7.89	19.04	4.75	92.54	13.36
60-69.9	16.44	5.15	21.95	7.10	10.20	2.73	48.59	9.20
≥ 70	8.43	2.79	10.49	4.05	11.93	3.32	30.85	6.05
Alle DKl	124.98	24.85	132.78	23.02	111.84	20.43	369.59	41.48

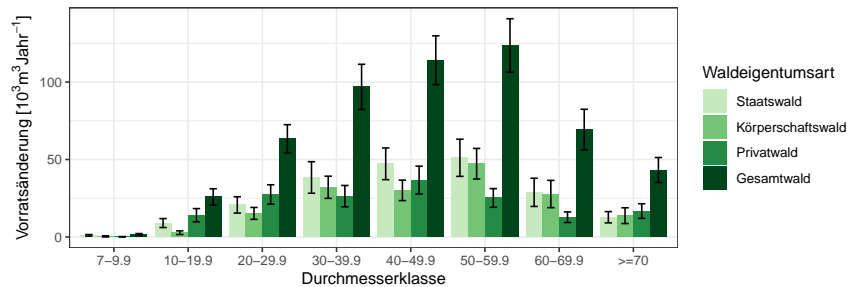


Abbildung 1.44: Abgang [$10^3 m^3 Jahr^{-1}$] nach Durchmesserklasse in der Inventurperiode 2012 – 2022

Thema: l-a-d-34-O-kreis237

Tabelle 1.100: Abgang [$10^3 m^3 Jahr^{-1}$] nach Durchmesserklasse in der Inventurperiode 2012 – 2022

Thema: l-a-d-34-O-kreis237

Waldeigentumsart	Staatswald		Körperschaftswald		Privatwald		Gesamtwald	
	Wert	Fehler	Wert	Fehler	Wert	Fehler	Wert	Fehler
7-9.9	1.05	0.50	0.37	0.37	0.14	0.14	1.56	0.64
10-19.9	8.99	2.89	2.77	1.18	14.08	4.26	25.84	5.28
20-29.9	20.70	5.27	15.22	3.83	27.45	6.25	63.38	9.12
30-39.9	38.42	10.18	32.10	7.16	26.37	6.88	96.89	14.60
40-49.9	47.24	10.24	30.10	6.60	36.74	8.99	114.08	15.76
50-59.9	51.13	12.00	47.29	9.88	25.20	6.03	123.63	17.26
60-69.9	28.81	9.11	27.73	8.79	12.76	3.41	69.30	13.13
≥ 70	12.75	3.63	13.76	5.09	16.74	4.72	43.25	8.06
Alle DKl	209.10	40.18	169.35	29.00	159.48	28.21	537.93	59.24

1.3.6 Zuwachs, Abgang und Nutzung

1.3.6.4 Jährliche Nutzungen nach Baumartengruppen

Tabelle 1.101 zeigt die Nutzungen in $10^3 m^3 \text{Jahr}^{-1}$ für die Fichte nach Eigentumsarten und Durchmesserklasse in der Inventurperiode 2012 – 2022 der Fichte, Tabelle 1.102 die Nutzungen der Tanne, Tabelle 1.103 die Nutzungen

Tabelle 1.101: Nutzung [$10^3 m^3 \text{Jahr}^{-1}$] nach Durchmesserklasse in der Inventurperiode 2012 – 2022 für die Fichte

Thema: l-a-d-34-O-kreis237-FI

Waldeigentumsart	Staatswald		Körperschaftswald		Privatwald		Gesamtwald	
	Wert	Fehler	Wert	Fehler	Wert	Fehler	Wert	Fehler
Durchmesserklasse								
7-9.9	1.05	0.50	0.37	0.37	0.14	0.14	1.56	0.64
10-19.9	6.70	2.89	1.55	1.18	11.64	4.26	19.89	5.28
20-29.9	15.78	5.27	11.63	3.83	20.50	6.25	47.91	9.12
30-39.9	33.42	10.18	22.81	7.16	17.56	6.88	73.79	14.60
40-49.9	42.10	10.24	18.25	6.60	22.98	8.99	83.33	15.76
50-59.9	41.66	12.00	30.77	9.88	9.52	6.03	81.94	17.26
60-69.9	24.05	9.11	18.27	8.79	5.31	3.41	47.63	13.13
>=70	5.09	3.63	5.46	5.09	5.49	4.72	16.04	8.06
Alle DKl	169.85	40.18	109.11	29.00	93.14	28.21	372.10	59.24

Tabelle 1.102: Nutzung [$10^3 m^3 \text{Jahr}^{-1}$] nach Durchmesserklasse in der Inventurperiode 2012 – 2022 für die Tanne

Thema: l-a-d-34-O-kreis237-TA

Waldeigentumsart	Staatswald		Körperschaftswald		Privatwald		Gesamtwald	
	Wert	Fehler	Wert	Fehler	Wert	Fehler	Wert	Fehler
Durchmesserklasse								
7-9.9	0.00	0.50	0.00	0.37	0.00	0.14	0.00	0.64
10-19.9	1.45	2.89	0.24	1.18	0.99	4.26	2.68	5.28
20-29.9	3.07	5.27	0.42	3.83	2.05	6.25	5.54	9.12
30-39.9	1.87	10.18	4.07	7.16	3.81	6.88	9.75	14.60
40-49.9	1.36	10.24	6.76	6.60	4.27	8.99	12.39	15.76
50-59.9	6.62	12.00	13.93	9.88	13.38	6.03	33.93	17.26
60-69.9	2.82	9.11	8.86	8.79	7.45	3.41	19.13	13.13
>=70	5.22	3.63	8.29	5.09	10.18	4.72	23.69	8.06
Alle DKl	22.42	40.18	42.58	29.00	42.13	28.21	107.12	59.24

der sonst. Nadelholz, Tabelle 1.104 die Nutzungen der Buche, Tabelle 1.105 die Nutzungen der sonst. Laubholz und Tabelle 1.106 die Nutzungen der Alle Baumarten.

1.3 Rohstoffquelle Wald

Tabelle 1.103: Nutzung [$10^3 m^3 Jahr^{-1}$] nach Durchmesserklasse in der Inventurperiode 2012 – 2022 für die sonst. Nadelholz

Thema: l-a-d-34-O-kreis237-SN

Waldeigentumsart	Staatswald		Körperschaftswald		Privatwald		Gesamtwald	
	Wert	Fehler	Wert	Fehler	Wert	Fehler	Wert	Fehler
Durchmesserklasse								
7-9.9	0.00	0.50	0.00	0.37	0.00	0.14	0.00	0.64
10-19.9	0.21	2.89	0.77	1.18	0.42	4.26	1.40	5.28
20-29.9	1.23	5.27	0.80	3.83	1.89	6.25	3.92	9.12
30-39.9	2.70	10.18	3.38	7.16	1.78	6.88	7.86	14.60
40-49.9	3.78	10.24	3.40	6.60	5.83	8.99	13.01	15.76
50-59.9	2.22	12.00	1.78	9.88	1.69	6.03	5.69	17.26
60-69.9	1.25	9.11	0.60	8.79	0.00	3.41	1.85	13.13
>=70	0.64	3.63	0.00	5.09	0.00	4.72	0.64	8.06
Alle DKl	12.03	40.18	10.74	29.00	11.61	28.21	34.38	59.24

Tabelle 1.104: Nutzung [$10^3 m^3 Jahr^{-1}$] nach Durchmesserklasse in der Inventurperiode 2012 – 2022 für die Buche

Thema: l-a-d-34-O-kreis237-BU

Waldeigentumsart	Staatswald		Körperschaftswald		Privatwald		Gesamtwald	
	Wert	Fehler	Wert	Fehler	Wert	Fehler	Wert	Fehler
Durchmesserklasse								
7-9.9	0.00	0.50	0.00	0.37	0.00	0.14	0.00	0.64
10-19.9	0.62	2.89	0.21	1.18	0.00	4.26	0.83	5.28
20-29.9	0.00	5.27	2.37	3.83	1.83	6.25	4.20	9.12
30-39.9	0.43	10.18	1.84	7.16	0.43	6.88	2.70	14.60
40-49.9	0.00	10.24	1.69	6.60	1.31	8.99	3.00	15.76
50-59.9	0.64	12.00	0.82	9.88	0.60	6.03	2.06	17.26
60-69.9	0.68	9.11	0.00	8.79	0.00	3.41	0.68	13.13
>=70	1.81	3.63	0.00	5.09	0.00	4.72	1.81	8.06
Alle DKl	4.19	40.18	6.93	29.00	4.17	28.21	15.29	59.24

Tabelle 1.105: Nutzung [$10^3 m^3 Jahr^{-1}$] nach Durchmesserklasse in der Inventurperiode 2012 – 2022 für die sonst. Laubholz

Thema: l-a-d-34-O-kreis237-SL

Waldeigentumsart	Staatswald		Körperschaftswald		Privatwald		Gesamtwald	
	Wert	Fehler	Wert	Fehler	Wert	Fehler	Wert	Fehler
Durchmesserklasse								
7-9.9	0.00	0.50	0.00	0.37	0.00	0.14	0.00	0.64
10-19.9	0.00	2.89	0.00	1.18	1.03	4.26	1.03	5.28
20-29.9	0.61	5.27	0.00	3.83	1.19	6.25	1.81	9.12
30-39.9	0.00	10.18	0.00	7.16	2.79	6.88	2.79	14.60
40-49.9	0.00	10.24	0.00	6.60	2.34	8.99	2.34	15.76
50-59.9	0.00	12.00	0.00	9.88	0.00	6.03	0.00	17.26
60-69.9	0.00	9.11	0.00	8.79	0.00	3.41	0.00	13.13
>=70	0.00	3.63	0.00	5.09	1.07	4.72	1.07	8.06
Alle DKl	0.61	40.18	0.00	29.00	8.42	28.21	9.04	59.24

1.3.6 Zuwachs, Abgang und Nutzung

Tabelle 1.106: Nutzung [$10^3 m^3 \text{Jahr}^{-1}$] nach Durchmesserklasse in der Inventurperiode 2012 – 2022 für die Alle Baumarten

Thema: l-a-d-34-O-kreis237-Alle-BA

Waldeigentumsart	Staatswald		Körperschaftswald		Privatwald		Gesamtwald	
Durchmesserklasse	Wert	Fehler	Wert	Fehler	Wert	Fehler	Wert	Fehler
7-9.9	1.05	0.50	0.37	0.37	0.14	0.14	1.56	0.64
10-19.9	8.99	2.89	2.77	1.18	14.08	4.26	25.84	5.28
20-29.9	20.70	5.27	15.22	3.83	27.45	6.25	63.38	9.12
30-39.9	38.42	10.18	32.10	7.16	26.37	6.88	96.89	14.60
40-49.9	47.24	10.24	30.10	6.60	36.74	8.99	114.08	15.76
50-59.9	51.13	12.00	47.29	9.88	25.20	6.03	123.63	17.26
60-69.9	28.81	9.11	27.73	8.79	12.76	3.41	69.30	13.13
≥ 70	12.75	3.63	13.76	5.09	16.74	4.72	43.25	8.06
Alle DKl	209.10	40.18	169.35	29.00	159.48	28.21	537.93	59.24

1.3 Rohstoffquelle Wald

1.3.6.5 Nutzung als Teil des Abgangs

Tabelle 1.107 zeigt den Anteil der Nutzung am Abgang in der Inventurperiode 2002 – 2012 nach Durchmesserklasse und Eigentumsarten, Tabelle 1.108

Tabelle 1.107: Anteil der Nutzung am Abgang in der Inventurperiode 2002 – 2012 nach Durchmesserklasse und Eigentumsarten

Thema: h-r-d-23-l-kreis237

Durchmesserklasse	Staatswald	Körperschaftswald	Privatwald	Gesamtwald
7-9.9	0.00	0.74	0.68	0.71
10-19.9	0.39	0.58	0.68	0.62
20-29.9	0.82	0.94	0.92	0.90
30-39.9	0.87	0.99	0.94	0.93
40-49.9	0.92	0.89	0.99	0.93
50-59.9	0.90	0.97	0.96	0.94
60-69.9	0.93	0.93	0.92	0.93
>=70	0.87	0.93	1.00	0.93
Alle DKl	0.88	0.93	0.92	0.91

den Anteil der Nutzung am Abgang in der Inventurperiode 2012 – 2022.

Tabelle 1.108: Anteil der Nutzung am Abgang in der Inventurperiode 2012 – 2022 nach Durchmesserklasse und Eigentumsarten

Thema: h-r-d-34-l-kreis237

Durchmesserklasse	Staatswald	Körperschaftswald	Privatwald	Gesamtwald
7-9.9	0.34	1.00	1.00	0.56
10-19.9	0.50	0.76	0.82	0.70
20-29.9	0.61	0.94	0.74	0.75
30-39.9	0.71	1.00	0.86	0.85
40-49.9	0.79	1.00	0.96	0.90
50-59.9	0.87	1.00	0.95	0.94
60-69.9	0.71	0.99	1.00	0.87
>=70	0.81	0.96	0.89	0.89
Alle DKl	0.75	0.99	0.89	0.87

1.3.6 Zuwachs, Abgang und Nutzung

1.3.6.6 Verteilung der Nutzung auf die Durchmesserklassen

Tabelle 1.108 zeigt den Anteil der Nutzung je Durchmesserklasse an der Gesamtnutzung nach Eigentumsarten in der Inventurperiode 2002 – 2012,

Tabelle 1.109: Verteilung der Nutzung in der Inventurperiode 2002 – 2012 auf die Durchmesserklassen

Thema: h-r-d-23-H-kreis237

Durchmesserklasse	Staatswald	Körperschaftswald	Privatwald	Gesamtwald
7-9.9	0.00	0.00	0.00	0.00
10-19.9	0.01	0.02	0.10	0.04
20-29.9	0.08	0.16	0.12	0.12
30-39.9	0.20	0.26	0.18	0.22
40-49.9	0.27	0.23	0.18	0.23
50-59.9	0.23	0.19	0.18	0.20
60-69.9	0.11	0.08	0.11	0.10
>=70	0.10	0.06	0.12	0.09
Alle DKl	1.00	1.00	1.00	1.00

Tabelle 1.110 den Anteil in der Inventurperiode 2012 – 2022.

Tabelle 1.110: Verteilung der Nutzung in der Inventurperiode 2012 – 2022 auf die Durchmesserklassen

Thema: h-r-d-34-H-kreis237

Durchmesserklasse	Staatswald	Körperschaftswald	Privatwald	Gesamtwald
7-9.9	0.00	0.00	0.00	0.00
10-19.9	0.03	0.01	0.08	0.04
20-29.9	0.08	0.09	0.14	0.10
30-39.9	0.17	0.19	0.16	0.17
40-49.9	0.24	0.18	0.25	0.22
50-59.9	0.29	0.28	0.17	0.25
60-69.9	0.13	0.17	0.09	0.13
>=70	0.07	0.08	0.11	0.08
Alle DKl	1.00	1.00	1.00	1.00

1.3 Rohstoffquelle Wald

1.3.6.7 Nutzungsarten und Abgangsgründe

Tabelle 1.111 stellt die Abgangsgründe den Nutzungsarten gegenüber und bestimmt die relative Häufigkeit des Auftretens der Kombinationen.

Tabelle 1.111: Flächenanteile 2022 nach Nutzungsart und Abgangsgrund

Thema: NA-r-X-2022-A-kreis237

Abgangsgrund	keine Nutzung	selektive Nutzung	flächige Nutzung	Summe
regulär	0.18	0.67	0.03	0.87
Sturm	0.03	0.01	0.01	0.04
Insekten / Dürre	0.07	0.01	0.00	0.09
sonstige Kalamitäten	0.00	0.00	0.00	0.00
Kalamität, Ursache ungewiss	0.00	0.00	0.00	0.00
Ursache unbekannt	0.00	0.00	0.00	0.00
Summe	0.28	0.69	0.03	1.00

1.3.7 Biomasse

Neben dem Holzvorrat ist auch der Vorrat an Biomasse in Tonnen je Hektar interessant, da dadurch der gebundene Kohlenstoff bestimmt wird. Da der Kohlenstoffgehalt von Holz (vergleiche [Diestel, 2014]) etwa 51.9% Prozent beträgt, entspricht eine Tonne Biomasse aufgrund der relativen Atommassen von Kohlenstoff und Sauerstoff etwa 1.9 Tonnnen Kohlenstoffdioxidäquivalenten. Da zur Nutzung und weiteren Verwertung als kurz-, mittel- oder langfristiger Kohlenstoffspeicher nur die oberirdische Biomasse verwendet wird, zeigen Abbildung 1.45 und Tabelle 1.112 die oberirdische Biomasse in Tonnen pro Hektar nach Baumartengruppen.

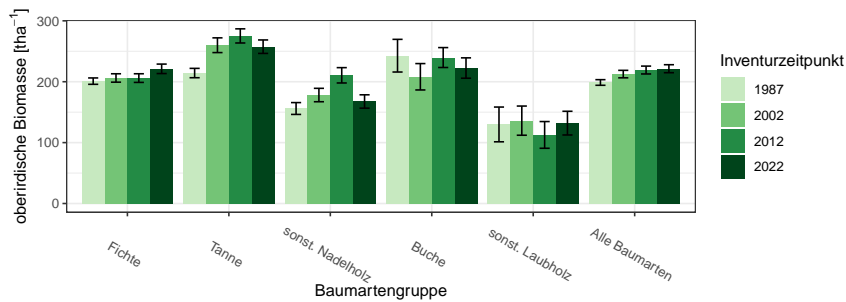


Abbildung 1.45: oberirdische Biomasse [tha^{-1}] nach Baumartengruppe und Inventurzeitpunkt
Thema: b-r-a-A-gw-34-kreis237

Tabelle 1.112: oberirdische Biomasse [tha^{-1}] nach Baumartengruppe und Inventurzeitpunkt

Thema: b-r-a-A-gw-34-kreis237

BWI	1987		2002		2012		2022	
	Wert	Fehler	Wert	Fehler	Wert	Fehler	Wert	Fehler
Fichte	200.97	5.24	206.17	6.89	205.97	7.10	221.19	7.78
Tanne	214.25	7.67	259.94	12.11	275.24	11.62	257.53	11.06
sonst. Nadelholz	156.02	9.72	178.13	11.00	210.54	12.59	167.56	10.96
Buche	242.76	26.82	208.14	21.66	239.70	16.35	222.50	16.70
sonst. Laubholz	129.87	28.54	136.08	23.96	112.66	21.93	132.01	19.46
Alle Baumarten	198.77	4.61	212.54	6.15	219.20	6.46	221.37	6.57

Betrachten wir den Zuwachs an oberirdischer Biomasse in Tonnen pro Hektar und Jahr nach Baumartengruppe, also die jährliche nutzbare Koh-

1.3 Rohstoffquelle Wald

lenstoffspeicherleistung eines Hektars Wald, geordnet nach Größe der Kohlenstoffspeicherleistung, so ergibt sich Tabelle 1.113. Diese können wir mit

Tabelle 1.113: Biomassezuwachs pro Hektar und Jahr nach Baumartengruppen, *Relativ* gibt den Anteil am höchsten Zuwachs an

Thema: b-r-i-y-S-kreis237

Baumartengruppe	Wert	Standardfehler	Relativ
Buche	6.55	0.54	1.00
Tanne	6.30	0.20	0.96
Alle Baumarten	5.12	0.15	0.78
Fichte	4.90	0.18	0.75
sonst. Laubholz	3.69	0.61	0.56
sonst. Nadelholz	2.88	0.25	0.44

den jährlichen Derbholzvolumenzuwächsen pro Hektar für die Inventurperiode 2012 – 2022 aus Tabelle 1.92, die wir dazu ebenfalls nach Größe sortieren (Tabelle 1.114), vergleichen.

Tabelle 1.114: Volumenzuwachs pro Hektar und Jahr nach Baumartengruppen, *Relativ* gibt den Anteil am höchsten Zuwachs an

Thema: v-r-i-y-S-kreis237

Baumartengruppe	Wert	Standardfehler	Relativ
Tanne	14.18	0.46	1.00
Alle Baumarten	11.00	0.34	0.78
Fichte	10.99	0.44	0.77
Buche	9.35	0.78	0.66
sonst. Laubholz	6.14	0.97	0.43
sonst. Nadelholz	6.09	0.53	0.43

1.3.7.1 Entwicklung der Kohlenstoffspeicherleistung

Da die Kohlenstoffspeicherleistung der oberirdischen Biomasse pro Hektar und Jahr proportional (mit einem Faktor von etwa 1.9) zum Zuwachs der oberirdischen Biomasse pro Hektar und Jahr ist, zeigen Abbildung 1.46 und Tabelle 1.115 die Entwicklung des Zuwachses der oberirdischen Biomasse über die unterschiedlichen Inventurperioden.

1.3.7 Biomasse

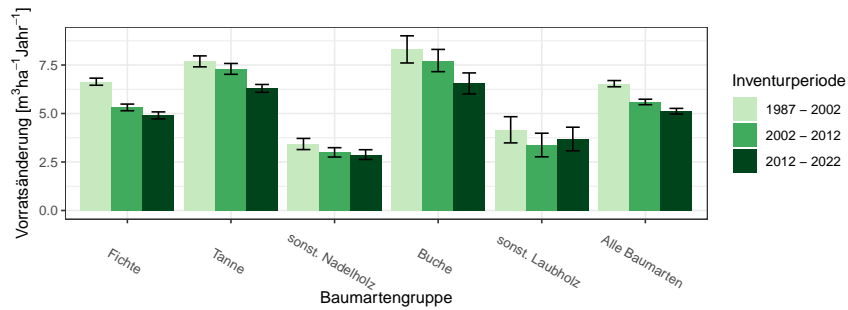


Abbildung 1.46: Zuwachs der oberirdischen Biomasse [$m^3 ha^{-1} Jahr^{-1}$] nach Baumartengruppe und Inventurperiode
Thema: ib-r-i-y-kreis237

Tabelle 1.115: Zuwachs der oberirdischen Biomasse [$m^3 ha^{-1} Jahr^{-1}$] nach Baumartengruppe und Inventurperiode
Thema: ib-r-i-y-kreis237

Inventurperiode	1987 - 2002		2002 - 2012		2012 - 2022	
	Wert	Fehler	Wert	Fehler	Wert	Fehler
Baumartengruppe						
Fichte	6.64	0.18	5.31	0.17	4.90	0.18
Tanne	7.69	0.28	7.30	0.28	6.30	0.20
sonst. Nadelholz	3.43	0.29	3.00	0.24	2.88	0.25
Buche	8.31	0.70	7.73	0.57	6.55	0.54
sonst. Laubholz	4.16	0.68	3.38	0.61	3.69	0.61
Alle Baumarten	6.54	0.16	5.60	0.14	5.12	0.15

Glossar

andere Laubhölzer höherer Lebensdauer Variable Baumartengruppe: alle Laubhölzer hoher Lebensdauer, die im jeweiligen Kontext nicht (wie meist Buche und Eiche) gesondert ausgewiesen werden und eher hartes Holz mit hoher spezifischer Dichte aufweisen, also beispielsweise Ahorne, Eschen, Linden, Hainbuche

andere Laubhölzer niedriger Lebensdauer Variable Baumartengruppe: alle Laubhölzer niedriger Lebensdauer, die im jeweiligen Kontext nicht gesondert ausgewiesen werden und eher weiches Holz mit niedrigerer spezifischer Dichte aufweisen, also beispielsweise Pappeln, Erlen, Weiden und Birken

begebar für die Stichprobenaufnahme zugänglich. Nicht zugänglich sind beispielsweise militärische Sperrgebiete oder Gebiete extremer Topographie

Blöße Holzboden, auf dem vorübergehend keine Bäume stehen

Brusthöhendurchmesser Der Durchmesser eines Baumes in 1.3 m Höhe über Grund

Holzboden Dauernd zur Holzerzeugung bestimmte Fläche. Dazu gehören auch Gräben, Leitungstrassen, zeitweilig unbestockte Flächen (Blößen) sowie Wege und Schneisen unter 5 m Breite, auch Flächen wie z. B. in Nationalparks

Lücke Durch das Stichprobenverfahren werden hier keine Bäume erfasst, obwohl die Stichprobe auf bestocktem Holzboden liegt

Nichtholzboden Nicht zur Holzproduktion bestimmte Teile des Waldes, zum Beispiel Waldwege und Schneisen ab 5 m Breite und Holzlagerplätze

sonst. Hartholz siehe *andere Laubhölzer höherer Lebensdauer*

sonst. Laubholz Variable Baumartengruppe: alle Laubhölzer, die im jeweiligen Kontext nicht gesondert ausgewiesen werden

sonst. Nadelholz Variable Baumartengruppe: alle Nadelhölzer, die im jeweiligen Kontext nicht gesondert ausgewiesen werden

sonst. Weichholz siehe *andere Laubhölzer niederer Lebensdauer*

Trakt Ein Trakt ist die primäre Stichprobeneinheit bei der Bundeswaldinventur und besteht aus vier Traktecken (Traktgröße = 4). Bei einem Trakt an der Grenze zum Ausland ist die Anzahl Traktecken und damit die Traktgröße kleiner vier. Für die Hochrechnung werden Trakte an den Grenzen zwischen Bundesländern, Verdichtungsgebieten oder räumlichen Einheiten geteilt, so dass mindestens zwei Trakte mit einer Traktgröße kleiner vier entstehen. In diesem Fall wird synonym der Begriff Traktabschnitt verwendet, um syntaktisch den Unterschied zwischen der Anzahl tatsächlich terrestrisch erhobener Trakte $(x)^{te}$ und der Anzahl zur Hochrechnung genutzter Trakte $(x)^{hr}$ differenzieren zu können. Es gilt: $(x)^{te} \leq (x)^{hr}$

Traktecke siehe *Trakt*

Wald Die Walddefinition der Bundeswaldinventur lehnt sich an die des Bundeswaldgesetzes an: Wald im Sinne der Bundeswaldinventur ist, unabhängig von den Angaben im Kataster oder ähnlichen Verzeichnissen, jede mit Forstpflanzen bestockte Grundfläche. Als Wald gelten auch kahl geschlagene oder verlichtete Grundflächen, Waldwege, Waldeinteilungs- und Sicherungstreifen, Waldblößen und Lichtungen, Waldwiesen, Wildäsungsplätze, Holzlagerplätze, im Wald gelegene Leitungsschneisen, weitere mit dem Wald verbundene und ihm dienende Flächen einschließlich Flächen mit Erholungseinrichtungen, zugewachsene Heiden und Moore, zugewachsene ehemalige Weiden, Almflächen und Hutungen sowie Latschen- und Grünerlenflächen. Heiden, Moore, Weiden, Almflächen und Hutungen gelten als zugewachsen, wenn die natürlich aufgekommene Bestockung ein durchschnittliches Alter von fünf Jahren erreicht hat und wenn mindestens 50% der Fläche bestockt sind. In der Flur oder im bebauten Gebiet gelegene bestockte Flächen unter 1.000 m^2 , Gehölzstreifen unter 10 m Breite und Weihnachtsbaum- und Schmuckreisigkulturen sowie zum Wohnbereich gehörende Parkanlagen sind nicht Wald im Sinne der Bundeswaldinventur. Wasserläufe bis 5 m Breite unterbrechen nicht den Zusammenhang einer Waldfläche

Winkelzählprobe Dieses im Jahr 1947 von Walter Bitterlich erstmals veröffentlichte optische Stichprobenverfahren ermöglicht im Wald die rasche Bestimmung von Hektarwerten zu Grundfläche, Baumartenmischung und weiterer daraus abgeleiteter Daten durch einfache Zählung von Probebäumen, die mit einem optischen Verfahren ausgewählt werden. Vorteile der Winkelzählprobe sind, dass keine Probeflächen eingemessen werden müssen und dass dicke Bäume, die viel zur Grundfläche und somit auch zum Vorrat beitragen, bevorzugt erfasst werden. Die Auswahlwahrscheinlichkeit der Probebäume ist proportional zu deren Grundfläche. Bei diesem Verfahren wird um den Stichprobenpunkt herum jeder Baumstamm mit einem vorgegebenen Öffnungswinkel α horizontal anvisiert. Die Konstante $K = 10^4 \sin^2(\alpha/2)$ wird als Zählerfaktor der Winkelzählprobe bezeichnet. K hat bei der Bundeswaldinventur-Bestandesaufnahme den Wert 4, was einem Visurwinkel $\alpha = 2.3^\circ$ entspricht. Ein Baum wird dann ausgewählt, wenn sein Brusthöhendurchmesser von beiden Schenkeln des Winkels α geschnitten wird. Ein Probebaum z repräsentiert eine Grundfläche von K in m^2/ha sowie eine Stammzahl $N_z^{(ha)} = K/g_z$ von Bäumen je Hektar mit der Grundfläche des Baumes $= g_z = \pi/4 \times bhd_z^2$, wobei bhd_z seinen Brusthöhendurchmesser bezeichnet. Der Abstand $r_z = bhd_z/2 \sin(\alpha/2)$ um den Probebaum z wird als Grenzkreisradius bezeichnet. Jeder Baum, dessen Grenzkreis mit der Fläche $A_z = \pi r_z^2$ das Stichprobenzentrum einschließt, ist ein Probebaum der Winkelzählprobe. Oder einfacher formuliert: Jeder Baum, der nicht weiter als das 25-fache seines Brusthöhendurchmessers von der Traktecke entfernt steht, ist ein WZP/ZF4-Probepbaum der Bundeswaldinventur. Dabei werden seit der Bundeswaldinventur 2002 nur Bäume ab 7 cm Brusthöhendurchmesser berücksichtigt. Bei der Bundeswaldinventur werden die Probebäume zusätzlich vermessen, wodurch sich die Auswertungsmöglichkeiten wesentlich erweitern. Zur Aufnahme der Bestockungsparameter wurde $K = 1$ bzw. 2 gewählt

Literaturverzeichnis

[Diestel, 2014] Diestel, Sylvia und Weimar, H. (2014). *Der Kohlenstoffgehalt in Holz- und Papierprodukten – Herleitung und Umrechnungsfaktoren.*