

Bundeswaldinventur 2022 – Baden-Württemberg

Abteilung Biometrie und Informatik

Kreis Heidelberg/Mannheim/Rhein- Neckar-Kreis

**Regionaler Auszug aus
Der Wald in Baden-Württemberg
Ausgewählte Ergebnisse und regionale Auswertungen der Bundeswaldinventur
2022**

Dominik Cullmann*

Freiburg, den 21. Oktober 2024

Forstliche Versuchs- und Forschungsanstalt
Baden-Württemberg

*dominik.cullmann@forst.bwl.de

Copyright:

©Abteilung Biometrie und Informatik

Forstliche Versuchs- und Forschungsanstalt Baden-Württemberg

Wonnhaldestraße 4

79100 Freiburg

<http://www.fva-bw.de>

This work is licensed under the Creative Commons Attribution 4.0 International License. To view a copy of this license, visit <http://creativecommons.org/licenses/by/4.0/>.

 Forstliche Versuchs-
und Forschungsanstalt
Baden-Württemberg


Baden-Württemberg
MINISTERIUM FÜR ERNÄHRUNG, LÄNDLICHEN RAUM
UND VERBRAUCHERSCHUTZ

 Landes
Forst
Verwaltung BW

Inhaltsverzeichnis

1 Auswertungen	7
1.1 Waldfläche	7
1.2 Lebensraum Wald	9
1.2.1 Baumartengruppenflächen und -anteile	9
1.2.1.1 Baumartengruppenanteile	9
Baumartengruppenanteile nach Eigentumsarten	10
1.2.1.2 Altersklassenstruktur der Baumartengruppen- flächen	13
Alle Baumarten	13
Fichte	16
Kiefer	19
Douglasie	22
sonst. Nadelholz	25
Buche	28
Eiche	31
sonst. Hartholz	34
sonst. Weichholz	37
1.2.2 Totholz	40
1.2.3 Stammzahlen	43
1.2.4 Naturnähe	44
1.2.5 Forstlich besonders bedeutsame Arten der Bodenvege- tation	46
1.2.6 Verjüngung und Jungbestockung	47
1.2.7 Waldstrukturen: Biotopbäume, Schichtigkeit und Mi- schung	50
1.3 Rohstoffquelle Wald	54
1.3.1 Vorräte	54
1.3.2 Vorratsentwicklung	55
1.3.3 Hektarvorräte	58
1.3.4 Entwicklung der Hektarvorräte	59

Inhaltsverzeichnis

1.3.5	Vorratsstruktur: die Vorratsverteilung nach Stärkeklassen	62
1.3.5.1	Alle Baumarten	62
1.3.5.2	Fichte	64
1.3.5.3	Kiefer	66
1.3.5.4	Douglasie	68
1.3.5.5	sonst. Nadelholz	70
1.3.5.6	Buche	72
1.3.5.7	Eiche	74
1.3.5.8	sonst. Hartholz	76
1.3.5.9	sonst. Weichholz	78
1.3.6	Zuwachs, Abgang und Nutzung	80
1.3.6.1	Zuwachs und Abgang je Hektar und Jahr nach Eigentumsarten	80
1.3.6.2	Entwicklung des Zuwachses und des Abgangs je Hektar und Jahr nach Baumartengruppen	84
1.3.6.3	Jährliche Abgänge und Nutzungen	89
1.3.6.4	Jährliche Nutzungen nach Baumartengruppen	92
1.3.6.5	Nutzung als Teil des Abgangs	96
1.3.6.6	Verteilung der Nutzung auf die Durchmesserklassen	97
1.3.6.7	Nutzungsarten und Abgangsgründe	98
1.3.7	Biomasse	99
1.3.7.1	Entwicklung der Kohlenstoffspeicherleistung .	100

Glossar	102
----------------	------------

Literatur	104
------------------	------------

1 Auswertungen

1.1 Waldfläche

Tabelle 1.1 zeigt die Flächen in Hektar (gerundet) nach Eigentumsarten im Kreis Heidelberg/Mannheim/Rhein-Neckar-Kreis, in der unteren Hälfte wird der Privatwald aus Zeile vier in den Kleinprivatwald (bis einschließlich 5 Hektar), den mittleren Privatwald (über 5 bis einschließlich 200 Hektar) und den Großprivatwald (über 200 Hektar) unterteilt. Tabelle 1.2 zeigt die

Tabelle 1.1: Flächen [ha] und Anteil in Prozent der Gesamtwaldfläche der Eigentumsarten in der Bundeswaldinventur 2022

Thema: a-a-w-o-A-X-kreis221-222-226

Eigentumsart	Wald	Anteil	Nichtholzboden	Holzboden	begehbare Holzboden
Bundeswald	200	0.5		200	200
Staatswald	10905	25.6	100	10804	10504
Körperschaftswald	24810	58.4	600	24210	24210
Privatwald	6603	15.5	200	6403	6403
Kleinprivatwald	2801	6.6		2801	2801
Mittlerer Privatwald	2201	5.2	100	2101	2101
Großprivatwald	1601	3.8	100	1501	1501
Gesamtwald	42518	100.0	900	41617	41317

Entwicklung der Gesamtwaldflächen seit 1987, Tabelle 1.3 die Entwicklung

Tabelle 1.2: Entwicklung der Gesamtwaldfläche [ha] seit der Bundeswaldinventur 1987

Thema: a-a-w-y-A-gw-kreis221-222-226

	Wald	Nichtholzboden	Holzboden	begehbare Holzboden
1987	42210	1100	41110	41110
2002	41710	600	41110	40910
2012	42524	901	41624	41424
2022	42518	900	41617	41317

der begehbaren Holzbodenfläche seit 1987 nach Eigentumsarten.

1.1 Waldfläche

Tabelle 1.3: Entwicklung der begehbaren Holzbodenflächen [ha] nach Eigentumsarten seit der Bundeswaldinventur 1987

Thema: a-a-y-o-b-A-X-kreis221-222-226

	1987	2002	2012	2022
Bundeswald	200	200	200	200
Staatswald	10102	10503	10506	10504
Körperschaftswald	23806	22105	23714	24210
Privatwald	7002	8102	7004	6403
Kleinprivatwald	3401	3201	3002	2801
Mittlerer Privatwald	1600	1400	2001	2101
Großprivatwald	2000	3501	2001	1501
Gesamtwald	41110	40910	41424	41317

1.2 Lebensraum Wald

1.2.1 Baumartengruppenflächen und -anteile

1.2.1.1 Baumartengruppenanteile

Abbildung 1.1 zeigt die Baumartengruppenanteile in der Bundeswaldinventur 2022, Tabelle 1.4 die Werte nach Eigentumsarten.

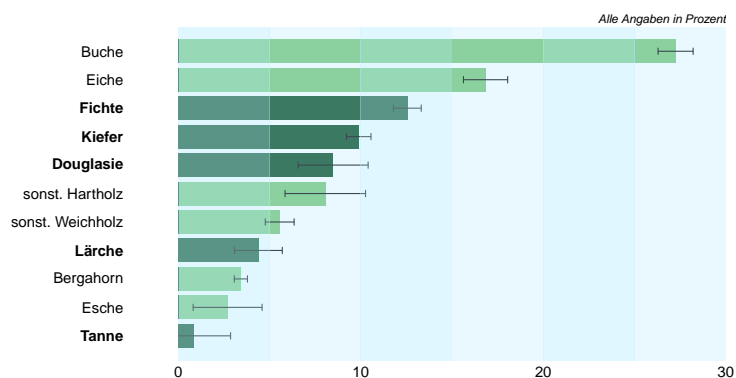


Abbildung 1.1: Baumartengruppenflächenanteile im Gesamtwald

Thema: a-r-x-x-A-gw-kreis221-222-226

Tabelle 1.4: Baumartengruppenanteile in der Bundeswaldinventur 2022 nach Eigentumsarten

Thema: a-r-X-o-A-X-kreis221-222-226

Baumartengruppe	Staatswald	Körperschaftswald	Privatwald	Kleinprivatwald	Mittlerer Privatwald	Großprivatwald	Gesamtwald
Fichte	10.5	11.1	21.8	19.7	–	39.4	12.6
Kiefer	19.7	7.3	3.3	5.7	–	0.9	9.9
Douglasie	8.1	9.1	7.2	4.1	–	8.0	8.5
sonst. Nadelholz	6.9	5.1	3.0	1.7	–	0.0	5.2
Buche	25.2	30.5	19.3	21.6	–	10.7	27.2
Eiche	16.4	17.0	17.6	16.4	–	22.5	16.8
sonst. Hartholz	11.2	15.2	14.5	15.4	–	5.9	14.2
sonst. Weichholz	2.1	4.7	13.3	15.4	–	12.5	5.6
Nadelholz	45.2	32.6	35.3	31.3	–	48.3	36.2
Laubholz	54.8	67.4	64.7	68.7	–	51.7	63.8

1.2 Lebensraum Wald

Baumartengruppenanteile nach Eigentumsarten In Abbildung 1.2 und Tabelle 1.5 sind die Flächenanteile der Baumartengruppen in Prozent nach Inventurzeitpunkten für die gesamte Waldfläche in Baden-Württemberg dargestellt.

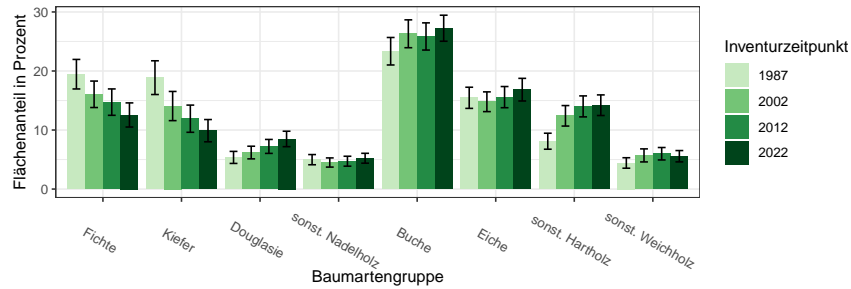


Abbildung 1.2: Flächenanteil in Prozent nach Baumartengruppe und Inventurzeitpunkt

Thema: a-r-A-y-X-X-kreis221-222-226

Tabelle 1.5: Flächenanteil in Prozent nach Baumartengruppe und Inventurzeitpunkt im Gesamtwald

Thema: a-r-A-y-X-X-kreis221-222-226

BWI	1987		2002		2012		2022	
	Wert	Fehler	Wert	Fehler	Wert	Fehler	Wert	Fehler
Baumartengruppe								
Fichte	19.46	2.50	16.05	2.24	14.73	2.23	12.55	2.04
Kiefer	18.87	2.86	14.06	2.47	11.92	2.30	9.89	1.89
Douglasie	5.36	1.02	6.19	1.07	7.22	1.18	8.49	1.31
sonst. Nadelholz	4.98	0.86	4.50	0.78	4.72	0.84	5.22	0.84
Buche	23.35	2.33	26.30	2.36	25.85	2.30	27.25	2.20
Eiche	15.46	1.79	14.79	1.67	15.57	1.79	16.84	1.92
sonst. Hartholz	8.10	1.35	12.41	1.74	14.00	1.78	14.21	1.75
sonst. Weichholz	4.42	0.89	5.70	1.10	5.99	1.05	5.56	0.96
Nadelholz	48.67	3.05	40.80	2.98	38.59	2.99	36.15	2.88
Laubholz	51.33	3.14	59.20	3.02	61.41	2.99	63.85	2.95

In Tabelle 1.6, Tabelle 1.7 und Tabelle 1.8 sind die Zahlen nach Staatswald, Körperschaftswald und Privatwald getrennt ausgewiesen.

1.2.1 Baumartengruppenflächen und -anteile

Tabelle 1.6: Flächenanteil in Prozent nach Baumartengruppe und Inventurzeitpunkt im Staatswald

Thema: a-r-bc-y-X-stw-kreis221-222-226

BWI	1987		2002		2012		2022	
Baumartengruppe	Wert	Fehler	Wert	Fehler	Wert	Fehler	Wert	Fehler
Fichte	17.37	4.83	14.27	3.81	14.28	4.06	10.51	3.54
Kiefer	33.69	7.41	26.97	6.82	26.63	6.87	19.70	5.22
Douglasie	3.48	1.54	4.18	1.81	6.05	2.30	8.06	2.98
sonst. Nadelholz	5.83	1.78	6.14	1.86	5.48	1.84	6.89	1.96
Buche	16.62	3.74	20.76	4.11	20.90	3.82	25.19	4.11
Eiche	13.55	3.66	13.04	3.41	12.78	3.60	16.37	4.22
sonst. Hartholz	4.99	1.91	11.61	4.16	11.37	3.96	11.22	3.91
sonst. Weichholz	4.48	1.85	3.03	1.38	2.51	1.14	2.06	1.09
Nadelholz	60.36	6.42	51.56	6.37	52.43	6.52	45.16	5.97
Laubholz	39.64	6.79	48.44	6.48	47.57	6.36	54.84	6.09

Tabelle 1.7: Flächenanteil in Prozent nach Baumartengruppe und Inventurzeitpunkt im Körperschaftswald

Thema: a-r-bc-y-X-kw-kreis221-222-226

BWI	1987		2002		2012		2022	
Baumartengruppe	Wert	Fehler	Wert	Fehler	Wert	Fehler	Wert	Fehler
Fichte	16.31	2.98	11.69	2.71	11.89	2.66	11.07	2.50
Kiefer	14.55	3.18	10.52	2.68	8.18	2.13	7.34	2.04
Douglasie	5.84	1.46	7.18	1.64	8.17	1.65	9.08	1.68
sonst. Nadelholz	5.17	1.21	4.06	1.04	4.61	1.12	5.13	1.06
Buche	28.71	3.30	30.18	3.26	29.84	3.22	30.52	3.02
Eiche	17.12	2.43	16.49	2.38	16.72	2.37	16.97	2.43
sonst. Hartholz	9.36	2.00	14.35	2.38	14.72	2.29	15.23	2.19
sonst. Weichholz	2.93	0.73	5.54	1.56	5.87	1.33	4.65	1.00
Nadelholz	41.88	3.82	33.44	3.68	32.85	3.46	32.62	3.52
Laubholz	58.12	3.86	66.56	3.72	67.15	3.47	67.38	3.60

1.2 Lebensraum Wald

Tabelle 1.8: Flächenanteil in Prozent nach Baumartengruppe und Inventurzeitpunkt im Privatwald

Thema: a-r-bc-y-X-pw-kreis221-222-226

BWI	1987		2002		2012		2022	
Baumartengruppe	Wert	Fehler	Wert	Fehler	Wert	Fehler	Wert	Fehler
Fichte	34.03	6.31	30.61	6.19	25.44	6.59	21.77	5.93
Kiefer	10.18	2.96	6.54	2.43	2.78	1.43	3.32	1.43
Douglasie	6.56	2.48	6.20	1.83	5.98	2.23	7.25	2.48
sonst. Nadelholz	3.22	1.43	3.71	1.33	4.08	1.79	3.01	1.82
Buche	15.03	3.64	23.46	5.02	20.55	4.42	19.31	3.86
Eiche	12.86	3.40	11.50	2.78	14.89	3.92	17.64	3.92
sonst. Hartholz	8.47	2.73	8.29	2.19	14.48	3.80	14.46	3.95
sonst. Weichholz	9.66	3.65	9.70	3.00	11.79	3.77	13.25	4.16
Nadelholz	53.98	6.07	47.05	6.36	38.29	6.91	35.34	7.11
Laubholz	46.02	5.96	52.95	6.34	61.71	7.08	64.66	7.10

1.2.1 Baumartengruppenflächen und -anteile

1.2.1.2 Altersklassenstruktur der Baumartengruppenflächen

In den folgenden Abschnitten wird die Entwicklung der Flächen je Altersklasse der jeweiligen Baumartengruppe in den verschiedenen Eigentumsarten dargestellt.

Alle Baumarten Abbildung 1.3 und Tabelle 1.9 zeigen die Entwicklung der Flächen je Altersklasse im Gesamtwald, Tabelle 1.10 zeigt die Entwicklung

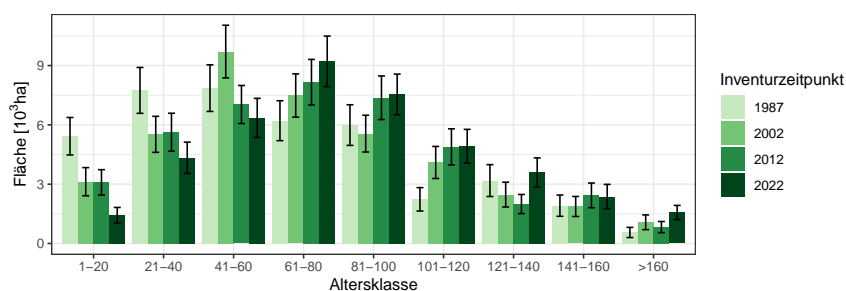


Abbildung 1.3: Fläche [10³ha] nach Altersklasse und Inventurzeitpunkt für Alle Baumarten

Thema: a-a-a-y-Alle-BA-gw-kreis221-222-226

Tabelle 1.9: Fläche [10³ha] nach Altersklasse und Inventurzeitpunkt für Alle Baumarten im Gesamtwald

Thema: a-a-a-y-Alle-BA-gw-kreis221-222-226

BWI	1987		2002		2012		2022	
Altersklasse	Wert	Fehler	Wert	Fehler	Wert	Fehler	Wert	Fehler
1-20	5.43	0.95	3.13	0.71	3.09	0.64	1.43	0.39
21-40	7.74	1.16	5.52	0.91	5.63	0.96	4.33	0.79
41-60	7.86	1.18	9.71	1.33	7.03	0.96	6.35	0.99
61-80	6.21	1.01	7.48	1.09	8.16	1.15	9.21	1.28
81-100	5.99	1.03	5.56	0.93	7.37	1.10	7.54	1.03
101-120	2.23	0.59	4.10	0.81	4.89	0.91	4.92	0.85
121-140	3.18	0.81	2.47	0.63	2.00	0.48	3.59	0.74
141-160	1.91	0.54	1.87	0.51	2.43	0.62	2.37	0.62
>160	0.56	0.26	1.07	0.37	0.83	0.28	1.57	0.36
Alle AKI	41.11	3.72	40.91	3.73	41.42	3.74	41.32	3.72

im Staatswald, Tabelle 1.11 zeigt die Entwicklung im Körperschaftswald und Tabelle 1.12 zeigt die Entwicklung im Privatwald.

1.2 Lebensraum Wald

Tabelle 1.10: Fläche [$10^3 ha$] nach Altersklasse und Inventurzeitpunkt für Alle Baumarten im Staatswald

Thema: a-a-a-y-Alle-BA-stw-kreis221-222-226

BWI	1987		2002		2012		2022	
Altersklasse	Wert	Fehler	Wert	Fehler	Wert	Fehler	Wert	Fehler
1-20	1.37	0.44	0.77	0.28	0.66	0.28	0.36	0.22
21-40	1.62	0.48	1.52	0.45	1.43	0.44	1.23	0.36
41-60	2.11	0.65	2.55	0.67	1.79	0.47	1.75	0.48
61-80	0.97	0.37	1.53	0.50	2.10	0.56	2.38	0.63
81-100	1.68	0.54	1.05	0.35	1.50	0.48	1.70	0.48
101-120	0.80	0.42	1.28	0.45	1.26	0.43	0.75	0.31
121-140	0.93	0.45	1.10	0.48	0.44	0.22	0.93	0.36
141-160	0.31	0.18	0.30	0.19	1.12	0.50	0.88	0.39
>160	0.31	0.23	0.41	0.20	0.22	0.16	0.53	0.23
Alle AKI	10.10	1.91	10.50	1.96	10.51	1.96	10.50	1.95

Tabelle 1.11: Fläche [$10^3 ha$] nach Altersklasse und Inventurzeitpunkt für Alle Baumarten im Körperschaftswald

Thema: a-a-a-y-Alle-BA-kw-kreis221-222-226

BWI	1987		2002		2012		2022	
Altersklasse	Wert	Fehler	Wert	Fehler	Wert	Fehler	Wert	Fehler
1-20	3.24	0.77	1.97	0.61	2.13	0.55	0.72	0.27
21-40	4.26	0.90	3.03	0.72	3.20	0.75	2.60	0.67
41-60	4.40	0.89	5.23	1.05	3.92	0.75	3.59	0.76
61-80	3.33	0.77	3.42	0.73	4.64	0.88	5.23	1.03
81-100	3.50	0.81	2.92	0.75	3.79	0.80	4.59	0.85
101-120	1.34	0.42	2.08	0.59	3.05	0.77	2.94	0.72
121-140	2.12	0.61	1.29	0.40	1.30	0.41	2.29	0.61
141-160	1.49	0.49	1.52	0.44	1.09	0.34	1.37	0.47
>160	0.13	0.06	0.65	0.31	0.61	0.23	0.87	0.25
Alle AKI	23.81	2.81	22.11	2.73	23.71	2.81	24.21	2.84

1.2.1 Baumartengruppenflächen und -anteile

Tabelle 1.12: Fläche [$10^3 ha$] nach Altersklasse und Inventurzeitpunkt für Alle Baumarten im Privatwald

Thema: a-a-a-y-Alle-BA-pw-kreis221-222-226

BWI	1987		2002		2012		2022	
Altersklasse	Wert	Fehler	Wert	Fehler	Wert	Fehler	Wert	Fehler
1-20	0.81	0.34	0.39	0.24	0.30	0.18	0.24	0.15
21-40	1.87	0.55	0.97	0.34	1.01	0.38	0.51	0.23
41-60	1.36	0.36	1.92	0.49	1.22	0.34	1.01	0.36
61-80	1.92	0.51	2.52	0.62	1.42	0.47	1.52	0.43
81-100	0.60	0.23	1.48	0.40	2.09	0.54	1.25	0.34
101-120	0.10	0.06	0.66	0.32	0.48	0.23	1.23	0.35
121-140	0.13	0.11	0.09	0.06	0.26	0.14	0.35	0.19
141-160	0.10	0.10	0.05	0.05	0.22	0.12	0.13	0.07
>160	0.12	0.10	0.02	0.02	0.00		0.17	0.11
Alle AKl	7.00	1.34	8.10	1.51	7.00	1.33	6.40	1.24

1.2 Lebensraum Wald

Fichte Abbildung 1.4 und Tabelle 1.13 zeigen die Entwicklung der Flächen je Altersklasse im Gesamtwald, Tabelle 1.14 zeigt die Entwicklung im

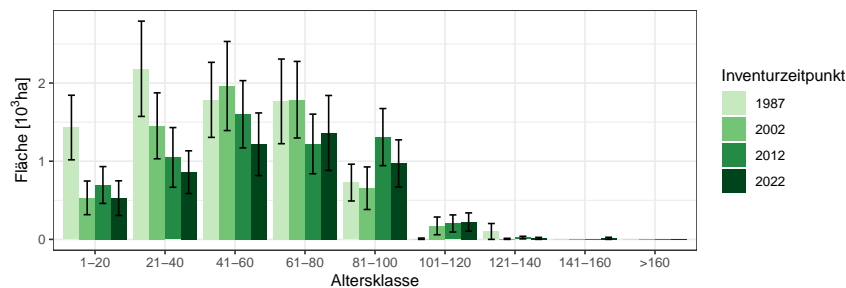


Abbildung 1.4: Fläche [10³ha] nach Altersklasse und Inventurzeitpunkt für Fichte

Thema: a-a-a-y-FI-gw-kreis221-222-226

Tabelle 1.13: Fläche [10³ha] nach Altersklasse und Inventurzeitpunkt für Fichte im Gesamtwald

Thema: a-a-a-y-FI-gw-kreis221-222-226

BWI	1987		2002		2012		2022	
Altersklasse	Wert	Fehler	Wert	Fehler	Wert	Fehler	Wert	Fehler
1-20	1.43	0.41	0.53	0.22	0.70	0.24	0.53	0.22
21-40	2.18	0.61	1.45	0.42	1.05	0.38	0.86	0.27
41-60	1.78	0.48	1.96	0.57	1.60	0.43	1.22	0.40
61-80	1.77	0.54	1.79	0.49	1.22	0.38	1.36	0.48
81-100	0.73	0.24	0.65	0.27	1.31	0.37	0.97	0.30
101-120	0.01	0.01	0.17	0.11	0.20	0.11	0.22	0.12
121-140	0.10	0.10	0.01	0.01	0.02	0.02	0.01	0.01
141-160	0.00		0.00		0.00		0.01	0.01
>160	0.00		0.00		0.00		0.00	
Alle AKI	8.00	1.29	6.57	1.12	6.10	1.11	5.19	0.99

Staatswald, Tabelle 1.15 zeigt die Entwicklung im Körperschaftswald und Tabelle 1.16 zeigt die Entwicklung im Privatwald.

1.2.1 Baumartengruppenflächen und -anteile

Tabelle 1.14: Fläche [ha] nach Altersklasse und Inventurzeitpunkt für Fichte im Staatswald

Thema: a-a-a-y-FI-stw-kreis221-222-226

BWI	1987		2002		2012		2022	
Altersklasse	Wert	Fehler	Wert	Fehler	Wert	Fehler	Wert	Fehler
1-20	305.24	165.04	129.61	81.48	162.76	96.00	117.60	117.60
21-40	282.06	167.77	425.21	195.42	343.46	174.60	218.44	132.71
41-60	566.68	270.05	391.81	227.82	259.36	99.42	331.78	170.20
61-80	292.38	169.21	250.54	144.99	325.79	217.57	208.99	125.25
81-100	307.93	165.16	163.94	113.81	328.69	177.86	157.23	110.81
101-120	0.00		137.91	108.73	67.00	51.05	57.57	33.91
121-140	0.00		0.00		12.73	12.73	12.85	12.85
141-160	0.00		0.00		0.00		0.00	
>160	0.00		0.00		0.00		0.00	
Alle AKl	1754.30	601.74	1499.02	498.75	1499.77	519.82	1104.47	431.66

Tabelle 1.15: Fläche [ha] nach Altersklasse und Inventurzeitpunkt für Fichte im Körperschaftswald

Thema: a-a-a-y-FI-kw-kreis221-222-226

BWI	1987		2002		2012		2022	
Altersklasse	Wert	Fehler	Wert	Fehler	Wert	Fehler	Wert	Fehler
1-20	566.29	275.45	170.13	110.87	330.03	160.52	168.81	113.36
21-40	1081.36	451.00	329.76	249.85	172.47	146.50	345.19	163.17
41-60	974.20	338.51	945.08	446.52	962.63	376.33	457.04	273.54
61-80	893.20	398.76	771.67	310.67	592.71	263.56	825.17	438.60
81-100	258.52	139.74	360.29	231.37	690.35	242.94	706.00	261.78
101-120	8.47	8.47	0.00		61.66	61.66	165.28	112.32
121-140	100.45	100.45	6.84	6.84	10.37	10.37	0.00	
141-160	0.00		0.00		0.00		13.52	13.52
>160	0.00		0.00		0.00		0.00	
Alle AKl	3882.48	864.31	2583.78	700.92	2820.21	732.77	2681.02	696.64

1.2 Lebensraum Wald

Tabelle 1.16: Fläche [*ha*] nach Altersklasse und Inventurzeitpunkt für Fichte im Privatwald

Thema: a-a-a-y-FI-pw-kreis221-222-226

BWI	1987		2002		2012		2022	
Altersklasse	Wert	Fehler	Wert	Fehler	Wert	Fehler	Wert	Fehler
1-20	565.87	262.13	231.43	164.91	203.01	143.55	238.71	148.02
21-40	823.36	375.00	697.98	277.70	532.97	306.77	293.18	172.90
41-60	245.70	150.94	623.10	269.80	379.23	177.08	423.73	236.61
61-80	583.09	291.54	760.82	333.76	302.37	169.01	327.17	154.31
81-100	164.43	96.46	130.41	86.62	289.65	149.53	111.11	102.07
101-120	0.00		36.10	36.10	74.88	74.88	0.00	
121-140	0.00		0.00		0.00		0.00	
141-160	0.00		0.00		0.00		0.00	
>160	0.00		0.00		0.00		0.00	
Alle AKI	2382.44	699.03	2479.86	705.68	1782.13	614.68	1393.91	507.46

1.2.1 Baumartengruppenflächen und -anteile

Kiefer Abbildung 1.5 und Tabelle 1.17 zeigen die Entwicklung der Flächen je Altersklasse im Gesamtwald, Tabelle 1.18 zeigt die Entwicklung im

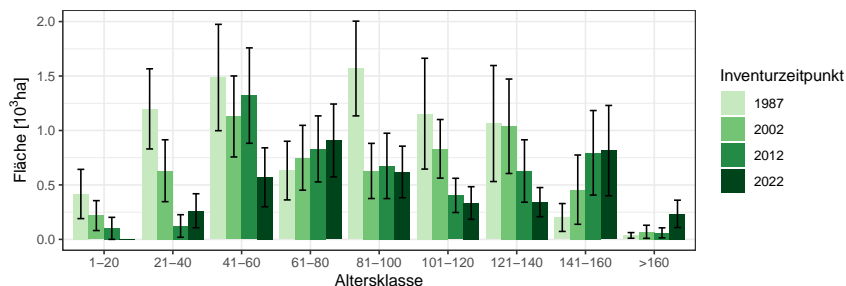


Abbildung 1.5: Fläche [10³ha] nach Altersklasse und Inventurzeitpunkt für Kiefer

Thema: a-a-a-y-KI-gw-kreis221-222-226

Tabelle 1.17: Fläche [10³ha] nach Altersklasse und Inventurzeitpunkt für Kiefer im Gesamtwald

Thema: a-a-a-y-KI-gw-kreis221-222-226

BWI	1987		2002		2012		2022	
Altersklasse	Wert	Fehler	Wert	Fehler	Wert	Fehler	Wert	Fehler
1-20	0.42	0.23	0.22	0.14	0.10	0.10	0.00	
21-40	1.20	0.37	0.63	0.28	0.12	0.10	0.26	0.16
41-60	1.49	0.49	1.13	0.37	1.32	0.44	0.57	0.27
61-80	0.63	0.27	0.75	0.30	0.83	0.30	0.91	0.33
81-100	1.57	0.44	0.63	0.25	0.67	0.30	0.62	0.24
101-120	1.15	0.51	0.83	0.27	0.40	0.16	0.33	0.15
121-140	1.06	0.53	1.04	0.43	0.63	0.29	0.34	0.13
141-160	0.20	0.13	0.46	0.32	0.79	0.39	0.82	0.41
>160	0.04	0.03	0.07	0.06	0.06	0.05	0.23	0.13
Alle AKI	7.76	1.37	5.75	1.15	4.94	1.06	4.09	0.87

Staatw Wald, Tabelle 1.19 zeigt die Entwicklung im Körperschaftswald und Tabelle 1.20 zeigt die Entwicklung im Privatwald.

1.2 Lebensraum Wald

Tabelle 1.18: Fläche [ha] nach Altersklasse und Inventurzeitpunkt für Kiefer im Staatswald

Thema: a-a-a-y-KI-stw-kreis221-222-226

BWI	1987		2002		2012		2022	
Altersklasse	Wert	Fehler	Wert	Fehler	Wert	Fehler	Wert	Fehler
1-20	345.53	227.22	191.28	135.64	101.02	101.02	0.00	
21-40	530.19	218.55	308.90	230.23	101.02	101.02	203.97	144.22
41-60	556.74	372.49	678.19	287.11	692.26	312.73	305.95	228.03
61-80	349.18	236.99	405.21	256.75	451.30	242.21	524.26	243.88
81-100	447.02	250.28	277.23	187.68	532.80	280.71	347.88	203.99
101-120	650.63	392.31	327.24	189.18	199.12	117.01	153.41	107.44
121-140	346.63	229.47	516.26	325.28	299.83	173.16	178.06	97.86
141-160	177.53	127.15	68.49	68.49	377.40	289.51	261.22	175.96
>160	0.00		59.76	59.76	42.82	42.82	94.12	66.78
Alle AKI	3403.46	979.30	2832.55	881.45	2797.56	882.40	2068.88	667.27

Tabelle 1.19: Fläche [ha] nach Altersklasse und Inventurzeitpunkt für Kiefer im Körperschaftswald

Thema: a-a-a-y-KI-kw-kreis221-222-226

BWI	1987		2002		2012		2022	
Altersklasse	Wert	Fehler	Wert	Fehler	Wert	Fehler	Wert	Fehler
1-20	60.30	28.81	29.41	29.41	0.00		0.00	
21-40	568.78	277.88	287.23	166.39	0.00		57.72	57.72
41-60	758.05	263.64	337.34	223.88	602.31	305.29	232.52	140.31
61-80	135.62	103.51	244.61	139.85	363.68	181.26	362.42	227.85
81-100	756.99	268.15	187.54	133.04	132.08	103.66	205.54	106.20
101-120	508.31	327.87	363.78	165.11	149.85	95.00	109.97	83.07
121-140	614.60	396.51	526.63	290.17	281.66	223.47	113.03	85.92
141-160	25.95	25.95	337.36	260.10	392.74	241.23	555.75	377.15
>160	36.08	25.64	10.81	10.81	16.94	16.94	140.48	106.75
Alle AKI	3464.67	850.68	2324.71	657.33	1939.27	551.18	1777.42	535.78

1.2.1 Baumartengruppenflächen und -anteile

Tabelle 1.20: Fläche [ha] nach Altersklasse und Inventurzeitpunkt für Kiefer im Privatwald

Thema: a-a-a-y-KI-pw-kreis221-222-226

BWI	1987		2002		2012		2022	
Altersklasse	Wert	Fehler	Wert	Fehler	Wert	Fehler	Wert	Fehler
1-20	16.02	14.47	0.00		0.00		0.00	
21-40	102.97	102.97	36.75	33.16	21.86	21.86	0.00	
41-60	174.57	113.04	119.48	85.35	24.61	24.61	30.51	30.51
61-80	153.08	85.78	103.02	67.43	14.96	14.96	19.58	19.58
81-100	163.22	95.70	165.39	108.56	8.71	8.71	63.71	52.13
101-120	0.00		54.73	46.88	54.70	43.89	69.37	61.24
121-140	102.97	102.97	0.00		45.96	45.96	29.32	21.58
141-160	0.00		50.12	50.12	24.01	24.01	0.00	
>160	0.00		0.00		0.00		0.00	
Alle AKI	712.82	229.30	529.49	217.32	194.81	105.07	212.49	102.65

1.2 Lebensraum Wald

Douglasie Abbildung 1.6 und Tabelle 1.21 zeigen die Entwicklung der Flächen je Altersklasse im Gesamtwald, Tabelle 1.22 zeigt die Entwicklung

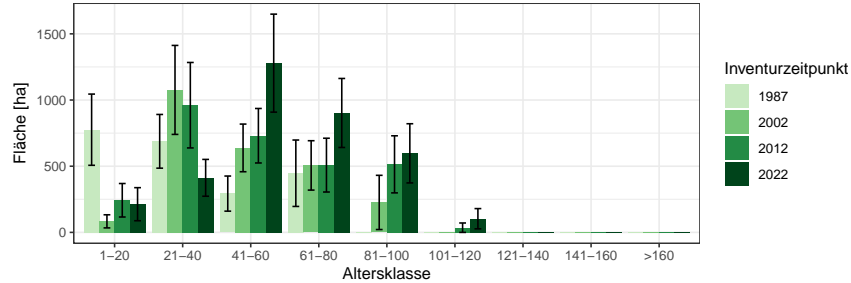


Abbildung 1.6: Fläche [ha] nach Altersklasse und Inventurzeitpunkt für Douglasie

Thema: a-a-y-DGL-gw-kreis221-222-226

Tabelle 1.21: Fläche [ha] nach Altersklasse und Inventurzeitpunkt für Douglasie im Gesamtwald

Thema: a-a-y-DGL-gw-kreis221-222-226

BWI	1987		2002		2012		2022	
Altersklasse	Wert	Fehler	Wert	Fehler	Wert	Fehler	Wert	Fehler
1-20	775.86	269.04	83.51	49.54	242.76	126.51	213.00	124.94
21-40	688.08	202.88	1076.44	336.14	960.97	322.76	412.29	139.08
41-60	293.10	132.64	638.21	180.07	730.29	205.90	1278.73	370.17
61-80	446.89	250.85	506.06	186.52	508.22	203.25	902.24	260.71
81-100	0.00		226.37	204.81	514.16	215.68	597.32	223.56
101-120	0.00		0.00		35.52	35.52	103.41	76.40
121-140	0.00		0.00		0.00		0.00	
141-160	0.00		0.00		0.00		0.00	
>160	0.00		0.00		0.00		0.00	
Alle AKI	2203.93	466.57	2530.59	500.02	2991.92	568.64	3506.99	639.78

im Staatswald, Tabelle 1.23 zeigt die Entwicklung im Körperschaftswald und Tabelle 1.24 zeigt die Entwicklung im Privatwald.

1.2.1 Baumartengruppenflächen und -anteile

Tabelle 1.22: Fläche [ha] nach Altersklasse und Inventurzeitpunkt für Douglasie im Staatswald

Thema: a-a-a-y-DGL-stw-kreis221-222-226

BWI	1987		2002		2012		2022	
Altersklasse	Wert	Fehler	Wert	Fehler	Wert	Fehler	Wert	Fehler
1-20	135.27	105.92	51.58	37.81	91.45	66.85	21.32	21.32
21-40	124.52	64.70	164.13	109.50	203.47	129.43	224.43	111.83
41-60	91.55	81.76	148.18	77.23	162.49	98.30	247.58	146.78
61-80	0.00		75.13	75.13	178.25	140.40	251.07	148.40
81-100	0.00		0.00		0.00		101.98	101.98
101-120	0.00		0.00		0.00		0.00	
121-140	0.00		0.00		0.00		0.00	
141-160	0.00		0.00		0.00		0.00	
>160	0.00		0.00		0.00		0.00	
Alle AKl	351.34	166.83	439.02	204.27	635.66	267.50	846.38	350.00

Tabelle 1.23: Fläche [ha] nach Altersklasse und Inventurzeitpunkt für Douglasie im Körperschaftswald

Thema: a-a-a-y-DGL-kw-kreis221-222-226

BWI	1987		2002		2012		2022	
Altersklasse	Wert	Fehler	Wert	Fehler	Wert	Fehler	Wert	Fehler
1-20	519.24	224.78	32.42	32.42	151.16	107.38	192.79	123.90
21-40	292.36	133.53	725.95	297.91	621.92	275.78	181.38	81.87
41-60	136.99	91.11	267.15	112.70	377.82	145.96	845.21	320.04
61-80	442.22	248.23	335.05	156.68	236.94	132.75	443.58	183.32
81-100	0.00		225.56	204.08	514.46	215.81	432.13	188.80
101-120	0.00		0.00		35.54	35.54	104.10	76.91
121-140	0.00		0.00		0.00		0.00	
141-160	0.00		0.00		0.00		0.00	
>160	0.00		0.00		0.00		0.00	
Alle AKl	1390.81	391.54	1586.12	420.29	1937.85	461.90	2199.19	492.71

1.2 Lebensraum Wald

Tabelle 1.24: Fläche [ha] nach Altersklasse und Inventurzeitpunkt für Douglasie im Privatwald

Thema: a-a-a-y-DGL-pw-kreis221-222-226

BWI	1987		2002		2012		2022	
Altersklasse	Wert	Fehler	Wert	Fehler	Wert	Fehler	Wert	Fehler
1-20	119.65	101.12	0.00		0.00		0.00	
21-40	273.91	139.55	184.77	108.79	135.72	107.11	5.87	5.87
41-60	65.45	52.11	222.57	117.05	190.21	107.19	187.47	117.64
61-80	0.00		95.09	67.23	92.91	62.70	206.23	110.52
81-100	0.00		0.00		0.00		64.53	64.53
101-120	0.00		0.00		0.00		0.00	
121-140	0.00		0.00		0.00		0.00	
141-160	0.00		0.00		0.00		0.00	
>160	0.00		0.00		0.00		0.00	
Alle AKI	459.00	188.21	502.42	177.21	418.84	172.47	464.09	182.13

1.2.1 Baumartengruppenflächen und -anteile

sonst. Nadelholz Abbildung 1.7 und Tabelle 1.25 zeigen die Entwicklung der Flächen je Altersklasse im Gesamtwald, Tabelle 1.26 zeigt die Entwick-

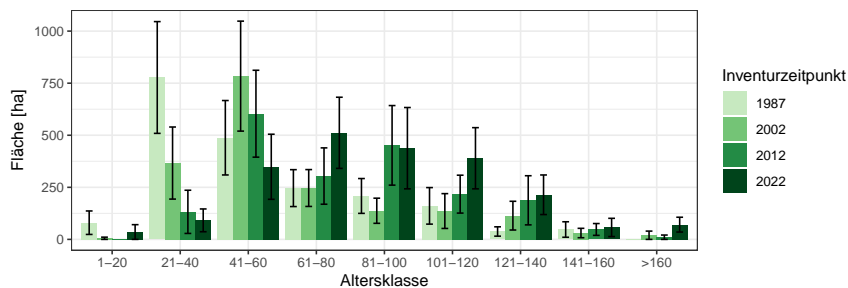


Abbildung 1.7: Fläche [ha] nach Altersklasse und Inventurzeitpunkt für sonst. Nadelholz

Thema: a-a-a-y-SN-gw-kreis221-222-226

Tabelle 1.25: Fläche [ha] nach Altersklasse und Inventurzeitpunkt für sonst. Nadelholz im Gesamtwald

Thema: a-a-a-y-SN-gw-kreis221-222-226

BWI	1987		2002		2012		2022	
Altersklasse	Wert	Fehler	Wert	Fehler	Wert	Fehler	Wert	Fehler
1-20	80.13	56.33	5.33	5.33	0.00		35.37	35.37
21-40	777.34	268.28	366.52	173.03	132.29	103.71	91.42	54.74
41-60	488.04	178.65	783.86	264.02	603.39	208.61	348.66	156.22
61-80	246.17	88.60	246.66	88.49	304.10	135.28	511.72	170.80
81-100	208.58	83.61	137.51	60.37	451.54	191.02	437.94	195.25
101-120	161.02	87.69	136.10	83.61	217.25	90.95	389.58	146.88
121-140	37.90	22.43	113.95	68.97	187.69	117.97	214.24	95.03
141-160	47.45	37.18	30.52	22.57	47.76	28.36	57.37	43.82
>160	0.00		19.91	19.91	10.44	10.44	70.83	35.53
Alle AKI	2046.64	405.33	1840.35	363.37	1954.47	396.27	2157.13	403.85

lung im Staatswald, Tabelle 1.27 zeigt die Entwicklung im Körperschaftswald und Tabelle 1.28 zeigt die Entwicklung im Privatwald.

1.2 Lebensraum Wald

Tabelle 1.26: Fläche [ha] nach Altersklasse und Inventurzeitpunkt für sonst. Nadelholz im Staatswald

Thema: a-a-a-y-SN-stw-kreis221-222-226

BWI	1987		2002		2012		2022	
Altersklasse	Wert	Fehler	Wert	Fehler	Wert	Fehler	Wert	Fehler
1-20	54.66	50.59	5.40	5.40	0.00		35.10	35.10
21-40	259.10	145.74	102.97	102.97	101.02	101.02	51.09	37.15
41-60	156.20	109.75	391.16	175.84	154.19	100.15	152.42	113.77
61-80	44.54	44.54	80.86	57.19	237.51	128.66	325.49	146.55
81-100	28.18	19.93	0.00		57.71	44.11	117.05	83.39
101-120	46.09	46.09	7.66	7.66	6.85	6.85	0.00	
121-140	0.00		36.18	36.18	0.00		10.30	10.30
141-160	0.00		0.00		18.43	18.43	0.00	
>160	0.00		20.14	20.14	0.00		32.68	23.12
Alle AKI	588.77	208.29	644.36	225.70	575.70	217.42	724.12	241.68

Tabelle 1.27: Fläche [ha] nach Altersklasse und Inventurzeitpunkt für sonst. Nadelholz im Körperschaftswald

Thema: a-a-a-y-SN-kw-kreis221-222-226

BWI	1987		2002		2012		2022	
Altersklasse	Wert	Fehler	Wert	Fehler	Wert	Fehler	Wert	Fehler
1-20	0.00		0.00		0.00		0.00	
21-40	408.58	200.50	222.35	136.02	18.52	18.52	40.20	40.20
41-60	303.59	138.18	294.44	170.23	282.65	137.84	158.06	99.76
61-80	183.51	74.34	103.92	44.32	66.02	40.81	143.10	75.66
81-100	149.54	77.71	70.30	45.92	313.98	172.19	309.70	177.00
101-120	114.43	74.25	99.05	79.95	183.92	86.78	288.71	105.65
121-140	37.51	22.20	77.91	58.77	187.80	118.04	205.21	95.09
141-160	34.68	34.68	30.41	22.49	29.31	21.54	57.75	44.11
>160	0.00		0.00		10.45	10.45	38.15	27.01
Alle AKI	1231.84	325.45	898.37	254.76	1092.66	296.59	1240.88	296.95

1.2.1 Baumartengruppenflächen und -anteile

Tabelle 1.28: Fläche [ha] nach Altersklasse und Inventurzeitpunkt für sonst. Nadelholz im Privatwald

Thema: a-a-a-y-SN-pw-kreis221-222-226

BWI	1987		2002		2012		2022	
Altersklasse	Wert	Fehler	Wert	Fehler	Wert	Fehler	Wert	Fehler
1-20	26.69	26.69	0.00		0.00		0.00	
21-40	110.89	103.27	41.40	30.75	12.53	12.53	0.00	
41-60	27.84	27.84	101.27	101.27	166.70	120.63	37.61	37.61
61-80	17.11	17.11	62.15	51.34	0.00		41.07	41.07
81-100	30.14	21.32	66.63	38.82	80.06	70.37	12.18	12.18
101-120	0.00		28.98	22.16	26.63	26.63	101.63	101.63
121-140	0.00		0.00		0.00		0.00	
141-160	12.58	12.58	0.00		0.00		0.00	
>160	0.00		0.00		0.00		0.00	
Alle AKI	225.26	114.25	300.44	130.30	285.91	148.31	192.49	129.09

1.2 Lebensraum Wald

Buche Abbildung 1.8 und Tabelle 1.29 zeigen die Entwicklung der Flächen je Altersklasse im Gesamtwald, Tabelle 1.30 zeigt die Entwicklung im

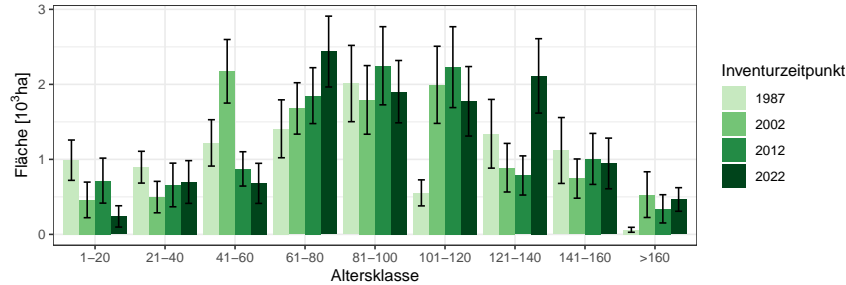


Abbildung 1.8: Fläche [10³ha] nach Altersklasse und Inventurzeitpunkt für Buche

Thema: a-a-a-y-BU-gw-kreis221-222-226

Tabelle 1.29: Fläche [10³ha] nach Altersklasse und Inventurzeitpunkt für Buche im Gesamtwald

Thema: a-a-a-y-BU-gw-kreis221-222-226

BWI	1987		2002		2012		2022	
Altersklasse	Wert	Fehler	Wert	Fehler	Wert	Fehler	Wert	Fehler
1-20	0.99	0.27	0.46	0.24	0.72	0.30	0.24	0.14
21-40	0.90	0.21	0.50	0.21	0.66	0.29	0.70	0.28
41-60	1.22	0.31	2.17	0.42	0.87	0.23	0.68	0.27
61-80	1.41	0.39	1.68	0.34	1.85	0.37	2.44	0.47
81-100	2.01	0.51	1.79	0.46	2.25	0.52	1.90	0.42
101-120	0.55	0.17	1.99	0.51	2.23	0.54	1.77	0.46
121-140	1.34	0.46	0.89	0.32	0.79	0.26	2.11	0.50
141-160	1.12	0.44	0.74	0.26	1.01	0.34	0.95	0.34
>160	0.06	0.03	0.53	0.30	0.34	0.19	0.47	0.16
Alle AKI	9.60	1.31	10.76	1.39	10.71	1.37	11.26	1.37

Staatwald, Tabelle 1.31 zeigt die Entwicklung im Körperschaftswald und Tabelle 1.32 zeigt die Entwicklung im Privatwald.

1.2.1 Baumartengruppenflächen und -anteile

Tabelle 1.30: Fläche [ha] nach Altersklasse und Inventurzeitpunkt für Buche im Staatswald

Thema: a-a-a-y-BU-stw-kreis221-222-226

BWI	1987		2002		2012		2022	
Altersklasse	Wert	Fehler	Wert	Fehler	Wert	Fehler	Wert	Fehler
1-20	180.06	95.67	41.40	37.18	192.56	138.07	101.98	101.98
21-40	101.39	66.45	139.67	106.32	165.58	147.73	233.62	161.14
41-60	116.26	54.67	324.53	136.04	95.04	58.07	138.51	62.51
61-80	53.93	31.54	166.44	84.22	275.62	113.17	541.31	195.69
81-100	600.79	303.43	298.90	164.50	126.17	56.43	236.83	123.41
101-120	69.24	58.30	540.95	275.37	608.94	271.35	279.68	166.87
121-140	521.45	314.22	464.78	273.38	81.42	51.41	411.45	182.11
141-160	25.97	18.38	79.54	56.74	567.16	295.88	468.09	278.25
>160	10.18	10.18	124.01	87.84	82.94	61.46	234.60	117.54
Alle AKI	1679.27	496.54	2180.23	603.56	2195.44	584.35	2646.08	660.48

Tabelle 1.31: Fläche [$10^3 ha$] nach Altersklasse und Inventurzeitpunkt für Buche im Körperschaftswald

Thema: a-a-a-y-BU-kw-kreis221-222-226

BWI	1987		2002		2012		2022	
Altersklasse	Wert	Fehler	Wert	Fehler	Wert	Fehler	Wert	Fehler
1-20	0.75	0.24	0.41	0.23	0.52	0.27	0.14	0.10
21-40	0.66	0.18	0.36	0.18	0.46	0.25	0.42	0.23
41-60	0.88	0.29	1.53	0.38	0.63	0.19	0.53	0.26
61-80	1.02	0.35	0.90	0.24	1.40	0.33	1.72	0.42
81-100	1.20	0.39	1.02	0.37	1.42	0.44	1.36	0.38
101-120	0.46	0.16	0.96	0.35	1.43	0.45	1.16	0.41
121-140	0.82	0.33	0.42	0.18	0.57	0.24	1.42	0.44
141-160	0.99	0.43	0.66	0.25	0.39	0.16	0.44	0.19
>160	0.05	0.03	0.41	0.29	0.26	0.18	0.21	0.10
Alle AKI	6.84	1.14	6.67	1.10	7.08	1.14	7.39	1.14

1.2 Lebensraum Wald

Tabelle 1.32: Fläche [*ha*] nach Altersklasse und Inventurzeitpunkt für Buche im Privatwald

Thema: a-a-a-y-BU-pw-kreis221-222-226

BWI	1987		2002		2012		2022	
Altersklasse	Wert	Fehler	Wert	Fehler	Wert	Fehler	Wert	Fehler
1-20	59.05	47.75	7.70	7.70	0.00		0.00	
21-40	135.31	95.50	0.00		28.50	28.50	45.95	45.95
41-60	215.52	84.15	312.03	126.16	153.27	108.92	18.09	18.09
61-80	324.64	142.04	609.52	228.84	176.24	138.40	181.19	108.98
81-100	207.75	126.69	467.25	171.67	707.63	230.61	310.65	119.86
101-120	19.92	14.09	496.68	254.38	191.15	102.56	340.80	143.88
121-140	0.00		7.73	7.73	139.35	89.27	285.15	155.47
141-160	90.38	90.38	0.00		43.54	30.83	34.10	24.61
>160	0.00		0.00		0.00		20.38	20.38
Alle AKI	1052.58	318.82	1900.90	535.27	1439.67	397.46	1236.30	330.97

1.2.1 Baumartengruppenflächen und -anteile

Eiche Abbildung 1.9 und Tabelle 1.33 zeigen die Entwicklung der Flächen je Altersklasse im Gesamtwald, Tabelle 1.34 zeigt die Entwicklung im

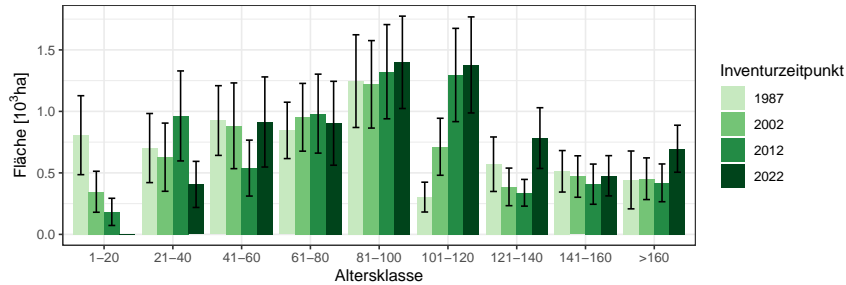


Abbildung 1.9: Fläche [10³ha] nach Altersklasse und Inventurzeitpunkt für Eiche

Thema: a-a-a-y-EI-gw-kreis221-222-226

Tabelle 1.33: Fläche [10³ha] nach Altersklasse und Inventurzeitpunkt für Eiche im Gesamtwald

Thema: a-a-a-y-EI-gw-kreis221-222-226

BWI	1987		2002		2012		2022	
Altersklasse	Wert	Fehler	Wert	Fehler	Wert	Fehler	Wert	Fehler
1-20	0.81	0.32	0.35	0.17	0.18	0.11	0.00	
21-40	0.70	0.28	0.63	0.28	0.96	0.37	0.41	0.19
41-60	0.93	0.28	0.88	0.35	0.54	0.23	0.91	0.37
61-80	0.85	0.23	0.95	0.28	0.98	0.32	0.90	0.34
81-100	1.25	0.38	1.22	0.36	1.32	0.38	1.40	0.38
101-120	0.30	0.12	0.71	0.23	1.30	0.38	1.38	0.39
121-140	0.57	0.22	0.39	0.15	0.34	0.11	0.78	0.25
141-160	0.51	0.17	0.47	0.17	0.41	0.16	0.48	0.16
>160	0.44	0.24	0.45	0.17	0.42	0.15	0.70	0.19
Alle AKI	6.35	0.92	6.05	0.86	6.45	0.92	6.96	0.99

Staatw Wald, Tabelle 1.35 zeigt die Entwicklung im Körperschaftswald und Tabelle 1.36 zeigt die Entwicklung im Privatwald.

1.2 Lebensraum Wald

Tabelle 1.34: Fläche [ha] nach Altersklasse und Inventurzeitpunkt für Eiche im Staatswald

Thema: a-a-a-y-EI-stw-kreis221-222-226

BWI	1987		2002		2012		2022	
Altersklasse	Wert	Fehler	Wert	Fehler	Wert	Fehler	Wert	Fehler
1-20	167.74	161.15	113.28	81.20	7.27	7.27	0.00	
21-40	143.05	143.05	158.70	158.70	257.59	209.53	101.98	101.98
41-60	191.51	116.09	214.18	188.39	194.29	176.19	364.76	259.71
61-80	110.46	90.80	174.62	104.88	109.06	90.86	249.11	216.57
81-100	291.23	155.40	130.24	94.00	327.90	173.21	328.61	151.80
101-120	31.48	31.48	240.22	143.86	264.40	148.59	125.78	85.36
121-140	44.69	44.69	80.25	64.80	26.86	19.96	290.40	178.18
141-160	105.76	90.95	52.81	52.81	57.31	57.31	109.33	69.22
>160	282.70	211.31	205.48	131.45	98.45	74.87	149.63	81.60
Alle AKI	1368.62	455.61	1369.79	444.10	1343.13	451.99	1719.60	548.12

Tabelle 1.35: Fläche [ha] nach Altersklasse und Inventurzeitpunkt für Eiche im Körperschaftswald

Thema: a-a-a-y-EI-kw-kreis221-222-226

BWI	1987		2002		2012		2022	
Altersklasse	Wert	Fehler	Wert	Fehler	Wert	Fehler	Wert	Fehler
1-20	634.60	276.13	233.89	145.54	175.87	110.34	0.00	
21-40	539.10	239.99	469.10	227.76	705.23	299.75	305.54	157.79
41-60	470.63	226.88	654.77	293.23	344.42	143.34	512.45	242.91
61-80	360.88	137.90	333.55	177.69	761.92	290.74	656.69	263.88
81-100	930.12	340.39	640.28	293.81	393.80	209.10	727.04	303.37
101-120	192.68	98.14	433.88	179.90	821.60	327.77	770.40	332.78
121-140	498.60	213.64	233.16	127.65	247.64	96.59	454.28	168.22
141-160	404.51	141.46	416.72	159.66	194.49	117.77	281.51	138.19
>160	45.60	37.24	230.38	106.89	320.57	134.02	400.58	147.83
Alle AKI	4076.73	736.26	3645.74	678.65	3965.54	712.32	4108.50	736.27

1.2.1 Baumartengruppenflächen und -anteile

Tabelle 1.36: Fläche [ha] nach Altersklasse und Inventurzeitpunkt für Eiche im Privatwald

Thema: a-a-a-y-El-pw-kreis221-222-226

BWI	1987		2002		2012		2022	
Altersklasse	Wert	Fehler	Wert	Fehler	Wert	Fehler	Wert	Fehler
1-20	0.00		0.00		0.00		0.00	
21-40	16.46	16.46	0.00		0.00		0.00	
41-60	265.19	123.09	14.03	14.03	0.00		36.89	36.89
61-80	377.37	160.89	442.61	181.80	111.18	101.97	0.00	
81-100	19.67	19.67	345.22	142.68	601.82	270.72	341.63	162.27
101-120	78.54	63.42	39.33	30.18	108.69	64.38	480.31	187.20
121-140	22.95	22.95	72.52	53.19	64.07	45.75	38.53	28.80
141-160	0.00		0.00		156.81	97.89	85.74	54.73
>160	120.01	104.36	18.21	18.21	0.00		146.09	89.75
Alle AKI	900.19	296.01	931.93	282.11	1042.57	337.01	1129.18	331.17

1.2 Lebensraum Wald

sonst. Hartholz Abbildung 1.10 und Tabelle 1.37 zeigen die Entwicklung der Flächen je Altersklasse im Gesamtwald, Tabelle 1.38 zeigt die Entwick-

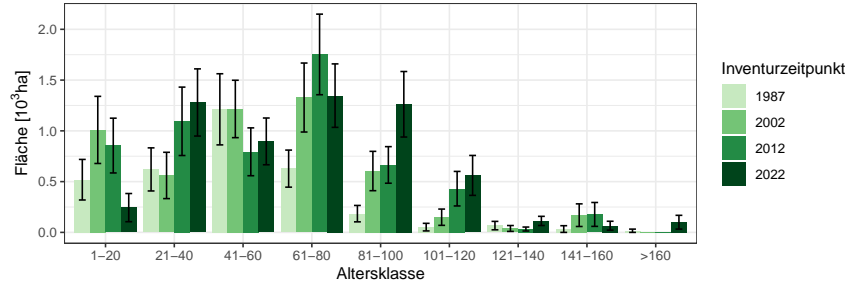


Abbildung 1.10: Fläche [10³ha] nach Altersklasse und Inventurzeitpunkt für sonst. Hartholz

Thema: a-a-a-y-ALH-gw-kreis221-222-226

Tabelle 1.37: Fläche [10³ha] nach Altersklasse und Inventurzeitpunkt für sonst. Hartholz im Gesamtwald

Thema: a-a-a-y-ALH-gw-kreis221-222-226

BWI	1987		2002		2012		2022	
Altersklasse	Wert	Fehler	Wert	Fehler	Wert	Fehler	Wert	Fehler
1-20	0.52	0.20	1.01	0.33	0.86	0.27	0.24	0.14
21-40	0.62	0.21	0.56	0.23	1.09	0.34	1.28	0.33
41-60	1.21	0.35	1.22	0.28	0.79	0.24	0.90	0.23
61-80	0.63	0.18	1.33	0.34	1.75	0.40	1.35	0.31
81-100	0.18	0.08	0.60	0.19	0.66	0.18	1.26	0.32
101-120	0.05	0.04	0.15	0.08	0.43	0.17	0.56	0.20
121-140	0.07	0.04	0.04	0.03	0.03	0.02	0.11	0.05
141-160	0.03	0.03	0.17	0.11	0.18	0.12	0.07	0.04
>160	0.02	0.02	0.00		0.00		0.10	0.07
Alle AKI	3.33	0.61	5.08	0.83	5.80	0.88	5.87	0.87

lung im Staatswald, Tabelle 1.39 zeigt die Entwicklung im Körperschaftswald und Tabelle 1.40 zeigt die Entwicklung im Privatwald.

1.2.1 Baumartengruppenflächen und -anteile

Tabelle 1.38: Fläche [ha] nach Altersklasse und Inventurzeitpunkt für sonst. Hartholz im Staatswald

Thema: a-a-a-y-ALH-stw-kreis221-222-226

BWI	1987		2002		2012		2022	
Altersklasse	Wert	Fehler	Wert	Fehler	Wert	Fehler	Wert	Fehler
1-20	44.74	26.07	120.90	104.51	74.13	74.13	59.71	59.71
21-40	18.58	18.58	146.23	103.86	178.54	178.54	167.21	104.24
41-60	326.42	192.32	294.87	124.00	100.54	63.37	179.24	84.00
61-80	73.55	57.22	378.95	195.58	520.23	221.19	181.06	78.57
81-100	9.34	9.34	148.76	92.91	108.92	70.18	395.63	191.89
101-120	0.00		26.84	26.84	96.68	83.64	114.25	102.72
121-140	15.01	15.01	0.00		14.47	14.47	24.69	17.70
141-160	0.00		102.97	102.97	101.02	101.02	39.04	39.04
>160	16.37	16.37	0.00		0.00		17.25	17.25
Alle AKl	504.01	215.93	1219.52	489.15	1194.52	472.11	1178.07	458.43

Tabelle 1.39: Fläche [ha] nach Altersklasse und Inventurzeitpunkt für sonst. Hartholz im Körperschaftswald

Thema: a-a-a-y-ALH-kw-kreis221-222-226

BWI	1987		2002		2012		2022	
Altersklasse	Wert	Fehler	Wert	Fehler	Wert	Fehler	Wert	Fehler
1-20	469.91	195.99	828.66	310.19	692.63	243.87	185.10	125.87
21-40	507.10	203.46	414.76	202.97	813.95	277.86	970.96	307.77
41-60	681.57	267.21	751.61	242.82	446.28	172.39	617.45	201.99
61-80	274.72	116.56	695.24	256.68	858.41	282.92	803.25	252.86
81-100	158.67	78.08	264.65	126.85	283.32	104.66	663.72	241.14
101-120	51.33	37.04	122.59	75.34	312.53	147.36	259.67	123.27
121-140	51.55	38.42	26.08	26.08	8.96	8.96	88.61	41.79
141-160	32.57	32.57	67.55	45.22	75.73	60.03	15.66	15.66
>160	0.00		0.00		0.00		83.50	65.98
Alle AKl	2227.42	536.42	3171.14	639.80	3491.82	670.67	3687.92	672.97

1.2 Lebensraum Wald

Tabelle 1.40: Fläche [*ha*] nach Altersklasse und Inventurzeitpunkt für sonst.
Hartholz im Privatwald

Thema: a-a-a-y-ALH-pw-kreis221-222-226

BWI	1987		2002		2012		2022	
Altersklasse	Wert	Fehler	Wert	Fehler	Wert	Fehler	Wert	Fehler
1-20	0.00		57.80	41.22	88.83	88.83	0.00	
21-40	90.84	50.29	0.00		101.71	66.14	144.99	69.71
41-60	204.85	119.94	155.57	73.24	145.97	107.94	101.11	74.25
61-80	282.02	129.49	254.71	108.12	374.04	169.35	281.28	145.74
81-100	15.26	15.26	190.84	113.02	272.63	129.07	201.45	95.97
101-120	0.00		0.00		21.23	15.05	186.00	112.66
121-140	0.00		12.40	12.40	9.67	9.67	0.00	
141-160	0.00		0.00		0.00		10.97	10.97
>160	0.00		0.00		0.00		0.00	
Alle AKI	592.97	195.12	671.31	201.11	1014.08	304.78	925.80	284.88

1.2.1 Baumartengruppenflächen und -anteile

sonst. Weichholz Abbildung 1.11 und Tabelle 1.41 zeigen die Entwicklung der Flächen je Altersklasse im Gesamtwald, Tabelle 1.42 zeigt die Entwick-

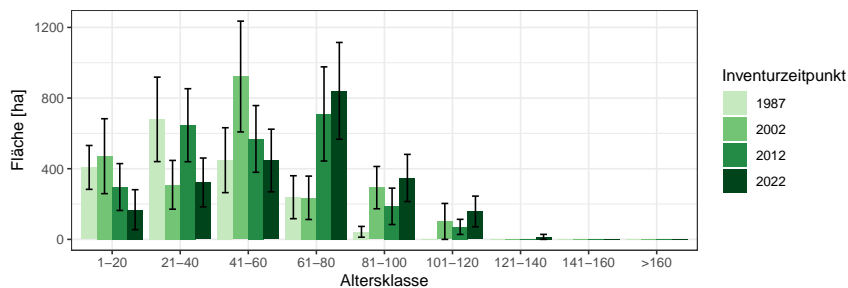


Abbildung 1.11: Fläche [ha] nach Altersklasse und Inventurzeitpunkt für sonst. Weichholz

Thema: a-a-a-y-ALN-gw-kreis221-222-226

Tabelle 1.41: Fläche [ha] nach Altersklasse und Inventurzeitpunkt für sonst. Weichholz im Gesamtwald

Thema: a-a-a-y-ALN-gw-kreis221-222-226

BWI	1987		2002		2012		2022	
	Wert	Fehler	Wert	Fehler	Wert	Fehler	Wert	Fehler
1-20	407.42	124.16	470.98	212.03	296.37	132.65	168.23	113.11
21-40	679.35	239.06	309.01	137.96	646.34	206.67	322.39	138.19
41-60	448.35	183.63	921.83	313.62	568.74	188.86	446.46	177.25
61-80	238.70	121.54	235.41	122.82	710.06	266.53	840.88	273.93
81-100	42.84	30.57	293.07	119.74	187.13	103.07	347.76	133.50
101-120	0.00		101.77	101.77	70.75	42.75	158.27	86.77
121-140	0.00		0.00		0.00		14.20	14.20
141-160	0.00		0.00		0.00		0.00	0.00
>160	0.00		0.00		0.00		0.00	0.00
Alle AKl	1816.66	387.35	2332.07	480.19	2479.39	470.73	2298.20	421.57

lung im Staatswald, Tabelle 1.43 zeigt die Entwicklung im Körperschaftswald und Tabelle 1.44 zeigt die Entwicklung im Privatwald.

1.2 Lebensraum Wald

Tabelle 1.42: Fläche [ha] nach Altersklasse und Inventurzeitpunkt für sonst. Weichholz im Staatswald

Thema: a-a-a-y-ALN-stw-kreis221-222-226

BWI	1987		2002		2012		2022	
Altersklasse	Wert	Fehler	Wert	Fehler	Wert	Fehler	Wert	Fehler
1-20	141.51	63.62	114.54	67.09	28.58	28.58	25.78	25.78
21-40	158.64	110.32	73.39	53.96	75.82	46.32	29.12	20.60
41-60	103.09	103.09	102.97	102.97	127.64	104.46	29.09	29.09
61-80	49.44	49.44	0.00		0.00		101.98	101.98
81-100	0.00		27.14	19.51	13.59	13.59	14.12	14.12
101-120	0.00		0.00		18.60	18.60	16.66	16.66
121-140	0.00		0.00		0.00		0.00	
141-160	0.00		0.00		0.00		0.00	
>160	0.00		0.00		0.00		0.00	
Alle AKI	452.67	200.25	318.04	151.95	264.22	125.42	216.75	116.98

Tabelle 1.43: Fläche [ha] nach Altersklasse und Inventurzeitpunkt für sonst. Weichholz im Körperschaftswald

Thema: a-a-a-y-ALN-kw-kreis221-222-226

BWI	1987		2002		2012		2022	
Altersklasse	Wert	Fehler	Wert	Fehler	Wert	Fehler	Wert	Fehler
1-20	245.58	104.72	265.71	190.15	255.21	128.99	39.73	39.73
21-40	207.51	94.56	221.92	126.06	398.76	165.45	278.53	136.55
41-60	188.60	104.89	448.54	219.58	281.91	117.23	244.05	122.61
61-80	12.67	12.67	39.70	39.70	360.34	147.73	274.52	107.23
81-100	42.39	30.25	146.65	92.19	42.79	42.79	184.71	106.69
101-120	0.00		101.40	101.40	52.14	38.50	90.57	68.24
121-140	0.00		0.00		0.00		14.30	14.30
141-160	0.00		0.00		0.00		0.00	
>160	0.00		0.00		0.00		0.00	
Alle AKI	696.74	183.79	1223.91	364.81	1391.15	347.92	1126.41	263.67

1.2.1 Baumartengruppenflächen und -anteile

Tabelle 1.44: Fläche [ha] nach Altersklasse und Inventurzeitpunkt für sonst.
Weichholz im Privatwald

Thema: a-a-a-y-ALN-pw-kreis221-222-226

BWI	1987		2002		2012		2022	
Altersklasse	Wert	Fehler	Wert	Fehler	Wert	Fehler	Wert	Fehler
1-20	20.20	17.58	90.67	64.17	12.68	12.68	0.00	
21-40	317.95	193.13	13.69	13.69	172.19	115.32	16.17	16.17
41-60	158.51	112.03	368.12	197.77	159.39	105.08	172.75	124.04
61-80	179.77	112.23	194.63	115.63	350.72	222.46	460.18	228.00
81-100	0.00		118.49	73.20	131.04	93.00	148.36	79.07
101-120	0.00		0.00		0.00		50.94	50.94
121-140	0.00		0.00		0.00		0.00	
141-160	0.00		0.00		0.00		0.00	
>160	0.00		0.00		0.00		0.00	
Alle AKl	676.43	280.97	785.61	271.32	826.01	291.49	848.40	288.27

1.2 Lebensraum Wald

1.2.2 Totholz

Abbildung 1.12 und Tabelle 1.45 zeigen den Totholzvorrat nach Totholzart,

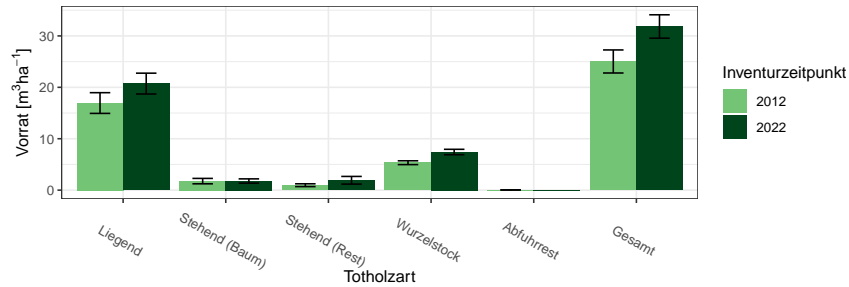


Abbildung 1.12: Totholz- Vorrat [$m^3 ha^{-1}$] nach Totholzart und Inventurzeitpunkt im Gesamtwald

Thema: d-r-dt-y-A-gw-kreis221-222-226

Tabelle 1.45: Totholz- Vorrat [$m^3 ha^{-1}$] nach Totholzart und Inventurzeitpunkt im Gesamtwald

Thema: d-r-dt-y-A-gw-kreis221-222-226

BWI Totholzart	2012		2022	
	Wert	Fehler	Wert	Fehler
Liegend	16.94	2.02	20.73	2.03
Stehend (Baum)	1.75	0.53	1.78	0.42
Stehend (Rest)	0.96	0.27	1.92	0.74
Wurzelstock	5.34	0.37	7.41	0.53
Abfuhrrest	0.04	0.00	0.00	
Gesamt	25.03	2.24	31.84	2.27

Abbildung 1.13 und Tabelle 1.46 den Totholzvorrat nach Totholzbaumarten-
gruppen (es werden nur Nadel-, Laub- und Eichenholz unterschieden) und
Abbildung 1.14 sowie Tabelle 1.47 den Totholzvorrat nach Eigentumsarten

1.2.2 Totholz

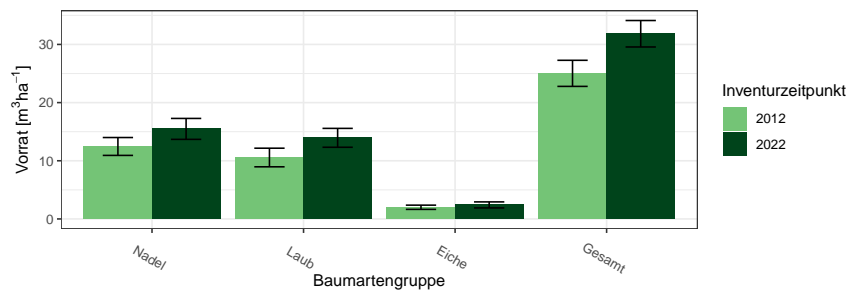


Abbildung 1.13: Totholz- Vorrat [$m^3 ha^{-1}$] nach Baumartengruppe und Inventurzeitpunkt im Gesamtwald

Thema: d-r-ds-y-A-gw-kreis221-222-226

Tabelle 1.46: Totholz- Vorrat [$m^3 ha^{-1}$] nach Baumartengruppe und Inventurzeitpunkt im Gesamtwald

Thema: d-r-ds-y-A-gw-kreis221-222-226

BWI	2012		2022	
Baumartengruppe	Wert	Fehler	Wert	Fehler
Nadel	12.46	1.54	15.48	1.80
Laub	10.56	1.60	13.95	1.62
Eiche	2.01	0.36	2.41	0.52
Gesamt	25.03	2.24	31.84	2.27

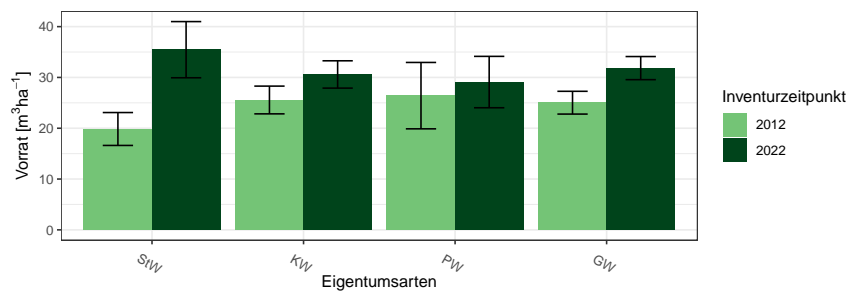


Abbildung 1.14: Totholz-Vorrat [$m^3 ha^{-1}$] nach Eigentumsarten

Thema: v-r-o-y-A-d-kreis221-222-226

1.2 Lebensraum Wald

Tabelle 1.47: Totholz-Vorrat [$m^3 ha^{-1}$] nach Eigentumsarten

Thema: v-r-o-y-A-d-kreis221-222-226

BWI	2012		2022	
Eigentumsarten	Wert	Fehler	Wert	Fehler
Staatswald	19.85	3.24	35.46	5.53
Körperschaftswald	25.56	2.73	30.59	2.69
Privatwald	26.42	6.53	29.09	5.06
Gesamtwald	25.03	2.24	31.84	2.27

1.2.3 Stammzahlen

Tabelle 1.48 zeigt die Entwicklung der Stammzahlverteilung nach Inventurzeitpunkten, Tabelle 1.49 die Stammzahlen der Hauptbaumarten nach

Tabelle 1.48: Stammzahl Derbholz [10^6] nach Altersklasse und Inventurzeitpunkt für Alle Baumarten

Thema: n-a-A-AKL-gw-kreis221-222-226

BWI	1987		2002		2012		2022	
Altersklasse	Wert	Fehler	Wert	Fehler	Wert	Fehler	Wert	Fehler
1-20	7.87	1.18	2.91	0.81	3.15	0.77	1.50	0.64
21-40	11.96	1.87	6.95	1.31	7.34	1.20	7.18	1.26
41-60	6.01	0.88	7.59	1.09	4.64	0.67	4.53	0.73
61-80	3.10	0.54	3.26	0.51	3.89	0.58	3.97	0.55
81-100	1.49	0.26	1.69	0.30	1.82	0.29	1.64	0.24
101-120	0.54	0.18	0.72	0.14	0.83	0.16	0.93	0.17
121-140	0.57	0.15	0.47	0.13	0.29	0.08	0.42	0.09
141-160	0.27	0.08	0.26	0.08	0.27	0.08	0.21	0.06
>160	0.04	0.03	0.09	0.03	0.08	0.02	0.15	0.04

Alterklasse und Baumartengruppe zum Inventurzeitpunkt 2022.

Tabelle 1.49: Stammzahl Derbholz [10^6] nach Altersklasse und Baumartengruppe

Thema: n-a-X-AKL-gw-2022-kreis221-222-226

Baumartengruppe	Fichte		Buche		Eiche		Alle Baumarten	
Altersklasse	Wert	Fehler	Wert	Fehler	Wert	Fehler	Wert	Fehler
1-20	0.42	0.37	0.32	0.19	0.00	0.00	1.50	0.64
21-40	1.66	0.67	1.74	0.56	0.40	0.22	7.18	1.26
41-60	0.56	0.20	1.26	0.36	0.61	0.33	4.53	0.73
61-80	0.50	0.17	1.61	0.32	0.19	0.08	3.97	0.55
81-100	0.19	0.07	0.46	0.10	0.27	0.09	1.64	0.24
101-120	0.04	0.02	0.32	0.08	0.23	0.06	0.93	0.17
121-140	0.00	0.00	0.22	0.05	0.08	0.03	0.42	0.09
141-160	0.00	0.00	0.06	0.02	0.04	0.01	0.21	0.06
>160	0.00	0.00	0.04	0.01	0.06	0.02	0.15	0.04
Alle AKI	3.37	0.93	6.04	0.92	1.90	0.43	20.53	2.26

1.2 Lebensraum Wald

1.2.4 Naturnähe

Abbildung 1.15 und Tabelle 1.50 zeigen die Flächenanteile der Naturnähestufen in Prozent nach Inventurzeitpunkt und Abbildung 1.16 und Tabelle 1.51

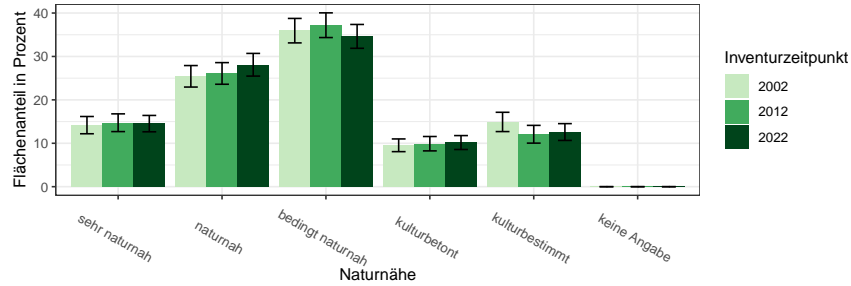


Abbildung 1.15: Flächenanteile der Naturnähestufen nach Inventurzeitpunkt

Thema: nn-r-nn-Y-c-kreis221-222-226

Tabelle 1.50: Flächenanteile der Naturnähestufen nach Inventurzeitpunkt

Thema: nn-r-nn-Y-c-kreis221-222-226

BWI	2002		2012		2022	
	Wert	Fehler	Wert	Fehler	Wert	Fehler
sehr naturnah	14.18	1.99	14.73	2.04	14.53	1.88
naturnah	25.43	2.48	26.09	2.49	28.09	2.61
bedingt naturnah	35.94	2.82	37.20	2.84	34.62	2.75
kulturbetont	9.54	1.46	9.90	1.65	10.17	1.60
kulturbestimmt	14.91	2.22	12.08	2.04	12.59	1.94
keine Angabe	0.00	0.00	0.00	0.00	0.00	0.00

die Flächenanteile nach Eigentumsarten im Jahr 2022.

1.2.4 Naturnähe

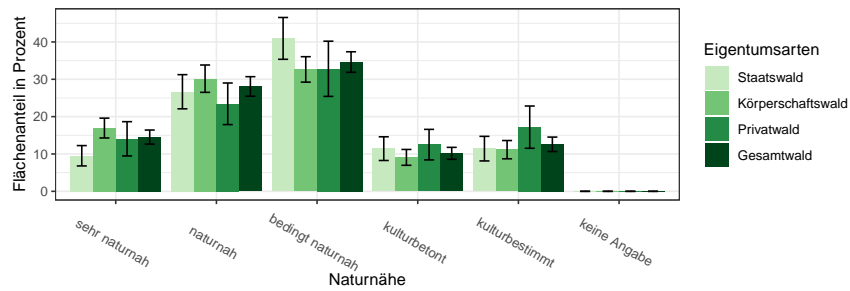


Abbildung 1.16: Flächenanteile der Naturnähestufen nach Eigentumsarten
Thema: nn-r-nn-O-c-kreis221-222-226

Tabelle 1.51: Flächenanteile der Naturnähestufen nach Eigentumsarten
Thema: nn-r-nn-O-c-kreis221-222-226

Eigentumsarten	Staatswald		Körperschaftswald		Privatwald		Gesamtwald	
	Wert	Fehler	Wert	Fehler	Wert	Fehler	Wert	Fehler
sehr naturnah	9.52	2.72	16.94	2.65	14.06	4.59	14.53	1.88
naturnah	26.67	4.58	30.17	3.66	23.44	5.57	28.09	2.61
bedingt naturnah	40.95	5.60	32.64	3.41	32.81	7.40	34.62	2.75
kulturbetont	11.43	3.17	9.09	2.12	12.50	4.09	10.17	1.60
kulturbestimmt	11.43	3.29	11.16	2.45	17.19	5.66	12.59	1.94
keine Angabe	0.00	0.00	0.00	0.00	0.00	0.00	0.00	0.00

1.2.5 Forstlich besonders bedeutsame Arten der Bodenvegetation

Die Dichte der forstlich besonders bedeutsamen Arten der Bodenvegetation werden im Probekreis mit 10 Metern Radius gutachlich angesprochen. Aus dieser Ansprache lassen sich die Flächenanteile in Abbildung 1.17 und Tabelle 1.52 berechnen.

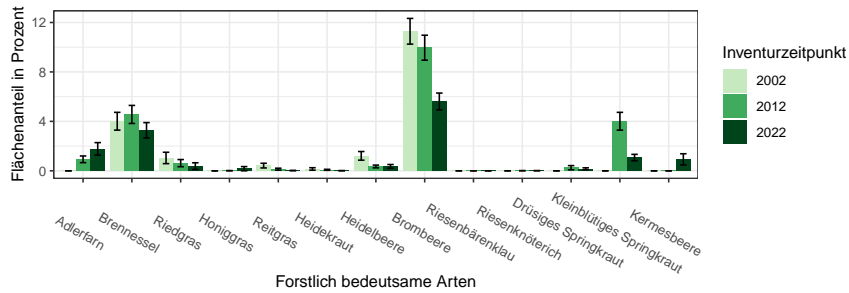


Abbildung 1.17: Flächenanteile der Forstlich besonders bedeutsamen Arten der Bodenvegetation in Prozent nach Inventurzeitpunkt
Thema: f-r-fba-Y-gw-kreis221-222-226

Tabelle 1.52: Flächenanteile der Forstlich besonders bedeutsamen Arten der Bodenvegetation in Prozent nach Inventurzeitpunkt
Thema: f-r-fba-Y-gw-kreis221-222-226

BWI Forstlich bedeutsame Arten	2002		2012		2022	
	Wert	Fehler	Wert	Fehler	Wert	Fehler
Adlerfarn	0.0	0.00	0.9	0.27	1.8	0.51
Brennessel	4.0	0.72	4.6	0.73	3.3	0.62
Riedgras	1.0	0.46	0.6	0.29	0.4	0.27
Honiggras	0.0	0.00	0.0	0.01	0.2	0.17
Reitgras	0.4	0.19	0.1	0.08	0.0	0.01
Heidekraut	0.1	0.10	0.1	0.04	0.0	0.01
Heidelbeere	1.2	0.35	0.4	0.11	0.4	0.15
Brombeere	11.3	1.04	10.0	1.01	5.6	0.68
Riesenbärenklau	0.0	0.00	0.0	0.00	0.0	0.00
Riesenknötריך	0.0	0.00	0.0	0.01	0.0	0.01
Drüsiges Springkraut	0.0	0.00	0.2	0.17	0.2	0.08
Kleinblütiges Springkraut	0.0	0.00	4.0	0.72	1.1	0.26
Kermesbeere	0.0	0.00	0.0	0.00	0.9	0.45

1.2.6 Verjüngung und Jungbestockung

1.2.6 Verjüngung und Jungbestockung

Informationen zur Aufnahme von Verjüngung und Jungbestockung finden sich in

Tabelle 1.53 zeigt die Stammzahlen der Verjüngung nach Baumarten als Anteile an der Gesamtstammzahl der Verjüngung nach Eigentumsarten und Inventurzeitpunkt. Tabelle 1.54 zeigt die Jungstockungsflächen für das Jahr

BAG	StW			KW			PW			GW		
	2002	2012	2022	2002	2012	2022	2002	2012	2022	2002	2012	2022
FI	6.7	4.9	1.6	6.3	2.4	1.9	6.6	2.0	2.2	6.4	3.1	1.9
TA	0.8	0.0	0.0	0.0	0.5	0.4	0.0	0.0	0.3	0.1	0.3	0.3
DGL	3.4	12.1	2.3	1.2	0.6	0.5	0.3	1.1	0.6	1.3	4.2	0.8
KI	5.7	0.6	0.3	0.8	0.1	0.4	1.2	0.0	0.1	1.4	0.2	0.4
LAE	0.3	0.1	0.0	0.0	0.0	0.1	0.0	0.0	0.1	0.1	0.0	0.1
BU	27.6	18.2	22.4	14.7	38.1	26.9	18.5	19.1	18.1	16.7	28.9	24.6
EI	3.1	1.9	8.3	3.1	1.8	10.6	0.0	2.5	8.7	2.8	2.0	9.8
ALH	34.0	47.7	50.7	72.6	47.7	50.4	52.1	67.8	68.5	65.2	50.9	52.9
ALN	18.4	14.5	14.4	1.4	8.8	8.8	21.4	7.5	1.4	5.9	10.5	9.3
Nadel	16.9	17.7	4.2	8.3	3.6	3.3	8.1	3.1	3.3	9.3	7.8	3.5
Laub	83.4	82.4	95.8	91.8	96.4	96.8	92.0	96.9	96.8	90.7	92.3	96.7

Tabelle 1.53: Verjüngungsanteil der Baumartengruppen in Prozent nach Eigentumsarten und Inventurzeitpunkt dabei steht BAG für Baumartengruppe, StW für Staatswald, KW für Körperschaftswald, PW für Privatwald, GW für Gesamtwald, FI für Fichte, TA für Tanne, DGL für Douglasie, KI für Kiefer, LAE für Lärche, BU für Buche, EI für Eiche, ALH für sonst. Hartholz, ALN für sonst. Weichholz, Nadel für Nadelholz und Laub für Laubholz

Thema: r-r-O-y-A-kreis221-222-226

2012, Tabelle 1.55 zeigt die Jungstockungsflächen für das Jahr 2022.

Tabelle 1.56 zeigt die Jungbestockungsanteile je Bestandestypgruppen nach Baumarten, Tabelle 1.57 je Bestandestypgruppe den Anteil der Jungbestockung aus Naturverjüngung an der Jungbestockung der Baumartengruppe zeigt. Hier ist ein hoher Wert also vor allem dann relevant, wenn in sich Tabelle ?? ein hinreichend hoher Wert in der gleichen Zelle findet.

1.2 Lebensraum Wald

Tabelle 1.54: Jungbestockungsfläche nach Baumartengruppe 2012

Thema: jb-r-X-2012-A-kreis221-222-226

Baumartengruppe	Unter Schirm	Abgedeckt	Gesamt	Standardfehler	Anteil	NV-Anteil
Fichte	685.39	39.02	724.41	202.21	0.06	0.88
Kiefer	149.09	16.01	165.09	66.33	0.01	0.96
Douglasie	517.30	40.02	557.32	203.18	0.05	0.91
sonst. Nadelholz	33.02	21.01	54.03	32.73	0.01	0.61
Buche	4101.35	73.04	4174.39	612.59	0.35	0.97
Eiche	291.17	0.00	291.17	91.06	0.02	0.83
sonst. Hartholz	4849.78	183.10	5032.88	771.34	0.42	0.97
sonst. Weichholz	939.54	18.01	957.55	383.51	0.08	0.94
Alle Baumarten	11566.63	390.22	11956.85	1362.35	1.00	0.95

Tabelle 1.55: Jungbestockungsfläche nach Baumartengruppe 2022

Thema: jb-r-X-2022-A-kreis221-222-226

Baumartengruppe	Unter Schirm	Abgedeckt	Gesamt	Standardfehler	Anteil	NV-Anteil
Fichte	525.22	252.10	777.32	229.10	0.07	0.96
Kiefer	60.02	15.01	75.03	29.38	0.01	0.80
Douglasie	399.17	29.01	428.18	180.17	0.04	0.74
sonst. Nadelholz	100.04	9.00	109.05	52.94	0.01	0.83
Buche	5019.08	213.09	5232.17	767.12	0.46	0.98
Eiche	302.13	0.00	302.13	124.89	0.03	0.97
sonst. Hartholz	3200.33	154.06	3354.39	549.75	0.29	0.96
sonst. Weichholz	1008.42	208.09	1216.51	377.43	0.11	1.00
Alle Baumarten	10614.41	880.37	11494.78	1300.57	1.00	0.97

Tabelle 1.56: Jungbestockungsflächenanteile nach Baumartengruppe und Bestandestypgruppen 2022

Thema: jb-r-b-2022-A-kreis221-222-226

Baumartengruppe	Fichte	Tanne	Douglasie	Kiefer	Lärche	Eiche	Buche	Edellaub	Weichlaub
Fichte	0.55		0.08	0.02	0.07	0.03	0.01	0.00	0.00
Kiefer	0.00		0.00	0.03	0.00	0.00	0.00	0.00	0.03
Douglasie	0.10		0.35	0.00	0.00	0.01	0.00	0.00	0.00
sonst. Nadelholz	0.05		0.00	0.01	0.00	0.00	0.01	0.00	0.00
Buche	0.17		0.22	0.37	0.93	0.40	0.73	0.09	0.09
Eiche	0.01		0.00	0.00	0.00	0.13	0.01	0.01	0.00
sonst. Hartholz	0.09		0.33	0.07	0.00	0.31	0.21	0.87	0.86
sonst. Weichholz	0.02		0.01	0.51	0.00	0.11	0.03	0.03	0.03
Alle Baumarten	1.00		1.00	1.00	1.00	1.00	1.00	1.00	1.00

1.2.6 Verjüngung und Jungbestockung

Tabelle 1.57: Naturverjüngungsanteile an der Jungbestockung nach Baumartengruppe und Bestandestypgruppen 2022

Thema: jb-r-b-2022-NV-kreis221-222-226

Baumartengruppe	Fichte	Tanne	Douglasie	Kiefer	Lärche	Eiche	Buche	Edellaub	Weichlaub
Fichte	0.95		1.00	1.00	1.00	1.00	1.00		
Kiefer	1.00			0.65		1.00	1.00	1.00	1.00
Douglasie	0.73		0.73			1.00			
sonst. Nadelholz	0.85			0.00			1.00		
Buche	1.00		1.00	0.83	1.00	1.00	1.00	1.00	1.00
Eiche	0.00		1.00	1.00		1.00	1.00	1.00	
sonst. Hartholz	0.99		1.00	1.00		0.98	0.99	0.92	1.00
sonst. Weichholz	1.00		1.00	1.00		1.00	1.00	1.00	1.00
Alle Baumarten	0.93		0.91	0.92	1.00	0.99	1.00	0.93	1.00

1.2.7 Waldstrukturen: Biotopbäume, Schichtigkeit und Mischung

Informationen zur Erhebung der Biotopbäume, der Schichtigkeit

Abbildung 1.18 und Tabelle 1.58 zeigen die Stammzahl pro Hektar der Biotopbäume nach Eigentumsarten und Inventurzeitpunkt, Abbildung 1.19

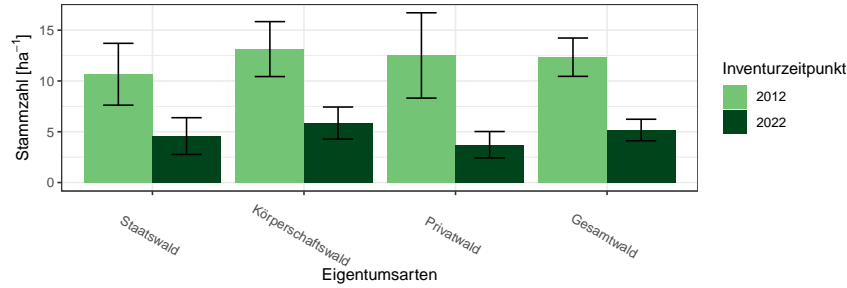


Abbildung 1.18: Biotopbäume – Stammzahlen nach Eigentumsarten und Inventurzeitpunkt

Thema: n-r-o-y-A-2022-kreis221-222-226

Tabelle 1.58: Biotopbäume – Stammzahlen nach Eigentumsarten und Inventurzeitpunkt

Thema: n-r-o-y-A-2022-kreis221-222-226

Eigentumsarten	BWI	Wert	Standardfehler
Staatswald	2012	10.66	3.04
Staatswald	2022	4.57	1.81
Körperschaftswald	2012	13.14	2.70
Körperschaftswald	2022	5.85	1.58
Privatwald	2012	12.51	4.20
Privatwald	2022	3.72	1.30
Gesamtwald	2012	12.34	1.89
Gesamtwald	2022	5.17	1.06

und Tabelle 1.59 zeigen den Vorrat pro Hektar der Biotopbäume nach Eigentumsarten und Inventurzeitpunkt und Abbildung 1.20 und Tabelle 1.60 zeigen das mittlere Stückvolumen der Biotopbäume nach Eigentumsarten und Inventurzeitpunkt.

Tabelle 1.61 zeigt die Entwicklung der Schichtigkeit.

1.2.7 Waldstrukturen: Biotopbäume, Schichtigkeit und Mischung

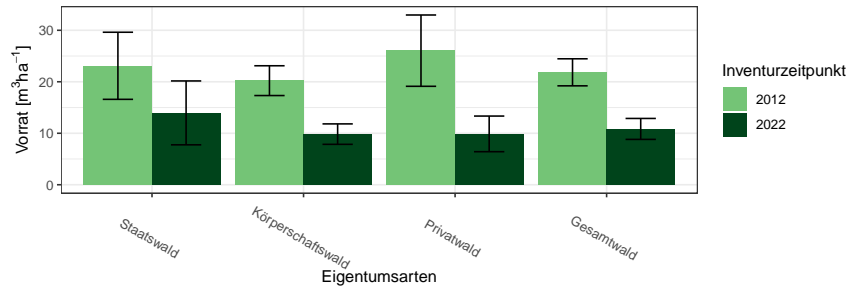


Abbildung 1.19: Biotopbäume – Vorrat pro Hektar nach Eigentumsarten und Inventurzeitpunkt

Thema: v-r-o-y-A-2022-kreis221-222-226

Tabelle 1.59: Biotopbäume – Vorrat pro Hektar nach Eigentumsarten und Inventurzeitpunkt

Thema: v-r-o-y-A-2022-kreis221-222-226

Eigentumsarten	BWI	Wert	Standardfehler
Staatswald	2012	23.10	6.52
Staatswald	2022	13.96	6.20
Körperschaftswald	2012	20.22	2.89
Körperschaftswald	2022	9.83	1.98
Privatwald	2012	26.04	6.92
Privatwald	2022	9.88	3.46
Gesamtwald	2012	21.84	2.63
Gesamtwald	2022	10.84	2.03

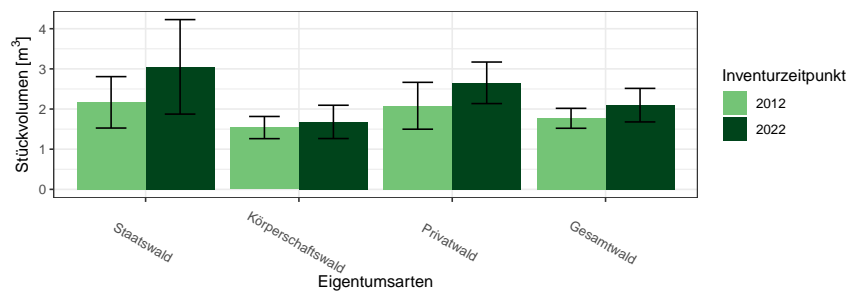


Abbildung 1.20: Biotopbäume – Mittleres Stückvolumen nach Eigentumsarten und Inventurzeitpunkt

Thema: v-a-o-y-A-2022-kreis221-222-226

1.2 Lebensraum Wald

Tabelle 1.60: Biotopbäume – Mittleres Stückvolumen nach Eigentumsarten und Inventurzeitpunkt

Thema: v-a-o-y-A-2022-kreis221-222-226

Eigentumsarten	BWI	Wert	Standardfehler
Staatswald	2012	2.17	0.64
Staatswald	2022	3.05	1.18
Körperschaftswald	2012	1.54	0.28
Körperschaftswald	2022	1.68	0.41
Privatwald	2012	2.08	0.58
Privatwald	2022	2.65	0.52
Gesamtwald	2012	1.77	0.25
Gesamtwald	2022	2.10	0.42

Tabelle 1.61: Anteil der Fläche der Schichtkeiten an der Gesamtfläche des begehbaren Waldes

Thema: s-r-X-y-A-kreis221-222-226

BWI	Einschichtig	Fehler	Zweischichtig	Fehler	Mehrschichtig	Fehler
2012	7.97	1.51	45.65	2.82	46.38	3.12
2022	14.53	2.09	66.34	2.64	19.13	2.44

1.2.7 Waldstrukturen: Biotopbäume, Schichtigkeit und Mischung

Abbildung 1.21 und Tabelle 1.62 zeigen die Entwicklung der Mischung.

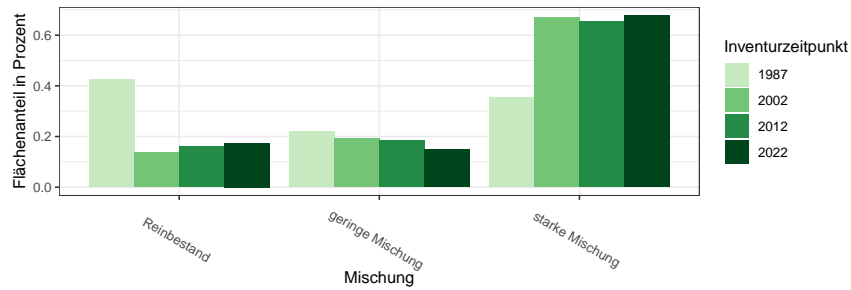


Abbildung 1.21: Mischbestandsanteile in Prozent nach Inventurzeitpunkt

Thema: m-r-X-y-A-kreis221-222-226

Tabelle 1.62: Mischbestandsanteile in Prozent nach Inventurzeitpunkt

Thema: m-r-X-y-A-kreis221-222-226

Mischung	BWI	Wert
Reinbestand	1987	0.43
geringe Mischung	1987	0.22
starke Mischung	1987	0.35
Reinbestand	2002	0.14
geringe Mischung	2002	0.19
starke Mischung	2002	0.67
Reinbestand	2012	0.16
geringe Mischung	2012	0.18
starke Mischung	2012	0.65
Reinbestand	2022	0.17
geringe Mischung	2022	0.15
starke Mischung	2022	0.68

1.3 Rohstoffquelle Wald

1.3.1 Vorräte

Abbildung 1.22 und Tabelle 1.63 zeigen die Gesamtvorräte nach Baumartengruppen und Eigentumsarten zum Inventurzeitpunkt 2022 in $10^6 m^3$,

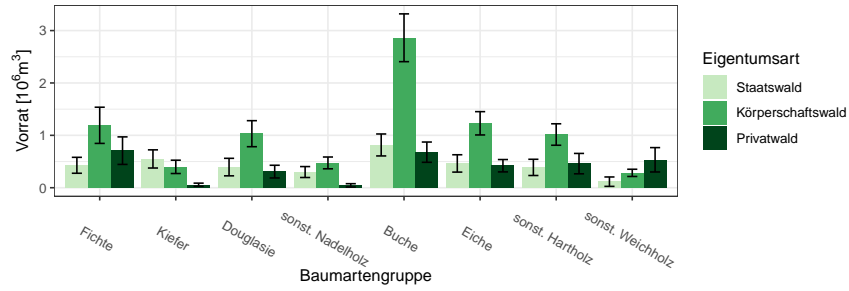


Abbildung 1.22: Vorrat [$10^6 m^3$] nach Baumartengruppe und Eigentumsart
Thema: v-a-A-o-A-2022-kreis221-222-226

Tabelle 1.63: Vorrat [$10^6 m^3$] nach Baumartengruppe und Eigentumsart
Thema: v-a-A-o-A-2022-kreis221-222-226

Eigentumsart	Gesamtwald		Staatswald		Körperschaftswald		Privatwald	
	Wert	Fehler	Wert	Fehler	Wert	Fehler	Wert	Fehler
Baumartengruppe								
Fichte	2.33	0.46	0.43	0.15	1.19	0.35	0.71	0.26
Kiefer	1.01	0.22	0.55	0.17	0.40	0.13	0.06	0.03
Douglasie	1.73	0.32	0.39	0.17	1.03	0.25	0.31	0.12
sonst. Nadelholz	0.82	0.16	0.30	0.10	0.47	0.11	0.05	0.03
Buche	4.36	0.55	0.82	0.21	2.86	0.46	0.68	0.19
Eiche	2.13	0.31	0.46	0.17	1.23	0.22	0.42	0.12
sonst. Hartholz	1.88	0.32	0.39	0.15	1.02	0.20	0.46	0.19
sonst. Weichholz	0.93	0.26	0.12	0.09	0.28	0.07	0.53	0.23
Alle Baumarten	15.18	1.43	3.46	0.67	8.49	1.07	3.21	0.63

1.3.2 Vorratsentwicklung

Abbildung 1.23 und Tabelle 1.64 zeigen die Vorratsentwicklung seit 1987 nach Baumartengruppen im Gesamtwald in $10^6 m^3$, Abbildung 1.24 und

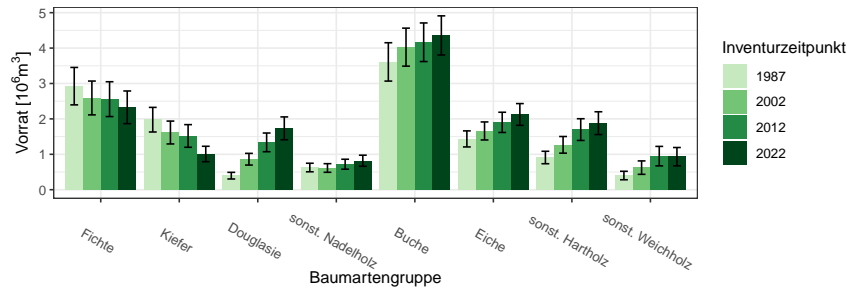


Abbildung 1.23: Vorrat [$10^6 m^3$] nach Baumartengruppe und Inventurzeitpunkt im Gesamtwald

Thema: v-a-A-y-A-gw-kreis221-222-226

Tabelle 1.64: Vorrat [$10^6 m^3$] nach Baumartengruppe und Inventurzeitpunkt im Gesamtwald

Thema: v-a-A-y-A-gw-kreis221-222-226

BWI	1987		2002		2012		2022	
	Wert	Fehler	Wert	Fehler	Wert	Fehler	Wert	Fehler
Baumartengruppe								
Fichte	2.92	0.53	2.59	0.48	2.56	0.49	2.33	0.46
Kiefer	1.98	0.35	1.62	0.32	1.52	0.32	1.01	0.22
Douglasie	0.40	0.09	0.86	0.17	1.34	0.26	1.73	0.32
sonst. Nadelholz	0.63	0.12	0.61	0.12	0.72	0.14	0.82	0.16
Buche	3.61	0.54	4.03	0.54	4.16	0.54	4.36	0.55
Eiche	1.43	0.23	1.66	0.25	1.90	0.29	2.13	0.31
sonst. Hartholz	0.91	0.18	1.27	0.24	1.70	0.31	1.88	0.32
sonst. Weichholz	0.40	0.12	0.62	0.19	0.95	0.28	0.93	0.26
Alle Baumarten	12.28	1.20	13.26	1.28	14.85	1.40	15.18	1.43

Tabelle 1.65 die Vorratsentwicklung im Staatswald in $10^3 m^3$, Abbildung 1.25 und Tabelle 1.66 die Vorratsentwicklung im Körperschaftswald in $10^6 m^3$ und Abbildung 1.26 sowie Tabelle 1.67 die Vorratsentwicklung im Privatwald in $10^3 m^3$.

1.3 Rohstoffquelle Wald

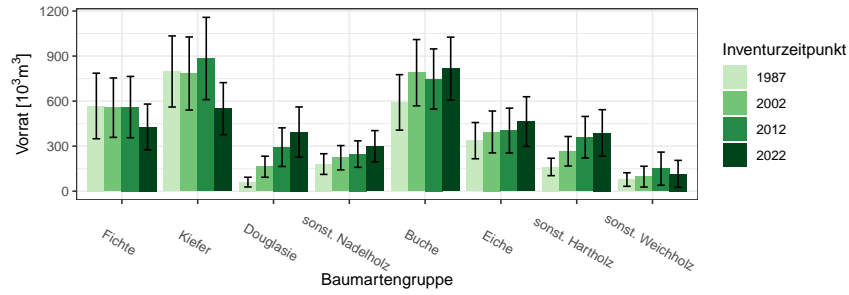


Abbildung 1.24: Vorrat [$10^3 m^3$] nach Baumartengruppe und Inventurzeitpunkt im Staatswald

Thema: v-a-A-y-A-stw-kreis221-222-226

Tabelle 1.65: Vorrat [$10^3 m^3$] nach Baumartengruppe und Inventurzeitpunkt im Staatswald

Thema: v-a-A-y-A-stw-kreis221-222-226

BWI	1987		2002		2012		2022	
	Wert	Fehler	Wert	Fehler	Wert	Fehler	Wert	Fehler
Fichte	567.73	218.36	556.49	197.76	560.42	204.18	428.22	152.14
Kiefer	797.41	236.77	784.01	243.34	883.96	274.04	549.61	173.54
Douglasie	60.52	32.56	163.17	70.16	293.19	128.77	394.12	167.22
sonst. Nadelholz	180.71	68.85	222.94	80.96	247.14	88.15	299.44	104.30
Buche	591.60	184.77	789.41	220.68	747.40	200.43	816.42	209.63
Eiche	336.70	120.63	394.75	139.49	403.92	149.30	463.72	165.50
sonst. Hartholz	161.54	58.02	266.01	98.37	359.57	138.42	388.13	154.85
sonst. Weichholz	77.64	45.05	96.84	69.26	150.01	110.41	115.50	89.72
Alle Baumarten	2773.85	553.40	3273.61	631.06	3645.59	692.12	3455.17	674.04

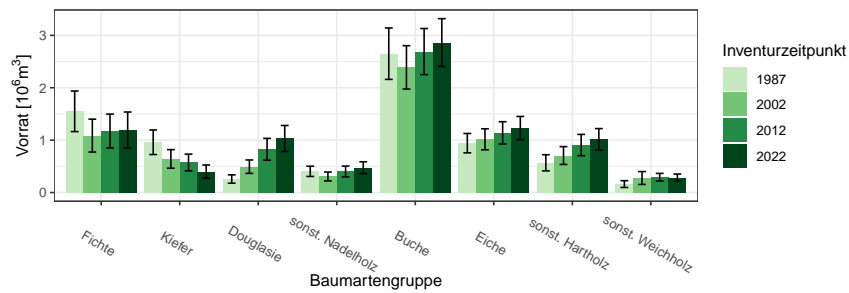


Abbildung 1.25: Vorrat [$10^6 m^3$] nach Baumartengruppe und Inventurzeitpunkt im Körperschaftswald

Thema: v-a-A-y-A-kw-kreis221-222-226

1.3.2 Vorratsentwicklung

Tabelle 1.66: Vorrat [$10^6 m^3$] nach Baumartengruppe und Inventurzeitpunkt im Körperschaftswald

Thema: v-a-A-y-A-kw-kreis221-222-226

BWI	1987		2002		2012		2022	
	Wert	Fehler	Wert	Fehler	Wert	Fehler	Wert	Fehler
Fichte	1.55	0.39	1.09	0.31	1.17	0.32	1.19	0.35
Kiefer	0.96	0.23	0.64	0.18	0.57	0.16	0.40	0.13
Douglasie	0.26	0.08	0.49	0.13	0.83	0.21	1.03	0.25
sonst. Nadelholz	0.40	0.10	0.31	0.08	0.40	0.10	0.47	0.11
Buche	2.65	0.49	2.39	0.41	2.69	0.44	2.86	0.46
Eiche	0.94	0.19	1.02	0.20	1.14	0.21	1.23	0.22
sonst. Hartholz	0.57	0.15	0.71	0.17	0.91	0.20	1.02	0.20
sonst. Weichholz	0.16	0.06	0.28	0.12	0.29	0.07	0.28	0.07
Alle Baumarten	7.49	0.95	6.91	0.92	8.00	1.02	8.49	1.07

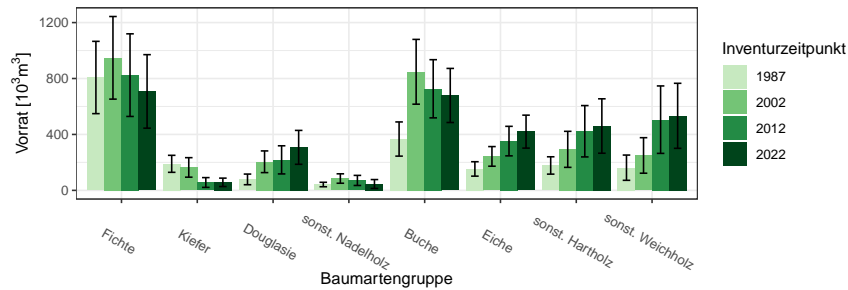


Abbildung 1.26: Vorrat [$10^3 m^3$] nach Baumartengruppe und Inventurzeitpunkt im Privatwald

Thema: v-a-A-y-A-pw-kreis221-222-226

Tabelle 1.67: Vorrat [$10^3 m^3$] nach Baumartengruppe und Inventurzeitpunkt im Privatwald

Thema: v-a-A-y-A-pw-kreis221-222-226

BWI	1987		2002		2012		2022	
	Wert	Fehler	Wert	Fehler	Wert	Fehler	Wert	Fehler
Fichte	807.23	258.49	947.96	295.45	824.12	295.42	707.77	262.84
Kiefer	189.78	60.77	164.11	69.78	56.28	34.93	57.35	30.11
Douglasie	78.42	38.08	204.50	77.54	218.19	100.62	307.56	121.21
sonst. Nadelholz	41.74	15.96	84.64	33.65	71.06	36.09	45.40	31.81
Buche	367.15	122.28	848.05	231.72	726.53	208.06	678.73	193.42
Eiche	153.21	51.58	242.92	70.19	352.37	105.56	420.04	117.93
sonst. Hartholz	178.13	62.03	293.34	128.79	422.79	183.59	460.19	194.53
sonst. Weichholz	162.08	90.30	249.73	127.02	505.66	241.23	533.21	232.57
Alle Baumarten	1977.74	427.64	3035.24	584.22	3176.99	629.49	3210.25	630.09

1.3 Rohstoffquelle Wald

1.3.3 Hektarvorräte

, Abbildung 1.27 und Tabelle 1.68 zeigen die die Hektarvorräte nach Baumartengruppen und Eigentumsarten zum Inventurzeitpunkt 2022 in m^3 pro Hektar. .

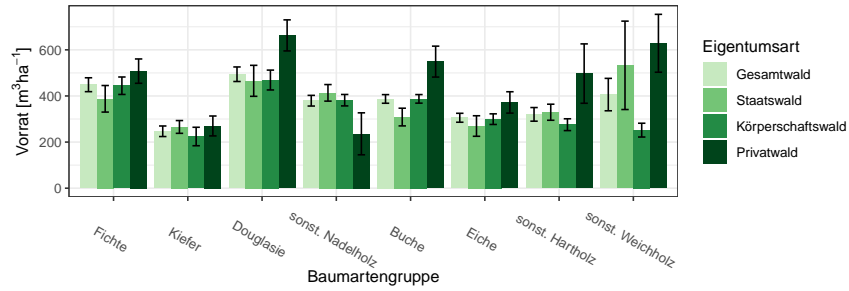


Abbildung 1.27: Vorrat [m^3ha^{-1}] nach Baumartengruppe und Eigentumsart

Thema: v-r-A-o-A-2022-kreis221-222-226

Tabelle 1.68: Vorrat [m^3ha^{-1}] nach Baumartengruppe und Eigentumsart

Thema: v-r-A-o-A-2022-kreis221-222-226

Eigentumsart	Gesamtwald		Staatswald		Körperschaftswald		Privatwald	
	Wert	Fehler	Wert	Fehler	Wert	Fehler	Wert	Fehler
Baumartengruppe								
Fichte	448.79	30.14	387.71	57.61	444.40	37.85	507.76	52.74
Kiefer	246.88	22.93	265.65	27.68	224.18	40.08	269.90	43.17
Douglasie	494.25	31.54	465.66	67.18	469.10	43.06	662.71	67.35
sonst. Nadelholz	379.44	23.16	413.52	35.91	381.71	24.83	235.85	91.01
Buche	387.12	18.74	308.54	38.36	387.43	18.59	549.00	67.09
Eiche	305.49	19.37	269.67	44.52	299.38	23.05	371.99	46.30
sonst. Hartholz	320.19	29.55	329.46	34.80	275.42	25.60	497.07	128.76
sonst. Weichholz	406.02	70.32	532.86	191.74	251.84	29.94	628.49	125.52
Alle Baumarten	367.48	12.23	328.93	22.60	350.57	13.87	501.39	38.71

1.3.4 Entwicklung der Hektarvorräte

1.3.4 Entwicklung der Hektarvorräte

Abbildung 1.28 und Tabelle 1.69 zeigen die Entwicklung der Hektarvorräte seit 1987 nach Baumartengruppen im Gesamtwald in m^3 pro Hektar, Abbildung 1.29 und Tabelle 1.70 die Entwicklung der Hektarvorräte im

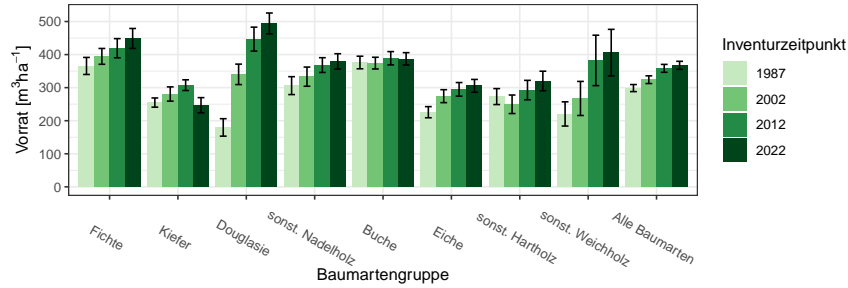


Abbildung 1.28: Vorrat [m^3ha^{-1}] nach Baumartengruppe und Inventurzeitpunkt im Gesamtwald
Thema: v-r-A-y-gw-kreis221-222-226

Tabelle 1.69: Vorrat [m^3ha^{-1}] nach Baumartengruppe und Inventurzeitpunkt im Gesamtwald

Thema: v-r-A-y-gw-kreis221-222-226

BWI	1987		2002		2012		2022	
	Wert	Fehler	Wert	Fehler	Wert	Fehler	Wert	Fehler
Fichte	365.65	25.77	394.59	23.93	419.29	28.97	448.79	30.14
Kiefer	254.92	13.90	280.75	21.58	307.53	16.24	246.88	22.93
Douglasie	179.74	26.38	340.24	30.94	446.81	36.21	494.25	31.54
sonst. Nadelholz	306.13	27.11	333.27	29.02	368.27	22.33	379.44	23.16
Buche	376.06	19.03	374.21	17.72	388.93	20.11	387.12	18.74
Eiche	225.77	16.84	274.25	19.58	294.86	20.58	305.49	19.37
sonst. Hartholz	273.01	24.15	249.73	28.02	292.71	29.38	320.19	29.55
sonst. Weichholz	220.51	36.64	267.36	51.54	382.38	76.27	406.02	70.32
Alle Baumarten	298.71	10.68	324.08	11.67	358.39	11.95	367.48	12.23

Staatw Wald in m^3 pro Hektar, Abbildung 1.30 und Tabelle 1.71 die Entwicklung der Hektarvorräte im Körperschaftswald in m^3 pro Hektar und Abbildung 1.31 sowie Tabelle 1.72 die im Privatwald in m^3 pro Hektar.

1.3 Rohstoffquelle Wald

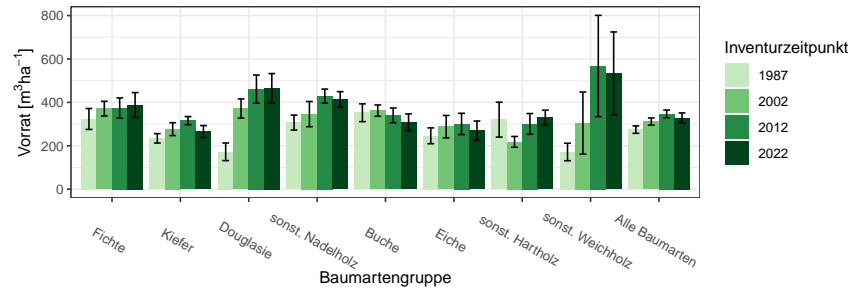


Abbildung 1.29: Vorrat [m^3ha^{-1}] nach Baumartengruppe und Inventurzeitpunkt im Staatswald

Thema: v-r-A-y-stw-kreis221-222-226

Tabelle 1.70: Vorrat [m^3ha^{-1}] nach Baumartengruppe und Inventurzeitpunkt im Staatswald

Thema: v-r-A-y-stw-kreis221-222-226

BWI	1987		2002		2012		2022	
Baumartengruppe	Wert	Fehler	Wert	Fehler	Wert	Fehler	Wert	Fehler
Fichte	323.62	48.21	371.23	33.77	373.67	46.71	387.71	57.61
Kiefer	234.29	21.58	276.79	29.73	315.97	18.68	265.65	27.68
Douglasie	172.25	40.55	371.66	44.32	461.23	64.83	465.66	67.18
sonst. Nadelholz	306.93	34.46	345.98	58.11	429.29	32.02	413.52	35.91
Buche	352.29	40.94	362.08	26.05	340.43	33.86	308.54	38.36
Eiche	246.01	36.46	288.18	51.64	300.73	49.00	269.67	44.52
sonst. Hartholz	320.52	80.44	218.12	24.90	301.01	47.77	329.46	34.80
sonst. Weichholz	171.52	40.36	304.49	143.03	567.76	233.29	532.86	191.74
Alle Baumarten	274.57	17.14	311.70	16.66	347.00	17.82	328.93	22.60

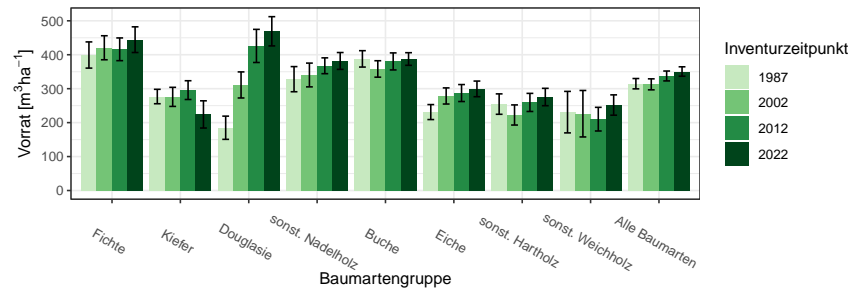


Abbildung 1.30: Vorrat [m^3ha^{-1}] nach Baumartengruppe und Inventurzeitpunkt im Körperschaftswald

Thema: v-r-A-y-kw-kreis221-222-226

1.3.4 Entwicklung der Hektarvorräte

Tabelle 1.71: Vorrat [m^3ha^{-1}] nach Baumartengruppe und Inventurzeitpunkt im Körperschaftswald

Thema: v-r-A-y-kw-kreis221-222-226

BWI	1987		2002		2012		2022	
	Wert	Fehler	Wert	Fehler	Wert	Fehler	Wert	Fehler
Fichte	399.24	38.59	420.57	35.38	416.02	33.48	444.40	37.85
Kiefer	276.89	21.24	275.89	28.11	295.76	27.65	224.18	40.08
Douglasie	184.93	34.20	311.04	38.38	425.96	48.80	469.10	43.06
sonst. Nadelholz	328.03	37.05	340.35	35.01	367.52	23.31	381.71	24.83
Buche	387.82	24.13	358.13	24.22	380.34	25.05	387.43	18.59
Eiche	231.11	22.09	278.56	23.76	287.15	25.00	299.38	23.05
sonst. Hartholz	254.62	30.05	222.55	29.67	259.50	26.66	275.42	25.60
sonst. Weichholz	230.88	61.14	226.26	68.43	210.19	34.86	251.84	29.94
Alle Baumarten	314.70	15.21	312.80	16.20	337.44	14.57	350.57	13.87

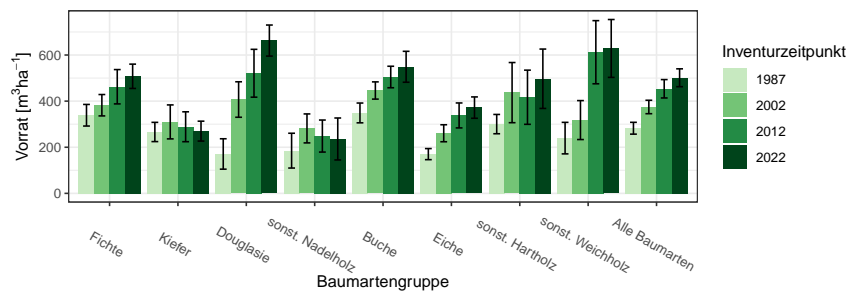


Abbildung 1.31: Vorrat [m^3ha^{-1}] nach Baumartengruppe und Inventurzeitpunkt im Privatwald

Thema: v-r-A-y-pw-kreis221-222-226

Tabelle 1.72: Vorrat [m^3ha^{-1}] nach Baumartengruppe und Inventurzeitpunkt im Privatwald

Thema: v-r-A-y-pw-kreis221-222-226

BWI	1987		2002		2012		2022	
	Wert	Fehler	Wert	Fehler	Wert	Fehler	Wert	Fehler
Fichte	338.83	46.84	382.26	46.35	462.44	74.47	507.76	52.74
Kiefer	266.24	41.72	309.94	73.64	288.88	64.81	269.90	43.17
Douglasie	170.85	65.92	407.02	76.95	520.93	103.75	662.71	67.35
sonst. Nadelholz	185.28	75.47	281.71	62.82	248.53	69.47	235.85	91.01
Buche	348.81	42.94	446.13	37.35	504.65	46.64	549.00	67.09
Eiche	170.19	24.06	260.67	36.88	337.98	54.10	371.99	46.30
sonst. Hartholz	300.40	41.87	436.96	130.48	416.92	117.50	497.07	128.76
sonst. Weichholz	239.62	68.34	317.88	84.50	612.18	136.94	628.49	125.52
Alle Baumarten	282.47	25.64	374.63	29.15	453.60	39.85	501.39	38.71

1.3.5 Vorratsstruktur: die Vorratsverteilung nach Stärkeklassen

In den folgenden Abschnitten wird die Entwicklung der Vorräte je Durchmesserklassen der jeweiligen Baumartengruppe in den verschiedenen Eigentumsarten dargestellt.

1.3.5.1 Alle Baumarten

Abbildung 1.32 und Tabelle 1.73 zeigen die Entwicklung der Vorräte je Durchmesserklasse im Gesamtwald, Tabelle 1.74 zeigt die Entwicklung im

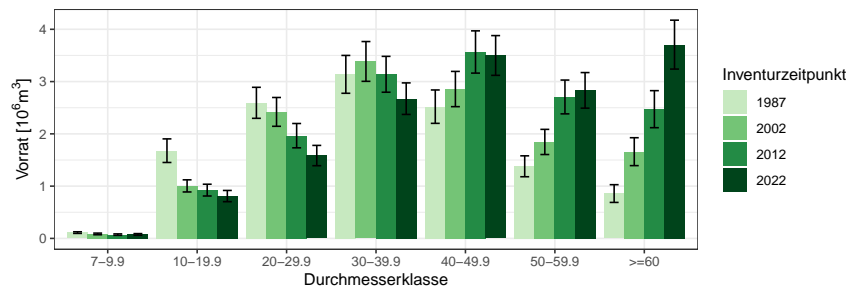


Abbildung 1.32: Vorrat [10⁶m³] nach Durchmesserklasse und Inventurzeitpunkt für Alle Baumarten

Thema: v-d-a-y-Alle-BA-gw-kreis221-222-226

Tabelle 1.73: Vorrat [10⁶m³] nach Durchmesserklasse und Inventurzeitpunkt für Alle Baumarten im Gesamtwald

Thema: v-d-a-y-Alle-BA-gw-kreis221-222-226

BWI	1987		2002		2012		2022	
	Wert	Fehler	Wert	Fehler	Wert	Fehler	Wert	Fehler
Durchmesserklasse								
7-9.9	0.11	0.02	0.09	0.02	0.07	0.01	0.08	0.02
10-19.9	1.68	0.23	1.00	0.12	0.92	0.11	0.81	0.11
20-29.9	2.59	0.30	2.42	0.28	1.97	0.23	1.59	0.19
30-39.9	3.14	0.36	3.39	0.38	3.14	0.34	2.67	0.30
40-49.9	2.52	0.32	2.86	0.34	3.57	0.40	3.50	0.38
50-59.9	1.38	0.20	1.85	0.24	2.71	0.32	2.83	0.34
>=60	0.86	0.17	1.66	0.27	2.47	0.35	3.71	0.47
Alle DKl	12.28	1.20	13.26	1.28	14.85	1.40	15.18	1.43

Staatswald, Tabelle 1.75 zeigt die Entwicklung im Körperschaftswald und Tabelle 1.76 zeigt die Entwicklung im Privatwald.

1.3.5 Vorratsstruktur: die Vorratsverteilung nach Stärkeklassen

Tabelle 1.74: Vorrat [$10^3 m^3$] nach Durchmesserklasse und Inventurzeitpunkt für Alle Baumarten im Staatswald

Thema: v-d-a-y-Alle-BA-stw-kreis221-222-226

BWI	1987		2002		2012		2022	
Durchmesserklasse	Wert	Fehler	Wert	Fehler	Wert	Fehler	Wert	Fehler
7-9.9	26.23	6.77	24.15	7.58	18.09	7.16	20.35	10.45
10-19.9	339.60	82.73	227.78	51.56	240.56	54.37	187.13	45.82
20-29.9	584.64	141.89	626.48	136.51	551.46	138.22	456.94	103.43
30-39.9	736.35	163.84	748.53	166.17	810.11	169.70	613.50	133.77
40-49.9	618.56	154.25	814.92	180.23	860.24	180.87	773.71	162.55
50-59.9	326.06	95.55	371.70	101.82	679.44	159.04	651.77	155.48
>=60	142.41	65.47	460.04	166.81	485.69	163.18	751.78	215.48
Alle DKl	2773.85	553.40	3273.61	631.06	3645.59	692.12	3455.17	674.04

Tabelle 1.75: Vorrat [$10^6 m^3$] nach Durchmesserklasse und Inventurzeitpunkt für Alle Baumarten im Körperschaftswald

Thema: v-d-a-y-Alle-BA-kw-kreis221-222-226

BWI	1987		2002		2012		2022	
Durchmesserklasse	Wert	Fehler	Wert	Fehler	Wert	Fehler	Wert	Fehler
7-9.9	0.05	0.01	0.05	0.01	0.05	0.01	0.05	0.01
10-19.9	1.01	0.18	0.52	0.08	0.51	0.09	0.46	0.08
20-29.9	1.54	0.23	1.22	0.19	0.96	0.14	0.75	0.12
30-39.9	1.81	0.28	1.63	0.26	1.58	0.24	1.33	0.20
40-49.9	1.60	0.27	1.47	0.24	1.94	0.29	2.05	0.30
50-59.9	0.84	0.16	1.06	0.19	1.58	0.25	1.71	0.27
>=60	0.64	0.15	0.95	0.19	1.38	0.26	2.14	0.35
Alle DKl	7.49	0.95	6.91	0.92	8.00	1.02	8.49	1.07

Tabelle 1.76: Vorrat [$10^3 m^3$] nach Durchmesserklasse und Inventurzeitpunkt für Alle Baumarten im Privatwald

Thema: v-d-a-y-Alle-BA-pw-kreis221-222-226

BWI	1987		2002		2012		2022	
Durchmesserklasse	Wert	Fehler	Wert	Fehler	Wert	Fehler	Wert	Fehler
7-9.9	30.88	9.44	13.32	5.73	4.72	2.39	3.37	2.39
10-19.9	325.09	99.10	251.36	65.28	167.62	48.98	153.64	54.69
20-29.9	466.20	114.75	572.38	138.89	451.13	118.31	372.95	104.90
30-39.9	577.67	148.50	984.57	212.83	747.57	163.41	729.83	173.58
40-49.9	288.14	76.71	562.57	142.50	756.00	200.00	671.40	154.77
50-59.9	214.64	73.19	405.82	104.61	440.78	111.72	467.70	115.01
>=60	75.13	31.98	245.23	76.52	609.17	178.87	811.36	219.59
Alle DKl	1977.74	427.64	3035.24	584.22	3176.99	629.49	3210.25	630.09

1.3 Rohstoffquelle Wald

1.3.5.2 Fichte

Abbildung 1.33 und Tabelle 1.77 zeigen die Entwicklung der Vörrate je Durchmesserklasse im Gesamtwald, Tabelle 1.78 zeigt die Entwicklung im

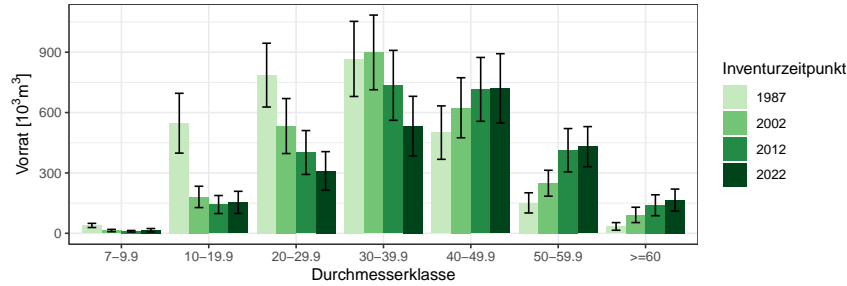


Abbildung 1.33: Vorrat [10³m³] nach Durchmesserklasse und Inventurzeitpunkt für Fichte

Thema: v-d-a-y-FI-gw-kreis221-222-226

Tabelle 1.77: Vorrat [10³m³] nach Durchmesserklasse und Inventurzeitpunkt für Fichte im Gesamtwald

Thema: v-d-a-y-FI-gw-kreis221-222-226

BWI	1987		2002		2012		2022	
	Wert	Fehler	Wert	Fehler	Wert	Fehler	Wert	Fehler
Durchmesserklasse								
7-9.9	39.19	10.35	13.85	5.72	10.18	4.02	15.32	8.49
10-19.9	547.13	148.59	180.93	52.98	143.06	44.79	153.73	55.03
20-29.9	786.04	158.52	533.06	136.61	401.58	108.97	309.85	95.96
30-39.9	866.60	186.64	898.92	185.50	735.34	173.76	532.67	148.08
40-49.9	500.38	132.68	623.94	149.18	715.20	158.67	719.97	172.51
50-59.9	151.32	50.16	248.94	64.38	412.89	107.67	430.69	99.60
>=60	34.32	19.01	91.48	38.07	139.53	51.91	165.21	54.70
Alle DKl	2924.98	528.63	2591.11	477.76	2557.79	491.79	2327.45	461.13

Staatw Wald, Tabelle 1.79 zeigt die Entwicklung im Körperschaftswald und Tabelle 1.80 zeigt die Entwicklung im Privatwald.

1.3.5 Vorratsstruktur: die Vorratsverteilung nach Stärkeklassen

Tabelle 1.78: Vorrat [$10^3 m^3$] nach Durchmesserklasse und Inventurzeitpunkt für Fichte im Staatswald

Thema: v-d-a-y-FI-stw-kreis221-222-226

BWI	1987		2002		2012		2022	
Durchmesserklasse	Wert	Fehler	Wert	Fehler	Wert	Fehler	Wert	Fehler
7-9.9	4.61	2.42	5.68	3.34	3.72	2.67	8.46	6.57
10-19.9	64.93	28.83	40.67	23.03	39.29	20.52	29.81	15.17
20-29.9	160.10	70.83	119.30	45.37	114.14	45.53	108.37	48.36
30-39.9	181.65	77.72	138.55	51.61	151.99	58.27	86.84	40.97
40-49.9	118.83	57.48	129.90	63.12	113.63	46.92	89.38	32.54
50-59.9	37.61	27.47	72.17	33.17	101.02	41.61	74.67	31.58
>=60	0.00		50.22	31.31	36.62	21.74	30.69	15.80
Alle DKl	567.73	218.36	556.49	197.76	560.42	204.18	428.22	152.14

Tabelle 1.79: Vorrat [$10^3 m^3$] nach Durchmesserklasse und Inventurzeitpunkt für Fichte im Körperschaftswald

Thema: v-d-a-y-FI-kw-kreis221-222-226

BWI	1987		2002		2012		2022	
Durchmesserklasse	Wert	Fehler	Wert	Fehler	Wert	Fehler	Wert	Fehler
7-9.9	13.32	5.41	1.28	1.28	4.14	2.50	5.07	5.07
10-19.9	315.86	127.64	43.37	18.47	38.23	16.62	38.05	15.20
20-29.9	389.06	100.84	201.48	86.42	104.09	41.01	63.68	25.11
30-39.9	453.80	130.86	402.67	126.61	315.15	127.75	199.98	100.28
40-49.9	286.68	106.22	313.82	113.26	403.83	107.97	443.32	149.05
50-59.9	67.13	34.64	100.95	35.99	223.15	83.08	313.29	91.59
>=60	24.17	16.08	23.10	11.82	84.66	45.06	128.06	51.98
Alle DKl	1550.02	387.26	1086.67	313.80	1173.25	323.56	1191.45	345.48

Tabelle 1.80: Vorrat [$10^3 m^3$] nach Durchmesserklasse und Inventurzeitpunkt für Fichte im Privatwald

Thema: v-d-a-y-FI-pw-kreis221-222-226

BWI	1987		2002		2012		2022	
Durchmesserklasse	Wert	Fehler	Wert	Fehler	Wert	Fehler	Wert	Fehler
7-9.9	21.25	8.45	6.88	4.47	2.32	1.65	1.80	1.80
10-19.9	166.34	70.53	96.89	44.02	65.55	36.20	85.87	50.69
20-29.9	236.88	93.88	212.28	95.69	183.36	89.61	137.80	79.03
30-39.9	231.14	91.55	357.70	124.65	268.19	94.89	245.86	100.11
40-49.9	94.87	50.65	180.23	71.10	197.73	104.26	187.27	79.46
50-59.9	46.59	23.73	75.82	38.55	88.72	50.71	42.73	23.32
>=60	10.15	10.15	18.16	18.16	18.25	13.89	6.46	6.46
Alle DKl	807.23	258.49	947.96	295.45	824.12	295.42	707.77	262.84

1.3 Rohstoffquelle Wald

1.3.5.3 Kiefer

Abbildung 1.34 und Tabelle 1.81 zeigen die Entwicklung der Vörrate je Durchmesserklasse im Gesamtwald, Tabelle 1.82 zeigt die Entwicklung im

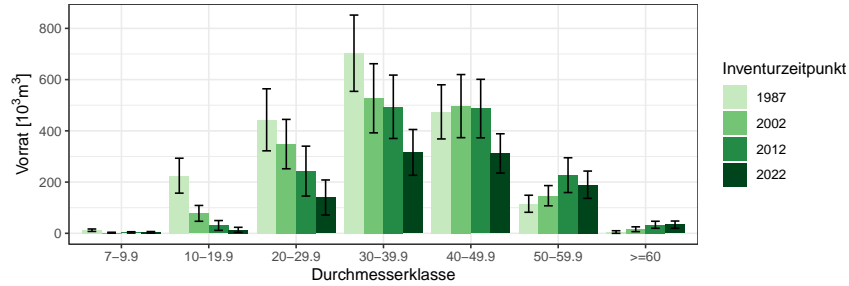


Abbildung 1.34: Vorrat [10³m³] nach Durchmesserklasse und Inventurzeitpunkt für Kiefer

Thema: v-d-a-y-KI-gw-kreis221-222-226

Tabelle 1.81: Vorrat [10³m³] nach Durchmesserklasse und Inventurzeitpunkt für Kiefer im Gesamtwald

Thema: v-d-a-y-KI-gw-kreis221-222-226

BWl	1987		2002		2012		2022	
	Wert	Fehler	Wert	Fehler	Wert	Fehler	Wert	Fehler
7-9.9	12.13	4.77	2.42	1.75	3.58	2.61	3.98	2.99
10-19.9	224.99	68.14	77.92	30.89	30.69	19.15	13.66	9.81
20-29.9	443.06	121.05	348.33	96.38	242.81	97.41	139.83	68.49
30-39.9	703.00	148.88	527.10	134.91	493.90	123.71	315.94	89.35
40-49.9	474.12	105.68	496.53	123.18	486.92	114.17	311.85	76.70
50-59.9	115.40	33.25	146.84	39.44	227.05	67.91	189.71	53.26
>=60	5.04	5.04	15.95	9.38	33.41	13.72	33.87	14.14
Alle DKl	1977.73	347.38	1615.10	323.04	1518.36	319.56	1008.84	217.48

Staatwald, Tabelle 1.83 zeigt die Entwicklung im Körperschaftswald und Tabelle 1.84 zeigt die Entwicklung im Privatwald.

1.3.5 Vorratsstruktur: die Vorratsverteilung nach Stärkeklassen

Tabelle 1.82: Vorrat [$10^3 m^3$] nach Durchmesserklasse und Inventurzeitpunkt für Kiefer im Staatswald

Thema: v-d-a-y-KI-stw-kreis221-222-226

BWI	1987		2002		2012		2022	
Durchmesserklasse	Wert	Fehler	Wert	Fehler	Wert	Fehler	Wert	Fehler
7-9.9	7.43	4.29	1.45	1.45	0.00		0.00	
10-19.9	95.26	45.38	38.39	22.82	26.85	18.76	5.64	5.64
20-29.9	137.05	70.85	189.83	77.12	161.41	89.75	84.32	58.43
30-39.9	254.45	90.32	217.67	93.34	243.32	96.84	185.48	74.50
40-49.9	247.38	83.37	264.54	99.93	290.10	99.25	142.71	48.83
50-59.9	50.80	26.22	67.30	28.98	150.57	59.41	125.91	46.43
>=60	5.04	5.04	4.83	4.83	11.72	8.31	5.55	5.55
Alle DKl	797.41	236.77	784.01	243.34	883.96	274.04	549.61	173.54

Tabelle 1.83: Vorrat [$10^3 m^3$] nach Durchmesserklasse und Inventurzeitpunkt für Kiefer im Körperschaftswald

Thema: v-d-a-y-KI-kw-kreis221-222-226

BWI	1987		2002		2012		2022	
Durchmesserklasse	Wert	Fehler	Wert	Fehler	Wert	Fehler	Wert	Fehler
7-9.9	3.65	1.93	0.97	0.97	3.58	2.61	3.98	2.99
10-19.9	115.67	49.62	34.96	20.56	3.84	3.84	8.02	8.02
20-29.9	255.97	93.12	134.06	54.52	78.90	37.82	55.51	35.76
30-39.9	350.42	109.05	214.81	73.59	242.91	76.74	117.88	48.82
40-49.9	176.08	58.85	174.10	60.28	155.13	49.47	135.08	54.76
50-59.9	57.55	19.22	71.33	25.49	67.50	31.69	49.67	24.78
>=60	0.00		11.12	8.04	21.70	10.93	28.32	13.01
Alle DKl	959.35	234.45	641.36	177.38	573.56	158.92	398.46	127.29

Tabelle 1.84: Vorrat [$10^3 m^3$] nach Durchmesserklasse und Inventurzeitpunkt für Kiefer im Privatwald

Thema: v-d-a-y-KI-pw-kreis221-222-226

BWI	1987		2002		2012		2022	
Durchmesserklasse	Wert	Fehler	Wert	Fehler	Wert	Fehler	Wert	Fehler
7-9.9	1.04	0.78	0.00		0.00		0.00	
10-19.9	14.06	11.17	4.56	3.30	0.00		0.00	
20-29.9	47.17	21.03	24.44	14.96	2.50	2.50	0.00	
30-39.9	82.36	30.28	79.10	36.65	7.67	5.66	12.58	7.50
40-49.9	38.11	16.87	47.79	29.19	37.12	25.49	34.06	22.50
50-59.9	7.04	7.04	8.21	8.21	8.98	8.98	10.71	7.59
>=60	0.00		0.00		0.00		0.00	
Alle DKl	189.78	60.77	164.11	69.78	56.28	34.93	57.35	30.11

1.3 Rohstoffquelle Wald

1.3.5.4 Douglasie

Abbildung 1.35 und Tabelle 1.85 zeigen die Entwicklung der Vörrate je Durchmesserklasse im Gesamtwald, Tabelle 1.86 zeigt die Entwicklung im

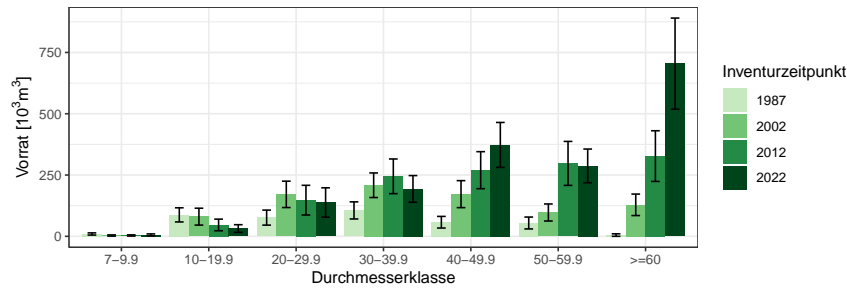


Abbildung 1.35: Vorrat [10³m³] nach Durchmesserklasse und Inventurzeitpunkt für Douglasie

Thema: v-d-a-y-DGL-gw-kreis221-222-226

Tabelle 1.85: Vorrat [10³m³] nach Durchmesserklasse und Inventurzeitpunkt für Douglasie im Gesamtwald

Thema: v-d-a-y-DGL-gw-kreis221-222-226

BWI	1987		2002		2012		2022	
	Wert	Fehler	Wert	Fehler	Wert	Fehler	Wert	Fehler
Durchmesserklasse								
7-9.9	9.58	4.43	3.35	2.51	3.47	2.47	5.83	3.98
10-19.9	87.55	28.84	80.26	34.45	46.40	23.73	31.76	15.65
20-29.9	76.33	30.65	171.19	53.81	147.53	60.54	137.89	60.00
30-39.9	105.69	34.91	208.39	50.14	244.83	70.72	193.36	54.42
40-49.9	57.54	23.74	172.07	55.06	269.86	75.47	372.84	91.63
50-59.9	54.36	24.24	97.22	34.79	297.46	89.65	287.30	68.68
>=60	5.10	5.10	128.53	43.83	327.27	103.37	704.33	185.92
Alle DKl	396.13	93.74	861.01	165.20	1336.82	264.18	1733.32	323.04

Staatw Wald, Tabelle 1.87 zeigt die Entwicklung im Körperschaftswald und Tabelle 1.88 zeigt die Entwicklung im Privatwald.

1.3.5 Vorratsstruktur: die Vorratsverteilung nach Stärkeklassen

Tabelle 1.86: Vorrat [$10^3 m^3$] nach Durchmesserklasse und Inventurzeitpunkt für Douglasie im Staatswald

Thema: v-d-a-y-DGL-stw-kreis221-222-226

BWI	1987		2002		2012		2022	
Durchmesserklasse	Wert	Fehler	Wert	Fehler	Wert	Fehler	Wert	Fehler
7-9.9	0.36	0.25	0.00		1.89	1.89	1.04	1.04
10-19.9	23.34	12.82	9.24	6.65	2.14	2.14	8.52	8.52
20-29.9	16.42	13.03	58.95	35.49	44.50	24.06	33.25	18.26
30-39.9	15.33	10.87	36.00	15.51	87.53	49.00	59.23	31.63
40-49.9	5.08	5.08	53.33	34.23	60.26	29.66	116.80	49.44
50-59.9	0.00		0.00		72.23	47.67	41.60	19.54
>=60	0.00		5.64	5.64	24.65	19.53	133.67	92.35
Alle DKl	60.52	32.56	163.17	70.16	293.19	128.77	394.12	167.22

Tabelle 1.87: Vorrat [$10^3 m^3$] nach Durchmesserklasse und Inventurzeitpunkt für Douglasie im Körperschaftswald

Thema: v-d-a-y-DGL-kw-kreis221-222-226

BWI	1987		2002		2012		2022	
Durchmesserklasse	Wert	Fehler	Wert	Fehler	Wert	Fehler	Wert	Fehler
7-9.9	7.81	4.30	2.25	2.25	1.59	1.59	4.79	3.84
10-19.9	24.30	10.15	35.89	24.64	12.37	6.49	9.60	7.29
20-29.9	49.64	27.09	77.14	34.08	88.54	54.50	65.76	48.23
30-39.9	82.70	32.74	103.78	37.23	105.34	44.69	93.77	39.83
40-49.9	52.47	23.20	114.00	42.88	120.57	37.35	182.39	66.45
50-59.9	35.17	14.82	77.27	30.87	225.24	75.96	153.32	46.92
>=60	5.10	5.10	83.01	30.41	271.81	98.87	522.03	158.34
Alle DKl	257.20	79.28	493.35	128.07	825.45	207.83	1031.64	248.56

Tabelle 1.88: Vorrat [$10^3 m^3$] nach Durchmesserklasse und Inventurzeitpunkt für Douglasie im Privatwald

Thema: v-d-a-y-DGL-pw-kreis221-222-226

BWI	1987		2002		2012		2022	
Durchmesserklasse	Wert	Fehler	Wert	Fehler	Wert	Fehler	Wert	Fehler
7-9.9	1.41	1.03	1.10	1.10	0.00		0.00	
10-19.9	39.90	23.76	35.13	23.15	31.89	22.73	13.64	10.92
20-29.9	10.27	5.98	35.10	21.83	14.49	10.83	38.88	30.69
30-39.9	7.66	5.41	68.61	29.83	51.96	24.64	40.36	19.43
40-49.9	0.00		4.74	4.74	89.03	58.53	73.65	39.30
50-59.9	19.19	19.19	19.95	16.06	0.00		92.39	46.24
>=60	0.00		39.88	31.07	30.81	23.08	48.63	31.48
Alle DKl	78.42	38.08	204.50	77.54	218.19	100.62	307.56	121.21

1.3 Rohstoffquelle Wald

1.3.5.5 sonst. Nadelholz

Abbildung 1.36 und Tabelle 1.89 zeigen die Entwicklung der Vörrate je Durchmesserklasse im Gesamtwald, Tabelle 1.90 zeigt die Entwicklung im

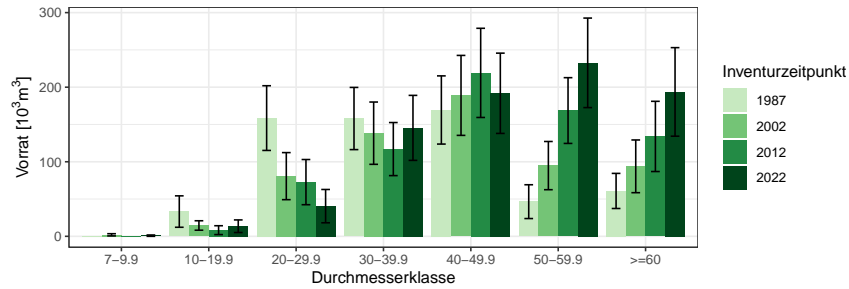


Abbildung 1.36: Vorrat [10³m³] nach Durchmesserklasse und Inventurzeitpunkt für sonst. Nadelholz

Thema: v-d-a-y-SN-gw-kreis221-222-226

Tabelle 1.89: Vorrat [10³m³] nach Durchmesserklasse und Inventurzeitpunkt für sonst. Nadelholz im Gesamtwald

Thema: v-d-a-y-SN-gw-kreis221-222-226

BWI	1987		2002		2012		2022	
	Wert	Fehler	Wert	Fehler	Wert	Fehler	Wert	Fehler
Durchmesserklasse								
7-9.9	0.00		2.04	1.48	0.00		0.89	0.89
10-19.9	33.21	21.06	14.54	6.33	8.28	5.94	13.55	8.44
20-29.9	158.56	43.39	80.72	31.56	72.69	30.30	40.49	22.33
30-39.9	157.98	41.70	138.32	41.77	116.99	35.59	145.43	43.57
40-49.9	169.43	45.72	189.00	53.62	219.18	59.80	191.83	53.82
50-59.9	46.50	22.66	94.85	32.33	168.67	44.09	232.65	60.03
>=60	60.85	23.53	93.86	35.35	133.97	47.08	193.65	59.38
Alle DKl	626.53	120.95	613.34	121.91	719.78	140.37	818.49	156.59

Staatswald, Tabelle 1.91 zeigt die Entwicklung im Körperschaftswald und Tabelle 1.92 zeigt die Entwicklung im Privatwald.

1.3.5 Vorratsstruktur: die Vorratsverteilung nach Stärkeklassen

Tabelle 1.90: Vorrat [$10^3 m^3$] nach Durchmesserklasse und Inventurzeitpunkt für sonst. Nadelholz im Staatswald

Thema: v-d-a-y-SN-stw-kreis221-222-226

BWI	1987		2002		2012		2022	
Durchmesserklasse	Wert	Fehler	Wert	Fehler	Wert	Fehler	Wert	Fehler
7-9.9	0.00		1.26	1.26	0.00		0.89	0.89
10-19.9	6.16	6.16	7.91	4.77	8.28	5.94	13.55	8.44
20-29.9	72.19	30.65	20.52	13.04	34.29	23.93	28.98	20.53
30-39.9	59.15	29.63	60.28	28.87	42.79	22.05	63.44	29.99
40-49.9	11.26	11.26	81.81	37.96	98.99	45.60	89.94	39.66
50-59.9	14.98	10.85	18.93	14.21	41.98	23.51	81.93	36.59
>=60	16.97	16.97	32.23	21.21	20.81	12.35	20.71	12.70
Alle DKl	180.71	68.85	222.94	80.96	247.14	88.15	299.44	104.30

Tabelle 1.91: Vorrat [$10^3 m^3$] nach Durchmesserklasse und Inventurzeitpunkt für sonst. Nadelholz im Körperschaftswald

Thema: v-d-a-y-SN-kw-kreis221-222-226

BWI	1987		2002		2012		2022	
Durchmesserklasse	Wert	Fehler	Wert	Fehler	Wert	Fehler	Wert	Fehler
7-9.9	0.00		0.78	0.78	0.00		0.00	
10-19.9	23.51	19.83	5.03	3.84	0.00		0.00	
20-29.9	81.68	30.37	42.37	26.77	32.16	17.52	3.40	3.40
30-39.9	84.52	28.14	72.43	29.68	50.40	21.51	64.62	26.44
40-49.9	147.98	43.73	73.80	32.43	106.67	37.45	92.02	35.72
50-59.9	27.45	19.48	54.38	26.97	110.64	33.70	150.72	47.62
>=60	38.94	15.55	56.98	27.91	101.70	44.71	162.89	57.58
Alle DKl	404.09	97.52	305.76	84.85	401.58	103.27	473.65	112.57

Tabelle 1.92: Vorrat [$10^3 m^3$] nach Durchmesserklasse und Inventurzeitpunkt für sonst. Nadelholz im Privatwald

Thema: v-d-a-y-SN-pw-kreis221-222-226

BWI	1987		2002		2012		2022	
Durchmesserklasse	Wert	Fehler	Wert	Fehler	Wert	Fehler	Wert	Fehler
7-9.9	0.00		0.00		0.00		0.00	
10-19.9	3.53	3.53	1.61	1.61	0.00		0.00	
20-29.9	4.69	4.69	17.83	10.47	6.24	6.24	8.11	8.11
30-39.9	14.31	8.38	5.62	5.62	23.80	17.84	17.37	17.37
40-49.9	10.20	7.21	33.38	19.60	13.51	9.82	9.87	7.09
50-59.9	4.08	4.08	21.54	10.78	16.04	16.04	0.00	
>=60	4.93	4.93	4.65	4.65	11.46	8.11	10.05	7.12
Alle DKl	41.74	15.96	84.64	33.65	71.06	36.09	45.40	31.81

1.3 Rohstoffquelle Wald

1.3.5.6 Buche

Abbildung 1.37 und Tabelle 1.93 zeigen die Entwicklung der Vörrate je Durchmesserklasse im Gesamtwald, Tabelle 1.94 zeigt die Entwicklung im

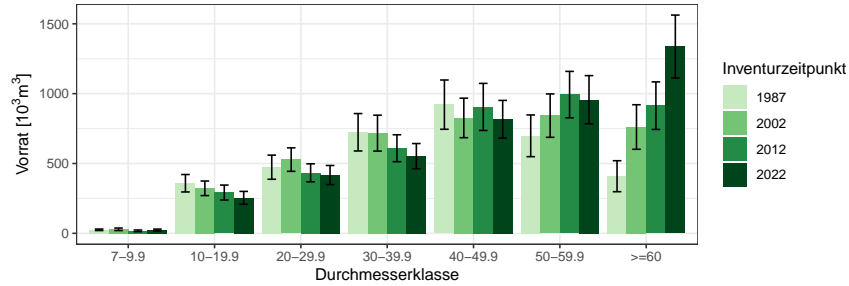


Abbildung 1.37: Vorrat [10³m³] nach Durchmesserklasse und Inventurzeitpunkt für Buche

Thema: v-d-a-y-BU-gw-kreis221-222-226

Tabelle 1.93: Vorrat [10³m³] nach Durchmesserklasse und Inventurzeitpunkt für Buche im Gesamtwald

Thema: v-d-a-y-BU-gw-kreis221-222-226

BWI	1987		2002		2012		2022	
	Wert	Fehler	Wert	Fehler	Wert	Fehler	Wert	Fehler
Durchmesserklasse								
7-9.9	25.34	5.28	28.87	8.95	17.80	5.98	23.44	6.81
10-19.9	358.60	62.47	322.40	52.13	292.08	53.52	253.88	46.29
20-29.9	473.49	86.41	527.95	84.14	433.21	64.44	417.26	68.38
30-39.9	723.50	133.95	717.36	128.56	609.34	96.42	552.68	90.17
40-49.9	921.44	176.40	826.24	141.50	905.11	168.40	816.65	134.99
50-59.9	698.20	149.36	842.73	155.29	993.25	166.18	956.70	172.44
>=60	408.94	110.97	761.20	159.55	914.07	170.18	1337.19	225.45
Alle DKl	3609.51	541.82	4026.75	536.49	4164.86	544.95	4357.80	552.69

Staatw Wald, Tabelle 1.95 zeigt die Entwicklung im Körperschaftswald und Tabelle 1.96 zeigt die Entwicklung im Privatwald.

1.3.5 Vorratsstruktur: die Vorratsverteilung nach Stärkeklassen

Tabelle 1.94: Vorrat [$10^3 m^3$] nach Durchmesserklasse und Inventurzeitpunkt für Buche im Staatswald

Thema: v-d-a-y-BU-stw-kreis221-222-226

BWI	1987		2002		2012		2022	
Durchmesserklasse	Wert	Fehler	Wert	Fehler	Wert	Fehler	Wert	Fehler
7-9.9	5.32	2.17	5.24	3.15	4.45	2.84	6.10	3.49
10-19.9	62.87	24.67	64.84	20.57	52.50	16.19	44.17	15.18
20-29.9	77.91	29.00	108.30	35.46	84.40	25.79	100.00	28.12
30-39.9	104.24	48.60	93.80	37.63	139.80	42.49	77.67	25.83
40-49.9	167.59	70.29	189.97	72.52	89.83	37.03	135.25	45.60
50-59.9	115.28	51.21	138.08	57.97	202.52	77.02	176.77	59.60
>=60	58.39	41.01	189.18	100.78	173.90	75.65	276.45	109.99
Alle DKl	591.60	184.77	789.41	220.68	747.40	200.43	816.42	209.63

Tabelle 1.95: Vorrat [$10^3 m^3$] nach Durchmesserklasse und Inventurzeitpunkt für Buche im Körperschaftswald

Thema: v-d-a-y-BU-kw-kreis221-222-226

BWI	1987		2002		2012		2022	
Durchmesserklasse	Wert	Fehler	Wert	Fehler	Wert	Fehler	Wert	Fehler
7-9.9	17.66	4.72	20.72	7.86	13.36	5.26	17.33	5.84
10-19.9	264.76	56.09	208.00	44.34	215.71	49.84	194.18	42.87
20-29.9	359.24	80.09	320.51	66.82	273.87	50.01	270.16	59.41
30-39.9	516.48	117.87	410.25	95.50	361.09	77.47	393.00	80.04
40-49.9	684.83	158.55	448.44	99.49	629.23	143.26	583.67	119.40
50-59.9	483.10	133.05	531.04	129.85	672.16	140.17	677.14	155.17
>=60	324.70	101.83	450.32	113.91	525.51	127.81	727.17	150.60
Alle DKl	2650.76	490.85	2389.28	413.92	2690.93	440.11	2862.64	456.27

Tabelle 1.96: Vorrat [$10^3 m^3$] nach Durchmesserklasse und Inventurzeitpunkt für Buche im Privatwald

Thema: v-d-a-y-BU-pw-kreis221-222-226

BWI	1987		2002		2012		2022	
Durchmesserklasse	Wert	Fehler	Wert	Fehler	Wert	Fehler	Wert	Fehler
7-9.9	2.36	0.95	2.91	2.91	0.00		0.00	
10-19.9	30.97	11.38	49.55	18.29	23.86	11.04	15.53	8.79
20-29.9	36.35	12.66	99.14	33.95	74.95	31.59	47.10	19.11
30-39.9	102.78	40.37	213.31	73.78	108.45	38.88	82.01	32.74
40-49.9	69.02	32.81	187.82	67.42	186.05	67.89	97.72	42.72
50-59.9	99.82	44.84	173.61	60.97	118.56	42.61	102.79	38.61
>=60	25.86	16.44	121.71	48.57	214.66	83.42	333.58	127.16
Alle DKl	367.15	122.28	848.05	231.72	726.53	208.06	678.73	193.42

1.3 Rohstoffquelle Wald

1.3.5.7 Eiche

Abbildung 1.38 und Tabelle 1.97 zeigen die Entwicklung der Vörrate je Durchmesserklasse im Gesamtwald, Tabelle 1.98 zeigt die Entwicklung im

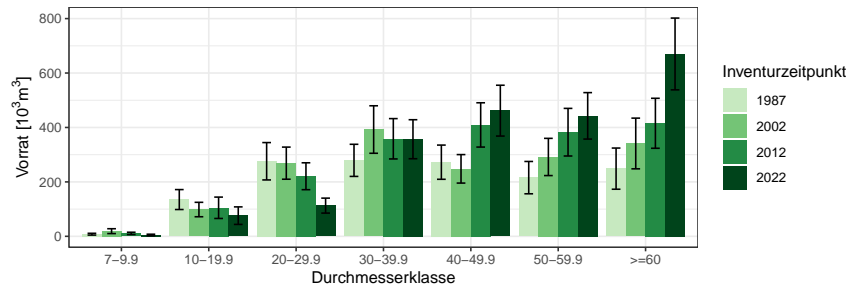


Abbildung 1.38: Vorrat [10³m³] nach Durchmesserklasse und Inventurzeitpunkt für Eiche

Thema: v-d-a-y-EI-gw-kreis221-222-226

Tabelle 1.97: Vorrat [10³m³] nach Durchmesserklasse und Inventurzeitpunkt für Eiche im Gesamtwald

Thema: v-d-a-y-EI-gw-kreis221-222-226

BWI	1987		2002		2012		2022	
	Wert	Fehler	Wert	Fehler	Wert	Fehler	Wert	Fehler
Durchmesserklasse								
7-9.9	7.83	3.31	19.01	8.90	10.82	4.20	4.88	2.86
10-19.9	135.09	36.64	98.44	26.49	104.87	39.24	75.96	32.20
20-29.9	275.85	68.61	268.85	58.99	220.77	49.41	112.88	27.49
30-39.9	279.15	59.00	392.42	87.27	358.45	74.11	356.78	71.68
40-49.9	272.43	62.85	248.01	52.33	409.35	81.36	461.82	93.38
50-59.9	215.67	59.40	291.60	68.40	382.60	87.48	442.69	85.34
>=60	248.72	75.64	341.14	93.15	415.37	91.81	670.08	131.87
Alle DKl	1434.75	226.68	1659.47	254.30	1902.23	285.35	2125.08	307.19

Staatwald, Tabelle 1.99 zeigt die Entwicklung im Körperschaftswald und Tabelle 1.100 zeigt die Entwicklung im Privatwald.

1.3.5 Vorratsstruktur: die Vorratsverteilung nach Stärkeklassen

Tabelle 1.98: Vorrat [$10^3 m^3$] nach Durchmesserklasse und Inventurzeitpunkt für Eiche im Staatswald

Thema: v-d-a-y-EI-stw-kreis221-222-226

BWI	1987		2002		2012		2022	
Durchmesserklasse	Wert	Fehler	Wert	Fehler	Wert	Fehler	Wert	Fehler
7-9.9	2.14	1.83	3.91	3.91	1.04	1.04	1.25	1.25
10-19.9	31.82	18.80	13.32	8.69	22.53	18.66	20.20	17.16
20-29.9	38.97	23.38	37.35	24.33	50.40	24.97	30.61	13.01
30-39.9	89.59	41.52	112.42	57.32	48.52	27.50	64.26	34.34
40-49.9	54.92	33.76	51.20	24.03	103.79	48.26	110.82	51.54
50-59.9	82.62	42.22	75.21	40.76	94.17	41.19	105.49	41.11
>=60	36.64	23.34	101.33	42.55	83.47	39.53	131.10	56.97
Alle DKl	336.70	120.63	394.75	139.49	403.92	149.30	463.72	165.50

Tabelle 1.99: Vorrat [$10^3 m^3$] nach Durchmesserklasse und Inventurzeitpunkt für Eiche im Körperschaftswald

Thema: v-d-a-y-EI-kw-kreis221-222-226

BWI	1987		2002		2012		2022	
Durchmesserklasse	Wert	Fehler	Wert	Fehler	Wert	Fehler	Wert	Fehler
7-9.9	4.37	2.60	15.09	8.00	9.78	4.07	3.63	2.57
10-19.9	78.90	28.07	62.09	21.08	74.50	33.63	53.10	27.12
20-29.9	188.51	60.46	171.62	49.90	132.99	39.37	59.67	21.22
30-39.9	172.92	41.11	219.03	62.55	239.55	63.07	204.62	51.56
40-49.9	191.65	51.51	170.42	44.44	255.20	61.87	269.23	72.14
50-59.9	123.15	41.23	170.08	51.76	168.67	49.59	232.03	60.27
>=60	182.67	70.35	207.22	80.37	258.02	74.30	407.74	103.24
Alle DKl	942.17	185.07	1015.57	200.96	1138.71	213.22	1230.02	222.46

Tabelle 1.100: Vorrat [$10^3 m^3$] nach Durchmesserklasse und Inventurzeitpunkt für Eiche im Privatwald

Thema: v-d-a-y-EI-pw-kreis221-222-226

BWI	1987		2002		2012		2022	
Durchmesserklasse	Wert	Fehler	Wert	Fehler	Wert	Fehler	Wert	Fehler
7-9.9	1.33	0.95	0.00		0.00		0.00	
10-19.9	24.37	14.24	23.04	13.50	7.83	7.83	2.65	2.65
20-29.9	48.37	22.57	59.87	20.04	37.39	16.46	22.60	11.71
30-39.9	16.64	8.39	58.25	20.53	70.38	27.67	87.91	36.17
40-49.9	23.18	12.41	26.38	13.76	47.06	21.48	78.08	29.00
50-59.9	9.90	7.02	42.79	18.20	115.83	52.02	101.36	41.20
>=60	29.41	15.16	32.59	20.38	73.88	35.45	127.43	51.71
Alle DKl	153.21	51.58	242.92	70.19	352.37	105.56	420.04	117.93

1.3 Rohstoffquelle Wald

1.3.5.8 sonst. Hartholz

Abbildung 1.39 und Tabelle 1.101 zeigen die Entwicklung der Vorräte je Durchmesserklasse im Gesamtwald, Tabelle 1.102 zeigt die Entwicklung im

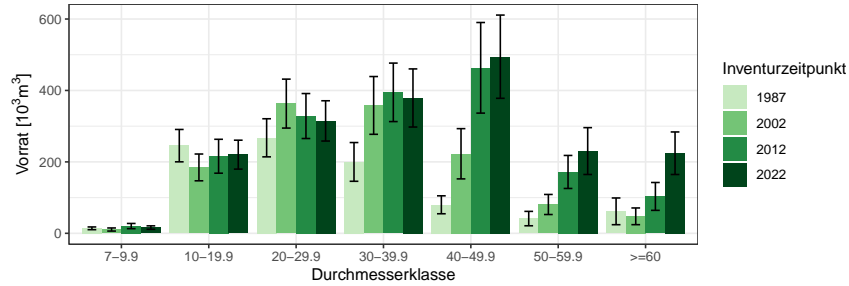


Abbildung 1.39: Vorrat [10³m³] nach Durchmesserklasse und Inventurzeitpunkt für sonst. Hartholz

Thema: v-d-a-y-ALH-gw-kreis221-222-226

Tabelle 1.101: Vorrat [10³m³] nach Durchmesserklasse und Inventurzeitpunkt für sonst. Hartholz im Gesamtwald

Thema: v-d-a-y-ALH-gw-kreis221-222-226

BWI	1987		2002		2012		2022	
	Wert	Fehler	Wert	Fehler	Wert	Fehler	Wert	Fehler
7-9.9	14.03	3.81	10.67	4.33	20.35	7.29	16.12	4.81
10-19.9	245.47	45.33	184.54	37.49	215.82	47.44	220.25	40.49
20-29.9	267.43	53.33	363.19	68.53	328.41	62.95	314.77	56.39
30-39.9	199.92	54.25	358.10	80.89	394.72	81.88	378.97	81.37
40-49.9	79.89	25.13	222.77	70.33	463.41	126.84	494.54	116.53
50-59.9	41.31	20.15	80.72	28.09	171.83	46.22	230.31	65.57
>=60	61.56	37.41	47.62	23.39	103.34	38.99	224.26	59.54
Alle DKl	909.61	175.91	1267.62	235.01	1697.87	306.74	1879.23	322.16

Staatwald, Tabelle 1.103 zeigt die Entwicklung im Körperschaftswald und Tabelle 1.104 zeigt die Entwicklung im Privatwald.

1.3.5 Vorratsstruktur: die Vorratsverteilung nach Stärkeklassen

Tabelle 1.102: Vorrat [$10^3 m^3$] nach Durchmesserklasse und Inventurzeitpunkt für sonst. Hartholz im Staatswald

Thema: v-d-a-y-ALH-stw-kreis221-222-226

BWI	1987		2002		2012		2022	
Durchmesserklasse	Wert	Fehler	Wert	Fehler	Wert	Fehler	Wert	Fehler
7-9.9	5.29	2.90	4.10	2.42	4.06	4.06	1.41	1.41
10-19.9	43.50	18.08	49.58	20.30	75.59	33.83	57.94	22.99
20-29.9	67.65	25.57	79.05	29.69	52.96	22.14	67.15	28.38
30-39.9	31.93	17.36	85.31	36.34	87.44	33.15	68.77	29.90
40-49.9	4.60	4.60	44.17	27.81	103.64	58.37	88.80	41.04
50-59.9	3.19	3.19	0.00		16.94	9.78	45.39	29.32
>=60	5.38	5.38	3.79	3.79	18.93	11.31	58.66	25.69
Alle DKl	161.54	58.02	266.01	98.37	359.57	138.42	388.13	154.85

Tabelle 1.103: Vorrat [$10^3 m^3$] nach Durchmesserklasse und Inventurzeitpunkt für sonst. Hartholz im Körperschaftswald

Thema: v-d-a-y-ALH-kw-kreis221-222-226

BWI	1987		2002		2012		2022	
Durchmesserklasse	Wert	Fehler	Wert	Fehler	Wert	Fehler	Wert	Fehler
7-9.9	6.14	2.10	4.97	3.22	14.85	5.88	12.35	4.25
10-19.9	170.48	39.13	106.23	28.48	116.87	30.07	131.27	30.85
20-29.9	153.97	43.53	214.50	52.87	196.25	48.38	174.37	41.38
30-39.9	100.78	38.04	162.18	47.67	203.04	55.41	216.20	60.78
40-49.9	46.57	20.70	124.42	48.80	202.08	66.05	252.23	77.08
50-59.9	33.04	19.24	49.61	20.88	102.22	34.47	106.32	36.72
>=60	56.18	37.02	43.84	23.09	70.83	36.04	123.00	47.19
Alle DKl	567.15	154.19	705.75	170.49	906.14	203.30	1015.74	204.75

Tabelle 1.104: Vorrat [$10^3 m^3$] nach Durchmesserklasse und Inventurzeitpunkt für sonst. Hartholz im Privatwald

Thema: v-d-a-y-ALH-pw-kreis221-222-226

BWI	1987		2002		2012		2022	
Durchmesserklasse	Wert	Fehler	Wert	Fehler	Wert	Fehler	Wert	Fehler
7-9.9	2.05	1.17	1.60	1.60	1.44	1.44	1.57	1.57
10-19.9	29.26	13.94	26.21	13.34	21.08	14.13	26.62	11.97
20-29.9	45.81	17.34	69.63	32.06	72.09	32.99	63.29	23.87
30-39.9	67.21	34.60	110.61	54.40	104.24	50.46	94.00	45.19
40-49.9	28.72	13.51	54.18	42.36	157.68	91.29	153.50	77.26
50-59.9	5.08	5.08	31.11	18.80	52.66	29.23	78.60	45.77
>=60	0.00		0.00		13.59	9.68	42.60	25.73
Alle DKl	178.13	62.03	293.34	128.79	422.79	183.59	460.19	194.53

1.3 Rohstoffquelle Wald

1.3.5.9 sonst. Weichholz

Abbildung 1.40 und Tabelle 1.105 zeigen die Entwicklung der Vörrate je Durchmesserklasse im Gesamtwald, Tabelle 1.106 zeigt die Entwicklung im

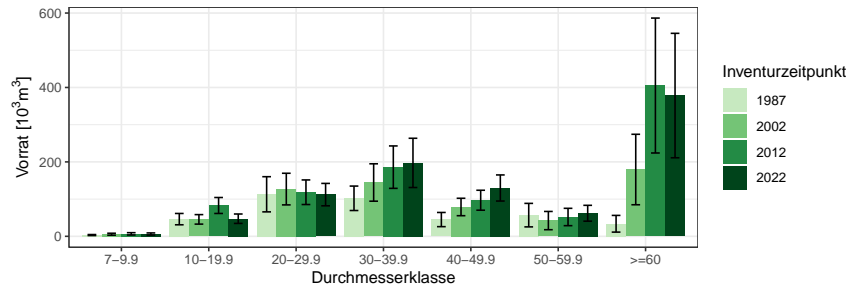


Abbildung 1.40: Vorrat [10^3m^3] nach Durchmesserklasse und Inventurzeitpunkt für sonst. Weichholz

Thema: v-d-a-y-ALN-gw-kreis221-222-226

Tabelle 1.105: Vorrat [10^3m^3] nach Durchmesserklasse und Inventurzeitpunkt für sonst. Weichholz im Gesamtwald

Thema: v-d-a-y-ALN-gw-kreis221-222-226

BWI	1987		2002		2012		2022	
	Wert	Fehler	Wert	Fehler	Wert	Fehler	Wert	Fehler
7-9.9	3.43	1.35	5.66	2.67	6.65	3.13	6.18	2.95
10-19.9	46.21	15.22	45.56	12.77	82.87	21.46	47.34	12.65
20-29.9	112.99	47.27	126.96	42.49	118.49	33.06	112.10	30.11
30-39.9	102.20	32.83	144.64	50.22	185.89	56.99	197.33	66.19
40-49.9	45.05	19.07	78.83	23.43	96.99	26.80	129.89	35.07
50-59.9	56.95	31.58	42.31	24.53	51.96	23.32	62.00	21.30
>=60	33.76	22.44	179.53	94.70	405.22	181.28	378.27	167.20
Alle DKl	400.60	119.62	623.49	189.78	948.08	275.06	933.11	258.55

Staatw Wald, Tabelle 1.107 zeigt die Entwicklung im Körperschaftswald und Tabelle 1.108 zeigt die Entwicklung im Privatwald.

1.3.5 Vorratsstruktur: die Vorratsverteilung nach Stärkeklassen

Tabelle 1.106: Vorrat [$10^3 m^3$] nach Durchmesserklasse und Inventurzeitpunkt für sonst. Weichholz im Staatswald

Thema: v-d-a-y-ALN-stw-kreis221-222-226

BWI	1987		2002		2012		2022	
Durchmesserklasse	Wert	Fehler	Wert	Fehler	Wert	Fehler	Wert	Fehler
7-9.9	1.08	0.68	2.50	1.86	2.93	2.18	1.18	1.18
10-19.9	11.72	8.70	3.84	2.72	13.38	6.54	7.30	4.22
20-29.9	14.35	12.01	13.18	8.17	9.36	6.64	4.25	4.25
30-39.9	0.00		4.50	4.50	8.73	6.25	7.82	5.54
40-49.9	8.90	8.90	0.00		0.00		0.00	
50-59.9	21.59	21.59	0.00		0.00		0.00	
>=60	20.00	20.00	72.82	68.17	115.61	109.36	94.95	89.19
Alle DKl	77.64	45.05	96.84	69.26	150.01	110.41	115.50	89.72

Tabelle 1.107: Vorrat [$10^3 m^3$] nach Durchmesserklasse und Inventurzeitpunkt für sonst. Weichholz im Körperschaftswald

Thema: v-d-a-y-ALN-kw-kreis221-222-226

BWI	1987		2002		2012		2022	
Durchmesserklasse	Wert	Fehler	Wert	Fehler	Wert	Fehler	Wert	Fehler
7-9.9	0.90	0.60	2.33	1.73	2.76	2.04	4.27	2.60
10-19.9	17.82	8.51	27.35	9.93	52.08	17.63	30.72	10.55
20-29.9	61.99	37.08	59.70	29.43	49.02	19.80	52.69	18.40
30-39.9	46.64	17.81	48.77	23.12	64.29	18.68	39.77	15.87
40-49.9	12.11	7.21	50.79	18.45	69.19	23.59	92.63	29.92
50-59.9	12.43	12.43	9.51	7.01	11.97	9.00	22.88	11.80
>=60	8.97	8.97	78.47	59.39	43.10	28.62	40.70	30.09
Alle DKl	160.87	64.32	276.92	122.93	292.40	73.04	283.67	69.01

Tabelle 1.108: Vorrat [$10^3 m^3$] nach Durchmesserklasse und Inventurzeitpunkt für sonst. Weichholz im Privatwald

Thema: v-d-a-y-ALN-pw-kreis221-222-226

BWI	1987		2002		2012		2022	
Durchmesserklasse	Wert	Fehler	Wert	Fehler	Wert	Fehler	Wert	Fehler
7-9.9	1.45	1.00	0.83	0.83	0.96	0.96	0.00	
10-19.9	16.66	9.14	14.38	7.57	17.41	10.37	9.32	5.58
20-29.9	36.65	26.77	54.08	29.56	60.11	25.64	55.15	23.46
30-39.9	55.56	27.58	91.38	44.37	112.87	53.50	149.74	64.03
40-49.9	24.04	15.24	28.04	14.45	27.81	12.74	37.26	18.31
50-59.9	22.93	19.41	32.80	23.51	39.99	21.51	39.12	17.74
>=60	4.79	4.79	28.23	28.23	246.52	141.75	242.62	138.22
Alle DKl	162.08	90.30	249.73	127.02	505.66	241.23	533.21	232.57

1.3 Rohstoffquelle Wald

1.3.6 Zuwachs, Abgang und Nutzung

1.3.6.1 Zuwachs und Abgang je Hektar und Jahr nach Eigentumsarten

Abbildung 1.41 und Tabelle 1.109 zeigen Zuwachs und Abgang pro Hektar und Jahr über alle Baumarten nach Eigentumsarten, Tabelle 1.110 zeigt Zu-

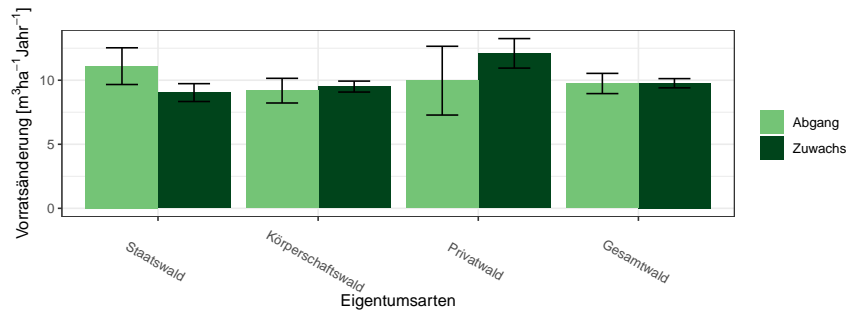


Abbildung 1.41: Zuwachs und Abgang [$m^3ha^{-1}Jahr^{-1}$] aller Baumarten in der Inventurperiode 2012 – 2022 nach Eigentumsarten

Thema: i-r-A-o-A-34-kreis221-222-226

Tabelle 1.109: Zuwachs und Abgang [$m^3ha^{-1}Jahr^{-1}$] aller Baumarten in der Inventurperiode 2012 – 2022 nach Eigentumsarten

Thema: i-r-A-o-A-34-kreis221-222-226

Eigentumsarten	Zuwachs		Abgang	
	Wert	Fehler	Wert	Fehler
Staatswald	9.04	0.70	11.10	1.43
Körperschaftswald	9.50	0.43	9.19	0.96
Privatwald	12.10	1.15	9.97	2.68
Gesamtwald	9.76	0.36	9.75	0.79

wachs und Abgang der Fichte, Tabelle 1.111 zeigt Zuwachs und Abgang der Kiefer, Tabelle 1.112 zeigt Zuwachs und Abgang der Douglasie, Tabelle 1.113 zeigt Zuwachs und Abgang der sonst. Nadelholz, Tabelle 1.114 zeigt Zuwachs und Abgang der Buche, Tabelle 1.115 zeigt Zuwachs und Abgang der Eiche, Tabelle 1.116 zeigt Zuwachs und Abgang der sonst. Hartholz, Tabelle 1.117 zeigt Zuwachs und Abgang der sonst. Weichholz und Tabelle 1.118 zeigt Zuwachs und Abgang der Alle Baumarten.

1.3.6 Zuwachs, Abgang und Nutzung

Tabelle 1.110: Zuwachs und Abgang [$m^3ha^{-1}Jahr^{-1}$] der Fichte in der Inventurperiode 2012 – 2022 nach Eigentumsarten

Thema: i-r-A-o-FI-34-kreis221-222-226

Eigentumsarten	Zuwachs		Abgang	
	Wert	Fehler	Wert	Fehler
Staatswald	14.38	1.41	25.48	5.46
Körperschaftswald	13.75	1.16	14.27	5.26
Privatwald	15.69	1.81	24.38	10.73
Gesamtwald	14.44	0.89	19.67	4.26

Tabelle 1.111: Zuwachs und Abgang [$m^3ha^{-1}Jahr^{-1}$] der Kiefer in der Inventurperiode 2012 – 2022 nach Eigentumsarten

Thema: i-r-A-o-KI-34-kreis221-222-226

Eigentumsarten	Zuwachs		Abgang	
	Wert	Fehler	Wert	Fehler
Staatswald	5.04	0.79	18.93	3.03
Körperschaftswald	4.86	0.70	15.28	3.30
Privatwald	3.83	0.85	5.34	2.18
Gesamtwald	4.89	0.52	16.72	2.21

Tabelle 1.112: Zuwachs und Abgang [$m^3ha^{-1}Jahr^{-1}$] der Douglasie in der Inventurperiode 2012 – 2022 nach Eigentumsarten

Thema: i-r-A-o-DGL-34-kreis221-222-226

Eigentumsarten	Zuwachs		Abgang	
	Wert	Fehler	Wert	Fehler
Staatswald	20.98	2.40	7.70	3.41
Körperschaftswald	17.30	1.60	4.64	1.36
Privatwald	20.98	2.09	2.81	2.48
Gesamtwald	18.65	1.10	5.09	1.22

Tabelle 1.113: Zuwachs und Abgang [$m^3ha^{-1}Jahr^{-1}$] der sonst. Nadelholz in der Inventurperiode 2012 – 2022 nach Eigentumsarten

Thema: i-r-A-o-SN-34-kreis221-222-226

Eigentumsarten	Zuwachs		Abgang	
	Wert	Fehler	Wert	Fehler
Staatswald	12.87	2.13	3.99	2.33
Körperschaftswald	7.29	0.80	6.11	2.46
Privatwald	7.16	3.50	0.00	0.00
Gesamtwald	9.06	1.03	4.95	1.67

1.3 Rohstoffquelle Wald

Tabelle 1.114: Zuwachs und Abgang [$m^3ha^{-1}Jahr^{-1}$] der Buche in der Inventurperiode 2012 – 2022 nach Eigentumsarten

Thema: i-r-A-o-BU-34-kreis221-222-226

Eigentumsarten	Zuwachs		Abgang	
	Wert	Fehler	Wert	Fehler
Staatswald	8.28	1.09	7.45	1.51
Körperschaftswald	10.23	0.66	11.18	1.79
Privatwald	11.09	1.45	7.86	3.50
Gesamtwald	9.90	0.55	10.01	1.31

Tabelle 1.115: Zuwachs und Abgang [$m^3ha^{-1}Jahr^{-1}$] der Eiche in der Inventurperiode 2012 – 2022 nach Eigentumsarten

Thema: i-r-A-o-EI-34-kreis221-222-226

Eigentumsarten	Zuwachs		Abgang	
	Wert	Fehler	Wert	Fehler
Staatswald	5.84	0.46	2.15	1.21
Körperschaftswald	7.37	0.61	5.89	1.25
Privatwald	6.63	1.07	1.75	1.10
Gesamtwald	6.88	0.42	4.33	0.87

Tabelle 1.116: Zuwachs und Abgang [$m^3ha^{-1}Jahr^{-1}$] der sonst. Hartholz in der Inventurperiode 2012 – 2022 nach Eigentumsarten

Thema: i-r-A-o-ALH-34-kreis221-222-226

Eigentumsarten	Zuwachs		Abgang	
	Wert	Fehler	Wert	Fehler
Staatswald	7.42	1.26	4.88	2.11
Körperschaftswald	6.74	0.58	5.97	0.98
Privatwald	10.02	3.51	4.95	3.22
Gesamtwald	7.40	0.74	5.50	0.92

Tabelle 1.117: Zuwachs und Abgang [$m^3ha^{-1}Jahr^{-1}$] der sonst. Weichholz in der Inventurperiode 2012 – 2022 nach Eigentumsarten

Thema: i-r-A-o-ALN-34-kreis221-222-226

Eigentumsarten	Zuwachs		Abgang	
	Wert	Fehler	Wert	Fehler
Staatswald	9.21	2.38	8.06	6.30
Körperschaftswald	6.94	1.02	7.66	2.51
Privatwald	14.42	3.67	8.69	4.90
Gesamtwald	9.66	1.66	7.90	2.29

1.3.6 Zuwachs, Abgang und Nutzung

Tabelle 1.118: Zuwachs und Abgang [$m^3ha^{-1}Jahr^{-1}$] der Alle Baumarten in der Inventurperiode 2012 – 2022 nach Eigentumsarten

Thema: i-r-A-o-Alle-BA-34-kreis221-222-226

Eigentumsarten	Zuwachs		Abgang	
	Wert	Fehler	Wert	Fehler
Staatswald	9.04	0.70	11.10	1.43
Körperschaftswald	9.50	0.43	9.19	0.96
Privatwald	12.10	1.15	9.97	2.68
Gesamtwald	9.76	0.36	9.75	0.79

1.3 Rohstoffquelle Wald

1.3.6.2 Entwicklung des Zuwachses und des Abgangs je Hektar und Jahr nach Baumartengruppen

Abbildung 1.42 und Tabelle 1.119 zeigen die Entwicklung des Zuwachses,

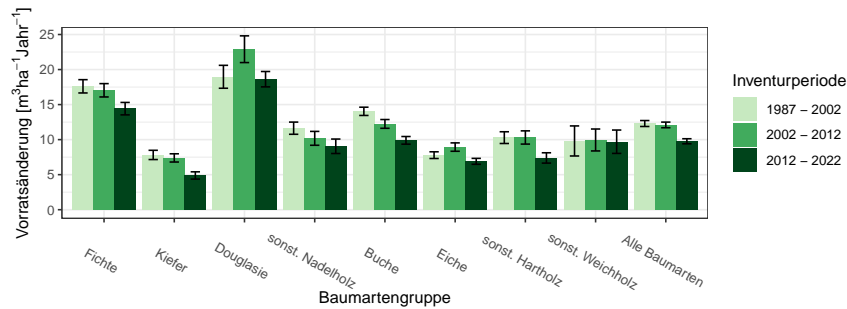


Abbildung 1.42: Zuwachs [$m^3ha^{-1}Jahr^{-1}$] nach Baumartengruppe und Inventurperiode

Thema: i-r-g-y-kreis221-222-226

Tabelle 1.119: Zuwachs [$m^3ha^{-1}Jahr^{-1}$] nach Baumartengruppe und Inventurperiode

Thema: i-r-g-y-kreis221-222-226

Inventurperiode	1987 - 2002		2002 - 2012		2012 - 2022	
Baumartengruppe	Wert	Fehler	Wert	Fehler	Wert	Fehler
Fichte	17.61	0.95	17.04	0.95	14.42	0.89
Kiefer	7.82	0.66	7.39	0.59	4.89	0.52
Douglasie	18.97	1.63	22.90	1.91	18.63	1.10
sonst. Nadelholz	11.63	0.87	10.18	0.99	9.05	1.03
Buche	14.04	0.59	12.24	0.62	9.90	0.55
Eiche	7.78	0.48	8.94	0.60	6.90	0.42
sonst. Hartholz	10.28	0.84	10.31	0.94	7.39	0.74
sonst. Weichholz	9.81	2.14	9.95	1.57	9.70	1.67
Alle Baumarten	12.30	0.42	12.10	0.40	9.76	0.36

Abbildung 1.43 und Tabelle 1.120 die die Entwicklung des Abgangs in den unterschiedlichen Inventurperioden.

1.3.6 Zuwachs, Abgang und Nutzung

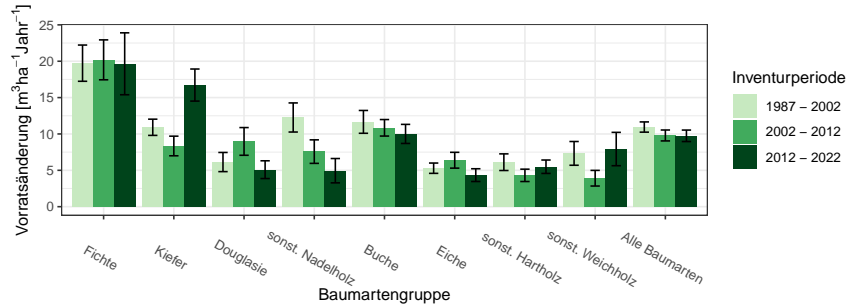


Abbildung 1.43: Abgang [$m^3 ha^{-1} Jahr^{-1}$] nach Baumartengruppe und Inventurperiode

Thema: i-r-l-y-kreis221-222-226

Tabelle 1.120: Abgang [$m^3 ha^{-1} Jahr^{-1}$] nach Baumartengruppe und Inventurperiode

Thema: i-r-l-y-kreis221-222-226

Inventurperiode	1987 - 2002		2002 - 2012		2012 - 2022	
	Wert	Fehler	Wert	Fehler	Wert	Fehler
Fichte	19.73	2.49	20.19	2.74	19.65	4.26
Kiefer	10.92	1.11	8.35	1.35	16.72	2.21
Douglasie	6.14	1.32	8.97	1.90	5.09	1.22
sonst. Nadelholz	12.27	2.00	7.57	1.62	4.95	1.67
Buche	11.66	1.57	10.85	1.14	10.00	1.31
Eiche	5.29	0.71	6.39	1.09	4.34	0.88
sonst. Hartholz	6.12	1.14	4.31	0.85	5.49	0.92
sonst. Weichholz	7.33	1.63	3.91	1.08	7.93	2.29
Alle Baumarten	10.95	0.70	9.79	0.75	9.75	0.79

1.3 Rohstoffquelle Wald

Abbildung 1.44 und Tabelle 1.121 zeigen Zuwachs und Abgang pro Hektar und Jahr nach Baumartengruppen in der Inventurperiode 1987 – 2002,

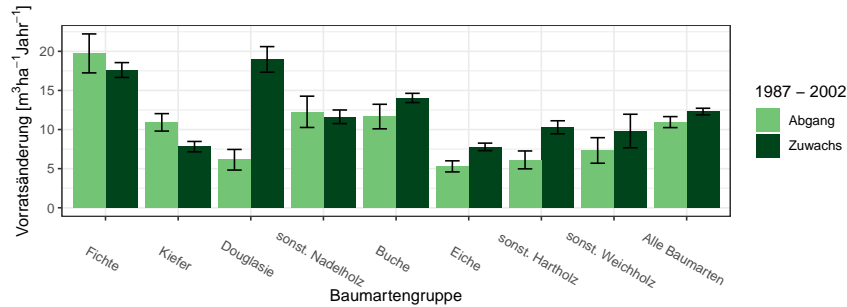


Abbildung 1.44: Zuwachs und Abgang [$m^3 ha^{-1} Jahr^{-1}$] in der Inventurperiode 1987 – 2002

Thema: i-r-a-A-gw-12-kreis221-222-226

Tabelle 1.121: Zuwachs und Abgang [$m^3 ha^{-1} Jahr^{-1}$] in der Inventurperiode 1987 – 2002

Thema: i-r-a-A-gw-12-kreis221-222-226

Baumartengruppe	Zuwachs		Abgang	
	Wert	Fehler	Wert	Fehler
Fichte	17.61	0.95	19.73	2.49
Kiefer	7.82	0.66	10.92	1.11
Douglasie	18.97	1.63	6.14	1.32
sonst. Nadelholz	11.63	0.87	12.27	2.00
Buche	14.04	0.59	11.66	1.57
Eiche	7.78	0.48	5.29	0.71
sonst. Hartholz	10.28	0.84	6.12	1.14
sonst. Weichholz	9.81	2.14	7.33	1.63
Alle Baumarten	12.30	0.42	10.95	0.70

Abbildung 1.45 und Tabelle 1.122 zeigen Zuwachs und Abgang pro Hektar und Jahr nach Baumartengruppen in der Inventurperiode 2002 – 2012 und
Abbildung 1.46 und Tabelle 1.123 zeigen Zuwachs und Abgang pro Hektar und Jahr nach Baumartengruppen in der Inventurperiode 2012 – 2022.

1.3.6 Zuwachs, Abgang und Nutzung

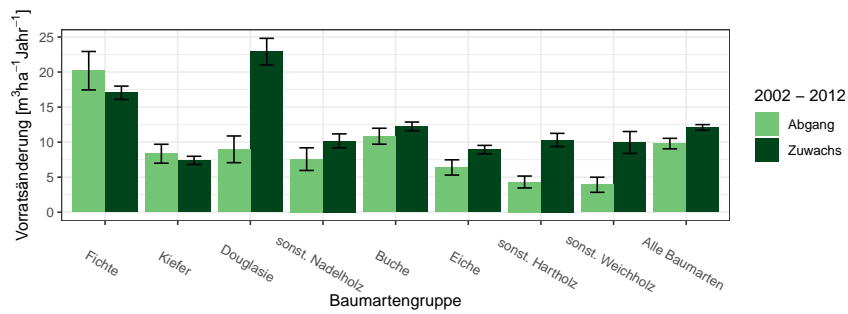


Abbildung 1.45: Zuwachs und Abgang [$m^3ha^{-1}Jahr^{-1}$] in der Inventurperiode 2002 – 2012

Thema: i-r-a-A-gw-23-kreis221-222-226

Tabelle 1.122: Zuwachs und Abgang [$m^3ha^{-1}Jahr^{-1}$] in der Inventurperiode 2002 – 2012

Thema: i-r-a-A-gw-23-kreis221-222-226

Baumartengruppe	Zuwachs		Abgang	
	Wert	Fehler	Wert	Fehler
Fichte	17.04	0.95	20.19	2.74
Kiefer	7.39	0.59	8.35	1.35
Douglasie	22.90	1.91	8.97	1.90
sonst. Nadelholz	10.18	0.99	7.57	1.62
Buche	12.24	0.62	10.85	1.14
Eiche	8.94	0.60	6.39	1.09
sonst. Hartholz	10.31	0.94	4.31	0.85
sonst. Weichholz	9.95	1.57	3.91	1.08
Alle Baumarten	12.10	0.40	9.79	0.75

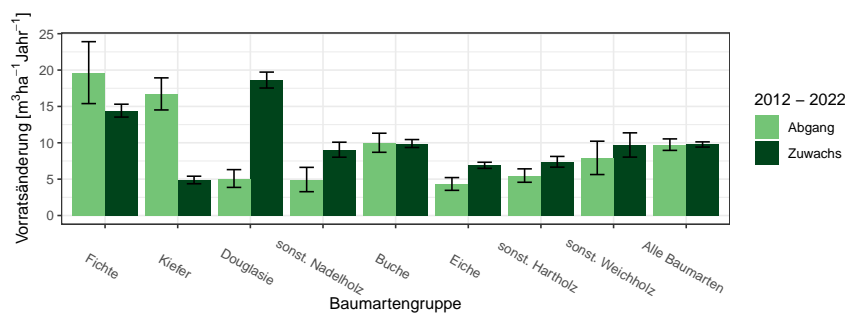


Abbildung 1.46: Zuwachs und Abgang [$m^3ha^{-1}Jahr^{-1}$] in der Inventurperiode 2012 – 2022

Thema: i-r-a-A-gw-34-kreis221-222-226

1.3 Rohstoffquelle Wald

Tabelle 1.123: Zuwachs und Abgang [$m^3 ha^{-1} Jahr^{-1}$] in der Inventurperiode 2012 – 2022

Thema: i-r-a-A-gw-34-kreis221-222-226

Baumartengruppe	Zuwachs		Abgang	
	Wert	Fehler	Wert	Fehler
Fichte	14.42	0.89	19.65	4.26
Kiefer	4.89	0.52	16.72	2.21
Douglasie	18.63	1.10	5.09	1.22
sonst. Nadelholz	9.05	1.03	4.95	1.67
Buche	9.90	0.55	10.00	1.31
Eiche	6.90	0.42	4.34	0.88
sonst. Hartholz	7.39	0.74	5.49	0.92
sonst. Weichholz	9.70	1.67	7.93	2.29
Alle Baumarten	9.76	0.36	9.75	0.79

1.3.6.3 Jährliche Abgänge und Nutzungen

Abbildung 1.47 und Tabelle 1.124 zeigen die Nutzung pro Jahr nach Durchmesserklassen in der Inventurperiode 2002 – 2012, Abbildung 1.48 und Ta-

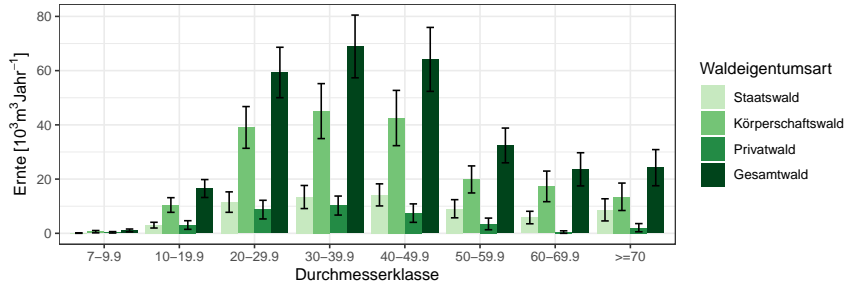


Abbildung 1.47: Nutzung [10³m³Jahr⁻¹] nach Durchmesserklasse in der Inventurperiode 2002 – 2012

Thema: h-a-d-23-O-kreis221-222-226

Tabelle 1.124: Nutzung [10³m³Jahr⁻¹] nach Durchmesserklasse in der Inventurperiode 2002 – 2012

Thema: h-a-d-23-O-kreis221-222-226

Waldeigentumsart	Staatswald		Körperschaftswald		Privatwald		Gesamtwald	
	Wert	Fehler	Wert	Fehler	Wert	Fehler	Wert	Fehler
7-9.9	0.10	0.10	0.61	0.43	0.37	0.26	1.07	0.52
10-19.9	3.01	1.06	10.44	2.70	3.06	1.59	16.52	3.30
20-29.9	11.52	3.77	39.05	7.69	8.74	3.44	59.32	9.30
30-39.9	13.39	4.26	45.07	10.14	10.24	3.51	68.92	11.57
40-49.9	14.17	4.07	42.52	10.19	7.45	3.40	64.15	11.79
50-59.9	9.07	3.35	19.88	4.99	3.47	2.15	32.42	6.41
60-69.9	5.82	2.30	17.32	5.65	0.46	0.46	23.60	6.11
>=70	8.65	4.08	13.48	5.05	2.08	1.51	24.21	6.67
Alle DKl	65.74	16.02	188.37	31.43	35.88	9.74	290.21	37.23

belle 1.125 den Abgang. Abbildung 1.49 und Tabelle 1.126 zeigen die Nutzung pro Jahr nach Durchmesserklassen in der Inventurperiode 2012 – 2022, Abbildung 1.50 und Tabelle 1.127 den Abgang.

1.3 Rohstoffquelle Wald

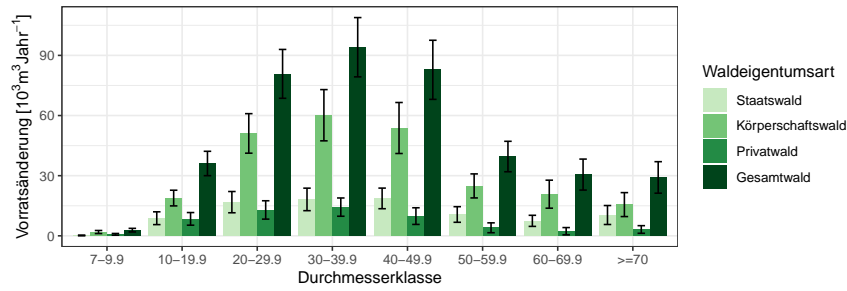


Abbildung 1.48: Abgang [$10^3 m^3 \text{ Jahr}^{-1}$] nach Durchmesserklasse in der Inventurperiode 2002 – 2012

Thema: l-a-d-23-O-kreis221-222-226

Tabelle 1.125: Abgang [$10^3 m^3 \text{ Jahr}^{-1}$] nach Durchmesserklasse in der Inventurperiode 2002 – 2012

Thema: l-a-d-23-O-kreis221-222-226

Waldeigentumsart	Staatswald		Körperschaftswald		Privatwald		Gesamtwald	
	Wert	Fehler	Wert	Fehler	Wert	Fehler	Wert	Fehler
7-9.9	0.19	0.19	1.90	0.77	0.74	0.43	2.83	0.90
10-19.9	8.78	3.19	18.84	3.91	8.46	3.15	36.08	6.08
20-29.9	16.80	5.30	51.08	9.86	12.91	4.58	80.79	12.18
30-39.9	18.16	5.61	60.16	12.78	14.33	4.55	94.08	14.79
40-49.9	18.66	5.14	53.78	12.72	9.84	4.15	82.80	14.74
50-59.9	10.64	3.89	24.90	5.99	4.01	2.47	39.55	7.59
60-69.9	7.47	2.77	20.77	6.98	2.30	1.82	30.55	7.73
>=70	10.38	4.73	15.58	5.98	3.17	1.90	29.13	7.85
Alle DKl	91.10	21.28	247.02	39.63	55.77	13.15	395.82	47.81

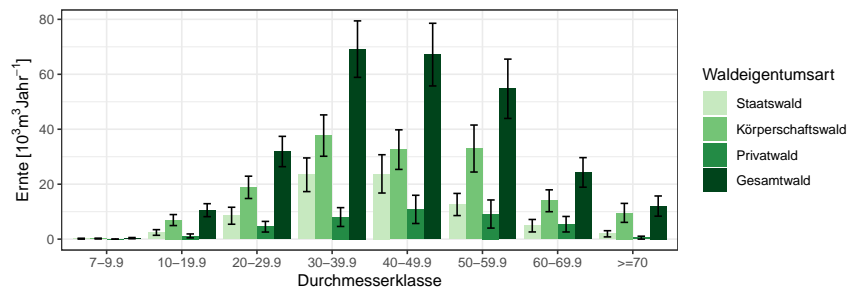


Abbildung 1.49: Nutzung [$10^3 m^3 \text{ Jahr}^{-1}$] nach Durchmesserklasse in der Inventurperiode 2012 – 2022

Thema: h-a-d-34-O-kreis221-222-226

1.3.6 Zuwachs, Abgang und Nutzung

Tabelle 1.126: Nutzung [$10^3 m^3 Jahr^{-1}$] nach Durchmesserklasse in der Inventurperiode 2012 – 2022

Thema: h-a-d-34-O-kreis221-222-226

Waldeigentumsart	Staatswald		Körperschaftswald		Privatwald		Gesamtwald	
	Wert	Fehler	Wert	Fehler	Wert	Fehler	Wert	Fehler
7-9.9	0.16	0.16	0.20	0.15	0.00	0.00	0.37	0.22
10-19.9	2.43	1.03	6.94	2.00	1.17	0.72	10.54	2.36
20-29.9	8.52	3.09	18.86	4.06	4.52	1.94	31.89	5.52
30-39.9	23.43	6.13	37.70	7.52	8.04	3.43	69.16	10.28
40-49.9	23.75	6.97	32.58	7.20	10.83	5.14	67.17	11.41
50-59.9	12.61	4.03	32.98	8.55	9.14	5.12	54.73	10.80
60-69.9	4.89	2.27	13.96	3.98	5.43	2.83	24.28	5.38
>=70	1.94	1.13	9.56	3.45	0.54	0.54	12.04	3.67
Alle DKl	77.73	18.43	152.78	25.34	39.67	15.88	270.18	35.59

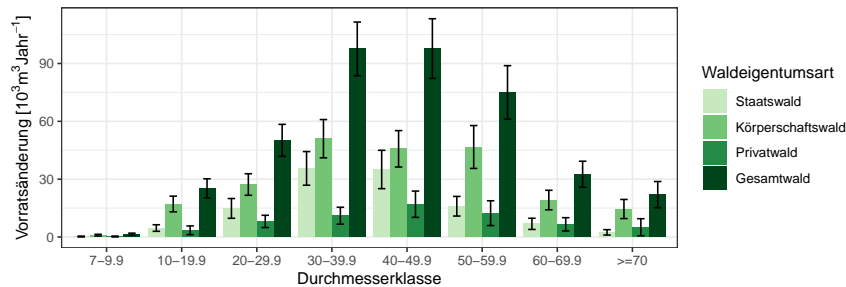


Abbildung 1.50: Abgang [$10^3 m^3 Jahr^{-1}$] nach Durchmesserklasse in der Inventurperiode 2012 – 2022

Thema: l-a-d-34-O-kreis221-222-226

Tabelle 1.127: Abgang [$10^3 m^3 Jahr^{-1}$] nach Durchmesserklasse in der Inventurperiode 2012 – 2022

Thema: l-a-d-34-O-kreis221-222-226

Waldeigentumsart	Staatswald		Körperschaftswald		Privatwald		Gesamtwald	
	Wert	Fehler	Wert	Fehler	Wert	Fehler	Wert	Fehler
7-9.9	0.23	0.23	0.95	0.46	0.24	0.24	1.42	0.56
10-19.9	4.65	1.70	17.12	4.06	3.48	2.26	25.24	4.94
20-29.9	14.83	5.13	27.23	5.58	8.07	3.19	50.13	8.30
30-39.9	35.58	8.73	50.99	9.94	11.03	4.39	97.60	13.91
40-49.9	35.02	9.95	45.74	9.44	17.00	6.82	97.76	15.47
50-59.9	15.95	5.09	46.69	11.13	12.36	6.43	75.01	13.88
60-69.9	6.81	2.90	19.16	5.07	6.56	3.45	32.53	6.78
>=70	2.40	1.40	14.51	4.97	5.07	4.42	21.98	6.79
Alle DKl	115.48	25.91	222.38	34.64	63.81	21.31	401.67	48.75

1.3 Rohstoffquelle Wald

1.3.6.4 Jährliche Nutzungen nach Baumartengruppen

Tabelle 1.128 zeigt die Nutzungen in $10^3 m^3 \text{Jahr}^{-1}$ für die Fichte nach Eigentumsarten und Durchmesserklasse in der Inventurperiode 2012 – 2022 der Fichte, Tabelle 1.129 die Nutzungen der Kiefer, Tabelle 1.130 die Nut-

Tabelle 1.128: Nutzung [$10^3 m^3 \text{Jahr}^{-1}$] nach Durchmesserklasse in der Inventurperiode 2012 – 2022 für die Fichte

Thema: l-a-d-34-O-kreis221-222-226-FI

Waldeigentumsart	Staatswald		Körperschaftswald		Privatwald		Gesamtwald	
	Wert	Fehler	Wert	Fehler	Wert	Fehler	Wert	Fehler
Durchmesserklasse								
7-9.9	0.00	0.23	0.00	0.46	0.00	0.24	0.00	0.56
10-19.9	0.69	1.70	1.52	4.06	2.48	2.26	4.70	4.94
20-29.9	2.45	5.13	2.82	5.58	3.15	3.19	8.43	8.30
30-39.9	10.42	8.73	12.37	9.94	8.09	4.39	30.87	13.91
40-49.9	9.39	9.95	10.89	9.44	10.58	6.82	30.85	15.47
50-59.9	5.89	5.09	10.70	11.13	9.78	6.43	26.37	13.88
60-69.9	2.20	2.90	0.00	5.07	4.33	3.45	6.53	6.78
>=70	1.56	1.40	0.91	4.97	0.00	4.42	2.47	6.79
Alle DKl	32.60	25.91	39.21	34.64	38.42	21.31	110.23	48.75

Tabelle 1.129: Nutzung [$10^3 m^3 \text{Jahr}^{-1}$] nach Durchmesserklasse in der Inventurperiode 2012 – 2022 für die Kiefer

Thema: l-a-d-34-O-kreis221-222-226-KI

Waldeigentumsart	Staatswald		Körperschaftswald		Privatwald		Gesamtwald	
	Wert	Fehler	Wert	Fehler	Wert	Fehler	Wert	Fehler
Durchmesserklasse								
7-9.9	0.00	0.23	0.00	0.46	0.00	0.24	0.00	0.56
10-19.9	1.25	1.70	0.00	4.06	0.00	2.26	1.25	4.94
20-29.9	6.50	5.13	3.11	5.58	0.00	3.19	9.60	8.30
30-39.9	13.15	8.73	12.66	9.94	0.00	4.39	25.81	13.91
40-49.9	18.80	9.95	7.30	9.44	0.33	6.82	26.43	15.47
50-59.9	4.78	5.09	4.58	11.13	0.75	6.43	10.11	13.88
60-69.9	1.34	2.90	0.69	5.07	0.00	3.45	2.03	6.78
>=70	0.00	1.40	0.00	4.97	0.00	4.42	0.00	6.79
Alle DKl	45.82	25.91	28.34	34.64	1.08	21.31	75.24	48.75

zungen der Douglasie, Tabelle 1.131 die Nutzungen der sonst. Nadelholz, Tabelle 1.132 die Nutzungen der Buche, Tabelle 1.133 die Nutzungen der Eiche, Tabelle 1.134 die Nutzungen der sonst. Hartholz, Tabelle 1.135 die Nutzungen der sonst. Weichholz und Tabelle 1.136 die Nutzungen der Alle Baumarten.

1.3.6 Zuwachs, Abgang und Nutzung

Tabelle 1.130: Nutzung [$10^3 m^3 Jahr^{-1}$] nach Durchmesserklasse in der Inventurperiode 2012 – 2022 für die Douglasie

Thema: l-a-d-34-O-kreis221-222-226-DGL

Waldeigentumsart	Staatswald		Körperschaftswald		Privatwald		Gesamtwald	
Durchmesserklasse	Wert	Fehler	Wert	Fehler	Wert	Fehler	Wert	Fehler
7-9.9	0.00	0.23	0.00	0.46	0.00	0.24	0.00	0.56
10-19.9	0.00	1.70	0.00	4.06	0.00	2.26	0.00	4.94
20-29.9	1.11	5.13	1.64	5.58	0.54	3.19	3.28	8.30
30-39.9	2.52	8.73	1.37	9.94	0.69	4.39	4.58	13.91
40-49.9	0.67	9.95	0.00	9.44	0.00	6.82	0.67	15.47
50-59.9	1.41	5.09	2.52	11.13	0.00	6.43	3.92	13.88
60-69.9	0.00	2.90	3.35	5.07	0.00	3.45	3.35	6.78
>=70	0.00	1.40	0.74	4.97	0.00	4.42	0.74	6.79
Alle DKl	5.70	25.91	9.61	34.64	1.23	21.31	16.54	48.75

Tabelle 1.131: Nutzung [$10^3 m^3 Jahr^{-1}$] nach Durchmesserklasse in der Inventurperiode 2012 – 2022 für die sonst. Nadelholz

Thema: l-a-d-34-O-kreis221-222-226-SN

Waldeigentumsart	Staatswald		Körperschaftswald		Privatwald		Gesamtwald	
Durchmesserklasse	Wert	Fehler	Wert	Fehler	Wert	Fehler	Wert	Fehler
7-9.9	0.00	0.23	0.00	0.46	0.00	0.24	0.00	0.56
10-19.9	0.00	1.70	0.00	4.06	0.00	2.26	0.00	4.94
20-29.9	1.22	5.13	0.65	5.58	0.00	3.19	1.88	8.30
30-39.9	0.67	8.73	0.54	9.94	0.00	4.39	1.20	13.91
40-49.9	0.68	9.95	1.48	9.44	0.00	6.82	2.16	15.47
50-59.9	0.00	5.09	2.39	11.13	0.00	6.43	2.39	13.88
60-69.9	0.00	2.90	1.82	5.07	0.00	3.45	1.82	6.78
>=70	0.00	1.40	0.52	4.97	0.00	4.42	0.52	6.79
Alle DKl	2.57	25.91	7.40	34.64	0.00	21.31	9.97	48.75

Tabelle 1.132: Nutzung [$10^3 m^3 Jahr^{-1}$] nach Durchmesserklasse in der Inventurperiode 2012 – 2022 für die Buche

Thema: l-a-d-34-O-kreis221-222-226-BU

Waldeigentumsart	Staatswald		Körperschaftswald		Privatwald		Gesamtwald	
Durchmesserklasse	Wert	Fehler	Wert	Fehler	Wert	Fehler	Wert	Fehler
7-9.9	0.23	0.23	0.22	0.46	0.00	0.24	0.45	0.56
10-19.9	0.00	1.70	4.97	4.06	0.26	2.26	5.23	4.94
20-29.9	2.38	5.13	7.23	5.58	0.55	3.19	10.16	8.30
30-39.9	5.84	8.73	9.57	9.94	1.54	4.39	16.95	13.91
40-49.9	4.20	9.95	16.74	9.44	4.82	6.82	25.75	15.47
50-59.9	2.83	5.09	23.20	11.13	0.00	6.43	26.03	13.88
60-69.9	2.52	2.90	11.25	5.07	2.22	3.45	15.99	6.78
>=70	0.00	1.40	9.50	4.97	0.00	4.42	9.50	6.79
Alle DKl	17.99	25.91	82.68	34.64	9.39	21.31	110.06	48.75

1.3 Rohstoffquelle Wald

Tabelle 1.133: Nutzung [$10^3 m^3 Jahr^{-1}$] nach Durchmesserklasse in der Inventurperiode 2012 – 2022 für die Eiche

Thema: l-a-d-34-O-kreis221-222-226-EI

Waldeigentumsart	Staatswald		Körperschaftswald		Privatwald		Gesamtwald	
Durchmesserklasse	Wert	Fehler	Wert	Fehler	Wert	Fehler	Wert	Fehler
7-9.9	0.00	0.23	0.35	0.46	0.00	0.24	0.35	0.56
10-19.9	0.56	1.70	3.95	4.06	0.00	2.26	4.51	4.94
20-29.9	0.29	5.13	5.74	5.58	1.20	3.19	7.23	8.30
30-39.9	0.00	8.73	8.18	9.94	0.00	4.39	8.18	13.91
40-49.9	0.61	9.95	2.03	9.44	0.00	6.82	2.64	15.47
50-59.9	1.05	5.09	0.66	11.13	0.00	6.43	1.71	13.88
60-69.9	0.76	2.90	2.05	5.07	0.00	3.45	2.80	6.78
>=70	0.00	1.40	0.82	4.97	0.70	4.42	1.52	6.79
Alle DKl	3.27	25.91	23.78	34.64	1.90	21.31	28.94	48.75

Tabelle 1.134: Nutzung [$10^3 m^3 Jahr^{-1}$] nach Durchmesserklasse in der Inventurperiode 2012 – 2022 für die sonst. Hartholz

Thema: l-a-d-34-O-kreis221-222-226-ALH

Waldeigentumsart	Staatswald		Körperschaftswald		Privatwald		Gesamtwald	
Durchmesserklasse	Wert	Fehler	Wert	Fehler	Wert	Fehler	Wert	Fehler
7-9.9	0.00	0.23	0.38	0.46	0.00	0.24	0.38	0.56
10-19.9	0.81	1.70	4.40	4.06	0.00	2.26	5.21	4.94
20-29.9	0.88	5.13	3.65	5.58	2.16	3.19	6.68	8.30
30-39.9	2.41	8.73	4.60	9.94	0.71	4.39	7.73	13.91
40-49.9	0.67	9.95	5.25	9.44	0.84	6.82	6.77	15.47
50-59.9	0.00	5.09	2.63	11.13	0.82	6.43	3.46	13.88
60-69.9	0.00	2.90	0.00	5.07	0.00	3.45	0.00	6.78
>=70	0.84	1.40	0.69	4.97	0.00	4.42	1.53	6.79
Alle DKl	5.61	25.91	21.61	34.64	4.53	21.31	31.75	48.75

Tabelle 1.135: Nutzung [$10^3 m^3 Jahr^{-1}$] nach Durchmesserklasse in der Inventurperiode 2012 – 2022 für die sonst. Weichholz

Thema: l-a-d-34-O-kreis221-222-226-ALN

Waldeigentumsart	Staatswald		Körperschaftswald		Privatwald		Gesamtwald	
Durchmesserklasse	Wert	Fehler	Wert	Fehler	Wert	Fehler	Wert	Fehler
7-9.9	0.00	0.23	0.00	0.46	0.24	0.24	0.24	0.56
10-19.9	1.33	1.70	2.27	4.06	0.73	2.26	4.34	4.94
20-29.9	0.00	5.13	2.40	5.58	0.48	3.19	2.87	8.30
30-39.9	0.58	8.73	1.71	9.94	0.00	4.39	2.29	13.91
40-49.9	0.00	9.95	2.05	9.44	0.44	6.82	2.48	15.47
50-59.9	0.00	5.09	0.00	11.13	1.01	6.43	1.01	13.88
60-69.9	0.00	2.90	0.00	5.07	0.00	3.45	0.00	6.78
>=70	0.00	1.40	1.33	4.97	4.37	4.42	5.70	6.79
Alle DKl	1.92	25.91	9.76	34.64	7.26	21.31	18.94	48.75

1.3.6 Zuwachs, Abgang und Nutzung

Tabelle 1.136: Nutzung [$10^3 m^3 Jahr^{-1}$] nach Durchmesserklasse in der Inventurperiode 2012 – 2022 für die Alle Baumarten

Thema: l-a-d-34-O-kreis221-222-226-Alle-BA

Waldeigentumsart	Staatswald		Körperschaftswald		Privatwald		Gesamtwald	
Durchmesserklasse	Wert	Fehler	Wert	Fehler	Wert	Fehler	Wert	Fehler
7-9.9	0.23	0.23	0.95	0.46	0.24	0.24	1.42	0.56
10-19.9	4.65	1.70	17.12	4.06	3.48	2.26	25.24	4.94
20-29.9	14.83	5.13	27.23	5.58	8.07	3.19	50.13	8.30
30-39.9	35.58	8.73	50.99	9.94	11.03	4.39	97.60	13.91
40-49.9	35.02	9.95	45.74	9.44	17.00	6.82	97.76	15.47
50-59.9	15.95	5.09	46.69	11.13	12.36	6.43	75.01	13.88
60-69.9	6.81	2.90	19.16	5.07	6.56	3.45	32.53	6.78
≥ 70	2.40	1.40	14.51	4.97	5.07	4.42	21.98	6.79
Alle DKl	115.48	25.91	222.38	34.64	63.81	21.31	401.67	48.75

1.3 Rohstoffquelle Wald

1.3.6.5 Nutzung als Teil des Abgangs

Tabelle 1.137 zeigt den Anteil der Nutzung am Abgang in der Inventurperiode 2002 – 2012 nach Durchmesserklasse und Eigentumsarten, Tabelle 1.138

Tabelle 1.137: Anteil der Nutzung am Abgang in der Inventurperiode 2002 – 2012 nach Durchmesserklasse und Eigentumsarten

Thema: h-r-d-23-l-kreis221-222-226

Durchmesserklasse	Staatswald	Körperschaftswald	Privatwald	Gesamtwald
7-9.9	1.00	0.48	0.70	0.57
10-19.9	0.43	0.69	0.48	0.58
20-29.9	0.86	0.95	0.86	0.91
30-39.9	0.95	0.93	0.91	0.92
40-49.9	0.93	0.98	0.91	0.95
50-59.9	1.00	0.95	1.00	0.97
60-69.9	0.91	0.96	0.25	0.90
>=70	1.00	1.00	0.77	0.98
Alle DKl	0.89	0.93	0.80	0.90

den Anteil der Nutzung am Abgang in der Inventurperiode 2012 – 2022.

Tabelle 1.138: Anteil der Nutzung am Abgang in der Inventurperiode 2012 – 2022 nach Durchmesserklasse und Eigentumsarten

Thema: h-r-d-34-l-kreis221-222-226

Durchmesserklasse	Staatswald	Körperschaftswald	Privatwald	Gesamtwald
7-9.9	1.00	0.30	0.00	0.36
10-19.9	0.75	0.58	0.45	0.59
20-29.9	0.74	0.91	0.74	0.83
30-39.9	0.85	0.96	0.92	0.92
40-49.9	0.87	0.89	0.79	0.87
50-59.9	1.00	0.89	0.92	0.92
60-69.9	0.89	0.91	1.00	0.93
>=70	1.00	0.80	0.14	0.67
Alle DKl	0.87	0.88	0.78	0.86

1.3.6 Zuwachs, Abgang und Nutzung

1.3.6.6 Verteilung der Nutzung auf die Durchmesserklassen

Tabelle 1.138 zeigt den Anteil der Nutzung je Durchmesserklasse an der Gesamtnutzung nach Eigentumsarten in der Inventurperiode 2002 – 2012,

Tabelle 1.139: Verteilung der Nutzung in der Inventurperiode 2002 – 2012 auf die Durchmesserklassen

Thema: h-r-d-23-H-kreis221-222-226

Durchmesserklasse	Staatswald	Körperschaftswald	Privatwald	Gesamtwald
7-9.9	0.00	0.00	0.01	0.00
10-19.9	0.05	0.06	0.09	0.06
20-29.9	0.18	0.21	0.24	0.20
30-39.9	0.20	0.24	0.29	0.24
40-49.9	0.22	0.23	0.21	0.22
50-59.9	0.14	0.11	0.10	0.11
60-69.9	0.09	0.09	0.01	0.08
>=70	0.13	0.07	0.06	0.08
Alle DKl	1.00	1.00	1.00	1.00

Tabelle 1.140 den Anteil in der Inventurperiode 2012 – 2022.

Tabelle 1.140: Verteilung der Nutzung in der Inventurperiode 2012 – 2022 auf die Durchmesserklassen

Thema: h-r-d-34-H-kreis221-222-226

Durchmesserklasse	Staatswald	Körperschaftswald	Privatwald	Gesamtwald
7-9.9	0.00	0.00	0.00	0.00
10-19.9	0.03	0.05	0.03	0.04
20-29.9	0.11	0.13	0.11	0.12
30-39.9	0.30	0.25	0.20	0.26
40-49.9	0.30	0.21	0.28	0.25
50-59.9	0.17	0.21	0.23	0.20
60-69.9	0.06	0.09	0.13	0.09
>=70	0.03	0.06	0.01	0.04
Alle DKl	1.00	1.00	1.00	1.00

1.3 Rohstoffquelle Wald

1.3.6.7 Nutzungsarten und Abgangsgründe

Tabelle 1.141 stellt die Abgangsgründe den Nutzungsarten gegenüber und bestimmt die relative Häufigkeit des Auftretens der Kombinationen.

Tabelle 1.141: Flächenanteile 2022 nach Nutzungsart und Abgangsgrund

Thema: NA-r-X-2022-A-kreis221-222-226

Abgangsgrund	keine Nutzung	selektive Nutzung	flächige Nutzung	Summe
regulär	0.08	0.25	0.03	0.36
Sturm	0.00	0.00	0.00	0.00
Insekten / Dürre	0.00	0.00	0.00	0.01
sonstige Kalamitäten	0.00	0.00	0.00	0.00
Kalamität, Ursache ungewiss	0.08	0.01	0.01	0.10
Ursache unbekannt	0.00	0.48	0.04	0.52
Summe	0.16	0.75	0.08	1.00

1.3.7 Biomasse

Neben dem Holzvorrat ist auch der Vorrat an Biomasse in Tonnen je Hektar interessant, da dadurch der gebundene Kohlenstoff bestimmt wird. Da der Kohlenstoffgehalt von Holz (vergleiche [Diestel, 2014]) etwa 51.9% Prozent beträgt, entspricht eine Tonne Biomasse aufgrund der relativen Atommassen von Kohlenstoff und Sauerstoff etwa 1.9 Tonnnen Kohlenstoffdioxidäquivalenten. Da zur Nutzung und weiteren Verwertung als kurz-, mittel- oder langfristiger Kohlenstoffspeicher nur die oberirdische Biomasse verwendet wird, zeigen Abbildung 1.51 und Tabelle 1.142 die oberirdische Biomasse in Tonnen pro Hektar nach Baumartengruppen.

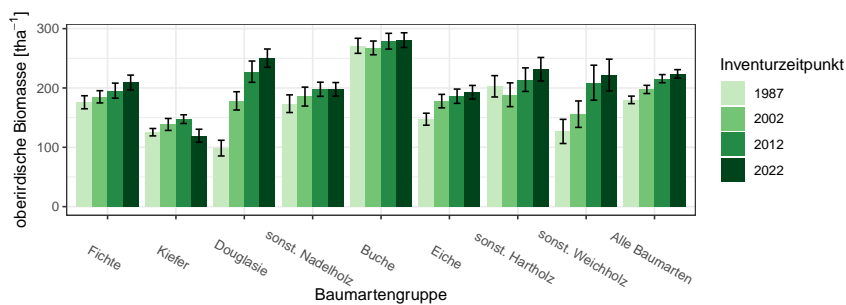


Abbildung 1.51: oberirdische Biomasse [tha^{-1}] nach Baumartengruppe und Inventurzeitpunkt

Thema: b-r-a-A-gw-34-kreis221-222-226

Tabelle 1.142: oberirdische Biomasse [tha^{-1}] nach Baumartengruppe und Inventurzeitpunkt

Thema: b-r-a-A-gw-34-kreis221-222-226

BWI Baumartengruppe	1987		2002		2012		2022	
	Wert	Fehler	Wert	Fehler	Wert	Fehler	Wert	Fehler
Fichte	175.93	11.01	185.10	10.31	195.50	12.64	209.24	12.42
Kiefer	125.44	6.25	138.53	10.07	147.47	7.32	119.48	10.95
Douglasie	98.59	13.23	178.25	15.41	227.48	17.94	250.23	15.45
sonst. Nadelholz	173.49	14.86	185.45	15.95	197.81	11.93	197.73	11.43
Buche	271.08	12.68	267.56	11.58	278.82	13.30	280.66	12.37
Eiche	147.33	10.12	177.85	11.37	186.09	11.99	192.79	11.48
sonst. Hartholz	202.81	17.99	188.60	20.04	214.02	19.86	231.51	19.91
sonst. Weichholz	126.75	20.36	155.82	22.28	208.87	29.49	221.74	26.80
Alle Baumarten	179.93	6.34	197.52	6.90	215.66	6.87	223.79	7.12

Betrachten wir den Zuwachs an oberirdischer Biomasse in Tonnen pro

1.3 Rohstoffquelle Wald

Hektar und Jahr nach Baumartengruppe, also die jährliche nutzbare Kohlenstoffspeicherleistung eines Hektars Wald, geordnet nach Größe der Kohlenstoffspeicherleistung, so ergibt sich Tabelle 1.143. Diese können wir mit

Tabelle 1.143: Biomassezuwachs pro Hektar und Jahr nach Baumartengruppen, *Relativ* gibt den Anteil am höchsten Zuwachs an

Thema: b-r-i-y-S-kreis221-222-226

Baumartengruppe	Wert	Standardfehler	Relativ
Douglasie	9.28	0.51	1.00
Buche	6.64	0.37	0.72
Fichte	6.31	0.37	0.68
Alle Baumarten	5.48	0.19	0.59
sonst. Weichholz	4.79	0.61	0.52
sonst. Hartholz	4.76	0.48	0.51
sonst. Nadelholz	4.34	0.48	0.47
Eiche	4.32	0.24	0.47
Kiefer	2.36	0.24	0.25

den jährlichen Derbholzvolumenzuwächsen pro Hektar für die Inventurperiode 2012 – 2022 aus Tabelle ??, die wir dazu ebenfalls nach Größe sortieren (Tabelle 1.144), vergleichen.

Tabelle 1.144: Volumenzuwachs pro Hektar und Jahr nach Baumartengruppen, *Relativ* gibt den Anteil am höchsten Zuwachs an

Thema: v-r-i-y-S-kreis221-222-226

Baumartengruppe	Wert	Standardfehler	Relativ
Douglasie	18.63	1.10	1.00
Fichte	14.42	0.89	0.77
Buche	9.90	0.55	0.53
Alle Baumarten	9.76	0.36	0.52
sonst. Weichholz	9.70	1.67	0.52
sonst. Nadelholz	9.05	1.03	0.49
sonst. Hartholz	7.39	0.74	0.40
Eiche	6.90	0.42	0.37
Kiefer	4.89	0.52	0.26

1.3.7.1 Entwicklung der Kohlenstoffspeicherleistung

Da die Kohlenstoffspeicherleistung der oberirdischen Biomasse pro Hektar und Jahr proportional (mit einem Faktor von etwa 1.9) zum Zuwachs der oberirdischen Biomasse pro Hektar und Jahr ist, zeigen Abbildung 1.52 und Tabelle 1.145 die Entwicklung des Zuwachses der oberirdischen Biomasse

1.3.7 Biomasse

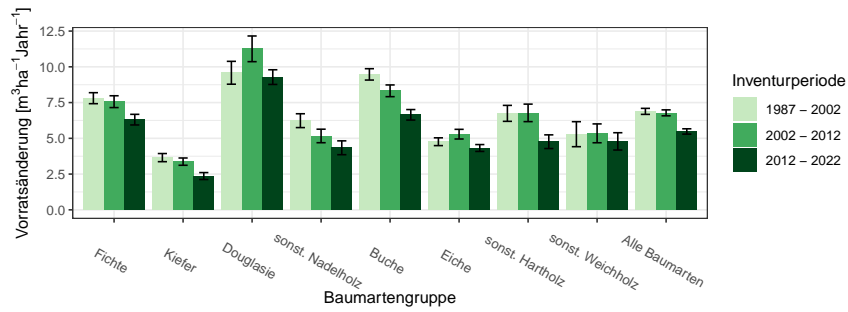


Abbildung 1.52: Zuwachs der oberirdischen Biomasse [$m^3 ha^{-1} Jahr^{-1}$] nach Baumartengruppe und Inventurperiode

Thema: ib-r-i-y-kreis221-222-226

Tabelle 1.145: Zuwachs der oberirdischen Biomasse [$m^3 ha^{-1} Jahr^{-1}$] nach Baumartengruppe und Inventurperiode

Thema: ib-r-i-y-kreis221-222-226

Inventurperiode	1987 - 2002		2002 - 2012		2012 - 2022	
	Wert	Fehler	Wert	Fehler	Wert	Fehler
Baumartengruppe						
Fichte	7.81	0.38	7.56	0.41	6.31	0.37
Kiefer	3.65	0.28	3.37	0.25	2.36	0.24
Douglasie	9.58	0.80	11.26	0.90	9.28	0.51
sonst. Nadelholz	6.23	0.48	5.17	0.47	4.34	0.48
Buche	9.47	0.40	8.32	0.41	6.64	0.37
Eiche	4.76	0.27	5.29	0.34	4.32	0.24
sonst. Hartholz	6.75	0.56	6.78	0.61	4.76	0.48
sonst. Weichholz	5.29	0.87	5.35	0.66	4.79	0.61
Alle Baumarten	6.88	0.21	6.78	0.21	5.48	0.19

über die unterschiedlichen Inventurperioden.

Glossar

andere Laubhölzer höherer Lebensdauer Variable Baumartengruppe: alle Laubhölzer hoher Lebensdauer, die im jeweiligen Kontext nicht (wie meist Buche und Eiche) gesondert ausgewiesen werden und eher hartes Holz mit hoher spezifischer Dichte aufweisen, also beispielsweise Ahorne, Eschen, Linden, Hainbuche

andere Laubhölzer niedriger Lebensdauer Variable Baumartengruppe: alle Laubhölzer niedriger Lebensdauer, die im jeweiligen Kontext nicht gesondert ausgewiesen werden und eher weiches Holz mit niedrigerer spezifischer Dichte aufweisen, also beispielsweise Pappeln, Erlen, Weiden und Birken

begebar für die Stichprobenaufnahme zugänglich. Nicht zugänglich sind beispielsweise militärische Sperrgebiete oder Gebiete extremer Topographie

Blöße Holzboden, auf dem vorübergehend keine Bäume stehen

Brusthöhendurchmesser Der Durchmesser eines Baumes in 1.3 m Höhe über Grund

Holzboden Dauernd zur Holzerzeugung bestimmte Fläche. Dazu gehören auch Gräben, Leitungstrassen, zeitweilig unbestockte Flächen (Blößen) sowie Wege und Schneisen unter 5 m Breite, auch Flächen wie z. B. in Nationalparks

Lücke Durch das Stichprobenverfahren werden hier keine Bäume erfasst, obwohl die Stichprobe auf bestocktem Holzboden liegt

Nichtholzboden Nicht zur Holzproduktion bestimmte Teile des Waldes, zum Beispiel Waldwege und Schneisen ab 5 m Breite und Holzlagerplätze

sonst. Hartholz siehe *andere Laubhölzer höherer Lebensdauer*

sonst. Laubholz Variable Baumartengruppe: alle Laubhölzer, die im jeweiligen Kontext nicht gesondert ausgewiesen werden

sonst. Nadelholz Variable Baumartengruppe: alle Nadelhölzer, die im jeweiligen Kontext nicht gesondert ausgewiesen werden

sonst. Weichholz siehe *andere Laubhölzer niederer Lebensdauer*

Trakt Ein Trakt ist die primäre Stichprobeneinheit bei der Bundeswaldinventur und besteht aus vier Traktecken (Traktgröße = 4). Bei einem Trakt an der Grenze zum Ausland ist die Anzahl Traktecken und damit die Traktgröße kleiner vier. Für die Hochrechnung werden Trakte an den Grenzen zwischen Bundesländern, Verdichtungsgebieten oder räumlichen Einheiten geteilt, so dass mindestens zwei Trakte mit einer Traktgröße kleiner vier entstehen. In diesem Fall wird synonym der Begriff Traktabschnitt verwendet, um syntaktisch den Unterschied zwischen der Anzahl tatsächlich terrestrisch erhobener Trakte $(x)^{te}$ und der Anzahl zur Hochrechnung genutzter Trakte $(x)^{hr}$ differenzieren zu können. Es gilt: $(x)^{te} \leq (x)^{hr}$

Traktecke siehe *Trakt*

Wald Die Walddefinition der Bundeswaldinventur lehnt sich an die des Bundeswaldgesetzes an: Wald im Sinne der Bundeswaldinventur ist, unabhängig von den Angaben im Kataster oder ähnlichen Verzeichnissen, jede mit Forstpflanzen bestockte Grundfläche. Als Wald gelten auch kahl geschlagene oder verlichtete Grundflächen, Waldwege, Waldeinteilungs- und Sicherungstreifen, Waldblößen und Lichtungen, Waldwiesen, Wildäsungsplätze, Holzlagerplätze, im Wald gelegene Leitungsschneisen, weitere mit dem Wald verbundene und ihm dienende Flächen einschließlich Flächen mit Erholungseinrichtungen, zugewachsene Heiden und Moore, zugewachsene ehemalige Weiden, Almflächen und Hutungen sowie Latschen- und Grünerlenflächen. Heiden, Moore, Weiden, Almflächen und Hutungen gelten als zugewachsen, wenn die natürlich aufgekommene Bestockung ein durchschnittliches Alter von fünf Jahren erreicht hat und wenn mindestens 50% der Fläche bestockt sind. In der Flur oder im bebauten Gebiet gelegene bestockte Flächen unter 1.000 m^2 , Gehölzstreifen unter 10 m Breite und Weihnachtsbaum- und Schmuckreisigkulturen sowie zum Wohnbereich gehörende Parkanlagen sind nicht Wald im Sinne der Bundeswaldinventur. Wasserläufe bis 5 m Breite unterbrechen nicht den Zusammenhang einer Waldfläche

Winkelzählprobe Dieses im Jahr 1947 von Walter Bitterlich erstmals veröffentlichte optische Stichprobenverfahren ermöglicht im Wald die rasche Bestimmung von Hektarwerten zu Grundfläche, Baumartenmischung und weiterer daraus abgeleiteter Daten durch einfache Zählung von Probebäumen, die mit einem optischen Verfahren ausgewählt werden. Vorteile der Winkelzählprobe sind, dass keine Probeflächen eingemessen werden müssen und dass dicke Bäume, die viel zur Grundfläche und somit auch zum Vorrat beitragen, bevorzugt erfasst werden. Die Auswahlwahrscheinlichkeit der Probebäume ist proportional zu deren Grundfläche. Bei diesem Verfahren wird um den Stichprobenpunkt herum jeder Baumstamm mit einem vorgegebenen Öffnungswinkel α horizontal anvisiert. Die Konstante $K = 10^4 \sin^2(\alpha/2)$ wird als Zählfaktor der Winkelzählprobe bezeichnet. K hat bei der Bundeswaldinventur-Bestandesaufnahme den Wert 4, was einem Visurwinkel $\alpha = 2.3^\circ$ entspricht. Ein Baum wird dann ausgewählt, wenn sein Brusthöhendurchmesser von beiden Schenkeln des Winkels α geschnitten wird. Ein Probebaum z repräsentiert eine Grundfläche von K in m^2/ha sowie eine Stammzahl $N_z^{(ha)} = K/g_z$ von Bäumen je Hektar mit der Grundfläche des Baumes $= g_z = \pi/4 \times bhd_z^2$, wobei bhd_z seinen Brusthöhendurchmesser bezeichnet. Der Abstand $r_z = bhd_z/2 \sin(\alpha/2)$ um den Probebaum z wird als Grenzkreisradius bezeichnet. Jeder Baum, dessen Grenzkreis mit der Fläche $A_z = \pi r_z^2$ das Stichprobenzentrum einschließt, ist ein Probebaum der Winkelzählprobe. Oder einfacher formuliert: Jeder Baum, der nicht weiter als das 25-fache seines Brusthöhendurchmessers von der Traktecke entfernt steht, ist ein WZP/ZF4-Probebaum der Bundeswaldinventur. Dabei werden seit der Bundeswaldinventur 2002 nur Bäume ab 7 cm Brusthöhendurchmesser berücksichtigt. Bei der Bundeswaldinventur werden die Probebäume zusätzlich vermessen, wodurch sich die Auswertungsmöglichkeiten wesentlich erweitern. Zur Aufnahme der Bestockungsparameter wurde $K = 1$ bzw. 2 gewählt

Literaturverzeichnis

[Diestel, 2014] Diestel, Sylvia und Weimar, H. (2014). *Der Kohlenstoffgehalt in Holz- und Papierprodukten – Herleitung und Umrechnungsfaktoren.*