

Bundeswaldinventur 2022 – Baden-Württemberg



Abteilung Biometrie und Informatik

# **Kreis Heidenheim**

**Regionaler Auszug aus  
Der Wald in Baden-Württemberg  
Ausgewählte Ergebnisse und regionale Auswertungen der Bundeswaldinventur  
2022**

Dominik Cullmann\*

Freiburg, den 21. Oktober 2024

Forstliche Versuchs- und Forschungsanstalt  
Baden-Württemberg

\*dominik.cullmann@forst.bwl.de

Copyright:

©Abteilung Biometrie und Informatik

Forstliche Versuchs- und Forschungsanstalt Baden-Württemberg

Wonnhaldestraße 4

79100 Freiburg

<http://www.fva-bw.de>

This work is licensed under the Creative Commons Attribution 4.0 International License. To view a copy of this license, visit <http://creativecommons.org/licenses/by/4.0/>.

# Inhaltsverzeichnis

<b>1 Auswertungen</b>	<b>7</b>
1.1 Waldfläche . . . . .	7
1.2 Lebensraum Wald . . . . .	9
1.2.1 Baumartengruppenflächen und -anteile . . . . .	9
1.2.1.1 Baumartengruppenanteile . . . . .	9
Baumartengruppenanteile nach Eigentumsarten	10
1.2.1.2 Altersklassenstruktur der Baumartengruppen-	
flächen . . . . .	12
Alle Baumarten . . . . .	12
Fichte . . . . .	15
sonst. Nadelholz . . . . .	18
Buche . . . . .	21
sonst. Hartholz . . . . .	24
sonst. Laubholz . . . . .	27
1.2.2 Totholz . . . . .	30
1.2.3 Stammzahlen . . . . .	33
1.2.4 Naturnähe . . . . .	34
1.2.5 Forstlich besonders bedeutsame Arten der Bodenvege-	
tation . . . . .	36
1.2.6 Verjüngung und Jungbestockung . . . . .	37
1.2.7 Waldstrukturen: Biotopbäume, Schichtigkeit und Mi-	
schung . . . . .	40
1.3 Rohstoffquelle Wald . . . . .	44
1.3.1 Vorräte . . . . .	44
1.3.2 Vorratsentwicklung . . . . .	45
1.3.3 Hektarvorräte . . . . .	48
1.3.4 Entwicklung der Hektarvorräte . . . . .	49
1.3.5 Vorratsstruktur: die Vorratsverteilung nach Stärkeklas-	
sen . . . . .	52
1.3.5.1 Alle Baumarten . . . . .	52
1.3.5.2 Fichte . . . . .	54
1.3.5.3 sonst. Nadelholz . . . . .	56

## *Inhaltsverzeichnis*

1.3.5.4	Buche . . . . .	58
1.3.5.5	sonst. Hartholz . . . . .	60
1.3.5.6	sonst. Laubholz . . . . .	62
1.3.6	Zuwachs, Abgang und Nutzung . . . . .	64
1.3.6.1	Zuwachs und Abgang je Hektar und Jahr nach Eigentumsarten . . . . .	64
1.3.6.2	Entwicklung des Zuwachses und des Abgangs je Hektar und Jahr nach Baumartengruppen	67
1.3.6.3	Jährliche Abgänge und Nutzungen . . . . .	72
1.3.6.4	Jährliche Nutzungen nach Baumartengruppen	75
1.3.6.5	Nutzung als Teil des Abgangs . . . . .	78
1.3.6.6	Verteilung der Nutzung auf die Durchmes- serklassen . . . . .	79
1.3.6.7	Nutzungsarten und Abgangsgründe . . . . .	80
1.3.7	Biomasse . . . . .	81
1.3.7.1	Entwicklung der Kohlenstoffspeicherleistung .	82
	<b>Glossar</b>	<b>84</b>
	<b>Literatur</b>	<b>86</b>

# 1 Auswertungen

## 1.1 Waldfläche

Tabelle 1.1 zeigt die Flächen in Hektar (gerundet) nach Eigentumsarten im Kreis Heidenheim, in der unteren Hälfte wird der Privatwald aus Zeile vier in den Kleinprivatwald (bis einschließlich 5 Hektar), den mittleren Privatwald (über 5 bis einschließlich 200 Hektar) und den Großprivatwald (über 200 Hektar) unterteilt. Tabelle 1.2 zeigt die Entwicklung der Gesamtwaldflächen

Tabelle 1.1: Flächen [ha] und Anteil in Prozent der Gesamtwaldfläche der Eigentumsarten in der Bundeswaldinventur 2022

Thema: a-a-w-o-A-X-kreis135

Eigentumsart	Wald	Anteil	Nichtholzboden	Holzboden	begehbare Holzboden
Bundeswald					
Staatswald	12005	42.7	700	11305	11305
Körperschaftswald	8103	28.8	600	7503	7503
Privatwald	8003	28.5	200	7803	7803
Kleinprivatwald	1401	5.0		1401	1401
Mittlerer Privatwald	1100	3.9	100	1000	1000
Großprivatwald	5502	19.6	100	5402	5402
Gesamtwald	28112	100.0	1501	26611	26611

seit 1987, Tabelle 1.3 die Entwicklung der begehbaren Holzbodenfläche seit

Tabelle 1.2: Entwicklung der Gesamtwaldfläche [ha] seit der Bundeswaldinventur 1987

Thema: a-a-w-y-A-gw-kreis135

	Wald	Nichtholzboden	Holzboden	begehbare Holzboden
1987	28007	2000	26006	26006
2002	28007	1400	26606	26606
2012	28116	1601	26515	26515
2022	28112	1501	26611	26611

1987 nach Eigentumsarten.

## 1.1 Waldfläche

Tabelle 1.3: Entwicklung der begehbaren Holzbodenflächen [ha] nach Eigentumsarten seit der Bundeswaldinventur 1987

Thema: a-a-y-o-b-A-X-kreis135

	1987	2002	2012	2022
Bundeswald	200	200		
Staatswald	10803	11003	11206	11305
Körperschaftswald	7302	7602	7504	7503
Privatwald	7702	7802	7804	7803
Kleinprivatwald	1500	1400	1401	1401
Mittlerer Privatwald	400	400	1001	1000
Großprivatwald	5801	6001	5403	5402
Gesamtwald	26006	26606	26515	26611



## 1.2 Lebensraum Wald

### 1.2.1 Baumartengruppenflächen und -anteile

#### 1.2.1.1 Baumartengruppenanteile

Abbildung 1.1 zeigt die Baumartengruppenanteile in der Bundeswaldinventur 2022, Tabelle 1.4 die Werte nach Eigentumsarten.

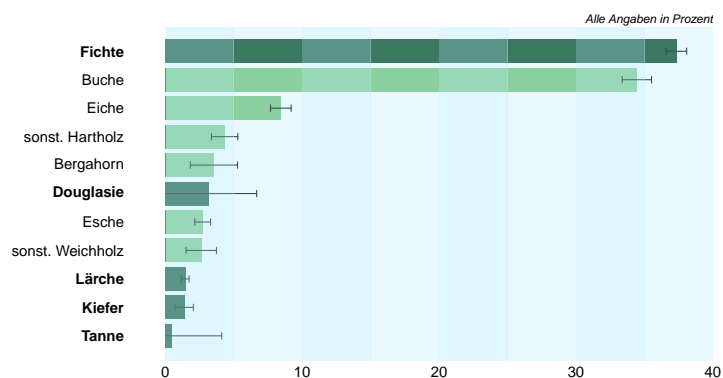


Abbildung 1.1: Baumartengruppenflächenanteile im Gesamtwald

Thema: a-r-x-x-A-gw-kreis135

Tabelle 1.4: Baumartengruppenanteile in der Bundeswaldinventur 2022 nach Eigentumsarten

Thema: a-r-X-o-A-X-kreis135

Baumartengruppe	Staatswald	Körperschaftswald	Privatwald	Kleinprivatwald	Mittlerer Privatwald	Großprivatwald	Gesamtwald
Fichte	35.1	28.0	50.1	25.9	53.7	55.1	37.3
sonst. Nadelholz	8.6	5.3	4.5	7.7	14.4	1.8	6.5
Buche	38.2	40.3	23.0	23.2	13.2	24.9	34.4
sonst. Hartholz	7.3	13.7	12.7	25.1	5.7	11.1	10.6
sonst. Laubholz	10.9	12.7	9.8	18.1	13.0	7.1	11.1
Nadelholz	43.7	33.3	54.6	33.6	68.1	56.9	43.8
Laubholz	56.3	66.7	45.4	66.4	31.9	43.1	56.2

## 1.2 Lebensraum Wald

**Baumartengruppenanteile nach Eigentumsarten** In Abbildung 1.2 und Tabelle 1.5 sind die Flächenanteile der Baumartengruppen in Prozent nach Inventurzeitpunkten für die gesamte Waldfläche in Baden-Württemberg dargestellt.

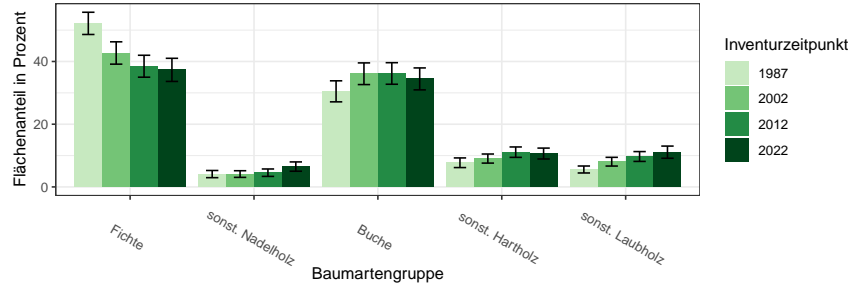


Abbildung 1.2: Flächenanteil in Prozent nach Baumartengruppe und Inventurzeitpunkt

Thema: a-r-A-y-X-X-kreis135

Tabelle 1.5: Flächenanteil in Prozent nach Baumartengruppe und Inventurzeitpunkt im Gesamtwald

Thema: a-r-A-y-X-X-kreis135

BWI	1987		2002		2012		2022	
	Wert	Fehler	Wert	Fehler	Wert	Fehler	Wert	Fehler
Baumartengruppe								
Fichte	52.16	3.55	42.71	3.56	38.49	3.50	37.33	3.69
sonst. Nadelholz	4.09	1.15	4.11	1.06	4.54	1.18	6.49	1.48
Buche	30.48	3.35	36.09	3.46	36.18	3.44	34.45	3.50
sonst. Hartholz	7.71	1.54	9.05	1.45	11.09	1.66	10.65	1.73
sonst. Laubholz	5.56	1.11	8.05	1.39	9.70	1.57	11.08	1.94
Nadelholz	56.25	3.58	46.81	3.52	43.03	3.48	43.82	3.81
Laubholz	43.75	3.63	53.19	3.55	56.97	3.28	56.18	3.75

In Tabelle 1.6, Tabelle 1.7 und Tabelle 1.8 sind die Zahlen nach Staatswald, Körperschaftswald und Privatwald getrennt ausgewiesen.

## 1.2.1 Baumartengruppenflächen und -anteile

Tabelle 1.6: Flächenanteil in Prozent nach Baumartengruppe und Inventurzeitpunkt im Staatswald

Thema: a-r-bc-y-X-stw-kreis135

BWI	1987		2002		2012		2022	
Baumartengruppe	Wert	Fehler	Wert	Fehler	Wert	Fehler	Wert	Fehler
Fichte	47.15	5.64	38.65	6.03	36.30	5.81	35.11	6.03
sonst. Nadelholz	5.15	1.71	5.23	1.72	5.89	1.92	8.56	2.67
Buche	36.16	5.95	40.55	6.43	39.04	5.72	38.17	6.03
sonst. Hartholz	5.35	2.00	8.49	2.35	8.16	2.00	7.28	2.05
sonst. Laubholz	6.19	1.87	7.08	2.24	10.61	2.52	10.88	2.81
Nadelholz	52.30	6.06	43.88	6.10	42.19	5.92	43.67	6.38
Laubholz	47.70	6.19	56.12	6.62	57.81	5.43	56.33	6.23

Tabelle 1.7: Flächenanteil in Prozent nach Baumartengruppe und Inventurzeitpunkt im Körperschaftswald

Thema: a-r-bc-y-X-kw-kreis135

BWI	1987		2002		2012		2022	
Baumartengruppe	Wert	Fehler	Wert	Fehler	Wert	Fehler	Wert	Fehler
Fichte	45.67	6.95	36.61	5.91	30.72	5.10	27.96	5.33
sonst. Nadelholz	4.74	2.78	3.77	2.15	4.86	2.62	5.34	2.68
Buche	37.12	6.68	41.19	6.06	43.62	5.93	40.30	6.06
sonst. Hartholz	7.97	2.92	10.57	2.84	14.53	3.80	13.68	3.77
sonst. Laubholz	4.50	1.53	7.85	2.07	6.27	1.57	12.72	4.26
Nadelholz	50.41	7.07	40.39	5.98	35.58	5.36	33.31	5.98
Laubholz	49.59	7.21	59.61	5.98	64.42	5.36	66.69	5.86

Tabelle 1.8: Flächenanteil in Prozent nach Baumartengruppe und Inventurzeitpunkt im Privatwald

Thema: a-r-bc-y-X-pw-kreis135

BWI	1987		2002		2012		2022	
Baumartengruppe	Wert	Fehler	Wert	Fehler	Wert	Fehler	Wert	Fehler
Fichte	64.23	5.18	55.29	5.54	49.44	5.97	50.06	6.36
sonst. Nadelholz	2.13	1.46	2.14	1.18	2.26	1.11	4.51	1.77
Buche	17.04	3.59	24.80	4.38	24.58	4.43	22.97	3.81
sonst. Hartholz	10.75	3.22	8.12	2.37	11.90	3.00	12.71	3.50
sonst. Laubholz	5.84	2.25	9.66	3.03	11.82	3.60	9.76	3.32
Nadelholz	66.36	4.97	57.43	5.28	51.70	5.64	54.56	6.03
Laubholz	33.64	4.90	42.57	4.64	48.30	5.08	45.44	5.65

## 1.2 Lebensraum Wald

### 1.2.1.2 Altersklassenstruktur der Baumartengruppenflächen

In den folgenden Abschnitten wird die Entwicklung der Flächen je Altersklasse der jeweiligen Baumartengruppe in den verschiedenen Eigentumsarten dargestellt.

**Alle Baumarten** Abbildung 1.3 und Tabelle 1.9 zeigen die Entwicklung der Flächen je Altersklasse im Gesamtwald, Tabelle 1.10 zeigt die Entwicklung

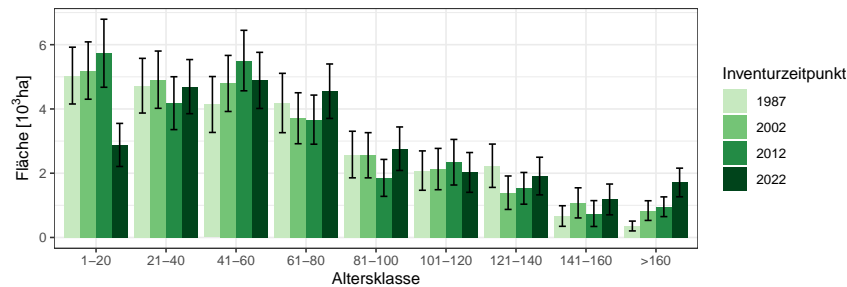


Abbildung 1.3: Fläche [10<sup>3</sup>ha] nach Altersklasse und Inventurzeitpunkt für Alle Baumarten

Thema: a-a-a-y-Alle-BA-gw-kreis135

Tabelle 1.9: Fläche [10<sup>3</sup>ha] nach Altersklasse und Inventurzeitpunkt für Alle Baumarten im Gesamtwald

Thema: a-a-a-y-Alle-BA-gw-kreis135

BWI	1987		2002		2012		2022	
Altersklasse	Wert	Fehler	Wert	Fehler	Wert	Fehler	Wert	Fehler
1-20	5.04	0.88	5.20	0.89	5.73	1.06	2.88	0.67
21-40	4.72	0.85	4.91	0.89	4.18	0.82	4.69	0.84
41-60	4.14	0.87	4.79	0.87	5.51	0.94	4.89	0.87
61-80	4.19	0.92	3.71	0.79	3.67	0.76	4.55	0.85
81-100	2.58	0.72	2.56	0.70	1.85	0.57	2.76	0.68
101-120	2.08	0.61	2.13	0.64	2.34	0.71	2.02	0.62
121-140	2.23	0.67	1.39	0.52	1.53	0.49	1.91	0.59
141-160	0.67	0.32	1.08	0.47	0.74	0.40	1.18	0.48
>160	0.36	0.15	0.84	0.31	0.96	0.31	1.71	0.45
Alle AKI	26.01	2.96	26.61	2.99	26.52	2.98	26.61	3.03

im Staatswald, Tabelle 1.11 zeigt die Entwicklung im Körperschaftswald und Tabelle 1.12 zeigt die Entwicklung im Privatwald.

## 1.2.1 Baumartengruppenflächen und -anteile

Tabelle 1.10: Fläche [ $10^3 ha$ ] nach Altersklasse und Inventurzeitpunkt für Alle Baumarten im Staatswald

Thema: a-a-a-y-Alle-BA-stw-kreis135

BWI	1987		2002		2012		2022	
Altersklasse	Wert	Fehler	Wert	Fehler	Wert	Fehler	Wert	Fehler
1-20	1.67	0.50	2.70	0.64	2.34	0.73	0.90	0.37
21-40	2.04	0.60	1.37	0.42	2.00	0.57	2.26	0.58
41-60	1.85	0.64	2.20	0.67	1.97	0.57	1.78	0.48
61-80	1.83	0.69	1.72	0.62	1.86	0.61	2.35	0.67
81-100	1.11	0.52	0.95	0.48	1.02	0.52	1.48	0.56
101-120	1.19	0.49	0.75	0.40	0.74	0.37	0.94	0.43
121-140	0.85	0.36	0.66	0.34	0.85	0.42	0.66	0.30
141-160	0.25	0.21	0.61	0.38	0.32	0.18	0.48	0.26
>160	0.01	0.01	0.05	0.05	0.10	0.07	0.47	0.26
Alle AKI	10.80	1.95	11.00	1.97	11.21	1.97	11.30	1.99

Tabelle 1.11: Fläche [ $10^3 ha$ ] nach Altersklasse und Inventurzeitpunkt für Alle Baumarten im Körperschaftswald

Thema: a-a-a-y-Alle-BA-kw-kreis135

BWI	1987		2002		2012		2022	
Altersklasse	Wert	Fehler	Wert	Fehler	Wert	Fehler	Wert	Fehler
1-20	1.44	0.48	1.37	0.49	1.26	0.43	0.77	0.29
21-40	1.27	0.39	1.40	0.44	1.22	0.46	1.14	0.42
41-60	0.81	0.30	1.09	0.32	1.73	0.48	1.24	0.43
61-80	0.96	0.34	1.00	0.31	0.60	0.24	0.98	0.30
81-100	0.96	0.43	0.81	0.33	0.46	0.18	0.75	0.26
101-120	0.51	0.28	0.80	0.39	0.93	0.44	0.52	0.25
121-140	0.88	0.48	0.47	0.36	0.47	0.23	0.80	0.42
141-160	0.35	0.23	0.10	0.10	0.39	0.35	0.54	0.37
>160	0.13	0.11	0.56	0.26	0.44	0.23	0.77	0.29
Alle AKI	7.30	1.43	7.60	1.45	7.50	1.44	7.50	1.47

## 1.2 Lebensraum Wald

Tabelle 1.12: Fläche [ $10^3 ha$ ] nach Altersklasse und Inventurzeitpunkt für Alle Baumarten im Privatwald

Thema: a-a-a-y-Alle-BA-pw-kreis135

BWI	1987		2002		2012		2022	
Altersklasse	Wert	Fehler	Wert	Fehler	Wert	Fehler	Wert	Fehler
1-20	1.73	0.51	1.14	0.36	2.15	0.63	1.23	0.47
21-40	1.42	0.41	1.94	0.54	0.95	0.38	1.29	0.44
41-60	1.47	0.51	1.51	0.47	1.80	0.49	1.89	0.54
61-80	1.39	0.46	0.99	0.38	1.22	0.38	1.22	0.42
81-100	0.52	0.27	0.80	0.32	0.37	0.17	0.52	0.23
101-120	0.39	0.23	0.57	0.31	0.67	0.33	0.57	0.28
121-140	0.51	0.30	0.26	0.15	0.20	0.13	0.44	0.27
141-160	0.07	0.07	0.37	0.27	0.02	0.02	0.16	0.14
>160	0.21	0.11	0.21	0.13	0.41	0.19	0.48	0.21
Alle AK1	7.70	1.55	7.80	1.59	7.80	1.58	7.80	1.59

## 1.2.1 Baumartengruppenflächen und -anteile

**Fichte** Abbildung 1.4 und Tabelle 1.13 zeigen die Entwicklung der Flächen je Altersklasse im Gesamtwald, Tabelle 1.14 zeigt die Entwicklung im

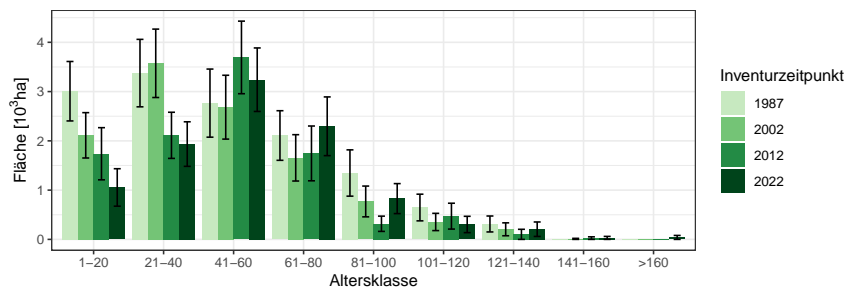


Abbildung 1.4: Fläche [10<sup>3</sup>ha] nach Altersklasse und Inventurzeitpunkt für Fichte

Thema: a-a-a-y-FI-gw-kreis135

Tabelle 1.13: Fläche [10<sup>3</sup>ha] nach Altersklasse und Inventurzeitpunkt für Fichte im Gesamtwald

Thema: a-a-a-y-FI-gw-kreis135

BWI	1987		2002		2012		2022	
	Wert	Fehler	Wert	Fehler	Wert	Fehler	Wert	Fehler
1-20	3.01	0.60	2.11	0.46	1.74	0.53	1.05	0.38
21-40	3.38	0.68	3.57	0.69	2.11	0.47	1.93	0.45
41-60	2.77	0.69	2.68	0.65	3.69	0.74	3.24	0.64
61-80	2.11	0.50	1.66	0.47	1.75	0.56	2.30	0.60
81-100	1.35	0.47	0.77	0.31	0.32	0.15	0.83	0.30
101-120	0.65	0.27	0.35	0.18	0.47	0.26	0.30	0.17
121-140	0.31	0.16	0.20	0.13	0.10	0.10	0.21	0.15
141-160	0.00		0.01	0.01	0.03	0.03	0.03	0.03
>160	0.00		0.00		0.00		0.04	0.04
Alle AKI	13.56	1.82	11.36	1.62	10.21	1.50	9.93	1.53

Staatw Wald, Tabelle 1.15 zeigt die Entwicklung im Körperschaftswald und Tabelle 1.16 zeigt die Entwicklung im Privatwald.

## 1.2 Lebensraum Wald

Tabelle 1.14: Fläche [ $10^3 ha$ ] nach Altersklasse und Inventurzeitpunkt für Fichte im Staatswald

Thema: a-a-a-y-FI-stw-kreis135

BWI	1987		2002		2012		2022	
Altersklasse	Wert	Fehler	Wert	Fehler	Wert	Fehler	Wert	Fehler
1-20	0.88	0.32	1.03	0.34	0.68	0.37	0.32	0.22
21-40	1.37	0.47	0.88	0.32	0.84	0.28	0.86	0.30
41-60	1.22	0.46	1.32	0.53	1.19	0.41	0.90	0.33
61-80	0.62	0.27	0.83	0.32	1.20	0.52	1.24	0.50
81-100	0.50	0.33	0.04	0.04	0.16	0.11	0.58	0.26
101-120	0.40	0.20	0.01	0.01	0.01	0.01	0.06	0.05
121-140	0.09	0.09	0.14	0.12	0.00		0.01	0.01
141-160	0.00		0.00		0.00		0.00	
>160	0.00		0.00		0.00		0.00	
Alle AKI	5.09	1.16	4.25	1.05	4.07	1.00	3.97	1.00

Tabelle 1.15: Fläche [ $ha$ ] nach Altersklasse und Inventurzeitpunkt für Fichte im Körperschaftswald

Thema: a-a-a-y-FI-kw-kreis135

BWI	1987		2002		2012		2022	
Altersklasse	Wert	Fehler	Wert	Fehler	Wert	Fehler	Wert	Fehler
1-20	825.01	333.93	430.03	193.77	126.97	69.70	97.42	58.42
21-40	937.61	343.35	1118.00	380.80	556.56	258.48	409.16	192.03
41-60	275.77	160.89	500.12	223.61	1116.23	408.57	863.29	321.59
61-80	591.17	270.18	126.39	102.02	0.00		416.84	208.38
81-100	642.18	301.86	482.11	270.92	35.34	26.92	29.82	29.82
101-120	37.79	37.79	100.02	100.02	344.94	241.68	211.79	155.64
121-140	25.23	25.23	26.38	26.38	100.06	100.06	0.00	
141-160	0.00		0.00		25.31	25.31	30.03	30.03
>160	0.00		0.00		0.00		39.87	39.87
Alle AKI	3334.76	825.14	2783.05	721.15	2305.41	606.68	2098.21	591.73



### 1.2.1 Baumartengruppenflächen und -anteile

Tabelle 1.16: Fläche [ $10^3 ha$ ] nach Altersklasse und Inventurzeitpunkt für Fichte im Privatwald

Thema: a-a-a-y-FI-pw-kreis135

BWI	1987		2002		2012		2022	
Altersklasse	Wert	Fehler	Wert	Fehler	Wert	Fehler	Wert	Fehler
1-20	1.11	0.34	0.66	0.25	0.95	0.38	0.65	0.31
21-40	1.07	0.34	1.53	0.46	0.71	0.28	0.67	0.29
41-60	1.27	0.49	0.87	0.32	1.39	0.42	1.50	0.46
61-80	0.89	0.33	0.72	0.34	0.56	0.21	0.64	0.24
81-100	0.20	0.14	0.24	0.14	0.13	0.11	0.22	0.15
101-120	0.21	0.18	0.24	0.14	0.12	0.09	0.03	0.03
121-140	0.19	0.13	0.04	0.04	0.00		0.21	0.15
141-160	0.00		0.01	0.01	0.00		0.00	
>160	0.00		0.00		0.00		0.00	
Alle AKl	4.95	1.07	4.31	0.96	3.86	0.91	3.91	0.95

## 1.2 Lebensraum Wald

**sonst. Nadelholz** Abbildung 1.5 und Tabelle 1.17 zeigen die Entwicklung der Flächen je Altersklasse im Gesamtwald, Tabelle 1.18 zeigt die Entwick-

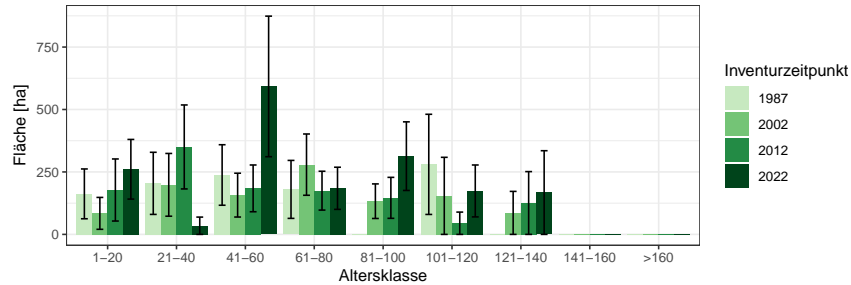


Abbildung 1.5: Fläche [ha] nach Altersklasse und Inventurzeitpunkt für sonst. Nadelholz

Thema: a-a-a-y-SN-gw-kreis135

Tabelle 1.17: Fläche [ha] nach Altersklasse und Inventurzeitpunkt für sonst. Nadelholz im Gesamtwald

Thema: a-a-a-y-SN-gw-kreis135

BWI	1987		2002		2012		2022	
	Wert	Fehler	Wert	Fehler	Wert	Fehler	Wert	Fehler
1-20	162.26	99.69	84.18	63.84	177.74	124.25	260.75	119.39
21-40	204.34	124.35	198.42	125.59	350.11	168.10	34.63	34.63
41-60	237.83	121.11	157.22	87.73	184.24	93.62	592.41	281.38
61-80	180.15	116.03	279.27	122.66	175.07	77.76	184.52	84.35
81-100	0.00		132.91	69.21	146.32	82.04	313.26	137.32
101-120	280.36	200.47	154.27	154.27	44.63	44.63	173.96	103.91
121-140	0.00		86.08	86.08	125.71	125.71	167.50	167.50
141-160	0.00		0.00		0.00		0.00	
>160	0.00		0.00		0.00		0.00	
Alle AKI	1064.93	316.92	1092.35	300.48	1203.83	337.35	1727.03	433.94

lung im Staatswald, Tabelle 1.19 zeigt die Entwicklung im Körperschaftswald und Tabelle 1.20 zeigt die Entwicklung im Privatwald.

## 1.2.1 Baumartengruppenflächen und -anteile

Tabelle 1.18: Fläche [ha] nach Altersklasse und Inventurzeitpunkt für sonst. Nadelholz im Staatswald

Thema: a-a-a-y-SN-stw-kreis135

BWI	1987		2002		2012		2022	
Altersklasse	Wert	Fehler	Wert	Fehler	Wert	Fehler	Wert	Fehler
1-20	106.48	82.72	59.34	59.34	70.54	70.54	43.84	37.47
21-40	92.54	70.99	104.79	104.79	267.31	155.50	0.00	
41-60	239.92	122.17	74.34	55.99	125.27	79.95	499.49	267.47
61-80	12.57	12.57	210.67	109.77	124.00	58.44	123.95	76.01
81-100	0.00		38.80	38.80	72.73	63.43	221.75	120.53
101-120	105.33	96.95	0.00		0.00		78.43	64.87
121-140	0.00		87.47	87.47	0.00		0.00	
141-160	0.00		0.00		0.00		0.00	
>160	0.00		0.00		0.00		0.00	
Alle AKl	556.85	208.05	575.41	213.01	659.84	240.56	967.47	340.19

Tabelle 1.19: Fläche [ha] nach Altersklasse und Inventurzeitpunkt für sonst. Nadelholz im Körperschaftswald

Thema: a-a-a-y-SN-kw-kreis135

BWI	1987		2002		2012		2022	
Altersklasse	Wert	Fehler	Wert	Fehler	Wert	Fehler	Wert	Fehler
1-20	56.39	56.39	25.01	25.01	100.06	100.06	113.20	81.22
21-40	101.41	101.41	29.42	29.42	60.11	60.11	0.00	
41-60	0.00		63.82	63.82	58.16	48.17	85.05	74.17
61-80	13.41	13.41	0.00		0.00		36.70	26.23
81-100	0.00		19.09	19.09	0.00		0.00	
101-120	174.96	174.96	149.63	149.63	23.75	23.75	0.00	
121-140	0.00		0.00		122.86	122.86	165.95	165.95
141-160	0.00		0.00		0.00		0.00	
>160	0.00		0.00		0.00		0.00	
Alle AKl	346.16	210.35	286.96	168.25	364.95	208.86	400.90	217.19

## 1.2 Lebensraum Wald

Tabelle 1.20: Fläche [*ha*] nach Altersklasse und Inventurzeitpunkt für sonst.  
Nadelholz im Privatwald

Thema: a-a-a-y-SN-pw-kreis135

BWI	1987		2002		2012		2022	
Altersklasse	Wert	Fehler	Wert	Fehler	Wert	Fehler	Wert	Fehler
1-20	0.00		0.00		5.21	5.21	105.13	80.43
21-40	10.55	10.55	0.00		22.80	22.80	35.68	35.68
41-60	0.00		18.42	18.42	0.00		0.00	
61-80	153.23	113.85	72.57	58.64	52.45	52.45	22.43	22.43
81-100	0.00		75.69	45.15	75.12	53.23	91.05	64.51
101-120	0.00		0.00		20.66	20.66	97.29	82.89
121-140	0.00		0.00		0.00		0.00	
141-160	0.00		0.00		0.00		0.00	
>160	0.00		0.00		0.00		0.00	
Alle AKI	163.78	114.33	166.68	95.56	176.24	90.61	351.59	150.75

## 1.2.1 Baumartengruppenflächen und -anteile

**Buche** Abbildung 1.6 und Tabelle 1.21 zeigen die Entwicklung der Flächen je Altersklasse im Gesamtwald, Tabelle 1.22 zeigt die Entwicklung im

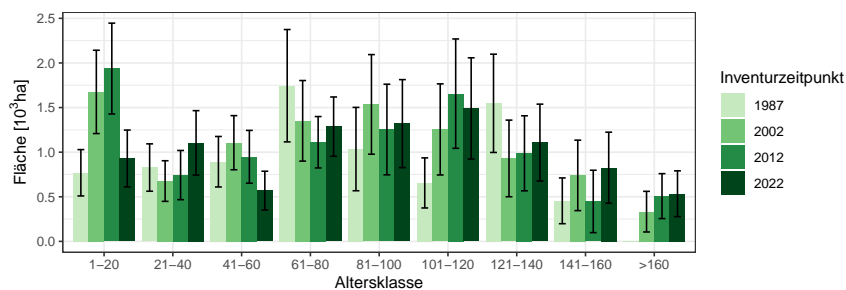


Abbildung 1.6: Fläche [10<sup>3</sup>ha] nach Altersklasse und Inventurzeitpunkt für Buche

Thema: a-a-a-y-BU-gw-kreis135

Tabelle 1.21: Fläche [10<sup>3</sup>ha] nach Altersklasse und Inventurzeitpunkt für Buche im Gesamtwald

Thema: a-a-a-y-BU-gw-kreis135

BWI	1987		2002		2012		2022	
	Wert	Fehler	Wert	Fehler	Wert	Fehler	Wert	Fehler
1-20	0.77	0.26	1.68	0.47	1.94	0.51	0.93	0.32
21-40	0.83	0.27	0.68	0.23	0.74	0.28	1.10	0.36
41-60	0.89	0.28	1.11	0.30	0.95	0.30	0.57	0.22
61-80	1.74	0.63	1.35	0.45	1.11	0.29	1.29	0.33
81-100	1.03	0.47	1.54	0.56	1.25	0.51	1.32	0.49
101-120	0.66	0.28	1.26	0.51	1.66	0.61	1.49	0.57
121-140	1.55	0.55	0.93	0.43	0.99	0.42	1.11	0.43
141-160	0.45	0.26	0.74	0.39	0.45	0.35	0.83	0.40
>160	0.00		0.33	0.23	0.51	0.25	0.53	0.26
Alle AKI	7.93	1.26	9.60	1.43	9.59	1.42	9.17	1.40

Staatswald, Tabelle 1.23 zeigt die Entwicklung im Körperschaftswald und Tabelle 1.24 zeigt die Entwicklung im Privatwald.

## 1.2 Lebensraum Wald

Tabelle 1.22: Fläche [ha] nach Altersklasse und Inventurzeitpunkt für Buche im Staatswald

Thema: a-a-a-y-BU-stw-kreis135

BWI	1987		2002		2012		2022	
Altersklasse	Wert	Fehler	Wert	Fehler	Wert	Fehler	Wert	Fehler
1-20	345.17	158.25	845.48	274.37	883.74	368.26	400.55	235.81
21-40	556.37	227.14	196.56	102.59	374.81	142.78	616.76	304.10
41-60	306.35	151.63	653.38	257.41	504.02	213.12	217.97	116.11
61-80	1144.95	543.58	598.24	377.69	363.64	164.17	743.19	268.20
81-100	475.93	331.64	838.01	452.25	723.43	470.12	595.65	418.65
101-120	461.92	258.73	559.00	370.51	616.72	357.71	780.77	410.60
121-140	447.08	258.67	432.43	262.35	763.98	400.58	474.45	254.57
141-160	168.63	132.55	299.08	299.08	114.21	103.44	461.40	259.88
>160	0.00		39.24	39.24	30.46	30.46	24.34	18.45
Alle AKI	3906.41	918.90	4461.42	1041.94	4375.03	984.24	4315.09	1011.28

Tabelle 1.23: Fläche [ha] nach Altersklasse und Inventurzeitpunkt für Buche im Körperschaftswald

Thema: a-a-a-y-BU-kw-kreis135

BWI	1987		2002		2012		2022	
Altersklasse	Wert	Fehler	Wert	Fehler	Wert	Fehler	Wert	Fehler
1-20	242.28	166.22	737.30	337.57	576.14	259.27	288.17	154.85
21-40	101.41	101.41	102.56	70.45	330.02	229.87	328.17	169.04
41-60	484.53	215.93	206.90	111.82	237.17	123.72	141.16	98.40
61-80	321.85	162.99	619.40	227.07	468.21	198.49	268.71	133.67
81-100	303.20	292.43	286.26	143.25	360.60	155.24	580.23	224.10
101-120	153.27	108.51	406.61	297.24	545.78	322.69	306.99	166.15
121-140	818.27	441.74	386.08	322.19	149.55	121.98	453.53	325.31
141-160	285.96	219.19	100.02	100.02	326.51	326.51	339.58	295.43
>160	0.00		285.84	217.66	279.14	205.13	317.04	215.52
Alle AKI	2710.76	746.18	3130.98	781.80	3273.10	784.88	3023.58	754.27

### 1.2.1 Baumartengruppenflächen und -anteile

Tabelle 1.24: Fläche [ha] nach Altersklasse und Inventurzeitpunkt für Buche im Privatwald

Thema: a-a-a-y-BU-pw-kreis135

BWI	1987		2002		2012		2022	
Altersklasse	Wert	Fehler	Wert	Fehler	Wert	Fehler	Wert	Fehler
1-20	174.73	121.11	84.02	84.02	475.33	197.61	239.23	127.52
21-40	173.19	96.34	313.45	180.38	32.97	23.45	152.16	81.10
41-60	101.34	101.34	252.08	120.23	207.07	147.49	211.89	140.68
61-80	284.46	174.19	125.16	106.15	274.65	114.86	269.42	133.11
81-100	256.37	153.03	419.25	207.19	167.22	119.10	134.30	110.27
101-120	42.99	32.70	288.19	186.02	491.64	293.17	400.39	253.74
121-140	279.66	199.10	107.08	87.63	74.80	47.95	173.75	108.68
141-160	0.00		345.35	244.41	0.00		15.72	15.72
>160	0.00		0.00		194.79	138.05	195.28	138.91
Alle AKl	1312.74	395.25	1934.60	536.66	1918.47	508.13	1792.15	450.81

## 1.2 Lebensraum Wald

**sonst. Hartholz** Abbildung 1.7 und Tabelle 1.25 zeigen die Entwicklung der Flächen je Altersklasse im Gesamtwald, Tabelle 1.26 zeigt die Entwicklung

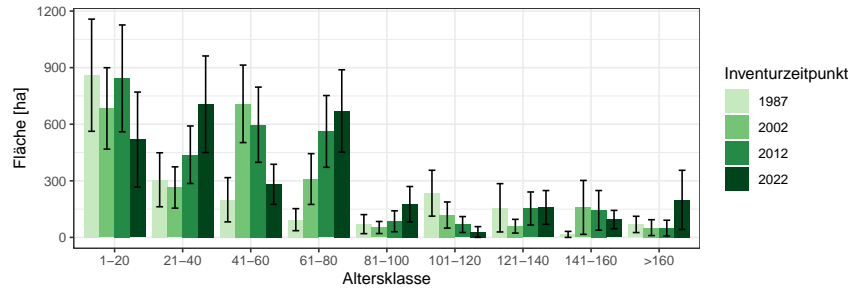


Abbildung 1.7: Fläche [ha] nach Altersklasse und Inventurzeitpunkt für sonst. Hartholz

Thema: a-a-a-y-ALH-gw-kreis135

Tabelle 1.25: Fläche [ha] nach Altersklasse und Inventurzeitpunkt für sonst. Hartholz im Gesamtwald

Thema: a-a-a-y-ALH-gw-kreis135

BWI	1987		2002		2012		2022	
	Wert	Fehler	Wert	Fehler	Wert	Fehler	Wert	Fehler
1-20	859.83	297.38	683.95	215.82	843.06	283.28	518.66	251.81
21-40	305.51	143.17	264.54	109.65	438.33	152.36	705.96	256.04
41-60	199.50	117.39	708.11	205.40	597.40	199.40	281.42	106.10
61-80	94.03	58.46	309.32	134.65	561.87	190.26	670.21	218.51
81-100	70.31	50.51	52.39	31.96	85.46	55.47	176.10	93.62
101-120	234.30	121.64	118.53	69.27	68.18	42.30	28.53	28.53
121-140	156.91	128.10	59.28	36.40	153.21	87.62	158.79	89.50
141-160	15.89	15.89	159.05	142.93	143.33	105.15	94.63	48.52
>160	68.73	43.19	51.69	42.07	49.25	41.80	198.92	156.78
Alle AKI	2005.01	443.47	2406.85	438.49	2940.09	522.04	2833.23	539.57

im Staatswald, Tabelle 1.27 zeigt die Entwicklung im Körperschaftswald und Tabelle 1.28 zeigt die Entwicklung im Privatwald.



### 1.2.1 Baumartengruppenflächen und -anteile

Tabelle 1.26: Fläche [ha] nach Altersklasse und Inventurzeitpunkt für sonst. Hartholz im Staatswald

Thema: a-a-a-y-ALH-stw-kreis135

BWI	1987		2002		2012		2022	
Altersklasse	Wert	Fehler	Wert	Fehler	Wert	Fehler	Wert	Fehler
1-20	243.58	158.84	474.56	178.53	199.71	94.39	21.01	18.94
21-40	23.25	23.25	49.71	36.97	149.12	67.73	208.52	122.08
41-60	44.81	44.81	148.04	71.04	151.72	108.53	31.69	31.69
61-80	29.79	29.79	58.67	58.67	171.94	84.73	244.44	125.88
81-100	0.00		0.00		49.18	49.18	68.61	50.60
101-120	95.52	95.52	59.34	59.34	23.61	23.61	0.00	
121-140	124.82	124.82	0.00		68.00	68.00	84.50	71.21
141-160	16.03	16.03	144.19	144.19	101.10	101.10	14.91	14.91
>160	0.00		0.00		0.00		149.57	149.57
Alle AKI	577.80	231.51	934.51	284.71	914.38	254.09	823.27	254.13

Tabelle 1.27: Fläche [ha] nach Altersklasse und Inventurzeitpunkt für sonst. Hartholz im Körperschaftswald

Thema: a-a-a-y-ALH-kw-kreis135

BWI	1987		2002		2012		2022	
Altersklasse	Wert	Fehler	Wert	Fehler	Wert	Fehler	Wert	Fehler
1-20	268.62	153.17	145.04	102.61	421.64	232.35	265.09	194.53
21-40	130.73	105.56	113.24	75.32	157.03	69.07	282.10	175.33
41-60	52.81	37.34	295.20	137.25	281.49	131.33	129.56	67.98
61-80	0.00		167.18	89.58	86.15	64.60	212.48	129.61
81-100	12.02	12.02	0.00		35.66	25.46	31.13	22.03
101-120	91.37	59.32	15.88	15.88	11.15	11.15	0.00	
121-140	0.00		27.98	27.98	39.14	39.14	12.95	12.95
141-160	0.00		0.00		18.31	18.31	54.48	38.68
>160	26.23	26.23	39.36	39.36	40.04	40.04	38.36	38.36
Alle AKI	581.78	231.50	803.87	244.36	1090.61	335.73	1026.13	336.12

## 1.2 Lebensraum Wald

Tabelle 1.28: Fläche [ha] nach Altersklasse und Inventurzeitpunkt für sonst.  
Hartholz im Privatwald

Thema: a-a-a-y-ALH-pw-kreis135

BWI	1987		2002		2012		2022	
Altersklasse	Wert	Fehler	Wert	Fehler	Wert	Fehler	Wert	Fehler
1-20	332.29	198.18	67.97	67.97	216.29	124.27	236.78	161.30
21-40	150.03	92.70	69.16	61.82	131.30	118.91	216.13	141.82
41-60	101.34	101.34	260.31	132.72	160.92	101.89	122.11	76.57
61-80	64.09	50.14	79.90	79.90	307.49	159.85	214.16	123.51
81-100	57.86	48.73	52.84	32.24	0.00		77.38	77.38
101-120	47.43	47.43	44.14	33.76	33.82	33.82	29.40	29.40
121-140	32.98	32.98	30.70	22.41	46.20	39.24	61.85	52.80
141-160	0.00		17.30	17.30	24.31	24.31	25.27	25.27
>160	42.09	33.99	11.20	11.20	8.42	8.42	8.77	8.77
Alle AKI	828.10	294.03	633.52	225.10	928.74	306.88	991.85	338.92

## 1.2.1 Baumartengruppenflächen und -anteile

**sonst. Laubholz** Abbildung 1.8 und Tabelle 1.29 zeigen die Entwicklung der Flächen je Altersklasse im Gesamtwald, Tabelle 1.30 zeigt die Entwicklung

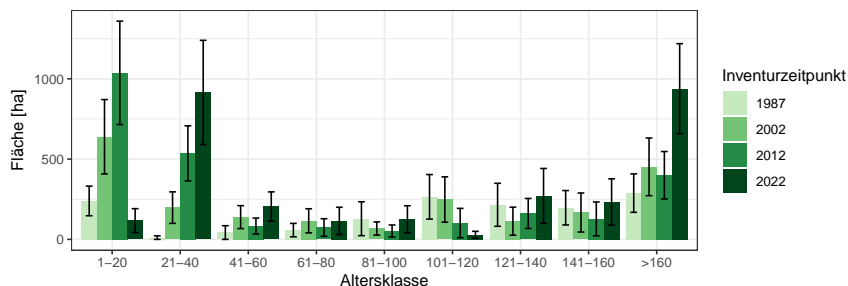


Abbildung 1.8: Fläche [ha] nach Altersklasse und Inventurzeitpunkt für sonst. Laubholz

Thema: a-a-a-y-SL-gw-kreis135

Tabelle 1.29: Fläche [ha] nach Altersklasse und Inventurzeitpunkt für sonst. Laubholz im Gesamtwald

Thema: a-a-a-y-SL-gw-kreis135

BWI	1987		2002		2012		2022	
	Wert	Fehler	Wert	Fehler	Wert	Fehler	Wert	Fehler
1-20	239.53	92.22	639.27	231.54	1037.38	322.04	117.20	74.28
21-40	10.93	10.93	197.92	98.09	535.78	171.52	915.14	324.70
41-60	42.64	42.64	138.69	71.43	83.04	49.64	204.58	91.33
61-80	42.64	42.64	71.43	49.64	83.04	49.64	204.58	91.33
81-100	57.76	41.76	115.70	75.06	73.91	54.74	115.29	84.79
101-120	128.82	105.45	67.94	41.01	52.10	37.66	125.76	83.80
121-140	265.10	138.88	248.30	141.32	101.76	91.31	29.13	21.07
141-160	215.48	133.95	113.57	87.29	161.46	93.57	270.95	170.82
>160	197.10	107.09	167.48	121.55	127.66	105.45	233.02	144.21
	288.27	119.79	451.98	179.75	399.47	147.77	938.60	280.46
Alle AKI	1445.64	332.90	2140.84	439.92	2572.56	508.96	2949.66	610.74

im Staatswald, Tabelle 1.31 zeigt die Entwicklung im Körperschaftswald und Tabelle 1.32 zeigt die Entwicklung im Privatwald.

## 1.2 Lebensraum Wald

Tabelle 1.30: Fläche [ha] nach Altersklasse und Inventurzeitpunkt für sonst. Laubholz im Staatswald

Thema: a-a-a-y-SL-stw-kreis135

BWI	1987		2002		2012		2022	
Altersklasse	Wert	Fehler	Wert	Fehler	Wert	Fehler	Wert	Fehler
1-20	87.08	58.45	292.54	140.89	512.09	224.33	113.03	73.23
21-40	0.00		129.46	87.25	370.73	150.36	571.41	260.22
41-60	43.01	43.01	0.00		0.00		127.60	69.22
61-80	22.92	22.92	24.35	24.35	0.00		0.00	
81-100	129.95	106.38	32.18	32.18	20.61	20.61	11.84	11.84
101-120	125.92	94.34	117.61	105.57	91.02	91.02	17.46	17.46
121-140	183.83	130.90	0.00		17.66	17.66	97.01	82.81
141-160	64.49	64.49	170.17	123.51	102.81	102.81	0.00	
>160	11.23	11.23	12.68	12.68	74.02	59.16	291.55	158.78
Alle AKI	668.43	233.82	779.01	287.57	1188.95	362.10	1229.90	392.44

Tabelle 1.31: Fläche [ha] nach Altersklasse und Inventurzeitpunkt für sonst. Laubholz im Körperschaftswald

Thema: a-a-a-y-SL-kw-kreis135

BWI	1987		2002		2012		2022	
Altersklasse	Wert	Fehler	Wert	Fehler	Wert	Fehler	Wert	Fehler
1-20	45.60	29.25	31.84	22.53	31.93	23.85	1.37	1.37
21-40	0.00		35.85	25.69	113.65	71.83	121.01	88.22
41-60	0.00		27.89	27.89	37.30	37.30	20.20	20.20
61-80	34.85	34.85	88.97	68.99	47.37	47.37	40.77	40.77
81-100	0.00		20.77	20.77	30.86	30.86	112.71	82.18
101-120	51.06	51.06	128.56	92.94	0.00		0.00	
121-140	33.07	33.07	31.62	31.62	63.37	45.85	170.97	147.38
141-160	60.29	45.81	0.00		24.71	24.71	112.09	79.43
>160	103.44	80.32	231.49	122.85	121.04	70.32	375.17	178.14
Alle AKI	328.31	128.25	596.97	178.42	470.22	133.99	954.30	354.83

### 1.2.1 Baumartengruppenflächen und -anteile

Tabelle 1.32: Fläche [ha] nach Altersklasse und Inventurzeitpunkt für sonst.  
Laubholz im Privatwald

Thema: a-a-a-y-SL-pw-kreis135

BWI	1987		2002		2012		2022	
Altersklasse	Wert	Fehler	Wert	Fehler	Wert	Fehler	Wert	Fehler
1-20	106.68	61.21	321.31	185.65	502.93	234.61	1.22	1.22
21-40	10.86	10.86	21.95	21.95	51.18	40.85	219.98	172.10
41-60	0.00		110.90	65.96	45.61	32.27	56.44	56.44
61-80	0.00		0.00		25.87	25.87	76.39	76.39
81-100	0.00		14.99	14.99	0.00		0.00	
101-120	88.37	88.37	0.00		11.31	11.31	11.76	11.76
121-140	0.00		81.68	81.68	80.33	80.33	0.00	
141-160	72.08	72.08	0.00		0.00		123.52	123.52
>160	172.01	87.23	202.59	128.08	205.24	116.78	272.28	147.40
Alle AKl	450.01	199.04	753.42	283.25	922.47	338.18	761.60	303.83

## 1.2 Lebensraum Wald

### 1.2.2 Totholz

Abbildung 1.9 und Tabelle 1.33 zeigen den Totholzvorrat nach Totholzart,

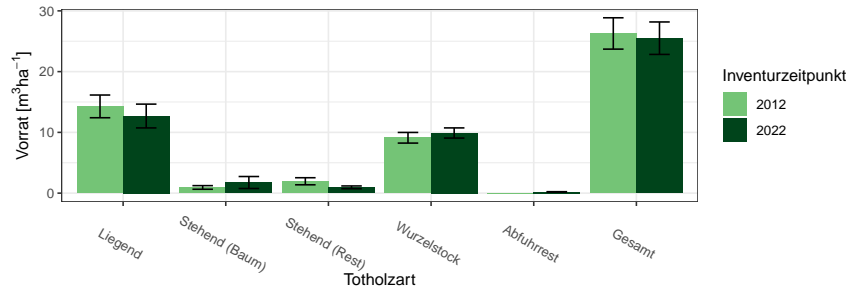


Abbildung 1.9: Totholz- Vorrat [ $m^3 ha^{-1}$ ] nach Totholzart und Inventurzeitpunkt im Gesamtwald

Thema: d-r-dt-y-A-gw-kreis135

Tabelle 1.33: Totholz- Vorrat [ $m^3 ha^{-1}$ ] nach Totholzart und Inventurzeitpunkt im Gesamtwald

Thema: d-r-dt-y-A-gw-kreis135

BWI Totholzart	2012		2022	
	Wert	Fehler	Wert	Fehler
Liegend	14.28	1.87	12.69	1.96
Stehend (Baum)	0.94	0.30	1.75	0.99
Stehend (Rest)	1.95	0.58	0.95	0.23
Wurzelstock	9.11	0.88	9.90	0.84
Abfuhrrest	0.00		0.21	0.03
Gesamt	26.28	2.58	25.50	2.67

Abbildung 1.10 und Tabelle 1.34 den Totholzvorrat nach Totholzbaumarten-  
gruppen (es werden nur Nadel-, Laub- und Eichenholz unterschieden) und  
Abbildung 1.11 sowie Tabelle 1.35 den Totholzvorrat nach Eigentumsarten

## 1.2.2 Totholz

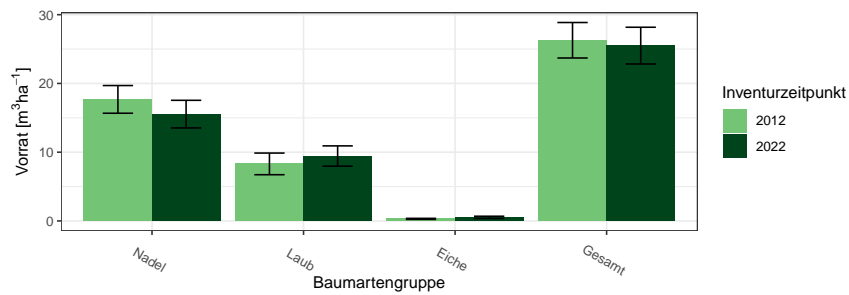


Abbildung 1.10: Totholz- Vorrat [ $m^3 ha^{-1}$ ] nach Baumartengruppe und Inventurzeitpunkt im Gesamtwald  
Thema: d-r-ds-y-A-gw-kreis135

Tabelle 1.34: Totholz- Vorrat [ $m^3 ha^{-1}$ ] nach Baumartengruppe und Inventurzeitpunkt im Gesamtwald

Thema: d-r-ds-y-A-gw-kreis135

BWI	2012		2022	
Baumartengruppe	Wert	Fehler	Wert	Fehler
Nadel	17.68	2.01	15.54	2.01
Laub	8.30	1.57	9.44	1.48
Eiche	0.30	0.07	0.53	0.16
Gesamt	26.28	2.58	25.50	2.67

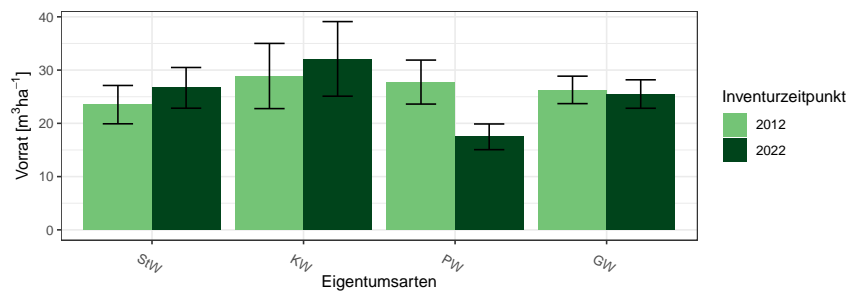


Abbildung 1.11: Totholz-Vorrat [ $m^3 ha^{-1}$ ] nach Eigentumsarten  
Thema: v-r-o-y-A-d-kreis135

## 1.2 Lebensraum Wald

Tabelle 1.35: Totholz-Vorrat [ $m^3ha^{-1}$ ] nach Eigentumsarten

Thema: v-r-o-y-A-d-kreis135

BWI	2012		2022	
Eigentumsarten	Wert	Fehler	Wert	Fehler
Staatswald	23.51	3.60	26.67	3.82
Körperschaftswald	28.89	6.12	32.10	7.00
Privatwald	27.75	4.13	17.47	2.41
Gesamtwald	26.28	2.58	25.50	2.67



### 1.2.3 Stammzahlen

Tabelle 1.36 zeigt die Entwicklung der Stammzahlverteilung nach Inventurzeitpunkten, Tabelle 1.37 die Stammzahlen der Hauptbaumarten nach

Tabelle 1.36: Stammzahl Derbholz [ $10^6$ ] nach Altersklasse und Inventurzeitpunkt für Alle Baumarten

Thema: n-a-A-AKL-gw-kreis135

BWI	1987		2002		2012		2022	
Altersklasse	Wert	Fehler	Wert	Fehler	Wert	Fehler	Wert	Fehler
1-20	6.60	1.27	3.80	0.90	3.37	0.86	3.64	0.91
21-40	7.97	1.45	5.99	1.07	5.96	1.26	6.33	1.34
41-60	3.58	0.78	3.14	0.59	3.40	0.63	3.08	0.60
61-80	2.51	0.54	1.31	0.28	1.28	0.26	1.43	0.29
81-100	1.11	0.35	0.78	0.22	0.49	0.15	0.56	0.13
101-120	0.82	0.26	0.52	0.15	0.47	0.14	0.27	0.08
121-140	0.58	0.20	0.29	0.10	0.27	0.08	0.24	0.08
141-160	0.13	0.07	0.19	0.08	0.16	0.06	0.16	0.06
>160	0.03	0.01	0.10	0.03	0.15	0.05	0.19	0.06

Alterklasse und Baumartengruppe zum Inventurzeitpunkt 2022.

Tabelle 1.37: Stammzahl Derbholz [ $10^6$ ] nach Altersklasse und Baumartengruppe

Thema: n-a-X-AKL-gw-2022-kreis135

Baumartengruppe	Fichte		Buche		Alle Baumarten	
Altersklasse	Wert	Fehler	Wert	Fehler	Wert	Fehler
1-20	1.61	0.60	1.34	0.44	3.64	0.91
21-40	1.96	0.54	2.46	0.89	6.33	1.34
41-60	1.85	0.43	0.65	0.22	3.08	0.60
61-80	0.56	0.15	0.53	0.16	1.43	0.29
81-100	0.13	0.05	0.28	0.07	0.56	0.13
101-120	0.04	0.02	0.20	0.07	0.27	0.08
121-140	0.02	0.01	0.12	0.06	0.24	0.08
141-160	0.01	0.01	0.11	0.06	0.16	0.06
>160	0.00	0.00	0.08	0.04	0.19	0.06
Alle AKI	6.19	1.18	5.78	1.26	15.91	2.30

## 1.2 Lebensraum Wald

### 1.2.4 Naturnähe

Abbildung 1.12 und Tabelle 1.38 zeigen die Flächenanteile der Naturnähestufen in Prozent nach Inventurzeitpunkt und Abbildung 1.13 und Tabelle 1.39

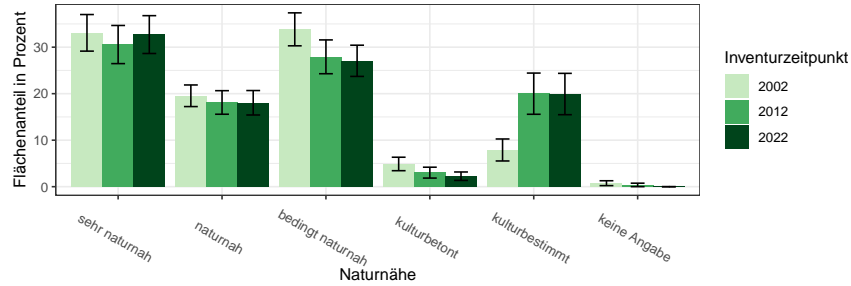


Abbildung 1.12: Flächenanteile der Naturnähestufen nach Inventurzeitpunkt

Thema: nn-r-nn-Y-c-kreis135

Tabelle 1.38: Flächenanteile der Naturnähestufen nach Inventurzeitpunkt

Thema: nn-r-nn-Y-c-kreis135

BWI	2002		2012		2022	
	Wert	Fehler	Wert	Fehler	Wert	Fehler
sehr naturnah	33.08	3.94	30.57	4.10	32.71	4.07
naturnah	19.55	2.32	18.11	2.53	18.05	2.63
bedingt naturnah	33.83	3.55	27.92	3.64	27.07	3.36
kulturbetont	4.89	1.45	3.02	1.17	2.26	0.91
kulturbestimmt	7.89	2.36	20.00	4.43	19.92	4.44
keine Angabe	0.75	0.52	0.38	0.38	0.00	0.00

die Flächenanteile nach Eigentumsarten im Jahr 2022.

## 1.2.4 Naturnähe

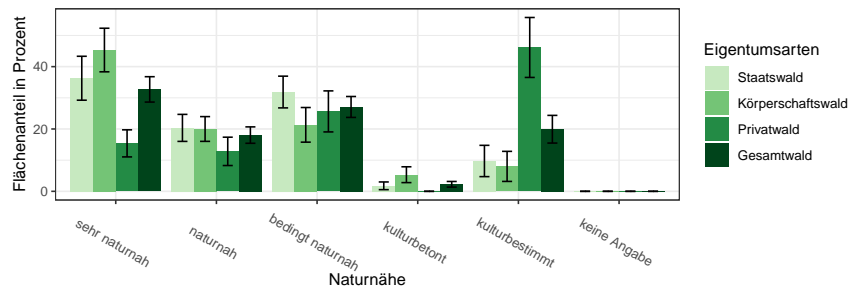


Abbildung 1.13: Flächenanteile der Naturnähestufen nach Eigentumsarten  
Thema: nn-r-nn-O-c-kreis135

Tabelle 1.39: Flächenanteile der Naturnähestufen nach Eigentumsarten  
Thema: nn-r-nn-O-c-kreis135

Eigentumsarten	Staatswald		Körperschaftswald		Privatwald		Gesamtwald	
	Wert	Fehler	Wert	Fehler	Wert	Fehler	Wert	Fehler
sehr naturnah	36.28	7.05	45.33	6.99	15.38	4.34	32.71	4.07
naturnah	20.35	4.33	20.00	3.97	12.82	4.55	18.05	2.63
bedingt naturnah	31.86	5.09	21.33	5.56	25.64	6.58	27.07	3.36
kulturbetont	1.77	1.23	5.33	2.54	0.00	0.00	2.26	0.91
kulturbestimmt	9.73	5.02	8.00	4.82	46.15	9.62	19.92	4.44
keine Angabe	0.00	0.00	0.00	0.00	0.00	0.00	0.00	0.00

## 1.2 Lebensraum Wald

### 1.2.5 Forstlich besonders bedeutsame Arten der Bodenvegetation

Die Dichte der forstlich besonders bedeutsamen Arten der Bodenvegetation werden im Probekreis mit 10 Metern Radius gutachlich angesprochen. Aus dieser Ansprache lassen sich die Flächenanteile in Abbildung 1.14 und Tabelle 1.40 berechnen.

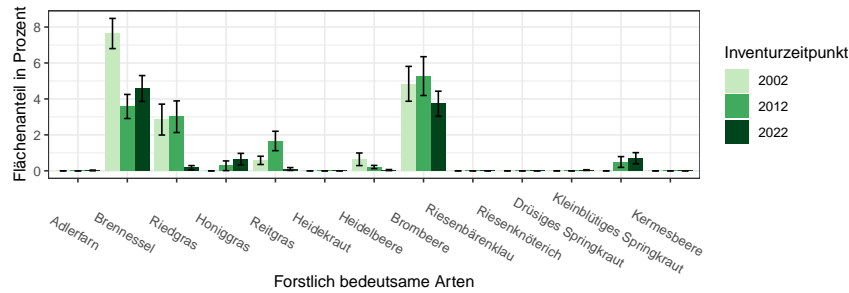


Abbildung 1.14: Flächenanteile der Forstlich besonders bedeutsamen Arten der Bodenvegetation in Prozent nach Inventurzeitpunkt  
Thema: f-r-fba-Y-gw-kreis135

Tabelle 1.40: Flächenanteile der Forstlich besonders bedeutsamen Arten der Bodenvegetation in Prozent nach Inventurzeitpunkt  
Thema: f-r-fba-Y-gw-kreis135

BWI Forstlich bedeutsame Arten	2002		2012		2022	
	Wert	Fehler	Wert	Fehler	Wert	Fehler
Adlerfarn	0.0	0.00	0.0	0.00	0.0	0.02
Brennessel	7.6	0.84	3.6	0.67	4.6	0.72
Riedgras	2.9	0.86	3.0	0.88	0.2	0.12
Honiggras	0.0	0.00	0.3	0.27	0.7	0.32
Reitgras	0.6	0.23	1.7	0.54	0.1	0.08
Heidekraut	0.0	0.00	0.0	0.00	0.0	0.00
Heidelbeere	0.6	0.35	0.2	0.09	0.0	0.03
Brombeere	4.8	0.97	5.3	1.08	3.7	0.70
Riesenbärenklau	0.0	0.00	0.0	0.00	0.0	0.00
Riesenknöt erich	0.0	0.00	0.0	0.00	0.0	0.00
Drüsiges Springkraut	0.0	0.00	0.0	0.00	0.0	0.02
Kleinblütiges Springkraut	0.0	0.00	0.5	0.30	0.7	0.31
Kermesbeere	0.0	0.00	0.0	0.00	0.0	0.00

## 1.2.6 Verjüngung und Jungbestockung

### 1.2.6 Verjüngung und Jungbestockung

Informationen zur Aufnahme von Verjüngung und Jungbestockung finden sich in

Tabelle 1.41 zeigt die Stammzahlen der Verjüngung nach Baumarten als Anteile an der Gesamtstammzahl der Verjüngung nach Eigentumsarten und Inventurzeitpunkt. Tabelle 1.42 zeigt die Jungstockungsflächen für das Jahr

BAG	StW			KW			PW			GW		
	2002	2012	2022	2002	2012	2022	2002	2012	2022	2002	2012	2022
FI	16.9	12.3	11.8	1.7	9.4	17.2	40.7	18.9	13.6	20.3	13.1	14.3
TA	0.3	2.0	0.8	0.0	0.0	0.1	0.0	0.0	0.0	0.1	0.7	0.3
DGL	0.0	0.0	0.4	0.1	0.0	0.1	0.0	0.2	0.2	0.0	0.1	0.2
KI	0.0	0.0	0.0	0.0	0.0	0.0	0.0	0.0	0.1	0.0	0.0	0.0
LAE	0.0	0.0	0.0	0.0	0.0	0.1	0.0	0.0	0.0	0.0	0.0	0.0
BU	51.3	47.6	47.2	79.9	62.4	44.9	19.1	31.3	29.2	49.1	48.4	40.4
EI	0.8	1.1	2.4	0.0	0.9	3.6	1.0	0.6	3.9	0.6	0.9	3.3
ALH	29.0	34.8	31.2	17.7	26.7	33.8	38.0	46.7	51.4	28.6	35.2	38.8
ALN	1.7	2.2	6.2	0.6	0.4	0.3	1.2	2.4	1.6	1.2	1.6	2.6
Nadel	17.2	14.3	13.0	1.8	9.4	17.5	40.7	19.1	13.9	20.4	13.9	14.8
Laub	82.8	85.7	87.0	98.2	90.4	82.7	59.3	81.0	86.1	79.5	86.1	85.1

Tabelle 1.41: Verjüngungsanteil der Baumartengruppen in Prozent nach Eigentumsarten und Inventurzeitpunkt dabei steht BAG für Baumartengruppe, StW für Staatswald, KW für Körperschaftswald, PW für Privatwald, GW für Gesamtwald, FI für Fichte, TA für Tanne, DGL für Douglasie, KI für Kiefer, LAE für Lärche, BU für Buche, EI für Eiche, ALH für sonst. Hartholz, ALN für sonst. Weichholz, Nadel für Nadelholz und Laub für Laubholz

Thema: r-r-O-y-A-kreis135

2012, Tabelle 1.43 zeigt die Jungstockungsflächen für das Jahr 2022.

Tabelle 1.42: Jungbestockungsfläche nach Baumartengruppe 2012

Thema: jb-r-X-2012-A-kreis135

Baumartengruppe	Unter Schirm	Abgedeckt	Gesamt	Standardfehler	Anteil	NV-Anteil
Fichte	664.38	657.38	1321.76	352.51	0.15	0.76
sonst. Nadelholz	24.01	91.05	115.07	61.37	0.01	0.33
Buche	3995.29	640.37	4635.66	881.93	0.52	0.97
sonst. Hartholz	2228.28	275.16	2503.43	466.81	0.28	0.97
sonst. Laubholz	142.08	167.10	309.18	96.29	0.04	0.63
Alle Baumarten	7054.04	1831.05	8885.09	1299.59	1.00	0.92

## 1.2 Lebensraum Wald

Tabelle 1.43: Jungbestockungsfläche nach Baumartengruppe 2022

Thema: jb-r-X-2022-A-kreis135

Baumartengruppe	Unter Schirm	Abgedeckt	Gesamt	Standardfehler	Anteil	NV-Anteil
Fichte	2131.89	112.05	2243.93	454.62	0.18	0.99
sonst. Nadelholz	231.10	10.00	241.10	68.33	0.02	0.64
Buche	5620.33	320.13	5940.47	924.50	0.47	0.95
sonst. Hartholz	2973.24	110.05	3083.28	501.16	0.25	0.99
sonst. Laubholz	968.40	18.01	986.41	246.75	0.08	0.89
Alle Baumarten	11924.95	570.24	12495.19	1566.23	1.00	0.95

Tabelle 1.44 zeigt die Jungbestockungsanteile je Bestandestypgruppen nach Baumarten, Tabelle 1.45 je Bestandestypgruppe den Anteil der Jungbesto-

Tabelle 1.44: Jungbestockungsflächenanteile nach Baumartengruppe und Bestandestypgruppen 2022

Thema: jb-r-b-2022-A-kreis135

Baumartengruppe	Fichte	Tanne	Douglasie	Kiefer	Lärche	Eiche	Buche	Edellaub	Weichlaub
Fichte	0.33		0.46	0.00	0.00	0.10	0.09	0.06	0.00
sonst. Nadelholz	0.04		0.05	0.00	0.00	0.02	0.01	0.01	0.00
Buche	0.30		0.27	0.00	0.12	0.21	0.68	0.24	0.00
sonst. Hartholz	0.22		0.16	1.00	0.84	0.31	0.21	0.56	1.00
sonst. Laubholz	0.11		0.05	0.00	0.04	0.35	0.02	0.12	0.00
Alle Baumarten	1.00		1.00	1.00	1.00	1.00	1.00	1.00	1.00

ckung aus Naturverjüngung an der Jungbestockung der Baumartengruppe zeigt. Hier ist ein hoher Wert also vor allem dann relevant, wenn in sich Tabelle 1.44 ein hinreichend hoher Wert in der gleichen Zelle findet.

## 1.2.6 Verjüngung und Jungbestockung

Tabelle 1.45: Naturverjüngungsanteile an der Jungbestockung nach Baumartengruppe und Bestandestypgruppen 2022

Thema: jb-r-b-2022-NV-kreis135

Baumartengruppe	Fichte	Tanne	Douglasie	Kiefer	Lärche	Eiche	Buche	Edellaub	Weichlaub
Fichte	0.99		1.00			1.00	0.96	1.00	
sonst. Nadelholz	0.63		0.60			0.00	1.00	0.00	
Buche	0.94		1.00		1.00	1.00	0.95	0.89	
sonst. Hartholz	0.99		1.00	1.00	1.00	0.96	0.99	1.00	1.00
sonst. Laubholz	0.83		1.00		1.00	1.00	1.00	0.72	
Alle Baumarten	0.95		0.98	1.00	1.00	0.97	0.96	0.93	1.00

### 1.2.7 Waldstrukturen: Biotopbäume, Schichtigkeit und Mischung

Informationen zur Erhebung der Biotopbäume, der Schichtigkeit

Abbildung 1.15 und Tabelle 1.46 zeigen die Stammzahl pro Hektar der Biotopbäume nach Eigentumsarten und Inventurzeitpunkt, Abbildung 1.16

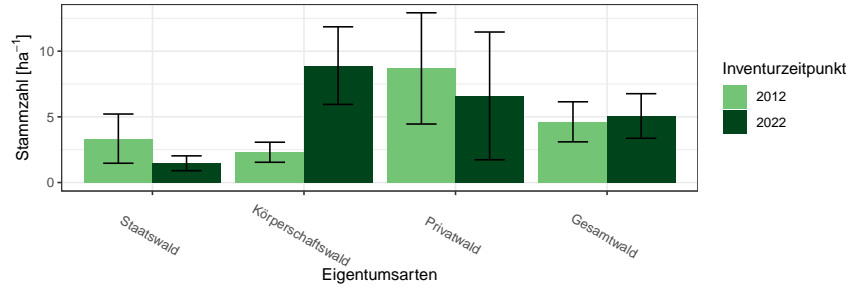


Abbildung 1.15: Biotopbäume – Stammzahlen nach Eigentumsarten und Inventurzeitpunkt

Thema: n-r-o-y-A-2022-kreis135

Tabelle 1.46: Biotopbäume – Stammzahlen nach Eigentumsarten und Inventurzeitpunkt

Thema: n-r-o-y-A-2022-kreis135

Eigentumsarten	BWI	Wert	Standardfehler
Staatswald	2012	3.34	1.87
Staatswald	2022	1.47	0.56
Körperschaftswald	2012	2.31	0.76
Körperschaftswald	2022	8.90	2.95
Privatwald	2012	8.69	4.23
Privatwald	2022	6.60	4.86
Gesamtwald	2012	4.62	1.52
Gesamtwald	2022	5.07	1.70

und Tabelle 1.47 zeigen den Vorrat pro Hektar der Biotopbäume nach Eigentumsarten und Inventurzeitpunkt und Abbildung 1.17 und Tabelle 1.48 zeigen das mittlere Stückvolumen der Biotopbäume nach Eigentumsarten und Inventurzeitpunkt.

Tabelle 1.49 zeigt die Entwicklung der Schichtigkeit.



### 1.2.7 Waldstrukturen: Biotopbäume, Schichtigkeit und Mischung

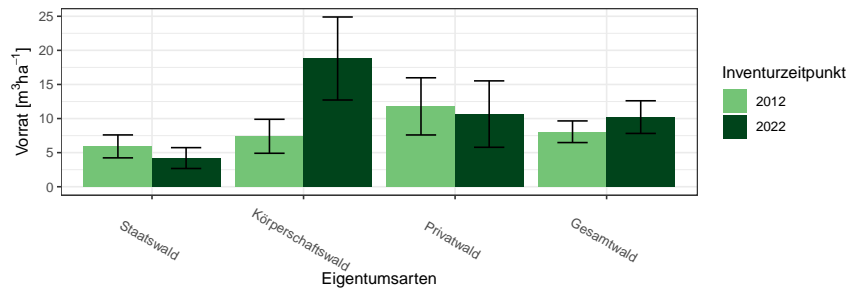


Abbildung 1.16: Biotopbäume – Vorrat pro Hektar nach Eigentumsarten und Inventurzeitpunkt

Thema: v-r-o-y-A-2022-kreis135

Tabelle 1.47: Biotopbäume – Vorrat pro Hektar nach Eigentumsarten und Inventurzeitpunkt

Thema: v-r-o-y-A-2022-kreis135

Eigentumsarten	BWI	Wert	Standardfehler
Staatswald	2012	5.92	1.68
Staatswald	2022	4.20	1.53
Körperschaftswald	2012	7.40	2.49
Körperschaftswald	2022	18.80	6.09
Privatwald	2012	11.79	4.19
Privatwald	2022	10.66	4.87
Gesamtwald	2012	8.06	1.59
Gesamtwald	2022	10.21	2.39

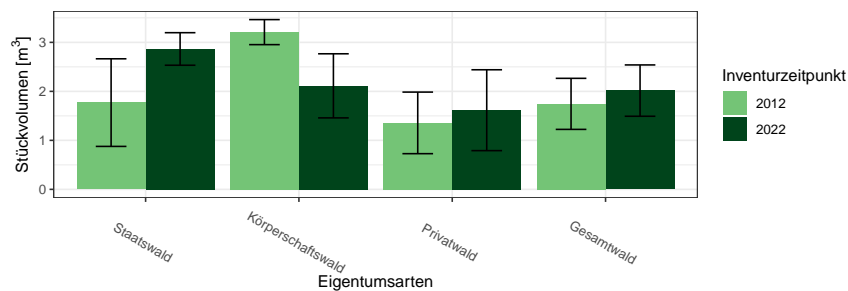


Abbildung 1.17: Biotopbäume – Mittleres Stückvolumen nach Eigentumsarten und Inventurzeitpunkt

Thema: v-a-o-y-A-2022-kreis135

## 1.2 Lebensraum Wald

Tabelle 1.48: Biotopbäume – Mittleres Stückvolumen nach Eigentumsarten und Inventurzeitpunkt

Thema: v-a-o-y-A-2022-kreis135

Eigentumsarten	BWI	Wert	Standardfehler
Staatswald	2012	1.77	0.89
Staatswald	2022	2.87	0.33
Körperschaftswald	2012	3.21	0.26
Körperschaftswald	2022	2.11	0.65
Privatwald	2012	1.36	0.63
Privatwald	2022	1.62	0.83
Gesamtwald	2012	1.74	0.52
Gesamtwald	2022	2.02	0.52

Tabelle 1.49: Anteil der Fläche der Schichtkeiten an der Gesamtfläche des begehbaren Waldes

Thema: s-r-X-y-A-kreis135

BWI	Einschichtig	Fehler	Zweischichtig	Fehler	Mehrschichtig	Fehler
2012	25.28	2.94	52.08	3.45	22.64	3.23
2022	8.27	2.16	67.67	3.57	24.06	3.42

### 1.2.7 Waldstrukturen: Biotopbäume, Schichtigkeit und Mischung

Abbildung 1.18 und Tabelle 1.50 zeigen die Entwicklung der Mischung.

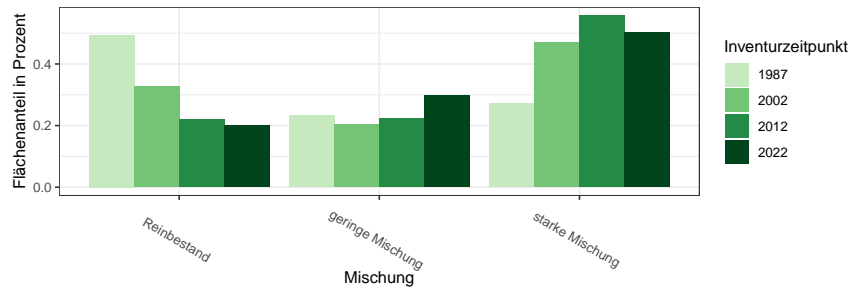


Abbildung 1.18: Mischbestandsanteile in Prozent nach Inventurzeitpunkt  
Thema: m-r-X-y-A-kreis135

Tabelle 1.50: Mischbestandsanteile in Prozent nach Inventurzeitpunkt  
Thema: m-r-X-y-A-kreis135

Mischung	BWI	Wert
Reinbestand	1987	0.49
geringe Mischung	1987	0.23
starke Mischung	1987	0.27
Reinbestand	2002	0.33
geringe Mischung	2002	0.20
starke Mischung	2002	0.47
Reinbestand	2012	0.22
geringe Mischung	2012	0.22
starke Mischung	2012	0.56
Reinbestand	2022	0.20
geringe Mischung	2022	0.30
starke Mischung	2022	0.50

## 1.3 Rohstoffquelle Wald

### 1.3.1 Vorräte

Abbildung 1.19 und Tabelle 1.51 zeigen die Gesamtvorräte nach Baumartengruppen und Eigentumsarten zum Inventurzeitpunkt 2022 in  $10^6 m^3$ ,

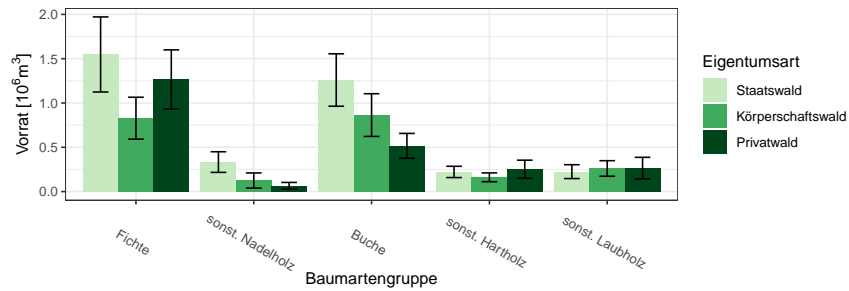


Abbildung 1.19: Vorrat [ $10^6 m^3$ ] nach Baumartengruppe und Eigentumsart  
Thema: v-a-A-o-A-2022-kreis135

Tabelle 1.51: Vorrat [ $10^6 m^3$ ] nach Baumartengruppe und Eigentumsart  
Thema: v-a-A-o-A-2022-kreis135

Eigentumsart	Gesamtwald		Staatswald		Körperschaftswald		Privatwald	
	Wert	Fehler	Wert	Fehler	Wert	Fehler	Wert	Fehler
Fichte	3.64	0.60	1.55	0.42	0.83	0.24	1.27	0.33
sonst. Nadelholz	0.52	0.15	0.33	0.12	0.13	0.09	0.07	0.04
Buche	2.64	0.42	1.26	0.30	0.86	0.24	0.52	0.14
sonst. Hartholz	0.64	0.13	0.22	0.06	0.16	0.05	0.25	0.10
sonst. Laubholz	0.75	0.17	0.23	0.08	0.26	0.09	0.27	0.12
Alle Baumarten	8.19	1.00	3.59	0.68	2.24	0.46	2.37	0.51

### 1.3.2 Vorratsentwicklung

Abbildung 1.20 und Tabelle 1.52 zeigen die Vorratsentwicklung seit 1987 nach Baumartengruppen im Gesamtwald in  $10^6 m^3$ , Abbildung 1.21 und

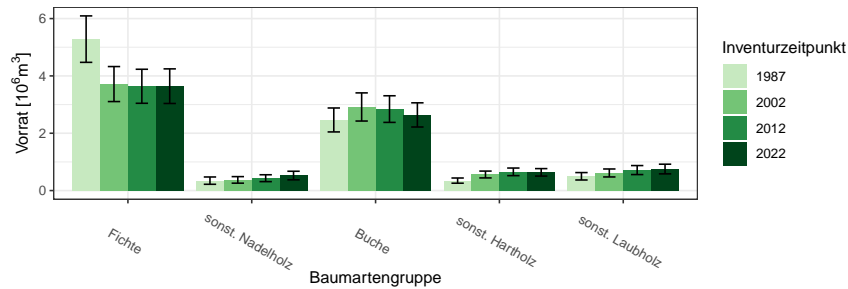


Abbildung 1.20: Vorrat [ $10^6 m^3$ ] nach Baumartengruppe und Inventurzeitpunkt im Gesamtwald

Thema: v-a-A-y-A-gw-kreis135

Tabelle 1.52: Vorrat [ $10^6 m^3$ ] nach Baumartengruppe und Inventurzeitpunkt im Gesamtwald

Thema: v-a-A-y-A-gw-kreis135

BWI	1987		2002		2012		2022	
	Wert	Fehler	Wert	Fehler	Wert	Fehler	Wert	Fehler
Baumartengruppe								
Fichte	5.28	0.81	3.72	0.61	3.64	0.59	3.64	0.60
sonst. Nadelholz	0.35	0.13	0.37	0.11	0.43	0.12	0.52	0.15
Buche	2.46	0.42	2.92	0.49	2.84	0.46	2.64	0.42
sonst. Hartholz	0.35	0.09	0.56	0.12	0.65	0.13	0.64	0.13
sonst. Laubholz	0.50	0.13	0.61	0.14	0.72	0.16	0.75	0.17
Alle Baumarten	8.94	1.15	8.18	1.01	8.28	0.99	8.19	1.00

Tabelle 1.53 die Vorratsentwicklung im Staatswald in  $10^6 m^3$ , Abbildung 1.22 und Tabelle 1.54 die Vorratsentwicklung im Körperschaftswald in  $10^3 m^3$  und Abbildung 1.23 sowie Tabelle 1.55 die Vorratsentwicklung im Privatwald in  $10^3 m^3$ .

### 1.3 Rohstoffquelle Wald

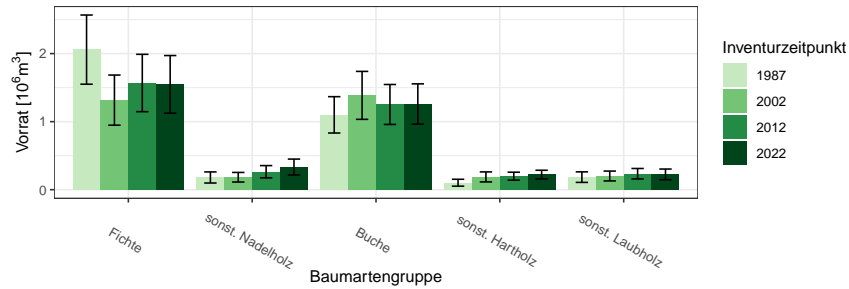


Abbildung 1.21: Vorrat [ $10^6 m^3$ ] nach Baumartengruppe und Inventurzeitpunkt im Staatswald  
Thema: v-a-A-y-A-stw-kreis135

Tabelle 1.53: Vorrat [ $10^6 m^3$ ] nach Baumartengruppe und Inventurzeitpunkt im Staatswald  
Thema: v-a-A-y-A-stw-kreis135

BWI	1987		2002		2012		2022	
	Wert	Fehler	Wert	Fehler	Wert	Fehler	Wert	Fehler
Fichte	2.06	0.51	1.32	0.37	1.57	0.42	1.55	0.42
sonst. Nadelholz	0.18	0.08	0.18	0.07	0.26	0.09	0.33	0.12
Buche	1.10	0.27	1.39	0.35	1.25	0.29	1.26	0.30
sonst. Hartholz	0.10	0.05	0.19	0.07	0.20	0.06	0.22	0.06
sonst. Laubholz	0.18	0.08	0.20	0.07	0.23	0.08	0.23	0.08
Alle Baumarten	3.63	0.73	3.27	0.64	3.52	0.66	3.59	0.68

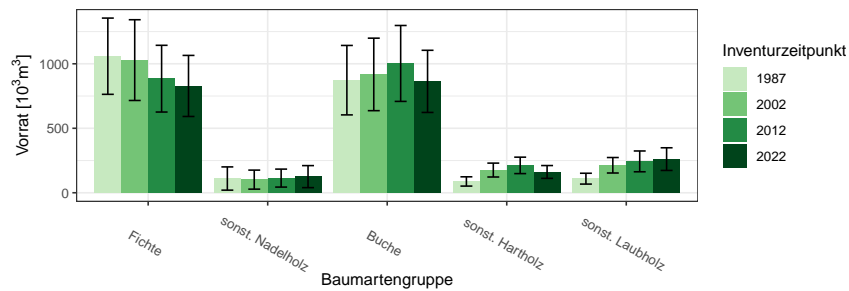


Abbildung 1.22: Vorrat [ $10^3 m^3$ ] nach Baumartengruppe und Inventurzeitpunkt im Körperschaftswald  
Thema: v-a-A-y-A-kw-kreis135

### 1.3.2 Vorratsentwicklung

Tabelle 1.54: Vorrat [ $10^3 m^3$ ] nach Baumartengruppe und Inventurzeitpunkt im Körperschaftswald

Thema: v-a-A-y-A-kw-kreis135

BWI	1987		2002		2012		2022	
	Wert	Fehler	Wert	Fehler	Wert	Fehler	Wert	Fehler
Fichte	1058.80	295.62	1028.65	313.08	884.64	258.69	828.23	236.70
sonst. Nadelholz	110.35	90.13	101.81	73.76	113.61	69.69	125.08	85.43
Buche	873.03	269.20	917.62	281.07	1002.72	294.29	863.73	240.99
sonst. Hartholz	87.72	35.94	175.99	53.84	212.27	63.68	161.32	49.66
sonst. Laubholz	109.26	42.08	213.19	60.00	243.34	80.70	260.96	87.76
Alle Baumarten	2239.16	498.38	2437.26	533.85	2456.58	520.23	2239.32	462.69

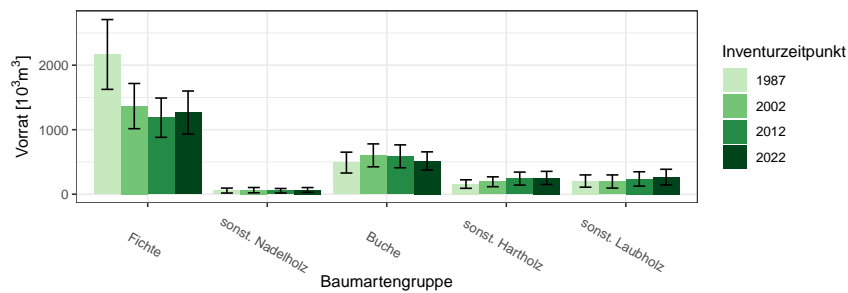


Abbildung 1.23: Vorrat [ $10^3 m^3$ ] nach Baumartengruppe und Inventurzeitpunkt im Privatwald

Thema: v-a-A-y-A-pw-kreis135

Tabelle 1.55: Vorrat [ $10^3 m^3$ ] nach Baumartengruppe und Inventurzeitpunkt im Privatwald

Thema: v-a-A-y-A-pw-kreis135

BWI	1987		2002		2012		2022	
	Wert	Fehler	Wert	Fehler	Wert	Fehler	Wert	Fehler
Fichte	2166.05	541.03	1365.96	350.40	1186.05	304.14	1265.79	333.79
sonst. Nadelholz	56.54	38.33	62.94	41.10	54.01	34.90	66.26	37.17
Buche	490.40	161.55	602.39	177.73	587.67	177.44	516.13	140.51
sonst. Hartholz	157.52	66.01	192.95	76.49	242.26	100.54	252.51	102.04
sonst. Laubholz	204.39	94.91	197.06	102.18	236.88	111.23	265.05	121.72
Alle Baumarten	3074.90	698.93	2421.30	529.78	2306.87	488.72	2365.74	509.63

### 1.3 Rohstoffquelle Wald

#### 1.3.3 Hektarvorräte

, Abbildung 1.24 und Tabelle 1.56 zeigen die die Hektarvorräte nach Baumartengruppen und Eigentumsarten zum Inventurzeitpunkt 2022 in  $m^3$  pro Hektar. .

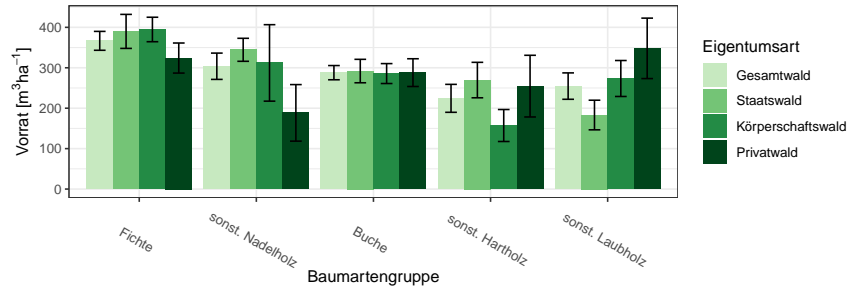


Abbildung 1.24: Vorrat [ $m^3ha^{-1}$ ] nach Baumartengruppe und Eigentumsart

Thema: v-r-A-o-A-2022-kreis135

Tabelle 1.56: Vorrat [ $m^3ha^{-1}$ ] nach Baumartengruppe und Eigentumsart

Thema: v-r-A-o-A-2022-kreis135

Eigentumsart	Gesamtwald		Staatswald		Körperschaftswald		Privatwald	
	Wert	Fehler	Wert	Fehler	Wert	Fehler	Wert	Fehler
Baumartengruppe								
Fichte	366.61	23.36	389.99	42.06	394.73	30.28	324.06	37.18
sonst. Nadelholz	303.75	32.53	344.45	28.46	312.00	94.57	188.47	69.94
Buche	287.91	17.59	291.88	28.98	285.67	24.65	287.99	34.30
sonst. Hartholz	224.40	34.56	269.61	43.85	157.21	39.56	254.58	76.30
sonst. Laubholz	254.69	32.63	183.15	36.64	273.46	44.48	348.02	74.75
Alle Baumarten	307.88	13.32	317.37	21.11	298.45	16.44	303.17	29.50



### 1.3.4 Entwicklung der Hektarvorräte

#### 1.3.4 Entwicklung der Hektarvorräte

Abbildung 1.25 und Tabelle 1.57 zeigen die Entwicklung der Hektarvorräte seit 1987 nach Baumartengruppen im Gesamtwald in  $m^3$  pro Hektar, Abbildung 1.26 und Tabelle 1.58 die Entwicklung der Hektarvorräte im

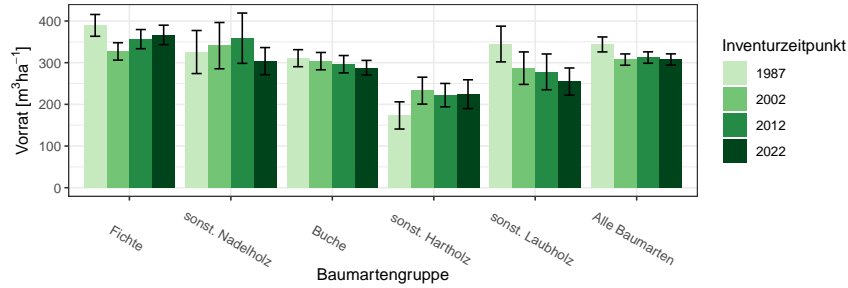


Abbildung 1.25: Vorrat [ $m^3ha^{-1}$ ] nach Baumartengruppe und Inventurzeitpunkt im Gesamtwald  
Thema: v-r-A-y-gw-kreis135

Tabelle 1.57: Vorrat [ $m^3ha^{-1}$ ] nach Baumartengruppe und Inventurzeitpunkt im Gesamtwald

Thema: v-r-A-y-gw-kreis135

BWI	1987		2002		2012		2022	
	Wert	Fehler	Wert	Fehler	Wert	Fehler	Wert	Fehler
Fichte	389.52	26.16	326.99	20.89	356.53	22.97	366.61	23.36
sonst. Nadelholz	325.55	51.63	340.90	55.51	358.73	60.38	303.75	32.53
Buche	310.79	20.45	303.74	20.76	296.35	20.80	287.91	17.59
sonst. Hartholz	173.43	32.63	232.90	32.27	222.14	28.04	224.40	34.56
sonst. Laubholz	344.75	42.87	286.87	38.96	277.99	42.93	254.69	32.63
Alle Baumarten	343.75	17.98	307.43	13.52	312.34	13.68	307.88	13.32

Staatw Wald in  $m^3$  pro Hektar, Abbildung 1.27 und Tabelle 1.59 die Entwicklung der Hektarvorräte im Körperschaftswald in  $m^3$  pro Hektar und Abbildung 1.28 sowie Tabelle 1.60 die im Privatwald in  $m^3$  pro Hektar.

### 1.3 Rohstoffquelle Wald

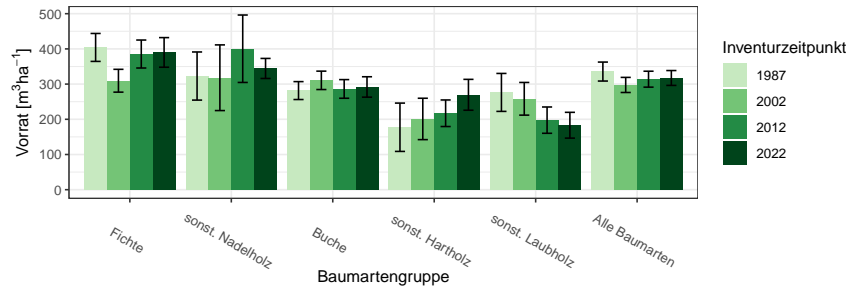


Abbildung 1.26: Vorrat [ $m^3ha^{-1}$ ] nach Baumartengruppe und Inventurzeitpunkt im Staatswald

Thema: v-r-A-y-stw-kreis135

Tabelle 1.58: Vorrat [ $m^3ha^{-1}$ ] nach Baumartengruppe und Inventurzeitpunkt im Staatswald

Thema: v-r-A-y-stw-kreis135

BWI	1987		2002		2012		2022	
Baumartengruppe	Wert	Fehler	Wert	Fehler	Wert	Fehler	Wert	Fehler
Fichte	404.17	39.71	309.55	32.42	385.44	39.71	389.99	42.06
sonst. Nadelholz	322.90	68.37	318.09	93.31	400.45	95.79	344.45	28.46
Buche	281.59	25.45	310.68	26.13	286.27	26.49	291.88	28.98
sonst. Hartholz	177.39	68.63	201.01	58.78	217.19	37.76	269.61	43.85
sonst. Laubholz	276.36	53.92	258.26	46.42	197.60	37.34	183.15	36.64
Alle Baumarten	335.61	26.94	297.60	21.44	313.95	22.64	317.37	21.11

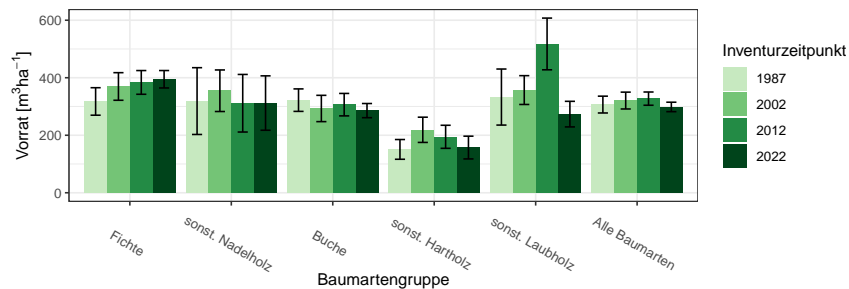


Abbildung 1.27: Vorrat [ $m^3ha^{-1}$ ] nach Baumartengruppe und Inventurzeitpunkt im Körperschaftswald

Thema: v-r-A-y-kw-kreis135

### 1.3.4 Entwicklung der Hektarvorräte

Tabelle 1.59: Vorrat [ $m^3ha^{-1}$ ] nach Baumartengruppe und Inventurzeitpunkt im Körperschaftswald

Thema: v-r-A-y-kw-kreis135

BWI	1987		2002		2012		2022	
Baumartengruppe	Wert	Fehler	Wert	Fehler	Wert	Fehler	Wert	Fehler
Fichte	317.50	47.82	369.61	47.99	383.72	41.24	394.73	30.28
sonst. Nadelholz	318.78	116.12	354.79	72.24	311.32	100.14	312.00	94.57
Buche	322.06	39.10	293.08	45.75	306.35	39.02	285.67	24.65
sonst. Hartholz	150.78	34.33	218.92	43.91	194.63	40.07	157.21	39.56
sonst. Laubholz	332.80	97.45	357.12	50.10	517.50	89.93	273.46	44.48
Alle Baumarten	306.66	29.23	320.61	29.27	327.36	23.00	298.45	16.44

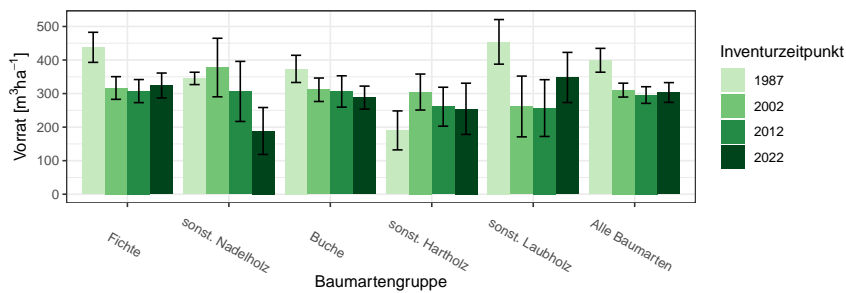


Abbildung 1.28: Vorrat [ $m^3ha^{-1}$ ] nach Baumartengruppe und Inventurzeitpunkt im Privatwald

Thema: v-r-A-y-pw-kreis135

Tabelle 1.60: Vorrat [ $m^3ha^{-1}$ ] nach Baumartengruppe und Inventurzeitpunkt im Privatwald

Thema: v-r-A-y-pw-kreis135

BWI	1987		2002		2012		2022	
Baumartengruppe	Wert	Fehler	Wert	Fehler	Wert	Fehler	Wert	Fehler
Fichte	437.83	44.82	316.66	33.81	307.38	34.41	324.06	37.18
sonst. Nadelholz	345.20	18.40	377.63	87.25	306.44	89.49	188.47	69.94
Buche	373.57	40.50	311.38	34.95	306.32	46.67	287.99	34.30
sonst. Hartholz	190.22	58.08	304.56	53.60	260.85	58.04	254.58	76.30
sonst. Laubholz	454.19	66.45	261.55	90.60	256.79	84.60	348.02	74.75
Alle Baumarten	399.24	35.52	310.35	20.70	295.58	24.81	303.17	29.50

### 1.3.5 Vorratsstruktur: die Vorratsverteilung nach Stärkeklassen

In den folgenden Abschnitten wird die Entwicklung der Vorräte je Durchmesserklassen der jeweiligen Baumartengruppe in den verschiedenen Eigentumsarten dargestellt.

#### 1.3.5.1 Alle Baumarten

Abbildung 1.29 und Tabelle 1.61 zeigen die Entwicklung der Vorräte je Durchmesserklasse im Gesamtwald, Tabelle 1.62 zeigt die Entwicklung im

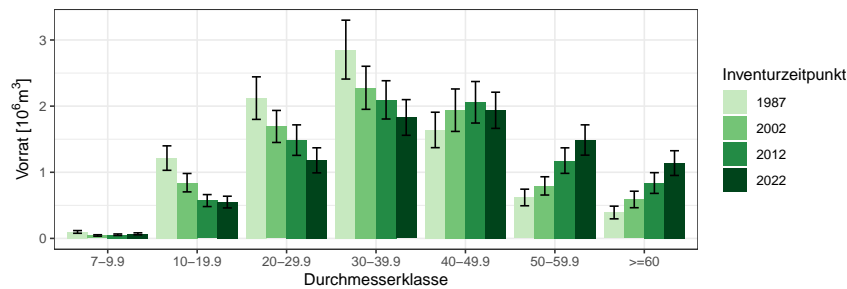


Abbildung 1.29: Vorrat [10<sup>6</sup>m<sup>3</sup>] nach Durchmesserklasse und Inventurzeitpunkt für Alle Baumarten

Thema: v-d-a-y-Alle-BA-gw-kreis135

Tabelle 1.61: Vorrat [10<sup>6</sup>m<sup>3</sup>] nach Durchmesserklasse und Inventurzeitpunkt für Alle Baumarten im Gesamtwald

Thema: v-d-a-y-Alle-BA-gw-kreis135

BWI	1987		2002		2012		2022	
Durchmesserklasse	Wert	Fehler	Wert	Fehler	Wert	Fehler	Wert	Fehler
7-9.9	0.10	0.02	0.04	0.01	0.06	0.01	0.07	0.01
10-19.9	1.21	0.18	0.84	0.14	0.57	0.09	0.55	0.09
20-29.9	2.12	0.32	1.69	0.24	1.49	0.23	1.18	0.19
30-39.9	2.85	0.45	2.28	0.33	2.09	0.29	1.83	0.27
40-49.9	1.64	0.27	1.94	0.32	2.06	0.31	1.94	0.27
50-59.9	0.62	0.13	0.79	0.14	1.18	0.19	1.49	0.23
>=60	0.39	0.10	0.59	0.12	0.84	0.16	1.14	0.19
Alle DKl	8.94	1.15	8.18	1.01	8.28	0.99	8.19	1.00

Staatswald, Tabelle 1.63 zeigt die Entwicklung im Körperschaftswald und Tabelle 1.64 zeigt die Entwicklung im Privatwald.

### 1.3.5 Vorratsstruktur: die Vorratsverteilung nach Stärkeklassen

Tabelle 1.62: Vorrat [ $10^3 m^3$ ] nach Durchmesserklasse und Inventurzeitpunkt für Alle Baumarten im Staatswald

Thema: v-d-a-y-Alle-BA-stw-kreis135

BWI	1987		2002		2012		2022	
Durchmesserklasse	Wert	Fehler	Wert	Fehler	Wert	Fehler	Wert	Fehler
7-9.9	28.18	9.36	20.89	7.47	22.96	7.39	28.95	9.97
10-19.9	423.12	107.95	311.56	77.83	283.78	66.85	264.24	65.88
20-29.9	823.80	189.69	626.72	143.84	540.29	152.04	416.29	115.67
30-39.9	1255.63	301.14	962.46	219.26	909.55	200.64	742.44	182.03
40-49.9	655.19	176.78	879.88	224.25	1055.66	230.86	961.72	203.50
50-59.9	330.82	104.57	278.01	73.54	460.01	110.53	776.26	167.52
>=60	108.77	53.24	194.90	73.15	245.99	77.56	397.92	93.02
Alle DKl	3625.51	732.90	3274.42	640.85	3518.25	661.50	3587.82	681.08

Tabelle 1.63: Vorrat [ $10^3 m^3$ ] nach Durchmesserklasse und Inventurzeitpunkt für Alle Baumarten im Körperschaftswald

Thema: v-d-a-y-Alle-BA-kw-kreis135

BWI	1987		2002		2012		2022	
Durchmesserklasse	Wert	Fehler	Wert	Fehler	Wert	Fehler	Wert	Fehler
7-9.9	29.78	13.35	14.31	6.17	17.92	7.02	20.65	7.77
10-19.9	324.14	93.20	269.24	89.11	143.16	42.84	135.02	43.42
20-29.9	482.66	115.06	478.53	124.70	449.06	123.25	313.22	95.49
30-39.9	658.87	196.53	613.02	158.37	513.42	125.66	430.10	117.83
40-49.9	469.36	134.21	547.01	170.38	581.80	179.01	487.01	122.88
50-59.9	134.99	41.72	290.55	91.05	412.28	125.55	412.69	123.18
>=60	139.37	51.82	224.59	72.46	338.95	101.59	440.63	123.26
Alle DKl	2239.16	498.38	2437.26	533.85	2456.58	520.23	2239.32	462.69

Tabelle 1.64: Vorrat [ $10^3 m^3$ ] nach Durchmesserklasse und Inventurzeitpunkt für Alle Baumarten im Privatwald

Thema: v-d-a-y-Alle-BA-pw-kreis135

BWI	1987		2002		2012		2022	
Durchmesserklasse	Wert	Fehler	Wert	Fehler	Wert	Fehler	Wert	Fehler
7-9.9	40.03	11.51	9.69	4.44	15.11	5.55	20.00	7.18
10-19.9	467.44	113.76	242.63	69.19	145.31	43.70	150.41	40.00
20-29.9	814.90	225.76	575.37	137.35	496.99	120.87	451.11	113.11
30-39.9	940.19	257.64	686.85	175.44	671.78	157.63	656.29	154.80
40-49.9	515.40	147.68	511.78	151.69	420.79	109.45	488.59	124.03
50-59.9	153.22	51.00	225.55	72.22	304.39	96.62	299.05	90.60
>=60	143.72	60.66	169.44	70.00	252.51	90.92	300.29	103.98
Alle DKl	3074.90	698.93	2421.30	529.78	2306.87	488.72	2365.74	509.63

### 1.3 Rohstoffquelle Wald

#### 1.3.5.2 Fichte

Abbildung 1.30 und Tabelle 1.65 zeigen die Entwicklung der Vörrate je Durchmesserklasse im Gesamtwald, Tabelle 1.66 zeigt die Entwicklung im

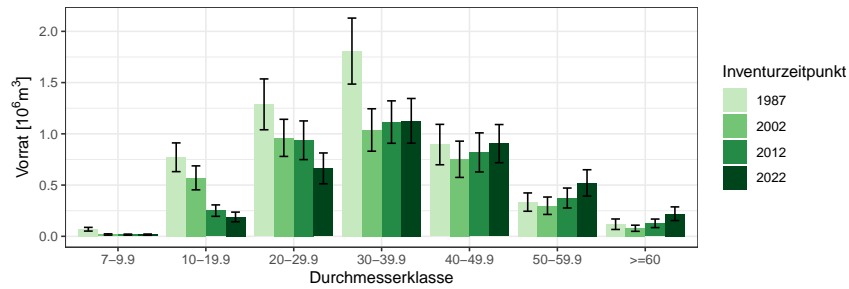


Abbildung 1.30: Vorrat [10<sup>6</sup>m<sup>3</sup>] nach Durchmesserklasse und Inventurzeitpunkt für Fichte

Thema: v-d-a-y-FI-gw-kreis135

Tabelle 1.65: Vorrat [10<sup>6</sup>m<sup>3</sup>] nach Durchmesserklasse und Inventurzeitpunkt für Fichte im Gesamtwald

Thema: v-d-a-y-FI-gw-kreis135

BWI	1987		2002		2012		2022	
	Wert	Fehler	Wert	Fehler	Wert	Fehler	Wert	Fehler
Durchmesserklasse	Wert	Fehler	Wert	Fehler	Wert	Fehler	Wert	Fehler
7-9.9	0.07	0.02	0.02	0.01	0.02	0.01	0.02	0.01
10-19.9	0.77	0.14	0.57	0.12	0.25	0.06	0.19	0.05
20-29.9	1.29	0.25	0.96	0.18	0.94	0.19	0.66	0.15
30-39.9	1.81	0.32	1.04	0.21	1.11	0.21	1.13	0.22
40-49.9	0.90	0.20	0.75	0.18	0.82	0.19	0.90	0.19
50-59.9	0.33	0.09	0.30	0.08	0.37	0.10	0.52	0.13
>=60	0.12	0.05	0.08	0.03	0.13	0.04	0.22	0.07
Alle DKl	5.28	0.81	3.72	0.61	3.64	0.59	3.64	0.60

Staatwald, Tabelle 1.67 zeigt die Entwicklung im Körperschaftswald und Tabelle 1.68 zeigt die Entwicklung im Privatwald.

### 1.3.5 Vorratsstruktur: die Vorratsverteilung nach Stärkeklassen

Tabelle 1.66: Vorrat [ $10^3 m^3$ ] nach Durchmesserklasse und Inventurzeitpunkt für Fichte im Staatswald

Thema: v-d-a-y-FI-stw-kreis135

BWI	1987		2002		2012		2022	
Durchmesserklasse	Wert	Fehler	Wert	Fehler	Wert	Fehler	Wert	Fehler
7-9.9	17.07	7.40	6.11	4.07	5.37	3.16	7.58	4.13
10-19.9	250.24	84.86	179.61	57.90	107.32	33.89	84.40	35.91
20-29.9	439.32	132.37	330.00	114.52	351.02	126.00	210.66	94.82
30-39.9	771.50	216.19	433.61	146.90	483.63	146.52	445.66	149.40
40-49.9	337.97	126.74	270.34	95.57	423.51	145.16	460.17	143.96
50-59.9	189.86	75.62	76.55	29.50	171.28	64.38	251.21	87.16
>=60	52.51	26.44	20.07	16.28	25.90	13.33	88.18	34.64
Alle DKl	2058.47	508.45	1316.28	368.39	1568.03	421.38	1547.86	423.63

Tabelle 1.67: Vorrat [ $10^3 m^3$ ] nach Durchmesserklasse und Inventurzeitpunkt für Fichte im Körperschaftswald

Thema: v-d-a-y-FI-kw-kreis135

BWI	1987		2002		2012		2022	
Durchmesserklasse	Wert	Fehler	Wert	Fehler	Wert	Fehler	Wert	Fehler
7-9.9	20.57	12.59	4.78	2.65	3.06	2.33	1.04	1.04
10-19.9	184.25	63.32	207.76	80.93	60.55	27.60	25.48	15.21
20-29.9	228.09	69.00	276.79	93.21	276.57	102.16	190.13	81.29
30-39.9	353.12	138.30	226.83	80.84	220.38	76.05	262.25	94.83
40-49.9	190.49	75.22	196.87	103.66	183.10	101.41	152.60	58.97
50-59.9	57.55	26.96	77.37	49.42	92.05	45.56	144.70	67.40
>=60	24.72	15.53	38.25	22.10	48.93	28.87	52.03	36.79
Alle DKl	1058.80	295.62	1028.65	313.08	884.64	258.69	828.23	236.70

Tabelle 1.68: Vorrat [ $10^3 m^3$ ] nach Durchmesserklasse und Inventurzeitpunkt für Fichte im Privatwald

Thema: v-d-a-y-FI-pw-kreis135

BWI	1987		2002		2012		2022	
Durchmesserklasse	Wert	Fehler	Wert	Fehler	Wert	Fehler	Wert	Fehler
7-9.9	31.66	10.42	6.96	3.99	8.10	3.46	7.80	4.10
10-19.9	336.81	89.19	178.29	61.35	82.93	34.76	79.19	26.55
20-29.9	620.32	193.89	353.94	95.70	309.70	96.58	262.28	83.76
30-39.9	682.86	192.71	377.19	120.44	410.79	119.38	419.15	123.78
40-49.9	366.88	129.25	284.55	106.85	212.16	67.98	291.77	95.66
50-59.9	86.64	39.14	144.58	62.43	110.43	57.17	125.40	60.42
>=60	40.89	40.89	20.46	12.25	51.95	26.93	80.20	43.69
Alle DKl	2166.05	541.03	1365.96	350.40	1186.05	304.14	1265.79	333.79

### 1.3 Rohstoffquelle Wald

#### 1.3.5.3 sonst. Nadelholz

Abbildung 1.31 und Tabelle 1.69 zeigen die Entwicklung der Vörrate je Durchmesserklasse im Gesamtwald, Tabelle 1.70 zeigt die Entwicklung im

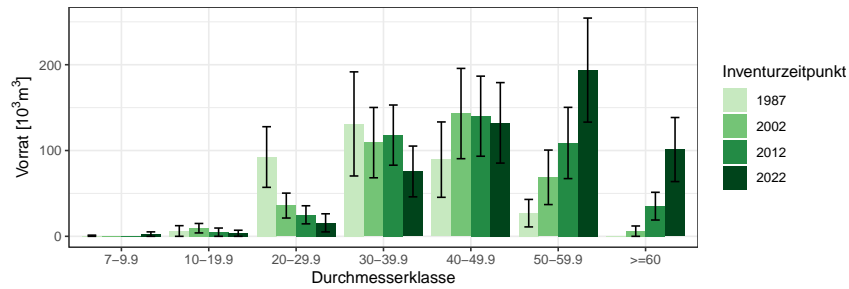


Abbildung 1.31: Vorrat [ $10^3 m^3$ ] nach Durchmesserklasse und Inventurzeitpunkt für sonst. Nadelholz

Thema: v-d-a-y-SN-gw-kreis135

Tabelle 1.69: Vorrat [ $10^3 m^3$ ] nach Durchmesserklasse und Inventurzeitpunkt für sonst. Nadelholz im Gesamtwald

Thema: v-d-a-y-SN-gw-kreis135

BWI	1987		2002		2012		2022	
	Wert	Fehler	Wert	Fehler	Wert	Fehler	Wert	Fehler
7-9.9	0.68	0.68	0.00		0.00		2.59	2.59
10-19.9	6.21	6.21	9.47	5.51	4.83	4.83	3.55	3.55
20-29.9	92.42	35.34	35.84	14.52	25.07	10.53	15.71	10.56
30-39.9	131.00	60.67	109.19	40.99	117.97	35.07	75.60	29.59
40-49.9	89.39	43.92	143.09	52.61	140.02	46.66	132.26	46.90
50-59.9	26.99	16.02	68.76	31.77	108.79	41.53	193.74	60.63
>=60	0.00		6.03	6.03	35.17	16.16	101.13	37.34
Alle DKl	346.69	127.44	372.38	114.31	431.86	119.99	524.59	149.18

Staatwald, Tabelle 1.71 zeigt die Entwicklung im Körperschaftswald und Tabelle 1.72 zeigt die Entwicklung im Privatwald.



### 1.3.5 Vorratsstruktur: die Vorratsverteilung nach Stärkeklassen

Tabelle 1.70: Vorrat [ $10^3 m^3$ ] nach Durchmesserklasse und Inventurzeitpunkt für sonst. Nadelholz im Staatswald

Thema: v-d-a-y-SN-stw-kreis135

BWI	1987		2002		2012		2022	
Durchmesserklasse	Wert	Fehler	Wert	Fehler	Wert	Fehler	Wert	Fehler
7-9.9	0.68	0.68	0.00		0.00		0.00	
10-19.9	6.21	6.21	6.18	4.41	0.00		3.55	3.55
20-29.9	52.24	28.42	13.14	7.76	14.45	8.56	13.37	10.29
30-39.9	67.49	36.29	32.94	19.58	62.49	25.29	34.92	19.64
40-49.9	35.92	26.89	84.92	37.79	96.36	39.49	68.36	36.37
50-59.9	17.27	12.74	45.86	27.33	67.48	32.56	135.71	50.90
>=60	0.00		0.00		23.46	13.86	77.33	32.15
Alle DKl	179.81	81.59	183.03	70.61	264.23	89.76	333.24	116.58

Tabelle 1.71: Vorrat [ $10^3 m^3$ ] nach Durchmesserklasse und Inventurzeitpunkt für sonst. Nadelholz im Körperschaftswald

Thema: v-d-a-y-SN-kw-kreis135

BWI	1987		2002		2012		2022	
Durchmesserklasse	Wert	Fehler	Wert	Fehler	Wert	Fehler	Wert	Fehler
7-9.9	0.00		0.00		0.00		0.00	
10-19.9	0.00		0.00		4.83	4.83	0.00	
20-29.9	25.25	18.96	9.16	6.65	3.58	3.58	2.34	2.34
30-39.9	46.82	46.82	44.88	31.31	42.10	22.97	28.55	20.19
40-49.9	28.57	24.20	36.28	32.02	38.41	23.37	49.57	28.44
50-59.9	9.71	9.71	11.49	11.49	19.38	19.38	26.51	23.18
>=60	0.00		0.00		5.31	5.31	18.12	18.12
Alle DKl	110.35	90.13	101.81	73.76	113.61	69.69	125.08	85.43

Tabelle 1.72: Vorrat [ $10^3 m^3$ ] nach Durchmesserklasse und Inventurzeitpunkt für sonst. Nadelholz im Privatwald

Thema: v-d-a-y-SN-pw-kreis135

BWI	1987		2002		2012		2022	
Durchmesserklasse	Wert	Fehler	Wert	Fehler	Wert	Fehler	Wert	Fehler
7-9.9	0.00		0.00		0.00		2.59	2.59
10-19.9	0.00		3.29	3.29	0.00		0.00	
20-29.9	14.94	9.09	4.05	4.05	7.04	4.99	0.00	
30-39.9	16.69	13.13	16.26	9.42	13.38	7.96	12.13	9.08
40-49.9	24.91	24.91	21.89	14.17	5.25	5.25	14.33	8.31
50-59.9	0.00		11.41	11.41	21.93	17.01	31.53	23.44
>=60	0.00		6.03	6.03	6.40	6.40	5.69	5.69
Alle DKl	56.54	38.33	62.94	41.10	54.01	34.90	66.26	37.17

### 1.3 Rohstoffquelle Wald

#### 1.3.5.4 Buche

Abbildung 1.32 und Tabelle 1.73 zeigen die Entwicklung der Vörrate je Durchmesserklasse im Gesamtwald, Tabelle 1.74 zeigt die Entwicklung im

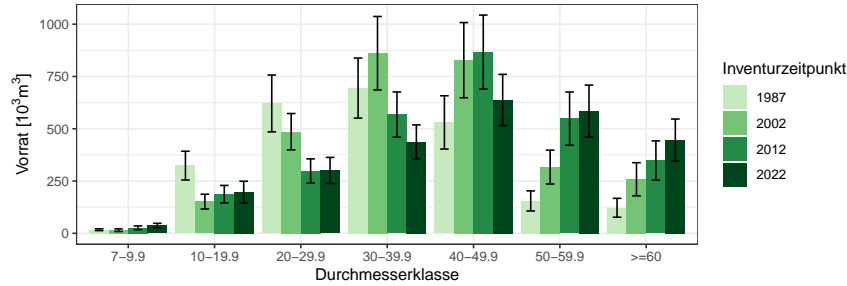


Abbildung 1.32: Vorrat [10<sup>3</sup>m<sup>3</sup>] nach Durchmesserklasse und Inventurzeitpunkt für Buche

Thema: v-d-a-y-BU-gw-kreis135

Tabelle 1.73: Vorrat [10<sup>3</sup>m<sup>3</sup>] nach Durchmesserklasse und Inventurzeitpunkt für Buche im Gesamtwald

Thema: v-d-a-y-BU-gw-kreis135

BWI	1987		2002		2012		2022	
	Wert	Fehler	Wert	Fehler	Wert	Fehler	Wert	Fehler
Durchmesserklasse								
7-9.9	17.26	4.22	14.85	6.25	26.60	8.87	37.30	10.66
10-19.9	323.73	68.76	151.68	35.26	187.39	41.70	196.95	52.09
20-29.9	620.91	135.93	485.90	86.90	297.76	58.21	300.54	62.48
30-39.9	694.39	143.52	861.13	175.67	567.87	108.06	436.33	81.98
40-49.9	530.29	127.30	827.94	179.82	866.77	176.70	637.49	122.56
50-59.9	154.81	47.96	316.74	80.93	548.44	127.29	584.78	123.95
>=60	122.24	45.09	258.54	79.18	348.01	93.87	445.97	100.49
Alle DKl	2463.63	417.71	2916.79	491.02	2842.84	464.59	2639.36	421.63

Staatw Wald, Tabelle 1.75 zeigt die Entwicklung im Körperschaftswald und Tabelle 1.76 zeigt die Entwicklung im Privatwald.

### 1.3.5 Vorratsstruktur: die Vorratsverteilung nach Stärkeklassen

Tabelle 1.74: Vorrat [ $10^3 m^3$ ] nach Durchmesserklasse und Inventurzeitpunkt für Buche im Staatswald

Thema: v-d-a-y-BU-stw-kreis135

BWI	1987		2002		2012		2022	
Durchmesserklasse	Wert	Fehler	Wert	Fehler	Wert	Fehler	Wert	Fehler
7-9.9	8.83	3.11	9.18	4.85	11.90	5.54	14.36	6.38
10-19.9	142.26	41.13	78.37	25.53	119.30	37.07	102.07	42.10
20-29.9	278.11	96.88	225.51	58.87	113.35	35.64	137.59	40.17
30-39.9	299.26	81.99	376.38	122.00	235.29	65.29	182.26	55.35
40-49.9	240.41	84.51	419.09	139.51	416.52	132.82	299.03	85.22
50-59.9	88.86	38.28	126.12	47.63	194.93	59.86	337.83	98.84
>=60	42.28	28.68	151.42	70.00	161.16	69.01	186.36	66.37
Alle DKl	1100.01	267.09	1386.07	352.27	1252.45	293.61	1259.50	295.82

Tabelle 1.75: Vorrat [ $10^3 m^3$ ] nach Durchmesserklasse und Inventurzeitpunkt für Buche im Körperschaftswald

Thema: v-d-a-y-BU-kw-kreis135

BWI	1987		2002		2012		2022	
Durchmesserklasse	Wert	Fehler	Wert	Fehler	Wert	Fehler	Wert	Fehler
7-9.9	3.99	1.77	4.54	3.77	11.51	6.15	17.30	7.52
10-19.9	123.26	48.15	32.11	13.02	49.22	17.68	66.16	27.95
20-29.9	204.00	73.01	144.18	44.20	102.58	28.97	70.46	19.71
30-39.9	200.53	83.67	250.83	89.78	171.86	62.44	115.64	37.32
40-49.9	233.87	89.73	254.13	95.58	288.95	94.67	219.40	74.36
50-59.9	38.53	23.75	156.52	62.96	262.65	101.72	176.55	63.25
>=60	68.84	32.98	75.31	33.19	115.95	46.12	198.23	70.44
Alle DKl	873.03	269.20	917.62	281.07	1002.72	294.29	863.73	240.99

Tabelle 1.76: Vorrat [ $10^3 m^3$ ] nach Durchmesserklasse und Inventurzeitpunkt für Buche im Privatwald

Thema: v-d-a-y-BU-pw-kreis135

BWI	1987		2002		2012		2022	
Durchmesserklasse	Wert	Fehler	Wert	Fehler	Wert	Fehler	Wert	Fehler
7-9.9	4.26	2.24	1.12	1.12	3.18	3.18	5.64	3.18
10-19.9	58.21	26.92	30.50	17.58	18.88	7.39	28.73	12.73
20-29.9	138.80	50.70	116.21	44.26	81.83	32.79	92.50	39.26
30-39.9	194.59	81.31	233.93	84.06	160.72	57.28	138.43	43.91
40-49.9	56.00	32.09	154.73	58.13	161.30	65.00	119.05	45.96
50-59.9	27.42	16.52	34.10	17.99	90.86	47.90	70.40	33.90
>=60	11.12	11.12	31.80	16.49	70.90	43.94	61.38	27.29
Alle DKl	490.40	161.55	602.39	177.73	587.67	177.44	516.13	140.51

### 1.3 Rohstoffquelle Wald

#### 1.3.5.5 sonst. Hartholz

Abbildung 1.33 und Tabelle 1.77 zeigen die Entwicklung der Vörrate je Durchmesserklasse im Gesamtwald, Tabelle 1.78 zeigt die Entwicklung im

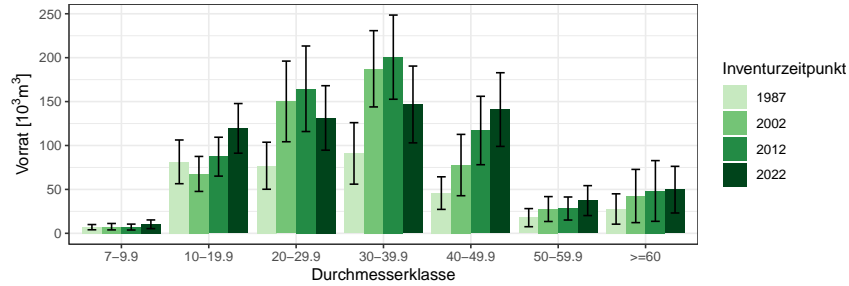


Abbildung 1.33: Vorrat [10<sup>3</sup>m<sup>3</sup>] nach Durchmesserklasse und Inventurzeitpunkt für sonst. Hartholz

Thema: v-d-a-y-ALH-gw-kreis135

Tabelle 1.77: Vorrat [10<sup>3</sup>m<sup>3</sup>] nach Durchmesserklasse und Inventurzeitpunkt für sonst. Hartholz im Gesamtwald

Thema: v-d-a-y-ALH-gw-kreis135

BWI	1987		2002		2012		2022	
	Wert	Fehler	Wert	Fehler	Wert	Fehler	Wert	Fehler
7-9.9	7.02	2.99	7.56	3.65	7.12	3.37	10.28	4.95
10-19.9	81.39	24.89	67.63	19.93	87.28	22.14	119.50	28.26
20-29.9	76.96	26.78	150.17	45.92	164.59	48.70	131.38	36.70
30-39.9	91.01	35.02	187.34	43.41	200.59	47.92	146.73	43.72
40-49.9	45.80	18.55	77.73	34.92	117.08	38.95	140.92	41.94
50-59.9	17.85	10.31	27.65	14.17	28.25	13.11	37.26	17.04
>=60	27.72	17.28	42.49	30.29	48.23	34.56	49.72	26.56
Alle DKl	347.73	90.77	560.57	118.98	653.12	132.58	635.79	130.59

Staatwald, Tabelle 1.79 zeigt die Entwicklung im Körperschaftswald und Tabelle 1.80 zeigt die Entwicklung im Privatwald.

### 1.3.5 Vorratsstruktur: die Vorratsverteilung nach Stärkeklassen

Tabelle 1.78: Vorrat [ $10^3 m^3$ ] nach Durchmesserklasse und Inventurzeitpunkt für sonst. Hartholz im Staatswald

Thema: v-d-a-y-ALH-stw-kreis135

BWI	1987		2002		2012		2022	
Durchmesserklasse	Wert	Fehler	Wert	Fehler	Wert	Fehler	Wert	Fehler
7-9.9	0.70	0.70	2.17	1.56	2.35	1.66	4.01	4.01
10-19.9	18.00	9.02	15.86	9.19	27.51	9.15	44.77	15.89
20-29.9	24.78	11.75	30.58	16.57	27.13	15.88	30.88	17.07
30-39.9	35.63	29.37	75.42	30.19	73.87	27.48	54.24	23.38
40-49.9	17.39	13.05	54.22	32.75	59.48	32.26	68.77	31.66
50-59.9	5.99	5.99	9.60	9.60	8.26	6.19	14.46	10.62
>=60	0.00		0.00		0.00		4.84	4.84
Alle DKl	102.49	50.78	187.85	73.58	198.59	58.70	221.96	63.63

Tabelle 1.79: Vorrat [ $10^3 m^3$ ] nach Durchmesserklasse und Inventurzeitpunkt für sonst. Hartholz im Körperschaftswald

Thema: v-d-a-y-ALH-kw-kreis135

BWI	1987		2002		2012		2022	
Durchmesserklasse	Wert	Fehler	Wert	Fehler	Wert	Fehler	Wert	Fehler
7-9.9	4.07	2.41	3.78	2.89	2.11	2.11	2.31	1.64
10-19.9	16.62	12.51	22.84	9.41	25.89	11.49	40.32	17.43
20-29.9	21.14	13.64	39.40	22.57	54.77	25.91	34.17	15.31
30-39.9	23.68	11.14	57.97	21.63	52.47	21.04	20.47	10.33
40-49.9	4.30	4.30	17.24	10.41	37.18	15.49	34.93	14.64
50-59.9	11.85	8.39	0.00		0.00		6.36	6.36
>=60	6.05	6.05	34.76	29.29	39.86	33.54	22.75	22.75
Alle DKl	87.72	35.94	175.99	53.84	212.27	63.68	161.32	49.66

Tabelle 1.80: Vorrat [ $10^3 m^3$ ] nach Durchmesserklasse und Inventurzeitpunkt für sonst. Hartholz im Privatwald

Thema: v-d-a-y-ALH-pw-kreis135

BWI	1987		2002		2012		2022	
Durchmesserklasse	Wert	Fehler	Wert	Fehler	Wert	Fehler	Wert	Fehler
7-9.9	2.25	1.63	1.61	1.61	2.66	2.03	3.96	2.40
10-19.9	46.76	19.54	25.14	14.50	33.88	16.58	34.42	15.06
20-29.9	31.04	19.83	80.20	36.42	82.69	38.08	66.33	27.58
30-39.9	31.71	15.49	53.95	22.54	74.25	33.19	72.01	35.49
40-49.9	24.11	12.48	6.27	6.27	20.41	15.40	37.22	23.31
50-59.9	0.00		18.04	10.42	19.99	11.56	16.44	11.71
>=60	21.66	16.18	7.73	7.73	8.37	8.37	22.13	12.83
Alle DKl	157.52	66.01	192.95	76.49	242.26	100.54	252.51	102.04

### 1.3 Rohstoffquelle Wald

#### 1.3.5.6 sonst. Laubholz

Abbildung 1.34 und Tabelle 1.81 zeigen die Entwicklung der Vörrate je Durchmesserklasse im Gesamtwald, Tabelle 1.82 zeigt die Entwicklung im

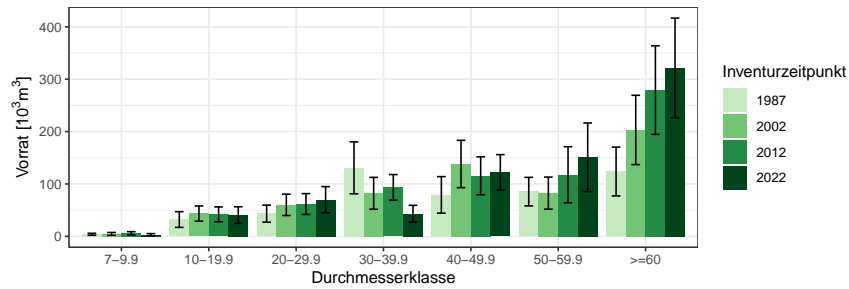


Abbildung 1.34: Vorrat [10<sup>3</sup>m<sup>3</sup>] nach Durchmesserklasse und Inventurzeitpunkt für sonst. Laubholz

Thema: v-d-a-y-SL-gw-kreis135

Tabelle 1.81: Vorrat [10<sup>3</sup>m<sup>3</sup>] nach Durchmesserklasse und Inventurzeitpunkt für sonst. Laubholz im Gesamtwald

Thema: v-d-a-y-SL-gw-kreis135

BWI	1987		2002		2012		2022	
	Wert	Fehler	Wert	Fehler	Wert	Fehler	Wert	Fehler
Durchmesserklasse								
7-9.9	3.91	1.87	4.65	2.73	5.76	3.05	3.01	2.15
10-19.9	32.07	14.96	43.47	14.53	41.93	14.22	40.59	15.81
20-29.9	43.34	16.26	60.16	20.39	61.62	19.92	69.91	24.99
30-39.9	130.80	49.64	82.15	30.43	93.51	24.46	43.10	16.07
40-49.9	79.13	34.86	138.15	45.18	115.62	36.21	122.12	33.87
50-59.9	85.34	27.24	82.45	30.69	117.44	53.61	150.93	65.49
>=60	123.78	46.62	203.11	66.17	279.27	84.57	321.61	95.14
Alle DKl	498.38	129.47	614.13	139.14	715.16	157.34	751.26	169.08

Staatwald, Tabelle 1.83 zeigt die Entwicklung im Körperschaftswald und Tabelle 1.84 zeigt die Entwicklung im Privatwald.

### 1.3.5 Vorratsstruktur: die Vorratsverteilung nach Stärkeklassen

Tabelle 1.82: Vorrat [ $10^3 m^3$ ] nach Durchmesserklasse und Inventurzeitpunkt für sonst. Laubholz im Staatswald

Thema: v-d-a-y-SL-stw-kreis135

BWI	1987		2002		2012		2022	
Durchmesserklasse	Wert	Fehler	Wert	Fehler	Wert	Fehler	Wert	Fehler
7-9.9	0.90	0.90	3.43	2.44	3.35	2.52	3.01	2.15
10-19.9	6.40	6.40	31.54	13.50	29.65	11.34	29.46	14.66
20-29.9	29.36	13.87	27.50	14.59	34.34	15.26	23.79	11.49
30-39.9	81.76	45.26	44.11	26.66	54.27	19.09	25.35	11.71
40-49.9	23.50	17.67	51.32	28.58	59.79	28.99	65.38	27.80
50-59.9	28.84	12.97	19.88	11.74	18.07	13.25	37.06	31.22
>=60	13.98	10.33	23.41	13.73	35.47	17.88	41.21	18.75
Alle DKl	184.73	77.42	201.19	72.39	234.94	76.89	225.25	78.19

Tabelle 1.83: Vorrat [ $10^3 m^3$ ] nach Durchmesserklasse und Inventurzeitpunkt für sonst. Laubholz im Körperschaftswald

Thema: v-d-a-y-SL-kw-kreis135

BWI	1987		2002		2012		2022	
Durchmesserklasse	Wert	Fehler	Wert	Fehler	Wert	Fehler	Wert	Fehler
7-9.9	1.15	0.81	1.21	1.21	1.24	1.24	0.00	
10-19.9	0.00		6.52	3.78	2.66	2.66	3.06	3.06
20-29.9	4.18	4.18	9.01	6.47	11.56	9.02	16.11	10.41
30-39.9	34.71	17.45	32.52	13.60	26.60	12.27	3.19	3.19
40-49.9	12.13	8.58	42.49	18.06	34.16	17.73	30.51	14.16
50-59.9	17.35	12.64	45.17	22.40	38.20	26.39	58.58	38.81
>=60	39.75	29.08	76.27	36.23	128.91	52.61	149.51	58.46
Alle DKl	109.26	42.08	213.19	60.00	243.34	80.70	260.96	87.76

Tabelle 1.84: Vorrat [ $10^3 m^3$ ] nach Durchmesserklasse und Inventurzeitpunkt für sonst. Laubholz im Privatwald

Thema: v-d-a-y-SL-pw-kreis135

BWI	1987		2002		2012		2022	
Durchmesserklasse	Wert	Fehler	Wert	Fehler	Wert	Fehler	Wert	Fehler
7-9.9	1.87	1.09	0.00		1.16	1.16	0.00	
10-19.9	25.66	13.52	5.40	3.83	9.62	8.16	8.07	5.08
20-29.9	9.81	7.38	20.96	12.41	15.72	9.10	30.00	19.61
30-39.9	14.34	10.58	5.52	5.52	12.64	9.17	14.57	10.54
40-49.9	43.50	28.81	44.34	29.99	21.67	12.52	26.23	13.23
50-59.9	39.16	20.36	17.40	17.40	61.18	44.76	55.28	42.54
>=60	70.05	34.97	103.43	53.67	114.89	63.79	130.90	72.73
Alle DKl	204.39	94.91	197.06	102.18	236.88	111.23	265.05	121.72

### 1.3 Rohstoffquelle Wald

#### 1.3.6 Zuwachs, Abgang und Nutzung

##### 1.3.6.1 Zuwachs und Abgang je Hektar und Jahr nach Eigentumsarten

Abbildung 1.35 und Tabelle 1.85 zeigen Zuwachs und Abgang pro Hektar und Jahr über alle Baumarten nach Eigentumsarten, Tabelle 1.86 zeigt Zuwachs

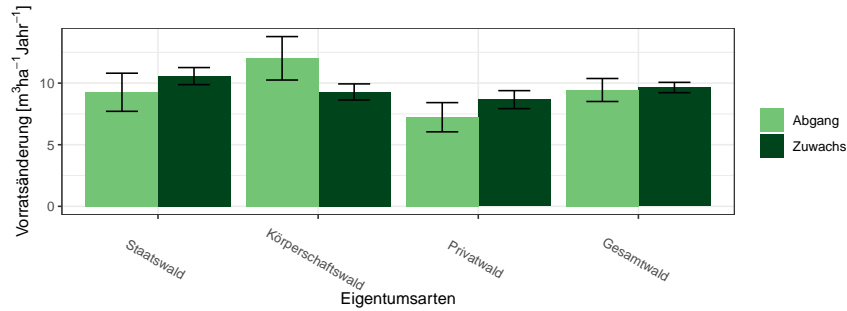


Abbildung 1.35: Zuwachs und Abgang [ $m^3ha^{-1}Jahr^{-1}$ ] aller Baumarten in der Inventurperiode 2012 – 2022 nach Eigentumsarten

Thema: i-r-A-o-A-34-kreis135

Tabelle 1.85: Zuwachs und Abgang [ $m^3ha^{-1}Jahr^{-1}$ ] aller Baumarten in der Inventurperiode 2012 – 2022 nach Eigentumsarten

Thema: i-r-A-o-A-34-kreis135

Eigentumsarten	Zuwachs		Abgang	
	Wert	Fehler	Wert	Fehler
Staatswald	10.57	0.69	9.26	1.55
Körperschaftswald	9.28	0.65	12.01	1.76
Privatwald	8.66	0.73	7.23	1.19
Gesamtwald	9.64	0.42	9.44	0.93

und Abgang der Fichte, Tabelle 1.87 zeigt Zuwachs und Abgang der sonst. Nadelholz, Tabelle 1.88 zeigt Zuwachs und Abgang der Buche, Tabelle 1.89 zeigt Zuwachs und Abgang der sonst. Hartholz, Tabelle 1.90 zeigt Zuwachs und Abgang der sonst. Laubholz und Tabelle 1.91 zeigt Zuwachs und Abgang der Alle Baumarten.



### 1.3.6 Zuwachs, Abgang und Nutzung

Tabelle 1.86: Zuwachs und Abgang [ $m^3ha^{-1}Jahr^{-1}$ ] der Fichte in der Inventurperiode 2012 – 2022 nach Eigentumsarten

Thema: i-r-A-o-FI-34-kreis135

Eigentumsarten	Zuwachs		Abgang	
	Wert	Fehler	Wert	Fehler
Staatswald	14.55	1.17	14.21	3.25
Körperschaftswald	14.65	1.67	17.98	5.09
Privatwald	11.32	1.16	8.68	2.07
Gesamtwald	13.37	0.76	12.95	1.95

Tabelle 1.87: Zuwachs und Abgang [ $m^3ha^{-1}Jahr^{-1}$ ] der sonst. Nadelholz in der Inventurperiode 2012 – 2022 nach Eigentumsarten

Thema: i-r-A-o-SN-34-kreis135

Eigentumsarten	Zuwachs		Abgang	
	Wert	Fehler	Wert	Fehler
Staatswald	12.58	1.65	7.52	2.82
Körperschaftswald	9.05	1.03	6.42	3.61
Privatwald	5.45	1.22	0.00	0.00
Gesamtwald	10.24	1.25	5.77	1.78

Tabelle 1.88: Zuwachs und Abgang [ $m^3ha^{-1}Jahr^{-1}$ ] der Buche in der Inventurperiode 2012 – 2022 nach Eigentumsarten

Thema: i-r-A-o-BU-34-kreis135

Eigentumsarten	Zuwachs		Abgang	
	Wert	Fehler	Wert	Fehler
Staatswald	8.18	0.68	6.38	1.40
Körperschaftswald	7.23	0.67	12.29	2.42
Privatwald	6.36	0.86	8.62	3.06
Gesamtwald	7.48	0.43	8.79	1.34

Tabelle 1.89: Zuwachs und Abgang [ $m^3ha^{-1}Jahr^{-1}$ ] der sonst. Hartholz in der Inventurperiode 2012 – 2022 nach Eigentumsarten

Thema: i-r-A-o-ALH-34-kreis135

Eigentumsarten	Zuwachs		Abgang	
	Wert	Fehler	Wert	Fehler
Staatswald	7.43	1.68	5.98	2.88
Körperschaftswald	6.19	1.39	8.06	3.35
Privatwald	6.36	1.16	5.22	1.33
Gesamtwald	6.62	0.82	6.51	1.58

### 1.3 Rohstoffquelle Wald

Tabelle 1.90: Zuwachs und Abgang [ $m^3 ha^{-1} Jahr^{-1}$ ] der sonst. Laubholz in der Inventurperiode 2012 – 2022 nach Eigentumsarten

Thema: i-r-A-o-SL-34-kreis135

Eigentumsarten	Zuwachs		Abgang	
	Wert	Fehler	Wert	Fehler
Staatswald	6.77	0.89	6.40	1.84
Körperschaftswald	6.52	1.45	1.29	1.12
Privatwald	5.03	1.77	2.06	1.12
Gesamtwald	6.18	0.78	3.76	0.98

Tabelle 1.91: Zuwachs und Abgang [ $m^3 ha^{-1} Jahr^{-1}$ ] der Alle Baumarten in der Inventurperiode 2012 – 2022 nach Eigentumsarten

Thema: i-r-A-o-Alle-BA-34-kreis135

Eigentumsarten	Zuwachs		Abgang	
	Wert	Fehler	Wert	Fehler
Staatswald	10.57	0.69	9.26	1.55
Körperschaftswald	9.28	0.65	12.01	1.76
Privatwald	8.66	0.73	7.23	1.19
Gesamtwald	9.64	0.42	9.44	0.93

### 1.3.6.2 Entwicklung des Zuwachses und des Abgangs je Hektar und Jahr nach Baumartengruppen

Abbildung 1.36 und Tabelle 1.92 zeigen die Entwicklung des Zuwachses,

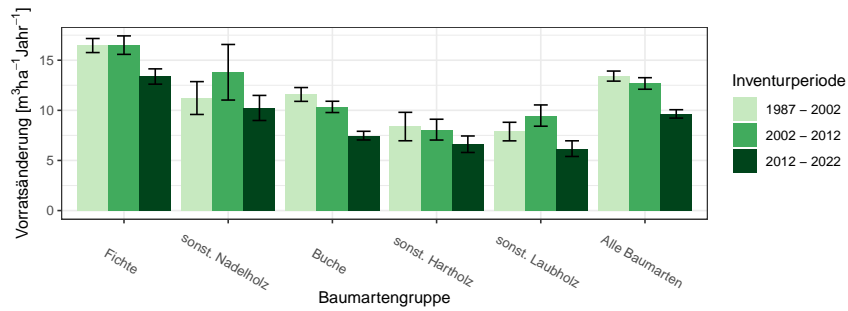


Abbildung 1.36: Zuwachs [ $m^3 ha^{-1} Jahr^{-1}$ ] nach Baumartengruppe und Inventurperiode

Thema: i-r-g-y-kreis135

Tabelle 1.92: Zuwachs [ $m^3 ha^{-1} Jahr^{-1}$ ] nach Baumartengruppe und Inventurperiode

Thema: i-r-g-y-kreis135

Inventurperiode	1987 - 2002		2002 - 2012		2012 - 2022	
	Wert	Fehler	Wert	Fehler	Wert	Fehler
Baumartengruppe						
Fichte	16.46	0.70	16.50	0.92	13.37	0.76
sonst. Nadelholz	11.23	1.64	13.80	2.77	10.24	1.25
Buche	11.58	0.69	10.34	0.56	7.48	0.43
sonst. Hartholz	8.38	1.42	8.07	1.04	6.62	0.82
sonst. Laubholz	7.88	0.93	9.48	1.06	6.18	0.78
Alle Baumarten	13.42	0.50	12.68	0.58	9.64	0.42

Abbildung 1.37 und Tabelle 1.93 die die Entwicklung des Abgangs in den unterschiedlichen Inventurperioden.

### 1.3 Rohstoffquelle Wald

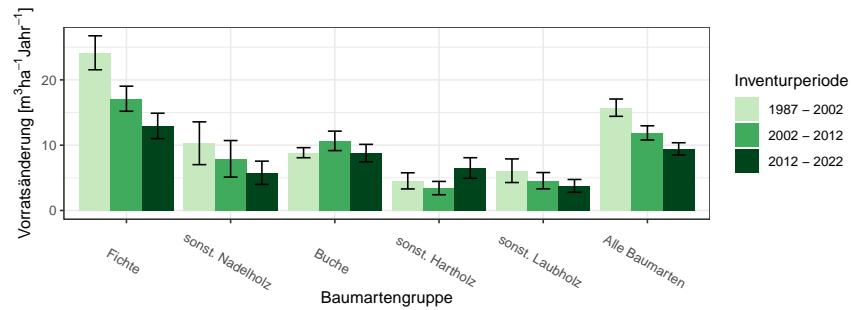


Abbildung 1.37: Abgang [ $m^3 ha^{-1} Jahr^{-1}$ ] nach Baumartengruppe und Inventurperiode

Thema: i-r-l-y-kreis135

Tabelle 1.93: Abgang [ $m^3 ha^{-1} Jahr^{-1}$ ] nach Baumartengruppe und Inventurperiode

Thema: i-r-l-y-kreis135

Inventurperiode	1987 - 2002		2002 - 2012		2012 - 2022	
	Wert	Fehler	Wert	Fehler	Wert	Fehler
Baumartengruppe						
Fichte	24.15	2.60	17.12	1.92	12.95	1.95
sonst. Nadelholz	10.30	3.28	7.91	2.80	5.77	1.78
Buche	8.85	0.77	10.66	1.49	8.79	1.34
sonst. Hartholz	4.54	1.24	3.43	1.02	6.51	1.58
sonst. Laubholz	6.09	1.81	4.56	1.25	3.76	0.98
Alle Baumarten	15.75	1.32	11.88	1.09	9.44	0.93

### 1.3.6 Zuwachs, Abgang und Nutzung

Abbildung 1.38 und Tabelle 1.94 zeigen Zuwachs und Abgang pro Hektar und Jahr nach Baumartengruppen in der Inventurperiode 1987 – 2002,

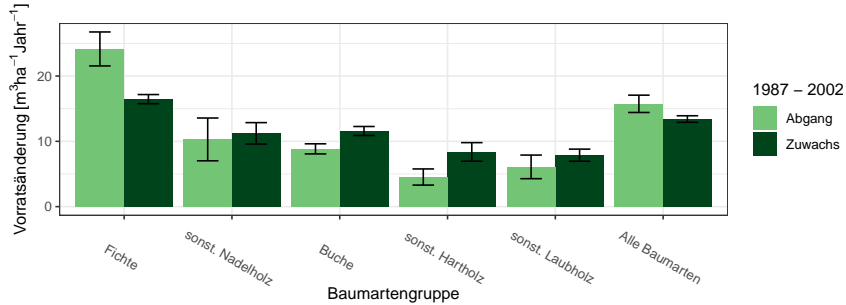


Abbildung 1.38: Zuwachs und Abgang [ $m^3ha^{-1}Jahr^{-1}$ ] in der Inventurperiode 1987 – 2002

Thema: i-r-a-A-gw-12-kreis135

Tabelle 1.94: Zuwachs und Abgang [ $m^3ha^{-1}Jahr^{-1}$ ] in der Inventurperiode 1987 – 2002

Thema: i-r-a-A-gw-12-kreis135

Baumartengruppe	Zuwachs		Abgang	
	Wert	Fehler	Wert	Fehler
Fichte	16.46	0.70	24.15	2.60
sonst. Nadelholz	11.23	1.64	10.30	3.28
Buche	11.58	0.69	8.85	0.77
sonst. Hartholz	8.38	1.42	4.54	1.24
sonst. Laubholz	7.88	0.93	6.09	1.81
Alle Baumarten	13.42	0.50	15.75	1.32

Abbildung 1.39 und Tabelle 1.95 zeigen Zuwachs und Abgang pro Hektar und Jahr nach Baumartengruppen in der Inventurperiode 2002 – 2012 und  
Abbildung 1.40 und Tabelle 1.96 zeigen Zuwachs und Abgang pro Hektar und Jahr nach Baumartengruppen in der Inventurperiode 2012 – 2022.

### 1.3 Rohstoffquelle Wald

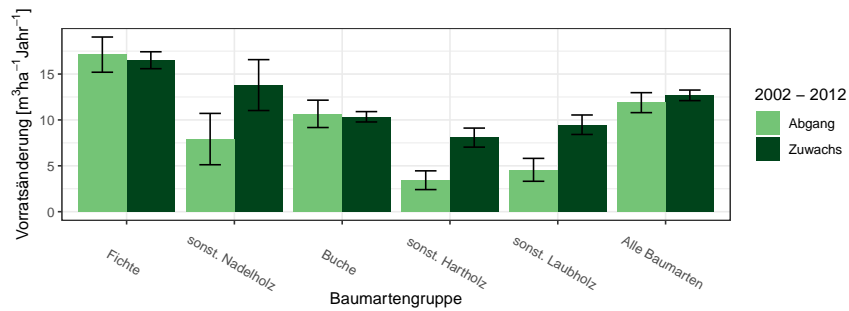


Abbildung 1.39: Zuwachs und Abgang [ $m^3ha^{-1}Jahr^{-1}$ ] in der Inventurperiode 2002 – 2012

Thema: i-r-a-A-gw-23-kreis135

Tabelle 1.95: Zuwachs und Abgang [ $m^3ha^{-1}Jahr^{-1}$ ] in der Inventurperiode 2002 – 2012

Thema: i-r-a-A-gw-23-kreis135

Baumartengruppe	Zuwachs		Abgang	
	Wert	Fehler	Wert	Fehler
Fichte	16.50	0.92	17.12	1.92
sonst. Nadelholz	13.80	2.77	7.91	2.80
Buche	10.34	0.56	10.66	1.49
sonst. Hartholz	8.07	1.04	3.43	1.02
sonst. Laubholz	9.48	1.06	4.56	1.25
Alle Baumarten	12.68	0.58	11.88	1.09

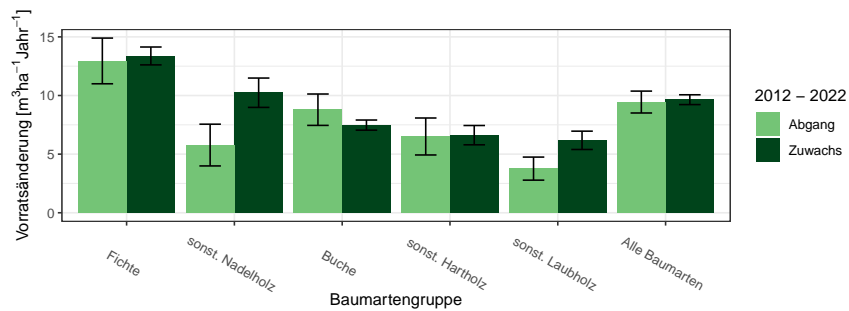


Abbildung 1.40: Zuwachs und Abgang [ $m^3ha^{-1}Jahr^{-1}$ ] in der Inventurperiode 2012 – 2022

Thema: i-r-a-A-gw-34-kreis135

### 1.3.6 Zuwachs, Abgang und Nutzung

Tabelle 1.96: Zuwachs und Abgang [ $m^3 ha^{-1} Jahr^{-1}$ ] in der Inventurperiode 2012 – 2022

Thema: i-r-a-A-gw-34-kreis135

Baumartengruppe	Zuwachs		Abgang	
	Wert	Fehler	Wert	Fehler
Fichte	13.37	0.76	12.95	1.95
sonst. Nadelholz	10.24	1.25	5.77	1.78
Buche	7.48	0.43	8.79	1.34
sonst. Hartholz	6.62	0.82	6.51	1.58
sonst. Laubholz	6.18	0.78	3.76	0.98
Alle Baumarten	9.64	0.42	9.44	0.93

### 1.3 Rohstoffquelle Wald

#### 1.3.6.3 Jährliche Abgänge und Nutzungen

Abbildung 1.41 und Tabelle 1.97 zeigen die Nutzung pro Jahr nach Durchmesserklassen in der Inventurperiode 2002 – 2012, Abbildung 1.42 und Ta-

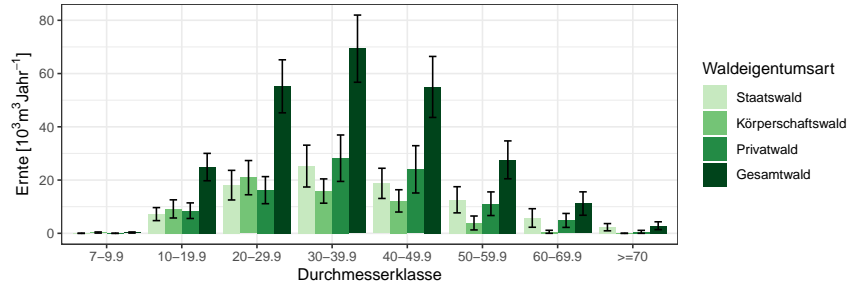


Abbildung 1.41: Nutzung [10<sup>3</sup>m<sup>3</sup>Jahr<sup>-1</sup>] nach Durchmesserklasse in der Inventurperiode 2002 – 2012

Thema: h-a-d-23-O-kreis135

Tabelle 1.97: Nutzung [10<sup>3</sup>m<sup>3</sup>Jahr<sup>-1</sup>] nach Durchmesserklasse in der Inventurperiode 2002 – 2012

Thema: h-a-d-23-O-kreis135

Waldeigentumsart	Staatswald		Körperschaftswald		Privatwald		Gesamtwald	
	Wert	Fehler	Wert	Fehler	Wert	Fehler	Wert	Fehler
7-9.9	0.00	0.00	0.30	0.21	0.00	0.00	0.30	0.21
10-19.9	7.21	2.45	9.17	3.41	8.50	2.93	24.88	5.14
20-29.9	18.09	5.56	20.91	6.42	16.21	5.08	55.21	9.96
30-39.9	25.25	7.86	15.88	4.56	28.21	8.72	69.35	12.61
40-49.9	18.76	5.67	12.18	4.19	24.03	8.88	54.97	11.45
50-59.9	12.59	4.91	3.89	2.61	11.12	4.44	27.60	7.11
60-69.9	5.77	3.48	0.57	0.57	4.84	2.62	11.18	4.39
>=70	2.30	1.36	0.00	0.00	0.56	0.56	2.86	1.47
Alle DKl	89.98	21.47	62.90	16.55	93.48	24.84	246.36	37.40

belle 1.98 den Abgang. Abbildung 1.43 und Tabelle 1.99 zeigen die Nutzung pro Jahr nach Durchmesserklassen in der Inventurperiode 2012 – 2022, Abbildung 1.44 und Tabelle 1.100 den Abgang.



### 1.3.6 Zuwachs, Abgang und Nutzung

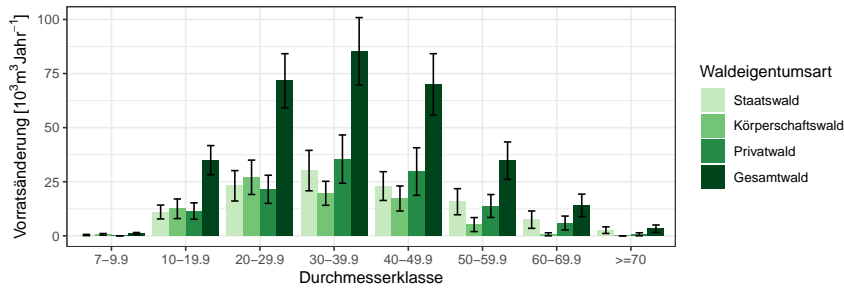


Abbildung 1.42: Abgang [ $10^3 m^3 \text{Jahr}^{-1}$ ] nach Durchmesserklasse in der Inventurperiode 2002 – 2012

Thema: l-a-d-23-O-kreis135

Tabelle 1.98: Abgang [ $10^3 m^3 \text{Jahr}^{-1}$ ] nach Durchmesserklasse in der Inventurperiode 2002 – 2012

Thema: l-a-d-23-O-kreis135

Durchmesserklasse	Staatswald		Körperschaftswald		Privatwald		Gesamtwald	
	Wert	Fehler	Wert	Fehler	Wert	Fehler	Wert	Fehler
7-9.9	0.38	0.28	0.67	0.39	0.00	0.00	1.05	0.48
10-19.9	11.00	3.20	12.50	4.54	11.46	3.79	34.96	6.75
20-29.9	23.12	7.02	27.06	7.94	21.50	6.51	71.67	12.51
30-39.9	30.15	9.34	19.65	5.55	35.47	11.16	85.27	15.60
40-49.9	23.00	6.65	17.26	5.78	29.71	11.00	69.98	14.21
50-59.9	15.76	6.03	5.19	3.24	13.78	5.29	34.74	8.65
60-69.9	7.47	4.01	0.70	0.70	5.91	3.22	14.08	5.19
>=70	2.62	1.53	0.00	0.00	0.71	0.71	3.33	1.69
Alle DKl	113.50	26.08	83.04	21.18	118.54	31.32	315.08	46.67

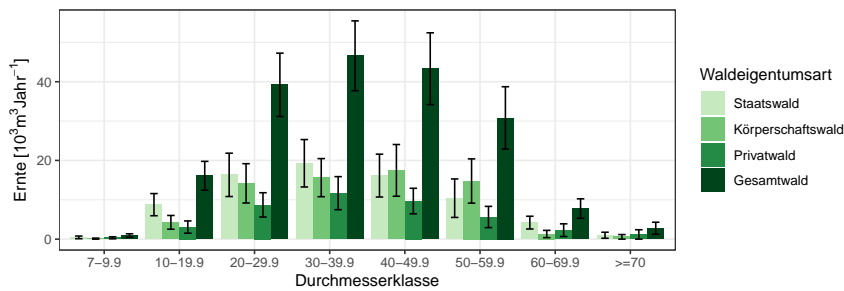


Abbildung 1.43: Nutzung [ $10^3 m^3 \text{Jahr}^{-1}$ ] nach Durchmesserklasse in der Inventurperiode 2012 – 2022

Thema: h-a-d-34-O-kreis135

### 1.3 Rohstoffquelle Wald

Tabelle 1.99: Nutzung [ $10^3 m^3 Jahr^{-1}$ ] nach Durchmesserklasse in der Inventurperiode 2012 – 2022

Thema: h-a-d-34-O-kreis135

Waldeigentumsart	Staatswald		Körperschaftswald		Privatwald		Gesamtwald	
	Wert	Fehler	Wert	Fehler	Wert	Fehler	Wert	Fehler
Durchmesserklasse								
7-9.9	0.45	0.34	0.13	0.13	0.34	0.26	0.92	0.44
10-19.9	8.76	2.82	4.27	1.75	3.07	1.55	16.11	3.66
20-29.9	16.33	5.51	14.18	4.99	8.70	3.09	39.21	8.05
30-39.9	19.28	6.03	15.63	4.84	11.69	4.20	46.59	8.87
40-49.9	16.15	5.44	17.47	6.57	9.68	3.24	43.31	9.12
50-59.9	10.41	4.89	14.78	5.62	5.63	2.70	30.81	7.92
60-69.9	4.20	1.62	1.30	0.93	2.28	1.61	7.78	2.47
>=70	0.99	0.76	0.58	0.58	1.19	1.19	2.76	1.53
Alle DKl	76.57	19.10	68.33	18.21	42.59	11.63	187.49	28.97

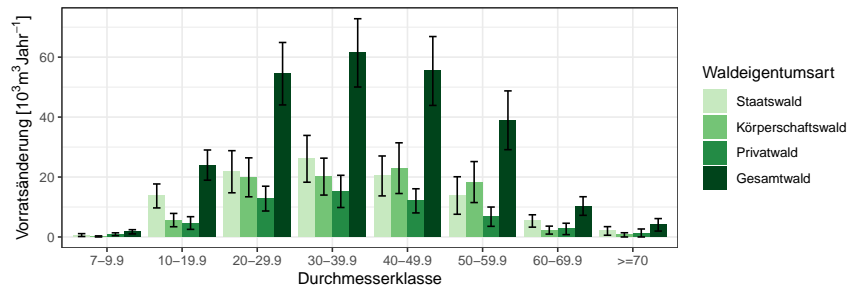


Abbildung 1.44: Abgang [ $10^3 m^3 Jahr^{-1}$ ] nach Durchmesserklasse in der Inventurperiode 2012 – 2022

Thema: l-a-d-34-O-kreis135

Tabelle 1.100: Abgang [ $10^3 m^3 Jahr^{-1}$ ] nach Durchmesserklasse in der Inventurperiode 2012 – 2022

Thema: l-a-d-34-O-kreis135

Waldeigentumsart	Staatswald		Körperschaftswald		Privatwald		Gesamtwald	
	Wert	Fehler	Wert	Fehler	Wert	Fehler	Wert	Fehler
Durchmesserklasse								
7-9.9	0.64	0.48	0.19	0.19	0.91	0.48	1.73	0.70
10-19.9	13.69	4.00	5.64	2.22	4.66	2.11	23.99	5.03
20-29.9	21.77	7.02	19.90	6.50	12.80	4.13	54.48	10.42
30-39.9	26.08	7.81	20.14	6.16	15.21	5.37	61.43	11.39
40-49.9	20.36	6.66	22.96	8.46	12.06	4.03	55.38	11.49
50-59.9	13.84	6.26	18.32	6.84	6.78	3.22	38.93	9.81
60-69.9	5.35	2.06	2.29	1.33	2.69	1.90	10.33	3.10
>=70	2.02	1.43	0.71	0.71	1.34	1.34	4.06	2.08
Alle DKl	103.74	24.53	90.15	23.07	56.43	14.76	250.32	36.91

### 1.3.6 Zuwachs, Abgang und Nutzung

#### 1.3.6.4 Jährliche Nutzungen nach Baumartengruppen

Tabelle 1.101 zeigt die Nutzungen in  $10^3 m^3 \text{Jahr}^{-1}$  für die Fichte nach Eigentumsarten und Durchmesserklasse in der Inventurperiode 2012 – 2022 der Fichte, Tabelle 1.102 die Nutzungen der sonst. Nadelholz, Tabelle 1.103

Tabelle 1.101: Nutzung [ $10^3 m^3 \text{Jahr}^{-1}$ ] nach Durchmesserklasse in der Inventurperiode 2012 – 2022 für die Fichte

Thema: l-a-d-34-O-kreis135-FI

Waldeigentumsart	Staatswald		Körperschaftswald		Privatwald		Gesamtwald	
	Wert	Fehler	Wert	Fehler	Wert	Fehler	Wert	Fehler
Durchmesserklasse								
7-9.9	0.00	0.48	0.19	0.19	0.58	0.48	0.76	0.70
10-19.9	6.64	4.00	0.96	2.22	3.39	2.11	10.99	5.03
20-29.9	14.51	7.02	11.81	6.50	8.40	4.13	34.72	10.42
30-39.9	15.36	7.81	9.07	6.16	11.14	5.37	35.57	11.39
40-49.9	9.59	6.66	10.27	8.46	8.99	4.03	28.85	11.49
50-59.9	8.40	6.26	5.83	6.84	0.65	3.22	14.88	9.81
60-69.9	3.01	2.06	0.71	1.33	0.64	1.90	4.35	3.10
$\geq 70$	0.00	1.43	0.71	0.71	0.00	1.34	0.71	2.08
Alle DKl	57.52	24.53	39.54	23.07	33.77	14.76	130.83	36.91

Tabelle 1.102: Nutzung [ $10^3 m^3 \text{Jahr}^{-1}$ ] nach Durchmesserklasse in der Inventurperiode 2012 – 2022 für die sonst. Nadelholz

Thema: l-a-d-34-O-kreis135-SN

Waldeigentumsart	Staatswald		Körperschaftswald		Privatwald		Gesamtwald	
	Wert	Fehler	Wert	Fehler	Wert	Fehler	Wert	Fehler
Durchmesserklasse								
7-9.9	0.00	0.48	0.00	0.19	0.00	0.48	0.00	0.70
10-19.9	0.00	4.00	0.28	2.22	0.00	2.11	0.28	5.03
20-29.9	0.90	7.02	0.00	6.50	0.00	4.13	0.90	10.42
30-39.9	1.99	7.81	0.55	6.16	0.00	5.37	2.54	11.39
40-49.9	0.79	6.66	1.63	8.46	0.00	4.03	2.42	11.49
50-59.9	1.36	6.26	0.00	6.84	0.00	3.22	1.36	9.81
60-69.9	0.69	2.06	0.00	1.33	0.00	1.90	0.69	3.10
$\geq 70$	0.00	1.43	0.00	0.71	0.00	1.34	0.00	2.08
Alle DKl	5.73	24.53	2.46	23.07	0.00	14.76	8.19	36.91

die Nutzungen der Buche, Tabelle 1.104 die Nutzungen der sonst. Hartholz, Tabelle 1.105 die Nutzungen der sonst. Laubholz und Tabelle 1.106 die Nutzungen der Alle Baumarten.

### 1.3 Rohstoffquelle Wald

Tabelle 1.103: Nutzung [ $10^3 m^3 Jahr^{-1}$ ] nach Durchmesserklasse in der Inventurperiode 2012 – 2022 für die Buche

Thema: l-a-d-34-O-kreis135-BU

Waldeigentumsart	Staatswald		Körperschaftswald		Privatwald		Gesamtwald	
	Wert	Fehler	Wert	Fehler	Wert	Fehler	Wert	Fehler
Durchmesserklasse								
7-9.9	0.43	0.48	0.00	0.19	0.00	0.48	0.43	0.70
10-19.9	3.39	4.00	3.20	2.22	0.40	2.11	6.99	5.03
20-29.9	3.91	7.02	5.16	6.50	1.18	4.13	10.24	10.42
30-39.9	5.31	7.81	7.09	6.16	1.84	5.37	14.24	11.39
40-49.9	8.86	6.66	9.82	8.46	3.07	4.03	21.75	11.49
50-59.9	2.00	6.26	12.49	6.84	6.13	3.22	20.62	9.81
60-69.9	1.65	2.06	0.84	1.33	2.05	1.90	4.53	3.10
>=70	2.02	1.43	0.00	0.71	1.34	1.34	3.35	2.08
Alle DKl	27.56	24.53	38.59	23.07	16.00	14.76	82.16	36.91

Tabelle 1.104: Nutzung [ $10^3 m^3 Jahr^{-1}$ ] nach Durchmesserklasse in der Inventurperiode 2012 – 2022 für die sonst. Hartholz

Thema: l-a-d-34-O-kreis135-ALH

Waldeigentumsart	Staatswald		Körperschaftswald		Privatwald		Gesamtwald	
	Wert	Fehler	Wert	Fehler	Wert	Fehler	Wert	Fehler
Durchmesserklasse								
7-9.9	0.20	0.48	0.00	0.19	0.33	0.48	0.53	0.70
10-19.9	1.75	4.00	1.04	2.22	0.88	2.11	3.66	5.03
20-29.9	0.66	7.02	2.94	6.50	2.37	4.13	5.97	10.42
30-39.9	0.00	7.81	3.43	6.16	1.34	5.37	4.77	11.39
40-49.9	0.51	6.66	0.49	8.46	0.00	4.03	0.99	11.49
50-59.9	2.08	6.26	0.00	6.84	0.00	3.22	2.08	9.81
60-69.9	0.00	2.06	0.75	1.33	0.00	1.90	0.75	3.10
>=70	0.00	1.43	0.00	0.71	0.00	1.34	0.00	2.08
Alle DKl	5.20	24.53	8.64	23.07	4.92	14.76	18.76	36.91

Tabelle 1.105: Nutzung [ $10^3 m^3 Jahr^{-1}$ ] nach Durchmesserklasse in der Inventurperiode 2012 – 2022 für die sonst. Laubholz

Thema: l-a-d-34-O-kreis135-SL

Waldeigentumsart	Staatswald		Körperschaftswald		Privatwald		Gesamtwald	
	Wert	Fehler	Wert	Fehler	Wert	Fehler	Wert	Fehler
Durchmesserklasse								
7-9.9	0.00	0.48	0.00	0.19	0.00	0.48	0.00	0.70
10-19.9	1.91	4.00	0.16	2.22	0.00	2.11	2.07	5.03
20-29.9	1.78	7.02	0.00	6.50	0.85	4.13	2.64	10.42
30-39.9	3.42	7.81	0.00	6.16	0.89	5.37	4.31	11.39
40-49.9	0.61	6.66	0.75	8.46	0.00	4.03	1.37	11.49
50-59.9	0.00	6.26	0.00	6.84	0.00	3.22	0.00	9.81
60-69.9	0.00	2.06	0.00	1.33	0.00	1.90	0.00	3.10
>=70	0.00	1.43	0.00	0.71	0.00	1.34	0.00	2.08
Alle DKl	7.73	24.53	0.92	23.07	1.74	14.76	10.39	36.91

### 1.3.6 Zuwachs, Abgang und Nutzung

Tabelle 1.106: Nutzung [ $10^3 m^3 \text{Jahr}^{-1}$ ] nach Durchmesserklasse in der Inventurperiode 2012 – 2022 für die Alle Baumarten

Thema: l-a-d-34-O-kreis135-Alle-BA

Waldeigentumsart	Staatswald		Körperschaftswald		Privatwald		Gesamtwald	
Durchmesserklasse	Wert	Fehler	Wert	Fehler	Wert	Fehler	Wert	Fehler
7-9.9	0.64	0.48	0.19	0.19	0.91	0.48	1.73	0.70
10-19.9	13.69	4.00	5.64	2.22	4.66	2.11	23.99	5.03
20-29.9	21.77	7.02	19.90	6.50	12.80	4.13	54.48	10.42
30-39.9	26.08	7.81	20.14	6.16	15.21	5.37	61.43	11.39
40-49.9	20.36	6.66	22.96	8.46	12.06	4.03	55.38	11.49
50-59.9	13.84	6.26	18.32	6.84	6.78	3.22	38.93	9.81
60-69.9	5.35	2.06	2.29	1.33	2.69	1.90	10.33	3.10
$\geq 70$	2.02	1.43	0.71	0.71	1.34	1.34	4.06	2.08
Alle DKl	103.74	24.53	90.15	23.07	56.43	14.76	250.32	36.91

### 1.3 Rohstoffquelle Wald

#### 1.3.6.5 Nutzung als Teil des Abgangs

Tabelle 1.107 zeigt den Anteil der Nutzung am Abgang in der Inventurperiode 2002 – 2012 nach Durchmesserklasse und Eigentumsarten, Tabelle 1.108

Tabelle 1.107: Anteil der Nutzung am Abgang in der Inventurperiode 2002 – 2012 nach Durchmesserklasse und Eigentumsarten

Thema: h-r-d-23-l-kreis135

Durchmesserklasse	Staatswald	Körperschaftswald	Privatwald	Gesamtwald
7-9.9	0.00	0.66		0.42
10-19.9	0.82	0.92	0.95	0.90
20-29.9	0.94	0.93	0.92	0.93
30-39.9	1.00	0.97	0.97	0.98
40-49.9	0.95	0.85	0.99	0.94
50-59.9	0.95	0.91	0.96	0.95
60-69.9	0.89	1.00	1.00	0.94
>=70	1.00		1.00	1.00
Alle DKl	0.94	0.92	0.96	0.94

den Anteil der Nutzung am Abgang in der Inventurperiode 2012 – 2022.

Tabelle 1.108: Anteil der Nutzung am Abgang in der Inventurperiode 2012 – 2022 nach Durchmesserklasse und Eigentumsarten

Thema: h-r-d-34-l-kreis135

Durchmesserklasse	Staatswald	Körperschaftswald	Privatwald	Gesamtwald
7-9.9	1.00	1.00	0.55	0.76
10-19.9	0.82	0.95	0.86	0.86
20-29.9	0.95	0.89	0.87	0.91
30-39.9	0.95	0.97	0.99	0.97
40-49.9	0.98	0.94	1.00	0.97
50-59.9	0.95	0.98	1.00	0.97
60-69.9	1.00	0.67	1.00	0.93
>=70	0.65	1.00	1.00	0.83
Alle DKl	0.94	0.94	0.95	0.94

### 1.3.6 Zuwachs, Abgang und Nutzung

#### 1.3.6.6 Verteilung der Nutzung auf die Durchmesserklassen

Tabelle 1.108 zeigt den Anteil der Nutzung je Durchmesserklasse an der Gesamtnutzung nach Eigentumsarten in der Inventurperiode 2002 – 2012,

Tabelle 1.109: Verteilung der Nutzung in der Inventurperiode 2002 – 2012 auf die Durchmesserklassen

Thema: h-r-d-23-H-kreis135

Durchmesserklasse	Staatswald	Körperschaftswald	Privatwald	Gesamtwald
7-9.9	0.00	0.00	0.00	0.00
10-19.9	0.08	0.15	0.09	0.10
20-29.9	0.20	0.33	0.17	0.22
30-39.9	0.28	0.25	0.30	0.28
40-49.9	0.21	0.19	0.26	0.22
50-59.9	0.14	0.06	0.12	0.11
60-69.9	0.06	0.01	0.05	0.05
>=70	0.03	0.00	0.01	0.01
Alle DKl	1.00	1.00	1.00	1.00

Tabelle 1.110 den Anteil in der Inventurperiode 2012 – 2022.

Tabelle 1.110: Verteilung der Nutzung in der Inventurperiode 2012 – 2022 auf die Durchmesserklassen

Thema: h-r-d-34-H-kreis135

Durchmesserklasse	Staatswald	Körperschaftswald	Privatwald	Gesamtwald
7-9.9	0.01	0.00	0.01	0.00
10-19.9	0.11	0.06	0.07	0.09
20-29.9	0.21	0.21	0.21	0.21
30-39.9	0.25	0.23	0.27	0.25
40-49.9	0.21	0.26	0.23	0.23
50-59.9	0.14	0.21	0.13	0.16
60-69.9	0.05	0.02	0.05	0.04
>=70	0.01	0.01	0.03	0.01
Alle DKl	1.00	1.00	1.00	1.00

### 1.3 Rohstoffquelle Wald

#### 1.3.6.7 Nutzungsarten und Abgangsgründe

Tabelle 1.111 stellt die Abgangsgründe den Nutzungsarten gegenüber und bestimmt die relative Häufigkeit des Auftretens der Kombinationen.

Tabelle 1.111: Flächenanteile 2022 nach Nutzungsart und Abgangsgrund

Thema: NA-r-X-2022-A-kreis135

Abgangsgrund	keine Nutzung	selektive Nutzung	flächige Nutzung	Summe
regulär	0.21	0.72	0.01	0.94
Sturm	0.02	0.00	0.00	0.02
Insekten / Dürre	0.02	0.01	0.00	0.03
sonstige Kalamitäten	0.00	0.00	0.00	0.00
Kalamität, Ursache ungewiss	0.00	0.00	0.00	0.00
Ursache unbekannt	0.00	0.00	0.00	0.00
Summe	0.25	0.74	0.02	1.00



### 1.3.7 Biomasse

Neben dem Holzvorrat ist auch der Vorrat an Biomasse in Tonnen je Hektar interessant, da dadurch der gebundene Kohlenstoff bestimmt wird. Da der Kohlenstoffgehalt von Holz (vergleiche [Diestel, 2014]) etwa 51.9% Prozent beträgt, entspricht eine Tonne Biomasse aufgrund der relativen Atommassen von Kohlenstoff und Sauerstoff etwa 1.9 Tonnnen Kohlenstoffdioxidäquivalenten. Da zur Nutzung und weiteren Verwertung als kurz-, mittel- oder langfristiger Kohlenstoffspeicher nur die oberirdische Biomasse verwendet wird, zeigen Abbildung 1.45 und Tabelle 1.112 die oberirdische Biomasse in Tonnen pro Hektar nach Baumartengruppen.

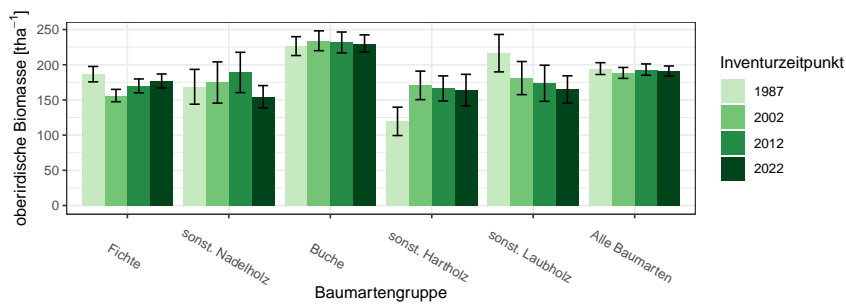


Abbildung 1.45: oberirdische Biomasse [ $tha^{-1}$ ] nach Baumartengruppe und Inventurzeitpunkt  
Thema: b-r-a-A-gw-34-kreis135

Tabelle 1.112: oberirdische Biomasse [ $tha^{-1}$ ] nach Baumartengruppe und Inventurzeitpunkt

Thema: b-r-a-A-gw-34-kreis135

BWI Baumartengruppe	1987		2002		2012		2022	
	Wert	Fehler	Wert	Fehler	Wert	Fehler	Wert	Fehler
Fichte	186.67	10.95	156.25	8.78	169.97	9.87	176.95	9.96
sonst. Nadelholz	168.70	24.72	174.80	29.31	189.09	28.62	154.59	15.83
Buche	226.50	13.40	234.10	14.11	231.71	14.84	230.13	12.32
sonst. Hartholz	119.58	20.15	170.70	20.27	166.34	17.86	164.05	22.38
sonst. Laubholz	216.47	26.60	181.08	23.53	173.67	25.65	165.01	19.26
Alle Baumarten	194.56	8.40	188.42	7.77	193.13	8.03	191.12	7.11

Betrachten wir den Zuwachs an oberirdischer Biomasse in Tonnen pro Hektar und Jahr nach Baumartengruppe, also die jährliche nutzbare Koh-

### 1.3 Rohstoffquelle Wald

lenstoffspeicherleistung eines Hektars Wald, geordnet nach Größe der Kohlenstoffspeicherleistung, so ergibt sich Tabelle 1.113. Diese können wir mit

Tabelle 1.113: Biomassezuwachs pro Hektar und Jahr nach Baumartengruppen, *Relativ* gibt den Anteil am höchsten Zuwachs an

Thema: b-r-i-y-S-kreis135

Baumartengruppe	Wert	Standardfehler	Relativ
Fichte	6.20	0.33	1.00
Alle Baumarten	5.35	0.20	0.86
Buche	5.31	0.31	0.86
sonst. Nadelholz	4.86	0.65	0.78
sonst. Hartholz	4.25	0.53	0.69
sonst. Laubholz	3.82	0.46	0.62

den jährlichen Derbholzvolumenzuwächsen pro Hektar für die Inventurperiode 2012 – 2022 aus Tabelle 1.92, die wir dazu ebenfalls nach Größe sortieren (Tabelle 1.114), vergleichen.

Tabelle 1.114: Volumenzuwachs pro Hektar und Jahr nach Baumartengruppen, *Relativ* gibt den Anteil am höchsten Zuwachs an

Thema: v-r-i-y-S-kreis135

Baumartengruppe	Wert	Standardfehler	Relativ
Fichte	13.37	0.76	1.00
sonst. Nadelholz	10.24	1.25	0.77
Alle Baumarten	9.64	0.42	0.72
Buche	7.48	0.43	0.56
sonst. Hartholz	6.62	0.82	0.49
sonst. Laubholz	6.18	0.78	0.46

#### 1.3.7.1 Entwicklung der Kohlenstoffspeicherleistung

Da die Kohlenstoffspeicherleistung der oberirdischen Biomasse pro Hektar und Jahr proportional (mit einem Faktor von etwa 1.9) zum Zuwachs der oberirdischen Biomasse pro Hektar und Jahr ist, zeigen Abbildung 1.46 und Tabelle 1.115 die Entwicklung des Zuwachses der oberirdischen Biomasse über die unterschiedlichen Inventurperioden.

### 1.3.7 Biomasse

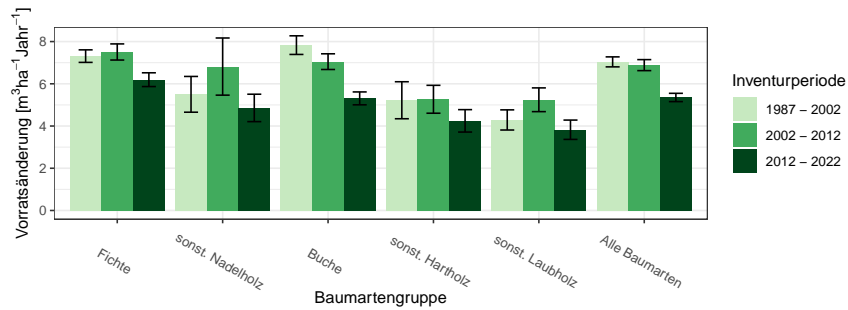


Abbildung 1.46: Zuwachs der oberirdischen Biomasse [ $m^3 ha^{-1} Jahr^{-1}$ ] nach Baumartengruppe und Inventurperiode  
Thema: ib-r-i-y-kreis135

Tabelle 1.115: Zuwachs der oberirdischen Biomasse [ $m^3 ha^{-1} Jahr^{-1}$ ] nach Baumartengruppe und Inventurperiode  
Thema: ib-r-i-y-kreis135

Inventurperiode	1987 - 2002		2002 - 2012		2012 - 2022	
	Wert	Fehler	Wert	Fehler	Wert	Fehler
Baumartengruppe						
Fichte	7.31	0.30	7.51	0.38	6.20	0.33
sonst. Nadelholz	5.50	0.85	6.82	1.35	4.86	0.65
Buche	7.83	0.44	7.05	0.37	5.31	0.31
sonst. Hartholz	5.22	0.88	5.27	0.66	4.25	0.53
sonst. Laubholz	4.29	0.48	5.24	0.56	3.82	0.46
Alle Baumarten	7.04	0.24	6.88	0.26	5.35	0.20

# Glossar

**andere Laubhölzer höherer Lebensdauer** Variable Baumartengruppe: alle Laubhölzer hoher Lebensdauer, die im jeweiligen Kontext nicht (wie meist Buche und Eiche) gesondert ausgewiesen werden und eher hartes Holz mit hoher spezifischer Dichte aufweisen, also beispielsweise Ahorne, Eschen, Linden, Hainbuche

**andere Laubhölzer niedriger Lebensdauer** Variable Baumartengruppe: alle Laubhölzer niedriger Lebensdauer, die im jeweiligen Kontext nicht gesondert ausgewiesen werden und eher weiches Holz mit niedrigerer spezifischer Dichte aufweisen, also beispielsweise Pappeln, Erlen, Weiden und Birken

**begebar** für die Stichprobenaufnahme zugänglich. Nicht zugänglich sind beispielsweise militärische Sperrgebiete oder Gebiete extremer Topographie

**Blöße** Holzboden, auf dem vorübergehend keine Bäume stehen

**Brusthöhendurchmesser** Der Durchmesser eines Baumes in 1.3 m Höhe über Grund

**Holzboden** Dauernd zur Holzherzeugung bestimmte Fläche. Dazu gehören auch Gräben, Leitungstrassen, zeitweilig unbestockte Flächen (Blößen) sowie Wege und Schneisen unter 5 m Breite, auch Flächen wie z. B. in Nationalparks

**Lücke** Durch das Stichprobenverfahren werden hier keine Bäume erfasst, obwohl die Stichprobe auf bestocktem Holzboden liegt

**Nichtholzboden** Nicht zur Holzproduktion bestimmte Teile des Waldes, zum Beispiel Waldwege und Schneisen ab 5 m Breite und Holzlagerplätze

**sonst. Hartholz** siehe *andere Laubhölzer höherer Lebensdauer*

**sonst. Laubholz** Variable Baumartengruppe: alle Laubhölzer, die im jeweiligen Kontext nicht gesondert ausgewiesen werden

**sonst. Nadelholz** Variable Baumartengruppe: alle Nadelhölzer, die im jeweiligen Kontext nicht gesondert ausgewiesen werden

**sonst. Weichholz** siehe *andere Laubhölzer niederer Lebensdauer*

**Trakt** Ein Trakt ist die primäre Stichprobeneinheit bei der Bundeswaldinventur und besteht aus vier Traktecken (Traktgröße = 4). Bei einem Trakt an der Grenze zum Ausland ist die Anzahl Traktecken und damit die Traktgröße kleiner vier. Für die Hochrechnung werden Trakte an den Grenzen zwischen Bundesländern, Verdichtungsgebieten oder räumlichen Einheiten geteilt, so dass mindestens zwei Trakte mit einer Traktgröße kleiner vier entstehen. In diesem Fall wird synonym der Begriff Traktabschnitt verwendet, um syntaktisch den Unterschied zwischen der Anzahl tatsächlich terrestrisch erhobener Trakte  $(x)^{te}$  und der Anzahl zur Hochrechnung genutzter Trakte  $(x)^{hr}$  differenzieren zu können. Es gilt:  $(x)^{te} \leq (x)^{hr}$

**Traktecke** siehe *Trakt*

**Wald** Die Walddefinition der Bundeswaldinventur lehnt sich an die des Bundeswaldgesetzes an: Wald im Sinne der Bundeswaldinventur ist, unabhängig von den Angaben im Kataster oder ähnlichen Verzeichnissen, jede mit Forstpflanzen bestockte Grundfläche. Als Wald gelten auch kahl geschlagene oder verlichtete Grundflächen, Waldwege, Waldeinteilungs- und Sicherungstreifen, Waldblößen und Lichtungen, Waldwiesen, Wildäsungsplätze, Holzlagerplätze, im Wald gelegene Leitungsschneisen, weitere mit dem Wald verbundene und ihm dienende Flächen einschließlich Flächen mit Erholungseinrichtungen, zugewachsene Heiden und Moore, zugewachsene ehemalige Weiden, Almflächen und Hutungen sowie Latschen- und Grünerlenflächen. Heiden, Moore, Weiden, Almflächen und Hutungen gelten als zugewachsen, wenn die natürlich aufgekommene Bestockung ein durchschnittliches Alter von fünf Jahren erreicht hat und wenn mindestens 50% der Fläche bestockt sind. In der Flur oder im bebauten Gebiet gelegene bestockte Flächen unter  $1.000 m^2$ , Gehölzstreifen unter  $10m$  Breite und Weihnachtsbaum- und Schmuckreisigkulturen sowie zum Wohnbereich gehörende Parkanlagen sind nicht Wald im Sinne der Bundeswaldinventur. Wasserläufe bis  $5 m$  Breite unterbrechen nicht den Zusammenhang einer Waldfläche

**Winkelzählprobe** Dieses im Jahr 1947 von Walter Bitterlich erstmals veröffentlichte optische Stichprobenverfahren ermöglicht im Wald die rasche Bestimmung von Hektarwerten zu Grundfläche, Baumartenmischung und weiterer daraus abgeleiteter Daten durch einfache Zählung von Probebäumen, die mit einem optischen Verfahren ausgewählt werden. Vorteile der Winkelzählprobe sind, dass keine Probeflächen eingemessen werden müssen und dass dicke Bäume, die viel zur Grundfläche und somit auch zum Vorrat beitragen, bevorzugt erfasst werden. Die Auswahlwahrscheinlichkeit der Probebäume ist proportional zu deren Grundfläche. Bei diesem Verfahren wird um den Stichprobenpunkt herum jeder Baumstamm mit einem vorgegebenen Öffnungswinkel  $\alpha$  horizontal anvisiert. Die Konstante  $K = 10^4 \sin^2(\alpha/2)$  wird als Zählerfaktor der Winkelzählprobe bezeichnet.  $K$  hat bei der Bundeswaldinventur-Bestandesaufnahme den Wert 4, was einem Visurwinkel  $\alpha = 2.3^\circ$  entspricht. Ein Baum wird dann ausgewählt, wenn sein Brusthöhendurchmesser von beiden Schenkeln des Winkels  $\alpha$  geschnitten wird. Ein Probebaum  $z$  repräsentiert eine Grundfläche von  $K$  in  $m^2/ha$  sowie eine Stammzahl  $N_z^{(ha)} = K/g_z$  von Bäumen je Hektar mit der Grundfläche des Baumes  $= g_z = \pi/4 \times bhd_z^2$ , wobei  $bhd_z$  seinen Brusthöhendurchmesser bezeichnet. Der Abstand  $r_z = bhd_z/2 \sin(\alpha/2)$  um den Probebaum  $z$  wird als Grenzkreisradius bezeichnet. Jeder Baum, dessen Grenzkreis mit der Fläche  $A_z = \pi r_z^2$  das Stichprobenzentrum einschließt, ist ein Probebaum der Winkelzählprobe. Oder einfacher formuliert: Jeder Baum, der nicht weiter als das 25-fache seines Brusthöhendurchmessers von der Traktecke entfernt steht, ist ein WZP/ZF4-Probepbaum der Bundeswaldinventur. Dabei werden seit der Bundeswaldinventur 2002 nur Bäume ab 7 cm Brusthöhendurchmesser berücksichtigt. Bei der Bundeswaldinventur werden die Probebäume zusätzlich vermessen, wodurch sich die Auswertungsmöglichkeiten wesentlich erweitern. Zur Aufnahme der Bestockungsparameter wurde  $K = 1$  bzw. 2 gewählt

## Literaturverzeichnis

[Diestel, 2014] Diestel, Sylvia und Weimar, H. (2014). *Der Kohlenstoffgehalt in Holz- und Papierprodukten – Herleitung und Umrechnungsfaktoren.*