

Bundeswaldinventur 2022 – Baden-Württemberg

Abteilung Biometrie und Informatik

Kreis Heilbronn

**Regionaler Auszug aus
Der Wald in Baden-Württemberg
Ausgewählte Ergebnisse und regionale Auswertungen der Bundeswaldinventur
2022**

Dominik Cullmann*

Freiburg, den 21. Oktober 2024

Forstliche Versuchs- und Forschungsanstalt
Baden-Württemberg

*dominik.cullmann@forst.bwl.de

Copyright:

©Abteilung Biometrie und Informatik

Forstliche Versuchs- und Forschungsanstalt Baden-Württemberg

Wonnhaldestraße 4

79100 Freiburg

<http://www.fva-bw.de>

This work is licensed under the Creative Commons Attribution 4.0 International License. To view a copy of this license, visit <http://creativecommons.org/licenses/by/4.0/>.

 Forstliche Versuchs-
und Forschungsanstalt
Baden-Württemberg


Baden-Württemberg
MINISTERIUM FÜR ERNÄHRUNG, LÄNDLICHEN RAUM
UND VERBRAUCHERSCHUTZ

 Landes
Forst
Verwaltung BW

Inhaltsverzeichnis

1	Auswertungen	7
1.1	Waldfläche	7
1.2	Lebensraum Wald	9
1.2.1	Baumartengruppenflächen und -anteile	9
1.2.1.1	Baumartengruppenanteile	9
	Baumartengruppenanteile nach Eigentumsarten	10
1.2.1.2	Altersklassenstruktur der Baumartengruppen- flächen	12
	Alle Baumarten	12
	Fichte	15
	sonst. Nadelholz	18
	Buche	21
	Eiche	24
	sonst. Hartholz	27
	sonst. Weichholz	30
1.2.2	Totholz	33
1.2.3	Stammzahlen	36
1.2.4	Naturnähe	37
1.2.5	Forstlich besonders bedeutsame Arten der Bodenvege- tation	39
1.2.6	Verjüngung und Jungbestockung	40
1.2.7	Waldstrukturen: Biotopbäume, Schichtigkeit und Mi- schung	43
1.3	Rohstoffquelle Wald	47
1.3.1	Vorräte	47
1.3.2	Vorratsentwicklung	48
1.3.3	Hektarvorräte	51
1.3.4	Entwicklung der Hektarvorräte	52
1.3.5	Vorratsstruktur: die Vorratsverteilung nach Stärkeklas- sen	55
1.3.5.1	Alle Baumarten	55
1.3.5.2	Fichte	57

Inhaltsverzeichnis

1.3.5.3	sonst. Nadelholz	59
1.3.5.4	Buche	61
1.3.5.5	Eiche	63
1.3.5.6	sonst. Hartholz	65
1.3.5.7	sonst. Weichholz	67
1.3.6	Zuwachs, Abgang und Nutzung	69
1.3.6.1	Zuwachs und Abgang je Hektar und Jahr nach Eigentumsarten	69
1.3.6.2	Entwicklung des Zuwachses und des Abgangs je Hektar und Jahr nach Baumartengruppen	72
1.3.6.3	Jährliche Abgänge und Nutzungen	77
1.3.6.4	Jährliche Nutzungen nach Baumartengruppen	80
1.3.6.5	Nutzung als Teil des Abgangs	83
1.3.6.6	Verteilung der Nutzung auf die Durchmes- serklassen	84
1.3.6.7	Nutzungsarten und Abgangsgründe	85
1.3.7	Biomasse	86
1.3.7.1	Entwicklung der Kohlenstoffspeicherleistung .	87
	Glossar	89
	Literatur	91

1 Auswertungen

1.1 Waldfläche

Tabelle 1.1 zeigt die Flächen in Hektar (gerundet) nach Eigentumsarten im Kreis Heilbronn, in der unteren Hälfte wird der Privatwald aus Zeile vier in den Kleinprivatwald (bis einschließlich 5 Hektar), den mittleren Privatwald (über 5 bis einschließlich 200 Hektar) und den Großprivatwald (über 200 Hektar) unterteilt. Tabelle 1.2 zeigt die Entwicklung der Gesamtwaldflächen

Tabelle 1.1: Flächen [ha] und Anteil in Prozent der Gesamtwaldfläche der Eigentumsarten in der Bundeswaldinventur 2022

Thema: a-a-w-o-A-X-kreis125

Eigentumsart	Wald	Anteil	Nichtholzboden	Holzboden	begehrbarer Holzboden
Bundeswald	200	0.7	200		
Staatswald	5902	20.6	200	5702	5702
Körperschaftswald	16007	55.8	400	15606	15606
Privatwald	6603	23.0	200	6403	6303
Kleinprivatwald	1501	5.2		1501	1401
Mittlerer Privatwald	1801	6.3		1801	1801
Großprivatwald	3301	11.5	200	3101	3101
Gesamtwald	28712	100.0	1000	27712	27611

seit 1987, Tabelle 1.3 die Entwicklung der begehrbaren Holzbodenfläche seit

Tabelle 1.2: Entwicklung der Gesamtwaldfläche [ha] seit der Bundeswaldinventur 1987

Thema: a-a-w-y-A-gw-kreis125

	Wald	Nichtholzboden	Holzboden	begehrbarer Holzboden
1987	28307	1700	26606	26206
2002	28407	800	27607	27607
2012	28516	800	27716	27716
2022	28712	1000	27712	27611

1987 nach Eigentumsarten.

1.1 Waldfläche

Tabelle 1.3: Entwicklung der begehbaren Holzbodenflächen [ha] nach Eigentumsarten seit der Bundeswaldinventur 1987

Thema: a-a-y-o-b-A-X-kreis125

	1987	2002	2012	2022
Bundeswald		400	100	
Staatswald	5701	5601	5703	5702
Körperschaftswald	15504	15504	15709	15606
Privatwald	5001	6101	6204	6303
Kleinprivatwald	1300	1700	1301	1401
Mittlerer Privatwald	1100	1400	1801	1801
Großprivatwald	2601	3001	3102	3101
Gesamtwald	26206	27607	27716	27611

1.2 Lebensraum Wald

1.2.1 Baumartengruppenflächen und -anteile

1.2.1.1 Baumartengruppenanteile

Abbildung 1.1 zeigt die Baumartengruppenanteile in der Bundeswaldinventur 2022, Tabelle 1.4 die Werte nach Eigentumsarten.

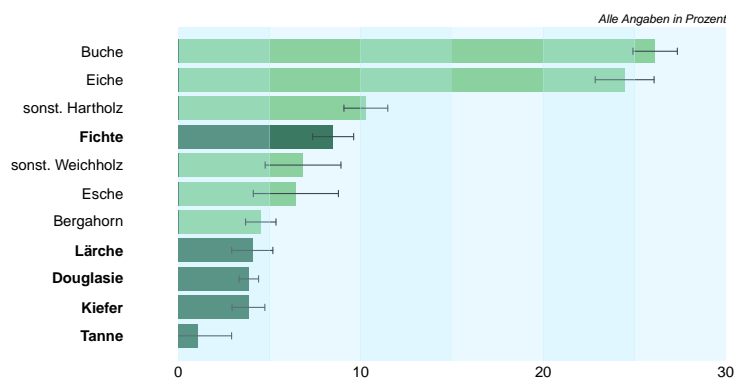


Abbildung 1.1: Baumartengruppenflächenanteile im Gesamtwald

Thema: a-r-x-x-A-gw-kreis125

Tabelle 1.4: Baumartengruppenanteile in der Bundeswaldinventur 2022 nach Eigentumsarten

Thema: a-r-X-o-A-X-kreis125

Baumartengruppe	Staatswald	Körperschaftswald	Privatwald	Kleinprivatwald	Mittlerer Privatwald	Großprivatwald	Gesamtwald
Fichte	5.3	7.0	15.1	12.3	17.6	14.9	8.5
sonst. Nadelholz	18.5	11.6	10.8	13.2	2.5	14.3	12.8
Buche	26.6	28.9	19.0	14.5	28.5	15.8	26.1
Eiche	22.6	26.8	20.4	7.3	15.5	28.9	24.5
sonst. Hartholz	22.3	19.4	24.8	41.8	31.6	13.3	21.3
sonst. Weichholz	4.8	6.3	10.0	10.8	4.2	12.8	6.8
Nadelholz	23.7	18.6	25.9	25.5	20.2	29.2	21.3
Laubholz	76.3	81.4	74.1	74.5	79.8	70.8	78.7

1.2 Lebensraum Wald

Baumartengruppenanteile nach Eigentumsarten In Abbildung 1.2 und Tabelle 1.5 sind die Flächenanteile der Baumartengruppen in Prozent nach Inventurzeitpunkten für die gesamte Waldfläche in Baden-Württemberg dargestellt.

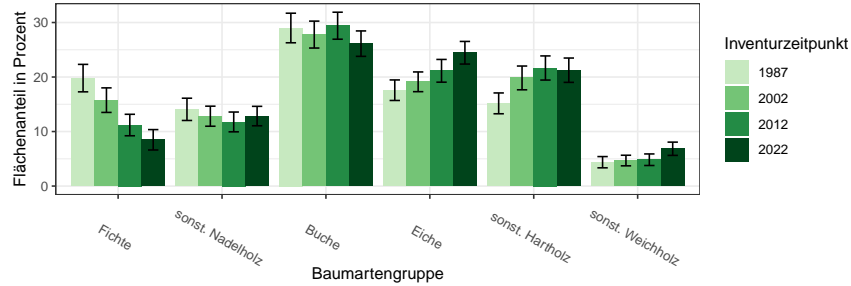


Abbildung 1.2: Flächenanteil in Prozent nach Baumartengruppe und Inventurzeitpunkt

Thema: a-r-A-y-X-X-kreis125

Tabelle 1.5: Flächenanteil in Prozent nach Baumartengruppe und Inventurzeitpunkt im Gesamtwald

Thema: a-r-A-y-X-X-kreis125

BWI	1987		2002		2012		2022	
	Wert	Fehler	Wert	Fehler	Wert	Fehler	Wert	Fehler
Fichte	19.80	2.52	15.76	2.25	11.19	1.97	8.49	1.87
sonst. Nadelholz	14.07	2.04	12.81	1.84	11.76	1.82	12.84	1.78
Buche	29.00	2.71	27.79	2.47	29.41	2.48	26.13	2.33
Eiche	17.58	1.88	19.12	1.81	21.14	2.08	24.45	2.08
sonst. Hartholz	15.17	1.91	19.84	2.18	21.66	2.21	21.25	2.23
sonst. Weichholz	4.38	1.03	4.68	0.97	4.83	1.06	6.84	1.22
Nadelholz	33.88	3.09	28.57	2.87	22.96	2.60	21.33	2.59
Laubholz	66.12	3.17	71.43	2.87	77.04	2.61	78.67	2.70

In Tabelle 1.6, Tabelle 1.7 und Tabelle 1.8 sind die Zahlen nach Staatswald, Körperschaftswald und Privatwald getrennt ausgewiesen.

1.2.1 Baumartengruppenflächen und -anteile

Tabelle 1.6: Flächenanteil in Prozent nach Baumartengruppe und Inventurzeitpunkt im Staatswald

Thema: a-r-bc-y-X-stw-kreis125

BWI	1987		2002		2012		2022	
Baumartengruppe	Wert	Fehler	Wert	Fehler	Wert	Fehler	Wert	Fehler
Fichte	14.82	3.64	9.70	3.21	7.53	3.11	5.27	2.52
sonst. Nadelholz	22.34	5.14	19.14	4.55	20.08	5.66	18.47	4.94
Buche	22.35	4.14	25.13	3.93	27.68	4.40	26.65	3.85
Eiche	15.90	3.31	17.77	2.83	18.00	3.21	22.57	4.22
sonst. Hartholz	18.41	4.71	25.44	4.98	23.96	5.55	22.27	5.65
sonst. Weichholz	6.17	2.80	2.82	1.29	2.76	0.99	4.76	1.94
Nadelholz	37.17	6.59	28.84	6.14	27.60	6.36	23.75	5.77
Laubholz	62.83	6.59	71.16	6.41	72.40	6.36	76.25	5.67

Tabelle 1.7: Flächenanteil in Prozent nach Baumartengruppe und Inventurzeitpunkt im Körperschaftswald

Thema: a-r-bc-y-X-kw-kreis125

BWI	1987		2002		2012		2022	
Baumartengruppe	Wert	Fehler	Wert	Fehler	Wert	Fehler	Wert	Fehler
Fichte	16.99	3.18	14.09	2.72	11.97	2.52	6.98	2.08
sonst. Nadelholz	12.31	2.37	12.65	2.41	10.35	2.00	11.58	2.23
Buche	33.59	3.96	31.25	3.69	30.73	3.70	28.86	3.55
Eiche	19.42	2.59	20.65	2.44	22.35	2.83	26.83	2.77
sonst. Hartholz	13.60	2.28	16.18	2.50	19.85	2.83	19.43	2.70
sonst. Weichholz	4.09	1.17	5.18	1.35	4.75	1.26	6.32	1.44
Nadelholz	29.31	3.86	26.74	3.69	22.32	3.22	18.55	3.17
Laubholz	70.69	3.96	73.26	3.63	77.68	3.31	81.45	3.42

Tabelle 1.8: Flächenanteil in Prozent nach Baumartengruppe und Inventurzeitpunkt im Privatwald

Thema: a-r-bc-y-X-pw-kreis125

BWI	1987		2002		2012		2022	
Baumartengruppe	Wert	Fehler	Wert	Fehler	Wert	Fehler	Wert	Fehler
Fichte	34.43	6.58	26.84	5.92	12.83	4.87	15.07	5.14
sonst. Nadelholz	9.98	3.67	7.40	3.46	7.77	2.36	10.83	3.36
Buche	22.29	4.61	22.53	4.18	28.18	4.32	18.98	4.07
Eiche	13.77	3.86	16.82	4.69	21.19	4.68	20.37	4.20
sonst. Hartholz	16.34	3.82	21.14	4.59	23.14	3.79	24.77	4.60
sonst. Weichholz	3.18	1.96	5.28	2.49	6.90	3.22	9.99	3.19
Nadelholz	44.41	6.58	34.24	6.08	20.60	5.10	25.90	5.75
Laubholz	55.59	6.98	65.76	6.02	79.40	4.97	74.10	5.69

1.2 Lebensraum Wald

1.2.1.2 Altersklassenstruktur der Baumartengruppenflächen

In den folgenden Abschnitten wird die Entwicklung der Flächen je Altersklasse der jeweiligen Baumartengruppe in den verschiedenen Eigentumsarten dargestellt.

Alle Baumarten Abbildung 1.3 und Tabelle 1.9 zeigen die Entwicklung der Flächen je Altersklasse im Gesamtwald, Tabelle 1.10 zeigt die Entwicklung

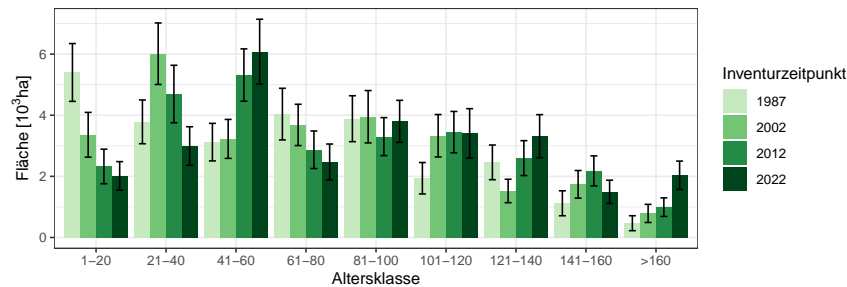


Abbildung 1.3: Fläche [10³ha] nach Altersklasse und Inventurzeitpunkt für Alle Baumarten

Thema: a-a-a-y-Alle-BA-gw-kreis125

Tabelle 1.9: Fläche [10³ha] nach Altersklasse und Inventurzeitpunkt für Alle Baumarten im Gesamtwald

Thema: a-a-a-y-Alle-BA-gw-kreis125

BWI	1987		2002		2012		2022	
Altersklasse	Wert	Fehler	Wert	Fehler	Wert	Fehler	Wert	Fehler
1-20	5.40	0.95	3.36	0.73	2.32	0.57	2.02	0.47
21-40	3.78	0.72	6.01	1.01	4.69	0.94	2.99	0.63
41-60	3.12	0.61	3.23	0.64	5.31	0.86	6.08	1.06
61-80	4.04	0.84	3.68	0.68	2.87	0.61	2.47	0.59
81-100	3.89	0.75	3.95	0.86	3.30	0.62	3.80	0.69
101-120	1.94	0.51	3.33	0.69	3.45	0.68	3.41	0.81
121-140	2.46	0.57	1.52	0.38	2.60	0.57	3.31	0.70
141-160	1.12	0.41	1.74	0.45	2.18	0.49	1.49	0.38
>160	0.47	0.24	0.79	0.30	0.99	0.30	2.04	0.46
Alle AKI	26.21	2.99	27.61	3.05	27.72	3.06	27.61	3.05

im Staatswald, Tabelle 1.11 zeigt die Entwicklung im Körperschaftswald und Tabelle 1.12 zeigt die Entwicklung im Privatwald.

1.2.1 Baumartengruppenflächen und -anteile

Tabelle 1.10: Fläche [$10^3 ha$] nach Altersklasse und Inventurzeitpunkt für Alle Baumarten im Staatswald

Thema: a-a-a-y-Alle-BA-stw-kreis125

BWI	1987		2002		2012		2022	
Altersklasse	Wert	Fehler	Wert	Fehler	Wert	Fehler	Wert	Fehler
1-20	1.65	0.52	0.70	0.35	0.33	0.22	0.31	0.18
21-40	0.65	0.25	1.43	0.45	0.92	0.41	0.49	0.22
41-60	0.71	0.29	0.62	0.28	1.49	0.47	1.51	0.53
61-80	0.63	0.37	0.79	0.33	0.44	0.22	0.57	0.28
81-100	0.79	0.32	0.67	0.34	0.67	0.30	0.81	0.32
101-120	0.48	0.25	0.59	0.27	0.50	0.23	0.62	0.34
121-140	0.66	0.30	0.38	0.19	0.51	0.25	0.67	0.29
141-160	0.11	0.09	0.32	0.16	0.72	0.28	0.31	0.15
>160	0.03	0.03	0.12	0.08	0.11	0.07	0.42	0.18
Alle AKI	5.70	1.33	5.60	1.33	5.70	1.35	5.70	1.36

Tabelle 1.11: Fläche [$10^3 ha$] nach Altersklasse und Inventurzeitpunkt für Alle Baumarten im Körperschaftswald

Thema: a-a-a-y-Alle-BA-kw-kreis125

BWI	1987		2002		2012		2022	
Altersklasse	Wert	Fehler	Wert	Fehler	Wert	Fehler	Wert	Fehler
1-20	2.47	0.66	1.96	0.57	1.19	0.40	1.06	0.36
21-40	2.18	0.54	3.27	0.74	3.06	0.74	1.83	0.52
41-60	1.75	0.46	1.62	0.43	2.65	0.53	3.41	0.79
61-80	2.74	0.71	1.81	0.49	1.65	0.50	1.19	0.40
81-100	2.77	0.64	2.46	0.72	1.75	0.46	1.68	0.49
101-120	1.19	0.38	2.21	0.58	2.08	0.56	2.08	0.66
121-140	1.28	0.37	0.85	0.27	1.59	0.43	2.26	0.60
141-160	0.86	0.38	0.82	0.29	1.07	0.29	0.94	0.28
>160	0.27	0.19	0.52	0.26	0.67	0.26	1.15	0.36
Alle AKI	15.50	2.21	15.50	2.23	15.71	2.24	15.61	2.25

1.2 Lebensraum Wald

Tabelle 1.12: Fläche [$10^3 ha$] nach Altersklasse und Inventurzeitpunkt für Alle Baumarten im Privatwald

Thema: a-a-a-y-Alle-BA-pw-kreis125

BWI	1987		2002		2012		2022	
Altersklasse	Wert	Fehler	Wert	Fehler	Wert	Fehler	Wert	Fehler
1-20	1.28	0.39	0.71	0.30	0.80	0.32	0.65	0.24
21-40	0.96	0.35	1.22	0.39	0.71	0.38	0.67	0.29
41-60	0.66	0.24	0.87	0.35	1.06	0.41	1.16	0.40
61-80	0.67	0.26	1.06	0.31	0.78	0.25	0.70	0.32
81-100	0.33	0.15	0.75	0.28	0.88	0.29	1.31	0.35
101-120	0.28	0.16	0.49	0.18	0.87	0.30	0.70	0.30
121-140	0.51	0.30	0.26	0.14	0.50	0.20	0.39	0.18
141-160	0.15	0.11	0.59	0.31	0.39	0.21	0.25	0.16
>160	0.17	0.15	0.15	0.11	0.22	0.12	0.47	0.22
Alle AK1	5.00	1.12	6.10	1.23	6.20	1.24	6.30	1.25

1.2.1 Baumartengruppenflächen und -anteile

Fichte Abbildung 1.4 und Tabelle 1.13 zeigen die Entwicklung der Flächen je Altersklasse im Gesamtwald, Tabelle 1.14 zeigt die Entwicklung im

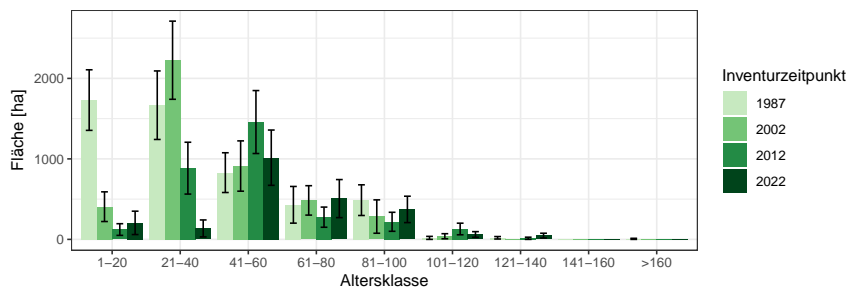


Abbildung 1.4: Fläche [ha] nach Altersklasse und Inventurzeitpunkt für Fichte

Thema: a-a-a-y-FI-gw-kreis125

Tabelle 1.13: Fläche [ha] nach Altersklasse und Inventurzeitpunkt für Fichte im Gesamtwald

Thema: a-a-a-y-FI-gw-kreis125

BWI	1987		2002		2012		2022	
	Wert	Fehler	Wert	Fehler	Wert	Fehler	Wert	Fehler
1-20	1730.63	376.29	406.25	184.40	122.47	72.40	205.29	145.15
21-40	1666.96	425.74	2225.75	485.47	884.80	321.99	136.10	105.35
41-60	829.31	246.90	911.24	312.43	1457.73	391.01	1014.97	343.40
61-80	429.75	227.90	484.33	182.65	276.06	125.25	506.68	236.40
81-100	487.44	190.52	283.68	207.23	218.53	118.00	372.47	163.99
101-120	18.74	18.74	39.13	31.54	129.18	72.08	61.05	35.24
121-140	20.03	15.33	0.00		13.67	13.67	46.90	29.68
141-160	0.00		0.00		0.00		0.00	
>160	6.70	6.70	0.00		0.00		0.00	
Alle AKl	5189.56	872.13	4350.38	781.82	3102.44	644.64	2343.46	580.23

Staatswald, Tabelle 1.15 zeigt die Entwicklung im Körperschaftswald und Tabelle 1.16 zeigt die Entwicklung im Privatwald.

1.2 Lebensraum Wald

Tabelle 1.14: Fläche [ha] nach Altersklasse und Inventurzeitpunkt für Fichte im Staatswald

Thema: a-a-a-y-FI-stw-kreis125

BWI	1987		2002		2012		2022	
Altersklasse	Wert	Fehler	Wert	Fehler	Wert	Fehler	Wert	Fehler
1-20	332.55	162.92	42.35	42.35	0.00		0.00	
21-40	100.02	100.02	294.22	158.34	109.76	100.53	15.37	15.37
41-60	279.60	149.82	101.84	101.84	237.73	146.40	125.14	104.46
61-80	0.00		72.27	72.27	0.00		101.83	101.83
81-100	127.18	91.27	32.44	32.44	61.60	61.60	42.08	42.08
101-120	0.00		0.00		20.14	20.14	16.37	16.37
121-140	5.82	5.82	0.00				0.00	
141-160	0.00		0.00		0.00		0.00	
>160	0.00		0.00		0.00		0.00	
Alle AKI	845.17	273.35	543.12	208.54	429.23	189.01	300.79	153.46

Tabelle 1.15: Fläche [ha] nach Altersklasse und Inventurzeitpunkt für Fichte im Körperschaftswald

Thema: a-a-a-y-FI-kw-kreis125

BWI	1987		2002		2012		2022	
Altersklasse	Wert	Fehler	Wert	Fehler	Wert	Fehler	Wert	Fehler
1-20	701.97	233.91	130.53	102.91	32.63	32.63	0.00	
21-40	1053.93	360.46	1188.24	353.09	673.99	250.86	103.35	103.35
41-60	181.44	102.85	529.94	250.07	963.02	298.43	566.23	277.10
61-80	385.74	226.12	76.28	51.19	106.28	61.38	303.48	187.92
81-100	290.55	152.07	220.44	202.25	7.55	7.55	56.76	43.02
101-120	0.00		38.81	31.28	83.36	66.86	37.42	30.47
121-140	14.14	14.14	0.00		13.69	13.69	21.49	15.21
141-160	0.00		0.00		0.00		0.00	
>160	6.69	6.69	0.00		0.00		0.00	
Alle AKI	2634.48	621.50	2184.24	529.07	1880.53	472.79	1088.74	358.64

1.2.1 Baumartengruppenflächen und -anteile

Tabelle 1.16: Fläche [ha] nach Altersklasse und Inventurzeitpunkt für Fichte im Privatwald

Thema: a-a-a-y-FI-pw-kreis125

BWI	1987		2002		2012		2022	
Altersklasse	Wert	Fehler	Wert	Fehler	Wert	Fehler	Wert	Fehler
1-20	701.46	248.06	236.85	149.29	90.38	65.02	203.31	143.75
21-40	517.43	205.06	748.49	272.62	101.70	101.70	17.79	17.79
41-60	370.52	168.27	280.70	157.21	257.62	207.00	323.33	169.11
61-80	44.10	26.58	341.75	162.78	170.89	109.86	101.66	101.66
81-100	69.24	69.24	29.67	18.45	149.53	100.50	271.04	151.09
101-120	18.97	18.97	0.00		25.76	18.22	7.32	7.32
121-140	0.00		0.00		0.00		25.31	25.31
141-160	0.00		0.00		0.00		0.00	
>160	0.00		0.00		0.00		0.00	
Alle AKI	1721.72	489.32	1637.46	482.76	795.88	361.98	949.75	392.96

1.2 Lebensraum Wald

sonst. Nadelholz Abbildung 1.5 und Tabelle 1.17 zeigen die Entwicklung der Flächen je Altersklasse im Gesamtwald, Tabelle 1.18 zeigt die Entwick-

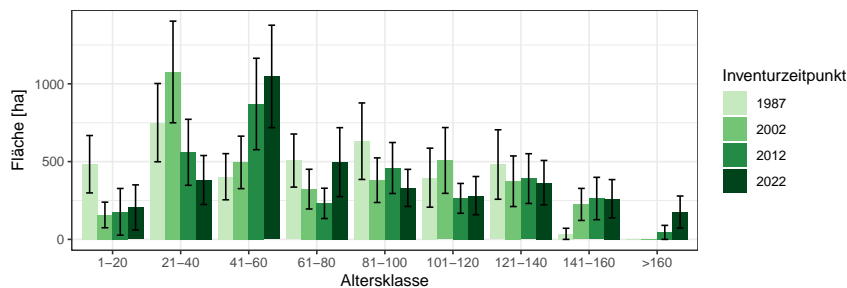


Abbildung 1.5: Fläche [ha] nach Altersklasse und Inventurzeitpunkt für sonst. Nadelholz

Thema: a-a-a-y-SN-gw-kreis125

Tabelle 1.17: Fläche [ha] nach Altersklasse und Inventurzeitpunkt für sonst. Nadelholz im Gesamtwald

Thema: a-a-a-y-SN-gw-kreis125

BWI	1987		2002		2012		2022	
	Wert	Fehler	Wert	Fehler	Wert	Fehler	Wert	Fehler
1-20	483.12	184.44	157.08	82.32	177.19	150.19	205.29	145.15
21-40	750.54	251.56	1076.27	326.63	559.74	212.14	381.78	157.36
41-60	402.86	148.31	494.95	168.66	870.47	293.83	1047.32	329.40
61-80	506.67	170.63	323.03	127.68	231.44	97.38	496.49	221.66
81-100	631.12	245.90	380.49	143.37	458.79	163.84	330.97	119.30
101-120	396.69	189.67	507.35	211.45	263.66	95.96	281.30	122.88
121-140	481.27	223.31	373.68	162.72	390.74	159.95	364.75	142.62
141-160	35.68	35.68	224.79	103.02	262.82	136.12	261.38	123.00
>160	0.00		0.00		45.05	45.05	175.90	102.95
Alle AKI	3687.96	682.42	3537.66	649.47	3259.90	623.03	3545.19	639.05

lung im Staatswald, Tabelle 1.19 zeigt die Entwicklung im Körperschaftswald und Tabelle 1.20 zeigt die Entwicklung im Privatwald.

1.2.1 Baumartengruppenflächen und -anteile

Tabelle 1.18: Fläche [ha] nach Altersklasse und Inventurzeitpunkt für sonst. Nadelholz im Staatswald

Thema: a-a-a-y-SN-stw-kreis125

BWI	1987		2002		2012		2022	
Altersklasse	Wert	Fehler	Wert	Fehler	Wert	Fehler	Wert	Fehler
1-20	298.21	157.18	62.76	47.85	160.14	147.79	101.83	101.83
21-40	225.97	127.58	271.59	157.40	220.11	135.75	133.32	94.29
41-60	46.53	28.47	164.67	96.72	281.38	138.81	322.11	168.73
61-80	123.22	99.92	58.45	38.16	47.90	47.90	130.96	78.54
81-100	234.73	162.50	177.57	115.65	167.96	108.39	81.95	49.34
101-120	102.30	76.45	166.18	117.01	49.00	40.87	71.82	42.23
121-140	242.97	179.26	72.08	56.81	73.66	37.89	73.23	43.09
141-160	0.00		98.87	70.12	144.88	107.18	33.57	33.57
>160	0.00		0.00		0.00		104.50	74.39
Alle AKl	1273.94	425.78	1072.17	359.99	1145.03	426.63	1053.30	371.94

Tabelle 1.19: Fläche [ha] nach Altersklasse und Inventurzeitpunkt für sonst. Nadelholz im Körperschaftswald

Thema: a-a-a-y-SN-kw-kreis125

BWI	1987		2002		2012		2022	
Altersklasse	Wert	Fehler	Wert	Fehler	Wert	Fehler	Wert	Fehler
1-20	86.90	36.74	51.09	51.09	0.00		103.35	103.35
21-40	349.80	138.01	669.18	264.27	206.27	122.91	83.93	55.38
41-60	329.14	144.15	191.87	88.91	464.53	216.53	611.86	258.36
61-80	303.92	129.12	242.15	120.02	119.56	73.97	145.62	82.03
81-100	361.74	180.41	123.33	65.10	257.24	119.56	175.94	98.34
101-120	265.80	156.49	338.98	170.39	116.02	50.65	111.45	83.66
121-140	176.01	116.59	280.33	150.13	300.72	140.01	292.94	136.80
141-160	35.64	35.64	64.96	44.82	116.57	82.59	210.70	117.65
>160	0.00		0.00		45.14	45.14	71.04	71.04
Alle AKl	1908.95	448.68	1961.89	460.33	1626.06	378.48	1806.84	427.49

1.2 Lebensraum Wald

Tabelle 1.20: Fläche [ha] nach Altersklasse und Inventurzeitpunkt für sonst.
Nadelholz im Privatwald

Thema: a-a-a-y-SN-pw-kreis125

BWI	1987		2002		2012		2022	
Altersklasse	Wert	Fehler	Wert	Fehler	Wert	Fehler	Wert	Fehler
1-20	96.82	88.25	43.85	43.85	15.38	15.38	0.00	
21-40	174.79	125.32	133.45	107.68	132.05	106.13	162.45	111.67
41-60	26.77	18.95	99.71	99.71	123.03	123.03	113.86	102.38
61-80	79.20	48.34	12.30	12.30	64.03	41.34	217.73	188.55
81-100	32.82	32.82	80.69	55.56	32.42	24.82	72.92	46.75
101-120	27.83	27.83	0.00		98.86	70.74	97.28	79.16
121-140	60.97	60.97	19.60	19.60	16.22	16.22	0.00	
141-160	0.00		61.91	61.91	0.00		18.12	18.12
>160	0.00		0.00		0.00		0.00	
Alle AKI	499.21	215.89	451.51	241.26	482.00	184.95	682.36	259.99

1.2.1 Baumartengruppenflächen und -anteile

Buche Abbildung 1.6 und Tabelle 1.21 zeigen die Entwicklung der Flächen je Altersklasse im Gesamtwald, Tabelle 1.22 zeigt die Entwicklung im

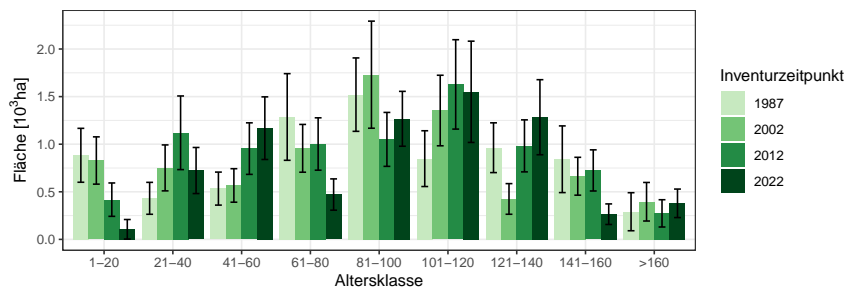


Abbildung 1.6: Fläche [10³ha] nach Altersklasse und Inventurzeitpunkt für Buche

Thema: a-a-a-y-BU-gw-kreis125

Tabelle 1.21: Fläche [10³ha] nach Altersklasse und Inventurzeitpunkt für Buche im Gesamtwald

Thema: a-a-a-y-BU-gw-kreis125

BWI	1987		2002		2012		2022	
	Wert	Fehler	Wert	Fehler	Wert	Fehler	Wert	Fehler
1-20	0.88	0.28	0.83	0.25	0.42	0.18	0.11	0.10
21-40	0.43	0.17	0.75	0.24	1.12	0.39	0.72	0.24
41-60	0.53	0.17	0.57	0.18	0.95	0.27	1.17	0.33
61-80	1.29	0.46	0.96	0.25	1.00	0.28	0.47	0.16
81-100	1.52	0.39	1.73	0.56	1.05	0.28	1.27	0.29
101-120	0.85	0.29	1.35	0.37	1.63	0.47	1.55	0.53
121-140	0.96	0.26	0.42	0.16	0.98	0.27	1.28	0.39
141-160	0.84	0.35	0.66	0.20	0.72	0.22	0.26	0.11
>160	0.29	0.20	0.40	0.20	0.27	0.14	0.38	0.15
Alle AKI	7.60	1.15	7.67	1.11	8.15	1.16	7.21	1.05

Staatswald, Tabelle 1.23 zeigt die Entwicklung im Körperschaftswald und Tabelle 1.24 zeigt die Entwicklung im Privatwald.

1.2 Lebensraum Wald

Tabelle 1.22: Fläche [*ha*] nach Altersklasse und Inventurzeitpunkt für Buche im Staatswald

Thema: a-a-a-y-BU-stw-kreis125

BWI	1987		2002		2012		2022	
Altersklasse	Wert	Fehler	Wert	Fehler	Wert	Fehler	Wert	Fehler
1-20	244.63	93.13	217.56	115.64	38.91	29.77	0.00	
21-40	100.02	100.02	144.11	70.13	132.65	72.94	199.67	118.37
41-60	73.13	47.07	130.23	103.85	312.35	153.03	154.66	70.97
61-80	85.40	61.17	144.11	70.72	78.04	60.93	137.23	107.80
81-100	248.30	144.84	232.16	141.76	212.04	134.52	270.85	137.81
101-120	281.72	156.18	245.97	137.35	250.32	149.12	312.63	169.92
121-140	241.26	146.63	156.94	97.46	309.98	154.95	300.05	187.20
141-160	0.00		136.80	71.52	244.15	110.51	45.39	32.24
>160	0.00		0.00		0.00		99.12	56.04
Alle AKI	1274.46	376.78	1407.86	390.24	1578.44	452.83	1519.59	421.70

Tabelle 1.23: Fläche [$10^3 ha$] nach Altersklasse und Inventurzeitpunkt für Buche im Körperschaftswald

Thema: a-a-a-y-BU-kw-kreis125

BWI	1987		2002		2012		2022	
Altersklasse	Wert	Fehler	Wert	Fehler	Wert	Fehler	Wert	Fehler
1-20	0.48	0.25	0.53	0.21	0.24	0.14	0.11	0.10
21-40	0.30	0.13	0.49	0.22	0.80	0.33	0.38	0.18
41-60	0.43	0.17	0.33	0.13	0.41	0.16	0.79	0.28
61-80	1.04	0.44	0.53	0.21	0.60	0.23	0.27	0.12
81-100	1.15	0.35	1.23	0.52	0.64	0.23	0.63	0.19
101-120	0.47	0.24	0.93	0.33	1.11	0.42	1.04	0.48
121-140	0.44	0.16	0.19	0.12	0.48	0.19	0.89	0.34
141-160	0.72	0.33	0.32	0.15	0.40	0.17	0.18	0.10
>160	0.17	0.16	0.29	0.17	0.16	0.12	0.23	0.13
Alle AKI	5.21	1.00	4.84	0.93	4.83	0.94	4.50	0.88

1.2.1 Baumartengruppenflächen und -anteile

Tabelle 1.24: Fläche [ha] nach Altersklasse und Inventurzeitpunkt für Buche im Privatwald

Thema: a-a-a-y-BU-pw-kreis125

BWI	1987		2002		2012		2022	
Altersklasse	Wert	Fehler	Wert	Fehler	Wert	Fehler	Wert	Fehler
1-20	158.16	86.95	80.35	73.85	139.79	108.59	0.00	
21-40	25.72	18.42	112.40	80.53	188.50	188.50	141.04	109.01
41-60	28.37	20.90	72.78	56.64	231.23	131.38	227.93	152.79
61-80	161.23	75.63	287.44	116.06	326.45	137.62	67.73	40.29
81-100	118.41	67.38	264.82	156.22	198.51	99.13	369.12	155.20
101-120	97.19	58.84	171.38	89.58	273.17	162.91	197.36	159.36
121-140	284.65	147.34	76.33	54.28	193.57	117.50	99.65	65.38
141-160	122.50	104.09	205.99	106.33	80.14	67.23	40.50	40.50
>160	118.64	118.64	103.41	103.41	116.83	83.04	53.01	39.85
Alle AKI	1114.87	352.21	1374.92	360.68	1748.19	448.78	1196.34	366.49

1.2 Lebensraum Wald

Eiche Abbildung 1.7 und Tabelle 1.25 zeigen die Entwicklung der Flächen je Altersklasse im Gesamtwald, Tabelle 1.26 zeigt die Entwicklung im

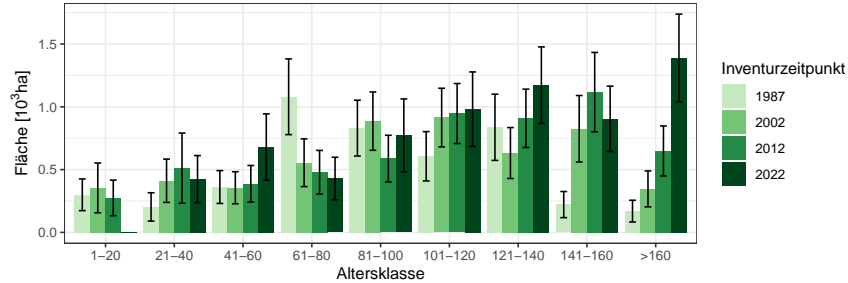


Abbildung 1.7: Fläche [10³ha] nach Altersklasse und Inventurzeitpunkt für Eiche

Thema: a-a-a-y-EI-gw-kreis125

Tabelle 1.25: Fläche [10³ha] nach Altersklasse und Inventurzeitpunkt für Eiche im Gesamtwald

Thema: a-a-a-y-EI-gw-kreis125

BWI	1987		2002		2012		2022	
	Wert	Fehler	Wert	Fehler	Wert	Fehler	Wert	Fehler
1-20	0.30	0.13	0.35	0.20	0.27	0.14	0.00	
21-40	0.20	0.11	0.41	0.17	0.51	0.28	0.42	0.19
41-60	0.36	0.13	0.36	0.13	0.39	0.15	0.68	0.26
61-80	1.08	0.30	0.55	0.19	0.48	0.17	0.43	0.17
81-100	0.83	0.22	0.89	0.23	0.59	0.19	0.77	0.29
101-120	0.61	0.20	0.91	0.23	0.95	0.24	0.98	0.30
121-140	0.84	0.26	0.63	0.20	0.91	0.23	1.17	0.30
141-160	0.22	0.10	0.83	0.26	1.12	0.32	0.90	0.26
>160	0.17	0.09	0.35	0.14	0.65	0.20	1.39	0.35
Alle AKI	4.61	0.73	5.28	0.76	5.86	0.86	6.75	0.95

Staatwald, Tabelle 1.27 zeigt die Entwicklung im Körperschaftswald und Tabelle 1.28 zeigt die Entwicklung im Privatwald.

1.2.1 Baumartengruppenflächen und -anteile

Tabelle 1.26: Fläche [ha] nach Altersklasse und Inventurzeitpunkt für Eiche im Staatswald

Thema: a-a-a-y-EI-stw-kreis125

BWI	1987		2002		2012		2022	
Altersklasse	Wert	Fehler	Wert	Fehler	Wert	Fehler	Wert	Fehler
1-20	72.28	30.29	0.00		0.00		0.00	
21-40	0.00		162.18	121.59	166.01	166.01	0.00	
41-60	37.40	27.68	84.73	71.15	91.87	62.09	256.13	213.82
61-80	355.20	201.47	138.97	74.50	29.61	29.61	98.36	85.76
81-100	43.19	33.15	206.15	99.02	105.99	54.62	92.70	56.02
101-120	92.01	65.26	63.04	38.69	93.38	49.95	223.10	149.67
121-140	170.45	98.34	153.01	97.36	111.72	69.73	177.26	113.15
141-160	107.20	88.88	79.80	48.36	329.90	165.27	231.07	133.96
>160	28.92	28.92	107.65	67.41	98.25	66.42	208.66	107.14
Alle AKI	906.64	278.77	995.54	278.94	1026.73	304.91	1287.29	388.88

Tabelle 1.27: Fläche [ha] nach Altersklasse und Inventurzeitpunkt für Eiche im Körperschaftswald

Thema: a-a-a-y-EI-kw-kreis125

BWI	1987		2002		2012		2022	
Altersklasse	Wert	Fehler	Wert	Fehler	Wert	Fehler	Wert	Fehler
1-20	210.02	119.34	351.37	196.63	110.29	76.26	0.00	
21-40	202.57	112.74	225.78	113.25	330.47	223.37	396.68	185.74
41-60	286.48	122.14	251.90	103.88	285.17	131.35	404.09	153.02
61-80	500.20	177.57	309.34	151.10	390.55	166.42	311.19	144.61
81-100	730.05	214.87	475.55	169.13	298.73	137.80	425.24	249.80
101-120	383.06	152.33	661.86	207.20	542.83	179.60	495.17	198.05
121-140	522.66	204.83	316.97	128.00	614.51	186.55	877.61	263.24
141-160	86.55	45.70	420.54	160.54	490.59	160.28	483.83	133.92
>160	88.66	61.39	188.76	102.89	448.54	164.24	793.42	264.38
Alle AKI	3010.23	587.68	3202.08	586.03	3511.67	667.65	4187.23	745.37

1.2 Lebensraum Wald

Tabelle 1.28: Fläche [ha] nach Altersklasse und Inventurzeitpunkt für Eiche im Privatwald

Thema: a-a-a-y-El-pw-kreis125

BWI	1987		2002		2012		2022	
Altersklasse	Wert	Fehler	Wert	Fehler	Wert	Fehler	Wert	Fehler
1-20	16.50	16.50	0.00		165.30	119.94	0.00	
21-40	0.00		0.00		13.96	13.96	30.29	30.29
41-60	37.21	37.21	0.00		0.00		19.71	19.71
61-80	224.14	124.75	106.17	87.73	59.19	42.71	20.81	20.81
81-100	56.53	45.42	205.06	119.89	183.39	112.37	254.15	138.61
101-120	131.50	106.22	187.67	99.00	311.98	150.43	261.61	162.06
121-140	143.68	132.51	162.93	109.10	183.02	120.71	121.29	105.71
141-160	27.10	27.10	314.58	206.55	295.36	177.60	188.96	135.88
>160	52.14	36.88	49.67	49.67	102.06	74.46	386.82	201.38
Alle AKI	688.80	249.76	1026.07	347.35	1314.26	362.71	1283.63	364.71

1.2.1 Baumartengruppenflächen und -anteile

sonst. Hartholz Abbildung 1.8 und Tabelle 1.29 zeigen die Entwicklung der Flächen je Altersklasse im Gesamtwald, Tabelle 1.30 zeigt die Entwicklung

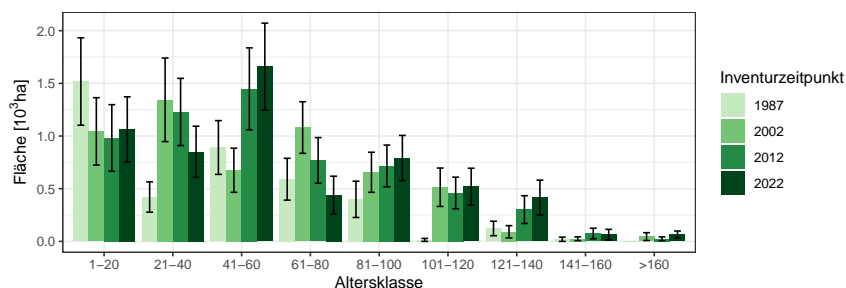


Abbildung 1.8: Fläche [10³ha] nach Altersklasse und Inventurzeitpunkt für sonst. Hartholz

Thema: a-a-a-y-ALH-gw-kreis125

Tabelle 1.29: Fläche [10³ha] nach Altersklasse und Inventurzeitpunkt für sonst. Hartholz im Gesamtwald

Thema: a-a-a-y-ALH-gw-kreis125

BWI Altersklasse	1987		2002		2012		2022	
	Wert	Fehler	Wert	Fehler	Wert	Fehler	Wert	Fehler
1-20	1.52	0.41	1.04	0.32	0.98	0.32	1.06	0.31
21-40	0.42	0.14	1.34	0.40	1.23	0.32	0.85	0.24
41-60	0.89	0.26	0.68	0.21	1.45	0.39	1.66	0.41
61-80	0.59	0.20	1.08	0.24	0.77	0.22	0.44	0.18
81-100	0.40	0.17	0.66	0.19	0.72	0.20	0.79	0.21
101-120	0.01	0.01	0.51	0.18	0.46	0.15	0.52	0.17
121-140	0.12	0.07	0.09	0.06	0.30	0.13	0.42	0.17
141-160	0.02	0.02	0.03	0.02	0.07	0.05	0.06	0.05
>160	0.00		0.05	0.04	0.02	0.02	0.06	0.03
Alle AKI	3.98	0.66	5.48	0.84	6.00	0.89	5.87	0.85

im Staatswald, Tabelle 1.31 zeigt die Entwicklung im Körperschaftswald und Tabelle 1.32 zeigt die Entwicklung im Privatwald.

1.2 Lebensraum Wald

Tabelle 1.30: Fläche [ha] nach Altersklasse und Inventurzeitpunkt für sonst. Hartholz im Staatswald

Thema: a-a-a-y-ALH-stw-kreis125

BWI	1987		2002		2012		2022	
Altersklasse	Wert	Fehler	Wert	Fehler	Wert	Fehler	Wert	Fehler
1-20	489.71	219.43	305.86	193.06	107.05	62.65	97.26	97.26
21-40	113.99	65.99	513.97	260.98	270.59	152.46	110.72	69.58
41-60	274.15	159.45	134.15	80.32	528.53	259.50	626.47	264.71
61-80	35.66	25.91	324.52	155.33	288.79	156.55	93.54	65.64
81-100	136.15	106.35	22.17	22.17	76.48	54.17	248.58	130.58
101-120	0.00		114.80	86.72	69.30	69.30	0.00	
121-140	0.00		0.00		17.65	17.65	83.90	83.90
141-160	0.00		0.00		0.00		0.00	
>160	0.00		9.28	9.28	8.16	8.16	9.25	9.25
Alle AKI	1049.65	371.15	1424.75	462.78	1366.55	465.81	1269.73	451.55

Tabelle 1.31: Fläche [ha] nach Altersklasse und Inventurzeitpunkt für sonst. Hartholz im Körperschaftswald

Thema: a-a-a-y-ALH-kw-kreis125

BWI	1987		2002		2012		2022	
Altersklasse	Wert	Fehler	Wert	Fehler	Wert	Fehler	Wert	Fehler
1-20	804.35	315.62	598.97	226.48	746.21	292.10	742.30	264.70
21-40	141.87	61.94	528.58	225.47	788.98	257.13	526.78	207.82
41-60	421.53	158.02	185.90	83.97	384.06	151.05	780.24	284.35
61-80	393.22	173.18	456.86	126.93	317.99	128.52	46.00	46.00
81-100	214.39	111.58	394.35	148.18	392.86	142.37	234.75	84.01
101-120	13.91	13.91	236.19	117.66	232.02	102.86	397.38	154.71
121-140	98.93	64.58	57.83	47.71	179.86	104.87	184.55	107.59
141-160	20.12	20.12	14.06	14.06	60.14	48.23	64.70	50.46
>160	0.00		35.91	35.91	16.17	16.17	56.00	32.35
Alle AKI	2108.34	458.49	2508.65	516.26	3118.28	625.73	3032.70	586.15

1.2.1 Baumartengruppenflächen und -anteile

Tabelle 1.32: Fläche [ha] nach Altersklasse und Inventurzeitpunkt für sonst.
Hartholz im Privatwald

Thema: a-a-a-y-ALH-pw-kreis125

BWI	1987		2002		2012		2022	
Altersklasse	Wert	Fehler	Wert	Fehler	Wert	Fehler	Wert	Fehler
1-20	221.29	127.22	137.98	117.46	129.41	105.40	226.33	127.15
21-40	166.25	113.04	223.54	124.63	168.49	111.01	213.21	107.06
41-60	195.41	121.54	337.53	175.78	451.46	188.45	250.58	124.86
61-80	162.56	94.42	278.58	140.91	160.19	66.04	295.82	159.77
81-100	48.02	48.02	169.00	93.39	248.07	127.42	304.47	146.37
101-120	0.00		131.76	88.84	158.34	85.21	124.17	81.93
121-140	23.81	23.81	0.00		104.77	78.77	146.45	92.90
141-160	0.00		11.17	11.17	14.64	14.64	0.00	
>160	0.00		0.00		0.00		0.00	
Alle AKI	817.35	264.59	1289.55	388.08	1435.38	357.57	1561.02	392.30

1.2 Lebensraum Wald

sonst. Weichholz Abbildung 1.9 und Tabelle 1.33 zeigen die Entwicklung der Flächen je Altersklasse im Gesamtwald, Tabelle 1.34 zeigt die Entwick-

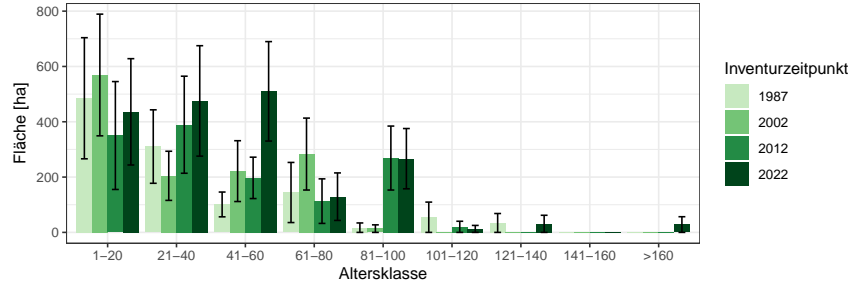


Abbildung 1.9: Fläche [ha] nach Altersklasse und Inventurzeitpunkt für sonst. Weichholz

Thema: a-a-a-y-ALN-gw-kreis125

Tabelle 1.33: Fläche [ha] nach Altersklasse und Inventurzeitpunkt für sonst. Weichholz im Gesamtwald

Thema: a-a-a-y-ALN-gw-kreis125

BWI	1987		2002		2012		2022	
	Wert	Fehler	Wert	Fehler	Wert	Fehler	Wert	Fehler
1-20	485.05	218.98	569.15	220.03	350.29	195.06	435.94	192.23
21-40	310.37	132.85	204.58	88.85	389.32	175.48	475.40	199.62
41-60	101.05	44.81	221.51	109.95	197.14	74.84	510.07	179.80
61-80	144.27	108.69	283.21	130.06	113.03	80.54	129.16	85.88
81-100	17.06	17.06	13.64	13.64	268.80	115.66	266.59	108.96
101-120	54.77	54.77	0.00		20.13	20.13	12.60	12.60
121-140	34.12	34.12	0.00		0.00		30.95	30.95
141-160	0.00		0.00		0.00		0.00	
>160	0.00		0.00		0.00		28.34	28.34
Alle AKI	1146.69	296.05	1292.10	297.29	1338.71	316.63	1889.04	378.12

lung im Staatswald, Tabelle 1.35 zeigt die Entwicklung im Körperschaftswald und Tabelle 1.36 zeigt die Entwicklung im Privatwald.

1.2.1 Baumartengruppenflächen und -anteile

Tabelle 1.34: Fläche [ha] nach Altersklasse und Inventurzeitpunkt für sonst. Weichholz im Staatswald

Thema: a-a-a-y-ALN-stw-kreis125

BWI	1987		2002		2012		2022	
Altersklasse	Wert	Fehler	Wert	Fehler	Wert	Fehler	Wert	Fehler
1-20	209.88	153.34	69.26	60.63	24.43	24.43	106.39	101.93
21-40	113.29	92.83	39.54	29.68	23.37	23.37	28.83	28.83
41-60	0.00		0.00		39.74	25.43	26.01	18.40
61-80	28.35	28.35	49.11	49.11	0.00		10.77	10.77
81-100	0.00		0.00		49.83	49.83	68.96	68.96
101-120	0.00		0.00		19.91	19.91	0.00	
121-140	0.00		0.00		0.00		30.70	30.70
141-160	0.00		0.00		0.00		0.00	
>160	0.00		0.00		0.00		0.00	
Alle AKI	351.51	181.46	157.91	83.47	157.29	68.32	271.67	131.79

Tabelle 1.35: Fläche [ha] nach Altersklasse und Inventurzeitpunkt für sonst. Weichholz im Körperschaftswald

Thema: a-a-a-y-ALN-kw-kreis125

BWI	1987		2002		2012		2022	
Altersklasse	Wert	Fehler	Wert	Fehler	Wert	Fehler	Wert	Fehler
1-20	188.17	101.94	294.73	154.25	65.12	42.43	108.06	83.55
21-40	123.96	73.61	163.85	83.11	264.28	157.89	340.27	181.52
41-60	100.93	44.75	130.97	89.15	147.18	62.74	255.91	111.37
61-80	115.56	104.75	199.57	117.26	113.25	80.70	119.12	85.79
81-100	17.04	17.04	13.53	13.53	155.69	91.57	162.96	80.50
101-120	54.71	54.71	0.00		0.00		0.00	
121-140	34.08	34.08	0.00		0.00		0.00	
141-160	0.00		0.00		0.00		0.00	
>160	0.00		0.00		0.00		0.00	
Alle AKI	634.45	192.51	802.64	235.58	745.51	218.37	986.32	257.08

1.2 Lebensraum Wald

Tabelle 1.36: Fläche [*ha*] nach Altersklasse und Inventurzeitpunkt für sonst.
Weichholz im Privatwald

Thema: a-a-a-y-ALN-pw-kreis125

BWI	1987		2002		2012		2022	
Altersklasse	Wert	Fehler	Wert	Fehler	Wert	Fehler	Wert	Fehler
1-20	86.24	83.78	206.83	146.24	262.00	189.83	219.24	138.38
21-40	73.02	59.69	0.00		102.47	73.93	107.36	79.93
41-60	0.00		81.43	63.82	0.00		227.48	139.24
61-80	0.00		33.70	23.87	0.00		0.00	
81-100	0.00		0.00		63.38	50.19	34.89	25.29
101-120	0.00		0.00		0.00		12.48	12.48
121-140	0.00		0.00		0.00		0.00	
141-160	0.00		0.00		0.00		0.00	
>160	0.00		0.00		0.00		28.07	28.07
Alle AKI	159.25	102.86	321.96	161.32	427.85	209.79	629.51	216.82

1.2.2 Totholz

Abbildung 1.10 und Tabelle 1.37 zeigen den Totholzvorrat nach Totholzart,

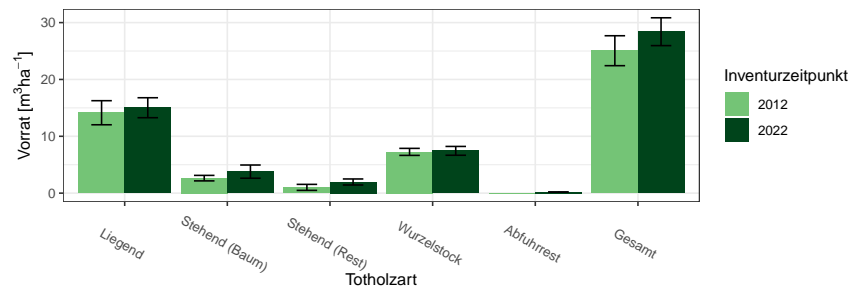


Abbildung 1.10: Totholz- Vorrat [m^3ha^{-1}] nach Totholzart und Inventurzeitpunkt im Gesamtwald

Thema: d-r-dt-y-A-gw-kreis125

Tabelle 1.37: Totholz- Vorrat [m^3ha^{-1}] nach Totholzart und Inventurzeitpunkt im Gesamtwald

Thema: d-r-dt-y-A-gw-kreis125

BWI Totholzart	2012		2022	
	Wert	Fehler	Wert	Fehler
Liegend	14.14	2.12	15.02	1.76
Stehend (Baum)	2.64	0.48	3.79	1.16
Stehend (Rest)	1.01	0.53	1.96	0.53
Wurzelstock	7.26	0.62	7.44	0.78
Abfuhrrest	0.00		0.19	0.00
Gesamt	25.05	2.63	28.40	2.45

Abbildung 1.11 und Tabelle 1.38 den Totholzvorrat nach Totholzbaumarten-
gruppen (es werden nur Nadel-, Laub- und Eichenholz unterschieden) und
Abbildung 1.12 sowie Tabelle 1.39 den Totholzvorrat nach Eigentumsarten

1.2 Lebensraum Wald

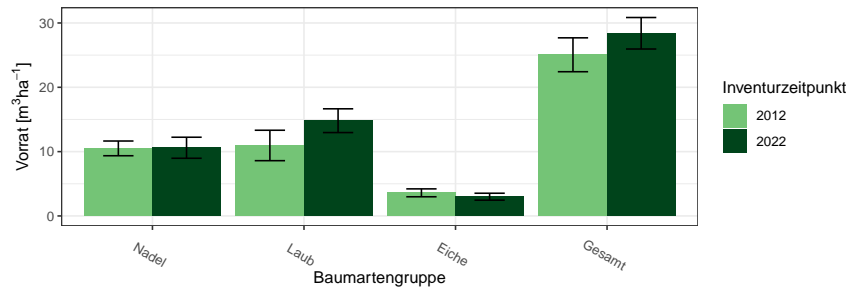


Abbildung 1.11: Totholz- Vorrat [m^3ha^{-1}] nach Baumartengruppe und Inventurzeitpunkt im Gesamtwald

Thema: d-r-ds-y-A-gw-kreis125

Tabelle 1.38: Totholz- Vorrat [m^3ha^{-1}] nach Baumartengruppe und Inventurzeitpunkt im Gesamtwald

Thema: d-r-ds-y-A-gw-kreis125

BWI	2012		2022	
Baumartengruppe	Wert	Fehler	Wert	Fehler
Nadel	10.50	1.15	10.60	1.64
Laub	10.96	2.37	14.81	1.85
Eiche	3.59	0.61	2.99	0.54
Gesamt	25.05	2.63	28.40	2.45

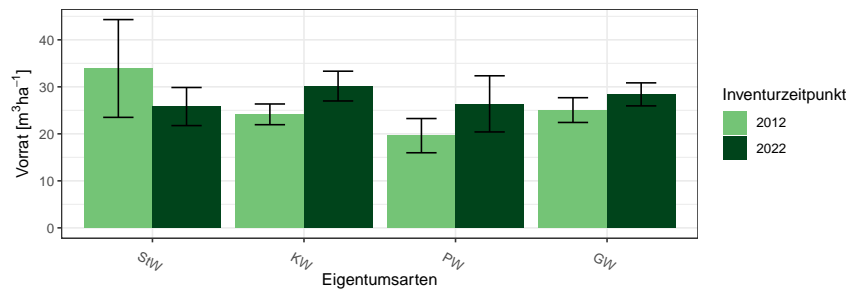


Abbildung 1.12: Totholz-Vorrat [m^3ha^{-1}] nach Eigentumsarten

Thema: v-r-o-y-A-d-kreis125

Tabelle 1.39: Totholz-Vorrat [m^3ha^{-1}] nach Eigentumsarten

Thema: v-r-o-y-A-d-kreis125

BWI	2012		2022	
Eigentumsarten	Wert	Fehler	Wert	Fehler
Staatswald	33.91	10.40	25.81	4.05
Körperschaftswald	24.15	2.20	30.16	3.17
Privatwald	19.62	3.64	26.38	5.97
Gesamtwald	25.05	2.63	28.40	2.45

1.2 Lebensraum Wald

1.2.3 Stammzahlen

Tabelle 1.40 zeigt die Entwicklung der Stammzahlverteilung nach Inventurzeitpunkten, Tabelle 1.41 die Stammzahlen der Hauptbaumarten nach

Tabelle 1.40: Stammzahl Derbholz [10^6] nach Altersklasse und Inventurzeitpunkt für Alle Baumarten

Thema: n-a-A-AKL-gw-kreis125

BWI	1987		2002		2012		2022	
Altersklasse	Wert	Fehler	Wert	Fehler	Wert	Fehler	Wert	Fehler
1-20	7.02	1.21	2.34	0.64	1.38	0.53	1.65	0.43
21-40	5.65	1.03	8.57	1.54	6.46	1.28	4.33	0.97
41-60	3.01	0.61	2.67	0.53	4.24	0.74	4.58	0.97
61-80	2.40	0.52	2.20	0.45	1.47	0.32	0.88	0.18
81-100	1.14	0.22	1.29	0.30	1.21	0.26	1.12	0.23
101-120	0.33	0.09	0.64	0.14	0.68	0.15	0.52	0.12
121-140	0.37	0.09	0.22	0.06	0.39	0.09	0.39	0.08
141-160	0.09	0.04	0.24	0.06	0.23	0.06	0.11	0.03
>160	0.03	0.01	0.06	0.02	0.09	0.03	0.22	0.06

Alterklasse und Baumartengruppe zum Inventurzeitpunkt 2022.

Tabelle 1.41: Stammzahl Derbholz [10^6] nach Altersklasse und Baumartengruppe

Thema: n-a-X-AKL-gw-2022-kreis125

Baumartengruppe	Fichte		Buche		Eiche		Alle Baumarten	
Altersklasse	Wert	Fehler	Wert	Fehler	Wert	Fehler	Wert	Fehler
1-20	0.19	0.13	0.35	0.17	0.00	0.00	1.65	0.43
21-40	0.15	0.11	1.64	0.58	0.52	0.24	4.33	0.97
41-60	0.51	0.17	1.55	0.53	0.41	0.17	4.58	0.97
61-80	0.12	0.06	0.29	0.08	0.10	0.04	0.88	0.18
81-100	0.07	0.03	0.37	0.11	0.11	0.04	1.12	0.23
101-120	0.01	0.01	0.20	0.07	0.15	0.05	0.52	0.12
121-140	0.00	0.00	0.14	0.04	0.14	0.04	0.39	0.08
141-160	0.00	0.00	0.02	0.01	0.06	0.02	0.11	0.03
>160	0.00	0.00	0.03	0.01	0.11	0.03	0.22	0.06
Alle AKI	1.05	0.28	4.59	0.95	1.61	0.36	13.80	1.91

1.2.4 Naturnähe

Abbildung 1.13 und Tabelle 1.42 zeigen die Flächenanteile der Naturnähestufen in Prozent nach Inventurzeitpunkt und Abbildung 1.14 und Tabelle 1.43

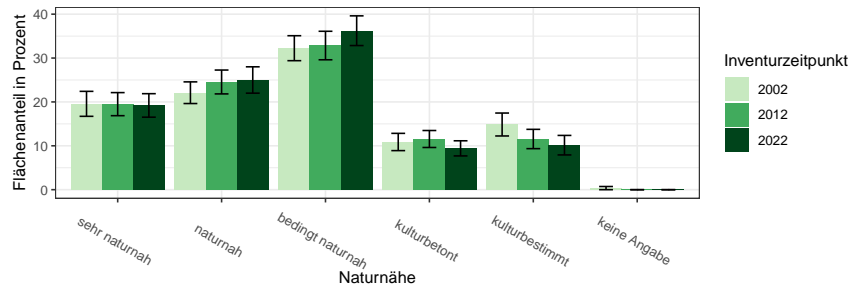


Abbildung 1.13: Flächenanteile der Naturnähestufen nach Inventurzeitpunkt

Thema: nn-r-nn-Y-c-kreis125

Tabelle 1.42: Flächenanteile der Naturnähestufen nach Inventurzeitpunkt

Thema: nn-r-nn-Y-c-kreis125

BWI Naturnähe	2002		2012		2022	
	Wert	Fehler	Wert	Fehler	Wert	Fehler
sehr naturnah	19.57	2.85	19.49	2.63	19.20	2.68
naturnah	22.10	2.47	24.55	2.72	25.00	3.00
bedingt naturnah	32.25	2.85	32.85	3.25	36.23	3.38
kulturbetont	10.87	1.97	11.55	1.93	9.42	1.72
kulturbestimmt	14.86	2.61	11.55	2.20	10.14	2.22
keine Angabe	0.36	0.36	0.00	0.00	0.00	0.00

die Flächenanteile nach Eigentumsarten im Jahr 2022.

1.2 Lebensraum Wald

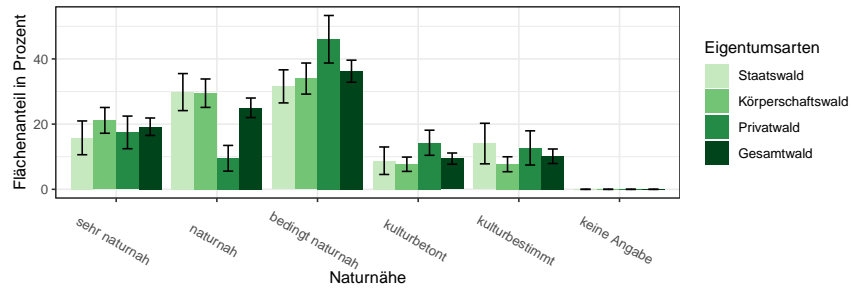


Abbildung 1.14: Flächenanteile der Naturnähestufen nach Eigentumsarten
Thema: nn-r-nn-O-c-kreis125

Tabelle 1.43: Flächenanteile der Naturnähestufen nach Eigentumsarten
Thema: nn-r-nn-O-c-kreis125

Eigentumsarten	Staatswald		Körperschaftswald		Privatwald		Gesamtwald	
	Wert	Fehler	Wert	Fehler	Wert	Fehler	Wert	Fehler
sehr naturnah	15.79	5.18	21.15	3.95	17.46	5.01	19.20	2.68
naturnah	29.82	5.68	29.49	4.36	9.52	3.94	25.00	3.00
bedingt naturnah	31.58	5.07	33.97	4.76	46.03	7.29	36.23	3.38
kulturbetont	8.77	4.22	7.69	2.19	14.29	3.85	9.42	1.72
kulturbestimmt	14.04	6.22	7.69	2.29	12.70	5.24	10.14	2.22
keine Angabe	0.00	0.00	0.00	0.00	0.00	0.00	0.00	0.00

1.2.5 Forstlich besonders bedeutsame Arten der Bodenvegetation

1.2.5 Forstlich besonders bedeutsame Arten der Bodenvegetation

Die Dichte der forstlich besonders bedeutsamen Arten der Bodenvegetation werden im Probekreis mit 10 Metern Radius gutachlich angesprochen. Aus dieser Ansprache lassen sich die Flächenanteile in Abbildung 1.15 und Tabelle 1.44 berechnen.

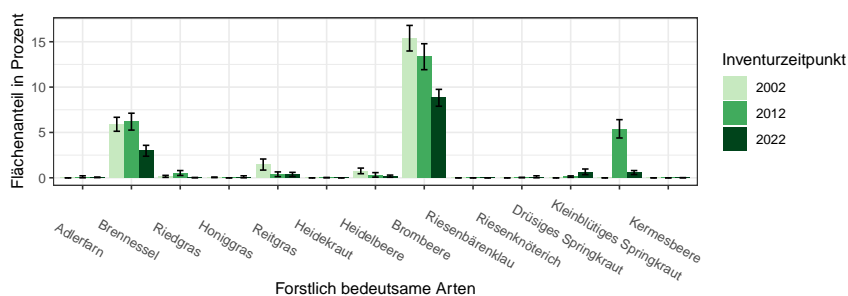


Abbildung 1.15: Flächenanteile der Forstlich besonders bedeutsamen Arten der Bodenvegetation in Prozent nach Inventurzeitpunkt
Thema: f-r-fba-Y-gw-kreis125

Tabelle 1.44: Flächenanteile der Forstlich besonders bedeutsamen Arten der Bodenvegetation in Prozent nach Inventurzeitpunkt
Thema: f-r-fba-Y-gw-kreis125

BWI Forstlich bedeutsame Arten	2002		2012		2022	
	Wert	Fehler	Wert	Fehler	Wert	Fehler
Adlerfarn	0.0	0.00	0.1	0.11	0.1	0.03
Brennessel	5.9	0.77	6.2	0.93	3.0	0.60
Riedgras	0.2	0.11	0.5	0.27	0.0	0.02
Honiggras	0.1	0.03	0.0	0.00	0.1	0.11
Reitgras	1.5	0.61	0.4	0.26	0.4	0.23
Heidekraut	0.0	0.00	0.0	0.02	0.0	0.00
Heidelbeere	0.8	0.31	0.3	0.25	0.2	0.12
Brombeere	15.4	1.41	13.4	1.43	8.8	0.93
Riesenbärenklau	0.0	0.00	0.0	0.00	0.0	0.00
Riesenknöterich	0.0	0.00	0.0	0.02	0.1	0.11
Drüsiges Springkraut	0.0	0.00	0.1	0.08	0.7	0.31
Kleinblütiges Springkraut	0.0	0.00	5.4	1.01	0.6	0.22
Kermesbeere	0.0	0.00	0.0	0.00	0.0	0.01

1.2.6 Verjüngung und Jungbestockung

Informationen zur Aufnahme von Verjüngung und Jungbestockung finden sich in

Tabelle 1.45 zeigt die Stammzahlen der Verjüngung nach Baumarten als Anteile an der Gesamtstammzahl der Verjüngung nach Eigentumsarten und Inventurzeitpunkt. Tabelle 1.46 zeigt die Jungstockungsflächen für das Jahr

BAG	StW			KW			PW			GW		
	2002	2012	2022	2002	2012	2022	2002	2012	2022	2002	2012	2022
FI	4.6	0.0	0.3	1.0	0.2	0.3	1.2	0.5	2.2	1.6	0.2	0.7
TA	0.0	0.4	0.5	0.0	0.3	0.4	2.2	0.1	0.8	0.5	0.3	0.5
DGL	0.0	0.3	0.5	0.0	0.0	0.1	0.0	0.2	0.6	0.0	0.1	0.3
KI	1.4	0.0	0.0	0.1	0.0	0.0	0.0	0.0	0.0	0.3	0.0	0.0
LAE	0.7	0.0	0.0	0.1	0.0	0.0	0.0	0.0	0.0	0.1	0.0	0.0
BU	25.8	29.2	19.8	20.3	25.9	28.1	17.4	17.8	27.0	20.3	24.6	25.6
EI	1.7	21.1	3.3	3.4	3.7	11.3	4.4	5.7	9.7	3.4	7.3	8.8
ALH	60.2	45.1	74.7	71.0	66.5	55.8	73.6	71.9	57.4	70.3	63.9	61.4
ALN	5.6	4.0	0.9	4.1	3.3	4.0	1.2	4.0	2.4	3.6	3.6	2.8
Nadel	6.7	0.7	1.3	1.2	0.5	0.8	3.4	0.8	3.6	2.5	0.6	1.5
Laub	94.0	99.4	98.7	98.9	99.4	99.2	96.6	99.4	96.5	97.7	99.4	98.6

Tabelle 1.45: Verjüngungsanteil der Baumartengruppen in Prozent nach Eigentumsarten und Inventurzeitpunkt dabei steht BAG für Baumartengruppe, StW für Staatswald, KW für Körperschaftswald, PW für Privatwald, GW für Gesamtwald, FI für Fichte, TA für Tanne, DGL für Douglasie, KI für Kiefer, LAE für Lärche, BU für Buche, EI für Eiche, ALH für sonst. Hartholz, ALN für sonst. Weichholz, Nadel für Nadelholz und Laub für Laubholz

Thema: r-r-O-y-A-kreis125

2012, Tabelle 1.47 zeigt die Jungstockungsflächen für das Jahr 2022.

Tabelle 1.48 zeigt die Jungbestockungsanteile je Bestandestypgruppen nach Baumarten, Tabelle 1.49 je Bestandestypgruppe den Anteil der Jungbestockung aus Naturverjüngung an der Jungbestockung der Baumartengruppe zeigt. Hier ist ein hoher Wert also vor allem dann relevant, wenn in sich Tabelle 1.48 ein hinreichend hoher Wert in der gleichen Zelle findet.

1.2.6 Verjüngung und Jungbestockung

Tabelle 1.46: Jungbestockungsfläche nach Baumartengruppe 2012

Thema: jb-r-X-2012-A-kreis125

Baumartengruppe	Unter Schirm	Abgedeckt	Gesamt	Standardfehler	Anteil	NV-Anteil
Fichte	98.06	20.01	118.07	40.92	0.01	1.00
sonst. Nadelholz	51.03	33.02	84.05	26.83	0.01	0.73
Buche	4021.30	59.03	4080.34	651.25	0.41	0.96
Eiche	76.04	25.01	101.06	32.14	0.01	0.90
sonst. Hartholz	4981.85	133.08	5114.93	721.03	0.52	0.96
sonst. Weichholz	297.17	110.06	407.23	96.54	0.04	0.73
Alle Baumarten	9525.46	380.22	9905.67	1250.11	1.00	0.95

Tabelle 1.47: Jungbestockungsfläche nach Baumartengruppe 2022

Thema: jb-r-X-2022-A-kreis125

Baumartengruppe	Unter Schirm	Abgedeckt	Gesamt	Standardfehler	Anteil	NV-Anteil
Fichte	38.02	0.00	38.02	20.65	0.00	0.79
sonst. Nadelholz	124.05	79.03	203.08	74.71	0.02	0.41
Buche	4119.71	36.01	4155.73	642.93	0.48	0.98
Eiche	213.09	53.02	266.11	89.25	0.03	0.81
sonst. Hartholz	3582.49	132.05	3714.54	591.92	0.43	0.99
sonst. Weichholz	266.11	10.00	276.11	84.13	0.03	1.00
Alle Baumarten	8343.47	310.13	8653.59	1114.94	1.00	0.96

Tabelle 1.48: Jungbestockungsflächenanteile nach Baumartengruppe und Bestandestypgruppen 2022

Thema: jb-r-b-2022-A-kreis125

Baumartengruppe	Fichte	Tanne	Douglasie	Kiefer	Lärche	Eiche	Buche	Edellaub	Weichlaub
Fichte	0.07	0.00	0.00	0.00	0.00	0.00	0.00	0.00	0.00
sonst. Nadelholz	0.05	1.00	0.03	0.00	0.00	0.02	0.01	0.01	0.05
Buche	0.37	0.00	0.05	0.50	1.00	0.47	0.69	0.14	0.16
Eiche	0.00	0.00	0.00	0.00	0.00	0.09	0.00	0.00	0.01
sonst. Hartholz	0.48	0.00	0.74	0.50	0.00	0.40	0.28	0.83	0.44
sonst. Weichholz	0.03	0.00	0.17	0.00	0.00	0.02	0.01	0.02	0.34
Alle Baumarten	1.00	1.00	1.00	1.00	1.00	1.00	1.00	1.00	1.00

1.2 Lebensraum Wald

Tabelle 1.49: Naturverjüngungsanteile an der Jungbestockung nach Baumartengruppe und Bestandestypgruppen 2022

Thema: jb-r-b-2022-NV-kreis125

Baumartengruppe	Fichte	Tanne	Douglasie	Kiefer	Lärche	Eiche	Buche	Edellaub	Weichlaub
Fichte	1.00						0.00		
sonst. Nadelholz	1.00	0.00	0.00			0.17	0.81	0.08	1.00
Buche	1.00		1.00	1.00	1.00	0.94	1.00	1.00	1.00
Eiche			1.00			0.80	1.00	1.00	1.00
sonst. Hartholz	1.00		1.00	1.00		1.00	1.00	0.96	1.00
sonst. Weichholz	1.00		1.00			1.00	1.00	1.00	1.00
Alle Baumarten	1.00	0.00	0.97	1.00	1.00	0.93	0.99	0.96	1.00

1.2.7 Waldstrukturen: Biotopbäume, Schichtigkeit und Mischung

Informationen zur Erhebung der Biotopbäume, der Schichtigkeit

Abbildung 1.16 und Tabelle 1.50 zeigen die Stammzahl pro Hektar der Biotopbäume nach Eigentumsarten und Inventurzeitpunkt, Abbildung 1.17

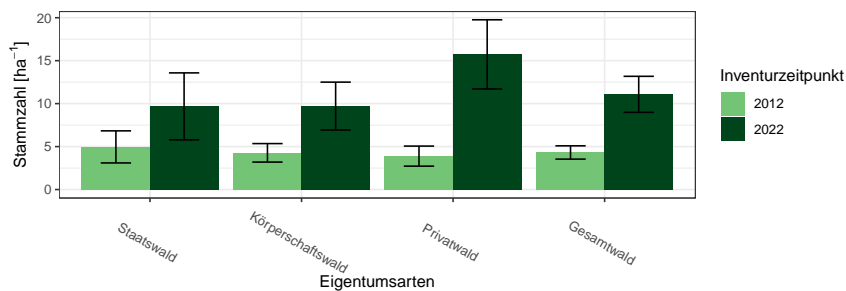


Abbildung 1.16: Biotopbäume – Stammzahlen nach Eigentumsarten und Inventurzeitpunkt

Thema: n-r-o-y-A-2022-kreis125

Tabelle 1.50: Biotopbäume – Stammzahlen nach Eigentumsarten und Inventurzeitpunkt

Thema: n-r-o-y-A-2022-kreis125

Eigentumsarten	BWI	Wert	Standardfehler
Staatswald	2012	4.96	1.87
Staatswald	2022	9.68	3.90
Körperschaftswald	2012	4.27	1.08
Körperschaftswald	2022	9.71	2.79
Privatwald	2012	3.89	1.17
Privatwald	2022	15.73	4.03
Gesamtwald	2012	4.31	0.77
Gesamtwald	2022	11.08	2.10

und Tabelle 1.51 zeigen den Vorrat pro Hektar der Biotopbäume nach Eigentumsarten und Inventurzeitpunkt und Abbildung 1.18 und Tabelle 1.52 zeigen das mittlere Stückvolumen der Biotopbäume nach Eigentumsarten und Inventurzeitpunkt.

Tabelle 1.53 zeigt die Entwicklung der Schichtigkeit.

1.2 Lebensraum Wald

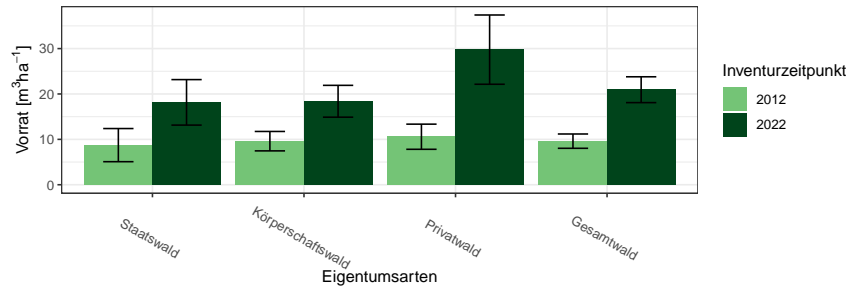


Abbildung 1.17: Biotopbäume – Vorrat pro Hektar nach Eigentumsarten und Inventurzeitpunkt

Thema: v-r-o-y-A-2022-kreis125

Tabelle 1.51: Biotopbäume – Vorrat pro Hektar nach Eigentumsarten und Inventurzeitpunkt

Thema: v-r-o-y-A-2022-kreis125

Eigentumsarten	BWI	Wert	Standardfehler
Staatswald	2012	8.73	3.65
Staatswald	2022	18.15	5.01
Körperschaftswald	2012	9.60	2.14
Körperschaftswald	2022	18.39	3.51
Privatwald	2012	10.58	2.77
Privatwald	2022	29.77	7.63
Gesamtwald	2012	9.61	1.58
Gesamtwald	2022	20.94	2.85

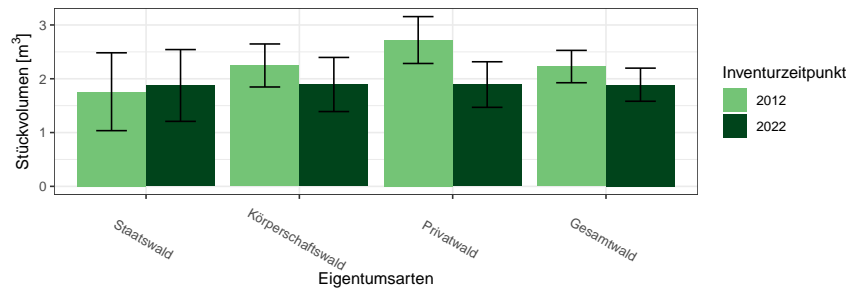


Abbildung 1.18: Biotopbäume – Mittleres Stückvolumen nach Eigentumsarten und Inventurzeitpunkt

Thema: v-a-o-y-A-2022-kreis125

1.2.7 Waldstrukturen: Biotopbäume, Schichtigkeit und Mischung

Tabelle 1.52: Biotopbäume – Mittleres Stückvolumen nach Eigentumsarten und Inventurzeitpunkt

Thema: v-a-o-y-A-2022-kreis125

Eigentumsarten	BWI	Wert	Standardfehler
Staatswald	2012	1.76	0.72
Staatswald	2022	1.88	0.67
Körperschaftswald	2012	2.25	0.40
Körperschaftswald	2022	1.89	0.50
Privatwald	2012	2.72	0.44
Privatwald	2022	1.89	0.42
Gesamtwald	2012	2.23	0.30
Gesamtwald	2022	1.89	0.31

Tabelle 1.53: Anteil der Fläche der Schichtkeiten an der Gesamtfläche des begehbaren Waldes

Thema: s-r-X-y-A-kreis125

BWI	Einschichtig	Fehler	Zweischichtig	Fehler	Mehrschichtig	Fehler
2012	6.50	1.71	36.10	3.51	57.40	4.05
2022	13.77	2.26	73.91	2.93	12.32	2.59

1.2 Lebensraum Wald

Abbildung 1.19 und Tabelle 1.54 zeigen die Entwicklung der Mischung.

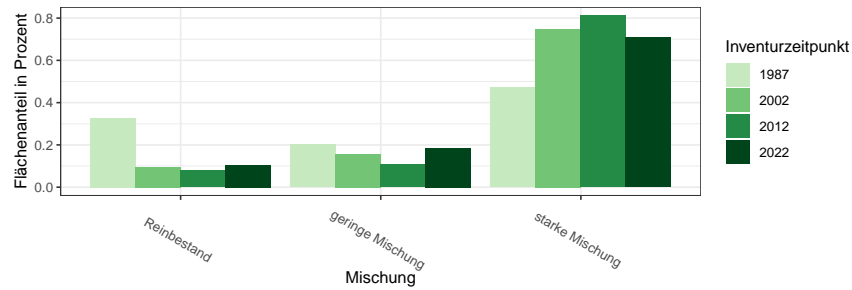


Abbildung 1.19: Mischbestandsanteile in Prozent nach Inventurzeitpunkt

Thema: m-r-X-y-A-kreis125

Tabelle 1.54: Mischbestandsanteile in Prozent nach Inventurzeitpunkt

Thema: m-r-X-y-A-kreis125

Mischung	BWI	Wert
Reinbestand	1987	0.33
geringe Mischung	1987	0.20
starke Mischung	1987	0.47
Reinbestand	2002	0.09
geringe Mischung	2002	0.16
starke Mischung	2002	0.75
Reinbestand	2012	0.08
geringe Mischung	2012	0.11
starke Mischung	2012	0.81
Reinbestand	2022	0.11
geringe Mischung	2022	0.19
starke Mischung	2022	0.71

1.3 Rohstoffquelle Wald

1.3.1 Vorräte

Abbildung 1.20 und Tabelle 1.55 zeigen die Gesamtvorräte nach Baumartengruppen und Eigentumsarten zum Inventurzeitpunkt 2022 in $10^6 m^3$,

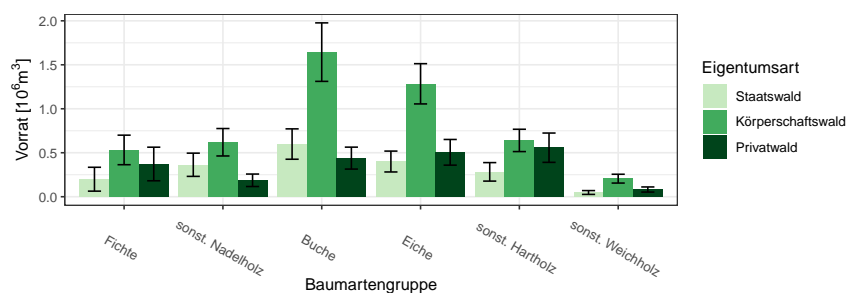


Abbildung 1.20: Vorrat [$10^6 m^3$] nach Baumartengruppe und Eigentumsart

Thema: v-a-A-o-A-2022-kreis125

Tabelle 1.55: Vorrat [$10^6 m^3$] nach Baumartengruppe und Eigentumsart

Thema: v-a-A-o-A-2022-kreis125

Eigentumsart	Gesamtwald		Staatswald		Körperschaftswald		Privatwald	
	Wert	Fehler	Wert	Fehler	Wert	Fehler	Wert	Fehler
Baumartengruppe								
Fichte	1.10	0.30	0.20	0.14	0.53	0.17	0.37	0.19
sonst. Nadelholz	1.17	0.23	0.36	0.13	0.62	0.16	0.19	0.07
Buche	2.68	0.40	0.60	0.17	1.64	0.33	0.44	0.12
Eiche	2.19	0.31	0.40	0.12	1.28	0.23	0.51	0.15
sonst. Hartholz	1.48	0.24	0.28	0.11	0.64	0.13	0.56	0.17
sonst. Weichholz	0.34	0.06	0.05	0.02	0.21	0.05	0.08	0.03
Alle Baumarten	8.96	1.01	1.89	0.46	4.92	0.72	2.14	0.46

1.3 Rohstoffquelle Wald

1.3.2 Vorratsentwicklung

Abbildung 1.21 und Tabelle 1.56 zeigen die Vorratsentwicklung seit 1987 nach Baumartengruppen im Gesamtwald in $10^6 m^3$, Abbildung 1.22 und

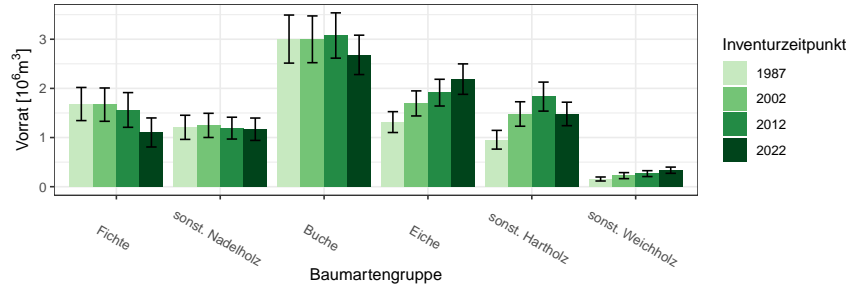


Abbildung 1.21: Vorrat [$10^6 m^3$] nach Baumartengruppe und Inventurzeitpunkt im Gesamtwald

Thema: v-a-A-y-A-gw-kreis125

Tabelle 1.56: Vorrat [$10^6 m^3$] nach Baumartengruppe und Inventurzeitpunkt im Gesamtwald

Thema: v-a-A-y-A-gw-kreis125

BWI	1987		2002		2012		2022	
	Wert	Fehler	Wert	Fehler	Wert	Fehler	Wert	Fehler
Fichte	1.68	0.34	1.67	0.34	1.56	0.35	1.10	0.30
sonst. Nadelholz	1.21	0.25	1.25	0.25	1.19	0.22	1.17	0.23
Buche	3.00	0.49	3.00	0.48	3.08	0.46	2.68	0.40
Eiche	1.31	0.21	1.69	0.25	1.91	0.27	2.19	0.31
sonst. Hartholz	0.96	0.19	1.48	0.25	1.83	0.30	1.48	0.24
sonst. Weichholz	0.16	0.04	0.23	0.06	0.27	0.06	0.34	0.06
Alle Baumarten	8.32	1.02	9.31	1.09	9.84	1.13	8.96	1.01

Tabelle 1.57 die Vorratsentwicklung im Staatswald in $10^3 m^3$, Abbildung 1.23 und Tabelle 1.58 die Vorratsentwicklung im Körperschaftswald in $10^6 m^3$ und Abbildung 1.24 sowie Tabelle 1.59 die Vorratsentwicklung im Privatwald in $10^3 m^3$.

1.3.2 Vorratsentwicklung

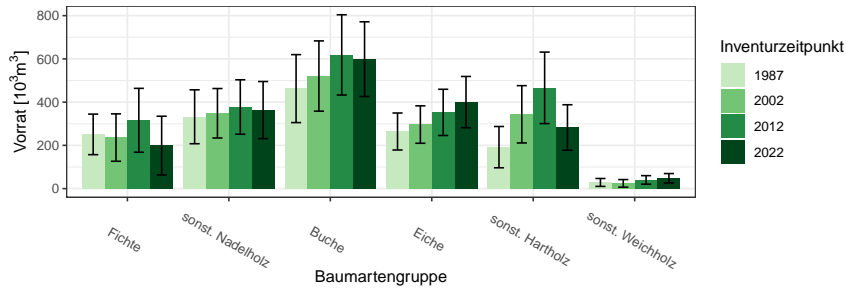


Abbildung 1.22: Vorrat [$10^3 m^3$] nach Baumartengruppe und Inventurzeitpunkt im Staatswald
Thema: v-a-A-y-A-stw-kreis125

Tabelle 1.57: Vorrat [$10^3 m^3$] nach Baumartengruppe und Inventurzeitpunkt im Staatswald
Thema: v-a-A-y-A-stw-kreis125

BWI	1987		2002		2012		2022	
Baumartengruppe	Wert	Fehler	Wert	Fehler	Wert	Fehler	Wert	Fehler
Fichte	250.79	93.77	236.14	109.63	316.02	147.73	199.10	135.74
sonst. Nadelholz	332.31	124.67	348.57	114.41	377.46	125.89	363.35	132.00
Buche	462.56	157.20	520.75	162.47	618.50	185.64	598.87	172.68
Eiche	264.18	85.54	296.33	86.55	352.59	106.87	400.12	118.62
sonst. Hartholz	191.85	95.46	343.75	132.52	466.11	165.36	282.75	105.19
sonst. Weichholz	28.55	18.30	24.27	17.59	40.24	19.73	48.07	21.62
Alle Baumarten	1530.24	398.12	1769.80	436.19	2170.91	509.73	1892.25	459.90

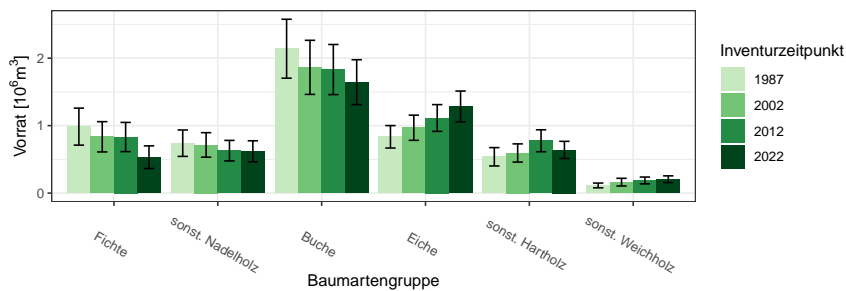


Abbildung 1.23: Vorrat [$10^6 m^3$] nach Baumartengruppe und Inventurzeitpunkt im Körperschaftswald
Thema: v-a-A-y-A-kw-kreis125

1.3 Rohstoffquelle Wald

Tabelle 1.58: Vorrat [$10^6 m^3$] nach Baumartengruppe und Inventurzeitpunkt im Körperschaftswald

Thema: v-a-A-y-A-kw-kreis125

BWI	1987		2002		2012		2022	
Baumartengruppe	Wert	Fehler	Wert	Fehler	Wert	Fehler	Wert	Fehler
Fichte	0.99	0.27	0.83	0.22	0.83	0.22	0.53	0.17
sonst. Nadelholz	0.74	0.20	0.71	0.18	0.63	0.15	0.62	0.16
Buche	2.14	0.44	1.86	0.40	1.83	0.37	1.64	0.33
Eiche	0.83	0.17	0.97	0.19	1.11	0.20	1.28	0.23
sonst. Hartholz	0.54	0.14	0.59	0.13	0.78	0.16	0.64	0.13
sonst. Weichholz	0.11	0.04	0.16	0.06	0.19	0.05	0.21	0.05
Alle Baumarten	5.35	0.81	5.14	0.78	5.37	0.78	4.92	0.72

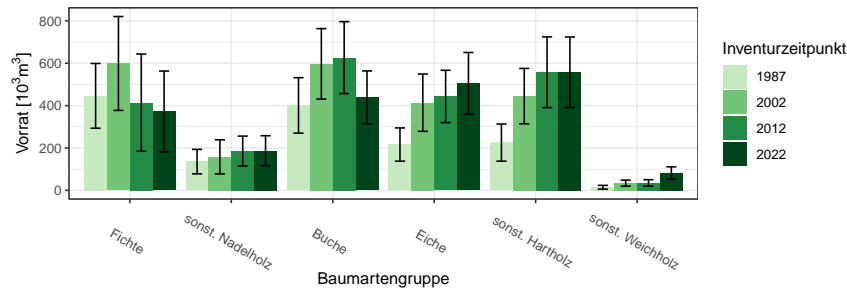


Abbildung 1.24: Vorrat [$10^3 m^3$] nach Baumartengruppe und Inventurzeitpunkt im Privatwald

Thema: v-a-A-y-A-pw-kreis125

Tabelle 1.59: Vorrat [$10^3 m^3$] nach Baumartengruppe und Inventurzeitpunkt im Privatwald

Thema: v-a-A-y-A-pw-kreis125

BWI	1987		2002		2012		2022	
Baumartengruppe	Wert	Fehler	Wert	Fehler	Wert	Fehler	Wert	Fehler
Fichte	446.12	152.76	598.95	221.67	414.08	229.37	372.25	190.99
sonst. Nadelholz	135.71	57.82	158.07	80.61	185.25	70.87	186.90	70.93
Buche	401.06	130.83	597.21	166.37	626.53	169.78	438.99	124.72
Eiche	216.16	78.48	413.94	135.16	443.36	123.43	505.01	145.92
sonst. Hartholz	225.40	87.71	444.86	130.62	557.46	166.94	557.37	166.66
sonst. Weichholz	14.63	8.95	34.01	14.27	35.02	15.27	81.97	29.10
Alle Baumarten	1439.07	347.51	2247.04	464.23	2261.72	502.57	2142.48	461.60

1.3.3 Hektarvorräte

, Abbildung 1.25 und Tabelle 1.60 zeigen die die Hektarvorräte nach Baumartengruppen und Eigentumsarten zum Inventurzeitpunkt 2022 in m^3 pro Hektar. .

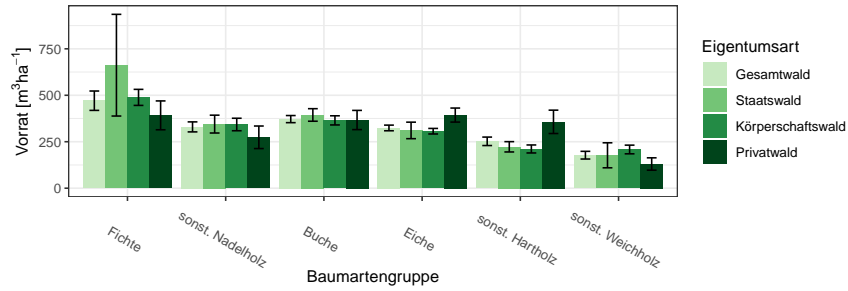


Abbildung 1.25: Vorrat [$m^3 ha^{-1}$] nach Baumartengruppe und Eigentumsart

Thema: v-r-A-o-A-2022-kreis125

Tabelle 1.60: Vorrat [$m^3 ha^{-1}$] nach Baumartengruppe und Eigentumsart

Thema: v-r-A-o-A-2022-kreis125

Eigentumsart	Gesamtwald		Staatswald		Körperschaftswald		Privatwald	
	Wert	Fehler	Wert	Fehler	Wert	Fehler	Wert	Fehler
Baumartengruppe								
Fichte	470.82	52.10	661.91	273.61	488.65	43.14	391.94	77.64
sonst. Nadelholz	329.90	26.92	344.96	48.01	342.76	33.66	273.89	60.69
Buche	371.79	19.14	394.10	33.77	364.98	24.61	366.94	51.69
Eiche	324.19	15.22	310.82	44.43	306.63	14.94	393.42	37.78
sonst. Hartholz	252.26	22.76	222.68	27.72	211.09	21.52	357.06	62.88
sonst. Weichholz	177.61	20.71	176.96	67.28	208.32	23.37	130.22	33.22
Alle Baumarten	324.49	10.69	331.83	21.51	315.57	12.30	339.94	28.17

1.3 Rohstoffquelle Wald

1.3.4 Entwicklung der Hektarvorräte

Abbildung 1.26 und Tabelle 1.61 zeigen die Entwicklung der Hektarvorräte seit 1987 nach Baumartengruppen im Gesamtwald in m^3 pro Hektar, Abbildung 1.27 und Tabelle 1.62 die Entwicklung der Hektarvorräte im

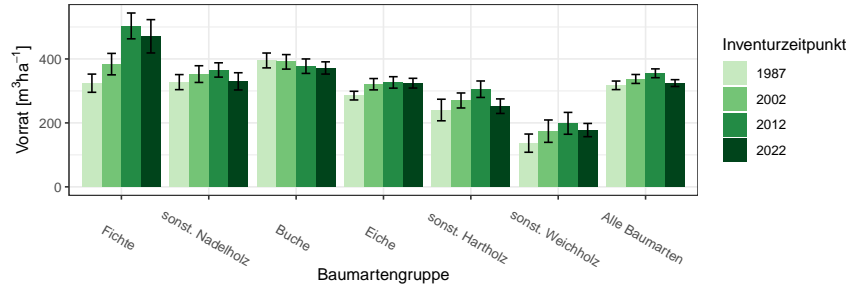


Abbildung 1.26: Vorrat [m^3ha^{-1}] nach Baumartengruppe und Inventurzeitpunkt im Gesamtwald
Thema: v-r-A-y-gw-kreis125

Tabelle 1.61: Vorrat [m^3ha^{-1}] nach Baumartengruppe und Inventurzeitpunkt im Gesamtwald
Thema: v-r-A-y-gw-kreis125

BWI	1987		2002		2012		2022	
	Wert	Fehler	Wert	Fehler	Wert	Fehler	Wert	Fehler
Fichte	324.14	28.43	383.79	33.56	503.30	40.37	470.82	52.10
sonst. Nadelholz	327.51	23.53	352.63	26.13	365.54	22.37	329.90	26.92
Buche	395.27	23.23	390.92	22.70	377.37	22.62	371.79	19.14
Eiche	285.32	13.57	320.98	17.69	326.56	17.89	324.19	15.22
sonst. Hartholz	240.31	33.73	270.12	23.44	305.35	25.72	252.26	22.76
sonst. Weichholz	136.64	28.49	174.17	34.96	198.66	34.18	177.61	20.71
Alle Baumarten	317.49	13.38	337.41	13.97	355.10	13.79	324.49	10.69

Staatwald in m^3 pro Hektar, Abbildung 1.28 und Tabelle 1.63 die Entwicklung der Hektarvorräte im Körperschaftswald in m^3 pro Hektar und Abbildung 1.29 sowie Tabelle 1.64 die im Privatwald in m^3 pro Hektar.

1.3.4 Entwicklung der Hektarvorräte

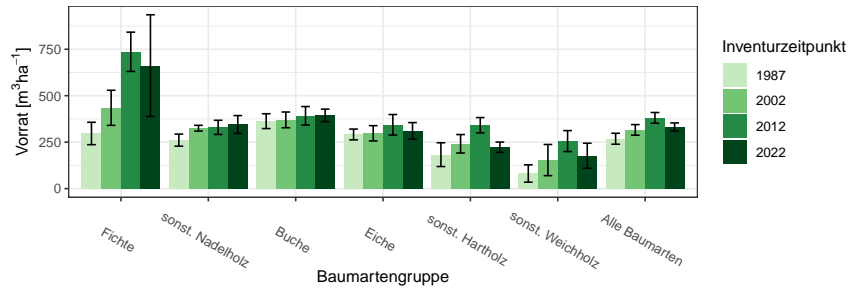


Abbildung 1.27: Vorrat [m^3ha^{-1}] nach Baumartengruppe und Inventurzeitpunkt im Staatswald
Thema: v-r-A-y-stw-kreis125

Tabelle 1.62: Vorrat [m^3ha^{-1}] nach Baumartengruppe und Inventurzeitpunkt im Staatswald
Thema: v-r-A-y-stw-kreis125

BWI	1987		2002		2012		2022	
Baumartengruppe	Wert	Fehler	Wert	Fehler	Wert	Fehler	Wert	Fehler
Fichte	296.73	60.36	434.78	94.39	736.26	105.73	661.91	273.61
sonst. Nadelholz	260.85	32.47	325.11	15.54	329.65	38.10	344.96	48.01
Buche	362.95	39.92	369.89	42.29	391.84	49.86	394.10	33.77
Eiche	291.38	29.04	297.65	41.12	343.41	55.34	310.82	44.43
sonst. Hartholz	182.78	63.95	241.27	49.68	341.08	41.36	222.68	27.72
sonst. Weichholz	81.22	46.63	153.69	83.85	255.80	56.40	176.96	67.28
Alle Baumarten	268.40	29.41	315.96	28.48	380.64	28.88	331.83	21.51

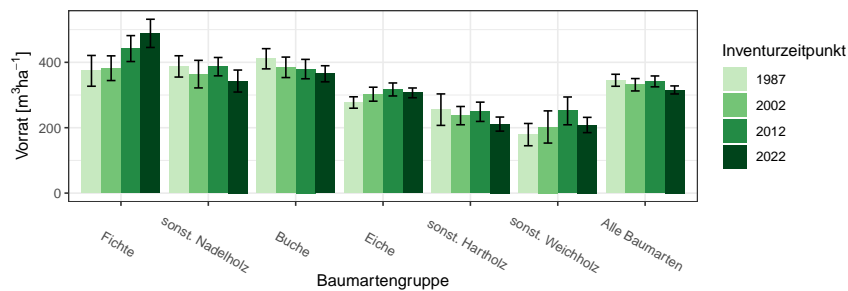


Abbildung 1.28: Vorrat [m^3ha^{-1}] nach Baumartengruppe und Inventurzeitpunkt im Körperschaftswald
Thema: v-r-A-y-kw-kreis125

1.3 Rohstoffquelle Wald

Tabelle 1.63: Vorrat [m^3ha^{-1}] nach Baumartengruppe und Inventurzeitpunkt im Körperschaftswald

Thema: v-r-A-y-kw-kreis125

BWI	1987		2002		2012		2022	
Baumartengruppe	Wert	Fehler	Wert	Fehler	Wert	Fehler	Wert	Fehler
Fichte	373.98	47.07	382.08	37.78	442.09	39.67	488.65	43.14
sonst. Nadelholz	387.55	32.58	363.91	42.15	386.77	28.08	342.76	33.66
Buche	410.94	30.93	384.73	31.33	379.40	29.66	364.98	24.61
Eiche	277.16	17.46	302.58	21.38	317.01	19.87	306.63	14.94
sonst. Hartholz	255.26	48.15	236.98	27.96	248.74	29.49	211.09	21.52
sonst. Weichholz	178.91	34.06	202.28	49.24	251.48	42.54	208.32	23.37
Alle Baumarten	345.14	18.34	331.40	18.94	341.71	16.62	315.57	12.30

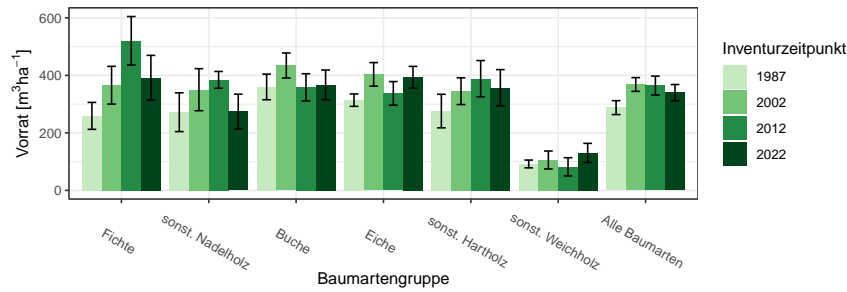


Abbildung 1.29: Vorrat [m^3ha^{-1}] nach Baumartengruppe und Inventurzeitpunkt im Privatwald

Thema: v-r-A-y-pw-kreis125

Tabelle 1.64: Vorrat [m^3ha^{-1}] nach Baumartengruppe und Inventurzeitpunkt im Privatwald

Thema: v-r-A-y-pw-kreis125

BWI	1987		2002		2012		2022	
Baumartengruppe	Wert	Fehler	Wert	Fehler	Wert	Fehler	Wert	Fehler
Fichte	259.11	46.87	365.78	65.72	520.29	84.40	391.94	77.64
sonst. Nadelholz	271.84	67.45	350.09	73.19	384.34	29.19	273.89	60.69
Buche	359.74	44.53	434.36	43.54	358.39	47.31	366.94	51.69
Eiche	313.83	21.63	403.42	41.01	337.35	41.06	393.42	37.78
sonst. Hartholz	275.77	58.33	344.97	46.51	388.37	63.14	357.06	62.88
sonst. Weichholz	91.86	13.57	105.63	31.18	81.86	31.75	130.22	33.22
Alle Baumarten	287.75	24.18	368.28	23.90	364.58	32.73	339.94	28.17

1.3.5 Vorratsstruktur: die Vorratsverteilung nach Stärkeklassen

1.3.5 Vorratsstruktur: die Vorratsverteilung nach Stärkeklassen

In den folgenden Abschnitten wird die Entwicklung der Vorräte je Durchmesserklasse der jeweiligen Baumartengruppe in den verschiedenen Eigentumsarten dargestellt.

1.3.5.1 Alle Baumarten

Abbildung 1.30 und Tabelle 1.65 zeigen die Entwicklung der Vorräte je Durchmesserklasse im Gesamtwald, Tabelle 1.66 zeigt die Entwicklung im

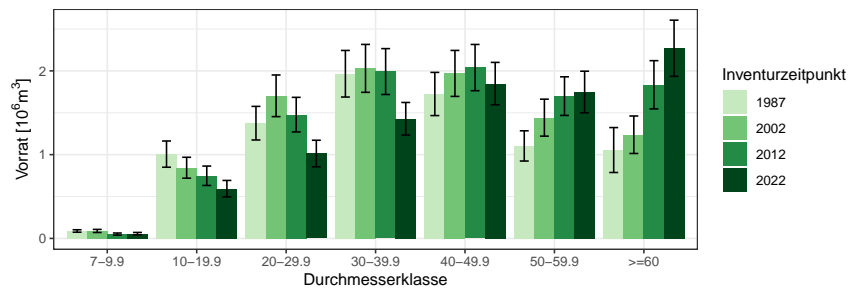


Abbildung 1.30: Vorrat [10⁶m³] nach Durchmesserklasse und Inventurzeitpunkt für Alle Baumarten

Thema: v-d-a-y-Alle-BA-gw-kreis125

Tabelle 1.65: Vorrat [10⁶m³] nach Durchmesserklasse und Inventurzeitpunkt für Alle Baumarten im Gesamtwald

Thema: v-d-a-y-Alle-BA-gw-kreis125

BWI	1987		2002		2012		2022	
Durchmesserklasse	Wert	Fehler	Wert	Fehler	Wert	Fehler	Wert	Fehler
7-9.9	0.09	0.01	0.09	0.02	0.05	0.01	0.06	0.01
10-19.9	1.01	0.16	0.84	0.12	0.75	0.12	0.59	0.10
20-29.9	1.38	0.20	1.70	0.25	1.48	0.21	1.01	0.16
30-39.9	1.97	0.28	2.03	0.29	1.99	0.27	1.43	0.19
40-49.9	1.72	0.26	1.97	0.27	2.04	0.28	1.85	0.25
50-59.9	1.10	0.18	1.44	0.22	1.70	0.23	1.75	0.25
>=60	1.06	0.27	1.24	0.22	1.83	0.29	2.27	0.34
Alle DKL	8.32	1.02	9.31	1.09	9.84	1.13	8.96	1.01

Staatswald, Tabelle 1.67 zeigt die Entwicklung im Körperschaftswald und Tabelle 1.68 zeigt die Entwicklung im Privatwald.

1.3 Rohstoffquelle Wald

Tabelle 1.66: Vorrat [$10^3 m^3$] nach Durchmesserklasse und Inventurzeitpunkt für Alle Baumarten im Staatswald

Thema: v-d-a-y-Alle-BA-stw-kreis125

BWI	1987		2002		2012		2022	
Durchmesserklasse	Wert	Fehler	Wert	Fehler	Wert	Fehler	Wert	Fehler
7-9.9	18.43	5.54	15.38	6.52	9.17	5.10	14.38	5.67
10-19.9	182.16	60.05	232.51	64.81	200.16	62.19	132.86	45.84
20-29.9	253.72	79.69	330.66	111.20	361.15	101.63	252.62	83.29
30-39.9	237.44	70.99	316.90	99.82	384.66	116.36	289.69	83.20
40-49.9	405.68	125.99	304.79	94.25	419.03	119.74	302.92	96.08
50-59.9	263.69	88.21	334.14	107.28	359.84	100.91	458.14	123.75
>=60	169.11	77.77	235.42	100.00	436.90	160.30	441.64	140.30
Alle DKl	1530.24	398.12	1769.80	436.19	2170.91	509.73	1892.25	459.90

Tabelle 1.67: Vorrat [$10^6 m^3$] nach Durchmesserklasse und Inventurzeitpunkt für Alle Baumarten im Körperschaftswald

Thema: v-d-a-y-Alle-BA-kw-kreis125

BWI	1987		2002		2012		2022	
Durchmesserklasse	Wert	Fehler	Wert	Fehler	Wert	Fehler	Wert	Fehler
7-9.9	0.04	0.01	0.06	0.02	0.03	0.01	0.03	0.01
10-19.9	0.59	0.11	0.39	0.08	0.40	0.08	0.33	0.07
20-29.9	0.86	0.16	0.90	0.16	0.77	0.13	0.55	0.11
30-39.9	1.35	0.24	1.18	0.23	1.04	0.18	0.67	0.12
40-49.9	1.09	0.21	1.15	0.22	1.18	0.22	1.09	0.19
50-59.9	0.72	0.14	0.78	0.16	0.98	0.17	0.94	0.19
>=60	0.72	0.24	0.67	0.16	0.96	0.18	1.31	0.25
Alle DKl	5.35	0.81	5.14	0.78	5.37	0.78	4.92	0.72

Tabelle 1.68: Vorrat [$10^3 m^3$] nach Durchmesserklasse und Inventurzeitpunkt für Alle Baumarten im Privatwald

Thema: v-d-a-y-Alle-BA-pw-kreis125

BWI	1987		2002		2012		2022	
Durchmesserklasse	Wert	Fehler	Wert	Fehler	Wert	Fehler	Wert	Fehler
7-9.9	27.97	8.04	16.37	6.62	7.71	4.74	11.60	6.76
10-19.9	236.69	77.46	211.55	58.65	133.86	46.96	134.29	49.95
20-29.9	264.28	69.60	440.55	134.64	332.41	95.01	206.98	61.58
30-39.9	382.74	109.03	465.32	108.60	554.28	157.86	465.97	118.62
40-49.9	231.61	72.77	494.27	116.12	433.46	100.88	457.34	124.88
50-59.9	124.85	47.16	313.84	87.79	363.39	91.05	347.62	87.19
>=60	170.92	81.25	305.13	101.21	436.61	123.99	518.67	157.93
Alle DKl	1439.07	347.51	2247.04	464.23	2261.72	502.57	2142.48	461.60

1.3.5 Vorratsstruktur: die Vorratsverteilung nach Stärkeklassen

1.3.5.2 Fichte

Abbildung 1.31 und Tabelle 1.69 zeigen die Entwicklung der Vorräte je Durchmesserklasse im Gesamtwald, Tabelle 1.70 zeigt die Entwicklung im

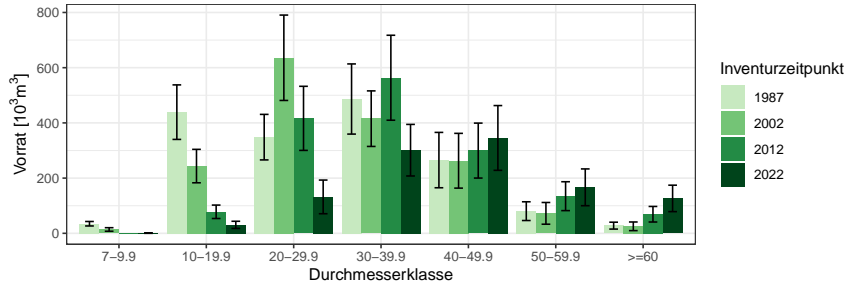


Abbildung 1.31: Vorrat [10^3m^3] nach Durchmesserklasse und Inventurzeitpunkt für Fichte

Thema: v-d-a-y-FI-gw-kreis125

Tabelle 1.69: Vorrat [10^3m^3] nach Durchmesserklasse und Inventurzeitpunkt für Fichte im Gesamtwald

Thema: v-d-a-y-FI-gw-kreis125

BWI	1987		2002		2012		2022	
	Wert	Fehler	Wert	Fehler	Wert	Fehler	Wert	Fehler
7-9.9	34.78	8.09	14.00	6.39	0.00		0.96	0.96
10-19.9	438.94	98.75	243.62	60.56	77.99	24.32	30.67	13.00
20-29.9	348.39	82.44	635.95	154.63	416.46	116.06	131.95	60.99
30-39.9	486.55	127.07	415.33	100.61	563.58	153.86	301.13	93.41
40-49.9	265.33	100.26	262.93	99.17	299.70	99.54	345.51	117.30
50-59.9	80.33	33.92	72.37	39.34	134.57	52.32	166.66	66.61
>=60	27.85	12.48	25.45	15.66	69.17	28.16	126.48	47.90
Alle DKl	1682.16	337.09	1669.65	339.01	1561.46	353.02	1103.35	295.61

Staatw Wald, Tabelle 1.71 zeigt die Entwicklung im Körperschaftswald und Tabelle 1.72 zeigt die Entwicklung im Privatwald.

1.3 Rohstoffquelle Wald

Tabelle 1.70: Vorrat [$10^3 m^3$] nach Durchmesserklasse und Inventurzeitpunkt für Fichte im Staatswald

Thema: v-d-a-y-FI-stw-kreis125

BWI	1987		2002		2012		2022	
Durchmesserklasse	Wert	Fehler	Wert	Fehler	Wert	Fehler	Wert	Fehler
7-9.9	2.94	2.22	0.00		0.00		0.96	0.96
10-19.9	57.71	33.15	41.30	22.14	13.04	7.58	4.10	4.10
20-29.9	47.66	18.97	118.22	69.08	82.48	49.33	5.11	5.11
30-39.9	63.16	37.55	35.11	20.02	76.53	50.66	40.82	20.52
40-49.9	46.25	22.18	12.61	12.61	87.18	67.68	58.61	48.29
50-59.9	28.12	24.01	15.91	12.57	30.58	20.81	55.65	50.55
>=60	4.94	4.94	12.97	9.47	26.20	18.74	33.85	24.81
Alle DKl	250.79	93.77	236.14	109.63	316.02	147.73	199.10	135.74

Tabelle 1.71: Vorrat [$10^3 m^3$] nach Durchmesserklasse und Inventurzeitpunkt für Fichte im Körperschaftswald

Thema: v-d-a-y-FI-kw-kreis125

BWI	1987		2002		2012		2022	
Durchmesserklasse	Wert	Fehler	Wert	Fehler	Wert	Fehler	Wert	Fehler
7-9.9	14.76	4.48	8.66	4.63	0.00		0.00	
10-19.9	218.50	63.67	106.60	37.92	45.06	19.24	13.64	8.78
20-29.9	201.42	68.49	318.46	89.49	227.35	76.30	79.36	43.00
30-39.9	302.56	106.57	210.42	68.22	336.35	101.01	134.98	55.85
40-49.9	172.91	93.66	126.52	82.27	150.26	61.60	205.05	79.30
50-59.9	52.20	23.97	51.41	36.94	50.96	36.33	52.77	29.25
>=60	22.91	11.46	12.48	12.48	21.38	12.73	46.21	19.25
Alle DKl	985.25	274.24	834.56	224.29	831.36	216.30	532.01	168.00

Tabelle 1.72: Vorrat [$10^3 m^3$] nach Durchmesserklasse und Inventurzeitpunkt für Fichte im Privatwald

Thema: v-d-a-y-FI-pw-kreis125

BWI	1987		2002		2012		2022	
Durchmesserklasse	Wert	Fehler	Wert	Fehler	Wert	Fehler	Wert	Fehler
7-9.9	17.07	6.37	5.34	4.41	0.00		0.00	
10-19.9	162.73	67.92	95.72	37.62	19.88	9.95	12.93	8.66
20-29.9	99.32	40.94	199.26	104.67	106.63	62.46	47.48	24.29
30-39.9	120.84	57.03	169.79	70.72	150.70	103.94	125.33	71.30
40-49.9	46.17	25.24	123.80	53.95	62.26	39.24	81.84	70.89
50-59.9	0.00		5.04	5.04	53.03	31.39	58.25	32.07
>=60	0.00		0.00		21.58	16.73	46.41	36.19
Alle DKl	446.12	152.76	598.95	221.67	414.08	229.37	372.25	190.99

1.3.5 Vorratsstruktur: die Vorratsverteilung nach Stärkeklassen

1.3.5.3 sonst. Nadelholz

Abbildung 1.32 und Tabelle 1.73 zeigen die Entwicklung der Vorräte je Durchmesserklasse im Gesamtwald, Tabelle 1.74 zeigt die Entwicklung im

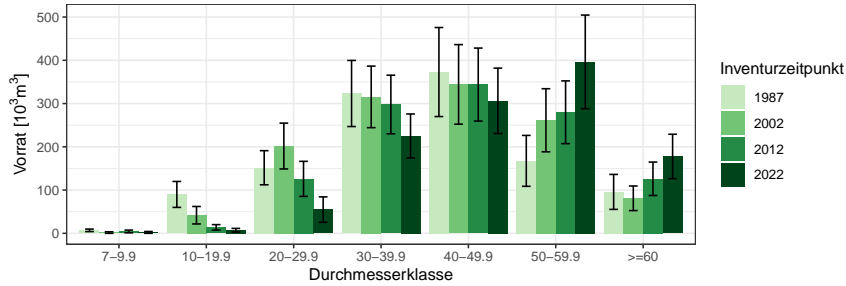


Abbildung 1.32: Vorrat [10^3m^3] nach Durchmesserklasse und Inventurzeitpunkt für sonst. Nadelholz

Thema: v-d-a-y-SN-gw-kreis125

Tabelle 1.73: Vorrat [10^3m^3] nach Durchmesserklasse und Inventurzeitpunkt für sonst. Nadelholz im Gesamtwald

Thema: v-d-a-y-SN-gw-kreis125

BWI	1987		2002		2012		2022	
	Wert	Fehler	Wert	Fehler	Wert	Fehler	Wert	Fehler
Durchmesserklasse								
7-9.9	6.91	2.91	1.80	1.80	4.32	3.14	2.14	2.14
10-19.9	89.92	29.99	41.87	20.19	13.81	6.31	7.11	4.24
20-29.9	151.62	39.43	201.77	52.96	125.88	40.51	54.85	29.42
30-39.9	323.26	76.40	315.38	71.13	297.80	67.73	225.06	50.85
40-49.9	372.84	102.90	344.28	91.96	343.87	84.36	306.29	75.60
50-59.9	167.50	58.82	261.37	72.89	279.86	72.51	396.33	108.18
>=60	95.78	40.42	81.01	28.44	126.09	38.63	177.78	51.29
Alle DKl	1207.83	245.47	1247.48	245.84	1191.63	222.12	1169.55	227.45

Staatw Wald, Tabelle 1.75 zeigt die Entwicklung im Körperschaftswald und Tabelle 1.76 zeigt die Entwicklung im Privatwald.

1.3 Rohstoffquelle Wald

Tabelle 1.74: Vorrat [$10^3 m^3$] nach Durchmesserklasse und Inventurzeitpunkt für sonst. Nadelholz im Staatswald

Thema: v-d-a-y-SN-stw-kreis125

BWI	1987		2002		2012		2022	
Durchmesserklasse	Wert	Fehler	Wert	Fehler	Wert	Fehler	Wert	Fehler
7-9.9	2.44	1.64	0.00		4.32	3.14	2.14	2.14
10-19.9	22.06	11.16	7.25	4.43	2.34	2.34	0.00	
20-29.9	34.66	17.36	73.54	34.13	24.43	13.60	13.89	8.28
30-39.9	62.00	29.09	88.80	38.15	111.65	47.40	51.96	22.58
40-49.9	121.21	57.51	103.32	48.04	129.16	51.01	110.19	58.88
50-59.9	55.28	30.17	64.75	23.64	59.93	22.62	145.76	54.76
>=60	34.66	29.56	10.91	7.74	45.63	22.21	39.42	18.89
Alle DKl	332.31	124.67	348.57	114.41	377.46	125.89	363.35	132.00

Tabelle 1.75: Vorrat [$10^3 m^3$] nach Durchmesserklasse und Inventurzeitpunkt für sonst. Nadelholz im Körperschaftswald

Thema: v-d-a-y-SN-kw-kreis125

BWI	1987		2002		2012		2022	
Durchmesserklasse	Wert	Fehler	Wert	Fehler	Wert	Fehler	Wert	Fehler
7-9.9	1.55	0.87	1.80	1.80	0.00		0.00	
10-19.9	60.41	25.08	21.56	16.95	6.04	4.30	2.82	2.82
20-29.9	84.49	30.05	99.78	36.04	53.24	20.24	15.55	12.33
30-39.9	224.70	68.21	164.40	50.81	128.93	36.24	90.91	28.78
40-49.9	212.29	80.59	203.52	72.14	172.57	63.25	155.90	44.10
50-59.9	95.26	47.57	164.88	65.69	195.24	65.46	234.43	84.98
>=60	61.11	27.58	57.99	24.55	72.90	30.70	119.69	45.71
Alle DKl	739.81	195.78	713.95	181.74	628.92	152.13	619.31	155.98

Tabelle 1.76: Vorrat [$10^3 m^3$] nach Durchmesserklasse und Inventurzeitpunkt für sonst. Nadelholz im Privatwald

Thema: v-d-a-y-SN-pw-kreis125

BWI	1987		2002		2012		2022	
Durchmesserklasse	Wert	Fehler	Wert	Fehler	Wert	Fehler	Wert	Fehler
7-9.9	2.93	2.24	0.00		0.00		0.00	
10-19.9	7.45	5.28	13.06	10.04	5.44	3.98	4.28	3.16
20-29.9	32.46	16.90	23.06	17.76	48.21	32.37	25.40	25.40
30-39.9	36.56	17.13	45.88	24.28	57.21	30.69	82.19	35.09
40-49.9	39.34	22.61	32.22	16.47	42.15	16.69	40.20	17.58
50-59.9	16.96	16.96	31.74	19.85	24.68	12.42	16.14	9.34
>=60	0.00		12.11	12.11	7.56	7.56	18.67	13.61
Alle DKl	135.71	57.82	158.07	80.61	185.25	70.87	186.90	70.93

1.3.5 Vorratsstruktur: die Vorratsverteilung nach Stärkeklassen

1.3.5.4 Buche

Abbildung 1.33 und Tabelle 1.77 zeigen die Entwicklung der Vorräte je Durchmesserklasse im Gesamtwald, Tabelle 1.78 zeigt die Entwicklung im

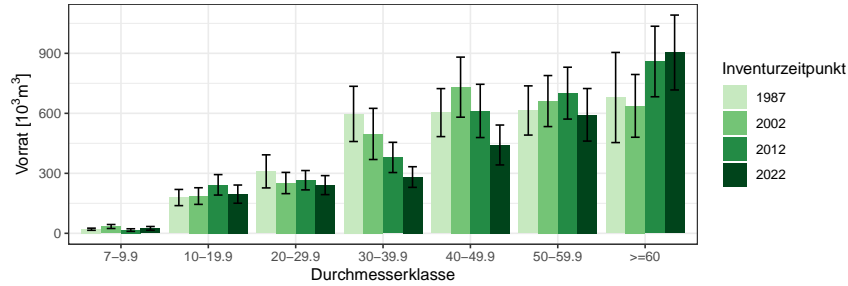


Abbildung 1.33: Vorrat [10³m³] nach Durchmesserklasse und Inventurzeitpunkt für Buche

Thema: v-d-a-y-BU-gw-kreis125

Tabelle 1.77: Vorrat [10³m³] nach Durchmesserklasse und Inventurzeitpunkt für Buche im Gesamtwald

Thema: v-d-a-y-BU-gw-kreis125

BWI	1987		2002		2012		2022	
	Wert	Fehler	Wert	Fehler	Wert	Fehler	Wert	Fehler
7-9.9	20.52	5.32	34.16	9.95	16.35	6.46	24.82	9.35
10-19.9	178.95	40.45	186.33	41.60	242.51	51.16	196.04	45.47
20-29.9	309.77	82.70	251.56	53.14	265.64	48.28	241.06	47.52
30-39.9	597.15	138.08	497.03	127.89	379.53	75.58	281.41	51.66
40-49.9	603.65	120.03	730.95	150.18	612.10	133.15	441.81	99.75
50-59.9	614.32	122.99	661.35	127.62	701.00	129.69	592.66	131.39
>=60	679.17	225.38	637.37	156.91	859.22	176.38	904.15	187.24
Alle DKl	3003.52	488.93	2998.76	475.83	3076.36	460.71	2681.95	400.66

Staatswald, Tabelle 1.79 zeigt die Entwicklung im Körperschaftswald und Tabelle 1.80 zeigt die Entwicklung im Privatwald.

1.3 Rohstoffquelle Wald

Tabelle 1.78: Vorrat [$10^3 m^3$] nach Durchmesserklasse und Inventurzeitpunkt für Buche im Staatswald

Thema: v-d-a-y-BU-stw-kreis125

BWI	1987		2002		2012		2022	
Durchmesserklasse	Wert	Fehler	Wert	Fehler	Wert	Fehler	Wert	Fehler
7-9.9	6.07	2.81	9.63	3.87	2.77	2.05	5.44	3.31
10-19.9	35.45	17.61	49.48	19.90	69.38	22.08	56.74	21.90
20-29.9	49.76	26.61	40.67	15.35	59.78	26.16	74.03	24.73
30-39.9	44.35	19.64	61.86	35.07	58.28	24.38	60.93	23.46
40-49.9	135.50	55.11	93.89	36.41	82.00	33.89	42.90	18.48
50-59.9	144.95	57.50	149.15	58.31	138.83	50.31	154.52	57.94
>=60	46.47	34.23	116.08	55.37	207.46	91.99	204.31	76.28
Alle DKl	462.56	157.20	520.75	162.47	618.50	185.64	598.87	172.68

Tabelle 1.79: Vorrat [$10^3 m^3$] nach Durchmesserklasse und Inventurzeitpunkt für Buche im Körperschaftswald

Thema: v-d-a-y-BU-kw-kreis125

BWI	1987		2002		2012		2022	
Durchmesserklasse	Wert	Fehler	Wert	Fehler	Wert	Fehler	Wert	Fehler
7-9.9	11.19	4.27	19.86	8.55	10.22	5.12	18.16	8.66
10-19.9	129.63	35.44	98.71	29.55	144.68	43.62	106.23	30.57
20-29.9	233.57	76.90	168.72	47.21	161.24	36.36	137.61	38.44
30-39.9	476.25	130.85	383.80	120.30	210.04	57.66	186.21	42.93
40-49.9	390.99	100.42	488.88	133.55	426.69	121.97	314.74	90.77
50-59.9	399.09	100.39	325.04	87.95	409.79	107.34	324.14	107.70
>=60	499.19	208.89	378.74	127.23	468.68	119.27	557.01	157.78
Alle DKl	2139.90	436.83	1863.74	400.70	1831.33	371.19	1644.09	332.55

Tabelle 1.80: Vorrat [$10^3 m^3$] nach Durchmesserklasse und Inventurzeitpunkt für Buche im Privatwald

Thema: v-d-a-y-BU-pw-kreis125

BWI	1987		2002		2012		2022	
Durchmesserklasse	Wert	Fehler	Wert	Fehler	Wert	Fehler	Wert	Fehler
7-9.9	3.27	1.46	4.67	3.31	3.36	3.36	1.22	1.22
10-19.9	13.87	7.95	38.13	18.29	28.45	11.60	33.07	25.39
20-29.9	26.45	13.23	34.04	15.11	44.62	18.15	29.42	13.17
30-39.9	76.54	36.70	42.46	21.07	111.21	40.71	34.27	14.82
40-49.9	77.15	36.14	148.18	55.69	103.42	39.43	84.17	35.50
50-59.9	70.27	35.25	187.17	68.10	152.39	51.84	114.01	45.67
>=60	133.51	72.37	142.55	59.79	183.08	64.11	142.83	55.26
Alle DKl	401.06	130.83	597.21	166.37	626.53	169.78	438.99	124.72

1.3.5 Vorratsstruktur: die Vorratsverteilung nach Stärkeklassen

1.3.5.5 Eiche

Abbildung 1.34 und Tabelle 1.81 zeigen die Entwicklung der Vorräte je Durchmesserklasse im Gesamtwald, Tabelle 1.82 zeigt die Entwicklung im

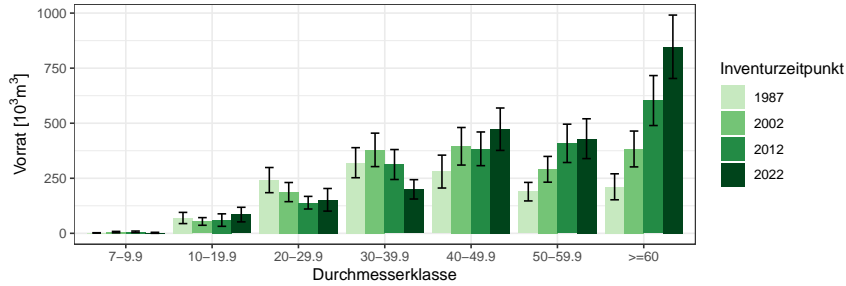


Abbildung 1.34: Vorrat [10^3m^3] nach Durchmesserklasse und Inventurzeitpunkt für Eiche

Thema: v-d-a-y-EI-gw-kreis125

Tabelle 1.81: Vorrat [10^3m^3] nach Durchmesserklasse und Inventurzeitpunkt für Eiche im Gesamtwald

Thema: v-d-a-y-EI-gw-kreis125

BWI	1987		2002		2012		2022	
	Wert	Fehler	Wert	Fehler	Wert	Fehler	Wert	Fehler
Durchmesserklasse								
7-9.9	1.85	0.92	5.50	3.29	6.74	3.58	2.33	2.33
10-19.9	69.63	25.46	53.93	17.36	60.14	28.37	85.15	33.09
20-29.9	241.67	57.10	187.25	43.51	139.10	28.65	152.20	51.34
30-39.9	320.68	68.28	378.88	75.97	312.44	68.01	199.78	43.93
40-49.9	280.36	74.70	395.27	85.25	383.73	76.52	472.80	96.28
50-59.9	189.16	42.06	290.72	58.51	408.56	87.02	429.72	90.39
>=60	211.31	59.01	383.00	81.36	602.86	113.44	847.06	143.95
Alle DKl	1314.65	212.30	1694.54	254.91	1913.57	271.98	2189.04	309.68

Staatw Wald, Tabelle 1.83 zeigt die Entwicklung im Körperschaftswald und Tabelle 1.84 zeigt die Entwicklung im Privatwald.

1.3 Rohstoffquelle Wald

Tabelle 1.82: Vorrat [$10^3 m^3$] nach Durchmesserklasse und Inventurzeitpunkt für Eiche im Staatswald

Thema: v-d-a-y-EI-stw-kreis125

BWI	1987		2002		2012		2022	
Durchmesserklasse	Wert	Fehler	Wert	Fehler	Wert	Fehler	Wert	Fehler
7-9.9	1.09	0.69	1.43	1.43	0.00		0.00	
10-19.9	5.64	4.01	24.33	13.20	18.86	16.77	20.34	18.22
20-29.9	66.42	38.86	36.61	18.34	35.12	15.59	41.51	22.83
30-39.9	44.73	19.59	43.63	18.39	34.59	16.43	49.54	20.28
40-49.9	65.71	33.81	63.05	24.74	49.46	22.40	59.32	23.82
50-59.9	23.08	13.95	57.39	24.90	89.58	42.06	78.93	31.73
>=60	57.50	38.57	69.88	43.13	124.98	62.41	150.47	66.93
Alle DKl	264.18	85.54	296.33	86.55	352.59	106.87	400.12	118.62

Tabelle 1.83: Vorrat [$10^3 m^3$] nach Durchmesserklasse und Inventurzeitpunkt für Eiche im Körperschaftswald

Thema: v-d-a-y-EI-kw-kreis125

BWI	1987		2002		2012		2022	
Durchmesserklasse	Wert	Fehler	Wert	Fehler	Wert	Fehler	Wert	Fehler
7-9.9	0.75	0.60	4.07	2.96	6.74	3.58	2.33	2.33
10-19.9	61.02	24.97	26.30	10.00	35.00	22.45	56.07	27.11
20-29.9	146.82	38.25	111.65	32.61	83.09	21.32	91.90	45.03
30-39.9	189.43	51.42	249.78	64.92	202.65	55.44	112.17	35.36
40-49.9	182.64	62.54	204.55	59.66	238.77	59.95	283.28	74.35
50-59.9	137.27	35.75	175.81	44.82	228.64	58.03	252.48	70.19
>=60	116.39	31.66	196.71	48.56	318.35	69.43	485.70	94.83
Alle DKl	834.32	166.38	968.88	186.61	1113.24	198.37	1283.92	228.80

Tabelle 1.84: Vorrat [$10^3 m^3$] nach Durchmesserklasse und Inventurzeitpunkt für Eiche im Privatwald

Thema: v-d-a-y-EI-pw-kreis125

BWI	1987		2002		2012		2022	
Durchmesserklasse	Wert	Fehler	Wert	Fehler	Wert	Fehler	Wert	Fehler
7-9.9	0.00		0.00		0.00		0.00	
10-19.9	2.97	2.97	0.00		6.28	4.46	8.74	5.38
20-29.9	28.43	17.07	33.29	21.51	16.51	8.52	18.79	9.41
30-39.9	86.51	39.42	85.48	33.34	75.20	35.87	38.07	16.47
40-49.9	32.01	23.04	127.67	52.67	95.50	36.20	130.20	51.58
50-59.9	28.82	15.74	57.51	24.65	90.35	35.22	98.31	43.01
>=60	37.41	21.82	109.99	42.50	159.53	55.40	210.89	75.17
Alle DKl	216.16	78.48	413.94	135.16	443.36	123.43	505.01	145.92

1.3.5 Vorratsstruktur: die Vorratsverteilung nach Stärkeklassen

1.3.5.6 sonst. Hartholz

Abbildung 1.35 und Tabelle 1.85 zeigen die Entwicklung der Vorräte je Durchmesserklasse im Gesamtwald, Tabelle 1.86 zeigt die Entwicklung im

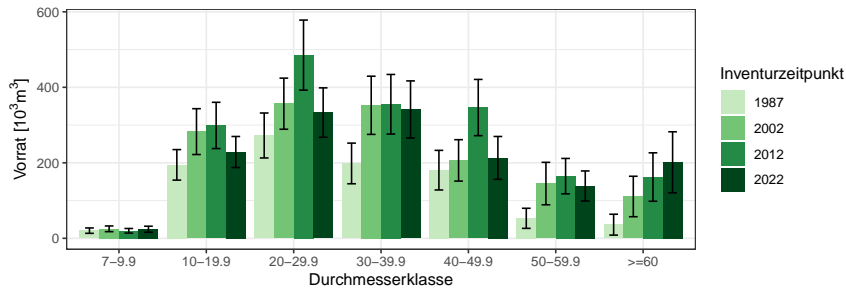


Abbildung 1.35: Vorrat [10³m³] nach Durchmesserklasse und Inventurzeitpunkt für sonst. Hartholz

Thema: v-d-a-y-ALH-gw-kreis125

Tabelle 1.85: Vorrat [10³m³] nach Durchmesserklasse und Inventurzeitpunkt für sonst. Hartholz im Gesamtwald

Thema: v-d-a-y-ALH-gw-kreis125

BWI	1987		2002		2012		2022	
	Wert	Fehler	Wert	Fehler	Wert	Fehler	Wert	Fehler
7-9.9	20.35	7.12	25.17	7.55	19.94	6.10	24.09	8.00
10-19.9	194.62	40.45	282.68	60.70	299.03	61.27	228.65	41.15
20-29.9	272.44	59.54	356.65	67.70	485.36	92.77	333.09	65.46
30-39.9	198.35	53.83	352.36	77.05	355.17	78.93	341.43	75.58
40-49.9	180.53	52.44	206.45	54.84	346.43	74.46	213.02	56.76
50-59.9	52.98	26.60	145.07	56.23	164.74	46.90	138.62	39.85
>=60	36.14	27.65	110.83	53.58	162.32	64.15	201.40	80.82
Alle DKl	955.42	190.63	1479.21	248.99	1832.99	295.15	1480.29	239.06

Staatw Wald, Tabelle 1.87 zeigt die Entwicklung im Körperschaftswald und Tabelle 1.88 zeigt die Entwicklung im Privatwald.

1.3 Rohstoffquelle Wald

Tabelle 1.86: Vorrat [$10^3 m^3$] nach Durchmesserklasse und Inventurzeitpunkt für sonst. Hartholz im Staatswald

Thema: v-d-a-y-ALH-stw-kreis125

BWI	1987		2002		2012		2022	
Durchmesserklasse	Wert	Fehler	Wert	Fehler	Wert	Fehler	Wert	Fehler
7-9.9	5.55	2.58	4.33	3.71	2.09	1.48	4.70	2.77
10-19.9	57.17	26.17	110.14	46.49	96.54	39.62	50.15	19.44
20-29.9	38.92	19.61	54.12	25.11	147.03	59.49	102.43	46.95
30-39.9	15.43	9.03	70.73	34.65	88.90	46.40	77.65	32.34
40-49.9	37.00	25.01	31.91	18.85	64.85	29.00	16.87	9.74
50-59.9	12.26	12.26	46.94	34.83	34.08	20.11	17.36	13.25
>=60	25.53	25.53	25.57	25.57	32.63	24.70	13.59	13.59
Alle DKl	191.85	95.46	343.75	132.52	466.11	165.36	282.75	105.19

Tabelle 1.87: Vorrat [$10^3 m^3$] nach Durchmesserklasse und Inventurzeitpunkt für sonst. Hartholz im Körperschaftswald

Thema: v-d-a-y-ALH-kw-kreis125

BWI	1987		2002		2012		2022	
Durchmesserklasse	Wert	Fehler	Wert	Fehler	Wert	Fehler	Wert	Fehler
7-9.9	10.84	5.43	16.88	6.15	16.61	5.78	9.00	3.50
10-19.9	95.52	23.78	110.12	30.35	134.92	34.11	119.85	30.74
20-29.9	155.89	45.57	148.41	39.39	211.63	50.42	163.22	38.29
30-39.9	120.64	38.63	125.67	40.20	107.57	34.33	98.16	28.36
40-49.9	112.74	42.36	107.33	43.04	149.12	42.33	79.38	26.70
50-59.9	31.94	21.92	59.74	33.79	90.94	36.07	75.46	29.06
>=60	10.61	10.61	26.34	15.47	64.84	30.89	95.10	44.52
Alle DKl	538.17	136.06	594.49	134.85	775.64	162.59	640.17	127.03

Tabelle 1.88: Vorrat [$10^3 m^3$] nach Durchmesserklasse und Inventurzeitpunkt für sonst. Hartholz im Privatwald

Thema: v-d-a-y-ALH-pw-kreis125

BWI	1987		2002		2012		2022	
Durchmesserklasse	Wert	Fehler	Wert	Fehler	Wert	Fehler	Wert	Fehler
7-9.9	3.97	1.96	3.97	2.34	1.24	1.24	10.38	6.65
10-19.9	41.94	19.69	58.24	22.58	61.72	30.69	58.65	18.48
20-29.9	77.63	33.00	144.12	48.22	116.44	41.60	67.44	22.93
30-39.9	62.28	33.85	121.71	46.57	150.67	52.08	165.62	56.44
40-49.9	30.79	14.04	49.70	22.26	122.83	51.65	116.77	49.16
50-59.9	8.79	8.79	26.63	20.14	39.72	22.26	45.80	23.85
>=60	0.00		40.48	40.48	64.85	50.52	92.71	66.09
Alle DKl	225.40	87.71	444.86	130.62	557.46	166.94	557.37	166.66

1.3.5 Vorratsstruktur: die Vorratsverteilung nach Stärkeklassen

1.3.5.7 sonst. Weichholz

Abbildung 1.36 und Tabelle 1.89 zeigen die Entwicklung der Vorräte je Durchmesserklasse im Gesamtwald, Tabelle 1.90 zeigt die Entwicklung im

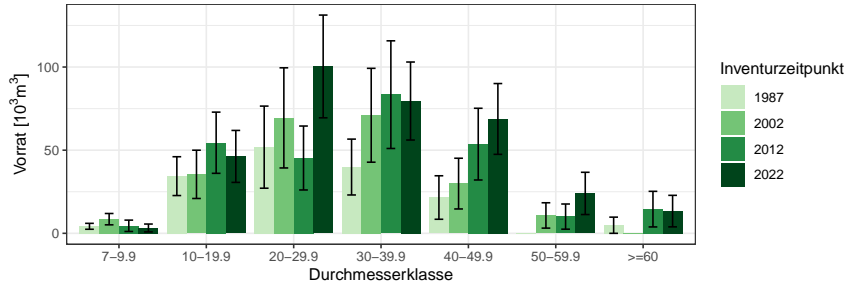


Abbildung 1.36: Vorrat [10³m³] nach Durchmesserklasse und Inventurzeitpunkt für sonst. Weichholz

Thema: v-d-a-y-ALN-gw-kreis125

Tabelle 1.89: Vorrat [10³m³] nach Durchmesserklasse und Inventurzeitpunkt für sonst. Weichholz im Gesamtwald

Thema: v-d-a-y-ALN-gw-kreis125

BWI	1987		2002		2012		2022	
	Wert	Fehler	Wert	Fehler	Wert	Fehler	Wert	Fehler
Durchmesserklasse								
7-9.9	4.23	1.78	8.52	3.41	4.53	3.42	3.22	2.37
10-19.9	34.39	11.67	35.47	14.52	54.49	18.40	46.25	15.62
20-29.9	51.81	24.69	69.42	30.11	45.29	19.22	100.35	30.90
30-39.9	39.86	16.79	71.00	28.22	83.39	32.37	79.56	23.45
40-49.9	21.53	13.08	29.90	15.25	53.64	21.57	68.78	21.29
50-59.9	0.00		10.75	7.62	10.07	7.56	24.00	12.70
>=60	4.87	4.87	0.00		14.55	10.71	13.37	9.48
Alle DKl	156.69	40.71	225.05	61.44	265.95	59.82	335.52	63.24

Staatw Wald, Tabelle 1.91 zeigt die Entwicklung im Körperschaftswald und Tabelle 1.92 zeigt die Entwicklung im Privatwald.

1.3 Rohstoffquelle Wald

Tabelle 1.90: Vorrat [$10^3 m^3$] nach Durchmesserklasse und Inventurzeitpunkt für sonst. Weichholz im Staatswald

Thema: v-d-a-y-ALN-stw-kreis125

BWI	1987		2002		2012		2022	
Durchmesserklasse	Wert	Fehler	Wert	Fehler	Wert	Fehler	Wert	Fehler
7-9.9	0.34	0.34	0.00		0.00		1.15	1.15
10-19.9	4.13	2.93	0.00		0.00		1.52	1.52
20-29.9	16.31	16.31	7.50	5.30	12.31	7.25	15.66	9.31
30-39.9	7.77	7.77	16.77	16.77	14.70	11.04	8.79	6.30
40-49.9	0.00		0.00		6.39	6.39	15.03	11.77
50-59.9	0.00		0.00		6.84	6.84	5.93	5.93
>=60	0.00		0.00		0.00		0.00	
Alle DKl	28.55	18.30	24.27	17.59	40.24	19.73	48.07	21.62

Tabelle 1.91: Vorrat [$10^3 m^3$] nach Durchmesserklasse und Inventurzeitpunkt für sonst. Weichholz im Körperschaftswald

Thema: v-d-a-y-ALN-kw-kreis125

BWI	1987		2002		2012		2022	
Durchmesserklasse	Wert	Fehler	Wert	Fehler	Wert	Fehler	Wert	Fehler
7-9.9	3.15	1.59	6.12	2.96	1.43	1.43	2.07	2.07
10-19.9	22.52	9.68	29.07	13.04	39.18	14.70	28.11	12.76
20-29.9	35.51	18.54	55.14	29.24	32.98	17.80	66.25	28.03
30-39.9	32.08	14.88	49.81	22.27	59.39	28.98	50.29	19.95
40-49.9	15.38	11.54	17.21	12.31	39.94	19.26	49.59	17.25
50-59.9	0.00		5.00	5.00	0.00		2.95	2.95
>=60	4.87	4.87	0.00		14.55	10.71	6.21	6.21
Alle DKl	113.51	35.26	162.36	56.96	187.48	50.39	205.47	50.09

Tabelle 1.92: Vorrat [$10^3 m^3$] nach Durchmesserklasse und Inventurzeitpunkt für sonst. Weichholz im Privatwald

Thema: v-d-a-y-ALN-pw-kreis125

BWI	1987		2002		2012		2022	
Durchmesserklasse	Wert	Fehler	Wert	Fehler	Wert	Fehler	Wert	Fehler
7-9.9	0.74	0.74	2.39	1.69	3.10	3.10	0.00	
10-19.9	7.74	5.82	6.40	6.40	12.09	8.56	16.62	8.89
20-29.9	0.00		6.77	4.83	0.00		18.45	9.11
30-39.9	0.00		0.00		9.30	9.30	20.47	10.62
40-49.9	6.16	6.16	12.70	9.00	7.31	7.31	4.15	4.15
50-59.9	0.00		5.75	5.75	3.22	3.22	15.13	10.84
>=60	0.00		0.00		0.00		7.16	7.16
Alle DKl	14.63	8.95	34.01	14.27	35.02	15.27	81.97	29.10

1.3.6 Zuwachs, Abgang und Nutzung

1.3.6.1 Zuwachs und Abgang je Hektar und Jahr nach Eigentumsarten

Abbildung 1.37 und Tabelle 1.93 zeigen Zuwachs und Abgang pro Hektar und Jahr über alle Baumarten nach Eigentumsarten, Tabelle 1.94 zeigt

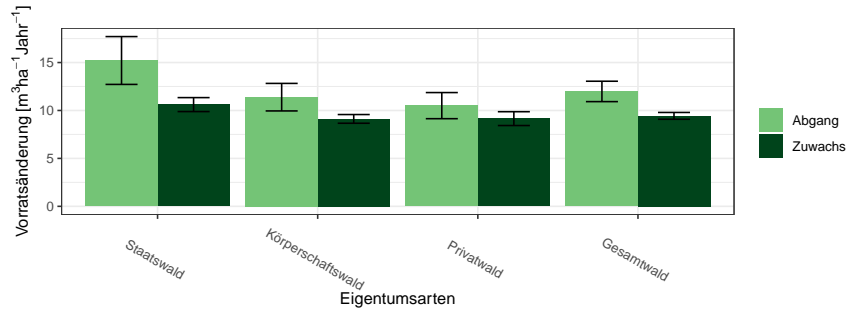


Abbildung 1.37: Zuwachs und Abgang [$m^3ha^{-1}Jahr^{-1}$] aller Baumarten in der Inventurperiode 2012 – 2022 nach Eigentumsarten

Thema: i-r-A-o-A-34-kreis125

Tabelle 1.93: Zuwachs und Abgang [$m^3ha^{-1}Jahr^{-1}$] aller Baumarten in der Inventurperiode 2012 – 2022 nach Eigentumsarten

Thema: i-r-A-o-A-34-kreis125

Eigentumsarten	Zuwachs		Abgang	
	Wert	Fehler	Wert	Fehler
Staatswald	10.61	0.73	15.21	2.49
Körperschaftswald	9.12	0.45	11.39	1.44
Privatwald	9.15	0.72	10.50	1.36
Gesamtwald	9.44	0.36	11.99	1.06

Zuwachs und Abgang der Fichte, Tabelle 1.95 zeigt Zuwachs und Abgang der sonst. Nadelholz, Tabelle 1.96 zeigt Zuwachs und Abgang der Buche, Tabelle 1.97 zeigt Zuwachs und Abgang der Eiche, Tabelle 1.98 zeigt Zuwachs und Abgang der sonst. Hartholz, Tabelle 1.99 zeigt Zuwachs und Abgang der sonst. Weichholz und Tabelle 1.100 zeigt Zuwachs und Abgang der Alle Baumarten.

1.3 Rohstoffquelle Wald

Tabelle 1.94: Zuwachs und Abgang [$m^3ha^{-1}Jahr^{-1}$] der Fichte in der Inventurperiode 2012 – 2022 nach Eigentumsarten

Thema: i-r-A-o-FI-34-kreis125

Eigentumsarten	Zuwachs		Abgang	
	Wert	Fehler	Wert	Fehler
Staatswald	23.73	3.87	56.09	28.12
Körperschaftswald	17.08	1.60	36.52	10.25
Privatwald	15.73	2.11	24.44	3.13
Gesamtwald	17.56	1.28	35.41	6.99

Tabelle 1.95: Zuwachs und Abgang [$m^3ha^{-1}Jahr^{-1}$] der sonst. Nadelholz in der Inventurperiode 2012 – 2022 nach Eigentumsarten

Thema: i-r-A-o-SN-34-kreis125

Eigentumsarten	Zuwachs		Abgang	
	Wert	Fehler	Wert	Fehler
Staatswald	10.51	1.70	12.18	2.04
Körperschaftswald	8.68	1.21	9.49	3.11
Privatwald	9.04	2.02	8.08	2.56
Gesamtwald	9.33	0.84	10.11	1.77

Tabelle 1.96: Zuwachs und Abgang [$m^3ha^{-1}Jahr^{-1}$] der Buche in der Inventurperiode 2012 – 2022 nach Eigentumsarten

Thema: i-r-A-o-BU-34-kreis125

Eigentumsarten	Zuwachs		Abgang	
	Wert	Fehler	Wert	Fehler
Staatswald	11.98	0.94	13.41	3.63
Körperschaftswald	10.18	0.65	13.35	1.83
Privatwald	8.50	0.94	15.40	2.65
Gesamtwald	10.24	0.48	13.76	1.46

Tabelle 1.97: Zuwachs und Abgang [$m^3ha^{-1}Jahr^{-1}$] der Eiche in der Inventurperiode 2012 – 2022 nach Eigentumsarten

Thema: i-r-A-o-EL-34-kreis125

Eigentumsarten	Zuwachs		Abgang	
	Wert	Fehler	Wert	Fehler
Staatswald	7.65	1.10	2.03	0.76
Körperschaftswald	7.61	0.63	3.40	0.61
Privatwald	7.91	1.14	2.30	0.82
Gesamtwald	7.68	0.50	2.93	0.44

1.3.6 Zuwachs, Abgang und Nutzung

Tabelle 1.98: Zuwachs und Abgang [$m^3ha^{-1}Jahr^{-1}$] der sonst. Hartholz in der Inventurperiode 2012 – 2022 nach Eigentumsarten

Thema: i-r-A-o-ALH-34-kreis125

Eigentumsarten	Zuwachs		Abgang	
	Wert	Fehler	Wert	Fehler
Staatswald	8.84	1.37	21.76	4.61
Körperschaftswald	6.40	0.71	9.29	2.55
Privatwald	8.47	0.89	8.94	2.78
Gesamtwald	7.46	0.56	12.00	2.04

Tabelle 1.99: Zuwachs und Abgang [$m^3ha^{-1}Jahr^{-1}$] der sonst. Weichholz in der Inventurperiode 2012 – 2022 nach Eigentumsarten

Thema: i-r-A-o-ALN-34-kreis125

Eigentumsarten	Zuwachs		Abgang	
	Wert	Fehler	Wert	Fehler
Staatswald	5.27	2.37	4.90	3.77
Körperschaftswald	7.20	1.67	5.26	1.83
Privatwald	5.42	1.03	1.85	1.06
Gesamtwald	6.37	1.11	4.12	1.20

Tabelle 1.100: Zuwachs und Abgang [$m^3ha^{-1}Jahr^{-1}$] der Alle Baumarten in der Inventurperiode 2012 – 2022 nach Eigentumsarten

Thema: i-r-A-o-Alle-BA-34-kreis125

Eigentumsarten	Zuwachs		Abgang	
	Wert	Fehler	Wert	Fehler
Staatswald	10.61	0.73	15.21	2.49
Körperschaftswald	9.12	0.45	11.39	1.44
Privatwald	9.15	0.72	10.50	1.36
Gesamtwald	9.44	0.36	11.99	1.06

1.3 Rohstoffquelle Wald

1.3.6.2 Entwicklung des Zuwachses und des Abgangs je Hektar und Jahr nach Baumartengruppen

Abbildung 1.38 und Tabelle 1.101 zeigen die Entwicklung des Zuwachses,

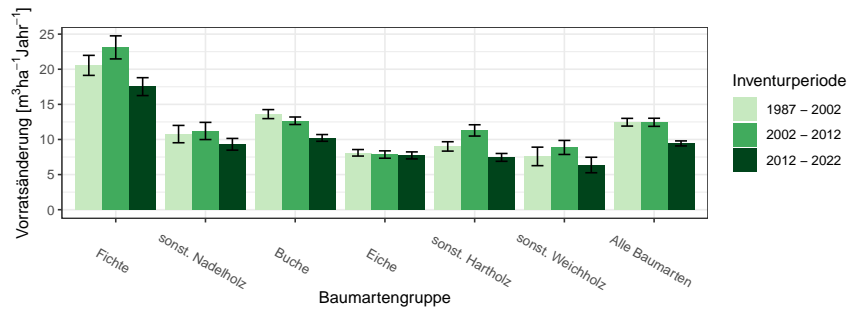


Abbildung 1.38: Zuwachs [$m^3 ha^{-1} Jahr^{-1}$] nach Baumartengruppe und Inventurperiode

Thema: i-r-g-y-kreis125

Tabelle 1.101: Zuwachs [$m^3 ha^{-1} Jahr^{-1}$] nach Baumartengruppe und Inventurperiode

Thema: i-r-g-y-kreis125

Inventurperiode	1987 - 2002		2002 - 2012		2012 - 2022	
	Wert	Fehler	Wert	Fehler	Wert	Fehler
Baumartengruppe						
Fichte	20.55	1.42	23.11	1.64	17.52	1.27
sonst. Nadelholz	10.77	1.23	11.21	1.22	9.31	0.83
Buche	13.61	0.64	12.66	0.54	10.22	0.48
Eiche	8.10	0.46	7.85	0.52	7.73	0.50
sonst. Hartholz	9.01	0.67	11.29	0.80	7.45	0.56
sonst. Weichholz	7.59	1.32	8.86	1.00	6.36	1.10
Alle Baumarten	12.46	0.55	12.44	0.58	9.44	0.36

Abbildung 1.39 und Tabelle 1.102 die die Entwicklung des Abgangs in den unterschiedlichen Inventurperioden.

1.3.6 Zuwachs, Abgang und Nutzung

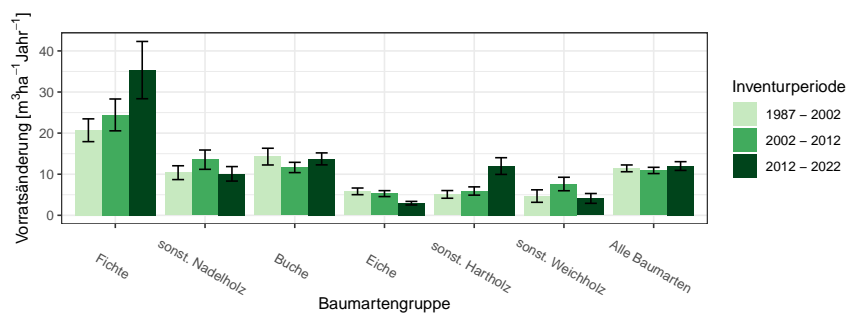


Abbildung 1.39: Abgang [$m^3ha^{-1}Jahr^{-1}$] nach Baumartengruppe und Inventurperiode

Thema: i-r-l-y-kreis125

Tabelle 1.102: Abgang [$m^3ha^{-1}Jahr^{-1}$] nach Baumartengruppe und Inventurperiode

Thema: i-r-l-y-kreis125

Inventurperiode	1987 - 2002		2002 - 2012		2012 - 2022	
Baumartengruppe	Wert	Fehler	Wert	Fehler	Wert	Fehler
Fichte	20.70	2.77	24.43	3.87	35.34	6.97
sonst. Nadelholz	10.37	1.68	13.54	2.35	10.09	1.76
Buche	14.28	2.04	11.64	1.25	13.73	1.46
Eiche	5.83	0.81	5.27	0.72	2.95	0.44
sonst. Hartholz	5.09	0.93	5.91	1.01	11.98	2.03
sonst. Weichholz	4.68	1.52	7.62	1.64	4.11	1.19
Alle Baumarten	11.43	0.82	10.91	0.76	11.99	1.06

1.3 Rohstoffquelle Wald

Abbildung 1.40 und Tabelle 1.103 zeigen Zuwachs und Abgang pro Hektar und Jahr nach Baumartengruppen in der Inventurperiode 1987 – 2002,

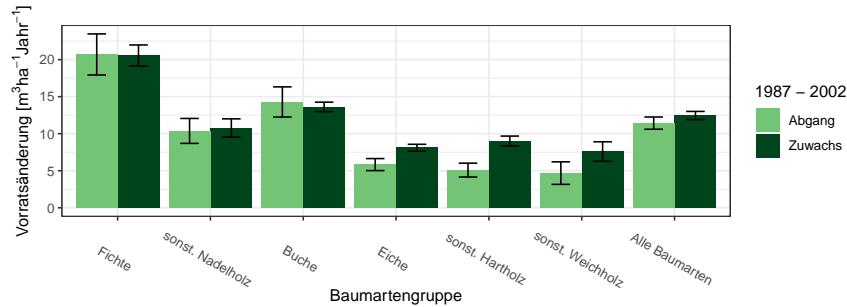


Abbildung 1.40: Zuwachs und Abgang [$m^3ha^{-1}Jahr^{-1}$] in der Inventurperiode 1987 – 2002

Thema: i-r-a-A-gw-12-kreis125

Tabelle 1.103: Zuwachs und Abgang [$m^3ha^{-1}Jahr^{-1}$] in der Inventurperiode 1987 – 2002

Thema: i-r-a-A-gw-12-kreis125

Baumartengruppe	Zuwachs		Abgang	
	Wert	Fehler	Wert	Fehler
Fichte	20.55	1.42	20.70	2.77
sonst. Nadelholz	10.77	1.23	10.37	1.68
Buche	13.61	0.64	14.28	2.04
Eiche	8.10	0.46	5.83	0.81
sonst. Hartholz	9.01	0.67	5.09	0.93
sonst. Weichholz	7.59	1.32	4.68	1.52
Alle Baumarten	12.46	0.55	11.43	0.82

Abbildung 1.41 und Tabelle 1.104 zeigen Zuwachs und Abgang pro Hektar und Jahr nach Baumartengruppen in der Inventurperiode 2002 – 2012 und
Abbildung 1.42 und Tabelle 1.105 zeigen Zuwachs und Abgang pro Hektar und Jahr nach Baumartengruppen in der Inventurperiode 2012 – 2022.

1.3.6 Zuwachs, Abgang und Nutzung

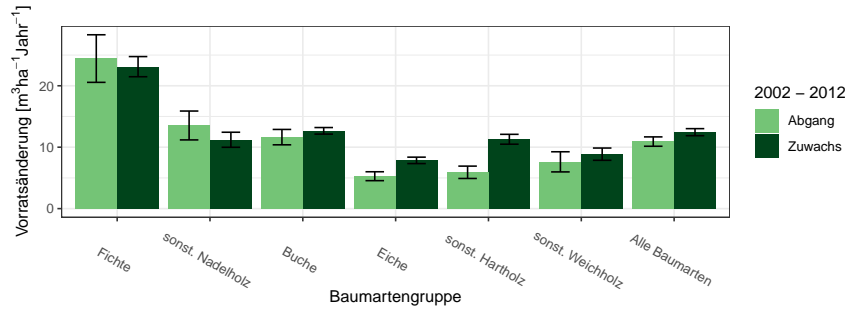


Abbildung 1.41: Zuwachs und Abgang [$m^3ha^{-1}Jahr^{-1}$] in der Inventurperiode 2002 – 2012

Thema: i-r-a-A-gw-23-kreis125

Tabelle 1.104: Zuwachs und Abgang [$m^3ha^{-1}Jahr^{-1}$] in der Inventurperiode 2002 – 2012

Thema: i-r-a-A-gw-23-kreis125

Baumartengruppe	Zuwachs		Abgang	
	Wert	Fehler	Wert	Fehler
Fichte	23.11	1.64	24.43	3.87
sonst. Nadelholz	11.21	1.22	13.54	2.35
Buche	12.66	0.54	11.64	1.25
Eiche	7.85	0.52	5.27	0.72
sonst. Hartholz	11.29	0.80	5.91	1.01
sonst. Weichholz	8.86	1.00	7.62	1.64
Alle Baumarten	12.44	0.58	10.91	0.76

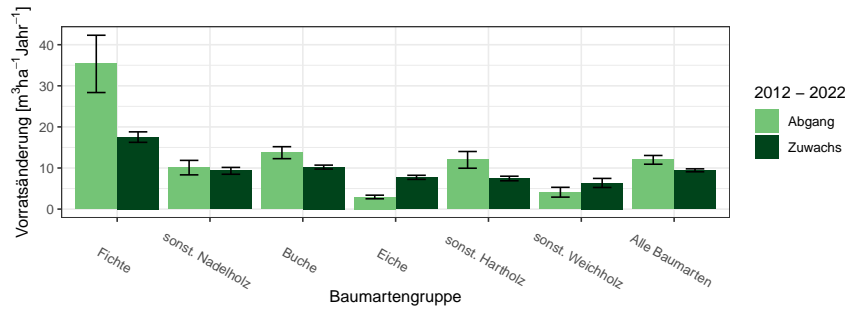


Abbildung 1.42: Zuwachs und Abgang [$m^3ha^{-1}Jahr^{-1}$] in der Inventurperiode 2012 – 2022

Thema: i-r-a-A-gw-34-kreis125

1.3 Rohstoffquelle Wald

Tabelle 1.105: Zuwachs und Abgang [$m^3 ha^{-1} Jahr^{-1}$] in der Inventurperiode 2012 – 2022

Thema: i-r-a-A-gw-34-kreis125

Baumartengruppe	Zuwachs		Abgang	
	Wert	Fehler	Wert	Fehler
Fichte	17.52	1.27	35.34	6.97
sonst. Nadelholz	9.31	0.83	10.09	1.76
Buche	10.22	0.48	13.73	1.46
Eiche	7.73	0.50	2.95	0.44
sonst. Hartholz	7.45	0.56	11.98	2.03
sonst. Weichholz	6.36	1.10	4.11	1.19
Alle Baumarten	9.44	0.36	11.99	1.06

1.3.6.3 Jährliche Abgänge und Nutzungen

Abbildung 1.43 und Tabelle 1.106 zeigen die Nutzung pro Jahr nach Durchmesserklassen in der Inventurperiode 2002 – 2012, Abbildung 1.44 und Ta-

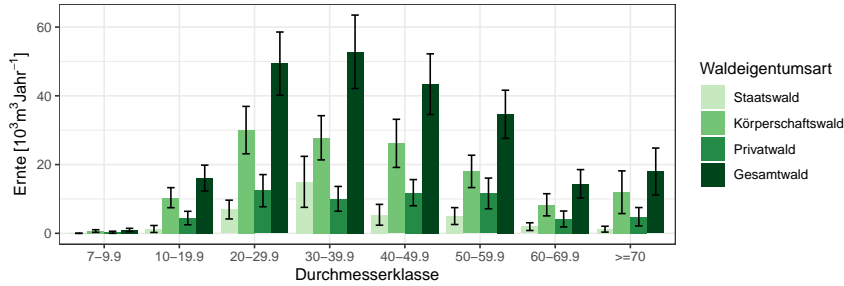


Abbildung 1.43: Nutzung [$10^3 m^3 Jahr^{-1}$] nach Durchmesserklasse in der Inventurperiode 2002 – 2012

Thema: h-a-d-23-O-kreis125

Tabelle 1.106: Nutzung [$10^3 m^3 Jahr^{-1}$] nach Durchmesserklasse in der Inventurperiode 2002 – 2012

Thema: h-a-d-23-O-kreis125

Waldeigentumsart	Staatswald		Körperschaftswald		Privatwald		Gesamtwald	
	Wert	Fehler	Wert	Fehler	Wert	Fehler	Wert	Fehler
7-9.9	0.00	0.00	0.67	0.37	0.30	0.30	0.97	0.48
10-19.9	1.26	1.02	10.37	2.91	4.45	1.96	16.08	3.75
20-29.9	6.91	2.73	30.03	6.89	12.41	4.68	49.36	9.20
30-39.9	14.98	7.42	27.79	6.43	10.04	3.60	52.81	10.68
40-49.9	5.39	3.03	26.17	7.00	11.82	3.81	43.38	8.82
50-59.9	5.02	2.46	18.01	4.70	11.60	4.46	34.64	7.00
60-69.9	1.94	1.12	8.30	3.22	4.17	2.32	14.41	4.12
>=70	1.21	0.85	11.96	6.21	4.82	2.68	17.99	6.81
Alle DKl	36.72	12.37	133.30	22.85	59.61	14.56	229.63	31.43

belle 1.107 den Abgang. Abbildung 1.45 und Tabelle 1.108 zeigen die Nutzung pro Jahr nach Durchmesserklassen in der Inventurperiode 2012 – 2022, Abbildung 1.46 und Tabelle 1.109 den Abgang.

1.3 Rohstoffquelle Wald

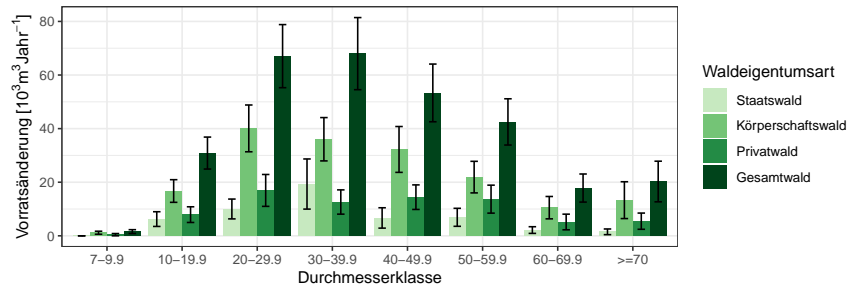


Abbildung 1.44: Abgang [10³m³Jahr⁻¹] nach Durchmesserklasse in der Inventurperiode 2002 – 2012

Thema: l-a-d-23-O-kreis125

Tabelle 1.107: Abgang [10³m³Jahr⁻¹] nach Durchmesserklasse in der Inventurperiode 2002 – 2012

Thema: l-a-d-23-O-kreis125

Waldeigentumsart	Staatswald		Körperschaftswald		Privatwald		Gesamtwald	
	Wert	Fehler	Wert	Fehler	Wert	Fehler	Wert	Fehler
7-9.9	0.00	0.00	1.16	0.57	0.43	0.43	1.59	0.71
10-19.9	6.25	2.74	16.72	4.23	7.91	2.93	30.88	5.96
20-29.9	10.02	3.70	40.09	8.73	16.94	5.95	67.05	11.77
30-39.9	19.33	9.35	36.04	8.08	12.62	4.53	67.98	13.45
40-49.9	6.67	3.80	32.23	8.56	14.42	4.58	53.32	10.77
50-59.9	6.91	3.36	21.91	5.89	13.69	5.22	42.50	8.63
60-69.9	2.15	1.24	10.51	4.17	5.16	2.92	17.83	5.24
>=70	1.50	1.06	13.31	6.87	5.46	3.02	20.27	7.58
Alle DKl	52.83	16.15	171.95	28.77	76.64	18.45	301.42	40.24

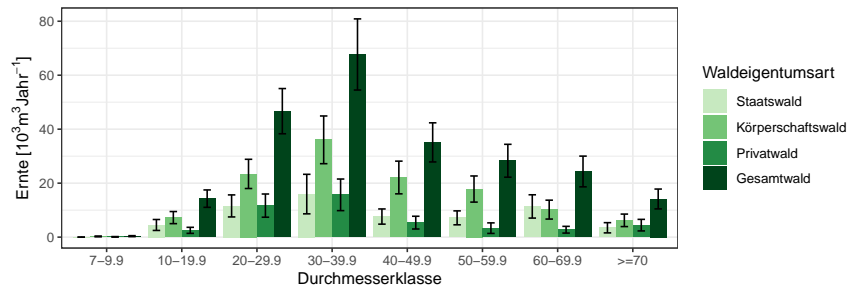


Abbildung 1.45: Nutzung [10³m³Jahr⁻¹] nach Durchmesserklasse in der Inventurperiode 2012 – 2022

Thema: h-a-d-34-O-kreis125

1.3.6 Zuwachs, Abgang und Nutzung

Tabelle 1.108: Nutzung [$10^3 m^3 Jahr^{-1}$] nach Durchmesserklasse in der Inventurperiode 2012 – 2022

Thema: h-a-d-34-O-kreis125

Waldeigentumsart	Staatswald		Körperschaftswald		Privatwald		Gesamtwald	
	Wert	Fehler	Wert	Fehler	Wert	Fehler	Wert	Fehler
7-9.9	0.00	0.00	0.26	0.15	0.10	0.10	0.37	0.18
10-19.9	4.51	2.03	7.24	2.24	2.52	1.12	14.27	3.22
20-29.9	11.57	4.08	23.43	5.41	11.68	4.30	46.68	8.38
30-39.9	15.95	7.32	36.05	8.84	15.68	5.85	67.68	13.18
40-49.9	7.63	2.81	22.10	6.06	5.38	2.37	35.11	7.25
50-59.9	7.15	2.58	17.82	4.84	3.33	1.95	28.30	6.09
60-69.9	11.38	4.32	10.20	3.50	2.75	1.25	24.33	5.69
>=70	3.47	1.89	6.23	2.32	4.44	2.14	14.14	3.68
Alle DKl	61.65	16.79	123.34	23.61	45.88	12.80	230.87	34.48

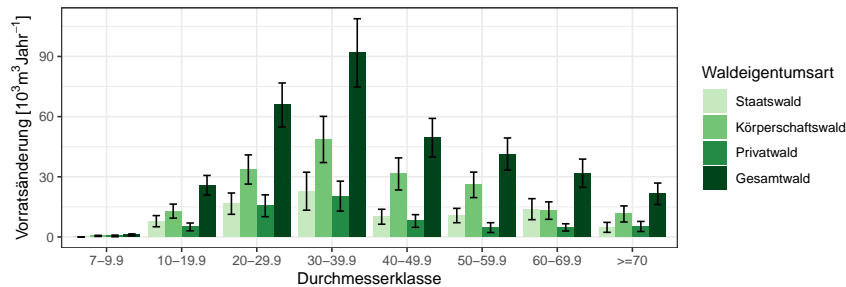


Abbildung 1.46: Abgang [$10^3 m^3 Jahr^{-1}$] nach Durchmesserklasse in der Inventurperiode 2012 – 2022

Thema: l-a-d-34-O-kreis125

Tabelle 1.109: Abgang [$10^3 m^3 Jahr^{-1}$] nach Durchmesserklasse in der Inventurperiode 2012 – 2022

Thema: l-a-d-34-O-kreis125

Waldeigentumsart	Staatswald		Körperschaftswald		Privatwald		Gesamtwald	
	Wert	Fehler	Wert	Fehler	Wert	Fehler	Wert	Fehler
7-9.9	0.00	0.00	0.54	0.27	0.53	0.40	1.07	0.49
10-19.9	7.88	2.78	12.89	3.49	5.01	1.94	25.78	4.90
20-29.9	16.61	5.31	33.64	7.27	15.56	5.45	65.81	10.96
30-39.9	22.82	9.47	48.60	11.52	20.35	7.47	91.77	17.02
40-49.9	10.09	3.73	31.42	8.00	7.98	3.15	49.48	9.62
50-59.9	10.69	3.58	25.98	6.36	4.67	2.45	41.34	8.01
60-69.9	13.87	5.24	13.16	4.34	4.77	1.81	31.79	7.04
>=70	4.80	2.48	11.48	4.02	5.24	2.51	21.52	5.35
Alle DKl	86.75	22.67	177.71	32.17	64.11	16.60	328.57	46.21

1.3 Rohstoffquelle Wald

1.3.6.4 Jährliche Nutzungen nach Baumartengruppen

Tabelle 1.110 zeigt die Nutzungen in $10^3 m^3 \text{Jahr}^{-1}$ für die Fichte nach Eigentumsarten und Durchmesserklasse in der Inventurperiode 2012 – 2022 der Fichte, Tabelle 1.111 die Nutzungen der sonst. Nadelholz, Tabelle 1.112 die

Tabelle 1.110: Nutzung [$10^3 m^3 \text{Jahr}^{-1}$] nach Durchmesserklasse in der Inventurperiode 2012 – 2022 für die Fichte

Thema: l-a-d-34-O-kreis125-FI

Waldeigentumsart	Staatswald		Körperschaftswald		Privatwald		Gesamtwald	
Durchmesserklasse	Wert	Fehler	Wert	Fehler	Wert	Fehler	Wert	Fehler
7-9.9	0.00	0.00	0.00	0.27	0.00	0.40	0.00	0.49
10-19.9	0.00	2.78	3.28	3.49	1.90	1.94	5.18	4.90
20-29.9	6.22	5.31	12.46	7.27	5.65	5.45	24.34	10.96
30-39.9	9.66	9.47	25.66	11.52	9.88	7.47	45.20	17.02
40-49.9	1.25	3.73	7.41	8.00	1.73	3.15	10.39	9.62
50-59.9	1.26	3.58	3.65	6.36	0.00	2.45	4.91	8.01
60-69.9	2.09	5.24	0.99	4.34	1.18	1.81	4.25	7.04
>=70	0.00	2.48	0.00	4.02	0.00	2.51	0.00	5.35
Alle DKl	20.47	22.67	53.46	32.17	20.33	16.60	94.26	46.21

Tabelle 1.111: Nutzung [$10^3 m^3 \text{Jahr}^{-1}$] nach Durchmesserklasse in der Inventurperiode 2012 – 2022 für die sonst. Nadelholz

Thema: l-a-d-34-O-kreis125-SN

Waldeigentumsart	Staatswald		Körperschaftswald		Privatwald		Gesamtwald	
Durchmesserklasse	Wert	Fehler	Wert	Fehler	Wert	Fehler	Wert	Fehler
7-9.9	0.00	0.00	0.00	0.27	0.00	0.40	0.00	0.49
10-19.9	0.45	2.78	0.00	3.49	0.00	1.94	0.45	4.90
20-29.9	1.11	5.31	2.93	7.27	2.24	5.45	6.28	10.96
30-39.9	1.86	9.47	4.29	11.52	1.54	7.47	7.69	17.02
40-49.9	4.93	3.73	4.31	8.00	1.03	3.15	10.27	9.62
50-59.9	3.30	3.58	2.70	6.36	0.00	2.45	6.01	8.01
60-69.9	1.86	5.24	0.00	4.34	0.00	1.81	1.86	7.04
>=70	0.00	2.48	2.02	4.02	0.00	2.51	2.02	5.35
Alle DKl	13.51	22.67	16.25	32.17	4.81	16.60	34.56	46.21

Nutzungen der Buche, Tabelle 1.113 die Nutzungen der Eiche, Tabelle 1.114 die Nutzungen der sonst. Hartholz, Tabelle 1.115 die Nutzungen der sonst. Weichholz und Tabelle 1.116 die Nutzungen der Alle Baumarten.

1.3.6 Zuwachs, Abgang und Nutzung

Tabelle 1.112: Nutzung [$10^3 m^3 \text{Jahr}^{-1}$] nach Durchmesserklasse in der Inventurperiode 2012 – 2022 für die Buche

Thema: l-a-d-34-O-kreis125-BU

Waldeigentumsart	Staatswald		Körperschaftswald		Privatwald		Gesamtwald	
Durchmesserklasse	Wert	Fehler	Wert	Fehler	Wert	Fehler	Wert	Fehler
7-9.9	0.00	0.00	0.00	0.27	0.37	0.40	0.37	0.49
10-19.9	1.75	2.78	3.22	3.49	0.66	1.94	5.63	4.90
20-29.9	1.28	5.31	6.65	7.27	3.46	5.45	11.40	10.96
30-39.9	2.57	9.47	7.32	11.52	4.21	7.47	14.10	17.02
40-49.9	1.72	3.73	12.65	8.00	2.33	3.15	16.70	9.62
50-59.9	1.92	3.58	14.65	6.36	2.98	2.45	19.54	8.01
60-69.9	8.21	5.24	10.01	4.34	3.59	1.81	21.81	7.04
≥ 70	3.57	2.48	7.34	4.02	4.57	2.51	15.49	5.35
Alle DKl	21.02	22.67	61.83	32.17	22.18	16.60	105.04	46.21

Tabelle 1.113: Nutzung [$10^3 m^3 \text{Jahr}^{-1}$] nach Durchmesserklasse in der Inventurperiode 2012 – 2022 für die Eiche

Thema: l-a-d-34-O-kreis125-EI

Waldeigentumsart	Staatswald		Körperschaftswald		Privatwald		Gesamtwald	
Durchmesserklasse	Wert	Fehler	Wert	Fehler	Wert	Fehler	Wert	Fehler
7-9.9	0.00	0.00	0.00	0.27	0.00	0.40	0.00	0.49
10-19.9	0.76	2.78	1.47	3.49	0.00	1.94	2.23	4.90
20-29.9	0.49	5.31	1.40	7.27	0.00	5.45	1.89	10.96
30-39.9	0.00	9.47	5.38	11.52	0.00	7.47	5.38	17.02
40-49.9	0.00	3.73	2.14	8.00	1.08	3.15	3.23	9.62
50-59.9	0.51	3.58	0.68	6.36	1.21	2.45	2.40	8.01
60-69.9	0.00	5.24	0.00	4.34	0.00	1.81	0.00	7.04
≥ 70	0.57	2.48	2.12	4.02	0.67	2.51	3.36	5.35
Alle DKl	2.33	22.67	13.19	32.17	2.96	16.60	18.49	46.21

Tabelle 1.114: Nutzung [$10^3 m^3 \text{Jahr}^{-1}$] nach Durchmesserklasse in der Inventurperiode 2012 – 2022 für die sonst. Hartholz

Thema: l-a-d-34-O-kreis125-ALH

Waldeigentumsart	Staatswald		Körperschaftswald		Privatwald		Gesamtwald	
Durchmesserklasse	Wert	Fehler	Wert	Fehler	Wert	Fehler	Wert	Fehler
7-9.9	0.00	0.00	0.54	0.27	0.15	0.40	0.70	0.49
10-19.9	4.91	2.78	4.00	3.49	1.86	1.94	10.78	4.90
20-29.9	6.97	5.31	8.38	7.27	4.20	5.45	19.55	10.96
30-39.9	8.26	9.47	5.09	11.52	4.37	7.47	17.73	17.02
40-49.9	2.19	3.73	4.90	8.00	1.80	3.15	8.90	9.62
50-59.9	3.70	3.58	4.30	6.36	0.49	2.45	8.48	8.01
60-69.9	1.72	5.24	1.20	4.34	0.00	1.81	2.92	7.04
≥ 70	0.66	2.48	0.00	4.02	0.00	2.51	0.66	5.35
Alle DKl	28.41	22.67	28.42	32.17	12.88	16.60	69.72	46.21

1.3 Rohstoffquelle Wald

Tabelle 1.115: Nutzung [$10^3 m^3 Jahr^{-1}$] nach Durchmesserklasse in der Inventurperiode 2012 – 2022 für die sonst. Weichholz

Thema: l-a-d-34-O-kreis125-ALN

Waldeigentumsart	Staatswald		Körperschaftswald		Privatwald		Gesamtwald	
	Wert	Fehler	Wert	Fehler	Wert	Fehler	Wert	Fehler
Durchmesserklasse								
7-9.9	0.00	0.00	0.00	0.27	0.00	0.40	0.00	0.49
10-19.9	0.00	2.78	0.92	3.49	0.59	1.94	1.50	4.90
20-29.9	0.53	5.31	1.82	7.27	0.00	5.45	2.35	10.96
30-39.9	0.48	9.47	0.86	11.52	0.35	7.47	1.69	17.02
40-49.9	0.00	3.73	0.00	8.00	0.00	3.15	0.00	9.62
50-59.9	0.00	3.58	0.00	6.36	0.00	2.45	0.00	8.01
60-69.9	0.00	5.24	0.96	4.34	0.00	1.81	0.96	7.04
>=70	0.00	2.48	0.00	4.02	0.00	2.51	0.00	5.35
Alle DKL	1.01	22.67	4.56	32.17	0.94	16.60	6.50	46.21

Tabelle 1.116: Nutzung [$10^3 m^3 Jahr^{-1}$] nach Durchmesserklasse in der Inventurperiode 2012 – 2022 für die Alle Baumarten

Thema: l-a-d-34-O-kreis125-Alle-BA

Waldeigentumsart	Staatswald		Körperschaftswald		Privatwald		Gesamtwald	
	Wert	Fehler	Wert	Fehler	Wert	Fehler	Wert	Fehler
Durchmesserklasse								
7-9.9	0.00	0.00	0.54	0.27	0.53	0.40	1.07	0.49
10-19.9	7.88	2.78	12.89	3.49	5.01	1.94	25.78	4.90
20-29.9	16.61	5.31	33.64	7.27	15.56	5.45	65.81	10.96
30-39.9	22.82	9.47	48.60	11.52	20.35	7.47	91.77	17.02
40-49.9	10.09	3.73	31.42	8.00	7.98	3.15	49.48	9.62
50-59.9	10.69	3.58	25.98	6.36	4.67	2.45	41.34	8.01
60-69.9	13.87	5.24	13.16	4.34	4.77	1.81	31.79	7.04
>=70	4.80	2.48	11.48	4.02	5.24	2.51	21.52	5.35
Alle DKL	86.75	22.67	177.71	32.17	64.11	16.60	328.57	46.21

1.3.6 Zuwachs, Abgang und Nutzung

1.3.6.5 Nutzung als Teil des Abgangs

Tabelle 1.117 zeigt den Anteil der Nutzung am Abgang in der Inventurperiode 2002 – 2012 nach Durchmesserklasse und Eigentumsarten, Tabelle 1.118

Tabelle 1.117: Anteil der Nutzung am Abgang in der Inventurperiode 2002 – 2012 nach Durchmesserklasse und Eigentumsarten

Thema: h-r-d-23-l-kreis125

Durchmesserklasse	Staatswald	Körperschaftswald	Privatwald	Gesamtwald
7-9.9		0.83	1.00	0.87
10-19.9	0.24	0.78	0.72	0.65
20-29.9	0.84	0.93	0.91	0.91
30-39.9	0.97	0.93	1.00	0.95
40-49.9	1.00	0.98	1.00	0.99
50-59.9	0.92	1.00	1.00	0.99
60-69.9	1.00	0.91	1.00	0.95
>=70	1.00	1.00	1.00	1.00
Alle DKl	0.86	0.94	0.95	0.93

den Anteil der Nutzung am Abgang in der Inventurperiode 2012 – 2022.

Tabelle 1.118: Anteil der Nutzung am Abgang in der Inventurperiode 2012 – 2022 nach Durchmesserklasse und Eigentumsarten

Thema: h-r-d-34-l-kreis125

Durchmesserklasse	Staatswald	Körperschaftswald	Privatwald	Gesamtwald
7-9.9		0.72	0.29	0.51
10-19.9	0.72	0.74	0.64	0.71
20-29.9	0.89	0.89	0.95	0.91
30-39.9	0.90	0.95	0.98	0.95
40-49.9	1.00	0.89	0.87	0.91
50-59.9	0.86	0.85	0.86	0.85
60-69.9	1.00	0.94	0.70	0.93
>=70	0.86	0.66	1.00	0.79
Alle DKl	0.90	0.88	0.90	0.89

1.3 Rohstoffquelle Wald

1.3.6.6 Verteilung der Nutzung auf die Durchmesserklassen

Tabelle 1.118 zeigt den Anteil der Nutzung je Durchmesserklasse an der Gesamtnutzung nach Eigentumsarten in der Inventurperiode 2002 – 2012,

Tabelle 1.119: Verteilung der Nutzung in der Inventurperiode 2002 – 2012 auf die Durchmesserklassen

Thema: h-r-d-23-H-kreis125

Durchmesserklasse	Staatswald	Körperschaftswald	Privatwald	Gesamtwald
7-9.9	0.00	0.01	0.01	0.00
10-19.9	0.03	0.08	0.07	0.07
20-29.9	0.19	0.23	0.21	0.21
30-39.9	0.41	0.21	0.17	0.23
40-49.9	0.15	0.20	0.20	0.19
50-59.9	0.14	0.14	0.19	0.15
60-69.9	0.05	0.06	0.07	0.06
>=70	0.03	0.09	0.08	0.08
Alle DKl	1.00	1.00	1.00	1.00

Tabelle 1.120 den Anteil in der Inventurperiode 2012 – 2022.

Tabelle 1.120: Verteilung der Nutzung in der Inventurperiode 2012 – 2022 auf die Durchmesserklassen

Thema: h-r-d-34-H-kreis125

Durchmesserklasse	Staatswald	Körperschaftswald	Privatwald	Gesamtwald
7-9.9	0.00	0.00	0.00	0.00
10-19.9	0.07	0.06	0.05	0.06
20-29.9	0.19	0.19	0.25	0.20
30-39.9	0.25	0.29	0.34	0.29
40-49.9	0.13	0.18	0.12	0.15
50-59.9	0.12	0.14	0.08	0.12
60-69.9	0.19	0.08	0.06	0.11
>=70	0.06	0.05	0.10	0.06
Alle DKl	1.00	1.00	1.00	1.00

1.3.6 Zuwachs, Abgang und Nutzung

1.3.6.7 Nutzungsarten und Abgangsgründe

Tabelle 1.121 stellt die Abgangsgründe den Nutzungsarten gegenüber und bestimmt die relative Häufigkeit des Auftretens der Kombinationen.

Tabelle 1.121: Flächenanteile 2022 nach Nutzungsart und Abgangsgrund

Thema: NA-r-X-2022-A-kreis125

Abgangsgrund	keine Nutzung	selektive Nutzung	flächige Nutzung	Summe
regulär	0.20	0.68	0.03	0.91
Sturm	0.00	0.00	0.00	0.01
Insekten / Dürre	0.02	0.01	0.01	0.04
sonstige Kalamitäten	0.01	0.00	0.00	0.01
Kalamität, Ursache ungewiss	0.01	0.01	0.00	0.02
Ursache unbekannt	0.00	0.01	0.01	0.02
Summe	0.24	0.71	0.05	1.00

1.3 Rohstoffquelle Wald

1.3.7 Biomasse

Neben dem Holzvorrat ist auch der Vorrat an Biomasse in Tonnen je Hektar interessant, da dadurch der gebundene Kohlenstoff bestimmt wird. Da der Kohlenstoffgehalt von Holz (vergleiche [Diestel, 2014]) etwa 51.9% Prozent beträgt, entspricht eine Tonne Biomasse aufgrund der relativen Atommassen von Kohlenstoff und Sauerstoff etwa 1.9 Tonnnen Kohlenstoffdioxidäquivalenten. Da zur Nutzung und weiteren Verwertung als kurz-, mittel- oder langfristiger Kohlenstoffspeicher nur die oberirdische Biomasse verwendet wird, zeigen Abbildung 1.47 und Tabelle 1.122 die oberirdische Biomasse in Tonnen pro Hektar nach Baumartengruppen.

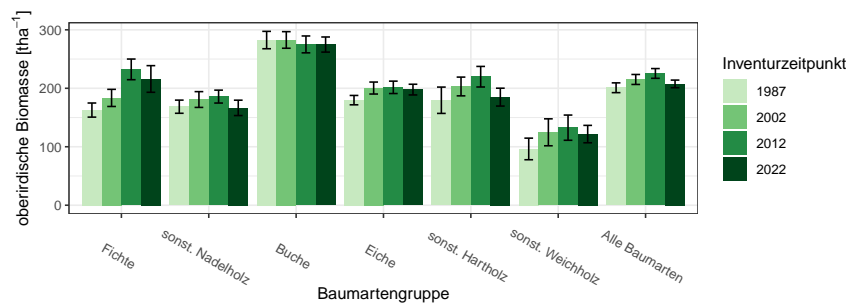


Abbildung 1.47: oberirdische Biomasse [tha^{-1}] nach Baumartengruppe und Inventurzeitpunkt

Thema: b-r-a-A-gw-34-kreis125

Tabelle 1.122: oberirdische Biomasse [tha^{-1}] nach Baumartengruppe und Inventurzeitpunkt

Thema: b-r-a-A-gw-34-kreis125

BWI	1987		2002		2012		2022	
Baumartengruppe	Wert	Fehler	Wert	Fehler	Wert	Fehler	Wert	Fehler
Fichte	162.74	12.06	183.53	14.64	232.33	17.66	215.95	22.79
sonst. Nadelholz	168.50	11.25	180.77	13.51	185.78	11.03	166.50	13.16
Buche	282.49	14.87	282.68	14.20	275.04	14.42	274.82	12.93
Eiche	179.74	8.01	200.41	10.24	201.61	10.60	197.76	9.16
sonst. Hartholz	179.54	22.53	203.09	16.04	219.80	17.59	184.88	15.28
sonst. Weichholz	96.23	18.47	124.69	23.03	132.63	21.56	121.67	14.89
Alle Baumarten	200.90	8.37	215.08	8.52	225.39	8.33	207.48	6.54

Betrachten wir den Zuwachs an oberirdischer Biomasse in Tonnen pro Hektar und Jahr nach Baumartengruppe, also die jährliche nutzbare Kohlen-

stoffspeicherleistung eines Hektars Wald, geordnet nach Größe der Kohlenstoffspeicherleistung, so ergibt sich Tabelle 1.123. Diese können wir mit den

Tabelle 1.123: Biomassezuwachs pro Hektar und Jahr nach Baumartengruppen, *Relativ* gibt den Anteil am höchsten Zuwachs an

Thema: b-r-i-y-S-kreis125

Baumartengruppe	Wert	Standardfehler	Relativ
Fichte	7.66	0.53	1.00
Buche	6.97	0.33	0.91
Alle Baumarten	5.53	0.18	0.72
sonst. Hartholz	4.79	0.34	0.63
Eiche	4.49	0.29	0.59
sonst. Nadelholz	4.48	0.40	0.59
sonst. Weichholz	4.12	0.77	0.54

jährlichen Derbholzvolumenzuwächsen pro Hektar für die Inventurperiode 2012 – 2022 aus Tabelle 1.101, die wir dazu ebenfalls nach Größe sortieren (Tabelle 1.124), vergleichen.

Tabelle 1.124: Volumenzuwachs pro Hektar und Jahr nach Baumartengruppen, *Relativ* gibt den Anteil am höchsten Zuwachs an

Thema: v-r-i-y-S-kreis125

Baumartengruppe	Wert	Standardfehler	Relativ
Fichte	17.52	1.27	1.00
Buche	10.22	0.48	0.58
Alle Baumarten	9.44	0.36	0.54
sonst. Nadelholz	9.31	0.83	0.53
Eiche	7.73	0.50	0.44
sonst. Hartholz	7.45	0.56	0.42
sonst. Weichholz	6.36	1.10	0.36

1.3.7.1 Entwicklung der Kohlenstoffspeicherleistung

Da die Kohlenstoffspeicherleistung der oberirdischen Biomasse pro Hektar und Jahr proportional (mit einem Faktor von etwa 1.9) zum Zuwachs der oberirdischen Biomasse pro Hektar und Jahr ist, zeigen Abbildung 1.48 und Tabelle 1.125 die Entwicklung des Zuwachses der oberirdischen Biomasse über die unterschiedlichen Inventurperioden.

1.3 Rohstoffquelle Wald

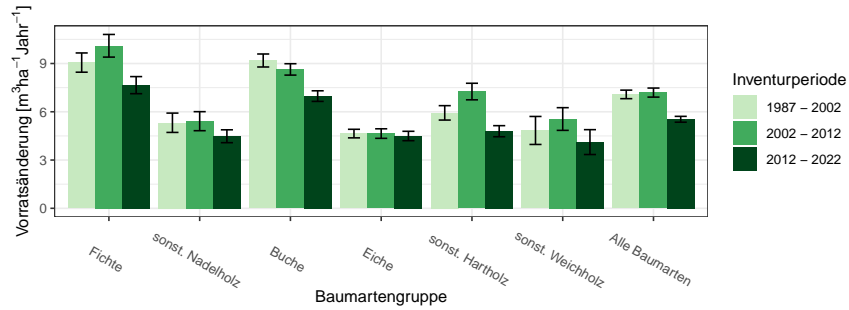


Abbildung 1.48: Zuwachs der oberirdischen Biomasse [$m^3 ha^{-1} Jahr^{-1}$] nach Baumartengruppe und Inventurperiode

Thema: ib-r-i-y-kreis125

Tabelle 1.125: Zuwachs der oberirdischen Biomasse [$m^3 ha^{-1} Jahr^{-1}$] nach Baumartengruppe und Inventurperiode

Thema: ib-r-i-y-kreis125

Inventurperiode	1987 - 2002		2002 - 2012		2012 - 2022	
	Wert	Fehler	Wert	Fehler	Wert	Fehler
Baumartengruppe						
Fichte	9.06	0.60	10.10	0.70	7.66	0.53
sonst. Nadelholz	5.32	0.60	5.42	0.59	4.48	0.40
Buche	9.19	0.40	8.63	0.35	6.97	0.33
Eiche	4.65	0.27	4.65	0.30	4.49	0.29
sonst. Hartholz	5.93	0.45	7.26	0.51	4.79	0.34
sonst. Weichholz	4.84	0.87	5.55	0.71	4.12	0.77
Alle Baumarten	7.08	0.27	7.19	0.28	5.53	0.18

Glossar

andere Laubhölzer höherer Lebensdauer Variable Baumartengruppe: alle Laubhölzer hoher Lebensdauer, die im jeweiligen Kontext nicht (wie meist Buche und Eiche) gesondert ausgewiesen werden und eher hartes Holz mit hoher spezifischer Dichte aufweisen, also beispielsweise Ahorne, Eschen, Linden, Hainbuche

andere Laubhölzer niedriger Lebensdauer Variable Baumartengruppe: alle Laubhölzer niedriger Lebensdauer, die im jeweiligen Kontext nicht gesondert ausgewiesen werden und eher weiches Holz mit niedrigerer spezifischer Dichte aufweisen, also beispielsweise Pappeln, Erlen, Weiden und Birken

begebar für die Stichprobenaufnahme zugänglich. Nicht zugänglich sind beispielsweise militärische Sperrgebiete oder Gebiete extremer Topographie

Blöße Holzboden, auf dem vorübergehend keine Bäume stehen

Brusthöhendurchmesser Der Durchmesser eines Baumes in 1.3 m Höhe über Grund

Holzboden Dauernd zur Holzerzeugung bestimmte Fläche. Dazu gehören auch Gräben, Leitungstrassen, zeitweilig unbestockte Flächen (Blößen) sowie Wege und Schneisen unter 5 m Breite, auch Flächen wie z. B. in Nationalparks

Lücke Durch das Stichprobenverfahren werden hier keine Bäume erfasst, obwohl die Stichprobe auf bestocktem Holzboden liegt

Nichtholzboden Nicht zur Holzproduktion bestimmte Teile des Waldes, zum Beispiel Waldwege und Schneisen ab 5 m Breite und Holzlagerplätze

sonst. Hartholz siehe *andere Laubhölzer höherer Lebensdauer*

sonst. Laubholz Variable Baumartengruppe: alle Laubhölzer, die im jeweiligen Kontext nicht gesondert ausgewiesen werden

sonst. Nadelholz Variable Baumartengruppe: alle Nadelhölzer, die im jeweiligen Kontext nicht gesondert ausgewiesen werden

sonst. Weichholz siehe *andere Laubhölzer niederer Lebensdauer*

Trakt Ein Trakt ist die primäre Stichprobeneinheit bei der Bundeswaldinventur und besteht aus vier Traktecken (Traktgröße = 4). Bei einem Trakt an der Grenze zum Ausland ist die Anzahl Traktecken und damit die Traktgröße kleiner vier. Für die Hochrechnung werden Trakte an den Grenzen zwischen Bundesländern, Verdichtungsgebieten oder räumlichen Einheiten geteilt, so dass mindestens zwei Trakte mit einer Traktgröße kleiner vier entstehen. In diesem Fall wird synonym der Begriff Traktabschnitt verwendet, um syntaktisch den Unterschied zwischen der Anzahl tatsächlich terrestrisch erhobener Trakte $(x)^{te}$ und der Anzahl zur Hochrechnung genutzter Trakte $(x)^{hr}$ differenzieren zu können. Es gilt: $(x)^{te} \leq (x)^{hr}$

Traktecke siehe *Trakt*

Wald Die Walddefinition der Bundeswaldinventur lehnt sich an die des Bundeswaldgesetzes an: Wald im Sinne der Bundeswaldinventur ist, unabhängig von den Angaben im Kataster oder ähnlichen Verzeichnissen, jede mit Forstpflanzen bestockte Grundfläche. Als Wald gelten auch kahl geschlagene oder verlichtete Grundflächen, Waldwege, Waldeinteilungs- und Sicherungstreifen, Waldblößen und Lichtungen, Waldwiesen, Wildäsungsplätze, Holzlagerplätze, im Wald gelegene Leitungsschneisen, weitere mit dem Wald verbundene und ihm dienende Flächen einschließlich Flächen mit Erholungseinrichtungen, zugewachsene Heiden und Moore, zugewachsene ehemalige Weiden, Almflächen und Hutungen sowie Latschen- und Grünerlenflächen. Heiden, Moore, Weiden, Almflächen und Hutungen gelten als zugewachsen, wenn die natürlich aufgekommene Bestockung ein durchschnittliches Alter von fünf Jahren erreicht hat und wenn mindestens 50% der Fläche bestockt sind. In der Flur oder im bebauten Gebiet gelegene bestockte Flächen unter $1.000 m^2$, Gehölzstreifen unter $10m$ Breite und Weihnachtsbaum- und Schmuckreisigkulturen sowie zum Wohnbereich gehörende Parkanlagen sind nicht Wald im Sinne der Bundeswaldinventur. Wasserläufe bis $5 m$ Breite unterbrechen nicht den Zusammenhang einer Waldfläche

Winkelzählprobe Dieses im Jahr 1947 von Walter Bitterlich erstmals veröffentlichte optische Stichprobenverfahren ermöglicht im Wald die rasche Bestimmung von Hektarwerten zu Grundfläche, Baumartenmischung und weiterer daraus abgeleiteter Daten durch einfache Zählung von Probebäumen, die mit einem optischen Verfahren ausgewählt werden. Vorteile der Winkelzählprobe sind, dass keine Probeflächen eingemessen werden müssen und dass dicke Bäume, die viel zur Grundfläche und somit auch zum Vorrat beitragen, bevorzugt erfasst werden. Die Auswahlwahrscheinlichkeit der Probebäume ist proportional zu deren Grundfläche. Bei diesem Verfahren wird um den Stichprobenpunkt herum jeder Baumstamm mit einem vorgegebenen Öffnungswinkel α horizontal anvisiert. Die Konstante $K = 10^4 \sin^2(\alpha/2)$ wird als Zählerfaktor der Winkelzählprobe bezeichnet. K hat bei der Bundeswaldinventur-Bestandesaufnahme den Wert 4, was einem Visurwinkel $\alpha = 2.3^\circ$ entspricht. Ein Baum wird dann ausgewählt, wenn sein Brusthöhendurchmesser von beiden Schenkeln des Winkels α geschnitten wird. Ein Probebaum z repräsentiert eine Grundfläche von K in m^2/ha sowie eine Stammzahl $N_z^{(ha)} = K/g_z$ von Bäumen je Hektar mit der Grundfläche des Baumes $= g_z = \pi/4 \times bhd_z^2$, wobei bhd_z seinen Brusthöhendurchmesser bezeichnet. Der Abstand $r_z = bhd_z/2 \sin(\alpha/2)$ um den Probebaum z wird als Grenzkreisradius bezeichnet. Jeder Baum, dessen Grenzkreis mit der Fläche $A_z = \pi r_z^2$ das Stichprobenzentrum einschließt, ist ein Probebaum der Winkelzählprobe. Oder einfacher formuliert: Jeder Baum, der nicht weiter als das 25-fache seines Brusthöhendurchmessers von der Traktecke entfernt steht, ist ein WZP/ZF4-Probepbaum der Bundeswaldinventur. Dabei werden seit der Bundeswaldinventur 2002 nur Bäume ab 7 cm Brusthöhendurchmesser berücksichtigt. Bei der Bundeswaldinventur werden die Probebäume zusätzlich vermessen, wodurch sich die Auswertungsmöglichkeiten wesentlich erweitern. Zur Aufnahme der Bestockungsparameter wurde $K = 1$ bzw. 2 gewählt

Literaturverzeichnis

[Diestel, 2014] Diestel, Sylvia und Weimar, H. (2014). *Der Kohlenstoffgehalt in Holz- und Papierprodukten – Herleitung und Umrechnungsfaktoren.*