

Bundeswaldinventur 2022 – Baden-Württemberg



Abteilung Biometrie und Informatik

## **Kreis Heilbronn (S/L)**

**Regionaler Auszug aus  
Der Wald in Baden-Württemberg  
Ausgewählte Ergebnisse und regionale Auswertungen der Bundeswaldinventur  
2022**

Dominik Cullmann\*

Freiburg, den 21. Oktober 2024

Forstliche Versuchs- und Forschungsanstalt  
Baden-Württemberg

\*dominik.cullmann@forst.bwl.de

Copyright:

©Abteilung Biometrie und Informatik

Forstliche Versuchs- und Forschungsanstalt Baden-Württemberg

Wonnhaldestraße 4

79100 Freiburg

<http://www.fva-bw.de>

This work is licensed under the Creative Commons Attribution 4.0 International License. To view a copy of this license, visit <http://creativecommons.org/licenses/by/4.0/>.

 Forstliche Versuchs-  
und Forschungsanstalt  
Baden-Württemberg

  
Baden-Württemberg  
MINISTERIUM FÜR ERNÄHRUNG, LÄNDLICHEN RAUM  
UND VERBRAUCHERSCHUTZ

 Landes  
Forst  
Verwaltung BW

# Inhaltsverzeichnis

<b>1</b>	<b>Auswertungen</b>	<b>7</b>
1.1	Waldfläche . . . . .	7
1.2	Lebensraum Wald . . . . .	9
1.2.1	Baumartengruppenflächen und -anteile . . . . .	9
1.2.1.1	Baumartengruppenanteile . . . . .	9
	Baumartengruppenanteile nach Eigentumsarten . . . . .	10
1.2.1.2	Altersklassenstruktur der Baumartengruppen- flächen . . . . .	12
	Alle Baumarten . . . . .	12
	Fichte . . . . .	15
	sonst. Nadelholz . . . . .	18
	Buche . . . . .	21
	Eiche . . . . .	24
	sonst. Hartholz . . . . .	27
	sonst. Weichholz . . . . .	30
1.2.2	Totholz . . . . .	33
1.2.3	Stammzahlen . . . . .	36
1.2.4	Naturnähe . . . . .	37
1.2.5	Forstlich besonders bedeutsame Arten der Bodenvege- tation . . . . .	39
1.2.6	Verjüngung und Jungbestockung . . . . .	40
1.2.7	Waldstrukturen: Biotopbäume, Schichtigkeit und Mi- schung . . . . .	43
1.3	Rohstoffquelle Wald . . . . .	47
1.3.1	Vorräte . . . . .	47
1.3.2	Vorratsentwicklung . . . . .	48
1.3.3	Hektarvorräte . . . . .	51
1.3.4	Entwicklung der Hektarvorräte . . . . .	52
1.3.5	Vorratsstruktur: die Vorratsverteilung nach Stärkeklas- sen . . . . .	55
1.3.5.1	Alle Baumarten . . . . .	55
1.3.5.2	Fichte . . . . .	57

## Inhaltsverzeichnis

1.3.5.3	sonst. Nadelholz . . . . .	59
1.3.5.4	Buche . . . . .	61
1.3.5.5	Eiche . . . . .	63
1.3.5.6	sonst. Hartholz . . . . .	65
1.3.5.7	sonst. Weichholz . . . . .	67
1.3.6	Zuwachs, Abgang und Nutzung . . . . .	69
1.3.6.1	Zuwachs und Abgang je Hektar und Jahr nach Eigentumsarten . . . . .	69
1.3.6.2	Entwicklung des Zuwachses und des Abgangs je Hektar und Jahr nach Baumartengruppen	72
1.3.6.3	Jährliche Abgänge und Nutzungen . . . . .	77
1.3.6.4	Jährliche Nutzungen nach Baumartengruppen	80
1.3.6.5	Nutzung als Teil des Abgangs . . . . .	83
1.3.6.6	Verteilung der Nutzung auf die Durchmes- serklassen . . . . .	84
1.3.6.7	Nutzungsarten und Abgangsgründe . . . . .	85
1.3.7	Biomasse . . . . .	86
1.3.7.1	Entwicklung der Kohlenstoffspeicherleistung .	87
	<b>Glossar</b>	<b>89</b>
	<b>Literatur</b>	<b>91</b>

# 1 Auswertungen

## 1.1 Waldfläche

Tabelle 1.1 zeigt die Flächen in Hektar (gerundet) nach Eigentumsarten im Kreis Heilbronn (S/L), in der unteren Hälfte wird der Privatwald aus Zeile vier in den Kleinprivatwald (bis einschließlich 5 Hektar), den mittleren Privatwald (über 5 bis einschließlich 200 Hektar) und den Großprivatwald (über 200 Hektar) unterteilt. Tabelle 1.2 zeigt die Entwicklung der Gesamtwaldfläche

Tabelle 1.1: Flächen [ha] und Anteil in Prozent der Gesamtwaldfläche der Eigentumsarten in der Bundeswaldinventur 2022

Thema: a-a-w-o-A-X-kreis121-125

Eigentumsart	Wald	Anteil	Nichtholzboden	Holzboden	begehbarer Holzboden
Bundeswald	600	2.0	200	400	400
Staatswald	5902	19.5	200	5702	5702
Körperschaftswald	17007	56.1	400	16607	16607
Privatwald	6803	22.4	200	6603	6503
Kleinprivatwald	1701	5.6		1701	1601
Mittlerer Privatwald	1801	5.9		1801	1801
Großprivatwald	3301	10.9	200	3101	3101
Gesamtwald	30313	100.0	1000	29312	29212

chen seit 1987, Tabelle 1.3 die Entwicklung der begehbaren Holzbodenfläche

Tabelle 1.2: Entwicklung der Gesamtwaldfläche [ha] seit der Bundeswaldinventur 1987

Thema: a-a-w-y-A-gw-kreis121-125

	Wald	Nichtholzboden	Holzboden	begehbarer Holzboden
1987	29907	1700	28207	27807
2002	30007	800	29207	29207
2012	30117	800	29317	29317
2022	30313	1000	29312	29212

seit 1987 nach Eigentumsarten.

## 1.1 Waldfläche

Tabelle 1.3: Entwicklung der begehbaren Holzbodenflächen [ha] nach Eigentumsarten seit der Bundeswaldinventur 1987

Thema: a-a-y-o-b-A-X-kreis121-125

	1987	2002	2012	2022
Bundeswald	400	800	500	400
Staatswald	5701	5601	5703	5702
Körperschaftswald	16504	16504	16710	16607
Privatwald	5201	6302	6404	6503
Kleinprivatwald	1500	1900	1501	1601
Mittlerer Privatwald	1100	1400	1801	1801
Großprivatwald	2601	3001	3102	3101
Gesamtwald	27807	29207	29317	29212



## 1.2 Lebensraum Wald

### 1.2.1 Baumartengruppenflächen und -anteile

#### 1.2.1.1 Baumartengruppenanteile

Abbildung 1.1 zeigt die Baumartengruppenanteile in der Bundeswaldinventur 2022, Tabelle 1.4 die Werte nach Eigentumsarten.

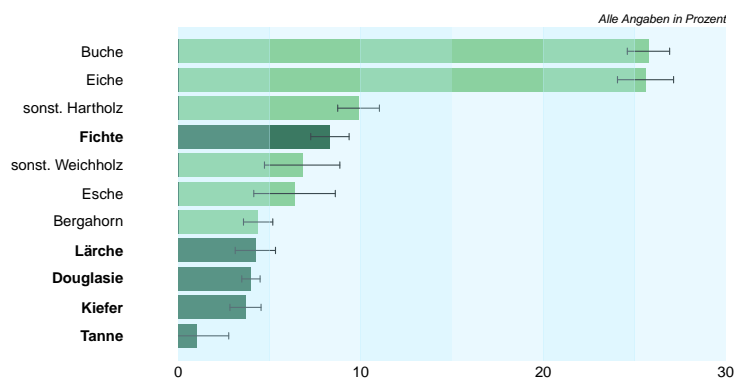


Abbildung 1.1: Baumartengruppenflächenanteile im Gesamtwald

Thema: a-r-x-x-A-gw-kreis121-125

Tabelle 1.4: Baumartengruppenanteile in der Bundeswaldinventur 2022 nach Eigentumsarten

Thema: a-r-X-o-A-X-kreis121-125

Baumartengruppe	Staatswald	Körperschaftswald	Privatwald	Kleinprivatwald	Mittlerer Privatwald	Großprivatwald	Gesamtwald
Fichte	5.3	7.1	14.6	10.8	17.6	14.9	8.3
sonst. Nadelholz	18.5	12.0	10.5	11.6	2.5	14.3	12.9
Buche	26.6	27.9	19.9	18.9	28.5	15.8	25.8
Eiche	22.6	27.8	20.3	8.7	15.5	28.9	25.6
sonst. Hartholz	22.3	18.8	25.0	40.7	31.6	13.3	20.6
sonst. Weichholz	4.8	6.3	9.7	9.4	4.2	12.8	6.8
Nadelholz	23.7	19.1	25.1	22.3	20.2	29.2	21.2
Laubholz	76.3	80.9	74.9	77.7	79.8	70.8	78.8

## 1.2 Lebensraum Wald

**Baumartengruppenanteile nach Eigentumsarten** In Abbildung 1.2 und Tabelle 1.5 sind die Flächenanteile der Baumartengruppen in Prozent nach Inventurzeitpunkten für die gesamte Waldfläche in Baden-Württemberg dargestellt.

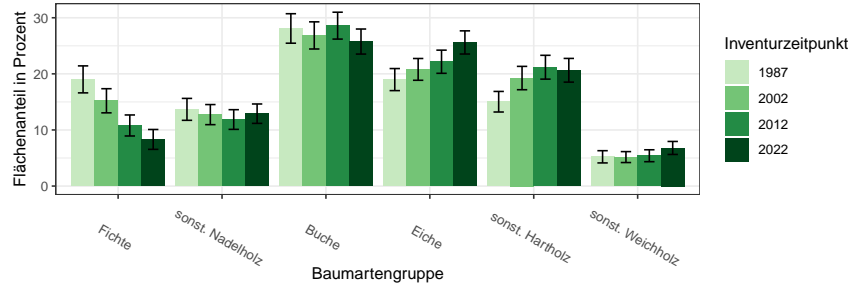


Abbildung 1.2: Flächenanteil in Prozent nach Baumartengruppe und Inventurzeitpunkt

Thema: a-r-A-y-X-X-kreis121-125

Tabelle 1.5: Flächenanteil in Prozent nach Baumartengruppe und Inventurzeitpunkt im Gesamtwald

Thema: a-r-A-y-X-X-kreis121-125

BWI	1987		2002		2012		2022	
	Wert	Fehler	Wert	Fehler	Wert	Fehler	Wert	Fehler
Baumartengruppe								
Fichte	19.02	2.40	15.20	2.15	10.80	1.87	8.31	1.77
sonst. Nadelholz	13.67	1.95	12.73	1.79	11.86	1.76	12.90	1.73
Buche	28.09	2.63	26.85	2.42	28.59	2.40	25.76	2.23
Eiche	18.98	1.97	20.80	1.94	22.16	2.06	25.60	2.06
sonst. Hartholz	15.03	1.83	19.25	2.08	21.18	2.12	20.64	2.11
sonst. Weichholz	5.21	1.09	5.17	0.97	5.40	1.06	6.79	1.16
Nadelholz	32.69	2.98	27.93	2.77	22.66	2.50	21.21	2.49
Laubholz	67.31	3.05	72.07	2.81	77.34	2.52	78.79	2.59

In Tabelle 1.6, Tabelle 1.7 und Tabelle 1.8 sind die Zahlen nach Staatswald, Körperschaftswald und Privatwald getrennt ausgewiesen.

## 1.2.1 Baumartengruppenflächen und -anteile

Tabelle 1.6: Flächenanteil in Prozent nach Baumartengruppe und Inventurzeitpunkt im Staatswald

Thema: a-r-bc-y-X-stw-kreis121-125

BWI	1987		2002		2012		2022	
Baumartengruppe	Wert	Fehler	Wert	Fehler	Wert	Fehler	Wert	Fehler
Fichte	14.82	3.64	9.70	3.21	7.53	3.11	5.27	2.52
sonst. Nadelholz	22.34	5.14	19.14	4.55	20.08	5.66	18.47	4.94
Buche	22.35	4.14	25.13	3.93	27.68	4.40	26.65	3.85
Eiche	15.90	3.31	17.77	2.83	18.00	3.21	22.57	4.22
sonst. Hartholz	18.41	4.71	25.44	4.98	23.96	5.55	22.27	5.65
sonst. Weichholz	6.17	2.80	2.82	1.29	2.76	0.99	4.76	1.94
Nadelholz	37.17	6.59	28.84	6.14	27.60	6.36	23.75	5.77
Laubholz	62.83	6.59	71.16	6.41	72.40	6.36	76.25	5.67

Tabelle 1.7: Flächenanteil in Prozent nach Baumartengruppe und Inventurzeitpunkt im Körperschaftswald

Thema: a-r-bc-y-X-kw-kreis121-125

BWI	1987		2002		2012		2022	
Baumartengruppe	Wert	Fehler	Wert	Fehler	Wert	Fehler	Wert	Fehler
Fichte	16.56	3.01	13.78	2.58	11.64	2.38	7.08	1.96
sonst. Nadelholz	12.21	2.26	12.94	2.37	10.86	2.00	12.00	2.20
Buche	32.32	3.83	29.81	3.64	29.35	3.60	27.93	3.40
Eiche	20.44	2.50	22.07	2.41	23.33	2.75	27.81	2.66
sonst. Hartholz	13.49	2.16	15.65	2.32	19.45	2.68	18.84	2.50
sonst. Weichholz	4.97	1.31	5.76	1.38	5.37	1.28	6.34	1.38
Nadelholz	28.77	3.67	26.71	3.55	22.50	3.11	19.08	3.07
Laubholz	71.23	3.77	73.29	3.52	77.50	3.19	80.92	3.29

Tabelle 1.8: Flächenanteil in Prozent nach Baumartengruppe und Inventurzeitpunkt im Privatwald

Thema: a-r-bc-y-X-pw-kreis121-125

BWI	1987		2002		2012		2022	
Baumartengruppe	Wert	Fehler	Wert	Fehler	Wert	Fehler	Wert	Fehler
Fichte	33.08	6.44	25.96	5.78	12.42	4.74	14.60	5.01
sonst. Nadelholz	9.59	3.55	7.16	3.36	7.52	2.31	10.49	3.27
Buche	22.94	4.47	22.91	4.07	28.53	4.19	19.93	4.04
Eiche	13.63	3.71	16.96	4.54	21.01	4.53	20.29	4.07
sonst. Hartholz	17.40	3.81	21.61	4.47	23.61	3.71	25.02	4.47
sonst. Weichholz	3.37	1.89	5.41	2.42	6.91	3.12	9.68	3.10
Nadelholz	42.67	6.53	33.11	5.99	19.95	5.01	25.09	5.65
Laubholz	57.33	6.91	66.89	5.95	80.05	4.89	74.91	5.60

## 1.2 Lebensraum Wald

### 1.2.1.2 Altersklassenstruktur der Baumartengruppenflächen

In den folgenden Abschnitten wird die Entwicklung der Flächen je Altersklasse der jeweiligen Baumartengruppe in den verschiedenen Eigentumsarten dargestellt.

**Alle Baumarten** Abbildung 1.3 und Tabelle 1.9 zeigen die Entwicklung der Flächen je Altersklasse im Gesamtwald, Tabelle 1.10 zeigt die Entwicklung

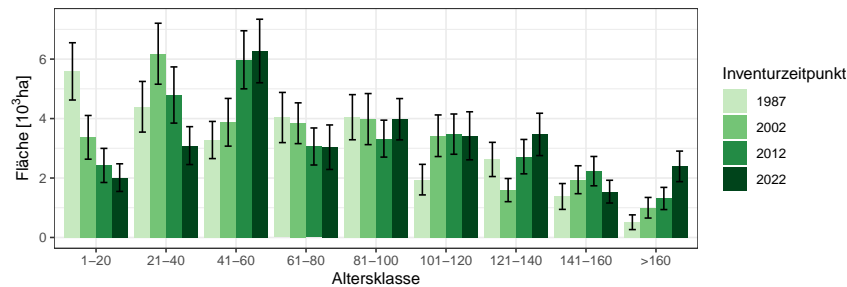


Abbildung 1.3: Fläche [10<sup>3</sup>ha] nach Altersklasse und Inventurzeitpunkt für Alle Baumarten

Thema: a-a-a-y-Alle-BA-gw-kreis121-125

Tabelle 1.9: Fläche [10<sup>3</sup>ha] nach Altersklasse und Inventurzeitpunkt für Alle Baumarten im Gesamtwald

Thema: a-a-a-y-Alle-BA-gw-kreis121-125

BWI	1987		2002		2012		2022	
Altersklasse	Wert	Fehler	Wert	Fehler	Wert	Fehler	Wert	Fehler
1-20	5.59	0.96	3.37	0.74	2.42	0.57	2.01	0.47
21-40	4.40	0.85	6.18	1.03	4.79	0.95	3.09	0.64
41-60	3.28	0.62	3.87	0.80	5.98	0.98	6.27	1.07
61-80	4.04	0.84	3.84	0.69	3.06	0.62	3.04	0.75
81-100	4.05	0.76	3.98	0.86	3.32	0.62	3.98	0.69
101-120	1.95	0.51	3.42	0.70	3.48	0.68	3.42	0.81
121-140	2.62	0.58	1.59	0.39	2.72	0.58	3.47	0.71
141-160	1.38	0.43	1.94	0.47	2.23	0.49	1.54	0.38
>160	0.51	0.25	1.00	0.35	1.31	0.37	2.39	0.51
Alle AKI	27.81	3.09	29.21	3.16	29.32	3.16	29.21	3.15

im Staatswald, Tabelle 1.11 zeigt die Entwicklung im Körperschaftswald und Tabelle 1.12 zeigt die Entwicklung im Privatwald.

## 1.2.1 Baumartengruppenflächen und -anteile

Tabelle 1.10: Fläche [ $10^3 ha$ ] nach Altersklasse und Inventurzeitpunkt für Alle Baumarten im Staatswald

Thema: a-a-a-y-Alle-BA-stw-kreis121-125

BWI	1987		2002		2012		2022	
Altersklasse	Wert	Fehler	Wert	Fehler	Wert	Fehler	Wert	Fehler
1-20	1.65	0.52	0.70	0.35	0.33	0.22	0.31	0.18
21-40	0.65	0.25	1.43	0.45	0.92	0.41	0.49	0.22
41-60	0.71	0.29	0.62	0.28	1.49	0.47	1.51	0.53
61-80	0.63	0.37	0.79	0.33	0.44	0.22	0.57	0.28
81-100	0.79	0.32	0.67	0.34	0.67	0.30	0.81	0.32
101-120	0.48	0.25	0.59	0.27	0.50	0.23	0.62	0.34
121-140	0.66	0.30	0.38	0.19	0.51	0.25	0.67	0.29
141-160	0.11	0.09	0.32	0.16	0.72	0.28	0.31	0.15
>160	0.03	0.03	0.12	0.08	0.11	0.07	0.42	0.18
Alle AKI	5.70	1.33	5.60	1.33	5.70	1.35	5.70	1.36

Tabelle 1.11: Fläche [ $10^3 ha$ ] nach Altersklasse und Inventurzeitpunkt für Alle Baumarten im Körperschaftswald

Thema: a-a-a-y-Alle-BA-kw-kreis121-125

BWI	1987		2002		2012		2022	
Altersklasse	Wert	Fehler	Wert	Fehler	Wert	Fehler	Wert	Fehler
1-20	2.60	0.67	1.97	0.57	1.29	0.41	1.06	0.36
21-40	2.75	0.71	3.39	0.75	3.16	0.75	1.93	0.53
41-60	1.85	0.47	2.26	0.65	3.22	0.70	3.54	0.80
61-80	2.74	0.71	1.90	0.50	1.78	0.50	1.76	0.62
81-100	2.80	0.65	2.47	0.72	1.76	0.46	1.81	0.50
101-120	1.18	0.38	2.22	0.59	2.08	0.56	2.08	0.66
121-140	1.32	0.37	0.85	0.27	1.58	0.43	2.26	0.60
141-160	0.94	0.39	0.93	0.31	1.07	0.29	0.94	0.27
>160	0.31	0.19	0.52	0.26	0.77	0.28	1.23	0.37
Alle AKI	16.50	2.30	16.50	2.31	16.71	2.34	16.61	2.34

## 1.2 Lebensraum Wald

Tabelle 1.12: Fläche [ $10^3 ha$ ] nach Altersklasse und Inventurzeitpunkt für Alle Baumarten im Privatwald

Thema: a-a-a-y-Alle-BA-pw-kreis121-125

BWI	1987		2002		2012		2022	
Altersklasse	Wert	Fehler	Wert	Fehler	Wert	Fehler	Wert	Fehler
1-20	1.28	0.39	0.71	0.30	0.80	0.32	0.65	0.24
21-40	0.96	0.34	1.22	0.39	0.71	0.38	0.67	0.29
41-60	0.72	0.25	0.88	0.35	1.06	0.41	1.16	0.40
61-80	0.67	0.26	1.13	0.32	0.83	0.26	0.70	0.32
81-100	0.35	0.15	0.77	0.28	0.89	0.29	1.35	0.36
101-120	0.28	0.16	0.51	0.18	0.89	0.30	0.72	0.30
121-140	0.58	0.31	0.26	0.14	0.53	0.20	0.45	0.18
141-160	0.20	0.12	0.64	0.32	0.44	0.22	0.25	0.16
>160	0.17	0.15	0.19	0.12	0.25	0.13	0.55	0.24
Alle AK1	5.20	1.14	6.30	1.24	6.40	1.26	6.50	1.27

## 1.2.1 Baumartengruppenflächen und -anteile

**Fichte** Abbildung 1.4 und Tabelle 1.13 zeigen die Entwicklung der Flächen je Altersklasse im Gesamtwald, Tabelle 1.14 zeigt die Entwicklung im

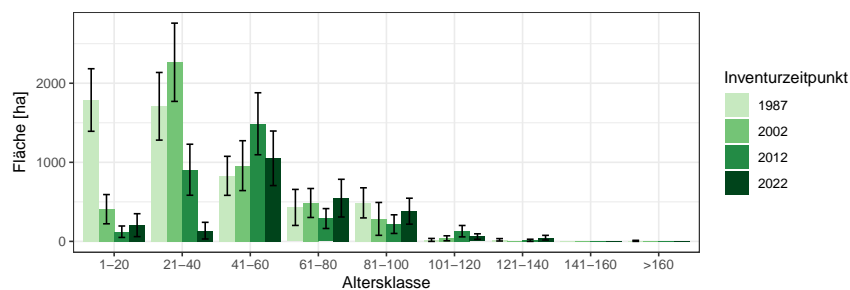


Abbildung 1.4: Fläche [ha] nach Altersklasse und Inventurzeitpunkt für Fichte

Thema: a-a-a-y-FI-gw-kreis121-125

Tabelle 1.13: Fläche [ha] nach Altersklasse und Inventurzeitpunkt für Fichte im Gesamtwald

Thema: a-a-a-y-FI-gw-kreis121-125

BWI	1987		2002		2012		2022	
	Wert	Fehler	Wert	Fehler	Wert	Fehler	Wert	Fehler
1-20	1787.86	395.60	407.34	184.89	122.39	72.36	205.00	144.95
21-40	1708.44	427.62	2265.18	494.84	906.17	322.54	135.91	105.20
41-60	828.94	246.79	957.69	315.35	1487.51	391.96	1050.74	344.91
61-80	429.56	227.80	485.63	183.14	288.82	125.84	546.91	238.30
81-100	487.22	190.44	284.44	207.78	218.40	117.93	382.02	164.06
101-120	18.73	18.73	39.23	31.62	129.11	72.04	60.97	35.19
121-140	20.02	15.32	0.00		13.66	13.66	46.83	29.64
141-160	0.00		0.00		0.00		0.00	
>160	6.70	6.70	0.00		0.00		0.00	
Alle AKl	5287.48	881.28	4439.51	791.25	3166.06	651.31	2428.37	583.01

Staatw Wald, Tabelle 1.15 zeigt die Entwicklung im Körperschaftswald und Tabelle 1.16 zeigt die Entwicklung im Privatwald.

## 1.2 Lebensraum Wald

Tabelle 1.14: Fläche [ha] nach Altersklasse und Inventurzeitpunkt für Fichte im Staatswald

Thema: a-a-a-y-FI-stw-kreis121-125

BWI	1987		2002		2012		2022	
Altersklasse	Wert	Fehler	Wert	Fehler	Wert	Fehler	Wert	Fehler
1-20	332.55	162.92	42.35	42.35	0.00		0.00	
21-40	100.02	100.02	294.22	158.34	109.76	100.53	15.37	15.37
41-60	279.60	149.82	101.84	101.84	237.73	146.40	125.14	104.46
61-80	0.00		72.27	72.27	0.00		101.83	101.83
81-100	127.18	91.27	32.44	32.44	61.60	61.60	42.08	42.08
101-120	0.00		0.00		20.14	20.14	16.37	16.37
121-140	5.82	5.82	0.00				0.00	
141-160	0.00		0.00		0.00		0.00	
>160	0.00		0.00		0.00		0.00	
Alle AKl	845.17	273.35	543.12	208.54	429.23	189.01	300.79	153.46

Tabelle 1.15: Fläche [ha] nach Altersklasse und Inventurzeitpunkt für Fichte im Körperschaftswald

Thema: a-a-a-y-FI-kw-kreis121-125

BWI	1987		2002		2012		2022	
Altersklasse	Wert	Fehler	Wert	Fehler	Wert	Fehler	Wert	Fehler
1-20	759.63	240.87	131.28	103.50	32.61	32.61	0.00	
21-40	1095.68	362.77	1228.37	356.66	695.40	251.62	103.15	103.15
41-60	181.37	102.81	576.76	254.07	992.98	299.76	602.55	279.07
61-80	385.59	226.03	76.72	51.48	119.15	62.68	344.08	190.39
81-100	290.44	152.01	221.70	203.41	7.54	7.54	66.80	44.11
101-120	0.00		39.03	31.46	83.29	66.81	37.34	30.40
121-140	14.14	14.14	0.00		13.68	13.68	21.45	15.17
141-160	0.00		0.00		0.00		0.00	
>160	6.69	6.69	0.00		0.00		0.00	
Alle AKl	2733.54	625.33	2273.86	534.88	1944.67	482.06	1175.38	363.83



### 1.2.1 Baumartengruppenflächen und -anteile

Tabelle 1.16: Fläche [ha] nach Altersklasse und Inventurzeitpunkt für Fichte im Privatwald

Thema: a-a-a-y-FI-pw-kreis121-125

BWI	1987		2002		2012		2022	
Altersklasse	Wert	Fehler	Wert	Fehler	Wert	Fehler	Wert	Fehler
1-20	700.90	247.87	236.60	149.13	90.33	64.98	203.21	143.68
21-40	517.03	204.90	747.68	272.32	101.65	101.65	17.78	17.78
41-60	370.23	168.14	280.40	157.04	257.49	206.89	323.17	169.03
61-80	44.07	26.56	341.39	162.61	170.81	109.80	101.60	101.60
81-100	69.19	69.19	29.64	18.43	149.45	100.44	270.90	151.01
101-120	18.96	18.96	0.00		25.75	18.21	7.32	7.32
121-140	0.00		0.00		0.00		25.29	25.29
141-160	0.00		0.00		0.00		0.00	
>160	0.00		0.00		0.00		0.00	
Alle AKI	1720.37	488.94	1635.70	482.24	795.47	361.80	949.28	392.76

## 1.2 Lebensraum Wald

**sonst. Nadelholz** Abbildung 1.5 und Tabelle 1.17 zeigen die Entwicklung der Flächen je Altersklasse im Gesamtwald, Tabelle 1.18 zeigt die Entwick-

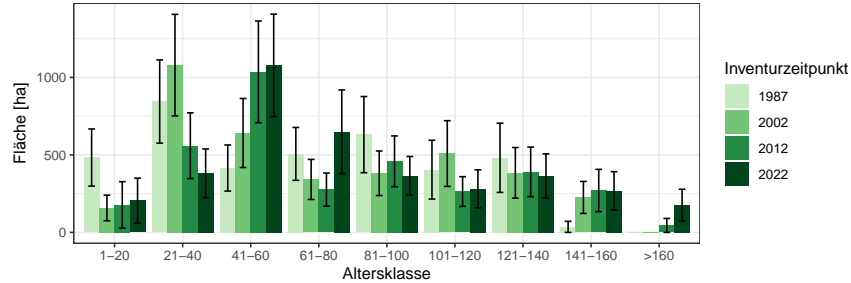


Abbildung 1.5: Fläche [ha] nach Altersklasse und Inventurzeitpunkt für sonst. Nadelholz

Thema: a-a-a-y-SN-gw-kreis121-125

Tabelle 1.17: Fläche [ha] nach Altersklasse und Inventurzeitpunkt für sonst. Nadelholz im Gesamtwald

Thema: a-a-a-y-SN-gw-kreis121-125

BWI	1987		2002		2012		2022	
	Wert	Fehler	Wert	Fehler	Wert	Fehler	Wert	Fehler
1-20	482.91	184.36	157.50	82.54	177.08	150.10	205.00	144.95
21-40	844.26	268.43	1079.15	327.51	559.40	212.01	381.24	157.13
41-60	415.35	148.78	641.21	222.69	1035.83	327.90	1077.64	330.46
61-80	506.44	170.55	341.73	129.25	276.01	107.09	649.45	269.43
81-100	630.84	245.79	381.51	143.75	458.51	163.74	365.66	124.20
101-120	404.81	189.76	508.71	212.02	263.51	95.91	280.90	122.70
121-140	481.06	223.21	384.25	163.43	390.51	159.85	364.23	142.41
141-160	35.67	35.67	225.39	103.30	270.41	136.26	268.87	123.07
>160	0.00		0.00		45.03	45.03	175.65	102.81
Alle AKI	3801.33	688.66	3719.47	667.35	3476.30	641.29	3768.64	658.38

lung im Staatswald, Tabelle 1.19 zeigt die Entwicklung im Körperschaftswald und Tabelle 1.20 zeigt die Entwicklung im Privatwald.

## 1.2.1 Baumartengruppenflächen und -anteile

Tabelle 1.18: Fläche [ha] nach Altersklasse und Inventurzeitpunkt für sonst. Nadelholz im Staatswald

Thema: a-a-a-y-SN-stw-kreis121-125

BWI	1987		2002		2012		2022	
Altersklasse	Wert	Fehler	Wert	Fehler	Wert	Fehler	Wert	Fehler
1-20	298.21	157.18	62.76	47.85	160.14	147.79	101.83	101.83
21-40	225.97	127.58	271.59	157.40	220.11	135.75	133.32	94.29
41-60	46.53	28.47	164.67	96.72	281.38	138.81	322.11	168.73
61-80	123.22	99.92	58.45	38.16	47.90	47.90	130.96	78.54
81-100	234.73	162.50	177.57	115.65	167.96	108.39	81.95	49.34
101-120	102.30	76.45	166.18	117.01	49.00	40.87	71.82	42.23
121-140	242.97	179.26	72.08	56.81	73.66	37.89	73.23	43.09
141-160	0.00		98.87	70.12	144.88	107.18	33.57	33.57
>160	0.00		0.00		0.00		104.50	74.39
Alle AKl	1273.94	425.78	1072.17	359.99	1145.03	426.63	1053.30	371.94

Tabelle 1.19: Fläche [ha] nach Altersklasse und Inventurzeitpunkt für sonst. Nadelholz im Körperschaftswald

Thema: a-a-a-y-SN-kw-kreis121-125

BWI	1987		2002		2012		2022	
Altersklasse	Wert	Fehler	Wert	Fehler	Wert	Fehler	Wert	Fehler
1-20	86.87	36.72	51.39	51.39	0.00		103.15	103.15
21-40	443.60	166.88	673.02	265.78	206.12	122.81	83.77	55.27
41-60	341.66	144.65	337.18	169.66	608.85	260.25	610.64	257.84
61-80	303.80	129.07	261.29	122.00	164.26	86.42	299.98	174.96
81-100	361.60	180.34	124.03	65.47	257.04	119.47	210.97	104.32
101-120	265.69	156.42	340.92	171.36	115.93	50.61	111.22	83.49
121-140	175.94	116.54	281.93	150.99	300.49	139.91	292.36	136.53
141-160	35.62	35.62	65.34	45.07	116.48	82.52	210.28	117.41
>160	0.00		0.00		45.11	45.11	70.90	70.90
Alle AKl	2014.79	458.36	2135.10	485.16	1814.27	407.30	1993.27	455.10

## 1.2 Lebensraum Wald

Tabelle 1.20: Fläche [ha] nach Altersklasse und Inventurzeitpunkt für sonst.  
Nadelholz im Privatwald

Thema: a-a-a-y-SN-pw-kreis121-125

BWI	1987		2002		2012		2022	
Altersklasse	Wert	Fehler	Wert	Fehler	Wert	Fehler	Wert	Fehler
1-20	96.74	88.18	43.80	43.80	15.37	15.37	0.00	
21-40	174.65	125.22	133.30	107.57	131.99	106.07	162.37	111.61
41-60	26.75	18.93	99.61	99.61	122.97	122.97	113.81	102.33
61-80	79.14	48.31	12.28	12.28	64.00	41.31	217.62	188.46
81-100	32.80	32.80	80.61	55.50	32.40	24.80	72.89	46.73
101-120	27.81	27.81	0.00		98.81	70.70	97.23	79.12
121-140	60.93	60.93	19.58	19.58	16.21	16.21	0.00	
141-160	0.00		61.85	61.85	0.00		18.11	18.11
>160	0.00		0.00		0.00		0.00	
Alle AKI	498.82	215.72	451.02	241.00	481.75	184.86	682.02	259.86

### 1.2.1 Baumartengruppenflächen und -anteile

**Buche** Abbildung 1.6 und Tabelle 1.21 zeigen die Entwicklung der Flächen je Altersklasse im Gesamtwald, Tabelle 1.22 zeigt die Entwicklung im

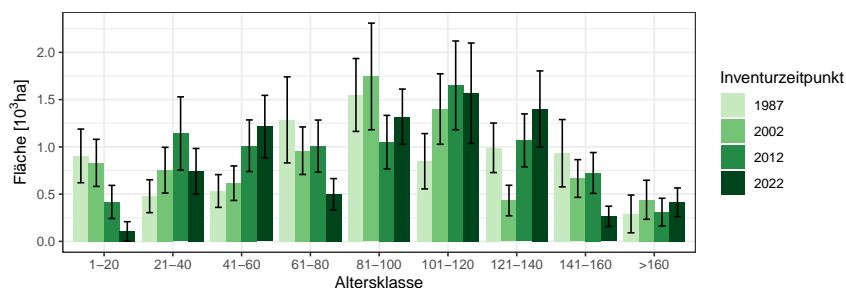


Abbildung 1.6: Fläche [10<sup>3</sup>ha] nach Altersklasse und Inventurzeitpunkt für Buche

Thema: a-a-a-y-BU-gw-kreis121-125

Tabelle 1.21: Fläche [10<sup>3</sup>ha] nach Altersklasse und Inventurzeitpunkt für Buche im Gesamtwald

Thema: a-a-a-y-BU-gw-kreis121-125

BWI	1987		2002		2012		2022	
Altersklasse	Wert	Fehler	Wert	Fehler	Wert	Fehler	Wert	Fehler
1-20	0.90	0.28	0.83	0.25	0.42	0.18	0.11	0.10
21-40	0.48	0.17	0.75	0.24	1.14	0.39	0.74	0.24
41-60	0.53	0.17	0.62	0.18	1.01	0.27	1.21	0.33
61-80	1.29	0.45	0.96	0.25	1.01	0.28	0.50	0.17
81-100	1.55	0.39	1.75	0.56	1.05	0.28	1.32	0.29
101-120	0.85	0.29	1.40	0.37	1.65	0.47	1.57	0.53
121-140	0.99	0.26	0.43	0.16	1.07	0.28	1.40	0.40
141-160	0.93	0.36	0.67	0.20	0.72	0.22	0.26	0.11
>160	0.29	0.20	0.44	0.21	0.31	0.15	0.41	0.15
Alle AKI	7.81	1.15	7.84	1.12	8.38	1.17	7.52	1.06

Staatw Wald, Tabelle 1.23 zeigt die Entwicklung im Körperschaftswald und Tabelle 1.24 zeigt die Entwicklung im Privatwald.

## 1.2 Lebensraum Wald

Tabelle 1.22: Fläche [*ha*] nach Altersklasse und Inventurzeitpunkt für Buche im Staatswald

Thema: a-a-a-y-BU-stw-kreis121-125

BWI	1987		2002		2012		2022	
Altersklasse	Wert	Fehler	Wert	Fehler	Wert	Fehler	Wert	Fehler
1-20	244.63	93.13	217.56	115.64	38.91	29.77	0.00	
21-40	100.02	100.02	144.11	70.13	132.65	72.94	199.67	118.37
41-60	73.13	47.07	130.23	103.85	312.35	153.03	154.66	70.97
61-80	85.40	61.17	144.11	70.72	78.04	60.93	137.23	107.80
81-100	248.30	144.84	232.16	141.76	212.04	134.52	270.85	137.81
101-120	281.72	156.18	245.97	137.35	250.32	149.12	312.63	169.92
121-140	241.26	146.63	156.94	97.46	309.98	154.95	300.05	187.20
141-160	0.00		136.80	71.52	244.15	110.51	45.39	32.24
>160	0.00		0.00		0.00		99.12	56.04
Alle AKI	1274.46	376.78	1407.86	390.24	1578.44	452.83	1519.59	421.70

Tabelle 1.23: Fläche [ $10^3 ha$ ] nach Altersklasse und Inventurzeitpunkt für Buche im Körperschaftswald

Thema: a-a-a-y-BU-kw-kreis121-125

BWI	1987		2002		2012		2022	
Altersklasse	Wert	Fehler	Wert	Fehler	Wert	Fehler	Wert	Fehler
1-20	0.50	0.25	0.53	0.21	0.24	0.13	0.11	0.10
21-40	0.35	0.14	0.50	0.22	0.82	0.33	0.40	0.18
41-60	0.43	0.17	0.38	0.13	0.47	0.16	0.83	0.29
61-80	1.04	0.44	0.53	0.21	0.60	0.23	0.29	0.12
81-100	1.16	0.35	1.24	0.52	0.64	0.23	0.67	0.20
101-120	0.47	0.24	0.94	0.33	1.10	0.41	1.04	0.48
121-140	0.45	0.16	0.19	0.12	0.48	0.19	0.88	0.34
141-160	0.76	0.34	0.32	0.15	0.40	0.17	0.18	0.10
>160	0.17	0.16	0.29	0.17	0.16	0.12	0.23	0.13
Alle AKI	5.33	1.00	4.92	0.94	4.90	0.94	4.64	0.88

### 1.2.1 Baumartengruppenflächen und -anteile

Tabelle 1.24: Fläche [ $ha$ ] nach Altersklasse und Inventurzeitpunkt für Buche im Privatwald

Thema: a-a-a-y-BU-pw-kreis121-125

BWI	1987		2002		2012		2022	
Altersklasse	Wert	Fehler	Wert	Fehler	Wert	Fehler	Wert	Fehler
1-20	158.04	86.88	80.27	73.77	139.72	108.54	0.00	
21-40	25.70	18.41	112.28	80.44	188.40	188.40	140.97	108.96
41-60	28.35	20.88	72.71	56.58	231.11	131.31	227.82	152.71
61-80	161.11	75.57	287.13	115.94	326.28	137.54	67.70	40.27
81-100	128.69	68.12	274.76	156.38	198.41	99.08	368.93	155.12
101-120	97.11	58.80	187.66	90.98	289.52	163.66	216.10	160.39
121-140	299.33	147.98	82.61	54.59	226.25	121.93	153.24	84.54
141-160	176.32	117.15	205.77	106.21	80.10	67.20	40.48	40.48
>160	118.55	118.55	140.44	109.77	146.87	88.28	80.53	48.42
Alle AKl	1193.19	360.71	1443.63	367.03	1826.66	455.49	1295.77	379.69

## 1.2 Lebensraum Wald

**Eiche** Abbildung 1.7 und Tabelle 1.25 zeigen die Entwicklung der Flächen je Altersklasse im Gesamtwald, Tabelle 1.26 zeigt die Entwicklung im

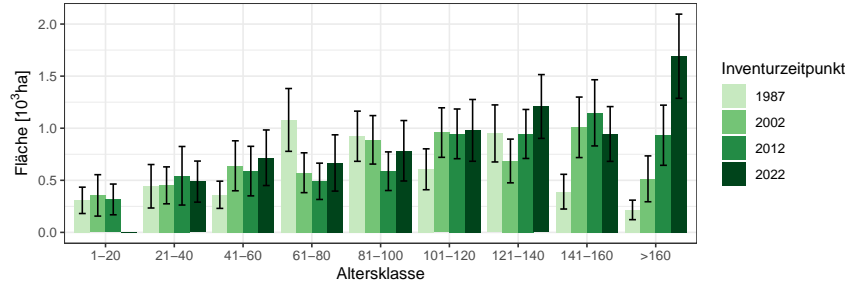


Abbildung 1.7: Fläche [10<sup>3</sup>ha] nach Altersklasse und Inventurzeitpunkt für Eiche

Thema: a-a-a-y-EI-gw-kreis121-125

Tabelle 1.25: Fläche [10<sup>3</sup>ha] nach Altersklasse und Inventurzeitpunkt für Eiche im Gesamtwald

Thema: a-a-a-y-EI-gw-kreis121-125

BWI	1987		2002		2012		2022	
	Wert	Fehler	Wert	Fehler	Wert	Fehler	Wert	Fehler
1-20	0.31	0.13	0.36	0.20	0.32	0.15	0.00	
21-40	0.44	0.21	0.45	0.18	0.54	0.28	0.49	0.20
41-60	0.36	0.13	0.64	0.24	0.59	0.24	0.72	0.27
61-80	1.08	0.30	0.57	0.19	0.49	0.17	0.67	0.27
81-100	0.92	0.24	0.89	0.23	0.59	0.19	0.78	0.29
101-120	0.61	0.20	0.96	0.24	0.95	0.24	0.98	0.30
121-140	0.95	0.27	0.69	0.21	0.94	0.24	1.21	0.31
141-160	0.39	0.17	1.01	0.29	1.15	0.32	0.94	0.26
>160	0.22	0.09	0.51	0.22	0.93	0.29	1.69	0.40
Alle AKI	5.28	0.81	6.07	0.86	6.50	0.92	7.48	1.02

Staatswald, Tabelle 1.27 zeigt die Entwicklung im Körperschaftswald und Tabelle 1.28 zeigt die Entwicklung im Privatwald.



## 1.2.1 Baumartengruppenflächen und -anteile

Tabelle 1.26: Fläche [ha] nach Altersklasse und Inventurzeitpunkt für Eiche im Staatswald

Thema: a-a-a-y-EI-stw-kreis121-125

BWI	1987		2002		2012		2022	
Altersklasse	Wert	Fehler	Wert	Fehler	Wert	Fehler	Wert	Fehler
1-20	72.28	30.29	0.00		0.00		0.00	
21-40	0.00		162.18	121.59	166.01	166.01	0.00	
41-60	37.40	27.68	84.73	71.15	91.87	62.09	256.13	213.82
61-80	355.20	201.47	138.97	74.50	29.61	29.61	98.36	85.76
81-100	43.19	33.15	206.15	99.02	105.99	54.62	92.70	56.02
101-120	92.01	65.26	63.04	38.69	93.38	49.95	223.10	149.67
121-140	170.45	98.34	153.01	97.36	111.72	69.73	177.26	113.15
141-160	107.20	88.88	79.80	48.36	329.90	165.27	231.07	133.96
>160	28.92	28.92	107.65	67.41	98.25	66.42	208.66	107.14
Alle AKI	906.64	278.77	995.54	278.94	1026.73	304.91	1287.29	388.88

Tabelle 1.27: Fläche [ha] nach Altersklasse und Inventurzeitpunkt für Eiche im Körperschaftswald

Thema: a-a-a-y-EI-kw-kreis121-125

BWI	1987		2002		2012		2022	
Altersklasse	Wert	Fehler	Wert	Fehler	Wert	Fehler	Wert	Fehler
1-20	218.35	119.59	353.39	197.75	152.42	87.11	0.00	
21-40	442.34	208.38	266.14	120.41	362.58	225.53	459.88	196.09
41-60	286.36	122.09	534.88	227.31	486.82	229.57	441.67	157.46
61-80	500.00	177.50	311.12	151.97	402.36	166.73	549.93	256.80
81-100	729.76	214.78	478.28	170.10	298.50	137.69	436.73	249.60
101-120	382.91	152.27	665.66	208.39	542.41	179.46	494.19	197.66
121-140	549.15	206.47	318.79	128.74	614.03	186.41	875.86	262.71
141-160	129.78	55.41	524.21	190.56	490.21	160.16	482.86	133.65
>160	135.12	71.03	189.85	103.49	549.46	192.81	876.75	277.15
Alle AKI	3373.77	623.08	3642.31	632.16	3898.79	707.36	4617.88	787.48

## 1.2 Lebensraum Wald

Tabelle 1.28: Fläche [ha] nach Altersklasse und Inventurzeitpunkt für Eiche im Privatwald

Thema: a-a-a-y-EI-pw-kreis121-125

BWI	1987		2002		2012		2022	
Altersklasse	Wert	Fehler	Wert	Fehler	Wert	Fehler	Wert	Fehler
1-20	16.49	16.49	0.00		165.21	119.88	0.00	
21-40	0.00		0.00		13.96	13.96	30.27	30.27
41-60	37.18	37.18	0.00		0.00		19.70	19.70
61-80	223.96	124.65	122.91	89.24	59.16	42.69	20.80	20.80
81-100	56.49	45.38	204.84	119.77	183.30	112.31	254.02	138.54
101-120	131.40	106.14	187.47	98.89	311.82	150.35	261.48	161.98
121-140	164.30	134.01	162.75	108.98	182.92	120.65	121.23	105.65
141-160	27.08	27.08	340.94	208.05	326.75	180.28	188.87	135.81
>160	52.09	36.85	49.62	49.62	102.01	74.42	423.32	204.59
Alle AKI	708.99	250.42	1068.53	349.69	1345.13	363.88	1319.68	366.35

### 1.2.1 Baumartengruppenflächen und -anteile

**sonst. Hartholz** Abbildung 1.8 und Tabelle 1.29 zeigen die Entwicklung der Flächen je Altersklasse im Gesamtwald, Tabelle 1.30 zeigt die Entwicklung

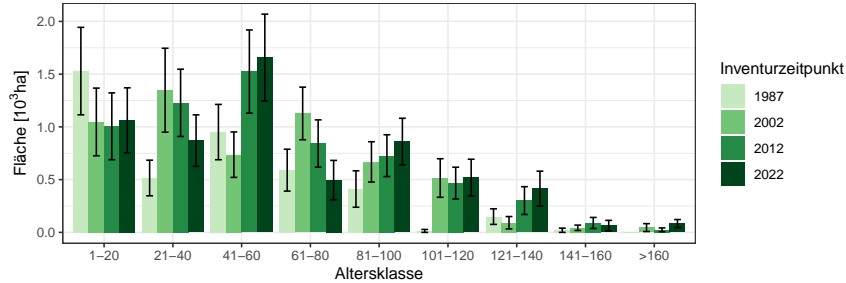


Abbildung 1.8: Fläche [10<sup>3</sup>ha] nach Altersklasse und Inventurzeitpunkt für sonst. Hartholz

Thema: a-a-a-y-ALH-gw-kreis121-125

Tabelle 1.29: Fläche [10<sup>3</sup>ha] nach Altersklasse und Inventurzeitpunkt für sonst. Hartholz im Gesamtwald

Thema: a-a-a-y-ALH-gw-kreis121-125

BWI	1987		2002		2012		2022	
	Wert	Fehler	Wert	Fehler	Wert	Fehler	Wert	Fehler
1-20	1.53	0.41	1.05	0.32	1.01	0.32	1.06	0.31
21-40	0.52	0.17	1.35	0.40	1.23	0.32	0.87	0.24
41-60	0.95	0.26	0.74	0.22	1.52	0.39	1.66	0.41
61-80	0.59	0.20	1.13	0.25	0.84	0.22	0.50	0.19
81-100	0.41	0.17	0.67	0.19	0.73	0.20	0.86	0.22
101-120	0.01	0.01	0.52	0.18	0.47	0.15	0.52	0.17
121-140	0.15	0.07	0.09	0.06	0.30	0.13	0.42	0.17
141-160	0.02	0.02	0.04	0.03	0.09	0.05	0.06	0.05
>160	0.00		0.05	0.04	0.02	0.02	0.08	0.04
Alle AKl	4.18	0.68	5.62	0.84	6.21	0.90	6.03	0.86

im Staatswald, Tabelle 1.31 zeigt die Entwicklung im Körperschaftswald und Tabelle 1.32 zeigt die Entwicklung im Privatwald.

## 1.2 Lebensraum Wald

Tabelle 1.30: Fläche [ha] nach Altersklasse und Inventurzeitpunkt für sonst. Hartholz im Staatswald

Thema: a-a-a-y-ALH-stw-kreis121-125

BWI	1987		2002		2012		2022	
Altersklasse	Wert	Fehler	Wert	Fehler	Wert	Fehler	Wert	Fehler
1-20	489.71	219.43	305.86	193.06	107.05	62.65	97.26	97.26
21-40	113.99	65.99	513.97	260.98	270.59	152.46	110.72	69.58
41-60	274.15	159.45	134.15	80.32	528.53	259.50	626.47	264.71
61-80	35.66	25.91	324.52	155.33	288.79	156.55	93.54	65.64
81-100	136.15	106.35	22.17	22.17	76.48	54.17	248.58	130.58
101-120	0.00		114.80	86.72	69.30	69.30	0.00	
121-140	0.00		0.00		17.65	17.65	83.90	83.90
141-160	0.00		0.00		0.00		0.00	
>160	0.00		9.28	9.28	8.16	8.16	9.25	9.25
Alle AKI	1049.65	371.15	1424.75	462.78	1366.55	465.81	1269.73	451.55

Tabelle 1.31: Fläche [ha] nach Altersklasse und Inventurzeitpunkt für sonst. Hartholz im Körperschaftswald

Thema: a-a-a-y-ALH-kw-kreis121-125

BWI	1987		2002		2012		2022	
Altersklasse	Wert	Fehler	Wert	Fehler	Wert	Fehler	Wert	Fehler
1-20	816.25	315.73	602.41	227.78	770.10	292.89	740.82	264.17
21-40	236.37	107.85	531.61	226.77	788.37	256.93	547.25	208.52
41-60	421.36	157.96	246.15	97.10	461.16	165.43	778.69	283.78
61-80	393.07	173.11	459.48	127.66	338.44	130.08	104.15	67.01
81-100	226.21	112.17	396.61	149.03	404.13	142.72	256.92	86.84
101-120	13.91	13.91	237.55	118.33	231.84	102.78	396.59	154.40
121-140	98.89	64.55	58.16	47.99	179.72	104.79	184.18	107.37
141-160	20.12	20.12	14.14	14.14	60.09	48.19	64.57	50.36
>160	0.00		36.12	36.12	16.15	16.15	55.89	32.28
Alle AKI	2226.18	473.41	2582.23	521.40	3250.01	634.88	3129.06	596.18

### 1.2.1 Baumartengruppenflächen und -anteile

Tabelle 1.32: Fläche [ha] nach Altersklasse und Inventurzeitpunkt für sonst.  
Hartholz im Privatwald

Thema: a-a-a-y-ALH-pw-kreis121-125

BWI	1987		2002		2012		2022	
Altersklasse	Wert	Fehler	Wert	Fehler	Wert	Fehler	Wert	Fehler
1-20	221.11	127.12	137.83	117.34	129.34	105.35	226.21	127.09
21-40	166.12	112.95	223.30	124.50	168.41	110.95	213.11	107.01
41-60	256.01	135.78	337.16	175.59	451.22	188.36	250.45	124.80
61-80	162.43	94.34	322.78	147.61	214.06	85.23	295.67	159.69
81-100	47.98	47.98	179.53	93.91	247.94	127.36	352.28	153.95
101-120	0.00		131.62	88.74	166.85	85.60	124.11	81.89
121-140	51.13	36.24	0.00		104.72	78.73	146.37	92.85
141-160	0.00		29.69	21.63	29.57	20.91	0.00	
>160	0.00		0.00		0.00		18.53	18.53
Alle AKI	904.79	278.64	1361.91	394.59	1512.11	365.65	1626.75	397.68

## 1.2 Lebensraum Wald

**sonst. Weichholz** Abbildung 1.9 und Tabelle 1.33 zeigen die Entwicklung der Flächen je Altersklasse im Gesamtwald, Tabelle 1.34 zeigt die Entwick-

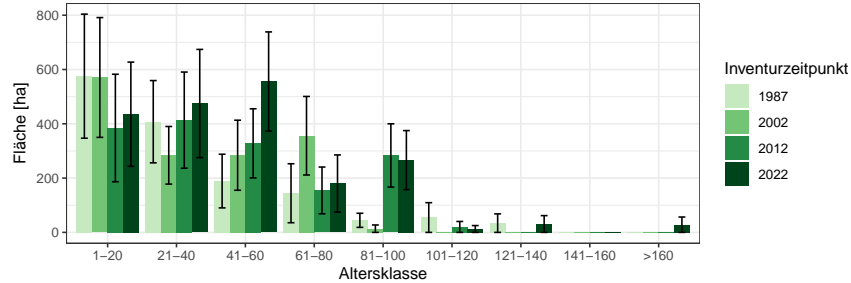


Abbildung 1.9: Fläche [ha] nach Altersklasse und Inventurzeitpunkt für sonst. Weichholz

Thema: a-a-a-y-ALN-gw-kreis121-125

Tabelle 1.33: Fläche [ha] nach Altersklasse und Inventurzeitpunkt für sonst. Weichholz im Gesamtwald

Thema: a-a-a-y-ALN-gw-kreis121-125

BWI	1987		2002		2012		2022	
	Wert	Fehler	Wert	Fehler	Wert	Fehler	Wert	Fehler
1-20	575.43	228.56	570.68	220.62	384.61	197.97	435.32	191.96
21-40	407.73	151.59	284.01	106.11	413.57	177.07	474.73	199.33
41-60	189.09	98.81	284.23	129.04	328.02	127.34	555.86	182.70
61-80	144.20	108.65	356.09	144.74	154.62	86.07	180.02	105.32
81-100	44.47	25.98	13.68	13.68	283.48	116.54	266.21	108.80
101-120	54.75	54.75	0.00		20.12	20.12	12.58	12.58
121-140	34.10	34.10	0.00		0.00		30.90	30.90
141-160	0.00		0.00		0.00		0.00	
>160	0.00		0.00		0.00		28.30	28.30
Alle AKI	1449.77	341.14	1508.69	323.02	1584.42	344.14	1983.91	383.94

lung im Staatswald, Tabelle 1.35 zeigt die Entwicklung im Körperschaftswald und Tabelle 1.36 zeigt die Entwicklung im Privatwald.

## 1.2.1 Baumartengruppenflächen und -anteile

Tabelle 1.34: Fläche [ha] nach Altersklasse und Inventurzeitpunkt für sonst. Weichholz im Staatswald

Thema: a-a-a-y-ALN-stw-kreis121-125

BWI	1987		2002		2012		2022	
Altersklasse	Wert	Fehler	Wert	Fehler	Wert	Fehler	Wert	Fehler
1-20	209.88	153.34	69.26	60.63	24.43	24.43	106.39	101.93
21-40	113.29	92.83	39.54	29.68	23.37	23.37	28.83	28.83
41-60	0.00		0.00		39.74	25.43	26.01	18.40
61-80	28.35	28.35	49.11	49.11	0.00		10.77	10.77
81-100	0.00		0.00		49.83	49.83	68.96	68.96
101-120	0.00		0.00		19.91	19.91	0.00	
121-140	0.00		0.00		0.00		30.70	30.70
141-160	0.00		0.00		0.00		0.00	
>160	0.00		0.00		0.00		0.00	
Alle AKl	351.51	181.46	157.91	83.47	157.29	68.32	271.67	131.79

Tabelle 1.35: Fläche [ha] nach Altersklasse und Inventurzeitpunkt für sonst. Weichholz im Körperschaftswald

Thema: a-a-a-y-ALN-kw-kreis121-125

BWI	1987		2002		2012		2022	
Altersklasse	Wert	Fehler	Wert	Fehler	Wert	Fehler	Wert	Fehler
1-20	222.38	107.50	296.42	155.14	99.65	54.71	107.85	83.38
21-40	176.86	93.70	193.66	88.43	288.60	159.66	339.59	181.16
41-60	188.87	98.69	184.85	111.43	198.53	90.72	273.03	112.54
61-80	115.52	104.71	262.41	133.09	154.89	86.22	170.24	105.43
81-100	28.67	20.63	13.61	13.61	155.57	91.50	162.64	80.34
101-120	54.68	54.68	0.00		0.00		0.00	
121-140	34.06	34.06	0.00		0.00		0.00	
141-160	0.00		0.00		0.00		0.00	
>160	0.00		0.00		0.00		0.00	
Alle AKl	821.05	235.49	950.96	262.09	897.24	243.79	1053.35	264.41

## 1.2 Lebensraum Wald

Tabelle 1.36: Fläche [*ha*] nach Altersklasse und Inventurzeitpunkt für sonst.  
Weichholz im Privatwald

Thema: a-a-a-y-ALN-pw-kreis121-125

BWI	1987		2002		2012		2022	
Altersklasse	Wert	Fehler	Wert	Fehler	Wert	Fehler	Wert	Fehler
1-20	86.17	83.72	206.61	146.09	261.87	189.74	219.13	138.31
21-40	72.96	59.64	0.00		102.42	73.89	107.31	79.89
41-60	0.00		90.19	64.36	0.00		227.37	139.17
61-80	0.00		43.92	25.95	0.00		0.00	
81-100	15.96	15.96	0.00		78.27	52.34	34.87	25.28
101-120	0.00		0.00		0.00		12.47	12.47
121-140	0.00		0.00		0.00		0.00	
141-160	0.00		0.00		0.00		0.00	
>160	0.00		0.00		0.00		28.05	28.05
Alle AKI	175.09	104.01	340.73	162.27	442.55	210.21	629.20	216.71



## 1.2.2 Totholz

Abbildung 1.10 und Tabelle 1.37 zeigen den Totholzvorrat nach Totholzart,

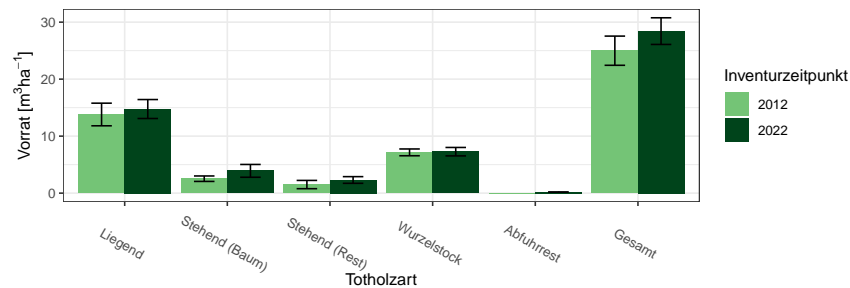


Abbildung 1.10: Totholz- Vorrat [ $m^3ha^{-1}$ ] nach Totholzart und Inventurzeitpunkt im Gesamtwald

Thema: d-r-dt-y-A-gw-kreis121-125

Tabelle 1.37: Totholz- Vorrat [ $m^3ha^{-1}$ ] nach Totholzart und Inventurzeitpunkt im Gesamtwald

Thema: d-r-dt-y-A-gw-kreis121-125

BWI	2012		2022	
Totholzart	Wert	Fehler	Wert	Fehler
Liegend	13.80	1.98	14.76	1.66
Stehend (Baum)	2.53	0.48	3.91	1.12
Stehend (Rest)	1.51	0.73	2.31	0.59
Wurzelstock	7.15	0.60	7.27	0.74
Abfuhrrest	0.00		0.18	0.00
Gesamt	24.99	2.56	28.43	2.34

Abbildung 1.11 und Tabelle 1.38 den Totholzvorrat nach Totholzbaumarten-  
gruppen (es werden nur Nadel-, Laub- und Eichenholz unterschieden) und  
Abbildung 1.12 sowie Tabelle 1.39 den Totholzvorrat nach Eigentumsarten

## 1.2 Lebensraum Wald

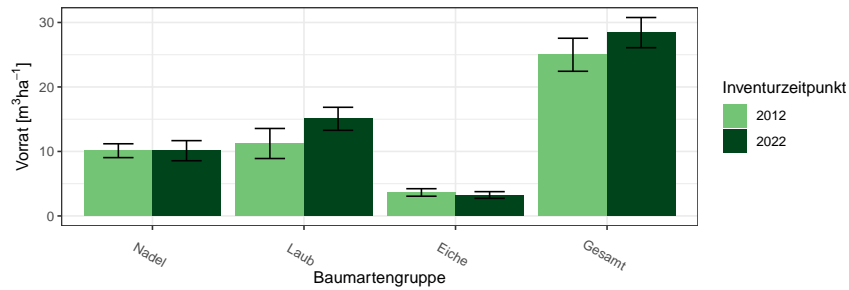


Abbildung 1.11: Totholz- Vorrat [ $m^3ha^{-1}$ ] nach Baumartengruppe und Inventurzeitpunkt im Gesamtwald

Thema: d-r-ds-y-A-gw-kreis121-125

Tabelle 1.38: Totholz- Vorrat [ $m^3ha^{-1}$ ] nach Baumartengruppe und Inventurzeitpunkt im Gesamtwald

Thema: d-r-ds-y-A-gw-kreis121-125

BWI	2012		2022	
	Wert	Fehler	Wert	Fehler
Nadel	10.12	1.07	10.12	1.56
Laub	11.23	2.33	15.06	1.79
Eiche	3.64	0.58	3.25	0.52
Gesamt	24.99	2.56	28.43	2.34

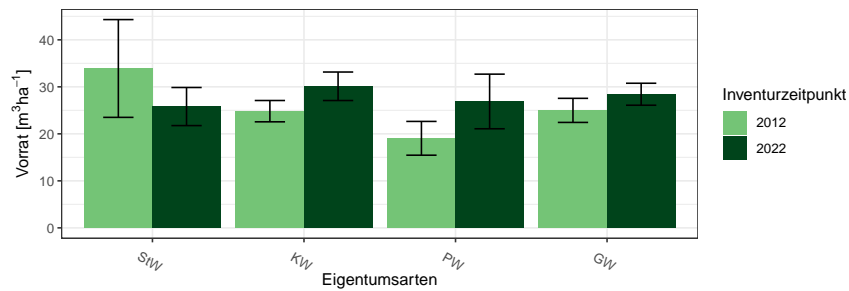


Abbildung 1.12: Totholz-Vorrat [ $m^3ha^{-1}$ ] nach Eigentumsarten

Thema: v-r-o-y-A-d-kreis121-125

Tabelle 1.39: Totholz-Vorrat [ $m^3ha^{-1}$ ] nach Eigentumsarten

Thema: v-r-o-y-A-d-kreis121-125

BWI	2012		2022	
Eigentumsarten	Wert	Fehler	Wert	Fehler
Staatswald	33.91	10.40	25.81	4.05
Körperschaftswald	24.82	2.27	30.12	3.03
Privatwald	19.05	3.59	26.89	5.81
Gesamtwald	24.99	2.56	28.43	2.34

## 1.2 Lebensraum Wald

### 1.2.3 Stammzahlen

Tabelle 1.40 zeigt die Entwicklung der Stammzahlverteilung nach Inventurzeitpunkten, Tabelle 1.41 die Stammzahlen der Hauptbaumarten nach

Tabelle 1.40: Stammzahl Derbholz [ $10^6$ ] nach Altersklasse und Inventurzeitpunkt für Alle Baumarten

Thema: n-a-A-AKL-gw-kreis121-125

BWI	1987		2002		2012		2022	
Altersklasse	Wert	Fehler	Wert	Fehler	Wert	Fehler	Wert	Fehler
1-20	7.35	1.25	2.34	0.64	1.61	0.58	1.82	0.46
21-40	6.13	1.09	8.69	1.54	6.88	1.31	4.46	0.98
41-60	3.14	0.62	3.04	0.59	4.51	0.77	4.85	0.99
61-80	2.42	0.52	2.28	0.45	1.53	0.32	1.05	0.22
81-100	1.20	0.23	1.30	0.30	1.21	0.26	1.16	0.23
101-120	0.33	0.09	0.67	0.14	0.71	0.15	0.55	0.13
121-140	0.39	0.10	0.22	0.06	0.42	0.10	0.42	0.09
141-160	0.12	0.04	0.26	0.06	0.25	0.06	0.12	0.03
>160	0.03	0.01	0.07	0.02	0.13	0.04	0.25	0.07

Alterklasse und Baumartengruppe zum Inventurzeitpunkt 2022.

Tabelle 1.41: Stammzahl Derbholz [ $10^6$ ] nach Altersklasse und Baumartengruppe

Thema: n-a-X-AKL-gw-2022-kreis121-125

Baumartengruppe	Fichte		Buche		Eiche		Alle Baumarten	
Altersklasse	Wert	Fehler	Wert	Fehler	Wert	Fehler	Wert	Fehler
1-20	0.19	0.13	0.35	0.17	0.00	0.00	1.82	0.46
21-40	0.16	0.11	1.65	0.58	0.56	0.25	4.46	0.98
41-60	0.53	0.17	1.58	0.53	0.42	0.17	4.85	0.99
61-80	0.14	0.06	0.30	0.08	0.15	0.06	1.05	0.22
81-100	0.07	0.03	0.39	0.11	0.11	0.04	1.16	0.23
101-120	0.01	0.01	0.21	0.07	0.15	0.05	0.55	0.13
121-140	0.00	0.00	0.16	0.04	0.15	0.04	0.42	0.09
141-160	0.00	0.00	0.02	0.01	0.06	0.02	0.12	0.03
>160	0.00	0.00	0.04	0.01	0.14	0.04	0.25	0.07
Alle AKI	1.11	0.28	4.69	0.95	1.76	0.36	14.68	1.96

### 1.2.4 Naturnähe

Abbildung 1.13 und Tabelle 1.42 zeigen die Flächenanteile der Naturnähestufen in Prozent nach Inventurzeitpunkt und Abbildung 1.14 und Tabelle 1.43

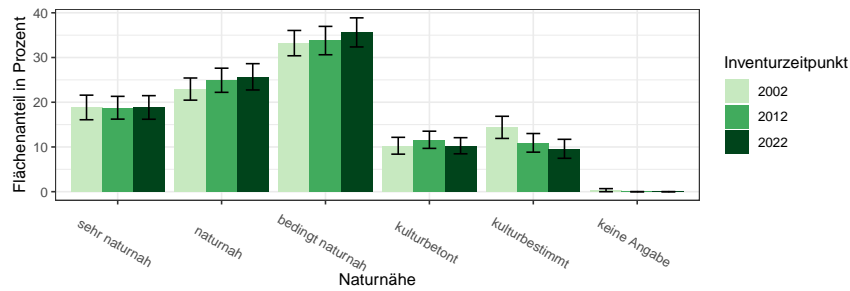


Abbildung 1.13: Flächenanteile der Naturnähestufen nach Inventurzeitpunkt

Thema: nn-r-nn-Y-c-kreis121-125

Tabelle 1.42: Flächenanteile der Naturnähestufen nach Inventurzeitpunkt

Thema: nn-r-nn-Y-c-kreis121-125

BWI Naturnähe	2002		2012		2022	
	Wert	Fehler	Wert	Fehler	Wert	Fehler
sehr naturnah	18.84	2.75	18.77	2.55	18.84	2.64
naturnah	22.95	2.47	24.91	2.70	25.68	2.94
bedingt naturnah	33.22	2.83	33.79	3.17	35.62	3.25
kulturbetont	10.27	1.88	11.60	1.92	10.27	1.80
kulturbestimmt	14.38	2.48	10.92	2.08	9.59	2.12
keine Angabe	0.34	0.34	0.00	0.00	0.00	0.00

die Flächenanteile nach Eigentumsarten im Jahr 2022.

## 1.2 Lebensraum Wald

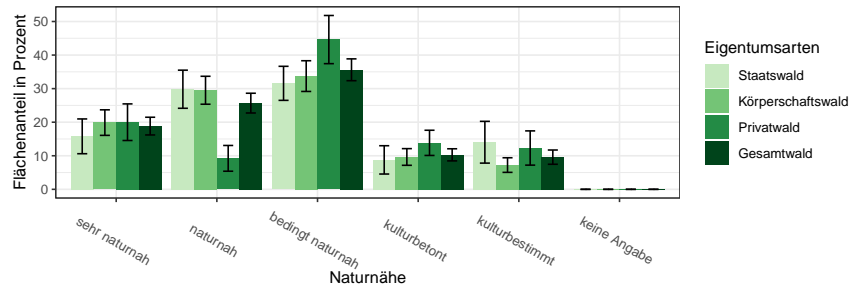


Abbildung 1.14: Flächenanteile der Naturnähestufen nach Eigentumsarten  
Thema: nn-r-nn-O-c-kreis121-125

Tabelle 1.43: Flächenanteile der Naturnähestufen nach Eigentumsarten  
Thema: nn-r-nn-O-c-kreis121-125

Eigentumsarten	Staatswald		Körperschaftswald		Privatwald		Gesamtwald	
	Wert	Fehler	Wert	Fehler	Wert	Fehler	Wert	Fehler
sehr naturnah	15.79	5.18	19.88	3.80	20.00	5.45	18.84	2.64
naturnah	29.82	5.68	29.52	4.16	9.23	3.84	25.68	2.94
bedingt naturnah	31.58	5.07	33.73	4.58	44.62	7.18	35.62	3.25
kulturbetont	8.77	4.22	9.64	2.48	13.85	3.75	10.27	1.80
kulturbestimmt	14.04	6.22	7.23	2.18	12.31	5.10	9.59	2.12
keine Angabe	0.00	0.00	0.00	0.00	0.00	0.00	0.00	0.00

## 1.2.5 Forstlich besonders bedeutsame Arten der Bodenvegetation

### 1.2.5 Forstlich besonders bedeutsame Arten der Bodenvegetation

Die Dichte der forstlich besonders bedeutsamen Arten der Bodenvegetation werden im Probekreis mit 10 Metern Radius gutachlich angesprochen. Aus dieser Ansprache lassen sich die Flächenanteile in Abbildung 1.15 und Tabelle 1.44 berechnen.

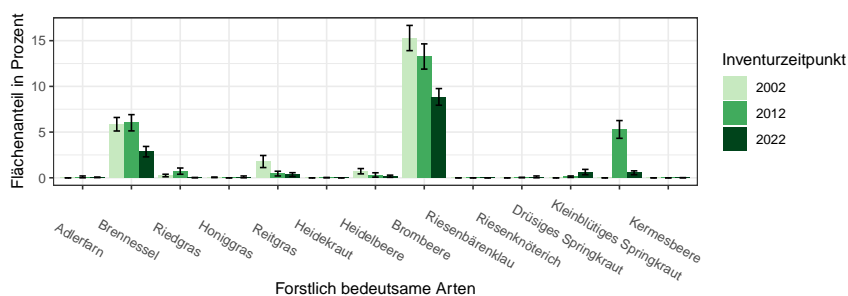


Abbildung 1.15: Flächenanteile der Forstlich besonders bedeutsamen Arten der Bodenvegetation in Prozent nach Inventurzeitpunkt  
Thema: f-r-fba-Y-gw-kreis121-125

Tabelle 1.44: Flächenanteile der Forstlich besonders bedeutsamen Arten der Bodenvegetation in Prozent nach Inventurzeitpunkt  
Thema: f-r-fba-Y-gw-kreis121-125

BWI Forstlich bedeutsame Arten	2002		2012		2022	
	Wert	Fehler	Wert	Fehler	Wert	Fehler
Adlerfarn	0.0	0.00	0.1	0.10	0.1	0.03
Brennessel	5.9	0.74	6.0	0.89	2.9	0.57
Riedgras	0.2	0.14	0.7	0.34	0.0	0.02
Honiggras	0.1	0.03	0.0	0.00	0.1	0.10
Reitgras	1.8	0.66	0.5	0.26	0.4	0.21
Heidekraut	0.0	0.00	0.0	0.02	0.0	0.00
Heidelbeere	0.7	0.29	0.3	0.24	0.2	0.12
Brombeere	15.3	1.38	13.3	1.38	8.8	0.91
Riesenbärenklau	0.0	0.00	0.0	0.00	0.0	0.00
Riesenknöterich	0.0	0.00	0.0	0.02	0.1	0.10
Drüsiges Springkraut	0.0	0.00	0.1	0.08	0.6	0.29
Kleinblütiges Springkraut	0.0	0.00	5.3	0.97	0.5	0.21
Kermesbeere	0.0	0.00	0.0	0.00	0.0	0.01

### 1.2.6 Verjüngung und Jungbestockung

Informationen zur Aufnahme von Verjüngung und Jungbestockung finden sich in

Tabelle 1.45 zeigt die Stammzahlen der Verjüngung nach Baumarten als Anteile an der Gesamtstammzahl der Verjüngung nach Eigentumsarten und Inventurzeitpunkt. Tabelle 1.46 zeigt die Jungstockungsflächen für das Jahr

BAG	StW			KW			PW			GW		
	2002	2012	2022	2002	2012	2022	2002	2012	2022	2002	2012	2022
FI	4.6	0.0	0.3	1.0	0.2	0.2	1.0	0.4	2.1	1.5	0.2	0.6
TA	0.0	0.4	0.5	0.0	0.3	0.4	2.0	0.1	0.8	0.5	0.3	0.5
DGL	0.0	0.3	0.5	0.0	0.0	0.1	0.0	0.2	0.6	0.0	0.1	0.3
KI	1.4	0.0	0.0	0.1	0.0	0.0	0.0	0.0	0.0	0.3	0.0	0.0
LAE	0.7	0.0	0.0	0.1	0.0	0.0	0.0	0.0	0.0	0.1	0.0	0.0
BU	25.8	29.2	19.8	19.3	25.7	26.6	15.8	17.5	27.2	19.2	24.3	24.4
EI	1.7	21.1	3.3	4.0	3.7	12.2	4.0	5.5	9.6	3.8	7.2	9.0
ALH	60.2	45.1	74.7	71.6	66.7	56.6	76.0	72.3	57.4	71.3	64.3	62.5
ALN	5.6	4.0	0.9	3.9	3.4	3.8	1.2	4.0	2.4	3.5	3.6	2.6
Nadel	6.7	0.7	1.3	1.2	0.5	0.7	3.0	0.7	3.5	2.4	0.6	1.4
Laub	94.0	99.4	98.7	98.9	99.5	99.2	97.0	99.3	96.6	97.9	99.4	98.5

Tabelle 1.45: Verjüngungsanteil der Baumartengruppen in Prozent nach Eigentumsarten und Inventurzeitpunkt dabei steht BAG für Baumartengruppe, StW für Staatswald, KW für Körperschaftswald, PW für Privatwald, GW für Gesamtwald, FI für Fichte, TA für Tanne, DGL für Douglasie, KI für Kiefer, LAE für Lärche, BU für Buche, EI für Eiche, ALH für sonst. Hartholz, ALN für sonst. Weichholz, Nadel für Nadelholz und Laub für Laubholz

Thema: r-r-O-y-A-kreis121-125

2012, Tabelle 1.47 zeigt die Jungstockungsflächen für das Jahr 2022.

Tabelle 1.48 zeigt die Jungbestockungsanteile je Bestandestypgruppen nach Baumarten, Tabelle 1.49 je Bestandestypgruppe den Anteil der Jungbestockung aus Naturverjüngung an der Jungbestockung der Baumartengruppe zeigt. Hier ist ein hoher Wert also vor allem dann relevant, wenn in sich Tabelle ?? ein hinreichend hoher Wert in der gleichen Zelle findet.



## 1.2.6 Verjüngung und Jungbestockung

Tabelle 1.46: Jungbestockungsfläche nach Baumartengruppe 2012

Thema: jb-r-X-2012-A-kreis121-125

Baumartengruppe	Unter Schirm	Abgedeckt	Gesamt	Standardfehler	Anteil	NV-Anteil
Fichte	98.06	20.01	118.07	40.92	0.01	1.00
sonst. Nadelholz	55.03	33.02	88.05	27.13	0.01	0.74
Buche	4206.41	59.03	4265.44	660.61	0.41	0.96
Eiche	80.05	25.01	105.06	32.64	0.01	0.91
sonst. Hartholz	5345.06	133.08	5478.14	740.66	0.52	0.96
sonst. Weichholz	311.18	110.06	421.24	99.01	0.04	0.74
Alle Baumarten	10095.78	380.22	10476.00	1278.07	1.00	0.95

Tabelle 1.47: Jungbestockungsfläche nach Baumartengruppe 2022

Thema: jb-r-X-2022-A-kreis121-125

Baumartengruppe	Unter Schirm	Abgedeckt	Gesamt	Standardfehler	Anteil	NV-Anteil
Fichte	40.02	0.00	40.02	20.74	0.00	0.80
sonst. Nadelholz	136.06	79.03	215.09	75.67	0.02	0.39
Buche	4272.77	36.01	4308.79	648.25	0.47	0.98
Eiche	215.09	53.02	268.11	89.27	0.03	0.81
sonst. Hartholz	3823.59	132.05	3955.64	605.86	0.44	0.99
sonst. Weichholz	266.11	10.00	276.11	84.13	0.03	1.00
Alle Baumarten	8753.64	310.13	9063.77	1133.49	1.00	0.96

Tabelle 1.48: Jungbestockungsflächenanteile nach Baumartengruppe und Bestandestypgruppen 2022

Thema: jb-r-b-2022-A-kreis121-125

Baumartengruppe	Fichte	Tanne	Douglasie	Kiefer	Lärche	Eiche	Buche	Edellaub	Weichlaub
Fichte	0.07	0.00	0.00	0.00	0.00	0.00	0.00	0.00	0.00
sonst. Nadelholz	0.07	1.00	0.03	0.00	0.00	0.02	0.01	0.01	0.05
Buche	0.33	0.00	0.08	0.50	1.00	0.46	0.70	0.15	0.16
Eiche	0.00	0.00	0.00	0.00	0.00	0.09	0.00	0.01	0.01
sonst. Hartholz	0.51	0.00	0.74	0.50	0.00	0.42	0.28	0.82	0.44
sonst. Weichholz	0.03	0.00	0.15	0.00	0.00	0.02	0.01	0.02	0.34
Alle Baumarten	1.00	1.00	1.00	1.00	1.00	1.00	1.00	1.00	1.00

## 1.2 Lebensraum Wald

Tabelle 1.49: Naturverjüngungsanteile an der Jungbestockung nach Baumartengruppe und Bestandestypgruppen 2022

Thema: jb-r-b-2022-NV-kreis121-125

Baumartengruppe	Fichte	Tanne	Douglasie	Kiefer	Lärche	Eiche	Buche	Edellaub	Weichlaub
Fichte	1.00						0.00		
sonst. Nadelholz	0.62	0.00	0.00			0.17	0.81	0.08	1.00
Buche	1.00		1.00	1.00	1.00	0.94	1.00	1.00	1.00
Eiche			1.00			0.80	1.00	1.00	1.00
sonst. Hartholz	1.00		1.00	1.00		1.00	1.00	0.97	1.00
sonst. Weichholz	1.00		1.00			1.00	1.00	1.00	1.00
Alle Baumarten	0.98	0.00	0.97	1.00	1.00	0.94	0.99	0.96	1.00

### 1.2.7 Waldstrukturen: Biotopbäume, Schichtigkeit und Mischung

Informationen zur Erhebung der Biotopbäume, der Schichtigkeit

Abbildung 1.16 und Tabelle 1.50 zeigen die Stammzahl pro Hektar der Biotopbäume nach Eigentumsarten und Inventurzeitpunkt, Abbildung 1.17

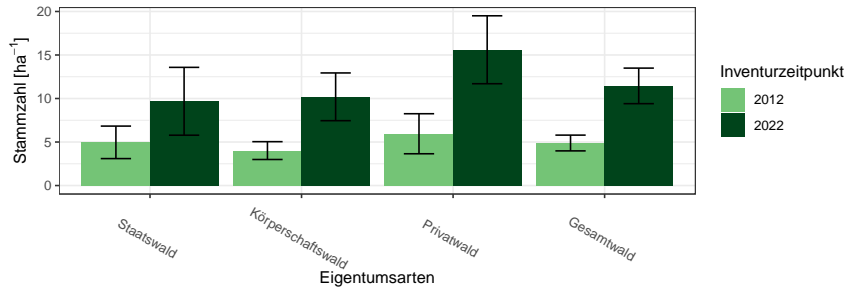


Abbildung 1.16: Biotopbäume – Stammzahlen nach Eigentumsarten und Inventurzeitpunkt

Thema: n-r-o-y-A-2022-kreis121-125

Tabelle 1.50: Biotopbäume – Stammzahlen nach Eigentumsarten und Inventurzeitpunkt

Thema: n-r-o-y-A-2022-kreis121-125

Eigentumsarten	BWI	Wert	Standardfehler
Staatswald	2012	4.96	1.87
Staatswald	2022	9.68	3.90
Körperschaftswald	2012	4.02	1.02
Körperschaftswald	2022	10.20	2.74
Privatwald	2012	5.95	2.30
Privatwald	2022	15.60	3.90
Gesamtwald	2012	4.89	0.91
Gesamtwald	2022	11.45	2.04

und Tabelle 1.51 zeigen den Vorrat pro Hektar der Biotopbäume nach Eigentumsarten und Inventurzeitpunkt und Abbildung 1.18 und Tabelle 1.52 zeigen das mittlere Stückvolumen der Biotopbäume nach Eigentumsarten und Inventurzeitpunkt.

Tabelle 1.53 zeigt die Entwicklung der Schichtigkeit.

## 1.2 Lebensraum Wald

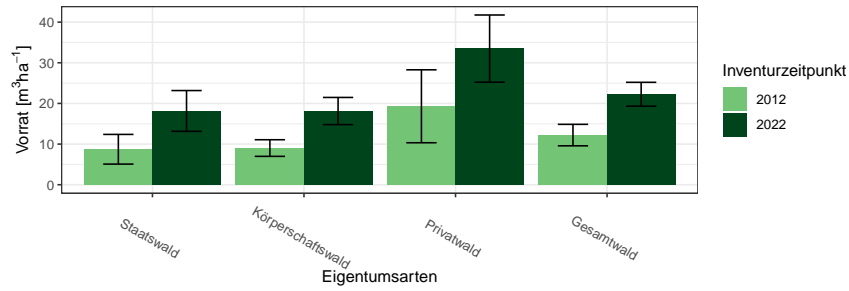


Abbildung 1.17: Biotopbäume – Vorrat pro Hektar nach Eigentumsarten und Inventurzeitpunkt

Thema: v-r-o-y-A-2022-kreis121-125

Tabelle 1.51: Biotopbäume – Vorrat pro Hektar nach Eigentumsarten und Inventurzeitpunkt

Thema: v-r-o-y-A-2022-kreis121-125

Eigentumsarten	BWI	Wert	Standardfehler
Staatswald	2012	8.73	3.65
Staatswald	2022	18.15	5.01
Körperschaftswald	2012	9.03	2.04
Körperschaftswald	2022	18.13	3.34
Privatwald	2012	19.30	8.97
Privatwald	2022	33.49	8.26
Gesamtwald	2012	12.22	2.64
Gesamtwald	2022	22.26	2.94

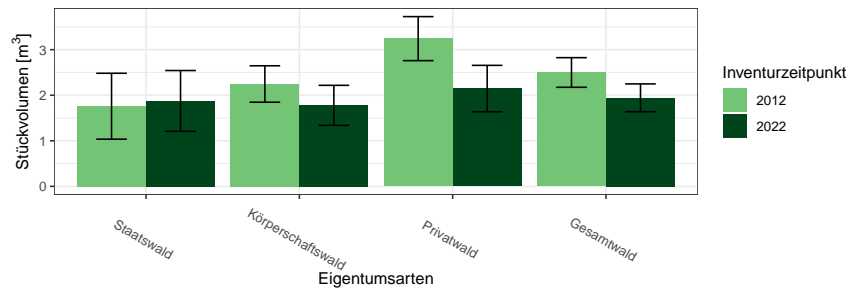


Abbildung 1.18: Biotopbäume – Mittleres Stückvolumen nach Eigentumsarten und Inventurzeitpunkt

Thema: v-a-o-y-A-2022-kreis121-125

## 1.2.7 Waldstrukturen: Biotopbäume, Schichtigkeit und Mischung

Tabelle 1.52: Biotopbäume – Mittleres Stückvolumen nach Eigentumsarten und Inventurzeitpunkt

Thema: v-a-o-y-A-2022-kreis121-125

Eigentumsarten	BWI	Wert	Standardfehler
Staatswald	2012	1.76	0.72
Staatswald	2022	1.88	0.67
Körperschaftswald	2012	2.25	0.40
Körperschaftswald	2022	1.78	0.44
Privatwald	2012	3.24	0.48
Privatwald	2022	2.15	0.51
Gesamtwald	2012	2.50	0.33
Gesamtwald	2022	1.94	0.31

Tabelle 1.53: Anteil der Fläche der Schichtkeiten an der Gesamtfläche des begehbaren Waldes

Thema: s-r-X-y-A-kreis121-125

BWI	Einschichtig	Fehler	Zweischichtig	Fehler	Mehrschichtig	Fehler
2012	6.14	1.62	36.86	3.50	57.00	3.97
2022	13.36	2.17	74.66	2.81	11.99	2.47

## 1.2 Lebensraum Wald

Abbildung 1.19 und Tabelle 1.54 zeigen die Entwicklung der Mischung.

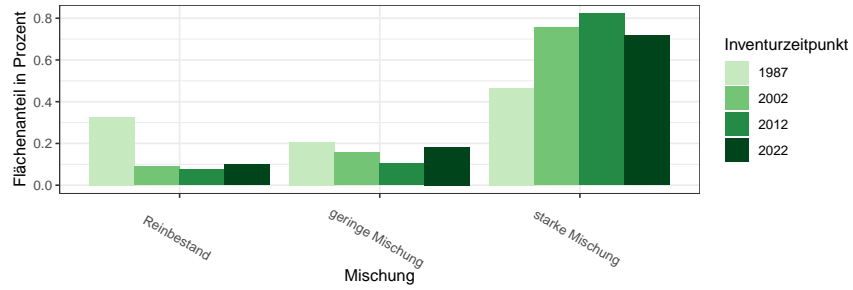


Abbildung 1.19: Mischbestandsanteile in Prozent nach Inventurzeitpunkt

Thema: m-r-X-y-A-kreis121-125

Tabelle 1.54: Mischbestandsanteile in Prozent nach Inventurzeitpunkt

Thema: m-r-X-y-A-kreis121-125

Mischung	BWI	Wert
Reinbestand	1987	0.33
geringe Mischung	1987	0.21
starke Mischung	1987	0.47
Reinbestand	2002	0.09
geringe Mischung	2002	0.16
starke Mischung	2002	0.76
Reinbestand	2012	0.08
geringe Mischung	2012	0.10
starke Mischung	2012	0.82
Reinbestand	2022	0.10
geringe Mischung	2022	0.18
starke Mischung	2022	0.72

## 1.3 Rohstoffquelle Wald

### 1.3.1 Vorräte

Abbildung 1.20 und Tabelle 1.55 zeigen die Gesamtvorräte nach Baumartengruppen und Eigentumsarten zum Inventurzeitpunkt 2022 in  $10^6 m^3$ ,

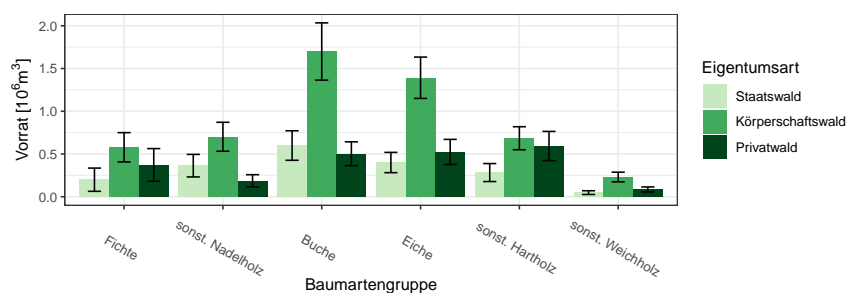


Abbildung 1.20: Vorrat [ $10^6 m^3$ ] nach Baumartengruppe und Eigentumsart

Thema: v-a-A-o-A-2022-kreis121-125

Tabelle 1.55: Vorrat [ $10^6 m^3$ ] nach Baumartengruppe und Eigentumsart

Thema: v-a-A-o-A-2022-kreis121-125

Eigentumsart	Gesamtwald		Staatswald		Körperschaftswald		Privatwald	
	Wert	Fehler	Wert	Fehler	Wert	Fehler	Wert	Fehler
Fichte	1.15	0.30	0.20	0.14	0.58	0.17	0.37	0.19
sonst. Nadelholz	1.27	0.24	0.36	0.13	0.70	0.17	0.19	0.07
Buche	2.85	0.41	0.60	0.17	1.70	0.33	0.50	0.14
Eiche	2.45	0.35	0.40	0.12	1.39	0.24	0.52	0.15
sonst. Hartholz	1.56	0.25	0.28	0.11	0.68	0.13	0.59	0.17
sonst. Weichholz	0.37	0.07	0.05	0.02	0.23	0.06	0.09	0.03
Alle Baumarten	9.64	1.06	1.89	0.46	5.29	0.76	2.26	0.48

### 1.3 Rohstoffquelle Wald

#### 1.3.2 Vorratsentwicklung

Abbildung 1.21 und Tabelle 1.56 zeigen die Vorratsentwicklung seit 1987 nach Baumartengruppen im Gesamtwald in  $10^6 m^3$ , Abbildung 1.22 und

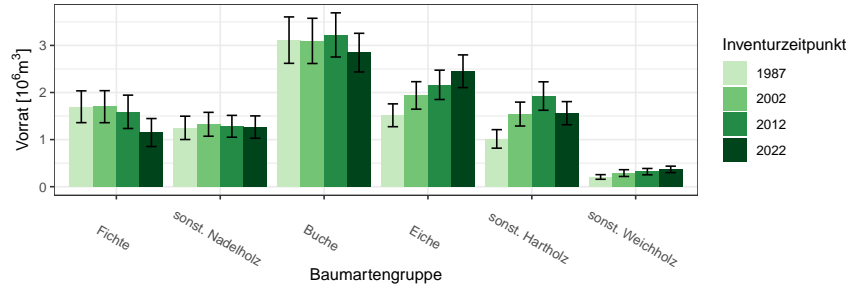


Abbildung 1.21: Vorrat [ $10^6 m^3$ ] nach Baumartengruppe und Inventurzeitpunkt im Gesamtwald

Thema: v-a-A-y-A-gw-kreis121-125

Tabelle 1.56: Vorrat [ $10^6 m^3$ ] nach Baumartengruppe und Inventurzeitpunkt im Gesamtwald

Thema: v-a-A-y-A-gw-kreis121-125

BWI	1987		2002		2012		2022	
	Wert	Fehler	Wert	Fehler	Wert	Fehler	Wert	Fehler
Baumartengruppe								
Fichte	1.70	0.34	1.70	0.34	1.59	0.35	1.15	0.30
sonst. Nadelholz	1.25	0.25	1.33	0.25	1.28	0.23	1.27	0.24
Buche	3.11	0.49	3.10	0.48	3.22	0.47	2.85	0.41
Eiche	1.52	0.24	1.94	0.29	2.16	0.31	2.45	0.35
sonst. Hartholz	1.01	0.20	1.54	0.25	1.93	0.30	1.56	0.25
sonst. Weichholz	0.21	0.05	0.29	0.07	0.32	0.07	0.37	0.07
Alle Baumarten	8.80	1.04	9.89	1.13	10.50	1.17	9.64	1.06

Tabelle 1.57 die Vorratsentwicklung im Staatswald in  $10^3 m^3$ , Abbildung 1.23 und Tabelle 1.58 die Vorratsentwicklung im Körperschaftswald in  $10^6 m^3$  und Abbildung 1.24 sowie Tabelle 1.59 die Vorratsentwicklung im Privatwald in  $10^3 m^3$ .



### 1.3.2 Vorratsentwicklung

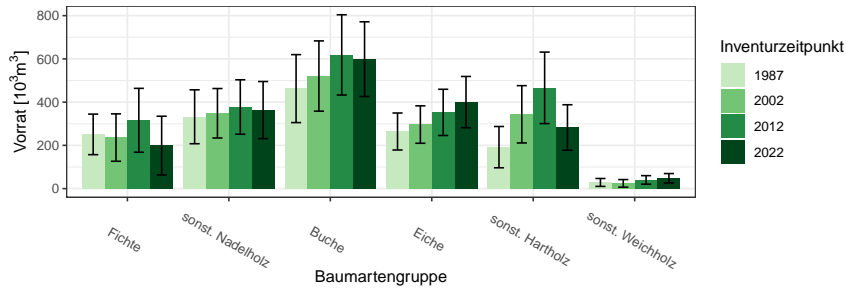


Abbildung 1.22: Vorrat [ $10^3 m^3$ ] nach Baumartengruppe und Inventurzeitpunkt im Staatswald

Thema: v-a-A-y-A-stw-kreis121-125

Tabelle 1.57: Vorrat [ $10^3 m^3$ ] nach Baumartengruppe und Inventurzeitpunkt im Staatswald

Thema: v-a-A-y-A-stw-kreis121-125

BWI	1987		2002		2012		2022	
Baumartengruppe	Wert	Fehler	Wert	Fehler	Wert	Fehler	Wert	Fehler
Fichte	250.79	93.77	236.14	109.63	316.02	147.73	199.10	135.74
sonst. Nadelholz	332.31	124.67	348.57	114.41	377.46	125.89	363.35	132.00
Buche	462.56	157.20	520.75	162.47	618.50	185.64	598.87	172.68
Eiche	264.18	85.54	296.33	86.55	352.59	106.87	400.12	118.62
sonst. Hartholz	191.85	95.46	343.75	132.52	466.11	165.36	282.75	105.19
sonst. Weichholz	28.55	18.30	24.27	17.59	40.24	19.73	48.07	21.62
Alle Baumarten	1530.24	398.12	1769.80	436.19	2170.91	509.73	1892.25	459.90

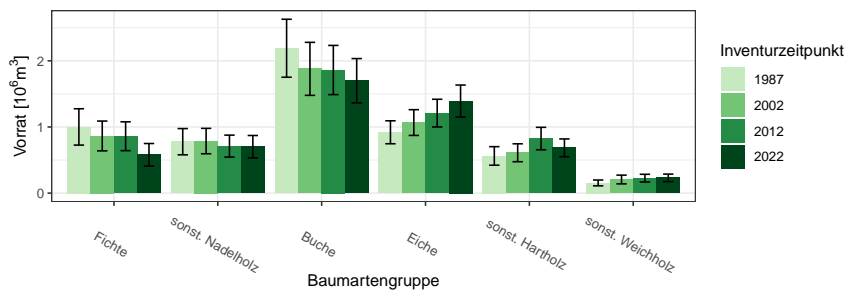


Abbildung 1.23: Vorrat [ $10^6 m^3$ ] nach Baumartengruppe und Inventurzeitpunkt im Körperschaftswald

Thema: v-a-A-y-A-kw-kreis121-125

### 1.3 Rohstoffquelle Wald

Tabelle 1.58: Vorrat [ $10^6 m^3$ ] nach Baumartengruppe und Inventurzeitpunkt im Körperschaftswald

Thema: v-a-A-y-A-kw-kreis121-125

BWI	1987		2002		2012		2022	
Baumartengruppe	Wert	Fehler	Wert	Fehler	Wert	Fehler	Wert	Fehler
Fichte	1.00	0.27	0.86	0.23	0.86	0.22	0.58	0.17
sonst. Nadelholz	0.78	0.20	0.79	0.19	0.71	0.17	0.70	0.17
Buche	2.19	0.44	1.88	0.40	1.86	0.37	1.70	0.33
Eiche	0.92	0.17	1.07	0.19	1.21	0.21	1.39	0.24
sonst. Hartholz	0.56	0.14	0.61	0.14	0.83	0.17	0.68	0.13
sonst. Weichholz	0.15	0.04	0.21	0.07	0.23	0.06	0.23	0.06
Alle Baumarten	5.60	0.82	5.41	0.80	5.69	0.81	5.29	0.76

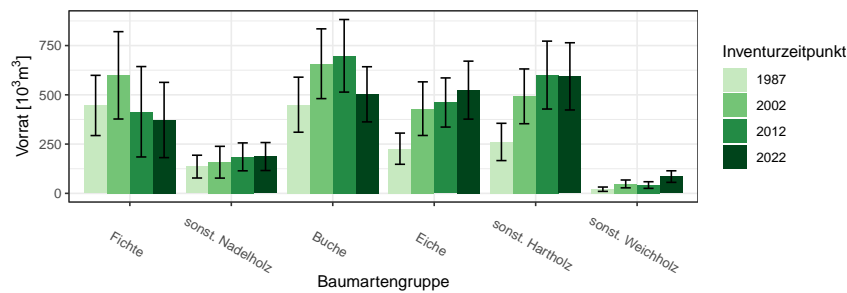


Abbildung 1.24: Vorrat [ $10^3 m^3$ ] nach Baumartengruppe und Inventurzeitpunkt im Privatwald

Thema: v-a-A-y-A-pw-kreis121-125

Tabelle 1.59: Vorrat [ $10^3 m^3$ ] nach Baumartengruppe und Inventurzeitpunkt im Privatwald

Thema: v-a-A-y-A-pw-kreis121-125

BWI	1987		2002		2012		2022	
Baumartengruppe	Wert	Fehler	Wert	Fehler	Wert	Fehler	Wert	Fehler
Fichte	446.12	152.76	598.95	221.67	414.08	229.37	372.25	190.99
sonst. Nadelholz	135.71	57.82	158.07	80.61	185.25	70.87	186.90	70.93
Buche	449.97	139.66	657.78	177.03	698.04	184.20	502.57	139.97
Eiche	226.67	79.18	429.81	136.08	461.13	124.70	523.81	147.12
sonst. Hartholz	260.86	94.60	492.38	138.98	600.22	172.31	593.71	170.56
sonst. Weichholz	21.05	11.01	47.89	19.91	42.17	16.85	85.14	29.27
Alle Baumarten	1540.38	361.93	2384.87	484.19	2400.88	521.42	2264.38	477.36

### 1.3.3 Hektarvorräte

, Abbildung 1.25 und Tabelle 1.60 zeigen die die Hektarvorräte nach Baumartengruppen und Eigentumsarten zum Inventurzeitpunkt 2022 in  $m^3$  pro Hektar. .

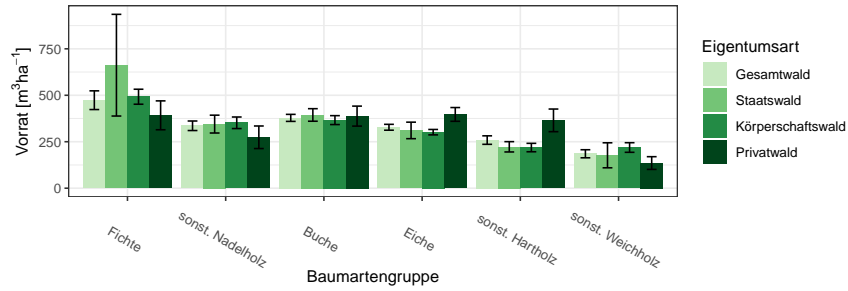


Abbildung 1.25: Vorrat [ $m^3 ha^{-1}$ ] nach Baumartengruppe und Eigentumsart

Thema: v-r-A-o-A-2022-kreis121-125

Tabelle 1.60: Vorrat [ $m^3 ha^{-1}$ ] nach Baumartengruppe und Eigentumsart

Thema: v-r-A-o-A-2022-kreis121-125

Eigentumsart	Gesamtwald		Staatswald		Körperschaftswald		Privatwald	
	Wert	Fehler	Wert	Fehler	Wert	Fehler	Wert	Fehler
Baumartengruppe								
Fichte	473.51	50.32	661.91	273.61	492.19	40.31	392.13	77.67
sonst. Nadelholz	335.90	25.65	344.96	48.01	351.95	31.15	274.03	60.72
Buche	378.34	18.92	394.10	33.77	366.37	23.99	387.86	53.77
Eiche	327.83	15.78	310.82	44.43	301.44	14.56	396.92	37.00
sonst. Hartholz	258.91	22.83	222.68	27.72	218.72	22.69	364.97	60.92
sonst. Weichholz	185.24	21.71	176.96	67.28	218.87	25.84	135.32	34.22
Alle Baumarten	330.09	10.63	331.83	21.51	318.31	11.80	348.22	28.45

### 1.3 Rohstoffquelle Wald

#### 1.3.4 Entwicklung der Hektarvorräte

Abbildung 1.26 und Tabelle 1.61 zeigen die Entwicklung der Hektarvorräte seit 1987 nach Baumartengruppen im Gesamtwald in  $m^3$  pro Hektar, Abbildung 1.27 und Tabelle 1.62 die Entwicklung der Hektarvorräte im

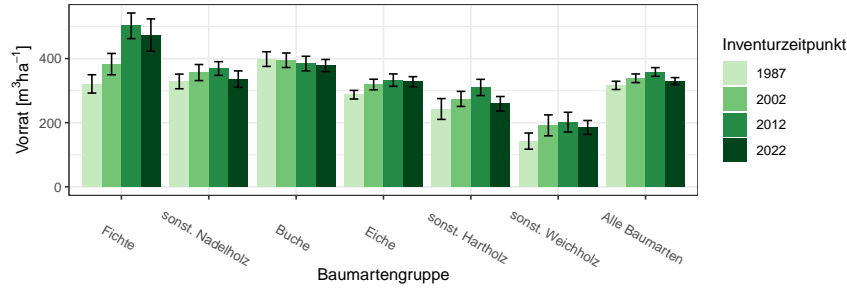


Abbildung 1.26: Vorrat [ $m^3ha^{-1}$ ] nach Baumartengruppe und Inventurzeitpunkt im Gesamtwald  
Thema: v-r-A-y-gw-kreis121-125

Tabelle 1.61: Vorrat [ $m^3ha^{-1}$ ] nach Baumartengruppe und Inventurzeitpunkt im Gesamtwald  
Thema: v-r-A-y-gw-kreis121-125

BWI	1987		2002		2012		2022	
	Wert	Fehler	Wert	Fehler	Wert	Fehler	Wert	Fehler
Fichte	321.05	28.57	382.70	33.27	502.21	39.94	473.51	50.32
sonst. Nadelholz	328.72	22.82	356.39	25.05	368.99	21.35	335.90	25.65
Buche	398.44	22.89	394.79	22.63	384.47	22.75	378.34	18.92
Eiche	287.38	13.47	319.08	16.50	332.89	19.29	327.83	15.78
sonst. Hartholz	242.78	32.48	274.27	23.43	309.99	25.32	258.91	22.83
sonst. Weichholz	142.64	25.25	191.78	32.65	201.72	30.76	185.24	21.71
Alle Baumarten	316.38	12.83	338.63	13.49	358.26	13.57	330.09	10.63

Staatwald in  $m^3$  pro Hektar, Abbildung 1.28 und Tabelle 1.63 die Entwicklung der Hektarvorräte im Körperschaftswald in  $m^3$  pro Hektar und Abbildung 1.29 sowie Tabelle 1.64 die im Privatwald in  $m^3$  pro Hektar.

### 1.3.4 Entwicklung der Hektarvorräte

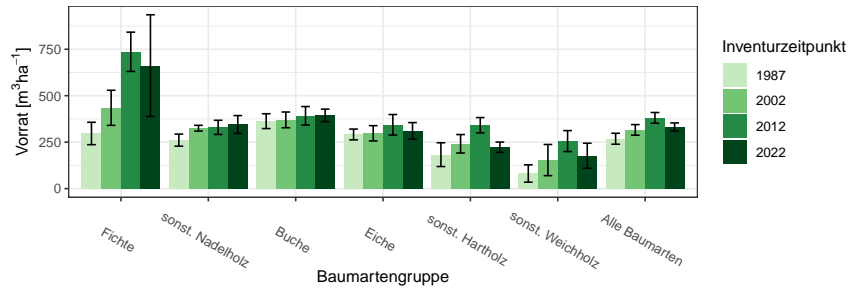


Abbildung 1.27: Vorrat [ $m^3ha^{-1}$ ] nach Baumartengruppe und Inventurzeitpunkt im Staatswald  
Thema: v-r-A-y-stw-kreis121-125

Tabelle 1.62: Vorrat [ $m^3ha^{-1}$ ] nach Baumartengruppe und Inventurzeitpunkt im Staatswald  
Thema: v-r-A-y-stw-kreis121-125

BWI	1987		2002		2012		2022	
Baumartengruppe	Wert	Fehler	Wert	Fehler	Wert	Fehler	Wert	Fehler
Fichte	296.73	60.36	434.78	94.39	736.26	105.73	661.91	273.61
sonst. Nadelholz	260.85	32.47	325.11	15.54	329.65	38.10	344.96	48.01
Buche	362.95	39.92	369.89	42.29	391.84	49.86	394.10	33.77
Eiche	291.38	29.04	297.65	41.12	343.41	55.34	310.82	44.43
sonst. Hartholz	182.78	63.95	241.27	49.68	341.08	41.36	222.68	27.72
sonst. Weichholz	81.22	46.63	153.69	83.85	255.80	56.40	176.96	67.28
Alle Baumarten	268.40	29.41	315.96	28.48	380.64	28.88	331.83	21.51

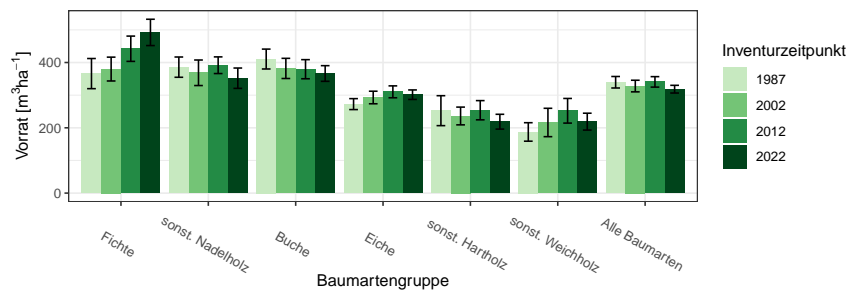


Abbildung 1.28: Vorrat [ $m^3ha^{-1}$ ] nach Baumartengruppe und Inventurzeitpunkt im Körperschaftswald  
Thema: v-r-A-y-kw-kreis121-125

### 1.3 Rohstoffquelle Wald

Tabelle 1.63: Vorrat [ $m^3ha^{-1}$ ] nach Baumartengruppe und Inventurzeitpunkt im Körperschaftswald

Thema: v-r-A-y-kw-kreis121-125

BWI	1987		2002		2012		2022	
Baumartengruppe	Wert	Fehler	Wert	Fehler	Wert	Fehler	Wert	Fehler
Fichte	366.07	46.19	379.92	36.51	442.19	38.74	492.19	40.31
sonst. Nadelholz	385.82	31.02	368.57	39.11	391.69	25.52	351.95	31.15
Buche	410.62	30.46	381.90	30.89	379.50	29.25	366.37	23.99
Eiche	272.59	16.76	292.84	19.25	310.20	18.22	301.44	14.56
sonst. Hartholz	252.48	45.85	236.23	27.18	253.85	29.43	218.72	22.69
sonst. Weichholz	187.32	28.31	216.30	43.46	252.17	37.74	218.87	25.84
Alle Baumarten	339.56	17.62	327.92	17.81	340.67	16.03	318.31	11.80

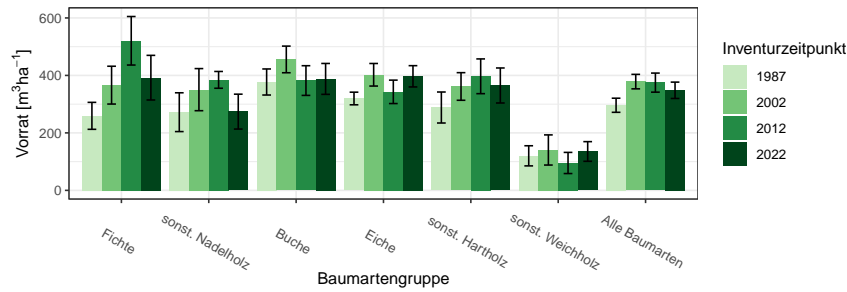


Abbildung 1.29: Vorrat [ $m^3ha^{-1}$ ] nach Baumartengruppe und Inventurzeitpunkt im Privatwald

Thema: v-r-A-y-pw-kreis121-125

Tabelle 1.64: Vorrat [ $m^3ha^{-1}$ ] nach Baumartengruppe und Inventurzeitpunkt im Privatwald

Thema: v-r-A-y-pw-kreis121-125

BWI	1987		2002		2012		2022	
Baumartengruppe	Wert	Fehler	Wert	Fehler	Wert	Fehler	Wert	Fehler
Fichte	259.32	46.91	366.18	65.79	520.55	84.44	392.13	77.67
sonst. Nadelholz	272.05	67.51	350.47	73.27	384.54	29.20	274.03	60.72
Buche	377.12	45.37	455.64	46.36	382.14	51.65	387.86	53.77
Eiche	319.71	21.97	402.24	39.28	342.81	40.76	396.92	37.00
sonst. Hartholz	288.31	53.93	361.53	48.04	396.94	60.46	364.97	60.92
sonst. Weichholz	120.20	35.03	140.55	52.44	95.28	36.81	135.32	34.22
Alle Baumarten	296.16	24.57	378.46	25.20	374.92	33.19	348.22	28.45

### 1.3.5 Vorratsstruktur: die Vorratsverteilung nach Stärkeklassen

#### 1.3.5 Vorratsstruktur: die Vorratsverteilung nach Stärkeklassen

In den folgenden Abschnitten wird die Entwicklung der Vorräte je Durchmesserklasse der jeweiligen Baumartengruppe in den verschiedenen Eigentumsarten dargestellt.

##### 1.3.5.1 Alle Baumarten

Abbildung 1.30 und Tabelle 1.65 zeigen die Entwicklung der Vorräte je Durchmesserklasse im Gesamtwald, Tabelle 1.66 zeigt die Entwicklung im

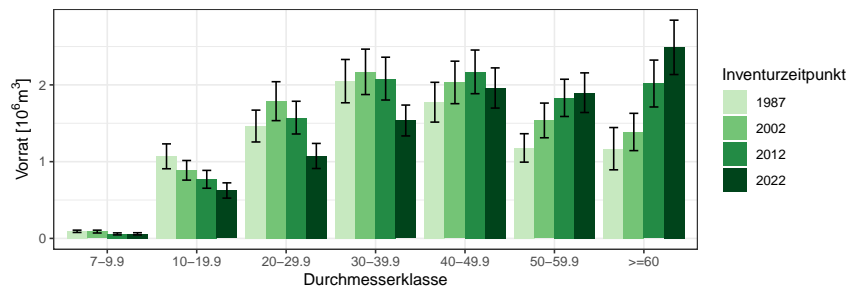


Abbildung 1.30: Vorrat [10<sup>6</sup>m<sup>3</sup>] nach Durchmesserklasse und Inventurzeitpunkt für Alle Baumarten

Thema: v-d-a-y-Alle-BA-gw-kreis121-125

Tabelle 1.65: Vorrat [10<sup>6</sup>m<sup>3</sup>] nach Durchmesserklasse und Inventurzeitpunkt für Alle Baumarten im Gesamtwald

Thema: v-d-a-y-Alle-BA-gw-kreis121-125

BWI	1987		2002		2012		2022	
Durchmesserklasse	Wert	Fehler	Wert	Fehler	Wert	Fehler	Wert	Fehler
7-9.9	0.09	0.02	0.09	0.02	0.06	0.01	0.06	0.01
10-19.9	1.07	0.16	0.89	0.13	0.77	0.12	0.62	0.10
20-29.9	1.46	0.21	1.79	0.25	1.57	0.21	1.07	0.16
30-39.9	2.05	0.28	2.17	0.30	2.08	0.28	1.54	0.20
40-49.9	1.77	0.26	2.03	0.28	2.17	0.28	1.96	0.26
50-59.9	1.18	0.19	1.54	0.23	1.83	0.24	1.90	0.26
>=60	1.17	0.28	1.39	0.24	2.02	0.31	2.49	0.35
Alle DKl	8.80	1.04	9.89	1.13	10.50	1.17	9.64	1.06

Staatswald, Tabelle 1.67 zeigt die Entwicklung im Körperschaftswald und Tabelle 1.68 zeigt die Entwicklung im Privatwald.

### 1.3 Rohstoffquelle Wald

Tabelle 1.66: Vorrat [ $10^3 m^3$ ] nach Durchmesserklasse und Inventurzeitpunkt für Alle Baumarten im Staatswald

Thema: v-d-a-y-Alle-BA-stw-kreis121-125

BWI	1987		2002		2012		2022	
Durchmesserklasse	Wert	Fehler	Wert	Fehler	Wert	Fehler	Wert	Fehler
7-9.9	18.43	5.54	15.38	6.52	9.17	5.10	14.38	5.67
10-19.9	182.16	60.05	232.51	64.81	200.16	62.19	132.86	45.84
20-29.9	253.72	79.69	330.66	111.20	361.15	101.63	252.62	83.29
30-39.9	237.44	70.99	316.90	99.82	384.66	116.36	289.69	83.20
40-49.9	405.68	125.99	304.79	94.25	419.03	119.74	302.92	96.08
50-59.9	263.69	88.21	334.14	107.28	359.84	100.91	458.14	123.75
>=60	169.11	77.77	235.42	100.00	436.90	160.30	441.64	140.30
Alle DKl	1530.24	398.12	1769.80	436.19	2170.91	509.73	1892.25	459.90

Tabelle 1.67: Vorrat [ $10^6 m^3$ ] nach Durchmesserklasse und Inventurzeitpunkt für Alle Baumarten im Körperschaftswald

Thema: v-d-a-y-Alle-BA-kw-kreis121-125

BWI	1987		2002		2012		2022	
Durchmesserklasse	Wert	Fehler	Wert	Fehler	Wert	Fehler	Wert	Fehler
7-9.9	0.05	0.01	0.06	0.02	0.04	0.01	0.03	0.01
10-19.9	0.64	0.12	0.43	0.08	0.42	0.08	0.35	0.07
20-29.9	0.92	0.17	0.96	0.17	0.84	0.14	0.61	0.12
30-39.9	1.39	0.24	1.29	0.24	1.08	0.19	0.74	0.13
40-49.9	1.11	0.21	1.17	0.22	1.27	0.23	1.13	0.20
50-59.9	0.74	0.14	0.82	0.16	1.02	0.18	1.02	0.19
>=60	0.76	0.24	0.69	0.16	1.01	0.18	1.39	0.25
Alle DKl	5.60	0.82	5.41	0.80	5.69	0.81	5.29	0.76

Tabelle 1.68: Vorrat [ $10^3 m^3$ ] nach Durchmesserklasse und Inventurzeitpunkt für Alle Baumarten im Privatwald

Thema: v-d-a-y-Alle-BA-pw-kreis121-125

BWI	1987		2002		2012		2022	
Durchmesserklasse	Wert	Fehler	Wert	Fehler	Wert	Fehler	Wert	Fehler
7-9.9	27.97	8.04	16.37	6.62	7.71	4.74	11.60	6.76
10-19.9	251.17	78.80	222.26	59.62	137.60	47.10	139.80	50.25
20-29.9	277.99	70.93	460.68	136.13	346.57	96.05	210.15	61.66
30-39.9	386.84	109.11	470.19	108.70	563.78	158.14	483.73	119.93
40-49.9	242.82	73.62	519.67	118.85	445.92	101.64	469.70	125.49
50-59.9	143.09	50.56	333.64	89.99	401.99	98.88	379.05	92.67
>=60	210.49	90.37	362.06	116.11	497.33	138.04	570.33	166.15
Alle DKl	1540.38	361.93	2384.87	484.19	2400.88	521.42	2264.38	477.36



### 1.3.5 Vorratsstruktur: die Vorratsverteilung nach Stärkeklassen

#### 1.3.5.2 Fichte

Abbildung 1.31 und Tabelle 1.69 zeigen die Entwicklung der Vorräte je Durchmesserklasse im Gesamtwald, Tabelle 1.70 zeigt die Entwicklung im

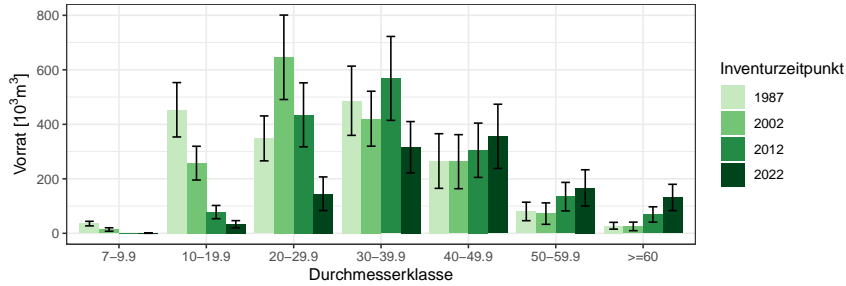


Abbildung 1.31: Vorrat [ $10^3m^3$ ] nach Durchmesserklasse und Inventurzeitpunkt für Fichte

Thema: v-d-a-y-FI-gw-kreis121-125

Tabelle 1.69: Vorrat [ $10^3m^3$ ] nach Durchmesserklasse und Inventurzeitpunkt für Fichte im Gesamtwald

Thema: v-d-a-y-FI-gw-kreis121-125

BWI	1987		2002		2012		2022	
	Wert	Fehler	Wert	Fehler	Wert	Fehler	Wert	Fehler
7-9.9	35.67	8.40	14.00	6.39	0.00		0.96	0.96
10-19.9	453.45	99.81	257.57	61.95	77.99	24.32	33.28	13.26
20-29.9	348.39	82.44	646.01	154.96	434.88	117.44	145.27	61.77
30-39.9	486.55	127.07	420.66	100.75	568.54	153.94	316.01	94.14
40-49.9	265.33	100.26	262.93	99.17	304.87	99.67	355.96	117.76
50-59.9	80.33	33.92	72.37	39.34	134.57	52.32	166.66	66.61
>=60	27.85	12.48	25.45	15.66	69.17	28.16	131.72	48.19
Alle DKl	1697.56	337.43	1698.99	339.92	1590.02	354.13	1149.86	297.47

Staatwald, Tabelle 1.71 zeigt die Entwicklung im Körperschaftswald und Tabelle 1.72 zeigt die Entwicklung im Privatwald.

### 1.3 Rohstoffquelle Wald

Tabelle 1.70: Vorrat [ $10^3 m^3$ ] nach Durchmesserklasse und Inventurzeitpunkt für Fichte im Staatswald

Thema: v-d-a-y-FI-stw-kreis121-125

BWI	1987		2002		2012		2022	
Durchmesserklasse	Wert	Fehler	Wert	Fehler	Wert	Fehler	Wert	Fehler
7-9.9	2.94	2.22	0.00		0.00		0.96	0.96
10-19.9	57.71	33.15	41.30	22.14	13.04	7.58	4.10	4.10
20-29.9	47.66	18.97	118.22	69.08	82.48	49.33	5.11	5.11
30-39.9	63.16	37.55	35.11	20.02	76.53	50.66	40.82	20.52
40-49.9	46.25	22.18	12.61	12.61	87.18	67.68	58.61	48.29
50-59.9	28.12	24.01	15.91	12.57	30.58	20.81	55.65	50.55
>=60	4.94	4.94	12.97	9.47	26.20	18.74	33.85	24.81
Alle DKl	250.79	93.77	236.14	109.63	316.02	147.73	199.10	135.74

Tabelle 1.71: Vorrat [ $10^3 m^3$ ] nach Durchmesserklasse und Inventurzeitpunkt für Fichte im Körperschaftswald

Thema: v-d-a-y-FI-kw-kreis121-125

BWI	1987		2002		2012		2022	
Durchmesserklasse	Wert	Fehler	Wert	Fehler	Wert	Fehler	Wert	Fehler
7-9.9	15.66	4.57	8.66	4.63	0.00		0.00	
10-19.9	233.01	65.29	120.55	39.35	45.06	19.24	16.25	9.16
20-29.9	201.42	68.49	328.52	90.05	245.77	78.39	92.68	44.11
30-39.9	302.56	106.57	215.75	68.43	341.32	101.13	149.86	57.06
40-49.9	172.91	93.66	126.52	82.27	155.43	61.81	215.50	79.98
50-59.9	52.20	23.97	51.41	36.94	50.96	36.33	52.77	29.25
>=60	22.91	11.46	12.48	12.48	21.38	12.73	51.45	19.95
Alle DKl	1000.66	274.62	863.90	225.35	859.91	218.13	578.51	171.27

Tabelle 1.72: Vorrat [ $10^3 m^3$ ] nach Durchmesserklasse und Inventurzeitpunkt für Fichte im Privatwald

Thema: v-d-a-y-FI-pw-kreis121-125

BWI	1987		2002		2012		2022	
Durchmesserklasse	Wert	Fehler	Wert	Fehler	Wert	Fehler	Wert	Fehler
7-9.9	17.07	6.37	5.34	4.41	0.00		0.00	
10-19.9	162.73	67.92	95.72	37.62	19.88	9.95	12.93	8.66
20-29.9	99.32	40.94	199.26	104.67	106.63	62.46	47.48	24.29
30-39.9	120.84	57.03	169.79	70.72	150.70	103.94	125.33	71.30
40-49.9	46.17	25.24	123.80	53.95	62.26	39.24	81.84	70.89
50-59.9	0.00		5.04	5.04	53.03	31.39	58.25	32.07
>=60	0.00		0.00		21.58	16.73	46.41	36.19
Alle DKl	446.12	152.76	598.95	221.67	414.08	229.37	372.25	190.99

### 1.3.5 Vorratsstruktur: die Vorratsverteilung nach Stärkeklassen

#### 1.3.5.3 sonst. Nadelholz

Abbildung 1.32 und Tabelle 1.73 zeigen die Entwicklung der Vorräte je Durchmesserklasse im Gesamtwald, Tabelle 1.74 zeigt die Entwicklung im

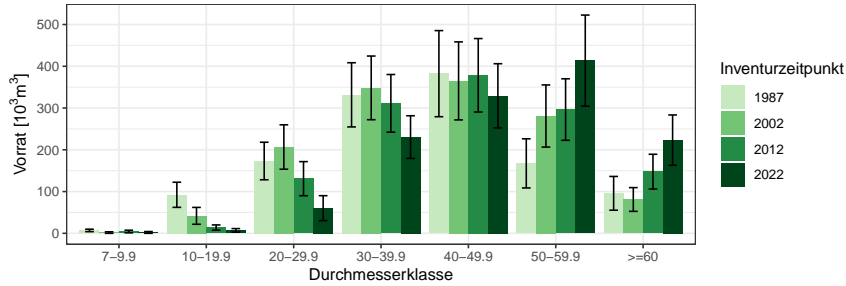


Abbildung 1.32: Vorrat [10<sup>3</sup>m<sup>3</sup>] nach Durchmesserklasse und Inventurzeitpunkt für sonst. Nadelholz

Thema: v-d-a-y-SN-gw-kreis121-125

Tabelle 1.73: Vorrat [10<sup>3</sup>m<sup>3</sup>] nach Durchmesserklasse und Inventurzeitpunkt für sonst. Nadelholz im Gesamtwald

Thema: v-d-a-y-SN-gw-kreis121-125

BWI	1987		2002		2012		2022	
	Wert	Fehler	Wert	Fehler	Wert	Fehler	Wert	Fehler
Durchmesserklasse								
7-9.9	6.91	2.91	1.80	1.80	4.32	3.14	2.14	2.14
10-19.9	92.24	30.07	41.87	20.19	13.81	6.31	7.11	4.24
20-29.9	173.17	44.93	206.69	53.19	130.87	40.82	60.22	29.91
30-39.9	331.63	76.85	348.28	76.22	311.23	69.04	230.41	51.13
40-49.9	382.34	103.11	365.00	93.40	378.41	87.95	329.26	76.84
50-59.9	167.50	58.82	280.92	74.39	296.39	73.65	413.56	109.05
>=60	95.78	40.42	81.01	28.44	147.70	41.58	223.20	60.23
Alle DKl	1249.58	247.64	1325.58	253.57	1282.71	231.94	1265.89	237.26

Staatswald, Tabelle 1.75 zeigt die Entwicklung im Körperschaftswald und Tabelle 1.76 zeigt die Entwicklung im Privatwald.

### 1.3 Rohstoffquelle Wald

Tabelle 1.74: Vorrat [ $10^3 m^3$ ] nach Durchmesserklasse und Inventurzeitpunkt für sonst. Nadelholz im Staatswald

Thema: v-d-a-y-SN-stw-kreis121-125

BWI	1987		2002		2012		2022	
Durchmesserklasse	Wert	Fehler	Wert	Fehler	Wert	Fehler	Wert	Fehler
7-9.9	2.44	1.64	0.00		4.32	3.14	2.14	2.14
10-19.9	22.06	11.16	7.25	4.43	2.34	2.34	0.00	
20-29.9	34.66	17.36	73.54	34.13	24.43	13.60	13.89	8.28
30-39.9	62.00	29.09	88.80	38.15	111.65	47.40	51.96	22.58
40-49.9	121.21	57.51	103.32	48.04	129.16	51.01	110.19	58.88
50-59.9	55.28	30.17	64.75	23.64	59.93	22.62	145.76	54.76
>=60	34.66	29.56	10.91	7.74	45.63	22.21	39.42	18.89
Alle DKl	332.31	124.67	348.57	114.41	377.46	125.89	363.35	132.00

Tabelle 1.75: Vorrat [ $10^3 m^3$ ] nach Durchmesserklasse und Inventurzeitpunkt für sonst. Nadelholz im Körperschaftswald

Thema: v-d-a-y-SN-kw-kreis121-125

BWI	1987		2002		2012		2022	
Durchmesserklasse	Wert	Fehler	Wert	Fehler	Wert	Fehler	Wert	Fehler
7-9.9	1.55	0.87	1.80	1.80	0.00		0.00	
10-19.9	62.73	25.19	21.56	16.95	6.04	4.30	2.82	2.82
20-29.9	106.04	36.97	104.70	36.37	58.23	20.84	20.93	13.45
30-39.9	233.07	68.72	197.30	57.72	142.36	38.64	96.25	29.27
40-49.9	217.58	80.77	219.14	73.81	202.06	67.79	173.19	45.86
50-59.9	95.26	47.57	184.44	67.35	207.45	66.58	247.60	85.99
>=60	61.11	27.58	57.99	24.55	94.51	34.34	160.73	55.40
Alle DKl	777.35	198.47	786.93	192.03	710.64	165.91	701.53	169.42

Tabelle 1.76: Vorrat [ $10^3 m^3$ ] nach Durchmesserklasse und Inventurzeitpunkt für sonst. Nadelholz im Privatwald

Thema: v-d-a-y-SN-pw-kreis121-125

BWI	1987		2002		2012		2022	
Durchmesserklasse	Wert	Fehler	Wert	Fehler	Wert	Fehler	Wert	Fehler
7-9.9	2.93	2.24	0.00		0.00		0.00	
10-19.9	7.45	5.28	13.06	10.04	5.44	3.98	4.28	3.16
20-29.9	32.46	16.90	23.06	17.76	48.21	32.37	25.40	25.40
30-39.9	36.56	17.13	45.88	24.28	57.21	30.69	82.19	35.09
40-49.9	39.34	22.61	32.22	16.47	42.15	16.69	40.20	17.58
50-59.9	16.96	16.96	31.74	19.85	24.68	12.42	16.14	9.34
>=60	0.00		12.11	12.11	7.56	7.56	18.67	13.61
Alle DKl	135.71	57.82	158.07	80.61	185.25	70.87	186.90	70.93

### 1.3.5 Vorratsstruktur: die Vorratsverteilung nach Stärkeklassen

#### 1.3.5.4 Buche

Abbildung 1.33 und Tabelle 1.77 zeigen die Entwicklung der Vorräte je Durchmesserklasse im Gesamtwald, Tabelle 1.78 zeigt die Entwicklung im

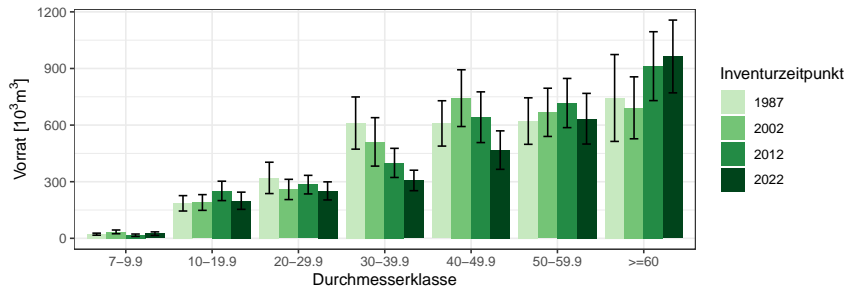


Abbildung 1.33: Vorrat [ $10^3m^3$ ] nach Durchmesserklasse und Inventurzeitpunkt für Buche

Thema: v-d-a-y-BU-gw-kreis121-125

Tabelle 1.77: Vorrat [ $10^3m^3$ ] nach Durchmesserklasse und Inventurzeitpunkt für Buche im Gesamtwald

Thema: v-d-a-y-BU-gw-kreis121-125

BWI	1987		2002		2012		2022	
	Wert	Fehler	Wert	Fehler	Wert	Fehler	Wert	Fehler
Durchmesserklasse								
7-9.9	22.05	5.40	34.16	9.95	16.35	6.46	24.82	9.35
10-19.9	185.51	40.78	189.90	41.68	251.39	51.42	199.09	45.57
20-29.9	320.19	83.02	259.01	53.65	284.51	49.20	251.35	47.90
30-39.9	610.78	138.29	511.03	128.34	399.69	77.19	306.68	54.26
40-49.9	608.90	120.14	742.79	150.41	641.74	134.39	467.52	101.90
50-59.9	621.28	123.18	667.61	127.77	716.87	130.30	633.86	134.22
>=60	743.65	230.15	691.58	164.13	912.22	182.53	963.66	192.85
Alle DKl	3112.36	492.71	3096.10	480.24	3222.77	468.75	2846.98	410.19

Staatswald, Tabelle 1.79 zeigt die Entwicklung im Körperschaftswald und Tabelle 1.80 zeigt die Entwicklung im Privatwald.

### 1.3 Rohstoffquelle Wald

Tabelle 1.78: Vorrat [ $10^3 m^3$ ] nach Durchmesserklasse und Inventurzeitpunkt für Buche im Staatswald

Thema: v-d-a-y-BU-stw-kreis121-125

BWI	1987		2002		2012		2022	
Durchmesserklasse	Wert	Fehler	Wert	Fehler	Wert	Fehler	Wert	Fehler
7-9.9	6.07	2.81	9.63	3.87	2.77	2.05	5.44	3.31
10-19.9	35.45	17.61	49.48	19.90	69.38	22.08	56.74	21.90
20-29.9	49.76	26.61	40.67	15.35	59.78	26.16	74.03	24.73
30-39.9	44.35	19.64	61.86	35.07	58.28	24.38	60.93	23.46
40-49.9	135.50	55.11	93.89	36.41	82.00	33.89	42.90	18.48
50-59.9	144.95	57.50	149.15	58.31	138.83	50.31	154.52	57.94
>=60	46.47	34.23	116.08	55.37	207.46	91.99	204.31	76.28
Alle DKl	462.56	157.20	520.75	162.47	618.50	185.64	598.87	172.68

Tabelle 1.79: Vorrat [ $10^3 m^3$ ] nach Durchmesserklasse und Inventurzeitpunkt für Buche im Körperschaftswald

Thema: v-d-a-y-BU-kw-kreis121-125

BWI	1987		2002		2012		2022	
Durchmesserklasse	Wert	Fehler	Wert	Fehler	Wert	Fehler	Wert	Fehler
7-9.9	12.72	4.36	19.86	8.55	10.22	5.12	18.16	8.66
10-19.9	136.19	35.82	102.29	29.66	153.56	43.93	109.28	30.72
20-29.9	239.26	77.11	176.17	47.79	169.69	36.85	147.90	38.90
30-39.9	481.18	130.94	387.79	120.37	215.32	57.89	190.72	43.16
40-49.9	390.99	100.42	488.88	133.55	434.03	122.19	320.28	90.94
50-59.9	406.05	100.63	325.04	87.95	409.79	107.34	348.15	110.34
>=60	524.10	210.36	378.74	127.23	468.68	119.27	564.70	157.97
Alle DKl	2190.50	438.30	1878.76	400.86	1861.29	371.77	1699.20	334.97

Tabelle 1.80: Vorrat [ $10^3 m^3$ ] nach Durchmesserklasse und Inventurzeitpunkt für Buche im Privatwald

Thema: v-d-a-y-BU-pw-kreis121-125

BWI	1987		2002		2012		2022	
Durchmesserklasse	Wert	Fehler	Wert	Fehler	Wert	Fehler	Wert	Fehler
7-9.9	3.27	1.46	4.67	3.31	3.36	3.36	1.22	1.22
10-19.9	13.87	7.95	38.13	18.29	28.45	11.60	33.07	25.39
20-29.9	26.45	13.23	34.04	15.11	50.26	19.00	29.42	13.17
30-39.9	80.64	36.93	42.46	21.07	111.21	40.71	40.07	15.91
40-49.9	82.41	36.51	154.71	56.07	110.57	40.07	84.17	35.50
50-59.9	70.27	35.25	193.43	68.39	164.42	53.21	126.61	47.38
>=60	173.08	82.47	190.33	76.53	229.77	79.30	188.01	71.37
Alle DKl	449.97	139.66	657.78	177.03	698.04	184.20	502.57	139.97

### 1.3.5 Vorratsstruktur: die Vorratsverteilung nach Stärkeklassen

#### 1.3.5.5 Eiche

Abbildung 1.34 und Tabelle 1.81 zeigen die Entwicklung der Vorräte je Durchmesserklasse im Gesamtwald, Tabelle 1.82 zeigt die Entwicklung im

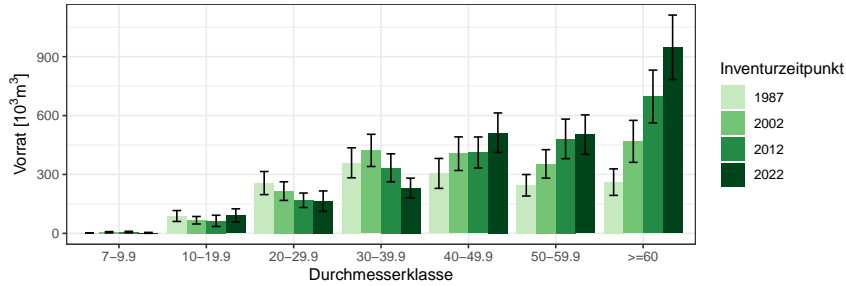


Abbildung 1.34: Vorrat [ $10^3m^3$ ] nach Durchmesserklasse und Inventurzeitpunkt für Eiche

Thema: v-d-a-y-EI-gw-kreis121-125

Tabelle 1.81: Vorrat [ $10^3m^3$ ] nach Durchmesserklasse und Inventurzeitpunkt für Eiche im Gesamtwald

Thema: v-d-a-y-EI-gw-kreis121-125

BWI	1987		2002		2012		2022	
	Wert	Fehler	Wert	Fehler	Wert	Fehler	Wert	Fehler
Durchmesserklasse								
7-9.9	1.85	0.92	5.50	3.29	6.74	3.58	2.33	2.33
10-19.9	88.33	27.78	66.71	19.11	63.51	28.57	91.23	33.64
20-29.9	256.09	58.89	215.21	47.44	168.42	36.85	163.74	52.11
30-39.9	359.34	76.39	422.52	81.98	333.82	71.28	231.09	50.09
40-49.9	305.24	76.23	405.79	85.57	411.95	78.96	512.66	100.62
50-59.9	244.84	54.83	353.74	72.51	481.14	100.82	502.82	100.60
>=60	260.78	67.55	468.60	106.94	697.29	134.28	947.63	164.33
Alle DKl	1516.47	242.52	1938.08	291.72	2162.89	311.60	2451.49	347.37

Staatswald, Tabelle 1.83 zeigt die Entwicklung im Körperschaftswald und Tabelle 1.84 zeigt die Entwicklung im Privatwald.

### 1.3 Rohstoffquelle Wald

Tabelle 1.82: Vorrat [ $10^3 m^3$ ] nach Durchmesserklasse und Inventurzeitpunkt für Eiche im Staatswald

Thema: v-d-a-y-EI-stw-kreis121-125

BWI	1987		2002		2012		2022	
Durchmesserklasse	Wert	Fehler	Wert	Fehler	Wert	Fehler	Wert	Fehler
7-9.9	1.09	0.69	1.43	1.43	0.00		0.00	
10-19.9	5.64	4.01	24.33	13.20	18.86	16.77	20.34	18.22
20-29.9	66.42	38.86	36.61	18.34	35.12	15.59	41.51	22.83
30-39.9	44.73	19.59	43.63	18.39	34.59	16.43	49.54	20.28
40-49.9	65.71	33.81	63.05	24.74	49.46	22.40	59.32	23.82
50-59.9	23.08	13.95	57.39	24.90	89.58	42.06	78.93	31.73
>=60	57.50	38.57	69.88	43.13	124.98	62.41	150.47	66.93
Alle DKl	264.18	85.54	296.33	86.55	352.59	106.87	400.12	118.62

Tabelle 1.83: Vorrat [ $10^3 m^3$ ] nach Durchmesserklasse und Inventurzeitpunkt für Eiche im Körperschaftswald

Thema: v-d-a-y-EI-kw-kreis121-125

BWI	1987		2002		2012		2022	
Durchmesserklasse	Wert	Fehler	Wert	Fehler	Wert	Fehler	Wert	Fehler
7-9.9	0.75	0.60	4.07	2.96	6.74	3.58	2.33	2.33
10-19.9	75.51	27.01	37.27	12.67	38.37	22.70	62.14	27.78
20-29.9	161.24	40.87	137.67	37.66	112.42	31.49	103.43	45.90
30-39.9	194.12	51.63	271.02	68.30	202.65	55.44	143.48	42.78
40-49.9	196.68	63.44	209.84	59.89	257.01	62.66	289.06	74.58
50-59.9	154.42	37.94	191.33	46.35	255.57	65.79	289.12	77.05
>=60	136.91	35.32	215.43	52.04	336.66	71.79	502.45	96.29
Alle DKl	919.64	173.57	1066.63	194.65	1209.41	209.57	1392.01	241.84

Tabelle 1.84: Vorrat [ $10^3 m^3$ ] nach Durchmesserklasse und Inventurzeitpunkt für Eiche im Privatwald

Thema: v-d-a-y-EI-pw-kreis121-125

BWI	1987		2002		2012		2022	
Durchmesserklasse	Wert	Fehler	Wert	Fehler	Wert	Fehler	Wert	Fehler
7-9.9	0.00		0.00		0.00		0.00	
10-19.9	7.19	5.16	1.82	1.82	6.28	4.46	8.74	5.38
20-29.9	28.43	17.07	35.24	21.60	16.51	8.52	18.79	9.41
30-39.9	86.51	39.42	85.48	33.34	75.20	35.87	38.07	16.47
40-49.9	32.01	23.04	132.90	52.93	100.80	36.58	136.16	51.92
50-59.9	35.12	16.96	64.37	25.59	95.92	35.66	104.68	43.48
>=60	37.41	21.82	109.99	42.50	166.42	55.83	217.37	75.45
Alle DKl	226.67	79.18	429.81	136.08	461.13	124.70	523.81	147.12



### 1.3.5 Vorratsstruktur: die Vorratsverteilung nach Stärkeklassen

#### 1.3.5.6 sonst. Hartholz

Abbildung 1.35 und Tabelle 1.85 zeigen die Entwicklung der Vorräte je Durchmesserklasse im Gesamtwald, Tabelle 1.86 zeigt die Entwicklung im

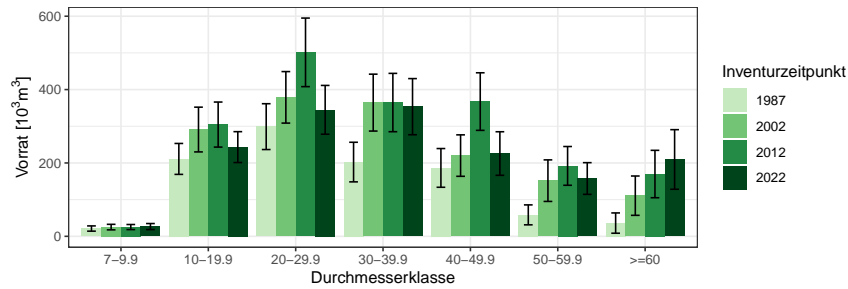


Abbildung 1.35: Vorrat [10<sup>3</sup>m<sup>3</sup>] nach Durchmesserklasse und Inventurzeitpunkt für sonst. Hartholz

Thema: v-d-a-y-ALH-gw-kreis121-125

Tabelle 1.85: Vorrat [10<sup>3</sup>m<sup>3</sup>] nach Durchmesserklasse und Inventurzeitpunkt für sonst. Hartholz im Gesamtwald

Thema: v-d-a-y-ALH-gw-kreis121-125

BWI	1987		2002		2012		2022	
	Wert	Fehler	Wert	Fehler	Wert	Fehler	Wert	Fehler
7-9.9	21.24	7.14	25.17	7.55	25.29	6.94	26.62	8.24
10-19.9	210.99	42.16	291.09	60.99	304.60	61.41	243.19	42.10
20-29.9	299.00	62.47	378.85	70.20	501.45	93.45	344.81	66.49
30-39.9	202.40	53.98	364.47	77.54	364.67	79.50	353.40	76.52
40-49.9	186.49	52.78	220.09	56.50	367.31	78.49	225.69	59.36
50-59.9	58.51	27.17	151.75	56.62	192.00	52.82	157.60	43.21
>=60	36.14	27.65	110.83	53.58	169.80	64.58	209.52	81.23
Alle DKl	1014.78	196.68	1542.25	253.73	1925.11	302.06	1560.84	245.84

Staatswald, Tabelle 1.87 zeigt die Entwicklung im Körperschaftswald und Tabelle 1.88 zeigt die Entwicklung im Privatwald.

### 1.3 Rohstoffquelle Wald

Tabelle 1.86: Vorrat [ $10^3 m^3$ ] nach Durchmesserklasse und Inventurzeitpunkt für sonst. Hartholz im Staatswald

Thema: v-d-a-y-ALH-stw-kreis121-125

BWI	1987		2002		2012		2022	
Durchmesserklasse	Wert	Fehler	Wert	Fehler	Wert	Fehler	Wert	Fehler
7-9.9	5.55	2.58	4.33	3.71	2.09	1.48	4.70	2.77
10-19.9	57.17	26.17	110.14	46.49	96.54	39.62	50.15	19.44
20-29.9	38.92	19.61	54.12	25.11	147.03	59.49	102.43	46.95
30-39.9	15.43	9.03	70.73	34.65	88.90	46.40	77.65	32.34
40-49.9	37.00	25.01	31.91	18.85	64.85	29.00	16.87	9.74
50-59.9	12.26	12.26	46.94	34.83	34.08	20.11	17.36	13.25
>=60	25.53	25.53	25.57	25.57	32.63	24.70	13.59	13.59
Alle DKl	191.85	95.46	343.75	132.52	466.11	165.36	282.75	105.19

Tabelle 1.87: Vorrat [ $10^3 m^3$ ] nach Durchmesserklasse und Inventurzeitpunkt für sonst. Hartholz im Körperschaftswald

Thema: v-d-a-y-ALH-kw-kreis121-125

BWI	1987		2002		2012		2022	
Durchmesserklasse	Wert	Fehler	Wert	Fehler	Wert	Fehler	Wert	Fehler
7-9.9	11.72	5.47	16.88	6.15	21.96	6.66	11.53	4.01
10-19.9	101.61	24.55	114.36	30.64	136.76	34.16	128.88	31.54
20-29.9	168.75	47.41	152.44	39.59	219.19	50.98	174.94	40.04
30-39.9	124.69	38.85	132.92	40.85	107.57	34.33	98.16	28.36
40-49.9	112.74	42.36	107.33	43.04	170.00	49.08	85.65	31.22
50-59.9	31.94	21.92	59.74	33.79	97.21	38.11	81.99	31.13
>=60	10.61	10.61	26.34	15.47	72.32	31.78	103.23	45.26
Alle DKl	562.06	140.03	610.01	135.38	825.01	169.60	684.38	134.64

Tabelle 1.88: Vorrat [ $10^3 m^3$ ] nach Durchmesserklasse und Inventurzeitpunkt für sonst. Hartholz im Privatwald

Thema: v-d-a-y-ALH-pw-kreis121-125

BWI	1987		2002		2012		2022	
Durchmesserklasse	Wert	Fehler	Wert	Fehler	Wert	Fehler	Wert	Fehler
7-9.9	3.97	1.96	3.97	2.34	1.24	1.24	10.38	6.65
10-19.9	52.21	22.21	62.40	22.96	65.46	30.91	64.16	19.29
20-29.9	91.34	35.73	162.30	51.52	124.97	42.47	67.44	22.93
30-39.9	62.28	33.85	126.58	46.82	160.16	52.93	177.59	57.69
40-49.9	36.74	15.25	63.34	26.11	122.83	51.65	123.18	49.57
50-59.9	14.32	10.38	33.31	21.22	60.71	30.59	58.25	26.91
>=60	0.00		40.48	40.48	64.85	50.52	92.71	66.09
Alle DKl	260.86	94.60	492.38	138.98	600.22	172.31	593.71	170.56

### 1.3.5 Vorratsstruktur: die Vorratsverteilung nach Stärkeklassen

#### 1.3.5.7 sonst. Weichholz

Abbildung 1.36 und Tabelle 1.89 zeigen die Entwicklung der Vorräte je Durchmesserklasse im Gesamtwald, Tabelle 1.90 zeigt die Entwicklung im

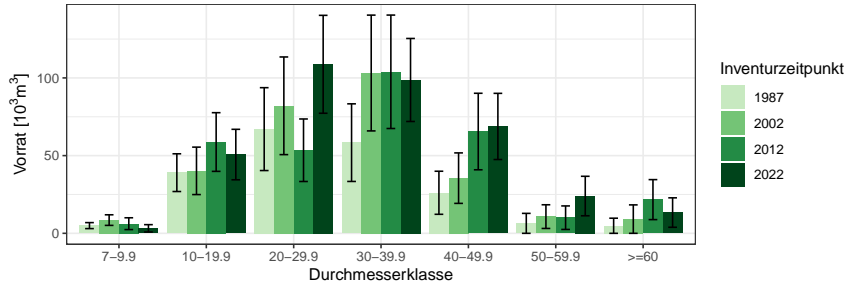


Abbildung 1.36: Vorrat [10<sup>3</sup>m<sup>3</sup>] nach Durchmesserklasse und Inventurzeitpunkt für sonst. Weichholz

Thema: v-d-a-y-ALN-gw-kreis121-125

Tabelle 1.89: Vorrat [10<sup>3</sup>m<sup>3</sup>] nach Durchmesserklasse und Inventurzeitpunkt für sonst. Weichholz im Gesamtwald

Thema: v-d-a-y-ALN-gw-kreis121-125

BWI	1987		2002		2012		2022	
	Wert	Fehler	Wert	Fehler	Wert	Fehler	Wert	Fehler
7-9.9	4.96	1.93	8.52	3.41	6.20	3.80	3.22	2.37
10-19.9	39.04	12.13	40.20	15.27	58.75	18.88	50.69	16.24
20-29.9	67.06	26.66	82.06	31.42	53.47	20.11	108.76	31.49
30-39.9	58.35	24.97	103.15	37.25	103.94	36.49	98.68	26.70
40-49.9	26.10	13.85	35.51	16.24	65.50	24.61	68.78	21.29
50-59.9	6.42	6.42	10.75	7.62	10.07	7.56	24.00	12.70
>=60	4.87	4.87	9.15	9.15	21.69	12.87	13.37	9.48
Alle DKl	206.79	49.02	289.33	71.76	319.61	67.24	367.49	68.67

Staatw Wald, Tabelle 1.91 zeigt die Entwicklung im Körperschaftswald und Tabelle 1.92 zeigt die Entwicklung im Privatwald.

### 1.3 Rohstoffquelle Wald

Tabelle 1.90: Vorrat [ $10^3 m^3$ ] nach Durchmesserklasse und Inventurzeitpunkt für sonst. Weichholz im Staatswald

Thema: v-d-a-y-ALN-stw-kreis121-125

BWI	1987		2002		2012		2022	
Durchmesserklasse	Wert	Fehler	Wert	Fehler	Wert	Fehler	Wert	Fehler
7-9.9	0.34	0.34	0.00		0.00		1.15	1.15
10-19.9	4.13	2.93	0.00		0.00		1.52	1.52
20-29.9	16.31	16.31	7.50	5.30	12.31	7.25	15.66	9.31
30-39.9	7.77	7.77	16.77	16.77	14.70	11.04	8.79	6.30
40-49.9	0.00		0.00		6.39	6.39	15.03	11.77
50-59.9	0.00		0.00		6.84	6.84	5.93	5.93
>=60	0.00		0.00		0.00		0.00	
Alle DKl	28.55	18.30	24.27	17.59	40.24	19.73	48.07	21.62

Tabelle 1.91: Vorrat [ $10^3 m^3$ ] nach Durchmesserklasse und Inventurzeitpunkt für sonst. Weichholz im Körperschaftswald

Thema: v-d-a-y-ALN-kw-kreis121-125

BWI	1987		2002		2012		2022	
Durchmesserklasse	Wert	Fehler	Wert	Fehler	Wert	Fehler	Wert	Fehler
7-9.9	3.15	1.59	6.12	2.96	3.10	2.20	2.07	2.07
10-19.9	27.17	10.24	29.07	13.04	43.44	15.30	32.55	13.51
20-29.9	48.09	20.93	60.73	29.77	38.00	18.50	71.49	28.51
30-39.9	50.57	23.74	81.96	32.97	75.35	33.21	65.69	23.39
40-49.9	19.95	12.41	22.81	13.53	51.81	22.62	49.59	17.25
50-59.9	0.00		5.00	5.00	0.00		2.95	2.95
>=60	4.87	4.87	0.00		14.55	10.71	6.21	6.21
Alle DKl	153.80	44.01	205.70	66.17	226.26	58.08	230.55	56.59

Tabelle 1.92: Vorrat [ $10^3 m^3$ ] nach Durchmesserklasse und Inventurzeitpunkt für sonst. Weichholz im Privatwald

Thema: v-d-a-y-ALN-pw-kreis121-125

BWI	1987		2002		2012		2022	
Durchmesserklasse	Wert	Fehler	Wert	Fehler	Wert	Fehler	Wert	Fehler
7-9.9	0.74	0.74	2.39	1.69	3.10	3.10	0.00	
10-19.9	7.74	5.82	11.13	7.96	12.09	8.56	16.62	8.89
20-29.9	0.00		6.77	4.83	0.00		21.62	9.65
30-39.9	0.00		0.00		9.30	9.30	20.47	10.62
40-49.9	6.16	6.16	12.70	9.00	7.31	7.31	4.15	4.15
50-59.9	6.42	6.42	5.75	5.75	3.22	3.22	15.13	10.84
>=60	0.00		9.15	9.15	7.14	7.14	7.16	7.16
Alle DKl	21.05	11.01	47.89	19.91	42.17	16.85	85.14	29.27

### 1.3.6 Zuwachs, Abgang und Nutzung

#### 1.3.6.1 Zuwachs und Abgang je Hektar und Jahr nach Eigentumsarten

Abbildung 1.37 und Tabelle 1.93 zeigen Zuwachs und Abgang pro Hektar und Jahr über alle Baumarten nach Eigentumsarten, Tabelle 1.94 zeigt

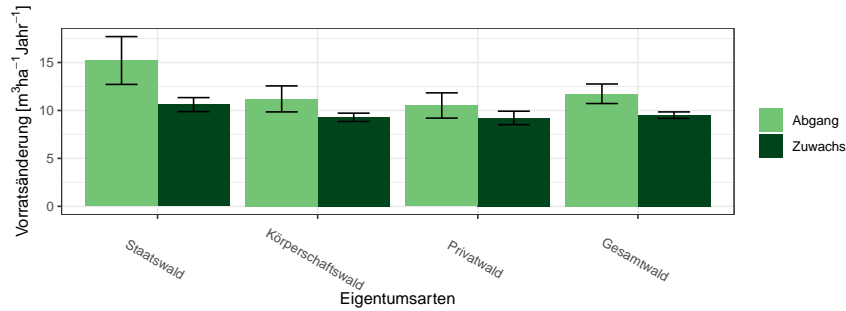


Abbildung 1.37: Zuwachs und Abgang [ $m^3 ha^{-1} Jahr^{-1}$ ] aller Baumarten in der Inventurperiode 2012 – 2022 nach Eigentumsarten

Thema: i-r-A-o-A-34-kreis121-125

Tabelle 1.93: Zuwachs und Abgang [ $m^3 ha^{-1} Jahr^{-1}$ ] aller Baumarten in der Inventurperiode 2012 – 2022 nach Eigentumsarten

Thema: i-r-A-o-A-34-kreis121-125

Eigentumsarten	Zuwachs		Abgang	
	Wert	Fehler	Wert	Fehler
Staatswald	10.61	0.73	15.21	2.49
Körperschaftswald	9.29	0.43	11.21	1.36
Privatwald	9.22	0.70	10.52	1.32
Gesamtwald	9.51	0.34	11.74	1.02

Zuwachs und Abgang der Fichte, Tabelle 1.95 zeigt Zuwachs und Abgang der sonst. Nadelholz, Tabelle 1.96 zeigt Zuwachs und Abgang der Buche, Tabelle 1.97 zeigt Zuwachs und Abgang der Eiche, Tabelle 1.98 zeigt Zuwachs und Abgang der sonst. Hartholz, Tabelle 1.99 zeigt Zuwachs und Abgang der sonst. Weichholz und Tabelle 1.100 zeigt Zuwachs und Abgang der Alle Baumarten.

### 1.3 Rohstoffquelle Wald

Tabelle 1.94: Zuwachs und Abgang [ $m^3ha^{-1}Jahr^{-1}$ ] der Fichte in der Inventurperiode 2012 – 2022 nach Eigentumsarten

Thema: i-r-A-o-FI-34-kreis121-125

Eigentumsarten	Zuwachs		Abgang	
	Wert	Fehler	Wert	Fehler
Staatswald	23.73	3.87	56.09	28.12
Körperschaftswald	17.06	1.51	34.73	9.77
Privatwald	15.73	2.12	24.45	3.13
Gesamtwald	17.54	1.24	34.44	6.80

Tabelle 1.95: Zuwachs und Abgang [ $m^3ha^{-1}Jahr^{-1}$ ] der sonst. Nadelholz in der Inventurperiode 2012 – 2022 nach Eigentumsarten

Thema: i-r-A-o-SN-34-kreis121-125

Eigentumsarten	Zuwachs		Abgang	
	Wert	Fehler	Wert	Fehler
Staatswald	10.51	1.70	12.18	2.04
Körperschaftswald	8.97	1.12	9.07	2.79
Privatwald	9.04	2.02	8.08	2.56
Gesamtwald	9.42	0.79	9.77	1.66

Tabelle 1.96: Zuwachs und Abgang [ $m^3ha^{-1}Jahr^{-1}$ ] der Buche in der Inventurperiode 2012 – 2022 nach Eigentumsarten

Thema: i-r-A-o-BU-34-kreis121-125

Eigentumsarten	Zuwachs		Abgang	
	Wert	Fehler	Wert	Fehler
Staatswald	11.98	0.94	13.41	3.63
Körperschaftswald	10.39	0.65	13.28	1.79
Privatwald	8.65	0.89	14.52	2.62
Gesamtwald	10.36	0.47	13.43	1.42

Tabelle 1.97: Zuwachs und Abgang [ $m^3ha^{-1}Jahr^{-1}$ ] der Eiche in der Inventurperiode 2012 – 2022 nach Eigentumsarten

Thema: i-r-A-o-EI-34-kreis121-125

Eigentumsarten	Zuwachs		Abgang	
	Wert	Fehler	Wert	Fehler
Staatswald	7.65	1.10	2.03	0.76
Körperschaftswald	7.75	0.59	3.47	0.58
Privatwald	7.97	1.11	2.24	0.80
Gesamtwald	7.81	0.46	3.05	0.41

### 1.3.6 Zuwachs, Abgang und Nutzung

Tabelle 1.98: Zuwachs und Abgang [ $m^3ha^{-1}Jahr^{-1}$ ] der sonst. Hartholz in der Inventurperiode 2012 – 2022 nach Eigentumsarten

Thema: i-r-A-o-ALH-34-kreis121-125

Eigentumsarten	Zuwachs		Abgang	
	Wert	Fehler	Wert	Fehler
Staatswald	8.84	1.37	21.76	4.61
Körperschaftswald	6.79	0.70	9.79	2.48
Privatwald	8.60	0.86	9.61	2.75
Gesamtwald	7.69	0.55	12.35	1.99

Tabelle 1.99: Zuwachs und Abgang [ $m^3ha^{-1}Jahr^{-1}$ ] der sonst. Weichholz in der Inventurperiode 2012 – 2022 nach Eigentumsarten

Thema: i-r-A-o-ALN-34-kreis121-125

Eigentumsarten	Zuwachs		Abgang	
	Wert	Fehler	Wert	Fehler
Staatswald	5.27	2.37	4.90	3.77
Körperschaftswald	7.18	1.49	6.72	2.10
Privatwald	5.68	1.06	2.87	1.46
Gesamtwald	6.33	1.01	5.37	1.38

Tabelle 1.100: Zuwachs und Abgang [ $m^3ha^{-1}Jahr^{-1}$ ] der Alle Baumarten in der Inventurperiode 2012 – 2022 nach Eigentumsarten

Thema: i-r-A-o-Alle-BA-34-kreis121-125

Eigentumsarten	Zuwachs		Abgang	
	Wert	Fehler	Wert	Fehler
Staatswald	10.61	0.73	15.21	2.49
Körperschaftswald	9.29	0.43	11.21	1.36
Privatwald	9.22	0.70	10.52	1.32
Gesamtwald	9.51	0.34	11.74	1.02

### 1.3 Rohstoffquelle Wald

#### 1.3.6.2 Entwicklung des Zuwachses und des Abgangs je Hektar und Jahr nach Baumartengruppen

Abbildung 1.38 und Tabelle 1.101 zeigen die Entwicklung des Zuwachses,

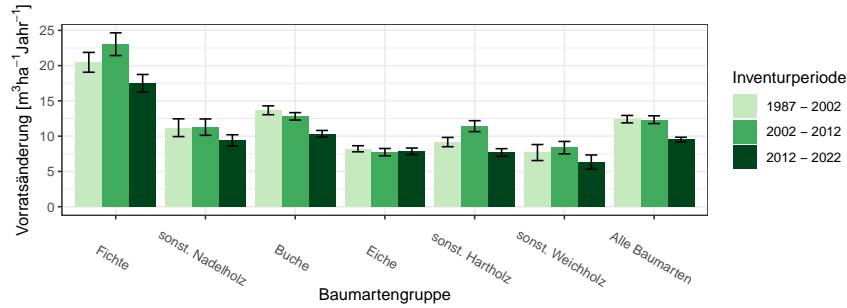


Abbildung 1.38: Zuwachs [ $m^3 ha^{-1} Jahr^{-1}$ ] nach Baumartengruppe und Inventurperiode

Thema: i-r-g-y-kreis121-125

Tabelle 1.101: Zuwachs [ $m^3 ha^{-1} Jahr^{-1}$ ] nach Baumartengruppe und Inventurperiode

Thema: i-r-g-y-kreis121-125

Inventurperiode	1987 - 2002		2002 - 2012		2012 - 2022	
Baumartengruppe	Wert	Fehler	Wert	Fehler	Wert	Fehler
Fichte	20.47	1.41	23.04	1.61	17.51	1.24
sonst. Nadelholz	11.20	1.26	11.28	1.16	9.41	0.79
Buche	13.67	0.63	12.81	0.53	10.34	0.47
Eiche	8.21	0.43	7.74	0.52	7.85	0.46
sonst. Hartholz	9.16	0.66	11.42	0.78	7.68	0.55
sonst. Weichholz	7.68	1.14	8.37	0.88	6.32	1.01
Alle Baumarten	12.41	0.53	12.33	0.55	9.51	0.34

Abbildung 1.39 und Tabelle 1.102 die die Entwicklung des Abgangs in den unterschiedlichen Inventurperioden.



### 1.3.6 Zuwachs, Abgang und Nutzung

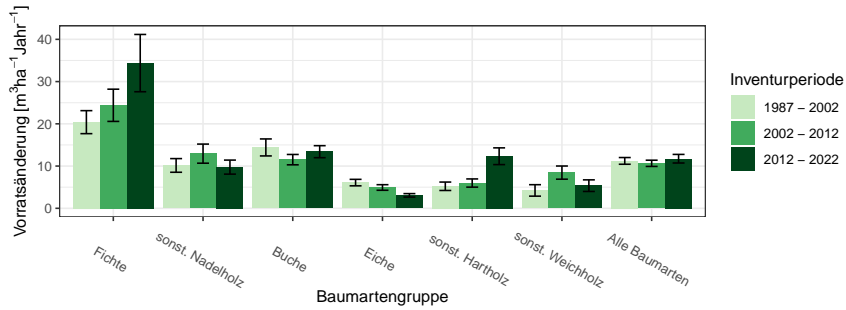


Abbildung 1.39: Abgang [ $m^3ha^{-1}Jahr^{-1}$ ] nach Baumartengruppe und Inventurperiode

Thema: i-r-l-y-kreis121-125

Tabelle 1.102: Abgang [ $m^3ha^{-1}Jahr^{-1}$ ] nach Baumartengruppe und Inventurperiode

Thema: i-r-l-y-kreis121-125

Inventurperiode	1987 - 2002		2002 - 2012		2012 - 2022	
Baumartengruppe	Wert	Fehler	Wert	Fehler	Wert	Fehler
Fichte	20.40	2.72	24.38	3.81	34.38	6.78
sonst. Nadelholz	10.15	1.62	12.94	2.26	9.75	1.66
Buche	14.41	2.01	11.52	1.22	13.40	1.42
Eiche	6.09	0.77	4.93	0.66	3.07	0.41
sonst. Hartholz	5.22	0.99	5.98	0.97	12.33	1.98
sonst. Weichholz	4.23	1.36	8.45	1.56	5.36	1.37
Alle Baumarten	11.22	0.80	10.65	0.74	11.74	1.02

### 1.3 Rohstoffquelle Wald

Abbildung 1.40 und Tabelle 1.103 zeigen Zuwachs und Abgang pro Hektar und Jahr nach Baumartengruppen in der Inventurperiode 1987 – 2002,

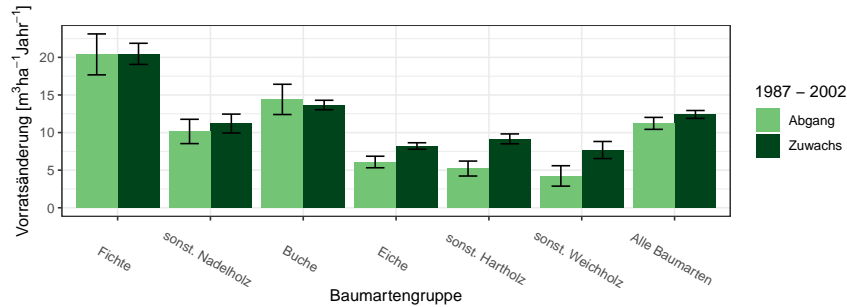


Abbildung 1.40: Zuwachs und Abgang [ $m^3ha^{-1}Jahr^{-1}$ ] in der Inventurperiode 1987 – 2002

Thema: i-r-a-A-gw-12-kreis121-125

Tabelle 1.103: Zuwachs und Abgang [ $m^3ha^{-1}Jahr^{-1}$ ] in der Inventurperiode 1987 – 2002

Thema: i-r-a-A-gw-12-kreis121-125

Baumartengruppe	Zuwachs		Abgang	
	Wert	Fehler	Wert	Fehler
Fichte	20.47	1.41	20.40	2.72
sonst. Nadelholz	11.20	1.26	10.15	1.62
Buche	13.67	0.63	14.41	2.01
Eiche	8.21	0.43	6.09	0.77
sonst. Hartholz	9.16	0.66	5.22	0.99
sonst. Weichholz	7.68	1.14	4.23	1.36
Alle Baumarten	12.41	0.53	11.22	0.80

Abbildung 1.41 und Tabelle 1.104 zeigen Zuwachs und Abgang pro Hektar und Jahr nach Baumartengruppen in der Inventurperiode 2002 – 2012 und  
Abbildung 1.42 und Tabelle 1.105 zeigen Zuwachs und Abgang pro Hektar und Jahr nach Baumartengruppen in der Inventurperiode 2012 – 2022.

### 1.3.6 Zuwachs, Abgang und Nutzung

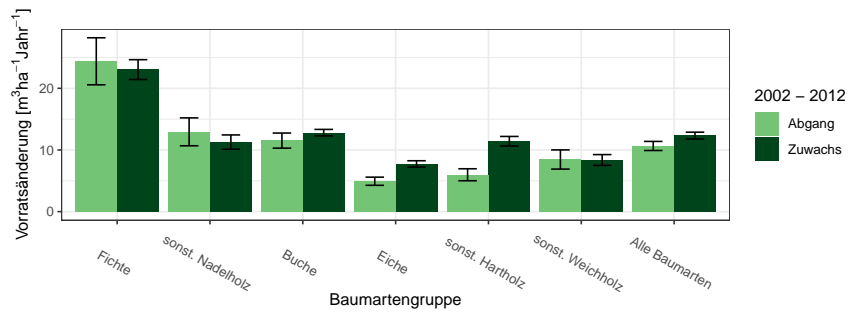


Abbildung 1.41: Zuwachs und Abgang [ $m^3ha^{-1}Jahr^{-1}$ ] in der Inventurperiode 2002 – 2012

Thema: i-r-a-A-gw-23-kreis121-125

Tabelle 1.104: Zuwachs und Abgang [ $m^3ha^{-1}Jahr^{-1}$ ] in der Inventurperiode 2002 – 2012

Thema: i-r-a-A-gw-23-kreis121-125

Baumartengruppe	Zuwachs		Abgang	
	Wert	Fehler	Wert	Fehler
Fichte	23.04	1.61	24.38	3.81
sonst. Nadelholz	11.28	1.16	12.94	2.26
Buche	12.81	0.53	11.52	1.22
Eiche	7.74	0.52	4.93	0.66
sonst. Hartholz	11.42	0.78	5.98	0.97
sonst. Weichholz	8.37	0.88	8.45	1.56
Alle Baumarten	12.33	0.55	10.65	0.74

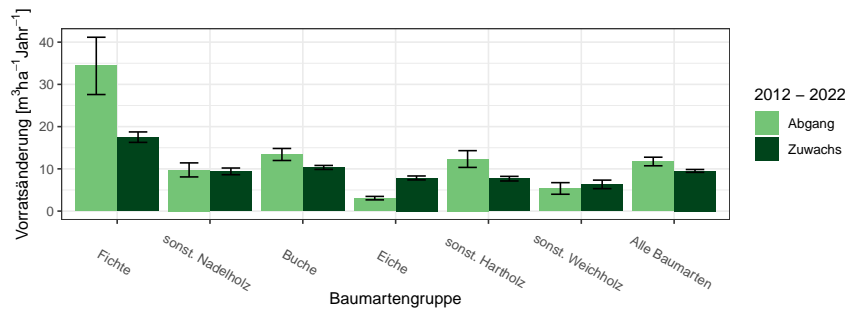


Abbildung 1.42: Zuwachs und Abgang [ $m^3ha^{-1}Jahr^{-1}$ ] in der Inventurperiode 2012 – 2022

Thema: i-r-a-A-gw-34-kreis121-125

### 1.3 Rohstoffquelle Wald

Tabelle 1.105: Zuwachs und Abgang [ $m^3 ha^{-1} Jahr^{-1}$ ] in der Inventurperiode 2012 – 2022

Thema: i-r-a-A-gw-34-kreis121-125

Baumartengruppe	Zuwachs		Abgang	
	Wert	Fehler	Wert	Fehler
Fichte	17.51	1.24	34.38	6.78
sonst. Nadelholz	9.41	0.79	9.75	1.66
Buche	10.34	0.47	13.40	1.42
Eiche	7.85	0.46	3.07	0.41
sonst. Hartholz	7.68	0.55	12.33	1.98
sonst. Weichholz	6.32	1.01	5.36	1.37
Alle Baumarten	9.51	0.34	11.74	1.02

**1.3.6.3 Jährliche Abgänge und Nutzungen**

Abbildung 1.43 und Tabelle 1.106 zeigen die Nutzung pro Jahr nach Durchmesserklassen in der Inventurperiode 2002 – 2012, Abbildung 1.44 und Ta-

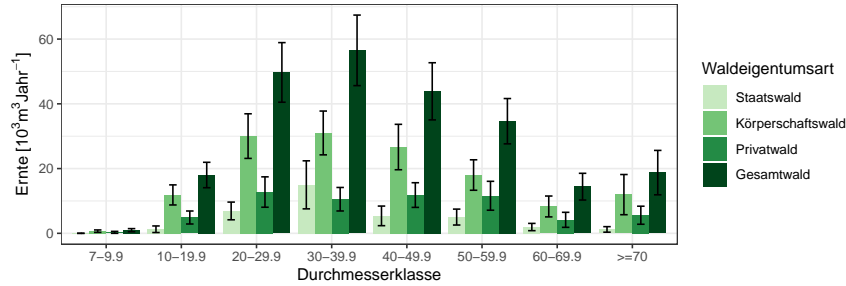


Abbildung 1.43: Nutzung [ $10^3 m^3 Jahr^{-1}$ ] nach Durchmesserklasse in der Inventurperiode 2002 – 2012

Thema: h-a-d-23-O-kreis121-125

Tabelle 1.106: Nutzung [ $10^3 m^3 Jahr^{-1}$ ] nach Durchmesserklasse in der Inventurperiode 2002 – 2012

Thema: h-a-d-23-O-kreis121-125

Waldeigentumsart	Staatswald		Körperschaftswald		Privatwald		Gesamtwald	
Durchmesserklasse	Wert	Fehler	Wert	Fehler	Wert	Fehler	Wert	Fehler
7-9.9	0.00	0.00	0.67	0.37	0.30	0.30	0.97	0.48
10-19.9	1.26	1.02	11.86	3.10	4.89	2.01	18.01	3.92
20-29.9	6.91	2.73	30.03	6.89	12.75	4.69	49.70	9.21
30-39.9	14.98	7.42	31.00	6.76	10.54	3.63	56.52	10.90
40-49.9	5.39	3.03	26.65	7.01	11.82	3.81	43.87	8.83
50-59.9	5.02	2.46	18.01	4.70	11.60	4.46	34.64	7.00
60-69.9	1.94	1.12	8.30	3.22	4.17	2.32	14.41	4.12
>=70	1.21	0.85	11.96	6.21	5.59	2.79	18.75	6.86
Alle DKl	36.72	12.37	138.49	23.10	61.66	14.70	236.87	31.67

belle 1.107 den Abgang. Abbildung 1.45 und Tabelle 1.108 zeigen die Nutzung pro Jahr nach Durchmesserklassen in der Inventurperiode 2012 – 2022, Abbildung 1.46 und Tabelle 1.109 den Abgang.

### 1.3 Rohstoffquelle Wald

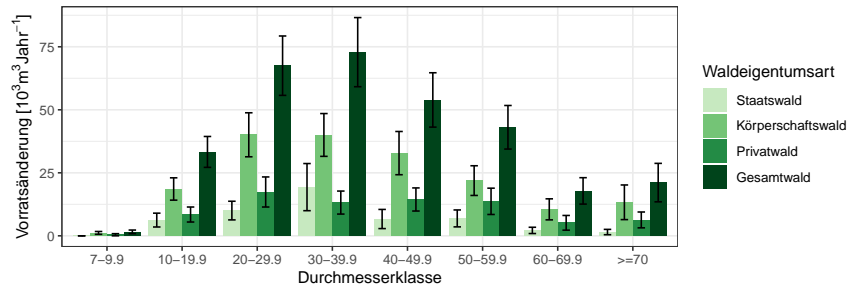


Abbildung 1.44: Abgang [ $10^3 m^3 Jahr^{-1}$ ] nach Durchmesserklasse in der Inventurperiode 2002 – 2012

Thema: l-a-d-23-O-kreis121-125

Tabelle 1.107: Abgang [ $10^3 m^3 Jahr^{-1}$ ] nach Durchmesserklasse in der Inventurperiode 2002 – 2012

Thema: l-a-d-23-O-kreis121-125

Waldeigentumsart	Staatswald		Körperschaftswald		Privatwald		Gesamtwald	
	Wert	Fehler	Wert	Fehler	Wert	Fehler	Wert	Fehler
7-9.9	0.00	0.00	1.16	0.57	0.43	0.43	1.59	0.71
10-19.9	6.25	2.74	18.59	4.43	8.45	2.98	33.29	6.13
20-29.9	10.02	3.70	40.09	8.73	17.40	5.96	67.50	11.78
30-39.9	19.33	9.35	40.02	8.49	13.20	4.56	72.87	13.72
40-49.9	6.67	3.80	32.82	8.58	14.42	4.58	53.91	10.78
50-59.9	6.91	3.36	21.91	5.89	13.69	5.22	43.07	8.65
60-69.9	2.15	1.24	10.51	4.17	5.16	2.92	17.83	5.24
>=70	1.50	1.06	13.31	6.87	6.31	3.14	21.12	7.63
Alle DKl	52.83	16.15	178.40	29.12	79.06	18.60	311.18	40.57

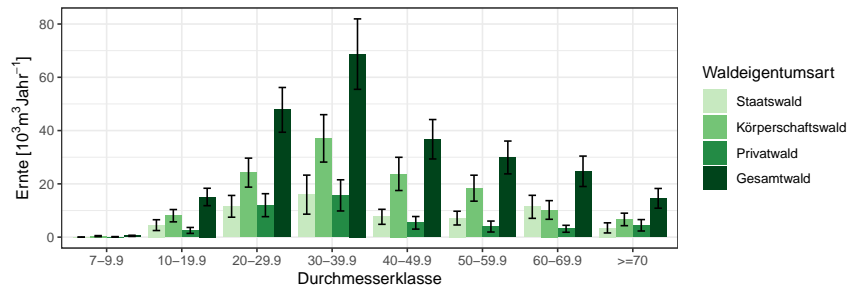


Abbildung 1.45: Nutzung [ $10^3 m^3 Jahr^{-1}$ ] nach Durchmesserklasse in der Inventurperiode 2012 – 2022

Thema: h-a-d-34-O-kreis121-125

### 1.3.6 Zuwachs, Abgang und Nutzung

Tabelle 1.108: Nutzung [ $10^3 m^3 Jahr^{-1}$ ] nach Durchmesserklasse in der Inventurperiode 2012 – 2022

Thema: h-a-d-34-O-kreis121-125

Waldeigentumsart	Staatswald		Körperschaftswald		Privatwald		Gesamtwald	
	Wert	Fehler	Wert	Fehler	Wert	Fehler	Wert	Fehler
7-9.9	0.00	0.00	0.39	0.20	0.10	0.10	0.49	0.22
10-19.9	4.51	2.03	8.05	2.31	2.52	1.12	15.08	3.27
20-29.9	11.57	4.08	24.21	5.44	11.99	4.31	47.78	8.40
30-39.9	15.95	7.32	37.07	8.90	15.68	5.85	68.70	13.22
40-49.9	7.63	2.81	23.74	6.23	5.38	2.37	36.74	7.40
50-59.9	7.15	2.58	18.38	4.87	3.98	2.06	29.91	6.16
60-69.9	11.38	4.32	10.20	3.50	3.14	1.31	24.72	5.71
$\geq 70$	3.47	1.89	6.65	2.35	4.44	2.14	14.56	3.70
Alle DKl	61.65	16.79	128.68	23.83	47.23	12.87	237.98	34.66

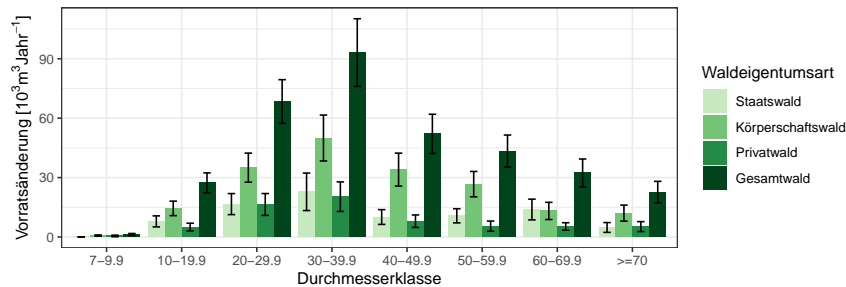


Abbildung 1.46: Abgang [ $10^3 m^3 Jahr^{-1}$ ] nach Durchmesserklasse in der Inventurperiode 2012 – 2022

Thema: l-a-d-34-O-kreis121-125

Tabelle 1.109: Abgang [ $10^3 m^3 Jahr^{-1}$ ] nach Durchmesserklasse in der Inventurperiode 2012 – 2022

Thema: l-a-d-34-O-kreis121-125

Waldeigentumsart	Staatswald		Körperschaftswald		Privatwald		Gesamtwald	
	Wert	Fehler	Wert	Fehler	Wert	Fehler	Wert	Fehler
7-9.9	0.00	0.00	0.72	0.32	0.53	0.40	1.24	0.52
10-19.9	7.88	2.78	14.45	3.66	5.01	1.94	27.34	5.02
20-29.9	16.61	5.31	35.03	7.33	16.42	5.51	68.42	11.04
30-39.9	22.82	9.47	49.99	11.60	20.35	7.47	93.16	17.07
40-49.9	10.09	3.73	34.03	8.33	7.98	3.15	52.09	9.90
50-59.9	10.69	3.58	26.70	6.40	5.47	2.57	43.39	8.09
60-69.9	13.87	5.24	13.16	4.34	5.31	1.89	32.33	7.06
$\geq 70$	4.80	2.48	12.05	4.06	5.24	2.51	22.69	5.41
Alle DKl	86.75	22.67	186.10	32.58	66.30	16.75	340.65	46.56

### 1.3 Rohstoffquelle Wald

#### 1.3.6.4 Jährliche Nutzungen nach Baumartengruppen

Tabelle 1.110 zeigt die Nutzungen in  $10^3 m^3 \text{Jahr}^{-1}$  für die Fichte nach Eigentumsarten und Durchmesserklasse in der Inventurperiode 2012 – 2022 der Fichte, Tabelle 1.111 die Nutzungen der sonst. Nadelholz, Tabelle 1.112 die

Tabelle 1.110: Nutzung [ $10^3 m^3 \text{Jahr}^{-1}$ ] nach Durchmesserklasse in der Inventurperiode 2012 – 2022 für die Fichte

Thema: l-a-d-34-O-kreis121-125-FI

Waldeigentumsart	Staatswald		Körperschaftswald		Privatwald		Gesamtwald	
	Wert	Fehler	Wert	Fehler	Wert	Fehler	Wert	Fehler
Durchmesserklasse								
7-9.9	0.00	0.00	0.00	0.32	0.00	0.40	0.00	0.52
10-19.9	0.00	2.78	3.28	3.66	1.90	1.94	5.18	5.02
20-29.9	6.22	5.31	12.46	7.33	5.65	5.51	24.34	11.04
30-39.9	9.66	9.47	25.66	11.60	9.88	7.47	45.20	17.07
40-49.9	1.25	3.73	7.41	8.33	1.73	3.15	10.39	9.90
50-59.9	1.26	3.58	3.65	6.40	0.00	2.57	4.91	8.09
60-69.9	2.09	5.24	0.99	4.34	1.18	1.89	4.25	7.06
>=70	0.00	2.48	0.00	4.06	0.00	2.51	0.00	5.41
Alle DKl	20.47	22.67	53.46	32.58	20.33	16.75	94.26	46.56

Tabelle 1.111: Nutzung [ $10^3 m^3 \text{Jahr}^{-1}$ ] nach Durchmesserklasse in der Inventurperiode 2012 – 2022 für die sonst. Nadelholz

Thema: l-a-d-34-O-kreis121-125-SN

Waldeigentumsart	Staatswald		Körperschaftswald		Privatwald		Gesamtwald	
	Wert	Fehler	Wert	Fehler	Wert	Fehler	Wert	Fehler
Durchmesserklasse								
7-9.9	0.00	0.00	0.00	0.32	0.00	0.40	0.00	0.52
10-19.9	0.45	2.78	0.00	3.66	0.00	1.94	0.45	5.02
20-29.9	1.11	5.31	2.93	7.33	2.24	5.51	6.28	11.04
30-39.9	1.86	9.47	4.73	11.60	1.54	7.47	8.13	17.07
40-49.9	4.93	3.73	4.85	8.33	1.03	3.15	10.81	9.90
50-59.9	3.30	3.58	2.70	6.40	0.00	2.57	6.01	8.09
60-69.9	1.86	5.24	0.00	4.34	0.00	1.89	1.86	7.06
>=70	0.00	2.48	2.02	4.06	0.00	2.51	2.02	5.41
Alle DKl	13.51	22.67	17.23	32.58	4.81	16.75	35.54	46.56

Nutzungen der Buche, Tabelle 1.113 die Nutzungen der Eiche, Tabelle 1.114 die Nutzungen der sonst. Hartholz, Tabelle 1.115 die Nutzungen der sonst. Weichholz und Tabelle 1.116 die Nutzungen der Alle Baumarten.



### 1.3.6 Zuwachs, Abgang und Nutzung

Tabelle 1.112: Nutzung [ $10^3 m^3 Jahr^{-1}$ ] nach Durchmesserklasse in der Inventurperiode 2012 – 2022 für die Buche

Thema: l-a-d-34-O-kreis121-125-BU

Waldeigentumsart	Staatswald		Körperschaftswald		Privatwald		Gesamtwald	
Durchmesserklasse	Wert	Fehler	Wert	Fehler	Wert	Fehler	Wert	Fehler
7-9.9	0.00	0.00	0.00	0.32	0.37	0.40	0.37	0.52
10-19.9	1.75	2.78	3.73	3.66	0.66	1.94	6.14	5.02
20-29.9	1.28	5.31	7.23	7.33	3.46	5.51	11.98	11.04
30-39.9	2.57	9.47	7.32	11.60	4.21	7.47	14.10	17.07
40-49.9	1.72	3.73	12.65	8.33	2.33	3.15	16.70	9.90
50-59.9	1.92	3.58	14.65	6.40	2.98	2.57	19.54	8.09
60-69.9	8.21	5.24	10.01	4.34	3.59	1.89	21.81	7.06
>=70	3.57	2.48	7.34	4.06	4.57	2.51	15.49	5.41
Alle DKl	21.02	22.67	62.93	32.58	22.18	16.75	106.13	46.56

Tabelle 1.113: Nutzung [ $10^3 m^3 Jahr^{-1}$ ] nach Durchmesserklasse in der Inventurperiode 2012 – 2022 für die Eiche

Thema: l-a-d-34-O-kreis121-125-EI

Waldeigentumsart	Staatswald		Körperschaftswald		Privatwald		Gesamtwald	
Durchmesserklasse	Wert	Fehler	Wert	Fehler	Wert	Fehler	Wert	Fehler
7-9.9	0.00	0.00	0.00	0.32	0.00	0.40	0.00	0.52
10-19.9	0.76	2.78	1.77	3.66	0.00	1.94	2.53	5.02
20-29.9	0.49	5.31	1.78	7.33	0.00	5.51	2.27	11.04
30-39.9	0.00	9.47	5.82	11.60	0.00	7.47	5.82	17.07
40-49.9	0.00	3.73	2.14	8.33	1.08	3.15	3.23	9.90
50-59.9	0.51	3.58	0.68	6.40	1.21	2.57	2.94	8.09
60-69.9	0.00	5.24	0.00	4.34	0.00	1.89	0.00	7.06
>=70	0.57	2.48	2.69	4.06	0.67	2.51	4.53	5.41
Alle DKl	2.33	22.67	14.88	32.58	2.96	16.75	21.32	46.56

Tabelle 1.114: Nutzung [ $10^3 m^3 Jahr^{-1}$ ] nach Durchmesserklasse in der Inventurperiode 2012 – 2022 für die sonst. Hartholz

Thema: l-a-d-34-O-kreis121-125-ALH

Waldeigentumsart	Staatswald		Körperschaftswald		Privatwald		Gesamtwald	
Durchmesserklasse	Wert	Fehler	Wert	Fehler	Wert	Fehler	Wert	Fehler
7-9.9	0.00	0.00	0.72	0.32	0.15	0.40	0.87	0.52
10-19.9	4.91	2.78	4.45	3.66	1.86	1.94	11.22	5.02
20-29.9	6.97	5.31	8.80	7.33	5.06	5.51	20.84	11.04
30-39.9	8.26	9.47	5.09	11.60	4.37	7.47	17.73	17.07
40-49.9	2.19	3.73	5.78	8.33	1.80	3.15	9.78	9.90
50-59.9	3.70	3.58	5.01	6.40	1.29	2.57	10.00	8.09
60-69.9	1.72	5.24	1.20	4.34	0.00	1.89	2.92	7.06
>=70	0.66	2.48	0.00	4.06	0.00	2.51	0.66	5.41
Alle DKl	28.41	22.67	31.05	32.58	14.54	16.75	74.01	46.56

### 1.3 Rohstoffquelle Wald

Tabelle 1.115: Nutzung [ $10^3 m^3 Jahr^{-1}$ ] nach Durchmesserklasse in der Inventurperiode 2012 – 2022 für die sonst. Weichholz

Thema: l-a-d-34-O-kreis121-125-ALN

Waldeigentumsart	Staatswald		Körperschaftswald		Privatwald		Gesamtwald	
	Wert	Fehler	Wert	Fehler	Wert	Fehler	Wert	Fehler
Durchmesserklasse								
7-9.9	0.00	0.00	0.00	0.32	0.00	0.40	0.00	0.52
10-19.9	0.00	2.78	1.22	3.66	0.59	1.94	1.81	5.02
20-29.9	0.53	5.31	1.82	7.33	0.00	5.51	2.71	11.04
30-39.9	0.48	9.47	1.36	11.60	0.35	7.47	2.19	17.07
40-49.9	0.00	3.73	1.19	8.33	0.00	3.15	1.19	9.90
50-59.9	0.00	3.58	0.00	6.40	0.00	2.57	0.00	8.09
60-69.9	0.00	5.24	0.96	4.34	0.54	1.89	1.50	7.06
>=70	0.00	2.48	0.00	4.06	0.00	2.51	0.00	5.41
Alle DKl	1.01	22.67	6.55	32.58	1.47	16.75	9.40	46.56

Tabelle 1.116: Nutzung [ $10^3 m^3 Jahr^{-1}$ ] nach Durchmesserklasse in der Inventurperiode 2012 – 2022 für die Alle Baumarten

Thema: l-a-d-34-O-kreis121-125-Alle-BA

Waldeigentumsart	Staatswald		Körperschaftswald		Privatwald		Gesamtwald	
	Wert	Fehler	Wert	Fehler	Wert	Fehler	Wert	Fehler
Durchmesserklasse								
7-9.9	0.00	0.00	0.72	0.32	0.53	0.40	1.24	0.52
10-19.9	7.88	2.78	14.45	3.66	5.01	1.94	27.34	5.02
20-29.9	16.61	5.31	35.03	7.33	16.42	5.51	68.42	11.04
30-39.9	22.82	9.47	49.99	11.60	20.35	7.47	93.16	17.07
40-49.9	10.09	3.73	34.03	8.33	7.98	3.15	52.09	9.90
50-59.9	10.69	3.58	26.70	6.40	5.47	2.57	43.39	8.09
60-69.9	13.87	5.24	13.16	4.34	5.31	1.89	32.33	7.06
>=70	4.80	2.48	12.05	4.06	5.24	2.51	22.69	5.41
Alle DKl	86.75	22.67	186.10	32.58	66.30	16.75	340.65	46.56

### 1.3.6 Zuwachs, Abgang und Nutzung

#### 1.3.6.5 Nutzung als Teil des Abgangs

Tabelle 1.117 zeigt den Anteil der Nutzung am Abgang in der Inventurperiode 2002 – 2012 nach Durchmesserklasse und Eigentumsarten, Tabelle 1.118

Tabelle 1.117: Anteil der Nutzung am Abgang in der Inventurperiode 2002 – 2012 nach Durchmesserklasse und Eigentumsarten

Thema: h-r-d-23-l-kreis121-125

Durchmesserklasse	Staatswald	Körperschaftswald	Privatwald	Gesamtwald
7-9.9		0.83	1.00	0.87
10-19.9	0.24	0.80	0.74	0.68
20-29.9	0.84	0.93	0.91	0.91
30-39.9	0.97	0.94	1.00	0.95
40-49.9	1.00	0.98	1.00	0.99
50-59.9	0.92	1.00	1.00	0.97
60-69.9	1.00	0.91	1.00	0.95
>=70	1.00	1.00	1.00	1.00
Alle DKl	0.86	0.94	0.95	0.93

den Anteil der Nutzung am Abgang in der Inventurperiode 2012 – 2022.

Tabelle 1.118: Anteil der Nutzung am Abgang in der Inventurperiode 2012 – 2022 nach Durchmesserklasse und Eigentumsarten

Thema: h-r-d-34-l-kreis121-125

Durchmesserklasse	Staatswald	Körperschaftswald	Privatwald	Gesamtwald
7-9.9		0.79	0.29	0.58
10-19.9	0.72	0.73	0.64	0.71
20-29.9	0.89	0.89	0.93	0.89
30-39.9	0.90	0.96	0.98	0.95
40-49.9	1.00	0.88	0.87	0.91
50-59.9	0.86	0.85	0.88	0.86
60-69.9	1.00	0.94	0.73	0.93
>=70	0.86	0.68	1.00	0.77
Alle DKl	0.90	0.88	0.90	0.89

### 1.3 Rohstoffquelle Wald

#### 1.3.6.6 Verteilung der Nutzung auf die Durchmesserklassen

Tabelle 1.118 zeigt den Anteil der Nutzung je Durchmesserklasse an der Gesamtnutzung nach Eigentumsarten in der Inventurperiode 2002 – 2012,

Tabelle 1.119: Verteilung der Nutzung in der Inventurperiode 2002 – 2012 auf die Durchmesserklassen

Thema: h-r-d-23-H-kreis121-125

Durchmesserklasse	Staatswald	Körperschaftswald	Privatwald	Gesamtwald
7-9.9	0.00	0.00	0.00	0.00
10-19.9	0.03	0.09	0.08	0.08
20-29.9	0.19	0.22	0.21	0.21
30-39.9	0.41	0.22	0.17	0.24
40-49.9	0.15	0.19	0.19	0.19
50-59.9	0.14	0.13	0.19	0.15
60-69.9	0.05	0.06	0.07	0.06
>=70	0.03	0.09	0.09	0.08
Alle DKl	1.00	1.00	1.00	1.00

Tabelle 1.120 den Anteil in der Inventurperiode 2012 – 2022.

Tabelle 1.120: Verteilung der Nutzung in der Inventurperiode 2012 – 2022 auf die Durchmesserklassen

Thema: h-r-d-34-H-kreis121-125

Durchmesserklasse	Staatswald	Körperschaftswald	Privatwald	Gesamtwald
7-9.9	0.00	0.00	0.00	0.00
10-19.9	0.07	0.06	0.05	0.06
20-29.9	0.19	0.19	0.25	0.20
30-39.9	0.25	0.29	0.33	0.29
40-49.9	0.13	0.19	0.12	0.16
50-59.9	0.12	0.14	0.09	0.13
60-69.9	0.19	0.08	0.07	0.11
>=70	0.06	0.05	0.09	0.06
Alle DKl	1.00	1.00	1.00	1.00

### 1.3.6 Zuwachs, Abgang und Nutzung

#### 1.3.6.7 Nutzungsarten und Abgangsgründe

Tabelle 1.121 stellt die Abgangsgründe den Nutzungsarten gegenüber und bestimmt die relative Häufigkeit des Auftretens der Kombinationen.

Tabelle 1.121: Flächenanteile 2022 nach Nutzungsart und Abgangsgrund

Thema: NA-r-X-2022-A-kreis121-125

Abgangsgrund	keine Nutzung	selektive Nutzung	flächige Nutzung	Summe
regulär	0.21	0.67	0.02	0.91
Sturm	0.00	0.00	0.00	0.01
Insekten / Dürre	0.02	0.01	0.01	0.04
sonstige Kalamitäten	0.01	0.00	0.00	0.01
Kalamität, Ursache ungewiss	0.01	0.01	0.00	0.02
Ursache unbekannt	0.00	0.01	0.01	0.02
Summe	0.25	0.71	0.04	1.00

### 1.3 Rohstoffquelle Wald

#### 1.3.7 Biomasse

Neben dem Holzvorrat ist auch der Vorrat an Biomasse in Tonnen je Hektar interessant, da dadurch der gebundene Kohlenstoff bestimmt wird. Da der Kohlenstoffgehalt von Holz (vergleiche [Diestel, 2014]) etwa 51.9% Prozent beträgt, entspricht eine Tonne Biomasse aufgrund der relativen Atommassen von Kohlenstoff und Sauerstoff etwa 1.9 Tonnnen Kohlenstoffdioxidäquivalenten. Da zur Nutzung und weiteren Verwertung als kurz-, mittel- oder langfristiger Kohlenstoffspeicher nur die oberirdische Biomasse verwendet wird, zeigen Abbildung 1.47 und Tabelle 1.122 die oberirdische Biomasse in Tonnen pro Hektar nach Baumartengruppen.

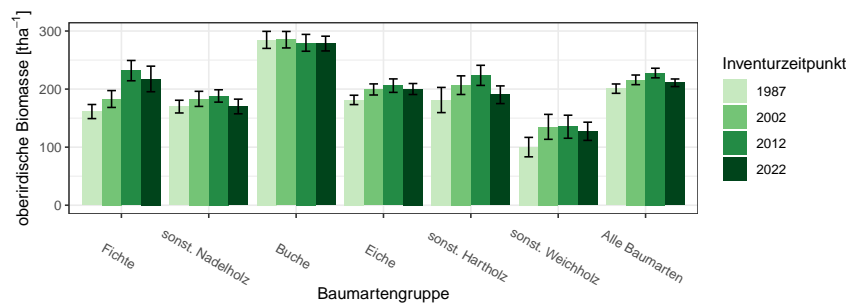


Abbildung 1.47: oberirdische Biomasse [ $tha^{-1}$ ] nach Baumartengruppe und Inventurzeitpunkt

Thema: b-r-a-A-gw-34-kreis121-125

Tabelle 1.122: oberirdische Biomasse [ $tha^{-1}$ ] nach Baumartengruppe und Inventurzeitpunkt

Thema: b-r-a-A-gw-34-kreis121-125

BWI	1987		2002		2012		2022	
Baumartengruppe	Wert	Fehler	Wert	Fehler	Wert	Fehler	Wert	Fehler
Fichte	161.33	12.13	182.90	14.52	231.80	17.48	217.46	22.03
sonst. Nadelholz	169.83	10.94	183.16	13.00	188.17	10.63	170.05	12.61
Buche	284.77	14.65	285.07	14.19	279.69	14.51	278.42	12.69
Eiche	181.36	8.05	199.38	9.55	205.95	11.60	200.10	9.47
sonst. Hartholz	181.18	21.68	206.75	16.05	223.66	17.32	190.24	15.24
sonst. Weichholz	100.07	16.74	134.96	21.48	135.17	19.83	127.33	15.67
Alle Baumarten	200.76	8.04	215.91	8.30	227.64	8.28	210.86	6.54

Betrachten wir den Zuwachs an oberirdischer Biomasse in Tonnen pro Hektar und Jahr nach Baumartengruppe, also die jährliche nutzbare Koh-

lenstoffspeicherleistung eines Hektars Wald, geordnet nach Größe der Kohlenstoffspeicherleistung, so ergibt sich Tabelle 1.123. Diese können wir mit

Tabelle 1.123: Biomassezuwachs pro Hektar und Jahr nach Baumartengruppen, *Relativ* gibt den Anteil am höchsten Zuwachs an

Thema: b-r-i-y-S-kreis121-125

Baumartengruppe	Wert	Standardfehler	Relativ
Fichte	7.66	0.51	1.00
Buche	7.04	0.32	0.92
Alle Baumarten	5.58	0.17	0.73
sonst. Hartholz	4.95	0.34	0.65
Eiche	4.56	0.27	0.59
sonst. Nadelholz	4.54	0.38	0.59
sonst. Weichholz	4.10	0.71	0.54

den jährlichen Derbholzvolumenzuwächsen pro Hektar für die Inventurperiode 2012 – 2022 aus Tabelle ??, die wir dazu ebenfalls nach Größe sortieren (Tabelle 1.124), vergleichen.

Tabelle 1.124: Volumenzuwachs pro Hektar und Jahr nach Baumartengruppen, *Relativ* gibt den Anteil am höchsten Zuwachs an

Thema: v-r-i-y-S-kreis121-125

Baumartengruppe	Wert	Standardfehler	Relativ
Fichte	17.51	1.24	1.00
Buche	10.34	0.47	0.59
Alle Baumarten	9.51	0.34	0.54
sonst. Nadelholz	9.41	0.79	0.54
Eiche	7.85	0.46	0.45
sonst. Hartholz	7.68	0.55	0.44
sonst. Weichholz	6.32	1.01	0.36

### 1.3.7.1 Entwicklung der Kohlenstoffspeicherleistung

Da die Kohlenstoffspeicherleistung der oberirdischen Biomasse pro Hektar und Jahr proportional (mit einem Faktor von etwa 1.9) zum Zuwachs der oberirdischen Biomasse pro Hektar und Jahr ist, zeigen Abbildung 1.48 und Tabelle 1.125 die Entwicklung des Zuwachses der oberirdischen Biomasse über die unterschiedlichen Inventurperioden.

### 1.3 Rohstoffquelle Wald

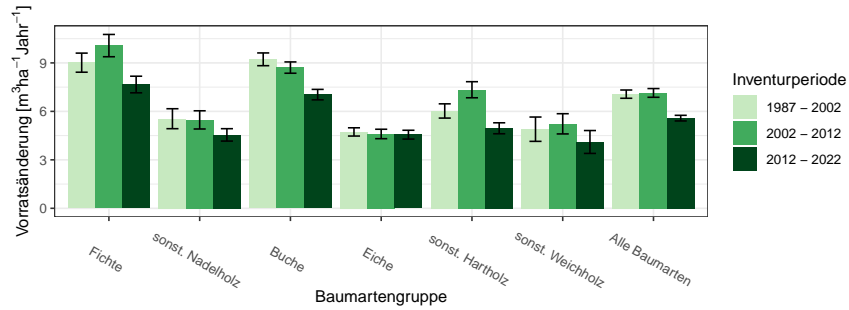


Abbildung 1.48: Zuwachs der oberirdischen Biomasse [ $m^3ha^{-1}Jahr^{-1}$ ] nach Baumartengruppe und Inventurperiode

Thema: ib-r-i-y-kreis121-125

Tabelle 1.125: Zuwachs der oberirdischen Biomasse [ $m^3ha^{-1}Jahr^{-1}$ ] nach Baumartengruppe und Inventurperiode

Thema: ib-r-i-y-kreis121-125

Inventurperiode	1987 - 2002		2002 - 2012		2012 - 2022	
	Wert	Fehler	Wert	Fehler	Wert	Fehler
Baumartengruppe						
Fichte	9.01	0.59	10.07	0.69	7.66	0.51
sonst. Nadelholz	5.55	0.62	5.47	0.56	4.54	0.38
Buche	9.22	0.39	8.71	0.35	7.04	0.32
Eiche	4.73	0.26	4.60	0.29	4.56	0.27
sonst. Hartholz	6.03	0.44	7.34	0.50	4.95	0.34
sonst. Weichholz	4.90	0.75	5.23	0.63	4.10	0.71
Alle Baumarten	7.07	0.26	7.14	0.27	5.58	0.17



# Glossar

**andere Laubhölzer höherer Lebensdauer** Variable Baumartengruppe: alle Laubhölzer hoher Lebensdauer, die im jeweiligen Kontext nicht (wie meist Buche und Eiche) gesondert ausgewiesen werden und eher hartes Holz mit hoher spezifischer Dichte aufweisen, also beispielsweise Ahorne, Eschen, Linden, Hainbuche

**andere Laubhölzer niedriger Lebensdauer** Variable Baumartengruppe: alle Laubhölzer niedriger Lebensdauer, die im jeweiligen Kontext nicht gesondert ausgewiesen werden und eher weiches Holz mit niedrigerer spezifischer Dichte aufweisen, also beispielsweise Pappeln, Erlen, Weiden und Birken

**begebar** für die Stichprobenaufnahme zugänglich. Nicht zugänglich sind beispielsweise militärische Sperrgebiete oder Gebiete extremer Topographie

**Blöße** Holzboden, auf dem vorübergehend keine Bäume stehen

**Brusthöhendurchmesser** Der Durchmesser eines Baumes in 1.3 m Höhe über Grund

**Holzboden** Dauernd zur Holzerzeugung bestimmte Fläche. Dazu gehören auch Gräben, Leitungstrassen, zeitweilig unbestockte Flächen (Blößen) sowie Wege und Schneisen unter 5 m Breite, auch Flächen wie z. B. in Nationalparks

**Lücke** Durch das Stichprobenverfahren werden hier keine Bäume erfasst, obwohl die Stichprobe auf bestocktem Holzboden liegt

**Nichtholzboden** Nicht zur Holzproduktion bestimmte Teile des Waldes, zum Beispiel Waldwege und Schneisen ab 5 m Breite und Holzlagerplätze

**sonst. Hartholz** siehe *andere Laubhölzer höherer Lebensdauer*

**sonst. Laubholz** Variable Baumartengruppe: alle Laubhölzer, die im jeweiligen Kontext nicht gesondert ausgewiesen werden

**sonst. Nadelholz** Variable Baumartengruppe: alle Nadelhölzer, die im jeweiligen Kontext nicht gesondert ausgewiesen werden

**sonst. Weichholz** siehe *andere Laubhölzer niederer Lebensdauer*

**Trakt** Ein Trakt ist die primäre Stichprobeneinheit bei der Bundeswaldinventur und besteht aus vier Traktecken (Traktgröße = 4). Bei einem Trakt an der Grenze zum Ausland ist die Anzahl Traktecken und damit die Traktgröße kleiner vier. Für die Hochrechnung werden Trakte an den Grenzen zwischen Bundesländern, Verdichtungsgebieten oder räumlichen Einheiten geteilt, so dass mindestens zwei Trakte mit einer Traktgröße kleiner vier entstehen. In diesem Fall wird synonym der Begriff Traktabschnitt verwendet, um syntaktisch den Unterschied zwischen der Anzahl tatsächlich terrestrisch erhobener Trakte  $(x)^{te}$  und der Anzahl zur Hochrechnung genutzter Trakte  $(x)^{hr}$  differenzieren zu können. Es gilt:  $(x)^{te} \leq (x)^{hr}$

**Traktecke** siehe *Trakt*

**Wald** Die Walddefinition der Bundeswaldinventur lehnt sich an die des Bundeswaldgesetzes an: Wald im Sinne der Bundeswaldinventur ist, unabhängig von den Angaben im Kataster oder ähnlichen Verzeichnissen, jede mit Forstpflanzen bestockte Grundfläche. Als Wald gelten auch kahl geschlagene oder verlichtete Grundflächen, Waldwege, Waldeinteilungs- und Sicherungstreifen, Waldblößen und Lichtungen, Waldwiesen, Wildäsungsplätze, Holzlagerplätze, im Wald gelegene Leitungsschneisen, weitere mit dem Wald verbundene und ihm dienende Flächen einschließlich Flächen mit Erholungseinrichtungen, zugewachsene Heiden und Moore, zugewachsene ehemalige Weiden, Almflächen und Hutungen sowie Latschen- und Grünerlenflächen. Heiden, Moore, Weiden, Almflächen und Hutungen gelten als zugewachsen, wenn die natürlich aufgekommene Bestockung ein durchschnittliches Alter von fünf Jahren erreicht hat und wenn mindestens 50% der Fläche bestockt sind. In der Flur oder im bebauten Gebiet gelegene bestockte Flächen unter  $1.000 m^2$ , Gehölzstreifen unter  $10m$  Breite und Weihnachtsbaum- und Schmuckreisigkulturen sowie zum Wohnbereich gehörende Parkanlagen sind nicht Wald im Sinne der Bundeswaldinventur. Wasserläufe bis  $5 m$  Breite unterbrechen nicht den Zusammenhang einer Waldfläche

**Winkelzählprobe** Dieses im Jahr 1947 von Walter Bitterlich erstmals veröffentlichte optische Stichprobenverfahren ermöglicht im Wald die rasche Bestimmung von Hektarwerten zu Grundfläche, Baumartenmischung und weiterer daraus abgeleiteter Daten durch einfache Zählung von Probebäumen, die mit einem optischen Verfahren ausgewählt werden. Vorteile der Winkelzählprobe sind, dass keine Probeflächen eingemessen werden müssen und dass dicke Bäume, die viel zur Grundfläche und somit auch zum Vorrat beitragen, bevorzugt erfasst werden. Die Auswahlwahrscheinlichkeit der Probebäume ist proportional zu deren Grundfläche. Bei diesem Verfahren wird um den Stichprobenpunkt herum jeder Baumstamm mit einem vorgegebenen Öffnungswinkel  $\alpha$  horizontal anvisiert. Die Konstante  $K = 10^4 \sin^2(\alpha/2)$  wird als Zählerfaktor der Winkelzählprobe bezeichnet.  $K$  hat bei der Bundeswaldinventur-Bestandesaufnahme den Wert 4, was einem Visurwinkel  $\alpha = 2.3^\circ$  entspricht. Ein Baum wird dann ausgewählt, wenn sein Brusthöhendurchmesser von beiden Schenkeln des Winkels  $\alpha$  geschnitten wird. Ein Probebaum  $z$  repräsentiert eine Grundfläche von  $K$  in  $m^2/ha$  sowie eine Stammzahl  $N_z^{(ha)} = K/g_z$  von Bäumen je Hektar mit der Grundfläche des Baumes  $= g_z = \pi/4 \times bhd_z^2$ , wobei  $bhd_z$  seinen Brusthöhendurchmesser bezeichnet. Der Abstand  $r_z = bhd_z/2 \sin(\alpha/2)$  um den Probebaum  $z$  wird als Grenzkreisradius bezeichnet. Jeder Baum, dessen Grenzkreis mit der Fläche  $A_z = \pi r_z^2$  das Stichprobenzentrum einschließt, ist ein Probebaum der Winkelzählprobe. Oder einfacher formuliert: Jeder Baum, der nicht weiter als das 25-fache seines Brusthöhendurchmessers von der Traktecke entfernt steht, ist ein WZP/ZF4-Probepbaum der Bundeswaldinventur. Dabei werden seit der Bundeswaldinventur 2002 nur Bäume ab 7 cm Brusthöhendurchmesser berücksichtigt. Bei der Bundeswaldinventur werden die Probebäume zusätzlich vermessen, wodurch sich die Auswertungsmöglichkeiten wesentlich erweitern. Zur Aufnahme der Bestockungsparameter wurde  $K = 1$  bzw. 2 gewählt

## Literaturverzeichnis

[Diestel, 2014] Diestel, Sylvia und Weimar, H. (2014). *Der Kohlenstoffgehalt in Holz- und Papierprodukten – Herleitung und Umrechnungsfaktoren.*