

Bundeswaldinventur 2022 – Baden-Württemberg



Abteilung Biometrie und Informatik

# **Kreis Hohenlohekreis**

**Regionaler Auszug aus  
Der Wald in Baden-Württemberg  
Ausgewählte Ergebnisse und regionale Auswertungen der Bundeswaldinventur  
2022**

Dominik Cullmann\*

Freiburg, den 21. Oktober 2024

Forstliche Versuchs- und Forschungsanstalt  
Baden-Württemberg

\*dominik.cullmann@forst.bwl.de

Copyright:

©Abteilung Biometrie und Informatik

Forstliche Versuchs- und Forschungsanstalt Baden-Württemberg

Wonnhaldestraße 4

79100 Freiburg

<http://www.fva-bw.de>

This work is licensed under the Creative Commons Attribution 4.0 International License. To view a copy of this license, visit <http://creativecommons.org/licenses/by/4.0/>.

 Forstliche Versuchs-  
und Forschungsanstalt  
Baden-Württemberg

  
Baden-Württemberg  
MINISTERIUM FÜR ERNÄHRUNG, LÄNDLICHEN RAUM  
UND VERBRAUCHERSCHUTZ

 Landes  
Forst  
Verwaltung BW

# Inhaltsverzeichnis

<b>1</b>	<b>Auswertungen</b>	<b>7</b>
1.1	Waldfläche . . . . .	7
1.2	Lebensraum Wald . . . . .	9
1.2.1	Baumartengruppenflächen und -anteile . . . . .	9
1.2.1.1	Baumartengruppenanteile . . . . .	9
	Baumartengruppenanteile nach Eigentumsarten . . . . .	10
1.2.1.2	Altersklassenstruktur der Baumartengruppen- flächen . . . . .	12
	Alle Baumarten . . . . .	12
	Fichte . . . . .	15
	sonst. Nadelholz . . . . .	18
	Buche . . . . .	21
	Eiche . . . . .	24
	sonst. Hartholz . . . . .	27
	sonst. Weichholz . . . . .	30
1.2.2	Totholz . . . . .	33
1.2.3	Stammzahlen . . . . .	36
1.2.4	Naturnähe . . . . .	37
1.2.5	Forstlich besonders bedeutsame Arten der Bodenvege- tation . . . . .	39
1.2.6	Verjüngung und Jungbestockung . . . . .	40
1.2.7	Waldstrukturen: Biotopbäume, Schichtigkeit und Mi- schung . . . . .	43
1.3	Rohstoffquelle Wald . . . . .	47
1.3.1	Vorräte . . . . .	47
1.3.2	Vorratsentwicklung . . . . .	48
1.3.3	Hektarvorräte . . . . .	51
1.3.4	Entwicklung der Hektarvorräte . . . . .	52
1.3.5	Vorratsstruktur: die Vorratsverteilung nach Stärkeklas- sen . . . . .	55
1.3.5.1	Alle Baumarten . . . . .	55
1.3.5.2	Fichte . . . . .	57

## Inhaltsverzeichnis

1.3.5.3	sonst. Nadelholz . . . . .	59
1.3.5.4	Buche . . . . .	61
1.3.5.5	Eiche . . . . .	63
1.3.5.6	sonst. Hartholz . . . . .	65
1.3.5.7	sonst. Weichholz . . . . .	67
1.3.6	Zuwachs, Abgang und Nutzung . . . . .	69
1.3.6.1	Zuwachs und Abgang je Hektar und Jahr nach Eigentumsarten . . . . .	69
1.3.6.2	Entwicklung des Zuwachses und des Abgangs je Hektar und Jahr nach Baumartengruppen	72
1.3.6.3	Jährliche Abgänge und Nutzungen . . . . .	77
1.3.6.4	Jährliche Nutzungen nach Baumartengruppen	80
1.3.6.5	Nutzung als Teil des Abgangs . . . . .	83
1.3.6.6	Verteilung der Nutzung auf die Durchmes- serklassen . . . . .	84
1.3.6.7	Nutzungsarten und Abgangsgründe . . . . .	85
1.3.7	Biomasse . . . . .	86
1.3.7.1	Entwicklung der Kohlenstoffspeicherleistung .	87
	<b>Glossar</b>	<b>89</b>
	<b>Literatur</b>	<b>91</b>

# 1 Auswertungen

## 1.1 Waldfläche

Tabelle 1.1 zeigt die Flächen in Hektar (gerundet) nach Eigentumsarten im Kreis Hohenlohekreis, in der unteren Hälfte wird der Privatwald aus Zeilen vier in den Kleinprivatwald (bis einschließlich 5 Hektar), den mittleren Privatwald (über 5 bis einschließlich 200 Hektar) und den Großprivatwald (über 200 Hektar) unterteilt. Tabelle 1.2 zeigt die Entwicklung der Gesamtwaldfläche

Tabelle 1.1: Flächen [ha] und Anteil in Prozent der Gesamtwaldfläche der Eigentumsarten in der Bundeswaldinventur 2022

Thema: a-a-w-o-A-X-kreis126

Eigentumsart	Wald	Anteil	Nichtholzboden	Holzboden	begehbare Holzboden
Bundeswald					
Staatswald	4402	21.0	300	4102	4102
Körperschaftswald	5602	26.7	200	5402	5402
Privatwald	11005	52.4	400	10604	10604
Kleinprivatwald	4902	23.3	200	4702	4702
Mittlerer Privatwald	1801	8.6		1801	1801
Großprivatwald	4302	20.5	200	4102	4102
Gesamtwald	21009	100.0	900	20108	20108

chen seit 1987, Tabelle 1.3 die Entwicklung der begehbaren Holzbodenfläche

Tabelle 1.2: Entwicklung der Gesamtwaldfläche [ha] seit der Bundeswaldinventur 1987

Thema: a-a-w-y-A-gw-kreis126

	Wald	Nichtholzboden	Holzboden	begehbare Holzboden
1987	20005	1200	18805	18805
2002	20205	800	19405	19405
2012	21012	800	20212	20212
2022	21009	900	20108	20108

seit 1987 nach Eigentumsarten.

## 1.1 Waldfläche

Tabelle 1.3: Entwicklung der begehbaren Holzbodenflächen [ha] nach Eigentumsarten seit der Bundeswaldinventur 1987

Thema: a-a-y-o-b-A-X-kreis126

	1987	2002	2012	2022
Bundeswald				
Staatswald	3801	3801	4102	4102
Körperschaftswald	6001	5401	5503	5402
Privatwald	9002	10202	10606	10604
Kleinprivatwald	4201	5201	4703	4702
Mittlerer Privatwald	1200	1500	1801	1801
Großprivatwald	3601	3501	4102	4102
Gesamtwald	18805	19405	20212	20108



## 1.2 Lebensraum Wald

### 1.2.1 Baumartengruppenflächen und -anteile

#### 1.2.1.1 Baumartengruppenanteile

Abbildung 1.1 zeigt die Baumartengruppenanteile in der Bundeswaldinventur 2022, Tabelle 1.4 die Werte nach Eigentumsarten.

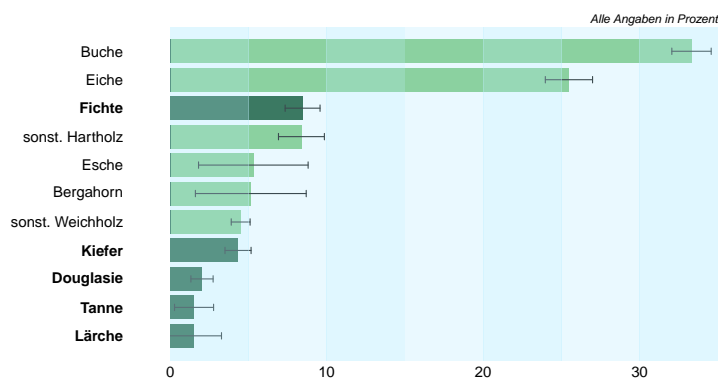


Abbildung 1.1: Baumartengruppenflächenanteile im Gesamtwald

Thema: a-r-x-x-A-gw-kreis126

Tabelle 1.4: Baumartengruppenanteile in der Bundeswaldinventur 2022 nach Eigentumsarten

Thema: a-r-X-o-A-X-kreis126

Baumartengruppe	Staatswald	Körperschaftswald	Privatwald	Kleinprivatwald	Mittlerer Privatwald	Großprivatwald	Gesamtwald
Fichte	11.9	9.0	6.8	5.2	6.1	9.1	8.5
sonst. Nadelholz	11.3	11.1	7.8	3.2	20.6	7.2	9.4
Buche	39.2	26.1	34.6	28.2	29.8	44.3	33.3
Eiche	18.5	28.7	26.6	34.6	21.5	19.7	25.5
sonst. Hartholz	9.6	22.7	20.5	25.2	18.9	15.8	18.9
sonst. Weichholz	9.4	2.3	3.7	3.7	3.1	4.0	4.5
Nadelholz	23.3	20.2	14.6	8.4	26.7	16.3	17.8
Laubholz	76.7	79.8	85.4	91.6	73.3	83.7	82.2

## 1.2 Lebensraum Wald

**Baumartengruppenanteile nach Eigentumsarten** In Abbildung 1.2 und Tabelle 1.5 sind die Flächenanteile der Baumartengruppen in Prozent nach Inventurzeitpunkten für die gesamte Waldfläche in Baden-Württemberg dargestellt.

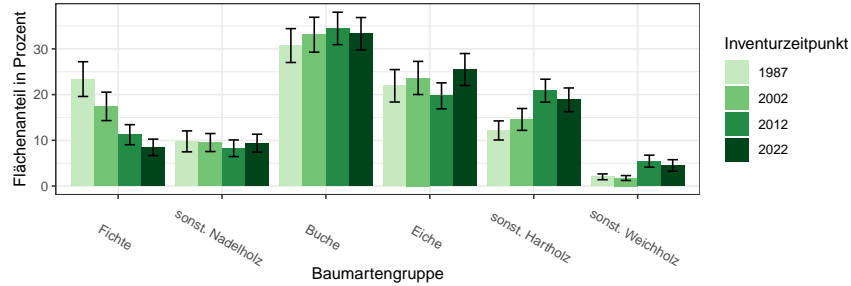


Abbildung 1.2: Flächenanteil in Prozent nach Baumartengruppe und Inventurzeitpunkt

Thema: a-r-A-y-X-X-kreis126

Tabelle 1.5: Flächenanteil in Prozent nach Baumartengruppe und Inventurzeitpunkt im Gesamtwald

Thema: a-r-A-y-X-X-kreis126

BWI	1987		2002		2012		2022	
	Wert	Fehler	Wert	Fehler	Wert	Fehler	Wert	Fehler
Fichte	23.39	3.80	17.43	3.11	11.23	2.20	8.46	1.80
sonst. Nadelholz	9.77	2.29	9.51	1.97	8.26	1.82	9.38	1.96
Buche	30.73	3.70	33.10	3.82	34.47	3.55	33.31	3.54
Eiche	21.92	3.55	23.64	3.62	19.72	2.84	25.48	3.50
sonst. Hartholz	12.16	2.08	14.57	2.39	20.86	2.50	18.86	2.60
sonst. Weichholz	2.02	0.63	1.75	0.54	5.44	1.31	4.51	1.26
Nadelholz	33.17	3.99	26.94	3.60	19.50	2.96	17.84	2.82
Laubholz	66.83	4.02	73.06	3.90	80.50	2.91	82.16	2.94

In Tabelle 1.6, Tabelle 1.7 und Tabelle 1.8 sind die Zahlen nach Staatswald, Körperschaftswald und Privatwald getrennt ausgewiesen.

## 1.2.1 Baumartengruppenflächen und -anteile

Tabelle 1.6: Flächenanteil in Prozent nach Baumartengruppe und Inventurzeitpunkt im Staatswald

Thema: a-r-bc-y-X-stw-kreis126

BWI	1987		2002		2012		2022	
Baumartengruppe	Wert	Fehler	Wert	Fehler	Wert	Fehler	Wert	Fehler
Fichte	29.49	7.39	21.17	6.36	16.31	4.45	11.95	4.04
sonst. Nadelholz	5.17	1.79	11.43	4.42	7.05	3.45	11.35	5.02
Buche	36.29	9.01	35.64	10.65	38.85	8.55	39.25	9.65
Eiche	20.01	9.26	20.74	10.12	16.17	6.20	18.51	8.24
sonst. Hartholz	7.44	3.71	10.42	4.52	15.43	4.35	9.59	3.15
sonst. Weichholz	1.60	0.74	0.60	0.57	6.19	3.04	9.36	4.37
Nadelholz	34.66	8.07	32.60	8.70	23.36	6.66	23.29	7.17
Laubholz	65.34	9.59	67.40	11.48	76.64	6.66	76.71	7.58

Tabelle 1.7: Flächenanteil in Prozent nach Baumartengruppe und Inventurzeitpunkt im Körperschaftswald

Thema: a-r-bc-y-X-kw-kreis126

BWI	1987		2002		2012		2022	
Baumartengruppe	Wert	Fehler	Wert	Fehler	Wert	Fehler	Wert	Fehler
Fichte	21.39	5.60	16.18	5.91	10.82	3.84	9.03	3.75
sonst. Nadelholz	13.01	4.56	9.35	3.60	9.05	3.54	11.12	4.30
Buche	28.00	5.74	32.77	7.02	29.76	5.94	26.09	5.23
Eiche	20.83	6.77	25.77	7.87	20.33	6.86	28.68	8.19
sonst. Hartholz	15.06	3.80	14.62	4.07	23.27	5.47	22.75	5.91
sonst. Weichholz	1.72	1.06	1.31	0.94	6.77	2.78	2.34	1.50
Nadelholz	34.39	7.21	25.53	7.30	19.87	5.96	20.15	6.46
Laubholz	65.61	6.98	74.47	7.30	80.13	6.21	79.85	6.59

Tabelle 1.8: Flächenanteil in Prozent nach Baumartengruppe und Inventurzeitpunkt im Privatwald

Thema: a-r-bc-y-X-pw-kreis126

BWI	1987		2002		2012		2022	
Baumartengruppe	Wert	Fehler	Wert	Fehler	Wert	Fehler	Wert	Fehler
Fichte	22.24	5.55	16.83	3.97	9.46	2.92	6.84	2.33
sonst. Nadelholz	9.53	3.01	8.96	2.54	8.34	2.38	7.75	2.15
Buche	30.25	4.95	32.41	4.65	35.15	4.61	34.65	4.59
Eiche	23.41	4.09	23.47	3.83	20.80	3.17	26.57	3.84
sonst. Hartholz	12.18	3.14	15.95	3.40	21.77	3.36	20.47	3.60
sonst. Weichholz	2.39	1.06	2.39	0.84	4.48	1.61	3.72	1.30
Nadelholz	31.77	5.30	25.78	4.37	17.80	3.69	14.59	3.13
Laubholz	68.23	5.11	74.22	4.39	82.20	3.71	85.41	3.41

## 1.2 Lebensraum Wald

### 1.2.1.2 Altersklassenstruktur der Baumartengruppenflächen

In den folgenden Abschnitten wird die Entwicklung der Flächen je Altersklasse der jeweiligen Baumartengruppe in den verschiedenen Eigentumsarten dargestellt.

**Alle Baumarten** Abbildung 1.3 und Tabelle 1.9 zeigen die Entwicklung der Flächen je Altersklasse im Gesamtwald, Tabelle 1.10 zeigt die Entwicklung

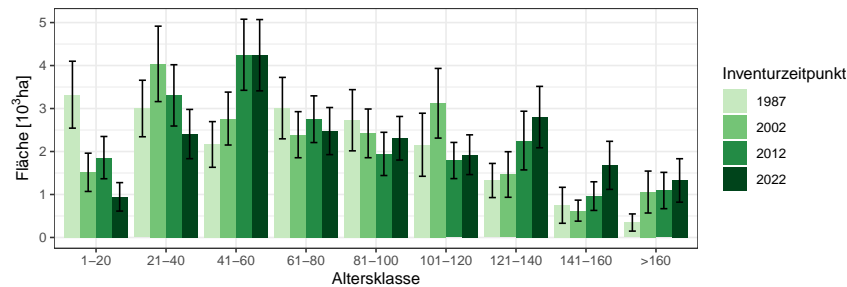


Abbildung 1.3: Fläche [10<sup>3</sup>ha] nach Altersklasse und Inventurzeitpunkt für Alle Baumarten

Thema: a-a-a-y-Alle-BA-gw-kreis126

Tabelle 1.9: Fläche [10<sup>3</sup>ha] nach Altersklasse und Inventurzeitpunkt für Alle Baumarten im Gesamtwald

Thema: a-a-a-y-Alle-BA-gw-kreis126

BWI	1987		2002		2012		2022	
Altersklasse	Wert	Fehler	Wert	Fehler	Wert	Fehler	Wert	Fehler
1-20	3.32	0.78	1.52	0.45	1.86	0.49	0.95	0.33
21-40	3.00	0.66	4.04	0.88	3.31	0.71	2.41	0.57
41-60	2.16	0.53	2.77	0.62	4.25	0.83	4.24	0.83
61-80	3.01	0.71	2.39	0.54	2.75	0.54	2.48	0.55
81-100	2.73	0.71	2.42	0.57	1.94	0.50	2.31	0.51
101-120	2.16	0.73	3.12	0.81	1.79	0.42	1.93	0.46
121-140	1.33	0.40	1.47	0.53	2.25	0.68	2.80	0.71
141-160	0.75	0.42	0.62	0.24	0.96	0.33	1.68	0.56
>160	0.35	0.20	1.06	0.49	1.09	0.42	1.33	0.51
Alle AKI	18.80	2.41	19.40	2.45	20.21	2.49	20.11	2.47

im Staatswald, Tabelle 1.11 zeigt die Entwicklung im Körperschaftswald und Tabelle 1.12 zeigt die Entwicklung im Privatwald.

### 1.2.1 Baumartengruppenflächen und -anteile

Tabelle 1.10: Fläche [ $ha$ ] nach Altersklasse und Inventurzeitpunkt für Alle Baumarten im Staatswald

Thema: a-a-a-y-Alle-BA-stw-kreis126

BWI	1987		2002		2012		2022	
Altersklasse	Wert	Fehler	Wert	Fehler	Wert	Fehler	Wert	Fehler
1-20	638.46	302.18	335.38	193.61	346.12	179.26	0.00	
21-40	774.07	364.25	712.19	351.85	923.43	406.17	688.08	366.78
41-60	382.35	227.13	521.64	284.18	825.84	389.09	710.65	327.93
61-80	633.49	395.01	500.23	295.42	511.05	262.64	484.97	242.59
81-100	211.16	149.31	376.54	223.58	368.01	276.18	394.47	212.10
101-120	828.37	585.82	688.48	474.59	406.21	232.38	499.85	245.27
121-140	298.27	228.41	554.67	443.94	692.06	455.22	721.69	371.63
141-160	16.28	16.28	91.37	91.37	17.03	17.03	576.45	425.25
>160	18.48	18.48	20.42	20.42	12.60	12.60	25.55	25.55
Alle AKI	3800.92	1146.26	3800.92	1182.47	4102.35	1178.92	4101.70	1177.39

Tabelle 1.11: Fläche [ $10^3 ha$ ] nach Altersklasse und Inventurzeitpunkt für Alle Baumarten im Körperschaftswald

Thema: a-a-a-y-Alle-BA-kw-kreis126

BWI	1987		2002		2012		2022	
Altersklasse	Wert	Fehler	Wert	Fehler	Wert	Fehler	Wert	Fehler
1-20	1.25	0.42	0.55	0.27	0.82	0.39	0.62	0.29
21-40	0.86	0.31	1.30	0.45	0.91	0.37	0.64	0.29
41-60	0.44	0.21	0.45	0.20	1.19	0.36	1.33	0.44
61-80	1.16	0.42	0.59	0.27	0.46	0.17	0.44	0.20
81-100	0.79	0.37	0.79	0.31	0.67	0.29	0.56	0.27
101-120	0.43	0.25	0.70	0.33	0.30	0.14	0.33	0.17
121-140	0.23	0.15	0.15	0.10	0.39	0.23	0.54	0.27
141-160	0.60	0.41	0.02	0.02	0.16	0.10	0.12	0.09
>160	0.25	0.19	0.84	0.46	0.61	0.37	0.81	0.46
Alle AKI	6.00	1.23	5.40	1.14	5.50	1.15	5.40	1.12

## 1.2 Lebensraum Wald

Tabelle 1.12: Fläche [ $10^3 ha$ ] nach Altersklasse und Inventurzeitpunkt für Alle Baumarten im Privatwald

Thema: a-a-a-y-Alle-BA-pw-kreis126

BWI	1987		2002		2012		2022	
Altersklasse	Wert	Fehler	Wert	Fehler	Wert	Fehler	Wert	Fehler
1-20	1.44	0.54	0.63	0.29	0.70	0.26	0.33	0.16
21-40	1.38	0.41	2.02	0.63	1.47	0.45	1.08	0.33
41-60	1.33	0.41	1.80	0.47	2.24	0.55	2.20	0.60
61-80	1.22	0.37	1.30	0.36	1.78	0.44	1.54	0.39
81-100	1.71	0.58	1.24	0.36	0.91	0.30	1.35	0.37
101-120	0.91	0.32	1.74	0.55	1.08	0.31	1.09	0.34
121-140	0.79	0.29	0.79	0.32	1.16	0.38	1.53	0.49
141-160	0.13	0.11	0.51	0.23	0.79	0.32	0.98	0.35
>160	0.08	0.06	0.17	0.09	0.48	0.22	0.50	0.21
Alle AK1	9.00	1.56	10.20	1.68	10.61	1.70	10.60	1.68

### 1.2.1 Baumartengruppenflächen und -anteile

**Fichte** Abbildung 1.4 und Tabelle 1.13 zeigen die Entwicklung der Flächen je Altersklasse im Gesamtwald, Tabelle 1.14 zeigt die Entwicklung im

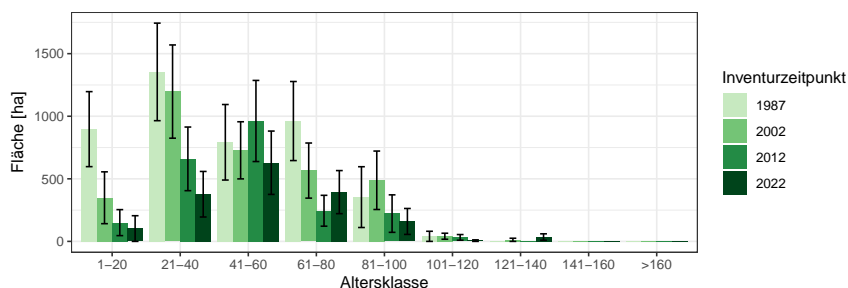


Abbildung 1.4: Fläche [ha] nach Altersklasse und Inventurzeitpunkt für Fichte

Thema: a-a-a-y-FI-gw-kreis126

Tabelle 1.13: Fläche [ha] nach Altersklasse und Inventurzeitpunkt für Fichte im Gesamtwald

Thema: a-a-a-y-FI-gw-kreis126

BWI	1987		2002		2012		2022	
	Wert	Fehler	Wert	Fehler	Wert	Fehler	Wert	Fehler
1-20	896.90	299.73	348.63	207.11	149.93	103.87	102.59	102.59
21-40	1354.21	389.70	1197.17	372.49	659.44	254.28	376.90	181.93
41-60	791.98	301.74	727.72	228.19	962.06	324.12	628.54	253.00
61-80	961.61	315.85	565.86	220.15	244.83	123.31	393.63	172.12
81-100	353.80	242.84	488.32	233.52	222.07	149.81	159.37	103.65
101-120	40.46	40.46	41.30	23.92	31.98	22.65	6.16	6.16
121-140	0.00		12.62	12.62	0.00		34.60	25.85
141-160	0.00		0.00		0.00		0.00	
>160	0.00		0.00		0.00		0.00	
Alle AKl	4398.97	924.16	3381.62	761.30	2270.32	539.47	1701.79	427.40

Staatwald, Tabelle 1.15 zeigt die Entwicklung im Körperschaftswald und Tabelle 1.16 zeigt die Entwicklung im Privatwald.

## 1.2 Lebensraum Wald

Tabelle 1.14: Fläche [*ha*] nach Altersklasse und Inventurzeitpunkt für Fichte im Staatswald

Thema: a-a-a-y-FI-stw-kreis126

BWI	1987		2002		2012		2022	
Altersklasse	Wert	Fehler	Wert	Fehler	Wert	Fehler	Wert	Fehler
1-20	258.04	169.33	85.12	85.12	3.34	3.34	0.00	
21-40	631.92	293.11	262.24	153.92	366.26	199.61	142.10	104.57
41-60	40.65	40.65	243.57	136.51	227.77	134.78	198.37	150.89
61-80	148.64	148.64	169.64	125.87	71.64	71.64	70.40	59.78
81-100	0.00		13.74	13.74	0.00		67.76	58.00
101-120	41.57	41.57	16.58	16.58	0.00		0.00	
121-140	0.00		13.67	13.67	0.00		11.39	11.39
141-160	0.00		0.00		0.00		0.00	
>160	0.00		0.00		0.00		0.00	
Alle AKI	1120.82	437.20	804.56	340.20	669.01	268.10	490.02	215.27

Tabelle 1.15: Fläche [*ha*] nach Altersklasse und Inventurzeitpunkt für Fichte im Körperschaftswald

Thema: a-a-a-y-FI-kw-kreis126

BWI	1987		2002		2012		2022	
Altersklasse	Wert	Fehler	Wert	Fehler	Wert	Fehler	Wert	Fehler
1-20	182.55	120.55	0.00		70.23	70.23	103.89	103.89
21-40	250.52	122.99	282.92	153.12	28.22	28.22	0.00	
41-60	206.95	146.33	130.68	94.97	342.58	166.99	172.52	116.85
61-80	458.78	210.55	229.58	163.66	24.93	24.93	101.08	91.00
81-100	184.65	184.65	217.84	173.55	112.04	112.04	86.77	86.77
101-120	0.00		13.05	13.05	17.30	17.30	0.00	
121-140	0.00		0.00		0.00		23.50	23.50
141-160	0.00		0.00		0.00		0.00	
>160	0.00		0.00		0.00		0.00	
Alle AKI	1283.44	423.35	874.07	371.94	595.30	242.61	487.75	221.19



### 1.2.1 Baumartengruppenflächen und -anteile

Tabelle 1.16: Fläche [ha] nach Altersklasse und Inventurzeitpunkt für Fichte im Privatwald

Thema: a-a-a-y-FI-pw-kreis126

BWI	1987		2002		2012		2022	
Altersklasse	Wert	Fehler	Wert	Fehler	Wert	Fehler	Wert	Fehler
1-20	457.21	212.96	266.93	189.42	77.41	77.41	0.00	
21-40	482.73	199.64	655.44	302.55	258.63	150.40	233.29	147.96
41-60	538.34	257.44	363.73	161.27	393.60	210.72	258.11	166.12
61-80	355.69	178.99	170.34	79.45	146.92	96.04	222.01	133.27
81-100	167.76	156.74	247.94	147.64	111.87	101.59	5.85	5.85
101-120	0.00		12.38	12.38	14.98	14.98	6.13	6.13
121-140	0.00		0.00		0.00		0.00	
141-160	0.00		0.00		0.00		0.00	
>160	0.00		0.00		0.00		0.00	
Alle AKI	2001.73	605.55	1716.75	503.39	1003.41	355.77	725.39	277.09

## 1.2 Lebensraum Wald

**sonst. Nadelholz** Abbildung 1.5 und Tabelle 1.17 zeigen die Entwicklung der Flächen je Altersklasse im Gesamtwald, Tabelle 1.18 zeigt die Entwick-

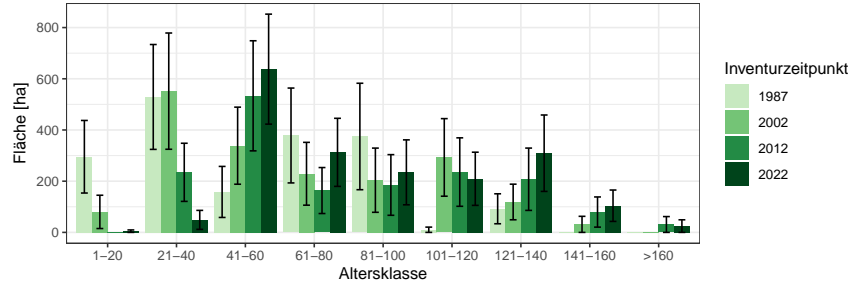


Abbildung 1.5: Fläche [ha] nach Altersklasse und Inventurzeitpunkt für sonst. Nadelholz

Thema: a-a-a-y-SN-gw-kreis126

Tabelle 1.17: Fläche [ha] nach Altersklasse und Inventurzeitpunkt für sonst. Nadelholz im Gesamtwald

Thema: a-a-a-y-SN-gw-kreis126

BWI	1987		2002		2012		2022	
	Wert	Fehler	Wert	Fehler	Wert	Fehler	Wert	Fehler
1-20	295.47	141.72	80.10	65.03	0.00		4.78	4.78
21-40	529.00	204.79	551.69	227.04	234.63	113.53	48.92	37.06
41-60	158.02	99.65	338.66	150.49	533.43	214.99	637.66	214.79
61-80	378.47	185.26	229.00	122.67	163.46	89.80	312.66	132.93
81-100	374.61	207.90	203.84	125.40	185.24	118.45	234.57	126.84
101-120	10.30	10.30	292.85	151.53	235.59	133.69	209.35	103.83
121-140	92.22	58.54	118.80	69.56	207.59	121.70	309.29	149.20
141-160	0.00		31.39	31.39	79.47	58.93	104.15	61.27
>160	0.00		0.00		30.91	30.91	24.56	24.56
Alle AKI	1838.10	498.96	1846.32	455.51	1670.31	431.24	1885.95	468.41

lung im Staatswald, Tabelle 1.19 zeigt die Entwicklung im Körperschaftswald und Tabelle 1.20 zeigt die Entwicklung im Privatwald.

## 1.2.1 Baumartengruppenflächen und -anteile

Tabelle 1.18: Fläche [ha] nach Altersklasse und Inventurzeitpunkt für sonst. Nadelholz im Staatswald

Thema: a-a-a-y-SN-stw-kreis126

BWI	1987		2002		2012		2022	
Altersklasse	Wert	Fehler	Wert	Fehler	Wert	Fehler	Wert	Fehler
1-20	55.59	37.92	72.69	69.01	0.00		0.00	
21-40	40.38	29.97	153.90	101.82	62.76	62.76	15.05	15.05
41-60	0.00		59.35	59.35	145.52	129.90	198.72	127.07
61-80	44.25	44.25	14.45	14.45	0.00		48.29	48.29
81-100	42.58	42.58	57.13	57.13	10.75	10.75	8.06	8.06
101-120	0.00		49.21	49.21	70.24	70.24	86.46	70.26
121-140	13.65	13.65	27.67	19.57	0.00		70.84	50.21
141-160	0.00		0.00		0.00		37.92	37.92
>160	0.00		0.00		0.00		0.00	
Alle AKl	196.45	91.21	434.40	217.90	289.27	171.64	465.34	255.81

Tabelle 1.19: Fläche [ha] nach Altersklasse und Inventurzeitpunkt für sonst. Nadelholz im Körperschaftswald

Thema: a-a-a-y-SN-kw-kreis126

BWI	1987		2002		2012		2022	
Altersklasse	Wert	Fehler	Wert	Fehler	Wert	Fehler	Wert	Fehler
1-20	55.27	34.29	0.00		0.00		0.00	
21-40	373.68	177.07	146.62	87.97	79.67	62.77	0.00	
41-60	0.00		153.06	109.30	218.96	131.06	218.77	126.22
61-80	175.67	137.08	53.57	53.57	0.00		147.64	109.04
81-100	165.56	165.56	0.00		59.49	59.49	72.90	72.90
101-120	10.37	10.37	97.56	97.56	0.00		0.00	
121-140	0.00		53.97	53.97	86.59	86.59	120.08	120.08
141-160	0.00		0.00		53.45	53.45	41.49	41.49
>160	0.00		0.00		0.00		0.00	
Alle AKl	780.54	323.00	504.78	213.69	498.16	216.54	600.88	259.79

## 1.2 Lebensraum Wald

Tabelle 1.20: Fläche [*ha*] nach Altersklasse und Inventurzeitpunkt für sonst.  
Nadelholz im Privatwald

Thema: a-a-a-y-SN-pw-kreis126

BWI	1987		2002		2012		2022	
Altersklasse	Wert	Fehler	Wert	Fehler	Wert	Fehler	Wert	Fehler
1-20	183.56	130.47	12.83	12.83	0.00		4.75	4.75
21-40	116.75	99.33	255.32	183.57	92.48	70.78	33.66	33.66
41-60	155.55	98.09	124.47	82.29	170.60	108.83	221.44	119.54
61-80	158.44	116.24	158.52	107.45	162.57	89.30	117.82	60.86
81-100	166.12	118.46	149.35	112.46	115.51	102.04	153.57	103.49
101-120	0.00		145.04	102.57	163.39	112.48	122.10	75.96
121-140	77.70	56.12	37.13	37.13	122.22	86.92	119.09	74.90
141-160	0.00		31.03	31.03	27.03	27.03	25.09	25.09
>160	0.00		0.00		30.74	30.74	24.41	24.41
Alle AKI	858.11	309.60	913.68	308.35	884.54	298.12	821.93	274.45

### 1.2.1 Baumartengruppenflächen und -anteile

**Buche** Abbildung 1.6 und Tabelle 1.21 zeigen die Entwicklung der Flächen je Altersklasse im Gesamtwald, Tabelle 1.22 zeigt die Entwicklung im

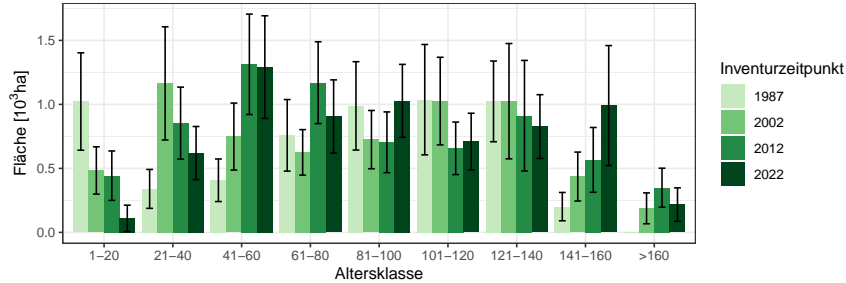


Abbildung 1.6: Fläche [10<sup>3</sup>ha] nach Altersklasse und Inventurzeitpunkt für Buche

Thema: a-a-a-y-BU-gw-kreis126

Tabelle 1.21: Fläche [10<sup>3</sup>ha] nach Altersklasse und Inventurzeitpunkt für Buche im Gesamtwald

Thema: a-a-a-y-BU-gw-kreis126

BWI	1987		2002		2012		2022	
Altersklasse	Wert	Fehler	Wert	Fehler	Wert	Fehler	Wert	Fehler
1-20	1.02	0.38	0.48	0.18	0.44	0.19	0.11	0.10
21-40	0.34	0.15	1.16	0.44	0.85	0.28	0.62	0.21
41-60	0.41	0.17	0.75	0.26	1.31	0.39	1.29	0.40
61-80	0.76	0.28	0.63	0.18	1.17	0.32	0.91	0.29
81-100	0.99	0.35	0.72	0.23	0.70	0.24	1.03	0.28
101-120	1.04	0.43	1.03	0.34	0.66	0.21	0.71	0.22
121-140	1.02	0.32	1.03	0.45	0.91	0.43	0.83	0.25
141-160	0.20	0.11	0.44	0.19	0.57	0.25	0.99	0.47
>160	0.00		0.19	0.12	0.35	0.15	0.22	0.13
Alle AKl	5.78	1.01	6.42	1.09	6.97	1.11	6.70	1.10

Staatw Wald, Tabelle 1.23 zeigt die Entwicklung im Körperschaftswald und Tabelle 1.24 zeigt die Entwicklung im Privatwald.

## 1.2 Lebensraum Wald

Tabelle 1.22: Fläche [*ha*] nach Altersklasse und Inventurzeitpunkt für Buche im Staatswald

Thema: a-a-a-y-BU-stw-kreis126

BWI	1987		2002		2012		2022	
Altersklasse	Wert	Fehler	Wert	Fehler	Wert	Fehler	Wert	Fehler
1-20	197.72	113.74	103.30	103.30	177.29	112.53	0.00	
21-40	21.06	21.06	116.15	70.06	163.70	75.19	99.61	65.91
41-60	177.85	138.84	159.80	126.47	225.60	135.67	143.49	110.41
61-80	241.16	213.28	128.00	75.73	179.93	121.41	189.65	139.58
81-100	168.58	122.94	136.54	136.54	225.11	174.84	209.25	121.87
101-120	332.44	332.44	175.52	122.17	180.89	128.52	216.05	140.37
121-140	240.56	176.44	443.89	396.02	428.62	375.74	253.15	127.54
141-160	0.00		91.37	91.37	0.00		487.50	398.37
>160	0.00		0.00		12.60	12.60	11.07	11.07
Alle AKI	1379.37	528.12	1354.57	568.50	1593.74	557.52	1609.78	579.36

Tabelle 1.23: Fläche [*ha*] nach Altersklasse und Inventurzeitpunkt für Buche im Körperschaftswald

Thema: a-a-a-y-BU-kw-kreis126

BWI	1987		2002		2012		2022	
Altersklasse	Wert	Fehler	Wert	Fehler	Wert	Fehler	Wert	Fehler
1-20	483.56	230.80	232.68	126.43	103.83	103.83	103.89	103.89
21-40	98.06	59.70	576.06	311.90	437.45	237.48	269.28	156.87
41-60	0.00		89.13	74.22	284.21	139.08	369.22	175.78
61-80	249.95	120.17	47.79	35.20	181.41	115.81	167.34	106.65
81-100	280.55	213.42	263.14	130.19	231.09	119.44	252.88	135.58
101-120	166.67	103.73	301.15	212.43	155.74	81.70	84.67	59.99
121-140	233.04	148.63	75.76	66.45	103.83	103.83	118.55	85.86
141-160	168.66	106.08	21.68	21.68	77.21	61.65	43.48	43.48
>160	0.00		162.84	115.46	62.77	62.77	0.00	
Alle AKI	1680.50	497.02	1770.23	540.51	1637.54	466.55	1409.31	405.43

### 1.2.1 Baumartengruppenflächen und -anteile

Tabelle 1.24: Fläche [ha] nach Altersklasse und Inventurzeitpunkt für Buche im Privatwald

Thema: a-a-a-y-BU-pw-kreis126

BWI	1987		2002		2012		2022	
Altersklasse	Wert	Fehler	Wert	Fehler	Wert	Fehler	Wert	Fehler
1-20	344.37	250.95	146.68	88.49	160.66	117.30	7.00	7.00
21-40	218.45	136.19	457.13	293.12	258.06	138.49	252.79	120.49
41-60	230.47	95.50	503.25	218.67	801.65	307.76	778.35	310.35
61-80	270.99	98.80	452.43	157.49	805.24	264.73	547.49	224.64
81-100	537.28	240.96	323.51	108.01	248.03	105.30	565.15	218.84
101-120	539.37	261.60	546.80	234.66	319.06	114.97	407.07	140.42
121-140	549.23	216.23	530.92	251.19	372.91	172.68	453.65	193.05
141-160	33.24	33.24	325.83	168.00	488.27	244.44	457.51	241.21
>160	0.00		19.64	19.64	273.73	137.72	204.91	129.57
Alle AKI	2723.39	648.40	3306.18	710.74	3727.61	772.40	3673.91	774.12

## 1.2 Lebensraum Wald

**Eiche** Abbildung 1.7 und Tabelle 1.25 zeigen die Entwicklung der Flächen je Altersklasse im Gesamtwald, Tabelle 1.26 zeigt die Entwicklung im

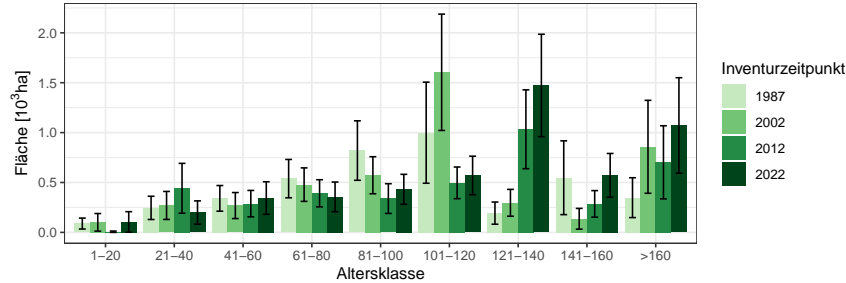


Abbildung 1.7: Fläche [10<sup>3</sup>ha] nach Altersklasse und Inventurzeitpunkt für Eiche

Thema: a-a-a-y-EI-gw-kreis126

Tabelle 1.25: Fläche [10<sup>3</sup>ha] nach Altersklasse und Inventurzeitpunkt für Eiche im Gesamtwald

Thema: a-a-a-y-EI-gw-kreis126

BWI	1987		2002		2012		2022	
Altersklasse	Wert	Fehler	Wert	Fehler	Wert	Fehler	Wert	Fehler
1-20	0.09	0.05	0.10	0.09	0.01	0.01	0.10	0.10
21-40	0.25	0.12	0.27	0.14	0.44	0.25	0.20	0.12
41-60	0.34	0.13	0.27	0.13	0.29	0.13	0.34	0.16
61-80	0.54	0.19	0.48	0.17	0.39	0.14	0.36	0.15
81-100	0.82	0.30	0.57	0.19	0.34	0.15	0.43	0.15
101-120	1.00	0.51	1.60	0.58	0.50	0.16	0.57	0.19
121-140	0.19	0.11	0.30	0.13	1.03	0.40	1.47	0.51
141-160	0.55	0.37	0.14	0.10	0.29	0.13	0.57	0.22
>160	0.35	0.20	0.86	0.47	0.70	0.37	1.07	0.48
Alle AKI	4.12	0.84	4.59	0.90	3.99	0.76	5.12	0.94

Staatwald, Tabelle 1.27 zeigt die Entwicklung im Körperschaftswald und Tabelle 1.28 zeigt die Entwicklung im Privatwald.



### 1.2.1 Baumartengruppenflächen und -anteile

Tabelle 1.26: Fläche [ha] nach Altersklasse und Inventurzeitpunkt für Eiche im Staatswald

Thema: a-a-a-y-EI-stw-kreis126

BWI	1987		2002		2012		2022	
Altersklasse	Wert	Fehler	Wert	Fehler	Wert	Fehler	Wert	Fehler
1-20	0.00		0.00		0.00		0.00	
21-40	42.12	42.12	26.23	26.23	100.06	100.06	37.22	37.22
41-60	58.27	58.27	20.66	20.66	63.71	63.71	26.46	26.46
61-80	145.51	112.88	76.34	76.34	83.55	62.50	105.80	77.57
81-100	0.00		138.26	114.88	38.66	38.66	35.86	35.86
101-120	435.98	405.21	437.14	437.14	118.07	72.06	123.53	81.08
121-140	44.06	44.06	69.43	51.79	242.37	227.42	364.66	324.31
141-160	16.28	16.28	0.00		17.03	17.03	51.03	36.08
>160	18.48	18.48	20.42	20.42	0.00		14.48	14.48
Alle AKl	760.69	435.38	788.49	468.97	663.44	331.35	759.03	414.03

Tabelle 1.27: Fläche [ha] nach Altersklasse und Inventurzeitpunkt für Eiche im Körperschaftswald

Thema: a-a-a-y-EI-kw-kreis126

BWI	1987		2002		2012		2022	
Altersklasse	Wert	Fehler	Wert	Fehler	Wert	Fehler	Wert	Fehler
1-20	51.28	46.71	85.03	85.03	0.00		103.89	103.89
21-40	0.00		83.36	83.36	207.67	207.67	120.25	105.17
41-60	63.96	45.36	12.24	12.24	0.00		103.89	103.89
61-80	94.99	49.00	81.55	63.28	35.16	35.16	0.00	
81-100	142.89	75.65	135.97	64.01	58.08	41.61	42.84	30.58
101-120	210.46	187.26	292.59	194.22	45.29	45.29	65.82	65.82
121-140	0.00		21.29	21.29	201.51	189.97	267.36	198.36
141-160	432.14	357.39	0.00		27.67	27.67	36.91	36.91
>160	254.41	190.60	680.06	442.33	543.68	358.09	808.30	464.17
Alle AKl	1250.12	487.24	1392.10	534.41	1119.06	465.88	1549.26	566.97

## 1.2 Lebensraum Wald

Tabelle 1.28: Fläche [ha] nach Altersklasse und Inventurzeitpunkt für Eiche im Privatwald

Thema: a-a-a-y-El-pw-kreis126

BWI	1987		2002		2012		2022	
Altersklasse	Wert	Fehler	Wert	Fehler	Wert	Fehler	Wert	Fehler
1-20	37.07	28.55	12.90	9.15	6.62	6.62	2.31	2.31
21-40	201.47	107.44	158.00	106.94	136.70	103.49	43.11	37.09
41-60	217.41	104.60	234.60	126.84	222.31	114.86	214.16	123.21
61-80	298.31	147.63	320.36	136.08	271.23	114.41	248.43	126.07
81-100	667.73	283.99	301.39	135.74	241.64	137.17	351.59	141.76
101-120	360.28	181.78	888.84	332.26	330.61	132.87	380.03	161.58
121-140	147.82	101.01	208.11	122.34	587.23	211.76	838.65	308.53
141-160	101.15	101.15	134.87	102.81	240.20	128.35	481.18	212.08
>160	76.27	60.18	135.60	89.93	169.88	106.18	257.91	135.23
Alle AKI	2107.49	493.10	2394.65	533.38	2206.42	476.17	2817.38	590.17

## 1.2.1 Baumartengruppenflächen und -anteile

**sonst. Hartholz** Abbildung 1.8 und Tabelle 1.29 zeigen die Entwicklung der Flächen je Altersklasse im Gesamtwald, Tabelle 1.30 zeigt die Entwicklung

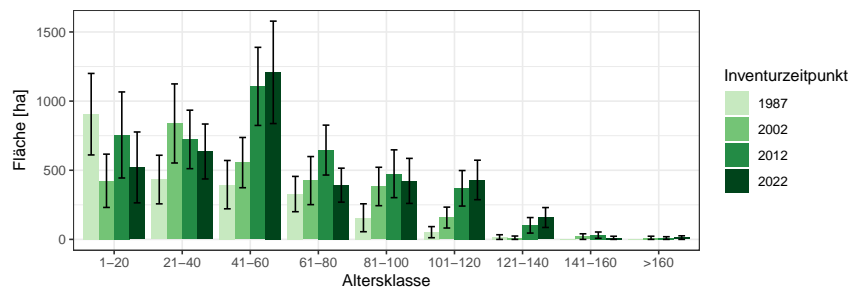


Abbildung 1.8: Fläche [ha] nach Altersklasse und Inventurzeitpunkt für sonst. Hartholz

Thema: a-a-a-y-ALH-gw-kreis126

Tabelle 1.29: Fläche [ha] nach Altersklasse und Inventurzeitpunkt für sonst. Hartholz im Gesamtwald

Thema: a-a-a-y-ALH-gw-kreis126

BWI	1987		2002		2012		2022	
	Wert	Fehler	Wert	Fehler	Wert	Fehler	Wert	Fehler
1-20	905.41	294.69	423.74	192.75	755.24	311.14	520.52	256.31
21-40	432.77	175.73	838.44	285.97	722.89	211.46	635.67	198.63
41-60	395.85	174.79	555.32	181.66	1106.47	282.43	1207.99	370.38
61-80	327.82	127.69	425.13	173.85	645.80	180.49	392.22	122.84
81-100	156.32	100.98	382.62	138.92	474.67	172.83	422.96	162.84
101-120	52.18	40.20	157.78	75.50	369.51	128.43	429.86	142.77
121-140	16.81	16.81	12.15	12.15	101.82	56.10	158.11	72.00
141-160	0.00		20.26	20.26	30.61	22.82	11.42	11.42
>160	0.00		11.46	11.46	9.66	9.66	12.93	12.93
Alle AKI	2287.17	480.39	2826.90	564.86	4216.66	692.48	3791.67	657.06

im Staatswald, Tabelle 1.31 zeigt die Entwicklung im Körperschaftswald und Tabelle 1.32 zeigt die Entwicklung im Privatwald.

## 1.2 Lebensraum Wald

Tabelle 1.30: Fläche [ha] nach Altersklasse und Inventurzeitpunkt für sonst. Hartholz im Staatswald

Thema: a-a-a-y-ALH-stw-kreis126

BWI	1987		2002		2012		2022	
Altersklasse	Wert	Fehler	Wert	Fehler	Wert	Fehler	Wert	Fehler
1-20	106.85	100.75	51.38	43.72	65.43	65.43	0.00	
21-40	38.58	27.71	153.67	115.64	93.61	57.03	68.34	49.32
41-60	105.58	105.58	38.27	38.27	163.24	109.78	109.89	59.25
61-80	31.87	31.87	111.79	111.79	159.10	88.99	46.27	33.29
81-100	0.00		30.87	30.87	93.49	93.49	73.55	55.92
101-120	0.00		10.03	10.03	37.01	26.91	73.81	44.33
121-140	0.00		0.00		21.07	21.07	21.64	21.64
141-160	0.00		0.00		0.00		0.00	
>160	0.00		0.00		0.00		0.00	
Alle AKI	282.88	151.91	396.00	192.84	632.96	235.12	393.49	158.55

Tabelle 1.31: Fläche [ha] nach Altersklasse und Inventurzeitpunkt für sonst. Hartholz im Körperschaftswald

Thema: a-a-a-y-ALH-kw-kreis126

BWI	1987		2002		2012		2022	
Altersklasse	Wert	Fehler	Wert	Fehler	Wert	Fehler	Wert	Fehler
1-20	416.37	186.91	230.43	156.01	341.00	253.41	311.67	232.29
21-40	133.29	105.62	208.96	124.45	158.28	98.79	169.28	108.24
41-60	149.89	113.40	63.90	55.23	303.06	157.04	449.50	261.10
61-80	154.84	93.90	138.01	103.59	206.57	107.85	15.35	15.35
81-100	11.89	11.89	148.11	94.00	191.62	126.50	89.34	89.34
101-120	37.63	37.63	0.00		79.88	42.24	181.34	114.32
121-140	0.00		0.00		0.00		12.41	12.41
141-160	0.00		0.00		0.00		0.00	
>160	0.00		0.00		0.00		0.00	
Alle AKI	903.91	270.23	789.40	259.53	1280.41	387.86	1228.89	398.65

### 1.2.1 Baumartengruppenflächen und -anteile

Tabelle 1.32: Fläche [ha] nach Altersklasse und Inventurzeitpunkt für sonst.  
Hartholz im Privatwald

Thema: a-a-a-y-ALH-pw-kreis126

BWI	1987		2002		2012		2022	
Altersklasse	Wert	Fehler	Wert	Fehler	Wert	Fehler	Wert	Fehler
1-20	381.86	203.58	136.93	96.95	353.33	175.09	211.43	113.70
21-40	258.74	136.26	475.37	229.55	470.46	178.06	397.68	159.07
41-60	141.98	84.22	448.82	166.92	640.80	206.59	650.14	257.78
61-80	140.79	80.29	177.42	89.27	280.70	114.78	328.74	116.56
81-100	142.25	98.72	198.97	94.22	191.27	74.22	259.55	124.19
101-120	14.58	14.58	146.80	74.07	252.41	117.88	175.85	74.94
121-140	16.55	16.55	12.01	12.01	79.99	51.58	123.45	67.15
141-160	0.00		20.03	20.03	30.44	22.69	11.35	11.35
>160	0.00		11.32	11.32	9.61	9.61	12.85	12.85
Alle AKI	1096.75	361.49	1627.67	443.34	2309.01	498.18	2171.04	491.11

## 1.2 Lebensraum Wald

**sonst. Weichholz** Abbildung 1.9 und Tabelle 1.33 zeigen die Entwicklung der Flächen je Altersklasse im Gesamtwald, Tabelle 1.34 zeigt die Entwick-

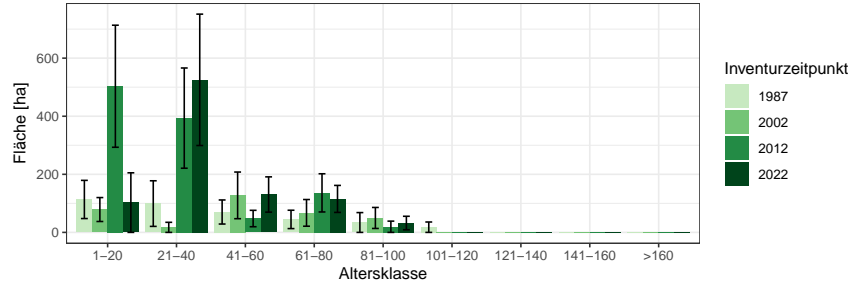


Abbildung 1.9: Fläche [ha] nach Altersklasse und Inventurzeitpunkt für sonst. Weichholz

Thema: a-a-a-y-ALN-gw-kreis126

Tabelle 1.33: Fläche [ha] nach Altersklasse und Inventurzeitpunkt für sonst. Weichholz im Gesamtwald

Thema: a-a-a-y-ALN-gw-kreis126

BWI	1987		2002		2012		2022	
Altersklasse	Wert	Fehler	Wert	Fehler	Wert	Fehler	Wert	Fehler
1-20	113.38	65.76	78.73	41.20	503.28	210.17	102.59	102.59
21-40	99.18	78.53	17.35	17.35	393.52	172.58	525.38	226.18
41-60	70.19	41.43	127.47	80.34	47.75	28.24	130.46	60.74
61-80	44.69	31.62	67.25	45.95	136.10	65.73	115.28	46.49
81-100	34.08	34.08	49.70	36.15	19.37	19.37	32.28	23.20
101-120	17.89	17.89	0.00		0.00		0.00	
121-140	0.00		0.00		0.00		0.00	
141-160	0.00		0.00		0.00		0.00	
>160	0.00		0.00		0.00		0.00	
Alle AKI	379.42	127.27	340.50	109.87	1100.01	292.87	906.00	276.07

lung im Staatswald, Tabelle 1.35 zeigt die Entwicklung im Körperschaftswald und Tabelle 1.36 zeigt die Entwicklung im Privatwald.

### 1.2.1 Baumartengruppenflächen und -anteile

Tabelle 1.34: Fläche [ha] nach Altersklasse und Inventurzeitpunkt für sonst. Weichholz im Staatswald

Thema: a-a-a-y-ALN-stw-kreis126

BWI	1987		2002		2012		2022	
Altersklasse	Wert	Fehler	Wert	Fehler	Wert	Fehler	Wert	Fehler
1-20	20.26	20.26	22.89	22.89	100.06	100.06	0.00	
21-40	0.00		0.00		137.04	83.20	325.76	196.70
41-60	0.00		0.00		0.00		33.72	33.72
61-80	22.06	22.06	0.00		16.83	16.83	24.56	24.56
81-100	0.00		0.00		0.00		0.00	
101-120	18.38	18.38	0.00		0.00		0.00	
121-140	0.00		0.00		0.00		0.00	
141-160	0.00		0.00		0.00		0.00	
>160	0.00		0.00		0.00		0.00	
Alle AKl	60.70	35.14	22.89	22.89	253.93	148.90	384.04	217.59

Tabelle 1.35: Fläche [ha] nach Altersklasse und Inventurzeitpunkt für sonst. Weichholz im Körperschaftswald

Thema: a-a-a-y-ALN-kw-kreis126

BWI	1987		2002		2012		2022	
Altersklasse	Wert	Fehler	Wert	Fehler	Wert	Fehler	Wert	Fehler
1-20	57.01	57.01	0.00		305.30	165.36	0.00	
21-40	0.00		0.00		0.00		76.99	76.99
41-60	22.54	22.54	0.00		37.46	26.55	17.16	17.16
61-80	23.38	23.38	40.82	40.82	10.12	10.12	12.69	12.69
81-100	0.00		29.91	29.91	19.80	19.80	19.32	19.32
101-120	0.00		0.00		0.00		0.00	
121-140	0.00		0.00		0.00		0.00	
141-160	0.00		0.00		0.00		0.00	
>160	0.00		0.00		0.00		0.00	
Alle AKl	102.94	65.61	70.73	50.60	372.69	168.93	126.15	82.18

## 1.2 Lebensraum Wald

Tabelle 1.36: Fläche [ha] nach Altersklasse und Inventurzeitpunkt für sonst.  
Weichholz im Privatwald

Thema: a-a-a-y-ALN-pw-kreis126

BWI	1987		2002		2012		2022	
Altersklasse	Wert	Fehler	Wert	Fehler	Wert	Fehler	Wert	Fehler
1-20	36.46	26.60	56.93	34.96	102.52	87.32	101.97	101.97
21-40	97.63	77.30	17.15	17.15	253.02	149.71	122.68	81.12
41-60	47.06	34.32	126.00	79.42	11.04	11.04	79.29	47.30
61-80	0.00		24.83	18.16	108.52	62.36	77.70	37.21
81-100	33.55	33.55	18.62	18.62	0.00		13.13	13.13
101-120	0.00		0.00		0.00		0.00	
121-140	0.00		0.00		0.00		0.00	
141-160	0.00		0.00		0.00		0.00	
>160	0.00		0.00		0.00		0.00	
Alle AKI	214.71	102.26	243.53	93.27	475.09	185.93	394.76	148.39



## 1.2.2 Totholz

Abbildung 1.10 und Tabelle 1.37 zeigen den Totholzvorrat nach Totholzart,

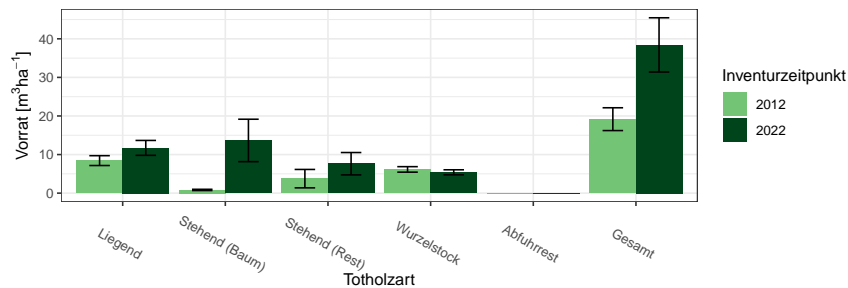


Abbildung 1.10: Totholz- Vorrat [ $m^3ha^{-1}$ ] nach Totholzart und Inventurzeitpunkt im Gesamtwald

Thema: d-r-dt-y-A-gw-kreis126

Tabelle 1.37: Totholz- Vorrat [ $m^3ha^{-1}$ ] nach Totholzart und Inventurzeitpunkt im Gesamtwald

Thema: d-r-dt-y-A-gw-kreis126

BWI	2012		2022	
Totholzart	Wert	Fehler	Wert	Fehler
Liegend	8.43	1.28	11.73	1.93
Stehend (Baum)	0.83	0.16	13.66	5.50
Stehend (Rest)	3.76	2.38	7.63	2.90
Wurzelstock	6.15	0.71	5.40	0.65
Abfuhrrest	0.00		0.00	
Gesamt	19.17	2.96	38.42	7.03

Abbildung 1.11 und Tabelle 1.38 den Totholzvorrat nach Totholzbaumarten-  
gruppen (es werden nur Nadel-, Laub- und Eichenholz unterschieden) und  
Abbildung 1.12 sowie Tabelle 1.39 den Totholzvorrat nach Eigentumsarten

## 1.2 Lebensraum Wald

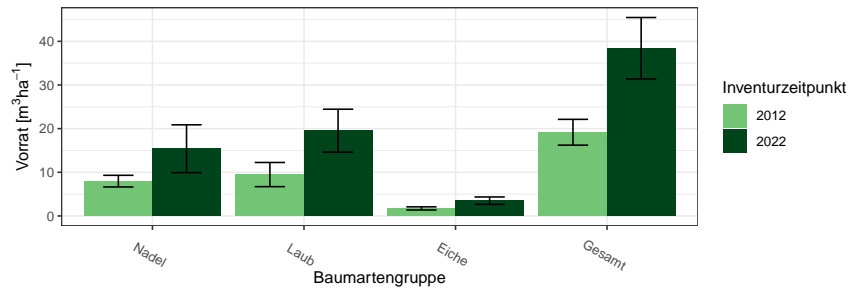


Abbildung 1.11: Totholz- Vorrat [ $m^3ha^{-1}$ ] nach Baumartengruppe und Inventurzeitpunkt im Gesamtwald

Thema: d-r-ds-y-A-gw-kreis126

Tabelle 1.38: Totholz- Vorrat [ $m^3ha^{-1}$ ] nach Baumartengruppe und Inventurzeitpunkt im Gesamtwald

Thema: d-r-ds-y-A-gw-kreis126

BWI	2012		2022	
Baumartengruppe	Wert	Fehler	Wert	Fehler
Nadel	7.97	1.34	15.39	5.48
Laub	9.48	2.77	19.53	4.92
Eiche	1.72	0.36	3.50	0.85
Gesamt	19.17	2.96	38.42	7.03

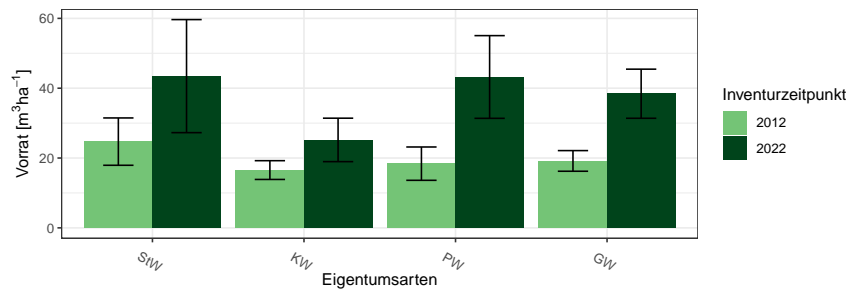


Abbildung 1.12: Totholz-Vorrat [ $m^3ha^{-1}$ ] nach Eigentumsarten

Thema: v-r-o-y-A-d-kreis126

Tabelle 1.39: Totholz-Vorrat [ $m^3 ha^{-1}$ ] nach Eigentumsarten

Thema: v-r-o-y-A-d-kreis126

Eigentumsarten	2012		2022	
	Wert	Fehler	Wert	Fehler
Staatswald	24.70	6.78	43.46	16.19
Körperschaftswald	16.55	2.69	25.19	6.22
Privatwald	18.39	4.77	43.21	11.85
Gesamtwald	19.17	2.96	38.42	7.03

## 1.2 Lebensraum Wald

### 1.2.3 Stammzahlen

Tabelle 1.40 zeigt die Entwicklung der Stammzahlverteilung nach Inventurzeitpunkten, Tabelle 1.41 die Stammzahlen der Hauptbaumarten nach

Tabelle 1.40: Stammzahl Derbholz [ $10^6$ ] nach Altersklasse und Inventurzeitpunkt für Alle Baumarten

Thema: n-a-A-AKL-gw-kreis126

BWI	1987		2002		2012		2022	
Altersklasse	Wert	Fehler	Wert	Fehler	Wert	Fehler	Wert	Fehler
1-20	4.53	1.03	1.76	0.74	1.90	0.64	1.08	0.40
21-40	4.30	0.95	5.00	1.00	4.95	1.13	4.17	0.96
41-60	1.47	0.41	2.76	0.66	2.86	0.59	2.86	0.62
61-80	1.63	0.38	1.03	0.23	1.33	0.32	1.51	0.40
81-100	1.08	0.32	0.84	0.21	0.54	0.16	0.65	0.17
101-120	0.65	0.31	0.91	0.32	0.62	0.16	0.47	0.12
121-140	0.32	0.12	0.28	0.11	0.39	0.12	0.44	0.13
141-160	0.11	0.06	0.08	0.03	0.21	0.09	0.21	0.09
>160	0.04	0.03	0.11	0.05	0.12	0.05	0.10	0.04

Alterklasse und Baumartengruppe zum Inventurzeitpunkt 2022.

Tabelle 1.41: Stammzahl Derbholz [ $10^6$ ] nach Altersklasse und Baumartengruppe

Thema: n-a-X-AKL-gw-2022-kreis126

Baumartengruppe	Fichte		Buche		Eiche		Alle Baumarten	
Altersklasse	Wert	Fehler	Wert	Fehler	Wert	Fehler	Wert	Fehler
1-20	0.17	0.17	0.06	0.06	0.00	0.00	1.08	0.40
21-40	0.62	0.31	1.69	0.55	0.42	0.28	4.17	0.96
41-60	0.29	0.14	1.20	0.39	0.35	0.22	2.86	0.62
61-80	0.21	0.10	0.43	0.12	0.23	0.17	1.51	0.40
81-100	0.08	0.06	0.23	0.06	0.08	0.03	0.65	0.17
101-120	0.00	0.00	0.14	0.04	0.10	0.03	0.47	0.12
121-140	0.00	0.00	0.13	0.04	0.20	0.07	0.44	0.13
141-160	0.00	0.00	0.13	0.07	0.06	0.03	0.21	0.09
>160	0.00	0.00	0.01	0.01	0.08	0.04	0.10	0.04
Alle AKI	1.38	0.41	4.01	0.81	1.52	0.51	11.50	1.61

### 1.2.4 Naturnähe

Abbildung 1.13 und Tabelle 1.42 zeigen die Flächenanteile der Naturnähestufen in Prozent nach Inventurzeitpunkt und Abbildung 1.14 und Tabelle 1.43

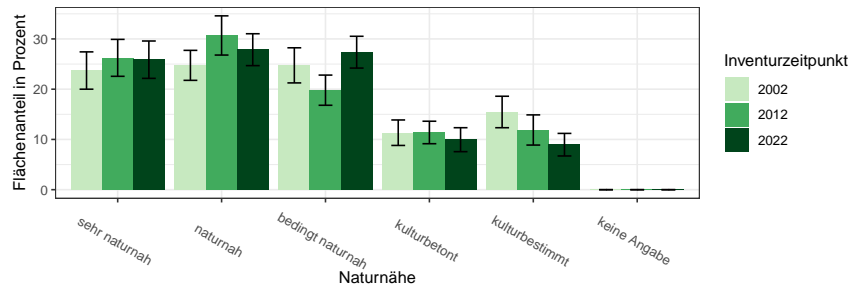


Abbildung 1.13: Flächenanteile der Naturnähestufen nach Inventurzeitpunkt

Thema: nn-r-nn-Y-c-kreis126

Tabelle 1.42: Flächenanteile der Naturnähestufen nach Inventurzeitpunkt

Thema: nn-r-nn-Y-c-kreis126

BWI Naturnähe	2002		2012		2022	
	Wert	Fehler	Wert	Fehler	Wert	Fehler
sehr naturnah	23.71	3.71	26.24	3.67	25.87	3.72
naturnah	24.74	2.98	30.69	3.90	27.86	3.17
bedingt naturnah	24.74	3.49	19.80	3.00	27.36	3.16
kulturbetont	11.34	2.54	11.39	2.24	9.95	2.38
kulturbestimmt	15.46	3.13	11.88	3.00	8.96	2.25
keine Angabe	0.00	0.00	0.00	0.00	0.00	0.00

die Flächenanteile nach Eigentumsarten im Jahr 2022.

## 1.2 Lebensraum Wald

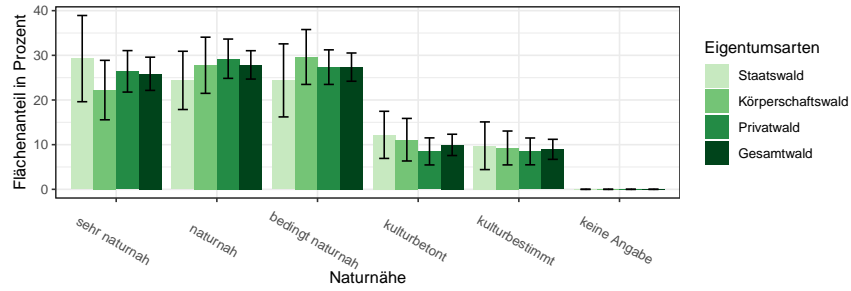


Abbildung 1.14: Flächenanteile der Naturnähestufen nach Eigentumsarten  
Thema: nn-r-nn-O-c-kreis126

Tabelle 1.43: Flächenanteile der Naturnähestufen nach Eigentumsarten  
Thema: nn-r-nn-O-c-kreis126

Eigentumsarten	Staatswald		Körperschaftswald		Privatwald		Gesamtwald	
	Wert	Fehler	Wert	Fehler	Wert	Fehler	Wert	Fehler
sehr naturnah	29.27	9.65	22.22	6.66	26.42	4.64	25.87	3.72
naturnah	24.39	6.52	27.78	6.29	29.25	4.40	27.86	3.17
bedingt naturnah	24.39	8.18	29.63	6.14	27.36	3.87	27.36	3.16
kulturbetont	12.20	5.28	11.11	4.76	8.49	3.03	9.95	2.38
kulturbestimmt	9.76	5.34	9.26	3.79	8.49	3.00	8.96	2.25
keine Angabe	0.00	0.00	0.00	0.00	0.00	0.00	0.00	0.00

## 1.2.5 Forstlich besonders bedeutsame Arten der Bodenvegetation

### 1.2.5 Forstlich besonders bedeutsame Arten der Bodenvegetation

Die Dichte der forstlich besonders bedeutsamen Arten der Bodenvegetation werden im Probekreis mit 10 Metern Radius gutachlich angesprochen. Aus dieser Ansprache lassen sich die Flächenanteile in Abbildung 1.15 und Tabelle 1.44 berechnen.

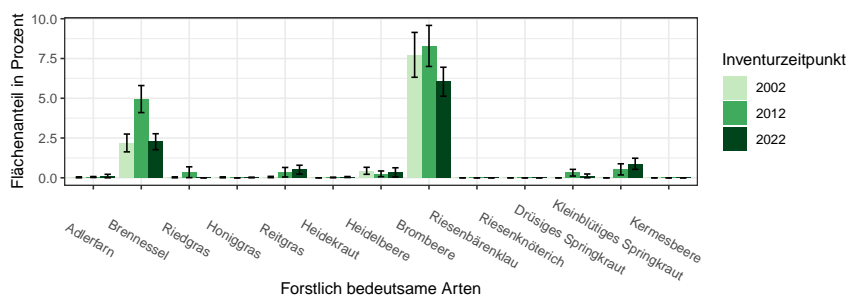


Abbildung 1.15: Flächenanteile der Forstlich besonders bedeutsamen Arten der Bodenvegetation in Prozent nach Inventurzeitpunkt  
Thema: f-r-fba-Y-gw-kreis126

Tabelle 1.44: Flächenanteile der Forstlich besonders bedeutsamen Arten der Bodenvegetation in Prozent nach Inventurzeitpunkt  
Thema: f-r-fba-Y-gw-kreis126

BWI Forstlich bedeutsame Arten	2002		2012		2022	
	Wert	Fehler	Wert	Fehler	Wert	Fehler
Adlerfarn	0.0	0.03	0.1	0.03	0.1	0.11
Brennnessel	2.2	0.56	5.0	0.85	2.3	0.50
Riedgras	0.0	0.03	0.4	0.34	0.0	0.00
Honiggras	0.0	0.03	0.0	0.00	0.0	0.02
Reitgras	0.1	0.04	0.4	0.30	0.5	0.28
Heidekraut	0.0	0.00	0.0	0.02	0.1	0.03
Heidelbeere	0.4	0.22	0.2	0.18	0.3	0.29
Brombeere	7.7	1.41	8.3	1.29	6.0	0.91
Riesenbärenklau	0.0	0.00	0.0	0.00	0.0	0.00
Riesenknöterich	0.0	0.00	0.0	0.00	0.0	0.00
Drüsiges Springkraut	0.0	0.00	0.3	0.21	0.1	0.12
Kleinblütiges Springkraut	0.0	0.00	0.5	0.35	0.9	0.35
Kermesbeere	0.0	0.00	0.0	0.00	0.0	0.00

### 1.2.6 Verjüngung und Jungbestockung

Informationen zur Aufnahme von Verjüngung und Jungbestockung finden sich in

Tabelle 1.45 zeigt die Stammzahlen der Verjüngung nach Baumarten als Anteile an der Gesamtstammzahl der Verjüngung nach Eigentumsarten und Inventurzeitpunkt. Tabelle 1.46 zeigt die Jungstockungsflächen für das Jahr

BAG	StW			KW			PW			GW		
	2002	2012	2022	2002	2012	2022	2002	2012	2022	2002	2012	2022
FI	1.8	0.6	0.5	1.0	4.7	9.5	4.4	0.8	1.3	2.7	1.7	3.3
TA	0.6	0.3	0.5	0.0	0.0	0.0	0.0	0.1	0.5	0.2	0.1	0.3
DGL	0.0	0.0	0.6	0.0	0.0	0.1	0.0	0.1	0.0	0.0	0.1	0.1
KI	0.1	0.0	0.0	0.0	0.0	0.5	0.0	0.0	0.2	0.0	0.0	0.2
LAE	0.0	0.0	0.0	0.0	0.0	0.0	0.2	0.0	0.0	0.1	0.0	0.0
BU	36.0	34.2	39.2	30.0	32.8	26.7	33.4	42.7	41.9	33.3	38.4	37.4
EI	5.7	8.0	3.3	7.1	2.5	14.0	0.5	1.1	6.4	4.0	3.1	7.8
ALH	52.4	56.7	52.3	61.5	54.2	45.6	56.9	50.3	46.1	56.8	52.7	47.1
ALN	3.3	0.2	3.8	0.4	5.9	3.6	4.6	4.8	3.8	3.0	4.0	3.7
Nadel	2.5	0.9	1.6	1.0	4.7	10.1	4.6	1.0	2.0	3.0	1.9	3.9
Laub	97.4	99.1	98.6	99.0	95.4	89.9	95.6	98.9	98.2	97.2	98.2	96.0

Tabelle 1.45: Verjüngungsanteil der Baumartengruppen in Prozent nach Eigentumsarten und Inventurzeitpunkt dabei steht BAG für Baumartengruppe, StW für Staatswald, KW für Körperschaftswald, PW für Privatwald, GW für Gesamtwald, FI für Fichte, TA für Tanne, DGL für Douglasie, KI für Kiefer, LAE für Lärche, BU für Buche, EI für Eiche, ALH für sonst. Hartholz, ALN für sonst. Weichholz, Nadel für Nadelholz und Laub für Laubholz

Thema: r-r-O-y-A-kreis126

2012, Tabelle 1.47 zeigt die Jungstockungsflächen für das Jahr 2022.

Tabelle 1.48 zeigt die Jungbestockungsanteile je Bestandestypgruppen nach Baumarten, Tabelle 1.49 je Bestandestypgruppe den Anteil der Jungbestockung aus Naturverjüngung an der Jungbestockung der Baumartengruppe zeigt. Hier ist ein hoher Wert also vor allem dann relevant, wenn in sich Tabelle 1.48 ein hinreichend hoher Wert in der gleichen Zelle findet.



## 1.2.6 Verjüngung und Jungbestockung

Tabelle 1.46: Jungbestockungsfläche nach Baumartengruppe 2012

Thema: jb-r-X-2012-A-kreis126

Baumartengruppe	Unter Schirm	Abgedeckt	Gesamt	Standardfehler	Anteil	NV-Anteil
Fichte	238.14	0.00	238.14	104.90	0.03	0.98
sonst. Nadelholz	105.06	0.00	105.06	85.78	0.01	0.77
Buche	3036.74	122.07	3158.81	598.19	0.39	0.97
Eiche	131.08	0.00	131.08	51.93	0.02	1.00
sonst. Hartholz	3965.27	214.12	4179.39	693.12	0.52	0.98
sonst. Weichholz	228.13	44.03	272.16	92.14	0.03	0.94
Alle Baumarten	7704.41	380.22	8084.63	1178.40	1.00	0.97

Tabelle 1.47: Jungbestockungsfläche nach Baumartengruppe 2022

Thema: jb-r-X-2022-A-kreis126

Baumartengruppe	Unter Schirm	Abgedeckt	Gesamt	Standardfehler	Anteil	NV-Anteil
Fichte	172.07	12.00	184.08	75.19	0.03	1.00
sonst. Nadelholz	132.05	0.00	132.05	58.61	0.02	0.88
Buche	3130.30	53.02	3183.32	600.07	0.49	1.00
Eiche	208.09	0.00	208.09	64.43	0.03	1.00
sonst. Hartholz	2477.03	50.02	2527.05	435.82	0.39	1.00
sonst. Weichholz	213.09	15.01	228.09	63.64	0.04	1.00
Alle Baumarten	6332.63	130.05	6462.68	955.08	1.00	1.00

Tabelle 1.48: Jungbestockungsflächenanteile nach Baumartengruppe und Bestandestypgruppen 2022

Thema: jb-r-b-2022-A-kreis126

Baumartengruppe	Fichte	Tanne	Douglasie	Kiefer	Lärche	Eiche	Buche	Edellaub	Weichlaub
Fichte	0.27	0.00	0.04	0.00	0.00	0.00	0.02	0.00	0.30
sonst. Nadelholz	0.06	0.21	0.00	0.05	0.00	0.01	0.01	0.03	0.00
Buche	0.45	0.15	0.83	0.33	0.00	0.36	0.72	0.13	0.07
Eiche	0.00	0.02	0.00	0.00	0.00	0.06	0.03	0.02	0.00
sonst. Hartholz	0.13	0.57	0.13	0.48	0.90	0.55	0.21	0.73	0.25
sonst. Weichholz	0.08	0.05	0.00	0.14	0.10	0.02	0.01	0.08	0.37
Alle Baumarten	1.00	1.00	1.00	1.00	1.00	1.00	1.00	1.00	1.00

## 1.2 Lebensraum Wald

Tabelle 1.49: Naturverjüngungsanteile an der Jungbestockung nach Baumartengruppe und Bestandestypgruppen 2022

Thema: jb-r-b-2022-NV-kreis126

Baumartengruppe	Fichte	Tanne	Douglasie	Kiefer	Lärche	Eiche	Buche	Edellaub	Weichlaub
Fichte	1.00		1.00			1.00	1.00	1.00	1.00
sonst. Nadelholz	1.00	1.00		1.00		1.00	0.50	0.77	
Buche	1.00	1.00	1.00	1.00		1.00	1.00	1.00	1.00
Eiche	1.00	1.00				1.00	1.00	1.00	
sonst. Hartholz	1.00	1.00	1.00	1.00	1.00	1.00	1.00	1.00	1.00
sonst. Weichholz	1.00	1.00		1.00	1.00	1.00	1.00	1.00	1.00
Alle Baumarten	1.00	1.00	1.00	1.00	1.00	1.00	1.00	0.99	1.00

### 1.2.7 Waldstrukturen: Biotopbäume, Schichtigkeit und Mischung

Informationen zur Erhebung der Biotopbäume, der Schichtigkeit

Abbildung 1.16 und Tabelle 1.50 zeigen die Stammzahl pro Hektar der Biotopbäume nach Eigentumsarten und Inventurzeitpunkt, Abbildung 1.17

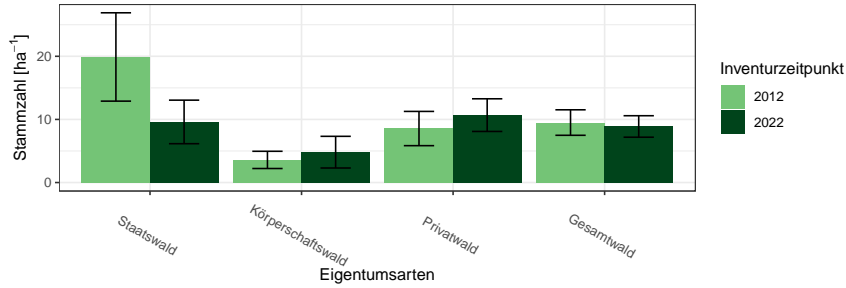


Abbildung 1.16: Biotopbäume – Stammzahlen nach Eigentumsarten und Inventurzeitpunkt

Thema: n-r-o-y-A-2022-kreis126

Tabelle 1.50: Biotopbäume – Stammzahlen nach Eigentumsarten und Inventurzeitpunkt

Thema: n-r-o-y-A-2022-kreis126

Eigentumsarten	BWI	Wert	Standardfehler
Staatswald	2012	19.89	7.00
Staatswald	2022	9.60	3.45
Körperschaftswald	2012	3.59	1.36
Körperschaftswald	2022	4.81	2.51
Privatwald	2012	8.56	2.71
Privatwald	2022	10.68	2.59
Gesamtwald	2012	9.50	2.02
Gesamtwald	2022	8.88	1.70

und Tabelle 1.51 zeigen den Vorrat pro Hektar der Biotopbäume nach Eigentumsarten und Inventurzeitpunkt und Abbildung 1.18 und Tabelle 1.52 zeigen das mittlere Stückvolumen der Biotopbäume nach Eigentumsarten und Inventurzeitpunkt.

Tabelle 1.53 zeigt die Entwicklung der Schichtigkeit.

## 1.2 Lebensraum Wald

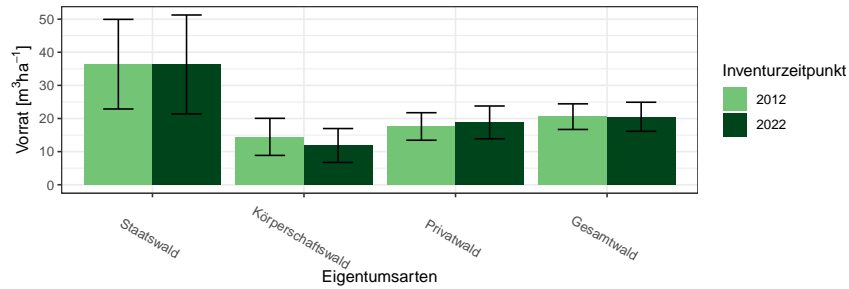


Abbildung 1.17: Biotopbäume – Vorrat pro Hektar nach Eigentumsarten und Inventurzeitpunkt

Thema: v-r-o-y-A-2022-kreis126

Tabelle 1.51: Biotopbäume – Vorrat pro Hektar nach Eigentumsarten und Inventurzeitpunkt

Thema: v-r-o-y-A-2022-kreis126

Eigentumsarten	BWI	Wert	Standardfehler
Staatswald	2012	36.40	13.53
Staatswald	2022	36.32	14.94
Körperschaftswald	2012	14.46	5.60
Körperschaftswald	2022	11.85	5.12
Privatwald	2012	17.60	4.15
Privatwald	2022	18.83	4.95
Gesamtwald	2012	20.56	3.87
Gesamtwald	2022	20.52	4.39

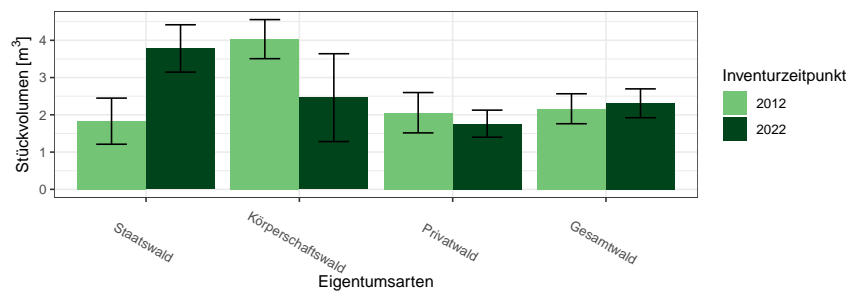


Abbildung 1.18: Biotopbäume – Mittleres Stückvolumen nach Eigentumsarten und Inventurzeitpunkt

Thema: v-a-o-y-A-2022-kreis126

## 1.2.7 Waldstrukturen: Biotopbäume, Schichtigkeit und Mischung

Tabelle 1.52: Biotopbäume – Mittleres Stückvolumen nach Eigentumsarten und Inventurzeitpunkt

Thema: v-a-o-y-A-2022-kreis126

Eigentumsarten	BWI	Wert	Standardfehler
Staatswald	2012	1.83	0.62
Staatswald	2022	3.78	0.64
Körperschaftswald	2012	4.03	0.52
Körperschaftswald	2022	2.46	1.18
Privatwald	2012	2.06	0.54
Privatwald	2022	1.76	0.36
Gesamtwald	2012	2.16	0.40
Gesamtwald	2022	2.31	0.39

Tabelle 1.53: Anteil der Fläche der Schichtkeiten an der Gesamtfläche des begehbaren Waldes

Thema: s-r-X-y-A-kreis126

BWI	Einschichtig	Fehler	Zweischichtig	Fehler	Mehrschichtig	Fehler
2012	6.93	2.23	36.63	3.83	56.44	4.43
2022	13.43	2.95	56.72	4.12	29.85	4.00

## 1.2 Lebensraum Wald

Abbildung 1.19 und Tabelle 1.54 zeigen die Entwicklung der Mischung.

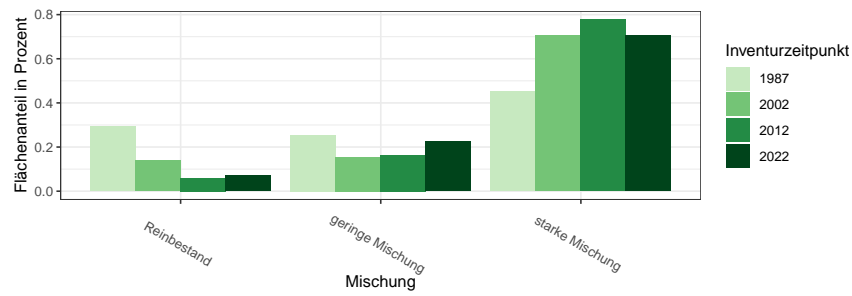


Abbildung 1.19: Mischbestandsanteile in Prozent nach Inventurzeitpunkt

Thema: m-r-X-y-A-kreis126

Tabelle 1.54: Mischbestandsanteile in Prozent nach Inventurzeitpunkt

Thema: m-r-X-y-A-kreis126

Mischung	BWI	Wert
Reinbestand	1987	0.29
geringe Mischung	1987	0.26
starke Mischung	1987	0.45
Reinbestand	2002	0.14
geringe Mischung	2002	0.15
starke Mischung	2002	0.71
Reinbestand	2012	0.06
geringe Mischung	2012	0.16
starke Mischung	2012	0.78
Reinbestand	2022	0.07
geringe Mischung	2022	0.23
starke Mischung	2022	0.70

## 1.3 Rohstoffquelle Wald

### 1.3.1 Vorräte

Abbildung 1.20 und Tabelle 1.55 zeigen die Gesamtvorräte nach Baumartengruppen und Eigentumsarten zum Inventurzeitpunkt 2022 in  $10^6 m^3$ ,

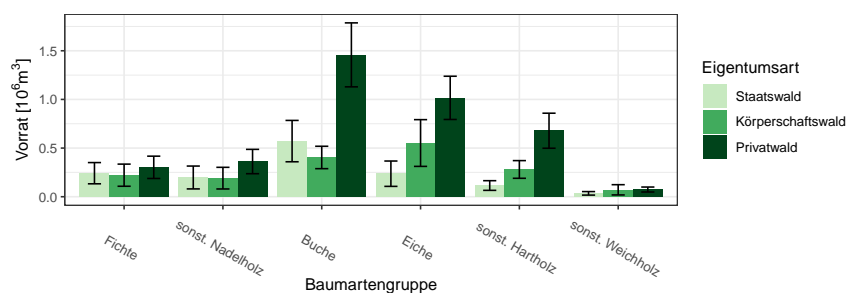


Abbildung 1.20: Vorrat [ $10^6 m^3$ ] nach Baumartengruppe und Eigentumsart

Thema: v-a-A-o-A-2022-kreis126

Tabelle 1.55: Vorrat [ $10^6 m^3$ ] nach Baumartengruppe und Eigentumsart

Thema: v-a-A-o-A-2022-kreis126

Eigentumsart	Gesamtwald		Staatswald		Körperschaftswald		Privatwald	
	Wert	Fehler	Wert	Fehler	Wert	Fehler	Wert	Fehler
Baumartengruppe								
Fichte	0.77	0.20	0.24	0.11	0.22	0.11	0.30	0.11
sonst. Nadelholz	0.75	0.21	0.20	0.12	0.19	0.11	0.36	0.13
Buche	2.43	0.42	0.57	0.21	0.40	0.12	1.46	0.33
Eiche	1.80	0.36	0.24	0.13	0.55	0.24	1.02	0.22
sonst. Hartholz	1.07	0.21	0.12	0.05	0.28	0.09	0.68	0.18
sonst. Weichholz	0.18	0.06	0.03	0.02	0.07	0.05	0.07	0.03
Alle Baumarten	7.01	0.92	1.40	0.42	1.72	0.42	3.89	0.67

### 1.3 Rohstoffquelle Wald

#### 1.3.2 Vorratsentwicklung

Abbildung 1.21 und Tabelle 1.56 zeigen die Vorratsentwicklung seit 1987 nach Baumartengruppen im Gesamtwald in  $10^6 m^3$ , Abbildung 1.22 und

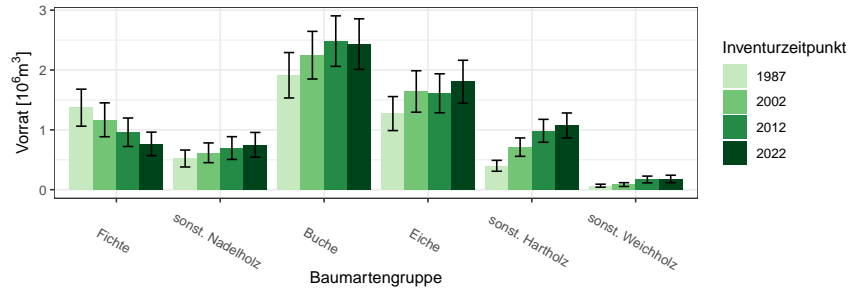


Abbildung 1.21: Vorrat [ $10^6 m^3$ ] nach Baumartengruppe und Inventurzeitpunkt im Gesamtwald

Thema: v-a-A-y-A-gw-kreis126

Tabelle 1.56: Vorrat [ $10^6 m^3$ ] nach Baumartengruppe und Inventurzeitpunkt im Gesamtwald

Thema: v-a-A-y-A-gw-kreis126

BWI	1987		2002		2012		2022	
	Wert	Fehler	Wert	Fehler	Wert	Fehler	Wert	Fehler
Fichte	1.37	0.31	1.17	0.28	0.96	0.24	0.77	0.20
sonst. Nadelholz	0.52	0.14	0.62	0.17	0.70	0.19	0.75	0.21
Buche	1.91	0.38	2.25	0.40	2.48	0.42	2.43	0.42
Eiche	1.27	0.28	1.64	0.35	1.61	0.33	1.80	0.36
sonst. Hartholz	0.40	0.09	0.71	0.15	0.98	0.19	1.07	0.21
sonst. Weichholz	0.07	0.03	0.09	0.03	0.17	0.06	0.18	0.06
Alle Baumarten	5.54	0.78	6.47	0.88	6.91	0.92	7.01	0.92

Tabelle 1.57 die Vorratsentwicklung im Staatswald in  $10^3 m^3$ , Abbildung 1.23 und Tabelle 1.58 die Vorratsentwicklung im Körperschaftswald in  $10^3 m^3$  und Abbildung 1.24 sowie Tabelle 1.59 die Vorratsentwicklung im Privatwald in  $10^6 m^3$ .



### 1.3.2 Vorratsentwicklung

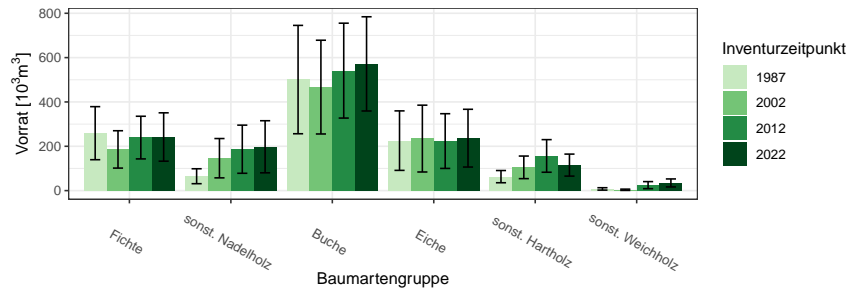


Abbildung 1.22: Vorrat [ $10^3 m^3$ ] nach Baumartengruppe und Inventurzeitpunkt im Staatswald  
Thema: v-a-A-y-A-stw-kreis126

Tabelle 1.57: Vorrat [ $10^3 m^3$ ] nach Baumartengruppe und Inventurzeitpunkt im Staatswald  
Thema: v-a-A-y-A-stw-kreis126

BWI	1987		2002		2012		2022	
Baumartengruppe	Wert	Fehler	Wert	Fehler	Wert	Fehler	Wert	Fehler
Fichte	259.12	119.71	185.86	84.24	239.27	96.21	241.84	109.07
sonst. Nadelholz	64.89	33.69	146.21	88.68	186.75	108.57	197.77	117.49
Buche	500.92	244.42	466.98	211.45	541.30	214.03	571.72	212.54
Eiche	225.49	134.17	234.74	150.71	223.54	123.40	236.58	130.29
sonst. Hartholz	63.10	27.55	104.96	50.95	156.47	73.56	115.09	49.62
sonst. Weichholz	7.62	5.42	3.82	2.84	24.68	15.96	34.65	18.01
Alle Baumarten	1121.13	394.86	1142.57	380.76	1372.00	415.40	1397.66	421.87

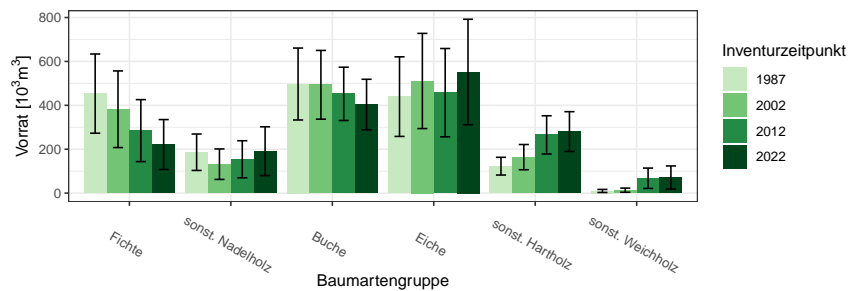


Abbildung 1.23: Vorrat [ $10^3 m^3$ ] nach Baumartengruppe und Inventurzeitpunkt im Körperschaftswald  
Thema: v-a-A-y-A-kw-kreis126

### 1.3 Rohstoffquelle Wald

Tabelle 1.58: Vorrat [ $10^3 m^3$ ] nach Baumartengruppe und Inventurzeitpunkt im Körperschaftswald

Thema: v-a-A-y-A-kw-kreis126

BWI	1987		2002		2012		2022	
Baumartengruppe	Wert	Fehler	Wert	Fehler	Wert	Fehler	Wert	Fehler
Fichte	453.36	180.45	382.06	174.62	284.73	141.19	221.32	113.74
sonst. Nadelholz	186.18	82.97	131.74	69.44	154.16	84.44	190.92	111.21
Buche	497.03	163.91	493.52	156.62	452.30	121.43	403.51	115.17
Eiche	439.64	181.32	510.89	216.86	457.71	201.21	551.97	240.22
sonst. Hartholz	122.72	40.40	163.87	57.52	265.29	87.06	280.32	90.78
sonst. Weichholz	9.76	6.94	13.34	9.48	67.60	46.42	71.04	52.66
Alle Baumarten	1708.69	412.75	1695.42	426.04	1681.79	401.35	1719.07	416.93

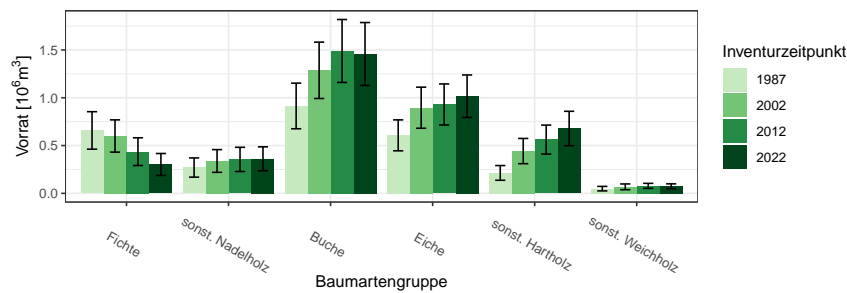


Abbildung 1.24: Vorrat [ $10^6 m^3$ ] nach Baumartengruppe und Inventurzeitpunkt im Privatwald

Thema: v-a-A-y-A-pw-kreis126

Tabelle 1.59: Vorrat [ $10^6 m^3$ ] nach Baumartengruppe und Inventurzeitpunkt im Privatwald

Thema: v-a-A-y-A-pw-kreis126

BWI	1987		2002		2012		2022	
Baumartengruppe	Wert	Fehler	Wert	Fehler	Wert	Fehler	Wert	Fehler
Fichte	0.66	0.20	0.60	0.17	0.44	0.14	0.30	0.11
sonst. Nadelholz	0.27	0.10	0.34	0.12	0.36	0.13	0.36	0.13
Buche	0.91	0.24	1.29	0.29	1.49	0.33	1.46	0.33
Eiche	0.61	0.16	0.90	0.21	0.93	0.21	1.02	0.22
sonst. Hartholz	0.21	0.08	0.44	0.13	0.56	0.15	0.68	0.18
sonst. Weichholz	0.05	0.02	0.07	0.03	0.08	0.03	0.07	0.03
Alle Baumarten	2.71	0.49	3.63	0.63	3.85	0.66	3.89	0.67

### 1.3.3 Hektarvorräte

, Abbildung 1.25 und Tabelle 1.60 zeigen die die Hektarvorräte nach Baumartengruppen und Eigentumsarten zum Inventurzeitpunkt 2022 in  $m^3$  pro Hektar. .

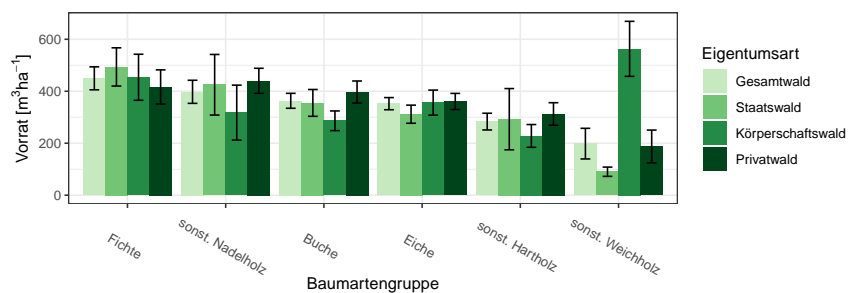


Abbildung 1.25: Vorrat [ $m^3 ha^{-1}$ ] nach Baumartengruppe und Eigentumsart

Thema: v-r-A-o-A-2022-kreis126

Tabelle 1.60: Vorrat [ $m^3 ha^{-1}$ ] nach Baumartengruppe und Eigentumsart

Thema: v-r-A-o-A-2022-kreis126

Eigentumsart	Gesamtwald		Staatswald		Körperschaftswald		Privatwald	
	Wert	Fehler	Wert	Fehler	Wert	Fehler	Wert	Fehler
Baumartengruppe								
Fichte	449.71	44.21	493.54	73.57	453.76	88.58	416.52	65.74
sonst. Nadelholz	397.85	44.40	424.99	116.59	317.73	105.82	440.00	48.34
Buche	363.24	28.74	355.16	51.61	286.31	37.82	396.87	42.59
Eiche	352.20	23.37	311.69	34.81	356.28	48.12	360.67	30.98
sonst. Hartholz	283.21	32.18	292.49	117.81	228.10	43.80	312.49	43.41
sonst. Weichholz	198.36	58.95	90.23	17.82	563.18	105.82	187.50	63.09
Alle Baumarten	348.47	17.62	340.75	29.20	318.21	35.52	366.87	26.42

### 1.3 Rohstoffquelle Wald

#### 1.3.4 Entwicklung der Hektarvorräte

Abbildung 1.26 und Tabelle 1.61 zeigen die Entwicklung der Hektarvorräte seit 1987 nach Baumartengruppen im Gesamtwald in  $m^3$  pro Hektar, Abbildung 1.27 und Tabelle 1.62 die Entwicklung der Hektarvorräte im

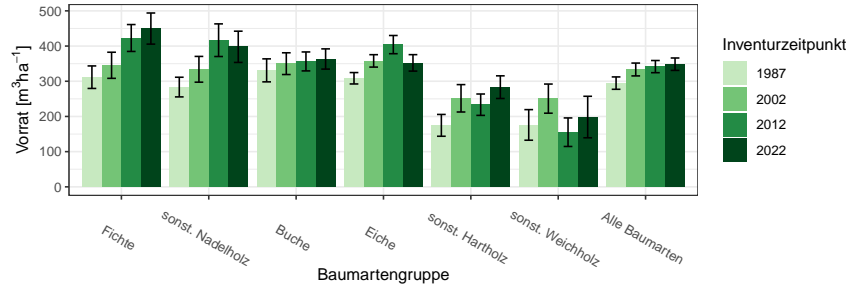


Abbildung 1.26: Vorrat [ $m^3ha^{-1}$ ] nach Baumartengruppe und Inventurzeitpunkt im Gesamtwald  
Thema: v-r-A-y-gw-kreis126

Tabelle 1.61: Vorrat [ $m^3ha^{-1}$ ] nach Baumartengruppe und Inventurzeitpunkt im Gesamtwald  
Thema: v-r-A-y-gw-kreis126

BWI	1987		2002		2012		2022	
	Wert	Fehler	Wert	Fehler	Wert	Fehler	Wert	Fehler
Fichte	311.57	31.97	345.37	37.07	422.91	38.20	449.71	44.21
sonst. Nadelholz	283.49	27.94	333.98	36.59	416.66	46.37	397.85	44.40
Buche	330.95	32.67	349.99	30.91	356.34	26.92	363.24	28.74
Eiche	308.50	16.20	357.87	17.64	404.12	25.87	352.20	23.37
sonst. Hartholz	174.74	30.98	251.58	38.92	233.41	30.38	283.21	32.18
sonst. Weichholz	175.95	43.45	250.67	41.37	155.26	40.53	198.36	58.95
Alle Baumarten	294.73	17.58	333.44	18.25	341.64	17.27	348.47	17.62

Staatwald in  $m^3$  pro Hektar, Abbildung 1.28 und Tabelle 1.63 die Entwicklung der Hektarvorräte im Körperschaftswald in  $m^3$  pro Hektar und Abbildung 1.29 sowie Tabelle 1.64 die im Privatwald in  $m^3$  pro Hektar.

### 1.3.4 Entwicklung der Hektarvorräte

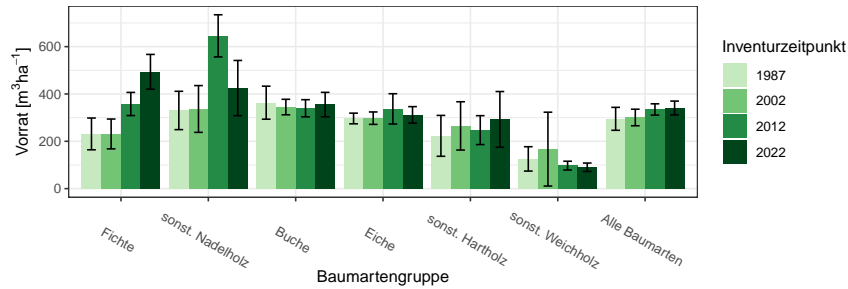


Abbildung 1.27: Vorrat [ $m^3 ha^{-1}$ ] nach Baumartengruppe und Inventurzeitpunkt im Staatswald  
Thema: v-r-A-y-stw-kreis126

Tabelle 1.62: Vorrat [ $m^3 ha^{-1}$ ] nach Baumartengruppe und Inventurzeitpunkt im Staatswald  
Thema: v-r-A-y-stw-kreis126

BWI	1987		2002		2012		2022	
Baumartengruppe	Wert	Fehler	Wert	Fehler	Wert	Fehler	Wert	Fehler
Fichte	231.19	67.11	231.00	63.03	357.64	48.91	493.54	73.57
sonst. Nadelholz	330.28	81.01	336.58	98.83	645.60	89.11	424.99	116.59
Buche	363.15	69.79	344.74	32.76	339.64	36.23	355.16	51.61
Eiche	296.43	22.55	297.71	26.24	336.94	64.04	311.69	34.81
sonst. Hartholz	223.05	86.39	265.06	102.04	247.20	61.05	292.49	117.81
sonst. Weichholz	125.61	51.49	166.93	156.03	97.20	18.57	90.23	17.82
Alle Baumarten	294.96	48.46	300.60	34.99	334.44	23.93	340.75	29.20

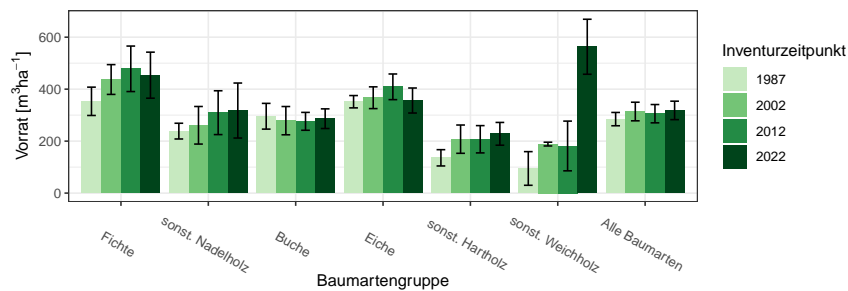


Abbildung 1.28: Vorrat [ $m^3 ha^{-1}$ ] nach Baumartengruppe und Inventurzeitpunkt im Körperschaftswald  
Thema: v-r-A-y-kw-kreis126

### 1.3 Rohstoffquelle Wald

Tabelle 1.63: Vorrat [ $m^3ha^{-1}$ ] nach Baumartengruppe und Inventurzeitpunkt im Körperschaftswald

Thema: v-r-A-y-kw-kreis126

BWI	1987		2002		2012		2022	
Baumartengruppe	Wert	Fehler	Wert	Fehler	Wert	Fehler	Wert	Fehler
Fichte	353.24	54.52	437.11	57.31	478.31	87.54	453.76	88.58
sonst. Nadelholz	238.52	30.27	260.98	72.31	309.47	84.35	317.73	105.82
Buche	295.77	49.54	278.79	54.39	276.20	34.35	286.31	37.82
Eiche	351.68	23.71	366.99	41.87	409.01	49.37	356.28	48.12
sonst. Hartholz	135.77	31.32	207.59	54.42	207.19	52.50	228.10	43.80
sonst. Weichholz	94.81	64.74	188.60	7.28	181.38	95.66	563.18	105.82
Alle Baumarten	284.71	25.60	313.89	35.79	305.61	35.23	318.21	35.52

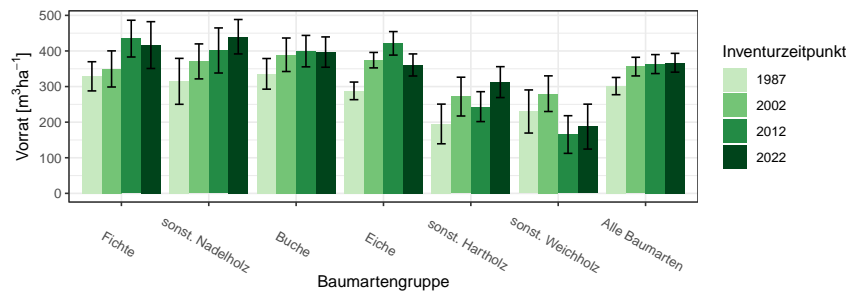


Abbildung 1.29: Vorrat [ $m^3ha^{-1}$ ] nach Baumartengruppe und Inventurzeitpunkt im Privatwald

Thema: v-r-A-y-pw-kreis126

Tabelle 1.64: Vorrat [ $m^3ha^{-1}$ ] nach Baumartengruppe und Inventurzeitpunkt im Privatwald

Thema: v-r-A-y-pw-kreis126

BWI	1987		2002		2012		2022	
Baumartengruppe	Wert	Fehler	Wert	Fehler	Wert	Fehler	Wert	Fehler
Fichte	328.77	40.97	349.49	50.72	434.66	51.63	416.52	65.74
sonst. Nadelholz	314.67	64.50	370.69	49.14	401.38	63.32	440.00	48.34
Buche	335.73	43.03	389.33	47.07	399.53	44.13	396.87	42.59
Eiche	287.91	24.73	374.16	21.71	421.41	33.05	360.67	30.98
sonst. Hartholz	194.97	55.72	271.77	54.48	243.60	41.99	312.49	43.41
sonst. Weichholz	229.96	60.56	280.01	50.08	165.25	52.87	187.50	63.09
Alle Baumarten	301.31	24.22	356.03	26.18	363.12	26.65	366.87	26.42

### 1.3.5 Vorratsstruktur: die Vorratsverteilung nach Stärkeklassen

#### 1.3.5 Vorratsstruktur: die Vorratsverteilung nach Stärkeklassen

In den folgenden Abschnitten wird die Entwicklung der Vorräte je Durchmesserklasse der jeweiligen Baumartengruppe in den verschiedenen Eigentumsarten dargestellt.

##### 1.3.5.1 Alle Baumarten

Abbildung 1.30 und Tabelle 1.65 zeigen die Entwicklung der Vorräte je Durchmesserklasse im Gesamtwald, Tabelle 1.66 zeigt die Entwicklung im

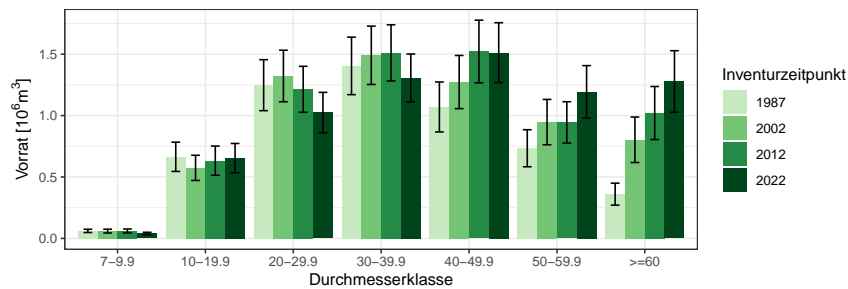


Abbildung 1.30: Vorrat [ $10^6 m^3$ ] nach Durchmesserklasse und Inventurzeitpunkt für Alle Baumarten

Thema: v-d-a-y-Alle-BA-gw-kreis126

Tabelle 1.65: Vorrat [ $10^6 m^3$ ] nach Durchmesserklasse und Inventurzeitpunkt für Alle Baumarten im Gesamtwald

Thema: v-d-a-y-Alle-BA-gw-kreis126

BWI	1987		2002		2012		2022	
Durchmesserklasse	Wert	Fehler	Wert	Fehler	Wert	Fehler	Wert	Fehler
7-9.9	0.06	0.01	0.06	0.02	0.06	0.02	0.04	0.01
10-19.9	0.66	0.12	0.57	0.10	0.63	0.12	0.65	0.12
20-29.9	1.25	0.21	1.32	0.21	1.21	0.19	1.02	0.16
30-39.9	1.40	0.23	1.49	0.24	1.51	0.23	1.31	0.20
40-49.9	1.07	0.20	1.27	0.22	1.52	0.26	1.51	0.24
50-59.9	0.73	0.15	0.95	0.18	0.94	0.17	1.19	0.21
>=60	0.36	0.09	0.80	0.19	1.02	0.22	1.28	0.25
Alle DKL	5.54	0.78	6.47	0.88	6.91	0.92	7.01	0.92

Staatswald, Tabelle 1.67 zeigt die Entwicklung im Körperschaftswald und Tabelle 1.68 zeigt die Entwicklung im Privatwald.

### 1.3 Rohstoffquelle Wald

Tabelle 1.66: Vorrat [ $10^3 m^3$ ] nach Durchmesserklasse und Inventurzeitpunkt für Alle Baumarten im Staatswald

Thema: v-d-a-y-Alle-BA-stw-kreis126

BWI	1987		2002		2012		2022	
Durchmesserklasse	Wert	Fehler	Wert	Fehler	Wert	Fehler	Wert	Fehler
7-9.9	9.78	4.22	5.74	4.23	10.27	5.07	1.97	1.44
10-19.9	126.47	46.83	102.71	41.34	135.41	49.29	113.29	39.75
20-29.9	206.22	73.95	161.07	69.19	160.17	57.12	191.47	67.31
30-39.9	320.26	127.33	285.05	98.95	264.68	95.67	189.60	74.52
40-49.9	284.67	133.67	263.62	103.40	341.04	111.26	310.72	110.53
50-59.9	120.56	70.00	229.33	107.94	262.06	91.45	306.00	108.18
>=60	53.18	31.84	95.05	44.57	198.38	97.11	284.62	116.89
Alle DKl	1121.13	394.86	1142.57	380.76	1372.00	415.40	1397.66	421.87

Tabelle 1.67: Vorrat [ $10^3 m^3$ ] nach Durchmesserklasse und Inventurzeitpunkt für Alle Baumarten im Körperschaftswald

Thema: v-d-a-y-Alle-BA-kw-kreis126

BWI	1987		2002		2012		2022	
Durchmesserklasse	Wert	Fehler	Wert	Fehler	Wert	Fehler	Wert	Fehler
7-9.9	12.06	4.86	24.11	10.80	24.47	10.92	18.11	7.84
10-19.9	156.12	41.08	137.53	43.78	198.18	75.61	256.37	93.47
20-29.9	381.02	120.92	278.53	78.70	319.18	82.27	259.15	75.72
30-39.9	383.13	105.77	377.91	131.16	350.88	104.24	264.28	80.61
40-49.9	351.70	107.27	294.19	95.73	282.44	107.35	263.73	88.11
50-59.9	299.98	100.01	336.98	108.51	222.89	80.44	274.00	105.37
>=60	124.68	41.98	246.17	105.50	283.75	125.60	383.44	161.12
Alle DKl	1708.69	412.75	1695.42	426.04	1681.79	401.35	1719.07	416.93

Tabelle 1.68: Vorrat [ $10^3 m^3$ ] nach Durchmesserklasse und Inventurzeitpunkt für Alle Baumarten im Privatwald

Thema: v-d-a-y-Alle-BA-pw-kreis126

BWI	1987		2002		2012		2022	
Durchmesserklasse	Wert	Fehler	Wert	Fehler	Wert	Fehler	Wert	Fehler
7-9.9	39.41	11.12	29.70	10.28	25.82	10.73	19.67	6.46
10-19.9	381.82	93.74	334.20	79.32	299.49	72.93	283.75	60.37
20-29.9	660.33	139.40	882.83	172.15	734.70	145.63	573.98	124.76
30-39.9	701.17	153.13	827.86	165.94	895.02	173.64	852.10	155.51
40-49.9	433.88	108.59	715.29	156.10	898.20	195.84	937.88	192.10
50-59.9	313.54	86.53	380.72	89.20	459.33	109.51	613.19	148.24
>=60	182.28	71.88	461.76	144.51	538.70	138.84	609.88	135.19
Alle DKl	2712.43	493.53	3632.38	627.37	3851.26	664.04	3890.43	666.31



### 1.3.5 Vorratsstruktur: die Vorratsverteilung nach Stärkeklassen

#### 1.3.5.2 Fichte

Abbildung 1.31 und Tabelle 1.69 zeigen die Entwicklung der Vorräte je Durchmesserklasse im Gesamtwald, Tabelle 1.70 zeigt die Entwicklung im

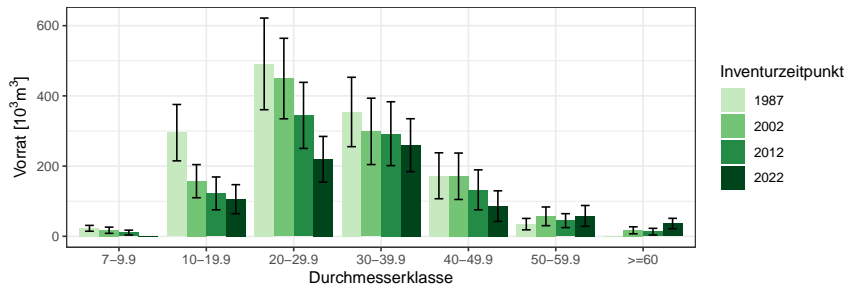


Abbildung 1.31: Vorrat [ $10^3m^3$ ] nach Durchmesserklasse und Inventurzeitpunkt für Fichte

Thema: v-d-a-y-FI-gw-kreis126

Tabelle 1.69: Vorrat [ $10^3m^3$ ] nach Durchmesserklasse und Inventurzeitpunkt für Fichte im Gesamtwald

Thema: v-d-a-y-FI-gw-kreis126

BWI	1987		2002		2012		2022	
	Wert	Fehler	Wert	Fehler	Wert	Fehler	Wert	Fehler
7-9.9	22.84	8.32	17.33	8.84	10.67	6.93	0.00	
10-19.9	295.25	80.26	157.06	47.20	122.28	46.79	105.78	41.38
20-29.9	491.10	130.54	449.38	114.66	344.47	94.13	219.42	65.13
30-39.9	354.18	98.81	298.93	94.52	292.32	90.94	259.61	75.36
40-49.9	172.49	65.47	171.10	66.14	132.41	56.94	85.98	43.67
50-59.9	34.73	16.26	56.97	26.62	44.67	19.79	58.17	29.62
>=60	0.00		17.13	9.97	13.33	9.45	36.34	14.89
Alle DKl	1370.59	309.16	1167.91	283.11	960.14	237.73	765.30	196.51

Staatwald, Tabelle 1.71 zeigt die Entwicklung im Körperschaftswald und Tabelle 1.72 zeigt die Entwicklung im Privatwald.

### 1.3 Rohstoffquelle Wald

Tabelle 1.70: Vorrat [ $10^3 m^3$ ] nach Durchmesserklasse und Inventurzeitpunkt für Fichte im Staatswald

Thema: v-d-a-y-FI-stw-kreis126

BWI	1987		2002		2012		2022	
Durchmesserklasse	Wert	Fehler	Wert	Fehler	Wert	Fehler	Wert	Fehler
7-9.9	3.31	1.92	2.42	2.42	2.38	2.38	0.00	
10-19.9	64.04	31.29	28.48	17.90	44.47	22.66	37.67	24.35
20-29.9	77.70	35.48	76.15	45.20	70.19	35.26	63.59	32.84
30-39.9	59.14	41.52	41.75	23.77	73.17	43.53	82.76	45.36
40-49.9	54.93	41.23	19.97	10.22	30.69	20.77	22.21	17.30
50-59.9	0.00		5.98	5.98	5.03	5.03	10.78	10.78
>=60	0.00		11.11	7.95	13.33	9.45	24.83	12.46
Alle DKl	259.12	119.71	185.86	84.24	239.27	96.21	241.84	109.07

Tabelle 1.71: Vorrat [ $10^3 m^3$ ] nach Durchmesserklasse und Inventurzeitpunkt für Fichte im Körperschaftswald

Thema: v-d-a-y-FI-kw-kreis126

BWI	1987		2002		2012		2022	
Durchmesserklasse	Wert	Fehler	Wert	Fehler	Wert	Fehler	Wert	Fehler
7-9.9	2.12	1.15	1.25	1.25	0.00		0.00	
10-19.9	65.12	24.91	34.76	26.54	17.12	17.12	16.26	16.26
20-29.9	188.62	86.32	124.17	51.16	127.96	55.65	64.17	35.28
30-39.9	138.53	63.98	133.44	80.40	79.06	47.00	73.38	41.07
40-49.9	39.29	33.74	66.34	46.93	48.17	48.17	36.46	36.46
50-59.9	19.70	11.82	22.11	17.40	12.42	12.42	25.13	25.13
>=60	0.00		0.00		0.00		5.93	5.93
Alle DKl	453.36	180.45	382.06	174.62	284.73	141.19	221.32	113.74

Tabelle 1.72: Vorrat [ $10^3 m^3$ ] nach Durchmesserklasse und Inventurzeitpunkt für Fichte im Privatwald

Thema: v-d-a-y-FI-pw-kreis126

BWI	1987		2002		2012		2022	
Durchmesserklasse	Wert	Fehler	Wert	Fehler	Wert	Fehler	Wert	Fehler
7-9.9	17.42	7.91	13.66	8.41	8.29	6.51	0.00	
10-19.9	166.09	64.18	93.83	33.52	60.68	37.20	51.86	29.26
20-29.9	224.78	81.83	249.06	82.11	146.32	56.56	91.66	41.22
30-39.9	156.51	61.37	123.74	42.46	140.08	58.55	103.46	42.76
40-49.9	78.28	38.08	84.80	45.49	53.55	22.18	27.31	16.70
50-59.9	15.03	11.17	28.88	19.24	27.22	14.57	22.26	11.40
>=60	0.00		6.01	6.01	0.00		5.59	5.59
Alle DKl	658.11	196.24	599.99	168.82	436.14	144.87	302.14	114.72

### 1.3.5 Vorratsstruktur: die Vorratsverteilung nach Stärkeklassen

#### 1.3.5.3 sonst. Nadelholz

Abbildung 1.32 und Tabelle 1.73 zeigen die Entwicklung der Vorräte je Durchmesserklasse im Gesamtwald, Tabelle 1.74 zeigt die Entwicklung im

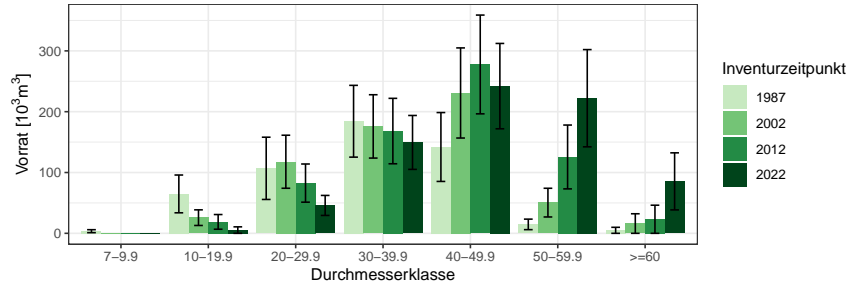


Abbildung 1.32: Vorrat [10<sup>3</sup>m<sup>3</sup>] nach Durchmesserklasse und Inventurzeitpunkt für sonst. Nadelholz

Thema: v-d-a-y-SN-gw-kreis126

Tabelle 1.73: Vorrat [10<sup>3</sup>m<sup>3</sup>] nach Durchmesserklasse und Inventurzeitpunkt für sonst. Nadelholz im Gesamtwald

Thema: v-d-a-y-SN-gw-kreis126

BWI	1987		2002		2012		2022	
	Wert	Fehler	Wert	Fehler	Wert	Fehler	Wert	Fehler
7-9.9	3.52	2.44	0.00		0.00		0.00	
10-19.9	64.80	31.07	25.76	12.85	18.83	12.06	5.33	5.33
20-29.9	106.88	51.18	117.72	43.61	82.62	31.38	45.87	16.45
30-39.9	184.29	59.02	175.81	52.07	168.15	53.79	149.46	44.33
40-49.9	141.95	56.62	230.78	74.09	277.66	81.21	242.05	70.17
50-59.9	14.69	8.65	50.48	23.60	125.56	52.48	222.18	79.94
>=60	4.95	4.95	16.08	16.08	23.12	23.12	85.44	46.91
Alle DKl	521.08	141.50	616.64	165.10	695.95	190.04	750.33	206.30

Staatw Wald, Tabelle 1.75 zeigt die Entwicklung im Körperschaftswald und Tabelle 1.76 zeigt die Entwicklung im Privatwald.

### 1.3 Rohstoffquelle Wald

Tabelle 1.74: Vorrat [ $10^3 m^3$ ] nach Durchmesserklasse und Inventurzeitpunkt für sonst. Nadelholz im Staatswald

Thema: v-d-a-y-SN-stw-kreis126

BWI	1987		2002		2012		2022	
Durchmesserklasse	Wert	Fehler	Wert	Fehler	Wert	Fehler	Wert	Fehler
7-9.9	0.00		0.00		0.00		0.00	
10-19.9	0.00		10.10	8.06	4.73	4.73	0.00	
20-29.9	7.70	7.70	12.52	12.52	17.56	17.56	12.72	7.42
30-39.9	20.32	14.12	23.44	17.55	26.22	20.24	31.44	17.35
40-49.9	30.91	18.13	49.72	30.49	42.54	25.86	20.95	20.95
50-59.9	5.95	5.95	34.35	20.42	72.58	44.16	80.70	50.89
>=60	0.00		16.08	16.08	23.12	23.12	51.96	36.78
Alle DKl	64.89	33.69	146.21	88.68	186.75	108.57	197.77	117.49

Tabelle 1.75: Vorrat [ $10^3 m^3$ ] nach Durchmesserklasse und Inventurzeitpunkt für sonst. Nadelholz im Körperschaftswald

Thema: v-d-a-y-SN-kw-kreis126

BWI	1987		2002		2012		2022	
Durchmesserklasse	Wert	Fehler	Wert	Fehler	Wert	Fehler	Wert	Fehler
7-9.9	3.33	2.43	0.00		0.00		0.00	
10-19.9	27.06	12.72	13.06	9.67	10.50	10.50	5.33	5.33
20-29.9	53.57	27.65	31.14	19.48	18.48	9.47	16.52	8.57
30-39.9	39.73	29.54	43.11	31.14	47.59	28.39	26.25	14.26
40-49.9	52.40	30.98	44.43	27.93	52.04	33.88	59.81	34.60
50-59.9	5.14	5.14	0.00		25.56	21.79	54.25	38.39
>=60	4.95	4.95	0.00		0.00		28.75	28.75
Alle DKl	186.18	82.97	131.74	69.44	154.16	84.44	190.92	111.21

Tabelle 1.76: Vorrat [ $10^3 m^3$ ] nach Durchmesserklasse und Inventurzeitpunkt für sonst. Nadelholz im Privatwald

Thema: v-d-a-y-SN-pw-kreis126

BWI	1987		2002		2012		2022	
Durchmesserklasse	Wert	Fehler	Wert	Fehler	Wert	Fehler	Wert	Fehler
7-9.9	0.18	0.18	0.00		0.00		0.00	
10-19.9	37.75	28.36	2.60	2.60	3.60	3.60	0.00	
20-29.9	45.61	42.38	74.06	36.96	46.59	24.24	16.63	10.00
30-39.9	124.24	49.12	109.26	37.88	94.34	40.98	91.77	38.23
40-49.9	58.64	43.81	136.64	61.51	183.09	69.16	161.29	57.36
50-59.9	3.61	3.61	16.13	11.83	27.42	18.20	87.22	48.28
>=60	0.00		0.00		0.00		4.74	4.74
Alle DKl	270.02	100.56	338.69	118.93	355.04	126.55	361.65	125.07

### 1.3.5 Vorratsstruktur: die Vorratsverteilung nach Stärkeklassen

#### 1.3.5.4 Buche

Abbildung 1.33 und Tabelle 1.77 zeigen die Entwicklung der Vorräte je Durchmesserklasse im Gesamtwald, Tabelle 1.78 zeigt die Entwicklung im

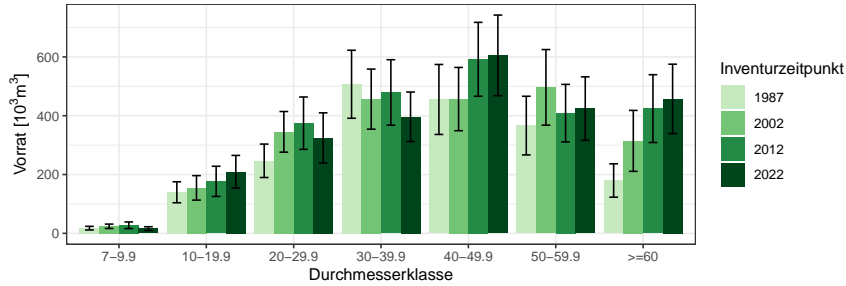


Abbildung 1.33: Vorrat [10<sup>3</sup>m<sup>3</sup>] nach Durchmesserklasse und Inventurzeitpunkt für Buche

Thema: v-d-a-y-BU-gw-kreis126

Tabelle 1.77: Vorrat [10<sup>3</sup>m<sup>3</sup>] nach Durchmesserklasse und Inventurzeitpunkt für Buche im Gesamtwald

Thema: v-d-a-y-BU-gw-kreis126

BWI	1987		2002		2012		2022	
	Wert	Fehler	Wert	Fehler	Wert	Fehler	Wert	Fehler
7-9.9	17.56	6.18	23.95	7.44	27.38	11.28	16.10	6.32
10-19.9	139.65	35.70	154.61	41.61	176.85	51.28	209.53	55.49
20-29.9	246.67	56.86	345.21	69.10	374.67	89.06	324.47	85.34
30-39.9	507.04	115.65	456.40	102.19	479.17	111.37	396.36	84.18
40-49.9	455.28	119.03	456.61	107.61	591.93	125.66	605.23	137.11
50-59.9	366.40	99.78	496.42	128.59	408.73	97.89	424.39	107.83
>=60	179.67	56.81	314.49	103.64	424.18	115.33	457.20	118.03
Alle DKl	1912.28	379.54	2247.68	398.14	2482.89	422.06	2433.28	422.31

Staatw Wald, Tabelle 1.79 zeigt die Entwicklung im Körperschaftswald und Tabelle 1.80 zeigt die Entwicklung im Privatwald.

### 1.3 Rohstoffquelle Wald

Tabelle 1.78: Vorrat [ $10^3 m^3$ ] nach Durchmesserklasse und Inventurzeitpunkt für Buche im Staatswald

Thema: v-d-a-y-BU-stw-kreis126

BWI	1987		2002		2012		2022	
Durchmesserklasse	Wert	Fehler	Wert	Fehler	Wert	Fehler	Wert	Fehler
7-9.9	2.43	1.41	0.00		4.26	2.53	1.24	1.24
10-19.9	16.63	7.58	19.53	8.55	28.99	11.84	32.53	11.42
20-29.9	63.45	27.46	29.62	16.72	17.16	8.61	43.35	17.34
30-39.9	168.29	79.12	121.52	51.05	73.80	44.65	39.16	28.28
40-49.9	150.38	87.73	130.19	72.31	169.08	67.04	156.58	71.35
50-59.9	77.20	59.99	148.43	93.34	142.89	68.82	172.91	76.75
>=60	22.53	16.96	17.69	12.52	105.12	75.28	125.95	85.47
Alle DKl	500.92	244.42	466.98	211.45	541.30	214.03	571.72	212.54

Tabelle 1.79: Vorrat [ $10^3 m^3$ ] nach Durchmesserklasse und Inventurzeitpunkt für Buche im Körperschaftswald

Thema: v-d-a-y-BU-kw-kreis126

BWI	1987		2002		2012		2022	
Durchmesserklasse	Wert	Fehler	Wert	Fehler	Wert	Fehler	Wert	Fehler
7-9.9	3.30	1.81	10.62	4.91	11.94	7.54	7.54	4.23
10-19.9	38.98	15.70	44.68	17.42	38.40	24.08	81.39	43.44
20-29.9	34.95	14.37	59.44	27.02	108.11	38.59	69.65	29.90
30-39.9	110.97	37.84	74.92	25.56	87.33	43.97	83.41	37.73
40-49.9	136.11	56.49	80.29	41.20	85.17	30.02	60.24	24.37
50-59.9	126.48	56.45	148.59	64.68	82.18	33.83	66.95	34.48
>=60	46.24	21.56	74.98	39.67	39.16	22.03	34.33	20.32
Alle DKl	497.03	163.91	493.52	156.62	452.30	121.43	403.51	115.17

Tabelle 1.80: Vorrat [ $10^3 m^3$ ] nach Durchmesserklasse und Inventurzeitpunkt für Buche im Privatwald

Thema: v-d-a-y-BU-pw-kreis126

BWI	1987		2002		2012		2022	
Durchmesserklasse	Wert	Fehler	Wert	Fehler	Wert	Fehler	Wert	Fehler
7-9.9	11.84	5.70	13.33	5.59	11.17	8.01	7.32	4.53
10-19.9	84.04	30.85	90.40	36.56	109.45	43.72	95.61	32.63
20-29.9	148.26	47.02	256.15	59.99	249.39	74.47	211.47	73.92
30-39.9	227.78	75.29	259.97	83.68	318.04	91.32	273.80	66.51
40-49.9	168.79	57.41	246.12	68.32	337.68	100.87	388.41	113.27
50-59.9	162.72	56.41	199.40	60.48	183.66	60.94	184.53	66.74
>=60	110.90	49.77	221.81	94.95	279.90	84.61	296.91	78.20
Alle DKl	914.32	238.66	1287.19	294.77	1489.29	329.15	1458.05	328.71

### 1.3.5 Vorratsstruktur: die Vorratsverteilung nach Stärkeklassen

#### 1.3.5.5 Eiche

Abbildung 1.34 und Tabelle 1.81 zeigen die Entwicklung der Vorräte je Durchmesserklasse im Gesamtwald, Tabelle 1.82 zeigt die Entwicklung im

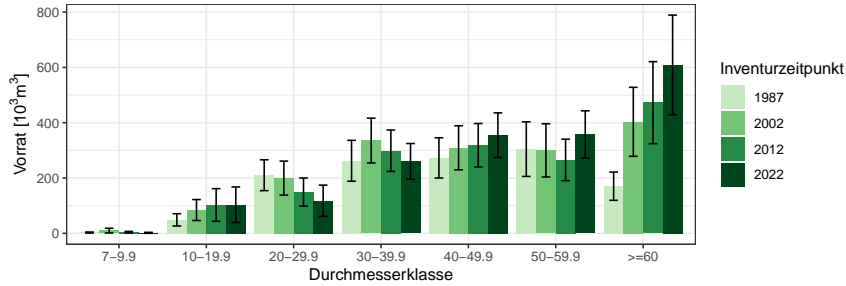


Abbildung 1.34: Vorrat [ $10^3 m^3$ ] nach Durchmesserklasse und Inventurzeitpunkt für Eiche

Thema: v-d-a-y-EI-gw-kreis126

Tabelle 1.81: Vorrat [ $10^3 m^3$ ] nach Durchmesserklasse und Inventurzeitpunkt für Eiche im Gesamtwald

Thema: v-d-a-y-EI-gw-kreis126

BWI	1987		2002		2012		2022	
	Wert	Fehler	Wert	Fehler	Wert	Fehler	Wert	Fehler
7-9.9	2.82	1.89	9.75	8.55	4.02	2.95	1.81	1.81
10-19.9	48.76	22.18	84.21	37.84	102.50	59.08	103.32	64.35
20-29.9	210.17	55.80	199.64	61.53	149.16	50.87	117.76	56.52
30-39.9	262.37	73.95	335.46	81.00	298.78	74.88	260.30	64.50
40-49.9	272.79	72.75	309.23	79.65	318.49	78.59	354.82	80.76
50-59.9	304.50	98.72	300.02	96.19	265.55	75.00	357.66	85.39
>=60	170.49	51.05	403.30	124.72	472.55	148.36	609.04	180.26
Alle DKl	1271.90	283.94	1641.60	346.14	1611.06	325.57	1804.71	357.90

Staatwald, Tabelle 1.83 zeigt die Entwicklung im Körperschaftswald und Tabelle 1.84 zeigt die Entwicklung im Privatwald.

### 1.3 Rohstoffquelle Wald

Tabelle 1.82: Vorrat [ $10^3 m^3$ ] nach Durchmesserklasse und Inventurzeitpunkt für Eiche im Staatswald

Thema: v-d-a-y-EI-stw-kreis126

BWI	1987		2002		2012		2022	
Durchmesserklasse	Wert	Fehler	Wert	Fehler	Wert	Fehler	Wert	Fehler
7-9.9	0.18	0.18	0.00		0.00		0.00	
10-19.9	4.66	3.33	0.00		0.00		2.76	2.76
20-29.9	45.60	27.32	15.34	12.14	7.84	5.57	3.11	3.11
30-39.9	58.56	49.26	72.39	48.82	59.65	27.47	26.49	16.05
40-49.9	48.45	31.67	56.29	44.55	72.37	45.54	87.92	45.48
50-59.9	37.41	29.76	40.56	29.51	26.87	21.13	41.61	30.18
>=60	30.64	18.58	50.17	36.99	56.81	41.35	74.69	54.24
Alle DKl	225.49	134.17	234.74	150.71	223.54	123.40	236.58	130.29

Tabelle 1.83: Vorrat [ $10^3 m^3$ ] nach Durchmesserklasse und Inventurzeitpunkt für Eiche im Körperschaftswald

Thema: v-d-a-y-EI-kw-kreis126

BWI	1987		2002		2012		2022	
Durchmesserklasse	Wert	Fehler	Wert	Fehler	Wert	Fehler	Wert	Fehler
7-9.9	0.00		8.45	8.45	2.55	2.55	0.00	
10-19.9	3.27	3.27	20.28	17.29	52.76	52.76	61.11	61.11
20-29.9	36.77	15.35	17.92	10.73	8.47	8.47	43.47	40.00
30-39.9	64.75	25.72	53.24	24.55	32.86	20.53	27.51	14.94
40-49.9	112.69	53.42	78.57	39.75	51.89	31.57	41.72	24.62
50-59.9	148.67	77.34	166.28	79.11	87.07	41.88	77.43	48.25
>=60	73.49	35.69	166.14	92.55	222.10	120.84	300.74	151.93
Alle DKl	439.64	181.32	510.89	216.86	457.71	201.21	551.97	240.22

Tabelle 1.84: Vorrat [ $10^3 m^3$ ] nach Durchmesserklasse und Inventurzeitpunkt für Eiche im Privatwald

Thema: v-d-a-y-EI-pw-kreis126

BWI	1987		2002		2012		2022	
Durchmesserklasse	Wert	Fehler	Wert	Fehler	Wert	Fehler	Wert	Fehler
7-9.9	2.64	1.88	1.30	1.30	1.47	1.47	1.81	1.81
10-19.9	40.83	21.68	63.93	33.66	49.74	26.60	39.45	19.99
20-29.9	127.80	46.20	166.38	59.37	132.85	49.85	71.18	39.82
30-39.9	139.07	45.89	209.83	59.13	206.27	66.60	206.30	60.68
40-49.9	111.66	37.51	174.37	52.79	194.23	54.59	225.18	61.08
50-59.9	118.42	51.27	93.18	32.32	151.61	55.16	238.62	63.71
>=60	66.35	31.45	186.99	74.11	193.65	70.37	233.61	67.61
Alle DKl	606.77	161.79	895.98	214.83	929.81	214.63	1016.16	222.17



### 1.3.5 Vorratsstruktur: die Vorratsverteilung nach Stärkeklassen

#### 1.3.5.6 sonst. Hartholz

Abbildung 1.35 und Tabelle 1.85 zeigen die Entwicklung der Vorräte je Durchmesserklasse im Gesamtwald, Tabelle 1.86 zeigt die Entwicklung im

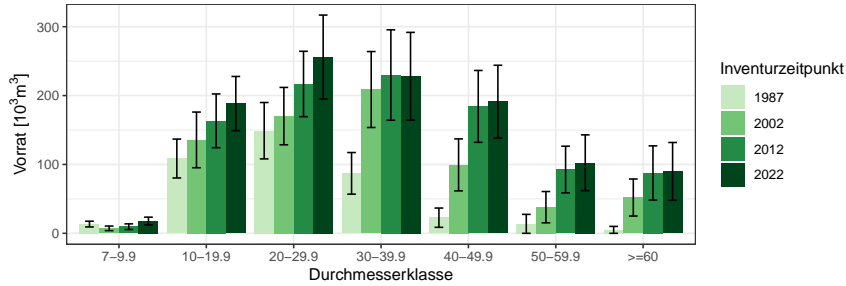


Abbildung 1.35: Vorrat [10<sup>3</sup>m<sup>3</sup>] nach Durchmesserklasse und Inventurzeitpunkt für sonst. Hartholz

Thema: v-d-a-y-ALH-gw-kreis126

Tabelle 1.85: Vorrat [10<sup>3</sup>m<sup>3</sup>] nach Durchmesserklasse und Inventurzeitpunkt für sonst. Hartholz im Gesamtwald

Thema: v-d-a-y-ALH-gw-kreis126

BWI	1987		2002		2012		2022	
	Wert	Fehler	Wert	Fehler	Wert	Fehler	Wert	Fehler
7-9.9	13.43	4.15	7.23	3.32	9.65	4.09	17.84	5.66
10-19.9	108.60	28.23	135.64	40.43	163.35	39.05	188.41	39.34
20-29.9	149.00	40.94	170.19	41.64	216.82	47.47	255.96	60.92
30-39.9	87.10	30.21	208.78	55.15	229.84	65.63	228.04	63.70
40-49.9	22.72	13.98	99.37	37.74	184.29	52.16	191.19	52.83
50-59.9	13.77	13.77	37.98	22.72	92.62	33.86	102.48	40.47
>=60	5.03	5.03	52.00	26.90	87.65	39.34	89.92	41.97
Alle DKl	399.65	91.21	711.18	153.69	984.23	191.52	1073.83	208.44

Staatswald, Tabelle 1.87 zeigt die Entwicklung im Körperschaftswald und Tabelle 1.88 zeigt die Entwicklung im Privatwald.

### 1.3 Rohstoffquelle Wald

Tabelle 1.86: Vorrat [ $10^3 m^3$ ] nach Durchmesserklasse und Inventurzeitpunkt für sonst. Hartholz im Staatswald

Thema: v-d-a-y-ALH-stw-kreis126

BWI	1987		2002		2012		2022	
Durchmesserklasse	Wert	Fehler	Wert	Fehler	Wert	Fehler	Wert	Fehler
7-9.9	3.86	2.10	2.03	2.03	2.21	2.21	0.73	0.73
10-19.9	37.72	19.61	44.60	28.68	48.49	27.92	34.46	18.83
20-29.9	11.77	11.77	24.91	14.80	37.62	19.17	39.91	25.35
30-39.9	9.75	9.75	25.96	14.19	27.10	19.05	9.75	6.89
40-49.9	0.00		7.46	7.46	26.37	16.28	23.05	13.68
50-59.9	0.00		0.00		14.68	10.52	0.00	
>=60	0.00		0.00		0.00		7.19	7.19
Alle DKl	63.10	27.55	104.96	50.95	156.47	73.56	115.09	49.62

Tabelle 1.87: Vorrat [ $10^3 m^3$ ] nach Durchmesserklasse und Inventurzeitpunkt für sonst. Hartholz im Körperschaftswald

Thema: v-d-a-y-ALH-kw-kreis126

BWI	1987		2002		2012		2022	
Durchmesserklasse	Wert	Fehler	Wert	Fehler	Wert	Fehler	Wert	Fehler
7-9.9	3.31	2.34	3.79	2.22	3.39	2.48	8.00	3.95
10-19.9	21.71	9.91	24.75	13.98	47.99	20.33	69.05	25.80
20-29.9	62.72	25.86	45.86	21.56	47.71	20.32	65.34	30.06
30-39.9	23.77	12.43	65.86	28.77	94.27	50.94	53.73	34.54
40-49.9	11.21	7.93	18.56	11.09	33.78	17.12	41.52	25.28
50-59.9	0.00		0.00		15.65	11.50	28.98	14.74
>=60	0.00		5.04	5.04	22.50	16.06	13.69	13.69
Alle DKl	122.72	40.40	163.87	57.52	265.29	87.06	280.32	90.78

Tabelle 1.88: Vorrat [ $10^3 m^3$ ] nach Durchmesserklasse und Inventurzeitpunkt für sonst. Hartholz im Privatwald

Thema: v-d-a-y-ALH-pw-kreis126

BWI	1987		2002		2012		2022	
Durchmesserklasse	Wert	Fehler	Wert	Fehler	Wert	Fehler	Wert	Fehler
7-9.9	6.26	2.71	1.41	1.41	4.06	2.39	9.10	3.99
10-19.9	49.17	17.75	66.28	24.85	66.87	18.27	84.90	22.90
20-29.9	74.51	29.51	99.42	32.42	131.49	38.42	150.70	46.57
30-39.9	53.58	25.76	116.95	44.89	108.48	36.79	164.56	53.11
40-49.9	11.51	11.51	73.36	35.30	124.14	46.53	126.62	44.35
50-59.9	13.77	13.77	37.98	22.72	62.28	30.06	73.51	37.70
>=60	5.03	5.03	46.95	26.42	65.16	35.91	69.03	39.02
Alle DKl	213.83	77.06	442.35	132.03	562.47	151.34	678.42	179.94

### 1.3.5 Vorratsstruktur: die Vorratsverteilung nach Stärkeklassen

#### 1.3.5.7 sonst. Weichholz

Abbildung 1.36 und Tabelle 1.89 zeigen die Entwicklung der Vorräte je Durchmesserklasse im Gesamtwald, Tabelle 1.90 zeigt die Entwicklung im

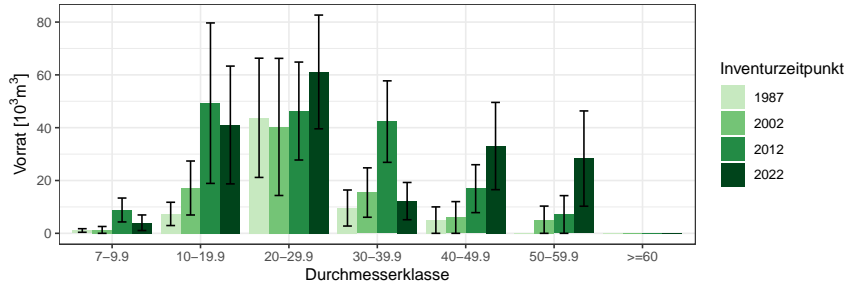


Abbildung 1.36: Vorrat [ $10^3m^3$ ] nach Durchmesserklasse und Inventurzeitpunkt für sonst. Weichholz

Thema: v-d-a-y-ALN-gw-kreis126

Tabelle 1.89: Vorrat [ $10^3m^3$ ] nach Durchmesserklasse und Inventurzeitpunkt für sonst. Weichholz im Gesamtwald

Thema: v-d-a-y-ALN-gw-kreis126

BWI	1987		2002		2012		2022	
	Wert	Fehler	Wert	Fehler	Wert	Fehler	Wert	Fehler
7-9.9	1.08	0.68	1.30	1.30	8.84	4.53	4.01	2.95
10-19.9	7.35	4.41	17.17	10.22	49.29	30.38	41.03	22.30
20-29.9	43.74	22.57	40.29	25.96	46.31	18.55	61.11	21.53
30-39.9	9.58	6.83	15.44	9.36	42.31	15.43	12.20	7.06
40-49.9	5.00	5.00	6.00	6.00	16.91	9.07	33.05	16.52
50-59.9	0.00		5.16	5.16	7.14	7.14	28.31	18.04
>=60	0.00		0.00		0.00		0.00	
Alle DK1	66.76	25.04	85.35	31.80	170.79	56.49	179.71	62.13

Staatw Wald, Tabelle 1.91 zeigt die Entwicklung im Körperschaftswald und Tabelle 1.92 zeigt die Entwicklung im Privatwald.

### 1.3 Rohstoffquelle Wald

Tabelle 1.90: Vorrat [ $10^3 m^3$ ] nach Durchmesserklasse und Inventurzeitpunkt für sonst. Weichholz im Staatswald

Thema: v-d-a-y-ALN-stw-kreis126

BWI	1987		2002		2012		2022	
Durchmesserklasse	Wert	Fehler	Wert	Fehler	Wert	Fehler	Wert	Fehler
7-9.9	0.00		1.30	1.30	1.42	1.42	0.00	
10-19.9	3.42	3.42	0.00		8.72	6.34	5.86	5.86
20-29.9	0.00		2.53	2.53	9.80	5.67	28.79	14.45
30-39.9	4.21	4.21	0.00		4.74	4.74	0.00	
40-49.9	0.00		0.00		0.00		0.00	
50-59.9	0.00		0.00		0.00		0.00	
>=60	0.00		0.00		0.00		0.00	
Alle DKl	7.62	5.42	3.82	2.84	24.68	15.96	34.65	18.01

Tabelle 1.91: Vorrat [ $10^3 m^3$ ] nach Durchmesserklasse und Inventurzeitpunkt für sonst. Weichholz im Körperschaftswald

Thema: v-d-a-y-ALN-kw-kreis126

BWI	1987		2002		2012		2022	
Durchmesserklasse	Wert	Fehler	Wert	Fehler	Wert	Fehler	Wert	Fehler
7-9.9	0.00		0.00		6.59	4.22	2.57	2.57
10-19.9	0.00		0.00		31.40	28.97	23.23	20.59
20-29.9	4.38	4.38	0.00		8.45	8.45	0.00	
30-39.9	5.38	5.38	7.33	7.33	9.76	6.95	0.00	
40-49.9	0.00		6.00	6.00	11.40	8.13	23.98	15.22
50-59.9	0.00		0.00		0.00		21.26	16.61
>=60	0.00		0.00		0.00		0.00	
Alle DKl	9.76	6.94	13.34	9.48	67.60	46.42	71.04	52.66

Tabelle 1.92: Vorrat [ $10^3 m^3$ ] nach Durchmesserklasse und Inventurzeitpunkt für sonst. Weichholz im Privatwald

Thema: v-d-a-y-ALN-pw-kreis126

BWI	1987		2002		2012		2022	
Durchmesserklasse	Wert	Fehler	Wert	Fehler	Wert	Fehler	Wert	Fehler
7-9.9	1.08	0.68	0.00		0.83	0.83	1.44	1.44
10-19.9	3.93	2.79	17.17	10.22	9.16	6.60	11.93	6.27
20-29.9	39.36	22.14	37.77	25.84	28.06	15.51	32.33	15.97
30-39.9	0.00		8.10	5.81	27.81	12.94	12.20	7.06
40-49.9	5.00	5.00	0.00		5.51	4.03	9.07	6.44
50-59.9	0.00		5.16	5.16	7.14	7.14	7.04	7.04
>=60	0.00		0.00		0.00		0.00	
Alle DKl	49.37	23.45	68.19	30.23	78.51	26.16	74.02	25.43

### 1.3.6 Zuwachs, Abgang und Nutzung

#### 1.3.6.1 Zuwachs und Abgang je Hektar und Jahr nach Eigentumsarten

Abbildung 1.37 und Tabelle 1.93 zeigen Zuwachs und Abgang pro Hektar und Jahr über alle Baumarten nach Eigentumsarten, Tabelle 1.94 zeigt

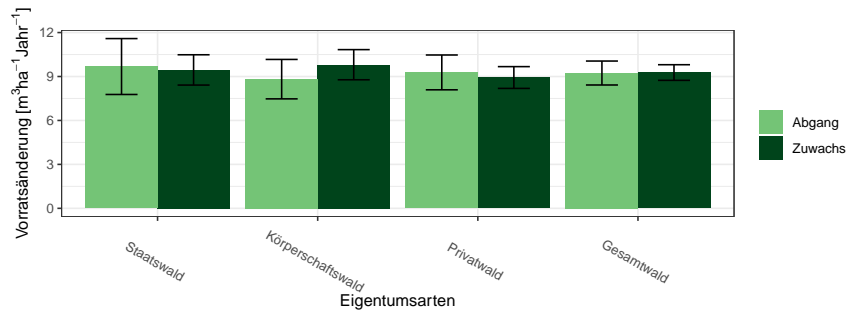


Abbildung 1.37: Zuwachs und Abgang [ $m^3ha^{-1}Jahr^{-1}$ ] aller Baumarten in der Inventurperiode 2012 – 2022 nach Eigentumsarten

Thema: i-r-A-o-A-34-kreis126

Tabelle 1.93: Zuwachs und Abgang [ $m^3ha^{-1}Jahr^{-1}$ ] aller Baumarten in der Inventurperiode 2012 – 2022 nach Eigentumsarten

Thema: i-r-A-o-A-34-kreis126

Eigentumsarten	Zuwachs		Abgang	
	Wert	Fehler	Wert	Fehler
Staatswald	9.45	1.03	9.68	1.91
Körperschaftswald	9.81	1.03	8.82	1.35
Privatwald	8.93	0.74	9.28	1.19
Gesamtwald	9.27	0.53	9.24	0.82

Zuwachs und Abgang der Fichte, Tabelle 1.95 zeigt Zuwachs und Abgang der sonst. Nadelholz, Tabelle 1.96 zeigt Zuwachs und Abgang der Buche, Tabelle 1.97 zeigt Zuwachs und Abgang der Eiche, Tabelle 1.98 zeigt Zuwachs und Abgang der sonst. Hartholz, Tabelle 1.99 zeigt Zuwachs und Abgang der sonst. Weichholz und Tabelle 1.100 zeigt Zuwachs und Abgang der Alle Baumarten.

### 1.3 Rohstoffquelle Wald

Tabelle 1.94: Zuwachs und Abgang [ $m^3ha^{-1}Jahr^{-1}$ ] der Fichte in der Inventurperiode 2012 – 2022 nach Eigentumsarten

Thema: i-r-A-o-FI-34-kreis126

Eigentumsarten	Zuwachs		Abgang	
	Wert	Fehler	Wert	Fehler
Staatswald	19.11	2.72	20.07	8.43
Körperschaftswald	16.59	1.56	24.79	8.73
Privatwald	16.24	2.62	28.34	6.59
Gesamtwald	17.18	1.56	24.95	4.29

Tabelle 1.95: Zuwachs und Abgang [ $m^3ha^{-1}Jahr^{-1}$ ] der sonst. Nadelholz in der Inventurperiode 2012 – 2022 nach Eigentumsarten

Thema: i-r-A-o-SN-34-kreis126

Eigentumsarten	Zuwachs		Abgang	
	Wert	Fehler	Wert	Fehler
Staatswald	14.06	1.31	12.76	5.30
Körperschaftswald	9.94	3.16	5.75	0.88
Privatwald	9.52	2.42	7.07	3.09
Gesamtwald	10.66	1.70	7.92	1.95

Tabelle 1.96: Zuwachs und Abgang [ $m^3ha^{-1}Jahr^{-1}$ ] der Buche in der Inventurperiode 2012 – 2022 nach Eigentumsarten

Thema: i-r-A-o-BU-34-kreis126

Eigentumsarten	Zuwachs		Abgang	
	Wert	Fehler	Wert	Fehler
Staatswald	7.98	1.45	8.17	2.39
Körperschaftswald	10.13	0.89	12.42	3.62
Privatwald	8.89	1.17	9.97	1.85
Gesamtwald	8.95	0.79	10.10	1.39

Tabelle 1.97: Zuwachs und Abgang [ $m^3ha^{-1}Jahr^{-1}$ ] der Eiche in der Inventurperiode 2012 – 2022 nach Eigentumsarten

Thema: i-r-A-o-EL-34-kreis126

Eigentumsarten	Zuwachs		Abgang	
	Wert	Fehler	Wert	Fehler
Staatswald	6.70	0.82	4.30	1.15
Körperschaftswald	7.78	2.20	2.24	1.47
Privatwald	7.41	0.97	5.39	1.50
Gesamtwald	7.41	0.86	4.31	1.01

### 1.3.6 Zuwachs, Abgang und Nutzung

Tabelle 1.98: Zuwachs und Abgang [ $m^3ha^{-1}Jahr^{-1}$ ] der sonst. Hartholz in der Inventurperiode 2012 – 2022 nach Eigentumsarten

Thema: i-r-A-o-ALH-34-kreis126

Eigentumsarten	Zuwachs		Abgang	
	Wert	Fehler	Wert	Fehler
Staatswald	5.84	1.75	12.00	5.72
Körperschaftswald	7.43	0.97	5.81	3.05
Privatwald	8.37	1.27	6.53	2.43
Gesamtwald	7.75	0.81	7.03	1.89

Tabelle 1.99: Zuwachs und Abgang [ $m^3ha^{-1}Jahr^{-1}$ ] der sonst. Weichholz in der Inventurperiode 2012 – 2022 nach Eigentumsarten

Thema: i-r-A-o-ALN-34-kreis126

Eigentumsarten	Zuwachs		Abgang	
	Wert	Fehler	Wert	Fehler
Staatswald	5.68	0.61	2.89	2.01
Körperschaftswald	17.32	8.23	10.33	5.05
Privatwald	5.61	1.31	7.01	2.78
Gesamtwald	8.11	2.62	6.37	2.02

Tabelle 1.100: Zuwachs und Abgang [ $m^3ha^{-1}Jahr^{-1}$ ] der Alle Baumarten in der Inventurperiode 2012 – 2022 nach Eigentumsarten

Thema: i-r-A-o-Alle-BA-34-kreis126

Eigentumsarten	Zuwachs		Abgang	
	Wert	Fehler	Wert	Fehler
Staatswald	9.45	1.03	9.68	1.91
Körperschaftswald	9.81	1.03	8.82	1.35
Privatwald	8.93	0.74	9.28	1.19
Gesamtwald	9.27	0.53	9.24	0.82

### 1.3 Rohstoffquelle Wald

#### 1.3.6.2 Entwicklung des Zuwachses und des Abgangs je Hektar und Jahr nach Baumartengruppen

Abbildung 1.38 und Tabelle 1.101 zeigen die Entwicklung des Zuwachses,

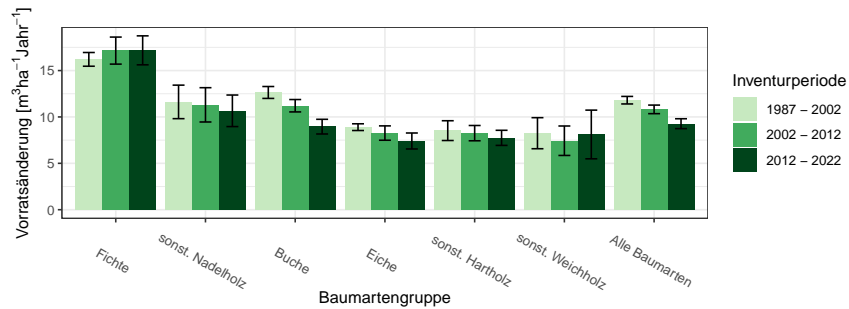


Abbildung 1.38: Zuwachs [ $m^3ha^{-1}Jahr^{-1}$ ] nach Baumartengruppe und Inventurperiode

Thema: i-r-g-y-kreis126

Tabelle 1.101: Zuwachs [ $m^3ha^{-1}Jahr^{-1}$ ] nach Baumartengruppe und Inventurperiode

Thema: i-r-g-y-kreis126

Inventurperiode	1987 - 2002		2002 - 2012		2012 - 2022	
Baumartengruppe	Wert	Fehler	Wert	Fehler	Wert	Fehler
Fichte	16.21	0.74	17.15	1.46	17.18	1.56
sonst. Nadelholz	11.62	1.81	11.30	1.85	10.66	1.70
Buche	12.64	0.64	11.21	0.67	8.95	0.79
Eiche	8.90	0.36	8.26	0.77	7.41	0.86
sonst. Hartholz	8.52	1.07	8.25	0.82	7.75	0.81
sonst. Weichholz	8.25	1.67	7.44	1.59	8.11	2.62
Alle Baumarten	11.81	0.41	10.82	0.46	9.27	0.53

Abbildung 1.39 und Tabelle 1.102 die die Entwicklung des Abgangs in den unterschiedlichen Inventurperioden.



### 1.3.6 Zuwachs, Abgang und Nutzung

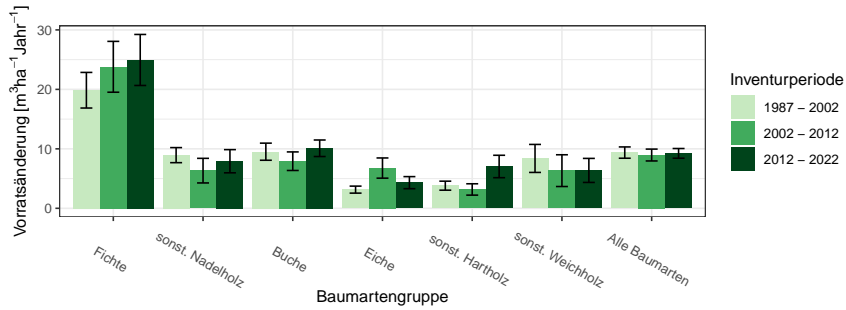


Abbildung 1.39: Abgang [ $m^3ha^{-1}Jahr^{-1}$ ] nach Baumartengruppe und Inventurperiode

Thema: i-r-l-y-kreis126

Tabelle 1.102: Abgang [ $m^3ha^{-1}Jahr^{-1}$ ] nach Baumartengruppe und Inventurperiode

Thema: i-r-l-y-kreis126

Inventurperiode	1987 - 2002		2002 - 2012		2012 - 2022	
	Wert	Fehler	Wert	Fehler	Wert	Fehler
Baumartengruppe						
Fichte	19.86	2.99	23.80	4.28	24.95	4.29
sonst. Nadelholz	8.94	1.27	6.33	2.07	7.92	1.95
Buche	9.52	1.44	7.92	1.56	10.10	1.39
Eiche	3.14	0.59	6.77	1.70	4.31	1.01
sonst. Hartholz	3.80	0.76	3.17	0.95	7.03	1.89
sonst. Weichholz	8.39	2.35	6.33	2.67	6.37	2.02
Alle Baumarten	9.37	0.95	8.96	1.00	9.24	0.82

### 1.3 Rohstoffquelle Wald

Abbildung 1.40 und Tabelle 1.103 zeigen Zuwachs und Abgang pro Hektar und Jahr nach Baumartengruppen in der Inventurperiode 1987 – 2002,

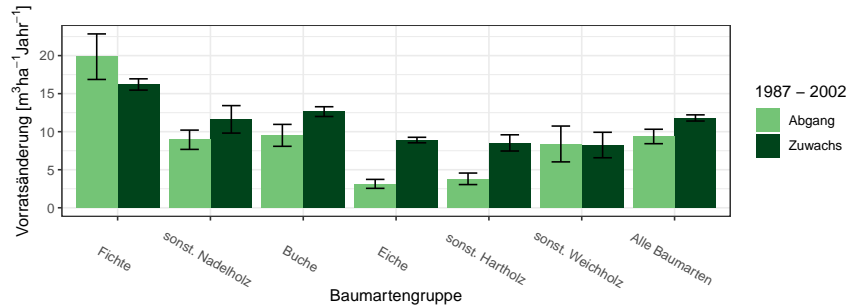


Abbildung 1.40: Zuwachs und Abgang [ $m^3ha^{-1}Jahr^{-1}$ ] in der Inventurperiode 1987 – 2002

Thema: i-r-a-A-gw-12-kreis126

Tabelle 1.103: Zuwachs und Abgang [ $m^3ha^{-1}Jahr^{-1}$ ] in der Inventurperiode 1987 – 2002

Thema: i-r-a-A-gw-12-kreis126

Baumartengruppe	Zuwachs		Abgang	
	Wert	Fehler	Wert	Fehler
Fichte	16.21	0.74	19.86	2.99
sonst. Nadelholz	11.62	1.81	8.94	1.27
Buche	12.64	0.64	9.52	1.44
Eiche	8.90	0.36	3.14	0.59
sonst. Hartholz	8.52	1.07	3.80	0.76
sonst. Weichholz	8.25	1.67	8.39	2.35
Alle Baumarten	11.81	0.41	9.37	0.95

Abbildung 1.41 und Tabelle 1.104 zeigen Zuwachs und Abgang pro Hektar und Jahr nach Baumartengruppen in der Inventurperiode 2002 – 2012 und  
Abbildung 1.42 und Tabelle 1.105 zeigen Zuwachs und Abgang pro Hektar und Jahr nach Baumartengruppen in der Inventurperiode 2012 – 2022.

### 1.3.6 Zuwachs, Abgang und Nutzung

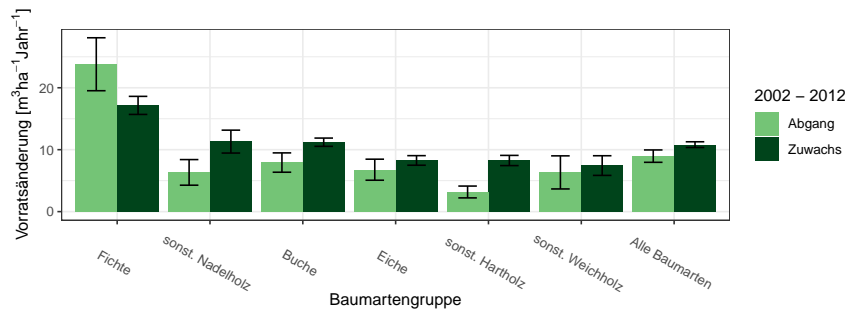


Abbildung 1.41: Zuwachs und Abgang [ $m^3ha^{-1}Jahr^{-1}$ ] in der Inventurperiode 2002 – 2012

Thema: i-r-a-A-gw-23-kreis126

Tabelle 1.104: Zuwachs und Abgang [ $m^3ha^{-1}Jahr^{-1}$ ] in der Inventurperiode 2002 – 2012

Thema: i-r-a-A-gw-23-kreis126

Baumartengruppe	Zuwachs		Abgang	
	Wert	Fehler	Wert	Fehler
Fichte	17.15	1.46	23.80	4.28
sonst. Nadelholz	11.30	1.85	6.33	2.07
Buche	11.21	0.67	7.92	1.56
Eiche	8.26	0.77	6.77	1.70
sonst. Hartholz	8.25	0.82	3.17	0.95
sonst. Weichholz	7.44	1.59	6.33	2.67
Alle Baumarten	10.82	0.46	8.96	1.00

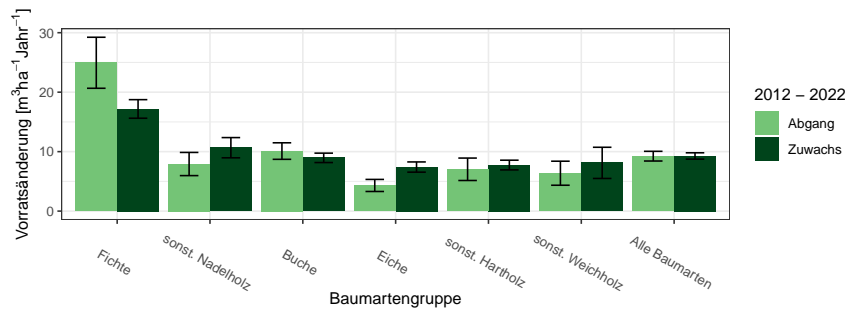


Abbildung 1.42: Zuwachs und Abgang [ $m^3ha^{-1}Jahr^{-1}$ ] in der Inventurperiode 2012 – 2022

Thema: i-r-a-A-gw-34-kreis126

### 1.3 Rohstoffquelle Wald

Tabelle 1.105: Zuwachs und Abgang [ $m^3 ha^{-1} Jahr^{-1}$ ] in der Inventurperiode 2012 – 2022

Thema: i-r-a-A-gw-34-kreis126

Baumartengruppe	Zuwachs		Abgang	
	Wert	Fehler	Wert	Fehler
Fichte	17.18	1.56	24.95	4.29
sonst. Nadelholz	10.66	1.70	7.92	1.95
Buche	8.95	0.79	10.10	1.39
Eiche	7.41	0.86	4.31	1.01
sonst. Hartholz	7.75	0.81	7.03	1.89
sonst. Weichholz	8.11	2.62	6.37	2.02
Alle Baumarten	9.27	0.53	9.24	0.82

**1.3.6.3 Jährliche Abgänge und Nutzungen**

Abbildung 1.43 und Tabelle 1.106 zeigen die Nutzung pro Jahr nach Durchmesserklassen in der Inventurperiode 2002 – 2012, Abbildung 1.44 und Ta-

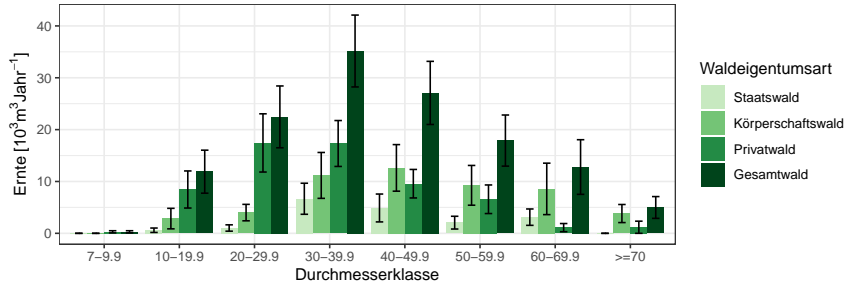


Abbildung 1.43: Nutzung [10<sup>3</sup>m<sup>3</sup>Jahr<sup>-1</sup>] nach Durchmesserklasse in der Inventurperiode 2002 – 2012

Thema: h-a-d-23-O-kreis126

Tabelle 1.106: Nutzung [10<sup>3</sup>m<sup>3</sup>Jahr<sup>-1</sup>] nach Durchmesserklasse in der Inventurperiode 2002 – 2012

Thema: h-a-d-23-O-kreis126

Waldeigentumsart	Staatswald		Körperschaftswald		Privatwald		Gesamtwald	
	Wert	Fehler	Wert	Fehler	Wert	Fehler	Wert	Fehler
7-9.9	0.00	0.00	0.00	0.00	0.29	0.21	0.29	0.21
10-19.9	0.60	0.42	2.84	1.98	8.45	3.58	11.89	4.15
20-29.9	1.03	0.61	4.00	1.59	17.43	5.61	22.46	5.96
30-39.9	6.67	2.99	11.17	4.42	17.32	4.43	35.16	6.93
40-49.9	4.89	2.69	12.62	4.49	9.57	2.75	27.08	6.09
50-59.9	2.06	1.23	9.26	3.83	6.57	2.76	17.89	4.93
60-69.9	3.12	1.58	8.57	4.96	1.10	0.79	12.79	5.27
>=70	0.00	0.00	3.82	1.74	1.17	1.17	4.99	2.10
Alle DKl	18.36	7.00	52.27	15.27	61.92	14.68	132.55	23.13

belle 1.107 den Abgang. Abbildung 1.45 und Tabelle 1.108 zeigen die Nutzung pro Jahr nach Durchmesserklassen in der Inventurperiode 2012 – 2022, Abbildung 1.46 und Tabelle 1.109 den Abgang.

### 1.3 Rohstoffquelle Wald

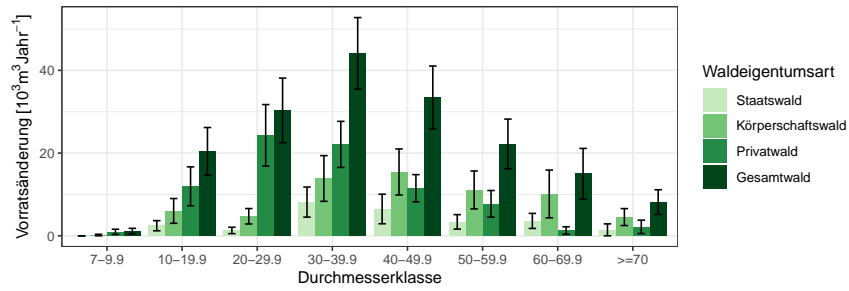


Abbildung 1.44: Abgang [ $10^3 m^3 Jahr^{-1}$ ] nach Durchmesserklasse in der Inventurperiode 2002 – 2012

Thema: l-a-d-23-O-kreis126

Tabelle 1.107: Abgang [ $10^3 m^3 Jahr^{-1}$ ] nach Durchmesserklasse in der Inventurperiode 2002 – 2012

Thema: l-a-d-23-O-kreis126

Waldeigentumsart	Staatswald		Körperschaftswald		Privatwald		Gesamtwald	
	Wert	Fehler	Wert	Fehler	Wert	Fehler	Wert	Fehler
7-9.9	0.00	0.00	0.19	0.19	0.97	0.63	1.16	0.66
10-19.9	2.45	1.23	6.02	3.00	11.97	4.70	20.43	5.75
20-29.9	1.30	0.77	4.73	1.87	24.28	7.44	30.31	7.82
30-39.9	8.16	3.63	13.86	5.52	22.10	5.57	44.12	8.64
40-49.9	6.49	3.58	15.43	5.56	11.50	3.29	33.42	7.62
50-59.9	3.38	1.75	11.09	4.58	7.73	3.23	22.19	6.02
60-69.9	3.60	1.82	10.13	5.77	1.28	0.91	15.01	6.12
>=70	1.44	1.44	4.53	2.05	2.17	1.62	8.15	2.98
Alle DKl	26.82	9.93	65.98	19.05	82.00	19.08	174.80	29.86

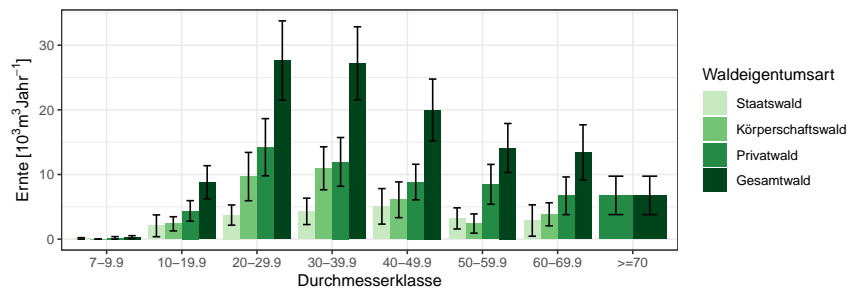


Abbildung 1.45: Nutzung [ $10^3 m^3 Jahr^{-1}$ ] nach Durchmesserklasse in der Inventurperiode 2012 – 2022

Thema: h-a-d-34-O-kreis126

### 1.3.6 Zuwachs, Abgang und Nutzung

Tabelle 1.108: Nutzung [ $10^3 m^3 Jahr^{-1}$ ] nach Durchmesserklasse in der Inventurperiode 2012 – 2022

Thema: h-a-d-34-O-kreis126

Waldeigentumsart	Staatswald		Körperschaftswald		Privatwald		Gesamtwald	
Durchmesserklasse	Wert	Fehler	Wert	Fehler	Wert	Fehler	Wert	Fehler
7-9.9	0.11	0.11	0.00	0.00	0.20	0.20	0.31	0.23
10-19.9	2.06	1.69	2.37	1.10	4.37	1.59	8.80	2.56
20-29.9	3.72	1.57	9.68	3.74	14.22	4.42	27.61	6.14
30-39.9	4.30	2.04	10.96	3.32	11.95	3.77	27.20	5.64
40-49.9	5.07	2.75	6.09	2.76	8.83	2.75	19.99	4.77
50-59.9	3.21	1.63	2.41	1.49	8.48	3.08	14.10	3.79
60-69.9	2.88	2.43	3.84	1.78	6.70	2.91	13.43	4.26
Alle DKl	21.35	8.38	35.35	9.22	61.51	13.78	118.21	19.15
>=70					6.77	2.97	6.77	2.97

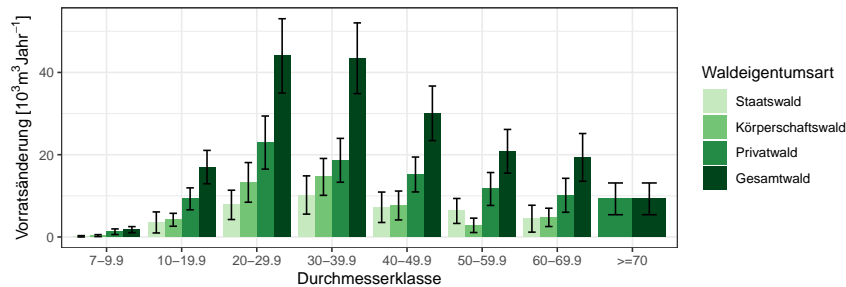


Abbildung 1.46: Abgang [ $10^3 m^3 Jahr^{-1}$ ] nach Durchmesserklasse in der Inventurperiode 2012 – 2022

Thema: l-a-d-34-O-kreis126

Tabelle 1.109: Abgang [ $10^3 m^3 Jahr^{-1}$ ] nach Durchmesserklasse in der Inventurperiode 2012 – 2022

Thema: l-a-d-34-O-kreis126

Waldeigentumsart	Staatswald		Körperschaftswald		Privatwald		Gesamtwald	
Durchmesserklasse	Wert	Fehler	Wert	Fehler	Wert	Fehler	Wert	Fehler
7-9.9	0.16	0.16	0.34	0.24	1.28	0.68	1.78	0.74
10-19.9	3.54	2.56	4.18	1.57	9.27	2.67	16.99	4.06
20-29.9	7.81	3.56	13.27	4.82	22.95	6.46	44.02	9.03
30-39.9	10.21	4.65	14.60	4.48	18.64	5.33	43.45	8.60
40-49.9	7.22	3.70	7.66	3.51	15.19	4.24	30.07	6.63
50-59.9	6.33	3.03	2.83	1.75	11.67	4.00	20.83	5.31
60-69.9	4.45	3.27	4.77	2.23	10.14	4.13	19.35	5.80
Alle DKl	39.71	14.30	47.64	11.98	98.41	20.10	185.76	28.27
>=70					9.27	3.86	9.27	3.86

### 1.3 Rohstoffquelle Wald

#### 1.3.6.4 Jährliche Nutzungen nach Baumartengruppen

Tabelle 1.110 zeigt die Nutzungen in  $10^3 m^3 \text{Jahr}^{-1}$  für die Fichte nach Eigentumsarten und Durchmesserklasse in der Inventurperiode 2012 – 2022 der Fichte, Tabelle 1.111 die Nutzungen der sonst. Nadelholz, Tabelle 1.112 die

Tabelle 1.110: Nutzung [ $10^3 m^3 \text{Jahr}^{-1}$ ] nach Durchmesserklasse in der Inventurperiode 2012 – 2022 für die Fichte

Thema: l-a-d-34-O-kreis126-FI

Waldeigentumsart	Staatswald		Körperschaftswald		Privatwald		Gesamtwald	
Durchmesserklasse	Wert	Fehler	Wert	Fehler	Wert	Fehler	Wert	Fehler
7-9.9	0.16	0.16	0.00	0.24	0.59	0.68	0.75	0.74
10-19.9	2.26	2.56	0.92	1.57	3.74	2.67	6.92	4.06
20-29.9	3.66	3.56	6.03	4.82	6.20	6.46	15.88	9.03
30-39.9	4.31	4.65	4.10	4.48	8.87	5.33	17.27	8.60
40-49.9	1.24	3.70	2.07	3.51	2.62	4.24	5.94	6.63
50-59.9	0.00	3.03	0.00	1.75	1.76	4.00	1.76	5.31
60-69.9	0.00	3.27	0.00	2.23	0.50	4.13	0.50	5.80
Alle DKl	11.64	14.30	13.12	11.98	24.27	20.10	49.03	28.27
>=70					0.00	3.86	0.00	3.86

Tabelle 1.111: Nutzung [ $10^3 m^3 \text{Jahr}^{-1}$ ] nach Durchmesserklasse in der Inventurperiode 2012 – 2022 für die sonst. Nadelholz

Thema: l-a-d-34-O-kreis126-SN

Waldeigentumsart	Staatswald		Körperschaftswald		Privatwald		Gesamtwald	
Durchmesserklasse	Wert	Fehler	Wert	Fehler	Wert	Fehler	Wert	Fehler
7-9.9	0.00	0.16	0.00	0.24	0.00	0.68	0.00	0.74
10-19.9	0.00	2.56	0.31	1.57	0.00	2.67	0.31	4.06
20-29.9	1.17	3.56	0.00	4.82	0.61	6.46	1.78	9.03
30-39.9	0.70	4.65	0.55	4.48	1.20	5.33	2.45	8.60
40-49.9	0.58	3.70	2.30	3.51	3.99	4.24	6.87	6.63
50-59.9	1.82	3.03	0.00	1.75	0.00	4.00	1.82	5.31
60-69.9	0.66	3.27	0.00	2.23	0.00	4.13	0.66	5.80
Alle DKl	4.93	14.30	3.16	11.98	5.81	20.10	13.90	28.27
>=70					0.00	3.86	0.00	3.86

Nutzungen der Buche, Tabelle 1.113 die Nutzungen der Eiche, Tabelle 1.114 die Nutzungen der sonst. Hartholz, Tabelle 1.115 die Nutzungen der sonst. Weichholz und Tabelle 1.116 die Nutzungen der Alle Baumarten.



### 1.3.6 Zuwachs, Abgang und Nutzung

Tabelle 1.112: Nutzung [ $10^3 m^3 Jahr^{-1}$ ] nach Durchmesserklasse in der Inventurperiode 2012 – 2022 für die Buche

Thema: l-a-d-34-O-kreis126-BU

Waldeigentumsart	Staatswald		Körperschaftswald		Privatwald		Gesamtwald	
	Wert	Fehler	Wert	Fehler	Wert	Fehler	Wert	Fehler
Durchmesserklasse								
7-9.9	0.00	0.16	0.17	0.24	0.34	0.68	0.51	0.74
10-19.9	0.40	2.56	0.40	1.57	3.02	2.67	3.82	4.06
20-29.9	0.61	3.56	4.21	4.82	9.79	6.46	14.60	9.03
30-39.9	1.82	4.65	5.48	4.48	5.83	5.33	13.14	8.60
40-49.9	2.58	3.70	1.88	3.51	4.38	4.24	8.85	6.63
50-59.9	3.59	3.03	2.83	1.75	4.67	4.00	11.09	5.31
60-69.9	3.78	3.27	4.03	2.23	4.98	4.13	12.79	5.80
Alle DKl	12.78	14.30	19.01	11.98	37.08	20.10	68.88	28.27
>=70					4.07	3.86	4.07	3.86

Tabelle 1.113: Nutzung [ $10^3 m^3 Jahr^{-1}$ ] nach Durchmesserklasse in der Inventurperiode 2012 – 2022 für die Eiche

Thema: l-a-d-34-O-kreis126-EI

Waldeigentumsart	Staatswald		Körperschaftswald		Privatwald		Gesamtwald	
	Wert	Fehler	Wert	Fehler	Wert	Fehler	Wert	Fehler
Durchmesserklasse								
7-9.9	0.00	0.16	0.00	0.24	0.00	0.68	0.00	0.74
10-19.9	0.29	2.56	0.42	1.57	1.02	2.67	1.73	4.06
20-29.9	0.43	3.56	0.49	4.82	4.12	6.46	5.04	9.03
30-39.9	1.09	4.65	0.67	4.48	0.55	5.33	2.31	8.60
40-49.9	1.35	3.70	0.69	3.51	0.57	4.24	2.60	6.63
50-59.9	0.00	3.03	0.00	1.75	0.58	4.00	0.58	5.31
60-69.9	0.00	3.27	0.74	2.23	2.46	4.13	3.19	5.80
Alle DKl	3.16	14.30	3.00	11.98	13.97	20.10	20.13	28.27
>=70					4.68	3.86	4.68	3.86

Tabelle 1.114: Nutzung [ $10^3 m^3 Jahr^{-1}$ ] nach Durchmesserklasse in der Inventurperiode 2012 – 2022 für die sonst. Hartholz

Thema: l-a-d-34-O-kreis126-ALH

Waldeigentumsart	Staatswald		Körperschaftswald		Privatwald		Gesamtwald	
	Wert	Fehler	Wert	Fehler	Wert	Fehler	Wert	Fehler
Durchmesserklasse								
7-9.9	0.00	0.16	0.17	0.24	0.15	0.68	0.32	0.74
10-19.9	0.22	2.56	1.37	1.57	1.49	2.67	3.09	4.06
20-29.9	1.94	3.56	1.21	4.82	1.47	6.46	4.61	9.03
30-39.9	1.75	4.65	3.81	4.48	0.79	5.33	6.34	8.60
40-49.9	1.47	3.70	0.72	3.51	2.90	4.24	5.09	6.63
50-59.9	0.92	3.03	0.00	1.75	4.66	4.00	5.59	5.31
60-69.9	0.00	3.27	0.00	2.23	2.20	4.13	2.20	5.80
Alle DKl	6.30	14.30	7.27	11.98	14.20	20.10	27.76	28.27
>=70					0.53	3.86	0.53	3.86

### 1.3 Rohstoffquelle Wald

Tabelle 1.115: Nutzung [ $10^3 m^3 \text{Jahr}^{-1}$ ] nach Durchmesserklasse in der Inventurperiode 2012 – 2022 für die sonst. Weichholz

Thema: l-a-d-34-O-kreis126-ALN

Waldeigentumsart	Staatswald		Körperschaftswald		Privatwald		Gesamtwald	
Durchmesserklasse	Wert	Fehler	Wert	Fehler	Wert	Fehler	Wert	Fehler
7-9.9	0.00	0.16	0.00	0.24	0.20	0.68	0.20	0.74
10-19.9	0.36	2.56	0.75	1.57	0.00	2.67	1.11	4.06
20-29.9	0.00	3.56	1.34	4.82	0.77	6.46	2.10	9.03
30-39.9	0.53	4.65	0.00	4.48	1.40	5.33	1.94	8.60
40-49.9	0.00	3.70	0.00	3.51	0.71	4.24	0.71	6.63
50-59.9	0.00	3.03	0.00	1.75	0.00	4.00	0.00	5.31
60-69.9	0.00	3.27	0.00	2.23	0.00	4.13	0.00	5.80
Alle DKl	0.90	14.30	2.08	11.98	3.08	20.10	6.06	28.27
>=70					0.00	3.86	0.00	3.86

Tabelle 1.116: Nutzung [ $10^3 m^3 \text{Jahr}^{-1}$ ] nach Durchmesserklasse in der Inventurperiode 2012 – 2022 für die Alle Baumarten

Thema: l-a-d-34-O-kreis126-Alle-BA

Waldeigentumsart	Staatswald		Körperschaftswald		Privatwald		Gesamtwald	
Durchmesserklasse	Wert	Fehler	Wert	Fehler	Wert	Fehler	Wert	Fehler
7-9.9	0.16	0.16	0.34	0.24	1.28	0.68	1.78	0.74
10-19.9	3.54	2.56	4.18	1.57	9.27	2.67	16.99	4.06
20-29.9	7.81	3.56	13.27	4.82	22.95	6.46	44.02	9.03
30-39.9	10.21	4.65	14.60	4.48	18.64	5.33	43.45	8.60
40-49.9	7.22	3.70	7.66	3.51	15.19	4.24	30.07	6.63
50-59.9	6.33	3.03	2.83	1.75	11.67	4.00	20.83	5.31
60-69.9	4.45	3.27	4.77	2.23	10.14	4.13	19.35	5.80
Alle DKl	39.71	14.30	47.64	11.98	98.41	20.10	185.76	28.27
>=70					9.27	3.86	9.27	3.86

### 1.3.6 Zuwachs, Abgang und Nutzung

#### 1.3.6.5 Nutzung als Teil des Abgangs

Tabelle 1.117 zeigt den Anteil der Nutzung am Abgang in der Inventurperiode 2002 – 2012 nach Durchmesserklasse und Eigentumsarten, Tabelle 1.118

Tabelle 1.117: Anteil der Nutzung am Abgang in der Inventurperiode 2002 – 2012 nach Durchmesserklasse und Eigentumsarten

Thema: h-r-d-23-l-kreis126

Durchmesserklasse	Staatswald	Körperschaftswald	Privatwald	Gesamtwald
7-9.9		0.00	0.43	0.36
10-19.9	0.32	0.60	0.89	0.74
20-29.9	1.00	1.00	0.88	0.90
30-39.9	1.00	1.00	0.97	0.98
40-49.9	0.90	1.00	1.00	0.98
50-59.9	0.75	1.00	1.00	0.96
60-69.9	1.00	1.00	1.00	1.00
>=70	0.00	1.00	0.66	0.73
Alle DKl	0.83	0.96	0.92	0.92

den Anteil der Nutzung am Abgang in der Inventurperiode 2012 – 2022.

Tabelle 1.118: Anteil der Nutzung am Abgang in der Inventurperiode 2012 – 2022 nach Durchmesserklasse und Eigentumsarten

Thema: h-r-d-34-l-kreis126

Durchmesserklasse	Staatswald	Körperschaftswald	Privatwald	Gesamtwald
7-9.9	1.00	0.00	0.21	0.25
10-19.9	0.77	0.75	0.61	0.68
20-29.9	0.60	0.93	0.81	0.81
30-39.9	0.54	0.96	0.81	0.79
40-49.9	0.92	1.00	0.75	0.85
50-59.9	0.66	1.00	0.90	0.84
60-69.9	0.85	1.00	0.83	0.88
Alle DKl	0.70	0.94	0.80	0.81
>=70			0.92	0.92

### 1.3 Rohstoffquelle Wald

#### 1.3.6.6 Verteilung der Nutzung auf die Durchmesserklassen

Tabelle 1.118 zeigt den Anteil der Nutzung je Durchmesserklasse an der Gesamtnutzung nach Eigentumsarten in der Inventurperiode 2002 – 2012,

Tabelle 1.119: Verteilung der Nutzung in der Inventurperiode 2002 – 2012 auf die Durchmesserklassen

Thema: h-r-d-23-H-kreis126

Durchmesserklasse	Staatswald	Körperschaftswald	Privatwald	Gesamtwald
7-9.9	0.00	0.00	0.00	0.00
10-19.9	0.03	0.05	0.14	0.09
20-29.9	0.06	0.08	0.28	0.17
30-39.9	0.36	0.21	0.28	0.27
40-49.9	0.27	0.24	0.15	0.20
50-59.9	0.11	0.18	0.11	0.13
60-69.9	0.17	0.16	0.02	0.10
>=70	0.00	0.07	0.02	0.04
Alle DK1	1.00	1.00	1.00	1.00

Tabelle 1.120 den Anteil in der Inventurperiode 2012 – 2022.

Tabelle 1.120: Verteilung der Nutzung in der Inventurperiode 2012 – 2022 auf die Durchmesserklassen

Thema: h-r-d-34-H-kreis126

Durchmesserklasse	Staatswald	Körperschaftswald	Privatwald	Gesamtwald
7-9.9	0.01	0.00	0.00	0.00
10-19.9	0.10	0.07	0.07	0.08
20-29.9	0.17	0.27	0.23	0.23
30-39.9	0.20	0.32	0.19	0.23
40-49.9	0.24	0.17	0.15	0.17
50-59.9	0.15	0.07	0.14	0.12
60-69.9	0.14	0.11	0.11	0.11
Alle DK1	1.00	1.00	1.00	1.00
>=70			0.11	0.06

### 1.3.6 Zuwachs, Abgang und Nutzung

#### 1.3.6.7 Nutzungsarten und Abgangsgründe

Tabelle 1.121 stellt die Abgangsgründe den Nutzungsarten gegenüber und bestimmt die relative Häufigkeit des Auftretens der Kombinationen.

Tabelle 1.121: Flächenanteile 2022 nach Nutzungsart und Abgangsgrund

Thema: NA-r-X-2022-A-kreis126

Abgangsgrund	keine Nutzung	selektive Nutzung	flächige Nutzung	Summe
regulär	0.28	0.62	0.01	0.92
Sturm	0.00	0.00	0.00	0.00
Insekten / Dürre	0.03	0.01	0.00	0.05
sonstige Kalamitäten	0.00	0.00	0.00	0.00
Kalamität, Ursache ungewiss	0.02	0.00	0.00	0.02
Ursache unbekannt	0.00	0.00	0.00	0.00
Summe	0.34	0.64	0.02	1.00

### 1.3 Rohstoffquelle Wald

#### 1.3.7 Biomasse

Neben dem Holzvorrat ist auch der Vorrat an Biomasse in Tonnen je Hektar interessant, da dadurch der gebundene Kohlenstoff bestimmt wird. Da der Kohlenstoffgehalt von Holz (vergleiche [Diestel, 2014]) etwa 51.9% Prozent beträgt, entspricht eine Tonne Biomasse aufgrund der relativen Atommassen von Kohlenstoff und Sauerstoff etwa 1.9 Tonnnen Kohlenstoffdioxidäquivalenten. Da zur Nutzung und weiteren Verwertung als kurz-, mittel- oder langfristiger Kohlenstoffspeicher nur die oberirdische Biomasse verwendet wird, zeigen Abbildung 1.47 und Tabelle 1.122 die oberirdische Biomasse in Tonnen pro Hektar nach Baumartengruppen.

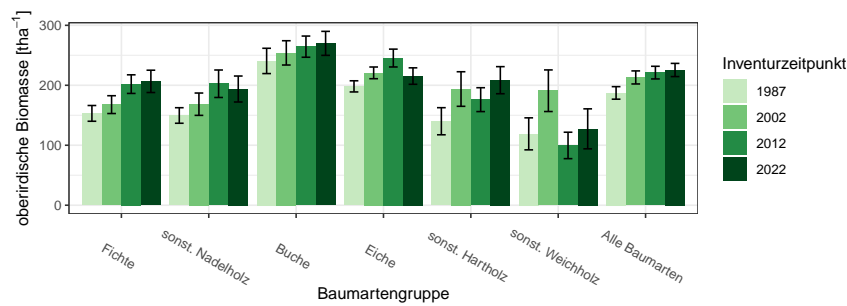


Abbildung 1.47: oberirdische Biomasse [ $tha^{-1}$ ] nach Baumartengruppe und Inventurzeitpunkt

Thema: b-r-a-A-gw-34-kreis126

Tabelle 1.122: oberirdische Biomasse [ $tha^{-1}$ ] nach Baumartengruppe und Inventurzeitpunkt

Thema: b-r-a-A-gw-34-kreis126

BWI	1987		2002		2012		2022	
Baumartengruppe	Wert	Fehler	Wert	Fehler	Wert	Fehler	Wert	Fehler
Fichte	153.15	13.14	167.73	14.86	201.91	15.52	206.53	18.60
sonst. Nadelholz	149.62	12.96	168.46	18.62	202.57	22.91	193.78	21.66
Buche	240.61	21.10	254.04	20.25	264.40	17.66	269.91	20.01
Eiche	198.19	9.30	220.72	9.77	245.40	14.87	215.37	13.72
sonst. Hartholz	140.04	22.61	193.76	28.82	176.03	19.92	208.49	22.59
sonst. Weichholz	119.01	26.70	190.91	34.70	99.68	22.04	127.37	33.33
Alle Baumarten	187.27	10.45	213.09	10.88	221.13	10.55	225.50	10.99

Betrachten wir den Zuwachs an oberirdischer Biomasse in Tonnen pro Hektar und Jahr nach Baumartengruppe, also die jährliche nutzbare Kohlen-

stoffspeicherleistung eines Hektars Wald, geordnet nach Größe der Kohlenstoffspeicherleistung, so ergibt sich Tabelle 1.123. Diese können wir mit den

Tabelle 1.123: Biomassezuwachs pro Hektar und Jahr nach Baumartengruppen, *Relativ* gibt den Anteil am höchsten Zuwachs an

Thema: b-r-i-y-S-kreis126

Baumartengruppe	Wert	Standardfehler	Relativ
Fichte	7.45	0.64	1.00
Buche	6.24	0.55	0.84
Alle Baumarten	5.54	0.29	0.74
sonst. Nadelholz	5.15	0.81	0.69
sonst. Hartholz	5.04	0.53	0.68
sonst. Weichholz	4.50	1.18	0.60
Eiche	4.47	0.50	0.60

jährlichen Derbholzvolumenzuwächsen pro Hektar für die Inventurperiode 2012 – 2022 aus Tabelle 1.101, die wir dazu ebenfalls nach Größe sortieren (Tabelle 1.124), vergleichen.

Tabelle 1.124: Volumenzuwachs pro Hektar und Jahr nach Baumartengruppen, *Relativ* gibt den Anteil am höchsten Zuwachs an

Thema: v-r-i-y-S-kreis126

Baumartengruppe	Wert	Standardfehler	Relativ
Fichte	17.18	1.56	1.00
sonst. Nadelholz	10.66	1.70	0.62
Alle Baumarten	9.27	0.53	0.54
Buche	8.95	0.79	0.52
sonst. Weichholz	8.11	2.62	0.47
sonst. Hartholz	7.75	0.81	0.45
Eiche	7.41	0.86	0.43

### 1.3.7.1 Entwicklung der Kohlenstoffspeicherleistung

Da die Kohlenstoffspeicherleistung der oberirdischen Biomasse pro Hektar und Jahr proportional (mit einem Faktor von etwa 1.9) zum Zuwachs der oberirdischen Biomasse pro Hektar und Jahr ist, zeigen Abbildung 1.48 und Tabelle 1.125 die Entwicklung des Zuwachses der oberirdischen Biomasse über die unterschiedlichen Inventurperioden.

### 1.3 Rohstoffquelle Wald

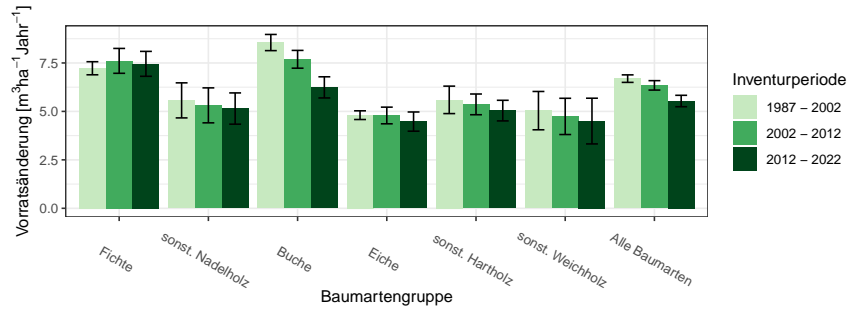


Abbildung 1.48: Zuwachs der oberirdischen Biomasse [ $m^3 ha^{-1} Jahr^{-1}$ ] nach Baumartengruppe und Inventurperiode

Thema: ib-r-i-y-kreis126

Tabelle 1.125: Zuwachs der oberirdischen Biomasse [ $m^3 ha^{-1} Jahr^{-1}$ ] nach Baumartengruppe und Inventurperiode

Thema: ib-r-i-y-kreis126

Inventurperiode	1987 - 2002		2002 - 2012		2012 - 2022	
Baumartengruppe	Wert	Fehler	Wert	Fehler	Wert	Fehler
Fichte	7.23	0.34	7.61	0.64	7.45	0.64
sonst. Nadelholz	5.57	0.90	5.31	0.90	5.15	0.81
Buche	8.55	0.42	7.69	0.46	6.24	0.55
Eiche	4.81	0.22	4.79	0.43	4.47	0.50
sonst. Hartholz	5.60	0.71	5.36	0.54	5.04	0.53
sonst. Weichholz	5.04	0.99	4.74	0.94	4.50	1.18
Alle Baumarten	6.69	0.19	6.34	0.24	5.54	0.29



# Glossar

**andere Laubhölzer höherer Lebensdauer** Variable Baumartengruppe: alle Laubhölzer hoher Lebensdauer, die im jeweiligen Kontext nicht (wie meist Buche und Eiche) gesondert ausgewiesen werden und eher hartes Holz mit hoher spezifischer Dichte aufweisen, also beispielsweise Ahorne, Eschen, Linden, Hainbuche

**andere Laubhölzer niedriger Lebensdauer** Variable Baumartengruppe: alle Laubhölzer niedriger Lebensdauer, die im jeweiligen Kontext nicht gesondert ausgewiesen werden und eher weiches Holz mit niedrigerer spezifischer Dichte aufweisen, also beispielsweise Pappeln, Erlen, Weiden und Birken

**begebar** für die Stichprobenaufnahme zugänglich. Nicht zugänglich sind beispielsweise militärische Sperrgebiete oder Gebiete extremer Topographie

**Blöße** Holzboden, auf dem vorübergehend keine Bäume stehen

**Brusthöhendurchmesser** Der Durchmesser eines Baumes in 1.3 m Höhe über Grund

**Holzboden** Dauernd zur Holzerzeugung bestimmte Fläche. Dazu gehören auch Gräben, Leitungstrassen, zeitweilig unbestockte Flächen (Blößen) sowie Wege und Schneisen unter 5 m Breite, auch Flächen wie z. B. in Nationalparks

**Lücke** Durch das Stichprobenverfahren werden hier keine Bäume erfasst, obwohl die Stichprobe auf bestocktem Holzboden liegt

**Nichtholzboden** Nicht zur Holzproduktion bestimmte Teile des Waldes, zum Beispiel Waldwege und Schneisen ab 5 m Breite und Holzlagerplätze

**sonst. Hartholz** siehe *andere Laubhölzer höherer Lebensdauer*

**sonst. Laubholz** Variable Baumartengruppe: alle Laubhölzer, die im jeweiligen Kontext nicht gesondert ausgewiesen werden

**sonst. Nadelholz** Variable Baumartengruppe: alle Nadelhölzer, die im jeweiligen Kontext nicht gesondert ausgewiesen werden

**sonst. Weichholz** siehe *andere Laubhölzer niederer Lebensdauer*

**Trakt** Ein Trakt ist die primäre Stichprobeneinheit bei der Bundeswaldinventur und besteht aus vier Traktecken (Traktgröße = 4). Bei einem Trakt an der Grenze zum Ausland ist die Anzahl Traktecken und damit die Traktgröße kleiner vier. Für die Hochrechnung werden Trakte an den Grenzen zwischen Bundesländern, Verdichtungsgebieten oder räumlichen Einheiten geteilt, so dass mindestens zwei Trakte mit einer Traktgröße kleiner vier entstehen. In diesem Fall wird synonym der Begriff Traktabschnitt verwendet, um syntaktisch den Unterschied zwischen der Anzahl tatsächlich terrestrisch erhobener Trakte  $(x)^{te}$  und der Anzahl zur Hochrechnung genutzter Trakte  $(x)^{hr}$  differenzieren zu können. Es gilt:  $(x)^{te} \leq (x)^{hr}$

**Traktecke** siehe *Trakt*

**Wald** Die Walddefinition der Bundeswaldinventur lehnt sich an die des Bundeswaldgesetzes an: Wald im Sinne der Bundeswaldinventur ist, unabhängig von den Angaben im Kataster oder ähnlichen Verzeichnissen, jede mit Forstpflanzen bestockte Grundfläche. Als Wald gelten auch kahl geschlagene oder verlichtete Grundflächen, Waldwege, Waldeinteilungs- und Sicherungstreifen, Waldblößen und Lichtungen, Waldwiesen, Wildäsungsplätze, Holzlagerplätze, im Wald gelegene Leitungsschneisen, weitere mit dem Wald verbundene und ihm dienende Flächen einschließlich Flächen mit Erholungseinrichtungen, zugewachsene Heiden und Moore, zugewachsene ehemalige Weiden, Almflächen und Hutungen sowie Latschen- und Grünerlenflächen. Heiden, Moore, Weiden, Almflächen und Hutungen gelten als zugewachsen, wenn die natürlich aufgekommene Bestockung ein durchschnittliches Alter von fünf Jahren erreicht hat und wenn mindestens 50% der Fläche bestockt sind. In der Flur oder im bebauten Gebiet gelegene bestockte Flächen unter  $1.000 m^2$ , Gehölzstreifen unter  $10m$  Breite und Weihnachtsbaum- und Schmuckreisigkulturen sowie zum Wohnbereich gehörende Parkanlagen sind nicht Wald im Sinne der Bundeswaldinventur. Wasserläufe bis  $5 m$  Breite unterbrechen nicht den Zusammenhang einer Waldfläche

**Winkelzählprobe** Dieses im Jahr 1947 von Walter Bitterlich erstmals veröffentlichte optische Stichprobenverfahren ermöglicht im Wald die rasche Bestimmung von Hektarwerten zu Grundfläche, Baumartenmischung und weiterer daraus abgeleiteter Daten durch einfache Zählung von Probebäumen, die mit einem optischen Verfahren ausgewählt werden. Vorteile der Winkelzählprobe sind, dass keine Probeflächen eingemessen werden müssen und dass dicke Bäume, die viel zur Grundfläche und somit auch zum Vorrat beitragen, bevorzugt erfasst werden. Die Auswahlwahrscheinlichkeit der Probebäume ist proportional zu deren Grundfläche. Bei diesem Verfahren wird um den Stichprobenpunkt herum jeder Baumstamm mit einem vorgegebenen Öffnungswinkel  $\alpha$  horizontal anvisiert. Die Konstante  $K = 10^4 \sin^2(\alpha/2)$  wird als Zählerfaktor der Winkelzählprobe bezeichnet.  $K$  hat bei der Bundeswaldinventur-Bestandesaufnahme den Wert 4, was einem Visurwinkel  $\alpha = 2.3^\circ$  entspricht. Ein Baum wird dann ausgewählt, wenn sein Brusthöhendurchmesser von beiden Schenkeln des Winkels  $\alpha$  geschnitten wird. Ein Probebaum  $z$  repräsentiert eine Grundfläche von  $K$  in  $m^2/ha$  sowie eine Stammzahl  $N_z^{(ha)} = K/g_z$  von Bäumen je Hektar mit der Grundfläche des Baumes  $= g_z = \pi/4 \times bhd_z^2$ , wobei  $bhd_z$  seinen Brusthöhendurchmesser bezeichnet. Der Abstand  $r_z = bhd_z/2 \sin(\alpha/2)$  um den Probebaum  $z$  wird als Grenzkreisradius bezeichnet. Jeder Baum, dessen Grenzkreis mit der Fläche  $A_z = \pi r_z^2$  das Stichprobenzentrum einschließt, ist ein Probebaum der Winkelzählprobe. Oder einfacher formuliert: Jeder Baum, der nicht weiter als das 25-fache seines Brusthöhendurchmessers von der Traktecke entfernt steht, ist ein WZP/ZF4-Probepbaum der Bundeswaldinventur. Dabei werden seit der Bundeswaldinventur 2002 nur Bäume ab 7 cm Brusthöhendurchmesser berücksichtigt. Bei der Bundeswaldinventur werden die Probebäume zusätzlich vermessen, wodurch sich die Auswertungsmöglichkeiten wesentlich erweitern. Zur Aufnahme der Bestockungsparameter wurde  $K = 1$  bzw. 2 gewählt

## Literaturverzeichnis

[Diestel, 2014] Diestel, Sylvia und Weimar, H. (2014). *Der Kohlenstoffgehalt in Holz- und Papierprodukten – Herleitung und Umrechnungsfaktoren.*