

Bundeswaldinventur 2022 – Baden-Württemberg

Abteilung Biometrie und Informatik

Kreis Karlsruhe

**Regionaler Auszug aus
Der Wald in Baden-Württemberg
Ausgewählte Ergebnisse und regionale Auswertungen der Bundeswaldinventur
2022**

Dominik Cullmann*

Freiburg, den 21. Oktober 2024

Forstliche Versuchs- und Forschungsanstalt
Baden-Württemberg

*dominik.cullmann@forst.bwl.de

Copyright:

©Abteilung Biometrie und Informatik

Forstliche Versuchs- und Forschungsanstalt Baden-Württemberg

Wonnhaldestraße 4

79100 Freiburg

<http://www.fva-bw.de>

This work is licensed under the Creative Commons Attribution 4.0 International License. To view a copy of this license, visit <http://creativecommons.org/licenses/by/4.0/>.

 Forstliche Versuchs-
und Forschungsanstalt
Baden-Württemberg


Baden-Württemberg
MINISTERIUM FÜR ERNÄHRUNG, LÄNDLICHEN RAUM
UND VERBRAUCHERSCHUTZ

 Landes
Forst
Verwaltung BW

Inhaltsverzeichnis

1 Auswertungen	7
1.1 Waldfläche	7
1.2 Lebensraum Wald	9
1.2.1 Baumartengruppenflächen und -anteile	9
1.2.1.1 Baumartengruppenanteile	9
Baumartengruppenanteile nach Eigentumsarten	10
1.2.1.2 Altersklassenstruktur der Baumartengruppen-	12
flächen	12
Alle Baumarten	12
Kiefer	15
Douglasie	18
sonst. Nadelholz	21
Buche	24
Eiche	27
sonst. Hartholz	30
sonst. Weichholz	33
1.2.2 Totholz	36
1.2.3 Stammzahlen	39
1.2.4 Naturnähe	40
1.2.5 Forstlich besonders bedeutsame Arten der Bodenvege-	42
tation	42
1.2.6 Verjüngung und Jungbestockung	43
1.2.7 Waldstrukturen: Biotopbäume, Schichtigkeit und Mi-	46
schung	46
1.3 Rohstoffquelle Wald	50
1.3.1 Vorräte	50
1.3.2 Vorratsentwicklung	51
1.3.3 Hektarvorräte	54
1.3.4 Entwicklung der Hektarvorräte	55
1.3.5 Vorratsstruktur: die Vorratsverteilung nach Stärkeklas-	58
sen	58
1.3.5.1 Alle Baumarten	58

Inhaltsverzeichnis

1.3.5.2	Kiefer	60
1.3.5.3	Douglasie	62
1.3.5.4	sonst. Nadelholz	64
1.3.5.5	Buche	66
1.3.5.6	Eiche	68
1.3.5.7	sonst. Hartholz	70
1.3.5.8	sonst. Weichholz	72
1.3.6	Zuwachs, Abgang und Nutzung	74
1.3.6.1	Zuwachs und Abgang je Hektar und Jahr nach Eigentumsarten	74
1.3.6.2	Entwicklung des Zuwachses und des Abgangs je Hektar und Jahr nach Baumartengruppen	77
1.3.6.3	Jährliche Abgänge und Nutzungen	82
1.3.6.4	Jährliche Nutzungen nach Baumartengruppen	85
1.3.6.5	Nutzung als Teil des Abgangs	88
1.3.6.6	Verteilung der Nutzung auf die Durchmes- serklassen	89
1.3.6.7	Nutzungsarten und Abgangsgründe	90
1.3.7	Biomasse	91
1.3.7.1	Entwicklung der Kohlenstoffspeicherleistung .	92
	Glossar	94
	Literatur	96

1 Auswertungen

1.1 Waldfläche

Tabelle 1.1 zeigt die Flächen in Hektar (gerundet) nach Eigentumsarten im Kreis Karlsruhe, in der unteren Hälfte wird der Privatwald aus Zeile vier in den Kleinprivatwald (bis einschließlich 5 Hektar), den mittleren Privatwald (über 5 bis einschließlich 200 Hektar) und den Großprivatwald (über 200 Hektar) unterteilt. Tabelle 1.2 zeigt die Entwicklung der Gesamtwaldflächen

Tabelle 1.1: Flächen [ha] und Anteil in Prozent der Gesamtwaldfläche der Eigentumsarten in der Bundeswaldinventur 2022

Thema: a-a-w-o-A-X-kreis215

Eigentumsart	Wald	Anteil	Nichtholzboden	Holzboden	begehrbarer Holzboden
Bundeswald					
Staatswald	11705	33.1	500	11205	11205
Körperschaftswald	22809	64.6	900	21909	21809
Privatwald	800	2.3		800	700
Kleinprivatwald	300	0.8		300	200
Mittlerer Privatwald	500	1.4		500	500
Großprivatwald					
Gesamtwald	35315	100.0	1401	33914	33714

seit 1987, Tabelle 1.3 die Entwicklung der begehrbaren Holzbodenfläche seit

Tabelle 1.2: Entwicklung der Gesamtwaldfläche [ha] seit der Bundeswaldinventur 1987

Thema: a-a-w-y-A-gw-kreis215

	Wald	Nichtholzboden	Holzboden	begehrbarer Holzboden
1987	35008	900	34108	34108
2002	34608	1000	33608	33508
2012	34920	1701	33219	33119
2022	35315	1401	33914	33714

1987 nach Eigentumsarten.

1.1 Waldfläche

Tabelle 1.3: Entwicklung der begehbaren Holzbodenflächen [ha] nach Eigentumsarten seit der Bundeswaldinventur 1987

Thema: a-a-y-o-b-A-X-kreis215

	1987	2002	2012	2022
Bundeswald				
Staatswald	11903	11503	11106	11205
Körperschaftswald	21805	21605	21212	21809
Privatwald	400	400	800	700
Kleinprivatwald	200	200	300	200
Mittlerer Privatwald	200	200	500	500
Großprivatwald				
Gesamtwald	34108	33508	33119	33714

1.2 Lebensraum Wald

1.2.1 Baumartengruppenflächen und -anteile

1.2.1.1 Baumartengruppenanteile

Abbildung 1.1 zeigt die Baumartengruppenanteile in der Bundeswaldinventur 2022, Tabelle 1.4 die Werte nach Eigentumsarten.

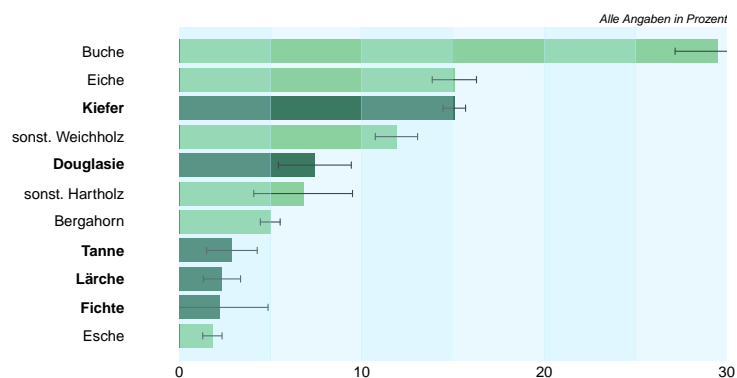


Abbildung 1.1: Baumartengruppenflächenanteile im Gesamtwald

Thema: a-r-x-x-A-gw-kreis215

Tabelle 1.4: Baumartengruppenanteile in der Bundeswaldinventur 2022 nach Eigentumsarten

Thema: a-r-X-o-A-X-kreis215

Baumartengruppe	Staatswald	Körperschaftswald	Privatwald	Kleinprivatwald	Mittlerer Privatwald	Großprivatwald	Gesamtwald
Kiefer	31.3	6.8	–	–	–	–	15.1
Douglasie	6.0	8.1	–	–	–	–	7.4
sonst. Nadelholz	5.8	8.3	–	–	–	–	7.4
Buche	24.7	32.0	–	–	–	–	29.5
Eiche	12.0	16.3	–	–	–	–	15.1
sonst. Hartholz	13.5	13.9	–	–	–	–	13.6
sonst. Weichholz	6.8	14.6	–	–	–	–	11.9
Nadelholz	43.1	23.2	–	–	–	–	29.9
Laubholz	56.9	76.8	–	–	–	–	70.1

1.2 Lebensraum Wald

Baumartengruppenanteile nach Eigentumsarten In Abbildung 1.2 und Tabelle 1.5 sind die Flächenanteile der Baumartengruppen in Prozent nach Inventurzeitpunkten für die gesamte Waldfläche in Baden-Württemberg dargestellt.

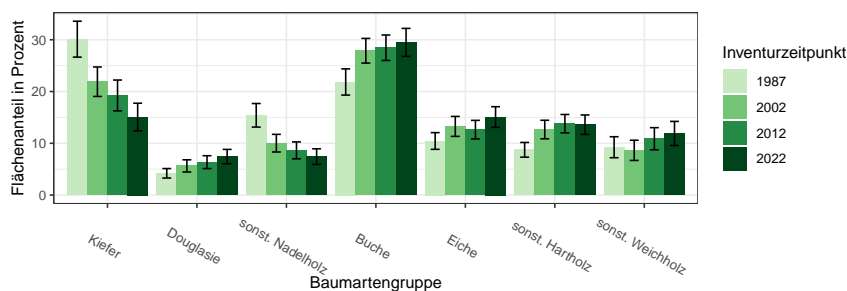


Abbildung 1.2: Flächenanteil in Prozent nach Baumartengruppe und Inventurzeitpunkt

Thema: a-r-A-y-X-X-kreis215

Tabelle 1.5: Flächenanteil in Prozent nach Baumartengruppe und Inventurzeitpunkt im Gesamtwald

Thema: a-r-A-y-X-X-kreis215

BWI	1987		2002		2012		2022	
Baumartengruppe	Wert	Fehler	Wert	Fehler	Wert	Fehler	Wert	Fehler
Kiefer	30.12	3.47	21.90	2.85	19.24	2.98	15.07	2.67
Douglasie	4.21	0.91	5.63	1.18	6.36	1.24	7.43	1.39
sonst. Nadelholz	15.41	2.28	10.02	1.71	8.63	1.63	7.43	1.51
Buche	21.84	2.53	27.88	2.38	28.46	2.46	29.50	2.70
Eiche	10.45	1.61	13.26	1.93	12.64	1.79	15.07	2.00
sonst. Hartholz	8.74	1.42	12.66	1.79	13.79	1.78	13.60	1.87
sonst. Weichholz	9.24	2.03	8.64	1.95	10.88	2.14	11.90	2.33
Nadelholz	49.73	3.52	37.56	3.11	34.23	3.07	29.93	3.05
Laubholz	50.27	3.48	62.44	3.13	65.77	3.04	70.07	3.17

In Tabelle 1.6, Tabelle 1.7 und Tabelle 1.8 sind die Zahlen nach Staatswald, Körperschaftswald und Privatwald getrennt ausgewiesen.

1.2.1 Baumartengruppenflächen und -anteile

Tabelle 1.6: Flächenanteil in Prozent nach Baumartengruppe und Inventurzeitpunkt im Staatswald

Thema: a-r-bc-y-X-stw-kreis215

BWI	1987		2002		2012		2022	
Baumartengruppe	Wert	Fehler	Wert	Fehler	Wert	Fehler	Wert	Fehler
Kiefer	46.92	6.26	38.40	5.66	39.19	6.15	31.27	5.95
Douglasie	4.52	1.80	6.24	2.20	5.27	1.82	5.96	1.88
sonst. Nadelholz	11.55	3.80	8.52	2.65	5.20	2.56	5.84	2.43
Buche	15.35	3.17	24.52	3.62	23.50	3.86	24.74	4.52
Eiche	10.14	2.82	10.52	2.99	11.31	3.19	11.98	3.40
sonst. Hartholz	7.39	1.68	8.80	2.15	9.93	2.43	13.45	3.14
sonst. Weichholz	4.14	1.92	3.01	1.65	5.61	2.41	6.76	2.43
Nadelholz	62.98	5.41	53.16	5.32	49.65	5.55	43.06	5.84
Laubholz	37.02	5.41	46.84	5.22	50.35	5.55	56.94	6.10

Tabelle 1.7: Flächenanteil in Prozent nach Baumartengruppe und Inventurzeitpunkt im Körperschaftswald

Thema: a-r-bc-y-X-kw-kreis215

BWI	1987		2002		2012		2022	
Baumartengruppe	Wert	Fehler	Wert	Fehler	Wert	Fehler	Wert	Fehler
Kiefer	21.38	3.66	13.52	2.57	9.18	2.21	6.80	1.84
Douglasie	3.95	1.03	5.31	1.42	6.95	1.72	8.09	1.95
sonst. Nadelholz	17.56	2.82	10.75	2.21	10.46	2.13	8.27	1.96
Buche	25.56	3.48	29.91	3.12	30.87	3.20	31.96	3.45
Eiche	10.69	1.92	14.72	2.38	13.04	2.14	16.34	2.45
sonst. Hartholz	9.65	2.03	14.96	2.51	16.26	2.46	13.90	2.40
sonst. Weichholz	11.22	2.92	10.84	2.79	13.23	3.00	14.65	3.34
Nadelholz	42.89	4.25	29.57	3.39	26.59	3.26	23.16	3.13
Laubholz	57.11	4.22	70.43	3.49	73.41	3.30	76.84	3.47

Tabelle 1.8: Flächenanteil in Prozent nach Baumartengruppe und Inventurzeitpunkt im Privatwald

Thema: a-r-bc-y-X-pw-kreis215

BWI	1987		2002		2012	
Baumartengruppe	Wert	Fehler	Wert	Fehler	Wert	Fehler
Kiefer	0.00		0.00		2.89	2.05
Douglasie	8.82	5.40	5.81	3.56	6.13	5.31
sonst. Nadelholz	14.44	8.84	14.06	8.61	8.91	4.64
Buche	15.42	9.44	15.13	9.27	34.83	9.82
Eiche	6.71	4.11	14.00	4.57	20.53	4.92
sonst. Hartholz	0.00		0.00		3.42	3.42
sonst. Weichholz	54.61	27.80	50.99	25.12	23.29	16.51
Nadelholz	23.27	14.25	19.88	12.17	17.94	9.00
Laubholz	76.73	14.25	80.12	12.17	82.06	9.00

1.2 Lebensraum Wald

1.2.1.2 Altersklassenstruktur der Baumartengruppenflächen

In den folgenden Abschnitten wird die Entwicklung der Flächen je Altersklasse der jeweiligen Baumartengruppe in den verschiedenen Eigentumsarten dargestellt.

Alle Baumarten Abbildung 1.3 und Tabelle 1.9 zeigen die Entwicklung der Flächen je Altersklasse im Gesamtwald, Tabelle 1.10 zeigt die Entwicklung

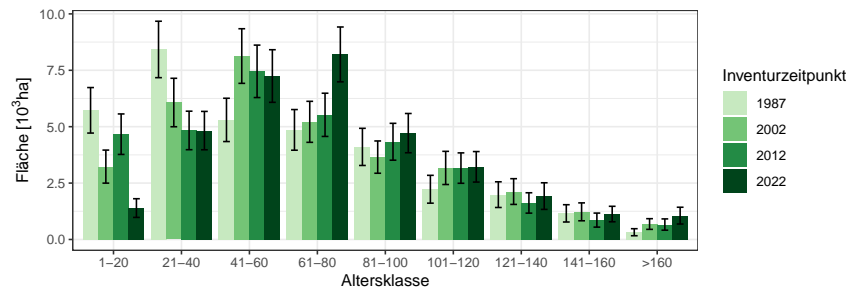


Abbildung 1.3: Fläche [10³ha] nach Altersklasse und Inventurzeitpunkt für Alle Baumarten

Thema: a-a-a-y-Alle-BA-gw-kreis215

Tabelle 1.9: Fläche [10³ha] nach Altersklasse und Inventurzeitpunkt für Alle Baumarten im Gesamtwald

Thema: a-a-a-y-Alle-BA-gw-kreis215

BWI	1987		2002		2012		2022	
Altersklasse	Wert	Fehler	Wert	Fehler	Wert	Fehler	Wert	Fehler
1-20	5.73	1.01	3.23	0.73	4.67	0.90	1.39	0.41
21-40	8.42	1.25	6.07	1.07	4.83	0.85	4.83	0.85
41-60	5.30	0.96	8.13	1.21	7.45	1.16	7.25	1.17
61-80	4.86	0.90	5.22	0.91	5.53	0.96	8.20	1.22
81-100	4.10	0.82	3.65	0.72	4.33	0.82	4.71	0.87
101-120	2.23	0.62	3.17	0.74	3.17	0.67	3.22	0.68
121-140	1.99	0.57	2.12	0.57	1.62	0.45	1.92	0.59
141-160	1.16	0.38	1.23	0.40	0.86	0.31	1.13	0.34
>160	0.32	0.16	0.69	0.24	0.66	0.25	1.06	0.37
Alle AKI	34.11	3.39	33.51	3.33	33.12	3.32	33.71	3.37

im Staatswald, Tabelle 1.11 zeigt die Entwicklung im Körperschaftswald und Tabelle 1.12 zeigt die Entwicklung im Privatwald.

1.2.1 Baumartengruppenflächen und -anteile

Tabelle 1.10: Fläche [$10^3 ha$] nach Altersklasse und Inventurzeitpunkt für Alle Baumarten im Staatswald

Thema: a-a-a-y-Alle-BA-stw-kreis215

BWI	1987		2002		2012		2022	
Altersklasse	Wert	Fehler	Wert	Fehler	Wert	Fehler	Wert	Fehler
1-20	1.90	0.55	0.62	0.29	0.89	0.33	0.56	0.23
21-40	3.84	0.91	2.34	0.63	1.31	0.41	0.84	0.37
41-60	1.63	0.46	3.41	0.83	3.00	0.77	2.61	0.66
61-80	1.65	0.52	2.09	0.59	2.30	0.55	3.26	0.80
81-100	1.18	0.42	1.02	0.31	1.48	0.47	1.72	0.52
101-120	1.16	0.42	0.92	0.37	1.03	0.35	0.89	0.30
121-140	0.37	0.17	0.88	0.37	0.90	0.36	0.50	0.24
141-160	0.07	0.05	0.09	0.06	0.12	0.07	0.70	0.30
>160	0.10	0.10	0.13	0.11	0.08	0.08	0.13	0.10
Alle AKI	11.90	2.01	11.50	1.97	11.11	1.92	11.20	1.94

Tabelle 1.11: Fläche [$10^3 ha$] nach Altersklasse und Inventurzeitpunkt für Alle Baumarten im Körperschaftswald

Thema: a-a-a-y-Alle-BA-kw-kreis215

BWI	1987		2002		2012		2022	
Altersklasse	Wert	Fehler	Wert	Fehler	Wert	Fehler	Wert	Fehler
1-20	3.82	0.85	2.62	0.67	3.79	0.84	0.83	0.34
21-40	4.31	0.82	3.74	0.87	3.54	0.75	4.03	0.77
41-60	3.67	0.83	4.46	0.84	4.20	0.83	4.61	0.96
61-80	3.18	0.74	3.11	0.69	3.20	0.76	4.72	0.85
81-100	2.82	0.70	2.60	0.65	2.75	0.67	2.96	0.70
101-120	1.06	0.45	2.15	0.63	1.89	0.55	2.23	0.60
121-140	1.63	0.55	1.24	0.43	0.64	0.26	1.27	0.53
141-160	1.09	0.38	1.13	0.39	0.71	0.30	0.35	0.14
>160	0.22	0.12	0.56	0.21	0.49	0.22	0.81	0.34
Alle AKI	21.81	2.69	21.61	2.64	21.21	2.63	21.81	2.68

1.2 Lebensraum Wald

Tabelle 1.12: Fläche [ha] nach Altersklasse und Inventurzeitpunkt für Alle Baumarten im Privatwald

Thema: a-a-a-y-Alle-BA-pw-kreis215

BWI	1987		2002		2012	
Altersklasse	Wert	Fehler	Wert	Fehler	Wert	Fehler
1-20	8.54	8.54	0.00		0.00	
21-40	254.84	149.60	252.81	150.96	240.76	142.90
41-60	11.31	11.31	14.67	14.67	20.77	15.41
61-80	25.38	25.38	32.59	32.59	108.44	66.56
81-100	100.02	100.02	100.02	100.02	235.54	131.34
101-120	0.00		0.00		71.61	71.61
121-140	0.00		0.00		28.45	28.45
141-160	0.00		0.00		94.88	76.02
>160	0.00		0.00		0.00	
Alle AKI	400.10	244.99	400.10	244.99	800.46	400.16

1.2.1 Baumartengruppenflächen und -anteile

Kiefer Abbildung 1.4 und Tabelle 1.13 zeigen die Entwicklung der Flächen je Altersklasse im Gesamtwald, Tabelle 1.14 zeigt die Entwicklung im

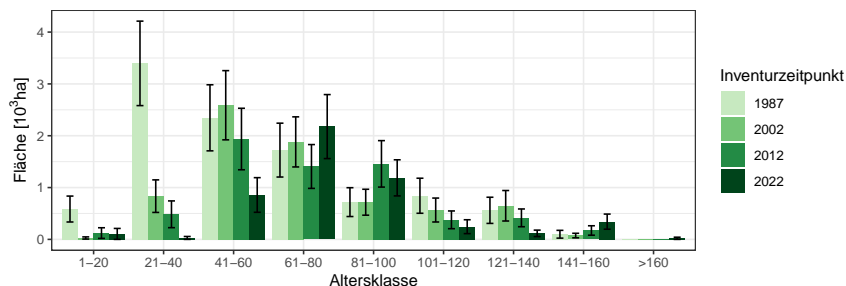


Abbildung 1.4: Fläche [10³ha] nach Altersklasse und Inventurzeitpunkt für Kiefer

Thema: a-a-a-y-KI-gw-kreis215

Tabelle 1.13: Fläche [10³ha] nach Altersklasse und Inventurzeitpunkt für Kiefer im Gesamtwald

Thema: a-a-a-y-KI-gw-kreis215

BWI	1987		2002		2012		2022	
Altersklasse	Wert	Fehler	Wert	Fehler	Wert	Fehler	Wert	Fehler
1-20	0.59	0.25	0.03	0.02	0.12	0.10	0.11	0.11
21-40	3.40	0.81	0.83	0.31	0.48	0.26	0.03	0.03
41-60	2.35	0.64	2.59	0.67	1.94	0.59	0.86	0.33
61-80	1.72	0.52	1.88	0.48	1.41	0.42	2.18	0.62
81-100	0.72	0.28	0.72	0.25	1.46	0.45	1.19	0.35
101-120	0.84	0.34	0.57	0.23	0.38	0.17	0.25	0.13
121-140	0.56	0.25	0.65	0.29	0.42	0.17	0.12	0.06
141-160	0.10	0.08	0.07	0.04	0.17	0.09	0.34	0.15
>160	0.00		0.00		0.00		0.02	0.02
Alle AKl	10.27	1.61	7.34	1.24	6.37	1.19	5.08	1.05

Staatwald, Tabelle 1.15 zeigt die Entwicklung im Körperschaftswald und Tabelle 1.16 zeigt die Entwicklung im Privatwald.

1.2 Lebensraum Wald

Tabelle 1.14: Fläche [$10^3 ha$] nach Altersklasse und Inventurzeitpunkt für Kiefer im Staatswald

Thema: a-a-a-y-KI-stw-kreis215

BWI	1987		2002		2012		2022	
Altersklasse	Wert	Fehler	Wert	Fehler	Wert	Fehler	Wert	Fehler
1-20	0.41	0.22	0.00		0.10	0.10	0.10	0.10
21-40	2.19	0.71	0.62	0.28	0.47	0.25	0.00	
41-60	0.90	0.32	1.85	0.60	1.28	0.48	0.72	0.31
61-80	0.84	0.42	0.97	0.37	0.90	0.35	1.52	0.55
81-100	0.37	0.19	0.18	0.09	0.96	0.40	0.81	0.30
101-120	0.63	0.30	0.39	0.21	0.26	0.15	0.04	0.03
121-140	0.25	0.13	0.35	0.19	0.34	0.16	0.11	0.06
141-160	0.00		0.05	0.04	0.05	0.05	0.19	0.11
>160	0.00		0.00		0.00		0.00	
Alle AKI	5.58	1.25	4.42	1.04	4.35	1.05	3.50	0.93

Tabelle 1.15: Fläche [ha] nach Altersklasse und Inventurzeitpunkt für Kiefer im Körperschaftswald

Thema: a-a-a-y-KI-kw-kreis215

BWI	1987		2002		2012		2022	
Altersklasse	Wert	Fehler	Wert	Fehler	Wert	Fehler	Wert	Fehler
1-20	171.27	117.00	27.17	21.15	20.58	14.49	0.00	
21-40	1196.37	396.22	211.95	134.43	10.13	10.13	28.58	28.58
41-60	1444.76	550.69	737.70	283.62	641.66	324.79	119.17	108.07
61-80	878.65	304.11	911.19	314.16	496.93	221.88	627.60	243.26
81-100	350.09	198.13	534.73	232.71	491.33	195.95	357.42	159.55
101-120	207.91	156.76	176.47	84.62	89.49	70.95	183.43	129.67
121-140	313.13	218.88	301.56	222.68	73.94	43.31	0.00	
141-160	99.91	75.50	19.58	19.58	122.46	76.23	145.30	90.96
>160	0.00		0.00		0.00		21.36	21.36
Alle AKI	4662.09	1001.86	2920.36	671.00	1946.52	524.35	1482.87	442.17

1.2.1 Baumartengruppenflächen und -anteile

Tabelle 1.16: Fläche [ha] nach Altersklasse und Inventurzeitpunkt für Kiefer im Privatwald

Thema: a-a-a-y-KI-pw-kreis215

BWI	1987		2002		2012	
Altersklasse	Wert	Fehler	Wert	Fehler	Wert	Fehler
1-20	0.00		0.00		0.00	
21-40	0.00		0.00		0.00	
41-60	0.00		0.00		0.00	
61-80	0.00		0.00		0.00	
81-100	0.00		0.00		23.16	23.16
101-120	0.00		0.00		0.00	
121-140	0.00		0.00		0.00	
141-160	0.00		0.00		0.00	
>160	0.00		0.00		0.00	
Alle AK1	0.00		0.00		23.16	23.16

1.2 Lebensraum Wald

Douglasie Abbildung 1.5 und Tabelle 1.17 zeigen die Entwicklung der Flächen je Altersklasse im Gesamtwald, Tabelle 1.18 zeigt die Entwicklung

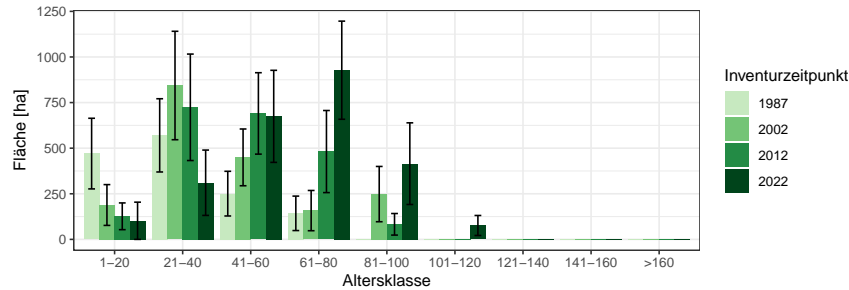


Abbildung 1.5: Fläche [ha] nach Altersklasse und Inventurzeitpunkt für Douglasie

Thema: a-a-a-y-DGL-gw-kreis215

Tabelle 1.17: Fläche [ha] nach Altersklasse und Inventurzeitpunkt für Douglasie im Gesamtwald

Thema: a-a-a-y-DGL-gw-kreis215

BWI	1987		2002		2012		2022	
	Wert	Fehler	Wert	Fehler	Wert	Fehler	Wert	Fehler
1-20	470.39	193.64	188.53	111.83	126.63	73.30	102.03	102.03
21-40	570.35	200.72	843.65	297.22	724.13	291.78	310.52	179.10
41-60	250.80	122.46	449.63	155.61	690.59	223.16	674.52	252.33
61-80	142.85	94.42	157.87	110.32	481.51	225.02	927.52	268.96
81-100	0.00		248.32	151.50	82.71	59.13	415.20	223.79
101-120	0.00		0.00		0.00		76.31	54.85
121-140	0.00		0.00		0.00		0.00	
141-160	0.00		0.00		0.00		0.00	
>160	0.00		0.00		0.00		0.00	
Alle AKI	1434.39	343.05	1888.00	440.49	2105.56	466.02	2506.10	531.98

im Staatswald, Tabelle 1.19 zeigt die Entwicklung im Körperschaftswald und Tabelle 1.20 zeigt die Entwicklung im Privatwald.

1.2.1 Baumartengruppenflächen und -anteile

Tabelle 1.18: Fläche [ha] nach Altersklasse und Inventurzeitpunkt für Douglasie im Staatswald

Thema: a-a-a-y-DGL-stw-kreis215

BWI	1987		2002		2012		2022	
Altersklasse	Wert	Fehler	Wert	Fehler	Wert	Fehler	Wert	Fehler
1-20	256.23	134.06	0.00		10.98	10.98	0.00	
21-40	200.05	141.45	479.92	211.28	193.89	126.33	19.02	19.02
41-60	10.34	10.34	134.92	72.66	331.80	168.72	476.61	214.11
61-80	71.19	71.19	0.00		48.13	30.18	171.92	87.55
81-100	0.00		102.70	102.70	0.00		0.00	
101-120	0.00		0.00		0.00		0.00	
121-140	0.00		0.00		0.00		0.00	
141-160	0.00		0.00		0.00		0.00	
>160	0.00		0.00		0.00		0.00	
Alle AKl	537.81	233.03	717.55	281.61	584.79	225.22	667.55	239.07

Tabelle 1.19: Fläche [ha] nach Altersklasse und Inventurzeitpunkt für Douglasie im Körperschaftswald

Thema: a-a-a-y-DGL-kw-kreis215

BWI	1987		2002		2012		2022	
Altersklasse	Wert	Fehler	Wert	Fehler	Wert	Fehler	Wert	Fehler
1-20	212.95	139.32	188.71	111.94	116.49	73.08	103.72	103.72
21-40	334.59	137.35	363.69	209.17	531.84	264.39	295.78	180.98
41-60	241.57	122.63	290.98	135.65	306.54	135.35	187.56	125.46
61-80	71.39	61.61	158.02	110.42	436.40	224.87	677.45	235.45
81-100	0.00		145.67	111.42	83.42	59.65	422.06	227.49
101-120	0.00		0.00		0.00		77.57	55.76
121-140	0.00		0.00		0.00		0.00	
141-160	0.00		0.00		0.00		0.00	
>160	0.00		0.00		0.00		0.00	
Alle AKl	860.51	248.76	1147.06	338.29	1474.70	406.76	1764.13	468.35

1.2 Lebensraum Wald

Tabelle 1.20: Fläche [*ha*] nach Altersklasse und Inventurzeitpunkt für Douglasie im Privatwald

Thema: a-a-a-y-DGL-pw-kreis215

BWI	1987		2002		2012	
Altersklasse	Wert	Fehler	Wert	Fehler	Wert	Fehler
1-20	0.00		0.00		0.00	
21-40	35.30	35.30	23.25	23.25	49.05	49.05
41-60	0.00		0.00		0.00	
61-80	0.00		0.00		0.00	
81-100	0.00		0.00		0.00	
101-120	0.00		0.00		0.00	
121-140	0.00		0.00		0.00	
141-160	0.00		0.00		0.00	
>160	0.00		0.00		0.00	
Alle AK1	35.30	35.30	23.25	23.25	49.05	49.05

1.2.1 Baumartengruppenflächen und -anteile

sonst. Nadelholz Abbildung 1.6 und Tabelle 1.21 zeigen die Entwicklung der Flächen je Altersklasse im Gesamtwald, Tabelle 1.22 zeigt die Entwick-

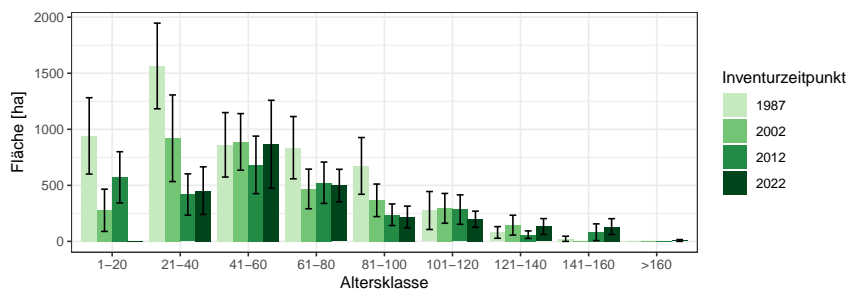


Abbildung 1.6: Fläche [ha] nach Altersklasse und Inventurzeitpunkt für sonst. Nadelholz

Thema: a-a-a-y-SN-gw-kreis215

Tabelle 1.21: Fläche [ha] nach Altersklasse und Inventurzeitpunkt für sonst. Nadelholz im Gesamtwald

Thema: a-a-a-y-SN-gw-kreis215

BWI	1987		2002		2012		2022	
	Wert	Fehler	Wert	Fehler	Wert	Fehler	Wert	Fehler
1-20	941.11	340.57	277.24	188.28	571.58	228.27	0.00	
21-40	1564.93	382.01	920.13	386.40	418.33	184.20	452.73	212.22
41-60	861.32	287.62	887.45	252.43	682.50	256.59	866.13	392.49
61-80	836.07	277.75	467.84	176.78	523.15	184.39	498.13	145.07
81-100	673.22	253.10	366.34	145.27	237.82	96.21	217.40	97.19
101-120	275.54	169.30	294.82	132.97	283.87	131.15	197.66	72.05
121-140	79.88	51.83	144.73	88.53	60.01	33.56	132.57	70.66
141-160	23.15	23.15	0.00		81.85	74.59	131.68	70.87
>160	0.00		0.00		0.00		8.10	8.10
Alle AKl	5255.23	941.25	3358.55	668.91	2859.10	621.19	2504.40	573.06

lung im Staatswald, Tabelle 1.23 zeigt die Entwicklung im Körperschaftswald und Tabelle 1.24 zeigt die Entwicklung im Privatwald.

1.2 Lebensraum Wald

Tabelle 1.22: Fläche [ha] nach Altersklasse und Inventurzeitpunkt für sonst. Nadelholz im Staatswald

Thema: a-a-a-y-SN-stw-kreis215

BWI	1987		2002		2012		2022	
Altersklasse	Wert	Fehler	Wert	Fehler	Wert	Fehler	Wert	Fehler
1-20	182.85	100.92	160.48	160.48	92.73	92.73	0.00	
21-40	536.86	212.89	197.57	110.29	201.04	138.00	145.57	145.57
41-60	64.64	54.50	199.99	112.14	137.84	81.17	184.47	110.25
61-80	230.70	171.70	107.99	80.60	94.73	71.99	140.69	65.78
81-100	173.74	173.74	108.78	108.78	38.43	38.43	92.08	76.81
101-120	148.25	128.21	135.28	107.74	0.00		0.00	
121-140	37.35	29.83	70.32	48.02	12.34	12.34	0.00	
141-160	0.00		0.00		0.00		91.53	58.45
>160	0.00		0.00		0.00		0.00	
Alle AKI	1374.38	503.35	980.43	347.88	577.11	304.24	654.34	300.62

Tabelle 1.23: Fläche [ha] nach Altersklasse und Inventurzeitpunkt für sonst. Nadelholz im Körperschaftswald

Thema: a-a-a-y-SN-kw-kreis215

BWI	1987		2002		2012		2022	
Altersklasse	Wert	Fehler	Wert	Fehler	Wert	Fehler	Wert	Fehler
1-20	751.78	326.57	116.74	98.35	481.57	209.78	0.00	
21-40	990.18	292.04	723.08	370.69	216.07	120.65	308.08	152.98
41-60	800.12	283.76	630.06	213.55	495.02	239.52	687.66	382.02
61-80	606.36	218.28	360.10	157.48	430.67	168.48	337.62	117.88
81-100	488.79	183.19	257.71	96.30	200.52	88.72	124.76	57.62
101-120	126.61	109.80	159.58	77.92	275.32	131.83	172.13	67.35
121-140	42.41	42.41	74.42	74.42	38.08	29.84	126.78	71.38
141-160	23.27	23.27	0.00		82.56	75.23	38.20	38.20
>160	0.00		0.00		0.00		8.23	8.23
Alle AKI	3829.53	775.30	2321.69	561.81	2219.81	538.42	1803.46	484.30

1.2.1 Baumartengruppenflächen und -anteile

Tabelle 1.24: Fläche [ha] nach Altersklasse und Inventurzeitpunkt für sonst.
Nadelholz im Privatwald

Thema: a-a-a-y-SN-pw-kreis215

BWI	1987		2002		2012	
Altersklasse	Wert	Fehler	Wert	Fehler	Wert	Fehler
1-20	8.54	8.54	0.00		0.00	
21-40	37.75	37.75	56.27	56.27	51.01	51.01
41-60	0.00		0.00		0.00	
61-80	0.00		0.00		0.00	
81-100	11.49	11.49	0.00		10.76	10.76
101-120	0.00		0.00		9.59	9.59
121-140	0.00		0.00		0.00	
141-160	0.00		0.00		0.00	
>160	0.00		0.00		0.00	
Alle AKI	57.78	57.78	56.27	56.27	71.35	54.91

1.2 Lebensraum Wald

Buche Abbildung 1.7 und Tabelle 1.25 zeigen die Entwicklung der Flächen je Altersklasse im Gesamtwald, Tabelle 1.26 zeigt die Entwicklung im

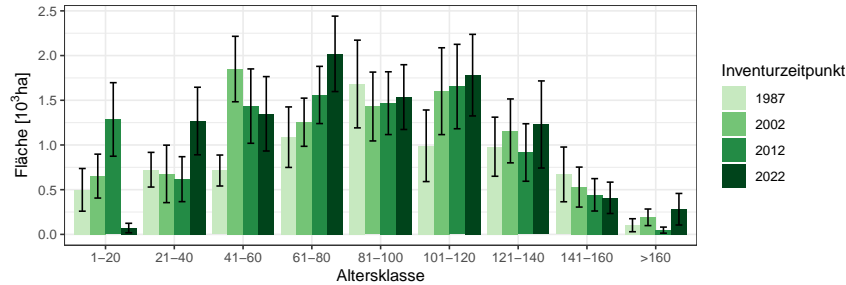


Abbildung 1.7: Fläche [10³ha] nach Altersklasse und Inventurzeitpunkt für Buche

Thema: a-a-a-y-BU-gw-kreis215

Tabelle 1.25: Fläche [10³ha] nach Altersklasse und Inventurzeitpunkt für Buche im Gesamtwald

Thema: a-a-a-y-BU-gw-kreis215

BWI	1987		2002		2012		2022	
	Wert	Fehler	Wert	Fehler	Wert	Fehler	Wert	Fehler
1-20	0.50	0.24	0.65	0.25	1.29	0.41	0.07	0.05
21-40	0.72	0.19	0.68	0.32	0.62	0.25	1.27	0.38
41-60	0.71	0.17	1.85	0.37	1.43	0.42	1.35	0.42
61-80	1.09	0.34	1.25	0.27	1.56	0.32	2.02	0.42
81-100	1.68	0.49	1.43	0.38	1.47	0.35	1.54	0.36
101-120	0.99	0.40	1.60	0.49	1.65	0.47	1.78	0.46
121-140	0.98	0.33	1.16	0.36	0.92	0.32	1.23	0.49
141-160	0.67	0.31	0.53	0.22	0.44	0.18	0.41	0.18
>160	0.10	0.07	0.19	0.09	0.05	0.03	0.28	0.18
Alle AKI	7.45	1.14	9.34	1.24	9.43	1.27	9.94	1.38

Staatwald, Tabelle 1.27 zeigt die Entwicklung im Körperschaftswald und Tabelle 1.28 zeigt die Entwicklung im Privatwald.

1.2.1 Baumartengruppenflächen und -anteile

Tabelle 1.26: Fläche [ha] nach Altersklasse und Inventurzeitpunkt für Buche im Staatswald

Thema: a-a-a-y-BU-stw-kreis215

BWI	1987		2002		2012		2022	
Altersklasse	Wert	Fehler	Wert	Fehler	Wert	Fehler	Wert	Fehler
1-20	271.91	221.78	284.64	159.32	197.92	122.94	7.20	7.20
21-40	157.99	67.13	318.10	286.49	29.76	25.70	120.38	104.29
41-60	161.37	66.69	572.44	183.15	476.46	300.74	368.58	229.22
61-80	299.00	126.12	426.76	136.45	591.99	191.23	721.78	242.71
81-100	468.32	204.86	424.37	155.87	257.84	103.49	320.82	142.91
101-120	360.42	213.62	308.62	137.11	533.79	197.89	523.31	223.76
121-140	56.57	56.57	435.87	226.18	488.74	241.05	351.14	208.78
141-160	51.11	51.11	24.13	24.13	32.96	32.96	324.35	163.09
>160	0.00		25.65	25.65	0.00		33.95	33.95
Alle AKI	1826.69	490.44	2820.58	635.45	2609.45	636.83	2771.50	713.04

Tabelle 1.27: Fläche [$10^3 ha$] nach Altersklasse und Inventurzeitpunkt für Buche im Körperschaftswald

Thema: a-a-a-y-BU-kw-kreis215

BWI	1987		2002		2012		2022	
Altersklasse	Wert	Fehler	Wert	Fehler	Wert	Fehler	Wert	Fehler
1-20	0.22	0.08	0.37	0.19	1.09	0.40	0.06	0.05
21-40	0.57	0.18	0.36	0.15	0.59	0.25	1.16	0.37
41-60	0.55	0.16	1.28	0.32	0.96	0.28	0.99	0.35
61-80	0.79	0.32	0.83	0.23	0.96	0.25	1.30	0.34
81-100	1.15	0.44	1.01	0.35	1.16	0.33	1.20	0.34
101-120	0.63	0.34	1.23	0.46	1.00	0.42	1.22	0.40
121-140	0.93	0.33	0.72	0.28	0.38	0.21	0.80	0.44
141-160	0.62	0.30	0.51	0.22	0.38	0.18	0.03	0.02
>160	0.10	0.07	0.17	0.09	0.03	0.03	0.22	0.17
Alle AKI	5.57	1.04	6.46	1.06	6.55	1.09	6.97	1.17

1.2 Lebensraum Wald

Tabelle 1.28: Fläche [*ha*] nach Altersklasse und Inventurzeitpunkt für Buche im Privatwald

Thema: a-a-a-y-BU-pw-kreis215

BWI	1987		2002		2012	
Altersklasse	Wert	Fehler	Wert	Fehler	Wert	Fehler
1-20	0.00		0.00		0.00	
21-40	0.00		0.00		0.00	
41-60	0.00		0.00		7.09	7.09
61-80	0.00		0.00		54.60	54.60
81-100	61.68	61.68	60.53	60.53	123.32	79.62
101-120	0.00		0.00		43.13	43.13
121-140	0.00		0.00		28.45	28.45
141-160	0.00		0.00		22.16	22.16
>160	0.00		0.00		0.00	
Alle AKI	61.68	61.68	60.53	60.53	278.76	184.47

1.2.1 Baumartengruppenflächen und -anteile

Eiche Abbildung 1.8 und Tabelle 1.29 zeigen die Entwicklung der Flächen je Altersklasse im Gesamtwald, Tabelle 1.30 zeigt die Entwicklung im

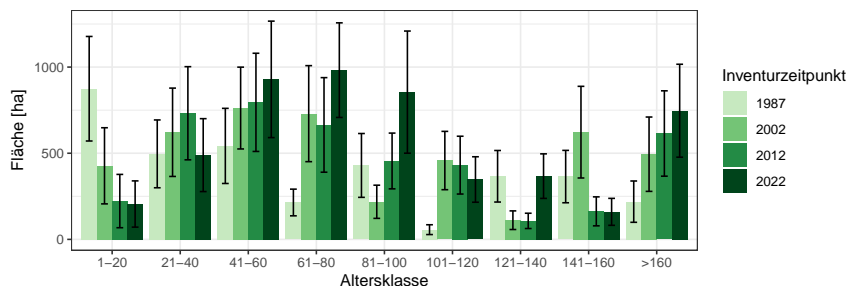


Abbildung 1.8: Fläche [ha] nach Altersklasse und Inventurzeitpunkt für Eiche

Thema: a-a-a-y-EI-gw-kreis215

Tabelle 1.29: Fläche [ha] nach Altersklasse und Inventurzeitpunkt für Eiche im Gesamtwald

Thema: a-a-a-y-EI-gw-kreis215

BWI	1987		2002		2012		2022	
	Wert	Fehler	Wert	Fehler	Wert	Fehler	Wert	Fehler
1-20	874.40	303.35	427.02	220.93	222.49	154.72	205.31	134.16
21-40	496.39	196.75	621.67	256.37	732.08	270.33	489.12	211.57
41-60	542.48	218.08	762.25	237.38	795.32	284.91	928.73	337.95
61-80	214.20	77.43	729.73	278.64	664.39	274.44	982.24	274.53
81-100	429.24	185.23	218.27	96.27	455.11	161.77	854.76	354.41
101-120	56.50	28.49	457.68	169.22	430.99	167.73	347.66	131.93
121-140	366.34	149.65	111.37	54.00	107.39	44.45	367.11	129.27
141-160	364.58	152.00	622.38	265.96	162.72	84.08	159.89	78.22
>160	219.03	119.90	494.37	215.76	614.59	247.71	746.84	269.64
Alle AKI	3563.16	653.17	4444.72	776.77	4185.09	712.88	5081.66	821.80

Staatw Wald, Tabelle 1.31 zeigt die Entwicklung im Körperschaftswald und Tabelle 1.32 zeigt die Entwicklung im Privatwald.

1.2 Lebensraum Wald

Tabelle 1.30: Fläche [ha] nach Altersklasse und Inventurzeitpunkt für Eiche im Staatswald

Thema: a-a-a-y-EI-stw-kreis215

BWI	1987		2002		2012		2022	
Altersklasse	Wert	Fehler	Wert	Fehler	Wert	Fehler	Wert	Fehler
1-20	470.02	237.41	0.00		31.08	30.35	47.54	47.54
21-40	240.77	132.21	308.11	177.87	211.56	141.95	9.70	9.70
41-60	246.88	162.74	374.20	175.91	333.70	165.11	277.91	162.35
61-80	12.94	12.94	290.86	214.35	281.29	195.08	384.12	175.79
81-100	69.75	45.05	44.97	44.97	144.81	99.85	378.07	291.72
101-120	24.99	17.74	61.18	43.39	133.71	105.56	97.37	71.21
121-140	24.66	17.51	11.81	11.81	0.00		0.00	
141-160	17.07	17.07	15.90	15.90	36.99	36.99	53.31	41.74
>160	100.02	100.02	102.70	102.70	83.52	83.52	94.72	94.72
Alle AKI	1207.10	376.37	1209.73	379.93	1256.66	393.58	1342.74	426.00

Tabelle 1.31: Fläche [ha] nach Altersklasse und Inventurzeitpunkt für Eiche im Körperschaftswald

Thema: a-a-a-y-EI-kw-kreis215

BWI	1987		2002		2012		2022	
Altersklasse	Wert	Fehler	Wert	Fehler	Wert	Fehler	Wert	Fehler
1-20	402.22	187.21	427.42	221.14	192.59	152.94	159.01	127.01
21-40	254.76	108.97	313.60	184.73	521.77	230.75	487.08	214.84
41-60	294.89	144.31	371.11	129.91	460.47	232.44	653.63	298.78
61-80	202.15	76.71	439.05	178.07	368.07	180.53	581.74	209.64
81-100	333.46	178.42	173.42	85.19	310.75	127.20	473.77	192.03
101-120	31.45	22.28	356.21	158.61	237.30	95.39	251.65	111.60
121-140	343.18	149.35	99.64	52.74	88.98	40.45	296.11	118.94
141-160	349.11	151.78	607.03	265.74	126.25	75.89	91.10	64.61
>160	118.71	65.11	391.95	189.90	459.91	222.68	569.23	238.92
Alle AKI	2329.93	515.94	3179.43	652.27	2766.09	568.46	3563.30	681.35

1.2.1 Baumartengruppenflächen und -anteile

Tabelle 1.32: Fläche [ha] nach Altersklasse und Inventurzeitpunkt für Eiche im Privatwald

Thema: a-a-a-y-El-pw-kreis215

BWI	1987		2002		2012	
Altersklasse	Wert	Fehler	Wert	Fehler	Wert	Fehler
1-20	0.00		0.00		0.00	
21-40	0.00		16.53	16.53	0.00	
41-60	0.00		0.00		13.68	13.68
61-80	0.00		0.00		0.00	
81-100	26.85	26.85	39.49	39.49	59.07	41.79
101-120	0.00		0.00		18.89	18.89
121-140	0.00		0.00		0.00	
141-160	0.00		0.00		72.72	72.72
>160	0.00		0.00		0.00	
Alle AKI	26.85	26.85	56.02	42.81	164.36	101.61

1.2 Lebensraum Wald

sonst. Hartholz Abbildung 1.9 und Tabelle 1.33 zeigen die Entwicklung der Flächen je Altersklasse im Gesamtwald, Tabelle 1.34 zeigt die Entwicklung

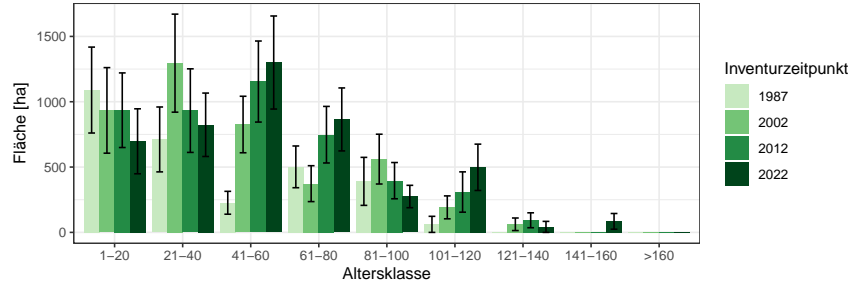


Abbildung 1.9: Fläche [ha] nach Altersklasse und Inventurzeitpunkt für sonst. Hartholz

Thema: a-a-a-y-ALH-gw-kreis215

Tabelle 1.33: Fläche [ha] nach Altersklasse und Inventurzeitpunkt für sonst. Hartholz im Gesamtwald

Thema: a-a-a-y-ALH-gw-kreis215

BWI	1987		2002		2012		2022	
	Wert	Fehler	Wert	Fehler	Wert	Fehler	Wert	Fehler
1-20	1089.43	328.83	933.76	327.39	935.11	285.53	697.21	248.70
21-40	711.47	248.37	1295.34	375.14	932.00	319.89	823.62	242.67
41-60	226.74	87.52	825.66	216.25	1154.55	310.21	1300.17	356.13
61-80	501.59	159.72	373.00	137.38	747.78	216.50	864.61	241.01
81-100	390.52	183.70	560.84	190.57	396.00	138.71	274.68	85.64
101-120	61.50	61.50	191.57	87.74	309.00	154.27	498.15	177.24
121-140	0.00		62.04	48.06	92.77	57.12	42.14	42.14
141-160	0.00		0.00		0.00		84.54	60.01
>160	0.00		0.00		0.00		0.00	
Alle AKI	2981.24	547.65	4242.21	700.62	4567.22	710.76	4585.11	744.46

im Staatswald, Tabelle 1.35 zeigt die Entwicklung im Körperschaftswald und Tabelle 1.36 zeigt die Entwicklung im Privatwald.

1.2.1 Baumartengruppenflächen und -anteile

Tabelle 1.34: Fläche [ha] nach Altersklasse und Inventurzeitpunkt für sonst. Hartholz im Staatswald

Thema: a-a-a-y-ALH-stw-kreis215

BWI	1987		2002		2012		2022	
Altersklasse	Wert	Fehler	Wert	Fehler	Wert	Fehler	Wert	Fehler
1-20	182.53	81.05	67.97	44.91	238.28	139.79	400.33	187.72
21-40	321.54	151.33	398.28	203.36	50.45	50.45	199.98	111.88
41-60	132.59	71.36	173.26	80.59	382.57	210.76	384.63	193.65
61-80	163.41	91.61	216.47	85.44	286.94	126.42	222.07	96.26
81-100	80.11	80.11	138.93	65.78	47.68	27.98	114.31	56.72
101-120	0.00		0.00		65.58	38.61	148.62	70.81
121-140	0.00		17.13	17.13	31.68	31.68	0.00	
141-160	0.00		0.00		0.00		37.45	37.45
>160	0.00		0.00		0.00		0.00	
Alle AKl	880.18	237.59	1012.04	292.03	1103.17	315.98	1507.40	424.83

Tabelle 1.35: Fläche [ha] nach Altersklasse und Inventurzeitpunkt für sonst. Hartholz im Körperschaftswald

Thema: a-a-a-y-ALH-kw-kreis215

BWI	1987		2002		2012		2022	
Altersklasse	Wert	Fehler	Wert	Fehler	Wert	Fehler	Wert	Fehler
1-20	909.83	320.16	866.54	324.62	699.20	249.98	290.33	159.54
21-40	389.03	196.96	897.58	315.56	888.43	318.52	628.23	217.28
41-60	93.44	50.05	652.87	200.89	772.77	226.68	892.20	299.04
61-80	338.43	130.96	156.50	107.66	460.40	175.95	646.82	223.46
81-100	311.26	165.81	422.20	179.04	322.61	134.08	159.75	63.78
101-120	61.81	61.81	191.75	87.82	244.52	150.52	323.54	162.00
121-140	0.00		44.94	44.94	61.14	47.62	42.84	42.84
141-160	0.00		0.00		0.00		46.80	46.80
>160	0.00		0.00		0.00		0.00	
Alle AKl	2103.78	495.31	3232.39	637.92	3449.07	639.84	3030.51	611.28

1.2 Lebensraum Wald

Tabelle 1.36: Fläche [*ha*] nach Altersklasse und Inventurzeitpunkt für sonst.
Hartholz im Privatwald

Thema: a-a-a-y-ALH-pw-kreis215

BWI	1987		2002		2012	
Altersklasse	Wert	Fehler	Wert	Fehler	Wert	Fehler
1-20	0.00		0.00		0.00	
21-40	0.00		0.00		0.00	
41-60	0.00		0.00		0.00	
61-80	0.00		0.00		27.34	27.34
81-100	0.00		0.00		0.00	
101-120	0.00		0.00		0.00	
121-140	0.00		0.00		0.00	
141-160	0.00		0.00		0.00	
>160	0.00		0.00		0.00	
Alle AKl	0.00		0.00		27.34	27.34

1.2.1 Baumartengruppenflächen und -anteile

sonst. Weichholz Abbildung 1.10 und Tabelle 1.37 zeigen die Entwicklung der Flächen je Altersklasse im Gesamtwald, Tabelle 1.38 zeigt die Entwick-

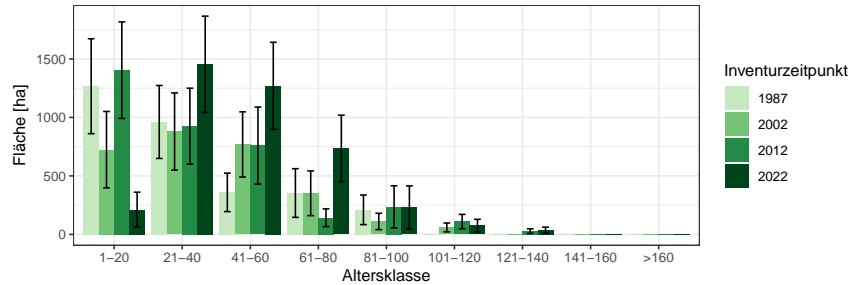


Abbildung 1.10: Fläche [ha] nach Altersklasse und Inventurzeitpunkt für sonst. Weichholz

Thema: a-a-a-y-ALN-gw-kreis215

Tabelle 1.37: Fläche [ha] nach Altersklasse und Inventurzeitpunkt für sonst. Weichholz im Gesamtwald

Thema: a-a-a-y-ALN-gw-kreis215

BWI	1987		2002		2012		2022	
	Wert	Fehler	Wert	Fehler	Wert	Fehler	Wert	Fehler
1-20	1267.03	405.90	724.58	326.54	1404.31	412.62	211.37	149.45
21-40	961.27	311.94	879.66	330.04	925.24	324.99	1454.76	411.58
41-60	359.27	164.33	769.02	278.88	759.46	329.20	1270.66	372.16
61-80	353.75	208.11	351.50	190.94	142.30	76.05	735.20	284.18
81-100	210.03	126.37	110.65	69.89	235.11	180.61	229.47	185.00
101-120	0.00		59.44	37.83	109.97	61.18	75.06	53.94
121-140	0.00		0.00		27.88	19.94	35.80	26.11
141-160	0.00		0.00		0.00		0.00	
>160	0.00		0.00		0.00		0.00	
Alle AKl	3151.34	739.55	2894.84	697.38	3604.27	782.27	4012.32	869.49

lung im Staatswald, Tabelle 1.39 zeigt die Entwicklung im Körperschaftswald und Tabelle 1.40 zeigt die Entwicklung im Privatwald.

1.2 Lebensraum Wald

Tabelle 1.38: Fläche [ha] nach Altersklasse und Inventurzeitpunkt für sonst. Weichholz im Staatswald

Thema: a-a-a-y-ALN-stw-kreis215

BWI	1987		2002		2012		2022	
Altersklasse	Wert	Fehler	Wert	Fehler	Wert	Fehler	Wert	Fehler
1-20	129.13	89.07	103.12	84.83	222.15	142.80	0.00	
21-40	199.79	121.27	12.98	12.98	153.79	107.83	341.12	178.15
41-60	109.83	100.50	106.30	91.69	55.60	41.43	200.23	149.14
61-80	30.99	23.04	75.93	75.93	91.81	68.46	102.18	77.38
81-100	22.65	16.14	18.73	18.73	32.11	32.11	6.53	6.53
101-120	0.00		28.61	21.94	39.64	28.58	73.00	52.46
121-140	0.00		0.00		27.46	19.63	34.82	25.39
141-160	0.00		0.00		0.00		0.00	
>160	0.00		0.00		0.00		0.00	
Alle AKI	492.38	241.37	345.68	197.06	622.56	284.81	757.88	291.28

Tabelle 1.39: Fläche [ha] nach Altersklasse und Inventurzeitpunkt für sonst. Weichholz im Körperschaftswald

Thema: a-a-a-y-ALN-kw-kreis215

BWI	1987		2002		2012		2022	
Altersklasse	Wert	Fehler	Wert	Fehler	Wert	Fehler	Wert	Fehler
1-20	1142.47	397.86	621.95	315.63	1188.99	389.74	214.87	151.93
21-40	579.20	261.67	867.48	330.10	775.77	308.70	1122.30	374.79
41-60	238.25	129.49	502.02	239.93	565.01	312.36	1082.40	344.79
61-80	298.38	206.26	260.67	174.69	49.51	31.14	548.41	261.62
81-100	188.12	125.96	58.47	58.47	177.13	177.13	226.44	187.94
101-120	0.00		30.83	30.83	50.63	50.63	0.00	
121-140	0.00		0.00		0.00		0.00	
141-160	0.00		0.00		0.00		0.00	
>160	0.00		0.00		0.00		0.00	
Alle AKI	2446.42	687.06	2341.43	654.17	2807.03	720.29	3194.42	825.05

1.2.1 Baumartengruppenflächen und -anteile

Tabelle 1.40: Fläche [ha] nach Altersklasse und Inventurzeitpunkt für sonst.
Weichholz im Privatwald

Thema: a-a-a-y-ALN-pw-kreis215

BWI	1987		2002		2012	
Altersklasse	Wert	Fehler	Wert	Fehler	Wert	Fehler
1-20	0.00		0.00		0.00	
21-40	181.79	119.81	156.76	100.86	140.70	102.03
41-60	11.31	11.31	14.67	14.67	0.00	
61-80	25.38	25.38	32.59	32.59	26.51	26.51
81-100	0.00		0.00		19.23	19.23
101-120	0.00		0.00		0.00	
121-140	0.00		0.00		0.00	
141-160	0.00		0.00		0.00	
>160	0.00		0.00		0.00	
Alle AKI	218.48	142.64	204.02	131.88	186.44	132.18

1.2.2 Totholz

Abbildung 1.11 und Tabelle 1.41 zeigen den Totholzvorrat nach Totholzart,

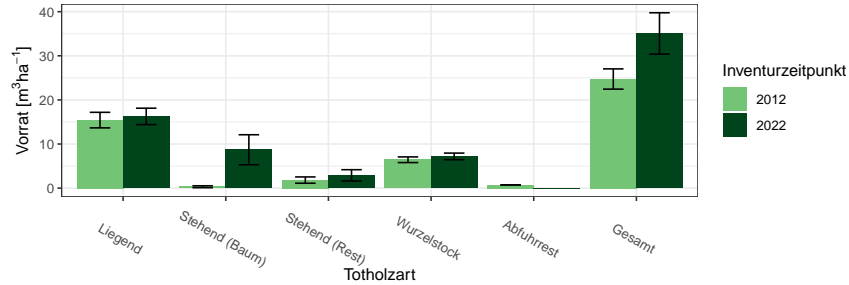


Abbildung 1.11: Totholz- Vorrat [m^3ha^{-1}] nach Totholzart und Inventurzeitpunkt im Gesamtwald

Thema: d-r-dt-y-A-gw-kreis215

Tabelle 1.41: Totholz- Vorrat [m^3ha^{-1}] nach Totholzart und Inventurzeitpunkt im Gesamtwald

Thema: d-r-dt-y-A-gw-kreis215

BWI Totholzart	2012		2022	
	Wert	Fehler	Wert	Fehler
Liegend	15.42	1.76	16.27	1.86
Stehend (Baum)	0.32	0.22	8.70	3.40
Stehend (Rest)	1.83	0.71	2.90	1.28
Wurzelstock	6.44	0.64	7.19	0.75
Abfuhrrest	0.73	0.00	0.00	
Gesamt	24.74	2.30	35.06	4.69

Abbildung 1.12 und Tabelle 1.42 den Totholzvorrat nach Totholzbaumarten-
gruppen (es werden nur Nadel-, Laub- und Eichenholz unterschieden) und
Abbildung 1.13 sowie Tabelle 1.43 den Totholzvorrat nach Eigentumsarten

1.2.2 Totholz

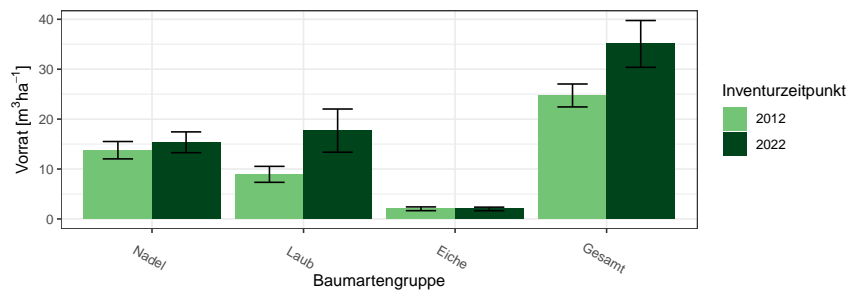


Abbildung 1.12: Totholz- Vorrat [m^3ha^{-1}] nach Baumartengruppe und Inventurzeitpunkt im Gesamtwald

Thema: d-r-ds-y-A-gw-kreis215

Tabelle 1.42: Totholz- Vorrat [m^3ha^{-1}] nach Baumartengruppe und Inventurzeitpunkt im Gesamtwald

Thema: d-r-ds-y-A-gw-kreis215

BWI	2012		2022	
Baumartengruppe	Wert	Fehler	Wert	Fehler
Nadel	13.77	1.74	15.36	2.08
Laub	8.93	1.60	17.70	4.32
Eiche	2.03	0.38	2.01	0.35
Gesamt	24.74	2.30	35.06	4.69

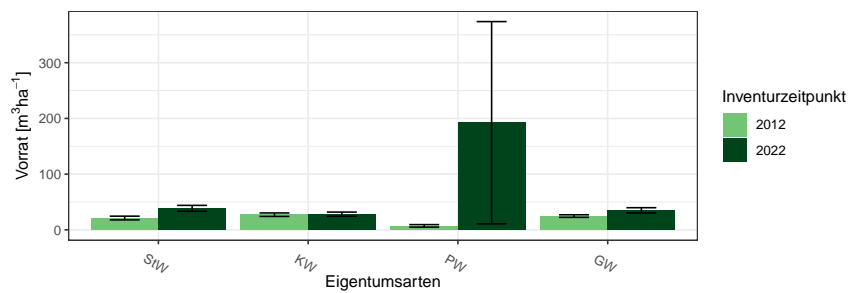


Abbildung 1.13: Totholz-Vorrat [m^3ha^{-1}] nach Eigentumsarten

Thema: v-r-o-y-A-d-kreis215

1.2 Lebensraum Wald

Tabelle 1.43: Totholz-Vorrat [$m^3 ha^{-1}$] nach Eigentumsarten

Thema: v-r-o-y-A-d-kreis215

BWI	2012		2022	
Eigentumsarten	Wert	Fehler	Wert	Fehler
Staatswald	21.24	3.33	38.62	5.32
Körperschaftswald	27.23	3.11	28.19	3.70
Privatwald	7.16	2.25	192.34	181.44
Gesamtwald	24.74	2.30	35.06	4.69

1.2.3 Stammzahlen

Tabelle 1.44 zeigt die Entwicklung der Stammzahlverteilung nach Inventurzeitpunkten, Tabelle 1.45 die Stammzahlen der Hauptbaumarten nach

Tabelle 1.44: Stammzahl Derbholz [10^6] nach Altersklasse und Inventurzeitpunkt für Alle Baumarten

Thema: n-a-A-AKL-gw-kreis215

BWI	1987		2002		2012		2022	
Altersklasse	Wert	Fehler	Wert	Fehler	Wert	Fehler	Wert	Fehler
1-20	9.59	1.49	2.03	0.69	2.70	0.78	1.93	0.57
21-40	10.67	1.57	6.85	1.18	7.00	1.25	8.55	1.55
41-60	3.55	0.63	5.56	0.88	5.82	1.07	3.93	0.73
61-80	1.88	0.34	1.65	0.29	1.96	0.36	2.66	0.49
81-100	1.04	0.21	0.84	0.17	1.06	0.20	0.75	0.13
101-120	0.48	0.15	0.61	0.16	0.44	0.09	0.43	0.09
121-140	0.31	0.10	0.28	0.08	0.20	0.06	0.18	0.04
141-160	0.13	0.05	0.09	0.03	0.12	0.05	0.12	0.04
>160	0.02	0.01	0.06	0.02	0.07	0.02	0.11	0.04

Alterklasse und Baumartengruppe zum Inventurzeitpunkt 2022.

Tabelle 1.45: Stammzahl Derbholz [10^6] nach Altersklasse und Baumartengruppe

Thema: n-a-X-AKL-gw-2022-kreis215

Baumartengruppe	Buche		Eiche		Alle Baumarten	
Altersklasse	Wert	Fehler	Wert	Fehler	Wert	Fehler
1-20	0.00	0.00	0.10	0.10	1.93	0.57
21-40	2.72	0.89	0.44	0.18	8.55	1.55
41-60	1.03	0.39	0.50	0.21	3.93	0.73
61-80	0.99	0.19	0.34	0.15	2.66	0.49
81-100	0.27	0.07	0.12	0.05	0.75	0.13
101-120	0.21	0.05	0.03	0.01	0.43	0.09
121-140	0.10	0.03	0.04	0.01	0.18	0.04
141-160	0.05	0.02	0.01	0.00	0.12	0.04
>160	0.04	0.02	0.06	0.02	0.11	0.04
Alle AKI	5.41	1.08	1.64	0.40	18.66	2.28

1.2 Lebensraum Wald

1.2.4 Naturnähe

Abbildung 1.14 und Tabelle 1.46 zeigen die Flächenanteile der Naturnähestufen in Prozent nach Inventurzeitpunkt und Abbildung 1.15 und Tabelle 1.47

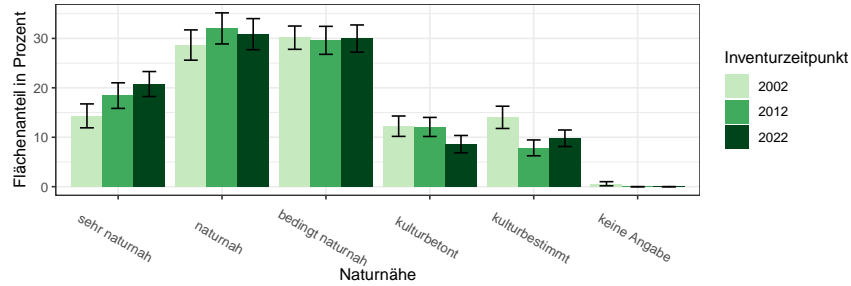


Abbildung 1.14: Flächenanteile der Naturnähestufen nach Inventurzeitpunkt

Thema: nn-r-nn-Y-c-kreis215

Tabelle 1.46: Flächenanteile der Naturnähestufen nach Inventurzeitpunkt

Thema: nn-r-nn-Y-c-kreis215

BWI	2002		2012		2022	
	Wert	Fehler	Wert	Fehler	Wert	Fehler
sehr naturnah	14.33	2.42	18.43	2.59	20.77	2.52
naturnah	28.66	3.06	32.02	3.15	30.86	3.14
bedingt naturnah	30.15	2.36	29.61	2.83	29.97	2.75
kulturbetont	12.24	2.06	12.08	1.93	8.61	1.76
kulturbestimmt	14.03	2.25	7.85	1.60	9.79	1.68
keine Angabe	0.60	0.42	0.00	0.00	0.00	0.00

die Flächenanteile nach Eigentumsarten im Jahr 2022.

1.2.4 Naturnähe

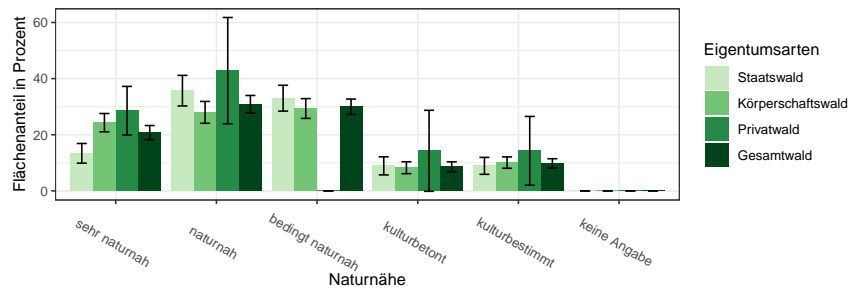


Abbildung 1.15: Flächenanteile der Naturnähestufen nach Eigentumsarten
Thema: nn-r-nn-O-c-kreis215

Tabelle 1.47: Flächenanteile der Naturnähestufen nach Eigentumsarten
Thema: nn-r-nn-O-c-kreis215

Eigentumsarten	Staatswald		Körperschaftswald		Privatwald		Gesamtwald	
	Wert	Fehler	Wert	Fehler	Wert	Fehler	Wert	Fehler
sehr naturnah	13.39	3.50	24.31	3.26	28.57	8.66	20.77	2.52
naturnah	35.71	5.45	27.98	3.90	42.86	18.93	30.86	3.14
bedingt naturnah	33.04	4.60	29.36	3.52	0.00	0.00	29.97	2.75
kulturbetont	8.93	3.23	8.26	2.12	14.29	14.43	8.61	1.76
kulturbestimmt	8.93	3.02	10.09	2.03	14.29	12.25	9.79	1.68
keine Angabe	0.00	0.00	0.00	0.00	0.00	0.00	0.00	0.00

1.2 Lebensraum Wald

1.2.5 Forstlich besonders bedeutsame Arten der Bodenvegetation

Die Dichte der forstlich besonders bedeutsamen Arten der Bodenvegetation werden im Probekreis mit 10 Metern Radius gutachlich angesprochen. Aus dieser Ansprache lassen sich die Flächenanteile in Abbildung 1.16 und Tabelle 1.48 berechnen.

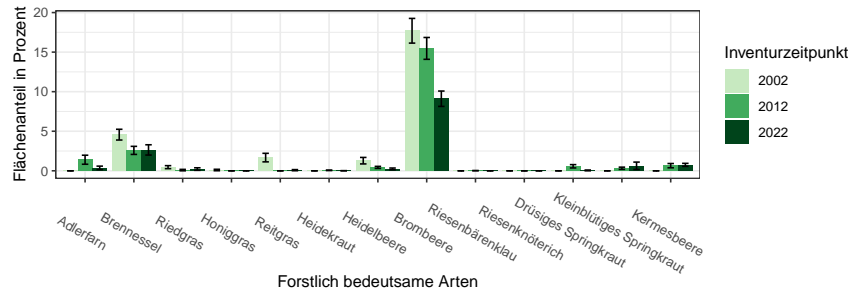


Abbildung 1.16: Flächenanteile der Forstlich besonders bedeutsamen Arten der Bodenvegetation in Prozent nach Inventurzeitpunkt
Thema: f-r-fba-Y-gw-kreis215

Tabelle 1.48: Flächenanteile der Forstlich besonders bedeutsamen Arten der Bodenvegetation in Prozent nach Inventurzeitpunkt
Thema: f-r-fba-Y-gw-kreis215

BWI Forstlich bedeutsame Arten	2002		2012		2022	
	Wert	Fehler	Wert	Fehler	Wert	Fehler
Adlerfarn	0.0	0.00	1.4	0.57	0.4	0.22
Brennessel	4.6	0.68	2.6	0.51	2.6	0.65
Riedgras	0.5	0.19	0.1	0.09	0.2	0.16
Honiggras	0.1	0.09	0.0	0.00	0.0	0.00
Reitgras	1.7	0.54	0.0	0.00	0.1	0.07
Heidekraut	0.0	0.00	0.1	0.03	0.0	0.01
Heidelbeere	1.3	0.41	0.4	0.13	0.2	0.11
Brombeere	17.7	1.56	15.5	1.38	9.1	0.97
Riesenbärenklau	0.0	0.00	0.0	0.01	0.0	0.00
Riesenknötריך	0.0	0.00	0.0	0.00	0.0	0.00
Drüsiges Springkraut	0.0	0.00	0.6	0.21	0.1	0.05
Kleinblütiges Springkraut	0.0	0.00	0.3	0.14	0.6	0.47
Kermesbeere	0.0	0.00	0.7	0.27	0.8	0.19

1.2.6 Verjüngung und Jungbestockung

1.2.6 Verjüngung und Jungbestockung

Informationen zur Aufnahme von Verjüngung und Jungbestockung finden sich in

Tabelle 1.49 zeigt die Stammzahlen der Verjüngung nach Baumarten als Anteile an der Gesamtstammzahl der Verjüngung nach Eigentumsarten und Inventurzeitpunkt. Tabelle 1.50 zeigt die Jungstockungsflächen für das Jahr

BAG	StW			KW			PW			GW		
	2002	2012	2022	2002	2012	2022	2002	2012	2022	2002	2012	2022
FI	2.1	0.9	0.2	5.5	1.4	0.5	0.0	0.0	0.0	4.4	1.2	0.4
TA	0.6	0.9	0.7	2.8	1.4	2.2	0.0	2.1	0.4	2.1	1.2	1.7
DGL	0.5	0.3	0.0	1.2	0.3	0.5	0.0	0.5	0.0	1.0	0.3	0.4
KI	6.3	0.4	0.0	0.6	1.1	0.1	0.0	0.5	0.0	2.4	0.9	0.1
LAE	0.0	0.0	0.0	0.4	0.1	0.0	0.0	0.0	0.0	0.3	0.1	0.0
BU	34.0	19.8	17.2	21.8	38.0	25.3	100.0	67.9	35.4	25.8	32.9	24.1
EI	2.5	3.3	14.4	1.5	2.4	5.4	0.0	2.1	45.5	1.8	2.7	11.1
ALH	36.1	57.0	52.7	57.8	46.6	56.0	0.0	2.6	18.3	50.8	48.9	52.0
ALN	17.9	17.4	14.7	8.4	8.7	9.9	0.0	24.4	0.4	11.4	11.9	10.3
Nadel	9.5	2.5	0.9	10.5	4.3	3.3	0.0	3.1	0.4	10.2	3.7	2.6
Laub	90.5	97.5	99.0	89.9	95.8	96.6	100.0	97.0	99.6	90.1	96.5	97.5

Tabelle 1.49: Verjüngungsanteil der Baumartengruppen in Prozent nach Eigentumsarten und Inventurzeitpunkt dabei steht BAG für Baumartengruppe, StW für Staatswald, KW für Körperschaftswald, PW für Privatwald, GW für Gesamtwald, FI für Fichte, TA für Tanne, DGL für Douglasie, KI für Kiefer, LAE für Lärche, BU für Buche, EI für Eiche, ALH für sonst. Hartholz, ALN für sonst. Weichholz, Nadel für Nadelholz und Laub für Laubholz

Thema: r-r-O-y-A-kreis215

2012, Tabelle 1.51 zeigt die Jungstockungsflächen für das Jahr 2022.

Tabelle 1.52 zeigt die Jungbestockungsanteile je Bestandestypgruppen nach Baumarten, Tabelle 1.53 je Bestandestypgruppe den Anteil der Jungbestockung aus Naturverjüngung an der Jungbestockung der Baumartengruppe zeigt. Hier ist ein hoher Wert also vor allem dann relevant, wenn in sich Tabelle 1.52 ein hinreichend hoher Wert in der gleichen Zelle findet.

1.2 Lebensraum Wald

Tabelle 1.50: Jungbestockungsfläche nach Baumartengruppe 2012

Thema: jb-r-X-2012-A-kreis215

Baumartengruppe	Unter Schirm	Abgedeckt	Gesamt	Standardfehler	Anteil	NV-Anteil
Kiefer	136.08	132.08	268.15	119.18	0.02	0.61
Douglasie	155.09	201.12	356.20	146.55	0.03	0.49
sonst. Nadelholz	569.33	388.22	957.55	228.42	0.07	0.86
Buche	3744.14	1302.75	5046.89	775.43	0.35	0.92
Eiche	132.08	272.16	404.23	182.96	0.03	0.18
sonst. Hartholz	4026.31	557.32	4583.63	627.12	0.32	0.92
sonst. Weichholz	1793.03	898.51	2691.54	510.91	0.19	0.59
Alle Baumarten	10556.05	3752.15	14308.20	1633.04	1.00	0.81

Tabelle 1.51: Jungbestockungsfläche nach Baumartengruppe 2022

Thema: jb-r-X-2022-A-kreis215

Baumartengruppe	Unter Schirm	Abgedeckt	Gesamt	Standardfehler	Anteil	NV-Anteil
Kiefer	51.02	0.00	51.02	19.00	0.01	1.00
Douglasie	88.04	108.04	196.08	101.93	0.02	0.45
sonst. Nadelholz	478.20	30.01	508.21	154.18	0.05	1.00
Buche	3037.26	410.17	3447.43	605.02	0.37	0.95
Eiche	295.12	157.07	452.19	138.20	0.05	0.64
sonst. Hartholz	2998.25	186.08	3184.32	447.92	0.34	0.98
sonst. Weichholz	1365.57	199.08	1564.65	339.61	0.17	0.96
Alle Baumarten	8313.45	1090.45	9403.91	1160.67	1.00	0.94

Tabelle 1.52: Jungbestockungsflächenanteile nach Baumartengruppe und Bestandestypgruppen 2022

Thema: jb-r-b-2022-A-kreis215

Baumartengruppe	Fichte	Tanne	Douglasie	Kiefer	Lärche	Eiche	Buche	Edellaub	Weichlaub
Kiefer	0.00	0.00	0.01	0.02	0.00	0.00	0.01	0.00	0.00
Douglasie	0.00	0.00	0.31	0.01	0.00	0.00	0.00	0.00	0.01
sonst. Nadelholz	0.16	0.57	0.02	0.07	0.05	0.01	0.06	0.00	0.02
Buche	0.26	0.22	0.20	0.26	0.53	0.22	0.62	0.09	0.03
Eiche	0.08	0.00	0.00	0.02	0.00	0.21	0.00	0.02	0.18
sonst. Hartholz	0.00	0.20	0.27	0.31	0.41	0.42	0.26	0.59	0.23
sonst. Weichholz	0.50	0.01	0.19	0.32	0.01	0.15	0.04	0.30	0.53
Alle Baumarten	1.00	1.00	1.00	1.00	1.00	1.00	1.00	1.00	1.00

1.2.6 Verjüngung und Jungbestockung

Tabelle 1.53: Naturverjüngungsanteile an der Jungbestockung nach
Baumartengruppe und Bestandestypgruppen 2022
Thema: jb-r-b-2022-NV-kreis215

Baumartengruppe	Fichte	Tanne	Douglasie	Kiefer	Lärche	Eiche	Buche	Edellaub	Weichlaub
Kiefer			1.00	1.00			1.00		
Douglasie			0.40	1.00		1.00	1.00		1.00
sonst. Nadelholz	1.00	1.00	1.00	1.00	1.00	1.00	1.00		1.00
Buche	1.00	1.00	0.86	1.00	1.00	0.99	0.94	1.00	1.00
Eiche	1.00		1.00	1.00		0.53	1.00	0.80	1.00
sonst. Hartholz		1.00	1.00	1.00	1.00	0.98	0.96	0.99	1.00
sonst. Weichholz	1.00	1.00	1.00	1.00	1.00	0.93	1.00	0.90	1.00
Alle Baumarten	1.00	1.00	0.79	1.00	1.00	0.88	0.95	0.96	1.00

1.2 Lebensraum Wald

1.2.7 Waldstrukturen: Biotopbäume, Schichtigkeit und Mischung

Informationen zur Erhebung der Biotopbäume, der Schichtigkeit

Abbildung 1.17 und Tabelle 1.54 zeigen die Stammzahl pro Hektar der Biotopbäume nach Eigentumsarten und Inventurzeitpunkt, Abbildung 1.18

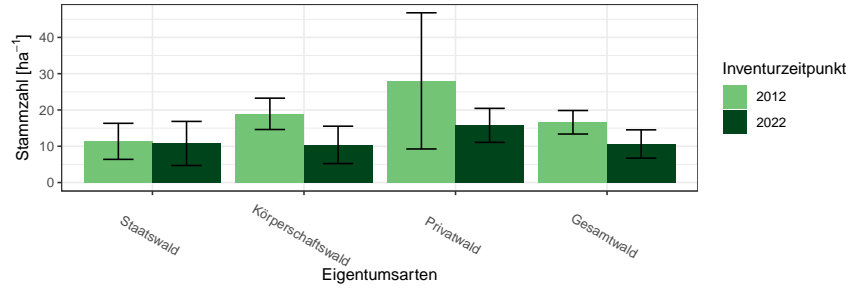


Abbildung 1.17: Biotopbäume – Stammzahlen nach Eigentumsarten und Inventurzeitpunkt

Thema: n-r-o-y-A-2022-kreis215

Tabelle 1.54: Biotopbäume – Stammzahlen nach Eigentumsarten und Inventurzeitpunkt

Thema: n-r-o-y-A-2022-kreis215

Eigentumsarten	BWI	Wert	Standardfehler
Staatswald	2012	11.36	4.97
Staatswald	2022	10.77	6.08
Körperschaftswald	2012	18.94	4.32
Körperschaftswald	2022	10.38	5.15
Privatwald	2012	28.02	18.77
Privatwald	2022	15.76	4.69
Gesamtwald	2012	16.61	3.24
Gesamtwald	2022	10.62	3.90

und Tabelle 1.55 zeigen den Vorrat pro Hektar der Biotopbäume nach Eigentumsarten und Inventurzeitpunkt und Abbildung 1.19 und Tabelle 1.56 zeigen das mittlere Stückvolumen der Biotopbäume nach Eigentumsarten und Inventurzeitpunkt.

Tabelle 1.57 zeigt die Entwicklung der Schichtigkeit.

1.2.7 Waldstrukturen: Biotopbäume, Schichtigkeit und Mischung

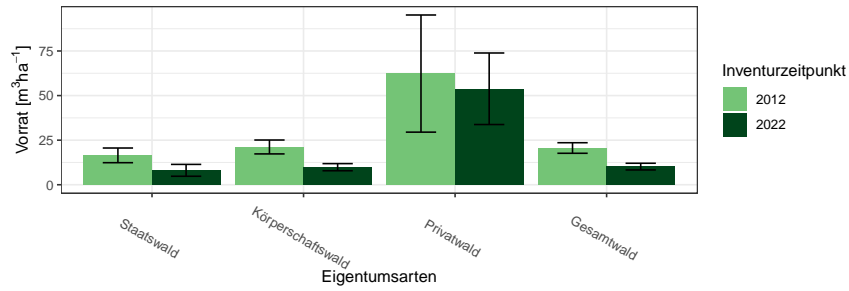


Abbildung 1.18: Biotopbäume – Vorrat pro Hektar nach Eigentumsarten und Inventurzeitpunkt

Thema: v-r-o-y-A-2022-kreis215

Tabelle 1.55: Biotopbäume – Vorrat pro Hektar nach Eigentumsarten und Inventurzeitpunkt

Thema: v-r-o-y-A-2022-kreis215

Eigentumsarten	BWI	Wert	Standardfehler
Staatswald	2012	16.48	4.11
Staatswald	2022	8.09	3.33
Körperschaftswald	2012	21.19	3.90
Körperschaftswald	2022	9.85	2.00
Privatwald	2012	62.34	32.84
Privatwald	2022	53.82	20.06
Gesamtwald	2012	20.60	2.96
Gesamtwald	2022	10.18	1.88

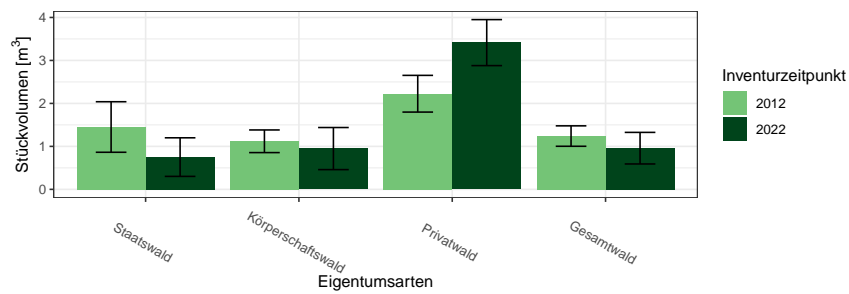


Abbildung 1.19: Biotopbäume – Mittleres Stückvolumen nach Eigentumsarten und Inventurzeitpunkt

Thema: v-a-o-y-A-2022-kreis215

1.2 Lebensraum Wald

Tabelle 1.56: Biotopbäume – Mittleres Stückvolumen nach Eigentumsarten und Inventurzeitpunkt

Thema: v-a-o-y-A-2022-kreis215

Eigentumsarten	BWI	Wert	Standardfehler
Staatswald	2012	1.45	0.59
Staatswald	2022	0.75	0.45
Körperschaftswald	2012	1.12	0.26
Körperschaftswald	2022	0.95	0.49
Privatwald	2012	2.23	0.43
Privatwald	2022	3.41	0.54
Gesamtwald	2012	1.24	0.24
Gesamtwald	2022	0.96	0.37

Tabelle 1.57: Anteil der Fläche der Schichtkeiten an der Gesamtfläche des begehbaren Waldes

Thema: s-r-X-y-A-kreis215

BWI	Einschichtig	Fehler	Zweischichtig	Fehler	Mehrschichtig	Fehler
2012	6.04	1.49	69.49	2.75	24.47	2.77
2022	9.20	1.85	56.08	3.27	34.72	3.44

1.2.7 Waldstrukturen: Biotopbäume, Schichtigkeit und Mischung

Abbildung 1.20 und Tabelle 1.58 zeigen die Entwicklung der Mischung.

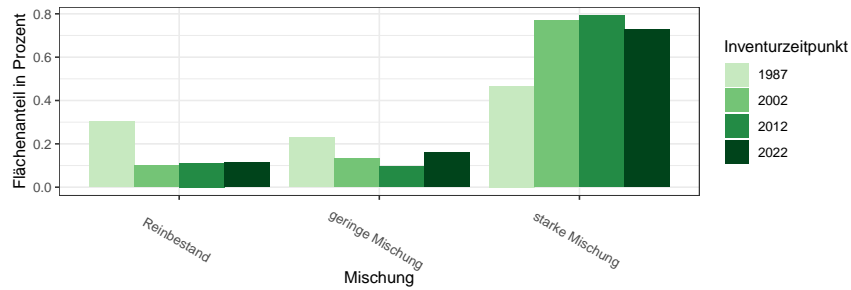


Abbildung 1.20: Mischbestandsanteile in Prozent nach Inventurzeitpunkt
Thema: m-r-X-y-A-kreis215

Tabelle 1.58: Mischbestandsanteile in Prozent nach Inventurzeitpunkt
Thema: m-r-X-y-A-kreis215

Mischung	BWI	Wert
Reinbestand	1987	0.30
geringe Mischung	1987	0.23
starke Mischung	1987	0.47
Reinbestand	2002	0.10
geringe Mischung	2002	0.13
starke Mischung	2002	0.77
Reinbestand	2012	0.11
geringe Mischung	2012	0.10
starke Mischung	2012	0.79
Reinbestand	2022	0.11
geringe Mischung	2022	0.16
starke Mischung	2022	0.73

1.3 Rohstoffquelle Wald

1.3.1 Vorräte

Abbildung 1.21 und Tabelle 1.59 zeigen die Gesamtvorräte nach Baumartengruppen und Eigentumsarten zum Inventurzeitpunkt 2022 in $10^6 m^3$,

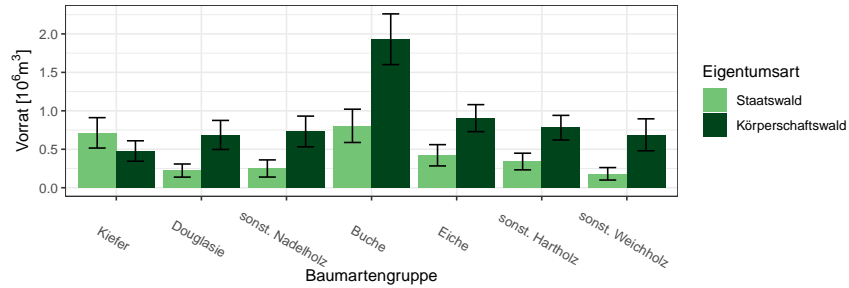


Abbildung 1.21: Vorrat [$10^6 m^3$] nach Baumartengruppe und Eigentumsart
Thema: v-a-A-o-A-2022-kreis215

Tabelle 1.59: Vorrat [$10^6 m^3$] nach Baumartengruppe und Eigentumsart
Thema: v-a-A-o-A-2022-kreis215

Eigentumsart	Gesamtwald		Staatswald		Körperschaftswald	
	Wert	Fehler	Wert	Fehler	Wert	Fehler
Baumartengruppe						
Kiefer	1.20	0.24	0.71	0.20	0.48	0.13
Douglasie	0.95	0.21	0.22	0.09	0.69	0.19
sonst. Nadelholz	1.02	0.23	0.25	0.11	0.73	0.20
Buche	2.86	0.41	0.80	0.22	1.93	0.33
Eiche	1.42	0.23	0.42	0.14	0.90	0.18
sonst. Hartholz	1.13	0.19	0.34	0.11	0.78	0.16
sonst. Weichholz	0.89	0.22	0.18	0.08	0.69	0.21
Alle Baumarten	9.48	1.02	2.94	0.54	6.20	0.82

1.3.2 Vorratsentwicklung

Abbildung 1.22 und Tabelle 1.60 zeigen die Vorratsentwicklung seit 1987 nach Baumartengruppen im Gesamtwald in $10^6 m^3$, Abbildung 1.23 und

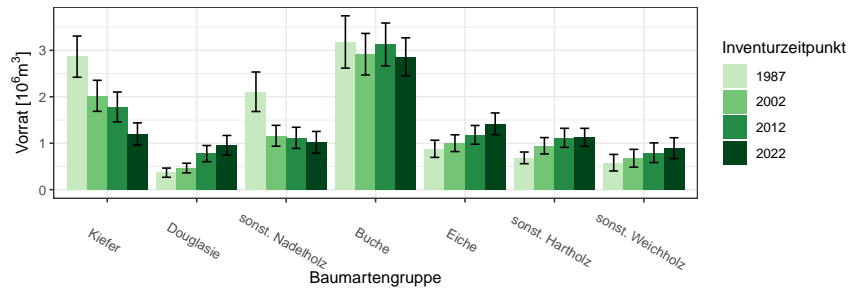


Abbildung 1.22: Vorrat [$10^6 m^3$] nach Baumartengruppe und Inventurzeitpunkt im Gesamtwald

Thema: v-a-A-y-A-gw-kreis215

Tabelle 1.60: Vorrat [$10^6 m^3$] nach Baumartengruppe und Inventurzeitpunkt im Gesamtwald

Thema: v-a-A-y-A-gw-kreis215

BWI	1987		2002		2012		2022	
	Wert	Fehler	Wert	Fehler	Wert	Fehler	Wert	Fehler
Kiefer	2.86	0.44	2.02	0.33	1.78	0.32	1.20	0.24
Douglasie	0.37	0.10	0.47	0.10	0.78	0.17	0.95	0.21
sonst. Nadelholz	2.11	0.43	1.16	0.22	1.12	0.23	1.02	0.23
Buche	3.18	0.56	2.92	0.45	3.13	0.46	2.86	0.41
Eiche	0.88	0.18	1.00	0.18	1.18	0.20	1.42	0.23
sonst. Hartholz	0.69	0.13	0.95	0.18	1.12	0.20	1.13	0.19
sonst. Weichholz	0.58	0.18	0.68	0.19	0.80	0.21	0.89	0.22
Alle Baumarten	10.66	1.19	9.19	1.00	9.89	1.07	9.48	1.02

Tabelle 1.61 die Vorratsentwicklung im Staatswald in $10^3 m^3$, Abbildung 1.24 und Tabelle 1.62 die Vorratsentwicklung im Körperschaftswald in $10^6 m^3$ und Abbildung 1.25 sowie Tabelle 1.63 die Vorratsentwicklung im Privatwald in $10^3 m^3$.

1.3 Rohstoffquelle Wald

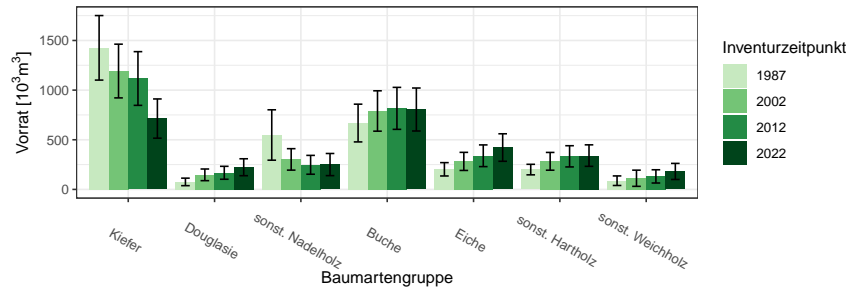


Abbildung 1.23: Vorrat [$10^3 m^3$] nach Baumartengruppe und Inventurzeitpunkt im Staatswald
Thema: v-a-A-y-A-stw-kreis215

Tabelle 1.61: Vorrat [$10^3 m^3$] nach Baumartengruppe und Inventurzeitpunkt im Staatswald
Thema: v-a-A-y-A-stw-kreis215

BWI	1987		2002		2012		2022	
Baumartengruppe	Wert	Fehler	Wert	Fehler	Wert	Fehler	Wert	Fehler
Kiefer	1425.92	324.98	1192.24	270.52	1117.05	270.44	713.56	197.54
Douglasie	75.52	37.80	146.74	58.80	167.42	65.08	223.24	85.27
sonst. Nadelholz	548.02	253.75	302.30	108.02	247.77	94.92	250.26	111.44
Buche	668.34	190.06	789.83	203.26	816.19	211.37	804.71	216.40
Eiche	202.53	67.15	282.11	91.11	338.83	109.32	421.76	138.39
sonst. Hartholz	199.79	52.99	283.02	89.47	333.15	106.84	340.64	108.26
sonst. Weichholz	87.59	48.12	112.40	81.49	131.10	66.70	180.97	81.02
Alle Baumarten	3207.72	590.75	3108.64	555.69	3151.52	562.76	2935.14	541.67

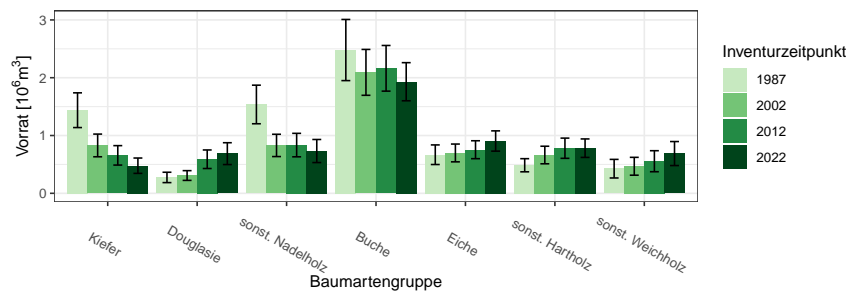


Abbildung 1.24: Vorrat [$10^6 m^3$] nach Baumartengruppe und Inventurzeitpunkt im Körperschaftswald
Thema: v-a-A-y-A-kw-kreis215

1.3.2 Vorratsentwicklung

Tabelle 1.62: Vorrat [$10^6 m^3$] nach Baumartengruppe und Inventurzeitpunkt im Körperschaftswald

Thema: v-a-A-y-A-kw-kreis215

BWI	1987		2002		2012		2022	
Baumartengruppe	Wert	Fehler	Wert	Fehler	Wert	Fehler	Wert	Fehler
Kiefer	1.44	0.30	0.83	0.20	0.66	0.17	0.48	0.13
Douglasie	0.27	0.09	0.31	0.08	0.59	0.16	0.69	0.19
sonst. Nadelholz	1.54	0.33	0.83	0.19	0.83	0.20	0.73	0.20
Buche	2.48	0.53	2.09	0.40	2.16	0.40	1.93	0.33
Eiche	0.67	0.17	0.70	0.15	0.75	0.16	0.90	0.18
sonst. Hartholz	0.49	0.11	0.66	0.15	0.78	0.17	0.78	0.16
sonst. Weichholz	0.43	0.16	0.47	0.15	0.56	0.18	0.69	0.21
Alle Baumarten	7.31	1.02	5.89	0.81	6.33	0.86	6.20	0.82

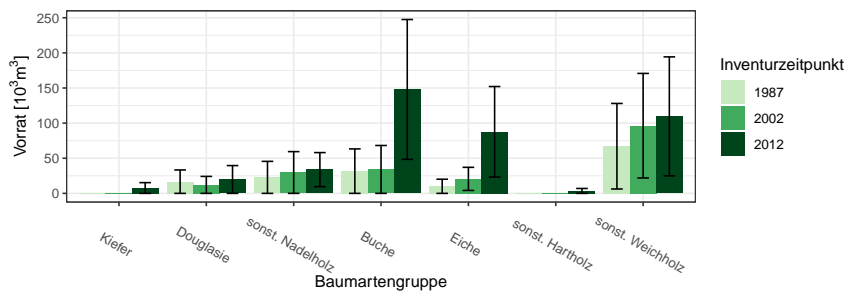


Abbildung 1.25: Vorrat [$10^3 m^3$] nach Baumartengruppe und Inventurzeitpunkt im Privatwald

Thema: v-a-A-y-A-pw-kreis215

Tabelle 1.63: Vorrat [$10^3 m^3$] nach Baumartengruppe und Inventurzeitpunkt im Privatwald

Thema: v-a-A-y-A-pw-kreis215

BWI	1987		2002		2012	
Baumartengruppe	Wert	Fehler	Wert	Fehler	Wert	Fehler
Kiefer	0.00		0.00		7.63	7.63
Douglasie	16.66	16.66	12.08	12.08	19.77	19.77
sonst. Nadelholz	22.77	22.77	29.71	29.71	33.79	24.26
Buche	31.64	31.64	34.07	34.07	147.94	99.56
Eiche	10.06	10.06	20.62	16.44	87.63	64.44
sonst. Hartholz	0.00		0.00		3.48	3.48
sonst. Weichholz	67.10	60.89	96.34	74.41	109.59	84.70
Alle Baumarten	148.24	103.89	192.81	122.21	409.83	218.36

1.3 Rohstoffquelle Wald

1.3.3 Hektarvorräte

, Abbildung 1.26 und Tabelle 1.64 zeigen die die Hektarvorräte nach Baumartengruppen und Eigentumsarten zum Inventurzeitpunkt 2022 in m^3 pro Hektar. .

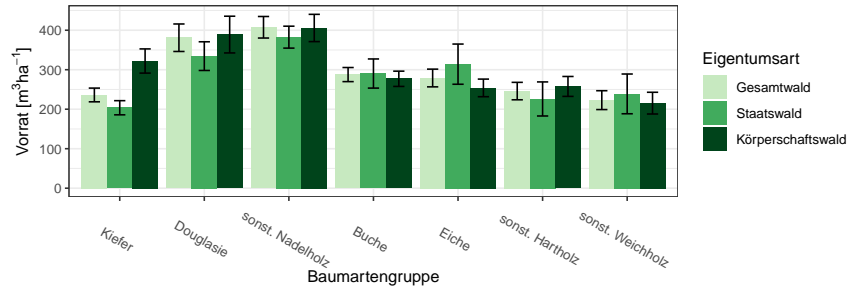


Abbildung 1.26: Vorrat [m^3ha^{-1}] nach Baumartengruppe und Eigentumsart

Thema: v-r-A-o-A-2022-kreis215

Tabelle 1.64: Vorrat [m^3ha^{-1}] nach Baumartengruppe und Eigentumsart

Thema: v-r-A-o-A-2022-kreis215

Eigentumsart	Gesamtwald		Staatswald		Körperschaftswald	
	Wert	Fehler	Wert	Fehler	Wert	Fehler
Baumartengruppe						
Kiefer	236.10	17.37	203.68	17.93	322.06	30.64
Douglasie	381.01	34.80	334.42	36.32	389.00	46.51
sonst. Nadelholz	407.52	27.29	382.47	27.78	405.69	34.53
Buche	287.71	17.85	290.35	36.90	277.00	19.33
Eiche	279.04	22.44	314.11	50.88	253.95	22.28
sonst. Hartholz	245.93	22.09	225.98	43.14	257.68	25.22
sonst. Weichholz	222.96	23.87	238.79	50.33	215.35	27.52
Alle Baumarten	281.07	10.83	261.96	16.60	284.29	12.91

1.3.4 Entwicklung der Hektarvorräte

1.3.4 Entwicklung der Hektarvorräte

Abbildung 1.27 und Tabelle 1.65 zeigen die Entwicklung der Hektarvorräte seit 1987 nach Baumartengruppen im Gesamtwald in m^3 pro Hektar, Abbildung 1.28 und Tabelle 1.66 die Entwicklung der Hektarvorräte im

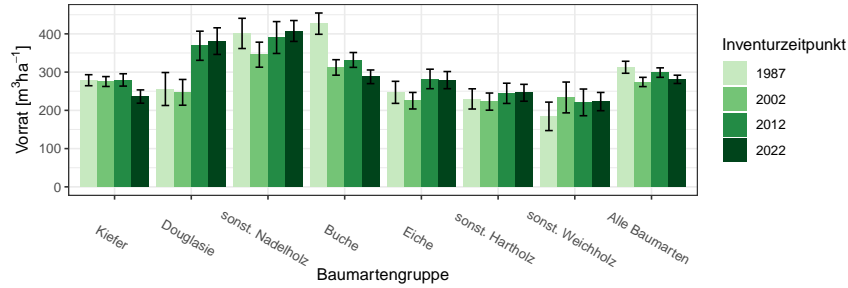


Abbildung 1.27: Vorrat [m^3ha^{-1}] nach Baumartengruppe und Inventurzeitpunkt im Gesamtwald
Thema: v-r-A-y-gw-kreis215

Tabelle 1.65: Vorrat [m^3ha^{-1}] nach Baumartengruppe und Inventurzeitpunkt im Gesamtwald
Thema: v-r-A-y-gw-kreis215

BWI	1987		2002		2012		2022	
	Wert	Fehler	Wert	Fehler	Wert	Fehler	Wert	Fehler
Kiefer	278.79	14.42	275.36	12.91	279.54	16.13	236.10	17.37
Douglasie	255.78	43.09	247.09	33.69	368.90	38.09	381.01	34.80
sonst. Nadelholz	401.13	39.49	345.57	32.69	390.39	41.66	407.52	27.29
Buche	426.70	27.82	312.20	20.25	331.77	19.42	287.71	17.85
Eiche	247.05	28.82	225.20	21.58	282.11	25.48	279.04	22.44
sonst. Hartholz	229.91	26.40	222.87	22.41	244.53	26.44	245.93	22.09
sonst. Weichholz	184.31	37.19	233.67	40.29	220.82	34.91	222.96	23.87
Alle Baumarten	312.66	15.66	274.18	12.11	298.76	12.38	281.07	10.83

Staatw Wald in m^3 pro Hektar, Abbildung 1.29 und Tabelle 1.67 die Entwicklung der Hektarvorräte im Körperschaftswald in m^3 pro Hektar und Abbildung 1.30 sowie Tabelle 1.68 die im Privatwald in m^3 pro Hektar.

1.3 Rohstoffquelle Wald

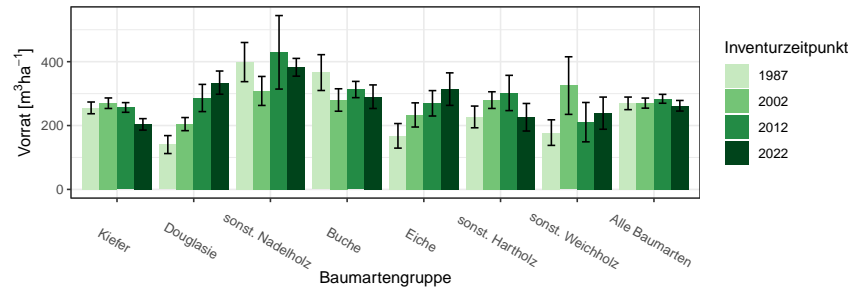


Abbildung 1.28: Vorrat [m^3ha^{-1}] nach Baumartengruppe und Inventurzeitpunkt im Staatswald
Thema: v-r-A-y-stw-kreis215

Tabelle 1.66: Vorrat [m^3ha^{-1}] nach Baumartengruppe und Inventurzeitpunkt im Staatswald
Thema: v-r-A-y-stw-kreis215

BWI	1987		2002		2012		2022	
Baumartengruppe	Wert	Fehler	Wert	Fehler	Wert	Fehler	Wert	Fehler
Kiefer	255.34	18.39	269.94	16.46	256.64	15.15	203.68	17.93
Douglasie	140.42	28.11	204.50	20.52	286.29	42.61	334.42	36.32
sonst. Nadelholz	398.74	61.31	308.34	45.39	429.34	115.11	382.47	27.78
Buche	365.88	56.12	280.02	35.15	312.78	25.47	290.35	36.90
Eiche	167.78	38.47	233.20	37.83	269.63	39.76	314.11	50.88
sonst. Hartholz	226.98	34.01	279.65	26.13	301.99	55.25	225.98	43.14
sonst. Weichholz	177.90	40.04	325.16	90.20	210.59	61.62	238.79	50.33
Alle Baumarten	269.49	19.70	270.25	15.76	283.76	13.93	261.96	16.60

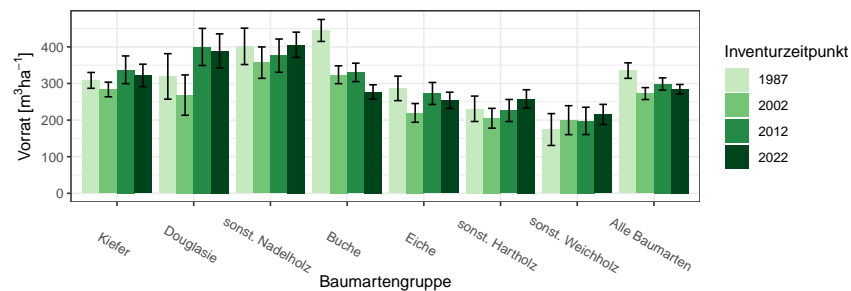


Abbildung 1.29: Vorrat [m^3ha^{-1}] nach Baumartengruppe und Inventurzeitpunkt im Körperschaftswald
Thema: v-r-A-y-kw-kreis215

1.3.4 Entwicklung der Hektarvorräte

Tabelle 1.67: Vorrat [m^3ha^{-1}] nach Baumartengruppe und Inventurzeitpunkt im Körperschaftswald

Thema: v-r-A-y-kw-kreis215

BWI	1987		2002		2012		2022	
	Wert	Fehler	Wert	Fehler	Wert	Fehler	Wert	Fehler
Kiefer	308.44	21.64	283.64	20.03	337.38	37.83	322.06	30.64
Douglasie	319.24	62.13	268.23	55.04	399.77	50.67	389.00	46.51
sonst. Nadelholz	401.42	49.69	356.90	42.89	375.98	45.41	405.69	34.53
Buche	444.83	30.02	323.80	24.31	330.25	25.18	277.00	19.33
Eiche	286.57	33.47	219.61	25.59	272.65	30.06	253.95	22.28
sonst. Hartholz	230.83	34.68	204.94	27.09	226.20	30.12	257.68	25.22
sonst. Weichholz	174.19	43.47	199.75	39.53	197.79	37.26	215.35	27.52
Alle Baumarten	335.17	21.17	272.42	16.28	298.57	16.77	284.29	12.91

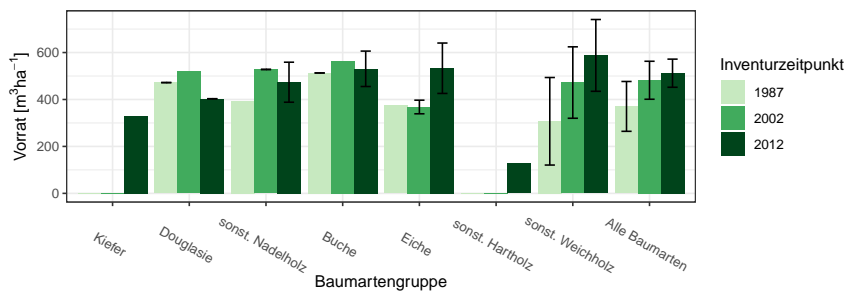


Abbildung 1.30: Vorrat [m^3ha^{-1}] nach Baumartengruppe und Inventurzeitpunkt im Privatwald

Thema: v-r-A-y-pw-kreis215

Tabelle 1.68: Vorrat [m^3ha^{-1}] nach Baumartengruppe und Inventurzeitpunkt im Privatwald

Thema: v-r-A-y-pw-kreis215

BWI	1987		2002		2012	
	Wert	Fehler	Wert	Fehler	Wert	Fehler
Kiefer	0.00		0.00		329.41	
Douglasie	472.00	0.00	519.47		403.14	0.00
sonst. Nadelholz	394.10		527.93	0.00	473.58	85.24
Buche	512.99	0.00	562.86		530.71	75.45
Eiche	374.91		368.02	29.01	533.12	107.38
sonst. Hartholz	0.00		0.00		127.37	
sonst. Weichholz	307.11	186.49	472.20	152.17	587.81	152.94
Alle Baumarten	370.51	106.16	481.91	80.94	512.00	59.93

1.3.5 Vorratsstruktur: die Vorratsverteilung nach Stärkeklassen

In den folgenden Abschnitten wird die Entwicklung der Vorräte je Durchmesserklassen der jeweiligen Baumartengruppe in den verschiedenen Eigentumsarten dargestellt.

1.3.5.1 Alle Baumarten

Abbildung 1.31 und Tabelle 1.69 zeigen die Entwicklung der Vorräte je Durchmesserklasse im Gesamtwald, Tabelle 1.70 zeigt die Entwicklung im

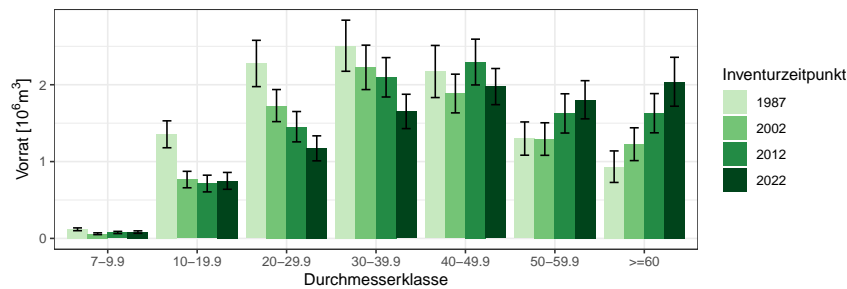


Abbildung 1.31: Vorrat [10⁶m³] nach Durchmesserklasse und Inventurzeitpunkt für Alle Baumarten

Thema: v-d-a-y-Alle-BA-gw-kreis215

Tabelle 1.69: Vorrat [10⁶m³] nach Durchmesserklasse und Inventurzeitpunkt für Alle Baumarten im Gesamtwald

Thema: v-d-a-y-Alle-BA-gw-kreis215

BWI	1987		2002		2012		2022	
	Wert	Fehler	Wert	Fehler	Wert	Fehler	Wert	Fehler
7-9.9	0.12	0.02	0.06	0.01	0.08	0.01	0.08	0.02
10-19.9	1.36	0.18	0.77	0.11	0.71	0.11	0.75	0.11
20-29.9	2.28	0.30	1.73	0.21	1.45	0.20	1.17	0.16
30-39.9	2.51	0.33	2.23	0.29	2.10	0.26	1.65	0.22
40-49.9	2.17	0.34	1.89	0.25	2.30	0.30	1.98	0.24
50-59.9	1.30	0.22	1.29	0.21	1.63	0.26	1.80	0.25
>=60	0.93	0.21	1.23	0.21	1.63	0.26	2.04	0.32
Alle DKl	10.66	1.19	9.19	1.00	9.89	1.07	9.48	1.02

Staatwald, Tabelle 1.71 zeigt die Entwicklung im Körperschaftswald und Tabelle 1.72 zeigt die Entwicklung im Privatwald.

1.3.5 Vorratsstruktur: die Vorratsverteilung nach Stärkeklassen

Tabelle 1.70: Vorrat [$10^3 m^3$] nach Durchmesserklasse und Inventurzeitpunkt für Alle Baumarten im Staatswald

Thema: v-d-a-y-Alle-BA-stw-kreis215

BWI	1987		2002		2012		2022	
Durchmesserklasse	Wert	Fehler	Wert	Fehler	Wert	Fehler	Wert	Fehler
7-9.9	52.80	13.25	19.93	5.97	19.99	7.60	24.92	7.01
10-19.9	533.60	115.33	309.51	69.65	257.55	70.83	268.22	71.47
20-29.9	794.81	158.26	726.08	138.91	577.30	130.57	483.09	112.16
30-39.9	649.80	153.91	802.78	160.44	886.09	168.17	632.38	146.06
40-49.9	621.28	189.60	562.20	122.48	780.86	158.33	685.13	138.27
50-59.9	355.52	106.08	280.98	77.49	239.79	61.98	415.68	97.17
>=60	199.90	79.14	407.16	139.22	389.95	132.50	425.71	138.11
Alle DKl	3207.72	590.75	3108.64	555.69	3151.52	562.76	2935.14	541.67

Tabelle 1.71: Vorrat [$10^6 m^3$] nach Durchmesserklasse und Inventurzeitpunkt für Alle Baumarten im Körperschaftswald

Thema: v-d-a-y-Alle-BA-kw-kreis215

BWI	1987		2002		2012		2022	
Durchmesserklasse	Wert	Fehler	Wert	Fehler	Wert	Fehler	Wert	Fehler
7-9.9	0.06	0.01	0.04	0.01	0.06	0.01	0.06	0.01
10-19.9	0.79	0.12	0.44	0.08	0.45	0.08	0.48	0.08
20-29.9	1.44	0.25	0.93	0.14	0.83	0.14	0.67	0.12
30-39.9	1.83	0.29	1.41	0.24	1.17	0.18	1.00	0.17
40-49.9	1.53	0.28	1.28	0.21	1.41	0.24	1.20	0.18
50-59.9	0.93	0.19	0.99	0.20	1.30	0.24	1.31	0.22
>=60	0.73	0.19	0.80	0.16	1.12	0.20	1.48	0.27
Alle DKl	7.31	1.02	5.89	0.81	6.33	0.86	6.20	0.82

Tabelle 1.72: Vorrat [$10^3 m^3$] nach Durchmesserklasse und Inventurzeitpunkt für Alle Baumarten im Privatwald

Thema: v-d-a-y-Alle-BA-pw-kreis215

BWI	1987		2002		2012	
Durchmesserklasse	Wert	Fehler	Wert	Fehler	Wert	Fehler
7-9.9	1.48	1.07	16.66	11.92	2.48	2.48
10-19.9	34.12	25.10	68.15	50.14	49.80	31.15
20-29.9	45.95	32.50	16.04	11.40	45.87	25.09
30-39.9	32.54	29.44	46.38	42.55	107.67	64.03
40-49.9	17.43	12.40	26.62	22.44	85.88	46.55
>=60	16.71	16.71	18.97	13.56	118.14	77.21
Alle DKl	148.24	103.89	192.81	122.21	409.83	218.36

1.3 Rohstoffquelle Wald

1.3.5.2 Kiefer

Abbildung 1.32 und Tabelle 1.73 zeigen die Entwicklung der Vörrate je Durchmesserklasse im Gesamtwald, Tabelle 1.74 zeigt die Entwicklung im

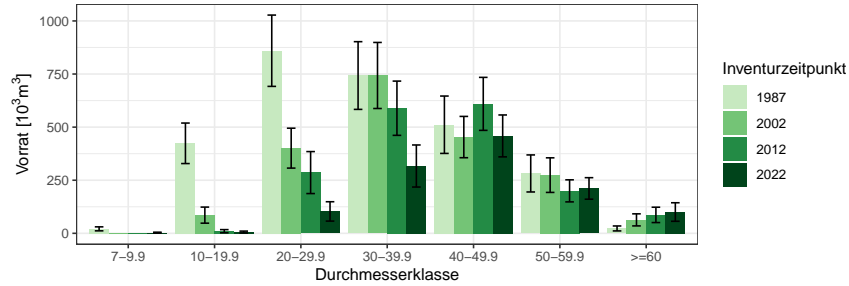


Abbildung 1.32: Vorrat [10³m³] nach Durchmesserklasse und Inventurzeitpunkt für Kiefer

Thema: v-d-a-y-KI-gw-kreis215

Tabelle 1.73: Vorrat [10³m³] nach Durchmesserklasse und Inventurzeitpunkt für Kiefer im Gesamtwald

Thema: v-d-a-y-KI-gw-kreis215

BWI	1987		2002		2012		2022	
	Wert	Fehler	Wert	Fehler	Wert	Fehler	Wert	Fehler
7-9.9	21.10	9.45	0.00		0.00		3.04	2.27
10-19.9	423.83	95.37	85.67	37.87	9.98	7.50	6.00	4.40
20-29.9	859.76	167.87	401.06	93.93	286.05	98.83	103.15	45.60
30-39.9	742.97	159.42	743.20	155.49	589.05	127.72	316.94	99.06
40-49.9	511.30	135.05	453.24	97.26	609.55	124.74	458.65	98.66
50-59.9	281.93	87.18	274.06	81.43	199.96	51.94	211.38	50.66
>=60	23.00	11.67	63.36	28.39	86.81	36.16	100.32	43.60
Alle DKl	2863.89	443.18	2020.58	334.19	1781.40	321.33	1199.49	238.79

Staatwald, Tabelle 1.75 zeigt die Entwicklung im Körperschaftswald und Tabelle 1.76 zeigt die Entwicklung im Privatwald.

1.3.5 Vorratsstruktur: die Vorratsverteilung nach Stärkeklassen

Tabelle 1.74: Vorrat [$10^3 m^3$] nach Durchmesserklasse und Inventurzeitpunkt für Kiefer im Staatswald

Thema: v-d-a-y-KI-stw-kreis215

BWI	1987		2002		2012		2022	
Durchmesserklasse	Wert	Fehler	Wert	Fehler	Wert	Fehler	Wert	Fehler
7-9.9	14.96	8.40	0.00		0.00		2.04	2.04
10-19.9	237.03	72.73	46.13	27.44	3.20	3.20	3.82	3.82
20-29.9	416.27	118.52	279.73	80.18	185.58	75.03	79.20	43.54
30-39.9	335.81	109.86	413.67	116.33	397.46	112.67	220.86	82.48
40-49.9	268.16	104.59	251.01	76.49	372.49	101.46	272.26	80.35
50-59.9	148.32	54.50	161.87	56.70	102.50	35.09	83.85	28.35
>=60	5.36	5.36	39.84	25.76	55.82	32.52	51.52	37.98
Alle DKl	1425.92	324.98	1192.24	270.52	1117.05	270.44	713.56	197.54

Tabelle 1.75: Vorrat [$10^3 m^3$] nach Durchmesserklasse und Inventurzeitpunkt für Kiefer im Körperschaftswald

Thema: v-d-a-y-KI-kw-kreis215

BWI	1987		2002		2012		2022	
Durchmesserklasse	Wert	Fehler	Wert	Fehler	Wert	Fehler	Wert	Fehler
7-9.9	6.14	4.33	0.00		0.00		1.00	1.00
10-19.9	186.80	61.76	39.54	26.12	6.78	6.78	2.18	2.18
20-29.9	443.48	117.51	121.33	49.01	100.47	64.36	23.95	13.54
30-39.9	407.16	115.49	329.53	103.32	191.59	60.29	96.08	54.91
40-49.9	243.14	85.52	202.23	60.17	229.43	68.08	178.02	56.75
50-59.9	133.61	68.07	112.19	58.48	97.46	37.19	127.53	42.01
>=60	17.64	10.36	23.52	11.95	30.98	15.83	48.80	19.54
Alle DKl	1437.97	300.39	828.34	196.36	656.72	168.18	477.57	132.72

Tabelle 1.76: Vorrat [$10^3 m^3$] nach Durchmesserklasse und Inventurzeitpunkt für Kiefer im Privatwald

Thema: v-d-a-y-KI-pw-kreis215

BWI	1987		2002		2012	
Durchmesserklasse	Wert	Fehler	Wert	Fehler	Wert	Fehler
7-9.9	0.00		0.00		0.00	
10-19.9	0.00		0.00		0.00	
20-29.9	0.00		0.00		0.00	
30-39.9	0.00		0.00		7.63	7.63
40-49.9	0.00		0.00		0.00	
>=60	0.00		0.00		0.00	
Alle DKl	0.00		0.00		7.63	7.63

1.3 Rohstoffquelle Wald

1.3.5.3 Douglasie

Abbildung 1.33 und Tabelle 1.77 zeigen die Entwicklung der Vörrate je Durchmesserklasse im Gesamtwald, Tabelle 1.78 zeigt die Entwicklung im

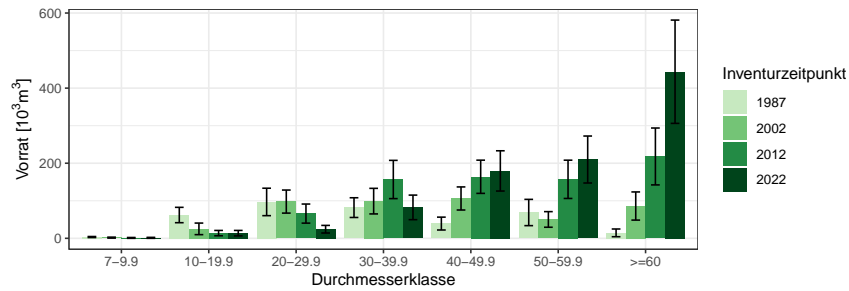


Abbildung 1.33: Vorrat [10³m³] nach Durchmesserklasse und Inventurzeitpunkt für Douglasie

Thema: v-d-a-y-DGL-gw-kreis215

Tabelle 1.77: Vorrat [10³m³] nach Durchmesserklasse und Inventurzeitpunkt für Douglasie im Gesamtwald

Thema: v-d-a-y-DGL-gw-kreis215

BWI	1987		2002		2012		2022	
Durchmesserklasse	Wert	Fehler	Wert	Fehler	Wert	Fehler	Wert	Fehler
7-9.9	3.46	1.37	1.85	1.31	1.13	1.13	1.29	1.29
10-19.9	62.08	20.46	25.20	15.41	13.91	7.06	13.78	7.24
20-29.9	96.93	36.55	97.88	30.71	65.88	25.44	24.30	10.13
30-39.9	81.80	26.26	99.06	34.07	156.69	50.93	82.39	32.72
40-49.9	39.30	17.13	106.15	30.73	163.94	44.23	179.52	53.62
50-59.9	68.76	34.98	50.32	20.79	157.15	50.99	209.89	62.56
>=60	14.57	10.30	86.05	37.47	218.03	75.74	443.70	137.57
Alle DKl	366.88	98.74	466.50	103.36	776.74	174.32	954.86	212.38

Staatw Wald, Tabelle 1.79 zeigt die Entwicklung im Körperschaftswald und Tabelle 1.80 zeigt die Entwicklung im Privatwald.

1.3.5 Vorratsstruktur: die Vorratsverteilung nach Stärkeklassen

Tabelle 1.78: Vorrat [$10^3 m^3$] nach Durchmesserklasse und Inventurzeitpunkt für Douglasie im Staatswald

Thema: v-d-a-y-DGL-stw-kreis215

BWI	1987		2002		2012		2022	
Durchmesserklasse	Wert	Fehler	Wert	Fehler	Wert	Fehler	Wert	Fehler
7-9.9	0.32	0.32	0.00		0.00		0.00	
10-19.9	26.55	12.66	13.48	10.01	4.01	2.92	1.88	1.88
20-29.9	19.67	10.67	41.87	18.89	22.84	10.99	18.78	8.49
30-39.9	4.86	4.86	59.70	29.05	58.26	27.13	22.37	13.62
40-49.9	4.61	4.61	21.78	11.50	66.89	30.48	98.27	39.67
50-59.9	19.51	19.51	5.09	5.09	10.05	7.12	64.58	28.63
>=60	0.00		4.83	4.83	5.36	5.36	17.36	12.66
Alle DKl	75.52	37.80	146.74	58.80	167.42	65.08	223.24	85.27

Tabelle 1.79: Vorrat [$10^3 m^3$] nach Durchmesserklasse und Inventurzeitpunkt für Douglasie im Körperschaftswald

Thema: v-d-a-y-DGL-kw-kreis215

BWI	1987		2002		2012		2022	
Durchmesserklasse	Wert	Fehler	Wert	Fehler	Wert	Fehler	Wert	Fehler
7-9.9	3.13	1.33	1.85	1.31	1.13	1.13	1.29	1.29
10-19.9	28.58	14.50	11.72	11.72	9.90	6.43	11.90	7.00
20-29.9	70.81	34.36	48.32	22.98	43.04	22.94	5.52	5.52
30-39.9	73.68	25.61	39.36	17.82	93.68	42.86	60.02	29.75
40-49.9	34.69	16.50	79.99	28.16	86.58	30.32	75.74	35.67
50-59.9	49.25	29.04	45.23	20.16	142.54	50.29	111.11	43.90
>=60	14.57	10.30	81.22	37.16	212.67	75.55	420.67	136.88
Alle DKl	274.71	89.72	307.68	84.21	589.54	160.58	686.24	189.00

Tabelle 1.80: Vorrat [$10^3 m^3$] nach Durchmesserklasse und Inventurzeitpunkt für Douglasie im Privatwald

Thema: v-d-a-y-DGL-pw-kreis215

BWI	1987		2002		2012	
Durchmesserklasse	Wert	Fehler	Wert	Fehler	Wert	Fehler
7-9.9	0.00		0.00		0.00	
10-19.9	6.95	6.95	7.69	7.69	0.00	
20-29.9	6.46	6.46	0.00		4.74	4.74
30-39.9	3.26	3.26	4.39	4.39	10.47	10.47
40-49.9	0.00		0.00		4.56	4.56
>=60	0.00		0.00		0.00	
Alle DKl	16.66	16.66	12.08	12.08	19.77	19.77

1.3 Rohstoffquelle Wald

1.3.5.4 sonst. Nadelholz

Abbildung 1.34 und Tabelle 1.81 zeigen die Entwicklung der Vörrate je Durchmesserklasse im Gesamtwald, Tabelle 1.82 zeigt die Entwicklung im

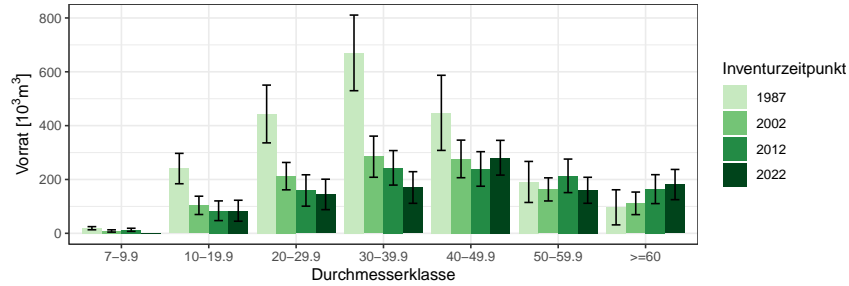


Abbildung 1.34: Vorrat [10³m³] nach Durchmesserklasse und Inventurzeitpunkt für sonst. Nadelholz

Thema: v-d-a-y-SN-gw-kreis215

Tabelle 1.81: Vorrat [10³m³] nach Durchmesserklasse und Inventurzeitpunkt für sonst. Nadelholz im Gesamtwald

Thema: v-d-a-y-SN-gw-kreis215

BWl	1987		2002		2012		2022	
	Wert	Fehler	Wert	Fehler	Wert	Fehler	Wert	Fehler
7-9.9	19.00	5.86	8.76	4.29	13.11	5.76	0.00	
10-19.9	240.58	56.45	103.90	34.00	83.85	36.60	83.97	38.92
20-29.9	443.28	107.31	212.38	50.84	159.19	58.27	144.51	56.54
30-39.9	670.23	140.48	284.68	76.40	243.25	64.10	170.20	58.77
40-49.9	447.54	139.53	276.37	69.82	239.13	64.15	280.80	64.50
50-59.9	190.85	76.18	163.17	42.95	213.52	62.30	159.93	48.28
>=60	96.56	65.19	111.36	41.93	164.12	53.74	181.18	56.13
Alle DKl	2108.03	425.23	1160.62	224.69	1116.16	227.54	1020.58	233.41

Staatw Wald, Tabelle 1.83 zeigt die Entwicklung im Körperschaftswald und Tabelle 1.84 zeigt die Entwicklung im Privatwald.

1.3.5 Vorratsstruktur: die Vorratsverteilung nach Stärkeklassen

Tabelle 1.82: Vorrat [$10^3 m^3$] nach Durchmesserklasse und Inventurzeitpunkt für sonst. Nadelholz im Staatswald

Thema: v-d-a-y-SN-stw-kreis215

BWI	1987		2002		2012		2022	
Durchmesserklasse	Wert	Fehler	Wert	Fehler	Wert	Fehler	Wert	Fehler
7-9.9	6.75	4.25	3.66	2.14	4.36	3.39	0.00	
10-19.9	62.80	25.94	35.99	20.60	41.01	32.63	35.68	33.01
20-29.9	74.17	27.45	53.83	24.24	47.26	23.39	46.60	37.65
30-39.9	139.17	70.15	49.05	23.06	49.54	30.24	37.81	21.01
40-49.9	168.72	116.71	82.63	37.52	35.31	18.03	54.61	23.72
50-59.9	80.65	58.65	32.24	19.67	27.01	17.11	29.37	15.65
>=60	15.78	9.43	44.90	26.46	43.28	34.22	46.19	30.14
Alle DKl	548.02	253.75	302.30	108.02	247.77	94.92	250.26	111.44

Tabelle 1.83: Vorrat [$10^3 m^3$] nach Durchmesserklasse und Inventurzeitpunkt für sonst. Nadelholz im Körperschaftswald

Thema: v-d-a-y-SN-kw-kreis215

BWI	1987		2002		2012		2022	
Durchmesserklasse	Wert	Fehler	Wert	Fehler	Wert	Fehler	Wert	Fehler
7-9.9	11.35	3.93	5.10	3.72	8.75	4.67	0.00	
10-19.9	164.35	45.98	60.23	25.95	42.83	16.59	48.29	20.64
20-29.9	365.90	101.85	136.52	38.02	96.68	50.84	92.61	41.86
30-39.9	525.83	121.44	235.63	72.86	189.10	56.35	126.87	53.52
40-49.9	278.82	76.54	193.74	58.63	203.82	61.20	219.00	57.59
50-59.9	110.20	48.64	130.93	38.19	186.51	59.91	123.44	45.13
>=60	80.78	64.51	66.46	32.54	106.90	39.05	121.44	45.40
Alle DKl	1537.23	333.92	828.61	193.00	834.60	203.10	731.65	199.67

Tabelle 1.84: Vorrat [$10^3 m^3$] nach Durchmesserklasse und Inventurzeitpunkt für sonst. Nadelholz im Privatwald

Thema: v-d-a-y-SN-pw-kreis215

BWI	1987		2002		2012	
Durchmesserklasse	Wert	Fehler	Wert	Fehler	Wert	Fehler
7-9.9	0.90	0.90	7.68	7.68	0.00	
10-19.9	13.43	13.43	22.03	22.03	15.25	15.25
20-29.9	3.21	3.21	0.00		4.61	4.61
30-39.9	5.23	5.23	0.00		0.00	
40-49.9	0.00		0.00		0.00	
>=60	0.00		0.00		13.93	13.93
Alle DKl	22.77	22.77	29.71	29.71	33.79	24.26

1.3 Rohstoffquelle Wald

1.3.5.5 Buche

Abbildung 1.35 und Tabelle 1.85 zeigen die Entwicklung der Vörrate je Durchmesserklasse im Gesamtwald, Tabelle 1.86 zeigt die Entwicklung im

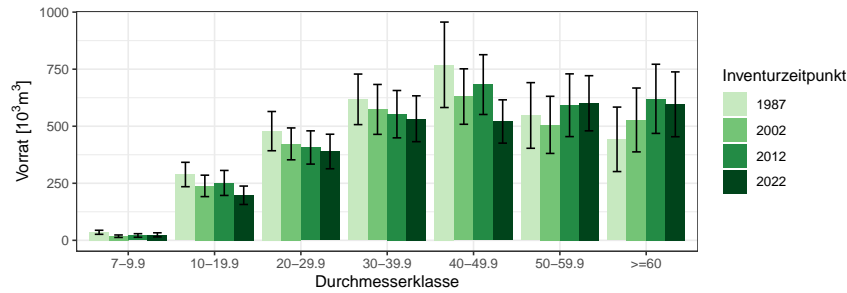


Abbildung 1.35: Vorrat [10^3m^3] nach Durchmesserklasse und Inventurzeitpunkt für Buche

Thema: v-d-a-y-BU-gw-kreis215

Tabelle 1.85: Vorrat [10^3m^3] nach Durchmesserklasse und Inventurzeitpunkt für Buche im Gesamtwald

Thema: v-d-a-y-BU-gw-kreis215

BWI	1987		2002		2012		2022	
	Wert	Fehler	Wert	Fehler	Wert	Fehler	Wert	Fehler
Durchmesserklasse								
7-9.9	35.24	8.87	18.07	5.44	21.27	7.85	24.01	8.94
10-19.9	288.40	53.45	238.54	46.96	251.45	54.80	197.46	40.32
20-29.9	478.56	85.95	422.70	69.87	406.91	72.82	389.28	75.67
30-39.9	617.80	110.77	573.70	109.35	552.83	103.75	532.76	100.48
40-49.9	769.20	187.23	630.04	121.49	682.44	130.99	520.77	94.84
50-59.9	547.21	143.83	506.02	125.19	591.95	137.47	600.64	120.82
>=60	442.59	141.25	527.47	139.91	620.07	151.52	596.02	142.06
Alle DKl	3179.00	562.75	2916.54	447.09	3126.93	460.48	2860.95	407.56

Staatw Wald, Tabelle 1.87 zeigt die Entwicklung im Körperschaftswald und Tabelle 1.88 zeigt die Entwicklung im Privatwald.

1.3.5 Vorratsstruktur: die Vorratsverteilung nach Stärkeklassen

Tabelle 1.86: Vorrat [$10^3 m^3$] nach Durchmesserklasse und Inventurzeitpunkt für Buche im Staatswald

Thema: v-d-a-y-BU-stw-kreis215

BWI	1987		2002		2012		2022	
Durchmesserklasse	Wert	Fehler	Wert	Fehler	Wert	Fehler	Wert	Fehler
7-9.9	15.51	7.34	7.07	2.92	5.69	2.89	3.41	2.42
10-19.9	81.31	25.06	84.78	33.74	85.67	37.88	67.74	26.37
20-29.9	158.36	48.26	176.63	48.59	148.53	50.87	157.33	51.31
30-39.9	118.98	38.01	152.63	48.19	235.15	71.89	215.89	77.33
40-49.9	124.28	61.52	131.28	42.15	138.89	44.67	123.18	45.21
50-59.9	92.13	45.82	52.59	25.14	60.74	24.24	115.77	40.17
>=60	77.78	47.71	184.84	94.36	141.51	78.34	121.37	64.14
Alle DKl	668.34	190.06	789.83	203.26	816.19	211.37	804.71	216.40

Tabelle 1.87: Vorrat [$10^3 m^3$] nach Durchmesserklasse und Inventurzeitpunkt für Buche im Körperschaftswald

Thema: v-d-a-y-BU-kw-kreis215

BWI	1987		2002		2012		2022	
Durchmesserklasse	Wert	Fehler	Wert	Fehler	Wert	Fehler	Wert	Fehler
7-9.9	19.73	4.76	11.01	4.59	15.58	7.30	20.60	8.61
10-19.9	205.52	47.22	151.79	32.02	163.30	39.34	127.55	30.46
20-29.9	315.38	71.04	241.08	50.06	253.88	51.47	229.06	54.78
30-39.9	483.22	102.94	421.06	97.89	301.92	71.04	304.45	62.66
40-49.9	635.27	176.63	471.66	110.75	481.08	115.43	358.58	78.36
50-59.9	455.08	136.37	453.43	122.66	505.72	134.13	472.71	113.17
>=60	364.81	132.97	342.62	103.38	441.32	127.09	417.86	118.54
Alle DKl	2479.02	529.07	2092.65	396.83	2162.79	395.08	1930.81	329.81

Tabelle 1.88: Vorrat [$10^3 m^3$] nach Durchmesserklasse und Inventurzeitpunkt für Buche im Privatwald

Thema: v-d-a-y-BU-pw-kreis215

BWI	1987		2002		2012	
Durchmesserklasse	Wert	Fehler	Wert	Fehler	Wert	Fehler
7-9.9	0.00		1.97	1.97	2.48	2.48
10-19.9	1.58	1.58	4.99	4.99	4.50	4.50
20-29.9	4.81	4.81	0.00		15.76	11.80
30-39.9	15.60	15.60	27.11	27.11	62.47	40.92
40-49.9	9.65	9.65	0.00		25.49	18.18
>=60	0.00		0.00		37.24	26.27
Alle DKl	31.64	31.64	34.07	34.07	147.94	99.56

1.3 Rohstoffquelle Wald

1.3.5.6 Eiche

Abbildung 1.36 und Tabelle 1.89 zeigen die Entwicklung der Vörrate je Durchmesserklasse im Gesamtwald, Tabelle 1.90 zeigt die Entwicklung im

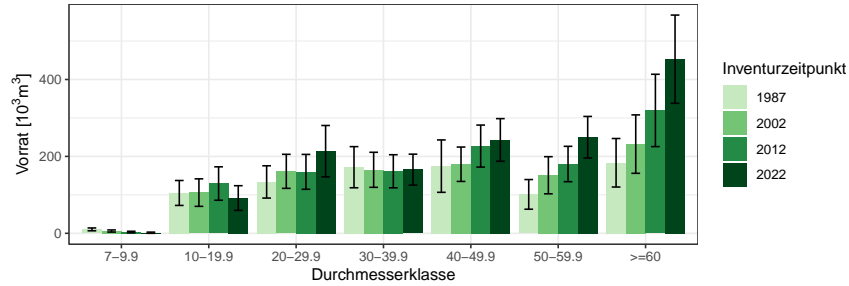


Abbildung 1.36: Vorrat [10³m³] nach Durchmesserklasse und Inventurzeitpunkt für Eiche

Thema: v-d-a-y-EI-gw-kreis215

Tabelle 1.89: Vorrat [10³m³] nach Durchmesserklasse und Inventurzeitpunkt für Eiche im Gesamtwald

Thema: v-d-a-y-EI-gw-kreis215

BWI	1987		2002		2012		2022	
	Wert	Fehler	Wert	Fehler	Wert	Fehler	Wert	Fehler
7-9.9	10.28	3.66	6.02	2.78	3.30	2.02	1.56	1.56
10-19.9	104.97	32.41	105.92	35.77	129.48	43.48	91.77	32.05
20-29.9	133.65	41.98	161.17	44.26	159.85	45.37	213.59	66.80
30-39.9	171.94	53.50	165.17	45.57	161.39	43.03	165.56	40.28
40-49.9	174.73	68.13	179.64	44.69	226.84	54.64	242.79	55.43
50-59.9	101.25	38.56	151.02	48.25	180.24	45.98	249.91	54.04
>=60	183.46	63.06	232.01	75.95	319.54	94.05	452.82	114.70
Alle DKl	880.29	184.53	1000.95	180.66	1180.64	201.59	1418.00	233.99

Staatwald, Tabelle 1.91 zeigt die Entwicklung im Körperschaftswald und Tabelle 1.92 zeigt die Entwicklung im Privatwald.

1.3.5 Vorratsstruktur: die Vorratsverteilung nach Stärkeklassen

Tabelle 1.90: Vorrat [$10^3 m^3$] nach Durchmesserklasse und Inventurzeitpunkt für Eiche im Staatswald

Thema: v-d-a-y-EI-stw-kreis215

BWI	1987		2002		2012		2022	
Durchmesserklasse	Wert	Fehler	Wert	Fehler	Wert	Fehler	Wert	Fehler
7-9.9	4.59	2.44	2.90	2.05	0.00		1.56	1.56
10-19.9	34.28	17.67	47.68	25.28	45.37	28.10	34.05	22.64
20-29.9	57.99	29.47	50.89	20.29	76.71	33.47	86.40	44.75
30-39.9	14.77	8.53	49.82	21.86	49.41	22.01	38.67	18.02
40-49.9	10.86	7.69	29.96	18.53	61.13	27.88	82.26	34.10
50-59.9	14.92	10.61	17.09	12.64	15.66	11.86	60.94	26.75
>=60	65.13	47.68	83.77	58.36	90.56	63.05	117.89	68.75
Alle DKl	202.53	67.15	282.11	91.11	338.83	109.32	421.76	138.39

Tabelle 1.91: Vorrat [$10^3 m^3$] nach Durchmesserklasse und Inventurzeitpunkt für Eiche im Körperschaftswald

Thema: v-d-a-y-EI-kw-kreis215

BWI	1987		2002		2012		2022	
Durchmesserklasse	Wert	Fehler	Wert	Fehler	Wert	Fehler	Wert	Fehler
7-9.9	5.69	2.73	3.12	1.87	3.30	2.02	0.00	
10-19.9	70.69	22.75	58.24	25.33	84.11	33.19	57.73	22.70
20-29.9	70.78	27.45	105.47	37.21	83.14	30.66	127.18	49.62
30-39.9	152.00	52.57	110.41	39.70	101.19	33.88	120.88	34.01
40-49.9	163.88	67.69	138.81	39.20	149.20	45.57	143.93	41.13
50-59.9	86.34	37.07	133.93	46.57	137.75	38.65	169.70	44.69
>=60	118.33	41.29	148.24	48.64	195.48	61.27	285.47	77.43
Alle DKl	667.70	169.57	698.22	154.00	754.19	155.03	904.89	175.58

Tabelle 1.92: Vorrat [$10^3 m^3$] nach Durchmesserklasse und Inventurzeitpunkt für Eiche im Privatwald

Thema: v-d-a-y-EI-pw-kreis215

BWI	1987		2002		2012	
Durchmesserklasse	Wert	Fehler	Wert	Fehler	Wert	Fehler
7-9.9	0.00		0.00		0.00	
10-19.9	0.00		4.82	4.82	0.00	
20-29.9	4.89	4.89	4.94	4.94	10.78	7.63
30-39.9	5.18	5.18	10.87	10.87	16.51	9.88
40-49.9	0.00		0.00		26.83	21.93
>=60	0.00		0.00		33.50	33.50
Alle DKl	10.06	10.06	20.62	16.44	87.63	64.44

1.3 Rohstoffquelle Wald

1.3.5.7 sonst. Hartholz

Abbildung 1.37 und Tabelle 1.93 zeigen die Entwicklung der Vörrate je Durchmesserklasse im Gesamtwald, Tabelle 1.94 zeigt die Entwicklung im

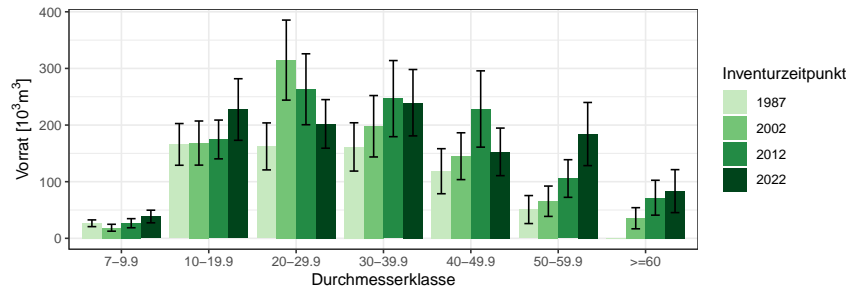


Abbildung 1.37: Vorrat [10³m³] nach Durchmesserklasse und Inventurzeitpunkt für sonst. Hartholz

Thema: v-d-a-y-ALH-gw-kreis215

Tabelle 1.93: Vorrat [10³m³] nach Durchmesserklasse und Inventurzeitpunkt für sonst. Hartholz im Gesamtwald

Thema: v-d-a-y-ALH-gw-kreis215

BWl	1987		2002		2012		2022	
	Wert	Fehler	Wert	Fehler	Wert	Fehler	Wert	Fehler
7-9.9	26.58	5.95	18.70	6.11	26.68	8.05	38.54	11.14
10-19.9	165.84	36.82	168.20	38.94	174.57	34.24	227.44	54.35
20-29.9	162.31	41.51	314.71	70.67	263.20	62.64	202.03	42.89
30-39.9	161.39	42.65	197.90	54.22	246.67	67.21	239.49	58.60
40-49.9	118.51	39.77	145.01	41.37	228.35	67.36	152.66	42.02
50-59.9	50.78	24.72	65.49	26.80	105.61	33.21	184.14	55.76
>=60	0.00		35.46	18.65	71.72	30.81	83.33	37.94
Alle DKl	685.41	125.44	945.46	176.31	1116.80	204.96	1127.63	193.14

Staatw Wald, Tabelle 1.95 zeigt die Entwicklung im Körperschaftswald und Tabelle 1.96 zeigt die Entwicklung im Privatwald.

1.3.5 Vorratsstruktur: die Vorratsverteilung nach Stärkeklassen

Tabelle 1.94: Vorrat [$10^3 m^3$] nach Durchmesserklasse und Inventurzeitpunkt für sonst. Hartholz im Staatswald

Thema: v-d-a-y-ALH-stw-kreis215

BWI	1987		2002		2012		2022	
Durchmesserklasse	Wert	Fehler	Wert	Fehler	Wert	Fehler	Wert	Fehler
7-9.9	10.34	3.25	4.70	2.40	4.71	2.85	10.11	4.59
10-19.9	78.45	27.67	75.50	23.83	64.46	19.35	84.77	26.44
20-29.9	43.89	15.14	106.95	38.05	67.32	27.53	62.83	24.02
30-39.9	27.53	14.80	55.80	25.61	63.81	26.09	55.76	25.01
40-49.9	39.59	24.04	27.96	16.47	87.87	51.07	35.59	22.57
50-59.9	0.00		12.10	12.10	18.61	10.84	55.19	33.46
≥ 60	0.00		0.00		26.38	18.65	36.38	21.69
Alle DKl	199.79	52.99	283.02	89.47	333.15	106.84	340.64	108.26

Tabelle 1.95: Vorrat [$10^3 m^3$] nach Durchmesserklasse und Inventurzeitpunkt für sonst. Hartholz im Körperschaftswald

Thema: v-d-a-y-ALH-kw-kreis215

BWI	1987		2002		2012		2022	
Durchmesserklasse	Wert	Fehler	Wert	Fehler	Wert	Fehler	Wert	Fehler
7-9.9	16.25	4.97	14.00	5.62	21.97	7.53	28.43	10.16
10-19.9	87.40	24.33	92.70	30.83	110.10	27.48	142.67	46.94
20-29.9	118.42	38.67	207.75	59.60	192.40	56.19	133.11	35.04
30-39.9	133.86	40.01	142.10	47.81	182.87	61.96	183.72	53.02
40-49.9	78.92	31.69	117.05	37.95	140.49	43.95	117.07	35.46
50-59.9	50.78	24.72	53.39	23.91	87.00	31.39	128.95	44.63
≥ 60	0.00		35.46	18.65	45.35	24.53	46.95	31.14
Alle DKl	485.62	113.79	662.44	152.06	780.18	174.92	780.90	159.86

Tabelle 1.96: Vorrat [m^3] nach Durchmesserklasse und Inventurzeitpunkt für sonst. Hartholz im Privatwald

Thema: v-d-a-y-ALH-pw-kreis215

BWI	1987		2002		2012	
Durchmesserklasse	Wert	Fehler	Wert	Fehler	Wert	Fehler
7-9.9	0.00		0.00		0.00	
10-19.9	0.00		0.00		3481.80	3481.80
20-29.9	0.00		0.00		0.00	
30-39.9	0.00		0.00		0.00	
40-49.9	0.00		0.00		0.00	
≥ 60	0.00		0.00		0.00	
Alle DKl	0.00		0.00		3481.80	3481.80

1.3 Rohstoffquelle Wald

1.3.5.8 sonst. Weichholz

Abbildung 1.38 und Tabelle 1.97 zeigen die Entwicklung der Vörrate je Durchmesserklasse im Gesamtwald, Tabelle 1.98 zeigt die Entwicklung im

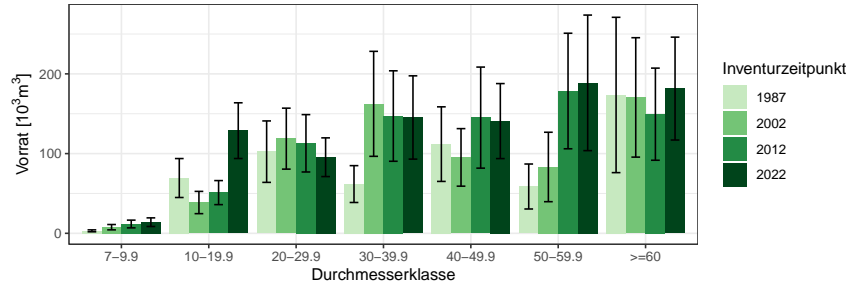


Abbildung 1.38: Vorrat [$10^3 m^3$] nach Durchmesserklasse und Inventurzeitpunkt für sonst. Weichholz

Thema: v-d-a-y-ALN-gw-kreis215

Tabelle 1.97: Vorrat [$10^3 m^3$] nach Durchmesserklasse und Inventurzeitpunkt für sonst. Weichholz im Gesamtwald

Thema: v-d-a-y-ALN-gw-kreis215

BWI	1987		2002		2012		2022	
	Wert	Fehler	Wert	Fehler	Wert	Fehler	Wert	Fehler
7-9.9	3.12	1.21	7.70	3.35	11.70	4.84	13.97	5.42
10-19.9	69.35	24.43	38.63	13.96	51.07	15.08	128.78	34.95
20-29.9	102.43	38.53	118.75	38.24	112.92	35.98	95.47	24.28
30-39.9	61.78	23.11	162.42	65.85	147.12	56.73	145.30	52.23
40-49.9	111.88	46.77	95.24	36.08	145.13	63.38	140.78	47.05
50-59.9	58.73	28.21	83.23	43.55	178.52	72.47	188.73	85.02
>=60	173.53	97.41	170.48	74.89	149.44	57.76	181.54	64.52
Alle DKl	580.83	178.49	676.45	191.85	795.90	211.47	894.58	224.44

Staatw Wald, Tabelle 1.99 zeigt die Entwicklung im Körperschaftswald und Tabelle 1.100 zeigt die Entwicklung im Privatwald.

1.3.5 Vorratsstruktur: die Vorratsverteilung nach Stärkeklassen

Tabelle 1.98: Vorrat [$10^3 m^3$] nach Durchmesserklasse und Inventurzeitpunkt für sonst. Weichholz im Staatswald

Thema: v-d-a-y-ALN-stw-kreis215

BWI	1987		2002		2012		2022	
Durchmesserklasse	Wert	Fehler	Wert	Fehler	Wert	Fehler	Wert	Fehler
7-9.9	0.34	0.34	1.61	1.61	5.23	3.02	7.80	3.97
10-19.9	13.18	8.92	5.96	5.96	13.83	7.35	40.28	15.73
20-29.9	24.47	15.98	16.18	12.14	29.07	16.09	31.95	16.04
30-39.9	8.69	6.15	22.10	22.10	32.45	28.12	41.02	29.81
40-49.9	5.06	5.06	17.58	10.46	18.28	13.20	18.96	14.37
50-59.9	0.00		0.00		5.21	5.21	5.98	5.98
>=60	35.85	27.64	48.97	40.40	27.03	16.86	34.99	21.11
Alle DKl	87.59	48.12	112.40	81.49	131.10	66.70	180.97	81.02

Tabelle 1.99: Vorrat [$10^3 m^3$] nach Durchmesserklasse und Inventurzeitpunkt für sonst. Weichholz im Körperschaftswald

Thema: v-d-a-y-ALN-kw-kreis215

BWI	1987		2002		2012		2022	
Durchmesserklasse	Wert	Fehler	Wert	Fehler	Wert	Fehler	Wert	Fehler
7-9.9	2.20	1.01	6.09	2.94	6.47	3.79	6.17	3.69
10-19.9	44.00	19.22	25.66	10.51	37.24	13.17	88.50	31.22
20-29.9	51.38	25.87	73.95	26.59	57.29	18.18	63.52	18.24
30-39.9	49.82	22.03	129.22	61.49	104.69	48.26	104.28	42.90
40-49.9	99.03	45.84	73.64	34.30	116.27	61.09	112.54	43.83
50-59.9	42.02	22.73	56.60	33.97	144.31	69.13	178.85	84.72
>=60	137.68	93.41	102.54	61.60	88.95	48.78	134.07	59.69
Alle DKl	426.14	160.79	467.71	154.52	555.21	182.02	687.93	207.80

Tabelle 1.100: Vorrat [$10^3 m^3$] nach Durchmesserklasse und Inventurzeitpunkt für sonst. Weichholz im Privatwald

Thema: v-d-a-y-ALN-pw-kreis215

BWI	1987		2002		2012	
Durchmesserklasse	Wert	Fehler	Wert	Fehler	Wert	Fehler
7-9.9	0.58	0.58	7.01	7.01	0.00	
10-19.9	12.17	12.17	28.62	24.67	26.57	26.57
20-29.9	26.58	23.69	11.11	8.19	9.98	9.98
30-39.9	3.28	3.28	4.02	4.02	10.58	10.58
40-49.9	7.78	7.78	26.62	22.44	29.00	21.14
>=60	16.71	16.71	18.97	13.56	33.46	25.97
Alle DKl	67.10	60.89	96.34	74.41	109.59	84.70

1.3 Rohstoffquelle Wald

1.3.6 Zuwachs, Abgang und Nutzung

1.3.6.1 Zuwachs und Abgang je Hektar und Jahr nach Eigentumsarten

Abbildung 1.39 und Tabelle 1.101 zeigen Zuwachs und Abgang pro Hektar und Jahr über alle Baumarten nach Eigentumsarten, Tabelle 1.102 zeigt

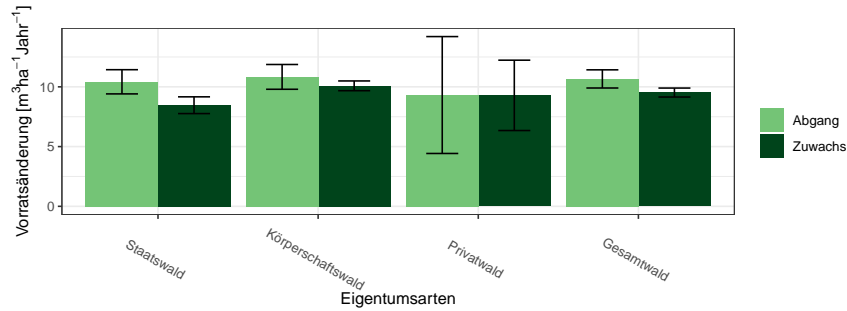


Abbildung 1.39: Zuwachs und Abgang [$m^3ha^{-1}Jahr^{-1}$] aller Baumarten in der Inventurperiode 2012 – 2022 nach Eigentumsarten

Thema: i-r-A-o-A-34-kreis215

Tabelle 1.101: Zuwachs und Abgang [$m^3ha^{-1}Jahr^{-1}$] aller Baumarten in der Inventurperiode 2012 – 2022 nach Eigentumsarten

Thema: i-r-A-o-A-34-kreis215

Eigentumsarten	Zuwachs		Abgang	
	Wert	Fehler	Wert	Fehler
Staatswald	8.46	0.70	10.42	1.01
Körperschaftswald	10.09	0.41	10.83	1.04
Privatwald	9.29	2.94	9.31	4.89
Gesamtwald	9.52	0.37	10.66	0.76

Zuwachs und Abgang der Kiefer, Tabelle 1.103 zeigt Zuwachs und Abgang der Douglasie, Tabelle 1.104 zeigt Zuwachs und Abgang der sonst. Nadelholz, Tabelle 1.105 zeigt Zuwachs und Abgang der Buche, Tabelle 1.106 zeigt Zuwachs und Abgang der Eiche, Tabelle 1.107 zeigt Zuwachs und Abgang der sonst. Hartholz, Tabelle 1.108 zeigt Zuwachs und Abgang der sonst. Weichholz und Tabelle 1.109 zeigt Zuwachs und Abgang der Alle Baumarten.

1.3.6 Zuwachs, Abgang und Nutzung

Tabelle 1.102: Zuwachs und Abgang [$m^3ha^{-1}Jahr^{-1}$] der Kiefer in der Inventurperiode 2012 – 2022 nach Eigentumsarten

Thema: i-r-A-o-KI-34-kreis215

Eigentumsarten	Zuwachs		Abgang	
	Wert	Fehler	Wert	Fehler
Staatswald	5.71	0.61	15.12	2.28
Körperschaftswald	7.02	0.79	15.73	3.57
Privatwald	7.21		0.00	0.00
Gesamtwald	6.07	0.48	15.14	1.93

Tabelle 1.103: Zuwachs und Abgang [$m^3ha^{-1}Jahr^{-1}$] der Douglasie in der Inventurperiode 2012 – 2022 nach Eigentumsarten

Thema: i-r-A-o-DGL-34-kreis215

Eigentumsarten	Zuwachs		Abgang	
	Wert	Fehler	Wert	Fehler
Staatswald	14.09	1.33	6.78	3.04
Körperschaftswald	16.36	1.42	10.29	5.55
Privatwald	24.73		9.12	
Gesamtwald	15.99	1.10	9.32	4.00

Tabelle 1.104: Zuwachs und Abgang [$m^3ha^{-1}Jahr^{-1}$] der sonst. Nadelholz in der Inventurperiode 2012 – 2022 nach Eigentumsarten

Thema: i-r-A-o-SN-34-kreis215

Eigentumsarten	Zuwachs		Abgang	
	Wert	Fehler	Wert	Fehler
Staatswald	17.97	2.40	21.69	9.71
Körperschaftswald	14.22	1.15	21.26	5.73
Privatwald	17.65	0.56	20.34	12.81
Gesamtwald	15.18	1.09	21.40	4.95

Tabelle 1.105: Zuwachs und Abgang [$m^3ha^{-1}Jahr^{-1}$] der Buche in der Inventurperiode 2012 – 2022 nach Eigentumsarten

Thema: i-r-A-o-BU-34-kreis215

Eigentumsarten	Zuwachs		Abgang	
	Wert	Fehler	Wert	Fehler
Staatswald	8.86	1.50	7.69	1.56
Körperschaftswald	9.52	0.62	11.61	2.11
Privatwald	9.11	2.07	20.37	10.69
Gesamtwald	9.33	0.61	10.72	1.58

1.3 Rohstoffquelle Wald

Tabelle 1.106: Zuwachs und Abgang [$m^3ha^{-1}Jahr^{-1}$] der Eiche in der Inventurperiode 2012 – 2022 nach Eigentumsarten

Thema: i-r-A-o-EI-34-kreis215

Eigentumsarten	Zuwachs		Abgang	
	Wert	Fehler	Wert	Fehler
Staatswald	7.54	1.34	3.90	1.94
Körperschaftswald	9.06	0.79	5.03	0.97
Privatwald	9.38	1.62	0.00	0.00
Gesamtwald	8.63	0.68	4.53	0.86

Tabelle 1.107: Zuwachs und Abgang [$m^3ha^{-1}Jahr^{-1}$] der sonst. Hartholz in der Inventurperiode 2012 – 2022 nach Eigentumsarten

Thema: i-r-A-o-ALH-34-kreis215

Eigentumsarten	Zuwachs		Abgang	
	Wert	Fehler	Wert	Fehler
Staatswald	9.52	1.52	8.28	2.01
Körperschaftswald	9.95	0.94	9.90	1.77
Privatwald	3.47		0.00	0.00
Gesamtwald	9.79	0.79	9.37	1.37

Tabelle 1.108: Zuwachs und Abgang [$m^3ha^{-1}Jahr^{-1}$] der sonst. Weichholz in der Inventurperiode 2012 – 2022 nach Eigentumsarten

Thema: i-r-A-o-ALN-34-kreis215

Eigentumsarten	Zuwachs		Abgang	
	Wert	Fehler	Wert	Fehler
Staatswald	8.75	1.72	3.39	1.93
Körperschaftswald	8.06	0.94	6.45	1.70
Privatwald	0.03	0.02	0.00	0.00
Gesamtwald	7.92	0.84	5.74	1.43

Tabelle 1.109: Zuwachs und Abgang [$m^3ha^{-1}Jahr^{-1}$] der Alle Baumarten in der Inventurperiode 2012 – 2022 nach Eigentumsarten

Thema: i-r-A-o-Alle-BA-34-kreis215

Eigentumsarten	Zuwachs		Abgang	
	Wert	Fehler	Wert	Fehler
Staatswald	8.46	0.70	10.42	1.01
Körperschaftswald	10.09	0.41	10.83	1.04
Privatwald	9.29	2.94	9.31	4.89
Gesamtwald	9.52	0.37	10.66	0.76

1.3.6.2 Entwicklung des Zuwachses und des Abgangs je Hektar und Jahr nach Baumartengruppen

Abbildung 1.40 und Tabelle 1.110 zeigen die Entwicklung des Zuwachses,

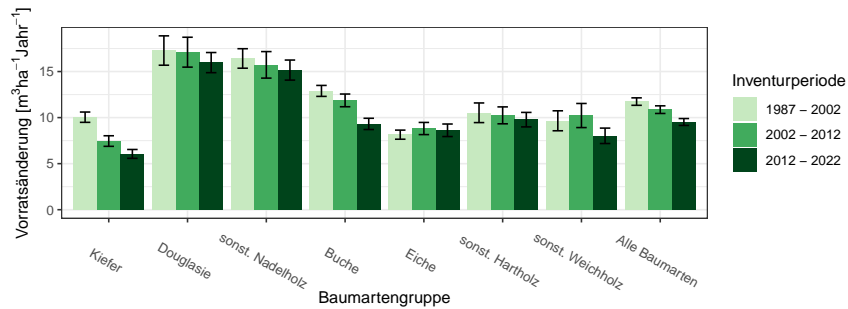


Abbildung 1.40: Zuwachs [$m^3ha^{-1}Jahr^{-1}$] nach Baumartengruppe und Inventurperiode

Thema: i-r-g-y-kreis215

Tabelle 1.110: Zuwachs [$m^3ha^{-1}Jahr^{-1}$] nach Baumartengruppe und Inventurperiode

Thema: i-r-g-y-kreis215

Inventurperiode	1987 - 2002		2002 - 2012		2012 - 2022	
	Wert	Fehler	Wert	Fehler	Wert	Fehler
Baumartengruppe						
Kiefer	10.04	0.56	7.45	0.57	6.06	0.48
Douglasie	17.28	1.59	17.10	1.62	15.97	1.09
sonst. Nadelholz	16.42	1.06	15.73	1.44	15.16	1.09
Buche	12.90	0.60	11.87	0.69	9.32	0.61
Eiche	8.15	0.49	8.81	0.66	8.62	0.68
sonst. Hartholz	10.52	1.07	10.24	0.92	9.78	0.79
sonst. Weichholz	9.65	1.09	10.22	1.31	8.02	0.84
Alle Baumarten	11.74	0.41	10.86	0.41	9.52	0.37

Abbildung 1.41 und Tabelle 1.111 die die Entwicklung des Abgangs in den unterschiedlichen Inventurperioden.

1.3 Rohstoffquelle Wald

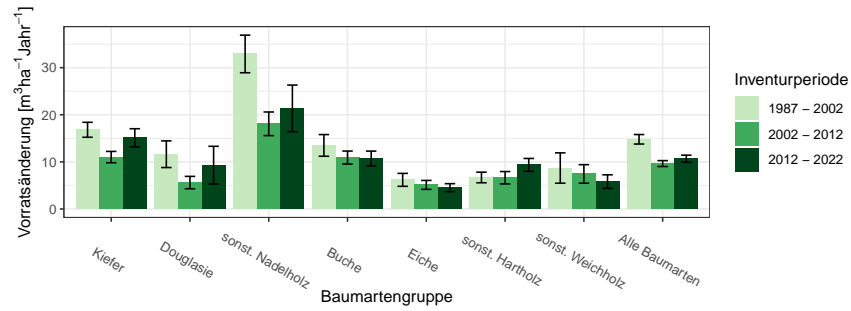


Abbildung 1.41: Abgang [$m^3 ha^{-1} Jahr^{-1}$] nach Baumartengruppe und Inventurperiode

Thema: i-r-l-y-kreis215

Tabelle 1.111: Abgang [$m^3 ha^{-1} Jahr^{-1}$] nach Baumartengruppe und Inventurperiode

Thema: i-r-l-y-kreis215

Inventurperiode	1987 - 2002		2002 - 2012		2012 - 2022	
Baumartengruppe	Wert	Fehler	Wert	Fehler	Wert	Fehler
Kiefer	16.81	1.59	11.02	1.20	15.11	1.93
Douglasie	11.63	2.83	5.61	1.32	9.31	4.00
sonst. Nadelholz	32.91	3.99	18.08	2.51	21.36	4.94
Buche	13.49	2.30	10.92	1.38	10.71	1.58
Eiche	6.19	1.37	5.11	0.95	4.52	0.86
sonst. Hartholz	6.69	1.12	6.63	1.31	9.36	1.37
sonst. Weichholz	8.69	3.22	7.44	1.97	5.81	1.44
Alle Baumarten	14.80	1.01	9.64	0.63	10.66	0.76

1.3.6 Zuwachs, Abgang und Nutzung

Abbildung 1.42 und Tabelle 1.112 zeigen Zuwachs und Abgang pro Hektar und Jahr nach Baumartengruppen in der Inventurperiode 1987 – 2002,

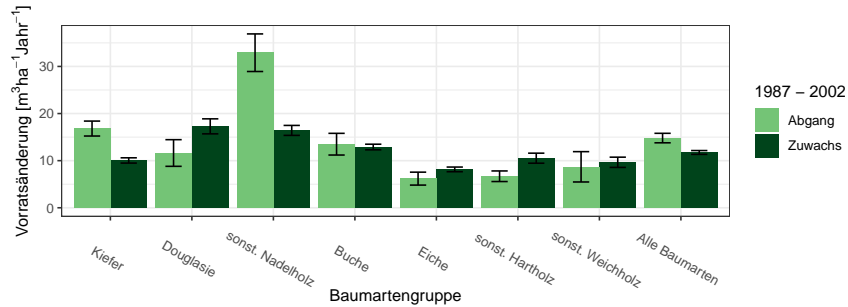


Abbildung 1.42: Zuwachs und Abgang [$m^3ha^{-1}Jahr^{-1}$] in der Inventurperiode 1987 – 2002

Thema: i-r-a-A-gw-12-kreis215

Tabelle 1.112: Zuwachs und Abgang [$m^3ha^{-1}Jahr^{-1}$] in der Inventurperiode 1987 – 2002

Thema: i-r-a-A-gw-12-kreis215

Baumartengruppe	Zuwachs		Abgang	
	Wert	Fehler	Wert	Fehler
Kiefer	10.04	0.56	16.81	1.59
Douglasie	17.28	1.59	11.63	2.83
sonst. Nadelholz	16.42	1.06	32.91	3.99
Buche	12.90	0.60	13.49	2.30
Eiche	8.15	0.49	6.19	1.37
sonst. Hartholz	10.52	1.07	6.69	1.12
sonst. Weichholz	9.65	1.09	8.69	3.22
Alle Baumarten	11.74	0.41	14.80	1.01

Abbildung 1.43 und Tabelle 1.113 zeigen Zuwachs und Abgang pro Hektar und Jahr nach Baumartengruppen in der Inventurperiode 2002 – 2012 und
Abbildung 1.44 und Tabelle 1.114 zeigen Zuwachs und Abgang pro Hektar und Jahr nach Baumartengruppen in der Inventurperiode 2012 – 2022.

1.3 Rohstoffquelle Wald

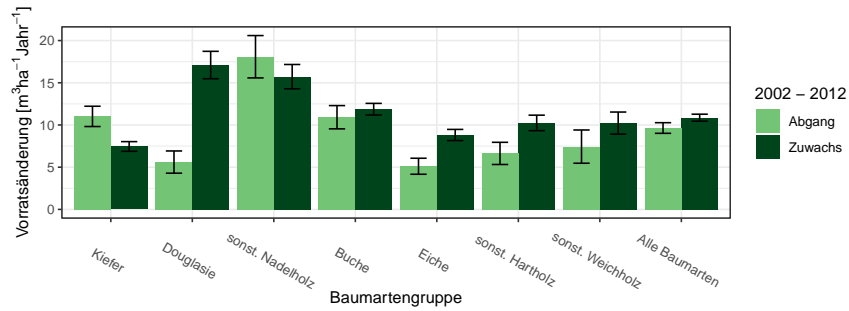


Abbildung 1.43: Zuwachs und Abgang [$m^3 ha^{-1} Jahr^{-1}$] in der Inventurperiode 2002 – 2012

Thema: i-r-a-A-gw-23-kreis215

Tabelle 1.113: Zuwachs und Abgang [$m^3 ha^{-1} Jahr^{-1}$] in der Inventurperiode 2002 – 2012

Thema: i-r-a-A-gw-23-kreis215

Baumartengruppe	Zuwachs		Abgang	
	Wert	Fehler	Wert	Fehler
Kiefer	7.45	0.57	11.02	1.20
Douglasie	17.10	1.62	5.61	1.32
sonst. Nadelholz	15.73	1.44	18.08	2.51
Buche	11.87	0.69	10.92	1.38
Eiche	8.81	0.66	5.11	0.95
sonst. Hartholz	10.24	0.92	6.63	1.31
sonst. Weichholz	10.22	1.31	7.44	1.97
Alle Baumarten	10.86	0.41	9.64	0.63

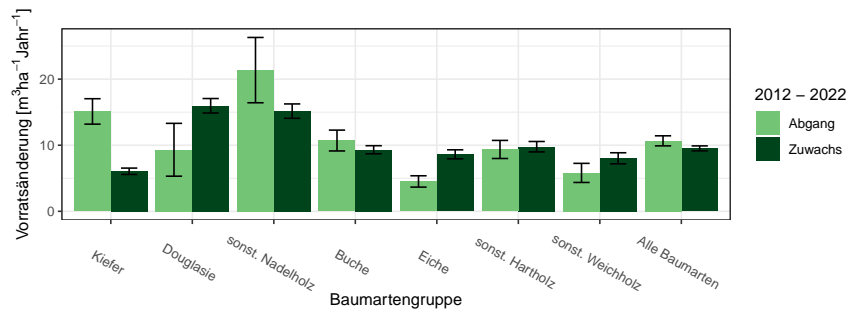


Abbildung 1.44: Zuwachs und Abgang [$m^3 ha^{-1} Jahr^{-1}$] in der Inventurperiode 2012 – 2022

Thema: i-r-a-A-gw-34-kreis215

1.3.6 Zuwachs, Abgang und Nutzung

Tabelle 1.114: Zuwachs und Abgang [$m^3 ha^{-1} Jahr^{-1}$] in der Inventurperiode 2012 – 2022

Thema: i-r-a-A-gw-34-kreis215

Baumartengruppe	Zuwachs		Abgang	
	Wert	Fehler	Wert	Fehler
Kiefer	6.06	0.48	15.11	1.93
Douglasie	15.97	1.09	9.31	4.00
sonst. Nadelholz	15.16	1.09	21.36	4.94
Buche	9.32	0.61	10.71	1.58
Eiche	8.62	0.68	4.52	0.86
sonst. Hartholz	9.78	0.79	9.36	1.37
sonst. Weichholz	8.02	0.84	5.81	1.44
Alle Baumarten	9.52	0.37	10.66	0.76

1.3 Rohstoffquelle Wald

1.3.6.3 Jährliche Abgänge und Nutzungen

Abbildung 1.45 und Tabelle 1.115 zeigen die Nutzung pro Jahr nach Durchmesserklassen in der Inventurperiode 2002 – 2012, Abbildung 1.46 und Ta-

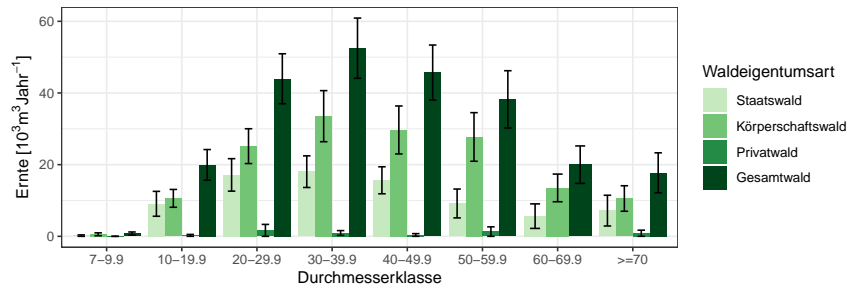


Abbildung 1.45: Nutzung [10³m³Jahr⁻¹] nach Durchmesserklasse in der Inventurperiode 2002 – 2012

Thema: h-a-d-23-O-kreis215

Tabelle 1.115: Nutzung [10³m³Jahr⁻¹] nach Durchmesserklasse in der Inventurperiode 2002 – 2012

Thema: h-a-d-23-O-kreis215

Waldeigentumsart	Staatswald		Körperschaftswald		Privatwald		Gesamtwald	
	Wert	Fehler	Wert	Fehler	Wert	Fehler	Wert	Fehler
7-9.9	0.20	0.20	0.57	0.40	0.00	0.00	0.76	0.45
10-19.9	9.07	3.47	10.60	2.49	0.27	0.27	19.94	4.28
20-29.9	17.14	4.53	25.16	4.86	1.66	1.66	43.97	6.97
30-39.9	18.04	4.41	33.53	7.13	0.93	0.67	52.50	8.40
40-49.9	15.64	3.77	29.68	6.69	0.38	0.38	45.70	7.68
50-59.9	9.17	4.02	27.73	6.78	1.32	1.32	38.22	7.99
60-69.9	5.63	3.42	13.51	3.86			20.00	5.23
>=70	7.18	4.29	10.55	3.56	0.86	0.86	17.73	5.57
Alle DKl	82.06	16.96	151.33	24.07	5.42	3.51	238.82	29.92

belle 1.116 den Abgang. Abbildung 1.47 und Tabelle 1.117 zeigen die Nutzung pro Jahr nach Durchmesserklassen in der Inventurperiode 2012 – 2022, Abbildung 1.48 und Tabelle 1.118 den Abgang.

1.3.6 Zuwachs, Abgang und Nutzung

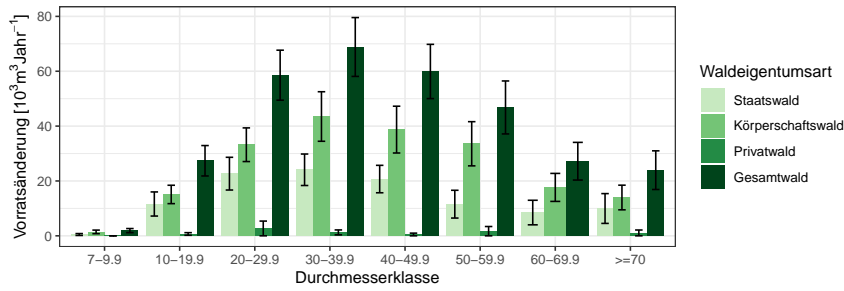


Abbildung 1.46: Abgang [$10^3 m^3 Jahr^{-1}$] nach Durchmesserklasse in der Inventurperiode 2002 – 2012

Thema: l-a-d-23-O-kreis215

Tabelle 1.116: Abgang [$10^3 m^3 Jahr^{-1}$] nach Durchmesserklasse in der Inventurperiode 2002 – 2012

Thema: l-a-d-23-O-kreis215

Durchmesserklasse	Staatswald		Körperschaftswald		Privatwald		Gesamtwald	
	Wert	Fehler	Wert	Fehler	Wert	Fehler	Wert	Fehler
7-9.9	0.48	0.34	1.43	0.65	0.00	0.00	1.92	0.74
10-19.9	11.60	4.39	15.08	3.35	0.68	0.48	27.37	5.54
20-29.9	22.66	5.97	33.21	6.14	2.69	2.69	58.56	9.11
30-39.9	24.08	5.74	43.50	9.03	1.26	0.90	68.84	10.72
40-49.9	20.70	5.00	38.72	8.53	0.49	0.49	59.91	9.89
50-59.9	11.54	5.06	33.56	8.05	1.70	1.70	46.80	9.66
60-69.9	8.48	4.47	17.65	5.10			27.20	6.87
>=70	9.96	5.43	13.97	4.49	1.06	1.06	23.93	7.05
Alle DKl	109.51	22.30	197.14	30.09	7.87	4.95	314.53	38.11

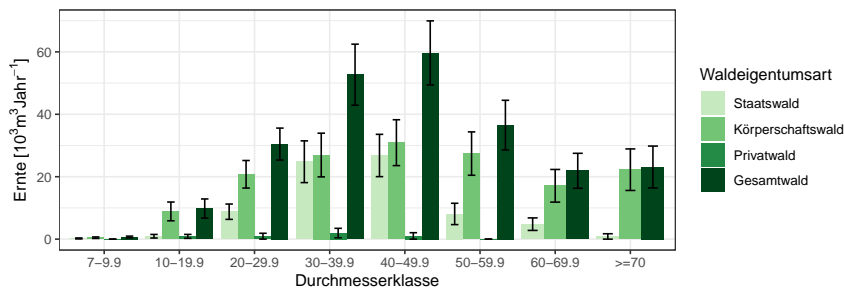


Abbildung 1.47: Nutzung [$10^3 m^3 Jahr^{-1}$] nach Durchmesserklasse in der Inventurperiode 2012 – 2022

Thema: h-a-d-34-O-kreis215

1.3 Rohstoffquelle Wald

Tabelle 1.117: Nutzung [$10^3 m^3 Jahr^{-1}$] nach Durchmesserklasse in der Inventurperiode 2012 – 2022

Thema: h-a-d-34-O-kreis215

Waldeigentumsart	Staatswald		Körperschaftswald		Privatwald		Gesamtwald	
	Wert	Fehler	Wert	Fehler	Wert	Fehler	Wert	Fehler
7-9.9	0.22	0.16	0.47	0.24	0.00	0.00	0.69	0.28
10-19.9	0.93	0.58	8.89	3.00	0.89	0.63	9.81	3.06
20-29.9	8.79	2.46	20.78	4.41	0.94	0.94	30.46	5.11
30-39.9	24.80	6.69	26.95	7.00	1.95	1.52	52.69	9.78
40-49.9	26.80	6.78	30.91	7.35	1.03	1.03	59.66	10.27
50-59.9	8.07	3.42	27.42	6.95	0.00	0.00	36.52	7.96
60-69.9	4.80	2.01	17.10	5.23			21.89	5.60
>=70	0.86	0.86	22.25	6.65			23.12	6.71
Alle DKl	75.28	15.60	154.76	26.56	4.81	3.96	234.85	31.47

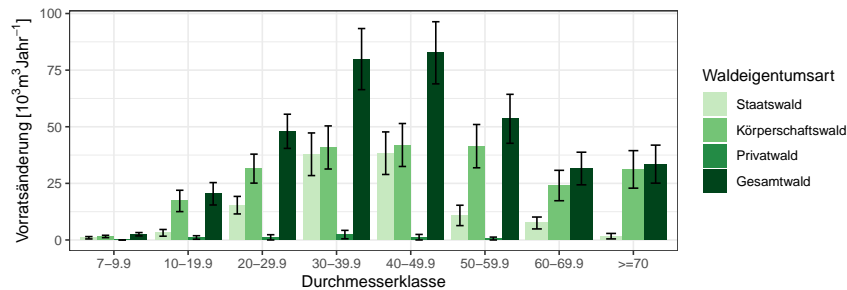


Abbildung 1.48: Abgang [$10^3 m^3 Jahr^{-1}$] nach Durchmesserklasse in der Inventurperiode 2012 – 2022

Thema: l-a-d-34-O-kreis215

Tabelle 1.118: Abgang [$10^3 m^3 Jahr^{-1}$] nach Durchmesserklasse in der Inventurperiode 2012 – 2022

Thema: l-a-d-34-O-kreis215

Waldeigentumsart	Staatswald		Körperschaftswald		Privatwald		Gesamtwald	
	Wert	Fehler	Wert	Fehler	Wert	Fehler	Wert	Fehler
7-9.9	0.98	0.52	1.55	0.52	0.00	0.00	2.54	0.74
10-19.9	3.16	1.48	17.24	4.72	1.11	0.78	20.40	4.94
20-29.9	15.37	3.87	31.51	6.40	1.16	1.16	47.99	7.54
30-39.9	37.86	9.41	40.86	9.52	2.39	1.86	79.88	13.49
40-49.9	38.32	9.40	41.94	9.49	1.23	1.23	82.66	13.72
50-59.9	10.85	4.50	41.44	9.56	0.64	0.64	53.51	10.81
60-69.9	7.51	2.62	24.05	6.71			31.56	7.20
>=70	1.68	1.21	31.17	8.28			33.49	8.39
Alle DKl	115.74	22.64	229.77	35.85	6.52	4.89	352.03	43.23

1.3.6 Zuwachs, Abgang und Nutzung

1.3.6.4 Jährliche Nutzungen nach Baumartengruppen

Tabelle 1.119 zeigt die Nutzungen in $10^3 m^3 \text{Jahr}^{-1}$ für die Kiefer nach Eigentumsarten und Durchmesserklasse in der Inventurperiode 2012 – 2022 der Kiefer, Tabelle 1.120 die Nutzungen der Douglasie, Tabelle 1.121 die

Tabelle 1.119: Nutzung [$10^3 m^3 \text{Jahr}^{-1}$] nach Durchmesserklasse in der Inventurperiode 2012 – 2022 für die Kiefer

Thema: l-a-d-34-O-kreis215-KI

Waldeigentumsart	Staatswald		Körperschaftswald		Privatwald		Gesamtwald	
	Wert	Fehler	Wert	Fehler	Wert	Fehler	Wert	Fehler
Durchmesserklasse								
7-9.9	0.00	0.52	0.00	0.52	0.00	0.00	0.00	0.74
10-19.9	0.00	1.48	0.00	4.72	0.00	0.78	0.00	4.94
20-29.9	4.48	3.87	3.96	6.40	0.00	1.16	8.44	7.54
30-39.9	22.55	9.41	8.56	9.52	0.00	1.86	31.11	13.49
40-49.9	24.46	9.40	11.28	9.49	0.00	1.23	35.75	13.72
50-59.9	4.98	4.50	2.63	9.56	0.00	0.64	7.61	10.81
60-69.9	2.82	2.62	0.00	6.71			2.82	7.20
>=70	0.00	1.21	0.45	8.28			0.45	8.39
Alle DKl	59.30	22.64	26.88	35.85	0.00	4.89	86.18	43.23

Tabelle 1.120: Nutzung [$10^3 m^3 \text{Jahr}^{-1}$] nach Durchmesserklasse in der Inventurperiode 2012 – 2022 für die Douglasie

Thema: l-a-d-34-O-kreis215-DGL

Waldeigentumsart	Staatswald		Körperschaftswald		Privatwald		Gesamtwald	
	Wert	Fehler	Wert	Fehler	Wert	Fehler	Wert	Fehler
Durchmesserklasse								
7-9.9	0.00	0.52	0.00	0.52	0.00	0.00	0.00	0.74
10-19.9	0.00	1.48	0.22	4.72	0.00	0.78	0.22	4.94
20-29.9	0.49	3.87	1.46	6.40	0.00	1.16	1.95	7.54
30-39.9	0.93	9.41	7.01	9.52	0.56	1.86	7.95	13.49
40-49.9	2.81	9.40	3.64	9.49	0.00	1.23	7.01	13.72
50-59.9	0.00	4.50	1.50	9.56	0.00	0.64	1.50	10.81
60-69.9	0.00	2.62	0.00	6.71			0.00	7.20
>=70	0.00	1.21	2.86	8.28			2.86	8.39
Alle DKl	4.24	22.64	16.68	35.85	0.56	4.89	21.48	43.23

Nutzungen der sonst. Nadelholz, Tabelle 1.122 die Nutzungen der Buche, Tabelle 1.123 die Nutzungen der Eiche, Tabelle 1.124 die Nutzungen der sonst. Hartholz, Tabelle 1.125 die Nutzungen der sonst. Weichholz und Tabelle 1.126 die Nutzungen der Alle Baumarten.

1.3 Rohstoffquelle Wald

Tabelle 1.121: Nutzung [$10^3 m^3 Jahr^{-1}$] nach Durchmesserklasse in der Inventurperiode 2012 – 2022 für die sonst. Nadelholz

Thema: l-a-d-34-O-kreis215-SN

Waldeigentumsart	Staatswald		Körperschaftswald		Privatwald		Gesamtwald	
	Wert	Fehler	Wert	Fehler	Wert	Fehler	Wert	Fehler
Durchmesserklasse								
7-9.9	0.45	0.52	0.37	0.52	0.00	0.00	0.83	0.74
10-19.9	1.02	1.48	2.09	4.72	0.56	0.78	3.10	4.94
20-29.9	2.96	3.87	3.64	6.40	0.62	1.16	7.16	7.54
30-39.9	5.22	9.41	7.21	9.52	0.00	1.86	13.05	13.49
40-49.9	1.98	9.40	9.00	9.49	0.00	1.23	10.98	13.72
50-59.9	1.70	4.50	12.38	9.56	0.00	0.64	14.08	10.81
60-69.9	0.00	2.62	3.52	6.71			3.52	7.20
>=70	0.00	1.21	5.24	8.28			5.24	8.39
Alle DKl	13.33	22.64	43.44	35.85	1.19	4.89	57.96	43.23

Tabelle 1.122: Nutzung [$10^3 m^3 Jahr^{-1}$] nach Durchmesserklasse in der Inventurperiode 2012 – 2022 für die Buche

Thema: l-a-d-34-O-kreis215-BU

Waldeigentumsart	Staatswald		Körperschaftswald		Privatwald		Gesamtwald	
	Wert	Fehler	Wert	Fehler	Wert	Fehler	Wert	Fehler
Durchmesserklasse								
7-9.9	0.00	0.52	0.32	0.52	0.00	0.00	0.32	0.74
10-19.9	0.83	1.48	5.55	4.72	0.54	0.78	6.38	4.94
20-29.9	4.13	3.87	8.73	6.40	0.54	1.16	13.40	7.54
30-39.9	3.38	9.41	7.26	9.52	1.83	1.86	11.19	13.49
40-49.9	4.83	9.40	6.61	9.49	1.23	1.23	13.28	13.72
50-59.9	2.48	4.50	18.95	9.56	0.64	0.64	22.66	10.81
60-69.9	4.07	2.62	13.11	6.71			17.18	7.20
>=70	0.99	1.21	16.13	8.28			17.76	8.39
Alle DKl	20.72	22.64	76.68	35.85	4.77	4.89	102.17	43.23

Tabelle 1.123: Nutzung [$10^3 m^3 Jahr^{-1}$] nach Durchmesserklasse in der Inventurperiode 2012 – 2022 für die Eiche

Thema: l-a-d-34-O-kreis215-EI

Waldeigentumsart	Staatswald		Körperschaftswald		Privatwald		Gesamtwald	
	Wert	Fehler	Wert	Fehler	Wert	Fehler	Wert	Fehler
Durchmesserklasse								
7-9.9	0.00	0.52	0.36	0.52	0.00	0.00	0.36	0.74
10-19.9	0.00	1.48	3.70	4.72	0.00	0.78	3.70	4.94
20-29.9	1.02	3.87	2.92	6.40	0.00	1.16	3.94	7.54
30-39.9	2.82	9.41	1.44	9.52	0.00	1.86	4.26	13.49
40-49.9	0.56	9.40	3.03	9.49	0.00	1.23	3.59	13.72
50-59.9	0.00	4.50	1.76	9.56	0.00	0.64	1.76	10.81
60-69.9	0.00	2.62	1.80	6.71			1.80	7.20
>=70	0.69	1.21	0.58	8.28			1.27	8.39
Alle DKl	5.09	22.64	15.59	35.85	0.00	4.89	20.68	43.23

1.3.6 Zuwachs, Abgang und Nutzung

Tabelle 1.124: Nutzung [$10^3 m^3 Jahr^{-1}$] nach Durchmesserklasse in der Inventurperiode 2012 – 2022 für die sonst. Hartholz

Thema: l-a-d-34-O-kreis215-ALH

Waldeigentumsart	Staatswald		Körperschaftswald		Privatwald		Gesamtwald	
	Wert	Fehler	Wert	Fehler	Wert	Fehler	Wert	Fehler
Durchmesserklasse								
7-9.9	0.00	0.52	0.33	0.52	0.00	0.00	0.33	0.74
10-19.9	0.71	1.48	3.86	4.72	0.00	0.78	4.57	4.94
20-29.9	1.89	3.87	9.22	6.40	0.00	1.16	11.11	7.54
30-39.9	2.95	9.41	7.64	9.52	0.00	1.86	10.59	13.49
40-49.9	3.11	9.40	6.31	9.49	0.00	1.23	9.42	13.72
50-59.9	1.68	4.50	0.00	9.56	0.00	0.64	1.68	10.81
60-69.9	0.61	2.62	2.60	6.71			3.21	7.20
>=70	0.00	1.21	1.45	8.28			1.45	8.39
Alle DKl	10.96	22.64	31.41	35.85	0.00	4.89	42.37	43.23

Tabelle 1.125: Nutzung [$10^3 m^3 Jahr^{-1}$] nach Durchmesserklasse in der Inventurperiode 2012 – 2022 für die sonst. Weichholz

Thema: l-a-d-34-O-kreis215-ALN

Waldeigentumsart	Staatswald		Körperschaftswald		Privatwald		Gesamtwald	
	Wert	Fehler	Wert	Fehler	Wert	Fehler	Wert	Fehler
Durchmesserklasse								
7-9.9	0.53	0.52	0.18	0.52	0.00	0.00	0.71	0.74
10-19.9	0.60	1.48	1.82	4.72	0.00	0.78	2.42	4.94
20-29.9	0.41	3.87	1.58	6.40	0.00	1.16	1.99	7.54
30-39.9	0.00	9.41	1.74	9.52	0.00	1.86	1.74	13.49
40-49.9	0.56	9.40	2.07	9.49	0.00	1.23	2.63	13.72
50-59.9	0.00	4.50	4.22	9.56	0.00	0.64	4.22	10.81
60-69.9	0.00	2.62	3.02	6.71			3.02	7.20
>=70	0.00	1.21	4.46	8.28			4.46	8.39
Alle DKl	2.10	22.64	19.08	35.85	0.00	4.89	21.18	43.23

Tabelle 1.126: Nutzung [$10^3 m^3 Jahr^{-1}$] nach Durchmesserklasse in der Inventurperiode 2012 – 2022 für die Alle Baumarten

Thema: l-a-d-34-O-kreis215-Alle-BA

Waldeigentumsart	Staatswald		Körperschaftswald		Privatwald		Gesamtwald	
	Wert	Fehler	Wert	Fehler	Wert	Fehler	Wert	Fehler
Durchmesserklasse								
7-9.9	0.98	0.52	1.55	0.52	0.00	0.00	2.54	0.74
10-19.9	3.16	1.48	17.24	4.72	1.11	0.78	20.40	4.94
20-29.9	15.37	3.87	31.51	6.40	1.16	1.16	47.99	7.54
30-39.9	37.86	9.41	40.86	9.52	2.39	1.86	79.88	13.49
40-49.9	38.32	9.40	41.94	9.49	1.23	1.23	82.66	13.72
50-59.9	10.85	4.50	41.44	9.56	0.64	0.64	53.51	10.81
60-69.9	7.51	2.62	24.05	6.71			31.56	7.20
>=70	1.68	1.21	31.17	8.28			33.49	8.39
Alle DKl	115.74	22.64	229.77	35.85	6.52	4.89	352.03	43.23

1.3 Rohstoffquelle Wald

1.3.6.5 Nutzung als Teil des Abgangs

Tabelle 1.127 zeigt den Anteil der Nutzung am Abgang in der Inventurperiode 2002 – 2012 nach Durchmesserklasse und Eigentumsarten, Tabelle 1.128

Tabelle 1.127: Anteil der Nutzung am Abgang in der Inventurperiode 2002 – 2012 nach Durchmesserklasse und Eigentumsarten

Thema: h-r-d-23-l-kreis215

Durchmesserklasse	Staatswald	Körperschaftswald	Privatwald	Gesamtwald
7-9.9	0.58	0.56		0.56
10-19.9	0.98	0.86	0.52	0.90
20-29.9	0.96	0.94	0.80	0.94
30-39.9	0.94	0.95	1.00	0.95
40-49.9	0.94	0.93	1.00	0.93
50-59.9	1.00	0.98	1.00	0.99
60-69.9	0.81	0.91		0.88
>=70	0.87	0.87	1.00	0.87
Alle DKl	0.94	0.93	0.89	0.93

den Anteil der Nutzung am Abgang in der Inventurperiode 2012 – 2022.

Tabelle 1.128: Anteil der Nutzung am Abgang in der Inventurperiode 2012 – 2022 nach Durchmesserklasse und Eigentumsarten

Thema: h-r-d-34-l-kreis215

Durchmesserklasse	Staatswald	Körperschaftswald	Privatwald	Gesamtwald
7-9.9	0.36	0.44		0.41
10-19.9	0.35	0.67	1.00	0.62
20-29.9	0.74	0.86	1.00	0.82
30-39.9	0.86	0.86	1.00	0.86
40-49.9	0.90	0.95	1.00	0.93
50-59.9	0.95	0.83	0.00	0.85
60-69.9	0.76	0.89		0.86
>=70	0.59	0.89		0.86
Alle DKl	0.84	0.86	0.90	0.85

1.3.6 Zuwachs, Abgang und Nutzung

1.3.6.6 Verteilung der Nutzung auf die Durchmesserklassen

Tabelle 1.128 zeigt den Anteil der Nutzung je Durchmesserklasse an der Gesamtnutzung nach Eigentumsarten in der Inventurperiode 2002 – 2012,

Tabelle 1.129: Verteilung der Nutzung in der Inventurperiode 2002 – 2012 auf die Durchmesserklassen

Thema: h-r-d-23-H-kreis215

Durchmesserklasse	Staatswald	Körperschaftswald	Privatwald	Gesamtwald
7-9.9	0.00	0.00	0.00	0.00
10-19.9	0.11	0.07	0.05	0.08
20-29.9	0.21	0.17	0.31	0.18
30-39.9	0.22	0.22	0.17	0.22
40-49.9	0.19	0.20	0.07	0.19
50-59.9	0.11	0.18	0.24	0.16
60-69.9	0.07	0.09		0.08
>=70	0.09	0.07	0.16	0.07
Alle DKl	1.00	1.00	1.00	1.00

Tabelle 1.130 den Anteil in der Inventurperiode 2012 – 2022.

Tabelle 1.130: Verteilung der Nutzung in der Inventurperiode 2012 – 2022 auf die Durchmesserklassen

Thema: h-r-d-34-H-kreis215

Durchmesserklasse	Staatswald	Körperschaftswald	Privatwald	Gesamtwald
7-9.9	0.00	0.00	0.00	0.00
10-19.9	0.01	0.06	0.18	0.04
20-29.9	0.12	0.13	0.20	0.13
30-39.9	0.33	0.17	0.40	0.22
40-49.9	0.36	0.20	0.22	0.25
50-59.9	0.11	0.18	0.00	0.16
60-69.9	0.06	0.11		0.09
>=70	0.01	0.14		0.10
Alle DKl	1.00	1.00	1.00	1.00

1.3 Rohstoffquelle Wald

1.3.6.7 Nutzungsarten und Abgangsgründe

Tabelle 1.131 stellt die Abgangsgründe den Nutzungsarten gegenüber und bestimmt die relative Häufigkeit des Auftretens der Kombinationen.

Tabelle 1.131: Flächenanteile 2022 nach Nutzungsart und Abgangsgrund

Thema: NA-r-X-2022-A-kreis215

Abgangsgrund	keine Nutzung	selektive Nutzung	flächige Nutzung	Summe
regulär	0.10	0.46	0.02	0.58
Sturm	0.01	0.00	0.00	0.01
Insekten / Dürre	0.00	0.00	0.00	0.01
sonstige Kalamitäten	0.00	0.00	0.00	0.00
Kalamität, Ursache ungewiss	0.01	0.00	0.00	0.01
Ursache unbekannt	0.00	0.39	0.01	0.40
Summe	0.12	0.85	0.04	1.00

1.3.7 Biomasse

Neben dem Holzvorrat ist auch der Vorrat an Biomasse in Tonnen je Hektar interessant, da dadurch der gebundene Kohlenstoff bestimmt wird. Da der Kohlenstoffgehalt von Holz (vergleiche [Diestel, 2014]) etwa 51.9% Prozent beträgt, entspricht eine Tonne Biomasse aufgrund der relativen Atommassen von Kohlenstoff und Sauerstoff etwa 1.9 Tonnnen Kohlenstoffdioxidäquivalenten. Da zur Nutzung und weiteren Verwertung als kurz-, mittel- oder langfristiger Kohlenstoffspeicher nur die oberirdische Biomasse verwendet wird, zeigen Abbildung 1.49 und Tabelle 1.132 die oberirdische Biomasse in Tonnen pro Hektar nach Baumartengruppen.

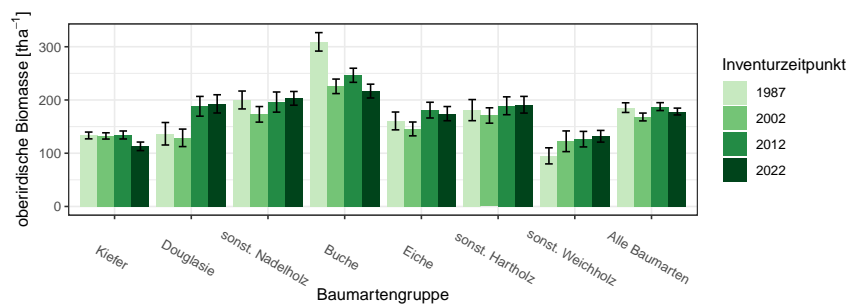


Abbildung 1.49: oberirdische Biomasse [tha⁻¹] nach Baumartengruppe und Inventurzeitpunkt

Thema: b-r-a-A-gw-34-kreis215

Tabelle 1.132: oberirdische Biomasse [tha⁻¹] nach Baumartengruppe und Inventurzeitpunkt

Thema: b-r-a-A-gw-34-kreis215

BWI	1987		2002		2012		2022	
	Wert	Fehler	Wert	Fehler	Wert	Fehler	Wert	Fehler
Baumartengruppe								
Kiefer	133.38	6.39	132.51	5.89	134.28	7.49	112.97	8.00
Douglasie	136.58	21.13	128.91	16.43	188.16	18.57	192.72	17.13
sonst. Nadelholz	200.02	16.79	173.04	14.63	196.09	18.94	203.09	12.89
Buche	309.20	17.34	225.65	13.62	246.42	13.25	216.73	12.96
Eiche	160.65	16.73	145.64	12.99	180.97	14.76	174.38	13.33
sonst. Hartholz	180.97	19.85	170.89	14.42	189.11	16.79	191.07	15.68
sonst. Weichholz	95.09	15.12	122.45	19.45	126.44	14.58	131.86	10.98
Alle Baumarten	185.66	9.07	168.07	7.35	187.56	7.44	178.32	6.41

Betrachten wir den Zuwachs an oberirdischer Biomasse in Tonnen pro

1.3 Rohstoffquelle Wald

Hektar und Jahr nach Baumartengruppe, also die jährliche nutzbare Kohlenstoffspeicherleistung eines Hektars Wald, geordnet nach Größe der Kohlenstoffspeicherleistung, so ergibt sich Tabelle 1.133. Diese können wir mit den

Tabelle 1.133: Biomassezuwachs pro Hektar und Jahr nach Baumartengruppen, *Relativ* gibt den Anteil am höchsten Zuwachs an

Thema: b-r-i-y-S-kreis215

Baumartengruppe	Wert	Standardfehler	Relativ
Douglasie	7.92	0.54	1.00
sonst. Nadelholz	7.01	0.48	0.89
sonst. Hartholz	6.44	0.51	0.81
Buche	6.29	0.42	0.79
Alle Baumarten	5.46	0.21	0.69
Eiche	5.10	0.39	0.64
sonst. Weichholz	3.97	0.35	0.50
Kiefer	2.81	0.20	0.36

jährlichen Derbholzvolumenzuwächsen pro Hektar für die Inventurperiode 2012 – 2022 aus Tabelle 1.110, die wir dazu ebenfalls nach Größe sortieren (Tabelle 1.134), vergleichen.

Tabelle 1.134: Volumenzuwachs pro Hektar und Jahr nach Baumartengruppen, *Relativ* gibt den Anteil am höchsten Zuwachs an

Thema: v-r-i-y-S-kreis215

Baumartengruppe	Wert	Standardfehler	Relativ
Douglasie	15.97	1.09	1.00
sonst. Nadelholz	15.16	1.09	0.95
sonst. Hartholz	9.78	0.79	0.61
Alle Baumarten	9.52	0.37	0.60
Buche	9.32	0.61	0.58
Eiche	8.62	0.68	0.54
sonst. Weichholz	8.02	0.84	0.50
Kiefer	6.06	0.48	0.38

1.3.7.1 Entwicklung der Kohlenstoffspeicherleistung

Da die Kohlenstoffspeicherleistung der oberirdischen Biomasse pro Hektar und Jahr proportional (mit einem Faktor von etwa 1.9) zum Zuwachs der oberirdischen Biomasse pro Hektar und Jahr ist, zeigen Abbildung 1.50 und Tabelle 1.135 die Entwicklung des Zuwachses der oberirdischen Biomasse über die unterschiedlichen Inventurperioden.

1.3.7 Biomasse

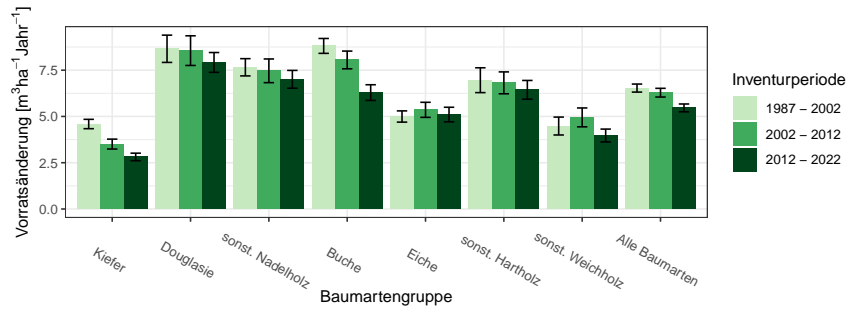


Abbildung 1.50: Zuwachs der oberirdischen Biomasse [$m^3 ha^{-1} Jahr^{-1}$] nach Baumartengruppe und Inventurperiode
Thema: ib-r-i-y-kreis215

Tabelle 1.135: Zuwachs der oberirdischen Biomasse [$m^3 ha^{-1} Jahr^{-1}$] nach Baumartengruppe und Inventurperiode
Thema: ib-r-i-y-kreis215

Inventurperiode	1987 - 2002		2002 - 2012		2012 - 2022	
Baumartengruppe	Wert	Fehler	Wert	Fehler	Wert	Fehler
Kiefer	4.59	0.25	3.51	0.27	2.81	0.20
Douglasie	8.66	0.74	8.56	0.80	7.92	0.54
sonst. Nadelholz	7.66	0.47	7.47	0.64	7.01	0.48
Buche	8.81	0.40	8.05	0.48	6.29	0.42
Eiche	5.00	0.30	5.36	0.41	5.10	0.39
sonst. Hartholz	6.96	0.67	6.82	0.59	6.44	0.51
sonst. Weichholz	4.48	0.48	4.95	0.51	3.97	0.35
Alle Baumarten	6.53	0.22	6.28	0.24	5.46	0.21

Glossar

andere Laubhölzer höherer Lebensdauer Variable Baumartengruppe: alle Laubhölzer hoher Lebensdauer, die im jeweiligen Kontext nicht (wie meist Buche und Eiche) gesondert ausgewiesen werden und eher hartes Holz mit hoher spezifischer Dichte aufweisen, also beispielsweise Ahorne, Eschen, Linden, Hainbuche

andere Laubhölzer niedriger Lebensdauer Variable Baumartengruppe: alle Laubhölzer niedriger Lebensdauer, die im jeweiligen Kontext nicht gesondert ausgewiesen werden und eher weiches Holz mit niedrigerer spezifischer Dichte aufweisen, also beispielsweise Pappeln, Erlen, Weiden und Birken

begebar für die Stichprobenaufnahme zugänglich. Nicht zugänglich sind beispielsweise militärische Sperrgebiete oder Gebiete extremer Topographie

Blöße Holzboden, auf dem vorübergehend keine Bäume stehen

Brusthöhendurchmesser Der Durchmesser eines Baumes in 1.3 m Höhe über Grund

Holzboden Dauernd zur Holzerzeugung bestimmte Fläche. Dazu gehören auch Gräben, Leitungstrassen, zeitweilig unbestockte Flächen (Blößen) sowie Wege und Schneisen unter 5 m Breite, auch Flächen wie z. B. in Nationalparks

Lücke Durch das Stichprobenverfahren werden hier keine Bäume erfasst, obwohl die Stichprobe auf bestocktem Holzboden liegt

Nichtholzboden Nicht zur Holzproduktion bestimmte Teile des Waldes, zum Beispiel Waldwege und Schneisen ab 5 m Breite und Holzlagerplätze

sonst. Hartholz siehe *andere Laubhölzer höherer Lebensdauer*

sonst. Laubholz Variable Baumartengruppe: alle Laubhölzer, die im jeweiligen Kontext nicht gesondert ausgewiesen werden

sonst. Nadelholz Variable Baumartengruppe: alle Nadelhölzer, die im jeweiligen Kontext nicht gesondert ausgewiesen werden

sonst. Weichholz siehe *andere Laubhölzer niederer Lebensdauer*

Trakt Ein Trakt ist die primäre Stichprobeneinheit bei der Bundeswaldinventur und besteht aus vier Traktecken (Traktgröße = 4). Bei einem Trakt an der Grenze zum Ausland ist die Anzahl Traktecken und damit die Traktgröße kleiner vier. Für die Hochrechnung werden Trakte an den Grenzen zwischen Bundesländern, Verdichtungsgebieten oder räumlichen Einheiten geteilt, so dass mindestens zwei Trakte mit einer Traktgröße kleiner vier entstehen. In diesem Fall wird synonym der Begriff Traktabschnitt verwendet, um syntaktisch den Unterschied zwischen der Anzahl tatsächlich terrestrisch erhobener Trakte $(x)^{te}$ und der Anzahl zur Hochrechnung genutzter Trakte $(x)^{hr}$ differenzieren zu können. Es gilt: $(x)^{te} \leq (x)^{hr}$

Traktecke siehe *Trakt*

Wald Die Walddefinition der Bundeswaldinventur lehnt sich an die des Bundeswaldgesetzes an: Wald im Sinne der Bundeswaldinventur ist, unabhängig von den Angaben im Kataster oder ähnlichen Verzeichnissen, jede mit Forstpflanzen bestockte Grundfläche. Als Wald gelten auch kahl geschlagene oder verlichtete Grundflächen, Waldwege, Waldeinteilungs- und Sicherungstreifen, Waldblößen und Lichtungen, Waldwiesen, Wildäsungsplätze, Holzlagerplätze, im Wald gelegene Leitungsschneisen, weitere mit dem Wald verbundene und ihm dienende Flächen einschließlich Flächen mit Erholungseinrichtungen, zugewachsene Heiden und Moore, zugewachsene ehemalige Weiden, Almflächen und Hutungen sowie Latschen- und Grünerlenflächen. Heiden, Moore, Weiden, Almflächen und Hutungen gelten als zugewachsen, wenn die natürlich aufgekommene Bestockung ein durchschnittliches Alter von fünf Jahren erreicht hat und wenn mindestens 50% der Fläche bestockt sind. In der Flur oder im bebauten Gebiet gelegene bestockte Flächen unter 1.000 m^2 , Gehölzstreifen unter 10 m Breite und Weihnachtsbaum- und Schmuckreisigkulturen sowie zum Wohnbereich gehörende Parkanlagen sind nicht Wald im Sinne der Bundeswaldinventur. Wasserläufe bis 5 m Breite unterbrechen nicht den Zusammenhang einer Waldfläche

Winkelzählprobe Dieses im Jahr 1947 von Walter Bitterlich erstmals veröffentlichte optische Stichprobenverfahren ermöglicht im Wald die rasche Bestimmung von Hektarwerten zu Grundfläche, Baumartenmischung und weiterer daraus abgeleiteter Daten durch einfache Zählung von Probebäumen, die mit einem optischen Verfahren ausgewählt werden. Vorteile der Winkelzählprobe sind, dass keine Probeflächen eingemessen werden müssen und dass dicke Bäume, die viel zur Grundfläche und somit auch zum Vorrat beitragen, bevorzugt erfasst werden. Die Auswahlwahrscheinlichkeit der Probebäume ist proportional zu deren Grundfläche. Bei diesem Verfahren wird um den Stichprobenpunkt herum jeder Baumstamm mit einem vorgegebenen Öffnungswinkel α horizontal anvisiert. Die Konstante $K = 10^4 \sin^2(\alpha/2)$ wird als Zählerfaktor der Winkelzählprobe bezeichnet. K hat bei der Bundeswaldinventur-Bestandesaufnahme den Wert 4, was einem Visurwinkel $\alpha = 2.3^\circ$ entspricht. Ein Baum wird dann ausgewählt, wenn sein Brusthöhendurchmesser von beiden Schenkeln des Winkels α geschnitten wird. Ein Probebaum z repräsentiert eine Grundfläche von K in m^2/ha sowie eine Stammzahl $N_z^{(ha)} = K/g_z$ von Bäumen je Hektar mit der Grundfläche des Baumes $= g_z = \pi/4 \times bhd_z^2$, wobei bhd_z seinen Brusthöhendurchmesser bezeichnet. Der Abstand $r_z = bhd_z/2 \sin(\alpha/2)$ um den Probebaum z wird als Grenzkreisradius bezeichnet. Jeder Baum, dessen Grenzkreis mit der Fläche $A_z = \pi r_z^2$ das Stichprobenzentrum einschließt, ist ein Probebaum der Winkelzählprobe. Oder einfacher formuliert: Jeder Baum, der nicht weiter als das 25-fache seines Brusthöhendurchmessers von der Traktecke entfernt steht, ist ein WZP/ZF4-Probepbaum der Bundeswaldinventur. Dabei werden seit der Bundeswaldinventur 2002 nur Bäume ab 7 cm Brusthöhendurchmesser berücksichtigt. Bei der Bundeswaldinventur werden die Probebäume zusätzlich vermessen, wodurch sich die Auswertungsmöglichkeiten wesentlich erweitern. Zur Aufnahme der Bestockungsparameter wurde $K = 1$ bzw. 2 gewählt

Literaturverzeichnis

[Diestel, 2014] Diestel, Sylvia und Weimar, H. (2014). *Der Kohlenstoffgehalt in Holz- und Papierprodukten – Herleitung und Umrechnungsfaktoren.*