

Bundeswaldinventur 2022 – Baden-Württemberg

Abteilung Biometrie und Informatik

Kreis Konstanz

**Regionaler Auszug aus
Der Wald in Baden-Württemberg
Ausgewählte Ergebnisse und regionale Auswertungen der Bundeswaldinventur
2022**

Dominik Cullmann*

Freiburg, den 21. Oktober 2024

Forstliche Versuchs- und Forschungsanstalt
Baden-Württemberg

*dominik.cullmann@forst.bwl.de

Copyright:

©Abteilung Biometrie und Informatik

Forstliche Versuchs- und Forschungsanstalt Baden-Württemberg

Wonnhaldestraße 4

79100 Freiburg

<http://www.fva-bw.de>

This work is licensed under the Creative Commons Attribution 4.0 International License. To view a copy of this license, visit <http://creativecommons.org/licenses/by/4.0/>.

Inhaltsverzeichnis

1 Auswertungen	7
1.1 Waldfläche	7
1.2 Lebensraum Wald	9
1.2.1 Baumartengruppenflächen und -anteile	9
1.2.1.1 Baumartengruppenanteile	9
Baumartengruppenanteile nach Eigentumsarten	10
1.2.1.2 Altersklassenstruktur der Baumartengruppen-	12
flächen	12
Alle Baumarten	12
Fichte	15
Kiefer	18
sonst. Nadelholz	21
Buche	24
Eiche	27
sonst. Hartholz	30
sonst. Weichholz	33
1.2.2 Totholz	36
1.2.3 Stammzahlen	39
1.2.4 Naturnähe	40
1.2.5 Forstlich besonders bedeutsame Arten der Bodenvege-	42
tation	42
1.2.6 Verjüngung und Jungbestockung	43
1.2.7 Waldstrukturen: Biotopbäume, Schichtigkeit und Mi-	46
schung	46
1.3 Rohstoffquelle Wald	50
1.3.1 Vorräte	50
1.3.2 Vorratsentwicklung	51
1.3.3 Hektarvorräte	54
1.3.4 Entwicklung der Hektarvorräte	55
1.3.5 Vorratsstruktur: die Vorratsverteilung nach Stärkeklas-	58
sen	58
1.3.5.1 Alle Baumarten	58

Inhaltsverzeichnis

1.3.5.2	Fichte	60
1.3.5.3	Kiefer	62
1.3.5.4	sonst. Nadelholz	64
1.3.5.5	Buche	66
1.3.5.6	Eiche	68
1.3.5.7	sonst. Hartholz	70
1.3.5.8	sonst. Weichholz	72
1.3.6	Zuwachs, Abgang und Nutzung	74
1.3.6.1	Zuwachs und Abgang je Hektar und Jahr nach Eigentumsarten	74
1.3.6.2	Entwicklung des Zuwachses und des Abgangs je Hektar und Jahr nach Baumartengruppen	77
1.3.6.3	Jährliche Abgänge und Nutzungen	82
1.3.6.4	Jährliche Nutzungen nach Baumartengruppen	85
1.3.6.5	Nutzung als Teil des Abgangs	88
1.3.6.6	Verteilung der Nutzung auf die Durchmes- serklassen	89
1.3.6.7	Nutzungsarten und Abgangsgründe	90
1.3.7	Biomasse	91
1.3.7.1	Entwicklung der Kohlenstoffspeicherleistung .	92
	Glossar	94
	Literatur	96

1 Auswertungen

1.1 Waldfläche

Tabelle 1.1 zeigt die Flächen in Hektar (gerundet) nach Eigentumsarten im Kreis Konstanz, in der unteren Hälfte wird der Privatwald aus Zeile vier in den Kleinprivatwald (bis einschließlich 5 Hektar), den mittleren Privatwald (über 5 bis einschließlich 200 Hektar) und den Großprivatwald (über 200 Hektar) unterteilt. Tabelle 1.2 zeigt die Entwicklung der Gesamtwaldflächen

Tabelle 1.1: Flächen [ha] und Anteil in Prozent der Gesamtwaldfläche der Eigentumsarten in der Bundeswaldinventur 2022

Thema: a-a-w-o-A-X-kreis335

Eigentumsart	Wald	Anteil	Nichtholzboden	Holzboden	begehrbarer Holzboden
Bundeswald					
Staatswald	4802	19.0	200	4602	4602
Körperschaftswald	9404	37.2	300	9104	9104
Privatwald	11105	43.9	400	10704	10504
Kleinprivatwald	3301	13.0	100	3201	3101
Mittlerer Privatwald	2001	7.9		2001	2001
Großprivatwald	5802	22.9	300	5502	5402
Gesamtwald	25311	100.0	900	24410	24210

seit 1987, Tabelle 1.3 die Entwicklung der begehrbaren Holzbodenfläche seit

Tabelle 1.2: Entwicklung der Gesamtwaldfläche [ha] seit der Bundeswaldinventur 1987

Thema: a-a-w-y-A-gw-kreis335

	Wald	Nichtholzboden	Holzboden	begehrbarer Holzboden
1987	24506	1400	23106	23106
2002	25006	500	24506	24406
2012	25415	800	24614	24514
2022	25311	900	24410	24210

1987 nach Eigentumsarten.

1.1 Waldfläche

Tabelle 1.3: Entwicklung der begehbaren Holzbodenflächen [ha] nach Eigentumsarten seit der Bundeswaldinventur 1987

Thema: a-a-y-o-b-A-X-kreis335

	1987	2002	2012	2022
Bundeswald	100			
Staatswald	4201	4601	4703	4602
Körperschaftswald	9402	8802	9205	9104
Privatwald	9402	11003	10606	10504
Kleinprivatwald	3101	4101	3202	3101
Mittlerer Privatwald	1100	1500	2001	2001
Großprivatwald	5201	5401	5403	5402
Gesamtwald	23106	24406	24514	24210

1.2 Lebensraum Wald

1.2.1 Baumartengruppenflächen und -anteile

1.2.1.1 Baumartengruppenanteile

Abbildung 1.1 zeigt die Baumartengruppenanteile in der Bundeswaldinventur 2022, Tabelle 1.4 die Werte nach Eigentumsarten.

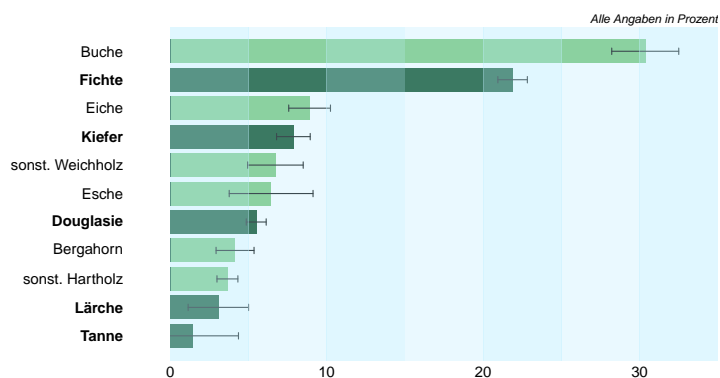


Abbildung 1.1: Baumartengruppenflächenanteile im Gesamtwald

Thema: a-r-x-x-A-gw-kreis335

Tabelle 1.4: Baumartengruppenanteile in der Bundeswaldinventur 2022 nach Eigentumsarten

Thema: a-r-X-o-A-X-kreis335

Baumartengruppe	Staatswald	Körperschaftswald	Privatwald	Kleinprivatwald	Mittlerer Privatwald	Großprivatwald	Gesamtwald
Fichte	11.7	19.6	28.4	35.5	27.0	24.6	21.9
Kiefer	2.3	11.7	6.9	3.7	19.8	3.8	7.9
sonst. Nadelholz	13.9	12.4	6.1	4.0	0.0	9.8	10.0
Buche	37.6	27.0	30.1	29.7	22.8	33.2	30.4
Eiche	10.2	11.7	5.9	4.2	6.7	6.6	8.9
sonst. Hartholz	19.1	15.0	11.5	14.3	3.7	12.8	14.3
sonst. Weichholz	5.1	2.6	11.1	8.5	20.0	9.1	6.7
Nadelholz	27.9	43.7	41.5	43.3	46.8	38.3	39.7
Laubholz	72.1	56.3	58.5	56.7	53.2	61.7	60.3

1.2 Lebensraum Wald

Baumartengruppenanteile nach Eigentumsarten In Abbildung 1.2 und Tabelle 1.5 sind die Flächenanteile der Baumartengruppen in Prozent nach Inventurzeitpunkten für die gesamte Waldfläche in Baden-Württemberg dargestellt.

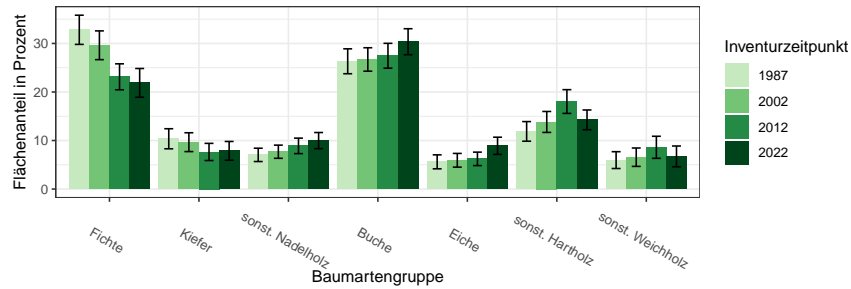


Abbildung 1.2: Flächenanteil in Prozent nach Baumartengruppe und Inventurzeitpunkt

Thema: a-r-A-y-X-X-kreis335

Tabelle 1.5: Flächenanteil in Prozent nach Baumartengruppe und Inventurzeitpunkt im Gesamtwald

Thema: a-r-A-y-X-X-kreis335

BWI	1987		2002		2012		2022	
	Wert	Fehler	Wert	Fehler	Wert	Fehler	Wert	Fehler
Fichte	32.81	3.01	29.63	2.96	23.13	2.67	21.88	2.96
Kiefer	10.36	2.07	9.66	1.94	7.65	1.77	7.87	1.93
sonst. Nadelholz	7.04	1.37	7.69	1.36	8.90	1.60	9.99	1.66
Buche	26.33	2.57	26.70	2.42	27.47	2.56	30.36	2.68
Eiche	5.61	1.44	5.93	1.41	6.22	1.39	8.91	1.77
sonst. Hartholz	11.88	2.02	13.83	2.16	18.03	2.45	14.26	2.03
sonst. Weichholz	5.97	1.73	6.56	1.89	8.60	2.27	6.73	2.14
Nadelholz	50.22	3.33	46.98	3.18	39.67	3.10	39.74	3.14
Laubholz	49.78	3.29	53.02	3.14	60.33	3.15	60.26	3.05

In Tabelle 1.6, Tabelle 1.7 und Tabelle 1.8 sind die Zahlen nach Staatswald, Körperschaftswald und Privatwald getrennt ausgewiesen.

1.2.1 Baumartengruppenflächen und -anteile

Tabelle 1.6: Flächenanteil in Prozent nach Baumartengruppe und Inventurzeitpunkt im Staatswald

Thema: a-r-bc-y-X-stw-kreis335

BWI	1987		2002		2012		2022	
Baumartengruppe	Wert	Fehler	Wert	Fehler	Wert	Fehler	Wert	Fehler
Fichte	26.66	5.37	19.96	4.35	14.34	3.61	11.74	4.10
Kiefer	3.17	1.69	3.15	1.46	2.23	1.14	2.26	1.19
sonst. Nadelholz	11.85	4.58	10.79	4.18	11.83	5.22	13.93	4.90
Buche	29.99	5.32	37.60	5.23	32.74	5.69	37.56	6.21
Eiche	11.72	5.14	10.38	3.56	8.15	3.13	10.25	5.03
sonst. Hartholz	11.02	3.20	15.49	3.93	24.46	5.44	19.15	5.03
sonst. Weichholz	5.59	2.61	2.63	1.27	6.26	3.09	5.11	2.70
Nadelholz	41.68	7.07	33.91	6.73	28.40	6.68	27.93	7.18
Laubholz	58.32	7.30	66.09	6.73	71.60	6.68	72.07	7.24

Tabelle 1.7: Flächenanteil in Prozent nach Baumartengruppe und Inventurzeitpunkt im Körperschaftswald

Thema: a-r-bc-y-X-kw-kreis335

BWI	1987		2002		2012		2022	
Baumartengruppe	Wert	Fehler	Wert	Fehler	Wert	Fehler	Wert	Fehler
Fichte	37.46	4.61	30.19	4.58	26.26	4.91	19.58	4.30
Kiefer	13.57	3.64	14.80	3.81	11.72	3.56	11.74	3.85
sonst. Nadelholz	8.46	2.10	9.72	2.33	10.98	2.59	12.36	2.67
Buche	21.62	3.70	20.37	3.63	21.16	3.52	27.04	4.21
Eiche	5.65	2.37	7.66	3.15	8.22	2.96	11.70	3.28
sonst. Hartholz	10.76	2.86	14.29	4.19	17.10	4.07	14.98	3.64
sonst. Weichholz	2.48	1.06	2.97	1.18	4.57	1.53	2.60	1.09
Nadelholz	59.49	4.45	54.71	4.86	48.96	4.93	43.68	4.44
Laubholz	40.51	4.54	45.29	5.01	51.04	4.96	56.32	4.43

Tabelle 1.8: Flächenanteil in Prozent nach Baumartengruppe und Inventurzeitpunkt im Privatwald

Thema: a-r-bc-y-X-pw-kreis335

BWI	1987		2002		2012		2022	
Baumartengruppe	Wert	Fehler	Wert	Fehler	Wert	Fehler	Wert	Fehler
Fichte	31.22	5.15	33.12	4.99	24.42	4.14	28.38	5.17
Kiefer	10.24	3.21	8.22	2.51	6.62	2.43	6.94	2.63
sonst. Nadelholz	3.55	1.40	4.81	1.54	5.82	1.68	6.15	2.07
Buche	29.03	4.54	27.30	3.83	30.45	4.16	30.11	4.07
Eiche	2.90	0.99	2.74	0.93	3.67	1.06	5.86	1.60
sonst. Hartholz	13.52	3.70	12.78	2.90	15.95	3.46	11.46	2.79
sonst. Weichholz	9.54	3.90	11.03	3.99	13.08	4.67	11.09	4.54
Nadelholz	45.01	5.63	46.15	4.98	36.85	4.70	41.48	5.07
Laubholz	54.99	5.39	53.85	4.78	63.15	4.72	58.52	4.82

1.2 Lebensraum Wald

1.2.1.2 Altersklassenstruktur der Baumartengruppenflächen

In den folgenden Abschnitten wird die Entwicklung der Flächen je Altersklasse der jeweiligen Baumartengruppe in den verschiedenen Eigentumsarten dargestellt.

Alle Baumarten Abbildung 1.3 und Tabelle 1.9 zeigen die Entwicklung der Flächen je Altersklasse im Gesamtwald, Tabelle 1.10 zeigt die Entwicklung

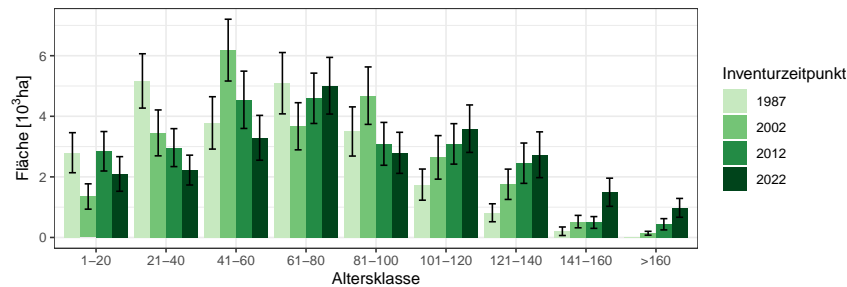


Abbildung 1.3: Fläche [10³ha] nach Altersklasse und Inventurzeitpunkt für Alle Baumarten

Thema: a-a-a-y-Alle-BA-gw-kreis335

Tabelle 1.9: Fläche [10³ha] nach Altersklasse und Inventurzeitpunkt für Alle Baumarten im Gesamtwald

Thema: a-a-a-y-Alle-BA-gw-kreis335

BWI	1987		2002		2012		2022	
Altersklasse	Wert	Fehler	Wert	Fehler	Wert	Fehler	Wert	Fehler
1-20	2.80	0.66	1.35	0.42	2.85	0.65	2.10	0.57
21-40	5.17	0.90	3.45	0.76	2.97	0.63	2.23	0.49
41-60	3.78	0.86	6.18	1.02	4.54	0.95	3.29	0.74
61-80	5.09	1.01	3.67	0.78	4.59	0.83	5.01	0.94
81-100	3.50	0.81	4.68	0.95	3.09	0.71	2.79	0.68
101-120	1.74	0.51	2.64	0.72	3.09	0.67	3.59	0.78
121-140	0.82	0.30	1.76	0.50	2.45	0.67	2.73	0.76
141-160	0.21	0.14	0.52	0.21	0.50	0.19	1.49	0.46
>160	0.00		0.14	0.06	0.44	0.19	0.98	0.31
Alle AKI	23.11	2.66	24.41	2.73	24.51	2.73	24.21	2.72

im Staatswald, Tabelle 1.11 zeigt die Entwicklung im Körperschaftswald und Tabelle 1.12 zeigt die Entwicklung im Privatwald.

1.2.1 Baumartengruppenflächen und -anteile

Tabelle 1.10: Fläche [$10^3 ha$] nach Altersklasse und Inventurzeitpunkt für Alle Baumarten im Staatswald

Thema: a-a-a-y-Alle-BA-stw-kreis335

BWI	1987		2002		2012		2022	
Altersklasse	Wert	Fehler	Wert	Fehler	Wert	Fehler	Wert	Fehler
1-20	0.32	0.24	0.00		0.50	0.23	0.00	
21-40	0.52	0.22	0.29	0.21	0.11	0.10	0.31	0.18
41-60	0.79	0.45	1.18	0.44	0.47	0.20	0.18	0.17
61-80	1.16	0.41	0.41	0.18	1.15	0.41	1.05	0.47
81-100	0.97	0.45	1.62	0.58	0.63	0.31	0.45	0.20
101-120	0.41	0.25	0.52	0.34	1.23	0.45	1.37	0.51
121-140	0.02	0.02	0.50	0.26	0.36	0.21	0.59	0.34
141-160	0.00		0.06	0.06	0.20	0.14	0.50	0.25
>160	0.00		0.03	0.03	0.05	0.05	0.16	0.12
Alle AKI	4.20	1.09	4.60	1.13	4.70	1.09	4.60	1.10

Tabelle 1.11: Fläche [$10^3 ha$] nach Altersklasse und Inventurzeitpunkt für Alle Baumarten im Körperschaftswald

Thema: a-a-a-y-Alle-BA-kw-kreis335

BWI	1987		2002		2012		2022	
Altersklasse	Wert	Fehler	Wert	Fehler	Wert	Fehler	Wert	Fehler
1-20	1.32	0.47	0.72	0.31	0.94	0.33	0.96	0.33
21-40	2.43	0.63	1.38	0.53	1.63	0.50	1.04	0.32
41-60	2.01	0.63	2.16	0.57	1.93	0.61	1.43	0.54
61-80	1.69	0.60	2.14	0.67	1.85	0.53	1.56	0.46
81-100	0.96	0.33	0.93	0.41	1.46	0.51	1.82	0.62
101-120	0.53	0.23	0.72	0.30	0.53	0.27	1.03	0.37
121-140	0.41	0.22	0.49	0.20	0.51	0.27	0.66	0.28
141-160	0.06	0.06	0.20	0.13	0.19	0.12	0.29	0.15
>160	0.00		0.06	0.04	0.16	0.12	0.30	0.14
Alle AKI	9.40	1.58	8.80	1.58	9.21	1.63	9.10	1.62

1.2 Lebensraum Wald

Tabelle 1.12: Fläche [$10^3 ha$] nach Altersklasse und Inventurzeitpunkt für Alle Baumarten im Privatwald

Thema: a-a-a-y-Alle-BA-pw-kreis335

BWI	1987		2002		2012		2022	
Altersklasse	Wert	Fehler	Wert	Fehler	Wert	Fehler	Wert	Fehler
1-20	1.16	0.39	0.63	0.28	1.40	0.47	1.13	0.45
21-40	2.21	0.58	1.78	0.49	1.25	0.37	0.88	0.33
41-60	0.98	0.37	2.84	0.72	2.15	0.69	1.68	0.48
61-80	2.24	0.68	1.12	0.35	1.59	0.45	2.41	0.64
81-100	1.57	0.54	2.14	0.63	1.01	0.36	0.51	0.17
101-120	0.80	0.33	1.40	0.50	1.30	0.40	1.19	0.43
121-140	0.31	0.16	0.77	0.32	1.57	0.57	1.48	0.56
141-160	0.13	0.13	0.26	0.15	0.10	0.06	0.71	0.30
>160	0.00		0.05	0.04	0.23	0.14	0.53	0.26
Alle AK1	9.40	1.68	11.00	1.77	10.61	1.73	10.50	1.71

1.2.1 Baumartengruppenflächen und -anteile

Fichte Abbildung 1.4 und Tabelle 1.13 zeigen die Entwicklung der Flächen je Altersklasse im Gesamtwald, Tabelle 1.14 zeigt die Entwicklung im

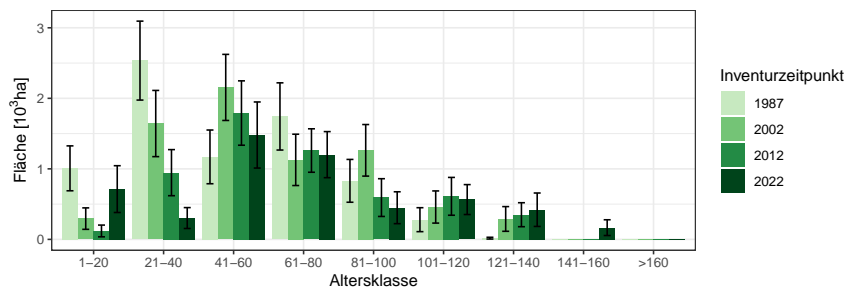


Abbildung 1.4: Fläche [10³ha] nach Altersklasse und Inventurzeitpunkt für Fichte

Thema: a-a-a-y-FI-gw-kreis335

Tabelle 1.13: Fläche [10³ha] nach Altersklasse und Inventurzeitpunkt für Fichte im Gesamtwald

Thema: a-a-a-y-FI-gw-kreis335

BWI	1987		2002		2012		2022	
Altersklasse	Wert	Fehler	Wert	Fehler	Wert	Fehler	Wert	Fehler
1-20	1.01	0.32	0.29	0.15	0.12	0.08	0.71	0.33
21-40	2.53	0.56	1.64	0.47	0.95	0.33	0.30	0.15
41-60	1.17	0.38	2.15	0.47	1.79	0.46	1.48	0.47
61-80	1.74	0.48	1.13	0.36	1.26	0.31	1.20	0.33
81-100	0.83	0.30	1.26	0.37	0.59	0.27	0.45	0.23
101-120	0.28	0.17	0.46	0.23	0.61	0.27	0.56	0.21
121-140	0.02	0.01	0.29	0.18	0.35	0.17	0.42	0.24
141-160	0.00		0.00		0.00		0.17	0.11
>160	0.00		0.00		0.00		0.00	
Alle AKI	7.58	1.11	7.23	1.06	5.67	0.89	5.30	0.90

Staatw Wald, Tabelle 1.15 zeigt die Entwicklung im Körperschaftswald und Tabelle 1.16 zeigt die Entwicklung im Privatwald.

1.2 Lebensraum Wald

Tabelle 1.14: Fläche [ha] nach Altersklasse und Inventurzeitpunkt für Fichte im Staatswald

Thema: a-a-a-y-FI-stw-kreis335

BWI	1987		2002		2012		2022	
Altersklasse	Wert	Fehler	Wert	Fehler	Wert	Fehler	Wert	Fehler
1-20	52.00	52.00	0.00		73.12	73.12	0.00	
21-40	267.86	155.74	60.69	60.69	2.13	2.13	34.70	34.70
41-60	179.27	154.39	298.46	144.87	66.95	66.95	0.00	
61-80	270.41	135.98	66.33	42.77	205.57	97.78	94.03	57.46
81-100	280.24	162.09	288.25	170.61	138.28	81.71	46.12	41.36
101-120	70.30	50.45	126.95	109.52	161.43	95.27	234.60	148.95
121-140	0.00		77.83	45.88	26.99	26.99	106.01	106.01
141-160	0.00		0.00		0.00		24.86	24.86
>160	0.00		0.00		0.00		0.00	
Alle AKI	1120.08	366.91	918.51	307.66	674.47	238.85	540.32	238.60

Tabelle 1.15: Fläche [ha] nach Altersklasse und Inventurzeitpunkt für Fichte im Körperschaftswald

Thema: a-a-a-y-FI-kw-kreis335

BWI	1987		2002		2012		2022	
Altersklasse	Wert	Fehler	Wert	Fehler	Wert	Fehler	Wert	Fehler
1-20	383.30	163.39	12.91	12.91	5.95	5.95	101.15	101.15
21-40	1316.83	407.49	451.17	221.93	270.73	157.78	0.00	
41-60	827.58	334.58	1002.86	333.88	1027.13	378.63	588.75	270.75
61-80	674.01	308.69	705.81	319.49	596.08	206.80	484.24	191.90
81-100	250.75	144.13	177.53	135.50	300.90	196.09	321.51	205.88
101-120	62.23	62.23	204.92	126.28	26.31	26.31	50.70	40.96
121-140	7.27	7.27	102.35	102.35	189.86	134.78	196.35	138.90
141-160	0.00		0.00		0.00		40.23	40.23
>160	0.00		0.00		0.00		0.00	
Alle AKI	3521.97	731.15	2657.54	598.91	2416.95	574.60	1782.93	471.34

1.2.1 Baumartengruppenflächen und -anteile

Tabelle 1.16: Fläche [ha] nach Altersklasse und Inventurzeitpunkt für Fichte im Privatwald

Thema: a-a-a-y-FI-pw-kreis335

BWI	1987		2002		2012		2022	
Altersklasse	Wert	Fehler	Wert	Fehler	Wert	Fehler	Wert	Fehler
1-20	572.12	268.72	279.94	150.57	39.20	36.76	615.72	318.20
21-40	946.69	343.14	1123.51	406.47	673.00	285.57	270.18	145.15
41-60	159.12	90.54	851.48	294.17	708.24	253.25	892.55	383.62
61-80	799.10	306.62	352.79	166.73	461.39	186.61	623.75	241.46
81-100	300.55	138.20	797.08	293.51	155.25	105.18	78.89	78.89
101-120	147.54	124.31	128.44	75.82	417.62	246.88	281.25	146.72
121-140	10.19	10.19	110.31	110.31	134.80	102.40	117.39	60.64
141-160	0.00		0.00		0.00		101.89	101.89
>160	0.00		0.00		0.00		0.00	
Alle AKl	2935.31	685.83	3643.55	775.57	2589.51	579.38	2981.63	693.94

1.2 Lebensraum Wald

Kiefer Abbildung 1.5 und Tabelle 1.17 zeigen die Entwicklung der Flächen je Altersklasse im Gesamtwald, Tabelle 1.18 zeigt die Entwicklung im

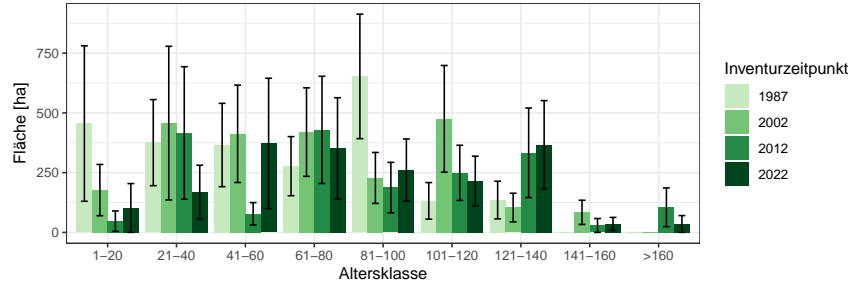


Abbildung 1.5: Fläche [ha] nach Altersklasse und Inventurzeitpunkt für Kiefer

Thema: a-a-a-y-KI-gw-kreis335

Tabelle 1.17: Fläche [ha] nach Altersklasse und Inventurzeitpunkt für Kiefer im Gesamtwald

Thema: a-a-a-y-KI-gw-kreis335

BWI	1987		2002		2012		2022	
	Wert	Fehler	Wert	Fehler	Wert	Fehler	Wert	Fehler
1-20	455.52	325.30	177.02	107.35	47.00	42.74	102.15	102.15
21-40	375.74	180.17	457.42	321.53	416.26	277.21	167.64	113.49
41-60	365.70	174.38	412.56	203.83	77.76	46.86	372.47	272.73
61-80	277.17	123.73	419.76	185.15	429.11	224.29	351.62	212.05
81-100	652.92	260.57	227.91	106.71	187.60	105.56	260.78	130.28
101-120	131.99	76.61	475.33	223.33	249.25	115.49	214.44	104.67
121-140	135.26	78.74	103.92	59.91	333.22	187.39	366.84	184.83
141-160	0.00		83.94	50.72	29.01	29.01	35.40	27.36
>160	0.00		0.00		105.05	81.11	35.15	35.15
Alle AKI	2394.29	540.34	2357.87	543.50	1874.27	482.07	1906.49	515.14

Staatwald, Tabelle 1.19 zeigt die Entwicklung im Körperschaftswald und Tabelle 1.20 zeigt die Entwicklung im Privatwald.

1.2.1 Baumartengruppenflächen und -anteile

Tabelle 1.18: Fläche [ha] nach Altersklasse und Inventurzeitpunkt für Kiefer im Staatswald

Thema: a-a-a-y-KI-stw-kreis335

BWI	1987		2002		2012		2022	
Altersklasse	Wert	Fehler	Wert	Fehler	Wert	Fehler	Wert	Fehler
1-20	0.00		0.00		0.00		0.00	
21-40	0.00		0.00		0.00		0.00	
41-60	12.13	12.13	0.00		0.00		0.00	
61-80	53.30	53.30	13.36	13.36	0.00		0.00	
81-100	0.00		73.57	52.02	0.00		0.00	
101-120	67.71	49.27	0.00		59.18	42.93	68.50	48.43
121-140	0.00		58.13	43.50	16.99	16.99	0.00	
141-160	0.00		0.00		28.54	28.54	35.44	27.39
>160	0.00		0.00		0.00		0.00	
Alle AKI	133.14	73.59	145.06	69.10	104.71	54.27	103.94	55.64

Tabelle 1.19: Fläche [ha] nach Altersklasse und Inventurzeitpunkt für Kiefer im Körperschaftswald

Thema: a-a-a-y-KI-kw-kreis335

BWI	1987		2002		2012		2022	
Altersklasse	Wert	Fehler	Wert	Fehler	Wert	Fehler	Wert	Fehler
1-20	351.34	306.89	69.14	65.64	47.80	43.45	101.15	101.15
21-40	151.22	105.84	377.89	311.14	319.84	262.23	166.00	112.38
41-60	211.13	138.91	185.17	112.64	79.07	47.65	273.68	252.76
61-80	197.63	108.22	365.45	179.86	179.18	133.04	67.36	39.79
81-100	248.36	141.66	128.53	89.60	190.76	107.33	258.23	129.01
101-120	8.12	8.12	104.56	72.54	106.43	94.53	131.85	91.03
121-140	107.82	73.58	10.96	10.96	79.22	66.12	70.38	49.16
141-160	0.00		61.00	45.21	0.00		0.00	
>160	0.00		0.00		76.84	76.84	0.00	
Alle AKI	1275.63	408.35	1302.70	420.58	1079.13	394.57	1068.66	415.35

1.2 Lebensraum Wald

Tabelle 1.20: Fläche [ha] nach Altersklasse und Inventurzeitpunkt für Kiefer im Privatwald

Thema: a-a-a-y-KI-pw-kreis335

BWI	1987		2002		2012		2022	
Altersklasse	Wert	Fehler	Wert	Fehler	Wert	Fehler	Wert	Fehler
1-20	102.20	102.20	107.05	84.29	0.00		0.00	
21-40	224.39	145.90	78.29	78.29	101.01	101.01	0.00	
41-60	141.66	103.93	225.55	168.66	0.00		96.86	96.86
61-80	25.35	25.35	40.24	40.24	251.13	180.93	285.91	209.91
81-100	404.50	219.01	26.81	26.81	0.00		0.00	
101-120	56.78	41.84	368.15	209.81	83.83	52.51	12.97	12.97
121-140	8.21	8.21	35.70	26.49	236.38	173.69	298.17	179.50
141-160	0.00		22.68	22.68	0.00		0.00	
>160	0.00		0.00		29.28	29.28	35.44	35.44
Alle AKI	963.08	337.39	904.48	307.66	701.64	279.10	729.35	296.60

1.2.1 Baumartengruppenflächen und -anteile

sonst. Nadelholz Abbildung 1.6 und Tabelle 1.21 zeigen die Entwicklung der Flächen je Altersklasse im Gesamtwald, Tabelle 1.22 zeigt die Entwick-

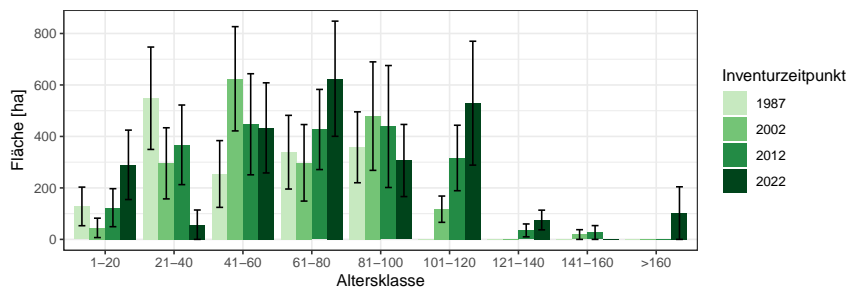


Abbildung 1.6: Fläche [ha] nach Altersklasse und Inventurzeitpunkt für sonst. Nadelholz

Thema: a-a-a-y-SN-gw-kreis335

Tabelle 1.21: Fläche [ha] nach Altersklasse und Inventurzeitpunkt für sonst. Nadelholz im Gesamtwald

Thema: a-a-a-y-SN-gw-kreis335

BWI	1987		2002		2012		2022	
	Wert	Fehler	Wert	Fehler	Wert	Fehler	Wert	Fehler
1-20	128.10	75.01	44.73	37.70	123.14	73.84	289.69	134.86
21-40	548.39	198.89	295.51	138.17	367.39	154.66	57.11	57.11
41-60	254.12	129.65	624.04	202.54	447.23	196.35	433.27	175.07
61-80	338.78	143.16	297.50	148.67	426.96	155.70	624.23	223.75
81-100	357.78	137.73	478.98	210.78	438.56	236.95	306.44	140.14
101-120	0.00		117.35	51.05	316.32	127.21	529.20	240.67
121-140	0.00		0.00		34.91	25.03	75.32	38.23
141-160	0.00		18.84	18.84	26.80	26.80	0.00	
>160	0.00		0.00		0.00		102.15	102.15
Alle AKl	1627.16	373.39	1876.95	399.97	2181.31	470.04	2417.42	498.70

lung im Staatswald, Tabelle 1.23 zeigt die Entwicklung im Körperschaftswald und Tabelle 1.24 zeigt die Entwicklung im Privatwald.

1.2 Lebensraum Wald

Tabelle 1.22: Fläche [ha] nach Altersklasse und Inventurzeitpunkt für sonst. Nadelholz im Staatswald

Thema: a-a-a-y-SN-stw-kreis335

BWI	1987		2002		2012		2022	
Altersklasse	Wert	Fehler	Wert	Fehler	Wert	Fehler	Wert	Fehler
1-20	28.14	28.14	0.00		0.00		0.00	
21-40	51.28	36.27	21.34	21.34	0.00		0.00	
41-60	94.74	83.45	92.78	60.11	47.82	47.82	17.06	17.06
61-80	92.65	92.65	81.57	69.47	144.42	79.88	165.81	88.06
81-100	230.81	127.77	281.59	191.55	203.87	190.12	56.10	56.10
101-120	0.00		0.00		133.69	85.96	299.95	207.55
121-140	0.00		0.00		0.00		0.00	
141-160	0.00		19.21	19.21	26.37	26.37	0.00	
>160	0.00		0.00		0.00		102.26	102.26
Alle AKI	497.62	250.88	496.48	250.51	556.16	300.19	641.18	296.39

Tabelle 1.23: Fläche [ha] nach Altersklasse und Inventurzeitpunkt für sonst. Nadelholz im Körperschaftswald

Thema: a-a-a-y-SN-kw-kreis335

BWI	1987		2002		2012		2022	
Altersklasse	Wert	Fehler	Wert	Fehler	Wert	Fehler	Wert	Fehler
1-20	96.02	69.09	44.65	37.63	22.98	22.98	187.94	113.56
21-40	305.74	141.18	150.30	106.27	226.19	130.51	56.55	56.55
41-60	158.93	99.03	316.20	139.96	232.33	126.81	162.33	109.07
61-80	171.93	98.97	206.52	131.49	251.63	132.98	290.15	149.65
81-100	62.77	40.73	98.17	60.95	164.37	130.88	236.11	126.65
101-120	0.00		39.92	29.95	98.40	79.11	155.44	109.88
121-140	0.00		0.00		14.78	14.78	36.53	26.39
141-160	0.00		0.00		0.00		0.00	
>160	0.00		0.00		0.00		0.00	
Alle AKI	795.39	230.55	855.76	242.48	1010.70	290.36	1125.05	304.63

1.2.1 Baumartengruppenflächen und -anteile

Tabelle 1.24: Fläche [ha] nach Altersklasse und Inventurzeitpunkt für sonst.
Nadelholz im Privatwald

Thema: a-a-a-y-SN-pw-kreis335

BWI	1987		2002		2012		2022	
Altersklasse	Wert	Fehler	Wert	Fehler	Wert	Fehler	Wert	Fehler
1-20	3.48	2.70	0.00		99.84	69.81	100.71	71.57
21-40	190.40	134.99	123.18	85.01	143.93	85.73	0.00	
41-60	0.00		214.85	132.97	168.95	142.71	254.35	136.14
61-80	73.94	46.04	10.52	10.52	32.44	23.45	166.94	140.83
81-100	65.56	34.59	103.80	73.21	69.17	46.96	12.05	12.05
101-120	0.00		76.86	41.04	83.06	49.66	73.21	51.88
121-140	0.00		0.00		20.23	20.23	38.74	27.63
141-160	0.00		0.00		0.00		0.00	
>160	0.00		0.00		0.00		0.00	
Alle AKl	333.38	147.33	529.21	194.82	617.63	207.70	646.00	247.85

1.2 Lebensraum Wald

Buche Abbildung 1.7 und Tabelle 1.25 zeigen die Entwicklung der Flächen je Altersklasse im Gesamtwald, Tabelle 1.26 zeigt die Entwicklung im

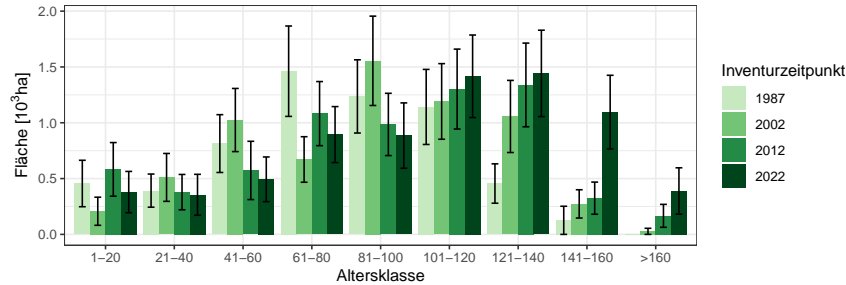


Abbildung 1.7: Fläche [10³ha] nach Altersklasse und Inventurzeitpunkt für Buche

Thema: a-a-a-y-BU-gw-kreis335

Tabelle 1.25: Fläche [10³ha] nach Altersklasse und Inventurzeitpunkt für Buche im Gesamtwald

Thema: a-a-a-y-BU-gw-kreis335

BWI	1987		2002		2012		2022	
Altersklasse	Wert	Fehler	Wert	Fehler	Wert	Fehler	Wert	Fehler
1-20	0.46	0.21	0.21	0.13	0.58	0.24	0.38	0.19
21-40	0.39	0.15	0.51	0.21	0.38	0.16	0.35	0.18
41-60	0.81	0.26	1.02	0.28	0.57	0.26	0.49	0.20
61-80	1.46	0.40	0.67	0.20	1.08	0.29	0.89	0.25
81-100	1.24	0.33	1.56	0.40	0.99	0.28	0.89	0.29
101-120	1.14	0.34	1.19	0.34	1.30	0.36	1.42	0.37
121-140	0.46	0.18	1.06	0.32	1.34	0.37	1.44	0.39
141-160	0.13	0.13	0.27	0.13	0.32	0.14	1.10	0.33
>160	0.00		0.03	0.03	0.17	0.10	0.39	0.21
Alle AKI	6.08	0.92	6.52	0.96	6.73	0.97	7.35	1.04

Staatwald, Tabelle 1.27 zeigt die Entwicklung im Körperschaftswald und Tabelle 1.28 zeigt die Entwicklung im Privatwald.

1.2.1 Baumartengruppenflächen und -anteile

Tabelle 1.26: Fläche [ha] nach Altersklasse und Inventurzeitpunkt für Buche im Staatswald

Thema: a-a-a-y-BU-stw-kreis335

BWI	1987		2002		2012		2022	
Altersklasse	Wert	Fehler	Wert	Fehler	Wert	Fehler	Wert	Fehler
1-20	73.97	52.78	0.00		6.64	5.64	0.00	
21-40	66.89	44.09	83.72	83.72	29.30	29.30	0.00	
41-60	98.18	56.20	299.81	141.03	44.58	37.47	84.45	84.45
61-80	361.49	156.06	72.22	38.42	307.57	124.93	265.06	119.77
81-100	401.79	203.36	583.78	216.43	132.45	60.82	65.76	30.85
101-120	257.54	178.75	359.45	218.81	659.49	287.75	462.71	193.39
121-140	0.00		331.15	180.21	287.99	159.93	466.94	246.95
141-160	0.00		0.00		71.52	71.52	383.74	186.42
>160	0.00		0.00		0.00		0.00	
Alle AKl	1259.86	350.57	1730.13	451.76	1539.53	407.56	1728.66	450.79

Tabelle 1.27: Fläche [ha] nach Altersklasse und Inventurzeitpunkt für Buche im Körperschaftswald

Thema: a-a-a-y-BU-kw-kreis335

BWI	1987		2002		2012		2022	
Altersklasse	Wert	Fehler	Wert	Fehler	Wert	Fehler	Wert	Fehler
1-20	194.85	107.23	94.51	94.51	147.13	98.37	303.46	175.18
21-40	130.86	79.53	234.19	166.89	271.20	146.58	250.13	150.82
41-60	521.98	215.68	235.98	106.27	82.90	75.85	222.34	146.24
61-80	316.92	141.72	402.94	170.49	493.68	209.09	161.29	89.89
81-100	286.73	137.93	276.58	138.04	450.94	212.69	622.72	268.08
101-120	377.06	175.45	263.85	122.69	211.24	130.14	385.26	169.86
121-140	204.35	113.60	214.01	123.15	111.54	72.49	253.19	132.04
141-160	0.00		70.76	45.21	152.62	107.97	183.60	108.98
>160	0.00		0.00		26.59	26.59	79.34	58.16
Alle AKl	2032.75	494.97	1792.83	458.69	1947.85	471.50	2461.34	570.81

1.2 Lebensraum Wald

Tabelle 1.28: Fläche [*ha*] nach Altersklasse und Inventurzeitpunkt für Buche im Privatwald

Thema: a-a-a-y-BU-pw-kreis335

BWI	1987		2002		2012		2022	
Altersklasse	Wert	Fehler	Wert	Fehler	Wert	Fehler	Wert	Fehler
1-20	184.72	170.23	111.91	82.50	427.91	218.43	73.20	54.98
21-40	194.69	110.01	192.51	105.81	81.66	58.01	102.98	102.98
41-60	191.34	130.28	490.94	216.13	443.08	245.50	186.17	106.45
61-80	786.98	347.47	195.38	104.47	281.95	134.99	470.29	192.65
81-100	550.50	210.58	700.88	308.10	404.12	172.88	192.24	108.19
101-120	508.49	216.82	570.55	218.28	420.74	161.13	569.85	262.44
121-140	185.98	118.19	513.97	227.46	929.98	327.92	725.96	269.24
141-160	126.58	126.58	200.96	117.57	101.00	64.23	531.02	219.90
>160	0.00		27.12	27.12	139.08	98.65	311.13	200.89
Alle AKI	2729.28	670.07	3004.21	670.39	3229.52	707.44	3162.84	689.98

1.2.1 Baumartengruppenflächen und -anteile

Eiche Abbildung 1.8 und Tabelle 1.29 zeigen die Entwicklung der Flächen je Altersklasse im Gesamtwald, Tabelle 1.30 zeigt die Entwicklung im

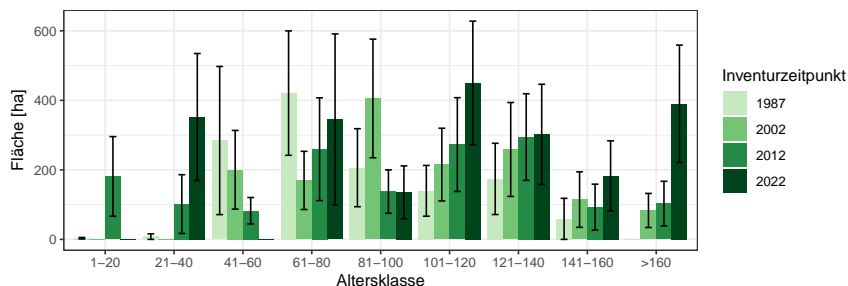


Abbildung 1.8: Fläche [ha] nach Altersklasse und Inventurzeitpunkt für Eiche

Thema: a-a-a-y-EI-gw-kreis335

Tabelle 1.29: Fläche [ha] nach Altersklasse und Inventurzeitpunkt für Eiche im Gesamtwald

Thema: a-a-a-y-EI-gw-kreis335

BWI	1987		2002		2012		2022	
	Wert	Fehler	Wert	Fehler	Wert	Fehler	Wert	Fehler
1-20	3.35	2.22	0.00		181.18	114.55	0.00	
21-40	7.97	7.97	0.00		101.56	84.61	352.16	182.71
41-60	284.39	213.10	200.29	113.20	82.55	38.04	0.00	
61-80	420.87	178.96	169.66	83.71	259.38	147.84	345.14	246.00
81-100	206.26	112.25	405.52	170.64	137.63	62.39	135.45	75.97
101-120	139.77	73.01	215.15	104.63	272.81	134.94	449.99	177.93
121-140	173.97	102.48	258.69	135.12	294.44	124.62	302.16	144.13
141-160	59.07	59.07	114.47	79.84	92.78	66.17	182.51	101.15
>160	0.00		83.21	49.02	102.94	64.26	389.99	169.05
Alle AKI	1295.65	368.06	1446.99	386.44	1525.27	389.94	2157.39	508.76

Staatwald, Tabelle 1.31 zeigt die Entwicklung im Körperschaftswald und Tabelle 1.32 zeigt die Entwicklung im Privatwald.

1.2 Lebensraum Wald

Tabelle 1.30: Fläche [ha] nach Altersklasse und Inventurzeitpunkt für Eiche im Staatswald

Thema: a-a-a-y-EI-stw-kreis335

BWI	1987		2002		2012		2022	
Altersklasse	Wert	Fehler	Wert	Fehler	Wert	Fehler	Wert	Fehler
1-20	0.36	0.36	0.00		0.00		0.00	
21-40	0.00		0.00		0.00		0.00	
41-60	236.38	211.55	159.79	112.39	15.63	15.63	0.00	
61-80	241.28	142.09	22.45	22.45	131.34	131.34	239.92	239.92
81-100	0.00		228.79	140.30	4.93	4.93	0.00	
101-120	14.30	14.30	0.00		148.14	106.45	178.52	100.50
121-140	0.00		29.01	29.01	31.56	31.56	0.00	
141-160	0.00		37.56	37.56	51.66	51.66	53.19	53.19
>160	0.00		0.00		0.00		0.00	
Alle AKI	492.33	255.25	477.61	208.17	383.26	180.28	471.63	265.47

Tabelle 1.31: Fläche [ha] nach Altersklasse und Inventurzeitpunkt für Eiche im Körperschaftswald

Thema: a-a-a-y-EI-kw-kreis335

BWI	1987		2002		2012		2022	
Altersklasse	Wert	Fehler	Wert	Fehler	Wert	Fehler	Wert	Fehler
1-20	2.97	2.17	0.00		152.74	114.58	0.00	
21-40	7.92	7.92	0.00		103.26	86.04	303.46	175.18
41-60	27.99	27.99	43.51	25.80	67.79	35.15	0.00	
61-80	151.09	107.33	121.02	76.19	83.18	55.71	86.15	51.88
81-100	108.90	88.28	121.84	94.61	43.75	26.51	100.05	70.28
101-120	86.83	64.95	97.71	77.47	92.33	78.60	182.30	108.53
121-140	87.20	87.20	161.85	118.38	118.58	87.69	105.94	93.51
141-160	58.67	58.67	70.35	70.35	40.94	40.94	67.15	67.15
>160	0.00		58.12	42.11	54.06	54.06	220.00	124.77
Alle AKI	531.58	244.59	674.40	306.92	756.63	315.54	1065.05	375.38

1.2.1 Baumartengruppenflächen und -anteile

Tabelle 1.32: Fläche [ha] nach Altersklasse und Inventurzeitpunkt für Eiche im Privatwald

Thema: a-a-a-y-EL-pw-kreis335

BWI	1987		2002		2012		2022	
Altersklasse	Wert	Fehler	Wert	Fehler	Wert	Fehler	Wert	Fehler
1-20	0.00		0.00		30.76	20.52	0.00	
21-40	0.00		0.00		0.00		46.08	46.08
41-60	21.47	21.47	0.00		0.00		0.00	
61-80	29.18	21.03	26.22	26.22	43.76	31.93	18.64	18.64
81-100	97.01	68.85	58.70	34.61	88.97	56.07	34.69	27.33
101-120	38.29	29.35	116.49	69.72	31.18	22.79	88.27	66.42
121-140	86.53	53.09	67.65	57.81	144.73	83.51	196.76	109.79
141-160	0.00		7.11	7.11	0.00		62.06	53.46
>160	0.00		24.81	24.81	49.42	35.84	169.18	113.67
Alle AKl	272.48	103.63	300.97	114.38	388.82	134.16	615.68	201.37

1.2 Lebensraum Wald

sonst. Hartholz Abbildung 1.9 und Tabelle 1.33 zeigen die Entwicklung der Flächen je Altersklasse im Gesamtwald, Tabelle 1.34 zeigt die Entwicklung

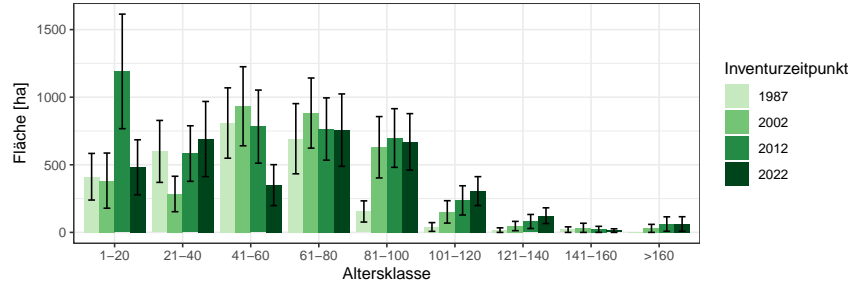


Abbildung 1.9: Fläche [ha] nach Altersklasse und Inventurzeitpunkt für sonst. Hartholz

Thema: a-a-a-y-ALH-gw-kreis335

Tabelle 1.33: Fläche [ha] nach Altersklasse und Inventurzeitpunkt für sonst. Hartholz im Gesamtwald

Thema: a-a-a-y-ALH-gw-kreis335

BWI	1987		2002		2012		2022	
	Wert	Fehler	Wert	Fehler	Wert	Fehler	Wert	Fehler
1-20	411.71	172.39	382.86	204.01	1190.82	423.61	481.46	203.59
21-40	599.08	229.16	284.07	131.05	583.14	205.42	690.60	277.86
41-60	808.94	260.23	932.97	292.38	782.44	270.36	349.36	151.68
61-80	692.97	259.62	882.71	259.30	764.69	230.37	756.40	267.79
81-100	154.83	78.37	629.70	226.98	698.07	217.00	669.85	208.53
101-120	39.84	32.44	151.61	82.67	236.76	108.13	305.40	106.90
121-140	16.90	16.90	47.00	34.48	80.66	51.87	123.57	58.25
141-160	20.51	20.51	33.78	33.78	22.40	22.40	13.34	13.34
>160	0.00		29.69	29.69	61.81	53.32	62.22	53.69
Alle AKI	2744.77	563.46	3374.40	634.44	4420.79	774.55	3452.18	620.13

im Staatswald, Tabelle 1.35 zeigt die Entwicklung im Körperschaftswald und Tabelle 1.36 zeigt die Entwicklung im Privatwald.

1.2.1 Baumartengruppenflächen und -anteile

Tabelle 1.34: Fläche [ha] nach Altersklasse und Inventurzeitpunkt für sonst. Hartholz im Staatswald

Thema: a-a-a-y-ALH-stw-kreis335

BWI	1987		2002		2012		2022	
Altersklasse	Wert	Fehler	Wert	Fehler	Wert	Fehler	Wert	Fehler
1-20	85.22	69.24	0.00		289.55	166.29	0.00	
21-40	65.75	49.35	84.26	59.63	41.01	41.01	204.53	144.62
41-60	146.62	76.71	312.52	160.21	228.44	132.38	44.97	44.97
61-80	126.49	60.30	133.40	65.71	325.42	145.66	202.12	115.45
81-100	18.30	18.30	136.03	64.80	123.15	65.94	248.63	124.72
101-120	0.00		16.02	16.02	68.94	46.50	108.69	58.03
121-140	20.65	20.65	0.00		0.00		19.25	19.25
141-160	0.00		0.00		22.03	22.03	0.00	
>160	0.00		30.27	30.27	51.65	51.65	52.93	52.93
Alle AKl	463.02	185.58	712.50	229.17	1150.19	371.94	881.13	307.28

Tabelle 1.35: Fläche [ha] nach Altersklasse und Inventurzeitpunkt für sonst. Hartholz im Körperschaftswald

Thema: a-a-a-y-ALH-kw-kreis335

BWI	1987		2002		2012		2022	
Altersklasse	Wert	Fehler	Wert	Fehler	Wert	Fehler	Wert	Fehler
1-20	150.73	97.31	302.19	194.32	339.75	180.07	270.00	142.03
21-40	485.40	220.73	165.89	114.28	296.85	167.17	167.24	115.32
41-60	220.52	131.92	362.55	202.75	423.30	227.74	161.83	108.03
61-80	155.00	109.73	309.76	161.58	233.29	132.17	404.56	221.90
81-100	0.00		117.40	83.42	280.47	145.56	256.74	148.84
101-120	0.00		0.00		0.00		103.75	66.66
121-140	0.00		0.00		0.00		0.00	
141-160	0.00		0.00		0.00		0.00	
>160	0.00		0.00		0.00		0.00	
Alle AKl	1011.64	313.99	1257.78	432.04	1573.66	464.42	1364.12	403.20

1.2 Lebensraum Wald

Tabelle 1.36: Fläche [ha] nach Altersklasse und Inventurzeitpunkt für sonst.
Hartholz im Privatwald

Thema: a-a-a-y-ALH-pw-kreis335

BWI	1987		2002		2012		2022	
Altersklasse	Wert	Fehler	Wert	Fehler	Wert	Fehler	Wert	Fehler
1-20	176.01	124.61	79.58	60.58	558.44	304.46	210.49	145.70
21-40	45.24	27.30	35.00	25.31	247.77	115.18	319.98	208.59
41-60	443.06	211.37	261.55	139.10	132.98	69.27	142.15	96.14
61-80	412.93	228.16	438.66	190.91	203.02	118.72	147.13	91.49
81-100	137.20	76.54	376.22	199.98	294.98	147.75	163.53	74.10
101-120	40.00	32.57	135.02	80.64	165.52	96.58	92.81	60.01
121-140	16.96	16.96	46.69	34.26	80.10	51.51	105.19	55.44
141-160	0.00		33.56	33.56	0.00		13.45	13.45
>160	0.00		0.00		9.24	9.24	9.42	9.42
Alle AKI	1271.41	424.98	1406.27	396.62	1692.04	461.60	1204.15	357.04

1.2.1 Baumartengruppenflächen und -anteile

sonst. Weichholz Abbildung 1.10 und Tabelle 1.37 zeigen die Entwicklung der Flächen je Altersklasse im Gesamtwald, Tabelle 1.38 zeigt die Entwick-

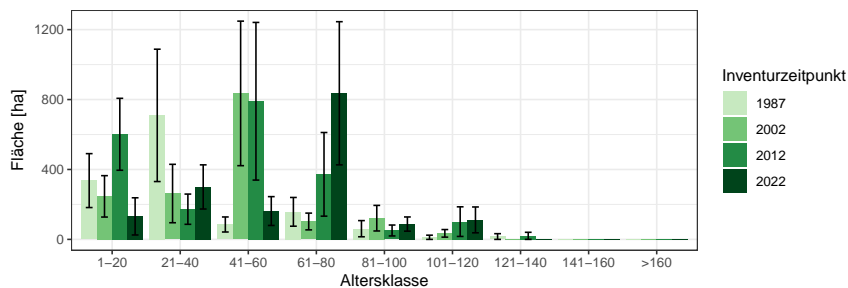


Abbildung 1.10: Fläche [ha] nach Altersklasse und Inventurzeitpunkt für sonst. Weichholz

Thema: a-a-a-y-ALN-gw-kreis335

Tabelle 1.37: Fläche [ha] nach Altersklasse und Inventurzeitpunkt für sonst. Weichholz im Gesamtwald

Thema: a-a-a-y-ALN-gw-kreis335

BWI	1987		2002		2012		2022	
	Wert	Fehler	Wert	Fehler	Wert	Fehler	Wert	Fehler
1-20	336.33	154.21	246.18	118.43	601.31	205.69	131.63	106.32
21-40	709.45	378.56	262.38	167.09	172.69	86.50	300.10	126.31
41-60	85.29	43.04	835.15	413.43	790.24	451.01	162.18	82.45
61-80	157.66	82.22	102.36	47.97	372.19	239.26	835.93	409.50
81-100	61.25	46.25	121.32	73.16	50.96	31.20	87.66	40.64
101-120	12.03	12.03	34.63	21.68	101.64	84.74	111.57	73.93
121-140	16.37	16.37	0.00		20.29	20.29	0.00	
141-160	0.00		0.00		0.00		0.00	
>160	0.00		0.00		0.00		0.00	
Alle AKl	1378.37	430.28	1602.03	491.49	2109.31	602.31	1629.07	549.46

lung im Staatswald, Tabelle 1.39 zeigt die Entwicklung im Körperschaftswald und Tabelle 1.40 zeigt die Entwicklung im Privatwald.

1.2 Lebensraum Wald

Tabelle 1.38: Fläche [ha] nach Altersklasse und Inventurzeitpunkt für sonst. Weichholz im Staatswald

Thema: a-a-a-y-ALN-stw-kreis335

BWI	1987		2002		2012		2022	
Altersklasse	Wert	Fehler	Wert	Fehler	Wert	Fehler	Wert	Fehler
1-20	82.19	82.19	0.00		134.91	103.05	0.00	
21-40	69.53	59.05	38.20	38.20	34.37	30.10	67.57	67.57
41-60	22.51	22.51	17.09	17.09	64.87	64.87	35.02	26.47
61-80	18.34	18.34	19.64	19.64	35.19	35.19	78.67	78.67
81-100	42.39	42.39	27.14	27.14	25.04	25.04	33.49	24.36
101-120	0.00		18.76	18.76	0.00		20.31	20.31
121-140	0.00		0.00		0.00		0.00	
141-160	0.00		0.00		0.00		0.00	
>160	0.00		0.00		0.00		0.00	
Alle AKI	234.96	128.75	120.82	68.73	294.38	149.38	235.06	131.49

Tabelle 1.39: Fläche [ha] nach Altersklasse und Inventurzeitpunkt für sonst. Weichholz im Körperschaftswald

Thema: a-a-a-y-ALN-kw-kreis335

BWI	1987		2002		2012		2022	
Altersklasse	Wert	Fehler	Wert	Fehler	Wert	Fehler	Wert	Fehler
1-20	135.98	94.29	193.06	112.98	221.65	129.07	0.00	
21-40	36.85	22.53	0.00		140.06	82.27	93.30	65.97
41-60	37.06	26.22	18.58	18.58	19.62	19.62	21.19	21.19
61-80	23.41	16.57	28.67	20.27	13.09	13.09	68.89	58.50
81-100	0.00		12.67	12.67	25.93	18.34	28.93	20.65
101-120	0.00		8.14	8.14	0.00		24.32	24.32
121-140	0.00		0.00		0.00		0.00	
141-160	0.00		0.00		0.00		0.00	
>160	0.00		0.00		0.00		0.00	
Alle AKI	233.31	103.72	261.12	117.23	420.36	167.20	236.63	110.97

1.2.1 Baumartengruppenflächen und -anteile

Tabelle 1.40: Fläche [ha] nach Altersklasse und Inventurzeitpunkt für sonst.
Weichholz im Privatwald

Thema: a-a-a-y-ALN-pw-kreis335

BWI	1987		2002		2012		2022	
Altersklasse	Wert	Fehler	Wert	Fehler	Wert	Fehler	Wert	Fehler
1-20	118.26	90.43	52.41	34.62	244.46	122.60	132.70	107.18
21-40	605.72	374.83	223.46	161.78	0.00		139.51	84.14
41-60	25.71	25.71	794.56	409.98	700.09	431.67	106.66	75.72
61-80	116.33	78.75	54.03	38.71	321.28	234.59	693.38	385.76
81-100	19.21	19.21	81.48	66.52	0.00		25.20	25.20
101-120	12.08	12.08	8.03	8.03	100.93	84.15	67.26	67.26
121-140	0.00		0.00		20.15	20.15	0.00	
141-160	0.00		0.00		0.00		0.00	
>160	0.00		0.00		0.00		0.00	
Alle AKI	897.32	398.14	1213.96	469.14	1386.92	542.00	1164.71	511.19

1.2 Lebensraum Wald

1.2.2 Totholz

Abbildung 1.11 und Tabelle 1.41 zeigen den Totholzvorrat nach Totholzart,

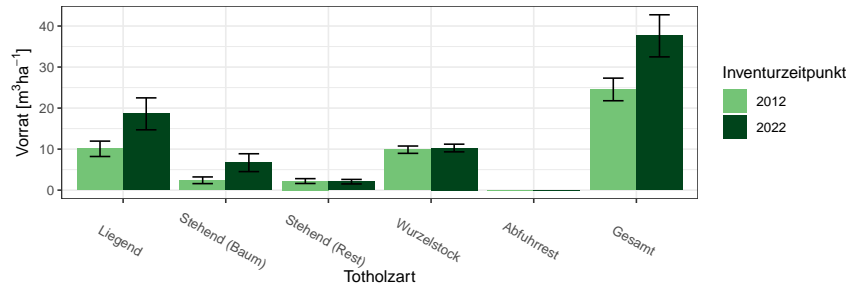


Abbildung 1.11: Totholz- Vorrat [m^3ha^{-1}] nach Totholzart und Inventurzeitpunkt im Gesamtwald

Thema: d-r-dt-y-A-gw-kreis335

Tabelle 1.41: Totholz- Vorrat [m^3ha^{-1}] nach Totholzart und Inventurzeitpunkt im Gesamtwald

Thema: d-r-dt-y-A-gw-kreis335

BWI Totholzart	2012		2022	
	Wert	Fehler	Wert	Fehler
Liegend	10.07	1.87	18.60	3.89
Stehend (Baum)	2.40	0.81	6.69	2.17
Stehend (Rest)	2.21	0.59	2.06	0.55
Wurzelstock	9.86	0.89	10.27	0.94
Abfuhrrest	0.00		0.00	
Gesamt	24.54	2.76	37.61	5.13

Abbildung 1.12 und Tabelle 1.42 den Totholzvorrat nach Totholzbaumarten-
gruppen (es werden nur Nadel-, Laub- und Eichenholz unterschieden) und
Abbildung 1.13 sowie Tabelle 1.43 den Totholzvorrat nach Eigentumsarten

1.2.2 Totholz

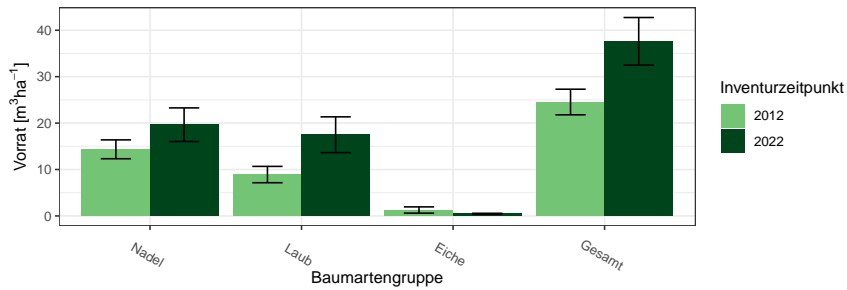


Abbildung 1.12: Totholz- Vorrat [m^3ha^{-1}] nach Baumartengruppe und Inventurzeitpunkt im Gesamtwald
Thema: d-r-ds-y-A-gw-kreis335

Tabelle 1.42: Totholz- Vorrat [m^3ha^{-1}] nach Baumartengruppe und Inventurzeitpunkt im Gesamtwald

Thema: d-r-ds-y-A-gw-kreis335

BWI	2012		2022	
Baumartengruppe	Wert	Fehler	Wert	Fehler
Nadel	14.35	2.03	19.65	3.62
Laub	8.91	1.76	17.50	3.85
Eiche	1.28	0.68	0.46	0.11
Gesamt	24.54	2.76	37.61	5.13

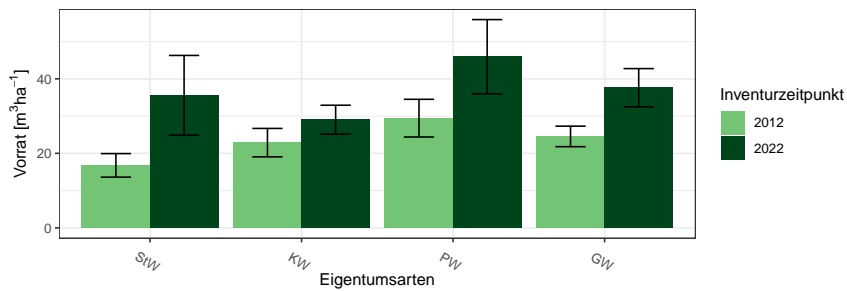


Abbildung 1.13: Totholz-Vorrat [m^3ha^{-1}] nach Eigentumsarten
Thema: v-r-o-y-A-d-kreis335

1.2 Lebensraum Wald

Tabelle 1.43: Totholz-Vorrat [m^3ha^{-1}] nach Eigentumsarten

Thema: v-r-o-y-A-d-kreis335

BWI	2012		2022	
Eigentumsarten	Wert	Fehler	Wert	Fehler
Staatswald	16.77	3.16	35.58	10.70
Körperschaftswald	22.87	3.82	29.03	3.88
Privatwald	29.44	5.06	45.94	9.95
Gesamtwald	24.54	2.76	37.61	5.13

1.2.3 Stammzahlen

Tabelle 1.44 zeigt die Entwicklung der Stammzahlverteilung nach Inventurzeitpunkten, Tabelle 1.45 die Stammzahlen der Hauptbaumarten nach

Tabelle 1.44: Stammzahl Derbholz [10^6] nach Altersklasse und Inventurzeitpunkt für Alle Baumarten

Thema: n-a-A-AKL-gw-kreis335

BWI	1987		2002		2012		2022	
Altersklasse	Wert	Fehler	Wert	Fehler	Wert	Fehler	Wert	Fehler
1-20	4.42	0.93	1.50	0.50	0.94	0.39	1.22	0.42
21-40	6.70	1.30	6.31	1.58	5.35	1.15	3.32	0.74
41-60	3.76	0.90	5.24	1.03	3.66	0.79	3.06	0.74
61-80	2.40	0.52	1.82	0.44	2.58	0.46	2.43	0.43
81-100	1.40	0.36	1.68	0.36	1.04	0.24	0.62	0.15
101-120	0.57	0.22	0.95	0.29	0.93	0.23	0.72	0.17
121-140	0.18	0.08	0.48	0.19	0.86	0.30	0.60	0.22
141-160	0.03	0.02	0.08	0.04	0.07	0.03	0.30	0.13
>160	0.00	0.00	0.02	0.01	0.07	0.04	0.07	0.03

Alterklasse und Baumartengruppe zum Inventurzeitpunkt 2022.

Tabelle 1.45: Stammzahl Derbholz [10^6] nach Altersklasse und Baumartengruppe

Thema: n-a-X-AKL-gw-2022-kreis335

Baumartengruppe	Fichte		Buche		Eiche		Alle Baumarten	
Altersklasse	Wert	Fehler	Wert	Fehler	Wert	Fehler	Wert	Fehler
1-20	0.33	0.25	0.41	0.19	0.00	0.00	1.22	0.42
21-40	0.50	0.23	0.37	0.15	0.27	0.14	3.32	0.74
41-60	1.48	0.52	0.61	0.21	0.00	0.00	3.06	0.74
61-80	0.48	0.16	0.97	0.24	0.07	0.05	2.43	0.43
81-100	0.11	0.05	0.29	0.10	0.04	0.02	0.62	0.15
101-120	0.11	0.05	0.36	0.10	0.09	0.05	0.72	0.17
121-140	0.09	0.05	0.33	0.11	0.05	0.03	0.60	0.22
141-160	0.05	0.04	0.21	0.10	0.03	0.01	0.30	0.13
>160	0.00	0.00	0.04	0.03	0.01	0.01	0.07	0.03
Alle AKI	3.16	0.68	3.59	0.61	0.57	0.18	12.35	1.61

1.2 Lebensraum Wald

1.2.4 Naturnähe

Abbildung 1.14 und Tabelle 1.46 zeigen die Flächenanteile der Naturnähestufen in Prozent nach Inventurzeitpunkt und Abbildung 1.15 und Tabelle 1.47

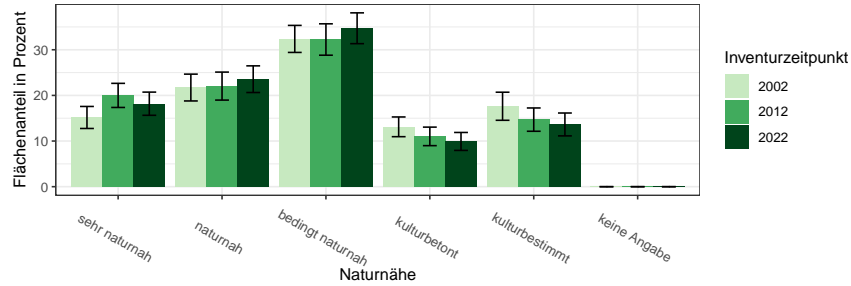


Abbildung 1.14: Flächenanteile der Naturnähestufen nach Inventurzeitpunkt

Thema: nn-r-nn-Y-c-kreis335

Tabelle 1.46: Flächenanteile der Naturnähestufen nach Inventurzeitpunkt

Thema: nn-r-nn-Y-c-kreis335

BWI	2002		2012		2022	
	Wert	Fehler	Wert	Fehler	Wert	Fehler
sehr naturnah	15.16	2.41	20.00	2.64	18.18	2.54
naturnah	21.72	2.94	22.04	3.07	23.55	2.92
bedingt naturnah	32.38	2.96	32.24	3.44	34.71	3.38
kulturbetont	13.11	2.16	11.02	2.03	9.92	1.96
kulturbestimmt	17.62	3.07	14.69	2.55	13.64	2.51
keine Angabe	0.00	0.00	0.00	0.00	0.00	0.00

die Flächenanteile nach Eigentumsarten im Jahr 2022.

1.2.4 Naturnähe

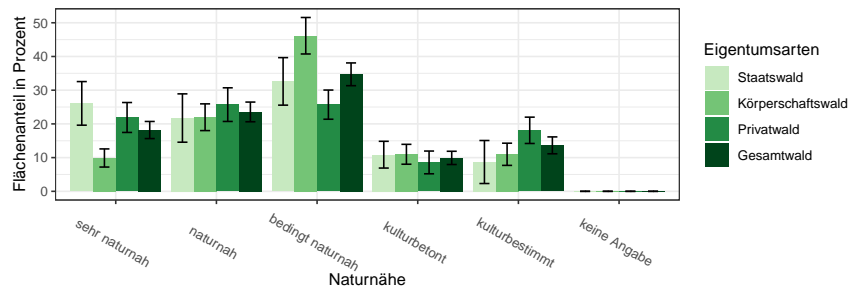


Abbildung 1.15: Flächenanteile der Naturnähestufen nach Eigentumsarten
Thema: nn-r-nn-O-c-kreis335

Tabelle 1.47: Flächenanteile der Naturnähestufen nach Eigentumsarten
Thema: nn-r-nn-O-c-kreis335

Eigentumsarten	Staatswald		Körperschaftswald		Privatwald		Gesamtwald	
	Wert	Fehler	Wert	Fehler	Wert	Fehler	Wert	Fehler
sehr naturnah	26.09	6.47	9.89	2.69	21.90	4.44	18.18	2.54
naturnah	21.74	7.17	21.98	3.96	25.71	4.99	23.55	2.92
bedingt naturnah	32.61	7.05	46.15	5.41	25.71	4.33	34.71	3.38
kulturbetont	10.87	3.97	10.99	2.95	8.57	3.37	9.92	1.96
kulturbestimmt	8.70	6.38	10.99	3.29	18.10	3.90	13.64	2.51
keine Angabe	0.00	0.00	0.00	0.00	0.00	0.00	0.00	0.00

1.2.5 Forstlich besonders bedeutsame Arten der Bodenvegetation

Die Dichte der forstlich besonders bedeutsamen Arten der Bodenvegetation werden im Probekreis mit 10 Metern Radius gutachlich angesprochen. Aus dieser Ansprache lassen sich die Flächenanteile in Abbildung 1.16 und Tabelle 1.48 berechnen.

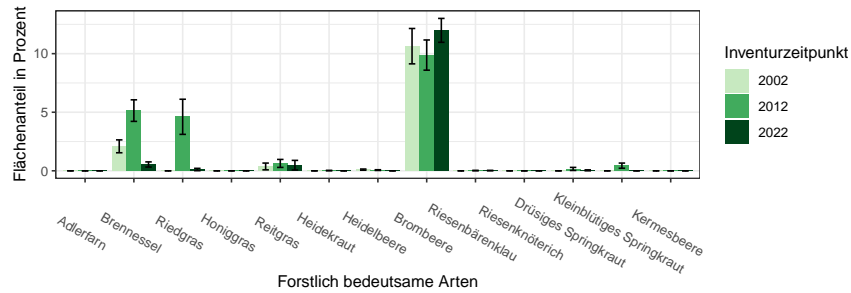


Abbildung 1.16: Flächenanteile der Forstlich besonders bedeutsamen Arten der Bodenvegetation in Prozent nach Inventurzeitpunkt
Thema: f-r-fba-Y-gw-kreis335

Tabelle 1.48: Flächenanteile der Forstlich besonders bedeutsamen Arten der Bodenvegetation in Prozent nach Inventurzeitpunkt
Thema: f-r-fba-Y-gw-kreis335

BWI Forstlich bedeutsame Arten	2002		2012		2022	
	Wert	Fehler	Wert	Fehler	Wert	Fehler
Adlerfarn	0.0	0.00	0.0	0.00	0.0	0.00
Brennessel	2.1	0.55	5.1	0.92	0.5	0.22
Riedgras	0.0	0.00	4.6	1.50	0.1	0.10
Honiggras	0.0	0.00	0.0	0.00	0.0	0.00
Reitgras	0.4	0.29	0.6	0.34	0.5	0.41
Heidekraut	0.0	0.00	0.0	0.02	0.0	0.00
Heidelbeere	0.1	0.05	0.1	0.03	0.0	0.00
Brombeere	10.6	1.51	9.9	1.29	12.0	1.02
Riesenbärenklau	0.0	0.00	0.0	0.02	0.0	0.02
Riesenknötריך	0.0	0.00	0.0	0.00	0.0	0.00
Drüsiges Springkraut	0.0	0.00	0.2	0.13	0.0	0.04
Kleinblütiges Springkraut	0.0	0.00	0.4	0.22	0.0	0.00
Kermesbeere	0.0	0.00	0.0	0.00	0.0	0.00

1.2.6 Verjüngung und Jungbestockung

1.2.6 Verjüngung und Jungbestockung

Informationen zur Aufnahme von Verjüngung und Jungbestockung finden sich in

Tabelle 1.49 zeigt die Stammzahlen der Verjüngung nach Baumarten als Anteile an der Gesamtstammzahl der Verjüngung nach Eigentumsarten und Inventurzeitpunkt. Tabelle 1.50 zeigt die Jungstockungsflächen für das Jahr

BAG	StW			KW			PW			GW		
	2002	2012	2022	2002	2012	2022	2002	2012	2022	2002	2012	2022
FI	5.7	5.8	4.3	9.7	13.6	15.0	4.2	3.6	4.3	5.6	7.0	8.2
TA	0.1	0.1	1.0	2.0	1.1	2.6	0.6	0.1	0.7	0.7	0.4	1.5
DGL	0.5	0.0	0.0	0.0	0.2	0.3	0.2	0.3	0.2	0.3	0.2	0.2
KI	0.0	0.0	0.0	0.2	0.9	0.2	0.5	0.0	0.3	0.3	0.3	0.2
LAE	0.0	0.0	0.0	0.0	0.1	0.0	0.0	0.0	0.0	0.0	0.0	0.0
BU	41.0	50.3	58.2	45.8	45.5	46.1	55.7	50.6	51.1	50.0	49.1	50.5
EI	0.8	0.6	0.7	1.5	4.1	1.2	0.0	0.8	0.2	0.5	1.6	0.7
ALH	48.5	42.5	33.1	35.3	28.2	33.4	34.9	39.4	39.0	38.7	37.3	36.0
ALN	3.2	0.7	2.8	5.4	6.4	1.2	3.9	5.2	4.2	4.0	4.2	2.8
Nadel	6.3	5.9	5.3	11.9	15.9	18.1	5.5	4.0	5.5	6.9	7.9	10.1
Laub	93.5	94.1	94.8	88.0	84.3	81.9	94.5	96.0	94.5	93.2	92.2	90.0

Tabelle 1.49: Verjüngungsanteil der Baumartengruppen in Prozent nach Eigentumsarten und Inventurzeitpunkt dabei steht BAG für Baumartengruppe, StW für Staatswald, KW für Körperschaftswald, PW für Privatwald, GW für Gesamtwald, FI für Fichte, TA für Tanne, DGL für Douglasie, KI für Kiefer, LAE für Lärche, BU für Buche, EI für Eiche, ALH für sonst. Hartholz, ALN für sonst. Weichholz, Nadel für Nadelholz und Laub für Laubholz

Thema: r-r-O-y-A-kreis335

2012, Tabelle 1.51 zeigt die Jungstockungsflächen für das Jahr 2022.

Tabelle 1.52 zeigt die Jungbestockungsanteile je Bestandestypgruppen nach Baumarten, Tabelle 1.53 je Bestandestypgruppe den Anteil der Jungbestockung aus Naturverjüngung an der Jungbestockung der Baumartengruppe zeigt. Hier ist ein hoher Wert also vor allem dann relevant, wenn in sich Tabelle 1.52 ein hinreichend hoher Wert in der gleichen Zelle findet.

1.2 Lebensraum Wald

Tabelle 1.50: Jungbestockungsfläche nach Baumartengruppe 2012

Thema: jb-r-X-2012-A-kreis335

Baumartengruppe	Unter Schirm	Abgedeckt	Gesamt	Standardfehler	Anteil	NV-Anteil
Fichte	695.40	189.11	884.51	219.56	0.10	0.96
Kiefer	5.00	77.04	82.05	70.51	0.01	0.95
sonst. Nadelholz	70.04	77.04	147.08	55.57	0.02	0.61
Buche	3509.01	825.47	4334.48	716.88	0.52	0.99
Eiche	9.01	154.09	163.09	93.40	0.02	0.08
sonst. Hartholz	1701.97	702.40	2404.38	458.46	0.29	0.90
sonst. Weichholz	193.11	196.11	389.22	96.12	0.05	0.77
Alle Baumarten	6183.54	2221.27	8404.81	1168.34	1.00	0.92

Tabelle 1.51: Jungbestockungsfläche nach Baumartengruppe 2022

Thema: jb-r-X-2022-A-kreis335

Baumartengruppe	Unter Schirm	Abgedeckt	Gesamt	Standardfehler	Anteil	NV-Anteil
Fichte	1150.48	308.13	1458.61	276.04	0.14	0.88
Kiefer	47.02	48.02	95.04	57.19	0.01	0.49
sonst. Nadelholz	272.11	171.07	443.18	120.13	0.04	0.59
Buche	4972.07	60.02	5032.09	724.30	0.50	0.98
Eiche	170.07	30.01	200.08	62.64	0.02	0.67
sonst. Hartholz	2157.90	203.08	2360.98	368.82	0.23	0.92
sonst. Weichholz	434.18	30.01	464.19	122.37	0.05	0.90
Alle Baumarten	9203.82	850.35	10054.18	1225.97	1.00	0.92

Tabelle 1.52: Jungbestockungsflächenanteile nach Baumartengruppe und Bestandestypgruppen 2022

Thema: jb-r-b-2022-A-kreis335

Baumartengruppe	Fichte	Tanne	Douglasie	Kiefer	Lärche	Eiche	Buche	Edellaub	Weichlaub
Fichte	0.33	0.00	0.16	0.12	0.69	0.05	0.08	0.08	0.10
Kiefer	0.00	0.00	0.00	0.13	0.00	0.00	0.00	0.00	0.01
sonst. Nadelholz	0.08	0.70	0.21	0.06	0.00	0.02	0.01	0.01	0.00
Buche	0.33	0.20	0.21	0.34	0.29	0.37	0.74	0.21	0.05
Eiche	0.02	0.00	0.01	0.02	0.00	0.16	0.01	0.01	0.03
sonst. Hartholz	0.18	0.10	0.35	0.29	0.02	0.39	0.15	0.65	0.38
sonst. Weichholz	0.06	0.00	0.05	0.05	0.00	0.00	0.01	0.05	0.43
Alle Baumarten	1.00	1.00	1.00	1.00	1.00	1.00	1.00	1.00	1.00

1.2.6 Verjüngung und Jungbestockung

Tabelle 1.53: Naturverjüngungsanteile an der Jungbestockung nach Baumartengruppe und Bestandestypgruppen 2022

Thema: jb-r-b-2022-NV-kreis335

Baumartengruppe	Fichte	Tanne	Douglasie	Kiefer	Lärche	Eiche	Buche	Edellaub	Weichlaub
Fichte	0.80		0.69	1.00	1.00	1.00	1.00	0.79	1.00
Kiefer	1.00			0.37			1.00		1.00
sonst. Nadelholz	0.79	1.00	0.13	1.00		1.00	1.00	1.00	
Buche	0.94	1.00	1.00	0.97	1.00	1.00	0.98	1.00	1.00
Eiche	0.65		1.00	1.00		0.34	1.00	1.00	1.00
sonst. Hartholz	0.98	1.00	0.87	0.90	1.00	0.91	0.99	0.80	0.91
sonst. Weichholz	0.95		1.00	1.00			1.00	0.67	0.83
Alle Baumarten	0.88	1.00	0.72	0.88	1.00	0.86	0.99	0.84	0.89

1.2.7 Waldstrukturen: Biotopbäume, Schichtigkeit und Mischung

Informationen zur Erhebung der Biotopbäume, der Schichtigkeit

Abbildung 1.17 und Tabelle 1.54 zeigen die Stammzahl pro Hektar der Biotopbäume nach Eigentumsarten und Inventurzeitpunkt, Abbildung 1.18

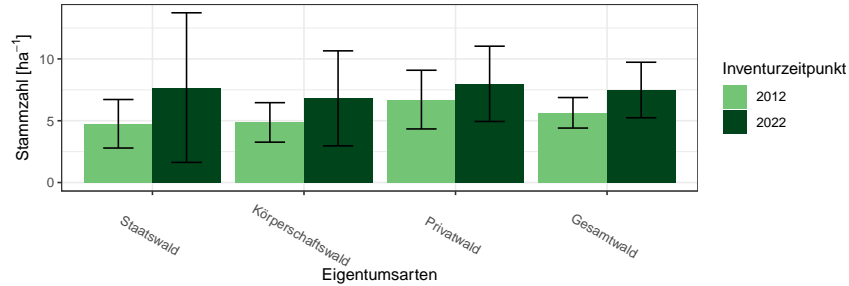


Abbildung 1.17: Biotopbäume – Stammzahlen nach Eigentumsarten und Inventurzeitpunkt

Thema: n-r-o-y-A-2022-kreis335

Tabelle 1.54: Biotopbäume – Stammzahlen nach Eigentumsarten und Inventurzeitpunkt

Thema: n-r-o-y-A-2022-kreis335

Eigentumsarten	BWI	Wert	Standardfehler
Staatswald	2012	4.75	1.96
Staatswald	2022	7.68	6.05
Körperschaftswald	2012	4.86	1.60
Körperschaftswald	2022	6.81	3.84
Privatwald	2012	6.71	2.37
Privatwald	2022	7.99	3.04
Gesamtwald	2012	5.64	1.23
Gesamtwald	2022	7.49	2.25

und Tabelle 1.55 zeigen den Vorrat pro Hektar der Biotopbäume nach Eigentumsarten und Inventurzeitpunkt und Abbildung 1.19 und Tabelle 1.56 zeigen das mittlere Stückvolumen der Biotopbäume nach Eigentumsarten und Inventurzeitpunkt.

Tabelle 1.57 zeigt die Entwicklung der Schichtigkeit.

1.2.7 Waldstrukturen: Biotopbäume, Schichtigkeit und Mischung

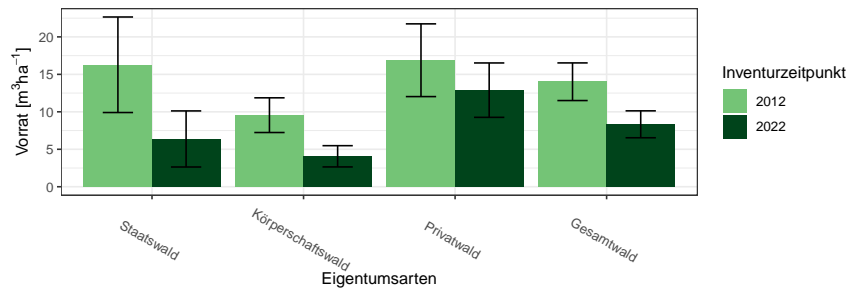


Abbildung 1.18: Biotopbäume – Vorrat pro Hektar nach Eigentumsarten und Inventurzeitpunkt

Thema: v-r-o-y-A-2022-kreis335

Tabelle 1.55: Biotopbäume – Vorrat pro Hektar nach Eigentumsarten und Inventurzeitpunkt

Thema: v-r-o-y-A-2022-kreis335

Eigentumsarten	BWI	Wert	Standardfehler
Staatswald	2012	16.28	6.37
Staatswald	2022	6.38	3.74
Körperschaftswald	2012	9.55	2.32
Körperschaftswald	2022	4.06	1.42
Privatwald	2012	16.89	4.85
Privatwald	2022	12.89	3.63
Gesamtwald	2012	14.02	2.51
Gesamtwald	2022	8.33	1.80

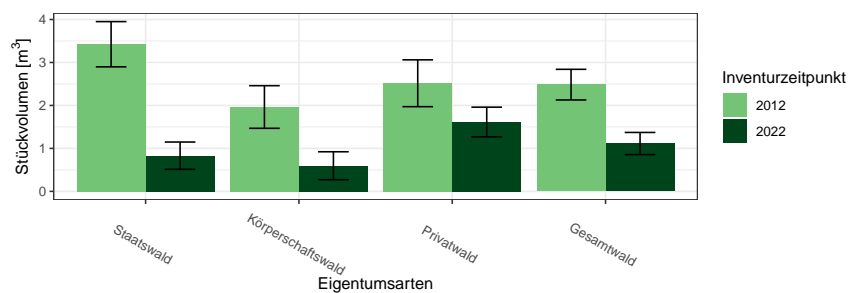


Abbildung 1.19: Biotopbäume – Mittleres Stückvolumen nach Eigentumsarten und Inventurzeitpunkt

Thema: v-a-o-y-A-2022-kreis335

1.2 Lebensraum Wald

Tabelle 1.56: Biotopbäume – Mittleres Stückvolumen nach Eigentumsarten und Inventurzeitpunkt

Thema: v-a-o-y-A-2022-kreis335

Eigentumsarten	BWI	Wert	Standardfehler
Staatswald	2012	3.42	0.53
Staatswald	2022	0.83	0.32
Körperschaftswald	2012	1.96	0.50
Körperschaftswald	2022	0.60	0.32
Privatwald	2012	2.52	0.55
Privatwald	2022	1.61	0.35
Gesamtwald	2012	2.48	0.36
Gesamtwald	2022	1.11	0.26

Tabelle 1.57: Anteil der Fläche der Schichtkeiten an der Gesamtfläche des begehbaren Waldes

Thema: s-r-X-y-A-kreis335

BWI	Einschichtig	Fehler	Zweischichtig	Fehler	Mehrschichtig	Fehler
2012	21.63	2.75	61.63	3.00	16.73	2.36
2022	5.37	1.75	86.78	2.94	7.85	2.47

1.2.7 Waldstrukturen: Biotopbäume, Schichtigkeit und Mischung

Abbildung 1.20 und Tabelle 1.58 zeigen die Entwicklung der Mischung.

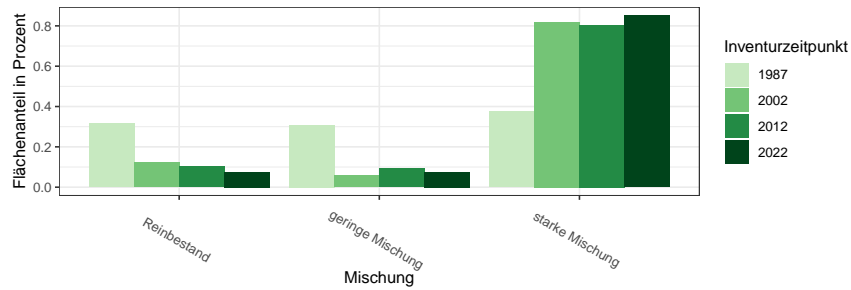


Abbildung 1.20: Mischbestandsanteile in Prozent nach Inventurzeitpunkt
Thema: m-r-X-y-A-kreis335

Tabelle 1.58: Mischbestandsanteile in Prozent nach Inventurzeitpunkt
Thema: m-r-X-y-A-kreis335

Mischung	BWI	Wert
Reinbestand	1987	0.32
geringe Mischung	1987	0.31
starke Mischung	1987	0.37
Reinbestand	2002	0.12
geringe Mischung	2002	0.06
starke Mischung	2002	0.82
Reinbestand	2012	0.10
geringe Mischung	2012	0.09
starke Mischung	2012	0.80
Reinbestand	2022	0.07
geringe Mischung	2022	0.07
starke Mischung	2022	0.85

1.3 Rohstoffquelle Wald

1.3.1 Vorräte

Abbildung 1.21 und Tabelle 1.59 zeigen die Gesamtvorräte nach Baumartengruppen und Eigentumsarten zum Inventurzeitpunkt 2022 in $10^6 m^3$,

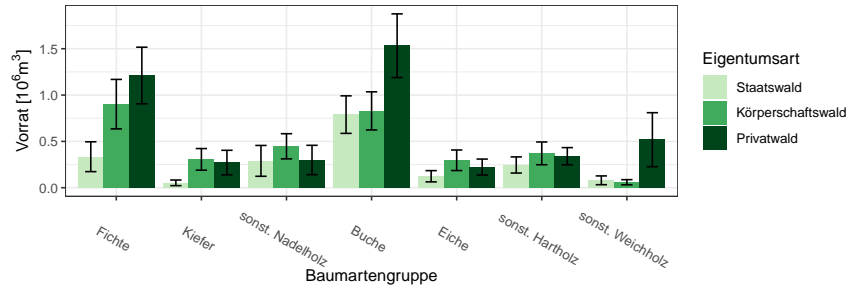


Abbildung 1.21: Vorrat [$10^6 m^3$] nach Baumartengruppe und Eigentumsart
Thema: v-a-A-o-A-2022-kreis335

Tabelle 1.59: Vorrat [$10^6 m^3$] nach Baumartengruppe und Eigentumsart
Thema: v-a-A-o-A-2022-kreis335

Eigentumsart	Gesamtwald		Staatswald		Körperschaftswald		Privatwald	
	Wert	Fehler	Wert	Fehler	Wert	Fehler	Wert	Fehler
Fichte	2.45	0.46	0.33	0.16	0.90	0.27	1.21	0.31
Kiefer	0.63	0.18	0.05	0.03	0.31	0.12	0.27	0.13
sonst. Nadelholz	1.04	0.27	0.29	0.17	0.45	0.14	0.30	0.16
Buche	3.15	0.47	0.79	0.20	0.83	0.21	1.53	0.34
Eiche	0.64	0.16	0.12	0.06	0.30	0.11	0.22	0.09
sonst. Hartholz	0.96	0.18	0.25	0.09	0.37	0.12	0.34	0.09
sonst. Weichholz	0.66	0.30	0.08	0.05	0.06	0.03	0.52	0.29
Alle Baumarten	9.52	1.17	1.92	0.49	3.21	0.60	4.40	0.80

1.3.2 Vorratsentwicklung

Abbildung 1.22 und Tabelle 1.60 zeigen die Vorratsentwicklung seit 1987 nach Baumartengruppen im Gesamtwald in $10^6 m^3$, Abbildung 1.23 und

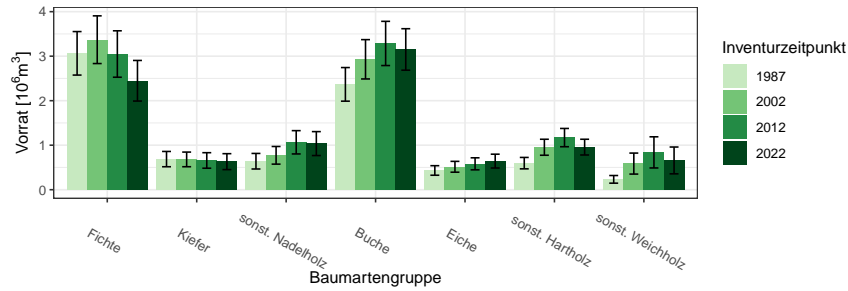


Abbildung 1.22: Vorrat [$10^6 m^3$] nach Baumartengruppe und Inventurzeitpunkt im Gesamtwald

Thema: v-a-A-y-A-gw-kreis335

Tabelle 1.60: Vorrat [$10^6 m^3$] nach Baumartengruppe und Inventurzeitpunkt im Gesamtwald

Thema: v-a-A-y-A-gw-kreis335

BWI	1987		2002		2012		2022	
	Wert	Fehler	Wert	Fehler	Wert	Fehler	Wert	Fehler
Baumartengruppe								
Fichte	3.06	0.49	3.37	0.54	3.05	0.52	2.45	0.46
Kiefer	0.69	0.17	0.68	0.16	0.66	0.17	0.63	0.18
sonst. Nadelholz	0.64	0.17	0.77	0.20	1.07	0.26	1.04	0.27
Buche	2.37	0.38	2.93	0.44	3.29	0.50	3.15	0.47
Eiche	0.43	0.11	0.52	0.12	0.58	0.14	0.64	0.16
sonst. Hartholz	0.60	0.13	0.95	0.18	1.17	0.21	0.96	0.18
sonst. Weichholz	0.23	0.09	0.59	0.24	0.84	0.35	0.66	0.30
Alle Baumarten	8.02	1.00	9.81	1.17	10.65	1.27	9.52	1.17

Tabelle 1.61 die Vorratsentwicklung im Staatswald in $10^3 m^3$, Abbildung 1.24 und Tabelle 1.62 die Vorratsentwicklung im Körperschaftswald in $10^3 m^3$ und Abbildung 1.25 sowie Tabelle 1.63 die Vorratsentwicklung im Privatwald in $10^6 m^3$.

1.3 Rohstoffquelle Wald

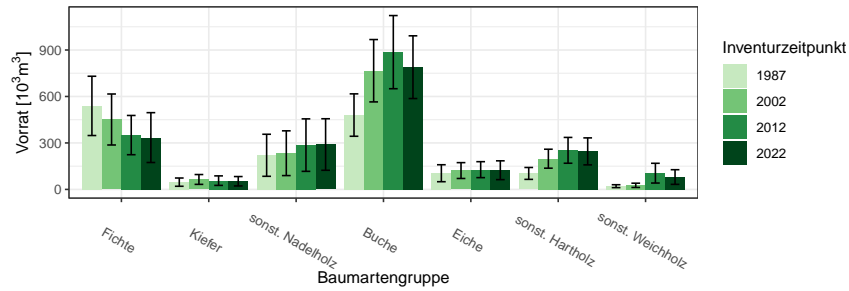


Abbildung 1.23: Vorrat [$10^3 m^3$] nach Baumartengruppe und Inventurzeitpunkt im Staatswald
Thema: v-a-A-y-A-stw-kreis335

Tabelle 1.61: Vorrat [$10^3 m^3$] nach Baumartengruppe und Inventurzeitpunkt im Staatswald
Thema: v-a-A-y-A-stw-kreis335

BWI	1987		2002		2012		2022	
Baumartengruppe	Wert	Fehler	Wert	Fehler	Wert	Fehler	Wert	Fehler
Fichte	539.24	191.39	451.37	164.59	350.70	126.74	334.62	160.90
Kiefer	46.89	26.62	64.28	31.73	56.67	30.68	52.73	30.30
sonst. Nadelholz	220.34	135.70	233.76	144.49	286.04	169.41	289.88	166.37
Buche	480.00	136.86	766.21	201.29	886.23	236.19	789.14	202.50
Eiche	104.45	54.81	121.70	51.14	127.50	51.52	123.76	60.72
sonst. Hartholz	103.19	38.37	198.26	61.21	252.29	83.30	245.53	87.11
sonst. Weichholz	20.82	9.42	26.39	13.77	104.85	63.77	79.95	47.30
Alle Baumarten	1514.93	427.42	1861.98	474.12	2064.29	496.52	1915.60	490.44

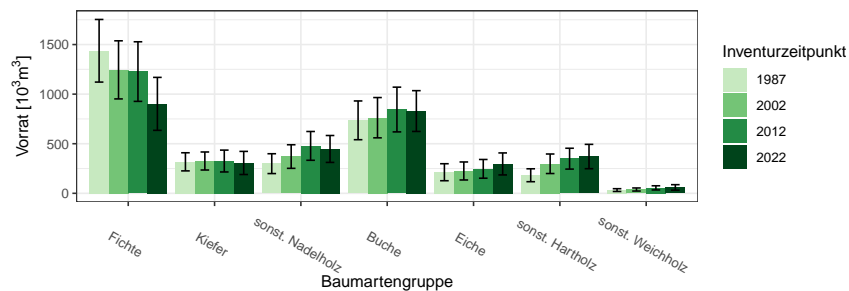


Abbildung 1.24: Vorrat [$10^3 m^3$] nach Baumartengruppe und Inventurzeitpunkt im Körperschaftswald
Thema: v-a-A-y-A-kw-kreis335

1.3.2 Vorratsentwicklung

Tabelle 1.62: Vorrat [$10^3 m^3$] nach Baumartengruppe und Inventurzeitpunkt im Körperschaftswald

Thema: v-a-A-y-A-kw-kreis335

BWI	1987		2002		2012		2022	
Baumartengruppe	Wert	Fehler	Wert	Fehler	Wert	Fehler	Wert	Fehler
Fichte	1437.33	315.72	1244.87	292.94	1227.52	300.49	901.98	267.00
Kiefer	317.44	91.43	325.78	90.92	325.41	110.21	306.10	116.54
sonst. Nadelholz	299.03	100.05	370.74	118.90	478.14	145.14	447.19	135.69
Buche	735.89	195.38	762.50	203.11	844.87	225.60	829.42	205.56
Eiche	212.56	85.73	225.25	90.77	246.69	94.39	296.23	110.92
sonst. Hartholz	182.17	65.11	297.92	98.48	349.26	105.15	370.80	122.72
sonst. Weichholz	32.42	14.03	38.35	15.49	54.88	21.00	59.19	27.82
Alle Baumarten	3216.84	573.62	3265.40	614.88	3526.77	629.02	3210.91	598.18

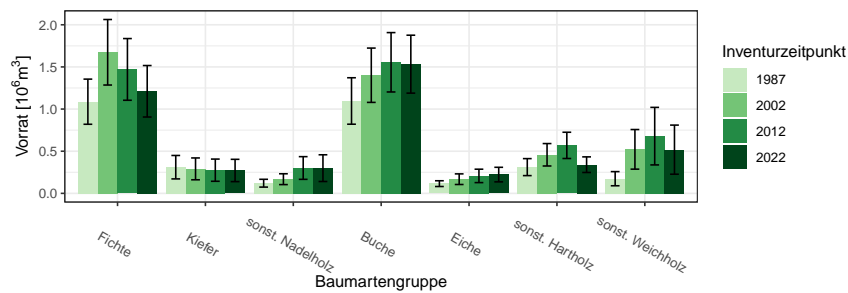


Abbildung 1.25: Vorrat [$10^6 m^3$] nach Baumartengruppe und Inventurzeitpunkt im Privatwald

Thema: v-a-A-y-A-pw-kreis335

Tabelle 1.63: Vorrat [$10^6 m^3$] nach Baumartengruppe und Inventurzeitpunkt im Privatwald

Thema: v-a-A-y-A-pw-kreis335

BWI	1987		2002		2012		2022	
Baumartengruppe	Wert	Fehler	Wert	Fehler	Wert	Fehler	Wert	Fehler
Fichte	1.09	0.27	1.67	0.39	1.47	0.37	1.21	0.31
Kiefer	0.31	0.14	0.29	0.13	0.28	0.13	0.27	0.13
sonst. Nadelholz	0.12	0.05	0.17	0.06	0.30	0.13	0.30	0.16
Buche	1.10	0.28	1.40	0.32	1.56	0.35	1.53	0.34
Eiche	0.12	0.03	0.17	0.06	0.21	0.08	0.22	0.09
sonst. Hartholz	0.31	0.10	0.46	0.13	0.57	0.16	0.34	0.09
sonst. Weichholz	0.17	0.08	0.52	0.24	0.68	0.34	0.52	0.29
Alle Baumarten	3.22	0.60	4.68	0.80	5.06	0.90	4.40	0.80

1.3 Rohstoffquelle Wald

1.3.3 Hektarvorräte

, Abbildung 1.26 und Tabelle 1.64 zeigen die die Hektarvorräte nach Baumartengruppen und Eigentumsarten zum Inventurzeitpunkt 2022 in m^3 pro Hektar. .

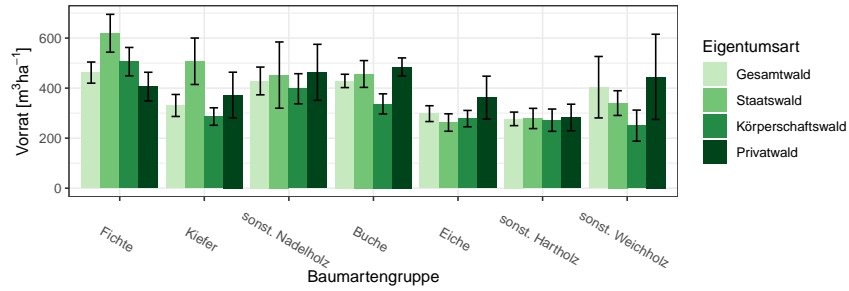


Abbildung 1.26: Vorrat [m^3ha^{-1}] nach Baumartengruppe und Eigentumsart

Thema: v-r-A-o-A-2022-kreis335

Tabelle 1.64: Vorrat [m^3ha^{-1}] nach Baumartengruppe und Eigentumsart

Thema: v-r-A-o-A-2022-kreis335

Eigentumsart	Gesamtwald		Staatswald		Körperschaftswald		Privatwald	
	Wert	Fehler	Wert	Fehler	Wert	Fehler	Wert	Fehler
Baumartengruppe								
Fichte	462.03	42.23	619.29	75.63	505.90	56.63	406.20	57.19
Kiefer	330.64	43.97	507.36	92.80	286.43	34.97	372.30	91.34
sonst. Nadelholz	428.67	55.48	452.10	132.41	397.49	60.18	463.15	111.97
Buche	428.76	26.63	456.50	53.59	336.98	40.16	484.60	36.16
Eiche	297.97	31.64	262.41	34.82	278.14	32.68	361.94	85.84
sonst. Hartholz	277.12	27.11	278.65	40.46	271.82	44.51	282.63	53.07
sonst. Weichholz	403.70	122.85	340.13	49.41	250.13	62.04	445.18	170.22
Alle Baumarten	393.34	20.91	416.26	45.75	352.70	22.39	418.52	36.14

1.3.4 Entwicklung der Hektarvorräte

1.3.4 Entwicklung der Hektarvorräte

Abbildung 1.27 und Tabelle 1.65 zeigen die Entwicklung der Hektarvorräte seit 1987 nach Baumartengruppen im Gesamtwald in m^3 pro Hektar, Abbildung 1.28 und Tabelle 1.66 die Entwicklung der Hektarvorräte im

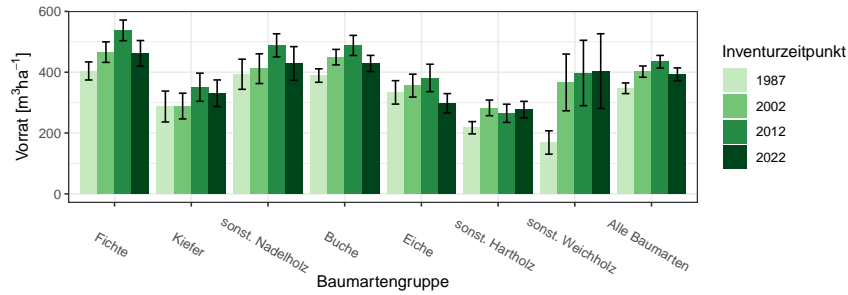


Abbildung 1.27: Vorrat [m^3ha^{-1}] nach Baumartengruppe und Inventurzeitpunkt im Gesamtwald
Thema: v-r-A-y-gw-kreis335

Tabelle 1.65: Vorrat [m^3ha^{-1}] nach Baumartengruppe und Inventurzeitpunkt im Gesamtwald
Thema: v-r-A-y-gw-kreis335

BWI	1987		2002		2012		2022	
	Wert	Fehler	Wert	Fehler	Wert	Fehler	Wert	Fehler
Fichte	404.12	29.74	466.08	33.76	537.67	34.06	462.03	42.23
Kiefer	287.19	50.84	288.64	42.28	350.61	46.26	330.64	43.97
sonst. Nadelholz	393.32	49.59	411.62	48.82	488.29	38.05	428.67	55.48
Buche	389.06	22.15	449.62	25.47	488.09	33.05	428.76	26.63
Eiche	333.67	38.51	355.92	37.70	381.15	45.12	297.97	31.64
sonst. Hartholz	217.40	20.20	282.70	25.71	264.85	29.91	277.12	27.11
sonst. Weichholz	168.83	38.41	366.37	93.26	397.52	107.54	403.70	122.85
Alle Baumarten	347.11	17.56	401.92	18.46	434.36	20.91	393.34	20.91

Staatwald in m^3 pro Hektar, Abbildung 1.29 und Tabelle 1.67 die Entwicklung der Hektarvorräte im Körperschaftswald in m^3 pro Hektar und Abbildung 1.30 sowie Tabelle 1.68 die im Privatwald in m^3 pro Hektar.

1.3 Rohstoffquelle Wald

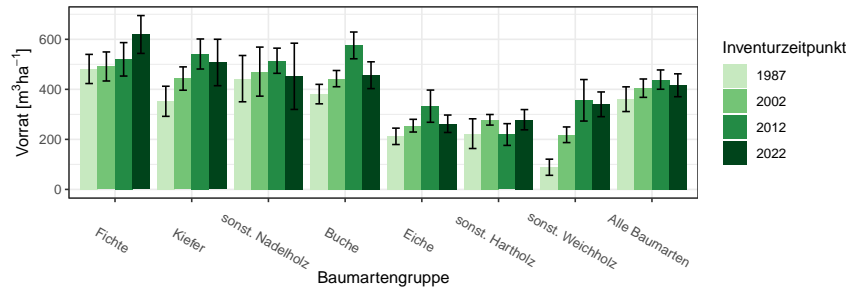


Abbildung 1.28: Vorrat [m^3ha^{-1}] nach Baumartengruppe und Inventurzeitpunkt im Staatswald
Thema: v-r-A-y-stw-kreis335

Tabelle 1.66: Vorrat [m^3ha^{-1}] nach Baumartengruppe und Inventurzeitpunkt im Staatswald
Thema: v-r-A-y-stw-kreis335

BWI	1987		2002		2012		2022	
Baumartengruppe	Wert	Fehler	Wert	Fehler	Wert	Fehler	Wert	Fehler
Fichte	481.42	58.25	491.42	58.07	519.96	66.87	619.29	75.63
Kiefer	352.20	60.17	443.15	46.64	541.25	60.03	507.36	92.80
sonst. Nadelholz	442.79	92.52	470.83	98.06	514.32	50.30	452.10	132.41
Buche	381.00	38.90	442.86	32.42	575.65	53.49	456.50	53.59
Eiche	212.15	32.74	254.81	25.41	332.68	64.37	262.41	34.82
sonst. Hartholz	222.87	59.36	278.26	21.13	219.35	43.47	278.65	40.46
sonst. Weichholz	88.59	32.27	218.40	31.26	356.17	82.97	340.13	49.41
Alle Baumarten	360.61	49.41	404.68	36.69	438.96	38.55	416.26	45.75

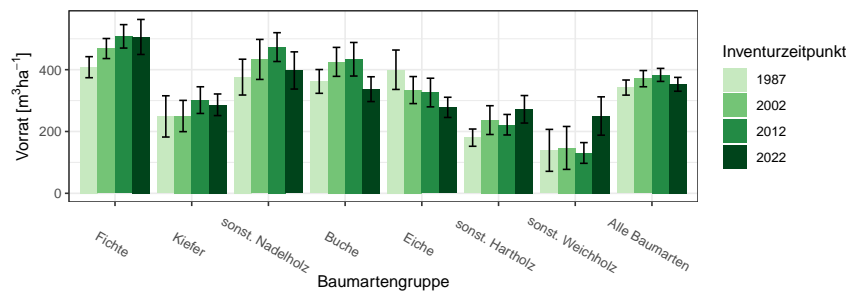


Abbildung 1.29: Vorrat [m^3ha^{-1}] nach Baumartengruppe und Inventurzeitpunkt im Körperschaftswald
Thema: v-r-A-y-kw-kreis335

1.3.4 Entwicklung der Hektarvorräte

Tabelle 1.67: Vorrat [m^3ha^{-1}] nach Baumartengruppe und Inventurzeitpunkt im Körperschaftswald

Thema: v-r-A-y-kw-kreis335

BWI	1987		2002		2012		2022	
	Wert	Fehler	Wert	Fehler	Wert	Fehler	Wert	Fehler
Fichte	408.10	34.05	468.43	32.44	507.88	37.93	505.90	56.63
Kiefer	248.85	66.74	250.08	50.61	301.55	43.18	286.43	34.97
sonst. Nadelholz	375.95	57.95	433.23	64.73	473.08	46.64	397.49	60.18
Buche	362.02	38.47	425.30	46.88	433.74	54.31	336.98	40.16
Eiche	399.86	63.79	334.00	43.73	326.04	46.35	278.14	32.68
sonst. Hartholz	180.07	27.90	236.86	46.57	221.94	33.18	271.82	44.51
sonst. Weichholz	138.96	67.85	146.85	69.44	130.55	33.53	250.13	62.04
Alle Baumarten	342.13	24.44	370.98	26.21	383.13	21.07	352.70	22.39

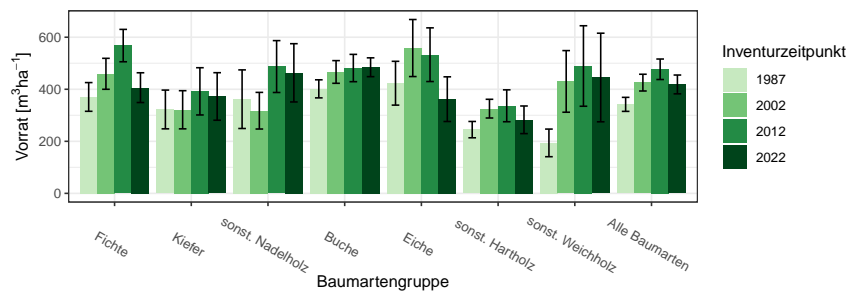


Abbildung 1.30: Vorrat [m^3ha^{-1}] nach Baumartengruppe und Inventurzeitpunkt im Privatwald

Thema: v-r-A-y-pw-kreis335

Tabelle 1.68: Vorrat [m^3ha^{-1}] nach Baumartengruppe und Inventurzeitpunkt im Privatwald

Thema: v-r-A-y-pw-kreis335

BWI	1987		2002		2012		2022	
	Wert	Fehler	Wert	Fehler	Wert	Fehler	Wert	Fehler
Fichte	370.50	55.16	459.41	59.47	567.87	62.23	406.20	57.19
Kiefer	322.37	74.46	321.19	73.30	392.01	90.73	372.30	91.34
sonst. Nadelholz	361.84	112.62	317.62	70.39	487.24	99.64	463.15	111.97
Buche	401.60	34.72	466.48	43.55	481.54	52.50	484.60	36.16
Eiche	423.22	84.17	558.41	109.61	532.82	103.12	361.94	85.84
sonst. Hartholz	244.90	31.36	325.53	35.95	336.46	61.29	282.63	53.07
sonst. Weichholz	193.91	53.10	430.16	118.42	489.41	154.64	445.18	170.22
Alle Baumarten	341.98	26.95	425.53	32.19	476.79	39.40	418.52	36.14

1.3.5 Vorratsstruktur: die Vorratsverteilung nach Stärkeklassen

In den folgenden Abschnitten wird die Entwicklung der Vorräte je Durchmesserklassen der jeweiligen Baumartengruppe in den verschiedenen Eigentumsarten dargestellt.

1.3.5.1 Alle Baumarten

Abbildung 1.31 und Tabelle 1.69 zeigen die Entwicklung der Vorräte je Durchmesserklasse im Gesamtwald, Tabelle 1.70 zeigt die Entwicklung im

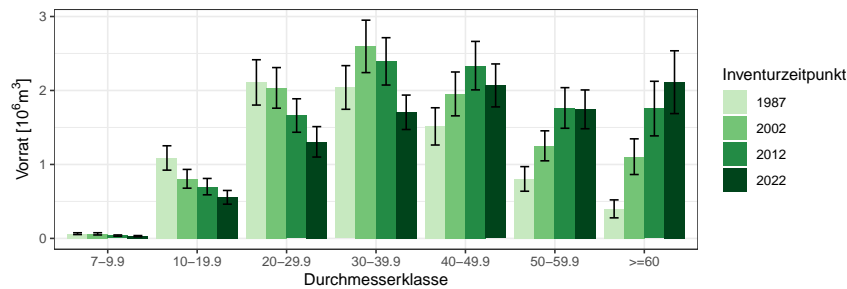


Abbildung 1.31: Vorrat [10⁶m³] nach Durchmesserklasse und Inventurzeitpunkt für Alle Baumarten

Thema: v-d-a-y-Alle-BA-gw-kreis335

Tabelle 1.69: Vorrat [10⁶m³] nach Durchmesserklasse und Inventurzeitpunkt für Alle Baumarten im Gesamtwald

Thema: v-d-a-y-Alle-BA-gw-kreis335

BWI	1987		2002		2012		2022	
Durchmesserklasse	Wert	Fehler	Wert	Fehler	Wert	Fehler	Wert	Fehler
7-9.9	0.06	0.01	0.06	0.01	0.04	0.01	0.03	0.01
10-19.9	1.09	0.16	0.81	0.13	0.70	0.11	0.56	0.09
20-29.9	2.11	0.31	2.04	0.27	1.66	0.23	1.31	0.21
30-39.9	2.04	0.30	2.60	0.35	2.39	0.32	1.71	0.23
40-49.9	1.51	0.25	1.95	0.30	2.34	0.33	2.07	0.29
50-59.9	0.80	0.17	1.25	0.20	1.76	0.27	1.75	0.26
>=60	0.40	0.12	1.11	0.24	1.76	0.37	2.11	0.42
Alle DKl	8.02	1.00	9.81	1.17	10.65	1.27	9.52	1.17

Staatswald, Tabelle 1.71 zeigt die Entwicklung im Körperschaftswald und Tabelle 1.72 zeigt die Entwicklung im Privatwald.

1.3.5 Vorratsstruktur: die Vorratsverteilung nach Stärkeklassen

Tabelle 1.70: Vorrat [$10^3 m^3$] nach Durchmesserklasse und Inventurzeitpunkt für Alle Baumarten im Staatswald

Thema: v-d-a-y-Alle-BA-stw-kreis335

BWI	1987		2002		2012		2022	
Durchmesserklasse	Wert	Fehler	Wert	Fehler	Wert	Fehler	Wert	Fehler
7-9.9	13.13	6.96	2.14	2.14	7.51	4.12	6.56	3.29
10-19.9	145.33	63.02	99.81	34.60	100.43	30.74	65.63	24.80
20-29.9	289.27	93.30	243.18	73.89	225.98	72.72	146.51	46.78
30-39.9	384.39	129.21	412.66	114.26	348.04	86.93	216.87	67.35
40-49.9	388.68	133.28	443.37	130.12	402.04	104.31	327.18	91.70
50-59.9	243.18	89.45	353.48	113.20	426.86	125.88	493.72	133.92
>=60	50.96	28.52	307.33	111.46	553.43	184.00	659.15	221.88
Alle DKl	1514.93	427.42	1861.98	474.12	2064.29	496.52	1915.60	490.44

Tabelle 1.71: Vorrat [$10^3 m^3$] nach Durchmesserklasse und Inventurzeitpunkt für Alle Baumarten im Körperschaftswald

Thema: v-d-a-y-Alle-BA-kw-kreis335

BWI	1987		2002		2012		2022	
Durchmesserklasse	Wert	Fehler	Wert	Fehler	Wert	Fehler	Wert	Fehler
7-9.9	27.58	6.69	14.73	5.56	8.56	3.50	6.95	3.67
10-19.9	618.09	125.67	290.19	69.62	220.65	54.07	166.12	48.81
20-29.9	932.05	190.65	924.31	196.73	668.31	132.03	466.91	114.08
30-39.9	755.26	174.93	966.60	207.69	1030.59	209.26	748.86	149.82
40-49.9	443.86	112.83	507.96	124.35	817.83	177.42	884.53	182.39
50-59.9	292.09	87.13	310.60	79.60	461.92	115.86	479.65	123.48
>=60	147.90	54.83	250.99	79.06	318.92	98.65	457.90	133.86
Alle DKl	3216.84	573.62	3265.40	614.88	3526.77	629.02	3210.91	598.18

Tabelle 1.72: Vorrat [$10^6 m^3$] nach Durchmesserklasse und Inventurzeitpunkt für Alle Baumarten im Privatwald

Thema: v-d-a-y-Alle-BA-pw-kreis335

BWI	1987		2002		2012		2022	
Durchmesserklasse	Wert	Fehler	Wert	Fehler	Wert	Fehler	Wert	Fehler
7-9.9	0.02	0.01	0.04	0.01	0.02	0.01	0.02	0.01
10-19.9	0.32	0.07	0.42	0.10	0.38	0.09	0.32	0.07
20-29.9	0.88	0.21	0.87	0.17	0.77	0.16	0.69	0.16
30-39.9	0.90	0.19	1.22	0.25	1.01	0.21	0.74	0.16
40-49.9	0.65	0.15	1.00	0.22	1.12	0.24	0.86	0.19
50-59.9	0.25	0.07	0.59	0.13	0.87	0.20	0.77	0.18
>=60	0.19	0.10	0.55	0.18	0.88	0.28	1.00	0.31
Alle DKl	3.22	0.60	4.68	0.80	5.06	0.90	4.40	0.80

1.3 Rohstoffquelle Wald

1.3.5.2 Fichte

Abbildung 1.32 und Tabelle 1.73 zeigen die Entwicklung der Vörrate je Durchmesserklasse im Gesamtwald, Tabelle 1.74 zeigt die Entwicklung im

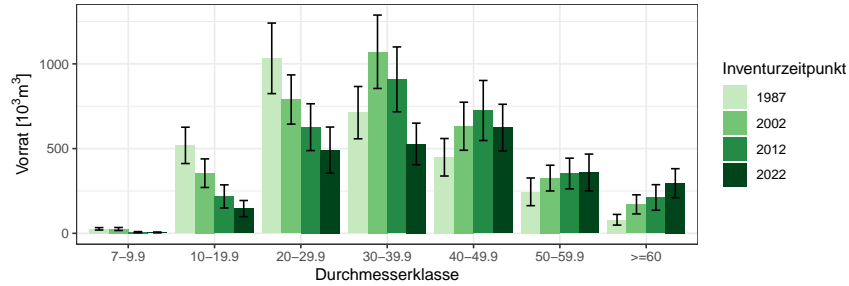


Abbildung 1.32: Vorrat [10³m³] nach Durchmesserklasse und Inventurzeitpunkt für Fichte

Thema: v-d-a-y-FI-gw-kreis335

Tabelle 1.73: Vorrat [10³m³] nach Durchmesserklasse und Inventurzeitpunkt für Fichte im Gesamtwald

Thema: v-d-a-y-FI-gw-kreis335

BWI	1987		2002		2012		2022	
	Wert	Fehler	Wert	Fehler	Wert	Fehler	Wert	Fehler
Durchmesserklasse								
7-9.9	26.55	7.20	25.60	8.88	6.69	3.51	5.17	2.59
10-19.9	519.03	107.19	354.89	84.33	217.83	68.20	145.84	47.83
20-29.9	1032.60	208.14	789.56	145.25	626.36	138.13	490.98	136.15
30-39.9	712.15	154.24	1071.45	216.50	908.59	191.29	527.37	122.86
40-49.9	448.82	110.67	631.91	141.78	724.75	177.21	623.57	138.03
50-59.9	244.88	81.71	325.87	75.94	352.93	90.62	359.08	108.47
>=60	80.06	31.53	170.86	56.27	211.56	75.54	295.73	85.72
Alle DKl	3064.09	488.72	3370.14	536.02	3048.71	521.47	2447.75	456.30

Staatw Wald, Tabelle 1.75 zeigt die Entwicklung im Körperschaftswald und Tabelle 1.76 zeigt die Entwicklung im Privatwald.

1.3.5 Vorratsstruktur: die Vorratsverteilung nach Stärkeklassen

Tabelle 1.74: Vorrat [$10^3 m^3$] nach Durchmesserklasse und Inventurzeitpunkt für Fichte im Staatswald

Thema: v-d-a-y-FI-stw-kreis335

BWI	1987		2002		2012		2022	
Durchmesserklasse	Wert	Fehler	Wert	Fehler	Wert	Fehler	Wert	Fehler
7-9.9	3.49	2.99	0.00		1.04	1.04	1.45	1.45
10-19.9	49.69	35.84	3.08	3.08	1.62	1.62	6.68	4.88
20-29.9	116.91	57.67	34.25	17.41	33.24	19.11	10.87	7.73
30-39.9	119.86	76.57	88.58	40.78	41.39	21.63	5.62	5.62
40-49.9	131.08	56.75	145.33	70.38	68.38	38.05	62.03	41.76
50-59.9	107.99	48.88	99.34	37.32	95.69	41.10	109.92	67.86
>=60	10.22	7.29	80.79	34.60	109.33	50.27	138.05	54.51
Alle DKl	539.24	191.39	451.37	164.59	350.70	126.74	334.62	160.90

Tabelle 1.75: Vorrat [$10^3 m^3$] nach Durchmesserklasse und Inventurzeitpunkt für Fichte im Körperschaftswald

Thema: v-d-a-y-FI-kw-kreis335

BWI	1987		2002		2012		2022	
Durchmesserklasse	Wert	Fehler	Wert	Fehler	Wert	Fehler	Wert	Fehler
7-9.9	12.87	4.48	0.00		0.62	0.62	1.28	1.28
10-19.9	322.72	82.32	110.16	38.32	24.99	13.31	6.26	6.26
20-29.9	495.26	130.78	396.61	103.34	283.95	88.84	141.06	57.65
30-39.9	335.55	105.79	425.98	134.93	486.10	147.84	269.75	90.39
40-49.9	170.12	62.98	194.90	73.86	263.28	97.48	286.08	94.98
50-59.9	65.34	36.48	83.21	31.12	139.26	55.49	135.37	71.30
>=60	35.48	19.28	34.01	21.88	29.32	18.14	62.18	30.51
Alle DKl	1437.33	315.72	1244.87	292.94	1227.52	300.49	901.98	267.00

Tabelle 1.76: Vorrat [$10^3 m^3$] nach Durchmesserklasse und Inventurzeitpunkt für Fichte im Privatwald

Thema: v-d-a-y-FI-pw-kreis335

BWI	1987		2002		2012		2022	
Durchmesserklasse	Wert	Fehler	Wert	Fehler	Wert	Fehler	Wert	Fehler
7-9.9	10.20	4.75	25.60	8.88	5.03	3.30	2.44	1.73
10-19.9	146.63	53.57	241.66	75.10	191.21	66.01	132.90	47.17
20-29.9	420.43	138.44	358.69	99.68	309.18	99.88	339.06	118.22
30-39.9	256.74	81.32	556.88	156.73	381.10	107.34	251.99	76.84
40-49.9	147.62	51.77	291.68	92.53	393.10	138.87	275.46	83.89
50-59.9	71.55	32.64	143.32	47.53	117.97	46.10	113.80	44.68
>=60	34.36	21.89	56.06	23.97	72.90	36.47	95.50	48.01
Alle DKl	1087.52	267.79	1673.90	388.62	1470.50	366.06	1211.15	305.42

1.3 Rohstoffquelle Wald

1.3.5.3 Kiefer

Abbildung 1.33 und Tabelle 1.77 zeigen die Entwicklung der Vörrate je Durchmesserklasse im Gesamtwald, Tabelle 1.78 zeigt die Entwicklung im

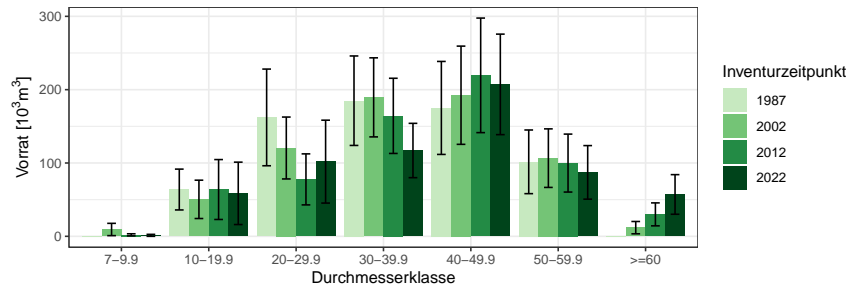


Abbildung 1.33: Vorrat [10³ m³] nach Durchmesserklasse und Inventurzeitpunkt für Kiefer

Thema: v-d-a-y-KI-gw-kreis335

Tabelle 1.77: Vorrat [10³ m³] nach Durchmesserklasse und Inventurzeitpunkt für Kiefer im Gesamtwald

Thema: v-d-a-y-KI-gw-kreis335

BWI	1987		2002		2012		2022	
	Wert	Fehler	Wert	Fehler	Wert	Fehler	Wert	Fehler
Durchmesserklasse								
7-9.9	0.00		9.33	8.39	2.03	1.43	1.35	1.35
10-19.9	63.81	27.84	50.42	26.15	63.82	40.85	58.60	42.55
20-29.9	162.16	65.92	120.46	42.20	77.66	34.79	101.87	56.52
30-39.9	184.95	61.01	189.50	53.90	164.28	51.26	117.02	37.05
40-49.9	175.09	63.41	192.41	66.96	219.53	78.10	207.20	68.54
50-59.9	101.60	43.41	106.63	39.92	99.88	39.52	87.21	36.53
>=60	0.00		11.83	8.41	29.94	15.66	57.12	27.01
Alle DKl	687.61	171.83	680.57	164.54	657.14	174.35	630.37	178.87

Staatwald, Tabelle 1.79 zeigt die Entwicklung im Körperschaftswald und Tabelle 1.80 zeigt die Entwicklung im Privatwald.

1.3.5 Vorratsstruktur: die Vorratsverteilung nach Stärkeklassen

Tabelle 1.78: Vorrat [$10^3 m^3$] nach Durchmesserklasse und Inventurzeitpunkt für Kiefer im Staatswald

Thema: v-d-a-y-KI-stw-kreis335

BWI	1987		2002		2012		2022	
Durchmesserklasse	Wert	Fehler	Wert	Fehler	Wert	Fehler	Wert	Fehler
7-9.9	0.00		0.00		0.00		0.00	
10-19.9	0.00		0.00		0.00		0.00	
20-29.9	0.00		0.00		0.00		0.00	
30-39.9	18.35	11.42	18.15	11.04	4.35	4.35	0.00	
40-49.9	8.09	5.78	23.31	15.54	19.46	11.81	19.76	12.08
50-59.9	20.46	15.29	16.29	12.23	20.76	15.90	15.95	11.68
≥ 60	0.00		6.53	6.53	12.11	8.58	17.02	9.84
Alle DKl	46.89	26.62	64.28	31.73	56.67	30.68	52.73	30.30

Tabelle 1.79: Vorrat [$10^3 m^3$] nach Durchmesserklasse und Inventurzeitpunkt für Kiefer im Körperschaftswald

Thema: v-d-a-y-KI-kw-kreis335

BWI	1987		2002		2012		2022	
Durchmesserklasse	Wert	Fehler	Wert	Fehler	Wert	Fehler	Wert	Fehler
7-9.9	0.00		1.00	1.00	1.02	1.02	0.00	
10-19.9	38.44	19.31	32.76	23.89	36.82	30.66	36.15	36.15
20-29.9	88.54	40.17	76.39	30.70	50.85	29.15	76.85	54.79
30-39.9	82.69	39.39	93.21	38.52	95.85	39.85	63.79	21.61
40-49.9	52.92	22.20	67.05	24.14	92.42	34.10	87.88	33.54
50-59.9	54.86	36.88	50.06	24.61	48.45	26.89	36.05	16.56
≥ 60	0.00		5.30	5.30	0.00		5.38	5.38
Alle DKl	317.44	91.43	325.78	90.92	325.41	110.21	306.10	116.54

Tabelle 1.80: Vorrat [$10^3 m^3$] nach Durchmesserklasse und Inventurzeitpunkt für Kiefer im Privatwald

Thema: v-d-a-y-KI-pw-kreis335

BWI	1987		2002		2012		2022	
Durchmesserklasse	Wert	Fehler	Wert	Fehler	Wert	Fehler	Wert	Fehler
7-9.9	0.00		8.33	8.33	1.01	1.01	1.35	1.35
10-19.9	25.38	20.06	17.66	10.63	26.99	26.99	22.46	22.46
20-29.9	73.62	52.28	44.06	28.97	26.81	18.99	25.02	13.86
30-39.9	83.91	42.68	78.14	34.62	64.08	31.96	53.23	30.11
40-49.9	101.28	57.72	102.05	60.52	107.65	69.29	99.56	58.57
50-59.9	26.28	17.06	40.27	28.97	30.68	24.23	35.21	30.41
≥ 60	0.00		0.00		17.83	13.10	34.71	24.58
Alle DKl	310.47	138.95	290.51	129.56	275.05	131.67	271.54	132.36

1.3 Rohstoffquelle Wald

1.3.5.4 sonst. Nadelholz

Abbildung 1.34 und Tabelle 1.81 zeigen die Entwicklung der Vörrate je Durchmesserklasse im Gesamtwald, Tabelle 1.82 zeigt die Entwicklung im

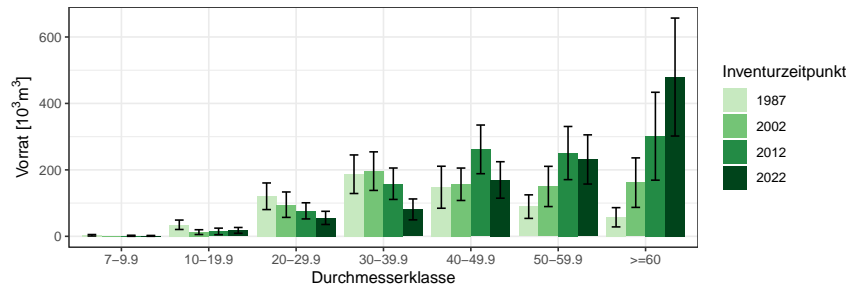


Abbildung 1.34: Vorrat [10³m³] nach Durchmesserklasse und Inventurzeitpunkt für sonst. Nadelholz

Thema: v-d-a-y-SN-gw-kreis335

Tabelle 1.81: Vorrat [10³m³] nach Durchmesserklasse und Inventurzeitpunkt für sonst. Nadelholz im Gesamtwald

Thema: v-d-a-y-SN-gw-kreis335

BWI	1987		2002		2012		2022	
	Wert	Fehler	Wert	Fehler	Wert	Fehler	Wert	Fehler
7-9.9	3.16	2.24	0.00		1.61	1.61	1.33	1.33
10-19.9	34.78	14.19	12.68	7.18	14.77	9.84	17.89	8.74
20-29.9	120.59	40.06	95.26	38.27	76.67	24.28	55.49	19.82
30-39.9	186.92	58.05	196.23	58.02	158.36	47.28	81.03	31.46
40-49.9	147.77	63.20	156.70	48.80	261.73	73.27	169.68	54.90
50-59.9	89.42	35.44	150.11	60.54	250.66	80.00	231.41	74.06
>=60	57.34	28.99	161.61	74.52	301.32	132.27	479.42	177.52
Alle DKl	639.99	174.81	772.59	198.26	1065.12	261.64	1036.26	268.75

Staatw Wald, Tabelle 1.83 zeigt die Entwicklung im Körperschaftswald und Tabelle 1.84 zeigt die Entwicklung im Privatwald.

1.3.5 Vorratsstruktur: die Vorratsverteilung nach Stärkeklassen

Tabelle 1.82: Vorrat [$10^3 m^3$] nach Durchmesserklasse und Inventurzeitpunkt für sonst. Nadelholz im Staatswald

Thema: v-d-a-y-SN-stw-kreis335

BWI	1987		2002		2012		2022	
Durchmesserklasse	Wert	Fehler	Wert	Fehler	Wert	Fehler	Wert	Fehler
7-9.9	0.53	0.53	0.00		1.61	1.61	0.00	
10-19.9	4.64	4.64	0.00		0.00		3.08	3.08
20-29.9	7.17	5.36	7.27	7.27	9.61	9.61	3.71	3.71
30-39.9	54.26	29.72	14.33	8.37	5.11	5.11	4.95	4.95
40-49.9	76.49	58.32	47.42	26.51	30.42	15.71	6.10	6.10
50-59.9	52.59	30.30	71.69	53.51	61.03	45.36	39.00	20.43
>=60	24.66	24.66	93.05	68.02	178.27	120.69	233.03	151.12
Alle DKl	220.34	135.70	233.76	144.49	286.04	169.41	289.88	166.37

Tabelle 1.83: Vorrat [$10^3 m^3$] nach Durchmesserklasse und Inventurzeitpunkt für sonst. Nadelholz im Körperschaftswald

Thema: v-d-a-y-SN-kw-kreis335

BWI	1987		2002		2012		2022	
Durchmesserklasse	Wert	Fehler	Wert	Fehler	Wert	Fehler	Wert	Fehler
7-9.9	2.11	2.11	0.00		0.00		1.33	1.33
10-19.9	30.14	13.41	10.66	6.89	12.13	9.48	8.51	5.21
20-29.9	82.23	32.12	64.93	35.45	41.06	18.90	40.56	15.92
30-39.9	105.09	48.27	119.70	47.51	87.87	38.71	48.24	27.58
40-49.9	36.67	18.40	72.74	36.42	170.46	63.24	100.00	46.32
50-59.9	31.50	17.62	49.61	22.69	90.07	39.20	111.75	43.36
>=60	11.28	8.01	53.10	28.37	76.55	44.36	136.81	49.88
Alle DKl	299.03	100.05	370.74	118.90	478.14	145.14	447.19	135.69

Tabelle 1.84: Vorrat [$10^3 m^3$] nach Durchmesserklasse und Inventurzeitpunkt für sonst. Nadelholz im Privatwald

Thema: v-d-a-y-SN-pw-kreis335

BWI	1987		2002		2012		2022	
Durchmesserklasse	Wert	Fehler	Wert	Fehler	Wert	Fehler	Wert	Fehler
7-9.9	0.52	0.52	0.00		0.00		0.00	
10-19.9	0.00		2.03	2.03	2.65	2.65	6.30	6.30
20-29.9	31.19	23.34	23.05	12.48	26.00	11.85	11.22	11.22
30-39.9	27.58	12.61	62.19	32.27	65.38	26.69	27.85	14.31
40-49.9	34.61	16.00	36.54	18.82	60.85	33.55	63.59	28.86
50-59.9	5.32	5.32	28.80	16.98	99.55	53.01	80.66	56.49
>=60	21.40	12.96	15.47	11.08	46.50	30.20	109.59	77.91
Alle DKl	120.63	46.27	168.09	64.18	300.93	134.64	299.19	158.46

1.3 Rohstoffquelle Wald

1.3.5.5 Buche

Abbildung 1.35 und Tabelle 1.85 zeigen die Entwicklung der Vörrate je Durchmesserklasse im Gesamtwald, Tabelle 1.86 zeigt die Entwicklung im

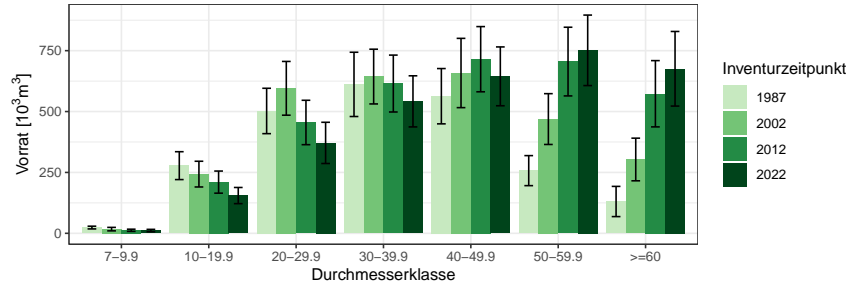


Abbildung 1.35: Vorrat [10³m³] nach Durchmesserklasse und Inventurzeitpunkt für Buche

Thema: v-d-a-y-BU-gw-kreis335

Tabelle 1.85: Vorrat [10³m³] nach Durchmesserklasse und Inventurzeitpunkt für Buche im Gesamtwald

Thema: v-d-a-y-BU-gw-kreis335

BWI	1987		2002		2012		2022	
	Wert	Fehler	Wert	Fehler	Wert	Fehler	Wert	Fehler
7-9.9	23.72	5.60	17.25	7.13	12.53	4.43	11.44	4.89
10-19.9	277.91	57.23	243.13	52.80	210.29	45.40	155.03	33.20
20-29.9	502.40	93.18	595.42	110.35	455.11	91.16	371.28	84.62
30-39.9	611.58	131.93	643.67	112.39	615.00	116.80	541.88	104.92
40-49.9	563.00	113.51	658.29	142.22	714.97	133.85	644.58	120.78
50-59.9	257.45	61.64	469.16	104.30	705.24	141.00	751.40	144.74
>=60	130.72	62.02	303.18	87.58	573.08	136.04	675.66	153.15
Alle DKl	2366.78	377.58	2930.10	441.73	3286.24	496.50	3151.28	465.80

Staatw Wald, Tabelle 1.87 zeigt die Entwicklung im Körperschaftswald und Tabelle 1.88 zeigt die Entwicklung im Privatwald.

1.3.5 Vorratsstruktur: die Vorratsverteilung nach Stärkeklassen

Tabelle 1.86: Vorrat [$10^3 m^3$] nach Durchmesserklasse und Inventurzeitpunkt für Buche im Staatswald

Thema: v-d-a-y-BU-stw-kreis335

BWI	1987		2002		2012		2022	
Durchmesserklasse	Wert	Fehler	Wert	Fehler	Wert	Fehler	Wert	Fehler
7-9.9	5.53	3.11	2.14	2.14	3.21	2.27	2.65	1.96
10-19.9	45.77	15.83	52.87	18.89	60.49	20.44	34.02	14.16
20-29.9	99.92	35.02	117.20	33.53	96.22	31.49	68.43	21.83
30-39.9	114.27	49.62	172.21	53.25	145.97	42.63	106.42	32.48
40-49.9	153.48	60.37	182.92	64.70	173.88	62.64	106.70	35.98
50-59.9	56.37	27.85	153.23	56.08	203.27	68.95	258.92	80.71
>=60	4.67	4.67	85.64	37.41	203.19	75.00	212.00	76.73
Alle DKl	480.00	136.86	766.21	201.29	886.23	236.19	789.14	202.50

Tabelle 1.87: Vorrat [$10^3 m^3$] nach Durchmesserklasse und Inventurzeitpunkt für Buche im Körperschaftswald

Thema: v-d-a-y-BU-kw-kreis335

BWI	1987		2002		2012		2022	
Durchmesserklasse	Wert	Fehler	Wert	Fehler	Wert	Fehler	Wert	Fehler
7-9.9	8.66	3.31	6.94	3.27	1.09	1.09	1.30	1.30
10-19.9	125.47	44.27	85.20	30.36	66.70	20.64	47.86	15.23
20-29.9	174.99	47.28	215.97	67.52	151.35	45.88	108.80	38.36
30-39.9	143.01	59.92	178.96	54.91	206.10	62.99	205.86	63.22
40-49.9	142.38	58.43	122.26	50.28	185.12	63.14	242.29	66.01
50-59.9	92.45	34.29	63.58	36.31	119.37	57.10	109.97	46.64
>=60	48.94	32.19	89.58	51.05	115.14	53.82	113.33	56.86
Alle DKl	735.89	195.38	762.50	203.11	844.87	225.60	829.42	205.56

Tabelle 1.88: Vorrat [$10^3 m^3$] nach Durchmesserklasse und Inventurzeitpunkt für Buche im Privatwald

Thema: v-d-a-y-BU-pw-kreis335

BWI	1987		2002		2012		2022	
Durchmesserklasse	Wert	Fehler	Wert	Fehler	Wert	Fehler	Wert	Fehler
7-9.9	9.53	3.29	8.17	5.96	8.23	3.64	7.48	4.29
10-19.9	106.67	29.29	105.06	37.31	83.09	33.34	73.14	25.92
20-29.9	223.01	69.34	262.25	78.41	207.55	69.67	194.05	68.94
30-39.9	354.30	106.08	292.50	81.33	262.93	85.69	229.60	76.78
40-49.9	252.47	72.67	353.11	113.92	355.98	97.86	295.58	93.65
50-59.9	86.13	34.81	252.34	77.53	382.60	107.99	382.52	102.96
>=60	63.95	51.15	127.96	60.59	254.75	98.02	350.33	112.84
Alle DKl	1096.07	275.54	1401.39	322.13	1555.14	352.23	1532.71	343.59

1.3 Rohstoffquelle Wald

1.3.5.6 Eiche

Abbildung 1.36 und Tabelle 1.89 zeigen die Entwicklung der Vörrate je Durchmesserklasse im Gesamtwald, Tabelle 1.90 zeigt die Entwicklung im

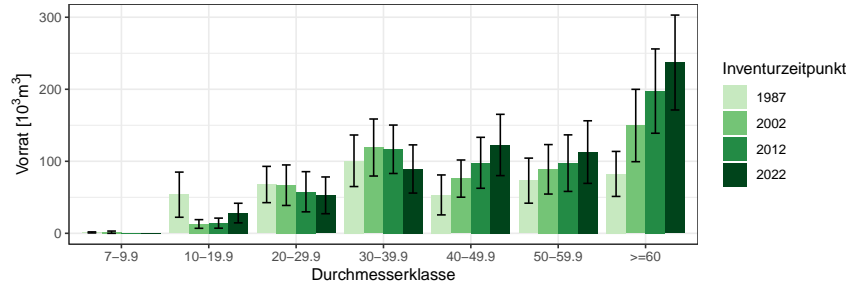


Abbildung 1.36: Vorrat [10³m³] nach Durchmesserklasse und Inventurzeitpunkt für Eiche

Thema: v-d-a-y-EI-gw-kreis335

Tabelle 1.89: Vorrat [10³m³] nach Durchmesserklasse und Inventurzeitpunkt für Eiche im Gesamtwald

Thema: v-d-a-y-EI-gw-kreis335

BWI	1987		2002		2012		2022	
	Wert	Fehler	Wert	Fehler	Wert	Fehler	Wert	Fehler
7-9.9	1.25	0.75	1.57	1.57	0.00		0.00	
10-19.9	53.66	31.35	12.98	6.01	14.12	7.00	28.13	13.60
20-29.9	67.77	25.19	66.82	28.12	57.72	27.89	52.74	25.51
30-39.9	100.73	35.79	119.13	39.58	116.69	33.62	89.34	33.46
40-49.9	53.32	27.73	75.98	25.81	97.93	35.38	122.68	42.55
50-59.9	73.13	31.28	88.86	34.34	97.44	39.26	112.80	43.45
>=60	82.47	31.24	149.67	50.23	197.47	58.52	237.14	65.88
Alle DKl	432.33	107.27	515.01	121.71	581.36	135.03	642.83	155.19

Staatswald, Tabelle 1.91 zeigt die Entwicklung im Körperschaftswald und Tabelle 1.92 zeigt die Entwicklung im Privatwald.

1.3.5 Vorratsstruktur: die Vorratsverteilung nach Stärkeklassen

Tabelle 1.90: Vorrat [$10^3 m^3$] nach Durchmesserklasse und Inventurzeitpunkt für Eiche im Staatswald

Thema: v-d-a-y-EI-stw-kreis335

BWI	1987		2002		2012		2022	
Durchmesserklasse	Wert	Fehler	Wert	Fehler	Wert	Fehler	Wert	Fehler
7-9.9	0.57	0.57	0.00		0.00		0.00	
10-19.9	29.95	29.95	5.15	3.82	0.00		0.00	
20-29.9	35.60	18.78	21.41	17.95	18.60	18.60	18.15	18.15
30-39.9	29.52	18.84	57.35	30.22	46.23	22.60	31.35	25.84
40-49.9	8.80	6.24	17.08	9.96	28.04	17.23	43.70	22.98
50-59.9	0.00		7.36	7.36	14.15	10.37	13.67	9.88
>=60	0.00		13.34	9.43	20.48	14.75	16.88	12.03
Alle DKl	104.45	54.81	121.70	51.14	127.50	51.52	123.76	60.72

Tabelle 1.91: Vorrat [$10^3 m^3$] nach Durchmesserklasse und Inventurzeitpunkt für Eiche im Körperschaftswald

Thema: v-d-a-y-EI-kw-kreis335

BWI	1987		2002		2012		2022	
Durchmesserklasse	Wert	Fehler	Wert	Fehler	Wert	Fehler	Wert	Fehler
7-9.9	0.68	0.48	1.57	1.57	0.00		0.00	
10-19.9	11.71	5.93	3.27	3.27	14.12	7.00	22.47	12.37
20-29.9	11.16	6.58	19.54	9.99	13.11	7.58	19.61	13.84
30-39.9	52.85	28.19	46.94	23.12	47.57	19.59	35.77	14.24
40-49.9	36.02	26.30	27.34	18.61	27.80	23.30	53.42	26.88
50-59.9	47.94	28.43	57.59	30.30	53.61	34.78	40.72	31.07
>=60	52.20	27.09	69.00	30.80	90.47	36.01	124.24	48.81
Alle DKl	212.56	85.73	225.25	90.77	246.69	94.39	296.23	110.92

Tabelle 1.92: Vorrat [$10^3 m^3$] nach Durchmesserklasse und Inventurzeitpunkt für Eiche im Privatwald

Thema: v-d-a-y-EI-pw-kreis335

BWI	1987		2002		2012		2022	
Durchmesserklasse	Wert	Fehler	Wert	Fehler	Wert	Fehler	Wert	Fehler
7-9.9	0.00		0.00		0.00		0.00	
10-19.9	12.00	7.11	4.56	3.30	0.00		5.66	5.66
20-29.9	21.01	15.45	25.87	19.22	26.01	19.36	14.97	11.39
30-39.9	18.36	11.49	14.83	10.96	22.89	11.75	22.22	15.81
40-49.9	8.50	6.21	31.56	14.88	42.09	20.31	25.55	19.62
50-59.9	25.19	13.07	23.91	14.40	29.68	15.01	58.41	28.74
>=60	30.27	15.57	67.33	38.56	86.52	43.74	96.02	42.62
Alle DKl	115.32	34.15	168.07	63.07	207.17	79.53	222.84	86.37

1.3 Rohstoffquelle Wald

1.3.5.7 sonst. Hartholz

Abbildung 1.37 und Tabelle 1.93 zeigen die Entwicklung der Vörrate je Durchmesserklasse im Gesamtwald, Tabelle 1.94 zeigt die Entwicklung im

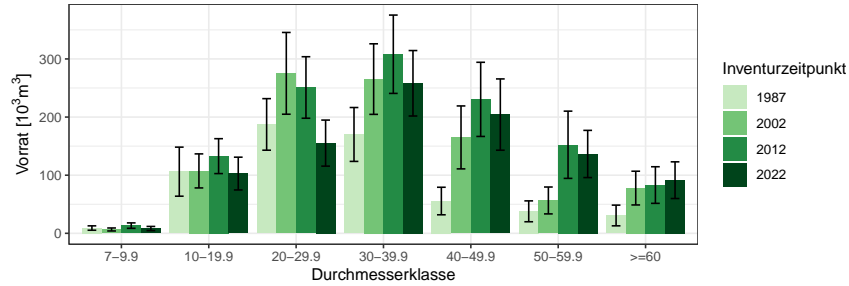


Abbildung 1.37: Vorrat [10³m³] nach Durchmesserklasse und Inventurzeitpunkt für sonst. Hartholz

Thema: v-d-a-y-ALH-gw-kreis335

Tabelle 1.93: Vorrat [10³m³] nach Durchmesserklasse und Inventurzeitpunkt für sonst. Hartholz im Gesamtwald

Thema: v-d-a-y-ALH-gw-kreis335

BWl	1987		2002		2012		2022	
	Wert	Fehler	Wert	Fehler	Wert	Fehler	Wert	Fehler
7-9.9	9.10	3.76	6.63	2.57	13.27	4.67	8.30	3.58
10-19.9	106.07	42.18	107.39	29.28	132.79	30.03	102.81	28.19
20-29.9	187.34	44.35	275.23	70.33	250.89	52.90	155.20	39.60
30-39.9	170.08	46.35	265.33	60.69	308.07	67.38	258.13	56.30
40-49.9	55.56	23.69	165.01	54.13	230.45	63.79	204.30	61.33
50-59.9	37.86	17.96	56.55	23.12	152.35	57.83	136.51	40.59
>=60	30.70	17.82	77.83	29.01	83.05	31.49	91.42	31.57
Alle DKl	596.73	128.18	953.96	179.61	1170.86	205.40	956.66	176.89

Staatw Wald, Tabelle 1.95 zeigt die Entwicklung im Körperschaftswald und Tabelle 1.96 zeigt die Entwicklung im Privatwald.

1.3.5 Vorratsstruktur: die Vorratsverteilung nach Stärkeklassen

Tabelle 1.94: Vorrat [$10^3 m^3$] nach Durchmesserklasse und Inventurzeitpunkt für sonst. Hartholz im Staatswald

Thema: v-d-a-y-ALH-stw-kreis335

BWI	1987		2002		2012		2022	
Durchmesserklasse	Wert	Fehler	Wert	Fehler	Wert	Fehler	Wert	Fehler
7-9.9	3.00	2.66	0.00		0.90	0.90	2.46	1.86
10-19.9	11.21	6.87	38.72	20.29	19.74	9.40	12.61	6.36
20-29.9	22.34	11.80	51.23	25.50	37.73	15.77	38.40	16.83
30-39.9	38.70	20.86	52.54	19.98	68.28	29.29	55.26	24.95
40-49.9	10.75	7.68	22.23	13.22	67.84	28.56	65.61	35.64
50-59.9	5.76	5.76	5.57	5.57	27.77	20.95	39.30	21.29
>=60	11.42	11.42	27.99	17.10	30.04	18.60	31.90	19.10
Alle DKl	103.19	38.37	198.26	61.21	252.29	83.30	245.53	87.11

Tabelle 1.95: Vorrat [$10^3 m^3$] nach Durchmesserklasse und Inventurzeitpunkt für sonst. Hartholz im Körperschaftswald

Thema: v-d-a-y-ALH-kw-kreis335

BWI	1987		2002		2012		2022	
Durchmesserklasse	Wert	Fehler	Wert	Fehler	Wert	Fehler	Wert	Fehler
7-9.9	3.27	1.88	3.85	1.93	4.43	2.35	3.03	2.15
10-19.9	78.61	40.93	46.16	18.94	56.23	21.24	28.85	10.24
20-29.9	71.62	29.00	125.48	57.51	106.01	35.65	72.49	27.23
30-39.9	28.67	13.41	92.22	40.14	93.08	40.11	103.82	37.62
40-49.9	0.00		23.68	11.90	75.13	45.35	104.84	47.87
50-59.9	0.00		6.54	6.54	6.95	6.95	41.81	22.79
>=60	0.00		0.00		7.43	7.43	15.96	11.29
Alle DKl	182.17	65.11	297.92	98.48	349.26	105.15	370.80	122.72

Tabelle 1.96: Vorrat [$10^3 m^3$] nach Durchmesserklasse und Inventurzeitpunkt für sonst. Hartholz im Privatwald

Thema: v-d-a-y-ALH-pw-kreis335

BWI	1987		2002		2012		2022	
Durchmesserklasse	Wert	Fehler	Wert	Fehler	Wert	Fehler	Wert	Fehler
7-9.9	2.83	1.89	2.78	1.71	7.95	3.93	2.81	2.17
10-19.9	16.25	7.56	22.52	9.38	56.82	19.07	61.34	23.33
20-29.9	93.38	31.45	98.53	31.51	107.15	35.82	44.32	23.35
30-39.9	102.71	37.47	120.57	37.85	146.71	45.61	99.05	33.71
40-49.9	44.81	22.41	119.10	51.14	87.47	34.65	33.85	14.23
50-59.9	32.10	17.01	44.44	21.47	117.63	53.46	55.40	26.01
>=60	19.28	13.68	49.84	23.44	45.57	24.31	43.56	22.47
Alle DKl	311.36	100.84	457.78	133.01	569.31	155.76	340.33	92.59

1.3 Rohstoffquelle Wald

1.3.5.8 sonst. Weichholz

Abbildung 1.38 und Tabelle 1.97 zeigen die Entwicklung der Vörrate je Durchmesserklasse im Gesamtwald, Tabelle 1.98 zeigt die Entwicklung im

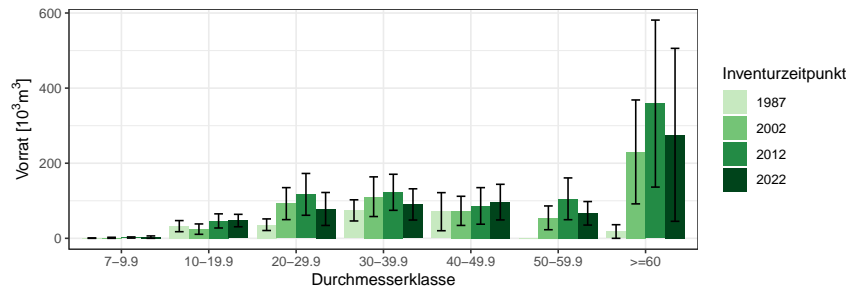


Abbildung 1.38: Vorrat [10³m³] nach Durchmesserklasse und Inventurzeitpunkt für sonst. Weichholz

Thema: v-d-a-y-ALN-gw-kreis335

Tabelle 1.97: Vorrat [10³m³] nach Durchmesserklasse und Inventurzeitpunkt für sonst. Weichholz im Gesamtwald

Thema: v-d-a-y-ALN-gw-kreis335

BWI	1987		2002		2012		2022	
	Wert	Fehler	Wert	Fehler	Wert	Fehler	Wert	Fehler
7-9.9	0.52	0.52	1.38	1.38	2.15	1.59	3.21	3.21
10-19.9	32.45	14.80	24.51	13.82	46.35	18.83	47.31	16.56
20-29.9	36.24	15.46	92.40	42.61	117.07	55.69	78.19	43.87
30-39.9	74.41	28.19	110.84	52.82	122.59	48.00	90.29	41.58
40-49.9	70.95	50.72	73.15	38.80	86.31	48.69	96.43	47.44
50-59.9	0.00		54.56	31.66	105.23	55.62	66.62	31.33
>=60	18.15	18.15	230.09	138.36	358.80	222.39	275.59	230.28
Alle DKl	232.71	86.06	586.93	236.01	838.50	349.99	657.65	301.31

Staatwald, Tabelle 1.99 zeigt die Entwicklung im Körperschaftswald und Tabelle 1.100 zeigt die Entwicklung im Privatwald.

1.3.5 Vorratsstruktur: die Vorratsverteilung nach Stärkeklassen

Tabelle 1.98: Vorrat [$10^3 m^3$] nach Durchmesserklasse und Inventurzeitpunkt für sonst. Weichholz im Staatswald

Thema: v-d-a-y-ALN-stw-kreis335

BWI	1987		2002		2012		2022	
Durchmesserklasse	Wert	Fehler	Wert	Fehler	Wert	Fehler	Wert	Fehler
7-9.9	0.00		0.00		0.75	0.75	0.00	
10-19.9	4.07	4.07	0.00		18.58	13.62	9.23	7.37
20-29.9	7.33	5.23	11.82	8.35	30.59	27.06	6.95	6.95
30-39.9	9.42	6.70	9.48	6.77	36.72	23.26	13.27	7.76
40-49.9	0.00		5.09	5.09	14.02	10.03	23.28	18.21
50-59.9	0.00		0.00		4.19	4.19	16.96	12.42
>=60	0.00		0.00		0.00		10.28	10.28
Alle DKl	20.82	9.42	26.39	13.77	104.85	63.77	79.95	47.30

Tabelle 1.99: Vorrat [$10^3 m^3$] nach Durchmesserklasse und Inventurzeitpunkt für sonst. Weichholz im Körperschaftswald

Thema: v-d-a-y-ALN-kw-kreis335

BWI	1987		2002		2012		2022	
Durchmesserklasse	Wert	Fehler	Wert	Fehler	Wert	Fehler	Wert	Fehler
7-9.9	0.00		1.38	1.38	1.39	1.39	0.00	
10-19.9	11.01	5.66	1.99	1.99	9.66	7.04	16.01	9.55
20-29.9	8.25	5.83	25.39	11.69	21.98	12.95	7.53	5.35
30-39.9	7.42	7.42	9.59	9.59	14.01	8.16	21.64	11.56
40-49.9	5.75	5.75	0.00		3.62	3.62	10.02	7.09
50-59.9	0.00		0.00		4.22	4.22	3.99	3.99
>=60	0.00		0.00		0.00		0.00	
Alle DKl	32.42	14.03	38.35	15.49	54.88	21.00	59.19	27.82

Tabelle 1.100: Vorrat [$10^3 m^3$] nach Durchmesserklasse und Inventurzeitpunkt für sonst. Weichholz im Privatwald

Thema: v-d-a-y-ALN-pw-kreis335

BWI	1987		2002		2012		2022	
Durchmesserklasse	Wert	Fehler	Wert	Fehler	Wert	Fehler	Wert	Fehler
7-9.9	0.52	0.52	0.00		0.00		3.21	3.21
10-19.9	17.38	13.06	22.52	13.68	18.11	10.95	22.07	11.36
20-29.9	20.66	13.33	55.19	39.81	64.50	46.92	63.71	42.99
30-39.9	57.57	26.36	91.77	51.51	71.86	38.24	55.39	38.31
40-49.9	59.73	50.10	68.06	38.46	68.68	45.89	63.14	33.99
50-59.9	0.00		54.56	31.66	96.82	55.31	45.68	28.49
>=60	18.15	18.15	230.09	138.36	358.80	222.39	265.32	230.05
Alle DKl	174.00	83.96	522.19	235.06	678.77	341.26	518.51	291.36

1.3 Rohstoffquelle Wald

1.3.6 Zuwachs, Abgang und Nutzung

1.3.6.1 Zuwachs und Abgang je Hektar und Jahr nach Eigentumsarten

Abbildung 1.39 und Tabelle 1.101 zeigen Zuwachs und Abgang pro Hektar und Jahr über alle Baumarten nach Eigentumsarten, Tabelle 1.102 zeigt

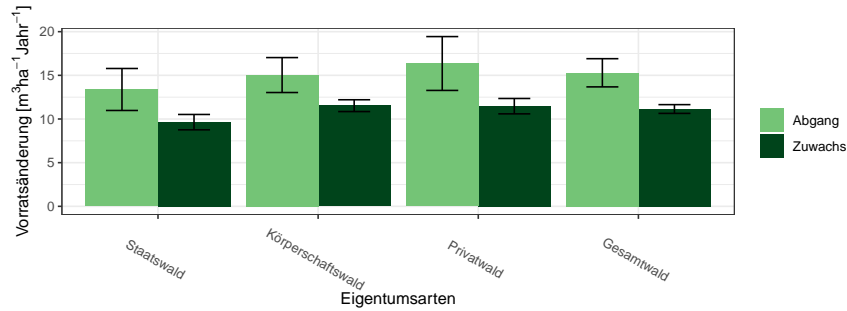


Abbildung 1.39: Zuwachs und Abgang [$m^3ha^{-1}Jahr^{-1}$] aller Baumarten in der Inventurperiode 2012 – 2022 nach Eigentumsarten

Thema: i-r-A-o-A-34-kreis335

Tabelle 1.101: Zuwachs und Abgang [$m^3ha^{-1}Jahr^{-1}$] aller Baumarten in der Inventurperiode 2012 – 2022 nach Eigentumsarten

Thema: i-r-A-o-A-34-kreis335

Eigentumsarten	Zuwachs		Abgang	
	Wert	Fehler	Wert	Fehler
Staatswald	9.64	0.88	13.38	2.40
Körperschaftswald	11.53	0.68	15.03	2.00
Privatwald	11.47	0.88	16.35	3.08
Gesamtwald	11.14	0.50	15.29	1.61

Zuwachs und Abgang der Fichte, Tabelle 1.103 zeigt Zuwachs und Abgang der Kiefer, Tabelle 1.104 zeigt Zuwachs und Abgang der sonst. Nadelholz, Tabelle 1.105 zeigt Zuwachs und Abgang der Buche, Tabelle 1.106 zeigt Zuwachs und Abgang der Eiche, Tabelle 1.107 zeigt Zuwachs und Abgang der sonst. Hartholz, Tabelle 1.108 zeigt Zuwachs und Abgang der sonst. Weichholz und Tabelle 1.109 zeigt Zuwachs und Abgang der Alle Baumarten.

1.3.6 Zuwachs, Abgang und Nutzung

Tabelle 1.102: Zuwachs und Abgang [$m^3ha^{-1}Jahr^{-1}$] der Fichte in der Inventurperiode 2012 – 2022 nach Eigentumsarten

Thema: i-r-A-o-FI-34-kreis335

Eigentumsarten	Zuwachs		Abgang	
	Wert	Fehler	Wert	Fehler
Staatswald	13.24	0.80	27.69	8.81
Körperschaftswald	16.52	1.50	34.60	6.41
Privatwald	15.15	1.51	25.31	6.99
Gesamtwald	15.49	1.01	29.23	4.39

Tabelle 1.103: Zuwachs und Abgang [$m^3ha^{-1}Jahr^{-1}$] der Kiefer in der Inventurperiode 2012 – 2022 nach Eigentumsarten

Thema: i-r-A-o-KI-34-kreis335

Eigentumsarten	Zuwachs		Abgang	
	Wert	Fehler	Wert	Fehler
Staatswald	4.06	0.24	3.67	3.70
Körperschaftswald	8.97	2.18	9.21	2.91
Privatwald	6.30	1.45	5.37	1.45
Gesamtwald	7.73	1.56	7.49	1.79

Tabelle 1.104: Zuwachs und Abgang [$m^3ha^{-1}Jahr^{-1}$] der sonst. Nadelholz in der Inventurperiode 2012 – 2022 nach Eigentumsarten

Thema: i-r-A-o-SN-34-kreis335

Eigentumsarten	Zuwachs		Abgang	
	Wert	Fehler	Wert	Fehler
Staatswald	11.32	2.37	6.11	2.37
Körperschaftswald	14.00	2.21	17.69	5.28
Privatwald	15.83	3.62	13.48	6.44
Gesamtwald	13.83	1.67	13.59	3.40

Tabelle 1.105: Zuwachs und Abgang [$m^3ha^{-1}Jahr^{-1}$] der Buche in der Inventurperiode 2012 – 2022 nach Eigentumsarten

Thema: i-r-A-o-BU-34-kreis335

Eigentumsarten	Zuwachs		Abgang	
	Wert	Fehler	Wert	Fehler
Staatswald	10.21	1.01	14.56	3.17
Körperschaftswald	9.54	0.58	9.54	2.67
Privatwald	9.73	0.69	9.60	2.32
Gesamtwald	9.77	0.43	10.73	1.59

1.3 Rohstoffquelle Wald

Tabelle 1.106: Zuwachs und Abgang [$m^3ha^{-1}Jahr^{-1}$] der Eiche in der Inventurperiode 2012 – 2022 nach Eigentumsarten

Thema: i-r-A-o-EI-34-kreis335

Eigentumsarten	Zuwachs		Abgang	
	Wert	Fehler	Wert	Fehler
Staatswald	6.40	0.70	6.22	4.12
Körperschaftswald	9.15	1.24	1.32	0.88
Privatwald	8.83	3.16	3.21	2.20
Gesamtwald	8.41	1.07	3.01	1.25

Tabelle 1.107: Zuwachs und Abgang [$m^3ha^{-1}Jahr^{-1}$] der sonst. Hartholz in der Inventurperiode 2012 – 2022 nach Eigentumsarten

Thema: i-r-A-o-ALH-34-kreis335

Eigentumsarten	Zuwachs		Abgang	
	Wert	Fehler	Wert	Fehler
Staatswald	5.47	0.93	5.88	2.06
Körperschaftswald	9.39	0.74	7.60	2.32
Privatwald	9.41	1.28	21.09	5.86
Gesamtwald	8.44	0.65	12.27	2.60

Tabelle 1.108: Zuwachs und Abgang [$m^3ha^{-1}Jahr^{-1}$] der sonst. Weichholz in der Inventurperiode 2012 – 2022 nach Eigentumsarten

Thema: i-r-A-o-ALN-34-kreis335

Eigentumsarten	Zuwachs		Abgang	
	Wert	Fehler	Wert	Fehler
Staatswald	16.03	5.58	30.00	28.14
Körperschaftswald	8.01	1.96	3.51	2.86
Privatwald	11.98	4.03	21.28	13.09
Gesamtwald	11.99	2.95	19.97	10.20

Tabelle 1.109: Zuwachs und Abgang [$m^3ha^{-1}Jahr^{-1}$] der Alle Baumarten in der Inventurperiode 2012 – 2022 nach Eigentumsarten

Thema: i-r-A-o-Alle-BA-34-kreis335

Eigentumsarten	Zuwachs		Abgang	
	Wert	Fehler	Wert	Fehler
Staatswald	9.64	0.88	13.38	2.40
Körperschaftswald	11.53	0.68	15.03	2.00
Privatwald	11.47	0.88	16.35	3.08
Gesamtwald	11.14	0.50	15.29	1.61

1.3.6.2 Entwicklung des Zuwachses und des Abgangs je Hektar und Jahr nach Baumartengruppen

Abbildung 1.40 und Tabelle 1.110 zeigen die Entwicklung des Zuwachses,

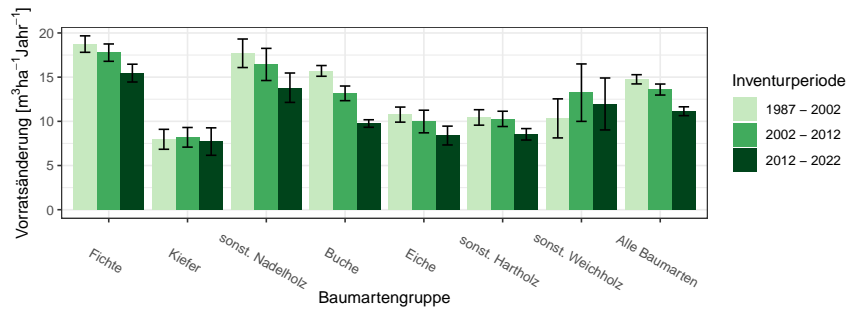


Abbildung 1.40: Zuwachs [$m^3ha^{-1}Jahr^{-1}$] nach Baumartengruppe und Inventurperiode

Thema: i-r-g-y-kreis335

Tabelle 1.110: Zuwachs [$m^3ha^{-1}Jahr^{-1}$] nach Baumartengruppe und Inventurperiode

Thema: i-r-g-y-kreis335

Inventurperiode	1987 - 2002		2002 - 2012		2012 - 2022	
	Wert	Fehler	Wert	Fehler	Wert	Fehler
Baumartengruppe						
Fichte	18.74	0.93	17.77	0.98	15.46	1.01
Kiefer	7.97	1.13	8.19	1.11	7.71	1.55
sonst. Nadelholz	17.70	1.61	16.44	1.82	13.81	1.66
Buche	15.71	0.61	13.17	0.83	9.75	0.43
Eiche	10.76	0.85	9.98	1.28	8.39	1.07
sonst. Hartholz	10.44	0.87	10.28	0.86	8.53	0.65
sonst. Weichholz	10.33	2.21	13.24	3.25	11.97	2.94
Alle Baumarten	14.76	0.52	13.60	0.62	11.14	0.50

Abbildung 1.41 und Tabelle 1.111 die die Entwicklung des Abgangs in den unterschiedlichen Inventurperioden.

1.3 Rohstoffquelle Wald

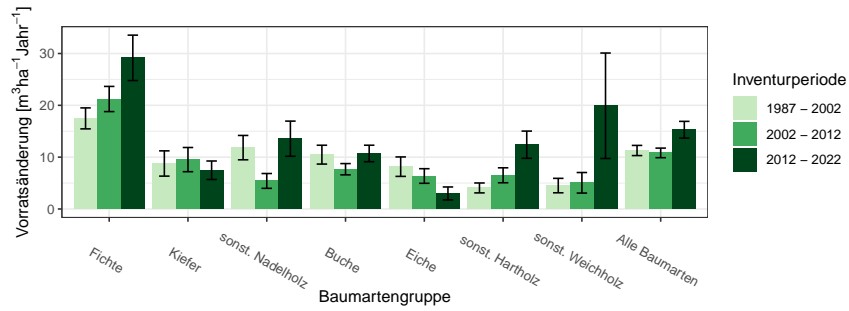


Abbildung 1.41: Abgang [$m^3 ha^{-1} Jahr^{-1}$] nach Baumartengruppe und Inventurperiode

Thema: i-r-l-y-kreis335

Tabelle 1.111: Abgang [$m^3 ha^{-1} Jahr^{-1}$] nach Baumartengruppe und Inventurperiode

Thema: i-r-l-y-kreis335

Inventurperiode	1987 - 2002		2002 - 2012		2012 - 2022	
Baumartengruppe	Wert	Fehler	Wert	Fehler	Wert	Fehler
Fichte	17.48	2.02	21.22	2.43	29.16	4.38
Kiefer	8.78	2.44	9.53	2.33	7.48	1.78
sonst. Nadelholz	11.84	2.35	5.42	1.43	13.56	3.39
Buche	10.48	1.82	7.68	1.09	10.71	1.59
Eiche	8.17	1.88	6.36	1.41	3.00	1.25
sonst. Hartholz	4.06	0.96	6.50	1.44	12.40	2.63
sonst. Weichholz	4.52	1.39	5.06	1.98	19.92	10.17
Alle Baumarten	11.28	0.98	10.82	0.92	15.29	1.61

1.3.6 Zuwachs, Abgang und Nutzung

Abbildung 1.42 und Tabelle 1.112 zeigen Zuwachs und Abgang pro Hektar und Jahr nach Baumartengruppen in der Inventurperiode 1987 – 2002,

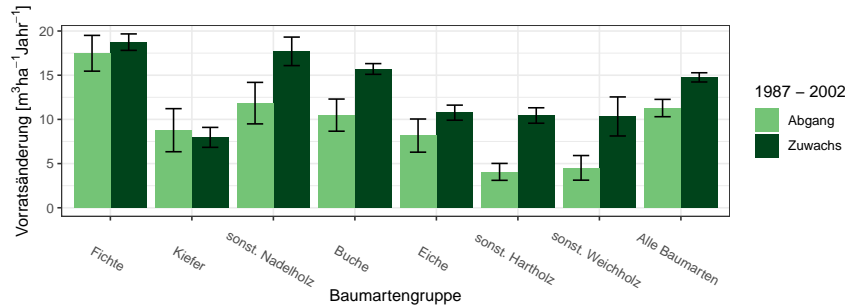


Abbildung 1.42: Zuwachs und Abgang [$m^3 ha^{-1} Jahr^{-1}$] in der Inventurperiode 1987 – 2002

Thema: i-r-a-A-gw-12-kreis335

Tabelle 1.112: Zuwachs und Abgang [$m^3 ha^{-1} Jahr^{-1}$] in der Inventurperiode 1987 – 2002

Thema: i-r-a-A-gw-12-kreis335

Baumartengruppe	Zuwachs		Abgang	
	Wert	Fehler	Wert	Fehler
Fichte	18.74	0.93	17.48	2.02
Kiefer	7.97	1.13	8.78	2.44
sonst. Nadelholz	17.70	1.61	11.84	2.35
Buche	15.71	0.61	10.48	1.82
Eiche	10.76	0.85	8.17	1.88
sonst. Hartholz	10.44	0.87	4.06	0.96
sonst. Weichholz	10.33	2.21	4.52	1.39
Alle Baumarten	14.76	0.52	11.28	0.98

Abbildung 1.43 und Tabelle 1.113 zeigen Zuwachs und Abgang pro Hektar und Jahr nach Baumartengruppen in der Inventurperiode 2002 – 2012 und
Abbildung 1.44 und Tabelle 1.114 zeigen Zuwachs und Abgang pro Hektar und Jahr nach Baumartengruppen in der Inventurperiode 2012 – 2022.

1.3 Rohstoffquelle Wald

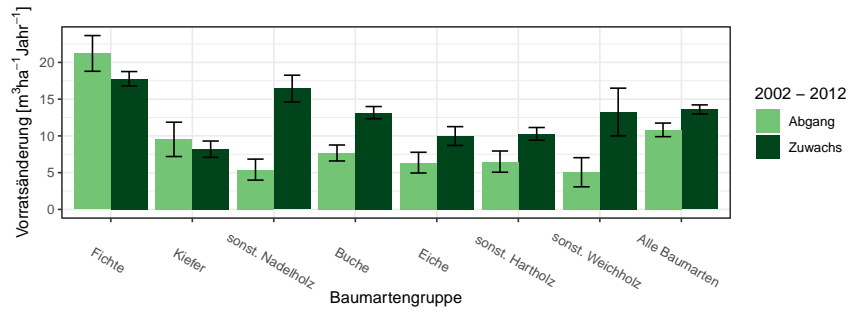


Abbildung 1.43: Zuwachs und Abgang [$m^3 ha^{-1} Jahr^{-1}$] in der Inventurperiode 2002 – 2012

Thema: i-r-a-A-gw-23-kreis335

Tabelle 1.113: Zuwachs und Abgang [$m^3 ha^{-1} Jahr^{-1}$] in der Inventurperiode 2002 – 2012

Thema: i-r-a-A-gw-23-kreis335

Baumartengruppe	Zuwachs		Abgang	
	Wert	Fehler	Wert	Fehler
Fichte	17.77	0.98	21.22	2.43
Kiefer	8.19	1.11	9.53	2.33
sonst. Nadelholz	16.44	1.82	5.42	1.43
Buche	13.17	0.83	7.68	1.09
Eiche	9.98	1.28	6.36	1.41
sonst. Hartholz	10.28	0.86	6.50	1.44
sonst. Weichholz	13.24	3.25	5.06	1.98
Alle Baumarten	13.60	0.62	10.82	0.92

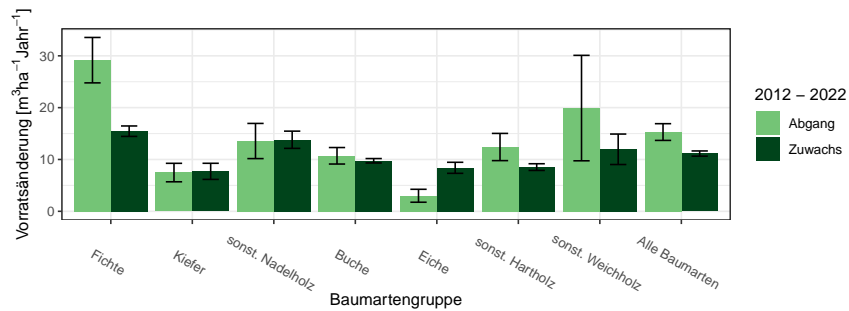


Abbildung 1.44: Zuwachs und Abgang [$m^3 ha^{-1} Jahr^{-1}$] in der Inventurperiode 2012 – 2022

Thema: i-r-a-A-gw-34-kreis335

1.3.6 Zuwachs, Abgang und Nutzung

Tabelle 1.114: Zuwachs und Abgang [$m^3 ha^{-1} Jahr^{-1}$] in der Inventurperiode 2012 – 2022

Thema: i-r-a-A-gw-34-kreis335

Baumartengruppe	Zuwachs		Abgang	
	Wert	Fehler	Wert	Fehler
Fichte	15.46	1.01	29.16	4.38
Kiefer	7.71	1.55	7.48	1.78
sonst. Nadelholz	13.81	1.66	13.56	3.39
Buche	9.75	0.43	10.71	1.59
Eiche	8.39	1.07	3.00	1.25
sonst. Hartholz	8.53	0.65	12.40	2.63
sonst. Weichholz	11.97	2.94	19.92	10.17
Alle Baumarten	11.14	0.50	15.29	1.61

1.3 Rohstoffquelle Wald

1.3.6.3 Jährliche Abgänge und Nutzungen

Abbildung 1.45 und Tabelle 1.115 zeigen die Nutzung pro Jahr nach Durchmesserklassen in der Inventurperiode 2002 – 2012, Abbildung 1.46 und Ta-

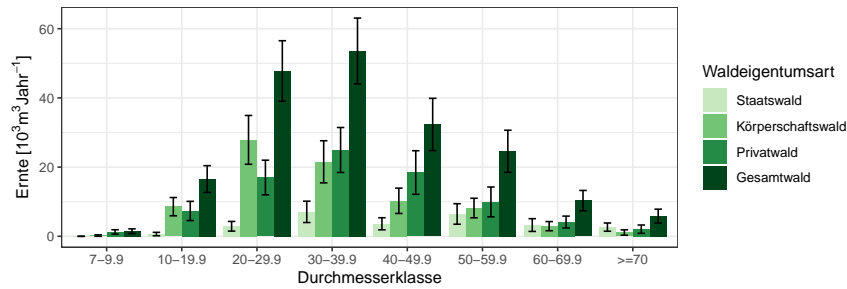


Abbildung 1.45: Nutzung [10³m³Jahr⁻¹] nach Durchmesserklasse in der Inventurperiode 2002 – 2012

Thema: h-a-d-23-O-kreis335

Tabelle 1.115: Nutzung [10³m³Jahr⁻¹] nach Durchmesserklasse in der Inventurperiode 2002 – 2012

Thema: h-a-d-23-O-kreis335

Waldeigentumsart	Staatswald		Körperschaftswald		Privatwald		Gesamtwald	
	Wert	Fehler	Wert	Fehler	Wert	Fehler	Wert	Fehler
7-9.9	0.00	0.00	0.22	0.22	1.27	0.64	1.49	0.67
10-19.9	0.65	0.50	8.57	2.64	7.33	2.77	16.56	3.86
20-29.9	2.91	1.40	27.88	7.05	17.00	5.00	47.78	8.75
30-39.9	7.07	3.08	21.54	6.09	24.95	6.50	53.57	9.51
40-49.9	3.63	1.75	10.27	3.66	18.44	6.30	32.33	7.55
50-59.9	6.46	2.96	8.18	2.82	9.95	4.31	24.58	6.08
60-69.9	3.26	1.84	2.93	1.33	4.13	1.71	10.33	2.93
>=70	2.66	1.19	1.10	0.78	2.07	1.20	5.83	2.02
Alle DKl	26.64	8.87	80.68	17.30	85.15	19.90	192.47	28.39

belle 1.116 den Abgang. Abbildung 1.47 und Tabelle 1.117 zeigen die Nutzung pro Jahr nach Durchmesserklassen in der Inventurperiode 2012 – 2022, Abbildung 1.48 und Tabelle 1.118 den Abgang.

1.3.6 Zuwachs, Abgang und Nutzung

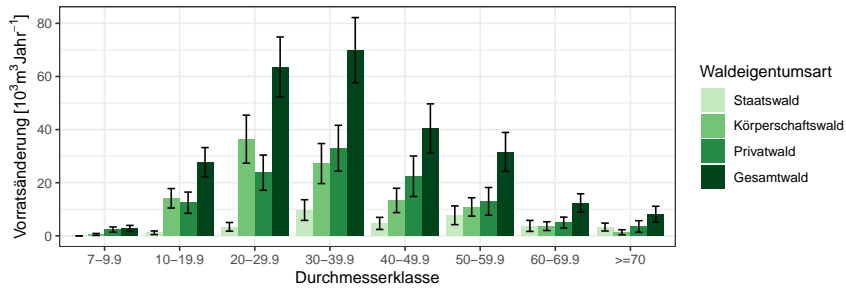


Abbildung 1.46: Abgang [$10^3 m^3 Jahr^{-1}$] nach Durchmesserklasse in der Inventurperiode 2002 – 2012

Thema: l-a-d-23-O-kreis335

Tabelle 1.116: Abgang [$10^3 m^3 Jahr^{-1}$] nach Durchmesserklasse in der Inventurperiode 2002 – 2012

Thema: l-a-d-23-O-kreis335

Durchmesserklasse	Staatswald		Körperschaftswald		Privatwald		Gesamtwald	
	Wert	Fehler	Wert	Fehler	Wert	Fehler	Wert	Fehler
7-9.9	0.00	0.00	0.52	0.37	2.36	0.98	2.88	1.05
10-19.9	1.14	0.69	14.13	3.66	12.48	3.99	27.75	5.47
20-29.9	3.39	1.63	36.38	9.04	23.78	6.62	63.55	11.31
30-39.9	9.70	3.90	27.21	7.54	32.97	8.65	69.88	12.29
40-49.9	4.67	2.28	13.33	4.58	22.43	7.63	40.43	9.25
50-59.9	7.73	3.52	10.88	3.45	12.97	5.23	31.57	7.35
60-69.9	3.73	2.07	3.64	1.65	4.99	2.06	12.37	3.47
>=70	3.31	1.48	1.34	0.95	3.52	2.18	8.17	2.96
Alle DKl	33.67	10.96	107.43	22.20	115.51	25.79	256.61	36.60

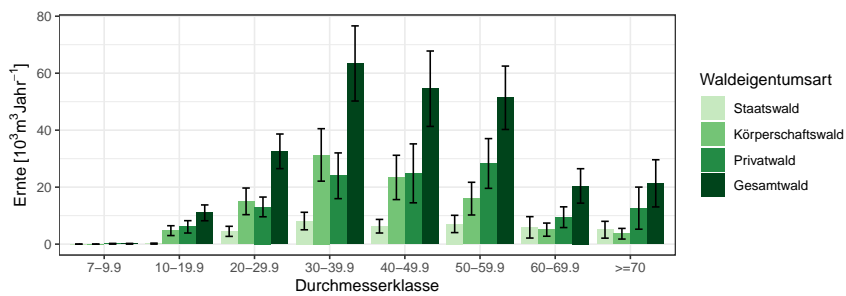


Abbildung 1.47: Nutzung [$10^3 m^3 Jahr^{-1}$] nach Durchmesserklasse in der Inventurperiode 2012 – 2022

Thema: h-a-d-34-O-kreis335

1.3 Rohstoffquelle Wald

Tabelle 1.117: Nutzung [$10^3 m^3 Jahr^{-1}$] nach Durchmesserklasse in der Inventurperiode 2012 – 2022

Thema: h-a-d-34-O-kreis335

Waldeigentumsart	Staatswald		Körperschaftswald		Privatwald		Gesamtwald	
	Wert	Fehler	Wert	Fehler	Wert	Fehler	Wert	Fehler
7-9.9	0.00	0.00	0.00	0.00	0.13	0.13	0.13	0.13
10-19.9	0.18	0.18	4.74	1.73	6.07	2.17	10.99	2.78
20-29.9	4.49	1.77	15.02	4.68	13.07	3.46	32.58	6.08
30-39.9	8.11	3.07	31.31	9.21	23.99	8.03	63.42	13.19
40-49.9	6.29	2.39	23.41	7.77	24.85	10.34	54.55	13.23
50-59.9	7.08	3.03	15.97	5.74	28.31	8.73	51.37	11.12
60-69.9	5.89	3.75	5.09	2.31	9.45	3.64	20.43	6.04
>=70	5.06	2.95	3.65	1.87	12.63	7.39	21.34	8.28
Alle DKl	37.10	11.90	99.19	21.81	118.51	32.35	254.80	41.95

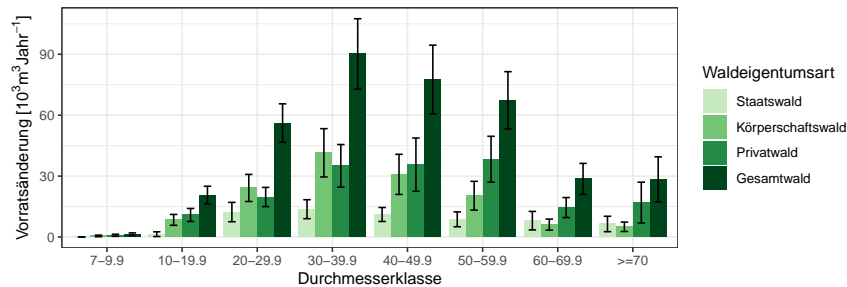


Abbildung 1.48: Abgang [$10^3 m^3 Jahr^{-1}$] nach Durchmesserklasse in der Inventurperiode 2012 – 2022

Thema: l-a-d-34-O-kreis335

Tabelle 1.118: Abgang [$10^3 m^3 Jahr^{-1}$] nach Durchmesserklasse in der Inventurperiode 2012 – 2022

Thema: l-a-d-34-O-kreis335

Waldeigentumsart	Staatswald		Körperschaftswald		Privatwald		Gesamtwald	
	Wert	Fehler	Wert	Fehler	Wert	Fehler	Wert	Fehler
7-9.9	0.00	0.00	0.53	0.38	0.84	0.51	1.37	0.64
10-19.9	1.38	1.16	8.43	2.68	10.85	3.20	20.67	4.33
20-29.9	12.27	4.77	24.14	6.67	19.69	4.72	56.11	9.48
30-39.9	13.69	4.67	41.46	11.90	35.04	10.50	90.19	17.31
40-49.9	11.08	3.44	30.84	9.88	35.63	13.11	77.55	16.93
50-59.9	8.70	3.66	20.33	7.08	38.30	11.29	67.33	14.10
60-69.9	8.04	4.56	6.09	2.73	14.48	4.94	28.61	7.63
>=70	6.41	3.80	5.02	2.32	16.95	10.06	28.38	11.11
Alle DKl	61.57	17.92	136.85	28.88	171.80	42.49	370.22	56.13

1.3.6 Zuwachs, Abgang und Nutzung

1.3.6.4 Jährliche Nutzungen nach Baumartengruppen

Tabelle 1.119 zeigt die Nutzungen in $10^3 m^3 \text{Jahr}^{-1}$ für die Fichte nach Eigentumsarten und Durchmesserklasse in der Inventurperiode 2012 – 2022 der Fichte, Tabelle 1.120 die Nutzungen der Kiefer, Tabelle 1.121 die Nutzungen

Tabelle 1.119: Nutzung [$10^3 m^3 \text{Jahr}^{-1}$] nach Durchmesserklasse in der Inventurperiode 2012 – 2022 für die Fichte

Thema: l-a-d-34-O-kreis335-FI

Waldeigentumsart	Staatswald		Körperschaftswald		Privatwald		Gesamtwald	
Durchmesserklasse	Wert	Fehler	Wert	Fehler	Wert	Fehler	Wert	Fehler
7-9.9	0.00	0.00	0.00	0.38	0.25	0.51	0.25	0.64
10-19.9	0.00	1.16	0.83	2.68	6.59	3.20	7.41	4.33
20-29.9	2.27	4.77	13.35	6.67	10.40	4.72	26.01	9.48
30-39.9	2.78	4.67	27.66	11.90	18.94	10.50	49.37	17.31
40-49.9	3.41	3.44	19.80	9.88	20.77	13.11	43.98	16.93
50-59.9	4.03	3.66	7.54	7.08	8.37	11.29	19.94	14.10
60-69.9	2.60	4.56	2.45	2.73	3.50	4.94	8.54	7.63
≥ 70	2.11	3.80	2.22	2.32	0.90	10.06	5.23	11.11
Alle DKl	17.19	17.92	73.84	28.88	69.71	42.49	160.74	56.13

Tabelle 1.120: Nutzung [$10^3 m^3 \text{Jahr}^{-1}$] nach Durchmesserklasse in der Inventurperiode 2012 – 2022 für die Kiefer

Thema: l-a-d-34-O-kreis335-KI

Waldeigentumsart	Staatswald		Körperschaftswald		Privatwald		Gesamtwald	
Durchmesserklasse	Wert	Fehler	Wert	Fehler	Wert	Fehler	Wert	Fehler
7-9.9	0.00	0.00	0.00	0.38	0.00	0.51	0.00	0.64
10-19.9	0.00	1.16	1.49	2.68	0.44	3.20	1.93	4.33
20-29.9	0.00	4.77	1.01	6.67	0.54	4.72	1.55	9.48
30-39.9	0.38	4.67	3.87	11.90	1.88	10.50	6.13	17.31
40-49.9	0.00	3.44	1.04	9.88	0.97	13.11	2.01	16.93
50-59.9	0.00	3.66	2.64	7.08	0.00	11.29	2.64	14.10
60-69.9	0.00	4.56	0.00	2.73	0.00	4.94	0.00	7.63
≥ 70	0.00	3.80	0.00	2.32	0.00	10.06	0.00	11.11
Alle DKl	0.38	17.92	10.05	28.88	3.83	42.49	14.26	56.13

der sonst. Nadelholz, Tabelle 1.122 die Nutzungen der Buche, Tabelle 1.123 die Nutzungen der Eiche, Tabelle 1.124 die Nutzungen der sonst. Hartholz, Tabelle 1.125 die Nutzungen der sonst. Weichholz und Tabelle 1.126 die Nutzungen der Alle Baumarten.

1.3 Rohstoffquelle Wald

Tabelle 1.121: Nutzung [$10^3 m^3 Jahr^{-1}$] nach Durchmesserklasse in der Inventurperiode 2012 – 2022 für die sonst. Nadelholz

Thema: l-a-d-34-O-kreis335-SN

Waldeigentumsart	Staatswald		Körperschaftswald		Privatwald		Gesamtwald	
	Wert	Fehler	Wert	Fehler	Wert	Fehler	Wert	Fehler
Durchmesserklasse								
7-9.9	0.00	0.00	0.00	0.38	0.00	0.51	0.00	0.64
10-19.9	0.25	1.16	0.00	2.68	0.00	3.20	0.25	4.33
20-29.9	0.54	4.77	0.88	6.67	1.71	4.72	3.13	9.48
30-39.9	0.71	4.67	3.14	11.90	1.73	10.50	5.58	17.31
40-49.9	0.62	3.44	8.63	9.88	2.01	13.11	11.26	16.93
50-59.9	0.66	3.66	5.50	7.08	2.45	11.29	8.61	14.10
60-69.9	0.00	4.56	0.77	2.73	0.64	4.94	1.40	7.63
>=70	0.77	3.80	0.00	2.32	0.00	10.06	0.77	11.11
Alle DKl	3.54	17.92	18.93	28.88	8.54	42.49	31.01	56.13

Tabelle 1.122: Nutzung [$10^3 m^3 Jahr^{-1}$] nach Durchmesserklasse in der Inventurperiode 2012 – 2022 für die Buche

Thema: l-a-d-34-O-kreis335-BU

Waldeigentumsart	Staatswald		Körperschaftswald		Privatwald		Gesamtwald	
	Wert	Fehler	Wert	Fehler	Wert	Fehler	Wert	Fehler
Durchmesserklasse								
7-9.9	0.00	0.00	0.22	0.38	0.19	0.51	0.41	0.64
10-19.9	0.00	1.16	1.30	2.68	1.09	3.20	2.39	4.33
20-29.9	3.39	4.77	4.30	6.67	3.11	4.72	10.79	9.48
30-39.9	5.93	4.67	3.33	11.90	3.56	10.50	12.81	17.31
40-49.9	5.00	3.44	1.37	9.88	5.97	13.11	12.34	16.93
50-59.9	4.01	3.66	4.65	7.08	11.44	11.29	20.09	14.10
60-69.9	4.67	4.56	2.88	2.73	3.98	4.94	11.53	7.63
>=70	0.97	3.80	2.80	2.32	1.24	10.06	5.01	11.11
Alle DKl	23.97	17.92	20.84	28.88	30.57	42.49	75.38	56.13

Tabelle 1.123: Nutzung [$10^3 m^3 Jahr^{-1}$] nach Durchmesserklasse in der Inventurperiode 2012 – 2022 für die Eiche

Thema: l-a-d-34-O-kreis335-EI

Waldeigentumsart	Staatswald		Körperschaftswald		Privatwald		Gesamtwald	
	Wert	Fehler	Wert	Fehler	Wert	Fehler	Wert	Fehler
Durchmesserklasse								
7-9.9	0.00	0.00	0.00	0.38	0.00	0.51	0.00	0.64
10-19.9	0.00	1.16	0.53	2.68	0.00	3.20	0.53	4.33
20-29.9	0.53	4.77	0.00	6.67	0.00	4.72	0.53	9.48
30-39.9	0.61	4.67	0.66	11.90	0.71	10.50	1.98	17.31
40-49.9	0.00	3.44	0.00	9.88	0.00	13.11	0.00	16.93
50-59.9	0.00	3.66	0.00	7.08	0.91	11.29	0.91	14.10
60-69.9	0.00	4.56	0.00	2.73	0.00	4.94	0.00	7.63
>=70	1.61	3.80	0.00	2.32	0.00	10.06	1.61	11.11
Alle DKl	2.75	17.92	1.19	28.88	1.62	42.49	5.55	56.13

1.3.6 Zuwachs, Abgang und Nutzung

Tabelle 1.124: Nutzung [$10^3 m^3 Jahr^{-1}$] nach Durchmesserklasse in der Inventurperiode 2012 – 2022 für die sonst. Hartholz

Thema: l-a-d-34-O-kreis335-ALH

Waldeigentumsart	Staatswald		Körperschaftswald		Privatwald		Gesamtwald	
	Wert	Fehler	Wert	Fehler	Wert	Fehler	Wert	Fehler
Durchmesserklasse								
7-9.9	0.00	0.00	0.31	0.38	0.40	0.51	0.71	0.64
10-19.9	0.00	1.16	3.56	2.68	2.15	3.20	5.71	4.33
20-29.9	1.73	4.77	4.40	6.67	3.44	4.72	9.57	9.48
30-39.9	0.68	4.67	2.80	11.90	5.86	10.50	9.34	17.31
40-49.9	1.35	3.44	0.00	9.88	5.91	13.11	7.26	16.93
50-59.9	0.00	3.66	0.00	7.08	7.85	11.29	7.85	14.10
60-69.9	0.77	4.56	0.00	2.73	2.90	4.94	3.67	7.63
>=70	0.95	3.80	0.00	2.32	2.09	10.06	3.05	11.11
Alle DKl	5.49	17.92	11.07	28.88	30.60	42.49	47.16	56.13

Tabelle 1.125: Nutzung [$10^3 m^3 Jahr^{-1}$] nach Durchmesserklasse in der Inventurperiode 2012 – 2022 für die sonst. Weichholz

Thema: l-a-d-34-O-kreis335-ALN

Waldeigentumsart	Staatswald		Körperschaftswald		Privatwald		Gesamtwald	
	Wert	Fehler	Wert	Fehler	Wert	Fehler	Wert	Fehler
Durchmesserklasse								
7-9.9	0.00	0.00	0.00	0.38	0.00	0.51	0.00	0.64
10-19.9	1.13	1.16	0.72	2.68	0.58	3.20	2.43	4.33
20-29.9	3.82	4.77	0.21	6.67	0.51	4.72	4.53	9.48
30-39.9	2.60	4.67	0.00	11.90	2.37	10.50	4.97	17.31
40-49.9	0.70	3.44	0.00	9.88	0.00	13.11	0.70	16.93
50-59.9	0.00	3.66	0.00	7.08	7.30	11.29	7.30	14.10
60-69.9	0.00	4.56	0.00	2.73	3.47	4.94	3.47	7.63
>=70	0.00	3.80	0.00	2.32	12.71	10.06	12.71	11.11
Alle DKl	8.25	17.92	0.93	28.88	26.93	42.49	36.12	56.13

Tabelle 1.126: Nutzung [$10^3 m^3 Jahr^{-1}$] nach Durchmesserklasse in der Inventurperiode 2012 – 2022 für die Alle Baumarten

Thema: l-a-d-34-O-kreis335-Alle-BA

Waldeigentumsart	Staatswald		Körperschaftswald		Privatwald		Gesamtwald	
	Wert	Fehler	Wert	Fehler	Wert	Fehler	Wert	Fehler
Durchmesserklasse								
7-9.9	0.00	0.00	0.53	0.38	0.84	0.51	1.37	0.64
10-19.9	1.38	1.16	8.43	2.68	10.85	3.20	20.67	4.33
20-29.9	12.27	4.77	24.14	6.67	19.69	4.72	56.11	9.48
30-39.9	13.69	4.67	41.46	11.90	35.04	10.50	90.19	17.31
40-49.9	11.08	3.44	30.84	9.88	35.63	13.11	77.55	16.93
50-59.9	8.70	3.66	20.33	7.08	38.30	11.29	67.33	14.10
60-69.9	8.04	4.56	6.09	2.73	14.48	4.94	28.61	7.63
>=70	6.41	3.80	5.02	2.32	16.95	10.06	28.38	11.11
Alle DKl	61.57	17.92	136.85	28.88	171.80	42.49	370.22	56.13

1.3 Rohstoffquelle Wald

1.3.6.5 Nutzung als Teil des Abgangs

Tabelle 1.127 zeigt den Anteil der Nutzung am Abgang in der Inventurperiode 2002 – 2012 nach Durchmesserklasse und Eigentumsarten, Tabelle 1.128

Tabelle 1.127: Anteil der Nutzung am Abgang in der Inventurperiode 2002 – 2012 nach Durchmesserklasse und Eigentumsarten

Thema: h-r-d-23-l-kreis335

Durchmesserklasse	Staatswald	Körperschaftswald	Privatwald	Gesamtwald
7-9.9		0.61	0.80	0.76
10-19.9	0.65	0.74	0.74	0.74
20-29.9	1.00	0.94	0.88	0.92
30-39.9	0.90	0.98	0.94	0.95
40-49.9	1.00	0.96	1.00	0.99
50-59.9	1.00	0.91	0.92	0.93
60-69.9	1.00	1.00	1.00	1.00
>=70	1.00	1.00	0.71	0.87
Alle DKl	0.96	0.92	0.91	0.92

den Anteil der Nutzung am Abgang in der Inventurperiode 2012 – 2022.

Tabelle 1.128: Anteil der Nutzung am Abgang in der Inventurperiode 2012 – 2022 nach Durchmesserklasse und Eigentumsarten

Thema: h-r-d-34-l-kreis335

Durchmesserklasse	Staatswald	Körperschaftswald	Privatwald	Gesamtwald
7-9.9		0.00	0.23	0.14
10-19.9	0.18	0.75	0.70	0.69
20-29.9	0.46	0.79	0.84	0.73
30-39.9	0.73	0.96	0.87	0.89
40-49.9	0.71	0.96	0.87	0.89
50-59.9	1.00	0.97	0.93	0.95
60-69.9	0.89	1.00	0.81	0.87
>=70	1.00	0.86	1.00	0.97
Alle DKl	0.75	0.91	0.87	0.87

1.3.6 Zuwachs, Abgang und Nutzung

1.3.6.6 Verteilung der Nutzung auf die Durchmesserklassen

Tabelle 1.128 zeigt den Anteil der Nutzung je Durchmesserklasse an der Gesamtnutzung nach Eigentumsarten in der Inventurperiode 2002 – 2012,

Tabelle 1.129: Verteilung der Nutzung in der Inventurperiode 2002 – 2012 auf die Durchmesserklassen

Thema: h-r-d-23-H-kreis335

Durchmesserklasse	Staatswald	Körperschaftswald	Privatwald	Gesamtwald
7-9.9	0.00	0.00	0.01	0.01
10-19.9	0.02	0.11	0.09	0.09
20-29.9	0.11	0.35	0.20	0.25
30-39.9	0.27	0.27	0.29	0.28
40-49.9	0.14	0.13	0.22	0.17
50-59.9	0.24	0.10	0.12	0.13
60-69.9	0.12	0.04	0.05	0.05
>=70	0.10	0.01	0.02	0.03
Alle DKl	1.00	1.00	1.00	1.00

Tabelle 1.130 den Anteil in der Inventurperiode 2012 – 2022.

Tabelle 1.130: Verteilung der Nutzung in der Inventurperiode 2012 – 2022 auf die Durchmesserklassen

Thema: h-r-d-34-H-kreis335

Durchmesserklasse	Staatswald	Körperschaftswald	Privatwald	Gesamtwald
7-9.9	0.00	0.00	0.00	0.00
10-19.9	0.00	0.05	0.05	0.04
20-29.9	0.12	0.15	0.11	0.13
30-39.9	0.22	0.32	0.20	0.25
40-49.9	0.17	0.24	0.21	0.21
50-59.9	0.19	0.16	0.24	0.20
60-69.9	0.16	0.05	0.08	0.08
>=70	0.14	0.04	0.11	0.08
Alle DKl	1.00	1.00	1.00	1.00

1.3 Rohstoffquelle Wald

1.3.6.7 Nutzungsarten und Abgangsgründe

Tabelle 1.131 stellt die Abgangsgründe den Nutzungsarten gegenüber und bestimmt die relative Häufigkeit des Auftretens der Kombinationen.

Tabelle 1.131: Flächenanteile 2022 nach Nutzungsart und Abgangsgrund

Thema: NA-r-X-2022-A-kreis335

Abgangsgrund	keine Nutzung	selektive Nutzung	flächige Nutzung	Summe
regulär	0.07	0.64	0.02	0.72
Sturm	0.00	0.03	0.00	0.03
Insekten / Dürre	0.01	0.10	0.04	0.15
sonstige Kalamitäten	0.01	0.01	0.00	0.02
Kalamität, Ursache ungewiss	0.01	0.05	0.00	0.06
Ursache unbekannt	0.00	0.00	0.01	0.01
Summe	0.10	0.83	0.07	1.00

1.3.7 Biomasse

Neben dem Holzvorrat ist auch der Vorrat an Biomasse in Tonnen je Hektar interessant, da dadurch der gebundene Kohlenstoff bestimmt wird. Da der Kohlenstoffgehalt von Holz (vergleiche [Diestel, 2014]) etwa 51.9% Prozent beträgt, entspricht eine Tonne Biomasse aufgrund der relativen Atommassen von Kohlenstoff und Sauerstoff etwa 1.9 Tonnnen Kohlenstoffdioxidäquivalenten. Da zur Nutzung und weiteren Verwertung als kurz-, mittel- oder langfristiger Kohlenstoffspeicher nur die oberirdische Biomasse verwendet wird, zeigen Abbildung 1.49 und Tabelle 1.132 die oberirdische Biomasse in Tonnen pro Hektar nach Baumartengruppen.

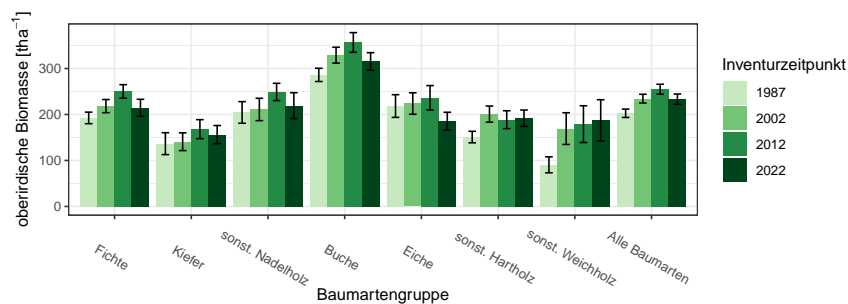


Abbildung 1.49: oberirdische Biomasse [tha^{-1}] nach Baumartengruppe und Inventurzeitpunkt
Thema: b-r-a-A-gw-34-kreis335

Tabelle 1.132: oberirdische Biomasse [tha^{-1}] nach Baumartengruppe und Inventurzeitpunkt
Thema: b-r-a-A-gw-34-kreis335

BWI	1987		2002		2012		2022	
	Wert	Fehler	Wert	Fehler	Wert	Fehler	Wert	Fehler
Baumartengruppe								
Fichte	192.56	12.57	218.24	14.31	250.16	14.72	214.53	18.51
Kiefer	136.58	23.83	140.78	19.29	168.12	20.62	156.22	19.78
sonst. Nadelholz	204.46	23.50	210.95	24.34	249.02	18.82	219.24	28.12
Buche	286.12	14.39	328.99	17.25	356.63	21.40	315.36	19.09
Eiche	218.39	24.66	223.84	23.31	236.38	26.50	185.51	19.32
sonst. Hartholz	150.95	12.54	200.82	17.53	188.65	19.43	191.83	17.85
sonst. Weichholz	90.55	17.31	169.35	34.50	179.02	39.95	187.16	44.96
Alle Baumarten	202.65	9.12	234.48	9.55	254.96	10.84	233.35	11.18

Betrachten wir den Zuwachs an oberirdischer Biomasse in Tonnen pro

1.3 Rohstoffquelle Wald

Hektar und Jahr nach Baumartengruppe, also die jährliche nutzbare Kohlenstoffspeicherleistung eines Hektars Wald, geordnet nach Größe der Kohlenstoffspeicherleistung, so ergibt sich Tabelle 1.133. Diese können wir mit den

Tabelle 1.133: Biomassezuwachs pro Hektar und Jahr nach Baumartengruppen, *Relativ* gibt den Anteil am höchsten Zuwachs an

Thema: b-r-i-y-S-kreis335

Baumartengruppe	Wert	Standardfehler	Relativ
sonst. Nadelholz	6.88	0.82	1.00
Fichte	6.85	0.44	1.00
Buche	6.60	0.29	0.96
Alle Baumarten	6.06	0.23	0.88
sonst. Hartholz	5.53	0.41	0.80
sonst. Weichholz	5.24	1.07	0.76
Eiche	5.17	0.63	0.75
Kiefer	3.46	0.65	0.50

jährlichen Derbholzvolumenzuwächsen pro Hektar für die Inventurperiode 2012 – 2022 aus Tabelle 1.110, die wir dazu ebenfalls nach Größe sortieren (Tabelle 1.134), vergleichen.

Tabelle 1.134: Volumenzuwachs pro Hektar und Jahr nach Baumartengruppen, *Relativ* gibt den Anteil am höchsten Zuwachs an

Thema: v-r-i-y-S-kreis335

Baumartengruppe	Wert	Standardfehler	Relativ
Fichte	15.46	1.01	1.00
sonst. Nadelholz	13.81	1.66	0.89
sonst. Weichholz	11.97	2.94	0.77
Alle Baumarten	11.14	0.50	0.72
Buche	9.75	0.43	0.63
sonst. Hartholz	8.53	0.65	0.55
Eiche	8.39	1.07	0.54
Kiefer	7.71	1.55	0.50

1.3.7.1 Entwicklung der Kohlenstoffspeicherleistung

Da die Kohlenstoffspeicherleistung der oberirdischen Biomasse pro Hektar und Jahr proportional (mit einem Faktor von etwa 1.9) zum Zuwachs der oberirdischen Biomasse pro Hektar und Jahr ist, zeigen Abbildung 1.50 und Tabelle 1.135 die Entwicklung des Zuwachses der oberirdischen Biomasse über die unterschiedlichen Inventurperioden.

1.3.7 Biomasse

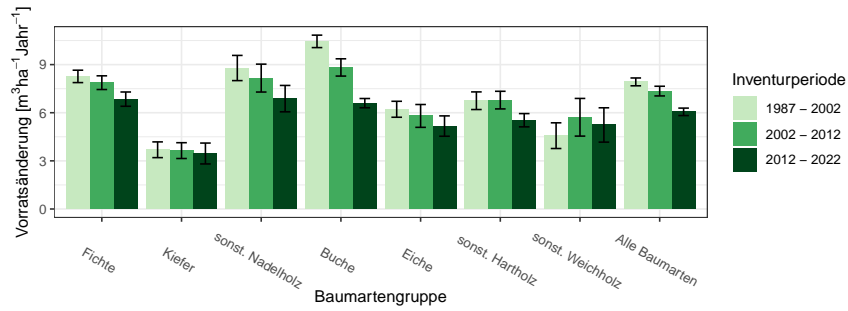


Abbildung 1.50: Zuwachs der oberirdischen Biomasse [$m^3 ha^{-1} Jahr^{-1}$] nach Baumartengruppe und Inventurperiode
Thema: ib-r-i-y-kreis335

Tabelle 1.135: Zuwachs der oberirdischen Biomasse [$m^3 ha^{-1} Jahr^{-1}$] nach Baumartengruppe und Inventurperiode

Thema: ib-r-i-y-kreis335

Inventurperiode	1987 - 2002		2002 - 2012		2012 - 2022	
	Wert	Fehler	Wert	Fehler	Wert	Fehler
Baumartengruppe						
Fichte	8.26	0.39	7.87	0.43	6.85	0.44
Kiefer	3.69	0.49	3.64	0.49	3.46	0.65
sonst. Nadelholz	8.79	0.79	8.16	0.87	6.88	0.82
Buche	10.45	0.39	8.82	0.54	6.60	0.29
Eiche	6.22	0.50	5.80	0.71	5.17	0.63
sonst. Hartholz	6.75	0.55	6.79	0.55	5.53	0.41
sonst. Weichholz	4.57	0.80	5.72	1.17	5.24	1.07
Alle Baumarten	7.92	0.24	7.35	0.30	6.06	0.23

Glossar

andere Laubhölzer höherer Lebensdauer Variable Baumartengruppe: alle Laubhölzer hoher Lebensdauer, die im jeweiligen Kontext nicht (wie meist Buche und Eiche) gesondert ausgewiesen werden und eher hartes Holz mit hoher spezifischer Dichte aufweisen, also beispielsweise Ahorne, Eschen, Linden, Hainbuche

andere Laubhölzer niedriger Lebensdauer Variable Baumartengruppe: alle Laubhölzer niedriger Lebensdauer, die im jeweiligen Kontext nicht gesondert ausgewiesen werden und eher weiches Holz mit niedrigerer spezifischer Dichte aufweisen, also beispielsweise Pappeln, Erlen, Weiden und Birken

begebar für die Stichprobenaufnahme zugänglich. Nicht zugänglich sind beispielsweise militärische Sperrgebiete oder Gebiete extremer Topographie

Blöße Holzboden, auf dem vorübergehend keine Bäume stehen

Brusthöhendurchmesser Der Durchmesser eines Baumes in 1.3 m Höhe über Grund

Holzboden Dauernd zur Holzerzeugung bestimmte Fläche. Dazu gehören auch Gräben, Leitungstrassen, zeitweilig unbestockte Flächen (Blößen) sowie Wege und Schneisen unter 5 m Breite, auch Flächen wie z. B. in Nationalparks

Lücke Durch das Stichprobenverfahren werden hier keine Bäume erfasst, obwohl die Stichprobe auf bestocktem Holzboden liegt

Nichtholzboden Nicht zur Holzproduktion bestimmte Teile des Waldes, zum Beispiel Waldwege und Schneisen ab 5 m Breite und Holzlagerplätze

sonst. Hartholz siehe *andere Laubhölzer höherer Lebensdauer*

sonst. Laubholz Variable Baumartengruppe: alle Laubhölzer, die im jeweiligen Kontext nicht gesondert ausgewiesen werden

sonst. Nadelholz Variable Baumartengruppe: alle Nadelhölzer, die im jeweiligen Kontext nicht gesondert ausgewiesen werden

sonst. Weichholz siehe *andere Laubhölzer niederer Lebensdauer*

Trakt Ein Trakt ist die primäre Stichprobeneinheit bei der Bundeswaldinventur und besteht aus vier Traktecken (Traktgröße = 4). Bei einem Trakt an der Grenze zum Ausland ist die Anzahl Traktecken und damit die Traktgröße kleiner vier. Für die Hochrechnung werden Trakte an den Grenzen zwischen Bundesländern, Verdichtungsgebieten oder räumlichen Einheiten geteilt, so dass mindestens zwei Trakte mit einer Traktgröße kleiner vier entstehen. In diesem Fall wird synonym der Begriff Traktabschnitt verwendet, um syntaktisch den Unterschied zwischen der Anzahl tatsächlich terrestrisch erhobener Trakte $(x)^{te}$ und der Anzahl zur Hochrechnung genutzter Trakte $(x)^{hr}$ differenzieren zu können. Es gilt: $(x)^{te} \leq (x)^{hr}$

Traktecke siehe *Trakt*

Wald Die Walddefinition der Bundeswaldinventur lehnt sich an die des Bundeswaldgesetzes an: Wald im Sinne der Bundeswaldinventur ist, unabhängig von den Angaben im Kataster oder ähnlichen Verzeichnissen, jede mit Forstpflanzen bestockte Grundfläche. Als Wald gelten auch kahl geschlagene oder verlichtete Grundflächen, Waldwege, Waldeinteilungs- und Sicherungstreifen, Waldblößen und Lichtungen, Waldwiesen, Wildäsungsplätze, Holzlagerplätze, im Wald gelegene Leitungsschneisen, weitere mit dem Wald verbundene und ihm dienende Flächen einschließlich Flächen mit Erholungseinrichtungen, zugewachsene Heiden und Moore, zugewachsene ehemalige Weiden, Almflächen und Hutungen sowie Latschen- und Grünerlenflächen. Heiden, Moore, Weiden, Almflächen und Hutungen gelten als zugewachsen, wenn die natürlich aufgekommene Bestockung ein durchschnittliches Alter von fünf Jahren erreicht hat und wenn mindestens 50% der Fläche bestockt sind. In der Flur oder im bebauten Gebiet gelegene bestockte Flächen unter 1.000 m^2 , Gehölzstreifen unter 10 m Breite und Weihnachtsbaum- und Schmuckreisigkulturen sowie zum Wohnbereich gehörende Parkanlagen sind nicht Wald im Sinne der Bundeswaldinventur. Wasserläufe bis 5 m Breite unterbrechen nicht den Zusammenhang einer Waldfläche

Winkelzählprobe Dieses im Jahr 1947 von Walter Bitterlich erstmals veröffentlichte optische Stichprobenverfahren ermöglicht im Wald die rasche Bestimmung von Hektarwerten zu Grundfläche, Baumartenmischung und weiterer daraus abgeleiteter Daten durch einfache Zählung von Probebäumen, die mit einem optischen Verfahren ausgewählt werden. Vorteile der Winkelzählprobe sind, dass keine Probeflächen eingemessen werden müssen und dass dicke Bäume, die viel zur Grundfläche und somit auch zum Vorrat beitragen, bevorzugt erfasst werden. Die Auswahlwahrscheinlichkeit der Probebäume ist proportional zu deren Grundfläche. Bei diesem Verfahren wird um den Stichprobenpunkt herum jeder Baumstamm mit einem vorgegebenen Öffnungswinkel α horizontal anvisiert. Die Konstante $K = 10^4 \sin^2(\alpha/2)$ wird als Zählfaktor der Winkelzählprobe bezeichnet. K hat bei der Bundeswaldinventur-Bestandesaufnahme den Wert 4, was einem Visurwinkel $\alpha = 2.3^\circ$ entspricht. Ein Baum wird dann ausgewählt, wenn sein Brusthöhendurchmesser von beiden Schenkeln des Winkels α geschnitten wird. Ein Probebaum z repräsentiert eine Grundfläche von K in m^2/ha sowie eine Stammzahl $N_z^{(ha)} = K/g_z$ von Bäumen je Hektar mit der Grundfläche des Baumes $= g_z = \pi/4 \times bhd_z^2$, wobei bhd_z seinen Brusthöhendurchmesser bezeichnet. Der Abstand $r_z = bhd_z/2 \sin(\alpha/2)$ um den Probebaum z wird als Grenzkreisradius bezeichnet. Jeder Baum, dessen Grenzkreis mit der Fläche $A_z = \pi r_z^2$ das Stichprobenzentrum einschließt, ist ein Probebaum der Winkelzählprobe. Oder einfacher formuliert: Jeder Baum, der nicht weiter als das 25-fache seines Brusthöhendurchmessers von der Traktecke entfernt steht, ist ein WZP/ZF4-Probbaum der Bundeswaldinventur. Dabei werden seit der Bundeswaldinventur 2002 nur Bäume ab 7 cm Brusthöhendurchmesser berücksichtigt. Bei der Bundeswaldinventur werden die Probebäume zusätzlich vermessen, wodurch sich die Auswertungsmöglichkeiten wesentlich erweitern. Zur Aufnahme der Bestockungsparameter wurde $K = 1$ bzw. 2 gewählt

Literaturverzeichnis

[Diestel, 2014] Diestel, Sylvia und Weimar, H. (2014). *Der Kohlenstoffgehalt in Holz- und Papierprodukten – Herleitung und Umrechnungsfaktoren.*