

Bundeswaldinventur 2022 – Baden-Württemberg

Abteilung Biometrie und Informatik

Kreis Lörrach

**Regionaler Auszug aus
Der Wald in Baden-Württemberg
Ausgewählte Ergebnisse und regionale Auswertungen der Bundeswaldinventur
2022**

Dominik Cullmann*

Freiburg, den 21. Oktober 2024

Forstliche Versuchs- und Forschungsanstalt
Baden-Württemberg

*dominik.cullmann@forst.bwl.de

Copyright:

©Abteilung Biometrie und Informatik

Forstliche Versuchs- und Forschungsanstalt Baden-Württemberg

Wonnhaldestraße 4

79100 Freiburg

<http://www.fva-bw.de>

This work is licensed under the Creative Commons Attribution 4.0 International License. To view a copy of this license, visit <http://creativecommons.org/licenses/by/4.0/>.

 Forstliche Versuchs-
und Forschungsanstalt
Baden-Württemberg


Baden-Württemberg
MINISTERIUM FÜR ERNÄHRUNG, LÄNDLICHEN RAUM
UND VERBRAUCHERSCHUTZ

 Landes
Forst
Verwaltung BW

Inhaltsverzeichnis

1 Auswertungen	7
1.1 Waldfläche	7
1.2 Lebensraum Wald	9
1.2.1 Baumartengruppenflächen und -anteile	9
1.2.1.1 Baumartengruppenanteile	9
Baumartengruppenanteile nach Eigentumsarten	10
1.2.1.2 Altersklassenstruktur der Baumartengruppen- flächen	12
Alle Baumarten	12
Fichte	15
Douglasie	18
sonst. Nadelholz	21
Buche	24
sonst. Hartholz	27
sonst. Laubholz	30
1.2.2 Totholz	33
1.2.3 Stammzahlen	36
1.2.4 Naturnähe	37
1.2.5 Forstlich besonders bedeutsame Arten der Bodenvege- tation	39
1.2.6 Verjüngung und Jungbestockung	40
1.2.7 Waldstrukturen: Biotopbäume, Schichtigkeit und Mi- schung	43
1.3 Rohstoffquelle Wald	47
1.3.1 Vorräte	47
1.3.2 Vorratsentwicklung	48
1.3.3 Hektarvorräte	51
1.3.4 Entwicklung der Hektarvorräte	52
1.3.5 Vorratsstruktur: die Vorratsverteilung nach Stärkeklas- sen	55
1.3.5.1 Alle Baumarten	55
1.3.5.2 Fichte	57

Inhaltsverzeichnis

1.3.5.3	Douglasie	59
1.3.5.4	sonst. Nadelholz	61
1.3.5.5	Buche	63
1.3.5.6	sonst. Hartholz	65
1.3.5.7	sonst. Laubholz	67
1.3.6	Zuwachs, Abgang und Nutzung	69
1.3.6.1	Zuwachs und Abgang je Hektar und Jahr nach Eigentumsarten	69
1.3.6.2	Entwicklung des Zuwachses und des Abgangs je Hektar und Jahr nach Baumartengruppen	72
1.3.6.3	Jährliche Abgänge und Nutzungen	77
1.3.6.4	Jährliche Nutzungen nach Baumartengruppen	80
1.3.6.5	Nutzung als Teil des Abgangs	83
1.3.6.6	Verteilung der Nutzung auf die Durchmes- serklassen	84
1.3.6.7	Nutzungsarten und Abgangsgründe	85
1.3.7	Biomasse	86
1.3.7.1	Entwicklung der Kohlenstoffspeicherleistung .	87
	Glossar	89
	Literatur	91

1 Auswertungen

1.1 Waldfläche

Tabelle 1.1 zeigt die Flächen in Hektar (gerundet) nach Eigentumsarten im Kreis Lörrach, in der unteren Hälfte wird der Privatwald aus Zeile vier in den Kleinprivatwald (bis einschließlich 5 Hektar), den mittleren Privatwald (über 5 bis einschließlich 200 Hektar) und den Großprivatwald (über 200 Hektar) unterteilt. Tabelle 1.2 zeigt die Entwicklung der Gesamtwaldflächen

Tabelle 1.1: Flächen [ha] und Anteil in Prozent der Gesamtwaldfläche der Eigentumsarten in der Bundeswaldinventur 2022

Thema: a-a-w-o-A-X-kreis336

Eigentumsart	Wald	Anteil	Nichtholzboden	Holzboden	begehrbarer Holzboden
Bundeswald					
Staatswald	7903	19.7		7903	7903
Körperschaftswald	20408	51.0	400	20008	19308
Privatwald	11705	29.3	600	11105	11105
Kleinprivatwald	5902	14.7	500	5402	5402
Mittlerer Privatwald	5102	12.7	100	5002	5002
Großprivatwald	700	1.7		700	700
Gesamtwald	40017	100.0	1000	39016	38316

seit 1987, Tabelle 1.3 die Entwicklung der begehrbaren Holzbodenfläche seit

Tabelle 1.2: Entwicklung der Gesamtwaldfläche [ha] seit der Bundeswaldinventur 1987

Thema: a-a-w-y-A-gw-kreis336

	Wald	Nichtholzboden	Holzboden	begehrbarer Holzboden
1987	40410	1300	39109	38709
2002	39910	900	39009	38309
2012	40123	1201	38922	38222
2022	40017	1000	39016	38316

1987 nach Eigentumsarten.

1.1 Waldfläche

Tabelle 1.3: Entwicklung der begehbaren Holzbodenflächen [ha] nach Eigentumsarten seit der Bundeswaldinventur 1987

Thema: a-a-y-o-b-A-X-kreis336

	1987	2002	2012	2022
Bundeswald				
Staatswald	7302	8002	7905	7903
Körperschaftswald	18805	19005	19211	19308
Privatwald	12603	11303	11106	11105
Kleinprivatwald	8402	7302	5403	5402
Mittlerer Privatwald	3701	3501	5003	5002
Großprivatwald	500	500	700	700
Gesamtwald	38709	38309	38222	38316

1.2 Lebensraum Wald

1.2.1 Baumartengruppenflächen und -anteile

1.2.1.1 Baumartengruppenanteile

Abbildung 1.1 zeigt die Baumartengruppenanteile in der Bundeswaldinventur 2022, Tabelle 1.4 die Werte nach Eigentumsarten.

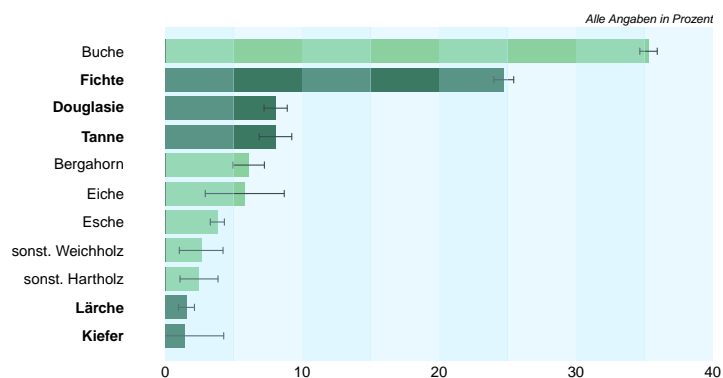


Abbildung 1.1: Baumartengruppenflächenanteile im Gesamtwald

Thema: a-r-x-x-A-gw-kreis336

Tabelle 1.4: Baumartengruppenanteile in der Bundeswaldinventur 2022 nach Eigentumsarten

Thema: a-r-X-o-A-X-kreis336

Baumartengruppe	Staatswald	Körperschaftswald	Privatwald	Kleinprivatwald	Mittlerer Privatwald	Großprivatwald	Gesamtwald
Fichte	20.3	28.0	22.0	17.1	27.7	21.9	24.7
Douglasie	14.5	6.8	5.6	5.5	6.5	0.0	8.1
sonst. Nadelholz	12.1	12.1	8.4	6.0	11.4	5.9	11.1
Buche	41.3	33.0	35.0	41.4	28.3	30.1	35.3
sonst. Hartholz	5.5	12.1	18.0	18.9	16.4	22.5	12.4
sonst. Laubholz	6.2	8.0	11.0	11.1	9.6	19.7	8.4
Nadelholz	47.0	46.9	36.0	28.6	45.6	27.8	43.9
Laubholz	53.0	53.1	64.0	71.4	54.4	72.2	56.1

1.2 Lebensraum Wald

Baumartengruppenanteile nach Eigentumsarten In Abbildung 1.2 und Tabelle 1.5 sind die Flächenanteile der Baumartengruppen in Prozent nach Inventurzeitpunkten für die gesamte Waldfläche in Baden-Württemberg dargestellt.

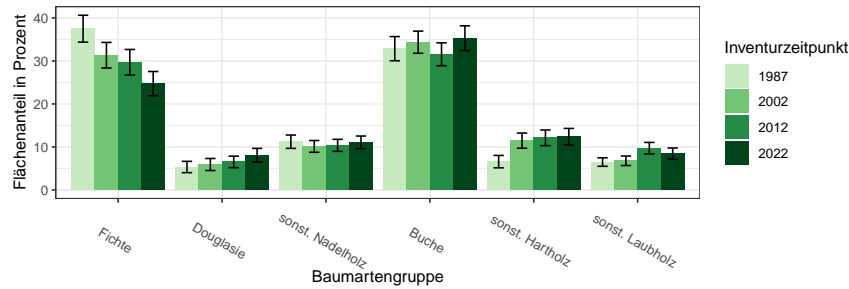


Abbildung 1.2: Flächenanteil in Prozent nach Baumartengruppe und Inventurzeitpunkt

Thema: a-r-A-y-X-X-kreis336

Tabelle 1.5: Flächenanteil in Prozent nach Baumartengruppe und Inventurzeitpunkt im Gesamtwald

Thema: a-r-A-y-X-X-kreis336

BWI	1987		2002		2012		2022	
Baumartengruppe	Wert	Fehler	Wert	Fehler	Wert	Fehler	Wert	Fehler
Fichte	37.51	3.12	31.34	2.98	29.70	2.98	24.73	2.82
Douglasie	5.33	1.32	5.92	1.40	6.52	1.34	8.07	1.60
sonst. Nadelholz	11.22	1.55	10.13	1.37	10.38	1.40	11.07	1.47
Buche	32.86	2.81	34.37	2.57	31.56	2.67	35.30	2.88
sonst. Hartholz	6.58	1.44	11.47	1.77	12.13	1.82	12.39	1.92
sonst. Laubholz	6.49	0.99	6.78	1.11	9.72	1.34	8.44	1.31
Nadelholz	54.07	3.22	47.38	3.11	46.60	3.17	43.87	3.29
Laubholz	45.93	3.25	52.62	3.05	53.40	3.10	56.13	3.33

In Tabelle 1.6, Tabelle 1.7 und Tabelle 1.8 sind die Zahlen nach Staatswald, Körperschaftswald und Privatwald getrennt ausgewiesen.

1.2.1 Baumartengruppenflächen und -anteile

Tabelle 1.6: Flächenanteil in Prozent nach Baumartengruppe und Inventurzeitpunkt im Staatswald

Thema: a-r-bc-y-X-stw-kreis336

BWI	1987		2002		2012		2022	
Baumartengruppe	Wert	Fehler	Wert	Fehler	Wert	Fehler	Wert	Fehler
Fichte	30.73	6.99	25.06	6.21	25.17	6.20	20.34	6.18
Douglasie	14.65	5.34	10.82	4.72	10.66	3.91	14.52	5.05
sonst. Nadelholz	16.24	4.28	8.84	2.62	10.51	2.76	12.11	3.09
Buche	29.04	5.67	41.32	5.88	39.38	5.64	41.32	6.47
sonst. Hartholz	4.11	1.87	8.59	2.52	7.89	2.58	5.48	2.11
sonst. Laubholz	5.23	1.70	5.37	1.89	6.40	2.79	6.24	3.07
Nadelholz	61.63	6.33	44.72	6.90	46.33	6.78	46.96	7.51
Laubholz	38.37	6.33	55.28	6.46	53.67	6.08	53.04	6.84

Tabelle 1.7: Flächenanteil in Prozent nach Baumartengruppe und Inventurzeitpunkt im Körperschaftswald

Thema: a-r-bc-y-X-kw-kreis336

BWI	1987		2002		2012		2022	
Baumartengruppe	Wert	Fehler	Wert	Fehler	Wert	Fehler	Wert	Fehler
Fichte	38.73	4.44	33.68	4.17	31.31	4.13	28.00	3.84
Douglasie	3.57	1.09	4.97	1.61	5.98	1.76	6.78	1.84
sonst. Nadelholz	10.36	2.14	11.19	2.13	11.51	2.13	12.12	2.26
Buche	34.19	3.62	32.95	3.21	29.61	3.41	32.99	3.56
sonst. Hartholz	7.62	2.19	10.56	2.50	11.31	2.57	12.15	2.76
sonst. Laubholz	5.54	1.32	6.65	1.66	10.28	1.81	7.96	1.68
Nadelholz	52.66	4.41	49.84	4.16	48.80	4.21	46.90	4.29
Laubholz	47.34	4.40	50.16	4.08	51.20	4.17	53.10	4.39

Tabelle 1.8: Flächenanteil in Prozent nach Baumartengruppe und Inventurzeitpunkt im Privatwald

Thema: a-r-bc-y-X-pw-kreis336

BWI	1987		2002		2012		2022	
Baumartengruppe	Wert	Fehler	Wert	Fehler	Wert	Fehler	Wert	Fehler
Fichte	39.72	5.16	31.65	5.26	30.05	5.37	22.01	5.15
Douglasie	2.44	1.19	4.15	1.90	4.59	1.95	5.59	2.35
sonst. Nadelholz	9.53	2.31	9.21	2.17	8.29	2.26	8.35	2.08
Buche	33.16	5.18	31.99	4.91	29.52	4.96	35.03	5.52
sonst. Hartholz	6.50	2.11	15.02	3.15	16.51	3.22	18.02	3.56
sonst. Laubholz	8.66	2.03	7.98	1.89	11.04	2.57	10.99	2.55
Nadelholz	51.69	5.59	45.00	5.68	42.93	5.77	35.95	5.90
Laubholz	48.31	5.65	55.00	5.58	57.07	5.69	64.05	6.27

1.2 Lebensraum Wald

1.2.1.2 Altersklassenstruktur der Baumartengruppenflächen

In den folgenden Abschnitten wird die Entwicklung der Flächen je Altersklasse der jeweiligen Baumartengruppe in den verschiedenen Eigentumsarten dargestellt.

Alle Baumarten Abbildung 1.3 und Tabelle 1.9 zeigen die Entwicklung der Flächen je Altersklasse im Gesamtwald, Tabelle 1.10 zeigt die Entwicklung

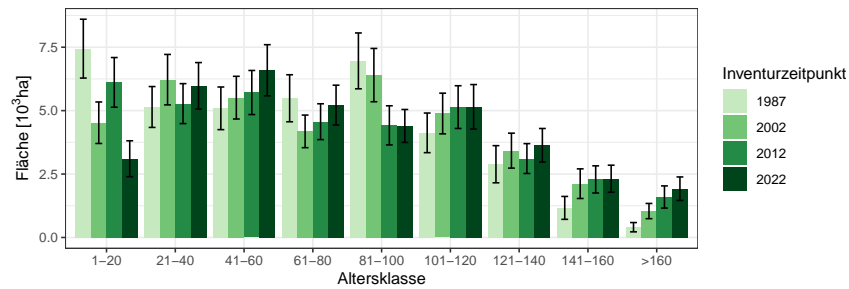


Abbildung 1.3: Fläche [10³ha] nach Altersklasse und Inventurzeitpunkt für Alle Baumarten

Thema: a-a-a-y-Alle-BA-gw-kreis336

Tabelle 1.9: Fläche [10³ha] nach Altersklasse und Inventurzeitpunkt für Alle Baumarten im Gesamtwald

Thema: a-a-a-y-Alle-BA-gw-kreis336

BWI	1987		2002		2012		2022	
Altersklasse	Wert	Fehler	Wert	Fehler	Wert	Fehler	Wert	Fehler
1-20	7.44	1.16	4.52	0.82	6.11	0.98	3.10	0.71
21-40	5.14	0.81	6.22	0.99	5.28	0.79	5.98	0.92
41-60	5.09	0.84	5.51	0.84	5.71	0.87	6.59	1.01
61-80	5.49	0.93	4.18	0.64	4.56	0.71	5.22	0.78
81-100	6.96	1.10	6.40	1.05	4.42	0.77	4.40	0.65
101-120	4.12	0.78	4.89	0.80	5.14	0.84	5.15	0.88
121-140	2.89	0.73	3.42	0.69	3.11	0.59	3.63	0.66
141-160	1.17	0.45	2.12	0.58	2.29	0.54	2.32	0.53
>160	0.41	0.18	1.04	0.30	1.60	0.44	1.92	0.46
Alle AKI	38.71	3.68	38.31	3.59	38.22	3.58	38.32	3.58

im Staatswald, Tabelle 1.11 zeigt die Entwicklung im Körperschaftswald und Tabelle 1.12 zeigt die Entwicklung im Privatwald.

1.2.1 Baumartengruppenflächen und -anteile

Tabelle 1.10: Fläche [$10^3 ha$] nach Altersklasse und Inventurzeitpunkt für Alle Baumarten im Staatswald

Thema: a-a-a-y-Alle-BA-stw-kreis336

BWI	1987		2002		2012		2022	
Altersklasse	Wert	Fehler	Wert	Fehler	Wert	Fehler	Wert	Fehler
1-20	1.11	0.39	1.03	0.39	1.30	0.43	0.79	0.31
21-40	0.90	0.38	1.38	0.39	0.74	0.26	1.10	0.39
41-60	0.87	0.29	0.78	0.32	1.20	0.40	1.00	0.30
61-80	1.22	0.41	0.90	0.31	0.69	0.24	0.77	0.27
81-100	1.65	0.59	1.55	0.60	1.34	0.48	0.85	0.27
101-120	0.89	0.40	1.10	0.40	1.28	0.48	1.53	0.56
121-140	0.56	0.28	0.81	0.37	0.53	0.24	0.96	0.38
141-160	0.03	0.02	0.23	0.13	0.60	0.31	0.68	0.32
>160	0.08	0.08	0.22	0.17	0.22	0.12	0.24	0.15
Alle AKI	7.30	1.58	8.00	1.68	7.90	1.65	7.90	1.65

Tabelle 1.11: Fläche [$10^3 ha$] nach Altersklasse und Inventurzeitpunkt für Alle Baumarten im Körperschaftswald

Thema: a-a-a-y-Alle-BA-kw-kreis336

BWI	1987		2002		2012		2022	
Altersklasse	Wert	Fehler	Wert	Fehler	Wert	Fehler	Wert	Fehler
1-20	3.97	0.86	2.16	0.56	3.37	0.74	1.61	0.57
21-40	2.04	0.51	2.95	0.71	3.03	0.60	3.07	0.64
41-60	2.98	0.66	3.13	0.65	2.33	0.58	3.22	0.73
61-80	2.10	0.50	2.36	0.49	2.98	0.59	3.14	0.63
81-100	2.62	0.72	2.99	0.69	1.69	0.37	2.67	0.52
101-120	1.97	0.54	1.62	0.45	2.23	0.54	2.15	0.50
121-140	1.74	0.61	1.63	0.46	1.42	0.38	1.14	0.31
141-160	1.06	0.45	1.40	0.50	0.90	0.32	0.95	0.28
>160	0.32	0.16	0.76	0.24	1.25	0.41	1.36	0.41
Alle AKI	18.80	2.51	19.00	2.47	19.21	2.49	19.31	2.49

1.2 Lebensraum Wald

Tabelle 1.12: Fläche [$10^3 ha$] nach Altersklasse und Inventurzeitpunkt für Alle Baumarten im Privatwald

Thema: a-a-a-y-Alle-BA-pw-kreis336

BWI	1987		2002		2012		2022	
Altersklasse	Wert	Fehler	Wert	Fehler	Wert	Fehler	Wert	Fehler
1-20	2.37	0.59	1.34	0.42	1.44	0.48	0.70	0.27
21-40	2.20	0.50	1.90	0.50	1.49	0.43	1.81	0.53
41-60	1.25	0.40	1.58	0.40	2.18	0.51	2.40	0.60
61-80	2.16	0.56	0.91	0.26	0.88	0.24	1.31	0.34
81-100	2.69	0.57	1.87	0.47	1.41	0.36	0.85	0.24
101-120	1.26	0.38	2.18	0.50	1.63	0.43	1.47	0.40
121-140	0.59	0.26	0.99	0.33	1.16	0.35	1.56	0.42
141-160	0.08	0.05	0.48	0.25	0.79	0.30	0.70	0.32
>160	0.00		0.05	0.03	0.12	0.05	0.30	0.14
Alle AK1	12.60	1.80	11.30	1.70	11.11	1.69	11.10	1.71

1.2.1 Baumartengruppenflächen und -anteile

Fichte Abbildung 1.4 und Tabelle 1.13 zeigen die Entwicklung der Flächen je Altersklasse im Gesamtwald, Tabelle 1.14 zeigt die Entwicklung im

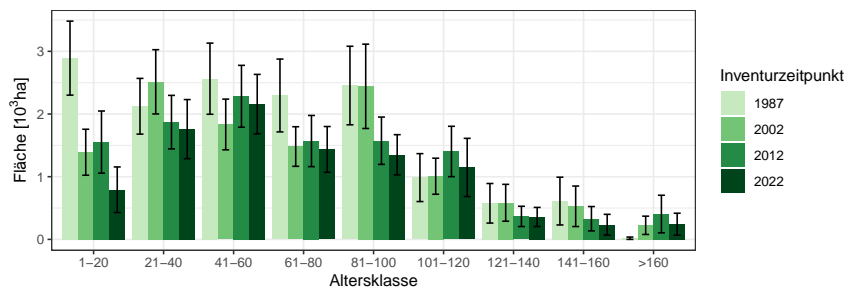


Abbildung 1.4: Fläche [10³ha] nach Altersklasse und Inventurzeitpunkt für Fichte

Thema: a-a-a-y-FI-gw-kreis336

Tabelle 1.13: Fläche [10³ha] nach Altersklasse und Inventurzeitpunkt für Fichte im Gesamtwald

Thema: a-a-a-y-FI-gw-kreis336

BWI	1987		2002		2012		2022	
Altersklasse	Wert	Fehler	Wert	Fehler	Wert	Fehler	Wert	Fehler
1-20	2.89	0.59	1.39	0.37	1.55	0.50	0.79	0.36
21-40	2.12	0.44	2.51	0.51	1.87	0.43	1.76	0.47
41-60	2.56	0.57	1.83	0.40	2.28	0.49	2.16	0.47
61-80	2.30	0.58	1.48	0.32	1.57	0.41	1.44	0.37
81-100	2.45	0.63	2.44	0.67	1.57	0.38	1.35	0.32
101-120	0.99	0.38	1.01	0.29	1.40	0.40	1.15	0.46
121-140	0.58	0.32	0.58	0.29	0.37	0.16	0.36	0.15
141-160	0.61	0.38	0.53	0.32	0.33	0.19	0.23	0.17
>160	0.02	0.02	0.22	0.15	0.40	0.30	0.24	0.18
Alle AKI	14.52	1.83	12.00	1.62	11.35	1.57	9.48	1.41

Staatw Wald, Tabelle 1.15 zeigt die Entwicklung im Körperschaftswald und Tabelle 1.16 zeigt die Entwicklung im Privatwald.

1.2 Lebensraum Wald

Tabelle 1.14: Fläche [*ha*] nach Altersklasse und Inventurzeitpunkt für Fichte im Staatswald

Thema: a-a-a-y-FI-stw-kreis336

BWI	1987		2002		2012		2022	
Altersklasse	Wert	Fehler	Wert	Fehler	Wert	Fehler	Wert	Fehler
1-20	410.94	173.64	194.33	96.27	78.87	49.38	30.19	30.19
21-40	245.84	184.84	541.17	205.73	311.68	161.15	195.34	138.41
41-60	128.97	104.13	38.17	29.08	326.61	136.86	212.85	105.99
61-80	468.51	243.41	198.64	106.23	206.42	105.76	59.84	31.83
81-100	497.65	245.70	566.11	419.18	374.09	227.26	238.77	105.98
101-120	440.11	286.57	187.48	113.18	362.81	219.91	534.95	404.68
121-140	51.69	45.26	261.95	205.36	136.48	106.53	148.44	108.05
141-160	0.00		17.72	17.72	192.57	166.74	186.78	160.15
>160	0.00		0.00		0.00		0.00	
Alle AKI	2243.71	716.32	2005.56	658.09	1989.53	645.46	1607.15	592.45

Tabelle 1.15: Fläche [$10^3 ha$] nach Altersklasse und Inventurzeitpunkt für Fichte im Körperschaftswald

Thema: a-a-a-y-FI-kw-kreis336

BWI	1987		2002		2012		2022	
Altersklasse	Wert	Fehler	Wert	Fehler	Wert	Fehler	Wert	Fehler
1-20	0.99	0.34	0.69	0.24	1.01	0.40	0.53	0.34
21-40	0.87	0.25	0.94	0.33	0.73	0.25	0.83	0.32
41-60	1.76	0.46	1.22	0.34	0.97	0.32	1.03	0.33
61-80	0.85	0.26	0.94	0.26	1.25	0.38	1.10	0.33
81-100	1.22	0.50	1.12	0.44	0.69	0.24	0.96	0.29
101-120	0.44	0.23	0.54	0.21	0.64	0.27	0.52	0.21
121-140	0.52	0.31	0.24	0.19	0.19	0.12	0.19	0.10
141-160	0.61	0.38	0.50	0.32	0.14	0.10	0.02	0.02
>160	0.02	0.02	0.22	0.14	0.40	0.30	0.24	0.17
Alle AKI	7.28	1.31	6.40	1.18	6.01	1.14	5.41	1.05

1.2.1 Baumartengruppenflächen und -anteile

Tabelle 1.16: Fläche [ha] nach Altersklasse und Inventurzeitpunkt für Fichte im Privatwald

Thema: a-a-a-y-FI-pw-kreis336

BWI	1987		2002		2012		2022	
Altersklasse	Wert	Fehler	Wert	Fehler	Wert	Fehler	Wert	Fehler
1-20	1496.69	414.06	506.07	256.29	457.82	281.63	230.65	106.14
21-40	1013.15	320.75	1039.72	320.24	834.85	305.61	750.51	321.68
41-60	681.55	285.48	557.66	216.06	984.33	347.60	926.85	330.46
61-80	979.04	414.17	338.26	141.15	104.89	57.80	269.71	156.14
81-100	732.69	295.41	763.28	295.59	514.97	188.91	138.37	87.80
101-120	102.92	95.69	282.87	155.26	399.73	208.57	83.02	53.63
121-140	0.00		89.33	89.33	41.06	26.11	16.45	11.93
141-160	0.00		0.00		0.00		28.63	28.63
>160	0.00		0.00		0.00		0.00	
Alle AKI	5006.04	988.72	3577.19	841.20	3337.65	832.57	2444.18	712.43

1.2 Lebensraum Wald

Douglasie Abbildung 1.5 und Tabelle 1.17 zeigen die Entwicklung der Flächen je Altersklasse im Gesamtwald, Tabelle 1.18 zeigt die Entwicklung

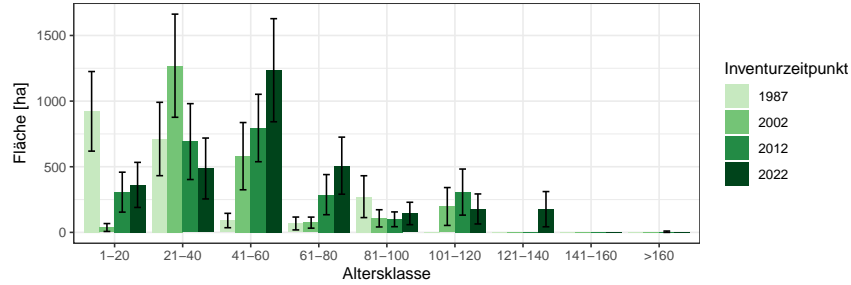


Abbildung 1.5: Fläche [ha] nach Altersklasse und Inventurzeitpunkt für Douglasie

Thema: a-a-y-DGL-gw-kreis336

Tabelle 1.17: Fläche [ha] nach Altersklasse und Inventurzeitpunkt für Douglasie im Gesamtwald

Thema: a-a-y-DGL-gw-kreis336

BWI	1987		2002		2012		2022	
Altersklasse	Wert	Fehler	Wert	Fehler	Wert	Fehler	Wert	Fehler
1-20	922.21	303.23	37.25	30.07	306.50	152.10	361.78	171.71
21-40	711.45	279.49	1269.69	392.88	691.70	289.02	486.74	231.95
41-60	90.37	54.78	580.67	256.05	795.10	256.90	1235.29	392.77
61-80	67.80	49.02	74.39	42.02	287.49	152.91	508.31	217.33
81-100	272.12	159.45	106.94	65.56	99.62	56.28	144.13	85.39
101-120	0.00		197.27	144.29	307.06	175.52	178.60	114.30
121-140	0.00		0.00		0.00		176.83	134.13
141-160	0.00		0.00		0.00		0.00	
>160	0.00		0.00		5.15	5.15	0.00	
Alle AKI	2063.94	546.93	2266.20	577.75	2492.62	561.17	3091.68	682.50

im Staatswald, Tabelle 1.19 zeigt die Entwicklung im Körperschaftswald und Tabelle 1.20 zeigt die Entwicklung im Privatwald.

1.2.1 Baumartengruppenflächen und -anteile

Tabelle 1.18: Fläche [ha] nach Altersklasse und Inventurzeitpunkt für Douglasie im Staatswald

Thema: a-a-a-y-DGL-stw-kreis336

BWI	1987		2002		2012		2022	
Altersklasse	Wert	Fehler	Wert	Fehler	Wert	Fehler	Wert	Fehler
1-20	163.94	163.94	0.00		104.01	104.01	103.99	103.99
21-40	540.98	263.67	123.74	87.66	0.00		228.18	169.49
41-60	57.56	48.31	381.54	234.41	244.26	127.05	176.78	100.72
61-80	40.39	40.39	65.56	41.86	115.42	105.36	205.20	146.08
81-100	267.19	156.57	91.52	64.93	87.50	56.64	100.45	77.09
101-120	0.00		203.31	148.71	291.20	178.11	158.54	111.26
121-140	0.00		0.00		0.00		174.21	132.14
141-160	0.00		0.00		0.00		0.00	
>160	0.00		0.00		0.00		0.00	
Alle AKI	1070.07	466.32	865.67	425.06	842.38	360.30	1147.34	472.97

Tabelle 1.19: Fläche [ha] nach Altersklasse und Inventurzeitpunkt für Douglasie im Körperschaftswald

Thema: a-a-a-y-DGL-kw-kreis336

BWI	1987		2002		2012		2022	
Altersklasse	Wert	Fehler	Wert	Fehler	Wert	Fehler	Wert	Fehler
1-20	502.96	206.05	28.44	28.44	124.53	96.45	101.77	69.44
21-40	119.15	65.72	681.13	307.30	627.45	280.26	207.61	146.80
41-60	22.17	22.17	207.16	115.84	190.16	127.36	645.75	288.83
61-80	26.76	26.76	10.61	10.61	165.24	109.11	295.06	156.31
81-100	0.00		17.86	17.86	13.95	10.07	41.47	33.65
101-120	0.00		0.00		22.21	22.21	17.39	17.39
121-140	0.00		0.00		0.00		0.00	
141-160	0.00		0.00		0.00		0.00	
>160	0.00		0.00		5.10	5.10	0.00	
Alle AKI	671.04	224.57	945.19	332.69	1148.64	367.78	1309.06	397.12

1.2 Lebensraum Wald

Tabelle 1.20: Fläche [ha] nach Altersklasse und Inventurzeitpunkt für Douglasie im Privatwald

Thema: a-a-a-y-DGL-pw-kreis336

BWI	1987		2002		2012		2022	
Altersklasse	Wert	Fehler	Wert	Fehler	Wert	Fehler	Wert	Fehler
1-20	255.41	149.01	8.41	8.41	79.17	57.64	159.10	120.43
21-40	41.98	41.98	460.30	224.35	57.70	57.70	45.86	45.86
41-60	9.70	9.70	0.00		365.03	184.98	415.85	250.13
61-80	0.00		0.00		7.69	7.69	0.00	
81-100	0.00		0.00		0.00		0.00	
101-120	0.00		0.00		0.00		0.00	
121-140	0.00		0.00		0.00		0.00	
141-160	0.00		0.00		0.00		0.00	
>160	0.00		0.00		0.00		0.00	
Alle AKI	307.09	155.10	468.70	224.50	509.60	229.51	620.82	281.34

1.2.1 Baumartengruppenflächen und -anteile

sonst. Nadelholz Abbildung 1.6 und Tabelle 1.21 zeigen die Entwicklung der Flächen je Altersklasse im Gesamtwald, Tabelle 1.22 zeigt die Entwick-

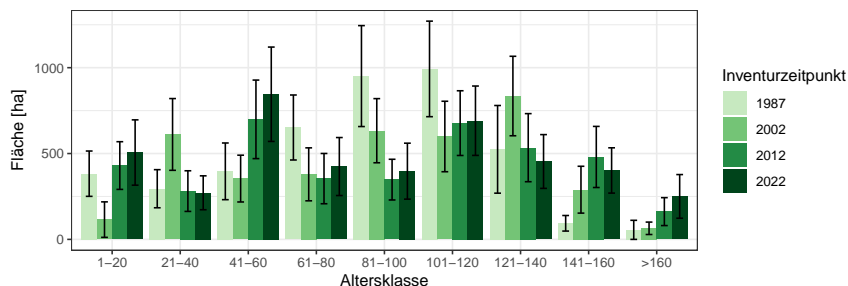


Abbildung 1.6: Fläche [ha] nach Altersklasse und Inventurzeitpunkt für sonst. Nadelholz

Thema: a-a-a-y-SN-gw-kreis336

Tabelle 1.21: Fläche [ha] nach Altersklasse und Inventurzeitpunkt für sonst. Nadelholz im Gesamtwald

Thema: a-a-a-y-SN-gw-kreis336

BWI	1987		2002		2012		2022	
	Wert	Fehler	Wert	Fehler	Wert	Fehler	Wert	Fehler
1-20	382.61	131.97	115.20	103.31	430.00	138.86	505.88	190.18
21-40	295.12	110.99	611.19	208.95	281.27	118.34	271.37	98.74
41-60	396.38	165.06	354.13	136.20	699.07	228.67	845.31	274.75
61-80	651.65	189.28	378.86	154.23	353.99	146.39	424.27	168.84
81-100	951.07	293.94	633.02	186.78	348.09	118.50	397.35	162.99
101-120	992.80	278.24	599.26	205.24	677.15	188.43	691.17	201.99
121-140	524.44	255.27	834.90	231.41	534.18	198.25	453.66	156.58
141-160	93.79	45.32	289.45	136.40	480.05	177.99	401.49	131.91
>160	55.55	55.55	64.60	36.14	161.73	81.27	250.41	127.10
Alle AKl	4343.41	736.24	3880.62	640.63	3965.53	654.34	4240.91	693.58

lung im Staatswald, Tabelle 1.23 zeigt die Entwicklung im Körperschaftswald und Tabelle 1.24 zeigt die Entwicklung im Privatwald.

1.2 Lebensraum Wald

Tabelle 1.22: Fläche [ha] nach Altersklasse und Inventurzeitpunkt für sonst. Nadelholz im Staatswald

Thema: a-a-a-y-SN-stw-kreis336

BWI	1987		2002		2012		2022	
Altersklasse	Wert	Fehler	Wert	Fehler	Wert	Fehler	Wert	Fehler
1-20	72.31	48.80	0.00		51.67	51.67	64.16	55.63
21-40	40.67	28.90	156.35	90.31	54.35	30.07	104.39	63.49
41-60	167.03	113.60	115.47	65.64	282.45	131.70	158.35	94.31
61-80	87.14	53.05	39.54	24.88	80.90	40.22	193.68	97.37
81-100	138.67	80.06	37.28	22.64	31.05	19.26	63.62	39.45
101-120	285.25	140.56	17.07	17.07	76.11	42.07	122.44	57.09
121-140	379.24	232.51	202.45	105.86	48.79	35.28	26.66	20.96
141-160	15.85	15.85	138.96	102.03	133.80	87.97	145.15	86.15
>160	0.00		0.00		71.29	71.29	78.61	78.61
Alle AKI	1186.17	409.43	707.12	253.58	830.41	273.25	957.07	310.23

Tabelle 1.23: Fläche [ha] nach Altersklasse und Inventurzeitpunkt für sonst. Nadelholz im Körperschaftswald

Thema: a-a-a-y-SN-kw-kreis336

BWI	1987		2002		2012		2022	
Altersklasse	Wert	Fehler	Wert	Fehler	Wert	Fehler	Wert	Fehler
1-20	139.25	85.70	113.39	101.69	245.89	106.84	298.64	157.14
21-40	201.18	93.20	309.15	156.39	170.09	106.32	105.81	60.09
41-60	150.83	105.88	192.93	109.51	314.27	167.88	440.41	211.61
61-80	390.02	146.90	296.66	148.13	261.98	139.18	223.92	134.66
81-100	337.69	213.92	409.94	164.04	187.50	96.71	250.11	149.07
101-120	510.27	195.86	222.75	117.86	383.37	147.78	436.10	177.66
121-140	106.82	90.27	422.30	155.35	351.02	155.73	190.24	94.28
141-160	56.17	36.52	106.37	77.64	236.25	125.20	226.79	95.37
>160	55.73	55.73	52.26	33.72	61.03	35.53	167.79	97.32
Alle AKI	1947.96	468.07	2125.75	478.89	2211.40	504.71	2339.81	540.98

1.2.1 Baumartengruppenflächen und -anteile

Tabelle 1.24: Fläche [ha] nach Altersklasse und Inventurzeitpunkt für sonst.
Nadelholz im Privatwald

Thema: a-a-a-y-SN-pw-kreis336

BWI	1987		2002		2012		2022	
Altersklasse	Wert	Fehler	Wert	Fehler	Wert	Fehler	Wert	Fehler
1-20	171.18	88.02	0.00		131.29	71.47	142.80	90.00
21-40	53.49	53.49	146.25	104.35	56.37	40.06	60.23	45.00
41-60	76.38	52.59	46.35	46.35	105.64	83.68	246.61	147.57
61-80	175.17	107.84	39.33	23.86	10.17	10.17	0.00	
81-100	476.02	186.42	181.42	82.03	128.55	64.50	81.71	46.53
101-120	194.82	112.72	358.47	165.89	215.81	107.66	128.58	72.44
121-140	31.93	31.93	210.64	108.02	132.04	111.61	242.86	127.08
141-160	21.78	21.78	46.83	40.93	110.77	77.20	24.53	19.73
>160	0.00		11.58	11.58	30.45	21.55	0.00	
Alle AKI	1200.76	342.73	1040.88	299.92	921.08	294.05	927.33	271.50

1.2 Lebensraum Wald

Buche Abbildung 1.7 und Tabelle 1.25 zeigen die Entwicklung der Flächen je Altersklasse im Gesamtwald, Tabelle 1.26 zeigt die Entwicklung im

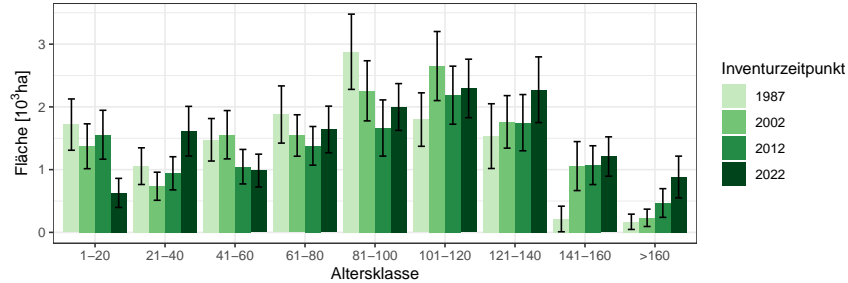


Abbildung 1.7: Fläche [10³ha] nach Altersklasse und Inventurzeitpunkt für Buche

Thema: a-a-a-y-BU-gw-kreis336

Tabelle 1.25: Fläche [10³ha] nach Altersklasse und Inventurzeitpunkt für Buche im Gesamtwald

Thema: a-a-a-y-BU-gw-kreis336

BWI	1987		2002		2012		2022	
Altersklasse	Wert	Fehler	Wert	Fehler	Wert	Fehler	Wert	Fehler
1-20	1.72	0.41	1.37	0.36	1.56	0.39	0.63	0.23
21-40	1.06	0.29	0.74	0.22	0.94	0.26	1.61	0.40
41-60	1.48	0.34	1.56	0.39	1.05	0.27	0.99	0.26
61-80	1.88	0.46	1.54	0.33	1.38	0.31	1.64	0.37
81-100	2.88	0.60	2.26	0.48	1.66	0.45	2.00	0.37
101-120	1.80	0.43	2.65	0.55	2.19	0.46	2.29	0.47
121-140	1.53	0.52	1.76	0.42	1.75	0.45	2.27	0.52
141-160	0.21	0.20	1.06	0.39	1.07	0.31	1.21	0.31
>160	0.17	0.12	0.23	0.14	0.47	0.23	0.88	0.33
Alle AKI	12.72	1.64	13.17	1.61	12.06	1.55	13.53	1.69

Staatwald, Tabelle 1.27 zeigt die Entwicklung im Körperschaftswald und Tabelle 1.28 zeigt die Entwicklung im Privatwald.

1.2.1 Baumartengruppenflächen und -anteile

Tabelle 1.26: Fläche [ha] nach Altersklasse und Inventurzeitpunkt für Buche im Staatswald

Thema: a-a-a-y-BU-stw-kreis336

BWI	1987		2002		2012		2022	
Altersklasse	Wert	Fehler	Wert	Fehler	Wert	Fehler	Wert	Fehler
1-20	164.76	109.71	624.28	272.70	349.32	203.23	190.98	113.99
21-40	76.11	61.80	227.88	149.89	377.93	165.74	393.00	243.24
41-60	336.57	151.82	234.38	145.98	323.37	170.52	393.45	181.12
61-80	570.41	236.87	381.70	162.95	269.81	112.13	307.18	154.20
81-100	709.01	361.06	743.63	296.98	713.91	315.02	415.02	153.35
101-120	167.39	87.30	650.62	273.36	507.86	242.27	681.53	267.15
121-140	96.04	68.48	342.21	165.81	312.16	186.70	570.33	275.39
141-160	0.00		74.39	46.11	241.28	132.48	285.69	139.53
>160	0.00		27.59	21.53	16.98	16.98	28.23	20.26
Alle AKI	2120.29	607.29	3306.67	820.92	3112.62	769.69	3265.40	841.55

Tabelle 1.27: Fläche [$10^3 ha$] nach Altersklasse und Inventurzeitpunkt für Buche im Körperschaftswald

Thema: a-a-a-y-BU-kw-kreis336

BWI	1987		2002		2012		2022	
Altersklasse	Wert	Fehler	Wert	Fehler	Wert	Fehler	Wert	Fehler
1-20	1.32	0.37	0.58	0.20	0.90	0.30	0.38	0.19
21-40	0.60	0.23	0.44	0.16	0.52	0.20	0.88	0.26
41-60	0.70	0.24	1.08	0.33	0.54	0.19	0.43	0.15
61-80	0.67	0.22	0.80	0.24	0.83	0.25	1.03	0.31
81-100	0.89	0.31	0.99	0.30	0.54	0.14	1.10	0.29
101-120	0.93	0.34	0.70	0.24	0.90	0.29	0.79	0.27
121-140	0.94	0.44	0.85	0.32	0.64	0.25	0.58	0.21
141-160	0.21	0.20	0.64	0.33	0.41	0.22	0.55	0.22
>160	0.17	0.12	0.19	0.13	0.42	0.22	0.63	0.30
Alle AKI	6.43	1.10	6.26	1.03	5.69	1.01	6.37	1.06

1.2 Lebensraum Wald

Tabelle 1.28: Fläche [*ha*] nach Altersklasse und Inventurzeitpunkt für Buche im Privatwald

Thema: a-a-a-y-BU-pw-kreis336

BWI	1987		2002		2012		2022	
Altersklasse	Wert	Fehler	Wert	Fehler	Wert	Fehler	Wert	Fehler
1-20	236.07	139.75	177.52	121.46	302.07	139.60	49.56	38.80
21-40	379.53	177.56	63.09	37.06	45.41	28.29	333.24	161.28
41-60	439.99	176.82	237.32	123.16	190.66	108.64	155.56	69.02
61-80	635.45	266.75	366.20	149.68	281.85	129.98	298.12	124.27
81-100	1281.58	355.39	532.04	217.67	423.96	203.18	474.81	171.13
101-120	707.66	244.91	1318.01	386.24	784.95	267.11	829.16	268.63
121-140	498.70	229.98	567.51	216.43	800.84	298.92	1152.04	359.71
141-160	0.00		340.45	199.00	419.04	169.30	379.04	169.95
>160	0.00		13.84	13.84	29.34	20.99	218.36	125.79
Alle AKI	4178.96	876.99	3615.98	754.91	3278.12	708.22	3889.90	822.94

1.2.1 Baumartengruppenflächen und -anteile

sonst. Hartholz Abbildung 1.8 und Tabelle 1.29 zeigen die Entwicklung der Flächen je Altersklasse im Gesamtwald, Tabelle 1.30 zeigt die Entwicklung

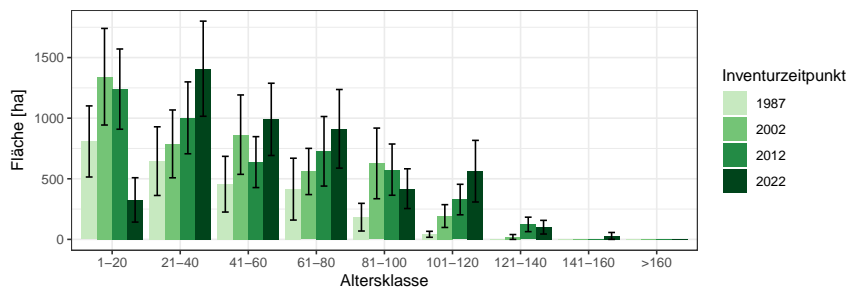


Abbildung 1.8: Fläche [ha] nach Altersklasse und Inventurzeitpunkt für sonst. Hartholz

Thema: a-a-a-y-ALH-gw-kreis336

Tabelle 1.29: Fläche [ha] nach Altersklasse und Inventurzeitpunkt für sonst. Hartholz im Gesamtwald

Thema: a-a-a-y-ALH-gw-kreis336

BWI	1987		2002		2012		2022	
	Wert	Fehler	Wert	Fehler	Wert	Fehler	Wert	Fehler
1-20	808.00	293.28	1342.01	398.52	1239.87	330.93	325.70	183.04
21-40	645.53	283.32	787.86	279.78	1002.88	296.50	1408.20	392.39
41-60	455.37	229.85	864.16	327.50	637.46	210.14	990.21	298.07
61-80	414.55	255.10	560.25	190.62	726.78	286.91	912.29	324.28
81-100	183.18	114.25	626.85	291.44	575.51	211.27	418.45	163.99
101-120	42.00	24.64	192.41	94.08	328.64	125.92	562.66	254.17
121-140	0.00		20.00	20.00	123.62	59.73	100.59	56.36
141-160	0.00		0.00		0.00		28.52	28.52
>160	0.00		0.00		0.00		0.00	
Alle AKI	2548.63	595.42	4393.56	761.44	4634.76	788.70	4746.62	825.75

im Staatswald, Tabelle 1.31 zeigt die Entwicklung im Körperschaftswald und Tabelle 1.32 zeigt die Entwicklung im Privatwald.

1.2 Lebensraum Wald

Tabelle 1.30: Fläche [ha] nach Altersklasse und Inventurzeitpunkt für sonst. Hartholz im Staatswald

Thema: a-a-a-y-ALH-stw-kreis336

BWI	1987		2002		2012		2022	
Altersklasse	Wert	Fehler	Wert	Fehler	Wert	Fehler	Wert	Fehler
1-20	134.21	102.84	154.60	103.20	440.91	202.45	112.89	104.38
21-40	0.00		279.09	163.89	0.00		176.49	126.76
41-60	152.08	88.59	15.13	15.13	28.20	28.20	59.29	59.29
61-80	13.67	13.67	167.72	100.11	17.45	17.45	0.00	
81-100	0.00		70.80	57.57	108.74	51.88	28.31	28.31
101-120	0.00		0.00		0.00		28.16	28.16
121-140	0.00		0.00		28.32	28.32	0.00	
141-160	0.00		0.00		0.00		28.10	28.10
>160	0.00		0.00		0.00		0.00	
Alle AKI	299.96	136.41	687.33	236.42	623.62	236.00	433.25	181.25

Tabelle 1.31: Fläche [ha] nach Altersklasse und Inventurzeitpunkt für sonst. Hartholz im Körperschaftswald

Thema: a-a-a-y-ALH-kw-kreis336

BWI	1987		2002		2012		2022	
Altersklasse	Wert	Fehler	Wert	Fehler	Wert	Fehler	Wert	Fehler
1-20	610.59	272.36	681.80	314.29	623.72	246.97	207.61	146.80
21-40	250.41	207.83	376.29	218.21	550.75	231.71	810.16	323.65
41-60	271.51	208.32	368.18	220.63	308.41	160.07	462.63	232.17
61-80	114.27	72.40	268.55	146.34	333.56	189.47	390.33	202.17
81-100	158.20	111.73	224.05	113.28	234.41	122.42	295.09	136.23
101-120	28.25	20.45	67.79	41.92	96.99	59.36	159.52	94.76
121-140	0.00		19.69	19.69	24.90	24.90	20.54	20.54
141-160	0.00		0.00		0.00		0.00	
>160	0.00		0.00		0.00		0.00	
Alle AKI	1433.22	438.84	2006.35	525.68	2172.75	541.32	2345.87	585.92

1.2.1 Baumartengruppenflächen und -anteile

Tabelle 1.32: Fläche [ha] nach Altersklasse und Inventurzeitpunkt für sonst.
Hartholz im Privatwald

Thema: a-a-a-y-ALH-pw-kreis336

BWI	1987		2002		2012		2022	
Altersklasse	Wert	Fehler	Wert	Fehler	Wert	Fehler	Wert	Fehler
1-20	63.08	37.26	502.23	217.95	178.99	90.47	0.00	
21-40	398.26	194.48	135.56	62.69	447.30	180.11	422.13	178.10
41-60	30.04	21.35	478.20	190.74	298.90	126.48	478.75	178.38
61-80	288.40	194.13	125.41	67.01	373.48	156.58	536.84	206.15
81-100	25.64	25.64	332.45	191.71	232.87	113.61	93.39	42.16
101-120	13.94	13.94	124.26	84.39	231.15	111.00	387.34	193.89
121-140	0.00		0.00		70.94	46.68	83.03	54.53
141-160	0.00		0.00		0.00		0.00	
>160	0.00		0.00		0.00		0.00	
Alle AKI	819.35	279.56	1698.11	403.11	1833.63	415.24	2001.48	459.16

1.2 Lebensraum Wald

sonst. Laubholz Abbildung 1.9 und Tabelle 1.33 zeigen die Entwicklung der Flächen je Altersklasse im Gesamtwald, Tabelle 1.34 zeigt die Entwicklung

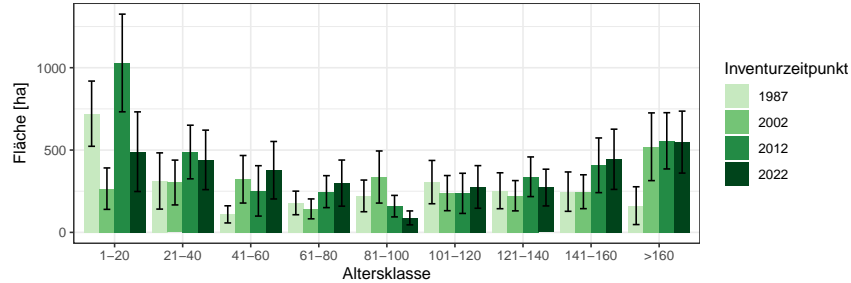


Abbildung 1.9: Fläche [ha] nach Altersklasse und Inventurzeitpunkt für sonst. Laubholz

Thema: a-a-a-y-SL-gw-kreis336

Tabelle 1.33: Fläche [ha] nach Altersklasse und Inventurzeitpunkt für sonst. Laubholz im Gesamtwald

Thema: a-a-a-y-SL-gw-kreis336

BWI	1987		2002		2012		2022	
	Wert	Fehler	Wert	Fehler	Wert	Fehler	Wert	Fehler
1-20	720.82	198.00	265.62	125.77	1028.72	296.61	490.06	241.82
21-40	312.15	170.73	302.86	136.10	488.09	162.83	440.30	180.61
41-60	109.44	52.07	322.56	144.35	252.03	152.95	377.55	174.55
61-80	178.86	71.62	142.80	60.41	247.35	97.07	299.26	140.02
81-100	221.60	96.19	336.18	158.16	159.37	65.33	88.11	42.24
101-120	305.38	131.45	238.44	106.70	237.09	121.90	276.02	129.40
121-140	252.86	109.06	222.59	91.97	337.78	120.46	272.25	111.52
141-160	247.49	119.53	246.95	102.87	407.39	166.04	443.83	182.88
>160	162.29	114.79	519.99	205.62	556.09	170.76	548.19	188.09
Alle AKI	2510.88	442.66	2597.99	477.78	3713.91	610.06	3235.58	578.49

im Staatswald, Tabelle 1.35 zeigt die Entwicklung im Körperschaftswald und Tabelle 1.36 zeigt die Entwicklung im Privatwald.

1.2.1 Baumartengruppenflächen und -anteile

Tabelle 1.34: Fläche [ha] nach Altersklasse und Inventurzeitpunkt für sonst. Laubholz im Staatswald

Thema: a-a-a-y-SL-stw-kreis336

BWI	1987		2002		2012		2022	
Altersklasse	Wert	Fehler	Wert	Fehler	Wert	Fehler	Wert	Fehler
1-20	161.43	83.19	52.59	52.59	279.89	183.19	284.17	215.04
21-40	0.00		51.94	38.50	0.00		0.00	
41-60	24.36	24.36	0.00		0.00		0.00	
61-80	40.47	40.47	46.03	34.00	0.00		0.00	
81-100	32.53	32.53	41.46	41.46	24.67	24.67	0.00	
101-120	0.00		42.49	30.21	42.41	30.06	0.00	
121-140	30.96	30.96	0.00		0.00		42.91	31.30
141-160	10.25	10.25	0.00		29.00	29.00	29.46	29.46
>160	81.57	81.57	195.06	151.91	130.00	82.79	136.54	114.27
Alle AKl	381.56	145.21	429.58	176.35	505.97	251.91	493.08	269.40

Tabelle 1.35: Fläche [ha] nach Altersklasse und Inventurzeitpunkt für sonst. Laubholz im Körperschaftswald

Thema: a-a-a-y-SL-kw-kreis336

BWI	1987		2002		2012		2022	
Altersklasse	Wert	Fehler	Wert	Fehler	Wert	Fehler	Wert	Fehler
1-20	412.34	154.40	68.55	40.89	464.29	156.43	90.42	53.24
21-40	0.00		198.66	123.67	433.70	156.20	245.18	136.00
41-60	72.41	44.20	64.00	40.18	12.81	12.81	203.97	134.92
61-80	55.52	32.36	52.71	36.52	142.90	85.85	103.70	85.81
81-100	12.40	12.40	228.55	143.51	28.72	20.30	24.90	19.21
101-120	68.71	41.70	98.35	70.96	191.35	117.05	229.16	123.48
121-140	160.47	92.79	100.78	51.75	219.38	102.67	159.99	96.73
141-160	179.87	111.79	154.76	84.17	114.76	72.17	157.82	73.53
>160	79.48	79.48	297.99	138.45	367.01	144.84	321.97	138.08
Alle AKl	1041.20	289.38	1264.36	347.38	1974.91	422.21	1537.10	367.60

1.2 Lebensraum Wald

Tabelle 1.36: Fläche [ha] nach Altersklasse und Inventurzeitpunkt für sonst.
Laubholz im Privatwald

Thema: a-a-a-y-SL-pw-kreis336

BWI	1987		2002		2012		2022	
Altersklasse	Wert	Fehler	Wert	Fehler	Wert	Fehler	Wert	Fehler
1-20	146.27	90.23	145.79	107.83	286.58	176.48	114.24	92.68
21-40	313.98	171.73	50.92	36.91	49.89	40.05	198.95	121.06
41-60	12.53	12.53	259.04	139.28	239.64	152.76	177.24	112.44
61-80	82.78	49.21	44.84	34.64	103.18	43.67	201.89	114.09
81-100	177.15	89.99	64.13	46.57	106.49	57.29	65.40	39.01
101-120	238.28	125.45	97.85	53.64	2.25	2.25	44.79	32.60
121-140	61.74	48.74	120.90	75.92	116.33	61.37	68.77	43.69
141-160	58.10	42.27	90.24	57.55	263.68	146.82	264.00	171.08
>160	0.00		28.15	28.15	58.24	34.70	85.63	49.17
Alle AKI	1090.83	298.42	901.87	256.23	1226.29	347.54	1220.90	349.34

1.2.2 Totholz

Abbildung 1.10 und Tabelle 1.37 zeigen den Totholzvorrat nach Totholzart,

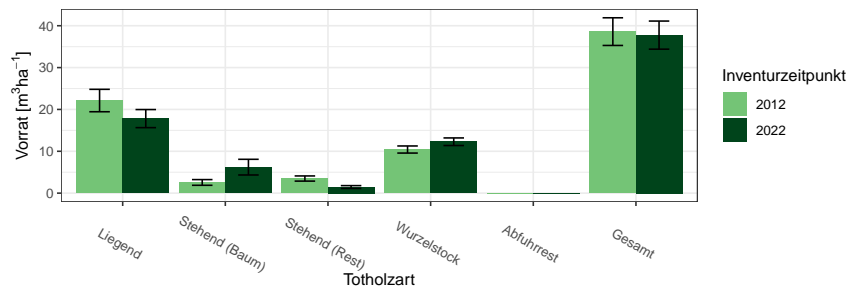


Abbildung 1.10: Totholz- Vorrat [m^3ha^{-1}] nach Totholzart und Inventurzeitpunkt im Gesamtwald

Thema: d-r-dt-y-A-gw-kreis336

Tabelle 1.37: Totholz- Vorrat [m^3ha^{-1}] nach Totholzart und Inventurzeitpunkt im Gesamtwald

Thema: d-r-dt-y-A-gw-kreis336

BWI Totholzart	2012		2022	
	Wert	Fehler	Wert	Fehler
Liegend	22.13	2.68	17.81	2.16
Stehend (Baum)	2.56	0.68	6.21	1.87
Stehend (Rest)	3.49	0.62	1.46	0.34
Wurzelstock	10.42	0.85	12.28	0.91
Abfuhrrest	0.00		0.00	
Gesamt	38.59	3.31	37.76	3.36

Abbildung 1.11 und Tabelle 1.38 den Totholzvorrat nach Totholzbaumarten-
gruppen (es werden nur Nadel-, Laub- und Eichenholz unterschieden) und
Abbildung 1.12 sowie Tabelle 1.39 den Totholzvorrat nach Eigentumsarten

1.2 Lebensraum Wald

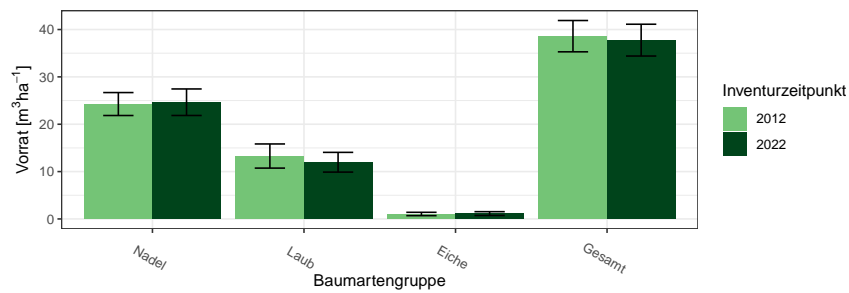


Abbildung 1.11: Totholz- Vorrat [$m^3 ha^{-1}$] nach Baumartengruppe und Inventurzeitpunkt im Gesamtwald

Thema: d-r-ds-y-A-gw-kreis336

Tabelle 1.38: Totholz- Vorrat [$m^3 ha^{-1}$] nach Baumartengruppe und Inventurzeitpunkt im Gesamtwald

Thema: d-r-ds-y-A-gw-kreis336

BWI	2012		2022	
Baumartengruppe	Wert	Fehler	Wert	Fehler
Nadel	24.26	2.42	24.65	2.80
Laub	13.28	2.55	11.97	2.08
Eiche	1.05	0.35	1.14	0.40
Gesamt	38.59	3.31	37.76	3.36

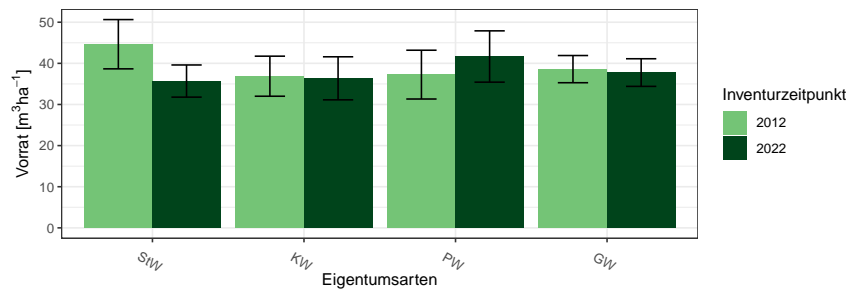


Abbildung 1.12: Totholz-Vorrat [$m^3 ha^{-1}$] nach Eigentumsarten

Thema: v-r-o-y-A-d-kreis336

Tabelle 1.39: Totholz-Vorrat [m^3ha^{-1}] nach Eigentumsarten

Thema: v-r-o-y-A-d-kreis336

BWI	2012		2022	
Eigentumsarten	Wert	Fehler	Wert	Fehler
Staatswald	44.65	5.99	35.69	3.91
Körperschaftswald	36.88	4.87	36.36	5.23
Privatwald	37.26	5.93	41.66	6.24
Gesamtwald	38.59	3.31	37.76	3.36

1.2 Lebensraum Wald

1.2.3 Stammzahlen

Tabelle 1.40 zeigt die Entwicklung der Stammzahlverteilung nach Inventurzeitpunkten, Tabelle 1.41 die Stammzahlen der Hauptbaumarten nach

Tabelle 1.40: Stammzahl Derbholz [10^6] nach Altersklasse und Inventurzeitpunkt für Alle Baumarten

Thema: n-a-A-AKL-gw-kreis336

BWI	1987		2002		2012		2022	
Altersklasse	Wert	Fehler	Wert	Fehler	Wert	Fehler	Wert	Fehler
1-20	11.24	1.70	3.81	0.91	6.14	1.34	3.05	0.69
21-40	7.98	1.25	9.90	1.53	8.85	1.33	8.94	1.50
41-60	5.17	0.86	5.30	0.90	4.64	0.74	4.07	0.60
61-80	3.35	0.63	2.09	0.38	2.30	0.47	2.32	0.41
81-100	2.36	0.40	1.85	0.32	1.37	0.23	1.30	0.33
101-120	1.34	0.29	1.17	0.22	1.18	0.21	0.89	0.17
121-140	0.69	0.19	0.84	0.20	0.64	0.15	0.65	0.15
141-160	0.28	0.13	0.34	0.09	0.49	0.15	0.38	0.13
>160	0.07	0.04	0.14	0.05	0.16	0.05	0.19	0.06

Alterklasse und Baumartengruppe zum Inventurzeitpunkt 2022.

Tabelle 1.41: Stammzahl Derbholz [10^6] nach Altersklasse und Baumartengruppe

Thema: n-a-X-AKL-gw-2022-kreis336

Baumartengruppe	Fichte		Buche		Alle Baumarten	
Altersklasse	Wert	Fehler	Wert	Fehler	Wert	Fehler
1-20	0.62	0.21	1.57	0.55	3.05	0.69
21-40	2.79	0.89	3.63	0.86	8.94	1.50
41-60	1.51	0.33	0.91	0.20	4.07	0.60
61-80	0.54	0.16	1.01	0.24	2.32	0.41
81-100	0.32	0.08	0.78	0.30	1.30	0.33
101-120	0.26	0.10	0.40	0.08	0.89	0.17
121-140	0.06	0.04	0.46	0.14	0.65	0.15
141-160	0.04	0.03	0.23	0.11	0.38	0.13
>160	0.02	0.01	0.13	0.05	0.19	0.06
Alle AKI	6.15	1.13	9.12	1.37	21.80	2.39

1.2.4 Naturnähe

Abbildung 1.13 und Tabelle 1.42 zeigen die Flächenanteile der Naturnähestufen in Prozent nach Inventurzeitpunkt und Abbildung 1.14 und Tabelle 1.43

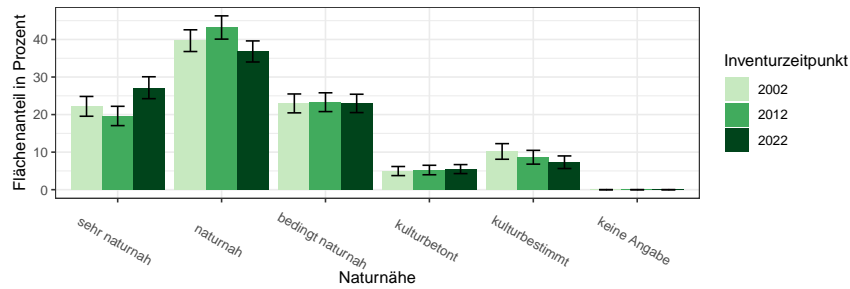


Abbildung 1.13: Flächenanteile der Naturnähestufen nach Inventurzeitpunkt

Thema: nn-r-nn-Y-c-kreis336

Tabelle 1.42: Flächenanteile der Naturnähestufen nach Inventurzeitpunkt

Thema: nn-r-nn-Y-c-kreis336

BWI Naturnähe	2002		2012		2022	
	Wert	Fehler	Wert	Fehler	Wert	Fehler
sehr naturnah	22.19	2.64	19.63	2.57	27.15	2.92
naturnah	39.69	2.89	43.19	3.10	36.81	2.80
bedingt naturnah	22.98	2.52	23.30	2.50	22.98	2.45
kulturbetont	4.96	1.21	5.24	1.26	5.48	1.20
kulturbestimmt	10.18	2.08	8.64	1.84	7.31	1.68
keine Angabe	0.00	0.00	0.00	0.00	0.00	0.00

die Flächenanteile nach Eigentumsarten im Jahr 2022.

1.2 Lebensraum Wald

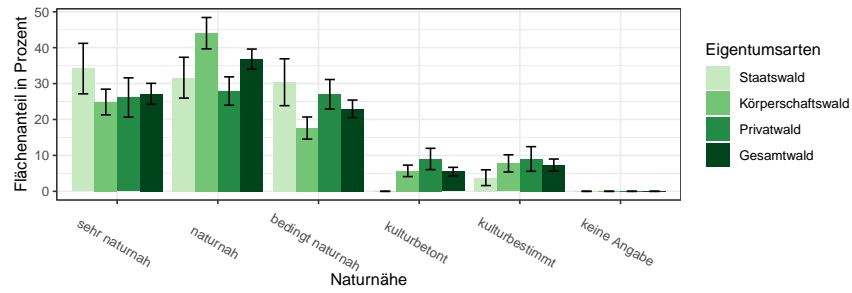


Abbildung 1.14: Flächenanteile der Naturnähestufen nach Eigentumsarten
Thema: nn-r-nn-O-c-kreis336

Tabelle 1.43: Flächenanteile der Naturnähestufen nach Eigentumsarten
Thema: nn-r-nn-O-c-kreis336

Eigentumsarten	Staatswald		Körperschaftswald		Privatwald		Gesamtwald	
	Wert	Fehler	Wert	Fehler	Wert	Fehler	Wert	Fehler
sehr naturnah	34.18	7.03	24.87	3.58	26.13	5.48	27.15	2.92
naturnah	31.65	5.68	44.04	4.37	27.93	3.95	36.81	2.80
bedingt naturnah	30.38	6.53	17.62	3.08	27.03	4.10	22.98	2.45
kulturbetont	0.00	0.00	5.70	1.60	9.01	2.97	5.48	1.20
kulturbestimmt	3.80	2.20	7.77	2.40	9.01	3.43	7.31	1.68
keine Angabe	0.00	0.00	0.00	0.00	0.00	0.00	0.00	0.00

1.2.5 Forstlich besonders bedeutsame Arten der Bodenvegetation

1.2.5 Forstlich besonders bedeutsame Arten der Bodenvegetation

Die Dichte der forstlich besonders bedeutsamen Arten der Bodenvegetation werden im Probekreis mit 10 Metern Radius gutachlich angesprochen. Aus dieser Ansprache lassen sich die Flächenanteile in Abbildung 1.15 und Tabelle 1.44 berechnen.

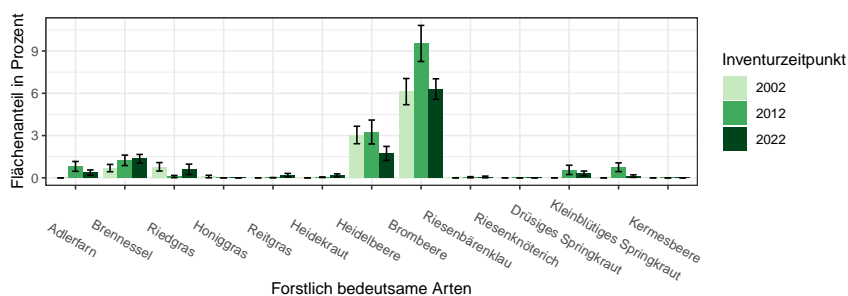


Abbildung 1.15: Flächenanteile der Forstlich besonders bedeutsamen Arten der Bodenvegetation in Prozent nach Inventurzeitpunkt
Thema: f-r-fba-Y-gw-kreis336

Tabelle 1.44: Flächenanteile der Forstlich besonders bedeutsamen Arten der Bodenvegetation in Prozent nach Inventurzeitpunkt
Thema: f-r-fba-Y-gw-kreis336

BWI Forstlich bedeutsame Arten	2002		2012		2022	
	Wert	Fehler	Wert	Fehler	Wert	Fehler
Adlerfarn	0.0	0.00	0.8	0.35	0.4	0.19
Brennessel	0.7	0.26	1.2	0.37	1.4	0.31
Riedgras	0.8	0.30	0.1	0.08	0.6	0.37
Honiggras	0.1	0.09	0.0	0.00	0.0	0.00
Reitgras	0.0	0.00	0.0	0.01	0.2	0.12
Heidekraut	0.0	0.00	0.0	0.02	0.2	0.11
Heidelbeere	3.0	0.62	3.2	0.85	1.7	0.50
Brombeere	6.1	0.93	9.5	1.28	6.3	0.73
Riesenbärenklau	0.0	0.00	0.0	0.04	0.1	0.06
Riesenknöterich	0.0	0.00	0.0	0.00	0.0	0.00
Drüsiges Springkraut	0.0	0.00	0.6	0.33	0.3	0.17
Kleinblütiges Springkraut	0.0	0.00	0.8	0.31	0.1	0.09
Kermesbeere	0.0	0.00	0.0	0.00	0.0	0.00

1.2.6 Verjüngung und Jungbestockung

Informationen zur Aufnahme von Verjüngung und Jungbestockung finden sich in

Tabelle 1.45 zeigt die Stammzahlen der Verjüngung nach Baumarten als Anteile an der Gesamtstammzahl der Verjüngung nach Eigentumsarten und Inventurzeitpunkt. Tabelle 1.46 zeigt die Jungstockungsflächen für das Jahr

BAG	StW			KW			PW			GW		
	2002	2012	2022	2002	2012	2022	2002	2012	2022	2002	2012	2022
FI	4.4	7.5	10.6	10.3	12.4	6.3	11.0	10.8	5.1	9.2	11.0	6.7
TA	4.9	10.9	11.1	3.3	7.2	5.0	2.7	3.3	2.8	3.5	6.7	5.4
DGL	0.4	1.8	4.0	0.1	0.8	1.9	0.1	1.3	1.4	0.2	1.2	2.1
KI	0.3	0.0	0.0	0.1	0.1	0.1	0.0	0.0	0.0	0.1	0.0	0.1
LAE	0.0	0.0	0.0	0.0	0.0	0.0	0.0	0.0	0.1	0.0	0.0	0.0
BU	64.2	55.9	49.3	56.4	52.6	46.2	41.2	56.2	60.9	54.9	54.4	50.6
EI	0.0	0.7	10.6	1.9	1.7	7.9	0.3	0.2	1.1	1.2	1.0	6.5
ALH	25.0	22.5	13.1	25.3	21.8	29.5	42.8	24.5	22.5	28.9	22.8	25.1
ALN	0.8	0.7	1.2	2.6	3.4	3.1	2.0	3.7	6.1	2.1	3.0	3.6
Nadel	10.0	20.2	25.7	13.8	20.5	13.3	13.8	15.4	9.4	13.0	18.9	14.3
Laub	90.0	79.8	74.2	86.2	79.5	86.7	86.3	84.6	90.7	87.1	81.2	85.8

Tabelle 1.45: Verjüngungsanteil der Baumartengruppen in Prozent nach Eigentumsarten und Inventurzeitpunkt dabei steht BAG für Baumartengruppe, StW für Staatswald, KW für Körperschaftswald, PW für Privatwald, GW für Gesamtwald, FI für Fichte, TA für Tanne, DGL für Douglasie, KI für Kiefer, LAE für Lärche, BU für Buche, EI für Eiche, ALH für sonst. Hartholz, ALN für sonst. Weichholz, Nadel für Nadelholz und Laub für Laubholz

Thema: r-r-O-y-A-kreis336

2012, Tabelle 1.47 zeigt die Jungstockungsflächen für das Jahr 2022.

Tabelle 1.48 zeigt die Jungbestockungsanteile je Bestandestypgruppen nach Baumarten, Tabelle 1.49 je Bestandestypgruppe den Anteil der Jungbestockung aus Naturverjüngung an der Jungbestockung der Baumartengruppe zeigt. Hier ist ein hoher Wert also vor allem dann relevant, wenn in sich Tabelle 1.48 ein hinreichend hoher Wert in der gleichen Zelle findet.

1.2.6 Verjüngung und Jungbestockung

Tabelle 1.46: Jungbestockungsfläche nach Baumartengruppe 2012

Thema: jb-r-X-2012-A-kreis336

Baumartengruppe	Unter Schirm	Abgedeckt	Gesamt	Standardfehler	Anteil	NV-Anteil
Fichte	1296.74	876.50	2173.24	446.02	0.14	0.92
Douglasie	192.11	147.08	339.19	128.78	0.02	0.73
sonst. Nadelholz	741.42	235.13	976.56	218.17	0.07	0.98
Buche	7211.13	1141.65	8352.78	1087.74	0.55	0.98
sonst. Hartholz	1898.09	443.25	2341.34	366.24	0.15	0.95
sonst. Laubholz	447.26	468.27	915.52	199.20	0.06	0.78
Alle Baumarten	11786.75	3311.90	15098.65	1650.35	1.00	0.95

Tabelle 1.47: Jungbestockungsfläche nach Baumartengruppe 2022

Thema: jb-r-X-2022-A-kreis336

Baumartengruppe	Unter Schirm	Abgedeckt	Gesamt	Standardfehler	Anteil	NV-Anteil
Fichte	1559.65	381.16	1940.81	364.05	0.13	0.91
Douglasie	509.21	177.07	686.29	177.16	0.05	0.78
sonst. Nadelholz	1020.42	50.02	1070.44	199.07	0.07	0.91
Buche	7210.00	105.04	7315.04	881.08	0.50	0.97
sonst. Hartholz	2265.94	160.07	2426.01	408.13	0.17	0.93
sonst. Laubholz	780.32	337.14	1117.46	271.95	0.08	0.76
Alle Baumarten	13345.54	1210.50	14556.05	1539.59	1.00	0.92

Tabelle 1.48: Jungbestockungsflächenanteile nach Baumartengruppe und Bestandestypgruppen 2022

Thema: jb-r-b-2022-A-kreis336

Baumartengruppe	Fichte	Tanne	Douglasie	Kiefer	Lärche	Eiche	Buche	Edellaub	Weichlaub
Fichte	0.35	0.20	0.05	0.06	0.00	0.01	0.06	0.05	0.00
Douglasie	0.07	0.02	0.32	0.00	0.00	0.00	0.01	0.02	0.00
sonst. Nadelholz	0.08	0.28	0.05	0.03	0.00	0.03	0.04	0.03	0.00
Buche	0.32	0.44	0.39	0.74	0.29	0.26	0.73	0.19	0.08
sonst. Hartholz	0.10	0.04	0.18	0.10	0.65	0.17	0.12	0.61	0.72
sonst. Laubholz	0.09	0.02	0.01	0.07	0.06	0.54	0.05	0.10	0.20
Alle Baumarten	1.00	1.00	1.00	1.00	1.00	1.00	1.00	1.00	1.00

1.2 Lebensraum Wald

Tabelle 1.49: Naturverjüngungsanteile an der Jungbestockung nach Baumartengruppe und Bestandestypgruppen 2022

Thema: jb-r-b-2022-NV-kreis336

Baumartengruppe	Fichte	Tanne	Douglasie	Kiefer	Lärche	Eiche	Buche	Edellaub	Weichlaub
Fichte	0.87	0.96	0.90	1.00		1.00	0.99	1.00	
Douglasie	0.70	1.00	0.80				1.00	0.40	
sonst. Nadelholz	1.00	0.85	1.00	1.00		1.00	0.98	0.34	
Buche	0.96	0.92	1.00	1.00	1.00	1.00	0.97	1.00	1.00
sonst. Hartholz	0.97	1.00	1.00	1.00	1.00	0.72	0.98	0.83	1.00
sonst. Laubholz	1.00	1.00	1.00	1.00	1.00	0.38	1.00	0.52	1.00
Alle Baumarten	0.92	0.92	0.93	1.00	1.00	0.62	0.97	0.81	1.00

1.2.7 Waldstrukturen: Biotopbäume, Schichtigkeit und Mischung

Informationen zur Erhebung der Biotopbäume, der Schichtigkeit

Abbildung 1.16 und Tabelle 1.50 zeigen die Stammzahl pro Hektar der Biotopbäume nach Eigentumsarten und Inventurzeitpunkt, Abbildung 1.17

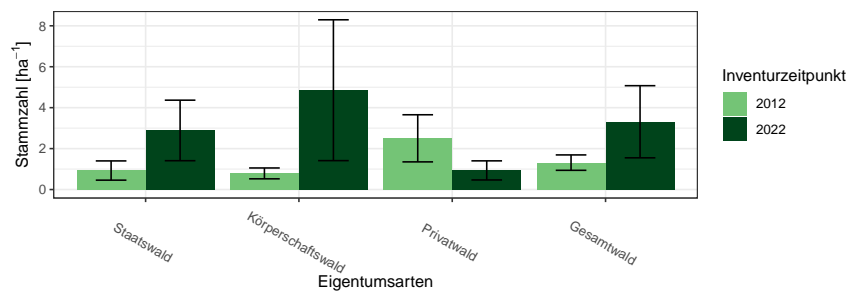


Abbildung 1.16: Biotopbäume – Stammzahlen nach Eigentumsarten und Inventurzeitpunkt

Thema: n-r-o-y-A-2022-kreis336

Tabelle 1.50: Biotopbäume – Stammzahlen nach Eigentumsarten und Inventurzeitpunkt

Thema: n-r-o-y-A-2022-kreis336

Eigentumsarten	BWI	Wert	Standardfehler
Staatswald	2012	0.93	0.47
Staatswald	2022	2.89	1.48
Körperschaftswald	2012	0.79	0.27
Körperschaftswald	2022	4.85	3.44
Privatwald	2012	2.50	1.15
Privatwald	2022	0.93	0.47
Gesamtwald	2012	1.32	0.38
Gesamtwald	2022	3.31	1.76

und Tabelle 1.51 zeigen den Vorrat pro Hektar der Biotopbäume nach Eigentumsarten und Inventurzeitpunkt und Abbildung 1.18 und Tabelle 1.52 zeigen das mittlere Stückvolumen der Biotopbäume nach Eigentumsarten und Inventurzeitpunkt.

Tabelle 1.53 zeigt die Entwicklung der Schichtigkeit.

1.2 Lebensraum Wald

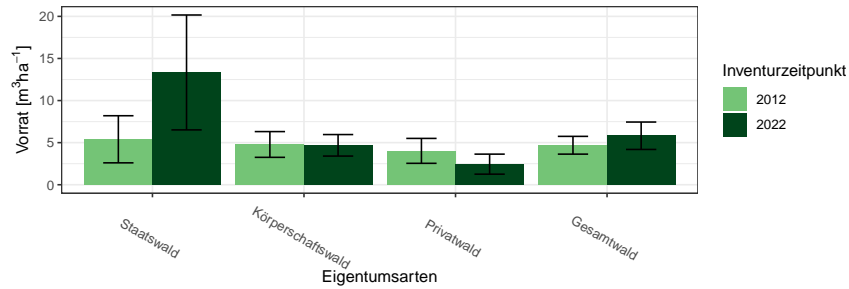


Abbildung 1.17: Biotopbäume – Vorrat pro Hektar nach Eigentumsarten und Inventurzeitpunkt

Thema: v-r-o-y-A-2022-kreis336

Tabelle 1.51: Biotopbäume – Vorrat pro Hektar nach Eigentumsarten und Inventurzeitpunkt

Thema: v-r-o-y-A-2022-kreis336

Eigentumsarten	BWI	Wert	Standardfehler
Staatswald	2012	5.40	2.80
Staatswald	2022	13.34	6.82
Körperschaftswald	2012	4.78	1.53
Körperschaftswald	2022	4.68	1.28
Privatwald	2012	4.02	1.48
Privatwald	2022	2.45	1.19
Gesamtwald	2012	4.69	1.05
Gesamtwald	2022	5.82	1.63

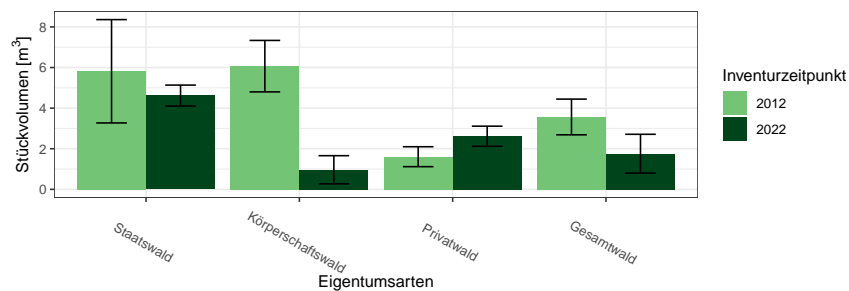


Abbildung 1.18: Biotopbäume – Mittleres Stückvolumen nach Eigentumsarten und Inventurzeitpunkt

Thema: v-a-o-y-A-2022-kreis336

1.2.7 Waldstrukturen: Biotopbäume, Schichtigkeit und Mischung

Tabelle 1.52: Biotopbäume – Mittleres Stückvolumen nach Eigentumsarten und Inventurzeitpunkt

Thema: v-a-o-y-A-2022-kreis336

Eigentumsarten	BWI	Wert	Standardfehler
Staatswald	2012	5.82	2.54
Staatswald	2022	4.62	0.52
Körperschaftswald	2012	6.07	1.27
Körperschaftswald	2022	0.97	0.69
Privatwald	2012	1.61	0.49
Privatwald	2022	2.62	0.49
Gesamtwald	2012	3.57	0.88
Gesamtwald	2022	1.76	0.95

Tabelle 1.53: Anteil der Fläche der Schichtkeiten an der Gesamtfläche des begehbaren Waldes

Thema: s-r-X-y-A-kreis336

BWI	Einschichtig	Fehler	Zweischichtig	Fehler	Mehrschichtig	Fehler
2012	23.04	2.62	65.18	2.74	11.78	2.00
2022	7.57	1.64	67.89	3.09	24.28	2.97

1.2 Lebensraum Wald

Abbildung 1.19 und Tabelle 1.54 zeigen die Entwicklung der Mischung.

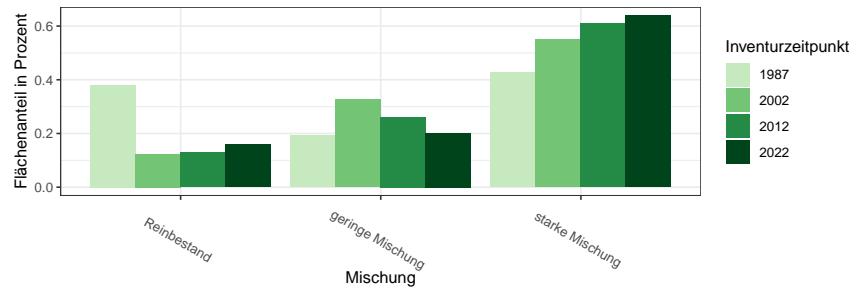


Abbildung 1.19: Mischbestandsanteile in Prozent nach Inventurzeitpunkt

Thema: m-r-X-y-A-kreis336

Tabelle 1.54: Mischbestandsanteile in Prozent nach Inventurzeitpunkt

Thema: m-r-X-y-A-kreis336

Mischung	BWI	Wert
Reinbestand	1987	0.38
geringe Mischung	1987	0.19
starke Mischung	1987	0.43
Reinbestand	2002	0.12
geringe Mischung	2002	0.33
starke Mischung	2002	0.55
Reinbestand	2012	0.13
geringe Mischung	2012	0.26
starke Mischung	2012	0.61
Reinbestand	2022	0.16
geringe Mischung	2022	0.20
starke Mischung	2022	0.64

1.3 Rohstoffquelle Wald

1.3.1 Vorräte

Abbildung 1.20 und Tabelle 1.55 zeigen die Gesamtvorräte nach Baumartengruppen und Eigentumsarten zum Inventurzeitpunkt 2022 in $10^6 m^3$,

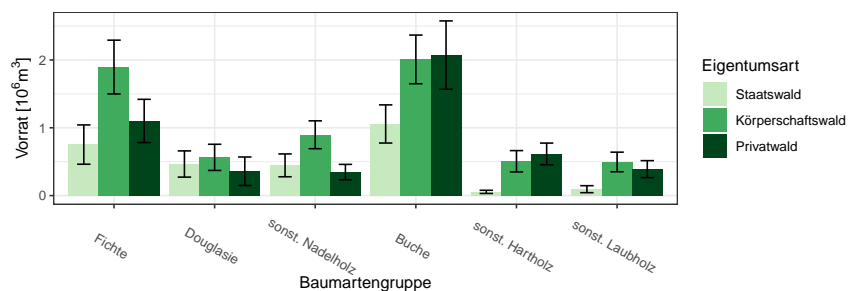


Abbildung 1.20: Vorrat [$10^6 m^3$] nach Baumartengruppe und Eigentumsart

Thema: v-a-A-o-A-2022-kreis336

Tabelle 1.55: Vorrat [$10^6 m^3$] nach Baumartengruppe und Eigentumsart

Thema: v-a-A-o-A-2022-kreis336

Eigentumsart	Gesamtwald		Staatswald		Körperschaftswald		Privatwald	
	Wert	Fehler	Wert	Fehler	Wert	Fehler	Wert	Fehler
Baumartengruppe								
Fichte	3.75	0.59	0.75	0.29	1.90	0.40	1.10	0.32
Douglasie	1.39	0.34	0.47	0.19	0.56	0.19	0.36	0.21
sonst. Nadelholz	1.69	0.29	0.45	0.17	0.90	0.21	0.35	0.11
Buche	5.14	0.73	1.06	0.28	2.01	0.36	2.07	0.50
sonst. Hartholz	1.18	0.24	0.05	0.02	0.51	0.16	0.61	0.16
sonst. Laubholz	0.98	0.20	0.09	0.05	0.50	0.14	0.39	0.13
Alle Baumarten	14.12	1.42	2.87	0.63	6.37	0.88	4.88	0.83

1.3 Rohstoffquelle Wald

1.3.2 Vorratsentwicklung

Abbildung 1.21 und Tabelle 1.56 zeigen die Vorratsentwicklung seit 1987 nach Baumartengruppen im Gesamtwald in $10^6 m^3$, Abbildung 1.22 und

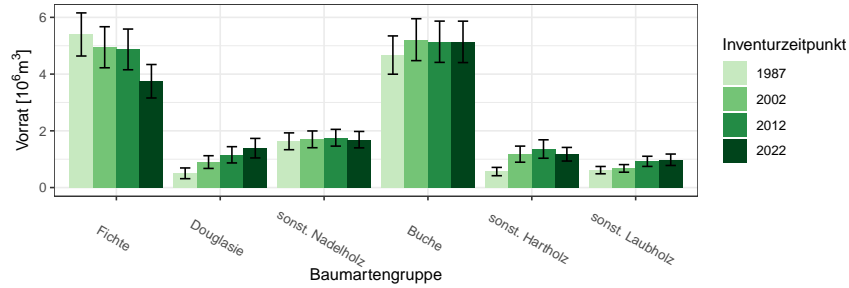


Abbildung 1.21: Vorrat [$10^6 m^3$] nach Baumartengruppe und Inventurzeitpunkt im Gesamtwald

Thema: v-a-A-y-A-gw-kreis336

Tabelle 1.56: Vorrat [$10^6 m^3$] nach Baumartengruppe und Inventurzeitpunkt im Gesamtwald

Thema: v-a-A-y-A-gw-kreis336

BWI	1987		2002		2012		2022	
	Wert	Fehler	Wert	Fehler	Wert	Fehler	Wert	Fehler
Baumartengruppe								
Fichte	5.40	0.76	4.95	0.72	4.87	0.72	3.75	0.59
Douglasie	0.50	0.19	0.90	0.22	1.15	0.29	1.39	0.34
sonst. Nadelholz	1.63	0.30	1.70	0.30	1.76	0.30	1.69	0.29
Buche	4.67	0.67	5.21	0.74	5.14	0.73	5.14	0.73
sonst. Hartholz	0.56	0.15	1.18	0.28	1.36	0.32	1.18	0.24
sonst. Laubholz	0.61	0.13	0.68	0.13	0.92	0.18	0.98	0.20
Alle Baumarten	13.38	1.40	14.61	1.51	15.21	1.55	14.12	1.42

Tabelle 1.57 die Vorratsentwicklung im Staatswald in $10^3 m^3$, Abbildung 1.23 und Tabelle 1.58 die Vorratsentwicklung im Körperschaftswald in $10^6 m^3$ und Abbildung 1.24 sowie Tabelle 1.59 die Vorratsentwicklung im Privatwald in $10^6 m^3$.

1.3.2 Vorratsentwicklung

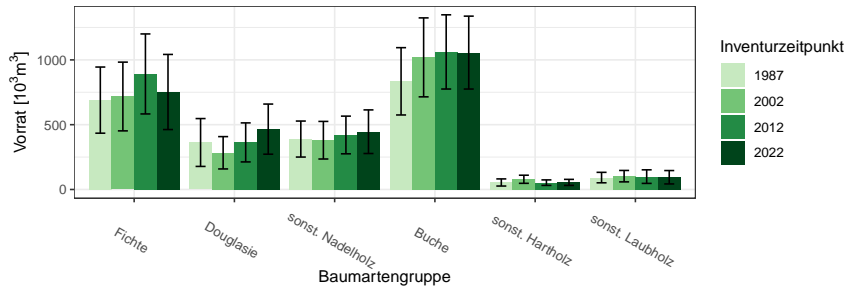


Abbildung 1.22: Vorrat [$10^3 m^3$] nach Baumartengruppe und Inventurzeitpunkt im Staatswald
Thema: v-a-A-y-A-stw-kreis336

Tabelle 1.57: Vorrat [$10^3 m^3$] nach Baumartengruppe und Inventurzeitpunkt im Staatswald
Thema: v-a-A-y-A-stw-kreis336

BWI	1987		2002		2012		2022	
Baumartengruppe	Wert	Fehler	Wert	Fehler	Wert	Fehler	Wert	Fehler
Fichte	689.61	255.20	717.49	265.26	891.55	308.68	752.24	289.82
Douglasie	362.59	184.62	283.27	124.75	363.28	150.57	465.70	193.37
sonst. Nadelholz	389.12	138.88	380.23	145.04	420.63	145.34	445.84	168.31
Buche	834.70	259.70	1019.45	304.66	1061.53	286.32	1056.29	281.30
sonst. Hartholz	54.10	27.52	78.84	31.34	52.79	21.23	54.79	23.27
sonst. Laubholz	91.94	40.37	102.80	44.08	99.33	52.36	94.47	51.65
Alle Baumarten	2422.07	580.31	2582.09	603.24	2889.11	630.66	2869.33	631.84

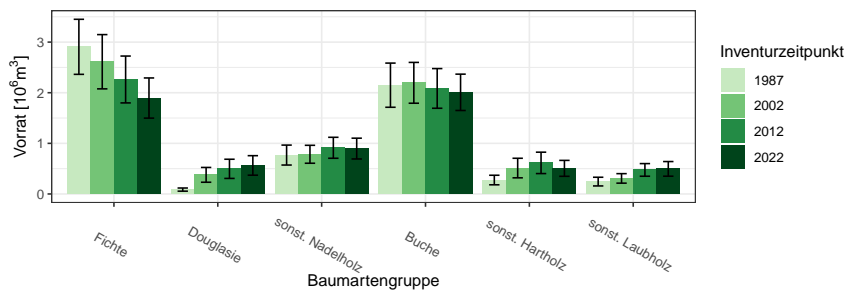


Abbildung 1.23: Vorrat [$10^6 m^3$] nach Baumartengruppe und Inventurzeitpunkt im Körperschaftswald
Thema: v-a-A-y-A-kw-kreis336

1.3 Rohstoffquelle Wald

Tabelle 1.58: Vorrat [$10^6 m^3$] nach Baumartengruppe und Inventurzeitpunkt im Körperschaftswald

Thema: v-a-A-y-A-kw-kreis336

BWI	1987		2002		2012		2022	
Baumartengruppe	Wert	Fehler	Wert	Fehler	Wert	Fehler	Wert	Fehler
Fichte	2.91	0.54	2.61	0.54	2.26	0.46	1.90	0.40
Douglasie	0.09	0.03	0.38	0.15	0.50	0.19	0.56	0.19
sonst. Nadelholz	0.77	0.20	0.78	0.18	0.91	0.21	0.90	0.21
Buche	2.15	0.44	2.20	0.40	2.09	0.39	2.01	0.36
sonst. Hartholz	0.28	0.09	0.51	0.19	0.61	0.21	0.51	0.16
sonst. Laubholz	0.24	0.09	0.31	0.09	0.48	0.12	0.50	0.14
Alle Baumarten	6.43	0.93	6.79	0.97	6.85	0.97	6.37	0.88

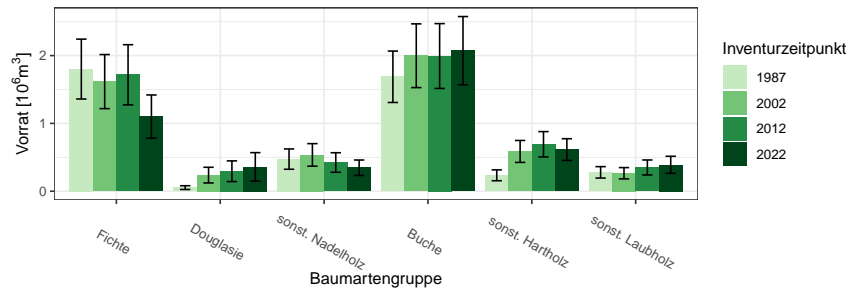


Abbildung 1.24: Vorrat [$10^6 m^3$] nach Baumartengruppe und Inventurzeitpunkt im Privatwald

Thema: v-a-A-y-A-pw-kreis336

Tabelle 1.59: Vorrat [$10^6 m^3$] nach Baumartengruppe und Inventurzeitpunkt im Privatwald

Thema: v-a-A-y-A-pw-kreis336

BWI	1987		2002		2012		2022	
Baumartengruppe	Wert	Fehler	Wert	Fehler	Wert	Fehler	Wert	Fehler
Fichte	1.80	0.44	1.62	0.40	1.72	0.44	1.10	0.32
Douglasie	0.05	0.03	0.24	0.12	0.30	0.15	0.36	0.21
sonst. Nadelholz	0.47	0.15	0.54	0.17	0.42	0.14	0.35	0.11
Buche	1.69	0.38	2.00	0.47	1.99	0.48	2.07	0.50
sonst. Hartholz	0.23	0.08	0.59	0.16	0.69	0.19	0.61	0.16
sonst. Laubholz	0.28	0.08	0.27	0.08	0.35	0.11	0.39	0.13
Alle Baumarten	4.53	0.74	5.24	0.87	5.47	0.90	4.88	0.83

1.3.3 Hektarvorräte

, Abbildung 1.25 und Tabelle 1.60 zeigen die die Hektarvorräte nach Baumartengruppen und Eigentumsarten zum Inventurzeitpunkt 2022 in m^3 pro Hektar. .

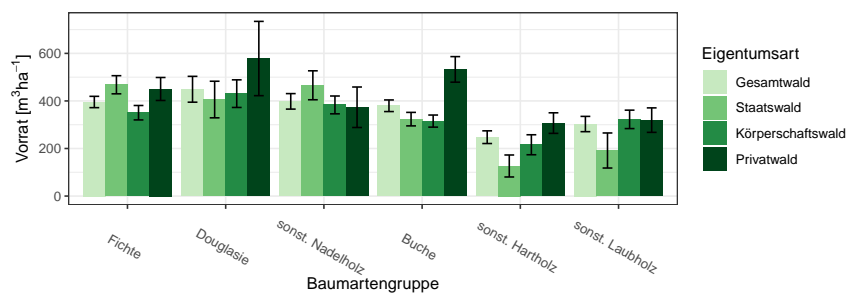


Abbildung 1.25: Vorrat [$m^3 ha^{-1}$] nach Baumartengruppe und Eigentumsart

Thema: v-r-A-o-A-2022-kreis336

Tabelle 1.60: Vorrat [$m^3 ha^{-1}$] nach Baumartengruppe und Eigentumsart

Thema: v-r-A-o-A-2022-kreis336

Eigentumsart	Gesamtwald		Staatswald		Körperschaftswald		Privatwald	
	Wert	Fehler	Wert	Fehler	Wert	Fehler	Wert	Fehler
Baumartengruppe								
Fichte	395.55	23.80	468.05	38.16	350.53	30.31	450.29	48.31
Douglasie	449.12	54.32	405.90	76.95	430.67	58.08	578.37	156.19
sonst. Nadelholz	398.25	32.60	465.84	60.86	383.27	37.48	373.45	85.13
Buche	379.75	24.44	323.48	28.39	315.26	25.44	532.68	53.74
sonst. Hartholz	247.57	26.69	126.47	46.24	215.76	42.03	306.87	43.23
sonst. Laubholz	302.92	32.18	191.59	73.74	322.52	38.76	319.34	51.49
Alle Baumarten	368.44	14.03	363.06	27.45	329.69	17.07	439.65	30.95

1.3 Rohstoffquelle Wald

1.3.4 Entwicklung der Hektarvorräte

Abbildung 1.26 und Tabelle 1.61 zeigen die Entwicklung der Hektarvorräte seit 1987 nach Baumartengruppen im Gesamtwald in m^3 pro Hektar, Abbildung 1.27 und Tabelle 1.62 die Entwicklung der Hektarvorräte im

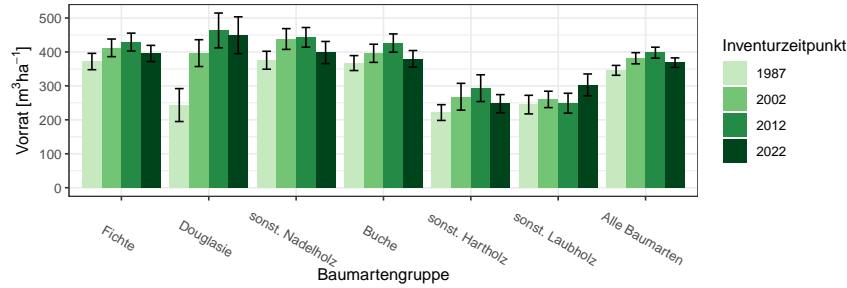


Abbildung 1.26: Vorrat [m^3ha^{-1}] nach Baumartengruppe und Inventurzeitpunkt im Gesamtwald
Thema: v-r-A-y-gw-kreis336

Tabelle 1.61: Vorrat [m^3ha^{-1}] nach Baumartengruppe und Inventurzeitpunkt im Gesamtwald
Thema: v-r-A-y-gw-kreis336

BWI	1987		2002		2012		2022	
	Wert	Fehler	Wert	Fehler	Wert	Fehler	Wert	Fehler
Fichte	371.70	24.06	412.02	25.97	429.01	26.35	395.55	23.80
Douglasie	243.51	48.51	396.51	39.50	463.31	51.26	449.12	54.32
sonst. Nadelholz	375.59	26.43	438.09	30.59	442.99	28.95	398.25	32.60
Buche	367.21	22.03	395.96	26.74	426.14	26.99	379.75	24.44
sonst. Hartholz	221.45	23.20	268.02	39.49	293.28	39.41	247.57	26.69
sonst. Laubholz	244.84	27.36	260.15	24.13	249.01	29.23	302.92	32.18
Alle Baumarten	345.71	14.55	381.41	16.45	397.85	16.13	368.44	14.03

Staatwald in m^3 pro Hektar, Abbildung 1.28 und Tabelle 1.63 die Entwicklung der Hektarvorräte im Körperschaftswald in m^3 pro Hektar und Abbildung 1.29 sowie Tabelle 1.64 die im Privatwald in m^3 pro Hektar.

1.3.4 Entwicklung der Hektarvorräte

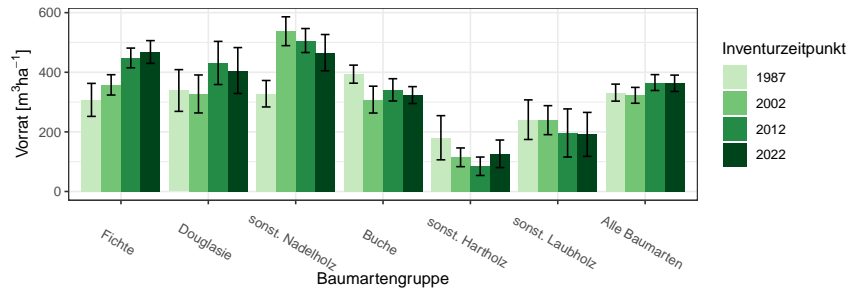


Abbildung 1.27: Vorrat [m^3ha^{-1}] nach Baumartengruppe und Inventurzeitpunkt im Staatswald
Thema: v-r-A-y-stw-kreis336

Tabelle 1.62: Vorrat [m^3ha^{-1}] nach Baumartengruppe und Inventurzeitpunkt im Staatswald
Thema: v-r-A-y-stw-kreis336

BWI	1987		2002		2012		2022	
Baumartengruppe	Wert	Fehler	Wert	Fehler	Wert	Fehler	Wert	Fehler
Fichte	307.35	55.37	357.75	34.10	448.12	33.07	468.05	38.16
Douglasie	338.85	69.99	327.22	63.70	431.25	72.39	405.90	76.95
sonst. Nadelholz	328.05	44.37	537.72	48.39	506.53	40.25	465.84	60.86
Buche	393.67	30.28	308.30	45.07	341.04	37.35	323.48	28.39
sonst. Hartholz	180.35	74.08	114.71	31.42	84.64	30.90	126.47	46.24
sonst. Laubholz	240.95	66.45	239.31	48.64	196.32	80.73	191.59	73.74
Alle Baumarten	331.71	28.54	322.68	26.62	365.50	26.61	363.06	27.45

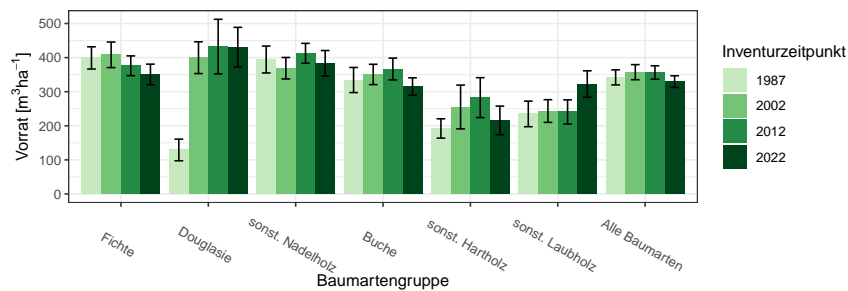


Abbildung 1.28: Vorrat [m^3ha^{-1}] nach Baumartengruppe und Inventurzeitpunkt im Körperschaftswald
Thema: v-r-A-y-kw-kreis336

1.3 Rohstoffquelle Wald

Tabelle 1.63: Vorrat [m^3ha^{-1}] nach Baumartengruppe und Inventurzeitpunkt im Körperschaftswald

Thema: v-r-A-y-kw-kreis336

BWI	1987		2002		2012		2022	
Baumartengruppe	Wert	Fehler	Wert	Fehler	Wert	Fehler	Wert	Fehler
Fichte	399.14	32.62	408.14	37.50	376.06	28.97	350.53	30.31
Douglasie	129.11	31.76	399.77	46.64	432.32	80.08	430.67	58.08
sonst. Nadelholz	394.47	39.42	368.92	31.47	412.65	29.17	383.27	37.48
Buche	334.30	36.84	350.63	29.82	366.51	32.01	315.26	25.44
sonst. Hartholz	192.18	28.39	255.19	64.20	282.66	58.51	215.76	42.03
sonst. Laubholz	234.82	37.52	243.31	33.31	240.60	35.45	322.52	38.76
Alle Baumarten	341.98	22.03	357.27	22.16	356.32	19.70	329.69	17.07

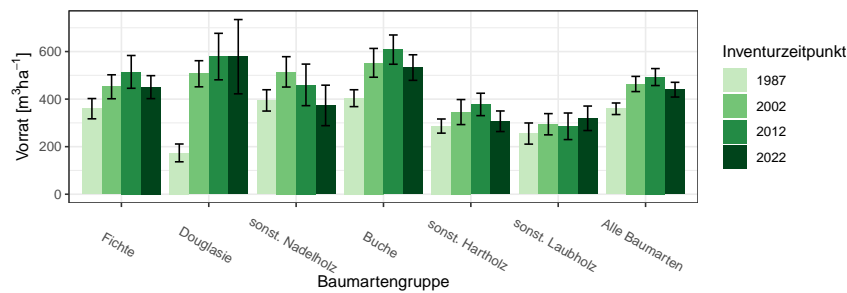


Abbildung 1.29: Vorrat [m^3ha^{-1}] nach Baumartengruppe und Inventurzeitpunkt im Privatwald

Thema: v-r-A-y-pw-kreis336

Tabelle 1.64: Vorrat [m^3ha^{-1}] nach Baumartengruppe und Inventurzeitpunkt im Privatwald

Thema: v-r-A-y-pw-kreis336

BWI	1987		2002		2012		2022	
Baumartengruppe	Wert	Fehler	Wert	Fehler	Wert	Fehler	Wert	Fehler
Fichte	359.78	42.60	451.92	50.41	514.50	68.95	450.29	48.31
Douglasie	173.77	37.44	506.58	54.87	578.90	97.77	578.37	156.19
sonst. Nadelholz	394.59	44.81	514.56	63.81	459.83	87.40	373.45	85.13
Buche	403.86	35.51	552.53	60.54	608.18	61.49	532.68	53.74
sonst. Hartholz	286.65	29.74	345.52	52.64	377.60	47.14	306.87	43.23
sonst. Laubholz	255.17	44.48	294.32	44.65	285.66	55.85	319.34	51.49
Alle Baumarten	359.37	24.33	463.58	31.98	492.70	35.68	439.65	30.95

1.3.5 Vorratsstruktur: die Vorratsverteilung nach Stärkeklassen

1.3.5 Vorratsstruktur: die Vorratsverteilung nach Stärkeklassen

In den folgenden Abschnitten wird die Entwicklung der Vorräte je Durchmesserklasse der jeweiligen Baumartengruppe in den verschiedenen Eigentumsarten dargestellt.

1.3.5.1 Alle Baumarten

Abbildung 1.30 und Tabelle 1.65 zeigen die Entwicklung der Vorräte je Durchmesserklasse im Gesamtwald, Tabelle 1.66 zeigt die Entwicklung im

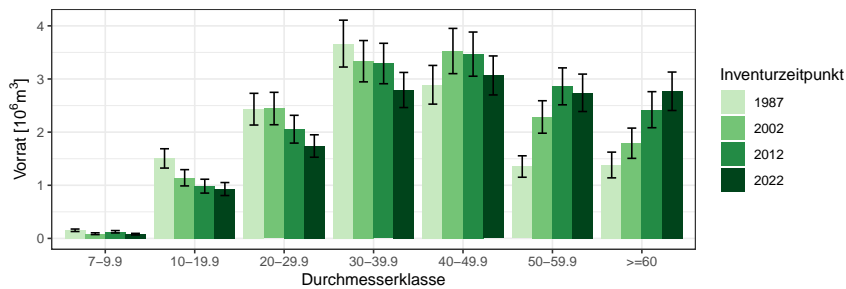


Abbildung 1.30: Vorrat [10⁶m³] nach Durchmesserklasse und Inventurzeitpunkt für Alle Baumarten

Thema: v-d-a-y-Alle-BA-gw-kreis336

Tabelle 1.65: Vorrat [10⁶m³] nach Durchmesserklasse und Inventurzeitpunkt für Alle Baumarten im Gesamtwald

Thema: v-d-a-y-Alle-BA-gw-kreis336

BWI	1987		2002		2012		2022	
Durchmesserklasse	Wert	Fehler	Wert	Fehler	Wert	Fehler	Wert	Fehler
7-9.9	0.15	0.02	0.09	0.02	0.13	0.02	0.08	0.01
10-19.9	1.51	0.18	1.14	0.15	0.98	0.13	0.93	0.12
20-29.9	2.43	0.30	2.44	0.31	2.05	0.26	1.74	0.21
30-39.9	3.67	0.44	3.33	0.39	3.29	0.38	2.79	0.33
40-49.9	2.89	0.36	3.53	0.43	3.47	0.42	3.07	0.37
50-59.9	1.35	0.20	2.29	0.31	2.86	0.35	2.74	0.35
>=60	1.38	0.24	1.79	0.28	2.42	0.34	2.77	0.36
Alle DKl	13.38	1.40	14.61	1.51	15.21	1.55	14.12	1.42

Staatswald, Tabelle 1.67 zeigt die Entwicklung im Körperschaftswald und Tabelle 1.68 zeigt die Entwicklung im Privatwald.

1.3 Rohstoffquelle Wald

Tabelle 1.66: Vorrat [$10^3 m^3$] nach Durchmesserklasse und Inventurzeitpunkt für Alle Baumarten im Staatswald

Thema: v-d-a-y-Alle-BA-stw-kreis336

BWI	1987		2002		2012		2022	
Durchmesserklasse	Wert	Fehler	Wert	Fehler	Wert	Fehler	Wert	Fehler
7-9.9	20.41	7.17	13.58	5.37	23.75	9.02	10.04	4.49
10-19.9	187.37	56.33	183.75	53.07	167.94	46.31	157.39	45.69
20-29.9	432.79	128.16	338.45	90.59	267.87	72.65	241.56	63.03
30-39.9	724.41	192.66	546.08	153.17	501.84	127.61	350.55	87.32
40-49.9	463.51	127.70	662.81	179.71	691.78	186.36	610.38	160.66
50-59.9	256.35	81.33	396.89	111.24	688.66	181.99	727.25	189.73
>=60	337.22	110.49	440.53	147.49	547.27	153.42	772.16	203.64
Alle DKl	2422.07	580.31	2582.09	603.24	2889.11	630.66	2869.33	631.84

Tabelle 1.67: Vorrat [$10^6 m^3$] nach Durchmesserklasse und Inventurzeitpunkt für Alle Baumarten im Körperschaftswald

Thema: v-d-a-y-Alle-BA-kw-kreis336

BWI	1987		2002		2012		2022	
Durchmesserklasse	Wert	Fehler	Wert	Fehler	Wert	Fehler	Wert	Fehler
7-9.9	0.07	0.02	0.04	0.01	0.07	0.02	0.05	0.01
10-19.9	0.75	0.12	0.58	0.11	0.49	0.09	0.51	0.09
20-29.9	1.21	0.21	1.13	0.21	0.95	0.18	0.87	0.15
30-39.9	1.56	0.26	1.55	0.25	1.42	0.23	1.15	0.20
40-49.9	1.33	0.23	1.53	0.24	1.54	0.26	1.32	0.22
50-59.9	0.74	0.16	1.09	0.21	1.16	0.19	1.16	0.20
>=60	0.76	0.18	0.86	0.18	1.21	0.25	1.31	0.25
Alle DKl	6.43	0.93	6.79	0.97	6.85	0.97	6.37	0.88

Tabelle 1.68: Vorrat [$10^6 m^3$] nach Durchmesserklasse und Inventurzeitpunkt für Alle Baumarten im Privatwald

Thema: v-d-a-y-Alle-BA-pw-kreis336

BWI	1987		2002		2012		2022	
Durchmesserklasse	Wert	Fehler	Wert	Fehler	Wert	Fehler	Wert	Fehler
7-9.9	0.06	0.01	0.03	0.01	0.03	0.01	0.02	0.01
10-19.9	0.57	0.11	0.37	0.08	0.33	0.08	0.26	0.06
20-29.9	0.78	0.15	0.98	0.19	0.84	0.16	0.63	0.13
30-39.9	1.38	0.27	1.24	0.23	1.37	0.24	1.29	0.24
40-49.9	1.09	0.23	1.33	0.27	1.23	0.24	1.13	0.23
50-59.9	0.35	0.08	0.80	0.18	1.01	0.20	0.85	0.18
>=60	0.29	0.10	0.49	0.14	0.66	0.16	0.69	0.16
Alle DKl	4.53	0.74	5.24	0.87	5.47	0.90	4.88	0.83

1.3.5 Vorratsstruktur: die Vorratsverteilung nach Stärkeklassen

1.3.5.2 Fichte

Abbildung 1.31 und Tabelle 1.69 zeigen die Entwicklung der Vorräte je Durchmesserklasse im Gesamtwald, Tabelle 1.70 zeigt die Entwicklung im

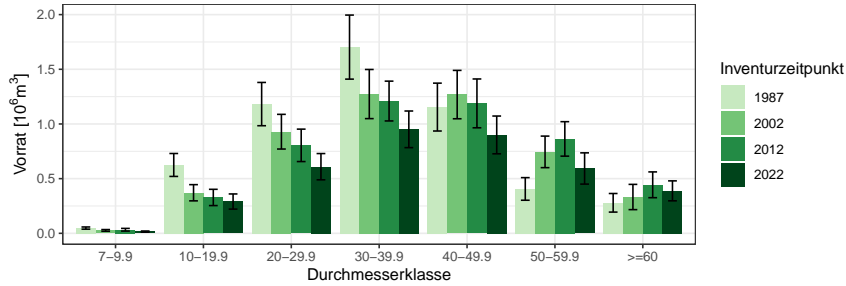


Abbildung 1.31: Vorrat [10⁶m³] nach Durchmesserklasse und Inventurzeitpunkt für Fichte

Thema: v-d-a-y-FI-gw-kreis336

Tabelle 1.69: Vorrat [10⁶m³] nach Durchmesserklasse und Inventurzeitpunkt für Fichte im Gesamtwald

Thema: v-d-a-y-FI-gw-kreis336

BWI	1987		2002		2012		2022	
	Wert	Fehler	Wert	Fehler	Wert	Fehler	Wert	Fehler
7-9.9	0.05	0.01	0.03	0.01	0.03	0.01	0.02	0.01
10-19.9	0.63	0.10	0.37	0.07	0.33	0.07	0.29	0.07
20-29.9	1.18	0.20	0.93	0.16	0.80	0.15	0.61	0.12
30-39.9	1.70	0.29	1.27	0.22	1.21	0.18	0.95	0.17
40-49.9	1.15	0.22	1.27	0.22	1.19	0.22	0.90	0.17
50-59.9	0.41	0.10	0.74	0.14	0.86	0.16	0.59	0.14
>=60	0.28	0.08	0.33	0.12	0.44	0.12	0.39	0.09
Alle DKl	5.40	0.76	4.95	0.72	4.87	0.72	3.75	0.59

Staatw Wald, Tabelle 1.71 zeigt die Entwicklung im Körperschaftswald und Tabelle 1.72 zeigt die Entwicklung im Privatwald.

1.3 Rohstoffquelle Wald

Tabelle 1.70: Vorrat [$10^3 m^3$] nach Durchmesserklasse und Inventurzeitpunkt für Fichte im Staatswald

Thema: v-d-a-y-FI-stw-kreis336

BWI	1987		2002		2012		2022	
Durchmesserklasse	Wert	Fehler	Wert	Fehler	Wert	Fehler	Wert	Fehler
7-9.9	5.60	2.99	4.35	2.82	2.12	2.12	0.00	
10-19.9	54.99	23.84	68.95	28.74	46.93	23.07	28.18	17.10
20-29.9	164.23	87.37	95.27	31.83	86.84	37.35	46.55	20.84
30-39.9	272.73	109.06	203.24	102.53	214.29	71.26	130.75	56.77
40-49.9	136.68	50.71	198.32	83.36	283.17	120.22	252.69	96.40
50-59.9	35.54	13.58	131.42	52.16	186.73	81.01	176.11	97.98
>=60	19.84	15.41	15.96	12.16	71.48	32.08	117.96	55.77
Alle DKl	689.61	255.20	717.49	265.26	891.55	308.68	752.24	289.82

Tabelle 1.71: Vorrat [$10^3 m^3$] nach Durchmesserklasse und Inventurzeitpunkt für Fichte im Körperschaftswald

Thema: v-d-a-y-FI-kw-kreis336

BWI	1987		2002		2012		2022	
Durchmesserklasse	Wert	Fehler	Wert	Fehler	Wert	Fehler	Wert	Fehler
7-9.9	11.28	5.01	11.21	5.17	16.42	6.93	9.88	4.13
10-19.9	301.41	69.62	155.76	45.03	123.34	34.99	150.42	51.29
20-29.9	664.31	142.47	449.38	115.47	358.29	96.93	294.56	77.07
30-39.9	830.37	195.84	649.42	154.53	508.69	108.19	437.88	104.66
40-49.9	609.13	136.81	656.25	157.69	589.79	154.55	447.38	114.83
50-59.9	272.19	87.52	412.35	112.17	403.86	97.45	348.26	98.65
>=60	218.15	81.50	277.88	113.09	261.22	99.10	206.82	59.56
Alle DKl	2906.83	543.76	2612.25	535.85	2261.62	462.83	1895.21	396.65

Tabelle 1.72: Vorrat [$10^3 m^3$] nach Durchmesserklasse und Inventurzeitpunkt für Fichte im Privatwald

Thema: v-d-a-y-FI-pw-kreis336

BWI	1987		2002		2012		2022	
Durchmesserklasse	Wert	Fehler	Wert	Fehler	Wert	Fehler	Wert	Fehler
7-9.9	31.18	7.88	11.07	5.13	14.27	9.95	5.81	3.52
10-19.9	268.75	73.70	146.35	49.74	157.84	61.32	112.15	43.04
20-29.9	353.33	91.95	384.68	102.98	359.41	101.65	268.24	89.81
30-39.9	599.79	182.91	420.95	126.32	486.66	125.80	382.43	118.06
40-49.9	408.63	156.35	414.24	130.81	315.27	105.72	199.74	81.90
50-59.9	98.23	53.38	201.00	74.52	272.70	92.52	68.61	31.16
>=60	41.15	18.45	38.32	20.34	111.05	55.50	63.62	41.05
Alle DKl	1801.06	441.54	1616.62	398.66	1717.20	443.54	1100.59	318.83

1.3.5 Vorratsstruktur: die Vorratsverteilung nach Stärkeklassen

1.3.5.3 Douglasie

Abbildung 1.32 und Tabelle 1.73 zeigen die Entwicklung der Vorräte je Durchmesserklasse im Gesamtwald, Tabelle 1.74 zeigt die Entwicklung im

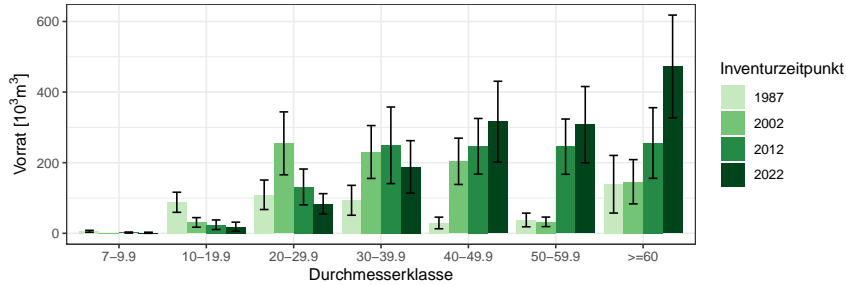


Abbildung 1.32: Vorrat [10^3m^3] nach Durchmesserklasse und Inventurzeitpunkt für Douglasie

Thema: v-d-a-y-DGL-gw-kreis336

Tabelle 1.73: Vorrat [10^3m^3] nach Durchmesserklasse und Inventurzeitpunkt für Douglasie im Gesamtwald

Thema: v-d-a-y-DGL-gw-kreis336

BWI	1987		2002		2012		2022	
Durchmesserklasse	Wert	Fehler	Wert	Fehler	Wert	Fehler	Wert	Fehler
7-9.9	5.77	2.70	0.00		2.15	1.54	1.59	1.59
10-19.9	87.93	28.46	30.92	13.59	24.32	13.55	18.81	12.82
20-29.9	109.12	41.74	254.83	89.09	131.40	50.71	83.58	28.83
30-39.9	93.53	42.34	230.33	74.88	249.29	108.43	188.14	74.27
40-49.9	29.37	16.41	203.91	65.59	246.49	78.79	316.19	114.52
50-59.9	37.86	19.33	32.52	13.49	245.43	78.26	307.70	108.06
>=60	139.02	81.59	146.05	62.68	255.79	100.03	472.53	145.58
Alle DKl	502.59	189.21	898.56	224.04	1154.87	286.38	1388.54	344.23

Staatw Wald, Tabelle 1.75 zeigt die Entwicklung im Körperschaftswald und Tabelle 1.76 zeigt die Entwicklung im Privatwald.

1.3 Rohstoffquelle Wald

Tabelle 1.74: Vorrat [$10^3 m^3$] nach Durchmesserklasse und Inventurzeitpunkt für Douglasie im Staatswald

Thema: v-d-a-y-DGL-stw-kreis336

BWI	1987		2002		2012		2022	
Durchmesserklasse	Wert	Fehler	Wert	Fehler	Wert	Fehler	Wert	Fehler
7-9.9	2.20	2.20	0.00		0.90	0.90	0.00	
10-19.9	32.18	18.28	0.00		0.00		12.16	12.16
20-29.9	61.42	36.34	33.21	16.35	12.32	12.32	29.57	18.45
30-39.9	71.08	40.02	50.48	31.03	6.67	6.67	8.65	8.65
40-49.9	29.37	16.41	71.95	43.56	58.26	32.22	46.45	26.94
50-59.9	27.34	17.84	9.85	6.96	112.16	57.59	79.77	41.44
>=60	139.02	81.59	117.77	59.92	172.97	88.73	289.10	125.37
Alle DKl	362.59	184.62	283.27	124.75	363.28	150.57	465.70	193.37

Tabelle 1.75: Vorrat [$10^3 m^3$] nach Durchmesserklasse und Inventurzeitpunkt für Douglasie im Körperschaftswald

Thema: v-d-a-y-DGL-kw-kreis336

BWI	1987		2002		2012		2022	
Durchmesserklasse	Wert	Fehler	Wert	Fehler	Wert	Fehler	Wert	Fehler
7-9.9	2.72	1.31	0.00		0.00		0.00	
10-19.9	31.51	14.91	20.73	12.18	16.28	12.71	3.25	3.25
20-29.9	24.48	12.19	116.65	66.98	67.74	41.81	36.12	19.11
30-39.9	22.45	13.82	118.40	53.89	161.05	97.94	75.93	37.50
40-49.9	0.00		75.82	37.90	96.83	41.73	191.72	100.45
50-59.9	5.47	5.47	17.98	10.57	71.86	37.22	106.94	44.41
>=60	0.00		28.28	18.41	82.82	46.22	149.82	69.81
Alle DKl	86.64	31.07	377.86	146.06	496.58	189.56	563.78	192.83

Tabelle 1.76: Vorrat [$10^3 m^3$] nach Durchmesserklasse und Inventurzeitpunkt für Douglasie im Privatwald

Thema: v-d-a-y-DGL-pw-kreis336

BWI	1987		2002		2012		2022	
Durchmesserklasse	Wert	Fehler	Wert	Fehler	Wert	Fehler	Wert	Fehler
7-9.9	0.85	0.85	0.00		1.26	1.26	1.59	1.59
10-19.9	24.24	15.93	10.19	6.03	8.04	4.69	3.40	2.41
20-29.9	23.23	16.53	104.97	56.46	51.33	25.95	17.90	11.22
30-39.9	0.00		61.45	41.76	81.57	46.08	103.56	63.54
40-49.9	0.00		56.13	31.16	91.40	58.09	78.01	48.01
50-59.9	5.05	5.05	4.69	4.69	61.41	37.77	120.99	89.41
>=60	0.00		0.00		0.00		33.61	24.82
Alle DKl	53.36	27.62	237.44	115.57	295.01	152.44	359.06	209.91

1.3.5 Vorratsstruktur: die Vorratsverteilung nach Stärkeklassen

1.3.5.4 sonst. Nadelholz

Abbildung 1.33 und Tabelle 1.77 zeigen die Entwicklung der Vorräte je Durchmesserklasse im Gesamtwald, Tabelle 1.78 zeigt die Entwicklung im

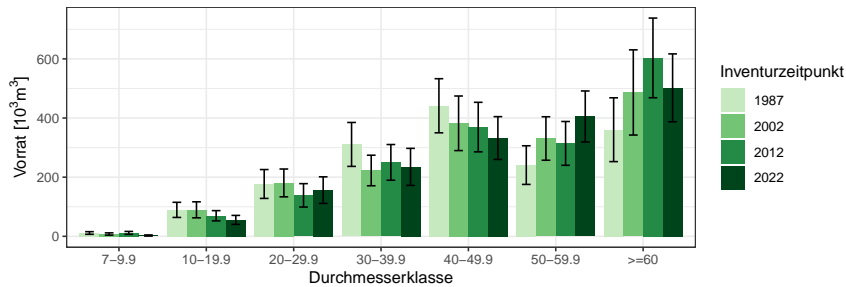


Abbildung 1.33: Vorrat [10³m³] nach Durchmesserklasse und Inventurzeitpunkt für sonst. Nadelholz

Thema: v-d-a-y-SN-gw-kreis336

Tabelle 1.77: Vorrat [10³m³] nach Durchmesserklasse und Inventurzeitpunkt für sonst. Nadelholz im Gesamtwald

Thema: v-d-a-y-SN-gw-kreis336

BWI	1987		2002		2012		2022	
	Wert	Fehler	Wert	Fehler	Wert	Fehler	Wert	Fehler
Durchmesserklasse								
7-9.9	11.29	4.45	7.81	3.84	11.64	4.93	2.75	1.94
10-19.9	89.47	25.57	89.62	27.06	69.59	17.30	55.59	15.17
20-29.9	176.99	48.82	180.53	47.05	138.57	39.55	156.22	44.89
30-39.9	310.73	74.24	222.61	51.66	250.06	60.31	234.83	62.61
40-49.9	441.48	91.47	382.19	92.27	369.36	83.75	332.29	72.37
50-59.9	240.86	65.33	330.82	73.51	314.20	74.04	405.19	86.27
>=60	360.53	107.90	486.49	144.05	603.29	134.68	502.08	114.75
Alle DKl	1631.33	296.48	1700.06	295.46	1756.71	295.30	1688.94	289.64

Staatw Wald, Tabelle 1.79 zeigt die Entwicklung im Körperschaftswald und Tabelle 1.80 zeigt die Entwicklung im Privatwald.

1.3 Rohstoffquelle Wald

Tabelle 1.78: Vorrat [$10^3 m^3$] nach Durchmesserklasse und Inventurzeitpunkt für sonst. Nadelholz im Staatswald

Thema: v-d-a-y-SN-stw-kreis336

BWI	1987		2002		2012		2022	
Durchmesserklasse	Wert	Fehler	Wert	Fehler	Wert	Fehler	Wert	Fehler
7-9.9	1.96	1.35	3.58	2.96	3.60	2.56	0.00	
10-19.9	8.04	5.16	29.89	15.98	23.16	10.67	12.64	7.66
20-29.9	25.05	10.59	45.67	26.79	47.13	20.88	33.38	16.29
30-39.9	63.49	24.87	41.55	17.91	65.81	29.28	67.83	28.88
40-49.9	89.36	42.98	44.69	22.92	88.41	52.05	115.79	54.25
50-59.9	109.31	54.22	58.87	32.17	54.00	31.10	80.89	42.76
>=60	91.92	44.29	155.98	84.10	138.53	62.09	135.30	60.97
Alle DKl	389.12	138.88	380.23	145.04	420.63	145.34	445.84	168.31

Tabelle 1.79: Vorrat [$10^3 m^3$] nach Durchmesserklasse und Inventurzeitpunkt für sonst. Nadelholz im Körperschaftswald

Thema: v-d-a-y-SN-kw-kreis336

BWI	1987		2002		2012		2022	
Durchmesserklasse	Wert	Fehler	Wert	Fehler	Wert	Fehler	Wert	Fehler
7-9.9	7.15	4.12	1.44	1.44	3.77	2.70	1.42	1.42
10-19.9	61.30	23.25	48.02	20.19	39.51	13.00	32.00	11.79
20-29.9	68.01	27.21	84.10	27.91	77.43	32.57	107.86	40.91
30-39.9	164.94	59.92	101.29	34.00	109.68	37.87	107.41	44.72
40-49.9	210.10	59.92	194.16	61.45	188.23	55.89	123.59	36.35
50-59.9	99.06	32.53	176.79	50.74	199.53	57.06	251.43	70.47
>=60	157.85	55.27	178.43	51.99	294.39	84.18	273.07	88.99
Alle DKl	768.41	197.05	784.24	177.13	912.54	207.13	896.79	205.41

Tabelle 1.80: Vorrat [$10^3 m^3$] nach Durchmesserklasse und Inventurzeitpunkt für sonst. Nadelholz im Privatwald

Thema: v-d-a-y-SN-pw-kreis336

BWI	1987		2002		2012		2022	
Durchmesserklasse	Wert	Fehler	Wert	Fehler	Wert	Fehler	Wert	Fehler
7-9.9	2.18	1.03	2.79	1.98	4.26	3.23	1.33	1.33
10-19.9	20.13	9.33	11.70	8.36	6.92	4.08	10.95	5.74
20-29.9	83.92	37.89	50.76	26.83	14.01	8.27	14.97	8.80
30-39.9	82.30	31.97	79.76	33.78	74.57	36.75	59.59	33.01
40-49.9	142.03	50.21	143.34	62.98	92.73	34.48	92.90	31.31
50-59.9	32.48	14.76	95.16	42.44	60.66	35.58	72.87	25.65
>=60	110.76	68.35	152.07	82.38	170.37	70.95	93.71	36.29
Alle DKl	473.80	149.71	535.59	166.23	423.54	144.17	346.32	113.99

1.3.5 Vorratsstruktur: die Vorratsverteilung nach Stärkeklassen

1.3.5.5 Buche

Abbildung 1.34 und Tabelle 1.81 zeigen die Entwicklung der Vorräte je Durchmesserklasse im Gesamtwald, Tabelle 1.82 zeigt die Entwicklung im

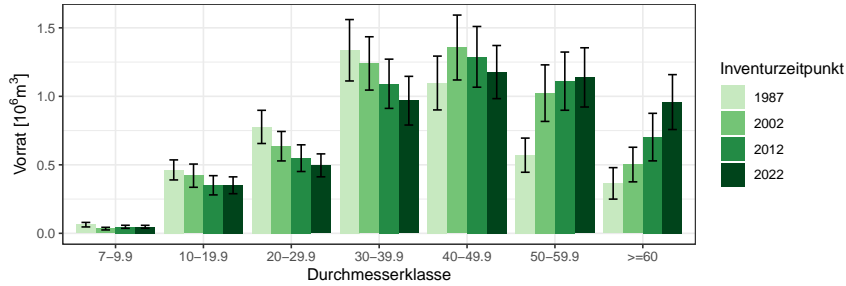


Abbildung 1.34: Vorrat [10⁶m³] nach Durchmesserklasse und Inventurzeitpunkt für Buche

Thema: v-d-a-y-BU-gw-kreis336

Tabelle 1.81: Vorrat [10⁶m³] nach Durchmesserklasse und Inventurzeitpunkt für Buche im Gesamtwald

Thema: v-d-a-y-BU-gw-kreis336

BWI	1987		2002		2012		2022	
	Wert	Fehler	Wert	Fehler	Wert	Fehler	Wert	Fehler
Durchmesserklasse	Wert	Fehler	Wert	Fehler	Wert	Fehler	Wert	Fehler
7-9.9	0.06	0.02	0.03	0.01	0.05	0.01	0.05	0.01
10-19.9	0.46	0.07	0.42	0.08	0.35	0.07	0.35	0.06
20-29.9	0.78	0.12	0.64	0.11	0.55	0.10	0.50	0.08
30-39.9	1.34	0.22	1.24	0.19	1.09	0.18	0.97	0.18
40-49.9	1.10	0.20	1.36	0.24	1.29	0.22	1.18	0.19
50-59.9	0.57	0.12	1.02	0.21	1.11	0.21	1.14	0.22
>=60	0.36	0.11	0.50	0.13	0.70	0.17	0.96	0.20
Alle DKl	4.67	0.67	5.21	0.74	5.14	0.73	5.14	0.73

Staatw Wald, Tabelle 1.83 zeigt die Entwicklung im Körperschaftswald und Tabelle 1.84 zeigt die Entwicklung im Privatwald.

1.3 Rohstoffquelle Wald

Tabelle 1.82: Vorrat [$10^3 m^3$] nach Durchmesserklasse und Inventurzeitpunkt für Buche im Staatswald

Thema: v-d-a-y-BU-stw-kreis336

BWI	1987		2002		2012		2022	
Durchmesserklasse	Wert	Fehler	Wert	Fehler	Wert	Fehler	Wert	Fehler
7-9.9	9.54	5.39	2.78	1.97	13.16	7.68	10.04	4.49
10-19.9	87.65	25.79	76.45	36.35	92.66	32.29	86.97	34.80
20-29.9	165.16	54.27	149.15	47.06	116.24	41.03	125.49	38.92
30-39.9	280.42	99.92	212.40	70.56	204.46	68.94	143.33	40.89
40-49.9	186.31	78.66	318.70	119.10	240.19	84.19	169.37	47.70
50-59.9	84.17	41.50	179.69	73.65	307.33	115.35	364.28	116.02
>=60	21.45	12.54	80.27	43.54	87.48	47.07	156.81	82.63
Alle DKl	834.70	259.70	1019.45	304.66	1061.53	286.32	1056.29	281.30

Tabelle 1.83: Vorrat [$10^3 m^3$] nach Durchmesserklasse und Inventurzeitpunkt für Buche im Körperschaftswald

Thema: v-d-a-y-BU-kw-kreis336

BWI	1987		2002		2012		2022	
Durchmesserklasse	Wert	Fehler	Wert	Fehler	Wert	Fehler	Wert	Fehler
7-9.9	37.45	11.88	23.24	8.58	30.61	7.75	32.07	9.21
10-19.9	270.48	55.73	271.05	64.78	210.61	59.30	207.40	47.41
20-29.9	355.81	74.39	288.64	66.80	264.37	61.28	243.40	57.01
30-39.9	454.31	107.85	517.98	115.31	408.77	94.49	357.12	85.76
40-49.9	452.42	122.73	460.20	102.34	487.58	113.82	429.92	93.70
50-59.9	303.01	104.38	416.17	135.59	326.51	96.09	323.75	80.14
>=60	275.54	109.56	218.54	90.16	356.72	143.35	414.34	145.65
Alle DKl	2149.03	436.36	2195.82	403.11	2085.17	391.84	2008.02	358.99

Tabelle 1.84: Vorrat [$10^3 m^3$] nach Durchmesserklasse und Inventurzeitpunkt für Buche im Privatwald

Thema: v-d-a-y-BU-pw-kreis336

BWI	1987		2002		2012		2022	
Durchmesserklasse	Wert	Fehler	Wert	Fehler	Wert	Fehler	Wert	Fehler
7-9.9	16.15	9.52	8.26	3.88	3.92	2.37	5.73	2.95
10-19.9	104.77	37.41	73.41	29.88	47.42	17.28	56.27	16.83
20-29.9	255.90	65.60	198.26	62.74	168.10	55.27	127.26	40.47
30-39.9	601.55	152.51	509.89	124.83	478.45	123.10	467.80	140.18
40-49.9	458.49	120.23	577.41	154.67	560.55	156.53	577.87	155.48
50-59.9	183.27	48.04	427.46	130.31	477.03	134.25	450.25	127.61
>=60	67.61	25.94	203.25	77.09	258.23	84.70	386.89	109.24
Alle DKl	1687.73	379.09	1997.94	470.08	1993.70	477.92	2072.06	503.56

1.3.5 Vorratsstruktur: die Vorratsverteilung nach Stärkeklassen

1.3.5.6 sonst. Hartholz

Abbildung 1.35 und Tabelle 1.85 zeigen die Entwicklung der Vorräte je Durchmesserklasse im Gesamtwald, Tabelle 1.86 zeigt die Entwicklung im

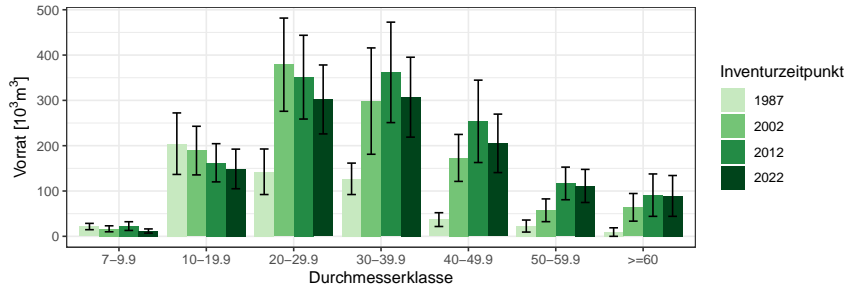


Abbildung 1.35: Vorrat [10^3m^3] nach Durchmesserklasse und Inventurzeitpunkt für sonst. Hartholz

Thema: v-d-a-y-ALH-gw-kreis336

Tabelle 1.85: Vorrat [10^3m^3] nach Durchmesserklasse und Inventurzeitpunkt für sonst. Hartholz im Gesamtwald

Thema: v-d-a-y-ALH-gw-kreis336

BWI	1987		2002		2012		2022	
	Wert	Fehler	Wert	Fehler	Wert	Fehler	Wert	Fehler
7-9.9	21.61	6.96	16.59	6.61	22.59	9.61	11.74	4.59
10-19.9	204.45	67.88	189.20	53.66	162.30	42.16	148.72	43.71
20-29.9	142.48	50.27	378.80	102.85	351.23	92.44	302.07	76.07
30-39.9	126.90	34.67	298.46	117.35	361.80	110.85	307.08	88.19
40-49.9	36.89	15.23	173.03	51.82	253.77	90.90	205.18	64.52
50-59.9	22.68	13.29	57.47	25.13	116.74	35.99	111.20	36.51
>=60	9.40	9.40	64.01	30.50	90.88	46.78	89.16	45.03
Alle DKl	564.39	146.61	1177.56	283.65	1359.30	324.58	1175.14	239.92

Staatswald, Tabelle 1.87 zeigt die Entwicklung im Körperschaftswald und Tabelle 1.88 zeigt die Entwicklung im Privatwald.

1.3 Rohstoffquelle Wald

Tabelle 1.86: Vorrat [$10^3 m^3$] nach Durchmesserklasse und Inventurzeitpunkt für sonst. Hartholz im Staatswald

Thema: v-d-a-y-ALH-stw-kreis336

BWI	1987		2002		2012		2022	
Durchmesserklasse	Wert	Fehler	Wert	Fehler	Wert	Fehler	Wert	Fehler
7-9.9	0.56	0.56	2.86	2.86	3.13	3.13	0.00	
10-19.9	2.34	2.34	2.32	2.32	1.66	1.66	9.88	8.25
20-29.9	13.12	9.55	11.87	8.41	5.34	5.34	6.57	4.67
30-39.9	27.20	14.87	33.46	18.27	6.57	6.57	0.00	
40-49.9	10.88	7.70	22.73	11.52	21.74	11.14	26.07	15.94
50-59.9	0.00		5.59	5.59	14.34	10.15	12.28	8.93
>=60	0.00		0.00		0.00		0.00	
Alle DKl	54.10	27.52	78.84	31.34	52.79	21.23	54.79	23.27

Tabelle 1.87: Vorrat [$10^3 m^3$] nach Durchmesserklasse und Inventurzeitpunkt für sonst. Hartholz im Körperschaftswald

Thema: v-d-a-y-ALH-kw-kreis336

BWI	1987		2002		2012		2022	
Durchmesserklasse	Wert	Fehler	Wert	Fehler	Wert	Fehler	Wert	Fehler
7-9.9	11.94	6.02	5.29	2.47	13.60	7.84	6.26	3.27
10-19.9	76.47	37.19	64.85	28.39	66.89	26.55	78.67	33.68
20-29.9	91.93	40.79	170.70	77.99	151.56	68.90	143.39	61.72
30-39.9	62.36	25.56	151.69	91.13	199.77	75.69	143.11	70.14
40-49.9	19.30	11.30	71.51	29.31	130.33	71.87	83.02	36.08
50-59.9	13.42	9.54	14.34	10.42	35.54	19.15	32.46	20.45
>=60	0.00		33.61	23.82	16.44	16.44	19.23	19.23
Alle DKl	275.43	94.31	511.99	193.12	614.14	211.31	506.14	157.31

Tabelle 1.88: Vorrat [$10^3 m^3$] nach Durchmesserklasse und Inventurzeitpunkt für sonst. Hartholz im Privatwald

Thema: v-d-a-y-ALH-pw-kreis336

BWI	1987		2002		2012		2022	
Durchmesserklasse	Wert	Fehler	Wert	Fehler	Wert	Fehler	Wert	Fehler
7-9.9	9.11	3.46	8.44	5.43	5.86	4.60	5.47	3.23
10-19.9	125.64	49.60	122.03	44.42	93.75	31.21	60.17	25.59
20-29.9	37.42	18.20	196.22	60.13	194.33	54.02	152.10	44.28
30-39.9	37.33	18.14	113.31	41.68	155.45	54.48	163.97	52.21
40-49.9	6.70	6.70	78.79	38.17	101.69	49.18	96.10	36.75
50-59.9	9.26	9.26	37.54	22.17	66.85	28.74	66.46	28.91
>=60	9.40	9.40	30.40	19.05	74.43	43.79	69.93	40.73
Alle DKl	234.87	80.15	586.73	161.82	692.37	186.92	614.20	160.00

1.3.5 Vorratsstruktur: die Vorratsverteilung nach Stärkeklassen

1.3.5.7 sonst. Laubholz

Abbildung 1.36 und Tabelle 1.89 zeigen die Entwicklung der Vorräte je Durchmesserklasse im Gesamtwald, Tabelle 1.90 zeigt die Entwicklung im

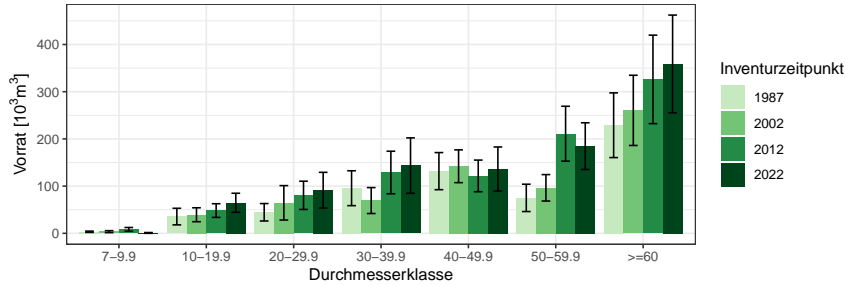


Abbildung 1.36: Vorrat [10³m³] nach Durchmesserklasse und Inventurzeitpunkt für sonst. Laubholz

Thema: v-d-a-y-SL-gw-kreis336

Tabelle 1.89: Vorrat [10³m³] nach Durchmesserklasse und Inventurzeitpunkt für sonst. Laubholz im Gesamtwald

Thema: v-d-a-y-SL-gw-kreis336

BWI	1987		2002		2012		2022	
	Wert	Fehler	Wert	Fehler	Wert	Fehler	Wert	Fehler
Durchmesserklasse								
7-9.9	3.31	1.34	3.53	2.07	8.43	3.94	0.82	0.82
10-19.9	35.48	17.58	39.36	14.75	48.24	14.46	64.70	20.18
20-29.9	44.59	18.47	64.61	36.45	80.47	29.91	91.42	37.78
30-39.9	95.57	36.93	69.41	27.48	128.84	45.06	143.50	58.73
40-49.9	131.75	39.31	142.07	34.74	121.66	33.49	136.22	46.70
50-59.9	75.10	28.96	96.41	28.02	211.04	58.15	184.67	49.54
>=60	228.99	68.53	260.49	74.37	326.09	93.71	358.79	103.55
Alle DKl	614.78	129.00	675.87	134.27	924.78	178.87	980.11	201.37

Staatswald, Tabelle 1.91 zeigt die Entwicklung im Körperschaftswald und Tabelle 1.92 zeigt die Entwicklung im Privatwald.

1.3 Rohstoffquelle Wald

Tabelle 1.90: Vorrat [$10^3 m^3$] nach Durchmesserklasse und Inventurzeitpunkt für sonst. Laubholz im Staatswald

Thema: v-d-a-y-SL-stw-kreis336

BWI	1987		2002		2012		2022	
Durchmesserklasse	Wert	Fehler	Wert	Fehler	Wert	Fehler	Wert	Fehler
7-9.9	0.56	0.56	0.00		0.85	0.85	0.00	
10-19.9	2.18	2.18	6.14	3.57	3.54	2.51	7.55	5.81
20-29.9	3.81	3.81	3.28	3.28	0.00		0.00	
30-39.9	9.49	9.49	4.95	4.95	4.03	4.03	0.00	
40-49.9	10.91	7.81	6.41	6.41	0.00		0.00	
50-59.9	0.00		11.48	8.24	14.11	10.09	13.94	9.90
>=60	64.99	37.23	70.55	42.08	76.80	49.30	72.98	46.25
Alle DKl	91.94	40.37	102.80	44.08	99.33	52.36	94.47	51.65

Tabelle 1.91: Vorrat [$10^3 m^3$] nach Durchmesserklasse und Inventurzeitpunkt für sonst. Laubholz im Körperschaftswald

Thema: v-d-a-y-SL-kw-kreis336

BWI	1987		2002		2012		2022	
Durchmesserklasse	Wert	Fehler	Wert	Fehler	Wert	Fehler	Wert	Fehler
7-9.9	0.52	0.39	2.54	1.82	6.20	3.59	0.82	0.82
10-19.9	8.70	6.25	23.63	13.09	32.27	12.55	39.75	17.94
20-29.9	10.03	7.22	19.78	16.31	28.09	14.86	40.62	27.62
30-39.9	29.62	13.51	14.16	8.21	33.32	14.08	27.49	14.42
40-49.9	42.37	22.11	72.34	24.03	49.97	20.14	46.18	18.40
50-59.9	49.05	23.61	48.65	18.65	124.91	40.81	95.27	36.32
>=60	104.19	46.74	126.54	52.38	200.39	75.99	245.63	90.02
Alle DKl	244.49	85.84	307.63	93.85	475.16	124.76	495.75	144.50

Tabelle 1.92: Vorrat [$10^3 m^3$] nach Durchmesserklasse und Inventurzeitpunkt für sonst. Laubholz im Privatwald

Thema: v-d-a-y-SL-pw-kreis336

BWI	1987		2002		2012		2022	
Durchmesserklasse	Wert	Fehler	Wert	Fehler	Wert	Fehler	Wert	Fehler
7-9.9	2.23	1.06	0.99	0.99	1.38	1.38	0.00	
10-19.9	24.59	16.28	9.59	4.80	12.43	5.71	17.40	6.36
20-29.9	30.75	16.57	41.56	32.44	52.38	25.97	50.80	25.79
30-39.9	56.46	33.05	50.31	25.76	91.49	42.62	116.00	56.94
40-49.9	78.46	31.03	63.32	24.28	71.69	26.76	90.04	42.94
50-59.9	26.05	16.77	36.27	19.24	72.02	40.20	75.46	32.23
>=60	59.81	28.56	63.40	31.96	48.90	24.12	40.18	22.03
Alle DKl	278.34	84.10	265.43	82.95	350.29	110.54	389.89	125.52

1.3.6 Zuwachs, Abgang und Nutzung

1.3.6.1 Zuwachs und Abgang je Hektar und Jahr nach Eigentumsarten

Abbildung 1.37 und Tabelle 1.93 zeigen Zuwachs und Abgang pro Hektar und Jahr über alle Baumarten nach Eigentumsarten, Tabelle 1.94 zeigt Zu-

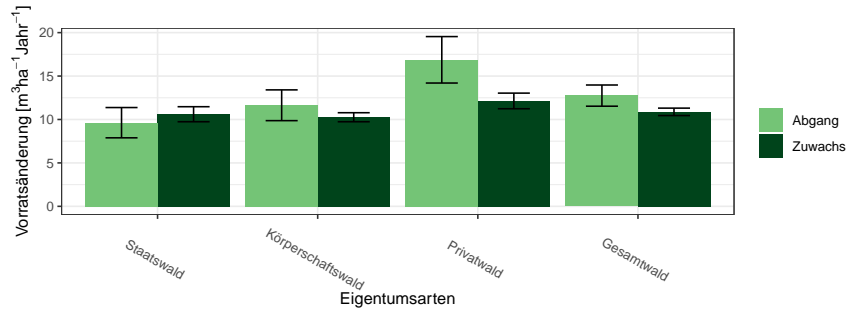


Abbildung 1.37: Zuwachs und Abgang [$m^3ha^{-1}Jahr^{-1}$] aller Baumarten in der Inventurperiode 2012 – 2022 nach Eigentumsarten

Thema: i-r-A-o-A-34-kreis336

Tabelle 1.93: Zuwachs und Abgang [$m^3ha^{-1}Jahr^{-1}$] aller Baumarten in der Inventurperiode 2012 – 2022 nach Eigentumsarten

Thema: i-r-A-o-A-34-kreis336

Eigentumsarten	Zuwachs		Abgang	
	Wert	Fehler	Wert	Fehler
Staatswald	10.60	0.87	9.63	1.74
Körperschaftswald	10.26	0.52	11.64	1.77
Privatwald	12.14	0.90	16.87	2.67
Gesamtwald	10.88	0.43	12.75	1.22

wachs und Abgang der Fichte, Tabelle 1.95 zeigt Zuwachs und Abgang der Douglasie, Tabelle 1.96 zeigt Zuwachs und Abgang der sonst. Nadelholz, Tabelle 1.97 zeigt Zuwachs und Abgang der Buche, Tabelle 1.98 zeigt Zuwachs und Abgang der sonst. Hartholz, Tabelle 1.99 zeigt Zuwachs und Abgang der sonst. Laubholz und Tabelle 1.100 zeigt Zuwachs und Abgang der Alle Baumarten.

1.3 Rohstoffquelle Wald

Tabelle 1.94: Zuwachs und Abgang [$m^3ha^{-1}Jahr^{-1}$] der Fichte in der Inventurperiode 2012 – 2022 nach Eigentumsarten

Thema: i-r-A-o-FI-34-kreis336

Eigentumsarten	Zuwachs		Abgang	
	Wert	Fehler	Wert	Fehler
Staatswald	12.21	1.04	18.44	4.62
Körperschaftswald	11.77	0.97	17.61	3.98
Privatwald	17.78	1.38	36.99	9.36
Gesamtwald	13.51	0.77	23.13	3.40

Tabelle 1.95: Zuwachs und Abgang [$m^3ha^{-1}Jahr^{-1}$] der Douglasie in der Inventurperiode 2012 – 2022 nach Eigentumsarten

Thema: i-r-A-o-DGL-34-kreis336

Eigentumsarten	Zuwachs		Abgang	
	Wert	Fehler	Wert	Fehler
Staatswald	13.67	2.67	1.37	1.09
Körperschaftswald	20.49	3.08	13.04	5.78
Privatwald	26.72	4.44	12.43	11.35
Gesamtwald	19.26	2.39	8.65	3.66

Tabelle 1.96: Zuwachs und Abgang [$m^3ha^{-1}Jahr^{-1}$] der sonst. Nadelholz in der Inventurperiode 2012 – 2022 nach Eigentumsarten

Thema: i-r-A-o-SN-34-kreis336

Eigentumsarten	Zuwachs		Abgang	
	Wert	Fehler	Wert	Fehler
Staatswald	16.13	2.27	13.57	4.54
Körperschaftswald	9.44	0.84	5.67	1.53
Privatwald	8.67	1.02	18.25	7.83
Gesamtwald	10.67	0.91	10.29	2.39

Tabelle 1.97: Zuwachs und Abgang [$m^3ha^{-1}Jahr^{-1}$] der Buche in der Inventurperiode 2012 – 2022 nach Eigentumsarten

Thema: i-r-A-o-BU-34-kreis336

Eigentumsarten	Zuwachs		Abgang	
	Wert	Fehler	Wert	Fehler
Staatswald	9.21	0.89	8.01	2.12
Körperschaftswald	9.05	0.56	10.02	2.12
Privatwald	9.35	0.70	8.06	2.44
Gesamtwald	9.18	0.39	8.97	1.33

1.3.6 Zuwachs, Abgang und Nutzung

Tabelle 1.98: Zuwachs und Abgang [$m^3ha^{-1}Jahr^{-1}$] der sonst. Hartholz in der Inventurperiode 2012 – 2022 nach Eigentumsarten

Thema: i-r-A-o-ALH-34-kreis336

Eigentumsarten	Zuwachs		Abgang	
	Wert	Fehler	Wert	Fehler
Staatswald	4.96	1.56	5.97	3.48
Körperschaftswald	8.51	1.27	11.66	5.29
Privatwald	9.01	1.21	12.77	3.83
Gesamtwald	8.37	0.81	11.56	3.03

Tabelle 1.99: Zuwachs und Abgang [$m^3ha^{-1}Jahr^{-1}$] der sonst. Laubholz in der Inventurperiode 2012 – 2022 nach Eigentumsarten

Thema: i-r-A-o-SL-34-kreis336

Eigentumsarten	Zuwachs		Abgang	
	Wert	Fehler	Wert	Fehler
Staatswald	3.46	1.09	1.64	1.17
Körperschaftswald	6.05	1.22	5.02	1.62
Privatwald	8.12	1.72	3.21	1.65
Gesamtwald	6.41	0.93	3.90	1.04

Tabelle 1.100: Zuwachs und Abgang [$m^3ha^{-1}Jahr^{-1}$] der Alle Baumarten in der Inventurperiode 2012 – 2022 nach Eigentumsarten

Thema: i-r-A-o-Alle-BA-34-kreis336

Eigentumsarten	Zuwachs		Abgang	
	Wert	Fehler	Wert	Fehler
Staatswald	10.60	0.87	9.63	1.74
Körperschaftswald	10.26	0.52	11.64	1.77
Privatwald	12.14	0.90	16.87	2.67
Gesamtwald	10.88	0.43	12.75	1.22

1.3 Rohstoffquelle Wald

1.3.6.2 Entwicklung des Zuwachses und des Abgangs je Hektar und Jahr nach Baumartengruppen

Abbildung 1.38 und Tabelle 1.101 zeigen die Entwicklung des Zuwachses,

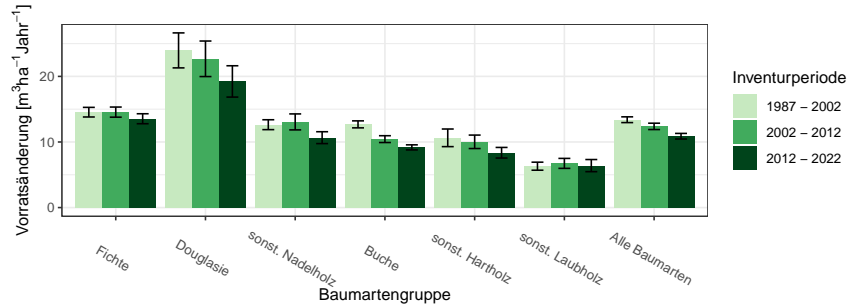


Abbildung 1.38: Zuwachs [$m^3 ha^{-1} Jahr^{-1}$] nach Baumartengruppe und Inventurperiode

Thema: i-r-g-y-kreis336

Tabelle 1.101: Zuwachs [$m^3 ha^{-1} Jahr^{-1}$] nach Baumartengruppe und Inventurperiode

Thema: i-r-g-y-kreis336

Inventurperiode	1987 - 2002		2002 - 2012		2012 - 2022	
	Wert	Fehler	Wert	Fehler	Wert	Fehler
Baumartengruppe						
Fichte	14.54	0.73	14.55	0.77	13.54	0.76
Douglasie	23.97	2.67	22.68	2.71	19.23	2.39
sonst. Nadelholz	12.64	0.75	13.06	1.22	10.66	0.91
Buche	12.69	0.53	10.44	0.52	9.18	0.39
sonst. Hartholz	10.63	1.34	10.03	1.03	8.36	0.81
sonst. Laubholz	6.31	0.61	6.74	0.76	6.40	0.93
Alle Baumarten	13.39	0.44	12.38	0.49	10.88	0.43

Abbildung 1.39 und Tabelle 1.102 die die Entwicklung des Abgangs in den unterschiedlichen Inventurperioden.

1.3.6 Zuwachs, Abgang und Nutzung

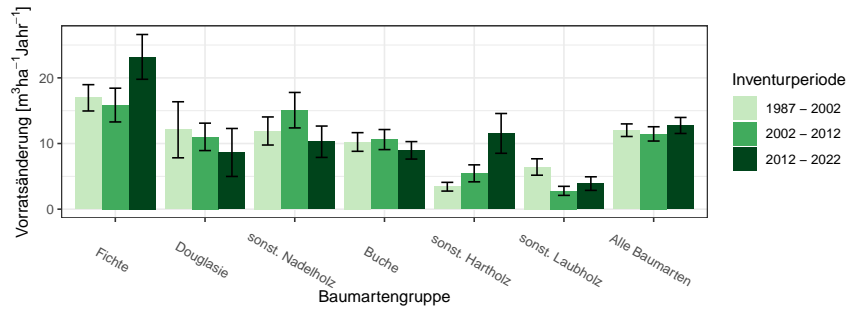


Abbildung 1.39: Abgang [$m^3ha^{-1}Jahr^{-1}$] nach Baumartengruppe und Inventurperiode

Thema: i-r-l-y-kreis336

Tabelle 1.102: Abgang [$m^3ha^{-1}Jahr^{-1}$] nach Baumartengruppe und Inventurperiode

Thema: i-r-l-y-kreis336

Inventurperiode	1987 - 2002		2002 - 2012		2012 - 2022	
	Wert	Fehler	Wert	Fehler	Wert	Fehler
Baumartengruppe						
Fichte	16.96	2.00	15.86	2.57	23.19	3.41
Douglasie	12.09	4.27	11.01	2.09	8.64	3.65
sonst. Nadelholz	11.91	2.14	15.08	2.70	10.27	2.39
Buche	10.23	1.42	10.60	1.53	8.96	1.33
sonst. Hartholz	3.42	0.67	5.46	1.29	11.54	3.03
sonst. Laubholz	6.42	1.25	2.79	0.69	3.90	1.03
Alle Baumarten	12.03	0.96	11.47	1.09	12.75	1.22

1.3 Rohstoffquelle Wald

Abbildung 1.40 und Tabelle 1.103 zeigen Zuwachs und Abgang pro Hektar und Jahr nach Baumartengruppen in der Inventurperiode 1987 – 2002,

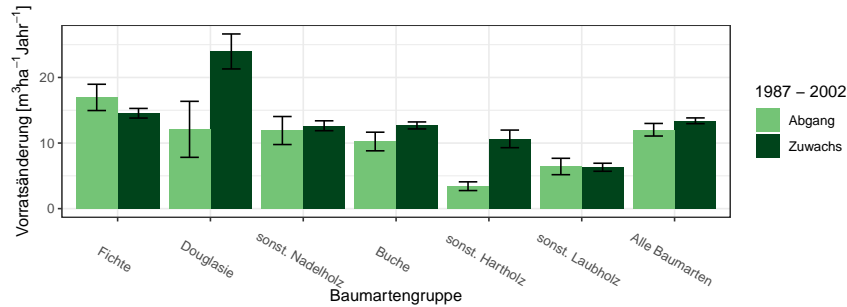


Abbildung 1.40: Zuwachs und Abgang [$m^3ha^{-1}Jahr^{-1}$] in der Inventurperiode 1987 – 2002

Thema: i-r-a-A-gw-12-kreis336

Tabelle 1.103: Zuwachs und Abgang [$m^3ha^{-1}Jahr^{-1}$] in der Inventurperiode 1987 – 2002

Thema: i-r-a-A-gw-12-kreis336

Baumartengruppe	Zuwachs		Abgang	
	Wert	Fehler	Wert	Fehler
Fichte	14.54	0.73	16.96	2.00
Douglasie	23.97	2.67	12.09	4.27
sonst. Nadelholz	12.64	0.75	11.91	2.14
Buche	12.69	0.53	10.23	1.42
sonst. Hartholz	10.63	1.34	3.42	0.67
sonst. Laubholz	6.31	0.61	6.42	1.25
Alle Baumarten	13.39	0.44	12.03	0.96

Abbildung 1.41 und Tabelle 1.104 zeigen Zuwachs und Abgang pro Hektar und Jahr nach Baumartengruppen in der Inventurperiode 2002 – 2012 und
Abbildung 1.42 und Tabelle 1.105 zeigen Zuwachs und Abgang pro Hektar und Jahr nach Baumartengruppen in der Inventurperiode 2012 – 2022.

1.3.6 Zuwachs, Abgang und Nutzung

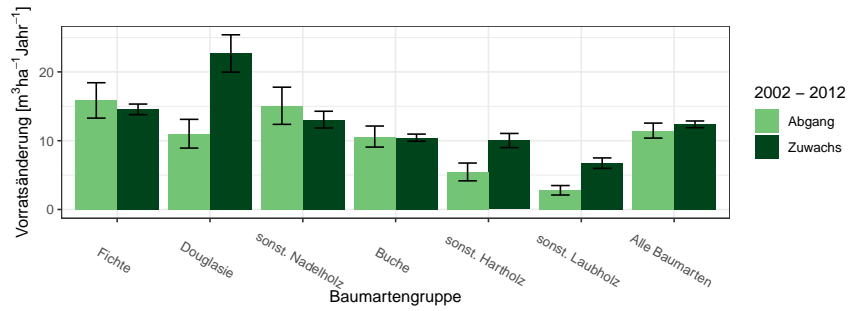


Abbildung 1.41: Zuwachs und Abgang [$m^3ha^{-1}Jahr^{-1}$] in der Inventurperiode 2002 – 2012

Thema: i-r-a-A-gw-23-kreis336

Tabelle 1.104: Zuwachs und Abgang [$m^3ha^{-1}Jahr^{-1}$] in der Inventurperiode 2002 – 2012

Thema: i-r-a-A-gw-23-kreis336

Baumartengruppe	Zuwachs		Abgang	
	Wert	Fehler	Wert	Fehler
Fichte	14.55	0.77	15.86	2.57
Douglasie	22.68	2.71	11.01	2.09
sonst. Nadelholz	13.06	1.22	15.08	2.70
Buche	10.44	0.52	10.60	1.53
sonst. Hartholz	10.03	1.03	5.46	1.29
sonst. Laubholz	6.74	0.76	2.79	0.69
Alle Baumarten	12.38	0.49	11.47	1.09

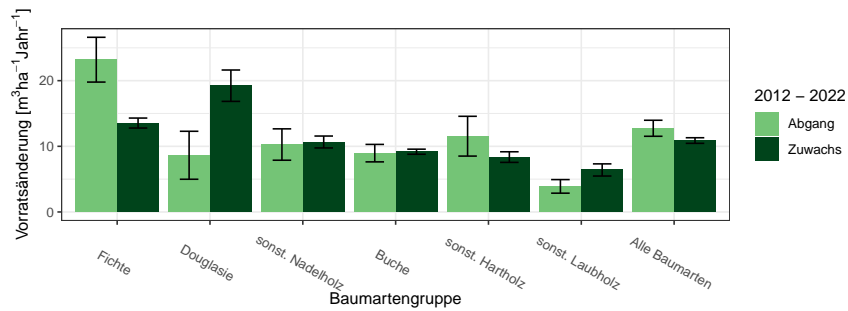


Abbildung 1.42: Zuwachs und Abgang [$m^3ha^{-1}Jahr^{-1}$] in der Inventurperiode 2012 – 2022

Thema: i-r-a-A-gw-34-kreis336

1.3 Rohstoffquelle Wald

Tabelle 1.105: Zuwachs und Abgang [$m^3 ha^{-1} Jahr^{-1}$] in der Inventurperiode 2012 – 2022

Thema: i-r-a-A-gw-34-kreis336

Baumartengruppe	Zuwachs		Abgang	
	Wert	Fehler	Wert	Fehler
Fichte	13.54	0.76	23.19	3.41
Douglasie	19.23	2.39	8.64	3.65
sonst. Nadelholz	10.66	0.91	10.27	2.39
Buche	9.18	0.39	8.96	1.33
sonst. Hartholz	8.36	0.81	11.54	3.03
sonst. Laubholz	6.40	0.93	3.90	1.03
Alle Baumarten	10.88	0.43	12.75	1.22

1.3.6.3 Jährliche Abgänge und Nutzungen

Abbildung 1.43 und Tabelle 1.106 zeigen die Nutzung pro Jahr nach Durchmesserklassen in der Inventurperiode 2002 – 2012, Abbildung 1.44 und Ta-

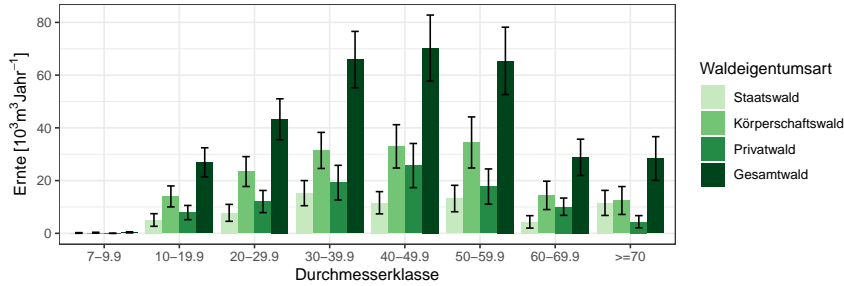


Abbildung 1.43: Nutzung [10³m³Jahr⁻¹] nach Durchmesserklasse in der Inventurperiode 2002 – 2012

Thema: h-a-d-23-O-kreis336

Tabelle 1.106: Nutzung [10³m³Jahr⁻¹] nach Durchmesserklasse in der Inventurperiode 2002 – 2012

Thema: h-a-d-23-O-kreis336

Waldeigentumsart	Staatswald		Körperschaftswald		Privatwald		Gesamtwald	
	Wert	Fehler	Wert	Fehler	Wert	Fehler	Wert	Fehler
7-9.9	0.13	0.13	0.23	0.17	0.00	0.00	0.37	0.21
10-19.9	5.06	2.39	13.99	3.98	7.88	2.70	26.92	5.52
20-29.9	7.77	3.21	23.42	5.66	12.06	4.20	43.25	7.77
30-39.9	15.24	4.76	31.44	6.84	19.21	6.58	65.89	10.69
40-49.9	11.60	4.22	32.98	8.22	25.70	8.37	70.28	12.50
50-59.9	13.19	5.01	34.46	9.69	17.75	6.67	65.40	12.78
60-69.9	4.34	2.35	14.39	5.38	10.09	3.28	28.82	6.88
>=70	11.53	4.75	12.45	5.29	4.40	2.32	28.37	8.29
Alle DKl	68.85	18.62	163.38	31.64	97.08	23.67	329.30	44.90

belle 1.107 den Abgang. Abbildung 1.45 und Tabelle 1.108 zeigen die Nutzung pro Jahr nach Durchmesserklassen in der Inventurperiode 2012 – 2022, Abbildung 1.46 und Tabelle 1.109 den Abgang.

1.3 Rohstoffquelle Wald

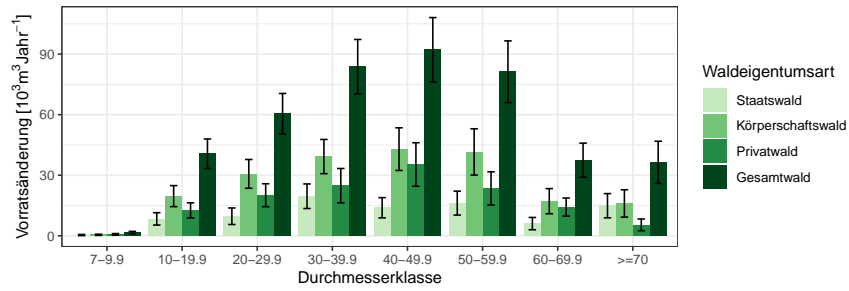


Abbildung 1.44: Abgang [$10^3 m^3 \text{ Jahr}^{-1}$] nach Durchmesserklasse in der Inventurperiode 2002 – 2012

Thema: l-a-d-23-O-kreis336

Tabelle 1.107: Abgang [$10^3 m^3 \text{ Jahr}^{-1}$] nach Durchmesserklasse in der Inventurperiode 2002 – 2012

Thema: l-a-d-23-O-kreis336

Durchmesserklasse	Staatswald		Körperschaftswald		Privatwald		Gesamtwald	
	Wert	Fehler	Wert	Fehler	Wert	Fehler	Wert	Fehler
7-9.9	0.39	0.27	0.52	0.30	0.71	0.41	1.62	0.58
10-19.9	8.39	3.06	19.66	5.21	12.60	3.74	40.65	7.31
20-29.9	9.70	4.09	30.68	7.11	20.11	5.68	60.48	10.01
30-39.9	19.61	6.09	39.25	8.47	24.84	8.50	83.71	13.53
40-49.9	13.90	5.01	42.92	10.56	35.32	10.78	92.14	15.94
50-59.9	16.20	5.93	41.55	11.46	23.49	8.22	81.25	15.28
60-69.9	6.06	3.05	17.15	6.23	14.24	4.48	37.45	8.45
>=70	14.91	6.01	16.03	6.77	5.44	2.90	36.39	10.45
Alle DKl	89.15	23.47	207.77	39.39	136.76	30.84	433.69	56.87

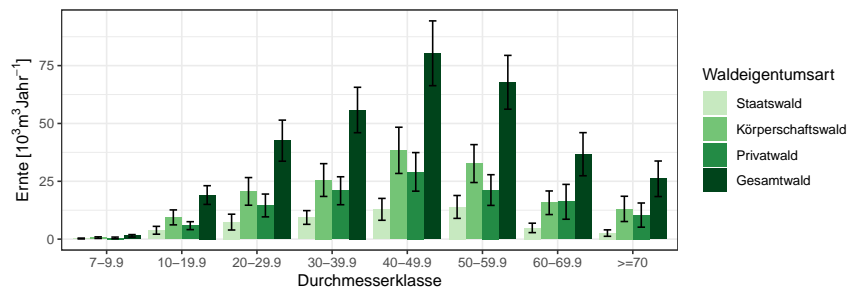


Abbildung 1.45: Nutzung [$10^3 m^3 \text{ Jahr}^{-1}$] nach Durchmesserklasse in der Inventurperiode 2012 – 2022

Thema: h-a-d-34-O-kreis336

1.3.6 Zuwachs, Abgang und Nutzung

Tabelle 1.108: Nutzung [$10^3 m^3 Jahr^{-1}$] nach Durchmesserklasse in der Inventurperiode 2012 – 2022

Thema: h-a-d-34-O-kreis336

Waldeigentumsart	Staatswald		Körperschaftswald		Privatwald		Gesamtwald	
	Wert	Fehler	Wert	Fehler	Wert	Fehler	Wert	Fehler
7-9.9	0.26	0.19	0.65	0.34	0.52	0.37	1.43	0.54
10-19.9	3.83	1.70	9.40	3.23	5.82	1.72	19.06	4.04
20-29.9	7.37	3.42	20.64	5.98	14.56	4.93	42.56	8.88
30-39.9	9.36	2.96	25.54	7.08	20.91	6.05	55.82	9.82
40-49.9	12.88	4.73	38.38	9.99	29.07	8.33	80.33	14.00
50-59.9	13.92	4.94	32.66	8.19	21.22	6.63	67.80	11.63
60-69.9	4.85	2.04	15.72	5.10	16.13	7.53	36.71	9.32
>=70	2.62	1.39	13.07	5.46	10.40	5.22	26.09	7.68
Alle DKl	55.10	16.23	156.07	33.03	118.63	28.36	329.80	47.11

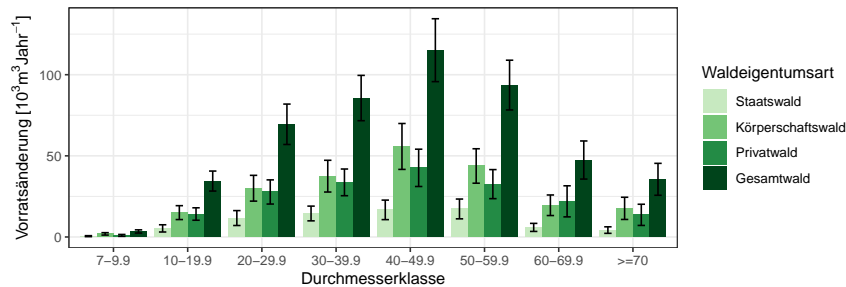


Abbildung 1.46: Abgang [$10^3 m^3 Jahr^{-1}$] nach Durchmesserklasse in der Inventurperiode 2012 – 2022

Thema: l-a-d-34-O-kreis336

Tabelle 1.109: Abgang [$10^3 m^3 Jahr^{-1}$] nach Durchmesserklasse in der Inventurperiode 2012 – 2022

Thema: l-a-d-34-O-kreis336

Waldeigentumsart	Staatswald		Körperschaftswald		Privatwald		Gesamtwald	
	Wert	Fehler	Wert	Fehler	Wert	Fehler	Wert	Fehler
7-9.9	0.51	0.30	1.92	0.74	0.98	0.58	3.41	0.99
10-19.9	5.30	2.22	15.01	4.28	14.15	3.83	34.47	6.16
20-29.9	11.66	4.59	30.04	7.95	27.75	7.44	69.45	12.45
30-39.9	14.48	4.54	37.48	9.78	33.66	8.22	85.62	13.96
40-49.9	16.71	6.02	55.79	14.14	42.61	11.49	115.11	19.39
50-59.9	17.28	6.10	43.76	10.61	32.57	8.95	93.61	15.33
60-69.9	5.91	2.48	19.55	6.34	21.97	9.57	47.43	11.74
>=70	4.25	2.01	17.64	6.84	13.65	6.53	35.54	9.84
Alle DKl	76.11	21.61	221.20	44.76	187.34	39.04	484.65	64.95

1.3 Rohstoffquelle Wald

1.3.6.4 Jährliche Nutzungen nach Baumartengruppen

Tabelle 1.110 zeigt die Nutzungen in $10^3 m^3 \text{Jahr}^{-1}$ für die Fichte nach Eigentumsarten und Durchmesserklasse in der Inventurperiode 2012 – 2022 der Fichte, Tabelle 1.111 die Nutzungen der Douglasie, Tabelle 1.112 die Nut-

Tabelle 1.110: Nutzung [$10^3 m^3 \text{Jahr}^{-1}$] nach Durchmesserklasse in der Inventurperiode 2012 – 2022 für die Fichte

Thema: l-a-d-34-O-kreis336-FI

Waldeigentumsart	Staatswald		Körperschaftswald		Privatwald		Gesamtwald	
Durchmesserklasse	Wert	Fehler	Wert	Fehler	Wert	Fehler	Wert	Fehler
7-9.9	0.18	0.30	0.55	0.74	0.69	0.58	1.42	0.99
10-19.9	1.26	2.22	3.44	4.28	6.41	3.83	11.11	6.16
20-29.9	6.40	4.59	8.01	7.95	17.89	7.44	32.30	12.45
30-39.9	5.82	4.54	18.85	9.78	19.99	8.22	44.67	13.96
40-49.9	7.91	6.02	29.45	14.14	27.29	11.49	64.65	19.39
50-59.9	8.40	6.10	21.63	10.61	19.60	8.95	49.63	15.33
60-69.9	2.30	2.48	10.77	6.34	13.06	9.57	26.14	11.74
>=70	0.78	2.01	5.61	6.84	0.69	6.53	7.08	9.84
Alle DKl	33.06	21.61	98.30	44.76	105.62	39.04	236.97	64.95

Tabelle 1.111: Nutzung [$10^3 m^3 \text{Jahr}^{-1}$] nach Durchmesserklasse in der Inventurperiode 2012 – 2022 für die Douglasie

Thema: l-a-d-34-O-kreis336-DGL

Waldeigentumsart	Staatswald		Körperschaftswald		Privatwald		Gesamtwald	
Durchmesserklasse	Wert	Fehler	Wert	Fehler	Wert	Fehler	Wert	Fehler
7-9.9	0.00	0.30	0.00	0.74	0.00	0.58	0.00	0.99
10-19.9	0.00	2.22	0.45	4.28	0.75	3.83	1.20	6.16
20-29.9	0.00	4.59	2.51	7.95	0.71	7.44	3.22	12.45
30-39.9	0.00	4.54	4.03	9.78	1.95	8.22	5.98	13.96
40-49.9	0.00	6.02	2.89	14.14	0.93	11.49	3.82	19.39
50-59.9	0.00	6.10	2.15	10.61	1.27	8.95	3.42	15.33
60-69.9	0.00	2.48	0.00	6.34	1.30	9.57	1.30	11.74
>=70	1.36	2.01	3.29	6.84	0.00	6.53	4.65	9.84
Alle DKl	1.36	21.61	15.32	44.76	6.91	39.04	23.59	64.95

zungen der sonst. Nadelholz, Tabelle 1.113 die Nutzungen der Buche, Tabelle 1.114 die Nutzungen der sonst. Hartholz, Tabelle 1.115 die Nutzungen der sonst. Laubholz und Tabelle 1.116 die Nutzungen der Alle Baumarten.

1.3.6 Zuwachs, Abgang und Nutzung

Tabelle 1.112: Nutzung [$10^3 m^3 \text{Jahr}^{-1}$] nach Durchmesserklasse in der Inventurperiode 2012 – 2022 für die sonst. Nadelholz

Thema: l-a-d-34-O-kreis336-SN

Waldeigentumsart	Staatswald		Körperschaftswald		Privatwald		Gesamtwald	
	Wert	Fehler	Wert	Fehler	Wert	Fehler	Wert	Fehler
Durchmesserklasse								
7-9.9	0.00	0.30	0.00	0.74	0.00	0.58	0.00	0.99
10-19.9	0.79	2.22	0.89	4.28	0.28	3.83	1.97	6.16
20-29.9	1.66	4.59	0.00	7.95	0.50	7.44	2.16	12.45
30-39.9	1.95	4.54	1.61	9.78	1.01	8.22	4.56	13.96
40-49.9	1.20	6.02	1.18	14.14	2.15	11.49	4.53	19.39
50-59.9	2.95	6.10	2.27	10.61	1.73	8.95	6.95	15.33
60-69.9	1.45	2.48	3.65	6.34	2.86	9.57	7.96	11.74
>=70	2.11	2.01	3.34	6.84	9.11	6.53	14.56	9.84
Alle DKl	12.11	21.61	12.93	44.76	17.66	39.04	42.70	64.95

Tabelle 1.113: Nutzung [$10^3 m^3 \text{Jahr}^{-1}$] nach Durchmesserklasse in der Inventurperiode 2012 – 2022 für die Buche

Thema: l-a-d-34-O-kreis336-BU

Waldeigentumsart	Staatswald		Körperschaftswald		Privatwald		Gesamtwald	
	Wert	Fehler	Wert	Fehler	Wert	Fehler	Wert	Fehler
Durchmesserklasse								
7-9.9	0.19	0.30	0.75	0.74	0.29	0.58	1.24	0.99
10-19.9	2.96	2.22	7.26	4.28	0.88	3.83	11.10	6.16
20-29.9	3.00	4.59	11.85	7.95	3.15	7.44	18.00	12.45
30-39.9	6.17	4.54	6.01	9.78	5.06	8.22	17.24	13.96
40-49.9	6.29	6.02	12.91	14.14	6.89	11.49	26.09	19.39
50-59.9	5.10	6.10	13.60	10.61	5.70	8.95	24.39	15.33
60-69.9	2.16	2.48	3.63	6.34	4.02	9.57	9.81	11.74
>=70	0.00	2.01	3.74	6.84	2.90	6.53	6.64	9.84
Alle DKl	25.87	21.61	59.76	44.76	28.89	39.04	114.52	64.95

Tabelle 1.114: Nutzung [$10^3 m^3 \text{Jahr}^{-1}$] nach Durchmesserklasse in der Inventurperiode 2012 – 2022 für die sonst. Hartholz

Thema: l-a-d-34-O-kreis336-ALH

Waldeigentumsart	Staatswald		Körperschaftswald		Privatwald		Gesamtwald	
	Wert	Fehler	Wert	Fehler	Wert	Fehler	Wert	Fehler
Durchmesserklasse								
7-9.9	0.14	0.30	0.50	0.74	0.00	0.58	0.64	0.99
10-19.9	0.00	2.22	1.86	4.28	5.83	3.83	7.69	6.16
20-29.9	0.61	4.59	6.01	7.95	4.95	7.44	11.56	12.45
30-39.9	0.00	4.54	6.98	9.78	5.64	8.22	12.62	13.96
40-49.9	1.31	6.02	8.16	14.14	4.37	11.49	13.84	19.39
50-59.9	0.83	6.10	1.60	10.61	3.49	8.95	5.92	15.33
60-69.9	0.00	2.48	0.83	6.34	0.00	9.57	0.83	11.74
>=70	0.00	2.01	0.00	6.84	0.00	6.53	0.00	9.84
Alle DKl	2.88	21.61	25.95	44.76	24.28	39.04	53.11	64.95

1.3 Rohstoffquelle Wald

Tabelle 1.115: Nutzung [$10^3 m^3 Jahr^{-1}$] nach Durchmesserklasse in der Inventurperiode 2012 – 2022 für die sonst. Laubholz

Thema: l-a-d-34-O-kreis336-SL

Waldeigentumsart	Staatswald		Körperschaftswald		Privatwald		Gesamtwald	
	Wert	Fehler	Wert	Fehler	Wert	Fehler	Wert	Fehler
Durchmesserklasse								
7-9.9	0.00	0.30	0.12	0.74	0.00	0.58	0.12	0.99
10-19.9	0.28	2.22	1.11	4.28	0.00	3.83	1.39	6.16
20-29.9	0.00	4.59	1.67	7.95	0.54	7.44	2.21	12.45
30-39.9	0.55	4.54	0.00	9.78	0.00	8.22	0.55	13.96
40-49.9	0.00	6.02	1.19	14.14	0.98	11.49	2.17	19.39
50-59.9	0.00	6.10	2.52	10.61	0.79	8.95	3.31	15.33
60-69.9	0.00	2.48	0.66	6.34	0.72	9.57	1.39	11.74
>=70	0.00	2.01	1.67	6.84	0.94	6.53	2.62	9.84
Alle DKl	0.83	21.61	8.94	44.76	3.98	39.04	13.75	64.95

Tabelle 1.116: Nutzung [$10^3 m^3 Jahr^{-1}$] nach Durchmesserklasse in der Inventurperiode 2012 – 2022 für die Alle Baumarten

Thema: l-a-d-34-O-kreis336-Alle-BA

Waldeigentumsart	Staatswald		Körperschaftswald		Privatwald		Gesamtwald	
	Wert	Fehler	Wert	Fehler	Wert	Fehler	Wert	Fehler
Durchmesserklasse								
7-9.9	0.51	0.30	1.92	0.74	0.98	0.58	3.41	0.99
10-19.9	5.30	2.22	15.01	4.28	14.15	3.83	34.47	6.16
20-29.9	11.66	4.59	30.04	7.95	27.75	7.44	69.45	12.45
30-39.9	14.48	4.54	37.48	9.78	33.66	8.22	85.62	13.96
40-49.9	16.71	6.02	55.79	14.14	42.61	11.49	115.11	19.39
50-59.9	17.28	6.10	43.76	10.61	32.57	8.95	93.61	15.33
60-69.9	5.91	2.48	19.55	6.34	21.97	9.57	47.43	11.74
>=70	4.25	2.01	17.64	6.84	13.65	6.53	35.54	9.84
Alle DKl	76.11	21.61	221.20	44.76	187.34	39.04	484.65	64.95

1.3.6 Zuwachs, Abgang und Nutzung

1.3.6.5 Nutzung als Teil des Abgangs

Tabelle 1.117 zeigt den Anteil der Nutzung am Abgang in der Inventurperiode 2002 – 2012 nach Durchmesserklasse und Eigentumsarten, Tabelle 1.118

Tabelle 1.117: Anteil der Nutzung am Abgang in der Inventurperiode 2002 – 2012 nach Durchmesserklasse und Eigentumsarten

Thema: h-r-d-23-l-kreis336

Durchmesserklasse	Staatswald	Körperschaftswald	Privatwald	Gesamtwald
7-9.9	0.48	0.64	0.00	0.32
10-19.9	0.70	0.86	0.77	0.80
20-29.9	0.95	0.93	0.73	0.86
30-39.9	0.95	0.98	0.95	0.96
40-49.9	1.00	0.95	0.89	0.94
50-59.9	0.96	0.99	0.90	0.96
60-69.9	0.90	1.00	0.83	0.92
>=70	0.96	0.94	1.00	0.96
Alle DKl	0.93	0.95	0.86	0.92

den Anteil der Nutzung am Abgang in der Inventurperiode 2012 – 2022.

Tabelle 1.118: Anteil der Nutzung am Abgang in der Inventurperiode 2012 – 2022 nach Durchmesserklasse und Eigentumsarten

Thema: h-r-d-34-l-kreis336

Durchmesserklasse	Staatswald	Körperschaftswald	Privatwald	Gesamtwald
7-9.9	0.73	0.47	0.75	0.59
10-19.9	0.95	0.79	0.53	0.70
20-29.9	0.81	0.88	0.67	0.78
30-39.9	0.82	0.88	0.79	0.83
40-49.9	0.97	0.86	0.85	0.88
50-59.9	1.00	0.93	0.82	0.90
60-69.9	1.00	1.00	0.91	0.96
>=70	0.78	0.92	0.95	0.91
Alle DKl	0.91	0.89	0.80	0.86

1.3 Rohstoffquelle Wald

1.3.6.6 Verteilung der Nutzung auf die Durchmesserklassen

Tabelle 1.118 zeigt den Anteil der Nutzung je Durchmesserklasse an der Gesamtnutzung nach Eigentumsarten in der Inventurperiode 2002 – 2012,

Tabelle 1.119: Verteilung der Nutzung in der Inventurperiode 2002 – 2012 auf die Durchmesserklassen

Thema: h-r-d-23-H-kreis336

Durchmesserklasse	Staatswald	Körperschaftswald	Privatwald	Gesamtwald
7-9.9	0.00	0.00	0.00	0.00
10-19.9	0.07	0.09	0.08	0.08
20-29.9	0.11	0.14	0.12	0.13
30-39.9	0.22	0.19	0.20	0.20
40-49.9	0.17	0.20	0.26	0.21
50-59.9	0.19	0.21	0.18	0.20
60-69.9	0.06	0.09	0.10	0.09
>=70	0.17	0.08	0.05	0.09
Alle DKl	1.00	1.00	1.00	1.00

Tabelle 1.120 den Anteil in der Inventurperiode 2012 – 2022.

Tabelle 1.120: Verteilung der Nutzung in der Inventurperiode 2012 – 2022 auf die Durchmesserklassen

Thema: h-r-d-34-H-kreis336

Durchmesserklasse	Staatswald	Körperschaftswald	Privatwald	Gesamtwald
7-9.9	0.00	0.00	0.00	0.00
10-19.9	0.07	0.06	0.05	0.06
20-29.9	0.14	0.13	0.12	0.13
30-39.9	0.17	0.16	0.18	0.17
40-49.9	0.23	0.25	0.25	0.25
50-59.9	0.25	0.21	0.18	0.21
60-69.9	0.09	0.10	0.14	0.11
>=70	0.05	0.08	0.09	0.08
Alle DKl	1.00	1.00	1.00	1.00

1.3.6 Zuwachs, Abgang und Nutzung

1.3.6.7 Nutzungsarten und Abgangsgründe

Tabelle 1.121 stellt die Abgangsgründe den Nutzungsarten gegenüber und bestimmt die relative Häufigkeit des Auftretens der Kombinationen.

Tabelle 1.121: Flächenanteile 2022 nach Nutzungsart und Abgangsgrund

Thema: NA-r-X-2022-A-kreis336

Abgangsgrund	keine Nutzung	selektive Nutzung	flächige Nutzung	Summe
regulär	0.18	0.63	0.04	0.85
Sturm	0.03	0.04	0.00	0.07
Insekten / Dürre	0.02	0.03	0.01	0.05
sonstige Kalamitäten	0.00	0.01	0.00	0.02
Kalamität, Ursache ungewiss	0.00	0.01	0.00	0.01
Ursache unbekannt	0.00	0.00	0.00	0.00
Summe	0.23	0.72	0.05	1.00

1.3 Rohstoffquelle Wald

1.3.7 Biomasse

Neben dem Holzvorrat ist auch der Vorrat an Biomasse in Tonnen je Hektar interessant, da dadurch der gebundene Kohlenstoff bestimmt wird. Da der Kohlenstoffgehalt von Holz (vergleiche [Diestel, 2014]) etwa 51.9% Prozent beträgt, entspricht eine Tonne Biomasse aufgrund der relativen Atommassen von Kohlenstoff und Sauerstoff etwa 1.9 Tonnnen Kohlenstoffdioxidäquivalenten. Da zur Nutzung und weiteren Verwertung als kurz-, mittel- oder langfristiger Kohlenstoffspeicher nur die oberirdische Biomasse verwendet wird, zeigen Abbildung 1.47 und Tabelle 1.122 die oberirdische Biomasse in Tonnen pro Hektar nach Baumartengruppen.

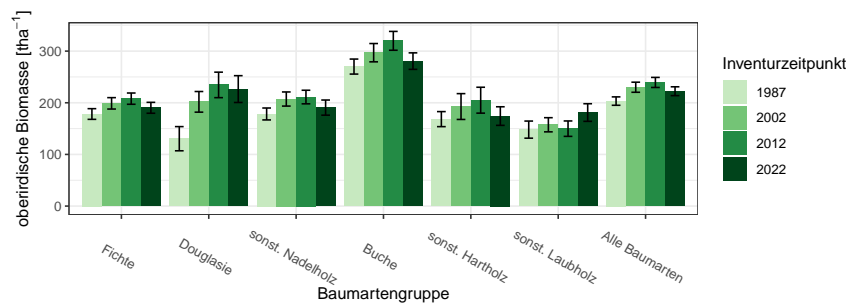


Abbildung 1.47: oberirdische Biomasse [tha^{-1}] nach Baumartengruppe und Inventurzeitpunkt

Thema: b-r-a-A-gw-34-kreis336

Tabelle 1.122: oberirdische Biomasse [tha^{-1}] nach Baumartengruppe und Inventurzeitpunkt

Thema: b-r-a-A-gw-34-kreis336

BWI	1987		2002		2012		2022	
	Wert	Fehler	Wert	Fehler	Wert	Fehler	Wert	Fehler
Baumartengruppe								
Fichte	178.25	10.34	198.89	11.03	207.99	10.88	190.27	10.56
Douglasie	130.44	23.41	201.81	19.99	234.56	24.68	226.49	25.97
sonst. Nadelholz	178.32	11.54	207.26	13.67	211.09	13.15	190.65	14.65
Buche	270.06	14.55	296.95	17.71	319.91	18.24	280.64	15.97
sonst. Hartholz	168.35	14.55	192.68	24.99	204.99	25.07	174.26	17.98
sonst. Laubholz	148.01	16.56	157.40	13.71	149.87	14.92	181.08	17.05
Alle Baumarten	203.27	8.13	230.09	9.75	239.36	9.73	222.37	8.55

Betrachten wir den Zuwachs an oberirdischer Biomasse in Tonnen pro Hektar und Jahr nach Baumartengruppe, also die jährliche nutzbare Kohlen-

stoffspeicherleistung eines Hektars Wald, geordnet nach Größe der Kohlenstoffspeicherleistung, so ergibt sich Tabelle 1.123. Diese können wir mit den

Tabelle 1.123: Biomassezuwachs pro Hektar und Jahr nach Baumartengruppen, *Relativ* gibt den Anteil am höchsten Zuwachs an

Thema: b-r-i-y-S-kreis336

Baumartengruppe	Wert	Standardfehler	Relativ
Douglasie	9.43	1.10	1.00
Buche	6.25	0.25	0.66
Fichte	6.07	0.32	0.64
Alle Baumarten	5.92	0.19	0.63
sonst. Hartholz	5.40	0.51	0.57
sonst. Nadelholz	4.84	0.40	0.51
sonst. Laubholz	3.56	0.46	0.38

jährlichen Derbholzvolumenzuwächsen pro Hektar für die Inventurperiode 2012 – 2022 aus Tabelle 1.101, die wir dazu ebenfalls nach Größe sortieren (Tabelle 1.124), vergleichen.

Tabelle 1.124: Volumenzuwachs pro Hektar und Jahr nach Baumartengruppen, *Relativ* gibt den Anteil am höchsten Zuwachs an

Thema: v-r-i-y-S-kreis336

Baumartengruppe	Wert	Standardfehler	Relativ
Douglasie	19.23	2.39	1.00
Fichte	13.54	0.76	0.70
Alle Baumarten	10.88	0.43	0.57
sonst. Nadelholz	10.66	0.91	0.55
Buche	9.18	0.39	0.48
sonst. Hartholz	8.36	0.81	0.43
sonst. Laubholz	6.40	0.93	0.33

1.3.7.1 Entwicklung der Kohlenstoffspeicherleistung

Da die Kohlenstoffspeicherleistung der oberirdischen Biomasse pro Hektar und Jahr proportional (mit einem Faktor von etwa 1.9) zum Zuwachs der oberirdischen Biomasse pro Hektar und Jahr ist, zeigen Abbildung 1.48 und Tabelle 1.125 die Entwicklung des Zuwachses der oberirdischen Biomasse über die unterschiedlichen Inventurperioden.

1.3 Rohstoffquelle Wald

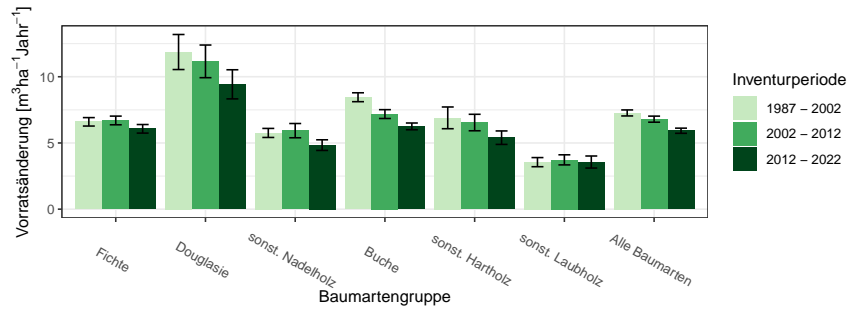


Abbildung 1.48: Zuwachs der oberirdischen Biomasse [$m^3 ha^{-1} Jahr^{-1}$] nach Baumartengruppe und Inventurperiode

Thema: ib-r-i-y-kreis336

Tabelle 1.125: Zuwachs der oberirdischen Biomasse [$m^3 ha^{-1} Jahr^{-1}$] nach Baumartengruppe und Inventurperiode

Thema: ib-r-i-y-kreis336

Inventurperiode	1987 - 2002		2002 - 2012		2012 - 2022	
	Wert	Fehler	Wert	Fehler	Wert	Fehler
Baumartengruppe						
Fichte	6.60	0.32	6.70	0.33	6.07	0.32
Douglasie	11.87	1.32	11.16	1.23	9.43	1.10
sonst. Nadelholz	5.76	0.34	5.93	0.54	4.84	0.40
Buche	8.45	0.34	7.18	0.33	6.25	0.25
sonst. Hartholz	6.90	0.82	6.54	0.62	5.40	0.51
sonst. Laubholz	3.55	0.35	3.72	0.38	3.56	0.46
Alle Baumarten	7.27	0.23	6.80	0.23	5.92	0.19

Glossar

andere Laubhölzer höherer Lebensdauer Variable Baumartengruppe: alle Laubhölzer hoher Lebensdauer, die im jeweiligen Kontext nicht (wie meist Buche und Eiche) gesondert ausgewiesen werden und eher hartes Holz mit hoher spezifischer Dichte aufweisen, also beispielsweise Ahorne, Eschen, Linden, Hainbuche

andere Laubhölzer niedriger Lebensdauer Variable Baumartengruppe: alle Laubhölzer niedriger Lebensdauer, die im jeweiligen Kontext nicht gesondert ausgewiesen werden und eher weiches Holz mit niedrigerer spezifischer Dichte aufweisen, also beispielsweise Pappeln, Erlen, Weiden und Birken

begebar für die Stichprobenaufnahme zugänglich. Nicht zugänglich sind beispielsweise militärische Sperrgebiete oder Gebiete extremer Topographie

Blöße Holzboden, auf dem vorübergehend keine Bäume stehen

Brusthöhendurchmesser Der Durchmesser eines Baumes in 1.3 m Höhe über Grund

Holzboden Dauernd zur Holzerzeugung bestimmte Fläche. Dazu gehören auch Gräben, Leitungstrassen, zeitweilig unbestockte Flächen (Blößen) sowie Wege und Schneisen unter 5 m Breite, auch Flächen wie z. B. in Nationalparks

Lücke Durch das Stichprobenverfahren werden hier keine Bäume erfasst, obwohl die Stichprobe auf bestocktem Holzboden liegt

Nichtholzboden Nicht zur Holzproduktion bestimmte Teile des Waldes, zum Beispiel Waldwege und Schneisen ab 5 m Breite und Holzlagerplätze

sonst. Hartholz siehe *andere Laubhölzer höherer Lebensdauer*

sonst. Laubholz Variable Baumartengruppe: alle Laubhölzer, die im jeweiligen Kontext nicht gesondert ausgewiesen werden

sonst. Nadelholz Variable Baumartengruppe: alle Nadelhölzer, die im jeweiligen Kontext nicht gesondert ausgewiesen werden

sonst. Weichholz siehe *andere Laubhölzer niederer Lebensdauer*

Trakt Ein Trakt ist die primäre Stichprobeneinheit bei der Bundeswaldinventur und besteht aus vier Traktecken (Traktgröße = 4). Bei einem Trakt an der Grenze zum Ausland ist die Anzahl Traktecken und damit die Traktgröße kleiner vier. Für die Hochrechnung werden Trakte an den Grenzen zwischen Bundesländern, Verdichtungsgebieten oder räumlichen Einheiten geteilt, so dass mindestens zwei Trakte mit einer Traktgröße kleiner vier entstehen. In diesem Fall wird synonym der Begriff Traktabschnitt verwendet, um syntaktisch den Unterschied zwischen der Anzahl tatsächlich terrestrisch erhobener Trakte $(x)^{te}$ und der Anzahl zur Hochrechnung genutzter Trakte $(x)^{hr}$ differenzieren zu können. Es gilt: $(x)^{te} \leq (x)^{hr}$

Traktecke siehe *Trakt*

Wald Die Walddefinition der Bundeswaldinventur lehnt sich an die des Bundeswaldgesetzes an: Wald im Sinne der Bundeswaldinventur ist, unabhängig von den Angaben im Kataster oder ähnlichen Verzeichnissen, jede mit Forstpflanzen bestockte Grundfläche. Als Wald gelten auch kahl geschlagene oder verlichtete Grundflächen, Waldwege, Waldeinteilungs- und Sicherungstreifen, Waldblößen und Lichtungen, Waldwiesen, Wildäsungsplätze, Holzlagerplätze, im Wald gelegene Leitungsschneisen, weitere mit dem Wald verbundene und ihm dienende Flächen einschließlich Flächen mit Erholungseinrichtungen, zugewachsene Heiden und Moore, zugewachsene ehemalige Weiden, Almflächen und Hutungen sowie Latschen- und Grünerlenflächen. Heiden, Moore, Weiden, Almflächen und Hutungen gelten als zugewachsen, wenn die natürlich aufgekommene Bestockung ein durchschnittliches Alter von fünf Jahren erreicht hat und wenn mindestens 50% der Fläche bestockt sind. In der Flur oder im bebauten Gebiet gelegene bestockte Flächen unter $1.000 m^2$, Gehölzstreifen unter $10m$ Breite und Weihnachtsbaum- und Schmuckreisigkulturen sowie zum Wohnbereich gehörende Parkanlagen sind nicht Wald im Sinne der Bundeswaldinventur. Wasserläufe bis $5 m$ Breite unterbrechen nicht den Zusammenhang einer Waldfläche

Winkelzählprobe Dieses im Jahr 1947 von Walter Bitterlich erstmals veröffentlichte optische Stichprobenverfahren ermöglicht im Wald die rasche Bestimmung von Hektarwerten zu Grundfläche, Baumartenmischung und weiterer daraus abgeleiteter Daten durch einfache Zählung von Probebäumen, die mit einem optischen Verfahren ausgewählt werden. Vorteile der Winkelzählprobe sind, dass keine Probeflächen eingemessen werden müssen und dass dicke Bäume, die viel zur Grundfläche und somit auch zum Vorrat beitragen, bevorzugt erfasst werden. Die Auswahlwahrscheinlichkeit der Probebäume ist proportional zu deren Grundfläche. Bei diesem Verfahren wird um den Stichprobenpunkt herum jeder Baumstamm mit einem vorgegebenen Öffnungswinkel α horizontal anvisiert. Die Konstante $K = 10^4 \sin^2(\alpha/2)$ wird als Zählerfaktor der Winkelzählprobe bezeichnet. K hat bei der Bundeswaldinventur-Bestandesaufnahme den Wert 4, was einem Visurwinkel $\alpha = 2.3^\circ$ entspricht. Ein Baum wird dann ausgewählt, wenn sein Brusthöhendurchmesser von beiden Schenkeln des Winkels α geschnitten wird. Ein Probebaum z repräsentiert eine Grundfläche von K in m^2/ha sowie eine Stammzahl $N_z^{(ha)} = K/g_z$ von Bäumen je Hektar mit der Grundfläche des Baumes $= g_z = \pi/4 \times bhd_z^2$, wobei bhd_z seinen Brusthöhendurchmesser bezeichnet. Der Abstand $r_z = bhd_z/2 \sin(\alpha/2)$ um den Probebaum z wird als Grenzkreisradius bezeichnet. Jeder Baum, dessen Grenzkreis mit der Fläche $A_z = \pi r_z^2$ das Stichprobenzentrum einschließt, ist ein Probebaum der Winkelzählprobe. Oder einfacher formuliert: Jeder Baum, der nicht weiter als das 25-fache seines Brusthöhendurchmessers von der Traktecke entfernt steht, ist ein WZP/ZF4-Probebaum der Bundeswaldinventur. Dabei werden seit der Bundeswaldinventur 2002 nur Bäume ab 7 cm Brusthöhendurchmesser berücksichtigt. Bei der Bundeswaldinventur werden die Probebäume zusätzlich vermessen, wodurch sich die Auswertungsmöglichkeiten wesentlich erweitern. Zur Aufnahme der Bestockungsparameter wurde $K = 1$ bzw. 2 gewählt

Literaturverzeichnis

[Diestel, 2014] Diestel, Sylvia und Weimar, H. (2014). *Der Kohlenstoffgehalt in Holz- und Papierprodukten – Herleitung und Umrechnungsfaktoren.*