

Bundeswaldinventur 2022 – Baden-Württemberg

Abteilung Biometrie und Informatik

Kreis Main-Tauber-Kreis

**Regionaler Auszug aus
Der Wald in Baden-Württemberg
Ausgewählte Ergebnisse und regionale Auswertungen der Bundeswaldinventur
2022**

Dominik Cullmann*

Freiburg, den 21. Oktober 2024

Forstliche Versuchs- und Forschungsanstalt
Baden-Württemberg

*dominik.cullmann@forst.bwl.de

Copyright:

©Abteilung Biometrie und Informatik

Forstliche Versuchs- und Forschungsanstalt Baden-Württemberg

Wonnhaldestraße 4

79100 Freiburg

<http://www.fva-bw.de>

This work is licensed under the Creative Commons Attribution 4.0 International License. To view a copy of this license, visit <http://creativecommons.org/licenses/by/4.0/>.

 Forstliche Versuchs-
und Forschungsanstalt
Baden-Württemberg


Baden-Württemberg
MINISTERIUM FÜR ERNÄHRUNG, LÄNDLICHEN RAUM
UND VERBRAUCHERSCHUTZ

 Landes
Forst
Verwaltung BW

Inhaltsverzeichnis

1 Auswertungen	7
1.1 Waldfläche	7
1.2 Lebensraum Wald	9
1.2.1 Baumartengruppenflächen und -anteile	9
1.2.1.1 Baumartengruppenanteile	9
Baumartengruppenanteile nach Eigentumsarten	10
1.2.1.2 Altersklassenstruktur der Baumartengruppen- flächen	12
Alle Baumarten	12
Kiefer	15
Douglasie	18
sonst. Nadelholz	21
Buche	24
Eiche	27
sonst. Laubholz	30
1.2.2 Totholz	33
1.2.3 Stammzahlen	36
1.2.4 Naturnähe	37
1.2.5 Forstlich besonders bedeutsame Arten der Bodenvege- tation	39
1.2.6 Verjüngung und Jungbestockung	40
1.2.7 Waldstrukturen: Biotopbäume, Schichtigkeit und Mi- schung	43
1.3 Rohstoffquelle Wald	47
1.3.1 Vorräte	47
1.3.2 Vorratsentwicklung	48
1.3.3 Hektarvorräte	51
1.3.4 Entwicklung der Hektarvorräte	52
1.3.5 Vorratsstruktur: die Vorratsverteilung nach Stärkeklas- sen	55
1.3.5.1 Alle Baumarten	55
1.3.5.2 Kiefer	57

Inhaltsverzeichnis

1.3.5.3	Douglasie	59
1.3.5.4	sonst. Nadelholz	61
1.3.5.5	Buche	63
1.3.5.6	Eiche	65
1.3.5.7	sonst. Laubholz	67
1.3.6	Zuwachs, Abgang und Nutzung	69
1.3.6.1	Zuwachs und Abgang je Hektar und Jahr nach Eigentumsarten	69
1.3.6.2	Entwicklung des Zuwachses und des Abgangs je Hektar und Jahr nach Baumartengruppen	72
1.3.6.3	Jährliche Abgänge und Nutzungen	77
1.3.6.4	Jährliche Nutzungen nach Baumartengruppen	80
1.3.6.5	Nutzung als Teil des Abgangs	83
1.3.6.6	Verteilung der Nutzung auf die Durchmes- serklassen	84
1.3.6.7	Nutzungsarten und Abgangsgründe	85
1.3.7	Biomasse	86
1.3.7.1	Entwicklung der Kohlenstoffspeicherleistung .	87
	Glossar	89
	Literatur	91

1 Auswertungen

1.1 Waldfläche

Tabelle 1.1 zeigt die Flächen in Hektar (gerundet) nach Eigentumsarten im Kreis Main-Tauber-Kreis, in der unteren Hälfte wird der Privatwald aus Zeile vier in den Kleinprivatwald (bis einschließlich 5 Hektar), den mittleren Privatwald (über 5 bis einschließlich 200 Hektar) und den Großprivatwald (über 200 Hektar) unterteilt. Tabelle 1.2 zeigt die Entwicklung der Gesamtwaldfläche

Tabelle 1.1: Flächen [ha] und Anteil in Prozent der Gesamtwaldfläche der Eigentumsarten in der Bundeswaldinventur 2022

Thema: a-a-w-o-A-X-kreis128

Eigentumsart	Wald	Anteil	Nichtholzboden	Holzboden	begehbare Holzboden
Bundeswald	300	0.8		300	300
Staatwald	7403	18.6	200	7203	7203
Körperschaftswald	13306	33.4	700	12605	12305
Privatwald	18808	47.2	300	18508	18508
Kleinprivatwald	12505	31.4	200	12305	12305
Mittlerer Privatwald	3001	7.5		3001	3001
Großprivatwald	3301	8.3	100	3201	3201
Gesamtwald	39817	100.0	1200	38616	38316

chen seit 1987, Tabelle 1.3 die Entwicklung der begehbaren Holzbodenfläche

Tabelle 1.2: Entwicklung der Gesamtwaldfläche [ha] seit der Bundeswaldinventur 1987

Thema: a-a-w-y-A-gw-kreis128

	Wald	Nichtholzboden	Holzboden	begehbare Holzboden
1987	38809	1300	37509	37509
2002	38809	600	38209	38209
2012	39423	1201	38222	38122
2022	39817	1200	38616	38316

seit 1987 nach Eigentumsarten.

1.1 Waldfläche

Tabelle 1.3: Entwicklung der begehbaren Holzbodenflächen [ha] nach Eigentumsarten seit der Bundeswaldinventur 1987

Thema: a-a-y-o-b-A-X-kreis128

	1987	2002	2012	2022
Bundeswald	600	400	300	300
Staatswald	6402	6802	7104	7203
Körperschaftswald	13403	12203	12607	12305
Privatwald	17104	18805	18110	18508
Kleinprivatwald	12603	13003	12007	12305
Mittlerer Privatwald	1200	2201	2902	3001
Großprivatwald	3301	3601	3202	3201
Gesamtwald	37509	38209	38122	38316

1.2 Lebensraum Wald

1.2.1 Baumartengruppenflächen und -anteile

1.2.1.1 Baumartengruppenanteile

Abbildung 1.1 zeigt die Baumartengruppenanteile in der Bundeswaldinventur 2022, Tabelle 1.4 die Werte nach Eigentumsarten.

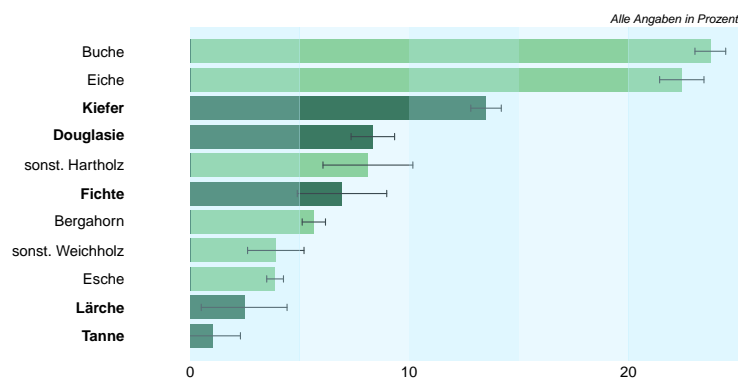


Abbildung 1.1: Baumartengruppenflächenanteile im Gesamtwald

Thema: a-r-x-x-A-gw-kreis128

Tabelle 1.4: Baumartengruppenanteile in der Bundeswaldinventur 2022 nach Eigentumsarten

Thema: a-r-X-o-A-X-kreis128

Baumartengruppe	Staatswald	Körperschaftswald	Privatwald	Kleinprivatwald	Mittlerer Privatwald	Großprivatwald	Gesamtwald
Kiefer	7.7	15.8	14.4	17.9	6.7	7.9	13.5
Douglasie	9.5	9.8	7.1	4.2	12.7	12.9	8.3
sonst. Nadelholz	10.2	10.7	10.5	7.8	3.8	28.0	10.4
Buche	30.1	22.3	22.6	21.5	23.6	25.8	23.7
Eiche	20.0	19.7	24.7	26.6	31.4	10.3	22.4
sonst. Laubholz	22.5	21.7	20.8	22.0	21.8	15.2	21.5
Nadelholz	27.4	36.3	31.9	29.9	23.2	48.7	32.3
Laubholz	72.6	63.7	68.1	70.1	76.8	51.3	67.7

1.2 Lebensraum Wald

Baumartengruppenanteile nach Eigentumsarten In Abbildung 1.2 und Tabelle 1.5 sind die Flächenanteile der Baumartengruppen in Prozent nach Inventurzeitpunkten für die gesamte Waldfläche in Baden-Württemberg dargestellt.

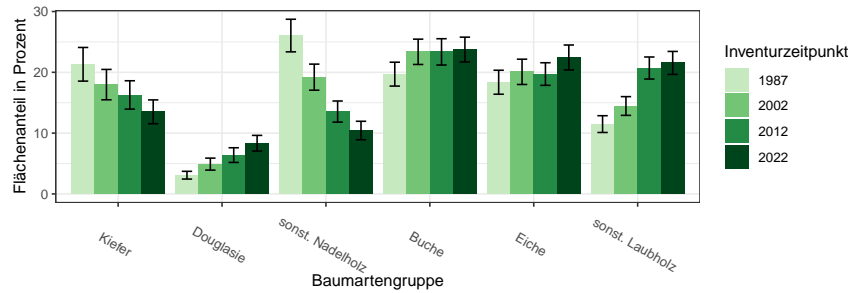


Abbildung 1.2: Flächenanteil in Prozent nach Baumartengruppe und Inventurzeitpunkt

Thema: a-r-A-y-X-X-kreis128

Tabelle 1.5: Flächenanteil in Prozent nach Baumartengruppe und Inventurzeitpunkt im Gesamtwald

Thema: a-r-A-y-X-X-kreis128

BWI	1987		2002		2012		2022	
	Wert	Fehler	Wert	Fehler	Wert	Fehler	Wert	Fehler
Kiefer	21.32	2.77	17.98	2.50	16.28	2.33	13.51	1.96
Douglasie	3.08	0.64	4.90	0.99	6.38	1.21	8.34	1.29
sonst. Nadelholz	26.05	2.68	19.20	2.14	13.55	1.74	10.43	1.52
Buche	19.70	1.96	23.37	2.08	23.36	2.16	23.74	2.04
Eiche	18.37	1.97	20.08	2.08	19.72	1.86	22.44	2.05
sonst. Laubholz	11.48	1.38	14.46	1.54	20.71	1.81	21.55	1.89
Nadelholz	50.45	2.99	42.09	2.86	36.21	2.68	32.27	2.42
Laubholz	49.55	3.00	57.91	2.93	63.79	2.69	67.73	2.43

In Tabelle 1.6, Tabelle 1.7 und Tabelle 1.8 sind die Zahlen nach Staatswald, Körperschaftswald und Privatwald getrennt ausgewiesen.

1.2.1 Baumartengruppenflächen und -anteile

Tabelle 1.6: Flächenanteil in Prozent nach Baumartengruppe und Inventurzeitpunkt im Staatswald

Thema: a-r-bc-y-X-stw-kreis128

BWI	1987		2002		2012		2022	
Baumartengruppe	Wert	Fehler	Wert	Fehler	Wert	Fehler	Wert	Fehler
Kiefer	9.37	3.77	6.30	2.66	8.18	3.05	7.69	2.60
Douglasie	4.39	1.87	9.20	3.21	9.06	3.69	9.49	3.42
sonst. Nadelholz	36.66	5.88	21.76	4.67	14.30	3.54	10.18	2.61
Buche	25.06	5.98	30.26	4.99	27.45	4.96	30.14	4.96
Eiche	16.05	3.54	17.04	3.94	17.09	3.63	20.03	4.29
sonst. Laubholz	8.46	2.40	15.45	4.37	23.92	4.81	22.46	4.79
Nadelholz	50.42	6.94	37.26	6.73	31.54	5.38	27.36	4.49
Laubholz	49.58	6.94	62.74	6.73	68.46	5.34	72.64	4.49

Tabelle 1.7: Flächenanteil in Prozent nach Baumartengruppe und Inventurzeitpunkt im Körperschaftswald

Thema: a-r-bc-y-X-kw-kreis128

BWI	1987		2002		2012		2022	
Baumartengruppe	Wert	Fehler	Wert	Fehler	Wert	Fehler	Wert	Fehler
Kiefer	27.27	4.79	24.18	4.61	21.13	4.36	15.83	3.36
Douglasie	4.91	1.19	6.95	1.98	7.90	2.09	9.77	2.38
sonst. Nadelholz	20.24	3.60	14.36	3.18	12.24	2.95	10.68	2.58
Buche	18.78	2.86	21.56	3.17	21.39	3.56	22.28	3.25
Eiche	15.63	3.01	17.31	4.06	17.80	3.33	19.69	3.51
sonst. Laubholz	13.17	2.57	15.64	2.89	19.55	3.15	21.74	2.94
Nadelholz	52.42	4.60	45.49	4.73	41.26	4.57	36.29	4.13
Laubholz	47.58	4.65	54.51	4.84	58.74	4.57	63.71	4.14

Tabelle 1.8: Flächenanteil in Prozent nach Baumartengruppe und Inventurzeitpunkt im Privatwald

Thema: a-r-bc-y-X-pw-kreis128

BWI	1987		2002		2012		2022	
Baumartengruppe	Wert	Fehler	Wert	Fehler	Wert	Fehler	Wert	Fehler
Kiefer	21.92	4.00	17.99	3.69	16.22	3.22	14.38	2.83
Douglasie	0.66	0.32	1.98	0.76	4.38	1.46	7.06	1.68
sonst. Nadelholz	25.86	4.17	21.90	3.20	14.33	2.59	10.46	2.43
Buche	18.50	2.71	22.42	3.10	23.54	3.16	22.58	2.96
Eiche	22.05	3.30	22.58	3.01	21.54	2.67	24.71	3.03
sonst. Laubholz	11.01	1.97	13.13	1.99	19.99	2.40	20.81	2.72
Nadelholz	48.45	4.46	41.87	4.14	34.92	3.88	31.89	3.62
Laubholz	51.55	4.47	58.13	4.28	65.08	3.93	68.11	3.67

1.2 Lebensraum Wald

1.2.1.2 Altersklassenstruktur der Baumartengruppenflächen

In den folgenden Abschnitten wird die Entwicklung der Flächen je Altersklasse der jeweiligen Baumartengruppe in den verschiedenen Eigentumsarten dargestellt.

Alle Baumarten Abbildung 1.3 und Tabelle 1.9 zeigen die Entwicklung der Flächen je Altersklasse im Gesamtwald, Tabelle 1.10 zeigt die Entwicklung

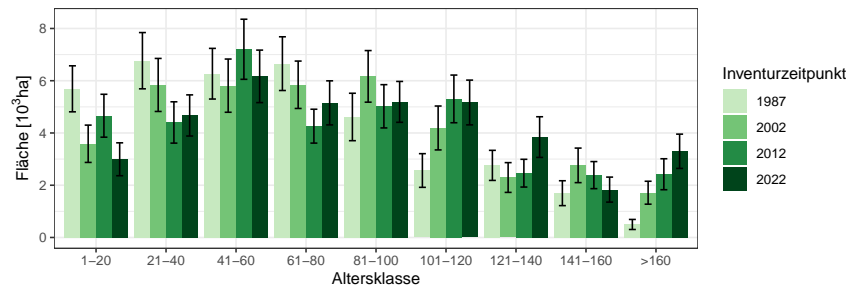


Abbildung 1.3: Fläche [10³ha] nach Altersklasse und Inventurzeitpunkt für Alle Baumarten

Thema: a-a-a-y-Alle-BA-gw-kreis128

Tabelle 1.9: Fläche [10³ha] nach Altersklasse und Inventurzeitpunkt für Alle Baumarten im Gesamtwald

Thema: a-a-a-y-Alle-BA-gw-kreis128

BWI	1987		2002		2012		2022	
Altersklasse	Wert	Fehler	Wert	Fehler	Wert	Fehler	Wert	Fehler
1-20	5.69	0.88	3.59	0.71	4.66	0.82	2.99	0.63
21-40	6.77	1.08	5.84	1.01	4.40	0.79	4.67	0.79
41-60	6.27	0.97	5.81	1.02	7.20	1.15	6.17	1.00
61-80	6.65	1.03	5.85	0.91	4.26	0.65	5.15	0.84
81-100	4.61	0.91	6.17	0.99	5.02	0.83	5.19	0.78
101-120	2.56	0.64	4.19	0.84	5.30	0.91	5.17	0.86
121-140	2.76	0.58	2.30	0.57	2.46	0.53	3.84	0.78
141-160	1.70	0.48	2.76	0.66	2.39	0.52	1.83	0.48
>160	0.50	0.19	1.71	0.44	2.42	0.59	3.30	0.66
Alle AKI	37.51	3.45	38.21	3.48	38.12	3.44	38.32	3.46

im Staatswald, Tabelle 1.11 zeigt die Entwicklung im Körperschaftswald und Tabelle 1.12 zeigt die Entwicklung im Privatwald.

1.2.1 Baumartengruppenflächen und -anteile

Tabelle 1.10: Fläche [$10^3 ha$] nach Altersklasse und Inventurzeitpunkt für Alle Baumarten im Staatswald

Thema: a-a-a-y-Alle-BA-stw-kreis128

BWI	1987		2002		2012		2022	
Altersklasse	Wert	Fehler	Wert	Fehler	Wert	Fehler	Wert	Fehler
1-20	0.59	0.27	0.80	0.35	0.78	0.34	0.63	0.28
21-40	1.95	0.66	0.91	0.41	0.81	0.34	1.08	0.35
41-60	0.65	0.28	1.52	0.60	2.00	0.73	1.10	0.44
61-80	0.90	0.40	0.63	0.25	0.61	0.27	1.50	0.54
81-100	1.15	0.50	0.96	0.39	0.72	0.29	0.47	0.18
101-120	0.44	0.29	1.10	0.45	1.20	0.52	1.13	0.39
121-140	0.31	0.16	0.34	0.23	0.43	0.20	0.73	0.35
141-160	0.40	0.29	0.48	0.31	0.21	0.14	0.18	0.13
>160	0.02	0.02	0.07	0.07	0.36	0.22	0.39	0.23
Alle AKI	6.40	1.44	6.80	1.50	7.10	1.51	7.20	1.52

Tabelle 1.11: Fläche [$10^3 ha$] nach Altersklasse und Inventurzeitpunkt für Alle Baumarten im Körperschaftswald

Thema: a-a-a-y-Alle-BA-kw-kreis128

BWI	1987		2002		2012		2022	
Altersklasse	Wert	Fehler	Wert	Fehler	Wert	Fehler	Wert	Fehler
1-20	2.17	0.57	0.92	0.30	0.99	0.34	0.51	0.20
21-40	1.95	0.50	1.80	0.57	1.25	0.42	1.30	0.37
41-60	2.57	0.58	1.51	0.45	2.35	0.62	2.18	0.60
61-80	2.34	0.62	2.36	0.56	1.79	0.43	1.46	0.41
81-100	1.07	0.38	2.29	0.59	1.83	0.54	1.89	0.50
101-120	1.08	0.41	0.66	0.29	1.57	0.39	2.13	0.55
121-140	1.15	0.40	0.77	0.30	0.85	0.33	0.68	0.27
141-160	0.83	0.32	1.14	0.46	0.85	0.33	0.64	0.25
>160	0.23	0.10	0.74	0.31	1.13	0.47	1.51	0.49
Alle AKI	13.40	1.94	12.20	1.84	12.61	1.86	12.31	1.84

1.2 Lebensraum Wald

Tabelle 1.12: Fläche [$10^3 ha$] nach Altersklasse und Inventurzeitpunkt für Alle Baumarten im Privatwald

Thema: a-a-a-y-Alle-BA-pw-kreis128

BWI	1987		2002		2012		2022	
Altersklasse	Wert	Fehler	Wert	Fehler	Wert	Fehler	Wert	Fehler
1-20	2.83	0.58	1.76	0.54	2.79	0.63	1.85	0.49
21-40	2.68	0.64	3.15	0.70	2.35	0.58	2.19	0.59
41-60	3.04	0.71	2.67	0.65	2.76	0.58	2.89	0.66
61-80	3.32	0.67	2.86	0.65	1.86	0.40	2.08	0.45
81-100	2.29	0.61	2.80	0.63	2.47	0.51	2.84	0.57
101-120	1.04	0.37	2.44	0.65	2.54	0.60	1.90	0.45
121-140	1.20	0.36	1.19	0.40	1.18	0.32	2.44	0.60
141-160	0.45	0.19	1.02	0.30	1.24	0.36	1.01	0.36
>160	0.25	0.16	0.91	0.30	0.92	0.27	1.30	0.33
Alle AK1	17.10	2.19	18.80	2.31	18.11	2.21	18.51	2.23

1.2.1 Baumartengruppenflächen und -anteile

Kiefer Abbildung 1.4 und Tabelle 1.13 zeigen die Entwicklung der Flächen je Altersklasse im Gesamtwald, Tabelle 1.14 zeigt die Entwicklung im

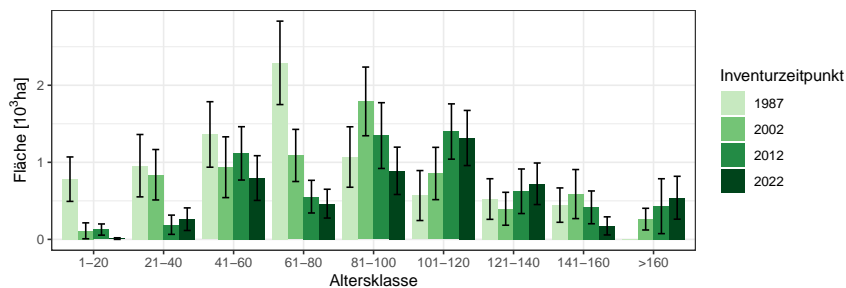


Abbildung 1.4: Fläche [10³ha] nach Altersklasse und Inventurzeitpunkt für Kiefer

Thema: a-a-a-y-KI-gw-kreis128

Tabelle 1.13: Fläche [10³ha] nach Altersklasse und Inventurzeitpunkt für Kiefer im Gesamtwald

Thema: a-a-a-y-KI-gw-kreis128

BWI	1987		2002		2012		2022	
Altersklasse	Wert	Fehler	Wert	Fehler	Wert	Fehler	Wert	Fehler
1-20	0.78	0.29	0.11	0.10	0.13	0.07	0.01	0.01
21-40	0.96	0.40	0.84	0.33	0.19	0.12	0.26	0.15
41-60	1.36	0.42	0.94	0.39	1.12	0.35	0.80	0.29
61-80	2.29	0.54	1.09	0.34	0.55	0.21	0.46	0.19
81-100	1.07	0.39	1.79	0.45	1.35	0.43	0.89	0.31
101-120	0.57	0.32	0.86	0.34	1.40	0.36	1.32	0.36
121-140	0.52	0.26	0.40	0.21	0.62	0.29	0.72	0.27
141-160	0.44	0.22	0.59	0.32	0.42	0.21	0.18	0.12
>160	0.00		0.26	0.14	0.43	0.36	0.54	0.28
Alle AKI	8.00	1.24	6.87	1.11	6.21	1.03	5.17	0.87

Staatw Wald, Tabelle 1.15 zeigt die Entwicklung im Körperschaftswald und Tabelle 1.16 zeigt die Entwicklung im Privatwald.

1.2 Lebensraum Wald

Tabelle 1.14: Fläche [ha] nach Altersklasse und Inventurzeitpunkt für Kiefer im Staatswald

Thema: a-a-a-y-KI-stw-kreis128

BWI	1987		2002		2012		2022	
Altersklasse	Wert	Fehler	Wert	Fehler	Wert	Fehler	Wert	Fehler
1-20	3.89	3.89	0.00		0.00		0.00	
21-40	97.80	88.85	0.00		0.00		0.00	
41-60	127.81	103.81	50.34	50.34	46.05	46.05	16.99	16.99
61-80	205.33	195.63	122.36	102.49	146.69	106.49	170.82	103.69
81-100	110.41	100.56	123.52	109.79	34.04	34.04	28.04	28.04
101-120	0.00		118.57	101.73	253.02	127.05	230.92	126.71
121-140	0.00		0.00		101.49	101.49	84.63	65.97
141-160	54.60	38.80	13.46	13.46	0.00		0.00	
>160	0.00		0.00		0.00		22.46	22.46
Alle AKI	599.84	261.95	428.25	188.70	581.29	221.41	553.87	195.76

Tabelle 1.15: Fläche [ha] nach Altersklasse und Inventurzeitpunkt für Kiefer im Körperschaftswald

Thema: a-a-a-y-KI-kw-kreis128

BWI	1987		2002		2012		2022	
Altersklasse	Wert	Fehler	Wert	Fehler	Wert	Fehler	Wert	Fehler
1-20	261.11	146.36	0.00		5.61	5.61	0.00	
21-40	252.21	188.55	324.57	218.32	70.75	70.75	6.43	6.43
41-60	724.39	258.70	234.99	146.45	334.48	202.90	306.29	194.03
61-80	903.28	317.92	501.55	210.84	140.35	107.86	66.60	66.60
81-100	201.55	201.55	726.97	265.94	686.88	319.58	258.02	131.84
101-120	449.86	293.40	201.70	201.70	341.70	149.89	521.99	232.28
121-140	486.52	262.05	259.93	174.40	350.25	229.25	230.13	160.36
141-160	375.52	218.99	509.24	309.70	338.76	204.91	114.55	91.56
>160	0.00		191.59	125.76	394.51	352.48	443.95	273.67
Alle AKI	3654.45	817.72	2950.54	701.73	2663.30	665.78	1947.96	504.87

1.2.1 Baumartengruppenflächen und -anteile

Tabelle 1.16: Fläche [ha] nach Altersklasse und Inventurzeitpunkt für Kiefer im Privatwald

Thema: a-a-a-y-KI-pw-kreis128

BWI	1987		2002		2012		2022	
Altersklasse	Wert	Fehler	Wert	Fehler	Wert	Fehler	Wert	Fehler
1-20	518.22	249.28	114.08	105.98	122.35	72.58	10.53	10.53
21-40	607.79	348.03	520.51	245.70	119.20	102.77	257.18	147.24
41-60	509.92	321.72	661.34	370.65	735.59	276.26	474.45	207.66
61-80	1184.40	373.62	462.69	244.98	268.18	148.30	225.76	133.80
81-100	758.87	322.02	839.03	317.57	622.87	279.04	606.23	277.58
101-120	119.20	85.47	540.58	255.06	806.59	261.48	562.36	186.61
121-140	36.89	26.79	135.34	87.03	171.11	116.20	407.67	204.31
141-160	14.19	14.19	40.26	30.09	57.50	48.26	60.64	51.61
>160	0.00		68.82	58.87	33.28	24.63	56.15	36.94
Alle AKI	3749.48	804.58	3382.64	798.76	2936.66	657.60	2660.97	585.60

1.2 Lebensraum Wald

Douglasie Abbildung 1.5 und Tabelle 1.17 zeigen die Entwicklung der Flächen je Altersklasse im Gesamtwald, Tabelle 1.18 zeigt die Entwicklung

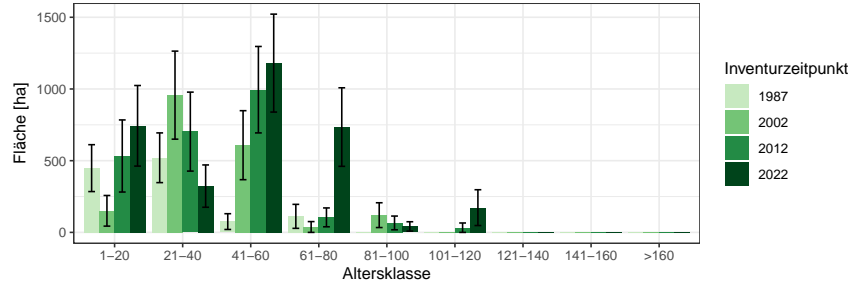


Abbildung 1.5: Fläche [ha] nach Altersklasse und Inventurzeitpunkt für Douglasie

Thema: a-a-a-y-DGL-gw-kreis128

Tabelle 1.17: Fläche [ha] nach Altersklasse und Inventurzeitpunkt für Douglasie im Gesamtwald

Thema: a-a-a-y-DGL-gw-kreis128

BWI	1987		2002		2012		2022	
	Wert	Fehler	Wert	Fehler	Wert	Fehler	Wert	Fehler
1-20	448.08	163.46	150.51	106.83	532.80	251.39	743.26	280.92
21-40	520.40	173.32	957.01	306.95	702.72	275.35	322.75	147.54
41-60	75.30	54.98	608.07	240.57	995.04	301.37	1180.40	341.48
61-80	111.88	83.61	37.67	37.67	104.76	65.74	734.50	273.81
81-100	0.00		120.21	86.43	65.95	47.84	41.54	32.68
101-120	0.00		0.00		32.78	32.78	172.61	124.85
121-140	0.00		0.00		0.00		0.00	
141-160	0.00		0.00		0.00		0.00	
>160	0.00		0.00		0.00		0.00	
Alle AKI	1155.66	264.25	1873.48	423.53	2434.05	519.77	3195.06	583.19

im Staatswald, Tabelle 1.19 zeigt die Entwicklung im Körperschaftswald und Tabelle 1.20 zeigt die Entwicklung im Privatwald.

1.2.1 Baumartengruppenflächen und -anteile

Tabelle 1.18: Fläche [ha] nach Altersklasse und Inventurzeitpunkt für Douglasie im Staatswald

Thema: a-a-a-y-DGL-stw-kreis128

BWI	1987		2002		2012		2022	
Altersklasse	Wert	Fehler	Wert	Fehler	Wert	Fehler	Wert	Fehler
1-20	0.00		79.49	79.49	101.49	101.49	181.15	115.73
21-40	206.59	123.51	144.87	94.45	120.62	103.27	74.12	74.12
41-60	74.70	54.54	365.01	216.76	405.74	223.06	163.61	110.44
61-80	0.00		36.59	36.59	15.59	15.59	254.21	198.07
81-100	0.00		0.00		0.00		10.52	10.52
101-120	0.00		0.00		0.00		0.00	
121-140	0.00		0.00		0.00		0.00	
141-160	0.00		0.00		0.00		0.00	
>160	0.00		0.00		0.00		0.00	
Alle AKl	281.29	139.77	625.96	265.25	643.44	306.10	683.61	297.94

Tabelle 1.19: Fläche [ha] nach Altersklasse und Inventurzeitpunkt für Douglasie im Körperschaftswald

Thema: a-a-a-y-DGL-kw-kreis128

BWI	1987		2002		2012		2022	
Altersklasse	Wert	Fehler	Wert	Fehler	Wert	Fehler	Wert	Fehler
1-20	249.77	117.20	0.00		39.30	39.30	0.00	
21-40	296.81	119.61	569.06	257.48	311.16	203.52	93.14	55.51
41-60	0.00		161.69	79.33	459.18	188.74	583.93	255.16
61-80	111.82	83.56	0.00		88.57	63.38	322.51	164.58
81-100	0.00		117.71	84.64	65.43	47.47	30.84	30.84
101-120	0.00		0.00		32.52	32.52	172.21	124.56
121-140	0.00		0.00		0.00		0.00	
141-160	0.00		0.00		0.00		0.00	
>160	0.00		0.00		0.00		0.00	
Alle AKl	658.40	191.86	848.47	282.34	996.16	307.17	1202.62	352.26

1.2 Lebensraum Wald

Tabelle 1.20: Fläche [ha] nach Altersklasse und Inventurzeitpunkt für Douglasie im Privatwald

Thema: a-a-a-y-DGL-pw-kreis128

BWI	1987		2002		2012		2022	
Altersklasse	Wert	Fehler	Wert	Fehler	Wert	Fehler	Wert	Fehler
1-20	97.71	53.27	70.43	70.43	393.59	227.60	563.48	256.96
21-40	15.23	15.23	232.55	128.43	270.10	152.94	155.40	115.00
41-60	0.00		68.85	39.97	129.42	74.83	432.28	198.21
61-80	0.00		0.00		0.00		155.26	88.48
81-100	0.00		0.00		0.00		0.00	
101-120	0.00		0.00		0.00		0.00	
121-140	0.00		0.00		0.00		0.00	
141-160	0.00		0.00		0.00		0.00	
>160	0.00		0.00		0.00		0.00	
Alle AKI	112.94	55.40	371.83	151.80	793.11	287.64	1306.43	356.37

1.2.1 Baumartengruppenflächen und -anteile

sonst. Nadelholz Abbildung 1.6 und Tabelle 1.21 zeigen die Entwicklung der Flächen je Altersklasse im Gesamtwald, Tabelle 1.22 zeigt die Entwick-

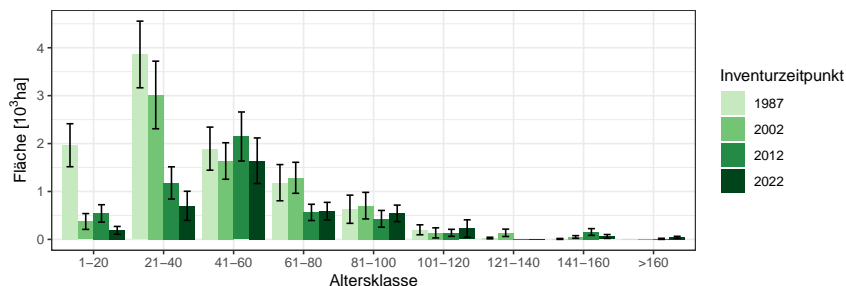


Abbildung 1.6: Fläche [10³ha] nach Altersklasse und Inventurzeitpunkt für sonst. Nadelholz

Thema: a-a-a-y-SN-gw-kreis128

Tabelle 1.21: Fläche [10³ha] nach Altersklasse und Inventurzeitpunkt für sonst. Nadelholz im Gesamtwald

Thema: a-a-a-y-SN-gw-kreis128

BWI	1987		2002		2012		2022	
	Wert	Fehler	Wert	Fehler	Wert	Fehler	Wert	Fehler
1-20	1.97	0.45	0.37	0.17	0.54	0.18	0.19	0.08
21-40	3.86	0.70	3.01	0.71	1.18	0.34	0.70	0.30
41-60	1.89	0.45	1.64	0.38	2.15	0.51	1.64	0.48
61-80	1.18	0.38	1.29	0.32	0.56	0.17	0.59	0.18
81-100	0.63	0.29	0.70	0.28	0.43	0.17	0.54	0.17
101-120	0.20	0.10	0.14	0.11	0.14	0.07	0.23	0.18
121-140	0.03	0.02	0.14	0.08	0.00		0.00	
141-160	0.01	0.01	0.05	0.03	0.15	0.07	0.06	0.04
>160	0.00		0.00		0.01	0.01	0.04	0.02
Alle AKI	9.77	1.37	7.34	1.06	5.16	0.82	4.00	0.70

lung im Staatswald, Tabelle 1.23 zeigt die Entwicklung im Körperschaftswald und Tabelle 1.24 zeigt die Entwicklung im Privatwald.

1.2 Lebensraum Wald

Tabelle 1.22: Fläche [ha] nach Altersklasse und Inventurzeitpunkt für sonst. Nadelholz im Staatswald

Thema: a-a-a-y-SN-stw-kreis128

BWI	1987		2002		2012		2022	
Altersklasse	Wert	Fehler	Wert	Fehler	Wert	Fehler	Wert	Fehler
1-20	149.41	108.18	0.00		19.58	19.58	69.76	44.39
21-40	1412.81	467.22	626.78	300.15	75.78	75.78	43.16	43.16
41-60	265.90	179.25	483.33	207.79	791.73	302.13	318.19	159.80
61-80	145.98	98.40	13.84	13.84	72.41	62.54	265.89	119.55
81-100	321.50	243.00	209.53	132.59	28.31	20.12	9.67	9.67
101-120	51.22	51.22	117.85	101.60	0.00		0.00	
121-140	0.00		28.72	28.72	0.00		0.00	
141-160	0.00		0.00		28.24	28.24	26.80	26.80
>160	0.00		0.00		0.00		0.00	
Alle AKI	2346.82	672.03	1480.05	462.27	1016.05	333.63	733.47	242.43

Tabelle 1.23: Fläche [ha] nach Altersklasse und Inventurzeitpunkt für sonst. Nadelholz im Körperschaftswald

Thema: a-a-a-y-SN-kw-kreis128

BWI	1987		2002		2012		2022	
Altersklasse	Wert	Fehler	Wert	Fehler	Wert	Fehler	Wert	Fehler
1-20	415.59	180.13	0.00		114.35	82.59	34.32	34.32
21-40	841.62	281.91	426.38	283.19	230.82	143.53	164.10	119.04
41-60	751.88	255.20	300.05	154.17	390.57	191.87	385.05	230.94
61-80	458.29	292.43	692.41	232.80	319.44	123.05	88.22	50.26
81-100	83.48	76.69	254.48	207.81	275.05	155.42	397.77	150.98
101-120	131.77	89.23	0.00		120.14	71.87	206.47	181.41
121-140	20.43	14.49	59.38	59.38	0.00		0.00	
141-160	9.56	9.56	19.23	13.60	92.14	60.28	29.68	29.68
>160	0.00		0.00		0.00		8.81	8.81
Alle AKI	2712.63	632.87	1751.93	477.60	1542.51	453.38	1314.41	390.23

1.2.1 Baumartengruppenflächen und -anteile

Tabelle 1.24: Fläche [ha] nach Altersklasse und Inventurzeitpunkt für sonst. Nadelholz im Privatwald

Thema: a-a-a-y-SN-pw-kreis128

BWI	1987		2002		2012		2022	
Altersklasse	Wert	Fehler	Wert	Fehler	Wert	Fehler	Wert	Fehler
1-20	1404.06	391.45	383.19	169.48	409.17	160.15	84.47	58.88
21-40	1518.22	402.05	1983.56	539.78	873.36	295.39	495.37	277.99
41-60	876.70	324.43	853.63	280.35	969.87	342.78	939.79	385.39
61-80	478.82	193.31	578.87	225.07	170.01	97.56	234.50	128.38
81-100	121.25	103.17	234.24	118.41	124.28	75.16	136.25	81.14
101-120	16.88	12.98	14.63	14.63	16.01	11.66	19.55	14.16
121-140	8.02	8.02	48.29	37.68	0.00		0.00	
141-160	0.00		21.82	21.82	20.83	16.46	4.43	4.43
>160	0.00		0.00		11.38	11.38	21.25	15.07
Alle AKl	4423.95	936.08	4118.24	788.09	2594.91	579.60	1935.62	525.92

1.2 Lebensraum Wald

Buche Abbildung 1.7 und Tabelle 1.25 zeigen die Entwicklung der Flächen je Altersklasse im Gesamtwald, Tabelle 1.26 zeigt die Entwicklung im

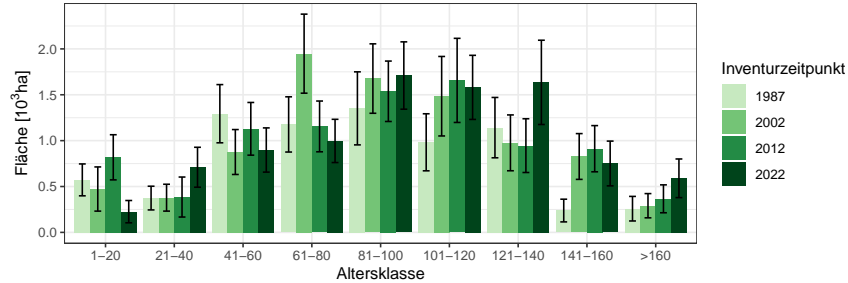


Abbildung 1.7: Fläche [10³ha] nach Altersklasse und Inventurzeitpunkt für Buche

Thema: a-a-a-y-BU-gw-kreis128

Tabelle 1.25: Fläche [10³ha] nach Altersklasse und Inventurzeitpunkt für Buche im Gesamtwald

Thema: a-a-a-y-BU-gw-kreis128

BWI	1987		2002		2012		2022	
	Wert	Fehler	Wert	Fehler	Wert	Fehler	Wert	Fehler
1-20	0.57	0.17	0.47	0.24	0.82	0.25	0.23	0.12
21-40	0.37	0.13	0.38	0.15	0.39	0.22	0.71	0.22
41-60	1.29	0.32	0.88	0.24	1.13	0.29	0.90	0.24
61-80	1.18	0.30	1.95	0.43	1.16	0.28	1.00	0.24
81-100	1.35	0.40	1.68	0.38	1.54	0.33	1.71	0.37
101-120	0.98	0.31	1.48	0.43	1.66	0.46	1.58	0.35
121-140	1.14	0.33	0.98	0.30	0.95	0.29	1.64	0.46
141-160	0.24	0.12	0.83	0.25	0.91	0.25	0.75	0.24
>160	0.26	0.13	0.29	0.13	0.37	0.15	0.59	0.21
Alle AKI	7.39	1.02	8.93	1.17	8.91	1.19	9.10	1.17

Staatwald, Tabelle 1.27 zeigt die Entwicklung im Körperschaftswald und Tabelle 1.28 zeigt die Entwicklung im Privatwald.

1.2.1 Baumartengruppenflächen und -anteile

Tabelle 1.26: Fläche [ha] nach Altersklasse und Inventurzeitpunkt für Buche im Staatswald

Thema: a-a-a-y-BU-stw-kreis128

BWI	1987		2002		2012		2022	
Altersklasse	Wert	Fehler	Wert	Fehler	Wert	Fehler	Wert	Fehler
1-20	81.46	33.07	189.78	116.57	128.66	67.81	4.12	2.92
21-40	82.55	65.82	103.92	70.12	74.45	52.99	302.62	142.91
41-60	66.54	52.80	162.64	84.95	366.95	178.88	283.37	148.95
61-80	147.57	82.38	336.40	170.88	80.63	53.12	226.92	101.85
81-100	557.43	312.07	189.79	101.89	193.94	93.40	144.68	85.67
101-120	340.39	219.29	621.21	312.98	615.88	349.57	386.97	168.04
121-140	208.41	141.69	253.40	174.31	223.23	120.21	546.54	295.07
141-160	103.39	103.39	200.75	127.52	164.99	119.71	157.40	115.31
>160	16.64	16.64	0.00		101.49	101.49	118.59	84.73
Alle AKl	1604.39	533.19	2057.88	580.69	1950.22	564.98	2171.21	600.31

Tabelle 1.27: Fläche [ha] nach Altersklasse und Inventurzeitpunkt für Buche im Körperschaftswald

Thema: a-a-a-y-BU-kw-kreis128

BWI	1987		2002		2012		2022	
Altersklasse	Wert	Fehler	Wert	Fehler	Wert	Fehler	Wert	Fehler
1-20	340.68	135.13	56.87	46.79	209.24	141.79	14.63	14.63
21-40	120.10	71.03	153.37	99.56	81.60	42.70	204.39	111.02
41-60	514.38	205.46	426.13	202.76	600.27	214.35	362.62	147.13
61-80	473.74	220.27	499.03	216.48	377.34	140.87	396.76	157.81
81-100	367.43	148.99	693.19	262.59	347.31	172.51	536.78	198.90
101-120	212.44	115.42	181.91	97.99	480.54	199.04	580.51	222.91
121-140	355.11	143.49	293.15	151.91	226.59	147.01	141.92	94.02
141-160	63.36	44.94	285.00	151.07	265.71	122.23	257.38	142.75
>160	70.15	50.09	42.69	26.68	108.36	84.85	246.65	150.45
Alle AKl	2517.38	532.48	2631.36	569.96	2696.95	618.89	2741.63	584.63

1.2 Lebensraum Wald

Tabelle 1.28: Fläche [*ha*] nach Altersklasse und Inventurzeitpunkt für Buche im Privatwald

Thema: a-a-a-y-BU-pw-kreis128

BWI	1987		2002		2012		2022	
Altersklasse	Wert	Fehler	Wert	Fehler	Wert	Fehler	Wert	Fehler
1-20	149.87	104.42	224.77	208.48	481.17	189.31	208.33	121.34
21-40	171.39	85.44	117.64	78.81	229.87	207.78	200.53	119.63
41-60	714.58	218.32	265.99	95.10	159.77	65.63	249.55	114.73
61-80	556.12	188.41	1120.24	314.48	696.84	232.45	372.00	132.02
81-100	423.87	151.19	793.33	252.20	998.43	259.86	1031.49	289.73
101-120	427.93	186.50	675.91	278.93	562.13	220.99	611.20	205.89
121-140	477.47	239.78	426.44	195.72	497.03	223.52	946.21	338.37
141-160	70.76	49.46	338.08	149.58	481.95	185.30	336.01	160.46
>160	171.96	123.48	253.60	132.56	156.47	75.46	223.84	120.36
Alle AKI	3163.94	628.56	4216.00	808.36	4263.66	801.70	4179.17	776.30

1.2.1 Baumartengruppenflächen und -anteile

Eiche Abbildung 1.8 und Tabelle 1.29 zeigen die Entwicklung der Flächen je Altersklasse im Gesamtwald, Tabelle 1.30 zeigt die Entwicklung im

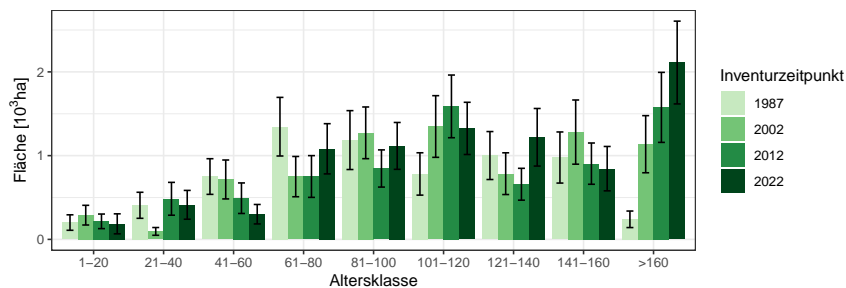


Abbildung 1.8: Fläche [10³ha] nach Altersklasse und Inventurzeitpunkt für Eiche

Thema: a-a-a-y-EI-gw-kreis128

Tabelle 1.29: Fläche [10³ha] nach Altersklasse und Inventurzeitpunkt für Eiche im Gesamtwald

Thema: a-a-a-y-EI-gw-kreis128

BWI	1987		2002		2012		2022	
Altersklasse	Wert	Fehler	Wert	Fehler	Wert	Fehler	Wert	Fehler
1-20	0.20	0.09	0.29	0.12	0.22	0.09	0.19	0.12
21-40	0.41	0.16	0.10	0.05	0.48	0.20	0.41	0.17
41-60	0.75	0.21	0.72	0.23	0.49	0.18	0.30	0.12
61-80	1.35	0.35	0.75	0.24	0.75	0.25	1.08	0.30
81-100	1.19	0.35	1.27	0.31	0.85	0.22	1.12	0.28
101-120	0.78	0.25	1.35	0.37	1.59	0.37	1.33	0.31
121-140	1.00	0.29	0.78	0.25	0.66	0.19	1.22	0.34
141-160	0.98	0.31	1.28	0.38	0.90	0.25	0.84	0.26
>160	0.24	0.10	1.14	0.34	1.58	0.42	2.11	0.49
Alle AKI	6.89	0.99	7.67	1.07	7.52	0.99	8.60	1.12

Staatwald, Tabelle 1.31 zeigt die Entwicklung im Körperschaftswald und Tabelle 1.32 zeigt die Entwicklung im Privatwald.

1.2 Lebensraum Wald

Tabelle 1.30: Fläche [ha] nach Altersklasse und Inventurzeitpunkt für Eiche im Staatswald

Thema: a-a-a-y-EI-stw-kreis128

BWI	1987		2002		2012		2022	
Altersklasse	Wert	Fehler	Wert	Fehler	Wert	Fehler	Wert	Fehler
1-20	143.71	89.20	37.60	37.60	30.05	30.05	119.29	101.31
21-40	42.78	30.94	14.38	14.38	112.65	89.64	144.56	95.97
41-60	100.02	100.02	230.92	143.01	161.05	137.58	22.03	22.03
61-80	309.62	153.98	78.87	78.87	137.58	87.38	326.73	197.77
81-100	43.67	31.96	304.61	152.83	242.38	131.48	79.45	43.98
101-120	50.35	36.11	114.13	60.45	227.12	146.51	416.47	195.21
121-140	106.23	77.38	57.70	57.70	51.73	36.60	96.08	48.51
141-160	231.22	169.15	268.35	206.19	19.73	19.73	0.00	
>160	0.00		52.10	52.10	231.68	174.72	238.51	170.81
Alle AKI	1027.61	320.97	1158.67	368.56	1213.96	362.87	1443.11	445.94

Tabelle 1.31: Fläche [ha] nach Altersklasse und Inventurzeitpunkt für Eiche im Körperschaftswald

Thema: a-a-a-y-EI-kw-kreis128

BWI	1987		2002		2012		2022	
Altersklasse	Wert	Fehler	Wert	Fehler	Wert	Fehler	Wert	Fehler
1-20	40.40	19.12	77.27	52.36	40.02	30.50	61.24	61.24
21-40	189.86	107.31	24.54	18.24	100.06	100.06	28.13	22.10
41-60	311.93	148.13	160.89	113.83	72.89	62.67	72.44	54.54
61-80	204.39	98.73	409.51	199.36	398.34	208.52	277.51	149.41
81-100	280.09	152.45	262.84	112.49	317.72	147.17	310.44	158.83
101-120	279.28	126.56	191.99	133.79	338.74	143.30	390.08	154.37
121-140	252.70	150.51	156.62	80.34	214.01	124.87	241.10	160.26
141-160	376.13	187.93	331.28	211.29	153.21	74.34	235.72	121.66
>160	160.77	79.45	496.85	258.41	608.61	283.83	806.68	341.16
Alle AKI	2095.55	513.55	2111.80	600.18	2243.61	535.90	2423.34	569.50

1.2.1 Baumartengruppenflächen und -anteile

Tabelle 1.32: Fläche [ha] nach Altersklasse und Inventurzeitpunkt für Eiche im Privatwald

Thema: a-a-a-y-El-pw-kreis128

BWI	1987		2002		2012		2022	
Altersklasse	Wert	Fehler	Wert	Fehler	Wert	Fehler	Wert	Fehler
1-20	15.87	7.79	100.66	65.22	80.83	39.52	3.86	3.86
21-40	174.72	108.49	56.96	40.73	272.89	143.01	174.58	125.11
41-60	338.79	115.26	289.76	137.14	235.17	100.42	207.08	100.69
61-80	832.11	298.84	256.67	101.52	213.44	102.61	448.66	164.71
81-100	864.62	316.36	708.10	245.86	286.30	94.14	729.03	223.56
101-120	452.86	216.71	1060.91	343.25	1024.27	314.26	516.38	186.56
121-140	643.66	231.71	579.81	233.60	392.61	135.49	885.66	261.03
141-160	369.48	170.09	603.59	208.59	678.55	228.28	611.94	235.46
>160	79.30	58.65	590.33	214.65	717.72	227.44	996.58	284.46
Alle AKl	3771.41	755.94	4246.79	762.11	3901.77	673.41	4573.77	789.75

1.2 Lebensraum Wald

sonst. Laubholz Abbildung 1.9 und Tabelle 1.33 zeigen die Entwicklung der Flächen je Altersklasse im Gesamtwald, Tabelle 1.34 zeigt die Entwicklung

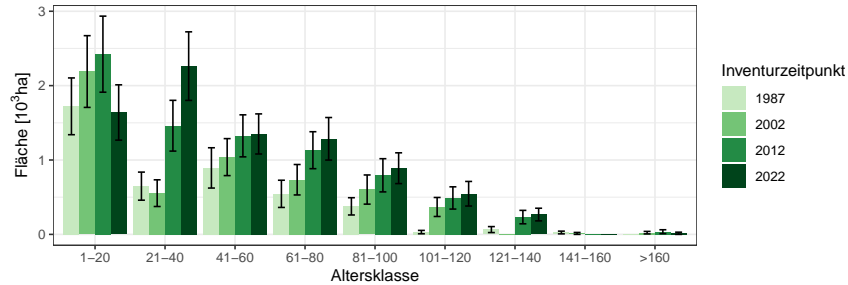


Abbildung 1.9: Fläche [10³ha] nach Altersklasse und Inventurzeitpunkt für sonst. Laubholz

Thema: a-a-a-y-SL-gw-kreis128

Tabelle 1.33: Fläche [10³ha] nach Altersklasse und Inventurzeitpunkt für sonst. Laubholz im Gesamtwald

Thema: a-a-a-y-SL-gw-kreis128

BWI	1987		2002		2012		2022	
Altersklasse	Wert	Fehler	Wert	Fehler	Wert	Fehler	Wert	Fehler
1-20	1.72	0.38	2.19	0.48	2.42	0.51	1.64	0.37
21-40	0.65	0.19	0.55	0.18	1.46	0.34	2.26	0.46
41-60	0.89	0.27	1.04	0.25	1.32	0.28	1.35	0.27
61-80	0.55	0.18	0.73	0.20	1.13	0.25	1.29	0.29
81-100	0.38	0.12	0.60	0.20	0.79	0.22	0.89	0.21
101-120	0.03	0.02	0.37	0.13	0.49	0.15	0.55	0.17
121-140	0.06	0.04	0.00		0.23	0.09	0.27	0.09
141-160	0.03	0.02	0.01	0.01	0.00		0.00	
>160	0.00		0.02	0.02	0.04	0.03	0.01	0.01
Alle AKI	4.31	0.63	5.53	0.74	7.89	0.95	8.26	0.97

im Staatswald, Tabelle 1.35 zeigt die Entwicklung im Körperschaftswald und Tabelle 1.36 zeigt die Entwicklung im Privatwald.

1.2.1 Baumartengruppenflächen und -anteile

Tabelle 1.34: Fläche [ha] nach Altersklasse und Inventurzeitpunkt für sonst. Laubholz im Staatswald

Thema: a-a-a-y-SL-stw-kreis128

BWI	1987		2002		2012		2022	
Altersklasse	Wert	Fehler	Wert	Fehler	Wert	Fehler	Wert	Fehler
1-20	211.58	122.39	493.33	260.74	501.93	252.05	257.94	142.79
21-40	103.16	58.54	16.07	16.07	423.91	201.26	510.69	219.50
41-60	11.60	11.60	223.10	113.49	224.56	105.09	292.20	129.64
61-80	86.69	62.34	39.33	27.89	158.54	96.87	252.02	147.03
81-100	113.45	71.58	132.60	83.17	216.79	127.93	194.60	101.25
101-120	0.00		132.56	93.81	100.12	75.49	95.58	63.08
121-140	0.00		0.00		51.33	51.33	0.00	
141-160	15.11	15.11	0.00		0.00		0.00	
>160	0.00		13.83	13.83	21.93	21.93	14.69	14.69
Alle AKl	541.60	185.90	1050.83	369.85	1699.11	495.33	1617.72	472.35

Tabelle 1.35: Fläche [ha] nach Altersklasse und Inventurzeitpunkt für sonst. Laubholz im Körperschaftswald

Thema: a-a-a-y-SL-kw-kreis128

BWI	1987		2002		2012		2022	
Altersklasse	Wert	Fehler	Wert	Fehler	Wert	Fehler	Wert	Fehler
1-20	866.69	269.48	790.69	256.60	581.26	269.86	401.61	164.53
21-40	251.50	122.36	302.53	142.27	453.83	183.10	803.41	265.65
41-60	263.43	125.67	225.12	128.60	494.81	194.85	467.43	160.24
61-80	187.63	107.03	259.98	125.43	461.34	160.23	312.16	127.49
81-100	140.79	71.42	239.38	119.21	139.53	71.95	358.41	135.86
101-120	11.49	11.49	82.21	51.83	259.10	117.83	262.08	113.33
121-140	33.24	33.24	0.00		60.38	42.82	70.04	42.87
141-160	10.07	10.07	0.00		0.00		0.00	
>160	0.00		8.94	8.94	14.43	14.43	0.00	
Alle AKl	1764.82	407.60	1908.85	420.66	2464.69	497.72	2675.15	478.67

1.2 Lebensraum Wald

Tabelle 1.36: Fläche [ha] nach Altersklasse und Inventurzeitpunkt für sonst. Laubholz im Privatwald

Thema: a-a-a-y-SL-pw-kreis128

BWI	1987		2002		2012		2022	
Altersklasse	Wert	Fehler	Wert	Fehler	Wert	Fehler	Wert	Fehler
1-20	643.92	200.85	866.55	309.96	1306.58	342.49	981.49	279.87
21-40	192.97	84.15	234.70	106.73	584.25	207.00	910.36	304.11
41-60	601.09	239.76	534.89	170.68	527.66	157.07	590.07	173.80
61-80	271.13	134.79	440.04	161.06	511.01	163.31	647.76	196.19
81-100	122.24	56.52	227.53	130.98	439.90	169.17	335.79	118.43
101-120	19.52	19.52	151.88	66.53	129.71	51.33	188.41	102.36
121-140	31.54	22.67	0.00		121.16	61.12	197.86	73.85
141-160	0.00		13.44	13.44	0.00		0.00	
>160	0.00		0.00		0.00		0.00	
Alle AKI	1882.42	397.14	2469.04	452.53	3620.25	595.08	3851.74	640.82

1.2.2 Totholz

Abbildung 1.10 und Tabelle 1.37 zeigen den Totholzvorrat nach Totholzart,

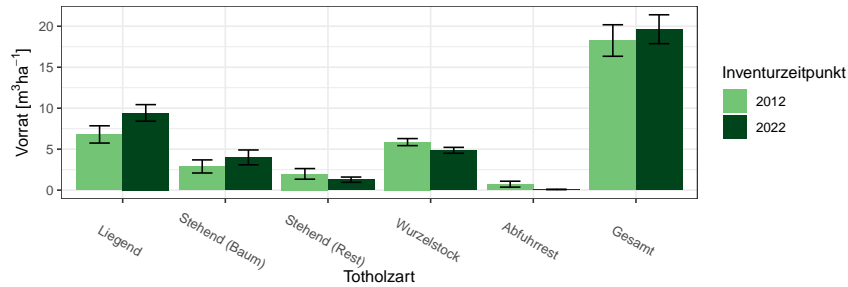


Abbildung 1.10: Totholz- Vorrat [m^3ha^{-1}] nach Totholzart und Inventurzeitpunkt im Gesamtwald

Thema: d-r-dt-y-A-gw-kreis128

Tabelle 1.37: Totholz- Vorrat [m^3ha^{-1}] nach Totholzart und Inventurzeitpunkt im Gesamtwald

Thema: d-r-dt-y-A-gw-kreis128

BWI	2012		2022	
Totholzart	Wert	Fehler	Wert	Fehler
Liegend	6.80	1.05	9.42	1.01
Stehend (Baum)	2.89	0.80	4.00	0.91
Stehend (Rest)	1.98	0.65	1.27	0.32
Wurzelstock	5.86	0.43	4.86	0.36
Abfuhrrest	0.73	0.36	0.08	0.00
Gesamt	18.26	1.92	19.64	1.76

Abbildung 1.11 und Tabelle 1.38 den Totholzvorrat nach Totholzbaumarten-
gruppen (es werden nur Nadel-, Laub- und Eichenholz unterschieden) und
Abbildung 1.12 sowie Tabelle 1.39 den Totholzvorrat nach Eigentumsarten

1.2 Lebensraum Wald

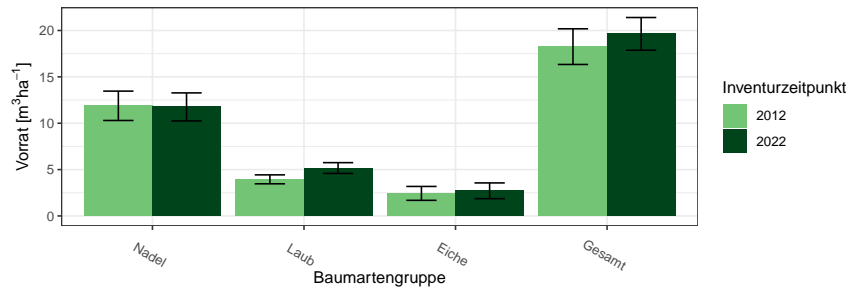


Abbildung 1.11: Totholz- Vorrat [m^3ha^{-1}] nach Baumartengruppe und Inventurzeitpunkt im Gesamtwald

Thema: d-r-ds-y-A-gw-kreis128

Tabelle 1.38: Totholz- Vorrat [m^3ha^{-1}] nach Baumartengruppe und Inventurzeitpunkt im Gesamtwald

Thema: d-r-ds-y-A-gw-kreis128

BWI	2012		2022	
Baumartengruppe	Wert	Fehler	Wert	Fehler
Nadel	11.88	1.58	11.76	1.51
Laub	3.95	0.48	5.17	0.58
Eiche	2.43	0.75	2.71	0.85
Gesamt	18.26	1.92	19.64	1.76

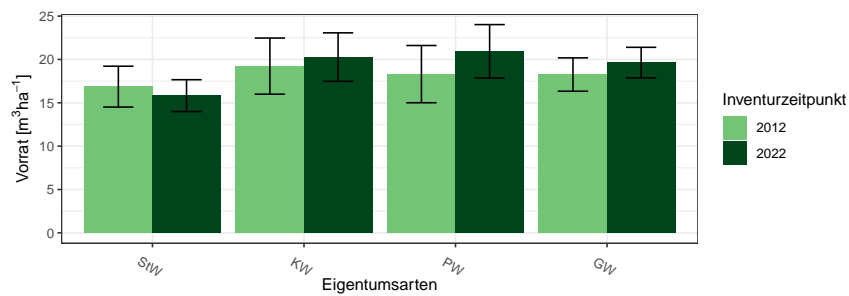


Abbildung 1.12: Totholz-Vorrat [m^3ha^{-1}] nach Eigentumsarten

Thema: v-r-o-y-A-d-kreis128

Tabelle 1.39: Totholz-Vorrat [m^3ha^{-1}] nach Eigentumsarten

Thema: v-r-o-y-A-d-kreis128

BWI	2012		2022	
Eigentumsarten	Wert	Fehler	Wert	Fehler
Staatswald	16.86	2.36	15.83	1.84
Körperschaftswald	19.23	3.24	20.27	2.80
Privatwald	18.31	3.30	20.94	3.08
Gesamtwald	18.26	1.92	19.64	1.76

1.2 Lebensraum Wald

1.2.3 Stammzahlen

Tabelle 1.40 zeigt die Entwicklung der Stammzahlverteilung nach Inventurzeitpunkten, Tabelle 1.41 die Stammzahlen der Hauptbaumarten nach

Tabelle 1.40: Stammzahl Derbholz [10^6] nach Altersklasse und Inventurzeitpunkt für Alle Baumarten

Thema: n-a-A-AKL-gw-kreis128

BWI	1987		2002		2012		2022	
Altersklasse	Wert	Fehler	Wert	Fehler	Wert	Fehler	Wert	Fehler
1-20	10.74	1.70	2.39	0.67	4.07	0.97	4.01	0.88
21-40	12.79	1.90	10.47	1.89	7.46	1.21	7.89	1.33
41-60	5.72	0.87	5.76	0.88	6.65	1.18	4.64	0.97
61-80	4.41	0.73	3.67	0.59	2.56	0.43	2.70	0.43
81-100	1.91	0.43	2.75	0.47	2.11	0.37	1.77	0.29
101-120	0.79	0.24	1.21	0.28	1.81	0.36	1.52	0.30
121-140	0.66	0.18	0.46	0.12	0.54	0.14	0.85	0.21
141-160	0.35	0.13	0.49	0.16	0.44	0.11	0.26	0.07
>160	0.03	0.01	0.22	0.06	0.29	0.10	0.38	0.10

Alterklasse und Baumartengruppe zum Inventurzeitpunkt 2022.

Tabelle 1.41: Stammzahl Derbholz [10^6] nach Altersklasse und Baumartengruppe

Thema: n-a-X-AKL-gw-2022-kreis128

Baumartengruppe	Buche		Eiche		Alle Baumarten	
Altersklasse	Wert	Fehler	Wert	Fehler	Wert	Fehler
1-20	0.54	0.30	0.06	0.04	4.01	0.88
21-40	2.09	0.60	0.39	0.18	7.89	1.33
41-60	0.78	0.24	0.12	0.05	4.64	0.97
61-80	0.66	0.19	0.40	0.11	2.70	0.43
81-100	0.56	0.13	0.37	0.11	1.77	0.29
101-120	0.37	0.09	0.25	0.07	1.52	0.30
121-140	0.28	0.08	0.27	0.09	0.85	0.21
141-160	0.10	0.05	0.12	0.04	0.26	0.07
>160	0.07	0.04	0.18	0.04	0.38	0.10
Alle AKI	5.44	0.91	2.16	0.35	24.02	2.64

1.2.4 Naturnähe

Abbildung 1.13 und Tabelle 1.42 zeigen die Flächenanteile der Naturnähestufen in Prozent nach Inventurzeitpunkt und Abbildung 1.14 und Tabelle 1.43

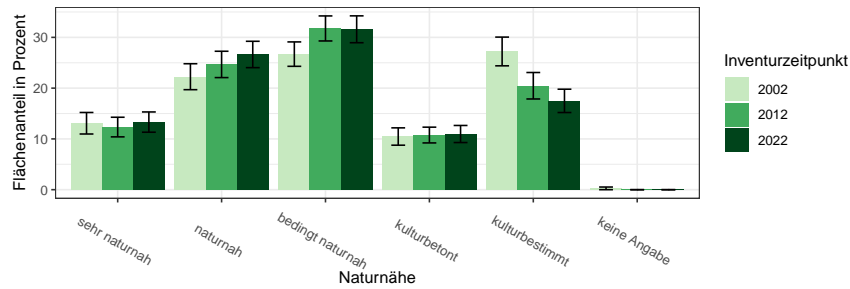


Abbildung 1.13: Flächenanteile der Naturnähestufen nach Inventurzeitpunkt

Thema: nn-r-nn-Y-c-kreis128

Tabelle 1.42: Flächenanteile der Naturnähestufen nach Inventurzeitpunkt

Thema: nn-r-nn-Y-c-kreis128

BWI Naturnähe	2002		2012		2022	
	Wert	Fehler	Wert	Fehler	Wert	Fehler
sehr naturnah	13.09	2.12	12.34	1.93	13.32	2.00
naturnah	22.25	2.56	24.67	2.59	26.63	2.60
bedingt naturnah	26.70	2.40	31.76	2.47	31.59	2.65
kulturbetont	10.47	1.71	10.76	1.55	10.97	1.68
kulturbestimmt	27.23	2.83	20.47	2.61	17.49	2.30
keine Angabe	0.26	0.26	0.00	0.00	0.00	0.00

die Flächenanteile nach Eigentumsarten im Jahr 2022.

1.2 Lebensraum Wald

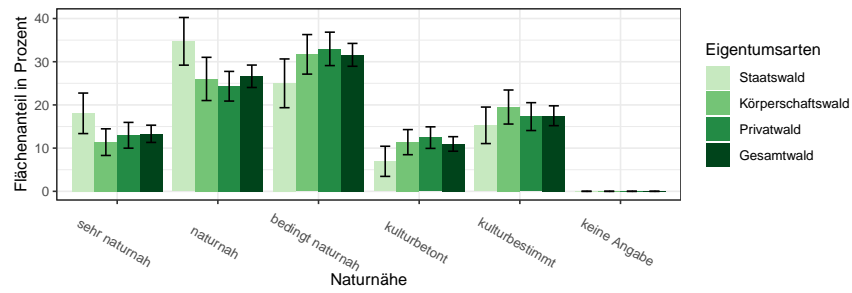


Abbildung 1.14: Flächenanteile der Naturnähestufen nach Eigentumsarten
Thema: nn-r-nn-O-c-kreis128

Tabelle 1.43: Flächenanteile der Naturnähestufen nach Eigentumsarten
Thema: nn-r-nn-O-c-kreis128

Eigentumsarten	Staatswald		Körperschaftswald		Privatwald		Gesamtwald	
	Wert	Fehler	Wert	Fehler	Wert	Fehler	Wert	Fehler
sehr naturnah	18.06	4.69	11.38	3.08	12.97	2.98	13.32	2.00
naturnah	34.72	5.52	26.02	5.00	24.32	3.43	26.63	2.60
bedingt naturnah	25.00	5.64	31.71	4.58	32.97	3.87	31.59	2.65
kulturbetont	6.94	3.49	11.38	2.91	12.43	2.50	10.97	1.68
kulturbestimmt	15.28	4.22	19.51	3.94	17.30	3.22	17.49	2.30
keine Angabe	0.00	0.00	0.00	0.00	0.00	0.00	0.00	0.00

1.2.5 Forstlich besonders bedeutsame Arten der Bodenvegetation

1.2.5 Forstlich besonders bedeutsame Arten der Bodenvegetation

Die Dichte der forstlich besonders bedeutsamen Arten der Bodenvegetation werden im Probekreis mit 10 Metern Radius gutachlich angesprochen. Aus dieser Ansprache lassen sich die Flächenanteile in Abbildung 1.15 und Tabelle 1.44 berechnen.

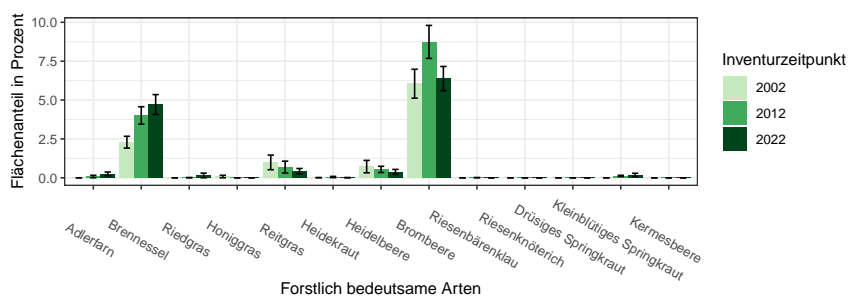


Abbildung 1.15: Flächenanteile der Forstlich besonders bedeutsamen Arten der Bodenvegetation in Prozent nach Inventurzeitpunkt
Thema: f-r-fba-Y-gw-kreis128

Tabelle 1.44: Flächenanteile der Forstlich besonders bedeutsamen Arten der Bodenvegetation in Prozent nach Inventurzeitpunkt
Thema: f-r-fba-Y-gw-kreis128

BWI Forstlich bedeutsame Arten	2002		2012		2022	
	Wert	Fehler	Wert	Fehler	Wert	Fehler
Adlerfarn	0.0	0.00	0.1	0.08	0.2	0.12
Brennessel	2.3	0.38	4.0	0.56	4.7	0.64
Riedgras	0.0	0.00	0.0	0.01	0.1	0.15
Honiggras	0.1	0.08	0.0	0.00	0.0	0.00
Reitgras	1.0	0.47	0.7	0.38	0.4	0.17
Heidekraut	0.0	0.01	0.1	0.04	0.0	0.01
Heidelbeere	0.7	0.40	0.5	0.20	0.4	0.16
Brombeere	6.0	0.93	8.7	1.06	6.4	0.78
Riesenbärenklau	0.0	0.00	0.0	0.01	0.0	0.00
Riesenknöterich	0.0	0.00	0.0	0.00	0.0	0.00
Drüsiges Springkraut	0.0	0.00	0.0	0.00	0.0	0.00
Kleinblütiges Springkraut	0.0	0.00	0.1	0.04	0.2	0.10
Kermesbeere	0.0	0.00	0.0	0.00	0.0	0.00

1.2.6 Verjüngung und Jungbestockung

Informationen zur Aufnahme von Verjüngung und Jungbestockung finden sich in

Tabelle 1.45 zeigt die Stammzahlen der Verjüngung nach Baumarten als Anteile an der Gesamtstammzahl der Verjüngung nach Eigentumsarten und Inventurzeitpunkt. Tabelle 1.46 zeigt die Jungstockungsflächen für das Jahr

BAG	StW			KW			PW			GW		
	2002	2012	2022	2002	2012	2022	2002	2012	2022	2002	2012	2022
FI	0.0	0.8	0.6	0.8	0.6	0.1	1.5	1.3	0.5	0.9	0.9	0.4
TA	0.3	0.2	1.4	0.0	0.3	0.6	0.1	0.1	0.2	0.1	0.2	0.5
DGL	0.0	0.1	0.4	1.3	0.1	0.0	0.2	0.5	0.3	0.6	0.3	0.2
KI	0.0	0.0	0.0	0.1	0.0	0.0	0.7	1.0	0.3	0.3	0.4	0.2
LAE	0.0	0.0	0.1	0.4	0.0	0.0	0.1	0.0	0.0	0.2	0.0	0.0
BU	21.6	27.5	14.7	25.6	32.5	29.7	23.5	45.8	39.5	23.8	37.2	31.5
EI	8.4	0.7	6.5	2.2	7.4	4.8	27.2	1.8	4.7	13.9	3.6	5.1
ALH	66.1	68.8	74.4	67.0	56.4	62.4	39.1	46.1	51.2	55.4	54.4	59.3
ALN	3.7	1.8	2.0	2.7	2.7	2.4	7.6	3.5	3.2	4.9	3.0	2.9
Nadel	0.3	1.1	2.5	2.6	1.0	0.7	2.6	2.9	1.3	2.1	1.8	1.3
Laub	99.8	98.8	97.7	97.9	99.0	99.3	97.5	97.2	98.6	98.2	98.2	98.8

Tabelle 1.45: Verjüngungsanteil der Baumartengruppen in Prozent nach Eigentumsarten und Inventurzeitpunkt dabei steht BAG für Baumartengruppe, StW für Staatswald, KW für Körperschaftswald, PW für Privatwald, GW für Gesamtwald, FI für Fichte, TA für Tanne, DGL für Douglasie, KI für Kiefer, LAE für Lärche, BU für Buche, EI für Eiche, ALH für sonst. Hartholz, ALN für sonst. Weichholz, Nadel für Nadelholz und Laub für Laubholz

Thema: r-r-O-y-A-kreis128

2012, Tabelle 1.47 zeigt die Jungstockungsflächen für das Jahr 2022.

Tabelle 1.48 zeigt die Jungbestockungsanteile je Bestandestypgruppen nach Baumarten, Tabelle 1.49 je Bestandestypgruppe den Anteil der Jungbestockung aus Naturverjüngung an der Jungbestockung der Baumartengruppe zeigt. Hier ist ein hoher Wert also vor allem dann relevant, wenn in sich Tabelle 1.48 ein hinreichend hoher Wert in der gleichen Zelle findet.

1.2.6 Verjüngung und Jungbestockung

Tabelle 1.46: Jungbestockungsfläche nach Baumartengruppe 2012

Thema: jb-r-X-2012-A-kreis128

Baumartengruppe	Unter Schirm	Abgedeckt	Gesamt	Standardfehler	Anteil	NV-Anteil
Kiefer	72.04	37.02	109.06	90.79	0.01	0.92
Douglasie	80.05	216.12	296.17	143.31	0.02	0.08
sonst. Nadelholz	460.26	191.11	651.37	156.90	0.05	0.50
Buche	4943.83	194.11	5137.94	769.59	0.39	0.95
Eiche	175.10	135.08	310.18	129.21	0.02	0.40
sonst. Laubholz	6175.54	477.27	6652.81	861.83	0.51	0.89
Alle Baumarten	11906.82	1250.72	13157.54	1461.83	1.00	0.86

Tabelle 1.47: Jungbestockungsfläche nach Baumartengruppe 2022

Thema: jb-r-X-2022-A-kreis128

Baumartengruppe	Unter Schirm	Abgedeckt	Gesamt	Standardfehler	Anteil	NV-Anteil
Kiefer	13.01	0.00	13.01	9.44	0.00	1.00
Douglasie	193.08	77.03	270.11	102.63	0.02	0.22
sonst. Nadelholz	477.20	0.00	477.20	130.88	0.04	0.90
Buche	5788.40	9.00	5797.41	808.67	0.45	1.00
Eiche	336.14	50.02	386.16	109.58	0.03	0.84
sonst. Laubholz	5927.46	104.04	6031.51	759.40	0.47	0.98
Alle Baumarten	12735.29	240.10	12975.39	1400.46	1.00	0.97

Tabelle 1.48: Jungbestockungsflächenanteile nach Baumartengruppe und Bestandestypgruppen 2022

Thema: jb-r-b-2022-A-kreis128

Baumartengruppe	Fichte	Tanne	Douglasie	Kiefer	Lärche	Eiche	Buche	Edellaub	Weichlaub
Kiefer	0.01	0.00	0.00	0.00	0.00	0.00	0.00	0.00	0.00
Douglasie	0.02	0.00	0.15	0.01	0.02	0.00	0.01	0.00	0.01
sonst. Nadelholz	0.09	0.16	0.01	0.11	0.03	0.03	0.02	0.02	0.00
Buche	0.27	0.38	0.22	0.39	0.20	0.35	0.71	0.26	0.04
Eiche	0.02	0.00	0.01	0.02	0.04	0.08	0.01	0.02	0.00
sonst. Laubholz	0.59	0.46	0.61	0.47	0.71	0.55	0.25	0.70	0.94
Alle Baumarten	1.00	1.00	1.00	1.00	1.00	1.00	1.00	1.00	1.00

1.2 Lebensraum Wald

Tabelle 1.49: Naturverjüngungsanteile an der Jungbestockung nach Baumartengruppe und Bestandestypgruppen 2022

Thema: jb-r-b-2022-NV-kreis128

Baumartengruppe	Fichte	Tanne	Douglasie	Kiefer	Lärche	Eiche	Buche	Edellaub	Weichlaub
Kiefer	1.00			1.00					
Douglasie	0.29		0.26	0.33	1.00		0.00		1.00
sonst. Nadelholz	0.92	1.00	1.00	1.00	1.00	0.70	0.80	0.90	
Buche	0.99	1.00	1.00	1.00	1.00	1.00	1.00	1.00	1.00
Eiche	0.64		1.00	1.00	1.00	0.81	0.61	1.00	
sonst. Laubholz	0.82	1.00	1.00	1.00	1.00	0.98	1.00	1.00	1.00
Alle Baumarten	0.86	1.00	0.89	1.00	1.00	0.96	0.98	1.00	1.00

1.2.7 Waldstrukturen: Biotopbäume, Schichtigkeit und Mischung

Informationen zur Erhebung der Biotopbäume, der Schichtigkeit

Abbildung 1.16 und Tabelle 1.50 zeigen die Stammzahl pro Hektar der Biotopbäume nach Eigentumsarten und Inventurzeitpunkt, Abbildung 1.17

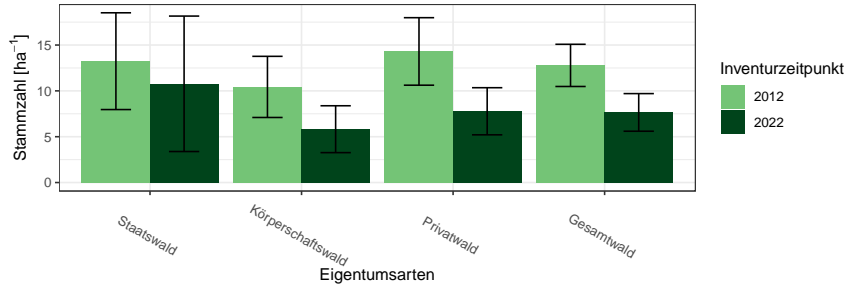


Abbildung 1.16: Biotopbäume – Stammzahlen nach Eigentumsarten und Inventurzeitpunkt

Thema: n-r-o-y-A-2022-kreis128

Tabelle 1.50: Biotopbäume – Stammzahlen nach Eigentumsarten und Inventurzeitpunkt

Thema: n-r-o-y-A-2022-kreis128

Eigentumsarten	BWI	Wert	Standardfehler
Staatswald	2012	13.24	5.28
Staatswald	2022	10.77	7.39
Körperschaftswald	2012	10.43	3.33
Körperschaftswald	2022	5.82	2.56
Privatwald	2012	14.30	3.68
Privatwald	2022	7.78	2.57
Gesamtwald	2012	12.78	2.30
Gesamtwald	2022	7.65	2.05

und Tabelle 1.51 zeigen den Vorrat pro Hektar der Biotopbäume nach Eigentumsarten und Inventurzeitpunkt und Abbildung 1.18 und Tabelle 1.52 zeigen das mittlere Stückvolumen der Biotopbäume nach Eigentumsarten und Inventurzeitpunkt.

Tabelle 1.53 zeigt die Entwicklung der Schichtigkeit.

1.2 Lebensraum Wald

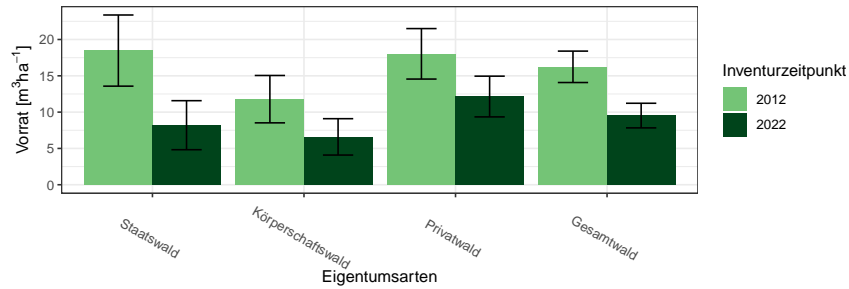


Abbildung 1.17: Biotopbäume – Vorrat pro Hektar nach Eigentumsarten und Inventurzeitpunkt

Thema: v-r-o-y-A-2022-kreis128

Tabelle 1.51: Biotopbäume – Vorrat pro Hektar nach Eigentumsarten und Inventurzeitpunkt

Thema: v-r-o-y-A-2022-kreis128

Eigentumsarten	BWI	Wert	Standardfehler
Staatswald	2012	18.47	4.90
Staatswald	2022	8.20	3.38
Körperschaftswald	2012	11.79	3.26
Körperschaftswald	2022	6.59	2.50
Privatwald	2012	18.03	3.48
Privatwald	2022	12.15	2.80
Gesamtwald	2012	16.24	2.16
Gesamtwald	2022	9.53	1.69

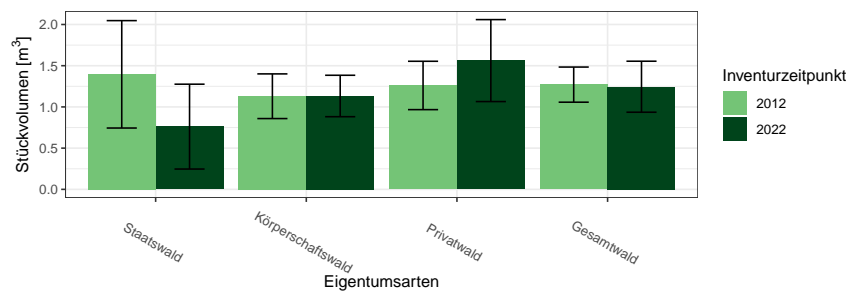


Abbildung 1.18: Biotopbäume – Mittleres Stückvolumen nach Eigentumsarten und Inventurzeitpunkt

Thema: v-a-o-y-A-2022-kreis128

1.2.7 Waldstrukturen: Biotopbäume, Schichtigkeit und Mischung

Tabelle 1.52: Biotopbäume – Mittleres Stückvolumen nach Eigentumsarten und Inventurzeitpunkt

Thema: v-a-o-y-A-2022-kreis128

Eigentumsarten	BWI	Wert	Standardfehler
Staatswald	2012	1.40	0.65
Staatswald	2022	0.76	0.51
Körperschaftswald	2012	1.13	0.27
Körperschaftswald	2022	1.13	0.25
Privatwald	2012	1.26	0.29
Privatwald	2022	1.56	0.50
Gesamtwald	2012	1.27	0.21
Gesamtwald	2022	1.25	0.31

Tabelle 1.53: Anteil der Fläche der Schichtkeiten an der Gesamtfläche des begehbaren Waldes

Thema: s-r-X-y-A-kreis128

BWI	Einschichtig	Fehler	Zweischichtig	Fehler	Mehrschichtig	Fehler
2012	9.45	1.67	43.57	2.73	46.98	2.76
2022	9.97	1.71	62.20	2.84	27.82	2.82

1.2 Lebensraum Wald

Abbildung 1.19 und Tabelle 1.54 zeigen die Entwicklung der Mischung.

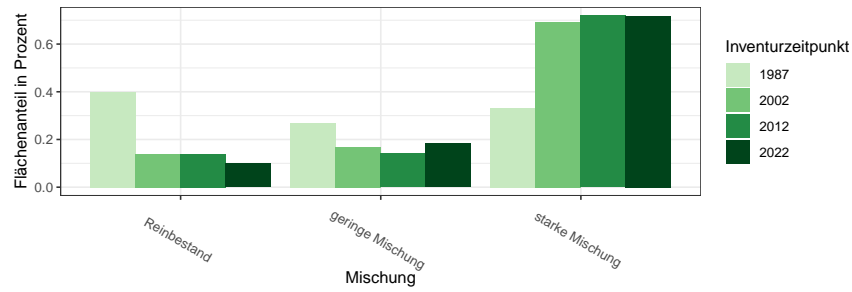


Abbildung 1.19: Mischbestandsanteile in Prozent nach Inventurzeitpunkt

Thema: m-r-X-y-A-kreis128

Tabelle 1.54: Mischbestandsanteile in Prozent nach Inventurzeitpunkt

Thema: m-r-X-y-A-kreis128

Mischung	BWI	Wert
Reinbestand	1987	0.40
geringe Mischung	1987	0.27
starke Mischung	1987	0.33
Reinbestand	2002	0.14
geringe Mischung	2002	0.17
starke Mischung	2002	0.69
Reinbestand	2012	0.14
geringe Mischung	2012	0.14
starke Mischung	2012	0.72
Reinbestand	2022	0.10
geringe Mischung	2022	0.18
starke Mischung	2022	0.72

1.3 Rohstoffquelle Wald

1.3.1 Vorräte

Abbildung 1.20 und Tabelle 1.55 zeigen die Gesamtvorräte nach Baumartengruppen und Eigentumsarten zum Inventurzeitpunkt 2022 in $10^6 m^3$,

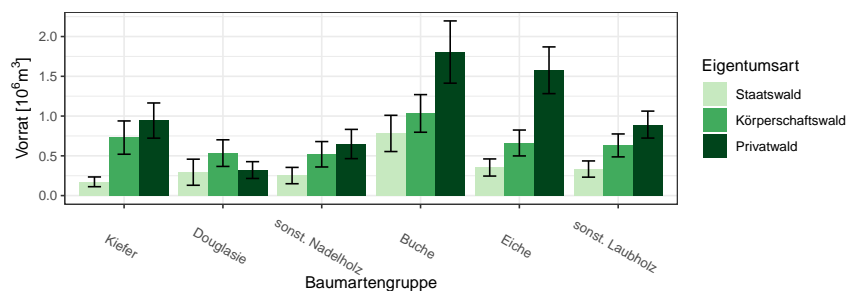


Abbildung 1.20: Vorrat [$10^6 m^3$] nach Baumartengruppe und Eigentumsart

Thema: v-a-A-o-A-2022-kreis128

Tabelle 1.55: Vorrat [$10^6 m^3$] nach Baumartengruppe und Eigentumsart

Thema: v-a-A-o-A-2022-kreis128

Eigentumsart	Gesamtwald		Staatswald		Körperschaftswald		Privatwald	
	Wert	Fehler	Wert	Fehler	Wert	Fehler	Wert	Fehler
Baumartengruppe								
Kiefer	1.85	0.34	0.17	0.06	0.73	0.21	0.94	0.22
Douglasie	1.15	0.26	0.29	0.16	0.53	0.17	0.32	0.11
sonst. Nadelholz	1.43	0.26	0.25	0.10	0.52	0.16	0.65	0.18
Buche	3.62	0.53	0.78	0.23	1.03	0.24	1.81	0.39
Eiche	2.64	0.37	0.35	0.11	0.66	0.16	1.58	0.29
sonst. Laubholz	1.89	0.25	0.33	0.10	0.63	0.14	0.89	0.17
Alle Baumarten	12.58	1.23	2.19	0.49	4.11	0.65	6.19	0.82

1.3 Rohstoffquelle Wald

1.3.2 Vorratsentwicklung

Abbildung 1.21 und Tabelle 1.56 zeigen die Vorratsentwicklung seit 1987 nach Baumartengruppen im Gesamtwald in $10^6 m^3$, Abbildung 1.22 und

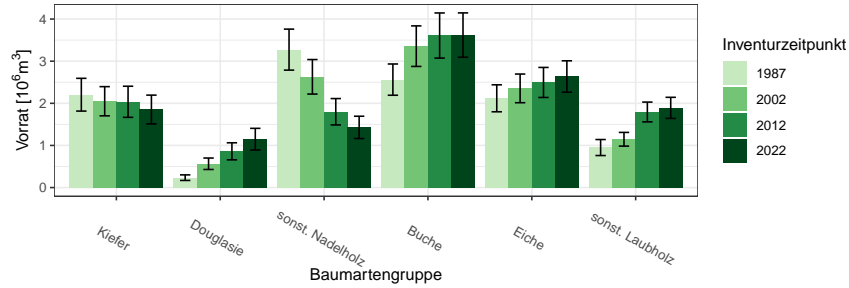


Abbildung 1.21: Vorrat [$10^6 m^3$] nach Baumartengruppe und Inventurzeitpunkt im Gesamtwald

Thema: v-a-A-y-A-gw-kreis128

Tabelle 1.56: Vorrat [$10^6 m^3$] nach Baumartengruppe und Inventurzeitpunkt im Gesamtwald

Thema: v-a-A-y-A-gw-kreis128

BWI	1987		2002		2012		2022	
	Wert	Fehler	Wert	Fehler	Wert	Fehler	Wert	Fehler
Kiefer	2.20	0.39	2.05	0.35	2.04	0.37	1.85	0.34
Douglasie	0.24	0.07	0.57	0.14	0.86	0.20	1.15	0.26
sonst. Nadelholz	3.27	0.49	2.63	0.41	1.80	0.31	1.43	0.26
Buche	2.56	0.37	3.36	0.48	3.61	0.54	3.62	0.53
Eiche	2.12	0.32	2.35	0.34	2.50	0.36	2.64	0.37
sonst. Laubholz	0.95	0.19	1.15	0.16	1.79	0.23	1.89	0.25
Alle Baumarten	11.35	1.14	12.10	1.20	12.60	1.24	12.58	1.23

Tabelle 1.57 die Vorratsentwicklung im Staatswald in $10^3 m^3$, Abbildung 1.23 und Tabelle 1.58 die Vorratsentwicklung im Körperschaftswald in $10^6 m^3$ und Abbildung 1.24 sowie Tabelle 1.59 die Vorratsentwicklung im Privatwald in $10^6 m^3$.

1.3.2 Vorratsentwicklung

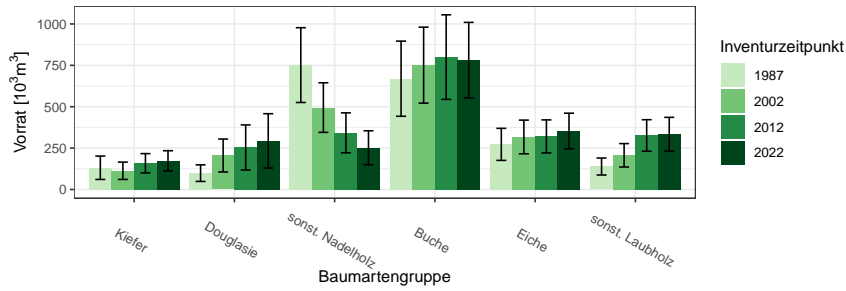


Abbildung 1.22: Vorrat [$10^3 m^3$] nach Baumartengruppe und Inventurzeitpunkt im Staatswald
Thema: v-a-A-y-A-stw-kreis128

Tabelle 1.57: Vorrat [$10^3 m^3$] nach Baumartengruppe und Inventurzeitpunkt im Staatswald
Thema: v-a-A-y-A-stw-kreis128

BWI	1987		2002		2012		2022	
Baumartengruppe	Wert	Fehler	Wert	Fehler	Wert	Fehler	Wert	Fehler
Kiefer	131.20	70.55	113.02	52.28	158.49	58.28	172.99	61.25
Douglasie	98.77	50.07	205.28	99.37	253.88	136.22	293.84	163.98
sonst. Nadelholz	751.42	225.89	494.86	149.70	342.14	120.79	251.87	102.64
Buche	669.24	226.93	751.07	229.55	799.68	255.49	781.68	227.82
Eiche	272.50	96.79	317.27	101.73	320.54	99.89	353.20	107.66
sonst. Laubholz	138.77	51.25	206.45	70.74	326.35	95.22	333.87	101.92
Alle Baumarten	2061.90	491.94	2087.95	473.05	2201.07	502.20	2187.46	491.68

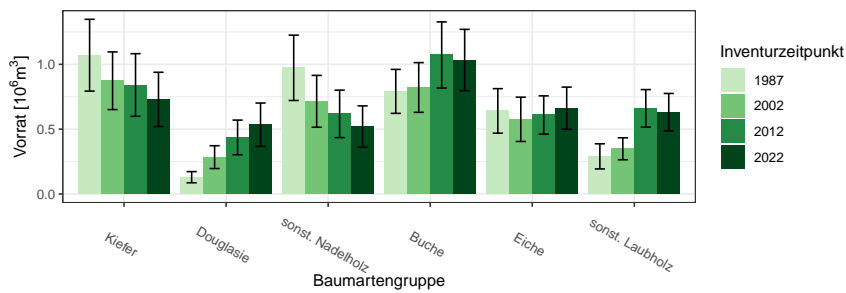


Abbildung 1.23: Vorrat [$10^6 m^3$] nach Baumartengruppe und Inventurzeitpunkt im Körperschaftswald
Thema: v-a-A-y-A-kw-kreis128

1.3 Rohstoffquelle Wald

Tabelle 1.58: Vorrat [$10^6 m^3$] nach Baumartengruppe und Inventurzeitpunkt im Körperschaftswald

Thema: v-a-A-y-A-kw-kreis128

BWI	1987		2002		2012		2022	
Baumartengruppe	Wert	Fehler	Wert	Fehler	Wert	Fehler	Wert	Fehler
Kiefer	1.07	0.28	0.87	0.22	0.84	0.24	0.73	0.21
Douglasie	0.13	0.04	0.28	0.09	0.44	0.13	0.53	0.17
sonst. Nadelholz	0.97	0.25	0.71	0.20	0.62	0.18	0.52	0.16
Buche	0.79	0.17	0.82	0.19	1.07	0.25	1.03	0.24
Eiche	0.64	0.17	0.58	0.17	0.61	0.15	0.66	0.16
sonst. Laubholz	0.29	0.10	0.35	0.08	0.66	0.14	0.63	0.14
Alle Baumarten	3.89	0.62	3.62	0.59	4.24	0.67	4.11	0.65

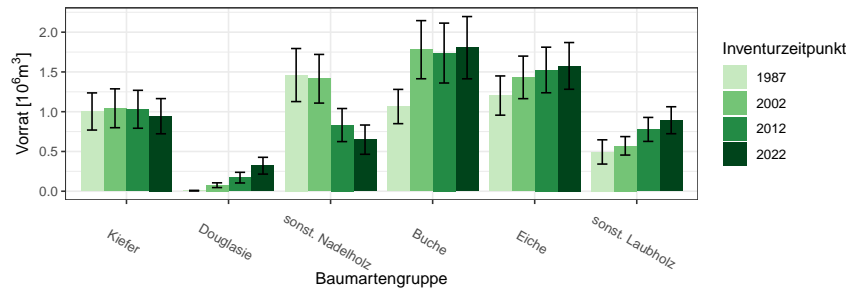


Abbildung 1.24: Vorrat [$10^6 m^3$] nach Baumartengruppe und Inventurzeitpunkt im Privatwald

Thema: v-a-A-y-A-pw-kreis128

Tabelle 1.59: Vorrat [$10^6 m^3$] nach Baumartengruppe und Inventurzeitpunkt im Privatwald

Thema: v-a-A-y-A-pw-kreis128

BWI	1987		2002		2012		2022	
Baumartengruppe	Wert	Fehler	Wert	Fehler	Wert	Fehler	Wert	Fehler
Kiefer	1.00	0.23	1.04	0.24	1.03	0.24	0.94	0.22
Douglasie	0.01	0.00	0.08	0.03	0.17	0.07	0.32	0.11
sonst. Nadelholz	1.46	0.33	1.41	0.31	0.83	0.21	0.65	0.18
Buche	1.07	0.22	1.78	0.37	1.74	0.38	1.81	0.39
Eiche	1.20	0.25	1.43	0.27	1.52	0.29	1.58	0.29
sonst. Laubholz	0.49	0.15	0.57	0.12	0.78	0.15	0.89	0.17
Alle Baumarten	5.23	0.74	6.32	0.86	6.07	0.82	6.19	0.82

1.3.3 Hektarvorräte

, Abbildung 1.25 und Tabelle 1.60 zeigen die die Hektarvorräte nach Baumartengruppen und Eigentumsarten zum Inventurzeitpunkt 2022 in m^3 pro Hektar. .

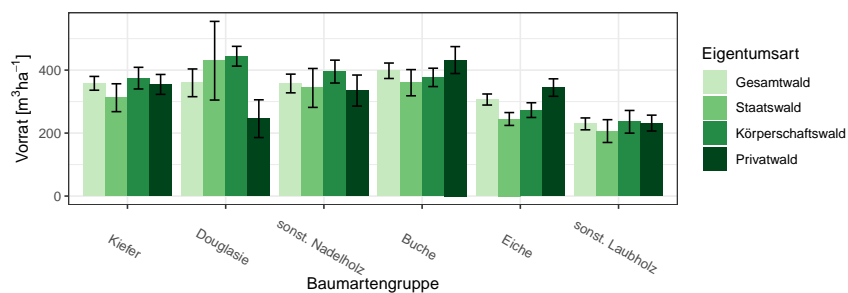


Abbildung 1.25: Vorrat [$m^3 ha^{-1}$] nach Baumartengruppe und Eigentumsart

Thema: v-r-A-o-A-2022-kreis128

Tabelle 1.60: Vorrat [$m^3 ha^{-1}$] nach Baumartengruppe und Eigentumsart

Thema: v-r-A-o-A-2022-kreis128

Eigentumsart	Gesamtwald		Staatswald		Körperschaftswald		Privatwald	
	Wert	Fehler	Wert	Fehler	Wert	Fehler	Wert	Fehler
Baumartengruppe								
Kiefer	358.03	21.91	312.33	44.27	374.49	34.36	354.57	31.60
Douglasie	359.60	44.04	429.83	124.92	444.07	31.41	245.76	59.95
sonst. Nadelholz	357.53	29.71	343.40	61.77	395.32	36.33	335.09	49.24
Buche	397.94	24.53	360.02	41.61	376.87	29.16	431.92	42.74
Eiche	306.61	17.54	244.75	20.40	272.97	23.40	344.55	27.73
sonst. Laubholz	229.24	18.86	206.38	36.21	235.86	35.98	231.78	25.20
Alle Baumarten	328.30	11.94	303.69	22.50	333.92	15.75	334.29	19.99

1.3 Rohstoffquelle Wald

1.3.4 Entwicklung der Hektarvorräte

Abbildung 1.26 und Tabelle 1.61 zeigen die Entwicklung der Hektarvorräte seit 1987 nach Baumartengruppen im Gesamtwald in m^3 pro Hektar, Abbildung 1.27 und Tabelle 1.62 die Entwicklung der Hektarvorräte im

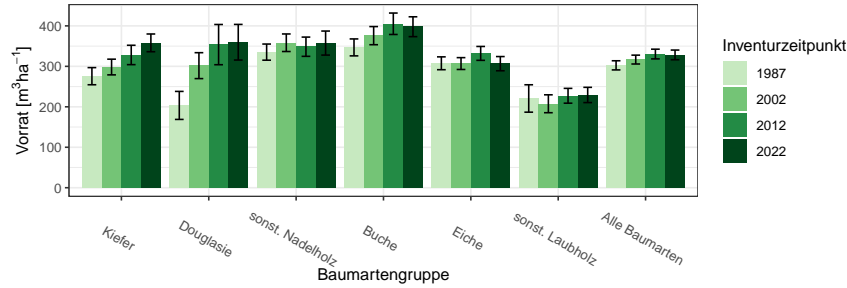


Abbildung 1.26: Vorrat [m^3ha^{-1}] nach Baumartengruppe und Inventurzeitpunkt im Gesamtwald
Thema: v-r-A-y-gw-kreis128

Tabelle 1.61: Vorrat [m^3ha^{-1}] nach Baumartengruppe und Inventurzeitpunkt im Gesamtwald
Thema: v-r-A-y-gw-kreis128

BWI	1987		2002		2012		2022	
	Wert	Fehler	Wert	Fehler	Wert	Fehler	Wert	Fehler
Kiefer	275.66	21.19	298.33	19.41	328.12	23.94	358.03	21.91
Douglasie	203.42	34.61	301.71	32.04	353.71	49.72	359.60	44.04
sonst. Nadelholz	335.16	19.93	358.33	21.69	348.51	23.79	357.53	29.71
Buche	346.81	20.93	375.87	22.42	405.25	26.49	397.94	24.53
Eiche	307.57	15.88	306.88	14.63	331.98	17.15	306.61	17.54
sonst. Laubholz	220.59	33.87	207.52	22.12	227.26	18.32	229.24	18.86
Alle Baumarten	302.49	11.30	316.72	10.95	330.41	12.00	328.30	11.94

Staatwald in m^3 pro Hektar, Abbildung 1.28 und Tabelle 1.63 die Entwicklung der Hektarvorräte im Körperschaftswald in m^3 pro Hektar und Abbildung 1.29 sowie Tabelle 1.64 die im Privatwald in m^3 pro Hektar.

1.3.4 Entwicklung der Hektarvorräte

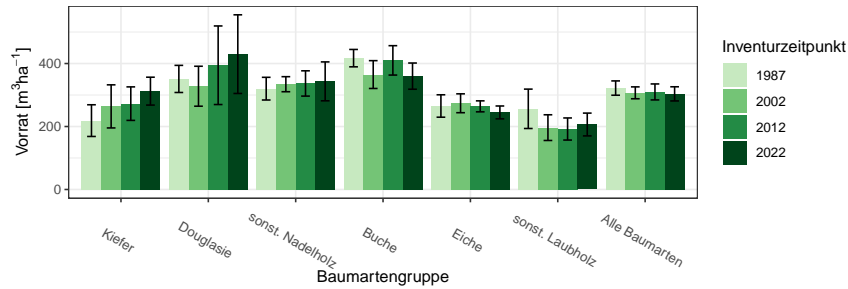


Abbildung 1.27: Vorrat [m^3ha^{-1}] nach Baumartengruppe und Inventurzeitpunkt im Staatswald
Thema: v-r-A-y-stw-kreis128

Tabelle 1.62: Vorrat [m^3ha^{-1}] nach Baumartengruppe und Inventurzeitpunkt im Staatswald
Thema: v-r-A-y-stw-kreis128

BWI	1987		2002		2012		2022	
Baumartengruppe	Wert	Fehler	Wert	Fehler	Wert	Fehler	Wert	Fehler
Kiefer	218.72	50.36	263.92	68.42	272.65	53.22	312.33	44.27
Douglasie	351.12	43.07	327.94	63.44	394.57	124.79	429.83	124.92
sonst. Nadelholz	320.19	36.03	334.36	23.91	336.73	40.14	343.40	61.77
Buche	417.13	27.62	364.97	44.19	410.05	46.68	360.02	41.61
Eiche	265.17	35.59	273.83	29.96	264.04	17.44	244.75	20.40
sonst. Laubholz	256.23	62.53	196.46	40.81	192.07	35.13	206.38	36.21
Alle Baumarten	322.09	22.73	306.98	18.87	309.83	25.36	303.69	22.50

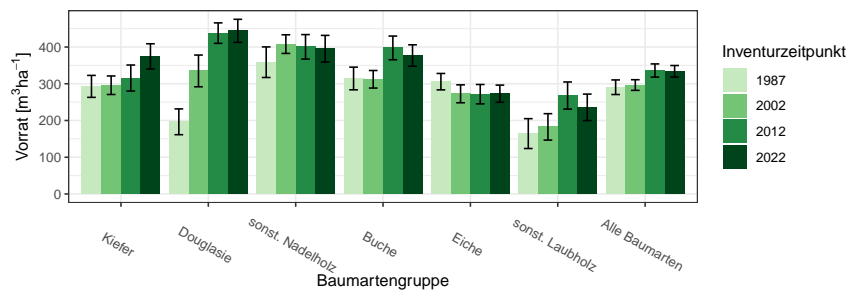


Abbildung 1.28: Vorrat [m^3ha^{-1}] nach Baumartengruppe und Inventurzeitpunkt im Körperschaftswald
Thema: v-r-A-y-kw-kreis128

1.3 Rohstoffquelle Wald

Tabelle 1.63: Vorrat [m^3ha^{-1}] nach Baumartengruppe und Inventurzeitpunkt im Körperschaftswald

Thema: v-r-A-y-kw-kreis128

BWI	1987		2002		2012		2022	
Baumartengruppe	Wert	Fehler	Wert	Fehler	Wert	Fehler	Wert	Fehler
Kiefer	292.87	29.88	295.98	25.22	315.59	35.41	374.49	34.36
Douglasie	196.44	35.09	334.93	43.15	437.88	27.86	444.07	31.41
sonst. Nadelholz	358.67	41.63	407.94	25.38	400.51	33.33	395.32	36.33
Buche	314.37	30.85	312.17	23.90	397.59	32.26	376.87	29.16
Eiche	305.70	22.31	272.64	24.41	271.60	26.37	272.97	23.40
sonst. Laubholz	164.38	40.65	182.64	35.95	267.94	36.93	235.86	35.98
Alle Baumarten	290.57	19.87	296.48	14.47	336.04	17.98	333.92	15.75

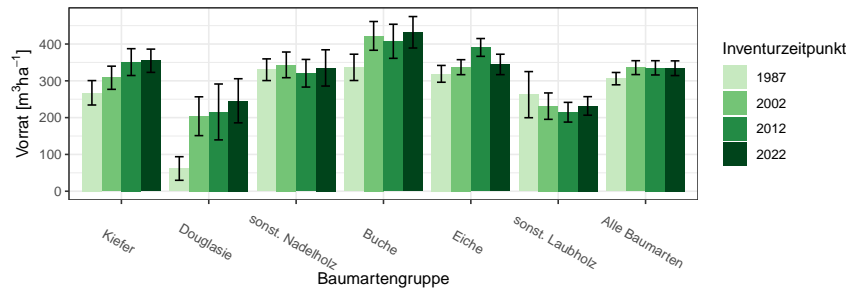


Abbildung 1.29: Vorrat [m^3ha^{-1}] nach Baumartengruppe und Inventurzeitpunkt im Privatwald

Thema: v-r-A-y-pw-kreis128

Tabelle 1.64: Vorrat [m^3ha^{-1}] nach Baumartengruppe und Inventurzeitpunkt im Privatwald

Thema: v-r-A-y-pw-kreis128

BWI	1987		2002		2012		2022	
Baumartengruppe	Wert	Fehler	Wert	Fehler	Wert	Fehler	Wert	Fehler
Kiefer	267.48	33.18	308.35	31.49	350.90	36.46	354.57	31.60
Douglasie	61.77	32.04	203.83	52.73	215.44	75.93	245.76	59.95
sonst. Nadelholz	330.20	29.47	343.41	34.91	320.59	37.56	335.09	49.24
Buche	336.61	35.74	422.13	39.05	407.47	46.31	431.92	42.74
Eiche	318.99	22.81	337.10	20.36	390.76	24.20	344.55	27.73
sonst. Laubholz	262.44	62.69	231.20	35.86	214.68	26.79	231.78	25.20
Alle Baumarten	305.93	16.74	335.84	18.87	335.30	19.37	334.29	19.99

1.3.5 Vorratsstruktur: die Vorratsverteilung nach Stärkeklassen

1.3.5 Vorratsstruktur: die Vorratsverteilung nach Stärkeklassen

In den folgenden Abschnitten wird die Entwicklung der Vorräte je Durchmesserklasse der jeweiligen Baumartengruppe in den verschiedenen Eigentumsarten dargestellt.

1.3.5.1 Alle Baumarten

Abbildung 1.30 und Tabelle 1.65 zeigen die Entwicklung der Vorräte je Durchmesserklasse im Gesamtwald, Tabelle 1.66 zeigt die Entwicklung im

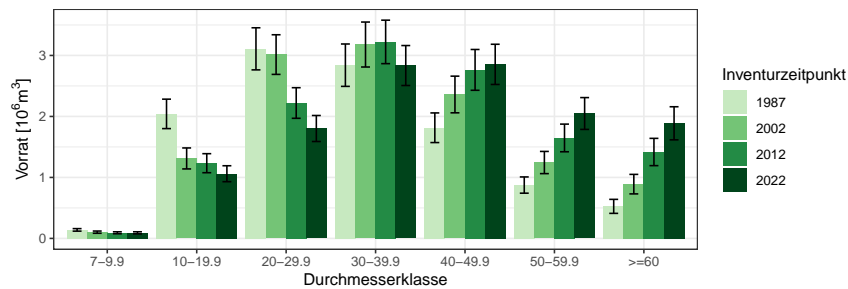


Abbildung 1.30: Vorrat [10⁶m³] nach Durchmesserklasse und Inventurzeitpunkt für Alle Baumarten

Thema: v-d-a-y-Alle-BA-gw-kreis128

Tabelle 1.65: Vorrat [10⁶m³] nach Durchmesserklasse und Inventurzeitpunkt für Alle Baumarten im Gesamtwald

Thema: v-d-a-y-Alle-BA-gw-kreis128

BWI	1987		2002		2012		2022	
Durchmesserklasse	Wert	Fehler	Wert	Fehler	Wert	Fehler	Wert	Fehler
7-9.9	0.14	0.02	0.10	0.02	0.09	0.02	0.09	0.02
10-19.9	2.04	0.24	1.31	0.17	1.23	0.16	1.06	0.13
20-29.9	3.11	0.35	3.01	0.32	2.22	0.25	1.80	0.21
30-39.9	2.84	0.35	3.18	0.37	3.22	0.36	2.83	0.33
40-49.9	1.81	0.24	2.36	0.30	2.76	0.33	2.85	0.33
50-59.9	0.87	0.13	1.24	0.18	1.65	0.23	2.05	0.26
>=60	0.53	0.11	0.89	0.16	1.42	0.22	1.89	0.27
Alle DKl	11.35	1.14	12.10	1.20	12.60	1.24	12.58	1.23

Staatswald, Tabelle 1.67 zeigt die Entwicklung im Körperschaftswald und Tabelle 1.68 zeigt die Entwicklung im Privatwald.

1.3 Rohstoffquelle Wald

Tabelle 1.66: Vorrat [$10^3 m^3$] nach Durchmesserklasse und Inventurzeitpunkt für Alle Baumarten im Staatswald

Thema: v-d-a-y-Alle-BA-stw-kreis128

BWI	1987		2002		2012		2022	
Durchmesserklasse	Wert	Fehler	Wert	Fehler	Wert	Fehler	Wert	Fehler
7-9.9	18.66	6.44	24.81	11.00	21.06	7.17	34.54	11.17
10-19.9	334.24	102.50	142.19	41.39	206.37	54.73	219.90	62.54
20-29.9	560.95	143.85	524.06	140.26	268.70	74.59	246.81	68.27
30-39.9	511.09	141.23	514.78	131.36	574.98	133.80	448.37	115.31
40-49.9	361.39	111.89	475.82	151.08	484.18	136.69	452.58	115.30
50-59.9	166.83	64.56	250.17	80.83	352.21	107.63	366.11	112.03
>=60	108.74	55.72	156.13	71.07	293.58	105.52	419.15	134.37
Alle DKl	2061.90	491.94	2087.95	473.05	2201.07	502.20	2187.46	491.68

Tabelle 1.67: Vorrat [$10^3 m^3$] nach Durchmesserklasse und Inventurzeitpunkt für Alle Baumarten im Körperschaftswald

Thema: v-d-a-y-Alle-BA-kw-kreis128

BWI	1987		2002		2012		2022	
Durchmesserklasse	Wert	Fehler	Wert	Fehler	Wert	Fehler	Wert	Fehler
7-9.9	46.42	12.27	18.66	6.50	26.00	7.93	22.29	8.96
10-19.9	644.36	117.91	402.00	103.17	400.53	94.41	325.20	69.24
20-29.9	1073.71	186.82	985.06	177.25	764.14	139.17	610.32	126.00
30-39.9	1075.17	218.06	1048.07	207.36	1135.17	200.37	900.68	164.16
40-49.9	589.81	126.12	662.06	138.46	988.00	202.79	1048.13	198.05
50-59.9	277.84	75.22	265.91	61.09	503.48	118.09	638.37	131.53
>=60	187.32	72.42	236.22	93.65	419.22	104.84	563.91	133.25
Alle DKl	3894.63	621.46	3617.98	588.45	4236.54	666.71	4108.88	647.38

Tabelle 1.68: Vorrat [$10^6 m^3$] nach Durchmesserklasse und Inventurzeitpunkt für Alle Baumarten im Privatwald

Thema: v-d-a-y-Alle-BA-pw-kreis128

BWI	1987		2002		2012		2022	
Durchmesserklasse	Wert	Fehler	Wert	Fehler	Wert	Fehler	Wert	Fehler
7-9.9	0.07	0.02	0.06	0.01	0.04	0.01	0.03	0.01
10-19.9	1.05	0.17	0.76	0.13	0.62	0.11	0.49	0.08
20-29.9	1.43	0.23	1.48	0.21	1.15	0.18	0.93	0.14
30-39.9	1.21	0.21	1.60	0.26	1.51	0.23	1.46	0.23
40-49.9	0.85	0.16	1.21	0.21	1.28	0.21	1.35	0.21
50-59.9	0.42	0.08	0.71	0.15	0.78	0.15	1.04	0.18
>=60	0.21	0.06	0.49	0.11	0.68	0.16	0.88	0.18
Alle DKl	5.23	0.74	6.32	0.86	6.07	0.82	6.19	0.82

1.3.5 Vorratsstruktur: die Vorratsverteilung nach Stärkeklassen

1.3.5.2 Kiefer

Abbildung 1.31 und Tabelle 1.69 zeigen die Entwicklung der Vorräte je Durchmesserklasse im Gesamtwald, Tabelle 1.70 zeigt die Entwicklung im

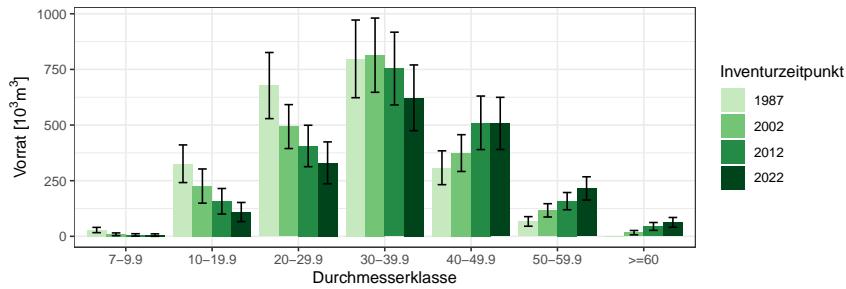


Abbildung 1.31: Vorrat [10³m³] nach Durchmesserklasse und Inventurzeitpunkt für Kiefer

Thema: v-d-a-y-KI-gw-kreis128

Tabelle 1.69: Vorrat [10³m³] nach Durchmesserklasse und Inventurzeitpunkt für Kiefer im Gesamtwald

Thema: v-d-a-y-KI-gw-kreis128

BWI	1987		2002		2012		2022	
	Wert	Fehler	Wert	Fehler	Wert	Fehler	Wert	Fehler
7-9.9	28.31	11.86	9.11	6.23	6.33	5.38	5.55	5.55
10-19.9	326.15	84.61	225.91	76.78	157.49	57.41	109.06	43.07
20-29.9	677.46	148.55	493.10	98.68	406.00	93.14	330.18	94.15
30-39.9	797.38	174.56	813.96	166.76	753.90	163.48	622.43	147.72
40-49.9	308.16	76.05	374.10	82.62	510.09	120.25	507.33	117.23
50-59.9	66.91	21.53	116.74	29.90	158.15	38.69	215.37	52.20
>=60	0.00		16.50	9.74	44.47	17.62	62.77	21.91
Alle DKl	2204.38	388.88	2049.42	346.64	2036.42	369.20	1852.70	341.66

Staatw Wald, Tabelle 1.71 zeigt die Entwicklung im Körperschaftswald und Tabelle 1.72 zeigt die Entwicklung im Privatwald.

1.3 Rohstoffquelle Wald

Tabelle 1.70: Vorrat [$10^3 m^3$] nach Durchmesserklasse und Inventurzeitpunkt für Kiefer im Staatswald

Thema: v-d-a-y-KI-stw-kreis128

BWI	1987		2002		2012		2022	
Durchmesserklasse	Wert	Fehler	Wert	Fehler	Wert	Fehler	Wert	Fehler
7-9.9	0.53	0.53	0.00		0.00		0.00	
10-19.9	19.12	16.68	0.00		2.48	2.48	4.31	4.31
20-29.9	17.77	9.78	24.75	16.11	40.75	20.20	43.17	23.15
30-39.9	56.22	40.32	46.03	27.79	60.68	26.51	48.68	26.45
40-49.9	29.99	21.06	23.40	15.93	33.49	19.16	43.13	20.52
50-59.9	7.59	7.59	14.72	8.54	9.47	6.76	21.42	17.16
>=60	0.00		4.12	4.12	11.63	8.78	12.29	8.83
Alle DKl	131.20	70.55	113.02	52.28	158.49	58.28	172.99	61.25

Tabelle 1.71: Vorrat [$10^3 m^3$] nach Durchmesserklasse und Inventurzeitpunkt für Kiefer im Körperschaftswald

Thema: v-d-a-y-KI-kw-kreis128

BWI	1987		2002		2012		2022	
Durchmesserklasse	Wert	Fehler	Wert	Fehler	Wert	Fehler	Wert	Fehler
7-9.9	8.98	6.41	0.98	0.98	0.00		0.00	
10-19.9	120.02	39.67	97.86	54.41	46.82	26.10	11.61	7.81
20-29.9	325.69	92.88	190.50	56.99	132.18	47.44	107.27	49.74
30-39.9	450.48	141.66	371.80	116.73	307.24	100.53	242.06	76.24
40-49.9	147.18	55.73	173.38	59.09	283.65	101.49	252.09	92.04
50-59.9	17.92	10.60	38.77	16.62	47.24	22.71	88.37	36.73
>=60	0.00		0.00		23.37	11.99	28.10	15.02
Alle DKl	1070.27	277.06	873.30	222.48	840.51	241.56	729.50	209.25

Tabelle 1.72: Vorrat [$10^3 m^3$] nach Durchmesserklasse und Inventurzeitpunkt für Kiefer im Privatwald

Thema: v-d-a-y-KI-pw-kreis128

BWI	1987		2002		2012		2022	
Durchmesserklasse	Wert	Fehler	Wert	Fehler	Wert	Fehler	Wert	Fehler
7-9.9	18.80	9.96	8.13	6.15	6.33	5.38	5.55	5.55
10-19.9	187.01	72.71	128.05	54.21	108.19	49.35	93.14	39.00
20-29.9	334.00	100.10	274.39	77.21	233.07	67.69	179.75	63.25
30-39.9	290.69	83.01	388.70	108.30	385.98	115.76	331.69	108.96
40-49.9	131.00	45.60	168.14	50.06	185.99	49.30	205.41	52.45
50-59.9	41.40	17.14	63.25	23.36	101.44	30.61	105.58	30.77
>=60	0.00		12.39	8.82	9.47	9.47	22.39	13.29
Alle DKl	1002.91	233.53	1043.05	244.38	1030.46	238.46	943.51	221.25

1.3.5 Vorratsstruktur: die Vorratsverteilung nach Stärkeklassen

1.3.5.3 Douglasie

Abbildung 1.32 und Tabelle 1.73 zeigen die Entwicklung der Vorräte je Durchmesserklasse im Gesamtwald, Tabelle 1.74 zeigt die Entwicklung im

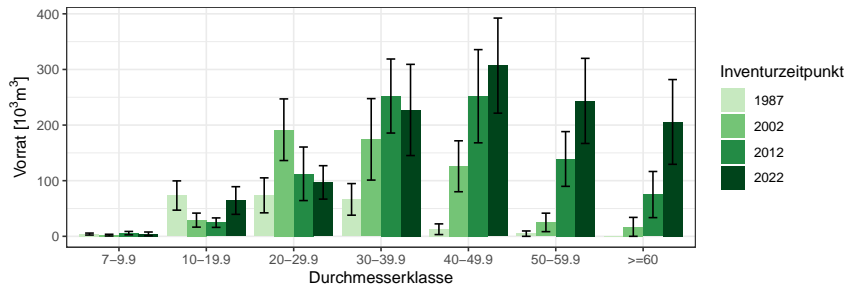


Abbildung 1.32: Vorrat [$10^3 m^3$] nach Durchmesserklasse und Inventurzeitpunkt für Douglasie

Thema: v-d-a-y-DGL-gw-kreis128

Tabelle 1.73: Vorrat [$10^3 m^3$] nach Durchmesserklasse und Inventurzeitpunkt für Douglasie im Gesamtwald

Thema: v-d-a-y-DGL-gw-kreis128

BWI	1987		2002		2012		2022	
	Wert	Fehler	Wert	Fehler	Wert	Fehler	Wert	Fehler
7-9.9	4.07	1.78	2.18	1.54	5.74	3.07	4.46	3.29
10-19.9	73.36	26.31	29.13	12.61	24.61	8.50	64.39	24.85
20-29.9	73.66	31.44	191.63	55.38	112.41	48.14	96.95	30.05
30-39.9	66.41	28.39	174.33	73.23	252.21	66.54	227.18	81.98
40-49.9	12.75	9.61	125.93	45.80	251.86	83.78	306.89	85.47
50-59.9	4.82	4.82	25.03	16.61	139.04	49.18	243.44	76.49
>=60	0.00		17.02	17.02	75.09	41.48	205.63	76.18
Alle DKl	235.08	66.15	565.25	135.93	860.95	202.11	1148.95	256.79

Staatw Wald, Tabelle 1.75 zeigt die Entwicklung im Körperschaftswald und Tabelle 1.76 zeigt die Entwicklung im Privatwald.

1.3 Rohstoffquelle Wald

Tabelle 1.74: Vorrat [$10^3 m^3$] nach Durchmesserklasse und Inventurzeitpunkt für Douglasie im Staatswald

Thema: v-d-a-y-DGL-stw-kreis128

BWI	1987		2002		2012		2022	
Durchmesserklasse	Wert	Fehler	Wert	Fehler	Wert	Fehler	Wert	Fehler
7-9.9	0.00		0.00		0.00		0.00	
10-19.9	14.30	11.02	2.03	2.03	0.00		4.72	3.34
20-29.9	40.59	27.60	32.02	18.00	8.02	5.75	17.83	11.43
30-39.9	43.88	21.04	95.15	68.82	45.87	22.60	39.87	24.79
40-49.9	0.00		71.22	32.95	110.34	68.70	57.81	41.31
50-59.9	0.00		4.88	4.88	69.71	38.39	88.14	59.00
>=60	0.00		0.00		19.94	11.89	85.47	50.85
Alle DKl	98.77	50.07	205.28	99.37	253.88	136.22	293.84	163.98

Tabelle 1.75: Vorrat [$10^3 m^3$] nach Durchmesserklasse und Inventurzeitpunkt für Douglasie im Körperschaftswald

Thema: v-d-a-y-DGL-kw-kreis128

BWI	1987		2002		2012		2022	
Durchmesserklasse	Wert	Fehler	Wert	Fehler	Wert	Fehler	Wert	Fehler
7-9.9	3.23	1.57	1.07	1.07	3.16	2.46	2.88	2.88
10-19.9	52.94	23.60	14.37	10.47	13.36	6.19	8.35	5.02
20-29.9	33.07	15.05	113.69	46.07	73.39	45.49	24.61	12.69
30-39.9	22.53	19.07	75.01	24.71	123.50	50.18	111.63	67.63
40-49.9	12.75	9.61	42.87	29.53	114.72	42.42	159.36	62.53
50-59.9	4.82	4.82	20.15	15.88	52.91	26.01	131.78	46.21
>=60	0.00		17.02	17.02	55.15	39.74	95.44	53.17
Alle DKl	129.34	43.10	284.18	87.94	436.20	133.66	534.05	167.31

Tabelle 1.76: Vorrat [$10^3 m^3$] nach Durchmesserklasse und Inventurzeitpunkt für Douglasie im Privatwald

Thema: v-d-a-y-DGL-pw-kreis128

BWI	1987		2002		2012		2022	
Durchmesserklasse	Wert	Fehler	Wert	Fehler	Wert	Fehler	Wert	Fehler
7-9.9	0.85	0.85	1.11	1.11	2.57	1.83	1.58	1.58
10-19.9	6.13	3.76	12.73	6.73	11.25	5.83	51.32	24.11
20-29.9	0.00		45.92	24.96	31.00	14.70	54.51	24.74
30-39.9	0.00		4.18	4.18	82.83	37.46	75.69	39.18
40-49.9	0.00		11.85	11.85	26.79	22.45	89.71	41.16
50-59.9	0.00		0.00		16.43	16.43	23.53	15.43
>=60	0.00		0.00		0.00		24.72	19.82
Alle DKl	6.98	3.86	75.79	29.84	170.87	66.92	321.06	105.61

1.3.5 Vorratsstruktur: die Vorratsverteilung nach Stärkeklassen

1.3.5.4 sonst. Nadelholz

Abbildung 1.33 und Tabelle 1.77 zeigen die Entwicklung der Vorräte je Durchmesserklasse im Gesamtwald, Tabelle 1.78 zeigt die Entwicklung im

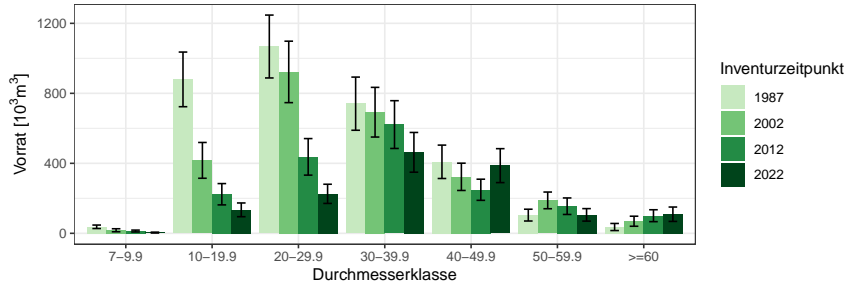


Abbildung 1.33: Vorrat [10³m³] nach Durchmesserklasse und Inventurzeitpunkt für sonst. Nadelholz

Thema: v-d-a-y-SN-gw-kreis128

Tabelle 1.77: Vorrat [10³m³] nach Durchmesserklasse und Inventurzeitpunkt für sonst. Nadelholz im Gesamtwald

Thema: v-d-a-y-SN-gw-kreis128

BWI	1987		2002		2012		2022	
	Wert	Fehler	Wert	Fehler	Wert	Fehler	Wert	Fehler
7-9.9	37.31	9.91	17.43	8.65	13.06	5.35	4.24	2.57
10-19.9	879.76	156.19	416.94	102.26	223.41	60.86	134.28	39.24
20-29.9	1067.59	179.68	922.43	175.62	437.01	104.44	225.72	54.81
30-39.9	740.93	151.93	692.20	141.92	621.49	136.52	462.87	113.57
40-49.9	408.74	95.42	322.95	77.97	248.94	60.40	386.87	97.01
50-59.9	104.09	33.69	188.25	47.68	154.98	47.21	105.48	35.72
>=60	36.08	20.28	69.13	28.72	100.74	34.02	109.16	41.09
Alle DKl	3274.50	486.46	2629.34	409.82	1799.63	313.13	1428.62	264.94

Staatw Wald, Tabelle 1.79 zeigt die Entwicklung im Körperschaftswald und Tabelle 1.80 zeigt die Entwicklung im Privatwald.

1.3 Rohstoffquelle Wald

Tabelle 1.78: Vorrat [$10^3 m^3$] nach Durchmesserklasse und Inventurzeitpunkt für sonst. Nadelholz im Staatswald

Thema: v-d-a-y-SN-stw-kreis128

BWI	1987		2002		2012		2022	
Durchmesserklasse	Wert	Fehler	Wert	Fehler	Wert	Fehler	Wert	Fehler
7-9.9	3.83	1.67	0.00		1.16	1.16	1.12	1.12
10-19.9	206.24	80.24	32.04	17.89	4.89	3.48	8.41	4.97
20-29.9	286.90	87.39	220.33	79.39	67.75	29.36	12.18	8.81
30-39.9	145.06	66.47	112.75	41.54	181.96	69.23	98.79	48.60
40-49.9	82.44	42.10	74.54	36.21	46.04	21.93	92.09	46.47
50-59.9	10.29	10.29	37.66	18.65	15.34	9.09	19.45	13.77
>=60	16.65	16.65	17.55	17.55	25.01	20.43	19.84	19.84
Alle DKl	751.42	225.89	494.86	149.70	342.14	120.79	251.87	102.64

Tabelle 1.79: Vorrat [$10^3 m^3$] nach Durchmesserklasse und Inventurzeitpunkt für sonst. Nadelholz im Körperschaftswald

Thema: v-d-a-y-SN-kw-kreis128

BWI	1987		2002		2012		2022	
Durchmesserklasse	Wert	Fehler	Wert	Fehler	Wert	Fehler	Wert	Fehler
7-9.9	8.00	4.55	0.00		3.24	2.33	1.07	1.07
10-19.9	198.65	58.97	53.29	22.35	30.05	16.63	43.06	22.17
20-29.9	315.45	89.50	252.78	94.52	68.80	29.60	37.15	19.19
30-39.9	261.32	93.89	251.49	90.44	246.32	85.35	149.51	49.19
40-49.9	113.78	45.28	85.23	35.48	121.82	49.29	183.15	75.50
50-59.9	66.93	28.84	51.31	22.90	103.08	41.14	56.14	28.79
>=60	8.82	8.82	20.57	15.74	44.47	23.25	49.53	31.98
Alle DKl	972.94	251.94	714.68	200.02	617.79	183.04	519.61	159.73

Tabelle 1.80: Vorrat [$10^3 m^3$] nach Durchmesserklasse und Inventurzeitpunkt für sonst. Nadelholz im Privatwald

Thema: v-d-a-y-SN-pw-kreis128

BWI	1987		2002		2012		2022	
Durchmesserklasse	Wert	Fehler	Wert	Fehler	Wert	Fehler	Wert	Fehler
7-9.9	25.48	8.65	17.43	8.65	8.67	4.67	2.05	2.05
10-19.9	474.88	113.90	331.61	98.09	188.47	58.46	82.81	32.01
20-29.9	435.38	123.13	449.32	110.62	300.45	93.31	176.39	50.60
30-39.9	291.45	92.32	327.96	101.34	193.21	71.87	214.58	90.17
40-49.9	196.11	70.90	163.18	59.31	81.08	27.23	111.63	39.51
50-59.9	26.88	14.07	93.73	36.36	36.55	21.33	29.89	16.08
>=60	10.60	7.50	31.01	16.42	23.46	11.82	31.26	14.16
Alle DKl	1460.78	333.57	1414.25	305.94	831.90	208.02	648.60	183.90

1.3.5 Vorratsstruktur: die Vorratsverteilung nach Stärkeklassen

1.3.5.5 Buche

Abbildung 1.34 und Tabelle 1.81 zeigen die Entwicklung der Vorräte je Durchmesserklasse im Gesamtwald, Tabelle 1.82 zeigt die Entwicklung im

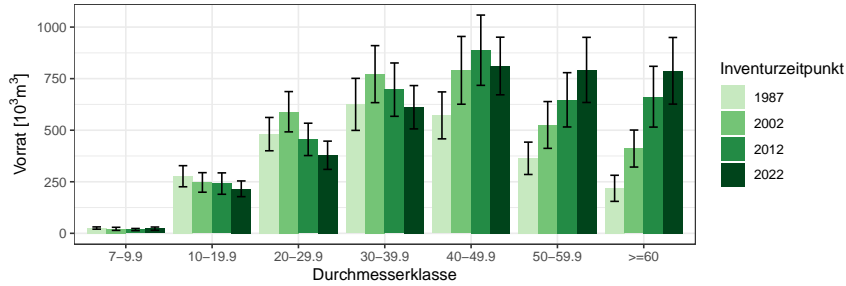


Abbildung 1.34: Vorrat [10³m³] nach Durchmesserklasse und Inventurzeitpunkt für Buche

Thema: v-d-a-y-BU-gw-kreis128

Tabelle 1.81: Vorrat [10³m³] nach Durchmesserklasse und Inventurzeitpunkt für Buche im Gesamtwald

Thema: v-d-a-y-BU-gw-kreis128

BWI	1987		2002		2012		2022	
	Wert	Fehler	Wert	Fehler	Wert	Fehler	Wert	Fehler
7-9.9	25.63	5.52	21.70	7.51	18.25	5.28	22.60	7.99
10-19.9	276.88	51.15	246.76	47.39	241.28	51.86	215.86	38.10
20-29.9	481.02	80.79	589.52	97.68	455.47	78.43	378.52	68.48
30-39.9	625.24	126.14	771.87	138.22	696.69	129.28	611.35	105.05
40-49.9	571.90	113.78	790.30	164.26	887.83	170.38	811.30	139.69
50-59.9	363.76	78.45	525.42	113.42	647.32	131.65	792.32	157.90
>=60	218.18	63.25	411.05	89.72	662.44	147.37	788.05	161.54
Alle DKl	2562.61	370.99	3356.61	481.14	3609.27	535.53	3620.00	526.42

Staatwald, Tabelle 1.83 zeigt die Entwicklung im Körperschaftswald und Tabelle 1.84 zeigt die Entwicklung im Privatwald.

1.3 Rohstoffquelle Wald

Tabelle 1.82: Vorrat [$10^3 m^3$] nach Durchmesserklasse und Inventurzeitpunkt für Buche im Staatswald

Thema: v-d-a-y-BU-stw-kreis128

BWI	1987		2002		2012		2022	
Durchmesserklasse	Wert	Fehler	Wert	Fehler	Wert	Fehler	Wert	Fehler
7-9.9	4.91	1.89	11.82	5.97	10.14	3.94	14.78	6.98
10-19.9	23.46	14.73	44.62	16.04	57.59	21.66	55.84	21.92
20-29.9	87.83	34.81	91.65	32.00	49.61	19.07	65.05	24.40
30-39.9	191.22	82.66	132.39	51.05	138.03	47.22	103.85	35.91
40-49.9	181.55	75.28	228.48	111.73	159.70	73.11	132.77	44.68
50-59.9	112.22	51.84	129.70	52.63	196.19	79.36	163.28	80.75
>=60	68.06	37.18	112.40	49.89	188.42	77.38	246.12	96.02
Alle DKl	669.24	226.93	751.07	229.55	799.68	255.49	781.68	227.82

Tabelle 1.83: Vorrat [$10^3 m^3$] nach Durchmesserklasse und Inventurzeitpunkt für Buche im Körperschaftswald

Thema: v-d-a-y-BU-kw-kreis128

BWI	1987		2002		2012		2022	
Durchmesserklasse	Wert	Fehler	Wert	Fehler	Wert	Fehler	Wert	Fehler
7-9.9	11.38	4.14	2.25	2.25	5.14	2.63	4.53	3.36
10-19.9	104.68	31.11	98.02	36.24	89.31	40.28	79.14	23.12
20-29.9	169.71	46.92	178.51	56.97	176.87	49.94	156.69	51.17
30-39.9	207.19	62.50	185.86	55.88	186.26	75.47	150.33	42.05
40-49.9	177.57	50.96	206.00	66.09	292.40	108.94	236.32	85.89
50-59.9	74.33	24.59	99.88	34.03	179.54	59.35	245.12	73.61
>=60	46.51	31.21	50.92	24.99	142.74	51.55	161.12	54.01
Alle DKl	791.38	169.59	821.44	191.74	1072.27	254.88	1033.25	236.51

Tabelle 1.84: Vorrat [$10^3 m^3$] nach Durchmesserklasse und Inventurzeitpunkt für Buche im Privatwald

Thema: v-d-a-y-BU-pw-kreis128

BWI	1987		2002		2012		2022	
Durchmesserklasse	Wert	Fehler	Wert	Fehler	Wert	Fehler	Wert	Fehler
7-9.9	9.34	3.06	7.63	3.96	2.98	1.76	3.29	1.95
10-19.9	148.73	37.73	104.12	25.74	94.38	24.16	80.88	20.61
20-29.9	217.83	52.59	314.97	68.52	228.98	55.33	156.78	37.44
30-39.9	226.83	69.89	453.62	114.34	372.40	86.35	357.17	86.23
40-49.9	212.79	58.07	355.82	96.74	435.72	104.83	442.21	94.98
50-59.9	168.57	48.57	295.84	92.55	271.59	84.92	383.92	108.14
>=60	80.91	33.65	247.72	70.33	331.28	114.46	380.81	118.33
Alle DKl	1065.01	215.36	1779.71	365.51	1737.32	376.56	1805.07	391.37

1.3.5 Vorratsstruktur: die Vorratsverteilung nach Stärkeklassen

1.3.5.6 Eiche

Abbildung 1.35 und Tabelle 1.85 zeigen die Entwicklung der Vorräte je Durchmesserklasse im Gesamtwald, Tabelle 1.86 zeigt die Entwicklung im

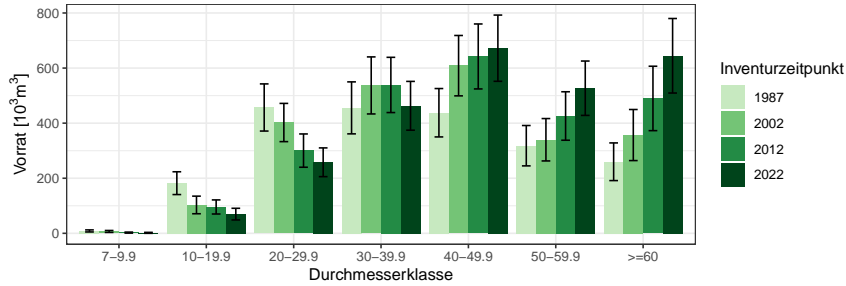


Abbildung 1.35: Vorrat [$10^3 m^3$] nach Durchmesserklasse und Inventurzeitpunkt für Eiche

Thema: v-d-a-y-EI-gw-kreis128

Tabelle 1.85: Vorrat [$10^3 m^3$] nach Durchmesserklasse und Inventurzeitpunkt für Eiche im Gesamtwald

Thema: v-d-a-y-EI-gw-kreis128

BWI	1987		2002		2012		2022	
	Wert	Fehler	Wert	Fehler	Wert	Fehler	Wert	Fehler
7-9.9	8.69	3.73	6.84	3.54	2.59	1.85	1.74	1.74
10-19.9	182.11	41.38	103.03	31.94	95.76	25.59	69.76	21.14
20-29.9	456.93	85.60	402.31	69.39	300.37	60.42	257.97	52.17
30-39.9	455.48	94.38	537.00	103.56	538.77	100.28	463.03	88.59
40-49.9	437.85	87.81	608.74	109.61	642.20	117.94	672.22	120.21
50-59.9	318.17	73.28	339.74	76.94	426.02	87.95	526.87	98.70
>=60	259.87	68.39	356.83	92.74	489.76	116.92	644.66	135.30
Alle DKl	2119.12	320.07	2354.48	340.37	2495.46	356.41	2636.27	372.92

Staatw Wald, Tabelle 1.87 zeigt die Entwicklung im Körperschaftswald und Tabelle 1.88 zeigt die Entwicklung im Privatwald.

1.3 Rohstoffquelle Wald

Tabelle 1.86: Vorrat [$10^3 m^3$] nach Durchmesserklasse und Inventurzeitpunkt für Eiche im Staatswald

Thema: v-d-a-y-EI-stw-kreis128

BWI	1987		2002		2012		2022	
Durchmesserklasse	Wert	Fehler	Wert	Fehler	Wert	Fehler	Wert	Fehler
7-9.9	4.02	3.38	3.05	2.30	1.49	1.49	0.00	
10-19.9	17.53	10.79	19.19	17.14	33.03	18.97	19.33	10.80
20-29.9	85.73	36.55	78.74	36.10	44.39	24.05	50.21	22.39
30-39.9	54.55	23.58	77.78	32.02	77.67	37.57	78.70	39.04
40-49.9	49.92	28.95	72.67	27.59	91.21	36.82	102.73	44.66
50-59.9	36.73	25.97	51.11	37.30	31.24	20.81	53.51	23.03
>=60	24.02	17.06	14.74	10.42	41.50	28.42	48.73	35.00
Alle DKl	272.50	96.79	317.27	101.73	320.54	99.89	353.20	107.66

Tabelle 1.87: Vorrat [$10^3 m^3$] nach Durchmesserklasse und Inventurzeitpunkt für Eiche im Körperschaftswald

Thema: v-d-a-y-EI-kw-kreis128

BWI	1987		2002		2012		2022	
Durchmesserklasse	Wert	Fehler	Wert	Fehler	Wert	Fehler	Wert	Fehler
7-9.9	2.72	1.17	0.00		0.00		0.00	
10-19.9	73.41	26.98	35.84	17.54	23.12	10.45	10.83	6.71
20-29.9	118.15	36.62	110.75	32.97	91.30	30.58	69.05	25.51
30-39.9	101.77	37.62	118.76	47.44	134.40	40.40	117.35	35.02
40-49.9	111.07	44.60	126.78	48.64	130.96	42.04	163.95	52.82
50-59.9	106.96	46.07	35.91	18.99	89.17	33.41	93.83	32.64
>=60	126.52	55.60	147.71	72.84	140.41	66.03	206.49	78.18
Alle DKl	640.60	171.73	575.75	170.82	609.37	147.28	661.51	162.70

Tabelle 1.88: Vorrat [$10^3 m^3$] nach Durchmesserklasse und Inventurzeitpunkt für Eiche im Privatwald

Thema: v-d-a-y-EI-pw-kreis128

BWI	1987		2002		2012		2022	
Durchmesserklasse	Wert	Fehler	Wert	Fehler	Wert	Fehler	Wert	Fehler
7-9.9	1.95	1.06	3.79	2.70	0.00		1.74	1.74
10-19.9	91.17	26.46	48.00	16.74	34.34	11.90	29.60	13.62
20-29.9	250.10	66.02	205.07	46.41	160.86	42.06	138.71	36.13
30-39.9	299.17	83.35	335.26	84.98	323.09	75.20	258.48	60.44
40-49.9	276.86	69.96	409.28	94.38	420.03	99.35	405.53	94.41
50-59.9	174.48	48.56	241.57	63.63	292.32	77.58	372.24	89.05
>=60	109.33	36.05	188.63	54.21	294.02	84.16	369.60	94.80
Alle DKl	1203.06	246.58	1431.59	267.55	1524.65	286.67	1575.91	293.76

1.3.5 Vorratsstruktur: die Vorratsverteilung nach Stärkeklassen

1.3.5.7 sonst. Laubholz

Abbildung 1.36 und Tabelle 1.89 zeigen die Entwicklung der Vorräte je Durchmesserklasse im Gesamtwald, Tabelle 1.90 zeigt die Entwicklung im

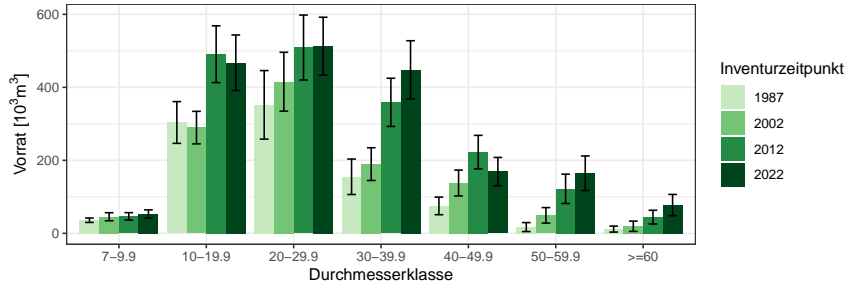


Abbildung 1.36: Vorrat [10³m³] nach Durchmesserklasse und Inventurzeitpunkt für sonst. Laubholz

Thema: v-d-a-y-SL-gw-kreis128

Tabelle 1.89: Vorrat [10³m³] nach Durchmesserklasse und Inventurzeitpunkt für sonst. Laubholz im Gesamtwald

Thema: v-d-a-y-SL-gw-kreis128

BWI	1987		2002		2012		2022	
	Wert	Fehler	Wert	Fehler	Wert	Fehler	Wert	Fehler
7-9.9	35.85	6.04	45.43	11.05	46.45	10.22	52.99	11.29
10-19.9	303.69	57.22	289.67	44.55	490.85	77.74	467.34	76.18
20-29.9	351.99	93.90	415.41	80.65	509.05	88.97	512.86	79.23
30-39.9	154.94	48.58	189.66	44.85	358.91	65.99	447.94	79.79
40-49.9	75.12	24.09	137.89	35.39	222.50	45.95	169.19	38.77
50-59.9	17.09	12.31	49.25	21.24	121.95	40.23	164.69	47.35
>=60	11.58	8.20	19.37	14.10	44.40	18.78	77.44	29.12
Alle DKl	950.28	189.85	1146.68	163.02	1794.11	234.82	1892.46	250.13

Staatw Wald, Tabelle 1.91 zeigt die Entwicklung im Körperschaftswald und Tabelle 1.92 zeigt die Entwicklung im Privatwald.

1.3 Rohstoffquelle Wald

Tabelle 1.90: Vorrat [$10^3 m^3$] nach Durchmesserklasse und Inventurzeitpunkt für sonst. Laubholz im Staatswald

Thema: v-d-a-y-SL-stw-kreis128

BWI	1987		2002		2012		2022	
Durchmesserklasse	Wert	Fehler	Wert	Fehler	Wert	Fehler	Wert	Fehler
7-9.9	5.37	2.13	9.94	7.52	8.27	3.54	18.63	7.47
10-19.9	53.61	19.31	44.32	17.79	108.38	34.00	127.29	41.13
20-29.9	42.13	21.32	76.57	31.21	58.18	22.32	58.37	21.85
30-39.9	20.17	12.55	50.68	27.18	70.76	28.93	78.49	29.89
40-49.9	17.49	12.68	5.51	5.51	43.40	27.21	24.05	16.10
50-59.9	0.00		12.11	8.63	30.26	24.74	20.33	20.33
>=60	0.00		7.32	7.32	7.09	7.09	6.70	6.70
Alle DKl	138.77	51.25	206.45	70.74	326.35	95.22	333.87	101.92

Tabelle 1.91: Vorrat [$10^3 m^3$] nach Durchmesserklasse und Inventurzeitpunkt für sonst. Laubholz im Körperschaftswald

Thema: v-d-a-y-SL-kw-kreis128

BWI	1987		2002		2012		2022	
Durchmesserklasse	Wert	Fehler	Wert	Fehler	Wert	Fehler	Wert	Fehler
7-9.9	12.12	3.07	14.35	5.54	14.46	5.83	13.80	6.25
10-19.9	94.66	31.45	102.61	26.29	197.87	53.31	172.20	50.54
20-29.9	111.63	51.71	138.83	43.82	221.59	61.66	215.55	51.26
30-39.9	31.88	14.08	45.15	16.91	137.44	42.52	129.80	42.26
40-49.9	27.46	15.05	27.80	12.54	44.44	17.56	53.26	23.08
50-59.9	6.89	6.89	19.89	14.88	31.53	16.21	23.13	14.25
>=60	5.47	5.47	0.00		13.07	9.32	23.23	17.33
Alle DKl	290.10	96.90	348.64	84.74	660.40	144.67	630.97	144.22

Tabelle 1.92: Vorrat [$10^3 m^3$] nach Durchmesserklasse und Inventurzeitpunkt für sonst. Laubholz im Privatwald

Thema: v-d-a-y-SL-pw-kreis128

BWI	1987		2002		2012		2022	
Durchmesserklasse	Wert	Fehler	Wert	Fehler	Wert	Fehler	Wert	Fehler
7-9.9	16.69	4.40	21.13	5.91	23.72	7.62	20.55	5.74
10-19.9	137.15	40.18	136.55	29.89	184.60	42.93	156.92	34.53
20-29.9	194.78	75.41	185.45	58.52	199.13	52.19	227.82	54.55
30-39.9	98.91	44.61	93.83	31.46	150.71	40.95	226.84	59.15
40-49.9	30.17	13.92	104.58	32.64	134.66	32.63	91.89	26.70
50-59.9	10.20	10.20	17.26	12.47	60.16	27.29	121.24	40.33
>=60	6.11	6.11	12.05	12.05	24.25	14.69	47.50	22.43
Alle DKl	494.02	152.47	570.85	116.14	777.21	150.76	892.76	169.62

1.3.6 Zuwachs, Abgang und Nutzung

1.3.6.1 Zuwachs und Abgang je Hektar und Jahr nach Eigentumsarten

Abbildung 1.37 und Tabelle 1.93 zeigen Zuwachs und Abgang pro Hektar und Jahr über alle Baumarten nach Eigentumsarten, Tabelle 1.94 zeigt Zu-

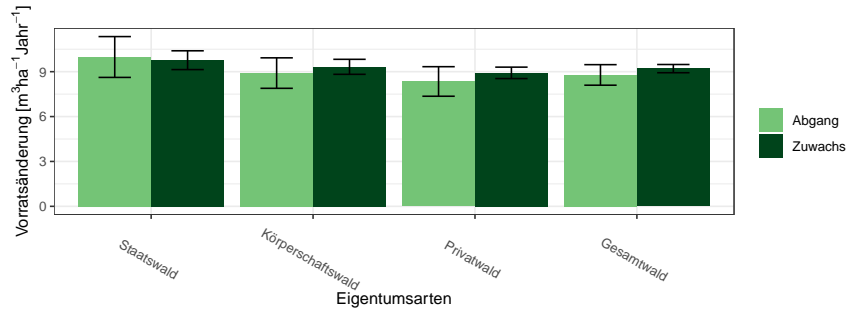


Abbildung 1.37: Zuwachs und Abgang [$m^3ha^{-1}Jahr^{-1}$] aller Baumarten in der Inventurperiode 2012 – 2022 nach Eigentumsarten

Thema: i-r-A-o-A-34-kreis128

Tabelle 1.93: Zuwachs und Abgang [$m^3ha^{-1}Jahr^{-1}$] aller Baumarten in der Inventurperiode 2012 – 2022 nach Eigentumsarten

Thema: i-r-A-o-A-34-kreis128

Eigentumsarten	Zuwachs		Abgang	
	Wert	Fehler	Wert	Fehler
Staatswald	9.77	0.63	9.98	1.36
Körperschaftswald	9.32	0.50	8.91	1.02
Privatwald	8.92	0.38	8.35	0.99
Gesamtwald	9.20	0.28	8.78	0.69

wachs und Abgang der Kiefer, Tabelle 1.95 zeigt Zuwachs und Abgang der Douglasie, Tabelle 1.96 zeigt Zuwachs und Abgang der sonst. Nadelholz, Tabelle 1.97 zeigt Zuwachs und Abgang der Buche, Tabelle 1.98 zeigt Zuwachs und Abgang der Eiche, Tabelle 1.99 zeigt Zuwachs und Abgang der sonst. Laubholz und Tabelle 1.100 zeigt Zuwachs und Abgang der Alle Baumarten.

1.3 Rohstoffquelle Wald

Tabelle 1.94: Zuwachs und Abgang [$m^3ha^{-1}Jahr^{-1}$] der Kiefer in der Inventurperiode 2012 – 2022 nach Eigentumsarten

Thema: i-r-A-o-KI-34-kreis128

Eigentumsarten	Zuwachs		Abgang	
	Wert	Fehler	Wert	Fehler
Staatswald	4.18	0.92	2.80	1.79
Körperschaftswald	6.00	0.86	9.41	2.04
Privatwald	5.81	0.63	8.91	2.09
Gesamtwald	5.70	0.49	8.45	1.42

Tabelle 1.95: Zuwachs und Abgang [$m^3ha^{-1}Jahr^{-1}$] der Douglasie in der Inventurperiode 2012 – 2022 nach Eigentumsarten

Thema: i-r-A-o-DGL-34-kreis128

Eigentumsarten	Zuwachs		Abgang	
	Wert	Fehler	Wert	Fehler
Staatswald	15.84	3.04	9.12	3.60
Körperschaftswald	18.31	1.63	8.29	3.12
Privatwald	15.53	2.65	2.58	2.10
Gesamtwald	16.72	1.42	6.43	1.77

Tabelle 1.96: Zuwachs und Abgang [$m^3ha^{-1}Jahr^{-1}$] der sonst. Nadelholz in der Inventurperiode 2012 – 2022 nach Eigentumsarten

Thema: i-r-A-o-SN-34-kreis128

Eigentumsarten	Zuwachs		Abgang	
	Wert	Fehler	Wert	Fehler
Staatswald	10.79	1.68	25.48	6.17
Körperschaftswald	11.90	1.64	16.59	4.23
Privatwald	14.28	1.15	24.94	5.35
Gesamtwald	12.86	0.84	22.45	3.76

Tabelle 1.97: Zuwachs und Abgang [$m^3ha^{-1}Jahr^{-1}$] der Buche in der Inventurperiode 2012 – 2022 nach Eigentumsarten

Thema: i-r-A-o-BU-34-kreis128

Eigentumsarten	Zuwachs		Abgang	
	Wert	Fehler	Wert	Fehler
Staatswald	10.87	0.72	12.27	2.72
Körperschaftswald	10.46	0.68	11.01	2.14
Privatwald	9.31	0.72	6.79	1.39
Gesamtwald	10.02	0.45	9.32	1.15

1.3.6 Zuwachs, Abgang und Nutzung

Tabelle 1.98: Zuwachs und Abgang [$m^3ha^{-1}Jahr^{-1}$] der Eiche in der Inventurperiode 2012 – 2022 nach Eigentumsarten

Thema: i-r-A-o-EI-34-kreis128

Eigentumsarten	Zuwachs		Abgang	
	Wert	Fehler	Wert	Fehler
Staatswald	8.25	0.87	4.03	1.17
Körperschaftswald	6.27	0.66	2.99	0.84
Privatwald	6.74	0.43	4.25	0.96
Gesamtwald	6.87	0.34	3.77	0.61

Tabelle 1.99: Zuwachs und Abgang [$m^3ha^{-1}Jahr^{-1}$] der sonst. Laubholz in der Inventurperiode 2012 – 2022 nach Eigentumsarten

Thema: i-r-A-o-SL-34-kreis128

Eigentumsarten	Zuwachs		Abgang	
	Wert	Fehler	Wert	Fehler
Staatswald	8.57	0.93	6.17	1.89
Körperschaftswald	8.50	0.77	7.76	1.55
Privatwald	8.27	0.61	5.67	1.42
Gesamtwald	8.43	0.43	6.44	0.91

Tabelle 1.100: Zuwachs und Abgang [$m^3ha^{-1}Jahr^{-1}$] der Alle Baumarten in der Inventurperiode 2012 – 2022 nach Eigentumsarten

Thema: i-r-A-o-Alle-BA-34-kreis128

Eigentumsarten	Zuwachs		Abgang	
	Wert	Fehler	Wert	Fehler
Staatswald	9.77	0.63	9.98	1.36
Körperschaftswald	9.32	0.50	8.91	1.02
Privatwald	8.92	0.38	8.35	0.99
Gesamtwald	9.20	0.28	8.78	0.69

1.3 Rohstoffquelle Wald

1.3.6.2 Entwicklung des Zuwachses und des Abgangs je Hektar und Jahr nach Baumartengruppen

Abbildung 1.38 und Tabelle 1.101 zeigen die Entwicklung des Zuwachses,

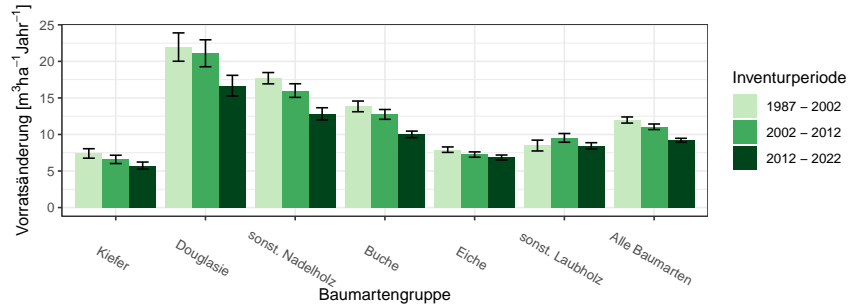


Abbildung 1.38: Zuwachs [$m^3 ha^{-1} Jahr^{-1}$] nach Baumartengruppe und Inventurperiode

Thema: i-r-g-y-kreis128

Tabelle 1.101: Zuwachs [$m^3 ha^{-1} Jahr^{-1}$] nach Baumartengruppe und Inventurperiode

Thema: i-r-g-y-kreis128

Inventurperiode	1987 - 2002		2002 - 2012		2012 - 2022	
Baumartengruppe	Wert	Fehler	Wert	Fehler	Wert	Fehler
Kiefer	7.40	0.65	6.59	0.57	5.74	0.49
Douglasie	21.96	1.94	21.11	1.84	16.68	1.42
sonst. Nadelholz	17.70	0.77	16.01	0.93	12.82	0.83
Buche	13.84	0.73	12.75	0.67	10.01	0.45
Eiche	7.92	0.37	7.25	0.36	6.85	0.34
sonst. Laubholz	8.48	0.74	9.53	0.60	8.44	0.43
Alle Baumarten	11.98	0.42	11.05	0.38	9.20	0.27

Abbildung 1.39 und Tabelle 1.102 die die Entwicklung des Abgangs in den unterschiedlichen Inventurperioden.

1.3.6 Zuwachs, Abgang und Nutzung

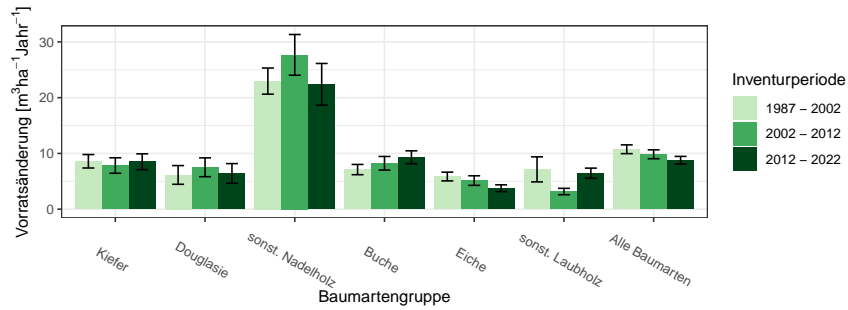


Abbildung 1.39: Abgang [$m^3ha^{-1}Jahr^{-1}$] nach Baumartengruppe und Inventurperiode

Thema: i-r-l-y-kreis128

Tabelle 1.102: Abgang [$m^3ha^{-1}Jahr^{-1}$] nach Baumartengruppe und Inventurperiode

Thema: i-r-l-y-kreis128

Inventurperiode	1987 - 2002		2002 - 2012		2012 - 2022	
	Wert	Fehler	Wert	Fehler	Wert	Fehler
Baumartengruppe						
Kiefer	8.59	1.21	7.83	1.39	8.50	1.42
Douglasie	6.14	1.68	7.51	1.69	6.41	1.76
sonst. Nadelholz	22.98	2.34	27.68	3.65	22.39	3.75
Buche	7.10	0.92	8.24	1.22	9.31	1.15
Eiche	5.86	0.78	5.13	0.86	3.76	0.61
sonst. Laubholz	7.14	2.25	3.16	0.57	6.45	0.91
Alle Baumarten	10.75	0.79	9.84	0.80	8.78	0.69

1.3 Rohstoffquelle Wald

Abbildung 1.40 und Tabelle 1.103 zeigen Zuwachs und Abgang pro Hektar und Jahr nach Baumartengruppen in der Inventurperiode 1987 – 2002,

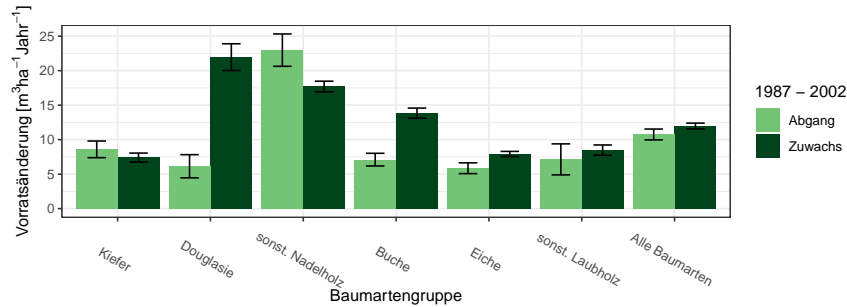


Abbildung 1.40: Zuwachs und Abgang [$m^3ha^{-1}Jahr^{-1}$] in der Inventurperiode 1987 – 2002

Thema: i-r-a-A-gw-12-kreis128

Tabelle 1.103: Zuwachs und Abgang [$m^3ha^{-1}Jahr^{-1}$] in der Inventurperiode 1987 – 2002

Thema: i-r-a-A-gw-12-kreis128

Baumartengruppe	Zuwachs		Abgang	
	Wert	Fehler	Wert	Fehler
Kiefer	7.40	0.65	8.59	1.21
Douglasie	21.96	1.94	6.14	1.68
sonst. Nadelholz	17.70	0.77	22.98	2.34
Buche	13.84	0.73	7.10	0.92
Eiche	7.92	0.37	5.86	0.78
sonst. Laubholz	8.48	0.74	7.14	2.25
Alle Baumarten	11.98	0.42	10.75	0.79

Abbildung 1.41 und Tabelle 1.104 zeigen Zuwachs und Abgang pro Hektar und Jahr nach Baumartengruppen in der Inventurperiode 2002 – 2012 und
Abbildung 1.42 und Tabelle 1.105 zeigen Zuwachs und Abgang pro Hektar und Jahr nach Baumartengruppen in der Inventurperiode 2012 – 2022.

1.3.6 Zuwachs, Abgang und Nutzung

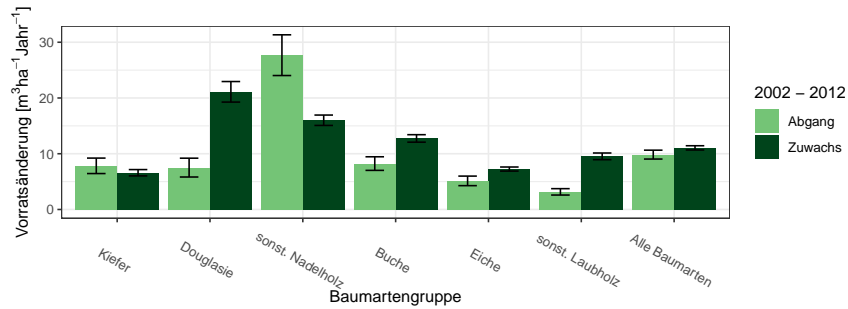


Abbildung 1.41: Zuwachs und Abgang [$m^3ha^{-1}Jahr^{-1}$] in der Inventurperiode 2002 – 2012

Thema: i-r-a-A-gw-23-kreis128

Tabelle 1.104: Zuwachs und Abgang [$m^3ha^{-1}Jahr^{-1}$] in der Inventurperiode 2002 – 2012

Thema: i-r-a-A-gw-23-kreis128

Baumartengruppe	Zuwachs		Abgang	
	Wert	Fehler	Wert	Fehler
Kiefer	6.59	0.57	7.83	1.39
Douglasie	21.11	1.84	7.51	1.69
sonst. Nadelholz	16.01	0.93	27.68	3.65
Buche	12.75	0.67	8.24	1.22
Eiche	7.25	0.36	5.13	0.86
sonst. Laubholz	9.53	0.60	3.16	0.57
Alle Baumarten	11.05	0.38	9.84	0.80

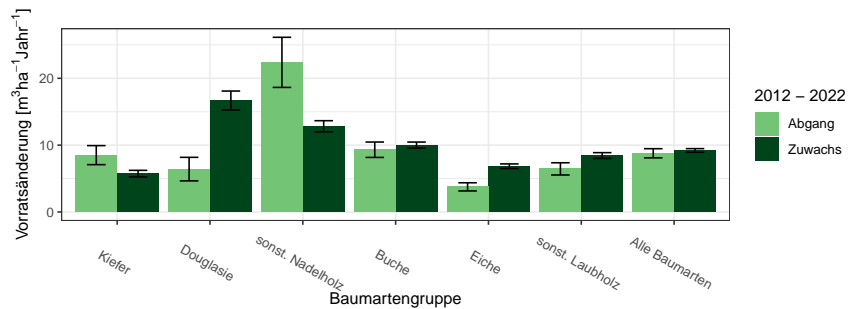


Abbildung 1.42: Zuwachs und Abgang [$m^3ha^{-1}Jahr^{-1}$] in der Inventurperiode 2012 – 2022

Thema: i-r-a-A-gw-34-kreis128

1.3 Rohstoffquelle Wald

Tabelle 1.105: Zuwachs und Abgang [$m^3ha^{-1}Jahr^{-1}$] in der Inventurperiode 2012 – 2022

Thema: i-r-a-A-gw-34-kreis128

Baumartengruppe	Zuwachs		Abgang	
	Wert	Fehler	Wert	Fehler
Kiefer	5.74	0.49	8.50	1.42
Douglasie	16.68	1.42	6.41	1.76
sonst. Nadelholz	12.82	0.83	22.39	3.75
Buche	10.01	0.45	9.31	1.15
Eiche	6.85	0.34	3.76	0.61
sonst. Laubholz	8.44	0.43	6.45	0.91
Alle Baumarten	9.20	0.27	8.78	0.69

1.3.6.3 Jährliche Abgänge und Nutzungen

Abbildung 1.43 und Tabelle 1.106 zeigen die Nutzung pro Jahr nach Durchmesserklassen in der Inventurperiode 2002 – 2012, Abbildung 1.44 und Ta-

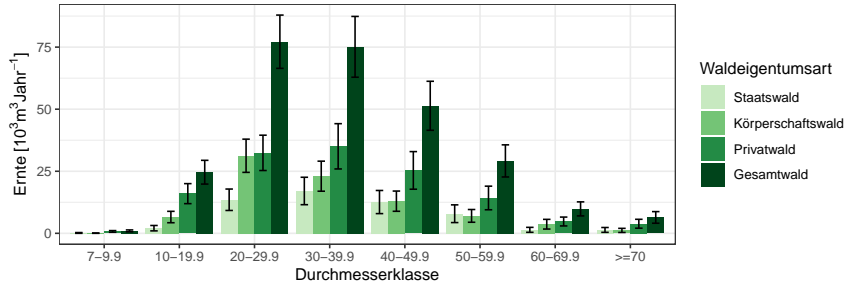


Abbildung 1.43: Nutzung [$10^3 m^3 Jahr^{-1}$] nach Durchmesserklasse in der Inventurperiode 2002 – 2012

Thema: h-a-d-23-O-kreis128

Tabelle 1.106: Nutzung [$10^3 m^3 Jahr^{-1}$] nach Durchmesserklasse in der Inventurperiode 2002 – 2012

Thema: h-a-d-23-O-kreis128

Waldeigentumsart	Staatswald		Körperschaftswald		Privatwald		Gesamtwald	
	Wert	Fehler	Wert	Fehler	Wert	Fehler	Wert	Fehler
7-9.9	0.15	0.15	0.07	0.07	0.76	0.34	0.99	0.38
10-19.9	2.07	1.08	6.56	2.29	15.99	4.03	24.62	4.78
20-29.9	13.52	4.32	31.25	6.69	32.41	7.11	77.18	10.73
30-39.9	17.06	5.53	23.02	6.05	35.05	9.12	75.12	12.24
40-49.9	12.60	4.66	12.95	4.07	25.34	7.57	51.37	9.87
50-59.9	7.90	3.57	7.03	2.57	14.24	4.76	29.17	6.47
60-69.9	1.41	1.00	3.67	1.95	4.76	1.79	9.84	2.82
>=70	1.37	0.97	1.17	0.83	3.86	1.79	6.41	2.34
Alle DKl	56.08	14.95	85.73	16.62	132.42	27.44	274.71	35.71

belle 1.107 den Abgang. Abbildung 1.45 und Tabelle 1.108 zeigen die Nutzung pro Jahr nach Durchmesserklassen in der Inventurperiode 2012 – 2022, Abbildung 1.46 und Tabelle 1.109 den Abgang.

1.3 Rohstoffquelle Wald

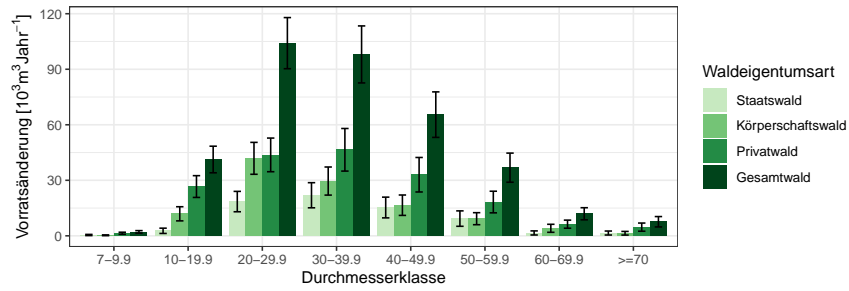


Abbildung 1.44: Abgang [$10^3 m^3 \text{ Jahr}^{-1}$] nach Durchmesserklasse in der Inventurperiode 2002 – 2012

Thema: l-a-d-23-O-kreis128

Tabelle 1.107: Abgang [$10^3 m^3 \text{ Jahr}^{-1}$] nach Durchmesserklasse in der Inventurperiode 2002 – 2012

Thema: l-a-d-23-O-kreis128

Waldeigentumsart	Staatswald		Körperschaftswald		Privatwald		Gesamtwald	
	Wert	Fehler	Wert	Fehler	Wert	Fehler	Wert	Fehler
7-9.9	0.45	0.32	0.29	0.21	1.39	0.56	2.14	0.68
10-19.9	2.71	1.43	11.90	3.82	26.63	5.89	41.24	7.19
20-29.9	18.51	5.50	41.87	8.62	43.73	9.09	104.11	13.82
30-39.9	21.93	6.79	29.60	7.59	46.49	11.51	98.01	15.40
40-49.9	15.30	5.60	16.55	5.51	33.01	9.32	65.48	12.29
50-59.9	9.31	4.16	9.26	3.25	18.26	5.84	36.83	7.87
60-69.9	1.56	1.10	4.07	2.16	6.30	2.19	11.93	3.26
>=70	1.52	1.08	1.39	0.99	4.70	2.20	7.61	2.80
Alle DKl	71.29	18.41	114.93	21.66	180.51	34.89	367.35	45.56

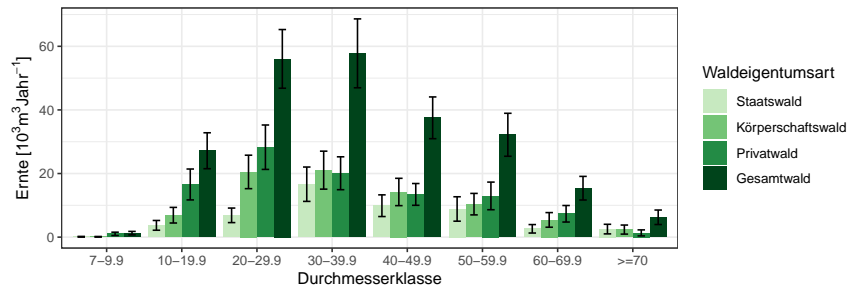


Abbildung 1.45: Nutzung [$10^3 m^3 \text{ Jahr}^{-1}$] nach Durchmesserklasse in der Inventurperiode 2012 – 2022

Thema: h-a-d-34-O-kreis128

1.3.6 Zuwachs, Abgang und Nutzung

Tabelle 1.108: Nutzung [$10^3 m^3 Jahr^{-1}$] nach Durchmesserklasse in der Inventurperiode 2012 – 2022

Thema: h-a-d-34-O-kreis128

Waldeigentumsart	Staatswald		Körperschaftswald		Privatwald		Gesamtwald	
	Wert	Fehler	Wert	Fehler	Wert	Fehler	Wert	Fehler
7-9.9	0.12	0.12	0.10	0.10	1.04	0.52	1.26	0.55
10-19.9	3.71	1.53	6.90	2.45	16.56	4.85	27.16	5.65
20-29.9	6.86	2.29	20.50	5.26	28.28	6.98	56.04	9.23
30-39.9	16.64	5.40	21.06	5.97	20.09	5.17	57.79	10.83
40-49.9	9.88	3.41	14.20	4.30	13.44	3.42	37.52	6.57
50-59.9	8.85	3.84	10.37	3.38	12.96	4.34	32.19	6.75
60-69.9	2.62	1.33	5.42	2.30	7.35	2.60	15.39	3.71
>=70	2.53	1.51	2.38	1.43	1.34	0.95	6.25	2.28
Alle DKl	51.21	13.88	80.93	16.05	101.04	18.89	233.59	30.15

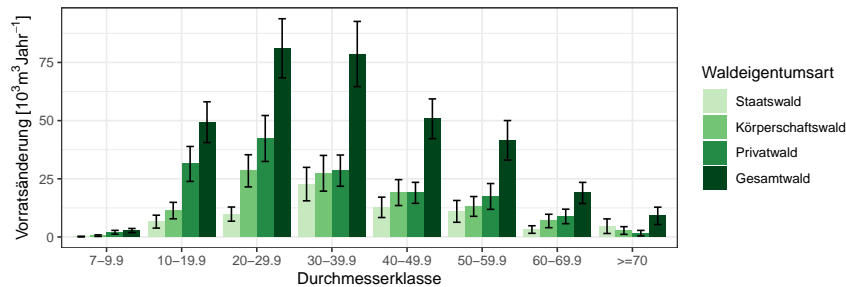


Abbildung 1.46: Abgang [$10^3 m^3 Jahr^{-1}$] nach Durchmesserklasse in der Inventurperiode 2012 – 2022

Thema: l-a-d-34-O-kreis128

Tabelle 1.109: Abgang [$10^3 m^3 Jahr^{-1}$] nach Durchmesserklasse in der Inventurperiode 2012 – 2022

Thema: l-a-d-34-O-kreis128

Waldeigentumsart	Staatswald		Körperschaftswald		Privatwald		Gesamtwald	
	Wert	Fehler	Wert	Fehler	Wert	Fehler	Wert	Fehler
7-9.9	0.16	0.16	0.57	0.34	2.04	0.81	2.78	0.89
10-19.9	6.60	2.77	11.35	3.54	31.39	7.50	49.34	8.75
20-29.9	9.83	3.05	28.43	6.91	42.33	9.88	81.09	12.69
30-39.9	22.73	7.19	27.37	7.68	28.50	6.71	78.60	14.02
40-49.9	12.74	4.38	19.08	5.57	18.97	4.50	50.79	8.53
50-59.9	11.00	4.69	13.13	4.25	17.41	5.55	41.54	8.49
60-69.9	3.21	1.62	6.88	2.88	8.83	3.12	18.92	4.54
>=70	4.64	3.13	2.79	1.65	1.65	1.17	9.08	3.73
Alle DKl	70.90	18.61	109.60	20.81	151.13	25.93	332.13	40.32

1.3 Rohstoffquelle Wald

1.3.6.4 Jährliche Nutzungen nach Baumartengruppen

Tabelle 1.110 zeigt die Nutzungen in $10^3 m^3 \text{Jahr}^{-1}$ für die Kiefer nach Eigentumsarten und Durchmesserklasse in der Inventurperiode 2012 – 2022 der Kiefer, Tabelle 1.111 die Nutzungen der Douglasie, Tabelle 1.112 die

Tabelle 1.110: Nutzung [$10^3 m^3 \text{Jahr}^{-1}$] nach Durchmesserklasse in der Inventurperiode 2012 – 2022 für die Kiefer

Thema: l-a-d-34-O-kreis128-KI

Waldeigentumsart	Staatswald		Körperschaftswald		Privatwald		Gesamtwald	
	Wert	Fehler	Wert	Fehler	Wert	Fehler	Wert	Fehler
Durchmesserklasse								
7-9.9	0.00	0.16	0.00	0.34	0.00	0.81	0.00	0.89
10-19.9	0.00	2.77	2.96	3.54	4.12	7.50	7.08	8.75
20-29.9	0.47	3.05	4.65	6.91	5.93	9.88	11.05	12.69
30-39.9	1.11	7.19	7.51	7.68	8.47	6.71	17.09	14.02
40-49.9	0.00	4.38	4.64	5.57	3.63	4.50	8.26	8.53
50-59.9	0.00	4.69	1.29	4.25	2.87	5.55	4.16	8.49
60-69.9	0.00	1.62	0.00	2.88	0.00	3.12	0.00	4.54
>=70	0.00	3.13	0.00	1.65	0.00	1.17	0.00	3.73
Alle DKl	1.59	18.61	21.04	20.81	25.02	25.93	47.65	40.32

Tabelle 1.111: Nutzung [$10^3 m^3 \text{Jahr}^{-1}$] nach Durchmesserklasse in der Inventurperiode 2012 – 2022 für die Douglasie

Thema: l-a-d-34-O-kreis128-DGL

Waldeigentumsart	Staatswald		Körperschaftswald		Privatwald		Gesamtwald	
	Wert	Fehler	Wert	Fehler	Wert	Fehler	Wert	Fehler
Durchmesserklasse								
7-9.9	0.00	0.16	0.23	0.34	0.00	0.81	0.23	0.89
10-19.9	0.00	2.77	0.00	3.54	0.00	7.50	0.00	8.75
20-29.9	0.00	3.05	2.76	6.91	0.51	9.88	3.27	12.69
30-39.9	1.72	7.19	2.92	7.68	0.89	6.71	5.52	14.02
40-49.9	3.49	4.38	1.28	5.57	1.16	4.50	5.94	8.53
50-59.9	0.00	4.69	0.00	4.25	0.00	5.55	0.00	8.49
60-69.9	0.00	1.62	1.42	2.88	0.00	3.12	1.42	4.54
>=70	0.72	3.13	0.68	1.65	0.00	1.17	1.40	3.73
Alle DKl	5.93	18.61	9.28	20.81	2.56	25.93	17.78	40.32

Nutzungen der sonst. Nadelholz, Tabelle 1.113 die Nutzungen der Buche, Tabelle 1.114 die Nutzungen der Eiche, Tabelle 1.115 die Nutzungen der sonst. Laubholz und Tabelle 1.116 die Nutzungen der Alle Baumarten.

1.3.6 Zuwachs, Abgang und Nutzung

Tabelle 1.112: Nutzung [$10^3 m^3 Jahr^{-1}$] nach Durchmesserklasse in der Inventurperiode 2012 – 2022 für die sonst. Nadelholz

Thema: l-a-d-34-O-kreis128-SN

Waldeigentumsart	Staatswald		Körperschaftswald		Privatwald		Gesamtwald	
	Wert	Fehler	Wert	Fehler	Wert	Fehler	Wert	Fehler
7-9.9	0.00	0.16	0.00	0.34	0.21	0.81	0.21	0.89
10-19.9	0.34	2.77	0.53	3.54	13.50	7.50	14.38	8.75
20-29.9	3.70	3.05	5.87	6.91	25.88	9.88	35.45	12.69
30-39.9	14.50	7.19	6.73	7.68	10.01	6.71	31.24	14.02
40-49.9	2.05	4.38	3.33	5.57	4.16	4.50	9.53	8.53
50-59.9	1.83	4.69	5.17	4.25	1.63	5.55	8.64	8.49
60-69.9	0.63	1.62	1.46	2.88	1.28	3.12	3.36	4.54
>=70	0.00	3.13	0.00	1.65	0.00	1.17	0.00	3.73
Alle DKl	23.05	18.61	23.10	20.81	56.66	25.93	102.81	40.32

Tabelle 1.113: Nutzung [$10^3 m^3 Jahr^{-1}$] nach Durchmesserklasse in der Inventurperiode 2012 – 2022 für die Buche

Thema: l-a-d-34-O-kreis128-BU

Waldeigentumsart	Staatswald		Körperschaftswald		Privatwald		Gesamtwald	
	Wert	Fehler	Wert	Fehler	Wert	Fehler	Wert	Fehler
7-9.9	0.16	0.16	0.00	0.34	0.39	0.81	0.55	0.89
10-19.9	2.01	2.77	2.32	3.54	5.22	7.50	9.55	8.75
20-29.9	1.53	3.05	5.98	6.91	4.96	9.88	12.47	12.69
30-39.9	4.60	7.19	6.27	7.68	4.69	6.71	15.56	14.02
40-49.9	4.79	4.38	5.21	5.57	3.07	4.50	13.07	8.53
50-59.9	7.45	4.69	4.35	4.25	4.01	5.55	15.81	8.49
60-69.9	1.79	1.62	3.23	2.88	5.35	3.12	10.37	4.54
>=70	2.61	3.13	2.11	1.65	0.74	1.17	5.46	3.73
Alle DKl	24.94	18.61	29.46	20.81	28.43	25.93	82.83	40.32

Tabelle 1.114: Nutzung [$10^3 m^3 Jahr^{-1}$] nach Durchmesserklasse in der Inventurperiode 2012 – 2022 für die Eiche

Thema: l-a-d-34-O-kreis128-EI

Waldeigentumsart	Staatswald		Körperschaftswald		Privatwald		Gesamtwald	
	Wert	Fehler	Wert	Fehler	Wert	Fehler	Wert	Fehler
7-9.9	0.00	0.16	0.00	0.34	0.00	0.81	0.00	0.89
10-19.9	2.24	2.77	0.76	3.54	0.68	7.50	3.68	8.75
20-29.9	0.00	3.05	1.27	6.91	1.47	9.88	2.74	12.69
30-39.9	0.00	7.19	0.86	7.68	3.08	6.71	3.94	14.02
40-49.9	1.49	4.38	1.81	5.57	5.96	4.50	9.25	8.53
50-59.9	0.76	4.69	2.32	4.25	4.59	5.55	7.67	8.49
60-69.9	0.79	1.62	0.00	2.88	1.44	3.12	2.23	4.54
>=70	0.00	3.13	0.00	1.65	0.91	1.17	0.91	3.73
Alle DKl	5.28	18.61	7.01	20.81	18.13	25.93	30.42	40.32

1.3 Rohstoffquelle Wald

Tabelle 1.115: Nutzung [$10^3 m^3 Jahr^{-1}$] nach Durchmesserklasse in der Inventurperiode 2012 – 2022 für die sonst. Laubholz

Thema: l-a-d-34-O-kreis128-SL

Waldeigentumsart	Staatswald		Körperschaftswald		Privatwald		Gesamtwald	
	Wert	Fehler	Wert	Fehler	Wert	Fehler	Wert	Fehler
Durchmesserklasse								
7-9.9	0.00	0.16	0.34	0.34	1.45	0.81	1.79	0.89
10-19.9	2.00	2.77	4.79	3.54	7.86	7.50	14.65	8.75
20-29.9	4.12	3.05	7.91	6.91	3.57	9.88	16.11	12.69
30-39.9	0.80	7.19	3.09	7.68	1.36	6.71	5.25	14.02
40-49.9	0.93	4.38	2.80	5.57	1.00	4.50	4.73	8.53
50-59.9	0.96	4.69	0.00	4.25	4.31	5.55	5.27	8.49
60-69.9	0.00	1.62	0.77	2.88	0.77	3.12	1.54	4.54
>=70	1.31	3.13	0.00	1.65	0.00	1.17	1.31	3.73
Alle DKl	10.11	18.61	19.71	20.81	20.33	25.93	50.65	40.32

Tabelle 1.116: Nutzung [$10^3 m^3 Jahr^{-1}$] nach Durchmesserklasse in der Inventurperiode 2012 – 2022 für die Alle Baumarten

Thema: l-a-d-34-O-kreis128-Alle-BA

Waldeigentumsart	Staatswald		Körperschaftswald		Privatwald		Gesamtwald	
	Wert	Fehler	Wert	Fehler	Wert	Fehler	Wert	Fehler
Durchmesserklasse								
7-9.9	0.16	0.16	0.57	0.34	2.04	0.81	2.78	0.89
10-19.9	6.60	2.77	11.35	3.54	31.39	7.50	49.34	8.75
20-29.9	9.83	3.05	28.43	6.91	42.33	9.88	81.09	12.69
30-39.9	22.73	7.19	27.37	7.68	28.50	6.71	78.60	14.02
40-49.9	12.74	4.38	19.08	5.57	18.97	4.50	50.79	8.53
50-59.9	11.00	4.69	13.13	4.25	17.41	5.55	41.54	8.49
60-69.9	3.21	1.62	6.88	2.88	8.83	3.12	18.92	4.54
>=70	4.64	3.13	2.79	1.65	1.65	1.17	9.08	3.73
Alle DKl	70.90	18.61	109.60	20.81	151.13	25.93	332.13	40.32

1.3.6 Zuwachs, Abgang und Nutzung

1.3.6.5 Nutzung als Teil des Abgangs

Tabelle 1.117 zeigt den Anteil der Nutzung am Abgang in der Inventurperiode 2002 – 2012 nach Durchmesserklasse und Eigentumsarten, Tabelle 1.118

Tabelle 1.117: Anteil der Nutzung am Abgang in der Inventurperiode 2002 – 2012 nach Durchmesserklasse und Eigentumsarten

Thema: h-r-d-23-l-kreis128

Durchmesserklasse	Staatswald	Körperschaftswald	Privatwald	Gesamtwald
7-9.9	0.48	0.51	0.81	0.70
10-19.9	1.00	0.75	0.77	0.78
20-29.9	0.91	0.94	0.93	0.93
30-39.9	0.96	0.99	0.94	0.96
40-49.9	1.00	0.96	0.95	0.96
50-59.9	1.00	0.94	0.95	0.96
60-69.9	1.00	1.00	0.89	0.94
>=70	1.00	1.00	1.00	1.00
Alle DKl	0.96	0.94	0.91	0.93

den Anteil der Nutzung am Abgang in der Inventurperiode 2012 – 2022.

Tabelle 1.118: Anteil der Nutzung am Abgang in der Inventurperiode 2012 – 2022 nach Durchmesserklasse und Eigentumsarten

Thema: h-r-d-34-l-kreis128

Durchmesserklasse	Staatswald	Körperschaftswald	Privatwald	Gesamtwald
7-9.9	1.00	0.27	0.73	0.65
10-19.9	0.76	0.83	0.69	0.73
20-29.9	0.92	0.94	0.85	0.89
30-39.9	0.95	1.00	0.91	0.95
40-49.9	1.00	0.94	0.92	0.95
50-59.9	1.00	1.00	0.95	0.98
60-69.9	1.00	1.00	1.00	1.00
>=70	0.67	1.00	1.00	0.83
Alle DKl	0.93	0.95	0.86	0.90

1.3 Rohstoffquelle Wald

1.3.6.6 Verteilung der Nutzung auf die Durchmesserklassen

Tabelle 1.118 zeigt den Anteil der Nutzung je Durchmesserklasse an der Gesamtnutzung nach Eigentumsarten in der Inventurperiode 2002 – 2012,

Tabelle 1.119: Verteilung der Nutzung in der Inventurperiode 2002 – 2012 auf die Durchmesserklassen

Thema: h-r-d-23-H-kreis128

Durchmesserklasse	Staatswald	Körperschaftswald	Privatwald	Gesamtwald
7-9.9	0.00	0.00	0.01	0.00
10-19.9	0.04	0.08	0.12	0.09
20-29.9	0.24	0.36	0.24	0.28
30-39.9	0.30	0.27	0.26	0.27
40-49.9	0.22	0.15	0.19	0.19
50-59.9	0.14	0.08	0.11	0.11
60-69.9	0.03	0.04	0.04	0.04
>=70	0.02	0.01	0.03	0.02
Alle DKl	1.00	1.00	1.00	1.00

Tabelle 1.120 den Anteil in der Inventurperiode 2012 – 2022.

Tabelle 1.120: Verteilung der Nutzung in der Inventurperiode 2012 – 2022 auf die Durchmesserklassen

Thema: h-r-d-34-H-kreis128

Durchmesserklasse	Staatswald	Körperschaftswald	Privatwald	Gesamtwald
7-9.9	0.00	0.00	0.01	0.01
10-19.9	0.07	0.08	0.16	0.12
20-29.9	0.13	0.25	0.28	0.24
30-39.9	0.32	0.26	0.20	0.25
40-49.9	0.19	0.18	0.13	0.16
50-59.9	0.17	0.13	0.13	0.14
60-69.9	0.05	0.07	0.07	0.07
>=70	0.05	0.03	0.01	0.03
Alle DKl	1.00	1.00	1.00	1.00

1.3.6 Zuwachs, Abgang und Nutzung

1.3.6.7 Nutzungsarten und Abgangsgründe

Tabelle 1.121 stellt die Abgangsgründe den Nutzungsarten gegenüber und bestimmt die relative Häufigkeit des Auftretens der Kombinationen.

Tabelle 1.121: Flächenanteile 2022 nach Nutzungsart und Abgangsgrund

Thema: NA-r-X-2022-A-kreis128

Abgangsgrund	keine Nutzung	selektive Nutzung	flächige Nutzung	Summe
regulär	0.15	0.78	0.00	0.93
Sturm	0.01	0.00	0.00	0.01
Insekten / Dürre	0.01	0.02	0.01	0.03
sonstige Kalamitäten	0.00	0.00	0.00	0.00
Kalamität, Ursache ungewiss	0.00	0.00	0.00	0.00
Ursache unbekannt	0.00	0.02	0.01	0.02
Summe	0.16	0.82	0.02	1.00

1.3 Rohstoffquelle Wald

1.3.7 Biomasse

Neben dem Holzvorrat ist auch der Vorrat an Biomasse in Tonnen je Hektar interessant, da dadurch der gebundene Kohlenstoff bestimmt wird. Da der Kohlenstoffgehalt von Holz (vergleiche [Diestel, 2014]) etwa 51.9% Prozent beträgt, entspricht eine Tonne Biomasse aufgrund der relativen Atommassen von Kohlenstoff und Sauerstoff etwa 1.9 Tonnnen Kohlenstoffdioxidäquivalenten. Da zur Nutzung und weiteren Verwertung als kurz-, mittel- oder langfristiger Kohlenstoffspeicher nur die oberirdische Biomasse verwendet wird, zeigen Abbildung 1.47 und Tabelle 1.122 die oberirdische Biomasse in Tonnen pro Hektar nach Baumartengruppen.

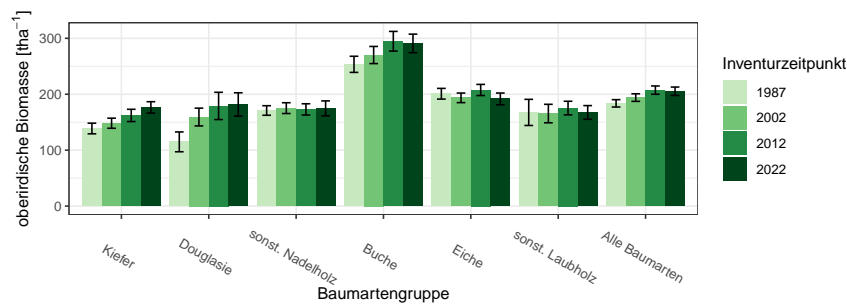


Abbildung 1.47: oberirdische Biomasse [tha^{-1}] nach Baumartengruppe und Inventurzeitpunkt

Thema: b-r-a-A-gw-34-kreis128

Tabelle 1.122: oberirdische Biomasse [tha^{-1}] nach Baumartengruppe und Inventurzeitpunkt

Thema: b-r-a-A-gw-34-kreis128

BWI	1987		2002		2012		2022	
	Wert	Fehler	Wert	Fehler	Wert	Fehler	Wert	Fehler
Kiefer	138.73	9.51	148.17	9.03	162.12	10.97	176.45	10.17
Douglasie	114.85	17.74	159.22	15.92	179.11	24.38	181.70	20.90
sonst. Nadelholz	170.94	8.55	175.15	9.65	172.90	10.04	174.76	13.32
Buche	253.47	14.44	270.14	15.32	294.75	17.60	290.85	16.58
Eiche	200.89	9.56	193.56	8.56	207.63	9.95	191.66	10.49
sonst. Laubholz	167.50	23.37	165.47	16.53	175.26	12.20	167.45	12.23
Alle Baumarten	183.71	6.60	194.01	6.78	207.35	7.41	205.35	7.51

Betrachten wir den Zuwachs an oberirdischer Biomasse in Tonnen pro Hektar und Jahr nach Baumartengruppe, also die jährliche nutzbare Kohlen-

stoffspeicherleistung eines Hektars Wald, geordnet nach Größe der Kohlenstoffspeicherleistung, so ergibt sich Tabelle 1.123. Diese können wir mit den

Tabelle 1.123: Biomassezuwachs pro Hektar und Jahr nach Baumartengruppen, *Relativ* gibt den Anteil am höchsten Zuwachs an

Thema: b-r-i-y-S-kreis128

Baumartengruppe	Wert	Standardfehler	Relativ
Douglasie	8.25	0.67	1.00
Buche	6.88	0.29	0.83
sonst. Nadelholz	5.83	0.35	0.71
Alle Baumarten	5.33	0.14	0.65
sonst. Laubholz	5.33	0.27	0.65
Eiche	4.16	0.19	0.50
Kiefer	2.74	0.20	0.33

jährlichen Derbholzvolumenzuwächsen pro Hektar für die Inventurperiode 2012 – 2022 aus Tabelle 1.101, die wir dazu ebenfalls nach Größe sortieren (Tabelle 1.124), vergleichen.

Tabelle 1.124: Volumenzuwachs pro Hektar und Jahr nach Baumartengruppen, *Relativ* gibt den Anteil am höchsten Zuwachs an

Thema: v-r-i-y-S-kreis128

Baumartengruppe	Wert	Standardfehler	Relativ
Douglasie	16.68	1.42	1.00
sonst. Nadelholz	12.82	0.83	0.77
Buche	10.01	0.45	0.60
Alle Baumarten	9.20	0.27	0.55
sonst. Laubholz	8.44	0.43	0.51
Eiche	6.85	0.34	0.41
Kiefer	5.74	0.49	0.34

1.3.7.1 Entwicklung der Kohlenstoffspeicherleistung

Da die Kohlenstoffspeicherleistung der oberirdischen Biomasse pro Hektar und Jahr proportional (mit einem Faktor von etwa 1.9) zum Zuwachs der oberirdischen Biomasse pro Hektar und Jahr ist, zeigen Abbildung 1.48 und Tabelle 1.125 die Entwicklung des Zuwachses der oberirdischen Biomasse über die unterschiedlichen Inventurperioden.

1.3 Rohstoffquelle Wald

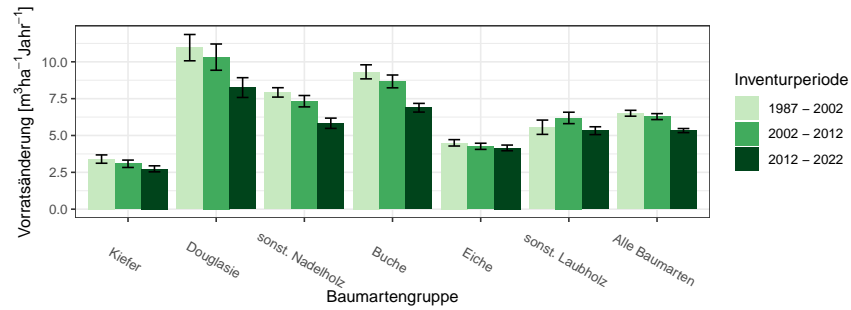


Abbildung 1.48: Zuwachs der oberirdischen Biomasse [$m^3ha^{-1}Jahr^{-1}$] nach Baumartengruppe und Inventurperiode

Thema: ib-r-i-y-kreis128

Tabelle 1.125: Zuwachs der oberirdischen Biomasse [$m^3ha^{-1}Jahr^{-1}$] nach Baumartengruppe und Inventurperiode

Thema: ib-r-i-y-kreis128

Inventurperiode	1987 - 2002		2002 - 2012		2012 - 2022	
	Wert	Fehler	Wert	Fehler	Wert	Fehler
Baumartengruppe						
Kiefer	3.40	0.28	3.08	0.25	2.74	0.20
Douglasie	10.96	0.89	10.32	0.89	8.25	0.67
sonst. Nadelholz	7.92	0.32	7.33	0.39	5.83	0.35
Buche	9.32	0.48	8.67	0.44	6.88	0.29
Eiche	4.50	0.22	4.27	0.21	4.16	0.19
sonst. Laubholz	5.56	0.48	6.19	0.39	5.33	0.27
Alle Baumarten	6.51	0.20	6.28	0.20	5.33	0.14

Glossar

andere Laubhölzer höherer Lebensdauer Variable Baumartengruppe: alle Laubhölzer hoher Lebensdauer, die im jeweiligen Kontext nicht (wie meist Buche und Eiche) gesondert ausgewiesen werden und eher hartes Holz mit hoher spezifischer Dichte aufweisen, also beispielsweise Ahorne, Eschen, Linden, Hainbuche

andere Laubhölzer niedriger Lebensdauer Variable Baumartengruppe: alle Laubhölzer niedriger Lebensdauer, die im jeweiligen Kontext nicht gesondert ausgewiesen werden und eher weiches Holz mit niedrigerer spezifischer Dichte aufweisen, also beispielsweise Pappeln, Erlen, Weiden und Birken

begebar für die Stichprobenaufnahme zugänglich. Nicht zugänglich sind beispielsweise militärische Sperrgebiete oder Gebiete extremer Topographie

Blöße Holzboden, auf dem vorübergehend keine Bäume stehen

Brusthöhendurchmesser Der Durchmesser eines Baumes in 1.3 m Höhe über Grund

Holzboden Dauernd zur Holzerzeugung bestimmte Fläche. Dazu gehören auch Gräben, Leitungstrassen, zeitweilig unbestockte Flächen (Blößen) sowie Wege und Schneisen unter 5 m Breite, auch Flächen wie z. B. in Nationalparks

Lücke Durch das Stichprobenverfahren werden hier keine Bäume erfasst, obwohl die Stichprobe auf bestocktem Holzboden liegt

Nichtholzboden Nicht zur Holzproduktion bestimmte Teile des Waldes, zum Beispiel Waldwege und Schneisen ab 5 m Breite und Holzlagerplätze

sonst. Hartholz siehe *andere Laubhölzer höherer Lebensdauer*

sonst. Laubholz Variable Baumartengruppe: alle Laubhölzer, die im jeweiligen Kontext nicht gesondert ausgewiesen werden

sonst. Nadelholz Variable Baumartengruppe: alle Nadelhölzer, die im jeweiligen Kontext nicht gesondert ausgewiesen werden

sonst. Weichholz siehe *andere Laubhölzer niederer Lebensdauer*

Trakt Ein Trakt ist die primäre Stichprobeneinheit bei der Bundeswaldinventur und besteht aus vier Traktecken (Traktgröße = 4). Bei einem Trakt an der Grenze zum Ausland ist die Anzahl Traktecken und damit die Traktgröße kleiner vier. Für die Hochrechnung werden Trakte an den Grenzen zwischen Bundesländern, Verdichtungsgebieten oder räumlichen Einheiten geteilt, so dass mindestens zwei Trakte mit einer Traktgröße kleiner vier entstehen. In diesem Fall wird synonym der Begriff Traktabschnitt verwendet, um syntaktisch den Unterschied zwischen der Anzahl tatsächlich terrestrisch erhobener Trakte $(x)^{te}$ und der Anzahl zur Hochrechnung genutzter Trakte $(x)^{hr}$ differenzieren zu können. Es gilt: $(x)^{te} \leq (x)^{hr}$

Traktecke siehe *Trakt*

Wald Die Walddefinition der Bundeswaldinventur lehnt sich an die des Bundeswaldgesetzes an: Wald im Sinne der Bundeswaldinventur ist, unabhängig von den Angaben im Kataster oder ähnlichen Verzeichnissen, jede mit Forstpflanzen bestockte Grundfläche. Als Wald gelten auch kahl geschlagene oder verlichtete Grundflächen, Waldwege, Waldeinteilungs- und Sicherungstreifen, Waldblößen und Lichtungen, Waldwiesen, Wildäsungsplätze, Holzlagerplätze, im Wald gelegene Leitungsschneisen, weitere mit dem Wald verbundene und ihm dienende Flächen einschließlich Flächen mit Erholungseinrichtungen, zugewachsene Heiden und Moore, zugewachsene ehemalige Weiden, Almflächen und Hutungen sowie Latschen- und Grünerlenflächen. Heiden, Moore, Weiden, Almflächen und Hutungen gelten als zugewachsen, wenn die natürlich aufgekommene Bestockung ein durchschnittliches Alter von fünf Jahren erreicht hat und wenn mindestens 50% der Fläche bestockt sind. In der Flur oder im bebauten Gebiet gelegene bestockte Flächen unter $1.000 m^2$, Gehölzstreifen unter $10m$ Breite und Weihnachtsbaum- und Schmuckreisigkulturen sowie zum Wohnbereich gehörende Parkanlagen sind nicht Wald im Sinne der Bundeswaldinventur. Wasserläufe bis $5 m$ Breite unterbrechen nicht den Zusammenhang einer Waldfläche

Winkelzählprobe Dieses im Jahr 1947 von Walter Bitterlich erstmals veröffentlichte optische Stichprobenverfahren ermöglicht im Wald die rasche Bestimmung von Hektarwerten zu Grundfläche, Baumartenmischung und weiterer daraus abgeleiteter Daten durch einfache Zählung von Probebäumen, die mit einem optischen Verfahren ausgewählt werden. Vorteile der Winkelzählprobe sind, dass keine Probeflächen eingemessen werden müssen und dass dicke Bäume, die viel zur Grundfläche und somit auch zum Vorrat beitragen, bevorzugt erfasst werden. Die Auswahlwahrscheinlichkeit der Probebäume ist proportional zu deren Grundfläche. Bei diesem Verfahren wird um den Stichprobenpunkt herum jeder Baumstamm mit einem vorgegebenen Öffnungswinkel α horizontal anvisiert. Die Konstante $K = 10^4 \sin^2(\alpha/2)$ wird als Zählerfaktor der Winkelzählprobe bezeichnet. K hat bei der Bundeswaldinventur-Bestandesaufnahme den Wert 4, was einem Visurwinkel $\alpha = 2.3^\circ$ entspricht. Ein Baum wird dann ausgewählt, wenn sein Brusthöhendurchmesser von beiden Schenkeln des Winkels α geschnitten wird. Ein Probebaum z repräsentiert eine Grundfläche von K in m^2/ha sowie eine Stammzahl $N_z^{(ha)} = K/g_z$ von Bäumen je Hektar mit der Grundfläche des Baumes $= g_z = \pi/4 \times bhd_z^2$, wobei bhd_z seinen Brusthöhendurchmesser bezeichnet. Der Abstand $r_z = bhd_z/2 \sin(\alpha/2)$ um den Probebaum z wird als Grenzkreisradius bezeichnet. Jeder Baum, dessen Grenzkreis mit der Fläche $A_z = \pi r_z^2$ das Stichprobenzentrum einschließt, ist ein Probebaum der Winkelzählprobe. Oder einfacher formuliert: Jeder Baum, der nicht weiter als das 25-fache seines Brusthöhendurchmessers von der Traktecke entfernt steht, ist ein WZP/ZF4-Probepbaum der Bundeswaldinventur. Dabei werden seit der Bundeswaldinventur 2002 nur Bäume ab 7 cm Brusthöhendurchmesser berücksichtigt. Bei der Bundeswaldinventur werden die Probebäume zusätzlich vermessen, wodurch sich die Auswertungsmöglichkeiten wesentlich erweitern. Zur Aufnahme der Bestockungsparameter wurde $K = 1$ bzw. 2 gewählt

Literaturverzeichnis

[Diestel, 2014] Diestel, Sylvia und Weimar, H. (2014). *Der Kohlenstoffgehalt in Holz- und Papierprodukten – Herleitung und Umrechnungsfaktoren.*