

Bundeswaldinventur 2022 – Baden-Württemberg



Abteilung Biometrie und Informatik

# **Kreis Ortenaukreis**

**Regionaler Auszug aus  
Der Wald in Baden-Württemberg  
Ausgewählte Ergebnisse und regionale Auswertungen der Bundeswaldinventur  
2022**

Dominik Cullmann\*

Freiburg, den 21. Oktober 2024

Forstliche Versuchs- und Forschungsanstalt  
Baden-Württemberg

\*dominik.cullmann@forst.bwl.de

Copyright:

©Abteilung Biometrie und Informatik

Forstliche Versuchs- und Forschungsanstalt Baden-Württemberg

Wonnhaldestraße 4

79100 Freiburg

<http://www.fva-bw.de>

This work is licensed under the Creative Commons Attribution 4.0 International License. To view a copy of this license, visit <http://creativecommons.org/licenses/by/4.0/>.

# Inhaltsverzeichnis

<b>1 Auswertungen</b>	<b>7</b>
1.1 Waldfläche . . . . .	7
1.2 Lebensraum Wald . . . . .	9
1.2.1 Baumartengruppenflächen und -anteile . . . . .	9
1.2.1.1 Baumartengruppenanteile . . . . .	9
Baumartengruppenanteile nach Eigentumsarten	10
1.2.1.2 Altersklassenstruktur der Baumartengruppen-	12
flächen . . . . .	12
Alle Baumarten . . . . .	12
Fichte . . . . .	15
Tanne . . . . .	18
sonst. Nadelholz . . . . .	21
Buche . . . . .	24
Eiche . . . . .	27
sonst. Hartholz . . . . .	30
sonst. Weichholz . . . . .	33
1.2.2 Totholz . . . . .	36
1.2.3 Stammzahlen . . . . .	39
1.2.4 Naturnähe . . . . .	40
1.2.5 Forstlich besonders bedeutsame Arten der Bodenvege-	42
tation . . . . .	42
1.2.6 Verjüngung und Jungbestockung . . . . .	43
1.2.7 Waldstrukturen: Biotopbäume, Schichtigkeit und Mi-	46
schung . . . . .	46
1.3 Rohstoffquelle Wald . . . . .	50
1.3.1 Vorräte . . . . .	50
1.3.2 Vorratsentwicklung . . . . .	51
1.3.3 Hektarvorräte . . . . .	54
1.3.4 Entwicklung der Hektarvorräte . . . . .	55
1.3.5 Vorratsstruktur: die Vorratsverteilung nach Stärkeklas-	58
sen . . . . .	58
1.3.5.1 Alle Baumarten . . . . .	58

## Inhaltsverzeichnis

1.3.5.2	Fichte . . . . .	60
1.3.5.3	Tanne . . . . .	62
1.3.5.4	sonst. Nadelholz . . . . .	64
1.3.5.5	Buche . . . . .	66
1.3.5.6	Eiche . . . . .	68
1.3.5.7	sonst. Hartholz . . . . .	70
1.3.5.8	sonst. Weichholz . . . . .	72
1.3.6	Zuwachs, Abgang und Nutzung . . . . .	74
1.3.6.1	Zuwachs und Abgang je Hektar und Jahr nach Eigentumsarten . . . . .	74
1.3.6.2	Entwicklung des Zuwachses und des Abgangs je Hektar und Jahr nach Baumartengruppen	77
1.3.6.3	Jährliche Abgänge und Nutzungen . . . . .	82
1.3.6.4	Jährliche Nutzungen nach Baumartengruppen	85
1.3.6.5	Nutzung als Teil des Abgangs . . . . .	88
1.3.6.6	Verteilung der Nutzung auf die Durchmes- serklassen . . . . .	89
1.3.6.7	Nutzungsarten und Abgangsgründe . . . . .	90
1.3.7	Biomasse . . . . .	91
1.3.7.1	Entwicklung der Kohlenstoffspeicherleistung .	92
	<b>Glossar</b>	<b>94</b>
	<b>Literatur</b>	<b>96</b>

# 1 Auswertungen

## 1.1 Waldfläche

Tabelle 1.1 zeigt die Flächen in Hektar (gerundet) nach Eigentumsarten im Kreis Ortenaukreis, in der unteren Hälfte wird der Privatwald aus Zeile vier in den Kleinprivatwald (bis einschließlich 5 Hektar), den mittleren Privatwald (über 5 bis einschließlich 200 Hektar) und den Großprivatwald (über 200 Hektar) unterteilt. Tabelle 1.2 zeigt die Entwicklung der Gesamtwaldfläche

Tabelle 1.1: Flächen [ha] und Anteil in Prozent der Gesamtwaldfläche der Eigentumsarten in der Bundeswaldinventur 2022

Thema: a-a-w-o-A-X-kreis317

Eigentumsart	Wald	Anteil	Nichtholzboden	Holzboden	begehbare Holzboden
Bundeswald	200	0.2		200	200
Staatwald	9804	11.6	200	9604	9604
Körperschaftswald	35415	41.7	1200	34214	34114
Privatwald	39416	46.5	1701	37716	37616
Kleinprivatwald	3301	3.9	100	3201	3201
Mittlerer Privatwald	35315	41.6	1401	33914	33814
Großprivatwald	800	0.9	200	600	600
Gesamtwald	84835	100.0	3101	81734	81534

chen seit 1987, Tabelle 1.3 die Entwicklung der begehbaren Holzbodenfläche

Tabelle 1.2: Entwicklung der Gesamtwaldfläche [ha] seit der Bundeswaldinventur 1987

Thema: a-a-w-y-A-gw-kreis317

	Wald	Nichtholzboden	Holzboden	begehbare Holzboden
1987	84720	2101	82620	82620
2002	84420	1700	82720	82620
2012	83748	2301	81447	81247
2022	84835	3101	81734	81534

seit 1987 nach Eigentumsarten.

## 1.1 Waldfläche

Tabelle 1.3: Entwicklung der begehbaren Holzbodenflächen [ha] nach Eigentumsarten seit der Bundeswaldinventur 1987

Thema: a-a-y-o-b-A-X-kreis317

	1987	2002	2012	2022
Bundeswald	200	300	200	200
Staatswald	9302	9302	9505	9604
Körperschaftswald	34408	32608	32619	34114
Privatwald	38709	40410	38922	37616
Kleinprivatwald	5601	4901	3402	3201
Mittlerer Privatwald	32708	33808	33819	33814
Großprivatwald	400	1700	1701	600
Gesamtwald	82620	82620	81247	81534



## 1.2 Lebensraum Wald

### 1.2.1 Baumartengruppenflächen und -anteile

#### 1.2.1.1 Baumartengruppenanteile

Abbildung 1.1 zeigt die Baumartengruppenanteile in der Bundeswaldinventur 2022, Tabelle 1.4 die Werte nach Eigentumsarten.

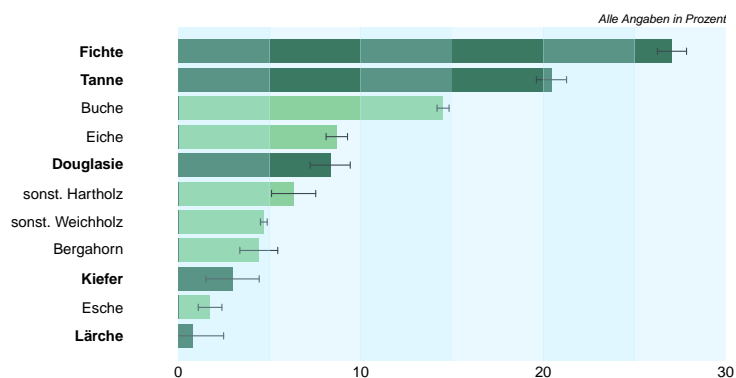


Abbildung 1.1: Baumartengruppenflächenanteile im Gesamtwald

Thema: a-r-x-x-A-gw-kreis317

Tabelle 1.4: Baumartengruppenanteile in der Bundeswaldinventur 2022 nach Eigentumsarten

Thema: a-r-X-o-A-X-kreis317

Baumartengruppe	Staatswald	Körperschaftswald	Privatwald	Kleinprivatwald	Mittlerer Privatwald	Großprivatwald	Gesamtwald
Fichte	21.8	17.7	37.0	28.3	38.0	–	27.0
Tanne	21.0	20.5	20.4	11.1	21.3	–	20.4
sonst. Nadelholz	15.7	11.0	12.3	9.2	12.8	–	12.1
Buche	22.0	15.5	11.6	13.6	10.8	–	14.5
Eiche	5.4	11.5	6.7	16.6	5.8	–	8.7
sonst. Hartholz	9.3	15.5	10.6	17.9	10.0	–	12.5
sonst. Weichholz	4.7	8.4	1.4	3.3	1.2	–	4.7
Nadelholz	58.5	49.1	69.7	48.6	72.1	–	59.6
Laubholz	41.5	50.9	30.3	51.4	27.9	–	40.4

## 1.2 Lebensraum Wald

**Baumartengruppenanteile nach Eigentumsarten** In Abbildung 1.2 und Tabelle 1.5 sind die Flächenanteile der Baumartengruppen in Prozent nach Inventurzeitpunkten für die gesamte Waldfläche in Baden-Württemberg dargestellt.

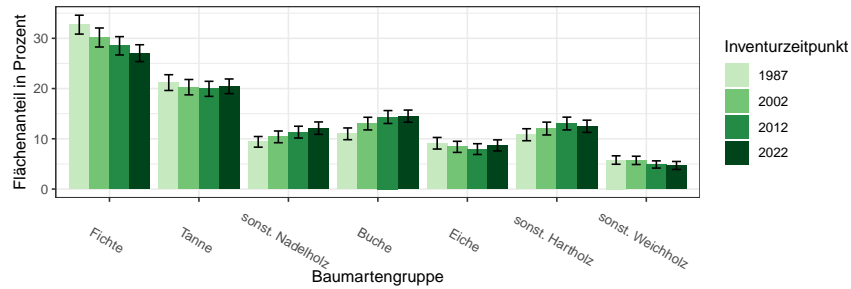


Abbildung 1.2: Flächenanteil in Prozent nach Baumartengruppe und Inventurzeitpunkt

Thema: a-r-A-y-X-X-kreis317

Tabelle 1.5: Flächenanteil in Prozent nach Baumartengruppe und Inventurzeitpunkt im Gesamtwald

Thema: a-r-A-y-X-X-kreis317

BWI	1987		2002		2012		2022	
	Wert	Fehler	Wert	Fehler	Wert	Fehler	Wert	Fehler
Fichte	32.72	1.88	30.16	1.89	28.51	1.82	27.05	1.67
Tanne	21.19	1.57	20.28	1.53	19.94	1.50	20.45	1.46
sonst. Nadelholz	9.40	1.06	10.39	1.17	11.33	1.17	12.12	1.24
Buche	10.99	1.17	13.03	1.26	14.33	1.28	14.51	1.21
Eiche	9.12	1.15	8.40	1.10	7.95	1.07	8.69	1.10
sonst. Hartholz	10.81	1.19	12.04	1.28	13.04	1.27	12.49	1.22
sonst. Weichholz	5.78	0.84	5.71	0.82	4.89	0.72	4.69	0.80
Nadelholz	63.30	2.24	60.83	2.30	59.78	2.20	59.61	2.18
Laubholz	36.70	2.22	39.17	2.27	40.22	2.17	40.39	2.13

In Tabelle 1.6, Tabelle 1.7 und Tabelle 1.8 sind die Zahlen nach Staatswald, Körperschaftswald und Privatwald getrennt ausgewiesen.

### 1.2.1 Baumartengruppenflächen und -anteile

Tabelle 1.6: Flächenanteil in Prozent nach Baumartengruppe und Inventurzeitpunkt im Staatswald

Thema: a-r-bc-y-X-stw-kreis317

BWI	1987		2002		2012		2022	
Baumartengruppe	Wert	Fehler	Wert	Fehler	Wert	Fehler	Wert	Fehler
Fichte	31.12	4.98	26.38	4.62	23.54	4.50	21.80	4.24
Tanne	23.50	4.18	19.50	3.93	17.16	3.45	20.99	3.64
sonst. Nadelholz	11.59	2.76	15.89	3.89	15.37	3.74	15.74	4.04
Buche	13.87	3.19	17.25	3.44	21.96	3.43	22.04	3.63
Eiche	5.45	2.15	6.40	2.21	6.16	2.17	5.39	1.93
sonst. Hartholz	10.37	3.38	11.21	3.42	9.79	2.86	9.30	2.75
sonst. Weichholz	4.10	1.65	3.36	1.46	6.01	2.12	4.73	1.51
Nadelholz	66.21	5.67	61.77	5.81	56.08	5.63	58.54	5.55
Laubholz	33.79	5.89	38.23	6.23	43.92	5.10	41.46	5.67

Tabelle 1.7: Flächenanteil in Prozent nach Baumartengruppe und Inventurzeitpunkt im Körperschaftswald

Thema: a-r-bc-y-X-kw-kreis317

BWI	1987		2002		2012		2022	
Baumartengruppe	Wert	Fehler	Wert	Fehler	Wert	Fehler	Wert	Fehler
Fichte	22.29	2.48	19.26	2.36	16.88	2.40	17.65	2.23
Tanne	23.75	2.47	21.66	2.52	21.29	2.52	20.51	2.38
sonst. Nadelholz	9.86	1.77	9.59	1.84	10.99	1.83	10.96	1.80
Buche	11.75	1.76	14.39	1.97	15.96	2.05	15.53	1.78
Eiche	12.02	2.04	11.33	2.08	10.29	2.02	11.52	2.02
sonst. Hartholz	11.78	2.01	15.17	2.46	16.66	2.37	15.47	2.10
sonst. Weichholz	8.54	1.66	8.60	1.71	7.92	1.46	8.36	1.72
Nadelholz	55.91	3.68	50.51	3.99	49.17	3.78	49.12	3.66
Laubholz	44.09	3.69	49.49	4.00	50.83	3.83	50.88	3.54

Tabelle 1.8: Flächenanteil in Prozent nach Baumartengruppe und Inventurzeitpunkt im Privatwald

Thema: a-r-bc-y-X-pw-kreis317

BWI	1987		2002		2012		2022	
Baumartengruppe	Wert	Fehler	Wert	Fehler	Wert	Fehler	Wert	Fehler
Fichte	42.68	2.81	39.70	2.82	39.28	2.64	36.99	2.46
Tanne	18.43	2.26	19.52	2.17	19.61	2.09	20.37	2.04
sonst. Nadelholz	8.50	1.41	9.89	1.56	10.71	1.59	12.31	1.75
Buche	9.58	1.72	11.06	1.79	11.19	1.76	11.62	1.67
Eiche	7.04	1.49	6.24	1.36	6.17	1.31	6.70	1.34
sonst. Hartholz	10.05	1.59	9.77	1.46	10.86	1.53	10.62	1.60
sonst. Weichholz	3.71	0.88	3.82	0.88	2.19	0.63	1.40	0.45
Nadelholz	69.61	2.98	69.11	2.80	69.60	2.65	69.66	2.68
Laubholz	30.39	2.85	30.89	2.76	30.40	2.60	30.34	2.63

## 1.2 Lebensraum Wald

### 1.2.1.2 Altersklassenstruktur der Baumartengruppenflächen

In den folgenden Abschnitten wird die Entwicklung der Flächen je Altersklasse der jeweiligen Baumartengruppe in den verschiedenen Eigentumsarten dargestellt.

**Alle Baumarten** Abbildung 1.3 und Tabelle 1.9 zeigen die Entwicklung der Flächen je Altersklasse im Gesamtwald, Tabelle 1.10 zeigt die Entwicklung

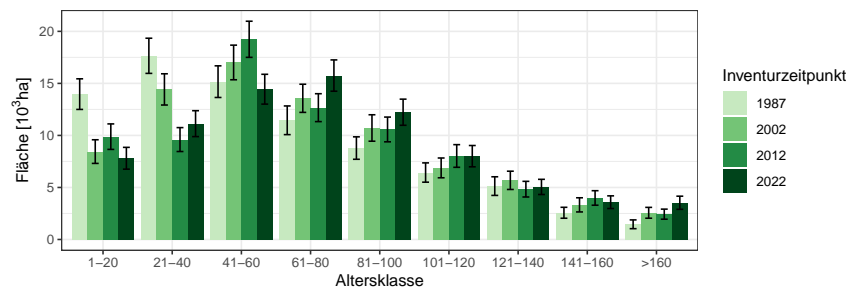


Abbildung 1.3: Fläche [10<sup>3</sup>ha] nach Altersklasse und Inventurzeitpunkt für Alle Baumarten

Thema: a-a-a-y-Alle-BA-gw-kreis317

Tabelle 1.9: Fläche [10<sup>3</sup>ha] nach Altersklasse und Inventurzeitpunkt für Alle Baumarten im Gesamtwald

Thema: a-a-a-y-Alle-BA-gw-kreis317

BWI	1987		2002		2012		2022	
Altersklasse	Wert	Fehler	Wert	Fehler	Wert	Fehler	Wert	Fehler
1-20	13.97	1.47	8.45	1.14	9.88	1.23	7.81	1.05
21-40	17.65	1.69	14.42	1.50	9.60	1.15	11.13	1.24
41-60	15.17	1.52	17.01	1.66	19.24	1.74	14.44	1.43
61-80	11.45	1.38	13.57	1.35	12.67	1.34	15.75	1.50
81-100	8.79	1.08	10.72	1.27	10.57	1.19	12.23	1.26
101-120	6.43	0.93	6.88	0.95	8.02	1.09	8.01	1.02
121-140	5.13	0.90	5.68	0.88	4.84	0.75	5.05	0.73
141-160	2.57	0.53	3.33	0.68	3.99	0.70	3.58	0.61
>160	1.46	0.42	2.56	0.52	2.43	0.48	3.53	0.63
Alle AKI	82.62	5.25	82.62	5.27	81.25	5.21	81.53	5.18

im Staatswald, Tabelle 1.11 zeigt die Entwicklung im Körperschaftswald und Tabelle 1.12 zeigt die Entwicklung im Privatwald.

### 1.2.1 Baumartengruppenflächen und -anteile

Tabelle 1.10: Fläche [ $10^3 ha$ ] nach Altersklasse und Inventurzeitpunkt für Alle Baumarten im Staatswald

Thema: a-a-a-y-Alle-BA-stw-kreis317

BWI	1987		2002		2012		2022	
Altersklasse	Wert	Fehler	Wert	Fehler	Wert	Fehler	Wert	Fehler
1-20	0.82	0.31	0.90	0.41	1.08	0.40	0.89	0.36
21-40	1.53	0.46	0.72	0.33	0.81	0.32	1.32	0.45
41-60	2.33	0.64	2.24	0.69	1.32	0.41	1.07	0.34
61-80	1.38	0.48	1.55	0.51	1.96	0.62	1.89	0.59
81-100	1.04	0.30	1.25	0.49	1.75	0.54	1.79	0.56
101-120	1.05	0.37	0.90	0.31	0.65	0.24	1.16	0.43
121-140	0.78	0.27	0.86	0.36	1.05	0.38	0.68	0.25
141-160	0.31	0.22	0.53	0.20	0.52	0.20	0.47	0.19
>160	0.06	0.06	0.35	0.23	0.37	0.22	0.34	0.14
Alle AKI	9.30	1.77	9.30	1.80	9.51	1.80	9.60	1.80

Tabelle 1.11: Fläche [ $10^3 ha$ ] nach Altersklasse und Inventurzeitpunkt für Alle Baumarten im Körperschaftswald

Thema: a-a-a-y-Alle-BA-kw-kreis317

BWI	1987		2002		2012		2022	
Altersklasse	Wert	Fehler	Wert	Fehler	Wert	Fehler	Wert	Fehler
1-20	4.85	0.89	3.37	0.81	4.42	0.84	4.07	0.76
21-40	7.36	1.06	5.41	0.85	4.25	0.82	5.30	0.87
41-60	6.14	0.93	6.64	0.97	6.98	1.00	5.48	0.84
61-80	5.04	1.00	5.39	0.86	5.13	0.81	6.32	0.91
81-100	3.75	0.71	4.20	0.77	4.22	0.80	4.62	0.74
101-120	3.01	0.62	2.75	0.55	2.91	0.61	3.14	0.65
121-140	2.01	0.54	2.27	0.56	2.00	0.47	2.21	0.49
141-160	1.33	0.35	1.32	0.33	1.61	0.38	1.48	0.39
>160	0.91	0.34	1.25	0.33	1.10	0.30	1.49	0.38
Alle AKI	34.41	3.29	32.61	3.23	32.62	3.22	34.11	3.24

## 1.2 Lebensraum Wald

Tabelle 1.12: Fläche [ $10^3 ha$ ] nach Altersklasse und Inventurzeitpunkt für Alle Baumarten im Privatwald

Thema: a-a-a-y-Alle-BA-pw-kreis317

BWI	1987		2002		2012		2022	
Altersklasse	Wert	Fehler	Wert	Fehler	Wert	Fehler	Wert	Fehler
1-20	8.32	1.10	4.07	0.69	4.39	0.76	2.85	0.58
21-40	8.76	1.16	8.22	1.15	4.54	0.71	4.51	0.77
41-60	6.67	0.99	8.14	1.11	10.89	1.33	7.89	1.07
61-80	5.03	0.81	6.63	0.90	5.58	0.82	7.52	0.98
81-100	3.92	0.70	5.25	0.88	4.62	0.68	5.82	0.85
101-120	2.37	0.57	3.18	0.64	4.43	0.83	3.69	0.65
121-140	2.29	0.63	2.57	0.56	1.71	0.42	2.08	0.46
141-160	0.86	0.32	1.43	0.53	1.84	0.55	1.64	0.43
>160	0.48	0.24	0.91	0.32	0.91	0.30	1.61	0.48
Alle AK1	38.71	3.43	40.41	3.56	38.92	3.44	37.62	3.34

## 1.2.1 Baumartengruppenflächen und -anteile

**Fichte** Abbildung 1.4 und Tabelle 1.13 zeigen die Entwicklung der Flächen je Altersklasse im Gesamtwald, Tabelle 1.14 zeigt die Entwicklung im

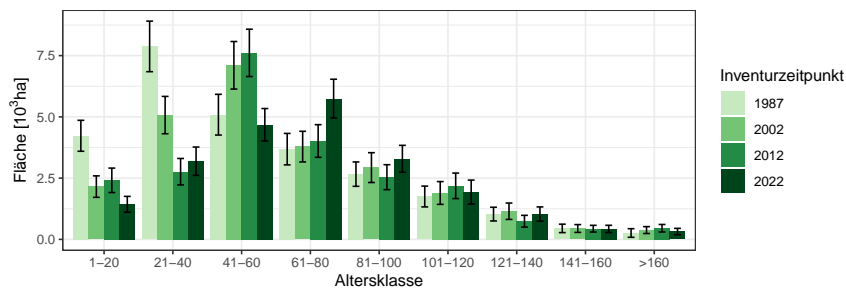


Abbildung 1.4: Fläche [10<sup>3</sup>ha] nach Altersklasse und Inventurzeitpunkt für Fichte

Thema: a-a-a-y-FI-gw-kreis317

Tabelle 1.13: Fläche [10<sup>3</sup>ha] nach Altersklasse und Inventurzeitpunkt für Fichte im Gesamtwald

Thema: a-a-a-y-FI-gw-kreis317

BWI	1987		2002		2012		2022	
	Wert	Fehler	Wert	Fehler	Wert	Fehler	Wert	Fehler
1-20	4.23	0.63	2.15	0.44	2.41	0.50	1.43	0.32
21-40	7.88	1.03	5.07	0.76	2.76	0.54	3.19	0.58
41-60	5.09	0.83	7.11	0.97	7.61	0.97	4.68	0.66
61-80	3.68	0.64	3.79	0.63	4.02	0.67	5.74	0.79
81-100	2.66	0.50	2.93	0.61	2.54	0.51	3.29	0.55
101-120	1.75	0.42	1.89	0.46	2.19	0.52	1.93	0.49
121-140	1.03	0.28	1.15	0.33	0.74	0.24	1.04	0.29
141-160	0.45	0.17	0.44	0.16	0.44	0.14	0.43	0.15
>160	0.26	0.18	0.38	0.14	0.46	0.15	0.32	0.13
Alle AKI	27.03	2.34	24.92	2.25	23.16	2.11	22.05	1.98

Staatwald, Tabelle 1.15 zeigt die Entwicklung im Körperschaftswald und Tabelle 1.16 zeigt die Entwicklung im Privatwald.

## 1.2 Lebensraum Wald

Tabelle 1.14: Fläche [*ha*] nach Altersklasse und Inventurzeitpunkt für Fichte im Staatswald

Thema: a-a-a-y-FI-stw-kreis317

BWI	1987		2002		2012		2022	
Altersklasse	Wert	Fehler	Wert	Fehler	Wert	Fehler	Wert	Fehler
1-20	135.18	121.44	280.40	147.89	307.06	203.32	109.97	86.78
21-40	517.24	234.10	165.44	145.67	298.86	209.37	330.47	193.71
41-60	1046.33	389.61	723.75	317.54	152.37	100.27	203.47	128.17
61-80	323.30	174.95	628.28	306.28	744.67	336.63	358.79	148.43
81-100	280.43	140.73	257.21	158.79	306.51	169.18	656.67	307.78
101-120	323.39	169.70	103.78	60.40	120.18	89.09	246.64	148.35
121-140	182.21	93.65	135.70	80.51	97.43	59.44	83.99	58.14
141-160	86.95	86.95	81.76	55.73	123.32	75.24	85.59	65.89
>160	0.00		77.57	77.57	87.54	87.54	18.53	18.53
Alle AKI	2895.02	735.63	2453.89	646.10	2237.94	601.76	2094.12	566.57

Tabelle 1.15: Fläche [ $10^3 ha$ ] nach Altersklasse und Inventurzeitpunkt für Fichte im Körperschaftswald

Thema: a-a-a-y-FI-kw-kreis317

BWI	1987		2002		2012		2022	
Altersklasse	Wert	Fehler	Wert	Fehler	Wert	Fehler	Wert	Fehler
1-20	0.77	0.24	0.50	0.22	0.57	0.20	0.48	0.18
21-40	2.04	0.50	1.11	0.29	0.93	0.36	1.20	0.36
41-60	1.40	0.37	1.61	0.43	1.46	0.36	1.34	0.34
61-80	1.12	0.36	0.86	0.26	0.98	0.27	1.36	0.36
81-100	0.77	0.24	0.84	0.36	0.65	0.31	0.61	0.21
101-120	0.75	0.27	0.58	0.23	0.35	0.15	0.60	0.30
121-140	0.39	0.18	0.44	0.22	0.23	0.11	0.20	0.10
141-160	0.18	0.11	0.16	0.09	0.11	0.07	0.10	0.05
>160	0.26	0.17	0.18	0.09	0.23	0.12	0.12	0.08
Alle AKI	7.67	1.11	6.28	0.98	5.51	0.96	6.02	0.96



### 1.2.1 Baumartengruppenflächen und -anteile

Tabelle 1.16: Fläche [ $10^3ha$ ] nach Altersklasse und Inventurzeitpunkt für Fichte im Privatwald

Thema: a-a-a-y-FI-pw-kreis317

BWI	1987		2002		2012		2022	
Altersklasse	Wert	Fehler	Wert	Fehler	Wert	Fehler	Wert	Fehler
1-20	3.34	0.57	1.36	0.35	1.52	0.40	0.84	0.25
21-40	5.34	0.87	3.75	0.67	1.53	0.35	1.66	0.38
41-60	2.65	0.60	4.73	0.80	5.93	0.88	3.13	0.54
61-80	2.25	0.51	2.29	0.46	2.28	0.49	4.02	0.68
81-100	1.62	0.38	1.81	0.47	1.57	0.37	2.01	0.40
101-120	0.68	0.27	1.20	0.33	1.70	0.48	1.08	0.36
121-140	0.46	0.18	0.58	0.23	0.41	0.16	0.75	0.26
141-160	0.18	0.09	0.20	0.11	0.20	0.09	0.25	0.12
>160	0.00		0.12	0.07	0.14	0.06	0.18	0.10
Alle AKI	16.52	1.86	16.04	1.83	15.29	1.73	13.91	1.58

## 1.2 Lebensraum Wald

**Tanne** Abbildung 1.5 und Tabelle 1.17 zeigen die Entwicklung der Flächen je Altersklasse im Gesamtwald, Tabelle 1.18 zeigt die Entwicklung im

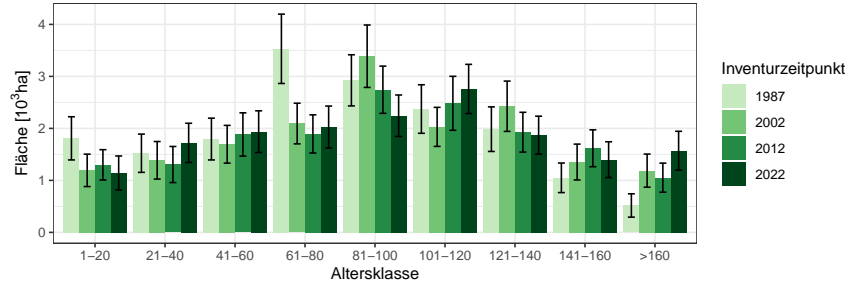


Abbildung 1.5: Fläche [10<sup>3</sup>ha] nach Altersklasse und Inventurzeitpunkt für Tanne

Thema: a-a-a-y-TA-gw-kreis317

Tabelle 1.17: Fläche [10<sup>3</sup>ha] nach Altersklasse und Inventurzeitpunkt für Tanne im Gesamtwald

Thema: a-a-a-y-TA-gw-kreis317

BWI	1987		2002		2012		2022	
Altersklasse	Wert	Fehler	Wert	Fehler	Wert	Fehler	Wert	Fehler
1-20	1.81	0.42	1.19	0.31	1.30	0.29	1.14	0.33
21-40	1.52	0.37	1.39	0.36	1.31	0.35	1.72	0.38
41-60	1.80	0.40	1.70	0.36	1.88	0.42	1.94	0.40
61-80	3.53	0.67	2.09	0.39	1.89	0.37	2.03	0.40
81-100	2.92	0.49	3.39	0.60	2.74	0.45	2.24	0.40
101-120	2.37	0.47	2.03	0.38	2.48	0.52	2.76	0.47
121-140	1.99	0.43	2.43	0.48	1.93	0.38	1.87	0.36
141-160	1.05	0.28	1.35	0.34	1.62	0.35	1.40	0.34
>160	0.52	0.22	1.19	0.32	1.05	0.28	1.57	0.37
Alle AKl	17.51	1.78	16.75	1.71	16.20	1.65	16.67	1.64

Staatwald, Tabelle 1.19 zeigt die Entwicklung im Körperschaftswald und Tabelle 1.20 zeigt die Entwicklung im Privatwald.

## 1.2.1 Baumartengruppenflächen und -anteile

Tabelle 1.18: Fläche [ $ha$ ] nach Altersklasse und Inventurzeitpunkt für Tanne im Staatswald

Thema: a-a-a-y-TA-stw-kreis317

BWI	1987		2002		2012		2022	
Altersklasse	Wert	Fehler	Wert	Fehler	Wert	Fehler	Wert	Fehler
1-20	79.77	42.64	154.74	114.46	23.74	17.17	201.17	100.32
21-40	178.42	88.15	51.61	51.61	91.00	82.91	127.53	90.64
41-60	396.27	181.55	175.69	106.90	163.85	91.64	172.32	100.65
61-80	490.90	241.66	368.99	159.39	235.66	127.58	254.57	115.03
81-100	380.65	155.08	352.47	224.67	510.24	210.21	481.83	187.08
101-120	279.65	113.00	226.81	112.22	142.91	83.17	392.02	221.84
121-140	177.79	88.92	187.14	77.52	326.90	148.58	228.72	122.89
141-160	195.48	125.21	147.64	91.99	73.99	46.77	104.85	46.36
>160	7.02	7.02	149.23	119.62	63.03	63.03	53.00	32.31
Alle AKI	2185.95	579.07	1814.31	511.75	1631.32	445.53	2016.01	518.62

Tabelle 1.19: Fläche [ $10^3ha$ ] nach Altersklasse und Inventurzeitpunkt für Tanne im Körperschaftswald

Thema: a-a-a-y-TA-kw-kreis317

BWI	1987		2002		2012		2022	
Altersklasse	Wert	Fehler	Wert	Fehler	Wert	Fehler	Wert	Fehler
1-20	0.79	0.30	0.39	0.19	0.68	0.23	0.38	0.15
21-40	0.60	0.24	0.59	0.24	0.43	0.16	0.91	0.29
41-60	0.79	0.28	0.80	0.28	0.72	0.28	0.65	0.22
61-80	1.89	0.55	0.66	0.20	0.78	0.24	0.86	0.29
81-100	1.27	0.33	1.30	0.31	1.09	0.30	0.58	0.16
101-120	1.40	0.38	0.95	0.27	1.00	0.29	1.11	0.32
121-140	0.84	0.26	1.23	0.37	0.96	0.29	1.02	0.29
141-160	0.35	0.15	0.64	0.21	0.85	0.28	0.74	0.29
>160	0.25	0.13	0.49	0.19	0.43	0.17	0.76	0.28
Alle AKI	8.17	1.21	7.06	1.13	6.95	1.09	7.00	1.09

## 1.2 Lebensraum Wald

Tabelle 1.20: Fläche [ $10^3ha$ ] nach Altersklasse und Inventurzeitpunkt für Tanne im Privatwald

Thema: a-a-a-y-TA-pw-kreis317

BWI	1987		2002		2012		2022	
Altersklasse	Wert	Fehler	Wert	Fehler	Wert	Fehler	Wert	Fehler
1-20	0.94	0.27	0.65	0.22	0.59	0.18	0.56	0.27
21-40	0.74	0.25	0.74	0.27	0.78	0.26	0.69	0.22
41-60	0.61	0.21	0.72	0.20	0.99	0.29	1.11	0.31
61-80	1.14	0.29	1.06	0.29	0.88	0.23	0.91	0.25
81-100	1.27	0.32	1.73	0.46	1.15	0.27	1.18	0.31
101-120	0.69	0.24	0.86	0.23	1.33	0.41	1.26	0.27
121-140	0.97	0.29	1.01	0.30	0.65	0.20	0.63	0.19
141-160	0.51	0.21	0.57	0.24	0.69	0.22	0.56	0.19
>160	0.26	0.19	0.55	0.22	0.56	0.21	0.76	0.25
Alle AKI	7.13	1.11	7.89	1.15	7.63	1.08	7.66	1.04

### 1.2.1 Baumartengruppenflächen und -anteile

**sonst. Nadelholz** Abbildung 1.6 und Tabelle 1.21 zeigen die Entwicklung der Flächen je Altersklasse im Gesamtwald, Tabelle 1.22 zeigt die Entwick-

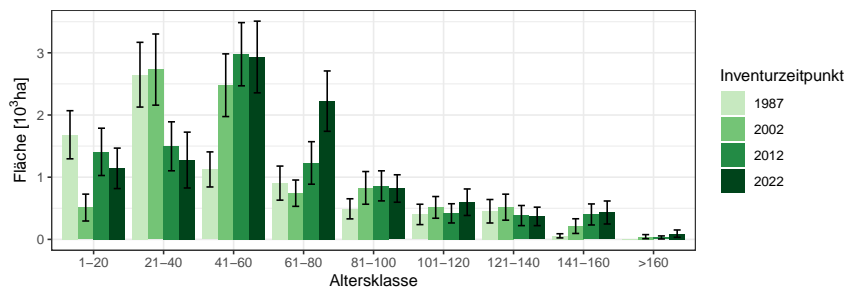


Abbildung 1.6: Fläche [10<sup>3</sup>ha] nach Altersklasse und Inventurzeitpunkt für sonst. Nadelholz

Thema: a-a-a-y-SN-gw-kreis317

Tabelle 1.21: Fläche [10<sup>3</sup>ha] nach Altersklasse und Inventurzeitpunkt für sonst. Nadelholz im Gesamtwald

Thema: a-a-a-y-SN-gw-kreis317

BWI	1987		2002		2012		2022	
	Wert	Fehler	Wert	Fehler	Wert	Fehler	Wert	Fehler
1-20	1.68	0.39	0.51	0.22	1.41	0.38	1.14	0.33
21-40	2.65	0.52	2.73	0.57	1.50	0.39	1.28	0.45
41-60	1.12	0.28	2.48	0.50	2.98	0.51	2.93	0.58
61-80	0.90	0.27	0.74	0.21	1.23	0.34	2.22	0.49
81-100	0.49	0.16	0.83	0.26	0.86	0.24	0.82	0.22
101-120	0.40	0.16	0.51	0.17	0.42	0.15	0.60	0.21
121-140	0.45	0.19	0.52	0.21	0.38	0.16	0.37	0.15
141-160	0.06	0.03	0.21	0.12	0.40	0.17	0.43	0.18
>160	0.00	0.00	0.04	0.03	0.03	0.02	0.09	0.06
Alle AKI	7.76	1.02	8.58	1.12	9.20	1.14	9.88	1.21

lung im Staatswald, Tabelle 1.23 zeigt die Entwicklung im Körperschaftswald und Tabelle 1.24 zeigt die Entwicklung im Privatwald.

## 1.2 Lebensraum Wald

Tabelle 1.22: Fläche [ha] nach Altersklasse und Inventurzeitpunkt für sonst. Nadelholz im Staatswald

Thema: a-a-a-y-SN-stw-kreis317

BWI	1987		2002		2012		2022	
Altersklasse	Wert	Fehler	Wert	Fehler	Wert	Fehler	Wert	Fehler
1-20	77.21	67.55	248.81	177.42	127.80	80.42	41.86	41.86
21-40	316.04	153.15	62.93	62.93	231.04	165.70	354.52	222.32
41-60	286.75	169.54	674.79	318.99	231.67	114.81	160.08	119.90
61-80	115.27	82.72	57.52	34.85	466.96	271.57	615.54	313.34
81-100	95.55	50.57	169.26	102.43	132.62	79.36	26.64	19.49
101-120	141.96	104.09	90.47	75.67	43.44	31.93	149.26	91.01
121-140	27.56	27.56	141.16	117.00	136.45	103.20	59.56	59.56
141-160	17.38	17.38	18.31	18.31	67.44	55.62	104.51	104.51
>160	0.00		14.73	14.73	23.71	23.71	0.00	
Alle AKI	1077.71	345.77	1477.99	483.78	1461.13	473.62	1511.97	507.95

Tabelle 1.23: Fläche [ha] nach Altersklasse und Inventurzeitpunkt für sonst. Nadelholz im Körperschaftswald

Thema: a-a-a-y-SN-kw-kreis317

BWI	1987		2002		2012		2022	
Altersklasse	Wert	Fehler	Wert	Fehler	Wert	Fehler	Wert	Fehler
1-20	511.18	205.46	62.92	45.15	609.37	231.17	523.46	216.29
21-40	1538.02	428.05	1079.82	340.19	305.07	162.26	269.47	135.80
41-60	651.27	211.69	1003.72	295.68	1465.99	365.07	1118.67	364.73
61-80	180.04	103.95	527.62	200.91	556.47	186.61	1015.20	306.23
81-100	187.71	100.82	130.13	76.61	375.69	170.18	614.80	209.09
101-120	137.87	88.51	124.37	68.52	78.14	47.49	43.62	31.74
121-140	170.41	121.08	72.69	72.69	65.04	58.02	74.70	46.61
141-160	16.73	16.73	127.15	107.72	130.01	107.11	79.55	66.26
>160	0.00		0.00		0.00		0.00	
Alle AKI	3393.24	690.92	3128.41	675.79	3585.77	690.63	3739.46	710.12

### 1.2.1 Baumartengruppenflächen und -anteile

Tabelle 1.24: Fläche [ha] nach Altersklasse und Inventurzeitpunkt für sonst. Nadelholz im Privatwald

Thema: a-a-a-y-SN-pw-kreis317

BWI	1987		2002		2012		2022	
Altersklasse	Wert	Fehler	Wert	Fehler	Wert	Fehler	Wert	Fehler
1-20	1096.68	318.03	206.21	122.48	670.26	289.38	577.23	226.47
21-40	787.44	237.75	1573.37	431.26	953.79	282.06	649.54	364.43
41-60	184.19	75.58	824.74	269.60	1283.43	335.84	1653.32	400.54
61-80	612.60	240.94	164.54	65.57	218.80	107.62	592.85	205.48
81-100	208.62	115.95	526.39	227.03	354.28	153.33	178.73	70.50
101-120	122.08	91.25	298.96	140.59	294.24	141.68	403.26	189.44
121-140	254.65	142.23	304.45	157.69	182.10	110.83	234.72	127.47
141-160	23.36	23.36	69.37	47.67	203.30	118.37	247.78	136.98
>160	0.00		29.08	29.08	7.76	7.76	92.03	58.93
Alle AKl	3289.63	617.05	3997.10	724.74	4167.96	719.33	4629.47	780.33

## 1.2 Lebensraum Wald

**Buche** Abbildung 1.7 und Tabelle 1.25 zeigen die Entwicklung der Flächen je Altersklasse im Gesamtwald, Tabelle 1.26 zeigt die Entwicklung im

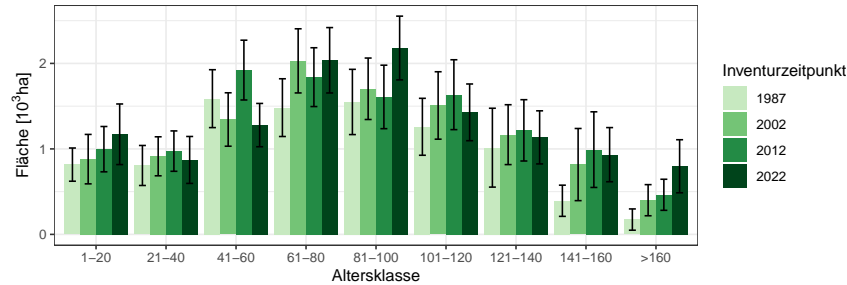


Abbildung 1.7: Fläche [10<sup>3</sup>ha] nach Altersklasse und Inventurzeitpunkt für Buche

Thema: a-a-a-y-BU-gw-kreis317

Tabelle 1.25: Fläche [10<sup>3</sup>ha] nach Altersklasse und Inventurzeitpunkt für Buche im Gesamtwald

Thema: a-a-a-y-BU-gw-kreis317

BWI	1987		2002		2012		2022	
Altersklasse	Wert	Fehler	Wert	Fehler	Wert	Fehler	Wert	Fehler
1-20	0.82	0.19	0.88	0.29	1.00	0.27	1.17	0.35
21-40	0.81	0.23	0.91	0.23	0.97	0.24	0.87	0.27
41-60	1.59	0.34	1.34	0.31	1.92	0.35	1.28	0.25
61-80	1.48	0.34	2.03	0.38	1.84	0.34	2.04	0.38
81-100	1.55	0.38	1.70	0.36	1.61	0.37	2.18	0.37
101-120	1.26	0.33	1.51	0.39	1.63	0.41	1.43	0.33
121-140	1.01	0.46	1.17	0.35	1.22	0.36	1.14	0.31
141-160	0.39	0.18	0.82	0.42	0.99	0.44	0.93	0.32
>160	0.17	0.12	0.40	0.18	0.46	0.18	0.80	0.31
Alle AKI	9.08	1.14	10.76	1.26	11.65	1.30	11.83	1.25

Staatwald, Tabelle 1.27 zeigt die Entwicklung im Körperschaftswald und Tabelle 1.28 zeigt die Entwicklung im Privatwald.



## 1.2.1 Baumartengruppenflächen und -anteile

Tabelle 1.26: Fläche [ $ha$ ] nach Altersklasse und Inventurzeitpunkt für Buche im Staatswald

Thema: a-a-a-y-BU-stw-kreis317

BWI	1987		2002		2012		2022	
Altersklasse	Wert	Fehler	Wert	Fehler	Wert	Fehler	Wert	Fehler
1-20	76.06	45.06	49.60	49.60	123.47	76.31	382.59	242.56
21-40	27.94	27.94	38.01	27.05	133.85	108.51	183.24	125.66
41-60	185.72	92.55	126.00	65.15	186.63	109.97	166.34	110.35
61-80	329.99	169.29	270.27	104.06	282.85	106.52	248.37	139.69
81-100	194.37	123.11	345.42	177.45	570.60	253.71	411.72	138.21
101-120	258.23	121.89	258.66	145.31	233.65	148.45	322.55	167.07
121-140	208.34	128.15	366.42	170.18	335.95	143.70	152.71	86.04
141-160	9.62	9.62	135.65	92.85	152.30	73.55	172.15	80.95
>160	0.00		14.84	14.84	67.80	40.26	76.64	40.99
Alle AKI	1290.27	375.93	1604.88	429.56	2087.09	504.63	2116.33	522.95

Tabelle 1.27: Fläche [ $10^3 ha$ ] nach Altersklasse und Inventurzeitpunkt für Buche im Körperschaftswald

Thema: a-a-a-y-BU-kw-kreis317

BWI	1987		2002		2012		2022	
Altersklasse	Wert	Fehler	Wert	Fehler	Wert	Fehler	Wert	Fehler
1-20	0.48	0.14	0.58	0.27	0.53	0.21	0.45	0.18
21-40	0.35	0.16	0.38	0.15	0.45	0.16	0.42	0.21
41-60	0.84	0.24	0.70	0.24	0.84	0.23	0.59	0.18
61-80	0.64	0.21	0.99	0.27	1.05	0.26	1.01	0.27
81-100	0.75	0.28	0.84	0.25	0.64	0.21	1.12	0.29
101-120	0.37	0.15	0.54	0.22	0.85	0.32	0.68	0.24
121-140	0.30	0.21	0.25	0.13	0.46	0.23	0.62	0.24
141-160	0.23	0.15	0.16	0.11	0.15	0.09	0.20	0.11
>160	0.07	0.07	0.25	0.15	0.23	0.14	0.20	0.12
Alle AKI	4.04	0.74	4.69	0.81	5.21	0.86	5.30	0.80

## 1.2 Lebensraum Wald

Tabelle 1.28: Fläche [*ha*] nach Altersklasse und Inventurzeitpunkt für Buche im Privatwald

Thema: a-a-a-y-BU-pw-kreis317

BWI	1987		2002		2012		2022	
Altersklasse	Wert	Fehler	Wert	Fehler	Wert	Fehler	Wert	Fehler
1-20	254.35	121.51	252.40	111.31	343.94	137.38	335.89	150.28
21-40	423.41	169.12	490.86	170.21	392.32	139.22	265.53	120.90
41-60	560.72	221.23	526.91	192.14	893.41	236.39	521.40	144.34
61-80	509.56	208.54	774.72	243.84	520.30	192.55	782.56	238.49
81-100	591.63	222.69	518.07	199.54	413.67	169.08	645.57	179.24
101-120	631.52	274.07	709.01	276.47	539.51	206.68	407.65	160.56
121-140	488.30	390.36	560.26	276.68	424.28	232.34	365.21	167.17
141-160	148.34	107.79	498.27	389.29	658.84	420.22	559.21	283.81
>160	102.14	102.14	139.90	105.41	168.61	107.00	487.56	279.88
Alle AKI	3709.98	741.54	4470.41	831.26	4354.86	782.94	4370.58	729.68

### 1.2.1 Baumartengruppenflächen und -anteile

**Eiche** Abbildung 1.8 und Tabelle 1.29 zeigen die Entwicklung der Flächen je Altersklasse im Gesamtwald, Tabelle 1.30 zeigt die Entwicklung im

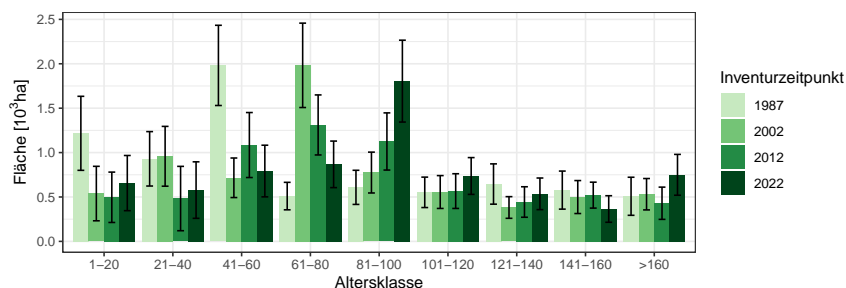


Abbildung 1.8: Fläche [10<sup>3</sup>ha] nach Altersklasse und Inventurzeitpunkt für Eiche

Thema: a-a-a-y-EI-gw-kreis317

Tabelle 1.29: Fläche [10<sup>3</sup>ha] nach Altersklasse und Inventurzeitpunkt für Eiche im Gesamtwald

Thema: a-a-a-y-EI-gw-kreis317

BWI	1987		2002		2012		2022	
Altersklasse	Wert	Fehler	Wert	Fehler	Wert	Fehler	Wert	Fehler
1-20	1.22	0.42	0.54	0.31	0.50	0.28	0.66	0.31
21-40	0.93	0.31	0.96	0.34	0.48	0.36	0.58	0.32
41-60	1.98	0.45	0.72	0.22	1.08	0.37	0.79	0.29
61-80	0.51	0.15	1.98	0.48	1.31	0.34	0.87	0.26
81-100	0.61	0.19	0.78	0.23	1.13	0.32	1.80	0.46
101-120	0.55	0.17	0.56	0.18	0.57	0.20	0.74	0.21
121-140	0.65	0.23	0.38	0.12	0.44	0.17	0.54	0.18
141-160	0.58	0.21	0.50	0.19	0.52	0.15	0.36	0.15
>160	0.51	0.21	0.53	0.18	0.43	0.18	0.75	0.23
Alle AKI	7.53	1.04	6.94	0.99	6.46	0.95	7.09	0.98

Staatw Wald, Tabelle 1.31 zeigt die Entwicklung im Körperschaftswald und Tabelle 1.32 zeigt die Entwicklung im Privatwald.

## 1.2 Lebensraum Wald

Tabelle 1.30: Fläche [ha] nach Altersklasse und Inventurzeitpunkt für Eiche im Staatswald

Thema: a-a-a-y-EI-stw-kreis317

BWI	1987		2002		2012		2022	
Altersklasse	Wert	Fehler	Wert	Fehler	Wert	Fehler	Wert	Fehler
1-20	102.22	102.22	0.00		0.00		2.35	2.35
21-40	22.19	16.29	108.17	108.17	0.00		0.00	
41-60	39.39	28.16	48.57	28.46	131.75	106.36	101.09	101.09
61-80	0.00		11.34	11.34	36.27	25.65	67.41	34.80
81-100	54.98	54.98	0.00		18.30	18.30	25.63	25.63
101-120	49.06	34.69	156.97	81.79	67.11	67.11	0.00	
121-140	184.10	130.97	31.28	31.28	102.35	64.34	134.39	87.07
141-160	0.00		148.90	115.58	101.28	81.36	0.00	
>160	55.48	55.48	90.15	90.15	128.87	128.87	187.13	132.74
Alle AKI	507.41	212.82	595.37	224.38	585.92	228.31	518.00	202.83

Tabelle 1.31: Fläche [ha] nach Altersklasse und Inventurzeitpunkt für Eiche im Körperschaftswald

Thema: a-a-a-y-EI-kw-kreis317

BWI	1987		2002		2012		2022	
Altersklasse	Wert	Fehler	Wert	Fehler	Wert	Fehler	Wert	Fehler
1-20	643.33	346.71	439.94	301.97	463.12	286.22	509.21	293.41
21-40	599.66	270.98	717.80	314.24	475.98	367.12	515.42	316.88
41-60	600.42	199.13	251.52	126.02	644.93	290.78	484.73	243.80
61-80	346.53	123.21	636.73	204.97	361.28	139.19	261.20	131.05
81-100	437.71	171.04	486.07	180.36	355.79	157.35	675.05	217.62
101-120	351.81	139.56	335.48	158.86	273.01	102.56	428.30	153.25
121-140	313.18	160.48	262.41	92.53	230.77	138.37	293.30	136.81
141-160	508.93	202.73	230.23	129.84	340.85	114.92	350.51	149.31
>160	333.92	178.52	333.06	131.39	210.81	112.29	410.61	173.52
Alle AKI	4135.50	790.61	3693.25	756.77	3356.55	722.72	3928.34	775.19

### 1.2.1 Baumartengruppenflächen und -anteile

Tabelle 1.32: Fläche [ha] nach Altersklasse und Inventurzeitpunkt für Eiche im Privatwald

Thema: a-a-a-y-El-pw-kreis317

BWI	1987		2002		2012		2022	
Altersklasse	Wert	Fehler	Wert	Fehler	Wert	Fehler	Wert	Fehler
1-20	469.27	204.10	103.24	73.60	39.28	26.46	146.70	105.32
21-40	304.71	138.50	144.43	81.11	12.82	12.82	64.41	39.87
41-60	1345.46	406.29	413.21	179.23	314.58	198.99	207.51	123.66
61-80	161.63	92.70	1316.91	421.41	904.95	303.07	538.19	223.95
81-100	57.83	34.55	290.36	143.20	744.33	277.13	1103.48	405.04
101-120	149.77	92.05	17.27	17.27	227.66	114.67	309.09	139.65
121-140	118.82	87.44	91.51	73.81	36.41	26.05	40.13	28.42
141-160	0.00		98.22	68.80	83.97	45.08	15.61	15.61
>160	116.84	103.19	47.23	47.23	37.09	37.09	95.83	45.43
Alle AKl	2724.34	620.06	2522.37	581.92	2401.08	542.70	2520.94	543.07

## 1.2 Lebensraum Wald

**sonst. Hartholz** Abbildung 1.9 und Tabelle 1.33 zeigen die Entwicklung der Flächen je Altersklasse im Gesamtwald, Tabelle 1.34 zeigt die Entwicklung

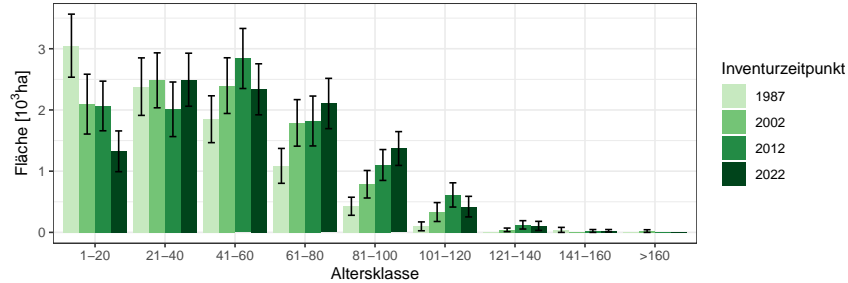


Abbildung 1.9: Fläche [10<sup>3</sup>ha] nach Altersklasse und Inventurzeitpunkt für sonst. Hartholz

Thema: a-a-a-y-ALH-gw-kreis317

Tabelle 1.33: Fläche [10<sup>3</sup>ha] nach Altersklasse und Inventurzeitpunkt für sonst. Hartholz im Gesamtwald

Thema: a-a-a-y-ALH-gw-kreis317

BWI	1987		2002		2012		2022	
Altersklasse	Wert	Fehler	Wert	Fehler	Wert	Fehler	Wert	Fehler
1-20	3.05	0.52	2.10	0.49	2.07	0.41	1.32	0.33
21-40	2.38	0.47	2.48	0.45	2.01	0.45	2.49	0.43
41-60	1.85	0.38	2.40	0.45	2.84	0.49	2.34	0.42
61-80	1.09	0.28	1.79	0.38	1.82	0.41	2.11	0.41
81-100	0.43	0.15	0.79	0.22	1.10	0.25	1.37	0.28
101-120	0.10	0.07	0.33	0.15	0.61	0.20	0.42	0.17
121-140	0.00	0.00	0.04	0.03	0.12	0.07	0.11	0.07
141-160	0.04	0.04	0.00	0.00	0.02	0.02	0.03	0.02
>160	0.00	0.00	0.02	0.02	0.00	0.00	0.00	0.00
Alle AKl	8.93	1.09	9.95	1.19	10.60	1.18	10.19	1.13

im Staatswald, Tabelle 1.35 zeigt die Entwicklung im Körperschaftswald und Tabelle 1.36 zeigt die Entwicklung im Privatwald.

## 1.2.1 Baumartengruppenflächen und -anteile

Tabelle 1.34: Fläche [ $ha$ ] nach Altersklasse und Inventurzeitpunkt für sonst. Hartholz im Staatswald

Thema: a-a-a-y-ALH-stw-kreis317

BWI	1987		2002		2012		2022	
Altersklasse	Wert	Fehler	Wert	Fehler	Wert	Fehler	Wert	Fehler
1-20	292.95	162.87	109.80	71.30	112.57	81.35	59.39	44.44
21-40	284.28	164.48	296.95	172.89	54.33	38.42	180.55	108.24
41-60	252.41	141.07	340.73	188.59	345.55	174.49	242.05	130.78
61-80	98.19	82.84	123.03	88.91	189.48	126.61	288.21	160.47
81-100	36.77	36.77	107.59	88.82	128.96	82.41	69.47	55.30
101-120	0.00		65.12	38.72	44.78	33.29	32.50	23.11
121-140	0.00		0.00		55.00	39.65	21.31	21.31
141-160	0.00		0.00		0.00		0.00	
>160	0.00		0.00		0.00		0.00	
Alle AKI	964.60	356.08	1043.21	359.69	930.67	314.69	893.48	294.89

Tabelle 1.35: Fläche [ $10^3ha$ ] nach Altersklasse und Inventurzeitpunkt für sonst. Hartholz im Körperschaftswald

Thema: a-a-a-y-ALH-kw-kreis317

BWI	1987		2002		2012		2022	
Altersklasse	Wert	Fehler	Wert	Fehler	Wert	Fehler	Wert	Fehler
1-20	1.08	0.33	1.05	0.40	1.06	0.28	1.00	0.31
21-40	1.19	0.34	0.98	0.29	1.21	0.40	1.28	0.31
41-60	0.84	0.26	1.39	0.36	1.27	0.33	0.98	0.24
61-80	0.68	0.23	0.99	0.29	0.91	0.32	1.22	0.32
81-100	0.22	0.10	0.37	0.16	0.68	0.21	0.62	0.18
101-120	0.00		0.17	0.13	0.23	0.12	0.16	0.11
121-140	0.00		0.02	0.02	0.05	0.05	0.00	
141-160	0.04	0.04	0.00		0.02	0.02	0.02	0.02
>160	0.00		0.00		0.00		0.00	
Alle AKI	4.05	0.78	4.95	0.93	5.43	0.92	5.28	0.84

## 1.2 Lebensraum Wald

Tabelle 1.36: Fläche [ha] nach Altersklasse und Inventurzeitpunkt für sonst.  
Hartholz im Privatwald

Thema: a-a-a-y-ALH-pw-kreis317

BWI	1987		2002		2012		2022	
Altersklasse	Wert	Fehler	Wert	Fehler	Wert	Fehler	Wert	Fehler
1-20	1679.23	360.87	915.55	271.48	895.59	277.81	270.73	124.44
21-40	902.54	272.69	1210.68	301.59	755.89	208.26	1031.45	284.75
41-60	738.96	247.04	673.60	219.77	1228.74	318.07	1116.30	311.06
61-80	303.88	139.38	685.37	236.53	707.71	228.63	585.60	191.83
81-100	167.72	98.41	316.81	138.17	302.40	111.77	683.43	199.98
101-120	99.40	72.83	102.74	82.22	335.54	152.97	227.45	122.00
121-140	0.00		20.59	20.59	0.00		69.44	69.44
141-160	0.00		0.00		0.00		9.45	9.45
>160	0.00		21.25	21.25	0.00		0.00	
Alle AKI	3891.73	676.60	3946.61	663.64	4225.87	683.00	3993.86	674.40



### 1.2.1 Baumartengruppenflächen und -anteile

**sonst. Weichholz** Abbildung 1.10 und Tabelle 1.37 zeigen die Entwicklung der Flächen je Altersklasse im Gesamtwald, Tabelle 1.38 zeigt die Entwick-

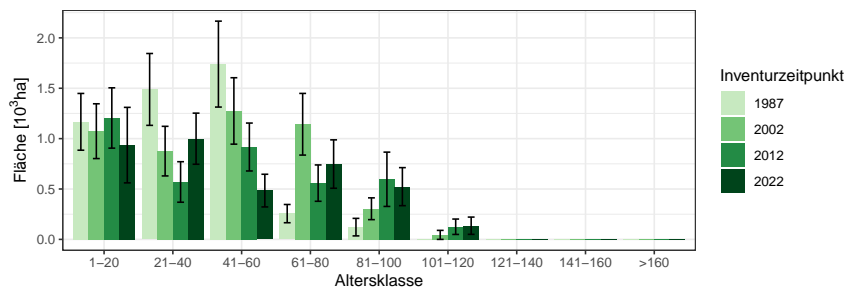


Abbildung 1.10: Fläche [10<sup>3</sup>ha] nach Altersklasse und Inventurzeitpunkt für sonst. Weichholz

Thema: a-a-a-y-ALN-gw-kreis317

Tabelle 1.37: Fläche [10<sup>3</sup>ha] nach Altersklasse und Inventurzeitpunkt für sonst. Weichholz im Gesamtwald

Thema: a-a-a-y-ALN-gw-kreis317

BWI	1987		2002		2012		2022	
	Wert	Fehler	Wert	Fehler	Wert	Fehler	Wert	Fehler
1-20	1.17	0.28	1.07	0.27	1.20	0.30	0.94	0.37
21-40	1.49	0.36	0.88	0.25	0.57	0.20	1.00	0.25
41-60	1.74	0.43	1.27	0.33	0.92	0.24	0.48	0.16
61-80	0.26	0.09	1.14	0.31	0.56	0.18	0.75	0.24
81-100	0.12	0.09	0.30	0.11	0.60	0.27	0.52	0.19
101-120	0.00		0.04	0.04	0.13	0.08	0.14	0.09
121-140	0.00		0.00		0.00		0.00	
141-160	0.00		0.00		0.00		0.00	
>160	0.00		0.00		0.00		0.00	
Alle AKI	4.77	0.73	4.72	0.71	3.97	0.62	3.83	0.69

lung im Staatswald, Tabelle 1.39 zeigt die Entwicklung im Körperschaftswald und Tabelle 1.40 zeigt die Entwicklung im Privatwald.

## 1.2 Lebensraum Wald

Tabelle 1.38: Fläche [ha] nach Altersklasse und Inventurzeitpunkt für sonst. Weichholz im Staatswald

Thema: a-a-a-y-ALN-stw-kreis317

BWI	1987		2002		2012		2022	
Altersklasse	Wert	Fehler	Wert	Fehler	Wert	Fehler	Wert	Fehler
1-20	57.48	46.49	55.67	43.27	383.62	195.61	91.11	64.46
21-40	179.69	128.25	0.00		0.00		142.57	87.85
41-60	125.90	86.83	147.03	114.93	104.46	104.46	24.51	24.51
61-80	18.22	18.22	90.33	53.76	0.00		61.48	61.48
81-100	0.00		19.58	19.58	83.29	55.22	115.66	102.14
101-120	0.00		0.00		0.00		18.75	18.75
121-140	0.00		0.00		0.00		0.00	
141-160	0.00		0.00		0.00		0.00	
>160	0.00		0.00		0.00		0.00	
Alle AKI	381.28	162.70	312.61	146.14	571.37	228.49	454.09	164.38

Tabelle 1.39: Fläche [ha] nach Altersklasse und Inventurzeitpunkt für sonst. Weichholz im Körperschaftswald

Thema: a-a-a-y-ALN-kw-kreis317

BWI	1987		2002		2012		2022	
Altersklasse	Wert	Fehler	Wert	Fehler	Wert	Fehler	Wert	Fehler
1-20	573.27	217.97	345.87	168.66	499.96	186.03	731.10	356.19
21-40	1036.61	309.40	562.05	204.86	456.67	174.56	708.21	214.00
41-60	1020.95	323.64	893.39	275.62	572.77	174.36	309.66	135.36
61-80	187.28	80.94	721.51	269.31	495.75	177.27	591.81	224.88
81-100	120.66	86.21	234.88	100.65	430.66	256.38	394.99	158.58
101-120	0.00		45.43	45.43	127.18	77.51	117.43	83.97
121-140	0.00		0.00		0.00		0.00	
141-160	0.00		0.00		0.00		0.00	
>160	0.00		0.00		0.00		0.00	
Alle AKI	2938.77	612.99	2803.13	593.01	2582.99	528.07	2853.19	631.01

### 1.2.1 Baumartengruppenflächen und -anteile

Tabelle 1.40: Fläche [ha] nach Altersklasse und Inventurzeitpunkt für sonst.  
Weichholz im Privatwald

Thema: a-a-a-y-ALN-pw-kreis317

BWI	1987		2002		2012		2022	
Altersklasse	Wert	Fehler	Wert	Fehler	Wert	Fehler	Wert	Fehler
1-20	534.68	171.17	589.09	192.35	330.28	136.49	115.89	69.30
21-40	265.75	117.31	315.91	138.24	117.61	102.22	150.69	105.35
41-60	588.30	262.35	248.40	147.91	245.53	126.45	150.99	86.47
61-80	49.13	34.97	338.24	140.90	68.43	43.71	96.37	60.97
81-100	0.00		52.82	38.18	88.65	74.66	13.99	13.99
101-120	0.00		0.00		0.00		0.00	
121-140	0.00		0.00		0.00		0.00	
141-160	0.00		0.00		0.00		0.00	
>160	0.00		0.00		0.00		0.00	
Alle AKI	1437.85	353.19	1544.46	371.88	850.51	252.95	527.92	173.74

## 1.2 Lebensraum Wald

### 1.2.2 Totholz

Abbildung 1.11 und Tabelle 1.41 zeigen den Totholzvorrat nach Totholzart,

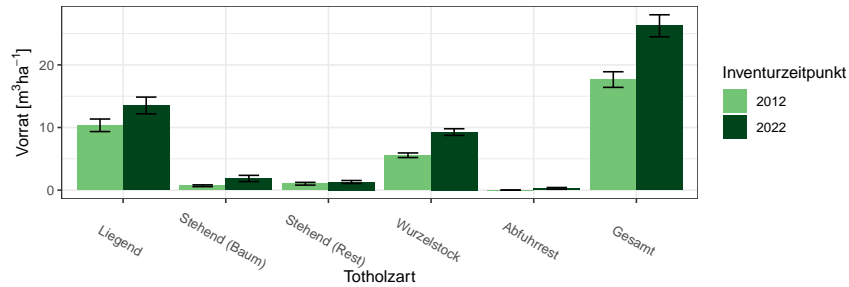


Abbildung 1.11: Totholz- Vorrat [ $m^3ha^{-1}$ ] nach Totholzart und Inventurzeitpunkt im Gesamtwald

Thema: d-r-dt-y-A-gw-kreis317

Tabelle 1.41: Totholz- Vorrat [ $m^3ha^{-1}$ ] nach Totholzart und Inventurzeitpunkt im Gesamtwald

Thema: d-r-dt-y-A-gw-kreis317

BWI Totholzart	2012		2022	
	Wert	Fehler	Wert	Fehler
Liegend	10.35	1.00	13.52	1.34
Stehend (Baum)	0.70	0.14	1.87	0.49
Stehend (Rest)	1.02	0.22	1.30	0.24
Wurzelstock	5.57	0.37	9.27	0.53
Abfuhrrest	0.01	0.00	0.28	0.14
Gesamt	17.66	1.25	26.24	1.76

Abbildung 1.12 und Tabelle 1.42 den Totholzvorrat nach Totholzbaumarten-  
gruppen (es werden nur Nadel-, Laub- und Eichenholz unterschieden) und  
Abbildung 1.13 sowie Tabelle 1.43 den Totholzvorrat nach Eigentumsarten

## 1.2.2 Totholz

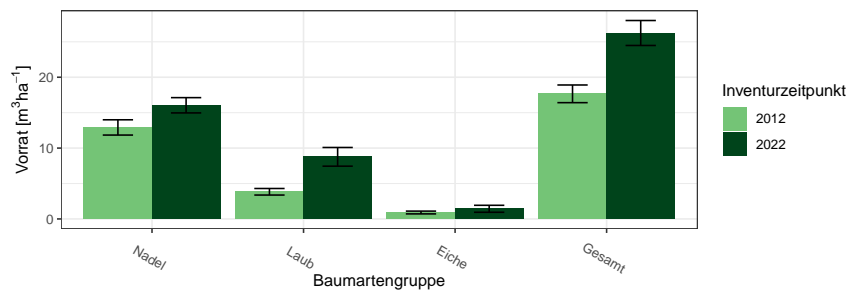


Abbildung 1.12: Totholz- Vorrat [ $m^3ha^{-1}$ ] nach Baumartengruppe und Inventurzeitpunkt im Gesamtwald

Thema: d-r-ds-y-A-gw-kreis317

Tabelle 1.42: Totholz- Vorrat [ $m^3ha^{-1}$ ] nach Baumartengruppe und Inventurzeitpunkt im Gesamtwald

Thema: d-r-ds-y-A-gw-kreis317

BWI	2012		2022	
Baumartengruppe	Wert	Fehler	Wert	Fehler
Nadel	12.92	1.08	16.04	1.08
Laub	3.83	0.46	8.77	1.32
Eiche	0.91	0.20	1.43	0.49
Gesamt	17.66	1.25	26.24	1.76

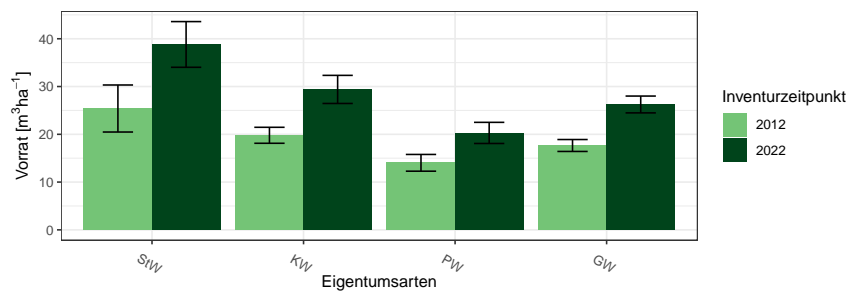


Abbildung 1.13: Totholz-Vorrat [ $m^3ha^{-1}$ ] nach Eigentumsarten

Thema: v-r-o-y-A-d-kreis317

## 1.2 Lebensraum Wald

Tabelle 1.43: Totholz-Vorrat [ $m^3 ha^{-1}$ ] nach Eigentumsarten

Thema: v-r-o-y-A-d-kreis317

BWI	2012		2022	
Eigentumsarten	Wert	Fehler	Wert	Fehler
Staatswald	25.40	4.92	38.81	4.78
Körperschaftswald	19.80	1.67	29.39	2.94
Privatwald	14.03	1.75	20.29	2.21
Gesamtwald	17.66	1.25	26.24	1.76

### 1.2.3 Stammzahlen

Tabelle 1.44 zeigt die Entwicklung der Stammzahlverteilung nach Inventurzeitpunkten, Tabelle 1.45 die Stammzahlen der Hauptbaumarten nach

Tabelle 1.44: Stammzahl Derbholz [ $10^6$ ] nach Altersklasse und Inventurzeitpunkt für Alle Baumarten

Thema: n-a-A-AKL-gw-kreis317

BWI	1987		2002		2012		2022	
Altersklasse	Wert	Fehler	Wert	Fehler	Wert	Fehler	Wert	Fehler
1-20	20.51	2.20	7.06	1.18	8.78	1.34	11.08	1.58
21-40	23.29	2.21	20.69	2.28	15.53	1.66	16.97	1.90
41-60	9.95	1.13	11.30	1.21	13.36	1.48	10.62	1.21
61-80	5.15	0.68	6.16	0.80	5.30	0.67	5.77	0.64
81-100	2.42	0.33	2.81	0.40	3.01	0.39	3.62	0.47
101-120	1.54	0.25	1.30	0.19	1.56	0.26	1.48	0.23
121-140	0.95	0.18	0.92	0.16	0.79	0.13	0.77	0.12
141-160	0.55	0.19	0.37	0.08	0.54	0.10	0.51	0.10
>160	0.15	0.06	0.34	0.09	0.33	0.09	0.36	0.08

Alterklasse und Baumartengruppe zum Inventurzeitpunkt 2022.

Tabelle 1.45: Stammzahl Derbholz [ $10^6$ ] nach Altersklasse und Baumartengruppe

Thema: n-a-X-AKL-gw-2022-kreis317

Baumartengruppe	Fichte		Tanne		Buche		Eiche		Alle Baumarten	
Altersklasse	Wert	Fehler	Wert	Fehler	Wert	Fehler	Wert	Fehler	Wert	Fehler
1-20	3.05	0.82	2.55	0.62	1.46	0.43	1.03	0.53	11.08	1.58
21-40	5.18	0.98	3.79	0.80	2.17	0.50	0.55	0.26	16.97	1.90
41-60	3.41	0.56	2.39	0.55	1.02	0.21	0.46	0.20	10.62	1.21
61-80	2.35	0.34	0.85	0.19	0.84	0.19	0.46	0.25	5.77	0.64
81-100	0.99	0.17	0.79	0.17	0.49	0.10	0.71	0.27	3.62	0.47
101-120	0.42	0.12	0.50	0.09	0.28	0.12	0.07	0.02	1.48	0.23
121-140	0.21	0.07	0.26	0.05	0.15	0.05	0.05	0.02	0.77	0.12
141-160	0.08	0.03	0.17	0.04	0.13	0.06	0.02	0.01	0.51	0.10
>160	0.04	0.02	0.18	0.05	0.08	0.04	0.04	0.01	0.36	0.08
Alle AKI	15.73	1.80	11.48	1.41	6.63	0.87	3.39	0.87	51.18	3.87

## 1.2 Lebensraum Wald

### 1.2.4 Naturnähe

Abbildung 1.14 und Tabelle 1.46 zeigen die Flächenanteile der Naturnähestufen in Prozent nach Inventurzeitpunkt und Abbildung 1.15 und Tabelle 1.47

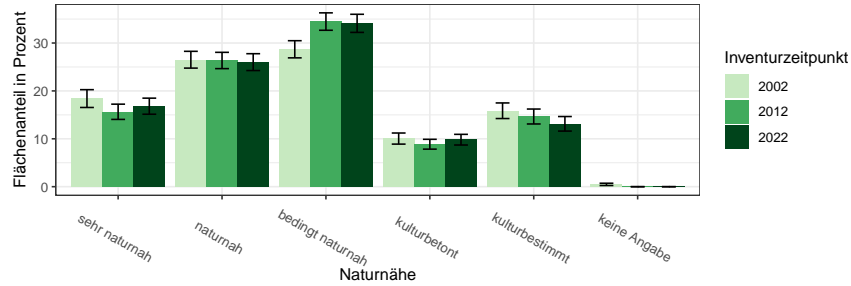


Abbildung 1.14: Flächenanteile der Naturnähestufen nach Inventurzeitpunkt

Thema: nn-r-nn-Y-c-kreis317

Tabelle 1.46: Flächenanteile der Naturnähestufen nach Inventurzeitpunkt

Thema: nn-r-nn-Y-c-kreis317

BWI	2002		2012		2022	
	Wert	Fehler	Wert	Fehler	Wert	Fehler
sehr naturnah	18.40	1.86	15.64	1.59	16.81	1.68
naturnah	26.51	1.75	26.35	1.70	26.01	1.76
bedingt naturnah	28.69	1.79	34.48	1.82	34.11	1.89
kulturbetont	10.05	1.16	8.87	1.03	9.82	1.12
kulturbestimmt	15.86	1.63	14.66	1.56	13.13	1.52
keine Angabe	0.48	0.24	0.00	0.00	0.00	0.00

die Flächenanteile nach Eigentumsarten im Jahr 2022.



## 1.2.4 Naturnähe

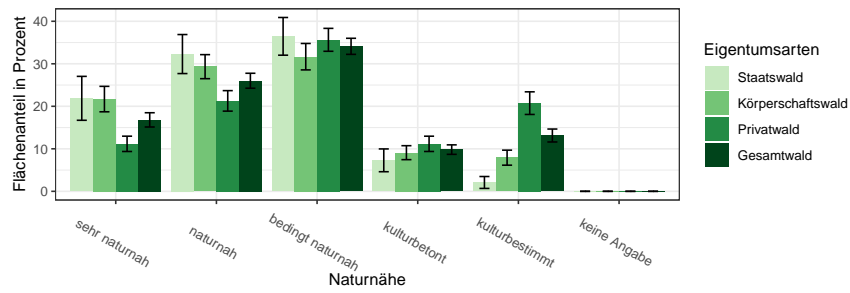


Abbildung 1.15: Flächenanteile der Naturnähestufen nach Eigentumsarten  
Thema: nn-r-nn-O-c-kreis317

Tabelle 1.47: Flächenanteile der Naturnähestufen nach Eigentumsarten  
Thema: nn-r-nn-O-c-kreis317

Eigentumsarten	Staatswald		Körperschaftswald		Privatwald		Gesamtwald	
	Wert	Fehler	Wert	Fehler	Wert	Fehler	Wert	Fehler
sehr naturnah	21.88	5.17	21.70	2.99	11.17	1.80	16.81	1.68
naturnah	32.29	4.59	29.33	2.83	21.28	2.41	26.01	1.76
bedingt naturnah	36.46	4.43	31.67	3.11	35.64	2.69	34.11	1.89
kulturbetont	7.29	2.68	9.09	1.64	11.17	1.80	9.82	1.12
kulturbestimmt	2.08	1.40	7.92	1.77	20.74	2.66	13.13	1.52
keine Angabe	0.00	0.00	0.00	0.00	0.00	0.00	0.00	0.00

## 1.2 Lebensraum Wald

### 1.2.5 Forstlich besonders bedeutsame Arten der Bodenvegetation

Die Dichte der forstlich besonders bedeutsamen Arten der Bodenvegetation werden im Probekreis mit 10 Metern Radius gutachlich angesprochen. Aus dieser Ansprache lassen sich die Flächenanteile in Abbildung 1.16 und Tabelle 1.48 berechnen.

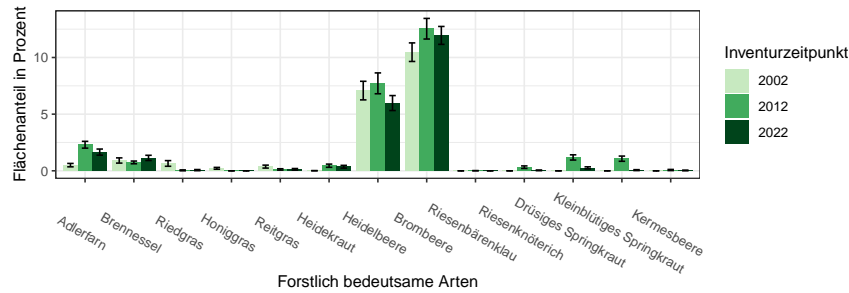


Abbildung 1.16: Flächenanteile der Forstlich besonders bedeutsamen Arten der Bodenvegetation in Prozent nach Inventurzeitpunkt  
Thema: f-r-fba-Y-gw-kreis317

Tabelle 1.48: Flächenanteile der Forstlich besonders bedeutsamen Arten der Bodenvegetation in Prozent nach Inventurzeitpunkt  
Thema: f-r-fba-Y-gw-kreis317

BWI Forstlich bedeutsame Arten	2002		2012		2022	
	Wert	Fehler	Wert	Fehler	Wert	Fehler
Adlerfarn	0.5	0.15	2.3	0.30	1.7	0.27
Brennessel	0.9	0.23	0.7	0.12	1.1	0.23
Riedgras	0.7	0.25	0.0	0.04	0.1	0.05
Honiggras	0.2	0.08	0.0	0.00	0.0	0.00
Reitgras	0.4	0.13	0.1	0.06	0.1	0.07
Heidekraut	0.0	0.01	0.4	0.14	0.4	0.12
Heidelbeere	7.1	0.82	7.7	0.92	6.0	0.66
Brombeere	10.5	0.82	12.5	0.91	11.9	0.79
Riesenbärenklau	0.0	0.00	0.0	0.01	0.0	0.00
Riesenknötריך	0.0	0.00	0.3	0.11	0.0	0.03
Drüsiges Springkraut	0.0	0.00	1.2	0.23	0.3	0.09
Kleinblütiges Springkraut	0.0	0.00	1.1	0.23	0.1	0.04
Kermesbeere	0.0	0.00	0.1	0.05	0.0	0.03

## 1.2.6 Verjüngung und Jungbestockung

### 1.2.6 Verjüngung und Jungbestockung

Informationen zur Aufnahme von Verjüngung und Jungbestockung finden sich in

Tabelle 1.49 zeigt die Stammzahlen der Verjüngung nach Baumarten als Anteile an der Gesamtstammzahl der Verjüngung nach Eigentumsarten und Inventurzeitpunkt. Tabelle 1.50 zeigt die Jungstockungsflächen für das Jahr

BAG	StW			KW			PW			GW		
	2002	2012	2022	2002	2012	2022	2002	2012	2022	2002	2012	2022
FI	22.1	22.1	9.1	16.8	16.1	7.9	35.2	32.1	16.9	26.0	24.3	11.9
TA	27.4	39.5	25.1	23.5	25.0	16.3	23.8	21.8	30.2	24.1	25.4	23.3
DGL	0.4	1.9	3.0	0.7	3.1	2.2	0.2	4.0	4.9	0.4	3.3	3.4
KI	2.1	1.1	0.6	0.0	0.6	0.1	1.1	0.3	0.4	0.8	0.5	0.3
LAE	0.0	0.0	0.0	0.0	0.0	0.0	0.0	0.0	0.0	0.0	0.0	0.0
BU	10.7	16.1	18.2	7.6	13.9	13.2	7.9	10.1	10.5	8.2	12.5	12.6
EI	2.4	2.0	14.5	17.6	11.8	24.4	3.4	2.7	1.8	8.9	6.2	13.3
ALH	28.6	14.4	22.3	28.7	27.7	30.4	23.2	24.1	30.7	26.4	24.4	29.9
ALN	6.2	3.0	7.2	5.0	1.8	5.6	5.1	5.1	4.5	5.2	3.5	5.3
Nadel	52.0	64.6	37.8	41.0	44.8	26.5	60.3	58.2	52.4	51.3	53.5	38.9
Laub	47.9	35.5	62.2	58.9	55.2	73.6	39.6	42.0	47.5	48.7	46.6	61.1

Tabelle 1.49: Verjüngungsanteil der Baumartengruppen in Prozent nach Eigentumsarten und Inventurzeitpunkt dabei steht BAG für Baumartengruppe, StW für Staatswald, KW für Körperschaftswald, PW für Privatwald, GW für Gesamtwald, FI für Fichte, TA für Tanne, DGL für Douglasie, KI für Kiefer, LAE für Lärche, BU für Buche, EI für Eiche, ALH für sonst. Hartholz, ALN für sonst. Weichholz, Nadel für Nadelholz und Laub für Laubholz

Thema: r-r-O-y-A-kreis317

2012, Tabelle 1.51 zeigt die Jungstockungsflächen für das Jahr 2022.

Tabelle 1.52 zeigt die Jungbestockungsanteile je Bestandestypgruppen nach Baumarten, Tabelle 1.53 je Bestandestypgruppe den Anteil der Jungbestockung aus Naturverjüngung an der Jungbestockung der Baumartengruppe zeigt. Hier ist ein hoher Wert also vor allem dann relevant, wenn in sich Tabelle 1.52 ein hinreichend hoher Wert in der gleichen Zelle findet.

## 1.2 Lebensraum Wald

Tabelle 1.50: Jungbestockungsfläche nach Baumartengruppe 2012

Thema: jb-r-X-2012-A-kreis317

Baumartengruppe	Unter Schirm	Abgedeckt	Gesamt	Standardfehler	Anteil	NV-Anteil
Fichte	3650.09	677.39	4327.48	528.08	0.23	0.86
Tanne	4109.35	230.13	4339.49	479.92	0.23	0.95
sonst. Nadelholz	573.33	529.30	1102.63	191.95	0.06	0.63
Buche	2819.62	311.18	3130.79	440.71	0.17	0.93
Eiche	689.39	47.03	736.42	227.43	0.04	0.91
sonst. Hartholz	3784.17	270.15	4054.32	499.79	0.22	0.93
sonst. Weichholz	563.32	246.14	809.46	140.34	0.04	0.90
Alle Baumarten	16189.27	2311.32	18500.60	1476.04	1.00	0.90

Tabelle 1.51: Jungbestockungsfläche nach Baumartengruppe 2022

Thema: jb-r-X-2022-A-kreis317

Baumartengruppe	Unter Schirm	Abgedeckt	Gesamt	Standardfehler	Anteil	NV-Anteil
Fichte	3209.33	215.09	3424.42	411.52	0.19	0.99
Tanne	5152.14	188.08	5340.22	574.65	0.29	0.97
sonst. Nadelholz	1018.42	270.11	1288.54	229.31	0.07	0.81
Buche	3221.34	234.10	3455.44	399.54	0.19	0.98
Eiche	444.18	149.06	593.25	195.32	0.03	0.73
sonst. Hartholz	2844.18	76.03	2920.21	369.73	0.16	0.95
sonst. Weichholz	1017.42	188.08	1205.50	257.54	0.07	0.82
Alle Baumarten	16907.02	1320.55	18227.57	1405.57	1.00	0.94

Tabelle 1.52: Jungbestockungsflächenanteile nach Baumartengruppe und Bestandestypgruppen 2022

Thema: jb-r-b-2022-A-kreis317

Baumartengruppe	Fichte	Tanne	Douglasie	Kiefer	Lärche	Eiche	Buche	Edellaub	Weichlaub
Fichte	0.35	0.25	0.10	0.16	0.05	0.02	0.10	0.04	0.00
Tanne	0.35	0.44	0.16	0.39	0.58	0.12	0.26	0.12	0.06
sonst. Nadelholz	0.05	0.03	0.45	0.12	0.08	0.03	0.04	0.02	0.00
Buche	0.11	0.18	0.12	0.20	0.02	0.12	0.50	0.14	0.01
Eiche	0.00	0.00	0.01	0.00	0.00	0.28	0.00	0.02	0.02
sonst. Hartholz	0.08	0.08	0.12	0.00	0.25	0.35	0.09	0.57	0.24
sonst. Weichholz	0.06	0.03	0.05	0.13	0.02	0.07	0.02	0.09	0.66
Alle Baumarten	1.00	1.00	1.00	1.00	1.00	1.00	1.00	1.00	1.00

## 1.2.6 Verjüngung und Jungbestockung

Tabelle 1.53: Naturverjüngungsanteile an der Jungbestockung nach Baumartengruppe und Bestandestypgruppen 2022

Thema: jb-r-b-2022-NV-kreis317

Baumartengruppe	Fichte	Tanne	Douglasie	Kiefer	Lärche	Eiche	Buche	Edellaub	Weichlaub
Fichte	0.98	1.00	1.00	1.00	1.00	1.00	1.00	1.00	1.00
Tanne	0.98	0.95	0.96	1.00	1.00	0.96	0.99	1.00	0.56
sonst. Nadelholz	0.96	1.00	0.75	1.00	1.00	1.00	0.74	1.00	
Buche	1.00	1.00	0.75	1.00	1.00	1.00	0.98	1.00	1.00
Eiche	1.00	1.00	1.00			0.76	1.00	0.40	0.00
sonst. Hartholz	0.98	1.00	0.80		1.00	0.98	1.00	0.90	1.00
sonst. Weichholz	0.84	1.00	1.00	1.00	1.00	0.83	0.77	0.89	0.63
Alle Baumarten	0.97	0.98	0.83	1.00	1.00	0.91	0.97	0.92	0.71

### 1.2.7 Waldstrukturen: Biotopbäume, Schichtigkeit und Mischung

Informationen zur Erhebung der Biotopbäume, der Schichtigkeit

Abbildung 1.17 und Tabelle 1.54 zeigen die Stammzahl pro Hektar der Biotopbäume nach Eigentumsarten und Inventurzeitpunkt, Abbildung 1.18

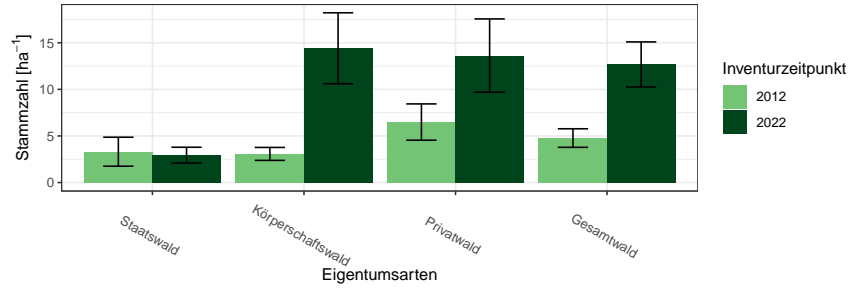


Abbildung 1.17: Biotopbäume – Stammzahlen nach Eigentumsarten und Inventurzeitpunkt

Thema: n-r-o-y-A-2022-kreis317

Tabelle 1.54: Biotopbäume – Stammzahlen nach Eigentumsarten und Inventurzeitpunkt

Thema: n-r-o-y-A-2022-kreis317

Eigentumsarten	BWI	Wert	Standardfehler
Staatswald	2012	3.31	1.56
Staatswald	2022	2.94	0.85
Körperschaftswald	2012	3.07	0.69
Körperschaftswald	2022	14.41	3.80
Privatwald	2012	6.49	1.95
Privatwald	2022	13.63	3.93
Gesamtwald	2012	4.77	1.00
Gesamtwald	2022	12.67	2.42

und Tabelle 1.55 zeigen den Vorrat pro Hektar der Biotopbäume nach Eigentumsarten und Inventurzeitpunkt und Abbildung 1.19 und Tabelle 1.56 zeigen das mittlere Stückvolumen der Biotopbäume nach Eigentumsarten und Inventurzeitpunkt.

Tabelle 1.57 zeigt die Entwicklung der Schichtigkeit.

### 1.2.7 Waldstrukturen: Biotopbäume, Schichtigkeit und Mischung

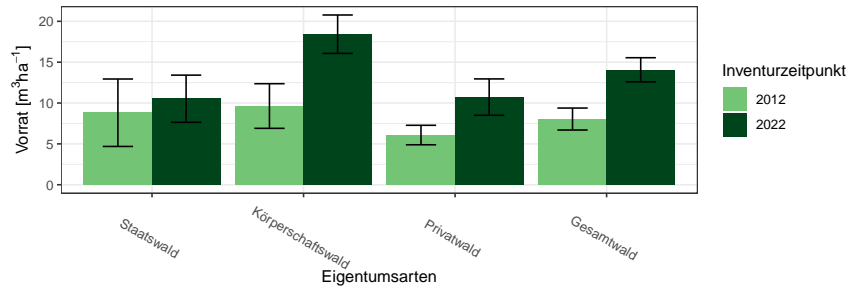


Abbildung 1.18: Biotopbäume – Vorrat pro Hektar nach Eigentumsarten und Inventurzeitpunkt

Thema: v-r-o-y-A-2022-kreis317

Tabelle 1.55: Biotopbäume – Vorrat pro Hektar nach Eigentumsarten und Inventurzeitpunkt

Thema: v-r-o-y-A-2022-kreis317

Eigentumsarten	BWI	Wert	Standardfehler
Staatswald	2012	8.81	4.13
Staatswald	2022	10.53	2.89
Körperschaftswald	2012	9.63	2.73
Körperschaftswald	2022	18.42	2.35
Privatwald	2012	6.08	1.19
Privatwald	2022	10.73	2.22
Gesamtwald	2012	8.04	1.34
Gesamtwald	2022	14.07	1.48

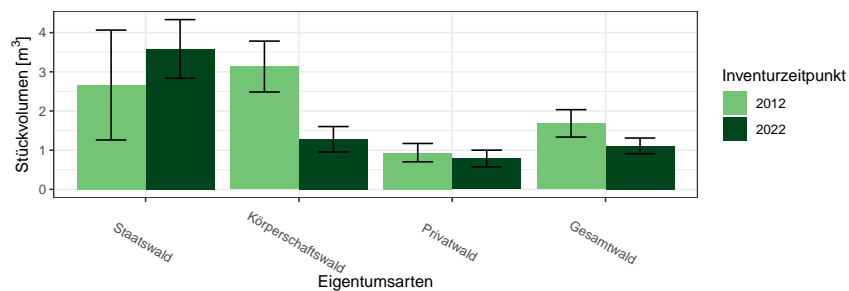


Abbildung 1.19: Biotopbäume – Mittleres Stückvolumen nach Eigentumsarten und Inventurzeitpunkt

Thema: v-a-o-y-A-2022-kreis317

## 1.2 Lebensraum Wald

Tabelle 1.56: Biotopbäume – Mittleres Stückvolumen nach Eigentumsarten und Inventurzeitpunkt

Thema: v-a-o-y-A-2022-kreis317

Eigentumsarten	BWI	Wert	Standardfehler
Staatswald	2012	2.66	1.40
Staatswald	2022	3.58	0.75
Körperschaftswald	2012	3.13	0.65
Körperschaftswald	2022	1.28	0.32
Privatwald	2012	0.94	0.23
Privatwald	2022	0.79	0.21
Gesamtwald	2012	1.68	0.35
Gesamtwald	2022	1.11	0.20

Tabelle 1.57: Anteil der Fläche der Schichtkeiten an der Gesamtfläche des begehbaren Waldes

Thema: s-r-X-y-A-kreis317

BWI	Einschichtig	Fehler	Zweischichtig	Fehler	Mehrschichtig	Fehler
2012	20.07	1.57	55.54	2.03	24.38	1.99
2022	28.96	1.81	66.75	1.85	4.17	0.80



### 1.2.7 Waldstrukturen: Biotopbäume, Schichtigkeit und Mischung

Abbildung 1.20 und Tabelle 1.58 zeigen die Entwicklung der Mischung.

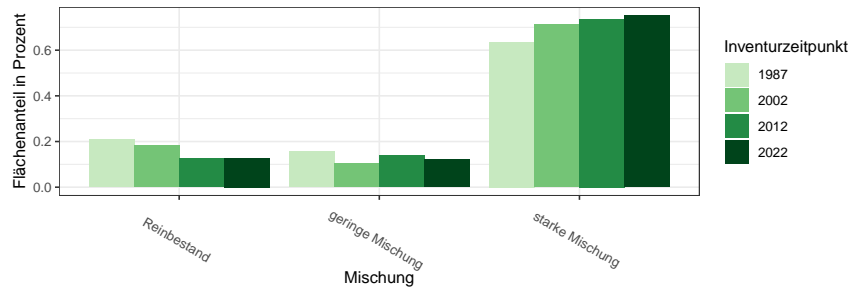


Abbildung 1.20: Mischbestandsanteile in Prozent nach Inventurzeitpunkt  
Thema: m-r-X-y-A-kreis317

Tabelle 1.58: Mischbestandsanteile in Prozent nach Inventurzeitpunkt  
Thema: m-r-X-y-A-kreis317

Mischung	BWI	Wert
Reinbestand	1987	0.21
geringe Mischung	1987	0.16
starke Mischung	1987	0.64
Reinbestand	2002	0.18
geringe Mischung	2002	0.10
starke Mischung	2002	0.71
Reinbestand	2012	0.13
geringe Mischung	2012	0.14
starke Mischung	2012	0.74
Reinbestand	2022	0.13
geringe Mischung	2022	0.12
starke Mischung	2022	0.75

## 1.3 Rohstoffquelle Wald

### 1.3.1 Vorräte

Abbildung 1.21 und Tabelle 1.59 zeigen die Gesamtvorräte nach Baumartengruppen und Eigentumsarten zum Inventurzeitpunkt 2022 in  $10^6 m^3$ ,

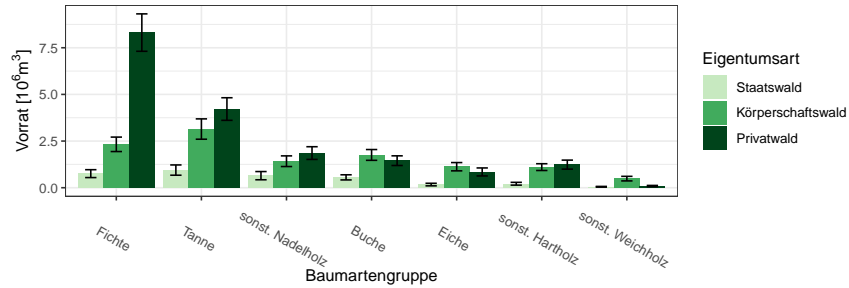


Abbildung 1.21: Vorrat [ $10^6 m^3$ ] nach Baumartengruppe und Eigentumsart  
Thema: v-a-A-o-A-2022-kreis317

Tabelle 1.59: Vorrat [ $10^6 m^3$ ] nach Baumartengruppe und Eigentumsart  
Thema: v-a-A-o-A-2022-kreis317

Eigentumsart	Gesamtwald		Staatswald		Körperschaftswald		Privatwald	
	Wert	Fehler	Wert	Fehler	Wert	Fehler	Wert	Fehler
Fichte	11.39	1.11	0.76	0.21	2.33	0.39	8.31	1.00
Tanne	8.31	0.88	0.95	0.27	3.14	0.54	4.22	0.60
sonst. Nadelholz	3.92	0.51	0.65	0.22	1.42	0.29	1.86	0.34
Buche	3.78	0.42	0.56	0.14	1.76	0.29	1.45	0.26
Eiche	2.18	0.32	0.17	0.07	1.13	0.22	0.85	0.21
sonst. Hartholz	2.57	0.31	0.21	0.07	1.10	0.18	1.24	0.24
sonst. Weichholz	0.63	0.13	0.05	0.02	0.49	0.12	0.09	0.03
Alle Baumarten	32.77	2.27	3.34	0.68	11.36	1.18	18.01	1.71

### 1.3.2 Vorratsentwicklung

Abbildung 1.22 und Tabelle 1.60 zeigen die Vorratsentwicklung seit 1987 nach Baumartengruppen im Gesamtwald in  $10^6 m^3$ , Abbildung 1.23 und

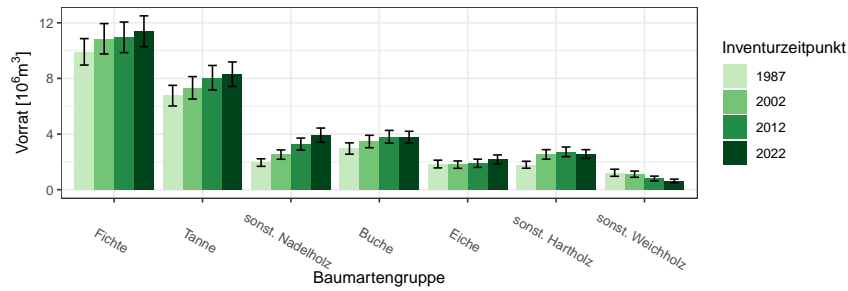


Abbildung 1.22: Vorrat [ $10^6 m^3$ ] nach Baumartengruppe und Inventurzeitpunkt im Gesamtwald

Thema: v-a-A-y-A-gw-kreis317

Tabelle 1.60: Vorrat [ $10^6 m^3$ ] nach Baumartengruppe und Inventurzeitpunkt im Gesamtwald

Thema: v-a-A-y-A-gw-kreis317

BWI	1987		2002		2012		2022	
	Wert	Fehler	Wert	Fehler	Wert	Fehler	Wert	Fehler
Fichte	9.91	0.95	10.85	1.09	10.96	1.10	11.39	1.11
Tanne	6.76	0.74	7.33	0.81	8.05	0.88	8.31	0.88
sonst. Nadelholz	1.95	0.27	2.53	0.34	3.28	0.43	3.92	0.51
Buche	2.96	0.41	3.47	0.45	3.81	0.46	3.78	0.42
Eiche	1.85	0.28	1.80	0.27	1.90	0.29	2.18	0.32
sonst. Hartholz	1.79	0.25	2.54	0.34	2.72	0.34	2.57	0.31
sonst. Weichholz	1.22	0.25	1.12	0.22	0.80	0.18	0.63	0.13
Alle Baumarten	26.45	1.85	29.62	2.06	31.52	2.20	32.77	2.27

Tabelle 1.61 die Vorratsentwicklung im Staatswald in  $10^3 m^3$ , Abbildung 1.24 und Tabelle 1.62 die Vorratsentwicklung im Körperschaftswald in  $10^6 m^3$  und Abbildung 1.25 sowie Tabelle 1.63 die Vorratsentwicklung im Privatwald in  $10^6 m^3$ .

### 1.3 Rohstoffquelle Wald

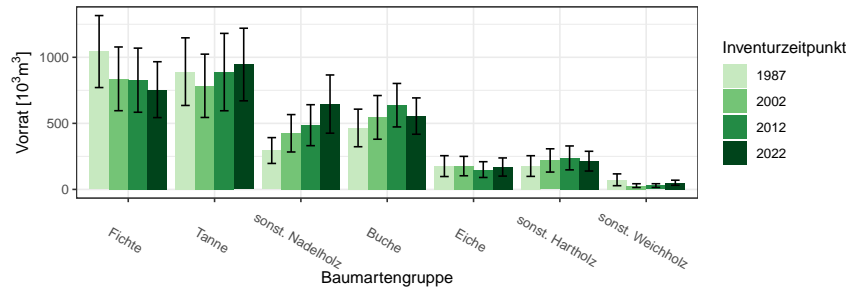


Abbildung 1.23: Vorrat [ $10^3 m^3$ ] nach Baumartengruppe und Inventurzeitpunkt im Staatswald  
Thema: v-a-A-y-A-stw-kreis317

Tabelle 1.61: Vorrat [ $10^3 m^3$ ] nach Baumartengruppe und Inventurzeitpunkt im Staatswald  
Thema: v-a-A-y-A-stw-kreis317

BWI	1987		2002		2012		2022	
Baumartengruppe	Wert	Fehler	Wert	Fehler	Wert	Fehler	Wert	Fehler
Fichte	1043.43	272.50	836.90	241.18	826.78	242.63	755.02	211.47
Tanne	891.37	255.93	784.20	239.64	888.12	292.87	945.25	274.76
sonst. Nadelholz	294.30	97.70	424.83	141.58	486.06	155.06	645.98	220.35
Buche	465.29	142.22	545.26	165.27	637.54	164.50	555.16	137.46
Eiche	176.33	78.96	176.64	73.48	149.99	59.72	169.49	68.71
sonst. Hartholz	176.78	78.24	219.32	87.98	238.44	90.42	213.86	74.72
sonst. Weichholz	72.84	44.70	28.50	14.33	29.06	13.95	50.50	19.25
Alle Baumarten	3120.36	641.03	3015.64	653.09	3255.99	689.74	3335.26	680.69

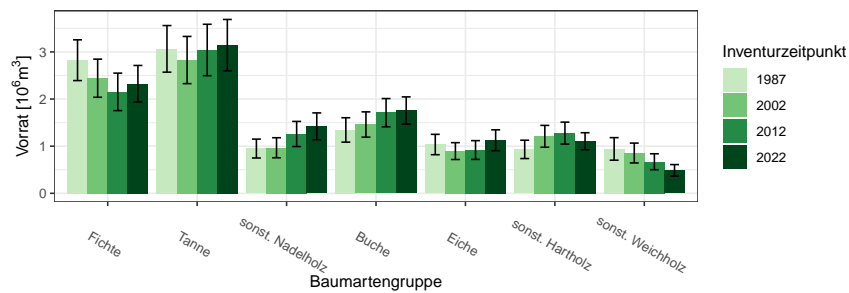


Abbildung 1.24: Vorrat [ $10^6 m^3$ ] nach Baumartengruppe und Inventurzeitpunkt im Körperschaftswald  
Thema: v-a-A-y-A-kw-kreis317

### 1.3.2 Vorratsentwicklung

Tabelle 1.62: Vorrat [ $10^6 m^3$ ] nach Baumartengruppe und Inventurzeitpunkt im Körperschaftswald

Thema: v-a-A-y-A-kw-kreis317

BWI	1987		2002		2012		2022	
Baumartengruppe	Wert	Fehler	Wert	Fehler	Wert	Fehler	Wert	Fehler
Fichte	2.82	0.43	2.44	0.40	2.15	0.40	2.33	0.39
Tanne	3.06	0.49	2.83	0.50	3.04	0.55	3.14	0.54
sonst. Nadelholz	0.95	0.20	0.97	0.21	1.26	0.27	1.42	0.29
Buche	1.34	0.26	1.46	0.27	1.71	0.30	1.76	0.29
Eiche	1.04	0.22	0.90	0.18	0.92	0.20	1.13	0.22
sonst. Hartholz	0.93	0.19	1.21	0.23	1.28	0.23	1.10	0.18
sonst. Weichholz	0.94	0.24	0.85	0.21	0.67	0.17	0.49	0.12
Alle Baumarten	11.09	1.14	10.66	1.13	11.03	1.20	11.36	1.18

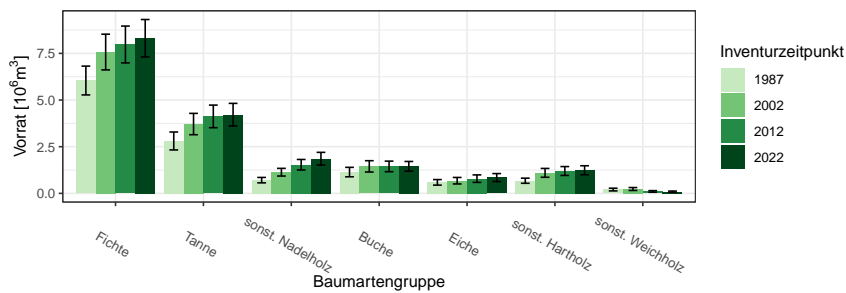


Abbildung 1.25: Vorrat [ $10^6 m^3$ ] nach Baumartengruppe und Inventurzeitpunkt im Privatwald

Thema: v-a-A-y-A-pw-kreis317

Tabelle 1.63: Vorrat [ $10^6 m^3$ ] nach Baumartengruppe und Inventurzeitpunkt im Privatwald

Thema: v-a-A-y-A-pw-kreis317

BWI	1987		2002		2012		2022	
Baumartengruppe	Wert	Fehler	Wert	Fehler	Wert	Fehler	Wert	Fehler
Fichte	6.05	0.77	7.57	0.96	7.98	0.99	8.31	1.00
Tanne	2.81	0.48	3.71	0.57	4.12	0.61	4.22	0.60
sonst. Nadelholz	0.71	0.15	1.13	0.21	1.53	0.28	1.86	0.34
Buche	1.14	0.25	1.45	0.30	1.44	0.28	1.45	0.26
Eiche	0.59	0.15	0.68	0.17	0.79	0.20	0.85	0.21
sonst. Hartholz	0.68	0.14	1.10	0.24	1.20	0.24	1.24	0.24
sonst. Weichholz	0.20	0.07	0.23	0.08	0.10	0.04	0.09	0.03
Alle Baumarten	12.17	1.23	15.88	1.53	17.17	1.64	18.01	1.71

### 1.3 Rohstoffquelle Wald

#### 1.3.3 Hektarvorräte

, Abbildung 1.26 und Tabelle 1.64 zeigen die die Hektarvorräte nach Baumartengruppen und Eigentumsarten zum Inventurzeitpunkt 2022 in  $m^3$  pro Hektar. .

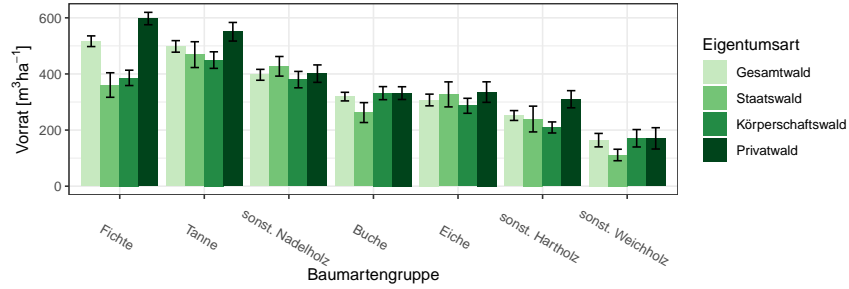


Abbildung 1.26: Vorrat [ $m^3 ha^{-1}$ ] nach Baumartengruppe und Eigentumsart

Thema: v-r-A-o-A-2022-kreis317

Tabelle 1.64: Vorrat [ $m^3 ha^{-1}$ ] nach Baumartengruppe und Eigentumsart

Thema: v-r-A-o-A-2022-kreis317

Eigentumsart	Gesamtwald		Staatswald		Körperschaftswald		Privatwald	
	Wert	Fehler	Wert	Fehler	Wert	Fehler	Wert	Fehler
Baumartengruppe								
Fichte	516.65	19.04	360.54	43.69	386.07	27.35	597.48	22.10
Tanne	498.18	20.56	468.87	45.99	449.41	29.49	550.40	33.14
sonst. Nadelholz	396.97	19.40	427.25	34.97	379.84	29.24	401.14	31.07
Buche	319.30	15.34	262.32	35.42	331.61	23.29	331.71	22.74
Eiche	307.23	20.87	327.19	44.60	286.53	26.72	335.36	36.55
sonst. Hartholz	251.88	17.56	239.35	45.95	209.33	19.70	309.89	30.57
sonst. Weichholz	164.08	23.96	111.21	20.44	170.80	31.06	170.45	37.98
Alle Baumarten	401.91	10.73	347.28	26.72	333.12	14.77	478.76	14.37

### 1.3.4 Entwicklung der Hektarvorräte

#### 1.3.4 Entwicklung der Hektarvorräte

Abbildung 1.27 und Tabelle 1.65 zeigen die Entwicklung der Hektarvorräte seit 1987 nach Baumartengruppen im Gesamtwald in  $m^3$  pro Hektar, Abbildung 1.28 und Tabelle 1.66 die Entwicklung der Hektarvorräte im

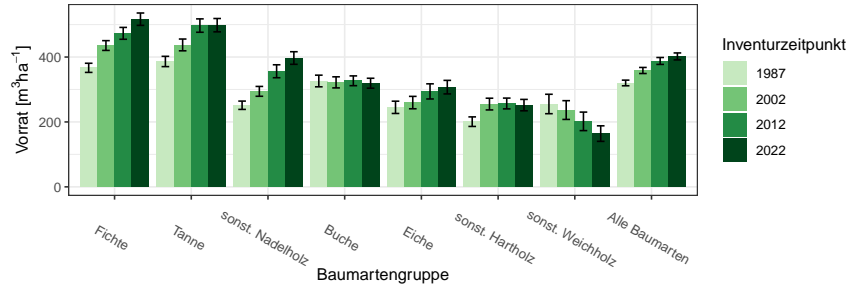


Abbildung 1.27: Vorrat [ $m^3ha^{-1}$ ] nach Baumartengruppe und Inventurzeitpunkt im Gesamtwald  
Thema: v-r-A-y-gw-kreis317

Tabelle 1.65: Vorrat [ $m^3ha^{-1}$ ] nach Baumartengruppe und Inventurzeitpunkt im Gesamtwald  
Thema: v-r-A-y-gw-kreis317

BWI	1987		2002		2012		2022	
	Wert	Fehler	Wert	Fehler	Wert	Fehler	Wert	Fehler
Baumartengruppe								
Fichte	366.75	14.08	435.46	15.03	473.00	18.27	516.65	19.04
Tanne	386.32	15.86	437.32	18.14	496.96	20.62	498.18	20.56
sonst. Nadelholz	251.40	12.83	294.25	15.17	356.17	19.95	396.97	19.40
Buche	326.18	17.94	321.96	17.08	326.81	15.09	319.30	15.34
Eiche	245.02	18.94	259.69	19.09	294.12	23.33	307.23	20.87
sonst. Hartholz	200.84	14.73	255.08	18.05	256.86	16.62	251.88	17.56
sonst. Weichholz	255.32	29.93	236.65	28.87	201.80	28.53	164.08	23.96
Alle Baumarten	320.13	8.73	358.55	9.35	387.92	10.64	401.91	10.73

Staatw Wald in  $m^3$  pro Hektar, Abbildung 1.29 und Tabelle 1.67 die Entwicklung der Hektarvorräte im Körperschaftswald in  $m^3$  pro Hektar und Abbildung 1.30 sowie Tabelle 1.68 die im Privatwald in  $m^3$  pro Hektar.

### 1.3 Rohstoffquelle Wald

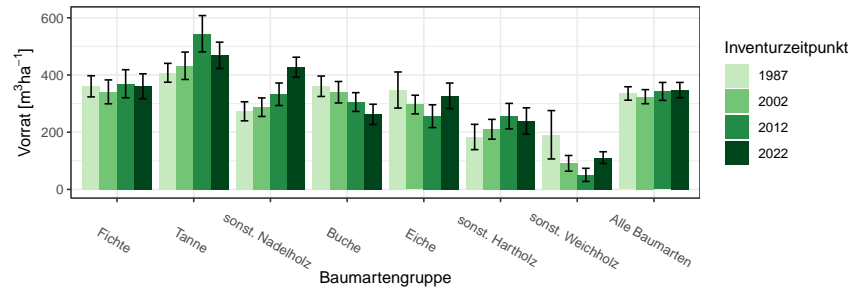


Abbildung 1.28: Vorrat [ $m^3ha^{-1}$ ] nach Baumartengruppe und Inventurzeitpunkt im Staatswald  
Thema: v-r-A-y-stw-kreis317

Tabelle 1.66: Vorrat [ $m^3ha^{-1}$ ] nach Baumartengruppe und Inventurzeitpunkt im Staatswald  
Thema: v-r-A-y-stw-kreis317

BWI	1987		2002		2012		2022	
Baumartengruppe	Wert	Fehler	Wert	Fehler	Wert	Fehler	Wert	Fehler
Fichte	360.42	36.96	341.05	41.78	369.44	49.06	360.54	43.69
Tanne	407.78	32.95	432.23	47.81	544.42	63.40	468.87	45.99
sonst. Nadelholz	273.08	33.34	287.44	32.44	332.66	39.32	427.25	34.97
Buche	360.62	35.65	339.75	37.51	305.47	32.83	262.32	35.42
Eiche	347.52	63.05	296.69	32.60	256.00	39.76	327.19	44.60
sonst. Hartholz	183.27	44.22	210.24	34.65	256.20	44.51	239.35	45.95
sonst. Weichholz	191.04	84.52	91.15	27.45	50.86	22.99	111.21	20.44
Alle Baumarten	335.44	23.51	324.18	24.62	342.54	31.41	347.28	26.72

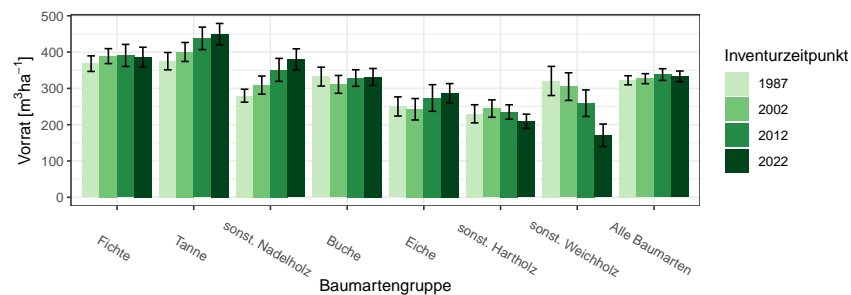


Abbildung 1.29: Vorrat [ $m^3ha^{-1}$ ] nach Baumartengruppe und Inventurzeitpunkt im Körperschaftswald  
Thema: v-r-A-y-kw-kreis317



### 1.3.4 Entwicklung der Hektarvorräte

Tabelle 1.67: Vorrat [ $m^3ha^{-1}$ ] nach Baumartengruppe und Inventurzeitpunkt im Körperschaftswald

Thema: v-r-A-y-kw-kreis317

BWI	1987		2002		2012		2022	
	Wert	Fehler	Wert	Fehler	Wert	Fehler	Wert	Fehler
Baumartengruppe								
Fichte	368.14	21.45	388.92	20.61	390.79	30.41	386.07	27.35
Tanne	374.96	23.89	400.33	26.17	437.88	30.97	449.41	29.49
sonst. Nadelholz	279.85	17.84	309.01	24.93	351.03	31.61	379.84	29.24
Buche	332.48	26.01	311.07	24.59	328.54	22.85	331.61	23.29
Eiche	250.29	26.40	242.54	29.51	273.62	36.66	286.53	26.72
sonst. Hartholz	230.01	24.99	244.46	23.92	235.05	19.83	209.33	19.70
sonst. Weichholz	320.51	40.15	304.89	38.03	259.29	36.54	170.80	31.06
Alle Baumarten	322.36	12.51	326.80	13.79	338.09	16.15	333.12	14.77

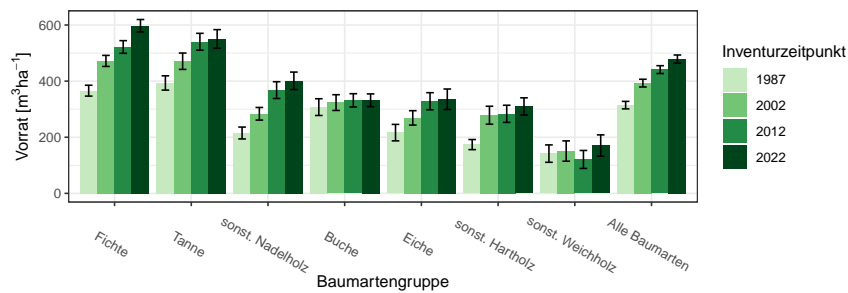


Abbildung 1.30: Vorrat [ $m^3ha^{-1}$ ] nach Baumartengruppe und Inventurzeitpunkt im Privatwald

Thema: v-r-A-y-pw-kreis317

Tabelle 1.68: Vorrat [ $m^3ha^{-1}$ ] nach Baumartengruppe und Inventurzeitpunkt im Privatwald

Thema: v-r-A-y-pw-kreis317

BWI	1987		2002		2012		2022	
	Wert	Fehler	Wert	Fehler	Wert	Fehler	Wert	Fehler
Baumartengruppe								
Fichte	365.97	19.39	472.05	19.68	521.70	22.53	597.48	22.10
Tanne	393.44	25.45	470.92	29.18	540.33	30.04	550.40	33.14
sonst. Nadelholz	215.10	21.18	283.63	22.55	367.95	29.86	401.14	31.07
Buche	307.40	29.84	323.53	28.05	331.42	23.72	331.71	22.74
Eiche	216.46	29.31	268.96	25.64	328.31	30.49	335.36	36.55
sonst. Hartholz	173.84	18.04	278.46	32.03	283.49	30.57	309.89	30.57
sonst. Weichholz	141.67	31.01	150.80	36.17	120.84	32.04	170.45	37.98
Alle Baumarten	314.43	13.36	392.90	13.86	441.05	13.97	478.76	14.37

### 1.3 Rohstoffquelle Wald

#### 1.3.5 Vorratsstruktur: die Vorratsverteilung nach Stärkeklassen

In den folgenden Abschnitten wird die Entwicklung der Vorräte je Durchmesserklasse der jeweiligen Baumartengruppe in den verschiedenen Eigentumsarten dargestellt.

##### 1.3.5.1 Alle Baumarten

Abbildung 1.31 und Tabelle 1.69 zeigen die Entwicklung der Vorräte je Durchmesserklasse im Gesamtwald, Tabelle 1.70 zeigt die Entwicklung im

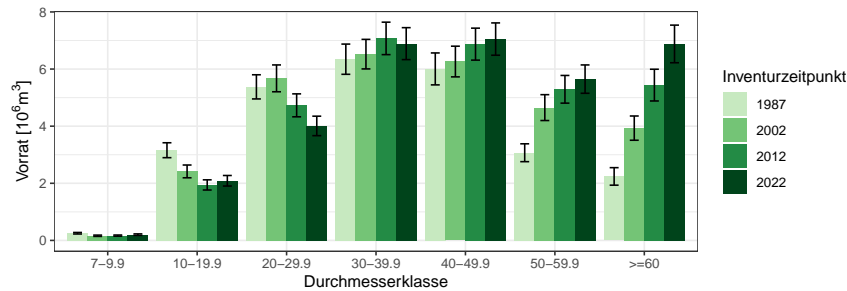


Abbildung 1.31: Vorrat [10<sup>6</sup>m<sup>3</sup>] nach Durchmesserklasse und Inventurzeitpunkt für Alle Baumarten

Thema: v-d-a-y-Alle-BA-gw-kreis317

Tabelle 1.69: Vorrat [10<sup>6</sup>m<sup>3</sup>] nach Durchmesserklasse und Inventurzeitpunkt für Alle Baumarten im Gesamtwald

Thema: v-d-a-y-Alle-BA-gw-kreis317

BWI	1987		2002		2012		2022	
	Wert	Fehler	Wert	Fehler	Wert	Fehler	Wert	Fehler
Durchmesserklasse								
7-9.9	0.25	0.03	0.16	0.02	0.17	0.02	0.20	0.03
10-19.9	3.16	0.26	2.42	0.22	1.94	0.18	2.09	0.18
20-29.9	5.38	0.42	5.67	0.47	4.73	0.40	4.01	0.34
30-39.9	6.35	0.53	6.52	0.52	7.07	0.57	6.89	0.56
40-49.9	6.01	0.56	6.26	0.54	6.87	0.56	7.05	0.57
50-59.9	3.07	0.31	4.65	0.45	5.29	0.48	5.65	0.50
>=60	2.24	0.31	3.93	0.42	5.44	0.56	6.88	0.66
Alle DKl	26.45	1.85	29.62	2.06	31.52	2.20	32.77	2.27

Staatswald, Tabelle 1.71 zeigt die Entwicklung im Körperschaftswald und Tabelle 1.72 zeigt die Entwicklung im Privatwald.

### 1.3.5 Vorratsstruktur: die Vorratsverteilung nach Stärkeklassen

Tabelle 1.70: Vorrat [ $10^3 m^3$ ] nach Durchmesserklasse und Inventurzeitpunkt für Alle Baumarten im Staatswald

Thema: v-d-a-y-Alle-BA-stw-kreis317

BWI	1987		2002		2012		2022	
Durchmesserklasse	Wert	Fehler	Wert	Fehler	Wert	Fehler	Wert	Fehler
7-9.9	17.75	5.17	8.89	3.64	16.60	5.33	25.99	9.95
10-19.9	239.43	58.42	164.68	46.00	153.77	40.33	180.56	45.76
20-29.9	628.39	142.24	330.43	84.59	296.80	72.19	310.38	81.82
30-39.9	923.25	206.30	612.58	141.10	537.16	126.96	493.80	120.40
40-49.9	737.12	189.68	829.37	202.26	798.65	181.09	676.15	156.65
50-59.9	359.58	105.05	597.18	160.45	746.44	201.97	686.10	160.51
>=60	214.84	81.58	472.52	144.46	706.58	202.91	962.29	252.03
Alle DKl	3120.36	641.03	3015.64	653.09	3255.99	689.74	3335.26	680.69

Tabelle 1.71: Vorrat [ $10^6 m^3$ ] nach Durchmesserklasse und Inventurzeitpunkt für Alle Baumarten im Körperschaftswald

Thema: v-d-a-y-Alle-BA-kw-kreis317

BWI	1987		2002		2012		2022	
Durchmesserklasse	Wert	Fehler	Wert	Fehler	Wert	Fehler	Wert	Fehler
7-9.9	0.08	0.01	0.06	0.01	0.07	0.01	0.09	0.02
10-19.9	1.09	0.13	0.88	0.13	0.69	0.10	0.88	0.11
20-29.9	2.12	0.25	1.75	0.23	1.50	0.20	1.33	0.18
30-39.9	2.48	0.31	2.21	0.27	2.17	0.29	2.00	0.26
40-49.9	2.44	0.33	2.11	0.28	2.20	0.29	2.11	0.27
50-59.9	1.53	0.21	1.79	0.25	1.94	0.26	1.92	0.25
>=60	1.34	0.26	1.87	0.29	2.46	0.37	3.03	0.43
Alle DKl	11.09	1.14	10.66	1.13	11.03	1.20	11.36	1.18

Tabelle 1.72: Vorrat [ $10^6 m^3$ ] nach Durchmesserklasse und Inventurzeitpunkt für Alle Baumarten im Privatwald

Thema: v-d-a-y-Alle-BA-pw-kreis317

BWI	1987		2002		2012		2022	
Durchmesserklasse	Wert	Fehler	Wert	Fehler	Wert	Fehler	Wert	Fehler
7-9.9	0.15	0.02	0.10	0.02	0.09	0.02	0.08	0.02
10-19.9	1.83	0.21	1.37	0.17	1.10	0.14	1.03	0.13
20-29.9	2.62	0.30	3.60	0.39	2.93	0.33	2.37	0.27
30-39.9	2.93	0.36	3.69	0.40	4.36	0.46	4.39	0.47
40-49.9	2.82	0.39	3.31	0.40	3.86	0.43	4.26	0.45
50-59.9	1.18	0.19	2.25	0.33	2.60	0.34	3.04	0.39
>=60	0.64	0.14	1.55	0.26	2.23	0.34	2.84	0.42
Alle DKl	12.17	1.23	15.88	1.53	17.17	1.64	18.01	1.71

### 1.3 Rohstoffquelle Wald

#### 1.3.5.2 Fichte

Abbildung 1.32 und Tabelle 1.73 zeigen die Entwicklung der Vörrate je Durchmesserklasse im Gesamtwald, Tabelle 1.74 zeigt die Entwicklung im

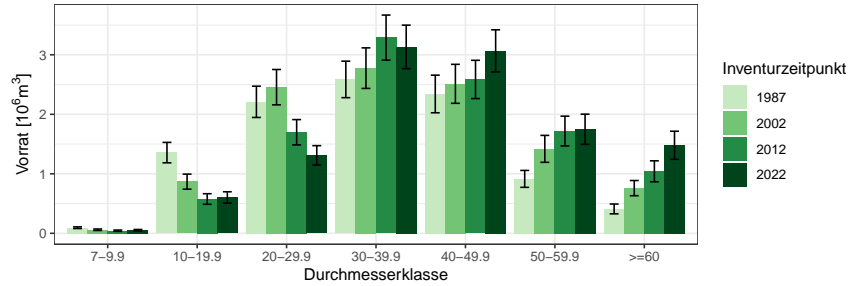


Abbildung 1.32: Vorrat [10<sup>6</sup>m<sup>3</sup>] nach Durchmesserklasse und Inventurzeitpunkt für Fichte

Thema: v-d-a-y-FI-gw-kreis317

Tabelle 1.73: Vorrat [10<sup>6</sup>m<sup>3</sup>] nach Durchmesserklasse und Inventurzeitpunkt für Fichte im Gesamtwald

Thema: v-d-a-y-FI-gw-kreis317

BWI	1987		2002		2012		2022	
	Wert	Fehler	Wert	Fehler	Wert	Fehler	Wert	Fehler
Durchmesserklasse								
7-9.9	0.09	0.01	0.06	0.01	0.04	0.01	0.05	0.01
10-19.9	1.36	0.17	0.87	0.13	0.58	0.09	0.60	0.10
20-29.9	2.21	0.26	2.46	0.30	1.70	0.21	1.31	0.16
30-39.9	2.59	0.31	2.78	0.34	3.29	0.38	3.13	0.37
40-49.9	2.34	0.32	2.51	0.33	2.59	0.32	3.07	0.35
50-59.9	0.91	0.14	1.42	0.23	1.72	0.25	1.75	0.25
>=60	0.41	0.08	0.76	0.13	1.04	0.18	1.48	0.24
Alle DKl	9.91	0.95	10.85	1.09	10.96	1.10	11.39	1.11

Staatwald, Tabelle 1.75 zeigt die Entwicklung im Körperschaftswald und Tabelle 1.76 zeigt die Entwicklung im Privatwald.

### 1.3.5 Vorratsstruktur: die Vorratsverteilung nach Stärkeklassen

Tabelle 1.74: Vorrat [ $10^3 m^3$ ] nach Durchmesserklasse und Inventurzeitpunkt für Fichte im Staatswald

Thema: v-d-a-y-FI-stw-kreis317

BWI	1987		2002		2012		2022	
Durchmesserklasse	Wert	Fehler	Wert	Fehler	Wert	Fehler	Wert	Fehler
7-9.9	2.96	1.26	1.10	1.10	4.54	3.22	6.34	4.28
10-19.9	76.63	35.47	33.59	17.29	28.71	14.20	38.06	21.06
20-29.9	245.17	84.91	70.52	34.48	55.55	20.52	61.52	23.77
30-39.9	334.80	97.80	197.75	73.53	178.84	60.11	123.07	40.56
40-49.9	283.43	95.77	303.78	99.62	217.78	83.57	156.01	54.91
50-59.9	80.39	41.91	166.61	58.04	234.49	73.55	219.29	68.97
>=60	20.04	11.79	63.54	30.93	106.85	58.73	150.73	66.52
Alle DKl	1043.43	272.50	836.90	241.18	826.78	242.63	755.02	211.47

Tabelle 1.75: Vorrat [ $10^3 m^3$ ] nach Durchmesserklasse und Inventurzeitpunkt für Fichte im Körperschaftswald

Thema: v-d-a-y-FI-kw-kreis317

BWI	1987		2002		2012		2022	
Durchmesserklasse	Wert	Fehler	Wert	Fehler	Wert	Fehler	Wert	Fehler
7-9.9	13.75	4.05	12.39	5.34	11.86	5.01	11.03	4.47
10-19.9	251.88	60.38	170.70	44.30	133.67	45.10	164.59	39.54
20-29.9	614.65	114.95	482.69	110.93	280.27	64.84	297.23	72.14
30-39.9	657.86	128.42	580.02	123.75	592.23	132.01	562.22	121.33
40-49.9	716.41	159.42	551.63	127.20	499.05	115.35	651.78	136.84
50-59.9	375.78	82.35	400.24	101.98	367.46	95.12	320.47	81.48
>=60	193.78	67.18	244.56	70.35	267.58	83.36	317.79	98.67
Alle DKl	2824.12	432.46	2442.22	404.12	2152.12	397.80	2325.12	387.33

Tabelle 1.76: Vorrat [ $10^6 m^3$ ] nach Durchmesserklasse und Inventurzeitpunkt für Fichte im Privatwald

Thema: v-d-a-y-FI-pw-kreis317

BWI	1987		2002		2012		2022	
Durchmesserklasse	Wert	Fehler	Wert	Fehler	Wert	Fehler	Wert	Fehler
7-9.9	0.08	0.01	0.05	0.01	0.03	0.01	0.03	0.01
10-19.9	1.03	0.16	0.66	0.12	0.41	0.08	0.40	0.08
20-29.9	1.35	0.22	1.90	0.27	1.36	0.20	0.95	0.14
30-39.9	1.59	0.26	2.00	0.30	2.52	0.35	2.45	0.34
40-49.9	1.34	0.24	1.66	0.28	1.87	0.29	2.26	0.31
50-59.9	0.46	0.10	0.85	0.19	1.12	0.22	1.21	0.23
>=60	0.20	0.05	0.45	0.10	0.67	0.14	1.01	0.20
Alle DKl	6.05	0.77	7.57	0.96	7.98	0.99	8.31	1.00

### 1.3 Rohstoffquelle Wald

#### 1.3.5.3 Tanne

Abbildung 1.33 und Tabelle 1.77 zeigen die Entwicklung der Vörrate je Durchmesserklasse im Gesamtwald, Tabelle 1.78 zeigt die Entwicklung im

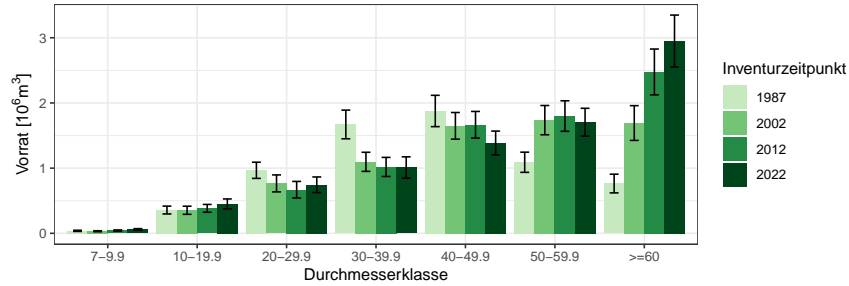


Abbildung 1.33: Vorrat [10<sup>6</sup>m<sup>3</sup>] nach Durchmesserklasse und Inventurzeitpunkt für Tanne

Thema: v-d-a-y-TA-gw-kreis317

Tabelle 1.77: Vorrat [10<sup>6</sup>m<sup>3</sup>] nach Durchmesserklasse und Inventurzeitpunkt für Tanne im Gesamtwald

Thema: v-d-a-y-TA-gw-kreis317

BWI	1987		2002		2012		2022	
Durchmesserklasse	Wert	Fehler	Wert	Fehler	Wert	Fehler	Wert	Fehler
7-9.9	0.04	0.01	0.03	0.01	0.04	0.01	0.06	0.01
10-19.9	0.36	0.06	0.35	0.06	0.38	0.06	0.45	0.08
20-29.9	0.97	0.12	0.77	0.13	0.67	0.13	0.75	0.12
30-39.9	1.67	0.22	1.10	0.15	1.02	0.15	1.01	0.16
40-49.9	1.88	0.24	1.65	0.20	1.67	0.20	1.39	0.18
50-59.9	1.09	0.15	1.74	0.22	1.80	0.23	1.70	0.21
>=60	0.76	0.14	1.69	0.27	2.48	0.35	2.95	0.40
Alle DKl	6.76	0.74	7.33	0.81	8.05	0.88	8.31	0.88

Staatwald, Tabelle 1.79 zeigt die Entwicklung im Körperschaftswald und Tabelle 1.80 zeigt die Entwicklung im Privatwald.

### 1.3.5 Vorratsstruktur: die Vorratsverteilung nach Stärkeklassen

Tabelle 1.78: Vorrat [ $10^3 m^3$ ] nach Durchmesserklasse und Inventurzeitpunkt für Tanne im Staatswald

Thema: v-d-a-y-TA-stw-kreis317

BWI	1987		2002		2012		2022	
Durchmesserklasse	Wert	Fehler	Wert	Fehler	Wert	Fehler	Wert	Fehler
7-9.9	3.62	1.65	3.17	1.89	2.26	1.60	7.57	4.29
10-19.9	78.77	23.93	43.83	18.98	48.59	19.19	48.51	19.18
20-29.9	172.53	51.86	107.15	33.31	66.53	28.20	97.89	37.51
30-39.9	257.80	97.39	142.06	44.45	127.73	37.17	110.02	35.84
40-49.9	186.96	60.01	191.42	82.46	211.56	79.64	198.94	65.08
50-59.9	136.13	53.48	161.89	59.94	217.55	107.87	173.25	75.79
>=60	55.56	28.37	134.69	51.76	213.89	80.92	309.07	104.04
Alle DKl	891.37	255.93	784.20	239.64	888.12	292.87	945.25	274.76

Tabelle 1.79: Vorrat [ $10^3 m^3$ ] nach Durchmesserklasse und Inventurzeitpunkt für Tanne im Körperschaftswald

Thema: v-d-a-y-TA-kw-kreis317

BWI	1987		2002		2012		2022	
Durchmesserklasse	Wert	Fehler	Wert	Fehler	Wert	Fehler	Wert	Fehler
7-9.9	16.25	7.36	6.32	3.37	16.25	6.23	31.71	10.09
10-19.9	134.65	38.33	115.32	39.23	105.06	25.55	168.63	46.45
20-29.9	397.15	77.81	278.22	94.17	228.58	85.16	253.33	69.50
30-39.9	800.40	153.32	359.69	78.54	347.11	91.06	306.64	98.84
40-49.9	861.89	169.63	729.48	139.98	620.64	128.64	488.87	119.58
50-59.9	488.81	97.11	617.00	125.18	719.51	139.02	623.14	128.96
>=60	365.64	96.11	721.74	185.39	1003.97	243.86	1271.76	279.04
Alle DKl	3064.79	494.56	2827.77	500.68	3041.11	545.25	3144.10	544.60

Tabelle 1.80: Vorrat [ $10^3 m^3$ ] nach Durchmesserklasse und Inventurzeitpunkt für Tanne im Privatwald

Thema: v-d-a-y-TA-pw-kreis317

BWI	1987		2002		2012		2022	
Durchmesserklasse	Wert	Fehler	Wert	Fehler	Wert	Fehler	Wert	Fehler
7-9.9	18.24	4.37	22.41	6.16	23.20	7.29	20.13	6.01
10-19.9	143.89	38.44	194.75	42.97	229.69	48.37	234.38	56.20
20-29.9	397.11	80.08	380.47	80.41	374.22	86.98	393.85	86.60
30-39.9	611.81	122.07	595.14	112.32	543.58	106.21	593.22	122.68
40-49.9	827.99	158.57	728.14	123.30	833.37	136.38	698.15	118.63
50-59.9	465.29	104.74	957.46	174.60	862.00	153.20	908.30	152.04
>=60	342.49	100.68	835.51	177.47	1257.63	236.27	1368.30	256.47
Alle DKl	2806.81	480.46	3713.88	572.05	4123.69	605.22	4216.34	604.96

### 1.3 Rohstoffquelle Wald

#### 1.3.5.4 sonst. Nadelholz

Abbildung 1.34 und Tabelle 1.81 zeigen die Entwicklung der Vörrate je Durchmesserklasse im Gesamtwald, Tabelle 1.82 zeigt die Entwicklung im

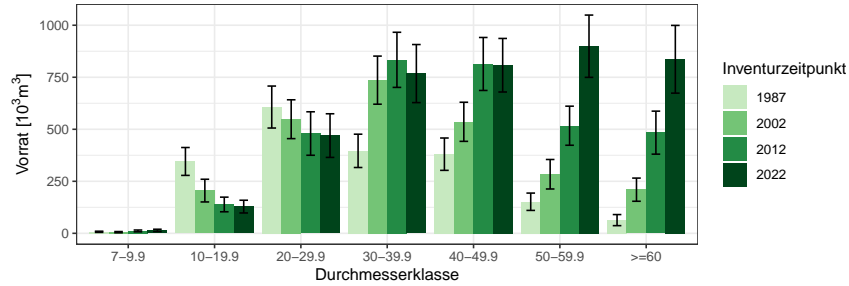


Abbildung 1.34: Vorrat [ $10^3 m^3$ ] nach Durchmesserklasse und Inventurzeitpunkt für sonst. Nadelholz

Thema: v-d-a-y-SN-gw-kreis317

Tabelle 1.81: Vorrat [ $10^3 m^3$ ] nach Durchmesserklasse und Inventurzeitpunkt für sonst. Nadelholz im Gesamtwald

Thema: v-d-a-y-SN-gw-kreis317

BWI	1987		2002		2012		2022	
	Wert	Fehler	Wert	Fehler	Wert	Fehler	Wert	Fehler
7-9.9	7.30	2.84	5.65	2.94	11.51	4.40	14.18	5.48
10-19.9	345.38	67.02	205.35	54.57	138.69	35.21	128.44	30.61
20-29.9	606.87	100.87	548.41	93.30	479.63	104.43	469.69	104.85
30-39.9	396.36	80.02	736.13	115.54	833.75	132.43	767.71	139.53
40-49.9	380.36	77.70	535.97	93.99	813.85	127.28	807.80	128.69
50-59.9	151.73	41.61	283.98	70.86	517.13	93.86	899.18	149.66
>=60	63.51	26.65	209.76	55.64	483.80	103.33	836.42	162.74
Alle DKl	1951.51	271.30	2525.24	336.48	3278.37	432.99	3923.42	510.00

Staatwald, Tabelle 1.83 zeigt die Entwicklung im Körperschaftswald und Tabelle 1.84 zeigt die Entwicklung im Privatwald.



### 1.3.5 Vorratsstruktur: die Vorratsverteilung nach Stärkeklassen

Tabelle 1.82: Vorrat [ $10^3 m^3$ ] nach Durchmesserklasse und Inventurzeitpunkt für sonst. Nadelholz im Staatswald

Thema: v-d-a-y-SN-stw-kreis317

BWI	1987		2002		2012		2022	
Durchmesserklasse	Wert	Fehler	Wert	Fehler	Wert	Fehler	Wert	Fehler
7-9.9	0.00		1.32	1.32	1.27	1.27	4.81	3.47
10-19.9	13.21	8.65	13.63	8.04	13.93	7.91	15.53	6.44
20-29.9	76.39	30.54	34.28	18.35	30.74	21.26	42.21	26.44
30-39.9	70.95	37.44	94.46	36.21	73.89	28.73	79.49	45.40
40-49.9	64.17	36.32	103.00	45.99	111.49	46.93	134.44	50.88
50-59.9	32.16	18.75	108.72	49.82	94.31	39.91	96.56	42.61
>=60	37.42	23.94	69.43	30.72	160.42	58.21	272.95	111.30
Alle DKl	294.30	97.70	424.83	141.58	486.06	155.06	645.98	220.35

Tabelle 1.83: Vorrat [ $10^3 m^3$ ] nach Durchmesserklasse und Inventurzeitpunkt für sonst. Nadelholz im Körperschaftswald

Thema: v-d-a-y-SN-kw-kreis317

BWI	1987		2002		2012		2022	
Durchmesserklasse	Wert	Fehler	Wert	Fehler	Wert	Fehler	Wert	Fehler
7-9.9	3.81	2.35	3.49	2.48	3.23	1.99	6.06	3.77
10-19.9	201.55	55.57	101.16	42.59	44.50	21.08	49.47	15.62
20-29.9	330.57	80.21	247.92	64.56	206.06	74.31	174.40	69.34
30-39.9	170.43	51.11	297.08	73.18	322.77	86.50	262.03	73.96
40-49.9	144.03	49.95	177.39	58.19	244.37	61.40	227.63	56.91
50-59.9	79.03	32.88	57.58	20.14	194.00	58.30	305.37	75.56
>=60	20.20	10.13	82.09	36.30	243.79	77.18	395.42	104.69
Alle DKl	949.61	200.33	966.71	212.62	1258.72	266.55	1420.38	285.96

Tabelle 1.84: Vorrat [ $10^3 m^3$ ] nach Durchmesserklasse und Inventurzeitpunkt für sonst. Nadelholz im Privatwald

Thema: v-d-a-y-SN-pw-kreis317

BWI	1987		2002		2012		2022	
Durchmesserklasse	Wert	Fehler	Wert	Fehler	Wert	Fehler	Wert	Fehler
7-9.9	3.49	1.58	0.83	0.83	7.01	3.71	3.31	1.95
10-19.9	130.62	31.17	90.57	30.53	80.27	27.09	63.44	25.32
20-29.9	199.92	50.64	266.21	60.76	242.82	64.60	253.08	71.24
30-39.9	154.98	48.99	344.59	79.62	437.08	92.69	426.20	104.32
40-49.9	172.16	47.26	255.58	57.91	457.99	98.93	445.73	100.87
50-59.9	40.53	17.33	117.68	46.26	228.82	60.64	497.25	116.38
>=60	5.89	5.89	58.23	28.94	79.60	36.73	168.04	52.95
Alle DKl	707.60	145.35	1133.71	206.05	1533.59	282.05	1857.05	339.78

### 1.3 Rohstoffquelle Wald

#### 1.3.5.5 Buche

Abbildung 1.35 und Tabelle 1.85 zeigen die Entwicklung der Vörrate je Durchmesserklasse im Gesamtwald, Tabelle 1.86 zeigt die Entwicklung im

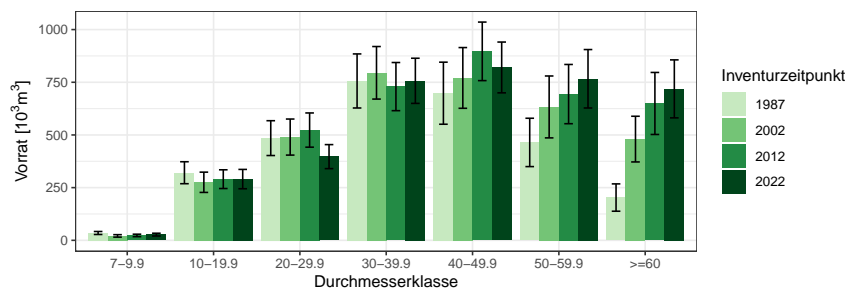


Abbildung 1.35: Vorrat [10<sup>3</sup>m<sup>3</sup>] nach Durchmesserklasse und Inventurzeitpunkt für Buche

Thema: v-d-a-y-BU-gw-kreis317

Tabelle 1.85: Vorrat [10<sup>3</sup>m<sup>3</sup>] nach Durchmesserklasse und Inventurzeitpunkt für Buche im Gesamtwald

Thema: v-d-a-y-BU-gw-kreis317

BWI	1987		2002		2012		2022	
	Wert	Fehler	Wert	Fehler	Wert	Fehler	Wert	Fehler
Durchmesserklasse								
7-9.9	34.82	7.12	20.98	5.86	23.28	5.81	27.12	6.58
10-19.9	320.73	52.08	275.43	48.10	290.23	44.42	290.59	45.86
20-29.9	484.94	82.59	489.96	85.52	523.17	81.20	397.18	57.02
30-39.9	756.18	128.27	794.88	124.69	729.47	114.24	756.90	107.14
40-49.9	698.07	147.22	770.58	144.07	896.71	138.88	820.30	120.53
50-59.9	464.55	114.70	632.93	146.86	693.90	140.53	766.60	138.63
>=60	202.99	64.84	480.35	108.40	649.39	147.18	718.66	137.54
Alle DKl	2962.28	405.51	3465.10	448.01	3806.15	458.91	3777.35	423.62

Staatwald, Tabelle 1.87 zeigt die Entwicklung im Körperschaftswald und Tabelle 1.88 zeigt die Entwicklung im Privatwald.

### 1.3.5 Vorratsstruktur: die Vorratsverteilung nach Stärkeklassen

Tabelle 1.86: Vorrat [ $10^3 m^3$ ] nach Durchmesserklasse und Inventurzeitpunkt für Buche im Staatswald

Thema: v-d-a-y-BU-stw-kreis317

BWI	1987		2002		2012		2022	
Durchmesserklasse	Wert	Fehler	Wert	Fehler	Wert	Fehler	Wert	Fehler
7-9.9	4.24	2.44	0.71	0.71	3.21	2.53	2.64	1.93
10-19.9	23.40	12.86	19.67	11.60	32.06	13.89	34.83	16.17
20-29.9	52.93	20.60	28.37	12.10	50.75	18.12	45.57	16.39
30-39.9	159.41	54.18	106.84	35.29	68.81	31.02	76.64	31.15
40-49.9	110.91	58.10	148.58	58.68	183.88	55.24	110.87	39.03
50-59.9	78.56	42.93	113.53	49.92	140.21	61.25	135.38	49.08
>=60	35.84	18.38	127.56	48.87	158.61	53.86	149.24	47.94
Alle DKl	465.29	142.22	545.26	165.27	637.54	164.50	555.16	137.46

Tabelle 1.87: Vorrat [ $10^3 m^3$ ] nach Durchmesserklasse und Inventurzeitpunkt für Buche im Körperschaftswald

Thema: v-d-a-y-BU-kw-kreis317

BWI	1987		2002		2012		2022	
Durchmesserklasse	Wert	Fehler	Wert	Fehler	Wert	Fehler	Wert	Fehler
7-9.9	21.18	6.08	13.71	5.11	11.40	4.05	15.38	5.17
10-19.9	163.50	37.02	174.32	39.53	158.62	32.17	159.62	32.75
20-29.9	239.19	61.94	220.11	61.07	223.31	48.53	198.93	42.13
30-39.9	265.78	67.19	306.96	67.86	301.36	75.80	310.60	66.31
40-49.9	293.08	84.32	198.71	53.35	348.39	76.50	318.06	69.24
50-59.9	259.66	87.42	325.13	99.04	317.78	98.80	361.49	89.27
>=60	102.25	56.47	220.75	77.25	349.91	116.78	392.96	117.32
Alle DKl	1344.64	258.92	1459.69	268.20	1710.78	299.54	1757.04	288.81

Tabelle 1.88: Vorrat [ $10^3 m^3$ ] nach Durchmesserklasse und Inventurzeitpunkt für Buche im Privatwald

Thema: v-d-a-y-BU-pw-kreis317

BWI	1987		2002		2012		2022	
Durchmesserklasse	Wert	Fehler	Wert	Fehler	Wert	Fehler	Wert	Fehler
7-9.9	9.41	2.75	6.56	2.79	8.67	3.31	9.10	3.59
10-19.9	133.83	34.20	81.44	24.92	99.54	27.39	96.14	26.84
20-29.9	192.82	49.51	241.49	58.75	249.11	62.42	152.69	34.38
30-39.9	330.99	89.34	381.08	98.47	359.29	79.58	369.66	75.71
40-49.9	294.08	105.48	416.95	119.82	364.44	100.75	391.37	88.84
50-59.9	121.70	53.52	194.27	86.67	229.24	75.62	269.72	90.00
>=60	57.63	25.07	124.54	44.34	133.02	49.08	161.10	51.66
Alle DKl	1140.46	253.62	1446.33	303.62	1443.30	283.24	1449.79	259.29

### 1.3 Rohstoffquelle Wald

#### 1.3.5.6 Eiche

Abbildung 1.36 und Tabelle 1.89 zeigen die Entwicklung der Vörrate je Durchmesserklasse im Gesamtwald, Tabelle 1.90 zeigt die Entwicklung im

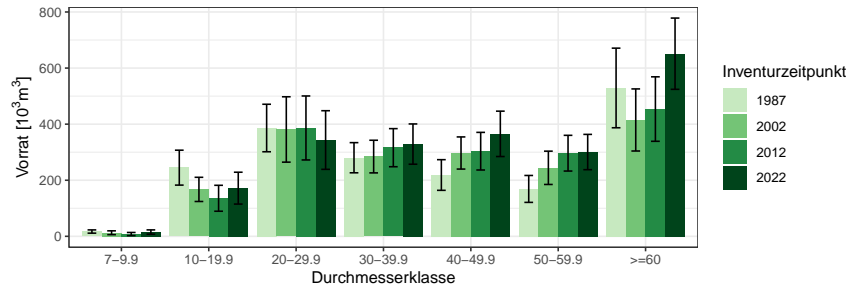


Abbildung 1.36: Vorrat [10<sup>3</sup>m<sup>3</sup>] nach Durchmesserklasse und Inventurzeitpunkt für Eiche

Thema: v-d-a-y-EI-gw-kreis317

Tabelle 1.89: Vorrat [10<sup>3</sup>m<sup>3</sup>] nach Durchmesserklasse und Inventurzeitpunkt für Eiche im Gesamtwald

Thema: v-d-a-y-EI-gw-kreis317

BWI	1987		2002		2012		2022	
	Wert	Fehler	Wert	Fehler	Wert	Fehler	Wert	Fehler
Durchmesserklasse								
7-9.9	17.10	5.82	12.79	6.80	8.09	5.64	15.31	7.65
10-19.9	244.89	62.27	167.34	43.11	135.71	46.24	171.83	56.77
20-29.9	386.27	84.72	381.07	116.58	386.42	114.09	343.40	104.54
30-39.9	280.33	53.78	284.41	58.21	316.13	67.95	328.96	71.80
40-49.9	218.69	54.68	297.16	57.33	303.62	67.09	365.44	80.89
50-59.9	169.03	47.97	244.33	59.38	296.45	63.71	300.60	62.93
>=60	529.09	141.98	414.97	110.69	453.84	114.97	651.27	127.03
Alle DKl	1845.40	279.01	1802.08	266.18	1900.26	294.99	2176.81	322.34

Staatwald, Tabelle 1.91 zeigt die Entwicklung im Körperschaftswald und Tabelle 1.92 zeigt die Entwicklung im Privatwald.

### 1.3.5 Vorratsstruktur: die Vorratsverteilung nach Stärkeklassen

Tabelle 1.90: Vorrat [ $10^3 m^3$ ] nach Durchmesserklasse und Inventurzeitpunkt für Eiche im Staatswald

Thema: v-d-a-y-EI-stw-kreis317

BWI	1987		2002		2012		2022	
Durchmesserklasse	Wert	Fehler	Wert	Fehler	Wert	Fehler	Wert	Fehler
7-9.9	1.74	1.44	0.00		0.00		0.00	
10-19.9	12.22	9.17	8.11	5.28	4.67	3.41	0.00	
20-29.9	17.94	8.05	26.03	22.32	11.52	8.54	2.94	2.94
30-39.9	34.04	19.87	16.45	9.63	20.73	10.63	32.55	20.91
40-49.9	35.08	26.68	26.68	18.39	20.08	12.05	29.46	17.61
50-59.9	9.35	9.35	31.41	21.31	35.89	23.43	24.25	15.41
>=60	65.97	58.57	67.96	52.72	57.10	41.12	80.29	46.17
Alle DKl	176.33	78.96	176.64	73.48	149.99	59.72	169.49	68.71

Tabelle 1.91: Vorrat [ $10^3 m^3$ ] nach Durchmesserklasse und Inventurzeitpunkt für Eiche im Körperschaftswald

Thema: v-d-a-y-EI-kw-kreis317

BWI	1987		2002		2012		2022	
Durchmesserklasse	Wert	Fehler	Wert	Fehler	Wert	Fehler	Wert	Fehler
7-9.9	5.90	2.56	6.39	5.09	1.18	1.18	8.17	6.21
10-19.9	95.18	37.42	58.00	28.08	33.76	25.36	93.85	45.07
20-29.9	155.71	44.45	79.17	28.47	97.94	47.67	82.79	51.49
30-39.9	136.93	34.73	137.46	37.37	132.13	38.04	113.42	35.25
40-49.9	114.34	40.00	165.10	42.64	152.17	47.26	186.12	58.69
50-59.9	128.05	43.46	171.75	52.17	188.30	52.94	170.34	46.26
>=60	398.94	125.93	277.90	92.00	312.94	100.74	470.89	109.83
Alle DKl	1035.06	215.95	895.77	178.76	918.42	198.99	1125.59	221.56

Tabelle 1.92: Vorrat [ $10^3 m^3$ ] nach Durchmesserklasse und Inventurzeitpunkt für Eiche im Privatwald

Thema: v-d-a-y-EI-pw-kreis317

BWI	1987		2002		2012		2022	
Durchmesserklasse	Wert	Fehler	Wert	Fehler	Wert	Fehler	Wert	Fehler
7-9.9	9.46	5.03	6.41	4.52	6.90	5.51	7.13	4.47
10-19.9	137.50	48.71	101.23	32.31	97.29	38.52	77.98	34.54
20-29.9	212.62	70.64	275.87	110.85	276.97	103.33	257.68	90.95
30-39.9	104.19	32.72	130.50	39.54	163.27	54.83	182.99	58.63
40-49.9	61.81	25.02	98.56	30.62	124.35	42.54	149.86	50.92
50-59.9	31.63	18.06	31.82	16.28	72.25	24.18	106.01	36.09
>=60	32.50	18.47	34.01	18.83	47.27	20.74	63.77	20.22
Alle DKl	589.71	148.75	678.41	174.44	788.30	200.86	845.43	213.86

### 1.3 Rohstoffquelle Wald

#### 1.3.5.7 sonst. Hartholz

Abbildung 1.37 und Tabelle 1.93 zeigen die Entwicklung der Vörrate je Durchmesserklasse im Gesamtwald, Tabelle 1.94 zeigt die Entwicklung im

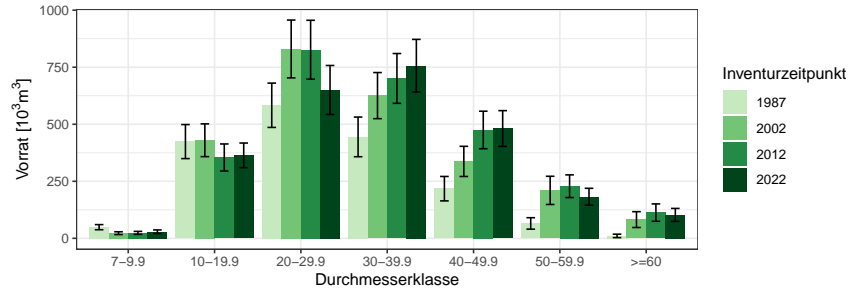


Abbildung 1.37: Vorrat [10<sup>3</sup>m<sup>3</sup>] nach Durchmesserklasse und Inventurzeitpunkt für sonst. Hartholz

Thema: v-d-a-y-ALH-gw-kreis317

Tabelle 1.93: Vorrat [10<sup>3</sup>m<sup>3</sup>] nach Durchmesserklasse und Inventurzeitpunkt für sonst. Hartholz im Gesamtwald

Thema: v-d-a-y-ALH-gw-kreis317

BWI	1987		2002		2012		2022	
	Wert	Fehler	Wert	Fehler	Wert	Fehler	Wert	Fehler
7-9.9	48.87	11.26	22.59	6.13	23.89	6.53	28.97	7.78
10-19.9	424.03	74.61	429.90	71.79	354.26	59.41	363.75	54.00
20-29.9	583.21	97.11	829.95	126.70	826.66	129.07	650.28	107.40
30-39.9	444.61	86.89	625.55	101.07	700.86	109.13	756.63	115.35
40-49.9	217.61	53.55	337.15	66.10	474.91	82.27	481.22	78.47
50-59.9	65.28	25.10	210.20	61.79	228.37	49.73	182.22	37.07
>=60	10.63	7.56	82.12	34.66	112.76	38.09	102.54	28.55
Alle DKl	1794.25	250.23	2537.46	342.16	2721.72	344.72	2565.61	312.98

Staatswald, Tabelle 1.95 zeigt die Entwicklung im Körperschaftswald und Tabelle 1.96 zeigt die Entwicklung im Privatwald.

### 1.3.5 Vorratsstruktur: die Vorratsverteilung nach Stärkeklassen

Tabelle 1.94: Vorrat [ $10^3 m^3$ ] nach Durchmesserklasse und Inventurzeitpunkt für sonst. Hartholz im Staatswald

Thema: v-d-a-y-ALH-stw-kreis317

BWI	1987		2002		2012		2022	
Durchmesserklasse	Wert	Fehler	Wert	Fehler	Wert	Fehler	Wert	Fehler
7-9.9	4.46	2.67	2.59	1.85	3.11	2.24	2.82	1.67
10-19.9	32.18	14.79	45.85	20.79	24.52	13.02	31.01	13.52
20-29.9	59.04	28.11	58.45	25.23	77.02	34.56	50.95	23.07
30-39.9	53.80	27.89	47.42	23.16	61.71	25.67	68.39	37.51
40-49.9	23.10	15.50	40.65	28.73	38.41	21.03	35.29	16.77
50-59.9	4.20	4.20	15.02	11.20	23.98	14.37	25.40	12.90
>=60	0.00		9.34	9.34	9.70	9.70	0.00	
Alle DKl	176.78	78.24	219.32	87.98	238.44	90.42	213.86	74.72

Tabelle 1.95: Vorrat [ $10^3 m^3$ ] nach Durchmesserklasse und Inventurzeitpunkt für sonst. Hartholz im Körperschaftswald

Thema: v-d-a-y-ALH-kw-kreis317

BWI	1987		2002		2012		2022	
Durchmesserklasse	Wert	Fehler	Wert	Fehler	Wert	Fehler	Wert	Fehler
7-9.9	17.12	5.15	7.33	3.44	11.74	4.26	16.76	6.63
10-19.9	200.65	44.87	195.58	50.24	159.04	40.45	190.42	42.34
20-29.9	294.67	72.98	331.59	71.31	358.90	80.55	258.24	55.30
30-39.9	274.64	74.35	373.23	86.35	316.17	74.88	347.57	74.18
40-49.9	108.01	36.24	168.76	46.00	237.48	53.27	144.64	30.20
50-59.9	30.96	16.97	103.11	42.75	125.10	33.54	107.74	28.04
>=60	5.87	5.87	29.85	19.02	68.77	31.90	39.09	20.03
Alle DKl	931.91	194.51	1209.45	231.67	1277.21	232.92	1104.46	181.18

Tabelle 1.96: Vorrat [ $10^3 m^3$ ] nach Durchmesserklasse und Inventurzeitpunkt für sonst. Hartholz im Privatwald

Thema: v-d-a-y-ALH-pw-kreis317

BWI	1987		2002		2012		2022	
Durchmesserklasse	Wert	Fehler	Wert	Fehler	Wert	Fehler	Wert	Fehler
7-9.9	27.29	9.66	12.67	4.72	9.05	4.42	9.39	3.72
10-19.9	191.21	57.85	188.47	47.01	170.71	40.97	142.33	30.79
20-29.9	220.47	56.39	439.91	101.85	390.74	94.97	341.09	88.28
30-39.9	116.17	35.45	201.20	46.77	318.59	75.20	336.11	80.09
40-49.9	86.50	36.29	121.71	37.40	195.33	58.81	296.23	70.02
50-59.9	30.12	18.02	92.08	43.22	79.29	33.83	49.08	20.58
>=60	4.76	4.76	42.93	27.43	34.29	18.43	63.45	20.36
Alle DKl	676.52	136.80	1098.96	236.33	1197.98	237.37	1237.67	241.87

### 1.3 Rohstoffquelle Wald

#### 1.3.5.8 sonst. Weichholz

Abbildung 1.38 und Tabelle 1.97 zeigen die Entwicklung der Vorräte je Durchmesserklasse im Gesamtwald, Tabelle 1.98 zeigt die Entwicklung im

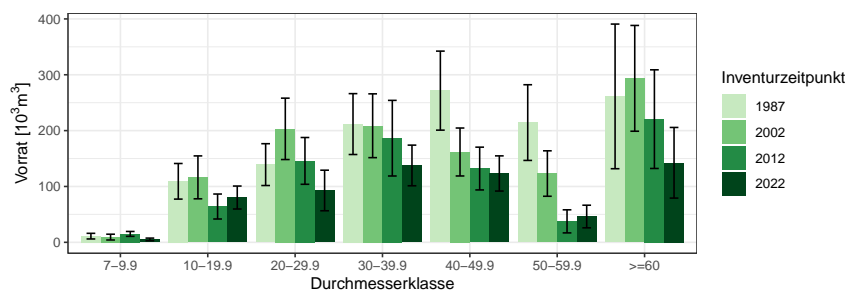


Abbildung 1.38: Vorrat [10<sup>3</sup>m<sup>3</sup>] nach Durchmesserklasse und Inventurzeitpunkt für sonst. Weichholz

Thema: v-d-a-y-ALN-gw-kreis317

Tabelle 1.97: Vorrat [10<sup>3</sup>m<sup>3</sup>] nach Durchmesserklasse und Inventurzeitpunkt für sonst. Weichholz im Gesamtwald

Thema: v-d-a-y-ALN-gw-kreis317

BWI	1987		2002		2012		2022	
	Wert	Fehler	Wert	Fehler	Wert	Fehler	Wert	Fehler
Durchmesserklasse								
7-9.9	11.07	5.04	9.36	5.19	15.08	4.38	5.22	2.36
10-19.9	109.25	31.88	116.31	38.41	64.10	22.35	80.21	20.54
20-29.9	139.14	37.45	203.17	54.96	145.78	41.89	92.82	36.32
30-39.9	211.71	54.49	208.72	57.12	186.45	67.70	137.62	36.39
40-49.9	271.60	70.73	161.73	42.93	132.09	38.28	123.28	31.49
50-59.9	214.40	67.76	123.17	40.68	37.54	20.65	46.22	20.24
>=60	261.27	129.49	293.60	94.70	220.54	88.33	142.43	63.23
Alle DKl	1218.45	253.90	1116.06	224.96	801.59	175.08	627.81	130.31

Staatwald, Tabelle 1.99 zeigt die Entwicklung im Körperschaftswald und Tabelle 1.100 zeigt die Entwicklung im Privatwald.



### 1.3.5 Vorratsstruktur: die Vorratsverteilung nach Stärkeklassen

Tabelle 1.98: Vorrat [ $10^3 m^3$ ] nach Durchmesserklasse und Inventurzeitpunkt für sonst. Weichholz im Staatswald

Thema: v-d-a-y-ALN-stw-kreis317

BWI	1987		2002		2012		2022	
Durchmesserklasse	Wert	Fehler	Wert	Fehler	Wert	Fehler	Wert	Fehler
7-9.9	0.74	0.59	0.00		2.21	1.59	1.79	1.27
10-19.9	3.01	3.01	0.00		1.29	1.29	12.63	7.17
20-29.9	4.38	4.38	5.63	5.63	4.68	4.68	9.31	6.68
30-39.9	12.45	7.52	7.60	5.73	5.44	5.44	3.66	3.66
40-49.9	33.47	24.79	15.27	11.87	15.44	11.69	11.14	7.90
50-59.9	18.79	18.79	0.00		0.00		11.97	11.97
>=60	0.00		0.00		0.00		0.00	
Alle DKl	72.84	44.70	28.50	14.33	29.06	13.95	50.50	19.25

Tabelle 1.99: Vorrat [ $10^3 m^3$ ] nach Durchmesserklasse und Inventurzeitpunkt für sonst. Weichholz im Körperschaftswald

Thema: v-d-a-y-ALN-kw-kreis317

BWI	1987		2002		2012		2022	
Durchmesserklasse	Wert	Fehler	Wert	Fehler	Wert	Fehler	Wert	Fehler
7-9.9	1.58	0.67	7.34	4.78	9.99	3.70	3.43	1.98
10-19.9	45.47	20.03	63.94	28.07	51.63	21.73	55.33	18.55
20-29.9	89.95	32.92	106.81	44.12	103.62	37.74	66.39	34.64
30-39.9	176.47	52.88	157.80	53.37	159.45	66.50	99.96	28.90
40-49.9	206.65	63.69	114.58	37.65	102.63	34.95	90.86	28.55
50-59.9	165.37	57.67	115.98	40.04	29.30	18.94	28.92	15.43
>=60	256.41	129.40	288.22	94.55	213.11	88.02	142.43	63.23
Alle DKl	941.90	239.22	854.66	210.74	669.75	169.16	487.32	122.01

Tabelle 1.100: Vorrat [ $10^3 m^3$ ] nach Durchmesserklasse und Inventurzeitpunkt für sonst. Weichholz im Privatwald

Thema: v-d-a-y-ALN-pw-kreis317

BWI	1987		2002		2012		2022	
Durchmesserklasse	Wert	Fehler	Wert	Fehler	Wert	Fehler	Wert	Fehler
7-9.9	8.76	4.96	2.03	2.03	2.88	1.71	0.00	
10-19.9	60.76	24.63	52.37	26.23	11.18	5.11	12.25	5.16
20-29.9	44.81	17.34	90.73	32.32	37.48	17.58	17.11	8.65
30-39.9	22.80	10.85	43.33	19.58	21.56	11.51	33.99	16.18
40-49.9	31.48	18.33	31.88	16.90	14.01	10.38	21.29	10.71
50-59.9	30.24	30.24	7.19	7.19	8.24	8.24	5.34	5.34
>=60	4.86	4.86	5.38	5.38	7.43	7.43	0.00	
Alle DKl	203.71	72.79	232.90	77.74	102.78	43.17	89.98	32.51

### 1.3 Rohstoffquelle Wald

#### 1.3.6 Zuwachs, Abgang und Nutzung

##### 1.3.6.1 Zuwachs und Abgang je Hektar und Jahr nach Eigentumsarten

Abbildung 1.39 und Tabelle 1.101 zeigen Zuwachs und Abgang pro Hektar und Jahr über alle Baumarten nach Eigentumsarten, Tabelle 1.102 zeigt

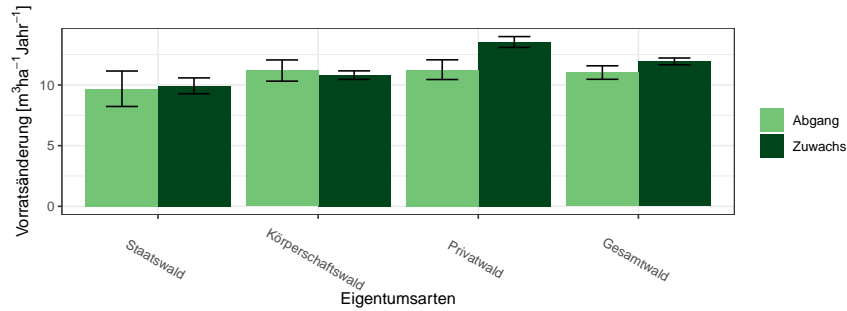


Abbildung 1.39: Zuwachs und Abgang [ $m^3ha^{-1}Jahr^{-1}$ ] aller Baumarten in der Inventurperiode 2012 – 2022 nach Eigentumsarten

Thema: i-r-A-o-A-34-kreis317

Tabelle 1.101: Zuwachs und Abgang [ $m^3ha^{-1}Jahr^{-1}$ ] aller Baumarten in der Inventurperiode 2012 – 2022 nach Eigentumsarten

Thema: i-r-A-o-A-34-kreis317

Eigentumsarten	Zuwachs		Abgang	
	Wert	Fehler	Wert	Fehler
Staatswald	9.93	0.65	9.69	1.46
Körperschaftswald	10.81	0.35	11.19	0.87
Privatwald	13.54	0.44	11.26	0.81
Gesamtwald	11.94	0.28	11.02	0.56

Zuwachs und Abgang der Fichte, Tabelle 1.103 zeigt Zuwachs und Abgang der Tanne, Tabelle 1.104 zeigt Zuwachs und Abgang der sonst. Nadelholz, Tabelle 1.105 zeigt Zuwachs und Abgang der Buche, Tabelle 1.106 zeigt Zuwachs und Abgang der Eiche, Tabelle 1.107 zeigt Zuwachs und Abgang der sonst. Hartholz, Tabelle 1.108 zeigt Zuwachs und Abgang der sonst. Weichholz und Tabelle 1.109 zeigt Zuwachs und Abgang der Alle Baumarten.

### 1.3.6 Zuwachs, Abgang und Nutzung

Tabelle 1.102: Zuwachs und Abgang [ $m^3ha^{-1}Jahr^{-1}$ ] der Fichte in der Inventurperiode 2012 – 2022 nach Eigentumsarten

Thema: i-r-A-o-FI-34-kreis317

Eigentumsarten	Zuwachs		Abgang	
	Wert	Fehler	Wert	Fehler
Staatswald	9.08	0.50	13.62	2.72
Körperschaftswald	12.39	0.68	11.68	1.22
Privatwald	15.93	0.53	15.08	1.72
Gesamtwald	14.27	0.42	13.99	1.17

Tabelle 1.103: Zuwachs und Abgang [ $m^3ha^{-1}Jahr^{-1}$ ] der Tanne in der Inventurperiode 2012 – 2022 nach Eigentumsarten

Thema: i-r-A-o-TA-34-kreis317

Eigentumsarten	Zuwachs		Abgang	
	Wert	Fehler	Wert	Fehler
Staatswald	13.60	1.16	12.45	2.93
Körperschaftswald	12.96	0.76	14.15	2.23
Privatwald	15.88	0.95	12.49	1.65
Gesamtwald	14.35	0.56	13.21	1.28

Tabelle 1.104: Zuwachs und Abgang [ $m^3ha^{-1}Jahr^{-1}$ ] der sonst. Nadelholz in der Inventurperiode 2012 – 2022 nach Eigentumsarten

Thema: i-r-A-o-SN-34-kreis317

Eigentumsarten	Zuwachs		Abgang	
	Wert	Fehler	Wert	Fehler
Staatswald	13.84	2.20	3.04	1.79
Körperschaftswald	13.38	0.98	8.30	1.67
Privatwald	14.53	1.52	7.12	1.26
Gesamtwald	13.98	0.88	6.94	0.96

Tabelle 1.105: Zuwachs und Abgang [ $m^3ha^{-1}Jahr^{-1}$ ] der Buche in der Inventurperiode 2012 – 2022 nach Eigentumsarten

Thema: i-r-A-o-BU-34-kreis317

Eigentumsarten	Zuwachs		Abgang	
	Wert	Fehler	Wert	Fehler
Staatswald	7.31	0.90	9.96	2.74
Körperschaftswald	10.20	0.57	11.16	1.55
Privatwald	8.97	0.72	7.51	1.41
Gesamtwald	9.24	0.42	9.59	1.14

### 1.3 Rohstoffquelle Wald

Tabelle 1.106: Zuwachs und Abgang [ $m^3ha^{-1}Jahr^{-1}$ ] der Eiche in der Inventurperiode 2012 – 2022 nach Eigentumsarten

Thema: i-r-A-o-EI-34-kreis317

Eigentumsarten	Zuwachs		Abgang	
	Wert	Fehler	Wert	Fehler
Staatswald	7.18	1.64	5.38	2.68
Körperschaftswald	8.97	0.64	2.96	0.96
Privatwald	8.19	1.02	5.64	1.55
Gesamtwald	8.49	0.54	4.16	0.80

Tabelle 1.107: Zuwachs und Abgang [ $m^3ha^{-1}Jahr^{-1}$ ] der sonst. Hartholz in der Inventurperiode 2012 – 2022 nach Eigentumsarten

Thema: i-r-A-o-ALH-34-kreis317

Eigentumsarten	Zuwachs		Abgang	
	Wert	Fehler	Wert	Fehler
Staatswald	9.16	1.61	12.39	4.50
Körperschaftswald	8.51	0.57	13.23	1.90
Privatwald	8.64	0.79	7.84	1.71
Gesamtwald	8.62	0.46	11.07	1.29

Tabelle 1.108: Zuwachs und Abgang [ $m^3ha^{-1}Jahr^{-1}$ ] der sonst. Weichholz in der Inventurperiode 2012 – 2022 nach Eigentumsarten

Thema: i-r-A-o-ALN-34-kreis317

Eigentumsarten	Zuwachs		Abgang	
	Wert	Fehler	Wert	Fehler
Staatswald	4.05	0.86	0.00	0.00
Körperschaftswald	6.45	0.92	13.46	3.39
Privatwald	5.98	0.64	6.07	2.13
Gesamtwald	6.09	0.66	10.61	2.52

Tabelle 1.109: Zuwachs und Abgang [ $m^3ha^{-1}Jahr^{-1}$ ] der Alle Baumarten in der Inventurperiode 2012 – 2022 nach Eigentumsarten

Thema: i-r-A-o-Alle-BA-34-kreis317

Eigentumsarten	Zuwachs		Abgang	
	Wert	Fehler	Wert	Fehler
Staatswald	9.93	0.65	9.69	1.46
Körperschaftswald	10.81	0.35	11.19	0.87
Privatwald	13.54	0.44	11.26	0.81
Gesamtwald	11.94	0.28	11.02	0.56

### 1.3.6.2 Entwicklung des Zuwachses und des Abgangs je Hektar und Jahr nach Baumartengruppen

Abbildung 1.40 und Tabelle 1.110 zeigen die Entwicklung des Zuwachses,

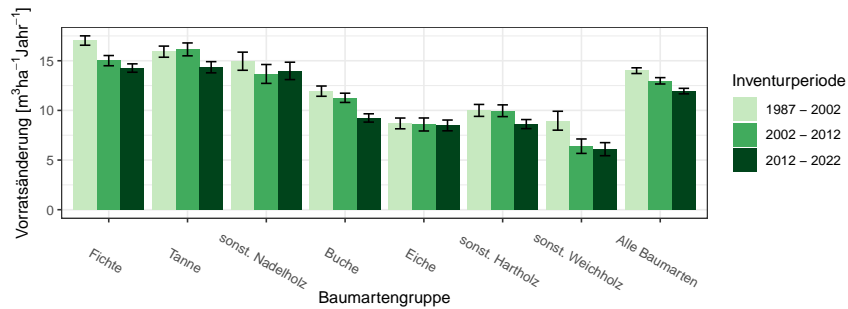


Abbildung 1.40: Zuwachs [ $m^3 ha^{-1} Jahr^{-1}$ ] nach Baumartengruppe und Inventurperiode

Thema: i-r-g-y-kreis317

Tabelle 1.110: Zuwachs [ $m^3 ha^{-1} Jahr^{-1}$ ] nach Baumartengruppe und Inventurperiode

Thema: i-r-g-y-kreis317

Inventurperiode	1987 - 2002		2002 - 2012		2012 - 2022	
	Wert	Fehler	Wert	Fehler	Wert	Fehler
Baumartengruppe						
Fichte	17.04	0.47	15.01	0.51	14.27	0.42
Tanne	15.92	0.56	16.15	0.65	14.35	0.56
sonst. Nadelholz	14.95	0.91	13.67	0.95	13.98	0.88
Buche	11.94	0.52	11.27	0.47	9.24	0.42
Eiche	8.69	0.54	8.58	0.66	8.49	0.54
sonst. Hartholz	10.00	0.60	9.97	0.59	8.62	0.46
sonst. Weichholz	8.96	0.95	6.40	0.73	6.09	0.66
Alle Baumarten	14.00	0.29	12.98	0.32	11.94	0.28

Abbildung 1.41 und Tabelle 1.111 die die Entwicklung des Abgangs in den unterschiedlichen Inventurperioden.

### 1.3 Rohstoffquelle Wald

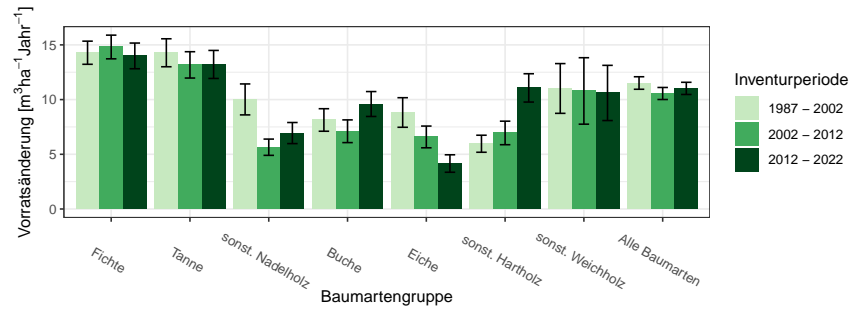


Abbildung 1.41: Abgang [ $m^3ha^{-1}Jahr^{-1}$ ] nach Baumartengruppe und Inventurperiode

Thema: i-r-l-y-kreis317

Tabelle 1.111: Abgang [ $m^3ha^{-1}Jahr^{-1}$ ] nach Baumartengruppe und Inventurperiode

Thema: i-r-l-y-kreis317

Inventurperiode	1987 - 2002		2002 - 2012		2012 - 2022	
Baumartengruppe	Wert	Fehler	Wert	Fehler	Wert	Fehler
Fichte	14.28	1.06	14.81	1.08	13.99	1.17
Tanne	14.28	1.28	13.17	1.20	13.21	1.28
sonst. Nadelholz	10.02	1.42	5.65	0.74	6.94	0.96
Buche	8.14	1.03	7.11	1.04	9.59	1.14
Eiche	8.82	1.35	6.59	0.99	4.16	0.80
sonst. Hartholz	5.96	0.78	6.95	1.08	11.07	1.29
sonst. Weichholz	11.02	2.27	10.79	3.04	10.61	2.52
Alle Baumarten	11.52	0.57	10.56	0.55	11.02	0.56

### 1.3.6 Zuwachs, Abgang und Nutzung

Abbildung 1.42 und Tabelle 1.112 zeigen Zuwachs und Abgang pro Hektar und Jahr nach Baumartengruppen in der Inventurperiode 1987 – 2002,

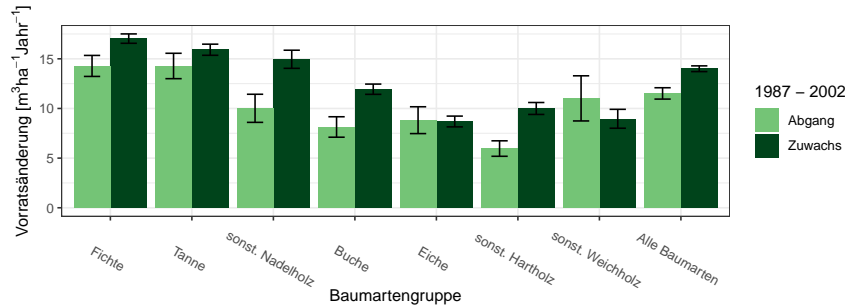


Abbildung 1.42: Zuwachs und Abgang [ $m^3ha^{-1}Jahr^{-1}$ ] in der Inventurperiode 1987 – 2002

Thema: i-r-a-A-gw-12-kreis317

Tabelle 1.112: Zuwachs und Abgang [ $m^3ha^{-1}Jahr^{-1}$ ] in der Inventurperiode 1987 – 2002

Thema: i-r-a-A-gw-12-kreis317

Baumartengruppe	Zuwachs		Abgang	
	Wert	Fehler	Wert	Fehler
Fichte	17.04	0.47	14.28	1.06
Tanne	15.92	0.56	14.28	1.28
sonst. Nadelholz	14.95	0.91	10.02	1.42
Buche	11.94	0.52	8.14	1.03
Eiche	8.69	0.54	8.82	1.35
sonst. Hartholz	10.00	0.60	5.96	0.78
sonst. Weichholz	8.96	0.95	11.02	2.27
Alle Baumarten	14.00	0.29	11.52	0.57

Abbildung 1.43 und Tabelle 1.113 zeigen Zuwachs und Abgang pro Hektar und Jahr nach Baumartengruppen in der Inventurperiode 2002 – 2012 und  
Abbildung 1.44 und Tabelle 1.114 zeigen Zuwachs und Abgang pro Hektar und Jahr nach Baumartengruppen in der Inventurperiode 2012 – 2022.

### 1.3 Rohstoffquelle Wald

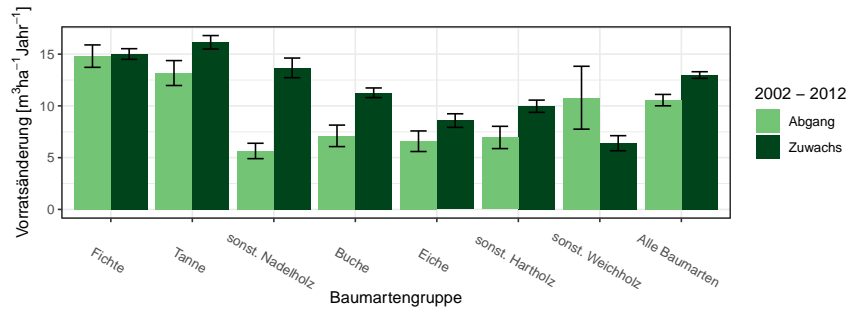


Abbildung 1.43: Zuwachs und Abgang [ $m^3ha^{-1}Jahr^{-1}$ ] in der Inventurperiode 2002 – 2012

Thema: i-r-a-A-gw-23-kreis317

Tabelle 1.113: Zuwachs und Abgang [ $m^3ha^{-1}Jahr^{-1}$ ] in der Inventurperiode 2002 – 2012

Thema: i-r-a-A-gw-23-kreis317

Baumartengruppe	Zuwachs		Abgang	
	Wert	Fehler	Wert	Fehler
Fichte	15.01	0.51	14.81	1.08
Tanne	16.15	0.65	13.17	1.20
sonst. Nadelholz	13.67	0.95	5.65	0.74
Buche	11.27	0.47	7.11	1.04
Eiche	8.58	0.66	6.59	0.99
sonst. Hartholz	9.97	0.59	6.95	1.08
sonst. Weichholz	6.40	0.73	10.79	3.04
Alle Baumarten	12.98	0.32	10.56	0.55

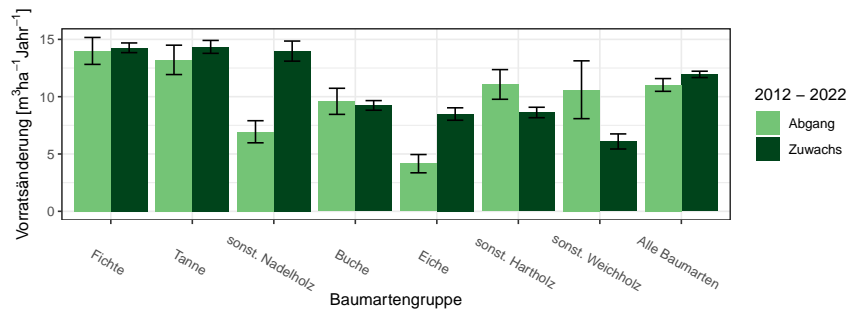


Abbildung 1.44: Zuwachs und Abgang [ $m^3ha^{-1}Jahr^{-1}$ ] in der Inventurperiode 2012 – 2022

Thema: i-r-a-A-gw-34-kreis317



### 1.3.6 Zuwachs, Abgang und Nutzung

Tabelle 1.114: Zuwachs und Abgang [ $m^3 ha^{-1} Jahr^{-1}$ ] in der Inventurperiode 2012 – 2022

Thema: i-r-a-A-gw-34-kreis317

Baumartengruppe	Zuwachs		Abgang	
	Wert	Fehler	Wert	Fehler
Fichte	14.27	0.42	13.99	1.17
Tanne	14.35	0.56	13.21	1.28
sonst. Nadelholz	13.98	0.88	6.94	0.96
Buche	9.24	0.42	9.59	1.14
Eiche	8.49	0.54	4.16	0.80
sonst. Hartholz	8.62	0.46	11.07	1.29
sonst. Weichholz	6.09	0.66	10.61	2.52
Alle Baumarten	11.94	0.28	11.02	0.56

### 1.3 Rohstoffquelle Wald

#### 1.3.6.3 Jährliche Abgänge und Nutzungen

Abbildung 1.45 und Tabelle 1.115 zeigen die Nutzung pro Jahr nach Durchmesserklassen in der Inventurperiode 2002 – 2012, Abbildung 1.46 und Ta-

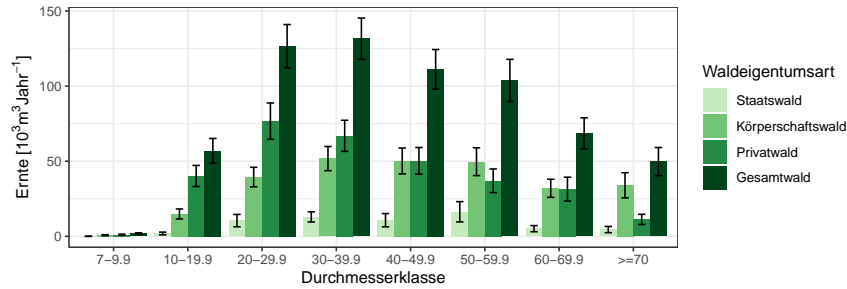


Abbildung 1.45: Nutzung [10<sup>3</sup>m<sup>3</sup>Jahr<sup>-1</sup>] nach Durchmesserklasse in der Inventurperiode 2002 – 2012

Thema: h-a-d-23-O-kreis317

Tabelle 1.115: Nutzung [10<sup>3</sup>m<sup>3</sup>Jahr<sup>-1</sup>] nach Durchmesserklasse in der Inventurperiode 2002 – 2012

Thema: h-a-d-23-O-kreis317

Waldeigentumsart	Staatswald		Körperschaftswald		Privatwald		Gesamtwald	
	Wert	Fehler	Wert	Fehler	Wert	Fehler	Wert	Fehler
7-9.9	0.00	0.00	0.75	0.34	1.04	0.41	1.79	0.53
10-19.9	1.89	0.91	14.88	3.34	40.18	7.02	56.95	8.21
20-29.9	10.47	4.11	39.46	6.50	76.68	12.08	126.61	14.39
30-39.9	12.93	3.39	51.74	8.04	66.91	10.34	131.58	13.72
40-49.9	10.74	4.42	50.18	8.61	50.26	8.87	111.18	13.17
50-59.9	16.34	6.74	49.69	9.26	36.97	7.87	103.79	14.04
60-69.9	5.10	2.04	31.98	6.03	31.43	7.94	68.51	10.37
>=70	4.49	2.09	33.98	8.36	11.26	3.37	49.74	9.39
Alle DKl	61.96	15.56	272.67	34.44	314.73	38.25	650.15	54.78

belle 1.116 den Abgang. Abbildung 1.47 und Tabelle 1.117 zeigen die Nutzung pro Jahr nach Durchmesserklassen in der Inventurperiode 2012 – 2022, Abbildung 1.48 und Tabelle 1.118 den Abgang.

### 1.3.6 Zuwachs, Abgang und Nutzung

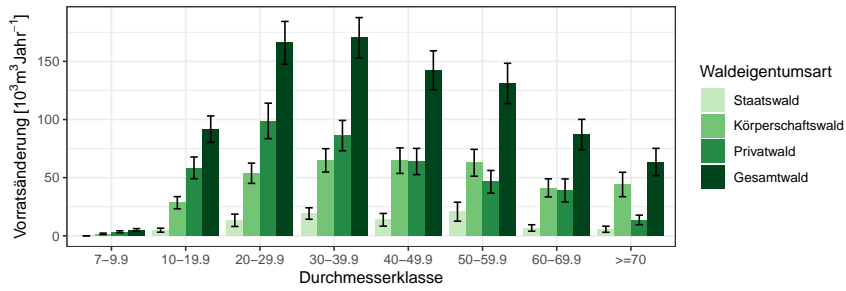


Abbildung 1.46: Abgang [ $10^3 m^3 \text{Jahr}^{-1}$ ] nach Durchmesserklasse in der Inventurperiode 2002 – 2012

Thema: l-a-d-23-O-kreis317

Tabelle 1.116: Abgang [ $10^3 m^3 \text{Jahr}^{-1}$ ] nach Durchmesserklasse in der Inventurperiode 2002 – 2012

Thema: l-a-d-23-O-kreis317

Durchmesserklasse	Staatswald		Körperschaftswald		Privatwald		Gesamtwald	
	Wert	Fehler	Wert	Fehler	Wert	Fehler	Wert	Fehler
7-9.9	0.00	0.00	1.66	0.66	3.42	0.88	5.08	1.10
10-19.9	4.84	1.72	28.44	5.24	58.42	9.34	91.69	11.36
20-29.9	13.36	5.31	53.79	8.69	98.78	15.24	165.93	18.41
30-39.9	19.18	4.93	64.85	10.04	86.17	13.05	170.20	17.41
40-49.9	13.80	5.46	64.62	10.98	63.88	11.28	142.30	16.72
50-59.9	20.75	8.15	62.80	11.52	46.43	9.75	131.00	17.33
60-69.9	6.75	2.78	41.22	7.78	39.04	9.87	87.01	13.11
>=70	5.66	2.63	44.14	10.50	13.65	4.11	63.45	11.75
Alle DKl	84.34	20.29	361.52	44.52	409.78	48.48	856.66	70.23

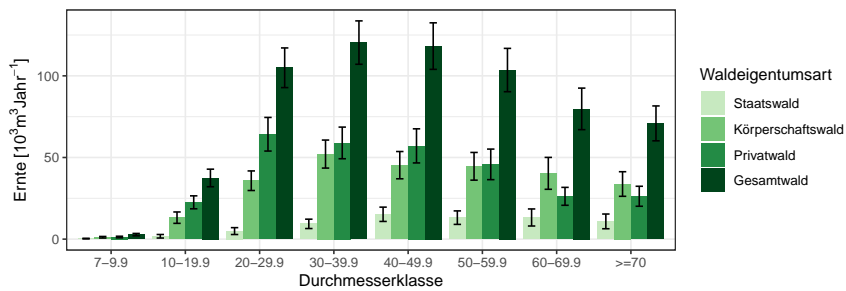


Abbildung 1.47: Nutzung [ $10^3 m^3 \text{Jahr}^{-1}$ ] nach Durchmesserklasse in der Inventurperiode 2012 – 2022

Thema: h-a-d-34-O-kreis317

### 1.3 Rohstoffquelle Wald

Tabelle 1.117: Nutzung [ $10^3 m^3 Jahr^{-1}$ ] nach Durchmesserklasse in der Inventurperiode 2012 – 2022

Thema: h-a-d-34-O-kreis317

Waldeigentumsart	Staatswald		Körperschaftswald		Privatwald		Gesamtwald	
	Wert	Fehler	Wert	Fehler	Wert	Fehler	Wert	Fehler
7-9.9	0.33	0.20	1.16	0.48	1.29	0.49	2.78	0.71
10-19.9	1.77	1.08	13.15	3.48	22.55	3.97	37.47	5.38
20-29.9	4.93	2.11	35.78	5.99	64.24	10.29	104.95	12.14
30-39.9	9.36	2.87	52.09	8.58	58.92	9.69	120.37	13.28
40-49.9	15.22	4.38	45.30	8.35	57.11	10.45	118.22	14.25
50-59.9	13.17	4.13	44.60	8.48	45.78	9.36	103.56	13.26
60-69.9	13.26	5.22	40.29	9.76	26.22	5.49	79.77	12.72
$\geq 70$	10.87	4.51	33.76	7.53	26.26	6.12	70.89	10.68
Alle DKl	68.91	17.52	266.14	34.75	302.36	36.36	637.99	54.13

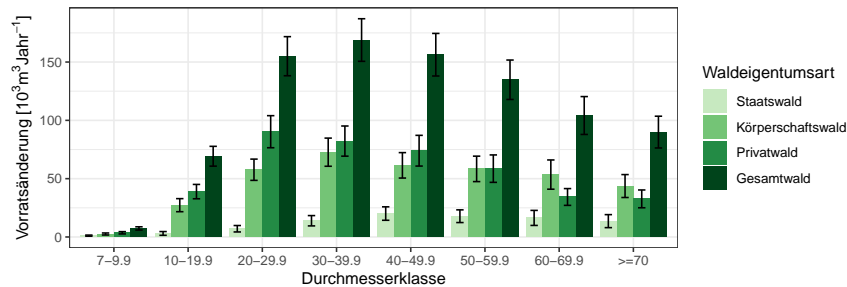


Abbildung 1.48: Abgang [ $10^3 m^3 Jahr^{-1}$ ] nach Durchmesserklasse in der Inventurperiode 2012 – 2022

Thema: l-a-d-34-O-kreis317

Tabelle 1.118: Abgang [ $10^3 m^3 Jahr^{-1}$ ] nach Durchmesserklasse in der Inventurperiode 2012 – 2022

Thema: l-a-d-34-O-kreis317

Waldeigentumsart	Staatswald		Körperschaftswald		Privatwald		Gesamtwald	
	Wert	Fehler	Wert	Fehler	Wert	Fehler	Wert	Fehler
7-9.9	1.16	0.48	2.57	0.87	3.61	0.98	7.33	1.39
10-19.9	3.05	1.60	27.27	5.61	38.91	6.15	69.23	8.49
20-29.9	7.07	2.75	57.66	9.11	90.27	13.75	155.00	16.77
30-39.9	13.93	4.42	72.72	12.07	82.23	12.92	168.87	18.26
40-49.9	20.09	5.76	61.43	10.90	73.98	13.17	156.27	18.25
50-59.9	17.82	5.44	58.39	10.91	58.60	11.76	134.81	16.90
60-69.9	16.35	6.45	53.50	12.54	34.30	7.20	104.15	16.24
$\geq 70$	13.59	5.58	43.68	9.82	32.67	7.63	89.94	13.61
Alle DKl	93.05	22.80	377.22	47.44	414.57	48.08	885.62	72.39

### 1.3.6 Zuwachs, Abgang und Nutzung

#### 1.3.6.4 Jährliche Nutzungen nach Baumartengruppen

Tabelle 1.119 zeigt die Nutzungen in  $10^3 m^3 \text{Jahr}^{-1}$  für die Fichte nach Eigentumsarten und Durchmesserklasse in der Inventurperiode 2012 – 2022 der Fichte, Tabelle 1.120 die Nutzungen der Tanne, Tabelle 1.121 die Nutzungen

Tabelle 1.119: Nutzung [ $10^3 m^3 \text{Jahr}^{-1}$ ] nach Durchmesserklasse in der Inventurperiode 2012 – 2022 für die Fichte

Thema: l-a-d-34-O-kreis317-FI

Waldeigentumsart	Staatswald		Körperschaftswald		Privatwald		Gesamtwald	
Durchmesserklasse	Wert	Fehler	Wert	Fehler	Wert	Fehler	Wert	Fehler
7-9.9	0.18	0.48	0.92	0.87	0.88	0.98	1.97	1.39
10-19.9	0.85	1.60	6.72	5.61	13.89	6.15	21.46	8.49
20-29.9	1.91	2.75	10.70	9.11	57.31	13.75	69.92	16.77
30-39.9	6.56	4.42	15.49	12.07	45.65	12.92	67.71	18.26
40-49.9	6.41	5.76	10.43	10.90	43.97	13.17	60.81	18.25
50-59.9	7.97	5.44	13.42	10.91	35.55	11.76	56.94	16.90
60-69.9	4.95	6.45	8.10	12.54	10.09	7.20	23.13	16.24
>=70	1.71	5.58	4.13	9.82	6.62	7.63	12.46	13.61
Alle DKl	30.54	22.80	69.91	47.44	213.95	48.08	314.39	72.39

Tabelle 1.120: Nutzung [ $10^3 m^3 \text{Jahr}^{-1}$ ] nach Durchmesserklasse in der Inventurperiode 2012 – 2022 für die Tanne

Thema: l-a-d-34-O-kreis317-TA

Waldeigentumsart	Staatswald		Körperschaftswald		Privatwald		Gesamtwald	
Durchmesserklasse	Wert	Fehler	Wert	Fehler	Wert	Fehler	Wert	Fehler
7-9.9	0.35	0.48	0.41	0.87	0.73	0.98	1.49	1.39
10-19.9	0.53	1.60	3.94	5.61	9.16	6.15	13.63	8.49
20-29.9	0.76	2.75	3.50	9.11	7.76	13.75	12.03	16.77
30-39.9	3.38	4.42	8.01	12.07	7.46	12.92	18.85	18.26
40-49.9	3.52	5.76	14.67	10.90	11.88	13.17	30.07	18.25
50-59.9	3.87	5.44	23.83	10.91	13.55	11.76	41.25	16.90
60-69.9	4.90	6.45	27.91	12.54	19.51	7.20	52.31	16.24
>=70	5.66	5.58	17.87	9.82	21.01	7.63	44.53	13.61
Alle DKl	22.97	22.80	100.14	47.44	91.05	48.08	214.16	72.39

der sonst. Nadelholz, Tabelle 1.122 die Nutzungen der Buche, Tabelle 1.123 die Nutzungen der Eiche, Tabelle 1.124 die Nutzungen der sonst. Hartholz, Tabelle 1.125 die Nutzungen der sonst. Weichholz und Tabelle 1.126 die Nutzungen der Alle Baumarten.

### 1.3 Rohstoffquelle Wald

Tabelle 1.121: Nutzung [ $10^3 m^3 Jahr^{-1}$ ] nach Durchmesserklasse in der Inventurperiode 2012 – 2022 für die sonst. Nadelholz

Thema: l-a-d-34-O-kreis317-SN

Waldeigentumsart	Staatswald		Körperschaftswald		Privatwald		Gesamtwald	
	Wert	Fehler	Wert	Fehler	Wert	Fehler	Wert	Fehler
Durchmesserklasse								
7-9.9	0.00	0.48	0.35	0.87	0.42	0.98	0.77	1.39
10-19.9	0.00	1.60	1.36	5.61	1.33	6.15	2.69	8.49
20-29.9	0.55	2.75	6.15	9.11	5.57	13.75	12.26	16.77
30-39.9	0.53	4.42	9.30	12.07	11.78	12.92	21.61	18.26
40-49.9	1.69	5.76	6.95	10.90	6.26	13.17	14.90	18.25
50-59.9	0.61	5.44	2.23	10.91	1.44	11.76	4.28	16.90
60-69.9	0.50	6.45	2.25	12.54	2.13	7.20	4.88	16.24
>=70	0.59	5.58	1.72	9.82	1.88	7.63	4.19	13.61
Alle DKl	4.46	22.80	30.32	47.44	30.80	48.08	65.58	72.39

Tabelle 1.122: Nutzung [ $10^3 m^3 Jahr^{-1}$ ] nach Durchmesserklasse in der Inventurperiode 2012 – 2022 für die Buche

Thema: l-a-d-34-O-kreis317-BU

Waldeigentumsart	Staatswald		Körperschaftswald		Privatwald		Gesamtwald	
	Wert	Fehler	Wert	Fehler	Wert	Fehler	Wert	Fehler
Durchmesserklasse								
7-9.9	0.19	0.48	0.00	0.87	0.57	0.98	0.77	1.39
10-19.9	0.00	1.60	5.11	5.61	5.31	6.15	10.42	8.49
20-29.9	1.26	2.75	12.45	9.11	5.38	13.75	19.09	16.77
30-39.9	1.66	4.42	10.83	12.07	6.78	12.92	19.26	18.26
40-49.9	6.56	5.76	10.15	10.90	7.72	13.17	24.44	18.25
50-59.9	2.78	5.44	5.49	10.91	3.40	11.76	11.67	16.90
60-69.9	4.96	6.45	9.27	12.54	1.30	7.20	15.53	16.24
>=70	3.49	5.58	6.37	9.82	1.54	7.63	11.41	13.61
Alle DKl	20.92	22.80	59.67	47.44	32.00	48.08	112.58	72.39

Tabelle 1.123: Nutzung [ $10^3 m^3 Jahr^{-1}$ ] nach Durchmesserklasse in der Inventurperiode 2012 – 2022 für die Eiche

Thema: l-a-d-34-O-kreis317-EI

Waldeigentumsart	Staatswald		Körperschaftswald		Privatwald		Gesamtwald	
	Wert	Fehler	Wert	Fehler	Wert	Fehler	Wert	Fehler
Durchmesserklasse								
7-9.9	0.00	0.48	0.00	0.87	0.30	0.98	0.30	1.39
10-19.9	0.00	1.60	0.22	5.61	1.57	6.15	1.79	8.49
20-29.9	0.18	2.75	2.54	9.11	3.91	13.75	6.63	16.77
30-39.9	0.63	4.42	2.07	12.07	4.01	12.92	6.71	18.26
40-49.9	0.00	5.76	0.60	10.90	0.87	13.17	2.25	18.25
50-59.9	0.00	5.44	1.35	10.91	1.12	11.76	2.46	16.90
60-69.9	0.00	6.45	0.54	12.54	1.27	7.20	1.82	16.24
>=70	2.14	5.58	3.52	9.82	0.00	7.63	5.66	13.61
Alle DKl	2.95	22.80	10.85	47.44	13.04	48.08	27.61	72.39

### 1.3.6 Zuwachs, Abgang und Nutzung

Tabelle 1.124: Nutzung [ $10^3 m^3 Jahr^{-1}$ ] nach Durchmesserklasse in der Inventurperiode 2012 – 2022 für die sonst. Hartholz

Thema: l-a-d-34-O-kreis317-ALH

Waldeigentumsart	Staatswald		Körperschaftswald		Privatwald		Gesamtwald	
	Wert	Fehler	Wert	Fehler	Wert	Fehler	Wert	Fehler
Durchmesserklasse								
7-9.9	0.44	0.48	0.39	0.87	0.35	0.98	1.18	1.39
10-19.9	1.66	1.60	7.58	5.61	6.50	6.15	15.73	8.49
20-29.9	2.41	2.75	17.43	9.11	8.63	13.75	28.47	16.77
30-39.9	1.16	4.42	16.07	12.07	6.17	12.92	23.39	18.26
40-49.9	1.91	5.76	12.81	10.90	3.27	13.17	18.00	18.25
50-59.9	2.59	5.44	11.43	10.91	3.55	11.76	17.57	16.90
60-69.9	1.04	6.45	3.09	12.54	0.00	7.20	4.13	16.24
>=70	0.00	5.58	0.85	9.82	1.64	7.63	2.49	13.61
Alle DKl	11.21	22.80	69.64	47.44	30.10	48.08	110.96	72.39

Tabelle 1.125: Nutzung [ $10^3 m^3 Jahr^{-1}$ ] nach Durchmesserklasse in der Inventurperiode 2012 – 2022 für die sonst. Weichholz

Thema: l-a-d-34-O-kreis317-ALN

Waldeigentumsart	Staatswald		Körperschaftswald		Privatwald		Gesamtwald	
	Wert	Fehler	Wert	Fehler	Wert	Fehler	Wert	Fehler
Durchmesserklasse								
7-9.9	0.00	0.48	0.49	0.87	0.37	0.98	0.87	1.39
10-19.9	0.00	1.60	2.34	5.61	1.16	6.15	3.51	8.49
20-29.9	0.00	2.75	4.88	9.11	1.72	13.75	6.60	16.77
30-39.9	0.00	4.42	10.96	12.07	0.38	12.92	11.34	18.26
40-49.9	0.00	5.76	5.81	10.90	0.00	13.17	5.81	18.25
50-59.9	0.00	5.44	0.65	10.91	0.00	11.76	0.65	16.90
60-69.9	0.00	6.45	2.35	12.54	0.00	7.20	2.35	16.24
>=70	0.00	5.58	9.20	9.82	0.00	7.63	9.20	13.61
Alle DKl	0.00	22.80	36.69	47.44	3.63	48.08	40.32	72.39

Tabelle 1.126: Nutzung [ $10^3 m^3 Jahr^{-1}$ ] nach Durchmesserklasse in der Inventurperiode 2012 – 2022 für die Alle Baumarten

Thema: l-a-d-34-O-kreis317-Alle-BA

Waldeigentumsart	Staatswald		Körperschaftswald		Privatwald		Gesamtwald	
	Wert	Fehler	Wert	Fehler	Wert	Fehler	Wert	Fehler
Durchmesserklasse								
7-9.9	1.16	0.48	2.57	0.87	3.61	0.98	7.33	1.39
10-19.9	3.05	1.60	27.27	5.61	38.91	6.15	69.23	8.49
20-29.9	7.07	2.75	57.66	9.11	90.27	13.75	155.00	16.77
30-39.9	13.93	4.42	72.72	12.07	82.23	12.92	168.87	18.26
40-49.9	20.09	5.76	61.43	10.90	73.98	13.17	156.27	18.25
50-59.9	17.82	5.44	58.39	10.91	58.60	11.76	134.81	16.90
60-69.9	16.35	6.45	53.50	12.54	34.30	7.20	104.15	16.24
>=70	13.59	5.58	43.68	9.82	32.67	7.63	89.94	13.61
Alle DKl	93.05	22.80	377.22	47.44	414.57	48.08	885.62	72.39

### 1.3 Rohstoffquelle Wald

#### 1.3.6.5 Nutzung als Teil des Abgangs

Tabelle 1.127 zeigt den Anteil der Nutzung am Abgang in der Inventurperiode 2002 – 2012 nach Durchmesserklasse und Eigentumsarten, Tabelle 1.128

Tabelle 1.127: Anteil der Nutzung am Abgang in der Inventurperiode 2002 – 2012 nach Durchmesserklasse und Eigentumsarten

Thema: h-r-d-23-l-kreis317

Durchmesserklasse	Staatswald	Körperschaftswald	Privatwald	Gesamtwald
7-9.9		0.66	0.43	0.51
10-19.9	0.51	0.65	0.88	0.79
20-29.9	1.00	0.91	0.97	0.95
30-39.9	0.86	0.99	0.97	0.97
40-49.9	0.96	0.97	0.98	0.97
50-59.9	0.96	0.98	0.98	0.98
60-69.9	0.92	0.96	1.00	0.97
>=70	1.00	0.96	1.00	0.97
Alle DKl	0.92	0.94	0.96	0.95

den Anteil der Nutzung am Abgang in der Inventurperiode 2012 – 2022.

Tabelle 1.128: Anteil der Nutzung am Abgang in der Inventurperiode 2012 – 2022 nach Durchmesserklasse und Eigentumsarten

Thema: h-r-d-34-l-kreis317

Durchmesserklasse	Staatswald	Körperschaftswald	Privatwald	Gesamtwald
7-9.9	0.40	0.67	0.52	0.56
10-19.9	0.74	0.62	0.77	0.71
20-29.9	0.90	0.81	0.90	0.87
30-39.9	0.85	0.94	0.91	0.92
40-49.9	0.94	0.95	0.97	0.96
50-59.9	0.92	0.96	0.97	0.96
60-69.9	1.00	0.94	0.96	0.96
>=70	1.00	0.97	1.00	0.99
Alle DKl	0.93	0.90	0.92	0.92



### 1.3.6 Zuwachs, Abgang und Nutzung

#### 1.3.6.6 Verteilung der Nutzung auf die Durchmesserklassen

Tabelle 1.128 zeigt den Anteil der Nutzung je Durchmesserklasse an der Gesamtnutzung nach Eigentumsarten in der Inventurperiode 2002 – 2012,

Tabelle 1.129: Verteilung der Nutzung in der Inventurperiode 2002 – 2012 auf die Durchmesserklassen

Thema: h-r-d-23-H-kreis317

Durchmesserklasse	Staatswald	Körperschaftswald	Privatwald	Gesamtwald
7-9.9	0.00	0.00	0.00	0.00
10-19.9	0.03	0.05	0.13	0.09
20-29.9	0.17	0.14	0.24	0.19
30-39.9	0.21	0.19	0.21	0.20
40-49.9	0.17	0.18	0.16	0.17
50-59.9	0.26	0.18	0.12	0.16
60-69.9	0.08	0.12	0.10	0.11
>=70	0.07	0.12	0.04	0.08
Alle DKl	1.00	1.00	1.00	1.00

Tabelle 1.130 den Anteil in der Inventurperiode 2012 – 2022.

Tabelle 1.130: Verteilung der Nutzung in der Inventurperiode 2012 – 2022 auf die Durchmesserklassen

Thema: h-r-d-34-H-kreis317

Durchmesserklasse	Staatswald	Körperschaftswald	Privatwald	Gesamtwald
7-9.9	0.00	0.00	0.00	0.00
10-19.9	0.02	0.05	0.07	0.06
20-29.9	0.07	0.13	0.21	0.16
30-39.9	0.13	0.20	0.19	0.19
40-49.9	0.22	0.17	0.19	0.19
50-59.9	0.19	0.17	0.15	0.16
60-69.9	0.19	0.15	0.09	0.12
>=70	0.16	0.12	0.09	0.11
Alle DKl	1.00	1.00	1.00	1.00

### 1.3 Rohstoffquelle Wald

#### 1.3.6.7 Nutzungsarten und Abgangsgründe

Tabelle 1.131 stellt die Abgangsgründe den Nutzungsarten gegenüber und bestimmt die relative Häufigkeit des Auftretens der Kombinationen.

Tabelle 1.131: Flächenanteile 2022 nach Nutzungsart und Abgangsgrund

Thema: NA-r-X-2022-A-kreis317

Abgangsgrund	keine Nutzung	selektive Nutzung	flächige Nutzung	Summe
regulär	0.27	0.63	0.02	0.92
Sturm	0.00	0.01	0.01	0.01
Insekten / Dürre	0.01	0.01	0.01	0.03
sonstige Kalamitäten	0.00	0.00	0.00	0.01
Kalamität, Ursache ungewiss	0.01	0.00	0.00	0.02
Ursache unbekannt	0.00	0.00	0.01	0.01
Summe	0.30	0.66	0.04	1.00

### 1.3.7 Biomasse

Neben dem Holzvorrat ist auch der Vorrat an Biomasse in Tonnen je Hektar interessant, da dadurch der gebundene Kohlenstoff bestimmt wird. Da der Kohlenstoffgehalt von Holz (vergleiche [Diestel, 2014]) etwa 51.9% Prozent beträgt, entspricht eine Tonne Biomasse aufgrund der relativen Atommassen von Kohlenstoff und Sauerstoff etwa 1.9 Tonnnen Kohlenstoffdioxidäquivalenten. Da zur Nutzung und weiteren Verwertung als kurz-, mittel- oder langfristiger Kohlenstoffspeicher nur die oberirdische Biomasse verwendet wird, zeigen Abbildung 1.49 und Tabelle 1.132 die oberirdische Biomasse in Tonnen pro Hektar nach Baumartengruppen.

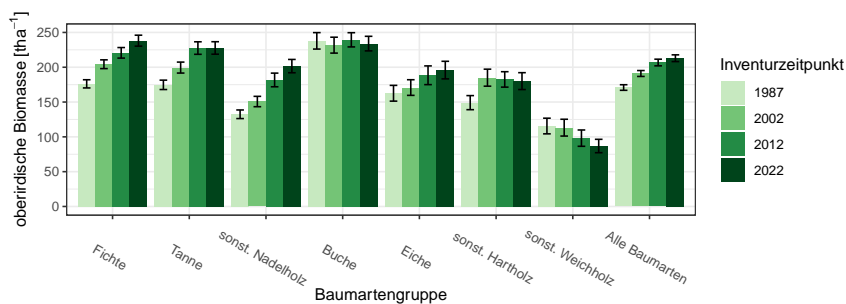


Abbildung 1.49: oberirdische Biomasse [ $tha^{-1}$ ] nach Baumartengruppe und Inventurzeitpunkt  
Thema: b-r-a-A-gw-34-kreis317

Tabelle 1.132: oberirdische Biomasse [ $tha^{-1}$ ] nach Baumartengruppe und Inventurzeitpunkt  
Thema: b-r-a-A-gw-34-kreis317

BWI	1987		2002		2012		2022	
	Wert	Fehler	Wert	Fehler	Wert	Fehler	Wert	Fehler
Baumartengruppe								
Fichte	176.16	5.88	204.34	6.28	220.71	7.58	238.19	7.88
Tanne	174.72	6.74	199.53	7.88	227.58	8.99	227.72	8.96
sonst. Nadelholz	132.44	6.18	150.76	7.43	181.76	9.79	201.64	9.57
Buche	237.93	11.82	231.74	11.42	239.42	10.21	233.98	10.47
Eiche	162.64	11.32	170.84	11.23	188.47	13.46	195.93	12.63
sonst. Hartholz	149.15	10.12	185.03	12.22	182.52	11.07	180.08	12.12
sonst. Weichholz	115.57	11.25	113.22	12.08	98.16	11.71	86.86	9.62
Alle Baumarten	170.88	4.01	191.03	4.25	206.81	4.79	212.97	4.83

Betrachten wir den Zuwachs an oberirdischer Biomasse in Tonnen pro

### 1.3 Rohstoffquelle Wald

Hektar und Jahr nach Baumartengruppe, also die jährliche nutzbare Kohlenstoffspeicherleistung eines Hektars Wald, geordnet nach Größe der Kohlenstoffspeicherleistung, so ergibt sich Tabelle 1.133. Diese können wir mit den

Tabelle 1.133: Biomassezuwachs pro Hektar und Jahr nach Baumartengruppen, *Relativ* gibt den Anteil am höchsten Zuwachs an

Thema: b-r-i-y-S-kreis317

Baumartengruppe	Wert	Standardfehler	Relativ
sonst. Nadelholz	6.83	0.44	1.00
Buche	6.35	0.29	0.93
Tanne	6.32	0.24	0.92
Fichte	6.20	0.17	0.91
Alle Baumarten	6.01	0.13	0.88
sonst. Hartholz	5.65	0.30	0.83
Eiche	5.16	0.33	0.76
sonst. Weichholz	2.98	0.31	0.44

jährlichen Derbholzvolumenzuwächsen pro Hektar für die Inventurperiode 2012 – 2022 aus Tabelle 1.110, die wir dazu ebenfalls nach Größe sortieren (Tabelle 1.134), vergleichen.

Tabelle 1.134: Volumenzuwachs pro Hektar und Jahr nach Baumartengruppen, *Relativ* gibt den Anteil am höchsten Zuwachs an

Thema: v-r-i-y-S-kreis317

Baumartengruppe	Wert	Standardfehler	Relativ
Tanne	14.35	0.56	1.00
Fichte	14.27	0.42	0.99
sonst. Nadelholz	13.98	0.88	0.97
Alle Baumarten	11.94	0.28	0.83
Buche	9.24	0.42	0.64
sonst. Hartholz	8.62	0.46	0.60
Eiche	8.49	0.54	0.59
sonst. Weichholz	6.09	0.66	0.42

#### 1.3.7.1 Entwicklung der Kohlenstoffspeicherleistung

Da die Kohlenstoffspeicherleistung der oberirdischen Biomasse pro Hektar und Jahr proportional (mit einem Faktor von etwa 1.9) zum Zuwachs der oberirdischen Biomasse pro Hektar und Jahr ist, zeigen Abbildung 1.50 und Tabelle 1.135 die Entwicklung des Zuwachses der oberirdischen Biomasse über die unterschiedlichen Inventurperioden.

### 1.3.7 Biomasse

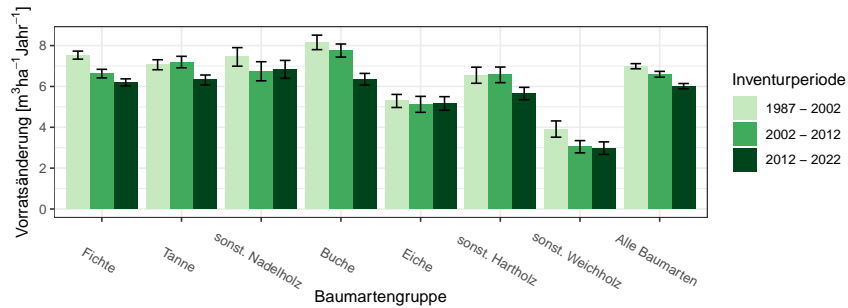


Abbildung 1.50: Zuwachs der oberirdischen Biomasse [ $m^3 ha^{-1} Jahr^{-1}$ ] nach Baumartengruppe und Inventurperiode  
Thema: ib-r-i-y-kreis317

Tabelle 1.135: Zuwachs der oberirdischen Biomasse [ $m^3 ha^{-1} Jahr^{-1}$ ] nach Baumartengruppe und Inventurperiode

Thema: ib-r-i-y-kreis317

Inventurperiode	1987 - 2002		2002 - 2012		2012 - 2022	
	Wert	Fehler	Wert	Fehler	Wert	Fehler
Baumartengruppe						
Fichte	7.53	0.20	6.63	0.21	6.20	0.17
Tanne	7.06	0.24	7.19	0.28	6.32	0.24
sonst. Nadelholz	7.45	0.45	6.74	0.47	6.83	0.44
Buche	8.16	0.35	7.76	0.32	6.35	0.29
Eiche	5.29	0.32	5.12	0.39	5.16	0.33
sonst. Hartholz	6.55	0.39	6.57	0.38	5.65	0.30
sonst. Weichholz	3.91	0.40	3.05	0.30	2.98	0.31
Alle Baumarten	6.99	0.13	6.60	0.14	6.01	0.13

# Glossar

**andere Laubhölzer höherer Lebensdauer** Variable Baumartengruppe: alle Laubhölzer hoher Lebensdauer, die im jeweiligen Kontext nicht (wie meist Buche und Eiche) gesondert ausgewiesen werden und eher hartes Holz mit hoher spezifischer Dichte aufweisen, also beispielsweise Ahorne, Eschen, Linden, Hainbuche

**andere Laubhölzer niedriger Lebensdauer** Variable Baumartengruppe: alle Laubhölzer niedriger Lebensdauer, die im jeweiligen Kontext nicht gesondert ausgewiesen werden und eher weiches Holz mit niedrigerer spezifischer Dichte aufweisen, also beispielsweise Pappeln, Erlen, Weiden und Birken

**begebar** für die Stichprobenaufnahme zugänglich. Nicht zugänglich sind beispielsweise militärische Sperrgebiete oder Gebiete extremer Topographie

**Blöße** Holzboden, auf dem vorübergehend keine Bäume stehen

**Brusthöhendurchmesser** Der Durchmesser eines Baumes in 1.3 m Höhe über Grund

**Holzboden** Dauernd zur Holzherzeugung bestimmte Fläche. Dazu gehören auch Gräben, Leitungstrassen, zeitweilig unbestockte Flächen (Blößen) sowie Wege und Schneisen unter 5 m Breite, auch Flächen wie z. B. in Nationalparks

**Lücke** Durch das Stichprobenverfahren werden hier keine Bäume erfasst, obwohl die Stichprobe auf bestocktem Holzboden liegt

**Nichtholzboden** Nicht zur Holzproduktion bestimmte Teile des Waldes, zum Beispiel Waldwege und Schneisen ab 5 m Breite und Holzlagerplätze

**sonst. Hartholz** siehe *andere Laubhölzer höherer Lebensdauer*

**sonst. Laubholz** Variable Baumartengruppe: alle Laubhölzer, die im jeweiligen Kontext nicht gesondert ausgewiesen werden

**sonst. Nadelholz** Variable Baumartengruppe: alle Nadelhölzer, die im jeweiligen Kontext nicht gesondert ausgewiesen werden

**sonst. Weichholz** siehe *andere Laubhölzer niederer Lebensdauer*

**Trakt** Ein Trakt ist die primäre Stichprobeneinheit bei der Bundeswaldinventur und besteht aus vier Traktecken (Traktgröße = 4). Bei einem Trakt an der Grenze zum Ausland ist die Anzahl Traktecken und damit die Traktgröße kleiner vier. Für die Hochrechnung werden Trakte an den Grenzen zwischen Bundesländern, Verdichtungsgebieten oder räumlichen Einheiten geteilt, so dass mindestens zwei Trakte mit einer Traktgröße kleiner vier entstehen. In diesem Fall wird synonym der Begriff Traktabschnitt verwendet, um syntaktisch den Unterschied zwischen der Anzahl tatsächlich terrestrisch erhobener Trakte  $(x)^{te}$  und der Anzahl zur Hochrechnung genutzter Trakte  $(x)^{hr}$  differenzieren zu können. Es gilt:  $(x)^{te} \leq (x)^{hr}$

**Traktecke** siehe *Trakt*

**Wald** Die Walddefinition der Bundeswaldinventur lehnt sich an die des Bundeswaldgesetzes an: Wald im Sinne der Bundeswaldinventur ist, unabhängig von den Angaben im Kataster oder ähnlichen Verzeichnissen, jede mit Forstpflanzen bestockte Grundfläche. Als Wald gelten auch kahl geschlagene oder verlichtete Grundflächen, Waldwege, Waldeinteilungs- und Sicherungstreifen, Waldblößen und Lichtungen, Waldwiesen, Wildäsungsplätze, Holzlagerplätze, im Wald gelegene Leitungsschneisen, weitere mit dem Wald verbundene und ihm dienende Flächen einschließlich Flächen mit Erholungseinrichtungen, zugewachsene Heiden und Moore, zugewachsene ehemalige Weiden, Almflächen und Hutungen sowie Latschen- und Grünerlenflächen. Heiden, Moore, Weiden, Almflächen und Hutungen gelten als zugewachsen, wenn die natürlich aufgekommene Bestockung ein durchschnittliches Alter von fünf Jahren erreicht hat und wenn mindestens 50% der Fläche bestockt sind. In der Flur oder im bebauten Gebiet gelegene bestockte Flächen unter  $1.000 m^2$ , Gehölzstreifen unter  $10m$  Breite und Weihnachtsbaum- und Schmuckreisigkulturen sowie zum Wohnbereich gehörende Parkanlagen sind nicht Wald im Sinne der Bundeswaldinventur. Wasserläufe bis  $5 m$  Breite unterbrechen nicht den Zusammenhang einer Waldfläche

**Winkelzählprobe** Dieses im Jahr 1947 von Walter Bitterlich erstmals veröffentlichte optische Stichprobenverfahren ermöglicht im Wald die rasche Bestimmung von Hektarwerten zu Grundfläche, Baumartenmischung und weiterer daraus abgeleiteter Daten durch einfache Zählung von Probebäumen, die mit einem optischen Verfahren ausgewählt werden. Vorteile der Winkelzählprobe sind, dass keine Probeflächen eingemessen werden müssen und dass dicke Bäume, die viel zur Grundfläche und somit auch zum Vorrat beitragen, bevorzugt erfasst werden. Die Auswahlwahrscheinlichkeit der Probebäume ist proportional zu deren Grundfläche. Bei diesem Verfahren wird um den Stichprobenpunkt herum jeder Baumstamm mit einem vorgegebenen Öffnungswinkel  $\alpha$  horizontal anvisiert. Die Konstante  $K = 10^4 \sin^2(\alpha/2)$  wird als Zählerfaktor der Winkelzählprobe bezeichnet.  $K$  hat bei der Bundeswaldinventur-Bestandesaufnahme den Wert 4, was einem Visurwinkel  $\alpha = 2.3^\circ$  entspricht. Ein Baum wird dann ausgewählt, wenn sein Brusthöhendurchmesser von beiden Schenkeln des Winkels  $\alpha$  geschnitten wird. Ein Probebaum  $z$  repräsentiert eine Grundfläche von  $K$  in  $m^2/ha$  sowie eine Stammzahl  $N_z^{(ha)} = K/g_z$  von Bäumen je Hektar mit der Grundfläche des Baumes  $= g_z = \pi/4 \times bhd_z^2$ , wobei  $bhd_z$  seinen Brusthöhendurchmesser bezeichnet. Der Abstand  $r_z = bhd_z/2 \sin(\alpha/2)$  um den Probebaum  $z$  wird als Grenzkreisradius bezeichnet. Jeder Baum, dessen Grenzkreis mit der Fläche  $A_z = \pi r_z^2$  das Stichprobenzentrum einschließt, ist ein Probebaum der Winkelzählprobe. Oder einfacher formuliert: Jeder Baum, der nicht weiter als das 25-fache seines Brusthöhendurchmessers von der Traktecke entfernt steht, ist ein WZP/ZF4-Probbaum der Bundeswaldinventur. Dabei werden seit der Bundeswaldinventur 2002 nur Bäume ab 7 cm Brusthöhendurchmesser berücksichtigt. Bei der Bundeswaldinventur werden die Probebäume zusätzlich vermessen, wodurch sich die Auswertungsmöglichkeiten wesentlich erweitern. Zur Aufnahme der Bestockungsparameter wurde  $K = 1$  bzw. 2 gewählt



## Literaturverzeichnis

[Diestel, 2014] Diestel, Sylvia und Weimar, H. (2014). *Der Kohlenstoffgehalt in Holz- und Papierprodukten – Herleitung und Umrechnungsfaktoren.*