

Bundeswaldinventur 2022 – Baden-Württemberg

Abteilung Biometrie und Informatik

Kreis Ostalbkreis

**Regionaler Auszug aus
Der Wald in Baden-Württemberg
Ausgewählte Ergebnisse und regionale Auswertungen der Bundeswaldinventur
2022**

Dominik Cullmann*

Freiburg, den 21. Oktober 2024

Forstliche Versuchs- und Forschungsanstalt
Baden-Württemberg

*dominik.cullmann@forst.bwl.de

Copyright:

©Abteilung Biometrie und Informatik

Forstliche Versuchs- und Forschungsanstalt Baden-Württemberg

Wonnhaldestraße 4

79100 Freiburg

<http://www.fva-bw.de>

This work is licensed under the Creative Commons Attribution 4.0 International License. To view a copy of this license, visit <http://creativecommons.org/licenses/by/4.0/>.

 Forstliche Versuchs-
und Forschungsanstalt
Baden-Württemberg


Baden-Württemberg
MINISTERIUM FÜR ERNÄHRUNG, LÄNDLICHEN RAUM
UND VERBRAUCHERSCHUTZ

 Landes
Forst
Verwaltung BW

Inhaltsverzeichnis

1 Auswertungen	7
1.1 Waldfläche	7
1.2 Lebensraum Wald	9
1.2.1 Baumartengruppenflächen und -anteile	9
1.2.1.1 Baumartengruppenanteile	9
Baumartengruppenanteile nach Eigentumsarten	10
1.2.1.2 Altersklassenstruktur der Baumartengruppen-	12
flächen	12
Alle Baumarten	12
Fichte	15
Tanne	18
sonst. Nadelholz	21
Buche	24
Eiche	27
sonst. Hartholz	30
sonst. Weichholz	33
1.2.2 Totholz	36
1.2.3 Stammzahlen	39
1.2.4 Naturnähe	40
1.2.5 Forstlich besonders bedeutsame Arten der Bodenvege-	42
tation	42
1.2.6 Verjüngung und Jungbestockung	43
1.2.7 Waldstrukturen: Biotopbäume, Schichtigkeit und Mi-	46
schung	46
1.3 Rohstoffquelle Wald	50
1.3.1 Vorräte	50
1.3.2 Vorratsentwicklung	51
1.3.3 Hektarvorräte	54
1.3.4 Entwicklung der Hektarvorräte	55
1.3.5 Vorratsstruktur: die Vorratsverteilung nach Stärkeklas-	58
sen	58
1.3.5.1 Alle Baumarten	58

Inhaltsverzeichnis

1.3.5.2	Fichte	60
1.3.5.3	Tanne	62
1.3.5.4	sonst. Nadelholz	64
1.3.5.5	Buche	66
1.3.5.6	Eiche	68
1.3.5.7	sonst. Hartholz	70
1.3.5.8	sonst. Weichholz	72
1.3.6	Zuwachs, Abgang und Nutzung	74
1.3.6.1	Zuwachs und Abgang je Hektar und Jahr nach Eigentumsarten	74
1.3.6.2	Entwicklung des Zuwachses und des Abgangs je Hektar und Jahr nach Baumartengruppen	77
1.3.6.3	Jährliche Abgänge und Nutzungen	82
1.3.6.4	Jährliche Nutzungen nach Baumartengruppen	85
1.3.6.5	Nutzung als Teil des Abgangs	88
1.3.6.6	Verteilung der Nutzung auf die Durchmes- serklassen	89
1.3.6.7	Nutzungsarten und Abgangsgründe	90
1.3.7	Biomasse	91
1.3.7.1	Entwicklung der Kohlenstoffspeicherleistung .	92
	Glossar	94
	Literatur	96

1 Auswertungen

1.1 Waldfläche

Tabelle 1.1 zeigt die Flächen in Hektar (gerundet) nach Eigentumsarten im Kreis Ostalbkreis, in der unteren Hälfte wird der Privatwald aus Zeile vier in den Kleinprivatwald (bis einschließlich 5 Hektar), den mittleren Privatwald (über 5 bis einschließlich 200 Hektar) und den Großprivatwald (über 200 Hektar) unterteilt. Tabelle 1.2 zeigt die Entwicklung der Gesamtwaldflächen

Tabelle 1.1: Flächen [ha] und Anteil in Prozent der Gesamtwaldfläche der Eigentumsarten in der Bundeswaldinventur 2022

Thema: a-a-w-o-A-X-kreis136

Eigentumsart	Wald	Anteil	Nichtholzboden	Holzboden	begehbare Holzboden
Bundeswald	100	0.2		100	100
Staatswald	23410	36.9	800	22609	22509
Körperschaftswald	9404	14.8	200	9204	9204
Privatwald	30513	48.1	1501	29012	29012
Kleinprivatwald	10004	15.8	500	9504	9504
Mittlerer Privatwald	8403	13.2	200	8203	8203
Großprivatwald	12105	19.1	800	11305	11305
Gesamtwald	63426	100.0	2501	60925	60825

seit 1987, Tabelle 1.3 die Entwicklung der begehbaren Holzbodenfläche seit

Tabelle 1.2: Entwicklung der Gesamtwaldfläche [ha] seit der Bundeswaldinventur 1987

Thema: a-a-w-y-A-gw-kreis136

	Wald	Nichtholzboden	Holzboden	begehbare Holzboden
1987	61915	2301	59614	59614
2002	62215	2201	60014	60014
2012	63236	2601	60635	60635
2022	63426	2501	60925	60825

1987 nach Eigentumsarten.

1.1 Waldfläche

Tabelle 1.3: Entwicklung der begehbaren Holzbodenflächen [ha] nach Eigentumsarten seit der Bundeswaldinventur 1987

Thema: a-a-y-o-b-A-X-kreis136

	1987	2002	2012	2022
Bundeswald	300	300	100	100
Staatswald	22505	22605	22613	22509
Körperschaftswald	11503	8802	9105	9204
Privatwald	25306	28307	28817	29012
Kleinprivatwald	10002	10603	9305	9504
Mittlerer Privatwald	5201	6101	8205	8203
Großprivatwald	10102	11603	11306	11305
Gesamtwald	59614	60014	60635	60825

1.2 Lebensraum Wald

1.2.1 Baumartengruppenflächen und -anteile

1.2.1.1 Baumartengruppenanteile

Abbildung 1.1 zeigt die Baumartengruppenanteile in der Bundeswaldinventur 2022, Tabelle 1.4 die Werte nach Eigentumsarten.

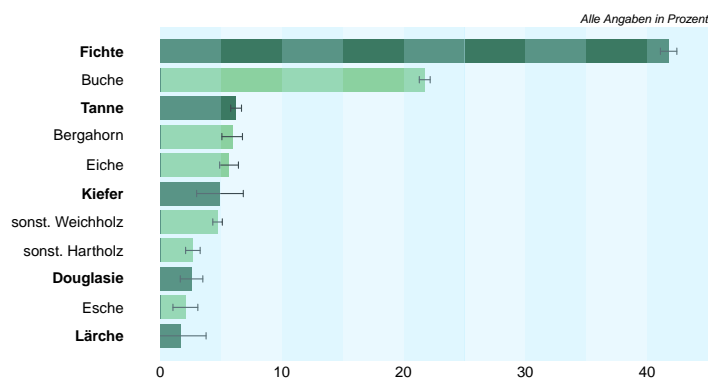


Abbildung 1.1: Baumartengruppenflächenanteile im Gesamtwald

Thema: a-r-x-x-A-gw-kreis136

Tabelle 1.4: Baumartengruppenanteile in der Bundeswaldinventur 2022 nach Eigentumsarten

Thema: a-r-X-o-A-X-kreis136

Baumartengruppe	Staatswald	Körperschaftswald	Privatwald	Kleinprivatwald	Mittlerer Privatwald	Großprivatwald	Gesamtwald
Fichte	40.2	36.6	44.6	50.6	42.6	41.1	41.8
Tanne	7.0	5.9	5.7	7.5	11.4	0.1	6.2
sonst. Nadelholz	8.9	11.7	8.6	7.6	11.0	7.6	9.2
Buche	24.4	23.7	19.0	9.1	18.1	28.2	21.7
Eiche	6.4	3.9	5.6	7.3	4.4	5.2	5.7
sonst. Hartholz	8.5	11.8	12.0	11.9	10.3	13.4	10.7
sonst. Weichholz	4.5	6.3	4.3	6.0	2.3	4.4	4.7
Nadelholz	56.2	54.2	59.0	65.7	65.0	48.8	57.2
Laubholz	43.8	45.8	41.0	34.3	35.0	51.2	42.8

1.2 Lebensraum Wald

Baumartengruppenanteile nach Eigentumsarten In Abbildung 1.2 und Tabelle 1.5 sind die Flächenanteile der Baumartengruppen in Prozent nach Inventurzeitpunkten für die gesamte Waldfläche in Baden-Württemberg dargestellt.

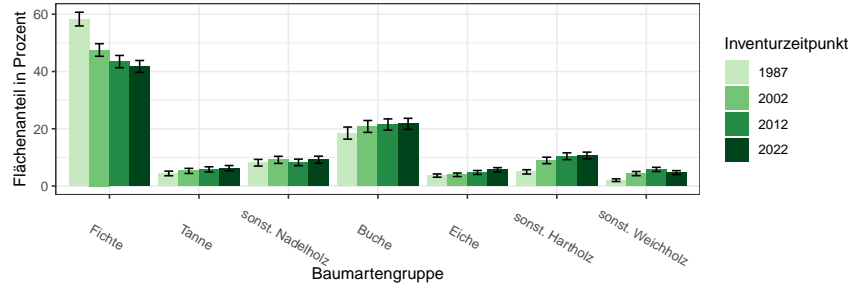


Abbildung 1.2: Flächenanteil in Prozent nach Baumartengruppe und Inventurzeitpunkt

Thema: a-r-A-y-X-X-kreis136

Tabelle 1.5: Flächenanteil in Prozent nach Baumartengruppe und Inventurzeitpunkt im Gesamtwald

Thema: a-r-A-y-X-X-kreis136

BWI	1987		2002		2012		2022	
Baumartengruppe	Wert	Fehler	Wert	Fehler	Wert	Fehler	Wert	Fehler
Fichte	58.31	2.40	47.52	2.19	43.47	2.14	41.77	2.08
Tanne	4.41	0.81	5.29	0.89	5.82	0.91	6.24	0.93
sonst. Nadelholz	8.14	1.16	9.15	1.25	8.26	1.14	9.19	1.24
Buche	18.49	2.12	20.81	2.08	21.48	1.97	21.74	1.92
Eiche	3.65	0.57	3.93	0.61	4.74	0.69	5.66	0.77
sonst. Hartholz	4.95	0.76	8.94	1.13	10.41	1.18	10.68	1.17
sonst. Weichholz	2.04	0.46	4.35	0.73	5.82	0.73	4.72	0.68
Nadelholz	70.87	2.44	61.96	2.40	57.55	2.28	57.20	2.31
Laubholz	29.13	2.42	38.04	2.40	42.45	2.36	42.80	2.30

In Tabelle 1.6, Tabelle 1.7 und Tabelle 1.8 sind die Zahlen nach Staatswald, Körperschaftswald und Privatwald getrennt ausgewiesen.

1.2.1 Baumartengruppenflächen und -anteile

Tabelle 1.6: Flächenanteil in Prozent nach Baumartengruppe und Inventurzeitpunkt im Staatswald

Thema: a-r-bc-y-X-stw-kreis136

BWI	1987		2002		2012		2022	
Baumartengruppe	Wert	Fehler	Wert	Fehler	Wert	Fehler	Wert	Fehler
Fichte	62.26	3.34	51.31	3.03	42.92	3.02	40.24	3.09
Tanne	5.22	1.10	7.21	1.48	7.13	1.33	7.04	1.23
sonst. Nadelholz	7.30	1.38	7.90	1.39	8.32	1.28	8.89	1.32
Buche	17.45	2.98	21.74	2.92	23.71	2.91	24.40	3.04
Eiche	2.24	0.58	3.51	0.90	4.76	1.08	6.40	1.33
sonst. Hartholz	4.21	1.04	5.67	1.18	8.22	1.45	8.50	1.56
sonst. Weichholz	1.32	0.47	2.67	0.80	4.94	1.00	4.53	1.10
Nadelholz	74.77	3.35	66.41	3.26	58.37	3.34	56.18	3.41
Laubholz	25.23	3.41	33.59	3.35	41.63	3.46	43.82	3.45

Tabelle 1.7: Flächenanteil in Prozent nach Baumartengruppe und Inventurzeitpunkt im Körperschaftswald

Thema: a-r-bc-y-X-kw-kreis136

BWI	1987		2002		2012		2022	
Baumartengruppe	Wert	Fehler	Wert	Fehler	Wert	Fehler	Wert	Fehler
Fichte	51.41	5.40	43.76	5.48	39.47	5.79	36.59	4.80
Tanne	1.75	0.91	3.74	2.53	3.95	2.83	5.86	2.90
sonst. Nadelholz	10.12	2.87	13.10	4.17	9.90	3.21	11.70	3.55
Buche	27.88	5.77	19.48	5.18	24.35	5.21	23.74	4.81
Eiche	2.83	1.05	3.25	1.21	3.28	1.11	3.95	1.47
sonst. Hartholz	4.85	1.51	10.50	3.24	10.71	2.83	11.83	2.78
sonst. Weichholz	1.16	0.88	6.17	2.12	8.33	2.41	6.33	2.13
Nadelholz	63.29	6.00	60.60	5.80	53.33	6.15	54.15	5.73
Laubholz	36.71	6.05	39.40	6.00	46.67	6.17	45.85	5.84

Tabelle 1.8: Flächenanteil in Prozent nach Baumartengruppe und Inventurzeitpunkt im Privatwald

Thema: a-r-bc-y-X-pw-kreis136

BWI	1987		2002		2012		2022	
Baumartengruppe	Wert	Fehler	Wert	Fehler	Wert	Fehler	Wert	Fehler
Fichte	58.26	3.95	46.10	3.37	45.31	3.18	44.63	3.06
Tanne	4.93	1.57	4.20	1.22	5.41	1.33	5.74	1.38
sonst. Nadelholz	8.10	2.06	9.04	2.00	7.72	1.90	8.62	2.09
Buche	15.39	3.05	20.67	3.25	18.86	2.79	19.02	2.56
Eiche	5.18	1.14	4.28	0.98	5.20	1.12	5.64	1.13
sonst. Hartholz	5.18	1.28	10.70	1.87	11.76	1.95	12.02	1.89
sonst. Weichholz	2.96	0.90	5.02	1.24	5.73	1.09	4.34	0.88
Nadelholz	71.29	3.76	59.33	3.59	58.44	3.24	58.99	3.33
Laubholz	28.71	3.67	40.67	3.65	41.56	3.40	41.01	3.26

1.2 Lebensraum Wald

1.2.1.2 Altersklassenstruktur der Baumartengruppenflächen

In den folgenden Abschnitten wird die Entwicklung der Flächen je Altersklasse der jeweiligen Baumartengruppe in den verschiedenen Eigentumsarten dargestellt.

Alle Baumarten Abbildung 1.3 und Tabelle 1.9 zeigen die Entwicklung der Flächen je Altersklasse im Gesamtwald, Tabelle 1.10 zeigt die Entwicklung

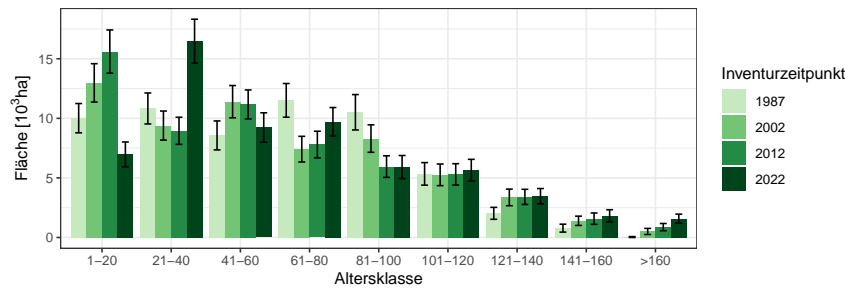


Abbildung 1.3: Fläche [10³ha] nach Altersklasse und Inventurzeitpunkt für Alle Baumarten

Thema: a-a-a-y-Alle-BA-gw-kreis136

Tabelle 1.9: Fläche [10³ha] nach Altersklasse und Inventurzeitpunkt für Alle Baumarten im Gesamtwald

Thema: a-a-a-y-Alle-BA-gw-kreis136

BWI	1987		2002		2012		2022	
Altersklasse	Wert	Fehler	Wert	Fehler	Wert	Fehler	Wert	Fehler
1-20	10.01	1.23	12.98	1.61	15.61	1.81	6.97	1.05
21-40	10.83	1.30	9.39	1.22	8.96	1.14	16.48	1.84
41-60	8.57	1.22	11.40	1.35	11.17	1.22	9.23	1.24
61-80	11.51	1.42	7.41	1.08	7.80	1.12	9.71	1.19
81-100	10.51	1.49	8.30	1.15	5.95	0.91	5.91	0.97
101-120	5.34	0.95	5.26	0.91	5.30	0.90	5.65	0.91
121-140	2.03	0.50	3.36	0.70	3.41	0.64	3.46	0.64
141-160	0.78	0.33	1.40	0.39	1.58	0.48	1.82	0.51
>160	0.04	0.04	0.51	0.26	0.87	0.30	1.59	0.37
Alle AKI	59.61	4.41	60.01	4.43	60.63	4.41	60.83	4.42

im Staatswald, Tabelle 1.11 zeigt die Entwicklung im Körperschaftswald und Tabelle 1.12 zeigt die Entwicklung im Privatwald.

1.2.1 Baumartengruppenflächen und -anteile

Tabelle 1.10: Fläche [$10^3 ha$] nach Altersklasse und Inventurzeitpunkt für Alle Baumarten im Staatswald

Thema: a-a-a-y-Alle-BA-stw-kreis136

BWI	1987		2002		2012		2022	
Altersklasse	Wert	Fehler	Wert	Fehler	Wert	Fehler	Wert	Fehler
1-20	3.96	0.79	4.26	0.81	4.29	0.93	1.69	0.48
21-40	4.11	0.72	4.58	0.91	3.60	0.75	5.02	1.01
41-60	4.17	0.89	4.73	0.87	4.80	0.83	4.53	0.93
61-80	3.57	0.84	2.80	0.69	4.32	0.86	4.43	0.82
81-100	4.29	0.96	3.04	0.73	2.18	0.59	2.59	0.65
101-120	1.40	0.48	2.04	0.53	1.43	0.42	2.32	0.64
121-140	0.80	0.35	0.75	0.31	1.39	0.41	1.12	0.34
141-160	0.21	0.20	0.30	0.17	0.49	0.21	0.30	0.13
>160	0.00		0.10	0.10	0.10	0.10	0.50	0.22
Alle AKl	22.51	2.73	22.61	2.74	22.61	2.75	22.51	2.73

Tabelle 1.11: Fläche [$10^3 ha$] nach Altersklasse und Inventurzeitpunkt für Alle Baumarten im Körperschaftswald

Thema: a-a-a-y-Alle-BA-kw-kreis136

BWI	1987		2002		2012		2022	
Altersklasse	Wert	Fehler	Wert	Fehler	Wert	Fehler	Wert	Fehler
1-20	2.04	0.63	1.96	0.54	1.78	0.58	1.05	0.45
21-40	2.26	0.66	1.39	0.43	1.59	0.52	1.99	0.54
41-60	0.90	0.41	1.84	0.62	1.59	0.47	1.47	0.46
61-80	1.97	0.58	0.98	0.43	1.65	0.56	1.62	0.57
81-100	2.33	0.71	1.14	0.40	0.90	0.30	1.10	0.44
101-120	1.23	0.42	0.65	0.38	0.85	0.43	0.78	0.27
121-140	0.66	0.29	0.42	0.19	0.31	0.14	0.69	0.32
141-160	0.07	0.05	0.34	0.21	0.33	0.19	0.17	0.09
>160	0.04	0.04	0.09	0.09	0.10	0.08	0.34	0.18
Alle AKl	11.50	1.96	8.80	1.66	9.11	1.67	9.20	1.67

1.2 Lebensraum Wald

Tabelle 1.12: Fläche [$10^3 ha$] nach Altersklasse und Inventurzeitpunkt für Alle Baumarten im Privatwald

Thema: a-a-a-y-Alle-BA-pw-kreis136

BWI	1987		2002		2012		2022	
Altersklasse	Wert	Fehler	Wert	Fehler	Wert	Fehler	Wert	Fehler
1-20	4.01	0.68	6.67	1.27	9.42	1.42	4.23	0.81
21-40	4.47	0.83	3.38	0.66	3.76	0.67	9.46	1.43
41-60	3.50	0.71	4.81	0.80	4.78	0.73	3.20	0.65
61-80	5.73	0.92	3.64	0.70	1.84	0.45	3.63	0.61
81-100	3.84	0.85	4.01	0.76	2.87	0.58	2.21	0.55
101-120	2.70	0.70	2.52	0.59	3.01	0.66	2.53	0.55
121-140	0.57	0.22	2.18	0.60	1.70	0.47	1.65	0.42
141-160	0.50	0.26	0.77	0.29	0.76	0.38	1.35	0.49
>160	0.00		0.32	0.22	0.67	0.27	0.74	0.24
Alle AK1	25.31	2.65	28.31	2.86	28.82	2.84	29.01	2.86

1.2.1 Baumartengruppenflächen und -anteile

Fichte Abbildung 1.4 und Tabelle 1.13 zeigen die Entwicklung der Flächen je Altersklasse im Gesamtwald, Tabelle 1.14 zeigt die Entwicklung im

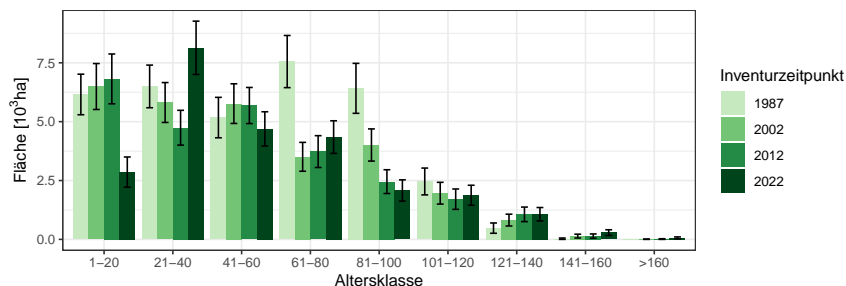


Abbildung 1.4: Fläche [10³ha] nach Altersklasse und Inventurzeitpunkt für Fichte

Thema: a-a-a-y-FI-gw-kreis136

Tabelle 1.13: Fläche [10³ha] nach Altersklasse und Inventurzeitpunkt für Fichte im Gesamtwald

Thema: a-a-a-y-FI-gw-kreis136

BWI	1987		2002		2012		2022	
Altersklasse	Wert	Fehler	Wert	Fehler	Wert	Fehler	Wert	Fehler
1-20	6.16	0.86	6.49	0.98	6.82	1.06	2.86	0.64
21-40	6.50	0.91	5.81	0.85	4.74	0.74	8.14	1.13
41-60	5.17	0.86	5.77	0.84	5.69	0.77	4.69	0.73
61-80	7.55	1.11	3.51	0.61	3.73	0.68	4.35	0.69
81-100	6.42	1.06	4.01	0.68	2.45	0.51	2.08	0.45
101-120	2.46	0.57	1.96	0.46	1.71	0.43	1.87	0.43
121-140	0.48	0.22	0.82	0.25	1.06	0.31	1.07	0.28
141-160	0.03	0.03	0.14	0.08	0.14	0.09	0.29	0.12
>160	0.00		0.01	0.01	0.01	0.01	0.07	0.04
Alle AKI	34.76	2.92	28.52	2.42	26.36	2.30	25.41	2.25

Staatw Wald, Tabelle 1.15 zeigt die Entwicklung im Körperschaftswald und Tabelle 1.16 zeigt die Entwicklung im Privatwald.

1.2 Lebensraum Wald

Tabelle 1.14: Fläche [$10^3 ha$] nach Altersklasse und Inventurzeitpunkt für Fichte im Staatswald

Thema: a-a-a-y-FI-stw-kreis136

BWI	1987		2002		2012		2022	
Altersklasse	Wert	Fehler	Wert	Fehler	Wert	Fehler	Wert	Fehler
1-20	2.22	0.51	2.44	0.51	1.85	0.51	0.52	0.22
21-40	2.25	0.50	2.44	0.57	1.56	0.45	2.08	0.56
41-60	2.92	0.70	2.37	0.56	1.89	0.44	2.02	0.50
61-80	2.31	0.63	1.58	0.43	2.21	0.54	1.96	0.48
81-100	2.94	0.72	1.26	0.37	1.00	0.33	1.21	0.37
101-120	0.91	0.37	1.15	0.38	0.51	0.19	0.62	0.22
121-140	0.47	0.22	0.32	0.17	0.66	0.27	0.56	0.22
141-160	0.00		0.03	0.03	0.04	0.04	0.05	0.05
>160	0.00		0.00		0.00		0.05	0.04
Alle AKI	14.01	1.85	11.60	1.54	9.70	1.38	9.06	1.32

Tabelle 1.15: Fläche [ha] nach Altersklasse und Inventurzeitpunkt für Fichte im Körperschaftswald

Thema: a-a-a-y-FI-kw-kreis136

BWI	1987		2002		2012		2022	
Altersklasse	Wert	Fehler	Wert	Fehler	Wert	Fehler	Wert	Fehler
1-20	992.03	369.77	861.35	283.94	569.44	291.15	453.45	270.09
21-40	1370.97	437.59	792.34	278.88	675.48	308.67	740.98	292.70
41-60	322.34	157.83	876.53	336.59	911.91	325.17	683.87	249.36
61-80	1434.55	486.41	374.62	174.78	567.18	241.30	680.15	277.48
81-100	1170.22	354.64	590.39	270.22	334.40	164.25	321.00	169.63
101-120	624.00	310.61	257.69	169.92	354.25	292.83	158.26	113.22
121-140	0.00		81.39	77.92	181.47	129.35	251.68	137.83
141-160	0.00		17.90	17.90	0.00		78.71	78.71
>160	0.00		0.00		0.00		0.00	
Alle AKI	5914.11	1158.94	3852.22	863.31	3594.15	852.45	3368.11	780.70

1.2.1 Baumartengruppenflächen und -anteile

Tabelle 1.16: Fläche [10^3ha] nach Altersklasse und Inventurzeitpunkt für Fichte im Privatwald

Thema: a-a-a-y-FI-pw-kreis136

BWI	1987		2002		2012		2022	
Altersklasse	Wert	Fehler	Wert	Fehler	Wert	Fehler	Wert	Fehler
1-20	2.94	0.57	3.19	0.77	4.39	0.87	1.89	0.54
21-40	2.88	0.61	2.57	0.55	2.51	0.50	5.32	0.93
41-60	1.93	0.46	2.51	0.51	2.89	0.53	1.98	0.45
61-80	3.74	0.74	1.55	0.40	0.95	0.33	1.69	0.38
81-100	2.29	0.68	2.17	0.48	1.12	0.31	0.54	0.20
101-120	0.92	0.31	0.54	0.18	0.85	0.26	1.10	0.30
121-140	0.01	0.01	0.41	0.16	0.23	0.09	0.25	0.11
141-160	0.03	0.03	0.09	0.07	0.10	0.08	0.16	0.08
>160	0.00		0.01	0.01	0.01	0.01	0.02	0.02
Alle AKI	14.74	1.82	13.05	1.54	13.06	1.54	12.95	1.55

1.2 Lebensraum Wald

Tanne Abbildung 1.5 und Tabelle 1.17 zeigen die Entwicklung der Flächen je Altersklasse im Gesamtwald, Tabelle 1.18 zeigt die Entwicklung im

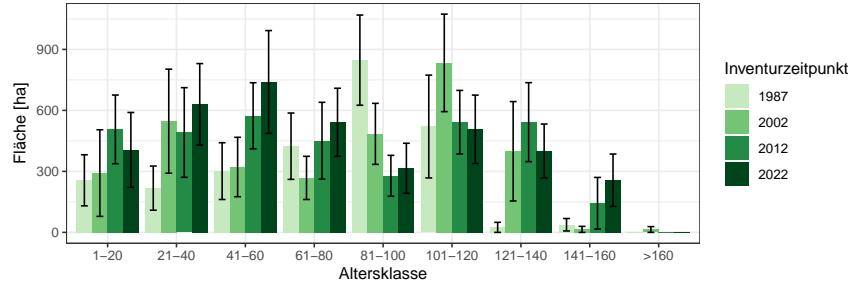


Abbildung 1.5: Fläche [ha] nach Altersklasse und Inventurzeitpunkt für Tanne

Thema: a-a-a-y-TA-gw-kreis136

Tabelle 1.17: Fläche [ha] nach Altersklasse und Inventurzeitpunkt für Tanne im Gesamtwald

Thema: a-a-a-y-TA-gw-kreis136

BWI	1987		2002		2012		2022	
	Wert	Fehler	Wert	Fehler	Wert	Fehler	Wert	Fehler
1-20	256.10	125.65	291.72	213.01	506.73	168.90	405.50	184.34
21-40	217.68	108.58	546.94	255.87	491.29	220.51	629.96	200.32
41-60	301.43	139.59	321.59	146.11	573.52	162.52	739.69	252.84
61-80	423.94	163.16	268.01	106.19	450.69	189.03	541.64	167.24
81-100	847.13	221.73	484.65	150.15	278.28	100.57	315.21	123.23
101-120	520.73	252.81	833.68	239.79	542.05	156.26	507.12	168.16
121-140	24.75	24.75	399.00	244.42	542.23	194.17	399.93	133.01
141-160	37.59	30.66	14.84	14.84	143.44	126.89	256.55	128.84
>160	0.00		14.16	14.16	0.00		0.00	
Alle AKI	2629.36	518.21	3174.57	583.05	3528.25	606.63	3795.59	628.95

Staatwald, Tabelle 1.19 zeigt die Entwicklung im Körperschaftswald und Tabelle 1.20 zeigt die Entwicklung im Privatwald.

1.2.1 Baumartengruppenflächen und -anteile

Tabelle 1.18: Fläche [ha] nach Altersklasse und Inventurzeitpunkt für Tanne im Staatswald

Thema: a-a-a-y-TA-stw-kreis136

BWI	1987		2002		2012		2022	
Altersklasse	Wert	Fehler	Wert	Fehler	Wert	Fehler	Wert	Fehler
1-20	236.64	124.42	229.14	206.52	168.28	72.12	100.63	70.03
21-40	178.98	103.67	314.37	152.36	294.92	134.48	319.35	115.45
41-60	141.30	80.64	265.09	139.65	304.74	116.67	490.29	188.68
61-80	147.18	104.44	177.05	96.79	350.88	183.88	245.67	121.45
81-100	420.68	142.24	234.70	103.28	56.13	35.25	178.19	103.39
101-120	16.44	12.20	409.04	172.35	189.84	77.96	123.26	70.84
121-140	24.63	24.63	0.00		247.46	125.40	127.71	63.99
141-160	7.96	7.96	0.00		0.00		0.00	
>160	0.00		0.00		0.00		0.00	
Alle AKI	1173.82	278.15	1629.38	389.14	1612.25	353.23	1585.09	332.49

Tabelle 1.19: Fläche [ha] nach Altersklasse und Inventurzeitpunkt für Tanne im Körperschaftswald

Thema: a-a-a-y-TA-kw-kreis136

BWI	1987		2002		2012		2022	
Altersklasse	Wert	Fehler	Wert	Fehler	Wert	Fehler	Wert	Fehler
1-20	12.12	12.12	26.91	16.28	0.00		103.47	101.17
21-40	0.00		217.36	202.23	174.40	174.19	73.11	73.11
41-60	0.00		0.00		113.58	87.78	170.59	158.65
61-80	67.96	67.96	0.00		0.00		33.81	24.12
81-100	37.27	27.84	69.97	69.97	10.08	10.08	11.11	11.11
101-120	84.10	60.18	3.71	3.71	61.20	61.20	110.72	101.59
121-140	0.00		11.03	11.03	0.13	0.13	8.65	8.65
141-160	0.00		0.00		0.41	0.41	27.78	27.78
>160	0.00		0.00		0.00		0.00	
Alle AKI	201.45	104.56	328.98	227.67	359.80	267.67	539.22	285.77

1.2 Lebensraum Wald

Tabelle 1.20: Fläche [ha] nach Altersklasse und Inventurzeitpunkt für Tanne im Privatwald

Thema: a-a-a-y-TA-pw-kreis136

BWI	1987		2002		2012		2022	
Altersklasse	Wert	Fehler	Wert	Fehler	Wert	Fehler	Wert	Fehler
1-20	6.31	4.50	30.96	22.46	338.26	152.53	200.49	136.76
21-40	37.97	30.83	7.51	7.51	22.76	16.43	236.21	146.25
41-60	159.87	113.98	51.45	31.38	155.78	71.92	75.39	48.91
61-80	208.90	105.35	88.65	39.22	100.82	44.51	261.62	112.28
81-100	388.34	167.80	177.91	78.23	211.77	93.50	125.49	63.61
101-120	415.71	245.85	405.78	164.53	290.93	120.74	272.27	113.00
121-140	0.00		395.75	249.09	294.83	144.87	263.75	116.52
141-160	29.67	29.67	15.14	15.14	142.70	126.59	229.11	126.11
>160	0.00		14.44	14.44	0.00		0.00	
Alle AKI	1246.77	419.07	1187.59	364.06	1557.85	410.86	1664.33	436.31

1.2.1 Baumartengruppenflächen und -anteile

sonst. Nadelholz Abbildung 1.6 und Tabelle 1.21 zeigen die Entwicklung der Flächen je Altersklasse im Gesamtwald, Tabelle 1.22 zeigt die Entwick-

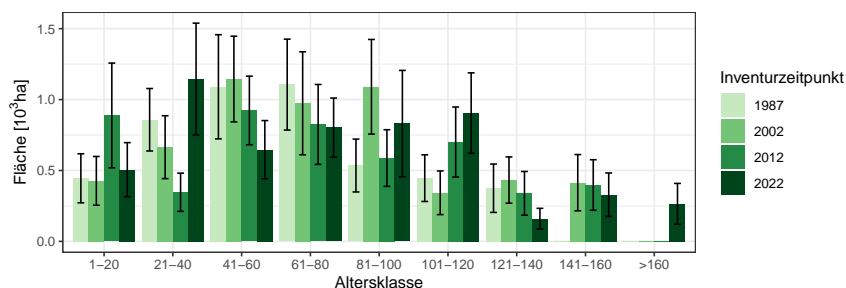


Abbildung 1.6: Fläche [10³ha] nach Altersklasse und Inventurzeitpunkt für sonst. Nadelholz

Thema: a-a-a-y-SN-gw-kreis136

Tabelle 1.21: Fläche [10³ha] nach Altersklasse und Inventurzeitpunkt für sonst. Nadelholz im Gesamtwald

Thema: a-a-a-y-SN-gw-kreis136

BWI	1987		2002		2012		2022	
	Wert	Fehler	Wert	Fehler	Wert	Fehler	Wert	Fehler
1-20	0.44	0.17	0.43	0.17	0.89	0.37	0.51	0.19
21-40	0.86	0.22	0.66	0.22	0.35	0.13	1.15	0.39
41-60	1.09	0.37	1.14	0.30	0.92	0.24	0.65	0.21
61-80	1.11	0.32	0.97	0.36	0.82	0.28	0.80	0.21
81-100	0.54	0.19	1.09	0.33	0.59	0.20	0.83	0.38
101-120	0.45	0.16	0.34	0.15	0.70	0.25	0.90	0.28
121-140	0.37	0.17	0.43	0.16	0.34	0.15	0.16	0.07
141-160	0.00		0.41	0.20	0.40	0.18	0.33	0.15
>160	0.00		0.00		0.00		0.26	0.14
Alle AKI	4.85	0.78	5.49	0.85	5.01	0.79	5.59	0.86

lung im Staatswald, Tabelle 1.23 zeigt die Entwicklung im Körperschaftswald und Tabelle 1.24 zeigt die Entwicklung im Privatwald.

1.2 Lebensraum Wald

Tabelle 1.22: Fläche [ha] nach Altersklasse und Inventurzeitpunkt für sonst. Nadelholz im Staatswald

Thema: a-a-a-y-SN-stw-kreis136

BWI	1987		2002		2012		2022	
Altersklasse	Wert	Fehler	Wert	Fehler	Wert	Fehler	Wert	Fehler
1-20	72.43	60.53	40.15	26.47	224.09	134.86	111.00	102.26
21-40	479.34	175.01	336.94	145.48	107.44	53.97	236.02	111.61
41-60	351.15	162.17	619.58	227.03	449.31	163.02	362.35	145.55
61-80	190.02	78.98	178.97	101.57	365.08	149.06	491.97	170.31
81-100	276.83	115.74	189.78	98.65	140.32	99.50	150.64	99.37
101-120	66.49	51.13	136.30	79.91	236.85	100.78	226.71	115.01
121-140	206.28	127.76	77.56	36.65	104.38	58.19	118.99	66.94
141-160	0.00		205.50	145.31	253.72	148.09	121.39	61.97
>160	0.00		0.00		0.00		182.61	129.98
Alle AKI	1642.53	376.90	1784.79	384.17	1881.19	374.50	2001.68	389.68

Tabelle 1.23: Fläche [ha] nach Altersklasse und Inventurzeitpunkt für sonst. Nadelholz im Körperschaftswald

Thema: a-a-a-y-SN-kw-kreis136

BWI	1987		2002		2012		2022	
Altersklasse	Wert	Fehler	Wert	Fehler	Wert	Fehler	Wert	Fehler
1-20	154.22	74.50	192.06	122.11	189.59	125.84	120.18	76.70
21-40	144.64	79.61	0.00		104.37	88.31	288.81	150.35
41-60	275.28	221.74	144.06	100.82	0.00		0.00	
61-80	214.33	135.58	287.54	240.12	314.46	211.94	116.64	85.15
81-100	166.29	119.20	315.65	172.94	91.79	69.80	172.12	172.12
101-120	83.57	51.44	86.05	61.78	73.51	56.83	326.19	170.20
121-140	126.19	104.68	40.87	30.33	42.44	42.44	26.30	26.30
141-160	0.00		86.89	86.89	85.31	85.31	0.00	
>160	0.00		0.00		0.00		26.49	26.49
Alle AKI	1164.53	384.95	1153.12	438.48	901.47	351.00	1076.73	395.42

1.2.1 Baumartengruppenflächen und -anteile

Tabelle 1.24: Fläche [ha] nach Altersklasse und Inventurzeitpunkt für sonst. Nadelholz im Privatwald

Thema: a-a-a-y-SN-pw-kreis136

BWI	1987		2002		2012		2022	
Altersklasse	Wert	Fehler	Wert	Fehler	Wert	Fehler	Wert	Fehler
1-20	219.02	144.27	197.20	119.76	474.02	319.24	273.38	141.50
21-40	232.79	106.94	326.13	167.77	134.64	86.02	618.06	346.93
41-60	464.30	244.98	373.96	168.46	474.50	178.90	283.89	144.62
61-80	703.02	280.39	512.44	256.25	145.83	111.11	191.61	82.36
81-100	91.55	74.52	591.21	272.24	355.27	158.43	506.91	317.94
101-120	296.68	147.94	119.49	107.92	390.24	217.77	348.68	194.40
121-140	42.05	42.05	318.49	158.98	192.00	136.04	14.25	10.14
141-160	0.00		118.95	100.21	59.41	51.55	207.88	140.58
>160	0.00		0.00		0.00		54.98	54.98
Alle AKI	2049.42	561.40	2557.88	619.86	2225.91	594.75	2499.64	660.87

1.2 Lebensraum Wald

Buche Abbildung 1.7 und Tabelle 1.25 zeigen die Entwicklung der Flächen je Altersklasse im Gesamtwald, Tabelle 1.26 zeigt die Entwicklung im

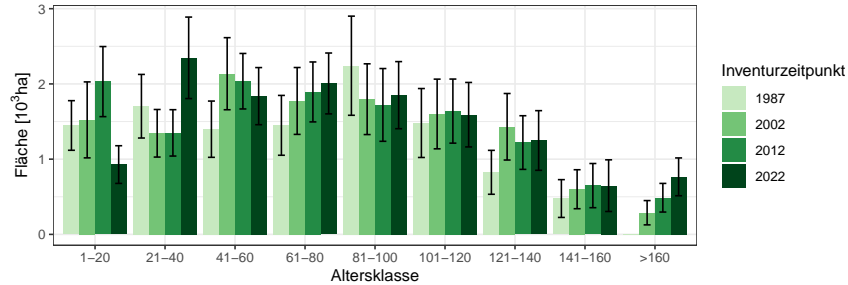


Abbildung 1.7: Fläche [10³ha] nach Altersklasse und Inventurzeitpunkt für Buche

Thema: a-a-a-y-BU-gw-kreis136

Tabelle 1.25: Fläche [10³ha] nach Altersklasse und Inventurzeitpunkt für Buche im Gesamtwald

Thema: a-a-a-y-BU-gw-kreis136

BWI	1987		2002		2012		2022	
	Wert	Fehler	Wert	Fehler	Wert	Fehler	Wert	Fehler
1-20	1.45	0.33	1.52	0.50	2.03	0.47	0.93	0.25
21-40	1.70	0.42	1.34	0.32	1.35	0.31	2.35	0.54
41-60	1.40	0.37	2.14	0.48	2.04	0.37	1.84	0.38
61-80	1.45	0.40	1.77	0.44	1.89	0.40	2.01	0.40
81-100	2.24	0.66	1.80	0.47	1.72	0.48	1.85	0.45
101-120	1.48	0.46	1.60	0.46	1.64	0.43	1.59	0.43
121-140	0.83	0.29	1.43	0.44	1.22	0.36	1.25	0.40
141-160	0.48	0.25	0.60	0.26	0.65	0.29	0.65	0.34
>160	0.00		0.29	0.16	0.49	0.19	0.76	0.25
Alle AKI	11.02	1.54	12.49	1.59	13.03	1.56	13.22	1.54

Staatwald, Tabelle 1.27 zeigt die Entwicklung im Körperschaftswald und Tabelle 1.28 zeigt die Entwicklung im Privatwald.

1.2.1 Baumartengruppenflächen und -anteile

Tabelle 1.26: Fläche [$10^3 ha$] nach Altersklasse und Inventurzeitpunkt für Buche im Staatswald

Thema: a-a-a-y-BU-stw-kreis136

BWI	1987		2002		2012		2022	
Altersklasse	Wert	Fehler	Wert	Fehler	Wert	Fehler	Wert	Fehler
1-20	0.70	0.20	0.46	0.21	0.75	0.31	0.20	0.09
21-40	0.69	0.20	0.86	0.25	0.60	0.21	0.90	0.35
41-60	0.51	0.19	0.98	0.26	1.28	0.31	0.92	0.27
61-80	0.76	0.34	0.64	0.23	1.01	0.27	0.96	0.25
81-100	0.56	0.33	1.14	0.42	0.77	0.36	0.84	0.27
101-120	0.41	0.22	0.34	0.13	0.33	0.13	1.05	0.40
121-140	0.10	0.10	0.34	0.22	0.36	0.13	0.26	0.12
141-160	0.20	0.20	0.06	0.06	0.16	0.12	0.08	0.06
>160	0.00		0.10	0.10	0.10	0.10	0.27	0.16
Alle AKI	3.93	0.83	4.91	0.90	5.36	0.93	5.49	0.96

Tabelle 1.27: Fläche [ha] nach Altersklasse und Inventurzeitpunkt für Buche im Körperschaftswald

Thema: a-a-a-y-BU-kw-kreis136

BWI	1987		2002		2012		2022	
Altersklasse	Wert	Fehler	Wert	Fehler	Wert	Fehler	Wert	Fehler
1-20	539.78	251.44	98.71	64.18	135.57	80.55	63.17	44.43
21-40	465.65	266.03	218.92	139.75	324.55	145.14	287.92	137.19
41-60	255.90	187.91	397.57	268.82	346.59	161.11	363.80	168.62
61-80	169.52	84.03	202.91	164.20	545.85	237.21	406.13	221.91
81-100	839.70	465.95	111.24	80.00	299.86	181.26	432.00	226.82
101-120	391.07	157.39	268.28	252.26	282.70	252.03	67.71	47.14
121-140	491.89	238.69	173.71	115.83	33.28	24.94	312.53	265.05
141-160	52.92	37.68	213.33	162.09	193.10	140.01	48.67	34.86
>160	0.00		30.24	30.24	55.22	40.18	203.03	127.23
Alle AKI	3206.43	886.33	1714.91	557.12	2216.73	609.28	2184.97	578.51

1.2 Lebensraum Wald

Tabelle 1.28: Fläche [$10^3 ha$] nach Altersklasse und Inventurzeitpunkt für Buche im Privatwald

Thema: a-a-a-y-BU-pw-kreis136

BWI	1987		2002		2012		2022	
Altersklasse	Wert	Fehler	Wert	Fehler	Wert	Fehler	Wert	Fehler
1-20	0.21	0.09	0.96	0.46	1.13	0.34	0.67	0.23
21-40	0.55	0.26	0.25	0.13	0.42	0.18	1.15	0.39
41-60	0.64	0.26	0.75	0.30	0.41	0.13	0.54	0.20
61-80	0.52	0.19	0.93	0.34	0.34	0.17	0.64	0.23
81-100	0.84	0.33	0.53	0.18	0.65	0.26	0.57	0.25
101-120	0.68	0.37	1.01	0.37	1.03	0.32	0.47	0.15
121-140	0.24	0.14	0.93	0.37	0.83	0.33	0.67	0.25
141-160	0.22	0.14	0.33	0.20	0.29	0.23	0.52	0.34
>160	0.00		0.16	0.12	0.33	0.15	0.29	0.15
Alle AKI	3.89	0.91	5.85	1.13	5.44	0.99	5.52	0.93

1.2.1 Baumartengruppenflächen und -anteile

Eiche Abbildung 1.8 und Tabelle 1.29 zeigen die Entwicklung der Flächen je Altersklasse im Gesamtwald, Tabelle 1.30 zeigt die Entwicklung im

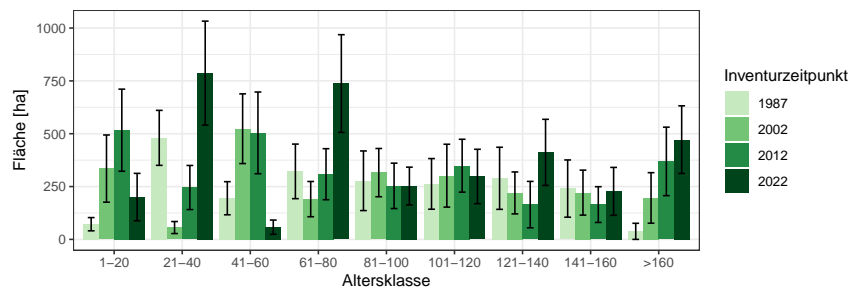


Abbildung 1.8: Fläche [ha] nach Altersklasse und Inventurzeitpunkt für Eiche

Thema: a-a-a-y-EI-gw-kreis136

Tabelle 1.29: Fläche [ha] nach Altersklasse und Inventurzeitpunkt für Eiche im Gesamtwald

Thema: a-a-a-y-EI-gw-kreis136

BWI	1987		2002		2012		2022	
	Wert	Fehler	Wert	Fehler	Wert	Fehler	Wert	Fehler
1-20	71.85	31.32	335.11	159.01	516.72	194.20	200.31	112.16
21-40	480.46	130.07	56.02	28.49	245.49	104.31	786.75	246.02
41-60	194.81	78.36	523.72	164.95	504.08	193.33	57.77	33.69
61-80	321.83	129.14	190.59	83.38	308.48	120.77	737.49	231.16
81-100	277.43	141.09	316.00	114.22	253.33	107.42	252.51	89.25
101-120	262.59	119.82	301.47	148.77	348.75	125.10	297.73	128.66
121-140	289.04	146.93	219.93	99.20	164.62	109.81	411.80	156.41
141-160	240.48	135.42	221.28	106.43	164.76	84.62	227.33	113.33
>160	38.10	38.10	196.22	119.58	369.06	162.00	472.01	160.01
Alle AKI	2176.58	364.31	2360.34	395.84	2875.28	454.27	3443.69	513.09

Staatwald, Tabelle 1.31 zeigt die Entwicklung im Körperschaftswald und Tabelle 1.32 zeigt die Entwicklung im Privatwald.

1.2 Lebensraum Wald

Tabelle 1.30: Fläche [ha] nach Altersklasse und Inventurzeitpunkt für Eiche im Staatswald

Thema: a-a-a-y-EI-stw-kreis136

BWI	1987		2002		2012		2022	
Altersklasse	Wert	Fehler	Wert	Fehler	Wert	Fehler	Wert	Fehler
1-20	19.35	15.19	250.28	149.61	165.31	112.58	58.83	45.16
21-40	293.49	104.84	10.87	10.87	130.97	82.53	476.91	197.28
41-60	124.35	66.56	280.01	115.85	305.48	155.05	39.22	28.11
61-80	25.90	25.90	129.55	73.89	250.47	114.82	496.91	190.79
81-100	41.93	41.93	98.03	62.89	96.95	59.73	148.62	76.00
101-120	0.00		10.31	10.31	92.49	56.80	137.14	90.16
121-140	0.00		14.70	14.70	0.00		33.71	23.85
141-160	0.00		0.00		34.15	25.15	48.34	28.56
>160	0.00		0.00		0.00		0.00	
Alle AKI	505.01	143.71	793.75	221.24	1075.81	268.22	1439.69	337.06

Tabelle 1.31: Fläche [ha] nach Altersklasse und Inventurzeitpunkt für Eiche im Körperschaftswald

Thema: a-a-a-y-EI-kw-kreis136

BWI	1987		2002		2012		2022	
Altersklasse	Wert	Fehler	Wert	Fehler	Wert	Fehler	Wert	Fehler
1-20	28.35	20.57	54.12	39.64	65.79	46.46	88.78	87.78
21-40	0.00		0.00		64.40	53.02	90.73	79.95
41-60	0.00		0.00		0.00		0.00	
61-80	82.09	58.49	17.10	17.10	9.90	9.90	0.00	
81-100	83.78	83.78	29.41	29.41	32.24	32.24	19.47	19.47
101-120	48.68	48.68	0.00		21.33	21.33	57.30	57.30
121-140	24.98	24.98	117.35	86.50	34.13	34.13	17.77	17.77
141-160	19.17	19.17	9.01	9.01	26.15	19.40	0.00	
>160	38.25	38.25	59.06	59.06	44.79	44.79	89.50	47.57
Alle AKI	325.29	130.94	286.06	117.36	298.73	114.22	363.54	144.18

1.2.1 Baumartengruppenflächen und -anteile

Tabelle 1.32: Fläche [ha] nach Altersklasse und Inventurzeitpunkt für Eiche im Privatwald

Thema: a-a-a-y-El-pw-kreis136

BWI	1987		2002		2012		2022	
Altersklasse	Wert	Fehler	Wert	Fehler	Wert	Fehler	Wert	Fehler
1-20	24.24	18.18	25.32	17.30	283.33	151.24	51.68	51.68
21-40	186.08	76.59	45.81	26.76	50.39	36.02	217.00	122.11
41-60	70.06	40.97	242.09	117.12	199.21	116.00	18.46	18.46
61-80	177.99	106.48	41.74	31.40	48.87	37.32	239.42	129.94
81-100	152.23	105.97	140.24	76.80	124.17	83.22	83.90	42.11
101-120	214.62	109.85	296.79	151.39	234.69	109.27	102.46	71.03
121-140	264.80	145.17	63.09	38.82	130.14	104.13	361.02	153.97
141-160	221.92	134.40	216.52	108.19	104.31	78.29	179.31	109.96
>160	0.00		139.74	105.98	323.47	155.32	382.62	153.07
Alle AKl	1311.94	305.82	1211.33	299.42	1498.58	347.90	1635.87	349.38

1.2 Lebensraum Wald

sonst. Hartholz Abbildung 1.9 und Tabelle 1.33 zeigen die Entwicklung der Flächen je Altersklasse im Gesamtwald, Tabelle 1.34 zeigt die Entwicklung

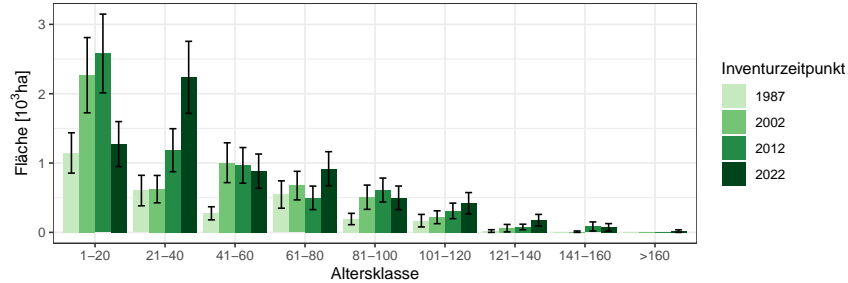


Abbildung 1.9: Fläche [10³ha] nach Altersklasse und Inventurzeitpunkt für sonst. Hartholz

Thema: a-a-a-y-ALH-gw-kreis136

Tabelle 1.33: Fläche [10³ha] nach Altersklasse und Inventurzeitpunkt für sonst. Hartholz im Gesamtwald

Thema: a-a-a-y-ALH-gw-kreis136

BWI	1987		2002		2012		2022	
Altersklasse	Wert	Fehler	Wert	Fehler	Wert	Fehler	Wert	Fehler
1-20	1.15	0.29	2.27	0.54	2.58	0.57	1.27	0.32
21-40	0.60	0.22	0.62	0.20	1.19	0.31	2.24	0.52
41-60	0.28	0.09	1.00	0.29	0.97	0.26	0.88	0.25
61-80	0.55	0.20	0.67	0.21	0.50	0.17	0.92	0.25
81-100	0.19	0.08	0.51	0.17	0.61	0.17	0.50	0.17
101-120	0.17	0.09	0.22	0.09	0.31	0.11	0.42	0.15
121-140	0.02	0.02	0.06	0.05	0.08	0.04	0.18	0.08
141-160	0.00		0.01	0.01	0.09	0.07	0.07	0.05
>160	0.00		0.00		0.00		0.02	0.02
Alle AKI	2.95	0.49	5.37	0.78	6.31	0.84	6.50	0.83

im Staatswald, Tabelle 1.35 zeigt die Entwicklung im Körperschaftswald und Tabelle 1.36 zeigt die Entwicklung im Privatwald.

1.2.1 Baumartengruppenflächen und -anteile

Tabelle 1.34: Fläche [ha] nach Altersklasse und Inventurzeitpunkt für sonst. Hartholz im Staatswald

Thema: a-a-a-y-ALH-stw-kreis136

BWI	1987		2002		2012		2022	
Altersklasse	Wert	Fehler	Wert	Fehler	Wert	Fehler	Wert	Fehler
1-20	501.41	190.08	511.37	209.83	586.97	214.23	409.33	201.51
21-40	161.77	97.31	392.30	151.27	525.60	197.02	602.58	211.00
41-60	128.58	70.63	167.14	80.68	432.05	200.91	464.25	197.19
61-80	101.94	83.41	88.92	48.88	132.56	58.61	268.79	152.99
81-100	54.69	54.69	122.42	97.62	119.72	104.17	14.95	14.95
101-120	0.00		0.00		39.79	31.30	135.38	105.19
121-140	0.00		0.00		22.82	22.82	17.15	17.15
141-160	0.00		0.00		0.00		0.00	
>160	0.00		0.00		0.00		0.00	
Alle AKl	948.39	254.46	1282.14	307.92	1859.50	390.82	1912.42	409.32

Tabelle 1.35: Fläche [ha] nach Altersklasse und Inventurzeitpunkt für sonst. Hartholz im Körperschaftswald

Thema: a-a-a-y-ALH-kw-kreis136

BWI	1987		2002		2012		2022	
Altersklasse	Wert	Fehler	Wert	Fehler	Wert	Fehler	Wert	Fehler
1-20	286.00	146.42	390.48	190.32	202.09	107.61	97.51	89.72
21-40	174.12	124.87	115.61	105.34	249.91	127.79	214.94	107.24
41-60	41.61	41.61	259.59	150.82	108.89	63.43	238.33	125.69
61-80	0.00		97.66	91.05	176.74	125.05	229.35	123.60
81-100	36.58	26.34	18.35	18.35	132.11	81.25	142.34	110.09
101-120	0.00		32.34	22.88	61.66	35.95	64.48	42.78
121-140	19.33	19.33	0.00		23.21	23.21	71.89	36.05
141-160	0.00		10.16	10.16	20.94	14.81	11.32	11.32
>160	0.00		0.00		0.00		18.29	18.29
Alle AKl	557.65	199.51	924.19	328.59	975.57	302.50	1088.45	309.08

1.2 Lebensraum Wald

Tabelle 1.36: Fläche [ha] nach Altersklasse und Inventurzeitpunkt für sonst.
Hartholz im Privatwald

Thema: a-a-a-y-ALH-pw-kreis136

BWI	1987		2002		2012		2022	
Altersklasse	Wert	Fehler	Wert	Fehler	Wert	Fehler	Wert	Fehler
1-20	358.14	164.33	1282.62	459.93	1702.51	506.94	765.98	238.10
21-40	268.15	153.17	108.72	64.06	410.14	170.22	1417.83	463.71
41-60	104.78	47.07	585.20	234.52	426.18	147.90	176.46	77.39
61-80	340.94	145.87	495.59	179.82	188.48	98.12	417.94	146.14
81-100	69.12	44.35	351.13	143.69	358.69	110.81	340.90	127.72
101-120	169.25	90.54	143.50	79.24	208.00	101.23	219.68	104.07
121-140	0.00		61.84	55.15	31.79	23.57	86.42	73.18
141-160	0.00		0.00		63.92	63.92	61.15	53.21
>160	0.00		0.00		0.00		0.00	
Alle AKI	1310.38	344.44	3028.61	619.97	3389.72	663.04	3486.36	648.46

1.2.1 Baumartengruppenflächen und -anteile

sonst. Weichholz Abbildung 1.10 und Tabelle 1.37 zeigen die Entwicklung der Flächen je Altersklasse im Gesamtwald, Tabelle 1.38 zeigt die Entwick-

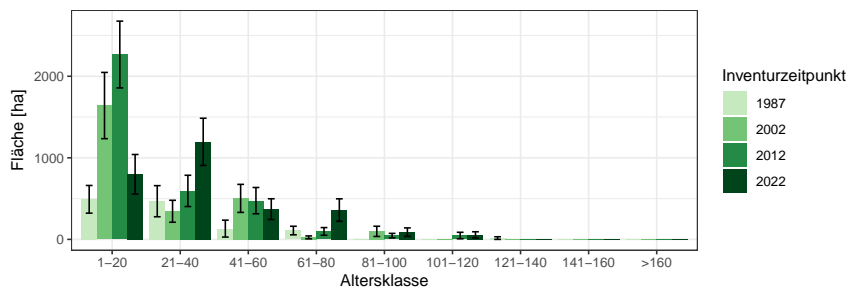


Abbildung 1.10: Fläche [ha] nach Altersklasse und Inventurzeitpunkt für sonst. Weichholz

Thema: a-a-a-y-ALN-gw-kreis136

Tabelle 1.37: Fläche [ha] nach Altersklasse und Inventurzeitpunkt für sonst. Weichholz im Gesamtwald

Thema: a-a-a-y-ALN-gw-kreis136

BWI	1987		2002		2012		2022	
	Wert	Fehler	Wert	Fehler	Wert	Fehler	Wert	Fehler
1-20	491.31	169.70	1640.99	406.18	2266.46	409.40	798.44	242.37
21-40	468.11	190.66	344.74	134.51	594.50	191.64	1195.90	289.44
41-60	132.09	103.74	502.73	171.85	474.97	161.14	370.81	127.23
61-80	108.52	52.57	24.89	17.68	97.89	46.92	359.51	137.84
81-100	0.00		98.61	62.61	46.27	27.59	88.78	52.20
101-120	0.00		0.00		47.13	40.09	55.56	37.89
121-140	16.19	16.19	0.00		0.00		0.00	
141-160	0.00		0.00		0.00		0.00	
>160	0.00		0.00		0.00		0.00	
Alle AKl	1216.23	287.15	2611.96	477.61	3527.21	505.57	2869.01	454.31

lung im Staatswald, Tabelle 1.39 zeigt die Entwicklung im Körperschaftswald und Tabelle 1.40 zeigt die Entwicklung im Privatwald.

1.2 Lebensraum Wald

Tabelle 1.38: Fläche [*ha*] nach Altersklasse und Inventurzeitpunkt für sonst. Weichholz im Staatswald

Thema: a-a-a-y-ALN-stw-kreis136

BWI	1987		2002		2012		2022	
Altersklasse	Wert	Fehler	Wert	Fehler	Wert	Fehler	Wert	Fehler
1-20	211.36	98.60	331.56	152.99	543.66	166.90	292.84	135.91
21-40	51.71	30.09	226.98	118.17	387.45	174.05	406.63	170.43
41-60	0.00		44.80	32.32	146.14	96.14	230.09	99.56
61-80	33.73	25.68	0.00		0.00		10.45	10.45
81-100	0.00		0.00		0.00		45.34	45.34
101-120	0.00		0.00		39.47	39.47	34.61	34.61
121-140	0.00		0.00				0.00	
141-160	0.00		0.00		0.00		0.00	
>160	0.00		0.00		0.00		0.00	
Alle AKI	296.80	112.02	603.34	197.90	1116.72	263.63	1019.96	277.48

Tabelle 1.39: Fläche [*ha*] nach Altersklasse und Inventurzeitpunkt für sonst. Weichholz im Körperschaftswald

Thema: a-a-a-y-ALN-kw-kreis136

BWI	1987		2002		2012		2022	
Altersklasse	Wert	Fehler	Wert	Fehler	Wert	Fehler	Wert	Fehler
1-20	31.52	23.21	338.88	147.75	615.88	234.44	120.08	108.93
21-40	101.79	101.79	42.95	32.66	0.00		288.82	158.12
41-60	0.00		160.82	113.76	109.27	90.07	18.07	18.07
61-80	0.00		0.00		33.62	33.18	155.83	108.29
81-100	0.00		0.00		0.00		0.00	
101-120	0.00		0.00		0.00		0.00	
121-140	0.00		0.00		0.00		0.00	
141-160	0.00		0.00		0.00		0.00	
>160	0.00		0.00		0.00		0.00	
Alle AKI	133.31	104.40	542.65	212.86	758.77	253.51	582.79	221.12

1.2.1 Baumartengruppenflächen und -anteile

Tabelle 1.40: Fläche [ha] nach Altersklasse und Inventurzeitpunkt für sonst.
Weichholz im Privatwald

Thema: a-a-a-y-ALN-pw-kreis136

BWI	1987		2002		2012		2022	
Altersklasse	Wert	Fehler	Wert	Fehler	Wert	Fehler	Wert	Fehler
1-20	248.19	136.22	981.32	350.82	1105.56	289.06	384.23	167.98
21-40	315.54	159.04	70.89	50.16	207.93	81.45	497.26	171.00
41-60	132.41	103.99	301.56	126.75	219.43	92.91	121.95	67.19
61-80	37.60	26.91	25.39	18.04	64.08	33.07	192.06	83.40
81-100	0.00		42.17	25.82	46.17	27.53	43.40	25.65
101-120	0.00		0.00		7.78	7.78	20.88	15.16
121-140	16.23	16.23	0.00		0.00		0.00	
141-160	0.00		0.00		0.00		0.00	
>160	0.00		0.00		0.00		0.00	
Alle AKI	749.99	240.77	1421.34	379.38	1650.95	346.32	1259.78	275.22

1.2 Lebensraum Wald

1.2.2 Totholz

Abbildung 1.11 und Tabelle 1.41 zeigen den Totholzvorrat nach Totholzart,

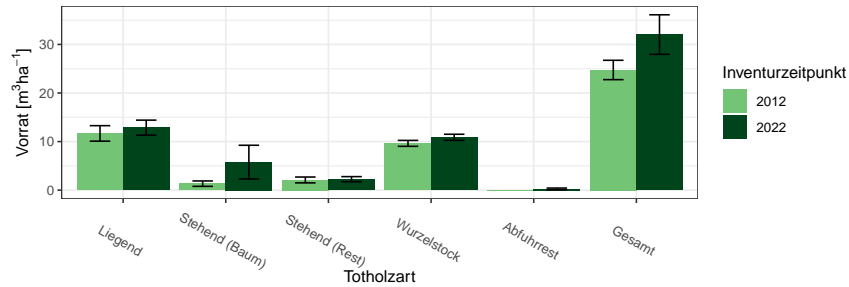


Abbildung 1.11: Totholz- Vorrat [$m^3 ha^{-1}$] nach Totholzart und Inventurzeitpunkt im Gesamtwald

Thema: d-r-dt-y-A-gw-kreis136

Tabelle 1.41: Totholz- Vorrat [$m^3 ha^{-1}$] nach Totholzart und Inventurzeitpunkt im Gesamtwald

Thema: d-r-dt-y-A-gw-kreis136

BWI Totholzart	2012		2022	
	Wert	Fehler	Wert	Fehler
Liegend	11.68	1.59	12.87	1.55
Stehend (Baum)	1.33	0.55	5.77	3.47
Stehend (Rest)	2.10	0.60	2.26	0.52
Wurzelstock	9.63	0.61	10.88	0.63
Abfuhrrest	0.00		0.26	0.17
Gesamt	24.74	1.99	32.03	4.07

Abbildung 1.12 und Tabelle 1.42 den Totholzvorrat nach Totholzbaumarten-
gruppen (es werden nur Nadel-, Laub- und Eichenholz unterschieden) und
Abbildung 1.13 sowie Tabelle 1.43 den Totholzvorrat nach Eigentumsarten

1.2.2 Totholz

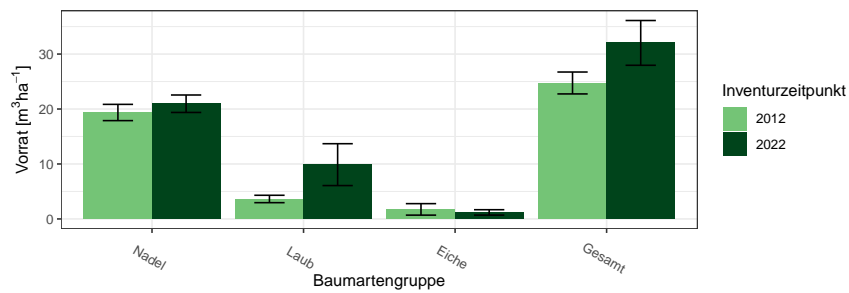


Abbildung 1.12: Totholz- Vorrat [m^3ha^{-1}] nach Baumartengruppe und Inventurzeitpunkt im Gesamtwald

Thema: d-r-ds-y-A-gw-kreis136

Tabelle 1.42: Totholz- Vorrat [m^3ha^{-1}] nach Baumartengruppe und Inventurzeitpunkt im Gesamtwald

Thema: d-r-ds-y-A-gw-kreis136

BWI	2012		2022	
Baumartengruppe	Wert	Fehler	Wert	Fehler
Nadel	19.37	1.48	20.96	1.59
Laub	3.63	0.67	9.88	3.81
Eiche	1.74	1.04	1.19	0.49
Gesamt	24.74	1.99	32.03	4.07

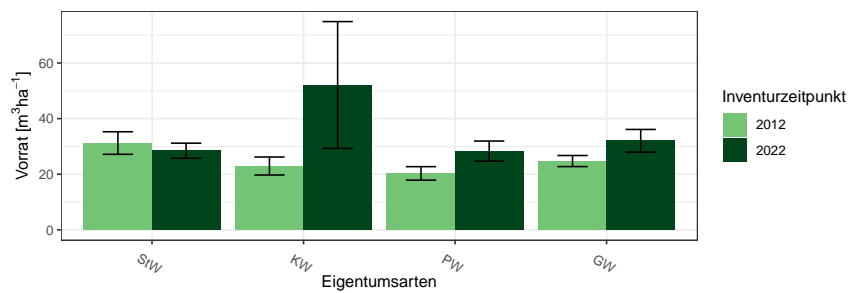


Abbildung 1.13: Totholz-Vorrat [m^3ha^{-1}] nach Eigentumsarten

Thema: v-r-o-y-A-d-kreis136

1.2 Lebensraum Wald

Tabelle 1.43: Totholz-Vorrat [m^3ha^{-1}] nach Eigentumsarten

Thema: v-r-o-y-A-d-kreis136

Eigentumsarten	2012		2022	
	Wert	Fehler	Wert	Fehler
Staatswald	31.22	4.06	28.46	2.71
Körperschaftswald	22.96	3.24	52.09	22.79
Privatwald	20.30	2.42	28.32	3.62
Gesamtwald	24.74	1.99	32.03	4.07

1.2.3 Stammzahlen

Tabelle 1.44 zeigt die Entwicklung der Stammzahlverteilung nach Inventurzeitpunkten, Tabelle 1.45 die Stammzahlen der Hauptbaumarten nach

Tabelle 1.44: Stammzahl Derbholz [10^6] nach Altersklasse und Inventurzeitpunkt für Alle Baumarten

Thema: n-a-A-AKL-gw-kreis136

BWI	1987		2002		2012		2022	
Altersklasse	Wert	Fehler	Wert	Fehler	Wert	Fehler	Wert	Fehler
1-20	13.59	1.72	6.42	1.15	12.96	1.92	8.59	1.47
21-40	15.25	1.87	14.68	1.93	14.98	1.94	23.28	2.72
41-60	7.86	1.29	8.23	1.06	8.97	1.09	7.43	1.01
61-80	6.84	0.99	3.50	0.57	3.30	0.50	3.94	0.53
81-100	3.93	0.60	2.95	0.47	2.36	0.40	1.95	0.38
101-120	1.82	0.36	1.22	0.22	1.44	0.28	1.54	0.29
121-140	0.56	0.17	0.81	0.19	0.82	0.17	0.69	0.14
141-160	0.06	0.02	0.21	0.07	0.34	0.12	0.43	0.13
>160	0.00	0.00	0.06	0.02	0.08	0.03	0.17	0.05

Alterklasse und Baumartengruppe zum Inventurzeitpunkt 2022.

Tabelle 1.45: Stammzahl Derbholz [10^6] nach Altersklasse und Baumartengruppe

Thema: n-a-X-AKL-gw-2022-kreis136

Baumartengruppe	Fichte		Tanne		Buche		Eiche		Alle Baumarten	
Altersklasse	Wert	Fehler	Wert	Fehler	Wert	Fehler	Wert	Fehler	Wert	Fehler
1-20	3.87	1.04	0.66	0.23	1.11	0.35	0.24	0.18	8.59	1.47
21-40	12.82	1.85	1.25	0.43	3.95	1.07	0.52	0.19	23.28	2.72
41-60	3.61	0.65	0.59	0.20	2.06	0.39	0.04	0.03	7.43	1.01
61-80	1.87	0.35	0.28	0.10	0.86	0.18	0.14	0.04	3.94	0.53
81-100	0.65	0.16	0.11	0.05	0.55	0.15	0.08	0.03	1.95	0.38
101-120	0.63	0.16	0.16	0.05	0.30	0.08	0.04	0.01	1.54	0.29
121-140	0.27	0.08	0.09	0.03	0.21	0.07	0.07	0.03	0.69	0.14
141-160	0.06	0.02	0.05	0.03	0.16	0.09	0.04	0.01	0.43	0.13
>160	0.01	0.01	0.00	0.00	0.08	0.03	0.05	0.02	0.17	0.05
Alle AKI	23.78	2.57	3.19	0.69	9.27	1.35	1.21	0.27	48.02	4.08

1.2 Lebensraum Wald

1.2.4 Naturnähe

Abbildung 1.14 und Tabelle 1.46 zeigen die Flächenanteile der Naturnähestufen in Prozent nach Inventurzeitpunkt und Abbildung 1.15 und Tabelle 1.47

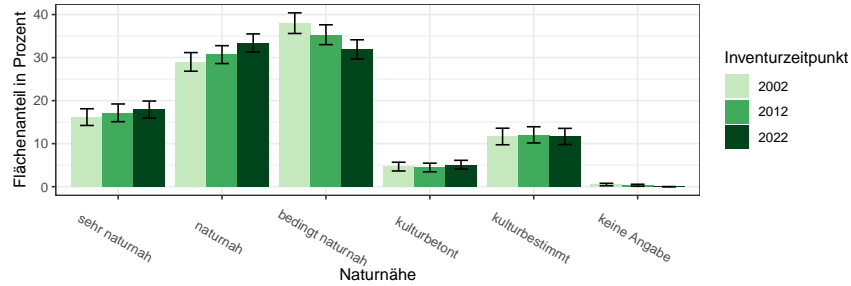


Abbildung 1.14: Flächenanteile der Naturnähestufen nach Inventurzeitpunkt

Thema: nn-r-nn-Y-c-kreis136

Tabelle 1.46: Flächenanteile der Naturnähestufen nach Inventurzeitpunkt

Thema: nn-r-nn-Y-c-kreis136

BWI	2002		2012		2022	
	Wert	Fehler	Wert	Fehler	Wert	Fehler
sehr naturnah	16.17	1.94	17.16	2.06	17.93	1.97
naturnah	29.00	2.16	30.69	2.08	33.39	2.11
bedingt naturnah	38.00	2.40	35.31	2.31	31.91	2.23
kulturbetont	4.67	1.02	4.46	1.00	5.10	1.03
kulturbestimmt	11.67	1.92	12.05	1.89	11.68	1.88
keine Angabe	0.50	0.29	0.33	0.23	0.00	0.00

die Flächenanteile nach Eigentumsarten im Jahr 2022.

1.2.4 Naturnähe

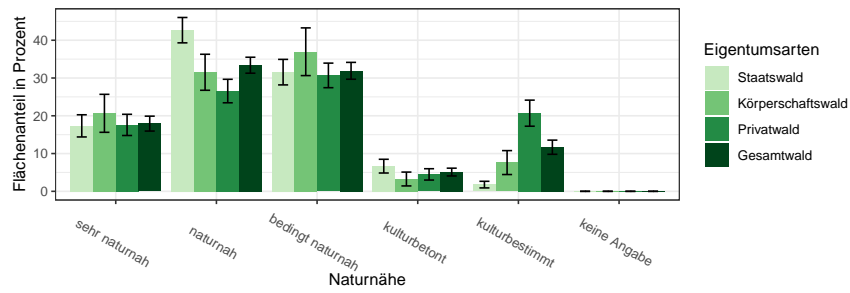


Abbildung 1.15: Flächenanteile der Naturnähestufen nach Eigentumsarten
Thema: nn-r-nn-O-c-kreis136

Tabelle 1.47: Flächenanteile der Naturnähestufen nach Eigentumsarten
Thema: nn-r-nn-O-c-kreis136

Eigentumsarten	Staatswald		Körperschaftswald		Privatwald		Gesamtwald	
	Wert	Fehler	Wert	Fehler	Wert	Fehler	Wert	Fehler
sehr naturnah	17.33	2.94	20.65	5.03	17.59	2.81	17.93	1.97
naturnah	42.67	3.36	31.52	4.77	26.55	3.11	33.39	2.11
bedingt naturnah	31.56	3.38	36.96	6.32	30.69	3.25	31.91	2.23
kulturbetont	6.67	1.82	3.26	1.83	4.48	1.50	5.10	1.03
kulturbestimmt	1.78	0.88	7.61	3.17	20.69	3.45	11.68	1.88
keine Angabe	0.00	0.00	0.00	0.00	0.00	0.00	0.00	0.00

1.2 Lebensraum Wald

1.2.5 Forstlich besonders bedeutsame Arten der Bodenvegetation

Die Dichte der forstlich besonders bedeutsamen Arten der Bodenvegetation werden im Probekreis mit 10 Metern Radius gutachlich angesprochen. Aus dieser Ansprache lassen sich die Flächenanteile in Abbildung 1.16 und Tabelle 1.48 berechnen.

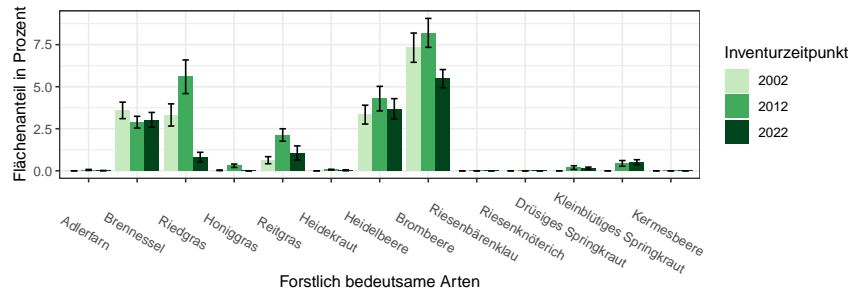


Abbildung 1.16: Flächenanteile der Forstlich besonders bedeutsamen Arten der Bodenvegetation in Prozent nach Inventurzeitpunkt
Thema: f-r-fba-Y-gw-kreis136

Tabelle 1.48: Flächenanteile der Forstlich besonders bedeutsamen Arten der Bodenvegetation in Prozent nach Inventurzeitpunkt
Thema: f-r-fba-Y-gw-kreis136

BWI Forstlich bedeutsame Arten	2002		2012		2022	
	Wert	Fehler	Wert	Fehler	Wert	Fehler
Adlerfarn	0.0	0.00	0.1	0.03	0.0	0.01
Brennessel	3.6	0.49	2.9	0.35	3.0	0.44
Riedgras	3.3	0.66	5.6	1.00	0.8	0.29
Honiggras	0.0	0.02	0.3	0.10	0.0	0.00
Reitgras	0.6	0.21	2.1	0.37	1.1	0.42
Heidekraut	0.0	0.00	0.1	0.02	0.0	0.03
Heidelbeere	3.3	0.56	4.3	0.73	3.7	0.61
Brombeere	7.3	0.87	8.2	0.86	5.5	0.54
Riesenbärenklau	0.0	0.00	0.0	0.00	0.0	0.00
Riesenknötריך	0.0	0.00	0.0	0.00	0.0	0.00
Drüsiges Springkraut	0.0	0.00	0.2	0.11	0.1	0.07
Kleinblütiges Springkraut	0.0	0.00	0.4	0.17	0.5	0.15
Kermesbeere	0.0	0.00	0.0	0.00	0.0	0.00

1.2.6 Verjüngung und Jungbestockung

Informationen zur Aufnahme von Verjüngung und Jungbestockung finden sich in

Tabelle 1.49 zeigt die Stammzahlen der Verjüngung nach Baumarten als Anteile an der Gesamtstammzahl der Verjüngung nach Eigentumsarten und Inventurzeitpunkt. Tabelle 1.50 zeigt die Jungstockungsflächen für das Jahr

BAG	StW			KW			PW			GW		
	2002	2012	2022	2002	2012	2022	2002	2012	2022	2002	2012	2022
FI	51.5	34.3	25.4	30.9	30.6	18.5	28.5	24.4	18.3	36.0	28.9	21.0
TA	3.6	5.6	12.3	0.9	1.5	1.5	1.4	3.6	6.1	2.0	3.8	7.6
DGL	0.0	0.2	0.0	0.4	0.0	0.3	0.1	0.1	0.2	0.1	0.1	0.1
KI	0.7	1.1	0.6	1.2	0.3	0.2	0.1	0.2	0.3	0.4	0.5	0.4
LAE	0.0	0.0	0.0	0.1	0.0	0.0	0.0	0.1	0.1	0.0	0.0	0.0
BU	23.3	32.7	26.4	23.6	22.8	22.3	35.5	35.9	26.6	29.8	32.1	25.6
EI	1.3	0.8	0.8	0.7	0.3	0.2	0.9	1.2	1.5	1.0	0.9	1.0
ALH	17.3	21.4	31.0	30.4	37.3	53.3	29.9	29.8	43.4	26.2	28.6	40.7
ALN	2.3	3.8	3.6	11.8	7.3	3.6	3.6	4.7	3.6	4.4	4.9	3.6
Nadel	55.8	41.2	38.3	33.5	32.4	20.5	30.1	28.4	25.0	38.5	33.3	29.1
Laub	44.2	58.7	61.8	66.6	67.7	79.4	69.9	71.7	75.2	61.4	66.5	70.9

Tabelle 1.49: Verjüngungsanteil der Baumartengruppen in Prozent nach Eigentumsarten und Inventurzeitpunkt dabei steht BAG für Baumartengruppe, StW für Staatswald, KW für Körperschaftswald, PW für Privatwald, GW für Gesamtwald, FI für Fichte, TA für Tanne, DGL für Douglasie, KI für Kiefer, LAE für Lärche, BU für Buche, EI für Eiche, ALH für sonst. Hartholz, ALN für sonst. Weichholz, Nadel für Nadelholz und Laub für Laubholz

Thema: r-r-O-y-A-kreis136

2012, Tabelle 1.51 zeigt die Jungstockungsflächen für das Jahr 2022.

Tabelle 1.52 zeigt die Jungbestockungsanteile je Bestandestypgruppen nach Baumarten, Tabelle 1.53 je Bestandestypgruppe den Anteil der Jungbestockung aus Naturverjüngung an der Jungbestockung der Baumartengruppe zeigt. Hier ist ein hoher Wert also vor allem dann relevant, wenn in sich Tabelle 1.52 ein hinreichend hoher Wert in der gleichen Zelle findet.

1.2 Lebensraum Wald

Tabelle 1.50: Jungbestockungsfläche nach Baumartengruppe 2012

Thema: jb-r-X-2012-A-kreis136

Baumartengruppe	Unter Schirm	Abgedeckt	Gesamt	Standardfehler	Anteil	NV-Anteil
Fichte	2866.64	2076.19	4942.83	638.65	0.31	0.72
Tanne	795.46	137.08	932.53	187.29	0.06	0.81
sonst. Nadelholz	236.14	347.20	583.33	161.83	0.04	0.37
Buche	3834.20	829.48	4663.67	668.52	0.29	0.95
Eiche	91.05	102.06	193.11	58.70	0.01	0.47
sonst. Hartholz	2860.64	588.34	3448.98	494.90	0.22	0.92
sonst. Weichholz	462.26	582.33	1044.60	182.46	0.07	0.72
Alle Baumarten	11146.39	4662.67	15809.06	1487.68	1.00	0.82

Tabelle 1.51: Jungbestockungsfläche nach Baumartengruppe 2022

Thema: jb-r-X-2022-A-kreis136

Baumartengruppe	Unter Schirm	Abgedeckt	Gesamt	Standardfehler	Anteil	NV-Anteil
Fichte	4363.81	328.14	4691.95	520.28	0.28	0.92
Tanne	1408.59	16.01	1424.59	223.35	0.09	0.92
sonst. Nadelholz	295.12	88.04	383.16	111.62	0.02	0.45
Buche	5149.14	16.01	5165.15	687.89	0.31	0.97
Eiche	181.08	57.02	238.10	61.05	0.01	0.79
sonst. Hartholz	4168.73	55.02	4223.75	520.82	0.25	0.97
sonst. Weichholz	640.27	10.00	650.27	114.32	0.04	0.97
Alle Baumarten	16206.73	570.24	16776.97	1473.91	1.00	0.94

Tabelle 1.52: Jungbestockungsflächenanteile nach Baumartengruppe und Bestandestypgruppen 2022

Thema: jb-r-b-2022-A-kreis136

Baumartengruppe	Fichte	Tanne	Douglasie	Kiefer	Lärche	Eiche	Buche	Edellaub	Weichlaub
Fichte	0.47	0.36	0.15	0.56	0.00	0.12	0.08	0.03	0.23
Tanne	0.11	0.25	0.02	0.07	0.06	0.03	0.03	0.03	0.02
sonst. Nadelholz	0.04	0.00	0.12	0.02	0.51	0.00	0.00	0.01	0.00
Buche	0.17	0.23	0.23	0.10	0.17	0.27	0.61	0.19	0.12
Eiche	0.01	0.00	0.00	0.02	0.00	0.13	0.00	0.02	0.01
sonst. Hartholz	0.15	0.11	0.44	0.19	0.17	0.40	0.26	0.71	0.50
sonst. Weichholz	0.05	0.04	0.05	0.04	0.09	0.06	0.02	0.01	0.12
Alle Baumarten	1.00	1.00	1.00	1.00	1.00	1.00	1.00	1.00	1.00

1.2.6 Verjüngung und Jungbestockung

Tabelle 1.53: Naturverjüngungsanteile an der Jungbestockung nach
Baumartengruppe und Bestandestypgruppen 2022
Thema: jb-r-b-2022-NV-kreis136

Baumartengruppe	Fichte	Tanne	Douglasie	Kiefer	Lärche	Eiche	Buche	Edellaub	Weichlaub
Fichte	0.91	0.99	1.00	0.92		0.75	1.00	1.00	0.74
Tanne	0.90	0.93	1.00	1.00	0.00	1.00	0.97	1.00	1.00
sonst. Nadelholz	0.51		0.82	1.00	0.00		0.71	0.46	
Buche	0.98	0.90	1.00	0.74	1.00	1.00	0.98	1.00	1.00
Eiche	0.66	1.00		1.00		0.71	1.00	1.00	1.00
sonst. Hartholz	0.98	1.00	1.00	0.96	1.00	0.98	1.00	0.95	0.84
sonst. Weichholz	0.95	1.00	1.00	1.00	1.00	1.00	1.00	1.00	1.00
Alle Baumarten	0.92	0.96	0.98	0.92	0.43	0.93	0.98	0.96	0.86

1.2.7 Waldstrukturen: Biotopbäume, Schichtigkeit und Mischung

Informationen zur Erhebung der Biotopbäume, der Schichtigkeit

Abbildung 1.17 und Tabelle 1.54 zeigen die Stammzahl pro Hektar der Biotopbäume nach Eigentumsarten und Inventurzeitpunkt, Abbildung 1.18

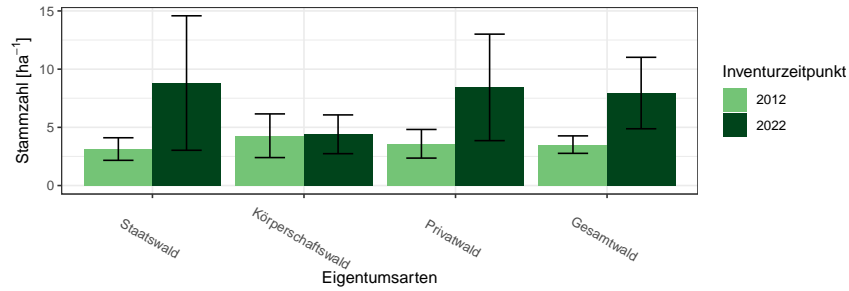


Abbildung 1.17: Biotopbäume – Stammzahlen nach Eigentumsarten und Inventurzeitpunkt

Thema: n-r-o-y-A-2022-kreis136

Tabelle 1.54: Biotopbäume – Stammzahlen nach Eigentumsarten und Inventurzeitpunkt

Thema: n-r-o-y-A-2022-kreis136

Eigentumsarten	BWI	Wert	Standardfehler
Staatswald	2012	3.14	0.97
Staatswald	2022	8.81	5.78
Körperschaftswald	2012	4.28	1.88
Körperschaftswald	2022	4.40	1.67
Privatwald	2012	3.59	1.23
Privatwald	2022	8.43	4.57
Gesamtwald	2012	3.52	0.75
Gesamtwald	2022	7.95	3.07

und Tabelle 1.55 zeigen den Vorrat pro Hektar der Biotopbäume nach Eigentumsarten und Inventurzeitpunkt und Abbildung 1.19 und Tabelle 1.56 zeigen das mittlere Stückvolumen der Biotopbäume nach Eigentumsarten und Inventurzeitpunkt.

Tabelle 1.57 zeigt die Entwicklung der Schichtigkeit.

1.2.7 Waldstrukturen: Biotopbäume, Schichtigkeit und Mischung

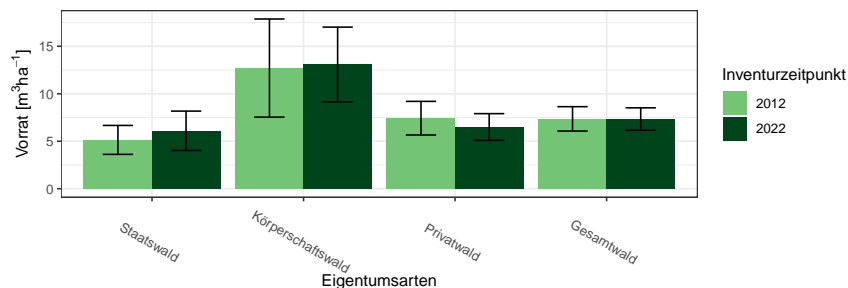


Abbildung 1.18: Biotopbäume – Vorrat pro Hektar nach Eigentumsarten und Inventurzeitpunkt

Thema: v-r-o-y-A-2022-kreis136

Tabelle 1.55: Biotopbäume – Vorrat pro Hektar nach Eigentumsarten und Inventurzeitpunkt

Thema: v-r-o-y-A-2022-kreis136

Eigentumsarten	BWI	Wert	Standardfehler
Staatswald	2012	5.14	1.52
Staatswald	2022	6.10	2.07
Körperschaftswald	2012	12.70	5.17
Körperschaftswald	2022	13.08	3.93
Privatwald	2012	7.43	1.77
Privatwald	2022	6.50	1.41
Gesamtwald	2012	7.36	1.28
Gesamtwald	2022	7.34	1.18

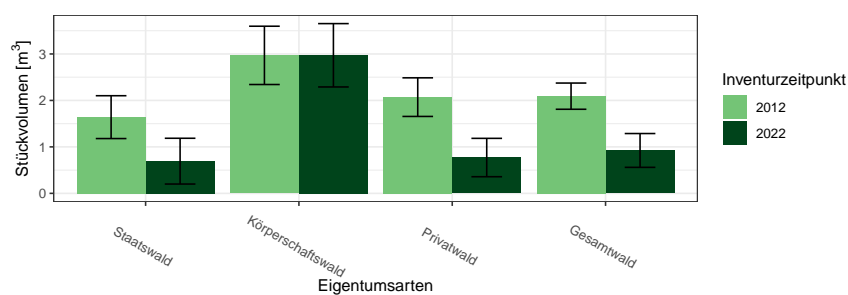


Abbildung 1.19: Biotopbäume – Mittleres Stückvolumen nach Eigentumsarten und Inventurzeitpunkt

Thema: v-a-o-y-A-2022-kreis136

1.2 Lebensraum Wald

Tabelle 1.56: Biotopbäume – Mittleres Stückvolumen nach Eigentumsarten und Inventurzeitpunkt

Thema: v-a-o-y-A-2022-kreis136

Eigentumsarten	BWI	Wert	Standardfehler
Staatswald	2012	1.64	0.46
Staatswald	2022	0.69	0.49
Körperschaftswald	2012	2.97	0.63
Körperschaftswald	2022	2.97	0.68
Privatwald	2012	2.07	0.42
Privatwald	2022	0.77	0.41
Gesamtwald	2012	2.09	0.28
Gesamtwald	2022	0.92	0.36

Tabelle 1.57: Anteil der Fläche der Schichtkeiten an der Gesamtfläche des begehbaren Waldes

Thema: s-r-X-y-A-kreis136

BWI	Einschichtig	Fehler	Zweischichtig	Fehler	Mehrschichtig	Fehler
2012	28.38	2.02	53.47	2.12	17.99	1.80
2022	16.45	1.92	63.82	2.36	19.74	2.03

1.2.7 Waldstrukturen: Biotopbäume, Schichtigkeit und Mischung

Abbildung 1.20 und Tabelle 1.58 zeigen die Entwicklung der Mischung.

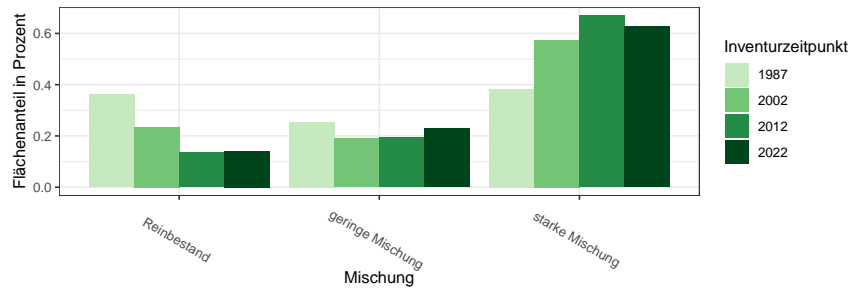


Abbildung 1.20: Mischbestandsanteile in Prozent nach Inventurzeitpunkt
Thema: m-r-X-y-A-kreis136

Tabelle 1.58: Mischbestandsanteile in Prozent nach Inventurzeitpunkt
Thema: m-r-X-y-A-kreis136

Mischung	BWI	Wert
Reinbestand	1987	0.36
geringe Mischung	1987	0.26
starke Mischung	1987	0.38
Reinbestand	2002	0.24
geringe Mischung	2002	0.19
starke Mischung	2002	0.57
Reinbestand	2012	0.14
geringe Mischung	2012	0.20
starke Mischung	2012	0.67
Reinbestand	2022	0.14
geringe Mischung	2022	0.23
starke Mischung	2022	0.63

1.3 Rohstoffquelle Wald

1.3.1 Vorräte

Abbildung 1.21 und Tabelle 1.59 zeigen die Gesamtvorräte nach Baumartengruppen und Eigentumsarten zum Inventurzeitpunkt 2022 in $10^6 m^3$,

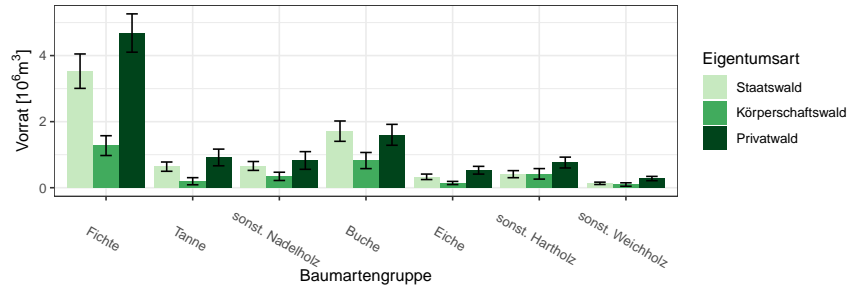


Abbildung 1.21: Vorrat [$10^6 m^3$] nach Baumartengruppe und Eigentumsart
Thema: v-a-A-o-A-2022-kreis136

Tabelle 1.59: Vorrat [$10^6 m^3$] nach Baumartengruppe und Eigentumsart
Thema: v-a-A-o-A-2022-kreis136

Eigentumsart	Gesamtwald		Staatswald		Körperschaftswald		Privatwald	
	Wert	Fehler	Wert	Fehler	Wert	Fehler	Wert	Fehler
Fichte	9.49	0.88	3.53	0.52	1.27	0.30	4.68	0.58
Tanne	1.75	0.31	0.64	0.14	0.20	0.11	0.92	0.25
sonst. Nadelholz	1.83	0.32	0.66	0.13	0.34	0.13	0.82	0.27
Buche	4.14	0.53	1.71	0.31	0.82	0.24	1.60	0.32
Eiche	1.00	0.15	0.33	0.08	0.14	0.05	0.53	0.12
sonst. Hartholz	1.59	0.25	0.41	0.11	0.42	0.16	0.76	0.16
sonst. Weichholz	0.51	0.09	0.13	0.04	0.10	0.05	0.28	0.07
Alle Baumarten	20.31	1.61	7.41	0.94	3.30	0.63	9.60	1.05

1.3.2 Vorratsentwicklung

Abbildung 1.22 und Tabelle 1.60 zeigen die Vorratsentwicklung seit 1987 nach Baumartengruppen im Gesamtwald in $10^6 m^3$, Abbildung 1.23 und

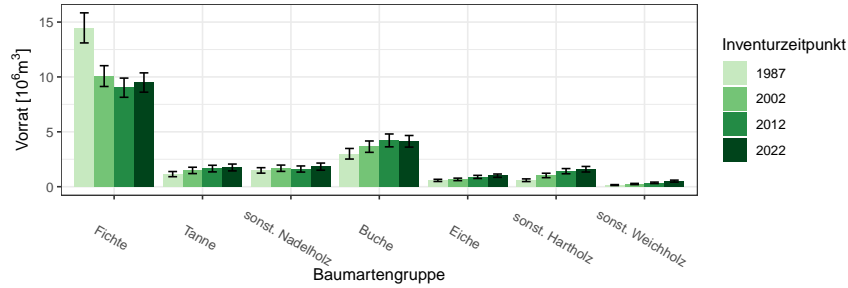


Abbildung 1.22: Vorrat [$10^6 m^3$] nach Baumartengruppe und Inventurzeitpunkt im Gesamtwald

Thema: v-a-A-y-A-gw-kreis136

Tabelle 1.60: Vorrat [$10^6 m^3$] nach Baumartengruppe und Inventurzeitpunkt im Gesamtwald

Thema: v-a-A-y-A-gw-kreis136

BWI	1987		2002		2012		2022	
	Wert	Fehler	Wert	Fehler	Wert	Fehler	Wert	Fehler
Baumartengruppe								
Fichte	14.47	1.37	10.08	0.95	9.02	0.87	9.49	0.88
Tanne	1.15	0.24	1.48	0.29	1.65	0.30	1.75	0.31
sonst. Nadelholz	1.48	0.25	1.68	0.29	1.61	0.28	1.83	0.32
Buche	3.00	0.48	3.65	0.52	4.22	0.59	4.14	0.53
Eiche	0.57	0.10	0.67	0.11	0.89	0.14	1.00	0.15
sonst. Hartholz	0.59	0.12	1.03	0.20	1.41	0.24	1.59	0.25
sonst. Weichholz	0.15	0.04	0.25	0.06	0.35	0.07	0.51	0.09
Alle Baumarten	21.41	1.76	18.83	1.54	19.16	1.56	20.31	1.61

Tabelle 1.61 die Vorratsentwicklung im Staatswald in $10^6 m^3$, Abbildung 1.24 und Tabelle 1.62 die Vorratsentwicklung im Körperschaftswald in $10^3 m^3$ und Abbildung 1.25 sowie Tabelle 1.63 die Vorratsentwicklung im Privatwald in $10^6 m^3$.

1.3 Rohstoffquelle Wald

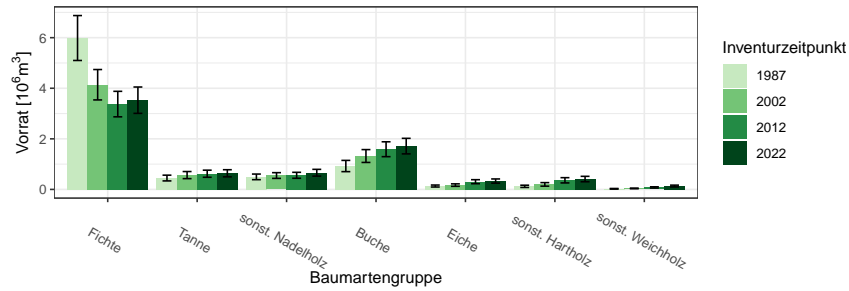


Abbildung 1.23: Vorrat [$10^6 m^3$] nach Baumartengruppe und Inventurzeitpunkt im Staatswald

Thema: v-a-A-y-A-stw-kreis136

Tabelle 1.61: Vorrat [$10^6 m^3$] nach Baumartengruppe und Inventurzeitpunkt im Staatswald

Thema: v-a-A-y-A-stw-kreis136

BWI	1987		2002		2012		2022	
Baumartengruppe	Wert	Fehler	Wert	Fehler	Wert	Fehler	Wert	Fehler
Fichte	5.99	0.89	4.14	0.60	3.37	0.50	3.53	0.52
Tanne	0.45	0.11	0.57	0.14	0.62	0.14	0.64	0.14
sonst. Nadelholz	0.50	0.11	0.55	0.11	0.56	0.12	0.66	0.13
Buche	0.92	0.22	1.32	0.25	1.59	0.29	1.71	0.31
Eiche	0.13	0.04	0.17	0.05	0.31	0.08	0.33	0.08
sonst. Hartholz	0.12	0.04	0.20	0.07	0.36	0.10	0.41	0.11
sonst. Weichholz	0.02	0.01	0.04	0.01	0.08	0.02	0.13	0.04
Alle Baumarten	8.14	1.09	6.98	0.91	6.89	0.88	7.41	0.94

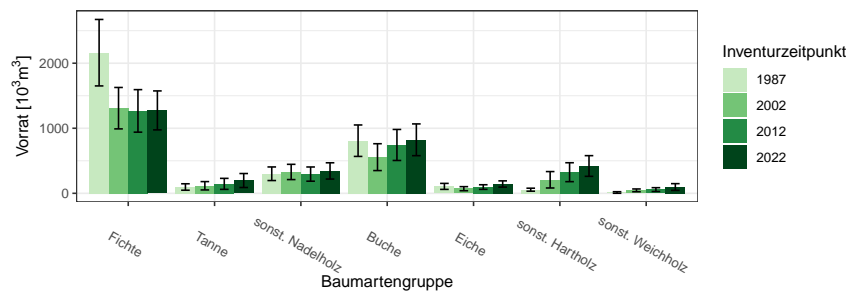


Abbildung 1.24: Vorrat [$10^3 m^3$] nach Baumartengruppe und Inventurzeitpunkt im Körperschaftswald

Thema: v-a-A-y-A-kw-kreis136

1.3.2 Vorratsentwicklung

Tabelle 1.62: Vorrat [$10^3 m^3$] nach Baumartengruppe und Inventurzeitpunkt im Körperschaftswald

Thema: v-a-A-y-A-kw-kreis136

BWI	1987		2002		2012		2022	
Baumartengruppe	Wert	Fehler	Wert	Fehler	Wert	Fehler	Wert	Fehler
Fichte	2161.74	510.81	1308.75	318.26	1266.87	326.81	1274.40	299.64
Tanne	97.05	49.43	115.83	64.05	145.15	84.56	196.57	107.53
sonst. Nadelholz	300.63	104.43	328.15	117.26	295.46	109.33	343.98	125.12
Buche	808.73	241.70	555.83	206.29	743.27	238.53	822.61	244.07
Eiche	106.29	46.12	71.05	31.18	96.19	35.41	143.19	48.01
sonst. Hartholz	55.51	23.03	208.00	126.14	324.40	145.42	419.96	158.95
sonst. Weichholz	12.56	12.00	45.37	21.23	57.22	29.26	96.73	51.78
Alle Baumarten	3542.50	667.50	2632.98	524.91	2928.56	584.40	3297.45	626.06

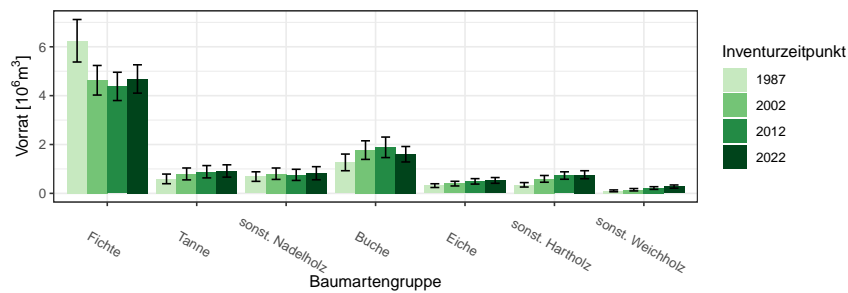


Abbildung 1.25: Vorrat [$10^6 m^3$] nach Baumartengruppe und Inventurzeitpunkt im Privatwald

Thema: v-a-A-y-A-pw-kreis136

Tabelle 1.63: Vorrat [$10^6 m^3$] nach Baumartengruppe und Inventurzeitpunkt im Privatwald

Thema: v-a-A-y-A-pw-kreis136

BWI	1987		2002		2012		2022	
Baumartengruppe	Wert	Fehler	Wert	Fehler	Wert	Fehler	Wert	Fehler
Fichte	6.25	0.87	4.63	0.61	4.38	0.58	4.68	0.58
Tanne	0.59	0.20	0.80	0.24	0.89	0.25	0.92	0.25
sonst. Nadelholz	0.69	0.20	0.80	0.23	0.76	0.23	0.82	0.27
Buche	1.27	0.34	1.77	0.38	1.88	0.42	1.60	0.32
Eiche	0.32	0.08	0.40	0.10	0.49	0.11	0.53	0.12
sonst. Hartholz	0.35	0.09	0.59	0.14	0.73	0.15	0.76	0.16
sonst. Weichholz	0.10	0.04	0.15	0.05	0.22	0.05	0.28	0.07
Alle Baumarten	9.56	1.14	9.14	1.04	9.34	1.07	9.60	1.05

1.3 Rohstoffquelle Wald

1.3.3 Hektarvorräte

, Abbildung 1.26 und Tabelle 1.64 zeigen die die Hektarvorräte nach Baumartengruppen und Eigentumsarten zum Inventurzeitpunkt 2022 in m^3 pro Hektar. .

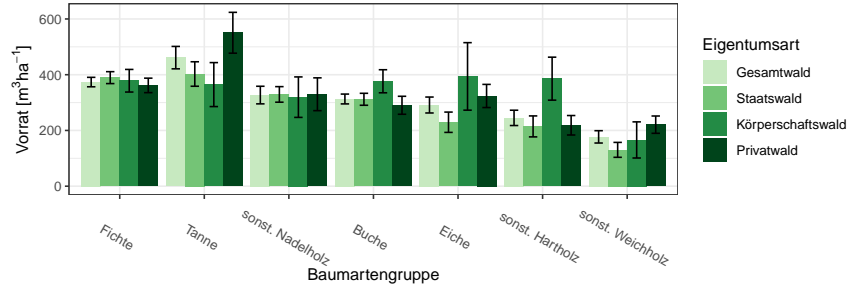


Abbildung 1.26: Vorrat [m^3ha^{-1}] nach Baumartengruppe und Eigentumsart

Thema: v-r-A-o-A-2022-kreis136

Tabelle 1.64: Vorrat [m^3ha^{-1}] nach Baumartengruppe und Eigentumsart

Thema: v-r-A-o-A-2022-kreis136

Eigentumsart	Gesamtwald		Staatswald		Körperschaftswald		Privatwald	
Baumartengruppe	Wert	Fehler	Wert	Fehler	Wert	Fehler	Wert	Fehler
Fichte	373.59	16.94	389.49	21.39	378.37	40.57	361.65	25.99
Tanne	461.29	40.24	402.53	43.90	364.54	78.89	550.53	73.24
sonst. Nadelholz	326.97	31.58	329.30	27.90	319.47	72.60	329.88	58.86
Buche	312.89	17.63	311.83	21.47	376.49	41.37	290.34	32.24
Eiche	291.27	28.57	229.43	36.45	393.87	121.13	323.71	41.53
sonst. Hartholz	245.12	27.49	214.51	37.64	385.84	77.10	218.61	34.91
sonst. Weichholz	177.02	22.11	130.38	26.76	165.97	64.83	220.79	31.05
Alle Baumarten	333.93	11.58	329.26	14.57	358.27	23.77	330.74	19.45

1.3.4 Entwicklung der Hektarvorräte

1.3.4 Entwicklung der Hektarvorräte

Abbildung 1.27 und Tabelle 1.65 zeigen die Entwicklung der Hektarvorräte seit 1987 nach Baumartengruppen im Gesamtwald in m^3 pro Hektar, Abbildung 1.28 und Tabelle 1.66 die Entwicklung der Hektarvorräte im

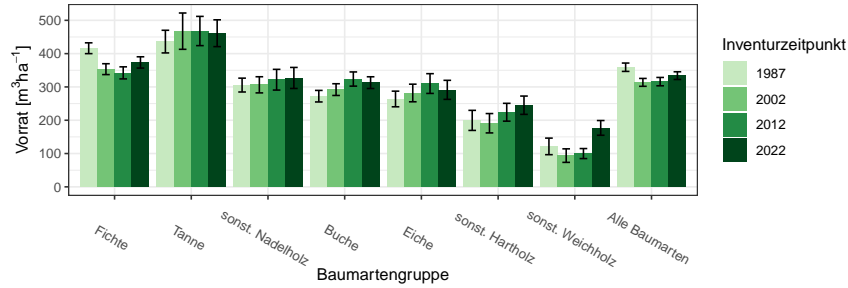


Abbildung 1.27: Vorrat [m^3ha^{-1}] nach Baumartengruppe und Inventurzeitpunkt im Gesamtwald
Thema: v-r-A-y-gw-kreis136

Tabelle 1.65: Vorrat [m^3ha^{-1}] nach Baumartengruppe und Inventurzeitpunkt im Gesamtwald

Thema: v-r-A-y-gw-kreis136

BWI	1987		2002		2012		2022	
	Wert	Fehler	Wert	Fehler	Wert	Fehler	Wert	Fehler
Fichte	416.23	16.22	353.40	16.34	342.25	18.10	373.59	16.94
Tanne	436.14	34.00	467.50	54.51	467.94	43.90	461.29	40.24
sonst. Nadelholz	305.62	20.80	306.37	24.23	321.69	31.13	326.97	31.58
Buche	272.25	17.34	291.98	17.60	323.74	21.31	312.89	17.63
Eiche	263.86	23.48	281.85	26.45	310.19	29.67	291.27	28.57
sonst. Hartholz	199.58	30.12	191.00	29.05	224.01	26.77	245.12	27.49
sonst. Weichholz	121.47	24.85	93.81	20.33	99.92	15.06	177.02	22.11
Alle Baumarten	359.18	12.55	313.71	11.82	315.96	12.53	333.93	11.58

Staatw Wald in m^3 pro Hektar, Abbildung 1.29 und Tabelle 1.67 die Entwicklung der Hektarvorräte im Körperschaftswald in m^3 pro Hektar und Abbildung 1.30 sowie Tabelle 1.68 die im Privatwald in m^3 pro Hektar.

1.3 Rohstoffquelle Wald

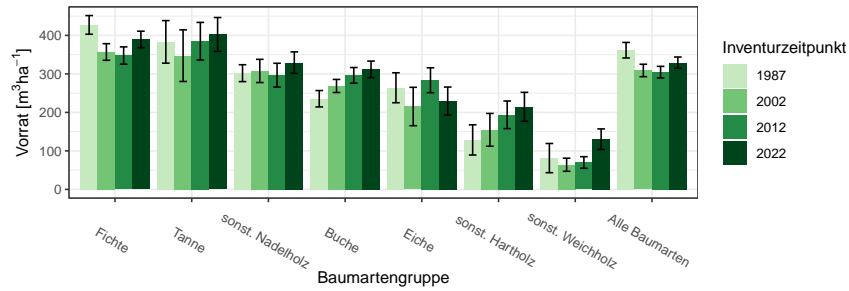


Abbildung 1.28: Vorrat [m^3ha^{-1}] nach Baumartengruppe und Inventurzeitpunkt im Staatswald
Thema: v-r-A-y-stw-kreis136

Tabelle 1.66: Vorrat [m^3ha^{-1}] nach Baumartengruppe und Inventurzeitpunkt im Staatswald
Thema: v-r-A-y-stw-kreis136

BWI	1987		2002		2012		2022	
Baumartengruppe	Wert	Fehler	Wert	Fehler	Wert	Fehler	Wert	Fehler
Fichte	427.29	24.24	356.94	21.59	347.73	22.45	389.49	21.39
Tanne	383.16	55.27	347.37	67.03	384.92	48.86	402.53	43.90
sonst. Nadelholz	301.91	21.96	307.69	30.16	296.71	30.92	329.30	27.90
Buche	235.52	21.26	268.69	17.01	296.27	20.29	311.83	21.47
Eiche	264.03	38.94	215.32	49.86	283.53	32.36	229.43	36.45
sonst. Hartholz	128.55	39.25	154.72	42.56	193.77	35.85	214.51	37.64
sonst. Weichholz	81.31	37.93	64.09	17.02	69.94	15.07	130.38	26.76
Alle Baumarten	361.55	20.16	308.92	16.17	304.50	15.08	329.26	14.57

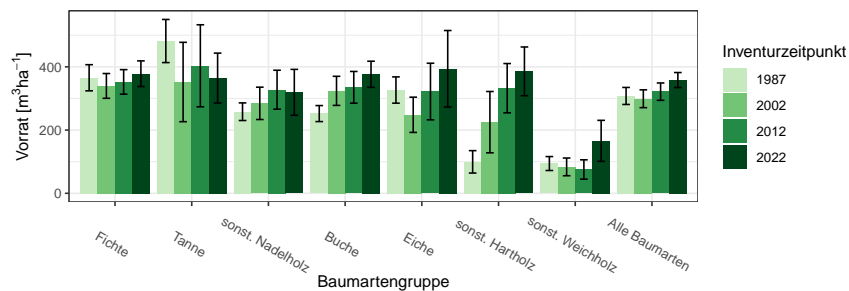


Abbildung 1.29: Vorrat [m^3ha^{-1}] nach Baumartengruppe und Inventurzeitpunkt im Körperschaftswald
Thema: v-r-A-y-kw-kreis136

1.3.4 Entwicklung der Hektarvorräte

Tabelle 1.67: Vorrat [m^3ha^{-1}] nach Baumartengruppe und Inventurzeitpunkt im Körperschaftswald

Thema: v-r-A-y-kw-kreis136

BWI	1987		2002		2012		2022	
	Wert	Fehler	Wert	Fehler	Wert	Fehler	Wert	Fehler
Baumartengruppe								
Fichte	365.52	41.35	339.74	39.20	352.48	38.80	378.37	40.57
Tanne	481.74	68.23	352.08	125.53	403.41	129.74	364.54	78.89
sonst. Nadelholz	258.16	27.86	284.58	51.13	327.75	61.56	319.47	72.60
Buche	252.22	25.35	324.12	46.02	335.30	50.17	376.49	41.37
Eiche	326.74	41.55	248.38	55.76	322.00	89.48	393.87	121.13
sonst. Hartholz	99.54	35.44	225.07	97.00	332.52	77.94	385.84	77.10
sonst. Weichholz	94.20	22.04	83.60	28.00	75.41	30.53	165.97	64.83
Alle Baumarten	307.97	26.94	299.13	28.18	321.64	27.43	358.27	23.77

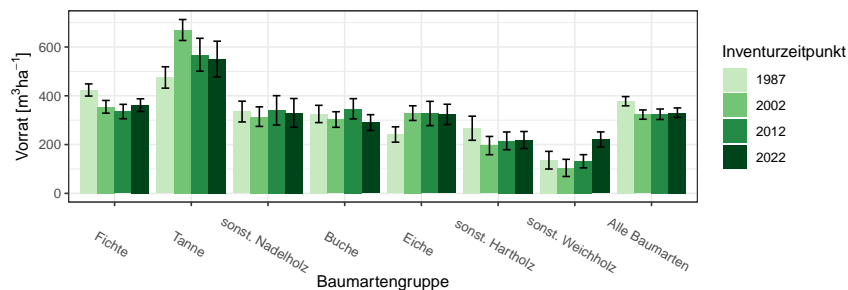


Abbildung 1.30: Vorrat [m^3ha^{-1}] nach Baumartengruppe und Inventurzeitpunkt im Privatwald

Thema: v-r-A-y-pw-kreis136

Tabelle 1.68: Vorrat [m^3ha^{-1}] nach Baumartengruppe und Inventurzeitpunkt im Privatwald

Thema: v-r-A-y-pw-kreis136

BWI	1987		2002		2012		2022	
	Wert	Fehler	Wert	Fehler	Wert	Fehler	Wert	Fehler
Baumartengruppe								
Fichte	423.73	24.93	354.80	26.07	335.37	29.49	361.65	25.99
Tanne	475.09	43.81	669.69	42.96	568.26	67.32	550.53	73.24
sonst. Nadelholz	335.25	42.61	314.52	40.06	340.28	60.21	329.88	58.86
Buche	325.50	35.43	302.71	31.92	346.73	41.50	290.34	32.24
Eiche	241.25	31.42	328.94	30.07	327.42	49.81	323.71	41.53
sonst. Hartholz	266.95	49.46	195.91	37.46	215.22	36.39	218.61	34.91
sonst. Weichholz	135.95	36.21	104.35	35.19	131.52	27.09	220.79	31.05
Alle Baumarten	377.87	18.96	322.93	19.07	324.26	21.41	330.74	19.45

1.3.5 Vorratsstruktur: die Vorratsverteilung nach Stärkekassen

In den folgenden Abschnitten wird die Entwicklung der Vorräte je Durchmesserklasse der jeweiligen Baumartengruppe in den verschiedenen Eigentumsarten dargestellt.

1.3.5.1 Alle Baumarten

Abbildung 1.31 und Tabelle 1.69 zeigen die Entwicklung der Vorräte je Durchmesserklasse im Gesamtwald, Tabelle 1.70 zeigt die Entwicklung im

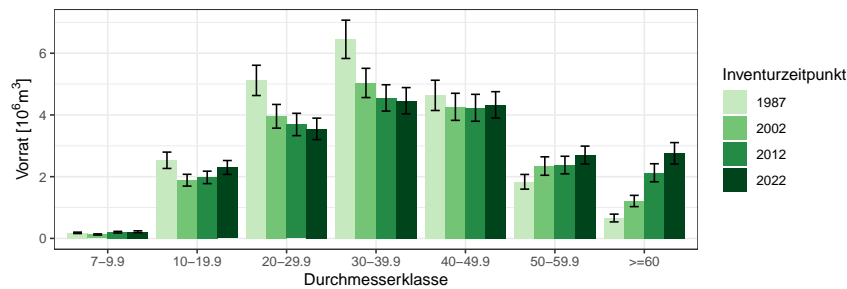


Abbildung 1.31: Vorrat [10⁶m³] nach Durchmesserklasse und Inventurzeitpunkt für Alle Baumarten

Thema: v-d-a-y-Alle-BA-gw-kreis136

Tabelle 1.69: Vorrat [10⁶m³] nach Durchmesserklasse und Inventurzeitpunkt für Alle Baumarten im Gesamtwald

Thema: v-d-a-y-Alle-BA-gw-kreis136

BWI	1987		2002		2012		2022	
	Wert	Fehler	Wert	Fehler	Wert	Fehler	Wert	Fehler
Durchmesserklasse								
7-9.9	0.18	0.02	0.13	0.02	0.20	0.03	0.22	0.03
10-19.9	2.53	0.26	1.89	0.19	1.98	0.20	2.30	0.22
20-29.9	5.12	0.49	3.96	0.38	3.69	0.36	3.55	0.35
30-39.9	6.45	0.62	5.04	0.47	4.55	0.43	4.46	0.43
40-49.9	4.63	0.49	4.26	0.44	4.23	0.44	4.33	0.43
50-59.9	1.83	0.24	2.34	0.30	2.38	0.28	2.70	0.29
>=60	0.66	0.13	1.21	0.18	2.13	0.29	2.76	0.35
Alle DKl	21.41	1.76	18.83	1.54	19.16	1.56	20.31	1.61

Staatswald, Tabelle 1.71 zeigt die Entwicklung im Körperschaftswald und Tabelle 1.72 zeigt die Entwicklung im Privatwald.

1.3.5 Vorratsstruktur: die Vorratsverteilung nach Stärkeklassen

Tabelle 1.70: Vorrat [$10^6 m^3$] nach Durchmesserklasse und Inventurzeitpunkt für Alle Baumarten im Staatswald

Thema: v-d-a-y-Alle-BA-stw-kreis136

BWI	1987		2002		2012		2022	
Durchmesserklasse	Wert	Fehler	Wert	Fehler	Wert	Fehler	Wert	Fehler
7-9.9	0.06	0.01	0.05	0.01	0.07	0.02	0.08	0.02
10-19.9	0.97	0.16	0.65	0.11	0.58	0.09	0.65	0.12
20-29.9	1.97	0.32	1.42	0.22	1.16	0.19	1.04	0.16
30-39.9	2.38	0.37	1.95	0.30	1.79	0.26	1.64	0.25
40-49.9	1.89	0.33	1.53	0.25	1.64	0.26	1.83	0.27
50-59.9	0.64	0.13	0.99	0.19	0.85	0.14	1.09	0.17
>=60	0.23	0.06	0.39	0.10	0.79	0.18	1.09	0.21
Alle DKl	8.14	1.09	6.98	0.91	6.89	0.88	7.41	0.94

Tabelle 1.71: Vorrat [$10^3 m^3$] nach Durchmesserklasse und Inventurzeitpunkt für Alle Baumarten im Körperschaftswald

Thema: v-d-a-y-Alle-BA-kw-kreis136

BWI	1987		2002		2012		2022	
Durchmesserklasse	Wert	Fehler	Wert	Fehler	Wert	Fehler	Wert	Fehler
7-9.9	36.47	9.12	23.16	8.15	26.86	9.19	28.38	9.25
10-19.9	444.36	112.90	303.44	81.40	342.86	103.39	346.10	87.73
20-29.9	667.92	151.64	588.23	152.51	562.49	140.14	589.32	149.99
30-39.9	1114.47	248.48	643.52	153.79	654.13	148.24	699.53	156.41
40-49.9	802.67	211.49	667.99	185.22	685.98	170.80	617.80	147.79
50-59.9	345.30	92.07	221.43	68.49	327.21	98.59	487.00	118.33
>=60	131.31	46.92	185.21	65.11	329.04	118.66	529.31	155.62
Alle DKl	3542.50	667.50	2632.98	524.91	2928.56	584.40	3297.45	626.06

Tabelle 1.72: Vorrat [$10^6 m^3$] nach Durchmesserklasse und Inventurzeitpunkt für Alle Baumarten im Privatwald

Thema: v-d-a-y-Alle-BA-pw-kreis136

BWI	1987		2002		2012		2022	
Durchmesserklasse	Wert	Fehler	Wert	Fehler	Wert	Fehler	Wert	Fehler
7-9.9	0.08	0.02	0.05	0.01	0.10	0.02	0.11	0.02
10-19.9	1.12	0.17	0.93	0.13	1.05	0.14	1.30	0.17
20-29.9	2.46	0.33	1.95	0.27	1.97	0.27	1.93	0.26
30-39.9	2.89	0.42	2.43	0.31	2.11	0.28	2.12	0.29
40-49.9	1.89	0.28	2.05	0.29	1.90	0.29	1.88	0.26
50-59.9	0.84	0.17	1.12	0.21	1.20	0.22	1.11	0.18
>=60	0.28	0.09	0.61	0.14	1.01	0.20	1.14	0.22
Alle DKl	9.56	1.14	9.14	1.04	9.34	1.07	9.60	1.05

1.3 Rohstoffquelle Wald

1.3.5.2 Fichte

Abbildung 1.32 und Tabelle 1.73 zeigen die Entwicklung der Vörrate je Durchmesserklasse im Gesamtwald, Tabelle 1.74 zeigt die Entwicklung im

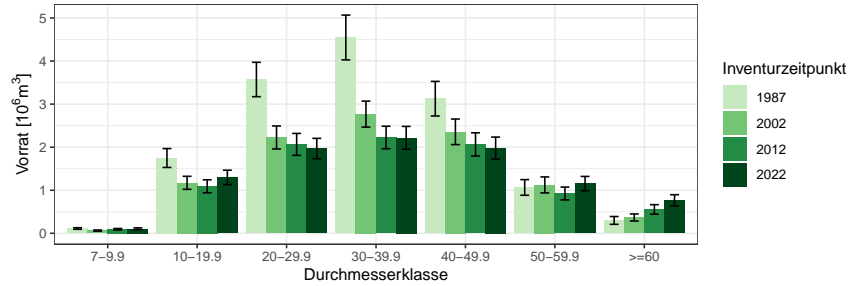


Abbildung 1.32: Vorrat [10⁶m³] nach Durchmesserklasse und Inventurzeitpunkt für Fichte

Thema: v-d-a-y-FI-gw-kreis136

Tabelle 1.73: Vorrat [10⁶m³] nach Durchmesserklasse und Inventurzeitpunkt für Fichte im Gesamtwald

Thema: v-d-a-y-FI-gw-kreis136

BWI	1987		2002		2012		2022	
	Wert	Fehler	Wert	Fehler	Wert	Fehler	Wert	Fehler
Durchmesserklasse								
7-9.9	0.11	0.02	0.06	0.01	0.10	0.02	0.11	0.02
10-19.9	1.75	0.22	1.17	0.15	1.09	0.15	1.30	0.17
20-29.9	3.57	0.40	2.23	0.27	2.06	0.25	1.97	0.24
30-39.9	4.55	0.52	2.77	0.30	2.23	0.26	2.22	0.27
40-49.9	3.13	0.40	2.36	0.30	2.07	0.27	1.98	0.25
50-59.9	1.07	0.18	1.12	0.19	0.92	0.15	1.16	0.17
>=60	0.30	0.09	0.37	0.08	0.55	0.11	0.77	0.13
Alle DKl	14.47	1.37	10.08	0.95	9.02	0.87	9.49	0.88

Staatwald, Tabelle 1.75 zeigt die Entwicklung im Körperschaftswald und Tabelle 1.76 zeigt die Entwicklung im Privatwald.

1.3.5 Vorratsstruktur: die Vorratsverteilung nach Stärkeklassen

Tabelle 1.74: Vorrat [$10^6 m^3$] nach Durchmesserklasse und Inventurzeitpunkt für Fichte im Staatswald

Thema: v-d-a-y-FI-stw-kreis136

BWI	1987		2002		2012		2022	
Durchmesserklasse	Wert	Fehler	Wert	Fehler	Wert	Fehler	Wert	Fehler
7-9.9	0.03	0.01	0.02	0.01	0.03	0.01	0.03	0.01
10-19.9	0.69	0.14	0.37	0.08	0.23	0.05	0.35	0.09
20-29.9	1.48	0.26	0.85	0.16	0.62	0.13	0.48	0.10
30-39.9	1.84	0.31	1.24	0.20	0.97	0.16	0.85	0.16
40-49.9	1.40	0.27	0.96	0.18	0.94	0.17	0.96	0.17
50-59.9	0.42	0.10	0.54	0.13	0.37	0.09	0.54	0.11
>=60	0.12	0.04	0.16	0.05	0.21	0.06	0.32	0.07
Alle DKl	5.99	0.89	4.14	0.60	3.37	0.50	3.53	0.52

Tabelle 1.75: Vorrat [$10^3 m^3$] nach Durchmesserklasse und Inventurzeitpunkt für Fichte im Körperschaftswald

Thema: v-d-a-y-FI-kw-kreis136

BWI	1987		2002		2012		2022	
Durchmesserklasse	Wert	Fehler	Wert	Fehler	Wert	Fehler	Wert	Fehler
7-9.9	21.88	6.82	13.03	5.81	11.42	5.87	12.32	5.59
10-19.9	302.01	90.07	187.66	62.30	193.11	80.44	146.51	58.09
20-29.9	382.55	108.61	268.70	81.82	235.12	74.75	253.94	89.55
30-39.9	711.32	207.91	329.63	99.06	308.27	94.47	297.48	92.62
40-49.9	551.04	189.86	397.68	142.00	323.55	117.04	291.04	100.00
50-59.9	174.75	62.34	83.92	37.13	143.06	51.99	175.50	66.13
>=60	18.18	11.35	28.14	12.62	52.32	23.95	97.61	44.04
Alle DKl	2161.74	510.81	1308.75	318.26	1266.87	326.81	1274.40	299.64

Tabelle 1.76: Vorrat [$10^6 m^3$] nach Durchmesserklasse und Inventurzeitpunkt für Fichte im Privatwald

Thema: v-d-a-y-FI-pw-kreis136

BWI	1987		2002		2012		2022	
Durchmesserklasse	Wert	Fehler	Wert	Fehler	Wert	Fehler	Wert	Fehler
7-9.9	0.06	0.01	0.04	0.01	0.05	0.01	0.06	0.02
10-19.9	0.76	0.14	0.62	0.11	0.67	0.12	0.80	0.13
20-29.9	1.70	0.27	1.11	0.20	1.20	0.20	1.24	0.19
30-39.9	1.97	0.35	1.20	0.19	0.94	0.16	1.07	0.18
40-49.9	1.15	0.22	1.00	0.18	0.81	0.16	0.73	0.14
50-59.9	0.47	0.14	0.50	0.12	0.41	0.10	0.44	0.09
>=60	0.15	0.08	0.18	0.06	0.29	0.09	0.35	0.10
Alle DKl	6.25	0.87	4.63	0.61	4.38	0.58	4.68	0.58

1.3 Rohstoffquelle Wald

1.3.5.3 Tanne

Abbildung 1.33 und Tabelle 1.77 zeigen die Entwicklung der Vörrate je Durchmesserklasse im Gesamtwald, Tabelle 1.78 zeigt die Entwicklung im

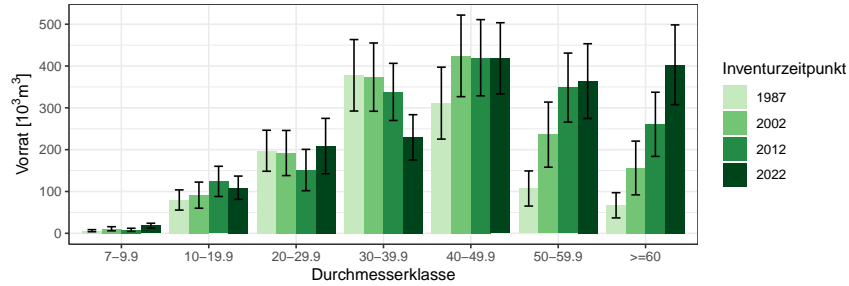


Abbildung 1.33: Vorrat [10³m³] nach Durchmesserklasse und Inventurzeitpunkt für Tanne

Thema: v-d-a-y-TA-gw-kreis136

Tabelle 1.77: Vorrat [10³m³] nach Durchmesserklasse und Inventurzeitpunkt für Tanne im Gesamtwald

Thema: v-d-a-y-TA-gw-kreis136

BWI	1987		2002		2012		2022	
	Wert	Fehler	Wert	Fehler	Wert	Fehler	Wert	Fehler
Durchmesserklasse								
7-9.9	6.29	2.51	10.92	4.89	8.36	3.73	18.33	5.74
10-19.9	79.76	24.10	91.25	31.19	124.19	36.13	109.07	27.81
20-29.9	197.42	49.04	192.02	53.94	151.36	49.39	208.60	66.26
30-39.9	377.84	85.45	373.48	81.63	338.08	68.31	229.56	54.08
40-49.9	311.26	85.98	424.28	97.55	419.89	91.02	418.39	85.18
50-59.9	107.18	42.01	235.93	77.85	348.48	82.48	363.94	89.37
>=60	67.01	30.17	156.23	64.25	260.63	76.72	402.96	95.40
Alle DKl	1146.77	235.76	1484.11	289.59	1651.00	301.43	1750.87	312.05

Staatw Wald, Tabelle 1.79 zeigt die Entwicklung im Körperschaftswald und Tabelle 1.80 zeigt die Entwicklung im Privatwald.

1.3.5 Vorratsstruktur: die Vorratsverteilung nach Stärkeklassen

Tabelle 1.78: Vorrat [$10^3 m^3$] nach Durchmesserklasse und Inventurzeitpunkt für Tanne im Staatswald

Thema: v-d-a-y-TA-stw-kreis136

BWI	1987		2002		2012		2022	
Durchmesserklasse	Wert	Fehler	Wert	Fehler	Wert	Fehler	Wert	Fehler
7-9.9	0.00		4.12	2.46	2.29	1.65	6.35	2.71
10-19.9	41.12	20.25	23.41	11.03	44.81	18.85	31.83	10.84
20-29.9	86.04	30.21	90.53	36.60	41.45	19.34	77.82	37.52
30-39.9	155.68	52.78	155.59	52.85	134.17	40.49	85.29	29.08
40-49.9	123.04	40.77	171.04	57.47	189.07	59.83	161.83	47.93
50-59.9	16.05	11.57	79.53	32.33	100.12	35.23	117.45	47.95
>=60	27.82	14.02	41.80	20.84	108.68	35.03	157.47	43.77
Alle DKl	449.76	113.59	566.01	140.32	620.59	140.26	638.04	140.61

Tabelle 1.79: Vorrat [$10^3 m^3$] nach Durchmesserklasse und Inventurzeitpunkt für Tanne im Körperschaftswald

Thema: v-d-a-y-TA-kw-kreis136

BWI	1987		2002		2012		2022	
Durchmesserklasse	Wert	Fehler	Wert	Fehler	Wert	Fehler	Wert	Fehler
7-9.9	2.51	1.88	2.24	2.24	2.70	2.70	3.64	3.64
10-19.9	5.62	4.08	26.06	21.84	25.37	20.20	22.96	14.38
20-29.9	0.00		20.86	15.60	34.58	34.58	50.82	46.42
30-39.9	52.38	28.96	9.30	6.71	21.30	14.39	21.70	15.56
40-49.9	12.33	8.85	35.85	30.75	27.69	23.25	31.23	17.67
50-59.9	16.77	12.28	7.52	7.52	21.67	15.33	17.40	17.40
>=60	7.43	7.43	14.00	14.00	11.84	11.84	48.81	32.71
Alle DKl	97.05	49.43	115.83	64.05	145.15	84.56	196.57	107.53

Tabelle 1.80: Vorrat [$10^3 m^3$] nach Durchmesserklasse und Inventurzeitpunkt für Tanne im Privatwald

Thema: v-d-a-y-TA-pw-kreis136

BWI	1987		2002		2012		2022	
Durchmesserklasse	Wert	Fehler	Wert	Fehler	Wert	Fehler	Wert	Fehler
7-9.9	3.78	1.66	4.55	3.58	3.38	1.98	8.34	3.51
10-19.9	31.05	11.63	41.79	19.37	54.02	23.30	54.29	20.95
20-29.9	111.38	38.66	80.63	35.75	75.33	29.52	79.96	28.84
30-39.9	169.78	59.67	208.59	61.91	182.62	53.17	122.57	42.90
40-49.9	175.89	73.56	217.40	72.65	203.13	64.61	225.33	68.24
50-59.9	68.69	38.06	148.89	70.44	226.69	73.03	229.10	71.36
>=60	31.76	25.66	93.47	58.74	140.10	67.25	196.68	78.27
Alle DKl	592.33	197.19	795.32	243.61	885.26	251.85	916.26	252.60

1.3 Rohstoffquelle Wald

1.3.5.4 sonst. Nadelholz

Abbildung 1.34 und Tabelle 1.81 zeigen die Entwicklung der Vörrate je Durchmesserklasse im Gesamtwald, Tabelle 1.82 zeigt die Entwicklung im

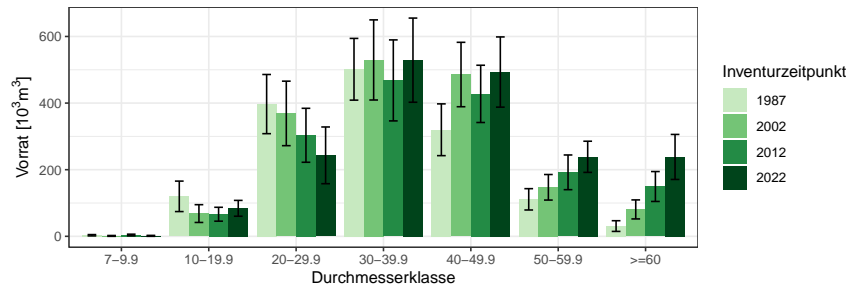


Abbildung 1.34: Vorrat [10³m³] nach Durchmesserklasse und Inventurzeitpunkt für sonst. Nadelholz

Thema: v-d-a-y-SN-gw-kreis136

Tabelle 1.81: Vorrat [10³m³] nach Durchmesserklasse und Inventurzeitpunkt für sonst. Nadelholz im Gesamtwald

Thema: v-d-a-y-SN-gw-kreis136

BWI	1987		2002		2012		2022	
	Wert	Fehler	Wert	Fehler	Wert	Fehler	Wert	Fehler
Durchmesserklasse								
7-9.9	3.25	1.98	1.27	1.27	3.97	2.46	1.41	1.41
10-19.9	120.04	45.71	68.32	26.68	66.33	20.85	84.09	23.76
20-29.9	397.02	88.83	369.00	96.83	303.30	80.99	243.11	85.16
30-39.9	501.50	92.64	529.51	120.28	468.11	121.60	528.88	126.33
40-49.9	319.90	77.69	485.74	96.68	427.65	85.94	493.18	105.40
50-59.9	111.09	32.03	147.22	38.36	192.13	52.08	238.75	46.77
>=60	30.80	16.05	80.77	28.54	149.58	44.90	238.29	67.58
Alle DKl	1483.60	248.75	1681.82	286.67	1611.07	279.05	1827.72	324.50

Staatwald, Tabelle 1.83 zeigt die Entwicklung im Körperschaftswald und Tabelle 1.84 zeigt die Entwicklung im Privatwald.

1.3.5 Vorratsstruktur: die Vorratsverteilung nach Stärkeklassen

Tabelle 1.82: Vorrat [$10^3 m^3$] nach Durchmesserklasse und Inventurzeitpunkt für sonst. Nadelholz im Staatswald

Thema: v-d-a-y-SN-stw-kreis136

BWI	1987		2002		2012		2022	
Durchmesserklasse	Wert	Fehler	Wert	Fehler	Wert	Fehler	Wert	Fehler
7-9.9	1.37	1.00	1.27	1.27	1.18	1.18	0.00	
10-19.9	34.19	21.51	8.55	4.97	8.73	5.17	24.36	11.07
20-29.9	113.30	34.35	102.83	33.53	60.87	22.83	24.47	10.56
30-39.9	179.94	48.81	162.64	40.43	139.39	42.45	168.95	44.58
40-49.9	93.42	28.31	150.37	42.85	155.90	45.82	188.09	49.42
50-59.9	53.31	20.56	67.92	28.00	106.76	34.97	116.93	33.27
>=60	20.36	12.19	55.59	21.73	85.34	29.72	136.36	41.60
Alle DKl	495.90	110.92	549.16	113.37	558.17	117.50	659.16	134.33

Tabelle 1.83: Vorrat [$10^3 m^3$] nach Durchmesserklasse und Inventurzeitpunkt für sonst. Nadelholz im Körperschaftswald

Thema: v-d-a-y-SN-kw-kreis136

BWI	1987		2002		2012		2022	
Durchmesserklasse	Wert	Fehler	Wert	Fehler	Wert	Fehler	Wert	Fehler
7-9.9	0.18	0.18	0.00		0.77	0.77	0.00	
10-19.9	17.04	12.36	4.64	3.34	16.53	11.22	19.68	9.86
20-29.9	103.19	47.86	69.84	43.42	49.52	28.96	56.85	34.80
30-39.9	111.87	44.26	98.34	44.90	43.94	29.05	74.14	31.79
40-49.9	45.33	17.68	101.95	42.08	87.68	33.66	40.65	17.25
50-59.9	12.57	9.12	28.21	14.59	42.93	34.63	60.90	26.16
>=60	10.44	10.44	25.18	18.51	54.09	32.87	91.76	52.78
Alle DKl	300.63	104.43	328.15	117.26	295.46	109.33	343.98	125.12

Tabelle 1.84: Vorrat [$10^3 m^3$] nach Durchmesserklasse und Inventurzeitpunkt für sonst. Nadelholz im Privatwald

Thema: v-d-a-y-SN-pw-kreis136

BWI	1987		2002		2012		2022	
Durchmesserklasse	Wert	Fehler	Wert	Fehler	Wert	Fehler	Wert	Fehler
7-9.9	1.70	1.70	0.00		2.02	2.02	1.41	1.41
10-19.9	68.81	38.41	55.13	26.00	41.07	16.81	40.05	18.59
20-29.9	180.52	66.57	196.33	79.85	192.90	72.15	161.80	77.03
30-39.9	209.69	65.27	268.54	103.07	284.78	110.01	285.79	113.61
40-49.9	181.15	70.02	233.42	75.35	184.07	64.55	264.45	91.57
50-59.9	45.21	22.83	51.08	21.82	42.44	17.10	60.91	20.00
>=60	0.00		0.00		10.15	7.34	10.17	7.34
Alle DKl	687.07	195.37	804.50	233.70	757.44	228.32	824.58	267.59

1.3 Rohstoffquelle Wald

1.3.5.5 Buche

Abbildung 1.35 und Tabelle 1.85 zeigen die Entwicklung der Vörrate je Durchmesserklasse im Gesamtwald, Tabelle 1.86 zeigt die Entwicklung im

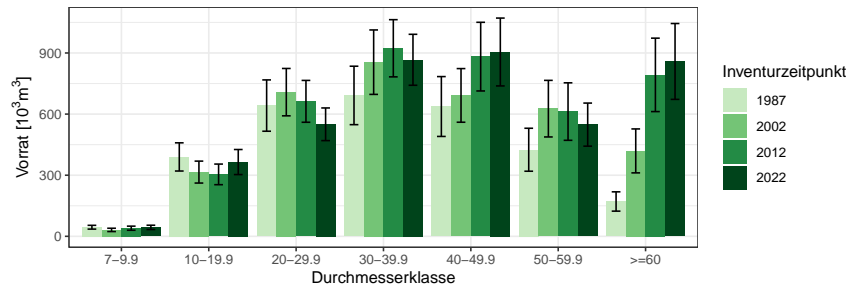


Abbildung 1.35: Vorrat [10³m³] nach Durchmesserklasse und Inventurzeitpunkt für Buche

Thema: v-d-a-y-BU-gw-kreis136

Tabelle 1.85: Vorrat [10³m³] nach Durchmesserklasse und Inventurzeitpunkt für Buche im Gesamtwald

Thema: v-d-a-y-BU-gw-kreis136

BWI	1987		2002		2012		2022	
	Wert	Fehler	Wert	Fehler	Wert	Fehler	Wert	Fehler
Durchmesserklasse								
7-9.9	44.71	9.32	31.57	8.15	39.88	10.08	43.96	10.54
10-19.9	389.72	69.20	315.35	53.85	304.08	50.62	364.62	61.52
20-29.9	641.86	125.95	707.73	116.25	662.64	102.72	550.03	80.14
30-39.9	691.59	143.43	854.92	158.19	923.14	140.39	866.61	125.07
40-49.9	637.23	146.92	691.72	131.67	882.12	168.53	904.85	166.53
50-59.9	425.03	105.47	626.70	138.90	612.44	141.10	548.35	105.72
>=60	171.00	47.38	419.31	107.86	792.56	180.26	858.44	186.16
Alle DKl	3001.15	481.65	3647.31	518.08	4216.86	586.09	4136.86	528.54

Staatw Wald, Tabelle 1.87 zeigt die Entwicklung im Körperschaftswald und Tabelle 1.88 zeigt die Entwicklung im Privatwald.

1.3.5 Vorratsstruktur: die Vorratsverteilung nach Stärkeklassen

Tabelle 1.86: Vorrat [$10^3 m^3$] nach Durchmesserklasse und Inventurzeitpunkt für Buche im Staatswald

Thema: v-d-a-y-BU-stw-kreis136

BWI	1987		2002		2012		2022	
Durchmesserklasse	Wert	Fehler	Wert	Fehler	Wert	Fehler	Wert	Fehler
7-9.9	19.73	6.02	19.37	6.88	13.93	4.63	12.53	5.11
10-19.9	135.88	33.63	161.20	38.88	137.22	35.38	119.38	29.04
20-29.9	206.47	58.46	263.87	64.12	260.38	61.02	260.10	54.28
30-39.9	136.64	46.74	298.43	98.12	356.42	79.33	339.09	72.38
40-49.9	244.97	93.39	205.74	51.73	288.73	83.93	385.35	107.60
50-59.9	139.90	61.11	253.57	86.48	210.77	61.76	217.87	50.73
>=60	41.40	22.42	118.23	60.60	321.34	122.31	378.14	145.12
Alle DKl	924.99	222.51	1320.41	253.77	1588.80	293.98	1712.46	307.58

Tabelle 1.87: Vorrat [$10^3 m^3$] nach Durchmesserklasse und Inventurzeitpunkt für Buche im Körperschaftswald

Thema: v-d-a-y-BU-kw-kreis136

BWI	1987		2002		2012		2022	
Durchmesserklasse	Wert	Fehler	Wert	Fehler	Wert	Fehler	Wert	Fehler
7-9.9	9.09	3.81	3.35	2.40	5.14	3.38	5.48	2.81
10-19.9	99.20	38.89	44.82	19.17	56.60	21.78	62.31	23.91
20-29.9	147.24	51.91	138.68	60.79	137.32	45.64	124.97	40.86
30-39.9	179.39	69.12	102.04	53.03	166.60	56.71	185.62	63.48
40-49.9	163.83	65.35	99.44	58.59	145.60	76.36	127.57	63.65
50-59.9	136.00	58.34	82.06	43.98	76.73	42.42	140.12	57.03
>=60	73.98	33.73	85.44	49.58	155.28	92.14	176.54	76.25
Alle DKl	808.73	241.70	555.83	206.29	743.27	238.53	822.61	244.07

Tabelle 1.88: Vorrat [$10^3 m^3$] nach Durchmesserklasse und Inventurzeitpunkt für Buche im Privatwald

Thema: v-d-a-y-BU-pw-kreis136

BWI	1987		2002		2012		2022	
Durchmesserklasse	Wert	Fehler	Wert	Fehler	Wert	Fehler	Wert	Fehler
7-9.9	15.89	5.92	8.85	3.65	20.81	8.30	25.95	8.78
10-19.9	154.65	46.04	109.33	31.62	110.25	27.94	182.93	48.66
20-29.9	288.15	96.49	305.18	74.33	264.94	64.28	164.96	37.80
30-39.9	375.55	115.82	454.44	106.65	400.12	97.26	341.89	75.86
40-49.9	228.43	92.27	386.54	99.89	447.79	121.98	391.93	103.07
50-59.9	149.13	63.24	291.07	99.53	324.93	117.78	190.36	67.11
>=60	55.63	24.63	215.65	74.26	315.95	95.32	303.77	88.52
Alle DKl	1267.43	341.27	1771.07	380.45	1884.78	420.21	1601.79	316.63

1.3 Rohstoffquelle Wald

1.3.5.6 Eiche

Abbildung 1.36 und Tabelle 1.89 zeigen die Entwicklung der Vörrate je Durchmesserklasse im Gesamtwald, Tabelle 1.90 zeigt die Entwicklung im

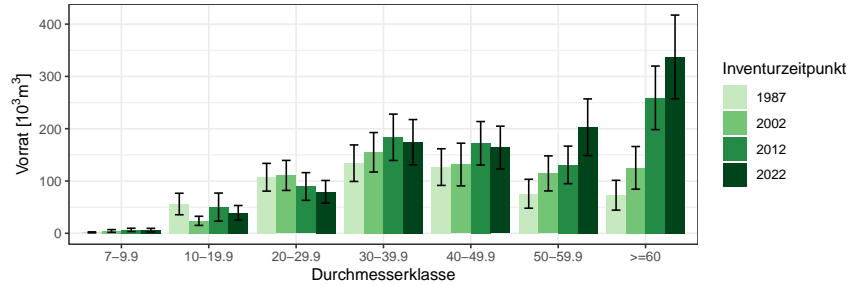


Abbildung 1.36: Vorrat [$10^3 m^3$] nach Durchmesserklasse und Inventurzeitpunkt für Eiche

Thema: v-d-a-y-EI-gw-kreis136

Tabelle 1.89: Vorrat [$10^3 m^3$] nach Durchmesserklasse und Inventurzeitpunkt für Eiche im Gesamtwald

Thema: v-d-a-y-EI-gw-kreis136

BWI	1987		2002		2012		2022	
	Wert	Fehler	Wert	Fehler	Wert	Fehler	Wert	Fehler
7-9.9	1.83	0.94	4.47	2.61	6.56	3.14	6.08	3.44
10-19.9	56.05	20.56	23.89	8.72	50.12	26.86	39.28	13.95
20-29.9	107.21	26.52	110.72	28.70	89.55	26.48	79.39	21.69
30-39.9	134.08	34.91	154.92	37.76	183.63	44.29	174.31	43.21
40-49.9	126.65	35.06	131.51	40.79	172.15	41.56	163.90	40.94
50-59.9	75.68	27.67	114.56	33.49	130.84	35.88	202.80	54.22
>=60	72.83	28.53	125.19	40.80	259.03	60.75	337.29	80.00
Alle DKl	574.32	100.15	665.26	114.19	891.88	141.57	1003.04	151.62

Staatwald, Tabelle 1.91 zeigt die Entwicklung im Körperschaftswald und Tabelle 1.92 zeigt die Entwicklung im Privatwald.

1.3.5 Vorratsstruktur: die Vorratsverteilung nach Stärkeklassen

Tabelle 1.90: Vorrat [$10^3 m^3$] nach Durchmesserklasse und Inventurzeitpunkt für Eiche im Staatswald

Thema: v-d-a-y-EI-stw-kreis136

BWI	1987		2002		2012		2022	
Durchmesserklasse	Wert	Fehler	Wert	Fehler	Wert	Fehler	Wert	Fehler
7-9.9	0.34	0.34	3.13	2.24	3.98	2.44	3.24	1.94
10-19.9	37.67	17.52	11.22	6.54	37.66	26.12	15.05	8.20
20-29.9	32.48	12.90	53.59	20.34	41.82	18.07	40.47	16.56
30-39.9	23.70	13.37	33.20	15.16	77.99	29.53	83.03	29.82
40-49.9	9.90	7.12	9.44	6.68	49.56	17.85	60.33	26.82
50-59.9	12.42	12.42	40.55	23.91	44.31	21.70	58.47	21.98
>=60	16.83	9.73	19.77	11.48	49.70	24.98	69.71	33.47
Alle DKl	133.34	39.18	170.91	48.32	305.02	79.42	330.30	82.85

Tabelle 1.91: Vorrat [$10^3 m^3$] nach Durchmesserklasse und Inventurzeitpunkt für Eiche im Körperschaftswald

Thema: v-d-a-y-EI-kw-kreis136

BWI	1987		2002		2012		2022	
Durchmesserklasse	Wert	Fehler	Wert	Fehler	Wert	Fehler	Wert	Fehler
7-9.9	0.00		1.34	1.34	1.81	1.81	2.84	2.84
10-19.9	0.00		2.06	2.06	2.96	2.96	8.25	8.25
20-29.9	12.64	12.64	7.33	7.33	9.32	6.75	16.44	10.44
30-39.9	42.23	19.95	17.64	10.40	15.67	11.42	7.97	5.64
40-49.9	30.14	15.62	13.26	7.82	26.92	16.31	16.13	12.77
50-59.9	0.00		6.43	6.43	5.73	5.73	32.34	20.55
>=60	21.27	21.27	22.99	22.99	33.78	22.81	59.22	29.83
Alle DKl	106.29	46.12	71.05	31.18	96.19	35.41	143.19	48.01

Tabelle 1.92: Vorrat [$10^3 m^3$] nach Durchmesserklasse und Inventurzeitpunkt für Eiche im Privatwald

Thema: v-d-a-y-EI-pw-kreis136

BWI	1987		2002		2012		2022	
Durchmesserklasse	Wert	Fehler	Wert	Fehler	Wert	Fehler	Wert	Fehler
7-9.9	1.49	0.88	0.00		0.77	0.77	0.00	
10-19.9	18.38	10.77	10.61	5.39	9.51	5.52	15.98	7.71
20-29.9	62.08	19.44	49.80	18.90	38.41	18.15	22.48	9.36
30-39.9	62.58	24.74	104.08	33.00	89.98	31.00	83.31	30.80
40-49.9	74.00	27.87	92.68	36.04	95.68	33.83	87.43	28.20
50-59.9	63.26	24.73	58.86	20.82	80.79	28.02	111.99	45.13
>=60	34.73	16.34	82.43	31.71	175.54	50.50	208.35	66.30
Alle DKl	316.51	76.87	398.46	95.39	490.67	111.75	529.54	117.54

1.3 Rohstoffquelle Wald

1.3.5.7 sonst. Hartholz

Abbildung 1.37 und Tabelle 1.93 zeigen die Entwicklung der Vörrate je Durchmesserklasse im Gesamtwald, Tabelle 1.94 zeigt die Entwicklung im

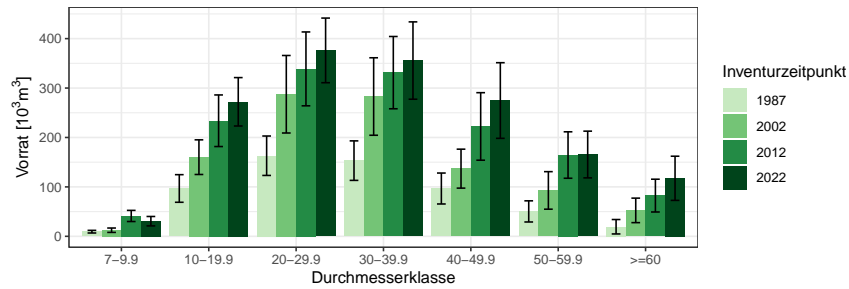


Abbildung 1.37: Vorrat [10^3m^3] nach Durchmesserklasse und Inventurzeitpunkt für sonst. Hartholz

Thema: v-d-a-y-ALH-gw-kreis136

Tabelle 1.93: Vorrat [10^3m^3] nach Durchmesserklasse und Inventurzeitpunkt für sonst. Hartholz im Gesamtwald

Thema: v-d-a-y-ALH-gw-kreis136

BWI	1987		2002		2012		2022	
	Wert	Fehler	Wert	Fehler	Wert	Fehler	Wert	Fehler
7-9.9	9.42	2.68	12.38	4.43	41.23	11.29	30.63	9.52
10-19.9	96.83	27.94	160.17	35.06	233.84	52.21	272.18	48.98
20-29.9	163.08	39.89	287.46	78.41	338.79	74.73	376.19	65.39
30-39.9	153.15	39.95	282.88	78.39	331.17	73.11	355.64	78.23
40-49.9	96.75	31.30	136.94	39.40	222.33	68.30	274.78	76.53
50-59.9	50.41	21.40	92.88	37.96	164.50	46.98	165.52	47.26
>=60	19.40	14.59	52.48	24.78	82.40	33.16	117.42	44.66
Alle DKl	589.04	121.95	1025.19	202.02	1414.26	236.39	1592.36	253.57

Staatw Wald, Tabelle 1.95 zeigt die Entwicklung im Körperschaftswald und Tabelle 1.96 zeigt die Entwicklung im Privatwald.

1.3.5 Vorratsstruktur: die Vorratsverteilung nach Stärkeklassen

Tabelle 1.94: Vorrat [$10^3 m^3$] nach Durchmesserklasse und Inventurzeitpunkt für sonst. Hartholz im Staatswald

Thema: v-d-a-y-ALH-stw-kreis136

BWI	1987		2002		2012		2022	
Durchmesserklasse	Wert	Fehler	Wert	Fehler	Wert	Fehler	Wert	Fehler
7-9.9	4.01	1.75	7.68	3.30	16.58	6.16	13.36	5.27
10-19.9	21.96	8.42	56.41	19.12	101.35	38.83	80.10	27.57
20-29.9	42.08	21.76	48.28	16.53	110.67	44.11	126.58	32.58
30-39.9	41.72	22.69	60.32	41.72	74.25	42.59	79.33	28.31
40-49.9	12.15	8.59	25.68	15.89	25.56	19.79	57.18	49.29
50-59.9	0.00		0.00		12.91	9.30	31.05	16.69
>=60	0.00		0.00		19.00	19.00	22.63	16.94
Alle DKl	121.92	44.52	198.37	69.82	360.32	103.80	410.23	107.00

Tabelle 1.95: Vorrat [$10^3 m^3$] nach Durchmesserklasse und Inventurzeitpunkt für sonst. Hartholz im Körperschaftswald

Thema: v-d-a-y-ALH-kw-kreis136

BWI	1987		2002		2012		2022	
Durchmesserklasse	Wert	Fehler	Wert	Fehler	Wert	Fehler	Wert	Fehler
7-9.9	2.22	1.35	1.70	1.70	5.01	3.54	3.02	1.79
10-19.9	13.64	9.16	30.00	14.90	35.76	15.03	58.98	20.10
20-29.9	17.17	7.73	65.20	45.02	86.52	45.10	79.37	36.39
30-39.9	17.27	9.16	68.53	46.59	75.27	34.04	84.63	40.15
40-49.9	0.00		19.82	15.08	63.04	47.34	85.87	42.65
50-59.9	5.21	5.21	13.29	13.29	37.08	19.46	52.73	28.18
>=60	0.00		9.47	9.47	21.72	15.43	55.36	30.32
Alle DKl	55.51	23.03	208.00	126.14	324.40	145.42	419.96	158.95

Tabelle 1.96: Vorrat [$10^3 m^3$] nach Durchmesserklasse und Inventurzeitpunkt für sonst. Hartholz im Privatwald

Thema: v-d-a-y-ALH-pw-kreis136

BWI	1987		2002		2012		2022	
Durchmesserklasse	Wert	Fehler	Wert	Fehler	Wert	Fehler	Wert	Fehler
7-9.9	2.63	1.41	3.00	2.41	19.63	8.78	14.25	7.73
10-19.9	61.23	25.02	71.29	25.25	96.74	28.45	133.10	32.15
20-29.9	92.74	30.60	173.98	62.06	141.59	39.75	170.24	42.42
30-39.9	75.76	25.70	154.03	47.32	181.65	48.79	191.69	60.95
40-49.9	71.18	26.95	91.45	32.77	133.73	45.11	131.73	40.17
50-59.9	40.09	20.12	73.91	35.11	114.51	41.75	81.73	34.09
>=60	6.18	6.18	25.68	14.97	41.68	22.39	39.42	28.11
Alle DKl	349.81	91.25	593.33	138.19	729.54	152.19	762.16	164.13

1.3 Rohstoffquelle Wald

1.3.5.8 sonst. Weichholz

Abbildung 1.38 und Tabelle 1.97 zeigen die Entwicklung der Vörrate je Durchmesserklasse im Gesamtwald, Tabelle 1.98 zeigt die Entwicklung im

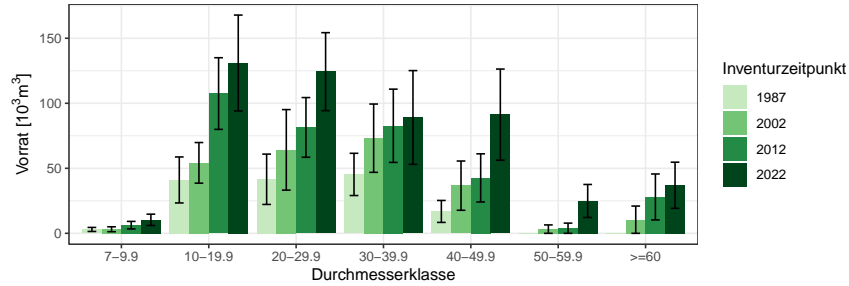


Abbildung 1.38: Vorrat [10³m³] nach Durchmesserklasse und Inventurzeitpunkt für sonst. Weichholz

Thema: v-d-a-y-ALN-gw-kreis136

Tabelle 1.97: Vorrat [10³m³] nach Durchmesserklasse und Inventurzeitpunkt für sonst. Weichholz im Gesamtwald

Thema: v-d-a-y-ALN-gw-kreis136

BWI	1987		2002		2012		2022	
	Wert	Fehler	Wert	Fehler	Wert	Fehler	Wert	Fehler
7-9.9	2.99	1.55	3.12	1.89	6.28	2.90	10.38	4.35
10-19.9	41.05	17.68	54.19	15.62	107.49	27.55	130.96	36.87
20-29.9	41.56	19.35	64.18	30.97	81.45	22.95	124.32	29.98
30-39.9	45.30	16.24	73.16	26.26	82.71	28.17	89.09	36.04
40-49.9	16.83	8.45	36.66	18.94	42.63	18.50	91.28	35.04
50-59.9	0.00		3.23	3.23	3.92	3.92	24.87	12.70
>=60	0.00		10.48	10.48	27.97	17.67	36.96	17.74
Alle DKl	147.73	42.92	245.02	56.19	352.44	67.15	507.86	91.18

Staatwald, Tabelle 1.99 zeigt die Entwicklung im Körperschaftswald und Tabelle 1.100 zeigt die Entwicklung im Privatwald.

1.3.5 Vorratsstruktur: die Vorratsverteilung nach Stärkeklassen

Tabelle 1.98: Vorrat [$10^3 m^3$] nach Durchmesserklasse und Inventurzeitpunkt für sonst. Weichholz im Staatswald

Thema: v-d-a-y-ALN-stw-kreis136

BWI	1987		2002		2012		2022	
Durchmesserklasse	Wert	Fehler	Wert	Fehler	Wert	Fehler	Wert	Fehler
7-9.9	0.18	0.18	0.00		2.88	2.12	7.94	3.99
10-19.9	4.69	3.49	20.14	9.25	22.74	10.08	34.29	11.61
20-29.9	6.45	4.58	12.99	7.52	21.88	13.25	30.30	10.26
30-39.9	8.08	6.00	0.00		30.60	15.61	30.04	16.03
40-49.9	4.73	4.73	5.54	5.54	0.00		12.54	12.54
50-59.9	0.00		0.00		0.00		12.55	8.88
>=60	0.00		0.00		0.00		5.34	5.34
Alle DKl	24.13	12.46	38.67	13.15	78.10	24.32	132.99	35.62

Tabelle 1.99: Vorrat [$10^3 m^3$] nach Durchmesserklasse und Inventurzeitpunkt für sonst. Weichholz im Körperschaftswald

Thema: v-d-a-y-ALN-kw-kreis136

BWI	1987		2002		2012		2022	
Durchmesserklasse	Wert	Fehler	Wert	Fehler	Wert	Fehler	Wert	Fehler
7-9.9	0.58	0.58	1.50	1.50	0.00		1.08	1.08
10-19.9	6.86	6.86	8.20	4.89	12.53	6.49	27.42	17.08
20-29.9	5.12	5.12	17.62	15.58	10.11	7.40	6.93	4.90
30-39.9	0.00		18.05	13.13	23.09	18.86	27.99	27.99
40-49.9	0.00		0.00		11.49	8.18	25.31	20.45
50-59.9	0.00		0.00		0.00		8.00	8.00
>=60	0.00		0.00		0.00		0.00	
Alle DKl	12.56	12.00	45.37	21.23	57.22	29.26	96.73	51.78

Tabelle 1.100: Vorrat [$10^3 m^3$] nach Durchmesserklasse und Inventurzeitpunkt für sonst. Weichholz im Privatwald

Thema: v-d-a-y-ALN-pw-kreis136

BWI	1987		2002		2012		2022	
Durchmesserklasse	Wert	Fehler	Wert	Fehler	Wert	Fehler	Wert	Fehler
7-9.9	2.24	1.43	1.63	1.15	3.40	1.98	1.36	1.36
10-19.9	29.49	15.92	25.86	11.61	72.21	24.37	69.25	30.56
20-29.9	29.99	18.09	33.56	25.69	49.45	17.22	87.09	26.29
30-39.9	28.14	12.05	42.43	18.89	29.02	13.94	31.07	16.11
40-49.9	12.11	7.00	31.12	18.11	31.14	16.60	53.43	25.56
50-59.9	0.00		3.23	3.23	3.92	3.92	4.32	4.32
>=60	0.00		10.48	10.48	27.97	17.67	31.62	16.92
Alle DKl	101.96	38.23	148.32	48.75	217.12	54.98	278.15	65.10

1.3 Rohstoffquelle Wald

1.3.6 Zuwachs, Abgang und Nutzung

1.3.6.1 Zuwachs und Abgang je Hektar und Jahr nach Eigentumsarten

Abbildung 1.39 und Tabelle 1.101 zeigen Zuwachs und Abgang pro Hektar und Jahr über alle Baumarten nach Eigentumsarten, Tabelle 1.102 zeigt

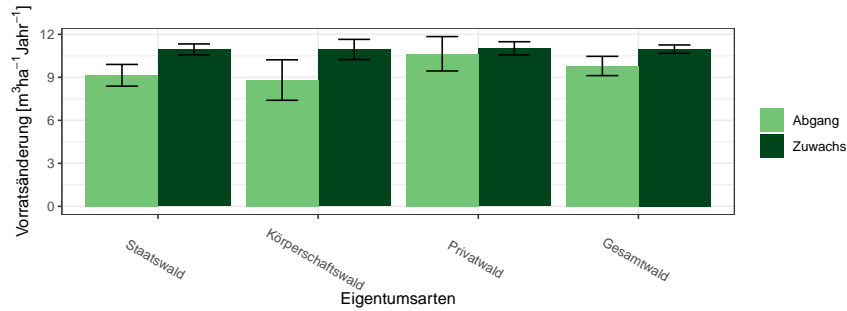


Abbildung 1.39: Zuwachs und Abgang [$m^3ha^{-1}Jahr^{-1}$] aller Baumarten in der Inventurperiode 2012 – 2022 nach Eigentumsarten

Thema: i-r-A-o-A-34-kreis136

Tabelle 1.101: Zuwachs und Abgang [$m^3ha^{-1}Jahr^{-1}$] aller Baumarten in der Inventurperiode 2012 – 2022 nach Eigentumsarten

Thema: i-r-A-o-A-34-kreis136

Eigentumsarten	Zuwachs		Abgang	
	Wert	Fehler	Wert	Fehler
Staatswald	10.95	0.38	9.14	0.76
Körperschaftswald	10.94	0.70	8.81	1.41
Privatwald	11.02	0.46	10.64	1.20
Gesamtwald	10.97	0.29	9.79	0.67

Zuwachs und Abgang der Fichte, Tabelle 1.103 zeigt Zuwachs und Abgang der Tanne, Tabelle 1.104 zeigt Zuwachs und Abgang der sonst. Nadelholz, Tabelle 1.105 zeigt Zuwachs und Abgang der Buche, Tabelle 1.106 zeigt Zuwachs und Abgang der Eiche, Tabelle 1.107 zeigt Zuwachs und Abgang der sonst. Hartholz, Tabelle 1.108 zeigt Zuwachs und Abgang der sonst. Weichholz und Tabelle 1.109 zeigt Zuwachs und Abgang der Alle Baumarten.

1.3.6 Zuwachs, Abgang und Nutzung

Tabelle 1.102: Zuwachs und Abgang [$m^3ha^{-1}Jahr^{-1}$] der Fichte in der Inventurperiode 2012 – 2022 nach Eigentumsarten

Thema: i-r-A-o-FI-34-kreis136

Eigentumsarten	Zuwachs		Abgang	
	Wert	Fehler	Wert	Fehler
Staatswald	13.18	0.58	12.20	1.31
Körperschaftswald	12.54	1.23	14.55	3.08
Privatwald	14.08	0.61	12.70	1.91
Gesamtwald	13.55	0.41	12.76	1.15

Tabelle 1.103: Zuwachs und Abgang [$m^3ha^{-1}Jahr^{-1}$] der Tanne in der Inventurperiode 2012 – 2022 nach Eigentumsarten

Thema: i-r-A-o-TA-34-kreis136

Eigentumsarten	Zuwachs		Abgang	
	Wert	Fehler	Wert	Fehler
Staatswald	15.41	1.33	16.56	4.42
Körperschaftswald	18.66	2.77	11.09	3.11
Privatwald	16.26	1.55	14.89	4.46
Gesamtwald	16.18	1.00	15.13	2.75

Tabelle 1.104: Zuwachs und Abgang [$m^3ha^{-1}Jahr^{-1}$] der sonst. Nadelholz in der Inventurperiode 2012 – 2022 nach Eigentumsarten

Thema: i-r-A-o-SN-34-kreis136

Eigentumsarten	Zuwachs		Abgang	
	Wert	Fehler	Wert	Fehler
Staatswald	8.51	1.11	3.85	0.98
Körperschaftswald	9.24	2.12	4.54	2.21
Privatwald	7.71	0.81	4.54	1.45
Gesamtwald	8.27	0.67	4.28	0.84

Tabelle 1.105: Zuwachs und Abgang [$m^3ha^{-1}Jahr^{-1}$] der Buche in der Inventurperiode 2012 – 2022 nach Eigentumsarten

Thema: i-r-A-o-BU-34-kreis136

Eigentumsarten	Zuwachs		Abgang	
	Wert	Fehler	Wert	Fehler
Staatswald	8.91	0.59	6.82	1.36
Körperschaftswald	9.45	0.91	7.44	2.29
Privatwald	7.58	0.53	11.93	2.61
Gesamtwald	8.42	0.38	9.05	1.35

1.3 Rohstoffquelle Wald

Tabelle 1.106: Zuwachs und Abgang [$m^3ha^{-1}Jahr^{-1}$] der Eiche in der Inventurperiode 2012 – 2022 nach Eigentumsarten

Thema: i-r-A-o-EI-34-kreis136

Eigentumsarten	Zuwachs		Abgang	
	Wert	Fehler	Wert	Fehler
Staatswald	9.86	1.29	6.09	2.74
Körperschaftswald	10.86	1.40	0.40	0.32
Privatwald	6.99	0.98	6.75	2.24
Gesamtwald	8.52	0.77	5.80	1.53

Tabelle 1.107: Zuwachs und Abgang [$m^3ha^{-1}Jahr^{-1}$] der sonst. Hartholz in der Inventurperiode 2012 – 2022 nach Eigentumsarten

Thema: i-r-A-o-ALH-34-kreis136

Eigentumsarten	Zuwachs		Abgang	
	Wert	Fehler	Wert	Fehler
Staatswald	7.98	0.92	5.32	2.06
Körperschaftswald	10.26	1.03	3.13	1.31
Privatwald	8.52	0.83	7.81	1.35
Gesamtwald	8.61	0.56	6.27	0.97

Tabelle 1.108: Zuwachs und Abgang [$m^3ha^{-1}Jahr^{-1}$] der sonst. Weichholz in der Inventurperiode 2012 – 2022 nach Eigentumsarten

Thema: i-r-A-o-ALN-34-kreis136

Eigentumsarten	Zuwachs		Abgang	
	Wert	Fehler	Wert	Fehler
Staatswald	6.46	0.90	3.48	1.06
Körperschaftswald	5.80	1.36	1.84	1.29
Privatwald	6.70	1.07	3.45	0.92
Gesamtwald	6.42	0.64	3.12	0.63

Tabelle 1.109: Zuwachs und Abgang [$m^3ha^{-1}Jahr^{-1}$] der Alle Baumarten in der Inventurperiode 2012 – 2022 nach Eigentumsarten

Thema: i-r-A-o-Alle-BA-34-kreis136

Eigentumsarten	Zuwachs		Abgang	
	Wert	Fehler	Wert	Fehler
Staatswald	10.95	0.38	9.14	0.76
Körperschaftswald	10.94	0.70	8.81	1.41
Privatwald	11.02	0.46	10.64	1.20
Gesamtwald	10.97	0.29	9.79	0.67

1.3.6.2 Entwicklung des Zuwachses und des Abgangs je Hektar und Jahr nach Baumartengruppen

Abbildung 1.40 und Tabelle 1.110 zeigen die Entwicklung des Zuwachses,

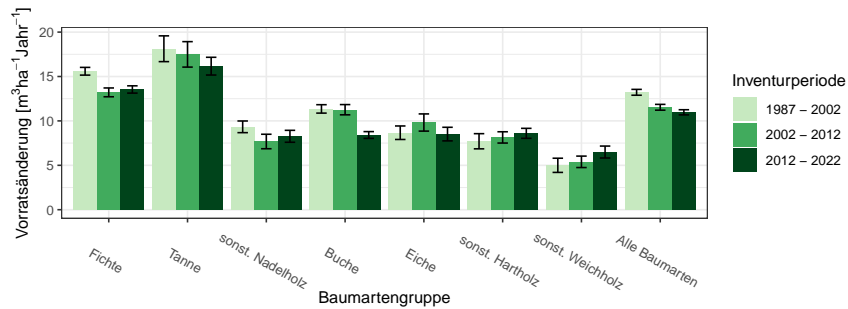


Abbildung 1.40: Zuwachs [$m^3ha^{-1}Jahr^{-1}$] nach Baumartengruppe und Inventurperiode

Thema: i-r-g-y-kreis136

Tabelle 1.110: Zuwachs [$m^3ha^{-1}Jahr^{-1}$] nach Baumartengruppe und Inventurperiode

Thema: i-r-g-y-kreis136

Inventurperiode	1987 - 2002		2002 - 2012		2012 - 2022	
	Wert	Fehler	Wert	Fehler	Wert	Fehler
Baumartengruppe						
Fichte	15.59	0.43	13.21	0.50	13.54	0.41
Tanne	18.13	1.45	17.49	1.43	16.17	1.00
sonst. Nadelholz	9.33	0.66	7.68	0.82	8.27	0.67
Buche	11.35	0.47	11.26	0.58	8.41	0.38
Eiche	8.67	0.76	9.82	0.97	8.51	0.77
sonst. Hartholz	7.71	0.85	8.14	0.64	8.60	0.56
sonst. Weichholz	5.00	0.80	5.39	0.64	6.49	0.67
Alle Baumarten	13.22	0.33	11.54	0.33	10.97	0.29

Abbildung 1.41 und Tabelle 1.111 die die Entwicklung des Abgangs in den unterschiedlichen Inventurperioden.

1.3 Rohstoffquelle Wald

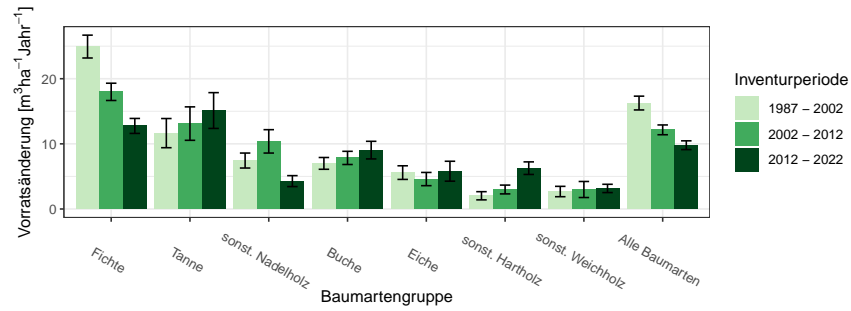


Abbildung 1.41: Abgang [$m^3ha^{-1}Jahr^{-1}$] nach Baumartengruppe und Inventurperiode

Thema: i-r-l-y-kreis136

Tabelle 1.111: Abgang [$m^3ha^{-1}Jahr^{-1}$] nach Baumartengruppe und Inventurperiode

Thema: i-r-l-y-kreis136

Inventurperiode	1987 - 2002		2002 - 2012		2012 - 2022	
Baumartengruppe	Wert	Fehler	Wert	Fehler	Wert	Fehler
Fichte	24.94	1.75	17.98	1.32	12.75	1.15
Tanne	11.65	2.24	13.11	2.57	15.11	2.75
sonst. Nadelholz	7.44	1.15	10.38	1.79	4.28	0.84
Buche	7.00	0.90	7.84	1.01	9.04	1.35
Eiche	5.59	1.05	4.60	1.02	5.80	1.53
sonst. Hartholz	2.03	0.63	2.99	0.68	6.27	0.97
sonst. Weichholz	2.68	0.79	2.99	1.23	3.16	0.64
Alle Baumarten	16.26	1.06	12.15	0.75	9.79	0.67

1.3.6 Zuwachs, Abgang und Nutzung

Abbildung 1.42 und Tabelle 1.112 zeigen Zuwachs und Abgang pro Hektar und Jahr nach Baumartengruppen in der Inventurperiode 1987 – 2002,

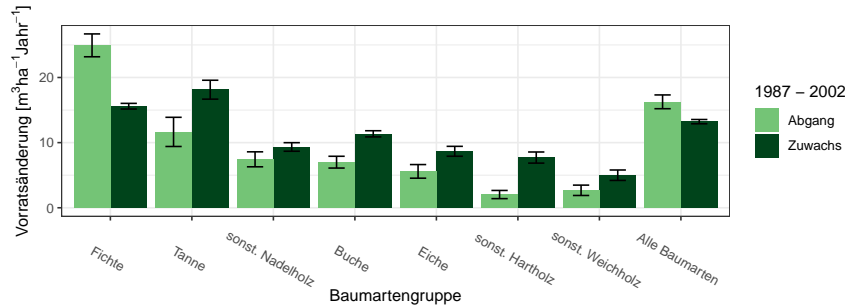


Abbildung 1.42: Zuwachs und Abgang [$m^3ha^{-1}Jahr^{-1}$] in der Inventurperiode 1987 – 2002

Thema: i-r-a-A-gw-12-kreis136

Tabelle 1.112: Zuwachs und Abgang [$m^3ha^{-1}Jahr^{-1}$] in der Inventurperiode 1987 – 2002

Thema: i-r-a-A-gw-12-kreis136

Baumartengruppe	Zuwachs		Abgang	
	Wert	Fehler	Wert	Fehler
Fichte	15.59	0.43	24.94	1.75
Tanne	18.13	1.45	11.65	2.24
sonst. Nadelholz	9.33	0.66	7.44	1.15
Buche	11.35	0.47	7.00	0.90
Eiche	8.67	0.76	5.59	1.05
sonst. Hartholz	7.71	0.85	2.03	0.63
sonst. Weichholz	5.00	0.80	2.68	0.79
Alle Baumarten	13.22	0.33	16.26	1.06

Abbildung 1.43 und Tabelle 1.113 zeigen Zuwachs und Abgang pro Hektar und Jahr nach Baumartengruppen in der Inventurperiode 2002 – 2012 und
Abbildung 1.44 und Tabelle 1.114 zeigen Zuwachs und Abgang pro Hektar und Jahr nach Baumartengruppen in der Inventurperiode 2012 – 2022.

1.3 Rohstoffquelle Wald

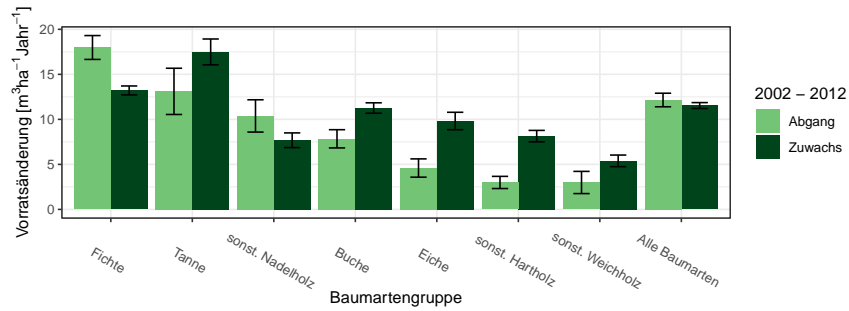


Abbildung 1.43: Zuwachs und Abgang [$m^3ha^{-1}Jahr^{-1}$] in der Inventurperiode 2002 – 2012

Thema: i-r-a-A-gw-23-kreis136

Tabelle 1.113: Zuwachs und Abgang [$m^3ha^{-1}Jahr^{-1}$] in der Inventurperiode 2002 – 2012

Thema: i-r-a-A-gw-23-kreis136

Baumartengruppe	Zuwachs		Abgang	
	Wert	Fehler	Wert	Fehler
Fichte	13.21	0.50	17.98	1.32
Tanne	17.49	1.43	13.11	2.57
sonst. Nadelholz	7.68	0.82	10.38	1.79
Buche	11.26	0.58	7.84	1.01
Eiche	9.82	0.97	4.60	1.02
sonst. Hartholz	8.14	0.64	2.99	0.68
sonst. Weichholz	5.39	0.64	2.99	1.23
Alle Baumarten	11.54	0.33	12.15	0.75

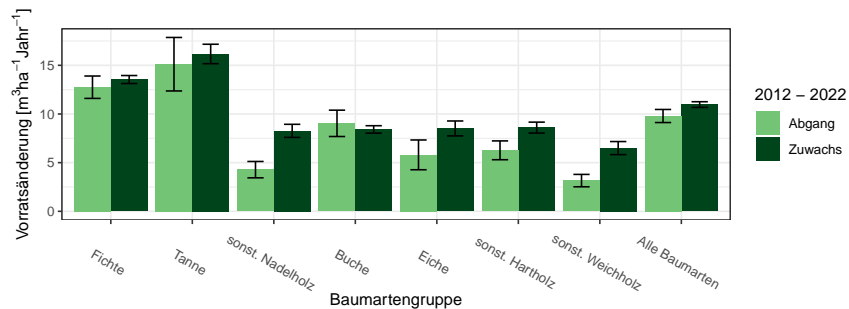


Abbildung 1.44: Zuwachs und Abgang [$m^3ha^{-1}Jahr^{-1}$] in der Inventurperiode 2012 – 2022

Thema: i-r-a-A-gw-34-kreis136

1.3.6 Zuwachs, Abgang und Nutzung

Tabelle 1.114: Zuwachs und Abgang [$m^3 ha^{-1} Jahr^{-1}$] in der Inventurperiode 2012 – 2022

Thema: i-r-a-A-gw-34-kreis136

Baumartengruppe	Zuwachs		Abgang	
	Wert	Fehler	Wert	Fehler
Fichte	13.54	0.41	12.75	1.15
Tanne	16.17	1.00	15.11	2.75
sonst. Nadelholz	8.27	0.67	4.28	0.84
Buche	8.41	0.38	9.04	1.35
Eiche	8.51	0.77	5.80	1.53
sonst. Hartholz	8.60	0.56	6.27	0.97
sonst. Weichholz	6.49	0.67	3.16	0.64
Alle Baumarten	10.97	0.29	9.79	0.67

1.3 Rohstoffquelle Wald

1.3.6.3 Jährliche Abgänge und Nutzungen

Abbildung 1.45 und Tabelle 1.115 zeigen die Nutzung pro Jahr nach Durchmesserklassen in der Inventurperiode 2002 – 2012, Abbildung 1.46 und Ta-

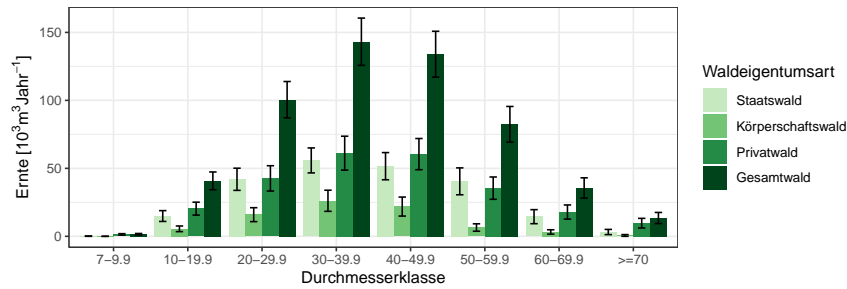


Abbildung 1.45: Nutzung [10³m³Jahr⁻¹] nach Durchmesserklasse in der Inventurperiode 2002 – 2012

Thema: h-a-d-23-O-kreis136

Tabelle 1.115: Nutzung [10³m³Jahr⁻¹] nach Durchmesserklasse in der Inventurperiode 2002 – 2012

Thema: h-a-d-23-O-kreis136

Waldeigentumsart	Staatswald		Körperschaftswald		Privatwald		Gesamtwald	
	Wert	Fehler	Wert	Fehler	Wert	Fehler	Wert	Fehler
7-9.9	0.13	0.13	0.00	0.00	1.41	0.54	1.54	0.56
10-19.9	14.92	3.98	5.53	2.08	20.36	4.76	40.81	6.53
20-29.9	41.95	8.15	15.93	5.13	42.63	9.31	100.51	13.38
30-39.9	55.83	9.18	26.15	7.77	61.18	12.46	143.17	17.38
40-49.9	51.61	10.00	21.89	6.99	60.48	11.46	133.98	16.86
50-59.9	40.46	9.89	6.48	2.72	35.44	8.21	82.38	13.14
60-69.9	14.46	5.16	3.22	1.61	17.88	5.20	35.55	7.49
>=70	3.17	1.92	0.64	0.64	9.67	3.55	13.48	4.09
Alle DKl	222.53	33.92	79.84	19.41	249.04	36.51	551.41	53.95

belle 1.116 den Abgang. Abbildung 1.47 und Tabelle 1.117 zeigen die Nutzung pro Jahr nach Durchmesserklassen in der Inventurperiode 2012 – 2022, Abbildung 1.48 und Tabelle 1.118 den Abgang.

1.3.6 Zuwachs, Abgang und Nutzung

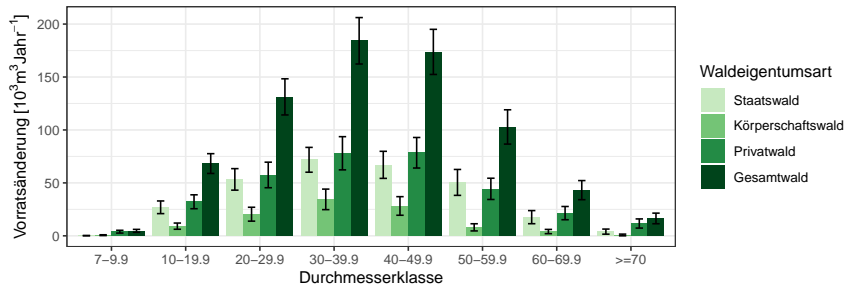


Abbildung 1.46: Abgang [$10^3 m^3 \text{Jahr}^{-1}$] nach Durchmesserklasse in der Inventurperiode 2002 – 2012

Thema: l-a-d-23-O-kreis136

Tabelle 1.116: Abgang [$10^3 m^3 \text{Jahr}^{-1}$] nach Durchmesserklasse in der Inventurperiode 2002 – 2012

Thema: l-a-d-23-O-kreis136

Durchmesserklasse	Staatswald		Körperschaftswald		Privatwald		Gesamtwald	
	Wert	Fehler	Wert	Fehler	Wert	Fehler	Wert	Fehler
7-9.9	0.18	0.18	0.62	0.37	3.91	1.32	4.71	1.38
10-19.9	26.96	5.98	9.14	2.93	32.17	6.58	68.26	9.34
20-29.9	53.31	10.16	20.43	6.56	57.50	12.07	131.24	17.06
30-39.9	71.81	11.72	34.43	9.70	77.99	15.67	184.23	21.92
40-49.9	67.04	12.78	28.21	8.78	78.47	14.42	173.73	21.31
50-59.9	50.46	12.24	8.02	3.39	44.37	10.05	102.85	16.21
60-69.9	17.64	6.20	4.06	2.01	21.45	6.25	43.15	9.03
>=70	3.98	2.40	0.80	0.80	11.65	4.33	16.43	5.02
Alle DKl	291.37	43.36	105.72	24.64	327.51	46.51	724.60	68.77

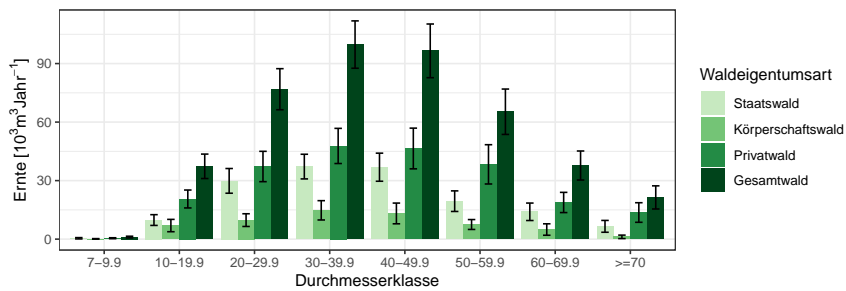


Abbildung 1.47: Nutzung [$10^3 m^3 \text{Jahr}^{-1}$] nach Durchmesserklasse in der Inventurperiode 2012 – 2022

Thema: h-a-d-34-O-kreis136

1.3 Rohstoffquelle Wald

Tabelle 1.117: Nutzung [$10^3 m^3 Jahr^{-1}$] nach Durchmesserklasse in der Inventurperiode 2012 – 2022

Thema: h-a-d-34-O-kreis136

Waldeigentumsart	Staatswald		Körperschaftswald		Privatwald		Gesamtwald	
	Wert	Fehler	Wert	Fehler	Wert	Fehler	Wert	Fehler
7-9.9	0.45	0.33	0.14	0.14	0.47	0.24	1.05	0.44
10-19.9	9.78	2.76	6.97	3.16	20.58	4.59	37.33	6.27
20-29.9	29.87	6.33	9.75	3.26	37.23	7.78	76.85	10.53
30-39.9	37.20	6.32	14.77	4.95	47.77	9.01	99.74	12.14
40-49.9	36.87	7.20	13.17	5.31	46.47	10.43	96.52	13.76
50-59.9	19.46	5.27	7.50	2.54	38.34	10.07	65.30	11.63
60-69.9	14.02	4.47	4.93	2.93	18.80	5.18	37.74	7.44
>=70	6.56	3.03	1.18	0.89	13.65	5.02	21.39	5.93
Alle DKl	154.22	23.05	58.41	15.07	223.31	35.14	435.93	44.98

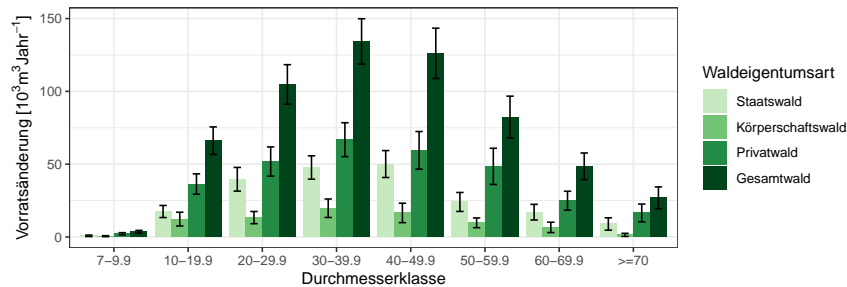


Abbildung 1.48: Abgang [$10^3 m^3 Jahr^{-1}$] nach Durchmesserklasse in der Inventurperiode 2012 – 2022

Thema: l-a-d-34-O-kreis136

Tabelle 1.118: Abgang [$10^3 m^3 Jahr^{-1}$] nach Durchmesserklasse in der Inventurperiode 2012 – 2022

Thema: l-a-d-34-O-kreis136

Waldeigentumsart	Staatswald		Körperschaftswald		Privatwald		Gesamtwald	
	Wert	Fehler	Wert	Fehler	Wert	Fehler	Wert	Fehler
7-9.9	0.81	0.50	0.56	0.33	2.19	0.79	3.55	0.99
10-19.9	17.50	4.15	12.28	4.71	36.36	6.99	66.15	9.46
20-29.9	39.64	8.13	13.32	4.18	51.84	10.04	104.79	13.55
30-39.9	47.73	8.02	19.75	6.36	66.84	11.63	134.31	15.57
40-49.9	50.09	9.24	16.51	6.66	59.50	12.93	126.10	17.31
50-59.9	24.06	6.51	9.74	3.35	48.49	12.44	82.29	14.42
60-69.9	17.03	5.38	6.59	3.57	24.91	6.50	48.54	9.15
>=70	8.94	4.23	1.45	1.06	16.52	6.09	26.91	7.49
Alle DKl	205.79	29.72	80.21	19.66	306.65	45.10	592.65	57.93

1.3.6 Zuwachs, Abgang und Nutzung

1.3.6.4 Jährliche Nutzungen nach Baumartengruppen

Tabelle 1.119 zeigt die Nutzungen in $10^3 m^3 \text{Jahr}^{-1}$ für die Fichte nach Eigentumsarten und Durchmesserklasse in der Inventurperiode 2012 – 2022 der Fichte, Tabelle 1.120 die Nutzungen der Tanne, Tabelle 1.121 die Nutzungen

Tabelle 1.119: Nutzung [$10^3 m^3 \text{Jahr}^{-1}$] nach Durchmesserklasse in der Inventurperiode 2012 – 2022 für die Fichte

Thema: l-a-d-34-O-kreis136-FI

Waldeigentumsart	Staatswald		Körperschaftswald		Privatwald		Gesamtwald	
	Wert	Fehler	Wert	Fehler	Wert	Fehler	Wert	Fehler
Durchmesserklasse								
7-9.9	0.21	0.50	0.43	0.33	0.90	0.79	1.53	0.99
10-19.9	5.53	4.15	8.30	4.71	22.11	6.99	35.94	9.46
20-29.9	22.88	8.13	6.81	4.18	36.29	10.04	65.97	13.55
30-39.9	27.72	8.02	9.64	6.36	40.71	11.63	78.07	15.57
40-49.9	35.03	9.24	14.73	6.66	29.41	12.93	79.16	17.31
50-59.9	13.42	6.51	6.40	3.35	20.67	12.44	40.49	14.42
60-69.9	5.80	5.38	3.18	3.57	9.58	6.50	18.56	9.15
>=70	2.26	4.23	0.00	1.06	4.28	6.09	6.54	7.49
Alle DKl	112.84	29.72	49.49	19.66	163.93	45.10	326.27	57.93

Tabelle 1.120: Nutzung [$10^3 m^3 \text{Jahr}^{-1}$] nach Durchmesserklasse in der Inventurperiode 2012 – 2022 für die Tanne

Thema: l-a-d-34-O-kreis136-TA

Waldeigentumsart	Staatswald		Körperschaftswald		Privatwald		Gesamtwald	
	Wert	Fehler	Wert	Fehler	Wert	Fehler	Wert	Fehler
Durchmesserklasse								
7-9.9	0.00	0.50	0.00	0.33	0.00	0.79	0.00	0.99
10-19.9	0.24	4.15	1.10	4.71	0.82	6.99	2.16	9.46
20-29.9	0.47	8.13	0.46	4.18	1.46	10.04	2.38	13.55
30-39.9	4.17	8.02	2.40	6.36	2.22	11.63	8.79	15.57
40-49.9	7.90	9.24	0.00	6.66	3.67	12.93	11.57	17.31
50-59.9	6.18	6.51	1.25	3.35	7.88	12.44	15.30	14.42
60-69.9	4.49	5.38	0.00	3.57	6.49	6.50	10.98	9.15
>=70	3.35	4.23	0.00	1.06	1.28	6.09	4.63	7.49
Alle DKl	26.80	29.72	5.21	19.66	23.82	45.10	55.82	57.93

der sonst. Nadelholz, Tabelle 1.122 die Nutzungen der Buche, Tabelle 1.123 die Nutzungen der Eiche, Tabelle 1.124 die Nutzungen der sonst. Hartholz, Tabelle 1.125 die Nutzungen der sonst. Weichholz und Tabelle 1.126 die Nutzungen der Alle Baumarten.

1.3 Rohstoffquelle Wald

Tabelle 1.121: Nutzung [$10^3 m^3 Jahr^{-1}$] nach Durchmesserklasse in der Inventurperiode 2012 – 2022 für die sonst. Nadelholz

Thema: l-a-d-34-O-kreis136-SN

Waldeigentumsart	Staatswald		Körperschaftswald		Privatwald		Gesamtwald	
	Wert	Fehler	Wert	Fehler	Wert	Fehler	Wert	Fehler
Durchmesserklasse								
7-9.9	0.00	0.50	0.00	0.33	0.00	0.79	0.00	0.99
10-19.9	0.00	4.15	0.59	4.71	1.10	6.99	1.69	9.46
20-29.9	2.33	8.13	0.44	4.18	2.38	10.04	5.15	13.55
30-39.9	2.15	8.02	1.88	6.36	4.39	11.63	8.41	15.57
40-49.9	2.06	9.24	0.50	6.66	2.73	12.93	5.30	17.31
50-59.9	0.00	6.51	0.00	3.35	0.40	12.44	0.40	14.42
60-69.9	0.48	5.38	0.55	3.57	0.00	6.50	1.02	9.15
>=70	0.62	4.23	0.54	1.06	0.00	6.09	1.17	7.49
Alle DKl	7.64	29.72	4.50	19.66	10.99	45.10	23.14	57.93

Tabelle 1.122: Nutzung [$10^3 m^3 Jahr^{-1}$] nach Durchmesserklasse in der Inventurperiode 2012 – 2022 für die Buche

Thema: l-a-d-34-O-kreis136-BU

Waldeigentumsart	Staatswald		Körperschaftswald		Privatwald		Gesamtwald	
	Wert	Fehler	Wert	Fehler	Wert	Fehler	Wert	Fehler
Durchmesserklasse								
7-9.9	0.14	0.50	0.00	0.33	0.22	0.79	0.36	0.99
10-19.9	3.30	4.15	0.92	4.71	2.67	6.99	6.88	9.46
20-29.9	7.26	8.13	3.65	4.18	6.50	10.04	17.41	13.55
30-39.9	9.38	8.02	4.69	6.36	12.41	11.63	26.48	15.57
40-49.9	5.10	9.24	1.28	6.66	16.55	12.93	22.93	17.31
50-59.9	3.72	6.51	2.09	3.35	14.02	12.44	19.82	14.42
60-69.9	6.27	5.38	2.86	3.57	5.93	6.50	15.06	9.15
>=70	1.92	4.23	0.91	1.06	7.53	6.09	10.37	7.49
Alle DKl	37.08	29.72	16.41	19.66	65.83	45.10	119.32	57.93

Tabelle 1.123: Nutzung [$10^3 m^3 Jahr^{-1}$] nach Durchmesserklasse in der Inventurperiode 2012 – 2022 für die Eiche

Thema: l-a-d-34-O-kreis136-EI

Waldeigentumsart	Staatswald		Körperschaftswald		Privatwald		Gesamtwald	
	Wert	Fehler	Wert	Fehler	Wert	Fehler	Wert	Fehler
Durchmesserklasse								
7-9.9	0.28	0.50	0.14	0.33	0.15	0.79	0.56	0.99
10-19.9	2.50	4.15	0.00	4.71	0.00	6.99	2.50	9.46
20-29.9	2.06	8.13	0.00	4.18	1.25	10.04	3.31	13.55
30-39.9	1.26	8.02	0.00	6.36	2.94	11.63	4.20	15.57
40-49.9	0.00	9.24	0.00	6.66	1.22	12.93	1.22	17.31
50-59.9	0.75	6.51	0.00	3.35	0.68	12.44	1.42	14.42
60-69.9	0.00	5.38	0.00	3.57	1.09	6.50	1.09	9.15
>=70	0.79	4.23	0.00	1.06	3.43	6.09	4.21	7.49
Alle DKl	7.64	29.72	0.14	19.66	10.76	45.10	18.53	57.93

1.3.6 Zuwachs, Abgang und Nutzung

Tabelle 1.124: Nutzung [$10^3 m^3 Jahr^{-1}$] nach Durchmesserklasse in der Inventurperiode 2012 – 2022 für die sonst. Hartholz

Thema: l-a-d-34-O-kreis136-ALH

Waldeigentumsart	Staatswald		Körperschaftswald		Privatwald		Gesamtwald	
	Wert	Fehler	Wert	Fehler	Wert	Fehler	Wert	Fehler
7-9.9	0.18	0.50	0.00	0.33	0.77	0.79	0.96	0.99
10-19.9	4.15	4.15	1.37	4.71	6.90	6.99	12.42	9.46
20-29.9	3.58	8.13	1.33	4.18	2.16	10.04	7.07	13.55
30-39.9	2.06	8.02	0.57	6.36	4.18	11.63	6.81	15.57
40-49.9	0.00	9.24	0.00	6.66	5.92	12.93	5.92	17.31
50-59.9	0.00	6.51	0.00	3.35	4.85	12.44	4.85	14.42
60-69.9	0.00	5.38	0.00	3.57	1.82	6.50	1.82	9.15
>=70	0.00	4.23	0.00	1.06	0.00	6.09	0.00	7.49
Alle DKl	9.98	29.72	3.27	19.66	26.61	45.10	39.85	57.93

Tabelle 1.125: Nutzung [$10^3 m^3 Jahr^{-1}$] nach Durchmesserklasse in der Inventurperiode 2012 – 2022 für die sonst. Weichholz

Thema: l-a-d-34-O-kreis136-ALN

Waldeigentumsart	Staatswald		Körperschaftswald		Privatwald		Gesamtwald	
	Wert	Fehler	Wert	Fehler	Wert	Fehler	Wert	Fehler
7-9.9	0.00	0.50	0.00	0.33	0.14	0.79	0.14	0.99
10-19.9	1.78	4.15	0.00	4.71	2.77	6.99	4.55	9.46
20-29.9	1.06	8.13	0.63	4.18	1.80	10.04	3.50	13.55
30-39.9	0.98	8.02	0.56	6.36	0.00	11.63	1.53	15.57
40-49.9	0.00	9.24	0.00	6.66	0.00	12.93	0.00	17.31
50-59.9	0.00	6.51	0.00	3.35	0.00	12.44	0.00	14.42
60-69.9	0.00	5.38	0.00	3.57	0.00	6.50	0.00	9.15
>=70	0.00	4.23	0.00	1.06	0.00	6.09	0.00	7.49
Alle DKl	3.82	29.72	1.19	19.66	4.71	45.10	9.72	57.93

Tabelle 1.126: Nutzung [$10^3 m^3 Jahr^{-1}$] nach Durchmesserklasse in der Inventurperiode 2012 – 2022 für die Alle Baumarten

Thema: l-a-d-34-O-kreis136-Alle-BA

Waldeigentumsart	Staatswald		Körperschaftswald		Privatwald		Gesamtwald	
	Wert	Fehler	Wert	Fehler	Wert	Fehler	Wert	Fehler
7-9.9	0.81	0.50	0.56	0.33	2.19	0.79	3.55	0.99
10-19.9	17.50	4.15	12.28	4.71	36.36	6.99	66.15	9.46
20-29.9	39.64	8.13	13.32	4.18	51.84	10.04	104.79	13.55
30-39.9	47.73	8.02	19.75	6.36	66.84	11.63	134.31	15.57
40-49.9	50.09	9.24	16.51	6.66	59.50	12.93	126.10	17.31
50-59.9	24.06	6.51	9.74	3.35	48.49	12.44	82.29	14.42
60-69.9	17.03	5.38	6.59	3.57	24.91	6.50	48.54	9.15
>=70	8.94	4.23	1.45	1.06	16.52	6.09	26.91	7.49
Alle DKl	205.79	29.72	80.21	19.66	306.65	45.10	592.65	57.93

1.3 Rohstoffquelle Wald

1.3.6.5 Nutzung als Teil des Abgangs

Tabelle 1.127 zeigt den Anteil der Nutzung am Abgang in der Inventurperiode 2002 – 2012 nach Durchmesserklasse und Eigentumsarten, Tabelle 1.128

Tabelle 1.127: Anteil der Nutzung am Abgang in der Inventurperiode 2002 – 2012 nach Durchmesserklasse und Eigentumsarten

Thema: h-r-d-23-l-kreis136

Durchmesserklasse	Staatswald	Körperschaftswald	Privatwald	Gesamtwald
7-9.9	1.00	0.00	0.51	0.46
10-19.9	0.67	0.77	0.80	0.75
20-29.9	0.97	0.96	0.92	0.94
30-39.9	0.97	0.95	0.98	0.97
40-49.9	0.95	0.96	0.96	0.96
50-59.9	0.99	1.00	0.97	0.98
60-69.9	0.98	1.00	1.00	0.99
>=70	1.00	1.00	1.00	1.00
Alle DKl	0.94	0.94	0.94	0.94

den Anteil der Nutzung am Abgang in der Inventurperiode 2012 – 2022.

Tabelle 1.128: Anteil der Nutzung am Abgang in der Inventurperiode 2012 – 2022 nach Durchmesserklasse und Eigentumsarten

Thema: h-r-d-34-l-kreis136

Durchmesserklasse	Staatswald	Körperschaftswald	Privatwald	Gesamtwald
7-9.9	0.78	0.35	0.36	0.45
10-19.9	0.72	0.75	0.75	0.74
20-29.9	0.95	0.92	0.92	0.93
30-39.9	0.98	0.95	0.91	0.94
40-49.9	0.92	1.00	0.97	0.96
50-59.9	1.00	0.95	0.98	0.98
60-69.9	1.00	0.91	0.93	0.95
>=70	0.91	1.00	1.00	0.97
Alle DKl	0.94	0.92	0.92	0.92

1.3.6 Zuwachs, Abgang und Nutzung

1.3.6.6 Verteilung der Nutzung auf die Durchmesserklassen

Tabelle 1.128 zeigt den Anteil der Nutzung je Durchmesserklasse an der Gesamtnutzung nach Eigentumsarten in der Inventurperiode 2002 – 2012,

Tabelle 1.129: Verteilung der Nutzung in der Inventurperiode 2002 – 2012 auf die Durchmesserklassen

Thema: h-r-d-23-H-kreis136

Durchmesserklasse	Staatswald	Körperschaftswald	Privatwald	Gesamtwald
7-9.9	0.00	0.00	0.01	0.00
10-19.9	0.07	0.07	0.08	0.07
20-29.9	0.19	0.20	0.17	0.18
30-39.9	0.25	0.33	0.25	0.26
40-49.9	0.23	0.27	0.24	0.24
50-59.9	0.18	0.08	0.14	0.15
60-69.9	0.06	0.04	0.07	0.06
>=70	0.01	0.01	0.04	0.02
Alle DKl	1.00	1.00	1.00	1.00

Tabelle 1.130 den Anteil in der Inventurperiode 2012 – 2022.

Tabelle 1.130: Verteilung der Nutzung in der Inventurperiode 2012 – 2022 auf die Durchmesserklassen

Thema: h-r-d-34-H-kreis136

Durchmesserklasse	Staatswald	Körperschaftswald	Privatwald	Gesamtwald
7-9.9	0.00	0.00	0.00	0.00
10-19.9	0.06	0.12	0.09	0.09
20-29.9	0.19	0.17	0.17	0.18
30-39.9	0.24	0.25	0.21	0.23
40-49.9	0.24	0.23	0.21	0.22
50-59.9	0.13	0.13	0.17	0.15
60-69.9	0.09	0.08	0.08	0.09
>=70	0.04	0.02	0.06	0.05
Alle DKl	1.00	1.00	1.00	1.00

1.3 Rohstoffquelle Wald

1.3.6.7 Nutzungsarten und Abgangsgründe

Tabelle 1.131 stellt die Abgangsgründe den Nutzungsarten gegenüber und bestimmt die relative Häufigkeit des Auftretens der Kombinationen.

Tabelle 1.131: Flächenanteile 2022 nach Nutzungsart und Abgangsgrund

Thema: NA-r-X-2022-A-kreis136

Abgangsgrund	keine Nutzung	selektive Nutzung	flächige Nutzung	Summe
regulär	0.24	0.68	0.01	0.93
Sturm	0.01	0.01	0.00	0.01
Insekten / Dürre	0.00	0.02	0.02	0.04
sonstige Kalamitäten	0.00	0.00	0.00	0.00
Kalamität, Ursache ungewiss	0.00	0.00	0.00	0.01
Ursache unbekannt	0.00	0.00	0.01	0.01
Summe	0.25	0.71	0.04	1.00

1.3.7 Biomasse

Neben dem Holzvorrat ist auch der Vorrat an Biomasse in Tonnen je Hektar interessant, da dadurch der gebundene Kohlenstoff bestimmt wird. Da der Kohlenstoffgehalt von Holz (vergleiche [Diestel, 2014]) etwa 51.9% Prozent beträgt, entspricht eine Tonne Biomasse aufgrund der relativen Atommassen von Kohlenstoff und Sauerstoff etwa 1.9 Tonnnen Kohlenstoffdioxidäquivalenten. Da zur Nutzung und weiteren Verwertung als kurz-, mittel- oder langfristiger Kohlenstoffspeicher nur die oberirdische Biomasse verwendet wird, zeigen Abbildung 1.49 und Tabelle 1.132 die oberirdische Biomasse in Tonnen pro Hektar nach Baumartengruppen.

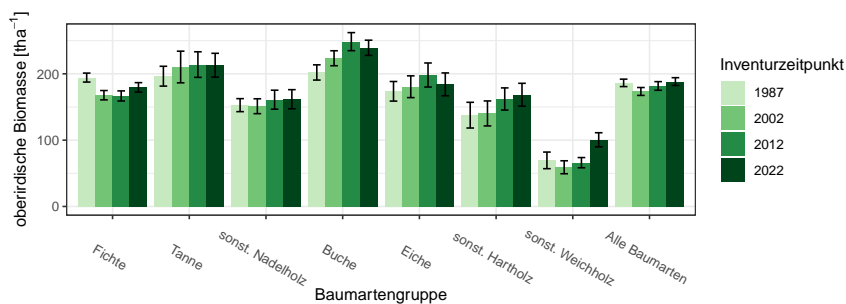


Abbildung 1.49: oberirdische Biomasse [tha^{-1}] nach Baumartengruppe und Inventurzeitpunkt
Thema: b-r-a-A-gw-34-kreis136

Tabelle 1.132: oberirdische Biomasse [tha^{-1}] nach Baumartengruppe und Inventurzeitpunkt
Thema: b-r-a-A-gw-34-kreis136

BWI	1987		2002		2012		2022	
	Wert	Fehler	Wert	Fehler	Wert	Fehler	Wert	Fehler
Baumartengruppe								
Fichte	194.30	6.77	167.75	7.03	166.63	7.60	179.54	7.14
Tanne	196.40	14.95	210.26	23.86	213.93	19.29	212.94	17.96
sonst. Nadelholz	152.75	9.80	151.16	11.22	160.99	14.30	161.68	14.41
Buche	202.04	11.48	223.45	11.29	248.49	13.61	239.22	11.47
Eiche	173.62	14.78	180.51	16.41	198.20	18.13	184.11	17.22
sonst. Hartholz	137.65	19.39	140.26	18.83	162.07	16.69	168.44	17.24
sonst. Weichholz	69.49	12.52	59.11	9.77	66.03	7.71	100.52	10.65
Alle Baumarten	186.33	5.62	173.39	5.95	181.67	6.51	188.30	5.85

Betrachten wir den Zuwachs an oberirdischer Biomasse in Tonnen pro

1.3 Rohstoffquelle Wald

Hektar und Jahr nach Baumartengruppe, also die jährliche nutzbare Kohlenstoffspeicherleistung eines Hektars Wald, geordnet nach Größe der Kohlenstoffspeicherleistung, so ergibt sich Tabelle 1.133. Diese können wir mit den

Tabelle 1.133: Biomassezuwachs pro Hektar und Jahr nach Baumartengruppen, *Relativ* gibt den Anteil am höchsten Zuwachs an

Thema: b-r-i-y-S-kreis136

Baumartengruppe	Wert	Standardfehler	Relativ
Tanne	7.13	0.45	1.00
Fichte	6.12	0.17	0.86
Buche	5.94	0.27	0.83
Alle Baumarten	5.69	0.12	0.80
sonst. Hartholz	5.39	0.35	0.76
Eiche	5.16	0.44	0.72
sonst. Nadelholz	4.02	0.32	0.56
sonst. Weichholz	3.51	0.35	0.49

jährlichen Derbholzvolumenzuwächsen pro Hektar für die Inventurperiode 2012 – 2022 aus Tabelle 1.110, die wir dazu ebenfalls nach Größe sortieren (Tabelle 1.134), vergleichen.

Tabelle 1.134: Volumenzuwachs pro Hektar und Jahr nach Baumartengruppen, *Relativ* gibt den Anteil am höchsten Zuwachs an

Thema: v-r-i-y-S-kreis136

Baumartengruppe	Wert	Standardfehler	Relativ
Tanne	16.17	1.00	1.00
Fichte	13.54	0.41	0.84
Alle Baumarten	10.97	0.29	0.68
sonst. Hartholz	8.60	0.56	0.53
Eiche	8.51	0.77	0.53
Buche	8.41	0.38	0.52
sonst. Nadelholz	8.27	0.67	0.51
sonst. Weichholz	6.49	0.67	0.40

1.3.7.1 Entwicklung der Kohlenstoffspeicherleistung

Da die Kohlenstoffspeicherleistung der oberirdischen Biomasse pro Hektar und Jahr proportional (mit einem Faktor von etwa 1.9) zum Zuwachs der oberirdischen Biomasse pro Hektar und Jahr ist, zeigen Abbildung 1.50 und Tabelle 1.135 die Entwicklung des Zuwachses der oberirdischen Biomasse über die unterschiedlichen Inventurperioden.

1.3.7 Biomasse

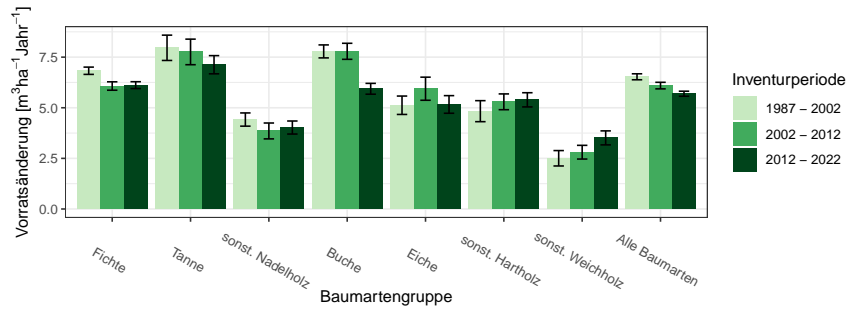


Abbildung 1.50: Zuwachs der oberirdischen Biomasse [$m^3 ha^{-1} Jahr^{-1}$] nach Baumartengruppe und Inventurperiode
Thema: ib-r-i-y-kreis136

Tabelle 1.135: Zuwachs der oberirdischen Biomasse [$m^3 ha^{-1} Jahr^{-1}$] nach Baumartengruppe und Inventurperiode
Thema: ib-r-i-y-kreis136

Inventurperiode	1987 - 2002		2002 - 2012		2012 - 2022	
Baumartengruppe	Wert	Fehler	Wert	Fehler	Wert	Fehler
Fichte	6.83	0.18	6.07	0.21	6.12	0.17
Tanne	7.96	0.63	7.76	0.63	7.13	0.45
sonst. Nadelholz	4.42	0.33	3.85	0.39	4.02	0.32
Buche	7.78	0.32	7.79	0.40	5.94	0.27
Eiche	5.12	0.45	5.94	0.57	5.16	0.44
sonst. Hartholz	4.83	0.52	5.29	0.39	5.39	0.35
sonst. Weichholz	2.51	0.38	2.81	0.34	3.51	0.35
Alle Baumarten	6.53	0.15	6.10	0.16	5.69	0.12

Glossar

andere Laubhölzer höherer Lebensdauer Variable Baumartengruppe: alle Laubhölzer hoher Lebensdauer, die im jeweiligen Kontext nicht (wie meist Buche und Eiche) gesondert ausgewiesen werden und eher hartes Holz mit hoher spezifischer Dichte aufweisen, also beispielsweise Ahorne, Eschen, Linden, Hainbuche

andere Laubhölzer niedriger Lebensdauer Variable Baumartengruppe: alle Laubhölzer niedriger Lebensdauer, die im jeweiligen Kontext nicht gesondert ausgewiesen werden und eher weiches Holz mit niedrigerer spezifischer Dichte aufweisen, also beispielsweise Pappeln, Erlen, Weiden und Birken

begebar für die Stichprobenaufnahme zugänglich. Nicht zugänglich sind beispielsweise militärische Sperrgebiete oder Gebiete extremer Topographie

Blöße Holzboden, auf dem vorübergehend keine Bäume stehen

Brusthöhendurchmesser Der Durchmesser eines Baumes in 1.3 m Höhe über Grund

Holzboden Dauernd zur Holzerzeugung bestimmte Fläche. Dazu gehören auch Gräben, Leitungstrassen, zeitweilig unbestockte Flächen (Blößen) sowie Wege und Schneisen unter 5 m Breite, auch Flächen wie z. B. in Nationalparks

Lücke Durch das Stichprobenverfahren werden hier keine Bäume erfasst, obwohl die Stichprobe auf bestocktem Holzboden liegt

Nichtholzboden Nicht zur Holzproduktion bestimmte Teile des Waldes, zum Beispiel Waldwege und Schneisen ab 5 m Breite und Holzlagerplätze

sonst. Hartholz siehe *andere Laubhölzer höherer Lebensdauer*

sonst. Laubholz Variable Baumartengruppe: alle Laubhölzer, die im jeweiligen Kontext nicht gesondert ausgewiesen werden

sonst. Nadelholz Variable Baumartengruppe: alle Nadelhölzer, die im jeweiligen Kontext nicht gesondert ausgewiesen werden

sonst. Weichholz siehe *andere Laubhölzer niederer Lebensdauer*

Trakt Ein Trakt ist die primäre Stichprobeneinheit bei der Bundeswaldinventur und besteht aus vier Traktecken (Traktgröße = 4). Bei einem Trakt an der Grenze zum Ausland ist die Anzahl Traktecken und damit die Traktgröße kleiner vier. Für die Hochrechnung werden Trakte an den Grenzen zwischen Bundesländern, Verdichtungsgebieten oder räumlichen Einheiten geteilt, so dass mindestens zwei Trakte mit einer Traktgröße kleiner vier entstehen. In diesem Fall wird synonym der Begriff Traktabschnitt verwendet, um syntaktisch den Unterschied zwischen der Anzahl tatsächlich terrestrisch erhobener Trakte $(x)^{te}$ und der Anzahl zur Hochrechnung genutzter Trakte $(x)^{hr}$ differenzieren zu können. Es gilt: $(x)^{te} \leq (x)^{hr}$

Traktecke siehe *Trakt*

Wald Die Walddefinition der Bundeswaldinventur lehnt sich an die des Bundeswaldgesetzes an: Wald im Sinne der Bundeswaldinventur ist, unabhängig von den Angaben im Kataster oder ähnlichen Verzeichnissen, jede mit Forstpflanzen bestockte Grundfläche. Als Wald gelten auch kahl geschlagene oder verlichtete Grundflächen, Waldwege, Waldeinteilungs- und Sicherungstreifen, Waldblößen und Lichtungen, Waldwiesen, Wildäsungsplätze, Holzlagerplätze, im Wald gelegene Leitungsschneisen, weitere mit dem Wald verbundene und ihm dienende Flächen einschließlich Flächen mit Erholungseinrichtungen, zugewachsene Heiden und Moore, zugewachsene ehemalige Weiden, Almflächen und Hutungen sowie Latschen- und Grünerlenflächen. Heiden, Moore, Weiden, Almflächen und Hutungen gelten als zugewachsen, wenn die natürlich aufgekommene Bestockung ein durchschnittliches Alter von fünf Jahren erreicht hat und wenn mindestens 50% der Fläche bestockt sind. In der Flur oder im bebauten Gebiet gelegene bestockte Flächen unter 1.000 m^2 , Gehölzstreifen unter 10 m Breite und Weihnachtsbaum- und Schmuckreisigkulturen sowie zum Wohnbereich gehörende Parkanlagen sind nicht Wald im Sinne der Bundeswaldinventur. Wasserläufe bis 5 m Breite unterbrechen nicht den Zusammenhang einer Waldfläche

Winkelzählprobe Dieses im Jahr 1947 von Walter Bitterlich erstmals veröffentlichte optische Stichprobenverfahren ermöglicht im Wald die rasche Bestimmung von Hektarwerten zu Grundfläche, Baumartenmischung und weiterer daraus abgeleiteter Daten durch einfache Zählung von Probebäumen, die mit einem optischen Verfahren ausgewählt werden. Vorteile der Winkelzählprobe sind, dass keine Probeflächen eingemessen werden müssen und dass dicke Bäume, die viel zur Grundfläche und somit auch zum Vorrat beitragen, bevorzugt erfasst werden. Die Auswahlwahrscheinlichkeit der Probebäume ist proportional zu deren Grundfläche. Bei diesem Verfahren wird um den Stichprobenpunkt herum jeder Baumstamm mit einem vorgegebenen Öffnungswinkel α horizontal anvisiert. Die Konstante $K = 10^4 \sin^2(\alpha/2)$ wird als Zählerfaktor der Winkelzählprobe bezeichnet. K hat bei der Bundeswaldinventur-Bestandesaufnahme den Wert 4, was einem Visurwinkel $\alpha = 2.3^\circ$ entspricht. Ein Baum wird dann ausgewählt, wenn sein Brusthöhendurchmesser von beiden Schenkeln des Winkels α geschnitten wird. Ein Probebaum z repräsentiert eine Grundfläche von K in m^2/ha sowie eine Stammzahl $N_z^{(ha)} = K/g_z$ von Bäumen je Hektar mit der Grundfläche des Baumes $= g_z = \pi/4 \times bhd_z^2$, wobei bhd_z seinen Brusthöhendurchmesser bezeichnet. Der Abstand $r_z = bhd_z/2 \sin(\alpha/2)$ um den Probebaum z wird als Grenzkreisradius bezeichnet. Jeder Baum, dessen Grenzkreis mit der Fläche $A_z = \pi r_z^2$ das Stichprobenzentrum einschließt, ist ein Probebaum der Winkelzählprobe. Oder einfacher formuliert: Jeder Baum, der nicht weiter als das 25-fache seines Brusthöhendurchmessers von der Traktecke entfernt steht, ist ein WZP/ZF4-Probepbaum der Bundeswaldinventur. Dabei werden seit der Bundeswaldinventur 2002 nur Bäume ab 7 cm Brusthöhendurchmesser berücksichtigt. Bei der Bundeswaldinventur werden die Probebäume zusätzlich vermessen, wodurch sich die Auswertungsmöglichkeiten wesentlich erweitern. Zur Aufnahme der Bestockungsparameter wurde $K = 1$ bzw. 2 gewählt

Literaturverzeichnis

[Diestel, 2014] Diestel, Sylvia und Weimar, H. (2014). *Der Kohlenstoffgehalt in Holz- und Papierprodukten – Herleitung und Umrechnungsfaktoren.*