

Bundeswaldinventur 2022 – Baden-Württemberg

Abteilung Biometrie und Informatik

Kreis Rastatt

**Regionaler Auszug aus
Der Wald in Baden-Württemberg
Ausgewählte Ergebnisse und regionale Auswertungen der Bundeswaldinventur
2022**

Dominik Cullmann*

Freiburg, den 21. Oktober 2024

Forstliche Versuchs- und Forschungsanstalt
Baden-Württemberg

*dominik.cullmann@forst.bwl.de

Copyright:

©Abteilung Biometrie und Informatik

Forstliche Versuchs- und Forschungsanstalt Baden-Württemberg

Wonnhaldestraße 4

79100 Freiburg

<http://www.fva-bw.de>

This work is licensed under the Creative Commons Attribution 4.0 International License. To view a copy of this license, visit <http://creativecommons.org/licenses/by/4.0/>.

Inhaltsverzeichnis

1 Auswertungen	7
1.1 Waldfläche	7
1.2 Lebensraum Wald	9
1.2.1 Baumartengruppenflächen und -anteile	9
1.2.1.1 Baumartengruppenanteile	9
Baumartengruppenanteile nach Eigentumsarten	10
1.2.1.2 Altersklassenstruktur der Baumartengruppen- flächen	13
Alle Baumarten	13
Fichte	16
Tanne	19
Douglasie	22
sonst. Nadelholz	25
Buche	28
Eiche	31
sonst. Hartholz	34
sonst. Weichholz	37
1.2.2 Totholz	40
1.2.3 Stammzahlen	43
1.2.4 Naturnähe	44
1.2.5 Forstlich besonders bedeutsame Arten der Bodenvege- tation	46
1.2.6 Verjüngung und Jungbestockung	47
1.2.7 Waldstrukturen: Biotopbäume, Schichtigkeit und Mi- schung	50
1.3 Rohstoffquelle Wald	54
1.3.1 Vorräte	54
1.3.2 Vorratsentwicklung	55
1.3.3 Hektarvorräte	58
1.3.4 Entwicklung der Hektarvorräte	59

Inhaltsverzeichnis

1.3.5	Vorratsstruktur: die Vorratsverteilung nach Stärkeklassen	62
1.3.5.1	Alle Baumarten	62
1.3.5.2	Fichte	64
1.3.5.3	Tanne	66
1.3.5.4	Douglasie	68
1.3.5.5	sonst. Nadelholz	70
1.3.5.6	Buche	72
1.3.5.7	Eiche	74
1.3.5.8	sonst. Hartholz	76
1.3.5.9	sonst. Weichholz	78
1.3.6	Zuwachs, Abgang und Nutzung	80
1.3.6.1	Zuwachs und Abgang je Hektar und Jahr nach Eigentumsarten	80
1.3.6.2	Entwicklung des Zuwachses und des Abgangs je Hektar und Jahr nach Baumartengruppen	84
1.3.6.3	Jährliche Abgänge und Nutzungen	89
1.3.6.4	Jährliche Nutzungen nach Baumartengruppen	92
1.3.6.5	Nutzung als Teil des Abgangs	96
1.3.6.6	Verteilung der Nutzung auf die Durchmesserklassen	97
1.3.6.7	Nutzungsarten und Abgangsgründe	98
1.3.7	Biomasse	99
1.3.7.1	Entwicklung der Kohlenstoffspeicherleistung	100

Glossar	102
----------------	------------

Literatur	104
------------------	------------

1 Auswertungen

1.1 Waldfläche

Tabelle 1.1 zeigt die Flächen in Hektar (gerundet) nach Eigentumsarten im Kreis Rastatt, in der unteren Hälfte wird der Privatwald aus Zeile vier in den Kleinprivatwald (bis einschließlich 5 Hektar), den mittleren Privatwald (über 5 bis einschließlich 200 Hektar) und den Großprivatwald (über 200 Hektar) unterteilt. Tabelle 1.2 zeigt die Entwicklung der Gesamtwaldflächen

Tabelle 1.1: Flächen [ha] und Anteil in Prozent der Gesamtwaldfläche der Eigentumsarten in der Bundeswaldinventur 2022

Thema: a-a-w-o-A-X-kreis216

Eigentumsart	Wald	Anteil	Nichtholzboden	Holzboden	begehbbarer Holzboden
Bundeswald					
Staatswald	9404	23.7	400	9004	9004
Körperschaftswald	22309	56.2	900	21409	21409
Privatwald	8003	20.2		8003	8003
Kleinprivatwald	1501	3.8		1501	1501
Mittlerer Privatwald	300	0.8		300	300
Großprivatwald	6203	15.6		6203	6203
Gesamtwald	39716	100.0	1301	38416	38416

seit 1987, Tabelle 1.3 die Entwicklung der begehbaren Holzbodenfläche seit

Tabelle 1.2: Entwicklung der Gesamtwaldfläche [ha] seit der Bundeswaldinventur 1987

Thema: a-a-w-y-A-gw-kreis216

	Wald	Nichtholzboden	Holzboden	begehbbarer Holzboden
1987	38609	700	37909	37909
2002	38809	1300	37509	37509
2012	39122	1501	37622	37622
2022	39716	1301	38416	38416

1987 nach Eigentumsarten.

1.1 Waldfläche

Tabelle 1.3: Entwicklung der begehbaren Holzbodenflächen [ha] nach Eigentumsarten seit der Bundeswaldinventur 1987

Thema: a-a-y-o-b-A-X-kreis216

	1987	2002	2012	2022
Bundeswald				
Staatswald	9602	9302	9005	9004
Körperschaftswald	25506	25306	20712	21409
Privatwald	2801	2901	7905	8003
Kleinprivatwald	1700	1700	1301	1501
Mittlerer Privatwald	400	400	400	300
Großprivatwald	700	800	6204	6203
Gesamtwald	37909	37509	37622	38416

1.2 Lebensraum Wald

1.2.1 Baumartengruppenflächen und -anteile

1.2.1.1 Baumartengruppenanteile

Abbildung 1.1 zeigt die Baumartengruppenanteile in der Bundeswaldinventur 2022, Tabelle 1.4 die Werte nach Eigentumsarten.

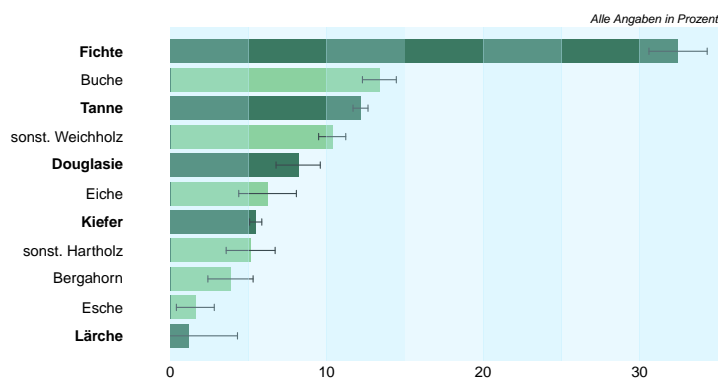


Abbildung 1.1: Baumartengruppenflächenanteile im Gesamtwald

Thema: a-r-x-x-A-gw-kreis216

Tabelle 1.4: Baumartengruppenanteile in der Bundeswaldinventur 2022 nach Eigentumsarten

Thema: a-r-X-o-A-X-kreis216

Baumartengruppe	Staatswald	Körperschaftswald	Privatwald	Kleinprivatwald	Mittlerer Privatwald	Großprivatwald	Gesamtwald
Fichte	50.5	22.2	38.8	18.0	–	44.6	32.5
Tanne	16.6	7.5	19.2	7.6	–	21.5	12.2
Douglasie	3.8	10.4	7.2	6.6	–	6.4	8.2
sonst. Nadelholz	7.7	7.1	4.2	3.6	–	4.6	6.6
Buche	16.2	15.2	5.3	1.7	–	6.4	13.4
Eiche	3.1	9.0	2.7	4.4	–	2.4	6.2
sonst. Hartholz	0.0	14.3	12.9	37.4	–	6.6	10.6
sonst. Weichholz	2.1	14.1	9.8	20.8	–	7.6	10.4
Nadelholz	78.6	47.3	69.4	35.8	–	77.0	59.4
Laubholz	21.4	52.7	30.6	64.2	–	23.0	40.6

1.2 Lebensraum Wald

Baumartengruppenanteile nach Eigentumsarten In Abbildung 1.2 und Tabelle 1.5 sind die Flächenanteile der Baumartengruppen in Prozent nach Inventurzeitpunkten für die gesamte Waldfläche in Baden-Württemberg dargestellt.

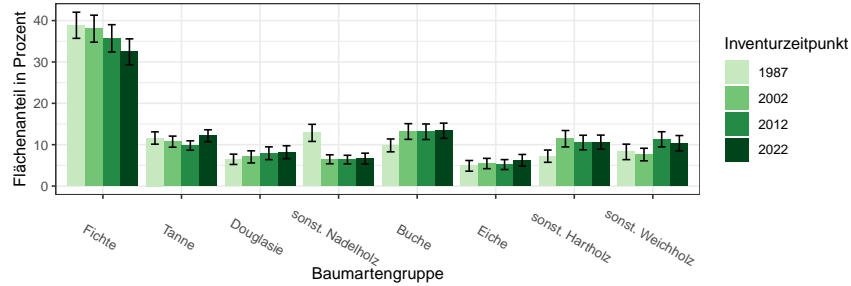


Abbildung 1.2: Flächenanteil in Prozent nach Baumartengruppe und Inventurzeitpunkt

Thema: a-r-A-y-X-X-kreis216

Tabelle 1.5: Flächenanteil in Prozent nach Baumartengruppe und Inventurzeitpunkt im Gesamtwald

Thema: a-r-A-y-X-X-kreis216

BWI	1987		2002		2012		2022	
	Wert	Fehler	Wert	Fehler	Wert	Fehler	Wert	Fehler
Fichte	38.87	3.16	38.05	3.26	35.71	3.30	32.46	3.13
Tanne	11.61	1.49	10.73	1.34	9.80	1.13	12.16	1.44
Douglasie	6.46	1.25	7.06	1.47	7.93	1.54	8.18	1.56
sonst. Nadelholz	12.85	2.07	6.47	1.08	6.40	1.04	6.64	1.30
Buche	9.83	1.55	13.19	1.90	13.13	1.88	13.37	1.84
Eiche	4.89	1.29	5.44	1.25	5.20	1.20	6.22	1.41
sonst. Hartholz	7.22	1.48	11.44	1.98	10.53	1.76	10.61	1.71
sonst. Weichholz	8.26	1.87	7.62	1.52	11.30	1.83	10.35	1.86
Nadelholz	69.80	3.38	62.31	3.71	59.84	3.45	59.44	3.53
Laubholz	30.20	3.19	37.69	3.39	40.16	3.37	40.56	3.47

In Tabelle 1.6, Tabelle 1.7 und Tabelle 1.8 sind die Zahlen nach Staatswald, Körperschaftswald und Privatwald getrennt ausgewiesen.

1.2.1 Baumartengruppenflächen und -anteile

Tabelle 1.6: Flächenanteil in Prozent nach Baumartengruppe und Inventurzeitpunkt im Staatswald

Thema: a-r-bc-y-X-stw-kreis216

BWI	1987		2002		2012		2022	
Baumartengruppe	Wert	Fehler	Wert	Fehler	Wert	Fehler	Wert	Fehler
Fichte	56.74	6.00	53.29	6.25	52.68	6.35	50.47	6.30
Tanne	11.90	2.12	14.04	2.47	11.88	2.20	16.62	2.69
Douglasie	2.52	1.29	3.73	1.74	3.67	1.82	3.85	1.80
sonst. Nadelholz	13.51	3.40	8.69	2.16	7.51	1.82	7.67	2.42
Buche	9.45	3.63	13.31	4.46	15.18	4.62	16.23	4.37
Eiche	2.50	1.30	3.29	2.05	3.61	1.74	3.07	1.49
sonst. Hartholz	0.28	0.27	0.00		0.00		0.00	
sonst. Weichholz	3.08	1.58	3.65	1.76	5.47	2.18	2.10	1.20
Nadelholz	84.68	5.42	79.75	5.68	75.74	5.37	78.60	5.51
Laubholz	15.32	4.80	20.25	5.24	24.26	5.37	21.40	5.51

Tabelle 1.7: Flächenanteil in Prozent nach Baumartengruppe und Inventurzeitpunkt im Körperschaftswald

Thema: a-r-bc-y-X-kw-kreis216

BWI	1987		2002		2012		2022	
Baumartengruppe	Wert	Fehler	Wert	Fehler	Wert	Fehler	Wert	Fehler
Fichte	34.12	3.65	35.02	3.91	25.50	4.03	22.23	3.69
Tanne	11.94	2.02	10.03	1.72	6.89	1.25	7.54	1.41
Douglasie	7.71	1.72	8.07	1.99	10.05	2.36	10.43	2.42
sonst. Nadelholz	13.29	2.76	5.44	1.30	6.10	1.55	7.13	1.99
Buche	10.72	1.82	14.52	2.22	14.71	2.56	15.24	2.60
Eiche	5.78	1.82	5.77	1.62	6.88	1.95	8.96	2.36
sonst. Hartholz	7.48	1.86	12.61	2.46	15.20	2.78	14.33	2.69
sonst. Weichholz	8.98	2.46	8.54	2.07	14.68	2.75	14.14	2.62
Nadelholz	67.05	4.13	58.56	4.65	48.53	4.60	47.33	4.61
Laubholz	32.95	4.02	41.44	4.22	51.47	4.60	52.67	4.61

1.2 Lebensraum Wald

Tabelle 1.8: Flächenanteil in Prozent nach Baumartengruppe und Inventurzeitpunkt im Privatwald

Thema: a-r-bc-y-X-pw-kreis216

BWI	1987		2002		2012		2022	
Baumartengruppe	Wert	Fehler	Wert	Fehler	Wert	Fehler	Wert	Fehler
Fichte	20.30	7.50	15.28	5.07	42.69	6.74	38.79	6.29
Tanne	7.46	3.18	6.19	2.53	15.01	3.11	19.17	4.20
Douglasie	8.69	4.25	8.97	4.61	7.35	3.17	7.20	3.11
sonst. Nadelholz	6.34	3.42	8.26	3.88	5.88	2.01	4.22	1.89
Buche	2.75	1.46	1.20	0.98	6.60	1.97	5.28	1.60
Eiche	4.94	2.92	9.58	3.93	2.63	1.17	2.68	1.29
sonst. Hartholz	29.59	8.47	38.12	8.14	10.57	2.92	12.87	3.39
sonst. Weichholz	19.93	9.33	12.40	4.69	9.27	3.97	9.79	4.81
Nadelholz	42.79	11.33	38.70	7.77	70.94	6.45	69.38	6.47
Laubholz	57.21	9.95	61.30	6.86	29.06	5.66	30.62	6.47

1.2.1 Baumartengruppenflächen und -anteile

1.2.1.2 Altersklassenstruktur der Baumartengruppenflächen

In den folgenden Abschnitten wird die Entwicklung der Flächen je Altersklasse der jeweiligen Baumartengruppe in den verschiedenen Eigentumsarten dargestellt.

Alle Baumarten Abbildung 1.3 und Tabelle 1.9 zeigen die Entwicklung der Flächen je Altersklasse im Gesamtwald, Tabelle 1.10 zeigt die Entwicklung

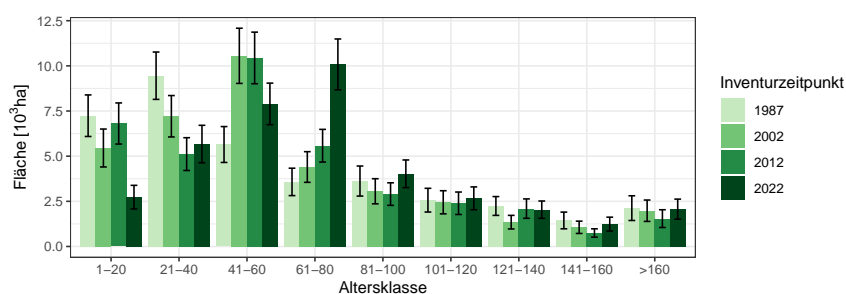


Abbildung 1.3: Fläche [10³ha] nach Altersklasse und Inventurzeitpunkt für Alle Baumarten

Thema: a-a-a-y-Alle-BA-gw-kreis216

Tabelle 1.9: Fläche [10³ha] nach Altersklasse und Inventurzeitpunkt für Alle Baumarten im Gesamtwald

Thema: a-a-a-y-Alle-BA-gw-kreis216

BWI	1987		2002		2012		2022	
Altersklasse	Wert	Fehler	Wert	Fehler	Wert	Fehler	Wert	Fehler
1-20	7.24	1.15	5.45	1.05	6.81	1.14	2.73	0.65
21-40	9.46	1.31	7.21	1.15	5.11	0.91	5.67	1.04
41-60	5.65	0.99	10.56	1.53	10.44	1.43	7.89	1.15
61-80	3.58	0.76	4.40	0.85	5.58	0.90	10.08	1.41
81-100	3.62	0.83	3.06	0.70	2.90	0.62	4.03	0.76
101-120	2.56	0.66	2.45	0.64	2.39	0.62	2.67	0.63
121-140	2.24	0.52	1.35	0.38	2.10	0.54	2.04	0.48
141-160	1.44	0.46	1.06	0.34	0.75	0.23	1.24	0.38
>160	2.12	0.68	1.98	0.59	1.54	0.49	2.07	0.55
Alle AKI	37.91	3.68	37.51	3.68	37.62	3.65	38.42	3.69

im Staatswald, Tabelle 1.11 zeigt die Entwicklung im Körperschaftswald und Tabelle 1.12 zeigt die Entwicklung im Privatwald.

1.2 Lebensraum Wald

Tabelle 1.10: Fläche [$10^3 ha$] nach Altersklasse und Inventurzeitpunkt für Alle Baumarten im Staatswald

Thema: a-a-a-y-Alle-BA-stw-kreis216

BWI	1987		2002		2012		2022	
Altersklasse	Wert	Fehler	Wert	Fehler	Wert	Fehler	Wert	Fehler
1-20	1.89	0.59	1.80	0.64	2.09	0.64	0.60	0.27
21-40	2.01	0.55	1.46	0.47	0.90	0.34	1.12	0.40
41-60	1.15	0.37	2.52	0.69	2.10	0.61	1.91	0.54
61-80	1.13	0.51	0.79	0.31	1.15	0.38	2.16	0.57
81-100	0.95	0.45	0.64	0.36	0.78	0.38	0.68	0.25
101-120	0.86	0.34	0.61	0.28	0.33	0.21	0.57	0.33
121-140	0.69	0.31	0.57	0.26	0.75	0.32	0.65	0.28
141-160	0.45	0.24	0.42	0.25	0.25	0.15	0.57	0.28
>160	0.48	0.25	0.49	0.34	0.68	0.34	0.76	0.33
Alle AKI	9.60	1.93	9.30	1.88	9.01	1.83	9.00	1.83

Tabelle 1.11: Fläche [$10^3 ha$] nach Altersklasse und Inventurzeitpunkt für Alle Baumarten im Körperschaftswald

Thema: a-a-a-y-Alle-BA-kw-kreis216

BWI	1987		2002		2012		2022	
Altersklasse	Wert	Fehler	Wert	Fehler	Wert	Fehler	Wert	Fehler
1-20	4.86	0.96	3.17	0.76	4.14	0.89	1.81	0.53
21-40	6.68	1.11	5.21	1.02	3.46	0.75	4.16	0.91
41-60	3.53	0.81	7.19	1.28	6.38	1.16	4.71	0.88
61-80	2.17	0.53	3.27	0.75	2.54	0.63	5.61	1.07
81-100	2.42	0.68	2.00	0.56	1.16	0.36	2.04	0.50
101-120	1.70	0.56	1.59	0.56	1.73	0.57	1.41	0.46
121-140	1.53	0.41	0.76	0.27	0.73	0.33	0.72	0.29
141-160	0.98	0.39	0.64	0.23	0.36	0.15	0.44	0.19
>160	1.64	0.63	1.48	0.49	0.23	0.13	0.51	0.20
Alle AKI	25.51	2.97	25.31	2.99	20.71	2.62	21.41	2.67

1.2.1 Baumartengruppenflächen und -anteile

Tabelle 1.12: Fläche [$10^3 ha$] nach Altersklasse und Inventurzeitpunkt für Alle Baumarten im Privatwald

Thema: a-a-a-y-Alle-BA-pw-kreis216

BWI	1987		2002		2012		2022	
Altersklasse	Wert	Fehler	Wert	Fehler	Wert	Fehler	Wert	Fehler
1-20	0.49	0.22	0.48	0.34	0.58	0.31	0.33	0.18
21-40	0.77	0.32	0.54	0.23	0.77	0.36	0.42	0.31
41-60	0.99	0.45	0.85	0.46	1.97	0.54	1.28	0.50
61-80	0.28	0.15	0.34	0.24	1.90	0.51	2.32	0.66
81-100	0.25	0.14	0.42	0.21	0.96	0.33	1.30	0.51
101-120	0.01	0.01	0.25	0.14	0.34	0.14	0.69	0.26
121-140	0.01	0.01	0.01	0.01	0.62	0.28	0.66	0.26
141-160	0.00		0.01	0.01	0.14	0.09	0.22	0.17
>160	0.00		0.00		0.63	0.32	0.78	0.39
Alle AKl	2.80	0.89	2.90	0.90	7.90	1.65	8.00	1.65

1.2 Lebensraum Wald

Fichte Abbildung 1.4 und Tabelle 1.13 zeigen die Entwicklung der Flächen je Altersklasse im Gesamtwald, Tabelle 1.14 zeigt die Entwicklung im

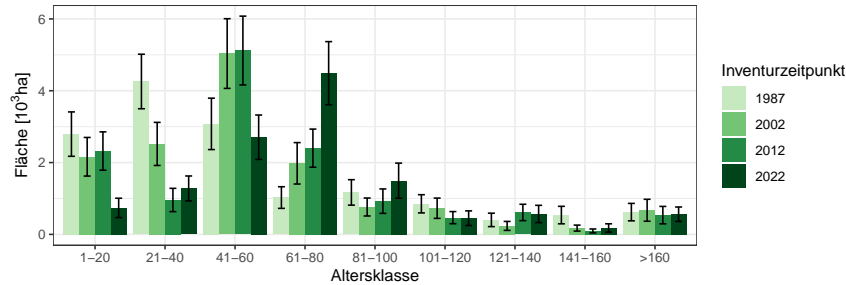


Abbildung 1.4: Fläche [$10^3 ha$] nach Altersklasse und Inventurzeitpunkt für Fichte

Thema: a-a-a-y-FI-gw-kreis216

Tabelle 1.13: Fläche [$10^3 ha$] nach Altersklasse und Inventurzeitpunkt für Fichte im Gesamtwald

Thema: a-a-a-y-FI-gw-kreis216

BWI	1987		2002		2012		2022	
Altersklasse	Wert	Fehler	Wert	Fehler	Wert	Fehler	Wert	Fehler
1-20	2.79	0.62	2.16	0.54	2.32	0.53	0.74	0.27
21-40	4.26	0.76	2.52	0.60	0.96	0.32	1.28	0.35
41-60	3.08	0.72	5.04	0.97	5.12	0.96	2.71	0.62
61-80	1.03	0.30	1.98	0.58	2.40	0.53	4.49	0.88
81-100	1.17	0.35	0.76	0.25	0.93	0.34	1.50	0.49
101-120	0.85	0.25	0.73	0.28	0.47	0.17	0.45	0.20
121-140	0.40	0.19	0.24	0.12	0.61	0.23	0.57	0.24
141-160	0.54	0.24	0.17	0.08	0.10	0.05	0.18	0.12
>160	0.62	0.24	0.67	0.31	0.54	0.24	0.56	0.20
Alle AKI	14.74	1.93	14.27	1.90	13.44	1.84	12.47	1.74

Staatwald, Tabelle 1.15 zeigt die Entwicklung im Körperschaftswald und Tabelle 1.16 zeigt die Entwicklung im Privatwald.

1.2.1 Baumartengruppenflächen und -anteile

Tabelle 1.14: Fläche [10^3ha] nach Altersklasse und Inventurzeitpunkt für Fichte im Staatswald

Thema: a-a-a-y-FI-stw-kreis216

BWI	1987		2002		2012		2022	
Altersklasse	Wert	Fehler	Wert	Fehler	Wert	Fehler	Wert	Fehler
1-20	1.27	0.47	1.23	0.45	1.29	0.43	0.41	0.21
21-40	1.25	0.39	0.88	0.35	0.56	0.26	0.79	0.30
41-60	0.84	0.30	1.50	0.47	1.38	0.44	1.13	0.42
61-80	0.42	0.22	0.53	0.23	0.58	0.24	1.08	0.36
81-100	0.31	0.17	0.10	0.07	0.30	0.17	0.43	0.18
101-120	0.46	0.19	0.27	0.18	0.05	0.04	0.09	0.08
121-140	0.25	0.17	0.04	0.03	0.23	0.14	0.26	0.16
141-160	0.27	0.20	0.07	0.06	0.02	0.02	0.05	0.05
>160	0.37	0.21	0.35	0.27	0.34	0.22	0.30	0.17
Alle AKI	5.45	1.25	4.96	1.17	4.74	1.14	4.54	1.11

Tabelle 1.15: Fläche [10^3ha] nach Altersklasse und Inventurzeitpunkt für Fichte im Körperschaftswald

Thema: a-a-a-y-FI-kw-kreis216

BWI	1987		2002		2012		2022	
Altersklasse	Wert	Fehler	Wert	Fehler	Wert	Fehler	Wert	Fehler
1-20	1.34	0.39	0.84	0.29	0.75	0.28	0.27	0.16
21-40	2.73	0.63	1.44	0.47	0.25	0.16	0.40	0.16
41-60	2.12	0.64	3.42	0.85	2.55	0.75	1.09	0.40
61-80	0.60	0.21	1.45	0.53	0.99	0.35	2.27	0.69
81-100	0.85	0.31	0.63	0.24	0.17	0.12	0.39	0.19
101-120	0.39	0.16	0.45	0.22	0.35	0.15	0.11	0.09
121-140	0.15	0.07	0.20	0.12	0.17	0.13	0.07	0.07
141-160	0.26	0.14	0.10	0.06	0.00		0.10	0.10
>160	0.25	0.12	0.33	0.14	0.06	0.04	0.05	0.04
Alle AKI	8.70	1.43	8.86	1.48	5.28	1.09	4.76	1.02

1.2 Lebensraum Wald

Tabelle 1.16: Fläche [*ha*] nach Altersklasse und Inventurzeitpunkt für Fichte im Privatwald

Thema: a-a-a-y-FI-pw-kreis216

BWI	1987		2002		2012		2022	
Altersklasse	Wert	Fehler	Wert	Fehler	Wert	Fehler	Wert	Fehler
1-20	174.29	108.97	85.04	85.04	268.09	148.06	50.76	50.76
21-40	278.04	153.91	199.98	141.79	142.67	105.31	71.15	59.00
41-60	107.72	107.72	113.63	86.29	1188.21	381.63	474.04	193.40
61-80	0.00		0.00		831.96	318.29	1136.11	417.67
81-100	8.61	8.61	35.53	27.77	456.06	267.64	665.18	405.74
101-120	0.00		9.14	9.14	72.37	62.99	247.79	162.41
121-140	0.00		0.00		214.29	130.74	228.92	159.54
141-160	0.00		0.00		73.67	49.71	28.32	28.32
>160	0.00		0.00		127.31	80.59	202.22	101.20
Alle AKI	568.66	278.11	443.32	192.55	3374.64	909.52	3104.49	839.09

1.2.1 Baumartengruppenflächen und -anteile

Tanne Abbildung 1.5 und Tabelle 1.17 zeigen die Entwicklung der Flächen je Altersklasse im Gesamtwald, Tabelle 1.18 zeigt die Entwicklung im

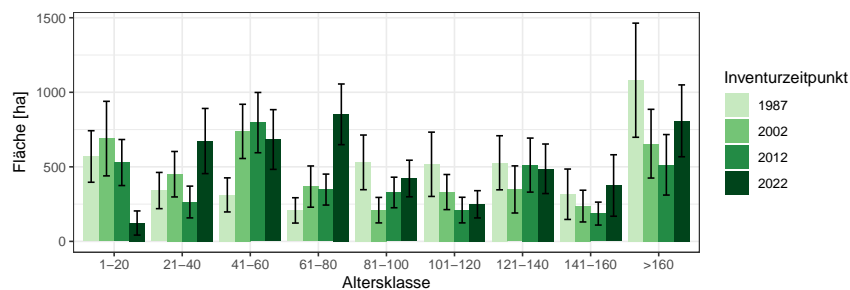


Abbildung 1.5: Fläche [ha] nach Altersklasse und Inventurzeitpunkt für Tanne

Thema: a-a-a-y-TA-gw-kreis216

Tabelle 1.17: Fläche [ha] nach Altersklasse und Inventurzeitpunkt für Tanne im Gesamtwald

Thema: a-a-a-y-TA-gw-kreis216

BWI	1987		2002		2012		2022	
	Wert	Fehler	Wert	Fehler	Wert	Fehler	Wert	Fehler
1-20	569.48	172.81	689.43	250.02	528.92	154.41	123.26	81.02
21-40	341.03	121.45	450.59	152.53	264.12	106.52	673.13	218.50
41-60	311.77	114.32	737.80	181.85	796.76	202.16	683.33	200.30
61-80	207.85	84.98	367.61	138.27	347.44	103.81	852.22	203.46
81-100	530.04	183.26	209.47	85.50	328.07	102.49	421.75	122.65
101-120	517.14	215.63	330.87	117.69	210.02	85.92	248.72	91.43
121-140	527.29	181.37	348.42	157.96	511.68	181.21	486.94	166.15
141-160	316.19	169.00	236.75	106.44	186.43	76.93	374.95	206.09
>160	1081.09	382.78	655.34	230.44	513.61	202.89	808.64	241.00
Alle AKI	4401.88	720.93	4026.28	648.63	3687.05	564.22	4672.93	723.68

Staatwald, Tabelle 1.19 zeigt die Entwicklung im Körperschaftswald und Tabelle 1.20 zeigt die Entwicklung im Privatwald.

1.2 Lebensraum Wald

Tabelle 1.18: Fläche [ha] nach Altersklasse und Inventurzeitpunkt für Tanne im Staatswald

Thema: a-a-a-y-TA-stw-kreis216

BWI	1987		2002		2012		2022	
Altersklasse	Wert	Fehler	Wert	Fehler	Wert	Fehler	Wert	Fehler
1-20	236.87	94.74	276.70	164.80	102.53	47.18	17.30	17.30
21-40	83.54	44.16	264.47	107.28	77.36	40.37	136.97	89.49
41-60	139.07	71.19	304.59	111.82	314.81	118.01	295.14	126.14
61-80	73.25	56.88	135.50	78.80	63.86	38.66	310.38	109.41
81-100	177.85	122.13	41.25	41.25	86.49	55.00	121.11	55.63
101-120	182.38	134.97	44.00	31.93	0.00		54.16	54.16
121-140	109.75	62.97	141.50	103.37	197.64	131.56	148.05	88.44
141-160	51.11	51.11	80.22	66.16	44.69	44.69	136.33	108.71
>160	89.04	46.27	18.04	18.04	182.49	143.28	277.11	158.21
Alle AKI	1142.85	304.39	1306.28	350.82	1069.87	295.18	1496.57	392.92

Tabelle 1.19: Fläche [ha] nach Altersklasse und Inventurzeitpunkt für Tanne im Körperschaftswald

Thema: a-a-a-y-TA-kw-kreis216

BWI	1987		2002		2012		2022	
Altersklasse	Wert	Fehler	Wert	Fehler	Wert	Fehler	Wert	Fehler
1-20	305.61	142.47	393.20	186.75	363.73	138.97	0.00	
21-40	207.35	101.47	185.11	108.13	176.98	98.38	470.51	193.17
41-60	72.82	38.78	375.61	136.43	281.92	114.42	321.40	140.90
61-80	124.59	62.15	212.65	111.95	102.70	50.70	201.35	78.17
81-100	334.12	135.05	97.65	57.98	33.97	26.43	111.33	64.87
101-120	333.24	167.43	273.03	112.58	166.85	83.51	53.46	34.29
121-140	415.69	169.37	206.58	119.23	158.39	92.15	235.78	130.33
141-160	263.91	160.39	156.41	83.29	83.25	49.50	48.25	37.96
>160	987.72	378.35	638.46	230.18	58.92	48.73	172.12	93.44
Alle AKI	3045.03	640.49	2538.70	538.05	1426.71	322.24	1614.20	365.81

1.2.1 Baumartengruppenflächen und -anteile

Tabelle 1.20: Fläche [ha] nach Altersklasse und Inventurzeitpunkt für Tanne im Privatwald

Thema: a-a-a-y-TA-pw-kreis216

BWI	1987		2002		2012		2022	
Altersklasse	Wert	Fehler	Wert	Fehler	Wert	Fehler	Wert	Fehler
1-20	26.67	21.47	18.84	18.84	63.21	49.83	104.03	77.86
21-40	51.31	51.31	0.00		9.36	9.36	68.32	54.99
41-60	103.78	83.99	56.74	43.92	197.00	117.05	65.12	65.12
61-80	9.85	9.85	19.17	19.17	181.50	82.36	332.81	149.74
81-100	17.25	17.25	70.52	47.36	207.58	81.34	185.85	86.71
101-120	0.00		14.15	14.15	44.41	22.27	138.72	63.72
121-140	0.00		0.00		153.84	81.10	102.11	53.83
141-160	0.00		0.00		58.51	37.99	185.86	167.29
>160	0.00		0.00		270.92	133.26	351.59	151.81
Alle AKI	208.84	124.14	179.41	94.32	1186.33	357.49	1534.41	476.89

1.2 Lebensraum Wald

Douglasie Abbildung 1.6 und Tabelle 1.21 zeigen die Entwicklung der Flächen je Altersklasse im Gesamtwald, Tabelle 1.22 zeigt die Entwicklung

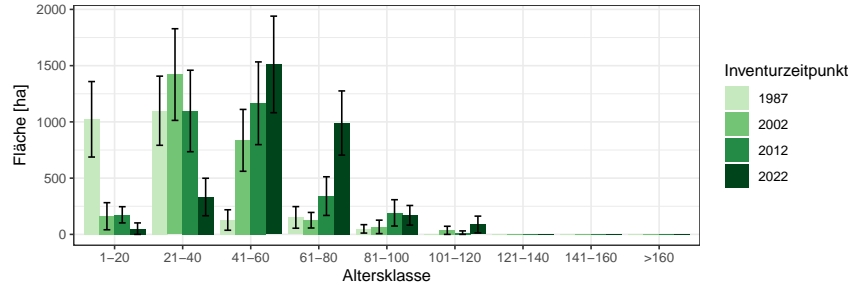


Abbildung 1.6: Fläche [ha] nach Altersklasse und Inventurzeitpunkt für Douglasie

Thema: a-a-a-y-DGL-gw-kreis216

Tabelle 1.21: Fläche [ha] nach Altersklasse und Inventurzeitpunkt für Douglasie im Gesamtwald

Thema: a-a-a-y-DGL-gw-kreis216

BWI	1987		2002		2012		2022	
Altersklasse	Wert	Fehler	Wert	Fehler	Wert	Fehler	Wert	Fehler
1-20	1023.08	335.51	161.50	120.29	174.08	71.94	51.02	51.02
21-40	1099.31	307.31	1420.71	407.46	1097.03	362.26	332.36	166.67
41-60	127.79	91.04	835.90	274.97	1165.53	367.71	1510.95	429.15
61-80	150.88	96.03	125.99	69.11	340.32	171.86	990.07	285.29
81-100	49.10	37.42	66.73	59.82	191.26	116.96	169.74	87.30
101-120	0.00		36.08	36.08	15.50	15.50	88.34	74.03
121-140	0.00		0.00		0.00		0.00	
141-160	0.00		0.00		0.00		0.00	
>160	0.00		0.00		0.00		0.00	
Alle AKI	2450.16	526.68	2646.92	608.76	2983.72	649.80	3142.48	674.70

im Staatswald, Tabelle 1.23 zeigt die Entwicklung im Körperschaftswald und Tabelle 1.24 zeigt die Entwicklung im Privatwald.

1.2.1 Baumartengruppenflächen und -anteile

Tabelle 1.22: Fläche [ha] nach Altersklasse und Inventurzeitpunkt für Douglasie im Staatswald

Thema: a-a-a-y-DGL-stw-kreis216

BWI	1987		2002		2012		2022	
Altersklasse	Wert	Fehler	Wert	Fehler	Wert	Fehler	Wert	Fehler
1-20	0.00		0.00		0.00		0.00	
21-40	144.11	104.20	40.01	40.01	0.00		0.00	
41-60	16.02	16.02	204.86	123.84	100.06	100.06	77.52	63.99
61-80	81.94	81.94	42.94	42.94	136.94	114.78	144.66	104.09
81-100	0.00		59.06	59.06	93.40	93.40	52.92	52.92
101-120	0.00		0.00		0.00		71.14	71.14
121-140	0.00		0.00		0.00		0.00	
141-160	0.00		0.00		0.00		0.00	
>160	0.00		0.00		0.00		0.00	
Alle AKI	242.07	133.51	346.88	177.79	330.40	178.61	346.25	178.24

Tabelle 1.23: Fläche [ha] nach Altersklasse und Inventurzeitpunkt für Douglasie im Körperschaftswald

Thema: a-a-a-y-DGL-kw-kreis216

BWI	1987		2002		2012		2022	
Altersklasse	Wert	Fehler	Wert	Fehler	Wert	Fehler	Wert	Fehler
1-20	873.93	318.04	107.69	107.69	175.07	72.35	51.67	51.67
21-40	951.01	287.89	1277.60	400.68	832.07	320.40	336.61	168.80
41-60	23.68	17.02	530.06	223.95	942.71	347.99	1095.48	382.63
61-80	68.61	49.81	82.99	54.09	19.50	14.00	637.60	232.61
81-100	48.88	37.26	7.38	7.38	96.63	68.39	95.87	67.94
101-120	0.00		36.15	36.15	15.59	15.59	16.27	16.27
121-140	0.00		0.00		0.00		0.00	
141-160	0.00		0.00		0.00		0.00	
>160	0.00		0.00		0.00		0.00	
Alle AKI	1966.10	489.27	2041.87	560.45	2081.56	561.78	2233.50	591.98

1.2 Lebensraum Wald

Tabelle 1.24: Fläche [ha] nach Altersklasse und Inventurzeitpunkt für Douglasie im Privatwald

Thema: a-a-a-y-DGL-pw-kreis216

BWI	1987		2002		2012		2022	
Altersklasse	Wert	Fehler	Wert	Fehler	Wert	Fehler	Wert	Fehler
1-20	151.58	107.19	54.01	54.01	0.00		0.00	
21-40	0.00		105.34	67.29	271.51	173.76	0.00	
41-60	91.74	91.74	100.91	100.91	127.06	72.12	345.05	190.16
61-80	0.00		0.00		182.64	126.04	210.21	130.27
81-100	0.00		0.00		0.00		20.98	14.98
101-120	0.00		0.00		0.00		0.00	
121-140	0.00		0.00		0.00		0.00	
141-160	0.00		0.00		0.00		0.00	
>160	0.00		0.00		0.00		0.00	
Alle AKI	243.32	141.08	260.26	161.41	581.20	280.37	576.24	278.51

1.2.1 Baumartengruppenflächen und -anteile

sonst. Nadelholz Abbildung 1.7 und Tabelle 1.25 zeigen die Entwicklung der Flächen je Altersklasse im Gesamtwald, Tabelle 1.26 zeigt die Entwick-

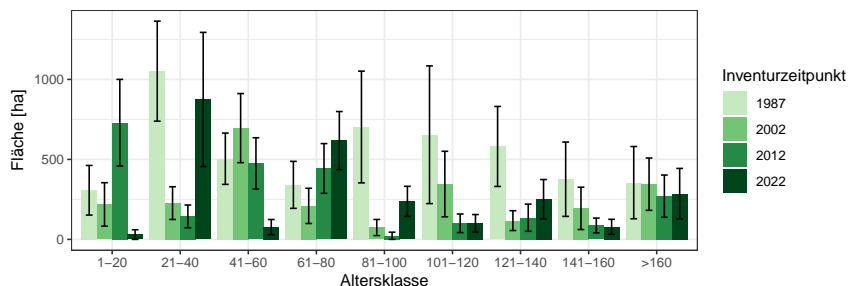


Abbildung 1.7: Fläche [ha] nach Altersklasse und Inventurzeitpunkt für sonst. Nadelholz

Thema: a-a-a-y-SN-gw-kreis216

Tabelle 1.25: Fläche [ha] nach Altersklasse und Inventurzeitpunkt für sonst. Nadelholz im Gesamtwald

Thema: a-a-a-y-SN-gw-kreis216

BWI	1987		2002		2012		2022	
Altersklasse	Wert	Fehler	Wert	Fehler	Wert	Fehler	Wert	Fehler
1-20	307.15	155.13	218.51	135.89	729.24	270.83	30.12	30.12
21-40	1051.66	312.64	226.83	102.32	143.76	71.08	874.37	419.66
41-60	504.20	160.37	695.72	215.87	475.03	160.33	77.00	47.31
61-80	340.84	146.87	209.41	110.18	443.44	155.34	617.52	181.65
81-100	702.50	349.18	74.13	50.43	22.47	22.47	237.50	94.23
101-120	654.18	430.39	345.89	204.79	100.59	58.02	100.27	55.05
121-140	580.97	250.05	117.35	61.88	135.58	84.84	250.75	123.51
141-160	376.05	232.35	194.00	132.31	86.91	46.16	78.90	46.65
>160	354.77	225.76	345.07	163.51	270.15	131.99	285.76	157.91
Alle AKl	4872.32	905.60	2426.91	468.10	2407.17	455.21	2552.19	555.50

lung im Staatswald, Tabelle 1.27 zeigt die Entwicklung im Körperschaftswald und Tabelle 1.28 zeigt die Entwicklung im Privatwald.

1.2 Lebensraum Wald

Tabelle 1.26: Fläche [ha] nach Altersklasse und Inventurzeitpunkt für sonst. Nadelholz im Staatswald

Thema: a-a-a-y-SN-stw-kreis216

BWI	1987		2002		2012		2022	
Altersklasse	Wert	Fehler	Wert	Fehler	Wert	Fehler	Wert	Fehler
1-20	15.53	9.40	8.30	5.99	217.32	114.95	0.00	
21-40	472.63	187.60	104.69	78.29	46.93	34.95	168.85	108.25
41-60	53.36	41.93	215.59	94.36	138.44	75.34	52.03	40.05
61-80	84.58	68.48	25.11	25.11	127.14	79.51	226.14	97.26
81-100	298.58	257.21	0.00		0.00		21.70	21.70
101-120	45.45	45.45	183.58	155.91	50.65	41.52	0.00	
121-140	218.69	112.21	72.16	51.84	26.36	26.36	144.70	106.08
141-160	86.39	86.39	145.41	126.96	23.06	23.06	44.93	32.20
>160	22.52	22.52	53.55	53.55	46.15	46.15	32.37	32.37
Alle AKl	1297.73	416.24	808.38	262.11	676.05	213.84	690.73	258.43

Tabelle 1.27: Fläche [ha] nach Altersklasse und Inventurzeitpunkt für sonst. Nadelholz im Körperschaftswald

Thema: a-a-a-y-SN-kw-kreis216

BWI	1987		2002		2012		2022	
Altersklasse	Wert	Fehler	Wert	Fehler	Wert	Fehler	Wert	Fehler
1-20	278.97	153.97	210.58	136.02	480.34	243.75	30.51	30.51
21-40	576.33	249.08	65.59	41.95	61.51	51.04	688.67	409.55
41-60	307.08	113.18	372.27	161.82	262.69	129.04	0.00	
61-80	238.66	128.32	126.90	90.71	237.00	124.44	367.90	152.44
81-100	402.04	235.07	55.78	47.02	0.00		181.42	85.20
101-120	606.07	426.13	161.68	132.12	49.26	39.93	101.55	55.75
121-140	360.62	222.51	44.90	33.45	90.28	78.66	73.71	52.49
141-160	288.37	214.76	47.93	35.04	63.77	39.96	33.68	33.68
>160	330.80	223.67	291.82	154.71	18.69	18.69	49.36	39.23
Alle AKl	3388.95	792.11	1377.45	361.58	1263.54	355.54	1526.81	464.81

1.2.1 Baumartengruppenflächen und -anteile

Tabelle 1.28: Fläche [ha] nach Altersklasse und Inventurzeitpunkt für sonst.
Nadelholz im Privatwald

Thema: a-a-a-y-SN-pw-kreis216

BWI	1987		2002		2012		2022	
Altersklasse	Wert	Fehler	Wert	Fehler	Wert	Fehler	Wert	Fehler
1-20	11.91	8.42	0.00		30.37	30.37	0.00	
21-40	0.00		56.11	50.25	35.02	35.02	22.50	22.50
41-60	148.50	109.63	107.43	107.43	73.26	54.62	23.77	23.77
61-80	17.23	17.23	57.50	57.50	78.77	47.93	24.14	24.14
81-100	0.00		18.45	18.45	22.63	22.63	35.75	35.75
101-120	0.00		0.00		0.00		0.00	
121-140	0.00		0.00		19.08	19.08	30.48	30.48
141-160	0.00		0.00		0.00		0.00	
>160	0.00		0.00		205.95	122.77	200.94	147.19
Alle AKl	177.65	119.07	239.49	140.82	465.06	187.64	337.58	168.88

1.2 Lebensraum Wald

Buche Abbildung 1.8 und Tabelle 1.29 zeigen die Entwicklung der Flächen je Altersklasse im Gesamtwald, Tabelle 1.30 zeigt die Entwicklung im

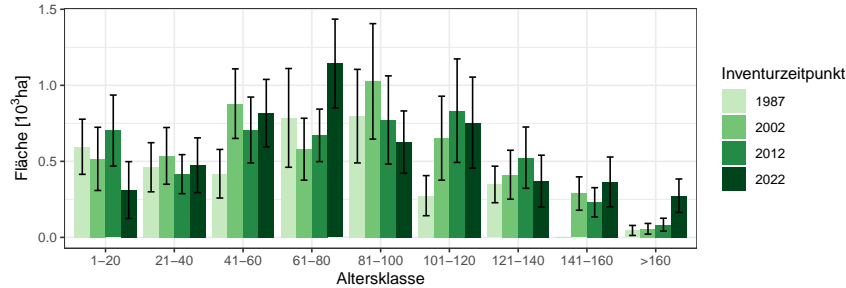


Abbildung 1.8: Fläche [10³ha] nach Altersklasse und Inventurzeitpunkt für Buche

Thema: a-a-a-y-BU-gw-kreis216

Tabelle 1.29: Fläche [10³ha] nach Altersklasse und Inventurzeitpunkt für Buche im Gesamtwald

Thema: a-a-a-y-BU-gw-kreis216

BWI	1987		2002		2012		2022	
Altersklasse	Wert	Fehler	Wert	Fehler	Wert	Fehler	Wert	Fehler
1-20	0.60	0.18	0.52	0.21	0.70	0.23	0.31	0.19
21-40	0.46	0.16	0.54	0.19	0.42	0.13	0.47	0.18
41-60	0.42	0.16	0.88	0.23	0.71	0.22	0.82	0.22
61-80	0.79	0.32	0.58	0.20	0.67	0.17	1.14	0.29
81-100	0.80	0.31	1.03	0.38	0.77	0.29	0.63	0.20
101-120	0.27	0.13	0.65	0.28	0.83	0.34	0.75	0.30
121-140	0.35	0.12	0.41	0.16	0.52	0.20	0.37	0.17
141-160	0.00		0.29	0.11	0.23	0.10	0.36	0.16
>160	0.05	0.03	0.06	0.04	0.08	0.04	0.27	0.11
Alle AKI	3.73	0.70	4.95	0.86	4.94	0.86	5.14	0.87

Staatwald, Tabelle 1.31 zeigt die Entwicklung im Körperschaftswald und Tabelle 1.32 zeigt die Entwicklung im Privatwald.

1.2.1 Baumartengruppenflächen und -anteile

Tabelle 1.30: Fläche [ha] nach Altersklasse und Inventurzeitpunkt für Buche im Staatswald

Thema: a-a-a-y-BU-stw-kreis216

BWI	1987		2002		2012		2022	
Altersklasse	Wert	Fehler	Wert	Fehler	Wert	Fehler	Wert	Fehler
1-20	81.68	58.00	65.87	48.32	185.07	134.23	139.02	139.02
21-40	57.25	29.16	65.96	46.96	153.34	79.13	0.00	0.00
41-60	53.62	40.51	257.45	115.54	36.07	25.81	203.95	103.04
61-80	421.52	268.31	54.85	54.85	188.33	84.78	328.59	143.53
81-100	161.10	161.10	442.30	292.12	299.14	222.80	55.30	42.00
101-120	28.71	28.71	109.46	109.46	235.62	168.48	350.65	215.19
121-140	103.95	60.37	146.45	88.74	113.96	82.71	90.80	90.80
141-160	0.00		95.94	65.61	126.54	73.88	168.73	111.05
>160	0.00		0.00		29.06	29.06	123.98	73.65
Alle AKl	907.84	391.27	1238.28	479.41	1367.12	496.62	1461.02	485.36

Tabelle 1.31: Fläche [ha] nach Altersklasse und Inventurzeitpunkt für Buche im Körperschaftswald

Thema: a-a-a-y-BU-kw-kreis216

BWI	1987		2002		2012		2022	
Altersklasse	Wert	Fehler	Wert	Fehler	Wert	Fehler	Wert	Fehler
1-20	512.01	171.08	450.98	202.52	492.60	189.83	172.14	124.03
21-40	376.52	155.97	470.66	180.81	186.62	85.01	422.80	177.56
41-60	352.63	153.52	621.95	197.61	566.67	205.96	500.79	165.78
61-80	362.58	182.08	525.77	196.37	408.11	138.48	717.31	247.97
81-100	606.85	259.55	582.45	241.38	421.96	177.99	514.47	196.19
101-120	244.67	128.03	515.33	252.19	550.74	292.02	403.37	207.33
121-140	232.40	102.85	258.55	133.90	288.93	157.64	213.84	135.47
141-160	0.00		192.18	87.80	93.13	59.76	188.92	119.81
>160	45.41	32.78	56.69	35.29	37.13	26.32	130.10	79.10
Alle AKl	2733.08	577.08	3674.55	716.36	3045.90	667.65	3263.76	705.57

1.2 Lebensraum Wald

Tabelle 1.32: Fläche [*ha*] nach Altersklasse und Inventurzeitpunkt für Buche im Privatwald

Thema: a-a-a-y-BU-pw-kreis216

BWI	1987		2002		2012		2022	
Altersklasse	Wert	Fehler	Wert	Fehler	Wert	Fehler	Wert	Fehler
1-20	0.00		0.00		24.19	15.82	0.00	
21-40	26.94	26.94	0.00		74.50	53.63	56.11	40.42
41-60	11.17	11.17	0.00		106.82	65.30	113.69	105.53
61-80	0.00		0.00		73.72	58.52	99.12	65.29
81-100	27.76	27.76	0.00		47.97	36.97	61.75	49.54
101-120	11.18	11.18	27.99	27.99	46.02	46.02	0.00	
121-140	0.00		6.83	6.83	121.60	95.43	65.61	50.53
141-160	0.00		0.00		9.29	7.43	6.87	6.87
>160	0.00		0.00		17.31	15.30	19.41	19.41
Alle AK1	77.05	48.45	34.82	28.81	521.41	187.20	422.58	156.56

1.2.1 Baumartengruppenflächen und -anteile

Eiche Abbildung 1.9 und Tabelle 1.33 zeigen die Entwicklung der Flächen je Altersklasse im Gesamtwald, Tabelle 1.34 zeigt die Entwicklung im

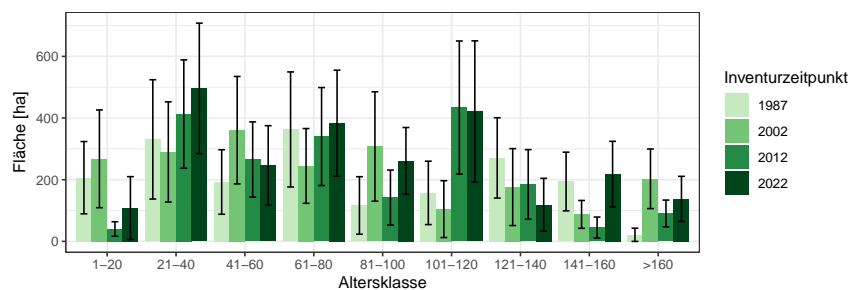


Abbildung 1.9: Fläche [ha] nach Altersklasse und Inventurzeitpunkt für Eiche

Thema: a-a-a-y-EI-gw-kreis216

Tabelle 1.33: Fläche [ha] nach Altersklasse und Inventurzeitpunkt für Eiche im Gesamtwald

Thema: a-a-a-y-EI-gw-kreis216

BWI	1987		2002		2012		2022	
	Wert	Fehler	Wert	Fehler	Wert	Fehler	Wert	Fehler
1-20	206.66	117.22	267.75	158.46	40.22	23.58	108.14	101.84
21-40	330.78	193.48	290.15	162.51	412.95	175.61	496.15	211.67
41-60	192.57	104.55	360.64	174.21	265.60	121.98	246.35	128.88
61-80	363.03	186.60	244.74	121.24	339.97	158.85	383.50	171.77
81-100	116.53	93.26	307.72	177.41	142.15	89.20	260.95	108.37
101-120	157.29	102.79	104.61	92.17	434.19	215.78	421.34	229.02
121-140	270.79	130.24	176.12	124.74	184.77	112.82	118.89	85.61
141-160	194.20	95.13	87.63	45.16	44.86	34.03	218.12	106.41
>160	21.37	21.37	202.98	96.69	90.52	43.44	137.82	73.16
Alle AKl	1853.22	518.20	2042.34	501.86	1955.23	488.14	2391.26	584.96

Staatwald, Tabelle 1.35 zeigt die Entwicklung im Körperschaftswald und Tabelle 1.36 zeigt die Entwicklung im Privatwald.

1.2 Lebensraum Wald

Tabelle 1.34: Fläche [ha] nach Altersklasse und Inventurzeitpunkt für Eiche im Staatswald

Thema: a-a-a-y-EI-stw-kreis216

BWI	1987		2002		2012		2022	
Altersklasse	Wert	Fehler	Wert	Fehler	Wert	Fehler	Wert	Fehler
1-20	5.09	5.09	43.75	43.75	0.00		0.00	
21-40	0.00		0.00		40.47	40.47	0.00	
41-60	14.75	14.75	30.29	30.29	0.00		31.42	31.42
61-80	51.10	51.10	0.00		46.69	46.69	46.68	46.68
81-100	0.00		0.00		0.00		0.00	
101-120	141.63	101.56	0.00		0.00		0.00	
121-140	10.35	10.35	175.21	124.10	181.33	110.72	0.00	
141-160	17.47	17.47	26.46	26.46	30.56	30.56	171.51	95.43
>160	0.00		29.88	29.88	26.48	26.48	26.43	26.43
Alle AKI	240.39	131.77	305.61	197.01	325.53	166.50	276.05	142.55

Tabelle 1.35: Fläche [ha] nach Altersklasse und Inventurzeitpunkt für Eiche im Körperschaftswald

Thema: a-a-a-y-EI-kw-kreis216

BWI	1987		2002		2012		2022	
Altersklasse	Wert	Fehler	Wert	Fehler	Wert	Fehler	Wert	Fehler
1-20	200.70	116.60	215.37	152.28	34.15	22.86	109.52	103.14
21-40	305.49	191.16	268.69	161.34	356.46	170.80	399.56	188.08
41-60	123.80	88.25	191.62	130.21	249.58	121.42	217.17	126.47
61-80	278.36	175.77	195.17	110.69	188.33	138.33	293.97	163.86
81-100	107.18	92.43	272.25	174.07	142.95	89.71	241.16	107.30
101-120	15.53	15.53	91.37	91.37	385.24	213.89	403.94	230.83
121-140	259.31	129.27	0.00		0.00		104.32	85.20
141-160	162.06	92.07	61.14	36.57	13.80	13.80	44.44	44.44
>160	21.28	21.28	164.35	91.66	54.64	32.98	103.15	68.31
Alle AKI	1473.69	490.89	1459.96	439.17	1425.16	444.65	1917.24	555.10

1.2.1 Baumartengruppenflächen und -anteile

Tabelle 1.36: Fläche [ha] nach Altersklasse und Inventurzeitpunkt für Eiche im Privatwald

Thema: a-a-a-y-EL-pw-kreis216

BWI	1987		2002		2012		2022	
Altersklasse	Wert	Fehler	Wert	Fehler	Wert	Fehler	Wert	Fehler
1-20	0.00		8.82	8.82	6.30	6.30	0.00	
21-40	24.99	24.99	21.98	21.98	17.38	17.38	100.04	100.04
41-60	55.77	55.77	138.89	111.94	17.55	17.55	0.00	
61-80	33.73	33.73	49.94	49.94	105.85	64.15	45.10	32.44
81-100	9.26	9.26	35.99	35.99	0.00		22.47	22.47
101-120	0.00		13.41	13.41	51.47	36.73	22.14	22.14
121-140	14.56	14.56	0.00		0.00		15.64	15.64
141-160	0.00		8.91	8.91	0.00		0.00	
>160	0.00		0.00		9.27	9.27	8.98	8.98
Alle AKI	138.31	94.50	277.93	143.97	207.83	96.14	214.36	111.25

1.2 Lebensraum Wald

sonst. Hartholz Abbildung 1.10 und Tabelle 1.37 zeigen die Entwicklung der Flächen je Altersklasse im Gesamtwald, Tabelle 1.38 zeigt die Entwick-

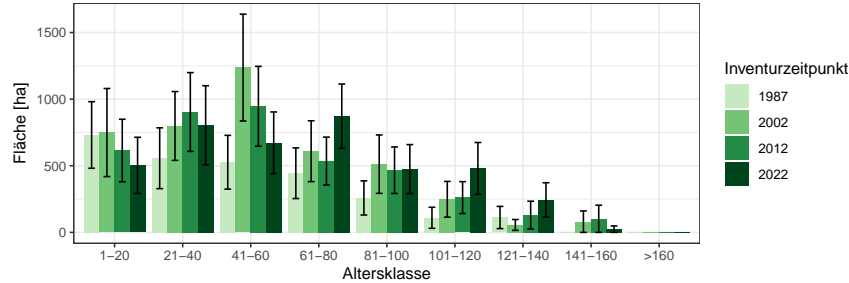


Abbildung 1.10: Fläche [ha] nach Altersklasse und Inventurzeitpunkt für sonst. Hartholz

Thema: a-a-a-y-ALH-gw-kreis216

Tabelle 1.37: Fläche [ha] nach Altersklasse und Inventurzeitpunkt für sonst. Hartholz im Gesamtwald

Thema: a-a-a-y-ALH-gw-kreis216

BWI	1987		2002		2012		2022	
	Wert	Fehler	Wert	Fehler	Wert	Fehler	Wert	Fehler
1-20	731.19	249.80	749.31	330.66	614.51	234.49	502.85	210.93
21-40	556.61	228.38	798.56	258.34	903.66	295.63	804.12	296.57
41-60	526.50	201.83	1236.95	401.06	946.37	299.64	672.42	231.43
61-80	444.03	190.14	609.27	228.49	535.53	179.64	872.01	241.40
81-100	258.51	128.15	512.09	219.13	466.98	174.68	475.02	183.95
101-120	109.47	79.07	248.41	134.27	261.16	119.62	480.44	194.14
121-140	111.76	83.29	55.83	40.68	129.86	104.21	244.13	128.66
141-160	0.00		80.52	80.52	101.96	101.96	24.22	24.22
>160	0.00		0.00		0.00		0.00	
Alle AKI	2738.08	609.04	4290.94	835.31	3960.02	739.10	4075.22	735.59

lung im Staatswald, Tabelle 1.39 zeigt die Entwicklung im Körperschaftswald und Tabelle 1.40 zeigt die Entwicklung im Privatwald.

1.2.1 Baumartengruppenflächen und -anteile

Tabelle 1.38: Fläche [ha] nach Altersklasse und Inventurzeitpunkt für sonst. Hartholz im Staatswald

Thema: a-a-a-y-ALH-stw-kreis216

BWI	1987		2002		2012		2022	
Altersklasse	Wert	Fehler	Wert	Fehler	Wert	Fehler	Wert	Fehler
1-20	0.00		0.00		0.00		0.00	
21-40	0.00		0.00		0.00		0.00	
41-60	26.95	26.95	0.00		0.00		0.00	
61-80	0.00		0.00		0.00		0.00	
81-100	0.00		0.00		0.00		0.00	
101-120	0.00		0.00		0.00		0.00	
121-140	0.00		0.00		0.00		0.00	
141-160	0.00		0.00		0.00		0.00	
>160	0.00		0.00		0.00		0.00	
Alle AKl	26.95	26.95	0.00		0.00		0.00	

Tabelle 1.39: Fläche [ha] nach Altersklasse und Inventurzeitpunkt für sonst. Hartholz im Körperschaftswald

Thema: a-a-a-y-ALH-kw-kreis216

BWI	1987		2002		2012		2022	
Altersklasse	Wert	Fehler	Wert	Fehler	Wert	Fehler	Wert	Fehler
1-20	643.34	243.22	565.16	274.46	617.99	235.82	493.85	213.07
21-40	420.39	213.79	705.36	251.23	761.44	268.05	768.56	298.28
41-60	314.07	152.73	1073.52	392.34	868.68	297.22	586.22	214.40
61-80	232.63	137.73	393.32	169.88	392.54	155.52	539.36	189.11
81-100	77.49	39.10	253.47	157.05	245.85	136.15	426.95	178.27
101-120	109.00	78.72	63.48	39.08	138.67	80.84	200.30	115.59
121-140	111.28	82.92	55.94	40.76	20.23	20.23	27.55	19.49
141-160	0.00		80.68	80.68	102.53	102.53	24.53	24.53
>160	0.00		0.00		0.00		0.00	
Alle AKl	1908.19	512.24	3190.93	707.72	3147.93	664.52	3067.32	660.47

1.2 Lebensraum Wald

Tabelle 1.40: Fläche [*ha*] nach Altersklasse und Inventurzeitpunkt für sonst.
Hartholz im Privatwald

Thema: a-a-a-y-ALH-pw-kreis216

BWI	1987		2002		2012		2022	
Altersklasse	Wert	Fehler	Wert	Fehler	Wert	Fehler	Wert	Fehler
1-20	88.70	54.56	185.18	185.18	0.00		14.99	14.99
21-40	140.15	81.22	94.53	62.30	147.53	107.86	44.55	34.36
41-60	192.00	133.92	165.46	86.91	83.16	49.84	92.13	92.13
61-80	219.40	136.09	216.63	153.18	146.20	81.31	334.15	144.30
81-100	188.42	127.23	259.01	153.11	224.05	106.24	52.62	52.62
101-120	0.00		184.98	128.44	124.12	89.22	278.25	154.63
121-140	0.00		0.00		110.50	102.95	213.53	125.23
141-160	0.00		0.00		0.00		0.00	
>160	0.00		0.00		0.00		0.00	
Alle AKI	828.67	320.08	1105.79	403.02	835.56	274.57	1030.22	316.08

1.2.1 Baumartengruppenflächen und -anteile

sonst. Weichholz Abbildung 1.11 und Tabelle 1.41 zeigen die Entwicklung der Flächen je Altersklasse im Gesamtwald, Tabelle 1.42 zeigt die Entwick-

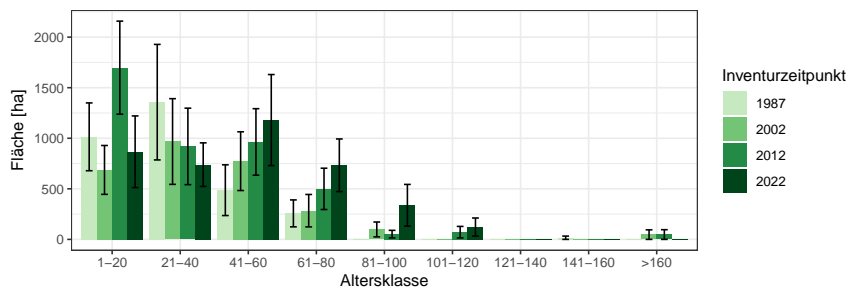


Abbildung 1.11: Fläche [ha] nach Altersklasse und Inventurzeitpunkt für sonst. Weichholz

Thema: a-a-a-y-ALN-gw-kreis216

Tabelle 1.41: Fläche [ha] nach Altersklasse und Inventurzeitpunkt für sonst. Weichholz im Gesamtwald

Thema: a-a-a-y-ALN-gw-kreis216

BWI	1987		2002		2012		2022	
	Wert	Fehler	Wert	Fehler	Wert	Fehler	Wert	Fehler
1-20	1014.16	335.26	686.94	241.53	1698.09	460.06	866.49	354.37
21-40	1356.87	571.18	967.77	423.71	919.44	378.11	739.04	215.48
41-60	486.49	250.64	773.60	290.50	963.58	328.74	1179.82	450.20
61-80	257.16	133.22	283.91	160.25	499.60	204.28	732.88	260.28
81-100	0.00		98.42	73.34	52.15	37.52	337.41	206.23
101-120	0.00		0.00		71.51	56.88	122.08	89.34
121-140	0.00		0.00		0.00		0.00	
141-160	16.31	16.31	0.00		0.00		0.00	
>160	0.00		47.14	47.14	47.99	47.99	0.00	
Alle AKl	3130.99	736.67	2857.77	603.53	4252.37	785.38	3977.72	791.98

lung im Staatswald, Tabelle 1.43 zeigt die Entwicklung im Körperschaftswald und Tabelle 1.44 zeigt die Entwicklung im Privatwald.

1.2 Lebensraum Wald

Tabelle 1.42: Fläche [ha] nach Altersklasse und Inventurzeitpunkt für sonst. Weichholz im Staatswald

Thema: a-a-a-y-ALN-stw-kreis216

BWI	1987		2002		2012		2022	
Altersklasse	Wert	Fehler	Wert	Fehler	Wert	Fehler	Wert	Fehler
1-20	279.72	151.27	173.20	124.98	295.02	162.37	27.28	27.28
21-40	0.00		106.92	106.92	25.99	25.99	16.67	16.67
41-60	0.00		12.75	12.75	124.13	102.91	126.25	103.41
61-80	0.00		0.00		0.00		19.11	19.11
81-100	0.00		0.00		0.00		0.00	
101-120	0.00		0.00		0.00		0.00	
121-140	0.00		0.00		0.00		0.00	
141-160	16.30	16.30	0.00		0.00		0.00	
>160	0.00		46.90	46.90	47.10	47.10	0.00	
Alle AKI	296.02	152.14	339.77	171.48	492.24	214.85	189.31	109.91

Tabelle 1.43: Fläche [ha] nach Altersklasse und Inventurzeitpunkt für sonst. Weichholz im Körperschaftswald

Thema: a-a-a-y-ALN-kw-kreis216

BWI	1987		2002		2012		2022	
Altersklasse	Wert	Fehler	Wert	Fehler	Wert	Fehler	Wert	Fehler
1-20	699.38	296.26	381.69	174.80	1222.55	411.65	680.43	314.39
21-40	1115.69	534.09	797.27	400.68	828.79	374.34	669.83	212.52
41-60	218.51	146.00	598.60	268.98	662.67	257.15	892.46	408.50
61-80	256.05	132.64	284.46	160.56	202.06	130.27	583.55	238.97
81-100	0.00		98.61	73.49	52.45	37.73	77.79	57.98
101-120	0.00		0.00		71.92	57.20	123.64	90.48
121-140	0.00		0.00		0.00		0.00	
141-160	0.00		0.00		0.00		0.00	
>160	0.00		0.00		0.00		0.00	
Alle AKI	2289.63	655.17	2160.64	551.07	3040.44	672.06	3027.70	657.76

1.2.1 Baumartengruppenflächen und -anteile

Tabelle 1.44: Fläche [ha] nach Altersklasse und Inventurzeitpunkt für sonst.
Weichholz im Privatwald

Thema: a-a-a-y-ALN-pw-kreis216

BWI	1987		2002		2012		2022	
Altersklasse	Wert	Fehler	Wert	Fehler	Wert	Fehler	Wert	Fehler
1-20	33.26	33.26	131.84	110.17	183.07	130.78	164.32	112.52
21-40	246.45	204.79	64.55	64.55	69.31	49.32	59.77	45.37
41-60	278.46	212.01	163.29	110.33	179.39	179.39	167.70	167.70
61-80	0.00		0.00		300.73	159.09	135.13	103.08
81-100	0.00		0.00		0.00		256.53	195.04
101-120	0.00		0.00		0.00		0.00	
121-140	0.00		0.00		0.00		0.00	
141-160	0.00		0.00		0.00		0.00	
>160	0.00		0.00		0.00		0.00	
Alle AKI	558.17	307.56	359.68	168.72	732.50	342.12	783.45	407.88

1.2 Lebensraum Wald

1.2.2 Totholz

Abbildung 1.12 und Tabelle 1.45 zeigen den Totholzvorrat nach Totholzart,

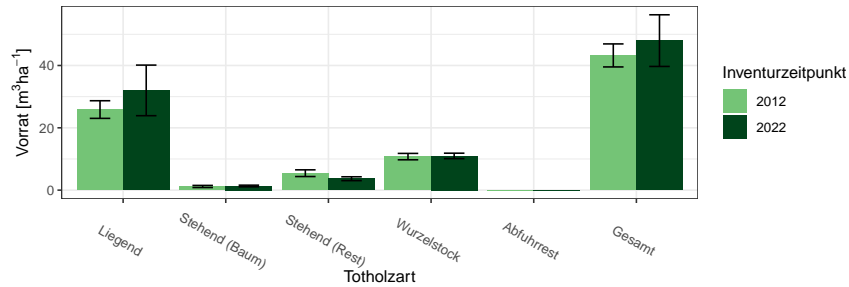


Abbildung 1.12: Totholz- Vorrat [m^3ha^{-1}] nach Totholzart und Inventurzeitpunkt im Gesamtwald

Thema: d-r-dt-y-A-gw-kreis216

Tabelle 1.45: Totholz- Vorrat [m^3ha^{-1}] nach Totholzart und Inventurzeitpunkt im Gesamtwald

Thema: d-r-dt-y-A-gw-kreis216

BWI Totholzart	2012		2022	
	Wert	Fehler	Wert	Fehler
Liegend	25.86	2.83	32.00	8.12
Stehend (Baum)	1.17	0.34	1.33	0.26
Stehend (Rest)	5.44	1.08	3.67	0.62
Wurzelstock	10.76	1.02	10.98	0.87
Abfuhrrest	0.00		0.00	
Gesamt	43.23	3.69	47.98	8.29

Abbildung 1.13 und Tabelle 1.46 den Totholzvorrat nach Totholzbaumarten-
gruppen (es werden nur Nadel-, Laub- und Eichenholz unterschieden) und
Abbildung 1.14 sowie Tabelle 1.47 den Totholzvorrat nach Eigentumsarten

1.2.2 Totholz

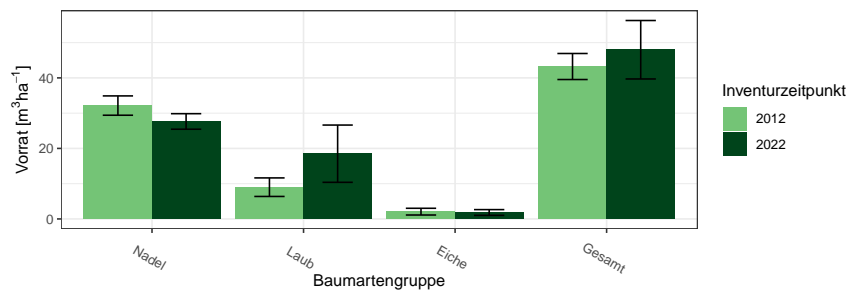


Abbildung 1.13: Totholz- Vorrat [$m^3 ha^{-1}$] nach Baumartengruppe und Inventurzeitpunkt im Gesamtwald

Thema: d-r-ds-y-A-gw-kreis216

Tabelle 1.46: Totholz- Vorrat [$m^3 ha^{-1}$] nach Baumartengruppe und Inventurzeitpunkt im Gesamtwald

Thema: d-r-ds-y-A-gw-kreis216

BWI	2012		2022	
Baumartengruppe	Wert	Fehler	Wert	Fehler
Nadel	32.15	2.74	27.65	2.20
Laub	9.01	2.63	18.50	8.12
Eiche	2.07	0.95	1.83	0.82
Gesamt	43.23	3.69	47.98	8.29

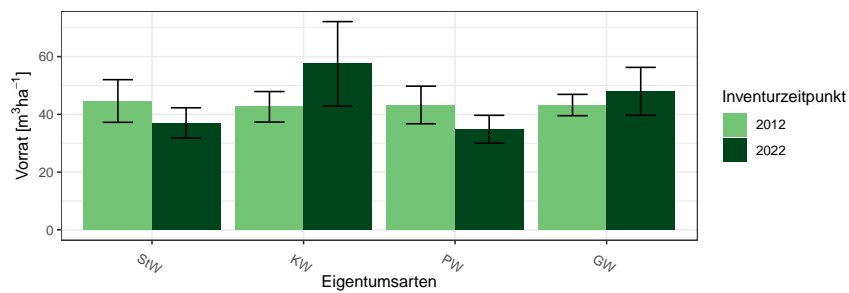


Abbildung 1.14: Totholz-Vorrat [$m^3 ha^{-1}$] nach Eigentumsarten

Thema: v-r-o-y-A-d-kreis216

1.2 Lebensraum Wald

Tabelle 1.47: Totholz-Vorrat [$m^3 ha^{-1}$] nach Eigentumsarten

Thema: v-r-o-y-A-d-kreis216

BWI	2012		2022	
Eigentumsarten	Wert	Fehler	Wert	Fehler
Staatswald	44.63	7.38	37.04	5.23
Körperschaftswald	42.61	5.29	57.49	14.63
Privatwald	43.25	6.51	34.85	4.81
Gesamtwald	43.23	3.69	47.98	8.29

1.2.3 Stammzahlen

Tabelle 1.48 zeigt die Entwicklung der Stammzahlverteilung nach Inventurzeitpunkten, Tabelle 1.49 die Stammzahlen der Hauptbaumarten nach

Tabelle 1.48: Stammzahl Derbholz [10^6] nach Altersklasse und Inventurzeitpunkt für Alle Baumarten

Thema: n-a-A-AKL-gw-kreis216

BWI	1987		2002		2012		2022	
Altersklasse	Wert	Fehler	Wert	Fehler	Wert	Fehler	Wert	Fehler
1-20	8.54	1.29	1.64	0.54	3.71	0.85	1.96	0.59
21-40	11.40	1.54	6.63	1.12	6.30	1.10	9.13	1.61
41-60	4.19	0.88	7.24	1.25	6.42	0.96	4.74	0.75
61-80	1.64	0.36	1.42	0.30	2.09	0.36	3.74	0.60
81-100	1.28	0.37	0.86	0.23	0.68	0.15	0.78	0.17
101-120	0.62	0.17	0.85	0.48	0.70	0.24	0.53	0.16
121-140	0.46	0.12	0.31	0.10	0.56	0.23	0.50	0.27
141-160	0.27	0.10	0.17	0.05	0.15	0.04	0.18	0.06
>160	0.31	0.11	0.33	0.12	0.31	0.11	0.26	0.08

Alterklasse und Baumartengruppe zum Inventurzeitpunkt 2022.

Tabelle 1.49: Stammzahl Derbholz [10^6] nach Altersklasse und Baumartengruppe

Thema: n-a-X-AKL-gw-2022-kreis216

Baumartengruppe	Fichte		Tanne		Buche		Eiche		Alle Baumarten	
Altersklasse	Wert	Fehler	Wert	Fehler	Wert	Fehler	Wert	Fehler	Wert	Fehler
1-20	0.69	0.35	0.35	0.25	0.08	0.08	0.17	0.17	1.96	0.59
21-40	2.63	0.81	1.89	0.65	1.32	0.41	0.27	0.16	9.13	1.61
41-60	1.87	0.43	0.60	0.20	0.70	0.21	0.26	0.17	4.74	0.75
61-80	1.66	0.34	0.45	0.17	0.61	0.18	0.06	0.03	3.74	0.60
81-100	0.34	0.11	0.09	0.03	0.11	0.03	0.06	0.03	0.78	0.17
101-120	0.10	0.05	0.06	0.03	0.13	0.05	0.04	0.02	0.53	0.16
121-140	0.07	0.03	0.07	0.02	0.05	0.02	0.01	0.01	0.50	0.27
141-160	0.02	0.01	0.05	0.02	0.04	0.02	0.03	0.02	0.18	0.06
>160	0.08	0.03	0.10	0.03	0.02	0.01	0.01	0.00	0.26	0.08
Alle AKI	7.47	1.29	3.66	0.83	3.05	0.60	0.92	0.31	21.82	2.59

1.2 Lebensraum Wald

1.2.4 Naturnähe

Abbildung 1.15 und Tabelle 1.50 zeigen die Flächenanteile der Naturnähestufen in Prozent nach Inventurzeitpunkt und Abbildung 1.16 und Tabelle 1.51

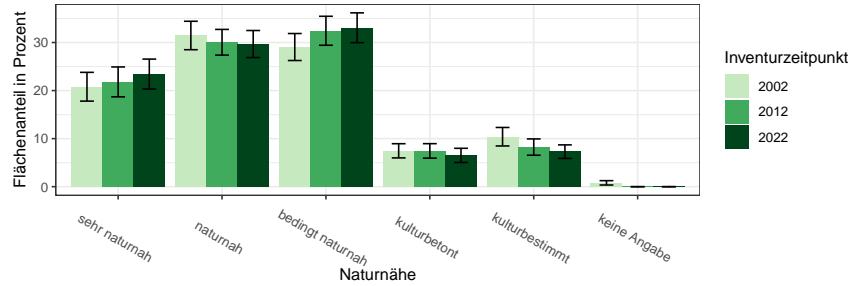


Abbildung 1.15: Flächenanteile der Naturnähestufen nach Inventurzeitpunkt

Thema: nn-r-nn-Y-c-kreis216

Tabelle 1.50: Flächenanteile der Naturnähestufen nach Inventurzeitpunkt

Thema: nn-r-nn-Y-c-kreis216

BWI	2002		2012		2022	
	Wert	Fehler	Wert	Fehler	Wert	Fehler
sehr naturnah	20.80	2.99	21.81	3.11	23.44	3.11
naturnah	31.47	2.96	30.05	2.68	29.69	2.81
bedingt naturnah	29.07	2.81	32.45	3.01	33.07	3.10
kulturbetont	7.47	1.48	7.45	1.50	6.51	1.48
kulturbestimmt	10.40	1.93	8.24	1.70	7.29	1.41
keine Angabe	0.80	0.45	0.00	0.00	0.00	0.00

die Flächenanteile nach Eigentumsarten im Jahr 2022.

1.2.4 Naturnähe

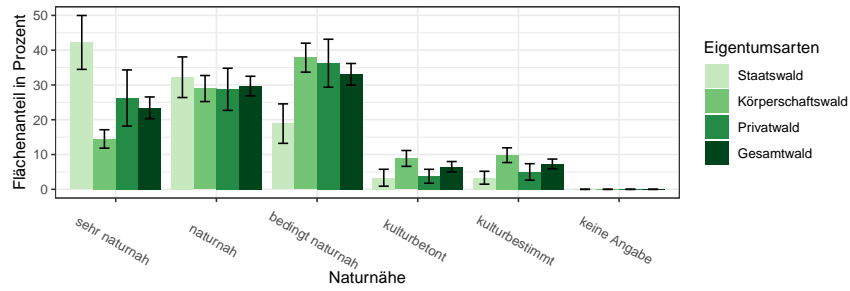


Abbildung 1.16: Flächenanteile der Naturnähestufen nach Eigentumsarten
Thema: nn-r-nn-O-c-kreis216

Tabelle 1.51: Flächenanteile der Naturnähestufen nach Eigentumsarten
Thema: nn-r-nn-O-c-kreis216

Eigentumsarten	Staatswald		Körperschaftswald		Privatwald		Gesamtwald	
	Wert	Fehler	Wert	Fehler	Wert	Fehler	Wert	Fehler
sehr naturnah	42.22	7.75	14.49	2.65	26.25	8.07	23.44	3.11
naturnah	32.22	5.83	28.97	3.75	28.75	6.06	29.69	2.81
bedingt naturnah	18.89	5.67	37.85	4.17	36.25	6.89	33.07	3.10
kulturbetont	3.33	2.43	8.88	2.28	3.75	2.00	6.51	1.48
kulturbestimmt	3.33	1.85	9.81	2.12	5.00	2.37	7.29	1.41
keine Angabe	0.00	0.00	0.00	0.00	0.00	0.00	0.00	0.00

1.2 Lebensraum Wald

1.2.5 Forstlich besonders bedeutsame Arten der Bodenvegetation

Die Dichte der forstlich besonders bedeutsamen Arten der Bodenvegetation werden im Probekreis mit 10 Metern Radius gutachlich angesprochen. Aus dieser Ansprache lassen sich die Flächenanteile in Abbildung 1.17 und Tabelle 1.52 berechnen.

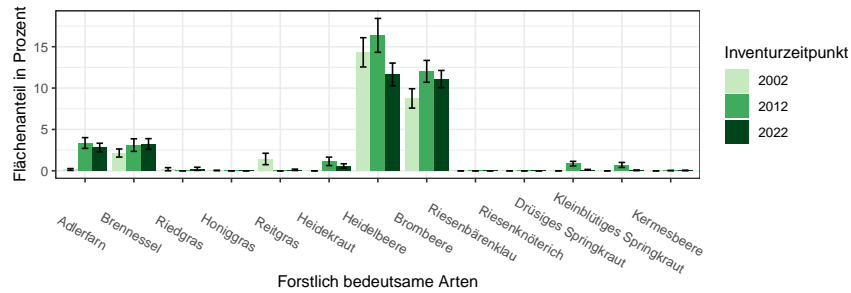


Abbildung 1.17: Flächenanteile der Forstlich besonders bedeutsamen Arten der Bodenvegetation in Prozent nach Inventurzeitpunkt
Thema: f-r-fba-Y-gw-kreis216

Tabelle 1.52: Flächenanteile der Forstlich besonders bedeutsamen Arten der Bodenvegetation in Prozent nach Inventurzeitpunkt
Thema: f-r-fba-Y-gw-kreis216

BWI Forstlich bedeutsame Arten	2002		2012		2022	
	Wert	Fehler	Wert	Fehler	Wert	Fehler
Adlerfarn	0.2	0.11	3.4	0.65	2.8	0.52
Brennessel	2.1	0.49	3.1	0.76	3.2	0.65
Riedgras	0.2	0.19	0.0	0.00	0.2	0.19
Honiggras	0.0	0.03	0.0	0.00	0.0	0.00
Reitgras	1.4	0.69	0.0	0.00	0.1	0.08
Heidekraut	0.0	0.00	1.1	0.51	0.6	0.26
Heidelbeere	14.3	1.77	16.4	2.05	11.7	1.37
Brombeere	8.8	1.17	12.0	1.32	11.1	1.04
Riesenbärenklau	0.0	0.00	0.0	0.00	0.0	0.00
Riesenknötריך	0.0	0.00	0.0	0.00	0.0	0.00
Drüsiges Springkraut	0.0	0.00	0.9	0.28	0.1	0.05
Kleinblütiges Springkraut	0.0	0.00	0.7	0.30	0.1	0.04
Kermesbeere	0.0	0.00	0.0	0.02	0.0	0.04

1.2.6 Verjüngung und Jungbestockung

Informationen zur Aufnahme von Verjüngung und Jungbestockung finden sich in

Tabelle 1.53 zeigt die Stammzahlen der Verjüngung nach Baumarten als Anteile an der Gesamtstammzahl der Verjüngung nach Eigentumsarten und Inventurzeitpunkt. Tabelle 1.54 zeigt die Jungstockungsflächen für das Jahr

BAG	StW			KW			PW			GW		
	2002	2012	2022	2002	2012	2022	2002	2012	2022	2002	2012	2022
FI	75.5	66.0	60.8	29.2	10.4	7.5	5.0	79.7	39.3	42.7	41.1	28.2
TA	10.5	10.5	9.7	9.0	5.2	5.8	15.9	6.3	10.3	9.9	6.7	7.8
DGL	0.7	1.1	2.2	0.0	8.1	4.4	1.3	1.5	0.4	0.3	4.8	2.9
KI	0.9	2.3	2.6	0.7	0.6	0.2	0.0	0.2	0.1	0.7	0.9	0.8
LAE	0.1	0.3	0.0	0.1	0.1	0.0	0.0	0.1	0.0	0.1	0.2	0.0
BU	8.3	16.3	19.8	8.4	10.8	6.6	0.6	2.1	3.0	7.9	9.9	8.9
EI	1.1	0.6	0.4	5.4	3.8	1.7	2.5	0.6	0.2	3.8	2.2	1.0
ALH	1.7	0.5	0.8	41.6	49.3	62.4	61.8	4.2	43.5	29.9	26.4	42.9
ALN	1.3	2.4	3.7	5.7	11.7	11.5	12.9	5.3	3.1	4.7	7.9	7.5
Nadel	87.7	80.2	75.3	39.0	24.4	17.9	22.2	87.8	50.1	53.7	53.7	39.7
Laub	12.5	20.1	24.7	61.2	75.7	82.2	77.8	12.3	49.8	46.4	46.6	60.3

Tabelle 1.53: Verjüngungsanteil der Baumartengruppen in Prozent nach Eigentumsarten und Inventurzeitpunkt dabei steht BAG für Baumartengruppe, StW für Staatswald, KW für Körperschaftswald, PW für Privatwald, GW für Gesamtwald, FI für Fichte, TA für Tanne, DGL für Douglasie, KI für Kiefer, LAE für Lärche, BU für Buche, EI für Eiche, ALH für sonst. Hartholz, ALN für sonst. Weichholz, Nadel für Nadelholz und Laub für Laubholz

Thema: r-r-O-y-A-kreis216

2012, Tabelle 1.55 zeigt die Jungstockungsflächen für das Jahr 2022.

Tabelle 1.56 zeigt die Jungbestockungsanteile je Bestandestypgruppen nach Baumarten, Tabelle 1.57 je Bestandestypgruppe den Anteil der Jungbestockung aus Naturverjüngung an der Jungbestockung der Baumartengruppe zeigt. Hier ist ein hoher Wert also vor allem dann relevant, wenn in sich Tabelle 1.56 ein hinreichend hoher Wert in der gleichen Zelle findet.

1.2 Lebensraum Wald

Tabelle 1.54: Jungbestockungsfläche nach Baumartengruppe 2012

Thema: jb-r-X-2012-A-kreis216

Baumartengruppe	Unter Schirm	Abgedeckt	Gesamt	Standardfehler	Anteil	NV-Anteil
Fichte	2156.24	1244.71	3400.95	557.37	0.31	0.98
Tanne	965.55	424.24	1389.80	227.91	0.13	0.96
Douglasie	442.25	115.07	557.32	162.50	0.05	0.93
sonst. Nadelholz	74.04	715.41	789.45	327.18	0.07	0.74
Buche	1346.77	414.24	1761.01	341.95	0.16	0.85
Eiche	166.10	35.02	201.12	66.77	0.02	0.63
sonst. Hartholz	1245.71	295.17	1540.88	361.77	0.14	0.86
sonst. Weichholz	577.33	658.38	1235.71	268.73	0.11	0.83
Alle Baumarten	6974.00	3902.24	10876.23	1291.26	1.00	0.90

Tabelle 1.55: Jungbestockungsfläche nach Baumartengruppe 2022

Thema: jb-r-X-2022-A-kreis216

Baumartengruppe	Unter Schirm	Abgedeckt	Gesamt	Standardfehler	Anteil	NV-Anteil
Fichte	4713.96	72.03	4785.99	773.30	0.36	1.00
Tanne	1871.78	30.01	1901.79	301.15	0.14	0.98
Douglasie	586.24	36.01	622.26	163.00	0.05	0.94
sonst. Nadelholz	205.09	10.00	215.09	80.44	0.02	1.00
Buche	2307.96	192.08	2500.04	441.50	0.19	0.97
Eiche	88.04	120.05	208.09	104.68	0.02	0.40
sonst. Hartholz	1475.61	227.09	1702.71	362.13	0.13	0.90
sonst. Weichholz	1026.43	413.17	1439.60	307.15	0.11	0.72
Alle Baumarten	12275.10	1100.46	13375.56	1463.10	1.00	0.94

Tabelle 1.56: Jungbestockungsflächenanteile nach Baumartengruppe und Bestandestypgruppen 2022

Thema: jb-r-b-2022-A-kreis216

Baumartengruppe	Fichte	Tanne	Douglasie	Kiefer	Lärche	Eiche	Buche	Edellaub	Weichlaub
Fichte	0.62	0.47	0.09	0.25	0.14	0.01	0.07	0.03	0.00
Tanne	0.14	0.31	0.09	0.00	0.61	0.03	0.14	0.07	0.00
Douglasie	0.02	0.02	0.44	0.00	0.00	0.06	0.02	0.02	0.00
sonst. Nadelholz	0.02	0.03	0.00	0.18	0.00	0.00	0.00	0.00	0.00
Buche	0.12	0.13	0.17	0.22	0.03	0.14	0.66	0.04	0.02
Eiche	0.00	0.00	0.00	0.02	0.00	0.18	0.00	0.01	0.00
sonst. Hartholz	0.03	0.01	0.08	0.04	0.00	0.32	0.05	0.70	0.44
sonst. Weichholz	0.04	0.03	0.13	0.29	0.21	0.25	0.06	0.12	0.54
Alle Baumarten	1.00	1.00	1.00	1.00	1.00	1.00	1.00	1.00	1.00

1.2.6 Verjüngung und Jungbestockung

Tabelle 1.57: Naturverjüngungsanteile an der Jungbestockung nach Baumartengruppe und Bestandestypgruppen 2022

Thema: jb-r-b-2022-NV-kreis216

Baumartengruppe	Fichte	Tanne	Douglasie	Kiefer	Lärche	Eiche	Buche	Edellaub	Weichlaub
Fichte	1.00	1.00	1.00	1.00	1.00	1.00	1.00	1.00	
Tanne	0.96	1.00	1.00		1.00	1.00	1.00	1.00	
Douglasie	0.91	1.00	0.93			1.00	1.00	1.00	
sonst. Nadelholz	1.00	1.00		1.00					
Buche	1.00	0.90	1.00	1.00	1.00	1.00	0.97	0.50	1.00
Eiche	1.00			1.00		0.29		1.00	0.00
sonst. Hartholz	1.00	1.00	0.57	1.00		0.90	1.00	0.98	0.73
sonst. Weichholz	1.00	0.64	1.00	1.00	0.00	1.00	0.61	0.84	0.30
Alle Baumarten	0.99	0.98	0.93	1.00	0.79	0.84	0.96	0.94	0.50

1.2 Lebensraum Wald

1.2.7 Waldstrukturen: Biotopbäume, Schichtigkeit und Mischung

Informationen zur Erhebung der Biotopbäume, der Schichtigkeit

Abbildung 1.18 und Tabelle 1.58 zeigen die Stammzahl pro Hektar der Biotopbäume nach Eigentumsarten und Inventurzeitpunkt, Abbildung 1.19

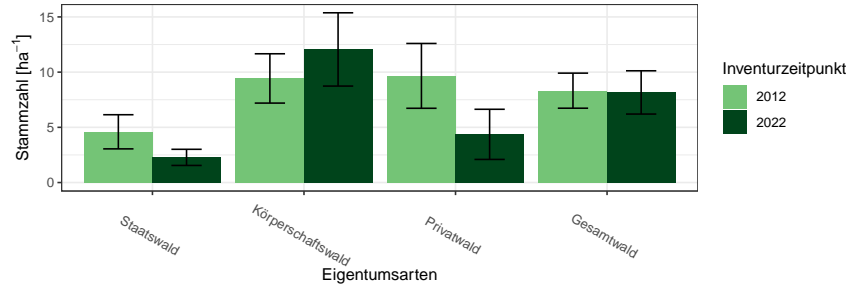


Abbildung 1.18: Biotopbäume – Stammzahlen nach Eigentumsarten und Inventurzeitpunkt

Thema: n-r-o-y-A-2022-kreis216

Tabelle 1.58: Biotopbäume – Stammzahlen nach Eigentumsarten und Inventurzeitpunkt

Thema: n-r-o-y-A-2022-kreis216

Eigentumsarten	BWI	Wert	Standardfehler
Staatswald	2012	4.60	1.55
Staatswald	2022	2.28	0.73
Körperschaftswald	2012	9.43	2.23
Körperschaftswald	2022	12.06	3.32
Privatwald	2012	9.66	2.94
Privatwald	2022	4.36	2.27
Gesamtwald	2012	8.32	1.59
Gesamtwald	2022	8.16	1.96

und Tabelle 1.59 zeigen den Vorrat pro Hektar der Biotopbäume nach Eigentumsarten und Inventurzeitpunkt und Abbildung 1.20 und Tabelle 1.60 zeigen das mittlere Stückvolumen der Biotopbäume nach Eigentumsarten und Inventurzeitpunkt.

Tabelle 1.61 zeigt die Entwicklung der Schichtigkeit.

1.2.7 Waldstrukturen: Biotopbäume, Schichtigkeit und Mischung

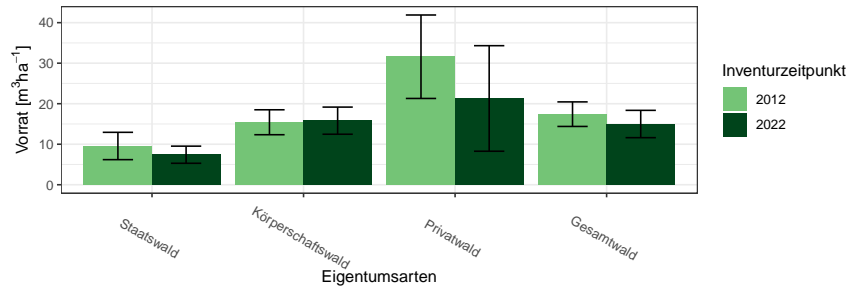


Abbildung 1.19: Biotopbäume – Vorrat pro Hektar nach Eigentumsarten und Inventurzeitpunkt

Thema: v-r-o-y-A-2022-kreis216

Tabelle 1.59: Biotopbäume – Vorrat pro Hektar nach Eigentumsarten und Inventurzeitpunkt

Thema: v-r-o-y-A-2022-kreis216

Eigentumsarten	BWI	Wert	Standardfehler
Staatswald	2012	9.56	3.37
Staatswald	2022	7.41	2.11
Körperschaftswald	2012	15.42	3.08
Körperschaftswald	2022	15.81	3.35
Privatwald	2012	31.59	10.30
Privatwald	2022	21.29	13.03
Gesamtwald	2012	17.42	3.03
Gesamtwald	2022	14.99	3.37

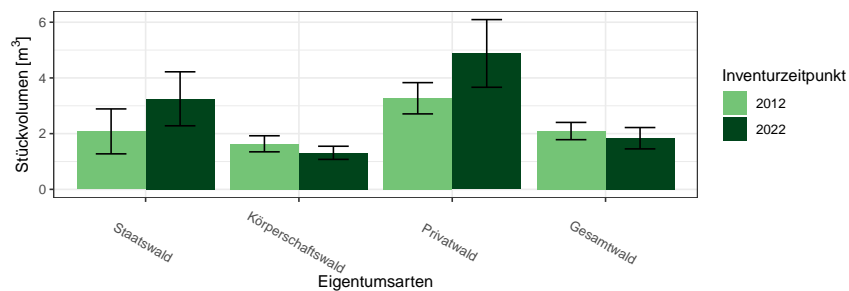


Abbildung 1.20: Biotopbäume – Mittleres Stückvolumen nach Eigentumsarten und Inventurzeitpunkt

Thema: v-a-o-y-A-2022-kreis216

1.2 Lebensraum Wald

Tabelle 1.60: Biotopbäume – Mittleres Stückvolumen nach Eigentumsarten und Inventurzeitpunkt

Thema: v-a-o-y-A-2022-kreis216

Eigentumsarten	BWI	Wert	Standardfehler
Staatswald	2012	2.08	0.81
Staatswald	2022	3.25	0.97
Körperschaftswald	2012	1.64	0.29
Körperschaftswald	2022	1.31	0.24
Privatwald	2012	3.27	0.56
Privatwald	2022	4.88	1.21
Gesamtwald	2012	2.09	0.31
Gesamtwald	2022	1.84	0.38

Tabelle 1.61: Anteil der Fläche der Schichtkeiten an der Gesamtfläche des begehbaren Waldes

Thema: s-r-X-y-A-kreis216

BWI	Einschichtig	Fehler	Zweischichtig	Fehler	Mehrschichtig	Fehler
2012	27.39	3.18	61.17	3.16	11.44	1.86
2022	13.02	2.16	66.15	3.09	20.83	2.95

1.2.7 Waldstrukturen: Biotopbäume, Schichtigkeit und Mischung

Abbildung 1.21 und Tabelle 1.62 zeigen die Entwicklung der Mischung.

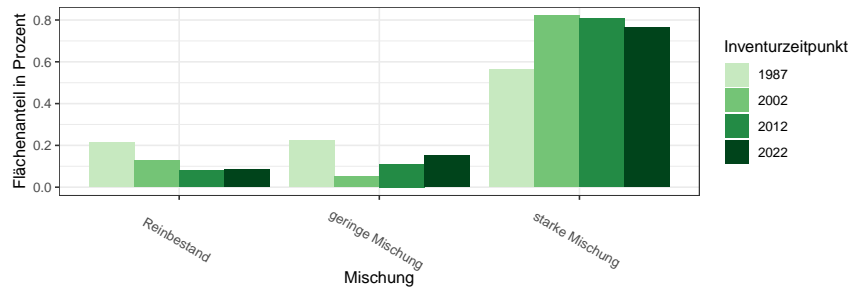


Abbildung 1.21: Mischbestandsanteile in Prozent nach Inventurzeitpunkt
Thema: m-r-X-y-A-kreis216

Tabelle 1.62: Mischbestandsanteile in Prozent nach Inventurzeitpunkt
Thema: m-r-X-y-A-kreis216

Mischung	BWI	Wert
Reinbestand	1987	0.21
geringe Mischung	1987	0.22
starke Mischung	1987	0.56
Reinbestand	2002	0.13
geringe Mischung	2002	0.05
starke Mischung	2002	0.82
Reinbestand	2012	0.08
geringe Mischung	2012	0.11
starke Mischung	2012	0.81
Reinbestand	2022	0.09
geringe Mischung	2022	0.15
starke Mischung	2022	0.76

1.3 Rohstoffquelle Wald

1.3.1 Vorräte

Abbildung 1.22 und Tabelle 1.63 zeigen die Gesamtvorräte nach Baumartengruppen und Eigentumsarten zum Inventurzeitpunkt 2022 in $10^6 m^3$,

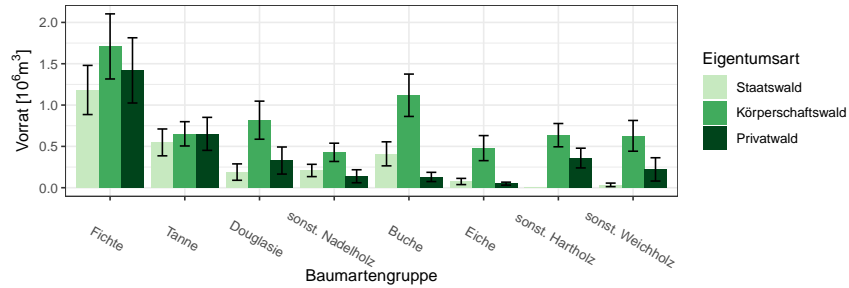


Abbildung 1.22: Vorrat [$10^6 m^3$] nach Baumartengruppe und Eigentumsart
Thema: v-a-A-o-A-2022-kreis216

Tabelle 1.63: Vorrat [$10^6 m^3$] nach Baumartengruppe und Eigentumsart
Thema: v-a-A-o-A-2022-kreis216

Eigentumsart	Gesamtwald		Staatswald		Körperschaftswald		Privatwald	
	Wert	Fehler	Wert	Fehler	Wert	Fehler	Wert	Fehler
Baumartengruppe								
Fichte	4.31	0.64	1.18	0.30	1.71	0.39	1.42	0.39
Tanne	1.85	0.30	0.55	0.16	0.65	0.15	0.65	0.20
Douglasie	1.34	0.30	0.19	0.10	0.82	0.23	0.33	0.16
sonst. Nadelholz	0.78	0.15	0.21	0.07	0.43	0.11	0.14	0.08
Buche	1.66	0.30	0.41	0.15	1.12	0.26	0.13	0.06
Eiche	0.60	0.16	0.08	0.04	0.48	0.15	0.05	0.02
sonst. Hartholz	0.99	0.19	0.00		0.64	0.14	0.36	0.12
sonst. Weichholz	0.88	0.23	0.03	0.02	0.63	0.19	0.22	0.14
Alle Baumarten	12.42	1.30	2.65	0.57	6.47	0.90	3.30	0.71

1.3.2 Vorratsentwicklung

Abbildung 1.23 und Tabelle 1.64 zeigen die Vorratsentwicklung seit 1987 nach Baumartengruppen im Gesamtwald in $10^6 m^3$, Abbildung 1.24 und

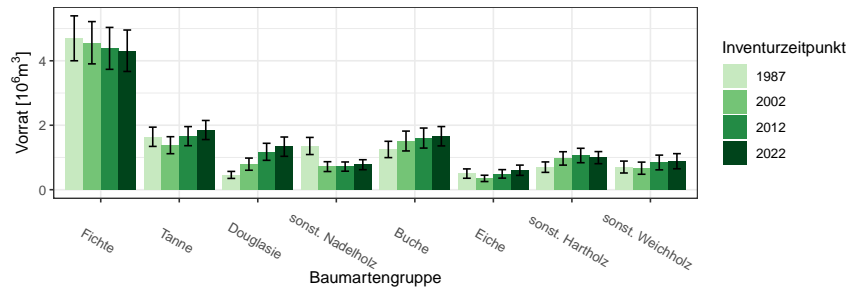


Abbildung 1.23: Vorrat [$10^6 m^3$] nach Baumartengruppe und Inventurzeitpunkt im Gesamtwald

Thema: v-a-A-y-A-gw-kreis216

Tabelle 1.64: Vorrat [$10^6 m^3$] nach Baumartengruppe und Inventurzeitpunkt im Gesamtwald

Thema: v-a-A-y-A-gw-kreis216

BWI	1987		2002		2012		2022	
	Wert	Fehler	Wert	Fehler	Wert	Fehler	Wert	Fehler
Baumartengruppe								
Fichte	4.70	0.70	4.56	0.66	4.38	0.65	4.31	0.64
Tanne	1.64	0.30	1.38	0.26	1.66	0.30	1.85	0.30
Douglasie	0.46	0.11	0.79	0.19	1.18	0.26	1.34	0.30
sonst. Nadelholz	1.36	0.27	0.72	0.15	0.72	0.14	0.78	0.15
Buche	1.25	0.25	1.51	0.31	1.60	0.31	1.66	0.30
Eiche	0.50	0.14	0.35	0.10	0.49	0.13	0.60	0.16
sonst. Hartholz	0.70	0.16	0.97	0.21	1.06	0.22	0.99	0.19
sonst. Weichholz	0.70	0.18	0.67	0.19	0.84	0.23	0.88	0.23
Alle Baumarten	11.31	1.22	10.95	1.22	11.94	1.29	12.42	1.30

Tabelle 1.65 die Vorratsentwicklung im Staatswald in $10^3 m^3$, Abbildung 1.25 und Tabelle 1.66 die Vorratsentwicklung im Körperschaftswald in $10^6 m^3$ und Abbildung 1.26 sowie Tabelle 1.67 die Vorratsentwicklung im Privatwald in $10^3 m^3$.

1.3 Rohstoffquelle Wald

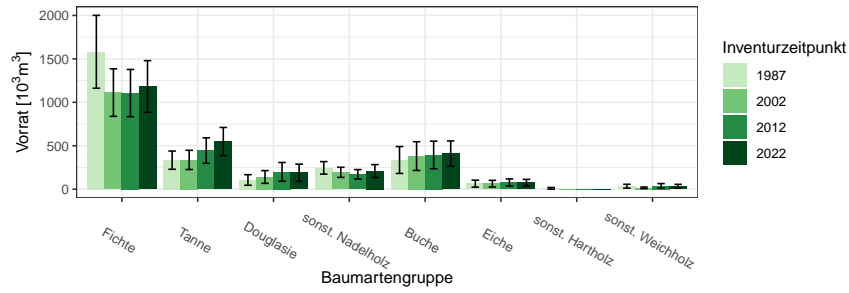


Abbildung 1.24: Vorrat [$10^3 m^3$] nach Baumartengruppe und Inventurzeitpunkt im Staatswald

Thema: v-a-A-y-A-stw-kreis216

Tabelle 1.65: Vorrat [$10^3 m^3$] nach Baumartengruppe und Inventurzeitpunkt im Staatswald

Thema: v-a-A-y-A-stw-kreis216

BWI	1987		2002		2012		2022	
	Wert	Fehler	Wert	Fehler	Wert	Fehler	Wert	Fehler
Fichte	1581.45	419.60	1111.88	273.70	1106.56	271.83	1182.57	297.28
Tanne	334.22	104.79	337.38	110.53	444.91	146.37	548.29	162.47
Douglasie	106.11	60.93	140.56	73.35	199.57	107.93	189.13	99.16
sonst. Nadelholz	245.70	71.91	194.13	58.31	171.48	54.36	208.78	74.38
Buche	336.10	154.79	381.30	165.60	393.88	158.57	409.94	145.42
Eiche	63.77	40.49	63.56	38.62	77.36	40.80	75.40	37.63
sonst. Hartholz	9.96	9.96	0.00		0.00		0.00	
sonst. Weichholz	34.27	22.35	16.00	9.32	39.21	25.54	34.53	21.37
Alle Baumarten	2711.58	632.45	2244.82	491.04	2432.97	530.33	2648.63	571.21

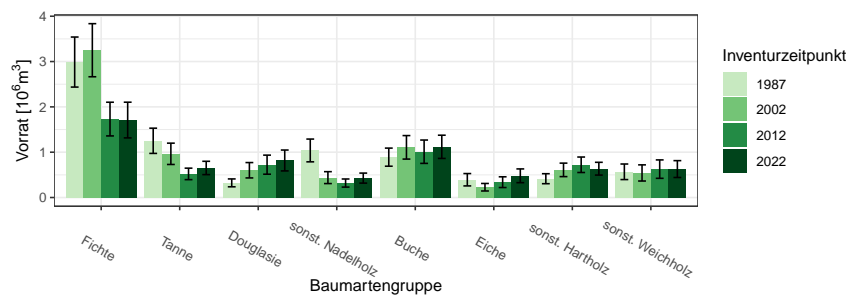


Abbildung 1.25: Vorrat [$10^6 m^3$] nach Baumartengruppe und Inventurzeitpunkt im Körperschaftswald

Thema: v-a-A-y-A-kw-kreis216

1.3.2 Vorratsentwicklung

Tabelle 1.66: Vorrat [$10^6 m^3$] nach Baumartengruppe und Inventurzeitpunkt im Körperschaftswald

Thema: v-a-A-y-A-kw-kreis216

BWI	1987		2002		2012		2022	
	Wert	Fehler	Wert	Fehler	Wert	Fehler	Wert	Fehler
Fichte	2.99	0.55	3.25	0.59	1.73	0.37	1.71	0.39
Tanne	1.25	0.28	0.96	0.24	0.52	0.13	0.65	0.15
Douglasie	0.32	0.09	0.60	0.17	0.72	0.21	0.82	0.23
sonst. Nadelholz	1.04	0.25	0.44	0.13	0.32	0.09	0.43	0.11
Buche	0.89	0.20	1.11	0.26	1.01	0.26	1.12	0.26
Eiche	0.39	0.14	0.23	0.08	0.34	0.12	0.48	0.15
sonst. Hartholz	0.42	0.11	0.61	0.15	0.72	0.17	0.64	0.14
sonst. Weichholz	0.57	0.17	0.54	0.18	0.63	0.20	0.63	0.19
Alle Baumarten	7.87	1.01	7.74	1.06	5.99	0.84	6.47	0.90

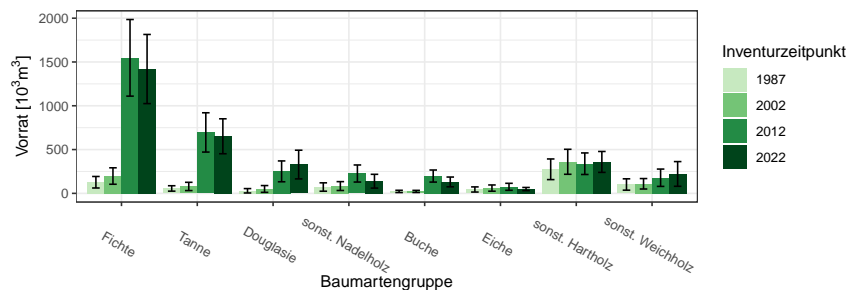


Abbildung 1.26: Vorrat [$10^3 m^3$] nach Baumartengruppe und Inventurzeitpunkt im Privatwald

Thema: v-a-A-y-A-pw-kreis216

Tabelle 1.67: Vorrat [$10^3 m^3$] nach Baumartengruppe und Inventurzeitpunkt im Privatwald

Thema: v-a-A-y-A-pw-kreis216

BWI	1987		2002		2012		2022	
	Wert	Fehler	Wert	Fehler	Wert	Fehler	Wert	Fehler
Fichte	127.01	65.69	197.87	93.81	1547.47	437.39	1419.55	394.72
Tanne	56.07	30.91	78.92	47.19	695.67	224.35	651.66	199.59
Douglasie	29.42	25.11	50.22	38.75	251.24	119.07	328.86	163.83
sonst. Nadelholz	72.36	47.89	83.33	50.58	226.59	97.56	138.77	78.70
Buche	22.11	12.97	21.89	12.24	197.62	68.84	130.43	55.77
Eiche	44.31	29.34	60.21	35.56	74.77	39.93	49.40	17.98
sonst. Hartholz	274.91	117.86	360.46	142.67	338.53	123.06	358.84	119.43
sonst. Weichholz	101.21	64.76	109.30	59.54	178.40	98.82	221.75	140.98
Alle Baumarten	727.40	248.28	962.20	318.85	3510.28	768.86	3299.26	710.73

1.3 Rohstoffquelle Wald

1.3.3 Hektarvorräte

, Abbildung 1.27 und Tabelle 1.68 zeigen die die Hektarvorräte nach Baumartengruppen und Eigentumsarten zum Inventurzeitpunkt 2022 in m^3 pro Hektar. .

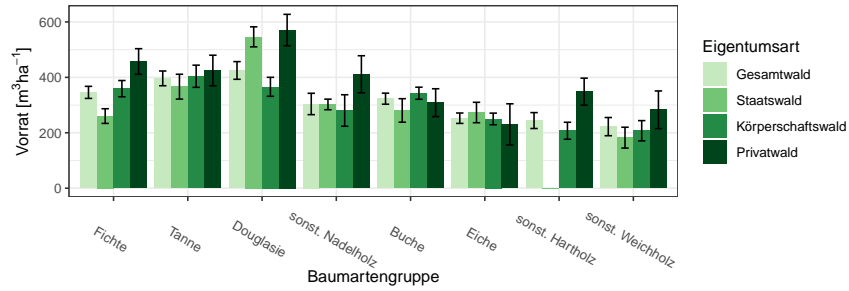


Abbildung 1.27: Vorrat [$m^3 ha^{-1}$] nach Baumartengruppe und Eigentumsart

Thema: v-r-A-o-A-2022-kreis216

Tabelle 1.68: Vorrat [$m^3 ha^{-1}$] nach Baumartengruppe und Eigentumsart

Thema: v-r-A-o-A-2022-kreis216

Eigentumsart	Gesamtwald		Staatswald		Körperschaftswald		Privatwald	
Baumartengruppe	Wert	Fehler	Wert	Fehler	Wert	Fehler	Wert	Fehler
Fichte	345.81	21.79	260.26	26.45	359.26	29.35	457.26	46.22
Tanne	396.33	26.61	366.36	44.83	403.97	39.99	424.70	55.20
Douglasie	424.89	31.91	546.22	36.12	365.89	34.25	570.69	56.71
sonst. Nadelholz	303.92	38.58	302.26	19.10	280.39	56.83	411.09	66.92
Buche	322.99	19.98	280.59	42.44	342.72	21.81	308.65	50.22
Eiche	252.57	18.74	273.13	36.84	249.92	20.95	230.45	74.16
sonst. Hartholz	244.10	28.70	0.00		207.33	30.64	348.31	48.79
sonst. Weichholz	222.23	32.85	182.39	37.64	207.32	36.57	283.04	67.90
Alle Baumarten	323.20	12.97	294.17	23.06	302.13	16.57	412.24	29.87

1.3.4 Entwicklung der Hektarvorräte

1.3.4 Entwicklung der Hektarvorräte

Abbildung 1.28 und Tabelle 1.69 zeigen die Entwicklung der Hektarvorräte seit 1987 nach Baumartengruppen im Gesamtwald in m^3 pro Hektar, Abbildung 1.29 und Tabelle 1.70 die Entwicklung der Hektarvorräte im

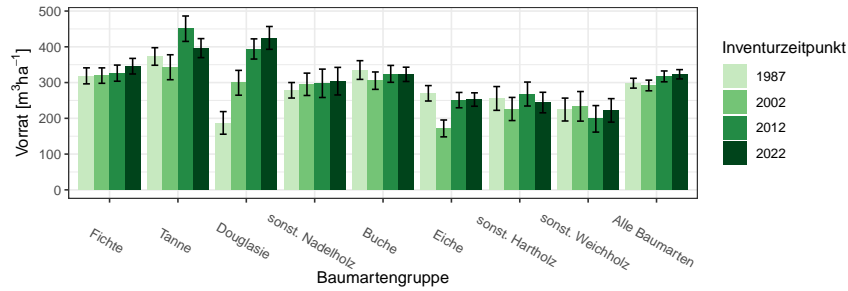


Abbildung 1.28: Vorrat [m^3ha^{-1}] nach Baumartengruppe und Inventurzeitpunkt im Gesamtwald
Thema: v-r-A-y-gw-kreis216

Tabelle 1.69: Vorrat [m^3ha^{-1}] nach Baumartengruppe und Inventurzeitpunkt im Gesamtwald

Thema: v-r-A-y-gw-kreis216

BWI	1987		2002		2012		2022	
	Wert	Fehler	Wert	Fehler	Wert	Fehler	Wert	Fehler
Fichte	318.77	22.41	319.52	21.56	326.33	22.56	345.81	21.79
Tanne	372.97	24.53	342.87	34.91	450.63	35.52	396.33	26.61
Douglasie	187.20	31.61	299.38	34.70	393.97	28.21	424.89	31.91
sonst. Nadelholz	278.40	21.67	295.14	31.24	297.94	39.68	303.92	38.58
Buche	335.03	26.15	305.31	24.30	324.33	23.63	322.99	19.98
Eiche	269.99	21.57	171.77	23.57	250.92	21.43	252.57	18.74
sonst. Hartholz	255.61	33.27	226.12	32.35	267.93	33.51	244.10	28.70
sonst. Weichholz	224.54	32.01	233.55	41.36	198.56	37.09	222.23	32.85
Alle Baumarten	298.24	13.75	291.88	14.94	317.29	15.18	323.20	12.97

Staatw Wald in m^3 pro Hektar, Abbildung 1.30 und Tabelle 1.71 die Entwicklung der Hektarvorräte im Körperschaftswald in m^3 pro Hektar und Abbildung 1.31 sowie Tabelle 1.72 die im Privatwald in m^3 pro Hektar.

1.3 Rohstoffquelle Wald

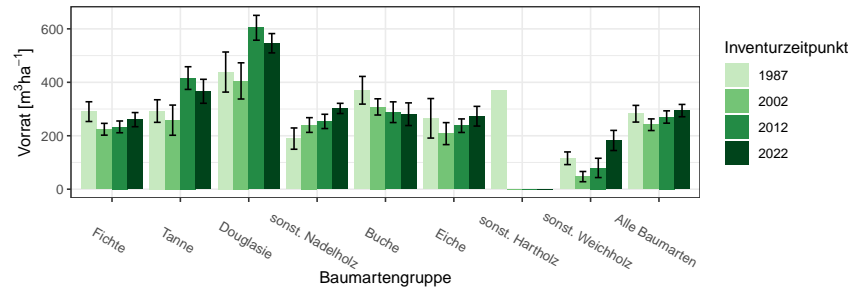


Abbildung 1.29: Vorrat [m^3ha^{-1}] nach Baumartengruppe und Inventurzeitpunkt im Staatswald

Thema: v-r-A-y-stw-kreis216

Tabelle 1.70: Vorrat [m^3ha^{-1}] nach Baumartengruppe und Inventurzeitpunkt im Staatswald

Thema: v-r-A-y-stw-kreis216

BWI	1987		2002		2012		2022	
Baumartengruppe	Wert	Fehler	Wert	Fehler	Wert	Fehler	Wert	Fehler
Fichte	290.26	36.96	224.30	22.10	233.26	21.97	260.26	26.45
Tanne	292.45	42.26	258.28	56.46	415.85	42.42	366.36	44.83
Douglasie	438.36	75.00	405.22	67.74	604.03	46.50	546.22	36.12
sonst. Nadelholz	189.33	39.79	240.15	27.55	253.65	26.72	302.26	19.10
Buche	370.22	51.78	307.92	30.35	288.11	38.77	280.59	42.44
Eiche	265.27	73.91	207.98	41.14	237.63	25.38	273.13	36.84
sonst. Hartholz	369.41		0.00		0.00		0.00	
sonst. Weichholz	115.75	23.70	47.10	19.13	79.66	36.12	182.39	37.64
Alle Baumarten	282.39	31.23	241.32	21.77	270.18	23.05	294.17	23.06

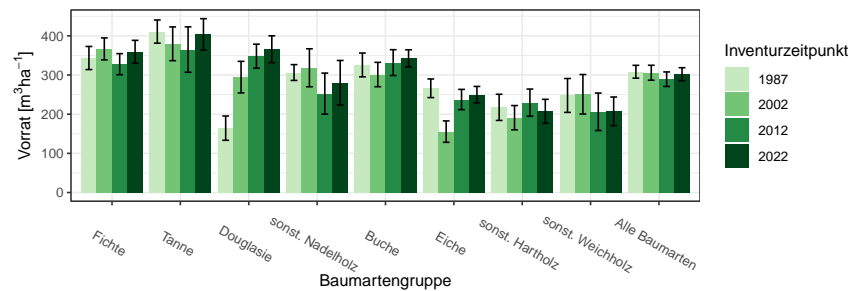


Abbildung 1.30: Vorrat [m^3ha^{-1}] nach Baumartengruppe und Inventurzeitpunkt im Körperschaftswald

Thema: v-r-A-y-kw-kreis216

1.3.4 Entwicklung der Hektarvorräte

Tabelle 1.71: Vorrat [m^3ha^{-1}] nach Baumartengruppe und Inventurzeitpunkt im Körperschaftswald

Thema: v-r-A-y-kw-kreis216

BWI	1987		2002		2012		2022	
	Wert	Fehler	Wert	Fehler	Wert	Fehler	Wert	Fehler
Fichte	343.48	29.53	366.75	28.07	327.74	26.98	359.26	29.35
Tanne	410.99	29.63	379.80	43.14	365.12	57.97	403.97	39.99
Douglasie	164.35	31.04	294.66	40.31	348.14	30.70	365.89	34.25
sonst. Nadelholz	306.41	20.20	318.58	48.52	252.56	52.39	280.39	56.83
Buche	325.82	30.38	301.31	31.10	331.78	32.96	342.72	21.81
Eiche	266.18	23.81	155.52	27.34	237.51	25.83	249.92	20.95
sonst. Hartholz	217.49	33.43	191.11	30.98	229.50	34.68	207.33	30.64
sonst. Weichholz	247.89	43.25	250.91	50.40	206.13	47.83	207.32	36.57
Alle Baumarten	308.44	16.40	305.89	19.08	289.38	18.53	302.13	16.57

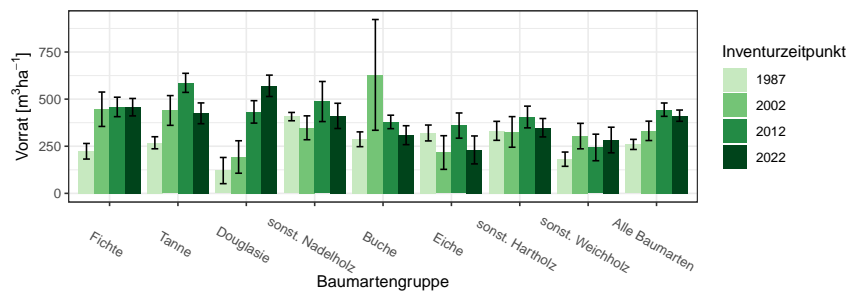


Abbildung 1.31: Vorrat [m^3ha^{-1}] nach Baumartengruppe und Inventurzeitpunkt im Privatwald

Thema: v-r-A-y-pw-kreis216

Tabelle 1.72: Vorrat [m^3ha^{-1}] nach Baumartengruppe und Inventurzeitpunkt im Privatwald

Thema: v-r-A-y-pw-kreis216

BWI	1987		2002		2012		2022	
	Wert	Fehler	Wert	Fehler	Wert	Fehler	Wert	Fehler
Fichte	223.36	41.40	446.34	91.30	458.56	51.63	457.26	46.22
Tanne	268.50	32.00	439.86	78.90	586.41	50.61	424.70	55.20
Douglasie	120.91	69.52	192.96	86.09	432.28	59.48	570.69	56.71
sonst. Nadelholz	407.31	22.05	347.93	63.35	487.23	106.38	411.09	66.92
Buche	286.97	39.19	628.61	293.86	379.01	35.71	308.65	50.22
Eiche	320.35	42.18	216.64	89.29	359.77	66.79	230.45	74.16
sonst. Hartholz	331.75	50.40	325.98	81.16	405.15	57.67	348.31	48.79
sonst. Weichholz	181.32	37.85	303.89	67.55	243.54	70.48	283.04	67.90
Alle Baumarten	259.72	26.80	331.71	51.43	444.09	35.46	412.24	29.87

1.3.5 Vorratsstruktur: die Vorratsverteilung nach Stärkeklassen

In den folgenden Abschnitten wird die Entwicklung der Vorräte je Durchmesserklassen der jeweiligen Baumartengruppe in den verschiedenen Eigentumsarten dargestellt.

1.3.5.1 Alle Baumarten

Abbildung 1.32 und Tabelle 1.73 zeigen die Entwicklung der Vorräte je Durchmesserklasse im Gesamtwald, Tabelle 1.74 zeigt die Entwicklung im

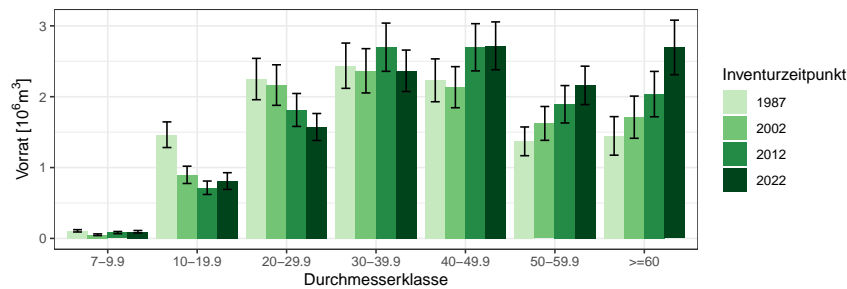


Abbildung 1.32: Vorrat [10⁶m³] nach Durchmesserklasse und Inventurzeitpunkt für Alle Baumarten

Thema: v-d-a-y-Alle-BA-gw-kreis216

Tabelle 1.73: Vorrat [10⁶m³] nach Durchmesserklasse und Inventurzeitpunkt für Alle Baumarten im Gesamtwald

Thema: v-d-a-y-Alle-BA-gw-kreis216

BWI	1987		2002		2012		2022	
	Wert	Fehler	Wert	Fehler	Wert	Fehler	Wert	Fehler
Durchmesserklasse								
7-9.9	0.11	0.02	0.05	0.01	0.08	0.02	0.09	0.02
10-19.9	1.46	0.18	0.90	0.12	0.72	0.09	0.81	0.12
20-29.9	2.25	0.29	2.16	0.29	1.81	0.23	1.57	0.19
30-39.9	2.44	0.32	2.37	0.31	2.70	0.34	2.37	0.29
40-49.9	2.23	0.30	2.13	0.29	2.70	0.33	2.72	0.34
50-59.9	1.37	0.20	1.62	0.24	1.89	0.26	2.16	0.27
>=60	1.45	0.27	1.71	0.30	2.04	0.32	2.70	0.38
Alle DKl	11.31	1.22	10.95	1.22	11.94	1.29	12.42	1.30

Staatswald, Tabelle 1.75 zeigt die Entwicklung im Körperschaftswald und Tabelle 1.76 zeigt die Entwicklung im Privatwald.

1.3.5 Vorratsstruktur: die Vorratsverteilung nach Stärkeklassen

Tabelle 1.74: Vorrat [$10^3 m^3$] nach Durchmesserklasse und Inventurzeitpunkt für Alle Baumarten im Staatswald

Thema: v-d-a-y-Alle-BA-stw-kreis216

BWI	1987		2002		2012		2022	
Durchmesserklasse	Wert	Fehler	Wert	Fehler	Wert	Fehler	Wert	Fehler
7-9.9	23.28	7.86	15.90	7.75	38.19	12.35	38.53	11.80
10-19.9	282.31	75.14	220.44	62.35	167.13	51.33	214.57	57.14
20-29.9	512.57	136.62	325.81	86.55	303.64	82.23	308.81	81.71
30-39.9	750.87	190.47	462.75	114.24	452.48	110.41	434.48	110.15
40-49.9	627.28	175.25	577.18	146.81	580.56	141.41	537.53	130.79
50-59.9	296.76	92.90	347.90	96.89	437.82	127.70	499.24	123.23
>=60	218.50	81.99	294.84	112.14	453.16	153.11	615.46	192.04
Alle DKl	2711.58	632.45	2244.82	491.04	2432.97	530.33	2648.63	571.21

Tabelle 1.75: Vorrat [$10^6 m^3$] nach Durchmesserklasse und Inventurzeitpunkt für Alle Baumarten im Körperschaftswald

Thema: v-d-a-y-Alle-BA-kw-kreis216

BWI	1987		2002		2012		2022	
Durchmesserklasse	Wert	Fehler	Wert	Fehler	Wert	Fehler	Wert	Fehler
7-9.9	0.07	0.01	0.03	0.01	0.03	0.01	0.04	0.01
10-19.9	1.07	0.16	0.58	0.09	0.42	0.07	0.47	0.09
20-29.9	1.52	0.23	1.61	0.25	1.11	0.19	0.94	0.14
30-39.9	1.53	0.24	1.67	0.27	1.43	0.24	1.41	0.23
40-49.9	1.51	0.24	1.37	0.23	1.30	0.22	1.41	0.23
50-59.9	1.03	0.18	1.18	0.21	0.81	0.16	1.02	0.18
>=60	1.15	0.26	1.29	0.27	0.90	0.21	1.19	0.23
Alle DKl	7.87	1.01	7.74	1.06	5.99	0.84	6.47	0.90

Tabelle 1.76: Vorrat [$10^3 m^3$] nach Durchmesserklasse und Inventurzeitpunkt für Alle Baumarten im Privatwald

Thema: v-d-a-y-Alle-BA-pw-kreis216

BWI	1987		2002		2012		2022	
Durchmesserklasse	Wert	Fehler	Wert	Fehler	Wert	Fehler	Wert	Fehler
7-9.9	14.58	6.48	4.66	3.72	12.41	5.52	17.93	7.75
10-19.9	112.84	44.19	99.08	50.34	128.48	41.63	123.08	44.52
20-29.9	216.24	101.62	226.28	88.13	403.71	103.00	328.09	91.92
30-39.9	158.41	74.93	233.27	100.06	821.05	195.61	524.04	132.14
40-49.9	97.68	42.29	183.93	87.76	817.70	197.09	775.08	198.85
50-59.9	48.27	23.40	91.64	38.54	643.89	163.64	637.15	151.94
>=60	79.37	36.88	123.33	53.43	683.04	186.79	893.88	242.68
Alle DKl	727.40	248.28	962.20	318.85	3510.28	768.86	3299.26	710.73

1.3 Rohstoffquelle Wald

1.3.5.2 Fichte

Abbildung 1.33 und Tabelle 1.77 zeigen die Entwicklung der Vörrate je Durchmesserklasse im Gesamtwald, Tabelle 1.78 zeigt die Entwicklung im

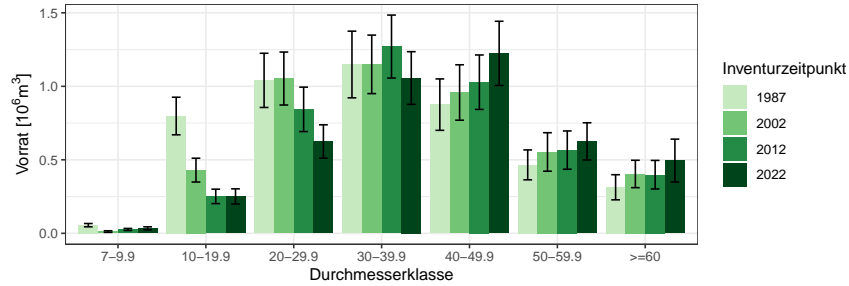


Abbildung 1.33: Vorrat [10⁶m³] nach Durchmesserklasse und Inventurzeitpunkt für Fichte

Thema: v-d-a-y-FI-gw-kreis216

Tabelle 1.77: Vorrat [10⁶m³] nach Durchmesserklasse und Inventurzeitpunkt für Fichte im Gesamtwald

Thema: v-d-a-y-FI-gw-kreis216

BWI	1987		2002		2012		2022	
	Wert	Fehler	Wert	Fehler	Wert	Fehler	Wert	Fehler
Durchmesserklasse								
7-9.9	0.06	0.01	0.01	0.01	0.03	0.01	0.03	0.01
10-19.9	0.80	0.13	0.43	0.08	0.25	0.05	0.25	0.05
20-29.9	1.04	0.18	1.05	0.18	0.84	0.15	0.62	0.11
30-39.9	1.15	0.23	1.15	0.20	1.27	0.21	1.06	0.18
40-49.9	0.88	0.17	0.96	0.19	1.03	0.19	1.22	0.22
50-59.9	0.47	0.10	0.55	0.13	0.57	0.13	0.63	0.13
>=60	0.31	0.09	0.40	0.09	0.40	0.10	0.50	0.15
Alle DKl	4.70	0.70	4.56	0.66	4.38	0.65	4.31	0.64

Staatwald, Tabelle 1.79 zeigt die Entwicklung im Körperschaftswald und Tabelle 1.80 zeigt die Entwicklung im Privatwald.

1.3.5 Vorratsstruktur: die Vorratsverteilung nach Stärkeklassen

Tabelle 1.78: Vorrat [$10^3 m^3$] nach Durchmesserklasse und Inventurzeitpunkt für Fichte im Staatswald

Thema: v-d-a-y-FI-stw-kreis216

BWI	1987		2002		2012		2022	
Durchmesserklasse	Wert	Fehler	Wert	Fehler	Wert	Fehler	Wert	Fehler
7-9.9	14.85	5.59	6.86	4.67	14.42	5.53	22.45	8.94
10-19.9	177.36	57.72	125.95	39.24	90.39	34.65	111.38	38.08
20-29.9	308.60	95.76	220.69	65.74	203.37	61.99	161.37	48.20
30-39.9	467.74	139.16	287.28	80.53	292.89	82.11	263.07	79.30
40-49.9	359.99	122.87	258.10	85.34	270.48	81.29	314.93	90.29
50-59.9	175.42	70.87	141.90	55.10	156.12	53.91	179.79	55.96
>=60	77.48	31.86	71.11	34.49	78.89	34.28	129.58	55.25
Alle DKl	1581.45	419.60	1111.88	273.70	1106.56	271.83	1182.57	297.28

Tabelle 1.79: Vorrat [$10^3 m^3$] nach Durchmesserklasse und Inventurzeitpunkt für Fichte im Körperschaftswald

Thema: v-d-a-y-FI-kw-kreis216

BWI	1987		2002		2012		2022	
Durchmesserklasse	Wert	Fehler	Wert	Fehler	Wert	Fehler	Wert	Fehler
7-9.9	31.88	8.32	5.16	2.59	8.16	3.19	5.35	2.89
10-19.9	578.10	111.30	237.70	55.92	97.44	27.18	91.28	28.57
20-29.9	682.75	153.92	776.17	165.03	436.47	118.52	287.95	80.18
30-39.9	659.44	178.50	824.93	180.43	574.48	149.21	538.09	138.73
40-49.9	510.48	124.48	667.08	166.40	344.52	93.00	474.57	136.29
50-59.9	290.28	73.11	406.41	118.69	150.64	52.52	189.04	64.71
>=60	235.83	79.30	332.67	86.66	118.97	37.93	123.18	52.32
Alle DKl	2988.75	552.18	3250.13	585.72	1730.68	371.81	1709.47	393.84

Tabelle 1.80: Vorrat [$10^3 m^3$] nach Durchmesserklasse und Inventurzeitpunkt für Fichte im Privatwald

Thema: v-d-a-y-FI-pw-kreis216

BWI	1987		2002		2012		2022	
Durchmesserklasse	Wert	Fehler	Wert	Fehler	Wert	Fehler	Wert	Fehler
7-9.9	8.80	4.88	0.00		3.71	2.96	6.24	3.92
10-19.9	42.60	25.53	66.31	43.74	63.46	21.81	48.25	20.17
20-29.9	49.24	34.46	56.19	30.91	203.51	70.66	175.64	63.84
30-39.9	21.32	15.08	37.24	21.92	403.19	121.63	255.34	77.49
40-49.9	5.05	5.05	32.96	24.25	413.12	134.38	434.73	139.95
50-59.9	0.00		5.17	5.17	259.42	100.96	256.97	91.27
>=60	0.00		0.00		201.05	77.55	242.38	120.44
Alle DKl	127.01	65.69	197.87	93.81	1547.47	437.39	1419.55	394.72

1.3 Rohstoffquelle Wald

1.3.5.3 Tanne

Abbildung 1.34 und Tabelle 1.81 zeigen die Entwicklung der Vörrate je Durchmesserklasse im Gesamtwald, Tabelle 1.82 zeigt die Entwicklung im

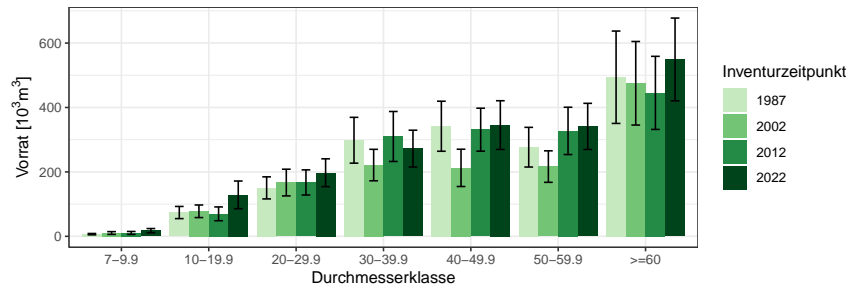


Abbildung 1.34: Vorrat [10³m³] nach Durchmesserklasse und Inventurzeitpunkt für Tanne

Thema: v-d-a-y-TA-gw-kreis216

Tabelle 1.81: Vorrat [10³m³] nach Durchmesserklasse und Inventurzeitpunkt für Tanne im Gesamtwald

Thema: v-d-a-y-TA-gw-kreis216

BWI	1987		2002		2012		2022	
	Wert	Fehler	Wert	Fehler	Wert	Fehler	Wert	Fehler
Durchmesserklasse								
7-9.9	6.73	2.08	10.27	4.31	10.55	4.52	17.65	6.48
10-19.9	73.90	18.90	77.75	19.54	69.86	21.42	128.74	42.97
20-29.9	150.39	34.26	166.94	41.46	167.33	39.02	197.46	43.15
30-39.9	298.31	71.12	221.27	48.84	309.99	77.59	272.40	57.07
40-49.9	341.78	77.68	212.55	57.89	331.08	66.70	345.30	75.65
50-59.9	276.76	61.61	216.53	48.90	327.32	73.44	341.28	71.63
>=60	493.92	143.37	475.17	129.70	445.37	113.41	549.20	128.41
Alle DKl	1641.78	298.78	1380.49	263.96	1661.50	296.28	1852.03	296.15

Staatw Wald, Tabelle 1.83 zeigt die Entwicklung im Körperschaftswald und Tabelle 1.84 zeigt die Entwicklung im Privatwald.

1.3.5 Vorratsstruktur: die Vorratsverteilung nach Stärkeklassen

Tabelle 1.82: Vorrat [$10^3 m^3$] nach Durchmesserklasse und Inventurzeitpunkt für Tanne im Staatswald

Thema: v-d-a-y-TA-stw-kreis216

BWI	1987		2002		2012		2022	
Durchmesserklasse	Wert	Fehler	Wert	Fehler	Wert	Fehler	Wert	Fehler
7-9.9	2.58	1.30	5.11	2.66	5.54	3.40	5.51	3.27
10-19.9	17.96	8.61	45.37	15.92	16.10	6.86	23.98	10.61
20-29.9	36.28	13.43	34.42	14.58	43.49	17.19	62.52	26.33
30-39.9	123.20	50.24	50.66	19.86	40.71	21.88	55.54	23.26
40-49.9	90.97	31.72	80.53	35.55	128.67	43.53	67.44	27.30
50-59.9	31.89	18.87	44.12	20.30	68.32	27.78	135.68	48.00
>=60	31.34	16.85	77.18	43.63	142.07	77.29	197.62	91.31
Alle DKl	334.22	104.79	337.38	110.53	444.91	146.37	548.29	162.47

Tabelle 1.83: Vorrat [$10^3 m^3$] nach Durchmesserklasse und Inventurzeitpunkt für Tanne im Körperschaftswald

Thema: v-d-a-y-TA-kw-kreis216

BWI	1987		2002		2012		2022	
Durchmesserklasse	Wert	Fehler	Wert	Fehler	Wert	Fehler	Wert	Fehler
7-9.9	3.06	1.43	3.84	3.12	3.84	2.75	6.57	4.12
10-19.9	47.76	14.72	28.21	10.56	26.97	11.32	81.21	40.03
20-29.9	89.77	27.41	118.97	37.54	70.05	21.42	79.65	24.78
30-39.9	160.32	49.07	161.69	44.19	104.55	39.35	111.00	33.08
40-49.9	250.80	70.95	101.68	42.22	98.96	33.90	128.52	44.42
50-59.9	237.19	58.17	165.83	44.02	111.68	45.46	103.29	39.73
>=60	462.58	142.39	383.97	121.76	104.87	39.05	141.84	54.08
Alle DKl	1251.49	278.29	964.19	235.22	520.92	126.80	652.08	146.95

Tabelle 1.84: Vorrat [$10^3 m^3$] nach Durchmesserklasse und Inventurzeitpunkt für Tanne im Privatwald

Thema: v-d-a-y-TA-pw-kreis216

BWI	1987		2002		2012		2022	
Durchmesserklasse	Wert	Fehler	Wert	Fehler	Wert	Fehler	Wert	Fehler
7-9.9	1.09	0.77	1.32	1.32	1.17	1.17	5.57	3.78
10-19.9	8.18	8.18	4.17	4.17	26.79	16.85	23.55	11.51
20-29.9	24.34	15.61	13.55	9.93	53.79	27.75	55.30	23.61
30-39.9	14.79	11.41	8.93	6.31	164.73	63.24	105.86	40.33
40-49.9	0.00		30.34	17.57	103.46	37.60	149.34	54.89
50-59.9	7.68	7.68	6.59	6.59	147.32	50.63	102.30	35.46
>=60	0.00		14.02	10.08	198.43	73.33	209.74	72.45
Alle DKl	56.07	30.91	78.92	47.19	695.67	224.35	651.66	199.59

1.3 Rohstoffquelle Wald

1.3.5.4 Douglasie

Abbildung 1.35 und Tabelle 1.85 zeigen die Entwicklung der Vörrate je Durchmesserklasse im Gesamtwald, Tabelle 1.86 zeigt die Entwicklung im

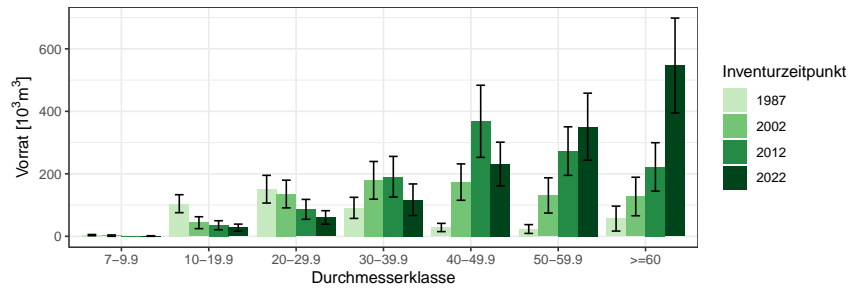


Abbildung 1.35: Vorrat [10³m³] nach Durchmesserklasse und Inventurzeitpunkt für Douglasie

Thema: v-d-a-y-DGL-gw-kreis216

Tabelle 1.85: Vorrat [10³m³] nach Durchmesserklasse und Inventurzeitpunkt für Douglasie im Gesamtwald

Thema: v-d-a-y-DGL-gw-kreis216

BWI	1987		2002		2012		2022	
Durchmesserklasse	Wert	Fehler	Wert	Fehler	Wert	Fehler	Wert	Fehler
7-9.9	3.91	1.98	2.23	2.23	0.00		0.96	0.96
10-19.9	104.46	28.77	43.67	19.06	35.41	14.49	27.75	11.33
20-29.9	150.79	44.31	135.40	44.34	86.33	31.84	60.53	21.45
30-39.9	91.10	33.75	179.24	60.28	190.70	65.04	117.10	50.55
40-49.9	28.31	13.21	173.59	58.18	368.13	115.37	231.36	69.89
50-59.9	23.37	14.09	130.84	56.39	272.80	77.69	350.83	107.29
>=60	56.73	39.92	127.46	61.59	222.12	77.50	546.65	151.80
Alle DKl	458.67	108.96	792.44	188.72	1175.49	264.47	1335.19	299.64

Staatw Wald, Tabelle 1.87 zeigt die Entwicklung im Körperschaftswald und Tabelle 1.88 zeigt die Entwicklung im Privatwald.

1.3.5 Vorratsstruktur: die Vorratsverteilung nach Stärkeklassen

Tabelle 1.86: Vorrat [$10^3 m^3$] nach Durchmesserklasse und Inventurzeitpunkt für Douglasie im Staatswald

Thema: v-d-a-y-DGL-stw-kreis216

BWI	1987		2002		2012		2022	
Durchmesserklasse	Wert	Fehler	Wert	Fehler	Wert	Fehler	Wert	Fehler
7-9.9	0.00		0.00		0.00		0.00	
10-19.9	13.11	10.94	0.00		0.00		4.60	4.60
20-29.9	25.25	17.85	3.98	3.98	0.00		0.00	
30-39.9	12.33	9.07	3.97	3.97	4.97	4.97	3.95	3.95
40-49.9	0.00		51.68	32.59	25.75	21.58	11.21	11.21
50-59.9	18.08	13.06	12.80	9.71	70.22	46.58	12.66	9.00
>=60	37.36	37.36	68.13	54.48	98.63	60.40	156.71	84.48
Alle DKl	106.11	60.93	140.56	73.35	199.57	107.93	189.13	99.16

Tabelle 1.87: Vorrat [$10^3 m^3$] nach Durchmesserklasse und Inventurzeitpunkt für Douglasie im Körperschaftswald

Thema: v-d-a-y-DGL-kw-kreis216

BWI	1987		2002		2012		2022	
Durchmesserklasse	Wert	Fehler	Wert	Fehler	Wert	Fehler	Wert	Fehler
7-9.9	3.23	1.90	0.00		0.00		0.96	0.96
10-19.9	81.83	25.72	41.20	18.90	18.06	9.03	10.74	6.58
20-29.9	115.29	39.25	117.12	42.99	73.84	29.30	52.20	20.61
30-39.9	78.78	32.51	170.33	59.95	176.55	64.52	103.39	49.44
40-49.9	19.34	9.70	116.85	47.94	279.40	105.31	203.08	67.82
50-59.9	5.30	5.30	113.59	55.38	126.63	44.28	243.35	82.41
>=60	19.38	14.09	42.57	23.35	50.19	23.71	203.49	71.09
Alle DKl	323.14	86.83	601.66	169.59	724.68	210.25	817.21	230.31

Tabelle 1.88: Vorrat [$10^3 m^3$] nach Durchmesserklasse und Inventurzeitpunkt für Douglasie im Privatwald

Thema: v-d-a-y-DGL-pw-kreis216

BWI	1987		2002		2012		2022	
Durchmesserklasse	Wert	Fehler	Wert	Fehler	Wert	Fehler	Wert	Fehler
7-9.9	0.68	0.53	2.23	2.23	0.00		0.00	
10-19.9	9.52	6.82	2.46	2.46	17.35	11.33	12.41	8.00
20-29.9	10.25	10.25	14.30	10.16	12.48	12.48	8.33	5.95
30-39.9	0.00		4.95	4.95	9.18	6.53	9.77	9.77
40-49.9	8.97	8.97	5.06	5.06	62.98	41.95	17.08	12.68
50-59.9	0.00		4.45	4.45	75.94	43.71	94.83	68.15
>=60	0.00		16.77	16.77	73.30	42.42	186.45	103.80
Alle DKl	29.42	25.11	50.22	38.75	251.24	119.07	328.86	163.83

1.3 Rohstoffquelle Wald

1.3.5.5 sonst. Nadelholz

Abbildung 1.36 und Tabelle 1.89 zeigen die Entwicklung der Vörrate je Durchmesserklasse im Gesamtwald, Tabelle 1.90 zeigt die Entwicklung im

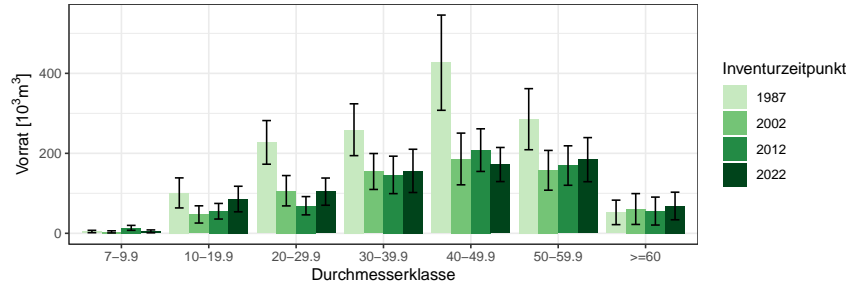


Abbildung 1.36: Vorrat [10³m³] nach Durchmesserklasse und Inventurzeitpunkt für sonst. Nadelholz

Thema: v-d-a-y-SN-gw-kreis216

Tabelle 1.89: Vorrat [10³m³] nach Durchmesserklasse und Inventurzeitpunkt für sonst. Nadelholz im Gesamtwald

Thema: v-d-a-y-SN-gw-kreis216

BWI	1987		2002		2012		2022	
	Wert	Fehler	Wert	Fehler	Wert	Fehler	Wert	Fehler
Durchmesserklasse								
7-9.9	4.52	2.97	3.65	2.67	13.70	6.15	4.89	3.65
10-19.9	101.07	37.56	47.25	21.55	55.22	19.52	85.74	31.97
20-29.9	227.38	54.56	106.50	37.94	69.01	22.85	104.23	34.02
30-39.9	259.06	64.81	154.64	44.91	146.06	46.83	156.14	54.07
40-49.9	426.69	119.05	185.93	64.63	208.05	53.30	172.06	42.63
50-59.9	285.39	76.39	157.57	49.72	169.49	49.34	184.20	55.16
>=60	52.34	30.62	60.75	38.56	55.65	34.94	68.39	34.51
Alle DKl	1356.46	265.77	716.28	152.45	717.19	143.18	775.65	154.60

Staatw Wald, Tabelle 1.91 zeigt die Entwicklung im Körperschaftswald und Tabelle 1.92 zeigt die Entwicklung im Privatwald.

1.3.5 Vorratsstruktur: die Vorratsverteilung nach Stärkeklassen

Tabelle 1.90: Vorrat [$10^3 m^3$] nach Durchmesserklasse und Inventurzeitpunkt für sonst. Nadelholz im Staatswald

Thema: v-d-a-y-SN-stw-kreis216

BWI	1987		2002		2012		2022	
Durchmesserklasse	Wert	Fehler	Wert	Fehler	Wert	Fehler	Wert	Fehler
7-9.9	2.79	2.79	2.32	2.32	8.55	5.33	3.27	3.27
10-19.9	23.27	18.67	26.35	19.70	24.64	14.77	31.32	17.10
20-29.9	56.11	22.34	13.78	7.03	26.77	12.83	47.08	23.38
30-39.9	32.19	14.14	39.21	19.58	25.85	13.60	28.23	15.00
40-49.9	68.62	28.21	57.56	25.03	51.26	19.70	51.75	21.46
50-59.9	56.45	21.42	54.91	22.00	27.74	12.94	36.64	17.23
>=60	6.27	6.27	0.00		6.67	6.67	10.49	7.54
Alle DKl	245.70	71.91	194.13	58.31	171.48	54.36	208.78	74.38

Tabelle 1.91: Vorrat [$10^3 m^3$] nach Durchmesserklasse und Inventurzeitpunkt für sonst. Nadelholz im Körperschaftswald

Thema: v-d-a-y-SN-kw-kreis216

BWI	1987		2002		2012		2022	
Durchmesserklasse	Wert	Fehler	Wert	Fehler	Wert	Fehler	Wert	Fehler
7-9.9	1.41	0.97	1.33	1.33	3.22	2.37	1.61	1.61
10-19.9	77.81	32.60	14.97	7.66	27.04	12.26	51.64	26.87
20-29.9	145.90	45.15	72.01	31.01	42.24	18.92	53.27	24.42
30-39.9	190.23	57.65	82.36	31.21	75.55	30.26	114.07	50.96
40-49.9	348.05	115.47	104.74	58.32	91.66	40.24	100.35	34.77
50-59.9	228.94	73.34	102.65	44.60	79.41	34.33	91.21	38.97
>=60	46.07	29.98	60.75	38.56	0.00		15.95	9.22
Alle DKl	1038.40	251.04	438.83	131.58	319.11	89.59	428.10	110.53

Tabelle 1.92: Vorrat [$10^3 m^3$] nach Durchmesserklasse und Inventurzeitpunkt für sonst. Nadelholz im Privatwald

Thema: v-d-a-y-SN-pw-kreis216

BWI	1987		2002		2012		2022	
Durchmesserklasse	Wert	Fehler	Wert	Fehler	Wert	Fehler	Wert	Fehler
7-9.9	0.33	0.33	0.00		1.93	1.93	0.00	
10-19.9	0.00		5.93	4.23	3.54	3.54	2.78	2.78
20-29.9	25.37	19.60	20.71	20.71	0.00		3.88	3.88
30-39.9	36.65	26.08	33.07	25.70	44.67	33.07	13.84	10.14
40-49.9	10.01	7.15	23.62	12.34	65.14	28.94	19.96	12.25
50-59.9	0.00		0.00		62.34	33.02	56.36	35.06
>=60	0.00		0.00		48.98	34.30	41.95	32.39
Alle DKl	72.36	47.89	83.33	50.58	226.59	97.56	138.77	78.70

1.3 Rohstoffquelle Wald

1.3.5.6 Buche

Abbildung 1.37 und Tabelle 1.93 zeigen die Entwicklung der Vörrate je Durchmesserklasse im Gesamtwald, Tabelle 1.94 zeigt die Entwicklung im

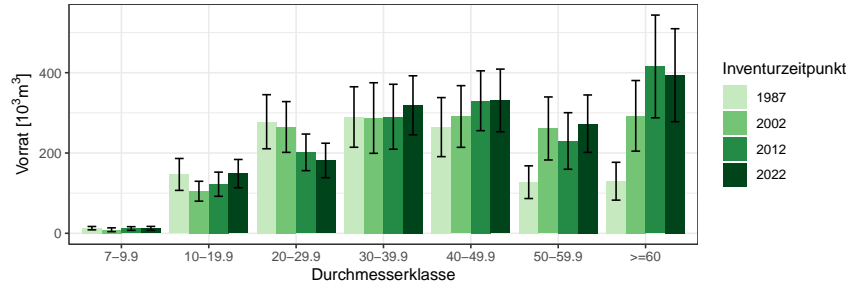


Abbildung 1.37: Vorrat [10³m³] nach Durchmesserklasse und Inventurzeitpunkt für Buche

Thema: v-d-a-y-BU-gw-kreis216

Tabelle 1.93: Vorrat [10³m³] nach Durchmesserklasse und Inventurzeitpunkt für Buche im Gesamtwald

Thema: v-d-a-y-BU-gw-kreis216

BWI	1987		2002		2012		2022	
	Wert	Fehler	Wert	Fehler	Wert	Fehler	Wert	Fehler
Durchmesserklasse								
7-9.9	12.84	4.18	8.86	4.78	12.00	4.56	12.37	4.88
10-19.9	146.66	39.74	104.88	24.77	122.31	30.10	148.66	35.26
20-29.9	277.92	67.33	264.84	63.21	201.66	45.56	181.41	43.00
30-39.9	289.66	75.33	287.10	87.86	290.36	80.86	318.78	73.54
40-49.9	264.52	73.53	290.95	76.80	330.14	74.47	330.93	78.00
50-59.9	127.36	40.73	261.14	78.48	230.00	70.43	273.03	71.55
>=60	129.76	47.11	292.58	87.92	415.60	127.93	393.74	115.80
Alle DKl	1248.70	253.02	1510.36	308.15	1602.08	310.80	1658.93	300.07

Staatw Wald, Tabelle 1.95 zeigt die Entwicklung im Körperschaftswald und Tabelle 1.96 zeigt die Entwicklung im Privatwald.

1.3.5 Vorratsstruktur: die Vorratsverteilung nach Stärkeklassen

Tabelle 1.94: Vorrat [$10^3 m^3$] nach Durchmesserklasse und Inventurzeitpunkt für Buche im Staatswald

Thema: v-d-a-y-BU-stw-kreis216

BWI	1987		2002		2012		2022	
Durchmesserklasse	Wert	Fehler	Wert	Fehler	Wert	Fehler	Wert	Fehler
7-9.9	1.82	0.93	0.00		2.68	2.68	3.48	2.84
10-19.9	31.10	18.48	17.78	8.51	26.49	14.51	34.61	16.71
20-29.9	61.57	30.08	39.71	18.17	23.62	12.31	31.73	13.49
30-39.9	99.88	60.45	73.03	35.83	62.89	24.99	59.58	22.44
40-49.9	101.71	52.18	108.88	57.51	86.79	39.43	69.90	29.99
50-59.9	14.92	10.56	89.71	49.16	105.22	57.58	114.19	54.66
>=60	25.10	15.11	52.19	28.02	86.18	49.65	96.46	50.49
Alle DKl	336.10	154.79	381.30	165.60	393.88	158.57	409.94	145.42

Tabelle 1.95: Vorrat [$10^3 m^3$] nach Durchmesserklasse und Inventurzeitpunkt für Buche im Körperschaftswald

Thema: v-d-a-y-BU-kw-kreis216

BWI	1987		2002		2012		2022	
Durchmesserklasse	Wert	Fehler	Wert	Fehler	Wert	Fehler	Wert	Fehler
7-9.9	10.83	4.07	8.86	4.78	6.30	2.90	8.90	3.97
10-19.9	115.56	35.19	85.50	23.22	80.38	24.83	93.19	29.15
20-29.9	207.80	59.65	225.14	60.55	157.04	41.19	117.85	34.92
30-39.9	189.78	44.99	208.32	80.04	178.10	72.84	228.60	68.56
40-49.9	162.81	51.85	182.07	50.95	209.14	59.65	239.50	70.73
50-59.9	107.44	39.02	171.43	61.20	91.66	36.70	152.99	45.85
>=60	96.27	43.84	225.85	82.67	287.96	115.46	277.53	103.61
Alle DKl	890.49	199.69	1107.18	259.46	1010.58	257.70	1118.56	256.33

Tabelle 1.96: Vorrat [$10^3 m^3$] nach Durchmesserklasse und Inventurzeitpunkt für Buche im Privatwald

Thema: v-d-a-y-BU-pw-kreis216

BWI	1987		2002		2012		2022	
Durchmesserklasse	Wert	Fehler	Wert	Fehler	Wert	Fehler	Wert	Fehler
7-9.9	0.18	0.18	0.00		3.02	2.28	0.00	
10-19.9	0.00		1.60	1.60	15.44	8.96	20.86	10.76
20-29.9	8.55	8.55	0.00		21.00	15.15	31.84	21.20
30-39.9	0.00		5.75	5.75	49.37	24.77	30.61	14.44
40-49.9	0.00		0.00		34.21	20.94	21.53	13.66
50-59.9	5.00	5.00	0.00		33.13	17.38	5.85	5.85
>=60	8.38	8.38	14.54	10.68	41.45	24.08	19.74	11.50
Alle DKl	22.11	12.97	21.89	12.24	197.62	68.84	130.43	55.77

1.3 Rohstoffquelle Wald

1.3.5.7 Eiche

Abbildung 1.38 und Tabelle 1.97 zeigen die Entwicklung der Vörrate je Durchmesserklasse im Gesamtwald, Tabelle 1.98 zeigt die Entwicklung im

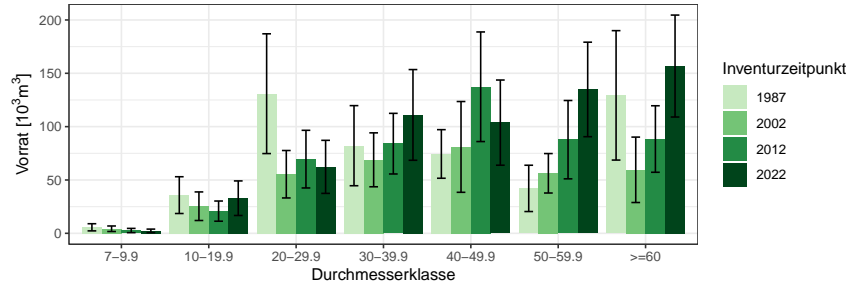


Abbildung 1.38: Vorrat [10³m³] nach Durchmesserklasse und Inventurzeitpunkt für Eiche

Thema: v-d-a-y-EI-gw-kreis216

Tabelle 1.97: Vorrat [10³m³] nach Durchmesserklasse und Inventurzeitpunkt für Eiche im Gesamtwald

Thema: v-d-a-y-EI-gw-kreis216

BWI	1987		2002		2012		2022	
	Wert	Fehler	Wert	Fehler	Wert	Fehler	Wert	Fehler
7-9.9	5.65	3.34	4.30	2.59	2.63	1.99	2.29	1.65
10-19.9	35.81	17.23	25.41	13.40	20.82	9.46	32.92	16.20
20-29.9	130.89	56.13	55.39	22.23	69.54	27.02	62.30	24.86
30-39.9	82.15	37.54	68.91	25.28	84.04	28.41	110.99	42.50
40-49.9	74.40	22.77	80.99	42.55	137.39	51.37	103.78	39.92
50-59.9	42.12	21.70	56.28	18.48	87.79	36.72	134.87	44.30
>=60	129.32	60.66	59.54	30.65	88.40	31.17	156.80	47.78
Alle DKl	500.35	144.98	350.82	98.14	490.61	132.24	603.96	159.20

Staatwald, Tabelle 1.99 zeigt die Entwicklung im Körperschaftswald und Tabelle 1.100 zeigt die Entwicklung im Privatwald.

1.3.5 Vorratsstruktur: die Vorratsverteilung nach Stärkeklassen

Tabelle 1.98: Vorrat [$10^3 m^3$] nach Durchmesserklasse und Inventurzeitpunkt für Eiche im Staatswald

Thema: v-d-a-y-EI-stw-kreis216

BWI	1987		2002		2012		2022	
Durchmesserklasse	Wert	Fehler	Wert	Fehler	Wert	Fehler	Wert	Fehler
7-9.9	0.00		0.00		1.81	1.81	0.00	
10-19.9	0.00		0.00		0.00		4.30	3.07
20-29.9	8.73	8.73	10.81	10.81	4.04	4.04	0.00	
30-39.9	8.10	5.88	6.78	6.78	18.45	14.16	19.49	14.80
40-49.9	5.99	5.99	15.27	10.86	17.61	11.05	17.41	10.21
50-59.9	0.00		4.46	4.46	5.17	5.17	14.79	11.12
>=60	40.95	32.64	26.24	26.24	30.28	24.99	19.41	14.67
Alle DKl	63.77	40.49	63.56	38.62	77.36	40.80	75.40	37.63

Tabelle 1.99: Vorrat [$10^3 m^3$] nach Durchmesserklasse und Inventurzeitpunkt für Eiche im Körperschaftswald

Thema: v-d-a-y-EI-kw-kreis216

BWI	1987		2002		2012		2022	
Durchmesserklasse	Wert	Fehler	Wert	Fehler	Wert	Fehler	Wert	Fehler
7-9.9	5.07	3.29	4.30	2.59	0.81	0.81	2.29	1.65
10-19.9	30.10	16.75	21.42	12.79	20.82	9.46	22.89	14.83
20-29.9	107.35	53.44	26.42	15.79	53.56	25.17	58.41	24.56
30-39.9	69.67	36.82	49.45	22.21	37.23	18.24	85.58	39.41
40-49.9	54.79	19.51	56.22	40.03	106.44	49.27	86.38	38.60
50-59.9	42.12	21.70	41.84	16.48	72.72	34.99	103.79	41.81
>=60	83.16	50.87	27.40	14.72	46.90	16.82	119.83	42.46
Alle DKl	392.27	136.12	227.05	82.96	338.49	118.27	479.16	151.66

Tabelle 1.100: Vorrat [$10^3 m^3$] nach Durchmesserklasse und Inventurzeitpunkt für Eiche im Privatwald

Thema: v-d-a-y-EI-pw-kreis216

BWI	1987		2002		2012		2022	
Durchmesserklasse	Wert	Fehler	Wert	Fehler	Wert	Fehler	Wert	Fehler
7-9.9	0.57	0.57	0.00		0.00		0.00	
10-19.9	5.71	4.06	3.99	3.99	0.00		5.74	5.74
20-29.9	14.81	14.81	18.16	11.32	11.95	8.98	3.89	3.89
30-39.9	4.38	4.38	12.67	10.00	28.37	16.58	5.92	5.92
40-49.9	13.62	10.12	9.51	9.51	13.34	7.70	0.00	
50-59.9	0.00		9.97	7.09	9.90	9.90	16.30	9.56
>=60	5.21	5.21	5.90	5.90	11.22	8.04	17.55	10.21
Alle DKl	44.31	29.34	60.21	35.56	74.77	39.93	49.40	17.98

1.3 Rohstoffquelle Wald

1.3.5.8 sonst. Hartholz

Abbildung 1.39 und Tabelle 1.101 zeigen die Entwicklung der Vorräte je Durchmesserklasse im Gesamtwald, Tabelle 1.102 zeigt die Entwicklung im

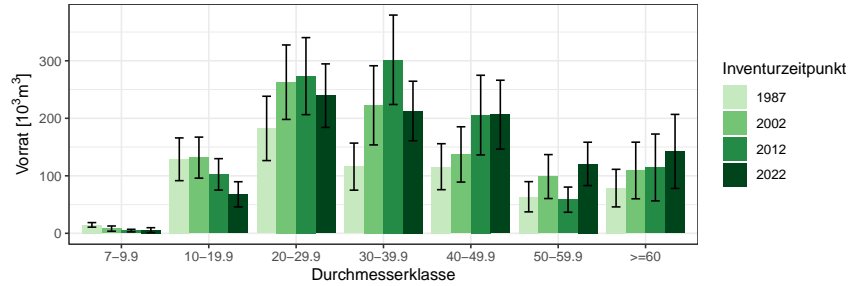


Abbildung 1.39: Vorrat [$10^3 m^3$] nach Durchmesserklasse und Inventurzeitpunkt für sonst. Hartholz

Thema: v-d-a-y-ALH-gw-kreis216

Tabelle 1.101: Vorrat [$10^3 m^3$] nach Durchmesserklasse und Inventurzeitpunkt für sonst. Hartholz im Gesamtwald

Thema: v-d-a-y-ALH-gw-kreis216

BWI	1987		2002		2012		2022	
Durchmesserklasse	Wert	Fehler	Wert	Fehler	Wert	Fehler	Wert	Fehler
7-9.9	14.70	3.96	8.22	4.54	4.77	2.23	5.54	4.25
10-19.9	128.73	37.18	131.59	35.68	102.52	27.29	67.78	21.93
20-29.9	182.39	55.92	262.79	64.75	273.32	66.96	239.38	55.24
30-39.9	115.98	40.90	222.56	68.81	301.74	77.74	212.68	51.79
40-49.9	115.86	39.97	137.18	48.07	205.58	69.24	206.30	59.88
50-59.9	63.58	26.28	98.68	38.21	58.53	21.90	120.69	37.71
>=60	78.62	32.67	109.26	49.23	114.52	58.09	142.42	64.37
Alle DKl	699.87	162.03	970.27	207.66	1060.99	223.96	994.78	187.90

Staatwald, Tabelle 1.103 zeigt die Entwicklung im Körperschaftswald und Tabelle 1.104 zeigt die Entwicklung im Privatwald.

1.3.5 Vorratsstruktur: die Vorratsverteilung nach Stärkeklassen

Tabelle 1.102: Vorrat [$10^3 m^3$] nach Durchmesserklasse und Inventurzeitpunkt für sonst. Hartholz im Staatswald

Thema: v-d-a-y-ALH-stw-kreis216

BWI	1987		2002		2012		2022	
Durchmesserklasse	Wert	Fehler	Wert	Fehler	Wert	Fehler	Wert	Fehler
7-9.9	0.00		0.00		0.00		0.00	
10-19.9	0.00		0.00		0.00		0.00	
20-29.9	9.96	9.96	0.00		0.00		0.00	
30-39.9	0.00		0.00		0.00		0.00	
40-49.9	0.00		0.00		0.00		0.00	
50-59.9	0.00		0.00		0.00		0.00	
>=60	0.00		0.00		0.00		0.00	
Alle DKl	9.96	9.96	0.00		0.00		0.00	

Tabelle 1.103: Vorrat [$10^3 m^3$] nach Durchmesserklasse und Inventurzeitpunkt für sonst. Hartholz im Körperschaftswald

Thema: v-d-a-y-ALH-kw-kreis216

BWI	1987		2002		2012		2022	
Durchmesserklasse	Wert	Fehler	Wert	Fehler	Wert	Fehler	Wert	Fehler
7-9.9	12.52	3.72	7.12	4.40	4.09	2.12	5.54	4.25
10-19.9	111.91	35.93	126.30	35.48	100.62	26.40	62.70	21.62
20-29.9	100.95	34.48	213.01	57.48	218.67	59.72	226.54	54.66
30-39.9	46.74	17.83	100.40	34.44	200.06	58.66	133.34	33.74
40-49.9	64.02	29.71	57.39	23.77	100.44	37.94	100.12	34.46
50-59.9	35.96	17.04	51.22	27.26	38.06	17.52	47.15	16.97
>=60	42.90	20.27	54.36	27.92	60.52	32.14	60.56	34.74
Alle DKl	415.01	110.33	609.81	148.90	722.46	170.72	635.94	140.85

Tabelle 1.104: Vorrat [$10^3 m^3$] nach Durchmesserklasse und Inventurzeitpunkt für sonst. Hartholz im Privatwald

Thema: v-d-a-y-ALH-pw-kreis216

BWI	1987		2002		2012		2022	
Durchmesserklasse	Wert	Fehler	Wert	Fehler	Wert	Fehler	Wert	Fehler
7-9.9	2.19	1.36	1.10	1.10	0.69	0.69	0.00	
10-19.9	16.82	9.60	5.30	3.76	1.91	1.91	5.08	3.65
20-29.9	71.48	42.90	49.77	23.39	54.64	24.99	12.84	7.98
30-39.9	69.23	36.82	122.15	59.60	101.68	44.89	79.34	37.30
40-49.9	51.84	26.75	79.79	41.80	105.14	49.73	106.18	49.00
50-59.9	27.62	20.01	47.46	26.78	20.47	13.14	73.54	33.69
>=60	35.72	25.62	54.89	40.55	54.00	48.40	81.86	54.20
Alle DKl	274.91	117.86	360.46	142.67	338.53	123.06	358.84	119.43

1.3 Rohstoffquelle Wald

1.3.5.9 sonst. Weichholz

Abbildung 1.40 und Tabelle 1.105 zeigen die Entwicklung der Vörrate je Durchmesserklasse im Gesamtwald, Tabelle 1.106 zeigt die Entwicklung im

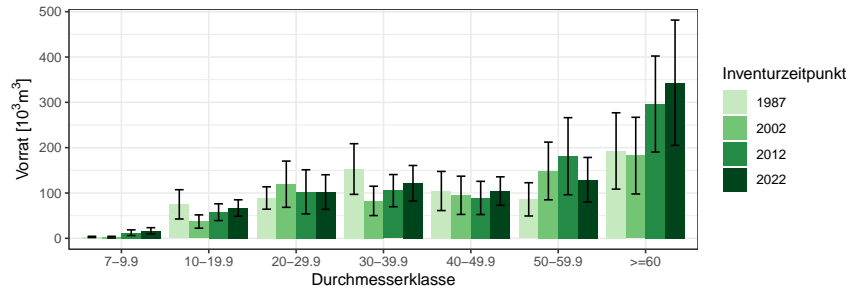


Abbildung 1.40: Vorrat [10³m³] nach Durchmesserklasse und Inventurzeitpunkt für sonst. Weichholz

Thema: v-d-a-y-ALN-gw-kreis216

Tabelle 1.105: Vorrat [10³m³] nach Durchmesserklasse und Inventurzeitpunkt für sonst. Weichholz im Gesamtwald

Thema: v-d-a-y-ALN-gw-kreis216

BWI	1987		2002		2012		2022	
	Wert	Fehler	Wert	Fehler	Wert	Fehler	Wert	Fehler
7-9.9	3.11	1.36	2.56	1.87	12.41	6.26	16.72	6.76
10-19.9	74.94	32.30	37.06	14.68	57.65	18.50	66.91	18.09
20-29.9	88.96	24.69	119.42	51.01	102.54	48.72	102.13	38.14
30-39.9	152.88	55.89	82.55	32.39	105.19	35.47	121.38	39.31
40-49.9	104.41	43.18	94.88	42.19	89.14	36.60	104.23	31.43
50-59.9	85.97	36.70	148.57	63.65	181.16	85.01	129.33	49.11
>=60	192.77	84.21	182.41	84.59	296.26	105.89	343.27	138.21
Alle DKl	703.04	184.81	667.44	188.41	844.35	228.29	883.97	234.51

Staatwald, Tabelle 1.107 zeigt die Entwicklung im Körperschaftswald und Tabelle 1.108 zeigt die Entwicklung im Privatwald.

1.3.5 Vorratsstruktur: die Vorratsverteilung nach Stärkeklassen

Tabelle 1.106: Vorrat [$10^3 m^3$] nach Durchmesserklasse und Inventurzeitpunkt für sonst. Weichholz im Staatswald

Thema: v-d-a-y-ALN-stw-kreis216

BWI	1987		2002		2012		2022	
Durchmesserklasse	Wert	Fehler	Wert	Fehler	Wert	Fehler	Wert	Fehler
7-9.9	1.24	0.81	1.62	1.62	5.19	5.19	3.82	3.82
10-19.9	19.51	17.49	4.99	3.54	9.50	5.61	4.38	3.22
20-29.9	6.08	4.49	2.42	2.42	2.34	2.34	6.12	4.36
30-39.9	7.43	7.43	1.82	1.82	6.72	5.10	4.62	4.62
40-49.9	0.00		5.16	5.16	0.00		4.90	4.90
50-59.9	0.00		0.00		5.04	5.04	5.49	5.49
>=60	0.00		0.00		10.42	10.42	5.19	5.19
Alle DKl	34.27	22.35	16.00	9.32	39.21	25.54	34.53	21.37

Tabelle 1.107: Vorrat [$10^3 m^3$] nach Durchmesserklasse und Inventurzeitpunkt für sonst. Weichholz im Körperschaftswald

Thema: v-d-a-y-ALN-kw-kreis216

BWI	1987		2002		2012		2022	
Durchmesserklasse	Wert	Fehler	Wert	Fehler	Wert	Fehler	Wert	Fehler
7-9.9	1.13	0.80	0.94	0.94	5.33	2.95	6.78	3.98
10-19.9	25.42	12.65	22.75	13.15	48.15	17.64	58.11	17.52
20-29.9	70.67	22.69	63.40	30.99	53.86	30.13	59.64	20.42
30-39.9	133.41	54.08	72.21	31.20	78.60	31.11	93.39	34.51
40-49.9	96.22	42.40	87.07	41.79	68.82	33.11	73.07	28.00
50-59.9	78.01	35.82	130.55	61.06	140.74	82.16	92.82	42.34
>=60	162.71	80.83	165.20	82.83	231.23	92.33	243.88	104.98
Alle DKl	567.57	171.70	542.13	178.27	626.74	203.09	627.69	185.97

Tabelle 1.108: Vorrat [$10^3 m^3$] nach Durchmesserklasse und Inventurzeitpunkt für sonst. Weichholz im Privatwald

Thema: v-d-a-y-ALN-pw-kreis216

BWI	1987		2002		2012		2022	
Durchmesserklasse	Wert	Fehler	Wert	Fehler	Wert	Fehler	Wert	Fehler
7-9.9	0.74	0.74	0.00		1.90	1.90	6.12	3.91
10-19.9	30.01	24.04	9.31	5.51	0.00		4.41	3.13
20-29.9	12.21	8.65	53.59	39.42	46.34	35.21	36.37	31.25
30-39.9	12.04	12.04	8.52	8.52	19.86	16.27	23.37	18.27
40-49.9	8.19	8.19	2.65	2.65	20.32	15.61	26.26	13.43
50-59.9	7.97	7.97	18.01	18.01	35.38	21.26	31.01	24.28
>=60	30.06	23.61	17.21	17.21	54.60	50.82	94.20	89.77
Alle DKl	101.21	64.76	109.30	59.54	178.40	98.82	221.75	140.98

1.3.6 Zuwachs, Abgang und Nutzung

1.3.6.1 Zuwachs und Abgang je Hektar und Jahr nach Eigentumsarten

Abbildung 1.41 und Tabelle 1.109 zeigen Zuwachs und Abgang pro Hektar und Jahr über alle Baumarten nach Eigentumsarten, Tabelle 1.110 zeigt Zu-

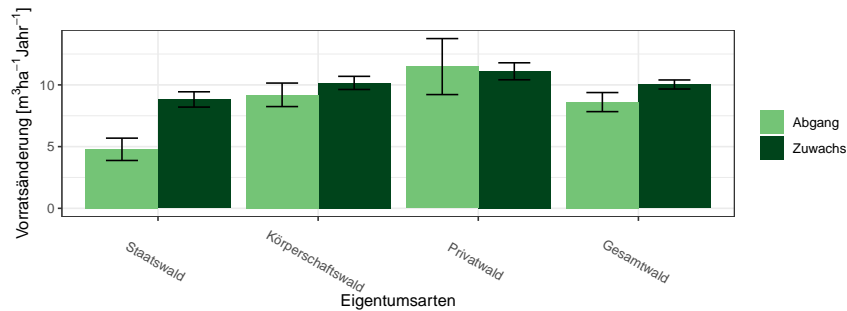


Abbildung 1.41: Zuwachs und Abgang [$m^3ha^{-1}Jahr^{-1}$] aller Baumarten in der Inventurperiode 2012 – 2022 nach Eigentumsarten

Thema: i-r-A-o-A-34-kreis216

Tabelle 1.109: Zuwachs und Abgang [$m^3ha^{-1}Jahr^{-1}$] aller Baumarten in der Inventurperiode 2012 – 2022 nach Eigentumsarten

Thema: i-r-A-o-A-34-kreis216

Eigentumsarten	Zuwachs		Abgang	
	Wert	Fehler	Wert	Fehler
Staatswald	8.82	0.62	4.78	0.90
Körperschaftswald	10.16	0.53	9.20	0.95
Privatwald	11.10	0.69	11.48	2.27
Gesamtwald	10.03	0.37	8.61	0.77

wachs und Abgang der Fichte, Tabelle 1.111 zeigt Zuwachs und Abgang der Tanne, Tabelle 1.112 zeigt Zuwachs und Abgang der Douglasie, Tabelle 1.113 zeigt Zuwachs und Abgang der sonst. Nadelholz, Tabelle 1.114 zeigt Zuwachs und Abgang der Buche, Tabelle 1.115 zeigt Zuwachs und Abgang der Eiche, Tabelle 1.116 zeigt Zuwachs und Abgang der sonst. Hartholz, Tabelle 1.117 zeigt Zuwachs und Abgang der sonst. Weichholz und Tabelle 1.118 zeigt Zuwachs und Abgang der Alle Baumarten.

1.3.6 Zuwachs, Abgang und Nutzung

Tabelle 1.110: Zuwachs und Abgang [$m^3ha^{-1}Jahr^{-1}$] der Fichte in der Inventurperiode 2012 – 2022 nach Eigentumsarten

Thema: i-r-A-o-FI-34-kreis216

Eigentumsarten	Zuwachs		Abgang	
	Wert	Fehler	Wert	Fehler
Staatswald	8.47	0.88	5.04	1.25
Körperschaftswald	10.88	0.78	12.46	2.48
Privatwald	10.99	0.93	12.18	3.30
Gesamtwald	10.00	0.53	9.69	1.39

Tabelle 1.111: Zuwachs und Abgang [$m^3ha^{-1}Jahr^{-1}$] der Tanne in der Inventurperiode 2012 – 2022 nach Eigentumsarten

Thema: i-r-A-o-TA-34-kreis216

Eigentumsarten	Zuwachs		Abgang	
	Wert	Fehler	Wert	Fehler
Staatswald	11.64	0.94	2.84	1.35
Körperschaftswald	14.51	1.47	7.05	2.31
Privatwald	12.06	0.77	11.93	3.02
Gesamtwald	12.76	0.68	7.27	1.52

Tabelle 1.112: Zuwachs und Abgang [$m^3ha^{-1}Jahr^{-1}$] der Douglasie in der Inventurperiode 2012 – 2022 nach Eigentumsarten

Thema: i-r-A-o-DGL-34-kreis216

Eigentumsarten	Zuwachs		Abgang	
	Wert	Fehler	Wert	Fehler
Staatswald	18.26	3.22	15.84	7.37
Körperschaftswald	17.35	1.37	12.35	2.29
Privatwald	19.98	2.69	1.19	1.15
Gesamtwald	18.03	1.16	10.62	2.15

Tabelle 1.113: Zuwachs und Abgang [$m^3ha^{-1}Jahr^{-1}$] der sonst. Nadelholz in der Inventurperiode 2012 – 2022 nach Eigentumsarten

Thema: i-r-A-o-SN-34-kreis216

Eigentumsarten	Zuwachs		Abgang	
	Wert	Fehler	Wert	Fehler
Staatswald	8.23	1.26	3.44	1.23
Körperschaftswald	9.35	0.87	4.94	1.71
Privatwald	5.45	1.61	12.97	8.99
Gesamtwald	8.43	0.71	5.66	1.64

1.3 Rohstoffquelle Wald

Tabelle 1.114: Zuwachs und Abgang [$m^3ha^{-1}Jahr^{-1}$] der Buche in der Inventurperiode 2012 – 2022 nach Eigentumsarten

Thema: i-r-A-o-BU-34-kreis216

Eigentumsarten	Zuwachs		Abgang	
	Wert	Fehler	Wert	Fehler
Staatswald	7.37	1.02	4.12	2.64
Körperschaftswald	9.60	0.84	5.54	2.36
Privatwald	9.49	0.98	22.36	7.84
Gesamtwald	8.99	0.62	6.85	1.82

Tabelle 1.115: Zuwachs und Abgang [$m^3ha^{-1}Jahr^{-1}$] der Eiche in der Inventurperiode 2012 – 2022 nach Eigentumsarten

Thema: i-r-A-o-EI-34-kreis216

Eigentumsarten	Zuwachs		Abgang	
	Wert	Fehler	Wert	Fehler
Staatswald	4.92	1.48	4.16	3.56
Körperschaftswald	9.34	0.53	4.87	1.55
Privatwald	13.97	3.95	11.37	11.22
Gesamtwald	9.08	0.70	5.26	1.54

Tabelle 1.116: Zuwachs und Abgang [$m^3ha^{-1}Jahr^{-1}$] der sonst. Hartholz in der Inventurperiode 2012 – 2022 nach Eigentumsarten

Thema: i-r-A-o-ALH-34-kreis216

Eigentumsarten	Zuwachs		Abgang	
	Wert	Fehler	Wert	Fehler
Staatswald				
Körperschaftswald	7.54	1.11	11.95	2.50
Privatwald	8.16	1.63	13.39	5.99
Gesamtwald	7.72	0.92	12.33	2.43

Tabelle 1.117: Zuwachs und Abgang [$m^3ha^{-1}Jahr^{-1}$] der sonst. Weichholz in der Inventurperiode 2012 – 2022 nach Eigentumsarten

Thema: i-r-A-o-ALN-34-kreis216

Eigentumsarten	Zuwachs		Abgang	
	Wert	Fehler	Wert	Fehler
Staatswald	3.95	1.27	4.30	1.55
Körperschaftswald	5.78	0.77	8.08	1.89
Privatwald	9.46	1.98	5.32	3.52
Gesamtwald	6.33	0.77	7.30	1.57

1.3.6 Zuwachs, Abgang und Nutzung

Tabelle 1.118: Zuwachs und Abgang [$m^3ha^{-1}Jahr^{-1}$] der Alle Baumarten in der Inventurperiode 2012 – 2022 nach Eigentumsarten

Thema: i-r-A-o-Alle-BA-34-kreis216

Eigentumsarten	Zuwachs		Abgang	
	Wert	Fehler	Wert	Fehler
Staatswald	8.82	0.62	4.78	0.90
Körperschaftswald	10.16	0.53	9.20	0.95
Privatwald	11.10	0.69	11.48	2.27
Gesamtwald	10.03	0.37	8.61	0.77

1.3 Rohstoffquelle Wald

1.3.6.2 Entwicklung des Zuwachses und des Abgangs je Hektar und Jahr nach Baumartengruppen

Abbildung 1.42 und Tabelle 1.119 zeigen die Entwicklung des Zuwachses,

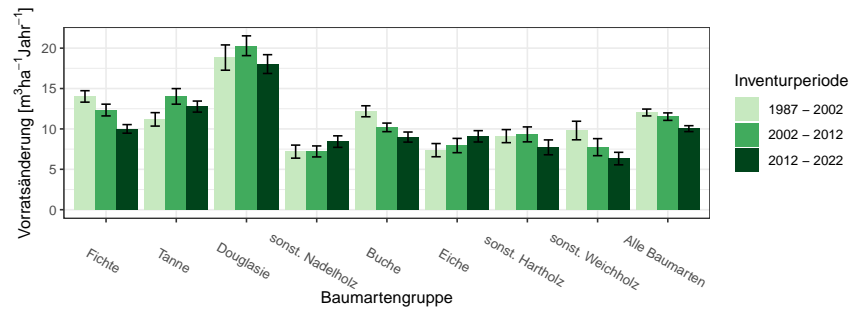


Abbildung 1.42: Zuwachs [$m^3 ha^{-1} Jahr^{-1}$] nach Baumartengruppe und Inventurperiode

Thema: i-r-g-y-kreis216

Tabelle 1.119: Zuwachs [$m^3 ha^{-1} Jahr^{-1}$] nach Baumartengruppe und Inventurperiode

Thema: i-r-g-y-kreis216

Inventurperiode	1987 - 2002		2002 - 2012		2012 - 2022	
	Wert	Fehler	Wert	Fehler	Wert	Fehler
Baumartengruppe						
Fichte	14.02	0.71	12.34	0.73	10.00	0.53
Tanne	11.18	0.83	14.03	0.96	12.76	0.68
Douglasie	18.83	1.57	20.30	1.22	18.03	1.16
sonst. Nadelholz	7.19	0.81	7.21	0.68	8.43	0.71
Buche	12.19	0.68	10.19	0.53	8.99	0.62
Eiche	7.37	0.82	7.94	0.88	9.08	0.70
sonst. Hartholz	9.11	0.81	9.32	0.92	7.72	0.92
sonst. Weichholz	9.80	1.15	7.74	1.06	6.33	0.77
Alle Baumarten	12.03	0.42	11.52	0.46	10.03	0.37

Abbildung 1.43 und Tabelle 1.120 die die Entwicklung des Abgangs in den unterschiedlichen Inventurperioden.

1.3.6 Zuwachs, Abgang und Nutzung

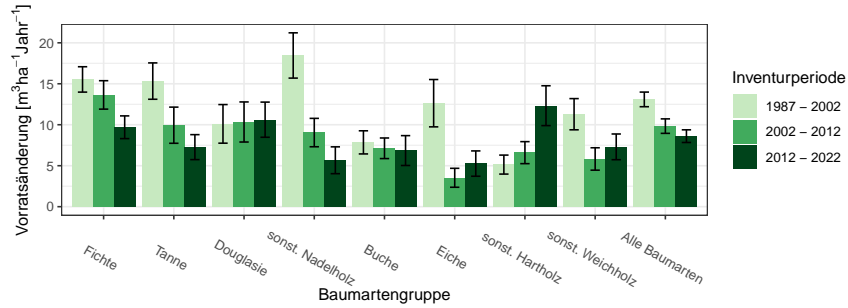


Abbildung 1.43: Abgang [$m^3ha^{-1}Jahr^{-1}$] nach Baumartengruppe und Inventurperiode

Thema: i-r-l-y-kreis216

Tabelle 1.120: Abgang [$m^3ha^{-1}Jahr^{-1}$] nach Baumartengruppe und Inventurperiode

Thema: i-r-l-y-kreis216

Inventurperiode	1987 - 2002		2002 - 2012		2012 - 2022	
Baumartengruppe	Wert	Fehler	Wert	Fehler	Wert	Fehler
Fichte	15.53	1.55	13.64	1.73	9.69	1.39
Tanne	15.33	2.22	9.94	2.21	7.27	1.52
Douglasie	10.11	2.36	10.34	2.45	10.62	2.15
sonst. Nadelholz	18.46	2.76	9.05	1.73	5.66	1.64
Buche	7.85	1.41	7.13	1.26	6.85	1.82
Eiche	12.63	2.89	3.53	1.16	5.26	1.54
sonst. Hartholz	5.14	1.16	6.59	1.34	12.33	2.43
sonst. Weichholz	11.29	1.90	5.82	1.37	7.30	1.57
Alle Baumarten	13.09	0.89	9.83	0.88	8.61	0.77

1.3 Rohstoffquelle Wald

Abbildung 1.44 und Tabelle 1.121 zeigen Zuwachs und Abgang pro Hektar und Jahr nach Baumartengruppen in der Inventurperiode 1987 – 2002,

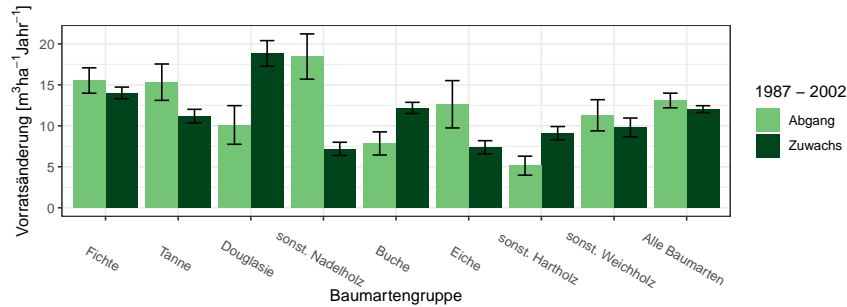


Abbildung 1.44: Zuwachs und Abgang [$m^3 ha^{-1} Jahr^{-1}$] in der Inventurperiode 1987 – 2002

Thema: i-r-a-A-gw-12-kreis216

Tabelle 1.121: Zuwachs und Abgang [$m^3 ha^{-1} Jahr^{-1}$] in der Inventurperiode 1987 – 2002

Thema: i-r-a-A-gw-12-kreis216

Baumartengruppe	Zuwachs		Abgang	
	Wert	Fehler	Wert	Fehler
Fichte	14.02	0.71	15.53	1.55
Tanne	11.18	0.83	15.33	2.22
Douglasie	18.83	1.57	10.11	2.36
sonst. Nadelholz	7.19	0.81	18.46	2.76
Buche	12.19	0.68	7.85	1.41
Eiche	7.37	0.82	12.63	2.89
sonst. Hartholz	9.11	0.81	5.14	1.16
sonst. Weichholz	9.80	1.15	11.29	1.90
Alle Baumarten	12.03	0.42	13.09	0.89

Abbildung 1.45 und Tabelle 1.122 zeigen Zuwachs und Abgang pro Hektar und Jahr nach Baumartengruppen in der Inventurperiode 2002 – 2012 und
Abbildung 1.46 und Tabelle 1.123 zeigen Zuwachs und Abgang pro Hektar und Jahr nach Baumartengruppen in der Inventurperiode 2012 – 2022.

1.3.6 Zuwachs, Abgang und Nutzung

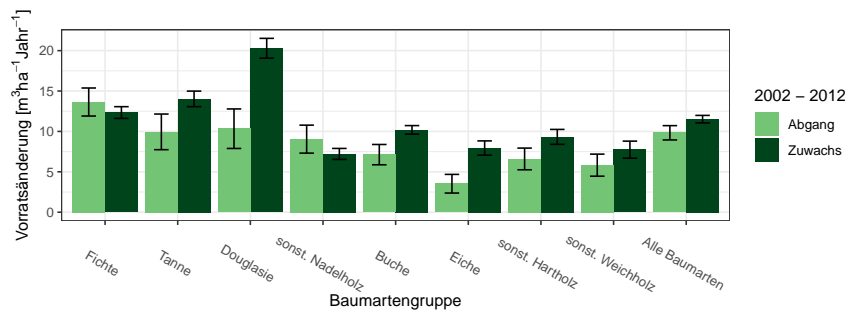


Abbildung 1.45: Zuwachs und Abgang [$m^3ha^{-1}Jahr^{-1}$] in der Inventurperiode 2002 – 2012

Thema: i-r-a-A-gw-23-kreis216

Tabelle 1.122: Zuwachs und Abgang [$m^3ha^{-1}Jahr^{-1}$] in der Inventurperiode 2002 – 2012

Thema: i-r-a-A-gw-23-kreis216

Baumartengruppe	Zuwachs		Abgang	
	Wert	Fehler	Wert	Fehler
Fichte	12.34	0.73	13.64	1.73
Tanne	14.03	0.96	9.94	2.21
Douglasie	20.30	1.22	10.34	2.45
sonst. Nadelholz	7.21	0.68	9.05	1.73
Buche	10.19	0.53	7.13	1.26
Eiche	7.94	0.88	3.53	1.16
sonst. Hartholz	9.32	0.92	6.59	1.34
sonst. Weichholz	7.74	1.06	5.82	1.37
Alle Baumarten	11.52	0.46	9.83	0.88

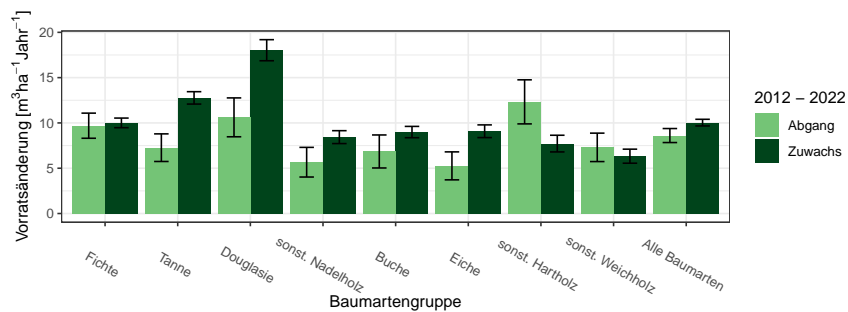


Abbildung 1.46: Zuwachs und Abgang [$m^3ha^{-1}Jahr^{-1}$] in der Inventurperiode 2012 – 2022

Thema: i-r-a-A-gw-34-kreis216

1.3 Rohstoffquelle Wald

Tabelle 1.123: Zuwachs und Abgang [$m^3 ha^{-1} Jahr^{-1}$] in der Inventurperiode 2012 – 2022

Thema: i-r-a-A-gw-34-kreis216

Baumartengruppe	Zuwachs		Abgang	
	Wert	Fehler	Wert	Fehler
Fichte	10.00	0.53	9.69	1.39
Tanne	12.76	0.68	7.27	1.52
Douglasie	18.03	1.16	10.62	2.15
sonst. Nadelholz	8.43	0.71	5.66	1.64
Buche	8.99	0.62	6.85	1.82
Eiche	9.08	0.70	5.26	1.54
sonst. Hartholz	7.72	0.92	12.33	2.43
sonst. Weichholz	6.33	0.77	7.30	1.57
Alle Baumarten	10.03	0.37	8.61	0.77

1.3.6.3 Jährliche Abgänge und Nutzungen

Abbildung 1.47 und Tabelle 1.124 zeigen die Nutzung pro Jahr nach Durchmesserklassen in der Inventurperiode 2002 – 2012, Abbildung 1.48 und Ta-

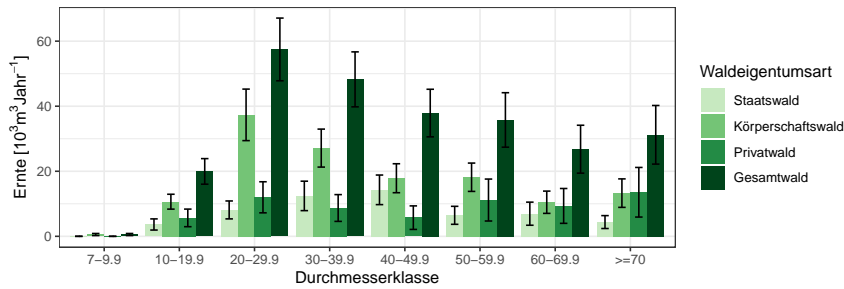


Abbildung 1.47: Nutzung [10³m³Jahr⁻¹] nach Durchmesserklasse in der Inventurperiode 2002 – 2012

Thema: h-a-d-23-O-kreis216

Tabelle 1.124: Nutzung [10³m³Jahr⁻¹] nach Durchmesserklasse in der Inventurperiode 2002 – 2012

Thema: h-a-d-23-O-kreis216

Waldeigentumsart	Staatswald		Körperschaftswald		Privatwald		Gesamtwald	
	Wert	Fehler	Wert	Fehler	Wert	Fehler	Wert	Fehler
7-9.9	0.00	0.00	0.56	0.32	0.00	0.00	0.56	0.32
10-19.9	3.65	1.71	10.65	2.29	5.66	2.71	19.96	3.93
20-29.9	8.12	2.75	37.34	7.92	12.00	4.78	57.45	9.64
30-39.9	12.42	4.53	27.12	5.84	8.71	4.12	48.26	8.45
40-49.9	14.29	4.55	17.86	4.45	5.74	3.62	37.90	7.31
50-59.9	6.46	2.76	18.16	4.35	11.15	6.45	35.78	8.37
60-69.9	6.96	3.55	10.48	3.43	9.35	5.36	26.79	7.36
>=70	4.38	1.98	13.28	4.38	13.55	7.63	31.21	9.01
Alle DKl	56.28	14.67	135.45	21.33	66.16	24.84	257.90	36.04

belle 1.125 den Abgang. Abbildung 1.49 und Tabelle 1.126 zeigen die Nutzung pro Jahr nach Durchmesserklassen in der Inventurperiode 2012 – 2022, Abbildung 1.50 und Tabelle 1.127 den Abgang.

1.3 Rohstoffquelle Wald

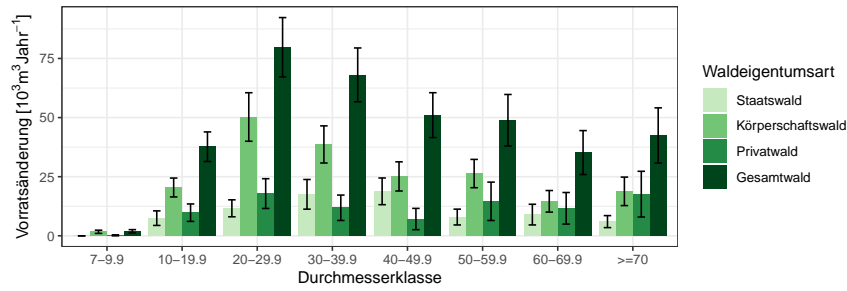


Abbildung 1.48: Abgang [$10^3 m^3 \text{ Jahr}^{-1}$] nach Durchmesserklasse in der Inventurperiode 2002 – 2012

Thema: l-a-d-23-O-kreis216

Tabelle 1.125: Abgang [$10^3 m^3 \text{ Jahr}^{-1}$] nach Durchmesserklasse in der Inventurperiode 2002 – 2012

Thema: l-a-d-23-O-kreis216

Waldeigentumsart	Staatswald		Körperschaftswald		Privatwald		Gesamtwald	
	Wert	Fehler	Wert	Fehler	Wert	Fehler	Wert	Fehler
7-9.9	0.00	0.00	1.71	0.68	0.21	0.21	1.91	0.71
10-19.9	7.47	3.08	20.44	3.99	9.78	3.68	37.69	6.25
20-29.9	11.63	3.59	50.25	10.25	17.87	6.29	79.75	12.54
30-39.9	17.55	6.27	38.65	7.85	11.86	5.37	68.06	11.38
40-49.9	18.81	5.65	25.12	6.17	7.09	4.51	51.03	9.49
50-59.9	7.94	3.35	26.33	5.99	14.59	8.11	48.87	10.90
60-69.9	8.97	4.37	14.59	4.56	11.64	6.68	35.21	9.30
>=70	6.01	2.54	18.81	6.03	17.63	9.66	42.45	11.66
Alle DKl	78.40	19.68	195.90	29.81	90.68	31.54	364.98	48.00

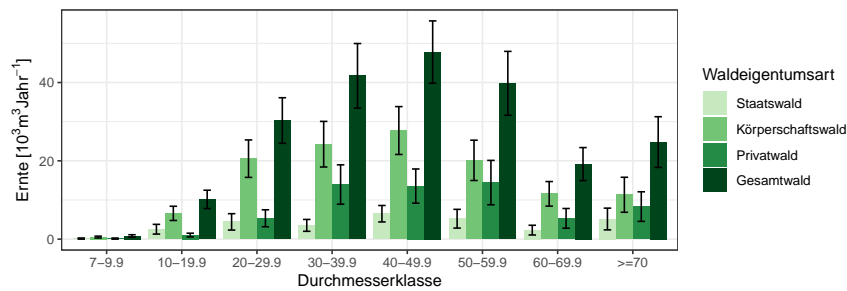


Abbildung 1.49: Nutzung [$10^3 m^3 \text{ Jahr}^{-1}$] nach Durchmesserklasse in der Inventurperiode 2012 – 2022

Thema: h-a-d-34-O-kreis216

1.3.6 Zuwachs, Abgang und Nutzung

Tabelle 1.126: Nutzung [$10^3 m^3 Jahr^{-1}$] nach Durchmesserklasse in der Inventurperiode 2012 – 2022

Thema: h-a-d-34-O-kreis216

Waldeigentumsart	Staatswald		Körperschaftswald		Privatwald		Gesamtwald	
	Wert	Fehler	Wert	Fehler	Wert	Fehler	Wert	Fehler
7-9.9	0.15	0.15	0.52	0.24	0.14	0.14	0.81	0.31
10-19.9	2.53	1.24	6.58	1.82	1.04	0.48	10.16	2.34
20-29.9	4.41	2.09	20.55	4.78	5.33	2.17	30.29	5.82
30-39.9	3.52	1.52	24.25	5.82	13.95	5.03	41.71	8.25
40-49.9	6.49	2.10	27.74	6.11	13.56	4.37	47.79	7.95
50-59.9	5.21	2.39	20.13	5.15	14.45	5.67	39.79	8.16
60-69.9	2.30	1.24	11.57	3.14	5.31	2.52	19.18	4.21
≥ 70	5.14	2.78	11.33	4.47	8.32	3.78	24.79	6.47
Alle DKl	29.76	8.72	122.68	21.45	62.08	18.74	214.53	30.58

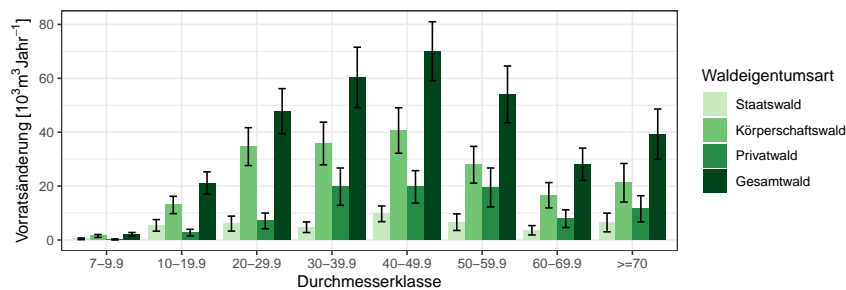


Abbildung 1.50: Abgang [$10^3 m^3 Jahr^{-1}$] nach Durchmesserklasse in der Inventurperiode 2012 – 2022

Thema: l-a-d-34-O-kreis216

Tabelle 1.127: Abgang [$10^3 m^3 Jahr^{-1}$] nach Durchmesserklasse in der Inventurperiode 2012 – 2022

Thema: l-a-d-34-O-kreis216

Waldeigentumsart	Staatswald		Körperschaftswald		Privatwald		Gesamtwald	
	Wert	Fehler	Wert	Fehler	Wert	Fehler	Wert	Fehler
7-9.9	0.43	0.30	1.49	0.54	0.20	0.20	2.12	0.65
10-19.9	5.42	2.15	12.99	3.22	2.73	1.22	21.15	4.14
20-29.9	6.07	2.78	34.65	7.04	7.08	2.92	47.80	8.37
30-39.9	4.73	1.97	35.81	7.91	19.77	6.94	60.31	11.24
40-49.9	9.70	2.91	40.64	8.44	19.71	6.01	70.06	10.94
50-59.9	6.60	3.08	27.93	6.82	19.50	7.21	54.03	10.55
60-69.9	3.61	1.74	16.62	4.69	7.90	3.29	28.12	5.98
≥ 70	6.49	3.45	21.23	7.16	11.57	4.85	39.30	9.31
Alle DKl	43.05	11.89	191.36	30.33	88.46	24.92	322.88	42.00

1.3 Rohstoffquelle Wald

1.3.6.4 Jährliche Nutzungen nach Baumartengruppen

Tabelle 1.128 zeigt die Nutzungen in $10^3 m^3 \text{Jahr}^{-1}$ für die Fichte nach Eigentumsarten und Durchmesserklasse in der Inventurperiode 2012 – 2022 der Fichte, Tabelle 1.129 die Nutzungen der Tanne, Tabelle 1.130 die Nut-

Tabelle 1.128: Nutzung [$10^3 m^3 \text{Jahr}^{-1}$] nach Durchmesserklasse in der Inventurperiode 2012 – 2022 für die Fichte

Thema: l-a-d-34-O-kreis216-FI

Waldeigentumsart	Staatswald		Körperschaftswald		Privatwald		Gesamtwald	
	Wert	Fehler	Wert	Fehler	Wert	Fehler	Wert	Fehler
Durchmesserklasse								
7-9.9	0.21	0.30	0.35	0.54	0.00	0.20	0.56	0.65
10-19.9	4.22	2.15	2.90	3.22	1.47	1.22	8.60	4.14
20-29.9	5.15	2.78	13.10	7.04	3.26	2.92	21.52	8.37
30-39.9	3.48	1.97	12.43	7.91	9.91	6.94	25.82	11.24
40-49.9	5.49	2.91	15.79	8.44	12.72	6.01	34.00	10.94
50-59.9	2.47	3.08	10.17	6.82	6.19	7.21	18.83	10.55
60-69.9	1.06	1.74	5.45	4.69	3.01	3.29	9.52	5.98
>=70	1.06	3.45	1.87	7.16	2.81	4.85	5.74	9.31
Alle DKl	23.13	11.89	62.07	30.33	39.38	24.92	124.58	42.00

Tabelle 1.129: Nutzung [$10^3 m^3 \text{Jahr}^{-1}$] nach Durchmesserklasse in der Inventurperiode 2012 – 2022 für die Tanne

Thema: l-a-d-34-O-kreis216-TA

Waldeigentumsart	Staatswald		Körperschaftswald		Privatwald		Gesamtwald	
	Wert	Fehler	Wert	Fehler	Wert	Fehler	Wert	Fehler
Durchmesserklasse								
7-9.9	0.00	0.30	0.00	0.54	0.00	0.20	0.00	0.65
10-19.9	0.00	2.15	0.19	3.22	0.30	1.22	0.49	4.14
20-29.9	0.37	2.78	0.63	7.04	0.00	2.92	1.00	8.37
30-39.9	0.66	1.97	1.22	7.91	2.08	6.94	3.97	11.24
40-49.9	1.33	2.91	3.15	8.44	0.94	6.01	5.43	10.94
50-59.9	0.00	3.08	1.87	6.82	3.72	7.21	5.59	10.55
60-69.9	0.00	1.74	2.87	4.69	1.98	3.29	4.85	5.98
>=70	1.36	3.45	0.64	7.16	6.98	4.85	8.98	9.31
Alle DKl	3.73	11.89	10.57	30.33	16.00	24.92	30.31	42.00

zungen der Douglasie, Tabelle 1.131 die Nutzungen der sonst. Nadelholz, Tabelle 1.132 die Nutzungen der Buche, Tabelle 1.133 die Nutzungen der Eiche, Tabelle 1.134 die Nutzungen der sonst. Hartholz, Tabelle 1.135 die Nutzungen der sonst. Weichholz und Tabelle 1.136 die Nutzungen der Alle Baumarten.

1.3.6 Zuwachs, Abgang und Nutzung

Tabelle 1.130: Nutzung [$10^3 m^3 Jahr^{-1}$] nach Durchmesserklasse in der Inventurperiode 2012 – 2022 für die Douglasie

Thema: l-a-d-34-O-kreis216-DGL

Waldeigentumsart	Staatswald		Körperschaftswald		Privatwald		Gesamtwald	
	Wert	Fehler	Wert	Fehler	Wert	Fehler	Wert	Fehler
7-9.9	0.00	0.30	0.00	0.54	0.00	0.20	0.00	0.65
10-19.9	0.00	2.15	0.31	3.22	0.00	1.22	0.31	4.14
20-29.9	0.00	2.78	1.55	7.04	0.00	2.92	1.55	8.37
30-39.9	0.00	1.97	5.02	7.91	0.00	6.94	5.02	11.24
40-49.9	0.61	2.91	6.64	8.44	0.00	6.01	7.25	10.94
50-59.9	2.69	3.08	8.55	6.82	0.69	7.21	11.93	10.55
60-69.9	1.93	1.74	0.61	4.69	0.00	3.29	2.54	5.98
>=70	0.00	3.45	3.06	7.16	0.00	4.85	3.06	9.31
Alle DKl	5.22	11.89	25.75	30.33	0.69	24.92	31.66	42.00

Tabelle 1.131: Nutzung [$10^3 m^3 Jahr^{-1}$] nach Durchmesserklasse in der Inventurperiode 2012 – 2022 für die sonst. Nadelholz

Thema: l-a-d-34-O-kreis216-SN

Waldeigentumsart	Staatswald		Körperschaftswald		Privatwald		Gesamtwald	
	Wert	Fehler	Wert	Fehler	Wert	Fehler	Wert	Fehler
7-9.9	0.22	0.30	0.00	0.54	0.00	0.20	0.22	0.65
10-19.9	1.20	2.15	0.75	3.22	0.29	1.22	2.23	4.14
20-29.9	0.00	2.78	1.49	7.04	0.00	2.92	1.49	8.37
30-39.9	0.38	1.97	2.33	7.91	0.00	6.94	2.71	11.24
40-49.9	0.91	2.91	1.56	8.44	0.97	6.01	3.44	10.94
50-59.9	0.00	3.08	0.97	6.82	2.65	7.21	3.63	10.55
60-69.9	0.00	1.74	0.00	4.69	1.08	3.29	1.08	5.98
>=70	0.00	3.45	0.00	7.16	0.00	4.85	0.00	9.31
Alle DKl	2.72	11.89	7.09	30.33	4.99	24.92	14.80	42.00

Tabelle 1.132: Nutzung [$10^3 m^3 Jahr^{-1}$] nach Durchmesserklasse in der Inventurperiode 2012 – 2022 für die Buche

Thema: l-a-d-34-O-kreis216-BU

Waldeigentumsart	Staatswald		Körperschaftswald		Privatwald		Gesamtwald	
	Wert	Fehler	Wert	Fehler	Wert	Fehler	Wert	Fehler
7-9.9	0.00	0.30	0.16	0.54	0.00	0.20	0.16	0.65
10-19.9	0.00	2.15	2.54	3.22	0.37	1.22	2.91	4.14
20-29.9	0.00	2.78	2.39	7.04	0.00	2.92	2.39	8.37
30-39.9	0.00	1.97	3.48	7.91	3.19	6.94	6.67	11.24
40-49.9	1.36	2.91	1.11	8.44	1.04	6.01	3.51	10.94
50-59.9	1.44	3.08	1.27	6.82	4.16	7.21	6.86	10.55
60-69.9	0.00	1.74	3.59	4.69	0.74	3.29	4.33	5.98
>=70	2.82	3.45	3.01	7.16	1.79	4.85	7.61	9.31
Alle DKl	5.62	11.89	17.54	30.33	11.28	24.92	34.45	42.00

1.3 Rohstoffquelle Wald

Tabelle 1.133: Nutzung [$10^3 m^3 \text{Jahr}^{-1}$] nach Durchmesserklasse in der Inventurperiode 2012 – 2022 für die Eiche

Thema: l-a-d-34-O-kreis216-EI

Waldeigentumsart	Staatswald		Körperschaftswald		Privatwald		Gesamtwald	
	Wert	Fehler	Wert	Fehler	Wert	Fehler	Wert	Fehler
Durchmesserklasse								
7-9.9	0.00	0.30	0.13	0.54	0.00	0.20	0.13	0.65
10-19.9	0.00	2.15	0.00	3.22	0.00	1.22	0.00	4.14
20-29.9	0.00	2.78	4.14	7.04	0.53	2.92	4.67	8.37
30-39.9	0.00	1.97	0.00	7.91	0.55	6.94	0.55	11.24
40-49.9	0.00	2.91	2.41	8.44	0.66	6.01	3.06	10.94
50-59.9	0.00	3.08	0.49	6.82	0.00	7.21	0.49	10.55
60-69.9	0.00	1.74	0.90	4.69	0.00	3.29	0.90	5.98
>=70	1.25	3.45	0.00	7.16	0.00	4.85	1.25	9.31
Alle DKl	1.25	11.89	8.07	30.33	1.74	24.92	11.06	42.00

Tabelle 1.134: Nutzung [$10^3 m^3 \text{Jahr}^{-1}$] nach Durchmesserklasse in der Inventurperiode 2012 – 2022 für die sonst. Hartholz

Thema: l-a-d-34-O-kreis216-ALH

Waldeigentumsart	Staatswald		Körperschaftswald		Privatwald		Gesamtwald	
	Wert	Fehler	Wert	Fehler	Wert	Fehler	Wert	Fehler
Durchmesserklasse								
7-9.9	0.00	0.30	0.38	0.54	0.20	0.20	0.57	0.65
10-19.9	0.00	2.15	4.16	3.22	0.31	1.22	4.46	4.14
20-29.9	0.00	2.78	9.95	7.04	1.94	2.92	11.90	8.37
30-39.9	0.00	1.97	10.94	7.91	3.57	6.94	14.52	11.24
40-49.9	0.00	2.91	8.85	8.44	3.38	6.01	12.23	10.94
50-59.9	0.00	3.08	0.78	6.82	0.55	7.21	1.33	10.55
60-69.9	0.00	1.74	1.74	4.69	0.61	3.29	2.35	5.98
>=70	0.00	3.45	0.00	7.16	0.00	4.85	0.00	9.31
Alle DKl	0.00	11.89	36.80	30.33	10.56	24.92	47.36	42.00

Tabelle 1.135: Nutzung [$10^3 m^3 \text{Jahr}^{-1}$] nach Durchmesserklasse in der Inventurperiode 2012 – 2022 für die sonst. Weichholz

Thema: l-a-d-34-O-kreis216-ALN

Waldeigentumsart	Staatswald		Körperschaftswald		Privatwald		Gesamtwald	
	Wert	Fehler	Wert	Fehler	Wert	Fehler	Wert	Fehler
Durchmesserklasse								
7-9.9	0.00	0.30	0.47	0.54	0.00	0.20	0.47	0.65
10-19.9	0.00	2.15	2.14	3.22	0.00	1.22	2.14	4.14
20-29.9	0.54	2.78	1.41	7.04	1.34	2.92	3.29	8.37
30-39.9	0.21	1.97	0.39	7.91	0.46	6.94	1.06	11.24
40-49.9	0.00	2.91	1.12	8.44	0.00	6.01	1.12	10.94
50-59.9	0.00	3.08	3.83	6.82	1.53	7.21	5.36	10.55
60-69.9	0.63	1.74	1.45	4.69	0.48	3.29	2.56	5.98
>=70	0.00	3.45	12.65	7.16	0.00	4.85	12.65	9.31
Alle DKl	1.38	11.89	23.46	30.33	3.82	24.92	28.66	42.00

1.3.6 Zuwachs, Abgang und Nutzung

Tabelle 1.136: Nutzung [$10^3 m^3 \text{Jahr}^{-1}$] nach Durchmesserklasse in der Inventurperiode 2012 – 2022 für die Alle Baumarten

Thema: l-a-d-34-O-kreis216-Alle-BA

Waldeigentumsart	Staatswald		Körperschaftswald		Privatwald		Gesamtwald	
Durchmesserklasse	Wert	Fehler	Wert	Fehler	Wert	Fehler	Wert	Fehler
7-9.9	0.43	0.30	1.49	0.54	0.20	0.20	2.12	0.65
10-19.9	5.42	2.15	12.99	3.22	2.73	1.22	21.15	4.14
20-29.9	6.07	2.78	34.65	7.04	7.08	2.92	47.80	8.37
30-39.9	4.73	1.97	35.81	7.91	19.77	6.94	60.31	11.24
40-49.9	9.70	2.91	40.64	8.44	19.71	6.01	70.06	10.94
50-59.9	6.60	3.08	27.93	6.82	19.50	7.21	54.03	10.55
60-69.9	3.61	1.74	16.62	4.69	7.90	3.29	28.12	5.98
≥ 70	6.49	3.45	21.23	7.16	11.57	4.85	39.30	9.31
Alle DKl	43.05	11.89	191.36	30.33	88.46	24.92	322.88	42.00

1.3 Rohstoffquelle Wald

1.3.6.5 Nutzung als Teil des Abgangs

Tabelle 1.137 zeigt den Anteil der Nutzung am Abgang in der Inventurperiode 2002 – 2012 nach Durchmesserklasse und Eigentumsarten, Tabelle 1.138

Tabelle 1.137: Anteil der Nutzung am Abgang in der Inventurperiode 2002 – 2012 nach Durchmesserklasse und Eigentumsarten

Thema: h-r-d-23-l-kreis216

Durchmesserklasse	Staatswald	Körperschaftswald	Privatwald	Gesamtwald
7-9.9		0.52	0.00	0.46
10-19.9	0.63	0.66	0.74	0.67
20-29.9	0.88	0.92	0.84	0.90
30-39.9	0.89	0.88	0.92	0.89
40-49.9	0.94	0.88	1.00	0.92
50-59.9	1.00	0.86	0.95	0.91
60-69.9	0.95	0.88	1.00	0.94
>=70	0.90	0.88	0.96	0.92
Alle DKl	0.89	0.86	0.91	0.88

den Anteil der Nutzung am Abgang in der Inventurperiode 2012 – 2022.

Tabelle 1.138: Anteil der Nutzung am Abgang in der Inventurperiode 2012 – 2022 nach Durchmesserklasse und Eigentumsarten

Thema: h-r-d-34-l-kreis216

Durchmesserklasse	Staatswald	Körperschaftswald	Privatwald	Gesamtwald
7-9.9	0.48	0.60	1.00	0.61
10-19.9	0.64	0.67	0.50	0.64
20-29.9	0.95	0.78	1.00	0.84
30-39.9	0.96	0.88	0.90	0.89
40-49.9	0.84	0.88	0.87	0.87
50-59.9	1.00	0.93	0.93	0.94
60-69.9	0.83	0.88	0.85	0.86
>=70	1.00	0.70	0.90	0.81
Alle DKl	0.89	0.83	0.89	0.86

1.3.6 Zuwachs, Abgang und Nutzung

1.3.6.6 Verteilung der Nutzung auf die Durchmesserklassen

Tabelle 1.138 zeigt den Anteil der Nutzung je Durchmesserklasse an der Gesamtnutzung nach Eigentumsarten in der Inventurperiode 2002 – 2012,

Tabelle 1.139: Verteilung der Nutzung in der Inventurperiode 2002 – 2012 auf die Durchmesserklassen

Thema: h-r-d-23-H-kreis216

Durchmesserklasse	Staatswald	Körperschaftswald	Privatwald	Gesamtwald
7-9.9	0.00	0.00	0.00	0.00
10-19.9	0.06	0.08	0.09	0.08
20-29.9	0.14	0.28	0.18	0.22
30-39.9	0.22	0.20	0.13	0.19
40-49.9	0.25	0.13	0.09	0.15
50-59.9	0.11	0.13	0.17	0.14
60-69.9	0.12	0.08	0.14	0.10
>=70	0.08	0.10	0.20	0.12
Alle DKl	1.00	1.00	1.00	1.00

Tabelle 1.140 den Anteil in der Inventurperiode 2012 – 2022.

Tabelle 1.140: Verteilung der Nutzung in der Inventurperiode 2012 – 2022 auf die Durchmesserklassen

Thema: h-r-d-34-H-kreis216

Durchmesserklasse	Staatswald	Körperschaftswald	Privatwald	Gesamtwald
7-9.9	0.01	0.00	0.00	0.00
10-19.9	0.09	0.05	0.02	0.05
20-29.9	0.15	0.17	0.08	0.14
30-39.9	0.12	0.20	0.22	0.19
40-49.9	0.22	0.23	0.22	0.22
50-59.9	0.17	0.16	0.24	0.19
60-69.9	0.07	0.10	0.09	0.09
>=70	0.17	0.09	0.14	0.12
Alle DKl	1.00	1.00	1.00	1.00

1.3 Rohstoffquelle Wald

1.3.6.7 Nutzungsarten und Abgangsgründe

Tabelle 1.141 stellt die Abgangsgründe den Nutzungsarten gegenüber und bestimmt die relative Häufigkeit des Auftretens der Kombinationen.

Tabelle 1.141: Flächenanteile 2022 nach Nutzungsart und Abgangsgrund

Thema: NA-r-X-2022-A-kreis216

Abgangsgrund	keine Nutzung	selektive Nutzung	flächige Nutzung	Summe
regulär	0.29	0.58	0.01	0.89
Sturm	0.01	0.00	0.00	0.01
Insekten / Dürre	0.07	0.00	0.02	0.09
sonstige Kalamitäten	0.01	0.00	0.00	0.01
Kalamität, Ursache ungewiss	0.01	0.00	0.00	0.01
Ursache unbekannt	0.00	0.00	0.00	0.01
Summe	0.38	0.59	0.03	1.00

1.3.7 Biomasse

Neben dem Holzvorrat ist auch der Vorrat an Biomasse in Tonnen je Hektar interessant, da dadurch der gebundene Kohlenstoff bestimmt wird. Da der Kohlenstoffgehalt von Holz (vergleiche [Diestel, 2014]) etwa 51.9% Prozent beträgt, entspricht eine Tonne Biomasse aufgrund der relativen Atommassen von Kohlenstoff und Sauerstoff etwa 1.9 Tonnnen Kohlenstoffdioxidäquivalenten. Da zur Nutzung und weiteren Verwertung als kurz-, mittel- oder langfristiger Kohlenstoffspeicher nur die oberirdische Biomasse verwendet wird, zeigen Abbildung 1.51 und Tabelle 1.142 die oberirdische Biomasse in Tonnen pro Hektar nach Baumartengruppen.

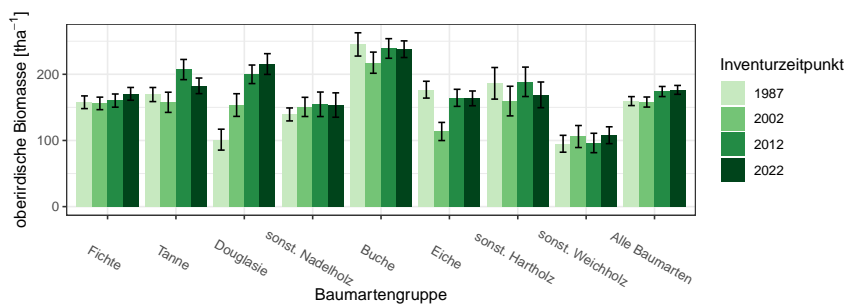


Abbildung 1.51: oberirdische Biomasse [tha^{-1}] nach Baumartengruppe und Inventurzeitpunkt

Thema: b-r-a-A-gw-34-kreis216

Tabelle 1.142: oberirdische Biomasse [tha^{-1}] nach Baumartengruppe und Inventurzeitpunkt

Thema: b-r-a-A-gw-34-kreis216

BWI Baumartengruppe	1987		2002		2012		2022	
	Wert	Fehler	Wert	Fehler	Wert	Fehler	Wert	Fehler
Fichte	157.74	9.59	156.01	9.46	160.26	9.95	170.47	9.66
Tanne	169.40	10.65	157.68	15.25	207.19	15.27	182.55	11.80
Douglasie	101.23	15.81	153.51	17.14	199.98	14.02	215.52	15.69
sonst. Nadelholz	139.33	9.81	150.71	14.51	154.66	18.52	153.54	18.43
Buche	245.16	17.60	217.54	15.98	239.03	14.81	237.94	12.58
Eiche	176.77	12.71	113.57	13.70	164.42	12.90	163.62	11.17
sonst. Hartholz	186.38	23.89	159.53	22.40	188.63	22.25	168.94	19.41
sonst. Weichholz	95.02	12.74	105.96	16.62	96.20	14.66	107.92	12.74
Alle Baumarten	159.49	6.75	158.06	7.61	173.95	7.64	176.45	6.71

Betrachten wir den Zuwachs an oberirdischer Biomasse in Tonnen pro

1.3 Rohstoffquelle Wald

Hektar und Jahr nach Baumartengruppe, also die jährliche nutzbare Kohlenstoffspeicherleistung eines Hektars Wald, geordnet nach Größe der Kohlenstoffspeicherleistung, so ergibt sich Tabelle 1.143. Diese können wir mit den

Tabelle 1.143: Biomassezuwachs pro Hektar und Jahr nach Baumartengruppen, *Relativ* gibt den Anteil am höchsten Zuwachs an

Thema: b-r-i-y-S-kreis216

Baumartengruppe	Wert	Standardfehler	Relativ
Douglasie	8.98	0.57	1.00
Buche	6.12	0.43	0.68
Tanne	5.62	0.30	0.63
Eiche	5.56	0.44	0.62
Alle Baumarten	5.14	0.18	0.57
sonst. Hartholz	4.95	0.57	0.55
Fichte	4.62	0.23	0.51
sonst. Nadelholz	4.06	0.34	0.45
sonst. Weichholz	2.86	0.30	0.32

jährlichen Derbholzvolumenzuwächsen pro Hektar für die Inventurperiode 2012 – 2022 aus Tabelle 1.119, die wir dazu ebenfalls nach Größe sortieren (Tabelle 1.144), vergleichen.

Tabelle 1.144: Volumenzuwachs pro Hektar und Jahr nach Baumartengruppen, *Relativ* gibt den Anteil am höchsten Zuwachs an

Thema: v-r-i-y-S-kreis216

Baumartengruppe	Wert	Standardfehler	Relativ
Douglasie	18.03	1.16	1.00
Tanne	12.76	0.68	0.71
Alle Baumarten	10.03	0.37	0.56
Fichte	10.00	0.53	0.55
Eiche	9.08	0.70	0.50
Buche	8.99	0.62	0.50
sonst. Nadelholz	8.43	0.71	0.47
sonst. Hartholz	7.72	0.92	0.43
sonst. Weichholz	6.33	0.77	0.35

1.3.7.1 Entwicklung der Kohlenstoffspeicherleistung

Da die Kohlenstoffspeicherleistung der oberirdischen Biomasse pro Hektar und Jahr proportional (mit einem Faktor von etwa 1.9) zum Zuwachs der oberirdischen Biomasse pro Hektar und Jahr ist, zeigen Abbildung 1.52 und Tabelle 1.145 die Entwicklung des Zuwachses der oberirdischen Biomasse

1.3.7 Biomasse

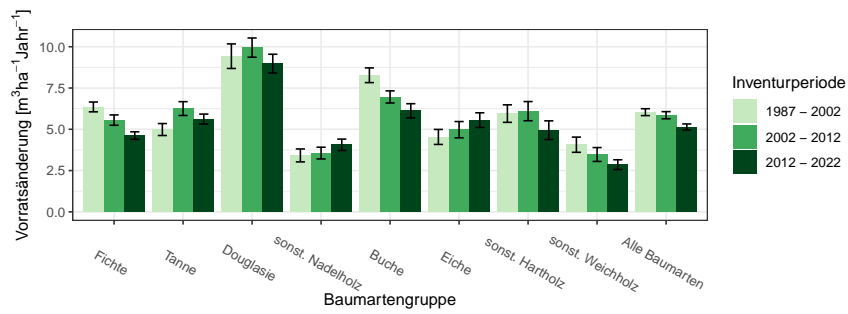


Abbildung 1.52: Zuwachs der oberirdischen Biomasse [$m^3 ha^{-1} Jahr^{-1}$] nach Baumartengruppe und Inventurperiode

Thema: ib-r-i-y-kreis216

Tabelle 1.145: Zuwachs der oberirdischen Biomasse [$m^3 ha^{-1} Jahr^{-1}$] nach Baumartengruppe und Inventurperiode

Thema: ib-r-i-y-kreis216

Inventurperiode	1987 - 2002		2002 - 2012		2012 - 2022	
	Wert	Fehler	Wert	Fehler	Wert	Fehler
Baumartengruppe						
Fichte	6.35	0.30	5.56	0.31	4.62	0.23
Tanne	4.98	0.36	6.25	0.42	5.62	0.30
Douglasie	9.43	0.74	9.95	0.58	8.98	0.57
sonst. Nadelholz	3.42	0.39	3.56	0.36	4.06	0.34
Buche	8.27	0.45	6.96	0.37	6.12	0.43
Eiche	4.54	0.45	4.98	0.49	5.56	0.44
sonst. Hartholz	5.95	0.53	6.10	0.58	4.95	0.57
sonst. Weichholz	4.07	0.46	3.47	0.42	2.86	0.30
Alle Baumarten	6.04	0.21	5.85	0.22	5.14	0.18

über die unterschiedlichen Inventurperioden.

Glossar

andere Laubhölzer höherer Lebensdauer Variable Baumartengruppe: alle Laubhölzer hoher Lebensdauer, die im jeweiligen Kontext nicht (wie meist Buche und Eiche) gesondert ausgewiesen werden und eher hartes Holz mit hoher spezifischer Dichte aufweisen, also beispielsweise Ahorne, Eschen, Linden, Hainbuche

andere Laubhölzer niedriger Lebensdauer Variable Baumartengruppe: alle Laubhölzer niedriger Lebensdauer, die im jeweiligen Kontext nicht gesondert ausgewiesen werden und eher weiches Holz mit niedrigerer spezifischer Dichte aufweisen, also beispielsweise Pappeln, Erlen, Weiden und Birken

begebar für die Stichprobenaufnahme zugänglich. Nicht zugänglich sind beispielsweise militärische Sperrgebiete oder Gebiete extremer Topographie

Blöße Holzboden, auf dem vorübergehend keine Bäume stehen

Brusthöhendurchmesser Der Durchmesser eines Baumes in 1.3 m Höhe über Grund

Holzboden Dauernd zur Holzerzeugung bestimmte Fläche. Dazu gehören auch Gräben, Leitungstrassen, zeitweilig unbestockte Flächen (Blößen) sowie Wege und Schneisen unter 5 m Breite, auch Flächen wie z. B. in Nationalparks

Lücke Durch das Stichprobenverfahren werden hier keine Bäume erfasst, obwohl die Stichprobe auf bestocktem Holzboden liegt

Nichtholzboden Nicht zur Holzproduktion bestimmte Teile des Waldes, zum Beispiel Waldwege und Schneisen ab 5 m Breite und Holzlagerplätze

sonst. Hartholz siehe *andere Laubhölzer höherer Lebensdauer*

sonst. Laubholz Variable Baumartengruppe: alle Laubhölzer, die im jeweiligen Kontext nicht gesondert ausgewiesen werden

sonst. Nadelholz Variable Baumartengruppe: alle Nadelhölzer, die im jeweiligen Kontext nicht gesondert ausgewiesen werden

sonst. Weichholz siehe *andere Laubhölzer niederer Lebensdauer*

Trakt Ein Trakt ist die primäre Stichprobeneinheit bei der Bundeswaldinventur und besteht aus vier Traktecken (Traktgröße = 4). Bei einem Trakt an der Grenze zum Ausland ist die Anzahl Traktecken und damit die Traktgröße kleiner vier. Für die Hochrechnung werden Trakte an den Grenzen zwischen Bundesländern, Verdichtungsgebieten oder räumlichen Einheiten geteilt, so dass mindestens zwei Trakte mit einer Traktgröße kleiner vier entstehen. In diesem Fall wird synonym der Begriff Traktabschnitt verwendet, um syntaktisch den Unterschied zwischen der Anzahl tatsächlich terrestrisch erhobener Trakte $(x)^{te}$ und der Anzahl zur Hochrechnung genutzter Trakte $(x)^{hr}$ differenzieren zu können. Es gilt: $(x)^{te} \leq (x)^{hr}$

Traktecke siehe *Trakt*

Wald Die Walddefinition der Bundeswaldinventur lehnt sich an die des Bundeswaldgesetzes an: Wald im Sinne der Bundeswaldinventur ist, unabhängig von den Angaben im Kataster oder ähnlichen Verzeichnissen, jede mit Forstpflanzen bestockte Grundfläche. Als Wald gelten auch kahl geschlagene oder verlichtete Grundflächen, Waldwege, Waldeinteilungs- und Sicherungstreifen, Waldblößen und Lichtungen, Waldwiesen, Wildäsungsplätze, Holzlagerplätze, im Wald gelegene Leitungsschneisen, weitere mit dem Wald verbundene und ihm dienende Flächen einschließlich Flächen mit Erholungseinrichtungen, zugewachsene Heiden und Moore, zugewachsene ehemalige Weiden, Almflächen und Hutungen sowie Latschen- und Grünerlenflächen. Heiden, Moore, Weiden, Almflächen und Hutungen gelten als zugewachsen, wenn die natürlich aufgekommene Bestockung ein durchschnittliches Alter von fünf Jahren erreicht hat und wenn mindestens 50% der Fläche bestockt sind. In der Flur oder im bebauten Gebiet gelegene bestockte Flächen unter 1.000 m^2 , Gehölzstreifen unter 10 m Breite und Weihnachtsbaum- und Schmuckreisigkulturen sowie zum Wohnbereich gehörende Parkanlagen sind nicht Wald im Sinne der Bundeswaldinventur. Wasserläufe bis 5 m Breite unterbrechen nicht den Zusammenhang einer Waldfläche

Winkelzählprobe Dieses im Jahr 1947 von Walter Bitterlich erstmals veröffentlichte optische Stichprobenverfahren ermöglicht im Wald die rasche Bestimmung von Hektarwerten zu Grundfläche, Baumartenmischung und weiterer daraus abgeleiteter Daten durch einfache Zählung von Probebäumen, die mit einem optischen Verfahren ausgewählt werden. Vorteile der Winkelzählprobe sind, dass keine Probeflächen eingemessen werden müssen und dass dicke Bäume, die viel zur Grundfläche und somit auch zum Vorrat beitragen, bevorzugt erfasst werden. Die Auswahlwahrscheinlichkeit der Probebäume ist proportional zu deren Grundfläche. Bei diesem Verfahren wird um den Stichprobenpunkt herum jeder Baumstamm mit einem vorgegebenen Öffnungswinkel α horizontal anvisiert. Die Konstante $K = 10^4 \sin^2(\alpha/2)$ wird als Zählerfaktor der Winkelzählprobe bezeichnet. K hat bei der Bundeswaldinventur-Bestandesaufnahme den Wert 4, was einem Visurwinkel $\alpha = 2.3^\circ$ entspricht. Ein Baum wird dann ausgewählt, wenn sein Brusthöhendurchmesser von beiden Schenkeln des Winkels α geschnitten wird. Ein Probebaum z repräsentiert eine Grundfläche von K in m^2/ha sowie eine Stammzahl $N_z^{(ha)} = K/g_z$ von Bäumen je Hektar mit der Grundfläche des Baumes $= g_z = \pi/4 \times bhd_z^2$, wobei bhd_z seinen Brusthöhendurchmesser bezeichnet. Der Abstand $r_z = bhd_z/2 \sin(\alpha/2)$ um den Probebaum z wird als Grenzkreisradius bezeichnet. Jeder Baum, dessen Grenzkreis mit der Fläche $A_z = \pi r_z^2$ das Stichprobenzentrum einschließt, ist ein Probebaum der Winkelzählprobe. Oder einfacher formuliert: Jeder Baum, der nicht weiter als das 25-fache seines Brusthöhendurchmessers von der Traktecke entfernt steht, ist ein WZP/ZF4-Probebaum der Bundeswaldinventur. Dabei werden seit der Bundeswaldinventur 2002 nur Bäume ab 7 cm Brusthöhendurchmesser berücksichtigt. Bei der Bundeswaldinventur werden die Probebäume zusätzlich vermessen, wodurch sich die Auswertungsmöglichkeiten wesentlich erweitern. Zur Aufnahme der Bestockungsparameter wurde $K = 1$ bzw. 2 gewählt

Literaturverzeichnis

[Diestel, 2014] Diestel, Sylvia und Weimar, H. (2014). *Der Kohlenstoffgehalt in Holz- und Papierprodukten – Herleitung und Umrechnungsfaktoren.*