

Bundeswaldinventur 2022 – Baden-Württemberg



Abteilung Biometrie und Informatik

# **Kreis Ravensburg**

**Regionaler Auszug aus  
Der Wald in Baden-Württemberg  
Ausgewählte Ergebnisse und regionale Auswertungen der Bundeswaldinventur  
2022**

Dominik Cullmann\*

Freiburg, den 21. Oktober 2024

Forstliche Versuchs- und Forschungsanstalt  
Baden-Württemberg

\*dominik.cullmann@forst.bwl.de

Copyright:

©Abteilung Biometrie und Informatik

Forstliche Versuchs- und Forschungsanstalt Baden-Württemberg

Wonnhaldestraße 4

79100 Freiburg

<http://www.fva-bw.de>

This work is licensed under the Creative Commons Attribution 4.0 International License. To view a copy of this license, visit <http://creativecommons.org/licenses/by/4.0/>.

 Forstliche Versuchs-  
und Forschungsanstalt  
Baden-Württemberg

  
Baden-Württemberg  
MINISTERIUM FÜR ERNÄHRUNG, LÄNDLICHEN RAUM  
UND VERBRAUCHERSCHUTZ

 Landes  
Forst  
Verwaltung BW

# Inhaltsverzeichnis

<b>1 Auswertungen</b>	<b>7</b>
1.1 Waldfläche . . . . .	7
1.2 Lebensraum Wald . . . . .	9
1.2.1 Baumartengruppenflächen und -anteile . . . . .	9
1.2.1.1 Baumartengruppenanteile . . . . .	9
Baumartengruppenanteile nach Eigentumsarten . . . . .	10
1.2.1.2 Altersklassenstruktur der Baumartengruppen- flächen . . . . .	12
Alle Baumarten . . . . .	12
Fichte . . . . .	15
sonst. Nadelholz . . . . .	18
Buche . . . . .	21
sonst. Weichholz . . . . .	24
sonst. Laubholz . . . . .	27
1.2.2 Totholz . . . . .	30
1.2.3 Stammzahlen . . . . .	33
1.2.4 Naturnähe . . . . .	34
1.2.5 Forstlich besonders bedeutsame Arten der Bodenvege- tation . . . . .	36
1.2.6 Verjüngung und Jungbestockung . . . . .	37
1.2.7 Waldstrukturen: Biotopbäume, Schichtigkeit und Mi- schung . . . . .	40
1.3 Rohstoffquelle Wald . . . . .	44
1.3.1 Vorräte . . . . .	44
1.3.2 Vorratsentwicklung . . . . .	45
1.3.3 Hektarvorräte . . . . .	48
1.3.4 Entwicklung der Hektarvorräte . . . . .	49
1.3.5 Vorratsstruktur: die Vorratsverteilung nach Stärkeklas- sen . . . . .	52
1.3.5.1 Alle Baumarten . . . . .	52
1.3.5.2 Fichte . . . . .	54
1.3.5.3 sonst. Nadelholz . . . . .	56

## *Inhaltsverzeichnis*

1.3.5.4	Buche . . . . .	58
1.3.5.5	sonst. Weichholz . . . . .	60
1.3.5.6	sonst. Laubholz . . . . .	62
1.3.6	Zuwachs, Abgang und Nutzung . . . . .	64
1.3.6.1	Zuwachs und Abgang je Hektar und Jahr nach Eigentumsarten . . . . .	64
1.3.6.2	Entwicklung des Zuwachses und des Abgangs je Hektar und Jahr nach Baumartengruppen	67
1.3.6.3	Jährliche Abgänge und Nutzungen . . . . .	72
1.3.6.4	Jährliche Nutzungen nach Baumartengruppen	75
1.3.6.5	Nutzung als Teil des Abgangs . . . . .	78
1.3.6.6	Verteilung der Nutzung auf die Durchmes- serklassen . . . . .	79
1.3.6.7	Nutzungsarten und Abgangsgründe . . . . .	80
1.3.7	Biomasse . . . . .	81
1.3.7.1	Entwicklung der Kohlenstoffspeicherleistung .	82
	<b>Glossar</b>	<b>84</b>
	<b>Literatur</b>	<b>86</b>

# 1 Auswertungen

## 1.1 Waldfläche

Tabelle 1.1 zeigt die Flächen in Hektar (gerundet) nach Eigentumsarten im Kreis Ravensburg, in der unteren Hälfte wird der Privatwald aus Zeile vier in den Kleinprivatwald (bis einschließlich 5 Hektar), den mittleren Privatwald (über 5 bis einschließlich 200 Hektar) und den Großprivatwald (über 200 Hektar) unterteilt. Tabelle 1.2 zeigt die Entwicklung der Gesamtwaldflächen

Tabelle 1.1: Flächen [ha] und Anteil in Prozent der Gesamtwaldfläche der Eigentumsarten in der Bundeswaldinventur 2022

Thema: a-a-w-o-A-X-kreis436

Eigentumsart	Wald	Anteil	Nichtholzboden	Holzboden	begehbbarer Holzboden
Bundeswald					
Staatswald	11105	21.3	600	10504	9704
Körperschaftswald	4802	9.2		4802	4302
Privatwald	36315	69.5	600	35715	35115
Kleinprivatwald	9404	18.0	200	9204	9004
Mittlerer Privatwald	9304	17.8	300	9004	8804
Großprivatwald	17607	33.7	100	17507	17307
Gesamtwald	52222	100.0	1200	51021	49120

seit 1987, Tabelle 1.3 die Entwicklung der begehbaren Holzbodenfläche seit

Tabelle 1.2: Entwicklung der Gesamtwaldfläche [ha] seit der Bundeswaldinventur 1987

Thema: a-a-w-y-A-gw-kreis436

	Wald	Nichtholzboden	Holzboden	begehbbarer Holzboden
1987	50712	1400	49312	48912
2002	51512	800	50712	49312
2012	52130	1101	51029	49028
2022	52222	1200	51021	49120

1987 nach Eigentumsarten.

## 1.1 Waldfläche

Tabelle 1.3: Entwicklung der begehbaren Holzbodenflächen [ha] nach Eigentumsarten seit der Bundeswaldinventur 1987

Thema: a-a-y-o-b-A-X-kreis436

	1987	2002	2012	2022
Bundeswald	200	200		
Staatswald	10002	10002	9706	9704
Körperschaftswald	5301	2601	4102	4302
Privatwald	33408	36509	35220	35115
Kleinprivatwald	11003	11703	9405	9004
Mittlerer Privatwald	4801	6702	8505	8804
Großprivatwald	17604	18104	17310	17307
Gesamtwald	48912	49312	49028	49120



## 1.2 Lebensraum Wald

### 1.2.1 Baumartengruppenflächen und -anteile

#### 1.2.1.1 Baumartengruppenanteile

Abbildung 1.1 zeigt die Baumartengruppenanteile in der Bundeswaldinventur 2022, Tabelle 1.4 die Werte nach Eigentumsarten.

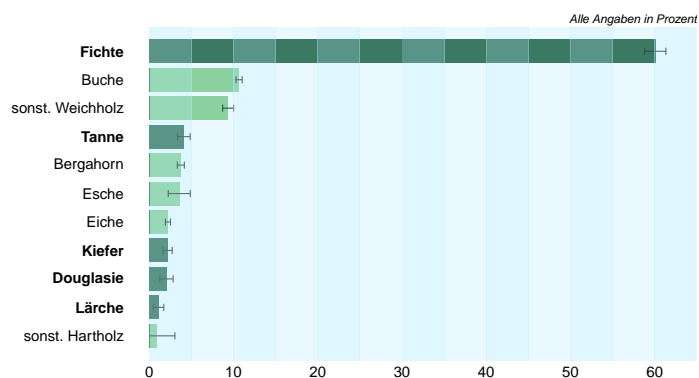


Abbildung 1.1: Baumartengruppenflächenanteile im Gesamtwald

Thema: a-r-x-x-A-gw-kreis436

Tabelle 1.4: Baumartengruppenanteile in der Bundeswaldinventur 2022 nach Eigentumsarten

Thema: a-r-X-o-A-X-kreis436

Baumartengruppe	Staatswald	Körperschaftswald	Privatwald	Kleinprivatwald	Mittlerer Privatwald	Großprivatwald	Gesamtwald
Fichte	44.6	59.2	64.4	60.6	69.5	63.8	60.1
sonst. Nadelholz	13.3	9.0	8.5	8.0	8.6	8.6	9.5
Buche	11.7	13.4	10.1	8.0	6.0	13.2	10.7
sonst. Weichholz	12.0	11.3	8.4	13.5	7.0	6.5	9.4
sonst. Laubholz	18.5	7.0	8.6	9.9	8.9	7.8	10.4
Nadelholz	57.8	68.3	72.9	68.6	78.2	72.5	69.5
Laubholz	42.2	31.7	27.1	31.4	21.8	27.5	30.5

## 1.2 Lebensraum Wald

**Baumartengruppenanteile nach Eigentumsarten** In Abbildung 1.2 und Tabelle 1.5 sind die Flächenanteile der Baumartengruppen in Prozent nach Inventurzeitpunkten für die gesamte Waldfläche in Baden-Württemberg dargestellt.

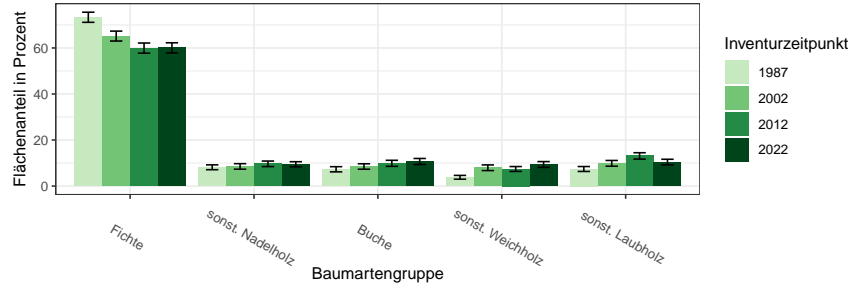


Abbildung 1.2: Flächenanteil in Prozent nach Baumartengruppe und Inventurzeitpunkt

Thema: a-r-A-y-X-X-kreis436

Tabelle 1.5: Flächenanteil in Prozent nach Baumartengruppe und Inventurzeitpunkt im Gesamtwald

Thema: a-r-A-y-X-X-kreis436

BWI	1987		2002		2012		2022	
	Wert	Fehler	Wert	Fehler	Wert	Fehler	Wert	Fehler
Fichte	73.34	2.20	65.16	2.16	59.95	2.20	60.06	2.19
sonst. Nadelholz	8.16	1.05	8.52	1.20	9.66	1.20	9.47	1.10
Buche	7.29	1.13	8.49	1.18	9.88	1.31	10.68	1.30
sonst. Weichholz	3.80	0.82	7.95	1.23	7.41	1.06	9.37	1.26
sonst. Laubholz	7.41	1.07	9.87	1.25	13.09	1.38	10.42	1.22
Nadelholz	81.50	2.14	73.69	2.09	69.61	2.15	69.53	2.14
Laubholz	18.50	1.91	26.31	2.04	30.39	2.08	30.47	2.12

In Tabelle 1.6, Tabelle 1.7 und Tabelle 1.8 sind die Zahlen nach Staatswald, Körperschaftswald und Privatwald getrennt ausgewiesen.

## 1.2.1 Baumartengruppenflächen und -anteile

Tabelle 1.6: Flächenanteil in Prozent nach Baumartengruppe und Inventurzeitpunkt im Staatswald

Thema: a-r-bc-y-X-stw-kreis436

BWI	1987		2002		2012		2022	
Baumartengruppe	Wert	Fehler	Wert	Fehler	Wert	Fehler	Wert	Fehler
Fichte	59.68	5.59	49.45	5.32	43.93	4.79	44.58	4.40
sonst. Nadelholz	11.26	2.79	15.23	3.85	15.39	3.32	13.26	2.72
Buche	10.67	2.90	10.11	2.45	11.57	2.97	11.67	2.62
sonst. Weichholz	6.84	2.40	7.83	2.43	8.73	2.24	12.01	3.11
sonst. Laubholz	11.55	2.64	17.39	3.45	20.38	3.93	18.48	3.45
Nadelholz	70.94	5.86	64.67	5.12	59.32	4.96	57.84	4.74
Laubholz	29.06	5.15	35.33	4.93	40.68	4.96	42.16	4.66

Tabelle 1.7: Flächenanteil in Prozent nach Baumartengruppe und Inventurzeitpunkt im Körperschaftswald

Thema: a-r-bc-y-X-kw-kreis436

BWI	1987		2002		2012		2022	
Baumartengruppe	Wert	Fehler	Wert	Fehler	Wert	Fehler	Wert	Fehler
Fichte	81.99	5.50	76.20	6.65	62.91	6.91	59.24	5.83
sonst. Nadelholz	11.16	4.00	11.97	5.80	10.03	3.79	9.03	3.76
Buche	5.72	2.61	4.42	2.96	13.19	5.50	13.36	4.61
sonst. Weichholz	0.00		7.40	5.09	4.53	2.93	11.34	4.61
sonst. Laubholz	1.14	0.67	0.00		9.34	3.33	7.03	3.20
Nadelholz	93.14	5.10	88.17	6.00	72.94	6.43	68.27	5.98
Laubholz	6.86	2.95	11.82	6.00	27.06	6.39	31.73	5.98

Tabelle 1.8: Flächenanteil in Prozent nach Baumartengruppe und Inventurzeitpunkt im Privatwald

Thema: a-r-bc-y-X-pw-kreis436

BWI	1987		2002		2012		2022	
Baumartengruppe	Wert	Fehler	Wert	Fehler	Wert	Fehler	Wert	Fehler
Fichte	75.84	2.41	68.52	2.31	64.15	2.51	64.44	2.54
sonst. Nadelholz	6.76	1.14	6.43	1.08	8.00	1.22	8.48	1.21
Buche	6.62	1.29	8.40	1.42	9.02	1.44	10.07	1.52
sonst. Weichholz	3.54	0.95	8.07	1.46	7.38	1.29	8.40	1.43
sonst. Laubholz	7.24	1.31	8.57	1.33	11.46	1.49	8.61	1.26
Nadelholz	82.60	2.24	74.95	2.29	72.14	2.49	72.92	2.47
Laubholz	17.40	2.11	25.05	2.27	27.86	2.35	27.08	2.45

## 1.2 Lebensraum Wald

### 1.2.1.2 Altersklassenstruktur der Baumartengruppenflächen

In den folgenden Abschnitten wird die Entwicklung der Flächen je Altersklasse der jeweiligen Baumartengruppe in den verschiedenen Eigentumsarten dargestellt.

**Alle Baumarten** Abbildung 1.3 und Tabelle 1.9 zeigen die Entwicklung der Flächen je Altersklasse im Gesamtwald, Tabelle 1.10 zeigt die Entwicklung

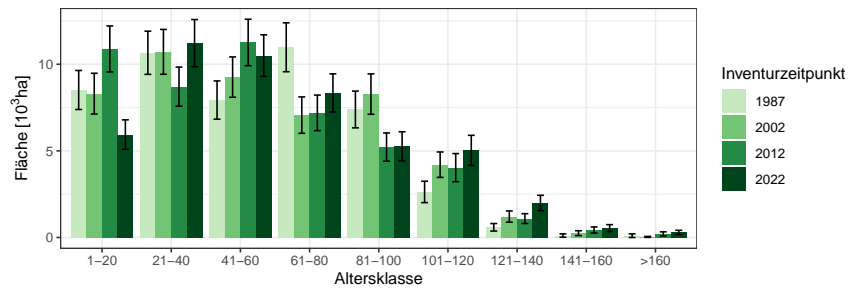


Abbildung 1.3: Fläche [10<sup>3</sup>ha] nach Altersklasse und Inventurzeitpunkt für Alle Baumarten

Thema: a-a-a-y-Alle-BA-gw-kreis436

Tabelle 1.9: Fläche [10<sup>3</sup>ha] nach Altersklasse und Inventurzeitpunkt für Alle Baumarten im Gesamtwald

Thema: a-a-a-y-Alle-BA-gw-kreis436

BWI	1987		2002		2012		2022	
Altersklasse	Wert	Fehler	Wert	Fehler	Wert	Fehler	Wert	Fehler
1-20	8.51	1.13	8.30	1.18	10.88	1.33	5.94	0.85
21-40	10.66	1.25	10.72	1.29	8.71	1.13	11.22	1.36
41-60	7.93	1.10	9.26	1.16	11.26	1.34	10.50	1.20
61-80	10.98	1.41	7.06	1.05	7.19	1.03	8.34	1.10
81-100	7.39	1.06	8.28	1.16	5.22	0.82	5.26	0.84
101-120	2.63	0.62	4.20	0.73	4.03	0.81	5.03	0.87
121-140	0.59	0.22	1.21	0.32	1.09	0.28	1.99	0.44
141-160	0.11	0.10	0.25	0.14	0.44	0.17	0.54	0.20
>160	0.10	0.10	0.03	0.03	0.21	0.12	0.29	0.12
Alle AKI	48.91	3.94	49.31	3.88	49.03	3.88	49.12	3.84

im Staatswald, Tabelle 1.11 zeigt die Entwicklung im Körperschaftswald und Tabelle 1.12 zeigt die Entwicklung im Privatwald.

### 1.2.1 Baumartengruppenflächen und -anteile

Tabelle 1.10: Fläche [ $10^3 ha$ ] nach Altersklasse und Inventurzeitpunkt für Alle Baumarten im Staatswald

Thema: a-a-a-y-Alle-BA-stw-kreis436

BWI	1987		2002		2012		2022	
Altersklasse	Wert	Fehler	Wert	Fehler	Wert	Fehler	Wert	Fehler
1-20	1.35	0.43	1.52	0.55	1.60	0.49	1.19	0.36
21-40	2.27	0.59	1.60	0.49	1.22	0.39	1.58	0.44
41-60	1.56	0.50	2.14	0.56	2.40	0.63	1.84	0.47
61-80	2.88	0.79	1.30	0.48	1.73	0.50	2.00	0.54
81-100	1.20	0.41	2.24	0.64	1.61	0.46	1.17	0.45
101-120	0.48	0.27	0.81	0.38	0.88	0.33	1.61	0.52
121-140	0.16	0.11	0.27	0.16	0.19	0.12	0.16	0.10
141-160	0.00		0.11	0.10	0.05	0.04	0.11	0.10
>160	0.11	0.11	0.00		0.02	0.02	0.04	0.03
Alle AKl	10.00	1.84	10.00	1.81	9.71	1.73	9.70	1.72

Tabelle 1.11: Fläche [ $ha$ ] nach Altersklasse und Inventurzeitpunkt für Alle Baumarten im Körperschaftswald

Thema: a-a-a-y-Alle-BA-kw-kreis436

BWI	1987		2002		2012		2022	
Altersklasse	Wert	Fehler	Wert	Fehler	Wert	Fehler	Wert	Fehler
1-20	659.83	251.18	300.07	173.23	1121.34	393.58	626.45	250.99
21-40	1021.02	448.93	192.61	124.79	519.60	229.38	1178.23	398.25
41-60	513.34	241.19	529.22	259.87	735.59	333.22	394.68	182.80
61-80	1459.16	611.03	517.79	285.84	367.74	173.34	501.76	243.92
81-100	1011.78	356.18	660.84	363.53	760.46	394.91	562.29	269.01
101-120	550.64	318.70	400.10	244.99	501.50	259.33	683.70	321.81
121-140	85.51	85.51	0.00		96.11	59.81	305.79	155.48
141-160	0.00		0.00		0.00		14.05	14.05
>160	0.00		0.00		0.00		34.84	34.84
Alle AKl	5301.28	1288.71	2600.63	894.27	4102.35	1045.07	4301.79	1053.09

## 1.2 Lebensraum Wald

Tabelle 1.12: Fläche [ $10^3 ha$ ] nach Altersklasse und Inventurzeitpunkt für Alle Baumarten im Privatwald

Thema: a-a-a-y-Alle-BA-pw-kreis436

BWI	1987		2002		2012		2022	
Altersklasse	Wert	Fehler	Wert	Fehler	Wert	Fehler	Wert	Fehler
1-20	6.47	1.00	6.48	1.01	8.17	1.14	4.12	0.71
21-40	7.17	0.98	8.92	1.19	6.98	1.02	8.46	1.16
41-60	5.85	0.93	6.39	0.97	8.12	1.13	8.27	1.08
61-80	6.68	1.01	5.24	0.88	5.09	0.87	5.85	0.92
81-100	5.17	0.88	5.38	0.90	2.83	0.52	3.52	0.66
101-120	1.61	0.44	2.99	0.58	2.65	0.65	2.73	0.57
121-140	0.35	0.17	0.94	0.28	0.80	0.23	1.53	0.40
141-160	0.11	0.09	0.14	0.10	0.39	0.17	0.41	0.17
>160	0.00		0.03	0.03	0.18	0.12	0.22	0.12
Alle AKl	33.41	3.11	36.51	3.26	35.22	3.18	35.11	3.15

### 1.2.1 Baumartengruppenflächen und -anteile

**Fichte** Abbildung 1.4 und Tabelle 1.13 zeigen die Entwicklung der Flächen je Altersklasse im Gesamtwald, Tabelle 1.14 zeigt die Entwicklung im

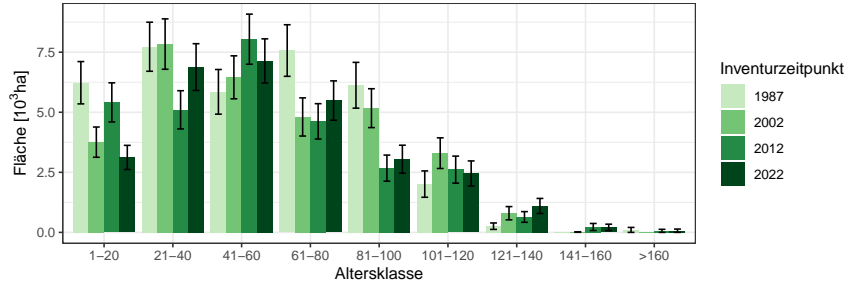


Abbildung 1.4: Fläche [10<sup>3</sup>ha] nach Altersklasse und Inventurzeitpunkt für Fichte

Thema: a-a-a-y-FI-gw-kreis436

Tabelle 1.13: Fläche [10<sup>3</sup>ha] nach Altersklasse und Inventurzeitpunkt für Fichte im Gesamtwald

Thema: a-a-a-y-FI-gw-kreis436

BWI	1987		2002		2012		2022	
Altersklasse	Wert	Fehler	Wert	Fehler	Wert	Fehler	Wert	Fehler
1-20	6.23	0.88	3.76	0.63	5.41	0.81	3.12	0.50
21-40	7.73	1.02	7.84	1.05	5.10	0.80	6.88	0.97
41-60	5.85	0.93	6.45	0.89	8.04	1.04	7.14	0.92
61-80	7.57	1.07	4.80	0.79	4.62	0.74	5.49	0.82
81-100	6.12	0.95	5.17	0.81	2.67	0.54	3.05	0.58
101-120	2.01	0.55	3.30	0.64	2.61	0.56	2.45	0.52
121-140	0.26	0.13	0.80	0.28	0.64	0.22	1.10	0.31
141-160	0.00		0.01	0.01	0.22	0.15	0.21	0.13
>160	0.10	0.10	0.00		0.06	0.06	0.07	0.07
Alle AKI	35.87	3.07	32.13	2.74	29.39	2.60	29.50	2.59

Staatw Wald, Tabelle 1.15 zeigt die Entwicklung im Körperschaftswald und Tabelle 1.16 zeigt die Entwicklung im Privatwald.

## 1.2 Lebensraum Wald

Tabelle 1.14: Fläche [ $10^3 ha$ ] nach Altersklasse und Inventurzeitpunkt für Fichte im Staatswald

Thema: a-a-a-y-FI-stw-kreis436

BWI	1987		2002		2012		2022	
Altersklasse	Wert	Fehler	Wert	Fehler	Wert	Fehler	Wert	Fehler
1-20	1.02	0.34	0.28	0.18	0.52	0.22	0.67	0.23
21-40	1.17	0.39	0.99	0.34	0.42	0.19	0.58	0.24
41-60	0.90	0.35	1.07	0.33	1.13	0.35	0.99	0.30
61-80	1.39	0.51	0.62	0.26	0.79	0.29	0.77	0.28
81-100	1.01	0.38	1.10	0.39	0.59	0.22	0.37	0.21
101-120	0.35	0.24	0.75	0.37	0.70	0.30	0.72	0.30
121-140	0.02	0.02	0.13	0.12	0.12	0.10	0.12	0.08
141-160	0.00		0.01	0.01	0.00		0.10	0.10
>160	0.11	0.11	0.00		0.00		0.00	
Alle AKI	5.97	1.23	4.95	1.07	4.26	0.94	4.33	0.92

Tabelle 1.15: Fläche [ $ha$ ] nach Altersklasse und Inventurzeitpunkt für Fichte im Körperschaftswald

Thema: a-a-a-y-FI-kw-kreis436

BWI	1987		2002		2012		2022	
Altersklasse	Wert	Fehler	Wert	Fehler	Wert	Fehler	Wert	Fehler
1-20	645.32	245.42	185.45	131.53	614.98	297.76	301.56	151.35
21-40	700.06	363.05	192.61	124.79	385.08	189.91	775.86	306.35
41-60	466.24	238.46	214.65	129.17	383.63	234.42	220.54	131.78
61-80	1188.59	491.85	479.32	255.33	299.45	167.90	191.23	120.49
81-100	809.18	313.63	518.34	270.41	522.55	309.39	477.87	232.32
101-120	500.13	298.89	391.43	237.97	313.70	173.70	322.73	175.70
121-140	36.85	36.85	0.00		61.33	48.47	258.59	146.01
141-160	0.00		0.00		0.00		0.00	
>160	0.00		0.00		0.00		0.00	
Alle AKI	4346.37	1057.59	1981.80	712.01	2580.72	719.71	2548.39	678.14



### 1.2.1 Baumartengruppenflächen und -anteile

Tabelle 1.16: Fläche [ $10^3ha$ ] nach Altersklasse und Inventurzeitpunkt für Fichte im Privatwald

Thema: a-a-a-y-FI-pw-kreis436

BWI	1987		2002		2012		2022	
Altersklasse	Wert	Fehler	Wert	Fehler	Wert	Fehler	Wert	Fehler
1-20	4.55	0.77	3.28	0.59	4.30	0.72	2.14	0.42
21-40	5.66	0.85	6.65	0.98	4.31	0.74	5.52	0.86
41-60	4.46	0.80	5.01	0.81	6.54	0.96	5.93	0.86
61-80	5.00	0.81	3.70	0.70	3.54	0.64	4.53	0.76
81-100	4.30	0.79	3.54	0.65	1.56	0.39	2.19	0.49
101-120	1.17	0.37	2.15	0.47	1.59	0.44	1.41	0.39
121-140	0.20	0.13	0.67	0.25	0.47	0.17	0.72	0.27
141-160	0.00		0.01	0.01	0.23	0.15	0.11	0.09
>160	0.00		0.00		0.06	0.06	0.07	0.07
Alle AKl	25.34	2.50	25.01	2.38	22.59	2.25	22.63	2.26

## 1.2 Lebensraum Wald

**sonst. Nadelholz** Abbildung 1.5 und Tabelle 1.17 zeigen die Entwicklung der Flächen je Altersklasse im Gesamtwald, Tabelle 1.18 zeigt die Entwick-

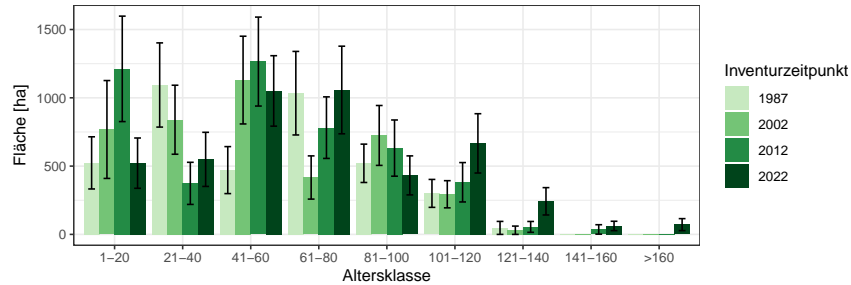


Abbildung 1.5: Fläche [ha] nach Altersklasse und Inventurzeitpunkt für sonst. Nadelholz

Thema: a-a-a-y-SN-gw-kreis436

Tabelle 1.17: Fläche [ha] nach Altersklasse und Inventurzeitpunkt für sonst. Nadelholz im Gesamtwald

Thema: a-a-a-y-SN-gw-kreis436

BWI	1987		2002		2012		2022	
	Wert	Fehler	Wert	Fehler	Wert	Fehler	Wert	Fehler
1-20	523.59	190.97	768.07	358.35	1211.97	386.06	521.68	184.12
21-40	1093.96	308.21	839.55	252.68	373.67	154.15	549.26	198.07
41-60	470.70	172.06	1129.80	321.17	1265.35	325.62	1050.41	257.94
61-80	1033.87	305.87	416.56	158.18	781.60	225.40	1057.26	320.73
81-100	520.43	140.42	724.47	219.29	631.92	205.74	431.99	142.77
101-120	300.20	102.19	293.80	99.49	381.64	144.17	666.48	217.09
121-140	47.55	47.55	30.38	30.38	54.96	39.70	242.28	100.12
141-160	0.00		0.00		36.23	34.57	61.84	34.37
>160	0.00		0.00		0.00		71.61	43.82
Alle AKI	3990.31	601.31	4202.62	685.43	4737.35	703.48	4652.81	660.23

lung im Staatswald, Tabelle 1.19 zeigt die Entwicklung im Körperschaftswald und Tabelle 1.20 zeigt die Entwicklung im Privatwald.

## 1.2.1 Baumartengruppenflächen und -anteile

Tabelle 1.18: Fläche [ha] nach Altersklasse und Inventurzeitpunkt für sonst. Nadelholz im Staatswald

Thema: a-a-a-y-SN-stw-kreis436

BWI	1987		2002		2012		2022	
Altersklasse	Wert	Fehler	Wert	Fehler	Wert	Fehler	Wert	Fehler
1-20	44.84	35.06	416.77	329.47	296.21	234.91	166.79	97.19
21-40	304.50	147.96	214.68	135.23	139.01	104.48	0.00	
41-60	333.06	162.38	351.47	162.81	475.07	170.18	353.94	155.06
61-80	307.90	150.11	260.88	142.81	227.07	127.42	337.03	148.50
81-100	120.42	65.64	250.12	123.47	289.94	152.35	188.63	105.92
101-120	15.58	15.58	29.34	20.87	66.28	47.30	181.58	87.32
121-140	0.00		0.00		0.00		43.79	43.79
141-160	0.00		0.00		0.00		0.00	
>160	0.00		0.00		0.00		15.13	15.13
Alle AKI	1126.30	320.28	1523.25	446.45	1493.58	403.51	1286.89	325.62

Tabelle 1.19: Fläche [ha] nach Altersklasse und Inventurzeitpunkt für sonst. Nadelholz im Körperschaftswald

Thema: a-a-a-y-SN-kw-kreis436

BWI	1987		2002		2012		2022	
Altersklasse	Wert	Fehler	Wert	Fehler	Wert	Fehler	Wert	Fehler
1-20	0.00		11.34	11.34	91.52	57.86	14.50	14.50
21-40	199.64	199.64	0.00		14.13	14.13	0.00	
41-60	0.00		186.59	186.58	174.78	174.78	20.51	15.34
61-80	195.98	118.44	38.48	38.48	10.41	10.41	185.20	175.47
81-100	96.58	65.91	66.24	66.24	37.86	37.86	26.71	26.71
101-120	50.51	36.34	8.66	8.66	82.74	75.69	100.04	100.04
121-140	48.66	48.66	0.00		0.00		6.61	6.61
141-160	0.00		0.00		0.00		0.00	
>160	0.00		0.00		0.00		34.84	34.84
Alle AKI	591.36	269.85	311.31	202.67	411.46	203.91	388.40	208.31

## 1.2 Lebensraum Wald

Tabelle 1.20: Fläche [ha] nach Altersklasse und Inventurzeitpunkt für sonst. Nadelholz im Privatwald

Thema: a-a-a-y-SN-pw-kreis436

BWI	1987		2002		2012		2022	
Altersklasse	Wert	Fehler	Wert	Fehler	Wert	Fehler	Wert	Fehler
1-20	473.62	185.32	345.50	152.01	822.63	298.53	340.68	155.94
21-40	561.69	185.50	626.77	214.34	218.69	110.90	549.93	198.31
41-60	147.69	70.68	561.48	199.78	608.65	203.07	676.62	205.95
61-80	537.97	240.10	120.13	60.91	542.24	184.80	533.82	182.37
81-100	305.65	106.12	409.46	169.15	299.36	129.78	216.67	92.04
101-120	232.49	93.32	255.42	96.72	232.68	113.59	384.32	171.44
121-140	0.00		30.30	30.30	55.30	39.94	192.06	89.91
141-160	0.00		0.00		36.46	34.78	61.92	34.41
>160	0.00		0.00		0.00		21.31	21.31
Alle AKI	2259.11	435.43	2349.06	452.96	2816.01	501.42	2977.33	502.91

## 1.2.1 Baumartengruppenflächen und -anteile

**Buche** Abbildung 1.6 und Tabelle 1.21 zeigen die Entwicklung der Flächen je Altersklasse im Gesamtwald, Tabelle 1.22 zeigt die Entwicklung im

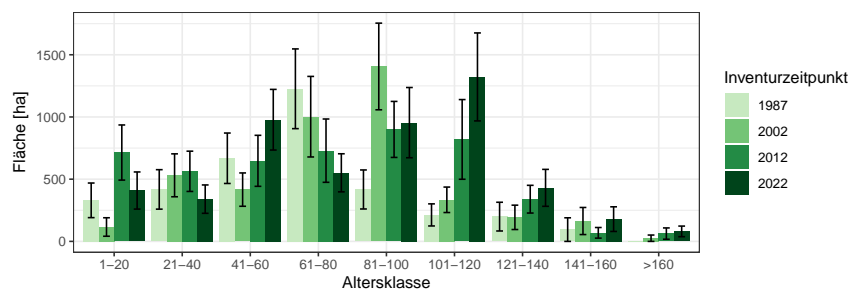


Abbildung 1.6: Fläche [ha] nach Altersklasse und Inventurzeitpunkt für Buche

Thema: a-a-a-y-BU-gw-kreis436

Tabelle 1.21: Fläche [ha] nach Altersklasse und Inventurzeitpunkt für Buche im Gesamtwald

Thema: a-a-a-y-BU-gw-kreis436

BWI	1987		2002		2012		2022	
	Wert	Fehler	Wert	Fehler	Wert	Fehler	Wert	Fehler
1-20	330.00	139.09	115.67	74.26	714.22	221.50	408.85	149.22
21-40	417.82	158.63	531.17	172.46	563.33	161.80	339.66	114.00
41-60	668.22	202.74	416.21	133.94	647.59	204.99	977.94	243.76
61-80	1226.56	320.45	1002.30	323.77	729.28	254.41	551.28	152.98
81-100	417.32	156.87	1405.98	348.28	899.98	225.12	954.59	282.21
101-120	212.80	88.82	334.29	102.38	819.63	320.19	1321.92	353.50
121-140	199.11	115.43	193.27	97.92	339.21	111.40	430.34	148.45
141-160	94.81	94.81	163.73	108.87	68.88	42.67	178.95	99.07
>160	0.00		25.53	25.53	62.81	45.45	80.38	42.71
Alle AKl	3566.62	629.26	4188.16	671.38	4844.94	752.67	5243.90	762.22

Staatswald, Tabelle 1.23 zeigt die Entwicklung im Körperschaftswald und Tabelle 1.24 zeigt die Entwicklung im Privatwald.

## 1.2 Lebensraum Wald

Tabelle 1.22: Fläche [ha] nach Altersklasse und Inventurzeitpunkt für Buche im Staatswald

Thema: a-a-a-y-BU-stw-kreis436

BWI	1987		2002		2012		2022	
Altersklasse	Wert	Fehler	Wert	Fehler	Wert	Fehler	Wert	Fehler
1-20	47.11	41.90	0.00		7.48	5.61	70.95	44.11
21-40	145.06	103.63	126.85	90.08	117.88	83.07	82.43	49.92
41-60	145.53	105.05	220.45	107.23	274.72	149.56	131.61	83.72
61-80	563.39	243.54	164.24	134.02	163.34	81.32	247.70	123.93
81-100	11.34	11.34	337.33	169.03	339.79	145.25	238.02	144.04
101-120	47.03	33.31	0.00		110.26	110.26	362.06	180.19
121-140	107.55	107.55	57.80	49.94	74.44	66.03	0.00	
141-160	0.00		104.19	104.19	34.65	34.65	0.00	
>160	0.00		0.00		0.00		0.00	
Alle AKI	1067.01	352.12	1010.86	309.02	1122.57	353.02	1132.77	328.08

Tabelle 1.23: Fläche [ha] nach Altersklasse und Inventurzeitpunkt für Buche im Körperschaftswald

Thema: a-a-a-y-BU-kw-kreis436

BWI	1987		2002		2012		2022	
Altersklasse	Wert	Fehler	Wert	Fehler	Wert	Fehler	Wert	Fehler
1-20	14.50	14.50	0.00		132.78	104.85	13.62	13.62
21-40	121.33	107.12	0.00		17.83	17.83	66.39	66.39
41-60	36.42	26.62	38.70	23.54	107.51	102.68	142.76	108.78
61-80	50.10	43.27	0.00		37.56	23.88	66.81	37.91
81-100	80.97	80.97	76.27	65.27	120.19	72.19	48.13	48.13
101-120	0.00		0.00		90.57	78.19	182.36	112.23
121-140	0.00		0.00		34.78	24.84	40.60	28.77
141-160	0.00		0.00		0.00		14.05	14.05
>160	0.00		0.00		0.00		0.00	
Alle AKI	303.32	154.98	114.97	86.44	541.22	266.29	574.73	235.00

### 1.2.1 Baumartengruppenflächen und -anteile

Tabelle 1.24: Fläche [ha] nach Altersklasse und Inventurzeitpunkt für Buche im Privatwald

Thema: a-a-a-y-BU-pw-kreis436

BWI	1987		2002		2012		2022	
Altersklasse	Wert	Fehler	Wert	Fehler	Wert	Fehler	Wert	Fehler
1-20	266.62	130.49	115.39	74.07	577.57	196.38	324.54	142.08
21-40	157.23	64.24	405.35	147.61	427.55	137.42	190.41	77.64
41-60	485.46	171.33	159.24	78.78	260.86	90.78	702.97	201.21
61-80	625.81	211.30	838.62	295.02	527.92	240.76	236.40	81.35
81-100	322.64	133.12	993.43	296.86	435.08	152.05	668.79	238.17
101-120	165.12	81.66	333.46	102.13	620.23	250.76	776.61	239.34
121-140	94.14	50.16	136.06	84.50	229.76	85.60	389.80	145.76
141-160	93.47	93.47	61.06	36.58	33.64	23.90	164.96	98.17
>160	0.00		25.46	25.46	63.19	45.73	80.48	42.76
Alle AKl	2210.49	482.96	3068.07	590.28	3175.80	584.40	3534.97	621.85

## 1.2 Lebensraum Wald

**sonst. Weichholz** Abbildung 1.7 und Tabelle 1.25 zeigen die Entwicklung der Flächen je Altersklasse im Gesamtwald, Tabelle 1.26 zeigt die Entwick-

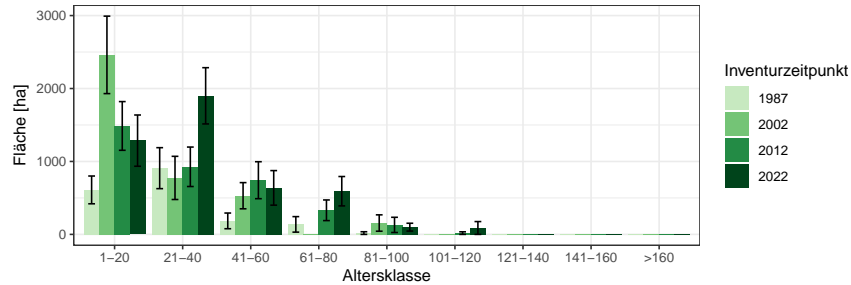


Abbildung 1.7: Fläche [ha] nach Altersklasse und Inventurzeitpunkt für sonst. Weichholz

Thema: a-a-a-y-ALN-gw-kreis436

Tabelle 1.25: Fläche [ha] nach Altersklasse und Inventurzeitpunkt für sonst. Weichholz im Gesamtwald

Thema: a-a-a-y-ALN-gw-kreis436

BWI	1987		2002		2012		2022	
	Wert	Fehler	Wert	Fehler	Wert	Fehler	Wert	Fehler
1-20	609.99	190.47	2461.26	531.08	1486.91	333.89	1285.68	351.23
21-40	908.03	280.91	774.35	296.11	926.87	270.42	1900.07	385.61
41-60	185.17	107.60	530.33	179.47	742.93	253.43	637.73	236.89
61-80	137.28	106.35	0.00		330.57	141.49	592.08	201.44
81-100	18.18	18.18	155.83	112.24	130.23	104.30	99.22	53.66
101-120	0.00		0.00		17.58	17.58	87.88	87.88
121-140	0.00		0.00		0.00		0.00	
141-160	0.00		0.00		0.00		0.00	
>160	0.00		0.00		0.00		0.00	
Alle AKI	1858.65	424.21	3921.77	671.20	3635.09	577.66	4602.67	693.61

lung im Staatswald, Tabelle 1.27 zeigt die Entwicklung im Körperschaftswald und Tabelle 1.28 zeigt die Entwicklung im Privatwald.



### 1.2.1 Baumartengruppenflächen und -anteile

Tabelle 1.26: Fläche [ha] nach Altersklasse und Inventurzeitpunkt für sonst. Weichholz im Staatswald

Thema: a-a-a-y-ALN-stw-kreis436

BWI	1987		2002		2012		2022	
Altersklasse	Wert	Fehler	Wert	Fehler	Wert	Fehler	Wert	Fehler
1-20	80.63	57.79	222.82	134.87	76.04	55.14	94.61	73.97
21-40	438.72	210.06	156.11	141.16	123.71	86.07	285.58	134.68
41-60	22.35	22.35	256.66	139.37	262.35	107.83	186.70	90.27
61-80	123.32	108.70	0.00		268.86	134.17	435.22	185.57
81-100	18.86	18.86	147.60	110.20	116.22	101.35	75.28	48.03
101-120	0.00		0.00		0.00		87.89	87.89
121-140	0.00		0.00		0.00		0.00	0.00
141-160	0.00		0.00		0.00		0.00	0.00
>160	0.00		0.00		0.00		0.00	0.00
Alle AKl	683.89	270.92	783.19	279.25	847.19	261.76	1165.29	352.52

Tabelle 1.27: Fläche [ha] nach Altersklasse und Inventurzeitpunkt für sonst. Weichholz im Körperschaftswald

Thema: a-a-a-y-ALN-kw-kreis436

BWI	1987		2002		2012		2022	
Altersklasse	Wert	Fehler	Wert	Fehler	Wert	Fehler	Wert	Fehler
1-20	0.00		103.27	100.08	4.24	4.24	196.72	133.48
21-40	0.00		0.00		102.56	102.56	235.94	145.94
41-60	0.00		89.28	79.91	58.63	58.63	10.86	10.86
61-80	0.00		0.00		20.33	20.33	44.31	44.31
81-100	0.00		0.00		0.00		0.00	
101-120	0.00		0.00		0.00		0.00	
121-140	0.00		0.00		0.00		0.00	
141-160	0.00		0.00		0.00		0.00	
>160	0.00		0.00		0.00		0.00	
Alle AKl	0.00		192.56	128.06	185.75	119.94	487.83	217.92

## 1.2 Lebensraum Wald

Tabelle 1.28: Fläche [*ha*] nach Altersklasse und Inventurzeitpunkt für sonst.  
Weichholz im Privatwald

Thema: a-a-a-y-ALN-pw-kreis436

BWI	1987		2002		2012		2022	
Altersklasse	Wert	Fehler	Wert	Fehler	Wert	Fehler	Wert	Fehler
1-20	524.79	179.61	2130.87	494.51	1413.51	331.13	993.55	306.10
21-40	478.48	192.17	619.21	260.90	702.24	235.83	1377.85	330.56
41-60	161.33	103.94	185.83	81.75	418.59	221.97	440.61	219.06
61-80	18.21	18.21	0.00		35.46	28.00	112.30	64.62
81-100	0.00		10.57	10.57	11.41	11.41	23.97	23.97
101-120	0.00		0.00		17.69	17.69	0.00	
121-140	0.00		0.00		0.00		0.00	
141-160	0.00		0.00		0.00		0.00	
>160	0.00		0.00		0.00		0.00	
Alle AKI	1182.81	329.94	2946.48	589.65	2598.91	497.27	2948.28	551.39

### 1.2.1 Baumartengruppenflächen und -anteile

**sonst. Laubholz** Abbildung 1.8 und Tabelle 1.29 zeigen die Entwicklung der Flächen je Altersklasse im Gesamtwald, Tabelle 1.30 zeigt die Entwicklung

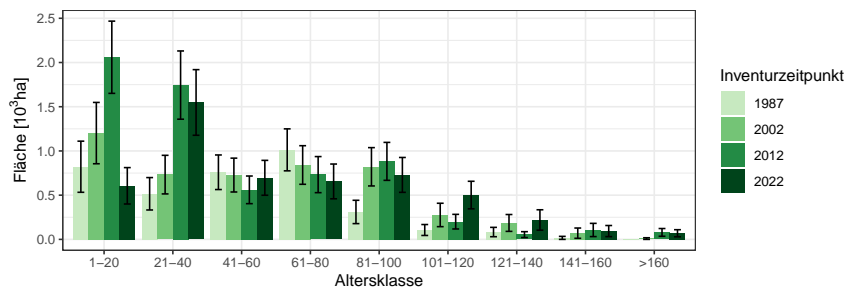


Abbildung 1.8: Fläche [10<sup>3</sup>ha] nach Altersklasse und Inventurzeitpunkt für sonst. Laubholz

Thema: a-a-a-y-SL-gw-kreis436

Tabelle 1.29: Fläche [10<sup>3</sup>ha] nach Altersklasse und Inventurzeitpunkt für sonst. Laubholz im Gesamtwald

Thema: a-a-a-y-SL-gw-kreis436

BWI	1987		2002		2012		2022	
Altersklasse	Wert	Fehler	Wert	Fehler	Wert	Fehler	Wert	Fehler
1-20	0.82	0.29	1.20	0.35	2.06	0.41	0.61	0.21
21-40	0.52	0.18	0.73	0.22	1.74	0.39	1.55	0.37
41-60	0.76	0.20	0.73	0.19	0.56	0.16	0.70	0.20
61-80	1.01	0.24	0.84	0.22	0.73	0.20	0.66	0.20
81-100	0.31	0.13	0.82	0.22	0.88	0.21	0.73	0.20
101-120	0.11	0.06	0.28	0.13	0.20	0.08	0.50	0.16
121-140	0.08	0.05	0.19	0.10	0.05	0.03	0.22	0.12
141-160	0.02	0.02	0.07	0.06	0.11	0.07	0.09	0.06
>160	0.00		0.01	0.01	0.08	0.04	0.07	0.04
Alle AKl	3.63	0.59	4.87	0.72	6.42	0.82	5.12	0.71

im Staatswald, Tabelle 1.31 zeigt die Entwicklung im Körperschaftswald und Tabelle 1.32 zeigt die Entwicklung im Privatwald.

## 1.2 Lebensraum Wald

Tabelle 1.30: Fläche [ha] nach Altersklasse und Inventurzeitpunkt für sonst. Laubholz im Staatswald

Thema: a-a-a-y-SL-stw-kreis436

BWI	1987		2002		2012		2022	
Altersklasse	Wert	Fehler	Wert	Fehler	Wert	Fehler	Wert	Fehler
1-20	163.05	113.38	599.62	252.13	708.90	251.64	185.02	109.84
21-40	208.72	136.96	115.81	85.89	420.92	173.21	628.90	274.99
41-60	151.08	92.46	248.15	132.55	258.91	125.65	177.82	102.07
61-80	494.61	176.40	263.83	141.24	283.15	143.94	208.26	110.31
81-100	40.83	31.57	401.61	153.24	267.88	121.60	299.51	140.91
101-120	70.07	57.35	26.40	26.40	0.00		256.23	123.68
121-140	27.28	27.28	83.94	58.88	0.00		0.00	
141-160	0.00		0.00		15.49	15.49	13.55	13.55
>160	0.00		0.00		23.08	23.08	23.61	23.61
Alle AKI	1155.63	330.44	1739.37	465.93	1978.33	494.43	1792.89	457.00

Tabelle 1.31: Fläche [ha] nach Altersklasse und Inventurzeitpunkt für sonst. Laubholz im Körperschaftswald

Thema: a-a-a-y-SL-kw-kreis436

BWI	1987		2002		2012		2022	
Altersklasse	Wert	Fehler	Wert	Fehler	Wert	Fehler	Wert	Fehler
1-20	0.00		0.00		277.81	145.84	100.04	100.04
21-40	0.00		0.00		0.00		100.04	100.04
41-60	10.69	10.69	0.00		11.04	11.04	0.00	
61-80	24.49	17.62	0.00		0.00		14.21	14.21
81-100	25.05	25.05	0.00		79.86	52.79	9.59	9.59
101-120	0.00		0.00		14.49	14.49	78.56	51.89
121-140	0.00		0.00		0.00		0.00	
141-160	0.00		0.00		0.00		0.00	
>160	0.00		0.00		0.00		0.00	
Alle AKI	60.23	36.92	0.00		383.20	156.14	302.43	151.64

### 1.2.1 Baumartengruppenflächen und -anteile

Tabelle 1.32: Fläche [ha] nach Altersklasse und Inventurzeitpunkt für sonst. Laubholz im Privatwald

Thema: a-a-a-y-SL-pw-kreis436

BWI	1987		2002		2012		2022	
Altersklasse	Wert	Fehler	Wert	Fehler	Wert	Fehler	Wert	Fehler
1-20	655.09	263.87	610.37	241.82	1063.44	277.55	320.23	141.86
21-40	310.17	125.26	616.89	200.67	1322.28	344.90	819.36	228.36
41-60	594.58	171.30	466.09	138.80	286.19	88.82	519.19	168.96
61-80	504.72	160.06	580.08	167.85	445.40	142.08	433.39	162.43
81-100	242.94	124.27	424.70	155.33	531.67	163.69	420.40	137.84
101-120	38.21	27.20	249.67	129.43	187.09	77.77	165.94	66.03
121-140	56.04	45.28	103.08	75.43	54.29	33.45	219.86	115.46
141-160	16.83	16.83	70.28	57.89	91.17	73.58	80.81	61.35
>160	0.00		9.27	9.27	55.88	37.03	45.86	32.51
Alle AKl	2418.58	485.89	3130.42	549.84	4037.42	621.10	3025.04	508.06

## 1.2 Lebensraum Wald

### 1.2.2 Totholz

Abbildung 1.9 und Tabelle 1.33 zeigen den Totholzvorrat nach Totholzart,

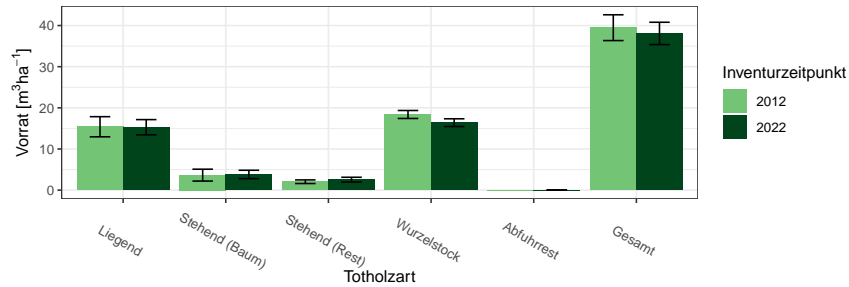


Abbildung 1.9: Totholz- Vorrat [ $m^3 ha^{-1}$ ] nach Totholzart und Inventurzeitpunkt im Gesamtwald

Thema: d-r-dt-y-A-gw-kreis436

Tabelle 1.33: Totholz- Vorrat [ $m^3 ha^{-1}$ ] nach Totholzart und Inventurzeitpunkt im Gesamtwald

Thema: d-r-dt-y-A-gw-kreis436

BWI Totholzart	2012		2022	
	Wert	Fehler	Wert	Fehler
Liegend	15.41	2.45	15.29	1.85
Stehend (Baum)	3.65	1.44	3.81	1.02
Stehend (Rest)	2.05	0.44	2.55	0.58
Wurzelstock	18.38	0.97	16.40	0.94
Abfuhrrest	0.00		0.04	0.00
Gesamt	39.48	3.13	38.09	2.71

Abbildung 1.10 und Tabelle 1.34 den Totholzvorrat nach Totholzbaumarten-  
gruppen (es werden nur Nadel-, Laub- und Eichenholz unterschieden) und  
Abbildung 1.11 sowie Tabelle 1.35 den Totholzvorrat nach Eigentumsarten

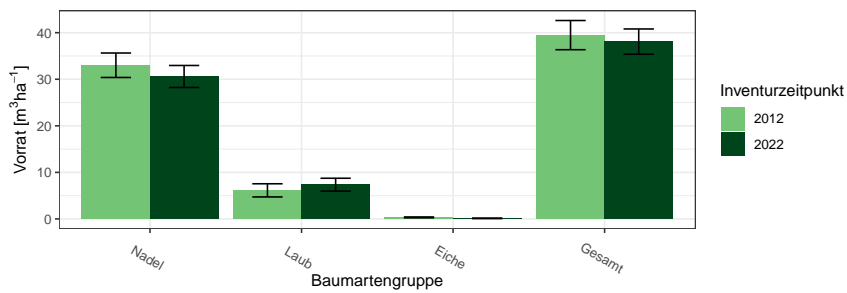


Abbildung 1.10: Totholz- Vorrat [ $m^3 ha^{-1}$ ] nach Baumartengruppe und Inventurzeitpunkt im Gesamtwald  
Thema: d-r-ds-y-A-gw-kreis436

Tabelle 1.34: Totholz- Vorrat [ $m^3 ha^{-1}$ ] nach Baumartengruppe und Inventurzeitpunkt im Gesamtwald  
Thema: d-r-ds-y-A-gw-kreis436

BWI	2012		2022	
Baumartengruppe	Wert	Fehler	Wert	Fehler
Nadel	33.01	2.63	30.60	2.36
Laub	6.14	1.41	7.36	1.38
Eiche	0.33	0.09	0.13	0.06
Gesamt	39.48	3.13	38.09	2.71

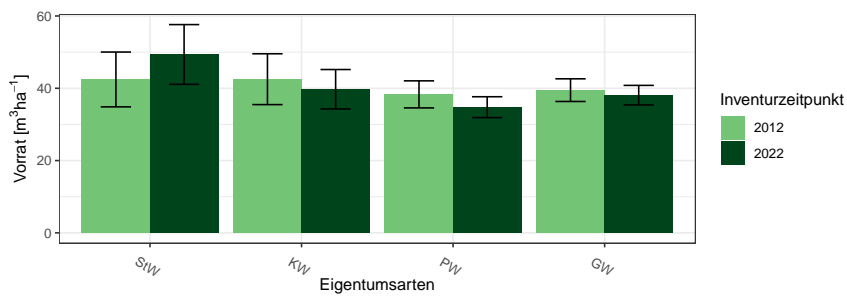


Abbildung 1.11: Totholz-Vorrat [ $m^3 ha^{-1}$ ] nach Eigentumsarten  
Thema: v-r-o-y-A-d-kreis436

## 1.2 Lebensraum Wald

Tabelle 1.35: Totholz-Vorrat [ $m^3ha^{-1}$ ] nach Eigentumsarten

Thema: v-r-o-y-A-d-kreis436

BWI	2012		2022	
Eigentumsarten	Wert	Fehler	Wert	Fehler
Staatswald	42.44	7.58	49.35	8.27
Körperschaftswald	42.51	7.03	39.73	5.46
Privatwald	38.31	3.74	34.77	2.89
Gesamtwald	39.48	3.13	38.09	2.71



### 1.2.3 Stammzahlen

Tabelle 1.36 zeigt die Entwicklung der Stammzahlverteilung nach Inventurzeitpunkten, Tabelle 1.37 die Stammzahlen der Hauptbaumarten nach

Tabelle 1.36: Stammzahl Derbholz [ $10^6$ ] nach Altersklasse und Inventurzeitpunkt für Alle Baumarten

Thema: n-a-A-AKL-gw-kreis436

BWI	1987		2002		2012		2022	
Altersklasse	Wert	Fehler	Wert	Fehler	Wert	Fehler	Wert	Fehler
1-20	13.43	2.07	4.55	1.04	6.91	1.32	3.63	0.74
21-40	14.97	1.89	14.36	1.80	15.40	2.29	19.48	2.53
41-60	5.12	0.72	6.87	0.92	8.18	1.05	7.36	0.91
61-80	5.00	0.69	3.34	0.54	3.16	0.46	3.56	0.52
81-100	2.65	0.42	2.77	0.40	1.71	0.26	1.46	0.25
101-120	0.74	0.19	1.17	0.21	1.12	0.21	1.02	0.18
121-140	0.13	0.06	0.29	0.09	0.30	0.08	0.39	0.09
141-160	0.01	0.01	0.04	0.03	0.10	0.04	0.07	0.03
>160	0.10	0.10	0.01	0.01	0.02	0.01	0.03	0.01

Alterklasse und Baumartengruppe zum Inventurzeitpunkt 2022.

Tabelle 1.37: Stammzahl Derbholz [ $10^6$ ] nach Altersklasse und Baumartengruppe

Thema: n-a-X-AKL-gw-2022-kreis436

Baumartengruppe	Fichte		Buche		Alle Baumarten	
Altersklasse	Wert	Fehler	Wert	Fehler	Wert	Fehler
1-20	2.00	0.57	0.11	0.08	3.63	0.74
21-40	13.45	2.05	0.89	0.27	19.48	2.53
41-60	5.18	0.70	0.94	0.30	7.36	0.91
61-80	2.39	0.41	0.26	0.07	3.56	0.52
81-100	0.95	0.20	0.24	0.08	1.46	0.25
101-120	0.52	0.12	0.29	0.08	1.02	0.18
121-140	0.24	0.07	0.07	0.03	0.39	0.09
141-160	0.04	0.02	0.01	0.01	0.07	0.03
>160	0.01	0.01	0.01	0.01	0.03	0.01
Alle AKI	24.78	2.63	2.82	0.57	37.00	3.41

## 1.2 Lebensraum Wald

### 1.2.4 Naturnähe

Abbildung 1.12 und Tabelle 1.38 zeigen die Flächenanteile der Naturnähestufen in Prozent nach Inventurzeitpunkt und Abbildung 1.13 und Tabelle 1.39

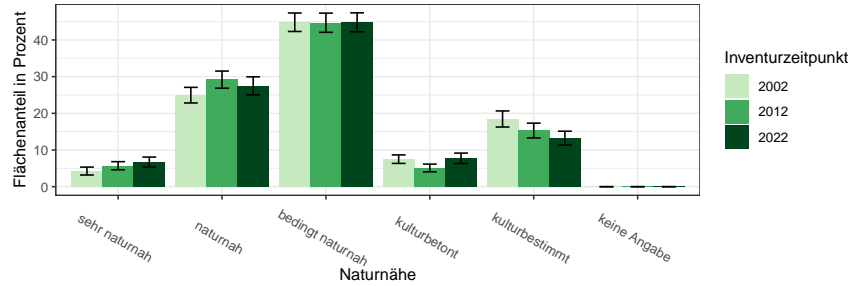


Abbildung 1.12: Flächenanteile der Naturnähestufen nach Inventurzeitpunkt

Thema: nn-r-nn-Y-c-kreis436

Tabelle 1.38: Flächenanteile der Naturnähestufen nach Inventurzeitpunkt

Thema: nn-r-nn-Y-c-kreis436

BWI	2002		2012		2022	
	Wert	Fehler	Wert	Fehler	Wert	Fehler
sehr naturnah	4.26	1.08	5.71	1.10	6.72	1.35
naturnah	24.95	2.13	29.18	2.33	27.49	2.45
bedingt naturnah	44.83	2.52	44.69	2.61	44.81	2.58
kulturbetont	7.51	1.16	5.10	1.05	7.74	1.42
kulturbestimmt	18.46	2.19	15.31	2.02	13.24	1.89
keine Angabe	0.00	0.00	0.00	0.00	0.00	0.00

die Flächenanteile nach Eigentumsarten im Jahr 2022.

## 1.2.4 Naturnähe

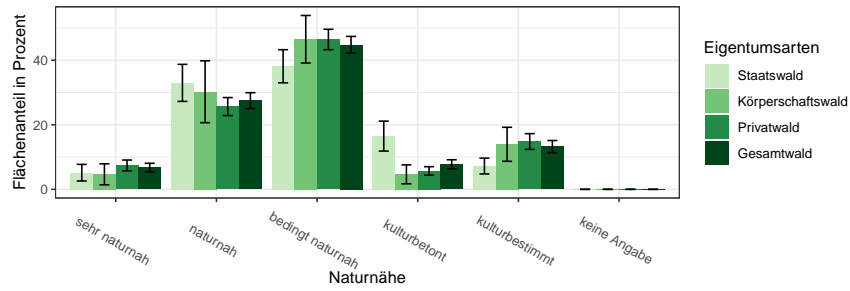


Abbildung 1.13: Flächenanteile der Naturnähestufen nach Eigentumsarten  
Thema: nn-r-nn-O-c-kreis436

Tabelle 1.39: Flächenanteile der Naturnähestufen nach Eigentumsarten  
Thema: nn-r-nn-O-c-kreis436

Eigentumsarten	Staatswald		Körperschaftswald		Privatwald		Gesamtwald	
	Wert	Fehler	Wert	Fehler	Wert	Fehler	Wert	Fehler
sehr naturnah	5.15	2.58	4.65	3.26	7.41	1.67	6.72	1.35
naturnah	32.99	5.74	30.23	9.58	25.64	2.79	27.49	2.45
bedingt naturnah	38.14	5.13	46.51	7.36	46.44	3.16	44.81	2.58
kulturbetont	16.49	4.64	4.65	2.93	5.70	1.32	7.74	1.42
kulturbestimmt	7.22	2.45	13.95	5.27	14.81	2.44	13.24	1.89
keine Angabe	0.00	0.00	0.00	0.00	0.00	0.00	0.00	0.00

### 1.2.5 Forstlich besonders bedeutsame Arten der Bodenvegetation

Die Dichte der forstlich besonders bedeutsamen Arten der Bodenvegetation werden im Probekreis mit 10 Metern Radius gutachlich angesprochen. Aus dieser Ansprache lassen sich die Flächenanteile in Abbildung 1.14 und Tabelle 1.40 berechnen.

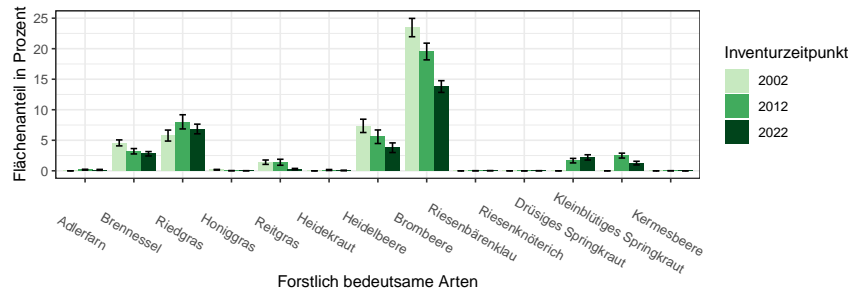


Abbildung 1.14: Flächenanteile der Forstlich besonders bedeutsamen Arten der Bodenvegetation in Prozent nach Inventurzeitpunkt  
Thema: f-r-fba-Y-gw-kreis436

Tabelle 1.40: Flächenanteile der Forstlich besonders bedeutsamen Arten der Bodenvegetation in Prozent nach Inventurzeitpunkt  
Thema: f-r-fba-Y-gw-kreis436

BWI Forstlich bedeutsame Arten	2002		2012		2022	
	Wert	Fehler	Wert	Fehler	Wert	Fehler
Adlerfarn	0.0	0.00	0.2	0.07	0.1	0.08
Brennessel	4.6	0.49	3.2	0.44	2.8	0.36
Riedgras	5.8	0.90	8.0	1.16	6.9	0.79
Honiggras	0.2	0.06	0.0	0.01	0.0	0.01
Reitgras	1.4	0.36	1.4	0.49	0.3	0.11
Heidekraut	0.0	0.00	0.1	0.08	0.1	0.05
Heidelbeere	7.4	1.09	5.6	1.11	3.8	0.79
Brombeere	23.5	1.50	19.5	1.37	13.8	0.96
Riesenbärenklau	0.0	0.00	0.0	0.01	0.0	0.01
Riesenknötריך	0.0	0.00	0.0	0.00	0.0	0.01
Drüsiges Springkraut	0.0	0.00	1.7	0.37	2.2	0.43
Kleinblütiges Springkraut	0.0	0.00	2.5	0.40	1.3	0.30
Kermesbeere	0.0	0.00	0.0	0.01	0.0	0.00

## 1.2.6 Verjüngung und Jungbestockung

### 1.2.6 Verjüngung und Jungbestockung

Informationen zur Aufnahme von Verjüngung und Jungbestockung finden sich in

Tabelle 1.41 zeigt die Stammzahlen der Verjüngung nach Baumarten als Anteile an der Gesamtstammzahl der Verjüngung nach Eigentumsarten und Inventurzeitpunkt. Tabelle 1.42 zeigt die Jungstockungsflächen für das Jahr

BAG	StW			KW			PW			GW		
	2002	2012	2022	2002	2012	2022	2002	2012	2022	2002	2012	2022
FI	43.2	35.6	50.5	58.2	71.7	80.7	48.7	48.6	52.7	47.7	47.2	55.0
TA	8.0	9.4	15.6	4.4	2.1	4.3	1.8	3.1	3.6	3.5	4.5	6.1
DGL	0.0	0.0	0.0	0.0	0.2	0.3	0.1	0.3	0.3	0.1	0.2	0.2
KI	4.0	15.1	0.3	0.0	2.9	0.0	0.1	0.1	0.1	1.1	3.8	0.1
LAE	0.0	0.0	0.0	0.0	0.4	1.0	0.0	0.0	0.0	0.0	0.0	0.1
BU	9.0	10.1	12.2	6.8	5.7	4.7	5.4	12.3	13.6	6.3	11.3	12.4
EI	0.8	0.8	1.1	0.0	0.4	0.2	1.1	0.9	0.9	0.9	0.8	0.8
ALH	25.9	25.7	14.0	27.1	12.6	1.7	25.1	27.1	20.4	25.4	25.8	17.2
ALN	9.2	3.4	6.4	3.6	4.0	6.9	17.7	7.7	8.6	14.9	6.5	7.9
Nadel	55.2	60.1	66.4	62.6	77.3	86.3	50.7	52.1	56.7	52.4	55.7	61.5
Laub	44.9	40.0	33.7	37.5	23.1	14.5	49.3	48.0	43.5	47.5	44.4	38.4

Tabelle 1.41: Verjüngungsanteil der Baumartengruppen in Prozent nach Eigentumsarten und Inventurzeitpunkt dabei steht BAG für Baumartengruppe, StW für Staatswald, KW für Körperschaftswald, PW für Privatwald, GW für Gesamtwald, FI für Fichte, TA für Tanne, DGL für Douglasie, KI für Kiefer, LAE für Lärche, BU für Buche, EI für Eiche, ALH für sonst. Hartholz, ALN für sonst. Weichholz, Nadel für Nadelholz und Laub für Laubholz

Thema: r-r-O-y-A-kreis436

2012, Tabelle 1.43 zeigt die Jungstockungsflächen für das Jahr 2022.

Tabelle 1.42: Jungbestockungsfläche nach Baumartengruppe 2012

Thema: jb-r-X-2012-A-kreis436

Baumartengruppe	Unter Schirm	Abgedeckt	Gesamt	Standardfehler	Anteil	NV-Anteil
Fichte	4856.78	3827.19	8683.97	1056.66	0.53	0.82
sonst. Nadelholz	577.33	588.34	1165.67	299.69	0.07	0.67
Buche	1487.85	818.47	2306.32	410.90	0.14	0.90
sonst. Weichholz	436.25	602.35	1038.59	191.77	0.06	0.85
sonst. Laubholz	2357.35	937.54	3294.89	501.17	0.20	0.89
Alle Baumarten	9715.57	6773.88	16489.45	1596.27	1.00	0.84

## 1.2 Lebensraum Wald

Tabelle 1.43: Jungbestockungsfläche nach Baumartengruppe 2022

Thema: jb-r-X-2022-A-kreis436

Baumartengruppe	Unter Schirm	Abgedeckt	Gesamt	Standardfehler	Anteil	NV-Anteil
Fichte	5682.36	1945.81	7628.17	904.22	0.49	0.87
sonst. Nadelholz	1066.44	275.11	1341.56	271.62	0.09	0.74
Buche	2320.96	470.20	2791.16	474.44	0.18	0.96
sonst. Weichholz	648.27	645.27	1293.54	273.67	0.08	0.83
sonst. Laubholz	2276.95	275.11	2552.06	426.16	0.16	0.97
Alle Baumarten	11994.98	3611.50	15606.48	1519.61	1.00	0.89

Tabelle 1.44 zeigt die Jungbestockungsanteile je Bestandestypgruppen nach Baumarten, Tabelle 1.45 je Bestandestypgruppe den Anteil der Jungbesto-

Tabelle 1.44: Jungbestockungsflächenanteile nach Baumartengruppe und Bestandestypgruppen 2022

Thema: jb-r-b-2022-A-kreis436

Baumartengruppe	Fichte	Tanne	Douglasie	Kiefer	Lärche	Eiche	Buche	Edellaub	Weichlaub
Fichte	0.65	0.39	0.52	0.80	0.73	0.34	0.11	0.14	0.15
sonst. Nadelholz	0.08	0.40	0.28	0.20	0.27	0.07	0.05	0.01	0.04
Buche	0.12	0.09	0.20	0.00	0.00	0.31	0.57	0.11	0.00
sonst. Weichholz	0.05	0.04	0.00	0.00	0.00	0.00	0.01	0.04	0.70
sonst. Laubholz	0.10	0.08	0.00	0.00	0.00	0.28	0.26	0.70	0.11
Alle Baumarten	1.00	1.00	1.00	1.00	1.00	1.00	1.00	1.00	1.00

ckung aus Naturverjüngung an der Jungbestockung der Baumartengruppe zeigt. Hier ist ein hoher Wert also vor allem dann relevant, wenn in sich Tabelle 1.44 ein hinreichend hoher Wert in der gleichen Zelle findet.

## 1.2.6 Verjüngung und Jungbestockung

Tabelle 1.45: Naturverjüngungsanteile an der Jungbestockung nach Baumartengruppe und Bestandestypgruppen 2022

Thema: jb-r-b-2022-NV-kreis436

Baumartengruppe	Fichte	Tanne	Douglasie	Kiefer	Lärche	Eiche	Buche	Edellaub	Weichlaub
Fichte	0.86	0.94	1.00	1.00	1.00	1.00	1.00	1.00	1.00
sonst. Nadelholz	0.71	0.75	1.00	1.00	1.00	1.00	0.93	0.70	0.29
Buche	0.96	1.00	1.00			1.00	0.96	1.00	
sonst. Weichholz	0.95	1.00					1.00	1.00	0.73
sonst. Laubholz	0.96	1.00				0.45	0.97	0.99	0.95
Alle Baumarten	0.87	0.87	1.00	1.00	1.00	0.85	0.96	0.99	0.77

### 1.2.7 Waldstrukturen: Biotopbäume, Schichtigkeit und Mischung

Informationen zur Erhebung der Biotopbäume, der Schichtigkeit

Abbildung 1.15 und Tabelle 1.46 zeigen die Stammzahl pro Hektar der Biotopbäume nach Eigentumsarten und Inventurzeitpunkt, Abbildung 1.16

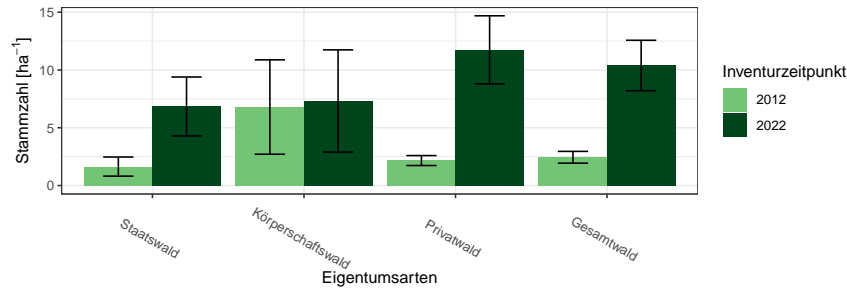


Abbildung 1.15: Biotopbäume – Stammzahlen nach Eigentumsarten und Inventurzeitpunkt

Thema: n-r-o-y-A-2022-kreis436

Tabelle 1.46: Biotopbäume – Stammzahlen nach Eigentumsarten und Inventurzeitpunkt

Thema: n-r-o-y-A-2022-kreis436

Eigentumsarten	BWI	Wert	Standardfehler
Staatswald	2012	1.64	0.83
Staatswald	2022	6.84	2.55
Körperschaftswald	2012	6.79	4.08
Körperschaftswald	2022	7.32	4.42
Privatwald	2012	2.16	0.43
Privatwald	2022	11.74	2.94
Gesamtwald	2012	2.45	0.51
Gesamtwald	2022	10.39	2.18

und Tabelle 1.47 zeigen den Vorrat pro Hektar der Biotopbäume nach Eigentumsarten und Inventurzeitpunkt und Abbildung 1.17 und Tabelle 1.48 zeigen das mittlere Stückvolumen der Biotopbäume nach Eigentumsarten und Inventurzeitpunkt.

Tabelle 1.49 zeigt die Entwicklung der Schichtigkeit.



### 1.2.7 Waldstrukturen: Biotopbäume, Schichtigkeit und Mischung

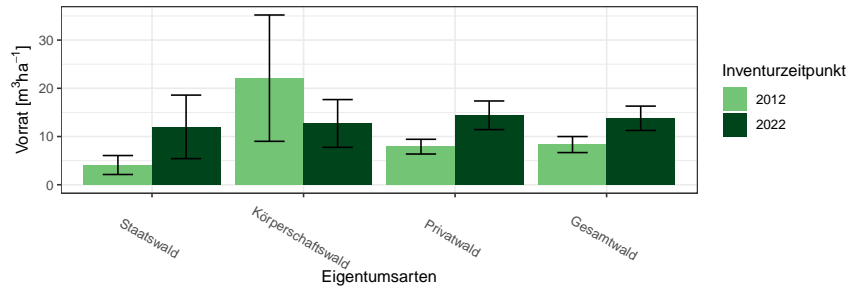


Abbildung 1.16: Biotopbäume – Vorrat pro Hektar nach Eigentumsarten und Inventurzeitpunkt

Thema: v-r-o-y-A-2022-kreis436

Tabelle 1.47: Biotopbäume – Vorrat pro Hektar nach Eigentumsarten und Inventurzeitpunkt

Thema: v-r-o-y-A-2022-kreis436

Eigentumsarten	BWI	Wert	Standardfehler
Staatswald	2012	4.09	1.97
Staatswald	2022	12.00	6.59
Körperschaftswald	2012	22.10	13.10
Körperschaftswald	2022	12.71	4.95
Privatwald	2012	7.90	1.53
Privatwald	2022	14.40	2.97
Gesamtwald	2012	8.33	1.66
Gesamtwald	2022	13.78	2.52

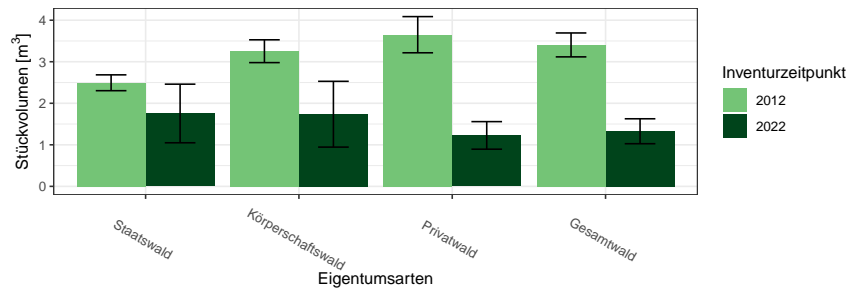


Abbildung 1.17: Biotopbäume – Mittleres Stückvolumen nach Eigentumsarten und Inventurzeitpunkt

Thema: v-a-o-y-A-2022-kreis436

## 1.2 Lebensraum Wald

Tabelle 1.48: Biotopbäume – Mittleres Stückvolumen nach Eigentumsarten und Inventurzeitpunkt

Thema: v-a-o-y-A-2022-kreis436

Eigentumsarten	BWI	Wert	Standardfehler
Staatswald	2012	2.49	0.19
Staatswald	2022	1.75	0.71
Körperschaftswald	2012	3.25	0.27
Körperschaftswald	2022	1.74	0.79
Privatwald	2012	3.65	0.44
Privatwald	2022	1.23	0.33
Gesamtwald	2012	3.40	0.29
Gesamtwald	2022	1.33	0.30

Tabelle 1.49: Anteil der Fläche der Schichtkeiten an der Gesamtfläche des begehbaren Waldes

Thema: s-r-X-y-A-kreis436

BWI	Einschichtig	Fehler	Zweischichtig	Fehler	Mehrschichtig	Fehler
2012	27.96	2.35	55.51	2.42	16.53	1.77
2022	16.50	1.91	67.01	2.35	16.50	1.88

### 1.2.7 Waldstrukturen: Biotopbäume, Schichtigkeit und Mischung

Abbildung 1.18 und Tabelle 1.50 zeigen die Entwicklung der Mischung.

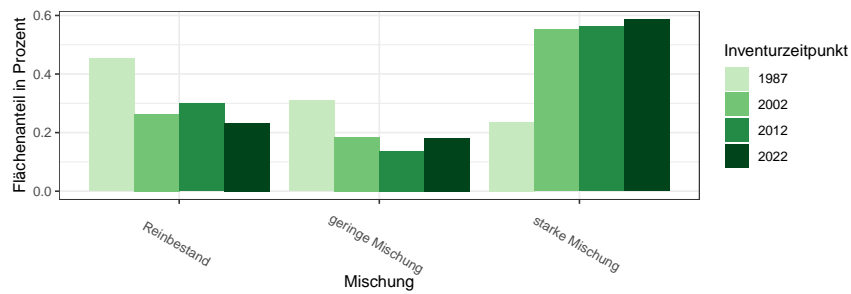


Abbildung 1.18: Mischbestandsanteile in Prozent nach Inventurzeitpunkt  
Thema: m-r-X-y-A-kreis436

Tabelle 1.50: Mischbestandsanteile in Prozent nach Inventurzeitpunkt  
Thema: m-r-X-y-A-kreis436

Mischung	BWI	Wert
Reinbestand	1987	0.45
geringe Mischung	1987	0.31
starke Mischung	1987	0.24
Reinbestand	2002	0.26
geringe Mischung	2002	0.18
starke Mischung	2002	0.55
Reinbestand	2012	0.30
geringe Mischung	2012	0.14
starke Mischung	2012	0.56
Reinbestand	2022	0.23
geringe Mischung	2022	0.18
starke Mischung	2022	0.59

## 1.3 Rohstoffquelle Wald

### 1.3.1 Vorräte

Abbildung 1.19 und Tabelle 1.51 zeigen die Gesamtvorräte nach Baumartengruppen und Eigentumsarten zum Inventurzeitpunkt 2022 in  $10^6 m^3$ ,

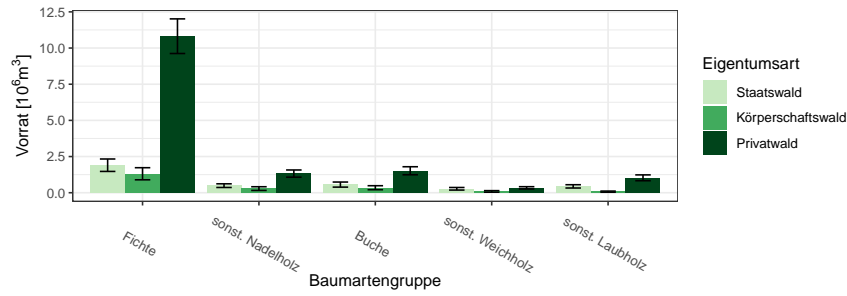


Abbildung 1.19: Vorrat [ $10^6 m^3$ ] nach Baumartengruppe und Eigentumsart  
Thema: v-a-A-o-A-2022-kreis436

Tabelle 1.51: Vorrat [ $10^6 m^3$ ] nach Baumartengruppe und Eigentumsart  
Thema: v-a-A-o-A-2022-kreis436

Eigentumsart	Gesamtwald		Staatswald		Körperschaftswald		Privatwald	
	Wert	Fehler	Wert	Fehler	Wert	Fehler	Wert	Fehler
Fichte	14.03	1.35	1.90	0.43	1.31	0.42	10.82	1.20
sonst. Nadelholz	2.10	0.32	0.49	0.13	0.29	0.13	1.32	0.25
Buche	2.43	0.37	0.56	0.18	0.35	0.14	1.52	0.28
sonst. Weichholz	0.70	0.13	0.27	0.09	0.09	0.05	0.34	0.08
sonst. Laubholz	1.54	0.24	0.44	0.11	0.07	0.04	1.03	0.20
Alle Baumarten	20.80	1.79	3.67	0.68	2.10	0.59	15.03	1.49

### 1.3.2 Vorratsentwicklung

Abbildung 1.20 und Tabelle 1.52 zeigen die Vorratsentwicklung seit 1987 nach Baumartengruppen im Gesamtwald in  $10^6 m^3$ , Abbildung 1.21 und

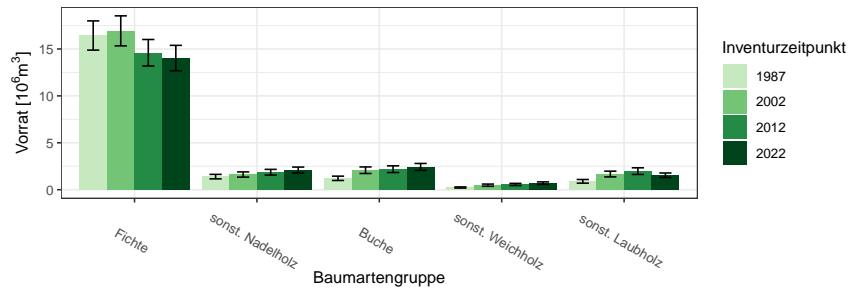


Abbildung 1.20: Vorrat [ $10^6 m^3$ ] nach Baumartengruppe und Inventurzeitpunkt im Gesamtwald

Thema: v-a-A-y-A-gw-kreis436

Tabelle 1.52: Vorrat [ $10^6 m^3$ ] nach Baumartengruppe und Inventurzeitpunkt im Gesamtwald

Thema: v-a-A-y-A-gw-kreis436

BWI	1987		2002		2012		2022	
	Wert	Fehler	Wert	Fehler	Wert	Fehler	Wert	Fehler
Fichte	16.44	1.56	16.93	1.60	14.60	1.41	14.03	1.35
sonst. Nadelholz	1.39	0.24	1.62	0.28	1.86	0.30	2.10	0.32
Buche	1.21	0.23	2.08	0.35	2.19	0.36	2.43	0.37
sonst. Weichholz	0.23	0.06	0.48	0.12	0.56	0.12	0.70	0.13
sonst. Laubholz	0.89	0.19	1.67	0.31	1.98	0.35	1.54	0.24
Alle Baumarten	20.17	1.82	22.77	2.02	21.19	1.89	20.80	1.79

Tabelle 1.53 die Vorratsentwicklung im Staatswald in  $10^6 m^3$ , Abbildung 1.22 und Tabelle 1.54 die Vorratsentwicklung im Körperschaftswald in  $10^3 m^3$  und Abbildung 1.23 sowie Tabelle 1.55 die Vorratsentwicklung im Privatwald in  $10^6 m^3$ .

### 1.3 Rohstoffquelle Wald

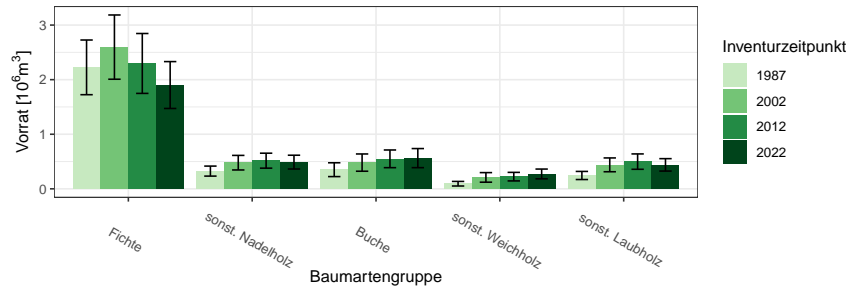


Abbildung 1.21: Vorrat [ $10^6 m^3$ ] nach Baumartengruppe und Inventurzeitpunkt im Staatswald  
Thema: v-a-A-y-A-stw-kreis436

Tabelle 1.53: Vorrat [ $10^6 m^3$ ] nach Baumartengruppe und Inventurzeitpunkt im Staatswald  
Thema: v-a-A-y-A-stw-kreis436

BWI	1987		2002		2012		2022	
Baumartengruppe	Wert	Fehler	Wert	Fehler	Wert	Fehler	Wert	Fehler
Fichte	2.23	0.50	2.60	0.59	2.30	0.55	1.90	0.43
sonst. Nadelholz	0.32	0.09	0.48	0.13	0.52	0.14	0.49	0.13
Buche	0.35	0.13	0.48	0.16	0.55	0.16	0.56	0.18
sonst. Weichholz	0.09	0.04	0.21	0.09	0.22	0.08	0.27	0.09
sonst. Laubholz	0.24	0.07	0.44	0.13	0.50	0.14	0.44	0.11
Alle Baumarten	3.24	0.65	4.20	0.82	4.08	0.80	3.67	0.68

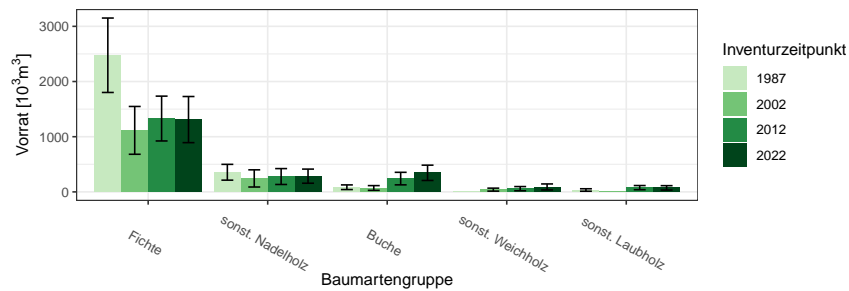


Abbildung 1.22: Vorrat [ $10^3 m^3$ ] nach Baumartengruppe und Inventurzeitpunkt im Körperschaftswald  
Thema: v-a-A-y-A-kw-kreis436

### 1.3.2 Vorratsentwicklung

Tabelle 1.54: Vorrat [ $10^3 m^3$ ] nach Baumartengruppe und Inventurzeitpunkt im Körperschaftswald

Thema: v-a-A-y-A-kw-kreis436

BWI	1987		2002		2012		2022	
Baumartengruppe	Wert	Fehler	Wert	Fehler	Wert	Fehler	Wert	Fehler
Fichte	2476.02	674.31	1114.94	433.27	1328.99	406.10	1310.43	418.03
sonst. Nadelholz	355.83	143.16	244.10	155.73	278.32	143.96	285.04	128.02
Buche	84.58	42.23	70.93	42.89	241.05	113.63	345.59	138.63
sonst. Weichholz	0.00		40.72	27.13	58.31	38.02	89.88	54.22
sonst. Laubholz	34.23	22.36	0.00		77.28	37.69	73.15	39.81
Alle Baumarten	2950.66	792.39	1470.68	574.15	1983.94	574.19	2104.09	594.62

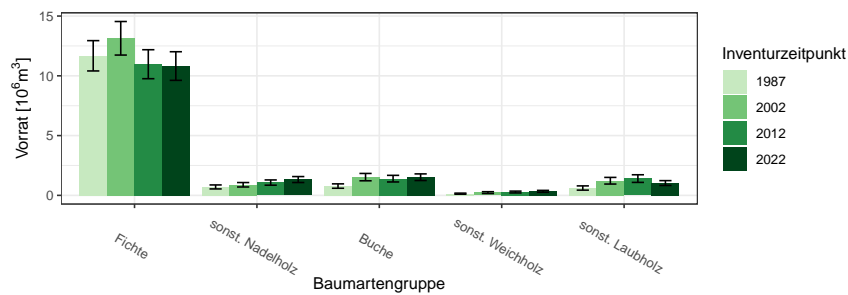


Abbildung 1.23: Vorrat [ $10^6 m^3$ ] nach Baumartengruppe und Inventurzeitpunkt im Privatwald

Thema: v-a-A-y-A-pw-kreis436

Tabelle 1.55: Vorrat [ $10^6 m^3$ ] nach Baumartengruppe und Inventurzeitpunkt im Privatwald

Thema: v-a-A-y-A-pw-kreis436

BWI	1987		2002		2012		2022	
Baumartengruppe	Wert	Fehler	Wert	Fehler	Wert	Fehler	Wert	Fehler
Fichte	11.68	1.27	13.14	1.40	10.97	1.21	10.82	1.20
sonst. Nadelholz	0.70	0.17	0.89	0.19	1.07	0.22	1.32	0.25
Buche	0.78	0.18	1.53	0.31	1.40	0.28	1.52	0.28
sonst. Weichholz	0.14	0.04	0.23	0.08	0.28	0.08	0.34	0.08
sonst. Laubholz	0.61	0.18	1.22	0.28	1.40	0.32	1.03	0.20
Alle Baumarten	13.91	1.45	17.00	1.74	15.12	1.55	15.03	1.49

### 1.3 Rohstoffquelle Wald

#### 1.3.3 Hektarvorräte

, Abbildung 1.24 und Tabelle 1.56 zeigen die die Hektarvorräte nach Baumartengruppen und Eigentumsarten zum Inventurzeitpunkt 2022 in  $m^3$  pro Hektar. .

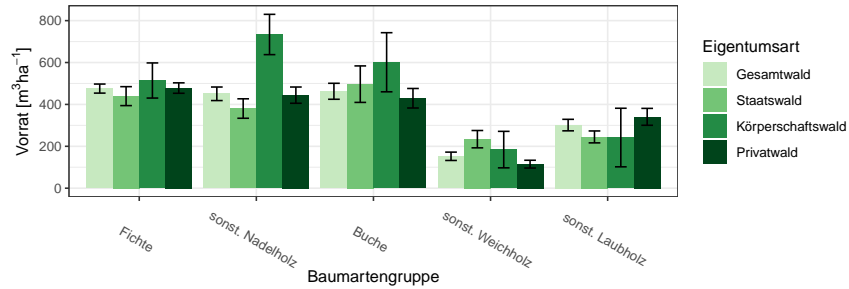


Abbildung 1.24: Vorrat [ $m^3ha^{-1}$ ] nach Baumartengruppe und Eigentumsart

Thema: v-r-A-o-A-2022-kreis436

Tabelle 1.56: Vorrat [ $m^3ha^{-1}$ ] nach Baumartengruppe und Eigentumsart

Thema: v-r-A-o-A-2022-kreis436

Eigentumsart	Gesamtwald		Staatswald		Körperschaftswald		Privatwald	
	Wert	Fehler	Wert	Fehler	Wert	Fehler	Wert	Fehler
Baumartengruppe								
Fichte	475.59	21.60	439.54	45.23	514.22	83.85	478.09	24.91
sonst. Nadelholz	450.73	32.34	380.32	46.44	733.89	96.18	444.25	38.77
Buche	462.73	38.13	496.71	87.11	601.31	141.14	429.50	46.57
sonst. Weichholz	152.30	19.94	234.01	41.39	184.25	87.11	114.78	18.58
sonst. Laubholz	301.37	27.49	244.83	28.46	241.86	139.85	340.75	40.31
Alle Baumarten	423.41	16.17	377.71	26.10	489.12	53.56	427.99	19.87



### 1.3.4 Entwicklung der Hektarvorräte

#### 1.3.4 Entwicklung der Hektarvorräte

Abbildung 1.25 und Tabelle 1.57 zeigen die Entwicklung der Hektarvorräte seit 1987 nach Baumartengruppen im Gesamtwald in  $m^3$  pro Hektar, Abbildung 1.26 und Tabelle 1.58 die Entwicklung der Hektarvorräte im

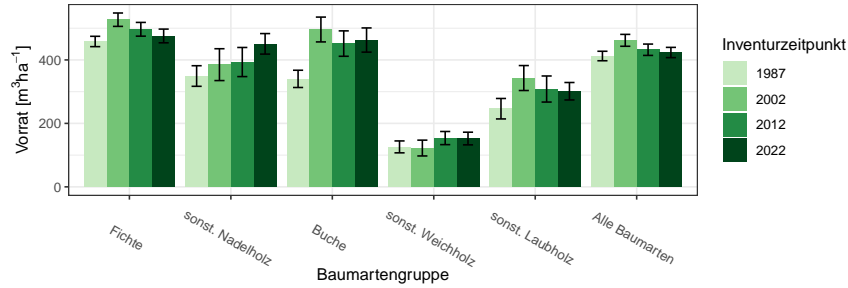


Abbildung 1.25: Vorrat [ $m^3ha^{-1}$ ] nach Baumartengruppe und Inventurzeitpunkt im Gesamtwald  
Thema: v-r-A-y-gw-kreis436

Tabelle 1.57: Vorrat [ $m^3ha^{-1}$ ] nach Baumartengruppe und Inventurzeitpunkt im Gesamtwald

Thema: v-r-A-y-gw-kreis436

BWI	1987		2002		2012		2022	
	Wert	Fehler	Wert	Fehler	Wert	Fehler	Wert	Fehler
Baumartengruppe								
Fichte	458.18	16.29	526.83	21.09	496.62	21.65	475.59	21.60
sonst. Nadelholz	349.32	32.45	385.13	50.19	393.38	45.90	450.73	32.34
Buche	340.32	27.19	495.92	39.13	451.58	40.04	462.73	38.13
sonst. Weichholz	125.96	18.77	122.27	24.92	153.76	20.70	152.30	19.94
sonst. Laubholz	246.27	32.24	342.96	39.35	308.32	41.11	301.37	27.49
Alle Baumarten	412.37	14.97	461.81	18.73	432.12	17.87	423.41	16.17

Staatw Wald in  $m^3$  pro Hektar, Abbildung 1.27 und Tabelle 1.59 die Entwicklung der Hektarvorräte im Körperschaftswald in  $m^3$  pro Hektar und Abbildung 1.28 sowie Tabelle 1.60 die im Privatwald in  $m^3$  pro Hektar.

### 1.3 Rohstoffquelle Wald

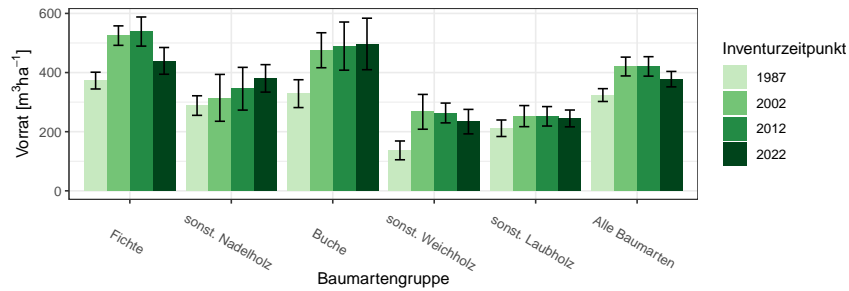


Abbildung 1.26: Vorrat [ $m^3ha^{-1}$ ] nach Baumartengruppe und Inventurzeitpunkt im Staatswald  
Thema: v-r-A-y-stw-kreis436

Tabelle 1.58: Vorrat [ $m^3ha^{-1}$ ] nach Baumartengruppe und Inventurzeitpunkt im Staatswald  
Thema: v-r-A-y-stw-kreis436

BWI	1987		2002		2012		2022	
Baumartengruppe	Wert	Fehler	Wert	Fehler	Wert	Fehler	Wert	Fehler
Fichte	372.81	28.39	524.99	32.90	538.70	49.28	439.54	45.23
sonst. Nadelholz	288.38	33.08	314.49	79.25	345.30	72.28	380.32	46.44
Buche	328.64	47.09	475.45	59.19	489.48	81.42	496.71	87.11
sonst. Weichholz	136.77	31.76	267.21	58.84	263.27	33.47	234.01	41.39
sonst. Laubholz	211.64	27.91	252.65	35.67	252.03	32.89	244.83	28.46
Alle Baumarten	323.83	21.70	420.38	31.81	420.77	32.91	377.71	26.10

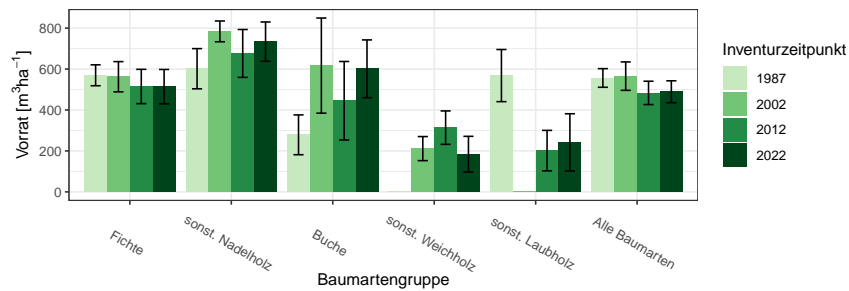


Abbildung 1.27: Vorrat [ $m^3ha^{-1}$ ] nach Baumartengruppe und Inventurzeitpunkt im Körperschaftswald  
Thema: v-r-A-y-kw-kreis436

### 1.3.4 Entwicklung der Hektarvorräte

Tabelle 1.59: Vorrat [ $m^3ha^{-1}$ ] nach Baumartengruppe und Inventurzeitpunkt im Körperschaftswald

Thema: v-r-A-y-kw-kreis436

BWI	1987		2002		2012		2022	
Baumartengruppe	Wert	Fehler	Wert	Fehler	Wert	Fehler	Wert	Fehler
Fichte	569.67	51.05	562.59	73.85	514.97	83.81	514.22	83.85
sonst. Nadelholz	601.72	98.18	784.10	50.76	676.43	116.94	733.89	96.18
Buche	278.86	97.27	616.97	232.34	445.37	191.73	601.31	141.14
sonst. Weichholz	0.00		211.47	58.82	313.88	81.59	184.25	87.11
sonst. Laubholz	568.24	127.36	0.00		201.67	98.87	241.86	139.85
Alle Baumarten	556.59	45.50	565.51	69.39	483.61	57.03	489.12	53.56

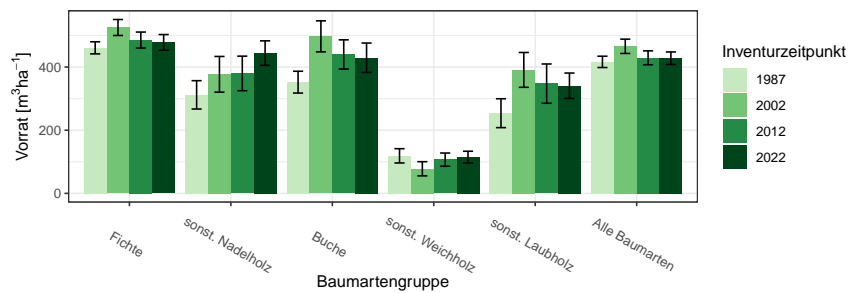


Abbildung 1.28: Vorrat [ $m^3ha^{-1}$ ] nach Baumartengruppe und Inventurzeitpunkt im Privatwald

Thema: v-r-A-y-pw-kreis436

Tabelle 1.60: Vorrat [ $m^3ha^{-1}$ ] nach Baumartengruppe und Inventurzeitpunkt im Privatwald

Thema: v-r-A-y-pw-kreis436

BWI	1987		2002		2012		2022	
Baumartengruppe	Wert	Fehler	Wert	Fehler	Wert	Fehler	Wert	Fehler
Fichte	460.81	19.16	525.29	25.30	485.60	25.25	478.09	24.91
sonst. Nadelholz	311.99	44.87	377.06	56.56	379.81	54.73	444.25	38.77
Buche	352.21	34.53	497.20	49.18	440.00	46.19	429.50	46.57
sonst. Weichholz	118.85	22.56	77.90	22.43	106.81	20.93	114.78	18.58
sonst. Laubholz	253.89	45.73	391.00	55.16	347.56	62.20	340.75	40.31
Alle Baumarten	416.47	17.91	465.77	22.66	429.25	22.07	427.99	19.87

### 1.3.5 Vorratsstruktur: die Vorratsverteilung nach Stärkeklassen

In den folgenden Abschnitten wird die Entwicklung der Vorräte je Durchmesserklassen der jeweiligen Baumartengruppe in den verschiedenen Eigentumsarten dargestellt.

#### 1.3.5.1 Alle Baumarten

Abbildung 1.29 und Tabelle 1.61 zeigen die Entwicklung der Vorräte je Durchmesserklasse im Gesamtwald, Tabelle 1.62 zeigt die Entwicklung im

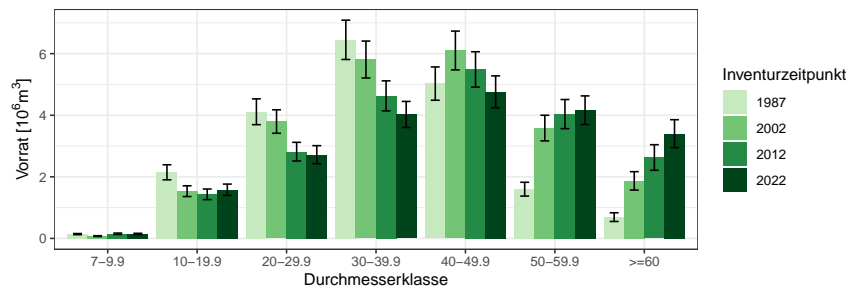


Abbildung 1.29: Vorrat [10<sup>6</sup>m<sup>3</sup>] nach Durchmesserklasse und Inventurzeitpunkt für Alle Baumarten

Thema: v-d-a-y-Alle-BA-gw-kreis436

Tabelle 1.61: Vorrat [10<sup>6</sup>m<sup>3</sup>] nach Durchmesserklasse und Inventurzeitpunkt für Alle Baumarten im Gesamtwald

Thema: v-d-a-y-Alle-BA-gw-kreis436

BWI	1987		2002		2012		2022	
	Wert	Fehler	Wert	Fehler	Wert	Fehler	Wert	Fehler
Durchmesserklasse								
7-9.9	0.14	0.02	0.07	0.01	0.15	0.02	0.14	0.02
10-19.9	2.15	0.24	1.53	0.17	1.43	0.17	1.58	0.18
20-29.9	4.11	0.42	3.80	0.38	2.82	0.30	2.72	0.29
30-39.9	6.45	0.64	5.81	0.60	4.63	0.49	4.03	0.42
40-49.9	5.03	0.54	6.10	0.63	5.49	0.57	4.76	0.52
50-59.9	1.60	0.22	3.58	0.42	4.04	0.47	4.16	0.46
>=60	0.69	0.14	1.87	0.30	2.63	0.42	3.40	0.45
Alle DKl	20.17	1.82	22.77	2.02	21.19	1.89	20.80	1.79

Staatswald, Tabelle 1.63 zeigt die Entwicklung im Körperschaftswald und Tabelle 1.64 zeigt die Entwicklung im Privatwald.

### 1.3.5 Vorratsstruktur: die Vorratsverteilung nach Stärkeklassen

Tabelle 1.62: Vorrat [ $10^3 m^3$ ] nach Durchmesserklasse und Inventurzeitpunkt für Alle Baumarten im Staatswald

Thema: v-d-a-y-Alle-BA-stw-kreis436

BWI	1987		2002		2012		2022	
Durchmesserklasse	Wert	Fehler	Wert	Fehler	Wert	Fehler	Wert	Fehler
7-9.9	15.61	4.81	15.45	6.20	31.53	8.90	22.91	8.03
10-19.9	314.00	83.09	237.87	61.52	206.99	47.69	265.63	66.01
20-29.9	619.42	136.57	575.80	130.71	454.72	110.06	351.80	81.75
30-39.9	1216.01	272.48	1005.14	228.00	819.06	181.75	671.88	160.36
40-49.9	806.44	184.19	1315.35	288.28	1102.40	238.70	823.92	179.81
50-59.9	208.38	68.80	727.29	172.89	1026.69	248.86	874.96	197.01
>=60	59.25	24.98	327.97	97.77	442.39	121.34	654.19	151.52
Alle DKl	3239.10	645.99	4204.86	819.60	4083.78	802.63	3665.28	681.37

Tabelle 1.63: Vorrat [ $10^3 m^3$ ] nach Durchmesserklasse und Inventurzeitpunkt für Alle Baumarten im Körperschaftswald

Thema: v-d-a-y-Alle-BA-kw-kreis436

BWI	1987		2002		2012		2022	
Durchmesserklasse	Wert	Fehler	Wert	Fehler	Wert	Fehler	Wert	Fehler
7-9.9	13.37	4.69	3.36	2.47	5.22	2.80	19.22	7.56
10-19.9	240.67	102.40	60.94	23.84	116.46	39.28	162.12	50.09
20-29.9	486.84	156.41	143.25	56.86	176.67	64.47	174.91	62.21
30-39.9	1062.17	299.77	327.19	146.62	293.43	100.51	240.89	94.10
40-49.9	790.30	255.12	476.59	207.51	528.39	184.94	420.43	146.91
50-59.9	242.43	81.75	266.48	122.73	501.77	189.19	544.05	202.37
>=60	114.88	66.53	192.89	109.09	362.00	141.65	542.46	212.52
Alle DKl	2950.66	792.39	1470.68	574.15	1983.94	574.19	2104.09	594.62

Tabelle 1.64: Vorrat [ $10^6 m^3$ ] nach Durchmesserklasse und Inventurzeitpunkt für Alle Baumarten im Privatwald

Thema: v-d-a-y-Alle-BA-pw-kreis436

BWI	1987		2002		2012		2022	
Durchmesserklasse	Wert	Fehler	Wert	Fehler	Wert	Fehler	Wert	Fehler
7-9.9	0.11	0.02	0.06	0.01	0.11	0.02	0.10	0.02
10-19.9	1.59	0.21	1.24	0.16	1.11	0.16	1.15	0.16
20-29.9	2.96	0.35	3.07	0.35	2.19	0.27	2.19	0.27
30-39.9	4.15	0.48	4.41	0.53	3.52	0.43	3.11	0.38
40-49.9	3.43	0.44	4.29	0.51	3.86	0.48	3.52	0.45
50-59.9	1.15	0.20	2.59	0.36	2.51	0.35	2.74	0.36
>=60	0.52	0.12	1.35	0.26	1.82	0.35	2.21	0.35
Alle DKl	13.91	1.45	17.00	1.74	15.12	1.55	15.03	1.49

### 1.3 Rohstoffquelle Wald

#### 1.3.5.2 Fichte

Abbildung 1.30 und Tabelle 1.65 zeigen die Entwicklung der Vörrate je Durchmesserklasse im Gesamtwald, Tabelle 1.66 zeigt die Entwicklung im

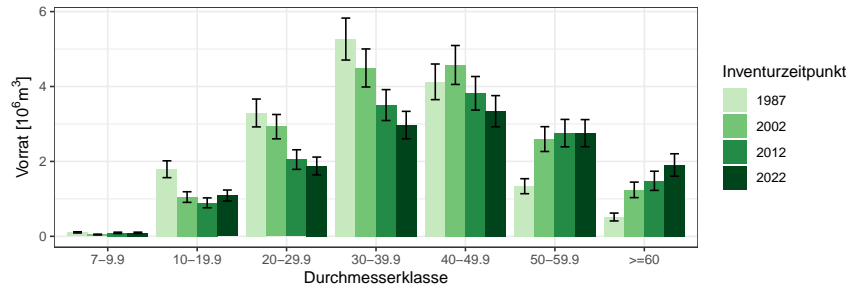


Abbildung 1.30: Vorrat [10<sup>6</sup>m<sup>3</sup>] nach Durchmesserklasse und Inventurzeitpunkt für Fichte

Thema: v-d-a-y-FI-gw-kreis436

Tabelle 1.65: Vorrat [10<sup>6</sup>m<sup>3</sup>] nach Durchmesserklasse und Inventurzeitpunkt für Fichte im Gesamtwald

Thema: v-d-a-y-FI-gw-kreis436

BWI	1987		2002		2012		2022	
	Wert	Fehler	Wert	Fehler	Wert	Fehler	Wert	Fehler
Durchmesserklasse								
7-9.9	0.11	0.02	0.05	0.01	0.09	0.02	0.09	0.02
10-19.9	1.79	0.22	1.05	0.14	0.89	0.13	1.09	0.15
20-29.9	3.29	0.37	2.93	0.33	2.05	0.26	1.88	0.24
30-39.9	5.27	0.56	4.49	0.51	3.50	0.41	2.97	0.37
40-49.9	4.13	0.48	4.57	0.52	3.82	0.45	3.34	0.42
50-59.9	1.34	0.20	2.60	0.33	2.76	0.37	2.75	0.36
>=60	0.52	0.10	1.24	0.21	1.48	0.26	1.90	0.30
Alle DKl	16.44	1.56	16.93	1.60	14.60	1.41	14.03	1.35

Staatwald, Tabelle 1.67 zeigt die Entwicklung im Körperschaftswald und Tabelle 1.68 zeigt die Entwicklung im Privatwald.

### 1.3.5 Vorratsstruktur: die Vorratsverteilung nach Stärkeklassen

Tabelle 1.66: Vorrat [ $10^3 m^3$ ] nach Durchmesserklasse und Inventurzeitpunkt für Fichte im Staatswald

Thema: v-d-a-y-FI-stw-kreis436

BWI	1987		2002		2012		2022	
Durchmesserklasse	Wert	Fehler	Wert	Fehler	Wert	Fehler	Wert	Fehler
7-9.9	9.32	3.59	5.67	3.61	11.12	4.65	12.40	5.38
10-19.9	221.21	72.24	112.88	43.62	79.75	25.34	107.64	39.05
20-29.9	361.84	99.97	308.36	87.60	221.97	76.21	134.33	40.55
30-39.9	903.17	237.29	593.20	159.82	496.39	136.84	353.93	117.16
40-49.9	560.08	143.80	902.60	234.69	634.93	168.02	469.81	134.83
50-59.9	137.73	60.09	460.56	123.40	660.06	186.20	480.02	123.91
>=60	32.15	20.79	213.19	81.58	192.72	61.50	343.42	99.85
Alle DKl	2225.51	500.94	2596.47	588.51	2296.95	548.72	1901.54	429.40

Tabelle 1.67: Vorrat [ $10^3 m^3$ ] nach Durchmesserklasse und Inventurzeitpunkt für Fichte im Körperschaftswald

Thema: v-d-a-y-FI-kw-kreis436

BWI	1987		2002		2012		2022	
Durchmesserklasse	Wert	Fehler	Wert	Fehler	Wert	Fehler	Wert	Fehler
7-9.9	12.10	4.55	3.36	2.47	3.99	2.51	9.56	4.77
10-19.9	213.88	96.61	38.34	15.32	77.85	32.98	122.42	42.32
20-29.9	392.14	134.38	86.25	36.90	147.69	61.68	92.73	41.05
30-39.9	908.56	263.50	226.03	103.77	205.25	77.94	176.50	79.77
40-49.9	659.50	225.57	402.83	178.72	329.18	128.42	289.18	116.21
50-59.9	222.04	77.34	248.92	112.54	354.11	152.24	328.80	165.74
>=60	67.79	30.51	109.21	49.89	210.91	84.12	291.25	131.61
Alle DKl	2476.02	674.31	1114.94	433.27	1328.99	406.10	1310.43	418.03

Tabelle 1.68: Vorrat [ $10^6 m^3$ ] nach Durchmesserklasse und Inventurzeitpunkt für Fichte im Privatwald

Thema: v-d-a-y-FI-pw-kreis436

BWI	1987		2002		2012		2022	
Durchmesserklasse	Wert	Fehler	Wert	Fehler	Wert	Fehler	Wert	Fehler
7-9.9	0.08	0.02	0.04	0.01	0.08	0.02	0.07	0.02
10-19.9	1.36	0.19	0.90	0.13	0.74	0.12	0.86	0.13
20-29.9	2.49	0.32	2.52	0.31	1.68	0.24	1.65	0.23
30-39.9	3.45	0.42	3.61	0.46	2.80	0.38	2.44	0.34
40-49.9	2.91	0.39	3.26	0.42	2.85	0.39	2.58	0.38
50-59.9	0.98	0.18	1.89	0.29	1.74	0.27	1.95	0.30
>=60	0.42	0.10	0.92	0.18	1.08	0.21	1.27	0.23
Alle DKl	11.68	1.27	13.14	1.40	10.97	1.21	10.82	1.20

### 1.3 Rohstoffquelle Wald

#### 1.3.5.3 sonst. Nadelholz

Abbildung 1.31 und Tabelle 1.69 zeigen die Entwicklung der Vörrate je Durchmesserklasse im Gesamtwald, Tabelle 1.70 zeigt die Entwicklung im

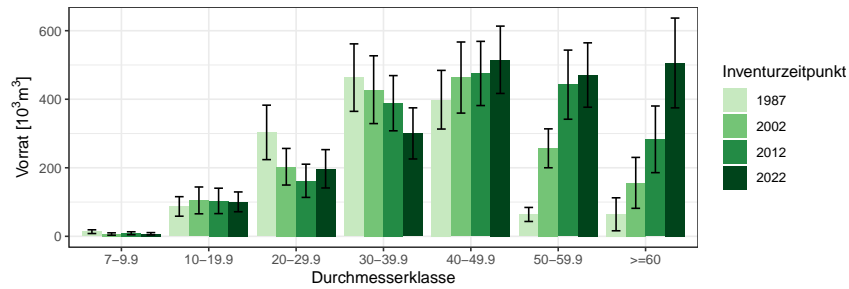


Abbildung 1.31: Vorrat [ $10^3m^3$ ] nach Durchmesserklasse und Inventurzeitpunkt für sonst. Nadelholz

Thema: v-d-a-y-SN-gw-kreis436

Tabelle 1.69: Vorrat [ $10^3m^3$ ] nach Durchmesserklasse und Inventurzeitpunkt für sonst. Nadelholz im Gesamtwald

Thema: v-d-a-y-SN-gw-kreis436

BWI	1987		2002		2012		2022	
	Wert	Fehler	Wert	Fehler	Wert	Fehler	Wert	Fehler
7-9.9	13.60	5.44	6.66	3.53	8.94	4.32	7.48	3.36
10-19.9	87.20	28.47	104.84	39.14	103.35	37.08	100.61	28.90
20-29.9	303.26	79.47	203.07	53.38	162.04	48.44	197.05	55.94
30-39.9	463.12	98.47	427.89	98.91	388.45	80.55	300.34	74.61
40-49.9	398.61	85.60	463.30	103.72	475.25	93.64	515.15	98.22
50-59.9	63.80	20.47	256.82	56.78	442.53	100.86	470.67	93.94
>=60	64.29	48.13	155.99	74.29	283.05	97.24	505.85	131.01
Alle DKl	1393.89	238.92	1618.56	278.25	1863.60	303.62	2097.15	315.14

Staatwald, Tabelle 1.71 zeigt die Entwicklung im Körperschaftswald und Tabelle 1.72 zeigt die Entwicklung im Privatwald.



### 1.3.5 Vorratsstruktur: die Vorratsverteilung nach Stärkeklassen

Tabelle 1.70: Vorrat [ $10^3 m^3$ ] nach Durchmesserklasse und Inventurzeitpunkt für sonst. Nadelholz im Staatswald

Thema: v-d-a-y-SN-stw-kreis436

BWI	1987		2002		2012		2022	
Durchmesserklasse	Wert	Fehler	Wert	Fehler	Wert	Fehler	Wert	Fehler
7-9.9	2.41	1.80	5.21	3.21	4.71	3.48	0.81	0.81
10-19.9	6.13	4.37	12.09	7.21	16.29	10.43	11.69	7.25
20-29.9	133.33	46.74	86.31	38.13	48.35	23.59	50.04	25.49
30-39.9	99.12	34.67	193.00	56.08	150.01	41.78	114.52	37.37
40-49.9	51.53	19.32	81.75	35.50	117.31	39.91	111.25	36.82
50-59.9	20.74	13.09	48.99	21.30	104.62	44.20	78.87	27.76
>=60	11.54	8.20	51.70	38.16	74.44	45.95	122.25	53.49
Alle DKl	324.80	91.73	479.05	133.28	515.73	137.03	489.43	126.30

Tabelle 1.71: Vorrat [ $10^3 m^3$ ] nach Durchmesserklasse und Inventurzeitpunkt für sonst. Nadelholz im Körperschaftswald

Thema: v-d-a-y-SN-kw-kreis436

BWI	1987		2002		2012		2022	
Durchmesserklasse	Wert	Fehler	Wert	Fehler	Wert	Fehler	Wert	Fehler
7-9.9	0.56	0.56	0.00		0.00		0.95	0.95
10-19.9	14.81	14.81	7.88	7.88	0.00		2.46	2.46
20-29.9	61.72	46.18	31.68	26.33	3.34	3.34	7.20	5.11
30-39.9	107.45	48.14	65.73	65.73	39.58	34.06	9.86	7.03
40-49.9	119.01	64.16	53.36	40.32	63.76	46.09	29.78	23.79
50-59.9	5.20	5.20	17.56	17.56	81.66	48.15	90.59	42.67
>=60	47.09	47.09	67.88	61.52	89.98	66.07	144.20	83.34
Alle DKl	355.83	143.16	244.10	155.73	278.32	143.96	285.04	128.02

Tabelle 1.72: Vorrat [ $10^3 m^3$ ] nach Durchmesserklasse und Inventurzeitpunkt für sonst. Nadelholz im Privatwald

Thema: v-d-a-y-SN-pw-kreis436

BWI	1987		2002		2012		2022	
Durchmesserklasse	Wert	Fehler	Wert	Fehler	Wert	Fehler	Wert	Fehler
7-9.9	10.63	4.73	1.45	1.45	4.23	2.56	5.72	3.12
10-19.9	66.25	23.93	84.87	36.97	87.05	34.37	86.45	27.46
20-29.9	108.22	44.78	85.08	25.54	110.36	42.20	139.81	49.55
30-39.9	248.12	78.23	169.16	48.28	198.86	58.85	175.96	62.99
40-49.9	228.07	53.36	318.50	88.25	294.17	69.50	374.11	87.97
50-59.9	37.87	14.86	190.26	49.64	256.24	75.69	301.20	76.49
>=60	5.66	5.66	36.41	16.72	118.63	54.63	239.41	84.14
Alle DKl	704.83	167.32	885.74	186.32	1069.55	220.21	1322.67	249.07

### 1.3 Rohstoffquelle Wald

#### 1.3.5.4 Buche

Abbildung 1.32 und Tabelle 1.73 zeigen die Entwicklung der Vörrate je Durchmesserklasse im Gesamtwald, Tabelle 1.74 zeigt die Entwicklung im

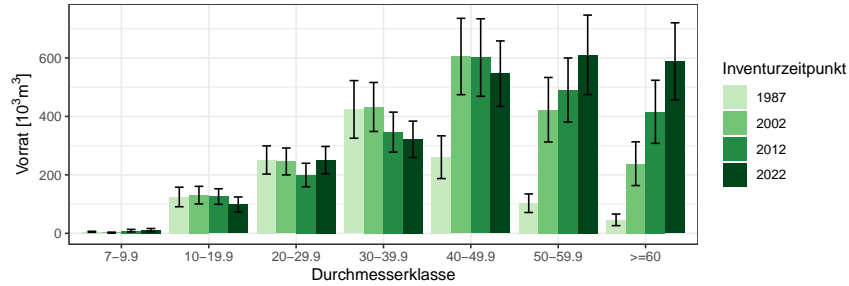


Abbildung 1.32: Vorrat [ $10^3m^3$ ] nach Durchmesserklasse und Inventurzeitpunkt für Buche

Thema: v-d-a-y-BU-gw-kreis436

Tabelle 1.73: Vorrat [ $10^3m^3$ ] nach Durchmesserklasse und Inventurzeitpunkt für Buche im Gesamtwald

Thema: v-d-a-y-BU-gw-kreis436

BWI	1987		2002		2012		2022	
	Wert	Fehler	Wert	Fehler	Wert	Fehler	Wert	Fehler
Durchmesserklasse								
7-9.9	5.17	1.75	2.32	1.66	9.01	4.37	10.96	5.61
10-19.9	124.39	33.44	130.64	30.07	125.80	26.71	98.46	25.92
20-29.9	250.86	48.16	245.85	46.05	199.50	40.23	250.35	46.84
30-39.9	423.92	98.58	432.26	83.79	346.22	68.39	321.62	62.26
40-49.9	260.40	73.11	604.91	130.64	601.30	132.57	546.15	112.03
50-59.9	102.95	31.79	422.88	110.37	490.28	109.54	610.75	135.88
>=60	46.12	19.82	238.14	74.78	415.76	107.86	588.24	131.88
Alle DKl	1213.81	229.53	2077.00	348.81	2187.86	356.39	2426.53	369.01

Staatw Wald, Tabelle 1.75 zeigt die Entwicklung im Körperschaftswald und Tabelle 1.76 zeigt die Entwicklung im Privatwald.

### 1.3.5 Vorratsstruktur: die Vorratsverteilung nach Stärkeklassen

Tabelle 1.74: Vorrat [ $10^3 m^3$ ] nach Durchmesserklasse und Inventurzeitpunkt für Buche im Staatswald

Thema: v-d-a-y-BU-stw-kreis436

BWI	1987		2002		2012		2022	
Durchmesserklasse	Wert	Fehler	Wert	Fehler	Wert	Fehler	Wert	Fehler
7-9.9	1.17	0.83	1.33	1.33	1.87	1.87	1.68	1.68
10-19.9	40.33	21.15	49.14	17.98	40.40	14.60	34.35	14.85
20-29.9	72.49	27.03	56.27	23.87	57.62	23.05	53.66	22.38
30-39.9	96.82	44.48	107.33	37.97	86.80	32.49	81.59	26.27
40-49.9	109.94	59.09	119.95	62.74	136.70	41.35	118.01	40.92
50-59.9	23.52	14.32	120.15	81.78	131.31	71.90	158.83	79.20
>=60	6.40	6.40	26.46	16.44	94.77	51.96	114.53	50.21
Alle DKl	350.66	126.51	480.62	158.07	549.47	162.03	562.66	175.04

Tabelle 1.75: Vorrat [ $10^3 m^3$ ] nach Durchmesserklasse und Inventurzeitpunkt für Buche im Körperschaftswald

Thema: v-d-a-y-BU-kw-kreis436

BWI	1987		2002		2012		2022	
Durchmesserklasse	Wert	Fehler	Wert	Fehler	Wert	Fehler	Wert	Fehler
7-9.9	0.71	0.50	0.00		1.23	1.23	4.46	4.46
10-19.9	8.25	5.03	2.21	2.21	16.46	10.17	18.80	13.85
20-29.9	23.33	12.57	19.55	14.60	14.04	14.04	32.08	17.06
30-39.9	40.51	24.95	12.98	7.79	22.22	17.95	36.43	25.77
40-49.9	11.79	8.76	20.40	15.81	113.70	80.10	86.09	45.19
50-59.9	0.00		0.00		46.58	26.30	96.04	58.03
>=60	0.00		15.80	15.80	26.81	16.55	71.69	36.80
Alle DKl	84.58	42.23	70.93	42.89	241.05	113.63	345.59	138.63

Tabelle 1.76: Vorrat [ $10^3 m^3$ ] nach Durchmesserklasse und Inventurzeitpunkt für Buche im Privatwald

Thema: v-d-a-y-BU-pw-kreis436

BWI	1987		2002		2012		2022	
Durchmesserklasse	Wert	Fehler	Wert	Fehler	Wert	Fehler	Wert	Fehler
7-9.9	3.29	1.26	0.99	0.99	5.91	3.75	4.82	2.96
10-19.9	75.81	24.58	79.29	23.35	68.94	19.95	45.31	16.14
20-29.9	155.05	37.88	170.03	36.62	127.83	29.41	164.61	37.49
30-39.9	286.59	82.11	311.96	74.35	237.20	57.50	203.61	50.29
40-49.9	138.68	41.25	464.57	113.11	350.90	82.08	342.05	80.78
50-59.9	79.43	28.39	302.74	74.17	312.38	77.30	355.88	88.42
>=60	39.72	18.76	195.88	71.23	294.18	93.11	402.01	116.34
Alle DKl	778.56	183.62	1525.45	307.68	1397.34	276.48	1518.28	277.26

### 1.3 Rohstoffquelle Wald

#### 1.3.5.5 sonst. Weichholz

Abbildung 1.33 und Tabelle 1.77 zeigen die Entwicklung der Vorräte je Durchmesserklasse im Gesamtwald, Tabelle 1.78 zeigt die Entwicklung im

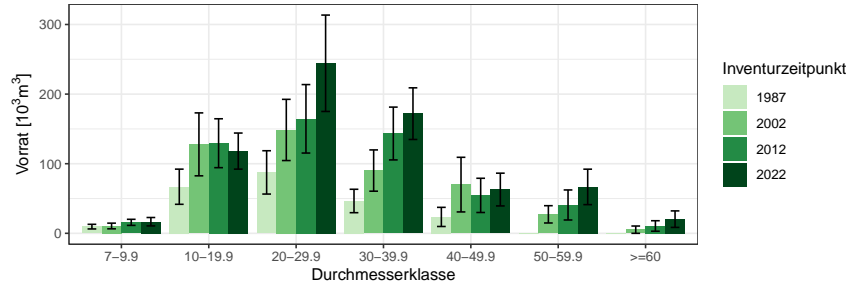


Abbildung 1.33: Vorrat [10<sup>3</sup>m<sup>3</sup>] nach Durchmesserklasse und Inventurzeitpunkt für sonst. Weichholz

Thema: v-d-a-y-ALN-gw-kreis436

Tabelle 1.77: Vorrat [10<sup>3</sup>m<sup>3</sup>] nach Durchmesserklasse und Inventurzeitpunkt für sonst. Weichholz im Gesamtwald

Thema: v-d-a-y-ALN-gw-kreis436

BWI	1987		2002		2012		2022	
	Wert	Fehler	Wert	Fehler	Wert	Fehler	Wert	Fehler
7-9.9	9.61	3.34	10.55	4.08	15.77	4.36	16.69	6.03
10-19.9	66.94	25.26	127.80	45.20	129.45	35.12	118.14	25.91
20-29.9	87.53	31.11	148.50	43.96	164.50	49.18	244.30	69.23
30-39.9	46.46	16.83	90.18	29.64	143.40	37.93	171.92	37.09
40-49.9	23.57	13.74	69.98	39.24	54.50	24.58	62.89	23.53
50-59.9	0.00		27.28	12.42	40.74	21.57	66.69	25.47
>=60	0.00		5.24	5.24	10.56	7.54	20.37	11.85
Alle DKl	234.11	61.38	479.53	119.09	558.93	115.51	700.98	129.98

Staatw Wald, Tabelle 1.79 zeigt die Entwicklung im Körperschaftswald und Tabelle 1.80 zeigt die Entwicklung im Privatwald.

### 1.3.5 Vorratsstruktur: die Vorratsverteilung nach Stärkeklassen

Tabelle 1.78: Vorrat [ $10^3 m^3$ ] nach Durchmesserklasse und Inventurzeitpunkt für sonst. Weichholz im Staatswald

Thema: v-d-a-y-ALN-stw-kreis436

BWI	1987		2002		2012		2022	
Durchmesserklasse	Wert	Fehler	Wert	Fehler	Wert	Fehler	Wert	Fehler
7-9.9	1.49	1.08	0.71	0.71	0.68	0.68	4.34	2.53
10-19.9	16.00	10.86	22.72	14.68	31.25	17.13	27.54	13.78
20-29.9	28.43	18.60	53.82	27.94	67.86	29.75	63.95	25.77
30-39.9	24.04	13.27	34.16	17.82	34.57	18.46	64.71	25.78
40-49.9	23.57	13.74	69.98	39.24	42.85	23.11	44.48	20.77
50-59.9	0.00		22.65	11.52	35.26	20.86	47.30	22.77
>=60	0.00		5.24	5.24	10.56	7.54	20.37	11.85
Alle DKl	93.54	41.90	209.28	87.81	223.04	78.39	272.69	89.33

Tabelle 1.79: Vorrat [ $10^3 m^3$ ] nach Durchmesserklasse und Inventurzeitpunkt für sonst. Weichholz im Körperschaftswald

Thema: v-d-a-y-ALN-kw-kreis436

BWI	1987		2002		2012		2022	
Durchmesserklasse	Wert	Fehler	Wert	Fehler	Wert	Fehler	Wert	Fehler
7-9.9	0.00		0.00		0.00		0.63	0.63
10-19.9	0.00		12.51	12.51	15.52	15.52	16.25	11.51
20-29.9	0.00		5.76	5.76	11.60	8.40	42.90	36.77
30-39.9	0.00		22.45	18.45	26.37	21.48	18.11	10.65
40-49.9	0.00		0.00		4.82	4.82	3.70	3.70
50-59.9	0.00		0.00		0.00		8.29	8.29
>=60	0.00		0.00		0.00		0.00	
Alle DKl	0.00		40.72	27.13	58.31	38.02	89.88	54.22

Tabelle 1.80: Vorrat [ $10^3 m^3$ ] nach Durchmesserklasse und Inventurzeitpunkt für sonst. Weichholz im Privatwald

Thema: v-d-a-y-ALN-pw-kreis436

BWI	1987		2002		2012		2022	
Durchmesserklasse	Wert	Fehler	Wert	Fehler	Wert	Fehler	Wert	Fehler
7-9.9	8.12	3.16	9.84	4.02	15.09	4.31	11.72	5.45
10-19.9	50.94	22.81	92.57	40.89	82.69	26.46	74.34	18.71
20-29.9	59.09	24.94	88.92	33.46	85.04	38.28	137.45	52.72
30-39.9	22.43	10.34	33.57	14.88	82.45	25.26	89.10	24.48
40-49.9	0.00		0.00		6.84	6.84	14.71	10.43
50-59.9	0.00		4.63	4.63	5.48	5.48	11.09	7.85
>=60	0.00		0.00		0.00		0.00	
Alle DKl	140.58	44.88	229.53	75.39	277.59	75.98	338.41	77.51

### 1.3 Rohstoffquelle Wald

#### 1.3.5.6 sonst. Laubholz

Abbildung 1.34 und Tabelle 1.81 zeigen die Entwicklung der Vörrate je Durchmesserklasse im Gesamtwald, Tabelle 1.82 zeigt die Entwicklung im

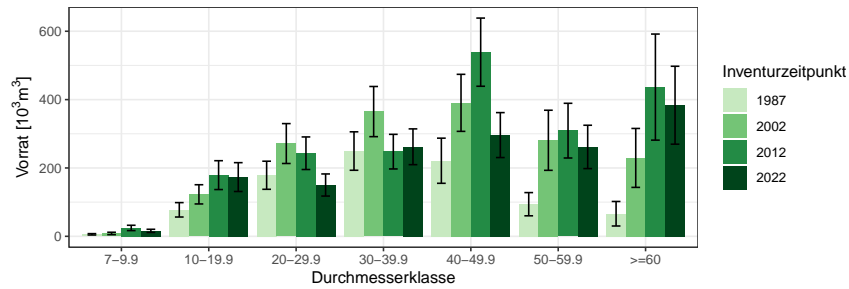


Abbildung 1.34: Vorrat [10<sup>3</sup>m<sup>3</sup>] nach Durchmesserklasse und Inventurzeitpunkt für sonst. Laubholz

Thema: v-d-a-y-SL-gw-kreis436

Tabelle 1.81: Vorrat [10<sup>3</sup>m<sup>3</sup>] nach Durchmesserklasse und Inventurzeitpunkt für sonst. Laubholz im Gesamtwald

Thema: v-d-a-y-SL-gw-kreis436

BWI	1987		2002		2012		2022	
	Wert	Fehler	Wert	Fehler	Wert	Fehler	Wert	Fehler
Durchmesserklasse								
7-9.9	5.85	2.01	8.44	3.51	24.57	7.79	15.99	4.60
10-19.9	77.55	21.07	122.83	28.12	179.05	42.20	173.36	42.20
20-29.9	178.67	41.09	271.46	58.34	243.11	47.66	150.17	32.35
30-39.9	249.53	56.23	365.01	73.40	247.75	50.65	262.00	52.36
40-49.9	221.15	66.03	390.54	83.44	538.82	99.74	296.22	65.75
50-59.9	94.00	33.97	281.01	87.90	309.20	80.02	261.56	63.42
>=60	66.10	35.87	229.38	86.22	436.63	155.18	383.58	113.98
Alle DKl	892.85	194.86	1668.67	305.66	1979.12	353.75	1542.89	236.83

Staatswald, Tabelle 1.83 zeigt die Entwicklung im Körperschaftswald und Tabelle 1.84 zeigt die Entwicklung im Privatwald.

### 1.3.5 Vorratsstruktur: die Vorratsverteilung nach Stärkeklassen

Tabelle 1.82: Vorrat [ $10^3 m^3$ ] nach Durchmesserklasse und Inventurzeitpunkt für sonst. Laubholz im Staatswald

Thema: v-d-a-y-SL-stw-kreis436

BWI	1987		2002		2012		2022	
Durchmesserklasse	Wert	Fehler	Wert	Fehler	Wert	Fehler	Wert	Fehler
7-9.9	1.21	1.21	2.53	1.82	13.15	5.45	3.68	2.60
10-19.9	30.33	16.63	41.04	17.69	39.30	18.49	84.40	33.38
20-29.9	23.33	13.83	71.04	26.59	58.91	23.52	49.82	18.91
30-39.9	92.85	32.86	77.46	33.59	51.29	20.82	57.14	25.19
40-49.9	61.32	26.28	141.07	52.32	170.61	58.28	80.36	31.51
50-59.9	26.39	13.95	74.94	30.65	95.44	37.84	109.93	46.52
>=60	9.16	9.16	31.38	15.70	69.90	27.43	53.62	24.98
Alle DKl	244.58	74.33	439.45	126.56	498.59	140.76	438.95	113.79

Tabelle 1.83: Vorrat [ $10^3 m^3$ ] nach Durchmesserklasse und Inventurzeitpunkt für sonst. Laubholz im Körperschaftswald

Thema: v-d-a-y-SL-kw-kreis436

BWI	1987		2002		2012		2022	
Durchmesserklasse	Wert	Fehler	Wert	Fehler	Wert	Fehler	Wert	Fehler
7-9.9	0.00		0.00		0.00		3.62	2.09
10-19.9	3.72	3.72	0.00		6.63	5.47	2.18	2.18
20-29.9	9.66	9.66	0.00		0.00		0.00	
30-39.9	5.66	5.66	0.00		0.00		0.00	
40-49.9	0.00		0.00		16.93	9.79	11.68	8.26
50-59.9	15.19	10.87	0.00		19.42	14.20	20.33	14.90
>=60	0.00		0.00		34.30	24.26	35.33	24.98
Alle DKl	34.23	22.36	0.00		77.28	37.69	73.15	39.81

Tabelle 1.84: Vorrat [ $10^3 m^3$ ] nach Durchmesserklasse und Inventurzeitpunkt für sonst. Laubholz im Privatwald

Thema: v-d-a-y-SL-pw-kreis436

BWI	1987		2002		2012		2022	
Durchmesserklasse	Wert	Fehler	Wert	Fehler	Wert	Fehler	Wert	Fehler
7-9.9	4.64	1.61	5.91	3.00	11.42	5.58	8.69	3.17
10-19.9	43.50	12.41	81.79	21.88	133.12	37.56	86.78	25.76
20-29.9	145.68	37.48	200.41	51.96	184.20	40.96	100.35	26.27
30-39.9	151.02	44.69	287.55	65.30	196.46	46.20	204.87	45.93
40-49.9	159.84	60.60	244.26	64.86	351.27	80.02	204.18	57.15
50-59.9	52.42	29.01	206.08	82.40	194.34	67.95	131.30	40.49
>=60	56.94	34.68	198.00	84.78	332.43	150.83	294.63	107.54
Alle DKl	614.04	177.94	1224.00	278.39	1403.25	319.59	1030.79	202.22

### 1.3 Rohstoffquelle Wald

#### 1.3.6 Zuwachs, Abgang und Nutzung

##### 1.3.6.1 Zuwachs und Abgang je Hektar und Jahr nach Eigentumsarten

Abbildung 1.35 und Tabelle 1.85 zeigen Zuwachs und Abgang pro Hektar und Jahr über alle Baumarten nach Eigentumsarten, Tabelle 1.86 zeigt Zuwachs

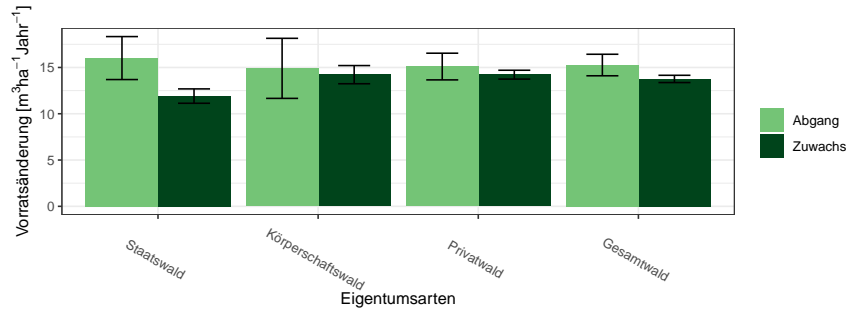


Abbildung 1.35: Zuwachs und Abgang [ $m^3ha^{-1}Jahr^{-1}$ ] aller Baumarten in der Inventurperiode 2012 – 2022 nach Eigentumsarten

Thema: i-r-A-o-A-34-kreis436

Tabelle 1.85: Zuwachs und Abgang [ $m^3ha^{-1}Jahr^{-1}$ ] aller Baumarten in der Inventurperiode 2012 – 2022 nach Eigentumsarten

Thema: i-r-A-o-A-34-kreis436

Eigentumsarten	Zuwachs		Abgang	
	Wert	Fehler	Wert	Fehler
Staatswald	11.91	0.78	16.01	2.32
Körperschaftswald	14.22	0.98	14.90	3.24
Privatwald	14.22	0.48	15.10	1.44
Gesamtwald	13.76	0.39	15.26	1.16

und Abgang der Fichte, Tabelle 1.87 zeigt Zuwachs und Abgang der sonst. Nadelholz, Tabelle 1.88 zeigt Zuwachs und Abgang der Buche, Tabelle 1.89 zeigt Zuwachs und Abgang der sonst. Weichholz, Tabelle 1.90 zeigt Zuwachs und Abgang der sonst. Laubholz und Tabelle 1.91 zeigt Zuwachs und Abgang der Alle Baumarten.



### 1.3.6 Zuwachs, Abgang und Nutzung

Tabelle 1.86: Zuwachs und Abgang [ $m^3ha^{-1}Jahr^{-1}$ ] der Fichte in der Inventurperiode 2012 – 2022 nach Eigentumsarten

Thema: i-r-A-o-FI-34-kreis436

Eigentumsarten	Zuwachs		Abgang	
	Wert	Fehler	Wert	Fehler
Staatswald	14.71	1.28	24.64	3.33
Körperschaftswald	15.61	1.16	19.61	4.62
Privatwald	16.11	0.58	17.86	1.96
Gesamtwald	15.88	0.49	19.01	1.64

Tabelle 1.87: Zuwachs und Abgang [ $m^3ha^{-1}Jahr^{-1}$ ] der sonst. Nadelholz in der Inventurperiode 2012 – 2022 nach Eigentumsarten

Thema: i-r-A-o-SN-34-kreis436

Eigentumsarten	Zuwachs		Abgang	
	Wert	Fehler	Wert	Fehler
Staatswald	10.11	1.73	11.57	4.70
Körperschaftswald	20.97	3.57	23.16	8.58
Privatwald	15.33	1.78	7.58	1.66
Gesamtwald	14.21	1.40	10.11	2.06

Tabelle 1.88: Zuwachs und Abgang [ $m^3ha^{-1}Jahr^{-1}$ ] der Buche in der Inventurperiode 2012 – 2022 nach Eigentumsarten

Thema: i-r-A-o-BU-34-kreis436

Eigentumsarten	Zuwachs		Abgang	
	Wert	Fehler	Wert	Fehler
Staatswald	15.74	2.22	12.96	4.33
Körperschaftswald	11.82	2.22	0.00	0.00
Privatwald	12.57	1.09	10.97	3.60
Gesamtwald	13.17	0.99	10.16	2.65

Tabelle 1.89: Zuwachs und Abgang [ $m^3ha^{-1}Jahr^{-1}$ ] der sonst. Weichholz in der Inventurperiode 2012 – 2022 nach Eigentumsarten

Thema: i-r-A-o-ALN-34-kreis436

Eigentumsarten	Zuwachs		Abgang	
	Wert	Fehler	Wert	Fehler
Staatswald	5.67	0.70	1.57	0.54
Körperschaftswald	9.54	4.33	5.12	4.83
Privatwald	5.96	0.62	5.07	1.26
Gesamtwald	6.19	0.62	4.16	0.96

### 1.3 Rohstoffquelle Wald

Tabelle 1.90: Zuwachs und Abgang [ $m^3 ha^{-1} Jahr^{-1}$ ] der sonst. Laubholz in der Inventurperiode 2012 – 2022 nach Eigentumsarten

Thema: i-r-A-o-SL-34-kreis436

Eigentumsarten	Zuwachs		Abgang	
	Wert	Fehler	Wert	Fehler
Staatswald	8.16	0.97	9.62	3.26
Körperschaftswald	4.23	1.70	3.89	2.64
Privatwald	8.72	0.95	14.84	3.69
Gesamtwald	8.25	0.67	12.41	2.50

Tabelle 1.91: Zuwachs und Abgang [ $m^3 ha^{-1} Jahr^{-1}$ ] der Alle Baumarten in der Inventurperiode 2012 – 2022 nach Eigentumsarten

Thema: i-r-A-o-Alle-BA-34-kreis436

Eigentumsarten	Zuwachs		Abgang	
	Wert	Fehler	Wert	Fehler
Staatswald	11.91	0.78	16.01	2.32
Körperschaftswald	14.22	0.98	14.90	3.24
Privatwald	14.22	0.48	15.10	1.44
Gesamtwald	13.76	0.39	15.26	1.16

### 1.3.6.2 Entwicklung des Zuwachses und des Abgangs je Hektar und Jahr nach Baumartengruppen

Abbildung 1.36 und Tabelle 1.92 zeigen die Entwicklung des Zuwachses,

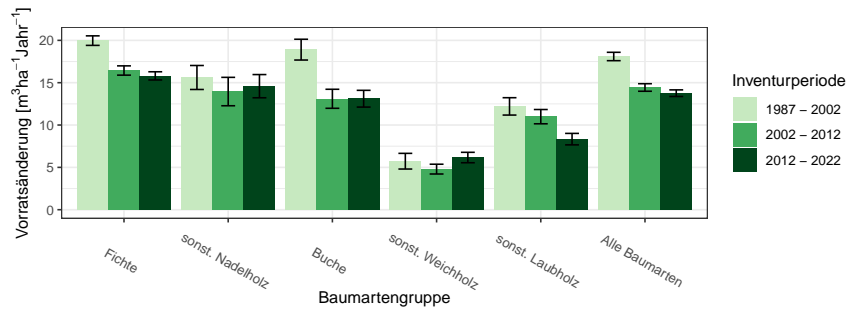


Abbildung 1.36: Zuwachs [ $m^3ha^{-1}Jahr^{-1}$ ] nach Baumartengruppe und Inventurperiode

Thema: i-r-g-y-kreis436

Tabelle 1.92: Zuwachs [ $m^3ha^{-1}Jahr^{-1}$ ] nach Baumartengruppe und Inventurperiode

Thema: i-r-g-y-kreis436

Inventurperiode	1987 - 2002		2002 - 2012		2012 - 2022	
	Wert	Fehler	Wert	Fehler	Wert	Fehler
Baumartengruppe						
Fichte	19.97	0.56	16.44	0.55	15.81	0.48
sonst. Nadelholz	15.61	1.42	13.95	1.68	14.59	1.37
Buche	18.91	1.23	13.10	1.12	13.11	0.99
sonst. Weichholz	5.73	0.93	4.79	0.58	6.16	0.62
sonst. Laubholz	12.20	1.03	10.99	0.84	8.33	0.68
Alle Baumarten	18.10	0.49	14.43	0.45	13.76	0.39

Abbildung 1.37 und Tabelle 1.93 die die Entwicklung des Abgangs in den unterschiedlichen Inventurperioden.

### 1.3 Rohstoffquelle Wald

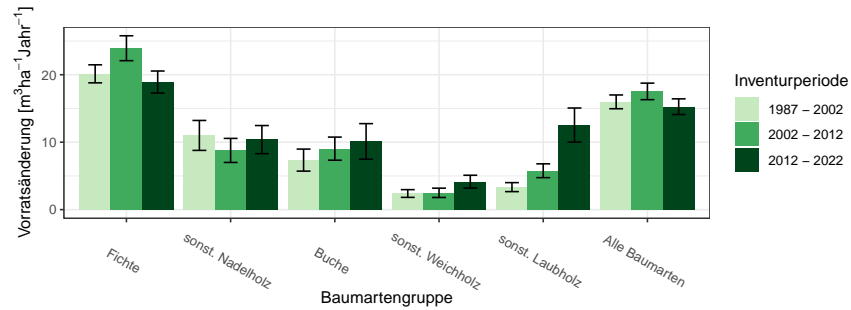


Abbildung 1.37: Abgang [ $m^3ha^{-1}Jahr^{-1}$ ] nach Baumartengruppe und Inventurperiode

Thema: i-r-l-y-kreis436

Tabelle 1.93: Abgang [ $m^3ha^{-1}Jahr^{-1}$ ] nach Baumartengruppe und Inventurperiode

Thema: i-r-l-y-kreis436

Inventurperiode	1987 - 2002		2002 - 2012		2012 - 2022	
	Wert	Fehler	Wert	Fehler	Wert	Fehler
Baumartengruppe						
Fichte	20.14	1.34	23.93	1.85	18.92	1.63
sonst. Nadelholz	11.00	2.22	8.78	1.78	10.38	2.08
Buche	7.34	1.63	9.04	1.71	10.12	2.64
sonst. Weichholz	2.39	0.57	2.49	0.69	4.14	0.95
sonst. Laubholz	3.33	0.67	5.76	1.02	12.54	2.53
Alle Baumarten	15.98	1.02	17.53	1.23	15.26	1.16

### 1.3.6 Zuwachs, Abgang und Nutzung

Abbildung 1.38 und Tabelle 1.94 zeigen Zuwachs und Abgang pro Hektar und Jahr nach Baumartengruppen in der Inventurperiode 1987 – 2002,

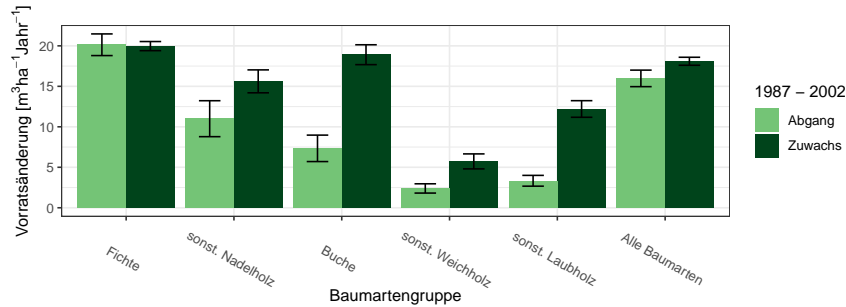


Abbildung 1.38: Zuwachs und Abgang [ $m^3ha^{-1}Jahr^{-1}$ ] in der Inventurperiode 1987 – 2002

Thema: i-r-a-A-gw-12-kreis436

Tabelle 1.94: Zuwachs und Abgang [ $m^3ha^{-1}Jahr^{-1}$ ] in der Inventurperiode 1987 – 2002

Thema: i-r-a-A-gw-12-kreis436

Baumartengruppe	Zuwachs		Abgang	
	Wert	Fehler	Wert	Fehler
Fichte	19.97	0.56	20.14	1.34
sonst. Nadelholz	15.61	1.42	11.00	2.22
Buche	18.91	1.23	7.34	1.63
sonst. Weichholz	5.73	0.93	2.39	0.57
sonst. Laubholz	12.20	1.03	3.33	0.67
Alle Baumarten	18.10	0.49	15.98	1.02

Abbildung 1.39 und Tabelle 1.95 zeigen Zuwachs und Abgang pro Hektar und Jahr nach Baumartengruppen in der Inventurperiode 2002 – 2012 und  
Abbildung 1.40 und Tabelle 1.96 zeigen Zuwachs und Abgang pro Hektar und Jahr nach Baumartengruppen in der Inventurperiode 2012 – 2022.

### 1.3 Rohstoffquelle Wald

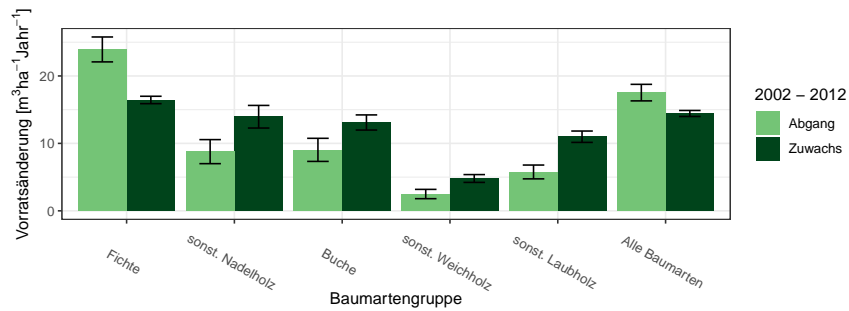


Abbildung 1.39: Zuwachs und Abgang [ $m^3ha^{-1}Jahr^{-1}$ ] in der Inventurperiode 2002 – 2012

Thema: i-r-a-A-gw-23-kreis436

Tabelle 1.95: Zuwachs und Abgang [ $m^3ha^{-1}Jahr^{-1}$ ] in der Inventurperiode 2002 – 2012

Thema: i-r-a-A-gw-23-kreis436

Baumartengruppe	Zuwachs		Abgang	
	Wert	Fehler	Wert	Fehler
Fichte	16.44	0.55	23.93	1.85
sonst. Nadelholz	13.95	1.68	8.78	1.78
Buche	13.10	1.12	9.04	1.71
sonst. Weichholz	4.79	0.58	2.49	0.69
sonst. Laubholz	10.99	0.84	5.76	1.02
Alle Baumarten	14.43	0.45	17.53	1.23

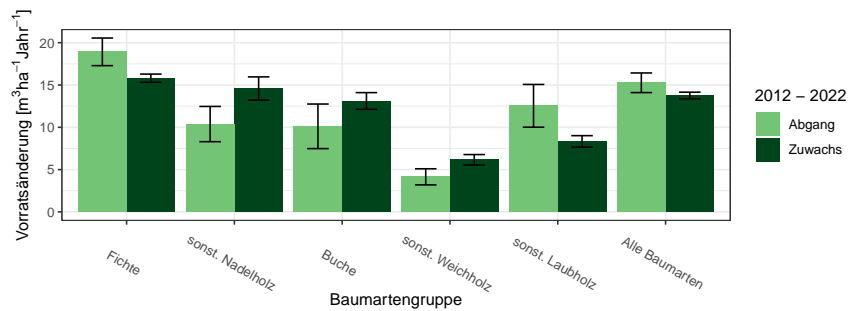


Abbildung 1.40: Zuwachs und Abgang [ $m^3ha^{-1}Jahr^{-1}$ ] in der Inventurperiode 2012 – 2022

Thema: i-r-a-A-gw-34-kreis436

### 1.3.6 Zuwachs, Abgang und Nutzung

Tabelle 1.96: Zuwachs und Abgang [ $m^3 ha^{-1} Jahr^{-1}$ ] in der Inventurperiode 2012 – 2022

Thema: i-r-a-A-gw-34-kreis436

Baumartengruppe	Zuwachs		Abgang	
	Wert	Fehler	Wert	Fehler
Fichte	15.81	0.48	18.92	1.63
sonst. Nadelholz	14.59	1.37	10.38	2.08
Buche	13.11	0.99	10.12	2.64
sonst. Weichholz	6.16	0.62	4.14	0.95
sonst. Laubholz	8.33	0.68	12.54	2.53
Alle Baumarten	13.76	0.39	15.26	1.16

### 1.3 Rohstoffquelle Wald

#### 1.3.6.3 Jährliche Abgänge und Nutzungen

Abbildung 1.41 und Tabelle 1.97 zeigen die Nutzung pro Jahr nach Durchmesserklassen in der Inventurperiode 2002 – 2012, Abbildung 1.42 und Ta-

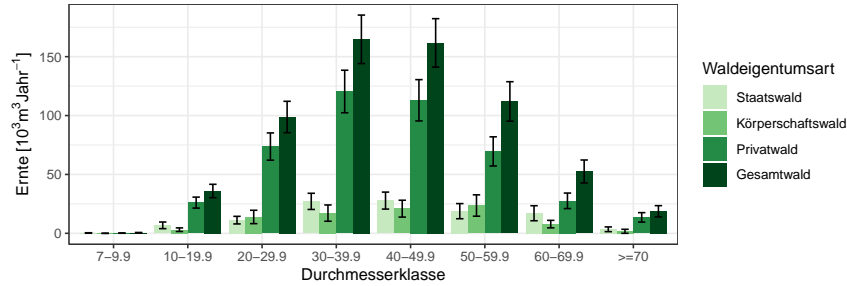


Abbildung 1.41: Nutzung [10<sup>3</sup>m<sup>3</sup>Jahr<sup>-1</sup>] nach Durchmesserklasse in der Inventurperiode 2002 – 2012

Thema: h-a-d-23-O-kreis436

Tabelle 1.97: Nutzung [10<sup>3</sup>m<sup>3</sup>Jahr<sup>-1</sup>] nach Durchmesserklasse in der Inventurperiode 2002 – 2012

Thema: h-a-d-23-O-kreis436

Waldeigentumsart	Staatswald		Körperschaftswald		Privatwald		Gesamtwald	
	Wert	Fehler	Wert	Fehler	Wert	Fehler	Wert	Fehler
7-9.9	0.29	0.20	0.00	0.00	0.19	0.14	0.48	0.24
10-19.9	6.79	2.82	3.08	1.52	26.09	4.66	35.95	5.68
20-29.9	11.20	3.22	13.91	5.68	73.68	11.57	98.79	13.32
30-39.9	27.14	6.87	17.17	6.91	120.43	18.05	164.74	20.58
40-49.9	27.79	7.20	20.95	7.15	112.95	17.54	161.70	20.58
50-59.9	18.82	6.43	23.62	9.07	69.55	12.38	111.99	16.76
60-69.9	17.07	6.38	7.84	3.18	27.60	6.59	52.51	9.76
>=70	3.43	2.00	1.71	1.71	13.56	4.00	18.70	4.79
Alle DKl	112.52	25.67	88.28	27.02	444.05	55.84	644.86	68.26

belle 1.98 den Abgang. Abbildung 1.43 und Tabelle 1.99 zeigen die Nutzung pro Jahr nach Durchmesserklassen in der Inventurperiode 2012 – 2022, Abbildung 1.44 und Tabelle 1.100 den Abgang.



### 1.3.6 Zuwachs, Abgang und Nutzung

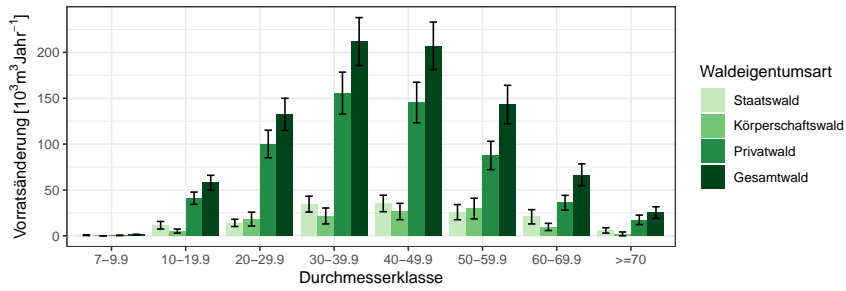


Abbildung 1.42: Abgang [ $10^3 m^3 \text{Jahr}^{-1}$ ] nach Durchmesserklasse in der Inventurperiode 2002 – 2012

Thema: l-a-d-23-O-kreis436

Tabelle 1.98: Abgang [ $10^3 m^3 \text{Jahr}^{-1}$ ] nach Durchmesserklasse in der Inventurperiode 2002 – 2012

Thema: l-a-d-23-O-kreis436

Durchmesserklasse	Staatswald		Körperschaftswald		Privatwald		Gesamtwald	
	Wert	Fehler	Wert	Fehler	Wert	Fehler	Wert	Fehler
7-9.9	0.72	0.36	0.00	0.00	0.50	0.29	1.22	0.47
10-19.9	11.56	4.18	5.20	2.18	41.03	6.67	57.79	8.19
20-29.9	14.11	3.97	18.27	7.58	100.08	15.05	132.46	17.48
30-39.9	34.58	8.67	21.66	8.70	155.60	22.87	211.84	26.11
40-49.9	35.28	9.00	26.52	8.91	145.32	22.16	207.12	25.91
50-59.9	25.79	8.28	29.74	11.23	87.64	15.45	143.16	20.95
60-69.9	20.75	7.78	9.69	3.93	36.03	8.12	66.47	11.97
>=70	5.87	2.96	2.09	2.09	17.40	5.15	25.37	6.30
Alle DKl	148.66	32.45	113.17	34.06	583.59	71.07	845.43	86.88

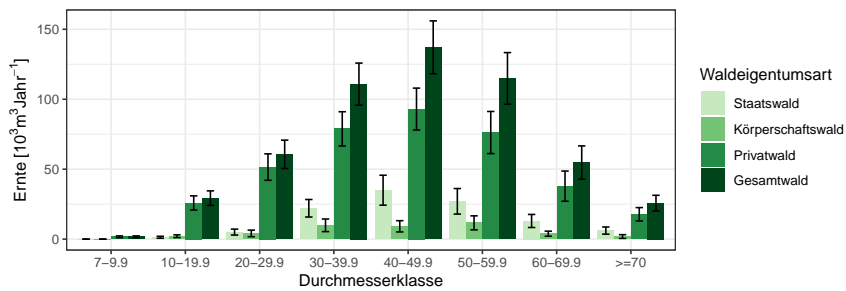


Abbildung 1.43: Nutzung [ $10^3 m^3 \text{Jahr}^{-1}$ ] nach Durchmesserklasse in der Inventurperiode 2012 – 2022

Thema: h-a-d-34-O-kreis436

### 1.3 Rohstoffquelle Wald

Tabelle 1.99: Nutzung [ $10^3 m^3 Jahr^{-1}$ ] nach Durchmesserklasse in der Inventurperiode 2012 – 2022

Thema: h-a-d-34-O-kreis436

Waldeigentumsart	Staatswald		Körperschaftswald		Privatwald		Gesamtwald	
	Wert	Fehler	Wert	Fehler	Wert	Fehler	Wert	Fehler
7-9.9	0.00	0.00	0.00	0.00	1.66	0.65	1.66	0.65
10-19.9	1.34	0.70	2.08	0.96	25.86	5.07	29.29	5.21
20-29.9	5.04	2.12	4.09	2.35	51.50	9.46	60.63	10.12
30-39.9	22.08	6.26	9.89	4.50	78.82	12.24	110.79	15.05
40-49.9	34.97	10.70	9.17	4.01	92.97	14.98	137.11	18.89
50-59.9	27.03	9.13	11.65	5.00	76.21	15.05	114.88	18.45
60-69.9	12.98	4.67	3.90	1.81	37.87	10.79	54.75	11.88
$\geq 70$	6.12	2.57	1.86	1.33	17.78	4.78	25.77	5.59
Alle DKl	109.57	29.19	42.64	15.06	382.67	53.21	534.87	63.81

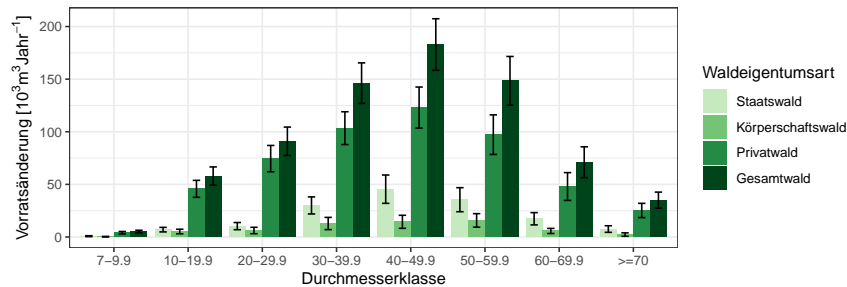


Abbildung 1.44: Abgang [ $10^3 m^3 Jahr^{-1}$ ] nach Durchmesserklasse in der Inventurperiode 2012 – 2022

Thema: l-a-d-34-O-kreis436

Tabelle 1.100: Abgang [ $10^3 m^3 Jahr^{-1}$ ] nach Durchmesserklasse in der Inventurperiode 2012 – 2022

Thema: l-a-d-34-O-kreis436

Waldeigentumsart	Staatswald		Körperschaftswald		Privatwald		Gesamtwald	
	Wert	Fehler	Wert	Fehler	Wert	Fehler	Wert	Fehler
7-9.9	0.78	0.43	0.28	0.28	4.07	1.16	5.12	1.26
10-19.9	6.98	2.16	5.21	2.15	45.76	8.06	57.95	8.62
20-29.9	10.32	3.41	6.15	3.04	74.48	12.50	90.94	13.52
30-39.9	29.99	8.12	12.80	5.82	103.41	15.59	146.20	19.26
40-49.9	45.44	13.46	14.43	6.19	123.01	19.49	182.88	24.54
50-59.9	35.44	11.42	15.74	6.42	97.24	18.81	148.41	23.15
60-69.9	17.32	5.84	5.73	2.42	47.96	13.21	71.02	14.69
$\geq 70$	7.54	3.12	2.28	1.63	25.20	6.78	35.02	7.64
Alle DKl	153.80	37.87	62.62	20.55	521.12	68.33	737.53	82.51

### 1.3.6 Zuwachs, Abgang und Nutzung

#### 1.3.6.4 Jährliche Nutzungen nach Baumartengruppen

Tabelle 1.101 zeigt die Nutzungen in  $10^3 m^3 \text{Jahr}^{-1}$  für die Fichte nach Eigentumsarten und Durchmesserklasse in der Inventurperiode 2012 – 2022 der Fichte, Tabelle 1.102 die Nutzungen der sonst. Nadelholz, Tabelle 1.103

Tabelle 1.101: Nutzung [ $10^3 m^3 \text{Jahr}^{-1}$ ] nach Durchmesserklasse in der Inventurperiode 2012 – 2022 für die Fichte

Thema: l-a-d-34-O-kreis436-FI

Waldeigentumsart	Staatswald		Körperschaftswald		Privatwald		Gesamtwald	
	Wert	Fehler	Wert	Fehler	Wert	Fehler	Wert	Fehler
Durchmesserklasse								
7-9.9	0.13	0.43	0.28	0.28	2.26	1.16	2.67	1.26
10-19.9	2.68	2.16	4.52	2.15	26.71	8.06	33.91	8.62
20-29.9	5.49	3.41	5.62	3.04	56.03	12.50	67.14	13.52
30-39.9	21.68	8.12	11.01	5.82	83.78	15.59	116.46	19.26
40-49.9	32.45	13.46	9.31	6.19	99.86	19.49	141.62	24.54
50-59.9	26.13	11.42	13.12	6.42	74.97	18.81	114.22	23.15
60-69.9	13.35	5.84	4.23	2.42	33.92	13.21	51.51	14.69
>=70	1.94	3.12	2.28	1.63	21.80	6.78	26.02	7.64
Alle DKl	103.84	37.87	50.38	20.55	399.33	68.33	553.55	82.51

Tabelle 1.102: Nutzung [ $10^3 m^3 \text{Jahr}^{-1}$ ] nach Durchmesserklasse in der Inventurperiode 2012 – 2022 für die sonst. Nadelholz

Thema: l-a-d-34-O-kreis436-SN

Waldeigentumsart	Staatswald		Körperschaftswald		Privatwald		Gesamtwald	
	Wert	Fehler	Wert	Fehler	Wert	Fehler	Wert	Fehler
Durchmesserklasse								
7-9.9	0.00	0.43	0.00	0.28	0.00	1.16	0.00	1.26
10-19.9	0.61	2.16	0.00	2.15	6.22	8.06	6.83	8.62
20-29.9	0.39	3.41	0.00	3.04	3.01	12.50	3.40	13.52
30-39.9	5.22	8.12	1.79	5.82	2.44	15.59	9.45	19.26
40-49.9	3.82	13.46	3.33	6.19	2.25	19.49	9.39	24.54
50-59.9	4.71	11.42	2.61	6.42	4.89	18.81	12.21	23.15
60-69.9	1.36	5.84	1.50	2.42	2.56	13.21	5.42	14.69
>=70	0.00	3.12	0.00	1.63	0.00	6.78	0.00	7.64
Alle DKl	16.11	37.87	9.23	20.55	21.37	68.33	46.71	82.51

die Nutzungen der Buche, Tabelle 1.104 die Nutzungen der sonst. Weichholz, Tabelle 1.105 die Nutzungen der sonst. Laubholz und Tabelle 1.106 die Nutzungen der Alle Baumarten.

### 1.3 Rohstoffquelle Wald

Tabelle 1.103: Nutzung [ $10^3 m^3 Jahr^{-1}$ ] nach Durchmesserklasse in der Inventurperiode 2012 – 2022 für die Buche

Thema: l-a-d-34-O-kreis436-BU

Waldeigentumsart	Staatswald		Körperschaftswald		Privatwald		Gesamtwald	
	Wert	Fehler	Wert	Fehler	Wert	Fehler	Wert	Fehler
7-9.9	0.00	0.43	0.00	0.28	0.00	1.16	0.00	1.26
10-19.9	0.95	2.16	0.00	2.15	2.70	8.06	3.65	8.62
20-29.9	1.39	3.41	0.00	3.04	3.27	12.50	4.66	13.52
30-39.9	1.95	8.12	0.00	5.82	6.63	15.59	8.57	19.26
40-49.9	4.06	13.46	0.00	6.19	10.82	19.49	14.88	24.54
50-59.9	1.29	11.42	0.00	6.42	6.51	18.81	7.80	23.15
60-69.9	2.61	5.84	0.00	2.42	5.45	13.21	8.06	14.69
>=70	1.83	3.12	0.00	1.63	1.62	6.78	3.45	7.64
Alle DKl	14.07	37.87	0.00	20.55	37.01	68.33	51.07	82.51

Tabelle 1.104: Nutzung [ $10^3 m^3 Jahr^{-1}$ ] nach Durchmesserklasse in der Inventurperiode 2012 – 2022 für die sonst. Weichholz

Thema: l-a-d-34-O-kreis436-ALN

Waldeigentumsart	Staatswald		Körperschaftswald		Privatwald		Gesamtwald	
	Wert	Fehler	Wert	Fehler	Wert	Fehler	Wert	Fehler
7-9.9	0.13	0.43	0.00	0.28	0.93	1.16	1.05	1.26
10-19.9	0.66	2.16	0.00	2.15	4.59	8.06	5.25	8.62
20-29.9	0.83	3.41	0.52	3.04	3.29	12.50	4.64	13.52
30-39.9	0.00	8.12	0.00	5.82	3.18	15.59	3.18	19.26
40-49.9	0.00	13.46	1.20	6.19	1.04	19.49	2.23	24.54
50-59.9	0.00	11.42	0.00	6.42	0.00	18.81	0.00	23.15
60-69.9	0.00	5.84	0.00	2.42	0.00	13.21	0.00	14.69
>=70	0.00	3.12	0.00	1.63	0.00	6.78	0.00	7.64
Alle DKl	1.61	37.87	1.72	20.55	13.03	68.33	16.36	82.51

Tabelle 1.105: Nutzung [ $10^3 m^3 Jahr^{-1}$ ] nach Durchmesserklasse in der Inventurperiode 2012 – 2022 für die sonst. Laubholz

Thema: l-a-d-34-O-kreis436-SL

Waldeigentumsart	Staatswald		Körperschaftswald		Privatwald		Gesamtwald	
	Wert	Fehler	Wert	Fehler	Wert	Fehler	Wert	Fehler
7-9.9	0.52	0.43	0.00	0.28	0.88	1.16	1.40	1.26
10-19.9	2.08	2.16	0.69	2.15	5.53	8.06	8.31	8.62
20-29.9	2.22	3.41	0.00	3.04	8.88	12.50	11.10	13.52
30-39.9	1.15	8.12	0.00	5.82	7.38	15.59	8.53	19.26
40-49.9	5.12	13.46	0.60	6.19	9.04	19.49	14.75	24.54
50-59.9	3.31	11.42	0.00	6.42	10.86	18.81	14.17	23.15
60-69.9	0.00	5.84	0.00	2.42	6.03	13.21	6.03	14.69
>=70	3.78	3.12	0.00	1.63	1.78	6.78	5.56	7.64
Alle DKl	18.17	37.87	1.29	20.55	50.37	68.33	69.84	82.51

### 1.3.6 Zuwachs, Abgang und Nutzung

Tabelle 1.106: Nutzung [ $10^3 m^3 Jahr^{-1}$ ] nach Durchmesserklasse in der Inventurperiode 2012 – 2022 für die Alle Baumarten

Thema: l-a-d-34-O-kreis436-Alle-BA

Waldeigentumsart	Staatswald		Körperschaftswald		Privatwald		Gesamtwald	
Durchmesserklasse	Wert	Fehler	Wert	Fehler	Wert	Fehler	Wert	Fehler
7-9.9	0.78	0.43	0.28	0.28	4.07	1.16	5.12	1.26
10-19.9	6.98	2.16	5.21	2.15	45.76	8.06	57.95	8.62
20-29.9	10.32	3.41	6.15	3.04	74.48	12.50	90.94	13.52
30-39.9	29.99	8.12	12.80	5.82	103.41	15.59	146.20	19.26
40-49.9	45.44	13.46	14.43	6.19	123.01	19.49	182.88	24.54
50-59.9	35.44	11.42	15.74	6.42	97.24	18.81	148.41	23.15
60-69.9	17.32	5.84	5.73	2.42	47.96	13.21	71.02	14.69
$\geq 70$	7.54	3.12	2.28	1.63	25.20	6.78	35.02	7.64
Alle DKl	153.80	37.87	62.62	20.55	521.12	68.33	737.53	82.51

### 1.3 Rohstoffquelle Wald

#### 1.3.6.5 Nutzung als Teil des Abgangs

Tabelle 1.107 zeigt den Anteil der Nutzung am Abgang in der Inventurperiode 2002 – 2012 nach Durchmesserklasse und Eigentumsarten, Tabelle 1.108

Tabelle 1.107: Anteil der Nutzung am Abgang in der Inventurperiode 2002 – 2012 nach Durchmesserklasse und Eigentumsarten

Thema: h-r-d-23-l-kreis436

Durchmesserklasse	Staatswald	Körperschaftswald	Privatwald	Gesamtwald
7-9.9	0.57		0.61	0.58
10-19.9	0.73	0.75	0.80	0.78
20-29.9	0.98	0.97	0.92	0.93
30-39.9	0.98	1.00	0.97	0.97
40-49.9	0.99	0.98	0.97	0.97
50-59.9	0.90	0.98	0.98	0.97
60-69.9	1.00	1.00	0.94	0.97
>=70	0.72	1.00	0.96	0.91
Alle DKl	0.94	0.98	0.95	0.95

den Anteil der Nutzung am Abgang in der Inventurperiode 2012 – 2022.

Tabelle 1.108: Anteil der Nutzung am Abgang in der Inventurperiode 2012 – 2022 nach Durchmesserklasse und Eigentumsarten

Thema: h-r-d-34-l-kreis436

Durchmesserklasse	Staatswald	Körperschaftswald	Privatwald	Gesamtwald
7-9.9	0.00	0.00	0.64	0.51
10-19.9	0.23	0.51	0.73	0.65
20-29.9	0.60	0.84	0.88	0.85
30-39.9	0.93	1.00	0.97	0.96
40-49.9	0.96	0.82	0.95	0.94
50-59.9	0.95	0.93	0.97	0.96
60-69.9	0.93	0.85	0.97	0.95
>=70	1.00	1.00	0.86	0.90
Alle DKl	0.89	0.87	0.92	0.91

### 1.3.6 Zuwachs, Abgang und Nutzung

#### 1.3.6.6 Verteilung der Nutzung auf die Durchmesserklassen

Tabelle 1.108 zeigt den Anteil der Nutzung je Durchmesserklasse an der Gesamtnutzung nach Eigentumsarten in der Inventurperiode 2002 – 2012,

Tabelle 1.109: Verteilung der Nutzung in der Inventurperiode 2002 – 2012 auf die Durchmesserklassen

Thema: h-r-d-23-H-kreis436

Durchmesserklasse	Staatswald	Körperschaftswald	Privatwald	Gesamtwald
7-9.9	0.00	0.00	0.00	0.00
10-19.9	0.06	0.03	0.06	0.06
20-29.9	0.10	0.16	0.17	0.15
30-39.9	0.24	0.19	0.27	0.26
40-49.9	0.25	0.24	0.25	0.25
50-59.9	0.17	0.27	0.16	0.17
60-69.9	0.15	0.09	0.06	0.08
>=70	0.03	0.02	0.03	0.03
Alle DKl	1.00	1.00	1.00	1.00

Tabelle 1.110 den Anteil in der Inventurperiode 2012 – 2022.

Tabelle 1.110: Verteilung der Nutzung in der Inventurperiode 2012 – 2022 auf die Durchmesserklassen

Thema: h-r-d-34-H-kreis436

Durchmesserklasse	Staatswald	Körperschaftswald	Privatwald	Gesamtwald
7-9.9	0.00	0.00	0.00	0.00
10-19.9	0.01	0.05	0.07	0.05
20-29.9	0.05	0.10	0.13	0.11
30-39.9	0.20	0.23	0.21	0.21
40-49.9	0.32	0.22	0.24	0.26
50-59.9	0.25	0.27	0.20	0.21
60-69.9	0.12	0.09	0.10	0.10
>=70	0.05	0.04	0.05	0.05
Alle DKl	1.00	1.00	1.00	1.00

### 1.3 Rohstoffquelle Wald

#### 1.3.6.7 Nutzungsarten und Abgangsgründe

Tabelle 1.111 stellt die Abgangsgründe den Nutzungsarten gegenüber und bestimmt die relative Häufigkeit des Auftretens der Kombinationen.

Tabelle 1.111: Flächenanteile 2022 nach Nutzungsart und Abgangsgrund

Thema: NA-r-X-2022-A-kreis436

Abgangsgrund	keine Nutzung	selektive Nutzung	flächige Nutzung	Summe
regulär	0.39	0.38	0.05	0.82
Sturm	0.01	0.07	0.01	0.08
Insekten / Dürre	0.00	0.01	0.01	0.02
sonstige Kalamitäten	0.01	0.02	0.00	0.03
Kalamität, Ursache ungewiss	0.00	0.03	0.01	0.04
Ursache unbekannt	0.00	0.01	0.00	0.01
Summe	0.41	0.51	0.08	1.00



### 1.3.7 Biomasse

Neben dem Holzvorrat ist auch der Vorrat an Biomasse in Tonnen je Hektar interessant, da dadurch der gebundene Kohlenstoff bestimmt wird. Da der Kohlenstoffgehalt von Holz (vergleiche [Diestel, 2014]) etwa 51.9% Prozent beträgt, entspricht eine Tonne Biomasse aufgrund der relativen Atommassen von Kohlenstoff und Sauerstoff etwa 1.9 Tonnnen Kohlenstoffdioxidäquivalenten. Da zur Nutzung und weiteren Verwertung als kurz-, mittel- oder langfristiger Kohlenstoffspeicher nur die oberirdische Biomasse verwendet wird, zeigen Abbildung 1.45 und Tabelle 1.112 die oberirdische Biomasse in Tonnen pro Hektar nach Baumartengruppen.

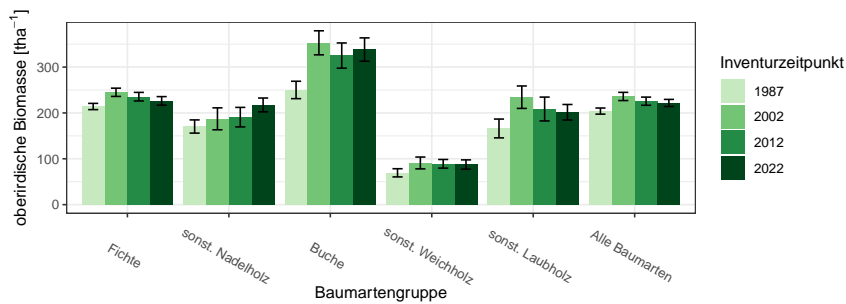


Abbildung 1.45: oberirdische Biomasse [ $tha^{-1}$ ] nach Baumartengruppe und Inventurzeitpunkt  
Thema: b-r-a-A-gw-34-kreis436

Tabelle 1.112: oberirdische Biomasse [ $tha^{-1}$ ] nach Baumartengruppe und Inventurzeitpunkt

Thema: b-r-a-A-gw-34-kreis436

BWI	1987		2002		2012		2022	
	Wert	Fehler	Wert	Fehler	Wert	Fehler	Wert	Fehler
Fichte	214.05	6.79	245.01	9.02	235.46	9.36	226.24	9.37
sonst. Nadelholz	170.40	14.41	187.17	23.93	190.83	21.28	217.44	15.07
Buche	250.13	18.97	352.95	26.22	325.17	27.46	338.27	25.44
sonst. Weichholz	69.40	8.93	90.91	12.90	89.10	9.42	87.48	10.13
sonst. Laubholz	166.14	20.51	234.35	24.47	208.56	26.03	201.48	16.95
Alle Baumarten	204.07	6.67	235.94	8.95	225.64	8.90	221.79	7.74

Betrachten wir den Zuwachs an oberirdischer Biomasse in Tonnen pro Hektar und Jahr nach Baumartengruppe, also die jährliche nutzbare Koh-

### 1.3 Rohstoffquelle Wald

lenstoffspeicherleistung eines Hektars Wald, geordnet nach Größe der Kohlenstoffspeicherleistung, so ergibt sich Tabelle 1.113. Diese können wir mit

Tabelle 1.113: Biomassezuwachs pro Hektar und Jahr nach Baumartengruppen, *Relativ* gibt den Anteil am höchsten Zuwachs an

Thema: b-r-i-y-S-kreis436

Baumartengruppe	Wert	Standardfehler	Relativ
Buche	8.93	0.67	1.00
Fichte	7.05	0.21	0.79
sonst. Nadelholz	6.70	0.63	0.75
Alle Baumarten	6.69	0.18	0.75
sonst. Laubholz	5.32	0.42	0.60
sonst. Weichholz	3.07	0.31	0.34

den jährlichen Derbholzvolumenzuwächsen pro Hektar für die Inventurperiode 2012 – 2022 aus Tabelle 1.92, die wir dazu ebenfalls nach Größe sortieren (Tabelle 1.114), vergleichen.

Tabelle 1.114: Volumenzuwachs pro Hektar und Jahr nach Baumartengruppen, *Relativ* gibt den Anteil am höchsten Zuwachs an

Thema: v-r-i-y-S-kreis436

Baumartengruppe	Wert	Standardfehler	Relativ
Fichte	15.81	0.48	1.00
sonst. Nadelholz	14.59	1.37	0.92
Alle Baumarten	13.76	0.39	0.87
Buche	13.11	0.99	0.83
sonst. Laubholz	8.33	0.68	0.53
sonst. Weichholz	6.16	0.62	0.39

#### 1.3.7.1 Entwicklung der Kohlenstoffspeicherleistung

Da die Kohlenstoffspeicherleistung der oberirdischen Biomasse pro Hektar und Jahr proportional (mit einem Faktor von etwa 1.9) zum Zuwachs der oberirdischen Biomasse pro Hektar und Jahr ist, zeigen Abbildung 1.46 und Tabelle 1.115 die Entwicklung des Zuwachses der oberirdischen Biomasse über die unterschiedlichen Inventurperioden.

### 1.3.7 Biomasse

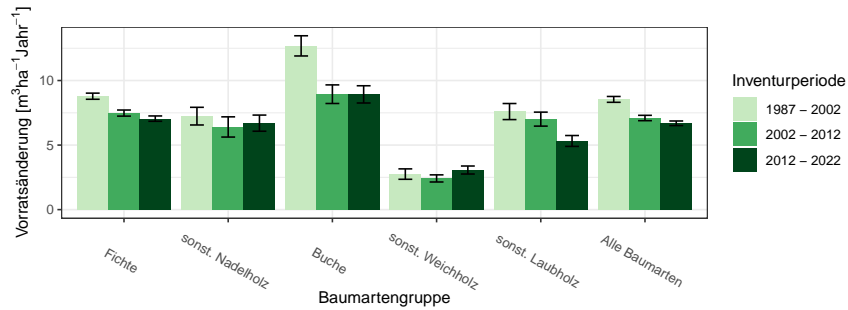


Abbildung 1.46: Zuwachs der oberirdischen Biomasse [ $m^3 ha^{-1} Jahr^{-1}$ ] nach Baumartengruppe und Inventurperiode  
Thema: ib-r-i-y-kreis436

Tabelle 1.115: Zuwachs der oberirdischen Biomasse [ $m^3 ha^{-1} Jahr^{-1}$ ] nach Baumartengruppe und Inventurperiode  
Thema: ib-r-i-y-kreis436

Inventurperiode	1987 - 2002		2002 - 2012		2012 - 2022	
	Wert	Fehler	Wert	Fehler	Wert	Fehler
Baumartengruppe						
Fichte	8.79	0.24	7.48	0.24	7.05	0.21
sonst. Nadelholz	7.24	0.68	6.40	0.78	6.70	0.63
Buche	12.69	0.78	8.94	0.72	8.93	0.67
sonst. Weichholz	2.75	0.40	2.42	0.28	3.07	0.31
sonst. Laubholz	7.60	0.62	7.01	0.54	5.32	0.42
Alle Baumarten	8.54	0.23	7.10	0.21	6.69	0.18

# Glossar

**andere Laubhölzer höherer Lebensdauer** Variable Baumartengruppe: alle Laubhölzer hoher Lebensdauer, die im jeweiligen Kontext nicht (wie meist Buche und Eiche) gesondert ausgewiesen werden und eher hartes Holz mit hoher spezifischer Dichte aufweisen, also beispielsweise Ahorne, Eschen, Linden, Hainbuche

**andere Laubhölzer niedriger Lebensdauer** Variable Baumartengruppe: alle Laubhölzer niedriger Lebensdauer, die im jeweiligen Kontext nicht gesondert ausgewiesen werden und eher weiches Holz mit niedrigerer spezifischer Dichte aufweisen, also beispielsweise Pappeln, Erlen, Weiden und Birken

**begebar** für die Stichprobenaufnahme zugänglich. Nicht zugänglich sind beispielsweise militärische Sperrgebiete oder Gebiete extremer Topographie

**Blöße** Holzboden, auf dem vorübergehend keine Bäume stehen

**Brusthöhendurchmesser** Der Durchmesser eines Baumes in 1.3 m Höhe über Grund

**Holzboden** Dauernd zur Holzerzeugung bestimmte Fläche. Dazu gehören auch Gräben, Leitungstrassen, zeitweilig unbestockte Flächen (Blößen) sowie Wege und Schneisen unter 5 m Breite, auch Flächen wie z. B. in Nationalparks

**Lücke** Durch das Stichprobenverfahren werden hier keine Bäume erfasst, obwohl die Stichprobe auf bestocktem Holzboden liegt

**Nichtholzboden** Nicht zur Holzproduktion bestimmte Teile des Waldes, zum Beispiel Waldwege und Schneisen ab 5 m Breite und Holzlagerplätze

**sonst. Hartholz** siehe *andere Laubhölzer höherer Lebensdauer*

**sonst. Laubholz** Variable Baumartengruppe: alle Laubhölzer, die im jeweiligen Kontext nicht gesondert ausgewiesen werden

**sonst. Nadelholz** Variable Baumartengruppe: alle Nadelhölzer, die im jeweiligen Kontext nicht gesondert ausgewiesen werden

**sonst. Weichholz** siehe *andere Laubhölzer niederer Lebensdauer*

**Trakt** Ein Trakt ist die primäre Stichprobeneinheit bei der Bundeswaldinventur und besteht aus vier Traktecken (Traktgröße = 4). Bei einem Trakt an der Grenze zum Ausland ist die Anzahl Traktecken und damit die Traktgröße kleiner vier. Für die Hochrechnung werden Trakte an den Grenzen zwischen Bundesländern, Verdichtungsgebieten oder räumlichen Einheiten geteilt, so dass mindestens zwei Trakte mit einer Traktgröße kleiner vier entstehen. In diesem Fall wird synonym der Begriff Traktabschnitt verwendet, um syntaktisch den Unterschied zwischen der Anzahl tatsächlich terrestrisch erhobener Trakte  $(x)^{te}$  und der Anzahl zur Hochrechnung genutzter Trakte  $(x)^{hr}$  differenzieren zu können. Es gilt:  $(x)^{te} \leq (x)^{hr}$

**Traktecke** siehe *Trakt*

**Wald** Die Walddefinition der Bundeswaldinventur lehnt sich an die des Bundeswaldgesetzes an: Wald im Sinne der Bundeswaldinventur ist, unabhängig von den Angaben im Kataster oder ähnlichen Verzeichnissen, jede mit Forstpflanzen bestockte Grundfläche. Als Wald gelten auch kahl geschlagene oder verlichtete Grundflächen, Waldwege, Waldeinteilungs- und Sicherungstreifen, Waldblößen und Lichtungen, Waldwiesen, Wildäsungsplätze, Holzlagerplätze, im Wald gelegene Leitungsschneisen, weitere mit dem Wald verbundene und ihm dienende Flächen einschließlich Flächen mit Erholungseinrichtungen, zugewachsene Heiden und Moore, zugewachsene ehemalige Weiden, Almflächen und Hutungen sowie Latschen- und Grünerlenflächen. Heiden, Moore, Weiden, Almflächen und Hutungen gelten als zugewachsen, wenn die natürlich aufgekommene Bestockung ein durchschnittliches Alter von fünf Jahren erreicht hat und wenn mindestens 50% der Fläche bestockt sind. In der Flur oder im bebauten Gebiet gelegene bestockte Flächen unter  $1.000 \text{ m}^2$ , Gehölzstreifen unter  $10 \text{ m}$  Breite und Weihnachtsbaum- und Schmuckreisigkulturen sowie zum Wohnbereich gehörende Parkanlagen sind nicht Wald im Sinne der Bundeswaldinventur. Wasserläufe bis  $5 \text{ m}$  Breite unterbrechen nicht den Zusammenhang einer Waldfläche

**Winkelzählprobe** Dieses im Jahr 1947 von Walter Bitterlich erstmals veröffentlichte optische Stichprobenverfahren ermöglicht im Wald die rasche Bestimmung von Hektarwerten zu Grundfläche, Baumartenmischung und weiterer daraus abgeleiteter Daten durch einfache Zählung von Probebäumen, die mit einem optischen Verfahren ausgewählt werden. Vorteile der Winkelzählprobe sind, dass keine Probeflächen eingemessen werden müssen und dass dicke Bäume, die viel zur Grundfläche und somit auch zum Vorrat beitragen, bevorzugt erfasst werden. Die Auswahlwahrscheinlichkeit der Probebäume ist proportional zu deren Grundfläche. Bei diesem Verfahren wird um den Stichprobenpunkt herum jeder Baumstamm mit einem vorgegebenen Öffnungswinkel  $\alpha$  horizontal anvisiert. Die Konstante  $K = 10^4 \sin^2(\alpha/2)$  wird als Zählfaktor der Winkelzählprobe bezeichnet.  $K$  hat bei der Bundeswaldinventur-Bestandesaufnahme den Wert 4, was einem Visurwinkel  $\alpha = 2.3^\circ$  entspricht. Ein Baum wird dann ausgewählt, wenn sein Brusthöhendurchmesser von beiden Schenkeln des Winkels  $\alpha$  geschnitten wird. Ein Probebaum  $z$  repräsentiert eine Grundfläche von  $K$  in  $m^2/ha$  sowie eine Stammzahl  $N_z^{(ha)} = K/g_z$  von Bäumen je Hektar mit der Grundfläche des Baumes  $= g_z = \pi/4 \times bhd_z^2$ , wobei  $bhd_z$  seinen Brusthöhendurchmesser bezeichnet. Der Abstand  $r_z = bhd_z/2 \sin(\alpha/2)$  um den Probebaum  $z$  wird als Grenzkreisradius bezeichnet. Jeder Baum, dessen Grenzkreis mit der Fläche  $A_z = \pi r_z^2$  das Stichprobenzentrum einschließt, ist ein Probebaum der Winkelzählprobe. Oder einfacher formuliert: Jeder Baum, der nicht weiter als das 25-fache seines Brusthöhendurchmessers von der Traktecke entfernt steht, ist ein WZP/ZF4-Probebaum der Bundeswaldinventur. Dabei werden seit der Bundeswaldinventur 2002 nur Bäume ab 7 cm Brusthöhendurchmesser berücksichtigt. Bei der Bundeswaldinventur werden die Probebäume zusätzlich vermessen, wodurch sich die Auswertungsmöglichkeiten wesentlich erweitern. Zur Aufnahme der Bestockungsparameter wurde  $K = 1$  bzw. 2 gewählt

## Literaturverzeichnis

[Diestel, 2014] Diestel, Sylvia und Weimar, H. (2014). *Der Kohlenstoffgehalt in Holz- und Papierprodukten – Herleitung und Umrechnungsfaktoren.*