

Bundeswaldinventur 2022 – Baden-Württemberg

Abteilung Biometrie und Informatik

Kreis Rems-Murr-Kreis

**Regionaler Auszug aus
Der Wald in Baden-Württemberg
Ausgewählte Ergebnisse und regionale Auswertungen der Bundeswaldinventur
2022**

Dominik Cullmann*

Freiburg, den 21. Oktober 2024

Forstliche Versuchs- und Forschungsanstalt
Baden-Württemberg

*dominik.cullmann@forst.bwl.de

Copyright:

©Abteilung Biometrie und Informatik

Forstliche Versuchs- und Forschungsanstalt Baden-Württemberg

Wonnhaldestraße 4

79100 Freiburg

<http://www.fva-bw.de>

This work is licensed under the Creative Commons Attribution 4.0 International License. To view a copy of this license, visit <http://creativecommons.org/licenses/by/4.0/>.

Inhaltsverzeichnis

1 Auswertungen	7
1.1 Waldfläche	7
1.2 Lebensraum Wald	9
1.2.1 Baumartengruppenflächen und -anteile	9
1.2.1.1 Baumartengruppenanteile	9
Baumartengruppenanteile nach Eigentumsarten	10
1.2.1.2 Altersklassenstruktur der Baumartengruppen- flächen	13
Alle Baumarten	13
Fichte	16
Tanne	19
Kiefer	22
sonst. Nadelholz	25
Buche	28
Eiche	31
sonst. Hartholz	34
sonst. Weichholz	37
1.2.2 Totholz	40
1.2.3 Stammzahlen	43
1.2.4 Naturnähe	44
1.2.5 Forstlich besonders bedeutsame Arten der Bodenvege- tation	46
1.2.6 Verjüngung und Jungbestockung	47
1.2.7 Waldstrukturen: Biotopbäume, Schichtigkeit und Mi- schung	50
1.3 Rohstoffquelle Wald	54
1.3.1 Vorräte	54
1.3.2 Vorratsentwicklung	55
1.3.3 Hektarvorräte	58
1.3.4 Entwicklung der Hektarvorräte	59

Inhaltsverzeichnis

1.3.5	Vorratsstruktur: die Vorratsverteilung nach Stärkeklassen	62
1.3.5.1	Alle Baumarten	62
1.3.5.2	Fichte	64
1.3.5.3	Tanne	66
1.3.5.4	Kiefer	68
1.3.5.5	sonst. Nadelholz	70
1.3.5.6	Buche	72
1.3.5.7	Eiche	74
1.3.5.8	sonst. Hartholz	76
1.3.5.9	sonst. Weichholz	78
1.3.6	Zuwachs, Abgang und Nutzung	80
1.3.6.1	Zuwachs und Abgang je Hektar und Jahr nach Eigentumsarten	80
1.3.6.2	Entwicklung des Zuwachses und des Abgangs je Hektar und Jahr nach Baumartengruppen	84
1.3.6.3	Jährliche Abgänge und Nutzungen	89
1.3.6.4	Jährliche Nutzungen nach Baumartengruppen	92
1.3.6.5	Nutzung als Teil des Abgangs	96
1.3.6.6	Verteilung der Nutzung auf die Durchmesserklassen	97
1.3.6.7	Nutzungsarten und Abgangsgründe	98
1.3.7	Biomasse	99
1.3.7.1	Entwicklung der Kohlenstoffspeicherleistung .	100

Glossar	102
----------------	------------

Literatur	104
------------------	------------

1 Auswertungen

1.1 Waldfläche

Tabelle 1.1 zeigt die Flächen in Hektar (gerundet) nach Eigentumsarten im Kreis Rems-Murr-Kreis, in der unteren Hälfte wird der Privatwald aus Zeile vier in den Kleinprivatwald (bis einschließlich 5 Hektar), den mittleren Privatwald (über 5 bis einschließlich 200 Hektar) und den Großprivatwald (über 200 Hektar) unterteilt. Tabelle 1.2 zeigt die Entwicklung der Gesamtwaldfläche

Tabelle 1.1: Flächen [ha] und Anteil in Prozent der Gesamtwaldfläche der Eigentumsarten in der Bundeswaldinventur 2022

Thema: a-a-w-o-A-X-kreis119

Eigentumsart	Wald	Anteil	Nichtholzboden	Holzboden	begehbarer Holzboden
Bundeswald					
Staatswald	13606	40.5	400	13205	13205
Körperschaftswald	7503	22.3	300	7203	7203
Privatwald	12505	37.2	200	12305	12205
Kleinprivatwald	4802	14.3	100	4702	4602
Mittlerer Privatwald	7603	22.6	100	7503	7503
Großprivatwald	100	0.3		100	100
Gesamtwald	33614	100.0	900	32714	32614

chen seit 1987, Tabelle 1.3 die Entwicklung der begehbaren Holzbodenfläche

Tabelle 1.2: Entwicklung der Gesamtwaldfläche [ha] seit der Bundeswaldinventur 1987

Thema: a-a-w-y-A-gw-kreis119

	Wald	Nichtholzboden	Holzboden	begehbarer Holzboden
1987	32608	1100	31508	31508
2002	32808	500	32308	32208
2012	33019	600	32419	32319
2022	33614	900	32714	32614

seit 1987 nach Eigentumsarten.

1.1 Waldfläche

Tabelle 1.3: Entwicklung der begehbaren Holzbodenflächen [ha] nach Eigentumsarten seit der Bundeswaldinventur 1987

Thema: a-a-y-o-b-A-X-kreis119

	1987	2002	2012	2022
Bundeswald				
Staatswald	12803	12903	13108	13205
Körperschaftswald	7502	7102	7204	7203
Privatwald	11203	12203	12007	12205
Kleinprivatwald	5001	5001	4503	4602
Mittlerer Privatwald	5801	6802	7504	7503
Großprivatwald	400	400		100
Gesamtwald	31508	32208	32319	32614

1.2 Lebensraum Wald

1.2.1 Baumartengruppenflächen und -anteile

1.2.1.1 Baumartengruppenanteile

Abbildung 1.1 zeigt die Baumartengruppenanteile in der Bundeswaldinventur 2022, Tabelle 1.4 die Werte nach Eigentumsarten.

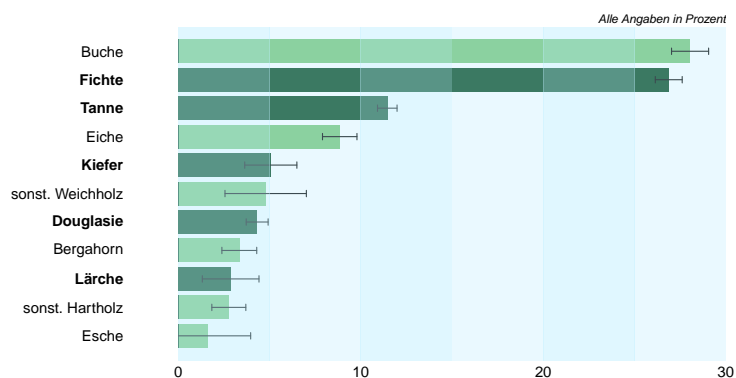


Abbildung 1.1: Baumartengruppenflächenanteile im Gesamtwald

Thema: a-r-x-x-A-gw-kreis119

Tabelle 1.4: Baumartengruppenanteile in der Bundeswaldinventur 2022 nach Eigentumsarten

Thema: a-r-X-o-A-X-kreis119

Baumartengruppe	Staatswald	Körperschaftswald	Privatwald	Kleinprivatwald	Mittlerer Privatwald	Großprivatwald	Gesamtwald
Fichte	24.1	24.7	31.1	28.4	33.1	–	26.9
Tanne	10.5	4.3	16.5	17.5	16.2	–	11.5
Kiefer	8.2	4.1	2.3	0.7	3.3	–	5.1
sonst. Nadelholz	9.4	9.5	3.6	1.5	4.9	–	7.2
Buche	33.5	30.3	21.0	16.3	24.1	–	28.0
Eiche	7.0	13.9	7.8	13.0	4.8	–	8.8
sonst. Hartholz	3.5	9.3	11.3	15.7	7.4	–	7.7
sonst. Weichholz	3.7	3.9	6.4	6.9	6.2	–	4.8
Nadelholz	52.2	42.6	53.5	48.0	57.5	–	50.6
Laubholz	47.8	57.4	46.5	52.0	42.5	–	49.4

1.2 Lebensraum Wald

Baumartengruppenanteile nach Eigentumsarten In Abbildung 1.2 und Tabelle 1.5 sind die Flächenanteile der Baumartengruppen in Prozent nach Inventurzeitpunkten für die gesamte Waldfläche in Baden-Württemberg dargestellt.

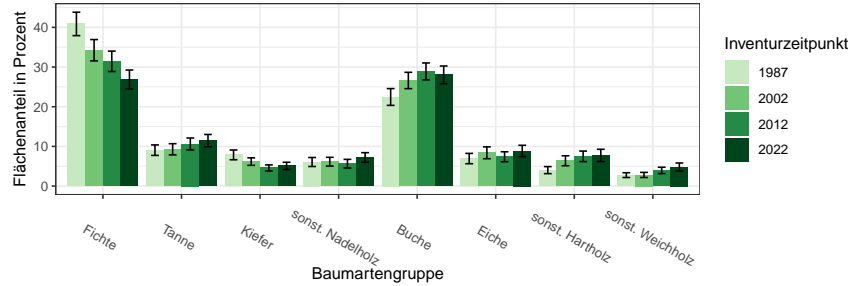


Abbildung 1.2: Flächenanteil in Prozent nach Baumartengruppe und Inventurzeitpunkt

Thema: a-r-A-y-X-X-kreis119

Tabelle 1.5: Flächenanteil in Prozent nach Baumartengruppe und Inventurzeitpunkt im Gesamtwald

Thema: a-r-A-y-X-X-kreis119

BWI	1987		2002		2012		2022	
	Wert	Fehler	Wert	Fehler	Wert	Fehler	Wert	Fehler
Baumartengruppe								
Fichte	40.87	2.95	34.24	2.69	31.45	2.57	26.87	2.38
Tanne	9.05	1.32	9.27	1.41	10.60	1.51	11.45	1.55
Kiefer	7.86	1.23	6.17	0.94	4.58	0.76	5.07	0.93
sonst. Nadelholz	6.06	1.13	6.14	1.10	5.64	1.09	7.20	1.22
Buche	22.46	2.12	26.62	2.06	28.91	2.13	28.04	2.23
Eiche	6.93	1.30	8.39	1.49	7.39	1.25	8.85	1.43
sonst. Hartholz	4.01	0.89	6.38	1.25	7.49	1.33	7.72	1.56
sonst. Weichholz	2.76	0.60	2.80	0.64	3.94	0.80	4.79	1.02
Nadelholz	63.84	2.76	55.82	2.80	52.27	2.79	50.60	2.79
Laubholz	36.16	2.80	44.18	2.79	47.73	2.79	49.40	2.84

In Tabelle 1.6, Tabelle 1.7 und Tabelle 1.8 sind die Zahlen nach Staatswald, Körperschaftswald und Privatwald getrennt ausgewiesen.

1.2.1 Baumartengruppenflächen und -anteile

Tabelle 1.6: Flächenanteil in Prozent nach Baumartengruppe und Inventurzeitpunkt im Staatswald

Thema: a-r-bc-y-X-stw-kreis119

BWI	1987		2002		2012		2022	
Baumartengruppe	Wert	Fehler	Wert	Fehler	Wert	Fehler	Wert	Fehler
Fichte	39.27	4.59	33.54	4.05	30.87	3.73	24.08	3.21
Tanne	6.25	1.64	6.31	1.82	8.43	1.85	10.54	2.21
Kiefer	12.46	2.38	8.99	1.82	6.01	1.31	8.21	1.88
sonst. Nadelholz	8.33	2.12	7.70	2.00	6.67	1.86	9.38	2.15
Buche	26.29	3.42	34.50	3.57	35.87	3.42	33.49	3.46
Eiche	4.06	1.66	4.66	1.74	4.77	1.72	7.04	2.18
sonst. Hartholz	0.57	0.35	2.05	0.91	3.52	1.34	3.51	1.76
sonst. Weichholz	2.78	0.98	2.24	0.76	3.85	1.20	3.74	1.08
Nadelholz	66.30	4.35	56.54	4.22	51.99	3.95	52.22	4.03
Laubholz	33.70	4.33	43.46	4.30	48.01	4.11	47.78	4.26

Tabelle 1.7: Flächenanteil in Prozent nach Baumartengruppe und Inventurzeitpunkt im Körperschaftswald

Thema: a-r-bc-y-X-kw-kreis119

BWI	1987		2002		2012		2022	
Baumartengruppe	Wert	Fehler	Wert	Fehler	Wert	Fehler	Wert	Fehler
Fichte	34.74	5.80	29.50	5.31	29.23	5.86	24.70	5.34
Tanne	4.92	1.80	5.42	1.96	5.69	2.30	4.28	1.69
Kiefer	7.80	2.31	5.94	1.91	4.66	1.80	4.14	1.82
sonst. Nadelholz	8.76	2.43	7.51	2.12	7.18	2.27	9.51	2.53
Buche	20.32	2.82	21.77	2.58	26.54	2.94	30.26	4.16
Eiche	9.92	2.94	15.06	4.42	11.31	3.70	13.93	3.91
sonst. Hartholz	8.90	2.79	11.28	2.76	11.05	2.87	9.26	3.01
sonst. Weichholz	4.64	1.53	3.53	1.56	4.34	1.59	3.92	1.83
Nadelholz	56.22	4.68	48.36	4.55	46.75	5.26	42.63	5.40
Laubholz	43.78	4.65	51.64	5.16	53.25	4.84	57.37	5.64

1.2 Lebensraum Wald

Tabelle 1.8: Flächenanteil in Prozent nach Baumartengruppe und Inventurzeitpunkt im Privatwald

Thema: a-r-bc-y-X-pw-kreis119

BWI	1987		2002		2012		2022	
Baumartengruppe	Wert	Fehler	Wert	Fehler	Wert	Fehler	Wert	Fehler
Fichte	46.86	4.38	37.80	4.23	33.41	3.97	31.07	3.91
Tanne	15.05	2.70	14.66	2.78	15.93	3.03	16.53	2.93
Kiefer	2.59	0.92	3.35	1.02	2.94	0.96	2.30	0.78
sonst. Nadelholz	1.63	0.63	3.68	1.46	3.59	1.55	3.57	1.52
Buche	19.47	3.95	21.20	3.28	22.65	3.74	21.01	3.63
Eiche	8.24	2.04	8.34	2.07	7.92	1.68	7.84	1.85
sonst. Hartholz	4.70	1.68	8.01	2.63	9.75	2.68	11.28	3.15
sonst. Weichholz	1.46	0.75	2.96	1.16	3.80	1.43	6.41	2.15
Nadelholz	66.14	4.71	59.49	4.92	55.88	5.31	53.46	5.15
Laubholz	33.86	4.87	40.51	4.56	44.12	5.30	46.54	5.15

1.2.1 Baumartengruppenflächen und -anteile

1.2.1.2 Altersklassenstruktur der Baumartengruppenflächen

In den folgenden Abschnitten wird die Entwicklung der Flächen je Altersklasse der jeweiligen Baumartengruppe in den verschiedenen Eigentumsarten dargestellt.

Alle Baumarten Abbildung 1.3 und Tabelle 1.9 zeigen die Entwicklung der Flächen je Altersklasse im Gesamtwald, Tabelle 1.10 zeigt die Entwicklung

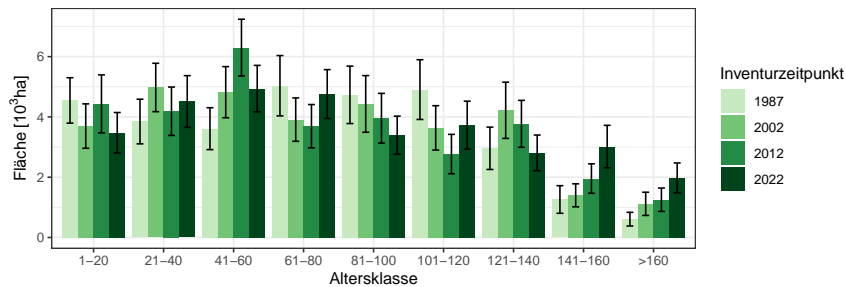


Abbildung 1.3: Fläche [10³ha] nach Altersklasse und Inventurzeitpunkt für Alle Baumarten

Thema: a-a-a-y-Alle-BA-gw-kreis119

Tabelle 1.9: Fläche [10³ha] nach Altersklasse und Inventurzeitpunkt für Alle Baumarten im Gesamtwald

Thema: a-a-a-y-Alle-BA-gw-kreis119

BWI	1987		2002		2012		2022	
Altersklasse	Wert	Fehler	Wert	Fehler	Wert	Fehler	Wert	Fehler
1-20	4.55	0.75	3.70	0.74	4.43	0.96	3.48	0.67
21-40	3.85	0.74	4.98	0.80	4.19	0.80	4.51	0.86
41-60	3.61	0.70	4.82	0.85	6.30	0.94	4.94	0.77
61-80	5.04	1.00	3.91	0.72	3.69	0.72	4.76	0.81
81-100	4.73	0.95	4.43	0.94	3.96	0.82	3.40	0.63
101-120	4.91	0.99	3.64	0.74	2.77	0.65	3.73	0.79
121-140	2.96	0.70	4.22	0.93	3.77	0.78	2.81	0.59
141-160	1.26	0.46	1.40	0.38	1.96	0.49	3.02	0.70
>160	0.61	0.23	1.12	0.39	1.25	0.39	1.98	0.49
Alle AKI	31.51	3.28	32.21	3.29	32.32	3.30	32.61	3.31

im Staatswald, Tabelle 1.11 zeigt die Entwicklung im Körperschaftswald und Tabelle 1.12 zeigt die Entwicklung im Privatwald.

1.2 Lebensraum Wald

Tabelle 1.10: Fläche [$10^3 ha$] nach Altersklasse und Inventurzeitpunkt für Alle Baumarten im Staatswald

Thema: a-a-a-y-Alle-BA-stw-kreis119

BWI	1987		2002		2012		2022	
Altersklasse	Wert	Fehler	Wert	Fehler	Wert	Fehler	Wert	Fehler
1-20	1.50	0.43	1.35	0.48	2.03	0.69	1.14	0.35
21-40	1.22	0.43	1.68	0.46	1.48	0.51	1.79	0.57
41-60	1.58	0.45	1.86	0.54	2.35	0.59	1.44	0.38
61-80	2.79	0.84	1.43	0.43	1.62	0.45	2.42	0.59
81-100	2.20	0.62	2.62	0.79	2.05	0.63	1.36	0.39
101-120	1.60	0.52	1.68	0.49	1.27	0.42	2.11	0.67
121-140	1.09	0.48	1.43	0.45	1.09	0.34	1.41	0.42
141-160	0.73	0.39	0.53	0.25	0.96	0.35	1.08	0.34
>160	0.08	0.08	0.32	0.28	0.26	0.24	0.46	0.28
Alle AKI	12.80	2.05	12.90	2.05	13.11	2.06	13.21	2.08

Tabelle 1.11: Fläche [$10^3 ha$] nach Altersklasse und Inventurzeitpunkt für Alle Baumarten im Körperschaftswald

Thema: a-a-a-y-Alle-BA-kw-kreis119

BWI	1987		2002		2012		2022	
Altersklasse	Wert	Fehler	Wert	Fehler	Wert	Fehler	Wert	Fehler
1-20	1.80	0.47	0.58	0.24	0.67	0.36	0.98	0.40
21-40	1.25	0.41	1.40	0.44	1.22	0.40	0.84	0.37
41-60	1.09	0.43	1.21	0.43	1.66	0.46	1.57	0.45
61-80	0.71	0.35	0.87	0.30	1.11	0.35	1.13	0.39
81-100	0.88	0.41	0.81	0.40	0.79	0.32	0.78	0.25
101-120	0.83	0.40	0.40	0.18	0.41	0.31	0.47	0.29
121-140	0.55	0.33	1.10	0.50	0.60	0.26	0.33	0.15
141-160	0.23	0.13	0.27	0.15	0.44	0.24	0.49	0.22
>160	0.17	0.12	0.46	0.19	0.30	0.13	0.61	0.21
Alle AKI	7.50	1.52	7.10	1.46	7.20	1.48	7.20	1.47

1.2.1 Baumartengruppenflächen und -anteile

Tabelle 1.12: Fläche [$10^3 ha$] nach Altersklasse und Inventurzeitpunkt für Alle Baumarten im Privatwald

Thema: a-a-a-y-Alle-BA-pw-kreis119

BWI	1987		2002		2012		2022	
Altersklasse	Wert	Fehler	Wert	Fehler	Wert	Fehler	Wert	Fehler
1-20	1.25	0.39	1.77	0.51	1.73	0.57	1.36	0.41
21-40	1.38	0.41	1.89	0.47	1.49	0.41	1.88	0.52
41-60	0.94	0.30	1.75	0.49	2.29	0.53	1.93	0.46
61-80	1.52	0.41	1.60	0.48	0.96	0.42	1.22	0.39
81-100	1.65	0.50	1.01	0.31	1.11	0.37	1.26	0.41
101-120	2.48	0.69	1.56	0.47	1.09	0.37	1.15	0.31
121-140	1.32	0.39	1.68	0.64	2.09	0.58	1.07	0.34
141-160	0.30	0.16	0.60	0.24	0.55	0.25	1.44	0.53
>160	0.37	0.18	0.34	0.14	0.69	0.27	0.91	0.33
Alle AKl	11.20	1.75	12.20	1.85	12.01	1.83	12.21	1.83

1.2 Lebensraum Wald

Fichte Abbildung 1.4 und Tabelle 1.13 zeigen die Entwicklung der Flächen je Altersklasse im Gesamtwald, Tabelle 1.14 zeigt die Entwicklung im

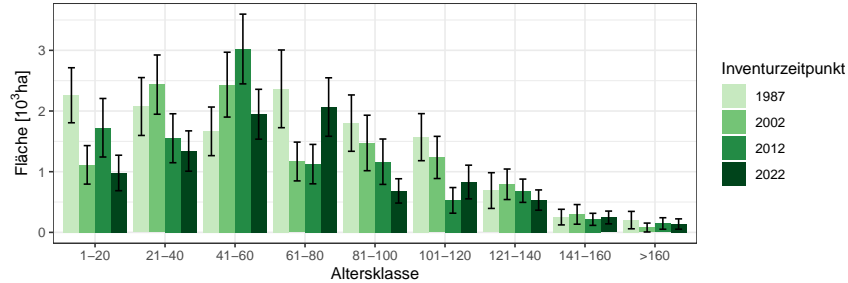


Abbildung 1.4: Fläche [10³ha] nach Altersklasse und Inventurzeitpunkt für Fichte

Thema: a-a-a-y-FI-gw-kreis119

Tabelle 1.13: Fläche [10³ha] nach Altersklasse und Inventurzeitpunkt für Fichte im Gesamtwald

Thema: a-a-a-y-FI-gw-kreis119

BWI	1987		2002		2012		2022	
Altersklasse	Wert	Fehler	Wert	Fehler	Wert	Fehler	Wert	Fehler
1-20	2.26	0.45	1.11	0.32	1.72	0.48	0.98	0.29
21-40	2.07	0.48	2.44	0.49	1.55	0.40	1.34	0.33
41-60	1.67	0.40	2.43	0.53	3.02	0.57	1.95	0.41
61-80	2.37	0.64	1.17	0.32	1.12	0.32	2.07	0.48
81-100	1.80	0.46	1.47	0.46	1.16	0.37	0.68	0.20
101-120	1.57	0.39	1.24	0.35	0.53	0.21	0.83	0.28
121-140	0.69	0.29	0.79	0.25	0.69	0.19	0.53	0.17
141-160	0.25	0.13	0.30	0.16	0.22	0.10	0.25	0.11
>160	0.20	0.14	0.08	0.07	0.15	0.09	0.14	0.09
Alle AKI	12.88	1.64	11.03	1.43	10.16	1.33	8.76	1.18

Staatwald, Tabelle 1.15 zeigt die Entwicklung im Körperschaftswald und Tabelle 1.16 zeigt die Entwicklung im Privatwald.

1.2.1 Baumartengruppenflächen und -anteile

Tabelle 1.14: Fläche [ha] nach Altersklasse und Inventurzeitpunkt für Fichte im Staatswald

Thema: a-a-a-y-FI-stw-kreis119

BWI	1987		2002		2012		2022	
Altersklasse	Wert	Fehler	Wert	Fehler	Wert	Fehler	Wert	Fehler
1-20	835.50	273.49	500.21	230.28	1023.63	415.70	423.36	208.73
21-40	384.64	166.27	1077.27	334.79	625.91	273.55	488.12	194.71
41-60	600.54	263.24	605.83	262.43	922.50	288.14	593.35	227.74
61-80	1371.81	543.45	240.39	148.82	383.26	173.26	776.06	286.08
81-100	644.36	250.52	880.68	385.73	658.74	276.04	237.62	131.61
101-120	623.96	273.94	481.30	231.67	190.52	104.58	481.23	233.01
121-140	404.94	269.70	370.44	197.14	182.84	109.16	154.88	101.07
141-160	161.63	97.08	171.23	147.52	59.30	59.30	24.90	18.96
>160	0.00		0.00		0.00		0.00	
Alle AKl	5027.37	1016.77	4327.36	866.60	4046.69	818.59	3179.51	667.66

Tabelle 1.15: Fläche [ha] nach Altersklasse und Inventurzeitpunkt für Fichte im Körperschaftswald

Thema: a-a-a-y-FI-kw-kreis119

BWI	1987		2002		2012		2022	
Altersklasse	Wert	Fehler	Wert	Fehler	Wert	Fehler	Wert	Fehler
1-20	551.35	193.65	93.31	93.31	155.77	115.69	147.12	111.47
21-40	489.58	196.85	416.26	175.26	79.81	79.81	102.94	87.60
41-60	450.96	196.54	562.03	243.02	716.46	255.42	425.25	180.40
61-80	366.48	243.63	288.90	143.39	514.42	236.21	469.07	217.47
81-100	495.89	246.68	390.05	217.16	288.37	178.57	281.25	137.25
101-120	194.14	131.19	143.90	98.64	145.49	145.49	165.54	125.15
121-140	51.66	41.41	169.28	114.99	113.84	75.22	71.00	60.90
141-160	5.92	5.92	24.27	24.27	85.68	67.99	95.63	73.85
>160	0.00		6.86	6.86	5.88	5.88	21.28	21.28
Alle AKl	2606.00	690.98	2094.85	586.95	2105.71	614.08	1779.09	532.68

1.2 Lebensraum Wald

Tabelle 1.16: Fläche [ha] nach Altersklasse und Inventurzeitpunkt für Fichte im Privatwald

Thema: a-a-a-y-FI-pw-kreis119

BWI	1987		2002		2012		2022	
Altersklasse	Wert	Fehler	Wert	Fehler	Wert	Fehler	Wert	Fehler
1-20	873.68	306.48	522.53	199.16	541.14	211.45	407.48	172.09
21-40	1204.75	386.60	944.75	286.15	845.07	285.11	742.92	252.31
41-60	614.19	229.55	1263.88	396.91	1386.04	406.12	923.93	279.42
61-80	623.91	230.94	636.72	243.39	228.76	141.53	819.60	319.42
81-100	661.01	254.56	203.49	117.80	215.72	119.26	167.55	65.64
101-120	752.07	234.97	612.26	210.33	191.94	112.84	186.40	89.57
121-140	231.94	107.73	253.41	106.42	390.69	138.78	304.29	117.20
141-160	84.12	84.12	102.37	64.61	70.54	42.28	124.84	72.22
>160	203.69	144.02	73.16	73.16	141.59	94.74	114.91	81.17
Alle AKI	5249.35	919.87	4612.57	844.48	4011.48	758.54	3791.91	729.05

1.2.1 Baumartengruppenflächen und -anteile

Tanne Abbildung 1.5 und Tabelle 1.17 zeigen die Entwicklung der Flächen je Altersklasse im Gesamtwald, Tabelle 1.18 zeigt die Entwicklung im

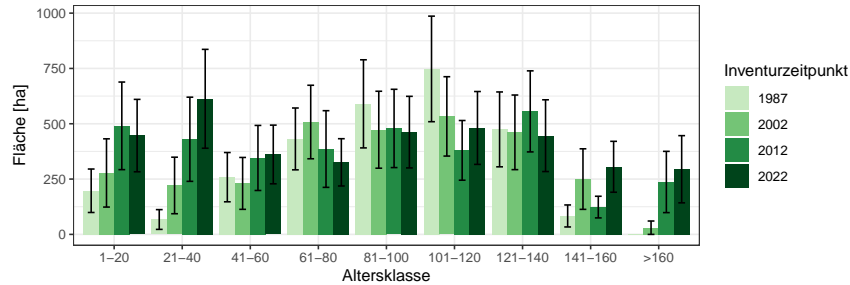


Abbildung 1.5: Fläche [ha] nach Altersklasse und Inventurzeitpunkt für Tanne

Thema: a-a-a-y-TA-gw-kreis119

Tabelle 1.17: Fläche [ha] nach Altersklasse und Inventurzeitpunkt für Tanne im Gesamtwald

Thema: a-a-a-y-TA-gw-kreis119

BWI	1987		2002		2012		2022	
	Wert	Fehler	Wert	Fehler	Wert	Fehler	Wert	Fehler
1-20	197.20	98.19	277.68	154.24	490.56	197.94	446.55	163.59
21-40	67.29	44.66	221.13	127.76	429.89	190.20	612.82	223.38
41-60	258.59	111.35	230.49	117.24	345.46	147.02	361.18	132.62
61-80	431.48	139.73	507.88	166.11	385.80	173.25	325.61	106.83
81-100	590.00	199.12	473.03	173.88	478.84	176.90	462.17	161.73
101-120	747.83	238.53	533.31	179.31	379.80	134.90	481.02	164.69
121-140	474.55	169.19	461.24	168.60	555.93	183.12	446.14	162.13
141-160	83.33	49.73	249.96	136.83	123.43	48.90	305.57	115.01
>160	0.00		30.21	30.21	236.81	138.43	294.42	151.82
Alle AKI	2850.27	505.19	2984.93	541.18	3426.52	595.82	3735.48	631.02

Staatswald, Tabelle 1.19 zeigt die Entwicklung im Körperschaftswald und Tabelle 1.20 zeigt die Entwicklung im Privatwald.

1.2 Lebensraum Wald

Tabelle 1.18: Fläche [ha] nach Altersklasse und Inventurzeitpunkt für Tanne im Staatswald

Thema: a-a-a-y-TA-stw-kreis119

BWI	1987		2002		2012		2022	
Altersklasse	Wert	Fehler	Wert	Fehler	Wert	Fehler	Wert	Fehler
1-20	121.96	73.44	108.20	104.14	225.51	114.05	191.63	124.72
21-40	7.94	7.94	63.70	63.70	226.85	145.62	448.23	199.30
41-60	63.08	38.84	17.22	12.18	54.12	43.81	62.40	37.31
61-80	115.15	62.37	145.26	107.10	132.18	71.08	69.11	29.02
81-100	180.73	80.86	125.57	79.79	167.23	93.56	134.98	96.60
101-120	145.04	96.22	218.98	103.91	162.83	76.38	185.05	90.96
121-140	100.69	71.93	135.32	91.61	99.78	45.03	203.25	90.11
141-160	65.38	46.28	0.00		36.87	26.30	97.80	70.93
>160	0.00		0.00		0.00		0.00	
Alle AKI	799.96	243.21	814.25	262.93	1105.37	281.23	1392.47	349.74

Tabelle 1.19: Fläche [ha] nach Altersklasse und Inventurzeitpunkt für Tanne im Körperschaftswald

Thema: a-a-a-y-TA-kw-kreis119

BWI	1987		2002		2012		2022	
Altersklasse	Wert	Fehler	Wert	Fehler	Wert	Fehler	Wert	Fehler
1-20	0.00		0.00		200.10	155.27	51.61	40.97
21-40	38.96	38.96	0.00		0.00		84.23	84.23
41-60	23.68	16.89	7.47	7.47	6.66	6.66	10.29	10.29
61-80	119.33	71.58	81.63	50.22	50.88	43.41	49.26	49.26
81-100	79.80	63.34	186.88	116.16	60.81	36.63	38.70	27.67
101-120	101.38	101.38	0.00		79.01	79.01	55.86	55.86
121-140	6.30	6.30	101.45	101.45	0.00		0.00	
141-160	0.00		7.43	7.43	6.40	6.40	0.00	
>160	0.00		0.00		6.00	6.00	18.45	18.45
Alle AKI	369.44	158.66	384.85	165.39	409.86	193.25	308.42	139.88

1.2.1 Baumartengruppenflächen und -anteile

Tabelle 1.20: Fläche [ha] nach Altersklasse und Inventurzeitpunkt für Tanne im Privatwald

Thema: a-a-a-y-TA-pw-kreis119

BWI	1987		2002		2012		2022	
Altersklasse	Wert	Fehler	Wert	Fehler	Wert	Fehler	Wert	Fehler
1-20	75.03	65.12	170.64	114.75	64.94	47.17	202.25	97.55
21-40	20.48	20.48	158.21	111.24	202.24	121.68	83.48	61.26
41-60	172.43	103.47	206.18	116.59	285.34	140.59	284.65	125.01
61-80	197.54	102.97	281.22	117.29	202.88	152.33	205.18	89.30
81-100	330.36	171.37	158.60	100.24	250.93	145.80	285.54	125.44
101-120	503.40	194.19	316.64	147.03	137.86	71.27	238.49	124.34
121-140	369.00	153.68	224.17	97.78	457.05	178.06	240.66	121.07
141-160	17.72	17.72	242.84	136.87	80.23	40.78	205.30	89.58
>160	0.00		30.26	30.26	231.64	138.78	271.97	148.42
Alle AKl	1685.96	411.81	1788.76	433.18	1913.12	463.44	2017.52	471.57

1.2 Lebensraum Wald

Kiefer Abbildung 1.6 und Tabelle 1.21 zeigen die Entwicklung der Flächen je Altersklasse im Gesamtwald, Tabelle 1.22 zeigt die Entwicklung im

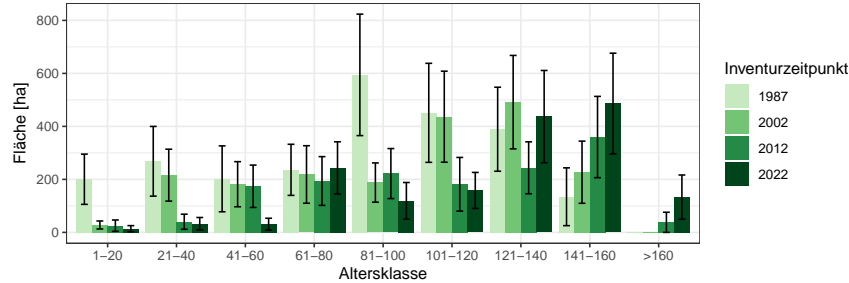


Abbildung 1.6: Fläche [ha] nach Altersklasse und Inventurzeitpunkt für Kiefer

Thema: a-a-a-y-KI-gw-kreis119

Tabelle 1.21: Fläche [ha] nach Altersklasse und Inventurzeitpunkt für Kiefer im Gesamtwald

Thema: a-a-a-y-KI-gw-kreis119

BWI	1987		2002		2012		2022	
	Wert	Fehler	Wert	Fehler	Wert	Fehler	Wert	Fehler
1-20	200.58	94.77	27.88	15.06	25.43	21.36	14.04	11.48
21-40	268.34	131.52	215.99	97.91	40.20	28.45	32.91	23.28
41-60	202.07	124.31	181.80	85.10	174.06	79.89	31.03	22.34
61-80	236.06	96.39	218.57	108.49	193.91	91.95	243.42	98.52
81-100	594.41	229.16	188.07	74.06	221.95	94.38	118.99	69.27
101-120	451.15	186.85	436.55	171.73	181.60	101.22	158.33	67.97
121-140	389.28	158.53	491.47	176.26	243.73	97.91	436.89	174.12
141-160	134.46	109.07	227.10	117.25	359.83	153.37	486.27	189.93
>160	0.00		0.00		38.02	38.02	133.05	83.54
Alle AKI	2476.36	455.21	1987.43	359.48	1478.73	282.78	1654.93	347.32

Staatwald, Tabelle 1.23 zeigt die Entwicklung im Körperschaftswald und Tabelle 1.24 zeigt die Entwicklung im Privatwald.

1.2.1 Baumartengruppenflächen und -anteile

Tabelle 1.22: Fläche [ha] nach Altersklasse und Inventurzeitpunkt für Kiefer im Staatswald

Thema: a-a-a-y-KI-stw-kreis119

BWI	1987		2002		2012		2022	
Altersklasse	Wert	Fehler	Wert	Fehler	Wert	Fehler	Wert	Fehler
1-20	55.98	40.83	9.28	9.28	25.26	21.23	14.14	11.57
21-40	166.93	112.75	54.67	54.67	0.00		16.29	16.29
41-60	30.12	22.17	76.28	48.27	58.33	38.91	0.00	
61-80	92.77	66.69	11.32	11.32	49.50	35.02	142.03	63.52
81-100	543.70	222.45	79.28	48.79	79.62	43.18	0.00	
101-120	340.87	167.02	408.24	171.57	121.82	93.73	52.86	41.20
121-140	260.11	136.83	330.53	148.80	157.84	72.01	417.23	174.68
141-160	104.51	104.51	190.34	111.72	295.47	139.19	370.21	171.32
>160	0.00		0.00		0.00		71.55	71.54
Alle AKI	1595.00	371.36	1159.95	285.69	787.84	202.24	1084.31	297.02

Tabelle 1.23: Fläche [ha] nach Altersklasse und Inventurzeitpunkt für Kiefer im Körperschaftswald

Thema: a-a-a-y-KI-kw-kreis119

BWI	1987		2002		2012		2022	
Altersklasse	Wert	Fehler	Wert	Fehler	Wert	Fehler	Wert	Fehler
1-20	83.28	65.92	10.18	8.40	0.00		0.00	
21-40	89.25	65.86	102.96	69.41	19.33	19.33	16.96	16.96
41-60	171.91	122.38	92.91	68.21	93.50	66.35	18.72	18.72
61-80	0.00		71.95	55.90	60.97	40.59	103.77	76.70
81-100	37.71	30.09	0.00		61.58	61.58	28.10	16.41
101-120	108.65	82.21	0.00		0.00		0.00	
121-140	64.53	47.08	106.23	77.47	62.00	62.00	0.00	
141-160	29.45	29.45	37.61	37.61	0.00		67.66	67.66
>160	0.00		0.00		38.25	38.25	62.83	44.59
Alle AKI	584.79	215.98	421.84	163.63	335.63	148.04	298.03	146.50

1.2 Lebensraum Wald

Tabelle 1.24: Fläche [*ha*] nach Altersklasse und Inventurzeitpunkt für Kiefer im Privatwald

Thema: a-a-a-y-KI-pw-kreis119

BWI	1987		2002		2012		2022	
Altersklasse	Wert	Fehler	Wert	Fehler	Wert	Fehler	Wert	Fehler
1-20	61.42	54.70	8.34	8.34	0.00		0.00	
21-40	11.45	11.45	57.08	40.82	21.07	21.07	0.00	
41-60	0.00		11.60	11.60	22.51	22.51	12.35	12.35
61-80	143.59	69.66	134.37	91.88	83.78	75.01	0.00	
81-100	10.39	10.39	109.62	56.18	80.89	57.44	89.85	66.32
101-120	0.00		31.61	22.91	59.18	36.83	104.24	53.47
121-140	63.72	63.72	55.58	55.58	23.33	23.33	22.44	16.01
141-160	0.00		0.00		62.64	62.64	51.24	51.24
>160	0.00		0.00		0.00		0.00	
Alle AKI	290.57	110.17	408.20	139.84	353.39	127.97	280.13	106.20

1.2.1 Baumartengruppenflächen und -anteile

sonst. Nadelholz Abbildung 1.7 und Tabelle 1.25 zeigen die Entwicklung der Flächen je Altersklasse im Gesamtwald, Tabelle 1.26 zeigt die Entwick-

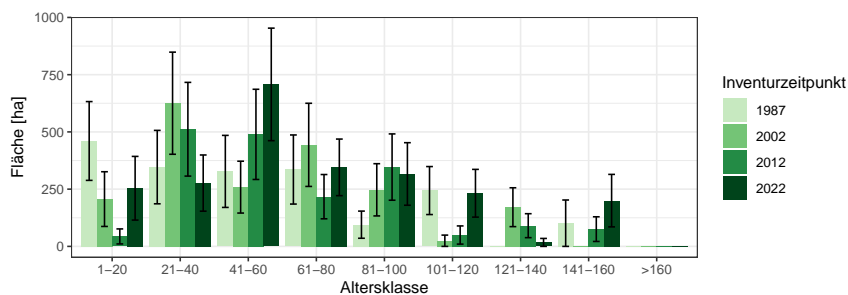


Abbildung 1.7: Fläche [ha] nach Altersklasse und Inventurzeitpunkt für sonst. Nadelholz

Thema: a-a-a-y-SN-gw-kreis119

Tabelle 1.25: Fläche [ha] nach Altersklasse und Inventurzeitpunkt für sonst. Nadelholz im Gesamtwald

Thema: a-a-a-y-SN-gw-kreis119

BWI	1987		2002		2012		2022	
	Wert	Fehler	Wert	Fehler	Wert	Fehler	Wert	Fehler
1-20	460.44	172.07	206.57	119.49	43.57	32.77	253.98	139.06
21-40	346.33	160.36	625.39	223.01	511.69	204.63	276.54	122.72
41-60	327.54	157.34	258.83	113.22	489.26	197.01	707.53	245.74
61-80	335.78	150.88	443.47	181.58	217.20	96.68	345.20	123.59
81-100	94.81	59.29	247.12	114.08	346.44	144.78	316.31	136.58
101-120	243.85	104.80	24.65	24.65	49.68	39.70	232.10	104.28
121-140	0.00		171.17	84.85	90.46	52.32	17.36	17.36
141-160	101.31	101.31	0.00		75.41	53.90	199.85	114.62
>160	0.00		0.00		0.00		0.00	
Alle AKl	1910.06	413.73	1977.20	413.42	1823.71	402.12	2348.86	469.86

lung im Staatswald, Tabelle 1.27 zeigt die Entwicklung im Körperschaftswald und Tabelle 1.28 zeigt die Entwicklung im Privatwald.

1.2 Lebensraum Wald

Tabelle 1.26: Fläche [ha] nach Altersklasse und Inventurzeitpunkt für sonst. Nadelholz im Staatswald

Thema: a-a-a-y-SN-stw-kreis119

BWI	1987		2002		2012		2022	
Altersklasse	Wert	Fehler	Wert	Fehler	Wert	Fehler	Wert	Fehler
1-20	111.60	101.39	72.99	52.05	43.29	32.55	117.97	92.87
21-40	114.72	101.77	104.06	104.06	124.95	104.25	184.90	91.81
41-60	225.09	139.07	103.18	67.37	75.68	57.34	121.24	104.09
61-80	327.73	150.00	387.81	177.61	129.60	81.22	177.03	85.10
81-100	14.11	14.11	217.02	110.44	344.19	143.84	262.36	131.47
101-120	171.91	93.61	0.00		37.67	37.67	214.41	103.26
121-140	0.00		109.06	78.31	43.91	43.91	0.00	
141-160	100.81	100.81	0.00		74.92	53.55	161.28	111.78
>160	0.00		0.00		0.00		0.00	
Alle AKI	1065.98	328.16	994.12	309.88	874.19	282.32	1239.19	351.97

Tabelle 1.27: Fläche [ha] nach Altersklasse und Inventurzeitpunkt für sonst. Nadelholz im Körperschaftswald

Thema: a-a-a-y-SN-kw-kreis119

BWI	1987		2002		2012		2022	
Altersklasse	Wert	Fehler	Wert	Fehler	Wert	Fehler	Wert	Fehler
1-20	258.84	129.29	30.41	30.41	0.00		123.32	104.90
21-40	231.19	123.62	239.47	128.99	210.31	134.69	11.77	11.77
41-60	101.40	72.36	153.77	89.83	197.59	118.23	296.09	157.47
61-80	0.00		38.79	38.79	68.45	48.42	171.67	91.42
81-100	34.62	34.62	31.28	31.28	0.00		22.46	22.46
101-120	31.02	25.29	0.00		11.85	11.85	19.54	19.54
121-140	0.00		39.30	24.84	28.81	21.91	0.00	
141-160	0.00		0.00		0.00		40.29	29.19
>160	0.00		0.00		0.00		0.00	
Alle AKI	657.07	234.44	533.01	195.03	517.00	205.58	685.13	243.72

1.2.1 Baumartengruppenflächen und -anteile

Tabelle 1.28: Fläche [ha] nach Altersklasse und Inventurzeitpunkt für sonst.
Nadelholz im Privatwald

Thema: a-a-a-y-SN-pw-kreis119

BWI	1987		2002		2012		2022	
	Wert	Fehler	Wert	Fehler	Wert	Fehler	Wert	Fehler
1-20	90.08	50.72	103.41	103.41	0.00		14.90	10.61
21-40	0.00		278.99	148.17	177.53	114.27	80.15	80.15
41-60	0.00		0.00		217.47	147.79	290.33	157.47
61-80	6.47	6.47	19.31	19.31	18.79	18.79	0.00	
81-100	46.27	46.27	0.00		0.00		33.23	33.23
101-120	40.30	31.65	24.70	24.70	0.00		0.00	
121-140	0.00		23.02	23.02	17.70	17.70	17.10	17.10
141-160	0.00		0.00		0.00		0.00	
>160	0.00		0.00		0.00		0.00	
Alle AKI	183.11	75.86	449.43	193.48	431.49	199.31	435.70	199.88

1.2 Lebensraum Wald

Buche Abbildung 1.8 und Tabelle 1.29 zeigen die Entwicklung der Flächen je Altersklasse im Gesamtwald, Tabelle 1.30 zeigt die Entwicklung im

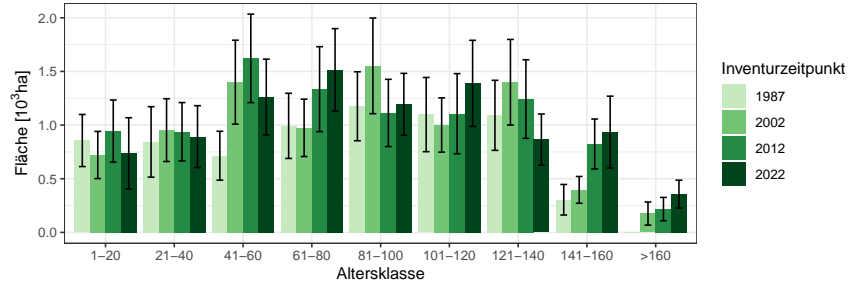


Abbildung 1.8: Fläche [10³ha] nach Altersklasse und Inventurzeitpunkt für Buche

Thema: a-a-a-y-BU-gw-kreis119

Tabelle 1.29: Fläche [10³ha] nach Altersklasse und Inventurzeitpunkt für Buche im Gesamtwald

Thema: a-a-a-y-BU-gw-kreis119

BWI	1987		2002		2012		2022	
	Wert	Fehler	Wert	Fehler	Wert	Fehler	Wert	Fehler
1-20	0.86	0.24	0.72	0.22	0.94	0.29	0.74	0.33
21-40	0.84	0.33	0.95	0.29	0.94	0.27	0.89	0.29
41-60	0.71	0.23	1.40	0.39	1.62	0.41	1.26	0.35
61-80	0.99	0.30	0.97	0.27	1.33	0.40	1.52	0.38
81-100	1.18	0.32	1.55	0.45	1.11	0.31	1.19	0.29
101-120	1.10	0.35	1.00	0.25	1.11	0.37	1.39	0.40
121-140	1.09	0.33	1.40	0.40	1.24	0.37	0.87	0.24
141-160	0.30	0.14	0.40	0.12	0.82	0.23	0.93	0.33
>160	0.00		0.18	0.11	0.22	0.11	0.36	0.13
Alle AKI	7.08	1.02	8.57	1.13	9.34	1.21	9.14	1.21

Staatswald, Tabelle 1.31 zeigt die Entwicklung im Körperschaftswald und Tabelle 1.32 zeigt die Entwicklung im Privatwald.

1.2.1 Baumartengruppenflächen und -anteile

Tabelle 1.30: Fläche [ha] nach Altersklasse und Inventurzeitpunkt für Buche im Staatswald

Thema: a-a-a-y-BU-stw-kreis119

BWI	1987		2002		2012		2022	
Altersklasse	Wert	Fehler	Wert	Fehler	Wert	Fehler	Wert	Fehler
1-20	315.71	140.92	466.68	195.54	451.52	188.93	187.24	113.96
21-40	507.98	289.82	269.05	114.51	263.04	145.03	384.17	182.03
41-60	437.45	166.11	981.33	355.99	1027.91	370.94	426.34	157.81
61-80	731.09	286.99	424.60	163.23	720.33	317.09	1064.74	346.89
81-100	711.65	277.29	1164.52	421.98	710.39	285.04	543.63	188.89
101-120	206.29	88.89	533.26	191.50	622.72	292.68	986.19	375.79
121-140	314.34	155.13	363.87	142.69	468.68	180.99	529.03	196.71
141-160	141.74	91.82	149.45	91.06	379.19	145.97	223.26	96.86
>160	0.00		99.45	84.32	57.51	57.51	77.40	49.39
Alle AKl	3366.26	697.39	4452.20	855.29	4701.30	868.90	4422.00	834.40

Tabelle 1.31: Fläche [ha] nach Altersklasse und Inventurzeitpunkt für Buche im Körperschaftswald

Thema: a-a-a-y-BU-kw-kreis119

BWI	1987		2002		2012		2022	
Altersklasse	Wert	Fehler	Wert	Fehler	Wert	Fehler	Wert	Fehler
1-20	416.99	174.11	115.37	76.26	196.88	144.68	350.91	295.00
21-40	232.12	135.63	245.10	167.07	487.10	198.52	331.30	187.30
41-60	215.14	146.44	256.93	143.56	242.07	106.96	497.59	212.75
61-80	96.45	53.09	204.69	108.71	323.56	138.89	331.43	146.05
81-100	125.73	74.50	157.15	82.54	190.22	89.20	261.99	115.41
101-120	135.78	107.05	127.22	67.10	106.60	75.10	148.05	90.22
121-140	225.02	131.54	288.24	162.63	142.99	78.42	161.65	90.53
141-160	77.03	67.77	76.22	44.01	201.05	143.00	0.00	
>160	0.00		75.16	66.90	21.44	15.52	96.37	58.91
Alle AKl	1524.26	395.76	1546.08	380.25	1911.90	450.01	2179.29	557.20

1.2 Lebensraum Wald

Tabelle 1.32: Fläche [*ha*] nach Altersklasse und Inventurzeitpunkt für Buche im Privatwald

Thema: a-a-a-y-BU-pw-kreis119

BWI	1987		2002		2012		2022	
Altersklasse	Wert	Fehler	Wert	Fehler	Wert	Fehler	Wert	Fehler
1-20	122.85	93.61	141.00	68.37	295.27	165.05	201.33	110.02
21-40	101.24	68.55	437.54	210.01	189.78	117.65	181.19	126.19
41-60	60.38	51.44	165.23	84.14	347.87	137.67	341.31	195.67
61-80	162.50	79.40	345.42	182.10	289.13	181.43	129.34	72.80
81-100	336.42	140.41	237.33	128.98	209.83	76.37	389.19	178.27
101-120	758.97	316.99	343.17	128.71	374.66	194.45	259.78	109.03
121-140	553.05	256.36	746.43	331.12	631.06	281.05	177.66	80.23
141-160	85.28	85.28	170.79	73.74	243.15	111.59	702.15	295.89
>160	0.00		0.00		138.45	91.21	181.89	103.56
Alle AKI	2180.70	594.70	2586.89	583.76	2719.20	626.58	2563.84	599.56

1.2.1 Baumartengruppenflächen und -anteile

Eiche Abbildung 1.9 und Tabelle 1.33 zeigen die Entwicklung der Flächen je Altersklasse im Gesamtwald, Tabelle 1.34 zeigt die Entwicklung im

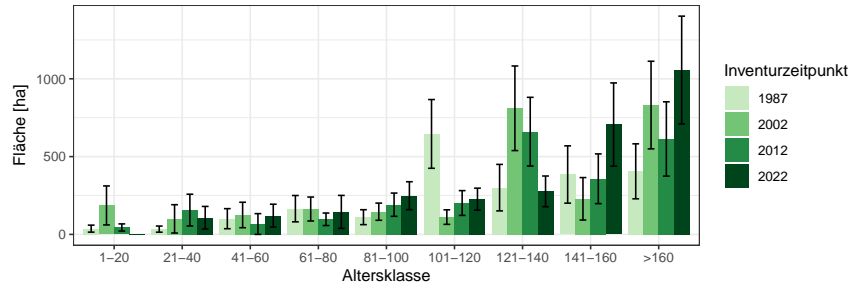


Abbildung 1.9: Fläche [ha] nach Altersklasse und Inventurzeitpunkt für Eiche

Thema: a-a-a-y-EI-gw-kreis119

Tabelle 1.33: Fläche [ha] nach Altersklasse und Inventurzeitpunkt für Eiche im Gesamtwald

Thema: a-a-a-y-EI-gw-kreis119

BWI	1987		2002		2012		2022	
	Wert	Fehler	Wert	Fehler	Wert	Fehler	Wert	Fehler
1-20	37.03	22.47	186.11	125.32	44.39	23.06	0.00	
21-40	33.83	19.71	99.80	91.04	156.17	102.04	107.17	72.58
41-60	100.89	64.54	124.72	81.86	66.69	66.69	120.64	73.29
61-80	165.29	84.65	163.08	76.94	97.14	40.14	144.54	106.04
81-100	110.64	48.03	145.82	55.18	190.81	74.69	248.65	89.81
101-120	645.80	220.92	111.19	46.75	201.76	79.61	226.32	70.79
121-140	300.43	149.38	810.58	271.85	660.16	220.86	276.49	98.76
141-160	384.98	184.13	228.75	136.46	357.49	159.83	705.95	267.57
>160	405.37	176.68	831.28	281.55	613.40	238.88	1056.36	346.48
Alle AKI	2184.26	473.04	2701.34	552.12	2388.00	474.80	2886.10	548.60

Staatw Wald, Tabelle 1.35 zeigt die Entwicklung im Körperschaftswald und Tabelle 1.36 zeigt die Entwicklung im Privatwald.

1.2 Lebensraum Wald

Tabelle 1.34: Fläche [ha] nach Altersklasse und Inventurzeitpunkt für Eiche im Staatswald

Thema: a-a-a-y-EI-stw-kreis119

BWI	1987		2002		2012		2022	
Altersklasse	Wert	Fehler	Wert	Fehler	Wert	Fehler	Wert	Fehler
1-20	14.00	11.16	0.00		0.00		0.00	
21-40	24.36	17.26	0.00		13.40	13.40	42.56	32.70
41-60	68.41	55.70	60.56	50.63	66.26	66.26	57.30	57.30
61-80	35.34	25.25	83.89	59.27	28.04	19.83	145.63	106.84
81-100	30.14	30.14	59.71	35.49	41.77	29.73	14.65	14.65
101-120	113.62	64.45	41.31	29.69	87.62	62.09	110.73	57.41
121-140	0.00		120.50	95.35	77.53	45.81	104.83	49.52
141-160	154.95	125.95	16.23	16.23	112.31	100.17	147.24	126.21
>160	79.08	79.08	218.98	194.72	198.94	184.93	307.26	236.77
Alle AKI	519.91	227.78	601.18	240.49	625.87	246.20	930.21	317.79

Tabelle 1.35: Fläche [ha] nach Altersklasse und Inventurzeitpunkt für Eiche im Körperschaftswald

Thema: a-a-a-y-EI-kw-kreis119

BWI	1987		2002		2012		2022	
Altersklasse	Wert	Fehler	Wert	Fehler	Wert	Fehler	Wert	Fehler
1-20	19.31	19.31	71.32	69.11	14.72	14.72	0.00	
21-40	9.36	9.36	98.08	89.47	143.58	101.79	65.75	65.75
41-60	32.16	32.16	0.00		0.00		64.58	46.82
61-80	8.20	8.20	24.96	24.96	37.30	26.64	0.00	
81-100	31.24	22.75	11.84	11.84	10.90	10.90	95.20	53.73
101-120	165.84	96.86	24.61	24.61	11.63	11.63	32.63	23.53
121-140	198.26	132.67	339.71	190.94	217.56	144.76	80.29	68.67
141-160	114.39	87.10	126.05	104.39	147.41	96.74	256.39	167.48
>160	165.46	117.63	373.14	161.36	231.98	119.98	408.55	154.88
Alle AKI	744.22	259.17	1069.71	375.90	815.07	309.68	1003.40	334.89

1.2.1 Baumartengruppenflächen und -anteile

Tabelle 1.36: Fläche [ha] nach Altersklasse und Inventurzeitpunkt für Eiche im Privatwald

Thema: a-a-a-y-EL-pw-kreis119

BWI	1987		2002		2012		2022	
Altersklasse	Wert	Fehler	Wert	Fehler	Wert	Fehler	Wert	Fehler
1-20	3.68	2.61	113.75	103.93	29.86	17.89	0.00	
21-40	0.00		0.00		0.00		0.00	
41-60	0.00		64.76	64.76	0.00		0.00	
61-80	122.21	80.76	54.56	42.72	31.96	22.71	0.00	
81-100	49.38	29.72	74.68	40.83	138.41	67.82	137.97	65.18
101-120	367.81	174.16	45.24	26.35	102.36	45.27	82.91	34.52
121-140	102.83	69.21	346.01	165.39	367.16	155.41	91.74	51.59
141-160	115.55	76.12	84.54	71.21	98.29	76.97	301.96	151.52
>160	161.40	105.89	234.78	101.05	183.24	91.00	342.67	183.79
Alle AKl	922.86	272.08	1018.32	294.73	951.28	247.10	957.24	267.36

1.2 Lebensraum Wald

sonst. Hartholz Abbildung 1.10 und Tabelle 1.37 zeigen die Entwicklung der Flächen je Altersklasse im Gesamtwald, Tabelle 1.38 zeigt die Entwick-

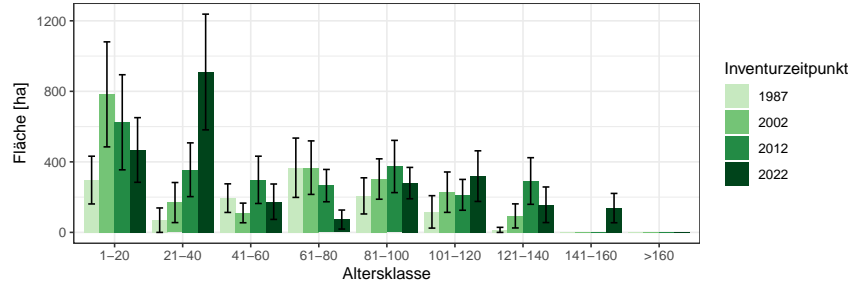


Abbildung 1.10: Fläche [ha] nach Altersklasse und Inventurzeitpunkt für sonst. Hartholz

Thema: a-a-a-y-ALH-gw-kreis119

Tabelle 1.37: Fläche [ha] nach Altersklasse und Inventurzeitpunkt für sonst. Hartholz im Gesamtwald

Thema: a-a-a-y-ALH-gw-kreis119

BWI	1987		2002		2012		2022	
	Wert	Fehler	Wert	Fehler	Wert	Fehler	Wert	Fehler
1-20	296.73	135.41	782.81	297.81	624.52	269.64	467.47	183.29
21-40	69.32	69.32	169.19	113.66	355.28	152.45	909.65	328.16
41-60	194.23	81.11	110.32	55.75	298.04	134.13	174.01	100.42
61-80	366.67	168.24	367.18	151.74	265.31	91.63	72.82	53.96
81-100	207.03	102.51	302.69	114.55	373.72	148.15	279.65	88.92
101-120	116.27	91.97	228.09	114.51	213.02	87.42	319.06	143.56
121-140	14.34	14.34	93.45	68.26	291.44	132.21	156.65	100.92
141-160	0.00		0.00		0.00		137.92	83.11
>160	0.00		0.00		0.00		0.00	
Alle AKI	1264.59	297.96	2053.74	437.97	2421.32	479.14	2517.24	549.34

lung im Staatswald, Tabelle 1.39 zeigt die Entwicklung im Körperschaftswald und Tabelle 1.40 zeigt die Entwicklung im Privatwald.

1.2.1 Baumartengruppenflächen und -anteile

Tabelle 1.38: Fläche [ha] nach Altersklasse und Inventurzeitpunkt für sonst. Hartholz im Staatswald

Thema: a-a-a-y-ALH-stw-kreis119

BWI	1987		2002		2012		2022	
Altersklasse	Wert	Fehler	Wert	Fehler	Wert	Fehler	Wert	Fehler
1-20	3.09	3.09	117.68	91.08	115.45	62.32	85.31	85.31
21-40	0.00		0.00		143.43	108.89	182.57	138.55
41-60	55.50	43.90	0.00		19.77	19.77	0.00	
61-80	0.00		90.13	77.28	104.00	62.10	0.00	
81-100	0.00		57.20	33.94	20.31	20.31	117.23	55.49
101-120	0.00		0.00		0.00		20.39	20.39
121-140	14.26	14.26	0.00		58.03	58.03	0.00	
141-160	0.00		0.00		0.00		58.51	58.51
>160	0.00		0.00		0.00		0.00	
Alle AKI	72.86	46.26	265.01	124.16	460.99	192.88	464.00	245.08

Tabelle 1.39: Fläche [ha] nach Altersklasse und Inventurzeitpunkt für sonst. Hartholz im Körperschaftswald

Thema: a-a-a-y-ALH-kw-kreis119

BWI	1987		2002		2012		2022	
Altersklasse	Wert	Fehler	Wert	Fehler	Wert	Fehler	Wert	Fehler
1-20	281.07	134.86	200.99	99.07	54.79	41.13	203.45	132.76
21-40	69.36	69.36	166.28	111.70	180.65	101.89	226.90	101.61
41-60	49.96	35.34	84.37	52.06	260.64	132.10	107.70	89.12
61-80	101.38	101.38	164.08	108.93	54.37	24.88	7.35	7.35
81-100	76.02	54.30	20.79	14.72	160.65	112.02	52.60	36.27
101-120	90.06	90.06	106.39	70.17	51.25	31.63	28.88	22.25
121-140	0.00		57.83	57.83	33.81	23.95	13.06	13.06
141-160	0.00		0.00		0.00		27.05	27.05
>160	0.00		0.00		0.00		0.00	
Alle AKI	667.85	223.84	800.73	219.32	796.16	233.39	666.99	232.97

1.2 Lebensraum Wald

Tabelle 1.40: Fläche [*ha*] nach Altersklasse und Inventurzeitpunkt für sonst.
Hartholz im Privatwald

Thema: a-a-a-y-ALH-pw-kreis119

BWI	1987		2002		2012		2022	
Altersklasse	Wert	Fehler	Wert	Fehler	Wert	Fehler	Wert	Fehler
1-20	12.79	12.79	462.39	265.81	455.42	259.95	179.14	94.76
21-40	0.00		0.00		31.49	31.49	496.68	276.35
41-60	89.00	58.51	24.52	17.41	19.19	19.19	66.63	47.67
61-80	266.76	135.05	111.01	69.93	106.96	62.53	64.57	52.65
81-100	131.74	87.45	225.20	108.67	194.29	95.96	109.66	59.06
101-120	26.41	19.02	120.04	89.71	162.64	81.86	266.17	138.28
121-140	0.00		34.67	34.67	200.11	116.61	141.55	98.56
141-160	0.00		0.00		0.00		52.32	52.32
>160	0.00		0.00		0.00		0.00	
Alle AKI	526.70	192.52	977.83	342.96	1170.11	360.07	1376.72	429.33

1.2.1 Baumartengruppenflächen und -anteile

sonst. Weichholz Abbildung 1.11 und Tabelle 1.41 zeigen die Entwicklung der Flächen je Altersklasse im Gesamtwald, Tabelle 1.42 zeigt die Entwick-

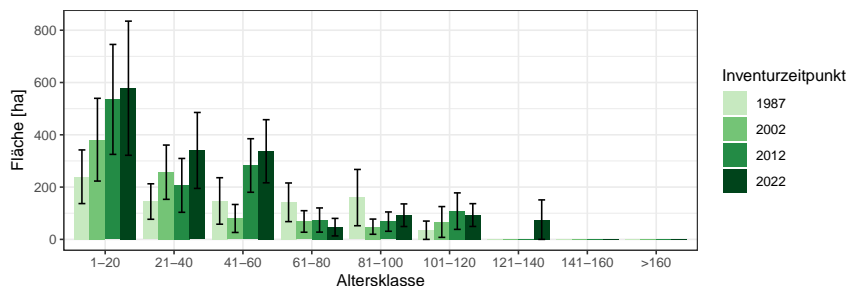


Abbildung 1.11: Fläche [ha] nach Altersklasse und Inventurzeitpunkt für sonst. Weichholz

Thema: a-a-a-y-ALN-gw-kreis119

Tabelle 1.41: Fläche [ha] nach Altersklasse und Inventurzeitpunkt für sonst. Weichholz im Gesamtwald

Thema: a-a-a-y-ALN-gw-kreis119

BWI	1987		2002		2012		2022	
	Wert	Fehler	Wert	Fehler	Wert	Fehler	Wert	Fehler
1-20	239.58	102.62	381.28	158.21	535.34	210.25	578.20	256.51
21-40	144.76	67.83	256.99	103.77	206.55	102.99	340.21	145.24
41-60	146.99	88.91	80.01	53.49	282.62	102.36	337.09	120.71
61-80	141.86	73.90	68.56	41.15	74.05	46.24	46.79	33.49
81-100	159.85	107.63	48.62	29.08	68.01	36.94	92.46	43.23
101-120	35.04	35.04	66.61	58.87	108.08	69.78	93.08	43.58
121-140	0.00		0.00		0.00		75.53	75.53
141-160	0.00		0.00		0.00		0.00	
>160	0.00		0.00		0.00		0.00	
Alle AKI	868.08	205.53	902.08	223.10	1274.66	284.49	1563.36	358.93

lung im Staatswald, Tabelle 1.43 zeigt die Entwicklung im Körperschaftswald und Tabelle 1.44 zeigt die Entwicklung im Privatwald.

1.2 Lebensraum Wald

Tabelle 1.42: Fläche [ha] nach Altersklasse und Inventurzeitpunkt für sonst. Weichholz im Staatswald

Thema: a-a-a-y-ALN-stw-kreis19

BWI	1987		2002		2012		2022	
Altersklasse	Wert	Fehler	Wert	Fehler	Wert	Fehler	Wert	Fehler
1-20	41.55	34.12	77.71	50.05	142.59	108.06	118.18	73.31
21-40	12.93	12.93	111.51	79.74	86.50	53.01	44.41	32.69
41-60	102.74	77.03	15.69	15.69	129.53	71.46	174.76	80.51
61-80	120.58	70.61	48.18	35.82	73.56	45.94	47.14	33.75
81-100	77.95	77.95	35.95	26.24	26.77	26.77	48.23	34.96
101-120	0.00		0.00		46.30	32.80	61.07	35.58
121-140	0.00		0.00		0.00		0.00	
141-160	0.00		0.00		0.00		0.00	
>160	0.00		0.00		0.00		0.00	
Alle AKI	355.75	138.45	289.04	108.55	505.26	175.45	493.80	160.15

Tabelle 1.43: Fläche [ha] nach Altersklasse und Inventurzeitpunkt für sonst. Weichholz im Körperschaftswald

Thema: a-a-a-y-ALN-kw-kreis119

BWI	1987		2002		2012		2022	
Altersklasse	Wert	Fehler	Wert	Fehler	Wert	Fehler	Wert	Fehler
1-20	189.17	96.59	59.82	59.82	48.09	48.09	105.20	102.93
21-40	94.55	61.06	130.23	64.61	101.01	86.56	0.00	
41-60	43.77	43.77	47.86	47.86	142.82	72.58	152.99	90.79
61-80	20.69	20.69	0.00		0.00		0.00	
81-100	0.00		12.73	12.73	20.86	20.86	0.00	
101-120	0.00		0.00		0.00		24.46	24.46
121-140	0.00		0.00		0.00		0.00	
141-160	0.00		0.00		0.00		0.00	
>160	0.00		0.00		0.00		0.00	
Alle AKI	348.19	124.64	250.63	120.52	312.78	124.50	282.65	139.39

1.2.1 Baumartengruppenflächen und -anteile

Tabelle 1.44: Fläche [ha] nach Altersklasse und Inventurzeitpunkt für sonst.
Weichholz im Privatwald

Thema: a-a-a-y-ALN-pw-kreis119

BWI	1987		2002		2012		2022	
Altersklasse	Wert	Fehler	Wert	Fehler	Wert	Fehler	Wert	Fehler
1-20	8.82	6.33	243.76	137.62	345.20	174.11	351.57	220.61
21-40	37.47	26.78	13.89	13.89	19.17	19.17	291.59	139.41
41-60	0.00		15.78	15.78	10.35	10.35	12.39	12.39
61-80	0.00		20.80	20.80	0.00		0.00	
81-100	81.94	74.22	0.00		20.40	14.50	43.91	25.39
101-120	35.23	35.23	66.73	58.97	61.69	61.69	8.19	8.19
121-140	0.00		0.00		0.00		74.37	74.37
141-160	0.00		0.00		0.00		0.00	
>160	0.00		0.00		0.00		0.00	
Alle AKI	163.46	86.63	360.96	152.59	456.82	186.53	782.01	286.72

1.2 Lebensraum Wald

1.2.2 Totholz

Abbildung 1.12 und Tabelle 1.45 zeigen den Totholzvorrat nach Totholzart,

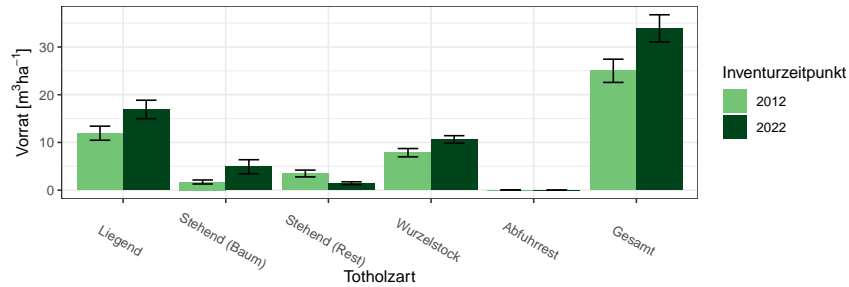


Abbildung 1.12: Totholz- Vorrat [$m^3 ha^{-1}$] nach Totholzart und Inventurzeitpunkt im Gesamtwald

Thema: d-r-dt-y-A-gw-kreis119

Tabelle 1.45: Totholz- Vorrat [$m^3 ha^{-1}$] nach Totholzart und Inventurzeitpunkt im Gesamtwald

Thema: d-r-dt-y-A-gw-kreis119

BWI Totholzart	2012		2022	
	Wert	Fehler	Wert	Fehler
Liegend	11.94	1.47	16.92	1.93
Stehend (Baum)	1.71	0.42	4.91	1.47
Stehend (Rest)	3.49	0.71	1.45	0.29
Wurzelstock	7.85	0.87	10.63	0.79
Abfuhrrest	0.04	0.00	0.00	0.00
Gesamt	25.02	2.43	33.91	2.85

Abbildung 1.13 und Tabelle 1.46 den Totholzvorrat nach Totholzbaumarten-
gruppen (es werden nur Nadel-, Laub- und Eichenholz unterschieden) und
Abbildung 1.14 sowie Tabelle 1.47 den Totholzvorrat nach Eigentumsarten

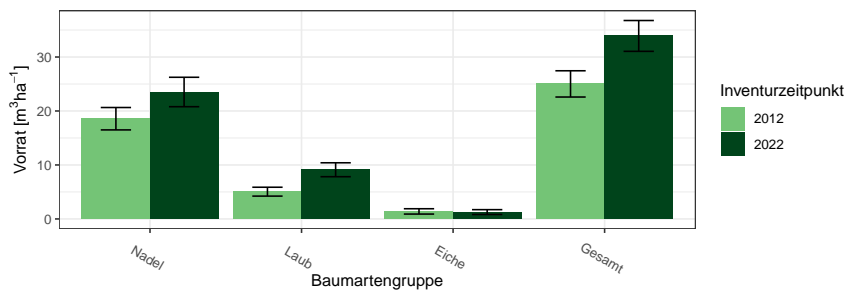


Abbildung 1.13: Totholz- Vorrat [m^3ha^{-1}] nach Baumartengruppe und Inventurzeitpunkt im Gesamtwald
Thema: d-r-ds-y-A-gw-kreis119

Tabelle 1.46: Totholz- Vorrat [m^3ha^{-1}] nach Baumartengruppe und Inventurzeitpunkt im Gesamtwald
Thema: d-r-ds-y-A-gw-kreis119

BWI	2012		2022	
Baumartengruppe	Wert	Fehler	Wert	Fehler
Nadel	18.57	2.07	23.52	2.73
Laub	5.05	0.82	9.11	1.29
Eiche	1.40	0.49	1.27	0.45
Gesamt	25.02	2.43	33.91	2.85

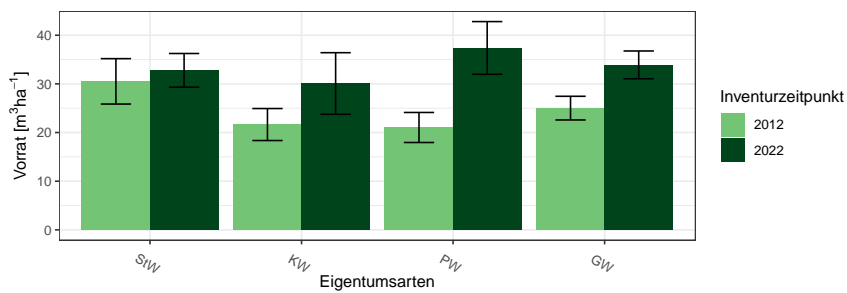


Abbildung 1.14: Totholz-Vorrat [m^3ha^{-1}] nach Eigentumsarten
Thema: v-r-o-y-A-d-kreis119

1.2 Lebensraum Wald

Tabelle 1.47: Totholz-Vorrat [$m^3 ha^{-1}$] nach Eigentumsarten

Thema: v-r-o-y-A-d-kreis119

Eigentumsarten	2012		2022	
	Wert	Fehler	Wert	Fehler
Staatswald	30.52	4.67	32.78	3.46
Körperschaftswald	21.64	3.29	30.08	6.33
Privatwald	21.04	3.09	37.38	5.42
Gesamtwald	25.02	2.43	33.91	2.85

1.2.3 Stammzahlen

Tabelle 1.48 zeigt die Entwicklung der Stammzahlverteilung nach Inventurzeitpunkten, Tabelle 1.49 die Stammzahlen der Hauptbaumarten nach

Tabelle 1.48: Stammzahl Derbholz [10^6] nach Altersklasse und Inventurzeitpunkt für Alle Baumarten

Thema: n-a-A-AKL-gw-kreis119

BWI	1987		2002		2012		2022	
Altersklasse	Wert	Fehler	Wert	Fehler	Wert	Fehler	Wert	Fehler
1-20	6.25	1.08	2.01	0.58	4.39	1.19	5.34	1.16
21-40	5.80	1.06	6.15	0.99	5.58	1.11	7.36	1.55
41-60	3.70	0.66	4.57	0.80	4.32	0.68	3.08	0.60
61-80	2.87	0.60	2.29	0.40	1.80	0.32	2.22	0.39
81-100	1.96	0.46	1.68	0.38	1.37	0.29	1.12	0.22
101-120	1.56	0.32	0.89	0.19	0.69	0.17	0.81	0.18
121-140	0.63	0.17	0.87	0.19	0.73	0.15	0.42	0.09
141-160	0.23	0.10	0.26	0.07	0.33	0.09	0.47	0.12
>160	0.09	0.04	0.17	0.08	0.24	0.07	0.27	0.07

Alterklasse und Baumartengruppe zum Inventurzeitpunkt 2022.

Tabelle 1.49: Stammzahl Derbholz [10^6] nach Altersklasse und Baumartengruppe

Thema: n-a-X-AKL-gw-2022-kreis119

Baumartengruppe	Fichte		Tanne		Buche		Eiche		Alle Baumarten	
Altersklasse	Wert	Fehler	Wert	Fehler	Wert	Fehler	Wert	Fehler	Wert	Fehler
1-20	1.11	0.37	1.25	0.49	1.76	0.56	0.10	0.10	5.34	1.16
21-40	2.49	0.68	0.86	0.26	1.79	0.65	0.13	0.09	7.36	1.55
41-60	1.31	0.31	0.16	0.07	1.11	0.43	0.03	0.02	3.08	0.60
61-80	0.99	0.24	0.25	0.08	0.81	0.18	0.04	0.03	2.22	0.39
81-100	0.27	0.11	0.18	0.07	0.38	0.09	0.05	0.02	1.12	0.22
101-120	0.16	0.05	0.11	0.04	0.31	0.10	0.04	0.01	0.81	0.18
121-140	0.11	0.04	0.09	0.03	0.11	0.03	0.02	0.01	0.42	0.09
141-160	0.04	0.02	0.05	0.02	0.13	0.05	0.13	0.05	0.47	0.12
>160	0.04	0.02	0.04	0.02	0.04	0.02	0.11	0.03	0.27	0.07
Alle AKI	6.52	1.10	3.01	0.62	6.45	1.24	0.64	0.16	21.09	2.66

1.2 Lebensraum Wald

1.2.4 Naturnähe

Abbildung 1.15 und Tabelle 1.50 zeigen die Flächenanteile der Naturnähestufen in Prozent nach Inventurzeitpunkt und Abbildung 1.16 und Tabelle 1.51

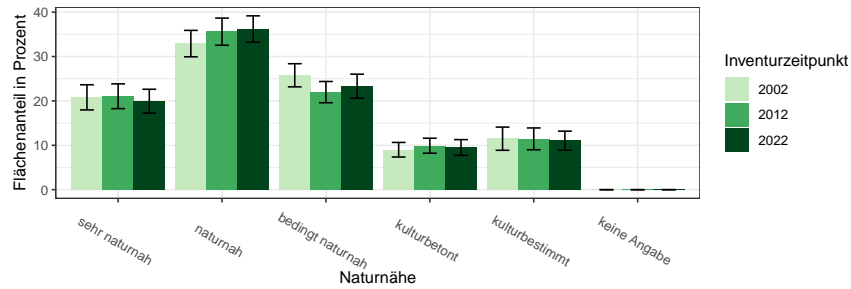


Abbildung 1.15: Flächenanteile der Naturnähestufen nach Inventurzeitpunkt

Thema: nn-r-nn-Y-c-kreis119

Tabelle 1.50: Flächenanteile der Naturnähestufen nach Inventurzeitpunkt

Thema: nn-r-nn-Y-c-kreis119

BWI	2002		2012		2022	
	Wert	Fehler	Wert	Fehler	Wert	Fehler
sehr naturnah	20.81	2.83	21.05	2.79	19.94	2.69
naturnah	32.92	2.98	35.60	3.06	36.20	2.97
bedingt naturnah	25.78	2.61	21.98	2.39	23.31	2.71
kulturbetont	9.01	1.64	9.91	1.69	9.51	1.77
kulturbestimmt	11.49	2.61	11.46	2.46	11.04	2.15
keine Angabe	0.00	0.00	0.00	0.00	0.00	0.00

die Flächenanteile nach Eigentumsarten im Jahr 2022.

1.2.4 Naturnähe

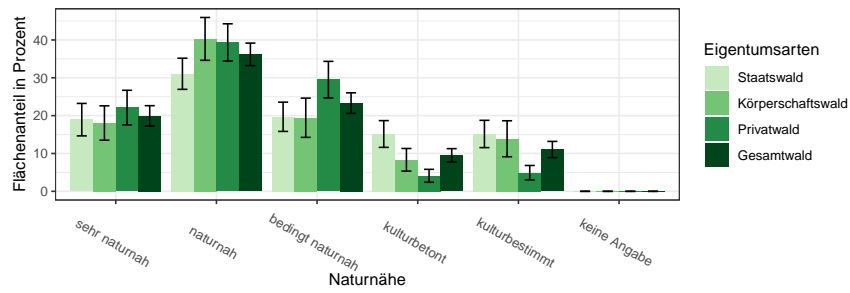


Abbildung 1.16: Flächenanteile der Naturnähestufen nach Eigentumsarten
Thema: nn-r-nn-O-c-kreis119

Tabelle 1.51: Flächenanteile der Naturnähestufen nach Eigentumsarten
Thema: nn-r-nn-O-c-kreis119

Eigentumsarten	Staatswald		Körperschaftswald		Privatwald		Gesamtwald	
	Wert	Fehler	Wert	Fehler	Wert	Fehler	Wert	Fehler
sehr naturnah	18.94	4.29	18.06	4.54	22.13	4.57	19.94	2.69
naturnah	31.06	4.11	40.28	5.66	39.34	4.92	36.20	2.97
bedingt naturnah	19.70	3.86	19.44	5.19	29.51	4.83	23.31	2.71
kulturbetont	15.15	3.53	8.33	2.99	4.10	1.71	9.51	1.77
kulturbestimmt	15.15	3.61	13.89	4.75	4.92	1.91	11.04	2.15
keine Angabe	0.00	0.00	0.00	0.00	0.00	0.00	0.00	0.00

1.2 Lebensraum Wald

1.2.5 Forstlich besonders bedeutsame Arten der Bodenvegetation

Die Dichte der forstlich besonders bedeutsamen Arten der Bodenvegetation werden im Probekreis mit 10 Metern Radius gutachlich angesprochen. Aus dieser Ansprache lassen sich die Flächenanteile in Abbildung 1.17 und Tabelle 1.52 berechnen.

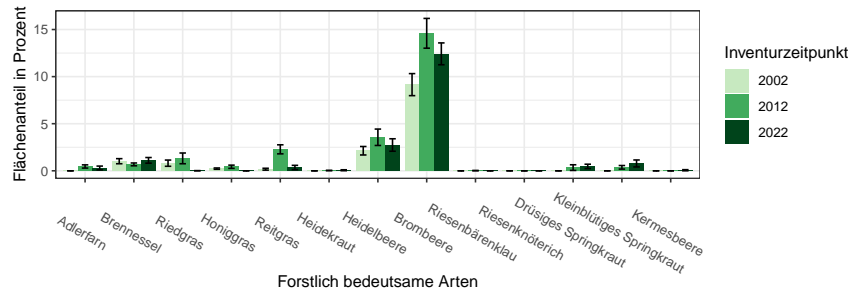


Abbildung 1.17: Flächenanteile der Forstlich besonders bedeutsamen Arten der Bodenvegetation in Prozent nach Inventurzeitpunkt
Thema: f-r-fba-Y-gw-kreis119

Tabelle 1.52: Flächenanteile der Forstlich besonders bedeutsamen Arten der Bodenvegetation in Prozent nach Inventurzeitpunkt
Thema: f-r-fba-Y-gw-kreis119

BWI Forstlich bedeutsame Arten	2002		2012		2022	
	Wert	Fehler	Wert	Fehler	Wert	Fehler
Adlerfarn	0.0	0.00	0.5	0.17	0.3	0.20
Brennessel	1.0	0.27	0.7	0.15	1.1	0.30
Riedgras	0.8	0.33	1.3	0.57	0.0	0.01
Honiggras	0.2	0.07	0.4	0.17	0.0	0.00
Reitgras	0.2	0.10	2.3	0.48	0.4	0.23
Heidekraut	0.0	0.00	0.0	0.02	0.1	0.05
Heidelbeere	2.1	0.45	3.6	0.87	2.7	0.66
Brombeere	9.2	1.17	14.6	1.58	12.4	1.16
Riesenbärenklau	0.0	0.00	0.0	0.02	0.0	0.00
Riesenknötterich	0.0	0.00	0.0	0.00	0.0	0.00
Drüsiges Springkraut	0.0	0.00	0.3	0.30	0.5	0.23
Kleinblütiges Springkraut	0.0	0.00	0.4	0.19	0.8	0.37
Kermesbeere	0.0	0.00	0.0	0.00	0.1	0.06

1.2.6 Verjüngung und Jungbestockung

Informationen zur Aufnahme von Verjüngung und Jungbestockung finden sich in

Tabelle 1.53 zeigt die Stammzahlen der Verjüngung nach Baumarten als Anteile an der Gesamtstammzahl der Verjüngung nach Eigentumsarten und Inventurzeitpunkt. Tabelle 1.54 zeigt die Jungstockungsflächen für das Jahr

BAG	StW			KW			PW			GW		
	2002	2012	2022	2002	2012	2022	2002	2012	2022	2002	2012	2022
FI	31.8	30.6	19.8	19.2	7.6	4.1	22.9	7.5	8.1	26.3	16.9	11.5
TA	15.0	14.2	19.4	7.1	9.6	10.5	4.7	5.7	18.9	10.1	9.8	16.6
DGL	0.2	0.4	1.5	0.0	0.0	0.3	0.1	0.1	0.4	0.1	0.2	0.8
KI	1.4	0.5	0.4	0.7	0.0	0.0	0.1	0.0	0.0	0.9	0.2	0.2
LAE	0.1	0.0	0.1	0.5	0.3	0.1	0.0	0.0	0.0	0.2	0.1	0.1
BU	37.7	44.8	42.5	27.8	44.8	29.4	29.5	21.1	24.1	33.0	34.5	32.9
EI	0.9	0.7	0.8	4.2	2.4	23.6	2.4	4.2	1.3	2.1	2.5	7.9
ALH	10.9	7.7	12.6	36.1	32.1	30.3	34.7	58.8	39.4	23.7	33.8	26.2
ALN	2.1	1.1	2.8	4.3	3.0	1.6	5.7	2.6	7.8	3.7	2.1	4.0
Nadel	48.5	45.7	41.2	27.5	17.5	15.0	27.8	13.3	27.4	37.6	27.2	29.2
Laub	51.7	54.3	58.8	72.9	82.6	85.0	72.3	86.7	72.6	62.7	73.0	71.1

Tabelle 1.53: Verjüngungsanteil der Baumartengruppen in Prozent nach Eigentumsarten und Inventurzeitpunkt dabei steht BAG für Baumartengruppe, StW für Staatswald, KW für Körperschaftswald, PW für Privatwald, GW für Gesamtwald, FI für Fichte, TA für Tanne, DGL für Douglasie, KI für Kiefer, LAE für Lärche, BU für Buche, EI für Eiche, ALH für sonst. Hartholz, ALN für sonst. Weichholz, Nadel für Nadelholz und Laub für Laubholz

Thema: r-r-O-y-A-kreis119

2012, Tabelle 1.55 zeigt die Jungstockungsflächen für das Jahr 2022.

Tabelle 1.56 zeigt die Jungbestockungsanteile je Bestandestypgruppen nach Baumarten, Tabelle 1.57 je Bestandestypgruppe den Anteil der Jungbestockung aus Naturverjüngung an der Jungbestockung der Baumartengruppe zeigt. Hier ist ein hoher Wert also vor allem dann relevant, wenn in sich Tabelle 1.56 ein hinreichend hoher Wert in der gleichen Zelle findet.

1.2 Lebensraum Wald

Tabelle 1.54: Jungbestockungsfläche nach Baumartengruppe 2012

Thema: jb-r-X-2012-A-kreis119

Baumartengruppe	Unter Schirm	Abgedeckt	Gesamt	Standardfehler	Anteil	NV-Anteil
Fichte	1258.72	647.37	1906.09	364.67	0.18	0.85
Tanne	1203.69	263.15	1466.84	318.80	0.14	0.85
Kiefer	7.00	44.03	51.03	30.00	0.01	1.00
sonst. Nadelholz	65.04	131.08	196.11	83.98	0.02	0.46
Buche	4237.43	659.38	4896.81	759.75	0.46	0.94
Eiche	113.06	15.01	128.07	45.59	0.01	0.98
sonst. Hartholz	1305.75	321.18	1626.93	294.64	0.15	0.92
sonst. Weichholz	134.08	270.15	404.23	112.55	0.04	0.68
Alle Baumarten	8324.77	2351.35	10676.12	1330.02	1.00	0.89

Tabelle 1.55: Jungbestockungsfläche nach Baumartengruppe 2022

Thema: jb-r-X-2022-A-kreis119

Baumartengruppe	Unter Schirm	Abgedeckt	Gesamt	Standardfehler	Anteil	NV-Anteil
Fichte	1405.58	52.02	1457.61	257.27	0.15	0.96
Tanne	1689.70	27.01	1716.71	304.57	0.17	1.00
Kiefer	55.02	0.00	55.02	25.99	0.01	1.00
sonst. Nadelholz	101.04	100.04	201.08	87.86	0.02	0.33
Buche	4585.91	152.06	4737.97	710.39	0.48	0.99
Eiche	157.07	0.00	157.07	71.80	0.02	0.96
sonst. Hartholz	1354.56	49.02	1403.58	267.79	0.14	1.00
sonst. Weichholz	105.04	0.00	105.04	32.42	0.01	0.94
Alle Baumarten	9453.93	380.16	9834.09	1145.03	1.00	0.97

Tabelle 1.56: Jungbestockungsflächenanteile nach Baumartengruppe und Bestandestypgruppen 2022

Thema: jb-r-b-2022-A-kreis119

Baumartengruppe	Fichte	Tanne	Douglasie	Kiefer	Lärche	Eiche	Buche	Edellaub	Weichlaub
Fichte	0.34	0.16	0.21	0.12	0.00	0.00	0.09	0.03	0.27
Tanne	0.28	0.43	0.21	0.06	0.00	0.04	0.10	0.04	0.33
Kiefer	0.00	0.00	0.02	0.05	0.00	0.00	0.00	0.00	0.00
sonst. Nadelholz	0.02	0.01	0.30	0.00	0.00	0.00	0.02	0.00	0.00
Buche	0.18	0.32	0.24	0.69	0.93	0.66	0.71	0.22	0.00
Eiche	0.00	0.00	0.00	0.01	0.05	0.08	0.01	0.00	0.00
sonst. Hartholz	0.15	0.05	0.02	0.06	0.03	0.21	0.07	0.71	0.23
sonst. Weichholz	0.03	0.02	0.00	0.01	0.00	0.00	0.00	0.00	0.17
Alle Baumarten	1.00	1.00	1.00	1.00	1.00	1.00	1.00	1.00	1.00

1.2.6 Verjüngung und Jungbestockung

Tabelle 1.57: Naturverjüngungsanteile an der Jungbestockung nach Baumartengruppe und Bestandestypgruppen 2022

Thema: jb-r-b-2022-NV-kreis119

Baumartengruppe	Fichte	Tanne	Douglasie	Kiefer	Lärche	Eiche	Buche	Edellaub	Weichlaub
Fichte	0.95	1.00	1.00	1.00		1.00	0.93	1.00	1.00
Tanne	0.99	1.00	1.00	1.00		1.00	1.00	1.00	1.00
Kiefer	1.00		1.00	1.00			1.00		
sonst. Nadelholz	0.84	1.00	0.12				0.24		
Buche	1.00	1.00	0.99	1.00	1.00	1.00	0.98	1.00	
Eiche	1.00	0.00		1.00	1.00	1.00	1.00		
sonst. Hartholz	1.00	0.90	1.00	1.00	1.00	1.00	1.00	1.00	1.00
sonst. Weichholz	0.90	1.00		1.00		1.00	1.00		1.00
Alle Baumarten	0.98	0.99	0.73	1.00	1.00	1.00	0.96	1.00	1.00

1.2.7 Waldstrukturen: Biotopbäume, Schichtigkeit und Mischung

Informationen zur Erhebung der Biotopbäume, der Schichtigkeit

Abbildung 1.18 und Tabelle 1.58 zeigen die Stammzahl pro Hektar der Biotopbäume nach Eigentumsarten und Inventurzeitpunkt, Abbildung 1.19

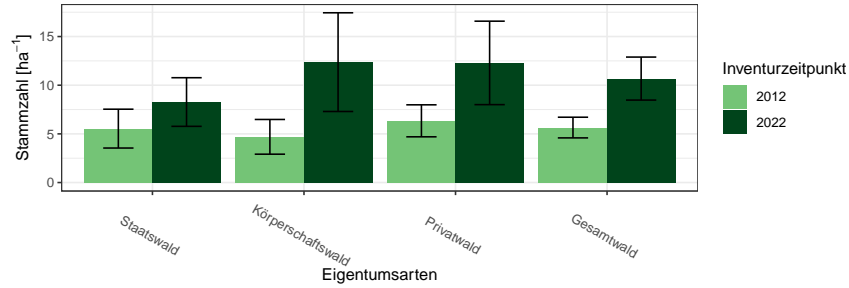


Abbildung 1.18: Biotopbäume – Stammzahlen nach Eigentumsarten und Inventurzeitpunkt

Thema: n-r-o-y-A-2022-kreis119

Tabelle 1.58: Biotopbäume – Stammzahlen nach Eigentumsarten und Inventurzeitpunkt

Thema: n-r-o-y-A-2022-kreis119

Eigentumsarten	BWI	Wert	Standardfehler
Staatswald	2012	5.54	2.00
Staatswald	2022	8.27	2.50
Körperschaftswald	2012	4.70	1.78
Körperschaftswald	2022	12.37	5.07
Privatwald	2012	6.34	1.64
Privatwald	2022	12.29	4.29
Gesamtwald	2012	5.65	1.06
Gesamtwald	2022	10.68	2.21

und Tabelle 1.59 zeigen den Vorrat pro Hektar der Biotopbäume nach Eigentumsarten und Inventurzeitpunkt und Abbildung 1.20 und Tabelle 1.60 zeigen das mittlere Stückvolumen der Biotopbäume nach Eigentumsarten und Inventurzeitpunkt.

Tabelle 1.61 zeigt die Entwicklung der Schichtigkeit.

1.2.7 Waldstrukturen: Biotopbäume, Schichtigkeit und Mischung

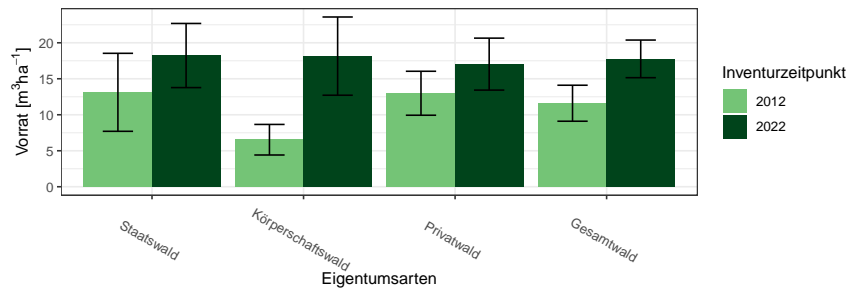


Abbildung 1.19: Biotopbäume – Vorrat pro Hektar nach Eigentumsarten und Inventurzeitpunkt

Thema: v-r-o-y-A-2022-kreis119

Tabelle 1.59: Biotopbäume – Vorrat pro Hektar nach Eigentumsarten und Inventurzeitpunkt

Thema: v-r-o-y-A-2022-kreis119

Eigentumsarten	BWI	Wert	Standardfehler
Staatswald	2012	13.12	5.42
Staatswald	2022	18.23	4.46
Körperschaftswald	2012	6.53	2.12
Körperschaftswald	2022	18.15	5.43
Privatwald	2012	12.99	3.05
Privatwald	2022	17.04	3.61
Gesamtwald	2012	11.60	2.50
Gesamtwald	2022	17.77	2.61

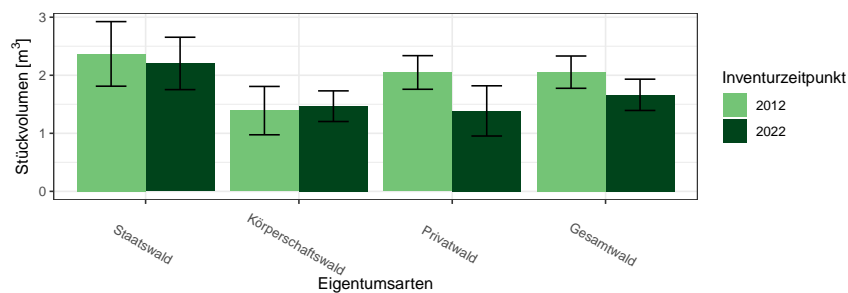


Abbildung 1.20: Biotopbäume – Mittleres Stückvolumen nach Eigentumsarten und Inventurzeitpunkt

Thema: v-a-o-y-A-2022-kreis119

1.2 Lebensraum Wald

Tabelle 1.60: Biotopbäume – Mittleres Stückvolumen nach Eigentumsarten und Inventurzeitpunkt

Thema: v-a-o-y-A-2022-kreis119

Eigentumsarten	BWI	Wert	Standardfehler
Staatswald	2012	2.37	0.56
Staatswald	2022	2.20	0.45
Körperschaftswald	2012	1.39	0.42
Körperschaftswald	2022	1.47	0.26
Privatwald	2012	2.05	0.29
Privatwald	2022	1.39	0.43
Gesamtwald	2012	2.05	0.28
Gesamtwald	2022	1.66	0.27

Tabelle 1.61: Anteil der Fläche der Schichtkeiten an der Gesamtfläche des begehbaren Waldes

Thema: s-r-X-y-A-kreis119

BWI	Einschichtig	Fehler	Zweischichtig	Fehler	Mehrschichtig	Fehler
2012	18.58	2.43	56.04	3.09	25.39	2.84
2022	19.94	2.49	73.93	2.69	6.13	1.61

1.2.7 Waldstrukturen: Biotopbäume, Schichtigkeit und Mischung

Abbildung 1.21 und Tabelle 1.62 zeigen die Entwicklung der Mischung.

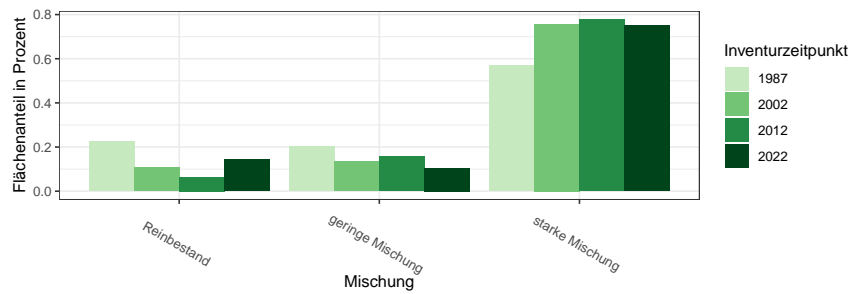


Abbildung 1.21: Mischbestandsanteile in Prozent nach Inventurzeitpunkt
Thema: m-r-X-y-A-kreis119

Tabelle 1.62: Mischbestandsanteile in Prozent nach Inventurzeitpunkt
Thema: m-r-X-y-A-kreis119

Mischung	BWI	Wert
Reinbestand	1987	0.23
geringe Mischung	1987	0.20
starke Mischung	1987	0.57
Reinbestand	2002	0.11
geringe Mischung	2002	0.13
starke Mischung	2002	0.76
Reinbestand	2012	0.07
geringe Mischung	2012	0.16
starke Mischung	2012	0.78
Reinbestand	2022	0.14
geringe Mischung	2022	0.10
starke Mischung	2022	0.75

1.3 Rohstoffquelle Wald

1.3.1 Vorräte

Abbildung 1.22 und Tabelle 1.63 zeigen die Gesamtvorräte nach Baumartengruppen und Eigentumsarten zum Inventurzeitpunkt 2022 in $10^6 m^3$,

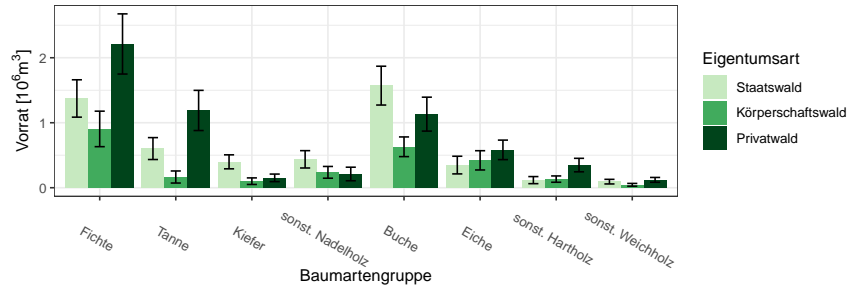


Abbildung 1.22: Vorrat [$10^6 m^3$] nach Baumartengruppe und Eigentumsart
Thema: v-a-A-o-A-2022-kreis119

Tabelle 1.63: Vorrat [$10^6 m^3$] nach Baumartengruppe und Eigentumsart
Thema: v-a-A-o-A-2022-kreis119

Eigentumsart	Gesamtwald		Staatswald		Körperschaftswald		Privatwald	
	Wert	Fehler	Wert	Fehler	Wert	Fehler	Wert	Fehler
Baumartengruppe								
Fichte	4.49	0.63	1.37	0.29	0.90	0.27	2.21	0.46
Tanne	1.96	0.37	0.60	0.17	0.16	0.09	1.19	0.31
Kiefer	0.65	0.13	0.40	0.11	0.10	0.05	0.15	0.06
sonst. Nadelholz	0.89	0.19	0.44	0.13	0.24	0.09	0.21	0.10
Buche	3.33	0.45	1.57	0.30	0.63	0.15	1.13	0.26
Eiche	1.35	0.26	0.35	0.14	0.42	0.15	0.58	0.15
sonst. Hartholz	0.60	0.13	0.12	0.05	0.13	0.05	0.35	0.10
sonst. Weichholz	0.26	0.06	0.09	0.04	0.04	0.02	0.12	0.04
Alle Baumarten	13.53	1.46	4.94	0.79	2.64	0.57	5.95	0.98

1.3.2 Vorratsentwicklung

Abbildung 1.23 und Tabelle 1.64 zeigen die Vorratsentwicklung seit 1987 nach Baumartengruppen im Gesamtwald in $10^6 m^3$, Abbildung 1.24 und

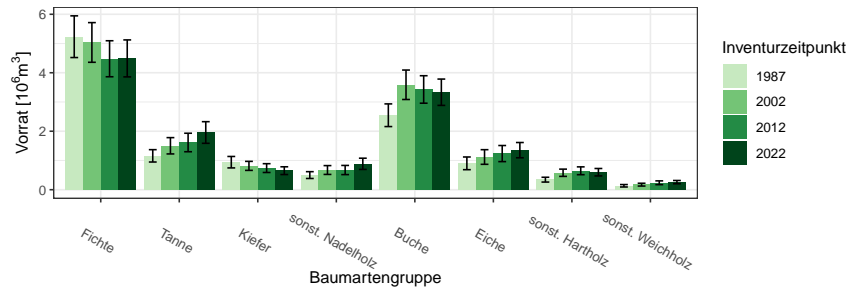


Abbildung 1.23: Vorrat [$10^6 m^3$] nach Baumartengruppe und Inventurzeitpunkt im Gesamtwald

Thema: v-a-A-y-A-gw-kreis119

Tabelle 1.64: Vorrat [$10^6 m^3$] nach Baumartengruppe und Inventurzeitpunkt im Gesamtwald

Thema: v-a-A-y-A-gw-kreis119

BWI	1987		2002		2012		2022	
	Wert	Fehler	Wert	Fehler	Wert	Fehler	Wert	Fehler
Baumartengruppe								
Fichte	5.23	0.71	5.04	0.68	4.48	0.62	4.49	0.63
Tanne	1.16	0.21	1.50	0.28	1.61	0.32	1.96	0.37
Kiefer	0.94	0.20	0.81	0.15	0.74	0.15	0.65	0.13
sonst. Nadelholz	0.50	0.12	0.67	0.15	0.67	0.16	0.89	0.19
Buche	2.55	0.39	3.59	0.50	3.43	0.47	3.33	0.45
Eiche	0.90	0.22	1.12	0.25	1.24	0.28	1.35	0.26
sonst. Hartholz	0.34	0.08	0.58	0.12	0.65	0.13	0.60	0.13
sonst. Weichholz	0.13	0.04	0.17	0.05	0.24	0.06	0.26	0.06
Alle Baumarten	11.76	1.31	13.49	1.46	13.05	1.42	13.53	1.46

Tabelle 1.65 die Vorratsentwicklung im Staatswald in $10^6 m^3$, Abbildung 1.25 und Tabelle 1.66 die Vorratsentwicklung im Körperschaftswald in $10^3 m^3$ und Abbildung 1.26 sowie Tabelle 1.67 die Vorratsentwicklung im Privatwald in $10^6 m^3$.

1.3 Rohstoffquelle Wald

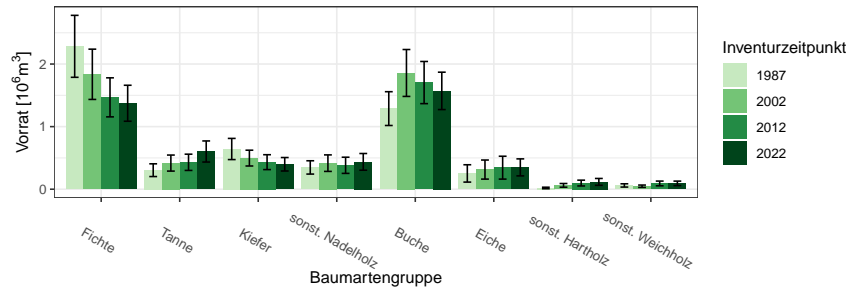


Abbildung 1.24: Vorrat [$10^6 m^3$] nach Baumartengruppe und Inventurzeitpunkt im Staatswald

Thema: v-a-A-y-A-stw-kreis119

Tabelle 1.65: Vorrat [$10^6 m^3$] nach Baumartengruppe und Inventurzeitpunkt im Staatswald

Thema: v-a-A-y-A-stw-kreis119

BWI	1987		2002		2012		2022	
	Wert	Fehler	Wert	Fehler	Wert	Fehler	Wert	Fehler
Fichte	2.28	0.49	1.84	0.40	1.47	0.31	1.37	0.29
Tanne	0.30	0.10	0.42	0.13	0.43	0.13	0.60	0.17
Kiefer	0.64	0.17	0.50	0.13	0.43	0.12	0.40	0.11
sonst. Nadelholz	0.35	0.11	0.42	0.13	0.38	0.13	0.44	0.13
Buche	1.29	0.27	1.86	0.37	1.70	0.34	1.57	0.30
Eiche	0.25	0.14	0.31	0.15	0.34	0.18	0.35	0.14
sonst. Hartholz	0.02	0.01	0.06	0.03	0.10	0.05	0.12	0.05
sonst. Weichholz	0.06	0.03	0.05	0.02	0.09	0.04	0.09	0.04
Alle Baumarten	5.20	0.89	5.45	0.91	4.95	0.83	4.94	0.79

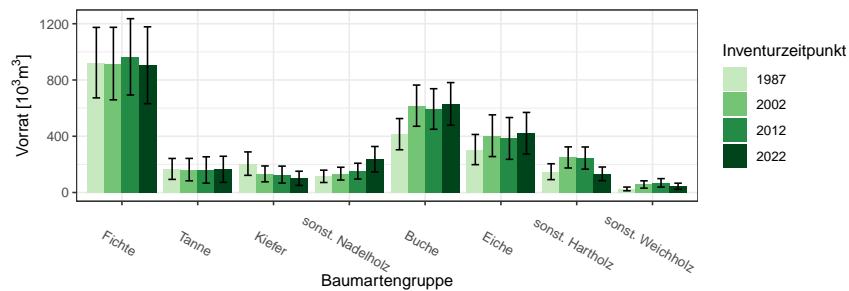


Abbildung 1.25: Vorrat [$10^3 m^3$] nach Baumartengruppe und Inventurzeitpunkt im Körperschaftswald

Thema: v-a-A-y-A-kw-kreis119

1.3.2 Vorratsentwicklung

Tabelle 1.66: Vorrat [$10^3 m^3$] nach Baumartengruppe und Inventurzeitpunkt im Körperschaftswald

Thema: v-a-A-y-A-kw-kreis119

BWI	1987		2002		2012		2022	
Baumartengruppe	Wert	Fehler	Wert	Fehler	Wert	Fehler	Wert	Fehler
Fichte	923.35	250.62	916.75	257.82	964.74	271.37	904.86	273.21
Tanne	167.71	74.37	162.81	79.69	160.28	93.53	164.86	92.83
Kiefer	205.34	83.31	132.34	56.58	127.35	60.21	100.79	50.51
sonst. Nadelholz	114.99	43.86	134.18	45.49	152.02	56.15	236.86	90.38
Buche	414.90	110.94	617.51	146.50	593.86	144.15	630.04	151.53
Eiche	305.39	107.39	403.84	148.35	384.56	148.63	421.39	148.11
sonst. Hartholz	148.06	56.47	249.38	74.95	244.96	78.70	132.75	48.55
sonst. Weichholz	25.52	13.20	57.03	25.99	68.78	29.96	44.79	21.60
Alle Baumarten	2305.26	489.65	2673.84	549.70	2696.55	571.55	2636.34	569.47

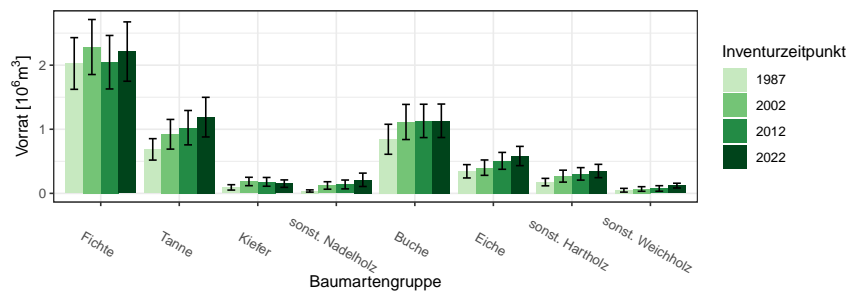


Abbildung 1.26: Vorrat [$10^6 m^3$] nach Baumartengruppe und Inventurzeitpunkt im Privatwald

Thema: v-a-A-y-A-pw-kreis119

Tabelle 1.67: Vorrat [$10^6 m^3$] nach Baumartengruppe und Inventurzeitpunkt im Privatwald

Thema: v-a-A-y-A-pw-kreis119

BWI	1987		2002		2012		2022	
Baumartengruppe	Wert	Fehler	Wert	Fehler	Wert	Fehler	Wert	Fehler
Fichte	2.03	0.40	2.28	0.43	2.05	0.42	2.21	0.46
Tanne	0.69	0.17	0.92	0.23	1.02	0.27	1.19	0.31
Kiefer	0.09	0.04	0.19	0.07	0.18	0.07	0.15	0.06
sonst. Nadelholz	0.04	0.02	0.12	0.06	0.14	0.07	0.21	0.10
Buche	0.84	0.23	1.11	0.27	1.13	0.26	1.13	0.26
Eiche	0.34	0.10	0.40	0.12	0.51	0.13	0.58	0.15
sonst. Hartholz	0.18	0.06	0.27	0.09	0.30	0.10	0.35	0.10
sonst. Weichholz	0.05	0.03	0.07	0.04	0.08	0.04	0.12	0.04
Alle Baumarten	4.25	0.71	5.37	0.88	5.41	0.89	5.95	0.98

1.3 Rohstoffquelle Wald

1.3.3 Hektarvorräte

, Abbildung 1.27 und Tabelle 1.68 zeigen die die Hektarvorräte nach Baumartengruppen und Eigentumsarten zum Inventurzeitpunkt 2022 in m^3 pro Hektar. .

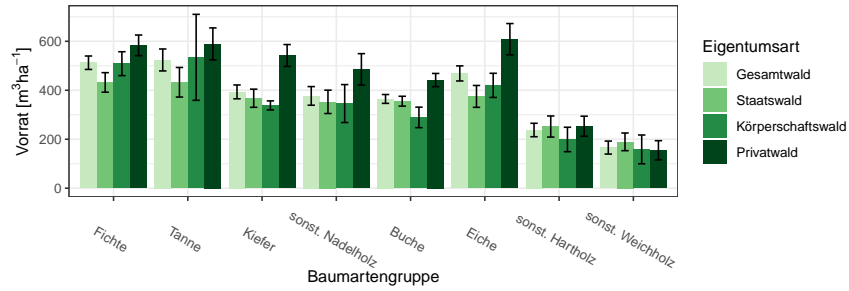


Abbildung 1.27: Vorrat [m^3ha^{-1}] nach Baumartengruppe und Eigentumsart

Thema: v-r-A-o-A-2022-kreis119

Tabelle 1.68: Vorrat [m^3ha^{-1}] nach Baumartengruppe und Eigentumsart

Thema: v-r-A-o-A-2022-kreis119

Eigentumsart	Gesamtwald		Staatswald		Körperschaftswald		Privatwald	
	Wert	Fehler	Wert	Fehler	Wert	Fehler	Wert	Fehler
Baumartengruppe								
Fichte	512.46	27.46	432.00	39.91	508.61	48.78	583.45	42.18
Tanne	523.76	44.84	432.70	60.44	534.52	175.58	589.40	65.31
Kiefer	393.38	28.28	367.42	37.12	338.18	18.46	542.00	44.69
sonst. Nadelholz	376.96	38.01	352.73	47.80	345.71	77.47	485.38	64.17
Buche	364.55	18.10	355.30	20.16	289.11	41.84	441.66	27.05
Eiche	468.70	30.81	374.91	44.67	419.96	49.32	608.62	63.90
sonst. Hartholz	237.66	27.44	251.93	43.04	199.03	49.86	253.21	40.87
sonst. Weichholz	165.87	26.50	189.32	36.14	158.48	58.78	154.78	39.23
Alle Baumarten	414.78	16.05	374.23	17.17	366.01	34.45	487.46	29.33

1.3.4 Entwicklung der Hektarvorräte

1.3.4 Entwicklung der Hektarvorräte

Abbildung 1.28 und Tabelle 1.69 zeigen die Entwicklung der Hektarvorräte seit 1987 nach Baumartengruppen im Gesamtwald in m^3 pro Hektar, Abbildung 1.29 und Tabelle 1.70 die Entwicklung der Hektarvorräte im

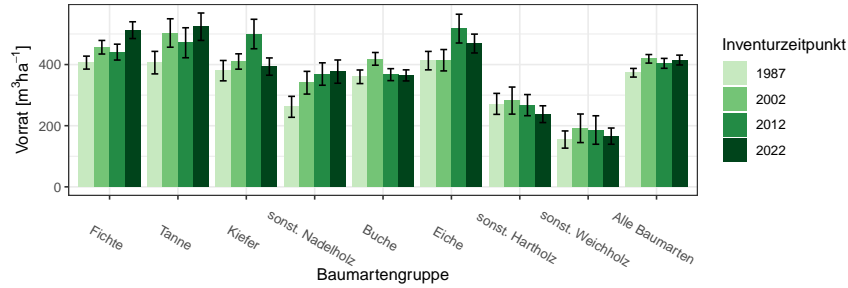


Abbildung 1.28: Vorrat [m^3ha^{-1}] nach Baumartengruppe und Inventurzeitpunkt im Gesamtwald
Thema: v-r-A-y-gw-kreis119

Tabelle 1.69: Vorrat [m^3ha^{-1}] nach Baumartengruppe und Inventurzeitpunkt im Gesamtwald
Thema: v-r-A-y-gw-kreis119

BWI	1987		2002		2012		2022	
	Wert	Fehler	Wert	Fehler	Wert	Fehler	Wert	Fehler
Fichte	406.32	21.23	456.64	22.21	440.67	25.94	512.46	27.46
Tanne	406.27	36.84	503.23	46.51	471.26	49.10	523.76	44.84
Kiefer	379.98	33.31	409.98	25.06	499.85	48.20	393.38	28.28
sonst. Nadelholz	261.73	34.26	340.58	37.16	368.99	36.64	376.96	38.01
Buche	359.95	22.25	418.65	20.76	366.99	19.57	364.55	18.10
Eiche	412.79	30.18	414.15	34.97	517.53	47.02	468.70	30.81
sonst. Hartholz	271.39	34.34	282.15	44.26	267.28	34.59	237.66	27.44
sonst. Weichholz	154.75	28.13	191.51	46.72	185.92	46.58	165.87	26.50
Alle Baumarten	373.17	14.13	418.73	13.97	403.92	16.21	414.78	16.05

Staatw Wald in m^3 pro Hektar, Abbildung 1.30 und Tabelle 1.71 die Entwicklung der Hektarvorräte im Körperschaftswald in m^3 pro Hektar und Abbildung 1.31 sowie Tabelle 1.72 die im Privatwald in m^3 pro Hektar.

1.3 Rohstoffquelle Wald

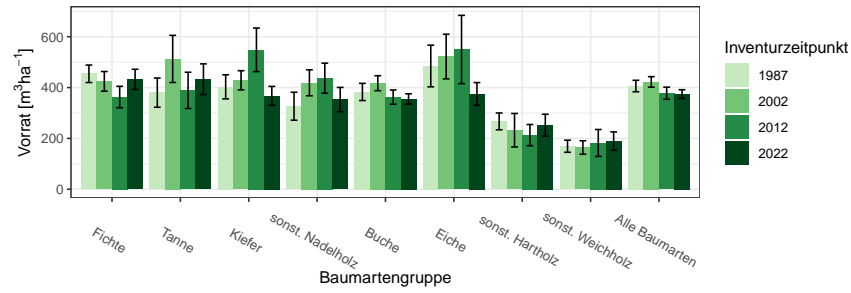


Abbildung 1.29: Vorrat [m^3ha^{-1}] nach Baumartengruppe und Inventurzeitpunkt im Staatswald

Thema: v-r-A-y-stw-kreis119

Tabelle 1.70: Vorrat [m^3ha^{-1}] nach Baumartengruppe und Inventurzeitpunkt im Staatswald

Thema: v-r-A-y-stw-kreis119

BWI	1987		2002		2012		2022	
Baumartengruppe	Wert	Fehler	Wert	Fehler	Wert	Fehler	Wert	Fehler
Fichte	454.16	34.37	424.35	38.65	362.74	42.18	432.00	39.91
Tanne	379.98	57.44	512.70	92.75	388.89	71.37	432.70	60.44
Kiefer	402.82	47.41	428.58	37.72	548.54	85.62	367.42	37.12
sonst. Nadelholz	326.51	55.11	418.69	51.02	436.89	59.08	352.73	47.80
Buche	382.66	33.77	417.20	29.46	362.52	27.98	355.30	20.16
Eiche	484.77	81.96	522.01	87.79	549.69	134.41	374.91	44.67
sonst. Hartholz	266.90	33.13	232.09	65.84	212.94	41.72	251.93	43.04
sonst. Weichholz	169.05	23.81	164.07	26.51	181.95	52.99	189.32	36.14
Alle Baumarten	405.96	22.63	422.17	20.72	377.67	23.84	374.23	17.17

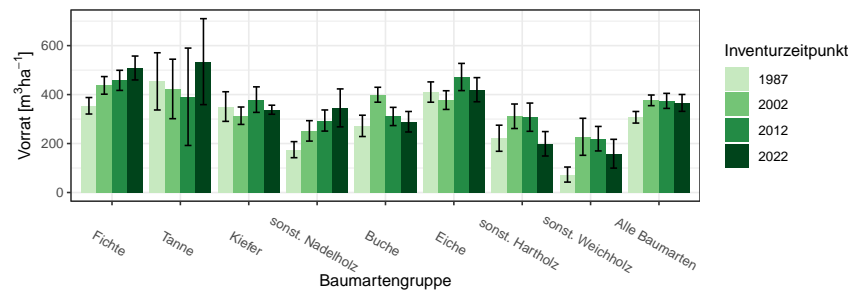


Abbildung 1.30: Vorrat [m^3ha^{-1}] nach Baumartengruppe und Inventurzeitpunkt im Körperschaftswald

Thema: v-r-A-y-kw-kreis119

1.3.4 Entwicklung der Hektarvorräte

Tabelle 1.71: Vorrat [m^3ha^{-1}] nach Baumartengruppe und Inventurzeitpunkt im Körperschaftswald

Thema: v-r-A-y-kw-kreis119

BWI	1987		2002		2012		2022	
	Wert	Fehler	Wert	Fehler	Wert	Fehler	Wert	Fehler
Fichte	354.32	33.70	437.62	35.97	458.15	41.08	508.61	48.78
Tanne	453.95	116.87	423.06	121.48	391.06	198.89	534.52	175.58
Kiefer	351.13	60.47	313.72	35.55	379.45	52.13	338.18	18.46
sonst. Nadelholz	175.00	32.80	251.73	41.70	294.05	43.12	345.71	77.47
Buche	272.20	43.52	399.40	30.47	310.61	37.25	289.11	41.84
Eiche	410.35	41.47	377.52	38.13	471.81	55.53	419.96	49.32
sonst. Hartholz	221.69	53.30	311.44	50.07	307.68	57.69	199.03	49.86
sonst. Weichholz	73.30	30.78	227.56	75.63	219.89	50.05	158.48	58.78
Alle Baumarten	307.29	23.67	376.51	21.74	374.31	30.71	366.01	34.45

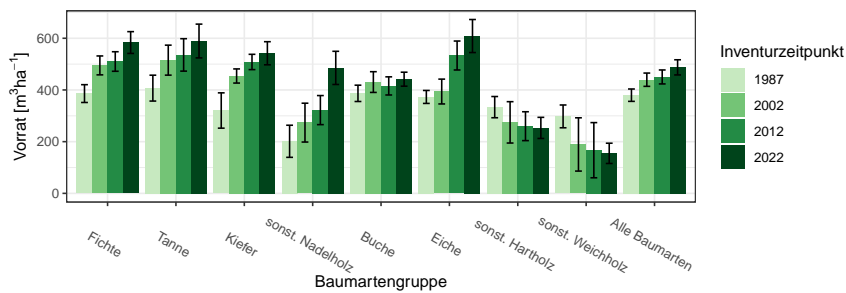


Abbildung 1.31: Vorrat [m^3ha^{-1}] nach Baumartengruppe und Inventurzeitpunkt im Privatwald

Thema: v-r-A-y-pw-kreis119

Tabelle 1.72: Vorrat [m^3ha^{-1}] nach Baumartengruppe und Inventurzeitpunkt im Privatwald

Thema: v-r-A-y-pw-kreis119

BWI	1987		2002		2012		2022	
	Wert	Fehler	Wert	Fehler	Wert	Fehler	Wert	Fehler
Fichte	386.00	34.44	494.99	36.53	510.06	37.79	583.45	42.18
Tanne	407.07	50.06	515.35	57.99	535.58	62.74	589.40	65.31
Kiefer	320.54	68.31	454.04	27.37	508.29	29.59	542.00	44.69
sonst. Nadelholz	201.46	62.08	273.65	75.14	322.09	56.23	485.38	64.17
Buche	386.94	31.57	430.55	40.13	415.66	35.10	441.66	27.05
Eiche	372.99	25.08	393.90	48.01	533.24	56.01	608.62	63.90
sonst. Hartholz	333.58	41.06	274.68	80.00	259.85	55.88	253.21	40.87
sonst. Weichholz	297.76	44.11	189.22	103.08	166.98	106.73	154.78	39.23
Alle Baumarten	379.82	23.92	439.66	25.69	450.34	27.02	487.46	29.33

1.3 Rohstoffquelle Wald

1.3.5 Vorratsstruktur: die Vorratsverteilung nach Stärkeklassen

In den folgenden Abschnitten wird die Entwicklung der Vorräte je Durchmesserklasse der jeweiligen Baumartengruppe in den verschiedenen Eigentumsarten dargestellt.

1.3.5.1 Alle Baumarten

Abbildung 1.32 und Tabelle 1.73 zeigen die Entwicklung der Vorräte je Durchmesserklasse im Gesamtwald, Tabelle 1.74 zeigt die Entwicklung im

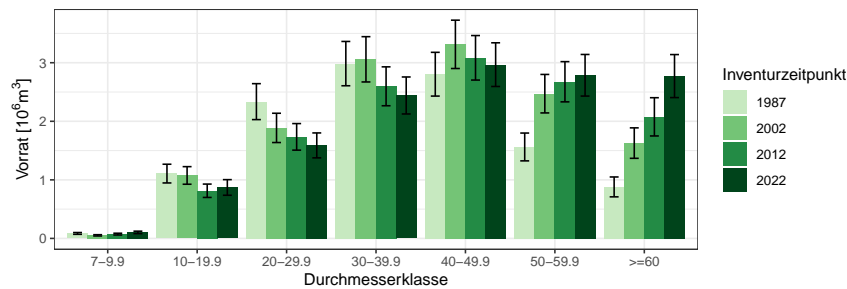


Abbildung 1.32: Vorrat [10⁶m³] nach Durchmesserklasse und Inventurzeitpunkt für Alle Baumarten

Thema: v-d-a-y-Alle-BA-gw-kreis119

Tabelle 1.73: Vorrat [10⁶m³] nach Durchmesserklasse und Inventurzeitpunkt für Alle Baumarten im Gesamtwald

Thema: v-d-a-y-Alle-BA-gw-kreis119

BWI	1987		2002		2012		2022	
	Wert	Fehler	Wert	Fehler	Wert	Fehler	Wert	Fehler
Durchmesserklasse								
7-9.9	0.09	0.02	0.05	0.01	0.07	0.02	0.10	0.02
10-19.9	1.11	0.16	1.08	0.15	0.81	0.11	0.87	0.13
20-29.9	2.34	0.31	1.89	0.25	1.73	0.23	1.59	0.21
30-39.9	2.98	0.38	3.06	0.39	2.60	0.33	2.44	0.32
40-49.9	2.80	0.37	3.31	0.41	3.08	0.38	2.97	0.37
50-59.9	1.56	0.24	2.47	0.33	2.68	0.34	2.79	0.36
>=60	0.88	0.17	1.63	0.26	2.08	0.33	2.77	0.37
Alle DKl	11.76	1.31	13.49	1.46	13.05	1.42	13.53	1.46

Staatswald, Tabelle 1.75 zeigt die Entwicklung im Körperschaftswald und Tabelle 1.76 zeigt die Entwicklung im Privatwald.

1.3.5 Vorratsstruktur: die Vorratsverteilung nach Stärkeklassen

Tabelle 1.74: Vorrat [$10^6 m^3$] nach Durchmesserklasse und Inventurzeitpunkt für Alle Baumarten im Staatswald

Thema: v-d-a-y-Alle-BA-stw-kreis119

BWI	1987		2002		2012		2022	
Durchmesserklasse	Wert	Fehler	Wert	Fehler	Wert	Fehler	Wert	Fehler
7-9.9	0.02	0.01	0.02	0.01	0.03	0.01	0.03	0.01
10-19.9	0.38	0.09	0.36	0.08	0.25	0.07	0.28	0.07
20-29.9	0.99	0.19	0.72	0.15	0.60	0.12	0.53	0.12
30-39.9	1.35	0.26	1.15	0.22	0.94	0.19	0.80	0.16
40-49.9	1.33	0.26	1.45	0.27	1.19	0.22	1.08	0.21
50-59.9	0.78	0.19	1.09	0.22	1.10	0.21	1.18	0.21
>=60	0.34	0.12	0.67	0.20	0.84	0.24	1.04	0.22
Alle DKl	5.20	0.89	5.45	0.91	4.95	0.83	4.94	0.79

Tabelle 1.75: Vorrat [$10^3 m^3$] nach Durchmesserklasse und Inventurzeitpunkt für Alle Baumarten im Körperschaftswald

Thema: v-d-a-y-Alle-BA-kw-kreis119

BWI	1987		2002		2012		2022	
Durchmesserklasse	Wert	Fehler	Wert	Fehler	Wert	Fehler	Wert	Fehler
7-9.9	20.92	6.91	18.11	6.68	10.94	5.68	26.32	9.62
10-19.9	254.02	71.70	287.36	79.08	182.49	45.73	150.55	47.93
20-29.9	553.90	145.63	359.32	95.30	432.95	104.19	379.45	88.98
30-39.9	580.39	166.31	670.69	162.97	561.38	137.23	474.36	119.15
40-49.9	441.03	127.84	548.45	153.44	655.55	169.14	656.56	166.96
50-59.9	268.84	88.24	423.98	120.38	485.74	138.85	440.47	128.99
>=60	186.16	63.27	365.93	109.66	367.50	114.86	508.63	139.53
Alle DKl	2305.26	489.65	2673.84	549.70	2696.55	571.55	2636.34	569.47

Tabelle 1.76: Vorrat [$10^6 m^3$] nach Durchmesserklasse und Inventurzeitpunkt für Alle Baumarten im Privatwald

Thema: v-d-a-y-Alle-BA-pw-kreis119

BWI	1987		2002		2012		2022	
Durchmesserklasse	Wert	Fehler	Wert	Fehler	Wert	Fehler	Wert	Fehler
7-9.9	0.04	0.01	0.02	0.01	0.03	0.01	0.05	0.02
10-19.9	0.47	0.10	0.43	0.09	0.38	0.08	0.44	0.10
20-29.9	0.79	0.17	0.81	0.16	0.70	0.15	0.68	0.14
30-39.9	1.05	0.20	1.24	0.24	1.10	0.21	1.16	0.23
40-49.9	1.04	0.21	1.32	0.25	1.24	0.24	1.23	0.24
50-59.9	0.51	0.10	0.96	0.20	1.09	0.22	1.17	0.23
>=60	0.36	0.09	0.59	0.12	0.87	0.17	1.22	0.24
Alle DKl	4.25	0.71	5.37	0.88	5.41	0.89	5.95	0.98

1.3 Rohstoffquelle Wald

1.3.5.2 Fichte

Abbildung 1.33 und Tabelle 1.77 zeigen die Entwicklung der Vörrate je Durchmesserklasse im Gesamtwald, Tabelle 1.78 zeigt die Entwicklung im

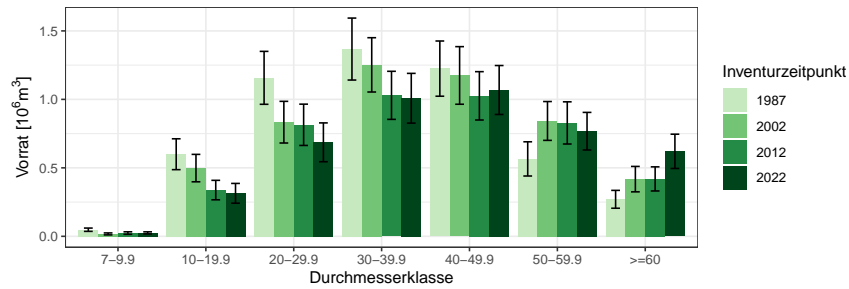


Abbildung 1.33: Vorrat [10⁶m³] nach Durchmesserklasse und Inventurzeitpunkt für Fichte

Thema: v-d-a-y-FI-gw-kreis119

Tabelle 1.77: Vorrat [10⁶m³] nach Durchmesserklasse und Inventurzeitpunkt für Fichte im Gesamtwald

Thema: v-d-a-y-FI-gw-kreis119

BWI	1987		2002		2012		2022	
Durchmesserklasse	Wert	Fehler	Wert	Fehler	Wert	Fehler	Wert	Fehler
7-9.9	0.05	0.01	0.02	0.01	0.02	0.01	0.03	0.01
10-19.9	0.60	0.11	0.50	0.10	0.34	0.07	0.31	0.07
20-29.9	1.16	0.19	0.83	0.15	0.81	0.15	0.69	0.14
30-39.9	1.37	0.23	1.25	0.20	1.03	0.18	1.01	0.18
40-49.9	1.22	0.20	1.17	0.21	1.03	0.18	1.07	0.18
50-59.9	0.57	0.12	0.84	0.14	0.83	0.15	0.77	0.14
>=60	0.27	0.07	0.42	0.09	0.42	0.09	0.62	0.13
Alle DK1	5.23	0.71	5.04	0.68	4.48	0.62	4.49	0.63

Staatwald, Tabelle 1.79 zeigt die Entwicklung im Körperschaftswald und Tabelle 1.80 zeigt die Entwicklung im Privatwald.

1.3.5 Vorratsstruktur: die Vorratsverteilung nach Stärkeklassen

Tabelle 1.78: Vorrat [$10^3 m^3$] nach Durchmesserklasse und Inventurzeitpunkt für Fichte im Staatswald

Thema: v-d-a-y-FI-stw-kreis119

BWI	1987		2002		2012		2022	
Durchmesserklasse	Wert	Fehler	Wert	Fehler	Wert	Fehler	Wert	Fehler
7-9.9	8.47	3.94	4.62	2.87	9.56	5.76	9.49	4.84
10-19.9	150.36	43.56	152.59	48.14	93.91	38.40	77.72	28.11
20-29.9	408.00	97.54	216.43	69.03	244.47	74.14	205.82	74.08
30-39.9	647.99	164.68	397.66	94.15	273.50	71.47	263.53	81.42
40-49.9	672.85	159.05	541.17	152.85	381.09	99.45	328.90	87.04
50-59.9	308.82	106.33	387.99	101.51	323.00	95.46	295.78	80.18
>=60	86.74	31.03	135.86	55.28	142.39	50.08	192.32	60.41
Alle DKl	2283.22	495.00	1836.33	401.74	1467.91	311.98	1373.56	287.58

Tabelle 1.79: Vorrat [$10^3 m^3$] nach Durchmesserklasse und Inventurzeitpunkt für Fichte im Körperschaftswald

Thema: v-d-a-y-FI-kw-kreis119

BWI	1987		2002		2012		2022	
Durchmesserklasse	Wert	Fehler	Wert	Fehler	Wert	Fehler	Wert	Fehler
7-9.9	12.51	5.65	1.60	1.60	1.29	1.29	3.02	3.02
10-19.9	132.62	51.01	99.81	51.13	26.19	13.40	15.53	8.14
20-29.9	276.80	92.42	165.12	61.01	194.18	69.61	103.46	44.08
30-39.9	228.49	94.36	247.23	87.52	243.89	78.25	217.18	79.27
40-49.9	176.32	60.30	180.79	73.32	267.52	96.03	249.92	86.23
50-59.9	62.87	33.20	137.83	55.84	167.33	74.24	183.06	68.78
>=60	33.73	25.04	84.37	41.88	64.35	38.76	132.69	66.92
Alle DKl	923.35	250.62	916.75	257.82	964.74	271.37	904.86	273.21

Tabelle 1.80: Vorrat [$10^3 m^3$] nach Durchmesserklasse und Inventurzeitpunkt für Fichte im Privatwald

Thema: v-d-a-y-FI-pw-kreis119

BWI	1987		2002		2012		2022	
Durchmesserklasse	Wert	Fehler	Wert	Fehler	Wert	Fehler	Wert	Fehler
7-9.9	27.27	8.37	11.39	6.42	13.05	6.87	12.52	5.22
10-19.9	316.52	81.56	245.81	65.07	217.67	58.35	220.93	65.92
20-29.9	472.52	122.65	451.95	109.83	375.73	105.86	377.19	108.98
30-39.9	490.95	115.80	607.13	135.55	512.12	126.44	527.62	133.96
40-49.9	375.46	103.80	452.83	118.09	377.24	96.27	489.66	123.14
50-59.9	193.67	50.93	316.64	77.11	337.80	92.80	288.85	83.14
>=60	149.87	47.61	197.41	59.31	212.50	61.33	295.61	87.01
Alle DKl	2026.26	403.25	2283.15	429.20	2046.11	417.47	2212.39	462.86

1.3 Rohstoffquelle Wald

1.3.5.3 Tanne

Abbildung 1.34 und Tabelle 1.81 zeigen die Entwicklung der Vörrate je Durchmesserklasse im Gesamtwald, Tabelle 1.82 zeigt die Entwicklung im

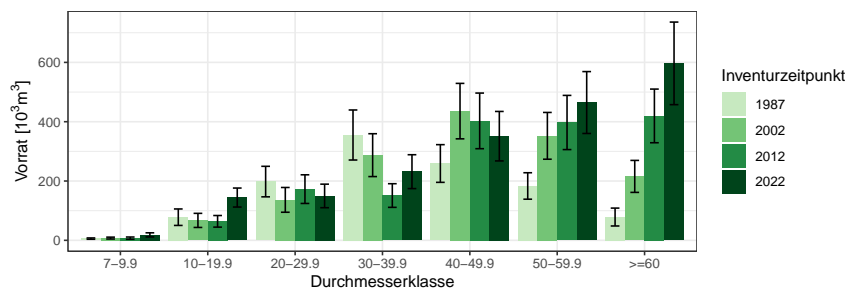


Abbildung 1.34: Vorrat [$10^3 m^3$] nach Durchmesserklasse und Inventurzeitpunkt für Tanne

Thema: v-d-a-y-TA-gw-kreis119

Tabelle 1.81: Vorrat [$10^3 m^3$] nach Durchmesserklasse und Inventurzeitpunkt für Tanne im Gesamtwald

Thema: v-d-a-y-TA-gw-kreis119

BWI	1987		2002		2012		2022	
	Wert	Fehler	Wert	Fehler	Wert	Fehler	Wert	Fehler
7-9.9	5.82	2.22	7.55	3.16	7.32	3.83	18.41	6.91
10-19.9	77.99	27.77	67.19	23.77	64.09	19.60	144.27	32.04
20-29.9	198.13	51.47	136.44	41.73	172.66	48.32	149.71	39.70
30-39.9	355.18	84.36	287.23	72.26	151.05	39.86	231.53	57.12
40-49.9	259.04	63.56	435.73	93.49	402.78	93.81	351.18	83.44
50-59.9	183.31	44.60	352.39	78.85	397.36	91.37	464.67	104.36
>=60	78.51	30.17	215.58	53.92	419.52	90.46	596.73	139.25
Alle DKl	1157.98	211.10	1502.11	278.96	1614.78	316.43	1956.50	369.97

Staatwald, Tabelle 1.83 zeigt die Entwicklung im Körperschaftswald und Tabelle 1.84 zeigt die Entwicklung im Privatwald.

1.3.5 Vorratsstruktur: die Vorratsverteilung nach Stärkeklassen

Tabelle 1.82: Vorrat [$10^3 m^3$] nach Durchmesserklasse und Inventurzeitpunkt für Tanne im Staatswald

Thema: v-d-a-y-TA-stw-kreis119

BWI	1987		2002		2012		2022	
Durchmesserklasse	Wert	Fehler	Wert	Fehler	Wert	Fehler	Wert	Fehler
7-9.9	0.00		3.52	2.07	3.82	2.84	9.62	4.34
10-19.9	15.97	7.63	7.03	4.25	29.67	14.26	63.31	23.22
20-29.9	64.99	24.62	48.10	20.60	35.65	16.21	57.11	23.71
30-39.9	97.50	39.07	74.43	32.85	45.07	19.93	59.31	22.99
40-49.9	50.05	31.18	141.62	47.47	113.02	44.58	116.73	38.86
50-59.9	50.06	23.16	83.01	36.74	89.17	32.66	98.16	33.70
>=60	25.40	20.49	59.75	28.39	113.46	47.21	198.30	79.04
Alle DKl	303.97	101.78	417.47	128.16	429.87	129.80	602.52	168.56

Tabelle 1.83: Vorrat [$10^3 m^3$] nach Durchmesserklasse und Inventurzeitpunkt für Tanne im Körperschaftswald

Thema: v-d-a-y-TA-kw-kreis119

BWI	1987		2002		2012		2022	
Durchmesserklasse	Wert	Fehler	Wert	Fehler	Wert	Fehler	Wert	Fehler
7-9.9	0.70	0.49	0.00		0.00		2.55	2.55
10-19.9	14.14	10.72	4.33	4.33	0.00		20.29	11.39
20-29.9	24.76	14.95	0.00		5.65	5.65	5.01	5.01
30-39.9	70.29	44.65	36.61	24.93	14.71	10.40	7.82	7.82
40-49.9	16.82	9.85	56.65	38.61	51.19	33.97	42.15	27.84
50-59.9	26.65	16.13	29.96	15.42	33.97	22.12	57.51	38.59
>=60	14.36	14.36	35.26	18.57	54.75	30.25	29.53	17.96
Alle DKl	167.71	74.37	162.81	79.69	160.28	93.53	164.86	92.83

Tabelle 1.84: Vorrat [$10^3 m^3$] nach Durchmesserklasse und Inventurzeitpunkt für Tanne im Privatwald

Thema: v-d-a-y-TA-pw-kreis119

BWI	1987		2002		2012		2022	
Durchmesserklasse	Wert	Fehler	Wert	Fehler	Wert	Fehler	Wert	Fehler
7-9.9	5.12	2.17	4.03	2.39	3.50	2.56	6.25	4.74
10-19.9	47.88	24.46	55.83	22.99	34.41	13.10	60.67	17.96
20-29.9	108.38	42.69	88.34	36.30	131.35	45.18	87.60	31.47
30-39.9	187.39	60.04	176.20	59.38	91.27	32.94	164.40	51.72
40-49.9	192.17	53.06	237.46	70.77	238.56	74.85	192.30	68.45
50-59.9	106.61	34.57	239.41	68.09	274.21	81.28	309.00	89.62
>=60	38.75	16.87	120.57	41.95	251.31	70.55	368.90	110.70
Alle DKl	686.30	167.10	921.83	231.54	1024.63	268.10	1189.13	309.15

1.3 Rohstoffquelle Wald

1.3.5.4 Kiefer

Abbildung 1.35 und Tabelle 1.85 zeigen die Entwicklung der Vörrate je Durchmesserklasse im Gesamtwald, Tabelle 1.86 zeigt die Entwicklung im

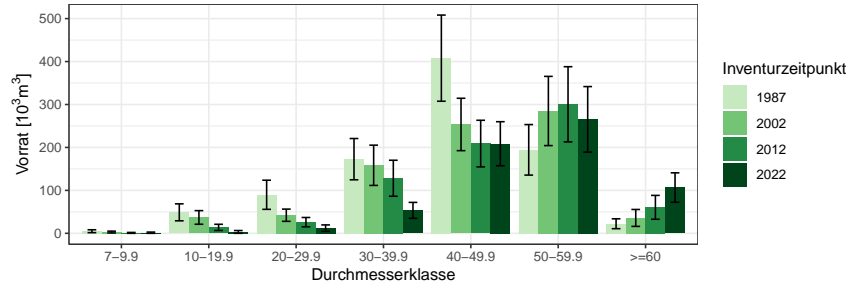


Abbildung 1.35: Vorrat [10³m³] nach Durchmesserklasse und Inventurzeitpunkt für Kiefer

Thema: v-d-a-y-KI-gw-kreis119

Tabelle 1.85: Vorrat [10³m³] nach Durchmesserklasse und Inventurzeitpunkt für Kiefer im Gesamtwald

Thema: v-d-a-y-KI-gw-kreis119

BWI	1987		2002		2012		2022	
	Wert	Fehler	Wert	Fehler	Wert	Fehler	Wert	Fehler
7-9.9	4.91	3.36	2.95	2.15	1.03	1.03	1.44	1.44
10-19.9	48.89	19.77	37.00	15.86	13.85	7.19	3.26	3.26
20-29.9	89.78	33.90	42.14	14.25	26.01	10.87	12.13	7.50
30-39.9	172.73	48.07	158.45	46.87	128.25	41.91	53.47	18.55
40-49.9	407.92	100.33	253.53	60.98	209.01	54.26	208.64	51.29
50-59.9	194.44	58.82	284.89	80.59	300.45	87.55	265.47	76.29
>=60	22.30	11.53	35.84	19.71	60.55	27.77	106.62	34.26
Alle DKl	940.97	195.47	814.81	153.97	739.14	150.32	651.01	132.73

Staatwald, Tabelle 1.87 zeigt die Entwicklung im Körperschaftswald und Tabelle 1.88 zeigt die Entwicklung im Privatwald.

1.3.5 Vorratsstruktur: die Vorratsverteilung nach Stärkeklassen

Tabelle 1.86: Vorrat [$10^3 m^3$] nach Durchmesserklasse und Inventurzeitpunkt für Kiefer im Staatswald

Thema: v-d-a-y-KI-stw-kreis119

BWI	1987		2002		2012		2022	
Durchmesserklasse	Wert	Fehler	Wert	Fehler	Wert	Fehler	Wert	Fehler
7-9.9	3.52	3.20	0.00		1.03	1.03	0.00	
10-19.9	18.98	11.20	12.30	9.75	4.74	4.74	0.00	
20-29.9	31.69	16.96	18.79	10.53	13.53	8.11	7.89	6.19
30-39.9	108.88	40.51	57.27	25.39	41.57	20.86	13.82	7.98
40-49.9	290.47	86.84	136.42	44.19	79.85	30.90	84.27	28.13
50-59.9	166.66	57.24	236.50	77.71	230.91	82.58	196.81	70.83
>=60	22.30	11.53	35.84	19.71	60.55	27.77	95.60	32.45
Alle DKl	642.49	169.10	497.13	126.32	432.17	118.99	398.39	107.67

Tabelle 1.87: Vorrat [$10^3 m^3$] nach Durchmesserklasse und Inventurzeitpunkt für Kiefer im Körperschaftswald

Thema: v-d-a-y-KI-kw-kreis119

BWI	1987		2002		2012		2022	
Durchmesserklasse	Wert	Fehler	Wert	Fehler	Wert	Fehler	Wert	Fehler
7-9.9	0.88	0.88	2.95	2.15	0.00		1.44	1.44
10-19.9	14.53	12.89	14.46	9.85	5.98	4.41	3.26	3.26
20-29.9	48.22	28.11	11.12	6.47	7.78	5.51	4.23	4.23
30-39.9	49.21	20.78	30.82	20.40	33.22	21.68	13.36	9.70
40-49.9	73.49	41.69	39.18	21.00	39.74	23.58	36.00	20.13
50-59.9	19.02	11.99	33.81	19.62	40.63	24.93	31.48	21.49
>=60	0.00		0.00		0.00		11.01	11.01
Alle DKl	205.34	83.31	132.34	56.58	127.35	60.21	100.79	50.51

Tabelle 1.88: Vorrat [$10^3 m^3$] nach Durchmesserklasse und Inventurzeitpunkt für Kiefer im Privatwald

Thema: v-d-a-y-KI-pw-kreis119

BWI	1987		2002		2012		2022	
Durchmesserklasse	Wert	Fehler	Wert	Fehler	Wert	Fehler	Wert	Fehler
7-9.9	0.51	0.51	0.00		0.00		0.00	
10-19.9	15.39	9.96	10.24	7.71	3.14	3.14	0.00	
20-29.9	9.87	5.88	12.23	7.10	4.70	4.70	0.00	
30-39.9	14.64	7.34	70.36	33.73	53.46	29.19	26.28	13.66
40-49.9	43.97	28.18	77.93	36.45	89.42	37.90	88.37	37.91
50-59.9	8.76	6.37	14.58	8.57	28.91	15.11	37.17	18.56
>=60	0.00		0.00		0.00		0.00	
Alle DKl	93.14	42.05	185.34	65.58	179.63	68.34	151.83	58.08

1.3 Rohstoffquelle Wald

1.3.5.5 sonst. Nadelholz

Abbildung 1.36 und Tabelle 1.89 zeigen die Entwicklung der Vörrate je Durchmesserklasse im Gesamtwald, Tabelle 1.90 zeigt die Entwicklung im

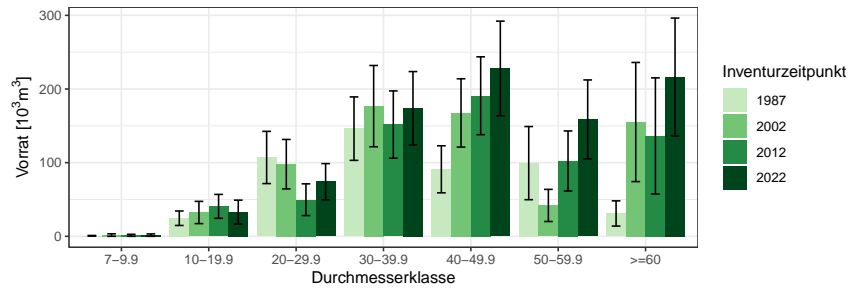


Abbildung 1.36: Vorrat [10³m³] nach Durchmesserklasse und Inventurzeitpunkt für sonst. Nadelholz

Thema: v-d-a-y-SN-gw-kreis119

Tabelle 1.89: Vorrat [10³m³] nach Durchmesserklasse und Inventurzeitpunkt für sonst. Nadelholz im Gesamtwald

Thema: v-d-a-y-SN-gw-kreis119

BWI	1987		2002		2012		2022	
	Wert	Fehler	Wert	Fehler	Wert	Fehler	Wert	Fehler
Durchmesserklasse								
7-9.9	0.72	0.44	1.69	1.69	1.37	1.37	1.62	1.62
10-19.9	24.58	9.84	32.36	15.10	40.68	16.23	32.89	16.25
20-29.9	107.05	35.45	97.96	33.57	49.72	21.53	74.23	24.50
30-39.9	146.20	43.08	176.76	55.18	151.75	45.63	173.94	49.72
40-49.9	90.98	31.92	167.52	46.37	190.83	52.85	227.83	64.29
50-59.9	99.38	49.66	41.93	21.81	102.28	40.75	158.73	53.59
>=60	31.01	17.10	155.17	80.87	136.29	78.84	216.19	80.11
Alle DKl	499.93	116.58	673.39	151.19	672.92	156.85	885.43	191.77

Staatw Wald, Tabelle 1.91 zeigt die Entwicklung im Körperschaftswald und Tabelle 1.92 zeigt die Entwicklung im Privatwald.

1.3.5 Vorratsstruktur: die Vorratsverteilung nach Stärkeklassen

Tabelle 1.90: Vorrat [$10^3 m^3$] nach Durchmesserklasse und Inventurzeitpunkt für sonst. Nadelholz im Staatswald

Thema: v-d-a-y-SN-stw-kreis119

BWI	1987		2002		2012		2022	
Durchmesserklasse	Wert	Fehler	Wert	Fehler	Wert	Fehler	Wert	Fehler
7-9.9	0.00		0.00		0.00		1.62	1.62
10-19.9	2.80	2.80	0.00		9.85	6.15	22.95	15.16
20-29.9	50.99	23.93	46.42	27.35	6.39	6.39	23.67	12.91
30-39.9	108.20	40.05	84.12	41.16	71.38	35.63	46.78	21.63
40-49.9	73.60	28.82	109.77	41.08	89.17	35.86	75.50	41.98
50-59.9	89.48	49.16	36.63	21.16	77.97	38.89	96.94	41.10
>=60	22.99	15.10	139.29	80.09	127.16	78.31	169.63	77.12
Alle DKl	348.05	106.29	416.23	131.92	381.92	129.27	437.10	133.40

Tabelle 1.91: Vorrat [$10^3 m^3$] nach Durchmesserklasse und Inventurzeitpunkt für sonst. Nadelholz im Körperschaftswald

Thema: v-d-a-y-SN-kw-kreis119

BWI	1987		2002		2012		2022	
Durchmesserklasse	Wert	Fehler	Wert	Fehler	Wert	Fehler	Wert	Fehler
7-9.9	0.18	0.18	1.69	1.69	0.00		0.00	
10-19.9	15.14	7.90	16.20	10.18	10.14	7.42	5.87	4.22
20-29.9	51.76	25.81	20.89	9.59	34.34	19.54	31.73	17.17
30-39.9	38.00	15.90	44.98	18.09	35.43	15.17	72.48	37.17
40-49.9	0.00		42.31	18.01	59.37	25.45	88.40	36.53
50-59.9	9.90	7.05	0.00		12.74	9.01	18.02	13.55
>=60	0.00		8.10	8.10	0.00		20.35	14.90
Alle DKl	114.99	43.86	134.18	45.49	152.02	56.15	236.86	90.38

Tabelle 1.92: Vorrat [$10^3 m^3$] nach Durchmesserklasse und Inventurzeitpunkt für sonst. Nadelholz im Privatwald

Thema: v-d-a-y-SN-pw-kreis119

BWI	1987		2002		2012		2022	
Durchmesserklasse	Wert	Fehler	Wert	Fehler	Wert	Fehler	Wert	Fehler
7-9.9	0.54	0.40	0.00		1.37	1.37	0.00	
10-19.9	6.64	5.16	16.16	11.16	20.69	13.06	4.07	4.07
20-29.9	4.31	4.31	30.65	16.96	8.99	6.41	18.82	11.81
30-39.9	0.00		47.66	32.02	44.94	24.18	54.69	25.00
40-49.9	17.38	13.74	15.44	11.83	42.30	29.36	63.93	32.27
50-59.9	0.00		5.30	5.30	11.57	8.18	43.77	31.62
>=60	8.02	8.02	7.77	7.77	9.13	9.13	26.21	15.82
Alle DKl	36.89	17.29	122.99	58.44	138.98	69.04	211.48	104.25

1.3 Rohstoffquelle Wald

1.3.5.6 Buche

Abbildung 1.37 und Tabelle 1.93 zeigen die Entwicklung der Vörrate je Durchmesserklasse im Gesamtwald, Tabelle 1.94 zeigt die Entwicklung im

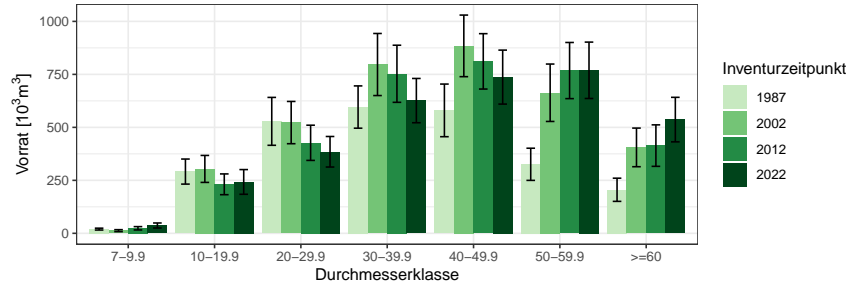


Abbildung 1.37: Vorrat [10³m³] nach Durchmesserklasse und Inventurzeitpunkt für Buche

Thema: v-d-a-y-BU-gw-kreis119

Tabelle 1.93: Vorrat [10³m³] nach Durchmesserklasse und Inventurzeitpunkt für Buche im Gesamtwald

Thema: v-d-a-y-BU-gw-kreis119

BWI	1987		2002		2012		2022	
	Wert	Fehler	Wert	Fehler	Wert	Fehler	Wert	Fehler
Durchmesserklasse								
7-9.9	19.93	4.40	12.66	4.62	23.80	7.84	36.95	11.88
10-19.9	291.36	59.13	303.85	63.63	231.29	49.02	242.50	58.29
20-29.9	528.37	112.98	522.55	99.70	427.12	83.04	384.89	72.03
30-39.9	595.87	99.75	796.48	146.41	752.84	134.72	626.27	104.47
40-49.9	580.09	124.16	884.47	145.32	811.42	130.65	737.10	127.33
50-59.9	325.71	75.90	663.29	135.43	768.02	132.44	769.23	133.02
>=60	205.51	54.69	405.42	91.11	413.94	97.89	536.61	105.06
Alle DKl	2546.84	387.62	3588.73	503.57	3428.43	469.82	3333.55	450.14

Staatwald, Tabelle 1.95 zeigt die Entwicklung im Körperschaftswald und Tabelle 1.96 zeigt die Entwicklung im Privatwald.

1.3.5 Vorratsstruktur: die Vorratsverteilung nach Stärkeklassen

Tabelle 1.94: Vorrat [$10^3 m^3$] nach Durchmesserklasse und Inventurzeitpunkt für Buche im Staatswald

Thema: v-d-a-y-BU-stw-kreis119

BWI	1987		2002		2012		2022	
Durchmesserklasse	Wert	Fehler	Wert	Fehler	Wert	Fehler	Wert	Fehler
7-9.9	10.54	3.17	5.60	2.89	11.32	4.82	9.46	3.75
10-19.9	182.36	52.54	165.17	53.29	80.06	26.06	88.66	26.40
20-29.9	371.53	102.77	336.07	84.51	260.41	66.69	160.04	42.95
30-39.9	338.34	74.48	444.92	109.56	431.31	109.90	326.88	79.69
40-49.9	206.78	59.40	479.65	114.49	432.51	95.50	387.53	100.91
50-59.9	84.32	30.97	260.30	84.12	319.33	78.53	403.57	92.57
>=60	94.26	41.39	165.73	60.05	169.36	64.97	195.02	53.82
Alle DKl	1288.15	270.07	1857.44	374.75	1704.30	336.87	1571.15	298.68

Tabelle 1.95: Vorrat [$10^3 m^3$] nach Durchmesserklasse und Inventurzeitpunkt für Buche im Körperschaftswald

Thema: v-d-a-y-BU-kw-kreis119

BWI	1987		2002		2012		2022	
Durchmesserklasse	Wert	Fehler	Wert	Fehler	Wert	Fehler	Wert	Fehler
7-9.9	4.52	1.95	5.80	3.37	8.68	5.45	14.45	6.62
10-19.9	50.18	17.33	57.13	21.02	74.08	23.82	75.74	31.34
20-29.9	94.27	36.32	65.94	25.52	63.84	22.59	105.73	30.45
30-39.9	61.46	26.17	159.38	63.24	111.56	42.20	105.65	33.56
40-49.9	85.85	35.30	106.05	34.34	92.00	30.55	138.78	49.92
50-59.9	74.23	32.32	102.47	38.43	140.52	44.14	59.91	25.80
>=60	44.40	22.92	120.74	52.16	103.17	44.54	129.79	43.57
Alle DKl	414.90	110.94	617.51	146.50	593.86	144.15	630.04	151.53

Tabelle 1.96: Vorrat [$10^3 m^3$] nach Durchmesserklasse und Inventurzeitpunkt für Buche im Privatwald

Thema: v-d-a-y-BU-pw-kreis119

BWI	1987		2002		2012		2022	
Durchmesserklasse	Wert	Fehler	Wert	Fehler	Wert	Fehler	Wert	Fehler
7-9.9	4.87	1.92	1.26	1.26	3.80	2.92	13.04	9.13
10-19.9	58.82	19.42	81.55	27.26	77.14	33.72	78.10	41.51
20-29.9	62.57	28.25	120.54	45.51	102.87	43.73	119.12	47.54
30-39.9	196.07	52.93	192.19	67.24	209.97	59.58	193.74	51.50
40-49.9	287.45	103.26	298.77	79.74	286.91	75.84	210.79	57.00
50-59.9	167.16	56.93	300.52	99.08	308.17	93.07	305.75	80.93
>=60	66.84	27.48	118.95	42.63	141.41	55.88	211.80	76.20
Alle DKl	843.79	234.10	1113.78	274.13	1130.27	260.10	1132.35	260.93

1.3 Rohstoffquelle Wald

1.3.5.7 Eiche

Abbildung 1.38 und Tabelle 1.97 zeigen die Entwicklung der Vörrate je Durchmesserklasse im Gesamtwald, Tabelle 1.98 zeigt die Entwicklung im

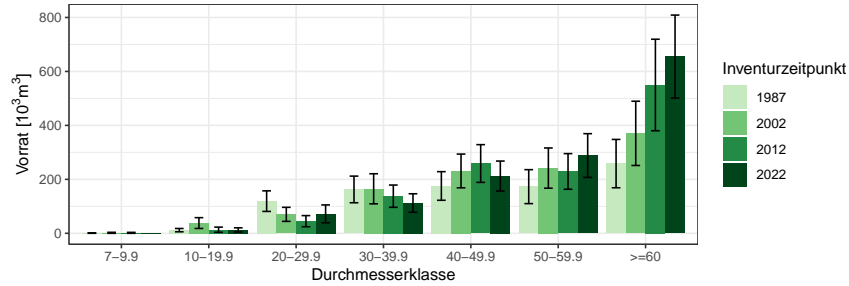


Abbildung 1.38: Vorrat [10³m³] nach Durchmesserklasse und Inventurzeitpunkt für Eiche

Thema: v-d-a-y-EI-gw-kreis119

Tabelle 1.97: Vorrat [10³m³] nach Durchmesserklasse und Inventurzeitpunkt für Eiche im Gesamtwald

Thema: v-d-a-y-EI-gw-kreis119

BWI	1987		2002		2012		2022	
	Wert	Fehler	Wert	Fehler	Wert	Fehler	Wert	Fehler
7-9.9	0.93	0.78	1.88	1.88	1.79	1.79	0.00	
10-19.9	11.78	6.12	38.05	20.01	13.42	9.61	12.61	7.75
20-29.9	119.28	38.12	70.33	26.02	45.08	20.60	72.18	33.13
30-39.9	162.66	49.36	165.01	55.76	137.67	41.25	112.25	34.31
40-49.9	175.52	53.03	231.18	62.51	258.72	69.92	212.28	55.53
50-59.9	173.04	62.93	241.79	74.54	229.41	66.02	288.25	81.09
>=60	258.43	89.57	370.54	119.08	549.77	169.58	655.15	153.73
Alle DKl	901.64	216.99	1118.77	250.26	1235.85	275.32	1352.73	261.16

Staatwald, Tabelle 1.99 zeigt die Entwicklung im Körperschaftswald und Tabelle 1.100 zeigt die Entwicklung im Privatwald.

1.3.5 Vorratsstruktur: die Vorratsverteilung nach Stärkeklassen

Tabelle 1.98: Vorrat [$10^3 m^3$] nach Durchmesserklasse und Inventurzeitpunkt für Eiche im Staatswald

Thema: v-d-a-y-EI-stw-kreis119

BWI	1987		2002		2012		2022	
Durchmesserklasse	Wert	Fehler	Wert	Fehler	Wert	Fehler	Wert	Fehler
7-9.9	0.18	0.18	0.00		1.79	1.79	0.00	
10-19.9	7.29	5.23	3.72	3.72	0.00		2.57	2.57
20-29.9	40.48	19.55	35.78	21.00	4.68	4.68	13.39	7.86
30-39.9	25.38	16.68	34.82	14.89	22.80	11.56	36.62	18.10
40-49.9	16.73	12.35	33.03	21.73	55.77	27.97	50.58	25.32
50-59.9	75.52	51.45	69.34	47.74	50.58	34.15	74.60	30.00
>=60	86.45	73.24	137.14	98.15	208.41	142.98	170.98	100.86
Alle DKl	252.04	138.71	313.82	152.43	344.03	182.67	348.74	135.92

Tabelle 1.99: Vorrat [$10^3 m^3$] nach Durchmesserklasse und Inventurzeitpunkt für Eiche im Körperschaftswald

Thema: v-d-a-y-EI-kw-kreis119

BWI	1987		2002		2012		2022	
Durchmesserklasse	Wert	Fehler	Wert	Fehler	Wert	Fehler	Wert	Fehler
7-9.9	0.00		1.88	1.88	0.00		0.00	
10-19.9	2.05	2.05	28.38	18.74	13.42	9.61	10.04	7.31
20-29.9	25.53	12.41	9.95	7.09	20.99	17.48	52.95	31.65
30-39.9	67.82	32.85	82.75	49.55	45.81	28.03	21.25	13.73
40-49.9	60.50	26.35	72.39	35.18	85.45	49.38	71.00	32.99
50-59.9	69.24	31.88	99.41	41.01	81.19	40.56	86.31	56.75
>=60	80.26	34.92	109.09	50.55	137.72	60.36	179.83	70.09
Alle DKl	305.39	107.39	403.84	148.35	384.56	148.63	421.39	148.11

Tabelle 1.100: Vorrat [$10^3 m^3$] nach Durchmesserklasse und Inventurzeitpunkt für Eiche im Privatwald

Thema: v-d-a-y-EI-pw-kreis119

BWI	1987		2002		2012		2022	
Durchmesserklasse	Wert	Fehler	Wert	Fehler	Wert	Fehler	Wert	Fehler
7-9.9	0.75	0.75	0.00		0.00		0.00	
10-19.9	2.44	2.44	5.96	5.96	0.00		0.00	
20-29.9	53.28	27.44	24.60	13.64	19.42	9.85	5.84	5.84
30-39.9	69.46	26.23	47.44	20.82	69.06	28.00	54.38	25.74
40-49.9	98.29	36.31	125.76	46.92	117.51	38.18	90.70	32.06
50-59.9	28.28	14.79	73.04	32.52	97.64	37.18	127.35	46.69
>=60	91.71	38.01	124.31	42.27	203.64	64.10	304.33	86.64
Alle DKl	344.22	103.94	401.11	119.98	507.26	131.56	582.60	150.17

1.3 Rohstoffquelle Wald

1.3.5.8 sonst. Hartholz

Abbildung 1.39 und Tabelle 1.101 zeigen die Entwicklung der Vörrate je Durchmesserklasse im Gesamtwald, Tabelle 1.102 zeigt die Entwicklung im

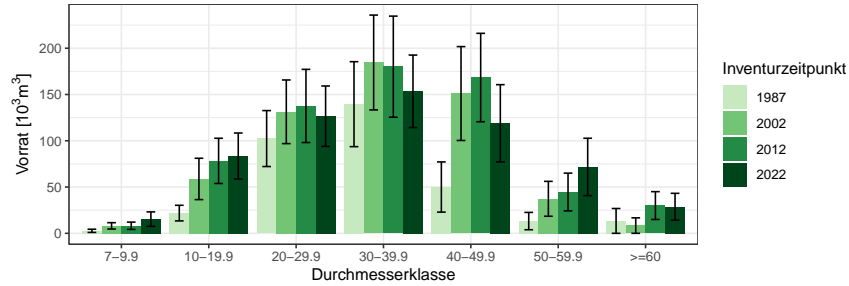


Abbildung 1.39: Vorrat [10³m³] nach Durchmesserklasse und Inventurzeitpunkt für sonst. Hartholz

Thema: v-d-a-y-ALH-gw-kreis119

Tabelle 1.101: Vorrat [10³m³] nach Durchmesserklasse und Inventurzeitpunkt für sonst. Hartholz im Gesamtwald

Thema: v-d-a-y-ALH-gw-kreis119

BWI	1987		2002		2012		2022	
Durchmesserklasse	Wert	Fehler	Wert	Fehler	Wert	Fehler	Wert	Fehler
7-9.9	2.71	1.72	8.07	3.43	8.18	3.94	15.35	7.81
10-19.9	21.86	8.43	58.77	22.33	78.28	24.43	83.55	24.85
20-29.9	102.39	30.22	131.32	34.39	137.65	39.54	126.56	32.64
30-39.9	139.56	45.91	184.58	51.24	180.09	54.61	153.47	39.14
40-49.9	50.02	27.12	151.05	50.72	168.34	47.75	118.89	41.73
50-59.9	13.24	9.37	37.32	18.85	44.64	20.39	71.75	30.97
>=60	13.41	13.41	8.36	8.36	30.00	15.03	28.69	14.54
Alle DKl	343.20	81.94	579.47	124.22	647.17	133.95	598.25	127.35

Staatswald, Tabelle 1.103 zeigt die Entwicklung im Körperschaftswald und Tabelle 1.104 zeigt die Entwicklung im Privatwald.

1.3.5 Vorratsstruktur: die Vorratsverteilung nach Stärkeklassen

Tabelle 1.102: Vorrat [$10^3 m^3$] nach Durchmesserklasse und Inventurzeitpunkt für sonst. Hartholz im Staatswald

Thema: v-d-a-y-ALH-stw-kreis119

BWI	1987		2002		2012		2022	
Durchmesserklasse	Wert	Fehler	Wert	Fehler	Wert	Fehler	Wert	Fehler
7-9.9	0.00		3.09	2.20	0.00		0.00	
10-19.9	3.61	3.61	3.42	2.43	25.37	16.86	19.73	8.80
20-29.9	4.58	4.58	11.78	6.88	14.33	8.53	31.26	17.75
30-39.9	11.25	7.96	35.88	26.21	11.21	7.93	29.00	13.42
40-49.9	0.00		0.00		30.84	19.85	19.12	11.05
50-59.9	0.00		7.34	7.34	8.04	8.04	9.16	9.16
>=60	0.00		0.00		8.37	8.37	8.62	8.62
Alle DKl	19.45	12.14	61.51	29.50	98.16	46.25	116.89	54.62

Tabelle 1.103: Vorrat [$10^3 m^3$] nach Durchmesserklasse und Inventurzeitpunkt für sonst. Hartholz im Körperschaftswald

Thema: v-d-a-y-ALH-kw-kreis119

BWI	1987		2002		2012		2022	
Durchmesserklasse	Wert	Fehler	Wert	Fehler	Wert	Fehler	Wert	Fehler
7-9.9	1.76	1.59	4.19	2.51	0.97	0.97	3.53	2.11
10-19.9	9.11	6.00	42.07	20.52	29.47	14.31	16.06	9.01
20-29.9	32.57	16.91	60.21	23.07	72.17	32.21	58.81	23.32
30-39.9	56.20	34.73	68.93	32.40	71.82	42.22	20.58	13.53
40-49.9	28.06	23.91	45.11	21.66	53.66	22.48	24.17	13.53
50-59.9	6.92	6.92	20.51	14.55	9.36	9.36	4.18	4.18
>=60	13.41	13.41	8.36	8.36	7.51	7.51	5.43	5.43
Alle DKl	148.06	56.47	249.38	74.95	244.96	78.70	132.75	48.55

Tabelle 1.104: Vorrat [$10^3 m^3$] nach Durchmesserklasse und Inventurzeitpunkt für sonst. Hartholz im Privatwald

Thema: v-d-a-y-ALH-pw-kreis119

BWI	1987		2002		2012		2022	
Durchmesserklasse	Wert	Fehler	Wert	Fehler	Wert	Fehler	Wert	Fehler
7-9.9	0.95	0.64	0.79	0.79	7.20	3.82	11.82	7.52
10-19.9	9.13	4.69	13.29	8.48	23.45	10.41	47.76	21.43
20-29.9	65.23	24.63	59.32	24.15	51.15	21.31	36.49	14.41
30-39.9	72.11	28.97	79.77	29.86	97.06	33.76	103.89	34.21
40-49.9	21.96	12.80	105.94	45.87	83.84	37.19	75.60	37.91
50-59.9	6.31	6.31	9.47	9.47	27.24	16.23	58.41	29.30
>=60	0.00		0.00		14.12	9.98	14.63	10.37
Alle DKl	175.69	58.19	268.59	93.06	304.05	97.30	348.60	103.91

1.3 Rohstoffquelle Wald

1.3.5.9 sonst. Weichholz

Abbildung 1.40 und Tabelle 1.105 zeigen die Entwicklung der Vörrate je Durchmesserklasse im Gesamtwald, Tabelle 1.106 zeigt die Entwicklung im

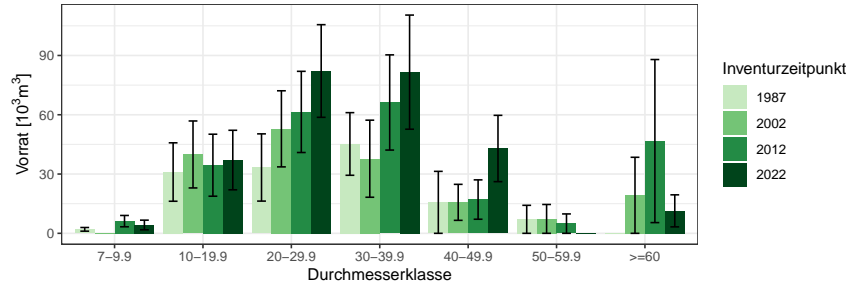


Abbildung 1.40: Vorrat [$10^3 m^3$] nach Durchmesserklasse und Inventurzeitpunkt für sonst. Weichholz

Thema: v-d-a-y-ALN-gw-kreis119

Tabelle 1.105: Vorrat [$10^3 m^3$] nach Durchmesserklasse und Inventurzeitpunkt für sonst. Weichholz im Gesamtwald

Thema: v-d-a-y-ALN-gw-kreis119

BWI	1987		2002		2012		2022	
	Wert	Fehler	Wert	Fehler	Wert	Fehler	Wert	Fehler
7-9.9	2.02	0.93	0.00		6.17	2.87	4.23	2.44
10-19.9	31.02	14.79	39.91	16.94	34.47	15.69	37.08	15.06
20-29.9	33.32	17.01	52.88	19.25	61.44	20.54	82.15	23.44
30-39.9	45.22	15.84	37.76	19.50	66.22	24.08	81.57	28.88
40-49.9	15.67	15.67	15.68	9.11	17.09	9.96	42.93	16.78
50-59.9	7.09	7.09	7.30	7.30	4.91	4.91	0.00	
>=60	0.00		19.24	19.24	46.69	41.26	11.37	8.10
Alle DKl	134.33	41.39	172.76	48.02	236.98	64.75	259.32	55.76

Staatwald, Tabelle 1.107 zeigt die Entwicklung im Körperschaftswald und Tabelle 1.108 zeigt die Entwicklung im Privatwald.

1.3.5 Vorratsstruktur: die Vorratsverteilung nach Stärkeklassen

Tabelle 1.106: Vorrat [$10^3 m^3$] nach Durchmesserklasse und Inventurzeitpunkt für sonst. Weichholz im Staatswald

Thema: v-d-a-y-ALN-stw-kreis119

BWI	1987		2002		2012		2022	
Durchmesserklasse	Wert	Fehler	Wert	Fehler	Wert	Fehler	Wert	Fehler
7-9.9	0.18	0.18	0.00		1.94	1.40	1.38	1.38
10-19.9	3.16	3.16	12.12	6.26	5.58	3.96	2.50	2.50
20-29.9	17.62	10.61	6.85	5.06	19.79	10.81	28.41	12.31
30-39.9	16.43	8.25	15.95	9.28	43.42	21.15	27.90	13.66
40-49.9	15.67	15.67	5.20	5.20	10.46	7.44	21.91	11.54
50-59.9	7.09	7.09	7.30	7.30	4.91	4.91	0.00	
>=60	0.00		0.00		5.84	5.84	11.37	8.10
Alle DKl	60.14	26.18	47.42	18.85	91.93	37.71	93.48	35.57

Tabelle 1.107: Vorrat [$10^3 m^3$] nach Durchmesserklasse und Inventurzeitpunkt für sonst. Weichholz im Körperschaftswald

Thema: v-d-a-y-ALN-kw-kreis119

BWI	1987		2002		2012		2022	
Durchmesserklasse	Wert	Fehler	Wert	Fehler	Wert	Fehler	Wert	Fehler
7-9.9	0.36	0.26	0.00		0.00		1.34	1.34
10-19.9	16.25	11.38	24.97	15.49	23.22	14.76	3.76	3.76
20-29.9	0.00		26.09	12.76	33.99	16.60	17.52	10.66
30-39.9	8.91	6.39	0.00		4.94	4.94	16.03	9.37
40-49.9	0.00		5.97	5.97	6.63	6.63	6.15	6.15
50-59.9	0.00		0.00		0.00		0.00	
>=60	0.00		0.00		0.00		0.00	
Alle DKl	25.52	13.20	57.03	25.99	68.78	29.96	44.79	21.60

Tabelle 1.108: Vorrat [$10^3 m^3$] nach Durchmesserklasse und Inventurzeitpunkt für sonst. Weichholz im Privatwald

Thema: v-d-a-y-ALN-pw-kreis119

BWI	1987		2002		2012		2022	
Durchmesserklasse	Wert	Fehler	Wert	Fehler	Wert	Fehler	Wert	Fehler
7-9.9	1.48	0.87	0.00		4.23	2.50	1.50	1.50
10-19.9	11.61	8.90	2.82	2.82	5.67	3.53	30.82	14.37
20-29.9	15.70	13.30	19.93	13.51	7.66	5.47	36.22	16.88
30-39.9	19.88	11.93	21.81	17.15	17.87	10.42	37.64	23.66
40-49.9	0.00		4.51	4.51	0.00		14.87	10.52
50-59.9	0.00		0.00		0.00		0.00	
>=60	0.00		19.24	19.24	40.85	40.85	0.00	
Alle DKl	48.67	29.24	68.30	35.74	76.28	43.32	121.04	37.18

1.3 Rohstoffquelle Wald

1.3.6 Zuwachs, Abgang und Nutzung

1.3.6.1 Zuwachs und Abgang je Hektar und Jahr nach Eigentumsarten

Abbildung 1.41 und Tabelle 1.109 zeigen Zuwachs und Abgang pro Hektar und Jahr über alle Baumarten nach Eigentumsarten, Tabelle 1.110 zeigt

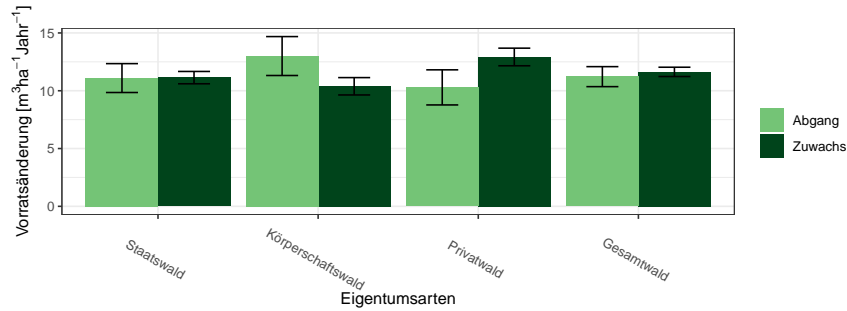


Abbildung 1.41: Zuwachs und Abgang [$m^3ha^{-1}Jahr^{-1}$] aller Baumarten in der Inventurperiode 2012 – 2022 nach Eigentumsarten

Thema: i-r-A-o-A-34-kreis119

Tabelle 1.109: Zuwachs und Abgang [$m^3ha^{-1}Jahr^{-1}$] aller Baumarten in der Inventurperiode 2012 – 2022 nach Eigentumsarten

Thema: i-r-A-o-A-34-kreis119

Eigentumsarten	Zuwachs		Abgang	
	Wert	Fehler	Wert	Fehler
Staatswald	11.14	0.53	11.10	1.25
Körperschaftswald	10.39	0.75	13.00	1.68
Privatwald	12.92	0.76	10.29	1.52
Gesamtwald	11.63	0.40	11.22	0.87

Zuwachs und Abgang der Fichte, Tabelle 1.111 zeigt Zuwachs und Abgang der Tanne, Tabelle 1.112 zeigt Zuwachs und Abgang der Kiefer, Tabelle 1.113 zeigt Zuwachs und Abgang der sonst. Nadelholz, Tabelle 1.114 zeigt Zuwachs und Abgang der Buche, Tabelle 1.115 zeigt Zuwachs und Abgang der Eiche, Tabelle 1.116 zeigt Zuwachs und Abgang der sonst. Hartholz, Tabelle 1.117 zeigt Zuwachs und Abgang der sonst. Weichholz und Tabelle 1.118 zeigt Zuwachs und Abgang der Alle Baumarten.

1.3.6 Zuwachs, Abgang und Nutzung

Tabelle 1.110: Zuwachs und Abgang [$m^3ha^{-1}Jahr^{-1}$] der Fichte in der Inventurperiode 2012 – 2022 nach Eigentumsarten

Thema: i-r-A-o-FI-34-kreis119

Eigentumsarten	Zuwachs		Abgang	
	Wert	Fehler	Wert	Fehler
Staatswald	13.94	1.27	17.02	3.34
Körperschaftswald	12.64	1.26	18.64	3.20
Privatwald	16.71	1.20	14.60	2.93
Gesamtwald	14.82	0.77	16.33	1.87

Tabelle 1.111: Zuwachs und Abgang [$m^3ha^{-1}Jahr^{-1}$] der Tanne in der Inventurperiode 2012 – 2022 nach Eigentumsarten

Thema: i-r-A-o-TA-34-kreis119

Eigentumsarten	Zuwachs		Abgang	
	Wert	Fehler	Wert	Fehler
Staatswald	16.07	1.31	4.56	1.69
Körperschaftswald	16.32	4.07	19.42	9.41
Privatwald	15.73	1.43	10.56	3.37
Gesamtwald	15.85	0.96	9.26	2.22

Tabelle 1.112: Zuwachs und Abgang [$m^3ha^{-1}Jahr^{-1}$] der Kiefer in der Inventurperiode 2012 – 2022 nach Eigentumsarten

Thema: i-r-A-o-KI-34-kreis119

Eigentumsarten	Zuwachs		Abgang	
	Wert	Fehler	Wert	Fehler
Staatswald	6.10	1.08	11.91	3.08
Körperschaftswald	7.96	1.25	9.17	5.93
Privatwald	8.69	1.26	19.12	5.68
Gesamtwald	6.98	0.81	12.88	2.56

Tabelle 1.113: Zuwachs und Abgang [$m^3ha^{-1}Jahr^{-1}$] der sonst. Nadelholz in der Inventurperiode 2012 – 2022 nach Eigentumsarten

Thema: i-r-A-o-SN-34-kreis119

Eigentumsarten	Zuwachs		Abgang	
	Wert	Fehler	Wert	Fehler
Staatswald	10.49	1.47	5.01	1.72
Körperschaftswald	11.59	2.25	2.30	1.48
Privatwald	18.88	1.96	3.58	2.19
Gesamtwald	12.47	1.26	3.95	1.09

1.3 Rohstoffquelle Wald

Tabelle 1.114: Zuwachs und Abgang [$m^3ha^{-1}Jahr^{-1}$] der Buche in der Inventurperiode 2012 – 2022 nach Eigentumsarten

Thema: i-r-A-o-BU-34-kreis119

Eigentumsarten	Zuwachs		Abgang	
	Wert	Fehler	Wert	Fehler
Staatswald	10.38	0.55	12.43	2.07
Körperschaftswald	9.51	0.83	9.06	2.36
Privatwald	10.55	1.08	9.05	2.22
Gesamtwald	10.24	0.45	10.73	1.33

Tabelle 1.115: Zuwachs und Abgang [$m^3ha^{-1}Jahr^{-1}$] der Eiche in der Inventurperiode 2012 – 2022 nach Eigentumsarten

Thema: i-r-A-o-EI-34-kreis119

Eigentumsarten	Zuwachs		Abgang	
	Wert	Fehler	Wert	Fehler
Staatswald	7.26	1.40	3.14	1.40
Körperschaftswald	8.89	1.56	9.76	3.47
Privatwald	8.35	1.01	3.36	1.34
Gesamtwald	8.24	0.79	5.60	1.52

Tabelle 1.116: Zuwachs und Abgang [$m^3ha^{-1}Jahr^{-1}$] der sonst. Hartholz in der Inventurperiode 2012 – 2022 nach Eigentumsarten

Thema: i-r-A-o-ALH-34-kreis119

Eigentumsarten	Zuwachs		Abgang	
	Wert	Fehler	Wert	Fehler
Staatswald	8.04	1.04	2.15	1.60
Körperschaftswald	7.24	1.91	23.15	8.81
Privatwald	5.66	1.23	6.02	2.48
Gesamtwald	6.56	0.92	10.28	3.08

Tabelle 1.117: Zuwachs und Abgang [$m^3ha^{-1}Jahr^{-1}$] der sonst. Weichholz in der Inventurperiode 2012 – 2022 nach Eigentumsarten

Thema: i-r-A-o-ALN-34-kreis119

Eigentumsarten	Zuwachs		Abgang	
	Wert	Fehler	Wert	Fehler
Staatswald	4.86	1.12	4.83	1.96
Körperschaftswald	6.95	2.56	12.27	6.32
Privatwald	8.62	1.36	6.23	6.09
Gesamtwald	6.89	0.88	6.88	3.07

1.3.6 Zuwachs, Abgang und Nutzung

Tabelle 1.118: Zuwachs und Abgang [$m^3ha^{-1}Jahr^{-1}$] der Alle Baumarten in der Inventurperiode 2012 – 2022 nach Eigentumsarten

Thema: i-r-A-o-Alle-BA-34-kreis119

Eigentumsarten	Zuwachs		Abgang	
	Wert	Fehler	Wert	Fehler
Staatswald	11.14	0.53	11.10	1.25
Körperschaftswald	10.39	0.75	13.00	1.68
Privatwald	12.92	0.76	10.29	1.52
Gesamtwald	11.63	0.40	11.22	0.87

1.3 Rohstoffquelle Wald

1.3.6.2 Entwicklung des Zuwachses und des Abgangs je Hektar und Jahr nach Baumartengruppen

Abbildung 1.42 und Tabelle 1.119 zeigen die Entwicklung des Zuwachses,

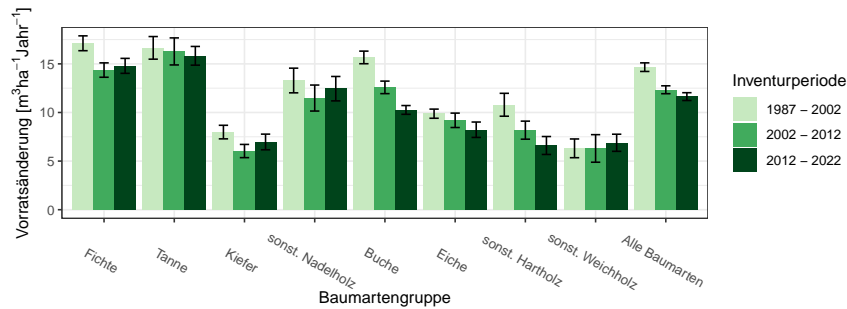


Abbildung 1.42: Zuwachs [$m^3ha^{-1}Jahr^{-1}$] nach Baumartengruppe und Inventurperiode

Thema: i-r-g-y-kreis119

Tabelle 1.119: Zuwachs [$m^3ha^{-1}Jahr^{-1}$] nach Baumartengruppe und Inventurperiode

Thema: i-r-g-y-kreis119

Inventurperiode	1987 - 2002		2002 - 2012		2012 - 2022	
	Wert	Fehler	Wert	Fehler	Wert	Fehler
Baumartengruppe						
Fichte	17.12	0.76	14.36	0.74	14.80	0.77
Tanne	16.65	1.16	16.28	1.39	15.83	0.96
Kiefer	7.98	0.70	6.03	0.68	6.97	0.80
sonst. Nadelholz	13.29	1.27	11.48	1.34	12.45	1.26
Buche	15.66	0.65	12.58	0.64	10.26	0.45
Eiche	9.88	0.47	9.19	0.74	8.23	0.79
sonst. Hartholz	10.79	1.18	8.18	0.93	6.60	0.92
sonst. Weichholz	6.31	0.96	6.30	1.42	6.88	0.88
Alle Baumarten	14.66	0.44	12.34	0.41	11.63	0.40

Abbildung 1.43 und Tabelle 1.120 die die Entwicklung des Abgangs in den unterschiedlichen Inventurperioden.

1.3.6 Zuwachs, Abgang und Nutzung

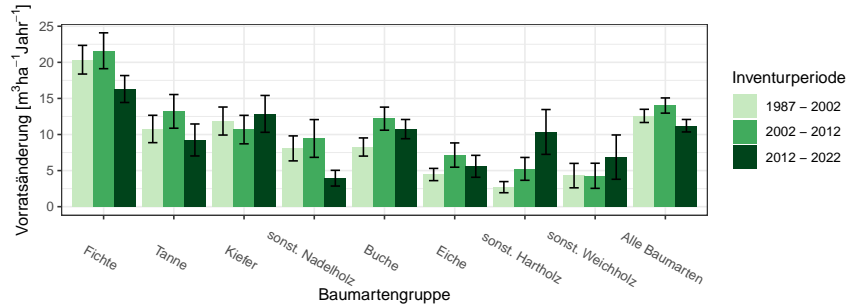


Abbildung 1.43: Abgang [$m^3 ha^{-1} Jahr^{-1}$] nach Baumartengruppe und Inventurperiode

Thema: i-r-l-y-kreis119

Tabelle 1.120: Abgang [$m^3 ha^{-1} Jahr^{-1}$] nach Baumartengruppe und Inventurperiode

Thema: i-r-l-y-kreis119

Inventurperiode	1987 - 2002		2002 - 2012		2012 - 2022	
	Wert	Fehler	Wert	Fehler	Wert	Fehler
Baumartengruppe						
Fichte	20.36	1.99	21.60	2.48	16.30	1.87
Tanne	10.77	1.90	13.21	2.33	9.24	2.22
Kiefer	11.87	1.94	10.68	1.97	12.86	2.55
sonst. Nadelholz	8.08	1.73	9.45	2.62	3.95	1.09
Buche	8.27	1.26	12.20	1.60	10.75	1.33
Eiche	4.46	0.85	7.15	1.68	5.59	1.52
sonst. Hartholz	2.70	0.77	5.24	1.58	10.35	3.11
sonst. Weichholz	4.30	1.69	4.28	1.74	6.87	3.07
Alle Baumarten	12.58	0.91	14.01	1.05	11.22	0.87

1.3 Rohstoffquelle Wald

Abbildung 1.44 und Tabelle 1.121 zeigen Zuwachs und Abgang pro Hektar und Jahr nach Baumartengruppen in der Inventurperiode 1987 – 2002,

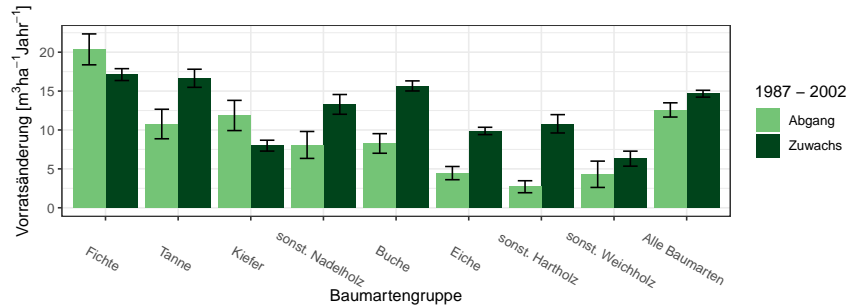


Abbildung 1.44: Zuwachs und Abgang [$m^3ha^{-1}Jahr^{-1}$] in der Inventurperiode 1987 – 2002

Thema: i-r-a-A-gw-12-kreis119

Tabelle 1.121: Zuwachs und Abgang [$m^3ha^{-1}Jahr^{-1}$] in der Inventurperiode 1987 – 2002

Thema: i-r-a-A-gw-12-kreis119

Baumartengruppe	Zuwachs		Abgang	
	Wert	Fehler	Wert	Fehler
Fichte	17.12	0.76	20.36	1.99
Tanne	16.65	1.16	10.77	1.90
Kiefer	7.98	0.70	11.87	1.94
sonst. Nadelholz	13.29	1.27	8.08	1.73
Buche	15.66	0.65	8.27	1.26
Eiche	9.88	0.47	4.46	0.85
sonst. Hartholz	10.79	1.18	2.70	0.77
sonst. Weichholz	6.31	0.96	4.30	1.69
Alle Baumarten	14.66	0.44	12.58	0.91

Abbildung 1.45 und Tabelle 1.122 zeigen Zuwachs und Abgang pro Hektar und Jahr nach Baumartengruppen in der Inventurperiode 2002 – 2012 und
Abbildung 1.46 und Tabelle 1.123 zeigen Zuwachs und Abgang pro Hektar und Jahr nach Baumartengruppen in der Inventurperiode 2012 – 2022.

1.3.6 Zuwachs, Abgang und Nutzung

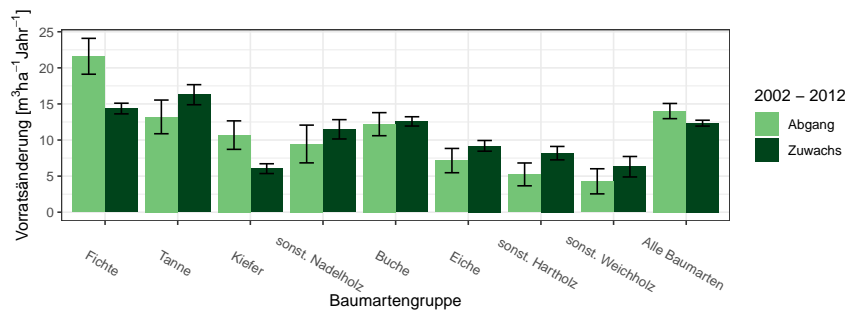


Abbildung 1.45: Zuwachs und Abgang [$m^3ha^{-1}Jahr^{-1}$] in der Inventurperiode 2002 – 2012

Thema: i-r-a-A-gw-23-kreis119

Tabelle 1.122: Zuwachs und Abgang [$m^3ha^{-1}Jahr^{-1}$] in der Inventurperiode 2002 – 2012

Thema: i-r-a-A-gw-23-kreis119

Baumartengruppe	Zuwachs		Abgang	
	Wert	Fehler	Wert	Fehler
Fichte	14.36	0.74	21.60	2.48
Tanne	16.28	1.39	13.21	2.33
Kiefer	6.03	0.68	10.68	1.97
sonst. Nadelholz	11.48	1.34	9.45	2.62
Buche	12.58	0.64	12.20	1.60
Eiche	9.19	0.74	7.15	1.68
sonst. Hartholz	8.18	0.93	5.24	1.58
sonst. Weichholz	6.30	1.42	4.28	1.74
Alle Baumarten	12.34	0.41	14.01	1.05

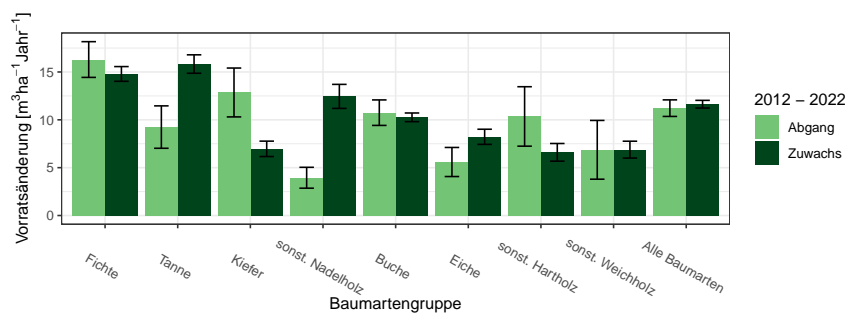


Abbildung 1.46: Zuwachs und Abgang [$m^3ha^{-1}Jahr^{-1}$] in der Inventurperiode 2012 – 2022

Thema: i-r-a-A-gw-34-kreis119

1.3 Rohstoffquelle Wald

Tabelle 1.123: Zuwachs und Abgang [$m^3 ha^{-1} Jahr^{-1}$] in der Inventurperiode 2012 – 2022

Thema: i-r-a-A-gw-34-kreis119

Baumartengruppe	Zuwachs		Abgang	
	Wert	Fehler	Wert	Fehler
Fichte	14.80	0.77	16.30	1.87
Tanne	15.83	0.96	9.24	2.22
Kiefer	6.97	0.80	12.86	2.55
sonst. Nadelholz	12.45	1.26	3.95	1.09
Buche	10.26	0.45	10.75	1.33
Eiche	8.23	0.79	5.59	1.52
sonst. Hartholz	6.60	0.92	10.35	3.11
sonst. Weichholz	6.88	0.88	6.87	3.07
Alle Baumarten	11.63	0.40	11.22	0.87

1.3.6.3 Jährliche Abgänge und Nutzungen

Abbildung 1.47 und Tabelle 1.124 zeigen die Nutzung pro Jahr nach Durchmesserklassen in der Inventurperiode 2002 – 2012, Abbildung 1.48 und Ta-

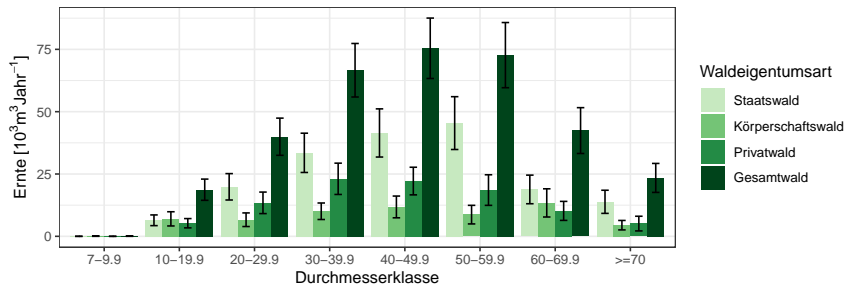


Abbildung 1.47: Nutzung [10³m³Jahr⁻¹] nach Durchmesserklasse in der Inventurperiode 2002 – 2012

Thema: h-a-d-23-O-kreis119

Tabelle 1.124: Nutzung [10³m³Jahr⁻¹] nach Durchmesserklasse in der Inventurperiode 2002 – 2012

Thema: h-a-d-23-O-kreis119

Waldeigentumsart	Staatswald		Körperschaftswald		Privatwald		Gesamtwald	
	Wert	Fehler	Wert	Fehler	Wert	Fehler	Wert	Fehler
7-9.9	0.00	0.00	0.11	0.11	0.00	0.00	0.11	0.11
10-19.9	6.44	2.15	7.01	2.85	5.26	1.86	18.70	4.25
20-29.9	19.87	5.29	6.66	2.73	13.43	4.32	39.96	7.46
30-39.9	33.49	7.88	10.06	3.31	23.07	6.28	66.62	10.73
40-49.9	41.47	9.66	11.79	4.36	22.17	5.54	75.43	12.12
50-59.9	45.42	10.60	8.70	3.73	18.56	6.13	72.69	13.07
60-69.9	18.81	5.74	13.41	5.66	10.20	3.81	42.42	9.19
>=70	13.85	4.64	4.47	1.90	5.11	2.94	23.43	5.81
Alle DKl	179.34	35.14	62.21	16.36	97.81	20.62	339.36	45.36

belle 1.125 den Abgang. Abbildung 1.49 und Tabelle 1.126 zeigen die Nutzung pro Jahr nach Durchmesserklassen in der Inventurperiode 2012 – 2022, Abbildung 1.50 und Tabelle 1.127 den Abgang.

1.3 Rohstoffquelle Wald

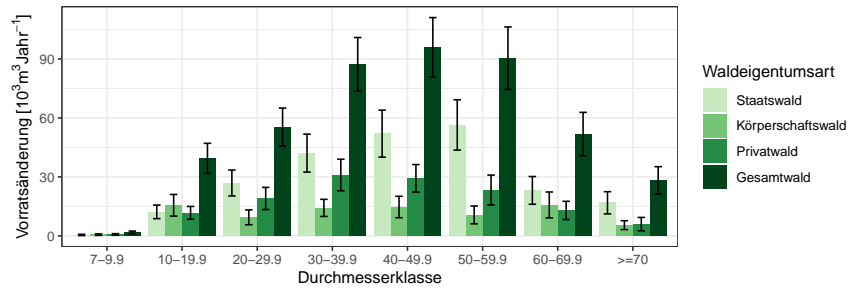


Abbildung 1.48: Abgang [$10^3 m^3 Jahr^{-1}$] nach Durchmesserklasse in der Inventurperiode 2002 – 2012

Thema: l-a-d-23-O-kreis119

Tabelle 1.125: Abgang [$10^3 m^3 Jahr^{-1}$] nach Durchmesserklasse in der Inventurperiode 2002 – 2012

Thema: l-a-d-23-O-kreis119

Waldeigentumsart	Staatswald		Körperschaftswald		Privatwald		Gesamtwald	
	Wert	Fehler	Wert	Fehler	Wert	Fehler	Wert	Fehler
7-9.9	0.46	0.33	0.60	0.38	0.70	0.41	1.76	0.65
10-19.9	12.19	3.45	15.55	5.51	11.70	3.26	39.44	7.63
20-29.9	26.89	6.60	9.41	3.78	19.02	5.63	55.31	9.70
30-39.9	42.10	9.66	14.22	4.37	30.96	8.03	87.28	13.63
40-49.9	52.00	11.97	14.68	5.46	29.26	7.00	95.94	15.13
50-59.9	56.43	12.81	10.64	4.54	23.33	7.58	90.40	15.90
60-69.9	23.12	7.06	15.73	6.58	12.92	4.64	51.77	11.06
>=70	16.82	5.65	5.42	2.27	5.96	3.41	28.21	6.98
Alle DKl	230.01	44.12	86.25	21.36	133.85	26.52	450.11	57.96

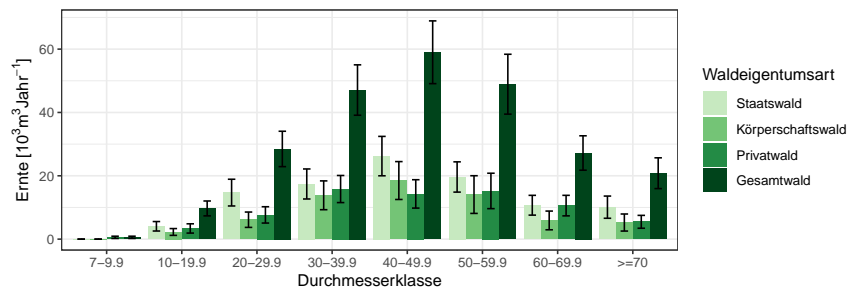


Abbildung 1.49: Nutzung [$10^3 m^3 Jahr^{-1}$] nach Durchmesserklasse in der Inventurperiode 2012 – 2022

Thema: h-a-d-34-O-kreis119

1.3.6 Zuwachs, Abgang und Nutzung

Tabelle 1.126: Nutzung [$10^3 m^3 Jahr^{-1}$] nach Durchmesserklasse in der Inventurperiode 2012 – 2022

Thema: h-a-d-34-O-kreis119

Waldeigentumsart	Staatswald		Körperschaftswald		Privatwald		Gesamtwald	
	Wert	Fehler	Wert	Fehler	Wert	Fehler	Wert	Fehler
Durchmesserklasse								
7-9.9	0.00	0.00	0.00	0.00	0.57	0.35	0.57	0.35
10-19.9	4.06	1.50	2.26	1.07	3.38	1.46	9.70	2.35
20-29.9	14.69	4.22	6.13	2.42	7.66	2.58	28.48	5.59
30-39.9	17.42	4.74	13.84	4.55	15.82	4.28	47.08	7.96
40-49.9	26.22	6.22	18.50	5.98	14.28	4.48	59.01	9.91
50-59.9	19.63	4.78	14.08	5.95	15.22	5.59	48.92	9.45
60-69.9	10.71	3.12	5.90	2.96	10.59	3.24	27.20	5.43
>=70	10.10	3.50	5.24	2.69	5.47	2.03	20.82	4.86
Alle DKl	102.82	19.78	65.97	16.52	72.99	16.57	241.78	31.30

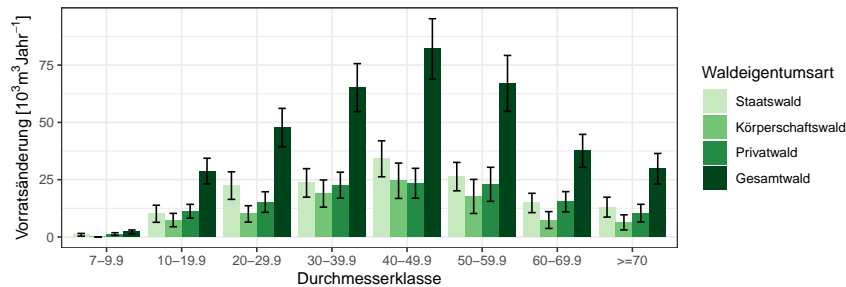


Abbildung 1.50: Abgang [$10^3 m^3 Jahr^{-1}$] nach Durchmesserklasse in der Inventurperiode 2012 – 2022

Thema: l-a-d-34-O-kreis119

Tabelle 1.127: Abgang [$10^3 m^3 Jahr^{-1}$] nach Durchmesserklasse in der Inventurperiode 2012 – 2022

Thema: l-a-d-34-O-kreis119

Waldeigentumsart	Staatswald		Körperschaftswald		Privatwald		Gesamtwald	
	Wert	Fehler	Wert	Fehler	Wert	Fehler	Wert	Fehler
Durchmesserklasse								
7-9.9	0.96	0.59	0.00	0.00	1.27	0.60	2.23	0.84
10-19.9	10.13	3.73	7.38	2.92	11.23	3.01	28.74	5.60
20-29.9	22.42	6.01	10.05	3.59	15.24	4.50	47.71	8.40
30-39.9	23.61	6.22	18.94	5.92	22.60	5.68	65.15	10.48
40-49.9	34.11	7.84	24.53	7.71	23.44	6.52	82.08	13.14
50-59.9	26.34	6.20	17.69	7.43	22.97	7.44	67.00	12.19
60-69.9	14.84	4.22	7.39	3.67	15.36	4.42	37.59	7.18
>=70	13.01	4.34	6.37	3.29	10.40	3.85	29.78	6.66
Alle DKl	145.42	27.69	92.35	22.03	122.51	25.16	360.28	44.42

1.3 Rohstoffquelle Wald

1.3.6.4 Jährliche Nutzungen nach Baumartengruppen

Tabelle 1.128 zeigt die Nutzungen in $10^3 m^3 \text{Jahr}^{-1}$ für die Fichte nach Eigentümerumsarten und Durchmesserklasse in der Inventurperiode 2012 – 2022 der Fichte, Tabelle 1.129 die Nutzungen der Tanne, Tabelle 1.130 die Nutzungen

Tabelle 1.128: Nutzung [$10^3 m^3 \text{Jahr}^{-1}$] nach Durchmesserklasse in der Inventurperiode 2012 – 2022 für die Fichte

Thema: l-a-d-34-O-kreis119-FI

Waldeigentumsart	Staatswald		Körperschaftswald		Privatwald		Gesamtwald	
	Wert	Fehler	Wert	Fehler	Wert	Fehler	Wert	Fehler
Durchmesserklasse								
7-9.9	0.69	0.59	0.00	0.00	0.59	0.60	1.28	0.84
10-19.9	5.14	3.73	0.70	2.92	8.52	3.01	14.36	5.60
20-29.9	10.27	6.01	5.46	3.59	7.09	4.50	22.82	8.40
30-39.9	8.54	6.22	9.89	5.92	12.52	5.68	30.95	10.48
40-49.9	16.42	7.84	11.12	7.71	12.46	6.52	40.01	13.14
50-59.9	9.01	6.20	6.28	7.43	8.75	7.44	24.05	12.19
60-69.9	6.50	4.22	0.68	3.67	3.26	4.42	10.44	7.18
>=70	4.41	4.34	0.61	3.29	3.24	3.85	8.25	6.66
Alle DKl	60.98	27.69	34.75	22.03	56.43	25.16	152.16	44.42

Tabelle 1.129: Nutzung [$10^3 m^3 \text{Jahr}^{-1}$] nach Durchmesserklasse in der Inventurperiode 2012 – 2022 für die Tanne

Thema: l-a-d-34-O-kreis119-TA

Waldeigentumsart	Staatswald		Körperschaftswald		Privatwald		Gesamtwald	
	Wert	Fehler	Wert	Fehler	Wert	Fehler	Wert	Fehler
Durchmesserklasse								
7-9.9	0.27	0.59	0.00	0.00	0.24	0.60	0.51	0.84
10-19.9	0.00	3.73	0.00	2.92	0.66	3.01	0.66	5.60
20-29.9	0.63	6.01	0.00	3.59	1.64	4.50	2.27	8.40
30-39.9	0.58	6.22	0.00	5.92	1.23	5.68	1.81	10.48
40-49.9	0.79	7.84	0.78	7.71	3.66	6.52	5.23	13.14
50-59.9	1.38	6.20	2.18	7.43	5.85	7.44	9.40	12.19
60-69.9	1.46	4.22	2.16	3.67	4.70	4.42	8.31	7.18
>=70	0.78	4.34	1.53	3.29	3.62	3.85	5.93	6.66
Alle DKl	5.87	27.69	6.64	22.03	21.60	25.16	34.11	44.42

der Kiefer, Tabelle 1.131 die Nutzungen der sonst. Nadelholz, Tabelle 1.132 die Nutzungen der Buche, Tabelle 1.133 die Nutzungen der Eiche, Tabelle 1.134 die Nutzungen der sonst. Hartholz, Tabelle 1.135 die Nutzungen der sonst. Weichholz und Tabelle 1.136 die Nutzungen der Alle Baumarten.

1.3.6 Zuwachs, Abgang und Nutzung

Tabelle 1.130: Nutzung [$10^3 m^3 Jahr^{-1}$] nach Durchmesserklasse in der Inventurperiode 2012 – 2022 für die Kiefer

Thema: l-a-d-34-O-kreis119-KI

Waldeigentumsart	Staatswald		Körperschaftswald		Privatwald		Gesamtwald	
Durchmesserklasse	Wert	Fehler	Wert	Fehler	Wert	Fehler	Wert	Fehler
7-9.9	0.00	0.59	0.00	0.00	0.00	0.60	0.00	0.84
10-19.9	0.29	3.73	0.48	2.92	0.00	3.01	0.77	5.60
20-29.9	0.79	6.01	0.52	3.59	1.07	4.50	2.37	8.40
30-39.9	2.20	6.22	0.00	5.92	2.21	5.68	4.41	10.48
40-49.9	1.80	7.84	0.00	7.71	1.88	6.52	3.68	13.14
50-59.9	5.21	6.20	1.57	7.43	0.65	7.44	7.44	12.19
60-69.9	0.94	4.22	0.00	3.67	0.00	4.42	0.94	7.18
>=70	0.00	4.34	0.00	3.29	0.00	3.85	0.00	6.66
Alle DKl	11.24	27.69	2.58	22.03	5.80	25.16	19.62	44.42

Tabelle 1.131: Nutzung [$10^3 m^3 Jahr^{-1}$] nach Durchmesserklasse in der Inventurperiode 2012 – 2022 für die sonst. Nadelholz

Thema: l-a-d-34-O-kreis119-SN

Waldeigentumsart	Staatswald		Körperschaftswald		Privatwald		Gesamtwald	
Durchmesserklasse	Wert	Fehler	Wert	Fehler	Wert	Fehler	Wert	Fehler
7-9.9	0.00	0.59	0.00	0.00	0.00	0.60	0.00	0.84
10-19.9	0.00	3.73	0.48	2.92	0.00	3.01	0.48	5.60
20-29.9	0.00	6.01	0.00	3.59	1.43	4.50	1.43	8.40
30-39.9	1.10	6.22	0.00	5.92	0.00	5.68	1.10	10.48
40-49.9	1.70	7.84	0.93	7.71	0.00	6.52	2.63	13.14
50-59.9	0.55	6.20	0.00	7.43	0.00	7.44	0.55	12.19
60-69.9	0.68	4.22	0.00	3.67	0.00	4.42	0.68	7.18
>=70	1.32	4.34	0.00	3.29	0.00	3.85	1.32	6.66
Alle DKl	5.35	27.69	1.41	22.03	1.43	25.16	8.19	44.42

Tabelle 1.132: Nutzung [$10^3 m^3 Jahr^{-1}$] nach Durchmesserklasse in der Inventurperiode 2012 – 2022 für die Buche

Thema: l-a-d-34-O-kreis119-BU

Waldeigentumsart	Staatswald		Körperschaftswald		Privatwald		Gesamtwald	
Durchmesserklasse	Wert	Fehler	Wert	Fehler	Wert	Fehler	Wert	Fehler
7-9.9	0.00	0.59	0.00	0.00	0.00	0.60	0.00	0.84
10-19.9	3.05	3.73	0.42	2.92	0.54	3.01	4.01	5.60
20-29.9	10.41	6.01	0.97	3.59	1.58	4.50	12.95	8.40
30-39.9	10.67	6.22	3.47	5.92	5.28	5.68	19.42	10.48
40-49.9	12.18	7.84	3.61	7.71	3.94	6.52	19.73	13.14
50-59.9	10.20	6.20	4.78	7.43	5.78	7.44	20.76	12.19
60-69.9	4.69	4.22	2.54	3.67	6.12	4.42	13.35	7.18
>=70	4.93	4.34	3.38	3.29	0.00	3.85	8.30	6.66
Alle DKl	56.13	27.69	19.16	22.03	23.24	25.16	98.52	44.42

1.3 Rohstoffquelle Wald

Tabelle 1.133: Nutzung [$10^3 m^3 Jahr^{-1}$] nach Durchmesserklasse in der Inventurperiode 2012 – 2022 für die Eiche

Thema: l-a-d-34-O-kreis119-EI

Waldeigentumsart	Staatswald		Körperschaftswald		Privatwald		Gesamtwald	
	Wert	Fehler	Wert	Fehler	Wert	Fehler	Wert	Fehler
Durchmesserklasse								
7-9.9	0.00	0.59	0.00	0.00	0.00	0.60	0.00	0.84
10-19.9	0.26	3.73	0.33	2.92	0.00	3.01	0.59	5.60
20-29.9	0.00	6.01	0.00	3.59	0.33	4.50	0.33	8.40
30-39.9	0.00	6.22	0.00	5.92	0.00	5.68	0.00	10.48
40-49.9	0.00	7.84	4.79	7.71	0.92	6.52	5.71	13.14
50-59.9	0.00	6.20	2.23	7.43	0.62	7.44	2.84	12.19
60-69.9	0.56	4.22	1.19	3.67	0.57	4.42	2.32	7.18
>=70	1.58	4.34	0.85	3.29	0.75	3.85	3.19	6.66
Alle DKl	2.40	27.69	9.39	22.03	3.19	25.16	14.98	44.42

Tabelle 1.134: Nutzung [$10^3 m^3 Jahr^{-1}$] nach Durchmesserklasse in der Inventurperiode 2012 – 2022 für die sonst. Hartholz

Thema: l-a-d-34-O-kreis119-ALH

Waldeigentumsart	Staatswald		Körperschaftswald		Privatwald		Gesamtwald	
	Wert	Fehler	Wert	Fehler	Wert	Fehler	Wert	Fehler
Durchmesserklasse								
7-9.9	0.00	0.59	0.00	0.00	0.44	0.60	0.44	0.84
10-19.9	0.26	3.73	2.71	2.92	1.13	3.01	4.09	5.60
20-29.9	0.00	6.01	1.95	3.59	2.10	4.50	4.05	8.40
30-39.9	0.00	6.22	5.59	5.92	1.37	5.68	6.96	10.48
40-49.9	0.64	7.84	3.29	7.71	0.59	6.52	4.52	13.14
50-59.9	0.00	6.20	0.66	7.43	1.31	7.44	1.97	12.19
60-69.9	0.00	4.22	0.82	3.67	0.00	4.42	0.82	7.18
>=70	0.00	4.34	0.00	3.29	0.00	3.85	0.00	6.66
Alle DKl	0.90	27.69	15.01	22.03	6.93	25.16	22.84	44.42

Tabelle 1.135: Nutzung [$10^3 m^3 Jahr^{-1}$] nach Durchmesserklasse in der Inventurperiode 2012 – 2022 für die sonst. Weichholz

Thema: l-a-d-34-O-kreis119-ALN

Waldeigentumsart	Staatswald		Körperschaftswald		Privatwald		Gesamtwald	
	Wert	Fehler	Wert	Fehler	Wert	Fehler	Wert	Fehler
Durchmesserklasse								
7-9.9	0.00	0.59	0.00	0.00	0.00	0.60	0.00	0.84
10-19.9	1.14	3.73	2.25	2.92	0.39	3.01	3.78	5.60
20-29.9	0.33	6.01	1.16	3.59	0.00	4.50	1.49	8.40
30-39.9	0.51	6.22	0.00	5.92	0.00	5.68	0.51	10.48
40-49.9	0.58	7.84	0.00	7.71	0.00	6.52	0.58	13.14
50-59.9	0.00	6.20	0.00	7.43	0.00	7.44	0.00	12.19
60-69.9	0.00	4.22	0.00	3.67	0.71	4.42	0.71	7.18
>=70	0.00	4.34	0.00	3.29	2.79	3.85	2.79	6.66
Alle DKl	2.56	27.69	3.41	22.03	3.89	25.16	9.86	44.42

1.3.6 Zuwachs, Abgang und Nutzung

Tabelle 1.136: Nutzung [$10^3 m^3 \text{Jahr}^{-1}$] nach Durchmesserklasse in der Inventurperiode 2012 – 2022 für die Alle Baumarten

Thema: l-a-d-34-O-kreis119-Alle-BA

Waldeigentumsart	Staatswald		Körperschaftswald		Privatwald		Gesamtwald	
Durchmesserklasse	Wert	Fehler	Wert	Fehler	Wert	Fehler	Wert	Fehler
7-9.9	0.96	0.59	0.00	0.00	1.27	0.60	2.23	0.84
10-19.9	10.13	3.73	7.38	2.92	11.23	3.01	28.74	5.60
20-29.9	22.42	6.01	10.05	3.59	15.24	4.50	47.71	8.40
30-39.9	23.61	6.22	18.94	5.92	22.60	5.68	65.15	10.48
40-49.9	34.11	7.84	24.53	7.71	23.44	6.52	82.08	13.14
50-59.9	26.34	6.20	17.69	7.43	22.97	7.44	67.00	12.19
60-69.9	14.84	4.22	7.39	3.67	15.36	4.42	37.59	7.18
≥ 70	13.01	4.34	6.37	3.29	10.40	3.85	29.78	6.66
Alle DKl	145.42	27.69	92.35	22.03	122.51	25.16	360.28	44.42

1.3 Rohstoffquelle Wald

1.3.6.5 Nutzung als Teil des Abgangs

Tabelle 1.137 zeigt den Anteil der Nutzung am Abgang in der Inventurperiode 2002 – 2012 nach Durchmesserklasse und Eigentumsarten, Tabelle 1.138

Tabelle 1.137: Anteil der Nutzung am Abgang in der Inventurperiode 2002 – 2012 nach Durchmesserklasse und Eigentumsarten

Thema: h-r-d-23-l-kreis119

Durchmesserklasse	Staatswald	Körperschaftswald	Privatwald	Gesamtwald
7-9.9	0.00	0.25	0.00	0.09
10-19.9	0.63	0.56	0.56	0.58
20-29.9	0.88	0.84	0.87	0.87
30-39.9	0.98	0.85	0.94	0.94
40-49.9	0.98	1.00	0.94	0.97
50-59.9	0.98	1.00	0.97	0.98
60-69.9	1.00	1.00	0.95	0.99
>=70	1.00	1.00	1.00	1.00
Alle DKl	0.95	0.87	0.90	0.92

den Anteil der Nutzung am Abgang in der Inventurperiode 2012 – 2022.

Tabelle 1.138: Anteil der Nutzung am Abgang in der Inventurperiode 2012 – 2022 nach Durchmesserklasse und Eigentumsarten

Thema: h-r-d-34-l-kreis119

Durchmesserklasse	Staatswald	Körperschaftswald	Privatwald	Gesamtwald
7-9.9	0.00		0.65	0.37
10-19.9	0.54	0.41	0.39	0.45
20-29.9	0.82	0.77	0.65	0.75
30-39.9	0.94	0.93	0.88	0.91
40-49.9	0.96	0.97	0.77	0.91
50-59.9	0.92	1.00	0.82	0.91
60-69.9	0.90	1.00	0.86	0.90
>=70	0.94	1.00	0.66	0.86
Alle DKl	0.89	0.91	0.75	0.84

1.3.6 Zuwachs, Abgang und Nutzung

1.3.6.6 Verteilung der Nutzung auf die Durchmesserklassen

Tabelle 1.138 zeigt den Anteil der Nutzung je Durchmesserklasse an der Gesamtnutzung nach Eigentumsarten in der Inventurperiode 2002 – 2012,

Tabelle 1.139: Verteilung der Nutzung in der Inventurperiode 2002 – 2012 auf die Durchmesserklassen

Thema: h-r-d-23-H-kreis119

Durchmesserklasse	Staatswald	Körperschaftswald	Privatwald	Gesamtwald
7-9.9	0.00	0.00	0.00	0.00
10-19.9	0.04	0.11	0.05	0.06
20-29.9	0.11	0.11	0.14	0.12
30-39.9	0.19	0.16	0.24	0.20
40-49.9	0.23	0.19	0.23	0.22
50-59.9	0.25	0.14	0.19	0.21
60-69.9	0.10	0.22	0.10	0.13
>=70	0.08	0.07	0.05	0.07
Alle DKl	1.00	1.00	1.00	1.00

Tabelle 1.140 den Anteil in der Inventurperiode 2012 – 2022.

Tabelle 1.140: Verteilung der Nutzung in der Inventurperiode 2012 – 2022 auf die Durchmesserklassen

Thema: h-r-d-34-H-kreis119

Durchmesserklasse	Staatswald	Körperschaftswald	Privatwald	Gesamtwald
7-9.9	0.00	0.00	0.01	0.00
10-19.9	0.04	0.03	0.05	0.04
20-29.9	0.14	0.09	0.10	0.12
30-39.9	0.17	0.21	0.21	0.19
40-49.9	0.26	0.28	0.19	0.24
50-59.9	0.19	0.21	0.21	0.20
60-69.9	0.10	0.09	0.15	0.11
>=70	0.10	0.08	0.07	0.08
Alle DKl	1.00	1.00	1.00	1.00

1.3 Rohstoffquelle Wald

1.3.6.7 Nutzungsarten und Abgangsgründe

Tabelle 1.141 stellt die Abgangsgründe den Nutzungsarten gegenüber und bestimmt die relative Häufigkeit des Auftretens der Kombinationen.

Tabelle 1.141: Flächenanteile 2022 nach Nutzungsart und Abgangsgrund

Thema: NA-r-X-2022-A-kreis119

Abgangsgrund	keine Nutzung	selektive Nutzung	flächige Nutzung	Summe
regulär	0.34	0.49	0.01	0.84
Sturm	0.01	0.02	0.00	0.03
Insekten / Dürre	0.04	0.06	0.02	0.11
sonstige Kalamitäten	0.00	0.00	0.00	0.00
Kalamität, Ursache ungewiss	0.01	0.00	0.00	0.02
Ursache unbekannt	0.00	0.00	0.00	0.01
Summe	0.40	0.57	0.03	1.00

1.3.7 Biomasse

Neben dem Holzvorrat ist auch der Vorrat an Biomasse in Tonnen je Hektar interessant, da dadurch der gebundene Kohlenstoff bestimmt wird. Da der Kohlenstoffgehalt von Holz (vergleiche [Diestel, 2014]) etwa 51.9% Prozent beträgt, entspricht eine Tonne Biomasse aufgrund der relativen Atommassen von Kohlenstoff und Sauerstoff etwa 1.9 Tonnnen Kohlenstoffdioxidäquivalenten. Da zur Nutzung und weiteren Verwertung als kurz-, mittel- oder langfristiger Kohlenstoffspeicher nur die oberirdische Biomasse verwendet wird, zeigen Abbildung 1.51 und Tabelle 1.142 die oberirdische Biomasse in Tonnen pro Hektar nach Baumartengruppen.

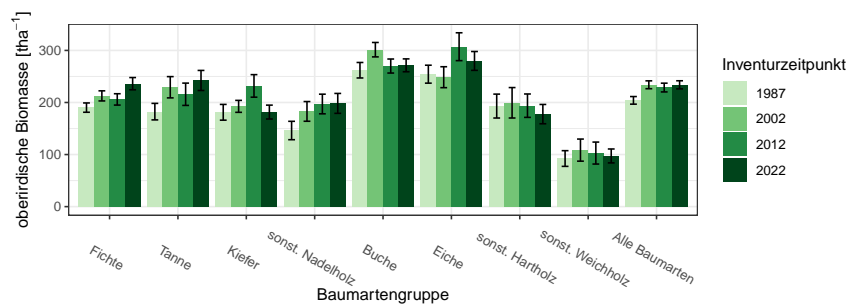


Abbildung 1.51: oberirdische Biomasse [tha^{-1}] nach Baumartengruppe und Inventurzeitpunkt

Thema: b-r-a-A-gw-34-kreis119

Tabelle 1.142: oberirdische Biomasse [tha^{-1}] nach Baumartengruppe und Inventurzeitpunkt

Thema: b-r-a-A-gw-34-kreis119

BWI Baumartengruppe	1987		2002		2012		2022	
	Wert	Fehler	Wert	Fehler	Wert	Fehler	Wert	Fehler
Fichte	190.17	8.94	212.67	9.70	205.92	10.90	236.14	11.73
Tanne	182.42	15.86	229.27	20.42	215.80	21.41	242.32	19.25
Kiefer	181.18	15.13	192.55	11.47	231.85	21.65	181.60	13.33
sonst. Nadelholz	146.18	17.66	182.89	18.93	197.09	18.87	198.27	19.13
Buche	261.97	14.87	301.43	13.84	270.01	13.46	271.38	12.36
Eiche	254.36	17.23	248.57	20.11	307.12	26.76	279.81	18.07
sonst. Hartholz	193.13	22.95	199.43	29.22	193.86	22.46	177.68	18.53
sonst. Weichholz	92.40	15.07	108.53	21.21	102.86	21.11	97.34	13.37
Alle Baumarten	204.10	7.30	234.01	7.56	228.69	8.41	233.93	7.78

Betrachten wir den Zuwachs an oberirdischer Biomasse in Tonnen pro

1.3 Rohstoffquelle Wald

Hektar und Jahr nach Baumartengruppe, also die jährliche nutzbare Kohlenstoffspeicherleistung eines Hektars Wald, geordnet nach Größe der Kohlenstoffspeicherleistung, so ergibt sich Tabelle 1.143. Diese können wir mit den

Tabelle 1.143: Biomassezuwachs pro Hektar und Jahr nach Baumartengruppen, *Relativ* gibt den Anteil am höchsten Zuwachs an

Thema: b-r-i-y-S-kreis119

Baumartengruppe	Wert	Standardfehler	Relativ
Buche	7.17	0.32	1.00
Tanne	7.00	0.43	0.98
Fichte	6.45	0.32	0.90
sonst. Nadelholz	6.30	0.60	0.88
Alle Baumarten	6.17	0.18	0.86
Eiche	4.92	0.47	0.69
sonst. Hartholz	4.37	0.61	0.61
sonst. Weichholz	4.02	0.53	0.56
Kiefer	2.99	0.34	0.42

jährlichen Derbholzvolumenzuwächsen pro Hektar für die Inventurperiode 2012 – 2022 aus Tabelle 1.119, die wir dazu ebenfalls nach Größe sortieren (Tabelle 1.144), vergleichen.

Tabelle 1.144: Volumenzuwachs pro Hektar und Jahr nach Baumartengruppen, *Relativ* gibt den Anteil am höchsten Zuwachs an

Thema: v-r-i-y-S-kreis119

Baumartengruppe	Wert	Standardfehler	Relativ
Tanne	15.83	0.96	1.00
Fichte	14.80	0.77	0.93
sonst. Nadelholz	12.45	1.26	0.79
Alle Baumarten	11.63	0.40	0.73
Buche	10.26	0.45	0.65
Eiche	8.23	0.79	0.52
Kiefer	6.97	0.80	0.44
sonst. Weichholz	6.88	0.88	0.43
sonst. Hartholz	6.60	0.92	0.42

1.3.7.1 Entwicklung der Kohlenstoffspeicherleistung

Da die Kohlenstoffspeicherleistung der oberirdischen Biomasse pro Hektar und Jahr proportional (mit einem Faktor von etwa 1.9) zum Zuwachs der oberirdischen Biomasse pro Hektar und Jahr ist, zeigen Abbildung 1.52 und Tabelle 1.145 die Entwicklung des Zuwachses der oberirdischen Biomasse

1.3.7 Biomasse

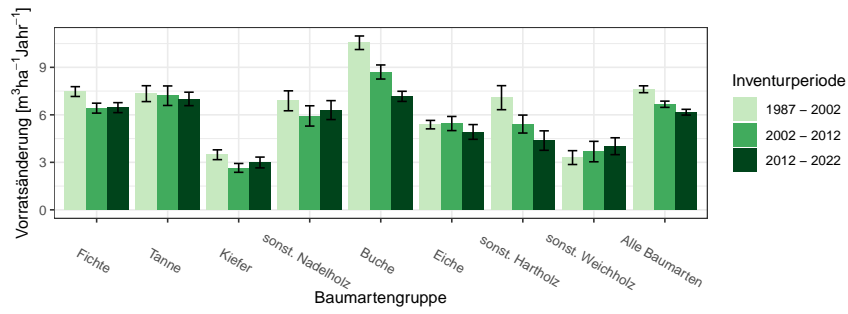


Abbildung 1.52: Zuwachs der oberirdischen Biomasse [$m^3 ha^{-1} Jahr^{-1}$] nach Baumartengruppe und Inventurperiode

Thema: ib-r-i-y-kreis119

Tabelle 1.145: Zuwachs der oberirdischen Biomasse [$m^3 ha^{-1} Jahr^{-1}$] nach Baumartengruppe und Inventurperiode

Thema: ib-r-i-y-kreis119

Inventurperiode	1987 - 2002		2002 - 2012		2012 - 2022	
	Wert	Fehler	Wert	Fehler	Wert	Fehler
Baumartengruppe						
Fichte	7.47	0.31	6.42	0.31	6.45	0.32
Tanne	7.34	0.50	7.21	0.62	7.00	0.43
Kiefer	3.48	0.31	2.65	0.28	2.99	0.34
sonst. Nadelholz	6.89	0.63	5.93	0.64	6.30	0.60
Buche	10.55	0.43	8.71	0.44	7.17	0.32
Eiche	5.38	0.27	5.45	0.45	4.92	0.47
sonst. Hartholz	7.08	0.76	5.42	0.57	4.37	0.61
sonst. Weichholz	3.30	0.44	3.68	0.65	4.02	0.53
Alle Baumarten	7.62	0.22	6.67	0.20	6.17	0.18

über die unterschiedlichen Inventurperioden.

Glossar

andere Laubhölzer höherer Lebensdauer Variable Baumartengruppe: alle Laubhölzer hoher Lebensdauer, die im jeweiligen Kontext nicht (wie meist Buche und Eiche) gesondert ausgewiesen werden und eher hartes Holz mit hoher spezifischer Dichte aufweisen, also beispielsweise Ahorne, Eschen, Linden, Hainbuche

andere Laubhölzer niedriger Lebensdauer Variable Baumartengruppe: alle Laubhölzer niedriger Lebensdauer, die im jeweiligen Kontext nicht gesondert ausgewiesen werden und eher weiches Holz mit niedrigerer spezifischer Dichte aufweisen, also beispielsweise Pappeln, Erlen, Weiden und Birken

begebar für die Stichprobenaufnahme zugänglich. Nicht zugänglich sind beispielsweise militärische Sperrgebiete oder Gebiete extremer Topographie

Blöße Holzboden, auf dem vorübergehend keine Bäume stehen

Brusthöhendurchmesser Der Durchmesser eines Baumes in 1.3 m Höhe über Grund

Holzboden Dauernd zur Holzerzeugung bestimmte Fläche. Dazu gehören auch Gräben, Leitungstrassen, zeitweilig unbestockte Flächen (Blößen) sowie Wege und Schneisen unter 5 m Breite, auch Flächen wie z. B. in Nationalparks

Lücke Durch das Stichprobenverfahren werden hier keine Bäume erfasst, obwohl die Stichprobe auf bestocktem Holzboden liegt

Nichtholzboden Nicht zur Holzproduktion bestimmte Teile des Waldes, zum Beispiel Waldwege und Schneisen ab 5 m Breite und Holzlagerplätze

sonst. Hartholz siehe *andere Laubhölzer höherer Lebensdauer*

sonst. Laubholz Variable Baumartengruppe: alle Laubhölzer, die im jeweiligen Kontext nicht gesondert ausgewiesen werden

sonst. Nadelholz Variable Baumartengruppe: alle Nadelhölzer, die im jeweiligen Kontext nicht gesondert ausgewiesen werden

sonst. Weichholz siehe *andere Laubhölzer niederer Lebensdauer*

Trakt Ein Trakt ist die primäre Stichprobeneinheit bei der Bundeswaldinventur und besteht aus vier Traktecken (Traktgröße = 4). Bei einem Trakt an der Grenze zum Ausland ist die Anzahl Traktecken und damit die Traktgröße kleiner vier. Für die Hochrechnung werden Trakte an den Grenzen zwischen Bundesländern, Verdichtungsgebieten oder räumlichen Einheiten geteilt, so dass mindestens zwei Trakte mit einer Traktgröße kleiner vier entstehen. In diesem Fall wird synonym der Begriff Traktabschnitt verwendet, um syntaktisch den Unterschied zwischen der Anzahl tatsächlich terrestrisch erhobener Trakte $(x)^{te}$ und der Anzahl zur Hochrechnung genutzter Trakte $(x)^{hr}$ differenzieren zu können. Es gilt: $(x)^{te} \leq (x)^{hr}$

Traktecke siehe *Trakt*

Wald Die Walddefinition der Bundeswaldinventur lehnt sich an die des Bundeswaldgesetzes an: Wald im Sinne der Bundeswaldinventur ist, unabhängig von den Angaben im Kataster oder ähnlichen Verzeichnissen, jede mit Forstpflanzen bestockte Grundfläche. Als Wald gelten auch kahl geschlagene oder verlichtete Grundflächen, Waldwege, Waldeinteilungs- und Sicherungstreifen, Waldblößen und Lichtungen, Waldwiesen, Wildäsungsplätze, Holzlagerplätze, im Wald gelegene Leitungsschneisen, weitere mit dem Wald verbundene und ihm dienende Flächen einschließlich Flächen mit Erholungseinrichtungen, zugewachsene Heiden und Moore, zugewachsene ehemalige Weiden, Almflächen und Hutungen sowie Latschen- und Grünerlenflächen. Heiden, Moore, Weiden, Almflächen und Hutungen gelten als zugewachsen, wenn die natürlich aufgekommene Bestockung ein durchschnittliches Alter von fünf Jahren erreicht hat und wenn mindestens 50% der Fläche bestockt sind. In der Flur oder im bebauten Gebiet gelegene bestockte Flächen unter $1.000 m^2$, Gehölzstreifen unter $10m$ Breite und Weihnachtsbaum- und Schmuckreisigkulturen sowie zum Wohnbereich gehörende Parkanlagen sind nicht Wald im Sinne der Bundeswaldinventur. Wasserläufe bis $5 m$ Breite unterbrechen nicht den Zusammenhang einer Waldfläche

Winkelzählprobe Dieses im Jahr 1947 von Walter Bitterlich erstmals veröffentlichte optische Stichprobenverfahren ermöglicht im Wald die rasche Bestimmung von Hektarwerten zu Grundfläche, Baumartenmischung und weiterer daraus abgeleiteter Daten durch einfache Zählung von Probebäumen, die mit einem optischen Verfahren ausgewählt werden. Vorteile der Winkelzählprobe sind, dass keine Probeflächen eingemessen werden müssen und dass dicke Bäume, die viel zur Grundfläche und somit auch zum Vorrat beitragen, bevorzugt erfasst werden. Die Auswahlwahrscheinlichkeit der Probebäume ist proportional zu deren Grundfläche. Bei diesem Verfahren wird um den Stichprobenpunkt herum jeder Baumstamm mit einem vorgegebenen Öffnungswinkel α horizontal anvisiert. Die Konstante $K = 10^4 \sin^2(\alpha/2)$ wird als Zählerfaktor der Winkelzählprobe bezeichnet. K hat bei der Bundeswaldinventur-Bestandesaufnahme den Wert 4, was einem Visurwinkel $\alpha = 2.3^\circ$ entspricht. Ein Baum wird dann ausgewählt, wenn sein Brusthöhendurchmesser von beiden Schenkeln des Winkels α geschnitten wird. Ein Probebaum z repräsentiert eine Grundfläche von K in m^2/ha sowie eine Stammzahl $N_z^{(ha)} = K/g_z$ von Bäumen je Hektar mit der Grundfläche des Baumes $= g_z = \pi/4 \times bhd_z^2$, wobei bhd_z seinen Brusthöhendurchmesser bezeichnet. Der Abstand $r_z = bhd_z/2 \sin(\alpha/2)$ um den Probebaum z wird als Grenzkreisradius bezeichnet. Jeder Baum, dessen Grenzkreis mit der Fläche $A_z = \pi r_z^2$ das Stichprobenzentrum einschließt, ist ein Probebaum der Winkelzählprobe. Oder einfacher formuliert: Jeder Baum, der nicht weiter als das 25-fache seines Brusthöhendurchmessers von der Traktecke entfernt steht, ist ein WZP/ZF4-Probebaum der Bundeswaldinventur. Dabei werden seit der Bundeswaldinventur 2002 nur Bäume ab 7 cm Brusthöhendurchmesser berücksichtigt. Bei der Bundeswaldinventur werden die Probebäume zusätzlich vermessen, wodurch sich die Auswertungsmöglichkeiten wesentlich erweitern. Zur Aufnahme der Bestockungsparameter wurde $K = 1$ bzw. 2 gewählt

Literaturverzeichnis

[Diestel, 2014] Diestel, Sylvia und Weimar, H. (2014). *Der Kohlenstoffgehalt in Holz- und Papierprodukten – Herleitung und Umrechnungsfaktoren.*