

Bundeswaldinventur 2022 – Baden-Württemberg

Abteilung Biometrie und Informatik

Kreis Reutlingen

**Regionaler Auszug aus
Der Wald in Baden-Württemberg
Ausgewählte Ergebnisse und regionale Auswertungen der Bundeswaldinventur
2022**

Dominik Cullmann*

Freiburg, den 21. Oktober 2024

Forstliche Versuchs- und Forschungsanstalt
Baden-Württemberg

*dominik.cullmann@forst.bwl.de

Copyright:

©Abteilung Biometrie und Informatik

Forstliche Versuchs- und Forschungsanstalt Baden-Württemberg

Wonnhaldestraße 4

79100 Freiburg

<http://www.fva-bw.de>

This work is licensed under the Creative Commons Attribution 4.0 International License. To view a copy of this license, visit <http://creativecommons.org/licenses/by/4.0/>.

 Forstliche Versuchs-
und Forschungsanstalt
Baden-Württemberg


Baden-Württemberg
MINISTERIUM FÜR ERNÄHRUNG, LÄNDLICHEN RAUM
UND VERBRAUCHERSCHUTZ

 Landes
Forst
Verwaltung BW

Inhaltsverzeichnis

1 Auswertungen	7
1.1 Waldfläche	7
1.2 Lebensraum Wald	9
1.2.1 Baumartengruppenflächen und -anteile	9
1.2.1.1 Baumartengruppenanteile	9
Baumartengruppenanteile nach Eigentumsarten	10
1.2.1.2 Altersklassenstruktur der Baumartengruppen-	12
flächen	12
Alle Baumarten	12
Fichte	15
sonst. Nadelholz	18
Buche	21
sonst. Hartholz	24
sonst. Laubholz	27
1.2.2 Totholz	30
1.2.3 Stammzahlen	33
1.2.4 Naturnähe	34
1.2.5 Forstlich besonders bedeutsame Arten der Bodenvege-	36
tation	36
1.2.6 Verjüngung und Jungbestockung	37
1.2.7 Waldstrukturen: Biotopbäume, Schichtigkeit und Mi-	40
schung	40
1.3 Rohstoffquelle Wald	44
1.3.1 Vorräte	44
1.3.2 Vorratsentwicklung	45
1.3.3 Hektarvorräte	48
1.3.4 Entwicklung der Hektarvorräte	49
1.3.5 Vorratsstruktur: die Vorratsverteilung nach Stärkeklas-	52
sen	52
1.3.5.1 Alle Baumarten	52
1.3.5.2 Fichte	54
1.3.5.3 sonst. Nadelholz	56

Inhaltsverzeichnis

1.3.5.4	Buche	58
1.3.5.5	sonst. Hartholz	60
1.3.5.6	sonst. Laubholz	62
1.3.6	Zuwachs, Abgang und Nutzung	64
1.3.6.1	Zuwachs und Abgang je Hektar und Jahr nach Eigentumsarten	64
1.3.6.2	Entwicklung des Zuwachses und des Abgangs je Hektar und Jahr nach Baumartengruppen	67
1.3.6.3	Jährliche Abgänge und Nutzungen	72
1.3.6.4	Jährliche Nutzungen nach Baumartengruppen	75
1.3.6.5	Nutzung als Teil des Abgangs	78
1.3.6.6	Verteilung der Nutzung auf die Durchmes- serklassen	79
1.3.6.7	Nutzungsarten und Abgangsgründe	80
1.3.7	Biomasse	81
1.3.7.1	Entwicklung der Kohlenstoffspeicherleistung .	82
	Glossar	84
	Literatur	86

1 Auswertungen

1.1 Waldfläche

Tabelle 1.1 zeigt die Flächen in Hektar (gerundet) nach Eigentumsarten im Kreis Reutlingen, in der unteren Hälfte wird der Privatwald aus Zeile vier in den Kleinprivatwald (bis einschließlich 5 Hektar), den mittleren Privatwald (über 5 bis einschließlich 200 Hektar) und den Großprivatwald (über 200 Hektar) unterteilt. Tabelle 1.2 zeigt die Entwicklung der Gesamtwaldflächen

Tabelle 1.1: Flächen [ha] und Anteil in Prozent der Gesamtwaldfläche der Eigentumsarten in der Bundeswaldinventur 2022

Thema: a-a-w-o-A-X-kreis415

Eigentumsart	Wald	Anteil	Nichtholzboden	Holzboden	begehbbarer Holzboden
Bundeswald	1801	4.6		1801	1801
Staatswald	7603	19.3	400	7203	7203
Körperschaftswald	23510	59.8	400	23110	23110
Privatwald	6403	16.3		6403	6403
Kleinprivatwald	2601	6.6		2601	2601
Mittlerer Privatwald	1901	4.8		1901	1901
Großprivatwald	1901	4.8		1901	1901
Gesamtwald	39316	100.0	800	38516	38516

seit 1987, Tabelle 1.3 die Entwicklung der begehbaren Holzbodenfläche seit

Tabelle 1.2: Entwicklung der Gesamtwaldfläche [ha] seit der Bundeswaldinventur 1987

Thema: a-a-w-y-A-gw-kreis415

	Wald	Nichtholzboden	Holzboden	begehbbarer Holzboden
1987	38909	700	38209	38209
2002	39309	600	38709	38609
2012	39323	800	38522	38522
2022	39316	800	38516	38516

1987 nach Eigentumsarten.

1.1 Waldfläche

Tabelle 1.3: Entwicklung der begehbaren Holzbodenflächen [ha] nach Eigentumsarten seit der Bundeswaldinventur 1987

Thema: a-a-y-o-b-A-X-kreis415

	1987	2002	2012	2022
Bundeswald	1800	1800	1801	1801
Staatswald	7402	7402	7204	7203
Körperschaftswald	24806	22906	23113	23110
Privatwald	4201	6502	6404	6403
Kleinprivatwald	2701	3001	2601	2601
Mittlerer Privatwald	1100	2000	1901	1901
Großprivatwald	400	1500	1901	1901
Gesamtwald	38209	38609	38522	38516

1.2 Lebensraum Wald

1.2.1 Baumartengruppenflächen und -anteile

1.2.1.1 Baumartengruppenanteile

Abbildung 1.1 zeigt die Baumartengruppenanteile in der Bundeswaldinventur 2022, Tabelle 1.4 die Werte nach Eigentumsarten.

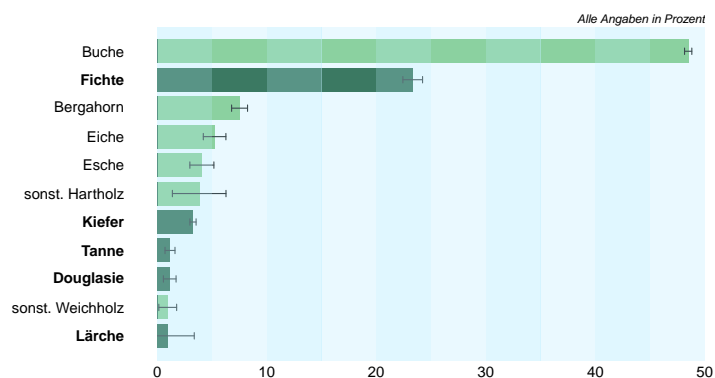


Abbildung 1.1: Baumartengruppenflächenanteile im Gesamtwald

Thema: a-r-x-x-A-gw-kreis415

Tabelle 1.4: Baumartengruppenanteile in der Bundeswaldinventur 2022 nach Eigentumsarten

Thema: a-r-X-o-A-X-kreis415

Baumartengruppe	Staatswald	Körperschaftswald	Privatwald	Kleinprivatwald	Mittlerer Privatwald	Großprivatwald	Gesamtwald
Fichte	19.3	18.7	43.1	36.6	52.6	42.5	23.3
sonst. Nadelholz	8.9	5.4	9.5	14.0	9.3	3.5	6.5
Buche	54.3	48.4	36.3	37.5	29.5	41.7	48.5
sonst. Hartholz	12.3	19.2	9.6	9.5	7.0	12.3	15.4
sonst. Laubholz	5.2	8.4	1.4	2.4	1.6	0.0	6.2
Nadelholz	28.2	24.1	52.6	50.6	62.0	46.0	29.9
Laubholz	71.8	75.9	47.4	49.4	38.0	54.0	70.1

1.2 Lebensraum Wald

Baumartengruppenanteile nach Eigentumsarten In Abbildung 1.2 und Tabelle 1.5 sind die Flächenanteile der Baumartengruppen in Prozent nach Inventurzeitpunkten für die gesamte Waldfläche in Baden-Württemberg dargestellt.

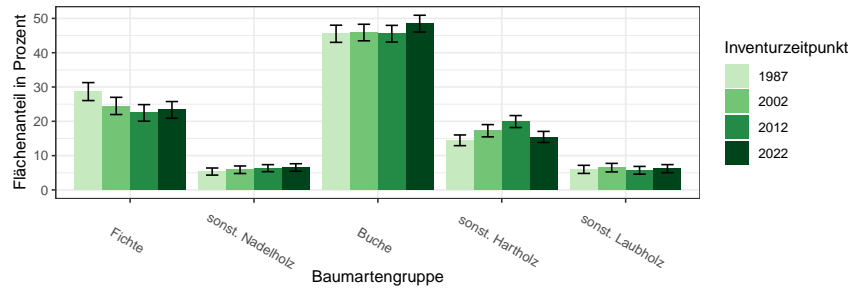


Abbildung 1.2: Flächenanteil in Prozent nach Baumartengruppe und Inventurzeitpunkt

Thema: a-r-A-y-X-X-kreis415

Tabelle 1.5: Flächenanteil in Prozent nach Baumartengruppe und Inventurzeitpunkt im Gesamtwald

Thema: a-r-A-y-X-X-kreis415

BWI	1987		2002		2012		2022	
Baumartengruppe	Wert	Fehler	Wert	Fehler	Wert	Fehler	Wert	Fehler
Fichte	28.67	2.62	24.48	2.51	22.45	2.41	23.33	2.44
sonst. Nadelholz	5.35	1.04	5.88	1.10	6.35	1.02	6.54	1.10
Buche	45.52	2.50	45.88	2.41	45.54	2.43	48.48	2.45
sonst. Hartholz	14.46	1.56	17.26	1.79	19.93	1.75	15.44	1.62
sonst. Laubholz	5.99	1.18	6.50	1.24	5.72	1.13	6.21	1.17
Nadelholz	34.02	2.80	30.37	2.68	28.80	2.56	29.87	2.63
Laubholz	65.98	2.81	69.63	2.66	71.20	2.59	70.13	2.59

In Tabelle 1.6, Tabelle 1.7 und Tabelle 1.8 sind die Zahlen nach Staatswald, Körperschaftswald und Privatwald getrennt ausgewiesen.

1.2.1 Baumartengruppenflächen und -anteile

Tabelle 1.6: Flächenanteil in Prozent nach Baumartengruppe und Inventurzeitpunkt im Staatswald

Thema: a-r-bc-y-X-stw-kreis415

BWI	1987		2002		2012		2022	
Baumartengruppe	Wert	Fehler	Wert	Fehler	Wert	Fehler	Wert	Fehler
Fichte	32.83	5.29	24.78	4.99	19.54	4.52	19.30	4.03
sonst. Nadelholz	4.23	1.62	5.58	1.55	8.19	1.90	8.86	2.17
Buche	51.81	5.18	49.73	5.00	51.56	5.57	54.28	5.06
sonst. Hartholz	8.96	2.34	12.75	3.36	16.51	3.51	12.35	2.91
sonst. Laubholz	2.18	1.57	7.16	3.65	4.20	2.30	5.22	2.69
Nadelholz	37.05	5.61	30.36	4.83	27.73	4.23	28.16	4.07
Laubholz	62.95	5.61	69.64	4.83	72.27	4.23	71.84	4.07

Tabelle 1.7: Flächenanteil in Prozent nach Baumartengruppe und Inventurzeitpunkt im Körperschaftswald

Thema: a-r-bc-y-X-kw-kreis415

BWI	1987		2002		2012		2022	
Baumartengruppe	Wert	Fehler	Wert	Fehler	Wert	Fehler	Wert	Fehler
Fichte	24.31	3.05	17.47	2.66	18.28	2.76	18.68	2.93
sonst. Nadelholz	5.29	1.30	5.56	1.39	5.51	1.26	5.39	1.27
Buche	44.53	3.07	47.14	3.16	45.33	3.09	48.39	3.23
sonst. Hartholz	17.84	2.09	22.08	2.44	23.24	2.32	19.17	2.24
sonst. Laubholz	8.03	1.65	7.75	1.62	7.64	1.67	8.37	1.71
Nadelholz	29.60	3.33	23.03	3.09	23.79	3.11	24.07	3.23
Laubholz	70.40	3.33	76.97	3.07	76.21	3.14	75.93	3.22

Tabelle 1.8: Flächenanteil in Prozent nach Baumartengruppe und Inventurzeitpunkt im Privatwald

Thema: a-r-bc-y-X-pw-kreis415

BWI	1987		2002		2012		2022	
Baumartengruppe	Wert	Fehler	Wert	Fehler	Wert	Fehler	Wert	Fehler
Fichte	49.37	7.51	48.87	6.21	40.87	6.59	43.12	6.00
sonst. Nadelholz	10.14	4.56	8.99	3.81	9.13	3.15	9.49	3.20
Buche	29.63	5.93	30.61	4.80	34.46	4.95	36.35	4.73
sonst. Hartholz	7.70	2.38	8.35	2.99	13.45	3.69	9.58	2.64
sonst. Laubholz	3.16	2.49	3.19	1.73	2.10	1.00	1.45	0.80
Nadelholz	59.51	7.68	57.86	5.80	50.00	6.38	52.62	5.91
Laubholz	40.49	6.98	42.14	5.80	50.00	6.43	47.38	5.91

1.2 Lebensraum Wald

1.2.1.2 Altersklassenstruktur der Baumartengruppenflächen

In den folgenden Abschnitten wird die Entwicklung der Flächen je Altersklasse der jeweiligen Baumartengruppe in den verschiedenen Eigentumsarten dargestellt.

Alle Baumarten Abbildung 1.3 und Tabelle 1.9 zeigen die Entwicklung der Flächen je Altersklasse im Gesamtwald, Tabelle 1.10 zeigt die Entwicklung

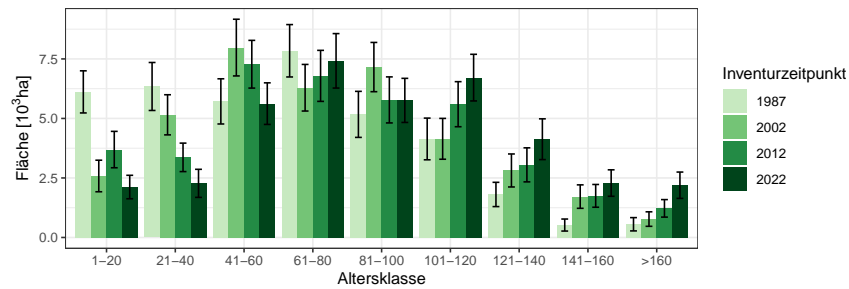


Abbildung 1.3: Fläche [10³ha] nach Altersklasse und Inventurzeitpunkt für Alle Baumarten

Thema: a-a-a-y-Alle-BA-gw-kreis415

Tabelle 1.9: Fläche [10³ha] nach Altersklasse und Inventurzeitpunkt für Alle Baumarten im Gesamtwald

Thema: a-a-a-y-Alle-BA-gw-kreis415

BWI	1987		2002		2012		2022	
Altersklasse	Wert	Fehler	Wert	Fehler	Wert	Fehler	Wert	Fehler
1-20	6.12	0.88	2.58	0.66	3.69	0.76	2.12	0.49
21-40	6.34	1.01	5.15	0.84	3.37	0.60	2.27	0.59
41-60	5.72	0.95	7.98	1.19	7.28	1.00	5.62	0.87
61-80	7.84	1.10	6.29	0.98	6.79	1.07	7.42	1.14
81-100	5.17	0.97	7.16	1.03	5.78	0.97	5.76	0.93
101-120	4.14	0.88	4.14	0.86	5.60	0.95	6.71	0.98
121-140	1.81	0.51	2.81	0.69	3.05	0.71	4.13	0.86
141-160	0.52	0.25	1.72	0.49	1.75	0.48	2.29	0.56
>160	0.55	0.28	0.77	0.30	1.22	0.37	2.19	0.55
Alle AKI	38.21	3.44	38.61	3.46	38.52	3.47	38.52	3.46

im Staatswald, Tabelle 1.11 zeigt die Entwicklung im Körperschaftswald und Tabelle 1.12 zeigt die Entwicklung im Privatwald.

1.2.1 Baumartengruppenflächen und -anteile

Tabelle 1.10: Fläche [$10^3 ha$] nach Altersklasse und Inventurzeitpunkt für Alle Baumarten im Staatswald

Thema: a-a-a-y-Alle-BA-stw-kreis415

BWI	1987		2002		2012		2022	
Altersklasse	Wert	Fehler	Wert	Fehler	Wert	Fehler	Wert	Fehler
1-20	1.50	0.50	0.68	0.33	0.64	0.24	0.32	0.16
21-40	1.58	0.50	0.92	0.40	0.78	0.28	0.68	0.28
41-60	1.33	0.49	2.18	0.67	1.71	0.51	1.04	0.41
61-80	1.23	0.45	1.28	0.45	1.79	0.56	2.22	0.66
81-100	0.80	0.31	1.29	0.47	1.22	0.44	1.23	0.45
101-120	0.50	0.22	0.34	0.18	0.66	0.26	1.07	0.40
121-140	0.23	0.15	0.44	0.20	0.22	0.14	0.38	0.18
141-160	0.23	0.19	0.23	0.14	0.16	0.12	0.19	0.13
>160	0.00		0.04	0.03	0.03	0.02	0.09	0.07
Alle AKI	7.40	1.54	7.40	1.54	7.20	1.50	7.20	1.50

Tabelle 1.11: Fläche [$10^3 ha$] nach Altersklasse und Inventurzeitpunkt für Alle Baumarten im Körperschaftswald

Thema: a-a-a-y-Alle-BA-kw-kreis415

BWI	1987		2002		2012		2022	
Altersklasse	Wert	Fehler	Wert	Fehler	Wert	Fehler	Wert	Fehler
1-20	3.71	0.67	1.20	0.43	1.95	0.60	1.00	0.34
21-40	3.74	0.78	2.58	0.55	1.81	0.43	1.06	0.40
41-60	3.65	0.77	4.75	0.92	3.72	0.71	3.12	0.62
61-80	4.95	0.86	4.00	0.81	4.09	0.82	4.09	0.82
81-100	3.19	0.80	3.70	0.73	3.85	0.80	3.73	0.76
101-120	3.26	0.82	2.70	0.77	3.01	0.78	3.76	0.73
121-140	1.47	0.48	1.91	0.62	2.09	0.60	2.68	0.77
141-160	0.29	0.16	1.32	0.46	1.48	0.46	1.69	0.50
>160	0.55	0.28	0.74	0.30	1.13	0.36	1.97	0.54
Alle AKI	24.81	2.74	22.91	2.62	23.11	2.65	23.11	2.63

1.2 Lebensraum Wald

Tabelle 1.12: Fläche [$10^3 ha$] nach Altersklasse und Inventurzeitpunkt für Alle Baumarten im Privatwald

Thema: a-a-y-Alle-BA-pw-kreis415

BWI	1987		2002		2012		2022	
Altersklasse	Wert	Fehler	Wert	Fehler	Wert	Fehler	Wert	Fehler
1-20	0.81	0.27	0.70	0.39	0.91	0.34	0.69	0.30
21-40	0.80	0.30	1.55	0.46	0.68	0.29	0.53	0.26
41-60	0.44	0.19	0.75	0.29	1.65	0.43	1.35	0.43
61-80	1.20	0.41	0.72	0.28	0.53	0.25	0.91	0.31
81-100	0.67	0.36	1.62	0.47	0.47	0.24	0.51	0.23
101-120	0.17	0.12	0.69	0.24	1.55	0.44	1.34	0.43
121-140	0.10	0.10	0.31	0.20	0.44	0.19	0.64	0.23
141-160	0.00		0.16	0.11	0.11	0.09	0.26	0.14
>160	0.00		0.00		0.07	0.07	0.15	0.11
Alle AK1	4.20	0.85	6.50	1.24	6.40	1.26	6.40	1.24

1.2.1 Baumartengruppenflächen und -anteile

Fichte Abbildung 1.4 und Tabelle 1.13 zeigen die Entwicklung der Flächen je Altersklasse im Gesamtwald, Tabelle 1.14 zeigt die Entwicklung im

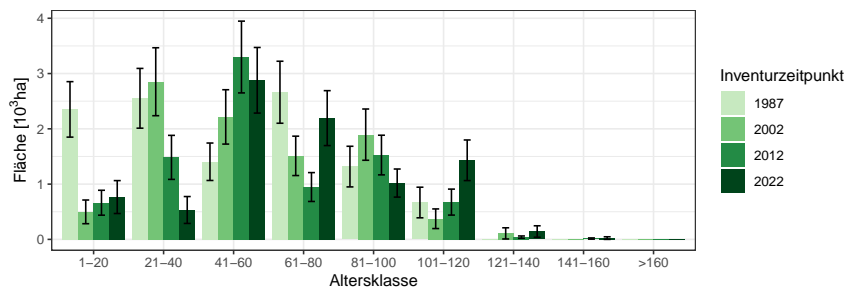


Abbildung 1.4: Fläche [10³ha] nach Altersklasse und Inventurzeitpunkt für Fichte

Thema: a-a-a-y-FI-gw-kreis415

Tabelle 1.13: Fläche [10³ha] nach Altersklasse und Inventurzeitpunkt für Fichte im Gesamtwald

Thema: a-a-a-y-FI-gw-kreis415

BWI	1987		2002		2012		2022	
Altersklasse	Wert	Fehler	Wert	Fehler	Wert	Fehler	Wert	Fehler
1-20	2.35	0.50	0.50	0.21	0.66	0.23	0.77	0.30
21-40	2.55	0.54	2.85	0.61	1.48	0.40	0.53	0.24
41-60	1.40	0.34	2.22	0.49	3.30	0.65	2.88	0.59
61-80	2.66	0.56	1.51	0.36	0.95	0.26	2.19	0.50
81-100	1.32	0.37	1.89	0.46	1.53	0.36	1.02	0.25
101-120	0.67	0.28	0.37	0.18	0.67	0.23	1.43	0.37
121-140	0.00		0.11	0.10	0.04	0.02	0.14	0.10
141-160	0.00		0.00		0.02	0.01	0.02	0.02
>160	0.00		0.00		0.00		0.00	
Alle AKl	10.95	1.39	9.45	1.27	8.65	1.20	8.99	1.22

Staatwald, Tabelle 1.15 zeigt die Entwicklung im Körperschaftswald und Tabelle 1.16 zeigt die Entwicklung im Privatwald.

1.2 Lebensraum Wald

Tabelle 1.14: Fläche [*ha*] nach Altersklasse und Inventurzeitpunkt für Fichte im Staatswald

Thema: a-a-a-y-FI-stw-kreis415

BWI	1987		2002		2012		2022	
Altersklasse	Wert	Fehler	Wert	Fehler	Wert	Fehler	Wert	Fehler
1-20	464.33	240.70	1.93	1.93	87.57	68.96	62.66	62.66
21-40	358.38	164.75	462.17	249.57	177.84	116.54	24.42	24.42
41-60	434.62	196.43	279.29	112.89	442.41	251.63	454.41	218.63
61-80	632.32	267.68	382.58	165.82	175.70	91.79	275.14	121.08
81-100	400.10	200.01	608.28	271.32	332.90	161.43	232.40	107.69
101-120	139.97	107.70	100.02	100.02	191.38	125.44	341.10	164.81
121-140	0.00		0.00		0.00		0.00	
141-160	0.00		0.00		0.00		0.00	
>160	0.00		0.00		0.00		0.00	
Alle AKI	2429.73	627.32	1834.27	531.79	1407.81	443.40	1390.13	415.62

Tabelle 1.15: Fläche [$10^3 ha$] nach Altersklasse und Inventurzeitpunkt für Fichte im Körperschaftswald

Thema: a-a-a-y-FI-kw-kreis415

BWI	1987		2002		2012		2022	
Altersklasse	Wert	Fehler	Wert	Fehler	Wert	Fehler	Wert	Fehler
1-20	1.18	0.36	0.19	0.12	0.22	0.12	0.13	0.10
21-40	1.42	0.38	0.95	0.30	0.61	0.24	0.31	0.18
41-60	0.58	0.21	1.28	0.37	1.71	0.46	1.42	0.41
61-80	1.71	0.45	0.62	0.24	0.43	0.18	1.24	0.38
81-100	0.61	0.23	0.79	0.27	1.00	0.30	0.43	0.17
101-120	0.53	0.25	0.16	0.11	0.21	0.12	0.64	0.23
121-140	0.00		0.01	0.01	0.03	0.02	0.14	0.10
141-160	0.00		0.00		0.02	0.01	0.02	0.02
>160	0.00		0.00		0.00		0.00	
Alle AKI	6.03	0.97	4.00	0.72	4.22	0.77	4.32	0.80

1.2.1 Baumartengruppenflächen und -anteile

Tabelle 1.16: Fläche [ha] nach Altersklasse und Inventurzeitpunkt für Fichte im Privatwald

Thema: a-a-a-y-FI-pw-kreis415

BWI	1987		2002		2012		2022	
Altersklasse	Wert	Fehler	Wert	Fehler	Wert	Fehler	Wert	Fehler
1-20	612.34	237.40	306.28	177.39	360.70	179.33	569.80	268.10
21-40	684.25	274.92	1333.51	437.05	599.96	278.39	200.08	141.47
41-60	173.28	107.58	540.49	266.45	1046.43	353.44	922.10	356.21
61-80	323.58	213.23	292.22	142.85	134.11	86.78	567.48	264.67
81-100	280.38	205.30	493.94	257.49	187.70	122.60	148.48	66.01
101-120	0.00		110.77	100.60	279.03	163.04	344.91	211.98
121-140	0.00		100.02	100.02	9.06	9.06	8.25	8.25
141-160	0.00		0.00		0.00		0.00	
>160	0.00		0.00		0.00		0.00	
Alle AKl	2073.84	519.84	3177.24	755.24	2616.99	731.43	2761.11	725.82

1.2 Lebensraum Wald

sonst. Nadelholz Abbildung 1.5 und Tabelle 1.17 zeigen die Entwicklung der Flächen je Altersklasse im Gesamtwald, Tabelle 1.18 zeigt die Entwick-

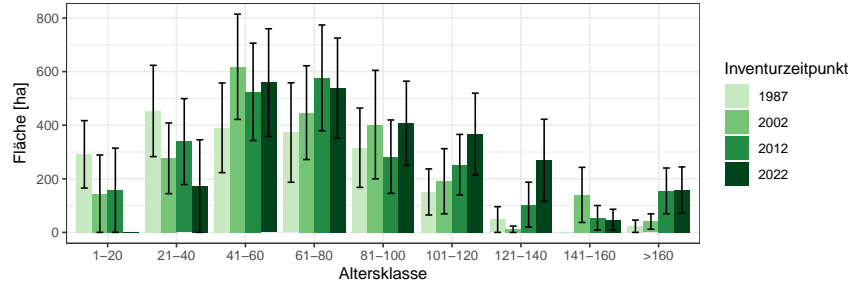


Abbildung 1.5: Fläche [ha] nach Altersklasse und Inventurzeitpunkt für sonst. Nadelholz

Thema: a-a-a-y-SN-gw-kreis415

Tabelle 1.17: Fläche [ha] nach Altersklasse und Inventurzeitpunkt für sonst. Nadelholz im Gesamtwald

Thema: a-a-a-y-SN-gw-kreis415

BWI	1987		2002		2012		2022	
	Wert	Fehler	Wert	Fehler	Wert	Fehler	Wert	Fehler
1-20	291.35	125.81	144.52	144.52	157.18	157.18	0.00	
21-40	453.21	170.42	276.54	131.89	338.98	160.24	172.81	172.81
41-60	390.37	167.36	618.14	196.47	524.54	181.72	559.13	200.99
61-80	372.77	185.67	446.91	175.04	576.68	197.44	538.60	186.85
81-100	315.84	147.92	402.21	202.42	282.67	136.95	407.08	157.26
101-120	150.97	86.01	190.85	121.57	252.60	113.04	367.02	152.56
121-140	48.01	48.01	11.79	11.79	103.62	83.88	268.99	153.27
141-160	0.00		139.84	102.87	54.41	45.86	47.62	38.65
>160	22.98	22.98	40.56	28.69	154.99	85.34	157.92	86.45
Alle AKI	2045.49	434.10	2271.37	466.40	2445.67	448.74	2519.17	476.99

lung im Staatswald, Tabelle 1.19 zeigt die Entwicklung im Körperschaftswald und Tabelle 1.20 zeigt die Entwicklung im Privatwald.

1.2.1 Baumartengruppenflächen und -anteile

Tabelle 1.18: Fläche [ha] nach Altersklasse und Inventurzeitpunkt für sonst. Nadelholz im Staatswald

Thema: a-a-a-y-SN-stw-kreis415

BWI	1987		2002		2012		2022	
Altersklasse	Wert	Fehler	Wert	Fehler	Wert	Fehler	Wert	Fehler
1-20	12.57	9.32	0.00		0.00		0.00	
21-40	152.13	102.38	60.34	60.34	83.24	59.67	0.00	
41-60	16.96	16.96	229.99	123.75	185.04	119.38	98.04	58.42
61-80	70.85	43.34	40.20	32.85	147.62	86.67	250.59	135.44
81-100	60.28	60.28	39.70	29.34	54.21	33.50	110.79	68.50
101-120	0.00		22.90	22.90	99.07	68.48	49.79	28.76
121-140	0.00		0.00		0.00		107.04	100.29
141-160	0.00		0.00		0.00		0.00	
>160	0.00		19.82	19.82	21.00	21.00	21.81	21.81
Alle AKl	312.80	138.53	412.95	149.66	590.18	194.72	638.06	217.82

Tabelle 1.19: Fläche [ha] nach Altersklasse und Inventurzeitpunkt für sonst. Nadelholz im Körperschaftswald

Thema: a-a-a-y-SN-kw-kreis415

BWI	1987		2002		2012		2022	
Altersklasse	Wert	Fehler	Wert	Fehler	Wert	Fehler	Wert	Fehler
1-20	272.64	125.03	0.00		67.10	67.10	0.00	
21-40	260.90	130.01	200.76	116.57	202.75	143.36	72.08	72.08
41-60	199.64	110.87	376.14	152.20	195.99	85.70	244.44	144.14
61-80	237.22	168.41	268.92	134.67	310.56	154.18	276.44	127.56
81-100	140.98	103.04	209.39	168.05	227.75	132.69	220.99	128.46
101-120	129.28	83.10	135.14	116.71	66.63	39.44	184.85	114.28
121-140	47.88	47.88	11.86	11.86	80.68	80.68	130.27	112.65
141-160	0.00		50.13	50.13	54.41	45.86	48.05	38.99
>160	22.92	22.92	20.70	20.70	67.92	50.04	68.30	48.87
Alle AKl	1311.46	355.64	1273.03	347.25	1273.78	322.86	1245.40	324.37

1.2 Lebensraum Wald

Tabelle 1.20: Fläche [ha] nach Altersklasse und Inventurzeitpunkt für sonst.
Nadelholz im Privatwald

Thema: a-a-a-y-SN-pw-kreis415

BWI	1987		2002		2012		2022	
Altersklasse	Wert	Fehler	Wert	Fehler	Wert	Fehler	Wert	Fehler
1-20	5.51	5.51	143.39	143.39	91.78	91.78	0.00	
21-40	39.94	39.94	15.91	15.91	52.88	39.19	100.04	100.04
41-60	176.95	126.67	12.14	12.14	143.74	107.19	192.66	124.87
61-80	65.28	65.28	137.84	106.93	118.75	88.35	10.56	10.56
81-100	116.52	88.84	152.74	109.47	0.00		74.80	60.13
101-120	21.81	21.81	33.10	27.59	87.21	81.60	131.62	96.73
121-140	0.00		0.00		23.37	23.37	31.00	26.18
141-160	0.00		89.28	89.28	0.00		0.00	
>160	0.00		0.00		67.03	67.03	67.24	67.24
Alle AKI	426.02	210.02	584.41	273.23	584.77	219.77	607.93	223.36

1.2.1 Baumartengruppenflächen und -anteile

Buche Abbildung 1.6 und Tabelle 1.21 zeigen die Entwicklung der Flächen je Altersklasse im Gesamtwald, Tabelle 1.22 zeigt die Entwicklung im

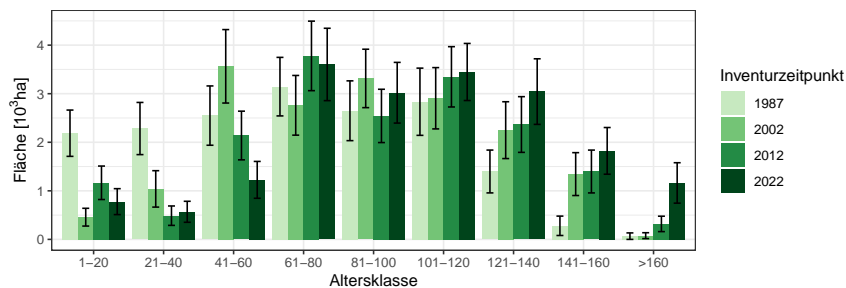


Abbildung 1.6: Fläche [10³ha] nach Altersklasse und Inventurzeitpunkt für Buche

Thema: a-a-a-y-BU-gw-kreis415

Tabelle 1.21: Fläche [10³ha] nach Altersklasse und Inventurzeitpunkt für Buche im Gesamtwald

Thema: a-a-a-y-BU-gw-kreis415

BWI	1987		2002		2012		2022	
	Wert	Fehler	Wert	Fehler	Wert	Fehler	Wert	Fehler
1-20	2.19	0.48	0.46	0.18	1.17	0.34	0.78	0.27
21-40	2.28	0.54	1.04	0.37	0.49	0.20	0.57	0.22
41-60	2.55	0.61	3.56	0.76	2.14	0.50	1.23	0.38
61-80	3.15	0.60	2.76	0.61	3.78	0.72	3.60	0.75
81-100	2.65	0.62	3.31	0.60	2.54	0.55	3.02	0.62
101-120	2.83	0.69	2.91	0.63	3.35	0.62	3.45	0.59
121-140	1.40	0.44	2.25	0.59	2.37	0.57	3.04	0.68
141-160	0.28	0.20	1.34	0.44	1.40	0.44	1.82	0.48
>160	0.07	0.07	0.08	0.06	0.32	0.16	1.16	0.42
Alle AKI	17.39	1.86	17.71	1.86	17.54	1.85	18.67	1.94

Staatw Wald, Tabelle 1.23 zeigt die Entwicklung im Körperschaftswald und Tabelle 1.24 zeigt die Entwicklung im Privatwald.

1.2 Lebensraum Wald

Tabelle 1.22: Fläche [ha] nach Altersklasse und Inventurzeitpunkt für Buche im Staatswald

Thema: a-a-a-y-BU-stw-kreis415

BWI	1987		2002		2012		2022	
Altersklasse	Wert	Fehler	Wert	Fehler	Wert	Fehler	Wert	Fehler
1-20	797.61	317.28	108.40	94.90	241.66	122.42	108.10	69.35
21-40	965.01	374.97	342.88	245.63	213.44	116.01	288.12	160.23
41-60	708.09	325.10	1447.58	534.37	871.22	343.44	426.09	278.19
61-80	313.55	171.66	601.62	280.16	1290.30	414.96	1540.19	514.82
81-100	267.71	147.40	401.13	198.65	568.48	251.00	692.88	316.09
101-120	316.73	161.19	143.08	104.57	174.19	111.06	474.64	222.86
121-140	232.81	145.19	406.01	187.96	202.84	143.43	155.89	107.79
141-160	233.06	193.74	210.97	131.80	140.87	108.06	192.24	129.51
>160	0.00		19.57	19.57	11.14	11.14	31.54	31.54
Alle AKI	3834.57	905.67	3681.24	867.38	3714.13	882.03	3909.69	897.34

Tabelle 1.23: Fläche [10^3ha] nach Altersklasse und Inventurzeitpunkt für Buche im Körperschaftswald

Thema: a-a-a-y-BU-kw-kreis415

BWI	1987		2002		2012		2022	
Altersklasse	Wert	Fehler	Wert	Fehler	Wert	Fehler	Wert	Fehler
1-20	1.31	0.35	0.25	0.13	0.74	0.31	0.49	0.23
21-40	1.25	0.38	0.60	0.26	0.27	0.16	0.05	0.04
41-60	1.73	0.51	1.87	0.52	0.86	0.31	0.61	0.23
61-80	1.69	0.42	1.95	0.53	2.13	0.53	1.70	0.48
81-100	1.67	0.52	1.57	0.40	1.55	0.43	2.07	0.52
101-120	2.19	0.65	1.94	0.55	1.84	0.50	1.84	0.43
121-140	1.10	0.41	1.48	0.51	1.59	0.49	2.03	0.59
141-160	0.05	0.05	1.10	0.42	1.19	0.43	1.30	0.43
>160	0.07	0.07	0.06	0.06	0.31	0.16	1.10	0.42
Alle AKI	11.05	1.46	10.80	1.46	10.48	1.43	11.18	1.51

1.2.1 Baumartengruppenflächen und -anteile

Tabelle 1.24: Fläche [ha] nach Altersklasse und Inventurzeitpunkt für Buche im Privatwald

Thema: a-a-a-y-BU-pw-kreis415

BWI	1987		2002		2012		2022	
Altersklasse	Wert	Fehler	Wert	Fehler	Wert	Fehler	Wert	Fehler
1-20	79.59	79.59	96.29	84.96	124.96	81.18	77.41	74.89
21-40	43.57	30.84	100.02	100.02	0.00		227.31	136.72
41-60	21.54	21.54	160.93	110.19	390.80	185.05	190.20	116.94
61-80	693.33	256.74	150.35	123.10	192.38	114.07	269.02	136.31
81-100	224.97	133.98	829.94	296.78	219.32	180.98	195.17	130.76
101-120	120.13	82.24	415.36	179.86	945.10	286.42	714.78	261.62
121-140	61.60	61.60	206.06	177.72	270.17	124.47	429.07	183.19
141-160	0.00		30.93	30.93	63.78	43.21	187.25	112.72
>160	0.00		0.00		0.00		37.00	37.00
Alle AKl	1244.73	354.36	1989.88	471.73	2206.51	495.15	2327.21	517.16

1.2 Lebensraum Wald

sonst. Hartholz Abbildung 1.7 und Tabelle 1.25 zeigen die Entwicklung der Flächen je Altersklasse im Gesamtwald, Tabelle 1.26 zeigt die Entwicklung

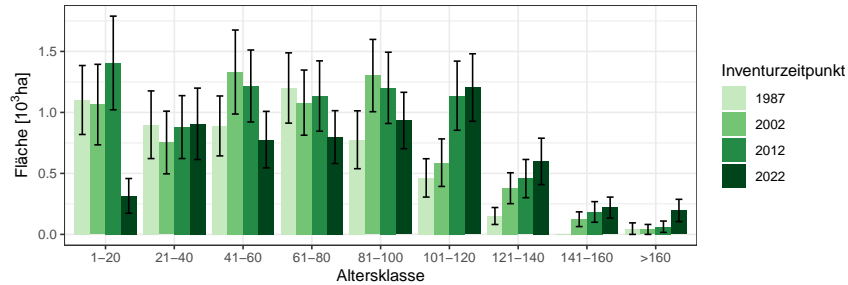


Abbildung 1.7: Fläche [10³ha] nach Altersklasse und Inventurzeitpunkt für sonst. Hartholz

Thema: a-a-a-y-ALH-gw-kreis415

Tabelle 1.25: Fläche [10³ha] nach Altersklasse und Inventurzeitpunkt für sonst. Hartholz im Gesamtwald

Thema: a-a-a-y-ALH-gw-kreis415

BWI	1987		2002		2012		2022	
Altersklasse	Wert	Fehler	Wert	Fehler	Wert	Fehler	Wert	Fehler
1-20	1.10	0.28	1.06	0.33	1.41	0.38	0.32	0.14
21-40	0.90	0.28	0.75	0.26	0.88	0.26	0.91	0.29
41-60	0.89	0.25	1.33	0.34	1.22	0.29	0.78	0.23
61-80	1.20	0.29	1.08	0.27	1.13	0.29	0.80	0.22
81-100	0.78	0.24	1.30	0.30	1.20	0.29	0.93	0.23
101-120	0.46	0.16	0.59	0.19	1.14	0.28	1.20	0.28
121-140	0.15	0.07	0.38	0.13	0.46	0.16	0.60	0.19
141-160	0.00	0.00	0.12	0.06	0.18	0.08	0.22	0.09
>160	0.05	0.05	0.04	0.04	0.06	0.05	0.20	0.09
Alle AKI	5.53	0.78	6.66	0.92	7.68	0.97	5.95	0.82

im Staatswald, Tabelle 1.27 zeigt die Entwicklung im Körperschaftswald und Tabelle 1.28 zeigt die Entwicklung im Privatwald.

1.2.1 Baumartengruppenflächen und -anteile

Tabelle 1.26: Fläche [ha] nach Altersklasse und Inventurzeitpunkt für sonst. Hartholz im Staatswald

Thema: a-a-a-y-ALH-stw-kreis415

BWI	1987		2002		2012		2022	
Altersklasse	Wert	Fehler	Wert	Fehler	Wert	Fehler	Wert	Fehler
1-20	219.92	114.78	272.15	157.95	163.27	107.63	0.00	
21-40	82.89	51.67	55.85	55.85	308.79	146.85	323.44	153.56
41-60	66.25	43.84	170.53	81.72	150.24	78.67	62.34	51.30
61-80	181.21	116.78	110.59	73.53	110.78	57.09	117.28	64.45
81-100	69.55	69.55	225.14	145.36	259.73	156.13	82.42	48.70
101-120	43.42	32.47	77.21	77.21	176.24	113.64	172.65	121.53
121-140	0.00		32.20	32.20	20.42	20.42	112.12	81.07
141-160	0.00		0.00		0.00		0.00	
>160	0.00		0.00		0.00		18.99	18.99
Alle AKI	663.24	210.09	943.67	291.80	1189.47	330.33	889.24	253.63

Tabelle 1.27: Fläche [10^3ha] nach Altersklasse und Inventurzeitpunkt für sonst. Hartholz im Körperschaftswald

Thema: a-a-a-y-ALH-kw-kreis415

BWI	1987		2002		2012		2022	
Altersklasse	Wert	Fehler	Wert	Fehler	Wert	Fehler	Wert	Fehler
1-20	0.88	0.26	0.68	0.27	0.79	0.29	0.28	0.14
21-40	0.68	0.25	0.70	0.25	0.54	0.21	0.58	0.25
41-60	0.76	0.23	1.03	0.32	0.91	0.26	0.67	0.22
61-80	0.89	0.25	0.87	0.25	0.99	0.28	0.64	0.20
81-100	0.68	0.22	0.91	0.25	0.86	0.24	0.74	0.22
101-120	0.39	0.15	0.39	0.15	0.75	0.23	0.86	0.24
121-140	0.11	0.06	0.35	0.12	0.34	0.12	0.33	0.13
141-160	0.00		0.09	0.05	0.14	0.07	0.19	0.08
>160	0.05	0.05	0.04	0.04	0.06	0.05	0.13	0.08
Alle AKI	4.43	0.73	5.06	0.84	5.37	0.83	4.43	0.74

1.2 Lebensraum Wald

Tabelle 1.28: Fläche [*ha*] nach Altersklasse und Inventurzeitpunkt für sonst.
Hartholz im Privatwald

Thema: a-a-a-y-ALH-pw-kreis415

BWI	1987		2002		2012		2022	
Altersklasse	Wert	Fehler	Wert	Fehler	Wert	Fehler	Wert	Fehler
1-20	0.00		112.47	112.47	312.12	180.71	34.70	34.70
21-40	37.18	37.18	0.00		24.71	24.71	0.00	
41-60	64.46	64.46	36.33	36.33	66.21	51.18	49.57	38.17
61-80	121.70	68.07	91.88	59.91	34.07	34.07	46.57	36.20
81-100	27.42	27.42	146.84	66.32	65.59	35.63	95.63	62.34
101-120	31.90	31.90	117.55	101.55	213.44	120.26	153.49	70.31
121-140	40.86	40.86	0.00		98.35	70.28	155.16	114.22
141-160	0.00		37.61	37.61	46.59	46.59	33.12	33.12
>160	0.00		0.00		0.00		45.34	45.34
Alle AKI	323.52	126.46	542.67	218.70	861.07	276.20	613.58	189.86

1.2.1 Baumartengruppenflächen und -anteile

sonst. Laubholz Abbildung 1.8 und Tabelle 1.29 zeigen die Entwicklung der Flächen je Altersklasse im Gesamtwald, Tabelle 1.30 zeigt die Entwicklung

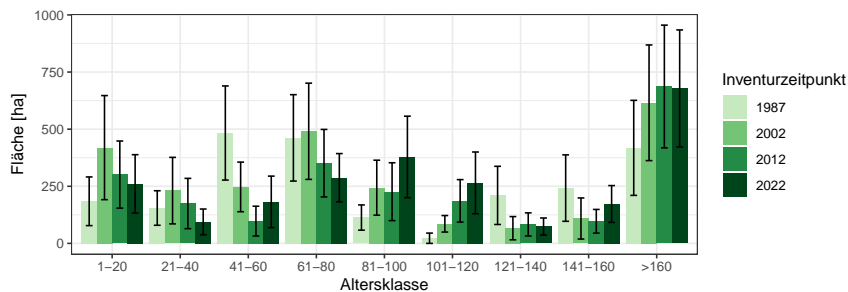


Abbildung 1.8: Fläche [ha] nach Altersklasse und Inventurzeitpunkt für sonst. Laubholz

Thema: a-a-a-y-SL-gw-kreis415

Tabelle 1.29: Fläche [ha] nach Altersklasse und Inventurzeitpunkt für sonst. Laubholz im Gesamtwald

Thema: a-a-a-y-SL-gw-kreis415

BWI	1987		2002		2012		2022	
	Wert	Fehler	Wert	Fehler	Wert	Fehler	Wert	Fehler
1-20	184.36	106.47	419.20	227.76	301.21	146.88	260.61	127.64
21-40	154.90	75.58	230.99	145.55	174.50	110.09	94.14	56.25
41-60	483.16	206.02	247.20	108.62	97.56	65.17	181.69	112.76
61-80	461.87	189.08	490.69	210.62	351.08	147.74	287.49	105.59
81-100	113.13	55.24	243.75	120.35	226.30	126.62	378.37	178.43
101-120	22.52	22.52	85.72	36.13	186.20	92.98	264.90	135.11
121-140	210.10	127.31	66.45	50.85	82.99	50.63	74.03	37.15
141-160	242.07	145.40	108.89	89.95	96.82	51.81	172.45	80.59
>160	418.15	208.02	615.39	253.13	686.64	268.68	678.25	256.12
Alle AKI	2290.27	491.49	2508.29	524.74	2203.31	473.03	2391.94	492.11

im Staatswald, Tabelle 1.31 zeigt die Entwicklung im Körperschaftswald und Tabelle 1.32 zeigt die Entwicklung im Privatwald.

1.2 Lebensraum Wald

Tabelle 1.30: Fläche [ha] nach Altersklasse und Inventurzeitpunkt für sonst. Laubholz im Staatswald

Thema: a-a-a-y-SL-stw-kreis415

BWI	1987		2002		2012		2022	
Altersklasse	Wert	Fehler	Wert	Fehler	Wert	Fehler	Wert	Fehler
1-20	9.38	9.38	295.45	212.83	143.65	105.79	145.19	109.75
21-40	18.35	18.35	0.00		0.00		40.40	40.40
41-60	100.02	100.02	49.67	49.67	58.00	58.00	0.00	
61-80	33.70	24.27	142.64	133.78	67.55	67.55	38.62	38.62
81-100	0.00		20.49	20.49	0.00		107.30	107.30
101-120	0.00		0.00		14.64	14.64	29.24	29.24
121-140	0.00		0.00		0.00		0.00	
141-160	0.00		21.40	21.40	18.70	18.70	0.00	
>160	0.00		0.00		0.00		15.12	15.12
Alle AKI	161.46	122.63	529.66	295.44	302.54	176.61	375.86	211.13

Tabelle 1.31: Fläche [ha] nach Altersklasse und Inventurzeitpunkt für sonst. Laubholz im Körperschaftswald

Thema: a-a-a-y-SL-kw-kreis415

BWI	1987		2002		2012		2022	
Altersklasse	Wert	Fehler	Wert	Fehler	Wert	Fehler	Wert	Fehler
1-20	65.77	33.31	79.80	68.45	134.22	98.24	103.39	62.27
21-40	136.14	73.11	130.89	105.56	174.50	110.09	53.68	38.93
41-60	381.87	179.52	198.20	96.93	38.80	28.17	183.30	113.76
61-80	426.96	187.02	298.45	154.74	234.12	121.64	231.19	97.04
81-100	91.82	50.94	224.30	119.21	226.30	126.62	272.05	142.76
101-120	22.47	22.47	70.04	32.55	150.40	89.36	237.36	132.99
121-140	209.55	126.98	66.81	51.12	42.09	29.84	55.54	32.22
141-160	241.44	145.02	87.80	87.80	77.88	48.22	128.73	67.56
>160	417.05	207.48	618.71	254.50	686.64	268.68	668.80	257.92
Alle AKI	1993.07	463.55	1775.02	417.99	1764.94	431.54	1934.04	443.34

1.2.1 Baumartengruppenflächen und -anteile

Tabelle 1.32: Fläche [ha] nach Altersklasse und Inventurzeitpunkt für sonst.
Laubholz im Privatwald

Thema: a-a-a-y-SL-pw-kreis415

BWI	1987		2002		2012		2022	
Altersklasse	Wert	Fehler	Wert	Fehler	Wert	Fehler	Wert	Fehler
1-20	111.38	102.85	41.73	34.93	21.86	21.37	10.88	10.88
21-40	0.00		100.02	100.02	0.00		0.00	
41-60	0.00		0.00		0.00		0.00	
61-80	0.00		49.69	49.69	49.43	49.43	18.95	18.95
81-100	21.53	21.53	0.00		0.00		0.00	
101-120	0.00		15.92	15.92	21.37	21.37	0.00	
121-140	0.00		0.00		41.68	41.68	18.73	18.73
141-160	0.00		0.00		0.00		44.27	44.27
>160	0.00		0.00		0.00		0.00	
Alle AK1	132.91	105.08	207.37	118.09	134.33	71.36	92.83	52.80

1.2 Lebensraum Wald

1.2.2 Totholz

Abbildung 1.9 und Tabelle 1.33 zeigen den Totholzvorrat nach Totholzart,

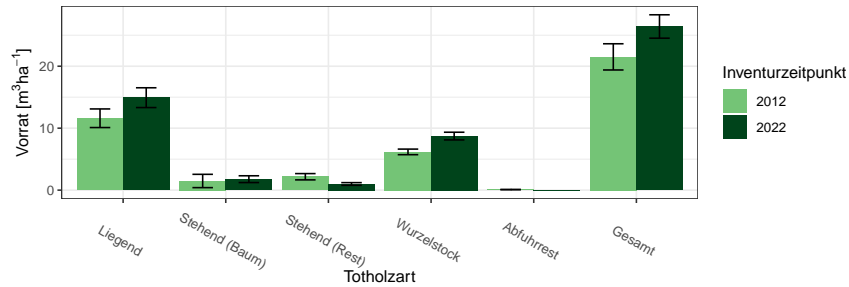


Abbildung 1.9: Totholz- Vorrat [$m^3 ha^{-1}$] nach Totholzart und Inventurzeitpunkt im Gesamtwald

Thema: d-r-dt-y-A-gw-kreis415

Tabelle 1.33: Totholz- Vorrat [$m^3 ha^{-1}$] nach Totholzart und Inventurzeitpunkt im Gesamtwald

Thema: d-r-dt-y-A-gw-kreis415

BWI Totholzart	2012		2022	
	Wert	Fehler	Wert	Fehler
Liegend	11.60	1.50	14.92	1.60
Stehend (Baum)	1.48	1.07	1.77	0.55
Stehend (Rest)	2.16	0.51	0.99	0.22
Wurzelstock	6.17	0.45	8.73	0.62
Abfuhrrest	0.09	0.00	0.00	
Gesamt	21.51	2.12	26.41	1.89

Abbildung 1.10 und Tabelle 1.34 den Totholzvorrat nach Totholzbaumarten-
gruppen (es werden nur Nadel-, Laub- und Eichenholz unterschieden) und
Abbildung 1.11 sowie Tabelle 1.35 den Totholzvorrat nach Eigentumsarten

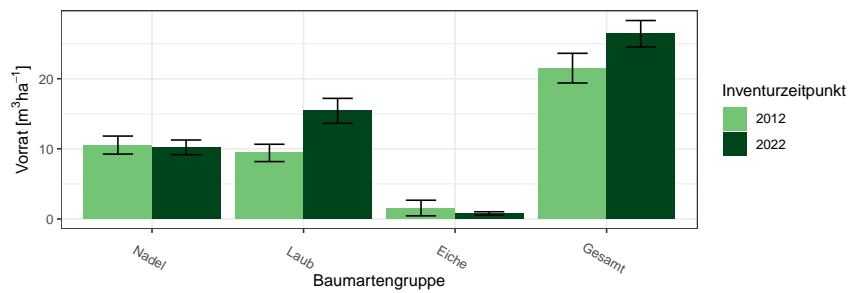


Abbildung 1.10: Totholz- Vorrat [m^3ha^{-1}] nach Baumartengruppe und Inventurzeitpunkt im Gesamtwald
Thema: d-r-ds-y-A-gw-kreis415

Tabelle 1.34: Totholz- Vorrat [m^3ha^{-1}] nach Baumartengruppe und Inventurzeitpunkt im Gesamtwald
Thema: d-r-ds-y-A-gw-kreis415

BWI	2012		2022	
Baumartengruppe	Wert	Fehler	Wert	Fehler
Nadel	10.54	1.28	10.22	1.04
Laub	9.42	1.24	15.42	1.78
Eiche	1.56	1.11	0.78	0.24
Gesamt	21.51	2.12	26.41	1.89

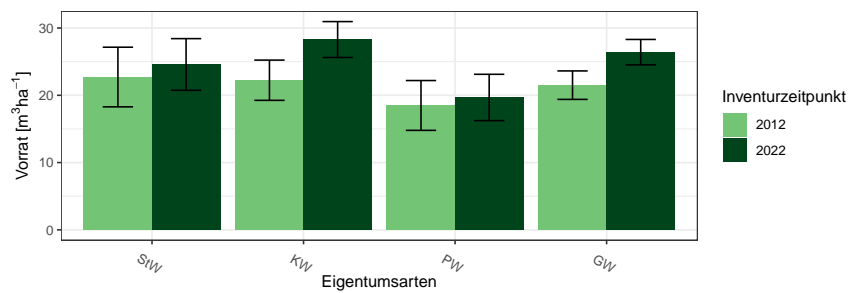


Abbildung 1.11: Totholz-Vorrat [m^3ha^{-1}] nach Eigentumsarten
Thema: v-r-o-y-A-d-kreis415

1.2 Lebensraum Wald

Tabelle 1.35: Totholz-Vorrat [m^3ha^{-1}] nach Eigentumsarten

Thema: v-r-o-y-A-d-kreis415

BWI	2012		2022	
Eigentumsarten	Wert	Fehler	Wert	Fehler
Staatswald	22.72	4.43	24.58	3.84
Körperschaftswald	22.24	2.99	28.29	2.67
Privatwald	18.49	3.70	19.68	3.44
Gesamtwald	21.51	2.12	26.41	1.89

1.2.3 Stammzahlen

Tabelle 1.36 zeigt die Entwicklung der Stammzahlverteilung nach Inventurzeitpunkten, Tabelle 1.37 die Stammzahlen der Hauptbaumarten nach

Tabelle 1.36: Stammzahl Derbholz [10^6] nach Altersklasse und Inventurzeitpunkt für Alle Baumarten

Thema: n-a-A-AKL-gw-kreis415

BWI	1987		2002		2012		2022	
Altersklasse	Wert	Fehler	Wert	Fehler	Wert	Fehler	Wert	Fehler
1-20	7.90	1.16	1.77	0.58	1.71	0.60	4.59	0.97
21-40	10.81	1.59	8.02	1.40	5.80	1.02	5.11	1.08
41-60	4.80	0.88	7.49	1.10	6.01	0.93	4.10	0.69
61-80	3.67	0.58	2.92	0.51	3.23	0.55	3.53	0.62
81-100	1.95	0.37	2.20	0.34	1.78	0.32	1.78	0.37
101-120	0.93	0.21	0.93	0.18	1.19	0.20	1.33	0.22
121-140	0.34	0.10	0.46	0.13	0.50	0.11	0.60	0.13
141-160	0.08	0.04	0.23	0.07	0.21	0.05	0.22	0.06
>160	0.06	0.03	0.09	0.04	0.13	0.04	0.19	0.05

Alterklasse und Baumartengruppe zum Inventurzeitpunkt 2022.

Tabelle 1.37: Stammzahl Derbholz [10^6] nach Altersklasse und Baumartengruppe

Thema: n-a-X-AKL-gw-2022-kreis415

Baumartengruppe	Fichte		Buche		Alle Baumarten	
Altersklasse	Wert	Fehler	Wert	Fehler	Wert	Fehler
1-20	0.60	0.26	1.92	0.54	4.59	0.97
21-40	1.11	0.48	2.19	0.65	5.11	1.08
41-60	1.79	0.40	1.55	0.43	4.10	0.69
61-80	0.93	0.27	2.08	0.50	3.53	0.62
81-100	0.29	0.09	1.08	0.28	1.78	0.37
101-120	0.20	0.06	0.75	0.15	1.33	0.22
121-140	0.02	0.01	0.48	0.11	0.60	0.13
141-160	0.01	0.01	0.17	0.05	0.22	0.06
>160	0.00	0.00	0.11	0.04	0.19	0.05
Alle AKI	4.94	0.84	10.32	1.37	21.46	2.37

1.2 Lebensraum Wald

1.2.4 Naturnähe

Abbildung 1.12 und Tabelle 1.38 zeigen die Flächenanteile der Naturnähestufen in Prozent nach Inventurzeitpunkt und Abbildung 1.13 und Tabelle 1.39

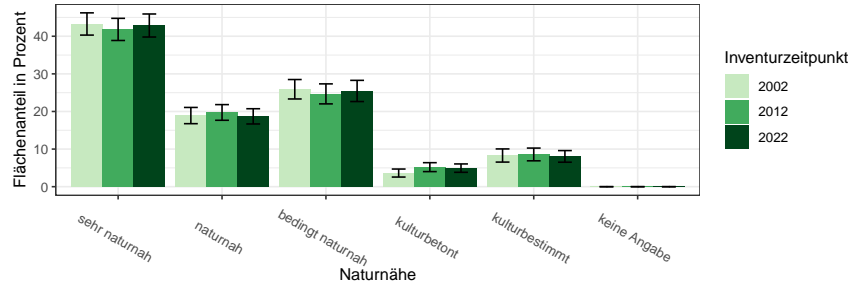


Abbildung 1.12: Flächenanteile der Naturnähestufen nach Inventurzeitpunkt

Thema: nn-r-nn-Y-c-kreis415

Tabelle 1.38: Flächenanteile der Naturnähestufen nach Inventurzeitpunkt

Thema: nn-r-nn-Y-c-kreis415

BWI	2002		2012		2022	
	Wert	Fehler	Wert	Fehler	Wert	Fehler
sehr naturnah	43.26	2.96	41.82	2.94	42.86	3.06
naturnah	18.91	2.16	19.74	2.08	18.70	2.03
bedingt naturnah	25.91	2.58	24.68	2.66	25.45	2.82
kulturbetont	3.63	1.07	5.19	1.19	4.94	1.11
kulturbestimmt	8.29	1.75	8.57	1.69	8.05	1.54
keine Angabe	0.00	0.00	0.00	0.00	0.00	0.00

die Flächenanteile nach Eigentumsarten im Jahr 2022.

1.2.4 Naturnähe

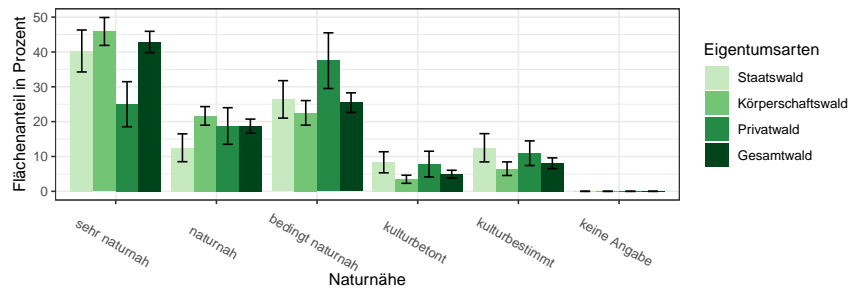


Abbildung 1.13: Flächenanteile der Naturnähestufen nach Eigentumsarten
Thema: nn-r-nn-O-c-kreis415

Tabelle 1.39: Flächenanteile der Naturnähestufen nach Eigentumsarten
Thema: nn-r-nn-O-c-kreis415

Eigentumsarten	Staatswald		Körperschaftswald		Privatwald		Gesamtwald	
	Wert	Fehler	Wert	Fehler	Wert	Fehler	Wert	Fehler
sehr naturnah	40.28	6.02	45.89	4.00	25.00	6.47	42.86	3.06
naturnah	12.50	4.00	21.65	2.67	18.75	5.25	18.70	2.03
bedingt naturnah	26.39	5.37	22.51	3.53	37.50	7.99	25.45	2.82
kulturbetont	8.33	3.02	3.46	1.16	7.81	3.70	4.94	1.11
kulturbestimmt	12.50	4.06	6.49	1.95	10.94	3.54	8.05	1.54
keine Angabe	0.00	0.00	0.00	0.00	0.00	0.00	0.00	0.00

1.2 Lebensraum Wald

1.2.5 Forstlich besonders bedeutsame Arten der Bodenvegetation

Die Dichte der forstlich besonders bedeutsamen Arten der Bodenvegetation werden im Probekreis mit 10 Metern Radius gutachlich angesprochen. Aus dieser Ansprache lassen sich die Flächenanteile in Abbildung 1.14 und Tabelle 1.40 berechnen.

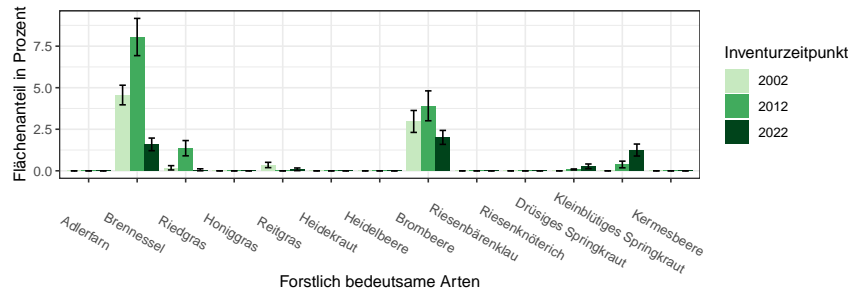


Abbildung 1.14: Flächenanteile der Forstlich besonders bedeutsamen Arten der Bodenvegetation in Prozent nach Inventurzeitpunkt
Thema: f-r-fba-Y-gw-kreis415

Tabelle 1.40: Flächenanteile der Forstlich besonders bedeutsamen Arten der Bodenvegetation in Prozent nach Inventurzeitpunkt
Thema: f-r-fba-Y-gw-kreis415

BWI Forstlich bedeutsame Arten	2002		2012		2022	
	Wert	Fehler	Wert	Fehler	Wert	Fehler
Adlerfarn	0.0	0.00	0.0	0.00	0.0	0.00
Brennessel	4.6	0.59	8.1	1.12	1.6	0.38
Riedgras	0.2	0.13	1.4	0.46	0.1	0.06
Honiggras	0.0	0.00	0.0	0.00	0.0	0.00
Reitgras	0.4	0.16	0.0	0.00	0.1	0.08
Heidekraut	0.0	0.00	0.0	0.00	0.0	0.00
Heidelbeere	0.0	0.00	0.0	0.00	0.0	0.00
Brombeere	3.0	0.66	3.9	0.90	2.0	0.42
Riesenbärenklau	0.0	0.00	0.0	0.00	0.0	0.00
Riesenknötריך	0.0	0.00	0.0	0.00	0.0	0.00
Drüsiges Springkraut	0.0	0.00	0.1	0.03	0.3	0.14
Kleinblütiges Springkraut	0.0	0.00	0.4	0.20	1.2	0.36
Kermesbeere	0.0	0.00	0.0	0.00	0.0	0.00

1.2.6 Verjüngung und Jungbestockung

1.2.6 Verjüngung und Jungbestockung

Informationen zur Aufnahme von Verjüngung und Jungbestockung finden sich in

Tabelle 1.41 zeigt die Stammzahlen der Verjüngung nach Baumarten als Anteile an der Gesamtstammzahl der Verjüngung nach Eigentumsarten und Inventurzeitpunkt. Tabelle 1.42 zeigt die Jungstockungsflächen für das Jahr

BAG	StW			KW			PW			GW		
	2002	2012	2022	2002	2012	2022	2002	2012	2022	2002	2012	2022
FI	3.5	3.3	6.9	1.1	0.9	4.3	10.7	15.2	10.1	2.7	3.6	5.7
TA	0.0	0.0	0.1	0.2	0.4	0.3	0.3	0.3	0.0	0.2	0.3	0.2
DGL	0.1	0.0	0.1	0.0	0.0	0.0	0.0	0.0	0.0	0.0	0.0	0.0
KI	0.0	0.0	0.0	0.0	0.0	0.0	0.0	0.0	0.0	0.0	0.0	0.0
LAE	0.0	0.0	0.0	0.0	0.0	0.0	0.0	0.0	0.0	0.0	0.0	0.0
BU	30.0	42.9	48.6	39.8	38.5	37.5	46.9	41.9	41.6	40.5	41.5	41.4
EI	0.8	0.1	0.1	1.8	1.9	3.5	0.3	0.0	0.1	1.4	1.2	2.2
ALH	63.0	53.4	43.7	56.3	57.5	52.7	39.9	40.5	47.0	54.0	52.5	48.9
ALN	2.6	0.3	0.5	0.9	0.9	1.6	1.9	2.1	1.2	1.2	1.0	1.6
Nadel	3.6	3.3	7.1	1.3	1.3	4.6	11.0	15.5	10.1	2.9	3.9	5.9
Laub	96.4	96.7	92.9	98.8	98.8	95.3	89.0	84.5	89.9	97.1	96.2	94.1

Tabelle 1.41: Verjüngungsanteil der Baumartengruppen in Prozent nach Eigentumsarten und Inventurzeitpunkt dabei steht BAG für Baumartengruppe, StW für Staatswald, KW für Körperschaftswald, PW für Privatwald, GW für Gesamtwald, FI für Fichte, TA für Tanne, DGL für Douglasie, KI für Kiefer, LAE für Lärche, BU für Buche, EI für Eiche, ALH für sonst. Hartholz, ALN für sonst. Weichholz, Nadel für Nadelholz und Laub für Laubholz

Thema: r-r-O-y-A-kreis415

2012, Tabelle 1.43 zeigt die Jungstockungsflächen für das Jahr 2022.

Tabelle 1.42: Jungbestockungsfläche nach Baumartengruppe 2012

Thema: jb-r-X-2012-A-kreis415

Baumartengruppe	Unter Schirm	Abgedeckt	Gesamt	Standardfehler	Anteil	NV-Anteil
Fichte	480.28	389.22	869.50	226.46	0.04	0.70
sonst. Nadelholz	45.03	80.05	125.07	97.26	0.01	0.23
Buche	8586.92	732.42	9319.34	1101.27	0.47	0.97
sonst. Hartholz	8292.75	762.44	9055.19	1047.63	0.46	0.97
sonst. Laubholz	435.25	107.06	542.31	133.50	0.03	0.94
Alle Baumarten	17840.22	2071.19	19911.41	2068.91	1.00	0.95

1.2 Lebensraum Wald

Tabelle 1.43: Jungbestockungsfläche nach Baumartengruppe 2022

Thema: jb-r-X-2022-A-kreis415

Baumartengruppe	Unter Schirm	Abgedeckt	Gesamt	Standardfehler	Anteil	NV-Anteil
Fichte	1025.43	70.03	1095.46	209.34	0.06	0.92
sonst. Nadelholz	193.08	0.00	193.08	61.37	0.01	0.40
Buche	10157.22	36.01	10193.23	1113.96	0.54	0.99
sonst. Hartholz	6292.61	84.03	6376.65	776.32	0.34	0.99
sonst. Laubholz	879.37	40.02	919.38	200.22	0.05	0.94
Alle Baumarten	18547.70	230.10	18777.80	1845.70	1.00	0.98

Tabelle 1.44 zeigt die Jungbestockungsanteile je Bestandestypgruppen nach Baumarten, Tabelle 1.45 je Bestandestypgruppe den Anteil der Jungbesto-

Tabelle 1.44: Jungbestockungsflächenanteile nach Baumartengruppe und Bestandestypgruppen 2022

Thema: jb-r-b-2022-A-kreis415

Baumartengruppe	Fichte	Tanne	Douglasie	Kiefer	Lärche	Eiche	Buche	Edellaub	Weichlaub
Fichte	0.23	0.08	0.00	0.20	0.00	0.02	0.02	0.01	0.00
sonst. Nadelholz	0.04	0.12	0.00	0.07	0.00	0.01	0.00	0.00	0.00
Buche	0.35	0.58	0.00	0.27	0.30	0.21	0.67	0.26	0.14
sonst. Hartholz	0.32	0.21	0.85	0.24	0.70	0.46	0.30	0.64	0.57
sonst. Laubholz	0.07	0.00	0.15	0.22	0.00	0.30	0.01	0.08	0.29
Alle Baumarten	1.00	1.00	1.00	1.00	1.00	1.00	1.00	1.00	1.00

ckung aus Naturverjüngung an der Jungbestockung der Baumartengruppe zeigt. Hier ist ein hoher Wert also vor allem dann relevant, wenn in sich Tabelle 1.44 ein hinreichend hoher Wert in der gleichen Zelle findet.

1.2.6 Verjüngung und Jungbestockung

Tabelle 1.45: Naturverjüngungsanteile an der Jungbestockung nach Baumartengruppe und Bestandestypgruppen 2022

Thema: jb-r-b-2022-NV-kreis415

Baumartengruppe	Fichte	Tanne	Douglasie	Kiefer	Lärche	Eiche	Buche	Edellaub	Weichlaub
Fichte	0.88	1.00		1.00		1.00	1.00	1.00	
sonst. Nadelholz	0.09	1.00		0.50		1.00	1.00		
Buche	0.94	1.00		1.00	1.00	1.00	1.00	0.94	1.00
sonst. Hartholz	1.00	1.00	1.00	1.00	1.00	0.92	1.00	1.00	1.00
sonst. Laubholz	1.00		1.00	1.00		0.83	1.00	1.00	1.00
Alle Baumarten	0.92	1.00	1.00	0.96	1.00	0.91	1.00	0.98	1.00

1.2.7 Waldstrukturen: Biotopbäume, Schichtigkeit und Mischung

Informationen zur Erhebung der Biotopbäume, der Schichtigkeit

Abbildung 1.15 und Tabelle 1.46 zeigen die Stammzahl pro Hektar der Biotopbäume nach Eigentumsarten und Inventurzeitpunkt, Abbildung 1.16

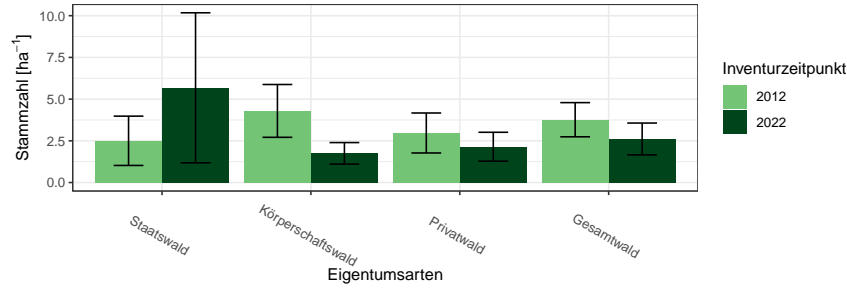


Abbildung 1.15: Biotopbäume – Stammzahlen nach Eigentumsarten und Inventurzeitpunkt

Thema: n-r-o-y-A-2022-kreis415

Tabelle 1.46: Biotopbäume – Stammzahlen nach Eigentumsarten und Inventurzeitpunkt

Thema: n-r-o-y-A-2022-kreis415

Eigentumsarten	BWI	Wert	Standardfehler
Staatswald	2012	2.50	1.48
Staatswald	2022	5.68	4.50
Körperschaftswald	2012	4.29	1.58
Körperschaftswald	2022	1.75	0.65
Privatwald	2012	2.97	1.20
Privatwald	2022	2.15	0.87
Gesamtwald	2012	3.77	1.02
Gesamtwald	2022	2.61	0.95

und Tabelle 1.47 zeigen den Vorrat pro Hektar der Biotopbäume nach Eigentumsarten und Inventurzeitpunkt und Abbildung 1.17 und Tabelle 1.48 zeigen das mittlere Stückvolumen der Biotopbäume nach Eigentumsarten und Inventurzeitpunkt.

Tabelle 1.49 zeigt die Entwicklung der Schichtigkeit.

1.2.7 Waldstrukturen: Biotopbäume, Schichtigkeit und Mischung

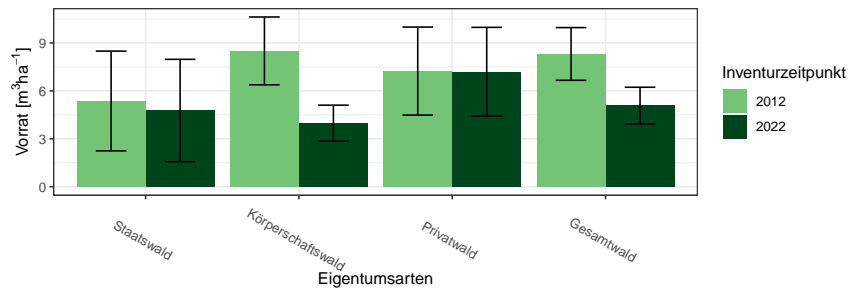


Abbildung 1.16: Biotopbäume – Vorrat pro Hektar nach Eigentumsarten und Inventurzeitpunkt

Thema: v-r-o-y-A-2022-kreis415

Tabelle 1.47: Biotopbäume – Vorrat pro Hektar nach Eigentumsarten und Inventurzeitpunkt

Thema: v-r-o-y-A-2022-kreis415

Eigentumsarten	BWI	Wert	Standardfehler
Staatswald	2012	5.37	3.12
Staatswald	2022	4.77	3.21
Körperschaftswald	2012	8.50	2.12
Körperschaftswald	2022	3.98	1.12
Privatwald	2012	7.24	2.75
Privatwald	2022	7.20	2.78
Gesamtwald	2012	8.31	1.65
Gesamtwald	2022	5.08	1.15

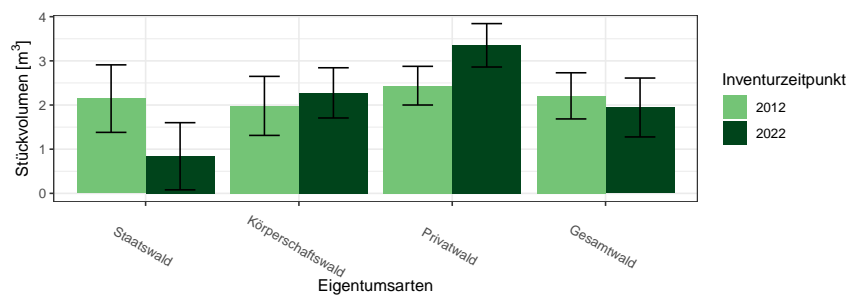


Abbildung 1.17: Biotopbäume – Mittleres Stückvolumen nach Eigentumsarten und Inventurzeitpunkt

Thema: v-a-o-y-A-2022-kreis415

1.2 Lebensraum Wald

Tabelle 1.48: Biotopbäume – Mittleres Stückvolumen nach Eigentumsarten und Inventurzeitpunkt

Thema: v-a-o-y-A-2022-kreis415

Eigentumsarten	BWI	Wert	Standardfehler
Staatswald	2012	2.15	0.76
Staatswald	2022	0.84	0.76
Körperschaftswald	2012	1.98	0.67
Körperschaftswald	2022	2.28	0.57
Privatwald	2012	2.44	0.44
Privatwald	2022	3.35	0.49
Gesamtwald	2012	2.21	0.52
Gesamtwald	2022	1.94	0.67

Tabelle 1.49: Anteil der Fläche der Schichtkeiten an der Gesamtfläche des begehbaren Waldes

Thema: s-r-X-y-A-kreis415

BWI	Einschichtig	Fehler	Zweischichtig	Fehler	Mehrschichtig	Fehler
2012	15.32	2.12	58.70	2.80	25.97	2.48
2022	4.68	1.14	48.57	2.98	46.75	3.19

1.2.7 Waldstrukturen: Biotopbäume, Schichtigkeit und Mischung

Abbildung 1.18 und Tabelle 1.50 zeigen die Entwicklung der Mischung.

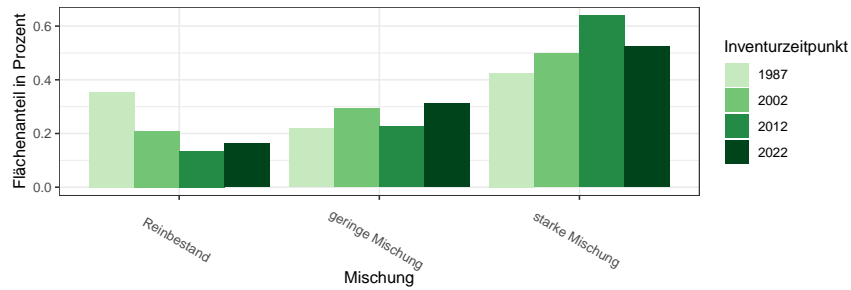


Abbildung 1.18: Mischbestandsanteile in Prozent nach Inventurzeitpunkt
Thema: m-r-X-y-A-kreis415

Tabelle 1.50: Mischbestandsanteile in Prozent nach Inventurzeitpunkt
Thema: m-r-X-y-A-kreis415

Mischung	BWI	Wert
Reinbestand	1987	0.35
geringe Mischung	1987	0.22
starke Mischung	1987	0.43
Reinbestand	2002	0.21
geringe Mischung	2002	0.29
starke Mischung	2002	0.50
Reinbestand	2012	0.14
geringe Mischung	2012	0.23
starke Mischung	2012	0.64
Reinbestand	2022	0.16
geringe Mischung	2022	0.31
starke Mischung	2022	0.52

1.3 Rohstoffquelle Wald

1.3.1 Vorräte

Abbildung 1.19 und Tabelle 1.51 zeigen die Gesamtvorräte nach Baumartengruppen und Eigentumsarten zum Inventurzeitpunkt 2022 in $10^6 m^3$,

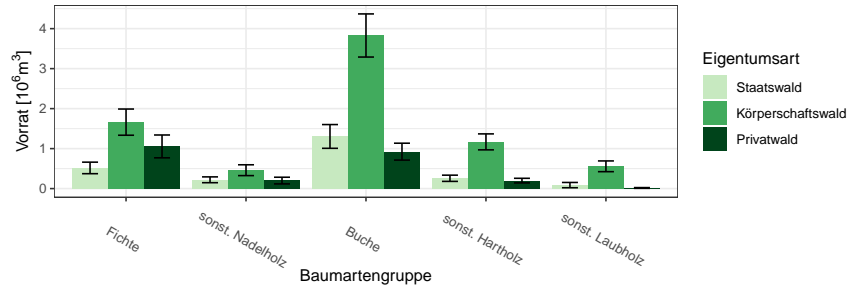


Abbildung 1.19: Vorrat [$10^6 m^3$] nach Baumartengruppe und Eigentumsart
Thema: v-a-A-o-A-2022-kreis415

Tabelle 1.51: Vorrat [$10^6 m^3$] nach Baumartengruppe und Eigentumsart
Thema: v-a-A-o-A-2022-kreis415

Eigentumsart	Gesamtwald		Staatswald		Körperschaftswald		Privatwald	
	Wert	Fehler	Wert	Fehler	Wert	Fehler	Wert	Fehler
Fichte	3.47	0.49	0.52	0.14	1.66	0.33	1.05	0.29
sonst. Nadelholz	0.89	0.18	0.22	0.07	0.46	0.14	0.20	0.08
Buche	6.48	0.69	1.30	0.30	3.83	0.54	0.92	0.21
sonst. Hartholz	1.64	0.22	0.26	0.08	1.17	0.20	0.20	0.06
sonst. Laubholz	0.66	0.15	0.09	0.07	0.56	0.13	0.02	0.01
Alle Baumarten	13.13	1.21	2.39	0.51	7.68	0.92	2.40	0.47

1.3.2 Vorratsentwicklung

Abbildung 1.20 und Tabelle 1.52 zeigen die Vorratsentwicklung seit 1987 nach Baumartengruppen im Gesamtwald in $10^6 m^3$, Abbildung 1.21 und

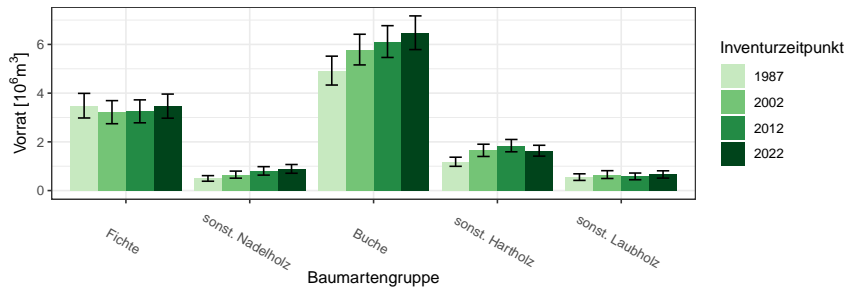


Abbildung 1.20: Vorrat [$10^6 m^3$] nach Baumartengruppe und Inventurzeitpunkt im Gesamtwald

Thema: v-a-A-y-A-gw-kreis415

Tabelle 1.52: Vorrat [$10^6 m^3$] nach Baumartengruppe und Inventurzeitpunkt im Gesamtwald

Thema: v-a-A-y-A-gw-kreis415

BWI	1987		2002		2012		2022	
	Wert	Fehler	Wert	Fehler	Wert	Fehler	Wert	Fehler
Baumartengruppe								
Fichte	3.49	0.50	3.22	0.47	3.25	0.47	3.47	0.49
sonst. Nadelholz	0.50	0.11	0.65	0.15	0.81	0.17	0.89	0.18
Buche	4.93	0.59	5.79	0.63	6.12	0.65	6.48	0.69
sonst. Hartholz	1.18	0.19	1.65	0.25	1.84	0.25	1.64	0.22
sonst. Laubholz	0.55	0.14	0.66	0.16	0.58	0.14	0.66	0.15
Alle Baumarten	10.64	1.06	11.97	1.13	12.61	1.19	13.13	1.21

Tabelle 1.53 die Vorratsentwicklung im Staatswald in $10^3 m^3$, Abbildung 1.22 und Tabelle 1.54 die Vorratsentwicklung im Körperschaftswald in $10^6 m^3$ und Abbildung 1.23 sowie Tabelle 1.55 die Vorratsentwicklung im Privatwald in $10^3 m^3$.

1.3 Rohstoffquelle Wald

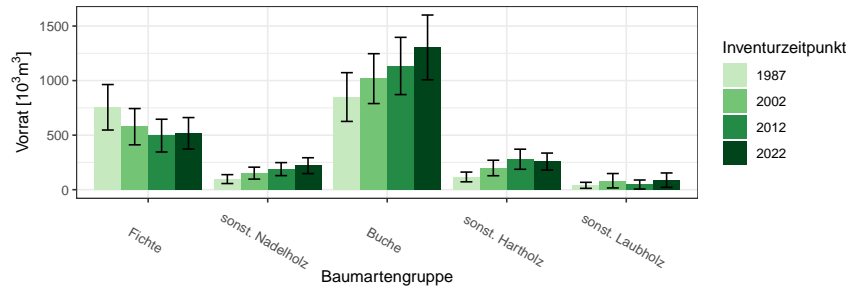


Abbildung 1.21: Vorrat [$10^3 m^3$] nach Baumartengruppe und Inventurzeitpunkt im Staatswald

Thema: v-a-A-y-A-stw-kreis415

Tabelle 1.53: Vorrat [$10^3 m^3$] nach Baumartengruppe und Inventurzeitpunkt im Staatswald

Thema: v-a-A-y-A-stw-kreis415

BWI	1987		2002		2012		2022	
	Wert	Fehler	Wert	Fehler	Wert	Fehler	Wert	Fehler
Fichte	755.49	208.48	577.57	166.18	495.80	150.10	516.94	144.29
sonst. Nadelholz	97.15	40.78	151.76	54.73	188.59	59.66	220.21	72.68
Buche	849.38	223.43	1018.10	228.47	1134.16	262.42	1304.23	296.99
sonst. Hartholz	116.83	44.63	198.99	71.11	279.20	92.14	257.96	77.80
sonst. Laubholz	39.99	27.59	82.10	66.00	47.49	41.32	87.42	66.04
Alle Baumarten	1858.83	407.68	2028.51	450.89	2145.24	474.21	2386.77	511.43

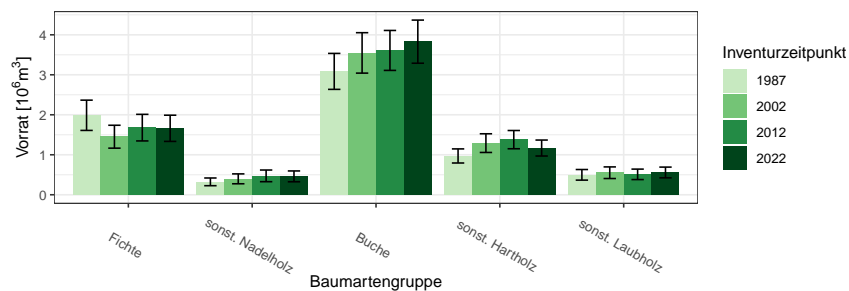


Abbildung 1.22: Vorrat [$10^6 m^3$] nach Baumartengruppe und Inventurzeitpunkt im Körperschaftswald

Thema: v-a-A-y-A-kw-kreis415

1.3.2 Vorratsentwicklung

Tabelle 1.54: Vorrat [$10^6 m^3$] nach Baumartengruppe und Inventurzeitpunkt im Körperschaftswald

Thema: v-a-A-y-A-kw-kreis415

BWI	1987		2002		2012		2022	
Baumartengruppe	Wert	Fehler	Wert	Fehler	Wert	Fehler	Wert	Fehler
Fichte	1.99	0.38	1.45	0.29	1.68	0.33	1.66	0.33
sonst. Nadelholz	0.32	0.10	0.40	0.12	0.47	0.15	0.46	0.14
Buche	3.09	0.45	3.55	0.51	3.61	0.50	3.83	0.54
sonst. Hartholz	0.97	0.18	1.29	0.23	1.38	0.23	1.17	0.20
sonst. Laubholz	0.50	0.13	0.55	0.15	0.51	0.13	0.56	0.13
Alle Baumarten	6.86	0.83	7.24	0.88	7.65	0.92	7.68	0.92

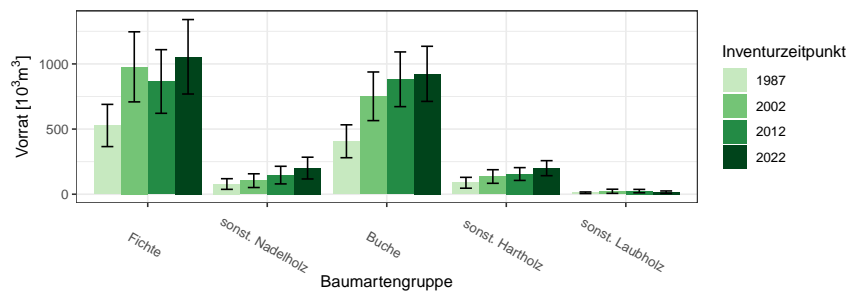


Abbildung 1.23: Vorrat [$10^3 m^3$] nach Baumartengruppe und Inventurzeitpunkt im Privatwald

Thema: v-a-A-y-A-pw-kreis415

Tabelle 1.55: Vorrat [$10^3 m^3$] nach Baumartengruppe und Inventurzeitpunkt im Privatwald

Thema: v-a-A-y-A-pw-kreis415

BWI	1987		2002		2012		2022	
Baumartengruppe	Wert	Fehler	Wert	Fehler	Wert	Fehler	Wert	Fehler
Fichte	527.51	161.98	977.53	268.84	865.27	244.23	1054.81	285.68
sonst. Nadelholz	78.34	40.86	104.13	52.72	146.79	67.60	200.64	83.50
Buche	406.42	126.23	751.59	186.64	882.07	210.00	923.87	211.44
sonst. Hartholz	87.95	41.71	136.00	52.16	155.03	49.07	199.86	57.68
sonst. Laubholz	11.20	6.23	22.64	15.88	24.05	13.07	15.81	9.25
Alle Baumarten	1111.42	258.58	1991.89	393.50	2073.21	414.82	2395.00	465.16

1.3 Rohstoffquelle Wald

1.3.3 Hektarvorräte

, Abbildung 1.24 und Tabelle 1.56 zeigen die die Hektarvorräte nach Baumartengruppen und Eigentumsarten zum Inventurzeitpunkt 2022 in m^3 pro Hektar. .

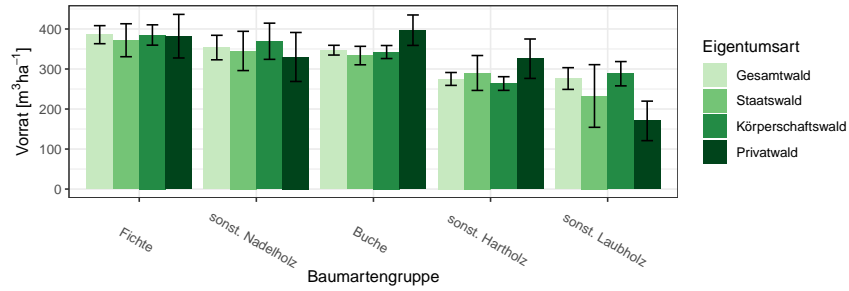


Abbildung 1.24: Vorrat [m^3ha^{-1}] nach Baumartengruppe und Eigentumsart

Thema: v-r-A-o-A-2022-kreis415

Tabelle 1.56: Vorrat [m^3ha^{-1}] nach Baumartengruppe und Eigentumsart

Thema: v-r-A-o-A-2022-kreis415

Eigentumsart	Gesamtwald		Staatswald		Körperschaftswald		Privatwald	
	Wert	Fehler	Wert	Fehler	Wert	Fehler	Wert	Fehler
Baumartengruppe								
Fichte	385.77	22.55	371.87	41.19	385.00	25.38	382.03	54.46
sonst. Nadelholz	353.61	30.59	345.12	49.04	369.33	45.21	330.04	61.21
Buche	347.05	12.19	333.59	23.07	342.40	16.27	396.99	38.06
sonst. Hartholz	275.15	16.10	290.09	43.60	263.70	17.08	325.73	49.26
sonst. Laubholz	276.20	27.13	232.58	78.27	288.22	30.36	170.35	49.38
Alle Baumarten	341.01	9.75	331.36	19.27	332.18	12.19	374.06	30.20

1.3.4 Entwicklung der Hektarvorräte

Abbildung 1.25 und Tabelle 1.57 zeigen die Entwicklung der Hektarvorräte seit 1987 nach Baumartengruppen im Gesamtwald in m^3 pro Hektar, Abbildung 1.26 und Tabelle 1.58 die Entwicklung der Hektarvorräte im

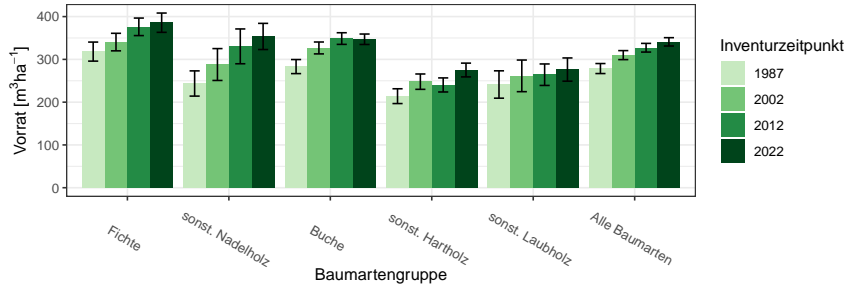


Abbildung 1.25: Vorrat [m^3ha^{-1}] nach Baumartengruppe und Inventurzeitpunkt im Gesamtwald
Thema: v-r-A-y-gw-kreis415

Tabelle 1.57: Vorrat [m^3ha^{-1}] nach Baumartengruppe und Inventurzeitpunkt im Gesamtwald
Thema: v-r-A-y-gw-kreis415

BWI	1987		2002		2012		2022	
	Wert	Fehler	Wert	Fehler	Wert	Fehler	Wert	Fehler
Fichte	318.18	22.26	340.45	20.52	376.10	20.46	385.77	22.55
sonst. Nadelholz	243.65	29.48	287.97	37.25	330.45	40.70	353.61	30.59
Buche	283.18	16.45	326.75	13.90	348.67	13.60	347.05	12.19
sonst. Hartholz	214.01	17.29	247.92	17.95	240.25	16.43	275.15	16.10
sonst. Laubholz	241.28	31.99	261.48	36.99	264.19	25.12	276.20	27.13
Alle Baumarten	278.58	11.69	309.98	10.53	327.23	10.15	341.01	9.75

Staatw Wald in m^3 pro Hektar, Abbildung 1.27 und Tabelle 1.59 die Entwicklung der Hektarvorräte im Körperschaftswald in m^3 pro Hektar und Abbildung 1.28 sowie Tabelle 1.60 die im Privatwald in m^3 pro Hektar.

1.3 Rohstoffquelle Wald

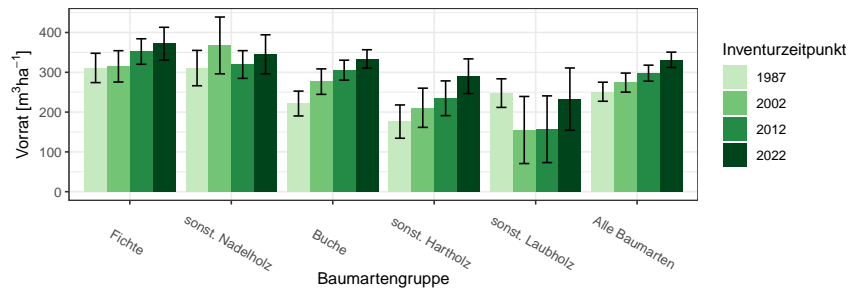


Abbildung 1.26: Vorrat [m^3ha^{-1}] nach Baumartengruppe und Inventurzeitpunkt im Staatswald
Thema: v-r-A-y-stw-kreis415

Tabelle 1.58: Vorrat [m^3ha^{-1}] nach Baumartengruppe und Inventurzeitpunkt im Staatswald
Thema: v-r-A-y-stw-kreis415

BWI	1987		2002		2012		2022	
Baumartengruppe	Wert	Fehler	Wert	Fehler	Wert	Fehler	Wert	Fehler
Fichte	310.93	36.84	314.88	39.37	352.18	32.01	371.87	41.19
sonst. Nadelholz	310.60	44.40	367.49	71.37	319.55	34.82	345.12	49.04
Buche	221.51	31.21	276.56	32.00	305.36	25.02	333.59	23.07
sonst. Hartholz	176.14	41.80	210.87	49.26	234.73	43.62	290.09	43.60
sonst. Laubholz	247.70	35.90	155.00	84.28	156.96	83.78	232.58	78.27
Alle Baumarten	251.13	23.92	274.06	23.96	297.78	20.13	331.36	19.27

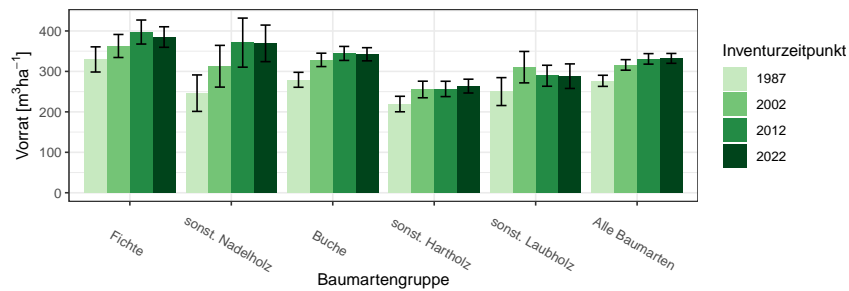


Abbildung 1.27: Vorrat [m^3ha^{-1}] nach Baumartengruppe und Inventurzeitpunkt im Körperschaftswald
Thema: v-r-A-y-kw-kreis415

1.3.4 Entwicklung der Hektarvorräte

Tabelle 1.59: Vorrat [m^3ha^{-1}] nach Baumartengruppe und Inventurzeitpunkt im Körperschaftswald

Thema: v-r-A-y-kw-kreis415

BWI	1987		2002		2012		2022	
Baumartengruppe	Wert	Fehler	Wert	Fehler	Wert	Fehler	Wert	Fehler
Fichte	329.60	31.11	362.85	28.47	397.34	29.68	385.00	25.38
sonst. Nadelholz	246.20	45.07	312.80	51.58	371.17	60.66	369.33	45.21
Buche	279.30	18.47	328.51	16.55	344.44	17.30	342.40	16.27
sonst. Hartholz	219.34	19.16	255.31	20.50	256.68	18.95	263.70	17.08
sonst. Laubholz	250.14	34.49	310.50	38.84	289.27	25.94	288.22	30.36
Alle Baumarten	276.74	13.74	316.07	13.02	330.97	12.99	332.18	12.19

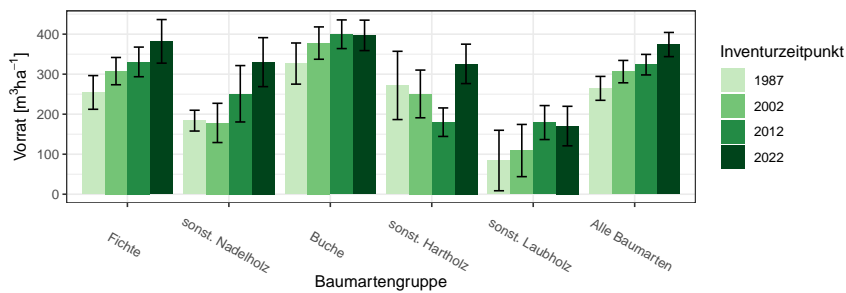


Abbildung 1.28: Vorrat [m^3ha^{-1}] nach Baumartengruppe und Inventurzeitpunkt im Privatwald

Thema: v-r-A-y-pw-kreis415

Tabelle 1.60: Vorrat [m^3ha^{-1}] nach Baumartengruppe und Inventurzeitpunkt im Privatwald

Thema: v-r-A-y-pw-kreis415

BWI	1987		2002		2012		2022	
Baumartengruppe	Wert	Fehler	Wert	Fehler	Wert	Fehler	Wert	Fehler
Fichte	254.36	42.09	307.67	34.07	330.64	37.03	382.03	54.46
sonst. Nadelholz	183.88	26.00	178.19	49.03	251.02	70.47	330.04	61.21
Buche	326.51	51.40	377.70	40.40	399.76	35.81	396.99	38.06
sonst. Hartholz	271.86	85.29	250.62	59.61	180.04	35.62	325.73	49.26
sonst. Laubholz	84.25	75.56	109.16	65.23	179.07	42.46	170.35	49.38
Alle Baumarten	264.56	29.88	306.37	27.96	323.75	25.64	374.06	30.20

1.3.5 Vorratsstruktur: die Vorratsverteilung nach Stärkeklassen

In den folgenden Abschnitten wird die Entwicklung der Vorräte je Durchmesserklassen der jeweiligen Baumartengruppe in den verschiedenen Eigentumsarten dargestellt.

1.3.5.1 Alle Baumarten

Abbildung 1.29 und Tabelle 1.61 zeigen die Entwicklung der Vorräte je Durchmesserklasse im Gesamtwald, Tabelle 1.62 zeigt die Entwicklung im

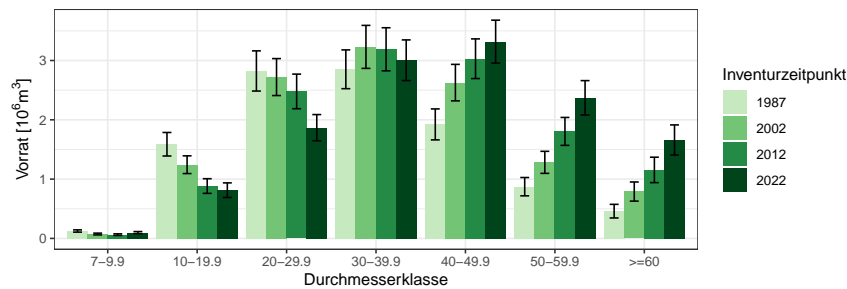


Abbildung 1.29: Vorrat [10⁶m³] nach Durchmesserklasse und Inventurzeitpunkt für Alle Baumarten

Thema: v-d-a-y-Alle-BA-gw-kreis415

Tabelle 1.61: Vorrat [10⁶m³] nach Durchmesserklasse und Inventurzeitpunkt für Alle Baumarten im Gesamtwald

Thema: v-d-a-y-Alle-BA-gw-kreis415

BWI	1987		2002		2012		2022	
Durchmesserklasse	Wert	Fehler	Wert	Fehler	Wert	Fehler	Wert	Fehler
7-9.9	0.13	0.02	0.07	0.02	0.06	0.01	0.10	0.02
10-19.9	1.59	0.20	1.24	0.15	0.88	0.12	0.81	0.12
20-29.9	2.82	0.34	2.72	0.31	2.48	0.29	1.87	0.22
30-39.9	2.85	0.33	3.23	0.36	3.19	0.36	3.00	0.34
40-49.9	1.92	0.26	2.63	0.31	3.03	0.33	3.32	0.36
50-59.9	0.87	0.15	1.28	0.19	1.80	0.24	2.37	0.29
>=60	0.46	0.11	0.79	0.16	1.16	0.21	1.66	0.25
Alle DKl	10.64	1.06	11.97	1.13	12.61	1.19	13.13	1.21

Staatswald, Tabelle 1.63 zeigt die Entwicklung im Körperschaftswald und Tabelle 1.64 zeigt die Entwicklung im Privatwald.

1.3.5 Vorratsstruktur: die Vorratsverteilung nach Stärkeklassen

Tabelle 1.62: Vorrat [$10^3 m^3$] nach Durchmesserklasse und Inventurzeitpunkt für Alle Baumarten im Staatswald

Thema: v-d-a-y-Alle-BA-stw-kreis415

BWI	1987		2002		2012		2022	
Durchmesserklasse	Wert	Fehler	Wert	Fehler	Wert	Fehler	Wert	Fehler
7-9.9	26.35	8.30	16.86	6.21	15.73	6.64	17.07	6.39
10-19.9	333.62	96.98	299.43	86.26	245.04	65.92	248.40	69.25
20-29.9	463.98	120.42	520.67	143.51	501.81	139.91	376.01	98.42
30-39.9	542.78	140.87	468.81	118.90	544.62	141.77	635.29	173.02
40-49.9	317.30	90.37	400.79	116.62	535.26	133.92	548.28	140.50
50-59.9	132.26	50.86	207.36	64.02	223.38	81.49	376.88	114.72
>=60	42.55	23.70	114.58	47.88	79.40	41.47	184.83	75.25
Alle DKl	1858.83	407.68	2028.51	450.89	2145.24	474.21	2386.77	511.43

Tabelle 1.63: Vorrat [$10^6 m^3$] nach Durchmesserklasse und Inventurzeitpunkt für Alle Baumarten im Körperschaftswald

Thema: v-d-a-y-Alle-BA-kw-kreis415

BWI	1987		2002		2012		2022	
Durchmesserklasse	Wert	Fehler	Wert	Fehler	Wert	Fehler	Wert	Fehler
7-9.9	0.08	0.01	0.04	0.01	0.04	0.01	0.06	0.01
10-19.9	0.88	0.13	0.64	0.09	0.40	0.07	0.39	0.08
20-29.9	1.73	0.25	1.53	0.22	1.32	0.20	0.97	0.15
30-39.9	1.81	0.26	1.94	0.29	1.85	0.28	1.64	0.24
40-49.9	1.31	0.23	1.63	0.25	1.90	0.27	1.96	0.27
50-59.9	0.66	0.14	0.88	0.17	1.24	0.20	1.45	0.22
>=60	0.39	0.11	0.58	0.15	0.90	0.20	1.21	0.23
Alle DKl	6.86	0.83	7.24	0.88	7.65	0.92	7.68	0.92

Tabelle 1.64: Vorrat [$10^3 m^3$] nach Durchmesserklasse und Inventurzeitpunkt für Alle Baumarten im Privatwald

Thema: v-d-a-y-Alle-BA-pw-kreis415

BWI	1987		2002		2012		2022	
Durchmesserklasse	Wert	Fehler	Wert	Fehler	Wert	Fehler	Wert	Fehler
7-9.9	17.20	8.50	14.64	7.15	6.02	3.21	19.00	8.55
10-19.9	264.80	80.85	264.51	70.27	209.60	72.69	162.01	55.27
20-29.9	315.31	89.34	521.62	123.90	566.59	143.98	495.83	126.46
30-39.9	321.38	94.92	572.81	134.51	568.06	129.42	614.04	154.96
40-49.9	156.79	56.74	482.27	120.88	426.07	103.99	569.73	133.00
50-59.9	0.00		111.21	38.51	213.42	59.98	396.74	110.74
>=60	35.92	21.06	24.83	13.03	83.44	31.24	137.67	45.13
Alle DKl	1111.42	258.58	1991.89	393.50	2073.21	414.82	2395.00	465.16

1.3 Rohstoffquelle Wald

1.3.5.2 Fichte

Abbildung 1.30 und Tabelle 1.65 zeigen die Entwicklung der Vörrate je Durchmesserklasse im Gesamtwald, Tabelle 1.66 zeigt die Entwicklung im

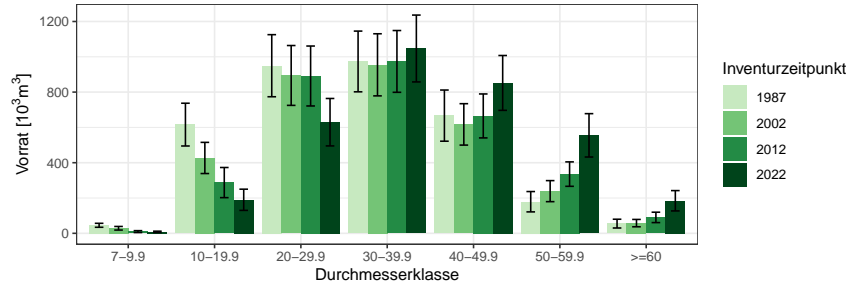


Abbildung 1.30: Vorrat [10³m³] nach Durchmesserklasse und Inventurzeitpunkt für Fichte

Thema: v-d-a-y-FI-gw-kreis415

Tabelle 1.65: Vorrat [10³m³] nach Durchmesserklasse und Inventurzeitpunkt für Fichte im Gesamtwald

Thema: v-d-a-y-FI-gw-kreis415

BWI	1987		2002		2012		2022	
	Wert	Fehler	Wert	Fehler	Wert	Fehler	Wert	Fehler
Durchmesserklasse								
7-9.9	45.55	11.21	28.70	10.20	9.78	5.35	8.30	3.79
10-19.9	615.85	121.11	426.92	88.32	287.48	85.37	190.04	60.02
20-29.9	949.52	175.89	894.34	169.54	891.22	169.75	629.51	134.37
30-39.9	973.56	172.03	954.55	175.93	973.81	174.99	1047.00	189.33
40-49.9	666.74	144.92	617.09	117.28	665.00	124.48	851.99	155.29
50-59.9	179.05	57.56	238.98	59.64	335.53	69.23	555.08	122.81
>=60	55.03	24.85	57.87	20.81	90.25	29.42	184.47	57.62
Alle DKl	3485.30	504.78	3218.44	474.02	3253.07	470.58	3466.39	494.82

Staatswald, Tabelle 1.67 zeigt die Entwicklung im Körperschaftswald und Tabelle 1.68 zeigt die Entwicklung im Privatwald.

1.3.5 Vorratsstruktur: die Vorratsverteilung nach Stärkeklassen

Tabelle 1.66: Vorrat [$10^3 m^3$] nach Durchmesserklasse und Inventurzeitpunkt für Fichte im Staatswald

Thema: v-d-a-y-FI-stw-kreis415

BWI	1987		2002		2012		2022	
Durchmesserklasse	Wert	Fehler	Wert	Fehler	Wert	Fehler	Wert	Fehler
7-9.9	6.78	4.88	2.48	1.81	0.74	0.74	1.78	1.78
10-19.9	80.00	34.67	66.08	36.78	42.83	23.16	30.04	16.17
20-29.9	197.61	64.90	109.63	42.41	102.78	55.53	61.20	24.94
30-39.9	263.58	76.51	142.13	45.43	127.75	44.33	133.19	60.53
40-49.9	163.44	57.37	155.17	51.71	132.40	46.08	137.71	48.21
50-59.9	39.64	25.37	80.47	34.07	78.43	36.69	102.44	55.12
>=60	4.43	4.43	21.62	13.86	10.87	7.70	50.59	29.05
Alle DKl	755.49	208.48	577.57	166.18	495.80	150.10	516.94	144.29

Tabelle 1.67: Vorrat [$10^3 m^3$] nach Durchmesserklasse und Inventurzeitpunkt für Fichte im Körperschaftswald

Thema: v-d-a-y-FI-kw-kreis415

BWI	1987		2002		2012		2022	
Durchmesserklasse	Wert	Fehler	Wert	Fehler	Wert	Fehler	Wert	Fehler
7-9.9	23.87	6.38	12.48	6.61	6.15	4.17	1.26	1.26
10-19.9	308.70	76.96	148.92	40.32	110.46	47.52	89.12	40.05
20-29.9	532.82	119.12	405.37	102.42	385.32	103.20	252.61	74.56
30-39.9	533.55	137.75	471.96	127.92	532.36	134.10	532.47	132.87
40-49.9	411.15	125.77	272.79	67.33	393.28	101.49	427.87	102.65
50-59.9	126.77	51.16	104.02	41.64	181.65	49.83	261.47	71.98
>=60	50.61	24.45	36.25	15.54	69.45	26.61	97.26	42.79
Alle DKl	1987.46	378.28	1451.78	286.40	1678.67	332.63	1662.05	327.55

Tabelle 1.68: Vorrat [$10^3 m^3$] nach Durchmesserklasse und Inventurzeitpunkt für Fichte im Privatwald

Thema: v-d-a-y-FI-pw-kreis415

BWI	1987		2002		2012		2022	
Durchmesserklasse	Wert	Fehler	Wert	Fehler	Wert	Fehler	Wert	Fehler
7-9.9	13.69	7.63	13.73	7.09	2.90	2.32	5.26	3.09
10-19.9	202.00	72.10	197.18	65.63	130.80	66.22	70.88	40.82
20-29.9	114.88	56.25	302.67	95.57	357.75	118.43	299.80	107.24
30-39.9	124.35	55.75	249.00	83.76	203.73	67.50	316.55	106.75
40-49.9	64.99	39.94	165.63	74.03	104.66	47.43	185.96	72.63
50-59.9	0.00		49.32	25.30	55.51	28.76	148.87	77.73
>=60	7.60	5.38	0.00		9.92	9.92	27.49	23.76
Alle DKl	527.51	161.98	977.53	268.84	865.27	244.23	1054.81	285.68

1.3 Rohstoffquelle Wald

1.3.5.3 sonst. Nadelholz

Abbildung 1.31 und Tabelle 1.69 zeigen die Entwicklung der Vörrate je Durchmesserklasse im Gesamtwald, Tabelle 1.70 zeigt die Entwicklung im

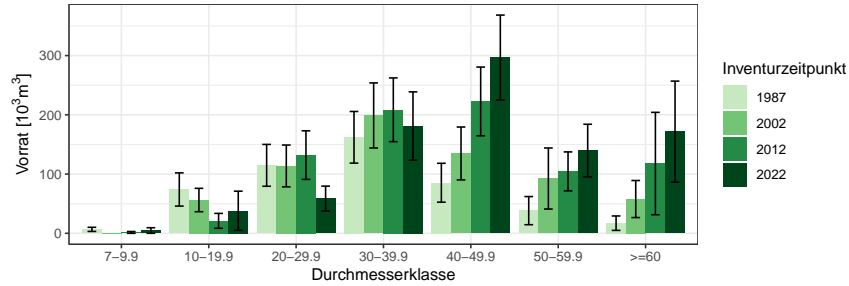


Abbildung 1.31: Vorrat [10^3m^3] nach Durchmesserklasse und Inventurzeitpunkt für sonst. Nadelholz

Thema: v-d-a-y-SN-gw-kreis415

Tabelle 1.69: Vorrat [10^3m^3] nach Durchmesserklasse und Inventurzeitpunkt für sonst. Nadelholz im Gesamtwald

Thema: v-d-a-y-SN-gw-kreis415

BWI	1987		2002		2012		2022	
	Wert	Fehler	Wert	Fehler	Wert	Fehler	Wert	Fehler
7-9.9	6.70	3.48	0.00		1.54	1.54	4.73	4.73
10-19.9	74.01	28.02	56.21	19.75	21.08	12.57	38.13	33.02
20-29.9	114.76	35.31	113.72	35.27	132.03	41.00	58.60	21.04
30-39.9	162.08	43.58	198.96	54.93	208.54	53.79	181.18	57.59
40-49.9	85.41	32.82	134.83	44.62	222.63	57.99	296.71	71.67
50-59.9	38.30	23.77	92.52	51.52	104.54	32.89	139.78	44.33
>=60	17.13	12.17	57.86	31.28	117.82	86.38	171.68	85.22
Alle DKl	498.38	114.72	654.09	145.12	808.17	173.41	890.80	179.49

Staatw Wald, Tabelle 1.71 zeigt die Entwicklung im Körperschaftswald und Tabelle 1.72 zeigt die Entwicklung im Privatwald.

1.3.5 Vorratsstruktur: die Vorratsverteilung nach Stärkeklassen

Tabelle 1.70: Vorrat [$10^3 m^3$] nach Durchmesserklasse und Inventurzeitpunkt für sonst. Nadelholz im Staatswald

Thema: v-d-a-y-SN-stw-kreis415

BWI	1987		2002		2012		2022	
Durchmesserklasse	Wert	Fehler	Wert	Fehler	Wert	Fehler	Wert	Fehler
7-9.9	1.20	0.71	0.00		1.54	1.54	0.00	
10-19.9	28.59	21.91	19.71	10.59	0.00		2.02	2.02
20-29.9	14.74	7.47	37.73	25.06	47.39	24.60	26.04	12.73
30-39.9	34.56	17.78	29.49	13.59	39.25	19.09	42.61	22.45
40-49.9	12.95	9.22	30.54	15.98	40.37	19.42	57.96	30.67
50-59.9	5.10	5.10	15.09	11.14	50.52	24.87	46.27	20.44
>=60	0.00		19.20	19.20	9.52	6.74	45.31	33.20
Alle DKl	97.15	40.78	151.76	54.73	188.59	59.66	220.21	72.68

Tabelle 1.71: Vorrat [$10^3 m^3$] nach Durchmesserklasse und Inventurzeitpunkt für sonst. Nadelholz im Körperschaftswald

Thema: v-d-a-y-SN-kw-kreis415

BWI	1987		2002		2012		2022	
Durchmesserklasse	Wert	Fehler	Wert	Fehler	Wert	Fehler	Wert	Fehler
7-9.9	4.79	3.34	0.00		0.00		0.00	
10-19.9	26.73	10.67	29.59	15.17	3.48	3.48	10.99	10.99
20-29.9	85.25	32.92	60.58	23.42	50.71	22.33	11.27	6.56
30-39.9	93.03	32.48	133.16	47.76	132.58	45.02	87.68	30.32
40-49.9	65.81	31.15	71.83	32.68	141.67	45.19	162.45	51.26
50-59.9	30.14	23.01	67.60	49.81	45.26	20.63	88.38	39.01
>=60	17.13	12.17	35.44	24.49	99.08	85.62	99.20	76.56
Alle DKl	322.88	96.29	398.20	123.74	472.79	145.93	459.97	135.36

Tabelle 1.72: Vorrat [$10^3 m^3$] nach Durchmesserklasse und Inventurzeitpunkt für sonst. Nadelholz im Privatwald

Thema: v-d-a-y-SN-pw-kreis415

BWI	1987		2002		2012		2022	
Durchmesserklasse	Wert	Fehler	Wert	Fehler	Wert	Fehler	Wert	Fehler
7-9.9	0.70	0.70	0.00		0.00		4.73	4.73
10-19.9	18.69	13.83	6.91	6.91	17.60	12.08	25.12	22.05
20-29.9	14.77	10.37	15.42	8.28	33.92	24.06	21.30	15.43
30-39.9	34.49	20.76	36.31	23.53	36.72	22.45	50.88	43.54
40-49.9	6.65	4.71	32.46	25.87	40.60	30.77	71.44	39.38
50-59.9	0.00		9.83	7.10	8.75	6.20	0.00	
>=60	3.05	3.05	3.21	3.21	9.21	9.21	27.18	17.37
Alle DKl	78.34	40.86	104.13	52.72	146.79	67.60	200.64	83.50

1.3 Rohstoffquelle Wald

1.3.5.4 Buche

Abbildung 1.32 und Tabelle 1.73 zeigen die Entwicklung der Vörrate je Durchmesserklasse im Gesamtwald, Tabelle 1.74 zeigt die Entwicklung im

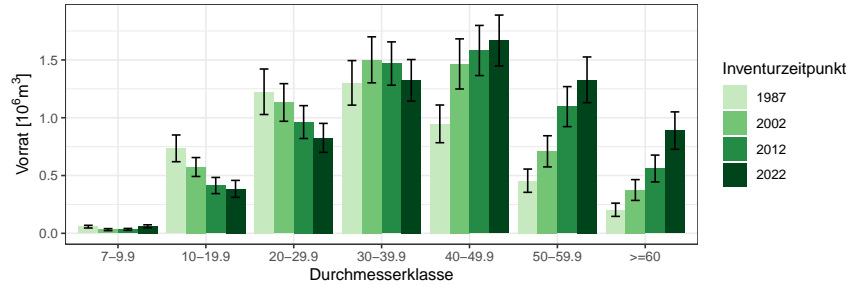


Abbildung 1.32: Vorrat [10⁶m³] nach Durchmesserklasse und Inventurzeitpunkt für Buche

Thema: v-d-a-y-BU-gw-kreis415

Tabelle 1.73: Vorrat [10⁶m³] nach Durchmesserklasse und Inventurzeitpunkt für Buche im Gesamtwald

Thema: v-d-a-y-BU-gw-kreis415

BWI	1987		2002		2012		2022	
	Wert	Fehler	Wert	Fehler	Wert	Fehler	Wert	Fehler
Durchmesserklasse								
7-9.9	0.06	0.01	0.03	0.01	0.03	0.01	0.06	0.01
10-19.9	0.74	0.12	0.57	0.08	0.41	0.07	0.38	0.07
20-29.9	1.22	0.20	1.13	0.16	0.96	0.14	0.83	0.13
30-39.9	1.30	0.19	1.50	0.20	1.47	0.19	1.32	0.18
40-49.9	0.95	0.16	1.47	0.22	1.58	0.22	1.67	0.22
50-59.9	0.46	0.10	0.71	0.13	1.10	0.17	1.33	0.20
>=60	0.20	0.06	0.37	0.09	0.56	0.12	0.89	0.16
Alle DK1	4.93	0.59	5.79	0.63	6.12	0.65	6.48	0.69

Staatwald, Tabelle 1.75 zeigt die Entwicklung im Körperschaftswald und Tabelle 1.76 zeigt die Entwicklung im Privatwald.

1.3.5 Vorratsstruktur: die Vorratsverteilung nach Stärkeklassen

Tabelle 1.74: Vorrat [$10^3 m^3$] nach Durchmesserklasse und Inventurzeitpunkt für Buche im Staatswald

Thema: v-d-a-y-BU-stw-kreis415

BWI	1987		2002		2012		2022	
Durchmesserklasse	Wert	Fehler	Wert	Fehler	Wert	Fehler	Wert	Fehler
7-9.9	17.62	5.80	9.59	4.53	7.84	4.28	12.80	4.65
10-19.9	215.07	66.99	182.29	52.75	156.84	51.39	141.44	52.85
20-29.9	189.11	65.64	291.66	87.66	288.07	83.34	251.16	76.59
30-39.9	180.32	63.53	216.61	62.33	312.05	90.38	393.44	106.42
40-49.9	129.94	50.57	169.81	63.31	263.46	80.25	275.94	87.07
50-59.9	79.19	40.31	93.38	42.29	74.81	38.87	174.89	62.37
>=60	38.12	23.28	54.76	32.55	31.08	24.38	54.56	34.49
Alle DKl	849.38	223.43	1018.10	228.47	1134.16	262.42	1304.23	296.99

Tabelle 1.75: Vorrat [$10^3 m^3$] nach Durchmesserklasse und Inventurzeitpunkt für Buche im Körperschaftswald

Thema: v-d-a-y-BU-kw-kreis415

BWI	1987		2002		2012		2022	
Durchmesserklasse	Wert	Fehler	Wert	Fehler	Wert	Fehler	Wert	Fehler
7-9.9	35.64	9.61	19.91	7.28	23.01	6.83	37.50	10.07
10-19.9	406.86	80.05	306.83	56.60	182.64	39.87	176.78	40.97
20-29.9	677.33	117.81	612.68	114.15	485.60	100.80	417.09	88.74
30-39.9	876.47	165.05	904.35	158.57	777.78	127.17	664.67	117.32
40-49.9	635.79	138.66	970.88	188.91	980.05	176.49	1030.52	171.76
50-59.9	313.02	87.89	492.05	119.54	768.97	150.73	861.65	167.39
>=60	140.12	49.16	240.65	76.43	391.10	101.14	640.59	143.40
Alle DKl	3085.23	449.57	3547.34	505.36	3609.15	499.55	3828.80	539.33

Tabelle 1.76: Vorrat [$10^3 m^3$] nach Durchmesserklasse und Inventurzeitpunkt für Buche im Privatwald

Thema: v-d-a-y-BU-pw-kreis415

BWI	1987		2002		2012		2022	
Durchmesserklasse	Wert	Fehler	Wert	Fehler	Wert	Fehler	Wert	Fehler
7-9.9	2.82	2.65	0.91	0.91	3.12	2.22	9.01	6.42
10-19.9	35.35	15.45	57.80	22.37	54.94	23.47	53.25	28.25
20-29.9	155.31	58.15	173.34	65.27	159.59	49.79	143.34	43.36
30-39.9	119.71	46.01	230.27	65.53	266.89	77.96	216.81	69.24
40-49.9	67.95	33.63	232.21	72.61	207.56	63.78	233.13	69.29
50-59.9	0.00		44.17	21.85	140.53	45.27	194.33	53.90
>=60	25.28	20.14	12.89	9.12	49.44	22.43	74.00	27.51
Alle DKl	406.42	126.23	751.59	186.64	882.07	210.00	923.87	211.44

1.3 Rohstoffquelle Wald

1.3.5.5 sonst. Hartholz

Abbildung 1.33 und Tabelle 1.77 zeigen die Entwicklung der Vörrate je Durchmesserklasse im Gesamtwald, Tabelle 1.78 zeigt die Entwicklung im

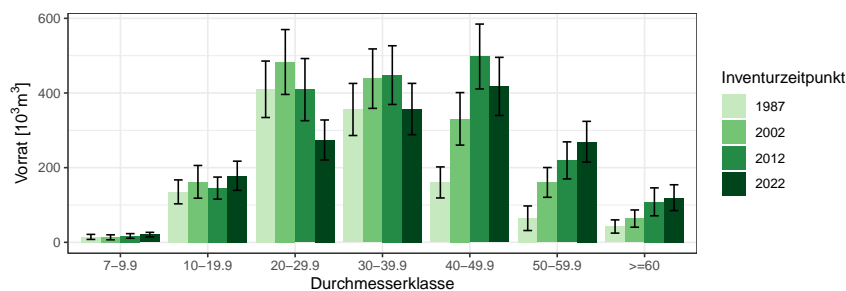


Abbildung 1.33: Vorrat [10³m³] nach Durchmesserklasse und Inventurzeitpunkt für sonst. Hartholz

Thema: v-d-a-y-ALH-gw-kreis415

Tabelle 1.77: Vorrat [10³m³] nach Durchmesserklasse und Inventurzeitpunkt für sonst. Hartholz im Gesamtwald

Thema: v-d-a-y-ALH-gw-kreis415

BWI	1987		2002		2012		2022	
	Wert	Fehler	Wert	Fehler	Wert	Fehler	Wert	Fehler
Durchmesserklasse								
7-9.9	14.53	6.76	13.44	6.69	17.11	6.21	20.69	6.04
10-19.9	135.16	32.05	162.05	43.83	145.24	29.51	178.28	39.10
20-29.9	409.94	75.59	483.01	86.89	409.01	83.26	274.14	53.58
30-39.9	355.87	69.75	438.41	79.61	447.92	78.61	357.04	68.68
40-49.9	160.44	41.57	330.75	70.34	497.71	86.90	417.66	77.84
50-59.9	64.48	32.90	160.48	39.85	219.46	49.65	269.39	54.66
>=60	42.41	17.76	63.57	23.10	108.44	37.40	119.57	34.66
Alle DKl	1182.83	187.02	1651.71	251.47	1844.90	252.95	1636.76	222.93

Staatwald, Tabelle 1.79 zeigt die Entwicklung im Körperschaftswald und Tabelle 1.80 zeigt die Entwicklung im Privatwald.

1.3.5 Vorratsstruktur: die Vorratsverteilung nach Stärkeklassen

Tabelle 1.78: Vorrat [$10^3 m^3$] nach Durchmesserklasse und Inventurzeitpunkt für sonst. Hartholz im Staatswald

Thema: v-d-a-y-ALH-stw-kreis415

BWI	1987		2002		2012		2022	
Durchmesserklasse	Wert	Fehler	Wert	Fehler	Wert	Fehler	Wert	Fehler
7-9.9	0.74	0.59	4.79	3.39	5.61	3.96	1.04	1.04
10-19.9	9.95	5.86	18.86	7.27	45.37	16.44	66.73	25.02
20-29.9	40.76	17.73	58.31	25.97	49.37	21.32	31.03	13.81
30-39.9	59.74	31.99	51.41	21.74	54.76	29.43	52.19	27.15
40-49.9	5.64	5.64	45.27	29.80	87.88	40.47	43.29	19.22
50-59.9	0.00		12.33	8.75	19.62	15.18	47.95	20.53
>=60	0.00		8.02	8.02	16.60	11.75	15.73	11.13
Alle DKl	116.83	44.63	198.99	71.11	279.20	92.14	257.96	77.80

Tabelle 1.79: Vorrat [$10^3 m^3$] nach Durchmesserklasse und Inventurzeitpunkt für sonst. Hartholz im Körperschaftswald

Thema: v-d-a-y-ALH-kw-kreis415

BWI	1987		2002		2012		2022	
Durchmesserklasse	Wert	Fehler	Wert	Fehler	Wert	Fehler	Wert	Fehler
7-9.9	13.79	6.74	8.65	5.76	11.50	4.78	19.65	5.95
10-19.9	120.72	31.35	143.18	43.23	91.50	23.79	100.52	29.04
20-29.9	338.36	71.74	384.87	80.44	324.41	77.38	211.72	49.88
30-39.9	253.30	58.18	334.09	73.19	340.62	70.38	279.75	61.25
40-49.9	137.60	39.97	233.51	59.89	336.57	69.57	288.99	66.36
50-59.9	64.48	32.90	140.25	38.08	197.18	47.21	172.96	46.62
>=60	42.41	17.76	46.82	19.82	76.97	33.91	94.83	31.57
Alle DKl	970.67	176.26	1291.37	233.85	1378.74	228.07	1168.41	199.72

Tabelle 1.80: Vorrat [$10^3 m^3$] nach Durchmesserklasse und Inventurzeitpunkt für sonst. Hartholz im Privatwald

Thema: v-d-a-y-ALH-pw-kreis415

BWI	1987		2002		2012		2022	
Durchmesserklasse	Wert	Fehler	Wert	Fehler	Wert	Fehler	Wert	Fehler
7-9.9	0.00		0.00		0.00		0.00	
10-19.9	2.09	2.09	0.00		4.84	4.84	11.04	6.75
20-29.9	25.83	15.34	24.92	13.81	15.33	8.05	31.39	13.99
30-39.9	42.83	21.53	42.48	20.19	44.06	17.25	25.10	15.29
40-49.9	17.20	9.97	51.97	21.86	73.26	32.18	74.85	34.42
50-59.9	0.00		7.90	7.90	2.67	2.67	48.48	19.92
>=60	0.00		8.74	8.74	14.87	10.55	9.00	9.00
Alle DKl	87.95	41.71	136.00	52.16	155.03	49.07	199.86	57.68

1.3 Rohstoffquelle Wald

1.3.5.6 sonst. Laubholz

Abbildung 1.34 und Tabelle 1.81 zeigen die Entwicklung der Vörrate je Durchmesserklasse im Gesamtwald, Tabelle 1.82 zeigt die Entwicklung im

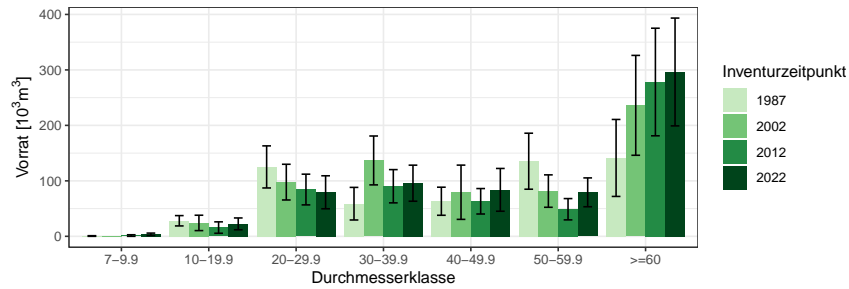


Abbildung 1.34: Vorrat [10³m³] nach Durchmesserklasse und Inventurzeitpunkt für sonst. Laubholz

Thema: v-d-a-y-SL-gw-kreis415

Tabelle 1.81: Vorrat [10³m³] nach Durchmesserklasse und Inventurzeitpunkt für sonst. Laubholz im Gesamtwald

Thema: v-d-a-y-SL-gw-kreis415

BWI	1987		2002		2012		2022	
	Wert	Fehler	Wert	Fehler	Wert	Fehler	Wert	Fehler
7-9.9	0.57	0.57	0.00		1.41	1.41	3.65	2.16
10-19.9	28.06	9.31	24.18	13.86	15.82	10.27	22.46	10.65
20-29.9	125.14	37.93	97.71	32.19	84.36	27.68	79.39	29.74
30-39.9	58.84	29.39	136.79	44.06	90.30	29.96	95.78	32.49
40-49.9	63.27	25.30	79.46	48.91	63.18	22.94	83.79	38.55
50-59.9	135.41	50.47	81.58	29.22	48.84	19.20	79.32	26.02
>=60	141.31	69.38	236.15	90.02	278.18	96.98	296.27	97.18
Alle DKl	552.59	135.57	655.87	160.33	582.09	137.89	660.66	150.08

Staatwald, Tabelle 1.83 zeigt die Entwicklung im Körperschaftswald und Tabelle 1.84 zeigt die Entwicklung im Privatwald.

1.3.5 Vorratsstruktur: die Vorratsverteilung nach Stärkeklassen

Tabelle 1.82: Vorrat [$10^3 m^3$] nach Durchmesserklasse und Inventurzeitpunkt für sonst. Laubholz im Staatswald

Thema: v-d-a-y-SL-stw-kreis415

BWI	1987		2002		2012		2022	
Durchmesserklasse	Wert	Fehler	Wert	Fehler	Wert	Fehler	Wert	Fehler
7-9.9	0.00		0.00		0.00		1.45	1.45
10-19.9	0.00		12.48	12.48	0.00		8.17	8.17
20-29.9	21.76	21.76	23.35	23.35	14.20	14.20	6.58	4.66
30-39.9	4.58	4.58	29.18	24.72	10.81	10.81	13.85	13.85
40-49.9	5.33	5.33	0.00		11.16	11.16	33.38	33.38
50-59.9	8.33	5.93	6.10	6.10	0.00		5.34	5.34
>=60	0.00		10.99	7.78	11.33	8.14	18.65	13.84
Alle DKl	39.99	27.59	82.10	66.00	47.49	41.32	87.42	66.04

Tabelle 1.83: Vorrat [$10^3 m^3$] nach Durchmesserklasse und Inventurzeitpunkt für sonst. Laubholz im Körperschaftswald

Thema: v-d-a-y-SL-kw-kreis415

BWI	1987		2002		2012		2022	
Durchmesserklasse	Wert	Fehler	Wert	Fehler	Wert	Fehler	Wert	Fehler
7-9.9	0.57	0.57	0.00		1.41	1.41	2.20	1.60
10-19.9	18.53	7.76	9.08	5.42	14.39	10.17	12.57	6.61
20-29.9	98.85	30.75	69.10	21.53	70.16	23.77	72.81	29.37
30-39.9	54.26	29.03	92.86	33.37	62.84	25.59	77.24	29.02
40-49.9	57.94	24.74	79.46	48.91	52.02	20.04	46.08	18.81
50-59.9	127.09	50.12	75.48	28.58	42.88	18.25	68.91	24.96
>=60	141.31	69.38	225.16	89.69	266.85	96.64	277.62	96.19
Alle DKl	498.55	132.58	551.14	145.30	510.55	130.84	557.42	134.35

Tabelle 1.84: Vorrat [$10^3 m^3$] nach Durchmesserklasse und Inventurzeitpunkt für sonst. Laubholz im Privatwald

Thema: v-d-a-y-SL-pw-kreis415

BWI	1987		2002		2012		2022	
Durchmesserklasse	Wert	Fehler	Wert	Fehler	Wert	Fehler	Wert	Fehler
7-9.9	0.00		0.00		0.00		0.00	
10-19.9	6.67	4.29	2.62	2.62	1.43	1.43	1.72	1.72
20-29.9	4.53	4.53	5.27	5.27	0.00		0.00	
30-39.9	0.00		14.75	14.75	16.66	11.26	4.69	4.69
40-49.9	0.00		0.00		0.00		4.34	4.34
50-59.9	0.00		0.00		5.96	5.96	5.07	5.07
>=60	0.00		0.00		0.00		0.00	
Alle DKl	11.20	6.23	22.64	15.88	24.05	13.07	15.81	9.25

1.3 Rohstoffquelle Wald

1.3.6 Zuwachs, Abgang und Nutzung

1.3.6.1 Zuwachs und Abgang je Hektar und Jahr nach Eigentumsarten

Abbildung 1.35 und Tabelle 1.85 zeigen Zuwachs und Abgang pro Hektar und Jahr über alle Baumarten nach Eigentumsarten, Tabelle 1.86 zeigt Zuwachs

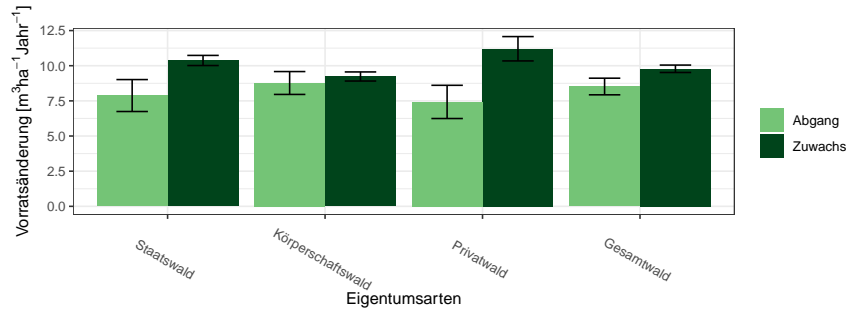


Abbildung 1.35: Zuwachs und Abgang [$m^3ha^{-1}Jahr^{-1}$] aller Baumarten in der Inventurperiode 2012 – 2022 nach Eigentumsarten

Thema: i-r-A-o-A-34-kreis415

Tabelle 1.85: Zuwachs und Abgang [$m^3ha^{-1}Jahr^{-1}$] aller Baumarten in der Inventurperiode 2012 – 2022 nach Eigentumsarten

Thema: i-r-A-o-A-34-kreis415

Eigentumsarten	Zuwachs		Abgang	
	Wert	Fehler	Wert	Fehler
Staatswald	10.37	0.36	7.88	1.14
Körperschaftswald	9.23	0.32	8.77	0.81
Privatwald	11.21	0.87	7.43	1.18
Gesamtwald	9.78	0.26	8.52	0.59

und Abgang der Fichte, Tabelle 1.87 zeigt Zuwachs und Abgang der sonst. Nadelholz, Tabelle 1.88 zeigt Zuwachs und Abgang der Buche, Tabelle 1.89 zeigt Zuwachs und Abgang der sonst. Hartholz, Tabelle 1.90 zeigt Zuwachs und Abgang der sonst. Laubholz und Tabelle 1.91 zeigt Zuwachs und Abgang der Alle Baumarten.

1.3.6 Zuwachs, Abgang und Nutzung

Tabelle 1.86: Zuwachs und Abgang [$m^3ha^{-1}Jahr^{-1}$] der Fichte in der Inventurperiode 2012 – 2022 nach Eigentumsarten

Thema: i-r-A-o-FI-34-kreis415

Eigentumsarten	Zuwachs		Abgang	
	Wert	Fehler	Wert	Fehler
Staatswald	12.56	0.89	11.36	2.53
Körperschaftswald	13.22	0.88	12.60	2.46
Privatwald	13.79	1.54	9.21	2.27
Gesamtwald	13.35	0.64	11.58	1.45

Tabelle 1.87: Zuwachs und Abgang [$m^3ha^{-1}Jahr^{-1}$] der sonst. Nadelholz in der Inventurperiode 2012 – 2022 nach Eigentumsarten

Thema: i-r-A-o-SN-34-kreis415

Eigentumsarten	Zuwachs		Abgang	
	Wert	Fehler	Wert	Fehler
Staatswald	9.64	1.68	4.48	1.79
Körperschaftswald	8.81	1.39	8.97	2.56
Privatwald	10.49	3.28	3.21	2.89
Gesamtwald	9.53	1.18	6.44	1.63

Tabelle 1.88: Zuwachs und Abgang [$m^3ha^{-1}Jahr^{-1}$] der Buche in der Inventurperiode 2012 – 2022 nach Eigentumsarten

Thema: i-r-A-o-BU-34-kreis415

Eigentumsarten	Zuwachs		Abgang	
	Wert	Fehler	Wert	Fehler
Staatswald	10.34	0.51	6.66	1.23
Körperschaftswald	8.80	0.38	6.48	0.90
Privatwald	9.94	0.82	7.98	1.54
Gesamtwald	9.20	0.29	6.90	0.68

Tabelle 1.89: Zuwachs und Abgang [$m^3ha^{-1}Jahr^{-1}$] der sonst. Hartholz in der Inventurperiode 2012 – 2022 nach Eigentumsarten

Thema: i-r-A-o-ALH-34-kreis415

Eigentumsarten	Zuwachs		Abgang	
	Wert	Fehler	Wert	Fehler
Staatswald	8.34	1.38	10.59	2.92
Körperschaftswald	7.92	0.45	12.04	1.71
Privatwald	7.49	1.32	2.09	1.37
Gesamtwald	7.86	0.43	10.91	1.41

1.3 Rohstoffquelle Wald

Tabelle 1.90: Zuwachs und Abgang [$m^3 ha^{-1} Jahr^{-1}$] der sonst. Laubholz in der Inventurperiode 2012 – 2022 nach Eigentumsarten

Thema: i-r-A-o-SL-34-kreis415

Eigentumsarten	Zuwachs		Abgang	
	Wert	Fehler	Wert	Fehler
Staatswald	9.43	1.23	4.96	2.93
Körperschaftswald	6.34	0.66	4.45	1.02
Privatwald	3.63	1.47	8.79	7.89
Gesamtwald	6.66	0.65	4.75	1.01

Tabelle 1.91: Zuwachs und Abgang [$m^3 ha^{-1} Jahr^{-1}$] der Alle Baumarten in der Inventurperiode 2012 – 2022 nach Eigentumsarten

Thema: i-r-A-o-Alle-BA-34-kreis415

Eigentumsarten	Zuwachs		Abgang	
	Wert	Fehler	Wert	Fehler
Staatswald	10.37	0.36	7.88	1.14
Körperschaftswald	9.23	0.32	8.77	0.81
Privatwald	11.21	0.87	7.43	1.18
Gesamtwald	9.78	0.26	8.52	0.59

1.3.6.2 Entwicklung des Zuwachses und des Abgangs je Hektar und Jahr nach Baumartengruppen

Abbildung 1.36 und Tabelle 1.92 zeigen die Entwicklung des Zuwachses,

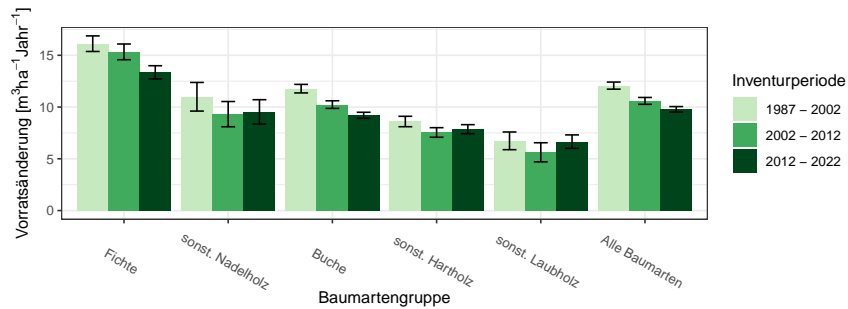


Abbildung 1.36: Zuwachs [$m^3ha^{-1}Jahr^{-1}$] nach Baumartengruppe und Inventurperiode

Thema: i-r-g-y-kreis415

Tabelle 1.92: Zuwachs [$m^3ha^{-1}Jahr^{-1}$] nach Baumartengruppe und Inventurperiode

Thema: i-r-g-y-kreis415

Inventurperiode	1987 - 2002		2002 - 2012		2012 - 2022	
	Wert	Fehler	Wert	Fehler	Wert	Fehler
Baumartengruppe						
Fichte	16.12	0.75	15.33	0.76	13.35	0.64
sonst. Nadelholz	10.99	1.38	9.32	1.22	9.53	1.18
Buche	11.78	0.41	10.24	0.37	9.20	0.29
sonst. Hartholz	8.60	0.50	7.54	0.46	7.86	0.43
sonst. Laubholz	6.74	0.85	5.63	0.92	6.66	0.65
Alle Baumarten	12.07	0.34	10.59	0.33	9.78	0.26

Abbildung 1.37 und Tabelle 1.93 die die Entwicklung des Abgangs in den unterschiedlichen Inventurperioden.

1.3 Rohstoffquelle Wald

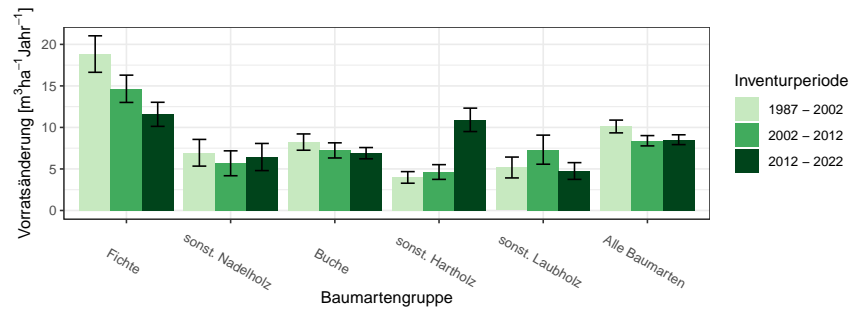


Abbildung 1.37: Abgang [$m^3 ha^{-1} Jahr^{-1}$] nach Baumartengruppe und Inventurperiode

Thema: i-r-l-y-kreis415

Tabelle 1.93: Abgang [$m^3 ha^{-1} Jahr^{-1}$] nach Baumartengruppe und Inventurperiode

Thema: i-r-l-y-kreis415

Inventurperiode	1987 - 2002		2002 - 2012		2012 - 2022	
	Wert	Fehler	Wert	Fehler	Wert	Fehler
Baumartengruppe						
Fichte	18.83	2.20	14.65	1.64	11.58	1.45
sonst. Nadelholz	6.95	1.61	5.68	1.50	6.44	1.63
Buche	8.24	0.98	7.23	0.91	6.90	0.68
sonst. Hartholz	3.98	0.70	4.63	0.89	10.91	1.41
sonst. Laubholz	5.18	1.26	7.32	1.75	4.75	1.01
Alle Baumarten	10.11	0.77	8.40	0.62	8.52	0.59

1.3.6 Zuwachs, Abgang und Nutzung

Abbildung 1.38 und Tabelle 1.94 zeigen Zuwachs und Abgang pro Hektar und Jahr nach Baumartengruppen in der Inventurperiode 1987 – 2002,

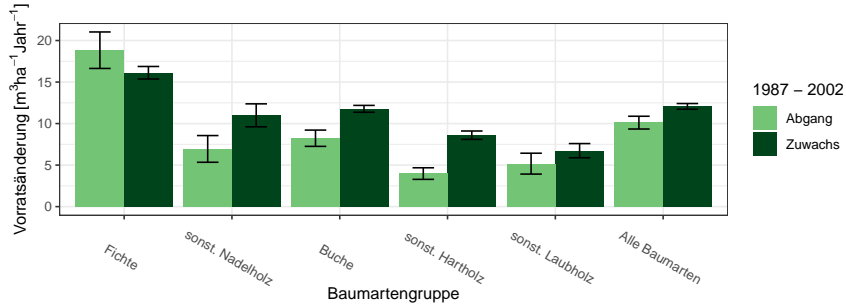


Abbildung 1.38: Zuwachs und Abgang [$m^3 ha^{-1} Jahr^{-1}$] in der Inventurperiode 1987 – 2002

Thema: i-r-a-A-gw-12-kreis415

Tabelle 1.94: Zuwachs und Abgang [$m^3 ha^{-1} Jahr^{-1}$] in der Inventurperiode 1987 – 2002

Thema: i-r-a-A-gw-12-kreis415

Baumartengruppe	Zuwachs		Abgang	
	Wert	Fehler	Wert	Fehler
Fichte	16.12	0.75	18.83	2.20
sonst. Nadelholz	10.99	1.38	6.95	1.61
Buche	11.78	0.41	8.24	0.98
sonst. Hartholz	8.60	0.50	3.98	0.70
sonst. Laubholz	6.74	0.85	5.18	1.26
Alle Baumarten	12.07	0.34	10.11	0.77

Abbildung 1.39 und Tabelle 1.95 zeigen Zuwachs und Abgang pro Hektar und Jahr nach Baumartengruppen in der Inventurperiode 2002 – 2012 und
Abbildung 1.40 und Tabelle 1.96 zeigen Zuwachs und Abgang pro Hektar und Jahr nach Baumartengruppen in der Inventurperiode 2012 – 2022.

1.3 Rohstoffquelle Wald

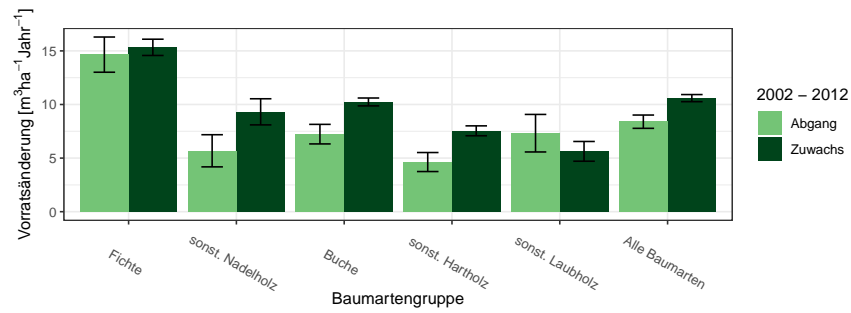


Abbildung 1.39: Zuwachs und Abgang [$m^3ha^{-1}Jahr^{-1}$] in der Inventurperiode 2002 – 2012

Thema: i-r-a-A-gw-23-kreis415

Tabelle 1.95: Zuwachs und Abgang [$m^3ha^{-1}Jahr^{-1}$] in der Inventurperiode 2002 – 2012

Thema: i-r-a-A-gw-23-kreis415

Baumartengruppe	Zuwachs		Abgang	
	Wert	Fehler	Wert	Fehler
Fichte	15.33	0.76	14.65	1.64
sonst. Nadelholz	9.32	1.22	5.68	1.50
Buche	10.24	0.37	7.23	0.91
sonst. Hartholz	7.54	0.46	4.63	0.89
sonst. Laubholz	5.63	0.92	7.32	1.75
Alle Baumarten	10.59	0.33	8.40	0.62

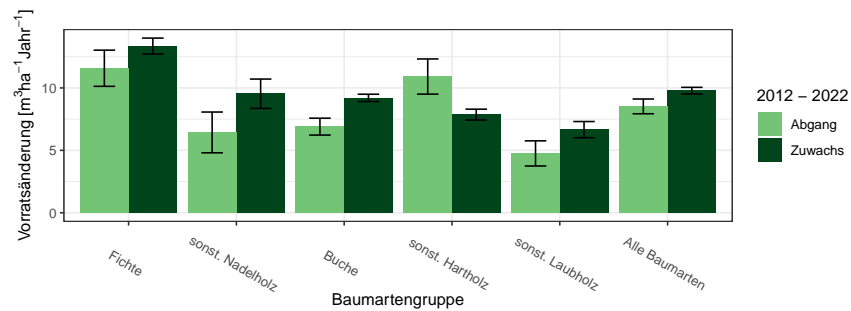


Abbildung 1.40: Zuwachs und Abgang [$m^3ha^{-1}Jahr^{-1}$] in der Inventurperiode 2012 – 2022

Thema: i-r-a-A-gw-34-kreis415

1.3.6 Zuwachs, Abgang und Nutzung

Tabelle 1.96: Zuwachs und Abgang [$m^3 ha^{-1} Jahr^{-1}$] in der Inventurperiode 2012 – 2022

Thema: i-r-a-A-gw-34-kreis415

Baumartengruppe	Zuwachs		Abgang	
	Wert	Fehler	Wert	Fehler
Fichte	13.35	0.64	11.58	1.45
sonst. Nadelholz	9.53	1.18	6.44	1.63
Buche	9.20	0.29	6.90	0.68
sonst. Hartholz	7.86	0.43	10.91	1.41
sonst. Laubholz	6.66	0.65	4.75	1.01
Alle Baumarten	9.78	0.26	8.52	0.59

1.3 Rohstoffquelle Wald

1.3.6.3 Jährliche Abgänge und Nutzungen

Abbildung 1.41 und Tabelle 1.97 zeigen die Nutzung pro Jahr nach Durchmesserklassen in der Inventurperiode 2002 – 2012, Abbildung 1.42 und Ta-

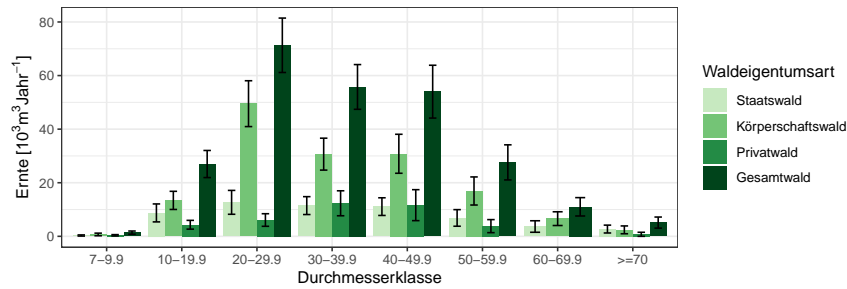


Abbildung 1.41: Nutzung [10³m³Jahr⁻¹] nach Durchmesserklasse in der Inventurperiode 2002 – 2012

Thema: h-a-d-23-O-kreis415

Tabelle 1.97: Nutzung [10³m³Jahr⁻¹] nach Durchmesserklasse in der Inventurperiode 2002 – 2012

Thema: h-a-d-23-O-kreis415

Waldeigentumsart	Staatswald		Körperschaftswald		Privatwald		Gesamtwald	
	Wert	Fehler	Wert	Fehler	Wert	Fehler	Wert	Fehler
7-9.9	0.31	0.22	0.70	0.49	0.39	0.25	1.39	0.59
10-19.9	8.74	3.35	13.41	3.38	4.32	1.64	26.98	5.06
20-29.9	12.68	4.45	49.51	8.55	6.09	2.35	71.30	10.16
30-39.9	11.47	3.34	30.68	5.96	12.34	4.66	55.75	8.35
40-49.9	11.09	3.29	30.81	7.28	11.63	5.78	53.99	9.86
50-59.9	6.87	3.10	16.92	5.24	3.81	2.43	27.60	6.55
60-69.9	3.66	2.14	6.60	2.56			11.02	3.43
>=70	2.71	1.46	2.42	1.46	0.76	0.76	5.13	2.07
Alle DKl	57.53	14.72	151.05	22.53	39.33	12.96	253.17	30.08

belle 1.98 den Abgang. Abbildung 1.43 und Tabelle 1.99 zeigen die Nutzung pro Jahr nach Durchmesserklassen in der Inventurperiode 2012 – 2022, Abbildung 1.44 und Tabelle 1.100 den Abgang.

1.3.6 Zuwachs, Abgang und Nutzung

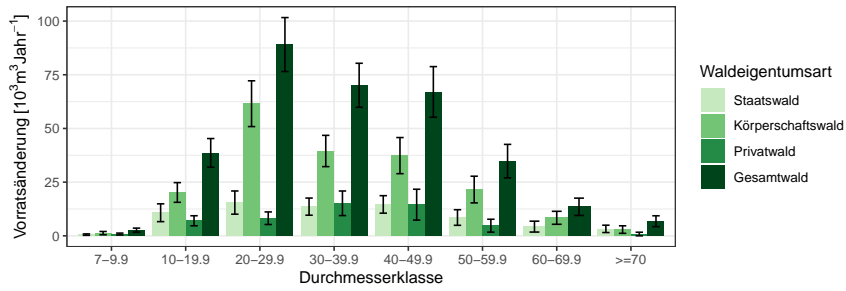


Abbildung 1.42: Abgang [$10^3 m^3 \text{Jahr}^{-1}$] nach Durchmesserklasse in der Inventurperiode 2002 – 2012

Thema: l-a-d-23-O-kreis415

Tabelle 1.98: Abgang [$10^3 m^3 \text{Jahr}^{-1}$] nach Durchmesserklasse in der Inventurperiode 2002 – 2012

Thema: l-a-d-23-O-kreis415

Durchmesserklasse	Staatswald		Körperschaftswald		Privatwald		Gesamtwald	
	Wert	Fehler	Wert	Fehler	Wert	Fehler	Wert	Fehler
7-9.9	0.56	0.33	1.26	0.76	0.83	0.44	2.66	0.94
10-19.9	10.75	4.15	20.19	4.58	7.02	2.34	38.64	6.67
20-29.9	15.49	5.40	61.54	10.66	8.20	2.93	89.08	12.56
30-39.9	13.60	3.99	39.51	7.28	15.16	5.72	70.11	10.25
40-49.9	14.63	4.07	37.36	8.41	14.51	7.19	67.01	11.79
50-59.9	8.52	3.63	21.55	6.21	4.72	3.01	34.79	7.80
60-69.9	4.29	2.54	8.40	3.02			13.52	4.03
>=70	3.25	1.71	2.92	1.75	0.84	0.84	6.81	2.53
Alle DKl	71.08	17.83	192.72	27.65	51.27	16.17	322.61	37.02

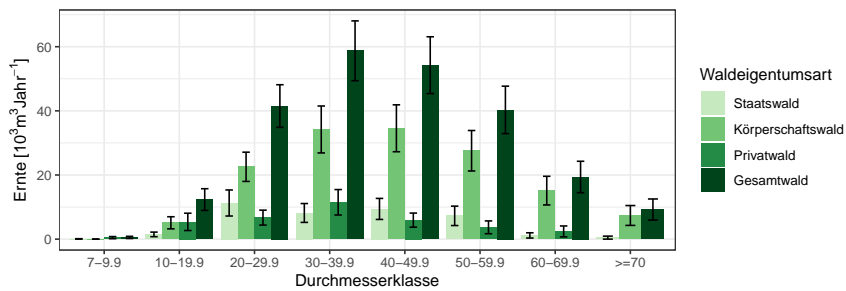


Abbildung 1.43: Nutzung [$10^3 m^3 \text{Jahr}^{-1}$] nach Durchmesserklasse in der Inventurperiode 2012 – 2022

Thema: h-a-d-34-O-kreis415

1.3 Rohstoffquelle Wald

Tabelle 1.99: Nutzung [$10^3 m^3 Jahr^{-1}$] nach Durchmesserklasse in der Inventurperiode 2012 – 2022

Thema: h-a-d-34-O-kreis415

Waldeigentumsart	Staatswald		Körperschaftswald		Privatwald		Gesamtwald	
	Wert	Fehler	Wert	Fehler	Wert	Fehler	Wert	Fehler
7-9.9	0.07	0.07	0.00	0.00	0.47	0.33	0.54	0.34
10-19.9	1.48	0.71	5.10	1.89	5.38	2.70	12.34	3.39
20-29.9	11.27	4.06	22.55	4.56	6.71	2.33	41.50	6.64
30-39.9	8.16	2.94	34.19	7.31	11.49	3.97	58.72	9.33
40-49.9	9.42	3.28	34.56	7.31	5.94	2.19	54.24	8.86
50-59.9	7.26	3.03	27.57	6.31	3.69	1.99	40.30	7.40
60-69.9	1.16	0.82	15.13	4.47	2.41	1.70	19.38	4.90
≥ 70	0.47	0.47	7.38	3.10			9.24	3.28
Alle DKl	39.30	10.88	146.48	22.32	36.09	10.58	236.25	28.56

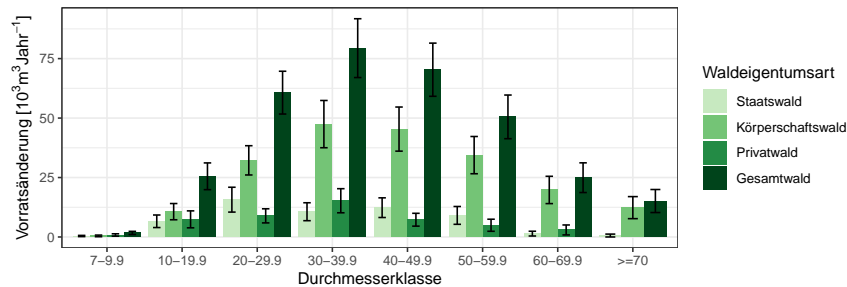


Abbildung 1.44: Abgang [$10^3 m^3 Jahr^{-1}$] nach Durchmesserklasse in der Inventurperiode 2012 – 2022

Thema: l-a-d-34-O-kreis415

Tabelle 1.100: Abgang [$10^3 m^3 Jahr^{-1}$] nach Durchmesserklasse in der Inventurperiode 2012 – 2022

Thema: l-a-d-34-O-kreis415

Waldeigentumsart	Staatswald		Körperschaftswald		Privatwald		Gesamtwald	
	Wert	Fehler	Wert	Fehler	Wert	Fehler	Wert	Fehler
7-9.9	0.41	0.25	0.46	0.34	0.84	0.50	1.71	0.66
10-19.9	6.60	2.64	10.65	3.41	7.42	3.56	25.52	5.62
20-29.9	15.69	5.22	32.22	6.15	8.89	2.96	60.69	8.99
30-39.9	10.62	3.77	47.46	9.94	15.24	5.07	79.40	12.37
40-49.9	12.32	4.13	45.37	9.28	7.26	2.70	70.34	11.18
50-59.9	9.08	3.75	34.42	7.83	4.94	2.54	50.51	9.18
60-69.9	1.41	1.00	19.78	5.74	2.96	2.09	24.93	6.24
≥ 70	0.61	0.61	12.34	4.64			15.12	4.84
Alle DKl	56.75	14.71	202.69	29.66	47.54	13.45	328.22	37.79

1.3.6 Zuwachs, Abgang und Nutzung

1.3.6.4 Jährliche Nutzungen nach Baumartengruppen

Tabelle 1.101 zeigt die Nutzungen in $10^3 m^3 \text{Jahr}^{-1}$ für die Fichte nach Eigentumsarten und Durchmesserklasse in der Inventurperiode 2012 – 2022 der Fichte, Tabelle 1.102 die Nutzungen der sonst. Nadelholz, Tabelle 1.103

Tabelle 1.101: Nutzung [$10^3 m^3 \text{Jahr}^{-1}$] nach Durchmesserklasse in der Inventurperiode 2012 – 2022 für die Fichte

Thema: l-a-d-34-O-kreis415-FI

Waldeigentumsart	Staatswald		Körperschaftswald		Privatwald		Gesamtwald	
	Wert	Fehler	Wert	Fehler	Wert	Fehler	Wert	Fehler
Durchmesserklasse								
7-9.9	0.12	0.25	0.00	0.34	0.47	0.50	0.59	0.66
10-19.9	2.42	2.64	3.22	3.41	5.23	3.56	10.87	5.62
20-29.9	3.31	5.22	9.51	6.15	4.40	2.96	18.47	8.99
30-39.9	2.31	3.77	14.27	9.94	8.46	5.07	28.17	12.37
40-49.9	4.64	4.13	13.48	9.28	2.61	2.70	23.90	11.18
50-59.9	3.02	3.75	9.54	7.83	1.92	2.54	14.48	9.18
60-69.9	0.00	1.00	2.30	5.74	1.48	2.09	3.78	6.24
>=70	0.00	0.61	1.48	4.64			1.48	4.84
Alle DKl	15.82	14.71	53.80	29.66	24.56	13.45	101.74	37.79

Tabelle 1.102: Nutzung [$10^3 m^3 \text{Jahr}^{-1}$] nach Durchmesserklasse in der Inventurperiode 2012 – 2022 für die sonst. Nadelholz

Thema: l-a-d-34-O-kreis415-SN

Waldeigentumsart	Staatswald		Körperschaftswald		Privatwald		Gesamtwald	
	Wert	Fehler	Wert	Fehler	Wert	Fehler	Wert	Fehler
Durchmesserklasse								
7-9.9	0.00	0.25	0.00	0.34	0.00	0.50	0.00	0.66
10-19.9	0.00	2.64	0.00	3.41	0.93	3.56	0.93	5.62
20-29.9	0.44	5.22	0.39	6.15	0.97	2.96	1.81	8.99
30-39.9	1.14	3.77	4.70	9.94	0.00	5.07	5.84	12.37
40-49.9	0.00	4.13	2.60	9.28	0.00	2.70	2.60	11.18
50-59.9	1.20	3.75	0.00	7.83	0.00	2.54	1.20	9.18
60-69.9	0.00	1.00	0.76	5.74	0.00	2.09	0.76	6.24
>=70	0.00	0.61	2.84	4.64			2.84	4.84
Alle DKl	2.78	14.71	11.31	29.66	1.90	13.45	15.98	37.79

die Nutzungen der Buche, Tabelle 1.104 die Nutzungen der sonst. Hartholz, Tabelle 1.105 die Nutzungen der sonst. Laubholz und Tabelle 1.106 die Nutzungen der Alle Baumarten.

1.3 Rohstoffquelle Wald

Tabelle 1.103: Nutzung [$10^3 m^3 Jahr^{-1}$] nach Durchmesserklasse in der Inventurperiode 2012 – 2022 für die Buche

Thema: l-a-d-34-O-kreis415-BU

Waldeigentumsart	Staatswald		Körperschaftswald		Privatwald		Gesamtwald	
	Wert	Fehler	Wert	Fehler	Wert	Fehler	Wert	Fehler
Durchmesserklasse								
7-9.9	0.00	0.25	0.15	0.34	0.37	0.50	0.52	0.66
10-19.9	2.24	2.64	2.66	3.41	1.26	3.56	6.65	5.62
20-29.9	9.42	5.22	8.56	6.15	3.52	2.96	22.01	8.99
30-39.9	4.97	3.77	12.87	9.94	5.10	5.07	25.90	12.37
40-49.9	4.05	4.13	16.88	9.28	4.65	2.70	27.79	11.18
50-59.9	4.05	3.75	16.11	7.83	3.02	2.54	25.25	9.18
60-69.9	0.64	1.00	10.27	5.74	0.65	2.09	12.35	6.24
>=70	0.00	0.61	2.40	4.64			4.57	4.84
Alle DKl	25.38	14.71	69.89	29.66	18.58	13.45	125.03	37.79

Tabelle 1.104: Nutzung [$10^3 m^3 Jahr^{-1}$] nach Durchmesserklasse in der Inventurperiode 2012 – 2022 für die sonst. Hartholz

Thema: l-a-d-34-O-kreis415-ALH

Waldeigentumsart	Staatswald		Körperschaftswald		Privatwald		Gesamtwald	
	Wert	Fehler	Wert	Fehler	Wert	Fehler	Wert	Fehler
Durchmesserklasse								
7-9.9	0.30	0.25	0.31	0.34	0.00	0.50	0.61	0.66
10-19.9	1.94	2.64	4.14	3.41	0.00	3.56	6.45	5.62
20-29.9	1.50	5.22	13.10	6.15	0.00	2.96	16.71	8.99
30-39.9	2.20	3.77	14.30	9.94	0.64	5.07	17.14	12.37
40-49.9	3.64	4.13	12.41	9.28	0.00	2.70	16.05	11.18
50-59.9	0.81	3.75	8.77	7.83	0.00	2.54	9.58	9.18
60-69.9	0.77	1.00	6.44	5.74	0.83	2.09	8.04	6.24
>=70	0.00	0.61	0.00	4.64			0.00	4.84
Alle DKl	11.15	14.71	59.47	29.66	1.47	13.45	74.58	37.79

Tabelle 1.105: Nutzung [$10^3 m^3 Jahr^{-1}$] nach Durchmesserklasse in der Inventurperiode 2012 – 2022 für die sonst. Laubholz

Thema: l-a-d-34-O-kreis415-SL

Waldeigentumsart	Staatswald		Körperschaftswald		Privatwald		Gesamtwald	
	Wert	Fehler	Wert	Fehler	Wert	Fehler	Wert	Fehler
Durchmesserklasse								
7-9.9	0.00	0.25	0.00	0.34	0.00	0.50	0.00	0.66
10-19.9	0.00	2.64	0.62	3.41	0.00	3.56	0.62	5.62
20-29.9	1.02	5.22	0.67	6.15	0.00	2.96	1.69	8.99
30-39.9	0.00	3.77	1.32	9.94	1.04	5.07	2.36	12.37
40-49.9	0.00	4.13	0.00	9.28	0.00	2.70	0.00	11.18
50-59.9	0.00	3.75	0.00	7.83	0.00	2.54	0.00	9.18
60-69.9	0.00	1.00	0.00	5.74	0.00	2.09	0.00	6.24
>=70	0.61	0.61	5.62	4.64			6.23	4.84
Alle DKl	1.63	14.71	8.23	29.66	1.04	13.45	10.90	37.79

1.3.6 Zuwachs, Abgang und Nutzung

Tabelle 1.106: Nutzung [$10^3 m^3 Jahr^{-1}$] nach Durchmesserklasse in der Inventurperiode 2012 – 2022 für die Alle Baumarten

Thema: l-a-d-34-O-kreis415-Alle-BA

Waldeigentumsart	Staatswald		Körperschaftswald		Privatwald		Gesamtwald	
Durchmesserklasse	Wert	Fehler	Wert	Fehler	Wert	Fehler	Wert	Fehler
7-9.9	0.41	0.25	0.46	0.34	0.84	0.50	1.71	0.66
10-19.9	6.60	2.64	10.65	3.41	7.42	3.56	25.52	5.62
20-29.9	15.69	5.22	32.22	6.15	8.89	2.96	60.69	8.99
30-39.9	10.62	3.77	47.46	9.94	15.24	5.07	79.40	12.37
40-49.9	12.32	4.13	45.37	9.28	7.26	2.70	70.34	11.18
50-59.9	9.08	3.75	34.42	7.83	4.94	2.54	50.51	9.18
60-69.9	1.41	1.00	19.78	5.74	2.96	2.09	24.93	6.24
>=70	0.61	0.61	12.34	4.64			15.12	4.84
Alle DKl	56.75	14.71	202.69	29.66	47.54	13.45	328.22	37.79

1.3 Rohstoffquelle Wald

1.3.6.5 Nutzung als Teil des Abgangs

Tabelle 1.107 zeigt den Anteil der Nutzung am Abgang in der Inventurperiode 2002 – 2012 nach Durchmesserklasse und Eigentumsarten, Tabelle 1.108

Tabelle 1.107: Anteil der Nutzung am Abgang in der Inventurperiode 2002 – 2012 nach Durchmesserklasse und Eigentumsarten

Thema: h-r-d-23-l-kreis415

Durchmesserklasse	Staatswald	Körperschaftswald	Privatwald	Gesamtwald
7-9.9	0.77	0.84	0.69	0.78
10-19.9	1.00	0.83	0.78	0.87
20-29.9	0.97	0.97	0.91	0.96
30-39.9	1.00	0.92	1.00	0.95
40-49.9	0.92	0.96	1.00	0.96
50-59.9	0.93	0.90	1.00	0.92
60-69.9	1.00	0.90		0.94
>=70	1.00	1.00	1.00	0.91
Alle DKl	0.97	0.93	0.95	0.94

den Anteil der Nutzung am Abgang in der Inventurperiode 2012 – 2022.

Tabelle 1.108: Anteil der Nutzung am Abgang in der Inventurperiode 2012 – 2022 nach Durchmesserklasse und Eigentumsarten

Thema: h-r-d-34-l-kreis415

Durchmesserklasse	Staatswald	Körperschaftswald	Privatwald	Gesamtwald
7-9.9	0.24	0.00	0.77	0.44
10-19.9	0.29	0.62	0.95	0.63
20-29.9	0.92	0.91	0.95	0.88
30-39.9	0.97	0.92	0.95	0.94
40-49.9	0.95	0.96	1.00	0.97
50-59.9	1.00	1.00	0.90	0.99
60-69.9	1.00	0.96	1.00	0.97
>=70	1.00	0.76		0.77
Alle DKl	0.87	0.92	0.95	0.91

1.3.6 Zuwachs, Abgang und Nutzung

1.3.6.6 Verteilung der Nutzung auf die Durchmesserklassen

Tabelle 1.108 zeigt den Anteil der Nutzung je Durchmesserklasse an der Gesamtnutzung nach Eigentumsarten in der Inventurperiode 2002 – 2012,

Tabelle 1.109: Verteilung der Nutzung in der Inventurperiode 2002 – 2012 auf die Durchmesserklassen

Thema: h-r-d-23-H-kreis415

Durchmesserklasse	Staatswald	Körperschaftswald	Privatwald	Gesamtwald
7-9.9	0.01	0.00	0.01	0.01
10-19.9	0.15	0.09	0.11	0.11
20-29.9	0.22	0.33	0.15	0.28
30-39.9	0.20	0.20	0.31	0.22
40-49.9	0.19	0.20	0.30	0.21
50-59.9	0.12	0.11	0.10	0.11
60-69.9	0.06	0.04		0.04
>=70	0.05	0.02	0.02	0.02
Alle DKl	1.00	1.00	1.00	1.00

Tabelle 1.110 den Anteil in der Inventurperiode 2012 – 2022.

Tabelle 1.110: Verteilung der Nutzung in der Inventurperiode 2012 – 2022 auf die Durchmesserklassen

Thema: h-r-d-34-H-kreis415

Durchmesserklasse	Staatswald	Körperschaftswald	Privatwald	Gesamtwald
7-9.9	0.00	0.00	0.01	0.00
10-19.9	0.04	0.03	0.15	0.05
20-29.9	0.29	0.15	0.19	0.18
30-39.9	0.20	0.23	0.32	0.25
40-49.9	0.24	0.24	0.16	0.23
50-59.9	0.19	0.19	0.10	0.17
60-69.9	0.03	0.10	0.07	0.08
>=70	0.01	0.05		0.04
Alle DKl	1.00	1.00	1.00	1.00

1.3 Rohstoffquelle Wald

1.3.6.7 Nutzungsarten und Abgangsgründe

Tabelle 1.111 stellt die Abgangsgründe den Nutzungsarten gegenüber und bestimmt die relative Häufigkeit des Auftretens der Kombinationen.

Tabelle 1.111: Flächenanteile 2022 nach Nutzungsart und Abgangsgrund

Thema: NA-r-X-2022-A-kreis415

Abgangsgrund	keine Nutzung	selektive Nutzung	flächige Nutzung	Summe
regulär	0.14	0.82	0.01	0.97
Sturm	0.00	0.00	0.00	0.01
Insekten / Dürre	0.00	0.02	0.00	0.02
sonstige Kalamitäten	0.00	0.00	0.00	0.00
Kalamität, Ursache ungewiss	0.00	0.00	0.00	0.00
Ursache unbekannt	0.00	0.00	0.00	0.00
Summe	0.15	0.84	0.01	1.00

1.3.7 Biomasse

Neben dem Holzvorrat ist auch der Vorrat an Biomasse in Tonnen je Hektar interessant, da dadurch der gebundene Kohlenstoff bestimmt wird. Da der Kohlenstoffgehalt von Holz (vergleiche [Diestel, 2014]) etwa 51.9% Prozent beträgt, entspricht eine Tonne Biomasse aufgrund der relativen Atommassen von Kohlenstoff und Sauerstoff etwa 1.9 Tonnnen Kohlenstoffdioxidäquivalenten. Da zur Nutzung und weiteren Verwertung als kurz-, mittel- oder langfristiger Kohlenstoffspeicher nur die oberirdische Biomasse verwendet wird, zeigen Abbildung 1.45 und Tabelle 1.112 die oberirdische Biomasse in Tonnen pro Hektar nach Baumartengruppen.

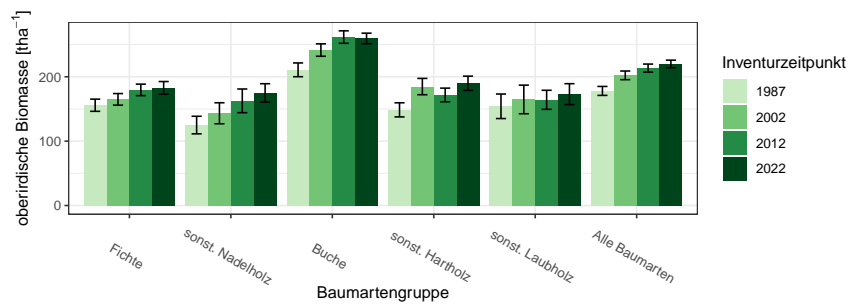


Abbildung 1.45: oberirdische Biomasse [tha^{-1}] nach Baumartengruppe und Inventurzeitpunkt
Thema: b-r-a-A-gw-34-kreis415

Tabelle 1.112: oberirdische Biomasse [tha^{-1}] nach Baumartengruppe und Inventurzeitpunkt

Thema: b-r-a-A-gw-34-kreis415

BWI	1987		2002		2012		2022	
	Wert	Fehler	Wert	Fehler	Wert	Fehler	Wert	Fehler
Fichte	155.78	9.46	164.92	8.99	179.63	8.93	182.74	9.86
sonst. Nadelholz	124.98	13.65	143.31	16.33	162.61	18.38	174.96	14.24
Buche	210.78	10.71	241.52	9.64	261.70	9.67	259.54	8.21
sonst. Hartholz	148.61	10.97	184.78	12.68	171.75	10.62	189.87	11.10
sonst. Laubholz	154.14	19.04	164.77	22.22	164.21	14.79	173.00	16.28
Alle Baumarten	178.03	6.96	202.21	6.73	213.47	6.25	219.95	5.87

Betrachten wir den Zuwachs an oberirdischer Biomasse in Tonnen pro Hektar und Jahr nach Baumartengruppe, also die jährliche nutzbare Koh-

1.3 Rohstoffquelle Wald

lenstoffspeicherleistung eines Hektars Wald, geordnet nach Größe der Kohlenstoffspeicherleistung, so ergibt sich Tabelle 1.113. Diese können wir mit

Tabelle 1.113: Biomassezuwachs pro Hektar und Jahr nach Baumartengruppen, *Relativ* gibt den Anteil am höchsten Zuwachs an

Thema: b-r-i-y-S-kreis415

Baumartengruppe	Wert	Standardfehler	Relativ
Buche	6.29	0.20	1.00
Fichte	6.03	0.28	0.96
Alle Baumarten	5.74	0.13	0.91
sonst. Hartholz	5.04	0.27	0.80
sonst. Nadelholz	4.53	0.54	0.72
sonst. Laubholz	3.79	0.38	0.60

den jährlichen Derbholzvolumenzuwächsen pro Hektar für die Inventurperiode 2012 – 2022 aus Tabelle 1.92, die wir dazu ebenfalls nach Größe sortieren (Tabelle 1.114), vergleichen.

Tabelle 1.114: Volumenzuwachs pro Hektar und Jahr nach Baumartengruppen, *Relativ* gibt den Anteil am höchsten Zuwachs an

Thema: v-r-i-y-S-kreis415

Baumartengruppe	Wert	Standardfehler	Relativ
Fichte	13.35	0.64	1.00
Alle Baumarten	9.78	0.26	0.73
sonst. Nadelholz	9.53	1.18	0.71
Buche	9.20	0.29	0.69
sonst. Hartholz	7.86	0.43	0.59
sonst. Laubholz	6.66	0.65	0.50

1.3.7.1 Entwicklung der Kohlenstoffspeicherleistung

Da die Kohlenstoffspeicherleistung der oberirdischen Biomasse pro Hektar und Jahr proportional (mit einem Faktor von etwa 1.9) zum Zuwachs der oberirdischen Biomasse pro Hektar und Jahr ist, zeigen Abbildung 1.46 und Tabelle 1.115 die Entwicklung des Zuwachses der oberirdischen Biomasse über die unterschiedlichen Inventurperioden.

1.3.7 Biomasse

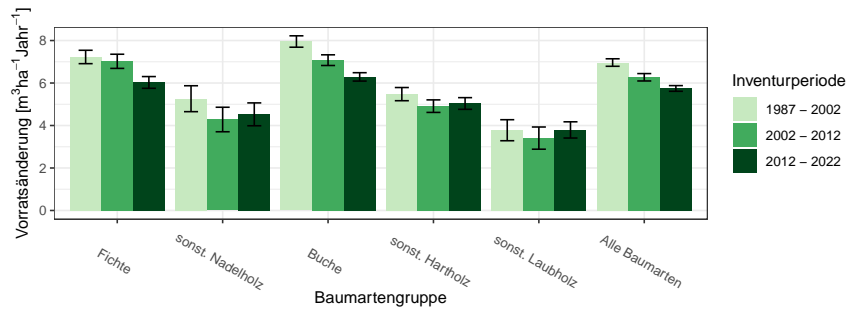


Abbildung 1.46: Zuwachs der oberirdischen Biomasse [$m^3 ha^{-1} Jahr^{-1}$] nach Baumartengruppe und Inventurperiode

Thema: ib-r-i-y-kreis415

Tabelle 1.115: Zuwachs der oberirdischen Biomasse [$m^3 ha^{-1} Jahr^{-1}$] nach Baumartengruppe und Inventurperiode

Thema: ib-r-i-y-kreis415

Inventurperiode	1987 - 2002		2002 - 2012		2012 - 2022	
	Wert	Fehler	Wert	Fehler	Wert	Fehler
Baumartengruppe						
Fichte	7.23	0.31	7.02	0.33	6.03	0.28
sonst. Nadelholz	5.26	0.61	4.28	0.58	4.53	0.54
Buche	7.95	0.27	7.08	0.25	6.29	0.20
sonst. Hartholz	5.48	0.31	4.91	0.30	5.04	0.27
sonst. Laubholz	3.78	0.50	3.41	0.52	3.79	0.38
Alle Baumarten	6.96	0.18	6.27	0.17	5.74	0.13

Glossar

andere Laubhölzer höherer Lebensdauer Variable Baumartengruppe: alle Laubhölzer hoher Lebensdauer, die im jeweiligen Kontext nicht (wie meist Buche und Eiche) gesondert ausgewiesen werden und eher hartes Holz mit hoher spezifischer Dichte aufweisen, also beispielsweise Ahorne, Eschen, Linden, Hainbuche

andere Laubhölzer niedriger Lebensdauer Variable Baumartengruppe: alle Laubhölzer niedriger Lebensdauer, die im jeweiligen Kontext nicht gesondert ausgewiesen werden und eher weiches Holz mit niedrigerer spezifischer Dichte aufweisen, also beispielsweise Pappeln, Erlen, Weiden und Birken

begebar für die Stichprobenaufnahme zugänglich. Nicht zugänglich sind beispielsweise militärische Sperrgebiete oder Gebiete extremer Topographie

Blöße Holzboden, auf dem vorübergehend keine Bäume stehen

Brusthöhendurchmesser Der Durchmesser eines Baumes in 1.3 m Höhe über Grund

Holzboden Dauernd zur Holzherzeugung bestimmte Fläche. Dazu gehören auch Gräben, Leitungstrassen, zeitweilig unbestockte Flächen (Blößen) sowie Wege und Schneisen unter 5 m Breite, auch Flächen wie z. B. in Nationalparks

Lücke Durch das Stichprobenverfahren werden hier keine Bäume erfasst, obwohl die Stichprobe auf bestocktem Holzboden liegt

Nichtholzboden Nicht zur Holzproduktion bestimmte Teile des Waldes, zum Beispiel Waldwege und Schneisen ab 5 m Breite und Holzlagerplätze

sonst. Hartholz siehe *andere Laubhölzer höherer Lebensdauer*

sonst. Laubholz Variable Baumartengruppe: alle Laubhölzer, die im jeweiligen Kontext nicht gesondert ausgewiesen werden

sonst. Nadelholz Variable Baumartengruppe: alle Nadelhölzer, die im jeweiligen Kontext nicht gesondert ausgewiesen werden

sonst. Weichholz siehe *andere Laubhölzer niederer Lebensdauer*

Trakt Ein Trakt ist die primäre Stichprobeneinheit bei der Bundeswaldinventur und besteht aus vier Traktecken (Traktgröße = 4). Bei einem Trakt an der Grenze zum Ausland ist die Anzahl Traktecken und damit die Traktgröße kleiner vier. Für die Hochrechnung werden Trakte an den Grenzen zwischen Bundesländern, Verdichtungsgebieten oder räumlichen Einheiten geteilt, so dass mindestens zwei Trakte mit einer Traktgröße kleiner vier entstehen. In diesem Fall wird synonym der Begriff Traktabschnitt verwendet, um syntaktisch den Unterschied zwischen der Anzahl tatsächlich terrestrisch erhobener Trakte $(x)^{te}$ und der Anzahl zur Hochrechnung genutzter Trakte $(x)^{hr}$ differenzieren zu können. Es gilt: $(x)^{te} \leq (x)^{hr}$

Traktecke siehe *Trakt*

Wald Die Walddefinition der Bundeswaldinventur lehnt sich an die des Bundeswaldgesetzes an: Wald im Sinne der Bundeswaldinventur ist, unabhängig von den Angaben im Kataster oder ähnlichen Verzeichnissen, jede mit Forstpflanzen bestockte Grundfläche. Als Wald gelten auch kahl geschlagene oder verlichtete Grundflächen, Waldwege, Waldeinteilungs- und Sicherungstreifen, Waldblößen und Lichtungen, Waldwiesen, Wildäsungsplätze, Holzlagerplätze, im Wald gelegene Leitungsschneisen, weitere mit dem Wald verbundene und ihm dienende Flächen einschließlich Flächen mit Erholungseinrichtungen, zugewachsene Heiden und Moore, zugewachsene ehemalige Weiden, Almflächen und Hutungen sowie Latschen- und Grünerlenflächen. Heiden, Moore, Weiden, Almflächen und Hutungen gelten als zugewachsen, wenn die natürlich aufgekommene Bestockung ein durchschnittliches Alter von fünf Jahren erreicht hat und wenn mindestens 50% der Fläche bestockt sind. In der Flur oder im bebauten Gebiet gelegene bestockte Flächen unter $1.000 m^2$, Gehölzstreifen unter $10m$ Breite und Weihnachtsbaum- und Schmuckreisigkulturen sowie zum Wohnbereich gehörende Parkanlagen sind nicht Wald im Sinne der Bundeswaldinventur. Wasserläufe bis $5 m$ Breite unterbrechen nicht den Zusammenhang einer Waldfläche

Winkelzählprobe Dieses im Jahr 1947 von Walter Bitterlich erstmals veröffentlichte optische Stichprobenverfahren ermöglicht im Wald die rasche Bestimmung von Hektarwerten zu Grundfläche, Baumartenmischung und weiterer daraus abgeleiteter Daten durch einfache Zählung von Probebäumen, die mit einem optischen Verfahren ausgewählt werden. Vorteile der Winkelzählprobe sind, dass keine Probeflächen eingemessen werden müssen und dass dicke Bäume, die viel zur Grundfläche und somit auch zum Vorrat beitragen, bevorzugt erfasst werden. Die Auswahlwahrscheinlichkeit der Probebäume ist proportional zu deren Grundfläche. Bei diesem Verfahren wird um den Stichprobenpunkt herum jeder Baumstamm mit einem vorgegebenen Öffnungswinkel α horizontal anvisiert. Die Konstante $K = 10^4 \sin^2(\alpha/2)$ wird als Zählerfaktor der Winkelzählprobe bezeichnet. K hat bei der Bundeswaldinventur-Bestandesaufnahme den Wert 4, was einem Visurwinkel $\alpha = 2.3^\circ$ entspricht. Ein Baum wird dann ausgewählt, wenn sein Brusthöhendurchmesser von beiden Schenkeln des Winkels α geschnitten wird. Ein Probebaum z repräsentiert eine Grundfläche von K in m^2/ha sowie eine Stammzahl $N_z^{(ha)} = K/g_z$ von Bäumen je Hektar mit der Grundfläche des Baumes $= g_z = \pi/4 \times bhd_z^2$, wobei bhd_z seinen Brusthöhendurchmesser bezeichnet. Der Abstand $r_z = bhd_z/2 \sin(\alpha/2)$ um den Probebaum z wird als Grenzkreisradius bezeichnet. Jeder Baum, dessen Grenzkreis mit der Fläche $A_z = \pi r_z^2$ das Stichprobenzentrum einschließt, ist ein Probebaum der Winkelzählprobe. Oder einfacher formuliert: Jeder Baum, der nicht weiter als das 25-fache seines Brusthöhendurchmessers von der Traktecke entfernt steht, ist ein WZP/ZF4-Probepbaum der Bundeswaldinventur. Dabei werden seit der Bundeswaldinventur 2002 nur Bäume ab 7 cm Brusthöhendurchmesser berücksichtigt. Bei der Bundeswaldinventur werden die Probebäume zusätzlich vermessen, wodurch sich die Auswertungsmöglichkeiten wesentlich erweitern. Zur Aufnahme der Bestockungsparameter wurde $K = 1$ bzw. 2 gewählt

Literaturverzeichnis

[Diestel, 2014] Diestel, Sylvia und Weimar, H. (2014). *Der Kohlenstoffgehalt in Holz- und Papierprodukten – Herleitung und Umrechnungsfaktoren.*