

Bundeswaldinventur 2022 – Baden-Württemberg



Abteilung Biometrie und Informatik

# **Kreis Rhein-Neckar-Kreis**

**Regionaler Auszug aus  
Der Wald in Baden-Württemberg  
Ausgewählte Ergebnisse und regionale Auswertungen der Bundeswaldinventur  
2022**

Dominik Cullmann\*

Freiburg, den 21. Oktober 2024

Forstliche Versuchs- und Forschungsanstalt  
Baden-Württemberg

\*dominik.cullmann@forst.bwl.de

Copyright:

©Abteilung Biometrie und Informatik

Forstliche Versuchs- und Forschungsanstalt Baden-Württemberg

Wonnhaldestraße 4

79100 Freiburg

<http://www.fva-bw.de>

This work is licensed under the Creative Commons Attribution 4.0 International License. To view a copy of this license, visit <http://creativecommons.org/licenses/by/4.0/>.

# Inhaltsverzeichnis

<b>1 Auswertungen</b>	<b>7</b>
1.1 Waldfläche . . . . .	7
1.2 Lebensraum Wald . . . . .	9
1.2.1 Baumartengruppenflächen und -anteile . . . . .	9
1.2.1.1 Baumartengruppenanteile . . . . .	9
Baumartengruppenanteile nach Eigentumsarten . . . . .	10
1.2.1.2 Altersklassenstruktur der Baumartengruppen- flächen . . . . .	13
Alle Baumarten . . . . .	13
Fichte . . . . .	16
Kiefer . . . . .	19
Douglasie . . . . .	22
sonst. Nadelholz . . . . .	25
Buche . . . . .	28
Eiche . . . . .	31
sonst. Hartholz . . . . .	34
sonst. Weichholz . . . . .	37
1.2.2 Totholz . . . . .	40
1.2.3 Stammzahlen . . . . .	43
1.2.4 Naturnähe . . . . .	44
1.2.5 Forstlich besonders bedeutsame Arten der Bodenvege- tation . . . . .	46
1.2.6 Verjüngung und Jungbestockung . . . . .	47
1.2.7 Waldstrukturen: Biotopbäume, Schichtigkeit und Mi- schung . . . . .	50
1.3 Rohstoffquelle Wald . . . . .	54
1.3.1 Vorräte . . . . .	54
1.3.2 Vorratsentwicklung . . . . .	55
1.3.3 Hektarvorräte . . . . .	58
1.3.4 Entwicklung der Hektarvorräte . . . . .	59

## Inhaltsverzeichnis

1.3.5	Vorratsstruktur: die Vorratsverteilung nach Stärkeklassen . . . . .	62
1.3.5.1	Alle Baumarten . . . . .	62
1.3.5.2	Fichte . . . . .	64
1.3.5.3	Kiefer . . . . .	66
1.3.5.4	Douglasie . . . . .	68
1.3.5.5	sonst. Nadelholz . . . . .	70
1.3.5.6	Buche . . . . .	72
1.3.5.7	Eiche . . . . .	74
1.3.5.8	sonst. Hartholz . . . . .	76
1.3.5.9	sonst. Weichholz . . . . .	78
1.3.6	Zuwachs, Abgang und Nutzung . . . . .	80
1.3.6.1	Zuwachs und Abgang je Hektar und Jahr nach Eigentumsarten . . . . .	80
1.3.6.2	Entwicklung des Zuwachses und des Abgangs je Hektar und Jahr nach Baumartengruppen	84
1.3.6.3	Jährliche Abgänge und Nutzungen . . . . .	89
1.3.6.4	Jährliche Nutzungen nach Baumartengruppen	92
1.3.6.5	Nutzung als Teil des Abgangs . . . . .	96
1.3.6.6	Verteilung der Nutzung auf die Durchmesserklassen . . . . .	97
1.3.6.7	Nutzungsarten und Abgangsgründe . . . . .	98
1.3.7	Biomasse . . . . .	99
1.3.7.1	Entwicklung der Kohlenstoffspeicherleistung .	100

<b>Glossar</b>	<b>102</b>
----------------	------------

<b>Literatur</b>	<b>104</b>
------------------	------------

# 1 Auswertungen

## 1.1 Waldfläche

Tabelle 1.1 zeigt die Flächen in Hektar (gerundet) nach Eigentumsarten im Kreis Rhein-Neckar-Kreis, in der unteren Hälfte wird der Privatwald aus Zeile vier in den Kleinprivatwald (bis einschließlich 5 Hektar), den mittleren Privatwald (über 5 bis einschließlich 200 Hektar) und den Großprivatwald (über 200 Hektar) unterteilt. Tabelle 1.2 zeigt die Entwicklung der Gesamt-

Tabelle 1.1: Flächen [ha] und Anteil in Prozent der Gesamtwaldfläche der Eigentumsarten in der Bundeswaldinventur 2022

Thema: a-a-w-o-A-X-kreis226

Eigentumsart	Wald	Anteil	Nichtholzboden	Holzboden	begehbare Holzbo-
Bundeswald	200	0.6		200	200
Staatswald	9404	26.9	100	9304	9004
Körperschaftswald	19008	54.3	400	18608	18608
Privatwald	6403	18.3	200	6203	6203
Kleinprivatwald	2601	7.4		2601	2601
Mittlerer Privatwald	2201	6.3	100	2101	2101
Großprivatwald	1601	4.6	100	1501	1501
Gesamtwald	35015	100.0	700	34314	34014

waldflächen seit 1987, Tabelle 1.3 die Entwicklung der begehbaren Holzbo-

Tabelle 1.2: Entwicklung der Gesamtwaldfläche [ha] seit der Bundeswaldinventur 1987

Thema: a-a-w-y-A-gw-kreis226

	Wald	Nichtholzboden	Holzboden	begehbare Holzbo-
1987	34808	900	33908	33908
2002	34308	500	33808	33608
2012	35020	700	34320	34120
2022	35015	700	34314	34014

denfläche seit 1987 nach Eigentumsarten.

## 1.1 Waldfläche

Tabelle 1.3: Entwicklung der begehbaren Holzbodenflächen [ha] nach Eigentumsarten seit der Bundeswaldinventur 1987

Thema: a-a-y-o-b-A-X-kreis226

	1987	2002	2012	2022
Bundeswald	200	200	200	200
Staatswald	8602	9002	9005	9004
Körperschaftswald	18204	16404	18110	18608
Privatwald	6902	8002	6804	6203
Kleinprivatwald	3301	3101	2802	2601
Mittlerer Privatwald	1600	1400	2001	2101
Großprivatwald	2000	3501	2001	1501
Gesamtwald	33908	33608	34120	34014



## 1.2 Lebensraum Wald

### 1.2.1 Baumartengruppenflächen und -anteile

#### 1.2.1.1 Baumartengruppenanteile

Abbildung 1.1 zeigt die Baumartengruppenanteile in der Bundeswaldinventur 2022, Tabelle 1.4 die Werte nach Eigentumsarten.

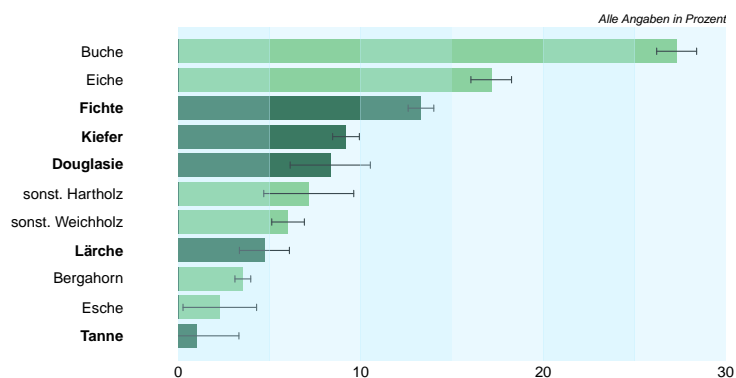


Abbildung 1.1: Baumartengruppenflächenanteile im Gesamtwald

Thema: a-r-x-x-A-gw-kreis226

Tabelle 1.4: Baumartengruppenanteile in der Bundeswaldinventur 2022 nach Eigentumsarten

Thema: a-r-X-o-A-X-kreis226

Baumartengruppe	Staatswald	Körperschaftswald	Privatwald	Kleinprivatwald	Mittlerer Privatwald	Großprivatwald	Gesamtwald
Fichte	11.4	11.3	22.5	21.3	–	39.4	13.3
Kiefer	22.1	5.0	3.1	5.4	–	0.9	9.2
Douglasie	6.3	9.7	7.5	4.5	–	8.0	8.3
sonst. Nadelholz	7.4	5.8	3.1	1.9	–	0.0	5.7
Buche	22.3	32.6	19.6	22.5	–	10.7	27.3
Eiche	17.3	17.5	16.5	13.6	–	22.5	17.1
sonst. Hartholz	12.0	12.7	14.5	15.5	–	5.9	13.0
sonst. Weichholz	1.1	5.5	13.2	15.5	–	12.5	6.0
Nadelholz	47.2	31.8	36.2	32.9	–	48.3	36.6
Laubholz	52.8	68.2	63.8	67.1	–	51.7	63.4

## 1.2 Lebensraum Wald

**Baumartengruppenanteile nach Eigentumsarten** In Abbildung 1.2 und Tabelle 1.5 sind die Flächenanteile der Baumartengruppen in Prozent nach Inventurzeitpunkten für die gesamte Waldfläche in Baden-Württemberg dargestellt.

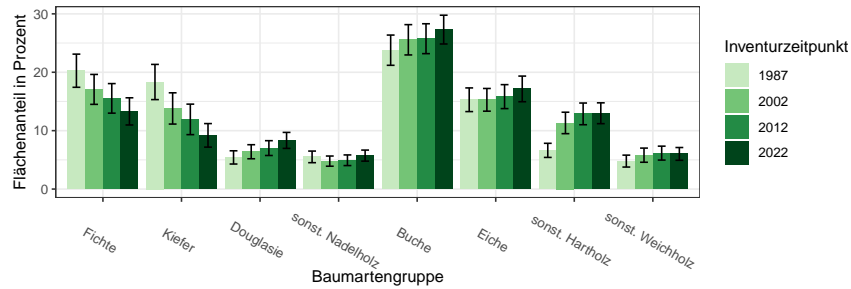


Abbildung 1.2: Flächenanteil in Prozent nach Baumartengruppe und Inventurzeitpunkt

Thema: a-r-A-y-X-X-kreis226

Tabelle 1.5: Flächenanteil in Prozent nach Baumartengruppe und Inventurzeitpunkt im Gesamtwald

Thema: a-r-A-y-X-X-kreis226

BWI	1987		2002		2012		2022	
Baumartengruppe	Wert	Fehler	Wert	Fehler	Wert	Fehler	Wert	Fehler
Fichte	20.26	2.84	17.06	2.56	15.53	2.53	13.30	2.33
Kiefer	18.33	3.01	13.80	2.68	11.93	2.61	9.19	2.01
Douglasie	5.42	1.13	6.39	1.20	7.01	1.27	8.33	1.37
sonst. Nadelholz	5.51	0.99	4.78	0.87	4.93	0.91	5.73	0.95
Buche	23.78	2.59	25.56	2.59	25.74	2.56	27.30	2.46
Eiche	15.29	2.03	15.28	1.94	15.83	2.05	17.15	2.20
sonst. Hartholz	6.62	1.21	11.32	1.84	12.87	1.86	12.98	1.78
sonst. Weichholz	4.79	1.02	5.80	1.21	6.15	1.19	6.02	1.09
Nadelholz	49.52	3.26	42.04	3.23	39.40	3.29	36.55	3.13
Laubholz	50.48	3.37	57.96	3.31	60.60	3.27	63.45	3.22

In Tabelle 1.6, Tabelle 1.7 und Tabelle 1.8 sind die Zahlen nach Staatswald, Körperschaftswald und Privatwald getrennt ausgewiesen.

### 1.2.1 Baumartengruppenflächen und -anteile

Tabelle 1.6: Flächenanteil in Prozent nach Baumartengruppe und Inventurzeitpunkt im Staatswald

Thema: a-r-bc-y-X-stw-kreis226

BWI	1987		2002		2012		2022	
Baumartengruppe	Wert	Fehler	Wert	Fehler	Wert	Fehler	Wert	Fehler
Fichte	18.13	5.23	14.60	4.20	15.11	4.56	11.39	4.10
Kiefer	38.22	8.20	30.49	7.63	30.19	7.77	22.12	5.94
Douglasie	2.71	1.34	3.64	1.45	4.64	1.85	6.31	2.28
sonst. Nadelholz	5.68	1.86	6.14	1.98	5.40	1.97	7.43	2.21
Buche	12.82	3.17	17.19	3.99	17.72	3.70	22.31	4.10
Eiche	13.94	4.12	13.25	3.82	13.00	4.07	17.34	4.81
sonst. Hartholz	4.83	2.06	12.32	4.74	12.28	4.55	11.98	4.48
sonst. Weichholz	3.66	1.81	2.37	1.17	1.64	0.75	1.12	0.59
Nadelholz	64.74	6.48	54.87	6.62	55.35	7.04	47.24	6.46
Laubholz	35.26	6.88	45.13	7.01	44.65	6.81	52.76	6.59

Tabelle 1.7: Flächenanteil in Prozent nach Baumartengruppe und Inventurzeitpunkt im Körperschaftswald

Thema: a-r-bc-y-X-kw-kreis226

BWI	1987		2002		2012		2022	
Baumartengruppe	Wert	Fehler	Wert	Fehler	Wert	Fehler	Wert	Fehler
Fichte	16.20	3.52	11.82	3.25	11.93	3.05	11.28	2.87
Kiefer	11.71	2.94	8.50	2.63	6.67	2.18	4.95	1.72
Douglasie	6.28	1.76	8.01	2.10	8.58	1.97	9.69	2.03
sonst. Nadelholz	6.32	1.51	4.61	1.29	5.02	1.26	5.85	1.25
Buche	32.28	3.87	31.29	3.84	31.81	3.77	32.62	3.58
Eiche	16.91	2.90	17.73	3.00	17.47	2.86	17.46	2.92
sonst. Hartholz	6.80	1.73	12.27	2.48	12.28	2.22	12.66	1.99
sonst. Weichholz	3.50	0.93	5.77	1.84	6.22	1.61	5.49	1.21
Nadelholz	40.50	4.15	32.94	4.09	32.21	3.78	31.77	3.82
Laubholz	59.50	4.21	67.06	4.14	67.79	3.74	68.23	3.93

## 1.2 Lebensraum Wald

Tabelle 1.8: Flächenanteil in Prozent nach Baumartengruppe und Inventurzeitpunkt im Privatwald

Thema: a-r-bc-y-X-pw-kreis226

BWI	1987		2002		2012		2022	
Baumartengruppe	Wert	Fehler	Wert	Fehler	Wert	Fehler	Wert	Fehler
Fichte	34.53	6.36	31.00	6.25	26.20	6.74	22.48	6.08
Kiefer	8.84	2.65	5.35	2.15	2.15	1.30	3.11	1.46
Douglasie	6.65	2.51	6.28	1.85	6.16	2.30	7.49	2.56
sonst. Nadelholz	3.27	1.45	3.76	1.34	4.20	1.84	3.11	1.87
Buche	15.26	3.69	23.76	5.08	20.87	4.55	19.61	3.97
Eiche	13.05	3.44	11.65	2.81	14.14	3.91	16.49	3.92
sonst. Hartholz	8.60	2.77	8.39	2.22	14.13	3.85	14.49	4.07
sonst. Weichholz	9.81	3.71	9.82	3.04	12.15	3.88	13.22	4.28
Nadelholz	53.29	6.15	46.38	6.42	38.72	7.08	36.19	7.28
Laubholz	46.71	6.02	53.62	6.40	61.28	7.25	63.81	7.26

## 1.2.1 Baumartengruppenflächen und -anteile

### 1.2.1.2 Altersklassenstruktur der Baumartengruppenflächen

In den folgenden Abschnitten wird die Entwicklung der Flächen je Altersklasse der jeweiligen Baumartengruppe in den verschiedenen Eigentumsarten dargestellt.

**Alle Baumarten** Abbildung 1.3 und Tabelle 1.9 zeigen die Entwicklung der Flächen je Altersklasse im Gesamtwald, Tabelle 1.10 zeigt die Entwicklung

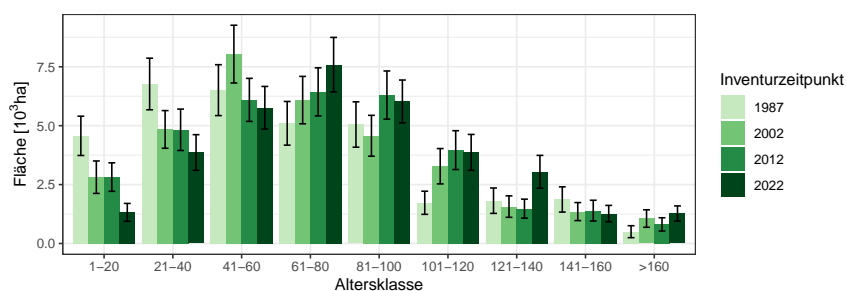


Abbildung 1.3: Fläche [10<sup>3</sup>ha] nach Altersklasse und Inventurzeitpunkt für Alle Baumarten

Thema: a-a-a-y-Alle-BA-gw-kreis226

Tabelle 1.9: Fläche [10<sup>3</sup>ha] nach Altersklasse und Inventurzeitpunkt für Alle Baumarten im Gesamtwald

Thema: a-a-a-y-Alle-BA-gw-kreis226

BWI	1987		2002		2012		2022	
Altersklasse	Wert	Fehler	Wert	Fehler	Wert	Fehler	Wert	Fehler
1-20	4.57	0.83	2.81	0.69	2.82	0.60	1.32	0.38
21-40	6.77	1.10	4.84	0.80	4.83	0.88	3.86	0.76
41-60	6.51	1.08	8.04	1.23	6.09	0.91	5.76	0.91
61-80	5.10	0.93	6.09	1.01	6.44	1.02	7.59	1.16
81-100	5.05	0.96	4.57	0.87	6.30	1.02	6.03	0.91
101-120	1.73	0.49	3.28	0.75	3.96	0.82	3.87	0.76
121-140	1.82	0.54	1.57	0.46	1.48	0.40	3.04	0.70
141-160	1.87	0.54	1.35	0.38	1.39	0.44	1.27	0.35
>160	0.50	0.25	1.06	0.37	0.81	0.28	1.27	0.32
Alle AKI	33.91	3.34	33.61	3.35	34.12	3.36	34.01	3.34

im Staatswald, Tabelle 1.11 zeigt die Entwicklung im Körperschaftswald und Tabelle 1.12 zeigt die Entwicklung im Privatwald.

## 1.2 Lebensraum Wald

Tabelle 1.10: Fläche [ $10^3 ha$ ] nach Altersklasse und Inventurzeitpunkt für Alle Baumarten im Staatswald

Thema: a-a-a-y-Alle-BA-stw-kreis226

BWI	1987		2002		2012		2022	
Altersklasse	Wert	Fehler	Wert	Fehler	Wert	Fehler	Wert	Fehler
1-20	1.26	0.43	0.76	0.27	0.66	0.28	0.36	0.22
21-40	1.30	0.42	1.51	0.45	1.33	0.43	1.13	0.34
41-60	1.93	0.62	2.12	0.61	1.57	0.44	1.76	0.48
61-80	0.83	0.34	1.32	0.48	1.80	0.51	1.97	0.58
81-100	1.37	0.49	0.88	0.32	1.33	0.45	1.54	0.46
101-120	0.79	0.42	1.00	0.40	1.06	0.37	0.55	0.24
121-140	0.51	0.31	0.70	0.35	0.33	0.19	0.71	0.33
141-160	0.31	0.18	0.30	0.19	0.70	0.38	0.47	0.22
>160	0.31	0.23	0.41	0.20	0.22	0.16	0.51	0.23
Alle AKI	8.60	1.75	9.00	1.80	9.01	1.79	9.00	1.78

Tabelle 1.11: Fläche [ $10^3 ha$ ] nach Altersklasse und Inventurzeitpunkt für Alle Baumarten im Körperschaftswald

Thema: a-a-a-y-Alle-BA-kw-kreis226

BWI	1987		2002		2012		2022	
Altersklasse	Wert	Fehler	Wert	Fehler	Wert	Fehler	Wert	Fehler
1-20	2.50	0.63	1.66	0.58	1.85	0.50	0.62	0.25
21-40	3.60	0.85	2.36	0.57	2.55	0.66	2.25	0.64
41-60	3.23	0.78	4.04	0.95	3.23	0.70	3.00	0.65
61-80	2.37	0.68	2.24	0.60	3.21	0.73	4.07	0.90
81-100	2.87	0.76	2.10	0.68	2.89	0.70	3.26	0.71
101-120	0.84	0.25	1.54	0.54	2.32	0.69	2.08	0.63
121-140	1.27	0.44	0.78	0.28	0.88	0.32	1.97	0.58
141-160	1.45	0.49	1.05	0.33	0.60	0.22	0.67	0.26
>160	0.08	0.05	0.64	0.31	0.58	0.23	0.70	0.22
Alle AKI	18.20	2.42	16.40	2.32	18.11	2.43	18.61	2.46

### 1.2.1 Baumartengruppenflächen und -anteile

Tabelle 1.12: Fläche [ $10^3 ha$ ] nach Altersklasse und Inventurzeitpunkt für Alle Baumarten im Privatwald

Thema: a-a-a-y-Alle-BA-pw-kreis226

BWI	1987		2002		2012		2022	
Altersklasse	Wert	Fehler	Wert	Fehler	Wert	Fehler	Wert	Fehler
1-20	0.81	0.34	0.39	0.24	0.30	0.18	0.24	0.15
21-40	1.87	0.55	0.97	0.34	0.95	0.37	0.48	0.23
41-60	1.36	0.36	1.87	0.49	1.20	0.34	1.01	0.36
61-80	1.92	0.51	2.52	0.62	1.42	0.47	1.47	0.42
81-100	0.60	0.23	1.48	0.40	2.09	0.54	1.23	0.34
101-120	0.10	0.06	0.66	0.32	0.48	0.23	1.23	0.35
121-140	0.02	0.02	0.09	0.06	0.26	0.14	0.35	0.19
141-160	0.10	0.10	0.00	0.00	0.10	0.06	0.13	0.07
>160	0.12	0.10	0.02	0.02	0.00	0.00	0.06	0.04
Alle AKl	6.90	1.34	8.00	1.50	6.80	1.33	6.20	1.23

## 1.2 Lebensraum Wald

**Fichte** Abbildung 1.4 und Tabelle 1.13 zeigen die Entwicklung der Flächen je Altersklasse im Gesamtwald, Tabelle 1.14 zeigt die Entwicklung im

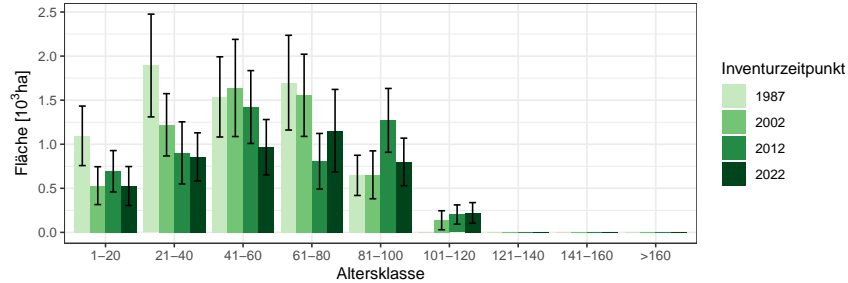


Abbildung 1.4: Fläche [10<sup>3</sup>ha] nach Altersklasse und Inventurzeitpunkt für Fichte

Thema: a-a-a-y-FI-gw-kreis226

Tabelle 1.13: Fläche [10<sup>3</sup>ha] nach Altersklasse und Inventurzeitpunkt für Fichte im Gesamtwald

Thema: a-a-a-y-FI-gw-kreis226

BWI	1987		2002		2012		2022	
Altersklasse	Wert	Fehler	Wert	Fehler	Wert	Fehler	Wert	Fehler
1-20	1.10	0.34	0.53	0.21	0.69	0.23	0.53	0.22
21-40	1.89	0.58	1.22	0.35	0.90	0.35	0.86	0.27
41-60	1.54	0.45	1.64	0.55	1.42	0.41	0.97	0.31
61-80	1.70	0.54	1.55	0.47	0.81	0.32	1.15	0.47
81-100	0.65	0.23	0.65	0.27	1.27	0.36	0.80	0.27
101-120	0.00		0.14	0.11	0.20	0.11	0.22	0.12
121-140	0.00		0.00		0.00		0.00	
141-160	0.00		0.00		0.00		0.00	
>160	0.00		0.00		0.00		0.00	
Alle AKI	6.87	1.20	5.74	1.05	5.30	1.03	4.52	0.93

Staatwald, Tabelle 1.15 zeigt die Entwicklung im Körperschaftswald und Tabelle 1.16 zeigt die Entwicklung im Privatwald.



## 1.2.1 Baumartengruppenflächen und -anteile

Tabelle 1.14: Fläche [ha] nach Altersklasse und Inventurzeitpunkt für Fichte im Staatswald

Thema: a-a-a-y-FI-stw-kreis226

BWI	1987		2002		2012		2022	
Altersklasse	Wert	Fehler	Wert	Fehler	Wert	Fehler	Wert	Fehler
1-20	284.52	162.88	128.77	80.95	163.02	96.16	117.98	117.98
21-40	167.38	105.46	422.45	194.15	344.01	174.88	219.15	133.14
41-60	541.09	259.90	277.11	211.24	238.69	97.32	332.86	170.76
61-80	290.45	168.10	221.26	141.37	218.52	203.01	139.81	116.15
81-100	275.90	161.31	162.88	113.07	329.21	178.14	157.74	111.17
101-120	0.00		102.30	102.30	67.10	51.13	57.76	34.02
121-140	0.00		0.00		0.00		0.00	
141-160	0.00		0.00		0.00		0.00	
>160	0.00		0.00		0.00		0.00	
Alle AKl	1559.35	556.94	1314.77	469.95	1360.56	499.49	1025.30	426.83

Tabelle 1.15: Fläche [ha] nach Altersklasse und Inventurzeitpunkt für Fichte im Körperschaftswald

Thema: a-a-a-y-FI-kw-kreis226

BWI	1987		2002		2012		2022	
Altersklasse	Wert	Fehler	Wert	Fehler	Wert	Fehler	Wert	Fehler
1-20	253.09	144.44	169.89	110.72	327.67	159.37	167.74	112.64
21-40	906.92	434.41	101.26	101.26	28.62	28.62	343.00	162.14
41-60	751.28	309.95	736.75	430.97	804.14	356.24	206.63	112.36
61-80	828.01	393.74	570.94	275.01	287.39	173.42	686.37	427.65
81-100	209.24	130.84	359.78	231.05	652.14	238.90	531.15	224.07
101-120	0.00		0.00		61.21	61.21	164.23	111.61
121-140	0.00		0.00		0.00		0.00	
141-160	0.00		0.00		0.00		0.00	
>160	0.00		0.00		0.00		0.00	
Alle AKl	2948.54	759.71	1938.62	615.37	2161.18	637.21	2099.13	611.37

## 1.2 Lebensraum Wald

Tabelle 1.16: Fläche [*ha*] nach Altersklasse und Inventurzeitpunkt für Fichte im Privatwald

Thema: a-a-a-y-FI-pw-kreis226

BWI	1987		2002		2012		2022	
Altersklasse	Wert	Fehler	Wert	Fehler	Wert	Fehler	Wert	Fehler
1-20	566.11	262.24	231.47	164.93	203.10	143.61	238.83	148.10
21-40	823.71	375.16	698.09	277.74	533.20	306.90	293.33	172.98
41-60	245.80	151.00	623.20	269.84	379.39	177.15	423.95	236.73
61-80	583.33	291.66	760.94	333.82	302.50	169.09	327.34	154.39
81-100	164.50	96.50	130.43	86.64	289.77	149.60	111.17	102.12
101-120	0.00		36.11	36.11	74.91	74.91	0.00	
121-140	0.00		0.00		0.00		0.00	
141-160	0.00		0.00		0.00		0.00	
>160	0.00		0.00		0.00		0.00	
Alle AKI	2383.45	699.33	2480.24	705.79	1782.89	614.94	1394.62	507.72

### 1.2.1 Baumartengruppenflächen und -anteile

**Kiefer** Abbildung 1.5 und Tabelle 1.17 zeigen die Entwicklung der Flächen je Altersklasse im Gesamtwald, Tabelle 1.18 zeigt die Entwicklung im

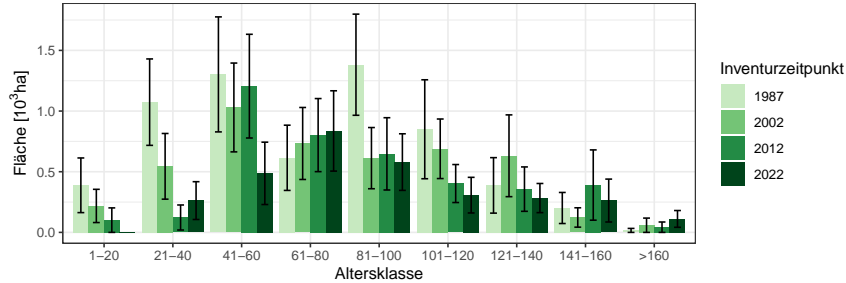


Abbildung 1.5: Fläche [10<sup>3</sup>ha] nach Altersklasse und Inventurzeitpunkt für Kiefer

Thema: a-a-a-y-KI-gw-kreis226

Tabelle 1.17: Fläche [10<sup>3</sup>ha] nach Altersklasse und Inventurzeitpunkt für Kiefer im Gesamtwald

Thema: a-a-a-y-KI-gw-kreis226

BWI	1987		2002		2012		2022	
Altersklasse	Wert	Fehler	Wert	Fehler	Wert	Fehler	Wert	Fehler
1-20	0.39	0.23	0.22	0.14	0.10	0.10	0.00	
21-40	1.07	0.36	0.54	0.27	0.12	0.10	0.26	0.16
41-60	1.30	0.47	1.03	0.37	1.21	0.43	0.49	0.26
61-80	0.61	0.27	0.73	0.30	0.80	0.30	0.84	0.33
81-100	1.38	0.42	0.61	0.25	0.65	0.30	0.58	0.23
101-120	0.85	0.41	0.69	0.25	0.40	0.16	0.31	0.15
121-140	0.39	0.23	0.63	0.34	0.36	0.18	0.28	0.12
141-160	0.20	0.13	0.12	0.08	0.39	0.29	0.26	0.18
>160	0.02	0.02	0.06	0.06	0.04	0.04	0.11	0.07
Alle AKI	6.22	1.19	4.64	1.02	4.07	0.98	3.13	0.76

Staatw Wald, Tabelle 1.19 zeigt die Entwicklung im Körperschaftswald und Tabelle 1.20 zeigt die Entwicklung im Privatwald.

## 1.2 Lebensraum Wald

Tabelle 1.18: Fläche [*ha*] nach Altersklasse und Inventurzeitpunkt für Kiefer im Staatswald

Thema: a-a-a-y-KI-stw-kreis226

BWI	1987		2002		2012		2022	
Altersklasse	Wert	Fehler	Wert	Fehler	Wert	Fehler	Wert	Fehler
1-20	339.97	225.70	190.04	134.76	101.18	101.18	0.00	
21-40	526.69	217.11	306.89	228.73	101.18	101.18	204.63	144.69
41-60	553.06	370.03	673.78	285.24	693.37	313.23	306.95	228.77
61-80	329.55	234.79	387.43	254.64	452.03	242.60	525.97	244.67
81-100	371.66	237.86	260.29	185.85	508.18	280.01	349.00	204.65
101-120	646.33	389.72	285.58	183.76	199.44	117.20	127.88	104.60
121-140	344.34	227.95	512.91	323.17	242.54	163.55	120.63	79.22
141-160	176.36	126.31	68.05	68.05	378.00	289.97	262.07	176.53
>160	0.00		59.37	59.37	42.89	42.89	94.43	66.99
Alle AKI	3287.97	970.01	2744.34	874.34	2718.82	881.59	1991.57	666.44

Tabelle 1.19: Fläche [*ha*] nach Altersklasse und Inventurzeitpunkt für Kiefer im Körperschaftswald

Thema: a-a-a-y-KI-kw-kreis226

BWI	1987		2002		2012		2022	
Altersklasse	Wert	Fehler	Wert	Fehler	Wert	Fehler	Wert	Fehler
1-20	35.03	21.48	29.37	29.37	0.00		0.00	
21-40	445.57	262.55	202.52	143.19	0.00		57.35	57.35
41-60	576.26	236.63	291.49	221.19	511.82	290.61	148.91	112.66
61-80	135.80	103.65	244.27	139.66	334.85	178.05	310.45	223.32
81-100	643.50	248.60	187.28	132.86	131.13	102.91	166.25	98.46
101-120	207.24	129.42	262.02	130.14	148.78	94.32	109.27	82.55
121-140	45.61	34.49	122.04	103.37	68.66	68.66	112.31	85.38
141-160	25.98	25.98	55.25	42.42	13.10	13.10	0.00	
>160	16.21	16.21	0.00		0.00		16.56	16.56
Alle AKI	2131.20	597.12	1394.23	472.97	1208.33	423.94	921.10	342.14

### 1.2.1 Baumartengruppenflächen und -anteile

Tabelle 1.20: Fläche [ $ha$ ] nach Altersklasse und Inventurzeitpunkt für Kiefer im Privatwald

Thema: a-a-a-y-KI-pw-kreis226

BWI	1987		2002		2012		2022	
Altersklasse	Wert	Fehler	Wert	Fehler	Wert	Fehler	Wert	Fehler
1-20	16.03	14.47	0.00		0.00		0.00	
21-40	103.01	103.01	36.76	33.17	21.87	21.87	0.00	
41-60	174.64	113.09	68.34	68.34	0.00		30.52	30.52
61-80	153.14	85.82	103.03	67.44	14.97	14.97	0.00	
81-100	163.29	95.74	165.42	108.58	8.71	8.71	63.74	52.15
101-120	0.00		54.74	46.89	54.73	43.91	69.41	61.28
121-140	0.00		0.00		45.98	45.98	29.34	21.60
141-160	0.00		0.00		0.00		0.00	
>160	0.00		0.00		0.00		0.00	
Alle AKI	610.12	205.00	428.29	192.34	146.26	93.20	193.01	100.82

## 1.2 Lebensraum Wald

**Douglasie** Abbildung 1.6 und Tabelle 1.21 zeigen die Entwicklung der Flächen je Altersklasse im Gesamtwald, Tabelle 1.22 zeigt die Entwicklung

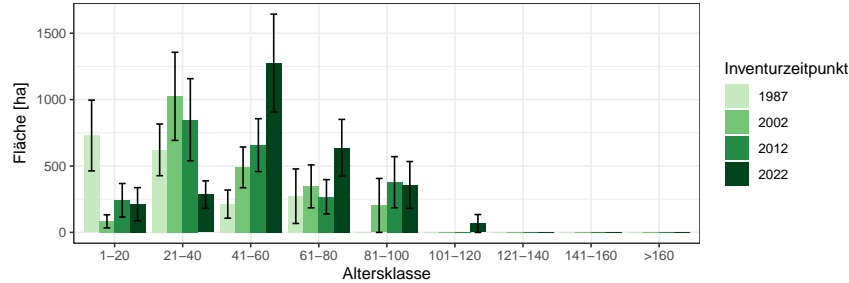


Abbildung 1.6: Fläche [ha] nach Altersklasse und Inventurzeitpunkt für Douglasie

Thema: a-a-a-y-DGL-gw-kreis226

Tabelle 1.21: Fläche [ha] nach Altersklasse und Inventurzeitpunkt für Douglasie im Gesamtwald

Thema: a-a-a-y-DGL-gw-kreis226

BWI	1987		2002		2012		2022	
	Wert	Fehler	Wert	Fehler	Wert	Fehler	Wert	Fehler
1-20	729.64	266.57	83.32	49.43	241.96	126.10	212.33	124.55
21-40	621.68	194.70	1024.72	331.76	848.38	309.28	284.56	103.36
41-60	213.29	105.95	489.61	153.27	657.15	199.05	1274.66	368.99
61-80	272.55	205.43	346.58	161.68	268.16	129.22	637.68	213.35
81-100	0.00		203.07	203.08	377.82	192.76	357.40	176.30
101-120	0.00		0.00		0.00		67.14	67.14
121-140	0.00		0.00		0.00		0.00	
141-160	0.00		0.00		0.00		0.00	
>160	0.00		0.00		0.00		0.00	
Alle AKI	1837.15	425.34	2147.30	460.08	2393.47	497.56	2833.77	550.76

im Staatswald, Tabelle 1.23 zeigt die Entwicklung im Körperschaftswald und Tabelle 1.24 zeigt die Entwicklung im Privatwald.

### 1.2.1 Baumartengruppenflächen und -anteile

Tabelle 1.22: Fläche [ha] nach Altersklasse und Inventurzeitpunkt für Douglasie im Staatswald

Thema: a-a-a-y-DGL-stw-kreis226

BWI	1987		2002		2012		2022	
Altersklasse	Wert	Fehler	Wert	Fehler	Wert	Fehler	Wert	Fehler
1-20	99.15	99.15	51.24	37.56	91.60	66.96	21.39	21.39
21-40	123.70	64.27	163.06	108.79	118.34	97.50	136.97	69.37
41-60	10.39	10.39	113.79	69.07	162.75	98.46	248.38	147.26
61-80	0.00		0.00		45.45	45.45	161.01	117.95
81-100	0.00		0.00		0.00		0.00	
101-120	0.00		0.00		0.00		0.00	
121-140	0.00		0.00		0.00		0.00	
141-160	0.00		0.00		0.00		0.00	
>160	0.00		0.00		0.00		0.00	
Alle AKl	233.24	120.00	328.09	140.28	418.14	180.55	567.75	228.88

Tabelle 1.23: Fläche [ha] nach Altersklasse und Inventurzeitpunkt für Douglasie im Körperschaftswald

Thema: a-a-a-y-DGL-kw-kreis226

BWI	1987		2002		2012		2022	
Altersklasse	Wert	Fehler	Wert	Fehler	Wert	Fehler	Wert	Fehler
1-20	508.60	224.79	32.37	32.37	150.07	106.61	191.56	123.12
21-40	226.85	121.12	675.79	293.42	593.39	272.75	141.98	76.60
41-60	137.17	91.23	153.11	70.79	304.62	136.07	839.85	318.01
61-80	270.02	203.52	250.57	146.57	129.99	103.38	269.48	138.98
81-100	0.00		202.52	202.52	376.58	192.13	293.35	164.44
101-120	0.00		0.00		0.00		67.37	67.38
121-140	0.00		0.00		0.00		0.00	
141-160	0.00		0.00		0.00		0.00	
>160	0.00		0.00		0.00		0.00	
Alle AKl	1142.63	360.64	1314.36	400.15	1554.64	419.17	1803.61	454.90

## 1.2 Lebensraum Wald

Tabelle 1.24: Fläche [ha] nach Altersklasse und Inventurzeitpunkt für Douglasie im Privatwald

Thema: a-a-a-y-DGL-pw-kreis226

BWI	1987		2002		2012		2022	
Altersklasse	Wert	Fehler	Wert	Fehler	Wert	Fehler	Wert	Fehler
1-20	119.70	101.16	0.00		0.00		0.00	
21-40	274.03	139.61	184.79	108.81	135.77	107.16	5.87	5.87
41-60	65.47	52.14	222.61	117.07	190.30	107.23	187.56	117.70
61-80	0.00		95.10	67.24	92.95	62.72	206.33	110.58
81-100	0.00		0.00		0.00		64.56	64.56
101-120	0.00		0.00		0.00		0.00	
121-140	0.00		0.00		0.00		0.00	
141-160	0.00		0.00		0.00		0.00	
>160	0.00		0.00		0.00		0.00	
Alle AKI	459.20	188.29	502.50	177.24	419.02	172.54	464.33	182.22



## 1.2.1 Baumartengruppenflächen und -anteile

**sonst. Nadelholz** Abbildung 1.7 und Tabelle 1.25 zeigen die Entwicklung der Flächen je Altersklasse im Gesamtwald, Tabelle 1.26 zeigt die Entwick-

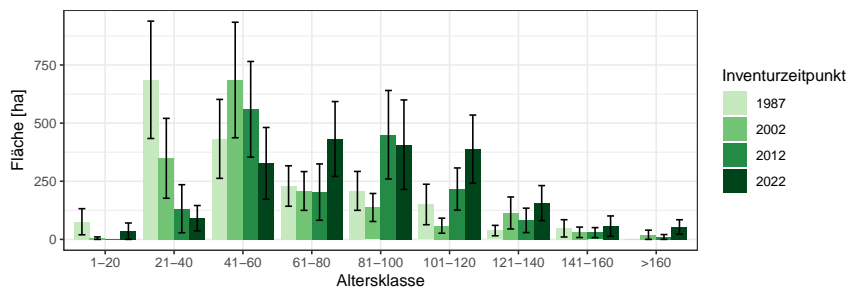


Abbildung 1.7: Fläche [ha] nach Altersklasse und Inventurzeitpunkt für sonst. Nadelholz

Thema: a-a-a-y-SN-gw-kreis226

Tabelle 1.25: Fläche [ha] nach Altersklasse und Inventurzeitpunkt für sonst. Nadelholz im Gesamtwald

Thema: a-a-a-y-SN-gw-kreis226

BWI Altersklasse	1987		2002		2012		2022	
	Wert	Fehler	Wert	Fehler	Wert	Fehler	Wert	Fehler
1-20	75.96	56.18	5.32	5.32	0.00		35.26	35.26
21-40	686.27	252.37	348.69	171.80	131.85	103.37	91.13	54.56
41-60	432.25	169.74	685.48	248.41	559.58	205.62	326.95	154.36
61-80	229.52	87.03	208.19	83.34	203.28	121.19	431.81	161.02
81-100	208.62	83.62	137.19	60.23	450.04	190.39	407.34	192.43
101-120	150.14	87.02	58.90	32.36	216.53	90.65	388.34	146.41
121-140	37.91	22.44	113.69	68.82	81.85	52.48	156.07	75.31
141-160	47.46	37.18	30.45	22.52	29.19	21.45	57.19	43.68
>160	0.00		19.86	19.86	10.41	10.41	53.50	31.02
Alle AKl	1868.12	390.59	1607.78	338.26	1682.74	358.46	1947.59	383.80

lung im Staatswald, Tabelle 1.27 zeigt die Entwicklung im Körperschaftswald und Tabelle 1.28 zeigt die Entwicklung im Privatwald.

## 1.2 Lebensraum Wald

Tabelle 1.26: Fläche [ha] nach Altersklasse und Inventurzeitpunkt für sonst. Nadelholz im Staatswald

Thema: a-a-a-y-SN-stw-kreis226

BWI	1987		2002		2012		2022	
Altersklasse	Wert	Fehler	Wert	Fehler	Wert	Fehler	Wert	Fehler
1-20	50.08	50.08	5.36	5.36	0.00		35.21	35.21
21-40	165.40	111.81	102.30	102.30	101.18	101.18	51.25	37.27
41-60	155.17	109.02	300.75	151.01	127.04	96.50	152.91	114.14
61-80	44.25	44.25	80.33	56.82	193.67	121.06	285.75	141.27
81-100	28.00	19.80	0.00		57.81	44.18	117.43	83.66
101-120	45.79	45.79	7.61	7.61	6.86	6.86	0.00	
121-140	0.00		35.95	35.95	0.00		10.34	10.34
141-160	0.00		0.00		0.00		0.00	
>160	0.00		20.01	20.01	0.00		15.70	15.70
Alle AKI	488.67	185.32	552.31	206.33	486.56	198.30	668.60	235.47

Tabelle 1.27: Fläche [ha] nach Altersklasse und Inventurzeitpunkt für sonst. Nadelholz im Körperschaftswald

Thema: a-a-a-y-SN-kw-kreis226

BWI	1987		2002		2012		2022	
Altersklasse	Wert	Fehler	Wert	Fehler	Wert	Fehler	Wert	Fehler
1-20	0.00		0.00		0.00		0.00	
21-40	409.12	200.76	205.09	134.77	18.39	18.39	39.94	39.94
41-60	248.64	126.82	284.66	169.74	266.18	136.09	136.39	96.95
61-80	167.21	72.59	65.96	33.36	10.03	10.03	104.64	65.13
81-100	149.74	77.81	70.20	45.86	311.73	170.95	278.42	173.43
101-120	103.78	73.56	22.23	22.23	182.60	86.15	286.88	104.98
121-140	37.56	22.23	77.80	58.69	81.58	52.31	146.22	74.85
141-160	34.73	34.73	30.37	22.46	29.10	21.38	57.38	43.83
>160	0.00		0.00		10.37	10.37	37.91	26.84
Alle AKI	1150.76	320.56	756.30	235.14	909.99	259.51	1087.78	274.83

### 1.2.1 Baumartengruppenflächen und -anteile

Tabelle 1.28: Fläche [ha] nach Altersklasse und Inventurzeitpunkt für sonst. Nadelholz im Privatwald

Thema: a-a-a-y-SN-pw-kreis226

BWI	1987		2002		2012		2022	
Altersklasse	Wert	Fehler	Wert	Fehler	Wert	Fehler	Wert	Fehler
1-20	26.70	26.70	0.00		0.00		0.00	
21-40	110.94	103.31	41.41	30.75	12.53	12.53	0.00	
41-60	27.85	27.85	101.29	101.29	166.77	120.68	37.63	37.63
61-80	17.12	17.12	62.16	51.35	0.00		41.09	41.09
81-100	30.15	21.33	66.64	38.83	80.09	70.40	12.19	12.19
101-120	0.00		28.99	22.16	26.64	26.64	101.68	101.68
121-140	0.00		0.00		0.00		0.00	
141-160	12.59	12.59	0.00		0.00		0.00	
>160	0.00		0.00		0.00		0.00	
Alle AKl	225.35	114.30	300.49	130.32	286.03	148.38	192.59	129.16

## 1.2 Lebensraum Wald

**Buche** Abbildung 1.8 und Tabelle 1.29 zeigen die Entwicklung der Flächen je Altersklasse im Gesamtwald, Tabelle 1.30 zeigt die Entwicklung im

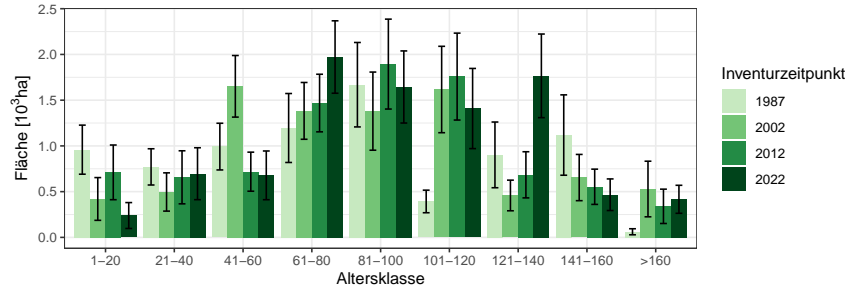


Abbildung 1.8: Fläche [10<sup>3</sup>ha] nach Altersklasse und Inventurzeitpunkt für Buche

Thema: a-a-a-y-BU-gw-kreis226

Tabelle 1.29: Fläche [10<sup>3</sup>ha] nach Altersklasse und Inventurzeitpunkt für Buche im Gesamtwald

Thema: a-a-a-y-BU-gw-kreis226

BWI	1987		2002		2012		2022	
	Wert	Fehler	Wert	Fehler	Wert	Fehler	Wert	Fehler
1-20	0.96	0.27	0.42	0.23	0.71	0.30	0.24	0.14
21-40	0.77	0.20	0.50	0.21	0.66	0.29	0.70	0.28
41-60	0.99	0.26	1.65	0.34	0.72	0.21	0.68	0.27
61-80	1.20	0.38	1.38	0.31	1.47	0.31	1.97	0.40
81-100	1.67	0.46	1.38	0.43	1.89	0.49	1.64	0.39
101-120	0.39	0.12	1.62	0.47	1.76	0.48	1.41	0.44
121-140	0.90	0.36	0.46	0.17	0.68	0.25	1.77	0.46
141-160	1.12	0.44	0.65	0.25	0.55	0.19	0.47	0.17
>160	0.06	0.03	0.53	0.30	0.34	0.19	0.42	0.15
Alle AKI	8.06	1.20	8.59	1.22	8.78	1.24	9.29	1.25

Staatwald, Tabelle 1.31 zeigt die Entwicklung im Körperschaftswald und Tabelle 1.32 zeigt die Entwicklung im Privatwald.

## 1.2.1 Baumartengruppenflächen und -anteile

Tabelle 1.30: Fläche [ $ha$ ] nach Altersklasse und Inventurzeitpunkt für Buche im Staatswald

Thema: a-a-a-y-BU-stw-kreis226

BWI	1987		2002		2012		2022	
Altersklasse	Wert	Fehler	Wert	Fehler	Wert	Fehler	Wert	Fehler
1-20	170.15	94.64	41.13	36.94	192.87	138.30	102.32	102.32
21-40	100.72	66.01	138.77	105.63	165.85	147.96	234.38	161.66
41-60	115.49	54.31	248.97	113.48	42.49	24.61	138.96	62.71
61-80	38.57	27.50	165.36	83.67	276.06	113.35	440.75	167.59
81-100	420.49	244.50	251.96	157.12	113.64	55.07	237.60	123.81
101-120	68.79	57.91	367.16	232.05	435.97	208.86	201.11	147.35
121-140	152.78	133.74	132.27	81.28	65.37	48.89	300.06	154.69
141-160	25.80	18.26	79.02	56.37	220.75	130.47	118.43	74.40
>160	10.12	10.12	123.21	87.27	83.07	61.56	235.36	117.92
Alle AKI	1102.89	350.18	1547.85	479.72	1596.07	467.37	2008.97	545.57

Tabelle 1.31: Fläche [ $10^3 ha$ ] nach Altersklasse und Inventurzeitpunkt für Buche im Körperschaftswald

Thema: a-a-a-y-BU-kw-kreis226

BWI	1987		2002		2012		2022	
Altersklasse	Wert	Fehler	Wert	Fehler	Wert	Fehler	Wert	Fehler
1-20	0.73	0.24	0.37	0.23	0.52	0.26	0.14	0.10
21-40	0.53	0.16	0.36	0.18	0.46	0.25	0.42	0.23
41-60	0.66	0.23	1.09	0.29	0.52	0.18	0.52	0.26
61-80	0.83	0.34	0.61	0.19	1.01	0.26	1.35	0.34
81-100	1.04	0.37	0.66	0.33	1.07	0.41	1.10	0.36
101-120	0.30	0.11	0.75	0.32	1.13	0.41	0.87	0.39
121-140	0.74	0.33	0.32	0.15	0.48	0.23	1.18	0.40
141-160	0.99	0.43	0.57	0.25	0.31	0.14	0.31	0.15
>160	0.05	0.03	0.41	0.29	0.26	0.18	0.18	0.10
Alle AKI	5.88	1.07	5.13	0.96	5.76	1.04	6.07	1.05

## 1.2 Lebensraum Wald

Tabelle 1.32: Fläche [*ha*] nach Altersklasse und Inventurzeitpunkt für Buche im Privatwald

Thema: a-a-a-y-BU-pw-kreis226

BWI	1987		2002		2012		2022	
Altersklasse	Wert	Fehler	Wert	Fehler	Wert	Fehler	Wert	Fehler
1-20	59.08	47.77	7.70	7.70	0.00		0.00	
21-40	135.37	95.54	0.00		28.52	28.52	45.97	45.97
41-60	215.61	84.19	312.08	126.18	153.33	108.97	18.10	18.10
61-80	324.78	142.10	609.62	228.88	176.31	138.46	181.28	109.04
81-100	207.84	126.75	467.32	171.70	707.93	230.70	310.81	119.92
101-120	19.93	14.10	496.76	254.42	191.23	102.60	340.97	143.96
121-140	0.00		7.73	7.73	139.41	89.31	285.30	155.55
141-160	90.42	90.42	0.00		23.00	23.00	34.12	24.62
>160	0.00		0.00		0.00		0.00	
Alle AKI	1053.03	318.95	1901.20	535.35	1419.73	397.11	1216.54	330.52

### 1.2.1 Baumartengruppenflächen und -anteile

**Eiche** Abbildung 1.9 und Tabelle 1.33 zeigen die Entwicklung der Flächen je Altersklasse im Gesamtwald, Tabelle 1.34 zeigt die Entwicklung im

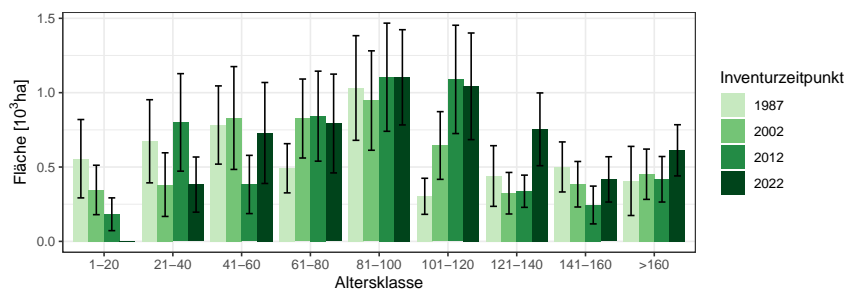


Abbildung 1.9: Fläche [10<sup>3</sup>ha] nach Altersklasse und Inventurzeitpunkt für Eiche

Thema: a-a-a-y-EI-gw-kreis226

Tabelle 1.33: Fläche [10<sup>3</sup>ha] nach Altersklasse und Inventurzeitpunkt für Eiche im Gesamtwald

Thema: a-a-a-y-EI-gw-kreis226

BWI	1987		2002		2012		2022	
Altersklasse	Wert	Fehler	Wert	Fehler	Wert	Fehler	Wert	Fehler
1-20	0.56	0.26	0.35	0.17	0.18	0.11	0.00	
21-40	0.67	0.28	0.38	0.21	0.80	0.33	0.38	0.19
41-60	0.78	0.26	0.83	0.35	0.38	0.20	0.73	0.34
61-80	0.49	0.17	0.83	0.27	0.84	0.30	0.79	0.33
81-100	1.03	0.35	0.95	0.33	1.10	0.36	1.10	0.32
101-120	0.30	0.12	0.64	0.23	1.09	0.36	1.04	0.36
121-140	0.44	0.20	0.32	0.14	0.34	0.11	0.75	0.24
141-160	0.50	0.17	0.38	0.15	0.24	0.13	0.42	0.15
>160	0.41	0.23	0.45	0.17	0.42	0.15	0.61	0.17
Alle AKI	5.18	0.84	5.14	0.82	5.40	0.86	5.83	0.92

Staatw Wald, Tabelle 1.35 zeigt die Entwicklung im Körperschaftswald und Tabelle 1.36 zeigt die Entwicklung im Privatwald.

## 1.2 Lebensraum Wald

Tabelle 1.34: Fläche [ha] nach Altersklasse und Inventurzeitpunkt für Eiche im Staatswald

Thema: a-a-a-y-EI-stw-kreis226

BWI	1987		2002		2012		2022	
Altersklasse	Wert	Fehler	Wert	Fehler	Wert	Fehler	Wert	Fehler
1-20	166.63	160.09	112.55	80.67	7.29	7.29	0.00	
21-40	142.11	142.11	157.67	157.67	258.00	209.87	102.32	102.32
41-60	190.25	115.32	212.79	187.16	194.60	176.47	365.94	260.55
61-80	22.33	22.33	173.49	104.20	109.24	91.01	249.92	217.28
81-100	260.83	151.73	51.45	51.45	239.98	149.27	329.68	152.29
101-120	31.27	31.27	210.07	140.04	236.41	146.09	47.51	33.83
121-140	0.00		17.88	17.88	26.90	20.00	264.60	176.76
141-160	105.06	90.35	52.47	52.47	0.00		51.61	38.08
>160	280.84	209.91	204.14	130.59	98.61	74.99	150.12	81.86
Alle AKI	1199.32	435.31	1192.50	423.73	1171.03	433.65	1561.69	536.62

Tabelle 1.35: Fläche [ha] nach Altersklasse und Inventurzeitpunkt für Eiche im Körperschaftswald

Thema: a-a-a-y-EI-kw-kreis226

BWI	1987		2002		2012		2022	
Altersklasse	Wert	Fehler	Wert	Fehler	Wert	Fehler	Wert	Fehler
1-20	387.17	208.37	233.56	145.33	174.60	109.55	0.00	
21-40	511.19	238.59	224.62	145.50	540.94	251.45	280.50	155.08
41-60	329.36	201.61	602.74	290.45	187.97	85.37	326.44	200.11
61-80	96.55	40.97	209.71	162.74	620.54	269.43	544.23	251.92
81-100	746.48	314.61	447.14	279.18	265.19	193.40	456.11	231.50
101-120	192.93	98.27	395.80	177.31	642.22	310.70	512.72	304.09
121-140	413.08	200.76	232.83	127.47	245.87	95.90	451.39	167.15
141-160	392.76	141.11	331.37	143.57	168.70	114.35	279.73	137.31
>160	9.64	9.64	230.06	106.74	318.27	133.06	398.04	146.89
Alle AKI	3079.16	655.52	2907.84	632.19	3164.29	654.89	3249.15	672.07



### 1.2.1 Baumartengruppenflächen und -anteile

Tabelle 1.36: Fläche [ha] nach Altersklasse und Inventurzeitpunkt für Eiche im Privatwald

Thema: a-a-a-y-EL-pw-kreis226

BWI	1987		2002		2012		2022	
Altersklasse	Wert	Fehler	Wert	Fehler	Wert	Fehler	Wert	Fehler
1-20	0.00		0.00		0.00		0.00	
21-40	16.47	16.47	0.00		0.00		0.00	
41-60	265.30	123.14	14.03	14.03	0.00		36.91	36.91
61-80	377.53	160.96	442.68	181.82	111.23	102.01	0.00	
81-100	19.67	19.67	345.28	142.70	602.07	270.84	316.21	160.33
101-120	78.58	63.45	39.34	30.18	108.74	64.41	480.55	187.30
121-140	22.96	22.96	72.53	53.20	64.10	45.76	38.55	28.82
141-160	0.00		0.00		75.88	55.06	85.78	54.76
>160	120.06	104.41	18.21	18.21	0.00		64.88	38.17
Alle AKl	900.57	296.14	932.07	282.16	962.02	327.30	1022.87	320.23

## 1.2 Lebensraum Wald

**sonst. Hartholz** Abbildung 1.10 und Tabelle 1.37 zeigen die Entwicklung der Flächen je Altersklasse im Gesamtwald, Tabelle 1.38 zeigt die Entwick-

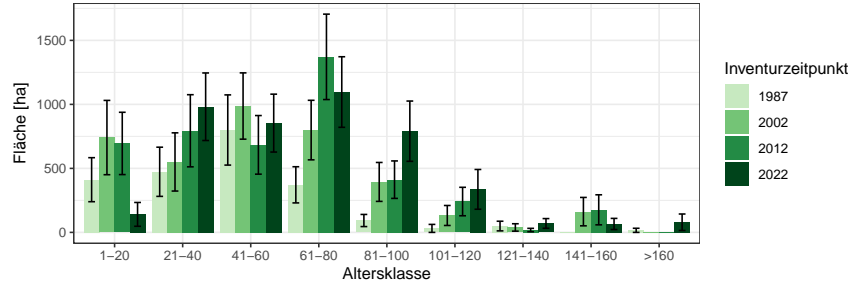


Abbildung 1.10: Fläche [ha] nach Altersklasse und Inventurzeitpunkt für sonst. Hartholz

Thema: a-a-a-y-ALH-gw-kreis226

Tabelle 1.37: Fläche [ha] nach Altersklasse und Inventurzeitpunkt für sonst. Hartholz im Gesamtwald

Thema: a-a-a-y-ALH-gw-kreis226

BWI	1987		2002		2012		2022	
	Wert	Fehler	Wert	Fehler	Wert	Fehler	Wert	Fehler
1-20	411.70	171.97	740.78	290.21	694.91	243.34	140.83	92.95
21-40	473.47	192.15	550.34	227.38	793.89	281.75	981.65	263.82
41-60	799.98	274.20	987.19	258.88	683.78	228.95	853.71	226.10
61-80	371.61	141.26	799.32	232.54	1371.29	333.67	1096.47	275.65
81-100	92.79	47.42	394.21	152.00	411.90	146.40	790.63	235.36
101-120	31.22	31.22	132.03	78.08	241.04	111.22	336.20	155.30
121-140	49.51	37.74	38.54	28.92	18.54	13.12	70.10	37.77
141-160	0.00		162.16	110.94	176.38	117.32	65.78	43.59
>160	16.12	16.12	0.00		0.00		79.29	64.33
Alle AKI	2246.40	447.46	3804.57	710.91	4391.73	748.10	4414.65	721.06

lung im Staatswald, Tabelle 1.39 zeigt die Entwicklung im Körperschaftswald und Tabelle 1.40 zeigt die Entwicklung im Privatwald.

## 1.2.1 Baumartengruppenflächen und -anteile

Tabelle 1.38: Fläche [ha] nach Altersklasse und Inventurzeitpunkt für sonst. Hartholz im Staatswald

Thema: a-a-a-y-ALH-stw-kreis226

BWI	1987		2002		2012		2022	
Altersklasse	Wert	Fehler	Wert	Fehler	Wert	Fehler	Wert	Fehler
1-20	44.44	25.90	120.12	103.84	74.25	74.25	59.91	59.91
21-40	18.45	18.45	145.28	103.19	178.83	178.83	167.76	104.58
41-60	258.96	179.55	292.96	123.19	84.80	61.45	179.82	84.28
61-80	53.29	53.29	291.36	174.69	505.36	220.99	165.72	77.20
81-100	9.28	9.28	129.94	90.57	64.99	54.75	336.55	182.82
101-120	0.00		26.67	26.67	96.83	83.78	102.32	102.32
121-140	14.91	14.91	0.00		0.00		10.31	10.31
141-160	0.00		102.30	102.30	101.18	101.18	39.16	39.16
>160	16.26	16.26	0.00		0.00		17.30	17.30
Alle AKl	415.60	196.94	1108.63	478.15	1106.24	466.57	1078.85	451.10

Tabelle 1.39: Fläche [ha] nach Altersklasse und Inventurzeitpunkt für sonst. Hartholz im Körperschaftswald

Thema: a-a-a-y-ALH-kw-kreis226

BWI	1987		2002		2012		2022	
Altersklasse	Wert	Fehler	Wert	Fehler	Wert	Fehler	Wert	Fehler
1-20	364.22	168.48	562.08	267.44	530.74	213.64	81.12	71.25
21-40	362.21	183.05	405.04	202.48	565.06	213.83	697.78	234.30
41-60	338.10	170.33	525.45	215.19	351.91	163.72	573.70	196.73
61-80	40.33	29.21	254.08	110.65	493.51	185.14	567.13	205.21
81-100	67.91	43.61	73.71	46.71	75.69	44.43	251.42	112.50
101-120	30.93	30.93	105.27	73.26	122.92	71.62	46.40	27.11
121-140	34.41	34.41	26.04	26.04	8.89	8.89	59.98	36.45
141-160	0.00		60.46	44.61	75.19	59.59	15.56	15.56
>160	0.00		0.00		0.00		62.17	62.17
Alle AKl	1238.10	350.86	2012.13	488.87	2223.92	493.39	2355.26	479.72

## 1.2 Lebensraum Wald

Tabelle 1.40: Fläche [*ha*] nach Altersklasse und Inventurzeitpunkt für sonst.  
Hartholz im Privatwald

Thema: a-a-a-y-ALH-pw-kreis226

BWI	1987		2002		2012		2022	
Altersklasse	Wert	Fehler	Wert	Fehler	Wert	Fehler	Wert	Fehler
1-20	0.00		57.81	41.23	88.87	88.87	0.00	
21-40	90.88	50.31	0.00		48.84	39.73	117.39	64.03
41-60	204.94	120.00	155.59	73.25	146.03	107.99	101.16	74.29
61-80	282.14	129.55	254.75	108.13	374.20	169.42	281.42	145.82
81-100	15.27	15.27	190.87	113.04	272.74	129.12	201.55	96.02
101-120	0.00		0.00		21.23	15.06	186.09	112.71
121-140	0.00		12.40	12.40	9.68	9.68	0.00	
141-160	0.00		0.00		0.00		10.97	10.97
>160	0.00		0.00		0.00		0.00	
Alle AKI	593.22	195.20	671.41	201.14	961.59	300.30	898.59	283.69

## 1.2.1 Baumartengruppenflächen und -anteile

**sonst. Weichholz** Abbildung 1.11 und Tabelle 1.41 zeigen die Entwicklung der Flächen je Altersklasse im Gesamtwald, Tabelle 1.42 zeigt die Entwick-

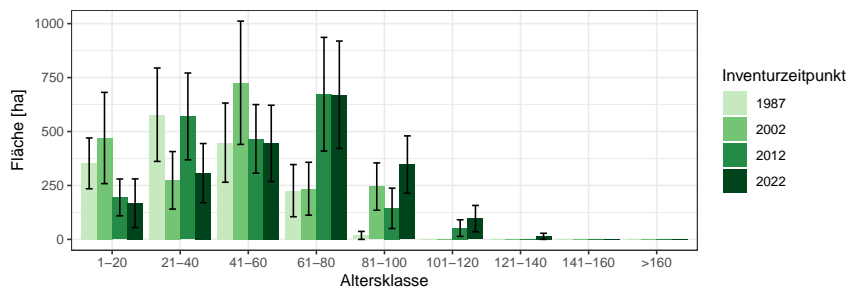


Abbildung 1.11: Fläche [ha] nach Altersklasse und Inventurzeitpunkt für sonst. Weichholz

Thema: a-a-a-y-ALN-gw-kreis226

Tabelle 1.41: Fläche [ha] nach Altersklasse und Inventurzeitpunkt für sonst. Weichholz im Gesamtwald

Thema: a-a-a-y-ALN-gw-kreis226

BWI	1987		2002		2012		2022	
	Wert	Fehler	Wert	Fehler	Wert	Fehler	Wert	Fehler
1-20	352.34	117.75	469.91	211.55	194.44	85.41	167.70	112.75
21-40	577.93	216.50	273.79	133.26	569.91	201.19	307.22	137.03
41-60	448.42	183.66	725.97	285.65	465.91	158.91	445.04	176.69
61-80	225.94	120.88	234.88	122.54	672.99	263.38	670.47	248.86
81-100	18.50	18.50	244.90	109.63	143.89	93.48	346.65	133.07
101-120	0.00		0.00		52.36	38.55	96.42	60.99
121-140	0.00		0.00		0.00		14.16	14.16
141-160	0.00		0.00		0.00		0.00	
>160	0.00		0.00		0.00		0.00	
Alle AKl	1623.13	370.02	1949.45	435.84	2099.50	439.38	2047.66	400.11

lung im Staatswald, Tabelle 1.43 zeigt die Entwicklung im Körperschaftswald und Tabelle 1.44 zeigt die Entwicklung im Privatwald.

## 1.2 Lebensraum Wald

Tabelle 1.42: Fläche [ha] nach Altersklasse und Inventurzeitpunkt für sonst. Weichholz im Staatswald

Thema: a-a-a-y-ALN-stw-kreis226

BWI	1987		2002		2012		2022	
Altersklasse	Wert	Fehler	Wert	Fehler	Wert	Fehler	Wert	Fehler
1-20	108.32	54.36	113.80	66.65	28.62	28.62	25.87	25.87
21-40	55.19	39.06	72.92	53.61	60.21	43.66	15.09	15.09
41-60	102.41	102.41	0.00		26.66	26.66	29.19	29.19
61-80	49.11	49.11	0.00		0.00		0.00	
81-100	0.00		26.97	19.38	13.61	13.61	14.16	14.16
101-120	0.00		0.00		18.63	18.63	16.71	16.71
121-140	0.00		0.00		0.00		0.00	
141-160	0.00		0.00		0.00		0.00	
>160	0.00		0.00		0.00		0.00	
Alle AKI	315.03	167.50	213.68	111.04	147.74	72.80	101.02	55.75

Tabelle 1.43: Fläche [ha] nach Altersklasse und Inventurzeitpunkt für sonst. Weichholz im Körperschaftswald

Thema: a-a-a-y-ALN-kw-kreis226

BWI	1987		2002		2012		2022	
Altersklasse	Wert	Fehler	Wert	Fehler	Wert	Fehler	Wert	Fehler
1-20	222.94	102.32	265.34	189.88	152.77	79.25	39.48	39.48
21-40	207.78	94.68	187.18	121.09	337.49	158.99	276.76	135.69
41-60	188.84	105.03	355.93	205.13	279.89	116.39	242.50	121.83
61-80	0.00		39.64	39.64	323.15	142.54	236.41	100.16
81-100	18.33	18.33	99.07	78.95	0.00		183.54	106.01
101-120	0.00		0.00		33.67	33.67	28.43	28.43
121-140	0.00		0.00		0.00		14.20	14.20
141-160	0.00		0.00		0.00		0.00	
>160	0.00		0.00		0.00		0.00	
Alle AKI	637.89	178.87	947.16	321.71	1126.96	320.45	1021.33	252.10

### 1.2.1 Baumartengruppenflächen und -anteile

Tabelle 1.44: Fläche [ha] nach Altersklasse und Inventurzeitpunkt für sonst.  
Weichholz im Privatwald

Thema: a-a-a-y-ALN-pw-kreis226

BWI	1987		2002		2012		2022	
Altersklasse	Wert	Fehler	Wert	Fehler	Wert	Fehler	Wert	Fehler
1-20	20.21	17.59	90.69	64.18	12.68	12.68	0.00	
21-40	318.08	193.21	13.69	13.69	172.26	115.37	16.18	16.18
41-60	158.57	112.08	368.18	197.80	159.45	105.12	172.84	124.10
61-80	179.85	112.28	194.66	115.64	350.87	222.55	431.60	226.29
81-100	0.00		118.51	73.21	131.09	93.04	148.43	79.11
101-120	0.00		0.00		0.00		50.97	50.97
121-140	0.00		0.00		0.00		0.00	
141-160	0.00		0.00		0.00		0.00	
>160	0.00		0.00		0.00		0.00	
Alle AKl	676.71	281.09	785.73	271.36	826.36	291.62	820.02	286.98

## 1.2 Lebensraum Wald

### 1.2.2 Totholz

Abbildung 1.12 und Tabelle 1.45 zeigen den Totholzvorrat nach Totholzart,

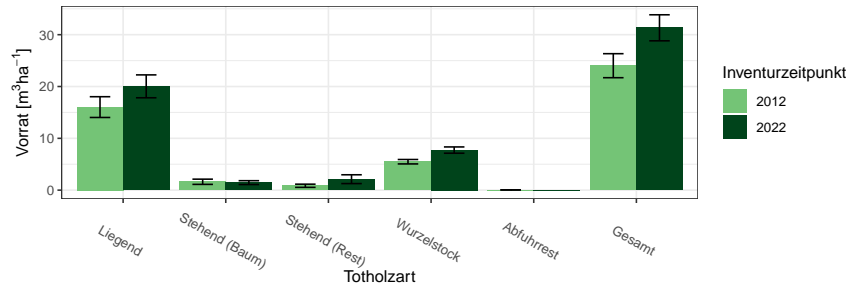


Abbildung 1.12: Totholz- Vorrat [ $m^3 ha^{-1}$ ] nach Totholzart und Inventurzeitpunkt im Gesamtwald

Thema: d-r-dt-y-A-gw-kreis226

Tabelle 1.45: Totholz- Vorrat [ $m^3 ha^{-1}$ ] nach Totholzart und Inventurzeitpunkt im Gesamtwald

Thema: d-r-dt-y-A-gw-kreis226

BWI Totholzart	2012		2022	
	Wert	Fehler	Wert	Fehler
Liegend	16.03	2.00	20.03	2.21
Stehend (Baum)	1.61	0.50	1.45	0.37
Stehend (Rest)	0.84	0.31	2.11	0.85
Wurzelstock	5.49	0.43	7.73	0.61
Abfuhrrest	0.05	0.00	0.00	
Gesamt	24.02	2.32	31.33	2.51

Abbildung 1.13 und Tabelle 1.46 den Totholzvorrat nach Totholzbaumarten-  
gruppen (es werden nur Nadel-, Laub- und Eichenholz unterschieden) und  
Abbildung 1.14 sowie Tabelle 1.47 den Totholzvorrat nach Eigentumsarten



## 1.2.2 Totholz

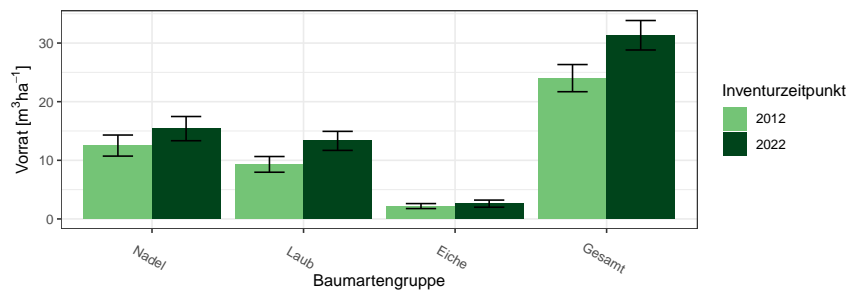


Abbildung 1.13: Totholz- Vorrat [ $m^3ha^{-1}$ ] nach Baumartengruppe und Inventurzeitpunkt im Gesamtwald

Thema: d-r-ds-y-A-gw-kreis226

Tabelle 1.46: Totholz- Vorrat [ $m^3ha^{-1}$ ] nach Baumartengruppe und Inventurzeitpunkt im Gesamtwald

Thema: d-r-ds-y-A-gw-kreis226

BWI	2012		2022	
Baumartengruppe	Wert	Fehler	Wert	Fehler
Nadel	12.51	1.80	15.41	2.06
Laub	9.31	1.34	13.32	1.62
Eiche	2.19	0.43	2.61	0.61
Gesamt	24.02	2.32	31.33	2.51

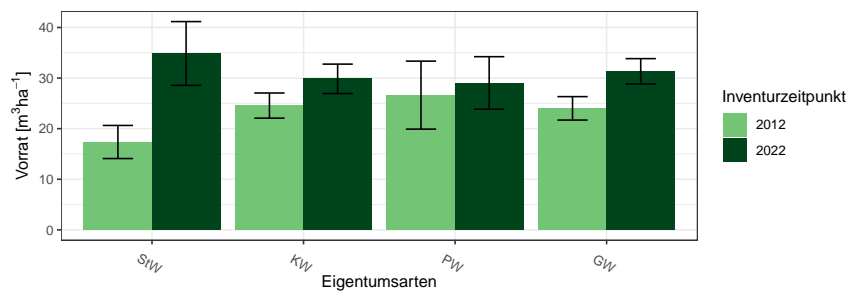


Abbildung 1.14: Totholz-Vorrat [ $m^3ha^{-1}$ ] nach Eigentumsarten

Thema: v-r-o-y-A-d-kreis226

## 1.2 Lebensraum Wald

Tabelle 1.47: Totholz-Vorrat [ $m^3ha^{-1}$ ] nach Eigentumsarten

Thema: v-r-o-y-A-d-kreis226

BWI	2012		2022	
Eigentumsarten	Wert	Fehler	Wert	Fehler
Staatswald	17.37	3.27	34.86	6.30
Körperschaftswald	24.56	2.49	29.85	2.90
Privatwald	26.63	6.72	29.04	5.18
Gesamtwald	24.02	2.32	31.33	2.51

### 1.2.3 Stammzahlen

Tabelle 1.48 zeigt die Entwicklung der Stammzahlverteilung nach Inventurzeitpunkten, Tabelle 1.49 die Stammzahlen der Hauptbaumarten nach

Tabelle 1.48: Stammzahl Derbholz [ $10^6$ ] nach Altersklasse und Inventurzeitpunkt für Alle Baumarten

Thema: n-a-A-AKL-gw-kreis226

BWI	1987		2002		2012		2022	
Altersklasse	Wert	Fehler	Wert	Fehler	Wert	Fehler	Wert	Fehler
1-20	6.63	1.05	2.82	0.81	2.76	0.71	1.26	0.61
21-40	10.45	1.79	6.14	1.22	6.27	1.11	6.31	1.20
41-60	4.85	0.80	6.31	1.01	3.91	0.63	4.11	0.71
61-80	2.40	0.46	2.71	0.48	3.18	0.55	3.25	0.50
81-100	1.26	0.24	1.41	0.29	1.60	0.28	1.34	0.22
101-120	0.37	0.12	0.59	0.13	0.68	0.14	0.76	0.16
121-140	0.29	0.09	0.30	0.10	0.18	0.05	0.35	0.09
141-160	0.27	0.08	0.17	0.05	0.17	0.06	0.13	0.04
>160	0.04	0.03	0.08	0.03	0.08	0.02	0.12	0.04

Alterklasse und Baumartengruppe zum Inventurzeitpunkt 2022.

Tabelle 1.49: Stammzahl Derbholz [ $10^6$ ] nach Altersklasse und Baumartengruppe

Thema: n-a-X-AKL-gw-2022-kreis226

Baumartengruppe	Fichte		Buche		Eiche		Alle Baumarten	
Altersklasse	Wert	Fehler	Wert	Fehler	Wert	Fehler	Wert	Fehler
1-20	0.42	0.37	0.32	0.19	0.00	0.00	1.26	0.61
21-40	1.66	0.67	1.52	0.54	0.38	0.22	6.31	1.20
41-60	0.48	0.18	1.12	0.35	0.57	0.33	4.11	0.71
61-80	0.40	0.16	1.30	0.29	0.17	0.08	3.25	0.50
81-100	0.15	0.07	0.39	0.09	0.24	0.08	1.34	0.22
101-120	0.04	0.02	0.23	0.06	0.18	0.06	0.76	0.16
121-140	0.00	0.00	0.17	0.04	0.08	0.03	0.35	0.09
141-160	0.00	0.00	0.04	0.01	0.04	0.01	0.13	0.04
>160	0.00	0.00	0.03	0.01	0.05	0.01	0.12	0.04
Alle AKI	3.15	0.93	5.13	0.87	1.71	0.43	17.62	2.12

## 1.2 Lebensraum Wald

### 1.2.4 Naturnähe

Abbildung 1.15 und Tabelle 1.50 zeigen die Flächenanteile der Naturnähestufen in Prozent nach Inventurzeitpunkt und Abbildung 1.16 und Tabelle 1.51

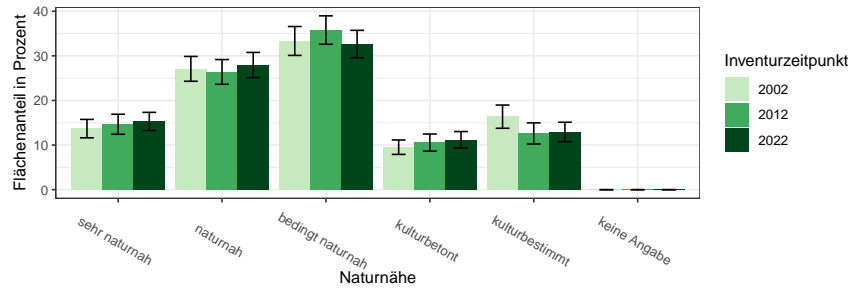


Abbildung 1.15: Flächenanteile der Naturnähestufen nach Inventurzeitpunkt

Thema: nn-r-nn-Y-c-kreis226

Tabelle 1.50: Flächenanteile der Naturnähestufen nach Inventurzeitpunkt

Thema: nn-r-nn-Y-c-kreis226

BWI	2002		2012		2022	
	Wert	Fehler	Wert	Fehler	Wert	Fehler
sehr naturnah	13.69	2.06	14.66	2.25	15.29	2.04
naturnah	27.08	2.78	26.39	2.77	27.94	2.83
bedingt naturnah	33.33	3.24	35.78	3.19	32.65	3.07
kulturbetont	9.52	1.62	10.56	1.92	11.18	1.86
kulturbestimmt	16.37	2.60	12.61	2.37	12.94	2.18
keine Angabe	0.00	0.00	0.00	0.00	0.00	0.00

die Flächenanteile nach Eigentumsarten im Jahr 2022.

## 1.2.4 Naturnähe

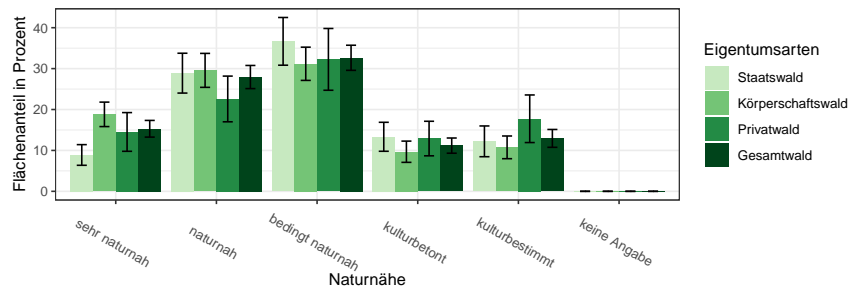


Abbildung 1.16: Flächenanteile der Naturnähestufen nach Eigentumsarten  
Thema: nn-r-nn-O-c-kreis226

Tabelle 1.51: Flächenanteile der Naturnähestufen nach Eigentumsarten  
Thema: nn-r-nn-O-c-kreis226

Eigentumsarten	Staatswald		Körperschaftswald		Privatwald		Gesamtwald	
	Wert	Fehler	Wert	Fehler	Wert	Fehler	Wert	Fehler
sehr naturnah	8.89	2.52	18.82	2.99	14.52	4.73	15.29	2.04
naturnah	28.89	4.87	29.57	4.15	22.58	5.59	27.94	2.83
bedingt naturnah	36.67	5.83	31.18	4.06	32.26	7.55	32.65	3.07
kulturbetont	13.33	3.54	9.68	2.60	12.90	4.22	11.18	1.86
kulturbestimmt	12.22	3.76	10.75	2.78	17.74	5.82	12.94	2.18
keine Angabe	0.00	0.00	0.00	0.00	0.00	0.00	0.00	0.00

### 1.2.5 Forstlich besonders bedeutsame Arten der Bodenvegetation

Die Dichte der forstlich besonders bedeutsamen Arten der Bodenvegetation werden im Probekreis mit 10 Metern Radius gutachlich angesprochen. Aus dieser Ansprache lassen sich die Flächenanteile in Abbildung 1.17 und Tabelle 1.52 berechnen.

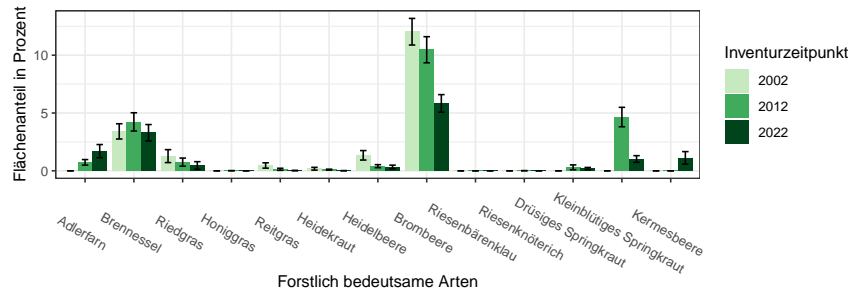


Abbildung 1.17: Flächenanteile der Forstlich besonders bedeutsamen Arten der Bodenvegetation in Prozent nach Inventurzeitpunkt  
Thema: f-r-fba-Y-gw-kreis226

Tabelle 1.52: Flächenanteile der Forstlich besonders bedeutsamen Arten der Bodenvegetation in Prozent nach Inventurzeitpunkt  
Thema: f-r-fba-Y-gw-kreis226

BWI Forstlich bedeutsame Arten	2002		2012		2022	
	Wert	Fehler	Wert	Fehler	Wert	Fehler
Adlerfarn	0.0	0.00	0.7	0.24	1.7	0.57
Brennessel	3.4	0.66	4.2	0.79	3.3	0.71
Riedgras	1.3	0.56	0.8	0.35	0.5	0.33
Honiggras	0.0	0.00	0.0	0.01	0.0	0.00
Reitgras	0.5	0.23	0.1	0.09	0.0	0.02
Heidekraut	0.2	0.12	0.1	0.04	0.0	0.01
Heidelbeere	1.3	0.41	0.4	0.13	0.3	0.16
Brombeere	12.0	1.15	10.5	1.13	5.8	0.76
Riesenbärenklau	0.0	0.00	0.0	0.00	0.0	0.00
Riesenknöt erich	0.0	0.00	0.0	0.01	0.0	0.00
Drüsiges Springkraut	0.0	0.00	0.3	0.21	0.2	0.10
Kleinblütiges Springkraut	0.0	0.00	4.7	0.84	1.0	0.29
Kermesbeere	0.0	0.00	0.0	0.00	1.1	0.54

## 1.2.6 Verjüngung und Jungbestockung

### 1.2.6 Verjüngung und Jungbestockung

Informationen zur Aufnahme von Verjüngung und Jungbestockung finden sich in

Tabelle 1.53 zeigt die Stammzahlen der Verjüngung nach Baumarten als Anteile an der Gesamtstammzahl der Verjüngung nach Eigentumsarten und Inventurzeitpunkt. Tabelle 1.54 zeigt die Jungstockungsflächen für das Jahr

BAG	StW			KW			PW			GW		
	2002	2012	2022	2002	2012	2022	2002	2012	2022	2002	2012	2022
FI	6.4	1.3	0.8	10.5	2.3	2.3	7.1	2.1	2.4	9.1	1.9	2.0
TA	0.8	0.0	0.0	0.0	0.7	0.4	0.0	0.0	0.3	0.2	0.3	0.3
DGL	0.6	0.9	0.2	0.8	0.4	0.3	0.3	1.2	0.6	0.6	0.7	0.4
KI	6.1	0.6	0.3	1.4	0.1	0.6	1.2	0.0	0.1	2.3	0.2	0.4
LAE	0.3	0.1	0.0	0.1	0.0	0.1	0.0	0.0	0.1	0.1	0.1	0.1
BU	27.8	20.9	22.8	19.6	44.6	33.1	19.8	17.9	17.1	21.2	32.1	27.9
EI	2.5	2.2	9.0	4.2	2.0	8.8	0.0	2.6	8.2	3.2	2.2	8.7
ALH	36.0	56.6	51.3	61.1	48.1	52.2	55.6	69.0	69.8	55.4	54.6	54.6
ALN	19.6	17.3	15.6	2.3	1.9	2.3	15.8	7.2	1.4	8.0	7.9	5.7
Nadel	14.2	2.9	1.3	12.8	3.5	3.7	8.6	3.3	3.5	12.3	3.2	3.2
Laub	86.2	97.1	98.7	87.3	96.6	96.5	91.2	96.7	96.6	87.9	96.9	97.0

Tabelle 1.53: Verjüngungsanteil der Baumartengruppen in Prozent nach Eigentumsarten und Inventurzeitpunkt dabei steht BAG für Baumartengruppe, StW für Staatswald, KW für Körperschaftswald, PW für Privatwald, GW für Gesamtwald, FI für Fichte, TA für Tanne, DGL für Douglasie, KI für Kiefer, LAE für Lärche, BU für Buche, EI für Eiche, ALH für sonst. Hartholz, ALN für sonst. Weichholz, Nadel für Nadelholz und Laub für Laubholz

Thema: r-r-O-y-A-kreis226

2012, Tabelle 1.55 zeigt die Jungstockungsflächen für das Jahr 2022.

Tabelle 1.56 zeigt die Jungbestockungsanteile je Bestandestypgruppen nach Baumarten, Tabelle 1.57 je Bestandestypgruppe den Anteil der Jungbestockung aus Naturverjüngung an der Jungbestockung der Baumartengruppe zeigt. Hier ist ein hoher Wert also vor allem dann relevant, wenn in sich Tabelle 1.56 ein hinreichend hoher Wert in der gleichen Zelle findet.

## 1.2 Lebensraum Wald

Tabelle 1.54: Jungbestockungsfläche nach Baumartengruppe 2012

Thema: jb-r-X-2012-A-kreis226

Baumartengruppe	Unter Schirm	Abgedeckt	Gesamt	Standardfehler	Anteil	NV-Anteil
Fichte	552.32	39.02	591.34	191.89	0.06	0.87
Kiefer	149.09	16.01	165.09	66.33	0.02	0.96
Douglasie	256.15	40.02	296.17	117.38	0.03	0.84
sonst. Nadelholz	24.01	21.01	45.03	31.91	0.01	0.53
Buche	3413.96	73.04	3487.00	550.27	0.37	0.99
Eiche	222.13	0.00	222.13	76.22	0.02	0.98
sonst. Hartholz	4038.31	173.10	4211.41	704.10	0.44	0.97
sonst. Weichholz	499.29	18.01	517.30	144.61	0.05	0.92
Alle Baumarten	9155.24	380.22	9535.46	1172.60	1.00	0.96

Tabelle 1.55: Jungbestockungsfläche nach Baumartengruppe 2022

Thema: jb-r-X-2022-A-kreis226

Baumartengruppe	Unter Schirm	Abgedeckt	Gesamt	Standardfehler	Anteil	NV-Anteil
Fichte	419.17	252.10	671.28	220.66	0.07	0.96
Kiefer	44.02	15.01	59.02	24.64	0.01	0.75
Douglasie	167.07	29.01	196.08	102.75	0.02	0.44
sonst. Nadelholz	70.03	9.00	79.03	43.61	0.01	0.77
Buche	4295.78	132.05	4427.84	712.07	0.48	0.98
Eiche	240.10	0.00	240.10	118.98	0.03	0.97
sonst. Hartholz	2630.09	54.02	2684.12	483.09	0.29	1.00
sonst. Weichholz	567.24	199.08	766.32	252.28	0.08	1.00
Alle Baumarten	8433.50	690.29	9123.79	1137.65	1.00	0.97

Tabelle 1.56: Jungbestockungsflächenanteile nach Baumartengruppe und Bestandestypgruppen 2022

Thema: jb-r-b-2022-A-kreis226

Baumartengruppe	Fichte	Tanne	Douglasie	Kiefer	Lärche	Eiche	Buche	Edellaub	Weichlaub
Fichte	0.57		0.11	0.00	0.07	0.02	0.01	0.00	0.00
Kiefer	0.00		0.00	0.02	0.00	0.00	0.01	0.00	0.03
Douglasie	0.10		0.19	0.00	0.00	0.00	0.00	0.00	0.00
sonst. Nadelholz	0.03		0.00	0.01	0.00	0.00	0.01	0.00	0.00
Buche	0.19		0.37	0.47	0.93	0.43	0.72	0.11	0.10
Eiche	0.01		0.00	0.00	0.00	0.14	0.00	0.00	0.00
sonst. Hartholz	0.09		0.32	0.08	0.00	0.28	0.24	0.87	0.83
sonst. Weichholz	0.02		0.01	0.41	0.00	0.12	0.02	0.02	0.03
Alle Baumarten	1.00		1.00	1.00	1.00	1.00	1.00	1.00	1.00



## 1.2.6 Verjüngung und Jungbestockung

Tabelle 1.57: Naturverjüngungsanteile an der Jungbestockung nach Baumartengruppe und Bestandestypgruppen 2022

Thema: jb-r-b-2022-NV-kreis226

Baumartengruppe	Fichte	Tanne	Douglasie	Kiefer	Lärche	Eiche	Buche	Edellaub	Weichlaub
Fichte	0.95		1.00		1.00	1.00	1.00		
Kiefer	1.00			0.44		1.00	1.00	1.00	1.00
Douglasie	0.70		0.16						
sonst. Nadelholz	0.68			0.00			1.00		
Buche	1.00		1.00	0.85	1.00	1.00	1.00	1.00	1.00
Eiche	0.00		1.00	1.00		1.00	1.00	1.00	
sonst. Hartholz	0.99		1.00	1.00		1.00	1.00	1.00	1.00
sonst. Weichholz	1.00		1.00	1.00		1.00	1.00	1.00	1.00
Alle Baumarten	0.92		0.84	0.91	1.00	1.00	1.00	1.00	1.00

### 1.2.7 Waldstrukturen: Biotopbäume, Schichtigkeit und Mischung

Informationen zur Erhebung der Biotopbäume, der Schichtigkeit

Abbildung 1.18 und Tabelle 1.58 zeigen die Stammzahl pro Hektar der Biotopbäume nach Eigentumsarten und Inventurzeitpunkt, Abbildung 1.19

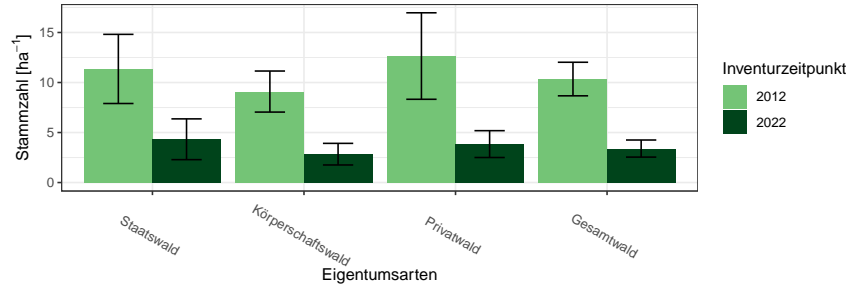


Abbildung 1.18: Biotopbäume – Stammzahlen nach Eigentumsarten und Inventurzeitpunkt

Thema: n-r-o-y-A-2022-kreis226

Tabelle 1.58: Biotopbäume – Stammzahlen nach Eigentumsarten und Inventurzeitpunkt

Thema: n-r-o-y-A-2022-kreis226

Eigentumsarten	BWI	Wert	Standardfehler
Staatswald	2012	11.36	3.46
Staatswald	2022	4.33	2.04
Körperschaftswald	2012	9.10	2.05
Körperschaftswald	2022	2.84	1.08
Privatwald	2012	12.65	4.32
Privatwald	2022	3.84	1.34
Gesamtwald	2012	10.35	1.68
Gesamtwald	2022	3.40	0.85

und Tabelle 1.59 zeigen den Vorrat pro Hektar der Biotopbäume nach Eigentumsarten und Inventurzeitpunkt und Abbildung 1.20 und Tabelle 1.60 zeigen das mittlere Stückvolumen der Biotopbäume nach Eigentumsarten und Inventurzeitpunkt.

Tabelle 1.61 zeigt die Entwicklung der Schichtigkeit.

### 1.2.7 Waldstrukturen: Biotopbäume, Schichtigkeit und Mischung

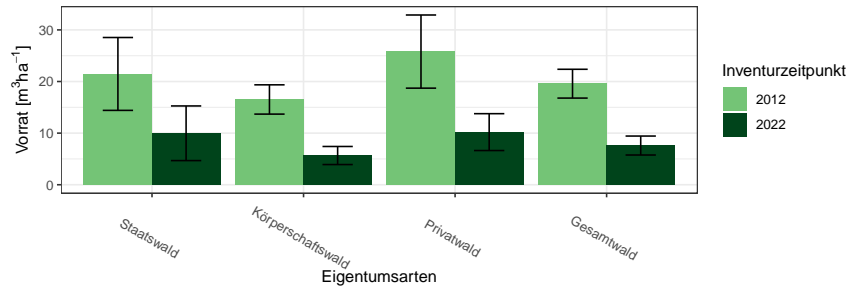


Abbildung 1.19: Biotopbäume – Vorrat pro Hektar nach Eigentumsarten und Inventurzeitpunkt

Thema: v-r-o-y-A-2022-kreis226

Tabelle 1.59: Biotopbäume – Vorrat pro Hektar nach Eigentumsarten und Inventurzeitpunkt

Thema: v-r-o-y-A-2022-kreis226

Eigentumsarten	BWI	Wert	Standardfehler
Staatswald	2012	21.47	7.06
Staatswald	2022	9.97	5.29
Körperschaftswald	2012	16.52	2.84
Körperschaftswald	2022	5.66	1.75
Privatwald	2012	25.80	7.09
Privatwald	2022	10.20	3.57
Gesamtwald	2012	19.58	2.79
Gesamtwald	2022	7.60	1.84

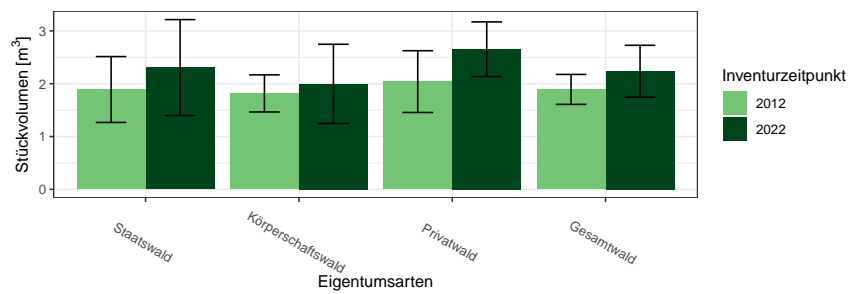


Abbildung 1.20: Biotopbäume – Mittleres Stückvolumen nach Eigentumsarten und Inventurzeitpunkt

Thema: v-a-o-y-A-2022-kreis226

## 1.2 Lebensraum Wald

Tabelle 1.60: Biotopbäume – Mittleres Stückvolumen nach Eigentumsarten und Inventurzeitpunkt

Thema: v-a-o-y-A-2022-kreis226

Eigentumsarten	BWI	Wert	Standardfehler
Staatswald	2012	1.89	0.62
Staatswald	2022	2.31	0.91
Körperschaftswald	2012	1.82	0.35
Körperschaftswald	2022	2.00	0.75
Privatwald	2012	2.04	0.58
Privatwald	2022	2.65	0.52
Gesamtwald	2012	1.89	0.28
Gesamtwald	2022	2.24	0.49

Tabelle 1.61: Anteil der Fläche der Schichtkeiten an der Gesamtfläche des begehbaren Waldes

Thema: s-r-X-y-A-kreis226

BWI	Einschichtig	Fehler	Zweischichtig	Fehler	Mehrschichtig	Fehler
2012	8.80	1.77	45.75	3.11	45.45	3.42
2022	15.29	2.41	63.82	2.97	20.88	2.73

### 1.2.7 Waldstrukturen: Biotopbäume, Schichtigkeit und Mischung

Abbildung 1.21 und Tabelle 1.62 zeigen die Entwicklung der Mischung.

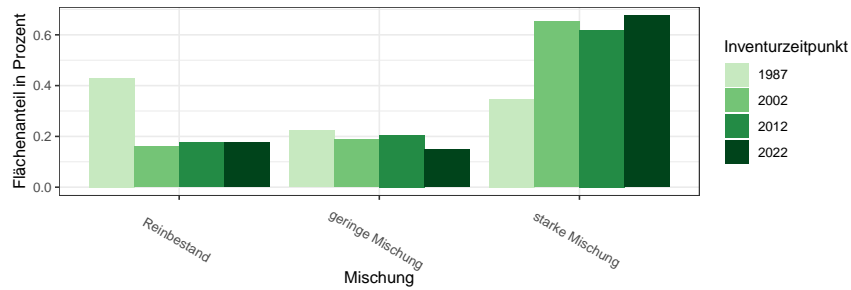


Abbildung 1.21: Mischbestandsanteile in Prozent nach Inventurzeitpunkt  
Thema: m-r-X-y-A-kreis226

Tabelle 1.62: Mischbestandsanteile in Prozent nach Inventurzeitpunkt  
Thema: m-r-X-y-A-kreis226

Mischung	BWI	Wert
Reinbestand	1987	0.43
geringe Mischung	1987	0.22
starke Mischung	1987	0.35
Reinbestand	2002	0.16
geringe Mischung	2002	0.19
starke Mischung	2002	0.65
Reinbestand	2012	0.18
geringe Mischung	2012	0.21
starke Mischung	2012	0.62
Reinbestand	2022	0.18
geringe Mischung	2022	0.15
starke Mischung	2022	0.68

## 1.3 Rohstoffquelle Wald

### 1.3.1 Vorräte

Abbildung 1.22 und Tabelle 1.63 zeigen die Gesamtvorräte nach Baumartengruppen und Eigentumsarten zum Inventurzeitpunkt 2022 in  $10^6 m^3$ ,

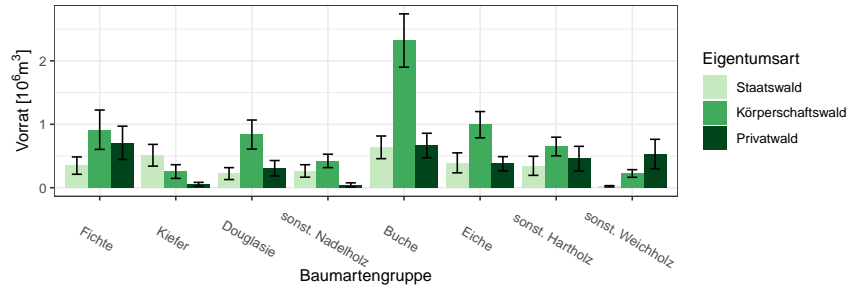


Abbildung 1.22: Vorrat [ $10^6 m^3$ ] nach Baumartengruppe und Eigentumsart  
Thema: v-a-A-o-A-2022-kreis226

Tabelle 1.63: Vorrat [ $10^6 m^3$ ] nach Baumartengruppe und Eigentumsart  
Thema: v-a-A-o-A-2022-kreis226

Eigentumsart	Gesamtwald		Staatswald		Körperschaftswald		Privatwald	
	Wert	Fehler	Wert	Fehler	Wert	Fehler	Wert	Fehler
Baumartengruppe								
Fichte	1.97	0.43	0.35	0.14	0.91	0.31	0.71	0.26
Kiefer	0.82	0.20	0.51	0.17	0.25	0.11	0.05	0.03
Douglasie	1.37	0.28	0.22	0.09	0.84	0.23	0.31	0.12
sonst. Nadelholz	0.73	0.15	0.26	0.10	0.42	0.11	0.05	0.03
Buche	3.62	0.51	0.64	0.18	2.32	0.42	0.67	0.19
Eiche	1.78	0.28	0.39	0.16	0.99	0.21	0.38	0.11
sonst. Hartholz	1.47	0.29	0.35	0.15	0.65	0.15	0.46	0.19
sonst. Weichholz	0.78	0.24	0.02	0.01	0.22	0.06	0.53	0.23
Alle Baumarten	12.54	1.28	2.74	0.58	6.62	0.93	3.15	0.63

### 1.3.2 Vorratsentwicklung

Abbildung 1.23 und Tabelle 1.64 zeigen die Vorratsentwicklung seit 1987 nach Baumartengruppen im Gesamtwald in  $10^6 m^3$ , Abbildung 1.24 und

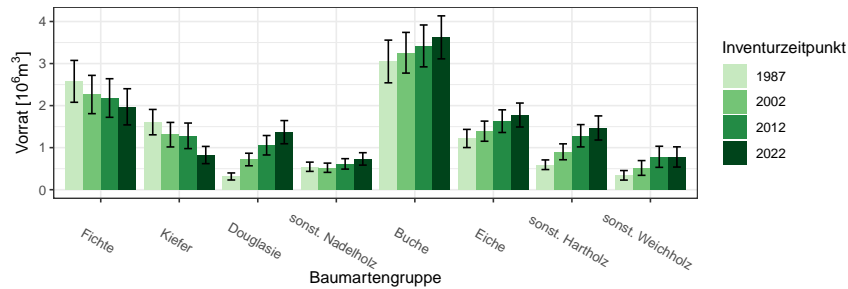


Abbildung 1.23: Vorrat [ $10^6 m^3$ ] nach Baumartengruppe und Inventurzeitpunkt im Gesamtwald

Thema: v-a-A-y-A-gw-kreis226

Tabelle 1.64: Vorrat [ $10^6 m^3$ ] nach Baumartengruppe und Inventurzeitpunkt im Gesamtwald

Thema: v-a-A-y-A-gw-kreis226

BWI	1987		2002		2012		2022	
	Wert	Fehler	Wert	Fehler	Wert	Fehler	Wert	Fehler
Baumartengruppe								
Fichte	2.58	0.50	2.26	0.46	2.18	0.46	1.97	0.43
Kiefer	1.61	0.30	1.31	0.29	1.28	0.30	0.82	0.20
Douglasie	0.31	0.08	0.72	0.15	1.06	0.23	1.37	0.28
sonst. Nadelholz	0.55	0.11	0.52	0.11	0.61	0.12	0.73	0.15
Buche	3.05	0.51	3.26	0.48	3.42	0.50	3.62	0.51
Eiche	1.22	0.22	1.39	0.24	1.63	0.27	1.78	0.28
sonst. Hartholz	0.59	0.11	0.90	0.19	1.28	0.27	1.47	0.29
sonst. Weichholz	0.34	0.11	0.52	0.18	0.78	0.25	0.78	0.24
Alle Baumarten	10.25	1.10	10.88	1.16	12.25	1.26	12.54	1.28

Tabelle 1.65 die Vorratsentwicklung im Staatswald in  $10^3 m^3$ , Abbildung 1.25 und Tabelle 1.66 die Vorratsentwicklung im Körperschaftswald in  $10^6 m^3$  und Abbildung 1.26 sowie Tabelle 1.67 die Vorratsentwicklung im Privatwald in  $10^3 m^3$ .

### 1.3 Rohstoffquelle Wald

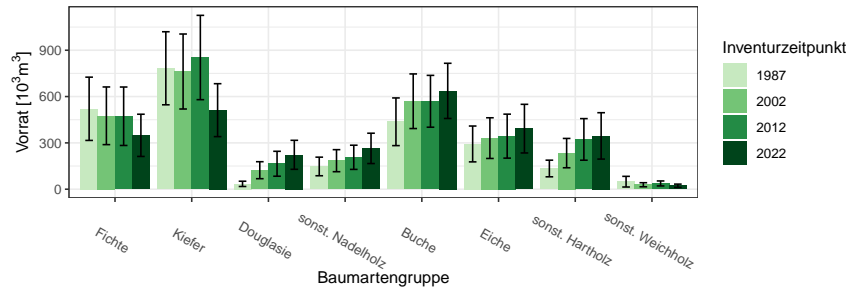


Abbildung 1.24: Vorrat [ $10^3 m^3$ ] nach Baumartengruppe und Inventurzeitpunkt im Staatswald

Thema: v-a-A-y-A-stw-kreis226

Tabelle 1.65: Vorrat [ $10^3 m^3$ ] nach Baumartengruppe und Inventurzeitpunkt im Staatswald

Thema: v-a-A-y-A-stw-kreis226

BWI	1987		2002		2012		2022	
	Wert	Fehler	Wert	Fehler	Wert	Fehler	Wert	Fehler
Fichte	520.78	204.86	475.41	186.79	472.52	189.23	348.82	136.70
Kiefer	783.18	236.52	762.23	242.85	852.86	273.05	511.89	171.39
Douglasie	34.59	17.04	123.02	55.06	164.78	80.66	222.65	93.93
sonst. Nadelholz	147.28	60.19	184.74	71.40	206.58	78.28	264.33	98.22
Buche	436.66	154.41	569.65	176.84	569.36	167.86	636.75	178.78
Eiche	293.05	116.05	330.81	131.76	343.63	142.37	392.22	157.45
sonst. Hartholz	134.12	53.82	233.76	94.97	322.45	134.66	345.22	150.22
sonst. Weichholz	48.74	34.55	28.84	13.20	37.28	16.08	22.26	10.62
Alle Baumarten	2398.39	515.75	2708.46	570.27	2969.46	612.39	2744.14	576.77

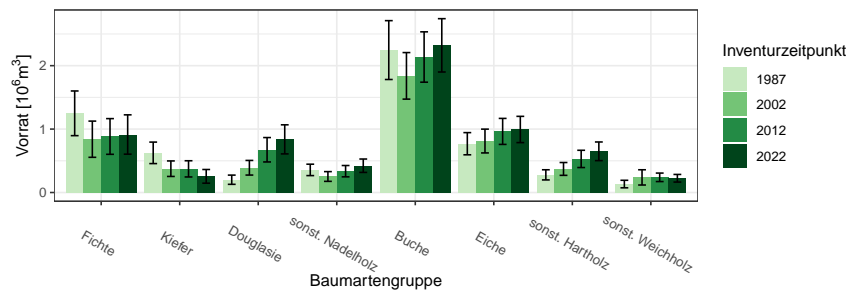


Abbildung 1.25: Vorrat [ $10^6 m^3$ ] nach Baumartengruppe und Inventurzeitpunkt im Körperschaftswald

Thema: v-a-A-y-A-kw-kreis226



### 1.3.2 Vorratsentwicklung

Tabelle 1.66: Vorrat [ $10^6 m^3$ ] nach Baumartengruppe und Inventurzeitpunkt im Körperschaftswald

Thema: v-a-A-y-A-kw-kreis226

BWI	1987		2002		2012		2022	
	Wert	Fehler	Wert	Fehler	Wert	Fehler	Wert	Fehler
Fichte	1.25	0.35	0.84	0.29	0.88	0.28	0.91	0.31
Kiefer	0.63	0.17	0.38	0.12	0.37	0.13	0.25	0.11
Douglasie	0.20	0.07	0.39	0.12	0.67	0.19	0.84	0.23
sonst. Nadelholz	0.36	0.09	0.25	0.08	0.34	0.09	0.42	0.11
Buche	2.25	0.46	1.84	0.37	2.14	0.40	2.32	0.42
Eiche	0.77	0.17	0.81	0.19	0.96	0.20	0.99	0.21
sonst. Hartholz	0.28	0.08	0.37	0.10	0.53	0.14	0.65	0.15
sonst. Weichholz	0.13	0.06	0.24	0.12	0.24	0.07	0.22	0.06
Alle Baumarten	5.86	0.84	5.12	0.78	6.14	0.88	6.62	0.93

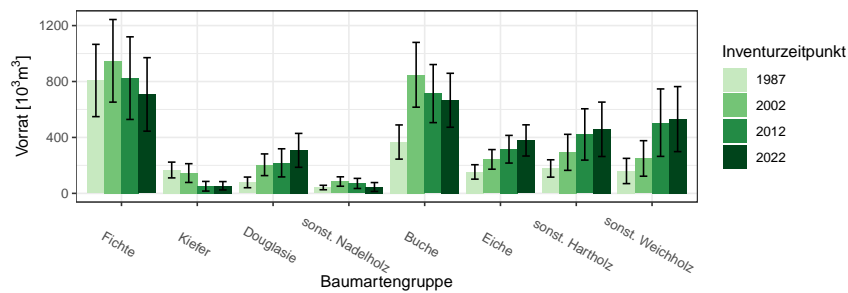


Abbildung 1.26: Vorrat [ $10^3 m^3$ ] nach Baumartengruppe und Inventurzeitpunkt im Privatwald

Thema: v-a-A-y-A-pw-kreis226

Tabelle 1.67: Vorrat [ $10^3 m^3$ ] nach Baumartengruppe und Inventurzeitpunkt im Privatwald

Thema: v-a-A-y-A-pw-kreis226

BWI	1987		2002		2012		2022	
	Wert	Fehler	Wert	Fehler	Wert	Fehler	Wert	Fehler
Fichte	807.23	258.49	947.96	295.45	824.12	295.42	707.77	262.84
Kiefer	167.01	56.35	145.09	67.15	50.86	34.51	54.22	29.95
Douglasie	78.42	38.08	204.50	77.54	218.19	100.62	307.56	121.21
sonst. Nadelholz	41.74	15.96	84.64	33.65	71.06	36.09	45.40	31.81
Buche	367.15	122.28	848.05	231.72	713.63	207.66	665.75	192.99
Eiche	153.21	51.58	242.92	70.19	315.62	98.97	378.55	111.55
sonst. Hartholz	178.13	62.03	293.34	128.79	421.35	183.58	458.14	194.52
sonst. Weichholz	160.03	90.28	249.73	127.02	505.66	241.23	531.03	232.56
Alle Baumarten	1952.92	426.93	3016.22	583.92	3120.48	627.52	3148.42	627.95

### 1.3 Rohstoffquelle Wald

#### 1.3.3 Hektarvorräte

, Abbildung 1.27 und Tabelle 1.68 zeigen die die Hektarvorräte nach Baumartengruppen und Eigentumsarten zum Inventurzeitpunkt 2022 in  $m^3$  pro Hektar. .

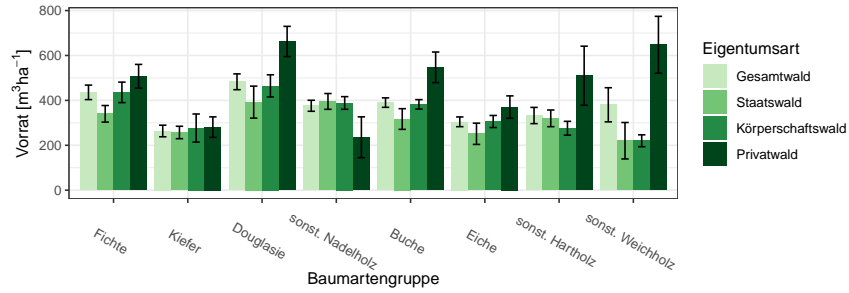


Abbildung 1.27: Vorrat [ $m^3ha^{-1}$ ] nach Baumartengruppe und Eigentumsart

Thema: v-r-A-o-A-2022-kreis226

Tabelle 1.68: Vorrat [ $m^3ha^{-1}$ ] nach Baumartengruppe und Eigentumsart

Thema: v-r-A-o-A-2022-kreis226

Eigentumsart	Gesamtwald		Staatswald		Körperschaftswald		Privatwald	
Baumartengruppe	Wert	Fehler	Wert	Fehler	Wert	Fehler	Wert	Fehler
Fichte	435.75	32.32	340.21	36.87	435.72	45.65	507.50	52.71
Kiefer	263.65	25.82	257.03	27.70	276.83	62.51	280.90	45.64
Douglasie	482.85	35.23	392.16	71.23	464.66	49.28	662.37	67.31
sonst. Nadelholz	375.99	24.56	395.35	35.15	388.45	28.18	235.73	90.96
Buche	390.15	21.07	316.95	46.05	382.31	21.04	547.25	68.13
Eiche	304.51	21.71	251.15	47.35	305.91	26.87	370.09	49.96
sonst. Hartholz	332.61	36.14	319.99	37.12	275.91	30.85	509.84	131.60
sonst. Weichholz	380.36	76.10	220.33	81.19	220.12	26.44	647.59	126.70
Alle Baumarten	368.75	13.95	304.78	23.56	355.75	16.27	507.60	39.64

### 1.3.4 Entwicklung der Hektarvorräte

Abbildung 1.28 und Tabelle 1.69 zeigen die Entwicklung der Hektarvorräte seit 1987 nach Baumartengruppen im Gesamtwald in  $m^3$  pro Hektar, Abbildung 1.29 und Tabelle 1.70 die Entwicklung der Hektarvorräte im

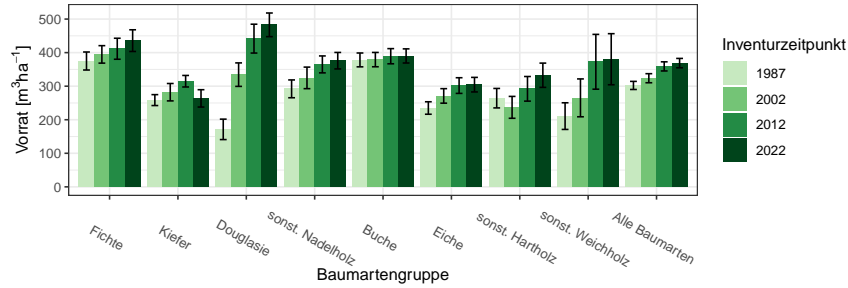


Abbildung 1.28: Vorrat [ $m^3ha^{-1}$ ] nach Baumartengruppe und Inventurzeitpunkt im Gesamtwald  
Thema: v-r-A-y-gw-kreis226

Tabelle 1.69: Vorrat [ $m^3ha^{-1}$ ] nach Baumartengruppe und Inventurzeitpunkt im Gesamtwald  
Thema: v-r-A-y-gw-kreis226

BWI	1987		2002		2012		2022	
	Wert	Fehler	Wert	Fehler	Wert	Fehler	Wert	Fehler
Fichte	375.02	26.85	394.74	26.04	411.57	31.30	435.75	32.32
Kiefer	258.53	16.27	282.06	25.91	314.80	17.19	263.65	25.82
Douglasie	171.33	30.46	334.38	35.00	441.69	42.98	482.85	35.23
sonst. Nadelholz	292.08	26.53	324.72	32.12	364.89	25.23	375.99	24.56
Buche	378.27	20.63	379.21	21.34	389.31	22.60	390.15	21.07
Eiche	235.00	18.59	271.02	21.63	301.84	23.33	304.51	21.71
sonst. Hartholz	264.27	29.01	236.95	32.58	292.13	36.69	332.61	36.14
sonst. Weichholz	210.81	39.73	265.21	56.43	372.72	81.66	380.36	76.10
Alle Baumarten	302.23	12.08	323.73	13.52	358.97	13.59	368.75	13.95

Staatw Wald in  $m^3$  pro Hektar, Abbildung 1.30 und Tabelle 1.71 die Entwicklung der Hektarvorräte im Körperschaftswald in  $m^3$  pro Hektar und Abbildung 1.31 sowie Tabelle 1.72 die im Privatwald in  $m^3$  pro Hektar.

### 1.3 Rohstoffquelle Wald

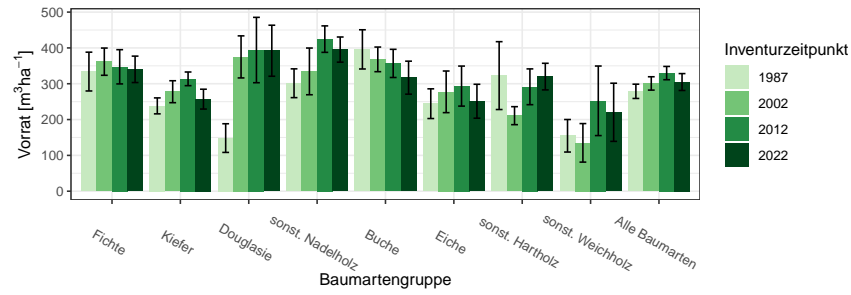


Abbildung 1.29: Vorrat [ $m^3ha^{-1}$ ] nach Baumartengruppe und Inventurzeitpunkt im Staatswald

Thema: v-r-A-y-stw-kreis226

Tabelle 1.70: Vorrat [ $m^3ha^{-1}$ ] nach Baumartengruppe und Inventurzeitpunkt im Staatswald

Thema: v-r-A-y-stw-kreis226

BWI	1987		2002		2012		2022	
Baumartengruppe	Wert	Fehler	Wert	Fehler	Wert	Fehler	Wert	Fehler
Fichte	333.97	54.15	361.59	38.02	347.30	47.78	340.21	36.87
Kiefer	238.20	22.28	277.75	30.63	313.69	19.08	257.03	27.70
Douglasie	148.29	40.04	374.96	58.71	394.09	91.24	392.16	71.23
sonst. Nadelholz	301.38	40.20	334.48	65.20	424.57	36.94	395.35	35.15
Buche	395.92	54.75	368.02	34.37	356.73	39.33	316.95	46.05
Eiche	244.34	41.48	277.41	58.11	293.44	55.89	251.15	47.35
sonst. Hartholz	322.71	94.72	210.86	25.15	291.48	49.95	319.99	37.12
sonst. Weichholz	154.72	45.42	134.99	53.78	252.34	97.09	220.33	81.19
Alle Baumarten	278.82	19.93	300.87	18.64	329.75	18.55	304.78	23.56

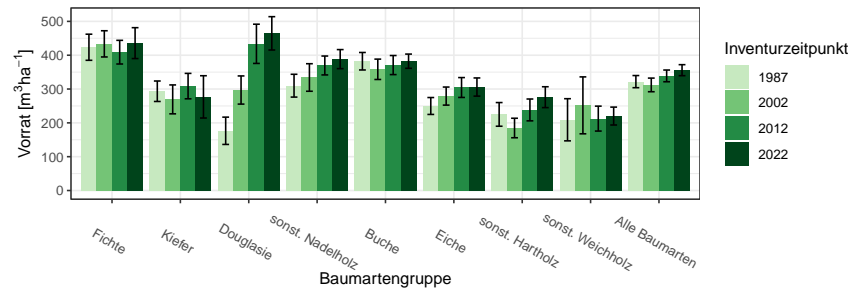


Abbildung 1.30: Vorrat [ $m^3ha^{-1}$ ] nach Baumartengruppe und Inventurzeitpunkt im Körperschaftswald

Thema: v-r-A-y-kw-kreis226

### 1.3.4 Entwicklung der Hektarvorräte

Tabelle 1.71: Vorrat [ $m^3ha^{-1}$ ] nach Baumartengruppe und Inventurzeitpunkt im Körperschaftswald

Thema: v-r-A-y-kw-kreis226

BWI	1987		2002		2012		2022	
	Wert	Fehler	Wert	Fehler	Wert	Fehler	Wert	Fehler
Fichte	423.53	38.57	433.56	38.74	408.97	34.97	435.72	45.65
Kiefer	293.48	30.26	269.41	42.72	308.70	37.58	276.83	62.51
Douglasie	176.57	40.37	297.10	41.62	433.67	58.01	464.66	49.28
sonst. Nadelholz	309.90	33.72	334.13	40.72	369.65	27.93	388.45	28.18
Buche	382.22	25.84	358.34	30.10	370.86	28.21	382.31	21.04
Eiche	249.89	24.97	279.17	26.70	304.51	29.37	305.91	26.87
sonst. Hartholz	225.04	34.96	184.82	28.85	238.21	32.27	275.91	30.85
sonst. Weichholz	209.11	62.31	251.75	84.14	212.59	36.85	220.12	26.44
Alle Baumarten	321.90	17.96	312.18	20.14	338.86	17.31	355.75	16.27

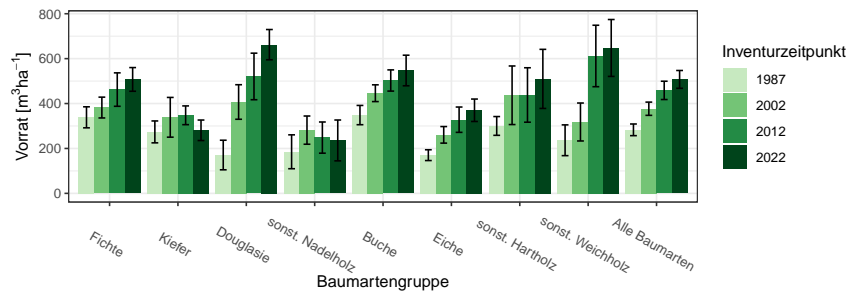


Abbildung 1.31: Vorrat [ $m^3ha^{-1}$ ] nach Baumartengruppe und Inventurzeitpunkt im Privatwald

Thema: v-r-A-y-pw-kreis226

Tabelle 1.72: Vorrat [ $m^3ha^{-1}$ ] nach Baumartengruppe und Inventurzeitpunkt im Privatwald

Thema: v-r-A-y-pw-kreis226

BWI	1987		2002		2012		2022	
	Wert	Fehler	Wert	Fehler	Wert	Fehler	Wert	Fehler
Fichte	338.68	46.82	382.20	46.34	462.24	74.44	507.50	52.71
Kiefer	273.73	48.75	338.77	88.49	347.70	41.75	280.90	45.64
Douglasie	170.77	65.89	406.96	76.94	520.71	103.71	662.37	67.31
sonst. Nadelholz	185.20	75.44	281.66	62.81	248.42	69.44	235.73	90.96
Buche	348.66	42.93	446.06	37.34	502.65	47.24	547.25	68.13
Eiche	170.12	24.04	260.62	36.88	328.08	56.40	370.09	49.96
sonst. Hartholz	300.27	41.85	436.89	130.46	438.18	121.25	509.84	131.60
sonst. Weichholz	236.49	68.56	317.83	84.49	611.92	136.88	647.59	126.70
Alle Baumarten	282.96	25.99	376.94	29.48	458.63	40.76	507.60	39.64

### 1.3.5 Vorratsstruktur: die Vorratsverteilung nach Stärkeklassen

In den folgenden Abschnitten wird die Entwicklung der Vorräte je Durchmesserklasse der jeweiligen Baumartengruppe in den verschiedenen Eigentumsarten dargestellt.

#### 1.3.5.1 Alle Baumarten

Abbildung 1.32 und Tabelle 1.73 zeigen die Entwicklung der Vorräte je Durchmesserklasse im Gesamtwald, Tabelle 1.74 zeigt die Entwicklung im

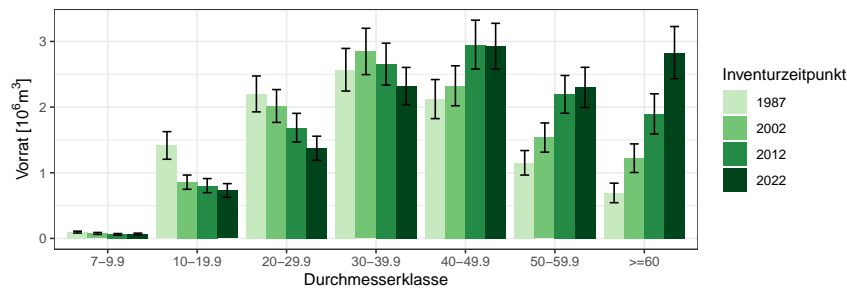


Abbildung 1.32: Vorrat [10<sup>6</sup>m<sup>3</sup>] nach Durchmesserklasse und Inventurzeitpunkt für Alle Baumarten

Thema: v-d-a-y-Alle-BA-gw-kreis226

Tabelle 1.73: Vorrat [10<sup>6</sup>m<sup>3</sup>] nach Durchmesserklasse und Inventurzeitpunkt für Alle Baumarten im Gesamtwald

Thema: v-d-a-y-Alle-BA-gw-kreis226

BWI	1987		2002		2012		2022	
	Wert	Fehler	Wert	Fehler	Wert	Fehler	Wert	Fehler
Durchmesserklasse								
7-9.9	0.10	0.01	0.08	0.01	0.06	0.01	0.07	0.01
10-19.9	1.42	0.21	0.86	0.11	0.80	0.11	0.73	0.10
20-29.9	2.20	0.27	2.02	0.25	1.69	0.22	1.37	0.18
30-39.9	2.57	0.32	2.85	0.35	2.65	0.32	2.32	0.29
40-49.9	2.12	0.30	2.32	0.30	2.95	0.37	2.93	0.35
50-59.9	1.15	0.19	1.54	0.22	2.19	0.29	2.30	0.31
>=60	0.69	0.15	1.22	0.22	1.90	0.31	2.83	0.40
Alle DKl	10.25	1.10	10.88	1.16	12.25	1.26	12.54	1.28

Staatswald, Tabelle 1.75 zeigt die Entwicklung im Körperschaftswald und Tabelle 1.76 zeigt die Entwicklung im Privatwald.

### 1.3.5 Vorratsstruktur: die Vorratsverteilung nach Stärkeklassen

Tabelle 1.74: Vorrat [ $10^3 m^3$ ] nach Durchmesserklasse und Inventurzeitpunkt für Alle Baumarten im Staatswald

Thema: v-d-a-y-Alle-BA-stw-kreis226

BWI	1987		2002		2012		2022	
Durchmesserklasse	Wert	Fehler	Wert	Fehler	Wert	Fehler	Wert	Fehler
7-9.9	22.29	6.01	20.74	6.78	14.03	5.89	18.13	10.21
10-19.9	317.53	80.90	218.23	51.11	225.87	53.66	172.12	44.35
20-29.9	526.48	129.09	551.97	123.79	469.98	129.04	391.63	95.16
30-39.9	634.46	149.20	683.66	159.94	723.67	161.90	559.32	129.86
40-49.9	560.64	150.99	680.47	160.72	741.64	167.43	658.41	147.97
50-59.9	267.76	88.30	323.47	98.52	533.70	133.83	514.42	129.83
>=60	69.23	32.55	229.92	93.17	260.58	96.02	430.10	143.93
Alle DKl	2398.39	515.75	2708.46	570.27	2969.46	612.39	2744.14	576.77

Tabelle 1.75: Vorrat [ $10^6 m^3$ ] nach Durchmesserklasse und Inventurzeitpunkt für Alle Baumarten im Körperschaftswald

Thema: v-d-a-y-Alle-BA-kw-kreis226

BWI	1987		2002		2012		2022	
Durchmesserklasse	Wert	Fehler	Wert	Fehler	Wert	Fehler	Wert	Fehler
7-9.9	0.04	0.01	0.04	0.01	0.04	0.01	0.04	0.01
10-19.9	0.77	0.17	0.38	0.07	0.41	0.08	0.40	0.08
20-29.9	1.22	0.20	0.90	0.16	0.76	0.13	0.60	0.11
30-39.9	1.35	0.23	1.17	0.22	1.19	0.21	1.03	0.18
40-49.9	1.26	0.24	1.08	0.21	1.45	0.26	1.60	0.27
50-59.9	0.67	0.15	0.80	0.17	1.25	0.22	1.34	0.25
>=60	0.55	0.14	0.75	0.18	1.04	0.23	1.61	0.30
Alle DKl	5.86	0.84	5.12	0.78	6.14	0.88	6.62	0.93

Tabelle 1.76: Vorrat [ $10^3 m^3$ ] nach Durchmesserklasse und Inventurzeitpunkt für Alle Baumarten im Privatwald

Thema: v-d-a-y-Alle-BA-pw-kreis226

BWI	1987		2002		2012		2022	
Durchmesserklasse	Wert	Fehler	Wert	Fehler	Wert	Fehler	Wert	Fehler
7-9.9	30.88	9.44	13.32	5.73	3.28	1.91	3.37	2.39
10-19.9	321.48	99.04	251.36	65.28	167.62	48.98	149.41	54.53
20-29.9	455.29	114.24	566.25	138.76	451.13	118.31	372.95	104.90
30-39.9	567.36	148.15	978.41	212.74	744.88	163.39	726.70	173.55
40-49.9	288.14	76.71	555.84	142.34	753.27	199.98	668.09	154.74
50-59.9	214.64	73.19	405.82	104.61	410.35	107.51	442.97	112.33
>=60	75.13	31.98	245.23	76.52	589.94	177.84	784.94	218.01
Alle DKl	1952.92	426.93	3016.22	583.92	3120.48	627.52	3148.42	627.95

### 1.3 Rohstoffquelle Wald

#### 1.3.5.2 Fichte

Abbildung 1.33 und Tabelle 1.77 zeigen die Entwicklung der Vörrate je Durchmesserklasse im Gesamtwald, Tabelle 1.78 zeigt die Entwicklung im

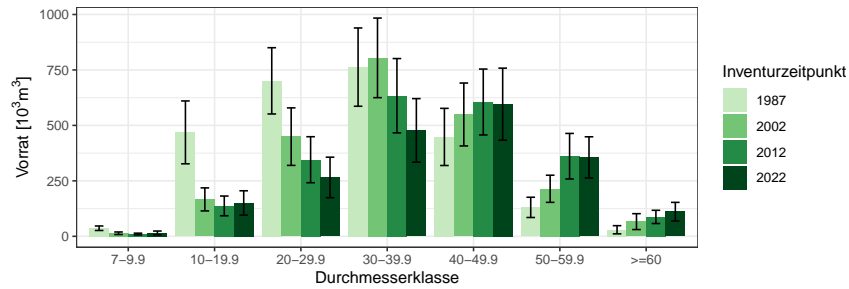


Abbildung 1.33: Vorrat [10<sup>3</sup>m<sup>3</sup>] nach Durchmesserklasse und Inventurzeitpunkt für Fichte

Thema: v-d-a-y-FI-gw-kreis226

Tabelle 1.77: Vorrat [10<sup>3</sup>m<sup>3</sup>] nach Durchmesserklasse und Inventurzeitpunkt für Fichte im Gesamtwald

Thema: v-d-a-y-FI-gw-kreis226

BWI	1987		2002		2012		2022	
	Wert	Fehler	Wert	Fehler	Wert	Fehler	Wert	Fehler
Durchmesserklasse								
7-9.9	36.52	10.14	13.85	5.72	10.18	4.02	15.32	8.49
10-19.9	468.56	141.69	166.47	51.91	137.10	44.51	150.41	54.93
20-29.9	700.84	149.38	449.36	129.59	345.28	103.70	265.44	91.30
30-39.9	762.73	176.46	804.40	179.37	633.85	167.41	477.49	143.22
40-49.9	448.02	128.80	549.20	141.78	605.44	148.49	595.65	162.38
50-59.9	130.51	45.65	214.30	61.18	361.12	102.68	355.79	92.88
>=60	29.64	18.43	66.29	35.78	87.51	29.81	111.12	41.94
Alle DKl	2576.81	497.97	2263.87	455.11	2180.50	458.94	1971.23	430.16

Staatwald, Tabelle 1.79 zeigt die Entwicklung im Körperschaftswald und Tabelle 1.80 zeigt die Entwicklung im Privatwald.



### 1.3.5 Vorratsstruktur: die Vorratsverteilung nach Stärkeklassen

Tabelle 1.78: Vorrat [ $10^3 m^3$ ] nach Durchmesserklasse und Inventurzeitpunkt für Fichte im Staatswald

Thema: v-d-a-y-FI-stw-kreis226

BWI	1987		2002		2012		2022	
Durchmesserklasse	Wert	Fehler	Wert	Fehler	Wert	Fehler	Wert	Fehler
7-9.9	4.61	2.42	5.68	3.34	3.72	2.67	8.46	6.57
10-19.9	51.74	25.56	40.67	23.03	39.29	20.52	29.81	15.17
20-29.9	141.07	60.34	89.42	40.14	84.97	38.34	77.05	39.41
30-39.9	166.92	75.24	118.68	44.16	124.51	51.81	80.11	40.42
40-49.9	118.83	57.48	111.54	60.40	99.24	43.54	69.84	28.84
50-59.9	37.61	27.47	67.35	32.82	84.17	39.76	52.85	26.46
>=60	0.00		42.07	30.23	36.62	21.74	30.69	15.80
Alle DKl	520.78	204.86	475.41	186.79	472.52	189.23	348.82	136.70

Tabelle 1.79: Vorrat [ $10^3 m^3$ ] nach Durchmesserklasse und Inventurzeitpunkt für Fichte im Körperschaftswald

Thema: v-d-a-y-FI-kw-kreis226

BWI	1987		2002		2012		2022	
Durchmesserklasse	Wert	Fehler	Wert	Fehler	Wert	Fehler	Wert	Fehler
7-9.9	10.65	4.99	1.28	1.28	4.14	2.50	5.07	5.07
10-19.9	250.47	120.26	28.92	15.12	32.26	15.82	34.73	14.83
20-29.9	322.89	93.40	147.66	77.71	76.95	34.07	50.59	23.24
30-39.9	364.66	117.46	328.03	120.40	241.15	121.88	151.52	93.17
40-49.9	234.32	101.32	257.43	104.92	308.47	93.96	338.55	137.98
50-59.9	46.31	27.69	71.13	30.24	188.24	77.46	260.21	85.96
>=60	19.49	15.39	6.06	6.06	32.64	14.96	73.98	38.32
Alle DKl	1248.79	352.26	840.50	285.39	883.86	281.46	914.64	310.02

Tabelle 1.80: Vorrat [ $10^3 m^3$ ] nach Durchmesserklasse und Inventurzeitpunkt für Fichte im Privatwald

Thema: v-d-a-y-FI-pw-kreis226

BWI	1987		2002		2012		2022	
Durchmesserklasse	Wert	Fehler	Wert	Fehler	Wert	Fehler	Wert	Fehler
7-9.9	21.25	8.45	6.88	4.47	2.32	1.65	1.80	1.80
10-19.9	166.34	70.53	96.89	44.02	65.55	36.20	85.87	50.69
20-29.9	236.88	93.88	212.28	95.69	183.36	89.61	137.80	79.03
30-39.9	231.14	91.55	357.70	124.65	268.19	94.89	245.86	100.11
40-49.9	94.87	50.65	180.23	71.10	197.73	104.26	187.27	79.46
50-59.9	46.59	23.73	75.82	38.55	88.72	50.71	42.73	23.32
>=60	10.15	10.15	18.16	18.16	18.25	13.89	6.46	6.46
Alle DKl	807.23	258.49	947.96	295.45	824.12	295.42	707.77	262.84

### 1.3 Rohstoffquelle Wald

#### 1.3.5.3 Kiefer

Abbildung 1.34 und Tabelle 1.81 zeigen die Entwicklung der Vörrate je Durchmesserklasse im Gesamtwald, Tabelle 1.82 zeigt die Entwicklung im

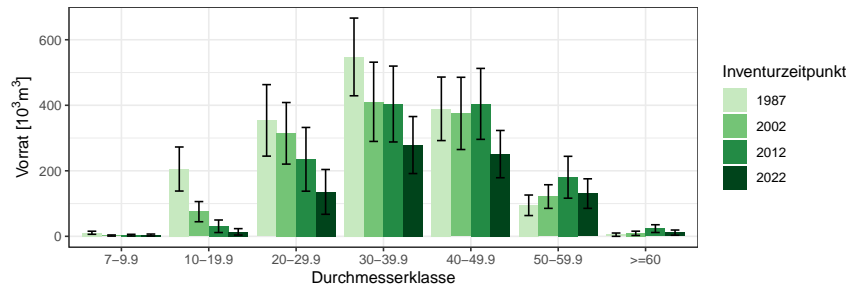


Abbildung 1.34: Vorrat [ $10^3m^3$ ] nach Durchmesserklasse und Inventurzeitpunkt für Kiefer

Thema: v-d-a-y-KI-gw-kreis226

Tabelle 1.81: Vorrat [ $10^3m^3$ ] nach Durchmesserklasse und Inventurzeitpunkt für Kiefer im Gesamtwald

Thema: v-d-a-y-KI-gw-kreis226

BWI	1987		2002		2012		2022	
	Wert	Fehler	Wert	Fehler	Wert	Fehler	Wert	Fehler
Durchmesserklasse								
7-9.9	10.90	4.67	2.42	1.75	3.58	2.61	3.98	2.99
10-19.9	205.44	67.23	75.29	30.78	30.69	19.15	13.66	9.81
20-29.9	353.94	109.12	314.42	93.97	235.08	97.25	135.63	68.36
30-39.9	547.58	118.61	410.62	120.97	403.84	115.81	278.59	87.01
40-49.9	389.21	96.94	375.22	110.26	404.26	108.28	250.92	72.14
50-59.9	94.73	31.31	121.38	36.05	180.31	63.92	130.47	45.06
>=60	5.04	5.04	9.20	6.51	23.54	11.81	11.26	7.96
Alle DKl	1606.83	301.80	1308.56	291.83	1281.30	303.97	824.52	204.90

Staatw Wald, Tabelle 1.83 zeigt die Entwicklung im Körperschaftswald und Tabelle 1.84 zeigt die Entwicklung im Privatwald.

### 1.3.5 Vorratsstruktur: die Vorratsverteilung nach Stärkeklassen

Tabelle 1.82: Vorrat [ $10^3 m^3$ ] nach Durchmesserklasse und Inventurzeitpunkt für Kiefer im Staatswald

Thema: v-d-a-y-KI-stw-kreis226

BWI	1987		2002		2012		2022	
Durchmesserklasse	Wert	Fehler	Wert	Fehler	Wert	Fehler	Wert	Fehler
7-9.9	7.43	4.29	1.45	1.45	0.00		0.00	
10-19.9	95.26	45.38	38.39	22.82	26.85	18.76	5.64	5.64
20-29.9	137.05	70.85	189.83	77.12	161.41	89.75	84.32	58.43
30-39.9	254.45	90.32	217.67	93.34	243.32	96.84	185.48	74.50
40-49.9	233.14	82.65	242.75	98.73	274.31	97.99	131.94	47.63
50-59.9	50.80	26.22	67.30	28.98	135.25	58.33	98.96	42.31
>=60	5.04	5.04	4.83	4.83	11.72	8.31	5.55	5.55
Alle DKl	783.18	236.52	762.23	242.85	852.86	273.05	511.89	171.39

Tabelle 1.83: Vorrat [ $10^3 m^3$ ] nach Durchmesserklasse und Inventurzeitpunkt für Kiefer im Körperschaftswald

Thema: v-d-a-y-KI-kw-kreis226

BWI	1987		2002		2012		2022	
Durchmesserklasse	Wert	Fehler	Wert	Fehler	Wert	Fehler	Wert	Fehler
7-9.9	2.43	1.67	0.97	0.97	3.58	2.61	3.98	2.99
10-19.9	97.68	48.39	32.33	20.40	3.84	3.84	8.02	8.02
20-29.9	177.76	78.15	106.29	50.83	71.17	37.42	51.31	35.51
30-39.9	205.31	67.28	104.49	45.35	155.54	63.37	83.67	44.48
40-49.9	105.40	42.49	81.29	36.20	90.99	38.32	84.93	49.34
50-59.9	36.89	15.61	45.87	19.83	36.08	24.60	17.37	13.12
>=60	0.00		4.36	4.36	11.82	8.39	5.71	5.71
Alle DKl	625.46	169.43	375.61	122.23	373.01	127.64	254.99	107.88

Tabelle 1.84: Vorrat [ $10^3 m^3$ ] nach Durchmesserklasse und Inventurzeitpunkt für Kiefer im Privatwald

Thema: v-d-a-y-KI-pw-kreis226

BWI	1987		2002		2012		2022	
Durchmesserklasse	Wert	Fehler	Wert	Fehler	Wert	Fehler	Wert	Fehler
7-9.9	1.04	0.78	0.00		0.00		0.00	
10-19.9	12.50	11.06	4.56	3.30	0.00		0.00	
20-29.9	36.27	17.98	18.31	13.65	2.50	2.50	0.00	
30-39.9	72.05	28.48	72.95	36.13	4.99	4.99	9.45	6.81
40-49.9	38.11	16.87	41.06	28.41	34.39	25.35	34.06	22.50
50-59.9	7.04	7.04	8.21	8.21	8.98	8.98	10.71	7.59
>=60	0.00		0.00		0.00		0.00	
Alle DKl	167.01	56.35	145.09	67.15	50.86	34.51	54.22	29.95

### 1.3 Rohstoffquelle Wald

#### 1.3.5.4 Douglasie

Abbildung 1.35 und Tabelle 1.85 zeigen die Entwicklung der Vörrate je Durchmesserklasse im Gesamtwald, Tabelle 1.86 zeigt die Entwicklung im

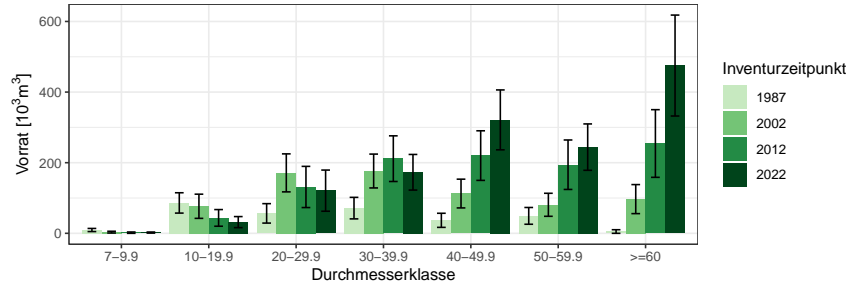


Abbildung 1.35: Vorrat [10<sup>3</sup>m<sup>3</sup>] nach Durchmesserklasse und Inventurzeitpunkt für Douglasie

Thema: v-d-a-y-DGL-gw-kreis226

Tabelle 1.85: Vorrat [10<sup>3</sup>m<sup>3</sup>] nach Durchmesserklasse und Inventurzeitpunkt für Douglasie im Gesamtwald

Thema: v-d-a-y-DGL-gw-kreis226

BWI	1987		2002		2012		2022	
	Wert	Fehler	Wert	Fehler	Wert	Fehler	Wert	Fehler
7-9.9	9.40	4.42	3.35	2.51	1.89	1.89	2.15	1.52
10-19.9	86.09	28.80	76.63	34.26	43.70	23.58	31.76	15.65
20-29.9	56.51	27.53	171.19	53.81	131.29	58.32	120.86	58.27
30-39.9	71.38	30.48	176.44	47.93	211.45	64.66	172.92	50.45
40-49.9	36.84	19.95	112.67	40.70	220.17	70.21	321.29	84.80
50-59.9	49.44	23.74	80.82	32.59	194.31	70.04	244.15	65.64
>=60	5.10	5.10	96.90	41.13	254.38	95.82	475.14	142.94
Alle DKl	314.76	83.74	718.01	149.40	1057.18	231.48	1368.27	275.78

Staatwald, Tabelle 1.87 zeigt die Entwicklung im Körperschaftswald und Tabelle 1.88 zeigt die Entwicklung im Privatwald.

### 1.3.5 Vorratsstruktur: die Vorratsverteilung nach Stärkeklassen

Tabelle 1.86: Vorrat [ $10^3 m^3$ ] nach Durchmesserklasse und Inventurzeitpunkt für Douglasie im Staatswald

Thema: v-d-a-y-DGL-stw-kreis226

BWI	1987		2002		2012		2022	
Durchmesserklasse	Wert	Fehler	Wert	Fehler	Wert	Fehler	Wert	Fehler
7-9.9	0.18	0.18	0.00		1.89	1.89	1.04	1.04
10-19.9	23.34	12.82	9.24	6.65	2.14	2.14	8.52	8.52
20-29.9	4.02	4.02	58.95	35.49	28.26	17.75	19.26	11.72
30-39.9	7.04	7.04	31.11	14.72	59.32	40.07	38.79	24.14
40-49.9	0.00		23.72	17.18	26.81	16.05	74.74	35.83
50-59.9	0.00		0.00		34.83	29.56	24.64	14.76
>=60	0.00		0.00		11.54	8.17	55.67	40.03
Alle DKl	34.59	17.04	123.02	55.06	164.78	80.66	222.65	93.93

Tabelle 1.87: Vorrat [ $10^3 m^3$ ] nach Durchmesserklasse und Inventurzeitpunkt für Douglasie im Körperschaftswald

Thema: v-d-a-y-DGL-kw-kreis226

BWI	1987		2002		2012		2022	
Durchmesserklasse	Wert	Fehler	Wert	Fehler	Wert	Fehler	Wert	Fehler
7-9.9	7.81	4.30	2.25	2.25	0.00		1.11	1.11
10-19.9	22.85	10.05	32.26	24.37	9.67	5.90	9.60	7.29
20-29.9	42.22	26.58	77.14	34.08	88.54	54.50	62.73	48.14
30-39.9	56.68	29.16	76.73	34.54	100.17	44.39	93.77	39.83
40-49.9	36.84	19.95	84.21	36.60	104.33	35.34	172.91	66.11
50-59.9	30.26	13.98	60.87	28.37	159.48	63.50	127.12	44.22
>=60	5.10	5.10	57.03	26.96	212.02	92.65	370.83	133.59
Alle DKl	201.76	72.64	390.49	115.36	674.21	192.40	838.07	229.22

Tabelle 1.88: Vorrat [ $10^3 m^3$ ] nach Durchmesserklasse und Inventurzeitpunkt für Douglasie im Privatwald

Thema: v-d-a-y-DGL-pw-kreis226

BWI	1987		2002		2012		2022	
Durchmesserklasse	Wert	Fehler	Wert	Fehler	Wert	Fehler	Wert	Fehler
7-9.9	1.41	1.03	1.10	1.10	0.00		0.00	
10-19.9	39.90	23.76	35.13	23.15	31.89	22.73	13.64	10.92
20-29.9	10.27	5.98	35.10	21.83	14.49	10.83	38.88	30.69
30-39.9	7.66	5.41	68.61	29.83	51.96	24.64	40.36	19.43
40-49.9	0.00		4.74	4.74	89.03	58.53	73.65	39.30
50-59.9	19.19	19.19	19.95	16.06	0.00		92.39	46.24
>=60	0.00		39.88	31.07	30.81	23.08	48.63	31.48
Alle DKl	78.42	38.08	204.50	77.54	218.19	100.62	307.56	121.21

### 1.3 Rohstoffquelle Wald

#### 1.3.5.5 sonst. Nadelholz

Abbildung 1.36 und Tabelle 1.89 zeigen die Entwicklung der Vörrate je Durchmesserklasse im Gesamtwald, Tabelle 1.90 zeigt die Entwicklung im

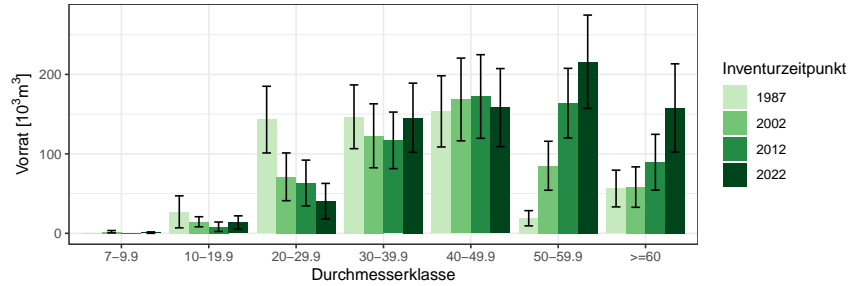


Abbildung 1.36: Vorrat [10<sup>3</sup>m<sup>3</sup>] nach Durchmesserklasse und Inventurzeitpunkt für sonst. Nadelholz

Thema: v-d-a-y-SN-gw-kreis226

Tabelle 1.89: Vorrat [10<sup>3</sup>m<sup>3</sup>] nach Durchmesserklasse und Inventurzeitpunkt für sonst. Nadelholz im Gesamtwald

Thema: v-d-a-y-SN-gw-kreis226

BWI	1987		2002		2012		2022	
	Wert	Fehler	Wert	Fehler	Wert	Fehler	Wert	Fehler
7-9.9	0.00		2.04	1.48	0.00		0.89	0.89
10-19.9	27.05	20.14	14.54	6.33	8.28	5.94	13.55	8.44
20-29.9	143.08	41.97	71.13	30.07	63.31	28.81	40.49	22.33
30-39.9	146.66	40.13	122.73	40.23	116.99	35.59	145.43	43.57
40-49.9	153.49	44.79	168.43	52.06	172.20	52.62	158.20	49.15
50-59.9	18.97	9.59	85.04	30.81	163.80	43.82	215.92	58.75
>=60	56.38	23.11	58.18	25.42	89.44	35.14	157.80	55.52
Alle DKl	545.63	110.01	522.08	110.04	614.01	124.02	732.28	147.50

Staatw Wald, Tabelle 1.91 zeigt die Entwicklung im Körperschaftswald und Tabelle 1.92 zeigt die Entwicklung im Privatwald.

### 1.3.5 Vorratsstruktur: die Vorratsverteilung nach Stärkeklassen

Tabelle 1.90: Vorrat [ $10^3 m^3$ ] nach Durchmesserklasse und Inventurzeitpunkt für sonst. Nadelholz im Staatswald

Thema: v-d-a-y-SN-stw-kreis226

BWI	1987		2002		2012		2022	
Durchmesserklasse	Wert	Fehler	Wert	Fehler	Wert	Fehler	Wert	Fehler
7-9.9	0.00		1.26	1.26	0.00		0.89	0.89
10-19.9	0.00		7.91	4.77	8.28	5.94	13.55	8.44
20-29.9	65.38	29.89	10.93	8.84	24.91	22.01	28.98	20.53
30-39.9	47.83	27.39	50.86	27.29	42.79	22.05	63.44	29.99
40-49.9	11.26	11.26	71.03	36.40	77.06	39.99	71.10	34.91
50-59.9	5.84	5.84	18.93	14.21	41.98	23.51	76.05	36.11
>=60	16.97	16.97	23.82	19.47	11.56	8.17	10.32	7.31
Alle DKl	147.28	60.19	184.74	71.40	206.58	78.28	264.33	98.22

Tabelle 1.91: Vorrat [ $10^3 m^3$ ] nach Durchmesserklasse und Inventurzeitpunkt für sonst. Nadelholz im Körperschaftswald

Thema: v-d-a-y-SN-kw-kreis226

BWI	1987		2002		2012		2022	
Durchmesserklasse	Wert	Fehler	Wert	Fehler	Wert	Fehler	Wert	Fehler
7-9.9	0.00		0.78	0.78	0.00		0.00	
10-19.9	23.51	19.83	5.03	3.84	0.00		0.00	
20-29.9	73.02	29.11	42.37	26.77	32.16	17.52	3.40	3.40
30-39.9	84.52	28.14	66.25	29.03	50.40	21.51	64.62	26.44
40-49.9	132.03	42.76	64.01	31.66	81.62	32.78	77.23	33.89
50-59.9	9.05	6.42	44.57	25.13	105.77	33.35	139.87	46.37
>=60	34.48	14.89	29.70	15.68	66.42	33.21	137.43	54.58
Alle DKl	356.62	89.99	252.70	76.79	336.38	89.31	422.55	105.50

Tabelle 1.92: Vorrat [ $10^3 m^3$ ] nach Durchmesserklasse und Inventurzeitpunkt für sonst. Nadelholz im Privatwald

Thema: v-d-a-y-SN-pw-kreis226

BWI	1987		2002		2012		2022	
Durchmesserklasse	Wert	Fehler	Wert	Fehler	Wert	Fehler	Wert	Fehler
7-9.9	0.00		0.00		0.00		0.00	
10-19.9	3.53	3.53	1.61	1.61	0.00		0.00	
20-29.9	4.69	4.69	17.83	10.47	6.24	6.24	8.11	8.11
30-39.9	14.31	8.38	5.62	5.62	23.80	17.84	17.37	17.37
40-49.9	10.20	7.21	33.38	19.60	13.51	9.82	9.87	7.09
50-59.9	4.08	4.08	21.54	10.78	16.04	16.04	0.00	
>=60	4.93	4.93	4.65	4.65	11.46	8.11	10.05	7.12
Alle DKl	41.74	15.96	84.64	33.65	71.06	36.09	45.40	31.81

### 1.3 Rohstoffquelle Wald

#### 1.3.5.6 Buche

Abbildung 1.37 und Tabelle 1.93 zeigen die Entwicklung der Vörrate je Durchmesserklasse im Gesamtwald, Tabelle 1.94 zeigt die Entwicklung im

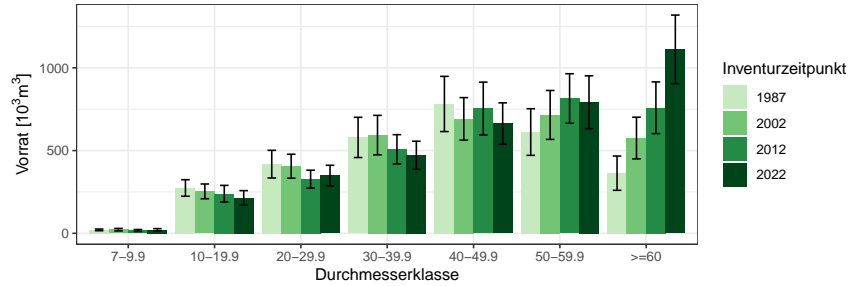


Abbildung 1.37: Vorrat [10<sup>3</sup>m<sup>3</sup>] nach Durchmesserklasse und Inventurzeitpunkt für Buche

Thema: v-d-a-y-BU-gw-kreis226

Tabelle 1.93: Vorrat [10<sup>3</sup>m<sup>3</sup>] nach Durchmesserklasse und Inventurzeitpunkt für Buche im Gesamtwald

Thema: v-d-a-y-BU-gw-kreis226

BWI	1987		2002		2012		2022	
	Wert	Fehler	Wert	Fehler	Wert	Fehler	Wert	Fehler
Durchmesserklasse								
7-9.9	20.86	4.92	22.06	7.62	17.09	5.93	21.67	6.69
10-19.9	274.12	49.86	253.46	44.60	239.45	50.19	213.80	44.17
20-29.9	418.03	83.45	405.56	72.37	327.61	53.95	348.95	62.42
30-39.9	579.51	121.57	593.51	119.30	507.91	88.32	471.61	84.93
40-49.9	781.71	166.82	691.57	128.52	753.99	159.52	663.56	124.93
50-59.9	612.06	140.88	715.31	147.81	814.78	149.64	792.11	159.62
>=60	363.48	103.55	575.72	125.89	758.70	156.17	1111.57	207.29
Alle DKl	3049.77	507.65	3257.19	483.79	3419.54	497.79	3623.27	511.36

Staatwald, Tabelle 1.95 zeigt die Entwicklung im Körperschaftswald und Tabelle 1.96 zeigt die Entwicklung im Privatwald.



### 1.3.5 Vorratsstruktur: die Vorratsverteilung nach Stärkeklassen

Tabelle 1.94: Vorrat [ $10^3 m^3$ ] nach Durchmesserklasse und Inventurzeitpunkt für Buche im Staatswald

Thema: v-d-a-y-BU-stw-kreis226

BWI	1987		2002		2012		2022	
Durchmesserklasse	Wert	Fehler	Wert	Fehler	Wert	Fehler	Wert	Fehler
7-9.9	4.20	2.06	3.55	2.66	4.45	2.84	5.30	3.40
10-19.9	62.87	24.67	59.43	19.84	44.14	15.07	34.14	13.39
20-29.9	75.22	28.87	88.75	29.58	66.63	22.51	92.98	27.23
30-39.9	57.83	29.88	75.10	32.66	119.11	40.42	60.64	23.76
40-49.9	137.89	67.90	147.29	62.12	78.39	35.22	116.94	43.51
50-59.9	79.78	41.57	104.67	54.44	142.09	59.52	133.76	46.84
>=60	18.87	10.97	90.85	43.89	114.56	54.52	193.00	85.02
Alle DKl	436.66	154.41	569.65	176.84	569.36	167.86	636.75	178.78

Tabelle 1.95: Vorrat [ $10^3 m^3$ ] nach Durchmesserklasse und Inventurzeitpunkt für Buche im Körperschaftswald

Thema: v-d-a-y-BU-kw-kreis226

BWI	1987		2002		2012		2022	
Durchmesserklasse	Wert	Fehler	Wert	Fehler	Wert	Fehler	Wert	Fehler
7-9.9	14.29	4.36	15.61	6.52	12.65	5.21	16.37	5.76
10-19.9	180.28	41.56	144.47	35.57	171.44	46.61	164.12	41.19
20-29.9	306.46	76.93	217.67	54.76	186.04	37.59	208.87	52.89
30-39.9	418.90	110.41	305.09	84.65	280.35	68.35	328.97	74.75
40-49.9	574.80	148.90	356.45	88.20	489.55	133.17	448.90	108.71
50-59.9	432.46	127.00	437.04	122.39	560.24	129.74	555.57	145.49
>=60	318.75	101.66	363.16	107.62	436.28	120.58	597.97	140.78
Alle DKl	2245.96	463.89	1839.50	366.96	2136.55	396.99	2320.77	420.47

Tabelle 1.96: Vorrat [ $10^3 m^3$ ] nach Durchmesserklasse und Inventurzeitpunkt für Buche im Privatwald

Thema: v-d-a-y-BU-pw-kreis226

BWI	1987		2002		2012		2022	
Durchmesserklasse	Wert	Fehler	Wert	Fehler	Wert	Fehler	Wert	Fehler
7-9.9	2.36	0.95	2.91	2.91	0.00		0.00	
10-19.9	30.97	11.38	49.55	18.29	23.86	11.04	15.53	8.79
20-29.9	36.35	12.66	99.14	33.95	74.95	31.59	47.10	19.11
30-39.9	102.78	40.37	213.31	73.78	108.45	38.88	82.01	32.74
40-49.9	69.02	32.81	187.82	67.42	186.05	67.89	97.72	42.72
50-59.9	99.82	44.84	173.61	60.97	112.46	42.17	102.79	38.61
>=60	25.86	16.44	121.71	48.57	207.86	83.15	320.60	126.50
Alle DKl	367.15	122.28	848.05	231.72	713.63	207.66	665.75	192.99

### 1.3 Rohstoffquelle Wald

#### 1.3.5.7 Eiche

Abbildung 1.38 und Tabelle 1.97 zeigen die Entwicklung der Vörrate je Durchmesserklasse im Gesamtwald, Tabelle 1.98 zeigt die Entwicklung im

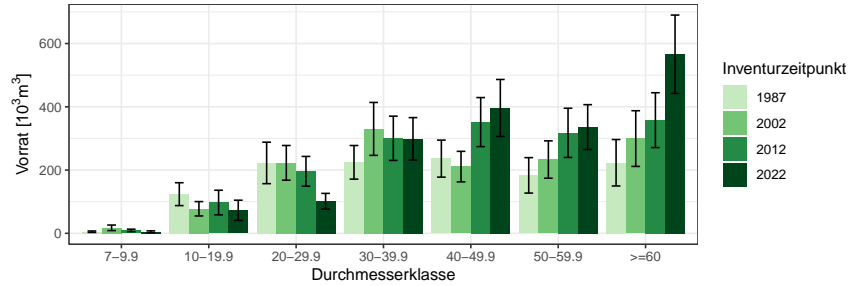


Abbildung 1.38: Vorrat [10<sup>3</sup>m<sup>3</sup>] nach Durchmesserklasse und Inventurzeitpunkt für Eiche

Thema: v-d-a-y-EI-gw-kreis226

Tabelle 1.97: Vorrat [10<sup>3</sup>m<sup>3</sup>] nach Durchmesserklasse und Inventurzeitpunkt für Eiche im Gesamtwald

Thema: v-d-a-y-EI-gw-kreis226

BWI	1987		2002		2012		2022	
	Wert	Fehler	Wert	Fehler	Wert	Fehler	Wert	Fehler
7-9.9	5.08	2.28	17.44	8.76	9.25	3.90	4.88	2.86
10-19.9	123.83	36.17	77.63	22.70	97.33	38.84	72.69	32.03
20-29.9	222.54	65.55	222.83	54.87	196.05	47.05	101.32	24.95
30-39.9	224.47	53.12	330.10	83.65	300.36	69.96	298.81	66.98
40-49.9	236.13	58.51	210.94	48.20	351.63	77.52	396.33	90.06
50-59.9	183.26	56.01	233.27	59.06	317.64	77.75	335.91	70.85
>=60	223.07	73.43	299.54	88.02	357.78	86.66	566.10	123.88
Alle DKl	1218.37	216.03	1391.75	239.63	1630.04	269.39	1776.04	284.94

Staatwald, Tabelle 1.99 zeigt die Entwicklung im Körperschaftswald und Tabelle 1.100 zeigt die Entwicklung im Privatwald.

### 1.3.5 Vorratsstruktur: die Vorratsverteilung nach Stärkeklassen

Tabelle 1.98: Vorrat [ $10^3 m^3$ ] nach Durchmesserklasse und Inventurzeitpunkt für Eiche im Staatswald

Thema: v-d-a-y-EI-stw-kreis226

BWI	1987		2002		2012		2022	
Durchmesserklasse	Wert	Fehler	Wert	Fehler	Wert	Fehler	Wert	Fehler
7-9.9	2.14	1.83	3.91	3.91	1.04	1.04	1.25	1.25
10-19.9	31.82	18.80	13.32	8.69	22.53	18.66	20.20	17.16
20-29.9	38.97	23.38	37.35	24.33	50.40	24.97	30.61	13.01
30-39.9	73.27	38.18	105.44	56.90	48.52	27.50	64.26	34.34
40-49.9	54.92	33.76	45.84	23.42	87.95	46.87	105.05	51.21
50-59.9	68.96	39.95	65.22	39.52	83.97	39.91	88.10	39.11
>=60	22.97	18.92	59.73	29.64	49.23	30.92	82.76	45.58
Alle DKl	293.05	116.05	330.81	131.76	343.63	142.37	392.22	157.45

Tabelle 1.99: Vorrat [ $10^3 m^3$ ] nach Durchmesserklasse und Inventurzeitpunkt für Eiche im Körperschaftswald

Thema: v-d-a-y-EI-kw-kreis226

BWI	1987		2002		2012		2022	
Durchmesserklasse	Wert	Fehler	Wert	Fehler	Wert	Fehler	Wert	Fehler
7-9.9	1.61	0.97	13.52	7.84	8.21	3.76	3.63	2.57
10-19.9	67.64	27.44	41.28	16.06	66.96	33.15	49.83	26.92
20-29.9	135.20	56.95	125.61	44.94	108.26	36.35	48.11	17.79
30-39.9	134.55	36.01	163.69	57.79	181.46	58.12	146.65	44.78
40-49.9	155.35	46.10	138.73	39.85	213.33	57.86	212.82	68.23
50-59.9	104.40	38.65	121.75	39.83	138.23	42.45	167.37	48.96
>=60	170.69	69.33	207.22	80.37	247.09	73.87	365.54	101.38
Alle DKl	769.45	174.90	811.79	187.60	963.55	204.99	993.96	206.93

Tabelle 1.100: Vorrat [ $10^3 m^3$ ] nach Durchmesserklasse und Inventurzeitpunkt für Eiche im Privatwald

Thema: v-d-a-y-EI-pw-kreis226

BWI	1987		2002		2012		2022	
Durchmesserklasse	Wert	Fehler	Wert	Fehler	Wert	Fehler	Wert	Fehler
7-9.9	1.33	0.95	0.00		0.00		0.00	
10-19.9	24.37	14.24	23.04	13.50	7.83	7.83	2.65	2.65
20-29.9	48.37	22.57	59.87	20.04	37.39	16.46	22.60	11.71
30-39.9	16.64	8.39	58.25	20.53	70.38	27.67	87.91	36.17
40-49.9	23.18	12.41	26.38	13.76	47.06	21.48	74.77	28.81
50-59.9	9.90	7.02	42.79	18.20	91.50	45.98	76.63	32.96
>=60	29.41	15.16	32.59	20.38	61.46	33.21	113.99	49.94
Alle DKl	153.21	51.58	242.92	70.19	315.62	98.97	378.55	111.55

### 1.3 Rohstoffquelle Wald

#### 1.3.5.8 sonst. Hartholz

Abbildung 1.39 und Tabelle 1.101 zeigen die Entwicklung der Vörrate je Durchmesserklasse im Gesamtwald, Tabelle 1.102 zeigt die Entwicklung im

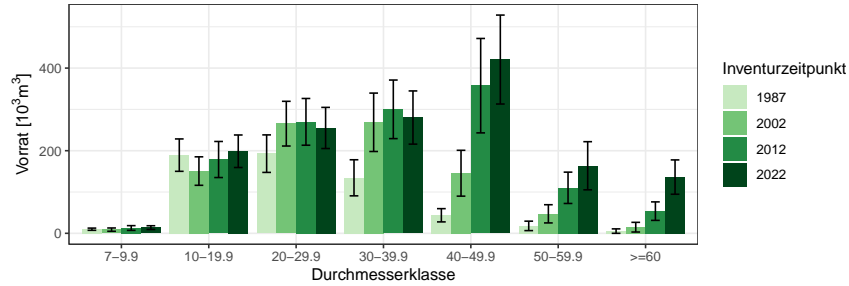


Abbildung 1.39: Vorrat [10<sup>3</sup>m<sup>3</sup>] nach Durchmesserklasse und Inventurzeitpunkt für sonst. Hartholz

Thema: v-d-a-y-ALH-gw-kreis226

Tabelle 1.101: Vorrat [10<sup>3</sup>m<sup>3</sup>] nach Durchmesserklasse und Inventurzeitpunkt für sonst. Hartholz im Gesamtwald

Thema: v-d-a-y-ALH-gw-kreis226

BWI	1987		2002		2012		2022	
	Wert	Fehler	Wert	Fehler	Wert	Fehler	Wert	Fehler
7-9.9	9.99	2.67	8.96	3.98	12.89	5.72	13.84	4.52
10-19.9	189.30	39.21	150.73	34.46	178.69	43.65	198.69	39.36
20-29.9	192.87	45.41	265.46	54.11	269.85	56.57	255.07	49.79
30-39.9	134.41	43.67	268.78	70.70	300.17	70.90	280.31	64.39
40-49.9	43.70	16.04	145.48	55.49	357.43	114.26	420.68	107.66
50-59.9	18.02	11.44	47.22	22.04	110.18	37.91	163.59	58.27
>=60	5.38	5.38	14.88	11.72	53.72	22.37	136.17	41.56
Alle DKl	593.66	114.60	901.51	189.17	1282.93	265.14	1468.35	286.57

Staatswald, Tabelle 1.103 zeigt die Entwicklung im Körperschaftswald und Tabelle 1.104 zeigt die Entwicklung im Privatwald.

### 1.3.5 Vorratsstruktur: die Vorratsverteilung nach Stärkeklassen

Tabelle 1.102: Vorrat [ $10^3 m^3$ ] nach Durchmesserklasse und Inventurzeitpunkt für sonst. Hartholz im Staatswald

Thema: v-d-a-y-ALH-stw-kreis226

BWI	1987		2002		2012		2022	
Durchmesserklasse	Wert	Fehler	Wert	Fehler	Wert	Fehler	Wert	Fehler
7-9.9	2.65	1.21	2.39	1.72	0.00		0.00	
10-19.9	40.78	17.88	45.43	19.87	72.82	33.71	52.96	22.44
20-29.9	50.41	22.34	63.57	27.60	44.04	20.27	58.44	27.01
30-39.9	27.12	16.68	80.30	35.99	77.37	31.59	58.79	28.19
40-49.9	4.60	4.60	38.30	27.18	97.88	58.08	88.80	41.04
50-59.9	3.19	3.19	0.00		11.40	8.06	40.06	28.84
>=60	5.38	5.38	3.79	3.79	18.93	11.31	46.15	24.12
Alle DKl	134.12	53.82	233.76	94.97	322.45	134.66	345.22	150.22

Tabelle 1.103: Vorrat [ $10^3 m^3$ ] nach Durchmesserklasse und Inventurzeitpunkt für sonst. Hartholz im Körperschaftswald

Thema: v-d-a-y-ALH-kw-kreis226

BWI	1987		2002		2012		2022	
Durchmesserklasse	Wert	Fehler	Wert	Fehler	Wert	Fehler	Wert	Fehler
7-9.9	4.74	2.00	4.97	3.22	12.89	5.72	11.49	4.16
10-19.9	117.03	31.95	76.56	24.69	82.52	23.80	116.74	29.83
20-29.9	96.65	35.56	132.25	33.82	146.61	40.68	123.38	32.94
30-39.9	40.08	20.81	77.88	27.35	118.55	38.59	127.52	36.26
40-49.9	10.38	7.34	53.00	23.39	101.87	36.84	178.37	62.85
50-59.9	9.75	9.75	16.11	11.51	46.12	22.77	44.92	21.70
>=60	0.00		11.10	11.10	21.21	16.71	47.41	22.02
Alle DKl	278.63	80.04	371.88	101.15	529.76	136.00	649.83	146.97

Tabelle 1.104: Vorrat [ $10^3 m^3$ ] nach Durchmesserklasse und Inventurzeitpunkt für sonst. Hartholz im Privatwald

Thema: v-d-a-y-ALH-pw-kreis226

BWI	1987		2002		2012		2022	
Durchmesserklasse	Wert	Fehler	Wert	Fehler	Wert	Fehler	Wert	Fehler
7-9.9	2.05	1.17	1.60	1.60	0.00		1.57	1.57
10-19.9	29.26	13.94	26.21	13.34	21.08	14.13	24.57	11.79
20-29.9	45.81	17.34	69.63	32.06	72.09	32.99	63.29	23.87
30-39.9	67.21	34.60	110.61	54.40	104.24	50.46	94.00	45.19
40-49.9	28.72	13.51	54.18	42.36	157.68	91.29	153.50	77.26
50-59.9	5.08	5.08	31.11	18.80	52.66	29.23	78.60	45.77
>=60	0.00		0.00		13.59	9.68	42.60	25.73
Alle DKl	178.13	62.03	293.34	128.79	421.35	183.58	458.14	194.52

### 1.3 Rohstoffquelle Wald

#### 1.3.5.9 sonst. Weichholz

Abbildung 1.40 und Tabelle 1.105 zeigen die Entwicklung der Vörrate je Durchmesserklasse im Gesamtwald, Tabelle 1.106 zeigt die Entwicklung im

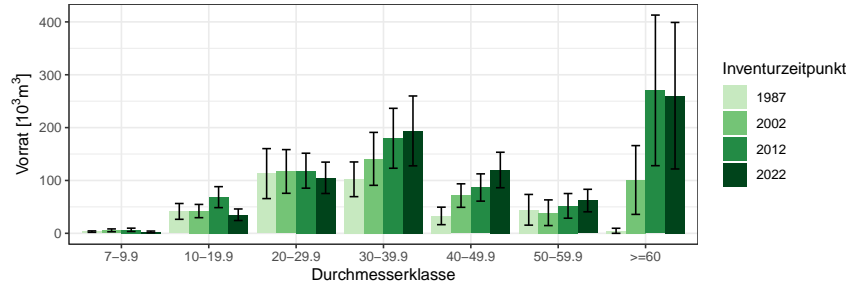


Abbildung 1.40: Vorrat [10<sup>3</sup>m<sup>3</sup>] nach Durchmesserklasse und Inventurzeitpunkt für sonst. Weichholz

Thema: v-d-a-y-ALN-gw-kreis226

Tabelle 1.105: Vorrat [10<sup>3</sup>m<sup>3</sup>] nach Durchmesserklasse und Inventurzeitpunkt für sonst. Weichholz im Gesamtwald

Thema: v-d-a-y-ALN-gw-kreis226

BWI	1987		2002		2012		2022	
	Wert	Fehler	Wert	Fehler	Wert	Fehler	Wert	Fehler
7-9.9	3.25	1.34	5.66	2.67	6.65	3.13	2.71	1.60
10-19.9	41.47	14.96	42.13	12.54	68.44	19.84	35.15	10.92
20-29.9	112.99	47.27	117.07	41.33	118.49	33.06	105.03	29.67
30-39.9	102.20	32.83	140.89	50.08	179.82	56.67	193.76	66.10
40-49.9	32.95	16.55	71.42	22.23	86.71	25.78	119.81	33.59
50-59.9	44.52	29.03	38.96	24.30	51.96	23.32	62.00	21.30
>=60	4.79	4.79	100.89	65.07	270.45	142.47	260.37	138.59
Alle DKl	342.17	113.42	517.02	175.39	782.52	250.80	778.84	240.41

Staatwald, Tabelle 1.107 zeigt die Entwicklung im Körperschaftswald und Tabelle 1.108 zeigt die Entwicklung im Privatwald.

### 1.3.5 Vorratsstruktur: die Vorratsverteilung nach Stärkeklassen

Tabelle 1.106: Vorrat [ $10^3m^3$ ] nach Durchmesserklasse und Inventurzeitpunkt für sonst. Weichholz im Staatswald

Thema: v-d-a-y-ALN-stw-kreis226

BWI	1987		2002		2012		2022	
Durchmesserklasse	Wert	Fehler	Wert	Fehler	Wert	Fehler	Wert	Fehler
7-9.9	1.08	0.68	2.50	1.86	2.93	2.18	1.18	1.18
10-19.9	11.72	8.70	3.84	2.72	9.83	5.49	7.30	4.22
20-29.9	14.35	12.01	13.18	8.17	9.36	6.64	0.00	
30-39.9	0.00		4.50	4.50	8.73	6.25	7.82	5.54
40-49.9	0.00		0.00		0.00		0.00	
50-59.9	21.59	21.59	0.00		0.00		0.00	
$\geq 60$	0.00		4.82	4.82	6.43	6.43	5.96	5.96
Alle DKl	48.74	34.55	28.84	13.20	37.28	16.08	22.26	10.62

Tabelle 1.107: Vorrat [ $10^3m^3$ ] nach Durchmesserklasse und Inventurzeitpunkt für sonst. Weichholz im Körperschaftswald

Thema: v-d-a-y-ALN-kw-kreis226

BWI	1987		2002		2012		2022	
Durchmesserklasse	Wert	Fehler	Wert	Fehler	Wert	Fehler	Wert	Fehler
7-9.9	0.72	0.57	2.33	1.73	2.76	2.04	0.80	0.80
10-19.9	15.14	8.30	23.92	9.63	41.21	16.01	20.71	8.66
20-29.9	61.99	37.08	49.81	27.72	49.02	19.80	49.88	18.18
30-39.9	46.64	17.81	45.02	22.81	58.22	17.67	36.20	15.47
40-49.9	8.91	6.46	43.38	16.90	58.90	22.42	82.56	28.18
50-59.9	0.00		6.16	6.16	11.97	9.00	22.88	11.80
$\geq 60$	0.00		67.83	58.43	17.50	12.81	11.79	8.34
Alle DKl	133.39	59.40	238.45	120.29	239.58	66.96	224.82	60.25

Tabelle 1.108: Vorrat [ $10^3m^3$ ] nach Durchmesserklasse und Inventurzeitpunkt für sonst. Weichholz im Privatwald

Thema: v-d-a-y-ALN-pw-kreis226

BWI	1987		2002		2012		2022	
Durchmesserklasse	Wert	Fehler	Wert	Fehler	Wert	Fehler	Wert	Fehler
7-9.9	1.45	1.00	0.83	0.83	0.96	0.96	0.00	
10-19.9	14.61	8.91	14.38	7.57	17.41	10.37	7.15	5.13
20-29.9	36.65	26.77	54.08	29.56	60.11	25.64	55.15	23.46
30-39.9	55.56	27.58	91.38	44.37	112.87	53.50	149.74	64.03
40-49.9	24.04	15.24	28.04	14.45	27.81	12.74	37.26	18.31
50-59.9	22.93	19.41	32.80	23.51	39.99	21.51	39.12	17.74
$\geq 60$	4.79	4.79	28.23	28.23	246.52	141.75	242.62	138.22
Alle DKl	160.03	90.28	249.73	127.02	505.66	241.23	531.03	232.56

### 1.3 Rohstoffquelle Wald

#### 1.3.6 Zuwachs, Abgang und Nutzung

##### 1.3.6.1 Zuwachs und Abgang je Hektar und Jahr nach Eigentumsarten

Abbildung 1.41 und Tabelle 1.109 zeigen Zuwachs und Abgang pro Hektar und Jahr über alle Baumarten nach Eigentumsarten, Tabelle 1.110 zeigt Zu-

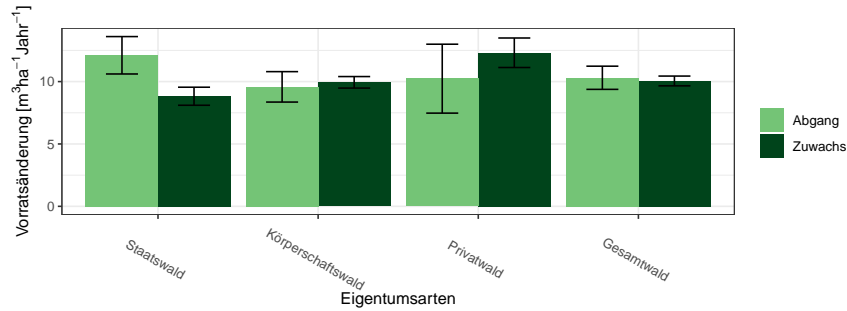


Abbildung 1.41: Zuwachs und Abgang [ $m^3ha^{-1}Jahr^{-1}$ ] aller Baumarten in der Inventurperiode 2012 – 2022 nach Eigentumsarten

Thema: i-r-A-o-A-34-kreis226

Tabelle 1.109: Zuwachs und Abgang [ $m^3ha^{-1}Jahr^{-1}$ ] aller Baumarten in der Inventurperiode 2012 – 2022 nach Eigentumsarten

Thema: i-r-A-o-A-34-kreis226

Eigentumsarten	Zuwachs		Abgang	
	Wert	Fehler	Wert	Fehler
Staatswald	8.83	0.72	12.11	1.50
Körperschaftswald	9.94	0.46	9.58	1.22
Privatwald	12.31	1.18	10.23	2.76
Gesamtwald	10.05	0.39	10.31	0.93

wachs und Abgang der Fichte, Tabelle 1.111 zeigt Zuwachs und Abgang der Kiefer, Tabelle 1.112 zeigt Zuwachs und Abgang der Douglasie, Tabelle 1.113 zeigt Zuwachs und Abgang der sonst. Nadelholz, Tabelle 1.114 zeigt Zuwachs und Abgang der Buche, Tabelle 1.115 zeigt Zuwachs und Abgang der Eiche, Tabelle 1.116 zeigt Zuwachs und Abgang der sonst. Hartholz, Tabelle 1.117 zeigt Zuwachs und Abgang der sonst. Weichholz und Tabelle 1.118 zeigt Zuwachs und Abgang der Alle Baumarten.



### 1.3.6 Zuwachs, Abgang und Nutzung

Tabelle 1.110: Zuwachs und Abgang [ $m^3ha^{-1}Jahr^{-1}$ ] der Fichte in der Inventurperiode 2012 – 2022 nach Eigentumsarten

Thema: i-r-A-o-FI-34-kreis226

Eigentumsarten	Zuwachs		Abgang	
	Wert	Fehler	Wert	Fehler
Staatswald	14.16	1.54	24.99	5.70
Körperschaftswald	13.76	1.23	15.57	6.63
Privatwald	15.68	1.81	24.37	10.73
Gesamtwald	14.49	0.95	20.69	4.80

Tabelle 1.111: Zuwachs und Abgang [ $m^3ha^{-1}Jahr^{-1}$ ] der Kiefer in der Inventurperiode 2012 – 2022 nach Eigentumsarten

Thema: i-r-A-o-KI-34-kreis226

Eigentumsarten	Zuwachs		Abgang	
	Wert	Fehler	Wert	Fehler
Staatswald	5.01	0.82	19.58	3.08
Körperschaftswald	6.08	0.49	18.92	5.51
Privatwald	3.56	0.99	4.48	2.70
Gesamtwald	5.24	0.56	18.59	2.61

Tabelle 1.112: Zuwachs und Abgang [ $m^3ha^{-1}Jahr^{-1}$ ] der Douglasie in der Inventurperiode 2012 – 2022 nach Eigentumsarten

Thema: i-r-A-o-DGL-34-kreis226

Eigentumsarten	Zuwachs		Abgang	
	Wert	Fehler	Wert	Fehler
Staatswald	19.57	2.48	8.83	4.94
Körperschaftswald	17.71	1.78	4.88	1.60
Privatwald	20.97	2.09	2.81	2.48
Gesamtwald	18.61	1.13	5.28	1.48

Tabelle 1.113: Zuwachs und Abgang [ $m^3ha^{-1}Jahr^{-1}$ ] der sonst. Nadelholz in der Inventurperiode 2012 – 2022 nach Eigentumsarten

Thema: i-r-A-o-SN-34-kreis226

Eigentumsarten	Zuwachs		Abgang	
	Wert	Fehler	Wert	Fehler
Staatswald	13.19	2.38	2.36	2.07
Körperschaftswald	7.53	0.92	5.02	2.40
Privatwald	7.15	3.50	0.00	0.00
Gesamtwald	9.31	1.15	3.72	1.56

### 1.3 Rohstoffquelle Wald

Tabelle 1.114: Zuwachs und Abgang [ $m^3ha^{-1}Jahr^{-1}$ ] der Buche in der Inventurperiode 2012 – 2022 nach Eigentumsarten

Thema: i-r-A-o-BU-34-kreis226

Eigentumsarten	Zuwachs		Abgang	
	Wert	Fehler	Wert	Fehler
Staatswald	9.21	1.18	9.05	1.38
Körperschaftswald	10.47	0.72	11.20	2.04
Privatwald	11.17	1.47	7.99	3.56
Gesamtwald	10.31	0.58	10.36	1.46

Tabelle 1.115: Zuwachs und Abgang [ $m^3ha^{-1}Jahr^{-1}$ ] der Eiche in der Inventurperiode 2012 – 2022 nach Eigentumsarten

Thema: i-r-A-o-EI-34-kreis226

Eigentumsarten	Zuwachs		Abgang	
	Wert	Fehler	Wert	Fehler
Staatswald	5.53	0.44	2.42	1.35
Körperschaftswald	7.31	0.73	6.51	1.51
Privatwald	6.67	1.17	1.91	1.19
Gesamtwald	6.74	0.48	4.65	1.02

Tabelle 1.116: Zuwachs und Abgang [ $m^3ha^{-1}Jahr^{-1}$ ] der sonst. Hartholz in der Inventurperiode 2012 – 2022 nach Eigentumsarten

Thema: i-r-A-o-ALH-34-kreis226

Eigentumsarten	Zuwachs		Abgang	
	Wert	Fehler	Wert	Fehler
Staatswald	7.78	1.29	5.32	2.36
Körperschaftswald	7.80	0.79	5.96	1.25
Privatwald	10.27	3.66	5.18	3.34
Gesamtwald	8.27	0.92	5.52	1.12

Tabelle 1.117: Zuwachs und Abgang [ $m^3ha^{-1}Jahr^{-1}$ ] der sonst. Weichholz in der Inventurperiode 2012 – 2022 nach Eigentumsarten

Thema: i-r-A-o-ALN-34-kreis226

Eigentumsarten	Zuwachs		Abgang	
	Wert	Fehler	Wert	Fehler
Staatswald	7.38	3.57	15.70	11.71
Körperschaftswald	5.95	0.69	8.01	2.80
Privatwald	14.60	3.71	8.84	4.96
Gesamtwald	9.35	1.86	8.60	2.54

### 1.3.6 Zuwachs, Abgang und Nutzung

Tabelle 1.118: Zuwachs und Abgang [ $m^3ha^{-1}Jahr^{-1}$ ] der Alle Baumarten in der Inventurperiode 2012 – 2022 nach Eigentumsarten

Thema: i-r-A-o-Alle-BA-34-kreis226

Eigentumsarten	Zuwachs		Abgang	
	Wert	Fehler	Wert	Fehler
Staatswald	8.83	0.72	12.11	1.50
Körperschaftswald	9.94	0.46	9.58	1.22
Privatwald	12.31	1.18	10.23	2.76
Gesamtwald	10.05	0.39	10.31	0.93

### 1.3 Rohstoffquelle Wald

#### 1.3.6.2 Entwicklung des Zuwachses und des Abgangs je Hektar und Jahr nach Baumartengruppen

Abbildung 1.42 und Tabelle 1.119 zeigen die Entwicklung des Zuwachses,

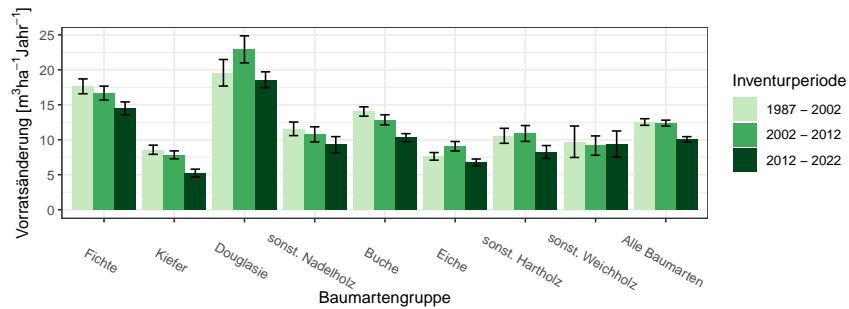


Abbildung 1.42: Zuwachs [ $m^3 ha^{-1} Jahr^{-1}$ ] nach Baumartengruppe und Inventurperiode

Thema: i-r-g-y-kreis226

Tabelle 1.119: Zuwachs [ $m^3 ha^{-1} Jahr^{-1}$ ] nach Baumartengruppe und Inventurperiode

Thema: i-r-g-y-kreis226

Inventurperiode	1987 - 2002		2002 - 2012		2012 - 2022	
	Wert	Fehler	Wert	Fehler	Wert	Fehler
Baumartengruppe						
Fichte	17.64	1.06	16.67	1.00	14.47	0.95
Kiefer	8.57	0.66	7.84	0.57	5.24	0.56
Douglasie	19.58	1.90	22.93	1.93	18.59	1.12
sonst. Nadelholz	11.56	0.97	10.77	1.08	9.30	1.15
Buche	14.04	0.67	12.86	0.72	10.30	0.58
Eiche	7.63	0.55	9.07	0.68	6.77	0.48
sonst. Hartholz	10.57	1.07	10.90	1.13	8.25	0.92
sonst. Weichholz	9.72	2.25	9.16	1.39	9.39	1.87
Alle Baumarten	12.54	0.47	12.38	0.43	10.05	0.39

Abbildung 1.43 und Tabelle 1.120 die die Entwicklung des Abgangs in den unterschiedlichen Inventurperioden.

### 1.3.6 Zuwachs, Abgang und Nutzung

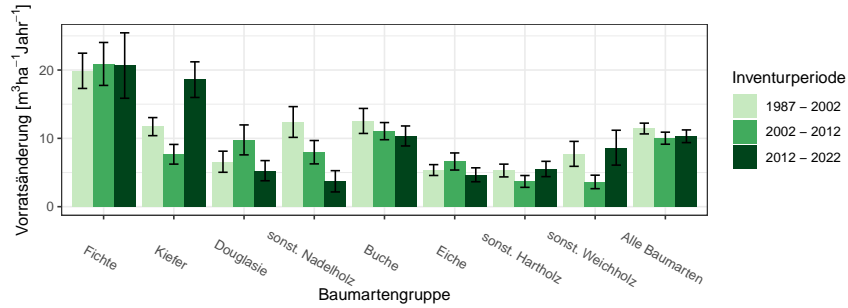


Abbildung 1.43: Abgang [ $m^3 ha^{-1} Jahr^{-1}$ ] nach Baumartengruppe und Inventurperiode

Thema: i-r-l-y-kreis226

Tabelle 1.120: Abgang [ $m^3 ha^{-1} Jahr^{-1}$ ] nach Baumartengruppe und Inventurperiode

Thema: i-r-l-y-kreis226

Inventurperiode	1987 - 2002		2002 - 2012		2012 - 2022	
	Wert	Fehler	Wert	Fehler	Wert	Fehler
Fichte	19.89	2.58	20.89	3.14	20.66	4.79
Kiefer	11.72	1.32	7.67	1.44	18.59	2.61
Douglasie	6.58	1.54	9.78	2.19	5.27	1.47
sonst. Nadelholz	12.39	2.25	7.97	1.71	3.71	1.56
Buche	12.55	1.83	11.06	1.25	10.35	1.46
Eiche	5.36	0.79	6.61	1.25	4.67	1.02
sonst. Hartholz	5.29	0.93	3.69	0.87	5.52	1.12
sonst. Weichholz	7.73	1.83	3.62	0.99	8.64	2.55
Alle Baumarten	11.44	0.79	10.02	0.88	10.31	0.93

### 1.3 Rohstoffquelle Wald

Abbildung 1.44 und Tabelle 1.121 zeigen Zuwachs und Abgang pro Hektar und Jahr nach Baumartengruppen in der Inventurperiode 1987 – 2002,

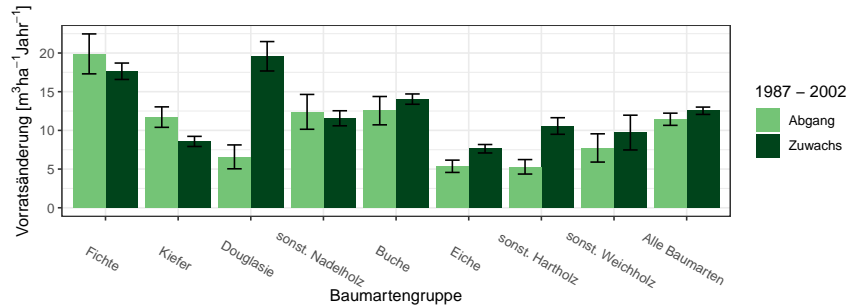


Abbildung 1.44: Zuwachs und Abgang [ $m^3 ha^{-1} Jahr^{-1}$ ] in der Inventurperiode 1987 – 2002

Thema: i-r-a-A-gw-12-kreis226

Tabelle 1.121: Zuwachs und Abgang [ $m^3 ha^{-1} Jahr^{-1}$ ] in der Inventurperiode 1987 – 2002

Thema: i-r-a-A-gw-12-kreis226

Baumartengruppe	Zuwachs		Abgang	
	Wert	Fehler	Wert	Fehler
Fichte	17.64	1.06	19.89	2.58
Kiefer	8.57	0.66	11.72	1.32
Douglasie	19.58	1.90	6.58	1.54
sonst. Nadelholz	11.56	0.97	12.39	2.25
Buche	14.04	0.67	12.55	1.83
Eiche	7.63	0.55	5.36	0.79
sonst. Hartholz	10.57	1.07	5.29	0.93
sonst. Weichholz	9.72	2.25	7.73	1.83
Alle Baumarten	12.54	0.47	11.44	0.79

Abbildung 1.45 und Tabelle 1.122 zeigen Zuwachs und Abgang pro Hektar und Jahr nach Baumartengruppen in der Inventurperiode 2002 – 2012 und  
Abbildung 1.46 und Tabelle 1.123 zeigen Zuwachs und Abgang pro Hektar und Jahr nach Baumartengruppen in der Inventurperiode 2012 – 2022.

### 1.3.6 Zuwachs, Abgang und Nutzung

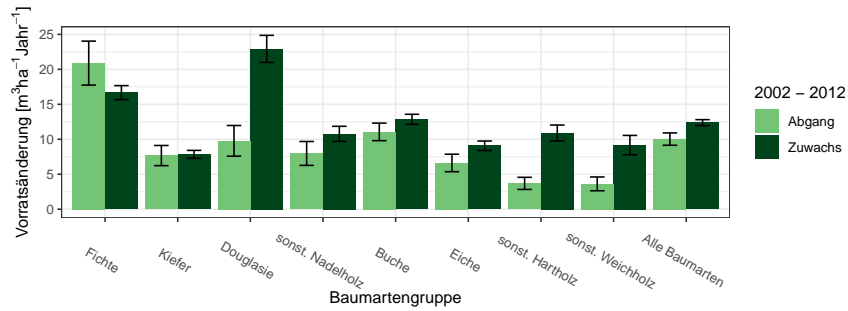


Abbildung 1.45: Zuwachs und Abgang [ $m^3ha^{-1}Jahr^{-1}$ ] in der Inventurperiode 2002 – 2012

Thema: i-r-a-A-gw-23-kreis226

Tabelle 1.122: Zuwachs und Abgang [ $m^3ha^{-1}Jahr^{-1}$ ] in der Inventurperiode 2002 – 2012

Thema: i-r-a-A-gw-23-kreis226

Baumartengruppe	Zuwachs		Abgang	
	Wert	Fehler	Wert	Fehler
Fichte	16.67	1.00	20.89	3.14
Kiefer	7.84	0.57	7.67	1.44
Douglasie	22.93	1.93	9.78	2.19
sonst. Nadelholz	10.77	1.08	7.97	1.71
Buche	12.86	0.72	11.06	1.25
Eiche	9.07	0.68	6.61	1.25
sonst. Hartholz	10.90	1.13	3.69	0.87
sonst. Weichholz	9.16	1.39	3.62	0.99
Alle Baumarten	12.38	0.43	10.02	0.88

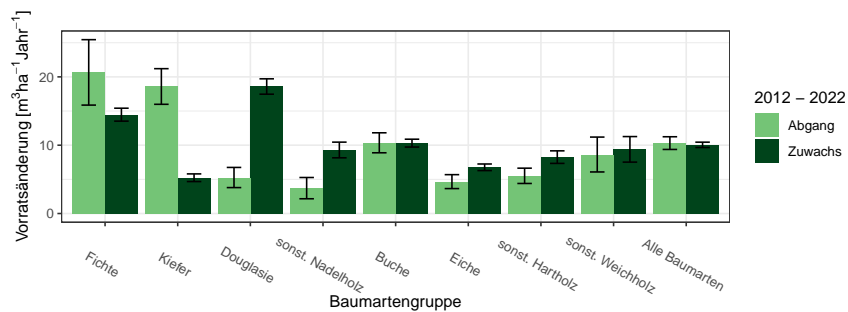


Abbildung 1.46: Zuwachs und Abgang [ $m^3ha^{-1}Jahr^{-1}$ ] in der Inventurperiode 2012 – 2022

Thema: i-r-a-A-gw-34-kreis226

### 1.3 Rohstoffquelle Wald

Tabelle 1.123: Zuwachs und Abgang [ $m^3 ha^{-1} Jahr^{-1}$ ] in der Inventurperiode 2012 – 2022

Thema: i-r-a-A-gw-34-kreis226

Baumartengruppe	Zuwachs		Abgang	
	Wert	Fehler	Wert	Fehler
Fichte	14.47	0.95	20.66	4.79
Kiefer	5.24	0.56	18.59	2.61
Douglasie	18.59	1.12	5.27	1.47
sonst. Nadelholz	9.30	1.15	3.71	1.56
Buche	10.30	0.58	10.35	1.46
Eiche	6.77	0.48	4.67	1.02
sonst. Hartholz	8.25	0.92	5.52	1.12
sonst. Weichholz	9.39	1.87	8.64	2.55
Alle Baumarten	10.05	0.39	10.31	0.93



**1.3.6.3 Jährliche Abgänge und Nutzungen**

Abbildung 1.47 und Tabelle 1.124 zeigen die Nutzung pro Jahr nach Durchmesserklassen in der Inventurperiode 2002 – 2012, Abbildung 1.48 und Ta-

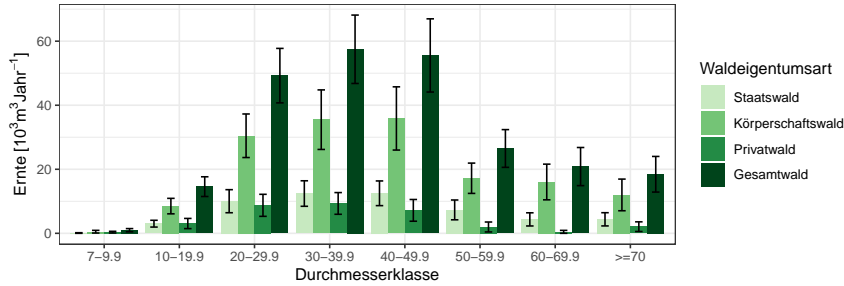


Abbildung 1.47: Nutzung [ $10^3 m^3 \text{ Jahr}^{-1}$ ] nach Durchmesserklasse in der Inventurperiode 2002 – 2012

Thema: h-a-d-23-O-kreis226

Tabelle 1.124: Nutzung [ $10^3 m^3 \text{ Jahr}^{-1}$ ] nach Durchmesserklasse in der Inventurperiode 2002 – 2012

Thema: h-a-d-23-O-kreis226

Durchmesserklasse	Staatswald		Körperschaftswald		Privatwald		Gesamtwald	
	Wert	Fehler	Wert	Fehler	Wert	Fehler	Wert	Fehler
7-9.9	0.10	0.10	0.51	0.42	0.37	0.26	0.97	0.51
10-19.9	3.01	1.06	8.50	2.42	3.06	1.59	14.58	3.08
20-29.9	10.03	3.60	30.47	6.80	8.74	3.44	49.24	8.50
30-39.9	12.43	3.98	35.49	9.30	9.34	3.39	57.47	10.68
40-49.9	12.50	3.85	35.87	9.87	7.17	3.39	55.55	11.43
50-59.9	7.31	3.09	17.20	4.73	1.98	1.55	26.49	5.89
60-69.9	4.35	2.06	16.03	5.57	0.46	0.46	20.85	5.96
>=70	4.37	2.06	11.99	4.94	2.08	1.51	18.45	5.56
Alle DKl	54.11	14.27	156.06	29.61	33.21	9.55	243.60	34.80

belle 1.125 den Abgang. Abbildung 1.49 und Tabelle 1.126 zeigen die Nutzung pro Jahr nach Durchmesserklassen in der Inventurperiode 2012 – 2022, Abbildung 1.50 und Tabelle 1.127 den Abgang.

### 1.3 Rohstoffquelle Wald

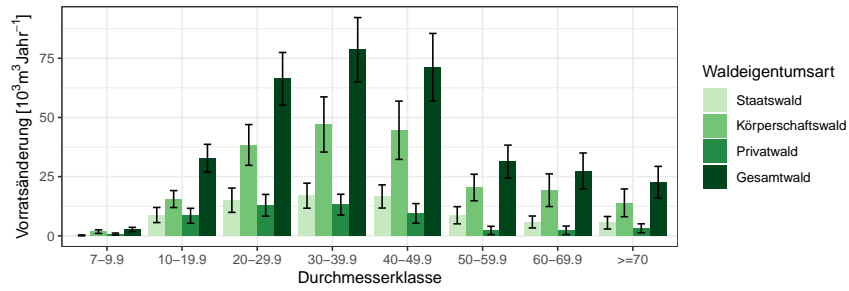


Abbildung 1.48: Abgang [ $10^3 m^3 Jahr^{-1}$ ] nach Durchmesserklasse in der Inventurperiode 2002 – 2012

Thema: l-a-d-23-O-kreis226

Tabelle 1.125: Abgang [ $10^3 m^3 Jahr^{-1}$ ] nach Durchmesserklasse in der Inventurperiode 2002 – 2012

Thema: l-a-d-23-O-kreis226

Durchmesserklasse	Staatswald		Körperschaftswald		Privatwald		Gesamtwald	
	Wert	Fehler	Wert	Fehler	Wert	Fehler	Wert	Fehler
7-9.9	0.19	0.19	1.76	0.75	0.74	0.43	2.70	0.89
10-19.9	8.78	3.19	15.53	3.58	8.46	3.15	32.77	5.87
20-29.9	15.03	5.14	38.39	8.60	12.91	4.58	66.32	11.12
30-39.9	16.95	5.29	47.03	11.64	13.16	4.40	78.57	13.61
40-49.9	16.62	4.89	44.58	12.30	9.48	4.14	71.20	14.27
50-59.9	8.69	3.62	20.40	5.60	2.27	1.75	31.37	6.94
60-69.9	5.84	2.52	19.27	6.90	2.30	1.82	27.42	7.57
>=70	5.53	2.64	13.94	5.86	3.17	1.90	22.63	6.70
Alle DKl	77.64	19.56	200.91	37.06	52.50	12.95	332.99	44.77

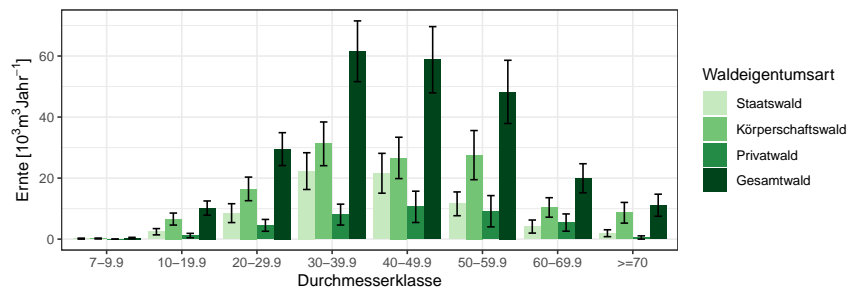


Abbildung 1.49: Nutzung [ $10^3 m^3 Jahr^{-1}$ ] nach Durchmesserklasse in der Inventurperiode 2012 – 2022

Thema: h-a-d-34-O-kreis226

### 1.3.6 Zuwachs, Abgang und Nutzung

Tabelle 1.126: Nutzung [ $10^3 m^3 Jahr^{-1}$ ] nach Durchmesserklasse in der Inventurperiode 2012 – 2022

Thema: h-a-d-34-O-kreis226

Waldeigentumsart	Staatswald		Körperschaftswald		Privatwald		Gesamtwald	
	Wert	Fehler	Wert	Fehler	Wert	Fehler	Wert	Fehler
7-9.9	0.16	0.16	0.20	0.15	0.00	0.00	0.37	0.22
10-19.9	2.43	1.03	6.58	1.97	1.17	0.72	10.18	2.33
20-29.9	8.52	3.09	16.46	3.87	4.52	1.94	29.50	5.38
30-39.9	22.29	6.02	31.23	7.16	8.04	3.43	61.56	9.95
40-49.9	21.58	6.53	26.61	6.77	10.58	5.13	58.78	10.85
50-59.9	11.57	3.90	27.53	8.05	9.14	5.12	48.25	10.35
60-69.9	4.12	2.14	10.39	3.19	5.43	2.83	19.94	4.76
>=70	1.94	1.13	8.64	3.39	0.54	0.54	11.12	3.61
Alle DKl	72.62	17.79	127.64	23.81	39.42	15.88	239.68	34.18

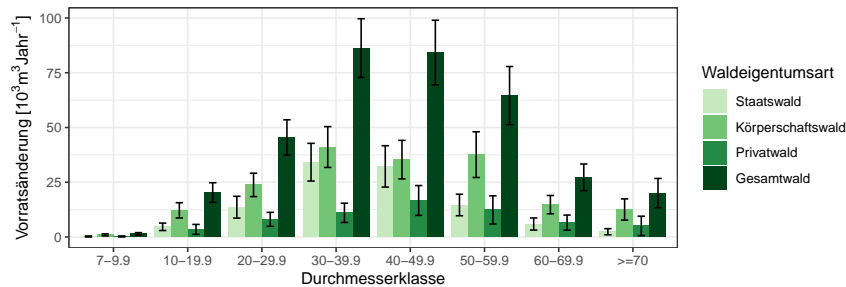


Abbildung 1.50: Abgang [ $10^3 m^3 Jahr^{-1}$ ] nach Durchmesserklasse in der Inventurperiode 2012 – 2022

Thema: l-a-d-34-O-kreis226

Tabelle 1.127: Abgang [ $10^3 m^3 Jahr^{-1}$ ] nach Durchmesserklasse in der Inventurperiode 2012 – 2022

Thema: l-a-d-34-O-kreis226

Waldeigentumsart	Staatswald		Körperschaftswald		Privatwald		Gesamtwald	
	Wert	Fehler	Wert	Fehler	Wert	Fehler	Wert	Fehler
7-9.9	0.23	0.23	0.95	0.46	0.24	0.24	1.42	0.56
10-19.9	4.65	1.70	12.17	3.48	3.48	2.26	20.29	4.48
20-29.9	13.60	4.98	23.78	5.34	8.07	3.19	45.46	8.05
30-39.9	34.16	8.61	41.08	9.32	11.03	4.39	86.26	13.41
40-49.9	32.24	9.45	35.33	8.81	16.67	6.81	84.24	14.75
50-59.9	14.61	4.91	37.60	10.44	12.36	6.43	64.58	13.27
60-69.9	5.92	2.76	14.77	4.19	6.56	3.45	27.25	6.08
>=70	2.40	1.40	12.56	4.84	5.07	4.42	20.03	6.70
Alle DKl	107.82	25.15	178.23	32.07	63.48	21.31	349.53	46.55

### 1.3 Rohstoffquelle Wald

#### 1.3.6.4 Jährliche Nutzungen nach Baumartengruppen

Tabelle 1.128 zeigt die Nutzungen in  $10^3 m^3 \text{Jahr}^{-1}$  für die Fichte nach Eigentumsarten und Durchmesserklasse in der Inventurperiode 2012 – 2022 der Fichte, Tabelle 1.129 die Nutzungen der Kiefer, Tabelle 1.130 die Nut-

Tabelle 1.128: Nutzung [ $10^3 m^3 \text{Jahr}^{-1}$ ] nach Durchmesserklasse in der Inventurperiode 2012 – 2022 für die Fichte

Thema: l-a-d-34-O-kreis226-FI

Waldeigentumsart	Staatswald		Körperschaftswald		Privatwald		Gesamtwald	
Durchmesserklasse	Wert	Fehler	Wert	Fehler	Wert	Fehler	Wert	Fehler
7-9.9	0.00	0.23	0.00	0.46	0.00	0.24	0.00	0.56
10-19.9	0.69	1.70	1.52	3.48	2.48	2.26	4.70	4.48
20-29.9	2.45	4.98	2.22	5.34	3.15	3.19	7.83	8.05
30-39.9	8.99	8.61	10.90	9.32	8.09	4.39	27.98	13.41
40-49.9	8.03	9.45	9.55	8.81	10.58	6.81	28.15	14.75
50-59.9	5.25	4.91	8.08	10.44	9.78	6.43	23.10	13.27
60-69.9	2.20	2.76	0.00	4.19	4.33	3.45	6.53	6.08
>=70	1.56	1.40	0.91	4.84	0.00	4.42	2.47	6.70
Alle DKl	29.18	25.15	33.17	32.07	38.42	21.31	100.76	46.55

Tabelle 1.129: Nutzung [ $10^3 m^3 \text{Jahr}^{-1}$ ] nach Durchmesserklasse in der Inventurperiode 2012 – 2022 für die Kiefer

Thema: l-a-d-34-O-kreis226-KI

Waldeigentumsart	Staatswald		Körperschaftswald		Privatwald		Gesamtwald	
Durchmesserklasse	Wert	Fehler	Wert	Fehler	Wert	Fehler	Wert	Fehler
7-9.9	0.00	0.23	0.00	0.46	0.00	0.24	0.00	0.56
10-19.9	1.25	1.70	0.00	3.48	0.00	2.26	1.25	4.48
20-29.9	6.50	4.98	2.68	5.34	0.00	3.19	9.17	8.05
30-39.9	13.15	8.61	8.50	9.32	0.00	4.39	21.65	13.41
40-49.9	18.80	9.45	4.55	8.81	0.00	6.81	23.36	14.75
50-59.9	4.78	4.91	3.68	10.44	0.75	6.43	9.21	13.27
60-69.9	1.34	2.76	0.69	4.19	0.00	3.45	2.03	6.08
>=70	0.00	1.40	0.00	4.84	0.00	4.42	0.00	6.70
Alle DKl	45.82	25.15	20.10	32.07	0.75	21.31	66.67	46.55

zungen der Douglasie, Tabelle 1.131 die Nutzungen der sonst. Nadelholz, Tabelle 1.132 die Nutzungen der Buche, Tabelle 1.133 die Nutzungen der Eiche, Tabelle 1.134 die Nutzungen der sonst. Hartholz, Tabelle 1.135 die Nutzungen der sonst. Weichholz und Tabelle 1.136 die Nutzungen der Alle Baumarten.

### 1.3.6 Zuwachs, Abgang und Nutzung

Tabelle 1.130: Nutzung [ $10^3 m^3 Jahr^{-1}$ ] nach Durchmesserklasse in der Inventurperiode 2012 – 2022 für die Douglasie

Thema: l-a-d-34-O-kreis226-DGL

Waldeigentumsart	Staatswald		Körperschaftswald		Privatwald		Gesamtwald	
	Wert	Fehler	Wert	Fehler	Wert	Fehler	Wert	Fehler
7-9.9	0.00	0.23	0.00	0.46	0.00	0.24	0.00	0.56
10-19.9	0.00	1.70	0.00	3.48	0.00	2.26	0.00	4.48
20-29.9	1.11	4.98	1.64	5.34	0.54	3.19	3.28	8.05
30-39.9	2.52	8.61	1.37	9.32	0.69	4.39	4.58	13.41
40-49.9	0.00	9.45	0.00	8.81	0.00	6.81	0.00	14.75
50-59.9	0.71	4.91	1.83	10.44	0.00	6.43	2.54	13.27
60-69.9	0.00	2.76	3.35	4.19	0.00	3.45	3.35	6.08
>=70	0.00	1.40	0.00	4.84	0.00	4.42	0.00	6.70
Alle DKl	4.33	25.15	8.19	32.07	1.23	21.31	13.75	46.55

Tabelle 1.131: Nutzung [ $10^3 m^3 Jahr^{-1}$ ] nach Durchmesserklasse in der Inventurperiode 2012 – 2022 für die sonst. Nadelholz

Thema: l-a-d-34-O-kreis226-SN

Waldeigentumsart	Staatswald		Körperschaftswald		Privatwald		Gesamtwald	
	Wert	Fehler	Wert	Fehler	Wert	Fehler	Wert	Fehler
7-9.9	0.00	0.23	0.00	0.46	0.00	0.24	0.00	0.56
10-19.9	0.00	1.70	0.00	3.48	0.00	2.26	0.00	4.48
20-29.9	0.00	4.98	0.65	5.34	0.00	3.19	0.65	8.05
30-39.9	0.67	8.61	0.54	9.32	0.00	4.39	1.20	13.41
40-49.9	0.68	9.45	1.48	8.81	0.00	6.81	2.16	14.75
50-59.9	0.00	4.91	1.86	10.44	0.00	6.43	1.86	13.27
60-69.9	0.00	2.76	0.71	4.19	0.00	3.45	0.71	6.08
>=70	0.00	1.40	0.00	4.84	0.00	4.42	0.00	6.70
Alle DKl	1.35	25.15	5.24	32.07	0.00	21.31	6.58	46.55

Tabelle 1.132: Nutzung [ $10^3 m^3 Jahr^{-1}$ ] nach Durchmesserklasse in der Inventurperiode 2012 – 2022 für die Buche

Thema: l-a-d-34-O-kreis226-BU

Waldeigentumsart	Staatswald		Körperschaftswald		Privatwald		Gesamtwald	
	Wert	Fehler	Wert	Fehler	Wert	Fehler	Wert	Fehler
7-9.9	0.23	0.23	0.22	0.46	0.00	0.24	0.45	0.56
10-19.9	0.00	1.70	3.75	3.48	0.26	2.26	4.01	4.48
20-29.9	2.38	4.98	5.45	5.34	0.55	3.19	8.37	8.05
30-39.9	5.84	8.61	7.08	9.32	1.54	4.39	14.46	13.41
40-49.9	3.44	9.45	13.39	8.81	4.82	6.81	21.64	14.75
50-59.9	2.83	4.91	20.71	10.44	0.00	6.43	23.54	13.27
60-69.9	1.63	2.76	7.96	4.19	2.22	3.45	11.82	6.08
>=70	0.00	1.40	9.50	4.84	0.00	4.42	9.50	6.70
Alle DKl	16.35	25.15	68.06	32.07	9.39	21.31	93.79	46.55

### 1.3 Rohstoffquelle Wald

Tabelle 1.133: Nutzung [ $10^3 m^3 Jahr^{-1}$ ] nach Durchmesserklasse in der Inventurperiode 2012 – 2022 für die Eiche

Thema: l-a-d-34-O-kreis226-EI

Waldeigentumsart	Staatswald		Körperschaftswald		Privatwald		Gesamtwald	
	Wert	Fehler	Wert	Fehler	Wert	Fehler	Wert	Fehler
Durchmesserklasse								
7-9.9	0.00	0.23	0.35	0.46	0.00	0.24	0.35	0.56
10-19.9	0.56	1.70	2.84	3.48	0.00	2.26	3.40	4.48
20-29.9	0.29	4.98	5.11	5.34	1.20	3.19	6.59	8.05
30-39.9	0.00	8.61	7.04	9.32	0.00	4.39	7.04	13.41
40-49.9	0.61	9.45	2.03	8.81	0.00	6.81	2.64	14.75
50-59.9	1.05	4.91	0.66	10.44	0.00	6.43	1.71	13.27
60-69.9	0.76	2.76	2.05	4.19	0.00	3.45	2.80	6.08
>=70	0.00	1.40	0.82	4.84	0.70	4.42	1.52	6.70
Alle DKl	3.27	25.15	20.90	32.07	1.90	21.31	26.06	46.55

Tabelle 1.134: Nutzung [ $10^3 m^3 Jahr^{-1}$ ] nach Durchmesserklasse in der Inventurperiode 2012 – 2022 für die sonst. Hartholz

Thema: l-a-d-34-O-kreis226-ALH

Waldeigentumsart	Staatswald		Körperschaftswald		Privatwald		Gesamtwald	
	Wert	Fehler	Wert	Fehler	Wert	Fehler	Wert	Fehler
Durchmesserklasse								
7-9.9	0.00	0.23	0.38	0.46	0.00	0.24	0.38	0.56
10-19.9	0.81	1.70	2.06	3.48	0.00	2.26	2.87	4.48
20-29.9	0.88	4.98	3.65	5.34	2.16	3.19	6.68	8.05
30-39.9	2.41	8.61	3.94	9.32	0.71	4.39	7.06	13.41
40-49.9	0.67	9.45	3.03	8.81	0.84	6.81	4.54	14.75
50-59.9	0.00	4.91	0.78	10.44	0.82	6.43	1.61	13.27
60-69.9	0.00	2.76	0.00	4.19	0.00	3.45	0.00	6.08
>=70	0.84	1.40	0.00	4.84	0.00	4.42	0.84	6.70
Alle DKl	5.61	25.15	13.85	32.07	4.53	21.31	23.99	46.55

Tabelle 1.135: Nutzung [ $10^3 m^3 Jahr^{-1}$ ] nach Durchmesserklasse in der Inventurperiode 2012 – 2022 für die sonst. Weichholz

Thema: l-a-d-34-O-kreis226-ALN

Waldeigentumsart	Staatswald		Körperschaftswald		Privatwald		Gesamtwald	
	Wert	Fehler	Wert	Fehler	Wert	Fehler	Wert	Fehler
Durchmesserklasse								
7-9.9	0.00	0.23	0.00	0.46	0.24	0.24	0.24	0.56
10-19.9	1.33	1.70	1.99	3.48	0.73	2.26	4.06	4.48
20-29.9	0.00	4.98	2.40	5.34	0.48	3.19	2.87	8.05
30-39.9	0.58	8.61	1.71	9.32	0.00	4.39	2.29	13.41
40-49.9	0.00	9.45	1.30	8.81	0.44	6.81	1.73	14.75
50-59.9	0.00	4.91	0.00	10.44	1.01	6.43	1.01	13.27
60-69.9	0.00	2.76	0.00	4.19	0.00	3.45	0.00	6.08
>=70	0.00	1.40	1.33	4.84	4.37	4.42	5.70	6.70
Alle DKl	1.92	25.15	8.73	32.07	7.26	21.31	17.91	46.55

### 1.3.6 Zuwachs, Abgang und Nutzung

Tabelle 1.136: Nutzung [ $10^3 m^3 Jahr^{-1}$ ] nach Durchmesserklasse in der Inventurperiode 2012 – 2022 für die Alle Baumarten

Thema: l-a-d-34-O-kreis226-Alle-BA

Waldeigentumsart	Staatswald		Körperschaftswald		Privatwald		Gesamtwald	
Durchmesserklasse	Wert	Fehler	Wert	Fehler	Wert	Fehler	Wert	Fehler
7-9.9	0.23	0.23	0.95	0.46	0.24	0.24	1.42	0.56
10-19.9	4.65	1.70	12.17	3.48	3.48	2.26	20.29	4.48
20-29.9	13.60	4.98	23.78	5.34	8.07	3.19	45.46	8.05
30-39.9	34.16	8.61	41.08	9.32	11.03	4.39	86.26	13.41
40-49.9	32.24	9.45	35.33	8.81	16.67	6.81	84.24	14.75
50-59.9	14.61	4.91	37.60	10.44	12.36	6.43	64.58	13.27
60-69.9	5.92	2.76	14.77	4.19	6.56	3.45	27.25	6.08
$\geq 70$	2.40	1.40	12.56	4.84	5.07	4.42	20.03	6.70
Alle DKl	107.82	25.15	178.23	32.07	63.48	21.31	349.53	46.55

### 1.3 Rohstoffquelle Wald

#### 1.3.6.5 Nutzung als Teil des Abgangs

Tabelle 1.137 zeigt den Anteil der Nutzung am Abgang in der Inventurperiode 2002 – 2012 nach Durchmesserklasse und Eigentumsarten, Tabelle 1.138

Tabelle 1.137: Anteil der Nutzung am Abgang in der Inventurperiode 2002 – 2012 nach Durchmesserklasse und Eigentumsarten

Thema: h-r-d-23-l-kreis226

Durchmesserklasse	Staatswald	Körperschaftswald	Privatwald	Gesamtwald
7-9.9	1.00	0.43	0.70	0.55
10-19.9	0.43	0.69	0.48	0.57
20-29.9	0.84	0.99	0.86	0.93
30-39.9	0.94	0.93	0.90	0.92
40-49.9	0.92	0.99	0.90	0.96
50-59.9	1.00	1.00	1.00	1.00
60-69.9	0.89	0.96	0.25	0.88
>=70	1.00	1.00	0.77	0.97
Alle DKl	0.87	0.95	0.79	0.90

den Anteil der Nutzung am Abgang in der Inventurperiode 2012 – 2022.

Tabelle 1.138: Anteil der Nutzung am Abgang in der Inventurperiode 2012 – 2022 nach Durchmesserklasse und Eigentumsarten

Thema: h-r-d-34-l-kreis226

Durchmesserklasse	Staatswald	Körperschaftswald	Privatwald	Gesamtwald
7-9.9	1.00	0.30	0.00	0.36
10-19.9	0.75	0.77	0.45	0.71
20-29.9	0.81	0.91	0.74	0.85
30-39.9	0.85	0.99	0.92	0.92
40-49.9	0.86	0.95	0.78	0.88
50-59.9	1.00	0.91	0.92	0.93
60-69.9	0.87	0.89	1.00	0.91
>=70	1.00	0.83	0.14	0.67
Alle DKl	0.87	0.92	0.78	0.88



### 1.3.6 Zuwachs, Abgang und Nutzung

#### 1.3.6.6 Verteilung der Nutzung auf die Durchmesserklassen

Tabelle 1.138 zeigt den Anteil der Nutzung je Durchmesserklasse an der Gesamtnutzung nach Eigentumsarten in der Inventurperiode 2002 – 2012,

Tabelle 1.139: Verteilung der Nutzung in der Inventurperiode 2002 – 2012 auf die Durchmesserklassen

Thema: h-r-d-23-H-kreis226

Durchmesserklasse	Staatswald	Körperschaftswald	Privatwald	Gesamtwald
7-9.9	0.00	0.00	0.01	0.00
10-19.9	0.06	0.05	0.09	0.06
20-29.9	0.19	0.20	0.26	0.20
30-39.9	0.23	0.23	0.28	0.24
40-49.9	0.23	0.23	0.22	0.23
50-59.9	0.14	0.11	0.06	0.11
60-69.9	0.08	0.10	0.01	0.09
>=70	0.08	0.08	0.06	0.08
Alle DKl	1.00	1.00	1.00	1.00

Tabelle 1.140 den Anteil in der Inventurperiode 2012 – 2022.

Tabelle 1.140: Verteilung der Nutzung in der Inventurperiode 2012 – 2022 auf die Durchmesserklassen

Thema: h-r-d-34-H-kreis226

Durchmesserklasse	Staatswald	Körperschaftswald	Privatwald	Gesamtwald
7-9.9	0.00	0.00	0.00	0.00
10-19.9	0.03	0.05	0.03	0.04
20-29.9	0.12	0.13	0.11	0.12
30-39.9	0.31	0.24	0.20	0.26
40-49.9	0.29	0.21	0.27	0.24
50-59.9	0.16	0.21	0.24	0.20
60-69.9	0.06	0.08	0.14	0.08
>=70	0.03	0.07	0.01	0.05
Alle DKl	1.00	1.00	1.00	1.00

### 1.3 Rohstoffquelle Wald

#### 1.3.6.7 Nutzungsarten und Abgangsgründe

Tabelle 1.141 stellt die Abgangsgründe den Nutzungsarten gegenüber und bestimmt die relative Häufigkeit des Auftretens der Kombinationen.

Tabelle 1.141: Flächenanteile 2022 nach Nutzungsart und Abgangsgrund

Thema: NA-r-X-2022-A-kreis226

Abgangsgrund	keine Nutzung	selektive Nutzung	flächige Nutzung	Summe
regulär	0.07	0.28	0.03	0.38
Sturm	0.00	0.00	0.00	0.00
Insekten / Dürre	0.00	0.00	0.00	0.01
sonstige Kalamitäten	0.00	0.00	0.00	0.00
Kalamität, Ursache ungewiss	0.07	0.01	0.01	0.09
Ursache unbekannt	0.00	0.48	0.04	0.52
Summe	0.14	0.79	0.08	1.00

### 1.3.7 Biomasse

Neben dem Holzvorrat ist auch der Vorrat an Biomasse in Tonnen je Hektar interessant, da dadurch der gebundene Kohlenstoff bestimmt wird. Da der Kohlenstoffgehalt von Holz (vergleiche [Diestel, 2014]) etwa 51.9% Prozent beträgt, entspricht eine Tonne Biomasse aufgrund der relativen Atommassen von Kohlenstoff und Sauerstoff etwa 1.9 Tonnnen Kohlenstoffdioxidäquivalenten. Da zur Nutzung und weiteren Verwertung als kurz-, mittel- oder langfristiger Kohlenstoffspeicher nur die oberirdische Biomasse verwendet wird, zeigen Abbildung 1.51 und Tabelle 1.142 die oberirdische Biomasse in Tonnen pro Hektar nach Baumartengruppen.

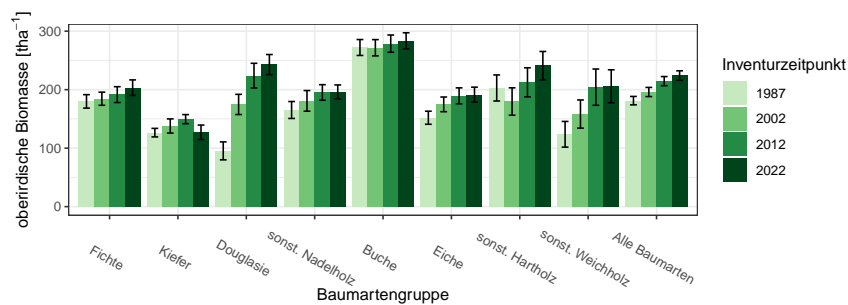


Abbildung 1.51: oberirdische Biomasse [ $tha^{-1}$ ] nach Baumartengruppe und Inventurzeitpunkt

Thema: b-r-a-A-gw-34-kreis226

Tabelle 1.142: oberirdische Biomasse [ $tha^{-1}$ ] nach Baumartengruppe und Inventurzeitpunkt

Thema: b-r-a-A-gw-34-kreis226

BWI Baumartengruppe	1987		2002		2012		2022	
	Wert	Fehler	Wert	Fehler	Wert	Fehler	Wert	Fehler
Fichte	179.94	11.51	184.51	11.23	191.51	13.53	203.40	13.26
Kiefer	126.50	7.31	137.86	12.11	149.59	7.76	127.13	12.31
Douglasie	95.34	15.36	174.70	17.27	223.94	21.14	242.87	17.20
sonst. Nadelholz	165.23	14.48	180.83	17.64	195.18	13.32	196.16	11.92
Buche	272.07	13.59	271.65	13.92	278.69	14.76	283.47	13.78
Eiche	151.98	11.17	174.85	12.57	189.46	13.63	191.43	12.84
sonst. Hartholz	202.86	22.29	179.71	23.42	212.56	24.80	241.08	24.17
sonst. Weichholz	123.68	21.98	158.29	24.07	204.28	31.02	205.83	28.13
Alle Baumarten	181.21	7.20	196.00	7.84	214.58	7.80	224.11	8.13

Betrachten wir den Zuwachs an oberirdischer Biomasse in Tonnen pro

### 1.3 Rohstoffquelle Wald

Hektar und Jahr nach Baumartengruppe, also die jährliche nutzbare Kohlenstoffspeicherleistung eines Hektars Wald, geordnet nach Größe der Kohlenstoffspeicherleistung, so ergibt sich Tabelle 1.143. Diese können wir mit den

Tabelle 1.143: Biomassezuwachs pro Hektar und Jahr nach Baumartengruppen, *Relativ* gibt den Anteil am höchsten Zuwachs an

Thema: b-r-i-y-S-kreis226

Baumartengruppe	Wert	Standardfehler	Relativ
Douglasie	9.23	0.53	1.00
Buche	6.93	0.39	0.75
Fichte	6.32	0.40	0.68
Alle Baumarten	5.64	0.21	0.61
sonst. Hartholz	5.33	0.60	0.58
sonst. Weichholz	4.71	0.65	0.51
sonst. Nadelholz	4.55	0.52	0.49
Eiche	4.22	0.27	0.46
Kiefer	2.54	0.26	0.28

jährlichen Derbholzvolumenzuwächsen pro Hektar für die Inventurperiode 2012 – 2022 aus Tabelle 1.119, die wir dazu ebenfalls nach Größe sortieren (Tabelle 1.144), vergleichen.

Tabelle 1.144: Volumenzuwachs pro Hektar und Jahr nach Baumartengruppen, *Relativ* gibt den Anteil am höchsten Zuwachs an

Thema: v-r-i-y-S-kreis226

Baumartengruppe	Wert	Standardfehler	Relativ
Douglasie	18.59	1.12	1.00
Fichte	14.47	0.95	0.78
Buche	10.30	0.58	0.55
Alle Baumarten	10.05	0.39	0.54
sonst. Weichholz	9.39	1.87	0.51
sonst. Nadelholz	9.30	1.15	0.50
sonst. Hartholz	8.25	0.92	0.44
Eiche	6.77	0.48	0.36
Kiefer	5.24	0.56	0.28

#### 1.3.7.1 Entwicklung der Kohlenstoffspeicherleistung

Da die Kohlenstoffspeicherleistung der oberirdischen Biomasse pro Hektar und Jahr proportional (mit einem Faktor von etwa 1.9) zum Zuwachs der oberirdischen Biomasse pro Hektar und Jahr ist, zeigen Abbildung 1.52 und Tabelle 1.145 die Entwicklung des Zuwachses der oberirdischen Biomasse

### 1.3.7 Biomasse

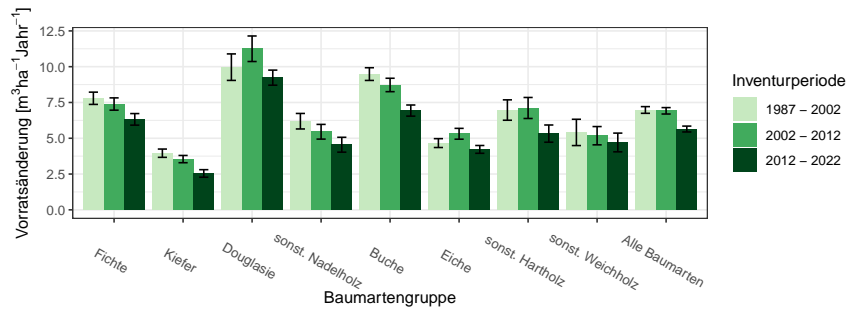


Abbildung 1.52: Zuwachs der oberirdischen Biomasse [ $m^3 ha^{-1} Jahr^{-1}$ ] nach Baumartengruppe und Inventurperiode

Thema: ib-r-i-y-kreis226

Tabelle 1.145: Zuwachs der oberirdischen Biomasse [ $m^3 ha^{-1} Jahr^{-1}$ ] nach Baumartengruppe und Inventurperiode

Thema: ib-r-i-y-kreis226

Inventurperiode	1987 - 2002		2002 - 2012		2012 - 2022	
	Wert	Fehler	Wert	Fehler	Wert	Fehler
Baumartengruppe						
Fichte	7.79	0.43	7.39	0.43	6.32	0.40
Kiefer	3.96	0.29	3.54	0.25	2.54	0.26
Douglasie	9.97	0.93	11.25	0.89	9.23	0.53
sonst. Nadelholz	6.19	0.54	5.45	0.51	4.55	0.52
Buche	9.48	0.44	8.72	0.47	6.93	0.39
Eiche	4.66	0.31	5.31	0.38	4.22	0.27
sonst. Hartholz	6.97	0.71	7.11	0.73	5.33	0.60
sonst. Weichholz	5.41	0.92	5.18	0.64	4.71	0.65
Alle Baumarten	6.98	0.23	6.92	0.22	5.64	0.21

über die unterschiedlichen Inventurperioden.

# Glossar

**andere Laubhölzer höherer Lebensdauer** Variable Baumartengruppe: alle Laubhölzer hoher Lebensdauer, die im jeweiligen Kontext nicht (wie meist Buche und Eiche) gesondert ausgewiesen werden und eher hartes Holz mit hoher spezifischer Dichte aufweisen, also beispielsweise Ahorne, Eschen, Linden, Hainbuche

**andere Laubhölzer niedriger Lebensdauer** Variable Baumartengruppe: alle Laubhölzer niedriger Lebensdauer, die im jeweiligen Kontext nicht gesondert ausgewiesen werden und eher weiches Holz mit niedrigerer spezifischer Dichte aufweisen, also beispielsweise Pappeln, Erlen, Weiden und Birken

**begebar** für die Stichprobenaufnahme zugänglich. Nicht zugänglich sind beispielsweise militärische Sperrgebiete oder Gebiete extremer Topographie

**Blöße** Holzboden, auf dem vorübergehend keine Bäume stehen

**Brusthöhendurchmesser** Der Durchmesser eines Baumes in 1.3 m Höhe über Grund

**Holzboden** Dauernd zur Holzerzeugung bestimmte Fläche. Dazu gehören auch Gräben, Leitungstrassen, zeitweilig unbestockte Flächen (Blößen) sowie Wege und Schneisen unter 5 m Breite, auch Flächen wie z. B. in Nationalparks

**Lücke** Durch das Stichprobenverfahren werden hier keine Bäume erfasst, obwohl die Stichprobe auf bestocktem Holzboden liegt

**Nichtholzboden** Nicht zur Holzproduktion bestimmte Teile des Waldes, zum Beispiel Waldwege und Schneisen ab 5 m Breite und Holzlagerplätze

**sonst. Hartholz** siehe *andere Laubhölzer höherer Lebensdauer*

**sonst. Laubholz** Variable Baumartengruppe: alle Laubhölzer, die im jeweiligen Kontext nicht gesondert ausgewiesen werden

**sonst. Nadelholz** Variable Baumartengruppe: alle Nadelhölzer, die im jeweiligen Kontext nicht gesondert ausgewiesen werden

**sonst. Weichholz** siehe *andere Laubhölzer niederer Lebensdauer*

**Trakt** Ein Trakt ist die primäre Stichprobeneinheit bei der Bundeswaldinventur und besteht aus vier Traktecken (Traktgröße = 4). Bei einem Trakt an der Grenze zum Ausland ist die Anzahl Traktecken und damit die Traktgröße kleiner vier. Für die Hochrechnung werden Trakte an den Grenzen zwischen Bundesländern, Verdichtungsgebieten oder räumlichen Einheiten geteilt, so dass mindestens zwei Trakte mit einer Traktgröße kleiner vier entstehen. In diesem Fall wird synonym der Begriff Traktabschnitt verwendet, um syntaktisch den Unterschied zwischen der Anzahl tatsächlich terrestrisch erhobener Trakte  $(x)^{te}$  und der Anzahl zur Hochrechnung genutzter Trakte  $(x)^{hr}$  differenzieren zu können. Es gilt:  $(x)^{te} \leq (x)^{hr}$

**Traktecke** siehe *Trakt*

**Wald** Die Walddefinition der Bundeswaldinventur lehnt sich an die des Bundeswaldgesetzes an: Wald im Sinne der Bundeswaldinventur ist, unabhängig von den Angaben im Kataster oder ähnlichen Verzeichnissen, jede mit Forstpflanzen bestockte Grundfläche. Als Wald gelten auch kahl geschlagene oder verlichtete Grundflächen, Waldwege, Waldeinteilungs- und Sicherungstreifen, Waldblößen und Lichtungen, Waldwiesen, Wildäsungsplätze, Holzlagerplätze, im Wald gelegene Leitungsschneisen, weitere mit dem Wald verbundene und ihm dienende Flächen einschließlich Flächen mit Erholungseinrichtungen, zugewachsene Heiden und Moore, zugewachsene ehemalige Weiden, Almflächen und Hutungen sowie Latschen- und Grünerlenflächen. Heiden, Moore, Weiden, Almflächen und Hutungen gelten als zugewachsen, wenn die natürlich aufgekommene Bestockung ein durchschnittliches Alter von fünf Jahren erreicht hat und wenn mindestens 50% der Fläche bestockt sind. In der Flur oder im bebauten Gebiet gelegene bestockte Flächen unter  $1.000 \text{ m}^2$ , Gehölzstreifen unter  $10 \text{ m}$  Breite und Weihnachtsbaum- und Schmuckreisigkulturen sowie zum Wohnbereich gehörende Parkanlagen sind nicht Wald im Sinne der Bundeswaldinventur. Wasserläufe bis  $5 \text{ m}$  Breite unterbrechen nicht den Zusammenhang einer Waldfläche

**Winkelzählprobe** Dieses im Jahr 1947 von Walter Bitterlich erstmals veröffentlichte optische Stichprobenverfahren ermöglicht im Wald die rasche Bestimmung von Hektarwerten zu Grundfläche, Baumartenmischung und weiterer daraus abgeleiteter Daten durch einfache Zählung von Probebäumen, die mit einem optischen Verfahren ausgewählt werden. Vorteile der Winkelzählprobe sind, dass keine Probeflächen eingemessen werden müssen und dass dicke Bäume, die viel zur Grundfläche und somit auch zum Vorrat beitragen, bevorzugt erfasst werden. Die Auswahlwahrscheinlichkeit der Probebäume ist proportional zu deren Grundfläche. Bei diesem Verfahren wird um den Stichprobenpunkt herum jeder Baumstamm mit einem vorgegebenen Öffnungswinkel  $\alpha$  horizontal anvisiert. Die Konstante  $K = 10^4 \sin^2(\alpha/2)$  wird als Zählfaktor der Winkelzählprobe bezeichnet.  $K$  hat bei der Bundeswaldinventur-Bestandesaufnahme den Wert 4, was einem Visurwinkel  $\alpha = 2.3^\circ$  entspricht. Ein Baum wird dann ausgewählt, wenn sein Brusthöhendurchmesser von beiden Schenkeln des Winkels  $\alpha$  geschnitten wird. Ein Probebaum  $z$  repräsentiert eine Grundfläche von  $K$  in  $m^2/ha$  sowie eine Stammzahl  $N_z^{(ha)} = K/g_z$  von Bäumen je Hektar mit der Grundfläche des Baumes  $= g_z = \pi/4 \times bhd_z^2$ , wobei  $bhd_z$  seinen Brusthöhendurchmesser bezeichnet. Der Abstand  $r_z = bhd_z/2 \sin(\alpha/2)$  um den Probebaum  $z$  wird als Grenzkreisradius bezeichnet. Jeder Baum, dessen Grenzkreis mit der Fläche  $A_z = \pi r_z^2$  das Stichprobenzentrum einschließt, ist ein Probebaum der Winkelzählprobe. Oder einfacher formuliert: Jeder Baum, der nicht weiter als das 25-fache seines Brusthöhendurchmessers von der Traktecke entfernt steht, ist ein WZP/ZF4-Probebaum der Bundeswaldinventur. Dabei werden seit der Bundeswaldinventur 2002 nur Bäume ab 7 cm Brusthöhendurchmesser berücksichtigt. Bei der Bundeswaldinventur werden die Probebäume zusätzlich vermessen, wodurch sich die Auswertungsmöglichkeiten wesentlich erweitern. Zur Aufnahme der Bestockungsparameter wurde  $K = 1$  bzw. 2 gewählt



## Literaturverzeichnis

[Diestel, 2014] Diestel, Sylvia und Weimar, H. (2014). *Der Kohlenstoffgehalt in Holz- und Papierprodukten – Herleitung und Umrechnungsfaktoren.*