

Bundeswaldinventur 2022 – Baden-Württemberg

Abteilung Biometrie und Informatik

Kreis Schwäbisch Hall

**Regionaler Auszug aus
Der Wald in Baden-Württemberg
Ausgewählte Ergebnisse und regionale Auswertungen der Bundeswaldinventur
2022**

Dominik Cullmann*

Freiburg, den 21. Oktober 2024

Forstliche Versuchs- und Forschungsanstalt
Baden-Württemberg

*dominik.cullmann@forst.bwl.de

Copyright:

©Abteilung Biometrie und Informatik

Forstliche Versuchs- und Forschungsanstalt Baden-Württemberg

Wonnhaldestraße 4

79100 Freiburg

<http://www.fva-bw.de>

This work is licensed under the Creative Commons Attribution 4.0 International License. To view a copy of this license, visit <http://creativecommons.org/licenses/by/4.0/>.

 Forstliche Versuchs-
und Forschungsanstalt
Baden-Württemberg


Baden-Württemberg
MINISTERIUM FÜR ERNÄHRUNG, LÄNDLICHEN RAUM
UND VERBRAUCHERSCHUTZ

 Landes
Forst
Verwaltung BW

Inhaltsverzeichnis

1 Auswertungen	7
1.1 Waldfläche	7
1.2 Lebensraum Wald	9
1.2.1 Baumartengruppenflächen und -anteile	9
1.2.1.1 Baumartengruppenanteile	9
Baumartengruppenanteile nach Eigentumsarten	10
1.2.1.2 Altersklassenstruktur der Baumartengruppen-	12
flächen	12
Alle Baumarten	12
Fichte	15
Tanne	18
sonst. Nadelholz	21
Buche	24
Eiche	27
sonst. Hartholz	30
sonst. Weichholz	33
1.2.2 Totholz	36
1.2.3 Stammzahlen	39
1.2.4 Naturnähe	40
1.2.5 Forstlich besonders bedeutsame Arten der Bodenvege-	42
tation	42
1.2.6 Verjüngung und Jungbestockung	43
1.2.7 Waldstrukturen: Biotopbäume, Schichtigkeit und Mi-	46
schung	46
1.3 Rohstoffquelle Wald	50
1.3.1 Vorräte	50
1.3.2 Vorratsentwicklung	51
1.3.3 Hektarvorräte	54
1.3.4 Entwicklung der Hektarvorräte	55
1.3.5 Vorratsstruktur: die Vorratsverteilung nach Stärkeklas-	58
sen	58
1.3.5.1 Alle Baumarten	58

Inhaltsverzeichnis

1.3.5.2	Fichte	60
1.3.5.3	Tanne	62
1.3.5.4	sonst. Nadelholz	64
1.3.5.5	Buche	66
1.3.5.6	Eiche	68
1.3.5.7	sonst. Hartholz	70
1.3.5.8	sonst. Weichholz	72
1.3.6	Zuwachs, Abgang und Nutzung	74
1.3.6.1	Zuwachs und Abgang je Hektar und Jahr nach Eigentumsarten	74
1.3.6.2	Entwicklung des Zuwachses und des Abgangs je Hektar und Jahr nach Baumartengruppen	77
1.3.6.3	Jährliche Abgänge und Nutzungen	82
1.3.6.4	Jährliche Nutzungen nach Baumartengruppen	85
1.3.6.5	Nutzung als Teil des Abgangs	88
1.3.6.6	Verteilung der Nutzung auf die Durchmes- serklassen	89
1.3.6.7	Nutzungsarten und Abgangsgründe	90
1.3.7	Biomasse	91
1.3.7.1	Entwicklung der Kohlenstoffspeicherleistung .	92
	Glossar	94
	Literatur	96

1 Auswertungen

1.1 Waldfläche

Tabelle 1.1 zeigt die Flächen in Hektar (gerundet) nach Eigentumsarten im Kreis Schwäbisch Hall, in der unteren Hälfte wird der Privatwald aus Zeilen vier in den Kleinprivatwald (bis einschließlich 5 Hektar), den mittleren Privatwald (über 5 bis einschließlich 200 Hektar) und den Großprivatwald (über 200 Hektar) unterteilt. Tabelle 1.2 zeigt die Entwicklung der Gesamtwaldfläche

Tabelle 1.1: Flächen [ha] und Anteil in Prozent der Gesamtwaldfläche der Eigentumsarten in der Bundeswaldinventur 2022

Thema: a-a-w-o-A-X-kreis127

Eigentumsart	Wald	Anteil	Nichtholzboden	Holzboden	begehbarer Holzboden
Bundeswald					
Staatswald	11805	26.8	200	11605	11605
Körperschaftswald	8604	19.5	400	8203	8003
Privatwald	23710	53.7	400	23310	22910
Kleinprivatwald	8804	20.0	300	8504	8303
Mittlerer Privatwald	7703	17.5		7703	7503
Großprivatwald	7203	16.3	100	7103	7103
Gesamtwald	44118	100.0	1000	43118	42518

chen seit 1987, Tabelle 1.3 die Entwicklung der begehbaren Holzbodenfläche

Tabelle 1.2: Entwicklung der Gesamtwaldfläche [ha] seit der Bundeswaldinventur 1987

Thema: a-a-w-y-A-gw-kreis127

	Wald	Nichtholzboden	Holzboden	begehbarer Holzboden
1987	43911	1100	42810	42610
2002	43711	600	43110	42910
2012	43925	800	43125	42825
2022	44118	1000	43118	42518

seit 1987 nach Eigentumsarten.

1.1 Waldfläche

Tabelle 1.3: Entwicklung der begehbaren Holzbodenflächen [ha] nach Eigentumsarten seit der Bundeswaldinventur 1987

Thema: a-a-y-o-b-A-X-kreis127

	1987	2002	2012	2022
Bundeswald	800			
Staatswald	11103	12003	11607	11605
Körperschaftswald	8302	7402	8105	8003
Privatwald	22405	23506	23113	22910
Kleinprivatwald	11803	11703	8405	8303
Mittlerer Privatwald	5101	5101	7604	7503
Großprivatwald	5501	6702	7104	7103
Gesamtwald	42610	42910	42825	42518

1.2 Lebensraum Wald

1.2.1 Baumartengruppenflächen und -anteile

1.2.1.1 Baumartengruppenanteile

Abbildung 1.1 zeigt die Baumartengruppenanteile in der Bundeswaldinventur 2022, Tabelle 1.4 die Werte nach Eigentumsarten.

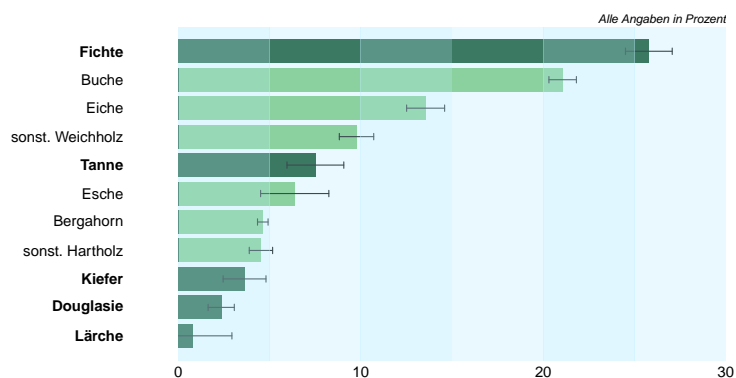


Abbildung 1.1: Baumartengruppenflächenanteile im Gesamtwald

Thema: a-r-x-x-A-gw-kreis127

Tabelle 1.4: Baumartengruppenanteile in der Bundeswaldinventur 2022 nach Eigentumsarten

Thema: a-r-X-o-A-X-kreis127

Baumartengruppe	Staatswald	Körperschaftswald	Privatwald	Kleinprivatwald	Mittlerer Privatwald	Großprivatwald	Gesamtwald
Fichte	29.0	17.4	27.1	26.8	28.6	25.9	25.8
Tanne	8.4	5.2	7.9	4.3	13.0	6.9	7.5
sonst. Nadelholz	7.6	6.4	6.5	5.7	6.4	7.5	6.8
Buche	22.5	30.6	17.0	16.7	14.7	19.8	21.1
Eiche	14.1	13.1	13.5	18.8	12.5	8.0	13.6
sonst. Hartholz	11.0	13.0	18.8	21.4	17.7	16.7	15.6
sonst. Weichholz	7.4	14.4	9.3	6.4	7.2	15.2	9.8
Nadelholz	45.0	29.0	41.5	36.7	47.9	40.3	40.1
Laubholz	55.0	71.0	58.5	63.3	52.1	59.7	59.9

1.2 Lebensraum Wald

Baumartengruppenanteile nach Eigentumsarten In Abbildung 1.2 und Tabelle 1.5 sind die Flächenanteile der Baumartengruppen in Prozent nach Inventurzeitpunkten für die gesamte Waldfläche in Baden-Württemberg dargestellt.

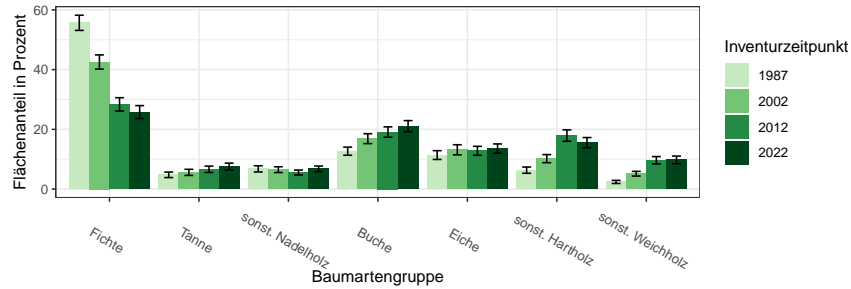


Abbildung 1.2: Flächenanteil in Prozent nach Baumartengruppe und Inventurzeitpunkt

Thema: a-r-A-y-X-X-kreis127

Tabelle 1.5: Flächenanteil in Prozent nach Baumartengruppe und Inventurzeitpunkt im Gesamtwald

Thema: a-r-A-y-X-X-kreis127

BWI	1987		2002		2012		2022	
Baumartengruppe	Wert	Fehler	Wert	Fehler	Wert	Fehler	Wert	Fehler
Fichte	55.68	2.55	42.55	2.38	28.37	2.23	25.78	2.17
Tanne	4.77	0.92	5.59	1.02	6.63	1.07	7.52	1.17
sonst. Nadelholz	6.76	1.04	6.50	0.97	5.55	0.82	6.77	0.95
Buche	12.68	1.36	16.88	1.66	19.10	1.73	21.06	1.87
Eiche	11.38	1.47	13.15	1.69	12.81	1.50	13.55	1.56
sonst. Hartholz	6.33	1.04	10.18	1.36	17.91	1.91	15.56	1.70
sonst. Weichholz	2.39	0.52	5.14	0.78	9.64	1.24	9.77	1.28
Nadelholz	67.21	2.56	54.64	2.65	40.55	2.71	40.06	2.70
Laubholz	32.79	2.56	45.36	2.59	59.45	2.73	59.94	2.70

In Tabelle 1.6, Tabelle 1.7 und Tabelle 1.8 sind die Zahlen nach Staatswald, Körperschaftswald und Privatwald getrennt ausgewiesen.

1.2.1 Baumartengruppenflächen und -anteile

Tabelle 1.6: Flächenanteil in Prozent nach Baumartengruppe und Inventurzeitpunkt im Staatswald

Thema: a-r-bc-y-X-stw-kreis127

BWI	1987		2002		2012		2022	
Baumartengruppe	Wert	Fehler	Wert	Fehler	Wert	Fehler	Wert	Fehler
Fichte	55.11	5.32	39.12	4.18	30.15	4.01	29.04	4.12
Tanne	5.49	1.91	5.68	1.64	8.24	2.14	8.37	2.02
sonst. Nadelholz	8.80	1.83	9.23	1.72	5.91	1.29	7.63	1.64
Buche	14.94	2.84	18.20	3.33	21.24	2.69	22.47	3.09
Eiche	8.24	2.80	13.04	3.48	14.24	3.05	14.10	3.30
sonst. Hartholz	5.74	2.08	7.58	2.22	11.84	2.97	11.04	2.61
sonst. Weichholz	1.69	0.87	7.16	1.84	8.38	1.89	7.36	1.91
Nadelholz	69.39	4.84	54.02	4.92	44.30	4.44	45.04	4.47
Laubholz	30.61	4.84	45.98	5.05	55.70	4.55	54.96	4.47

Tabelle 1.7: Flächenanteil in Prozent nach Baumartengruppe und Inventurzeitpunkt im Körperschaftswald

Thema: a-r-bc-y-X-kw-kreis127

BWI	1987		2002		2012		2022	
Baumartengruppe	Wert	Fehler	Wert	Fehler	Wert	Fehler	Wert	Fehler
Fichte	58.03	5.91	38.04	5.40	21.04	3.89	17.44	3.52
Tanne	5.23	1.56	7.09	2.81	5.37	1.67	5.16	1.74
sonst. Nadelholz	4.31	1.60	4.50	1.66	4.20	1.49	6.38	1.91
Buche	13.08	2.82	20.90	4.46	23.09	4.87	30.60	4.61
Eiche	9.61	3.15	12.61	4.43	12.21	3.17	13.07	3.11
sonst. Hartholz	7.73	2.36	10.68	2.76	20.32	5.13	12.96	3.52
sonst. Weichholz	2.00	1.02	6.17	2.09	13.78	3.96	14.39	3.50
Nadelholz	67.58	5.88	49.63	5.88	30.60	4.98	28.98	4.23
Laubholz	32.42	5.77	50.37	5.88	69.40	4.95	71.02	4.51

Tabelle 1.8: Flächenanteil in Prozent nach Baumartengruppe und Inventurzeitpunkt im Privatwald

Thema: a-r-bc-y-X-pw-kreis127

BWI	1987		2002		2012		2022	
Baumartengruppe	Wert	Fehler	Wert	Fehler	Wert	Fehler	Wert	Fehler
Fichte	56.15	3.10	45.77	3.09	30.07	2.99	27.10	2.98
Tanne	4.41	1.28	5.07	1.34	6.25	1.56	7.92	1.81
sonst. Nadelholz	6.75	1.59	5.74	1.41	5.85	1.29	6.47	1.38
Buche	11.23	1.75	14.91	2.02	16.57	2.30	16.95	2.37
Eiche	12.69	1.86	13.38	1.96	12.28	1.89	13.45	2.00
sonst. Hartholz	6.24	1.30	11.36	1.88	20.17	2.51	18.76	2.41
sonst. Weichholz	2.53	0.59	3.77	0.80	8.81	1.52	9.34	1.75
Nadelholz	67.31	3.20	56.58	3.37	42.17	3.71	41.50	3.80
Laubholz	32.69	3.22	43.42	3.22	57.83	3.75	58.50	3.66

1.2 Lebensraum Wald

1.2.1.2 Altersklassenstruktur der Baumartengruppenflächen

In den folgenden Abschnitten wird die Entwicklung der Flächen je Altersklasse der jeweiligen Baumartengruppe in den verschiedenen Eigentumsarten dargestellt.

Alle Baumarten Abbildung 1.3 und Tabelle 1.9 zeigen die Entwicklung der Flächen je Altersklasse im Gesamtwald, Tabelle 1.10 zeigt die Entwicklung

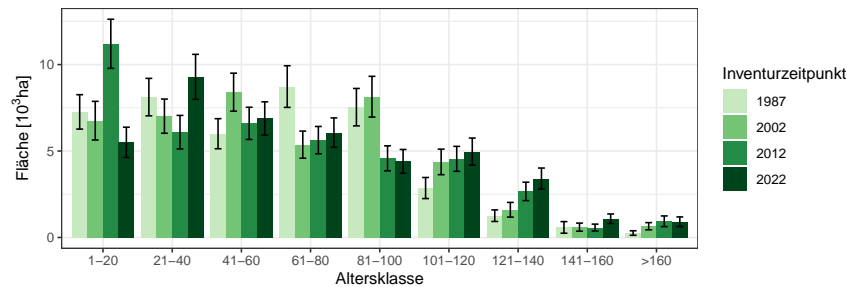


Abbildung 1.3: Fläche [10³ha] nach Altersklasse und Inventurzeitpunkt für Alle Baumarten

Thema: a-a-a-y-Alle-BA-gw-kreis127

Tabelle 1.9: Fläche [10³ha] nach Altersklasse und Inventurzeitpunkt für Alle Baumarten im Gesamtwald

Thema: a-a-a-y-Alle-BA-gw-kreis127

BWI	1987		2002		2012		2022	
Altersklasse	Wert	Fehler	Wert	Fehler	Wert	Fehler	Wert	Fehler
1-20	7.26	0.99	6.76	1.12	11.20	1.42	5.50	0.88
21-40	8.12	1.08	7.02	0.99	6.09	0.97	9.29	1.30
41-60	6.00	0.87	8.40	1.10	6.60	0.93	6.88	0.96
61-80	8.73	1.20	5.37	0.78	5.63	0.79	6.07	0.85
81-100	7.54	1.08	8.14	1.18	4.58	0.72	4.40	0.69
101-120	2.86	0.61	4.37	0.74	4.55	0.72	4.97	0.78
121-140	1.26	0.33	1.60	0.43	2.66	0.53	3.41	0.61
141-160	0.58	0.33	0.60	0.23	0.57	0.20	1.09	0.28
>160	0.26	0.13	0.65	0.21	0.94	0.31	0.91	0.28
Alle AKI	42.61	3.71	42.91	3.71	42.82	3.70	42.52	3.67

im Staatswald, Tabelle 1.11 zeigt die Entwicklung im Körperschaftswald und Tabelle 1.12 zeigt die Entwicklung im Privatwald.

1.2.1 Baumartengruppenflächen und -anteile

Tabelle 1.10: Fläche [$10^3 ha$] nach Altersklasse und Inventurzeitpunkt für Alle Baumarten im Staatswald

Thema: a-a-a-y-Alle-BA-stw-kreis127

BWI	1987		2002		2012		2022	
Altersklasse	Wert	Fehler	Wert	Fehler	Wert	Fehler	Wert	Fehler
1-20	1.42	0.43	2.70	0.82	2.88	0.72	1.19	0.42
21-40	2.52	0.64	1.82	0.57	2.24	0.63	3.19	0.87
41-60	1.37	0.40	2.48	0.61	1.94	0.53	1.94	0.56
61-80	1.97	0.57	1.55	0.45	1.47	0.39	1.67	0.49
81-100	2.29	0.61	2.02	0.58	1.34	0.42	1.40	0.43
101-120	1.00	0.42	0.96	0.32	1.13	0.33	1.16	0.38
121-140	0.44	0.20	0.22	0.12	0.28	0.14	0.68	0.28
141-160	0.10	0.10	0.21	0.15	0.16	0.11	0.18	0.09
>160	0.00		0.04	0.04	0.16	0.12	0.19	0.13
Alle AKI	11.10	1.90	12.00	1.98	11.61	1.92	11.60	1.93

Tabelle 1.11: Fläche [$10^3 ha$] nach Altersklasse und Inventurzeitpunkt für Alle Baumarten im Körperschaftswald

Thema: a-a-a-y-Alle-BA-kw-kreis127

BWI	1987		2002		2012		2022	
Altersklasse	Wert	Fehler	Wert	Fehler	Wert	Fehler	Wert	Fehler
1-20	1.50	0.48	1.15	0.36	1.90	0.52	0.99	0.33
21-40	1.12	0.35	1.30	0.39	1.63	0.50	1.68	0.49
41-60	1.61	0.50	1.28	0.44	1.00	0.31	1.49	0.43
61-80	1.77	0.50	1.05	0.39	1.14	0.39	1.14	0.36
81-100	1.36	0.47	1.58	0.49	0.95	0.34	0.94	0.36
101-120	0.46	0.20	0.35	0.16	0.80	0.28	1.01	0.32
121-140	0.07	0.05	0.37	0.24	0.29	0.14	0.31	0.14
141-160	0.33	0.31	0.12	0.12	0.11	0.09	0.19	0.12
>160	0.08	0.05	0.20	0.11	0.30	0.21	0.26	0.16
Alle AKI	8.30	1.49	7.40	1.38	8.10	1.44	8.00	1.41

1.2 Lebensraum Wald

Tabelle 1.12: Fläche [$10^3 ha$] nach Altersklasse und Inventurzeitpunkt für Alle Baumarten im Privatwald

Thema: a-a-a-y-Alle-BA-pw-kreis127

BWI	1987		2002		2012		2022	
Altersklasse	Wert	Fehler	Wert	Fehler	Wert	Fehler	Wert	Fehler
1-20	4.35	0.73	2.91	0.62	6.43	1.07	3.32	0.69
21-40	4.15	0.73	3.90	0.68	2.20	0.49	4.43	0.76
41-60	2.75	0.49	4.65	0.78	3.66	0.68	3.45	0.64
61-80	4.90	0.83	2.76	0.48	3.03	0.55	3.25	0.57
81-100	3.88	0.67	4.53	0.80	2.29	0.46	2.06	0.40
101-120	1.39	0.39	3.07	0.57	2.62	0.50	2.80	0.56
121-140	0.65	0.24	1.02	0.33	2.10	0.49	2.42	0.46
141-160	0.26	0.14	0.27	0.13	0.31	0.14	0.72	0.23
>160	0.08	0.06	0.41	0.17	0.48	0.19	0.46	0.18
Alle AK1	22.41	2.42	23.51	2.48	23.11	2.48	22.91	2.45

1.2.1 Baumartengruppenflächen und -anteile

Fichte Abbildung 1.4 und Tabelle 1.13 zeigen die Entwicklung der Flächen je Altersklasse im Gesamtwald, Tabelle 1.14 zeigt die Entwicklung im

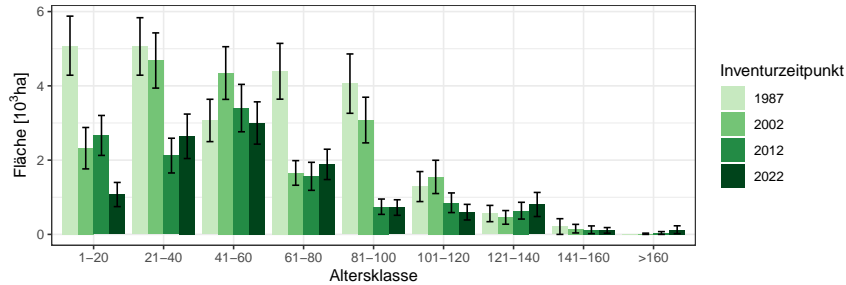


Abbildung 1.4: Fläche [10³ha] nach Altersklasse und Inventurzeitpunkt für Fichte

Thema: a-a-a-y-FI-gw-kreis127

Tabelle 1.13: Fläche [10³ha] nach Altersklasse und Inventurzeitpunkt für Fichte im Gesamtwald

Thema: a-a-a-y-FI-gw-kreis127

BWI Altersklasse	1987		2002		2012		2022	
	Wert	Fehler	Wert	Fehler	Wert	Fehler	Wert	Fehler
1-20	5.08	0.80	2.32	0.56	2.66	0.54	1.07	0.33
21-40	5.06	0.77	4.68	0.74	2.12	0.47	2.64	0.60
41-60	3.07	0.57	4.34	0.71	3.40	0.64	3.00	0.57
61-80	4.39	0.75	1.65	0.33	1.56	0.38	1.89	0.41
81-100	4.06	0.80	3.08	0.61	0.75	0.21	0.72	0.21
101-120	1.29	0.40	1.55	0.45	0.85	0.26	0.60	0.21
121-140	0.56	0.22	0.46	0.18	0.64	0.23	0.81	0.32
141-160	0.21	0.21	0.15	0.12	0.12	0.10	0.11	0.08
>160	0.00		0.02	0.02	0.04	0.04	0.13	0.11
Alle AKI	23.72	2.38	18.26	1.90	12.15	1.45	10.96	1.35

Staatw Wald, Tabelle 1.15 zeigt die Entwicklung im Körperschaftswald und Tabelle 1.16 zeigt die Entwicklung im Privatwald.

1.2 Lebensraum Wald

Tabelle 1.14: Fläche [$10^3 ha$] nach Altersklasse und Inventurzeitpunkt für Fichte im Staatswald

Thema: a-a-a-y-FI-stw-kreis127

BWI	1987		2002		2012		2022	
Altersklasse	Wert	Fehler	Wert	Fehler	Wert	Fehler	Wert	Fehler
1-20	0.55	0.22	1.02	0.43	1.03	0.34	0.53	0.27
21-40	1.13	0.36	0.84	0.34	0.82	0.32	1.04	0.44
41-60	0.78	0.32	0.82	0.29	0.55	0.25	0.56	0.25
61-80	1.09	0.34	0.43	0.17	0.25	0.14	0.35	0.16
81-100	1.73	0.54	0.85	0.30	0.30	0.13	0.17	0.10
101-120	0.61	0.33	0.52	0.25	0.27	0.18	0.29	0.17
121-140	0.21	0.13	0.11	0.10	0.17	0.12	0.33	0.21
141-160	0.00		0.10	0.10	0.10	0.10	0.00	
>160	0.00		0.00		0.00		0.10	0.10
Alle AKI	6.12	1.24	4.70	0.94	3.50	0.77	3.37	0.77

Tabelle 1.15: Fläche [ha] nach Altersklasse und Inventurzeitpunkt für Fichte im Körperschaftswald

Thema: a-a-a-y-FI-kw-kreis127

BWI	1987		2002		2012		2022	
Altersklasse	Wert	Fehler	Wert	Fehler	Wert	Fehler	Wert	Fehler
1-20	1052.11	397.18	218.21	129.14	257.05	141.90	41.99	31.37
21-40	821.36	305.75	757.24	253.94	579.93	239.49	300.79	150.45
41-60	765.90	270.33	749.36	295.53	302.12	143.87	572.94	214.18
61-80	864.13	343.38	263.57	136.74	335.94	170.53	247.94	127.51
81-100	937.00	394.32	622.53	303.40	43.98	35.21	129.79	105.74
101-120	150.16	106.28	113.96	113.96	138.81	98.33	69.42	47.91
121-140	14.11	14.11	24.73	24.73	10.00	10.00	9.95	9.95
141-160	212.95	212.95	49.21	49.21	0.00		0.00	
>160	0.00		16.49	16.49	37.21	37.21	22.72	22.72
Alle AKI	4817.71	1011.13	2815.30	642.04	1705.03	428.73	1395.53	362.19

1.2.1 Baumartengruppenflächen und -anteile

Tabelle 1.16: Fläche [10^3ha] nach Altersklasse und Inventurzeitpunkt für Fichte im Privatwald

Thema: a-a-a-y-FI-pw-kreis127

BWI	1987		2002		2012		2022	
Altersklasse	Wert	Fehler	Wert	Fehler	Wert	Fehler	Wert	Fehler
1-20	3.50	0.64	1.09	0.30	1.37	0.37	0.51	0.17
21-40	3.09	0.62	3.09	0.61	0.71	0.24	1.31	0.36
41-60	1.45	0.35	2.77	0.56	2.56	0.57	1.87	0.47
61-80	2.42	0.49	0.96	0.25	0.98	0.31	1.29	0.35
81-100	1.38	0.32	1.60	0.38	0.40	0.14	0.42	0.15
101-120	0.52	0.20	0.92	0.25	0.44	0.15	0.24	0.11
121-140	0.23	0.14	0.32	0.15	0.46	0.19	0.47	0.18
141-160	0.00		0.00		0.02	0.02	0.11	0.08
>160	0.00		0.00		0.00		0.00	
Alle AKl	12.58	1.55	10.76	1.35	6.95	1.03	6.21	0.95

1.2 Lebensraum Wald

Tanne Abbildung 1.5 und Tabelle 1.17 zeigen die Entwicklung der Flächen je Altersklasse im Gesamtwald, Tabelle 1.18 zeigt die Entwicklung im

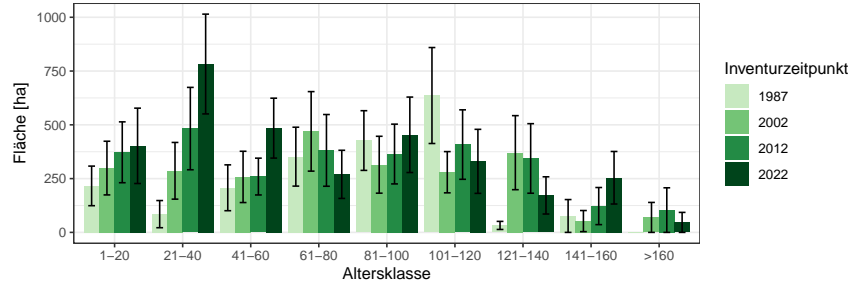


Abbildung 1.5: Fläche [ha] nach Altersklasse und Inventurzeitpunkt für Tanne

Thema: a-a-a-y-TA-gw-kreis127

Tabelle 1.17: Fläche [ha] nach Altersklasse und Inventurzeitpunkt für Tanne im Gesamtwald

Thema: a-a-a-y-TA-gw-kreis127

BWI	1987		2002		2012		2022	
	Wert	Fehler	Wert	Fehler	Wert	Fehler	Wert	Fehler
1-20	216.10	92.01	298.98	124.73	372.36	141.49	402.40	175.17
21-40	84.87	63.16	286.32	131.82	482.63	191.49	782.68	231.92
41-60	207.40	106.58	257.96	119.20	259.53	85.54	484.63	139.27
61-80	352.03	136.87	469.62	184.82	381.23	166.68	269.79	111.90
81-100	426.98	138.76	314.55	132.23	364.30	138.94	453.70	175.41
101-120	636.24	223.07	279.72	95.87	408.26	161.43	330.27	148.80
121-140	32.42	18.81	370.63	172.12	343.75	161.71	171.93	86.50
141-160	76.30	76.30	52.49	49.10	122.37	86.25	254.05	122.12
>160	0.00		69.64	69.64	103.64	103.64	46.47	46.47
Alle AKI	2032.34	436.74	2399.92	495.56	2838.08	528.00	3195.91	578.35

Staatswald, Tabelle 1.19 zeigt die Entwicklung im Körperschaftswald und Tabelle 1.20 zeigt die Entwicklung im Privatwald.

1.2.1 Baumartengruppenflächen und -anteile

Tabelle 1.18: Fläche [ha] nach Altersklasse und Inventurzeitpunkt für Tanne im Staatswald

Thema: a-a-a-y-TA-stw-kreis127

BWI	1987		2002		2012		2022	
Altersklasse	Wert	Fehler	Wert	Fehler	Wert	Fehler	Wert	Fehler
1-20	126.50	70.73	177.64	113.74	15.66	15.66	114.22	82.95
21-40	0.00		151.83	77.48	434.07	187.10	331.16	150.40
41-60	19.03	19.03	20.01	20.01	126.53	57.76	286.29	110.83
61-80	233.02	123.34	140.04	120.96	33.43	24.73	0.00	
81-100	66.05	43.88	144.27	92.24	196.89	120.48	116.24	104.38
101-120	154.53	105.52	37.55	32.41	150.15	116.38	123.17	79.14
121-140	10.05	10.05	10.26	10.26	0.00		0.00	
141-160	0.00		0.00		0.00		0.00	
>160	0.00		0.00		0.00		0.00	
Alle AKl	609.18	238.64	681.61	229.83	956.73	296.28	971.08	280.94

Tabelle 1.19: Fläche [ha] nach Altersklasse und Inventurzeitpunkt für Tanne im Körperschaftswald

Thema: a-a-a-y-TA-kw-kreis127

BWI	1987		2002		2012		2022	
Altersklasse	Wert	Fehler	Wert	Fehler	Wert	Fehler	Wert	Fehler
1-20	53.55	53.55	46.61	36.29	131.45	76.71	101.31	101.31
21-40	0.00		0.00		0.00		146.22	94.31
41-60	134.02	84.90	131.12	104.73	61.96	45.50	0.00	
61-80	61.24	44.21	141.82	92.59	14.83	10.85	54.26	39.18
81-100	8.78	8.78	0.00		73.96	55.36	47.14	36.01
101-120	89.86	65.67	0.00		11.93	11.93	0.00	
121-140	9.96	9.96	88.73	78.79	0.00		0.00	
141-160	76.90	76.90	48.22	48.22	38.15	30.18	18.71	13.26
>160	0.00		68.57	68.57	102.73	102.73	45.73	45.73
Alle AKl	434.32	154.53	525.07	240.13	435.02	162.51	413.36	158.66

1.2 Lebensraum Wald

Tabelle 1.20: Fläche [*ha*] nach Altersklasse und Inventurzeitpunkt für Tanne im Privatwald

Thema: a-a-a-y-TA-pw-kreis127

BWI	1987		2002		2012		2022	
Altersklasse	Wert	Fehler	Wert	Fehler	Wert	Fehler	Wert	Fehler
1-20	34.56	21.91	74.33	35.66	226.02	118.54	186.41	115.63
21-40	85.39	63.54	135.13	107.19	43.47	28.03	305.79	149.74
41-60	55.40	33.57	105.31	50.26	69.55	42.76	200.66	85.54
61-80	54.68	33.25	186.46	84.31	335.60	166.01	215.17	104.85
81-100	353.23	131.91	171.10	95.22	91.16	36.52	291.00	137.02
101-120	392.32	185.58	243.39	90.69	246.51	106.37	208.40	120.39
121-140	12.39	12.39	271.63	152.84	347.04	163.26	172.34	86.71
141-160	0.00		3.54	3.54	84.68	81.48	235.60	121.67
>160	0.00		0.00		0.00		0.00	
Alle AKI	987.97	307.55	1190.88	342.24	1444.03	398.44	1815.37	465.78

1.2.1 Baumartengruppenflächen und -anteile

sonst. Nadelholz Abbildung 1.6 und Tabelle 1.21 zeigen die Entwicklung der Flächen je Altersklasse im Gesamtwald, Tabelle 1.22 zeigt die Entwick-

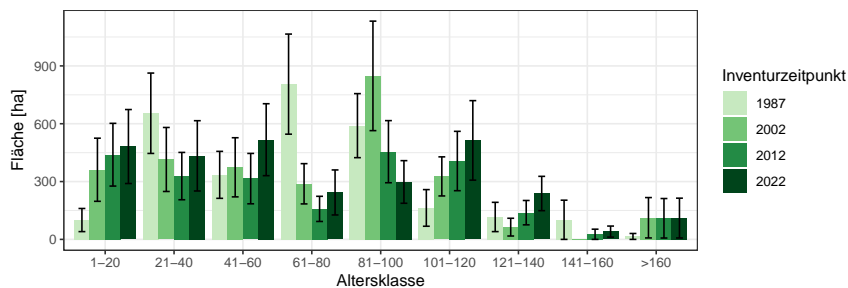


Abbildung 1.6: Fläche [ha] nach Altersklasse und Inventurzeitpunkt für sonst. Nadelholz

Thema: a-a-a-y-SN-gw-kreis127

Tabelle 1.21: Fläche [ha] nach Altersklasse und Inventurzeitpunkt für sonst. Nadelholz im Gesamtwald

Thema: a-a-a-y-SN-gw-kreis127

BWI	1987		2002		2012		2022	
	Wert	Fehler	Wert	Fehler	Wert	Fehler	Wert	Fehler
1-20	100.40	60.02	361.29	163.72	439.33	162.71	481.70	191.91
21-40	654.41	208.44	414.57	166.04	328.42	122.76	433.41	182.34
41-60	334.82	121.84	373.97	153.38	315.28	130.64	517.17	186.64
61-80	805.53	259.65	288.52	104.43	158.29	65.27	243.50	116.76
81-100	590.12	166.11	848.22	284.04	454.99	161.13	297.93	110.57
101-120	163.23	95.05	326.79	101.39	406.60	153.94	513.58	206.26
121-140	116.31	75.95	63.57	46.06	138.68	63.18	238.09	88.98
141-160	101.70	101.70	0.00		26.50	26.50	40.50	28.65
>160	15.36	15.36	112.27	104.70	109.50	102.47	110.61	103.23
Alle AKl	2881.87	500.44	2789.19	479.70	2377.60	405.14	2876.49	469.46

lung im Staatswald, Tabelle 1.23 zeigt die Entwicklung im Körperschaftswald und Tabelle 1.24 zeigt die Entwicklung im Privatwald.

1.2 Lebensraum Wald

Tabelle 1.22: Fläche [ha] nach Altersklasse und Inventurzeitpunkt für sonst. Nadelholz im Staatswald

Thema: a-a-a-y-SN-stw-kreis127

BWI	1987		2002		2012		2022	
Altersklasse	Wert	Fehler	Wert	Fehler	Wert	Fehler	Wert	Fehler
1-20	18.79	18.79	336.72	162.98	148.61	75.37	40.82	40.82
21-40	378.63	161.16	180.92	114.62	156.14	82.39	293.43	148.71
41-60	79.78	69.60	108.57	69.11	77.70	51.43	167.41	113.00
61-80	194.75	89.38	126.65	69.55	47.80	28.51	78.34	46.26
81-100	119.71	57.80	210.49	90.00	156.37	70.24	168.46	92.31
101-120	115.74	82.06	105.23	50.98	48.78	28.77	69.06	39.58
121-140	69.11	59.42	38.89	38.89	24.60	24.60	46.65	28.07
141-160	0.00		0.00		26.17	26.17	20.97	20.97
>160	0.00		0.00		0.00		0.00	
Alle AKI	976.51	253.01	1107.46	273.32	686.16	183.35	885.14	232.64

Tabelle 1.23: Fläche [ha] nach Altersklasse und Inventurzeitpunkt für sonst. Nadelholz im Körperschaftswald

Thema: a-a-a-y-SN-kw-kreis127

BWI	1987		2002		2012		2022	
Altersklasse	Wert	Fehler	Wert	Fehler	Wert	Fehler	Wert	Fehler
1-20	21.50	21.50	0.00		0.00		111.76	101.84
21-40	95.56	82.29	155.24	109.56	17.09	17.09	0.00	
41-60	114.70	64.05	8.91	8.91	148.43	104.10	205.19	118.92
61-80	43.72	32.96	91.59	62.21	65.97	48.64	35.57	22.53
81-100	67.15	53.07	69.76	39.44	72.43	44.05	76.81	46.02
101-120	0.00		0.00		29.17	22.03	73.54	41.57
121-140	0.00		0.00		0.00		0.00	
141-160	0.00		0.00		0.00		0.00	
>160	15.48	15.48	7.74	7.74	7.23	7.23	7.53	7.53
Alle AKI	358.11	141.61	333.24	138.76	340.31	131.90	510.40	174.74

1.2.1 Baumartengruppenflächen und -anteile

Tabelle 1.24: Fläche [ha] nach Altersklasse und Inventurzeitpunkt für sonst. Nadelholz im Privatwald

Thema: a-a-a-y-SN-pw-kreis127

BWI	1987		2002		2012		2022	
Altersklasse	Wert	Fehler	Wert	Fehler	Wert	Fehler	Wert	Fehler
1-20	60.32	53.06	24.60	15.18	291.61	145.10	328.37	156.86
21-40	163.84	88.37	76.32	45.57	154.52	89.27	142.21	107.16
41-60	121.31	74.16	257.62	137.34	87.68	58.26	142.67	87.65
61-80	567.54	241.56	69.17	45.85	43.74	32.27	129.83	105.14
81-100	404.20	147.12	569.70	262.45	225.72	133.49	52.62	40.50
101-120	45.83	45.83	222.65	88.12	330.91	145.24	371.12	192.53
121-140	46.32	46.32	24.80	24.80	114.86	58.62	192.20	84.71
141-160	102.31	102.31	0.00		0.00		19.70	19.70
>160	0.00		104.94	104.94	103.18	103.18	103.20	103.20
Alle AKI	1511.67	388.21	1349.79	361.57	1352.22	329.11	1481.93	357.58

1.2 Lebensraum Wald

Buche Abbildung 1.7 und Tabelle 1.25 zeigen die Entwicklung der Flächen je Altersklasse im Gesamtwald, Tabelle 1.26 zeigt die Entwicklung im

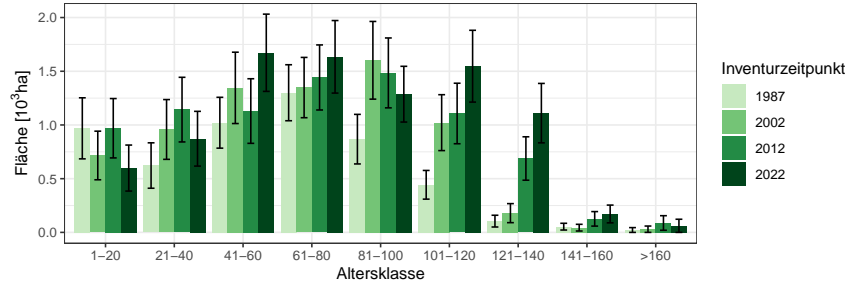


Abbildung 1.7: Fläche [10³ha] nach Altersklasse und Inventurzeitpunkt für Buche

Thema: a-a-a-y-BU-gw-kreis127

Tabelle 1.25: Fläche [10³ha] nach Altersklasse und Inventurzeitpunkt für Buche im Gesamtwald

Thema: a-a-a-y-BU-gw-kreis127

BWI	1987		2002		2012		2022	
	Wert	Fehler	Wert	Fehler	Wert	Fehler	Wert	Fehler
1-20	0.97	0.28	0.72	0.23	0.97	0.28	0.60	0.21
21-40	0.62	0.21	0.96	0.28	1.14	0.30	0.87	0.25
41-60	1.02	0.24	1.35	0.33	1.13	0.30	1.67	0.36
61-80	1.30	0.26	1.35	0.28	1.44	0.30	1.63	0.34
81-100	0.87	0.23	1.60	0.36	1.48	0.33	1.29	0.26
101-120	0.44	0.13	1.02	0.26	1.11	0.28	1.55	0.33
121-140	0.10	0.05	0.18	0.09	0.69	0.20	1.11	0.28
141-160	0.05	0.03	0.04	0.03	0.13	0.07	0.17	0.08
>160	0.02	0.02	0.03	0.03	0.09	0.07	0.06	0.06
Alle AKI	5.40	0.76	7.24	0.96	8.18	1.05	8.95	1.14

Staatwald, Tabelle 1.27 zeigt die Entwicklung im Körperschaftswald und Tabelle 1.28 zeigt die Entwicklung im Privatwald.

1.2.1 Baumartengruppenflächen und -anteile

Tabelle 1.26: Fläche [ha] nach Altersklasse und Inventurzeitpunkt für Buche im Staatswald

Thema: a-a-a-y-BU-stw-kreis127

BWI	1987		2002		2012		2022	
Altersklasse	Wert	Fehler	Wert	Fehler	Wert	Fehler	Wert	Fehler
1-20	532.88	239.95	202.81	118.87	310.91	137.31	202.50	136.67
21-40	492.80	200.58	431.85	213.96	509.51	195.16	342.32	146.09
41-60	192.55	68.65	815.93	276.79	491.55	199.14	667.20	241.46
61-80	231.87	98.10	386.62	132.03	578.27	157.79	539.68	187.76
81-100	70.71	50.46	268.79	117.41	379.73	151.36	444.97	140.43
101-120	89.26	58.62	66.12	66.12	175.93	101.76	286.40	129.88
121-140	48.52	39.24	12.37	12.37	19.08	19.08	68.67	68.67
141-160	0.00		0.00		0.00		55.74	55.74
>160	0.00		0.00		0.00		0.00	
Alle AKl	1658.58	435.53	2184.49	530.36	2464.97	514.41	2607.49	561.59

Tabelle 1.27: Fläche [ha] nach Altersklasse und Inventurzeitpunkt für Buche im Körperschaftswald

Thema: a-a-a-y-BU-kw-kreis127

BWI	1987		2002		2012		2022	
Altersklasse	Wert	Fehler	Wert	Fehler	Wert	Fehler	Wert	Fehler
1-20	110.40	52.12	255.96	150.33	29.38	25.90	126.52	81.01
21-40	10.35	10.35	238.96	128.90	306.99	155.71	275.23	153.59
41-60	376.76	169.64	218.40	124.95	233.46	120.77	435.50	172.61
61-80	343.84	123.89	289.04	152.69	340.81	188.23	498.08	194.56
81-100	97.59	53.28	316.07	131.66	412.48	200.51	369.55	167.07
101-120	107.18	53.82	154.54	93.95	287.35	160.24	388.67	173.80
121-140	0.00		50.90	50.90	130.28	92.09	229.79	124.98
141-160	17.63	17.63	23.11	23.11	68.31	56.42	65.86	49.48
>160	22.41	22.41	0.00		62.68	62.68	60.20	60.20
Alle AKl	1086.15	323.16	1546.98	457.28	1871.75	539.18	2449.39	597.75

1.2 Lebensraum Wald

Tabelle 1.28: Fläche [ha] nach Altersklasse und Inventurzeitpunkt für Buche im Privatwald

Thema: a-a-a-y-BU-pw-kreis127

BWI	1987		2002		2012		2022	
Altersklasse	Wert	Fehler	Wert	Fehler	Wert	Fehler	Wert	Fehler
1-20	319.38	137.31	254.45	118.12	631.05	238.71	269.72	140.42
21-40	71.11	37.02	284.96	121.24	320.21	165.48	252.80	98.60
41-60	408.29	147.85	308.92	124.42	400.11	186.93	568.09	198.09
61-80	674.99	197.62	671.36	194.34	517.77	162.38	593.55	198.82
81-100	703.44	208.21	1017.38	314.69	690.52	203.87	470.09	138.84
101-120	247.42	101.21	802.60	234.07	645.02	207.55	869.64	252.37
121-140	55.90	37.60	115.69	71.21	542.22	180.18	810.32	236.78
141-160	36.11	26.25	20.67	20.67	57.70	36.66	49.34	35.15
>160	0.00		29.72	29.72	24.66	24.66	0.00	
Alle AKI	2516.65	480.37	3505.76	617.55	3829.27	684.30	3883.55	692.95

1.2.1 Baumartengruppenflächen und -anteile

Eiche Abbildung 1.8 und Tabelle 1.29 zeigen die Entwicklung der Flächen je Altersklasse im Gesamtwald, Tabelle 1.30 zeigt die Entwicklung im

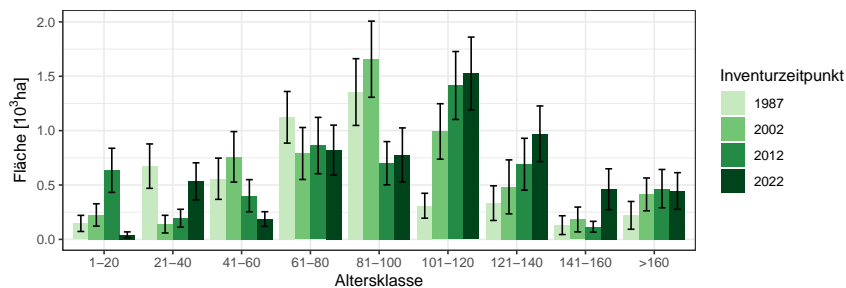


Abbildung 1.8: Fläche [10³ha] nach Altersklasse und Inventurzeitpunkt für Eiche

Thema: a-a-a-y-EI-gw-kreis127

Tabelle 1.29: Fläche [10³ha] nach Altersklasse und Inventurzeitpunkt für Eiche im Gesamtwald

Thema: a-a-a-y-EI-gw-kreis127

BWI	1987		2002		2012		2022	
Altersklasse	Wert	Fehler	Wert	Fehler	Wert	Fehler	Wert	Fehler
1-20	0.15	0.07	0.22	0.10	0.64	0.20	0.04	0.03
21-40	0.67	0.20	0.14	0.08	0.19	0.08	0.53	0.17
41-60	0.56	0.19	0.76	0.23	0.40	0.15	0.19	0.07
61-80	1.12	0.24	0.79	0.24	0.86	0.26	0.82	0.23
81-100	1.35	0.31	1.66	0.35	0.70	0.20	0.78	0.25
101-120	0.31	0.11	0.99	0.25	1.42	0.31	1.53	0.33
121-140	0.33	0.16	0.48	0.25	0.69	0.24	0.97	0.26
141-160	0.13	0.09	0.18	0.11	0.12	0.05	0.46	0.19
>160	0.22	0.13	0.41	0.15	0.47	0.18	0.45	0.17
Alle AKI	4.85	0.72	5.64	0.85	5.48	0.77	5.76	0.80

Staatwald, Tabelle 1.31 zeigt die Entwicklung im Körperschaftswald und Tabelle 1.32 zeigt die Entwicklung im Privatwald.

1.2 Lebensraum Wald

Tabelle 1.30: Fläche [ha] nach Altersklasse und Inventurzeitpunkt für Eiche im Staatswald

Thema: a-a-a-y-EI-stw-kreis127

BWI	1987		2002		2012		2022	
Altersklasse	Wert	Fehler	Wert	Fehler	Wert	Fehler	Wert	Fehler
1-20	31.70	17.14	138.74	85.61	209.98	116.34	0.00	
21-40	291.68	144.36	52.66	30.61	98.52	62.49	209.35	106.07
41-60	50.11	36.17	371.88	158.64	313.74	137.68	98.71	49.84
61-80	120.29	68.17	222.06	151.09	310.97	176.25	407.93	165.05
81-100	274.06	139.47	450.27	175.11	105.40	66.60	258.90	182.32
101-120	24.62	24.62	222.17	131.94	426.10	170.63	353.67	166.83
121-140	22.65	22.65	40.17	28.46	70.57	58.93	212.58	114.98
141-160	100.02	100.02	23.65	23.65	18.79	18.79	71.79	45.53
>160	0.00		43.91	43.91	99.13	82.34	23.37	23.37
Alle AKI	915.12	328.47	1565.51	469.04	1653.19	415.85	1636.29	445.23

Tabelle 1.31: Fläche [ha] nach Altersklasse und Inventurzeitpunkt für Eiche im Körperschaftswald

Thema: a-a-a-y-EI-kw-kreis127

BWI	1987		2002		2012		2022	
Altersklasse	Wert	Fehler	Wert	Fehler	Wert	Fehler	Wert	Fehler
1-20	11.86	9.87	42.91	38.57	75.62	47.73	0.00	
21-40	129.44	86.79	0.00		51.74	30.16	125.86	64.48
41-60	83.91	68.43	101.19	72.68	35.77	35.77	14.53	14.53
61-80	155.93	63.15	120.04	71.05	183.75	94.85	151.39	87.79
81-100	191.20	125.08	299.27	169.77	154.30	109.31	135.45	79.91
101-120	116.43	77.28	58.20	58.20	256.13	154.33	326.32	162.93
121-140	41.98	41.98	205.61	205.61	144.02	103.13	66.98	66.98
141-160	22.57	22.57	0.00		0.00		101.31	101.31
>160	44.64	44.64	106.48	70.32	87.99	59.68	123.92	93.23
Alle AKI	797.97	287.74	933.69	367.48	989.31	298.76	1045.75	293.42

1.2.1 Baumartengruppenflächen und -anteile

Tabelle 1.32: Fläche [ha] nach Altersklasse und Inventurzeitpunkt für Eiche im Privatwald

Thema: a-a-a-y-El-pw-kreis127

BWI	1987		2002		2012		2022	
Altersklasse	Wert	Fehler	Wert	Fehler	Wert	Fehler	Wert	Fehler
1-20	96.17	63.60	42.85	40.65	349.53	158.61	42.50	26.64
21-40	122.00	65.76	88.04	75.56	43.16	43.16	198.05	117.15
41-60	287.44	124.86	285.77	153.52	48.06	34.65	74.52	43.53
61-80	821.82	217.89	448.03	171.45	366.09	163.34	262.39	134.42
81-100	891.78	243.95	907.07	246.81	442.13	152.63	382.31	150.50
101-120	169.89	77.70	714.71	211.11	732.19	207.91	844.59	219.83
121-140	270.25	152.97	235.14	131.76	479.03	198.61	693.38	211.15
141-160	109.22	83.99	160.29	112.33	98.30	46.18	287.39	151.24
>160	75.39	63.66	263.13	126.06	280.22	144.64	296.87	137.30
Alle AKl	2843.96	495.78	3145.03	554.96	2838.72	516.94	3082.01	554.42

1.2 Lebensraum Wald

sonst. Hartholz Abbildung 1.9 und Tabelle 1.33 zeigen die Entwicklung der Flächen je Altersklasse im Gesamtwald, Tabelle 1.34 zeigt die Entwicklung

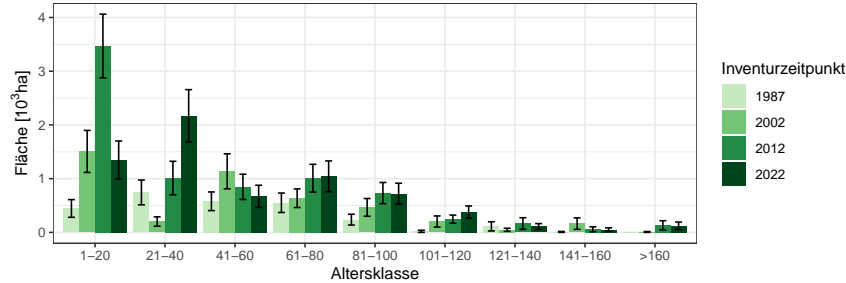


Abbildung 1.9: Fläche [10³ha] nach Altersklasse und Inventurzeitpunkt für sonst. Hartholz

Thema: a-a-a-y-ALH-gw-kreis127

Tabelle 1.33: Fläche [10³ha] nach Altersklasse und Inventurzeitpunkt für sonst. Hartholz im Gesamtwald

Thema: a-a-a-y-ALH-gw-kreis127

BWI	1987		2002		2012		2022	
Altersklasse	Wert	Fehler	Wert	Fehler	Wert	Fehler	Wert	Fehler
1-20	0.45	0.16	1.51	0.39	3.47	0.59	1.35	0.35
21-40	0.74	0.23	0.20	0.09	1.01	0.31	2.17	0.49
41-60	0.58	0.17	1.14	0.33	0.85	0.24	0.67	0.21
61-80	0.55	0.18	0.64	0.17	1.01	0.26	1.04	0.29
81-100	0.24	0.10	0.47	0.17	0.73	0.20	0.72	0.20
101-120	0.02	0.02	0.20	0.10	0.25	0.08	0.38	0.11
121-140	0.11	0.09	0.05	0.03	0.16	0.11	0.11	0.05
141-160	0.01	0.01	0.16	0.11	0.06	0.05	0.05	0.03
>160	0.00		0.01	0.01	0.13	0.09	0.12	0.07
Alle AKI	2.70	0.49	4.37	0.66	7.67	1.00	6.61	0.87

im Staatswald, Tabelle 1.35 zeigt die Entwicklung im Körperschaftswald und Tabelle 1.36 zeigt die Entwicklung im Privatwald.

1.2.1 Baumartengruppenflächen und -anteile

Tabelle 1.34: Fläche [ha] nach Altersklasse und Inventurzeitpunkt für sonst. Hartholz im Staatswald

Thema: a-a-a-y-ALH-stw-kreis127

BWI	1987		2002		2012		2022	
Altersklasse	Wert	Fehler	Wert	Fehler	Wert	Fehler	Wert	Fehler
1-20	43.58	24.54	211.42	115.65	516.12	195.60	146.40	109.25
21-40	198.95	135.51	24.79	24.79	74.90	53.99	420.98	205.01
41-60	244.49	127.59	305.03	232.31	284.66	160.51	64.38	45.52
61-80	44.67	44.67	198.19	121.43	180.85	102.80	275.10	193.77
81-100	28.05	19.83	74.62	46.70	181.74	111.08	220.36	131.15
101-120	0.00		14.97	14.97	56.52	33.70	40.65	31.25
121-140	77.38	77.38	0.00		0.00		24.11	24.11
141-160	0.00		80.72	80.72	14.85	14.85	29.64	29.64
>160	0.00		0.00		64.56	64.56	59.22	59.22
Alle AKI	637.11	250.56	909.74	305.24	1374.20	410.55	1280.84	365.67

Tabelle 1.35: Fläche [ha] nach Altersklasse und Inventurzeitpunkt für sonst. Hartholz im Körperschaftswald

Thema: a-a-a-y-ALH-kw-kreis127

BWI	1987		2002		2012		2022	
Altersklasse	Wert	Fehler	Wert	Fehler	Wert	Fehler	Wert	Fehler
1-20	181.28	119.32	322.47	164.05	796.97	313.93	155.33	114.80
21-40	60.95	51.35	32.15	32.15	287.77	174.36	396.93	188.65
41-60	80.97	67.11	67.06	43.30	127.67	65.93	80.94	44.06
61-80	261.70	138.64	131.58	62.84	197.08	91.36	99.66	52.02
81-100	57.21	40.58	217.69	132.98	179.08	110.51	180.27	90.78
101-120	0.00		19.58	19.58	47.92	34.88	124.32	84.12
121-140	0.00		0.00		9.97	9.97	0.00	
141-160	0.00		0.00		0.00		0.00	
>160	0.00		0.00		0.00		0.00	
Alle AKI	642.11	220.03	790.53	240.88	1646.46	505.35	1037.45	334.98

1.2 Lebensraum Wald

Tabelle 1.36: Fläche [*ha*] nach Altersklasse und Inventurzeitpunkt für sonst.
Hartholz im Privatwald

Thema: a-a-a-y-ALH-pw-kreis127

BWI	1987		2002		2012		2022	
Altersklasse	Wert	Fehler	Wert	Fehler	Wert	Fehler	Wert	Fehler
1-20	222.66	112.53	972.64	336.31	2163.21	460.85	1046.08	317.32
21-40	472.12	178.23	145.76	77.12	651.64	253.72	1351.52	393.45
41-60	239.98	93.90	767.42	225.72	434.51	158.22	526.06	196.83
61-80	247.81	109.52	305.89	106.54	632.83	198.34	671.04	205.79
81-100	152.66	90.56	170.25	83.16	370.34	118.87	318.69	112.89
101-120	19.99	19.99	168.42	101.08	142.18	58.46	211.93	68.87
121-140	33.95	33.95	48.85	28.68	156.33	108.36	86.62	47.61
141-160	8.74	8.74	83.53	69.99	43.38	43.38	21.63	15.41
>160	0.00		8.20	8.20	67.07	55.65	63.55	38.01
Alle AKI	1397.91	327.57	2670.95	501.50	4661.49	740.92	4297.13	686.34

1.2.1 Baumartengruppenflächen und -anteile

sonst. Weichholz Abbildung 1.10 und Tabelle 1.37 zeigen die Entwicklung der Flächen je Altersklasse im Gesamtwald, Tabelle 1.38 zeigt die Entwick-

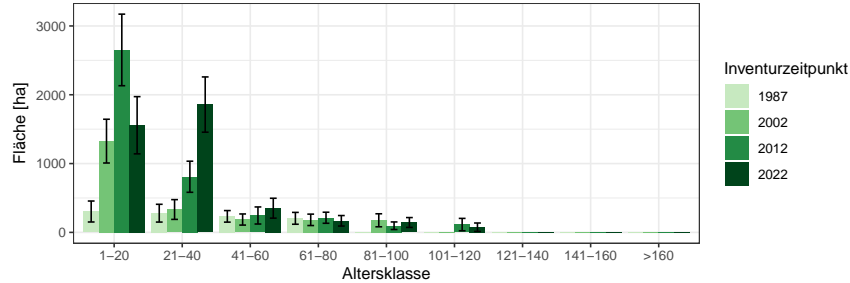


Abbildung 1.10: Fläche [ha] nach Altersklasse und Inventurzeitpunkt für sonst. Weichholz

Thema: a-a-a-y-ALN-gw-kreis127

Tabelle 1.37: Fläche [ha] nach Altersklasse und Inventurzeitpunkt für sonst. Weichholz im Gesamtwald

Thema: a-a-a-y-ALN-gw-kreis127

BWI	1987		2002		2012		2022	
	Wert	Fehler	Wert	Fehler	Wert	Fehler	Wert	Fehler
1-20	303.54	152.26	1326.31	317.99	2651.61	520.02	1557.08	415.76
21-40	279.01	129.20	332.52	143.51	808.58	225.97	1857.49	401.56
41-60	232.96	84.04	186.96	80.92	245.62	123.99	351.61	144.44
61-80	204.56	86.05	182.52	82.99	212.86	80.29	168.52	76.35
81-100	0.00		175.87	94.54	96.65	55.10	143.81	71.49
101-120	0.00		0.00		113.50	89.87	75.13	61.24
121-140	0.00		0.00		0.00		0.00	
141-160	0.00		0.00		0.00		0.00	
>160	0.00		0.00		0.00		0.00	
Alle AKl	1020.07	239.59	2204.17	393.02	4128.81	644.14	4153.64	653.77

lung im Staatswald, Tabelle 1.39 zeigt die Entwicklung im Körperschaftswald und Tabelle 1.40 zeigt die Entwicklung im Privatwald.

1.2 Lebensraum Wald

Tabelle 1.38: Fläche [ha] nach Altersklasse und Inventurzeitpunkt für sonst. Weichholz im Staatswald

Thema: a-a-a-y-ALN-stw-kreis127

BWI	1987		2002		2012		2022	
Altersklasse	Wert	Fehler	Wert	Fehler	Wert	Fehler	Wert	Fehler
1-20	110.11	85.79	609.11	232.06	649.28	235.27	159.48	117.71
21-40	25.90	25.90	140.73	110.52	151.68	86.76	554.74	211.72
41-60	0.00		36.55	36.55	92.63	92.63	95.66	95.66
61-80	51.73	51.73	48.36	34.73	59.98	35.46	22.03	22.03
81-100	0.00		24.22	24.22	18.70	18.70	21.94	21.94
101-120	0.00		0.00		0.00		0.00	
121-140	0.00		0.00		0.00		0.00	
141-160	0.00		0.00		0.00		0.00	
>160	0.00		0.00		0.00		0.00	
Alle AKl	187.74	103.46	858.97	274.37	972.27	281.27	853.86	272.00

Tabelle 1.39: Fläche [ha] nach Altersklasse und Inventurzeitpunkt für sonst. Weichholz im Körperschaftswald

Thema: a-a-a-y-ALN-kw-kreis127

BWI	1987		2002		2012		2022	
Altersklasse	Wert	Fehler	Wert	Fehler	Wert	Fehler	Wert	Fehler
1-20	73.41	71.84	264.42	133.66	604.77	269.71	453.29	204.79
21-40	0.00		118.35	72.61	382.70	176.23	431.29	222.76
41-60	53.09	37.74	0.00		91.87	73.85	183.30	93.50
61-80	39.13	28.18	15.87	15.87	0.00		56.30	56.30
81-100	0.00		58.32	41.77	10.42	10.42	0.00	
101-120	0.00		0.00		27.00	27.00	27.26	19.51
121-140	0.00		0.00		0.00		0.00	
141-160	0.00		0.00		0.00		0.00	
>160	0.00		0.00		0.00		0.00	
Alle AKl	165.63	85.90	456.96	171.29	1116.76	371.07	1151.44	348.90

1.2.1 Baumartengruppenflächen und -anteile

Tabelle 1.40: Fläche [ha] nach Altersklasse und Inventurzeitpunkt für sonst.
Weichholz im Privatwald

Thema: a-a-a-y-ALN-pw-kreis127

BWI	1987		2002		2012		2022	
Altersklasse	Wert	Fehler	Wert	Fehler	Wert	Fehler	Wert	Fehler
1-20	119.48	60.84	450.75	170.97	1397.21	370.75	940.25	341.44
21-40	151.90	75.70	71.92	43.04	271.45	109.56	870.13	257.53
41-60	181.37	75.70	151.16	72.57	59.70	32.35	70.47	53.16
61-80	113.82	53.11	118.63	74.01	153.57	72.52	89.63	45.70
81-100	0.00		92.88	57.69	67.83	51.15	122.30	68.25
101-120	0.00		0.00		87.09	65.19	47.54	47.54
121-140	0.00		0.00		0.00		0.00	
141-160	0.00		0.00		0.00		0.00	
>160	0.00		0.00		0.00		0.00	
Alle AKI	566.56	145.41	885.35	212.88	2036.84	417.89	2140.32	469.92

1.2 Lebensraum Wald

1.2.2 Totholz

Abbildung 1.11 und Tabelle 1.41 zeigen den Totholzvorrat nach Totholzart,

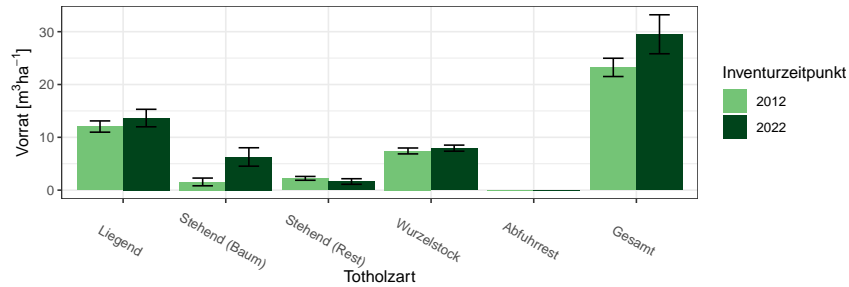


Abbildung 1.11: Totholz- Vorrat [m^3ha^{-1}] nach Totholzart und Inventurzeitpunkt im Gesamtwald

Thema: d-r-dt-y-A-gw-kreis127

Tabelle 1.41: Totholz- Vorrat [m^3ha^{-1}] nach Totholzart und Inventurzeitpunkt im Gesamtwald

Thema: d-r-dt-y-A-gw-kreis127

BWI Totholzart	2012		2022	
	Wert	Fehler	Wert	Fehler
Liegend	12.04	1.07	13.65	1.66
Stehend (Baum)	1.55	0.73	6.28	1.74
Stehend (Rest)	2.23	0.36	1.63	0.53
Wurzelstock	7.42	0.56	7.95	0.58
Abfuhrrest	0.00		0.00	
Gesamt	23.24	1.73	29.51	3.69

Abbildung 1.12 und Tabelle 1.42 den Totholzvorrat nach Totholzbaumarten-
gruppen (es werden nur Nadel-, Laub- und Eichenholz unterschieden) und
Abbildung 1.13 sowie Tabelle 1.43 den Totholzvorrat nach Eigentumsarten

1.2.2 Totholz

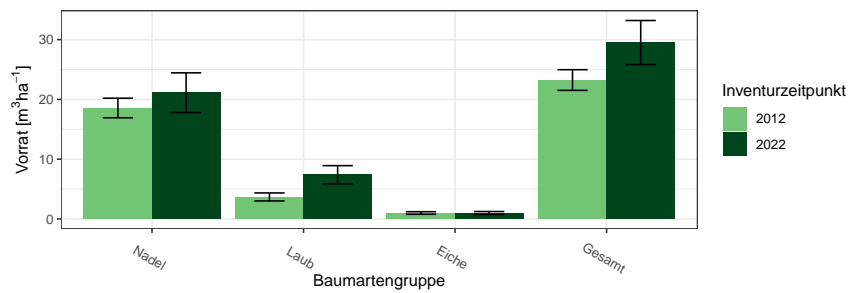


Abbildung 1.12: Totholz- Vorrat [m^3ha^{-1}] nach Baumartengruppe und Inventurzeitpunkt im Gesamtwald

Thema: d-r-ds-y-A-gw-kreis127

Tabelle 1.42: Totholz- Vorrat [m^3ha^{-1}] nach Baumartengruppe und Inventurzeitpunkt im Gesamtwald

Thema: d-r-ds-y-A-gw-kreis127

BWI	2012		2022	
Baumartengruppe	Wert	Fehler	Wert	Fehler
Nadel	18.57	1.64	21.13	3.32
Laub	3.68	0.67	7.39	1.53
Eiche	1.00	0.21	0.99	0.25
Gesamt	23.24	1.73	29.51	3.69

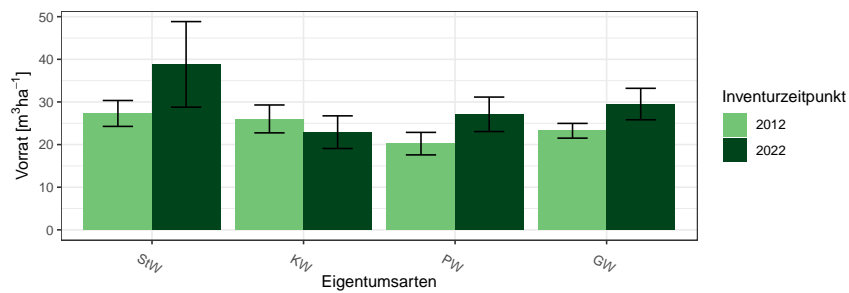


Abbildung 1.13: Totholz-Vorrat [m^3ha^{-1}] nach Eigentumsarten

Thema: v-r-o-y-A-d-kreis127

1.2 Lebensraum Wald

Tabelle 1.43: Totholz-Vorrat [m^3ha^{-1}] nach Eigentumsarten

Thema: v-r-o-y-A-d-kreis127

BWI	2012		2022	
Eigentumsarten	Wert	Fehler	Wert	Fehler
Staatswald	27.31	3.04	38.81	10.04
Körperschaftswald	26.02	3.27	22.91	3.83
Privatwald	20.22	2.64	27.10	4.04
Gesamtwald	23.24	1.73	29.51	3.69

1.2.3 Stammzahlen

Tabelle 1.44 zeigt die Entwicklung der Stammzahlverteilung nach Inventurzeitpunkten, Tabelle 1.45 die Stammzahlen der Hauptbaumarten nach

Tabelle 1.44: Stammzahl Derbholz [10^6] nach Altersklasse und Inventurzeitpunkt für Alle Baumarten

Thema: n-a-A-AKL-gw-kreis127

BWI	1987		2002		2012		2022	
Altersklasse	Wert	Fehler	Wert	Fehler	Wert	Fehler	Wert	Fehler
1-20	11.35	1.72	4.03	0.95	7.47	1.29	4.78	0.84
21-40	13.93	1.84	9.89	1.43	9.07	1.47	12.51	1.93
41-60	5.51	0.81	7.31	1.04	5.25	0.76	4.36	0.66
61-80	5.03	0.76	2.87	0.44	3.06	0.48	2.93	0.44
81-100	3.20	0.50	2.48	0.39	1.36	0.23	1.25	0.21
101-120	0.87	0.24	1.16	0.23	1.16	0.22	1.00	0.18
121-140	0.35	0.12	0.31	0.09	0.58	0.13	0.60	0.13
141-160	0.14	0.08	0.14	0.09	0.15	0.09	0.16	0.05
>160	0.02	0.01	0.10	0.05	0.13	0.06	0.13	0.05

Alterklasse und Baumartengruppe zum Inventurzeitpunkt 2022.

Tabelle 1.45: Stammzahl Derbholz [10^6] nach Altersklasse und Baumartengruppe

Thema: n-a-X-AKL-gw-2022-kreis127

Baumartengruppe	Fichte		Tanne		Buche		Eiche		Alle Baumarten	
Altersklasse	Wert	Fehler	Wert	Fehler	Wert	Fehler	Wert	Fehler	Wert	Fehler
1-20	0.98	0.33	0.25	0.12	0.94	0.39	0.00	0.00	4.78	0.84
21-40	4.21	0.98	1.34	0.44	1.66	0.39	0.58	0.20	12.51	1.93
41-60	1.84	0.37	0.37	0.12	1.24	0.34	0.07	0.03	4.36	0.66
61-80	1.11	0.27	0.12	0.05	0.60	0.15	0.27	0.08	2.93	0.44
81-100	0.27	0.08	0.14	0.05	0.32	0.07	0.18	0.06	1.25	0.21
101-120	0.14	0.04	0.09	0.04	0.28	0.09	0.25	0.05	1.00	0.18
121-140	0.20	0.09	0.04	0.02	0.13	0.04	0.13	0.04	0.60	0.13
141-160	0.03	0.02	0.04	0.02	0.03	0.01	0.04	0.02	0.16	0.05
>160	0.04	0.04	0.00	0.00	0.00	0.00	0.04	0.02	0.13	0.05
Alle AKI	8.81	1.25	2.39	0.53	5.21	0.79	1.56	0.28	27.72	2.85

1.2 Lebensraum Wald

1.2.4 Naturnähe

Abbildung 1.14 und Tabelle 1.46 zeigen die Flächenanteile der Naturnähestufen in Prozent nach Inventurzeitpunkt und Abbildung 1.15 und Tabelle 1.47

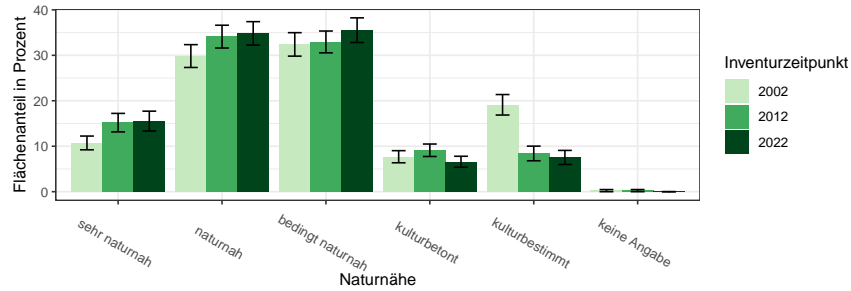


Abbildung 1.14: Flächenanteile der Naturnähestufen nach Inventurzeitpunkt

Thema: nn-r-nn-Y-c-kreis127

Tabelle 1.46: Flächenanteile der Naturnähestufen nach Inventurzeitpunkt

Thema: nn-r-nn-Y-c-kreis127

BWI	2002		2012		2022	
	Wert	Fehler	Wert	Fehler	Wert	Fehler
sehr naturnah	10.72	1.51	15.19	2.03	15.53	2.18
naturnah	29.84	2.51	34.11	2.51	34.82	2.58
bedingt naturnah	32.40	2.58	32.94	2.40	35.53	2.71
kulturbetont	7.69	1.33	9.11	1.37	6.59	1.21
kulturbestimmt	19.11	2.25	8.41	1.61	7.53	1.55
keine Angabe	0.23	0.23	0.23	0.23	0.00	0.00

die Flächenanteile nach Eigentumsarten im Jahr 2022.

1.2.4 Naturnähe

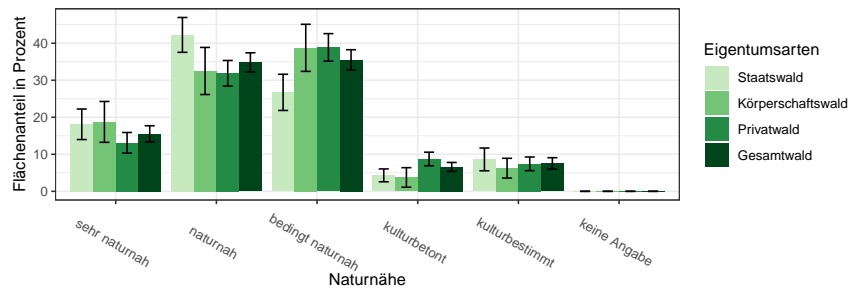


Abbildung 1.15: Flächenanteile der Naturnähestufen nach Eigentumsarten
Thema: nn-r-nn-O-c-kreis127

Tabelle 1.47: Flächenanteile der Naturnähestufen nach Eigentumsarten
Thema: nn-r-nn-O-c-kreis127

Eigentumsarten	Staatswald		Körperschaftswald		Privatwald		Gesamtwald	
	Wert	Fehler	Wert	Fehler	Wert	Fehler	Wert	Fehler
sehr naturnah	18.10	4.12	18.75	5.52	13.10	2.79	15.53	2.18
naturnah	42.24	4.70	32.50	6.36	31.88	3.46	34.82	2.58
bedingt naturnah	26.72	4.89	38.75	6.36	38.86	3.72	35.53	2.71
kulturbetont	4.31	1.73	3.75	2.64	8.73	1.84	6.59	1.21
kulturbestimmt	8.62	3.07	6.25	2.66	7.42	1.85	7.53	1.55
keine Angabe	0.00	0.00	0.00	0.00	0.00	0.00	0.00	0.00

1.2.5 Forstlich besonders bedeutsame Arten der Bodenvegetation

Die Dichte der forstlich besonders bedeutsamen Arten der Bodenvegetation werden im Probekreis mit 10 Metern Radius gutachlich angesprochen. Aus dieser Ansprache lassen sich die Flächenanteile in Abbildung 1.16 und Tabelle 1.48 berechnen.

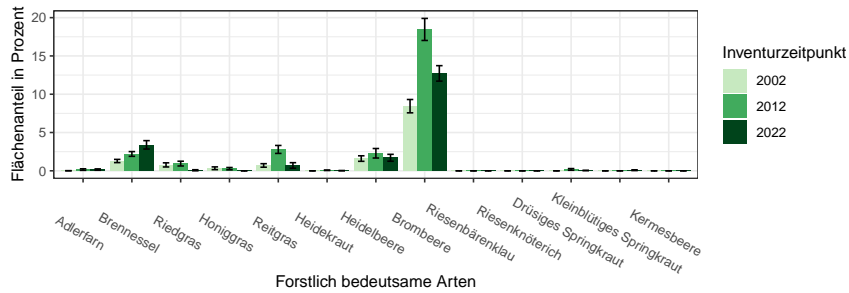


Abbildung 1.16: Flächenanteile der Forstlich besonders bedeutsamen Arten der Bodenvegetation in Prozent nach Inventurzeitpunkt
Thema: f-r-fba-Y-gw-kreis127

Tabelle 1.48: Flächenanteile der Forstlich besonders bedeutsamen Arten der Bodenvegetation in Prozent nach Inventurzeitpunkt
Thema: f-r-fba-Y-gw-kreis127

BWI Forstlich bedeutsame Arten	2002		2012		2022	
	Wert	Fehler	Wert	Fehler	Wert	Fehler
Adlerfarn	0.0	0.01	0.2	0.10	0.2	0.09
Brennessel	1.3	0.21	2.2	0.31	3.4	0.55
Riedgras	0.8	0.27	0.9	0.31	0.1	0.07
Honiggras	0.3	0.18	0.3	0.15	0.0	0.00
Reitgras	0.7	0.23	2.8	0.52	0.7	0.36
Heidekraut	0.0	0.00	0.1	0.03	0.0	0.02
Heidelbeere	1.6	0.36	2.3	0.62	1.7	0.45
Brombeere	8.4	0.87	18.5	1.44	12.7	1.01
Riesenbärenklau	0.0	0.00	0.0	0.00	0.0	0.00
Riesenknötריך	0.0	0.00	0.0	0.00	0.0	0.00
Drüsiges Springkraut	0.0	0.00	0.2	0.11	0.0	0.02
Kleinblütiges Springkraut	0.0	0.00	0.0	0.00	0.1	0.05
Kermesbeere	0.0	0.00	0.0	0.00	0.0	0.00

1.2.6 Verjüngung und Jungbestockung

1.2.6 Verjüngung und Jungbestockung

Informationen zur Aufnahme von Verjüngung und Jungbestockung finden sich in

Tabelle 1.49 zeigt die Stammzahlen der Verjüngung nach Baumarten als Anteile an der Gesamtstammzahl der Verjüngung nach Eigentumsarten und Inventurzeitpunkt. Tabelle 1.50 zeigt die Jungstockungsflächen für das Jahr

BAG	StW			KW			PW			GW		
	2002	2012	2022	2002	2012	2022	2002	2012	2022	2002	2012	2022
FI	37.8	22.4	10.9	8.3	24.3	9.6	24.1	8.5	7.6	26.2	17.3	9.1
TA	8.2	7.8	12.2	0.5	1.0	3.2	2.2	3.4	10.9	4.1	3.9	9.8
DGL	0.3	0.2	0.0	0.0	0.0	1.0	0.1	0.4	0.2	0.2	0.2	0.3
KI	1.6	0.1	0.0	0.2	0.0	0.0	0.2	0.4	0.3	0.7	0.2	0.1
LAE	0.0	0.2	1.4	0.0	0.0	0.0	0.0	0.0	0.0	0.0	0.0	0.5
BU	13.8	17.1	12.5	22.0	25.1	17.7	25.3	18.3	17.4	20.3	20.1	15.8
EI	2.2	16.7	15.1	13.7	4.8	2.4	2.6	3.0	2.5	4.6	7.3	6.8
ALH	31.1	32.5	44.8	53.7	40.1	62.4	36.8	54.4	52.4	37.9	43.9	51.8
ALN	5.0	3.0	3.3	1.6	4.6	3.7	8.7	11.6	8.7	6.0	7.0	5.9
Nadel	47.9	30.7	24.5	9.0	25.3	13.8	26.6	12.7	19.0	31.2	21.6	19.8
Laub	52.1	69.5	77.1	91.0	74.6	86.2	73.4	87.3	81.0	68.8	78.3	80.8

Tabelle 1.49: Verjüngungsanteil der Baumartengruppen in Prozent nach Eigentumsarten und Inventurzeitpunkt dabei steht BAG für Baumartengruppe, StW für Staatswald, KW für Körperschaftswald, PW für Privatwald, GW für Gesamtwald, FI für Fichte, TA für Tanne, DGL für Douglasie, KI für Kiefer, LAE für Lärche, BU für Buche, EI für Eiche, ALH für sonst. Hartholz, ALN für sonst. Weichholz, Nadel für Nadelholz und Laub für Laubholz

Thema: r-r-O-y-A-kreis127

2012, Tabelle 1.51 zeigt die Jungstockungsflächen für das Jahr 2022.

Tabelle 1.52 zeigt die Jungbestockungsanteile je Bestandestypgruppen nach Baumarten, Tabelle 1.53 je Bestandestypgruppe den Anteil der Jungbestockung aus Naturverjüngung an der Jungbestockung der Baumartengruppe zeigt. Hier ist ein hoher Wert also vor allem dann relevant, wenn in sich Tabelle 1.52 ein hinreichend hoher Wert in der gleichen Zelle findet.

1.2 Lebensraum Wald

Tabelle 1.50: Jungbestockungsfläche nach Baumartengruppe 2012

Thema: jb-r-X-2012-A-kreis127

Baumartengruppe	Unter Schirm	Abgedeckt	Gesamt	Standardfehler	Anteil	NV-Anteil
Fichte	1303.75	783.45	2087.20	343.56	0.19	0.81
Tanne	686.39	158.09	844.48	179.73	0.07	0.71
sonst. Nadelholz	59.03	391.22	450.26	149.93	0.04	0.22
Buche	2697.55	633.36	3330.91	525.56	0.30	0.91
Eiche	155.09	133.08	288.17	99.66	0.03	0.60
sonst. Hartholz	2454.41	817.47	3271.87	470.84	0.29	0.81
sonst. Weichholz	318.18	635.36	953.55	193.78	0.09	0.74
Alle Baumarten	7674.40	3552.03	11226.43	1210.34	1.00	0.79

Tabelle 1.51: Jungbestockungsfläche nach Baumartengruppe 2022

Thema: jb-r-X-2022-A-kreis127

Baumartengruppe	Unter Schirm	Abgedeckt	Gesamt	Standardfehler	Anteil	NV-Anteil
Fichte	1345.56	170.07	1515.63	251.69	0.16	0.96
Tanne	1085.45	67.03	1152.48	232.07	0.12	0.98
sonst. Nadelholz	196.08	95.04	291.12	130.44	0.03	0.22
Buche	2514.04	26.01	2540.06	362.22	0.28	0.97
Eiche	289.12	5.00	294.12	97.33	0.03	0.86
sonst. Hartholz	2825.17	122.05	2947.22	438.90	0.32	0.97
sonst. Weichholz	478.20	15.01	493.20	118.93	0.05	0.83
Alle Baumarten	8733.63	500.21	9233.84	952.58	1.00	0.94

Tabelle 1.52: Jungbestockungsflächenanteile nach Baumartengruppe und Bestandestypgruppen 2022

Thema: jb-r-b-2022-A-kreis127

Baumartengruppe	Fichte	Tanne	Douglasie	Kiefer	Lärche	Eiche	Buche	Edellaub	Weichlaub
Fichte	0.37	0.27	0.07	0.17		0.03	0.09	0.05	0.12
Tanne	0.20	0.34	0.00	0.22		0.06	0.10	0.03	0.00
sonst. Nadelholz	0.01	0.04	0.81	0.00		0.01	0.02	0.00	0.00
Buche	0.25	0.27	0.02	0.32		0.22	0.53	0.07	0.12
Eiche	0.01	0.00	0.00	0.03		0.14	0.00	0.02	0.07
sonst. Hartholz	0.12	0.09	0.08	0.21		0.48	0.22	0.70	0.64
sonst. Weichholz	0.04	0.00	0.02	0.04		0.05	0.03	0.13	0.05
Alle Baumarten	1.00	1.00	1.00	1.00		1.00	1.00	1.00	1.00

1.2.6 Verjüngung und Jungbestockung

Tabelle 1.53: Naturverjüngungsanteile an der Jungbestockung nach Baumartengruppe und Bestandestypgruppen 2022

Thema: jb-r-b-2022-NV-kreis127

Baumartengruppe	Fichte	Tanne	Douglasie	Kiefer	Lärche	Eiche	Buche	Edellaub	Weichlaub
Fichte	0.94	1.00	0.36	1.00		1.00	1.00	1.00	1.00
Tanne	1.00	1.00		1.00		1.00	1.00	0.54	
sonst. Nadelholz	0.85	1.00	0.00			0.50	0.06		
Buche	1.00	1.00	1.00	1.00		1.00	0.95	0.93	1.00
Eiche	1.00			0.00		0.85	1.00	0.91	1.00
sonst. Hartholz	1.00	1.00	1.00	1.00		0.97	1.00	0.93	1.00
sonst. Weichholz	0.98		1.00	0.80		0.72	0.80	0.82	0.71
Alle Baumarten	0.98	1.00	0.14	0.96		0.95	0.95	0.91	0.99

1.2 Lebensraum Wald

1.2.7 Waldstrukturen: Biotopbäume, Schichtigkeit und Mischung

Informationen zur Erhebung der Biotopbäume, der Schichtigkeit

Abbildung 1.17 und Tabelle 1.54 zeigen die Stammzahl pro Hektar der Biotopbäume nach Eigentumsarten und Inventurzeitpunkt, Abbildung 1.18

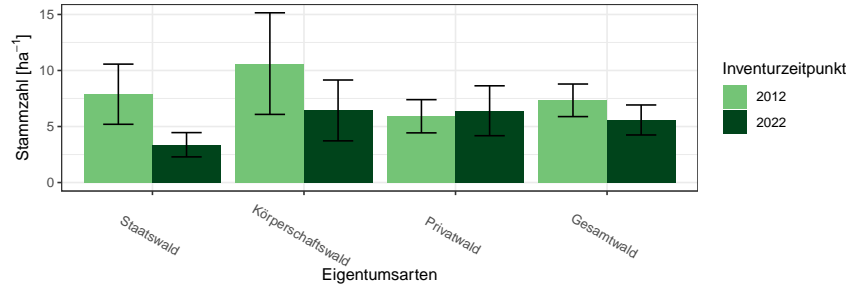


Abbildung 1.17: Biotopbäume – Stammzahlen nach Eigentumsarten und Inventurzeitpunkt

Thema: n-r-o-y-A-2022-kreis127

Tabelle 1.54: Biotopbäume – Stammzahlen nach Eigentumsarten und Inventurzeitpunkt

Thema: n-r-o-y-A-2022-kreis127

Eigentumsarten	BWI	Wert	Standardfehler
Staatswald	2012	7.88	2.69
Staatswald	2022	3.37	1.08
Körperschaftswald	2012	10.61	4.53
Körperschaftswald	2022	6.44	2.72
Privatwald	2012	5.91	1.48
Privatwald	2022	6.41	2.23
Gesamtwald	2012	7.34	1.45
Gesamtwald	2022	5.58	1.34

und Tabelle 1.55 zeigen den Vorrat pro Hektar der Biotopbäume nach Eigentumsarten und Inventurzeitpunkt und Abbildung 1.19 und Tabelle 1.56 zeigen das mittlere Stückvolumen der Biotopbäume nach Eigentumsarten und Inventurzeitpunkt.

Tabelle 1.57 zeigt die Entwicklung der Schichtigkeit.

1.2.7 Waldstrukturen: Biotopbäume, Schichtigkeit und Mischung

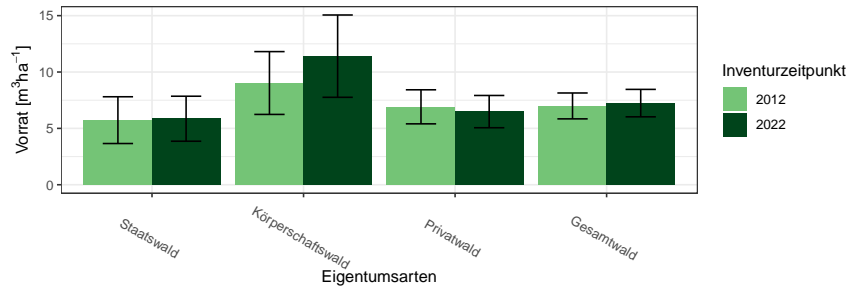


Abbildung 1.18: Biotopbäume – Vorrat pro Hektar nach Eigentumsarten und Inventurzeitpunkt

Thema: v-r-o-y-A-2022-kreis127

Tabelle 1.55: Biotopbäume – Vorrat pro Hektar nach Eigentumsarten und Inventurzeitpunkt

Thema: v-r-o-y-A-2022-kreis127

Eigentumsarten	BWI	Wert	Standardfehler
Staatswald	2012	5.73	2.07
Staatswald	2022	5.86	2.00
Körperschaftswald	2012	9.02	2.79
Körperschaftswald	2022	11.41	3.65
Privatwald	2012	6.91	1.51
Privatwald	2022	6.49	1.43
Gesamtwald	2012	6.99	1.15
Gesamtwald	2022	7.24	1.22

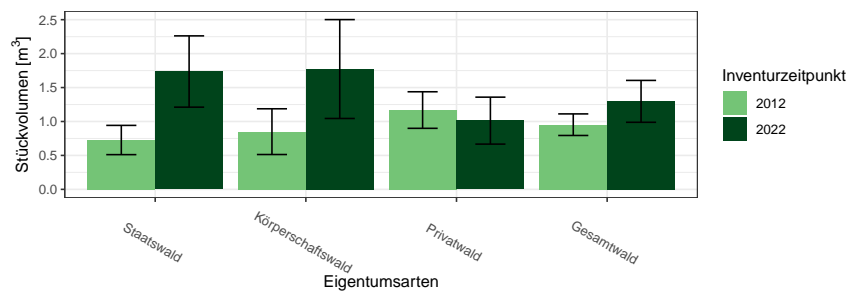


Abbildung 1.19: Biotopbäume – Mittleres Stückvolumen nach Eigentumsarten und Inventurzeitpunkt

Thema: v-a-o-y-A-2022-kreis127

1.2 Lebensraum Wald

Tabelle 1.56: Biotopbäume – Mittleres Stückvolumen nach Eigentumsarten und Inventurzeitpunkt

Thema: v-a-o-y-A-2022-kreis127

Eigentumsarten	BWI	Wert	Standardfehler
Staatswald	2012	0.73	0.22
Staatswald	2022	1.74	0.53
Körperschaftswald	2012	0.85	0.34
Körperschaftswald	2022	1.77	0.73
Privatwald	2012	1.17	0.27
Privatwald	2022	1.01	0.35
Gesamtwald	2012	0.95	0.16
Gesamtwald	2022	1.30	0.31

Tabelle 1.57: Anteil der Fläche der Schichtkeiten an der Gesamtfläche des begehbaren Waldes

Thema: s-r-X-y-A-kreis127

BWI	Einschichtig	Fehler	Zweischichtig	Fehler	Mehrschichtig	Fehler
2012	22.66	2.37	54.91	2.52	22.43	2.35
2022	21.41	2.29	72.47	2.45	6.12	1.54

1.2.7 Waldstrukturen: Biotopbäume, Schichtigkeit und Mischung

Abbildung 1.20 und Tabelle 1.58 zeigen die Entwicklung der Mischung.

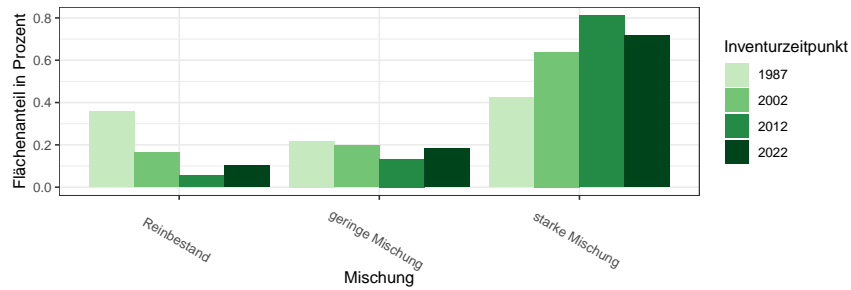


Abbildung 1.20: Mischbestandsanteile in Prozent nach Inventurzeitpunkt
Thema: m-r-X-y-A-kreis127

Tabelle 1.58: Mischbestandsanteile in Prozent nach Inventurzeitpunkt
Thema: m-r-X-y-A-kreis127

Mischung	BWI	Wert
Reinbestand	1987	0.36
geringe Mischung	1987	0.22
starke Mischung	1987	0.43
Reinbestand	2002	0.16
geringe Mischung	2002	0.20
starke Mischung	2002	0.64
Reinbestand	2012	0.06
geringe Mischung	2012	0.13
starke Mischung	2012	0.81
Reinbestand	2022	0.10
geringe Mischung	2022	0.18
starke Mischung	2022	0.72

1.3 Rohstoffquelle Wald

1.3.1 Vorräte

Abbildung 1.21 und Tabelle 1.59 zeigen die Gesamtvorräte nach Baumartengruppen und Eigentumsarten zum Inventurzeitpunkt 2022 in $10^6 m^3$,

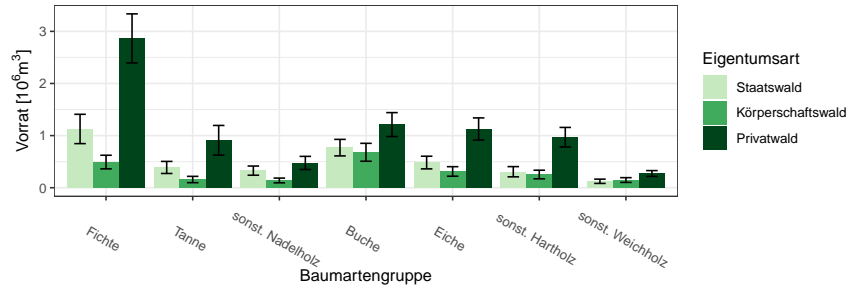


Abbildung 1.21: Vorrat [$10^6 m^3$] nach Baumartengruppe und Eigentumsart
Thema: v-a-A-o-A-2022-kreis127

Tabelle 1.59: Vorrat [$10^6 m^3$] nach Baumartengruppe und Eigentumsart
Thema: v-a-A-o-A-2022-kreis127

Eigentumsart	Gesamtwald		Staatswald		Körperschaftswald		Privatwald	
	Wert	Fehler	Wert	Fehler	Wert	Fehler	Wert	Fehler
Baumartengruppe								
Fichte	4.49	0.61	1.13	0.28	0.49	0.13	2.87	0.47
Tanne	1.46	0.32	0.39	0.12	0.16	0.06	0.91	0.28
sonst. Nadelholz	0.94	0.16	0.33	0.09	0.14	0.05	0.48	0.13
Buche	2.66	0.34	0.77	0.16	0.68	0.17	1.21	0.23
Eiche	1.92	0.28	0.48	0.12	0.31	0.09	1.13	0.21
sonst. Hartholz	1.53	0.24	0.31	0.10	0.25	0.08	0.97	0.19
sonst. Weichholz	0.54	0.09	0.12	0.04	0.15	0.05	0.27	0.06
Alle Baumarten	13.54	1.28	3.53	0.60	2.18	0.41	7.83	0.93

1.3.2 Vorratsentwicklung

Abbildung 1.22 und Tabelle 1.60 zeigen die Vorratsentwicklung seit 1987 nach Baumartengruppen im Gesamtwald in $10^6 m^3$, Abbildung 1.23 und

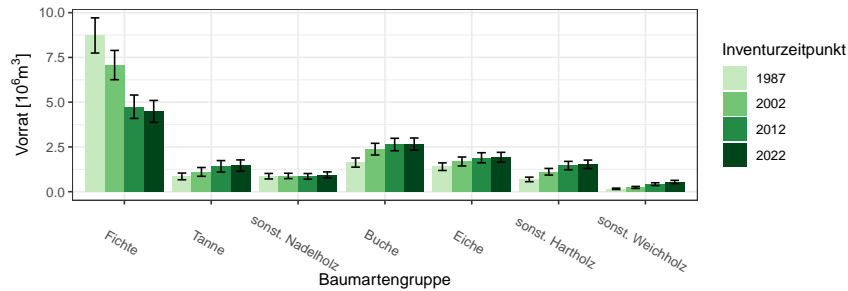


Abbildung 1.22: Vorrat [$10^6 m^3$] nach Baumartengruppe und Inventurzeitpunkt im Gesamtwald

Thema: v-a-A-y-A-gw-kreis127

Tabelle 1.60: Vorrat [$10^6 m^3$] nach Baumartengruppe und Inventurzeitpunkt im Gesamtwald

Thema: v-a-A-y-A-gw-kreis127

BWI	1987		2002		2012		2022	
	Wert	Fehler	Wert	Fehler	Wert	Fehler	Wert	Fehler
Baumartengruppe								
Fichte	8.73	0.98	7.07	0.82	4.75	0.65	4.49	0.61
Tanne	0.85	0.19	1.11	0.25	1.42	0.32	1.46	0.32
sonst. Nadelholz	0.87	0.15	0.88	0.15	0.86	0.16	0.94	0.16
Buche	1.63	0.25	2.38	0.33	2.64	0.35	2.66	0.34
Eiche	1.40	0.21	1.69	0.25	1.90	0.28	1.92	0.28
sonst. Hartholz	0.69	0.13	1.12	0.18	1.46	0.23	1.53	0.24
sonst. Weichholz	0.16	0.04	0.24	0.06	0.42	0.08	0.54	0.09
Alle Baumarten	14.32	1.37	14.48	1.37	13.44	1.30	13.54	1.28

Tabelle 1.61 die Vorratsentwicklung im Staatswald in $10^3 m^3$, Abbildung 1.24 und Tabelle 1.62 die Vorratsentwicklung im Körperschaftswald in $10^3 m^3$ und Abbildung 1.25 sowie Tabelle 1.63 die Vorratsentwicklung im Privatwald in $10^6 m^3$.

1.3 Rohstoffquelle Wald

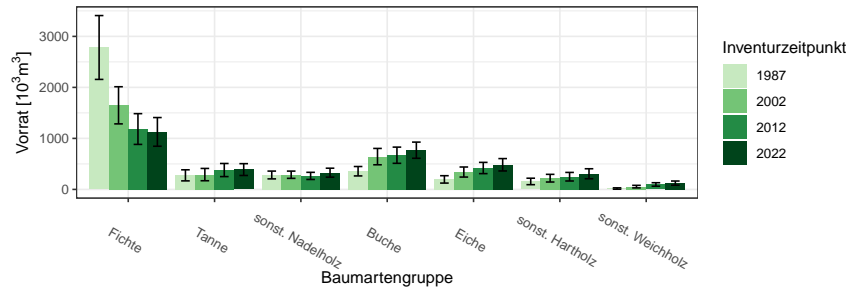


Abbildung 1.23: Vorrat [$10^3 m^3$] nach Baumartengruppe und Inventurzeitpunkt im Staatswald

Thema: v-a-A-y-A-stw-kreis127

Tabelle 1.61: Vorrat [$10^3 m^3$] nach Baumartengruppe und Inventurzeitpunkt im Staatswald

Thema: v-a-A-y-A-stw-kreis127

BWI	1987		2002		2012		2022	
Baumartengruppe	Wert	Fehler	Wert	Fehler	Wert	Fehler	Wert	Fehler
Fichte	2782.43	625.85	1648.89	364.14	1183.61	301.46	1127.42	281.21
Tanne	275.83	108.47	290.44	120.71	379.58	128.52	388.97	115.80
sonst. Nadelholz	282.70	76.39	287.61	71.06	264.78	70.08	327.78	87.88
Buche	356.52	92.33	643.04	160.41	670.30	158.79	768.86	158.53
Eiche	196.24	72.32	340.62	98.45	419.52	110.20	482.97	121.26
sonst. Hartholz	156.13	63.41	220.12	75.10	248.89	84.06	306.89	98.01
sonst. Weichholz	17.45	13.25	54.72	25.11	96.93	33.93	123.53	40.89
Alle Baumarten	4067.29	769.05	3485.45	635.92	3263.59	592.48	3526.42	597.86

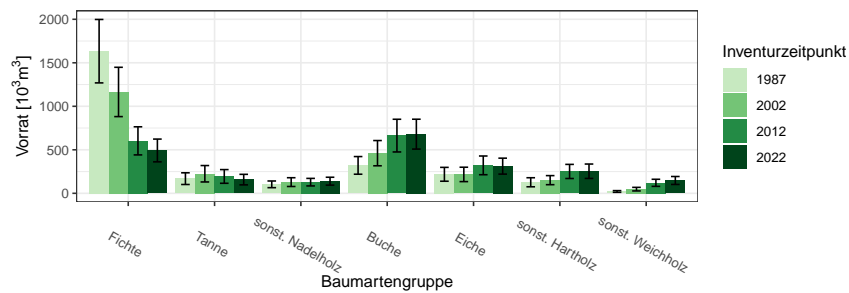


Abbildung 1.24: Vorrat [$10^3 m^3$] nach Baumartengruppe und Inventurzeitpunkt im Körperschaftswald

Thema: v-a-A-y-A-kw-kreis127

1.3.2 Vorratsentwicklung

Tabelle 1.62: Vorrat [$10^3 m^3$] nach Baumartengruppe und Inventurzeitpunkt im Körperschaftswald

Thema: v-a-A-y-A-kw-kreis127

BWI	1987		2002		2012		2022	
Baumartengruppe	Wert	Fehler	Wert	Fehler	Wert	Fehler	Wert	Fehler
Fichte	1633.52	364.45	1164.83	283.34	602.88	161.54	492.33	130.78
Tanne	168.45	67.14	224.76	94.31	193.91	78.71	157.58	60.53
sonst. Nadelholz	103.16	38.35	128.66	50.39	128.14	43.30	139.30	45.36
Buche	320.81	101.39	461.29	145.05	663.13	187.93	679.82	171.76
Eiche	218.47	79.58	217.09	82.67	321.15	107.61	312.17	91.63
sonst. Hartholz	126.92	51.99	151.21	52.16	251.20	81.16	253.54	82.71
sonst. Weichholz	21.10	9.76	47.76	20.52	120.57	40.71	147.54	45.71
Alle Baumarten	2592.44	508.64	2395.60	491.67	2280.99	441.56	2182.28	410.59

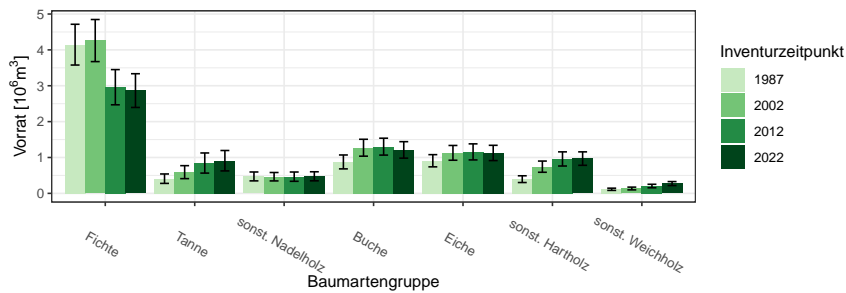


Abbildung 1.25: Vorrat [$10^6 m^3$] nach Baumartengruppe und Inventurzeitpunkt im Privatwald

Thema: v-a-A-y-A-pw-kreis127

Tabelle 1.63: Vorrat [$10^6 m^3$] nach Baumartengruppe und Inventurzeitpunkt im Privatwald

Thema: v-a-A-y-A-pw-kreis127

BWI	1987		2002		2012		2022	
Baumartengruppe	Wert	Fehler	Wert	Fehler	Wert	Fehler	Wert	Fehler
Fichte	4.15	0.57	4.26	0.59	2.96	0.49	2.87	0.47
Tanne	0.41	0.13	0.59	0.18	0.85	0.28	0.91	0.28
sonst. Nadelholz	0.47	0.12	0.46	0.12	0.47	0.13	0.48	0.13
Buche	0.88	0.19	1.27	0.24	1.30	0.24	1.21	0.23
Eiche	0.91	0.17	1.13	0.21	1.16	0.22	1.13	0.21
sonst. Hartholz	0.40	0.09	0.74	0.16	0.96	0.20	0.97	0.19
sonst. Weichholz	0.11	0.03	0.14	0.04	0.20	0.05	0.27	0.06
Alle Baumarten	7.32	0.87	8.60	0.98	7.89	0.96	7.83	0.93

1.3 Rohstoffquelle Wald

1.3.3 Hektarvorräte

, Abbildung 1.26 und Tabelle 1.64 zeigen die die Hektarvorräte nach Baumartengruppen und Eigentumsarten zum Inventurzeitpunkt 2022 in m^3 pro Hektar. .

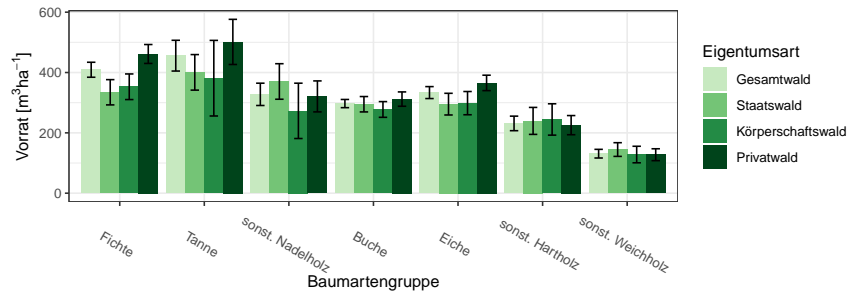


Abbildung 1.26: Vorrat [m^3ha^{-1}] nach Baumartengruppe und Eigentumsart

Thema: v-r-A-o-A-2022-kreis127

Tabelle 1.64: Vorrat [m^3ha^{-1}] nach Baumartengruppe und Eigentumsart

Thema: v-r-A-o-A-2022-kreis127

Eigentumsart	Gesamtwald		Staatswald		Körperschaftswald		Privatwald	
Baumartengruppe	Wert	Fehler	Wert	Fehler	Wert	Fehler	Wert	Fehler
Fichte	409.18	24.84	334.53	41.84	352.79	42.44	461.45	31.33
Tanne	455.86	51.00	400.56	58.92	381.21	125.30	501.46	74.81
sonst. Nadelholz	327.66	36.95	370.31	58.91	272.93	91.72	320.83	51.35
Buche	297.09	13.59	294.87	25.50	277.55	26.04	311.95	23.75
Eiche	333.48	19.80	295.16	35.93	298.52	38.51	365.59	25.57
sonst. Hartholz	231.30	24.11	239.60	44.70	244.39	51.97	225.56	31.77
sonst. Weichholz	130.98	14.33	144.67	22.69	128.13	27.43	127.53	19.71
Alle Baumarten	318.46	12.87	303.88	17.89	272.67	23.60	341.84	19.25

1.3.4 Entwicklung der Hektarvorräte

1.3.4 Entwicklung der Hektarvorräte

Abbildung 1.27 und Tabelle 1.65 zeigen die Entwicklung der Hektarvorräte seit 1987 nach Baumartengruppen im Gesamtwald in m^3 pro Hektar, Abbildung 1.28 und Tabelle 1.66 die Entwicklung der Hektarvorräte im

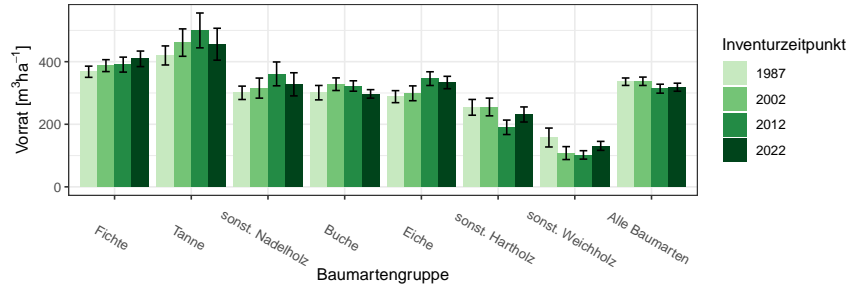


Abbildung 1.27: Vorrat [m^3ha^{-1}] nach Baumartengruppe und Inventurzeitpunkt im Gesamtwald
Thema: v-r-A-y-gw-kreis127

Tabelle 1.65: Vorrat [m^3ha^{-1}] nach Baumartengruppe und Inventurzeitpunkt im Gesamtwald

Thema: v-r-A-y-gw-kreis127

BWI	1987		2002		2012		2022	
	Wert	Fehler	Wert	Fehler	Wert	Fehler	Wert	Fehler
Fichte	367.89	17.87	387.41	19.05	390.69	23.92	409.18	24.84
Tanne	419.98	30.44	461.08	43.80	499.95	55.69	455.86	51.00
sonst. Nadelholz	300.53	21.36	315.60	32.08	361.07	38.09	327.66	36.95
Buche	300.97	23.02	328.07	20.17	322.33	16.62	297.09	13.59
Eiche	288.28	19.21	298.99	23.70	345.89	21.92	333.48	19.80
sonst. Hartholz	254.15	25.21	255.25	28.32	190.32	23.14	231.30	24.11
sonst. Weichholz	157.68	30.23	107.92	20.65	102.06	13.43	130.98	14.33
Alle Baumarten	336.04	11.89	337.40	13.41	313.78	14.30	318.46	12.87

Staatw Wald in m^3 pro Hektar, Abbildung 1.29 und Tabelle 1.67 die Entwicklung der Hektarvorräte im Körperschaftswald in m^3 pro Hektar und Abbildung 1.30 sowie Tabelle 1.68 die im Privatwald in m^3 pro Hektar.

1.3 Rohstoffquelle Wald

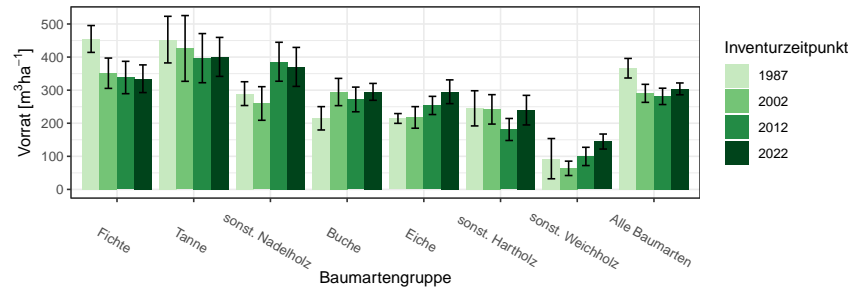


Abbildung 1.28: Vorrat [m^3ha^{-1}] nach Baumartengruppe und Inventurzeitpunkt im Staatswald
Thema: v-r-A-y-stw-kreis127

Tabelle 1.66: Vorrat [m^3ha^{-1}] nach Baumartengruppe und Inventurzeitpunkt im Staatswald
Thema: v-r-A-y-stw-kreis127

BWI	1987		2002		2012		2022	
Baumartengruppe	Wert	Fehler	Wert	Fehler	Wert	Fehler	Wert	Fehler
Fichte	454.76	40.61	351.19	45.84	338.26	48.90	334.53	41.84
Tanne	452.78	70.45	426.10	99.39	396.74	74.26	400.56	58.92
sonst. Nadelholz	289.50	35.97	259.70	50.78	385.88	58.86	370.31	58.91
Buche	214.95	35.26	294.37	41.18	271.93	37.29	294.87	25.50
Eiche	214.44	14.80	217.58	32.64	253.77	27.50	295.16	35.93
sonst. Hartholz	245.06	53.14	241.96	44.47	181.11	33.28	239.60	44.70
sonst. Weichholz	92.94	60.79	63.71	21.74	99.69	27.61	144.67	22.69
Alle Baumarten	366.33	29.58	290.38	27.22	281.18	24.73	303.88	17.89

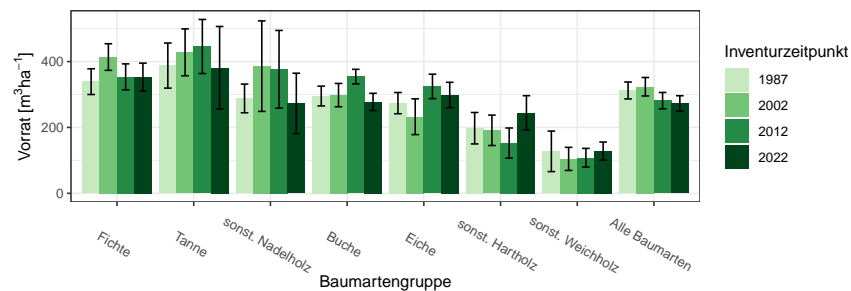


Abbildung 1.29: Vorrat [m^3ha^{-1}] nach Baumartengruppe und Inventurzeitpunkt im Körperschaftswald
Thema: v-r-A-y-kw-kreis127

1.3.4 Entwicklung der Hektarvorräte

Tabelle 1.67: Vorrat [m^3ha^{-1}] nach Baumartengruppe und Inventurzeitpunkt im Körperschaftswald

Thema: v-r-A-y-kw-kreis127

BWI	1987		2002		2012		2022	
	Wert	Fehler	Wert	Fehler	Wert	Fehler	Wert	Fehler
Baumartengruppe								
Fichte	339.07	39.11	413.75	40.41	353.59	39.40	352.79	42.44
Tanne	387.86	68.45	428.06	71.19	445.75	82.11	381.21	125.30
sonst. Nadelholz	288.07	43.52	386.08	137.41	376.55	117.96	272.93	91.72
Buche	295.36	30.05	298.19	35.39	354.28	22.19	277.55	26.04
Eiche	273.78	32.25	232.51	54.27	324.62	37.10	298.52	38.51
sonst. Hartholz	197.66	47.73	191.28	46.18	152.57	45.72	244.39	51.97
sonst. Weichholz	127.42	61.52	104.51	35.04	107.96	28.40	128.13	27.43
Alle Baumarten	312.27	25.71	323.65	28.06	281.44	24.80	272.67	23.60

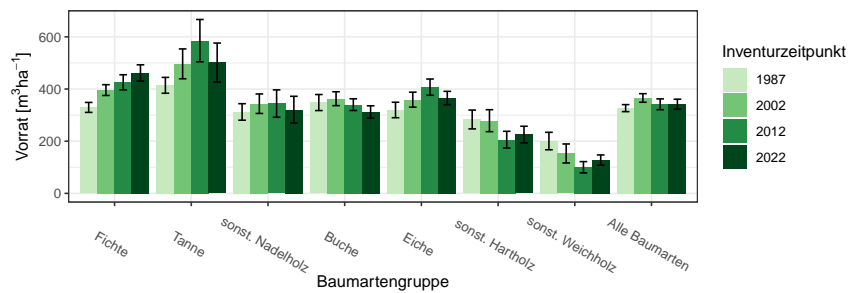


Abbildung 1.30: Vorrat [m^3ha^{-1}] nach Baumartengruppe und Inventurzeitpunkt im Privatwald

Thema: v-r-A-y-pw-kreis127

Tabelle 1.68: Vorrat [m^3ha^{-1}] nach Baumartengruppe und Inventurzeitpunkt im Privatwald

Thema: v-r-A-y-pw-kreis127

BWI	1987		2002		2012		2022	
	Wert	Fehler	Wert	Fehler	Wert	Fehler	Wert	Fehler
Baumartengruppe								
Fichte	329.53	19.13	395.99	20.66	425.82	28.91	461.45	31.33
Tanne	414.26	30.43	496.57	57.27	585.45	81.09	501.46	74.81
sonst. Nadelholz	312.12	31.66	343.75	37.37	344.29	52.47	320.83	51.35
Buche	348.18	30.75	362.92	26.64	340.12	22.42	311.95	23.75
Eiche	319.65	29.67	359.17	28.78	407.29	31.12	365.59	25.57
sonst. Hartholz	283.22	36.11	278.63	42.16	205.87	32.10	225.56	31.77
sonst. Weichholz	200.57	33.53	152.93	36.46	100.11	21.65	127.53	19.71
Alle Baumarten	326.79	13.43	365.74	16.40	341.49	20.73	341.84	19.25

1.3.5 Vorratsstruktur: die Vorratsverteilung nach Stärkeklassen

In den folgenden Abschnitten wird die Entwicklung der Vorräte je Durchmesserklasse der jeweiligen Baumartengruppe in den verschiedenen Eigentumsarten dargestellt.

1.3.5.1 Alle Baumarten

Abbildung 1.31 und Tabelle 1.69 zeigen die Entwicklung der Vorräte je Durchmesserklasse im Gesamtwald, Tabelle 1.70 zeigt die Entwicklung im

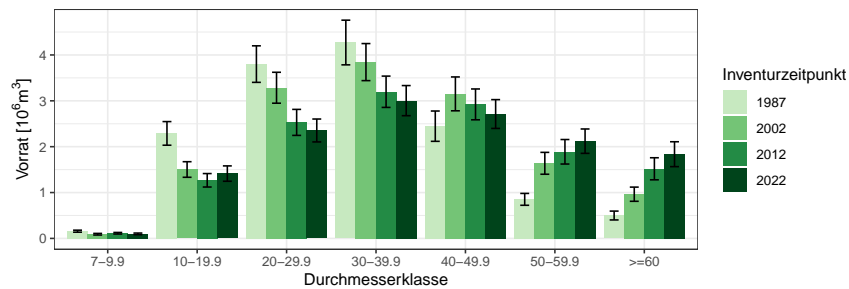


Abbildung 1.31: Vorrat [10⁶m³] nach Durchmesserklasse und Inventurzeitpunkt für Alle Baumarten

Thema: v-d-a-y-Alle-BA-gw-kreis127

Tabelle 1.69: Vorrat [10⁶m³] nach Durchmesserklasse und Inventurzeitpunkt für Alle Baumarten im Gesamtwald

Thema: v-d-a-y-Alle-BA-gw-kreis127

BWI	1987		2002		2012		2022	
Durchmesserklasse	Wert	Fehler	Wert	Fehler	Wert	Fehler	Wert	Fehler
7-9.9	0.16	0.02	0.09	0.02	0.11	0.02	0.10	0.02
10-19.9	2.29	0.26	1.50	0.17	1.27	0.15	1.41	0.17
20-29.9	3.80	0.40	3.29	0.34	2.53	0.28	2.35	0.25
30-39.9	4.27	0.49	3.84	0.40	3.20	0.34	3.00	0.33
40-49.9	2.45	0.33	3.15	0.37	2.92	0.34	2.71	0.31
50-59.9	0.85	0.13	1.64	0.24	1.89	0.27	2.12	0.27
>=60	0.50	0.10	0.96	0.15	1.52	0.24	1.84	0.27
Alle DKl	14.32	1.37	14.48	1.37	13.44	1.30	13.54	1.28

Staatswald, Tabelle 1.71 zeigt die Entwicklung im Körperschaftswald und Tabelle 1.72 zeigt die Entwicklung im Privatwald.

1.3.5 Vorratsstruktur: die Vorratsverteilung nach Stärkeklassen

Tabelle 1.70: Vorrat [$10^3 m^3$] nach Durchmesserklasse und Inventurzeitpunkt für Alle Baumarten im Staatswald

Thema: v-d-a-y-Alle-BA-stw-kreis127

BWI	1987		2002		2012		2022	
Durchmesserklasse	Wert	Fehler	Wert	Fehler	Wert	Fehler	Wert	Fehler
7-9.9	30.58	9.89	24.47	8.11	34.88	10.47	36.28	10.86
10-19.9	521.83	119.63	308.89	70.33	357.58	84.84	439.21	109.68
20-29.9	1125.87	232.09	803.38	152.24	596.76	126.09	624.09	126.02
30-39.9	1229.62	281.49	1089.55	224.23	871.72	184.35	827.47	173.85
40-49.9	789.54	217.91	717.84	161.60	698.79	157.47	775.29	172.57
50-59.9	253.15	77.53	374.92	122.84	408.79	132.92	477.65	104.36
>=60	116.70	44.54	166.40	64.28	295.07	94.36	346.44	91.22
Alle DKl	4067.29	769.05	3485.45	635.92	3263.59	592.48	3526.42	597.86

Tabelle 1.71: Vorrat [$10^3 m^3$] nach Durchmesserklasse und Inventurzeitpunkt für Alle Baumarten im Körperschaftswald

Thema: v-d-a-y-Alle-BA-kw-kreis127

BWI	1987		2002		2012		2022	
Durchmesserklasse	Wert	Fehler	Wert	Fehler	Wert	Fehler	Wert	Fehler
7-9.9	17.01	5.09	17.57	7.00	28.27	8.88	19.62	7.52
10-19.9	379.03	105.09	215.00	63.45	238.56	56.37	219.40	58.94
20-29.9	756.73	166.68	574.95	134.31	423.34	102.77	328.40	71.72
30-39.9	828.29	184.83	681.33	161.59	478.32	113.06	508.46	121.53
40-49.9	384.43	97.45	542.83	131.18	542.09	129.03	473.05	110.23
50-59.9	119.30	40.67	229.20	64.86	330.19	87.33	346.74	99.62
>=60	107.66	42.58	134.71	47.82	240.21	82.11	286.61	79.13
Alle DKl	2592.44	508.64	2395.60	491.67	2280.99	441.56	2182.28	410.59

Tabelle 1.72: Vorrat [$10^6 m^3$] nach Durchmesserklasse und Inventurzeitpunkt für Alle Baumarten im Privatwald

Thema: v-d-a-y-Alle-BA-pw-kreis127

BWI	1987		2002		2012		2022	
Durchmesserklasse	Wert	Fehler	Wert	Fehler	Wert	Fehler	Wert	Fehler
7-9.9	0.11	0.02	0.05	0.01	0.05	0.01	0.04	0.01
10-19.9	1.31	0.18	0.98	0.14	0.67	0.10	0.76	0.10
20-29.9	1.82	0.24	1.91	0.25	1.51	0.22	1.40	0.19
30-39.9	2.07	0.30	2.07	0.27	1.85	0.24	1.67	0.23
40-49.9	1.26	0.20	1.89	0.26	1.68	0.24	1.46	0.21
50-59.9	0.48	0.09	1.03	0.17	1.15	0.18	1.30	0.20
>=60	0.28	0.07	0.66	0.13	0.98	0.20	1.20	0.22
Alle DKl	7.32	0.87	8.60	0.98	7.89	0.96	7.83	0.93

1.3 Rohstoffquelle Wald

1.3.5.2 Fichte

Abbildung 1.32 und Tabelle 1.73 zeigen die Entwicklung der Vörrate je Durchmesserklasse im Gesamtwald, Tabelle 1.74 zeigt die Entwicklung im

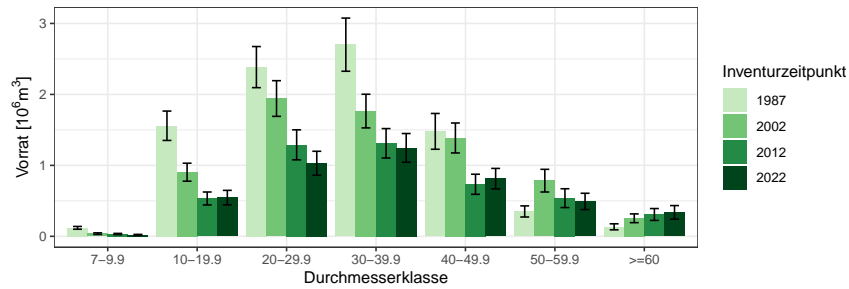


Abbildung 1.32: Vorrat [10⁶m³] nach Durchmesserklasse und Inventurzeitpunkt für Fichte

Thema: v-d-a-y-FI-gw-kreis127

Tabelle 1.73: Vorrat [10⁶m³] nach Durchmesserklasse und Inventurzeitpunkt für Fichte im Gesamtwald

Thema: v-d-a-y-FI-gw-kreis127

BWI	1987		2002		2012		2022	
	Wert	Fehler	Wert	Fehler	Wert	Fehler	Wert	Fehler
Durchmesserklasse								
7-9.9	0.12	0.02	0.04	0.01	0.03	0.01	0.02	0.01
10-19.9	1.56	0.21	0.90	0.13	0.53	0.09	0.55	0.10
20-29.9	2.38	0.29	1.94	0.25	1.29	0.21	1.03	0.17
30-39.9	2.70	0.37	1.77	0.24	1.31	0.21	1.25	0.20
40-49.9	1.48	0.25	1.39	0.21	0.73	0.14	0.81	0.14
50-59.9	0.35	0.08	0.78	0.16	0.54	0.13	0.49	0.11
>=60	0.13	0.04	0.25	0.06	0.31	0.08	0.34	0.10
Alle DK1	8.73	0.98	7.07	0.82	4.75	0.65	4.49	0.61

Staatwald, Tabelle 1.75 zeigt die Entwicklung im Körperschaftswald und Tabelle 1.76 zeigt die Entwicklung im Privatwald.

1.3.5 Vorratsstruktur: die Vorratsverteilung nach Stärkeklassen

Tabelle 1.74: Vorrat [$10^3 m^3$] nach Durchmesserklasse und Inventurzeitpunkt für Fichte im Staatswald

Thema: v-d-a-y-FI-stw-kreis127

BWI	1987		2002		2012		2022	
Durchmesserklasse	Wert	Fehler	Wert	Fehler	Wert	Fehler	Wert	Fehler
7-9.9	17.43	8.29	4.47	3.69	12.99	6.20	12.19	5.97
10-19.9	289.30	86.60	122.18	40.39	125.74	54.97	184.20	75.73
20-29.9	772.04	178.38	336.66	86.80	227.32	73.37	216.72	72.55
30-39.9	932.45	249.01	576.50	149.77	356.68	112.78	269.15	89.21
40-49.9	590.86	194.12	314.74	92.08	227.45	91.26	253.44	92.39
50-59.9	140.96	55.95	250.24	94.18	156.18	62.60	113.06	43.92
>=60	39.39	26.92	44.11	23.89	77.25	39.22	78.65	44.62
Alle DKl	2782.43	625.85	1648.89	364.14	1183.61	301.46	1127.42	281.21

Tabelle 1.75: Vorrat [$10^3 m^3$] nach Durchmesserklasse und Inventurzeitpunkt für Fichte im Körperschaftswald

Thema: v-d-a-y-FI-kw-kreis127

BWI	1987		2002		2012		2022	
Durchmesserklasse	Wert	Fehler	Wert	Fehler	Wert	Fehler	Wert	Fehler
7-9.9	9.42	3.01	2.07	2.07	3.41	2.01	2.40	1.71
10-19.9	251.35	81.98	88.30	29.86	78.62	29.71	54.56	29.46
20-29.9	504.21	121.60	362.78	92.75	182.20	56.71	95.76	27.15
30-39.9	560.22	152.71	350.55	95.45	141.46	44.24	148.35	45.81
40-49.9	241.52	70.87	248.60	80.71	101.13	43.57	96.43	32.77
50-59.9	41.35	22.32	80.73	35.88	60.86	30.95	53.64	30.27
>=60	25.45	12.98	31.79	14.24	35.21	14.83	41.20	17.50
Alle DKl	1633.52	364.45	1164.83	283.34	602.88	161.54	492.33	130.78

Tabelle 1.76: Vorrat [$10^3 m^3$] nach Durchmesserklasse und Inventurzeitpunkt für Fichte im Privatwald

Thema: v-d-a-y-FI-pw-kreis127

BWI	1987		2002		2012		2022	
Durchmesserklasse	Wert	Fehler	Wert	Fehler	Wert	Fehler	Wert	Fehler
7-9.9	92.81	17.39	31.12	10.52	16.14	5.84	5.92	3.07
10-19.9	995.59	162.60	693.26	113.57	329.26	62.31	306.92	58.69
20-29.9	1075.13	170.45	1242.63	206.60	880.11	184.05	717.51	143.91
30-39.9	1102.63	192.85	838.18	142.23	812.93	160.94	828.89	170.83
40-49.9	642.16	121.60	822.84	145.07	405.02	90.10	463.01	97.53
50-59.9	168.40	47.95	453.51	101.31	320.88	84.15	325.48	85.31
>=60	69.04	30.25	178.48	49.99	195.40	65.72	217.53	68.79
Alle DKl	4145.77	568.39	4260.03	586.75	2959.74	490.77	2865.26	470.03

1.3 Rohstoffquelle Wald

1.3.5.3 Tanne

Abbildung 1.33 und Tabelle 1.77 zeigen die Entwicklung der Vörrate je Durchmesserklasse im Gesamtwald, Tabelle 1.78 zeigt die Entwicklung im

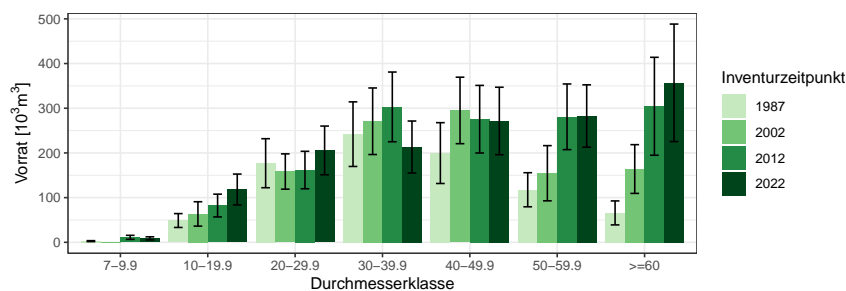


Abbildung 1.33: Vorrat [10³m³] nach Durchmesserklasse und Inventurzeitpunkt für Tanne

Thema: v-d-a-y-TA-gw-kreis127

Tabelle 1.77: Vorrat [10³m³] nach Durchmesserklasse und Inventurzeitpunkt für Tanne im Gesamtwald

Thema: v-d-a-y-TA-gw-kreis127

BWI	1987		2002		2012		2022	
	Wert	Fehler	Wert	Fehler	Wert	Fehler	Wert	Fehler
7-9.9	2.70	1.07	0.00		11.16	4.51	8.87	3.46
10-19.9	48.76	15.52	63.55	27.28	82.28	25.51	118.16	34.58
20-29.9	176.99	54.84	158.42	39.48	161.75	41.91	205.57	54.54
30-39.9	241.99	72.27	270.89	74.46	303.02	77.97	213.27	58.11
40-49.9	199.66	68.04	295.08	74.38	275.47	75.64	271.52	75.46
50-59.9	117.63	38.10	154.60	61.78	280.83	73.47	282.63	69.73
>=60	65.82	26.81	164.01	54.53	304.39	109.57	356.89	131.42
Alle DKl	853.55	186.59	1106.55	245.10	1418.89	320.16	1456.90	317.84

Staatwald, Tabelle 1.79 zeigt die Entwicklung im Körperschaftswald und Tabelle 1.80 zeigt die Entwicklung im Privatwald.

1.3.5 Vorratsstruktur: die Vorratsverteilung nach Stärkeklassen

Tabelle 1.78: Vorrat [$10^3 m^3$] nach Durchmesserklasse und Inventurzeitpunkt für Tanne im Staatswald

Thema: v-d-a-y-TA-stw-kreis127

BWI	1987		2002		2012		2022	
Durchmesserklasse	Wert	Fehler	Wert	Fehler	Wert	Fehler	Wert	Fehler
7-9.9	1.26	0.75	0.00		4.88	3.68	3.30	1.97
10-19.9	8.40	4.95	9.74	5.70	39.15	17.61	42.97	25.77
20-29.9	50.96	34.93	55.12	21.74	68.40	25.24	81.68	35.51
30-39.9	82.43	44.81	64.61	37.36	86.61	31.89	61.04	25.08
40-49.9	70.99	38.89	91.57	48.01	46.04	27.89	86.60	34.35
50-59.9	42.52	27.14	27.22	18.06	94.08	48.20	86.13	38.48
>=60	19.28	14.30	42.17	33.35	40.41	30.55	27.27	19.64
Alle DKl	275.83	108.47	290.44	120.71	379.58	128.52	388.97	115.80

Tabelle 1.79: Vorrat [$10^3 m^3$] nach Durchmesserklasse und Inventurzeitpunkt für Tanne im Körperschaftswald

Thema: v-d-a-y-TA-kw-kreis127

BWI	1987		2002		2012		2022	
Durchmesserklasse	Wert	Fehler	Wert	Fehler	Wert	Fehler	Wert	Fehler
7-9.9	0.91	0.66	0.00		1.76	1.27	3.29	2.33
10-19.9	7.18	7.18	27.08	20.11	11.67	10.30	25.59	15.47
20-29.9	25.69	14.37	30.83	16.50	0.00		4.38	4.38
30-39.9	56.03	29.54	55.54	28.89	39.17	21.45	6.82	6.82
40-49.9	34.22	18.37	41.63	19.41	40.11	24.84	43.83	27.31
50-59.9	19.77	15.31	42.53	27.14	43.60	25.57	24.33	17.22
>=60	24.65	19.86	27.16	21.75	57.59	35.88	49.34	31.77
Alle DKl	168.45	67.14	224.76	94.31	193.91	78.71	157.58	60.53

Tabelle 1.80: Vorrat [$10^3 m^3$] nach Durchmesserklasse und Inventurzeitpunkt für Tanne im Privatwald

Thema: v-d-a-y-TA-pw-kreis127

BWI	1987		2002		2012		2022	
Durchmesserklasse	Wert	Fehler	Wert	Fehler	Wert	Fehler	Wert	Fehler
7-9.9	0.53	0.39	0.00		4.51	2.27	2.28	1.62
10-19.9	33.19	12.84	26.74	17.53	31.45	15.33	49.61	16.54
20-29.9	100.34	36.87	72.47	25.94	93.34	33.48	119.51	41.19
30-39.9	103.53	46.61	150.73	53.61	177.25	67.63	145.41	52.00
40-49.9	94.45	52.75	161.89	51.03	189.32	65.80	141.08	61.00
50-59.9	55.35	21.95	84.84	52.49	143.15	48.44	172.17	52.41
>=60	21.88	10.96	94.68	37.28	206.39	98.94	280.29	126.01
Alle DKl	409.27	131.47	591.35	181.03	845.41	280.73	910.34	284.43

1.3 Rohstoffquelle Wald

1.3.5.4 sonst. Nadelholz

Abbildung 1.34 und Tabelle 1.81 zeigen die Entwicklung der Vörrate je Durchmesserklasse im Gesamtwald, Tabelle 1.82 zeigt die Entwicklung im

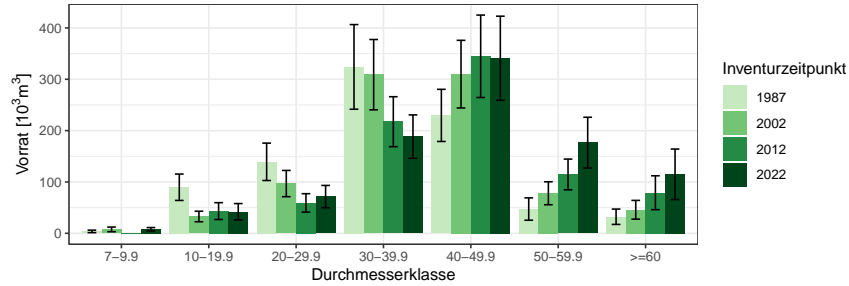


Abbildung 1.34: Vorrat [10³m³] nach Durchmesserklasse und Inventurzeitpunkt für sonst. Nadelholz

Thema: v-d-a-y-SN-gw-kreis127

Tabelle 1.81: Vorrat [10³m³] nach Durchmesserklasse und Inventurzeitpunkt für sonst. Nadelholz im Gesamtwald

Thema: v-d-a-y-SN-gw-kreis127

BWI	1987		2002		2012		2022	
	Wert	Fehler	Wert	Fehler	Wert	Fehler	Wert	Fehler
7-9.9	3.75	2.44	7.65	4.51	0.00		7.92	3.29
10-19.9	89.74	25.67	32.76	10.25	43.30	16.40	42.11	15.86
20-29.9	139.26	36.42	96.93	25.55	59.27	17.91	71.60	21.66
30-39.9	324.12	82.44	308.98	68.47	217.42	48.66	188.31	42.29
40-49.9	229.68	50.78	310.02	65.85	344.78	80.28	340.94	81.93
50-59.9	47.27	21.78	78.04	22.38	114.65	29.91	176.70	49.34
>=60	32.28	14.96	45.88	18.26	79.05	32.99	114.94	49.18
Alle DKl	866.10	153.63	880.26	149.26	858.47	156.85	942.53	164.16

Staatw Wald, Tabelle 1.83 zeigt die Entwicklung im Körperschaftswald und Tabelle 1.84 zeigt die Entwicklung im Privatwald.

1.3.5 Vorratsstruktur: die Vorratsverteilung nach Stärkeklassen

Tabelle 1.82: Vorrat [$10^3 m^3$] nach Durchmesserklasse und Inventurzeitpunkt für sonst. Nadelholz im Staatswald

Thema: v-d-a-y-SN-stw-kreis127

BWI	1987		2002		2012		2022	
Durchmesserklasse	Wert	Fehler	Wert	Fehler	Wert	Fehler	Wert	Fehler
7-9.9	1.68	1.28	4.46	3.18	0.00		1.46	1.46
10-19.9	33.83	13.51	18.91	8.08	29.08	12.57	17.70	8.80
20-29.9	41.23	17.34	33.89	16.39	4.30	4.30	27.30	12.64
30-39.9	83.47	34.80	70.60	24.49	60.38	22.83	61.15	23.38
40-49.9	79.49	28.96	116.81	34.82	77.80	24.52	94.99	33.56
50-59.9	29.07	19.76	22.62	13.19	45.38	17.97	41.37	17.68
>=60	13.93	10.48	20.32	12.71	47.85	27.56	83.81	47.50
Alle DKl	282.70	76.39	287.61	71.06	264.78	70.08	327.78	87.88

Tabelle 1.83: Vorrat [$10^3 m^3$] nach Durchmesserklasse und Inventurzeitpunkt für sonst. Nadelholz im Körperschaftswald

Thema: v-d-a-y-SN-kw-kreis127

BWI	1987		2002		2012		2022	
Durchmesserklasse	Wert	Fehler	Wert	Fehler	Wert	Fehler	Wert	Fehler
7-9.9	2.08	2.08	0.00		0.00		2.22	1.60
10-19.9	22.56	17.69	3.66	3.66	0.00		0.00	
20-29.9	24.27	15.64	10.62	6.29	14.34	7.26	8.74	6.20
30-39.9	23.77	10.81	49.45	22.48	27.38	12.90	36.03	16.92
40-49.9	23.68	14.50	48.28	24.32	53.59	22.30	42.86	21.47
50-59.9	0.00		4.73	4.73	22.27	11.33	28.20	12.86
>=60	6.80	6.80	11.92	8.69	10.56	7.51	21.25	10.70
Alle DKl	103.16	38.35	128.66	50.39	128.14	43.30	139.30	45.36

Tabelle 1.84: Vorrat [$10^3 m^3$] nach Durchmesserklasse und Inventurzeitpunkt für sonst. Nadelholz im Privatwald

Thema: v-d-a-y-SN-pw-kreis127

BWI	1987		2002		2012		2022	
Durchmesserklasse	Wert	Fehler	Wert	Fehler	Wert	Fehler	Wert	Fehler
7-9.9	0.00		3.19	3.19	0.00		4.24	2.49
10-19.9	33.34	11.95	10.19	5.14	14.23	10.53	24.41	13.20
20-29.9	70.60	27.79	52.41	18.59	40.63	15.80	35.56	16.48
30-39.9	211.63	73.30	188.93	59.91	129.66	41.03	91.14	30.96
40-49.9	126.50	37.93	144.94	49.07	213.38	71.03	203.09	68.78
50-59.9	18.20	9.14	50.69	17.45	47.01	18.63	107.13	41.88
>=60	11.55	8.23	13.64	9.82	20.64	16.52	9.88	6.99
Alle DKl	471.83	123.88	463.99	117.18	465.55	129.65	475.44	126.09

1.3 Rohstoffquelle Wald

1.3.5.5 Buche

Abbildung 1.35 und Tabelle 1.85 zeigen die Entwicklung der Vörrate je Durchmesserklasse im Gesamtwald, Tabelle 1.86 zeigt die Entwicklung im

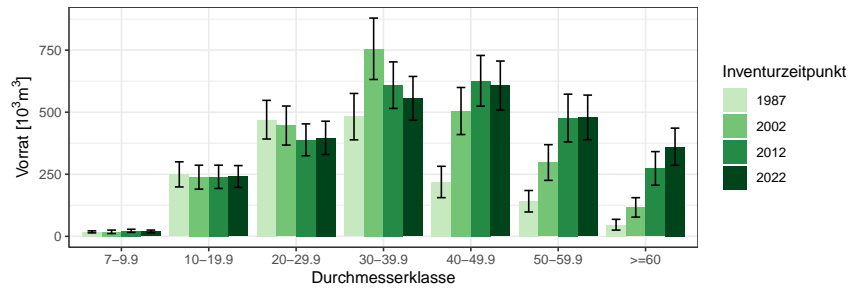


Abbildung 1.35: Vorrat [10³m³] nach Durchmesserklasse und Inventurzeitpunkt für Buche

Thema: v-d-a-y-BU-gw-kreis127

Tabelle 1.85: Vorrat [10³m³] nach Durchmesserklasse und Inventurzeitpunkt für Buche im Gesamtwald

Thema: v-d-a-y-BU-gw-kreis127

BWI	1987		2002		2012		2022	
	Wert	Fehler	Wert	Fehler	Wert	Fehler	Wert	Fehler
Durchmesserklasse								
7-9.9	17.90	4.11	18.08	6.99	22.20	6.21	19.63	5.58
10-19.9	249.55	50.58	238.25	48.15	239.69	46.91	240.89	44.11
20-29.9	469.80	77.85	446.21	78.63	388.71	64.18	396.60	67.15
30-39.9	482.06	93.45	755.50	123.67	608.86	93.74	555.86	88.19
40-49.9	218.94	63.17	504.80	94.83	626.38	102.25	607.27	98.83
50-59.9	141.33	43.32	297.29	71.84	476.41	96.26	479.03	89.86
>=60	46.78	21.68	116.50	39.13	273.58	67.72	360.86	74.94
Alle DKl	1626.36	254.34	2376.63	325.38	2635.83	348.20	2660.15	339.58

Staatw Wald, Tabelle 1.87 zeigt die Entwicklung im Körperschaftswald und Tabelle 1.88 zeigt die Entwicklung im Privatwald.

1.3.5 Vorratsstruktur: die Vorratsverteilung nach Stärkeklassen

Tabelle 1.86: Vorrat [$10^3 m^3$] nach Durchmesserklasse und Inventurzeitpunkt für Buche im Staatswald

Thema: v-d-a-y-BU-stw-kreis127

BWI	1987		2002		2012		2022	
Durchmesserklasse	Wert	Fehler	Wert	Fehler	Wert	Fehler	Wert	Fehler
7-9.9	8.39	3.01	8.58	5.05	7.76	3.82	7.20	3.27
10-19.9	106.74	36.06	96.95	33.28	89.18	26.47	111.89	32.17
20-29.9	129.18	38.81	171.30	46.38	150.14	35.81	146.93	36.59
30-39.9	71.54	26.87	228.25	61.90	184.47	48.81	212.08	54.61
40-49.9	15.91	11.67	101.33	45.29	165.67	54.08	163.69	41.17
50-59.9	16.75	11.98	26.11	26.11	46.55	35.12	77.92	30.42
>=60	8.01	8.01	10.53	10.53	26.53	18.76	49.15	26.57
Alle DKl	356.52	92.33	643.04	160.41	670.30	158.79	768.86	158.53

Tabelle 1.87: Vorrat [$10^3 m^3$] nach Durchmesserklasse und Inventurzeitpunkt für Buche im Körperschaftswald

Thema: v-d-a-y-BU-kw-kreis127

BWI	1987		2002		2012		2022	
Durchmesserklasse	Wert	Fehler	Wert	Fehler	Wert	Fehler	Wert	Fehler
7-9.9	1.83	1.08	6.16	4.09	6.89	3.62	2.75	2.01
10-19.9	57.03	25.08	63.65	24.11	58.93	21.80	42.06	16.44
20-29.9	104.75	39.59	86.45	40.99	100.97	35.24	95.55	31.16
30-39.9	91.47	29.23	143.75	56.78	132.57	46.35	169.68	50.39
40-49.9	35.64	17.01	92.76	42.65	139.78	55.62	138.47	48.24
50-59.9	19.86	15.52	42.79	23.15	144.70	52.96	136.61	53.93
>=60	10.23	10.23	25.71	20.63	79.29	40.56	94.70	32.70
Alle DKl	320.81	101.39	461.29	145.05	663.13	187.93	679.82	171.76

Tabelle 1.88: Vorrat [$10^3 m^3$] nach Durchmesserklasse und Inventurzeitpunkt für Buche im Privatwald

Thema: v-d-a-y-BU-pw-kreis127

BWI	1987		2002		2012		2022	
Durchmesserklasse	Wert	Fehler	Wert	Fehler	Wert	Fehler	Wert	Fehler
7-9.9	6.16	2.10	3.34	2.58	7.56	3.31	9.67	4.05
10-19.9	68.79	20.84	77.65	24.71	91.58	28.03	86.95	21.50
20-29.9	210.10	45.54	188.45	43.37	137.61	39.24	154.13	44.12
30-39.9	290.56	76.06	383.50	89.84	291.82	61.80	174.09	42.00
40-49.9	167.39	59.72	310.71	71.68	320.92	65.50	305.12	73.02
50-59.9	104.71	34.98	228.39	62.83	285.16	72.40	264.50	65.24
>=60	28.55	17.36	80.26	31.55	167.76	50.93	217.01	62.04
Alle DKl	876.26	193.70	1272.29	235.68	1302.41	235.64	1211.47	229.59

1.3 Rohstoffquelle Wald

1.3.5.6 Eiche

Abbildung 1.36 und Tabelle 1.89 zeigen die Entwicklung der Vörrate je Durchmesserklasse im Gesamtwald, Tabelle 1.90 zeigt die Entwicklung im

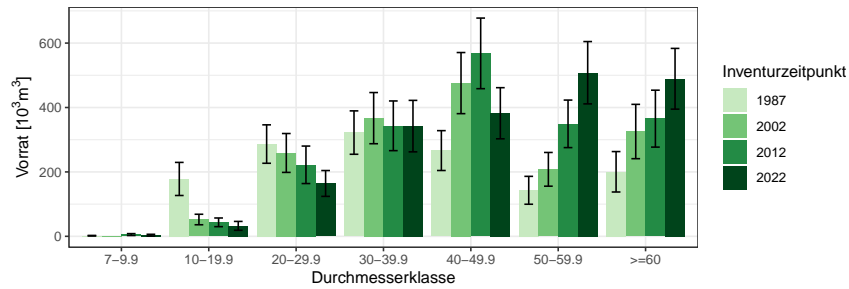


Abbildung 1.36: Vorrat [10³m³] nach Durchmesserklasse und Inventurzeitpunkt für Eiche

Thema: v-d-a-y-EI-gw-kreis127

Tabelle 1.89: Vorrat [10³m³] nach Durchmesserklasse und Inventurzeitpunkt für Eiche im Gesamtwald

Thema: v-d-a-y-EI-gw-kreis127

BWI	1987		2002		2012		2022	
	Wert	Fehler	Wert	Fehler	Wert	Fehler	Wert	Fehler
7-9.9	1.86	0.92	0.00		5.44	2.94	3.59	2.72
10-19.9	178.17	51.38	52.22	16.32	43.45	13.48	32.52	13.77
20-29.9	286.51	59.66	258.86	60.35	222.05	58.21	164.18	40.10
30-39.9	322.15	67.37	366.98	79.45	343.19	77.16	342.20	79.94
40-49.9	266.26	61.88	475.80	94.90	568.07	109.61	382.20	79.36
50-59.9	142.93	43.30	208.03	52.35	349.27	73.80	508.01	96.78
>=60	200.39	62.77	325.43	84.35	365.39	88.36	489.20	94.30
Alle DKl	1398.27	213.45	1687.32	249.92	1896.86	281.48	1921.89	276.86

Staatswald, Tabelle 1.91 zeigt die Entwicklung im Körperschaftswald und Tabelle 1.92 zeigt die Entwicklung im Privatwald.

1.3.5 Vorratsstruktur: die Vorratsverteilung nach Stärkeklassen

Tabelle 1.90: Vorrat [$10^3 m^3$] nach Durchmesserklasse und Inventurzeitpunkt für Eiche im Staatswald

Thema: v-d-a-y-EI-stw-kreis127

BWI	1987		2002		2012		2022	
Durchmesserklasse	Wert	Fehler	Wert	Fehler	Wert	Fehler	Wert	Fehler
7-9.9	0.34	0.34	0.00		2.20	1.63	0.00	
10-19.9	50.84	20.89	20.01	11.16	22.49	10.30	16.47	9.58
20-29.9	44.30	19.26	93.69	34.29	73.38	29.81	62.88	28.22
30-39.9	45.78	23.33	89.91	33.14	90.40	29.39	92.63	32.79
40-49.9	21.06	12.44	76.04	32.37	103.02	35.06	106.74	43.09
50-59.9	5.53	5.53	17.23	10.34	60.51	25.67	124.96	37.58
>=60	28.39	22.58	43.74	21.38	67.52	33.51	79.29	31.98
Alle DKl	196.24	72.32	340.62	98.45	419.52	110.20	482.97	121.26

Tabelle 1.91: Vorrat [$10^3 m^3$] nach Durchmesserklasse und Inventurzeitpunkt für Eiche im Körperschaftswald

Thema: v-d-a-y-EI-kw-kreis127

BWI	1987		2002		2012		2022	
Durchmesserklasse	Wert	Fehler	Wert	Fehler	Wert	Fehler	Wert	Fehler
7-9.9	0.00		0.00		3.24	2.45	2.48	2.48
10-19.9	28.40	19.05	6.11	4.73	10.66	6.86	8.85	8.85
20-29.9	52.18	24.12	58.87	29.54	46.29	23.80	31.39	13.74
30-39.9	37.47	17.70	30.41	14.21	74.97	37.39	88.52	40.54
40-49.9	34.55	25.71	47.09	24.83	116.97	53.14	88.61	39.76
50-59.9	31.25	14.74	36.50	21.13	23.48	11.90	35.34	16.21
>=60	34.62	19.73	38.12	23.84	45.54	25.61	56.99	31.01
Alle DKl	218.47	79.58	217.09	82.67	321.15	107.61	312.17	91.63

Tabelle 1.92: Vorrat [$10^3 m^3$] nach Durchmesserklasse und Inventurzeitpunkt für Eiche im Privatwald

Thema: v-d-a-y-EI-pw-kreis127

BWI	1987		2002		2012		2022	
Durchmesserklasse	Wert	Fehler	Wert	Fehler	Wert	Fehler	Wert	Fehler
7-9.9	0.94	0.63	0.00		0.00		1.11	1.11
10-19.9	63.00	23.62	26.10	10.94	10.29	5.36	7.21	4.45
20-29.9	158.79	41.54	106.30	35.65	102.38	36.85	69.91	22.32
30-39.9	238.91	59.30	246.67	69.75	177.81	54.67	161.05	47.82
40-49.9	203.92	53.91	352.67	85.20	348.08	87.26	186.85	52.70
50-59.9	106.14	40.34	154.31	46.78	265.28	68.20	347.70	85.67
>=60	137.38	55.16	243.57	78.06	252.33	77.69	352.91	81.71
Alle DKl	909.08	169.95	1129.61	205.86	1156.19	223.70	1126.74	212.76

1.3 Rohstoffquelle Wald

1.3.5.7 sonst. Hartholz

Abbildung 1.37 und Tabelle 1.93 zeigen die Entwicklung der Vörrate je Durchmesserklasse im Gesamtwald, Tabelle 1.94 zeigt die Entwicklung im

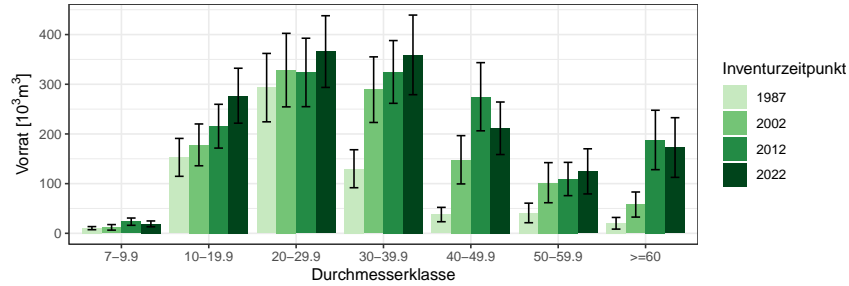


Abbildung 1.37: Vorrat [10³m³] nach Durchmesserklasse und Inventurzeitpunkt für sonst. Hartholz

Thema: v-d-a-y-ALH-gw-kreis127

Tabelle 1.93: Vorrat [10³m³] nach Durchmesserklasse und Inventurzeitpunkt für sonst. Hartholz im Gesamtwald

Thema: v-d-a-y-ALH-gw-kreis127

BWI	1987		2002		2012		2022	
	Wert	Fehler	Wert	Fehler	Wert	Fehler	Wert	Fehler
7-9.9	10.42	3.15	12.01	5.59	23.47	7.32	19.03	5.86
10-19.9	152.87	38.14	178.03	42.09	215.60	44.07	276.97	55.29
20-29.9	293.23	68.82	328.50	73.97	323.77	68.87	365.78	72.15
30-39.9	130.00	38.24	289.14	66.02	324.79	63.14	359.13	80.12
40-49.9	37.79	14.46	148.01	48.59	274.91	68.60	211.43	52.86
50-59.9	41.03	19.69	101.90	40.36	109.30	33.49	124.71	45.42
>=60	20.22	11.74	57.93	25.24	187.91	59.79	172.65	60.06
Alle DKl	685.54	126.99	1115.53	184.95	1459.76	233.86	1529.71	236.50

Staatw Wald, Tabelle 1.95 zeigt die Entwicklung im Körperschaftswald und Tabelle 1.96 zeigt die Entwicklung im Privatwald.

1.3.5 Vorratsstruktur: die Vorratsverteilung nach Stärkeklassen

Tabelle 1.94: Vorrat [$10^3 m^3$] nach Durchmesserklasse und Inventurzeitpunkt für sonst. Hartholz im Staatswald

Thema: v-d-a-y-ALH-stw-kreis127

BWI	1987		2002		2012		2022	
Durchmesserklasse	Wert	Fehler	Wert	Fehler	Wert	Fehler	Wert	Fehler
7-9.9	1.49	1.19	3.03	2.37	1.70	1.21	4.84	2.85
10-19.9	31.13	18.20	28.23	11.37	28.10	11.07	37.43	13.99
20-29.9	80.52	41.32	100.56	45.85	46.91	20.60	55.32	17.91
30-39.9	9.98	9.98	51.27	20.51	79.13	32.37	100.37	48.29
40-49.9	7.00	7.00	0.00		57.53	25.13	61.78	27.85
50-59.9	18.31	14.45	31.51	31.51	0.00		18.89	13.55
>=60	7.70	7.70	5.53	5.53	35.52	30.23	28.26	23.35
Alle DKl	156.13	63.41	220.12	75.10	248.89	84.06	306.89	98.01

Tabelle 1.95: Vorrat [$10^3 m^3$] nach Durchmesserklasse und Inventurzeitpunkt für sonst. Hartholz im Körperschaftswald

Thema: v-d-a-y-ALH-kw-kreis127

BWI	1987		2002		2012		2022	
Durchmesserklasse	Wert	Fehler	Wert	Fehler	Wert	Fehler	Wert	Fehler
7-9.9	2.41	1.52	3.81	2.91	9.73	5.33	4.08	2.99
10-19.9	10.59	6.27	17.23	9.11	40.64	21.50	55.15	32.22
20-29.9	45.63	24.60	16.72	9.74	59.92	26.81	58.13	22.52
30-39.9	40.51	20.86	35.44	16.42	28.15	14.63	32.71	18.43
40-49.9	14.81	8.59	64.48	34.05	70.45	32.32	39.05	22.00
50-59.9	7.06	7.06	13.54	9.82	30.30	16.54	45.69	34.97
>=60	5.91	5.91	0.00		12.02	8.53	18.72	10.94
Alle DKl	126.92	51.99	151.21	52.16	251.20	81.16	253.54	82.71

Tabelle 1.96: Vorrat [$10^3 m^3$] nach Durchmesserklasse und Inventurzeitpunkt für sonst. Hartholz im Privatwald

Thema: v-d-a-y-ALH-pw-kreis127

BWI	1987		2002		2012		2022	
Durchmesserklasse	Wert	Fehler	Wert	Fehler	Wert	Fehler	Wert	Fehler
7-9.9	6.52	2.49	5.18	4.15	12.04	4.88	10.11	4.15
10-19.9	107.48	32.74	132.57	39.51	146.87	36.88	184.39	42.64
20-29.9	164.18	47.15	211.23	55.41	216.94	58.74	252.33	65.79
30-39.9	79.51	30.48	202.42	60.10	217.50	52.26	226.05	59.64
40-49.9	15.97	9.29	83.53	32.79	146.94	55.09	110.59	36.77
50-59.9	15.65	11.37	56.86	23.24	79.00	29.13	60.13	25.64
>=60	6.61	6.61	52.40	24.63	140.38	50.89	125.67	54.26
Alle DKl	395.92	94.03	744.19	156.11	959.67	197.32	969.28	187.50

1.3 Rohstoffquelle Wald

1.3.5.8 sonst. Weichholz

Abbildung 1.38 und Tabelle 1.97 zeigen die Entwicklung der Vörrate je Durchmesserklasse im Gesamtwald, Tabelle 1.98 zeigt die Entwicklung im

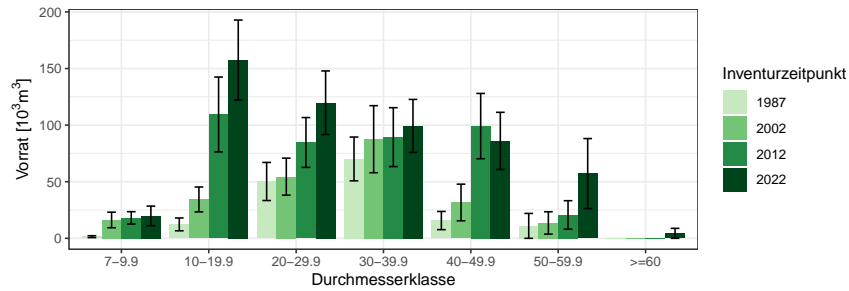


Abbildung 1.38: Vorrat [10^3m^3] nach Durchmesserklasse und Inventurzeitpunkt für sonst. Weichholz

Thema: v-d-a-y-ALN-gw-kreis127

Tabelle 1.97: Vorrat [10^3m^3] nach Durchmesserklasse und Inventurzeitpunkt für sonst. Weichholz im Gesamtwald

Thema: v-d-a-y-ALN-gw-kreis127

BWI	1987		2002		2012		2022	
	Wert	Fehler	Wert	Fehler	Wert	Fehler	Wert	Fehler
7-9.9	1.48	0.83	16.22	6.89	18.09	5.43	19.78	8.70
10-19.9	12.31	5.67	34.35	11.00	109.40	33.08	157.48	35.34
20-29.9	50.22	16.83	54.46	16.35	84.69	22.01	119.78	28.09
30-39.9	70.14	19.34	87.58	29.62	89.40	26.02	99.31	23.41
40-49.9	15.70	8.04	31.67	16.18	99.16	28.84	86.06	25.28
50-59.9	11.00	11.00	13.59	9.87	20.66	12.58	57.21	30.92
>=60	0.00		0.00		0.00		4.41	4.41
Alle DKl	160.84	37.69	237.87	56.22	421.41	76.46	544.03	89.62

Staatw Wald, Tabelle 1.99 zeigt die Entwicklung im Körperschaftswald und Tabelle 1.100 zeigt die Entwicklung im Privatwald.

1.3.5 Vorratsstruktur: die Vorratsverteilung nach Stärkeklassen

Tabelle 1.98: Vorrat [$10^3 m^3$] nach Durchmesserklasse und Inventurzeitpunkt für sonst. Weichholz im Staatswald

Thema: v-d-a-y-ALN-stw-kreis127

BWI	1987		2002		2012		2022	
Durchmesserklasse	Wert	Fehler	Wert	Fehler	Wert	Fehler	Wert	Fehler
7-9.9	0.00		3.94	2.38	5.35	2.98	7.29	3.84
10-19.9	1.59	1.59	12.87	6.66	23.84	11.52	28.56	14.25
20-29.9	7.65	5.51	12.16	9.00	26.32	14.30	33.26	17.41
30-39.9	3.98	3.98	8.41	5.96	14.05	8.22	31.05	13.05
40-49.9	4.22	4.22	17.35	12.45	21.27	12.75	8.05	5.70
50-59.9	0.00		0.00		6.10	6.10	15.32	10.91
>=60	0.00		0.00		0.00		0.00	
Alle DKl	17.45	13.25	54.72	25.11	96.93	33.93	123.53	40.89

Tabelle 1.99: Vorrat [$10^3 m^3$] nach Durchmesserklasse und Inventurzeitpunkt für sonst. Weichholz im Körperschaftswald

Thema: v-d-a-y-ALN-kw-kreis127

BWI	1987		2002		2012		2022	
Durchmesserklasse	Wert	Fehler	Wert	Fehler	Wert	Fehler	Wert	Fehler
7-9.9	0.36	0.25	5.53	3.29	3.25	2.30	2.40	2.40
10-19.9	1.92	1.92	8.97	6.37	38.04	20.72	33.20	15.14
20-29.9	0.00		8.68	6.17	19.62	9.43	34.46	16.02
30-39.9	18.82	9.53	16.19	9.74	34.62	17.92	26.35	13.99
40-49.9	0.00		0.00		20.05	9.17	23.80	10.69
50-59.9	0.00		8.38	8.38	4.98	4.98	22.92	18.44
>=60	0.00		0.00		0.00		4.41	4.41
Alle DKl	21.10	9.76	47.76	20.52	120.57	40.71	147.54	45.71

Tabelle 1.100: Vorrat [$10^3 m^3$] nach Durchmesserklasse und Inventurzeitpunkt für sonst. Weichholz im Privatwald

Thema: v-d-a-y-ALN-pw-kreis127

BWI	1987		2002		2012		2022	
Durchmesserklasse	Wert	Fehler	Wert	Fehler	Wert	Fehler	Wert	Fehler
7-9.9	1.11	0.79	6.75	5.57	9.49	3.91	10.09	7.43
10-19.9	5.99	4.24	12.50	6.00	47.52	20.69	95.73	28.60
20-29.9	36.72	14.79	33.62	12.18	38.75	13.84	52.06	15.18
30-39.9	47.33	14.56	62.98	23.32	40.73	15.54	41.92	13.52
40-49.9	11.48	6.84	14.33	10.33	57.83	23.50	54.20	21.00
50-59.9	11.00	11.00	5.21	5.21	9.58	6.78	18.97	11.90
>=60	0.00		0.00		0.00		0.00	
Alle DKl	113.64	31.07	135.39	38.51	203.91	49.06	272.97	55.58

1.3 Rohstoffquelle Wald

1.3.6 Zuwachs, Abgang und Nutzung

1.3.6.1 Zuwachs und Abgang je Hektar und Jahr nach Eigentumsarten

Abbildung 1.39 und Tabelle 1.101 zeigen Zuwachs und Abgang pro Hektar und Jahr über alle Baumarten nach Eigentumsarten, Tabelle 1.102 zeigt

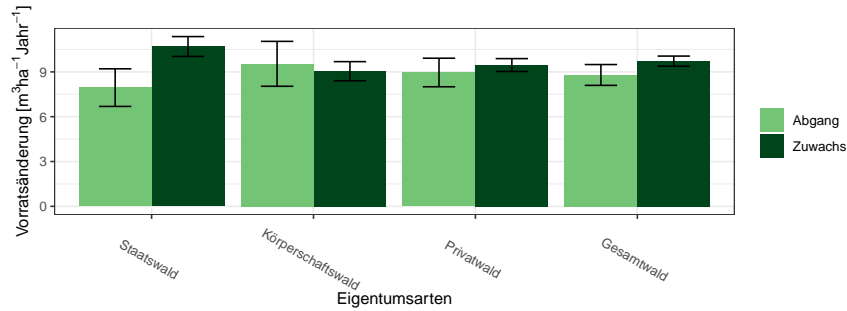


Abbildung 1.39: Zuwachs und Abgang [$m^3ha^{-1}Jahr^{-1}$] aller Baumarten in der Inventurperiode 2012 – 2022 nach Eigentumsarten

Thema: i-r-A-o-A-34-kreis127

Tabelle 1.101: Zuwachs und Abgang [$m^3ha^{-1}Jahr^{-1}$] aller Baumarten in der Inventurperiode 2012 – 2022 nach Eigentumsarten

Thema: i-r-A-o-A-34-kreis127

Eigentumsarten	Zuwachs		Abgang	
	Wert	Fehler	Wert	Fehler
Staatswald	10.70	0.66	7.95	1.26
Körperschaftswald	9.05	0.64	9.54	1.50
Privatwald	9.46	0.43	8.96	0.96
Gesamtwald	9.72	0.34	8.79	0.70

Zuwachs und Abgang der Fichte, Tabelle 1.103 zeigt Zuwachs und Abgang der Tanne, Tabelle 1.104 zeigt Zuwachs und Abgang der sonst. Nadelholz, Tabelle 1.105 zeigt Zuwachs und Abgang der Buche, Tabelle 1.106 zeigt Zuwachs und Abgang der Eiche, Tabelle 1.107 zeigt Zuwachs und Abgang der sonst. Hartholz, Tabelle 1.108 zeigt Zuwachs und Abgang der sonst. Weichholz und Tabelle 1.109 zeigt Zuwachs und Abgang der Alle Baumarten.

1.3.6 Zuwachs, Abgang und Nutzung

Tabelle 1.102: Zuwachs und Abgang [$m^3ha^{-1}Jahr^{-1}$] der Fichte in der Inventurperiode 2012 – 2022 nach Eigentumsarten

Thema: i-r-A-o-FI-34-kreis127

Eigentumsarten	Zuwachs		Abgang	
	Wert	Fehler	Wert	Fehler
Staatswald	11.94	1.18	13.97	2.61
Körperschaftswald	14.64	1.26	23.57	5.61
Privatwald	13.96	0.73	15.36	2.21
Gesamtwald	13.47	0.58	16.06	1.70

Tabelle 1.103: Zuwachs und Abgang [$m^3ha^{-1}Jahr^{-1}$] der Tanne in der Inventurperiode 2012 – 2022 nach Eigentumsarten

Thema: i-r-A-o-TA-34-kreis127

Eigentumsarten	Zuwachs		Abgang	
	Wert	Fehler	Wert	Fehler
Staatswald	19.80	3.03	16.33	7.06
Körperschaftswald	11.46	2.55	16.17	6.78
Privatwald	15.23	1.17	12.46	3.78
Gesamtwald	16.16	1.28	14.22	3.18

Tabelle 1.104: Zuwachs und Abgang [$m^3ha^{-1}Jahr^{-1}$] der sonst. Nadelholz in der Inventurperiode 2012 – 2022 nach Eigentumsarten

Thema: i-r-A-o-SN-34-kreis127

Eigentumsarten	Zuwachs		Abgang	
	Wert	Fehler	Wert	Fehler
Staatswald	12.43	1.88	4.02	1.77
Körperschaftswald	6.19	1.70	4.96	3.08
Privatwald	6.47	0.80	6.29	2.44
Gesamtwald	8.24	0.95	5.39	1.50

Tabelle 1.105: Zuwachs und Abgang [$m^3ha^{-1}Jahr^{-1}$] der Buche in der Inventurperiode 2012 – 2022 nach Eigentumsarten

Thema: i-r-A-o-BU-34-kreis127

Eigentumsarten	Zuwachs		Abgang	
	Wert	Fehler	Wert	Fehler
Staatswald	10.33	0.77	5.23	1.97
Körperschaftswald	9.16	1.02	7.70	1.83
Privatwald	7.95	0.63	7.55	1.63
Gesamtwald	8.95	0.46	6.90	1.07

1.3 Rohstoffquelle Wald

Tabelle 1.106: Zuwachs und Abgang [$m^3ha^{-1}Jahr^{-1}$] der Eiche in der Inventurperiode 2012 – 2022 nach Eigentumsarten

Thema: i-r-A-o-EI-34-kreis127

Eigentumsarten	Zuwachs		Abgang	
	Wert	Fehler	Wert	Fehler
Staatswald	7.80	0.71	2.76	1.15
Körperschaftswald	6.97	1.25	1.55	0.73
Privatwald	7.42	0.53	5.11	1.29
Gesamtwald	7.46	0.43	3.76	0.81

Tabelle 1.107: Zuwachs und Abgang [$m^3ha^{-1}Jahr^{-1}$] der sonst. Hartholz in der Inventurperiode 2012 – 2022 nach Eigentumsarten

Thema: i-r-A-o-ALH-34-kreis127

Eigentumsarten	Zuwachs		Abgang	
	Wert	Fehler	Wert	Fehler
Staatswald	6.81	0.83	3.41	1.59
Körperschaftswald	5.71	0.67	5.37	2.47
Privatwald	5.70	0.79	5.64	1.90
Gesamtwald	5.91	0.55	5.18	1.32

Tabelle 1.108: Zuwachs und Abgang [$m^3ha^{-1}Jahr^{-1}$] der sonst. Weichholz in der Inventurperiode 2012 – 2022 nach Eigentumsarten

Thema: i-r-A-o-ALN-34-kreis127

Eigentumsarten	Zuwachs		Abgang	
	Wert	Fehler	Wert	Fehler
Staatswald	6.66	1.12	3.14	1.24
Körperschaftswald	7.03	1.00	5.08	1.98
Privatwald	6.23	0.84	2.67	0.84
Gesamtwald	6.54	0.60	3.43	0.74

Tabelle 1.109: Zuwachs und Abgang [$m^3ha^{-1}Jahr^{-1}$] der Alle Baumarten in der Inventurperiode 2012 – 2022 nach Eigentumsarten

Thema: i-r-A-o-Alle-BA-34-kreis127

Eigentumsarten	Zuwachs		Abgang	
	Wert	Fehler	Wert	Fehler
Staatswald	10.70	0.66	7.95	1.26
Körperschaftswald	9.05	0.64	9.54	1.50
Privatwald	9.46	0.43	8.96	0.96
Gesamtwald	9.72	0.34	8.79	0.70

1.3.6.2 Entwicklung des Zuwachses und des Abgangs je Hektar und Jahr nach Baumartengruppen

Abbildung 1.40 und Tabelle 1.110 zeigen die Entwicklung des Zuwachses,

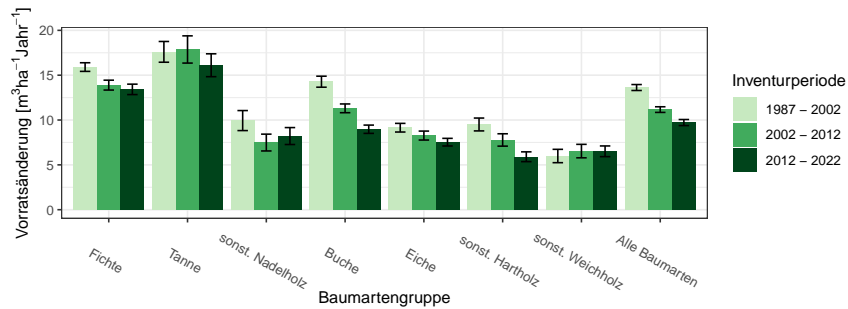


Abbildung 1.40: Zuwachs [$m^3ha^{-1}Jahr^{-1}$] nach Baumartengruppe und Inventurperiode

Thema: i-r-g-y-kreis127

Tabelle 1.110: Zuwachs [$m^3ha^{-1}Jahr^{-1}$] nach Baumartengruppe und Inventurperiode

Thema: i-r-g-y-kreis127

Inventurperiode	1987 - 2002		2002 - 2012		2012 - 2022	
	Wert	Fehler	Wert	Fehler	Wert	Fehler
Baumartengruppe						
Fichte	15.91	0.48	13.89	0.55	13.42	0.58
Tanne	17.60	1.16	17.87	1.52	16.11	1.28
sonst. Nadelholz	9.94	1.12	7.49	0.94	8.21	0.94
Buche	14.27	0.61	11.30	0.49	8.97	0.46
Eiche	9.14	0.48	8.27	0.50	7.53	0.43
sonst. Hartholz	9.50	0.72	7.78	0.69	5.90	0.55
sonst. Weichholz	5.99	0.74	6.54	0.75	6.51	0.60
Alle Baumarten	13.63	0.33	11.16	0.31	9.72	0.34

Abbildung 1.41 und Tabelle 1.111 die die Entwicklung des Abgangs in den unterschiedlichen Inventurperioden.

1.3 Rohstoffquelle Wald

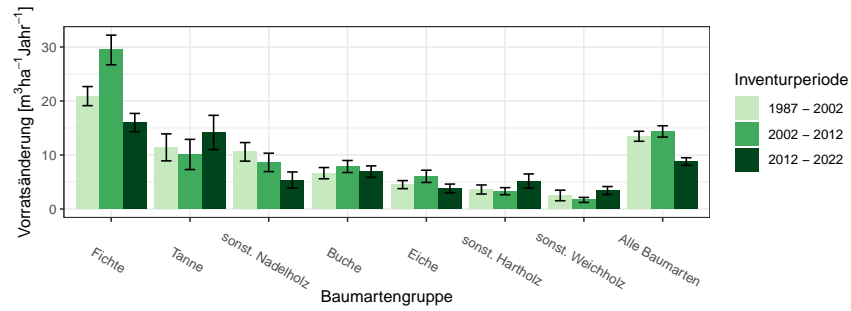


Abbildung 1.41: Abgang [$m^3 ha^{-1} Jahr^{-1}$] nach Baumartengruppe und Inventurperiode

Thema: i-r-l-y-kreis127

Tabelle 1.111: Abgang [$m^3 ha^{-1} Jahr^{-1}$] nach Baumartengruppe und Inventurperiode

Thema: i-r-l-y-kreis127

Inventurperiode	1987 - 2002		2002 - 2012		2012 - 2022	
Baumartengruppe	Wert	Fehler	Wert	Fehler	Wert	Fehler
Fichte	20.90	1.77	29.45	2.75	16.00	1.69
Tanne	11.41	2.50	10.10	2.80	14.17	3.17
sonst. Nadelholz	10.58	1.72	8.63	1.70	5.37	1.49
Buche	6.63	1.04	7.87	1.11	6.91	1.07
Eiche	4.51	0.74	6.05	1.13	3.80	0.81
sonst. Hartholz	3.61	0.84	3.30	0.66	5.18	1.32
sonst. Weichholz	2.51	0.98	1.67	0.47	3.42	0.74
Alle Baumarten	13.47	0.93	14.36	1.05	8.79	0.70

1.3.6 Zuwachs, Abgang und Nutzung

Abbildung 1.42 und Tabelle 1.112 zeigen Zuwachs und Abgang pro Hektar und Jahr nach Baumartengruppen in der Inventurperiode 1987 – 2002,

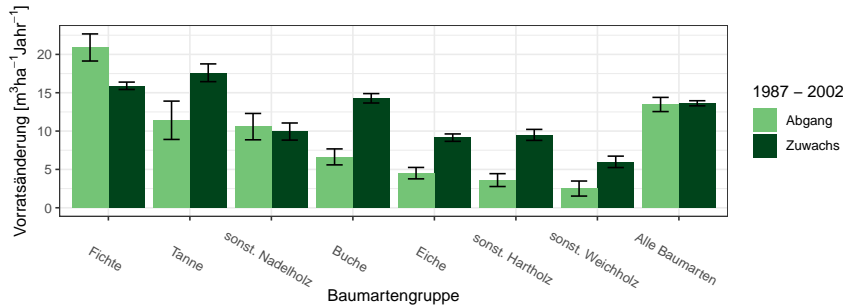


Abbildung 1.42: Zuwachs und Abgang [$m^3ha^{-1}Jahr^{-1}$] in der Inventurperiode 1987 – 2002

Thema: i-r-a-A-gw-12-kreis127

Tabelle 1.112: Zuwachs und Abgang [$m^3ha^{-1}Jahr^{-1}$] in der Inventurperiode 1987 – 2002

Thema: i-r-a-A-gw-12-kreis127

Baumartengruppe	Zuwachs		Abgang	
	Wert	Fehler	Wert	Fehler
Fichte	15.91	0.48	20.90	1.77
Tanne	17.60	1.16	11.41	2.50
sonst. Nadelholz	9.94	1.12	10.58	1.72
Buche	14.27	0.61	6.63	1.04
Eiche	9.14	0.48	4.51	0.74
sonst. Hartholz	9.50	0.72	3.61	0.84
sonst. Weichholz	5.99	0.74	2.51	0.98
Alle Baumarten	13.63	0.33	13.47	0.93

Abbildung 1.43 und Tabelle 1.113 zeigen Zuwachs und Abgang pro Hektar und Jahr nach Baumartengruppen in der Inventurperiode 2002 – 2012 und
Abbildung 1.44 und Tabelle 1.114 zeigen Zuwachs und Abgang pro Hektar und Jahr nach Baumartengruppen in der Inventurperiode 2012 – 2022.

1.3 Rohstoffquelle Wald

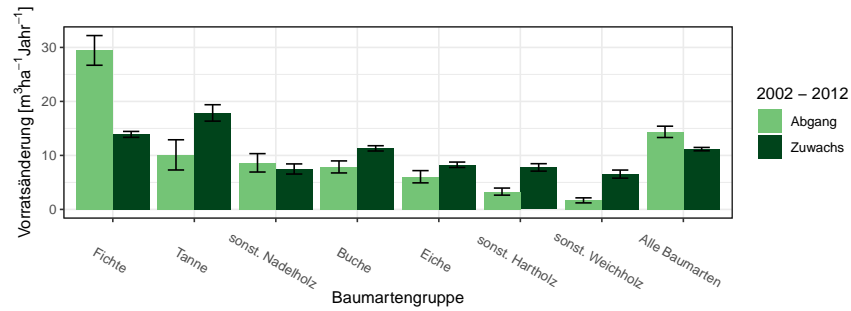


Abbildung 1.43: Zuwachs und Abgang [$m^3ha^{-1}Jahr^{-1}$] in der Inventurperiode 2002 – 2012

Thema: i-r-a-A-gw-23-kreis127

Tabelle 1.113: Zuwachs und Abgang [$m^3ha^{-1}Jahr^{-1}$] in der Inventurperiode 2002 – 2012

Thema: i-r-a-A-gw-23-kreis127

Baumartengruppe	Zuwachs		Abgang	
	Wert	Fehler	Wert	Fehler
Fichte	13.89	0.55	29.45	2.75
Tanne	17.87	1.52	10.10	2.80
sonst. Nadelholz	7.49	0.94	8.63	1.70
Buche	11.30	0.49	7.87	1.11
Eiche	8.27	0.50	6.05	1.13
sonst. Hartholz	7.78	0.69	3.30	0.66
sonst. Weichholz	6.54	0.75	1.67	0.47
Alle Baumarten	11.16	0.31	14.36	1.05

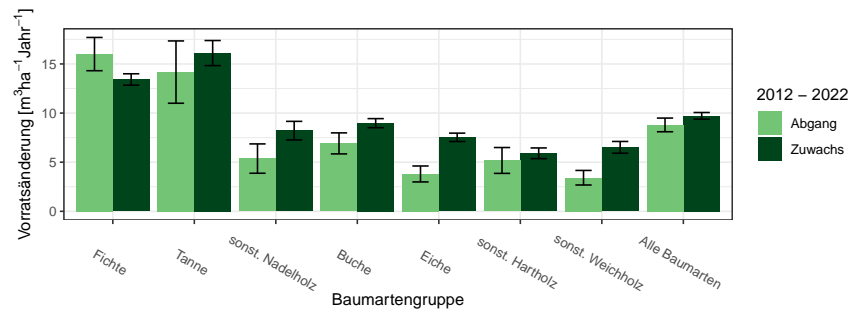


Abbildung 1.44: Zuwachs und Abgang [$m^3ha^{-1}Jahr^{-1}$] in der Inventurperiode 2012 – 2022

Thema: i-r-a-A-gw-34-kreis127

1.3.6 Zuwachs, Abgang und Nutzung

Tabelle 1.114: Zuwachs und Abgang [$m^3 ha^{-1} Jahr^{-1}$] in der Inventurperiode 2012 – 2022

Thema: i-r-a-A-gw-34-kreis127

Baumartengruppe	Zuwachs		Abgang	
	Wert	Fehler	Wert	Fehler
Fichte	13.42	0.58	16.00	1.69
Tanne	16.11	1.28	14.17	3.17
sonst. Nadelholz	8.21	0.94	5.37	1.49
Buche	8.97	0.46	6.91	1.07
Eiche	7.53	0.43	3.80	0.81
sonst. Hartholz	5.90	0.55	5.18	1.32
sonst. Weichholz	6.51	0.60	3.42	0.74
Alle Baumarten	9.72	0.34	8.79	0.70

1.3 Rohstoffquelle Wald

1.3.6.3 Jährliche Abgänge und Nutzungen

Abbildung 1.45 und Tabelle 1.115 zeigen die Nutzung pro Jahr nach Durchmesserklassen in der Inventurperiode 2002 – 2012, Abbildung 1.46 und Ta-

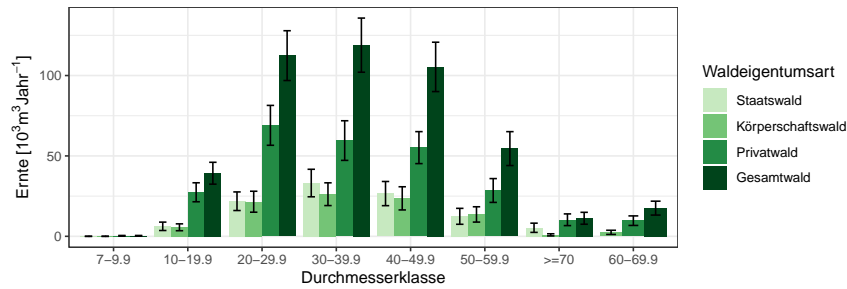


Abbildung 1.45: Nutzung [10³m³Jahr⁻¹] nach Durchmesserklasse in der Inventurperiode 2002 – 2012

Thema: h-a-d-23-O-kreis127

Tabelle 1.115: Nutzung [10³m³Jahr⁻¹] nach Durchmesserklasse in der Inventurperiode 2002 – 2012

Thema: h-a-d-23-O-kreis127

Waldeigentumsart	Staatswald		Körperschaftswald		Privatwald		Gesamtwald	
	Wert	Fehler	Wert	Fehler	Wert	Fehler	Wert	Fehler
7-9.9	0.00	0.00	0.00	0.00	0.32	0.22	0.32	0.22
10-19.9	6.23	2.61	5.62	2.14	27.40	5.91	39.24	6.80
20-29.9	21.83	5.79	21.53	6.52	69.03	12.40	112.39	15.48
30-39.9	33.14	8.56	26.20	7.08	59.56	12.32	118.91	16.84
40-49.9	26.59	7.52	23.62	7.20	55.17	9.94	105.38	15.35
50-59.9	12.45	4.95	13.62	4.77	28.51	7.40	54.57	10.54
>=70	5.32	2.87	0.92	0.66	10.31	3.64	11.23	3.70
Alle DKl	105.56	22.68	93.99	21.51	260.02	39.10	459.58	52.86
60-69.9			2.48	1.29	9.74	2.97	17.54	4.32

belle 1.116 den Abgang. Abbildung 1.47 und Tabelle 1.117 zeigen die Nutzung pro Jahr nach Durchmesserklassen in der Inventurperiode 2012 – 2022, Abbildung 1.48 und Tabelle 1.118 den Abgang.

1.3.6 Zuwachs, Abgang und Nutzung

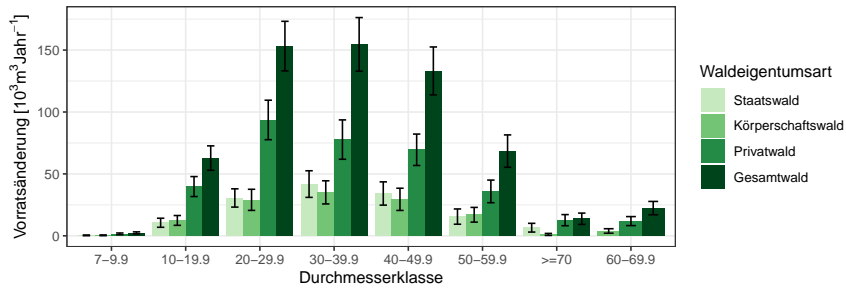


Abbildung 1.46: Abgang [$10^3 m^3 \text{Jahr}^{-1}$] nach Durchmesserklasse in der Inventurperiode 2002 – 2012

Thema: l-a-d-23-O-kreis127

Tabelle 1.116: Abgang [$10^3 m^3 \text{Jahr}^{-1}$] nach Durchmesserklasse in der Inventurperiode 2002 – 2012

Thema: l-a-d-23-O-kreis127

Durchmesserklasse	Staatswald		Körperschaftswald		Privatwald		Gesamtwald	
	Wert	Fehler	Wert	Fehler	Wert	Fehler	Wert	Fehler
7-9.9	0.38	0.29	0.42	0.30	1.60	0.69	2.39	0.81
10-19.9	10.55	3.66	12.44	3.96	39.79	8.07	62.79	9.87
20-29.9	30.57	7.38	29.07	8.52	93.58	15.94	153.22	20.01
30-39.9	41.80	10.75	35.10	9.34	77.72	15.90	154.62	21.64
40-49.9	34.19	9.39	29.48	8.97	69.50	12.68	133.17	19.35
50-59.9	15.53	6.17	17.02	5.94	35.88	9.13	68.43	13.07
>=70	6.57	3.53	1.14	0.81	12.65	4.49	13.79	4.56
Alle DKl	139.59	28.97	128.60	29.20	342.62	50.61	610.81	69.07
60-69.9			3.94	1.81	11.90	3.63	22.40	5.38

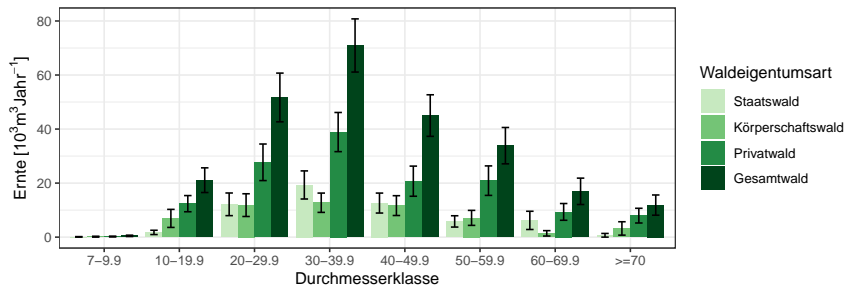


Abbildung 1.47: Nutzung [$10^3 m^3 \text{Jahr}^{-1}$] nach Durchmesserklasse in der Inventurperiode 2012 – 2022

Thema: h-a-d-34-O-kreis127

1.3 Rohstoffquelle Wald

Tabelle 1.117: Nutzung [$10^3 m^3 Jahr^{-1}$] nach Durchmesserklasse in der Inventurperiode 2012 – 2022

Thema: h-a-d-34-O-kreis127

Waldeigentumsart	Staatswald		Körperschaftswald		Privatwald		Gesamtwald	
	Wert	Fehler	Wert	Fehler	Wert	Fehler	Wert	Fehler
Durchmesserklasse								
7-9.9	0.10	0.10	0.17	0.17	0.22	0.16	0.48	0.25
10-19.9	1.75	0.79	6.94	3.34	12.39	3.00	21.08	4.57
20-29.9	12.15	4.19	11.85	4.20	27.70	6.77	51.70	9.02
30-39.9	19.31	5.20	12.73	3.57	38.89	7.25	70.94	9.84
40-49.9	12.61	3.69	11.67	3.67	20.71	5.58	45.00	7.69
50-59.9	5.82	2.09	7.13	2.78	20.91	5.46	33.86	6.73
60-69.9	6.20	3.37	1.41	1.00	9.35	3.10	16.96	4.88
>=70	0.68	0.68	3.22	2.48	7.96	2.72	11.86	3.74
Alle DKl	58.63	13.46	55.12	14.05	138.12	23.22	251.87	31.01

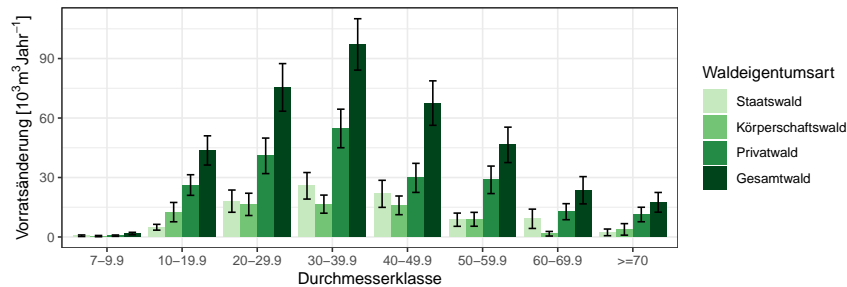


Abbildung 1.48: Abgang [$10^3 m^3 Jahr^{-1}$] nach Durchmesserklasse in der Inventurperiode 2012 – 2022

Thema: l-a-d-34-O-kreis127

Tabelle 1.118: Abgang [$10^3 m^3 Jahr^{-1}$] nach Durchmesserklasse in der Inventurperiode 2012 – 2022

Thema: l-a-d-34-O-kreis127

Waldeigentumsart	Staatswald		Körperschaftswald		Privatwald		Gesamtwald	
	Wert	Fehler	Wert	Fehler	Wert	Fehler	Wert	Fehler
Durchmesserklasse								
7-9.9	0.64	0.39	0.45	0.32	0.67	0.34	1.76	0.60
10-19.9	4.91	1.46	12.54	4.88	26.20	5.20	43.66	7.37
20-29.9	18.08	5.61	16.45	5.62	40.93	8.96	75.45	12.01
30-39.9	25.82	6.69	16.57	4.56	54.74	9.72	97.13	12.96
40-49.9	21.77	6.82	15.96	4.71	29.81	7.33	67.54	11.22
50-59.9	8.72	3.34	8.92	3.50	28.83	6.94	46.47	8.93
60-69.9	9.18	4.87	1.64	1.16	12.76	4.04	23.58	6.87
>=70	2.33	1.68	3.83	2.91	11.34	3.66	17.49	4.97
Alle DKl	91.43	21.26	76.36	18.32	205.27	31.47	373.06	43.86

1.3.6 Zuwachs, Abgang und Nutzung

1.3.6.4 Jährliche Nutzungen nach Baumartengruppen

Tabelle 1.119 zeigt die Nutzungen in $10^3 m^3 \text{Jahr}^{-1}$ für die Fichte nach Eigentumsarten und Durchmesserklasse in der Inventurperiode 2012 – 2022 der Fichte, Tabelle 1.120 die Nutzungen der Tanne, Tabelle 1.121 die Nutzungen

Tabelle 1.119: Nutzung [$10^3 m^3 \text{Jahr}^{-1}$] nach Durchmesserklasse in der Inventurperiode 2012 – 2022 für die Fichte

Thema: l-a-d-34-O-kreis127-FI

Waldeigentumsart	Staatswald		Körperschaftswald		Privatwald		Gesamtwald	
	Wert	Fehler	Wert	Fehler	Wert	Fehler	Wert	Fehler
Durchmesserklasse								
7-9.9	0.00	0.39	0.23	0.32	0.19	0.34	0.42	0.60
10-19.9	1.48	1.46	5.41	4.88	14.41	5.20	21.30	7.37
20-29.9	11.01	5.61	10.20	5.62	29.03	8.96	50.24	12.01
30-39.9	15.41	6.69	9.00	4.56	30.27	9.72	54.67	12.96
40-49.9	10.56	6.82	7.92	4.71	9.45	7.33	27.93	11.22
50-59.9	4.71	3.34	3.70	3.50	13.72	6.94	22.13	8.93
60-69.9	4.71	4.87	0.00	1.16	3.58	4.04	8.29	6.87
>=70	0.00	1.68	0.00	2.91	1.32	3.66	1.32	4.97
Alle DKl	47.88	21.26	36.45	18.32	101.97	31.47	186.30	43.86

Tabelle 1.120: Nutzung [$10^3 m^3 \text{Jahr}^{-1}$] nach Durchmesserklasse in der Inventurperiode 2012 – 2022 für die Tanne

Thema: l-a-d-34-O-kreis127-TA

Waldeigentumsart	Staatswald		Körperschaftswald		Privatwald		Gesamtwald	
	Wert	Fehler	Wert	Fehler	Wert	Fehler	Wert	Fehler
Durchmesserklasse								
7-9.9	0.00	0.39	0.00	0.32	0.00	0.34	0.00	0.60
10-19.9	0.89	1.46	0.00	4.88	0.00	5.20	0.89	7.37
20-29.9	3.53	5.61	0.00	5.62	1.28	8.96	4.81	12.01
30-39.9	1.52	6.69	0.00	4.56	5.50	9.72	7.02	12.96
40-49.9	3.80	6.82	2.82	4.71	3.36	7.33	9.98	11.22
50-59.9	1.46	3.34	2.79	3.50	4.18	6.94	8.44	8.93
60-69.9	2.83	4.87	0.00	1.16	1.78	4.04	4.61	6.87
>=70	1.42	1.68	1.16	2.91	4.05	3.66	6.63	4.97
Alle DKl	15.45	21.26	6.77	18.32	20.16	31.47	42.38	43.86

der sonst. Nadelholz, Tabelle 1.122 die Nutzungen der Buche, Tabelle 1.123 die Nutzungen der Eiche, Tabelle 1.124 die Nutzungen der sonst. Hartholz, Tabelle 1.125 die Nutzungen der sonst. Weichholz und Tabelle 1.126 die Nutzungen der Alle Baumarten.

1.3 Rohstoffquelle Wald

Tabelle 1.121: Nutzung [$10^3 m^3 Jahr^{-1}$] nach Durchmesserklasse in der Inventurperiode 2012 – 2022 für die sonst. Nadelholz

Thema: l-a-d-34-O-kreis127-SN

Waldeigentumsart	Staatswald		Körperschaftswald		Privatwald		Gesamtwald	
	Wert	Fehler	Wert	Fehler	Wert	Fehler	Wert	Fehler
Durchmesserklasse								
7-9.9	0.00	0.39	0.00	0.32	0.00	0.34	0.00	0.60
10-19.9	0.35	1.46	0.00	4.88	1.03	5.20	1.38	7.37
20-29.9	0.49	5.61	0.43	5.62	0.87	8.96	1.79	12.01
30-39.9	1.31	6.69	0.56	4.56	3.68	9.72	5.55	12.96
40-49.9	1.06	6.82	1.17	4.71	1.58	7.33	3.81	11.22
50-59.9	0.00	3.34	0.00	3.50	0.00	6.94	0.00	8.93
60-69.9	0.00	4.87	0.00	1.16	1.65	4.04	1.65	6.87
>=70	0.00	1.68	0.00	2.91	0.00	3.66	0.00	4.97
Alle DKl	3.21	21.26	2.16	18.32	8.81	31.47	14.18	43.86

Tabelle 1.122: Nutzung [$10^3 m^3 Jahr^{-1}$] nach Durchmesserklasse in der Inventurperiode 2012 – 2022 für die Buche

Thema: l-a-d-34-O-kreis127-BU

Waldeigentumsart	Staatswald		Körperschaftswald		Privatwald		Gesamtwald	
	Wert	Fehler	Wert	Fehler	Wert	Fehler	Wert	Fehler
Durchmesserklasse								
7-9.9	0.00	0.39	0.00	0.32	0.00	0.34	0.00	0.60
10-19.9	0.93	1.46	1.48	4.88	3.19	5.20	5.60	7.37
20-29.9	0.90	5.61	4.02	5.62	3.22	8.96	8.15	12.01
30-39.9	4.20	6.69	4.87	4.56	9.51	9.72	18.57	12.96
40-49.9	4.64	6.82	0.76	4.71	4.68	7.33	10.08	11.22
50-59.9	2.54	3.34	1.28	3.50	5.08	6.94	8.91	8.93
60-69.9	0.00	4.87	1.64	1.16	2.79	4.04	4.43	6.87
>=70	0.00	1.68	2.67	2.91	0.73	3.66	3.40	4.97
Alle DKl	13.22	21.26	16.72	18.32	29.20	31.47	59.13	43.86

Tabelle 1.123: Nutzung [$10^3 m^3 Jahr^{-1}$] nach Durchmesserklasse in der Inventurperiode 2012 – 2022 für die Eiche

Thema: l-a-d-34-O-kreis127-EI

Waldeigentumsart	Staatswald		Körperschaftswald		Privatwald		Gesamtwald	
	Wert	Fehler	Wert	Fehler	Wert	Fehler	Wert	Fehler
Durchmesserklasse								
7-9.9	0.00	0.39	0.00	0.32	0.00	0.34	0.00	0.60
10-19.9	0.25	1.46	0.00	4.88	1.01	5.20	1.26	7.37
20-29.9	1.69	5.61	0.45	5.62	0.88	8.96	3.02	12.01
30-39.9	1.12	6.69	0.54	4.56	0.49	9.72	2.15	12.96
40-49.9	0.58	6.82	0.57	4.71	5.31	7.33	6.47	11.22
50-59.9	0.00	3.34	0.00	3.50	1.70	6.94	1.70	8.93
60-69.9	0.00	4.87	0.00	1.16	1.29	4.04	1.29	6.87
>=70	0.91	1.68	0.00	2.91	4.06	3.66	4.97	4.97
Alle DKl	4.55	21.26	1.57	18.32	14.74	31.47	20.87	43.86

1.3.6 Zuwachs, Abgang und Nutzung

Tabelle 1.124: Nutzung [$10^3 m^3 Jahr^{-1}$] nach Durchmesserklasse in der Inventurperiode 2012 – 2022 für die sonst. Hartholz

Thema: l-a-d-34-O-kreis127-ALH

Waldeigentumsart	Staatswald		Körperschaftswald		Privatwald		Gesamtwald	
	Wert	Fehler	Wert	Fehler	Wert	Fehler	Wert	Fehler
Durchmesserklasse								
7-9.9	0.15	0.39	0.21	0.32	0.48	0.34	0.84	0.60
10-19.9	0.37	1.46	2.21	4.88	4.25	5.20	6.83	7.37
20-29.9	0.00	5.61	0.00	5.62	4.39	8.96	4.39	12.01
30-39.9	2.25	6.69	0.60	4.56	4.31	9.72	7.16	12.96
40-49.9	0.00	6.82	2.72	4.71	4.31	7.33	7.03	11.22
50-59.9	0.00	3.34	1.15	3.50	4.15	6.94	5.30	8.93
60-69.9	1.64	4.87	0.00	1.16	1.66	4.04	3.30	6.87
>=70	0.00	1.68	0.00	2.91	1.17	3.66	1.17	4.97
Alle DKl	4.42	21.26	6.89	18.32	24.73	31.47	36.03	43.86

Tabelle 1.125: Nutzung [$10^3 m^3 Jahr^{-1}$] nach Durchmesserklasse in der Inventurperiode 2012 – 2022 für die sonst. Weichholz

Thema: l-a-d-34-O-kreis127-ALN

Waldeigentumsart	Staatswald		Körperschaftswald		Privatwald		Gesamtwald	
	Wert	Fehler	Wert	Fehler	Wert	Fehler	Wert	Fehler
Durchmesserklasse								
7-9.9	0.49	0.39	0.00	0.32	0.00	0.34	0.49	0.60
10-19.9	0.64	1.46	3.45	4.88	2.32	5.20	6.40	7.37
20-29.9	0.44	5.61	1.34	5.62	1.26	8.96	3.04	12.01
30-39.9	0.00	6.69	1.01	4.56	0.98	9.72	1.99	12.96
40-49.9	1.13	6.82	0.00	4.71	1.11	7.33	2.24	11.22
50-59.9	0.00	3.34	0.00	3.50	0.00	6.94	0.00	8.93
60-69.9	0.00	4.87	0.00	1.16	0.00	4.04	0.00	6.87
>=70	0.00	1.68	0.00	2.91	0.00	3.66	0.00	4.97
Alle DKl	2.70	21.26	5.80	18.32	5.67	31.47	14.17	43.86

Tabelle 1.126: Nutzung [$10^3 m^3 Jahr^{-1}$] nach Durchmesserklasse in der Inventurperiode 2012 – 2022 für die Alle Baumarten

Thema: l-a-d-34-O-kreis127-Alle-BA

Waldeigentumsart	Staatswald		Körperschaftswald		Privatwald		Gesamtwald	
	Wert	Fehler	Wert	Fehler	Wert	Fehler	Wert	Fehler
Durchmesserklasse								
7-9.9	0.64	0.39	0.45	0.32	0.67	0.34	1.76	0.60
10-19.9	4.91	1.46	12.54	4.88	26.20	5.20	43.66	7.37
20-29.9	18.08	5.61	16.45	5.62	40.93	8.96	75.45	12.01
30-39.9	25.82	6.69	16.57	4.56	54.74	9.72	97.13	12.96
40-49.9	21.77	6.82	15.96	4.71	29.81	7.33	67.54	11.22
50-59.9	8.72	3.34	8.92	3.50	28.83	6.94	46.47	8.93
60-69.9	9.18	4.87	1.64	1.16	12.76	4.04	23.58	6.87
>=70	2.33	1.68	3.83	2.91	11.34	3.66	17.49	4.97
Alle DKl	91.43	21.26	76.36	18.32	205.27	31.47	373.06	43.86

1.3 Rohstoffquelle Wald

1.3.6.5 Nutzung als Teil des Abgangs

Tabelle 1.127 zeigt den Anteil der Nutzung am Abgang in der Inventurperiode 2002 – 2012 nach Durchmesserklasse und Eigentumsarten, Tabelle 1.128

Tabelle 1.127: Anteil der Nutzung am Abgang in der Inventurperiode 2002 – 2012 nach Durchmesserklasse und Eigentumsarten

Thema: h-r-d-23-l-kreis127

Durchmesserklasse	Staatswald	Körperschaftswald	Privatwald	Gesamtwald
7-9.9	0.00	0.00	0.28	0.19
10-19.9	0.73	0.57	0.87	0.79
20-29.9	0.86	0.92	0.91	0.90
30-39.9	0.98	0.93	0.96	0.96
40-49.9	0.97	1.00	0.98	0.98
50-59.9	1.00	1.00	0.98	0.99
>=70	1.00	1.00	1.00	1.00
Alle DKl	0.94	0.91	0.94	0.93
60-69.9		0.76	1.00	0.96

den Anteil der Nutzung am Abgang in der Inventurperiode 2012 – 2022.

Tabelle 1.128: Anteil der Nutzung am Abgang in der Inventurperiode 2012 – 2022 nach Durchmesserklasse und Eigentumsarten

Thema: h-r-d-34-l-kreis127

Durchmesserklasse	Staatswald	Körperschaftswald	Privatwald	Gesamtwald
7-9.9	0.23	0.52	0.48	0.40
10-19.9	0.48	0.73	0.62	0.64
20-29.9	0.87	0.91	0.86	0.87
30-39.9	0.95	0.97	0.90	0.93
40-49.9	0.72	0.92	0.89	0.84
50-59.9	0.82	1.00	0.91	0.91
60-69.9	0.84	1.00	0.94	0.90
>=70	0.39	1.00	0.90	0.85
Alle DKl	0.81	0.91	0.86	0.86

1.3.6 Zuwachs, Abgang und Nutzung

1.3.6.6 Verteilung der Nutzung auf die Durchmesserklassen

Tabelle 1.128 zeigt den Anteil der Nutzung je Durchmesserklasse an der Gesamtnutzung nach Eigentumsarten in der Inventurperiode 2002 – 2012,

Tabelle 1.129: Verteilung der Nutzung in der Inventurperiode 2002 – 2012 auf die Durchmesserklassen

Thema: h-r-d-23-H-kreis127

Durchmesserklasse	Staatswald	Körperschaftswald	Privatwald	Gesamtwald
7-9.9	0.00	0.00	0.00	0.00
10-19.9	0.06	0.06	0.11	0.09
20-29.9	0.21	0.23	0.27	0.24
30-39.9	0.31	0.28	0.23	0.26
40-49.9	0.25	0.25	0.21	0.23
50-59.9	0.12	0.14	0.11	0.12
>=70	0.05	0.01	0.04	0.02
Alle DKl	1.00	1.00	1.00	1.00
60-69.9		0.03	0.04	0.04

Tabelle 1.130 den Anteil in der Inventurperiode 2012 – 2022.

Tabelle 1.130: Verteilung der Nutzung in der Inventurperiode 2012 – 2022 auf die Durchmesserklassen

Thema: h-r-d-34-H-kreis127

Durchmesserklasse	Staatswald	Körperschaftswald	Privatwald	Gesamtwald
7-9.9	0.00	0.00	0.00	0.00
10-19.9	0.03	0.13	0.09	0.08
20-29.9	0.21	0.22	0.20	0.21
30-39.9	0.33	0.23	0.28	0.28
40-49.9	0.21	0.21	0.15	0.18
50-59.9	0.10	0.13	0.15	0.13
60-69.9	0.11	0.03	0.07	0.07
>=70	0.01	0.06	0.06	0.05
Alle DKl	1.00	1.00	1.00	1.00

1.3 Rohstoffquelle Wald

1.3.6.7 Nutzungsarten und Abgangsgründe

Tabelle 1.131 stellt die Abgangsgründe den Nutzungsarten gegenüber und bestimmt die relative Häufigkeit des Auftretens der Kombinationen.

Tabelle 1.131: Flächenanteile 2022 nach Nutzungsart und Abgangsgrund

Thema: NA-r-X-2022-A-kreis127

Abgangsgrund	keine Nutzung	selektive Nutzung	flächige Nutzung	Summe
regulär	0.45	0.44	0.01	0.91
Sturm	0.00	0.00	0.00	0.01
Insekten / Dürre	0.01	0.03	0.01	0.05
sonstige Kalamitäten	0.00	0.00	0.00	0.00
Kalamität, Ursache ungewiss	0.01	0.01	0.01	0.02
Ursache unbekannt	0.00	0.01	0.00	0.01
Summe	0.48	0.50	0.03	1.00

1.3.7 Biomasse

Neben dem Holzvorrat ist auch der Vorrat an Biomasse in Tonnen je Hektar interessant, da dadurch der gebundene Kohlenstoff bestimmt wird. Da der Kohlenstoffgehalt von Holz (vergleiche [Diestel, 2014]) etwa 51.9% Prozent beträgt, entspricht eine Tonne Biomasse aufgrund der relativen Atommassen von Kohlenstoff und Sauerstoff etwa 1.9 Tonnnen Kohlenstoffdioxidäquivalenten. Da zur Nutzung und weiteren Verwertung als kurz-, mittel- oder langfristiger Kohlenstoffspeicher nur die oberirdische Biomasse verwendet wird, zeigen Abbildung 1.49 und Tabelle 1.132 die oberirdische Biomasse in Tonnen pro Hektar nach Baumartengruppen.

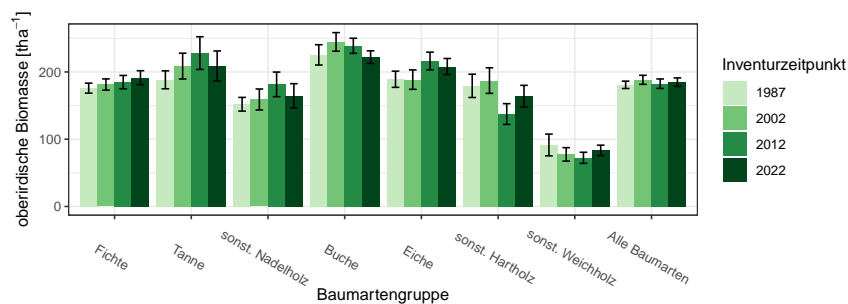


Abbildung 1.49: oberirdische Biomasse [tha^{-1}] nach Baumartengruppe und Inventurzeitpunkt
Thema: b-r-a-A-gw-34-kreis127

Tabelle 1.132: oberirdische Biomasse [tha^{-1}] nach Baumartengruppe und Inventurzeitpunkt
Thema: b-r-a-A-gw-34-kreis127

BWI	1987		2002		2012		2022	
	Wert	Fehler	Wert	Fehler	Wert	Fehler	Wert	Fehler
Baumartengruppe								
Fichte	175.92	7.46	181.35	8.34	184.95	9.91	191.49	10.37
Tanne	188.32	13.33	208.70	19.19	228.09	24.31	208.99	22.26
sonst. Nadelholz	152.01	10.19	159.10	15.59	181.56	18.29	164.66	17.94
Buche	225.43	15.10	244.69	13.82	238.92	11.23	222.04	9.44
Eiche	189.20	12.04	188.65	14.42	216.33	13.16	208.11	11.92
sonst. Hartholz	179.37	17.32	187.23	19.03	137.43	15.46	164.05	16.08
sonst. Weichholz	91.43	16.17	77.44	10.02	72.36	8.25	83.36	7.78
Alle Baumarten	180.88	5.50	188.35	6.71	182.58	7.05	184.84	6.31

Betrachten wir den Zuwachs an oberirdischer Biomasse in Tonnen pro

1.3 Rohstoffquelle Wald

Hektar und Jahr nach Baumartengruppe, also die jährliche nutzbare Kohlenstoffspeicherleistung eines Hektars Wald, geordnet nach Größe der Kohlenstoffspeicherleistung, so ergibt sich Tabelle 1.133. Diese können wir mit den

Tabelle 1.133: Biomassezuwachs pro Hektar und Jahr nach Baumartengruppen, *Relativ* gibt den Anteil am höchsten Zuwachs an

Thema: b-r-i-y-S-kreis127

Baumartengruppe	Wert	Standardfehler	Relativ
Tanne	7.15	0.56	1.00
Buche	6.28	0.31	0.88
Fichte	5.88	0.25	0.82
Alle Baumarten	5.20	0.16	0.73
Eiche	4.59	0.25	0.64
sonst. Nadelholz	4.04	0.47	0.56
sonst. Hartholz	3.78	0.35	0.53
sonst. Weichholz	3.60	0.30	0.50

jährlichen Derbholzvolumenzuwächsen pro Hektar für die Inventurperiode 2012 – 2022 aus Tabelle 1.110, die wir dazu ebenfalls nach Größe sortieren (Tabelle 1.134), vergleichen.

Tabelle 1.134: Volumenzuwachs pro Hektar und Jahr nach Baumartengruppen, *Relativ* gibt den Anteil am höchsten Zuwachs an

Thema: v-r-i-y-S-kreis127

Baumartengruppe	Wert	Standardfehler	Relativ
Tanne	16.11	1.28	1.00
Fichte	13.42	0.58	0.83
Alle Baumarten	9.72	0.34	0.60
Buche	8.97	0.46	0.56
sonst. Nadelholz	8.21	0.94	0.51
Eiche	7.53	0.43	0.47
sonst. Weichholz	6.51	0.60	0.40
sonst. Hartholz	5.90	0.55	0.37

1.3.7.1 Entwicklung der Kohlenstoffspeicherleistung

Da die Kohlenstoffspeicherleistung der oberirdischen Biomasse pro Hektar und Jahr proportional (mit einem Faktor von etwa 1.9) zum Zuwachs der oberirdischen Biomasse pro Hektar und Jahr ist, zeigen Abbildung 1.50 und Tabelle 1.135 die Entwicklung des Zuwachses der oberirdischen Biomasse über die unterschiedlichen Inventurperioden.

1.3.7 Biomasse

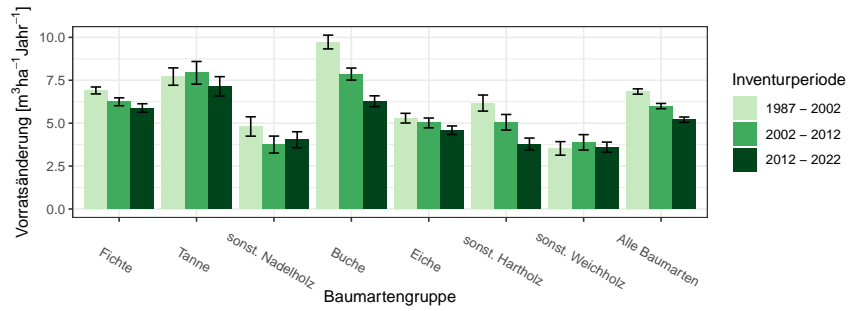


Abbildung 1.50: Zuwachs der oberirdischen Biomasse [$m^3 ha^{-1} Jahr^{-1}$] nach Baumartengruppe und Inventurperiode
Thema: ib-r-i-y-kreis127

Tabelle 1.135: Zuwachs der oberirdischen Biomasse [$m^3 ha^{-1} Jahr^{-1}$] nach Baumartengruppe und Inventurperiode
Thema: ib-r-i-y-kreis127

Inventurperiode	1987 - 2002		2002 - 2012		2012 - 2022	
	Wert	Fehler	Wert	Fehler	Wert	Fehler
Fichte	6.91	0.20	6.25	0.23	5.88	0.25
Tanne	7.72	0.51	7.93	0.66	7.15	0.56
sonst. Nadelholz	4.81	0.56	3.75	0.49	4.04	0.47
Buche	9.73	0.40	7.86	0.35	6.28	0.31
Eiche	5.29	0.28	5.01	0.29	4.59	0.25
sonst. Hartholz	6.17	0.47	5.05	0.45	3.78	0.35
sonst. Weichholz	3.53	0.39	3.88	0.45	3.60	0.30
Alle Baumarten	6.84	0.15	6.00	0.15	5.20	0.16

Glossar

andere Laubhölzer höherer Lebensdauer Variable Baumartengruppe: alle Laubhölzer hoher Lebensdauer, die im jeweiligen Kontext nicht (wie meist Buche und Eiche) gesondert ausgewiesen werden und eher hartes Holz mit hoher spezifischer Dichte aufweisen, also beispielsweise Ahorne, Eschen, Linden, Hainbuche

andere Laubhölzer niedriger Lebensdauer Variable Baumartengruppe: alle Laubhölzer niedriger Lebensdauer, die im jeweiligen Kontext nicht gesondert ausgewiesen werden und eher weiches Holz mit niedrigerer spezifischer Dichte aufweisen, also beispielsweise Pappeln, Erlen, Weiden und Birken

begebar für die Stichprobenaufnahme zugänglich. Nicht zugänglich sind beispielsweise militärische Sperrgebiete oder Gebiete extremer Topographie

Blöße Holzboden, auf dem vorübergehend keine Bäume stehen

Brusthöhendurchmesser Der Durchmesser eines Baumes in 1.3 m Höhe über Grund

Holzboden Dauernd zur Holzerzeugung bestimmte Fläche. Dazu gehören auch Gräben, Leitungstrassen, zeitweilig unbestockte Flächen (Blößen) sowie Wege und Schneisen unter 5 m Breite, auch Flächen wie z. B. in Nationalparks

Lücke Durch das Stichprobenverfahren werden hier keine Bäume erfasst, obwohl die Stichprobe auf bestocktem Holzboden liegt

Nichtholzboden Nicht zur Holzproduktion bestimmte Teile des Waldes, zum Beispiel Waldwege und Schneisen ab 5 m Breite und Holzlagerplätze

sonst. Hartholz siehe *andere Laubhölzer höherer Lebensdauer*

sonst. Laubholz Variable Baumartengruppe: alle Laubhölzer, die im jeweiligen Kontext nicht gesondert ausgewiesen werden

sonst. Nadelholz Variable Baumartengruppe: alle Nadelhölzer, die im jeweiligen Kontext nicht gesondert ausgewiesen werden

sonst. Weichholz siehe *andere Laubhölzer niederer Lebensdauer*

Trakt Ein Trakt ist die primäre Stichprobeneinheit bei der Bundeswaldinventur und besteht aus vier Traktecken (Traktgröße = 4). Bei einem Trakt an der Grenze zum Ausland ist die Anzahl Traktecken und damit die Traktgröße kleiner vier. Für die Hochrechnung werden Trakte an den Grenzen zwischen Bundesländern, Verdichtungsgebieten oder räumlichen Einheiten geteilt, so dass mindestens zwei Trakte mit einer Traktgröße kleiner vier entstehen. In diesem Fall wird synonym der Begriff Traktabschnitt verwendet, um syntaktisch den Unterschied zwischen der Anzahl tatsächlich terrestrisch erhobener Trakte $(x)^{te}$ und der Anzahl zur Hochrechnung genutzter Trakte $(x)^{hr}$ differenzieren zu können. Es gilt: $(x)^{te} \leq (x)^{hr}$

Traktecke siehe *Trakt*

Wald Die Walddefinition der Bundeswaldinventur lehnt sich an die des Bundeswaldgesetzes an: Wald im Sinne der Bundeswaldinventur ist, unabhängig von den Angaben im Kataster oder ähnlichen Verzeichnissen, jede mit Forstpflanzen bestockte Grundfläche. Als Wald gelten auch kahl geschlagene oder verlichtete Grundflächen, Waldwege, Waldeinteilungs- und Sicherungstreifen, Waldblößen und Lichtungen, Waldwiesen, Wildäsungsplätze, Holzlagerplätze, im Wald gelegene Leitungsschneisen, weitere mit dem Wald verbundene und ihm dienende Flächen einschließlich Flächen mit Erholungseinrichtungen, zugewachsene Heiden und Moore, zugewachsene ehemalige Weiden, Almflächen und Hutungen sowie Latschen- und Grünerlenflächen. Heiden, Moore, Weiden, Almflächen und Hutungen gelten als zugewachsen, wenn die natürlich aufgekommene Bestockung ein durchschnittliches Alter von fünf Jahren erreicht hat und wenn mindestens 50% der Fläche bestockt sind. In der Flur oder im bebauten Gebiet gelegene bestockte Flächen unter 1.000 m^2 , Gehölzstreifen unter 10 m Breite und Weihnachtsbaum- und Schmuckreisigkulturen sowie zum Wohnbereich gehörende Parkanlagen sind nicht Wald im Sinne der Bundeswaldinventur. Wasserläufe bis 5 m Breite unterbrechen nicht den Zusammenhang einer Waldfläche

Winkelzählprobe Dieses im Jahr 1947 von Walter Bitterlich erstmals veröffentlichte optische Stichprobenverfahren ermöglicht im Wald die rasche Bestimmung von Hektarwerten zu Grundfläche, Baumartenmischung und weiterer daraus abgeleiteter Daten durch einfache Zählung von Probebäumen, die mit einem optischen Verfahren ausgewählt werden. Vorteile der Winkelzählprobe sind, dass keine Probeflächen eingemessen werden müssen und dass dicke Bäume, die viel zur Grundfläche und somit auch zum Vorrat beitragen, bevorzugt erfasst werden. Die Auswahlwahrscheinlichkeit der Probebäume ist proportional zu deren Grundfläche. Bei diesem Verfahren wird um den Stichprobenpunkt herum jeder Baumstamm mit einem vorgegebenen Öffnungswinkel α horizontal anvisiert. Die Konstante $K = 10^4 \sin^2(\alpha/2)$ wird als Zählfaktor der Winkelzählprobe bezeichnet. K hat bei der Bundeswaldinventur-Bestandesaufnahme den Wert 4, was einem Visurwinkel $\alpha = 2.3^\circ$ entspricht. Ein Baum wird dann ausgewählt, wenn sein Brusthöhendurchmesser von beiden Schenkeln des Winkels α geschnitten wird. Ein Probebaum z repräsentiert eine Grundfläche von K in m^2/ha sowie eine Stammzahl $N_z^{(ha)} = K/g_z$ von Bäumen je Hektar mit der Grundfläche des Baumes $= g_z = \pi/4 \times bhd_z^2$, wobei bhd_z seinen Brusthöhendurchmesser bezeichnet. Der Abstand $r_z = bhd_z/2 \sin(\alpha/2)$ um den Probebaum z wird als Grenzkreisradius bezeichnet. Jeder Baum, dessen Grenzkreis mit der Fläche $A_z = \pi r_z^2$ das Stichprobenzentrum einschließt, ist ein Probebaum der Winkelzählprobe. Oder einfacher formuliert: Jeder Baum, der nicht weiter als das 25-fache seines Brusthöhendurchmessers von der Traktecke entfernt steht, ist ein WZP/ZF4-Probepbaum der Bundeswaldinventur. Dabei werden seit der Bundeswaldinventur 2002 nur Bäume ab 7 cm Brusthöhendurchmesser berücksichtigt. Bei der Bundeswaldinventur werden die Probebäume zusätzlich vermessen, wodurch sich die Auswertungsmöglichkeiten wesentlich erweitern. Zur Aufnahme der Bestockungsparameter wurde $K = 1$ bzw. 2 gewählt

Literaturverzeichnis

[Diestel, 2014] Diestel, Sylvia und Weimar, H. (2014). *Der Kohlenstoffgehalt in Holz- und Papierprodukten – Herleitung und Umrechnungsfaktoren.*