

Bundeswaldinventur 2022 – Baden-Württemberg



Abteilung Biometrie und Informatik

# **Kreis Stuttgart/Ludwigsburg**

**Regionaler Auszug aus  
Der Wald in Baden-Württemberg  
Ausgewählte Ergebnisse und regionale Auswertungen der Bundeswaldinventur  
2022**

Dominik Cullmann\*

Freiburg, den 21. Oktober 2024

Forstliche Versuchs- und Forschungsanstalt  
Baden-Württemberg

\*dominik.cullmann@forst.bwl.de

Copyright:

©Abteilung Biometrie und Informatik

Forstliche Versuchs- und Forschungsanstalt Baden-Württemberg

Wonnhaldestraße 4

79100 Freiburg

<http://www.fva-bw.de>

This work is licensed under the Creative Commons Attribution 4.0 International License. To view a copy of this license, visit <http://creativecommons.org/licenses/by/4.0/>.

 Forstliche Versuchs-  
und Forschungsanstalt  
Baden-Württemberg

  
Baden-Württemberg  
MINISTERIUM FÜR ERNÄHRUNG, LÄNDLICHEN RAUM  
UND VERBRAUCHERSCHUTZ

 Landes  
Forst  
Verwaltung BW

# Inhaltsverzeichnis

<b>1 Auswertungen</b>	<b>7</b>
1.1 Waldfläche . . . . .	7
1.2 Lebensraum Wald . . . . .	9
1.2.1 Baumartengruppenflächen und -anteile . . . . .	9
1.2.1.1 Baumartengruppenanteile . . . . .	9
Baumartengruppenanteile nach Eigentumsarten . . . . .	10
1.2.1.2 Altersklassenstruktur der Baumartengruppen- flächen . . . . .	12
Alle Baumarten . . . . .	12
Fichte . . . . .	15
Kiefer . . . . .	18
sonst. Nadelholz . . . . .	21
Buche . . . . .	24
Eiche . . . . .	27
sonst. Laubholz . . . . .	30
1.2.2 Totholz . . . . .	33
1.2.3 Stammzahlen . . . . .	36
1.2.4 Naturnähe . . . . .	37
1.2.5 Forstlich besonders bedeutsame Arten der Bodenvege- tation . . . . .	39
1.2.6 Verjüngung und Jungbestockung . . . . .	40
1.2.7 Waldstrukturen: Biotopbäume, Schichtigkeit und Mi- schung . . . . .	43
1.3 Rohstoffquelle Wald . . . . .	47
1.3.1 Vorräte . . . . .	47
1.3.2 Vorratsentwicklung . . . . .	48
1.3.3 Hektarvorräte . . . . .	51
1.3.4 Entwicklung der Hektarvorräte . . . . .	52
1.3.5 Vorratsstruktur: die Vorratsverteilung nach Stärkeklas- sen . . . . .	55
1.3.5.1 Alle Baumarten . . . . .	55
1.3.5.2 Fichte . . . . .	57

## Inhaltsverzeichnis

1.3.5.3	Kiefer . . . . .	59
1.3.5.4	sonst. Nadelholz . . . . .	61
1.3.5.5	Buche . . . . .	63
1.3.5.6	Eiche . . . . .	65
1.3.5.7	sonst. Laubholz . . . . .	67
1.3.6	Zuwachs, Abgang und Nutzung . . . . .	69
1.3.6.1	Zuwachs und Abgang je Hektar und Jahr nach Eigentumsarten . . . . .	69
1.3.6.2	Entwicklung des Zuwachses und des Abgangs je Hektar und Jahr nach Baumartengruppen	72
1.3.6.3	Jährliche Abgänge und Nutzungen . . . . .	77
1.3.6.4	Jährliche Nutzungen nach Baumartengruppen	80
1.3.6.5	Nutzung als Teil des Abgangs . . . . .	83
1.3.6.6	Verteilung der Nutzung auf die Durchmes- serklassen . . . . .	84
1.3.6.7	Nutzungsarten und Abgangsgründe . . . . .	85
1.3.7	Biomasse . . . . .	86
1.3.7.1	Entwicklung der Kohlenstoffspeicherleistung .	87
	<b>Glossar</b>	<b>89</b>
	<b>Literatur</b>	<b>91</b>

# 1 Auswertungen

## 1.1 Waldfläche

Tabelle 1.1 zeigt die Flächen in Hektar (gerundet) nach Eigentumsarten im Kreis Stuttgart/Ludwigsburg, in der unteren Hälfte wird der Privatwald aus Zeile vier in den Kleinprivatwald (bis einschließlich 5 Hektar), den mittleren Privatwald (über 5 bis einschließlich 200 Hektar) und den Großprivatwald (über 200 Hektar) unterteilt. Tabelle 1.2 zeigt die Entwicklung der Gesamt-

Tabelle 1.1: Flächen [ha] und Anteil in Prozent der Gesamtwaldfläche der Eigentumsarten in der Bundeswaldinventur 2022

Thema: a-a-w-o-A-X-kreis111-118

Eigentumsart	Wald	Anteil	Nichtholzboden	Holzboden	begehbare Holzbo-
Bundeswald					
Staatswald	3501	19.7	200	3301	3301
Körperschaftswald	12005	67.4	300	11705	11705
Privatwald	2301	12.9		2301	2301
Kleinprivatwald	600	3.4		600	600
Mittlerer Privatwald					
Großprivatwald	1701	9.6		1701	1701
Gesamtwald	17807	100.0	500	17307	17307

waldflächen seit 1987, Tabelle 1.3 die Entwicklung der begehbaren Holzbo-

Tabelle 1.2: Entwicklung der Gesamtwaldfläche [ha] seit der Bundeswaldinventur 1987

Thema: a-a-w-y-A-gw-kreis111-118

	Wald	Nichtholzboden	Holzboden	begehbare Holzbo-
1987	17604	1000	16604	16604
2002	17604	400	17204	17204
2012	17610	500	17110	17110
2022	17807	500	17307	17307

denfläche seit 1987 nach Eigentumsarten.

## 1.1 Waldfläche

Tabelle 1.3: Entwicklung der begehbaren Holzbodenflächen [ha] nach Eigentumsarten seit der Bundeswaldinventur 1987

Thema: a-a-y-o-b-A-X-kreis111-118

	1987	2002	2012	2022
Bundeswald				
Staatswald	3101	3101	3202	3301
Körperschaftswald	11503	11603	11407	11705
Privatwald	2000	2501	2501	2301
Kleinprivatwald	700	600	600	600
Mittlerer Privatwald				
Großprivatwald	1300	1900	1901	1701
Gesamtwald	16604	17204	17110	17307



## 1.2 Lebensraum Wald

### 1.2.1 Baumartengruppenflächen und -anteile

#### 1.2.1.1 Baumartengruppenanteile

Abbildung 1.1 zeigt die Baumartengruppenanteile in der Bundeswaldinventur 2022, Tabelle 1.4 die Werte nach Eigentumsarten.

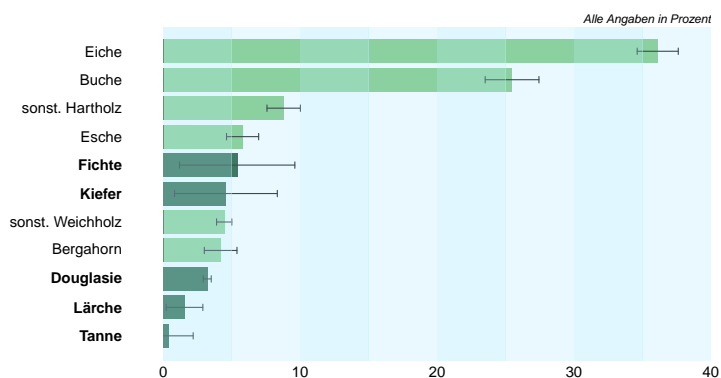


Abbildung 1.1: Baumartengruppenflächenanteile im Gesamtwald

Thema: a-r-x-x-A-gw-kreis111-118

Tabelle 1.4: Baumartengruppenanteile in der Bundeswaldinventur 2022 nach Eigentumsarten

Thema: a-r-X-o-A-X-kreis111-118

Baumartengruppe	Staatswald	Körperschaftswald	Privatwald	Kleinprivatwald	Mittlerer Privatwald	Großprivatwald	Gesamtwald
Fichte	2.9	7.2	0.0	–	–	0.0	5.4
Kiefer	2.0	5.5	4.0	–	–	2.1	4.6
sonst. Nadelholz	6.0	5.9	0.0	–	–	0.0	5.2
Buche	25.1	24.8	29.3	–	–	36.2	25.5
Eiche	36.0	36.8	33.0	–	–	38.4	36.1
sonst. Laubholz	28.1	19.8	33.7	–	–	23.3	23.3
Nadelholz	10.9	18.6	4.0	–	–	2.1	15.1
Laubholz	89.1	81.4	96.0	–	–	97.9	84.9

## 1.2 Lebensraum Wald

**Baumartengruppenanteile nach Eigentumsarten** In Abbildung 1.2 und Tabelle 1.5 sind die Flächenanteile der Baumartengruppen in Prozent nach Inventurzeitpunkten für die gesamte Waldfläche in Baden-Württemberg dargestellt.

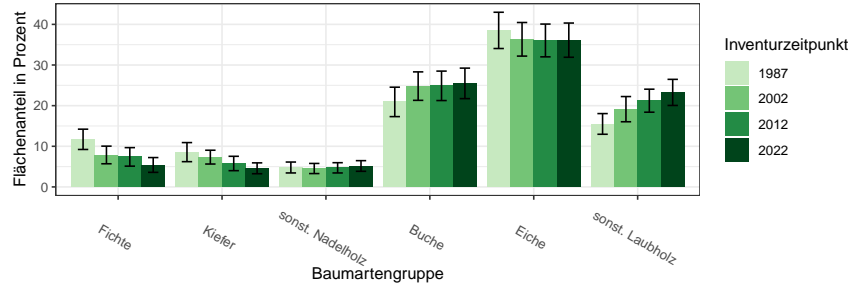


Abbildung 1.2: Flächenanteil in Prozent nach Baumartengruppe und Inventurzeitpunkt

Thema: a-r-A-y-X-X-kreis111-118

Tabelle 1.5: Flächenanteil in Prozent nach Baumartengruppe und Inventurzeitpunkt im Gesamtwald

Thema: a-r-A-y-X-X-kreis111-118

BWI	1987		2002		2012		2022	
Baumartengruppe	Wert	Fehler	Wert	Fehler	Wert	Fehler	Wert	Fehler
Fichte	11.71	2.50	7.87	2.17	7.39	2.28	5.41	1.82
Kiefer	8.56	2.35	7.33	1.70	5.77	1.77	4.58	1.34
sonst. Nadelholz	4.78	1.34	4.53	1.25	4.70	1.26	5.15	1.31
Buche	20.92	3.62	24.81	3.50	24.88	3.62	25.48	3.75
Eiche	38.52	4.46	36.32	4.13	36.04	4.03	36.12	4.21
sonst. Laubholz	15.50	2.54	19.14	3.10	21.22	2.83	23.26	3.21
Nadelholz	25.06	3.55	19.73	3.16	17.86	3.23	15.14	2.61
Laubholz	74.94	3.62	80.27	3.32	82.14	3.20	84.86	2.91

In Tabelle 1.6, Tabelle 1.7 und Tabelle 1.8 sind die Zahlen nach Staatswald, Körperschaftswald und Privatwald getrennt ausgewiesen.

## 1.2.1 Baumartengruppenflächen und -anteile

Tabelle 1.6: Flächenanteil in Prozent nach Baumartengruppe und Inventurzeitpunkt im Staatswald

Thema: a-r-bc-y-X-stw-kreis111-118

BWI	1987		2002		2012		2022	
Baumartengruppe	Wert	Fehler	Wert	Fehler	Wert	Fehler	Wert	Fehler
Fichte	13.18	7.88	3.30	2.72	3.70	2.50	2.86	2.38
Kiefer	5.88	2.82	4.72	1.98	3.63	1.24	2.00	0.82
sonst. Nadelholz	8.91	4.12	8.89	3.35	6.72	2.79	6.02	2.45
Buche	16.25	6.05	25.08	8.85	29.06	8.38	25.09	8.84
Eiche	33.30	10.04	32.48	10.47	33.31	9.79	35.97	9.50
sonst. Laubholz	22.48	6.80	25.53	7.10	23.58	7.20	28.06	6.92
Nadelholz	27.97	8.06	16.92	4.60	14.05	3.32	10.87	3.10
Laubholz	72.03	8.06	83.09	6.26	85.95	3.32	89.13	3.10

Tabelle 1.7: Flächenanteil in Prozent nach Baumartengruppe und Inventurzeitpunkt im Körperschaftswald

Thema: a-r-bc-y-X-kw-kreis111-118

BWI	1987		2002		2012		2022	
Baumartengruppe	Wert	Fehler	Wert	Fehler	Wert	Fehler	Wert	Fehler
Fichte	13.28	2.88	10.70	2.94	10.06	3.22	7.23	2.54
Kiefer	10.79	3.19	8.18	2.22	6.72	2.54	5.46	1.87
sonst. Nadelholz	4.50	1.48	4.34	1.51	5.17	1.65	5.95	1.77
Buche	19.62	4.06	24.05	4.14	23.43	4.47	24.82	4.50
Eiche	39.35	5.49	38.71	5.26	36.85	5.17	36.78	5.39
sonst. Laubholz	12.45	2.81	14.02	3.12	17.77	3.09	19.77	3.79
Nadelholz	28.57	4.34	23.22	4.06	21.94	4.43	18.64	3.53
Laubholz	71.43	4.43	76.78	4.01	78.06	4.35	81.36	3.94

Tabelle 1.8: Flächenanteil in Prozent nach Baumartengruppe und Inventurzeitpunkt im Privatwald

Thema: a-r-bc-y-X-pw-kreis111-118

BWI	1987		2002		2012		2022	
Baumartengruppe	Wert	Fehler	Wert	Fehler	Wert	Fehler	Wert	Fehler
Fichte	0.51	0.44	0.00		0.07	0.08	0.00	
Kiefer	0.00		6.54	4.26	4.23	2.56	3.96	2.77
sonst. Nadelholz	0.00		0.00		0.00		0.00	
Buche	35.59	14.23	28.10	10.06	26.05	9.96	29.34	10.27
Eiche	41.84	12.71	29.68	7.00	35.88	7.57	33.03	8.73
sonst. Laubholz	22.06	6.48	35.68	9.74	33.77	8.26	33.68	8.92
Nadelholz	0.51	0.44	6.54	4.26	4.30	2.57	3.96	2.77
Laubholz	99.49	0.44	93.46	7.82	95.70	2.57	96.04	2.77

## 1.2 Lebensraum Wald

### 1.2.1.2 Altersklassenstruktur der Baumartengruppenflächen

In den folgenden Abschnitten wird die Entwicklung der Flächen je Altersklasse der jeweiligen Baumartengruppe in den verschiedenen Eigentumsarten dargestellt.

**Alle Baumarten** Abbildung 1.3 und Tabelle 1.9 zeigen die Entwicklung der Flächen je Altersklasse im Gesamtwald, Tabelle 1.10 zeigt die Entwicklung

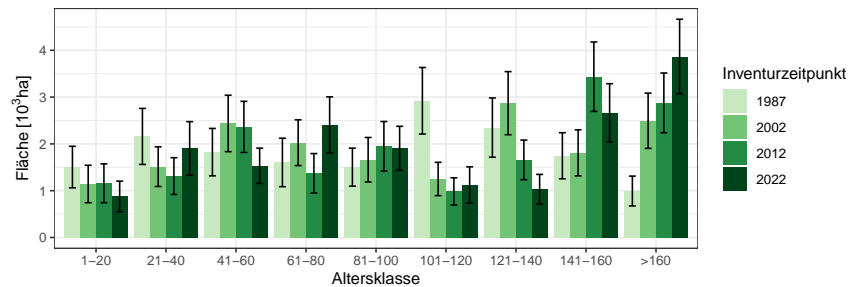


Abbildung 1.3: Fläche [10<sup>3</sup>ha] nach Altersklasse und Inventurzeitpunkt für Alle Baumarten

Thema: a-a-a-y-Alle-BA-gw-kreis111-118

Tabelle 1.9: Fläche [10<sup>3</sup>ha] nach Altersklasse und Inventurzeitpunkt für Alle Baumarten im Gesamtwald

Thema: a-a-a-y-Alle-BA-gw-kreis111-118

BWI	1987		2002		2012		2022	
Altersklasse	Wert	Fehler	Wert	Fehler	Wert	Fehler	Wert	Fehler
1-20	1.50	0.44	1.14	0.40	1.16	0.42	0.88	0.33
21-40	2.16	0.60	1.51	0.42	1.31	0.39	1.90	0.57
41-60	1.82	0.51	2.44	0.60	2.36	0.55	1.53	0.38
61-80	1.60	0.52	2.03	0.49	1.37	0.42	2.41	0.60
81-100	1.50	0.41	1.66	0.48	1.95	0.53	1.91	0.47
101-120	2.92	0.71	1.25	0.36	0.98	0.29	1.12	0.39
121-140	2.35	0.63	2.87	0.67	1.66	0.42	1.03	0.32
141-160	1.75	0.49	1.81	0.49	3.44	0.74	2.66	0.62
>160	0.99	0.32	2.49	0.59	2.88	0.64	3.87	0.80
Alle AKI	16.60	2.40	17.20	2.42	17.11	2.40	17.31	2.44

im Staatswald, Tabelle 1.11 zeigt die Entwicklung im Körperschaftswald und Tabelle 1.12 zeigt die Entwicklung im Privatwald.

## 1.2.1 Baumartengruppenflächen und -anteile

Tabelle 1.10: Fläche [ $ha$ ] nach Altersklasse und Inventurzeitpunkt für Alle Baumarten im Staatswald

Thema: a-a-a-y-Alle-BA-stw-kreis111-118

BWI	1987		2002		2012		2022	
Altersklasse	Wert	Fehler	Wert	Fehler	Wert	Fehler	Wert	Fehler
1-20	164.34	118.91	0.00		11.28	11.28	0.00	
21-40	535.83	280.05	299.38	158.30	262.23	192.71	283.55	156.68
41-60	251.99	136.74	409.72	243.12	430.42	263.12	237.51	123.42
61-80	724.14	388.08	381.59	185.86	240.93	207.42	489.39	289.18
81-100	413.15	252.53	528.46	277.05	488.53	324.97	381.62	189.99
101-120	449.17	288.08	411.01	261.81	205.30	133.01	370.05	178.89
121-140	256.90	191.15	572.66	335.68	494.54	265.29	369.71	233.27
141-160	100.02	100.02	206.73	165.44	840.26	385.86	584.60	321.82
>160	205.20	130.88	291.20	214.39	228.35	166.29	584.94	267.01
Alle AKI	3100.75	1024.47	3100.75	1033.12	3201.83	1029.65	3301.37	1034.30

Tabelle 1.11: Fläche [ $10^3 ha$ ] nach Altersklasse und Inventurzeitpunkt für Alle Baumarten im Körperschaftswald

Thema: a-a-a-y-Alle-BA-kw-kreis111-118

BWI	1987		2002		2012		2022	
Altersklasse	Wert	Fehler	Wert	Fehler	Wert	Fehler	Wert	Fehler
1-20	1.34	0.43	1.13	0.40	1.05	0.40	0.68	0.30
21-40	1.62	0.53	1.16	0.39	1.00	0.34	1.57	0.55
41-60	1.21	0.44	1.62	0.50	1.72	0.44	1.24	0.35
61-80	0.43	0.15	1.07	0.37	1.08	0.36	1.69	0.50
81-100	0.98	0.31	0.76	0.22	0.86	0.28	1.21	0.37
101-120	1.97	0.56	0.72	0.23	0.61	0.22	0.29	0.11
121-140	1.73	0.56	1.81	0.49	0.87	0.25	0.60	0.21
141-160	1.48	0.46	1.30	0.40	2.16	0.59	1.74	0.48
>160	0.74	0.29	2.03	0.52	2.05	0.52	2.69	0.65
Alle AKI	11.50	2.00	11.60	1.98	11.41	1.96	11.70	2.00

## 1.2 Lebensraum Wald

Tabelle 1.12: Fläche [ha] nach Altersklasse und Inventurzeitpunkt für Alle Baumarten im Privatwald

Thema: a-a-a-y-Alle-BA-pw-kreis111-118

BWI	1987		2002		2012		2022	
Altersklasse	Wert	Fehler	Wert	Fehler	Wert	Fehler	Wert	Fehler
1-20	0.00		0.00		95.40	95.40	200.08	141.47
21-40	0.00		48.94	35.64	49.58	49.58	54.14	54.14
41-60	364.58	221.08	404.59	242.92	216.98	134.32	61.63	61.63
61-80	440.32	305.35	588.62	270.89	52.11	52.11	225.48	122.42
81-100	112.27	54.74	382.26	324.37	592.29	309.07	315.56	219.88
101-120	506.23	337.51	119.48	66.62	169.75	141.17	450.53	319.17
121-140	364.68	218.78	487.62	323.64	290.68	207.41	62.40	44.31
141-160	165.81	135.18	302.97	228.84	433.07	234.38	334.30	232.92
>160	46.60	34.77	166.13	86.55	601.57	301.08	596.82	312.31
Alle AKI	2000.48	799.96	2500.60	833.16	2501.43	830.76	2300.96	806.24

## 1.2.1 Baumartengruppenflächen und -anteile

**Fichte** Abbildung 1.4 und Tabelle 1.13 zeigen die Entwicklung der Flächen je Altersklasse im Gesamtwald, Tabelle 1.14 zeigt die Entwicklung im

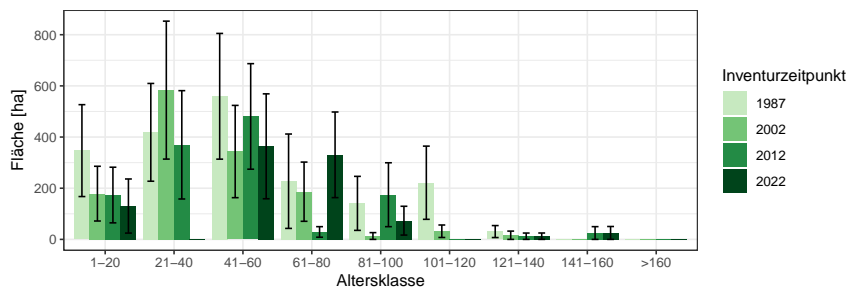


Abbildung 1.4: Fläche [ha] nach Altersklasse und Inventurzeitpunkt für Fichte

Thema: a-a-a-y-FI-gw-kreis111-118

Tabelle 1.13: Fläche [ha] nach Altersklasse und Inventurzeitpunkt für Fichte im Gesamtwald

Thema: a-a-a-y-FI-gw-kreis111-118

BWI	1987		2002		2012		2022	
	Wert	Fehler	Wert	Fehler	Wert	Fehler	Wert	Fehler
1-20	347.03	179.59	178.79	107.01	173.37	108.73	130.39	105.74
21-40	418.45	191.06	583.45	269.62	369.66	211.71	0.00	0.00
41-60	559.30	245.72	343.42	180.35	480.62	206.27	363.82	205.03
61-80	227.39	184.43	186.44	115.73	29.15	20.61	330.58	167.34
81-100	140.82	105.57	13.21	13.21	174.60	124.89	73.17	56.31
101-120	221.50	143.08	31.87	24.37	0.00	0.00	0.00	0.00
121-140	30.59	23.40	16.21	16.21	12.41	12.41	12.49	12.49
141-160	0.00	0.00	0.00	0.00	24.92	24.92	25.21	25.21
>160	0.00	0.00	0.00	0.00	0.00	0.00	0.00	0.00
Alle AKl	1945.09	509.55	1353.40	427.27	1264.74	436.41	935.66	345.92

Staatwald, Tabelle 1.15 zeigt die Entwicklung im Körperschaftswald und Tabelle 1.16 zeigt die Entwicklung im Privatwald.

## 1.2 Lebensraum Wald

Tabelle 1.14: Fläche [ha] nach Altersklasse und Inventurzeitpunkt für Fichte im Staatswald

Thema: a-a-a-y-FI-stw-kreis111-118

BWI	1987		2002		2012		2022	
Altersklasse	Wert	Fehler	Wert	Fehler	Wert	Fehler	Wert	Fehler
1-20	92.95	92.95	0.00		0.00		0.00	
21-40	100.02	100.02	88.95	88.95	103.83	86.77	0.00	
41-60	0.00		0.00		0.00		81.63	81.63
61-80	176.51	176.51	0.00		14.69	14.69	0.00	
81-100	30.22	30.22	13.42	13.42	0.00		12.78	12.78
101-120	0.00		0.00		0.00		0.00	
121-140	8.93	8.93	0.00		0.00		0.00	
141-160	0.00		0.00		0.00		0.00	
>160	0.00		0.00		0.00		0.00	
Alle AKI	408.64	263.40	102.37	89.95	118.52	88.00	94.41	82.62

Tabelle 1.15: Fläche [ha] nach Altersklasse und Inventurzeitpunkt für Fichte im Körperschaftswald

Thema: a-a-a-y-FI-kw-kreis111-118

BWI	1987		2002		2012		2022	
Altersklasse	Wert	Fehler	Wert	Fehler	Wert	Fehler	Wert	Fehler
1-20	254.20	153.75	177.20	106.06	173.88	109.05	131.50	106.64
21-40	318.68	162.87	491.43	252.74	266.00	193.47	0.00	
41-60	550.60	246.17	340.37	178.74	480.15	206.87	283.14	189.06
61-80	49.95	49.95	184.78	114.70	14.41	14.41	333.39	168.77
81-100	110.72	101.38	0.00		175.12	125.26	60.68	55.25
101-120	222.09	143.46	31.59	24.16	0.00		0.00	
121-140	21.66	21.66	16.06	16.06	12.45	12.45	12.59	12.59
141-160	0.00		0.00		24.99	24.99	25.43	25.43
>160	0.00		0.00		0.00		0.00	
Alle AKI	1527.90	436.44	1241.43	414.30	1147.01	428.64	846.73	338.44



### 1.2.1 Baumartengruppenflächen und -anteile

Tabelle 1.16: Fläche [*ha*] nach Altersklasse und Inventurzeitpunkt für Fichte im Privatwald

Thema: a-a-a-y-FI-pw-kreis111-118

BWI	1987		2002		2012		2022	
Altersklasse	Wert	Fehler	Wert	Fehler	Wert	Fehler	Wert	Fehler
1-20	0.00		0.00		0.00		0.00	
21-40	0.00		0.00		0.00		0.00	
41-60	10.12	10.12	0.00		1.87	1.87	0.00	
61-80	0.00		0.00		0.00		0.00	
81-100	0.00		0.00		0.00		0.00	
101-120	0.00		0.00		0.00		0.00	
121-140	0.00		0.00		0.00		0.00	
141-160	0.00		0.00		0.00		0.00	
>160	0.00		0.00		0.00		0.00	
Alle AK1	10.12	10.12	0.00		1.87	1.87	0.00	

## 1.2 Lebensraum Wald

**Kiefer** Abbildung 1.5 und Tabelle 1.17 zeigen die Entwicklung der Flächen je Altersklasse im Gesamtwald, Tabelle 1.18 zeigt die Entwicklung im

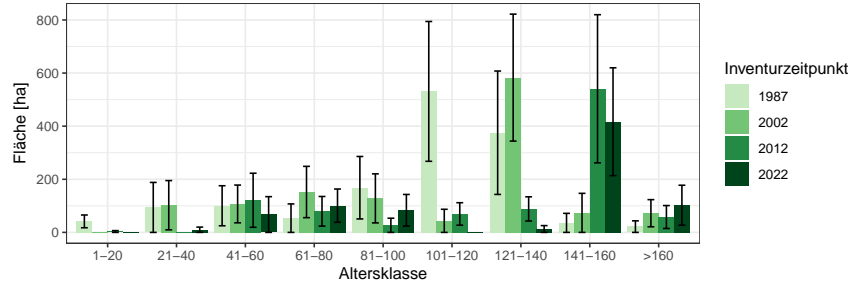


Abbildung 1.5: Fläche [ha] nach Altersklasse und Inventurzeitpunkt für Kiefer

Thema: a-a-a-y-KI-gw-kreis111-118

Tabelle 1.17: Fläche [ha] nach Altersklasse und Inventurzeitpunkt für Kiefer im Gesamtwald

Thema: a-a-a-y-KI-gw-kreis111-118

BWI	1987		2002		2012		2022	
	Wert	Fehler	Wert	Fehler	Wert	Fehler	Wert	Fehler
1-20	41.49	24.03	0.00		3.34	3.34	0.00	
21-40	94.09	94.09	102.33	92.72	0.00		9.95	9.95
41-60	100.29	75.39	107.12	71.08	121.05	101.74	67.29	67.29
61-80	53.60	53.60	152.07	96.61	79.47	55.80	100.72	62.60
81-100	168.25	117.60	128.08	92.35	26.69	26.69	83.40	59.50
101-120	531.02	263.28	43.51	43.51	69.43	42.31	0.00	
121-140	375.29	232.37	582.87	239.05	88.44	45.56	12.78	12.78
141-160	35.86	35.86	73.53	73.53	540.81	279.03	416.80	203.05
>160	21.76	21.76	72.25	51.09	57.92	43.18	102.31	75.29
Alle AKI	1421.65	451.13	1261.77	345.67	987.14	337.80	793.25	260.93

Staatwald, Tabelle 1.19 zeigt die Entwicklung im Körperschaftswald und Tabelle 1.20 zeigt die Entwicklung im Privatwald.

### 1.2.1 Baumartengruppenflächen und -anteile

Tabelle 1.18: Fläche [ha] nach Altersklasse und Inventurzeitpunkt für Kiefer im Staatswald

Thema: a-a-a-y-KI-stw-kreis111-118

BWI	1987		2002		2012		2022	
Altersklasse	Wert	Fehler	Wert	Fehler	Wert	Fehler	Wert	Fehler
1-20	0.00		0.00		0.00		0.00	
21-40	0.00		0.00		0.00		0.00	
41-60	0.00		0.00		7.58	7.58	0.00	
61-80	53.27	53.27	0.00		0.00		22.20	22.20
81-100	18.17	18.17	52.04	52.04	0.00		0.00	
101-120	89.34	76.91	0.00		21.61	21.61	0.00	
121-140	0.00		57.06	44.84	33.91	24.27	0.00	
141-160	0.00		0.00		33.92	33.92	43.74	25.47
>160	21.63	21.63	37.28	37.28	19.18	19.18	0.00	
Alle AKl	182.41	107.17	146.39	78.15	116.21	54.06	65.94	33.79

Tabelle 1.19: Fläche [ha] nach Altersklasse und Inventurzeitpunkt für Kiefer im Körperschaftswald

Thema: a-a-a-y-KI-kw-kreis111-118

BWI	1987		2002		2012		2022	
Altersklasse	Wert	Fehler	Wert	Fehler	Wert	Fehler	Wert	Fehler
1-20	41.60	24.09	0.00		3.35	3.35	0.00	
21-40	94.34	94.34	101.42	91.89	0.00		10.04	10.04
41-60	100.56	75.59	42.97	31.13	113.75	101.75	67.86	67.86
61-80	0.00		68.04	48.32	27.13	19.19	22.00	15.58
81-100	150.37	116.48	76.14	76.14	26.77	26.77	84.11	60.01
101-120	442.32	252.35	43.12	43.12	47.83	36.41	0.00	
121-140	376.30	233.00	509.56	232.53	54.49	38.59	12.89	12.89
141-160	35.96	35.96	72.88	72.88	492.77	277.33	375.45	203.12
>160	0.00		35.21	35.21	0.00		66.46	66.46
Alle AKl	1241.46	439.29	949.35	317.24	766.10	327.65	638.82	251.99

## 1.2 Lebensraum Wald

Tabelle 1.20: Fläche [*ha*] nach Altersklasse und Inventurzeitpunkt für Kiefer im Privatwald

Thema: a-a-a-y-KI-pw-kreis111-118

BWI	1987		2002		2012		2022	
Altersklasse	Wert	Fehler	Wert	Fehler	Wert	Fehler	Wert	Fehler
1-20	0.00		0.00		0.00		0.00	
21-40	0.00		0.00		0.00		0.00	
41-60	0.00		65.27	65.27	0.00		0.00	
61-80	0.00		85.37	85.37	52.11	52.11	55.33	55.33
81-100	0.00		0.00		0.00		0.00	
101-120	0.00		0.00		0.00		0.00	
121-140	0.00		12.83	12.83	0.00		0.00	
141-160	0.00		0.00		15.28	15.28	0.00	
>160	0.00		0.00		38.40	38.40	35.78	35.78
Alle AKI	0.00		163.47	108.22	105.79	66.50	91.11	65.89

### 1.2.1 Baumartengruppenflächen und -anteile

**sonst. Nadelholz** Abbildung 1.6 und Tabelle 1.21 zeigen die Entwicklung der Flächen je Altersklasse im Gesamtwald, Tabelle 1.22 zeigt die Entwick-

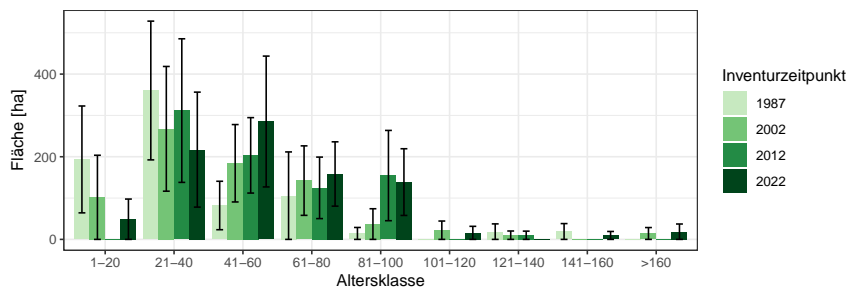


Abbildung 1.6: Fläche [ha] nach Altersklasse und Inventurzeitpunkt für sonst. Nadelholz

Thema: a-a-a-y-SN-gw-kreis111-118

Tabelle 1.21: Fläche [ha] nach Altersklasse und Inventurzeitpunkt für sonst. Nadelholz im Gesamtwald

Thema: a-a-a-y-SN-gw-kreis111-118

BWI	1987		2002		2012		2022	
	Wert	Fehler	Wert	Fehler	Wert	Fehler	Wert	Fehler
1-20	193.49	129.30	101.80	101.80	0.00		48.80	48.80
21-40	360.29	167.85	267.56	150.91	311.70	173.74	217.22	139.12
41-60	82.03	58.63	184.23	93.64	203.38	91.27	285.24	158.31
61-80	105.83	105.83	142.24	84.08	124.72	74.40	158.26	77.83
81-100	14.43	14.43	37.08	37.08	154.45	109.24	138.66	80.69
101-120	0.00		22.21	22.21	0.00		15.80	15.80
121-140	18.76	18.76	10.15	10.15	9.99	9.99	0.00	
141-160	19.12	19.12	0.00		0.00		9.59	9.59
>160	0.00		14.32	14.32	0.00		18.62	18.62
Alle AKI	793.95	253.73	779.59	245.20	804.24	249.20	892.18	267.98

lung im Staatswald, Tabelle 1.23 zeigt die Entwicklung im Körperschaftswald und Tabelle 1.24 zeigt die Entwicklung im Privatwald.

## 1.2 Lebensraum Wald

Tabelle 1.22: Fläche [ha] nach Altersklasse und Inventurzeitpunkt für sonst. Nadelholz im Staatswald

Thema: a-a-a-y-SN-stw-kreis111-118

BWI	1987		2002		2012		2022	
Altersklasse	Wert	Fehler	Wert	Fehler	Wert	Fehler	Wert	Fehler
1-20	0.00		0.00		0.00		0.00	
21-40	138.02	101.61	64.94	45.99	23.22	23.22	23.15	23.15
41-60	0.00		79.37	56.43	103.53	65.98	80.21	64.74
61-80	105.20	105.20	60.93	60.93	0.00		25.05	25.05
81-100	14.34	14.34	37.64	37.64	78.55	78.55	27.00	27.00
101-120	0.00		22.55	22.55	0.00		15.52	15.52
121-140	18.64	18.64	10.30	10.30	9.94	9.94	0.00	
141-160	0.00		0.00		0.00		9.42	9.42
>160	0.00		0.00		0.00		18.29	18.29
Alle AKI	276.21	160.82	275.74	142.63	215.24	118.41	198.65	108.13

Tabelle 1.23: Fläche [ha] nach Altersklasse und Inventurzeitpunkt für sonst. Nadelholz im Körperschaftswald

Thema: a-a-a-y-SN-kw-kreis111-118

BWI	1987		2002		2012		2022	
Altersklasse	Wert	Fehler	Wert	Fehler	Wert	Fehler	Wert	Fehler
1-20	194.01	129.65	100.89	100.89	0.00		49.22	49.22
21-40	222.02	133.52	201.79	142.68	289.19	172.68	195.31	138.28
41-60	82.25	58.78	105.11	74.70	99.53	62.85	205.35	145.20
61-80	0.00		81.50	58.38	125.09	74.62	133.90	74.16
81-100	0.00		0.00		75.66	75.66	112.12	76.51
101-120	0.00		0.00		0.00		0.00	
121-140	0.00		0.00		0.00		0.00	
141-160	19.17	19.17	0.00		0.00		0.00	
>160	0.00		14.20	14.20	0.00		0.00	
Alle AKI	517.46	196.06	503.49	199.26	589.47	219.60	695.90	246.49

### 1.2.1 Baumartengruppenflächen und -anteile

Tabelle 1.24: Fläche [ha] nach Altersklasse und Inventurzeitpunkt für sonst.  
Nadelholz im Privatwald

Thema: a-a-a-y-SN-pw-kreis111-118

BWI	1987		2002		2012		2022	
Altersklasse	Wert	Fehler	Wert	Fehler	Wert	Fehler	Wert	Fehler
1-20	0.00		0.00		0.00		0.00	
21-40	0.00		0.00		0.00		0.00	
41-60	0.00		0.00		0.00		0.00	
61-80	0.00		0.00		0.00		0.00	
81-100	0.00		0.00		0.00		0.00	
101-120	0.00		0.00		0.00		0.00	
121-140	0.00		0.00		0.00		0.00	
141-160	0.00		0.00		0.00		0.00	
>160	0.00		0.00		0.00		0.00	
Alle AKl	0.00		0.00		0.00		0.00	

## 1.2 Lebensraum Wald

**Buche** Abbildung 1.7 und Tabelle 1.25 zeigen die Entwicklung der Flächen je Altersklasse im Gesamtwald, Tabelle 1.26 zeigt die Entwicklung im

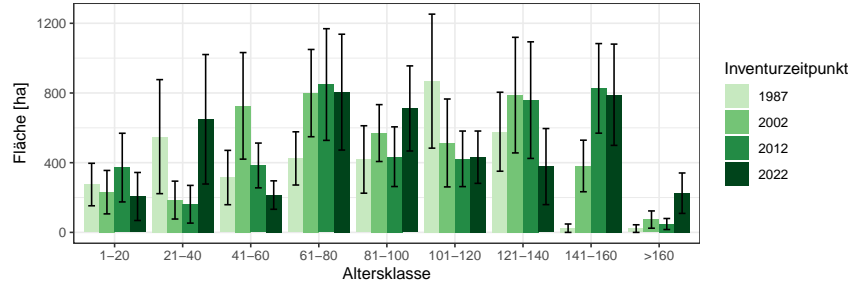


Abbildung 1.7: Fläche [ha] nach Altersklasse und Inventurzeitpunkt für Buche

Thema: a-a-a-y-BU-gw-kreis111-118

Tabelle 1.25: Fläche [ha] nach Altersklasse und Inventurzeitpunkt für Buche im Gesamtwald

Thema: a-a-a-y-BU-gw-kreis111-118

BWI	1987		2002		2012		2022	
	Wert	Fehler	Wert	Fehler	Wert	Fehler	Wert	Fehler
1-20	274.66	121.97	230.82	124.66	371.91	197.02	206.06	137.77
21-40	549.49	327.21	185.37	108.74	161.51	108.21	649.18	371.56
41-60	314.81	155.94	726.21	305.78	384.13	128.52	214.27	81.61
61-80	424.55	152.67	799.43	250.41	848.54	320.47	804.94	332.41
81-100	418.50	193.47	570.02	163.19	434.46	171.34	711.34	244.19
101-120	868.04	384.55	513.31	252.23	422.19	159.46	431.57	150.13
121-140	577.73	226.64	787.82	331.68	759.05	334.58	377.68	218.34
141-160	24.08	24.08	381.22	148.02	826.53	257.07	789.93	290.63
>160	21.87	21.87	73.62	49.50	48.06	31.69	224.99	115.98
Alle AKI	3473.73	808.25	4267.82	880.78	4256.36	892.72	4409.96	924.37

Staatswald, Tabelle 1.27 zeigt die Entwicklung im Körperschaftswald und Tabelle 1.28 zeigt die Entwicklung im Privatwald.



## 1.2.1 Baumartengruppenflächen und -anteile

Tabelle 1.26: Fläche [ha] nach Altersklasse und Inventurzeitpunkt für Buche im Staatswald

Thema: a-a-a-y-BU-stw-kreis111-118

BWI	1987		2002		2012		2022	
Altersklasse	Wert	Fehler	Wert	Fehler	Wert	Fehler	Wert	Fehler
1-20	24.32	24.32	0.00		11.28	11.28	0.00	
21-40	92.96	65.80	72.76	72.76	135.18	106.04	50.28	36.67
41-60	16.30	16.30	158.11	83.84	126.71	84.64	34.25	34.25
61-80	70.29	52.34	73.57	50.13	124.29	105.92	167.34	99.74
81-100	237.34	169.87	126.60	78.90	55.66	43.08	112.33	69.37
101-120	0.00		287.52	211.18	83.63	66.78	131.33	102.49
121-140	40.88	40.88	29.79	29.79	328.88	225.55	254.22	207.27
141-160	0.00		29.29	29.29	64.69	41.36	39.69	30.06
>160	21.74	21.74	0.00		0.00		38.81	23.94
Alle AKl	503.82	252.92	777.65	361.40	930.31	388.05	828.25	376.90

Tabelle 1.27: Fläche [ha] nach Altersklasse und Inventurzeitpunkt für Buche im Körperschaftswald

Thema: a-a-a-y-BU-kw-kreis111-118

BWI	1987		2002		2012		2022	
Altersklasse	Wert	Fehler	Wert	Fehler	Wert	Fehler	Wert	Fehler
1-20	250.87	119.82	228.77	123.56	361.63	197.27	114.78	103.21
21-40	457.20	321.33	112.69	81.07	25.61	18.31	603.11	372.84
41-60	222.25	142.72	548.40	291.34	257.42	96.59	180.94	74.43
61-80	218.84	111.04	582.68	227.18	725.65	303.16	617.19	318.46
81-100	180.21	90.97	351.93	126.94	274.36	147.58	556.36	231.32
101-120	528.36	256.53	228.08	141.47	253.46	131.56	157.68	76.14
121-140	374.70	174.64	436.27	206.51	227.62	141.80	119.98	56.95
141-160	24.15	24.15	239.24	115.09	547.24	215.85	517.62	204.31
>160	0.00		62.16	47.86	0.00		37.02	27.98
Alle AKl	2256.56	632.83	2790.21	704.12	2672.99	713.64	2904.69	751.14

## 1.2 Lebensraum Wald

Tabelle 1.28: Fläche [*ha*] nach Altersklasse und Inventurzeitpunkt für Buche im Privatwald

Thema: a-a-a-y-BU-pw-kreis111-118

BWI	1987		2002		2012		2022	
Altersklasse	Wert	Fehler	Wert	Fehler	Wert	Fehler	Wert	Fehler
1-20	0.00		0.00		0.00		90.65	90.65
21-40	0.00		0.00		0.00		0.00	
41-60	76.30	61.20	17.57	17.57	0.00		0.00	
61-80	134.77	90.48	142.33	90.13	0.00		22.28	22.28
81-100	0.00		92.36	57.87	104.30	75.95	44.58	44.58
101-120	339.04	285.43	0.00		84.86	60.63	139.12	73.97
121-140	161.93	138.29	325.78	262.49	200.11	200.11	0.00	
141-160	0.00		113.59	89.25	214.57	133.65	232.20	202.64
>160	0.00		11.16	11.16	47.78	31.50	146.20	108.05
Alle AKI	712.04	434.28	702.77	384.83	651.62	370.35	675.03	373.22

### 1.2.1 Baumartengruppenflächen und -anteile

**Eiche** Abbildung 1.8 und Tabelle 1.29 zeigen die Entwicklung der Flächen je Altersklasse im Gesamtwald, Tabelle 1.30 zeigt die Entwicklung im

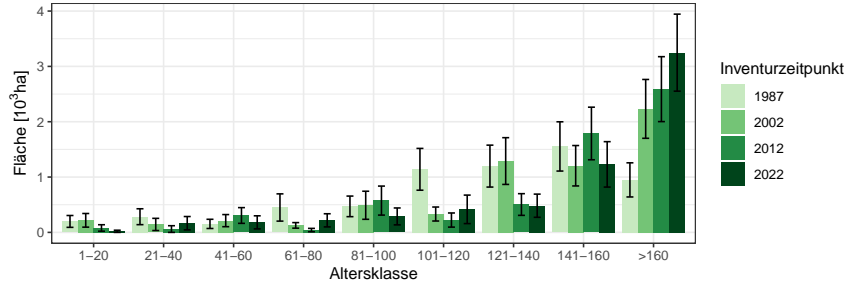


Abbildung 1.8: Fläche [10<sup>3</sup>ha] nach Altersklasse und Inventurzeitpunkt für Eiche

Thema: a-a-a-y-EI-gw-kreis111-118

Tabelle 1.29: Fläche [10<sup>3</sup>ha] nach Altersklasse und Inventurzeitpunkt für Eiche im Gesamtwald

Thema: a-a-a-y-EI-gw-kreis111-118

BWI	1987		2002		2012		2022	
	Wert	Fehler	Wert	Fehler	Wert	Fehler	Wert	Fehler
1-20	0.20	0.11	0.22	0.12	0.08	0.06	0.02	0.02
21-40	0.28	0.14	0.14	0.11	0.06	0.06	0.17	0.12
41-60	0.15	0.08	0.21	0.11	0.31	0.14	0.18	0.12
61-80	0.45	0.25	0.13	0.05	0.04	0.03	0.22	0.12
81-100	0.47	0.19	0.49	0.25	0.57	0.26	0.29	0.15
101-120	1.14	0.38	0.33	0.13	0.22	0.13	0.42	0.26
121-140	1.20	0.38	1.29	0.42	0.50	0.20	0.48	0.21
141-160	1.55	0.45	1.20	0.37	1.79	0.48	1.23	0.41
>160	0.95	0.31	2.23	0.53	2.59	0.59	3.25	0.70
Alle AKI	6.40	1.15	6.25	1.11	6.17	1.08	6.25	1.11

Staatw Wald, Tabelle 1.31 zeigt die Entwicklung im Körperschaftswald und Tabelle 1.32 zeigt die Entwicklung im Privatwald.

## 1.2 Lebensraum Wald

Tabelle 1.30: Fläche [*ha*] nach Altersklasse und Inventurzeitpunkt für Eiche im Staatswald

Thema: a-a-a-y-EI-stw-kreis111-118

BWI	1987		2002		2012		2022	
Altersklasse	Wert	Fehler	Wert	Fehler	Wert	Fehler	Wert	Fehler
1-20	3.68	3.68	0.00		0.00		0.00	
21-40	104.38	83.14	0.00		0.00		0.00	
41-60	82.36	59.14	93.18	68.91	51.09	36.87	0.00	
61-80	172.49	113.71	85.09	44.19	24.54	24.54	141.40	103.79
81-100	83.56	83.56	143.10	110.73	171.07	100.83	124.46	79.62
101-120	282.67	266.71	52.38	52.38	100.06	100.06	138.68	107.24
121-140	141.72	125.10	353.27	300.83	75.22	75.22	83.48	83.48
141-160	0.00		129.55	111.94	535.44	311.11	342.69	280.33
>160	161.84	101.67	150.56	107.25	109.11	68.50	356.89	156.20
Alle AKI	1032.70	468.56	1007.13	474.09	1066.53	462.98	1187.60	482.85

Tabelle 1.31: Fläche [ $10^3 ha$ ] nach Altersklasse und Inventurzeitpunkt für Eiche im Körperschaftswald

Thema: a-a-a-y-EI-kw-kreis111-118

BWI	1987		2002		2012		2022	
Altersklasse	Wert	Fehler	Wert	Fehler	Wert	Fehler	Wert	Fehler
1-20	0.19	0.11	0.22	0.12	0.08	0.06	0.02	0.02
21-40	0.18	0.12	0.14	0.11	0.06	0.06	0.17	0.12
41-60	0.01	0.01	0.12	0.09	0.25	0.14	0.18	0.12
61-80	0.06	0.03	0.01	0.01	0.02	0.02	0.07	0.05
81-100	0.33	0.16	0.13	0.08	0.21	0.16	0.14	0.13
101-120	0.69	0.25	0.23	0.11	0.06	0.04	0.03	0.03
121-140	0.92	0.34	0.79	0.29	0.43	0.18	0.37	0.19
141-160	1.40	0.43	0.94	0.32	1.07	0.34	0.78	0.29
>160	0.74	0.29	1.92	0.49	2.03	0.51	2.53	0.62
Alle AKI	4.53	0.97	4.49	0.94	4.20	0.89	4.31	0.92

### 1.2.1 Baumartengruppenflächen und -anteile

Tabelle 1.32: Fläche [ha] nach Altersklasse und Inventurzeitpunkt für Eiche im Privatwald

Thema: a-a-a-y-EL-pw-kreis111-118

BWI	1987		2002		2012		2022	
Altersklasse	Wert	Fehler	Wert	Fehler	Wert	Fehler	Wert	Fehler
1-20	0.00		0.00		0.00		0.00	
21-40	0.00		0.00		0.00		0.00	
41-60	56.12	56.12	0.00		0.00		0.00	
61-80	214.65	214.65	30.53	22.16	0.00		0.00	
81-100	59.53	34.67	221.31	221.31	195.96	180.70	18.66	18.66
101-120	167.19	104.09	53.38	38.92	66.65	66.65	241.58	227.32
121-140	140.28	101.25	149.02	88.56	0.00		28.30	28.30
141-160	152.57	122.44	133.02	124.39	183.31	108.57	102.10	53.23
>160	46.60	34.77	154.97	83.90	451.52	240.51	369.30	218.89
Alle AKI	836.95	411.75	742.23	323.25	897.43	379.23	759.95	356.54

## 1.2 Lebensraum Wald

**sonst. Laubholz** Abbildung 1.9 und Tabelle 1.33 zeigen die Entwicklung der Flächen je Altersklasse im Gesamtwald, Tabelle 1.34 zeigt die Entwicklung

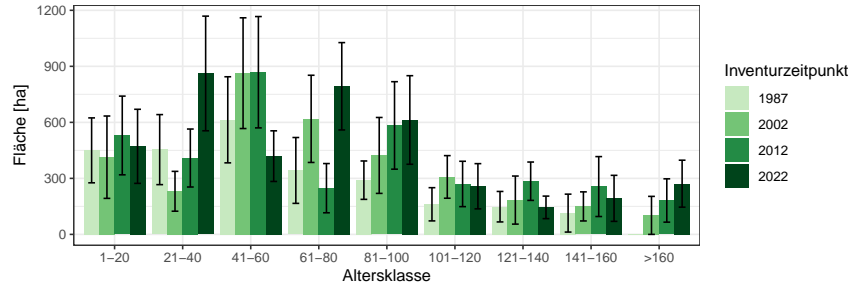


Abbildung 1.9: Fläche [ha] nach Altersklasse und Inventurzeitpunkt für sonst. Laubholz

Thema: a-a-a-y-SL-gw-kreis111-118

Tabelle 1.33: Fläche [ha] nach Altersklasse und Inventurzeitpunkt für sonst. Laubholz im Gesamtwald

Thema: a-a-a-y-SL-gw-kreis111-118

BWI	1987		2002		2012		2022	
	Wert	Fehler	Wert	Fehler	Wert	Fehler	Wert	Fehler
1-20	450.01	173.82	413.40	220.52	529.77	210.72	471.60	198.35
21-40	453.99	187.51	230.84	106.70	408.96	155.24	861.81	306.95
41-60	613.57	230.51	863.31	296.53	868.43	298.13	419.03	135.58
61-80	342.46	176.35	618.72	233.44	247.49	131.82	793.16	233.89
81-100	290.40	102.77	422.83	203.30	583.47	234.29	612.72	237.15
101-120	161.21	88.97	307.74	114.05	270.09	121.48	257.80	121.08
121-140	148.35	81.58	183.71	128.74	284.79	102.68	144.68	60.35
141-160	113.95	101.51	149.83	77.87	256.10	160.49	192.98	123.20
>160	0.00		101.80	101.80	181.52	115.98	271.57	125.76
Alle AKI	2573.94	535.19	3292.17	664.66	3630.64	652.25	4025.34	758.34

im Staatswald, Tabelle 1.35 zeigt die Entwicklung im Körperschaftswald und Tabelle 1.36 zeigt die Entwicklung im Privatwald.

## 1.2.1 Baumartengruppenflächen und -anteile

Tabelle 1.34: Fläche [ha] nach Altersklasse und Inventurzeitpunkt für sonst. Laubholz im Staatswald

Thema: a-a-a-y-SL-stw-kreis111-118

BWI	1987		2002		2012		2022	
Altersklasse	Wert	Fehler	Wert	Fehler	Wert	Fehler	Wert	Fehler
1-20	43.39	37.00	0.00		0.00		0.00	
21-40	100.44	62.15	72.72	72.72	0.00		210.13	121.62
41-60	153.33	97.65	79.07	57.01	141.50	106.62	41.43	41.43
61-80	146.39	146.39	161.99	110.20	77.40	77.40	133.39	79.26
81-100	29.52	29.52	155.66	155.66	183.24	152.52	105.05	78.23
101-120	77.16	77.16	48.56	48.56	0.00		84.52	84.52
121-140	46.72	46.72	122.23	122.23	46.60	46.60	32.01	32.01
141-160	100.02	100.02	47.89	47.89	206.22	156.79	149.05	117.45
>160	0.00		103.36	103.36	100.06	100.06	170.95	112.04
Alle AKl	696.97	320.39	791.48	347.49	755.02	344.76	926.52	383.89

Tabelle 1.35: Fläche [ha] nach Altersklasse und Inventurzeitpunkt für sonst. Laubholz im Körperschaftswald

Thema: a-a-a-y-SL-kw-kreis111-118

BWI	1987		2002		2012		2022	
Altersklasse	Wert	Fehler	Wert	Fehler	Wert	Fehler	Wert	Fehler
1-20	407.45	170.26	409.72	218.55	435.08	188.18	363.30	171.43
21-40	353.89	177.27	110.41	70.41	360.15	147.46	597.93	277.85
41-60	236.57	146.86	466.88	193.49	511.22	197.85	316.83	113.57
61-80	104.02	69.88	135.15	104.30	170.13	106.70	511.25	175.34
81-100	208.21	93.50	200.70	114.51	105.72	56.59	251.17	130.07
101-120	83.81	43.61	193.60	94.92	252.49	120.45	101.58	69.04
121-140	38.60	22.37	62.76	45.24	147.26	73.28	78.07	37.45
141-160	0.00		47.18	28.20	28.73	22.05	41.65	30.17
>160	0.00		0.00		16.68	16.68	51.69	26.11
Alle AKl	1432.56	385.18	1626.38	422.55	2027.46	459.08	2313.47	572.80

## 1.2 Lebensraum Wald

Tabelle 1.36: Fläche [*ha*] nach Altersklasse und Inventurzeitpunkt für sonst.  
Laubholz im Privatwald

Thema: a-a-a-y-SL-pw-kreis111-118

BWI	1987		2002		2012		2022	
Altersklasse	Wert	Fehler	Wert	Fehler	Wert	Fehler	Wert	Fehler
1-20	0.00		0.00		95.40	95.40	109.43	100.48
21-40	0.00		48.94	35.64	49.58	49.58	54.14	54.14
41-60	222.03	147.63	321.75	221.20	215.11	134.31	61.63	61.63
61-80	90.89	67.13	330.39	182.13	0.00		147.87	95.67
81-100	52.73	31.25	68.59	68.59	292.03	166.94	252.32	179.30
101-120	0.00		66.10	40.33	18.24	18.24	69.83	49.93
121-140	62.47	62.47	0.00		90.56	54.58	34.10	34.10
141-160	13.24	13.24	56.36	56.36	19.91	19.91	0.00	
>160	0.00		0.00		63.88	54.89	45.54	45.54
Alle AKI	441.37	187.01	892.13	323.66	844.71	272.80	774.87	272.84



### 1.2.2 Totholz

Abbildung 1.10 und Tabelle 1.37 zeigen den Totholzvorrat nach Totholzart,

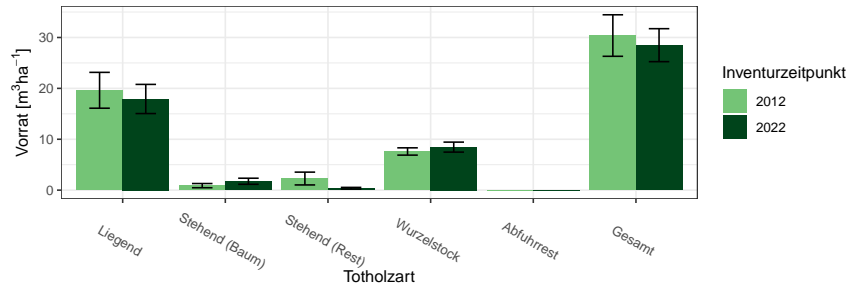


Abbildung 1.10: Totholz- Vorrat [ $m^3ha^{-1}$ ] nach Totholzart und Inventurzeitpunkt im Gesamtwald

Thema: d-r-dt-y-A-gw-kreis111-118

Tabelle 1.37: Totholz- Vorrat [ $m^3ha^{-1}$ ] nach Totholzart und Inventurzeitpunkt im Gesamtwald

Thema: d-r-dt-y-A-gw-kreis111-118

BWI	2012		2022	
Totholzart	Wert	Fehler	Wert	Fehler
Liegend	19.62	3.52	17.91	2.87
Stehend (Baum)	0.88	0.41	1.74	0.60
Stehend (Rest)	2.28	1.26	0.37	0.16
Wurzelstock	7.60	0.72	8.46	0.98
Abfuhrrest	0.00		0.00	
Gesamt	30.38	4.08	28.49	3.24

Abbildung 1.11 und Tabelle 1.38 den Totholzvorrat nach Totholzbaumarten-  
gruppen (es werden nur Nadel-, Laub- und Eichenholz unterschieden) und  
Abbildung 1.12 sowie Tabelle 1.39 den Totholzvorrat nach Eigentumsarten

## 1.2 Lebensraum Wald

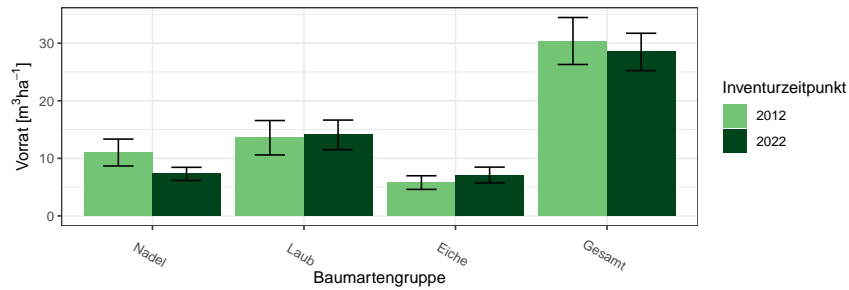


Abbildung 1.11: Totholz- Vorrat [ $m^3ha^{-1}$ ] nach Baumartengruppe und Inventurzeitpunkt im Gesamtwald

Thema: d-r-ds-y-A-gw-kreis111-118

Tabelle 1.38: Totholz- Vorrat [ $m^3ha^{-1}$ ] nach Baumartengruppe und Inventurzeitpunkt im Gesamtwald

Thema: d-r-ds-y-A-gw-kreis111-118

BWI	2012		2022	
	Wert	Fehler	Wert	Fehler
Nadel	11.01	2.34	7.30	1.14
Laub	13.58	2.99	14.08	2.57
Eiche	5.79	1.18	7.11	1.37
Gesamt	30.38	4.08	28.49	3.24

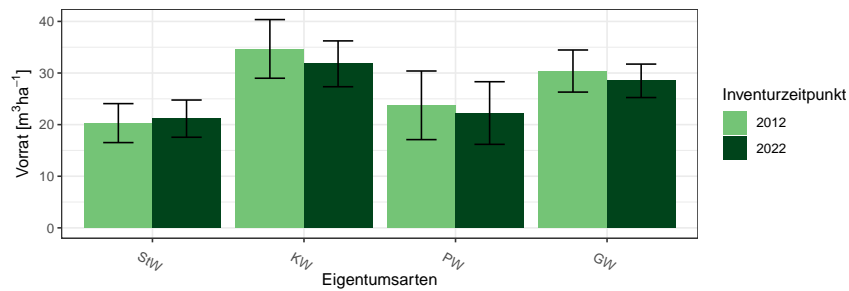


Abbildung 1.12: Totholz-Vorrat [ $m^3ha^{-1}$ ] nach Eigentumsarten

Thema: v-r-o-y-A-d-kreis111-118

Tabelle 1.39: Totholz-Vorrat [ $m^3ha^{-1}$ ] nach Eigentumsarten

Thema: v-r-o-y-A-d-kreis111-118

BWI	2012		2022	
Eigentumsarten	Wert	Fehler	Wert	Fehler
Staatswald	20.29	3.77	21.16	3.61
Körperschaftswald	34.67	5.68	31.78	4.44
Privatwald	23.74	6.65	22.25	6.07
Gesamtwald	30.38	4.08	28.49	3.24

## 1.2 Lebensraum Wald

### 1.2.3 Stammzahlen

Tabelle 1.40 zeigt die Entwicklung der Stammzahlverteilung nach Inventurzeitpunkten, Tabelle 1.41 die Stammzahlen der Hauptbaumarten nach

Tabelle 1.40: Stammzahl Derbholz [ $10^6$ ] nach Altersklasse und Inventurzeitpunkt für Alle Baumarten

Thema: n-a-A-AKL-gw-kreis111-118

BWI	1987		2002		2012		2022	
Altersklasse	Wert	Fehler	Wert	Fehler	Wert	Fehler	Wert	Fehler
1-20	2.56	0.56	0.91	0.34	1.35	0.57	1.34	0.39
21-40	3.39	0.87	2.26	0.52	3.14	0.74	2.90	0.84
41-60	1.66	0.49	1.91	0.46	1.52	0.36	1.26	0.28
61-80	0.90	0.22	1.05	0.30	0.54	0.15	0.82	0.21
81-100	0.42	0.12	0.48	0.13	0.59	0.15	0.46	0.13
101-120	0.66	0.16	0.20	0.05	0.17	0.05	0.22	0.07
121-140	0.47	0.14	0.58	0.14	0.20	0.05	0.11	0.03
141-160	0.22	0.07	0.25	0.07	0.41	0.10	0.31	0.08
>160	0.09	0.03	0.25	0.07	0.26	0.07	0.37	0.08

Alterklasse und Baumartengruppe zum Inventurzeitpunkt 2022.

Tabelle 1.41: Stammzahl Derbholz [ $10^3$ ] nach Altersklasse und Baumartengruppe

Thema: n-a-X-AKL-gw-2022-kreis111-118

Baumartengruppe	Fichte		Buche		Eiche		Alle Baumarten	
Altersklasse	Wert	Fehler	Wert	Fehler	Wert	Fehler	Wert	Fehler
1-20	90.58	90.58	390.99	178.96	100.81	100.81	1344.70	393.32
21-40	16.08	16.08	1196.19	422.26	190.54	121.69	2897.78	840.00
41-60	87.39	44.54	441.44	116.73	111.14	71.45	1264.97	282.34
61-80	76.19	40.30	327.89	124.25	33.02	18.84	824.01	212.05
81-100	9.19	5.77	177.08	61.16	51.57	29.37	457.35	128.90
101-120	0.00	0.00	101.56	32.86	45.18	25.66	219.40	65.52
121-140	2.77	2.77	32.22	13.18	53.23	21.61	112.83	29.14
141-160	2.59	2.59	71.49	24.97	152.20	54.28	308.64	75.25
>160	0.00	0.00	42.21	21.54	271.40	60.53	374.44	79.39
Alle AKL	284.78	118.20	2781.07	605.33	1009.09	256.08	7804.13	1311.68

### 1.2.4 Naturnähe

Abbildung 1.13 und Tabelle 1.42 zeigen die Flächenanteile der Naturnähestufen in Prozent nach Inventurzeitpunkt und Abbildung 1.14 und Tabelle 1.43

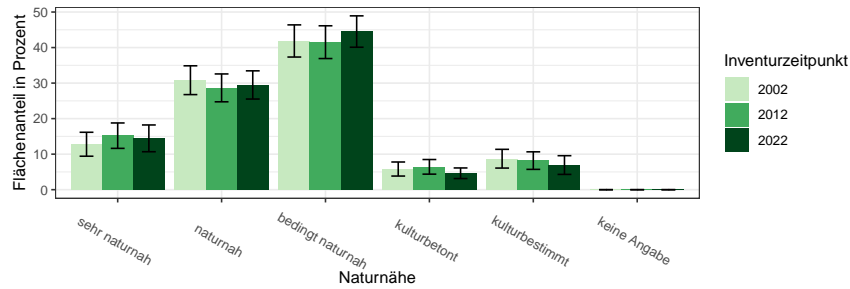


Abbildung 1.13: Flächenanteile der Naturnähestufen nach Inventurzeitpunkt

Thema: nn-r-nn-Y-c-kreis111-118

Tabelle 1.42: Flächenanteile der Naturnähestufen nach Inventurzeitpunkt

Thema: nn-r-nn-Y-c-kreis111-118

BWI	2002		2012		2022	
	Wert	Fehler	Wert	Fehler	Wert	Fehler
sehr naturnah	12.79	3.37	15.20	3.57	14.45	3.77
naturnah	30.81	4.05	28.65	3.92	29.48	3.97
bedingt naturnah	41.86	4.53	41.52	4.61	44.51	4.42
kulturbetont	5.81	1.98	6.43	2.06	4.62	1.49
kulturbestimmt	8.72	2.64	8.19	2.47	6.94	2.63
keine Angabe	0.00	0.00	0.00	0.00	0.00	0.00

die Flächenanteile nach Eigentumsarten im Jahr 2022.

## 1.2 Lebensraum Wald

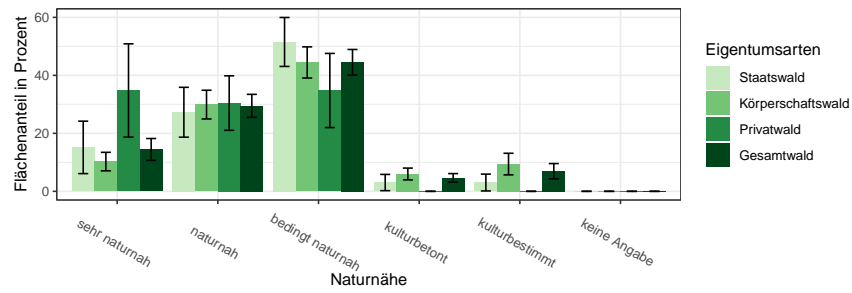


Abbildung 1.14: Flächenanteile der Naturnähestufen nach Eigentumsarten  
Thema: nn-r-nn-O-c-kreis111-118

Tabelle 1.43: Flächenanteile der Naturnähestufen nach Eigentumsarten  
Thema: nn-r-nn-O-c-kreis111-118

Eigentumsarten	Staatswald		Körperschaftswald		Privatwald		Gesamtwald	
	Wert	Fehler	Wert	Fehler	Wert	Fehler	Wert	Fehler
sehr naturnah	15.15	9.05	10.26	3.19	34.78	16.09	14.45	3.77
naturnah	27.27	8.60	29.91	4.95	30.43	9.40	29.48	3.97
bedingt naturnah	51.52	8.44	44.44	5.37	34.78	12.79	44.51	4.42
kulturbetont	3.03	2.80	5.98	2.04	0.00	0.00	4.62	1.49
kulturbestimmt	3.03	2.90	9.40	3.72	0.00	0.00	6.94	2.63
keine Angabe	0.00	0.00	0.00	0.00	0.00	0.00	0.00	0.00

## 1.2.5 Forstlich besonders bedeutsame Arten der Bodenvegetation

### 1.2.5 Forstlich besonders bedeutsame Arten der Bodenvegetation

Die Dichte der forstlich besonders bedeutsamen Arten der Bodenvegetation werden im Probekreis mit 10 Metern Radius gutachlich angesprochen. Aus dieser Ansprache lassen sich die Flächenanteile in Abbildung 1.15 und Tabelle 1.44 berechnen.

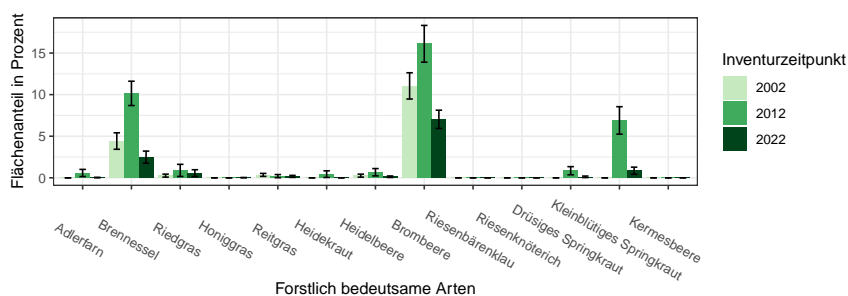


Abbildung 1.15: Flächenanteile der Forstlich besonders bedeutsamen Arten der Bodenvegetation in Prozent nach Inventurzeitpunkt  
Thema: f-r-fba-Y-gw-kreis111-118

Tabelle 1.44: Flächenanteile der Forstlich besonders bedeutsamen Arten der Bodenvegetation in Prozent nach Inventurzeitpunkt  
Thema: f-r-fba-Y-gw-kreis111-118

BWI Forstlich bedeutsame Arten	2002		2012		2022	
	Wert	Fehler	Wert	Fehler	Wert	Fehler
Adlerfarn	0.0	0.00	0.6	0.43	0.0	0.03
Brennessel	4.4	0.99	10.2	1.46	2.5	0.73
Riedgras	0.3	0.18	0.9	0.73	0.6	0.41
Honiggras	0.0	0.00	0.0	0.00	0.0	0.02
Reitgras	0.4	0.18	0.2	0.19	0.2	0.12
Heidekraut	0.0	0.00	0.4	0.40	0.0	0.00
Heidelbeere	0.3	0.18	0.7	0.44	0.1	0.09
Brombeere	11.1	1.58	16.1	2.21	7.0	1.10
Riesenbärenklau	0.0	0.00	0.0	0.00	0.0	0.00
Riesenknöterich	0.0	0.00	0.0	0.00	0.0	0.00
Drüsiges Springkraut	0.0	0.00	0.9	0.49	0.1	0.09
Kleinblütiges Springkraut	0.0	0.00	6.9	1.65	0.9	0.43
Kermesbeere	0.0	0.00	0.0	0.00	0.0	0.00

### 1.2.6 Verjüngung und Jungbestockung

Informationen zur Aufnahme von Verjüngung und Jungbestockung finden sich in

Tabelle 1.45 zeigt die Stammzahlen der Verjüngung nach Baumarten als Anteile an der Gesamtstammzahl der Verjüngung nach Eigentumsarten und Inventurzeitpunkt. Tabelle 1.46 zeigt die Jungstockungsflächen für das Jahr

BAG	StW			KW			PW			GW		
	2002	2012	2022	2002	2012	2022	2002	2012	2022	2002	2012	2022
FI	0.0	0.4	0.1	2.1	2.3	1.0	0.0	0.0	0.0	1.5	1.5	0.7
TA	3.9	1.2	0.7	0.0	0.0	0.0	0.0	0.0	0.0	0.5	0.2	0.1
DGL	0.0	0.0	0.0	0.0	0.0	0.1	0.0	0.0	0.0	0.0	0.0	0.0
KI	0.4	0.0	0.0	0.0	0.1	0.0	0.0	0.0	0.0	0.0	0.1	0.0
LAE	0.0	0.0	0.0	0.0	0.0	0.0	0.0	0.0	0.0	0.0	0.0	0.0
BU	10.9	16.1	16.4	20.4	24.1	16.8	14.3	21.1	25.8	18.1	22.0	18.1
EI	1.1	4.6	23.0	8.2	15.1	21.9	11.6	3.0	6.4	7.9	10.9	19.7
ALH	74.8	68.5	57.2	66.5	56.9	56.8	74.1	75.0	67.3	68.9	62.4	58.5
ALN	9.0	9.2	2.7	2.8	1.5	3.5	0.0	0.9	0.4	3.1	2.9	2.9
Nadel	4.3	1.6	0.8	2.1	2.4	1.1	0.0	0.0	0.0	2.0	1.8	0.8
Laub	95.8	98.4	99.3	97.9	97.6	99.0	100.0	100.0	99.9	98.0	98.2	99.2

Tabelle 1.45: Verjüngungsanteil der Baumartengruppen in Prozent nach Eigentumsarten und Inventurzeitpunkt dabei steht BAG für Baumartengruppe, StW für Staatswald, KW für Körperschaftswald, PW für Privatwald, GW für Gesamtwald, FI für Fichte, TA für Tanne, DGL für Douglasie, KI für Kiefer, LAE für Lärche, BU für Buche, EI für Eiche, ALH für sonst. Hartholz, ALN für sonst. Weichholz, Nadel für Nadelholz und Laub für Laubholz

Thema: r-r-O-y-A-kreis111-118

2012, Tabelle 1.47 zeigt die Jungstockungsflächen für das Jahr 2022.

Tabelle 1.48 zeigt die Jungbestockungsanteile je Bestandestypgruppen nach Baumarten, Tabelle 1.49 je Bestandestypgruppe den Anteil der Jungbestockung aus Naturverjüngung an der Jungbestockung der Baumartengruppe zeigt. Hier ist ein hoher Wert also vor allem dann relevant, wenn in sich Tabelle ?? ein hinreichend hoher Wert in der gleichen Zelle findet.



## 1.2.6 Verjüngung und Jungbestockung

Tabelle 1.46: Jungbestockungsfläche nach Baumartengruppe 2012

Thema: jb-r-X-2012-A-kreis111-118

Baumartengruppe	Unter Schirm	Abgedeckt	Gesamt	Standardfehler	Anteil	NV-Anteil
Fichte	132.08	70.04	202.12	128.04	0.03	0.95
Kiefer	6.00	0.00	6.00	6.00	0.00	1.00
sonst. Nadelholz	91.05	0.00	91.05	91.05	0.01	1.00
Buche	2630.51	50.03	2680.54	573.95	0.35	0.98
Eiche	261.15	60.03	321.18	84.67	0.04	0.81
sonst. Laubholz	4133.37	180.10	4313.47	811.28	0.57	0.99
Alle Baumarten	7254.16	360.21	7614.36	1213.04	1.00	0.98

Tabelle 1.47: Jungbestockungsfläche nach Baumartengruppe 2022

Thema: jb-r-X-2022-A-kreis111-118

Baumartengruppe	Unter Schirm	Abgedeckt	Gesamt	Standardfehler	Anteil	NV-Anteil
Fichte	47.02	32.01	79.03	45.24	0.01	1.00
Kiefer	5.00	0.00	5.00	5.00	0.00	1.00
sonst. Nadelholz	57.02	36.01	93.04	55.94	0.01	0.61
Buche	2396.00	280.12	2676.11	561.13	0.41	0.97
Eiche	279.12	12.00	291.12	75.12	0.04	0.96
sonst. Laubholz	3178.32	150.06	3328.38	603.09	0.51	0.96
Alle Baumarten	5962.48	510.21	6472.69	1021.07	1.00	0.96

Tabelle 1.48: Jungbestockungsflächenanteile nach Baumartengruppe und Bestandestypgruppen 2022

Thema: jb-r-b-2022-A-kreis111-118

Baumartengruppe	Fichte	Tanne	Douglasie	Kiefer	Lärche	Eiche	Buche	Edellaub	Weichlaub
Fichte	0.14		0.00	0.00	0.00	0.00	0.01	0.00	0.00
Kiefer	0.00		0.02	0.00	0.00	0.00	0.00	0.00	0.00
sonst. Nadelholz	0.00		0.31	0.00	0.00	0.01	0.00	0.03	0.00
Buche	0.46		0.29	0.86	0.00	0.27	0.72	0.11	0.00
Eiche	0.02		0.09	0.00	0.30	0.07	0.03	0.00	0.00
sonst. Laubholz	0.38		0.29	0.14	0.70	0.65	0.23	0.86	1.00
Alle Baumarten	1.00		1.00	1.00	1.00	1.00	1.00	1.00	1.00

## 1.2 Lebensraum Wald

Tabelle 1.49: Naturverjüngungsanteile an der Jungbestockung nach Baumartengruppe und Bestandestypgruppen 2022

Thema: jb-r-b-2022-NV-kreis111-118

Baumartengruppe	Fichte	Tanne	Douglasie	Kiefer	Lärche	Eiche	Buche	Edellaub	Weichlaub
Fichte	1.00						1.00	1.00	
Kiefer			1.00			1.00			
sonst. Nadelholz			0.18			1.00	1.00	1.00	
Buche	1.00		1.00	1.00		1.00	0.95	1.00	
Eiche	1.00		0.00		1.00	1.00	1.00		
sonst. Laubholz	1.00		0.70	1.00	1.00	0.96	1.00	0.95	1.00
Alle Baumarten	1.00		0.57	1.00	1.00	0.97	0.96	0.95	1.00

### 1.2.7 Waldstrukturen: Biotopbäume, Schichtigkeit und Mischung

Informationen zur Erhebung der Biotopbäume, der Schichtigkeit

Abbildung 1.16 und Tabelle 1.50 zeigen die Stammzahl pro Hektar der Biotopbäume nach Eigentumsarten und Inventurzeitpunkt, Abbildung 1.17

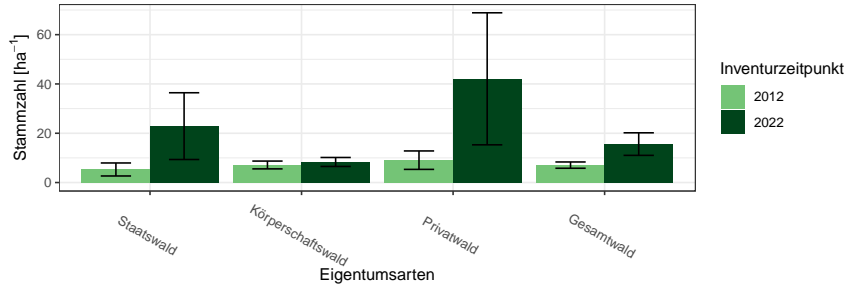


Abbildung 1.16: Biotopbäume – Stammzahlen nach Eigentumsarten und Inventurzeitpunkt

Thema: n-r-o-y-A-2022-kreis111-118

Tabelle 1.50: Biotopbäume – Stammzahlen nach Eigentumsarten und Inventurzeitpunkt

Thema: n-r-o-y-A-2022-kreis111-118

Eigentumsarten	BWI	Wert	Standardfehler
Staatswald	2012	5.30	2.64
Staatswald	2022	22.89	13.54
Körperschaftswald	2012	7.13	1.58
Körperschaftswald	2022	8.35	1.82
Privatwald	2012	9.08	3.74
Privatwald	2022	42.09	26.78
Gesamtwald	2012	7.07	1.27
Gesamtwald	2022	15.61	4.58

und Tabelle 1.51 zeigen den Vorrat pro Hektar der Biotopbäume nach Eigentumsarten und Inventurzeitpunkt und Abbildung 1.18 und Tabelle 1.52 zeigen das mittlere Stückvolumen der Biotopbäume nach Eigentumsarten und Inventurzeitpunkt.

Tabelle 1.53 zeigt die Entwicklung der Schichtigkeit.

## 1.2 Lebensraum Wald

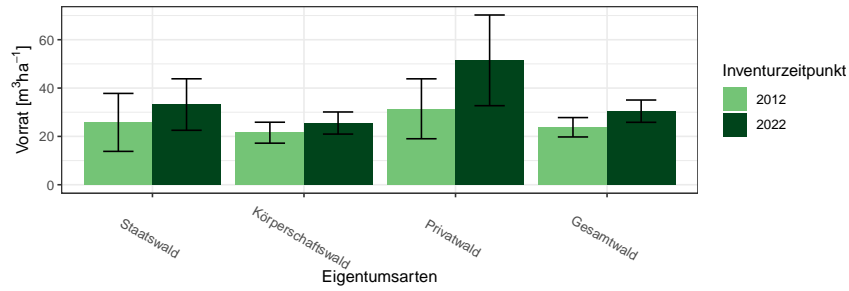


Abbildung 1.17: Biotopbäume – Vorrat pro Hektar nach Eigentumsarten und Inventurzeitpunkt

Thema: v-r-o-y-A-2022-kreis111-118

Tabelle 1.51: Biotopbäume – Vorrat pro Hektar nach Eigentumsarten und Inventurzeitpunkt

Thema: v-r-o-y-A-2022-kreis111-118

Eigentumsarten	BWI	Wert	Standardfehler
Staatswald	2012	25.79	11.99
Staatswald	2022	33.18	10.65
Körperschaftswald	2012	21.53	4.33
Körperschaftswald	2022	25.53	4.57
Privatwald	2012	31.42	12.39
Privatwald	2022	51.47	18.76
Gesamtwald	2012	23.78	4.01
Gesamtwald	2022	30.44	4.61

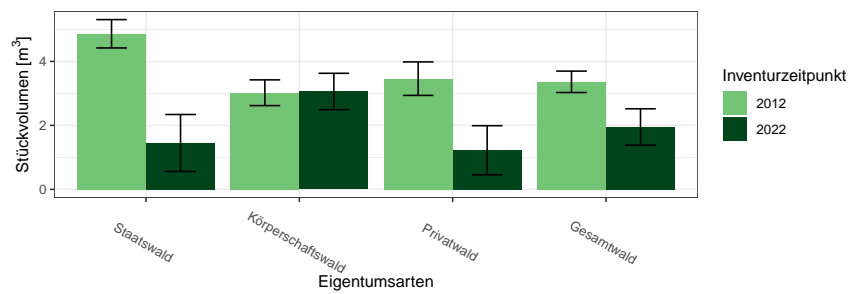


Abbildung 1.18: Biotopbäume – Mittleres Stückvolumen nach Eigentumsarten und Inventurzeitpunkt

Thema: v-a-o-y-A-2022-kreis111-118

## 1.2.7 Waldstrukturen: Biotopbäume, Schichtigkeit und Mischung

Tabelle 1.52: Biotopbäume – Mittleres Stückvolumen nach Eigentumsarten und Inventurzeitpunkt

Thema: v-a-o-y-A-2022-kreis111-118

Eigentumsarten	BWI	Wert	Standardfehler
Staatswald	2012	4.86	0.44
Staatswald	2022	1.45	0.89
Körperschaftswald	2012	3.02	0.40
Körperschaftswald	2022	3.06	0.57
Privatwald	2012	3.46	0.52
Privatwald	2022	1.22	0.77
Gesamtwald	2012	3.36	0.33
Gesamtwald	2022	1.95	0.57

Tabelle 1.53: Anteil der Fläche der Schichtkeiten an der Gesamtfläche des begehbaren Waldes

Thema: s-r-X-y-A-kreis111-118

BWI	Einschichtig	Fehler	Zweischichtig	Fehler	Mehrschichtig	Fehler
2012	3.51	1.35	36.84	3.99	59.65	4.32
2022	1.16	0.80	41.62	4.28	57.23	4.40

## 1.2 Lebensraum Wald

Abbildung 1.19 und Tabelle 1.54 zeigen die Entwicklung der Mischung.

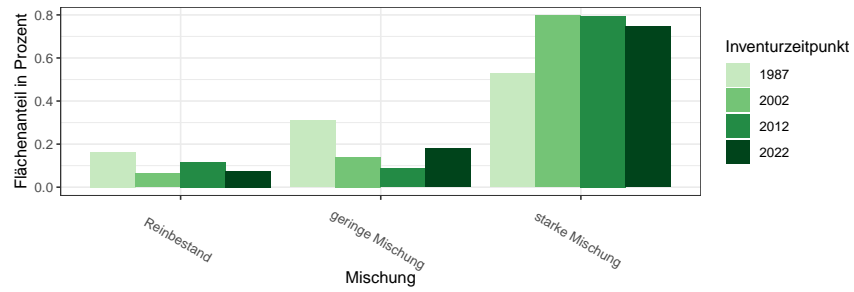


Abbildung 1.19: Mischbestandsanteile in Prozent nach Inventurzeitpunkt

Thema: m-r-X-y-A-kreis111-118

Tabelle 1.54: Mischbestandsanteile in Prozent nach Inventurzeitpunkt

Thema: m-r-X-y-A-kreis111-118

Mischung	BWI	Wert
Reinbestand	1987	0.16
geringe Mischung	1987	0.31
starke Mischung	1987	0.53
Reinbestand	2002	0.06
geringe Mischung	2002	0.14
starke Mischung	2002	0.80
Reinbestand	2012	0.12
geringe Mischung	2012	0.09
starke Mischung	2012	0.80
Reinbestand	2022	0.08
geringe Mischung	2022	0.18
starke Mischung	2022	0.75

## 1.3 Rohstoffquelle Wald

### 1.3.1 Vorräte

Abbildung 1.20 und Tabelle 1.55 zeigen die Gesamtvorräte nach Baumartengruppen und Eigentumsarten zum Inventurzeitpunkt 2022 in  $10^3 m^3$ ,

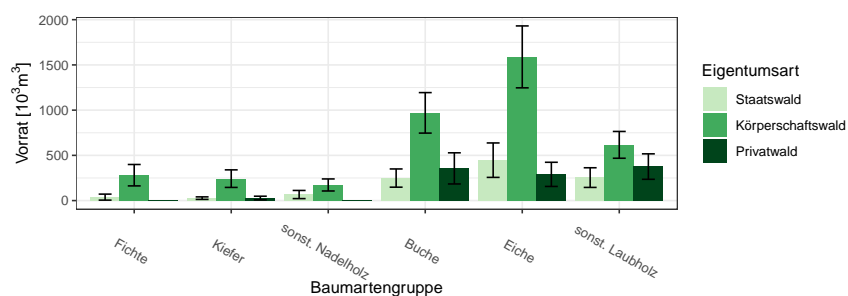


Abbildung 1.20: Vorrat [ $10^3 m^3$ ] nach Baumartengruppe und Eigentumsart

Thema: v-a-A-o-A-2022-kreis111-118

Tabelle 1.55: Vorrat [ $10^3 m^3$ ] nach Baumartengruppe und Eigentumsart

Thema: v-a-A-o-A-2022-kreis111-118

Eigentumsart	Gesamtwald		Staatswald		Körperschaftswald		Privatwald	
	Wert	Fehler	Wert	Fehler	Wert	Fehler	Wert	Fehler
Fichte	319.22	122.85	38.43	33.23	280.78	118.28	0.00	
Kiefer	298.16	100.06	27.16	13.87	242.66	97.02	28.34	20.24
sonst. Nadelholz	239.76	80.37	67.00	45.10	172.76	66.54	0.00	
Buche	1575.05	305.82	249.02	100.73	969.95	223.88	356.08	172.19
Eiche	2325.63	422.07	446.88	190.42	1588.82	342.31	289.92	133.61
sonst. Laubholz	1246.85	254.84	254.34	108.75	616.32	148.15	376.18	140.77
Alle Baumarten	6004.66	864.81	1082.83	340.43	3871.31	666.21	1050.52	369.97

### 1.3 Rohstoffquelle Wald

#### 1.3.2 Vorratsentwicklung

Abbildung 1.21 und Tabelle 1.56 zeigen die Vorratsentwicklung seit 1987 nach Baumartengruppen im Gesamtwald in  $10^6 m^3$ , Abbildung 1.22 und

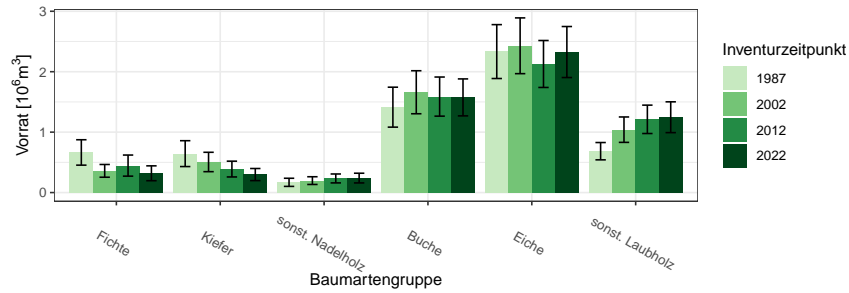


Abbildung 1.21: Vorrat [ $10^6 m^3$ ] nach Baumartengruppe und Inventurzeitpunkt im Gesamtwald

Thema: v-a-A-y-A-gw-kreis111-118

Tabelle 1.56: Vorrat [ $10^6 m^3$ ] nach Baumartengruppe und Inventurzeitpunkt im Gesamtwald

Thema: v-a-A-y-A-gw-kreis111-118

BWI	1987		2002		2012		2022	
	Wert	Fehler	Wert	Fehler	Wert	Fehler	Wert	Fehler
Baumartengruppe								
Fichte	0.66	0.21	0.36	0.11	0.45	0.17	0.32	0.12
Kiefer	0.64	0.21	0.51	0.16	0.39	0.13	0.30	0.10
sonst. Nadelholz	0.17	0.07	0.20	0.06	0.23	0.07	0.24	0.08
Buche	1.41	0.33	1.66	0.36	1.59	0.32	1.58	0.31
Eiche	2.33	0.45	2.43	0.46	2.13	0.39	2.33	0.42
sonst. Laubholz	0.68	0.14	1.04	0.21	1.21	0.23	1.25	0.25
Alle Baumarten	5.91	0.91	6.19	0.91	6.00	0.87	6.00	0.86

Tabelle 1.57 die Vorratsentwicklung im Staatswald in  $10^3 m^3$ , Abbildung 1.23 und Tabelle 1.58 die Vorratsentwicklung im Körperschaftswald in  $10^6 m^3$  und Abbildung 1.24 sowie Tabelle 1.59 die Vorratsentwicklung im Privatwald in  $10^3 m^3$ .



### 1.3.2 Vorratsentwicklung

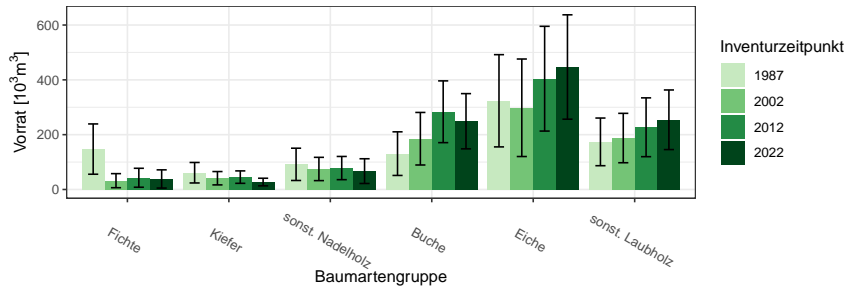


Abbildung 1.22: Vorrat [ $10^3 m^3$ ] nach Baumartengruppe und Inventurzeitpunkt im Staatswald

Thema: v-a-A-y-A-stw-kreis111-118

Tabelle 1.57: Vorrat [ $10^3 m^3$ ] nach Baumartengruppe und Inventurzeitpunkt im Staatswald

Thema: v-a-A-y-A-stw-kreis111-118

BWI	1987		2002		2012		2022	
Baumartengruppe	Wert	Fehler	Wert	Fehler	Wert	Fehler	Wert	Fehler
Fichte	147.43	91.73	32.15	25.68	42.77	34.57	38.43	33.23
Kiefer	61.17	37.36	41.11	24.32	45.16	22.66	27.16	13.87
sonst. Nadelholz	91.70	58.89	74.82	42.48	78.15	42.35	67.00	45.10
Buche	130.81	79.57	185.22	95.85	283.58	112.67	249.02	100.73
Eiche	323.64	168.26	298.11	177.90	404.19	191.11	446.88	190.42
sonst. Laubholz	173.73	86.95	187.69	90.10	227.00	107.31	254.34	108.75
Alle Baumarten	928.46	318.98	819.11	301.63	1080.85	359.89	1082.83	340.43

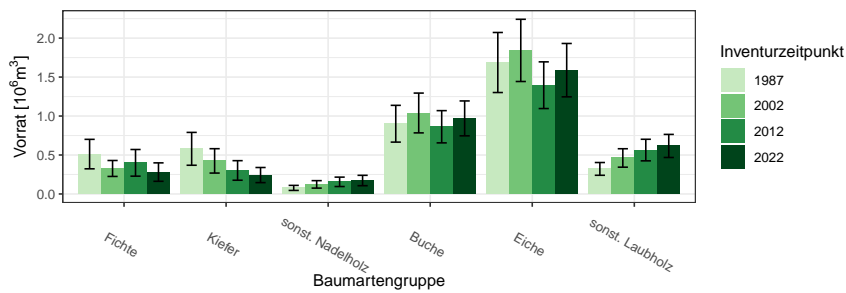


Abbildung 1.23: Vorrat [ $10^6 m^3$ ] nach Baumartengruppe und Inventurzeitpunkt im Körperschaftswald

Thema: v-a-A-y-A-kw-kreis111-118

### 1.3 Rohstoffquelle Wald

Tabelle 1.58: Vorrat [ $10^6 m^3$ ] nach Baumartengruppe und Inventurzeitpunkt im Körperschaftswald

Thema: v-a-A-y-A-kw-kreis111-118

BWI	1987		2002		2012		2022	
Baumartengruppe	Wert	Fehler	Wert	Fehler	Wert	Fehler	Wert	Fehler
Fichte	0.51	0.19	0.33	0.10	0.40	0.17	0.28	0.12
Kiefer	0.58	0.21	0.42	0.16	0.30	0.13	0.24	0.10
sonst. Nadelholz	0.08	0.03	0.12	0.05	0.16	0.06	0.17	0.07
Buche	0.90	0.24	1.04	0.26	0.86	0.21	0.97	0.22
Eiche	1.69	0.39	1.84	0.40	1.40	0.30	1.59	0.34
sonst. Laubholz	0.32	0.08	0.46	0.12	0.56	0.14	0.62	0.15
Alle Baumarten	4.08	0.76	4.22	0.75	3.68	0.65	3.87	0.67

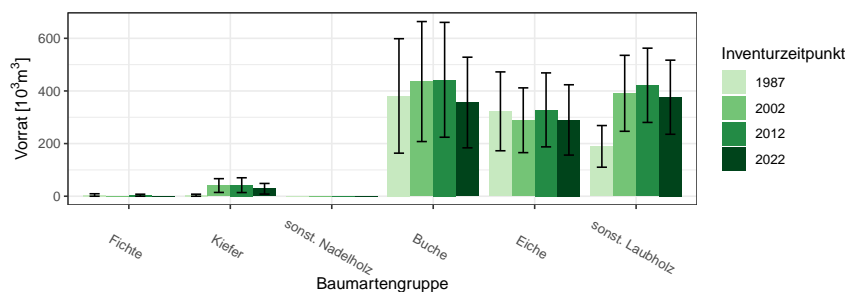


Abbildung 1.24: Vorrat [ $10^3 m^3$ ] nach Baumartengruppe und Inventurzeitpunkt im Privatwald

Thema: v-a-A-y-A-pw-kreis111-118

Tabelle 1.59: Vorrat [ $10^3 m^3$ ] nach Baumartengruppe und Inventurzeitpunkt im Privatwald

Thema: v-a-A-y-A-pw-kreis111-118

BWI	1987		2002		2012		2022	
Baumartengruppe	Wert	Fehler	Wert	Fehler	Wert	Fehler	Wert	Fehler
Fichte	4.70	4.70	0.00		3.86	3.86	0.00	
Kiefer	3.89	3.89	40.55	26.15	42.03	28.09	28.34	20.24
sonst. Nadelholz	0.00		0.00		0.00		0.00	
Buche	381.07	217.43	435.70	227.97	442.35	218.17	356.08	172.19
Eiche	322.53	149.83	288.65	123.05	328.09	140.52	289.92	133.61
sonst. Laubholz	189.39	79.14	391.04	144.28	421.48	141.06	376.18	140.77
Alle Baumarten	901.59	360.89	1155.94	393.03	1237.81	415.65	1050.52	369.97

### 1.3.3 Hektarvorräte

, Abbildung 1.25 und Tabelle 1.60 zeigen die die Hektarvorräte nach Baumartengruppen und Eigentumsarten zum Inventurzeitpunkt 2022 in  $m^3$  pro Hektar. .

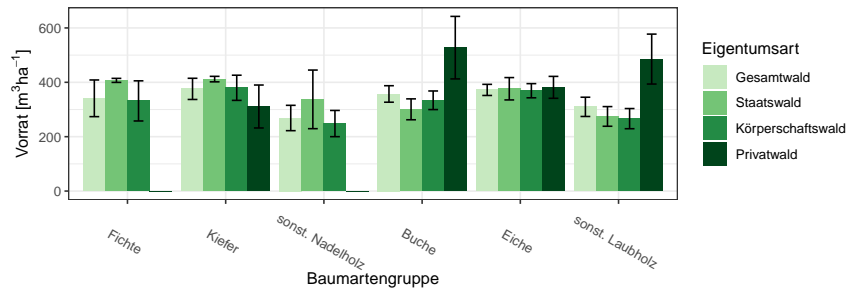


Abbildung 1.25: Vorrat [ $m^3 ha^{-1}$ ] nach Baumartengruppe und Eigentumsart

Thema: v-r-A-o-A-2022-kreis111-118

Tabelle 1.60: Vorrat [ $m^3 ha^{-1}$ ] nach Baumartengruppe und Eigentumsart

Thema: v-r-A-o-A-2022-kreis111-118

Eigentumsart	Gesamtwald		Staatswald		Körperschaftswald		Privatwald	
	Wert	Fehler	Wert	Fehler	Wert	Fehler	Wert	Fehler
Baumartengruppe								
Fichte	341.17	67.47	407.07	7.41	331.61	73.84	0.00	
Kiefer	375.87	38.96	411.83	10.10	379.86	46.28	311.04	78.96
sonst. Nadelholz	268.74	46.62	337.27	107.78	248.26	48.20	0.00	
Buche	357.16	30.35	300.66	38.44	333.93	34.21	527.51	114.99
Eiche	372.05	20.44	376.29	41.10	369.04	26.06	381.50	40.32
sonst. Laubholz	309.75	35.38	274.52	36.18	266.41	37.07	485.48	91.82
Alle Baumarten	346.95	16.58	327.99	29.80	330.74	18.72	456.56	50.68

### 1.3 Rohstoffquelle Wald

#### 1.3.4 Entwicklung der Hektarvorräte

Abbildung 1.26 und Tabelle 1.61 zeigen die Entwicklung der Hektarvorräte seit 1987 nach Baumartengruppen im Gesamtwald in  $m^3$  pro Hektar, Abbildung 1.27 und Tabelle 1.62 die Entwicklung der Hektarvorräte im

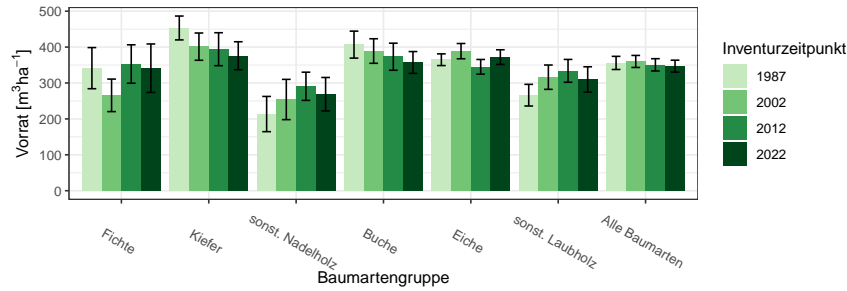


Abbildung 1.26: Vorrat [ $m^3ha^{-1}$ ] nach Baumartengruppe und Inventurzeitpunkt im Gesamtwald  
Thema: v-r-A-y-gw-kreis111-118

Tabelle 1.61: Vorrat [ $m^3ha^{-1}$ ] nach Baumartengruppe und Inventurzeitpunkt im Gesamtwald  
Thema: v-r-A-y-gw-kreis111-118

BWI	1987		2002		2012		2022	
	Wert	Fehler	Wert	Fehler	Wert	Fehler	Wert	Fehler
Fichte	341.33	57.28	265.59	45.29	352.86	53.49	341.17	67.47
Kiefer	453.20	33.23	401.21	37.97	394.09	45.90	375.87	38.96
sonst. Nadelholz	213.50	49.03	254.01	56.07	290.83	39.26	268.74	46.62
Buche	406.83	37.56	389.01	34.19	373.17	37.70	357.16	30.35
Eiche	364.81	16.28	388.70	21.25	345.08	20.43	372.05	20.44
sonst. Laubholz	266.06	30.14	316.18	33.88	333.82	31.78	309.75	35.38
Alle Baumarten	355.88	18.29	360.03	16.74	350.53	17.12	346.95	16.58

Staatwald in  $m^3$  pro Hektar, Abbildung 1.28 und Tabelle 1.63 die Entwicklung der Hektarvorräte im Körperschaftswald in  $m^3$  pro Hektar und Abbildung 1.29 sowie Tabelle 1.64 die im Privatwald in  $m^3$  pro Hektar.

### 1.3.4 Entwicklung der Hektarvorräte

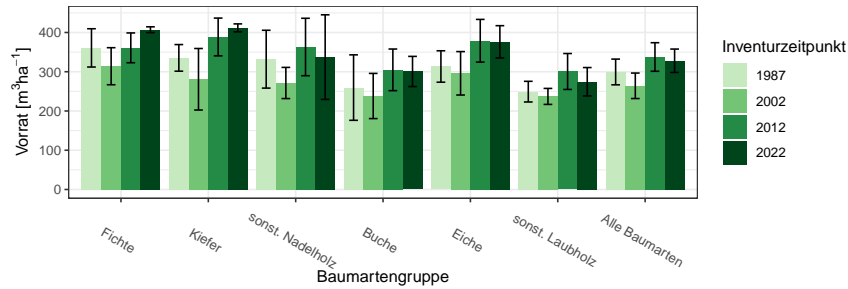


Abbildung 1.27: Vorrat [ $m^3 ha^{-1}$ ] nach Baumartengruppe und Inventurzeitpunkt im Staatswald

Thema: v-r-A-y-stw-kreis111-118

Tabelle 1.62: Vorrat [ $m^3 ha^{-1}$ ] nach Baumartengruppe und Inventurzeitpunkt im Staatswald

Thema: v-r-A-y-stw-kreis111-118

BWI	1987		2002		2012		2022	
Baumartengruppe	Wert	Fehler	Wert	Fehler	Wert	Fehler	Wert	Fehler
Fichte	360.78	48.75	314.06	47.21	360.89	37.98	407.07	7.41
Kiefer	335.31	33.92	280.82	78.40	388.60	48.13	411.83	10.10
sonst. Nadelholz	332.00	73.67	271.36	39.72	363.06	73.15	337.27	107.78
Buche	259.63	83.39	238.18	57.56	304.83	53.01	300.66	38.44
Eiche	313.39	40.01	296.00	55.34	378.98	54.38	376.29	41.10
sonst. Laubholz	249.26	26.35	237.14	20.37	300.66	45.75	274.52	36.18
Alle Baumarten	299.43	32.76	264.16	32.48	337.57	36.41	327.99	29.80

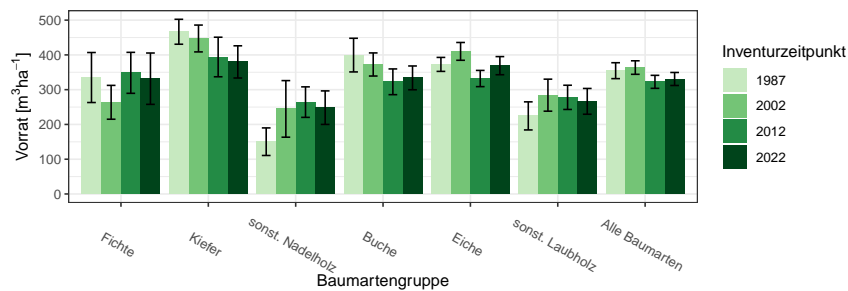


Abbildung 1.28: Vorrat [ $m^3 ha^{-1}$ ] nach Baumartengruppe und Inventurzeitpunkt im Körperschaftswald

Thema: v-r-A-y-kw-kreis111-118

### 1.3 Rohstoffquelle Wald

Tabelle 1.63: Vorrat [ $m^3ha^{-1}$ ] nach Baumartengruppe und Inventurzeitpunkt im Körperschaftswald

Thema: v-r-A-y-kw-kreis111-118

BWI	1987		2002		2012		2022	
	Wert	Fehler	Wert	Fehler	Wert	Fehler	Wert	Fehler
Fichte	334.97	71.91	263.65	48.68	348.42	58.89	331.61	73.84
Kiefer	466.58	35.85	447.22	38.60	394.00	56.90	379.86	46.28
sonst. Nadelholz	150.37	39.65	244.69	81.36	264.23	43.87	248.26	48.20
Buche	399.43	48.41	372.47	33.22	322.65	37.03	333.93	34.21
Eiche	372.68	20.11	410.15	25.59	332.04	23.32	369.04	26.06
sonst. Laubholz	224.56	40.39	284.18	46.05	277.93	34.83	266.41	37.07
Alle Baumarten	354.61	22.89	363.61	19.44	322.53	18.70	330.74	18.72

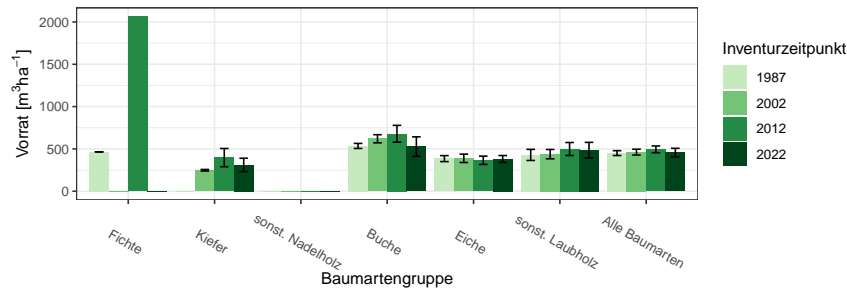


Abbildung 1.29: Vorrat [ $m^3ha^{-1}$ ] nach Baumartengruppe und Inventurzeitpunkt im Privatwald

Thema: v-r-A-y-pw-kreis111-118

Tabelle 1.64: Vorrat [ $m^3ha^{-1}$ ] nach Baumartengruppe und Inventurzeitpunkt im Privatwald

Thema: v-r-A-y-pw-kreis111-118

BWI	1987		2002		2012		2022	
	Wert	Fehler	Wert	Fehler	Wert	Fehler	Wert	Fehler
Fichte	464.77	0.00	0.00		2063.94		0.00	
Kiefer	0.00		248.08	9.26	397.25	107.85	311.04	78.96
sonst. Nadelholz	0.00		0.00		0.00		0.00	
Buche	535.18	29.74	619.97	48.09	678.85	99.22	527.51	114.99
Eiche	385.37	35.48	388.90	49.51	365.59	48.99	381.50	40.32
sonst. Laubholz	429.10	65.46	438.32	55.10	498.96	76.76	485.48	91.82
Alle Baumarten	450.69	28.68	462.27	34.43	494.84	39.79	456.56	50.68

### 1.3.5 Vorratsstruktur: die Vorratsverteilung nach Stärkeklassen

#### 1.3.5 Vorratsstruktur: die Vorratsverteilung nach Stärkeklassen

In den folgenden Abschnitten wird die Entwicklung der Vorräte je Durchmesserklasse der jeweiligen Baumartengruppe in den verschiedenen Eigentumsarten dargestellt.

##### 1.3.5.1 Alle Baumarten

Abbildung 1.30 und Tabelle 1.65 zeigen die Entwicklung der Vorräte je Durchmesserklasse im Gesamtwald, Tabelle 1.66 zeigt die Entwicklung im

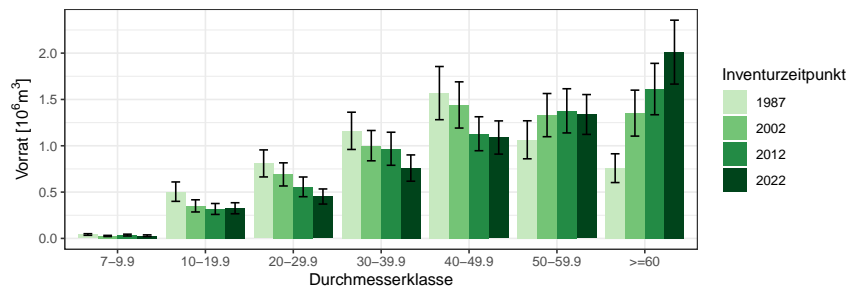


Abbildung 1.30: Vorrat [ $10^6 m^3$ ] nach Durchmesserklasse und Inventurzeitpunkt für Alle Baumarten

Thema: v-d-a-y-Alle-BA-gw-kreis111-118

Tabelle 1.65: Vorrat [ $10^6 m^3$ ] nach Durchmesserklasse und Inventurzeitpunkt für Alle Baumarten im Gesamtwald

Thema: v-d-a-y-Alle-BA-gw-kreis111-118

BWI	1987		2002		2012		2022	
Durchmesserklasse	Wert	Fehler	Wert	Fehler	Wert	Fehler	Wert	Fehler
7-9.9	0.04	0.01	0.03	0.01	0.04	0.01	0.03	0.01
10-19.9	0.50	0.10	0.35	0.07	0.32	0.06	0.33	0.06
20-29.9	0.81	0.15	0.69	0.12	0.56	0.11	0.45	0.08
30-39.9	1.16	0.20	1.00	0.16	0.97	0.18	0.76	0.14
40-49.9	1.57	0.29	1.44	0.25	1.13	0.18	1.09	0.18
50-59.9	1.06	0.21	1.33	0.23	1.38	0.24	1.34	0.21
>=60	0.76	0.16	1.35	0.25	1.61	0.28	2.01	0.35
Alle DKL	5.91	0.91	6.19	0.91	6.00	0.87	6.00	0.86

Staatswald, Tabelle 1.67 zeigt die Entwicklung im Körperschaftswald und Tabelle 1.68 zeigt die Entwicklung im Privatwald.

### 1.3 Rohstoffquelle Wald

Tabelle 1.66: Vorrat [ $10^3 m^3$ ] nach Durchmesserklasse und Inventurzeitpunkt für Alle Baumarten im Staatswald

Thema: v-d-a-y-Alle-BA-stw-kreis111-118

BWI	1987		2002		2012		2022	
Durchmesserklasse	Wert	Fehler	Wert	Fehler	Wert	Fehler	Wert	Fehler
7-9.9	8.06	3.70	2.94	1.80	10.03	6.44	11.36	6.93
10-19.9	83.05	42.69	47.80	25.28	71.18	33.86	69.12	31.74
20-29.9	200.83	77.86	135.41	56.00	93.14	47.40	77.91	38.55
30-39.9	249.26	96.02	144.97	63.78	250.59	103.52	155.76	61.83
40-49.9	161.33	65.44	188.39	78.01	159.98	60.11	214.26	76.19
50-59.9	115.76	44.91	160.14	72.07	217.11	83.37	211.10	73.76
>=60	110.17	53.79	139.46	58.84	278.82	103.79	343.33	121.53
Alle DKl	928.46	318.98	819.11	301.63	1080.85	359.89	1082.83	340.43

Tabelle 1.67: Vorrat [ $10^3 m^3$ ] nach Durchmesserklasse und Inventurzeitpunkt für Alle Baumarten im Körperschaftswald

Thema: v-d-a-y-Alle-BA-kw-kreis111-118

BWI	1987		2002		2012		2022	
Durchmesserklasse	Wert	Fehler	Wert	Fehler	Wert	Fehler	Wert	Fehler
7-9.9	32.14	7.75	18.87	5.53	17.77	6.56	16.87	5.19
10-19.9	367.35	91.45	237.89	53.21	192.20	42.35	211.59	45.82
20-29.9	466.39	104.26	502.67	108.55	397.34	89.56	314.29	64.67
30-39.9	729.77	154.34	662.74	134.58	598.27	137.25	515.15	120.62
40-49.9	1170.17	257.77	911.54	197.75	674.80	133.75	676.49	142.12
50-59.9	802.32	184.24	934.41	194.60	819.04	174.51	816.57	159.70
>=60	510.80	131.76	950.77	210.05	979.49	206.58	1320.36	275.39
Alle DKl	4078.94	763.91	4218.88	747.22	3678.90	651.39	3871.31	666.21

Tabelle 1.68: Vorrat [ $10^3 m^3$ ] nach Durchmesserklasse und Inventurzeitpunkt für Alle Baumarten im Privatwald

Thema: v-d-a-y-Alle-BA-pw-kreis111-118

BWI	1987		2002		2012		2022	
Durchmesserklasse	Wert	Fehler	Wert	Fehler	Wert	Fehler	Wert	Fehler
7-9.9	2.07	1.12	4.80	2.47	8.27	3.79	1.41	1.41
10-19.9	54.47	28.04	65.49	28.61	54.56	22.94	44.79	21.13
20-29.9	142.21	65.95	52.83	25.13	66.13	32.37	60.19	29.67
30-39.9	182.20	81.14	193.57	67.40	118.88	40.61	88.49	31.77
40-49.9	236.97	104.75	340.77	129.90	295.10	109.03	198.51	71.91
50-59.9	146.45	76.19	236.35	90.43	340.88	134.46	310.07	116.61
>=60	137.22	62.54	262.14	109.60	354.00	128.11	347.07	131.22
Alle DKl	901.59	360.89	1155.94	393.03	1237.81	415.65	1050.52	369.97



### 1.3.5 Vorratsstruktur: die Vorratsverteilung nach Stärkeklassen

#### 1.3.5.2 Fichte

Abbildung 1.31 und Tabelle 1.69 zeigen die Entwicklung der Vorräte je Durchmesserklasse im Gesamtwald, Tabelle 1.70 zeigt die Entwicklung im

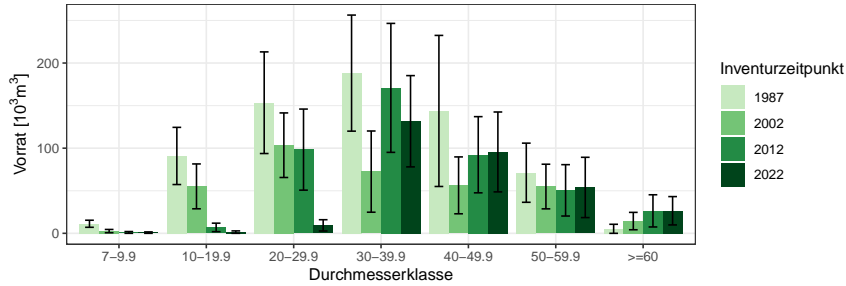


Abbildung 1.31: Vorrat [ $10^3m^3$ ] nach Durchmesserklasse und Inventurzeitpunkt für Fichte

Thema: v-d-a-y-FI-gw-kreis111-118

Tabelle 1.69: Vorrat [ $10^3m^3$ ] nach Durchmesserklasse und Inventurzeitpunkt für Fichte im Gesamtwald

Thema: v-d-a-y-FI-gw-kreis111-118

BWI	1987		2002		2012		2022	
	Wert	Fehler	Wert	Fehler	Wert	Fehler	Wert	Fehler
7-9.9	11.24	4.15	2.62	1.92	1.05	1.05	0.83	0.83
10-19.9	90.88	33.58	55.15	26.34	6.94	4.99	1.42	1.42
20-29.9	153.41	59.68	103.49	37.92	98.32	47.61	9.35	6.63
30-39.9	188.17	68.16	72.49	47.68	170.82	75.73	131.64	53.59
40-49.9	143.74	88.71	56.35	33.40	92.29	44.74	95.59	46.91
50-59.9	71.18	34.73	54.95	26.21	50.49	30.17	53.88	35.40
>=60	5.31	5.31	14.39	10.22	26.38	18.90	26.51	16.64
Alle DKl	663.93	210.19	359.45	105.43	446.28	174.51	319.22	122.85

Staatw Wald, Tabelle 1.71 zeigt die Entwicklung im Körperschaftswald und Tabelle 1.72 zeigt die Entwicklung im Privatwald.

### 1.3 Rohstoffquelle Wald

Tabelle 1.70: Vorrat [ $10^3 m^3$ ] nach Durchmesserklasse und Inventurzeitpunkt für Fichte im Staatswald

Thema: v-d-a-y-FI-stw-kreis111-118

BWI	1987		2002		2012		2022	
Durchmesserklasse	Wert	Fehler	Wert	Fehler	Wert	Fehler	Wert	Fehler
7-9.9	2.20	1.58	0.00		1.05	1.05	0.00	
10-19.9	14.88	14.88	6.64	6.64	0.00		1.42	1.42
20-29.9	39.40	33.21	17.88	17.88	13.28	13.28	5.00	5.00
30-39.9	54.54	43.17	0.00		23.83	20.11	26.71	21.77
40-49.9	22.25	22.25	7.63	7.63	4.61	4.61	5.30	5.30
50-59.9	8.84	8.84	0.00		0.00		0.00	
>=60	5.31	5.31	0.00		0.00		0.00	
Alle DKl	147.43	91.73	32.15	25.68	42.77	34.57	38.43	33.23

Tabelle 1.71: Vorrat [ $10^3 m^3$ ] nach Durchmesserklasse und Inventurzeitpunkt für Fichte im Körperschaftswald

Thema: v-d-a-y-FI-kw-kreis111-118

BWI	1987		2002		2012		2022	
Durchmesserklasse	Wert	Fehler	Wert	Fehler	Wert	Fehler	Wert	Fehler
7-9.9	9.04	3.84	2.62	1.92	0.00		0.83	0.83
10-19.9	76.00	30.10	48.51	25.49	6.94	4.99	0.00	
20-29.9	114.01	49.60	85.61	33.44	81.18	45.56	4.35	4.35
30-39.9	128.92	52.56	72.49	47.68	146.98	73.02	104.93	48.97
40-49.9	121.49	85.88	48.72	32.52	87.68	44.50	90.29	46.61
50-59.9	62.34	33.59	54.95	26.21	50.49	30.17	53.88	35.40
>=60	0.00		14.39	10.22	26.38	18.90	26.51	16.64
Alle DKl	511.79	189.11	327.30	102.27	399.64	171.02	280.78	118.28

Tabelle 1.72: Vorrat [ $m^3$ ] nach Durchmesserklasse und Inventurzeitpunkt für Fichte im Privatwald

Thema: v-d-a-y-FI-pw-kreis111-118

BWI	1987		2002		2012		2022	
Durchmesserklasse	Wert	Fehler	Wert	Fehler	Wert	Fehler	Wert	Fehler
7-9.9	0.00		0.00		0.00		0.00	
10-19.9	0.00		0.00		0.00		0.00	
20-29.9	0.00		0.00		3861.77	3861.77	0.00	
30-39.9	4704.65	4704.65	0.00		0.00		0.00	
40-49.9	0.00		0.00		0.00		0.00	
50-59.9	0.00		0.00		0.00		0.00	
>=60	0.00		0.00		0.00		0.00	
Alle DKl	4704.65	4704.65	0.00		3861.77	3861.77	0.00	

### 1.3.5 Vorratsstruktur: die Vorratsverteilung nach Stärkeklassen

#### 1.3.5.3 Kiefer

Abbildung 1.32 und Tabelle 1.73 zeigen die Entwicklung der Vorräte je Durchmesserklasse im Gesamtwald, Tabelle 1.74 zeigt die Entwicklung im

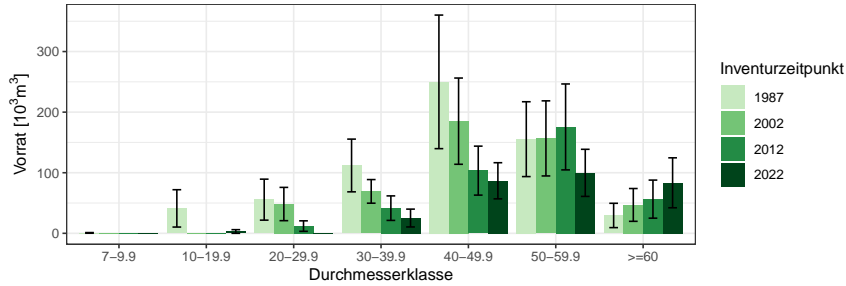


Abbildung 1.32: Vorrat [ $10^3m^3$ ] nach Durchmesserklasse und Inventurzeitpunkt für Kiefer

Thema: v-d-a-y-KI-gw-kreis111-118

Tabelle 1.73: Vorrat [ $10^3m^3$ ] nach Durchmesserklasse und Inventurzeitpunkt für Kiefer im Gesamtwald

Thema: v-d-a-y-KI-gw-kreis111-118

BWI	1987		2002		2012		2022	
	Wert	Fehler	Wert	Fehler	Wert	Fehler	Wert	Fehler
7-9.9	0.70	0.54	0.00		0.00		0.00	
10-19.9	41.16	30.81	0.00		0.00		3.02	3.02
20-29.9	55.59	33.83	48.36	27.46	11.96	8.66	0.00	
30-39.9	111.98	43.51	69.23	19.49	41.56	20.22	25.24	14.70
40-49.9	249.98	110.22	185.11	71.16	103.47	40.41	86.72	29.82
50-59.9	155.40	61.75	156.66	61.97	175.59	70.91	99.80	38.86
>=60	29.49	20.08	46.88	27.06	56.44	31.41	83.38	41.23
Alle DKl	644.29	214.04	506.23	160.40	389.03	130.54	298.16	100.06

Staatwald, Tabelle 1.75 zeigt die Entwicklung im Körperschaftswald und Tabelle 1.76 zeigt die Entwicklung im Privatwald.

### 1.3 Rohstoffquelle Wald

Tabelle 1.74: Vorrat [ $10^3 m^3$ ] nach Durchmesserklasse und Inventurzeitpunkt für Kiefer im Staatswald

Thema: v-d-a-y-KI-stw-kreis111-118

BWI	1987		2002		2012		2022	
Durchmesserklasse	Wert	Fehler	Wert	Fehler	Wert	Fehler	Wert	Fehler
7-9.9	0.00		0.00		0.00		0.00	
10-19.9	0.00		0.00		0.00		0.00	
20-29.9	24.37	21.28	4.80	4.80	0.00		0.00	
30-39.9	15.36	15.36	9.44	6.92	13.73	8.05	4.20	4.20
40-49.9	4.53	4.53	7.64	7.64	3.51	3.51	0.00	
50-59.9	16.90	9.88	19.23	11.80	27.91	14.58	16.40	9.49
>=60	0.00		0.00		0.00		6.56	6.56
Alle DKl	61.17	37.36	41.11	24.32	45.16	22.66	27.16	13.87

Tabelle 1.75: Vorrat [ $10^3 m^3$ ] nach Durchmesserklasse und Inventurzeitpunkt für Kiefer im Körperschaftswald

Thema: v-d-a-y-KI-kw-kreis111-118

BWI	1987		2002		2012		2022	
Durchmesserklasse	Wert	Fehler	Wert	Fehler	Wert	Fehler	Wert	Fehler
7-9.9	0.70	0.54	0.00		0.00		0.00	
10-19.9	41.16	30.81	0.00		0.00		3.02	3.02
20-29.9	31.21	26.30	43.56	27.04	11.96	8.66	0.00	
30-39.9	96.62	40.71	49.10	16.29	20.84	17.19	17.25	13.57
40-49.9	245.45	110.13	155.99	68.54	96.47	40.11	82.91	29.57
50-59.9	134.61	60.83	129.04	60.55	140.26	69.20	78.89	37.42
>=60	29.49	20.08	46.88	27.06	32.31	20.12	60.60	37.34
Alle DKl	579.24	210.73	424.57	156.40	301.84	125.48	242.66	97.02

Tabelle 1.76: Vorrat [ $10^3 m^3$ ] nach Durchmesserklasse und Inventurzeitpunkt für Kiefer im Privatwald

Thema: v-d-a-y-KI-pw-kreis111-118

BWI	1987		2002		2012		2022	
Durchmesserklasse	Wert	Fehler	Wert	Fehler	Wert	Fehler	Wert	Fehler
7-9.9	0.00		0.00		0.00		0.00	
10-19.9	0.00		0.00		0.00		0.00	
20-29.9	0.00		0.00		0.00		0.00	
30-39.9	0.00		10.68	8.17	6.99	6.99	3.79	3.79
40-49.9	0.00		21.48	17.59	3.49	3.49	3.82	3.82
50-59.9	3.89	3.89	8.39	5.93	7.42	5.28	4.51	4.51
>=60	0.00		0.00		24.12	24.12	16.21	16.21
Alle DKl	3.89	3.89	40.55	26.15	42.03	28.09	28.34	20.24

### 1.3.5 Vorratsstruktur: die Vorratsverteilung nach Stärkeklassen

#### 1.3.5.4 sonst. Nadelholz

Abbildung 1.33 und Tabelle 1.77 zeigen die Entwicklung der Vorräte je Durchmesserklasse im Gesamtwald, Tabelle 1.78 zeigt die Entwicklung im

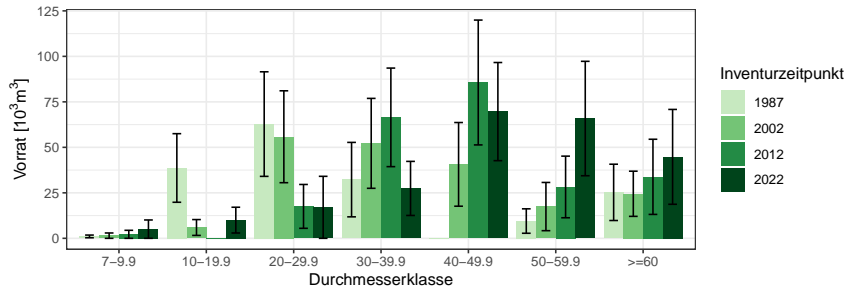


Abbildung 1.33: Vorrat [ $10^3m^3$ ] nach Durchmesserklasse und Inventurzeitpunkt für sonst. Nadelholz

Thema: v-d-a-y-SN-gw-kreis111-118

Tabelle 1.77: Vorrat [ $10^3m^3$ ] nach Durchmesserklasse und Inventurzeitpunkt für sonst. Nadelholz im Gesamtwald

Thema: v-d-a-y-SN-gw-kreis111-118

BWI	1987		2002		2012		2022	
	Wert	Fehler	Wert	Fehler	Wert	Fehler	Wert	Fehler
7-9.9	1.05	0.74	1.47	1.47	2.20	2.20	5.04	5.04
10-19.9	38.66	18.84	5.96	4.35	0.00		10.01	7.08
20-29.9	62.78	28.73	55.82	25.25	17.55	12.05	17.04	17.04
30-39.9	32.26	20.45	52.19	24.70	66.48	27.08	27.42	14.85
40-49.9	0.00		40.65	22.99	85.64	34.30	69.65	26.97
50-59.9	9.50	6.72	17.45	13.25	28.23	16.93	65.83	31.44
>=60	25.26	15.47	24.48	12.41	33.80	20.65	44.77	26.06
Alle DKl	169.51	67.16	198.02	63.98	233.90	73.79	239.76	80.37

Staatswald, Tabelle 1.79 zeigt die Entwicklung im Körperschaftswald und Tabelle 1.80 zeigt die Entwicklung im Privatwald.

### 1.3 Rohstoffquelle Wald

Tabelle 1.78: Vorrat [ $10^3 m^3$ ] nach Durchmesserklasse und Inventurzeitpunkt für sonst. Nadelholz im Staatswald

Thema: v-d-a-y-SN-stw-kreis111-118

BWI	1987		2002		2012		2022	
Durchmesserklasse	Wert	Fehler	Wert	Fehler	Wert	Fehler	Wert	Fehler
7-9.9	0.00		0.00		2.20	2.20	5.04	5.04
10-19.9	17.91	13.11	0.00		0.00		4.93	4.93
20-29.9	35.54	22.87	28.42	16.54	11.17	11.17	0.00	
30-39.9	15.53	15.53	18.93	15.44	31.66	17.70	12.94	9.49
40-49.9	0.00		5.14	5.14	6.36	6.36	16.58	12.34
50-59.9	4.62	4.62	12.14	12.14	6.18	6.18	0.00	
>=60	18.11	13.71	10.19	7.21	20.58	15.87	27.50	22.51
Alle DKl	91.70	58.89	74.82	42.48	78.15	42.35	67.00	45.10

Tabelle 1.79: Vorrat [ $10^3 m^3$ ] nach Durchmesserklasse und Inventurzeitpunkt für sonst. Nadelholz im Körperschaftswald

Thema: v-d-a-y-SN-kw-kreis111-118

BWI	1987		2002		2012		2022	
Durchmesserklasse	Wert	Fehler	Wert	Fehler	Wert	Fehler	Wert	Fehler
7-9.9	1.05	0.74	1.47	1.47	0.00		0.00	
10-19.9	20.75	13.54	5.96	4.35	0.00		5.08	5.08
20-29.9	27.24	17.40	27.40	19.09	6.38	4.51	17.04	17.04
30-39.9	16.73	13.32	33.26	19.29	34.81	20.50	14.49	11.43
40-49.9	0.00		35.50	22.41	79.28	33.71	53.06	23.98
50-59.9	4.88	4.88	5.32	5.32	22.06	15.77	65.83	31.44
>=60	7.16	7.16	14.29	10.10	13.22	13.22	17.26	13.13
Alle DKl	77.81	32.31	123.20	47.86	155.75	60.45	172.76	66.54

Tabelle 1.80: Vorrat [ $m^3$ ] nach Durchmesserklasse und Inventurzeitpunkt für sonst. Nadelholz im Privatwald

Thema: v-d-a-y-SN-pw-kreis111-118

BWI	1987		2002		2012		2022	
Durchmesserklasse	Wert	Fehler	Wert	Fehler	Wert	Fehler	Wert	Fehler
7-9.9	0.00		0.00		0.00		0.00	
10-19.9	0.00		0.00		0.00		0.00	
20-29.9	0.00		0.00		0.00		0.00	
30-39.9	0.00		0.00		0.00		0.00	
40-49.9	0.00		0.00		0.00		0.00	
50-59.9	0.00		0.00		0.00		0.00	
>=60	0.00		0.00		0.00		0.00	
Alle DKl	0.00		0.00		0.00		0.00	

### 1.3.5 Vorratsstruktur: die Vorratsverteilung nach Stärkeklassen

#### 1.3.5.5 Buche

Abbildung 1.34 und Tabelle 1.81 zeigen die Entwicklung der Vorräte je Durchmesserklasse im Gesamtwald, Tabelle 1.82 zeigt die Entwicklung im

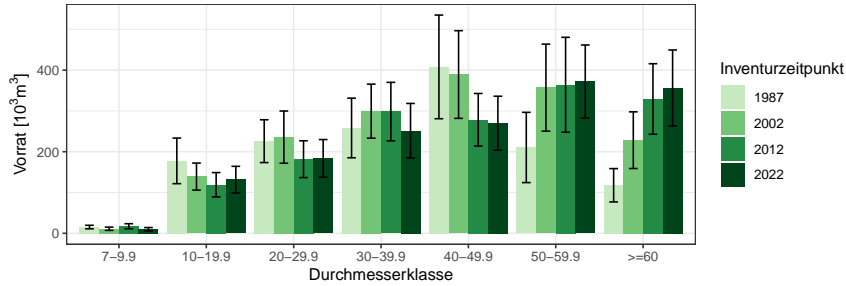


Abbildung 1.34: Vorrat [ $10^3m^3$ ] nach Durchmesserklasse und Inventurzeitpunkt für Buche

Thema: v-d-a-y-BU-gw-kreis111-118

Tabelle 1.81: Vorrat [ $10^3m^3$ ] nach Durchmesserklasse und Inventurzeitpunkt für Buche im Gesamtwald

Thema: v-d-a-y-BU-gw-kreis111-118

BWI	1987		2002		2012		2022	
	Wert	Fehler	Wert	Fehler	Wert	Fehler	Wert	Fehler
7-9.9	15.39	4.34	11.22	4.00	17.41	6.14	9.99	4.20
10-19.9	177.60	55.92	139.07	33.17	119.07	29.79	131.62	32.61
20-29.9	225.87	52.46	235.81	63.97	181.71	45.11	183.68	46.18
30-39.9	258.21	73.03	299.48	66.17	298.42	71.67	251.57	66.75
40-49.9	407.93	127.02	389.23	107.47	278.37	64.44	269.85	66.18
50-59.9	210.41	86.09	357.09	106.63	364.16	116.25	372.09	89.48
>=60	117.82	40.85	228.31	69.43	329.23	86.46	356.25	93.12
Alle DKl	1413.23	330.54	1660.21	355.94	1588.37	323.62	1575.05	305.82

Staatw Wald, Tabelle 1.83 zeigt die Entwicklung im Körperschaftswald und Tabelle 1.84 zeigt die Entwicklung im Privatwald.

### 1.3 Rohstoffquelle Wald

Tabelle 1.82: Vorrat [ $10^3 m^3$ ] nach Durchmesserklasse und Inventurzeitpunkt für Buche im Staatswald

Thema: v-d-a-y-BU-stw-kreis111-118

BWI	1987		2002		2012		2022	
Durchmesserklasse	Wert	Fehler	Wert	Fehler	Wert	Fehler	Wert	Fehler
7-9.9	2.72	1.50	2.28	1.67	4.39	4.39	3.84	3.11
10-19.9	6.26	4.55	13.90	8.26	21.44	14.30	20.00	10.75
20-29.9	26.95	13.09	19.73	10.73	27.54	15.70	23.87	15.26
30-39.9	24.60	24.60	31.81	14.39	81.53	36.45	31.55	18.71
40-49.9	44.87	39.34	40.99	27.04	26.86	12.18	45.50	21.25
50-59.9	5.45	5.45	54.61	48.36	56.34	43.27	50.35	26.97
>=60	19.95	19.95	21.90	21.90	65.48	37.48	73.91	42.63
Alle DKl	130.81	79.57	185.22	95.85	283.58	112.67	249.02	100.73

Tabelle 1.83: Vorrat [ $10^3 m^3$ ] nach Durchmesserklasse und Inventurzeitpunkt für Buche im Körperschaftswald

Thema: v-d-a-y-BU-kw-kreis111-118

BWI	1987		2002		2012		2022	
Durchmesserklasse	Wert	Fehler	Wert	Fehler	Wert	Fehler	Wert	Fehler
7-9.9	10.96	3.95	6.73	3.26	6.54	2.70	4.74	2.45
10-19.9	139.77	52.15	93.95	28.30	72.08	21.67	92.55	28.08
20-29.9	156.88	42.32	194.41	61.02	129.46	39.34	131.52	38.70
30-39.9	179.66	59.52	205.67	55.01	182.81	56.14	197.54	59.93
40-49.9	226.96	89.85	225.05	77.10	149.82	41.38	166.06	52.13
50-59.9	140.73	72.83	196.64	73.83	177.77	59.86	194.66	63.85
>=60	46.39	20.85	116.83	43.12	143.94	54.70	182.88	65.15
Alle DKl	901.35	235.89	1039.28	255.45	862.43	206.83	969.95	223.88

Tabelle 1.84: Vorrat [ $10^3 m^3$ ] nach Durchmesserklasse und Inventurzeitpunkt für Buche im Privatwald

Thema: v-d-a-y-BU-pw-kreis111-118

BWI	1987		2002		2012		2022	
Durchmesserklasse	Wert	Fehler	Wert	Fehler	Wert	Fehler	Wert	Fehler
7-9.9	1.70	0.98	2.22	1.62	6.47	3.34	1.41	1.41
10-19.9	31.57	19.70	31.22	15.23	25.55	14.63	19.07	12.66
20-29.9	42.04	27.29	21.66	13.46	24.71	15.58	28.28	18.58
30-39.9	53.94	34.48	62.00	33.92	34.07	16.54	22.48	13.44
40-49.9	136.11	80.77	123.19	69.89	101.70	47.92	58.29	34.86
50-59.9	64.23	45.61	105.84	59.91	130.04	89.83	127.09	56.68
>=60	51.48	28.92	89.57	49.85	119.81	55.56	99.46	51.17
Alle DKl	381.07	217.43	435.70	227.97	442.35	218.17	356.08	172.19



### 1.3.5 Vorratsstruktur: die Vorratsverteilung nach Stärkeklassen

#### 1.3.5.6 Eiche

Abbildung 1.35 und Tabelle 1.85 zeigen die Entwicklung der Vorräte je Durchmesserklasse im Gesamtwald, Tabelle 1.86 zeigt die Entwicklung im

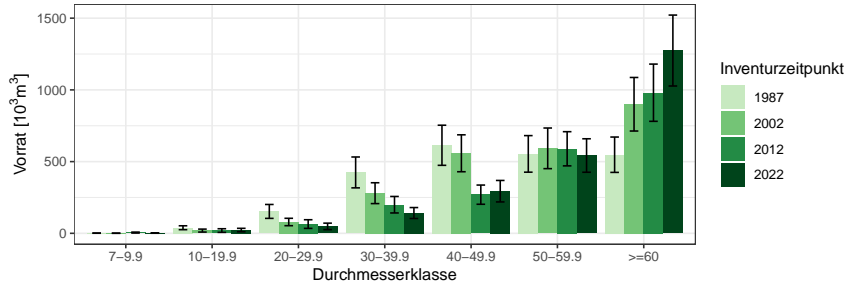


Abbildung 1.35: Vorrat [ $10^3m^3$ ] nach Durchmesserklasse und Inventurzeitpunkt für Eiche

Thema: v-d-a-y-EI-gw-kreis111-118

Tabelle 1.85: Vorrat [ $10^3m^3$ ] nach Durchmesserklasse und Inventurzeitpunkt für Eiche im Gesamtwald

Thema: v-d-a-y-EI-gw-kreis111-118

BWI	1987		2002		2012		2022	
	Wert	Fehler	Wert	Fehler	Wert	Fehler	Wert	Fehler
7-9.9	1.28	0.72	0.75	0.75	5.18	3.36	2.13	1.54
10-19.9	38.98	13.61	19.09	10.32	19.33	12.58	22.84	12.04
20-29.9	152.73	48.47	78.94	25.80	64.61	30.18	48.49	22.51
30-39.9	424.56	107.67	279.91	72.73	199.49	57.52	141.53	38.17
40-49.9	613.86	139.82	558.04	128.71	269.56	66.94	293.77	74.90
50-59.9	553.76	127.46	592.52	141.67	589.50	119.13	542.48	116.67
>=60	548.04	123.26	899.86	186.64	980.33	199.48	1274.39	247.19
Alle DKl	2333.22	446.01	2429.12	461.43	2128.02	388.57	2325.63	422.07

Staatw Wald, Tabelle 1.87 zeigt die Entwicklung im Körperschaftswald und Tabelle 1.88 zeigt die Entwicklung im Privatwald.

### 1.3 Rohstoffquelle Wald

Tabelle 1.86: Vorrat [ $10^3 m^3$ ] nach Durchmesserklasse und Inventurzeitpunkt für Eiche im Staatswald

Thema: v-d-a-y-EI-stw-kreis111-118

BWI	1987		2002		2012		2022	
Durchmesserklasse	Wert	Fehler	Wert	Fehler	Wert	Fehler	Wert	Fehler
7-9.9	0.52	0.38	0.00		0.00		0.00	
10-19.9	17.37	10.04	5.71	4.06	3.35	3.35	0.00	
20-29.9	53.22	29.64	30.81	16.90	15.57	9.34	3.75	3.75
30-39.9	92.62	61.99	51.01	41.36	71.24	42.31	56.55	26.45
40-49.9	31.24	23.43	64.46	51.34	61.50	39.83	89.69	45.00
50-59.9	61.86	33.54	44.09	37.66	80.55	49.54	82.81	52.46
>=60	66.80	36.33	102.03	47.51	171.98	77.73	214.08	87.29
Alle DKl	323.64	168.26	298.11	177.90	404.19	191.11	446.88	190.42

Tabelle 1.87: Vorrat [ $10^3 m^3$ ] nach Durchmesserklasse und Inventurzeitpunkt für Eiche im Körperschaftswald

Thema: v-d-a-y-EI-kw-kreis111-118

BWI	1987		2002		2012		2022	
Durchmesserklasse	Wert	Fehler	Wert	Fehler	Wert	Fehler	Wert	Fehler
7-9.9	0.76	0.60	0.75	0.75	5.18	3.36	2.13	1.54
10-19.9	17.92	8.42	13.38	9.49	15.99	12.13	22.84	12.04
20-29.9	53.48	20.39	36.87	15.92	49.04	28.70	44.74	22.20
30-39.9	255.04	74.60	180.47	53.24	106.47	34.88	62.42	23.85
40-49.9	528.16	134.55	403.26	106.83	162.49	44.73	174.07	56.11
50-59.9	418.35	111.38	482.59	129.42	381.37	94.87	362.84	92.63
>=60	413.32	111.75	725.03	173.82	675.19	161.63	919.79	214.25
Alle DKl	1687.05	385.27	1842.35	399.16	1395.73	299.60	1588.82	342.31

Tabelle 1.88: Vorrat [ $10^3 m^3$ ] nach Durchmesserklasse und Inventurzeitpunkt für Eiche im Privatwald

Thema: v-d-a-y-EI-pw-kreis111-118

BWI	1987		2002		2012		2022	
Durchmesserklasse	Wert	Fehler	Wert	Fehler	Wert	Fehler	Wert	Fehler
7-9.9	0.00		0.00		0.00		0.00	
10-19.9	3.68	3.68	0.00		0.00		0.00	
20-29.9	46.03	32.51	11.26	11.26	0.00		0.00	
30-39.9	76.90	46.86	48.43	27.39	21.79	17.43	22.56	13.76
40-49.9	54.46	30.10	90.32	49.65	45.57	29.98	30.01	21.03
50-59.9	73.55	52.24	65.83	26.95	127.58	50.33	96.83	45.26
>=60	67.92	37.38	72.81	32.38	133.16	71.38	140.52	68.54
Alle DKl	322.53	149.83	288.65	123.05	328.09	140.52	289.92	133.61

### 1.3.5 Vorratsstruktur: die Vorratsverteilung nach Stärkeklassen

#### 1.3.5.7 sonst. Laubholz

Abbildung 1.36 und Tabelle 1.89 zeigen die Entwicklung der Vorräte je Durchmesserklasse im Gesamtwald, Tabelle 1.90 zeigt die Entwicklung im

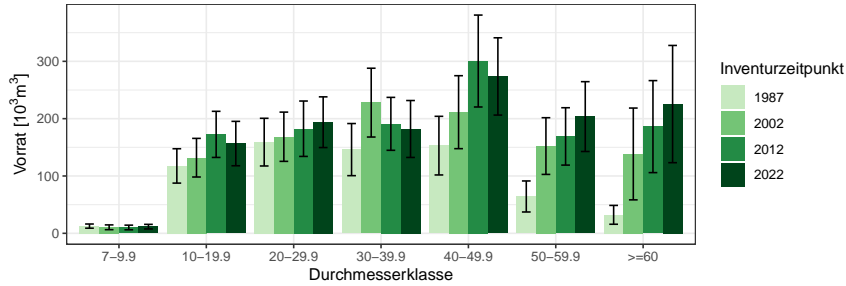


Abbildung 1.36: Vorrat [10<sup>3</sup>m<sup>3</sup>] nach Durchmesserklasse und Inventurzeitpunkt für sonst. Laubholz

Thema: v-d-a-y-SL-gw-kreis111-118

Tabelle 1.89: Vorrat [10<sup>3</sup>m<sup>3</sup>] nach Durchmesserklasse und Inventurzeitpunkt für sonst. Laubholz im Gesamtwald

Thema: v-d-a-y-SL-gw-kreis111-118

BWI	1987		2002		2012		2022	
	Wert	Fehler	Wert	Fehler	Wert	Fehler	Wert	Fehler
7-9.9	12.61	3.63	10.54	4.19	10.23	4.05	11.65	4.01
10-19.9	117.58	29.98	131.93	33.70	172.59	40.21	156.58	38.72
20-29.9	159.06	41.60	168.49	42.95	182.46	48.32	193.83	44.21
30-39.9	146.05	45.46	227.98	60.01	190.98	46.17	182.01	49.64
40-49.9	152.97	51.13	211.32	63.63	300.54	80.17	273.67	67.40
50-59.9	64.28	27.06	152.22	49.46	169.05	50.04	203.65	60.91
>=60	32.27	16.44	138.44	80.08	186.13	80.25	225.47	102.26
Alle DKl	684.82	143.16	1040.91	210.19	1211.98	234.92	1246.85	254.84

Staatswald, Tabelle 1.91 zeigt die Entwicklung im Körperschaftswald und Tabelle 1.92 zeigt die Entwicklung im Privatwald.

### 1.3 Rohstoffquelle Wald

Tabelle 1.90: Vorrat [ $10^3 m^3$ ] nach Durchmesserklasse und Inventurzeitpunkt für sonst. Laubholz im Staatswald

Thema: v-d-a-y-SL-stw-kreis111-118

BWI	1987		2002		2012		2022	
Durchmesserklasse	Wert	Fehler	Wert	Fehler	Wert	Fehler	Wert	Fehler
7-9.9	2.62	1.64	0.66	0.66	2.38	2.38	2.47	1.79
10-19.9	26.62	16.70	21.56	14.29	46.40	24.70	42.77	24.47
20-29.9	21.34	9.83	33.77	23.16	25.58	16.54	45.28	24.53
30-39.9	46.60	27.90	33.78	21.12	28.59	21.42	23.81	16.20
40-49.9	58.44	40.04	62.52	37.77	57.14	35.86	57.18	34.94
50-59.9	18.10	13.06	30.07	18.88	46.13	28.96	61.54	34.04
>=60	0.00		5.33	5.33	20.78	12.36	21.28	13.15
Alle DKl	173.73	86.95	187.69	90.10	227.00	107.31	254.34	108.75

Tabelle 1.91: Vorrat [ $10^3 m^3$ ] nach Durchmesserklasse und Inventurzeitpunkt für sonst. Laubholz im Körperschaftswald

Thema: v-d-a-y-SL-kw-kreis111-118

BWI	1987		2002		2012		2022	
Durchmesserklasse	Wert	Fehler	Wert	Fehler	Wert	Fehler	Wert	Fehler
7-9.9	9.63	3.23	7.29	3.69	6.05	2.73	9.17	3.59
10-19.9	71.74	20.45	76.10	22.78	97.19	26.39	88.09	25.63
20-29.9	83.57	28.36	114.81	34.96	119.32	37.14	116.64	29.05
30-39.9	52.79	22.26	121.75	42.87	106.35	31.90	118.53	43.13
40-49.9	48.12	20.60	43.02	20.57	99.05	37.53	110.10	36.48
50-59.9	41.40	23.21	65.86	28.90	47.09	19.87	60.48	24.59
>=60	14.45	10.23	33.35	25.92	88.46	44.06	113.31	57.97
Alle DKl	321.70	81.89	462.18	118.34	563.50	138.53	616.32	148.15

Tabelle 1.92: Vorrat [ $10^3 m^3$ ] nach Durchmesserklasse und Inventurzeitpunkt für sonst. Laubholz im Privatwald

Thema: v-d-a-y-SL-pw-kreis111-118

BWI	1987		2002		2012		2022	
Durchmesserklasse	Wert	Fehler	Wert	Fehler	Wert	Fehler	Wert	Fehler
7-9.9	0.36	0.26	2.58	1.86	1.80	1.80	0.00	
10-19.9	19.22	14.23	34.27	19.79	29.00	17.67	25.72	15.66
20-29.9	54.15	28.83	19.90	9.38	37.56	26.14	31.90	21.79
30-39.9	46.65	28.17	72.46	34.72	56.04	25.02	39.66	17.51
40-49.9	46.41	24.26	105.78	46.93	144.35	61.14	106.39	44.68
50-59.9	4.79	4.79	56.29	30.43	75.83	35.68	81.63	42.51
>=60	17.82	12.87	99.76	75.58	76.90	41.48	90.88	51.73
Alle DKl	189.39	79.14	391.04	144.28	421.48	141.06	376.18	140.77

### 1.3.6 Zuwachs, Abgang und Nutzung

#### 1.3.6.1 Zuwachs und Abgang je Hektar und Jahr nach Eigentumsarten

Abbildung 1.37 und Tabelle 1.93 zeigen Zuwachs und Abgang pro Hektar und Jahr über alle Baumarten nach Eigentumsarten, Tabelle 1.94 zeigt Zu-

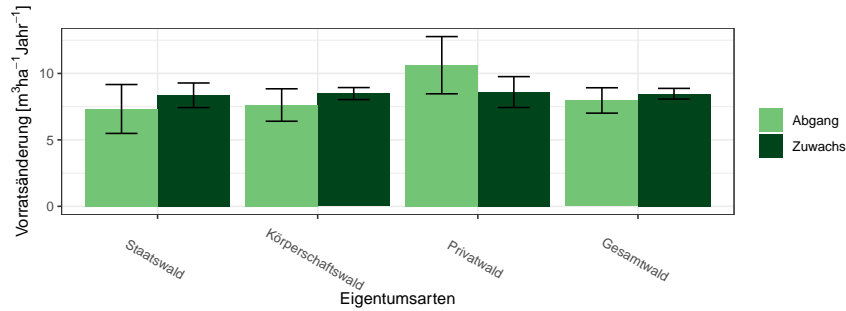


Abbildung 1.37: Zuwachs und Abgang [ $m^3ha^{-1}Jahr^{-1}$ ] aller Baumarten in der Inventurperiode 2012 – 2022 nach Eigentumsarten

Thema: i-r-A-o-A-34-kreis111-118

Tabelle 1.93: Zuwachs und Abgang [ $m^3ha^{-1}Jahr^{-1}$ ] aller Baumarten in der Inventurperiode 2012 – 2022 nach Eigentumsarten

Thema: i-r-A-o-A-34-kreis111-118

Eigentumsarten	Zuwachs		Abgang	
	Wert	Fehler	Wert	Fehler
Staatswald	8.36	0.93	7.33	1.84
Körperschaftswald	8.48	0.45	7.62	1.22
Privatwald	8.60	1.16	10.62	2.15
Gesamtwald	8.48	0.40	7.97	0.95

wachs und Abgang der Fichte, Tabelle 1.95 zeigt Zuwachs und Abgang der Kiefer, Tabelle 1.96 zeigt Zuwachs und Abgang der sonst. Nadelholz, Tabelle 1.97 zeigt Zuwachs und Abgang der Buche, Tabelle 1.98 zeigt Zuwachs und Abgang der Eiche, Tabelle 1.99 zeigt Zuwachs und Abgang der sonst. Laubholz und Tabelle 1.100 zeigt Zuwachs und Abgang der Alle Baumarten.

### 1.3 Rohstoffquelle Wald

Tabelle 1.94: Zuwachs und Abgang [ $m^3ha^{-1}Jahr^{-1}$ ] der Fichte in der Inventurperiode 2012 – 2022 nach Eigentumsarten

Thema: i-r-A-o-FI-34-kreis111-118

Eigentumsarten	Zuwachs		Abgang	
	Wert	Fehler	Wert	Fehler
Staatswald	16.17	2.31	13.49	6.45
Körperschaftswald	12.30	1.61	21.82	7.67
Privatwald	12.68	0.00	71.34	
Gesamtwald	12.75	1.49	21.35	6.95

Tabelle 1.95: Zuwachs und Abgang [ $m^3ha^{-1}Jahr^{-1}$ ] der Kiefer in der Inventurperiode 2012 – 2022 nach Eigentumsarten

Thema: i-r-A-o-KI-34-kreis111-118

Eigentumsarten	Zuwachs		Abgang	
	Wert	Fehler	Wert	Fehler
Staatswald	6.52	0.90	19.43	11.99
Körperschaftswald	4.48	1.08	9.83	3.61
Privatwald	1.98	1.28	14.50	5.34
Gesamtwald	4.42	0.89	11.36	3.21

Tabelle 1.96: Zuwachs und Abgang [ $m^3ha^{-1}Jahr^{-1}$ ] der sonst. Nadelholz in der Inventurperiode 2012 – 2022 nach Eigentumsarten

Thema: i-r-A-o-SN-34-kreis111-118

Eigentumsarten	Zuwachs		Abgang	
	Wert	Fehler	Wert	Fehler
Staatswald	13.30	4.13	12.57	9.07
Körperschaftswald	11.00	2.79	6.10	2.76
Privatwald				
Gesamtwald	11.57	2.37	7.65	2.90

Tabelle 1.97: Zuwachs und Abgang [ $m^3ha^{-1}Jahr^{-1}$ ] der Buche in der Inventurperiode 2012 – 2022 nach Eigentumsarten

Thema: i-r-A-o-BU-34-kreis111-118

Eigentumsarten	Zuwachs		Abgang	
	Wert	Fehler	Wert	Fehler
Staatswald	7.88	1.33	8.98	3.03
Körperschaftswald	10.68	1.21	7.60	2.12
Privatwald	10.98	2.14	21.48	3.03
Gesamtwald	10.16	0.84	10.01	2.05

### 1.3.6 Zuwachs, Abgang und Nutzung

Tabelle 1.98: Zuwachs und Abgang [ $m^3ha^{-1}Jahr^{-1}$ ] der Eiche in der Inventurperiode 2012 – 2022 nach Eigentumsarten

Thema: i-r-A-o-EI-34-kreis111-118

Eigentumsarten	Zuwachs		Abgang	
	Wert	Fehler	Wert	Fehler
Staatswald	6.73	0.69	3.28	0.90
Körperschaftswald	6.19	0.56	3.27	0.84
Privatwald	5.65	0.48	3.27	1.81
Gesamtwald	6.22	0.41	3.27	0.63

Tabelle 1.99: Zuwachs und Abgang [ $m^3ha^{-1}Jahr^{-1}$ ] der sonst. Laubholz in der Inventurperiode 2012 – 2022 nach Eigentumsarten

Thema: i-r-A-o-SL-34-kreis111-118

Eigentumsarten	Zuwachs		Abgang	
	Wert	Fehler	Wert	Fehler
Staatswald	9.10	2.62	7.82	3.13
Körperschaftswald	9.10	0.76	9.86	2.21
Privatwald	10.27	3.14	7.36	2.46
Gesamtwald	9.32	1.07	8.88	1.61

Tabelle 1.100: Zuwachs und Abgang [ $m^3ha^{-1}Jahr^{-1}$ ] der Alle Baumarten in der Inventurperiode 2012 – 2022 nach Eigentumsarten

Thema: i-r-A-o-Alle-BA-34-kreis111-118

Eigentumsarten	Zuwachs		Abgang	
	Wert	Fehler	Wert	Fehler
Staatswald	8.36	0.93	7.33	1.84
Körperschaftswald	8.48	0.45	7.62	1.22
Privatwald	8.60	1.16	10.62	2.15
Gesamtwald	8.48	0.40	7.97	0.95

### 1.3 Rohstoffquelle Wald

#### 1.3.6.2 Entwicklung des Zuwachses und des Abgangs je Hektar und Jahr nach Baumartengruppen

Abbildung 1.38 und Tabelle 1.101 zeigen die Entwicklung des Zuwachses,

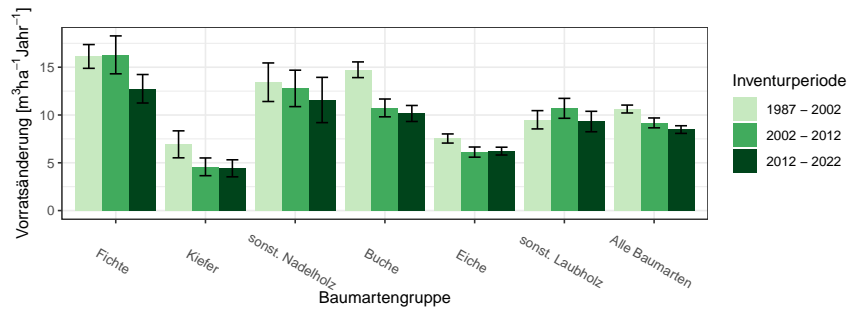


Abbildung 1.38: Zuwachs [ $m^3 ha^{-1} Jahr^{-1}$ ] nach Baumartengruppe und Inventurperiode

Thema: i-r-g-y-kreis111-118

Tabelle 1.101: Zuwachs [ $m^3 ha^{-1} Jahr^{-1}$ ] nach Baumartengruppe und Inventurperiode

Thema: i-r-g-y-kreis111-118

Inventurperiode	1987 - 2002		2002 - 2012		2012 - 2022	
Baumartengruppe	Wert	Fehler	Wert	Fehler	Wert	Fehler
Fichte	16.13	1.24	16.29	1.98	12.75	1.49
Kiefer	6.93	1.41	4.58	0.93	4.42	0.89
sonst. Nadelholz	13.43	2.02	12.78	1.91	11.57	2.37
Buche	14.73	0.82	10.74	0.93	10.16	0.84
Eiche	7.54	0.48	6.12	0.53	6.22	0.41
sonst. Laubholz	9.50	0.96	10.70	1.04	9.32	1.07
Alle Baumarten	10.63	0.41	9.17	0.52	8.48	0.40

Abbildung 1.39 und Tabelle 1.102 die die Entwicklung des Abgangs in den unterschiedlichen Inventurperioden.



### 1.3.6 Zuwachs, Abgang und Nutzung

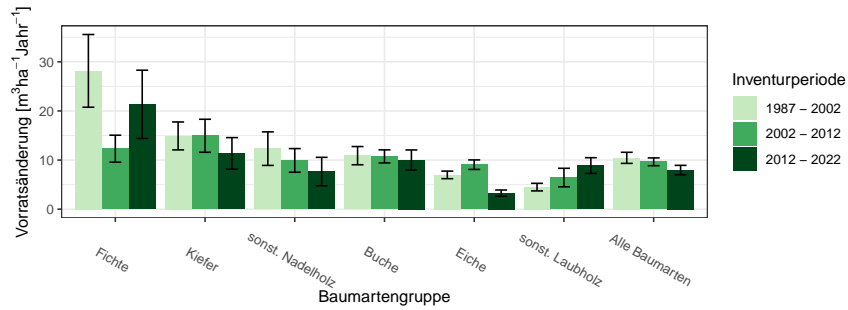


Abbildung 1.39: Abgang [ $m^3ha^{-1}Jahr^{-1}$ ] nach Baumartengruppe und Inventurperiode

Thema: i-r-l-y-kreis111-118

Tabelle 1.102: Abgang [ $m^3ha^{-1}Jahr^{-1}$ ] nach Baumartengruppe und Inventurperiode

Thema: i-r-l-y-kreis111-118

Inventurperiode	1987 - 2002		2002 - 2012		2012 - 2022	
	Wert	Fehler	Wert	Fehler	Wert	Fehler
Baumartengruppe						
Fichte	28.16	7.41	12.32	2.75	21.35	6.95
Kiefer	14.91	2.84	14.95	3.36	11.36	3.21
sonst. Nadelholz	12.32	3.41	9.93	2.41	7.65	2.90
Buche	10.90	1.85	10.75	1.33	10.01	2.05
Eiche	6.98	0.77	9.06	0.97	3.27	0.63
sonst. Laubholz	4.49	0.77	6.44	1.89	8.88	1.61
Alle Baumarten	10.45	1.13	9.64	0.80	7.97	0.95

### 1.3 Rohstoffquelle Wald

Abbildung 1.40 und Tabelle 1.103 zeigen Zuwachs und Abgang pro Hektar und Jahr nach Baumartengruppen in der Inventurperiode 1987 – 2002,

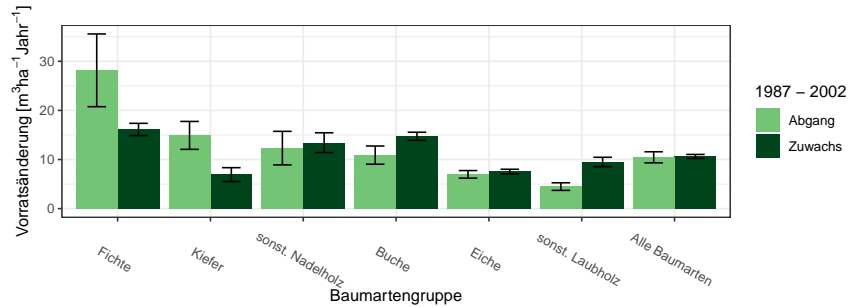


Abbildung 1.40: Zuwachs und Abgang [ $m^3ha^{-1}Jahr^{-1}$ ] in der Inventurperiode 1987 – 2002

Thema: i-r-a-A-gw-12-kreis111-118

Tabelle 1.103: Zuwachs und Abgang [ $m^3ha^{-1}Jahr^{-1}$ ] in der Inventurperiode 1987 – 2002

Thema: i-r-a-A-gw-12-kreis111-118

Baumartengruppe	Zuwachs		Abgang	
	Wert	Fehler	Wert	Fehler
Fichte	16.13	1.24	28.16	7.41
Kiefer	6.93	1.41	14.91	2.84
sonst. Nadelholz	13.43	2.02	12.32	3.41
Buche	14.73	0.82	10.90	1.85
Eiche	7.54	0.48	6.98	0.77
sonst. Laubholz	9.50	0.96	4.49	0.77
Alle Baumarten	10.63	0.41	10.45	1.13

Abbildung 1.41 und Tabelle 1.104 zeigen Zuwachs und Abgang pro Hektar und Jahr nach Baumartengruppen in der Inventurperiode 2002 – 2012 und  
Abbildung 1.42 und Tabelle 1.105 zeigen Zuwachs und Abgang pro Hektar und Jahr nach Baumartengruppen in der Inventurperiode 2012 – 2022.

### 1.3.6 Zuwachs, Abgang und Nutzung

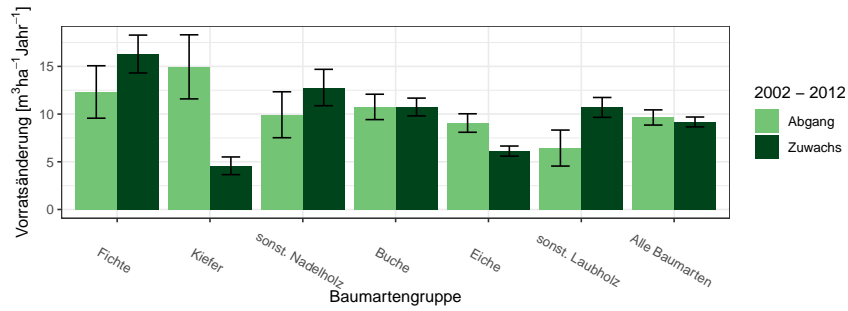


Abbildung 1.41: Zuwachs und Abgang [ $m^3ha^{-1}Jahr^{-1}$ ] in der Inventurperiode 2002 – 2012

Thema: i-r-a-A-gw-23-kreis111-118

Tabelle 1.104: Zuwachs und Abgang [ $m^3ha^{-1}Jahr^{-1}$ ] in der Inventurperiode 2002 – 2012

Thema: i-r-a-A-gw-23-kreis111-118

Baumartengruppe	Zuwachs		Abgang	
	Wert	Fehler	Wert	Fehler
Fichte	16.29	1.98	12.32	2.75
Kiefer	4.58	0.93	14.95	3.36
sonst. Nadelholz	12.78	1.91	9.93	2.41
Buche	10.74	0.93	10.75	1.33
Eiche	6.12	0.53	9.06	0.97
sonst. Laubholz	10.70	1.04	6.44	1.89
Alle Baumarten	9.17	0.52	9.64	0.80

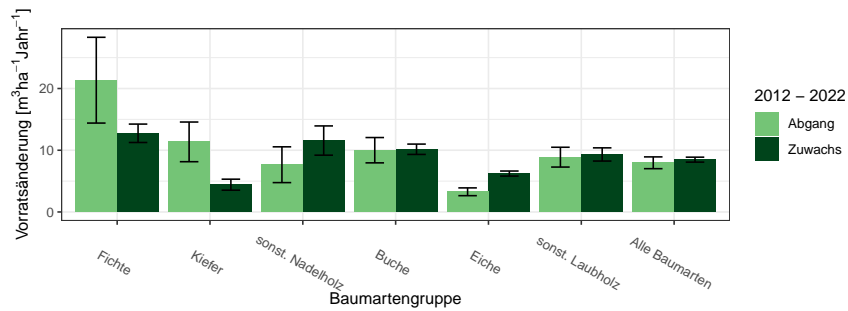


Abbildung 1.42: Zuwachs und Abgang [ $m^3ha^{-1}Jahr^{-1}$ ] in der Inventurperiode 2012 – 2022

Thema: i-r-a-A-gw-34-kreis111-118

### 1.3 Rohstoffquelle Wald

Tabelle 1.105: Zuwachs und Abgang [ $m^3 ha^{-1} Jahr^{-1}$ ] in der Inventurperiode 2012 – 2022

Thema: i-r-a-A-gw-34-kreis111-118

Baumartengruppe	Zuwachs		Abgang	
	Wert	Fehler	Wert	Fehler
Fichte	12.75	1.49	21.35	6.95
Kiefer	4.42	0.89	11.36	3.21
sonst. Nadelholz	11.57	2.37	7.65	2.90
Buche	10.16	0.84	10.01	2.05
Eiche	6.22	0.41	3.27	0.63
sonst. Laubholz	9.32	1.07	8.88	1.61
Alle Baumarten	8.48	0.40	7.97	0.95

**1.3.6.3 Jährliche Abgänge und Nutzungen**

Abbildung 1.43 und Tabelle 1.106 zeigen die Nutzung pro Jahr nach Durchmesserklassen in der Inventurperiode 2002 – 2012, Abbildung 1.44 und Ta-

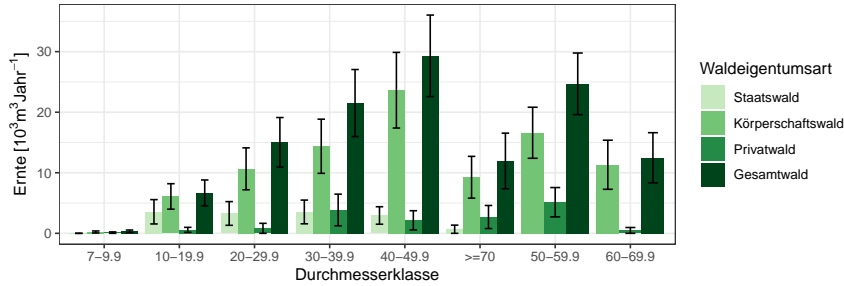


Abbildung 1.43: Nutzung [ $10^3 m^3 Jahr^{-1}$ ] nach Durchmesserklasse in der Inventurperiode 2002 – 2012

Thema: h-a-d-23-O-kreis111-118

Tabelle 1.106: Nutzung [ $10^3 m^3 Jahr^{-1}$ ] nach Durchmesserklasse in der Inventurperiode 2002 – 2012

Thema: h-a-d-23-O-kreis111-118

Waldeigentumsart	Staatswald		Körperschaftswald		Privatwald		Gesamtwald	
	Wert	Fehler	Wert	Fehler	Wert	Fehler	Wert	Fehler
7-9.9	0.00	0.00	0.22	0.17	0.12	0.12	0.34	0.20
10-19.9	3.56	2.01	6.09	2.10	0.58	0.41	6.67	2.14
20-29.9	3.28	1.96	10.65	3.46	0.83	0.83	15.03	4.09
30-39.9	3.53	1.96	14.38	4.47	3.86	2.61	21.52	5.53
40-49.9	2.95	1.44	23.63	6.25	2.15	1.58	29.31	6.73
>=70	0.68	0.68	9.26	3.45	2.69	1.90	11.95	4.59
Alle DKl	13.99	6.00	92.16	18.48	15.83	7.38	121.99	20.95
50-59.9			16.61	4.21	5.14	2.42	24.69	5.09
60-69.9			11.32	4.05	0.48	0.48	12.48	4.14

belle 1.107 den Abgang. Abbildung 1.45 und Tabelle 1.108 zeigen die Nutzung pro Jahr nach Durchmesserklassen in der Inventurperiode 2012 – 2022, Abbildung 1.46 und Tabelle 1.109 den Abgang.

### 1.3 Rohstoffquelle Wald

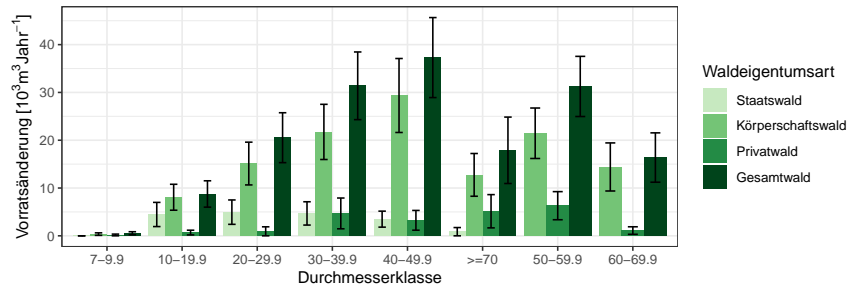


Abbildung 1.44: Abgang [ $10^3 m^3 \text{ Jahr}^{-1}$ ] nach Durchmesserklasse in der Inventurperiode 2002 – 2012

Thema: l-a-d-23-O-kreis111-118

Tabelle 1.107: Abgang [ $10^3 m^3 \text{ Jahr}^{-1}$ ] nach Durchmesserklasse in der Inventurperiode 2002 – 2012

Thema: l-a-d-23-O-kreis111-118

Durchmesserklasse	Staatswald		Körperschaftswald		Privatwald		Gesamtwald	
	Wert	Fehler	Wert	Fehler	Wert	Fehler	Wert	Fehler
7-9.9	0.00	0.00	0.36	0.26	0.18	0.18	0.54	0.32
10-19.9	4.47	2.53	8.07	2.71	0.68	0.49	8.76	2.76
20-29.9	4.96	2.55	15.12	4.47	0.94	0.94	20.53	5.22
30-39.9	4.69	2.44	21.74	5.77	4.69	3.22	31.39	7.08
40-49.9	3.49	1.67	29.36	7.74	3.25	2.07	37.29	8.37
>= 70	0.87	0.87	12.75	4.47	5.14	3.48	17.90	6.95
Alle DK1	18.47	7.78	123.28	23.76	22.30	9.78	164.04	27.23
50-59.9			21.46	5.28	6.31	2.94	31.26	6.29
60-69.9			14.41	5.03	1.11	0.79	16.38	5.16

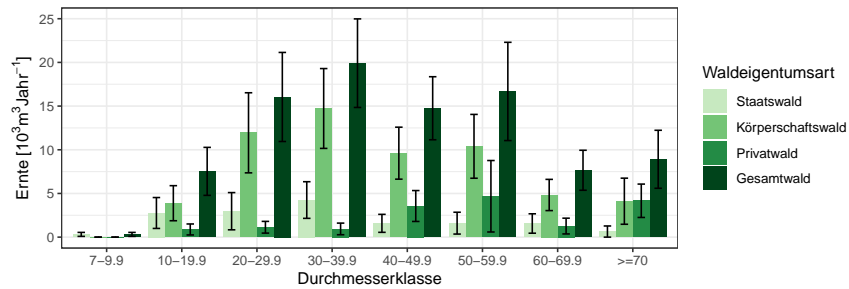


Abbildung 1.45: Nutzung [ $10^3 m^3 \text{ Jahr}^{-1}$ ] nach Durchmesserklasse in der Inventurperiode 2012 – 2022

Thema: h-a-d-34-O-kreis111-118

### 1.3.6 Zuwachs, Abgang und Nutzung

Tabelle 1.108: Nutzung [ $10^3 m^3 Jahr^{-1}$ ] nach Durchmesserklasse in der Inventurperiode 2012 – 2022

Thema: h-a-d-34-O-kreis111-118

Waldeigentumsart	Staatswald		Körperschaftswald		Privatwald		Gesamtwald	
	Wert	Fehler	Wert	Fehler	Wert	Fehler	Wert	Fehler
7-9.9	0.31	0.23	0.00	0.00	0.00	0.00	0.31	0.23
10-19.9	2.76	1.77	3.88	2.01	0.88	0.63	7.53	2.75
20-29.9	2.97	2.13	11.94	4.58	1.13	0.67	16.04	5.10
30-39.9	4.25	2.10	14.73	4.57	0.94	0.67	19.91	5.07
40-49.9	1.58	1.03	9.61	2.97	3.56	1.77	14.75	3.61
50-59.9	1.60	1.25	10.39	3.65	4.68	4.09	16.68	5.62
60-69.9	1.56	1.11	4.83	1.79	1.27	0.90	7.65	2.29
>=70	0.64	0.64	4.11	2.64	4.16	1.91	8.91	3.32
Alle DKl	15.68	6.67	59.50	15.40	16.62	8.43	91.80	18.79

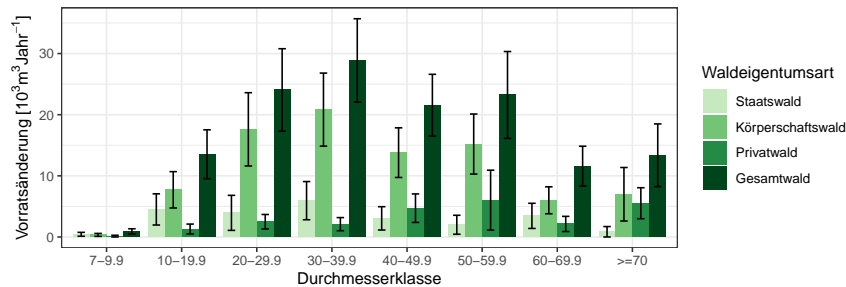


Abbildung 1.46: Abgang [ $10^3 m^3 Jahr^{-1}$ ] nach Durchmesserklasse in der Inventurperiode 2012 – 2022

Thema: l-a-d-34-O-kreis111-118

Tabelle 1.109: Abgang [ $10^3 m^3 Jahr^{-1}$ ] nach Durchmesserklasse in der Inventurperiode 2012 – 2022

Thema: l-a-d-34-O-kreis111-118

Waldeigentumsart	Staatswald		Körperschaftswald		Privatwald		Gesamtwald	
	Wert	Fehler	Wert	Fehler	Wert	Fehler	Wert	Fehler
7-9.9	0.44	0.32	0.34	0.24	0.14	0.14	0.92	0.42
10-19.9	4.51	2.55	7.72	2.97	1.31	0.81	13.53	4.00
20-29.9	3.95	2.86	17.61	5.99	2.50	1.19	24.05	6.75
30-39.9	5.94	3.13	20.83	5.97	2.10	1.07	28.87	6.82
40-49.9	3.05	1.91	13.79	4.06	4.71	2.33	21.55	5.05
50-59.9	2.00	1.55	15.20	4.91	6.03	4.90	23.23	7.11
60-69.9	3.45	2.06	6.00	2.20	2.13	1.24	11.59	3.26
>=70	0.85	0.85	6.99	4.38	5.52	2.53	13.36	5.13
Alle DKl	24.19	10.08	88.48	20.93	24.44	10.61	137.11	25.60

### 1.3 Rohstoffquelle Wald

#### 1.3.6.4 Jährliche Nutzungen nach Baumartengruppen

Tabelle 1.110 zeigt die Nutzungen in  $10^3 m^3 \text{Jahr}^{-1}$  für die Fichte nach Eigentümerumsarten und Durchmesserklasse in der Inventurperiode 2012 – 2022 der Fichte, Tabelle 1.111 die Nutzungen der Kiefer, Tabelle 1.112 die Nutzungen

Tabelle 1.110: Nutzung [ $10^3 m^3 \text{Jahr}^{-1}$ ] nach Durchmesserklasse in der Inventurperiode 2012 – 2022 für die Fichte

Thema: l-a-d-34-O-kreis111-118-FI

Waldeigentumsart	Staatswald		Körperschaftswald		Privatwald		Gesamtwald	
	Wert	Fehler	Wert	Fehler	Wert	Fehler	Wert	Fehler
Durchmesserklasse								
7-9.9	0.00	0.32	0.00	0.24	0.00	0.14	0.00	0.42
10-19.9	0.00	2.55	0.83	2.97	0.00	0.81	0.83	4.00
20-29.9	0.00	2.86	6.10	5.99	0.48	1.19	6.58	6.75
30-39.9	0.59	3.13	7.21	5.97	0.00	1.07	7.79	6.82
40-49.9	0.90	1.91	3.01	4.06	0.00	2.33	3.91	5.05
50-59.9	0.00	1.55	2.39	4.91	0.00	4.90	2.39	7.11
60-69.9	0.00	2.06	1.20	2.20	0.00	1.24	1.20	3.26
>=70	0.00	0.85	0.00	4.38	0.00	2.53	0.00	5.13
Alle DKl	1.49	10.08	20.75	20.93	0.48	10.61	22.71	25.60

Tabelle 1.111: Nutzung [ $10^3 m^3 \text{Jahr}^{-1}$ ] nach Durchmesserklasse in der Inventurperiode 2012 – 2022 für die Kiefer

Thema: l-a-d-34-O-kreis111-118-KI

Waldeigentumsart	Staatswald		Körperschaftswald		Privatwald		Gesamtwald	
	Wert	Fehler	Wert	Fehler	Wert	Fehler	Wert	Fehler
Durchmesserklasse								
7-9.9	0.00	0.32	0.00	0.24	0.00	0.14	0.00	0.42
10-19.9	0.00	2.55	0.00	2.97	0.00	0.81	0.00	4.00
20-29.9	0.00	2.86	0.41	5.99	0.00	1.19	0.41	6.75
30-39.9	0.49	3.13	0.90	5.97	0.38	1.07	1.77	6.82
40-49.9	0.73	1.91	0.57	4.06	0.00	2.33	1.30	5.05
50-59.9	0.55	1.55	4.48	4.91	0.45	4.90	5.49	7.11
60-69.9	0.00	2.06	0.51	2.20	0.00	1.24	0.51	3.26
>=70	0.00	0.85	0.00	4.38	0.59	2.53	0.59	5.13
Alle DKl	1.77	10.08	6.87	20.93	1.43	10.61	10.07	25.60

der sonst. Nadelholz, Tabelle 1.113 die Nutzungen der Buche, Tabelle 1.114 die Nutzungen der Eiche, Tabelle 1.115 die Nutzungen der sonst. Laubholz und Tabelle 1.116 die Nutzungen der Alle Baumarten.



### 1.3.6 Zuwachs, Abgang und Nutzung

Tabelle 1.112: Nutzung [ $10^3 m^3 Jahr^{-1}$ ] nach Durchmesserklasse in der Inventurperiode 2012 – 2022 für die sonst. Nadelholz

Thema: l-a-d-34-O-kreis111-118-SN

Waldeigentumsart	Staatswald		Körperschaftswald		Privatwald		Gesamtwald	
	Wert	Fehler	Wert	Fehler	Wert	Fehler	Wert	Fehler
7-9.9	0.00	0.32	0.00	0.24	0.00	0.14	0.00	0.42
10-19.9	0.00	2.55	0.00	2.97	0.00	0.81	0.00	4.00
20-29.9	0.95	2.86	0.00	5.99	0.00	1.19	0.95	6.75
30-39.9	0.51	3.13	0.00	5.97	0.00	1.07	0.51	6.82
40-49.9	1.02	1.91	1.82	4.06	0.00	2.33	2.84	5.05
50-59.9	0.00	1.55	1.25	4.91	0.00	4.90	1.25	7.11
60-69.9	0.00	2.06	0.00	2.20	0.00	1.24	0.00	3.26
>=70	0.00	0.85	0.78	4.38	0.00	2.53	0.78	5.13
Alle DKl	2.48	10.08	3.84	20.93	0.00	10.61	6.33	25.60

Tabelle 1.113: Nutzung [ $10^3 m^3 Jahr^{-1}$ ] nach Durchmesserklasse in der Inventurperiode 2012 – 2022 für die Buche

Thema: l-a-d-34-O-kreis111-118-BU

Waldeigentumsart	Staatswald		Körperschaftswald		Privatwald		Gesamtwald	
	Wert	Fehler	Wert	Fehler	Wert	Fehler	Wert	Fehler
7-9.9	0.27	0.32	0.16	0.24	0.14	0.14	0.56	0.42
10-19.9	1.29	2.55	1.06	2.97	0.46	0.81	2.80	4.00
20-29.9	1.68	2.86	4.15	5.99	0.99	1.19	6.82	6.75
30-39.9	2.29	3.13	7.41	5.97	0.62	1.07	10.31	6.82
40-49.9	0.00	1.91	3.95	4.06	1.50	2.33	5.45	5.05
50-59.9	0.00	1.55	1.45	4.91	5.57	4.90	7.02	7.11
60-69.9	1.52	2.06	2.35	2.20	1.48	1.24	5.36	3.26
>=70	0.85	0.85	0.98	4.38	3.67	2.53	5.50	5.13
Alle DKl	7.90	10.08	21.50	20.93	14.43	10.61	43.84	25.60

Tabelle 1.114: Nutzung [ $10^3 m^3 Jahr^{-1}$ ] nach Durchmesserklasse in der Inventurperiode 2012 – 2022 für die Eiche

Thema: l-a-d-34-O-kreis111-118-EI

Waldeigentumsart	Staatswald		Körperschaftswald		Privatwald		Gesamtwald	
	Wert	Fehler	Wert	Fehler	Wert	Fehler	Wert	Fehler
7-9.9	0.00	0.32	0.00	0.24	0.00	0.14	0.00	0.42
10-19.9	0.38	2.55	2.10	2.97	0.00	0.81	2.48	4.00
20-29.9	0.44	2.86	0.74	5.99	0.00	1.19	1.18	6.75
30-39.9	1.06	3.13	1.31	5.97	0.66	1.07	3.03	6.82
40-49.9	0.00	1.91	1.99	4.06	0.67	2.33	2.65	5.05
50-59.9	0.00	1.55	3.96	4.91	0.00	4.90	3.96	7.11
60-69.9	1.93	2.06	1.94	2.20	0.65	1.24	4.52	3.26
>=70	0.00	0.85	2.10	4.38	0.51	2.53	2.62	5.13
Alle DKl	3.81	10.08	14.14	20.93	2.49	10.61	20.44	25.60

### 1.3 Rohstoffquelle Wald

Tabelle 1.115: Nutzung [ $10^3 m^3 Jahr^{-1}$ ] nach Durchmesserklasse in der Inventurperiode 2012 – 2022 für die sonst. Laubholz

Thema: l-a-d-34-O-kreis111-118-SL

Waldeigentumsart	Staatswald		Körperschaftswald		Privatwald		Gesamtwald	
Durchmesserklasse	Wert	Fehler	Wert	Fehler	Wert	Fehler	Wert	Fehler
7-9.9	0.17	0.32	0.18	0.24	0.00	0.14	0.36	0.42
10-19.9	2.84	2.55	3.72	2.97	0.85	0.81	7.41	4.00
20-29.9	0.88	2.86	6.20	5.99	1.02	1.19	8.10	6.75
30-39.9	1.00	3.13	4.01	5.97	0.44	1.07	5.45	6.82
40-49.9	0.40	1.91	2.46	4.06	2.55	2.33	5.40	5.05
50-59.9	1.45	1.55	1.66	4.91	0.00	4.90	3.11	7.11
60-69.9	0.00	2.06	0.00	2.20	0.00	1.24	0.00	3.26
>=70	0.00	0.85	3.14	4.38	0.75	2.53	3.88	5.13
Alle DKl	6.74	10.08	21.37	20.93	5.61	10.61	33.72	25.60

Tabelle 1.116: Nutzung [ $10^3 m^3 Jahr^{-1}$ ] nach Durchmesserklasse in der Inventurperiode 2012 – 2022 für die Alle Baumarten

Thema: l-a-d-34-O-kreis111-118-Alle-BA

Waldeigentumsart	Staatswald		Körperschaftswald		Privatwald		Gesamtwald	
Durchmesserklasse	Wert	Fehler	Wert	Fehler	Wert	Fehler	Wert	Fehler
7-9.9	0.44	0.32	0.34	0.24	0.14	0.14	0.92	0.42
10-19.9	4.51	2.55	7.72	2.97	1.31	0.81	13.53	4.00
20-29.9	3.95	2.86	17.61	5.99	2.50	1.19	24.05	6.75
30-39.9	5.94	3.13	20.83	5.97	2.10	1.07	28.87	6.82
40-49.9	3.05	1.91	13.79	4.06	4.71	2.33	21.55	5.05
50-59.9	2.00	1.55	15.20	4.91	6.03	4.90	23.23	7.11
60-69.9	3.45	2.06	6.00	2.20	2.13	1.24	11.59	3.26
>=70	0.85	0.85	6.99	4.38	5.52	2.53	13.36	5.13
Alle DKl	24.19	10.08	88.48	20.93	24.44	10.61	137.11	25.60

### 1.3.6 Zuwachs, Abgang und Nutzung

#### 1.3.6.5 Nutzung als Teil des Abgangs

Tabelle 1.117 zeigt den Anteil der Nutzung am Abgang in der Inventurperiode 2002 – 2012 nach Durchmesserklasse und Eigentumsarten, Tabelle 1.118

Tabelle 1.117: Anteil der Nutzung am Abgang in der Inventurperiode 2002 – 2012 nach Durchmesserklasse und Eigentumsarten

Thema: h-r-d-23-l-kreis111-118

Durchmesserklasse	Staatswald	Körperschaftswald	Privatwald	Gesamtwald
7-9.9		1.00	1.00	1.00
10-19.9	1.00	0.94	1.00	0.95
20-29.9	0.83	0.86	1.00	0.90
30-39.9	0.92	0.81	1.00	0.84
40-49.9	1.00	1.00	0.84	0.98
>=70	1.00	0.90	0.64	0.83
Alle DKl	0.94	0.92	0.87	0.92
50-59.9		0.96	1.00	0.97
60-69.9		0.96	0.56	0.93

den Anteil der Nutzung am Abgang in der Inventurperiode 2012 – 2022.

Tabelle 1.118: Anteil der Nutzung am Abgang in der Inventurperiode 2012 – 2022 nach Durchmesserklasse und Eigentumsarten

Thema: h-r-d-34-l-kreis111-118

Durchmesserklasse	Staatswald	Körperschaftswald	Privatwald	Gesamtwald
7-9.9	1.00	0.00	0.00	0.48
10-19.9	0.75	0.68	0.83	0.72
20-29.9	1.00	0.88	0.59	0.87
30-39.9	0.91	0.91	0.61	0.89
40-49.9	0.70	0.89	1.00	0.89
50-59.9	1.00	0.89	0.92	0.91
60-69.9	0.56	1.00	0.70	0.81
>=70	1.00	0.74	0.89	0.82
Alle DKl	0.83	0.87	0.84	0.86

### 1.3 Rohstoffquelle Wald

#### 1.3.6.6 Verteilung der Nutzung auf die Durchmesserklassen

Tabelle 1.118 zeigt den Anteil der Nutzung je Durchmesserklasse an der Gesamtnutzung nach Eigentumsarten in der Inventurperiode 2002 – 2012,

Tabelle 1.119: Verteilung der Nutzung in der Inventurperiode 2002 – 2012 auf die Durchmesserklassen

Thema: h-r-d-23-H-kreis111-118

Durchmesserklasse	Staatswald	Körperschaftswald	Privatwald	Gesamtwald
7-9.9	0.00	0.00	0.01	0.00
10-19.9	0.25	0.07	0.04	0.05
20-29.9	0.23	0.12	0.05	0.12
30-39.9	0.25	0.16	0.24	0.18
40-49.9	0.21	0.26	0.14	0.24
>=70	0.05	0.10	0.17	0.10
Alle DKl	1.00	1.00	1.00	1.00
50-59.9		0.18	0.32	0.20
60-69.9		0.12	0.03	0.10

Tabelle 1.120 den Anteil in der Inventurperiode 2012 – 2022.

Tabelle 1.120: Verteilung der Nutzung in der Inventurperiode 2012 – 2022 auf die Durchmesserklassen

Thema: h-r-d-34-H-kreis111-118

Durchmesserklasse	Staatswald	Körperschaftswald	Privatwald	Gesamtwald
7-9.9	0.02	0.00	0.00	0.00
10-19.9	0.17	0.07	0.05	0.08
20-29.9	0.18	0.20	0.07	0.17
30-39.9	0.28	0.25	0.06	0.22
40-49.9	0.11	0.16	0.21	0.16
50-59.9	0.10	0.17	0.28	0.18
60-69.9	0.10	0.08	0.08	0.08
>=70	0.04	0.07	0.25	0.10
Alle DKl	1.00	1.00	1.00	1.00

### 1.3.6 Zuwachs, Abgang und Nutzung

#### 1.3.6.7 Nutzungsarten und Abgangsgründe

Tabelle 1.121 stellt die Abgangsgründe den Nutzungsarten gegenüber und bestimmt die relative Häufigkeit des Auftretens der Kombinationen.

Tabelle 1.121: Flächenanteile 2022 nach Nutzungsart und Abgangsgrund

Thema: NA-r-X-2022-A-kreis111-118

Abgangsgrund	keine Nutzung	selektive Nutzung	flächige Nutzung	Summe
regulär	0.16	0.56	0.01	0.73
Sturm	0.01	0.01	0.00	0.01
Insekten / Dürre	0.01	0.01	0.00	0.01
sonstige Kalamitäten	0.00	0.00	0.00	0.00
Kalamität, Ursache ungewiss	0.00	0.00	0.00	0.00
Ursache unbekannt	0.00	0.23	0.02	0.25
Summe	0.17	0.80	0.03	1.00

### 1.3 Rohstoffquelle Wald

#### 1.3.7 Biomasse

Neben dem Holzvorrat ist auch der Vorrat an Biomasse in Tonnen je Hektar interessant, da dadurch der gebundene Kohlenstoff bestimmt wird. Da der Kohlenstoffgehalt von Holz (vergleiche [Diestel, 2014]) etwa 51.9% Prozent beträgt, entspricht eine Tonne Biomasse aufgrund der relativen Atommassen von Kohlenstoff und Sauerstoff etwa 1.9 Tonnnen Kohlenstoffdioxidäquivalenten. Da zur Nutzung und weiteren Verwertung als kurz-, mittel- oder langfristiger Kohlenstoffspeicher nur die oberirdische Biomasse verwendet wird, zeigen Abbildung 1.47 und Tabelle 1.122 die oberirdische Biomasse in Tonnen pro Hektar nach Baumartengruppen.

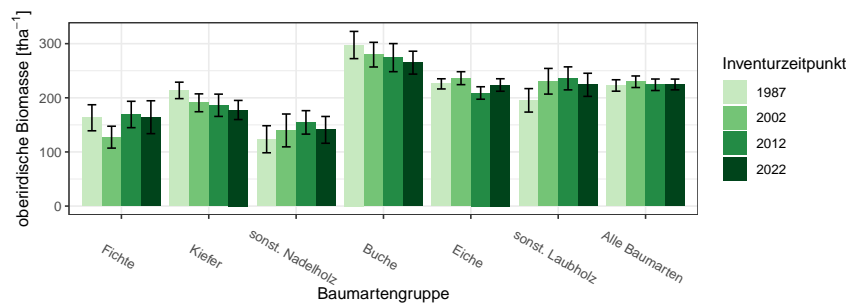


Abbildung 1.47: oberirdische Biomasse [ $tha^{-1}$ ] nach Baumartengruppe und Inventurzeitpunkt

Thema: b-r-a-A-gw-34-kreis111-118

Tabelle 1.122: oberirdische Biomasse [ $tha^{-1}$ ] nach Baumartengruppe und Inventurzeitpunkt

Thema: b-r-a-A-gw-34-kreis111-118

BWI	1987		2002		2012		2022	
Baumartengruppe	Wert	Fehler	Wert	Fehler	Wert	Fehler	Wert	Fehler
Fichte	163.12	24.04	127.29	20.21	169.18	24.36	164.15	30.37
Kiefer	213.67	15.20	190.76	16.50	186.18	20.58	177.49	17.65
sonst. Nadelholz	123.43	24.97	139.73	30.34	154.59	21.65	140.78	24.75
Buche	297.49	25.15	279.70	22.77	274.19	25.94	264.91	21.14
Eiche	225.75	9.39	236.23	11.95	208.91	11.51	223.65	11.53
sonst. Laubholz	195.31	21.68	230.56	23.70	235.89	21.25	223.99	21.34
Alle Baumarten	222.78	10.56	229.65	10.69	224.07	10.63	224.64	9.89

Betrachten wir den Zuwachs an oberirdischer Biomasse in Tonnen pro Hektar und Jahr nach Baumartengruppe, also die jährliche nutzbare Koh-

lenstoffspeicherleistung eines Hektars Wald, geordnet nach Größe der Kohlenstoffspeicherleistung, so ergibt sich Tabelle 1.123. Diese können wir mit

Tabelle 1.123: Biomassezuwachs pro Hektar und Jahr nach Baumartengruppen, *Relativ* gibt den Anteil am höchsten Zuwachs an

Thema: b-r-i-y-S-kreis111-118

Baumartengruppe	Wert	Standardfehler	Relativ
Buche	6.90	0.58	1.00
sonst. Laubholz	5.84	0.56	0.85
Fichte	5.71	0.59	0.83
sonst. Nadelholz	5.65	1.11	0.82
Alle Baumarten	5.03	0.21	0.73
Eiche	3.46	0.23	0.50
Kiefer	2.04	0.41	0.30

den jährlichen Derbholzvolumenzuwächsen pro Hektar für die Inventurperiode 2012 – 2022 aus Tabelle ??, die wir dazu ebenfalls nach Größe sortieren (Tabelle 1.124), vergleichen.

Tabelle 1.124: Volumenzuwachs pro Hektar und Jahr nach Baumartengruppen, *Relativ* gibt den Anteil am höchsten Zuwachs an

Thema: v-r-i-y-S-kreis111-118

Baumartengruppe	Wert	Standardfehler	Relativ
Fichte	12.75	1.49	1.00
sonst. Nadelholz	11.57	2.37	0.91
Buche	10.16	0.84	0.80
sonst. Laubholz	9.32	1.07	0.73
Alle Baumarten	8.48	0.40	0.66
Eiche	6.22	0.41	0.49
Kiefer	4.42	0.89	0.35

### 1.3.7.1 Entwicklung der Kohlenstoffspeicherleistung

Da die Kohlenstoffspeicherleistung der oberirdischen Biomasse pro Hektar und Jahr proportional (mit einem Faktor von etwa 1.9) zum Zuwachs der oberirdischen Biomasse pro Hektar und Jahr ist, zeigen Abbildung 1.48 und Tabelle 1.125 die Entwicklung des Zuwachses der oberirdischen Biomasse über die unterschiedlichen Inventurperioden.

### 1.3 Rohstoffquelle Wald

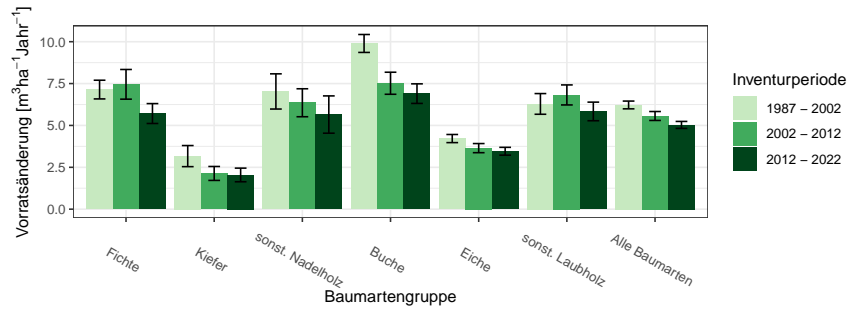


Abbildung 1.48: Zuwachs der oberirdischen Biomasse [ $m^3 ha^{-1} Jahr^{-1}$ ] nach Baumartengruppe und Inventurperiode

Thema: ib-r-i-y-kreis111-118

Tabelle 1.125: Zuwachs der oberirdischen Biomasse [ $m^3 ha^{-1} Jahr^{-1}$ ] nach Baumartengruppe und Inventurperiode

Thema: ib-r-i-y-kreis111-118

Inventurperiode	1987 - 2002		2002 - 2012		2012 - 2022	
Baumartengruppe	Wert	Fehler	Wert	Fehler	Wert	Fehler
Fichte	7.14	0.56	7.45	0.89	5.71	0.59
Kiefer	3.17	0.63	2.13	0.42	2.04	0.41
sonst. Nadelholz	7.03	1.05	6.35	0.84	5.65	1.11
Buche	9.89	0.54	7.52	0.66	6.90	0.58
Eiche	4.22	0.24	3.65	0.27	3.46	0.23
sonst. Laubholz	6.28	0.62	6.82	0.60	5.84	0.56
Alle Baumarten	6.22	0.23	5.56	0.27	5.03	0.21



# Glossar

**andere Laubhölzer höherer Lebensdauer** Variable Baumartengruppe: alle Laubhölzer hoher Lebensdauer, die im jeweiligen Kontext nicht (wie meist Buche und Eiche) gesondert ausgewiesen werden und eher hartes Holz mit hoher spezifischer Dichte aufweisen, also beispielsweise Ahorne, Eschen, Linden, Hainbuche

**andere Laubhölzer niedriger Lebensdauer** Variable Baumartengruppe: alle Laubhölzer niedriger Lebensdauer, die im jeweiligen Kontext nicht gesondert ausgewiesen werden und eher weiches Holz mit niedrigerer spezifischer Dichte aufweisen, also beispielsweise Pappeln, Erlen, Weiden und Birken

**begebar** für die Stichprobenaufnahme zugänglich. Nicht zugänglich sind beispielsweise militärische Sperrgebiete oder Gebiete extremer Topographie

**Blöße** Holzboden, auf dem vorübergehend keine Bäume stehen

**Brusthöhendurchmesser** Der Durchmesser eines Baumes in 1.3 m Höhe über Grund

**Holzboden** Dauernd zur Holzerzeugung bestimmte Fläche. Dazu gehören auch Gräben, Leitungstrassen, zeitweilig unbestockte Flächen (Blößen) sowie Wege und Schneisen unter 5 m Breite, auch Flächen wie z. B. in Nationalparks

**Lücke** Durch das Stichprobenverfahren werden hier keine Bäume erfasst, obwohl die Stichprobe auf bestocktem Holzboden liegt

**Nichtholzboden** Nicht zur Holzproduktion bestimmte Teile des Waldes, zum Beispiel Waldwege und Schneisen ab 5 m Breite und Holzlagerplätze

**sonst. Hartholz** siehe *andere Laubhölzer höherer Lebensdauer*

**sonst. Laubholz** Variable Baumartengruppe: alle Laubhölzer, die im jeweiligen Kontext nicht gesondert ausgewiesen werden

**sonst. Nadelholz** Variable Baumartengruppe: alle Nadelhölzer, die im jeweiligen Kontext nicht gesondert ausgewiesen werden

**sonst. Weichholz** siehe *andere Laubhölzer niederer Lebensdauer*

**Trakt** Ein Trakt ist die primäre Stichprobeneinheit bei der Bundeswaldinventur und besteht aus vier Traktecken (Traktgröße = 4). Bei einem Trakt an der Grenze zum Ausland ist die Anzahl Traktecken und damit die Traktgröße kleiner vier. Für die Hochrechnung werden Trakte an den Grenzen zwischen Bundesländern, Verdichtungsgebieten oder räumlichen Einheiten geteilt, so dass mindestens zwei Trakte mit einer Traktgröße kleiner vier entstehen. In diesem Fall wird synonym der Begriff Traktabschnitt verwendet, um syntaktisch den Unterschied zwischen der Anzahl tatsächlich terrestrisch erhobener Trakte  $(x)^{te}$  und der Anzahl zur Hochrechnung genutzter Trakte  $(x)^{hr}$  differenzieren zu können. Es gilt:  $(x)^{te} \leq (x)^{hr}$

**Traktecke** siehe *Trakt*

**Wald** Die Walddefinition der Bundeswaldinventur lehnt sich an die des Bundeswaldgesetzes an: Wald im Sinne der Bundeswaldinventur ist, unabhängig von den Angaben im Kataster oder ähnlichen Verzeichnissen, jede mit Forstpflanzen bestockte Grundfläche. Als Wald gelten auch kahl geschlagene oder verlichtete Grundflächen, Waldwege, Waldeinteilungs- und Sicherungstreifen, Waldblößen und Lichtungen, Waldwiesen, Wildäsungsplätze, Holzlagerplätze, im Wald gelegene Leitungsschneisen, weitere mit dem Wald verbundene und ihm dienende Flächen einschließlich Flächen mit Erholungseinrichtungen, zugewachsene Heiden und Moore, zugewachsene ehemalige Weiden, Almflächen und Hutungen sowie Latschen- und Grünerlenflächen. Heiden, Moore, Weiden, Almflächen und Hutungen gelten als zugewachsen, wenn die natürlich aufgekommene Bestockung ein durchschnittliches Alter von fünf Jahren erreicht hat und wenn mindestens 50% der Fläche bestockt sind. In der Flur oder im bebauten Gebiet gelegene bestockte Flächen unter  $1.000 \text{ m}^2$ , Gehölzstreifen unter  $10 \text{ m}$  Breite und Weihnachtsbaum- und Schmuckreisigkulturen sowie zum Wohnbereich gehörende Parkanlagen sind nicht Wald im Sinne der Bundeswaldinventur. Wasserläufe bis  $5 \text{ m}$  Breite unterbrechen nicht den Zusammenhang einer Waldfläche

**Winkelzählprobe** Dieses im Jahr 1947 von Walter Bitterlich erstmals veröffentlichte optische Stichprobenverfahren ermöglicht im Wald die rasche Bestimmung von Hektarwerten zu Grundfläche, Baumartenmischung und weiterer daraus abgeleiteter Daten durch einfache Zählung von Probebäumen, die mit einem optischen Verfahren ausgewählt werden. Vorteile der Winkelzählprobe sind, dass keine Probeflächen eingemessen werden müssen und dass dicke Bäume, die viel zur Grundfläche und somit auch zum Vorrat beitragen, bevorzugt erfasst werden. Die Auswahlwahrscheinlichkeit der Probebäume ist proportional zu deren Grundfläche. Bei diesem Verfahren wird um den Stichprobenpunkt herum jeder Baumstamm mit einem vorgegebenen Öffnungswinkel  $\alpha$  horizontal anvisiert. Die Konstante  $K = 10^4 \sin^2(\alpha/2)$  wird als Zählerfaktor der Winkelzählprobe bezeichnet.  $K$  hat bei der Bundeswaldinventur-Bestandesaufnahme den Wert 4, was einem Visurwinkel  $\alpha = 2.3^\circ$  entspricht. Ein Baum wird dann ausgewählt, wenn sein Brusthöhendurchmesser von beiden Schenkeln des Winkels  $\alpha$  geschnitten wird. Ein Probebaum  $z$  repräsentiert eine Grundfläche von  $K$  in  $m^2/ha$  sowie eine Stammzahl  $N_z^{(ha)} = K/g_z$  von Bäumen je Hektar mit der Grundfläche des Baumes  $= g_z = \pi/4 \times bhd_z^2$ , wobei  $bhd_z$  seinen Brusthöhendurchmesser bezeichnet. Der Abstand  $r_z = bhd_z/2 \sin(\alpha/2)$  um den Probebaum  $z$  wird als Grenzkreisradius bezeichnet. Jeder Baum, dessen Grenzkreis mit der Fläche  $A_z = \pi r_z^2$  das Stichprobenzentrum einschließt, ist ein Probebaum der Winkelzählprobe. Oder einfacher formuliert: Jeder Baum, der nicht weiter als das 25-fache seines Brusthöhendurchmessers von der Traktecke entfernt steht, ist ein WZP/ZF4-Probepbaum der Bundeswaldinventur. Dabei werden seit der Bundeswaldinventur 2002 nur Bäume ab 7 cm Brusthöhendurchmesser berücksichtigt. Bei der Bundeswaldinventur werden die Probebäume zusätzlich vermessen, wodurch sich die Auswertungsmöglichkeiten wesentlich erweitern. Zur Aufnahme der Bestockungsparameter wurde  $K = 1$  bzw. 2 gewählt

## Literaturverzeichnis

[Diestel, 2014] Diestel, Sylvia und Weimar, H. (2014). *Der Kohlenstoffgehalt in Holz- und Papierprodukten – Herleitung und Umrechnungsfaktoren.*