

Bundeswaldinventur 2022 – Baden-Württemberg



Abteilung Biometrie und Informatik

# Kreis Tübingen

**Regionaler Auszug aus  
Der Wald in Baden-Württemberg  
Ausgewählte Ergebnisse und regionale Auswertungen der Bundeswaldinventur  
2022**

Dominik Cullmann\*

Freiburg, den 21. Oktober 2024

Forstliche Versuchs- und Forschungsanstalt  
Baden-Württemberg

\*dominik.cullmann@forst.bwl.de

Copyright:

©Abteilung Biometrie und Informatik

Forstliche Versuchs- und Forschungsanstalt Baden-Württemberg

Wonnhaldestraße 4

79100 Freiburg

<http://www.fva-bw.de>

This work is licensed under the Creative Commons Attribution 4.0 International License. To view a copy of this license, visit <http://creativecommons.org/licenses/by/4.0/>.

 Forstliche Versuchs-  
und Forschungsanstalt  
Baden-Württemberg

  
Baden-Württemberg  
MINISTERIUM FÜR ERNÄHRUNG, LÄNDLICHEN RAUM  
UND VERBRAUCHERSCHUTZ

 Landes  
Forst  
Verwaltung BW

# Inhaltsverzeichnis

<b>1 Auswertungen</b>	<b>7</b>
1.1 Waldfläche . . . . .	7
1.2 Lebensraum Wald . . . . .	9
1.2.1 Baumartengruppenflächen und -anteile . . . . .	9
1.2.1.1 Baumartengruppenanteile . . . . .	9
Baumartengruppenanteile nach Eigentumsarten	10
1.2.1.2 Altersklassenstruktur der Baumartengruppen-	12
flächen . . . . .	12
Alle Baumarten . . . . .	12
Fichte . . . . .	15
Kiefer . . . . .	18
sonst. Nadelholz . . . . .	21
Buche . . . . .	24
Eiche . . . . .	27
sonst. Hartholz . . . . .	30
sonst. Weichholz . . . . .	33
1.2.2 Totholz . . . . .	36
1.2.3 Stammzahlen . . . . .	39
1.2.4 Naturnähe . . . . .	40
1.2.5 Forstlich besonders bedeutsame Arten der Bodenvege-	42
tation . . . . .	42
1.2.6 Verjüngung und Jungbestockung . . . . .	43
1.2.7 Waldstrukturen: Biotopbäume, Schichtigkeit und Mi-	46
schung . . . . .	46
1.3 Rohstoffquelle Wald . . . . .	50
1.3.1 Vorräte . . . . .	50
1.3.2 Vorratsentwicklung . . . . .	51
1.3.3 Hektarvorräte . . . . .	54
1.3.4 Entwicklung der Hektarvorräte . . . . .	55
1.3.5 Vorratsstruktur: die Vorratsverteilung nach Stärkeklas-	58
sen . . . . .	58
1.3.5.1 Alle Baumarten . . . . .	58

## Inhaltsverzeichnis

1.3.5.2	Fichte . . . . .	60
1.3.5.3	Kiefer . . . . .	62
1.3.5.4	sonst. Nadelholz . . . . .	64
1.3.5.5	Buche . . . . .	66
1.3.5.6	Eiche . . . . .	68
1.3.5.7	sonst. Hartholz . . . . .	70
1.3.5.8	sonst. Weichholz . . . . .	72
1.3.6	Zuwachs, Abgang und Nutzung . . . . .	74
1.3.6.1	Zuwachs und Abgang je Hektar und Jahr nach Eigentumsarten . . . . .	74
1.3.6.2	Entwicklung des Zuwachses und des Abgangs je Hektar und Jahr nach Baumartengruppen	77
1.3.6.3	Jährliche Abgänge und Nutzungen . . . . .	82
1.3.6.4	Jährliche Nutzungen nach Baumartengruppen	85
1.3.6.5	Nutzung als Teil des Abgangs . . . . .	88
1.3.6.6	Verteilung der Nutzung auf die Durchmes- serklassen . . . . .	89
1.3.6.7	Nutzungsarten und Abgangsgründe . . . . .	90
1.3.7	Biomasse . . . . .	91
1.3.7.1	Entwicklung der Kohlenstoffspeicherleistung .	92
	<b>Glossar</b>	<b>94</b>
	<b>Literatur</b>	<b>96</b>

# 1 Auswertungen

## 1.1 Waldfläche

Tabelle 1.1 zeigt die Flächen in Hektar (gerundet) nach Eigentumsarten im Kreis Tübingen, in der unteren Hälfte wird der Privatwald aus Zeile vier in den Kleinprivatwald (bis einschließlich 5 Hektar), den mittleren Privatwald (über 5 bis einschließlich 200 Hektar) und den Großprivatwald (über 200 Hektar) unterteilt. Tabelle 1.2 zeigt die Entwicklung der Gesamtwaldflächen

Tabelle 1.1: Flächen [ha] und Anteil in Prozent der Gesamtwaldfläche der Eigentumsarten in der Bundeswaldinventur 2022

Thema: a-a-w-o-A-X-kreis416

Eigentumsart	Wald	Anteil	Nichtholzboden	Holzboden	begehbare Holzboden
Bundeswald	400	2.1		400	400
Staatswald	5602	28.9		5602	5602
Körperschaftswald	9904	51.0	100	9804	9804
Privatwald	3501	18.0	100	3401	3401
Kleinprivatwald	2701	13.9		2701	2701
Mittlerer Privatwald	800	4.1	100	700	700
Großprivatwald					
Gesamtwald	19408	100.0	200	19208	19208

seit 1987, Tabelle 1.3 die Entwicklung der begehbaren Holzbodenfläche seit

Tabelle 1.2: Entwicklung der Gesamtwaldfläche [ha] seit der Bundeswaldinventur 1987

Thema: a-a-w-y-A-gw-kreis416

	Wald	Nichtholzboden	Holzboden	begehbare Holzboden
1987	19105	400	18705	18705
2002	19005	500	18504	18504
2012	19211	500	18711	18711
2022	19408	200	19208	19208

1987 nach Eigentumsarten.

## 1.1 Waldfläche

Tabelle 1.3: Entwicklung der begehbaren Holzbodenflächen [ha] nach Eigentumsarten seit der Bundeswaldinventur 1987

Thema: a-a-y-o-b-A-X-kreis416

	1987	2002	2012	2022
Bundeswald	400	400	400	400
Staatswald	5601	5601	5503	5602
Körperschaftswald	9102	9002	9305	9804
Privatwald	3601	3501	3502	3401
Kleinprivatwald	2501	2301	2702	2701
Mittlerer Privatwald	900	900	600	700
Großprivatwald	200	300	200	
Gesamtwald	18705	18504	18711	19208



## 1.2 Lebensraum Wald

### 1.2.1 Baumartengruppenflächen und -anteile

#### 1.2.1.1 Baumartengruppenanteile

Abbildung 1.1 zeigt die Baumartengruppenanteile in der Bundeswaldinventur 2022, Tabelle 1.4 die Werte nach Eigentumsarten.

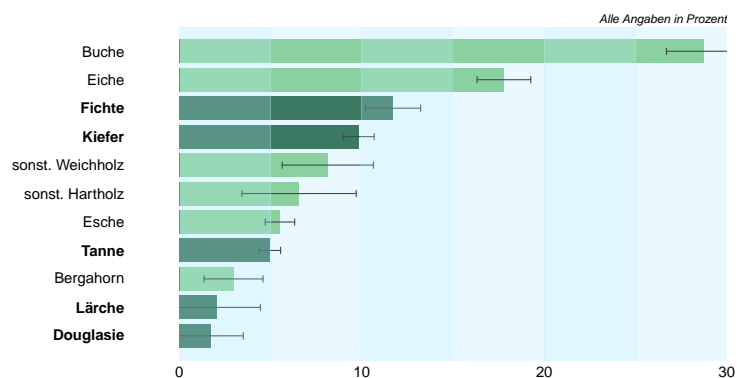


Abbildung 1.1: Baumartengruppenflächenanteile im Gesamtwald

Thema: a-r-x-x-A-gw-kreis416

Tabelle 1.4: Baumartengruppenanteile in der Bundeswaldinventur 2022 nach Eigentumsarten

Thema: a-r-X-o-A-X-kreis416

Baumartengruppe	Staatswald	Körperschaftswald	Privatwald	Kleinprivatwald	Mittlerer Privatwald	Großprivatwald	Gesamtwald
Fichte	9.4	9.7	23.3	27.6	0.0	–	11.7
Kiefer	12.5	9.5	4.7	4.6	4.8	–	9.8
sonst. Nadelholz	8.9	10.3	4.9	5.0	4.6	–	8.7
Buche	35.8	27.1	20.5	18.4	31.8	–	28.7
Eiche	15.6	19.7	15.2	13.4	25.1	–	17.8
sonst. Hartholz	8.0	19.1	14.7	11.2	33.8	–	15.1
sonst. Weichholz	9.9	4.7	16.7	19.8	0.0	–	8.1
Nadelholz	30.7	29.5	32.9	37.3	9.3	–	30.3
Laubholz	69.3	70.5	67.1	62.7	90.7	–	69.7

## 1.2 Lebensraum Wald

**Baumartengruppenanteile nach Eigentumsarten** In Abbildung 1.2 und Tabelle 1.5 sind die Flächenanteile der Baumartengruppen in Prozent nach Inventurzeitpunkten für die gesamte Waldfläche in Baden-Württemberg dargestellt.

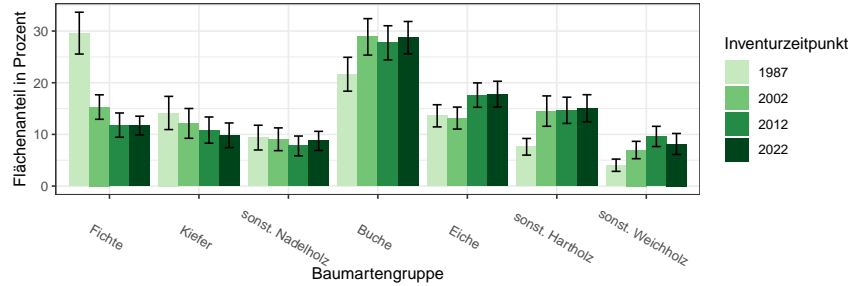


Abbildung 1.2: Flächenanteil in Prozent nach Baumartengruppe und Inventurzeitpunkt

Thema: a-r-A-y-X-X-kreis416

Tabelle 1.5: Flächenanteil in Prozent nach Baumartengruppe und Inventurzeitpunkt im Gesamtwald

Thema: a-r-A-y-X-X-kreis416

BWI	1987		2002		2012		2022	
	Wert	Fehler	Wert	Fehler	Wert	Fehler	Wert	Fehler
Fichte	29.60	4.05	15.29	2.37	11.80	2.35	11.71	1.81
Kiefer	14.15	3.21	12.13	2.88	10.83	2.54	9.83	2.38
sonst. Nadelholz	9.38	2.40	9.06	2.21	7.77	1.92	8.74	1.85
Buche	21.64	3.28	28.88	3.53	27.73	3.30	28.72	3.13
Eiche	13.60	2.15	13.16	2.13	17.61	2.36	17.79	2.50
sonst. Hartholz	7.60	1.61	14.51	2.94	14.66	2.54	15.07	2.62
sonst. Weichholz	4.03	1.19	6.97	1.68	9.60	1.96	8.14	2.03
Nadelholz	53.13	4.65	36.48	4.22	30.40	3.95	30.28	3.76
Laubholz	46.87	4.68	63.52	4.65	69.60	4.13	69.72	4.08

In Tabelle 1.6, Tabelle 1.7 und Tabelle 1.8 sind die Zahlen nach Staatswald, Körperschaftswald und Privatwald getrennt ausgewiesen.

### 1.2.1 Baumartengruppenflächen und -anteile

Tabelle 1.6: Flächenanteil in Prozent nach Baumartengruppe und Inventurzeitpunkt im Staatswald

Thema: a-r-bc-y-X-stw-kreis416

BWI	1987		2002		2012		2022	
Baumartengruppe	Wert	Fehler	Wert	Fehler	Wert	Fehler	Wert	Fehler
Fichte	23.40	7.81	12.38	3.35	8.78	2.86	9.37	2.71
Kiefer	17.49	6.63	15.35	5.98	15.30	5.63	12.46	5.38
sonst. Nadelholz	1.72	0.86	4.78	2.05	8.56	4.01	8.86	3.44
Buche	31.79	7.87	37.03	8.04	36.40	6.61	35.84	6.36
Eiche	14.20	3.95	13.71	3.60	15.98	3.21	15.55	4.21
sonst. Hartholz	2.96	2.12	4.84	3.18	5.02	2.84	8.04	3.09
sonst. Weichholz	8.44	3.24	11.90	3.44	9.96	3.59	9.88	3.51
Nadelholz	42.61	9.49	32.52	7.96	32.64	8.50	30.69	7.95
Laubholz	57.39	9.49	67.48	9.09	67.36	9.00	69.31	8.71

Tabelle 1.7: Flächenanteil in Prozent nach Baumartengruppe und Inventurzeitpunkt im Körperschaftswald

Thema: a-r-bc-y-X-kw-kreis416

BWI	1987		2002		2012		2022	
Baumartengruppe	Wert	Fehler	Wert	Fehler	Wert	Fehler	Wert	Fehler
Fichte	29.16	5.27	13.79	3.34	9.03	2.86	9.66	2.61
Kiefer	12.89	4.21	10.79	3.87	9.15	2.90	9.52	3.05
sonst. Nadelholz	13.22	4.35	13.37	3.94	9.65	2.90	10.30	2.85
Buche	16.89	3.51	25.70	4.21	26.93	4.30	27.10	4.18
Eiche	15.69	3.26	13.67	3.23	20.04	3.81	19.67	3.84
sonst. Hartholz	10.33	2.41	19.58	4.40	18.61	3.63	19.10	3.90
sonst. Weichholz	1.82	0.91	3.10	1.65	6.60	1.95	4.65	1.65
Nadelholz	55.27	6.18	37.95	6.51	27.83	5.24	29.48	5.41
Laubholz	44.73	6.20	62.05	6.57	72.17	5.37	70.52	5.75

Tabelle 1.8: Flächenanteil in Prozent nach Baumartengruppe und Inventurzeitpunkt im Privatwald

Thema: a-r-bc-y-X-pw-kreis416

BWI	1987		2002		2012		2022	
Baumartengruppe	Wert	Fehler	Wert	Fehler	Wert	Fehler	Wert	Fehler
Fichte	41.52	10.58	25.48	7.27	25.31	8.11	23.30	6.15
Kiefer	8.54	5.00	7.35	3.98	5.74	3.23	4.66	3.05
sonst. Nadelholz	12.93	3.58	5.66	3.36	2.41	1.14	4.93	2.26
Buche	19.69	7.54	25.72	7.50	17.48	6.08	20.48	6.07
Eiche	8.25	3.77	11.44	4.49	13.78	4.52	15.23	4.44
sonst. Hartholz	5.98	3.05	14.72	7.64	18.23	6.68	14.69	6.92
sonst. Weichholz	3.10	1.62	9.63	4.53	17.06	6.44	16.71	7.75
Nadelholz	62.98	11.27	38.49	8.03	33.46	8.22	32.90	7.76
Laubholz	37.02	11.36	61.51	10.41	66.54	8.49	67.10	9.24

## 1.2 Lebensraum Wald

### 1.2.1.2 Altersklassenstruktur der Baumartengruppenflächen

In den folgenden Abschnitten wird die Entwicklung der Flächen je Altersklasse der jeweiligen Baumartengruppe in den verschiedenen Eigentumsarten dargestellt.

**Alle Baumarten** Abbildung 1.3 und Tabelle 1.9 zeigen die Entwicklung der Flächen je Altersklasse im Gesamtwald, Tabelle 1.10 zeigt die Entwicklung

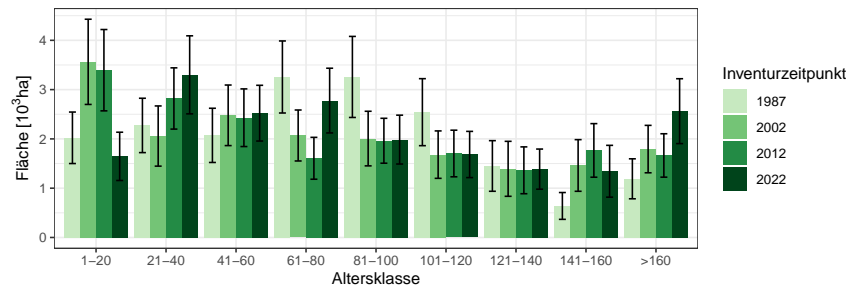


Abbildung 1.3: Fläche [ $10^3 ha$ ] nach Altersklasse und Inventurzeitpunkt für Alle Baumarten

Thema: a-a-a-y-Alle-BA-gw-kreis416

Tabelle 1.9: Fläche [ $10^3 ha$ ] nach Altersklasse und Inventurzeitpunkt für Alle Baumarten im Gesamtwald

Thema: a-a-a-y-Alle-BA-gw-kreis416

BWI	1987		2002		2012		2022	
Altersklasse	Wert	Fehler	Wert	Fehler	Wert	Fehler	Wert	Fehler
1-20	2.02	0.52	3.56	0.86	3.39	0.83	1.65	0.49
21-40	2.27	0.55	2.06	0.61	2.82	0.62	3.30	0.79
41-60	2.07	0.55	2.48	0.61	2.43	0.58	2.52	0.57
61-80	3.26	0.73	2.07	0.52	1.61	0.42	2.78	0.66
81-100	3.26	0.82	2.01	0.55	1.96	0.46	1.99	0.50
101-120	2.54	0.68	1.68	0.48	1.70	0.47	1.68	0.47
121-140	1.45	0.51	1.39	0.56	1.36	0.48	1.39	0.41
141-160	0.64	0.27	1.46	0.52	1.77	0.54	1.34	0.53
>160	1.19	0.41	1.79	0.48	1.66	0.44	2.56	0.66
Alle AKI	18.70	2.57	18.50	2.57	18.71	2.54	19.21	2.59

im Staatswald, Tabelle 1.11 zeigt die Entwicklung im Körperschaftswald und Tabelle 1.12 zeigt die Entwicklung im Privatwald.

### 1.2.1 Baumartengruppenflächen und -anteile

Tabelle 1.10: Fläche [ $10^3 ha$ ] nach Altersklasse und Inventurzeitpunkt für Alle Baumarten im Staatswald

Thema: a-a-a-y-Alle-BA-stw-kreis416

BWI	1987		2002		2012		2022	
Altersklasse	Wert	Fehler	Wert	Fehler	Wert	Fehler	Wert	Fehler
1-20	0.68	0.36	0.74	0.35	0.73	0.34	0.76	0.39
21-40	0.32	0.17	0.68	0.39	0.83	0.37	0.64	0.24
41-60	0.48	0.22	0.50	0.22	0.56	0.29	0.79	0.34
61-80	0.82	0.41	0.53	0.26	0.32	0.16	0.65	0.29
81-100	0.90	0.48	0.52	0.27	0.51	0.23	0.56	0.27
101-120	0.60	0.35	0.41	0.28	0.47	0.27	0.18	0.12
121-140	0.85	0.45	0.38	0.32	0.42	0.29	0.38	0.26
141-160	0.26	0.20	0.91	0.47	0.92	0.46	0.36	0.27
>160	0.68	0.34	0.94	0.39	0.75	0.33	1.28	0.54
Alle AKI	5.60	1.43	5.60	1.45	5.50	1.41	5.60	1.43

Tabelle 1.11: Fläche [ $10^3 ha$ ] nach Altersklasse und Inventurzeitpunkt für Alle Baumarten im Körperschaftswald

Thema: a-a-a-y-Alle-BA-kw-kreis416

BWI	1987		2002		2012		2022	
Altersklasse	Wert	Fehler	Wert	Fehler	Wert	Fehler	Wert	Fehler
1-20	0.75	0.25	1.74	0.55	1.58	0.55	0.63	0.25
21-40	1.60	0.49	0.83	0.36	1.37	0.39	1.64	0.49
41-60	1.31	0.46	1.72	0.55	1.32	0.41	1.34	0.37
61-80	1.60	0.44	1.26	0.38	1.22	0.39	1.86	0.57
81-100	1.51	0.48	0.87	0.28	1.20	0.36	1.20	0.38
101-120	1.23	0.50	0.90	0.34	0.56	0.24	0.90	0.30
121-140	0.25	0.12	0.73	0.42	0.69	0.35	0.47	0.24
141-160	0.36	0.18	0.24	0.14	0.53	0.20	0.84	0.43
>160	0.50	0.22	0.72	0.25	0.83	0.29	0.94	0.31
Alle AKI	9.10	1.70	9.00	1.75	9.31	1.71	9.80	1.75

## 1.2 Lebensraum Wald

Tabelle 1.12: Fläche [ha] nach Altersklasse und Inventurzeitpunkt für Alle Baumarten im Privatwald

Thema: a-a-a-y-Alle-BA-pw-kreis416

BWI	1987		2002		2012		2022	
Altersklasse	Wert	Fehler	Wert	Fehler	Wert	Fehler	Wert	Fehler
1-20	608.41	284.52	984.61	568.40	1003.31	500.20	256.62	150.34
21-40	344.76	174.98	547.01	289.41	541.69	271.30	1020.54	568.02
41-60	275.61	218.88	244.73	155.82	543.60	262.82	313.16	173.79
61-80	743.60	390.39	218.80	218.80	60.12	43.82	257.27	149.48
81-100	757.86	346.06	613.54	367.00	192.42	122.70	45.99	27.26
101-120	511.99	225.41	256.40	159.21	568.19	289.52	602.75	351.72
121-140	344.43	200.03	206.36	134.42	177.02	120.94	446.15	181.91
141-160	14.20	14.20	304.04	166.54	328.73	186.07	103.96	93.22
>160	0.00		125.34	89.56	86.92	62.34	354.97	198.37
Alle AKI	3600.87	1058.45	3500.85	1013.93	3502.01	954.52	3401.41	938.13

## 1.2.1 Baumartengruppenflächen und -anteile

**Fichte** Abbildung 1.4 und Tabelle 1.13 zeigen die Entwicklung der Flächen je Altersklasse im Gesamtwald, Tabelle 1.14 zeigt die Entwicklung im

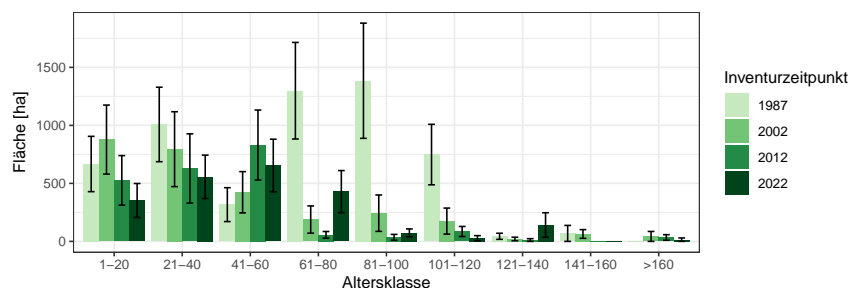


Abbildung 1.4: Fläche [ha] nach Altersklasse und Inventurzeitpunkt für Fichte

Thema: a-a-a-y-FI-gw-kreis416

Tabelle 1.13: Fläche [ha] nach Altersklasse und Inventurzeitpunkt für Fichte im Gesamtwald

Thema: a-a-a-y-FI-gw-kreis416

BWI	1987		2002		2012		2022	
	Wert	Fehler	Wert	Fehler	Wert	Fehler	Wert	Fehler
1-20	667.06	238.29	877.45	297.47	525.82	213.64	352.76	146.27
21-40	1008.00	321.02	794.86	322.88	628.58	298.31	556.58	186.93
41-60	316.92	146.07	423.50	177.81	830.58	301.67	654.22	226.65
61-80	1298.76	416.05	188.29	117.45	56.58	28.68	429.07	181.32
81-100	1384.73	496.51	243.17	156.86	35.23	24.99	73.54	34.01
101-120	748.52	260.72	174.81	112.20	85.22	43.41	27.46	22.25
121-140	44.00	26.24	20.80	15.08	11.70	11.70	141.31	105.68
141-160	68.84	68.84	64.07	37.48	0.00	0.00	0.00	0.00
>160	0.00	0.00	42.85	42.85	33.79	24.07	14.90	14.90
Alle AKl	5536.83	1095.42	2829.81	600.14	2207.50	542.99	2249.85	473.95

Staatwald, Tabelle 1.15 zeigt die Entwicklung im Körperschaftswald und Tabelle 1.16 zeigt die Entwicklung im Privatwald.

## 1.2 Lebensraum Wald

Tabelle 1.14: Fläche [ha] nach Altersklasse und Inventurzeitpunkt für Fichte im Staatswald

Thema: a-a-a-y-FI-stw-kreis416

BWI	1987		2002		2012		2022	
Altersklasse	Wert	Fehler	Wert	Fehler	Wert	Fehler	Wert	Fehler
1-20	69.72	50.60	321.79	172.26	165.97	108.60	158.32	91.52
21-40	97.83	87.81	32.30	32.30	26.77	26.77	100.90	61.42
41-60	103.78	75.24	130.72	107.19	183.77	131.03	90.10	68.81
61-80	401.27	283.72	32.01	32.01	25.61	18.20	130.09	105.51
81-100	420.95	313.38	103.24	103.24	19.21	19.21	19.06	19.06
101-120	200.05	141.45	31.04	21.95	49.94	38.53	0.00	
121-140	17.11	17.11	0.00		11.82	11.82	26.50	19.29
141-160	0.00		42.58	30.69	0.00		0.00	
>160	0.00		0.00		0.00		0.00	
Alle AKI	1310.71	561.81	693.69	264.41	483.08	206.08	524.97	210.23

Tabelle 1.15: Fläche [ha] nach Altersklasse und Inventurzeitpunkt für Fichte im Körperschaftswald

Thema: a-a-a-y-FI-kw-kreis416

BWI	1987		2002		2012		2022	
Altersklasse	Wert	Fehler	Wert	Fehler	Wert	Fehler	Wert	Fehler
1-20	149.00	66.72	312.24	193.91	172.59	91.84	118.66	85.37
21-40	687.89	285.06	243.47	161.15	322.93	229.21	271.51	136.52
41-60	149.45	112.08	224.69	124.08	269.22	142.20	293.71	148.51
61-80	612.01	227.02	155.11	112.41	31.07	22.19	213.50	120.54
81-100	705.52	331.67	107.17	107.17	0.00		34.50	20.02
101-120	255.65	142.33	135.55	109.31	10.47	10.47	0.00	
121-140	26.47	19.55	0.00		0.00		0.00	
141-160	68.49	68.49	20.64	20.64	0.00		0.00	
>160	0.00		42.69	42.69	33.61	23.94	14.74	14.74
Alle AKI	2654.48	690.42	1241.54	398.90	839.88	317.08	946.62	314.25



### 1.2.1 Baumartengruppenflächen und -anteile

Tabelle 1.16: Fläche [ $ha$ ] nach Altersklasse und Inventurzeitpunkt für Fichte im Privatwald

Thema: a-a-a-y-FI-pw-kreis416

BWI	1987		2002		2012		2022	
Altersklasse	Wert	Fehler	Wert	Fehler	Wert	Fehler	Wert	Fehler
1-20	465.12	232.18	240.42	143.48	188.34	160.22	77.38	77.38
21-40	226.23	119.00	526.32	282.24	277.94	143.45	186.91	113.55
41-60	63.80	55.18	65.97	65.97	378.67	232.35	275.38	159.98
61-80	287.34	194.89	0.00		0.00		86.13	86.13
81-100	258.14	182.98	31.00	25.38	16.24	16.24	20.27	20.27
101-120	194.39	134.05	7.26	7.26	25.29	17.88	28.26	22.91
121-140	0.00		21.15	15.33	0.00		118.30	106.97
141-160	0.00		0.00		0.00		0.00	
>160	0.00		0.00		0.00		0.00	
Alle AKl	1495.02	604.95	892.12	359.60	886.47	366.60	792.64	273.44

## 1.2 Lebensraum Wald

**Kiefer** Abbildung 1.5 und Tabelle 1.17 zeigen die Entwicklung der Flächen je Altersklasse im Gesamtwald, Tabelle 1.18 zeigt die Entwicklung im

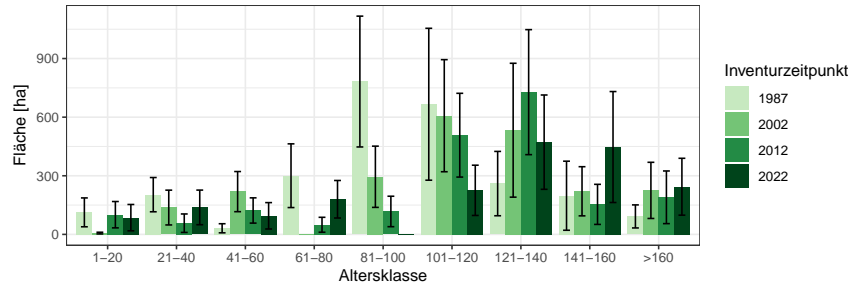


Abbildung 1.5: Fläche [ha] nach Altersklasse und Inventurzeitpunkt für Kiefer

Thema: a-a-a-y-KI-gw-kreis416

Tabelle 1.17: Fläche [ha] nach Altersklasse und Inventurzeitpunkt für Kiefer im Gesamtwald

Thema: a-a-a-y-KI-gw-kreis416

BWI	1987		2002		2012		2022	
	Wert	Fehler	Wert	Fehler	Wert	Fehler	Wert	Fehler
1-20	112.76	73.89	6.69	4.33	100.79	67.42	85.75	67.39
21-40	203.34	87.66	137.40	89.03	57.31	47.26	138.15	88.57
41-60	31.26	23.30	218.97	102.74	122.38	64.65	95.16	67.47
61-80	300.35	163.06	0.00		49.29	38.21	179.87	96.00
81-100	782.34	334.79	294.94	156.73	117.36	77.97	0.00	
101-120	666.18	388.71	607.52	286.84	507.76	214.34	225.56	128.60
121-140	260.06	164.65	533.22	342.62	728.07	319.91	472.11	241.42
141-160	197.93	176.76	220.69	125.81	153.63	102.59	447.17	283.96
>160	92.01	58.99	225.23	143.72	189.84	134.75	243.96	145.53
Alle AKI	2646.22	692.39	2244.65	613.33	2026.44	552.85	1887.73	526.27

Staatwald, Tabelle 1.19 zeigt die Entwicklung im Körperschaftswald und Tabelle 1.20 zeigt die Entwicklung im Privatwald.

### 1.2.1 Baumartengruppenflächen und -anteile

Tabelle 1.18: Fläche [ha] nach Altersklasse und Inventurzeitpunkt für Kiefer im Staatswald

Thema: a-a-a-y-KI-stw-kreis416

BWI	1987		2002		2012		2022	
Altersklasse	Wert	Fehler	Wert	Fehler	Wert	Fehler	Wert	Fehler
1-20	100.66	72.43	5.50	4.12	29.72	29.01	20.81	20.81
21-40	49.53	38.86	122.27	86.53	46.31	46.31	51.83	51.83
41-60	20.51	20.51	46.39	46.39	65.81	47.63	95.60	67.78
61-80	123.48	102.73	0.00		0.00		29.46	29.46
81-100	462.98	295.32	138.40	110.63	10.44	10.44	0.00	
101-120	0.00		351.83	248.90	334.83	194.23	103.75	103.75
121-140	0.00		0.00		197.28	184.85	315.34	226.98
141-160	194.76	173.93	20.99	20.99	0.00		9.88	9.88
>160	28.02	28.02	174.47	136.75	157.85	131.81	71.22	55.05
Alle AKl	979.95	446.09	859.83	399.08	842.23	374.58	697.89	347.10

Tabelle 1.19: Fläche [ha] nach Altersklasse und Inventurzeitpunkt für Kiefer im Körperschaftswald

Thema: a-a-a-y-KI-kw-kreis416

BWI	1987		2002		2012		2022	
Altersklasse	Wert	Fehler	Wert	Fehler	Wert	Fehler	Wert	Fehler
1-20	10.40	6.30	1.09	1.09	70.99	60.67	64.31	63.42
21-40	152.22	77.87	12.88	12.88	11.40	11.40	85.61	71.20
41-60	10.36	10.36	171.08	90.90	56.92	43.99	0.00	
61-80	173.96	124.62	0.00		49.02	38.01	148.88	90.40
81-100	223.20	119.36	153.47	108.61	106.46	76.87	0.00	
101-120	517.40	372.19	165.41	105.25	104.08	61.70	120.94	75.81
121-140	22.21	22.21	419.92	332.11	418.91	248.66	94.77	57.28
141-160	0.00		0.00		0.00		374.83	277.64
>160	63.21	51.40	47.44	35.62	33.38	33.38	44.35	38.69
Alle AKl	1172.95	437.17	971.30	395.47	851.15	314.65	933.68	348.92

## 1.2 Lebensraum Wald

Tabelle 1.20: Fläche [*ha*] nach Altersklasse und Inventurzeitpunkt für Kiefer im Privatwald

Thema: a-a-a-y-KI-pw-kreis416

BWI	1987		2002		2012		2022	
Altersklasse	Wert	Fehler	Wert	Fehler	Wert	Fehler	Wert	Fehler
1-20	0.00		0.00		0.00		0.00	
21-40	0.00		0.00		0.00		0.00	
41-60	0.00		0.00		0.00		0.00	
61-80	0.00		0.00		0.00		0.00	
81-100	0.00		0.00		0.00		0.00	
101-120	59.77	59.77	0.00		0.00		0.00	
121-140	247.69	169.95	54.46	54.46	47.03	47.03	0.00	
141-160	0.00		202.69	126.08	153.92	102.79	26.65	26.65
>160	0.00		0.00		0.00		131.98	99.97
Alle AKI	307.46	180.15	257.15	137.33	200.95	113.03	158.62	103.45

## 1.2.1 Baumartengruppenflächen und -anteile

**sonst. Nadelholz** Abbildung 1.6 und Tabelle 1.21 zeigen die Entwicklung der Flächen je Altersklasse im Gesamtwald, Tabelle 1.22 zeigt die Entwick-

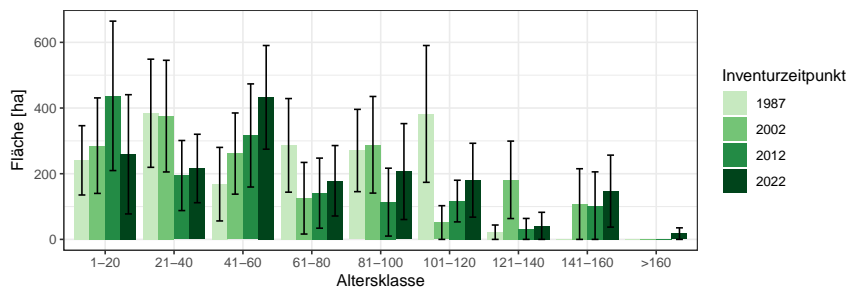


Abbildung 1.6: Fläche [ha] nach Altersklasse und Inventurzeitpunkt für sonst. Nadelholz

Thema: a-a-a-y-SN-gw-kreis416

Tabelle 1.21: Fläche [ha] nach Altersklasse und Inventurzeitpunkt für sonst. Nadelholz im Gesamtwald

Thema: a-a-a-y-SN-gw-kreis416

BWI	1987		2002		2012		2022	
	Wert	Fehler	Wert	Fehler	Wert	Fehler	Wert	Fehler
1-20	240.73	105.54	285.44	145.41	437.08	227.53	259.05	181.54
21-40	384.12	164.64	375.36	170.00	194.44	106.69	215.90	104.24
41-60	168.16	112.00	261.35	123.61	316.47	157.02	432.54	157.88
61-80	286.33	142.56	125.32	109.04	140.83	106.68	178.49	107.26
81-100	270.64	125.31	288.10	147.10	113.47	103.36	206.54	146.04
101-120	382.10	208.33	51.32	51.32	116.67	63.44	180.22	112.45
121-140	21.89	21.89	181.37	117.90	31.90	31.90	41.23	41.23
141-160	0.00		107.58	107.58	102.81	102.81	146.99	109.61
>160	0.00		0.00		0.00		17.58	17.58
Alle AKl	1753.97	506.01	1675.85	461.56	1453.67	410.65	1678.55	418.06

lung im Staatswald, Tabelle 1.23 zeigt die Entwicklung im Körperschaftswald und Tabelle 1.24 zeigt die Entwicklung im Privatwald.

## 1.2 Lebensraum Wald

Tabelle 1.22: Fläche [ha] nach Altersklasse und Inventurzeitpunkt für sonst. Nadelholz im Staatswald

Thema: a-a-a-y-SN-stw-kreis416

BWI	1987		2002		2012		2022	
Altersklasse	Wert	Fehler	Wert	Fehler	Wert	Fehler	Wert	Fehler
1-20	22.71	16.06	75.95	75.95	284.21	208.12	167.61	167.61
21-40	43.27	43.27	118.51	85.33	79.89	79.89	97.91	69.24
41-60	0.00		27.87	27.87	45.93	45.93	97.19	75.92
61-80	22.92	22.92	0.00		25.96	25.96	22.26	22.26
81-100	7.36	7.36	25.92	25.92	0.00		103.75	103.75
101-120	0.00		0.00		35.17	35.17	0.00	
121-140	0.00		19.67	19.67			0.00	
141-160	0.00		0.00		0.00		7.83	7.83
>160	0.00		0.00		0.00		0.00	
Alle AKl	96.25	55.19	267.91	137.18	471.15	257.66	496.55	229.19

Tabelle 1.23: Fläche [ha] nach Altersklasse und Inventurzeitpunkt für sonst. Nadelholz im Körperschaftswald

Thema: a-a-a-y-SN-kw-kreis416

BWI	1987		2002		2012		2022	
Altersklasse	Wert	Fehler	Wert	Fehler	Wert	Fehler	Wert	Fehler
1-20	164.66	99.55	207.33	122.70	150.15	95.90	24.92	24.92
21-40	322.00	157.01	253.74	145.59	98.33	69.32	108.47	76.87
41-60	133.42	106.16	206.19	118.42	252.58	148.54	332.08	137.11
61-80	145.68	101.09	107.17	107.17	114.52	102.99	144.47	103.30
81-100	136.49	88.91	152.45	116.34	102.26	102.26	102.13	102.13
101-120	279.20	197.91	51.12	51.12	46.41	46.41	102.13	102.13
121-140	21.77	21.77	118.49	107.76	31.73	31.73	40.78	40.78
141-160	0.00		107.17	107.17	102.26	102.26	137.65	108.12
>160	0.00		0.00		0.00		17.39	17.39
Alle AKl	1203.22	461.69	1203.65	418.42	898.24	316.95	1010.01	336.42

### 1.2.1 Baumartengruppenflächen und -anteile

Tabelle 1.24: Fläche [ha] nach Altersklasse und Inventurzeitpunkt für sonst.  
Nadelholz im Privatwald

Thema: a-a-a-y-SN-pw-kreis416

BWI	1987		2002		2012		2022	
Altersklasse	Wert	Fehler	Wert	Fehler	Wert	Fehler	Wert	Fehler
1-20	54.33	30.62	0.00		4.73	4.73	68.97	68.97
21-40	17.19	17.19	0.00		16.51	16.51	9.02	9.02
41-60	35.48	35.48	26.43	18.90	17.09	17.09	0.00	
61-80	121.50	86.89	18.04	18.04	0.00		10.55	10.55
81-100	131.23	91.22	110.51	86.94	10.68	10.68	0.00	
101-120	105.71	64.51	0.00		35.26	25.26	79.21	45.84
121-140	0.00		43.12	43.12	0.00		0.00	
141-160	0.00		0.00		0.00		0.00	
>160	0.00		0.00		0.00		0.00	
Alle AK1	465.43	192.36	198.09	133.53	84.26	46.26	167.75	87.15

## 1.2 Lebensraum Wald

**Buche** Abbildung 1.7 und Tabelle 1.25 zeigen die Entwicklung der Flächen je Altersklasse im Gesamtwald, Tabelle 1.26 zeigt die Entwicklung im

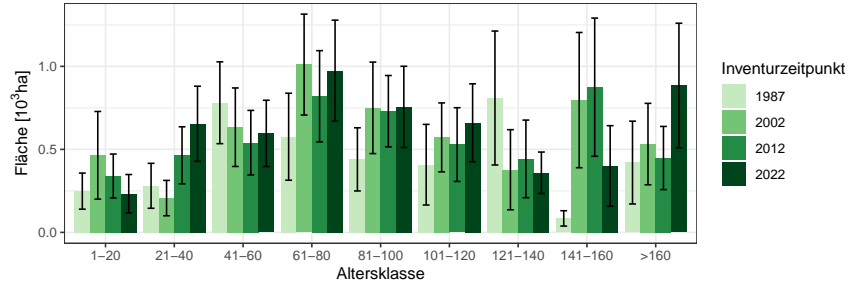


Abbildung 1.7: Fläche [10<sup>3</sup>ha] nach Altersklasse und Inventurzeitpunkt für Buche

Thema: a-a-a-y-BU-gw-kreis416

Tabelle 1.25: Fläche [10<sup>3</sup>ha] nach Altersklasse und Inventurzeitpunkt für Buche im Gesamtwald

Thema: a-a-a-y-BU-gw-kreis416

BWI	1987		2002		2012		2022	
	Wert	Fehler	Wert	Fehler	Wert	Fehler	Wert	Fehler
1-20	0.25	0.11	0.46	0.26	0.34	0.13	0.23	0.12
21-40	0.28	0.14	0.21	0.11	0.46	0.17	0.65	0.23
41-60	0.78	0.25	0.63	0.24	0.54	0.19	0.60	0.20
61-80	0.58	0.26	1.01	0.30	0.82	0.27	0.97	0.30
81-100	0.44	0.19	0.75	0.28	0.73	0.22	0.76	0.24
101-120	0.41	0.24	0.57	0.21	0.53	0.22	0.66	0.23
121-140	0.81	0.40	0.38	0.24	0.44	0.23	0.36	0.12
141-160	0.08	0.05	0.80	0.41	0.87	0.42	0.40	0.24
>160	0.42	0.25	0.53	0.25	0.45	0.19	0.88	0.38
Alle AKI	4.05	0.83	5.34	0.99	5.19	0.94	5.52	0.96

Staatwald, Tabelle 1.27 zeigt die Entwicklung im Körperschaftswald und Tabelle 1.28 zeigt die Entwicklung im Privatwald.



## 1.2.1 Baumartengruppenflächen und -anteile

Tabelle 1.26: Fläche [ha] nach Altersklasse und Inventurzeitpunkt für Buche im Staatswald

Thema: a-a-a-y-BU-stw-kreis416

BWI	1987		2002		2012		2022	
Altersklasse	Wert	Fehler	Wert	Fehler	Wert	Fehler	Wert	Fehler
1-20	98.68	63.83	0.43	0.43	63.93	50.63	136.78	100.90
21-40	17.64	17.64	84.10	61.69	240.62	136.33	133.59	95.72
41-60	278.69	148.68	84.20	84.20	100.34	64.86	210.81	133.92
61-80	49.74	49.74	371.09	188.30	162.80	114.13	218.20	126.70
81-100	8.92	8.92	179.05	120.68	281.01	144.32	286.39	157.34
101-120	271.94	231.40	23.23	23.23	18.71	18.71	69.62	53.41
121-140	730.75	393.35	227.06	227.06	207.67	207.67	36.81	36.81
141-160	24.15	17.99	743.84	399.19	706.86	403.85	258.48	229.10
>160	300.07	223.65	361.44	226.08	221.21	131.75	657.16	357.29
Alle AKl	1780.58	610.52	2074.44	672.34	2003.16	617.20	2007.85	621.83

Tabelle 1.27: Fläche [ha] nach Altersklasse und Inventurzeitpunkt für Buche im Körperschaftswald

Thema: a-a-a-y-BU-kw-kreis416

BWI	1987		2002		2012		2022	
Altersklasse	Wert	Fehler	Wert	Fehler	Wert	Fehler	Wert	Fehler
1-20	141.46	86.62	215.40	144.10	152.65	72.94	60.01	43.57
21-40	261.38	133.42	120.54	85.67	184.27	101.72	389.88	170.83
41-60	384.88	159.44	545.65	219.58	405.18	179.41	302.01	123.14
61-80	320.71	156.57	477.97	188.35	644.41	248.93	732.81	273.39
81-100	156.16	84.07	303.43	150.07	389.16	152.44	411.66	181.31
101-120	31.93	22.71	362.66	161.17	220.82	120.16	318.07	132.25
121-140	66.38	54.25	93.09	61.35	142.34	89.07	144.65	72.42
141-160	59.45	42.24	39.44	28.52	149.41	112.60	117.59	80.39
>160	115.02	102.08	155.27	84.35	217.92	137.47	180.50	112.42
Alle AKl	1537.37	430.26	2313.44	574.52	2506.15	582.26	2657.18	597.47

## 1.2 Lebensraum Wald

Tabelle 1.28: Fläche [*ha*] nach Altersklasse und Inventurzeitpunkt für Buche im Privatwald

Thema: a-a-a-y-BU-pw-kreis416

BWI	1987		2002		2012		2022	
Altersklasse	Wert	Fehler	Wert	Fehler	Wert	Fehler	Wert	Fehler
1-20	6.39	6.39	251.80	224.61	106.30	96.77	37.32	37.32
21-40	0.00		0.00		18.42	18.42	107.66	87.98
41-60	115.47	115.47	0.00		33.78	33.78	0.00	
61-80	211.82	211.82	143.10	143.10	10.80	10.80	16.46	16.46
81-100	285.21	177.33	267.71	198.76	41.46	33.58	13.77	13.77
101-120	90.00	57.08	187.69	130.06	288.97	185.77	276.98	191.09
121-140	0.00		41.82	29.83	77.84	64.21	181.31	97.05
141-160	0.00		0.00		24.61	24.61	13.39	13.39
>160	0.00		8.33	8.33	9.90	9.90	49.57	37.40
Alle AKI	708.88	347.99	900.44	375.61	612.07	271.75	696.47	275.96

### 1.2.1 Baumartengruppenflächen und -anteile

**Eiche** Abbildung 1.8 und Tabelle 1.29 zeigen die Entwicklung der Flächen je Altersklasse im Gesamtwald, Tabelle 1.30 zeigt die Entwicklung im

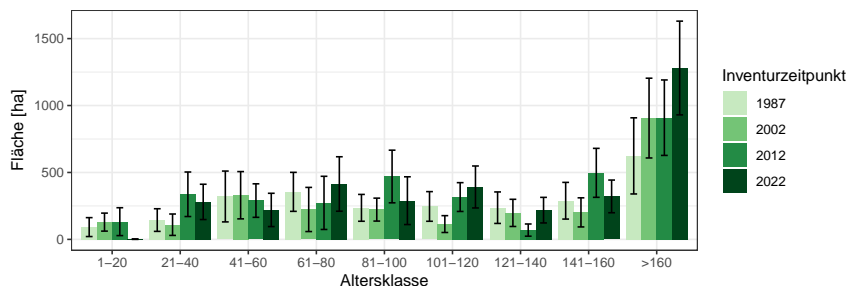


Abbildung 1.8: Fläche [ha] nach Altersklasse und Inventurzeitpunkt für Eiche

Thema: a-a-a-y-EI-gw-kreis416

Tabelle 1.29: Fläche [ha] nach Altersklasse und Inventurzeitpunkt für Eiche im Gesamtwald

Thema: a-a-a-y-EI-gw-kreis416

BWI	1987		2002		2012		2022	
	Wert	Fehler	Wert	Fehler	Wert	Fehler	Wert	Fehler
1-20	91.88	70.62	129.03	67.25	132.45	104.11	1.87	1.87
21-40	144.44	84.51	109.63	79.96	337.10	166.36	280.11	131.83
41-60	320.52	189.89	329.98	176.57	289.98	125.24	220.12	124.33
61-80	355.12	145.68	223.50	164.95	272.72	198.59	413.90	203.47
81-100	235.69	100.25	222.51	85.70	469.87	196.67	289.24	178.42
101-120	246.13	110.73	114.45	62.87	316.25	107.58	391.58	156.72
121-140	236.86	117.69	197.92	101.53	69.58	45.53	218.43	95.59
141-160	288.80	137.04	201.82	108.74	497.13	182.96	321.17	122.12
>160	623.80	284.40	906.23	297.97	909.20	281.88	1280.40	350.10
Alle AKl	2543.22	524.81	2435.06	510.68	3294.27	601.13	3416.82	646.68

Staatw Wald, Tabelle 1.31 zeigt die Entwicklung im Körperschaftswald und Tabelle 1.32 zeigt die Entwicklung im Privatwald.

## 1.2 Lebensraum Wald

Tabelle 1.30: Fläche [ha] nach Altersklasse und Inventurzeitpunkt für Eiche im Staatswald

Thema: a-a-a-y-EI-stw-kreis416

BWI	1987		2002		2012		2022	
Altersklasse	Wert	Fehler	Wert	Fehler	Wert	Fehler	Wert	Fehler
1-20	75.57	68.89	16.66	16.66	0.00		0.00	
21-40	58.10	42.00	67.49	67.49	127.12	106.41	55.99	55.99
41-60	0.00		41.62	41.62	155.43	89.98	132.13	107.56
61-80	125.94	76.28	0.00		0.00		95.56	71.20
81-100	0.00		74.93	55.64	58.43	58.43	0.00	
101-120	37.91	37.91	0.00		32.80	32.80	0.00	
121-140	105.31	61.18	67.69	67.69	0.00		0.00	
141-160	42.21	32.78	100.35	59.94	137.12	85.66	52.00	52.00
>160	350.11	250.06	399.20	228.37	368.50	195.72	535.72	228.91
Alle AKI	795.15	307.58	767.93	286.26	879.40	278.40	871.40	321.27

Tabelle 1.31: Fläche [ha] nach Altersklasse und Inventurzeitpunkt für Eiche im Körperschaftswald

Thema: a-a-a-y-EI-kw-kreis416

BWI	1987		2002		2012		2022	
Altersklasse	Wert	Fehler	Wert	Fehler	Wert	Fehler	Wert	Fehler
1-20	15.00	9.24	97.39	63.25	110.68	102.36	1.85	1.85
21-40	84.95	72.57	40.77	40.77	203.75	127.93	206.10	117.10
41-60	296.39	187.58	275.99	170.43	135.36	87.59	87.61	62.54
61-80	209.69	121.66	222.63	164.31	271.27	197.53	315.25	188.63
81-100	140.84	79.23	68.37	48.50	349.51	181.69	231.05	167.66
101-120	147.22	94.17	58.19	48.36	101.39	59.06	247.96	124.53
121-140	36.78	36.78	83.63	67.16	17.43	17.43	60.94	44.95
141-160	231.08	131.56	0.00		210.32	107.95	205.01	96.48
>160	266.60	127.09	383.31	167.07	464.96	195.67	572.26	236.93
Alle AKI	1428.57	392.87	1230.30	383.51	1864.67	493.06	1928.03	513.64

### 1.2.1 Baumartengruppenflächen und -anteile

Tabelle 1.32: Fläche [*ha*] nach Altersklasse und Inventurzeitpunkt für Eiche im Privatwald

Thema: a-a-a-y-El-pw-kreis416

BWI	1987		2002		2012		2022	
Altersklasse	Wert	Fehler	Wert	Fehler	Wert	Fehler	Wert	Fehler
1-20	0.00		14.54	14.54	7.16	7.16	0.00	
21-40	0.00		0.00		6.41	6.41	16.44	16.44
41-60	23.55	23.55	10.73	10.73	0.00		0.00	
61-80	17.04	17.04	0.00		0.00		0.00	
81-100	83.28	61.72	78.90	42.76	38.75	38.75	0.00	
101-120	62.11	44.48	32.30	32.30	150.93	77.77	144.97	96.07
121-140	96.75	96.75	45.82	32.42	52.15	42.10	119.33	75.67
141-160	14.20	14.20	101.35	91.54	150.19	115.37	63.92	53.72
>160	0.00		117.02	83.04	77.02	57.19	173.41	118.99
Alle AKl	296.93	152.19	400.65	162.79	482.61	175.70	518.08	182.52

## 1.2 Lebensraum Wald

**sonst. Hartholz** Abbildung 1.9 und Tabelle 1.33 zeigen die Entwicklung der Flächen je Altersklasse im Gesamtwald, Tabelle 1.34 zeigt die Entwicklung

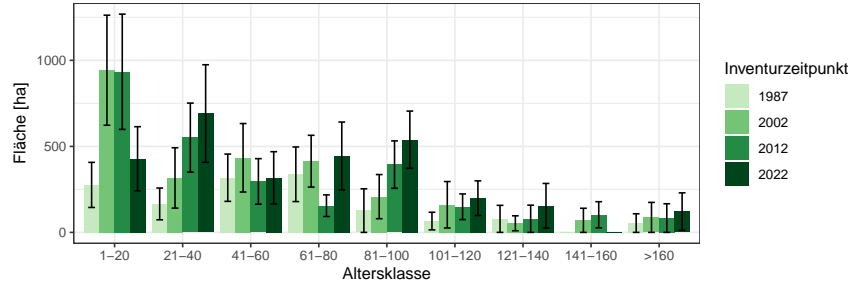


Abbildung 1.9: Fläche [ha] nach Altersklasse und Inventurzeitpunkt für sonst. Hartholz

Thema: a-a-y-ALH-gw-kreis416

Tabelle 1.33: Fläche [ha] nach Altersklasse und Inventurzeitpunkt für sonst. Hartholz im Gesamtwald

Thema: a-a-y-ALH-gw-kreis416

BWI	1987		2002		2012		2022	
	Wert	Fehler	Wert	Fehler	Wert	Fehler	Wert	Fehler
1-20	275.93	131.13	942.69	319.81	933.58	334.98	427.90	186.48
21-40	165.49	92.35	316.39	175.37	550.83	200.58	690.90	283.52
41-60	317.77	137.36	433.66	198.96	296.16	132.43	317.27	151.66
61-80	337.76	158.72	413.85	150.45	155.16	62.94	444.24	197.06
81-100	126.62	126.62	207.79	128.29	393.98	137.80	538.82	166.24
101-120	65.64	51.25	160.56	134.96	149.01	74.58	198.81	100.66
121-140	78.60	78.60	52.90	43.50	79.15	79.15	154.76	129.78
141-160	0.00		70.11	70.11	102.47	75.89	0.00	
>160	54.06	54.06	87.16	87.16	83.25	83.25	121.01	108.82
Alle AKI	1421.88	358.08	2685.13	647.84	2743.59	592.09	2893.72	635.16

im Staatswald, Tabelle 1.35 zeigt die Entwicklung im Körperschaftswald und Tabelle 1.36 zeigt die Entwicklung im Privatwald.

## 1.2.1 Baumartengruppenflächen und -anteile

Tabelle 1.34: Fläche [ha] nach Altersklasse und Inventurzeitpunkt für sonst. Hartholz im Staatswald

Thema: a-a-a-y-ALH-stw-kreis416

BWI	1987		2002		2012		2022	
Altersklasse	Wert	Fehler	Wert	Fehler	Wert	Fehler	Wert	Fehler
1-20	101.40	101.40	0.43	0.43	29.57	29.57	109.64	93.23
21-40	0.00		158.95	133.51	131.69	131.69	103.75	103.75
41-60	0.00		50.34	37.13	11.12	11.12	125.41	125.41
61-80	0.00		20.09	20.09	32.17	32.17	35.40	26.96
81-100	0.00		0.00		36.07	25.73	51.79	30.62
101-120	64.59	50.42	0.00		0.00		11.38	11.38
121-140	0.00		41.41	41.41	0.00		0.00	
141-160	0.00		0.00		35.61	35.61	0.00	
>160	0.00		0.00		0.00		13.02	13.02
Alle AKl	165.99	127.70	271.22	193.39	276.24	172.55	450.38	208.03

Tabelle 1.35: Fläche [ha] nach Altersklasse und Inventurzeitpunkt für sonst. Hartholz im Körperschaftswald

Thema: a-a-a-y-ALH-kw-kreis416

BWI	1987		2002		2012		2022	
Altersklasse	Wert	Fehler	Wert	Fehler	Wert	Fehler	Wert	Fehler
1-20	171.99	80.69	656.20	246.08	554.35	266.48	245.15	143.83
21-40	95.69	60.73	153.99	110.42	326.17	135.37	381.39	219.68
41-60	280.52	131.94	273.77	162.44	181.37	82.33	190.32	85.21
61-80	133.76	66.97	295.59	131.45	110.99	52.74	302.35	163.87
81-100	125.97	125.97	84.12	63.04	249.28	111.88	404.45	147.14
101-120	0.00		131.38	131.38	80.95	60.86	114.96	69.45
121-140	78.20	78.20	10.71	10.71	78.73	78.73	126.90	126.90
141-160	0.00		69.84	69.84	66.84	66.84	0.00	
>160	53.78	53.78	86.83	86.83	82.81	82.81	106.85	106.85
Alle AKl	939.92	276.07	1762.43	511.99	1731.49	463.16	1872.37	510.29

## 1.2 Lebensraum Wald

Tabelle 1.36: Fläche [*ha*] nach Altersklasse und Inventurzeitpunkt für sonst.  
Hartholz im Privatwald

Thema: a-a-a-y-ALH-pw-kreis416

BWI	1987		2002		2012		2022	
Altersklasse	Wert	Fehler	Wert	Fehler	Wert	Fehler	Wert	Fehler
1-20	0.00		193.74	183.75	339.21	199.26	72.95	72.95
21-40	72.21	72.21	0.00		31.35	31.35	207.89	147.03
41-60	37.31	37.31	109.40	109.40	103.00	103.00	0.00	
61-80	105.91	105.91	57.67	57.67	11.74	11.74	106.29	106.29
81-100	0.00		125.43	113.49	85.29	72.18	11.95	11.95
101-120	0.00		29.16	29.16	67.75	42.74	73.32	73.32
121-140	0.00		0.00		0.00		27.21	19.97
141-160	0.00		0.00		0.00		0.00	
>160	0.00		0.00		0.00		0.00	
Alle AKI	215.43	133.49	515.39	320.80	638.35	308.95	499.62	292.80



### 1.2.1 Baumartengruppenflächen und -anteile

**sonst. Weichholz** Abbildung 1.10 und Tabelle 1.37 zeigen die Entwicklung der Flächen je Altersklasse im Gesamtwald, Tabelle 1.38 zeigt die Entwick-

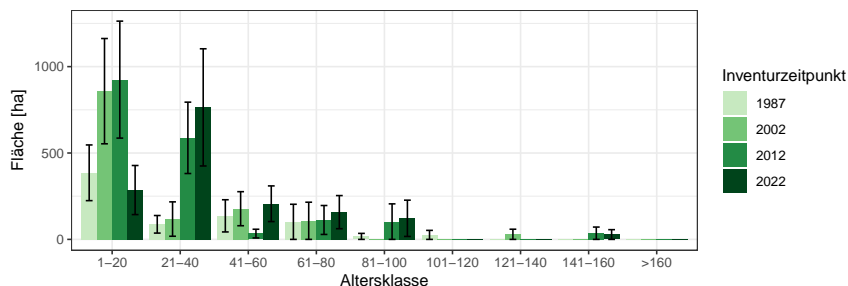


Abbildung 1.10: Fläche [ha] nach Altersklasse und Inventurzeitpunkt für sonst. Weichholz

Thema: a-a-a-y-ALN-gw-kreis416

Tabelle 1.37: Fläche [ha] nach Altersklasse und Inventurzeitpunkt für sonst. Weichholz im Gesamtwald

Thema: a-a-a-y-ALN-gw-kreis416

BWI	1987		2002		2012		2022	
	Wert	Fehler	Wert	Fehler	Wert	Fehler	Wert	Fehler
1-20	385.47	161.24	857.92	304.71	924.73	338.51	285.64	142.06
21-40	87.32	50.87	117.72	99.47	587.78	206.54	764.08	339.15
41-60	136.28	93.14	177.61	98.58	33.63	25.14	206.39	103.22
61-80	101.65	101.65	107.58	107.58	112.36	83.72	157.74	95.90
81-100	17.38	17.38	0.00		102.81	102.81	122.06	104.96
101-120	26.08	26.08	0.00		0.00		0.00	
121-140	0.00		29.45	29.45	0.00		0.00	
141-160	0.00		0.00		35.69	35.69	28.16	28.16
>160	0.00		0.00		0.00		0.00	
Alle AKI	754.19	244.08	1290.28	359.95	1797.00	442.59	1564.07	440.59

lung im Staatswald, Tabelle 1.39 zeigt die Entwicklung im Körperschaftswald und Tabelle 1.40 zeigt die Entwicklung im Privatwald.

## 1.2 Lebensraum Wald

Tabelle 1.38: Fläche [ha] nach Altersklasse und Inventurzeitpunkt für sonst. Weichholz im Staatswald

Thema: a-a-a-y-ALN-stw-kreis416

BWI	1987		2002		2012		2022	
Altersklasse	Wert	Fehler	Wert	Fehler	Wert	Fehler	Wert	Fehler
1-20	206.71	130.27	319.04	172.63	153.43	129.75	170.11	121.73
21-40	58.40	41.82	95.66	95.66	178.97	127.17	91.44	64.71
41-60	81.92	81.92	117.00	87.84	0.00		38.16	38.16
61-80	100.02	100.02	105.69	105.69	75.60	75.60	121.54	88.98
81-100	0.00		0.00		103.83	103.83	103.75	103.75
101-120	25.67	25.67	0.00		0.00		0.00	
121-140	0.00		28.93	28.93	0.00		0.00	
141-160	0.00		0.00		36.05	36.05	28.29	28.29
>160	0.00		0.00		0.00		0.00	
Alle AKI	472.72	215.66	666.32	251.46	547.89	237.13	553.28	239.99

Tabelle 1.39: Fläche [ha] nach Altersklasse und Inventurzeitpunkt für sonst. Weichholz im Körperschaftswald

Thema: a-a-a-y-ALN-kw-kreis416

BWI	1987		2002		2012		2022	
Altersklasse	Wert	Fehler	Wert	Fehler	Wert	Fehler	Wert	Fehler
1-20	95.63	77.10	252.77	155.62	372.58	176.10	115.03	73.37
21-40	0.00		0.00		218.71	108.81	192.32	85.84
41-60	52.75	41.55	26.74	26.74	22.47	22.47	130.25	91.20
61-80	0.00		0.00		0.00		0.00	
81-100	17.29	17.29	0.00		0.00		18.58	18.58
101-120	0.00		0.00		0.00		0.00	
121-140	0.00		0.00		0.00		0.00	
141-160	0.00		0.00		0.00		0.00	
>160	0.00		0.00		0.00		0.00	
Alle AKI	165.68	89.26	279.51	157.90	613.75	218.57	456.17	175.12

### 1.2.1 Baumartengruppenflächen und -anteile

Tabelle 1.40: Fläche [ha] nach Altersklasse und Inventurzeitpunkt für sonst.  
Weichholz im Privatwald

Thema: a-a-a-y-ALN-pw-kreis416

BWI	1987		2002		2012		2022	
Altersklasse	Wert	Fehler	Wert	Fehler	Wert	Fehler	Wert	Fehler
1-20	82.58	51.82	284.12	197.23	357.59	255.62	0.00	
21-40	29.14	29.14	20.69	20.69	191.07	122.14	492.61	330.94
41-60	0.00		32.20	32.20	11.06	11.06	37.78	27.41
61-80	0.00		0.00		37.57	37.57	37.84	37.84
81-100	0.00		0.00		0.00		0.00	
101-120	0.00		0.00		0.00		0.00	
121-140	0.00		0.00		0.00		0.00	
141-160	0.00		0.00		0.00		0.00	
>160	0.00		0.00		0.00		0.00	
Alle AKI	111.71	61.82	337.00	200.90	597.29	302.25	568.23	334.92

## 1.2 Lebensraum Wald

### 1.2.2 Totholz

Abbildung 1.11 und Tabelle 1.41 zeigen den Totholzvorrat nach Totholzart,

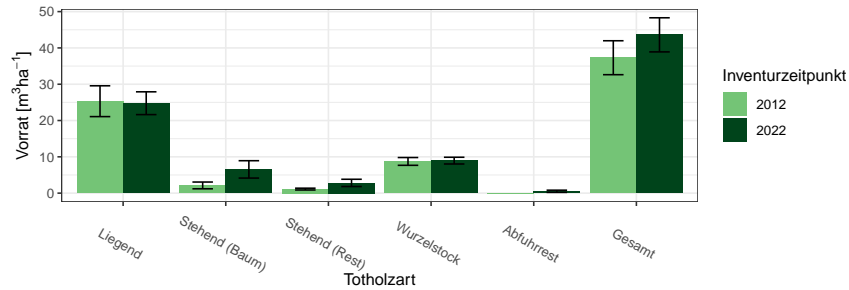


Abbildung 1.11: Totholz- Vorrat [ $m^3 ha^{-1}$ ] nach Totholzart und Inventurzeitpunkt im Gesamtwald

Thema: d-r-dt-y-A-gw-kreis416

Tabelle 1.41: Totholz- Vorrat [ $m^3 ha^{-1}$ ] nach Totholzart und Inventurzeitpunkt im Gesamtwald

Thema: d-r-dt-y-A-gw-kreis416

BWI Totholzart	2012		2022	
	Wert	Fehler	Wert	Fehler
Liegend	25.32	4.24	24.77	3.14
Stehend (Baum)	2.13	0.93	6.54	2.39
Stehend (Rest)	1.11	0.25	2.82	1.00
Wurzelstock	8.74	1.07	8.96	0.93
Abfuhrrest	0.00		0.51	0.30
Gesamt	37.30	4.67	43.60	4.70

Abbildung 1.12 und Tabelle 1.42 den Totholzvorrat nach Totholzbaumarten-  
gruppen (es werden nur Nadel-, Laub- und Eichenholz unterschieden) und  
Abbildung 1.13 sowie Tabelle 1.43 den Totholzvorrat nach Eigentumsarten

## 1.2.2 Totholz

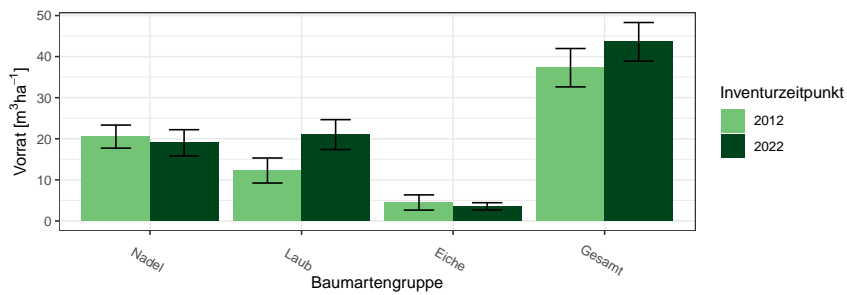


Abbildung 1.12: Totholz- Vorrat [ $m^3ha^{-1}$ ] nach Baumartengruppe und Inventurzeitpunkt im Gesamtwald

Thema: d-r-ds-y-A-gw-kreis416

Tabelle 1.42: Totholz- Vorrat [ $m^3ha^{-1}$ ] nach Baumartengruppe und Inventurzeitpunkt im Gesamtwald

Thema: d-r-ds-y-A-gw-kreis416

BWI	2012		2022	
Baumartengruppe	Wert	Fehler	Wert	Fehler
Nadel	20.53	2.81	19.02	3.19
Laub	12.27	3.05	21.02	3.64
Eiche	4.49	1.85	3.56	0.87
Gesamt	37.30	4.67	43.60	4.70

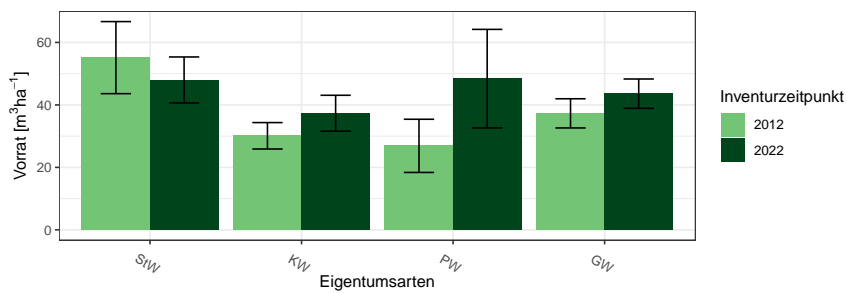


Abbildung 1.13: Totholz-Vorrat [ $m^3ha^{-1}$ ] nach Eigentumsarten

Thema: v-r-o-y-A-d-kreis416

## 1.2 Lebensraum Wald

Tabelle 1.43: Totholz-Vorrat [ $m^3ha^{-1}$ ] nach Eigentumsarten

Thema: v-r-o-y-A-d-kreis416

BWI	2012		2022	
Eigentumsarten	Wert	Fehler	Wert	Fehler
Staatswald	55.14	11.54	48.00	7.35
Körperschaftswald	30.12	4.23	37.34	5.75
Privatwald	26.89	8.51	48.41	15.78
Gesamtwald	37.30	4.67	43.60	4.70

### 1.2.3 Stammzahlen

Tabelle 1.44 zeigt die Entwicklung der Stammzahlverteilung nach Inventurzeitpunkten, Tabelle 1.45 die Stammzahlen der Hauptbaumarten nach

Tabelle 1.44: Stammzahl Derbholz [ $10^6$ ] nach Altersklasse und Inventurzeitpunkt für Alle Baumarten

Thema: n-a-A-AKL-gw-kreis416

BWI	1987		2002		2012		2022	
Altersklasse	Wert	Fehler	Wert	Fehler	Wert	Fehler	Wert	Fehler
1-20	3.50	0.68	1.65	0.55	2.65	0.91	2.22	0.75
21-40	4.08	0.94	2.72	0.80	3.18	0.71	4.21	1.11
41-60	1.89	0.48	2.13	0.52	1.98	0.48	1.66	0.41
61-80	2.37	0.51	1.17	0.30	0.68	0.19	1.21	0.30
81-100	1.86	0.52	1.08	0.31	0.89	0.25	0.46	0.12
101-120	0.88	0.23	0.45	0.14	0.43	0.13	0.53	0.15
121-140	0.51	0.21	0.40	0.15	0.25	0.08	0.21	0.06
141-160	0.12	0.06	0.39	0.16	0.39	0.15	0.21	0.07
>160	0.12	0.04	0.20	0.06	0.14	0.04	0.35	0.12

Alterklasse und Baumartengruppe zum Inventurzeitpunkt 2022.

Tabelle 1.45: Stammzahl Derbholz [ $10^6$ ] nach Altersklasse und Baumartengruppe

Thema: n-a-X-AKL-gw-2022-kreis416

Baumartengruppe	Fichte		Buche		Eiche		Alle Baumarten	
Altersklasse	Wert	Fehler	Wert	Fehler	Wert	Fehler	Wert	Fehler
1-20	0.45	0.20	0.28	0.14	0.00	0.00	2.22	0.75
21-40	0.79	0.27	1.01	0.31	0.35	0.21	4.21	1.11
41-60	0.53	0.23	0.45	0.14	0.08	0.05	1.66	0.41
61-80	0.14	0.07	0.55	0.18	0.06	0.03	1.21	0.30
81-100	0.02	0.01	0.24	0.09	0.04	0.02	0.46	0.12
101-120	0.02	0.01	0.16	0.07	0.11	0.05	0.53	0.15
121-140	0.02	0.01	0.07	0.03	0.02	0.01	0.21	0.06
141-160	0.00	0.00	0.06	0.03	0.07	0.03	0.21	0.07
>160	0.00	0.00	0.10	0.04	0.12	0.05	0.35	0.12
Alle AKI	1.97	0.48	2.92	0.53	0.85	0.24	11.05	1.83

## 1.2 Lebensraum Wald

### 1.2.4 Naturnähe

Abbildung 1.14 und Tabelle 1.46 zeigen die Flächenanteile der Naturnähestufen in Prozent nach Inventurzeitpunkt und Abbildung 1.15 und Tabelle 1.47

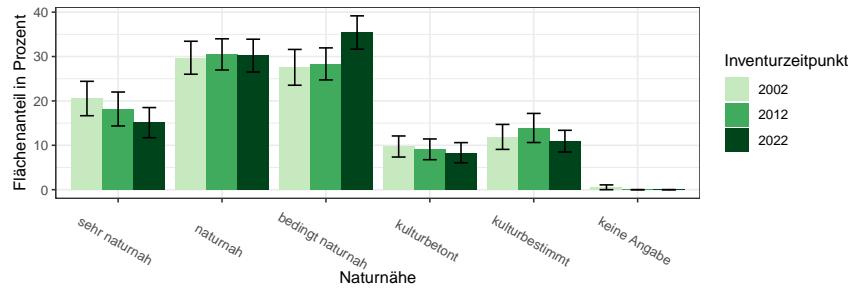


Abbildung 1.14: Flächenanteile der Naturnähestufen nach Inventurzeitpunkt

Thema: nn-r-nn-Y-c-kreis416

Tabelle 1.46: Flächenanteile der Naturnähestufen nach Inventurzeitpunkt

Thema: nn-r-nn-Y-c-kreis416

BWI	2002		2012		2022	
	Wert	Fehler	Wert	Fehler	Wert	Fehler
sehr naturnah	20.54	3.87	18.18	3.82	15.10	3.40
naturnah	29.73	3.71	30.48	3.51	30.21	3.69
bedingt naturnah	27.57	4.03	28.34	3.61	35.42	3.75
kulturbetont	9.73	2.37	9.09	2.34	8.33	2.27
kulturbestimmt	11.89	2.81	13.90	3.28	10.94	2.44
keine Angabe	0.54	0.54	0.00	0.00	0.00	0.00

die Flächenanteile nach Eigentumsarten im Jahr 2022.



## 1.2.4 Naturnähe

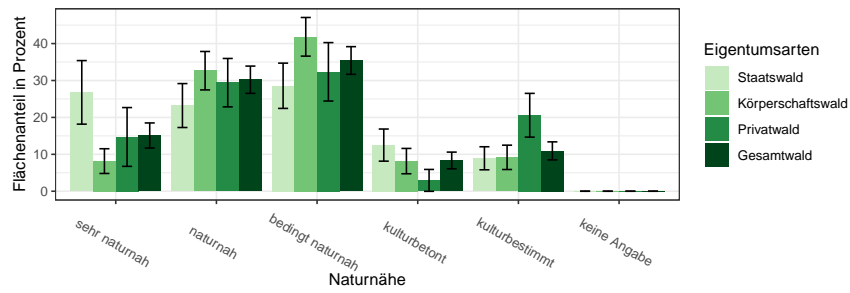


Abbildung 1.15: Flächenanteile der Naturnähestufen nach Eigentumsarten  
Thema: nn-r-nn-O-c-kreis416

Tabelle 1.47: Flächenanteile der Naturnähestufen nach Eigentumsarten  
Thema: nn-r-nn-O-c-kreis416

Eigentumsarten	Staatswald		Körperschaftswald		Privatwald		Gesamtwald	
	Wert	Fehler	Wert	Fehler	Wert	Fehler	Wert	Fehler
sehr naturnah	26.79	8.61	8.16	3.35	14.71	7.96	15.10	3.40
naturnah	23.21	5.95	32.65	5.20	29.41	6.56	30.21	3.69
bedingt naturnah	28.57	6.13	41.84	5.23	32.35	7.91	35.42	3.75
kulturbetont	12.50	4.35	8.16	3.43	2.94	2.96	8.33	2.27
kulturbestimmt	8.93	3.12	9.18	3.30	20.59	5.92	10.94	2.44
keine Angabe	0.00	0.00	0.00	0.00	0.00	0.00	0.00	0.00

## 1.2 Lebensraum Wald

### 1.2.5 Forstlich besonders bedeutsame Arten der Bodenvegetation

Die Dichte der forstlich besonders bedeutsamen Arten der Bodenvegetation werden im Probekreis mit 10 Metern Radius gutachlich angesprochen. Aus dieser Ansprache lassen sich die Flächenanteile in Abbildung 1.16 und Tabelle 1.48 berechnen.

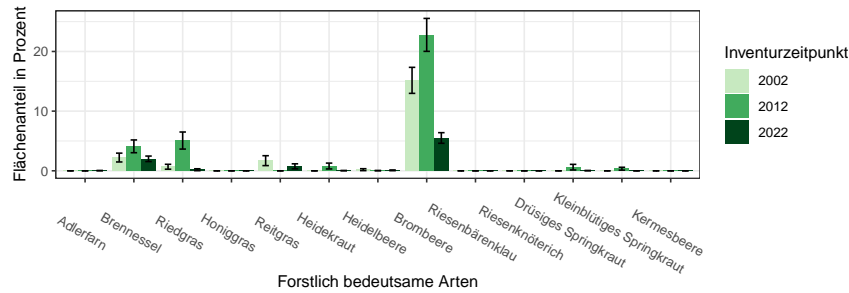


Abbildung 1.16: Flächenanteile der Forstlich besonders bedeutsamen Arten der Bodenvegetation in Prozent nach Inventurzeitpunkt  
Thema: f-r-fba-Y-gw-kreis416

Tabelle 1.48: Flächenanteile der Forstlich besonders bedeutsamen Arten der Bodenvegetation in Prozent nach Inventurzeitpunkt  
Thema: f-r-fba-Y-gw-kreis416

BWI Forstlich bedeutsame Arten	2002		2012		2022	
	Wert	Fehler	Wert	Fehler	Wert	Fehler
Adlerfarn	0.0	0.00	0.0	0.00	0.0	0.03
Brennessel	2.2	0.74	4.1	1.07	2.0	0.46
Riedgras	0.7	0.41	5.1	1.43	0.2	0.16
Honiggras	0.0	0.00	0.0	0.00	0.0	0.00
Reitgras	1.7	0.83	0.0	0.00	0.8	0.42
Heidekraut	0.0	0.00	0.8	0.49	0.0	0.03
Heidelbeere	0.2	0.16	0.0	0.03	0.1	0.06
Brombeere	15.2	2.18	22.8	2.76	5.5	0.89
Riesenbärenklau	0.0	0.00	0.0	0.00	0.0	0.00
Riesenknötterich	0.0	0.00	0.0	0.00	0.0	0.00
Drüsiges Springkraut	0.0	0.00	0.6	0.47	0.0	0.03
Kleinblütiges Springkraut	0.0	0.00	0.4	0.24	0.0	0.00
Kermesbeere	0.0	0.00	0.0	0.00	0.0	0.00

## 1.2.6 Verjüngung und Jungbestockung

### 1.2.6 Verjüngung und Jungbestockung

Informationen zur Aufnahme von Verjüngung und Jungbestockung finden sich in

Tabelle 1.49 zeigt die Stammzahlen der Verjüngung nach Baumarten als Anteile an der Gesamtstammzahl der Verjüngung nach Eigentumsarten und Inventurzeitpunkt. Tabelle 1.50 zeigt die Jungstockungsflächen für das Jahr

BAG	StW			KW			PW			GW		
	2002	2012	2022	2002	2012	2022	2002	2012	2022	2002	2012	2022
FI	32.3	7.9	2.5	8.2	3.3	1.7	4.8	4.3	2.7	13.7	4.5	2.0
TA	7.2	7.3	3.1	4.8	6.1	2.9	1.6	2.8	11.7	4.8	6.0	3.8
DGL	0.2	0.0	0.1	0.0	0.1	0.0	0.0	0.0	0.0	0.0	0.1	0.1
KI	2.0	0.5	0.1	1.0	1.1	0.4	0.0	0.0	0.0	1.1	0.8	0.3
LAE	0.0	0.0	0.0	0.0	0.0	0.0	0.0	0.0	0.0	0.0	0.0	0.0
BU	36.7	62.9	65.3	15.5	31.3	34.1	39.7	47.1	61.2	25.0	41.2	43.5
EI	0.0	1.3	0.6	9.3	2.0	13.2	1.2	1.8	5.2	5.2	1.8	9.8
ALH	9.9	17.4	27.6	53.4	51.3	43.6	48.1	39.1	17.2	42.1	41.4	37.3
ALN	11.6	2.8	0.7	7.8	4.8	4.0	4.6	4.9	1.9	8.0	4.3	3.1
Nadel	41.7	15.7	5.8	14.0	10.6	5.0	6.4	7.1	14.4	19.6	11.4	6.2
Laub	58.2	84.4	94.2	86.0	89.4	94.9	93.6	92.9	85.5	80.3	88.7	93.7

Tabelle 1.49: Verjüngungsanteil der Baumartengruppen in Prozent nach Eigentumsarten und Inventurzeitpunkt dabei steht BAG für Baumartengruppe, StW für Staatswald, KW für Körperschaftswald, PW für Privatwald, GW für Gesamtwald, FI für Fichte, TA für Tanne, DGL für Douglasie, KI für Kiefer, LAE für Lärche, BU für Buche, EI für Eiche, ALH für sonst. Hartholz, ALN für sonst. Weichholz, Nadel für Nadelholz und Laub für Laubholz

Thema: r-r-O-y-A-kreis416

2012, Tabelle 1.51 zeigt die Jungstockungsflächen für das Jahr 2022.

Tabelle 1.52 zeigt die Jungbestockungsanteile je Bestandestypgruppen nach Baumarten, Tabelle 1.53 je Bestandestypgruppe den Anteil der Jungbestockung aus Naturverjüngung an der Jungbestockung der Baumartengruppe zeigt. Hier ist ein hoher Wert also vor allem dann relevant, wenn in sich Tabelle 1.52 ein hinreichend hoher Wert in der gleichen Zelle findet.

## 1.2 Lebensraum Wald

Tabelle 1.50: Jungbestockungsfläche nach Baumartengruppe 2012

Thema: jb-r-X-2012-A-kreis416

Baumartengruppe	Unter Schirm	Abgedeckt	Gesamt	Standardfehler	Anteil	NV-Anteil
Fichte	377.22	445.26	822.47	307.68	0.10	0.81
Kiefer	131.08	36.02	167.10	108.00	0.02	1.00
sonst. Nadelholz	357.20	92.05	449.26	210.15	0.05	1.00
Buche	2961.70	328.19	3289.88	669.70	0.39	0.94
Eiche	95.05	105.06	200.11	97.13	0.02	0.66
sonst. Hartholz	2440.40	666.38	3106.78	603.36	0.37	0.99
sonst. Weichholz	261.15	168.10	429.25	138.09	0.05	0.98
Alle Baumarten	6623.79	1841.05	8464.85	1362.98	1.00	0.94

Tabelle 1.51: Jungbestockungsfläche nach Baumartengruppe 2022

Thema: jb-r-X-2022-A-kreis416

Baumartengruppe	Unter Schirm	Abgedeckt	Gesamt	Standardfehler	Anteil	NV-Anteil
Fichte	397.16	0.00	397.16	118.93	0.06	1.00
Kiefer	47.02	0.00	47.02	29.01	0.01	1.00
sonst. Nadelholz	373.16	35.01	408.17	145.98	0.06	0.91
Buche	3105.29	100.04	3205.33	597.12	0.50	0.99
Eiche	139.06	0.00	139.06	57.57	0.02	1.00
sonst. Hartholz	1829.76	5.00	1834.76	357.79	0.29	1.00
sonst. Weichholz	361.15	0.00	361.15	99.51	0.06	0.98
Alle Baumarten	6252.60	140.06	6392.66	966.44	1.00	0.99

Tabelle 1.52: Jungbestockungsflächenanteile nach Baumartengruppe und Bestandestypgruppen 2022

Thema: jb-r-b-2022-A-kreis416

Baumartengruppe	Fichte	Tanne	Douglasie	Kiefer	Lärche	Eiche	Buche	Edellaub	Weichlaub
Fichte	0.15	0.08	0.00	0.16		0.02	0.02	0.03	0.40
Kiefer	0.00	0.00	0.00	0.05		0.00	0.00	0.00	0.02
sonst. Nadelholz	0.17	0.40	0.04	0.01		0.02	0.03	0.01	0.22
Buche	0.27	0.28	0.26	0.59		0.42	0.73	0.16	0.04
Eiche	0.01	0.00	0.00	0.00		0.07	0.01	0.01	0.02
sonst. Hartholz	0.30	0.14	0.64	0.12		0.39	0.18	0.70	0.24
sonst. Weichholz	0.09	0.11	0.06	0.06		0.07	0.02	0.09	0.04
Alle Baumarten	1.00	1.00	1.00	1.00		1.00	1.00	1.00	1.00

## 1.2.6 Verjüngung und Jungbestockung

Tabelle 1.53: Naturverjüngungsanteile an der Jungbestockung nach Baumartengruppe und Bestandestypgruppen 2022

Thema: jb-r-b-2022-NV-kreis416

Baumartengruppe	Fichte	Tanne	Douglasie	Kiefer	Lärche	Eiche	Buche	Edellaub	Weichlaub
Fichte	1.00	1.00		1.00		1.00	1.00	1.00	1.00
Kiefer				1.00			1.00		1.00
sonst. Nadelholz	0.76	1.00	1.00	1.00		1.00	1.00	1.00	1.00
Buche	0.93	1.00	1.00	1.00		1.00	0.99	1.00	1.00
Eiche	1.00			1.00		1.00	1.00	1.00	1.00
sonst. Hartholz	0.98	1.00	1.00	1.00		1.00	1.00	1.00	1.00
sonst. Weichholz	1.00	1.00	1.00	1.00		0.95	1.00	0.94	1.00
Alle Baumarten	0.93	1.00	1.00	1.00		1.00	1.00	0.99	1.00

### 1.2.7 Waldstrukturen: Biotopbäume, Schichtigkeit und Mischung

Informationen zur Erhebung der Biotopbäume, der Schichtigkeit

Abbildung 1.17 und Tabelle 1.54 zeigen die Stammzahl pro Hektar der Biotopbäume nach Eigentumsarten und Inventurzeitpunkt, Abbildung 1.18

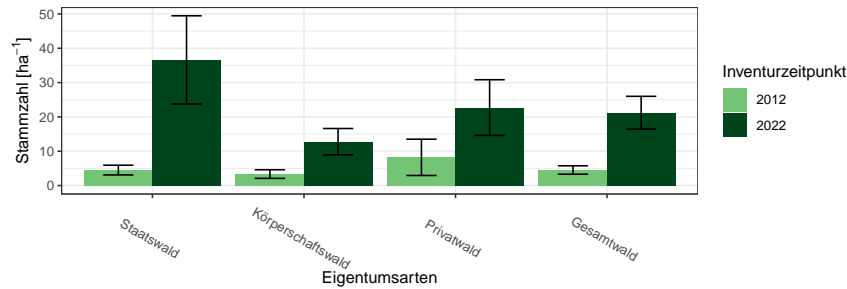


Abbildung 1.17: Biotopbäume – Stammzahlen nach Eigentumsarten und Inventurzeitpunkt

Thema: n-r-o-y-A-2022-kreis416

Tabelle 1.54: Biotopbäume – Stammzahlen nach Eigentumsarten und Inventurzeitpunkt

Thema: n-r-o-y-A-2022-kreis416

Eigentumsarten	BWI	Wert	Standardfehler
Staatswald	2012	4.50	1.42
Staatswald	2022	36.62	12.85
Körperschaftswald	2012	3.35	1.25
Körperschaftswald	2022	12.78	3.83
Privatwald	2012	8.22	5.29
Privatwald	2022	22.73	8.11
Gesamtwald	2012	4.53	1.23
Gesamtwald	2022	21.23	4.77

und Tabelle 1.55 zeigen den Vorrat pro Hektar der Biotopbäume nach Eigentumsarten und Inventurzeitpunkt und Abbildung 1.19 und Tabelle 1.56 zeigen das mittlere Stückvolumen der Biotopbäume nach Eigentumsarten und Inventurzeitpunkt.

Tabelle 1.57 zeigt die Entwicklung der Schichtigkeit.

### 1.2.7 Waldstrukturen: Biotopbäume, Schichtigkeit und Mischung

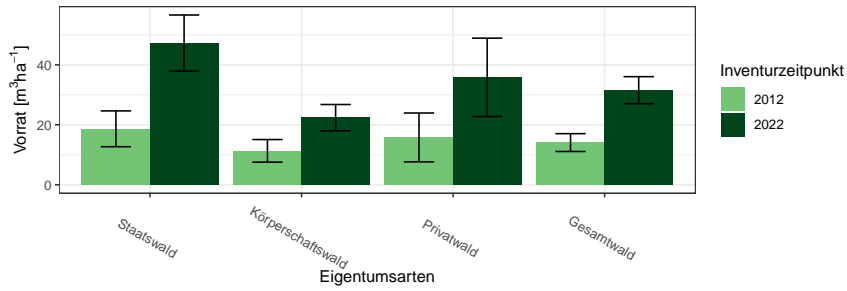


Abbildung 1.18: Biotopbäume – Vorrat pro Hektar nach Eigentumsarten und Inventurzeitpunkt

Thema: v-r-o-y-A-2022-kreis416

Tabelle 1.55: Biotopbäume – Vorrat pro Hektar nach Eigentumsarten und Inventurzeitpunkt

Thema: v-r-o-y-A-2022-kreis416

Eigentumsarten	BWI	Wert	Standardfehler
Staatswald	2012	18.66	5.97
Staatswald	2022	47.28	9.36
Körperschaftswald	2012	11.31	3.77
Körperschaftswald	2022	22.38	4.38
Privatwald	2012	15.79	8.15
Privatwald	2022	35.83	13.08
Gesamtwald	2012	14.07	2.97
Gesamtwald	2022	31.56	4.50

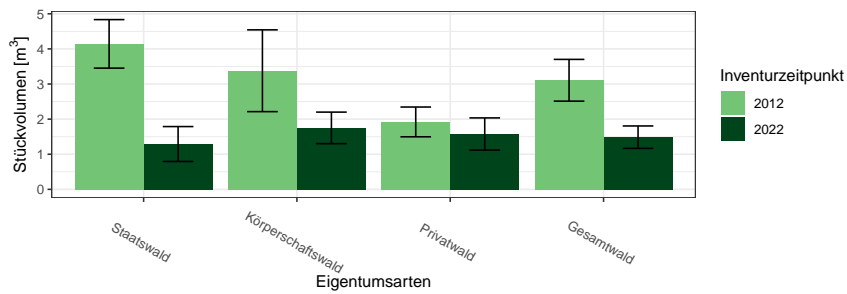


Abbildung 1.19: Biotopbäume – Mittleres Stückvolumen nach Eigentumsarten und Inventurzeitpunkt

Thema: v-a-o-y-A-2022-kreis416

## 1.2 Lebensraum Wald

Tabelle 1.56: Biotopbäume – Mittleres Stückvolumen nach Eigentumsarten und Inventurzeitpunkt

Thema: v-a-o-y-A-2022-kreis416

Eigentumsarten	BWI	Wert	Standardfehler
Staatswald	2012	4.14	0.69
Staatswald	2022	1.29	0.50
Körperschaftswald	2012	3.38	1.16
Körperschaftswald	2022	1.75	0.45
Privatwald	2012	1.92	0.42
Privatwald	2022	1.58	0.46
Gesamtwald	2012	3.11	0.59
Gesamtwald	2022	1.49	0.32

Tabelle 1.57: Anteil der Fläche der Schichtkeiten an der Gesamtfläche des begehbaren Waldes

Thema: s-r-X-y-A-kreis416

BWI	Einschichtig	Fehler	Zweischichtig	Fehler	Mehrschichtig	Fehler
2012	12.30	2.82	56.68	3.72	31.02	3.47
2022	13.02	2.74	85.94	2.77	1.04	0.73



### 1.2.7 Waldstrukturen: Biotopbäume, Schichtigkeit und Mischung

Abbildung 1.20 und Tabelle 1.58 zeigen die Entwicklung der Mischung.

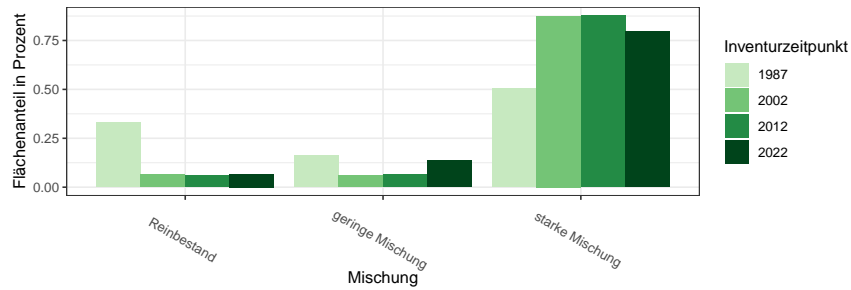


Abbildung 1.20: Mischbestandsanteile in Prozent nach Inventurzeitpunkt  
Thema: m-r-X-y-A-kreis416

Tabelle 1.58: Mischbestandsanteile in Prozent nach Inventurzeitpunkt  
Thema: m-r-X-y-A-kreis416

Mischung	BWI	Wert
Reinbestand	1987	0.33
geringe Mischung	1987	0.16
starke Mischung	1987	0.51
Reinbestand	2002	0.07
geringe Mischung	2002	0.06
starke Mischung	2002	0.87
Reinbestand	2012	0.06
geringe Mischung	2012	0.06
starke Mischung	2012	0.88
Reinbestand	2022	0.07
geringe Mischung	2022	0.14
starke Mischung	2022	0.80

## 1.3 Rohstoffquelle Wald

### 1.3.1 Vorräte

Abbildung 1.21 und Tabelle 1.59 zeigen die Gesamtvorräte nach Baumartengruppen und Eigentumsarten zum Inventurzeitpunkt 2022 in  $10^3 m^3$ ,

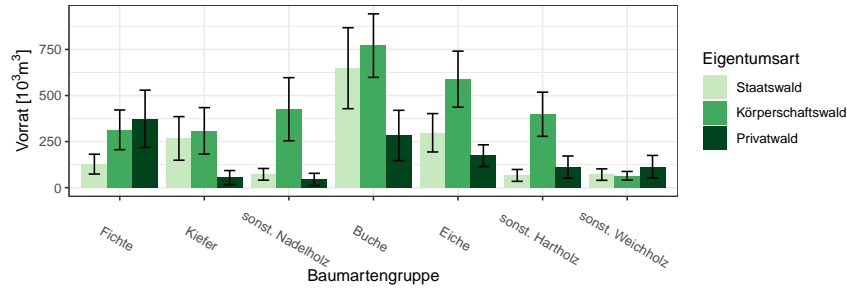


Abbildung 1.21: Vorrat [ $10^3 m^3$ ] nach Baumartengruppe und Eigentumsart  
Thema: v-a-A-o-A-2022-kreis416

Tabelle 1.59: Vorrat [ $10^3 m^3$ ] nach Baumartengruppe und Eigentumsart

Thema: v-a-A-o-A-2022-kreis416

Eigentumsart	Gesamtwald		Staatswald		Körperschaftswald		Privatwald	
	Wert	Fehler	Wert	Fehler	Wert	Fehler	Wert	Fehler
Baumartengruppe								
Fichte	815.83	199.61	128.04	53.77	313.98	107.61	373.81	155.34
Kiefer	663.42	185.77	267.34	118.29	308.34	126.04	55.02	38.12
sonst. Nadelholz	543.47	177.06	72.68	31.75	425.75	171.05	45.04	33.10
Buche	1746.95	334.76	648.14	219.63	770.65	172.20	283.42	136.39
Eiche	1087.56	197.32	297.96	104.03	588.66	152.05	173.82	58.92
sonst. Hartholz	596.21	140.37	66.82	32.20	398.44	119.77	111.65	60.29
sonst. Weichholz	249.83	72.51	71.23	31.04	64.76	23.48	113.84	61.21
Alle Baumarten	5703.28	818.07	1552.23	413.85	2870.56	532.67	1156.60	320.20

### 1.3.2 Vorratsentwicklung

Abbildung 1.22 und Tabelle 1.60 zeigen die Vorratsentwicklung seit 1987 nach Baumartengruppen im Gesamtwald in  $10^6 m^3$ , Abbildung 1.23 und

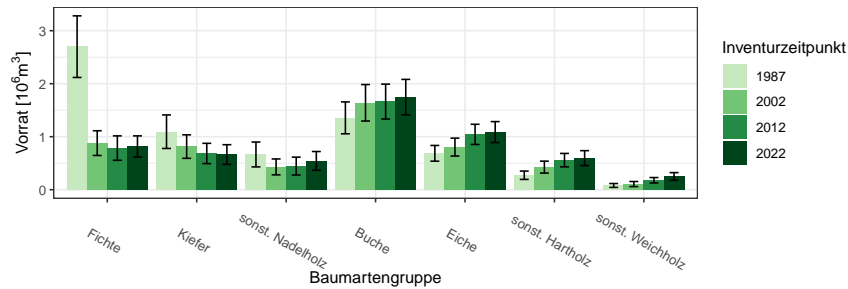


Abbildung 1.22: Vorrat [ $10^6 m^3$ ] nach Baumartengruppe und Inventurzeitpunkt im Gesamtwald

Thema: v-a-A-y-A-gw-kreis416

Tabelle 1.60: Vorrat [ $10^6 m^3$ ] nach Baumartengruppe und Inventurzeitpunkt im Gesamtwald

Thema: v-a-A-y-A-gw-kreis416

BWI	1987		2002		2012		2022	
	Wert	Fehler	Wert	Fehler	Wert	Fehler	Wert	Fehler
Fichte	2.70	0.58	0.88	0.23	0.79	0.23	0.82	0.20
Kiefer	1.09	0.32	0.81	0.22	0.68	0.19	0.66	0.19
sonst. Nadelholz	0.66	0.23	0.43	0.15	0.45	0.17	0.54	0.18
Buche	1.36	0.30	1.64	0.34	1.66	0.33	1.75	0.33
Eiche	0.69	0.15	0.80	0.17	1.04	0.19	1.09	0.20
sonst. Hartholz	0.27	0.08	0.43	0.11	0.56	0.13	0.60	0.14
sonst. Weichholz	0.08	0.04	0.11	0.05	0.18	0.05	0.25	0.07
Alle Baumarten	6.85	1.03	5.10	0.77	5.36	0.80	5.70	0.82

Tabelle 1.61 die Vorratsentwicklung im Staatswald in  $10^3 m^3$ , Abbildung 1.24 und Tabelle 1.62 die Vorratsentwicklung im Körperschaftswald in  $10^3 m^3$  und Abbildung 1.25 sowie Tabelle 1.63 die Vorratsentwicklung im Privatwald in  $10^3 m^3$ .

### 1.3 Rohstoffquelle Wald

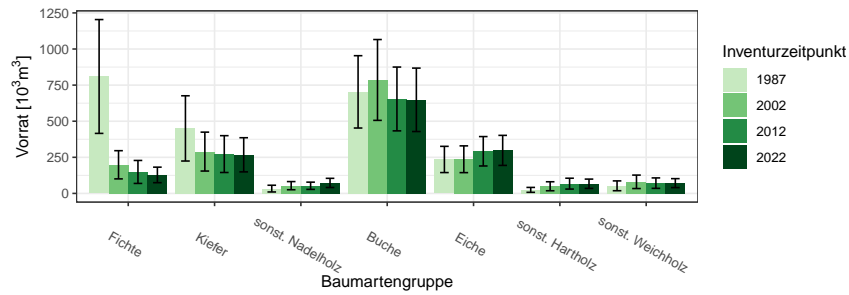


Abbildung 1.23: Vorrat [ $10^3 m^3$ ] nach Baumartengruppe und Inventurzeitpunkt im Staatswald

Thema: v-a-A-y-A-stw-kreis416

Tabelle 1.61: Vorrat [ $10^3 m^3$ ] nach Baumartengruppe und Inventurzeitpunkt im Staatswald

Thema: v-a-A-y-A-stw-kreis416

BWI	1987		2002		2012		2022	
Baumartengruppe	Wert	Fehler	Wert	Fehler	Wert	Fehler	Wert	Fehler
Fichte	809.77	394.20	198.21	97.64	148.65	79.51	128.04	53.77
Kiefer	450.25	225.94	289.60	134.72	272.37	127.52	267.34	118.29
sonst. Nadelholz	33.30	23.26	53.56	28.31	52.91	25.11	72.68	31.75
Buche	703.26	250.49	785.71	279.95	654.09	220.94	648.14	219.63
Eiche	235.12	90.84	236.54	92.66	291.77	101.86	297.96	104.03
sonst. Hartholz	24.51	16.98	49.54	31.16	67.66	37.58	66.82	32.20
sonst. Weichholz	52.63	34.01	80.27	46.59	71.21	36.08	71.23	31.04
Alle Baumarten	2308.84	648.46	1693.42	474.52	1558.68	432.12	1552.23	413.85

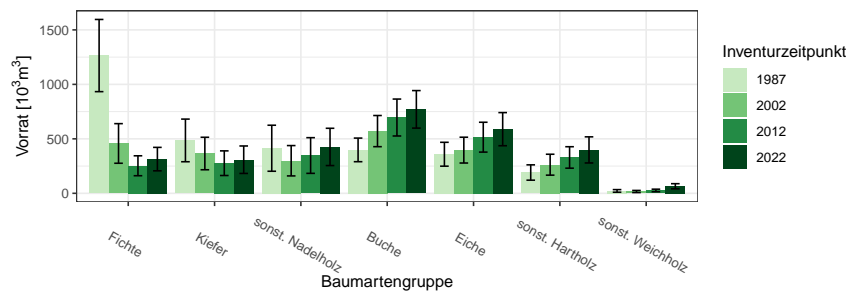


Abbildung 1.24: Vorrat [ $10^3 m^3$ ] nach Baumartengruppe und Inventurzeitpunkt im Körperschaftswald

Thema: v-a-A-y-A-kw-kreis416

### 1.3.2 Vorratsentwicklung

Tabelle 1.62: Vorrat [ $10^3 m^3$ ] nach Baumartengruppe und Inventurzeitpunkt im Körperschaftswald

Thema: v-a-A-y-A-kw-kreis416

BWI	1987		2002		2012		2022	
	Wert	Fehler	Wert	Fehler	Wert	Fehler	Wert	Fehler
Baumartengruppe								
Fichte	1264.43	331.27	457.64	181.82	252.82	91.47	313.98	107.61
Kiefer	485.42	195.73	365.32	149.08	276.46	113.07	308.34	126.04
sonst. Nadelholz	413.68	211.23	298.89	139.24	346.96	163.79	425.75	171.05
Buche	398.44	108.36	571.01	143.03	695.62	169.39	770.65	172.20
Eiche	358.55	109.52	396.37	118.51	515.13	137.01	588.66	152.05
sonst. Hartholz	190.88	70.30	262.61	96.03	329.15	98.43	398.44	119.77
sonst. Weichholz	21.90	12.03	16.65	9.80	26.23	11.63	64.76	23.48
Alle Baumarten	3133.29	628.92	2368.49	490.45	2442.37	492.81	2870.56	532.67

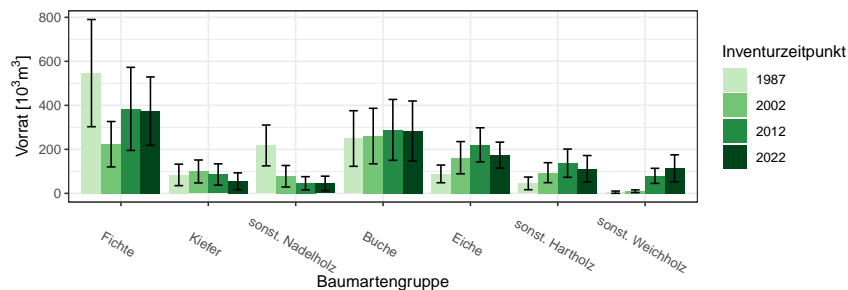


Abbildung 1.25: Vorrat [ $10^3 m^3$ ] nach Baumartengruppe und Inventurzeitpunkt im Privatwald

Thema: v-a-A-y-A-pw-kreis416

Tabelle 1.63: Vorrat [ $10^3 m^3$ ] nach Baumartengruppe und Inventurzeitpunkt im Privatwald

Thema: v-a-A-y-A-pw-kreis416

BWI	1987		2002		2012		2022	
	Wert	Fehler	Wert	Fehler	Wert	Fehler	Wert	Fehler
Baumartengruppe								
Fichte	546.49	243.63	223.37	103.14	384.00	188.75	373.81	155.34
Kiefer	83.86	48.76	99.54	52.06	85.75	48.44	55.02	38.12
sonst. Nadelholz	217.70	92.82	77.79	48.93	45.85	29.99	45.04	33.10
Buche	249.18	126.38	260.42	126.13	288.50	138.41	283.42	136.39
Eiche	88.39	40.21	162.05	73.27	220.57	77.55	173.82	58.92
sonst. Hartholz	45.34	28.73	94.00	45.44	137.12	64.21	111.65	60.29
sonst. Weichholz	5.29	5.12	9.49	6.19	79.48	34.28	113.84	61.21
Alle Baumarten	1236.25	387.06	926.65	286.30	1241.27	339.06	1156.60	320.20

### 1.3 Rohstoffquelle Wald

#### 1.3.3 Hektarvorräte

, Abbildung 1.26 und Tabelle 1.64 zeigen die die Hektarvorräte nach Baumartengruppen und Eigentumsarten zum Inventurzeitpunkt 2022 in  $m^3$  pro Hektar. .

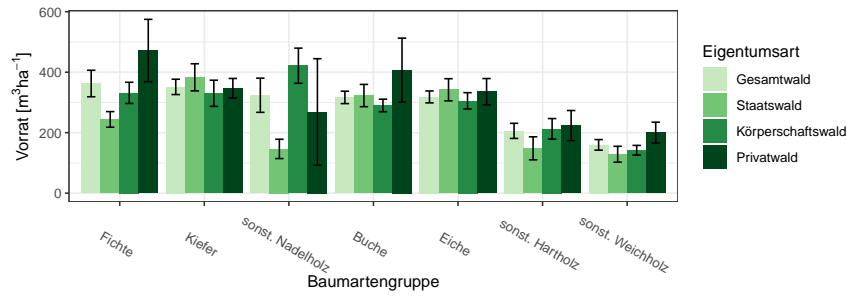


Abbildung 1.26: Vorrat [ $m^3ha^{-1}$ ] nach Baumartengruppe und Eigentumsart

Thema: v-r-A-o-A-2022-kreis416

Tabelle 1.64: Vorrat [ $m^3ha^{-1}$ ] nach Baumartengruppe und Eigentumsart

Thema: v-r-A-o-A-2022-kreis416

Eigentumsart	Gesamtwald		Staatswald		Körperschaftswald		Privatwald	
	Wert	Fehler	Wert	Fehler	Wert	Fehler	Wert	Fehler
Baumartengruppe								
Fichte	362.61	43.82	243.89	25.77	331.68	35.04	471.60	103.14
Kiefer	351.44	25.36	383.08	44.86	330.24	43.27	346.83	32.40
sonst. Nadelholz	323.77	56.46	146.37	31.93	421.53	58.04	268.51	176.09
Buche	316.63	20.50	322.81	36.86	290.02	20.73	406.94	105.73
Eiche	318.30	19.68	341.93	36.56	305.32	27.00	335.51	43.50
sonst. Hartholz	206.04	25.03	148.37	38.04	212.80	33.94	223.47	49.82
sonst. Weichholz	159.73	17.51	128.75	26.27	141.95	16.06	200.34	34.49
Alle Baumarten	296.92	15.33	277.07	21.24	292.79	19.12	340.03	51.65

### 1.3.4 Entwicklung der Hektarvorräte

#### 1.3.4 Entwicklung der Hektarvorräte

Abbildung 1.27 und Tabelle 1.65 zeigen die Entwicklung der Hektarvorräte seit 1987 nach Baumartengruppen im Gesamtwald in  $m^3$  pro Hektar, Abbildung 1.28 und Tabelle 1.66 die Entwicklung der Hektarvorräte im

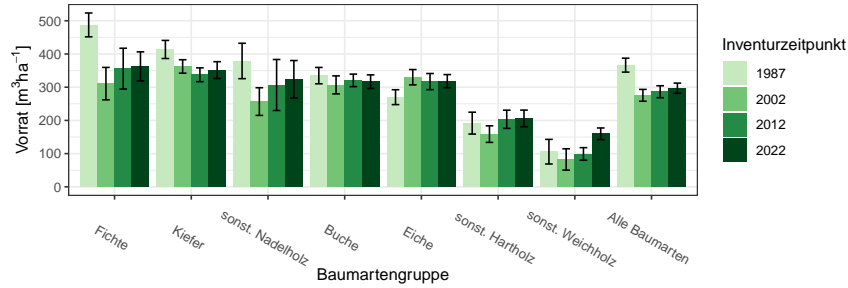


Abbildung 1.27: Vorrat [ $m^3ha^{-1}$ ] nach Baumartengruppe und Inventurzeitpunkt im Gesamtwald  
Thema: v-r-A-y-gw-kreis416

Tabelle 1.65: Vorrat [ $m^3ha^{-1}$ ] nach Baumartengruppe und Inventurzeitpunkt im Gesamtwald  
Thema: v-r-A-y-gw-kreis416

BWI	1987		2002		2012		2022	
	Wert	Fehler	Wert	Fehler	Wert	Fehler	Wert	Fehler
Fichte	487.50	35.87	310.70	48.85	355.82	61.45	362.61	43.82
Kiefer	413.57	27.24	362.46	20.26	337.41	20.81	351.44	25.36
sonst. Nadelholz	378.96	53.30	256.72	41.63	306.62	76.76	323.77	56.46
Buche	334.88	24.61	306.90	27.19	320.50	18.86	316.63	20.50
Eiche	269.99	22.40	330.07	23.10	316.90	24.32	318.30	19.68
sonst. Hartholz	191.82	32.93	158.76	24.94	203.40	27.40	206.04	25.03
sonst. Weichholz	105.84	37.05	82.47	32.12	99.10	18.90	159.73	17.51
Alle Baumarten	366.39	20.94	275.58	17.81	286.35	18.01	296.92	15.33

Staatw Wald in  $m^3$  pro Hektar, Abbildung 1.29 und Tabelle 1.67 die Entwicklung der Hektarvorräte im Körperschaftswald in  $m^3$  pro Hektar und Abbildung 1.30 sowie Tabelle 1.68 die im Privatwald in  $m^3$  pro Hektar.

### 1.3 Rohstoffquelle Wald

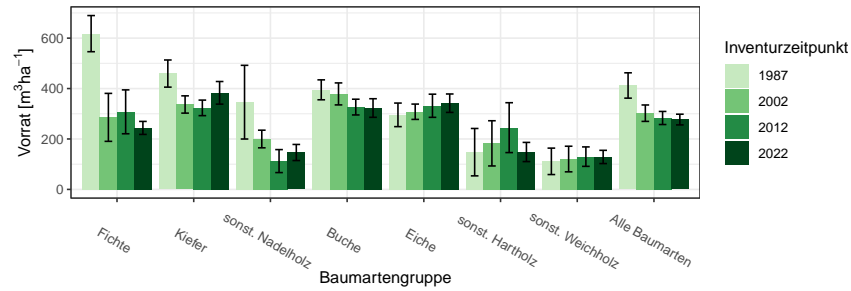


Abbildung 1.28: Vorrat [ $m^3ha^{-1}$ ] nach Baumartengruppe und Inventurzeitpunkt im Staatswald  
Thema: v-r-A-y-stw-kreis416

Tabelle 1.66: Vorrat [ $m^3ha^{-1}$ ] nach Baumartengruppe und Inventurzeitpunkt im Staatswald  
Thema: v-r-A-y-stw-kreis416

BWI	1987		2002		2012		2022	
Baumartengruppe	Wert	Fehler	Wert	Fehler	Wert	Fehler	Wert	Fehler
Fichte	617.81	71.69	285.73	95.10	307.71	87.03	243.89	25.77
Kiefer	459.46	53.86	336.81	34.26	323.39	30.84	383.08	44.86
sonst. Nadelholz	345.97	146.12	199.90	34.99	112.30	45.59	146.37	31.93
Buche	394.96	39.50	378.76	43.59	326.53	31.20	322.81	36.86
Eiche	295.70	46.72	308.03	30.38	331.79	45.89	341.93	36.56
sonst. Hartholz	147.68	94.00	182.64	89.67	244.94	98.92	148.37	38.04
sonst. Weichholz	111.33	52.41	120.46	50.80	129.98	38.54	128.75	26.27
Alle Baumarten	412.19	50.21	302.32	32.54	283.23	25.93	277.07	21.24

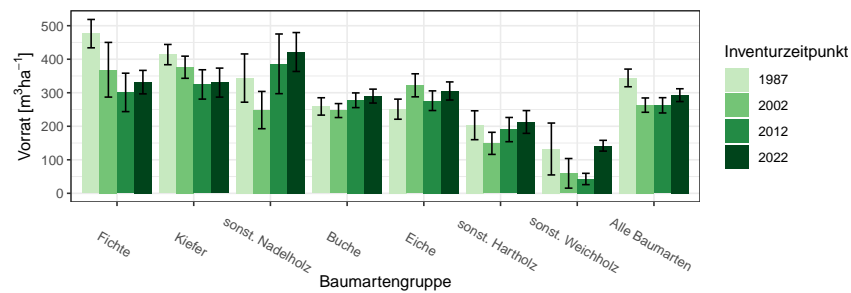


Abbildung 1.29: Vorrat [ $m^3ha^{-1}$ ] nach Baumartengruppe und Inventurzeitpunkt im Körperschaftswald  
Thema: v-r-A-y-kw-kreis416



### 1.3.4 Entwicklung der Hektarvorräte

Tabelle 1.67: Vorrat [ $m^3ha^{-1}$ ] nach Baumartengruppe und Inventurzeitpunkt im Körperschaftswald

Thema: v-r-A-y-kw-kreis416

BWI	1987		2002		2012		2022	
	Wert	Fehler	Wert	Fehler	Wert	Fehler	Wert	Fehler
Baumartengruppe								
Fichte	476.34	42.31	368.61	81.59	301.02	57.33	331.68	35.04
Kiefer	413.84	30.22	376.11	33.05	324.80	43.76	330.24	43.27
sonst. Nadelholz	343.81	72.00	248.32	55.60	386.27	89.03	421.53	58.04
Buche	259.17	25.90	246.82	20.82	277.56	21.96	290.02	20.73
Eiche	250.98	29.96	322.18	34.39	276.26	29.33	305.32	27.00
sonst. Hartholz	203.08	43.07	149.00	32.96	190.10	36.17	212.80	33.94
sonst. Weichholz	132.19	77.39	59.58	44.18	42.74	16.88	141.95	16.06
Alle Baumarten	344.23	26.35	263.10	21.35	262.47	22.79	292.79	19.12

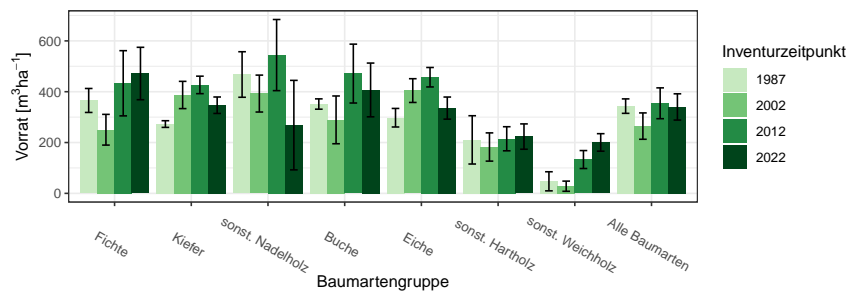


Abbildung 1.30: Vorrat [ $m^3ha^{-1}$ ] nach Baumartengruppe und Inventurzeitpunkt im Privatwald

Thema: v-r-A-y-pw-kreis416

Tabelle 1.68: Vorrat [ $m^3ha^{-1}$ ] nach Baumartengruppe und Inventurzeitpunkt im Privatwald

Thema: v-r-A-y-pw-kreis416

BWI	1987		2002		2012		2022	
	Wert	Fehler	Wert	Fehler	Wert	Fehler	Wert	Fehler
Baumartengruppe								
Fichte	365.54	47.18	250.38	60.42	433.18	128.30	471.60	103.14
Kiefer	272.74	13.09	387.09	53.63	426.71	34.44	346.83	32.40
sonst. Nadelholz	467.74	89.58	392.68	72.66	544.11	139.99	268.51	176.09
Buche	351.51	20.27	289.22	93.99	471.35	115.85	406.94	105.73
Eiche	297.67	36.51	404.46	46.72	457.04	38.28	335.51	43.50
sonst. Hartholz	210.45	95.01	182.38	55.57	214.80	47.41	223.47	49.82
sonst. Weichholz	47.39	37.57	28.16	20.04	133.07	35.34	200.34	34.49
Alle Baumarten	343.32	28.43	264.69	51.84	354.45	60.68	340.03	51.65

### 1.3.5 Vorratsstruktur: die Vorratsverteilung nach Stärkeklassen

In den folgenden Abschnitten wird die Entwicklung der Vorräte je Durchmesserklassen der jeweiligen Baumartengruppe in den verschiedenen Eigentumsarten dargestellt.

#### 1.3.5.1 Alle Baumarten

Abbildung 1.31 und Tabelle 1.69 zeigen die Entwicklung der Vorräte je Durchmesserklasse im Gesamtwald, Tabelle 1.70 zeigt die Entwicklung im

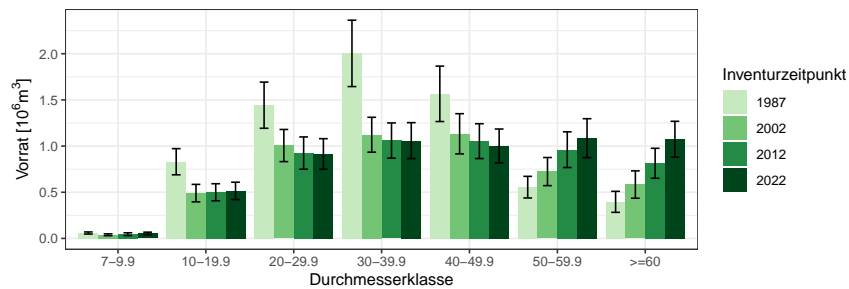


Abbildung 1.31: Vorrat [10<sup>6</sup>m<sup>3</sup>] nach Durchmesserklasse und Inventurzeitpunkt für Alle Baumarten

Thema: v-d-a-y-Alle-BA-gw-kreis416

Tabelle 1.69: Vorrat [10<sup>6</sup>m<sup>3</sup>] nach Durchmesserklasse und Inventurzeitpunkt für Alle Baumarten im Gesamtwald

Thema: v-d-a-y-Alle-BA-gw-kreis416

BWI	1987		2002		2012		2022	
Durchmesserklasse	Wert	Fehler	Wert	Fehler	Wert	Fehler	Wert	Fehler
7-9.9	0.06	0.01	0.04	0.01	0.05	0.02	0.05	0.01
10-19.9	0.83	0.14	0.49	0.09	0.50	0.09	0.51	0.09
20-29.9	1.44	0.25	1.01	0.17	0.92	0.17	0.91	0.17
30-39.9	2.00	0.36	1.12	0.19	1.06	0.19	1.06	0.19
40-49.9	1.57	0.30	1.13	0.22	1.05	0.19	1.00	0.18
50-59.9	0.56	0.12	0.72	0.15	0.96	0.19	1.09	0.21
>=60	0.40	0.11	0.58	0.15	0.81	0.16	1.07	0.19
Alle DKl	6.85	1.03	5.10	0.77	5.36	0.80	5.70	0.82

Staatwald, Tabelle 1.71 zeigt die Entwicklung im Körperschaftswald und Tabelle 1.72 zeigt die Entwicklung im Privatwald.

### 1.3.5 Vorratsstruktur: die Vorratsverteilung nach Stärkeklassen

Tabelle 1.70: Vorrat [ $10^3 m^3$ ] nach Durchmesserklasse und Inventurzeitpunkt für Alle Baumarten im Staatswald

Thema: v-d-a-y-Alle-BA-stw-kreis416

BWI	1987		2002		2012		2022	
Durchmesserklasse	Wert	Fehler	Wert	Fehler	Wert	Fehler	Wert	Fehler
7-9.9	15.55	6.13	6.76	3.66	6.68	3.84	15.33	9.04
10-19.9	164.56	55.41	109.25	42.36	110.41	39.00	99.76	31.48
20-29.9	415.11	141.95	206.69	63.54	183.60	63.41	195.89	63.29
30-39.9	672.42	230.01	316.05	94.23	224.10	74.94	202.91	72.25
40-49.9	637.73	189.29	448.96	144.31	347.51	109.53	250.54	84.26
50-59.9	229.43	77.26	320.10	107.82	361.23	128.25	421.00	138.71
>=60	174.04	78.01	285.61	112.54	325.15	111.52	366.80	118.75
Alle DKl	2308.84	648.46	1693.42	474.52	1558.68	432.12	1552.23	413.85

Tabelle 1.71: Vorrat [ $10^3 m^3$ ] nach Durchmesserklasse und Inventurzeitpunkt für Alle Baumarten im Körperschaftswald

Thema: v-d-a-y-Alle-BA-kw-kreis416

BWI	1987		2002		2012		2022	
Durchmesserklasse	Wert	Fehler	Wert	Fehler	Wert	Fehler	Wert	Fehler
7-9.9	29.52	8.02	23.51	7.92	14.55	5.30	24.74	7.76
10-19.9	471.35	108.65	253.16	73.48	217.02	54.72	271.78	55.35
20-29.9	558.83	124.42	522.64	133.41	391.96	86.45	423.14	88.68
30-39.9	901.65	210.97	499.44	119.15	561.00	135.92	587.91	133.87
40-49.9	695.80	196.75	505.95	130.85	461.88	123.34	536.99	126.01
50-59.9	268.23	80.50	318.06	98.37	401.77	123.56	454.12	133.89
>=60	207.92	81.70	245.74	90.22	394.18	112.03	571.89	142.59
Alle DKl	3133.29	628.92	2368.49	490.45	2442.37	492.81	2870.56	532.67

Tabelle 1.72: Vorrat [ $10^3 m^3$ ] nach Durchmesserklasse und Inventurzeitpunkt für Alle Baumarten im Privatwald

Thema: v-d-a-y-Alle-BA-pw-kreis416

BWI	1987		2002		2012		2022	
Durchmesserklasse	Wert	Fehler	Wert	Fehler	Wert	Fehler	Wert	Fehler
7-9.9	13.21	5.26	6.55	3.60	22.16	13.53	13.89	6.88
10-19.9	192.39	71.44	117.86	38.96	160.02	51.61	137.31	64.05
20-29.9	440.26	156.13	255.33	88.03	322.46	113.49	282.73	95.64
30-39.9	369.21	127.58	266.96	96.29	244.27	77.65	230.56	81.24
40-49.9	149.45	55.84	155.13	72.87	221.29	84.35	187.75	82.09
50-59.9	57.41	36.20	72.80	35.56	176.80	60.87	168.96	62.87
>=60	14.32	14.32	52.02	33.85	94.28	37.44	135.41	54.39
Alle DKl	1236.25	387.06	926.65	286.30	1241.27	339.06	1156.60	320.20

### 1.3 Rohstoffquelle Wald

#### 1.3.5.2 Fichte

Abbildung 1.32 und Tabelle 1.73 zeigen die Entwicklung der Vörrate je Durchmesserklasse im Gesamtwald, Tabelle 1.74 zeigt die Entwicklung im

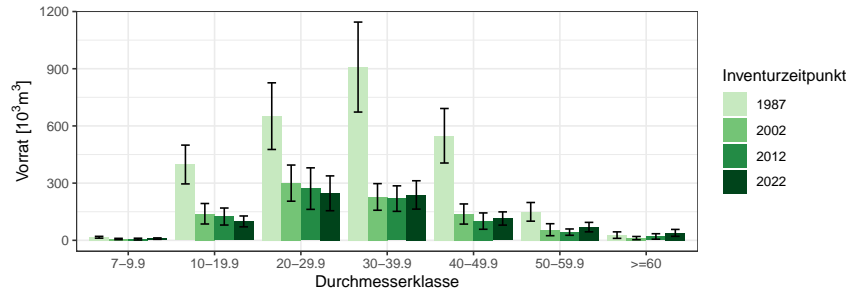


Abbildung 1.32: Vorrat [10<sup>3</sup>m<sup>3</sup>] nach Durchmesserklasse und Inventurzeitpunkt für Fichte

Thema: v-d-a-y-FI-gw-kreis416

Tabelle 1.73: Vorrat [10<sup>3</sup>m<sup>3</sup>] nach Durchmesserklasse und Inventurzeitpunkt für Fichte im Gesamtwald

Thema: v-d-a-y-FI-gw-kreis416

BWI	1987		2002		2012		2022	
	Wert	Fehler	Wert	Fehler	Wert	Fehler	Wert	Fehler
7-9.9	16.16	4.79	6.91	3.53	6.39	4.63	8.97	3.73
10-19.9	397.66	101.76	139.39	53.78	124.80	44.67	99.24	28.46
20-29.9	651.36	174.81	300.04	94.81	271.28	108.91	246.59	91.42
30-39.9	908.77	236.01	227.56	69.82	218.91	66.90	238.11	74.38
40-49.9	548.47	142.99	137.99	52.84	100.85	42.83	114.47	34.73
50-59.9	149.41	48.95	55.65	31.47	42.99	16.56	69.34	24.84
>=60	27.36	17.03	11.68	8.48	20.26	14.33	39.11	18.09
Alle DKl	2699.19	581.33	879.22	233.21	785.47	230.12	815.83	199.61

Staatwald, Tabelle 1.75 zeigt die Entwicklung im Körperschaftswald und Tabelle 1.76 zeigt die Entwicklung im Privatwald.

### 1.3.5 Vorratsstruktur: die Vorratsverteilung nach Stärkeklassen

Tabelle 1.74: Vorrat [ $10^3 m^3$ ] nach Durchmesserklasse und Inventurzeitpunkt für Fichte im Staatswald

Thema: v-d-a-y-FI-stw-kreis416

BWI	1987		2002		2012		2022	
Durchmesserklasse	Wert	Fehler	Wert	Fehler	Wert	Fehler	Wert	Fehler
7-9.9	1.11	0.79	0.00		0.98	0.98	2.87	2.04
10-19.9	79.69	34.53	2.10	2.10	8.73	6.11	14.98	8.46
20-29.9	236.25	108.08	58.69	35.50	17.64	13.06	17.76	11.50
30-39.9	316.04	179.23	97.03	46.13	49.55	29.58	34.68	22.40
40-49.9	129.93	77.18	33.18	17.68	52.26	35.70	25.87	14.43
50-59.9	40.41	30.29	0.00		9.35	6.67	16.98	12.96
>=60	6.33	6.33	7.21	7.21	10.15	10.15	14.89	11.06
Alle DKl	809.77	394.20	198.21	97.64	148.65	79.51	128.04	53.77

Tabelle 1.75: Vorrat [ $10^3 m^3$ ] nach Durchmesserklasse und Inventurzeitpunkt für Fichte im Körperschaftswald

Thema: v-d-a-y-FI-kw-kreis416

BWI	1987		2002		2012		2022	
Durchmesserklasse	Wert	Fehler	Wert	Fehler	Wert	Fehler	Wert	Fehler
7-9.9	9.44	3.78	1.93	1.93	0.99	0.99	4.84	2.85
10-19.9	204.00	77.00	65.97	43.71	52.91	32.77	53.94	22.82
20-29.9	227.19	77.69	146.87	66.53	68.57	28.64	88.84	47.74
30-39.9	421.04	126.08	93.49	48.27	82.56	32.55	87.44	37.70
40-49.9	309.07	105.99	89.27	45.33	22.75	11.41	51.30	19.35
50-59.9	86.99	31.54	55.65	31.47	14.93	10.59	17.31	10.22
>=60	6.70	6.70	4.47	4.47	10.11	10.11	10.30	10.30
Alle DKl	1264.43	331.27	457.64	181.82	252.82	91.47	313.98	107.61

Tabelle 1.76: Vorrat [ $10^3 m^3$ ] nach Durchmesserklasse und Inventurzeitpunkt für Fichte im Privatwald

Thema: v-d-a-y-FI-pw-kreis416

BWI	1987		2002		2012		2022	
Durchmesserklasse	Wert	Fehler	Wert	Fehler	Wert	Fehler	Wert	Fehler
7-9.9	5.61	2.83	4.98	2.96	4.42	4.42	1.27	1.27
10-19.9	113.97	56.96	71.32	31.28	63.16	25.69	30.31	14.78
20-29.9	182.77	112.58	94.49	57.51	185.07	100.82	139.98	72.69
30-39.9	138.20	59.45	37.03	20.51	86.80	48.08	115.99	60.11
40-49.9	69.61	32.80	15.54	9.08	25.84	20.75	37.29	25.00
50-59.9	22.02	22.02	0.00		18.71	10.85	35.06	18.58
>=60	14.32	14.32	0.00		0.00		13.91	9.95
Alle DKl	546.49	243.63	223.37	103.14	384.00	188.75	373.81	155.34

### 1.3 Rohstoffquelle Wald

#### 1.3.5.3 Kiefer

Abbildung 1.33 und Tabelle 1.77 zeigen die Entwicklung der Vörrate je Durchmesserklasse im Gesamtwald, Tabelle 1.78 zeigt die Entwicklung im

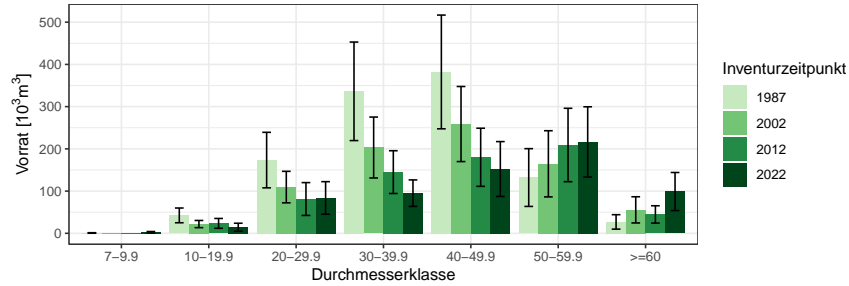


Abbildung 1.33: Vorrat [10<sup>3</sup>m<sup>3</sup>] nach Durchmesserklasse und Inventurzeitpunkt für Kiefer

Thema: v-d-a-y-KI-gw-kreis416

Tabelle 1.77: Vorrat [10<sup>3</sup>m<sup>3</sup>] nach Durchmesserklasse und Inventurzeitpunkt für Kiefer im Gesamtwald

Thema: v-d-a-y-KI-gw-kreis416

BWI	1987		2002		2012		2022	
	Wert	Fehler	Wert	Fehler	Wert	Fehler	Wert	Fehler
7-9.9	0.86	0.62	0.00		0.00		2.45	1.85
10-19.9	42.48	17.45	21.95	8.50	23.60	11.61	14.42	9.51
20-29.9	173.45	65.74	109.48	37.30	81.24	38.88	83.80	38.54
30-39.9	336.30	116.66	203.20	72.14	144.95	50.64	95.12	31.34
40-49.9	382.17	134.65	258.78	88.89	180.04	68.83	152.23	65.00
50-59.9	132.11	68.40	164.61	78.35	209.18	86.90	216.44	83.20
>=60	27.05	17.10	55.57	31.02	44.74	20.53	98.96	45.06
Alle DKl	1094.41	316.40	813.60	221.65	683.74	191.46	663.42	185.77

Staatw Wald, Tabelle 1.79 zeigt die Entwicklung im Körperschaftswald und Tabelle 1.80 zeigt die Entwicklung im Privatwald.

### 1.3.5 Vorratsstruktur: die Vorratsverteilung nach Stärkeklassen

Tabelle 1.78: Vorrat [ $10^3 m^3$ ] nach Durchmesserklasse und Inventurzeitpunkt für Kiefer im Staatswald

Thema: v-d-a-y-KI-stw-kreis416

BWI	1987		2002		2012		2022	
Durchmesserklasse	Wert	Fehler	Wert	Fehler	Wert	Fehler	Wert	Fehler
7-9.9	0.00		0.00		0.00		0.75	0.75
10-19.9	13.10	9.53	7.09	5.07	11.71	9.05	11.75	9.13
20-29.9	74.19	53.71	22.36	13.40	19.97	16.13	22.66	16.06
30-39.9	146.24	91.77	56.11	37.80	53.46	38.92	36.00	19.56
40-49.9	144.33	75.59	106.10	61.27	91.05	59.50	67.79	52.81
50-59.9	48.87	37.87	56.33	31.76	68.18	32.23	78.25	42.02
>=60	23.52	16.73	41.60	29.94	28.00	18.02	50.13	26.14
Alle DKl	450.25	225.94	289.60	134.72	272.37	127.52	267.34	118.29

Tabelle 1.79: Vorrat [ $10^3 m^3$ ] nach Durchmesserklasse und Inventurzeitpunkt für Kiefer im Körperschaftswald

Thema: v-d-a-y-KI-kw-kreis416

BWI	1987		2002		2012		2022	
Durchmesserklasse	Wert	Fehler	Wert	Fehler	Wert	Fehler	Wert	Fehler
7-9.9	0.86	0.62	0.00		0.00		1.70	1.70
10-19.9	21.83	12.53	12.48	6.40	6.21	4.55	0.00	
20-29.9	49.46	22.93	46.15	20.92	20.44	13.14	31.02	17.91
30-39.9	153.60	65.68	91.25	45.52	54.70	23.72	43.25	21.70
40-49.9	186.88	103.88	121.98	61.67	62.86	29.75	69.92	34.63
50-59.9	69.25	55.23	84.22	69.58	119.84	76.94	118.55	69.09
>=60	3.54	3.54	9.25	6.59	12.41	8.84	43.89	33.88
Alle DKl	485.42	195.73	365.32	149.08	276.46	113.07	308.34	126.04

Tabelle 1.80: Vorrat [ $10^3 m^3$ ] nach Durchmesserklasse und Inventurzeitpunkt für Kiefer im Privatwald

Thema: v-d-a-y-KI-pw-kreis416

BWI	1987		2002		2012		2022	
Durchmesserklasse	Wert	Fehler	Wert	Fehler	Wert	Fehler	Wert	Fehler
7-9.9	0.00		0.00		0.00		0.00	
10-19.9	7.55	7.55	2.38	2.38	5.68	5.68	2.67	2.67
20-29.9	36.10	24.56	33.45	26.80	36.86	32.61	30.12	30.12
30-39.9	13.73	8.49	30.43	16.21	17.84	8.08	11.64	7.06
40-49.9	12.51	12.51	17.27	13.00	15.34	8.93	5.65	5.65
50-59.9	13.98	13.98	11.28	11.28	5.69	5.69	0.00	
>=60	0.00		4.72	4.72	4.33	4.33	4.93	4.93
Alle DKl	83.86	48.76	99.54	52.06	85.75	48.44	55.02	38.12

### 1.3 Rohstoffquelle Wald

#### 1.3.5.4 sonst. Nadelholz

Abbildung 1.34 und Tabelle 1.81 zeigen die Entwicklung der Vörrate je Durchmesserklasse im Gesamtwald, Tabelle 1.82 zeigt die Entwicklung im

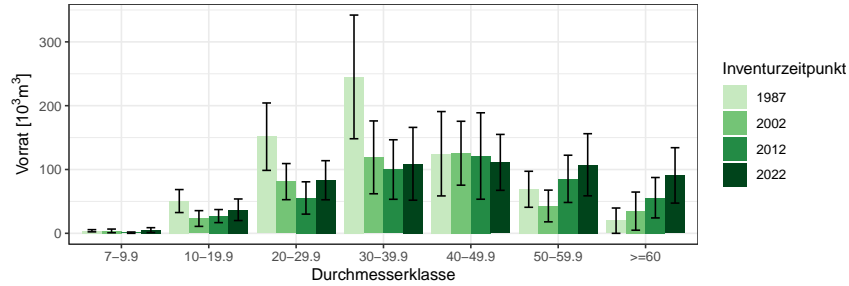


Abbildung 1.34: Vorrat [10<sup>3</sup>m<sup>3</sup>] nach Durchmesserklasse und Inventurzeitpunkt für sonst. Nadelholz

Thema: v-d-a-y-SN-gw-kreis416

Tabelle 1.81: Vorrat [10<sup>3</sup>m<sup>3</sup>] nach Durchmesserklasse und Inventurzeitpunkt für sonst. Nadelholz im Gesamtwald

Thema: v-d-a-y-SN-gw-kreis416

BWI	1987		2002		2012		2022	
	Wert	Fehler	Wert	Fehler	Wert	Fehler	Wert	Fehler
7-9.9	4.03	1.72	3.81	2.86	1.04	1.04	5.02	3.81
10-19.9	50.55	18.01	23.22	12.33	27.00	10.24	36.92	16.89
20-29.9	151.44	52.81	81.01	28.29	55.40	25.32	83.19	30.62
30-39.9	245.09	96.88	119.05	57.07	99.96	46.63	108.96	57.02
40-49.9	124.70	66.09	125.51	50.06	121.15	67.72	111.18	43.81
50-59.9	69.03	28.21	42.85	24.86	85.38	37.01	107.42	48.67
>=60	19.83	19.83	34.78	29.88	55.79	31.66	90.77	43.40
Alle DKl	664.68	234.53	430.23	150.25	445.72	168.37	543.47	177.06

Staatw Wald, Tabelle 1.83 zeigt die Entwicklung im Körperschaftswald und Tabelle 1.84 zeigt die Entwicklung im Privatwald.



### 1.3.5 Vorratsstruktur: die Vorratsverteilung nach Stärkeklassen

Tabelle 1.82: Vorrat [ $10^3 m^3$ ] nach Durchmesserklasse und Inventurzeitpunkt für sonst. Nadelholz im Staatswald

Thema: v-d-a-y-SN-stw-kreis416

BWI	1987		2002		2012		2022	
Durchmesserklasse	Wert	Fehler	Wert	Fehler	Wert	Fehler	Wert	Fehler
7-9.9	0.00		0.00		0.00		3.48	3.48
10-19.9	4.90	3.72	6.84	6.84	7.21	5.11	2.36	2.36
20-29.9	7.77	5.75	10.55	8.28	7.75	5.52	11.86	6.93
30-39.9	14.90	11.72	15.51	12.47	10.19	10.19	12.04	7.20
40-49.9	0.00		15.27	8.85	13.06	7.55	9.40	6.66
50-59.9	5.73	5.73	0.00		14.71	8.56	23.25	14.23
>=60	0.00		5.40	5.40	0.00		10.29	10.29
Alle DKl	33.30	23.26	53.56	28.31	52.91	25.11	72.68	31.75

Tabelle 1.83: Vorrat [ $10^3 m^3$ ] nach Durchmesserklasse und Inventurzeitpunkt für sonst. Nadelholz im Körperschaftswald

Thema: v-d-a-y-SN-kw-kreis416

BWI	1987		2002		2012		2022	
Durchmesserklasse	Wert	Fehler	Wert	Fehler	Wert	Fehler	Wert	Fehler
7-9.9	1.89	0.98	3.81	2.86	1.04	1.04	1.54	1.54
10-19.9	35.49	16.59	12.87	9.64	15.05	8.18	32.53	16.61
20-29.9	71.83	41.52	50.17	24.13	33.92	23.35	52.50	28.26
30-39.9	141.41	77.57	89.76	54.80	89.77	45.51	96.92	56.57
40-49.9	95.60	64.22	75.11	42.53	91.38	65.20	89.20	41.44
50-59.9	47.62	25.03	37.79	24.34	66.38	35.75	72.58	45.08
>=60	19.83	19.83	29.39	29.39	49.41	31.01	80.48	42.17
Alle DKl	413.68	211.23	298.89	139.24	346.96	163.79	425.75	171.05

Tabelle 1.84: Vorrat [ $10^3 m^3$ ] nach Durchmesserklasse und Inventurzeitpunkt für sonst. Nadelholz im Privatwald

Thema: v-d-a-y-SN-pw-kreis416

BWI	1987		2002		2012		2022	
Durchmesserklasse	Wert	Fehler	Wert	Fehler	Wert	Fehler	Wert	Fehler
7-9.9	2.14	1.41	0.00		0.00		0.00	
10-19.9	10.16	5.96	3.51	3.51	4.74	3.45	2.04	2.04
20-29.9	71.84	32.14	20.30	12.24	13.73	8.07	18.84	9.55
30-39.9	88.78	49.90	13.78	9.94	0.00		0.00	
40-49.9	29.10	15.65	35.14	24.89	16.71	16.71	12.58	12.58
50-59.9	15.67	11.69	5.06	5.06	4.28	4.28	11.59	11.59
>=60	0.00		0.00		6.38	6.38	0.00	
Alle DKl	217.70	92.82	77.79	48.93	45.85	29.99	45.04	33.10

### 1.3 Rohstoffquelle Wald

#### 1.3.5.5 Buche

Abbildung 1.35 und Tabelle 1.85 zeigen die Entwicklung der Vörrate je Durchmesserklasse im Gesamtwald, Tabelle 1.86 zeigt die Entwicklung im

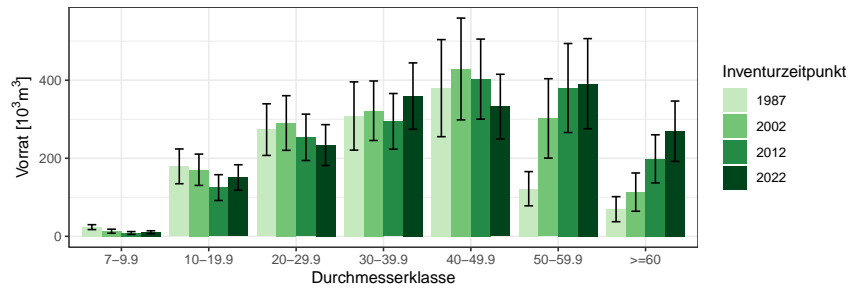


Abbildung 1.35: Vorrat [10<sup>3</sup>m<sup>3</sup>] nach Durchmesserklasse und Inventurzeitpunkt für Buche

Thema: v-d-a-y-BU-gw-kreis416

Tabelle 1.85: Vorrat [10<sup>3</sup>m<sup>3</sup>] nach Durchmesserklasse und Inventurzeitpunkt für Buche im Gesamtwald

Thema: v-d-a-y-BU-gw-kreis416

BWI	1987		2002		2012		2022	
	Wert	Fehler	Wert	Fehler	Wert	Fehler	Wert	Fehler
Durchmesserklasse								
7-9.9	23.55	6.26	13.17	5.09	8.50	3.64	10.49	3.73
10-19.9	179.30	44.52	170.58	40.10	124.86	33.04	150.69	32.69
20-29.9	273.40	66.11	290.33	70.02	253.63	59.40	233.84	52.28
30-39.9	308.27	87.42	321.72	76.22	294.63	71.26	359.36	84.98
40-49.9	379.65	124.37	428.76	130.40	402.74	102.56	332.28	82.88
50-59.9	121.97	43.85	302.11	101.69	379.96	114.03	391.07	115.46
>=60	69.54	32.11	113.31	49.01	198.50	61.59	269.22	77.31
Alle DKl	1355.67	300.90	1639.98	344.32	1662.82	329.30	1746.95	334.76

Staatswald, Tabelle 1.87 zeigt die Entwicklung im Körperschaftswald und Tabelle 1.88 zeigt die Entwicklung im Privatwald.

### 1.3.5 Vorratsstruktur: die Vorratsverteilung nach Stärkeklassen

Tabelle 1.86: Vorrat [ $10^3 m^3$ ] nach Durchmesserklasse und Inventurzeitpunkt für Buche im Staatswald

Thema: v-d-a-y-BU-stw-kreis416

BWI	1987		2002		2012		2022	
Durchmesserklasse	Wert	Fehler	Wert	Fehler	Wert	Fehler	Wert	Fehler
7-9.9	12.40	5.35	4.03	2.45	3.10	2.21	2.60	1.86
10-19.9	43.99	18.59	53.56	24.38	44.34	18.00	45.09	18.68
20-29.9	93.72	34.85	88.28	35.66	78.54	27.32	93.86	33.58
30-39.9	115.17	53.81	105.32	42.64	79.43	26.31	66.19	28.42
40-49.9	269.17	118.41	243.37	116.60	126.58	61.04	92.85	39.56
50-59.9	111.28	43.19	201.72	93.48	199.12	99.35	211.92	102.19
>=60	57.53	30.91	89.43	46.96	122.98	54.82	135.63	67.23
Alle DKl	703.26	250.49	785.71	279.95	654.09	220.94	648.14	219.63

Tabelle 1.87: Vorrat [ $10^3 m^3$ ] nach Durchmesserklasse und Inventurzeitpunkt für Buche im Körperschaftswald

Thema: v-d-a-y-BU-kw-kreis416

BWI	1987		2002		2012		2022	
Durchmesserklasse	Wert	Fehler	Wert	Fehler	Wert	Fehler	Wert	Fehler
7-9.9	8.69	2.96	9.14	4.46	2.99	2.28	3.68	2.15
10-19.9	105.67	37.19	91.86	27.02	59.87	22.80	83.11	22.20
20-29.9	89.06	30.05	161.57	55.51	147.84	50.35	115.21	34.41
30-39.9	95.56	38.79	94.87	33.22	162.33	54.59	221.82	64.29
40-49.9	82.51	34.25	117.56	41.69	151.08	49.12	127.92	36.84
50-59.9	4.94	4.94	78.42	36.76	117.76	41.75	121.15	41.14
>=60	12.01	8.71	17.59	12.56	53.74	25.15	97.75	33.34
Alle DKl	398.44	108.36	571.01	143.03	695.62	169.39	770.65	172.20

Tabelle 1.88: Vorrat [ $10^3 m^3$ ] nach Durchmesserklasse und Inventurzeitpunkt für Buche im Privatwald

Thema: v-d-a-y-BU-pw-kreis416

BWI	1987		2002		2012		2022	
Durchmesserklasse	Wert	Fehler	Wert	Fehler	Wert	Fehler	Wert	Fehler
7-9.9	2.11	1.36	0.00		2.41	1.77	4.21	2.43
10-19.9	29.65	14.96	17.25	9.05	16.16	9.48	16.60	10.18
20-29.9	90.61	47.14	35.88	23.09	19.11	9.68	20.86	12.96
30-39.9	93.11	56.83	116.58	53.58	52.87	32.55	48.42	32.89
40-49.9	27.97	16.76	62.46	40.67	113.10	63.85	99.49	57.48
50-59.9	5.74	5.74	21.97	15.99	63.08	30.61	58.00	30.33
>=60	0.00		6.29	6.29	21.77	12.59	35.83	18.71
Alle DKl	249.18	126.38	260.42	126.13	288.50	138.41	283.42	136.39

### 1.3 Rohstoffquelle Wald

#### 1.3.5.6 Eiche

Abbildung 1.36 und Tabelle 1.89 zeigen die Entwicklung der Vörrate je Durchmesserklasse im Gesamtwald, Tabelle 1.90 zeigt die Entwicklung im

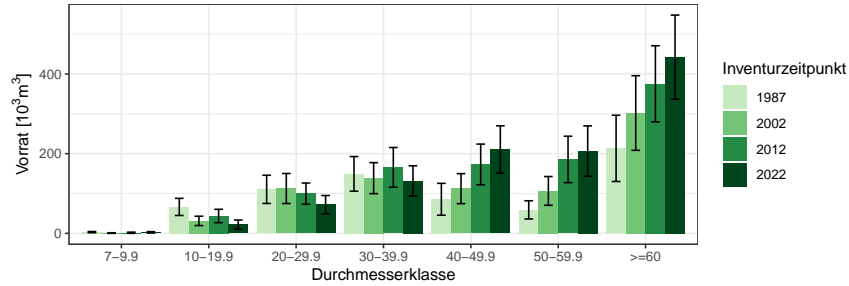


Abbildung 1.36: Vorrat [10<sup>3</sup>m<sup>3</sup>] nach Durchmesserklasse und Inventurzeitpunkt für Eiche

Thema: v-d-a-y-EI-gw-kreis416

Tabelle 1.89: Vorrat [10<sup>3</sup>m<sup>3</sup>] nach Durchmesserklasse und Inventurzeitpunkt für Eiche im Gesamtwald

Thema: v-d-a-y-EI-gw-kreis416

BWI	1987		2002		2012		2022	
	Wert	Fehler	Wert	Fehler	Wert	Fehler	Wert	Fehler
7-9.9	3.02	1.50	0.73	0.73	1.48	1.48	2.46	1.76
10-19.9	66.29	21.48	31.25	11.74	43.54	16.83	21.91	11.53
20-29.9	110.39	35.42	112.53	37.67	99.69	26.58	72.02	22.89
30-39.9	149.25	43.47	138.50	38.91	165.61	49.86	131.66	37.93
40-49.9	85.46	40.02	112.17	37.65	172.89	51.17	210.49	59.34
50-59.9	58.90	22.87	106.48	36.13	185.47	58.28	206.64	63.07
>=60	213.36	83.20	302.09	93.69	375.29	95.62	442.38	105.56
Alle DKl	686.65	148.12	803.75	168.84	1043.97	190.31	1087.56	197.32

Staatwald, Tabelle 1.91 zeigt die Entwicklung im Körperschaftswald und Tabelle 1.92 zeigt die Entwicklung im Privatwald.

### 1.3.5 Vorratsstruktur: die Vorratsverteilung nach Stärkeklassen

Tabelle 1.90: Vorrat [ $10^3 m^3$ ] nach Durchmesserklasse und Inventurzeitpunkt für Eiche im Staatswald

Thema: v-d-a-y-EI-stw-kreis416

BWI	1987		2002		2012		2022	
Durchmesserklasse	Wert	Fehler	Wert	Fehler	Wert	Fehler	Wert	Fehler
7-9.9	1.69	1.25	0.00		0.00		0.00	
10-19.9	12.31	7.24	11.05	7.30	18.60	10.18	2.01	2.01
20-29.9	0.00		8.54	6.12	23.07	12.22	22.18	13.66
30-39.9	61.45	27.51	24.77	11.21	14.92	8.64	26.63	14.00
40-49.9	60.01	38.36	34.93	23.37	51.80	28.55	37.26	21.14
50-59.9	23.14	14.36	38.79	27.89	57.33	47.06	79.08	48.20
>=60	76.52	57.51	118.46	64.01	126.05	50.81	130.79	51.75
Alle DKl	235.12	90.84	236.54	92.66	291.77	101.86	297.96	104.03

Tabelle 1.91: Vorrat [ $10^3 m^3$ ] nach Durchmesserklasse und Inventurzeitpunkt für Eiche im Körperschaftswald

Thema: v-d-a-y-EI-kw-kreis416

BWI	1987		2002		2012		2022	
Durchmesserklasse	Wert	Fehler	Wert	Fehler	Wert	Fehler	Wert	Fehler
7-9.9	0.75	0.60	0.73	0.73	0.00		1.02	1.02
10-19.9	40.01	18.79	10.16	5.29	11.32	9.08	5.44	3.85
20-29.9	71.86	28.86	63.58	29.77	34.02	14.84	34.42	16.01
30-39.9	57.25	28.35	85.85	32.68	106.94	41.01	68.92	24.08
40-49.9	16.07	9.31	48.18	24.89	101.98	41.02	144.98	52.79
50-59.9	35.76	17.80	45.26	16.28	52.49	23.00	72.55	32.72
>=60	136.84	60.15	142.62	61.97	208.38	75.70	261.34	85.99
Alle DKl	358.55	109.52	396.37	118.51	515.13	137.01	588.66	152.05

Tabelle 1.92: Vorrat [ $10^3 m^3$ ] nach Durchmesserklasse und Inventurzeitpunkt für Eiche im Privatwald

Thema: v-d-a-y-EI-pw-kreis416

BWI	1987		2002		2012		2022	
Durchmesserklasse	Wert	Fehler	Wert	Fehler	Wert	Fehler	Wert	Fehler
7-9.9	0.57	0.57	0.00		1.48	1.48	1.43	1.43
10-19.9	13.98	7.50	10.04	7.52	13.61	9.86	14.46	10.68
20-29.9	38.53	20.55	40.41	22.28	36.78	17.44	15.42	9.02
30-39.9	30.54	18.17	23.43	16.17	38.69	24.68	30.71	22.69
40-49.9	4.77	4.77	24.73	15.29	19.11	11.05	22.74	11.65
50-59.9	0.00		22.43	16.25	70.06	24.99	38.80	15.89
>=60	0.00		41.01	29.08	40.85	28.98	50.26	32.91
Alle DKl	88.39	40.21	162.05	73.27	220.57	77.55	173.82	58.92

### 1.3 Rohstoffquelle Wald

#### 1.3.5.7 sonst. Hartholz

Abbildung 1.37 und Tabelle 1.93 zeigen die Entwicklung der Vörrate je Durchmesserklasse im Gesamtwald, Tabelle 1.94 zeigt die Entwicklung im

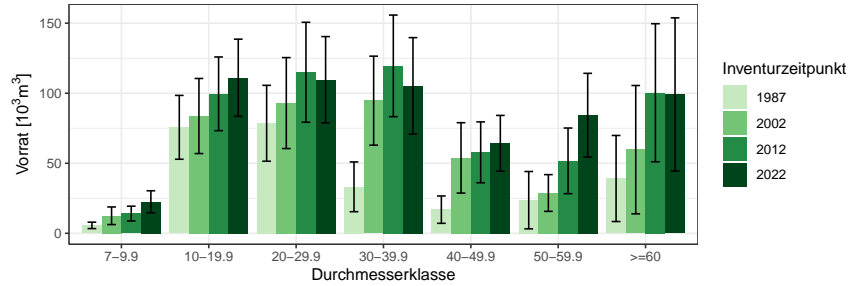


Abbildung 1.37: Vorrat [ $10^3m^3$ ] nach Durchmesserklasse und Inventurzeitpunkt für sonst. Hartholz

Thema: v-d-a-y-ALH-gw-kreis416

Tabelle 1.93: Vorrat [ $10^3m^3$ ] nach Durchmesserklasse und Inventurzeitpunkt für sonst. Hartholz im Gesamtwald

Thema: v-d-a-y-ALH-gw-kreis416

BWI	1987		2002		2012		2022	
	Wert	Fehler	Wert	Fehler	Wert	Fehler	Wert	Fehler
7-9.9	5.66	2.29	12.54	6.28	14.09	5.27	22.53	7.85
10-19.9	75.66	22.79	83.73	26.80	99.58	26.30	111.03	27.55
20-29.9	78.54	27.08	92.96	32.46	114.96	35.68	109.66	30.76
30-39.9	33.19	17.76	94.70	31.76	119.52	36.27	105.26	34.42
40-49.9	16.90	9.76	53.85	25.12	57.82	21.73	64.26	19.90
50-59.9	23.66	20.46	28.79	13.10	51.73	23.43	84.32	29.88
>=60	39.14	30.72	59.71	45.81	100.34	49.27	99.14	54.65
Alle DKl	272.75	78.72	426.28	112.48	558.04	126.50	596.21	140.37

Staatw Wald, Tabelle 1.95 zeigt die Entwicklung im Körperschaftswald und Tabelle 1.96 zeigt die Entwicklung im Privatwald.

### 1.3.5 Vorratsstruktur: die Vorratsverteilung nach Stärkeklassen

Tabelle 1.94: Vorrat [ $10^3 m^3$ ] nach Durchmesserklasse und Inventurzeitpunkt für sonst. Hartholz im Staatswald

Thema: v-d-a-y-ALH-stw-kreis416

BWI	1987		2002		2012		2022	
Durchmesserklasse	Wert	Fehler	Wert	Fehler	Wert	Fehler	Wert	Fehler
7-9.9	0.35	0.35	1.83	1.83	1.04	1.04	5.63	3.64
10-19.9	0.00		19.47	11.59	12.04	7.10	14.05	8.30
20-29.9	3.19	3.19	6.55	4.90	19.43	15.92	17.39	10.73
30-39.9	5.09	5.09	4.41	4.41	9.50	6.74	18.79	14.55
40-49.9	5.74	5.74	0.00		0.00		5.07	5.07
50-59.9	0.00		0.00		6.38	6.38	5.90	5.90
>=60	10.14	10.14	17.28	17.28	19.27	19.27	0.00	
Alle DKl	24.51	16.98	49.54	31.16	67.66	37.58	66.82	32.20

Tabelle 1.95: Vorrat [ $10^3 m^3$ ] nach Durchmesserklasse und Inventurzeitpunkt für sonst. Hartholz im Körperschaftswald

Thema: v-d-a-y-ALH-kw-kreis416

BWI	1987		2002		2012		2022	
Durchmesserklasse	Wert	Fehler	Wert	Fehler	Wert	Fehler	Wert	Fehler
7-9.9	3.06	1.57	7.91	5.32	8.60	4.46	11.96	4.89
10-19.9	61.00	19.97	56.40	23.70	62.75	22.34	82.16	24.90
20-29.9	45.26	18.94	46.52	21.48	70.78	28.84	63.23	24.40
30-39.9	23.24	16.31	38.78	18.91	64.71	26.52	65.84	28.49
40-49.9	5.66	5.66	53.85	25.12	31.84	17.21	49.20	17.85
50-59.9	23.66	20.46	16.73	9.79	30.36	19.90	51.98	26.10
>=60	29.00	29.00	42.43	42.43	60.12	42.12	74.07	51.30
Alle DKl	190.88	70.30	262.61	96.03	329.15	98.43	398.44	119.77

Tabelle 1.96: Vorrat [ $10^3 m^3$ ] nach Durchmesserklasse und Inventurzeitpunkt für sonst. Hartholz im Privatwald

Thema: v-d-a-y-ALH-pw-kreis416

BWI	1987		2002		2012		2022	
Durchmesserklasse	Wert	Fehler	Wert	Fehler	Wert	Fehler	Wert	Fehler
7-9.9	2.25	1.63	0.00		3.25	2.31	4.94	4.94
10-19.9	12.32	10.72	5.43	4.06	16.92	9.00	14.82	8.39
20-29.9	20.41	16.47	30.79	22.05	16.47	10.97	20.37	12.70
30-39.9	4.86	4.86	45.71	24.46	38.56	22.84	15.62	11.70
40-49.9	5.49	5.49	0.00		25.99	13.26	9.99	7.20
50-59.9	0.00		12.06	8.71	14.99	10.60	20.83	12.08
>=60	0.00		0.00		20.95	16.81	25.06	18.86
Alle DKl	45.34	28.73	94.00	45.44	137.12	64.21	111.65	60.29

### 1.3 Rohstoffquelle Wald

#### 1.3.5.8 sonst. Weichholz

Abbildung 1.38 und Tabelle 1.97 zeigen die Entwicklung der Vörrate je Durchmesserklasse im Gesamtwald, Tabelle 1.98 zeigt die Entwicklung im

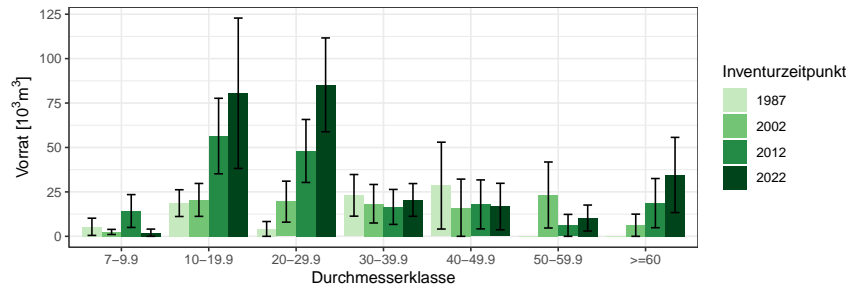


Abbildung 1.38: Vorrat [10<sup>3</sup>m<sup>3</sup>] nach Durchmesserklasse und Inventurzeitpunkt für sonst. Weichholz

Thema: v-d-a-y-ALN-gw-kreis416

Tabelle 1.97: Vorrat [10<sup>3</sup>m<sup>3</sup>] nach Durchmesserklasse und Inventurzeitpunkt für sonst. Weichholz im Gesamtwald

Thema: v-d-a-y-ALN-gw-kreis416

BWI	1987		2002		2012		2022	
	Wert	Fehler	Wert	Fehler	Wert	Fehler	Wert	Fehler
7-9.9	5.36	4.85	2.47	1.43	14.24	9.25	2.04	2.04
10-19.9	18.69	7.53	20.50	9.26	56.44	21.25	80.52	42.31
20-29.9	4.17	4.17	19.51	11.54	48.04	17.72	85.23	26.41
30-39.9	23.07	11.72	18.34	10.84	16.55	9.84	20.48	9.21
40-49.9	28.55	24.43	16.10	16.10	17.96	13.78	16.76	13.08
50-59.9	0.00		23.26	18.58	6.17	6.17	10.29	7.31
>=60	0.00		6.24	6.24	18.69	13.84	34.52	21.16
Alle DKl	79.83	36.44	106.41	48.00	178.08	51.10	249.83	72.51

Staatwald, Tabelle 1.99 zeigt die Entwicklung im Körperschaftswald und Tabelle 1.100 zeigt die Entwicklung im Privatwald.



### 1.3.5 Vorratsstruktur: die Vorratsverteilung nach Stärkeklassen

Tabelle 1.98: Vorrat [ $10^3 m^3$ ] nach Durchmesserklasse und Inventurzeitpunkt für sonst. Weichholz im Staatswald

Thema: v-d-a-y-ALN-stw-kreis416

BWI	1987		2002		2012		2022	
Durchmesserklasse	Wert	Fehler	Wert	Fehler	Wert	Fehler	Wert	Fehler
7-9.9	0.00		0.91	0.91	1.57	1.57	0.00	
10-19.9	10.56	5.32	9.15	6.54	7.78	7.78	9.51	4.91
20-29.9	0.00		11.72	8.52	17.20	12.37	10.17	7.48
30-39.9	13.52	9.58	12.90	9.38	7.04	7.04	8.58	6.11
40-49.9	28.55	24.43	16.10	16.10	12.77	12.77	12.30	12.30
50-59.9	0.00		23.26	18.58	6.17	6.17	5.62	5.62
>=60	0.00		6.24	6.24	18.69	13.84	25.07	20.06
Alle DKl	52.63	34.01	80.27	46.59	71.21	36.08	71.23	31.04

Tabelle 1.99: Vorrat [ $10^3 m^3$ ] nach Durchmesserklasse und Inventurzeitpunkt für sonst. Weichholz im Körperschaftswald

Thema: v-d-a-y-ALN-kw-kreis416

BWI	1987		2002		2012		2022	
Durchmesserklasse	Wert	Fehler	Wert	Fehler	Wert	Fehler	Wert	Fehler
7-9.9	4.83	4.83	0.00		0.93	0.93	0.00	
10-19.9	3.36	2.38	3.42	2.42	8.91	5.24	14.60	6.64
20-29.9	4.17	4.17	7.79	7.79	16.39	10.11	37.92	18.12
30-39.9	9.55	6.76	5.44	5.44	0.00		3.72	3.72
40-49.9	0.00		0.00		0.00		4.46	4.46
50-59.9	0.00		0.00		0.00		0.00	
>=60	0.00		0.00		0.00		4.05	4.05
Alle DKl	21.90	12.03	16.65	9.80	26.23	11.63	64.76	23.48

Tabelle 1.100: Vorrat [ $10^3 m^3$ ] nach Durchmesserklasse und Inventurzeitpunkt für sonst. Weichholz im Privatwald

Thema: v-d-a-y-ALN-pw-kreis416

BWI	1987		2002		2012		2022	
Durchmesserklasse	Wert	Fehler	Wert	Fehler	Wert	Fehler	Wert	Fehler
7-9.9	0.53	0.39	1.57	1.11	10.59	9.00	2.04	2.04
10-19.9	4.76	4.76	7.92	6.09	39.75	19.07	56.41	41.50
20-29.9	0.00		0.00		14.44	7.68	37.13	17.71
30-39.9	0.00		0.00		9.51	6.87	8.18	5.81
40-49.9	0.00		0.00		5.19	5.19	0.00	
50-59.9	0.00		0.00		0.00		4.67	4.67
>=60	0.00		0.00		0.00		5.41	5.41
Alle DKl	5.29	5.12	9.49	6.19	79.48	34.28	113.84	61.21

### 1.3 Rohstoffquelle Wald

#### 1.3.6 Zuwachs, Abgang und Nutzung

##### 1.3.6.1 Zuwachs und Abgang je Hektar und Jahr nach Eigentumsarten

Abbildung 1.39 und Tabelle 1.101 zeigen Zuwachs und Abgang pro Hektar und Jahr über alle Baumarten nach Eigentumsarten, Tabelle 1.102 zeigt

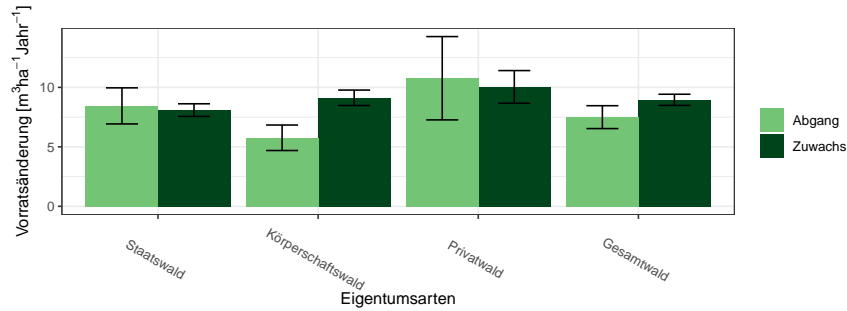


Abbildung 1.39: Zuwachs und Abgang [ $m^3ha^{-1}Jahr^{-1}$ ] aller Baumarten in der Inventurperiode 2012 – 2022 nach Eigentumsarten

Thema: i-r-A-o-A-34-kreis416

Tabelle 1.101: Zuwachs und Abgang [ $m^3ha^{-1}Jahr^{-1}$ ] aller Baumarten in der Inventurperiode 2012 – 2022 nach Eigentumsarten

Thema: i-r-A-o-A-34-kreis416

Eigentumsarten	Zuwachs		Abgang	
	Wert	Fehler	Wert	Fehler
Staatswald	8.09	0.53	8.44	1.52
Körperschaftswald	9.12	0.65	5.76	1.07
Privatwald	10.04	1.37	10.77	3.50
Gesamtwald	8.95	0.47	7.50	0.96

Zuwachs und Abgang der Fichte, Tabelle 1.103 zeigt Zuwachs und Abgang der Kiefer, Tabelle 1.104 zeigt Zuwachs und Abgang der sonst. Nadelholz, Tabelle 1.105 zeigt Zuwachs und Abgang der Buche, Tabelle 1.106 zeigt Zuwachs und Abgang der Eiche, Tabelle 1.107 zeigt Zuwachs und Abgang der sonst. Hartholz, Tabelle 1.108 zeigt Zuwachs und Abgang der sonst. Weichholz und Tabelle 1.109 zeigt Zuwachs und Abgang der Alle Baumarten.

### 1.3.6 Zuwachs, Abgang und Nutzung

Tabelle 1.102: Zuwachs und Abgang [ $m^3ha^{-1}Jahr^{-1}$ ] der Fichte in der Inventurperiode 2012 – 2022 nach Eigentumsarten

Thema: i-r-A-o-FI-34-kreis416

Eigentumsarten	Zuwachs		Abgang	
	Wert	Fehler	Wert	Fehler
Staatswald	11.68	1.13	19.18	8.98
Körperschaftswald	16.53	2.06	10.87	4.54
Privatwald	17.79	3.10	23.31	10.29
Gesamtwald	15.95	1.55	17.66	5.31

Tabelle 1.103: Zuwachs und Abgang [ $m^3ha^{-1}Jahr^{-1}$ ] der Kiefer in der Inventurperiode 2012 – 2022 nach Eigentumsarten

Thema: i-r-A-o-KI-34-kreis416

Eigentumsarten	Zuwachs		Abgang	
	Wert	Fehler	Wert	Fehler
Staatswald	7.52	1.67	6.91	2.70
Körperschaftswald	6.16	0.99	1.77	0.98
Privatwald	2.02	1.59	13.80	8.56
Gesamtwald	6.03	0.94	5.50	1.62

Tabelle 1.104: Zuwachs und Abgang [ $m^3ha^{-1}Jahr^{-1}$ ] der sonst. Nadelholz in der Inventurperiode 2012 – 2022 nach Eigentumsarten

Thema: i-r-A-o-SN-34-kreis416

Eigentumsarten	Zuwachs		Abgang	
	Wert	Fehler	Wert	Fehler
Staatswald	7.29	1.45	3.61	1.19
Körperschaftswald	13.85	1.37	7.75	3.27
Privatwald	8.13	4.23	9.81	6.15
Gesamtwald	11.45	1.36	6.69	2.24

Tabelle 1.105: Zuwachs und Abgang [ $m^3ha^{-1}Jahr^{-1}$ ] der Buche in der Inventurperiode 2012 – 2022 nach Eigentumsarten

Thema: i-r-A-o-BU-34-kreis416

Eigentumsarten	Zuwachs		Abgang	
	Wert	Fehler	Wert	Fehler
Staatswald	8.49	1.07	8.41	1.77
Körperschaftswald	9.34	0.91	6.77	2.30
Privatwald	7.97	1.20	6.12	2.96
Gesamtwald	8.98	0.65	7.17	1.36

### 1.3 Rohstoffquelle Wald

Tabelle 1.106: Zuwachs und Abgang [ $m^3ha^{-1}Jahr^{-1}$ ] der Eiche in der Inventurperiode 2012 – 2022 nach Eigentumsarten

Thema: i-r-A-o-EI-34-kreis416

Eigentumsarten	Zuwachs		Abgang	
	Wert	Fehler	Wert	Fehler
Staatswald	8.17	1.02	8.50	2.60
Körperschaftswald	7.32	0.68	3.76	1.02
Privatwald	4.85	1.99	1.70	0.90
Gesamtwald	7.23	0.59	4.65	0.96

Tabelle 1.107: Zuwachs und Abgang [ $m^3ha^{-1}Jahr^{-1}$ ] der sonst. Hartholz in der Inventurperiode 2012 – 2022 nach Eigentumsarten

Thema: i-r-A-o-ALH-34-kreis416

Eigentumsarten	Zuwachs		Abgang	
	Wert	Fehler	Wert	Fehler
Staatswald	7.74	1.85	7.63	4.24
Körperschaftswald	7.09	0.90	6.18	2.05
Privatwald	6.46	1.57	10.29	5.37
Gesamtwald	7.00	0.70	7.45	1.80

Tabelle 1.108: Zuwachs und Abgang [ $m^3ha^{-1}Jahr^{-1}$ ] der sonst. Weichholz in der Inventurperiode 2012 – 2022 nach Eigentumsarten

Thema: i-r-A-o-ALN-34-kreis416

Eigentumsarten	Zuwachs		Abgang	
	Wert	Fehler	Wert	Fehler
Staatswald	4.82	1.51	5.40	2.84
Körperschaftswald	5.56	0.87	1.33	0.99
Privatwald	10.83	1.88	3.74	2.66
Gesamtwald	7.27	1.27	3.72	1.41

Tabelle 1.109: Zuwachs und Abgang [ $m^3ha^{-1}Jahr^{-1}$ ] der Alle Baumarten in der Inventurperiode 2012 – 2022 nach Eigentumsarten

Thema: i-r-A-o-Alle-BA-34-kreis416

Eigentumsarten	Zuwachs		Abgang	
	Wert	Fehler	Wert	Fehler
Staatswald	8.09	0.53	8.44	1.52
Körperschaftswald	9.12	0.65	5.76	1.07
Privatwald	10.04	1.37	10.77	3.50
Gesamtwald	8.95	0.47	7.50	0.96

### 1.3.6.2 Entwicklung des Zuwachses und des Abgangs je Hektar und Jahr nach Baumartengruppen

Abbildung 1.40 und Tabelle 1.110 zeigen die Entwicklung des Zuwachses,

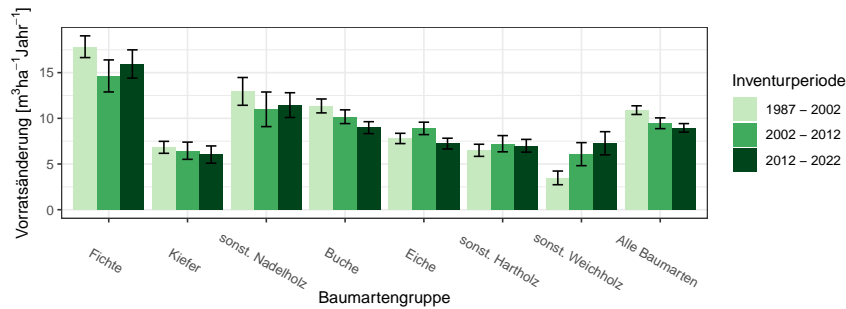


Abbildung 1.40: Zuwachs [ $m^3ha^{-1}Jahr^{-1}$ ] nach Baumartengruppe und Inventurperiode

Thema: i-r-g-y-kreis416

Tabelle 1.110: Zuwachs [ $m^3ha^{-1}Jahr^{-1}$ ] nach Baumartengruppe und Inventurperiode

Thema: i-r-g-y-kreis416

Inventurperiode	1987 - 2002		2002 - 2012		2012 - 2022	
	Wert	Fehler	Wert	Fehler	Wert	Fehler
Baumartengruppe						
Fichte	17.84	1.19	14.64	1.75	15.95	1.55
Kiefer	6.83	0.65	6.45	0.94	6.03	0.94
sonst. Nadelholz	12.95	1.52	10.99	1.89	11.45	1.36
Buche	11.36	0.76	10.18	0.75	8.98	0.65
Eiche	7.80	0.56	8.90	0.68	7.23	0.59
sonst. Hartholz	6.50	0.66	7.22	0.89	7.00	0.70
sonst. Weichholz	3.48	0.75	6.08	1.26	7.27	1.27
Alle Baumarten	10.90	0.47	9.46	0.59	8.95	0.47

Abbildung 1.41 und Tabelle 1.111 die die Entwicklung des Abgangs in den unterschiedlichen Inventurperioden.

### 1.3 Rohstoffquelle Wald

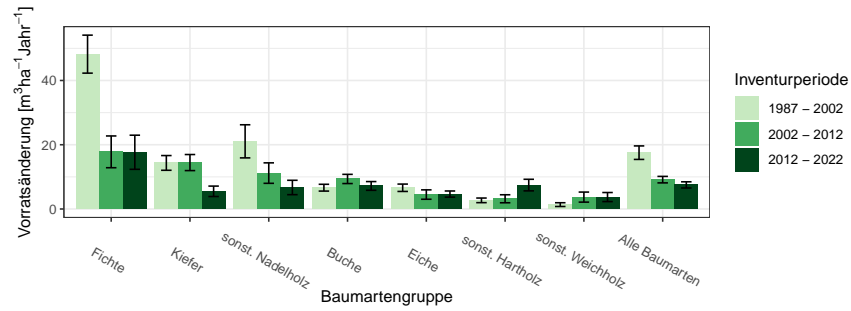


Abbildung 1.41: Abgang [ $m^3ha^{-1}Jahr^{-1}$ ] nach Baumartengruppe und Inventurperiode

Thema: i-r-l-y-kreis416

Tabelle 1.111: Abgang [ $m^3ha^{-1}Jahr^{-1}$ ] nach Baumartengruppe und Inventurperiode

Thema: i-r-l-y-kreis416

Inventurperiode	1987 - 2002		2002 - 2012		2012 - 2022	
Baumartengruppe	Wert	Fehler	Wert	Fehler	Wert	Fehler
Fichte	48.20	5.91	17.79	4.95	17.66	5.31
Kiefer	14.34	2.29	14.45	2.50	5.50	1.62
sonst. Nadelholz	21.06	5.15	11.17	3.19	6.69	2.24
Buche	6.63	1.06	9.35	1.43	7.17	1.36
Eiche	6.61	1.15	4.49	1.46	4.65	0.96
sonst. Hartholz	2.69	0.72	3.18	1.25	7.45	1.80
sonst. Weichholz	1.36	0.58	3.70	1.56	3.72	1.41
Alle Baumarten	17.53	2.10	9.13	1.01	7.50	0.96

### 1.3.6 Zuwachs, Abgang und Nutzung

Abbildung 1.42 und Tabelle 1.112 zeigen Zuwachs und Abgang pro Hektar und Jahr nach Baumartengruppen in der Inventurperiode 1987 – 2002,

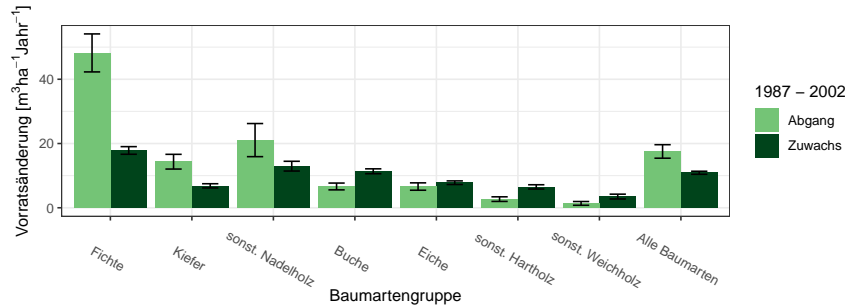


Abbildung 1.42: Zuwachs und Abgang [ $m^3ha^{-1}Jahr^{-1}$ ] in der Inventurperiode 1987 – 2002

Thema: i-r-a-A-gw-12-kreis416

Tabelle 1.112: Zuwachs und Abgang [ $m^3ha^{-1}Jahr^{-1}$ ] in der Inventurperiode 1987 – 2002

Thema: i-r-a-A-gw-12-kreis416

Baumartengruppe	Zuwachs		Abgang	
	Wert	Fehler	Wert	Fehler
Fichte	17.84	1.19	48.20	5.91
Kiefer	6.83	0.65	14.34	2.29
sonst. Nadelholz	12.95	1.52	21.06	5.15
Buche	11.36	0.76	6.63	1.06
Eiche	7.80	0.56	6.61	1.15
sonst. Hartholz	6.50	0.66	2.69	0.72
sonst. Weichholz	3.48	0.75	1.36	0.58
Alle Baumarten	10.90	0.47	17.53	2.10

Abbildung 1.43 und Tabelle 1.113 zeigen Zuwachs und Abgang pro Hektar und Jahr nach Baumartengruppen in der Inventurperiode 2002 – 2012 und  
Abbildung 1.44 und Tabelle 1.114 zeigen Zuwachs und Abgang pro Hektar und Jahr nach Baumartengruppen in der Inventurperiode 2012 – 2022.

### 1.3 Rohstoffquelle Wald

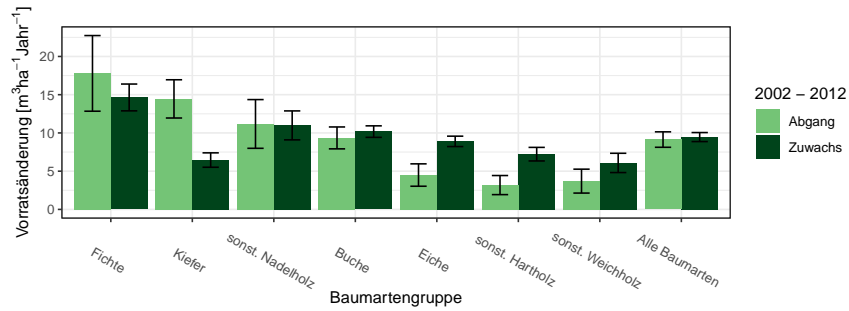


Abbildung 1.43: Zuwachs und Abgang [ $m^3ha^{-1}Jahr^{-1}$ ] in der Inventurperiode 2002 – 2012

Thema: i-r-a-A-gw-23-kreis416

Tabelle 1.113: Zuwachs und Abgang [ $m^3ha^{-1}Jahr^{-1}$ ] in der Inventurperiode 2002 – 2012

Thema: i-r-a-A-gw-23-kreis416

Baumartengruppe	Zuwachs		Abgang	
	Wert	Fehler	Wert	Fehler
Fichte	14.64	1.75	17.79	4.95
Kiefer	6.45	0.94	14.45	2.50
sonst. Nadelholz	10.99	1.89	11.17	3.19
Buche	10.18	0.75	9.35	1.43
Eiche	8.90	0.68	4.49	1.46
sonst. Hartholz	7.22	0.89	3.18	1.25
sonst. Weichholz	6.08	1.26	3.70	1.56
Alle Baumarten	9.46	0.59	9.13	1.01

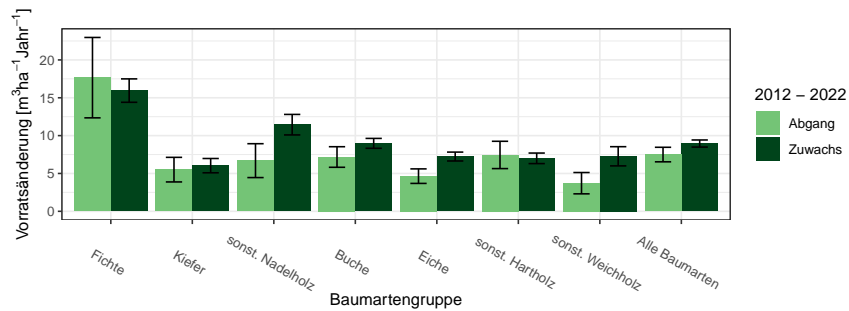


Abbildung 1.44: Zuwachs und Abgang [ $m^3ha^{-1}Jahr^{-1}$ ] in der Inventurperiode 2012 – 2022

Thema: i-r-a-A-gw-34-kreis416



### 1.3.6 Zuwachs, Abgang und Nutzung

Tabelle 1.114: Zuwachs und Abgang [ $m^3 ha^{-1} Jahr^{-1}$ ] in der Inventurperiode 2012 – 2022

Thema: i-r-a-A-gw-34-kreis416

Baumartengruppe	Zuwachs		Abgang	
	Wert	Fehler	Wert	Fehler
Fichte	15.95	1.55	17.66	5.31
Kiefer	6.03	0.94	5.50	1.62
sonst. Nadelholz	11.45	1.36	6.69	2.24
Buche	8.98	0.65	7.17	1.36
Eiche	7.23	0.59	4.65	0.96
sonst. Hartholz	7.00	0.70	7.45	1.80
sonst. Weichholz	7.27	1.27	3.72	1.41
Alle Baumarten	8.95	0.47	7.50	0.96

### 1.3 Rohstoffquelle Wald

#### 1.3.6.3 Jährliche Abgänge und Nutzungen

Abbildung 1.45 und Tabelle 1.115 zeigen die Nutzung pro Jahr nach Durchmesserklassen in der Inventurperiode 2002 – 2012, Abbildung 1.46 und Ta-

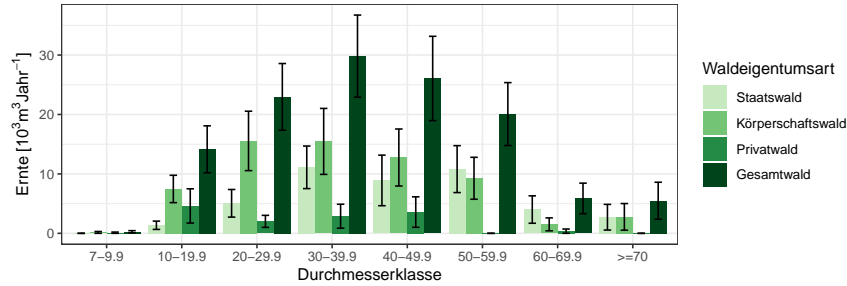


Abbildung 1.45: Nutzung [10<sup>3</sup>m<sup>3</sup>Jahr<sup>-1</sup>] nach Durchmesserklasse in der Inventurperiode 2002 – 2012

Thema: h-a-d-23-O-kreis416

Tabelle 1.115: Nutzung [10<sup>3</sup>m<sup>3</sup>Jahr<sup>-1</sup>] nach Durchmesserklasse in der Inventurperiode 2002 – 2012

Thema: h-a-d-23-O-kreis416

Waldeigentumsart	Staatswald		Körperschaftswald		Privatwald		Gesamtwald	
	Wert	Fehler	Wert	Fehler	Wert	Fehler	Wert	Fehler
7-9.9	0.00	0.00	0.16	0.16	0.11	0.11	0.26	0.19
10-19.9	1.36	0.70	7.47	2.30	4.61	2.88	14.14	3.95
20-29.9	5.05	2.32	15.55	5.00	2.01	1.01	22.96	5.61
30-39.9	11.11	3.58	15.47	5.55	2.88	2.02	29.82	6.91
40-49.9	8.90	4.26	12.76	4.80	3.58	2.56	26.07	7.09
50-59.9	10.81	3.95	9.27	3.53	0.00	0.00	20.07	5.29
60-69.9	4.00	2.31	1.51	1.09	0.36	0.36	5.87	2.57
>=70	2.71	2.16	2.77	2.24	0.00	0.00	5.48	3.11
Alle DKl	43.94	13.77	64.96	16.43	13.55	6.37	124.68	23.01

belle 1.116 den Abgang. Abbildung 1.47 und Tabelle 1.117 zeigen die Nutzung pro Jahr nach Durchmesserklassen in der Inventurperiode 2012 – 2022, Abbildung 1.48 und Tabelle 1.118 den Abgang.

### 1.3.6 Zuwachs, Abgang und Nutzung

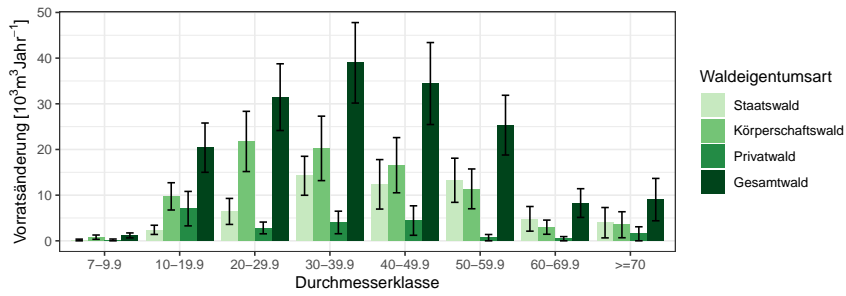


Abbildung 1.46: Abgang [ $10^3 m^3 \text{ Jahr}^{-1}$ ] nach Durchmesserklasse in der Inventurperiode 2002 – 2012

Thema: l-a-d-23-O-kreis416

Tabelle 1.116: Abgang [ $10^3 m^3 \text{ Jahr}^{-1}$ ] nach Durchmesserklasse in der Inventurperiode 2002 – 2012

Thema: l-a-d-23-O-kreis416

Durchmesserklasse	Staatswald		Körperschaftswald		Privatwald		Gesamtwald	
	Wert	Fehler	Wert	Fehler	Wert	Fehler	Wert	Fehler
7-9.9	0.18	0.18	0.80	0.47	0.20	0.20	1.19	0.54
10-19.9	2.41	1.01	9.74	2.99	7.05	3.77	20.40	5.40
20-29.9	6.44	2.85	21.76	6.59	2.82	1.29	31.46	7.30
30-39.9	14.24	4.27	20.24	7.06	4.02	2.47	38.97	8.81
40-49.9	12.37	5.42	16.56	6.04	4.44	3.23	34.44	8.97
50-59.9	13.26	4.83	11.38	4.36	0.69	0.69	25.33	6.54
60-69.9	4.82	2.70	2.99	1.55	0.46	0.46	8.27	3.14
>=70	3.97	3.32	3.52	2.85	1.54	1.54	9.03	4.64
Alle DKl	57.68	17.26	86.98	21.28	21.22	8.65	169.07	29.70

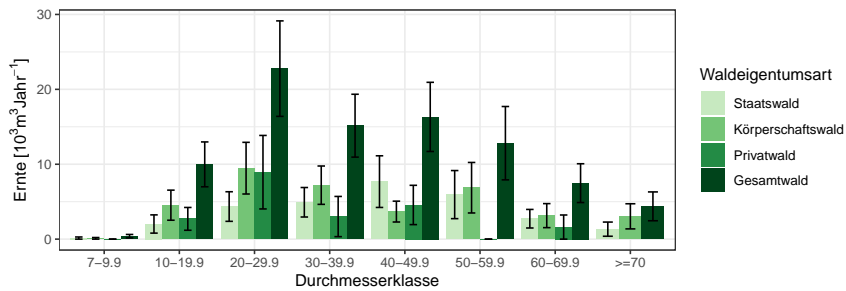


Abbildung 1.47: Nutzung [ $10^3 m^3 \text{ Jahr}^{-1}$ ] nach Durchmesserklasse in der Inventurperiode 2012 – 2022

Thema: h-a-d-34-O-kreis416

### 1.3 Rohstoffquelle Wald

Tabelle 1.117: Nutzung [ $10^3 m^3 Jahr^{-1}$ ] nach Durchmesserklasse in der Inventurperiode 2012 – 2022

Thema: h-a-d-34-O-kreis416

Waldeigentumsart	Staatswald		Körperschaftswald		Privatwald		Gesamtwald	
Durchmesserklasse	Wert	Fehler	Wert	Fehler	Wert	Fehler	Wert	Fehler
7-9.9	0.14	0.14	0.11	0.11	0.00	0.00	0.40	0.23
10-19.9	2.02	1.22	4.53	2.01	2.71	1.52	9.98	2.99
20-29.9	4.35	1.98	9.48	3.45	8.94	4.91	22.77	6.37
30-39.9	4.92	1.97	7.21	2.56	3.02	2.68	15.15	4.20
40-49.9	7.68	3.45	3.68	1.39	4.56	2.62	16.32	4.62
50-59.9	5.95	3.21	6.87	3.37	0.00	0.00	12.81	4.90
60-69.9	2.73	1.24	3.14	1.60	1.61	1.61	7.48	2.59
>=70	1.33	0.95	3.05	1.68			4.38	1.93
Alle DKl	29.13	9.82	38.05	10.23	20.84	11.04	89.29	18.29

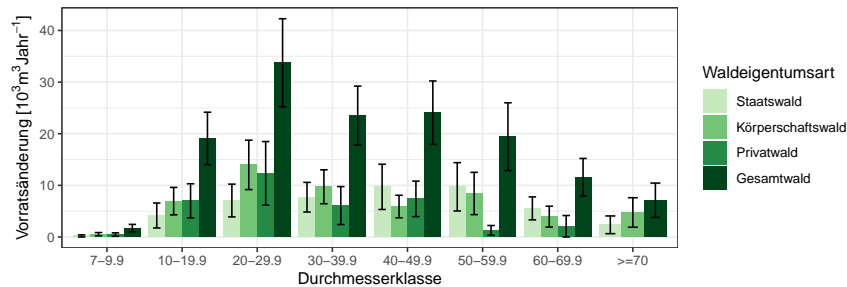


Abbildung 1.48: Abgang [ $10^3 m^3 Jahr^{-1}$ ] nach Durchmesserklasse in der Inventurperiode 2012 – 2022

Thema: l-a-d-34-O-kreis416

Tabelle 1.118: Abgang [ $10^3 m^3 Jahr^{-1}$ ] nach Durchmesserklasse in der Inventurperiode 2012 – 2022

Thema: l-a-d-34-O-kreis416

Waldeigentumsart	Staatswald		Körperschaftswald		Privatwald		Gesamtwald	
Durchmesserklasse	Wert	Fehler	Wert	Fehler	Wert	Fehler	Wert	Fehler
7-9.9	0.20	0.20	0.54	0.31	0.47	0.33	1.72	0.72
10-19.9	4.16	2.42	6.94	2.66	7.00	3.30	19.08	5.08
20-29.9	7.07	3.17	13.97	4.78	12.32	6.16	33.75	8.53
30-39.9	7.71	2.87	9.73	3.29	6.08	3.68	23.52	5.70
40-49.9	9.71	4.38	5.90	2.18	7.38	3.44	24.08	6.14
50-59.9	9.72	4.68	8.43	4.10	1.29	0.94	19.43	6.56
60-69.9	5.54	2.22	3.95	2.02	2.08	2.08	11.56	3.65
>=70	2.36	1.72	4.75	2.86			7.11	3.33
Alle DKl	46.46	15.08	54.20	14.30	36.63	14.68	140.26	25.97

### 1.3.6 Zuwachs, Abgang und Nutzung

#### 1.3.6.4 Jährliche Nutzungen nach Baumartengruppen

Tabelle 1.119 zeigt die Nutzungen in  $10^3 m^3 \text{Jahr}^{-1}$  für die Fichte nach Eigentumsarten und Durchmesserklasse in der Inventurperiode 2012 – 2022 der Fichte, Tabelle 1.120 die Nutzungen der Kiefer, Tabelle 1.121 die Nutzungen

Tabelle 1.119: Nutzung [ $10^3 m^3 \text{Jahr}^{-1}$ ] nach Durchmesserklasse in der Inventurperiode 2012 – 2022 für die Fichte

Thema: l-a-d-34-O-kreis416-FI

Waldeigentumsart	Staatswald		Körperschaftswald		Privatwald		Gesamtwald	
	Wert	Fehler	Wert	Fehler	Wert	Fehler	Wert	Fehler
Durchmesserklasse								
7-9.9	0.00	0.20	0.00	0.31	0.23	0.33	0.23	0.72
10-19.9	0.00	2.42	1.87	2.66	3.96	3.30	5.82	5.08
20-29.9	1.51	3.17	2.45	4.78	9.74	6.16	13.70	8.53
30-39.9	2.53	2.87	3.17	3.29	3.36	3.68	9.06	5.70
40-49.9	4.06	4.38	0.65	2.18	3.19	3.44	7.91	6.14
50-59.9	1.42	4.68	0.00	4.10	0.00	0.94	1.42	6.56
60-69.9	0.00	2.22	1.05	2.02	0.00	2.08	1.05	3.65
>=70	0.00	1.72	0.00	2.86			0.00	3.33
Alle DKl	9.53	15.08	9.18	14.30	20.48	14.68	39.19	25.97

Tabelle 1.120: Nutzung [ $10^3 m^3 \text{Jahr}^{-1}$ ] nach Durchmesserklasse in der Inventurperiode 2012 – 2022 für die Kiefer

Thema: l-a-d-34-O-kreis416-KI

Waldeigentumsart	Staatswald		Körperschaftswald		Privatwald		Gesamtwald	
	Wert	Fehler	Wert	Fehler	Wert	Fehler	Wert	Fehler
Durchmesserklasse								
7-9.9	0.00	0.20	0.00	0.31	0.00	0.33	0.00	0.72
10-19.9	0.00	2.42	0.35	2.66	0.00	3.30	0.35	5.08
20-29.9	0.44	3.17	0.46	4.78	0.83	6.16	2.12	8.53
30-39.9	1.59	2.87	0.80	3.29	0.34	3.68	2.73	5.70
40-49.9	1.16	4.38	0.00	2.18	0.70	3.44	2.94	6.14
50-59.9	1.70	4.68	0.00	4.10	0.49	0.94	2.19	6.56
60-69.9	0.52	2.22	0.00	2.02	0.00	2.08	0.52	3.65
>=70	0.00	1.72	0.00	2.86			0.00	3.33
Alle DKl	5.41	15.08	1.61	14.30	2.35	14.68	10.85	25.97

der sonst. Nadelholz, Tabelle 1.122 die Nutzungen der Buche, Tabelle 1.123 die Nutzungen der Eiche, Tabelle 1.124 die Nutzungen der sonst. Hartholz, Tabelle 1.125 die Nutzungen der sonst. Weichholz und Tabelle 1.126 die Nutzungen der Alle Baumarten.

### 1.3 Rohstoffquelle Wald

Tabelle 1.121: Nutzung [ $10^3 m^3 Jahr^{-1}$ ] nach Durchmesserklasse in der Inventurperiode 2012 – 2022 für die sonst. Nadelholz

Thema: l-a-d-34-O-kreis416-SN

Waldeigentumsart	Staatswald		Körperschaftswald		Privatwald		Gesamtwald	
	Wert	Fehler	Wert	Fehler	Wert	Fehler	Wert	Fehler
Durchmesserklasse								
7-9.9	0.00	0.20	0.00	0.31	0.00	0.33	0.00	0.72
10-19.9	0.00	2.42	0.52	2.66	0.00	3.30	0.52	5.08
20-29.9	0.44	3.17	0.49	4.78	0.00	6.16	0.94	8.53
30-39.9	0.61	2.87	0.49	3.29	0.00	3.68	1.10	5.70
40-49.9	0.61	4.38	1.31	2.18	0.57	3.44	2.49	6.14
50-59.9	0.00	4.68	2.08	4.10	0.00	0.94	2.08	6.56
60-69.9	0.00	2.22	2.01	2.02	0.68	2.08	2.69	3.65
>=70	0.00	1.72	0.63	2.86			0.63	3.33
Alle DKl	1.66	15.08	7.52	14.30	1.24	14.68	10.43	25.97

Tabelle 1.122: Nutzung [ $10^3 m^3 Jahr^{-1}$ ] nach Durchmesserklasse in der Inventurperiode 2012 – 2022 für die Buche

Thema: l-a-d-34-O-kreis416-BU

Waldeigentumsart	Staatswald		Körperschaftswald		Privatwald		Gesamtwald	
	Wert	Fehler	Wert	Fehler	Wert	Fehler	Wert	Fehler
Durchmesserklasse								
7-9.9	0.20	0.20	0.00	0.31	0.00	0.33	0.20	0.72
10-19.9	1.60	2.42	3.07	2.66	0.56	3.30	5.23	5.08
20-29.9	1.68	3.17	3.80	4.78	0.99	6.16	6.47	8.53
30-39.9	1.30	2.87	2.79	3.29	0.00	3.68	4.09	5.70
40-49.9	2.50	4.38	2.52	2.18	0.75	3.44	5.77	6.14
50-59.9	5.94	4.68	5.00	4.10	0.80	0.94	11.74	6.56
60-69.9	3.58	2.22	0.00	2.02	0.83	2.08	4.41	3.65
>=70	0.00	1.72	0.00	2.86			0.00	3.33
Alle DKl	16.80	15.08	17.19	14.30	3.93	14.68	37.92	25.97

Tabelle 1.123: Nutzung [ $10^3 m^3 Jahr^{-1}$ ] nach Durchmesserklasse in der Inventurperiode 2012 – 2022 für die Eiche

Thema: l-a-d-34-O-kreis416-EI

Waldeigentumsart	Staatswald		Körperschaftswald		Privatwald		Gesamtwald	
	Wert	Fehler	Wert	Fehler	Wert	Fehler	Wert	Fehler
Durchmesserklasse								
7-9.9	0.00	0.20	0.00	0.31	0.00	0.33	0.00	0.72
10-19.9	1.20	2.42	0.00	2.66	0.36	3.30	1.56	5.08
20-29.9	1.44	3.17	2.18	4.78	0.40	6.16	4.03	8.53
30-39.9	0.62	2.87	1.16	3.29	0.00	3.68	1.78	5.70
40-49.9	1.38	4.38	0.74	2.18	0.00	3.44	2.12	6.14
50-59.9	0.65	4.68	0.72	4.10	0.00	0.94	1.37	6.56
60-69.9	0.69	2.22	0.00	2.02	0.00	2.08	0.69	3.65
>=70	1.47	1.72	2.41	2.86			3.88	3.33
Alle DKl	7.45	15.08	7.21	14.30	0.77	14.68	15.42	25.97

### 1.3.6 Zuwachs, Abgang und Nutzung

Tabelle 1.124: Nutzung [ $10^3 m^3 Jahr^{-1}$ ] nach Durchmesserklasse in der Inventurperiode 2012 – 2022 für die sonst. Hartholz

Thema: l-a-d-34-O-kreis416-ALH

Waldeigentumsart	Staatswald		Körperschaftswald		Privatwald		Gesamtwald	
	Wert	Fehler	Wert	Fehler	Wert	Fehler	Wert	Fehler
7-9.9	0.00	0.20	0.36	0.31	0.24	0.33	0.82	0.72
10-19.9	0.00	2.42	1.14	2.66	0.60	3.30	2.72	5.08
20-29.9	0.51	3.17	4.14	4.78	0.00	6.16	4.65	8.53
30-39.9	0.61	2.87	1.31	3.29	2.39	3.68	4.31	5.70
40-49.9	0.00	4.38	0.67	2.18	1.90	3.44	2.56	6.14
50-59.9	0.00	4.68	0.64	4.10	0.00	0.94	0.64	6.56
60-69.9	0.75	2.22	0.89	2.02	0.57	2.08	2.21	3.65
>=70	0.89	1.72	1.72	2.86			2.60	3.33
Alle DKl	2.76	15.08	10.87	14.30	5.69	14.68	20.51	25.97

Tabelle 1.125: Nutzung [ $10^3 m^3 Jahr^{-1}$ ] nach Durchmesserklasse in der Inventurperiode 2012 – 2022 für die sonst. Weichholz

Thema: l-a-d-34-O-kreis416-ALN

Waldeigentumsart	Staatswald		Körperschaftswald		Privatwald		Gesamtwald	
	Wert	Fehler	Wert	Fehler	Wert	Fehler	Wert	Fehler
7-9.9	0.00	0.20	0.18	0.31	0.00	0.33	0.48	0.72
10-19.9	1.36	2.42	0.00	2.66	1.52	3.30	2.88	5.08
20-29.9	1.03	3.17	0.45	4.78	0.36	6.16	1.84	8.53
30-39.9	0.46	2.87	0.00	3.29	0.00	3.68	0.46	5.70
40-49.9	0.00	4.38	0.00	2.18	0.28	3.44	0.28	6.14
50-59.9	0.00	4.68	0.00	4.10	0.00	0.94	0.00	6.56
60-69.9	0.00	2.22	0.00	2.02	0.00	2.08	0.00	3.65
>=70	0.00	1.72	0.00	2.86			0.00	3.33
Alle DKl	2.85	15.08	0.62	14.30	2.17	14.68	5.94	25.97

Tabelle 1.126: Nutzung [ $10^3 m^3 Jahr^{-1}$ ] nach Durchmesserklasse in der Inventurperiode 2012 – 2022 für die Alle Baumarten

Thema: l-a-d-34-O-kreis416-Alle-BA

Waldeigentumsart	Staatswald		Körperschaftswald		Privatwald		Gesamtwald	
	Wert	Fehler	Wert	Fehler	Wert	Fehler	Wert	Fehler
7-9.9	0.20	0.20	0.54	0.31	0.47	0.33	1.72	0.72
10-19.9	4.16	2.42	6.94	2.66	7.00	3.30	19.08	5.08
20-29.9	7.07	3.17	13.97	4.78	12.32	6.16	33.75	8.53
30-39.9	7.71	2.87	9.73	3.29	6.08	3.68	23.52	5.70
40-49.9	9.71	4.38	5.90	2.18	7.38	3.44	24.08	6.14
50-59.9	9.72	4.68	8.43	4.10	1.29	0.94	19.43	6.56
60-69.9	5.54	2.22	3.95	2.02	2.08	2.08	11.56	3.65
>=70	2.36	1.72	4.75	2.86			7.11	3.33
Alle DKl	46.46	15.08	54.20	14.30	36.63	14.68	140.26	25.97

### 1.3 Rohstoffquelle Wald

#### 1.3.6.5 Nutzung als Teil des Abgangs

Tabelle 1.127 zeigt den Anteil der Nutzung am Abgang in der Inventurperiode 2002 – 2012 nach Durchmesserklasse und Eigentumsarten, Tabelle 1.128

Tabelle 1.127: Anteil der Nutzung am Abgang in der Inventurperiode 2002 – 2012 nach Durchmesserklasse und Eigentumsarten

Thema: h-r-d-23-l-kreis416

Durchmesserklasse	Staatswald	Körperschaftswald	Privatwald	Gesamtwald
7-9.9	0.00	0.37	1.00	0.42
10-19.9	0.72	0.93	0.84	0.86
20-29.9	0.94	0.87	0.88	0.89
30-39.9	0.92	0.95	0.85	0.93
40-49.9	0.89	0.97	1.00	0.95
50-59.9	0.94	1.00	0.00	0.94
60-69.9	1.00	0.59	1.00	0.85
>=70	0.84	1.00	0.00	0.76
Alle DKl	0.91	0.92	0.80	0.90

den Anteil der Nutzung am Abgang in der Inventurperiode 2012 – 2022.

Tabelle 1.128: Anteil der Nutzung am Abgang in der Inventurperiode 2012 – 2022 nach Durchmesserklasse und Eigentumsarten

Thema: h-r-d-34-l-kreis416

Durchmesserklasse	Staatswald	Körperschaftswald	Privatwald	Gesamtwald
7-9.9	1.00	0.30	0.00	0.33
10-19.9	0.67	0.84	0.48	0.68
20-29.9	0.81	0.89	0.91	0.87
30-39.9	0.83	0.95	0.64	0.83
40-49.9	1.00	0.78	0.78	0.85
50-59.9	0.77	1.00	0.00	0.82
60-69.9	0.61	1.00	1.00	0.82
>=70	0.72	0.82		0.79
Alle DKl	0.80	0.89	0.72	0.81



### 1.3.6 Zuwachs, Abgang und Nutzung

#### 1.3.6.6 Verteilung der Nutzung auf die Durchmesserklassen

Tabelle 1.128 zeigt den Anteil der Nutzung je Durchmesserklasse an der Gesamtnutzung nach Eigentumsarten in der Inventurperiode 2002 – 2012,

Tabelle 1.129: Verteilung der Nutzung in der Inventurperiode 2002 – 2012 auf die Durchmesserklassen

Thema: h-r-d-23-H-kreis416

Durchmesserklasse	Staatswald	Körperschaftswald	Privatwald	Gesamtwald
7-9.9	0.00	0.00	0.01	0.00
10-19.9	0.03	0.11	0.34	0.11
20-29.9	0.12	0.24	0.15	0.18
30-39.9	0.25	0.24	0.21	0.24
40-49.9	0.20	0.20	0.26	0.21
50-59.9	0.25	0.14	0.00	0.16
60-69.9	0.09	0.02	0.03	0.05
>=70	0.06	0.04	0.00	0.04
Alle DKl	1.00	1.00	1.00	1.00

Tabelle 1.130 den Anteil in der Inventurperiode 2012 – 2022.

Tabelle 1.130: Verteilung der Nutzung in der Inventurperiode 2012 – 2022 auf die Durchmesserklassen

Thema: h-r-d-34-H-kreis416

Durchmesserklasse	Staatswald	Körperschaftswald	Privatwald	Gesamtwald
7-9.9	0.00	0.00	0.00	0.00
10-19.9	0.07	0.12	0.13	0.11
20-29.9	0.15	0.25	0.43	0.25
30-39.9	0.17	0.19	0.14	0.17
40-49.9	0.26	0.10	0.22	0.18
50-59.9	0.21	0.18	0.00	0.15
60-69.9	0.09	0.09	0.08	0.08
>=70	0.04	0.08		0.05
Alle DKl	1.00	1.00	1.00	1.00

### 1.3 Rohstoffquelle Wald

#### 1.3.6.7 Nutzungsarten und Abgangsgründe

Tabelle 1.131 stellt die Abgangsgründe den Nutzungsarten gegenüber und bestimmt die relative Häufigkeit des Auftretens der Kombinationen.

Tabelle 1.131: Flächenanteile 2022 nach Nutzungsart und Abgangsgrund

Thema: NA-r-X-2022-A-kreis416

Abgangsgrund	keine Nutzung	selektive Nutzung	flächige Nutzung	Summe
regulär	0.28	0.60	0.00	0.88
Sturm	0.00	0.01	0.00	0.01
Insekten / Dürre	0.02	0.03	0.02	0.06
sonstige Kalamitäten	0.01	0.01	0.00	0.02
Kalamität, Ursache ungewiss	0.02	0.01	0.00	0.03
Ursache unbekannt	0.00	0.01	0.00	0.01
Summe	0.32	0.67	0.02	1.00

### 1.3.7 Biomasse

Neben dem Holzvorrat ist auch der Vorrat an Biomasse in Tonnen je Hektar interessant, da dadurch der gebundene Kohlenstoff bestimmt wird. Da der Kohlenstoffgehalt von Holz (vergleiche [Diestel, 2014]) etwa 51.9% Prozent beträgt, entspricht eine Tonne Biomasse aufgrund der relativen Atommassen von Kohlenstoff und Sauerstoff etwa 1.9 Tonnnen Kohlenstoffdioxidäquivalenten. Da zur Nutzung und weiteren Verwertung als kurz-, mittel- oder langfristiger Kohlenstoffspeicher nur die oberirdische Biomasse verwendet wird, zeigen Abbildung 1.49 und Tabelle 1.132 die oberirdische Biomasse in Tonnen pro Hektar nach Baumartengruppen.

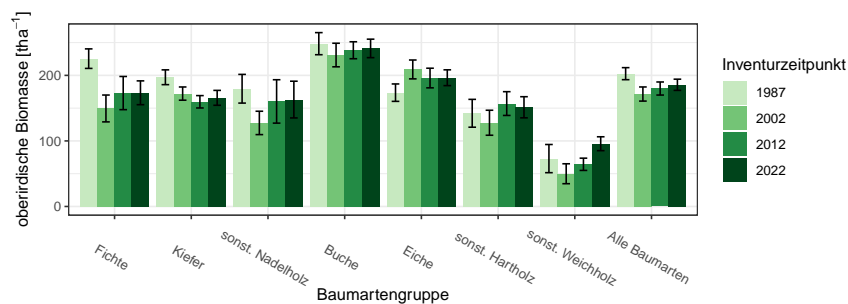


Abbildung 1.49: oberirdische Biomasse [ $tha^{-1}$ ] nach Baumartengruppe und Inventurzeitpunkt  
Thema: b-r-a-A-gw-34-kreis416

Tabelle 1.132: oberirdische Biomasse [ $tha^{-1}$ ] nach Baumartengruppe und Inventurzeitpunkt  
Thema: b-r-a-A-gw-34-kreis416

BWI	1987		2002		2012		2022	
	Wert	Fehler	Wert	Fehler	Wert	Fehler	Wert	Fehler
Baumartengruppe								
Fichte	225.51	14.89	149.51	20.48	172.99	25.31	173.43	18.15
Kiefer	197.12	11.30	172.22	10.07	159.70	9.43	165.72	11.37
sonst. Nadelholz	179.61	21.90	127.45	17.84	160.24	33.10	163.07	28.02
Buche	248.36	16.85	231.03	17.98	238.32	12.95	241.13	14.10
Eiche	173.63	13.28	209.05	14.39	195.93	14.98	196.41	12.05
sonst. Hartholz	142.16	21.23	127.74	19.07	156.99	18.12	151.33	16.13
sonst. Weichholz	73.04	21.50	49.92	15.20	64.34	9.34	95.73	10.58
Alle Baumarten	202.60	9.19	171.54	10.78	179.93	9.96	185.64	8.54

Betrachten wir den Zuwachs an oberirdischer Biomasse in Tonnen pro

### 1.3 Rohstoffquelle Wald

Hektar und Jahr nach Baumartengruppe, also die jährliche nutzbare Kohlenstoffspeicherleistung eines Hektars Wald, geordnet nach Größe der Kohlenstoffspeicherleistung, so ergibt sich Tabelle 1.133. Diese können wir mit den

Tabelle 1.133: Biomassezuwachs pro Hektar und Jahr nach Baumartengruppen, *Relativ* gibt den Anteil am höchsten Zuwachs an

Thema: b-r-i-y-S-kreis416

Baumartengruppe	Wert	Standardfehler	Relativ
Fichte	7.08	0.64	1.00
Buche	6.10	0.45	0.86
sonst. Nadelholz	5.37	0.63	0.76
Alle Baumarten	5.07	0.22	0.72
sonst. Hartholz	4.56	0.45	0.64
Eiche	4.32	0.33	0.61
sonst. Weichholz	3.86	0.61	0.55
Kiefer	2.74	0.43	0.39

jährlichen Derbholzvolumenzuwächsen pro Hektar für die Inventurperiode 2012 – 2022 aus Tabelle 1.110, die wir dazu ebenfalls nach Größe sortieren (Tabelle 1.134), vergleichen.

Tabelle 1.134: Volumenzuwachs pro Hektar und Jahr nach Baumartengruppen, *Relativ* gibt den Anteil am höchsten Zuwachs an

Thema: v-r-i-y-S-kreis416

Baumartengruppe	Wert	Standardfehler	Relativ
Fichte	15.95	1.55	1.00
sonst. Nadelholz	11.45	1.36	0.72
Buche	8.98	0.65	0.56
Alle Baumarten	8.95	0.47	0.56
sonst. Weichholz	7.27	1.27	0.46
Eiche	7.23	0.59	0.45
sonst. Hartholz	7.00	0.70	0.44
Kiefer	6.03	0.94	0.38

#### 1.3.7.1 Entwicklung der Kohlenstoffspeicherleistung

Da die Kohlenstoffspeicherleistung der oberirdischen Biomasse pro Hektar und Jahr proportional (mit einem Faktor von etwa 1.9) zum Zuwachs der oberirdischen Biomasse pro Hektar und Jahr ist, zeigen Abbildung 1.50 und Tabelle 1.135 die Entwicklung des Zuwachses der oberirdischen Biomasse über die unterschiedlichen Inventurperioden.

### 1.3.7 Biomasse

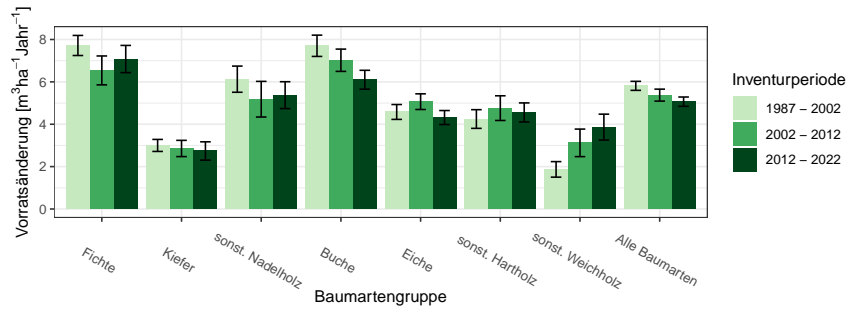


Abbildung 1.50: Zuwachs der oberirdischen Biomasse [ $m^3 ha^{-1} Jahr^{-1}$ ] nach Baumartengruppe und Inventurperiode  
Thema: ib-r-i-y-kreis416

Tabelle 1.135: Zuwachs der oberirdischen Biomasse [ $m^3 ha^{-1} Jahr^{-1}$ ] nach Baumartengruppe und Inventurperiode  
Thema: ib-r-i-y-kreis416

Inventurperiode	1987 - 2002		2002 - 2012		2012 - 2022	
	Wert	Fehler	Wert	Fehler	Wert	Fehler
Fichte	7.72	0.47	6.54	0.68	7.08	0.64
Kiefer	3.00	0.28	2.86	0.38	2.74	0.43
sonst. Nadelholz	6.13	0.62	5.18	0.84	5.37	0.63
Buche	7.70	0.50	7.02	0.53	6.10	0.45
Eiche	4.58	0.35	5.07	0.37	4.32	0.33
sonst. Hartholz	4.25	0.44	4.76	0.58	4.56	0.45
sonst. Weichholz	1.87	0.37	3.12	0.65	3.86	0.61
Alle Baumarten	5.81	0.21	5.37	0.28	5.07	0.22

# Glossar

**andere Laubhölzer höherer Lebensdauer** Variable Baumartengruppe: alle Laubhölzer hoher Lebensdauer, die im jeweiligen Kontext nicht (wie meist Buche und Eiche) gesondert ausgewiesen werden und eher hartes Holz mit hoher spezifischer Dichte aufweisen, also beispielsweise Ahorne, Eschen, Linden, Hainbuche

**andere Laubhölzer niedriger Lebensdauer** Variable Baumartengruppe: alle Laubhölzer niedriger Lebensdauer, die im jeweiligen Kontext nicht gesondert ausgewiesen werden und eher weiches Holz mit niedrigerer spezifischer Dichte aufweisen, also beispielsweise Pappeln, Erlen, Weiden und Birken

**begebar** für die Stichprobenaufnahme zugänglich. Nicht zugänglich sind beispielsweise militärische Sperrgebiete oder Gebiete extremer Topographie

**Blöße** Holzboden, auf dem vorübergehend keine Bäume stehen

**Brusthöhendurchmesser** Der Durchmesser eines Baumes in 1.3 m Höhe über Grund

**Holzboden** Dauernd zur Holzerzeugung bestimmte Fläche. Dazu gehören auch Gräben, Leitungstrassen, zeitweilig unbestockte Flächen (Blößen) sowie Wege und Schneisen unter 5 m Breite, auch Flächen wie z. B. in Nationalparks

**Lücke** Durch das Stichprobenverfahren werden hier keine Bäume erfasst, obwohl die Stichprobe auf bestocktem Holzboden liegt

**Nichtholzboden** Nicht zur Holzproduktion bestimmte Teile des Waldes, zum Beispiel Waldwege und Schneisen ab 5 m Breite und Holzlagerplätze

**sonst. Hartholz** siehe *andere Laubhölzer höherer Lebensdauer*

**sonst. Laubholz** Variable Baumartengruppe: alle Laubhölzer, die im jeweiligen Kontext nicht gesondert ausgewiesen werden

**sonst. Nadelholz** Variable Baumartengruppe: alle Nadelhölzer, die im jeweiligen Kontext nicht gesondert ausgewiesen werden

**sonst. Weichholz** siehe *andere Laubhölzer niederer Lebensdauer*

**Trakt** Ein Trakt ist die primäre Stichprobeneinheit bei der Bundeswaldinventur und besteht aus vier Traktecken (Traktgröße = 4). Bei einem Trakt an der Grenze zum Ausland ist die Anzahl Traktecken und damit die Traktgröße kleiner vier. Für die Hochrechnung werden Trakte an den Grenzen zwischen Bundesländern, Verdichtungsgebieten oder räumlichen Einheiten geteilt, so dass mindestens zwei Trakte mit einer Traktgröße kleiner vier entstehen. In diesem Fall wird synonym der Begriff Traktabschnitt verwendet, um syntaktisch den Unterschied zwischen der Anzahl tatsächlich terrestrisch erhobener Trakte  $(x)^{te}$  und der Anzahl zur Hochrechnung genutzter Trakte  $(x)^{hr}$  differenzieren zu können. Es gilt:  $(x)^{te} \leq (x)^{hr}$

**Traktecke** siehe *Trakt*

**Wald** Die Walddefinition der Bundeswaldinventur lehnt sich an die des Bundeswaldgesetzes an: Wald im Sinne der Bundeswaldinventur ist, unabhängig von den Angaben im Kataster oder ähnlichen Verzeichnissen, jede mit Forstpflanzen bestockte Grundfläche. Als Wald gelten auch kahl geschlagene oder verlichtete Grundflächen, Waldwege, Waldeinteilungs- und Sicherungstreifen, Waldblößen und Lichtungen, Waldwiesen, Wildäsungsplätze, Holzlagerplätze, im Wald gelegene Leitungsschneisen, weitere mit dem Wald verbundene und ihm dienende Flächen einschließlich Flächen mit Erholungseinrichtungen, zugewachsene Heiden und Moore, zugewachsene ehemalige Weiden, Almflächen und Hutungen sowie Latschen- und Grünerlenflächen. Heiden, Moore, Weiden, Almflächen und Hutungen gelten als zugewachsen, wenn die natürlich aufgekommene Bestockung ein durchschnittliches Alter von fünf Jahren erreicht hat und wenn mindestens 50% der Fläche bestockt sind. In der Flur oder im bebauten Gebiet gelegene bestockte Flächen unter  $1.000 \text{ m}^2$ , Gehölzstreifen unter  $10 \text{ m}$  Breite und Weihnachtsbaum- und Schmuckreisigkulturen sowie zum Wohnbereich gehörende Parkanlagen sind nicht Wald im Sinne der Bundeswaldinventur. Wasserläufe bis  $5 \text{ m}$  Breite unterbrechen nicht den Zusammenhang einer Waldfläche

**Winkelzählprobe** Dieses im Jahr 1947 von Walter Bitterlich erstmals veröffentlichte optische Stichprobenverfahren ermöglicht im Wald die rasche Bestimmung von Hektarwerten zu Grundfläche, Baumartenmischung und weiterer daraus abgeleiteter Daten durch einfache Zählung von Probebäumen, die mit einem optischen Verfahren ausgewählt werden. Vorteile der Winkelzählprobe sind, dass keine Probeflächen eingemessen werden müssen und dass dicke Bäume, die viel zur Grundfläche und somit auch zum Vorrat beitragen, bevorzugt erfasst werden. Die Auswahlwahrscheinlichkeit der Probebäume ist proportional zu deren Grundfläche. Bei diesem Verfahren wird um den Stichprobenpunkt herum jeder Baumstamm mit einem vorgegebenen Öffnungswinkel  $\alpha$  horizontal anvisiert. Die Konstante  $K = 10^4 \sin^2(\alpha/2)$  wird als Zählerfaktor der Winkelzählprobe bezeichnet.  $K$  hat bei der Bundeswaldinventur-Bestandesaufnahme den Wert 4, was einem Visurwinkel  $\alpha = 2.3^\circ$  entspricht. Ein Baum wird dann ausgewählt, wenn sein Brusthöhendurchmesser von beiden Schenkeln des Winkels  $\alpha$  geschnitten wird. Ein Probebaum  $z$  repräsentiert eine Grundfläche von  $K$  in  $m^2/ha$  sowie eine Stammzahl  $N_z^{(ha)} = K/g_z$  von Bäumen je Hektar mit der Grundfläche des Baumes  $= g_z = \pi/4 \times bhd_z^2$ , wobei  $bhd_z$  seinen Brusthöhendurchmesser bezeichnet. Der Abstand  $r_z = bhd_z/2 \sin(\alpha/2)$  um den Probebaum  $z$  wird als Grenzkreisradius bezeichnet. Jeder Baum, dessen Grenzkreis mit der Fläche  $A_z = \pi r_z^2$  das Stichprobenzentrum einschließt, ist ein Probebaum der Winkelzählprobe. Oder einfacher formuliert: Jeder Baum, der nicht weiter als das 25-fache seines Brusthöhendurchmessers von der Traktecke entfernt steht, ist ein WZP/ZF4-Probbaum der Bundeswaldinventur. Dabei werden seit der Bundeswaldinventur 2002 nur Bäume ab 7 cm Brusthöhendurchmesser berücksichtigt. Bei der Bundeswaldinventur werden die Probebäume zusätzlich vermessen, wodurch sich die Auswertungsmöglichkeiten wesentlich erweitern. Zur Aufnahme der Bestockungsparameter wurde  $K = 1$  bzw. 2 gewählt



## Literaturverzeichnis

[Diestel, 2014] Diestel, Sylvia und Weimar, H. (2014). *Der Kohlenstoffgehalt in Holz- und Papierprodukten – Herleitung und Umrechnungsfaktoren.*