

Bundeswaldinventur 2022 – Baden-Württemberg



Abteilung Biometrie und Informatik

# **Kreis Ulm/Alb-Donau-Kreis**

**Regionaler Auszug aus  
Der Wald in Baden-Württemberg  
Ausgewählte Ergebnisse und regionale Auswertungen der Bundeswaldinventur  
2022**

Dominik Cullmann\*

Freiburg, den 21. Oktober 2024

Forstliche Versuchs- und Forschungsanstalt  
Baden-Württemberg

\*dominik.cullmann@forst.bwl.de

Copyright:

©Abteilung Biometrie und Informatik

Forstliche Versuchs- und Forschungsanstalt Baden-Württemberg

Wonnhaldestraße 4

79100 Freiburg

<http://www.fva-bw.de>

This work is licensed under the Creative Commons Attribution 4.0 International License. To view a copy of this license, visit <http://creativecommons.org/licenses/by/4.0/>.

# Inhaltsverzeichnis

<b>1 Auswertungen</b>	<b>7</b>
1.1 Waldfläche . . . . .	7
1.2 Lebensraum Wald . . . . .	9
1.2.1 Baumartengruppenflächen und -anteile . . . . .	9
1.2.1.1 Baumartengruppenanteile . . . . .	9
Baumartengruppenanteile nach Eigentumsarten	10
1.2.1.2 Altersklassenstruktur der Baumartengruppen-	12
flächen . . . . .	12
Alle Baumarten . . . . .	12
Fichte . . . . .	15
sonst. Nadelholz . . . . .	18
Buche . . . . .	21
sonst. Hartholz . . . . .	24
sonst. Laubholz . . . . .	27
1.2.2 Totholz . . . . .	30
1.2.3 Stammzahlen . . . . .	33
1.2.4 Naturnähe . . . . .	34
1.2.5 Forstlich besonders bedeutsame Arten der Bodenvege-	36
tation . . . . .	36
1.2.6 Verjüngung und Jungbestockung . . . . .	37
1.2.7 Waldstrukturen: Biotopbäume, Schichtigkeit und Mi-	40
schung . . . . .	40
1.3 Rohstoffquelle Wald . . . . .	44
1.3.1 Vorräte . . . . .	44
1.3.2 Vorratsentwicklung . . . . .	45
1.3.3 Hektarvorräte . . . . .	48
1.3.4 Entwicklung der Hektarvorräte . . . . .	49
1.3.5 Vorratsstruktur: die Vorratsverteilung nach Stärkeklas-	52
sen . . . . .	52
1.3.5.1 Alle Baumarten . . . . .	52
1.3.5.2 Fichte . . . . .	54
1.3.5.3 sonst. Nadelholz . . . . .	56

## *Inhaltsverzeichnis*

1.3.5.4	Buche . . . . .	58
1.3.5.5	sonst. Hartholz . . . . .	60
1.3.5.6	sonst. Laubholz . . . . .	62
1.3.6	Zuwachs, Abgang und Nutzung . . . . .	64
1.3.6.1	Zuwachs und Abgang je Hektar und Jahr nach Eigentumsarten . . . . .	64
1.3.6.2	Entwicklung des Zuwachses und des Abgangs je Hektar und Jahr nach Baumartengruppen	67
1.3.6.3	Jährliche Abgänge und Nutzungen . . . . .	72
1.3.6.4	Jährliche Nutzungen nach Baumartengruppen	75
1.3.6.5	Nutzung als Teil des Abgangs . . . . .	78
1.3.6.6	Verteilung der Nutzung auf die Durchmes- serklassen . . . . .	79
1.3.6.7	Nutzungsarten und Abgangsgründe . . . . .	80
1.3.7	Biomasse . . . . .	81
1.3.7.1	Entwicklung der Kohlenstoffspeicherleistung .	82
	<b>Glossar</b>	<b>84</b>
	<b>Literatur</b>	<b>86</b>

# 1 Auswertungen

## 1.1 Waldfläche

Tabelle 1.1 zeigt die Flächen in Hektar (gerundet) nach Eigentumsarten im Kreis Ulm/Alb-Donau-Kreis, in der unteren Hälfte wird der Privatwald aus Zeile vier in den Kleinprivatwald (bis einschließlich 5 Hektar), den mittleren Privatwald (über 5 bis einschließlich 200 Hektar) und den Großprivatwald (über 200 Hektar) unterteilt. Tabelle 1.2 zeigt die Entwicklung der Gesamt-

Tabelle 1.1: Flächen [ha] und Anteil in Prozent der Gesamtwaldfläche der Eigentumsarten in der Bundeswaldinventur 2022

Thema: a-a-w-o-A-X-kreis421-425

Eigentumsart	Wald	Anteil	Nichtholzboden	Holzboden	begehbare Holzboden
Bundeswald	100	0.2		100	100
Staatwald	16507	37.4	200	16307	16307
Körperschaftswald	10204	23.1	100	10104	10104
Privatwald	17307	39.2		17307	17307
Kleinprivatwald	5902	13.4		5902	5902
Mittlerer Privatwald	3401	7.7		3401	3401
Großprivatwald	8003	18.1		8003	8003
Gesamtwald	44118	100.0	300	43818	43818

waldflächen seit 1987, Tabelle 1.3 die Entwicklung der begehbaren Holzbo-

Tabelle 1.2: Entwicklung der Gesamtwaldfläche [ha] seit der Bundeswaldinventur 1987

Thema: a-a-w-y-A-gw-kreis421-425

	Wald	Nichtholzboden	Holzboden	begehbare Holzboden
1987	44311	1100	43210	43210
2002	44211	800	43410	43410
2012	43825	700	43125	43125
2022	44118	300	43818	43818

denfläche seit 1987 nach Eigentumsarten.

## 1.1 Waldfläche

Tabelle 1.3: Entwicklung der begehbaren Holzbodenflächen [ha] nach Eigentumsarten seit der Bundeswaldinventur 1987

Thema: a-a-y-o-b-A-X-kreis421-425

	1987	2002	2012	2022
Bundeswald	200	200	100	100
Staatswald	16504	16704	16009	16307
Körperschaftswald	10403	10503	10006	10104
Privatwald	16104	16004	17010	17307
Kleinprivatwald	7102	7102	6003	5902
Mittlerer Privatwald	1800	2000	3202	3401
Großprivatwald	7202	6902	7804	8003
Gesamtwald	43210	43410	43125	43818



## 1.2 Lebensraum Wald

### 1.2.1 Baumartengruppenflächen und -anteile

#### 1.2.1.1 Baumartengruppenanteile

Abbildung 1.1 zeigt die Baumartengruppenanteile in der Bundeswaldinventur 2022, Tabelle 1.4 die Werte nach Eigentumsarten.

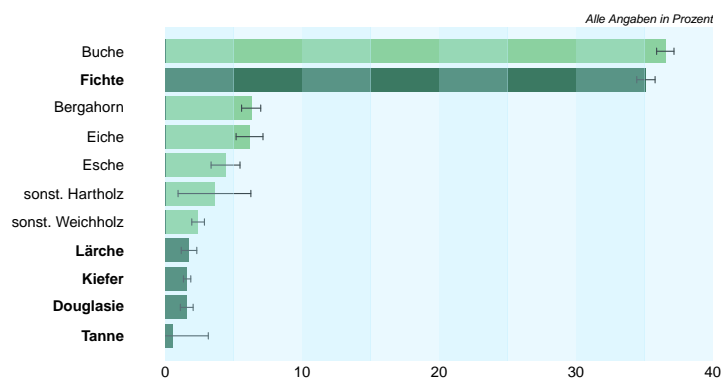


Abbildung 1.1: Baumartengruppenflächenanteile im Gesamtwald

Thema: a-r-x-x-A-gw-kreis421-425

Tabelle 1.4: Baumartengruppenanteile in der Bundeswaldinventur 2022 nach Eigentumsarten

Thema: a-r-X-o-A-X-kreis421-425

Baumartengruppe	Staatswald	Körperschaftswald	Privatwald	Kleinprivatwald	Mittlerer Privatwald	Großprivatwald	Gesamtwald
Fichte	30.8	37.6	37.9	27.2	29.1	49.6	35.1
sonst. Nadelholz	5.8	3.8	6.3	2.4	9.0	8.0	5.5
Buche	45.6	28.4	32.9	46.5	31.6	23.5	36.5
sonst. Hartholz	11.9	20.3	12.5	13.2	18.5	9.5	14.3
sonst. Laubholz	5.8	10.0	10.4	10.7	11.8	9.5	8.6
Nadelholz	36.6	41.4	44.2	29.6	38.1	57.5	40.6
Laubholz	63.4	58.6	55.8	70.4	61.9	42.5	59.4

## 1.2 Lebensraum Wald

**Baumartengruppenanteile nach Eigentumsarten** In Abbildung 1.2 und Tabelle 1.5 sind die Flächenanteile der Baumartengruppen in Prozent nach Inventurzeitpunkten für die gesamte Waldfläche in Baden-Württemberg dargestellt.

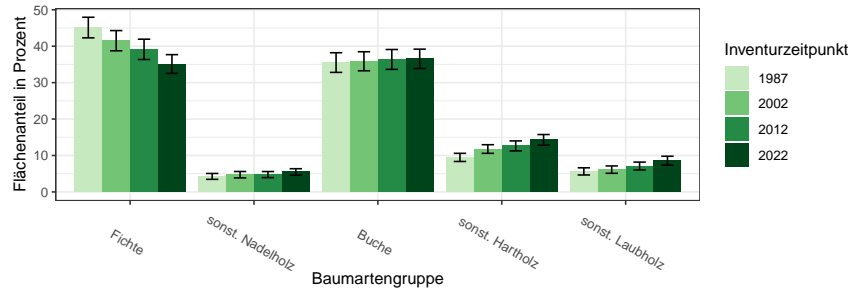


Abbildung 1.2: Flächenanteil in Prozent nach Baumartengruppe und Inventurzeitpunkt

Thema: a-r-A-y-X-X-kreis421-425

Tabelle 1.5: Flächenanteil in Prozent nach Baumartengruppe und Inventurzeitpunkt im Gesamtwald

Thema: a-r-A-y-X-X-kreis421-425

BWI	1987		2002		2012		2022	
	Wert	Fehler	Wert	Fehler	Wert	Fehler	Wert	Fehler
Fichte	45.12	2.83	41.51	2.78	39.13	2.79	35.11	2.57
sonst. Nadelholz	4.26	0.81	4.73	0.88	4.76	0.84	5.50	0.87
Buche	35.51	2.70	35.86	2.61	36.36	2.73	36.53	2.66
sonst. Hartholz	9.48	1.12	11.77	1.18	12.63	1.37	14.29	1.46
sonst. Laubholz	5.64	0.98	6.12	1.01	7.11	1.07	8.57	1.22
Nadelholz	49.38	2.92	46.24	2.86	43.90	2.91	40.61	2.75
Laubholz	50.62	3.00	53.76	2.91	56.10	2.89	59.39	2.76

In Tabelle 1.6, Tabelle 1.7 und Tabelle 1.8 sind die Zahlen nach Staatswald, Körperschaftswald und Privatwald getrennt ausgewiesen.

## 1.2.1 Baumartengruppenflächen und -anteile

Tabelle 1.6: Flächenanteil in Prozent nach Baumartengruppe und Inventurzeitpunkt im Staatswald

Thema: a-r-bc-y-X-stw-kreis421-425

BWI	1987		2002		2012		2022	
Baumartengruppe	Wert	Fehler	Wert	Fehler	Wert	Fehler	Wert	Fehler
Fichte	40.98	4.51	35.30	4.26	33.29	4.44	30.84	3.78
sonst. Nadelholz	4.06	1.01	4.78	1.37	4.57	1.31	5.79	1.49
Buche	43.03	4.19	43.51	3.86	44.94	4.11	45.61	4.06
sonst. Hartholz	7.71	1.67	11.79	1.97	11.88	1.95	11.92	2.03
sonst. Laubholz	4.22	1.14	4.62	1.49	5.32	1.52	5.84	1.61
Nadelholz	45.04	4.58	40.08	4.30	37.86	4.46	36.63	3.96
Laubholz	54.96	4.58	59.92	4.32	62.14	4.41	63.37	4.04

Tabelle 1.7: Flächenanteil in Prozent nach Baumartengruppe und Inventurzeitpunkt im Körperschaftswald

Thema: a-r-bc-y-X-kw-kreis421-425

BWI	1987		2002		2012		2022	
Baumartengruppe	Wert	Fehler	Wert	Fehler	Wert	Fehler	Wert	Fehler
Fichte	44.37	5.31	41.70	5.29	43.74	5.30	37.60	5.57
sonst. Nadelholz	1.58	0.99	1.98	1.08	3.17	1.44	3.78	1.47
Buche	35.66	4.66	36.30	4.64	29.81	5.05	28.37	4.79
sonst. Hartholz	13.78	2.46	14.62	2.47	15.94	3.32	20.29	3.75
sonst. Laubholz	4.61	1.37	5.40	1.61	7.35	1.98	9.97	2.62
Nadelholz	45.95	5.39	43.68	5.44	46.91	5.77	41.38	5.73
Laubholz	54.05	5.43	56.32	5.64	53.09	5.73	58.62	5.67

Tabelle 1.8: Flächenanteil in Prozent nach Baumartengruppe und Inventurzeitpunkt im Privatwald

Thema: a-r-bc-y-X-pw-kreis421-425

BWI	1987		2002		2012		2022	
Baumartengruppe	Wert	Fehler	Wert	Fehler	Wert	Fehler	Wert	Fehler
Fichte	50.27	4.50	48.40	4.67	42.33	4.57	37.90	4.20
sonst. Nadelholz	6.27	1.75	6.52	1.70	5.87	1.44	6.26	1.42
Buche	27.67	4.24	28.04	4.28	32.13	4.30	32.91	4.25
sonst. Hartholz	7.93	1.63	8.78	1.77	11.23	2.23	12.54	2.11
sonst. Laubholz	7.86	2.14	8.25	1.99	8.44	1.91	10.39	2.09
Nadelholz	56.54	4.74	54.93	4.84	48.20	4.84	44.17	4.69
Laubholz	43.46	4.91	45.07	4.92	51.80	4.85	55.83	4.69

## 1.2 Lebensraum Wald

### 1.2.1.2 Altersklassenstruktur der Baumartengruppenflächen

In den folgenden Abschnitten wird die Entwicklung der Flächen je Altersklasse der jeweiligen Baumartengruppe in den verschiedenen Eigentumsarten dargestellt.

**Alle Baumarten** Abbildung 1.3 und Tabelle 1.9 zeigen die Entwicklung der Flächen je Altersklasse im Gesamtwald, Tabelle 1.10 zeigt die Entwicklung

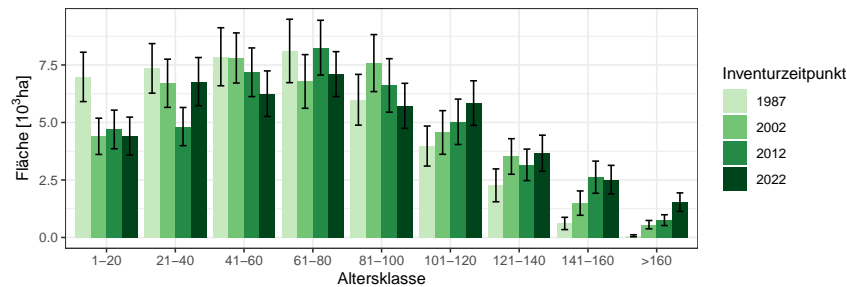


Abbildung 1.3: Fläche [10<sup>3</sup>ha] nach Altersklasse und Inventurzeitpunkt für Alle Baumarten

Thema: a-a-a-y-Alle-BA-gw-kreis421-425

Tabelle 1.9: Fläche [10<sup>3</sup>ha] nach Altersklasse und Inventurzeitpunkt für Alle Baumarten im Gesamtwald

Thema: a-a-a-y-Alle-BA-gw-kreis421-425

BWI	1987		2002		2012		2022	
Altersklasse	Wert	Fehler	Wert	Fehler	Wert	Fehler	Wert	Fehler
1-20	6.98	1.07	4.40	0.79	4.70	0.84	4.41	0.82
21-40	7.35	1.08	6.70	1.05	4.82	0.83	6.78	1.05
41-60	7.86	1.26	7.80	1.09	7.18	1.06	6.25	0.99
61-80	8.11	1.38	6.78	1.17	8.25	1.19	7.10	0.98
81-100	5.99	1.10	7.58	1.24	6.61	1.16	5.72	0.98
101-120	3.97	0.87	4.57	0.95	5.03	0.99	5.84	0.97
121-140	2.27	0.71	3.52	0.77	3.16	0.68	3.66	0.79
141-160	0.61	0.27	1.49	0.53	2.62	0.70	2.52	0.62
>160	0.07	0.04	0.56	0.18	0.75	0.24	1.54	0.40
Alle AKI	43.21	3.84	43.41	3.82	43.12	3.83	43.82	3.84

im Staatswald, Tabelle 1.11 zeigt die Entwicklung im Körperschaftswald und Tabelle 1.12 zeigt die Entwicklung im Privatwald.

### 1.2.1 Baumartengruppenflächen und -anteile

Tabelle 1.10: Fläche [ $10^3 ha$ ] nach Altersklasse und Inventurzeitpunkt für Alle Baumarten im Staatswald

Thema: a-a-a-y-Alle-BA-stw-kreis421-425

BWI	1987		2002		2012		2022	
Altersklasse	Wert	Fehler	Wert	Fehler	Wert	Fehler	Wert	Fehler
1-20	1.64	0.56	1.50	0.50	1.73	0.51	1.28	0.42
21-40	2.46	0.59	1.94	0.59	1.11	0.37	1.94	0.56
41-60	3.64	0.92	2.96	0.69	2.23	0.58	1.87	0.49
61-80	3.25	0.87	3.38	0.87	3.64	0.82	2.91	0.64
81-100	2.35	0.73	2.80	0.71	2.91	0.80	2.89	0.75
101-120	2.03	0.65	2.03	0.68	1.87	0.60	2.21	0.61
121-140	0.80	0.47	1.58	0.55	1.34	0.44	1.57	0.53
141-160	0.32	0.22	0.28	0.17	0.85	0.39	1.23	0.47
>160	0.02	0.02	0.22	0.12	0.33	0.15	0.39	0.17
Alle AKl	16.50	2.29	16.70	2.31	16.01	2.26	16.31	2.28

Tabelle 1.11: Fläche [ $10^3 ha$ ] nach Altersklasse und Inventurzeitpunkt für Alle Baumarten im Körperschaftswald

Thema: a-a-a-y-Alle-BA-kw-kreis421-425

BWI	1987		2002		2012		2022	
Altersklasse	Wert	Fehler	Wert	Fehler	Wert	Fehler	Wert	Fehler
1-20	2.16	0.55	0.75	0.26	1.40	0.46	1.11	0.32
21-40	2.20	0.60	1.94	0.55	1.26	0.41	2.00	0.55
41-60	1.89	0.62	2.42	0.61	2.13	0.56	1.99	0.55
61-80	1.39	0.49	1.72	0.62	2.07	0.64	1.71	0.50
81-100	0.73	0.30	1.43	0.46	0.83	0.32	1.24	0.48
101-120	0.67	0.32	0.44	0.20	0.91	0.36	0.64	0.26
121-140	1.17	0.49	0.79	0.33	0.27	0.15	0.44	0.18
141-160	0.16	0.11	0.79	0.45	0.83	0.46	0.21	0.12
>160	0.03	0.03	0.22	0.12	0.30	0.15	0.77	0.31
Alle AKl	10.40	1.74	10.50	1.76	10.01	1.77	10.10	1.73

## 1.2 Lebensraum Wald

Tabelle 1.12: Fläche [ $10^3 ha$ ] nach Altersklasse und Inventurzeitpunkt für Alle Baumarten im Privatwald

Thema: a-a-a-y-Alle-BA-pw-kreis421-425

BWI	1987		2002		2012		2022	
Altersklasse	Wert	Fehler	Wert	Fehler	Wert	Fehler	Wert	Fehler
1-20	3.18	0.67	2.14	0.53	1.58	0.47	1.93	0.56
21-40	2.67	0.64	2.72	0.64	2.46	0.54	2.84	0.69
41-60	2.19	0.53	2.43	0.55	2.75	0.64	2.40	0.58
61-80	3.46	0.87	1.58	0.41	2.54	0.58	2.48	0.52
81-100	2.91	0.73	3.35	0.82	2.84	0.71	1.58	0.39
101-120	1.26	0.46	2.09	0.60	2.24	0.60	2.99	0.66
121-140	0.28	0.16	1.15	0.38	1.53	0.49	1.64	0.51
141-160	0.13	0.08	0.43	0.19	0.95	0.34	1.07	0.35
>160	0.02	0.02	0.12	0.07	0.13	0.09	0.38	0.15
Alle AK1	16.10	2.14	16.00	2.07	17.01	2.17	17.31	2.20

### 1.2.1 Baumartengruppenflächen und -anteile

**Fichte** Abbildung 1.4 und Tabelle 1.13 zeigen die Entwicklung der Flächen je Altersklasse im Gesamtwald, Tabelle 1.14 zeigt die Entwicklung im

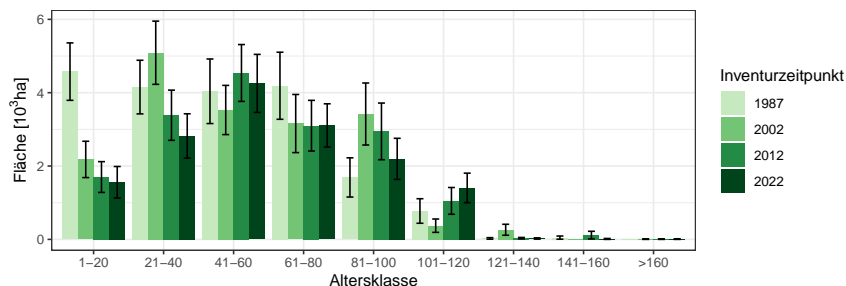


Abbildung 1.4: Fläche [10<sup>3</sup>ha] nach Altersklasse und Inventurzeitpunkt für Fichte

Thema: a-a-a-y-FI-gw-kreis421-425

Tabelle 1.13: Fläche [10<sup>3</sup>ha] nach Altersklasse und Inventurzeitpunkt für Fichte im Gesamtwald

Thema: a-a-a-y-FI-gw-kreis421-425

BWI	1987		2002		2012		2022	
	Wert	Fehler	Wert	Fehler	Wert	Fehler	Wert	Fehler
1-20	4.57	0.78	2.18	0.50	1.70	0.42	1.56	0.43
21-40	4.15	0.73	5.09	0.86	3.39	0.68	2.82	0.60
41-60	4.04	0.88	3.53	0.67	4.54	0.78	4.25	0.79
61-80	4.19	0.91	3.16	0.79	3.10	0.69	3.11	0.59
81-100	1.69	0.53	3.42	0.85	2.94	0.77	2.20	0.56
101-120	0.77	0.33	0.37	0.18	1.05	0.36	1.40	0.40
121-140	0.03	0.02	0.26	0.15	0.03	0.02	0.02	0.02
141-160	0.05	0.04	0.00	0.00	0.12	0.10	0.01	0.01
>160	0.00		0.01	0.01	0.01	0.01	0.01	0.01
Alle AKI	19.49	2.13	18.02	2.00	16.88	1.93	15.38	1.78

Staatswald, Tabelle 1.15 zeigt die Entwicklung im Körperschaftswald und Tabelle 1.16 zeigt die Entwicklung im Privatwald.

## 1.2 Lebensraum Wald

Tabelle 1.14: Fläche [ $10^3ha$ ] nach Altersklasse und Inventurzeitpunkt für Fichte im Staatswald

Thema: a-a-a-y-FI-stw-kreis421-425

BWI	1987		2002		2012		2022	
Altersklasse	Wert	Fehler	Wert	Fehler	Wert	Fehler	Wert	Fehler
1-20	0.84	0.32	0.44	0.19	0.55	0.21	0.48	0.20
21-40	1.14	0.35	1.20	0.44	0.53	0.24	0.58	0.24
41-60	2.02	0.65	1.07	0.37	1.06	0.32	0.95	0.33
61-80	1.82	0.51	1.79	0.60	1.41	0.49	1.14	0.35
81-100	0.53	0.26	1.25	0.43	1.27	0.45	1.44	0.49
101-120	0.43	0.27	0.04	0.04	0.40	0.25	0.43	0.19
121-140	0.00		0.10	0.10	0.01	0.01	0.01	0.01
141-160	0.00		0.00		0.10	0.10	0.00	
>160	0.00		0.00		0.00		0.00	
Alle AKI	6.76	1.19	5.90	1.09	5.33	1.03	5.03	0.93

Tabelle 1.15: Fläche [ $10^3ha$ ] nach Altersklasse und Inventurzeitpunkt für Fichte im Körperschaftswald

Thema: a-a-a-y-FI-kw-kreis421-425

BWI	1987		2002		2012		2022	
Altersklasse	Wert	Fehler	Wert	Fehler	Wert	Fehler	Wert	Fehler
1-20	1.39	0.40	0.19	0.11	0.35	0.17	0.31	0.15
21-40	1.04	0.37	1.66	0.46	1.00	0.36	0.56	0.25
41-60	1.18	0.46	0.94	0.34	1.67	0.49	1.60	0.48
61-80	0.65	0.31	1.02	0.46	0.75	0.31	0.75	0.29
81-100	0.20	0.14	0.41	0.24	0.35	0.20	0.44	0.23
101-120	0.12	0.12	0.10	0.10	0.25	0.20	0.13	0.10
121-140	0.03	0.02	0.05	0.04	0.00		0.00	
141-160	0.00	0.00	0.00		0.00		0.00	
>160	0.00		0.01	0.01	0.01	0.01	0.01	0.01
Alle AKI	4.62	0.99	4.38	0.94	4.38	0.93	3.80	0.90



### 1.2.1 Baumartengruppenflächen und -anteile

Tabelle 1.16: Fläche [ $10^3 ha$ ] nach Altersklasse und Inventurzeitpunkt für Fichte im Privatwald

Thema: a-a-a-y-FI-pw-kreis421-425

BWI	1987		2002		2012		2022	
Altersklasse	Wert	Fehler	Wert	Fehler	Wert	Fehler	Wert	Fehler
1-20	2.36	0.55	1.55	0.44	0.80	0.32	0.77	0.33
21-40	1.98	0.52	2.24	0.57	1.87	0.49	1.68	0.50
41-60	0.82	0.28	1.52	0.43	1.84	0.50	1.71	0.47
61-80	1.71	0.64	0.35	0.16	0.94	0.38	1.22	0.38
81-100	0.96	0.43	1.76	0.63	1.31	0.56	0.31	0.15
101-120	0.22	0.15	0.23	0.15	0.40	0.18	0.84	0.34
121-140	0.00		0.11	0.10	0.02	0.02	0.01	0.01
141-160	0.04	0.04	0.00		0.01	0.01	0.01	0.01
>160	0.00		0.00		0.00		0.00	
Alle AKl	8.10	1.32	7.75	1.29	7.20	1.24	6.56	1.14

## 1.2 Lebensraum Wald

**sonst. Nadelholz** Abbildung 1.5 und Tabelle 1.17 zeigen die Entwicklung der Flächen je Altersklasse im Gesamtwald, Tabelle 1.18 zeigt die Entwick-

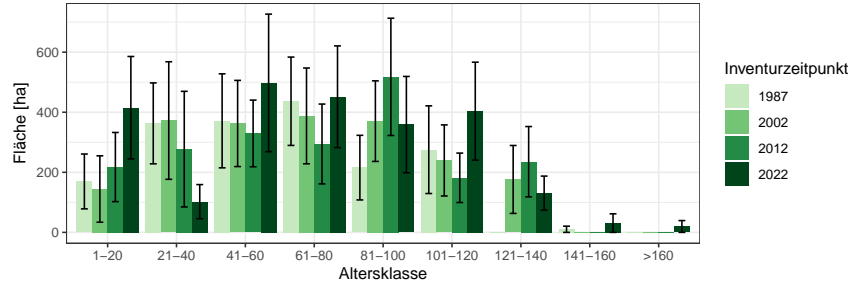


Abbildung 1.5: Fläche [ha] nach Altersklasse und Inventurzeitpunkt für sonst. Nadelholz

Thema: a-a-a-y-SN-gw-kreis421-425

Tabelle 1.17: Fläche [ha] nach Altersklasse und Inventurzeitpunkt für sonst. Nadelholz im Gesamtwald

Thema: a-a-a-y-SN-gw-kreis421-425

BWI	1987		2002		2012		2022	
	Wert	Fehler	Wert	Fehler	Wert	Fehler	Wert	Fehler
1-20	169.62	91.30	144.37	110.52	217.58	115.09	415.15	170.43
21-40	362.92	134.74	372.36	195.68	277.14	192.47	102.35	56.81
41-60	371.39	156.48	362.58	143.47	329.42	110.94	497.71	228.88
61-80	436.56	147.02	387.77	159.48	294.31	132.89	451.62	169.25
81-100	215.61	107.56	370.38	134.11	517.79	195.17	358.89	160.28
101-120	275.35	145.97	239.47	118.34	181.72	82.27	403.64	162.94
121-140	0.00		176.29	113.07	235.37	117.02	130.64	56.76
141-160	10.36	10.36	0.00		0.00		30.91	30.91
>160	0.00		0.00		0.00		19.68	19.68
Alle AKI	1841.80	380.80	2053.22	417.10	2053.33	404.01	2410.58	440.92

lung im Staatswald, Tabelle 1.19 zeigt die Entwicklung im Körperschaftswald und Tabelle 1.20 zeigt die Entwicklung im Privatwald.

## 1.2.1 Baumartengruppenflächen und -anteile

Tabelle 1.18: Fläche [ha] nach Altersklasse und Inventurzeitpunkt für sonst. Nadelholz im Staatswald

Thema: a-a-a-y-SN-stw-kreis421-425

BWI	1987		2002		2012		2022	
Altersklasse	Wert	Fehler	Wert	Fehler	Wert	Fehler	Wert	Fehler
1-20	87.76	78.75	0.00		24.62	24.62	81.22	66.35
21-40	123.68	62.92	223.29	180.66	182.48	182.48	0.00	
41-60	97.40	51.94	174.33	85.47	143.55	68.37	308.91	210.76
61-80	148.04	85.16	124.03	67.82	158.19	77.08	250.77	127.31
81-100	133.58	97.72	81.20	65.99	162.09	86.69	123.51	65.93
101-120	79.53	47.77	169.89	110.51	0.00		116.33	82.93
121-140	0.00		26.11	26.11	61.48	45.75	63.74	45.21
141-160	0.00		0.00		0.00		0.00	
>160	0.00		0.00		0.00		0.00	
Alle AKl	669.99	188.67	798.85	255.57	732.41	237.27	944.48	286.26

Tabelle 1.19: Fläche [ha] nach Altersklasse und Inventurzeitpunkt für sonst. Nadelholz im Körperschaftswald

Thema: a-a-a-y-SN-kw-kreis421-425

BWI	1987		2002		2012		2022	
Altersklasse	Wert	Fehler	Wert	Fehler	Wert	Fehler	Wert	Fehler
1-20	9.04	9.04	0.00		135.09	96.94	156.42	106.23
21-40	122.50	102.18	54.57	43.43	32.19	32.19	0.00	
41-60	0.00		124.76	105.25	24.25	24.25	30.67	30.67
61-80	22.21	15.77	0.00		106.44	106.44	159.43	106.61
81-100	10.97	10.97	28.14	20.32	0.00		0.00	
101-120	0.00		0.00		19.20	19.20	16.01	16.01
121-140	0.00		0.00		0.00		0.00	
141-160	0.00		0.00		0.00		0.00	
>160	0.00		0.00		0.00		19.69	19.69
Alle AKl	164.71	104.35	207.48	115.64	317.17	150.71	382.23	155.65

## 1.2 Lebensraum Wald

Tabelle 1.20: Fläche [ha] nach Altersklasse und Inventurzeitpunkt für sonst.  
Nadelholz im Privatwald

Thema: a-a-a-y-SN-pw-kreis421-425

BWI	1987		2002		2012		2022	
Altersklasse	Wert	Fehler	Wert	Fehler	Wert	Fehler	Wert	Fehler
1-20	72.41	43.65	144.08	110.30	61.68	61.68	177.82	115.88
21-40	115.63	60.02	94.11	60.04	60.38	41.29	102.60	56.94
41-60	276.55	144.17	63.86	48.33	159.45	82.94	157.61	82.51
61-80	267.77	119.63	262.86	139.55	30.57	30.57	40.88	31.78
81-100	69.85	40.39	260.51	114.69	351.59	165.61	235.58	135.93
101-120	197.49	139.78	68.96	41.47	162.43	79.80	271.63	139.56
121-140	0.00		149.80	109.78	172.16	106.93	66.87	34.24
141-160	10.52	10.52	0.00		0.00		30.99	30.99
>160	0.00		0.00		0.00		0.00	
Alle AKI	1010.21	313.06	1044.18	301.25	998.26	278.42	1083.97	286.51

## 1.2.1 Baumartengruppenflächen und -anteile

**Buche** Abbildung 1.6 und Tabelle 1.21 zeigen die Entwicklung der Flächen je Altersklasse im Gesamtwald, Tabelle 1.22 zeigt die Entwicklung im

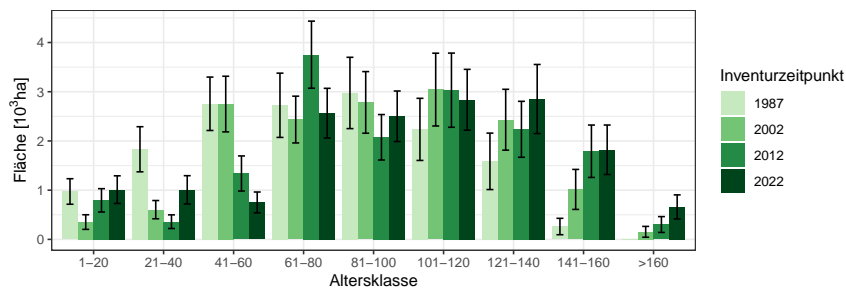


Abbildung 1.6: Fläche [10<sup>3</sup>ha] nach Altersklasse und Inventurzeitpunkt für Buche

Thema: a-a-a-y-BU-gw-kreis421-425

Tabelle 1.21: Fläche [10<sup>3</sup>ha] nach Altersklasse und Inventurzeitpunkt für Buche im Gesamtwald

Thema: a-a-a-y-BU-gw-kreis421-425

BWI	1987		2002		2012		2022	
	Wert	Fehler	Wert	Fehler	Wert	Fehler	Wert	Fehler
1-20	0.97	0.26	0.35	0.15	0.79	0.24	1.01	0.28
21-40	1.83	0.46	0.60	0.19	0.36	0.14	1.01	0.29
41-60	2.76	0.54	2.75	0.57	1.34	0.36	0.75	0.21
61-80	2.72	0.65	2.43	0.48	3.75	0.68	2.56	0.50
81-100	2.98	0.72	2.78	0.63	2.07	0.46	2.50	0.51
101-120	2.24	0.63	3.04	0.74	3.03	0.75	2.84	0.62
121-140	1.59	0.57	2.43	0.62	2.24	0.57	2.85	0.70
141-160	0.26	0.17	1.02	0.41	1.79	0.53	1.82	0.50
>160	0.00		0.15	0.11	0.30	0.16	0.66	0.24
Alle AKI	15.34	1.80	15.57	1.80	15.68	1.84	16.00	1.85

Staatwald, Tabelle 1.23 zeigt die Entwicklung im Körperschaftswald und Tabelle 1.24 zeigt die Entwicklung im Privatwald.

## 1.2 Lebensraum Wald

Tabelle 1.22: Fläche [ $10^3 ha$ ] nach Altersklasse und Inventurzeitpunkt für Buche im Staatswald

Thema: a-a-a-y-BU-stw-kreis421-425

BWI	1987		2002		2012		2022	
Altersklasse	Wert	Fehler	Wert	Fehler	Wert	Fehler	Wert	Fehler
1-20	0.35	0.15	0.26	0.12	0.35	0.16	0.30	0.15
21-40	0.84	0.33	0.29	0.15	0.07	0.04	0.62	0.25
41-60	1.35	0.41	1.27	0.40	0.83	0.28	0.32	0.15
61-80	1.04	0.40	1.23	0.36	1.69	0.46	1.24	0.35
81-100	1.25	0.52	1.13	0.39	1.10	0.38	1.16	0.32
101-120	1.39	0.53	1.44	0.55	1.27	0.48	1.27	0.42
121-140	0.67	0.42	1.31	0.48	1.05	0.39	1.20	0.48
141-160	0.22	0.16	0.24	0.14	0.63	0.32	1.08	0.42
>160	0.00		0.10	0.10	0.20	0.12	0.26	0.14
Alle AKI	7.10	1.23	7.27	1.20	7.19	1.23	7.44	1.25

Tabelle 1.23: Fläche [ $ha$ ] nach Altersklasse und Inventurzeitpunkt für Buche im Körperschaftswald

Thema: a-a-a-y-BU-kw-kreis421-425

BWI	1987		2002		2012		2022	
Altersklasse	Wert	Fehler	Wert	Fehler	Wert	Fehler	Wert	Fehler
1-20	278.59	124.99	14.92	14.92	235.10	135.62	272.12	134.75
21-40	682.31	265.17	150.93	76.95	49.48	38.58	208.62	109.69
41-60	541.16	215.16	876.33	316.92	192.58	98.60	216.04	117.22
61-80	656.39	314.04	549.94	201.22	868.85	381.33	512.02	215.97
81-100	368.04	191.03	808.25	330.83	327.33	138.93	657.44	337.39
101-120	473.70	238.38	222.59	132.37	430.61	218.85	326.45	184.22
121-140	691.70	354.32	657.05	283.53	225.41	135.03	266.88	131.89
141-160	17.26	17.26	519.36	345.96	546.66	361.41	146.88	106.34
>160	0.00		13.46	13.46	106.44	106.44	259.68	163.01
Alle AKI	3709.14	783.76	3812.83	803.78	2982.45	727.41	2866.14	695.14

### 1.2.1 Baumartengruppenflächen und -anteile

Tabelle 1.24: Fläche [ $10^3 ha$ ] nach Altersklasse und Inventurzeitpunkt für Buche im Privatwald

Thema: a-a-a-y-BU-pw-kreis421-425

BWI	1987		2002		2012		2022	
Altersklasse	Wert	Fehler	Wert	Fehler	Wert	Fehler	Wert	Fehler
1-20	0.34	0.17	0.08	0.08	0.21	0.11	0.44	0.19
21-40	0.30	0.13	0.16	0.07	0.24	0.13	0.17	0.10
41-60	0.85	0.27	0.61	0.22	0.30	0.14	0.22	0.10
61-80	1.02	0.36	0.65	0.23	1.19	0.33	0.82	0.25
81-100	1.36	0.46	0.85	0.31	0.64	0.22	0.69	0.22
101-120	0.35	0.16	1.38	0.47	1.32	0.48	1.24	0.37
121-140	0.21	0.13	0.47	0.19	0.95	0.39	1.38	0.48
141-160	0.02	0.02	0.25	0.14	0.62	0.23	0.60	0.21
>160	0.00		0.04	0.04	0.00		0.14	0.09
Alle AKl	4.46	0.87	4.49	0.88	5.47	1.00	5.70	1.02

## 1.2 Lebensraum Wald

**sonst. Hartholz** Abbildung 1.7 und Tabelle 1.25 zeigen die Entwicklung der Flächen je Altersklasse im Gesamtwald, Tabelle 1.26 zeigt die Entwicklung

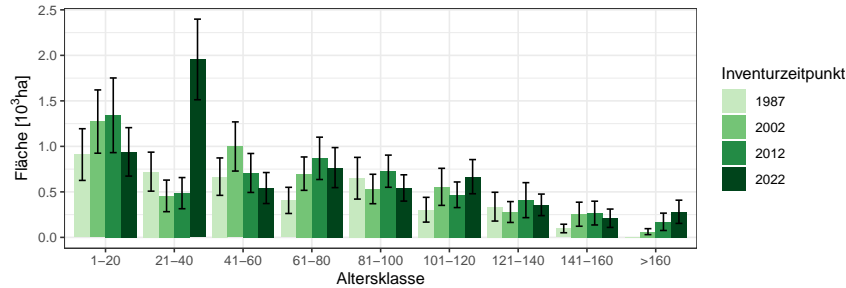


Abbildung 1.7: Fläche [10<sup>3</sup>ha] nach Altersklasse und Inventurzeitpunkt für sonst. Hartholz

Thema: a-a-a-y-ALH-gw-kreis421-425

Tabelle 1.25: Fläche [10<sup>3</sup>ha] nach Altersklasse und Inventurzeitpunkt für sonst. Hartholz im Gesamtwald

Thema: a-a-a-y-ALH-gw-kreis421-425

BWI	1987		2002		2012		2022	
	Wert	Fehler	Wert	Fehler	Wert	Fehler	Wert	Fehler
1-20	0.91	0.28	1.27	0.35	1.34	0.41	0.94	0.27
21-40	0.72	0.21	0.46	0.17	0.49	0.17	1.96	0.44
41-60	0.67	0.21	1.00	0.27	0.71	0.21	0.54	0.17
61-80	0.41	0.14	0.70	0.18	0.87	0.23	0.77	0.22
81-100	0.65	0.23	0.53	0.16	0.73	0.18	0.54	0.14
101-120	0.30	0.14	0.56	0.20	0.47	0.14	0.67	0.19
121-140	0.34	0.16	0.28	0.11	0.41	0.19	0.36	0.12
141-160	0.10	0.05	0.25	0.13	0.27	0.13	0.21	0.10
>160	0.00		0.06	0.03	0.17	0.10	0.28	0.13
Alle AKI	4.10	0.59	5.11	0.67	5.45	0.75	6.26	0.83

im Staatswald, Tabelle 1.27 zeigt die Entwicklung im Körperschaftswald und Tabelle 1.28 zeigt die Entwicklung im Privatwald.



## 1.2.1 Baumartengruppenflächen und -anteile

Tabelle 1.26: Fläche [ha] nach Altersklasse und Inventurzeitpunkt für sonst. Hartholz im Staatswald

Thema: a-a-a-y-ALH-stw-kreis421-425

BWI	1987		2002		2012		2022	
Altersklasse	Wert	Fehler	Wert	Fehler	Wert	Fehler	Wert	Fehler
1-20	313.98	196.13	768.54	284.31	611.59	263.34	322.89	148.39
21-40	326.21	148.39	166.81	97.27	267.61	121.77	575.61	220.75
41-60	174.96	106.82	381.72	162.19	187.01	97.19	236.01	126.59
61-80	114.70	65.18	236.95	96.92	328.67	144.91	201.21	121.89
81-100	199.25	114.36	127.60	74.00	201.82	88.64	174.66	74.55
101-120	79.37	69.53	189.16	106.54	121.17	58.65	147.11	77.08
121-140	31.51	22.71	62.07	32.16	89.02	60.12	167.16	75.35
141-160	32.19	24.18	23.41	23.41	55.16	33.97	69.38	43.73
>160	0.00		13.01	13.01	40.03	29.30	49.16	37.81
Alle AKl	1272.16	327.53	1969.26	424.76	1902.09	409.42	1943.20	422.55

Tabelle 1.27: Fläche [ha] nach Altersklasse und Inventurzeitpunkt für sonst. Hartholz im Körperschaftswald

Thema: a-a-a-y-ALH-kw-kreis421-425

BWI	1987		2002		2012		2022	
Altersklasse	Wert	Fehler	Wert	Fehler	Wert	Fehler	Wert	Fehler
1-20	388.96	178.71	440.07	189.61	400.76	226.33	133.27	56.71
21-40	325.42	141.94	41.74	41.74	161.35	112.79	994.09	346.37
41-60	171.64	109.07	485.43	205.17	228.40	151.32	116.46	72.60
61-80	41.61	24.10	148.77	64.83	341.50	155.06	288.25	140.21
81-100	87.76	55.79	117.04	52.33	113.88	55.24	143.93	61.38
101-120	62.17	50.22	58.59	41.67	151.92	79.21	147.58	75.26
121-140	303.48	155.48	57.49	44.40	47.62	34.34	94.25	66.79
141-160	52.91	37.75	147.19	99.15	103.88	92.08	0.00	
>160	0.00		39.53	28.33	45.40	26.99	131.82	85.85
Alle AKl	1433.96	335.02	1535.84	359.45	1594.71	436.79	2049.66	505.12

## 1.2 Lebensraum Wald

Tabelle 1.28: Fläche [ha] nach Altersklasse und Inventurzeitpunkt für sonst.  
Hartholz im Privatwald

Thema: a-a-a-y-ALH-pw-kreis421-425

BWI	1987		2002		2012		2022	
Altersklasse	Wert	Fehler	Wert	Fehler	Wert	Fehler	Wert	Fehler
1-20	202.34	93.96	65.23	65.23	331.26	220.10	382.53	184.89
21-40	63.97	53.38	144.93	91.98	58.04	45.28	385.32	166.60
41-60	218.43	91.38	134.22	71.59	241.11	107.40	189.54	87.58
61-80	251.77	127.34	212.53	97.93	203.60	99.45	277.47	118.11
81-100	364.63	189.18	287.09	132.26	410.34	141.74	224.71	107.71
101-120	163.17	106.44	306.91	167.95	197.44	101.51	373.10	154.07
121-140	0.00		159.16	100.55	271.33	178.56	95.97	62.16
141-160	12.04	12.04	84.91	84.91	110.18	88.69	141.08	90.98
>160	0.00		10.89	10.89	86.35	86.35	100.53	86.61
Alle AKI	1276.35	302.50	1405.86	321.98	1909.65	432.18	2170.27	443.86

### 1.2.1 Baumartengruppenflächen und -anteile

**sonst. Laubholz** Abbildung 1.8 und Tabelle 1.29 zeigen die Entwicklung der Flächen je Altersklasse im Gesamtwald, Tabelle 1.30 zeigt die Entwicklung

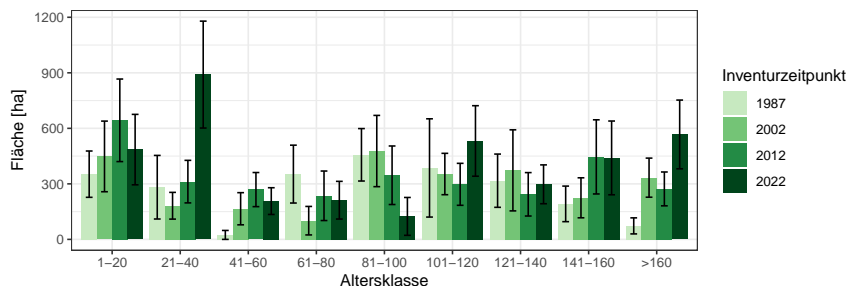


Abbildung 1.8: Fläche [ha] nach Altersklasse und Inventurzeitpunkt für sonst. Laubholz

Thema: a-a-a-y-SL-gw-kreis421-425

Tabelle 1.29: Fläche [ha] nach Altersklasse und Inventurzeitpunkt für sonst. Laubholz im Gesamtwald

Thema: a-a-a-y-SL-gw-kreis421-425

BWI	1987		2002		2012		2022	
	Wert	Fehler	Wert	Fehler	Wert	Fehler	Wert	Fehler
1-20	352.40	125.12	448.27	190.81	643.36	223.02	485.16	190.28
21-40	281.89	171.78	181.77	72.18	312.10	114.91	890.41	288.77
41-60	24.17	24.17	165.58	86.86	269.08	92.18	206.90	72.20
61-80	352.78	156.30	101.12	76.97	235.56	133.75	211.79	101.80
81-100	457.02	141.69	477.37	192.48	346.53	158.14	124.24	102.30
101-120	386.02	265.45	353.17	111.77	297.53	113.37	531.86	190.48
121-140	317.10	143.88	372.97	218.97	243.54	117.29	297.61	104.95
141-160	191.83	96.09	224.69	108.06	445.78	200.34	440.28	199.23
>160	72.98	43.36	333.54	105.59	272.74	91.45	567.01	185.67
Alle AKI	2436.20	471.00	2658.49	487.85	3066.22	517.50	3755.27	601.20

im Staatswald, Tabelle 1.31 zeigt die Entwicklung im Körperschaftswald und Tabelle 1.32 zeigt die Entwicklung im Privatwald.

## 1.2 Lebensraum Wald

Tabelle 1.30: Fläche [*ha*] nach Altersklasse und Inventurzeitpunkt für sonst. Laubholz im Staatswald

Thema: a-a-a-y-SL-stw-kreis421-425

BWI	1987		2002		2012		2022	
Altersklasse	Wert	Fehler	Wert	Fehler	Wert	Fehler	Wert	Fehler
1-20	54.05	45.48	41.72	24.31	190.58	95.24	100.66	100.66
21-40	35.51	27.86	54.32	38.45	67.61	51.55	159.70	118.14
41-60	0.00		65.74	65.74	0.00		59.18	45.05
61-80	128.66	128.66	0.00		55.38	55.38	87.98	65.57
81-100	236.63	111.72	217.89	165.69	172.97	137.98	0.00	
101-120	48.25	36.93	187.71	89.84	79.35	60.24	250.04	159.23
121-140	101.18	61.91	86.86	58.39	128.94	91.34	129.47	81.12
141-160	70.84	59.87	16.59	16.59	63.70	53.96	87.66	58.97
>160	20.57	20.57	100.52	56.86	93.07	42.13	78.25	39.62
Alle AKI	695.70	202.58	771.34	263.31	851.61	259.11	952.93	281.47

Tabelle 1.31: Fläche [*ha*] nach Altersklasse und Inventurzeitpunkt für sonst. Laubholz im Körperschaftswald

Thema: a-a-a-y-SL-kw-kreis421-425

BWI	1987		2002		2012		2022	
Altersklasse	Wert	Fehler	Wert	Fehler	Wert	Fehler	Wert	Fehler
1-20	90.28	49.30	102.97	102.97	273.87	163.32	233.72	135.73
21-40	36.30	36.30	39.22	39.22	17.89	17.89	237.28	123.16
41-60	0.00		0.00		15.67	15.67	20.47	20.47
61-80	17.05	17.05	0.00		0.00		0.00	
81-100	66.13	47.22	68.58	52.59	46.63	46.63	0.00	
101-120	11.23	11.23	54.30	41.20	61.58	45.83	18.07	18.07
121-140	145.83	100.07	20.87	20.87	0.00		83.70	54.03
141-160	80.20	67.75	121.57	87.94	178.07	103.25	64.70	64.70
>160	32.43	32.43	159.11	80.11	141.64	77.60	349.20	162.12
Alle AKI	479.44	154.67	566.62	187.04	735.36	239.25	1007.14	300.34

### 1.2.1 Baumartengruppenflächen und -anteile

Tabelle 1.32: Fläche [ha] nach Altersklasse und Inventurzeitpunkt für sonst. Laubholz im Privatwald

Thema: a-a-a-y-SL-pw-kreis421-425

BWI	1987		2002		2012		2022	
Altersklasse	Wert	Fehler	Wert	Fehler	Wert	Fehler	Wert	Fehler
1-20	209.74	106.79	303.68	159.02	184.15	123.84	151.03	79.85
21-40	212.47	167.99	88.21	46.94	225.12	100.39	494.33	233.49
41-60	24.54	24.54	99.46	56.46	204.98	76.87	127.40	52.62
61-80	207.98	85.19	100.92	76.81	178.51	120.82	123.84	77.91
81-100	152.22	71.32	190.46	81.90	125.19	57.52	124.55	102.55
101-120	330.66	266.57	110.83	51.97	156.69	84.19	263.66	102.56
121-140	68.48	50.34	264.62	209.57	112.06	71.46	84.31	38.63
141-160	39.69	30.13	87.28	49.49	207.97	159.02	288.42	179.40
>160	19.72	19.72	74.74	39.81	41.06	29.97	139.95	81.88
Alle AKl	1265.50	394.00	1320.20	363.57	1435.72	363.51	1797.49	419.96

## 1.2 Lebensraum Wald

### 1.2.2 Totholz

Abbildung 1.9 und Tabelle 1.33 zeigen den Totholzvorrat nach Totholzart,

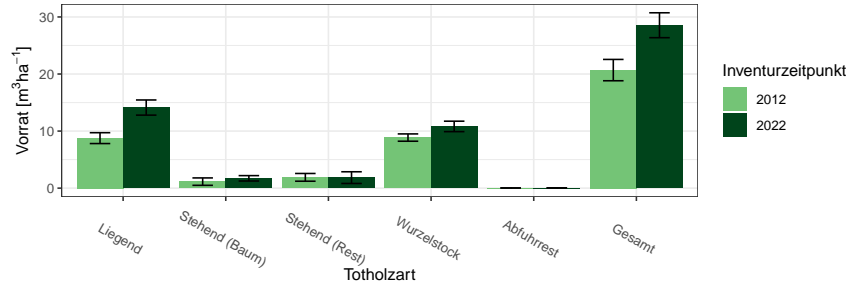


Abbildung 1.9: Totholz- Vorrat [ $m^3 ha^{-1}$ ] nach Totholzart und Inventurzeitpunkt im Gesamtwald

Thema: d-r-dt-y-A-gw-kreis421-425

Tabelle 1.33: Totholz- Vorrat [ $m^3 ha^{-1}$ ] nach Totholzart und Inventurzeitpunkt im Gesamtwald

Thema: d-r-dt-y-A-gw-kreis421-425

BWI Totholzart	2012		2022	
	Wert	Fehler	Wert	Fehler
Liegend	8.76	0.95	14.12	1.33
Stehend (Baum)	1.14	0.65	1.72	0.47
Stehend (Rest)	1.89	0.68	1.84	1.02
Wurzelstock	8.86	0.64	10.82	0.92
Abfuhrrest	0.03	0.00	0.04	0.00
Gesamt	20.69	1.87	28.55	2.18

Abbildung 1.10 und Tabelle 1.34 den Totholzvorrat nach Totholzbaumarten-  
gruppen (es werden nur Nadel-, Laub- und Eichenholz unterschieden) und  
Abbildung 1.11 sowie Tabelle 1.35 den Totholzvorrat nach Eigentumsarten

## 1.2.2 Totholz

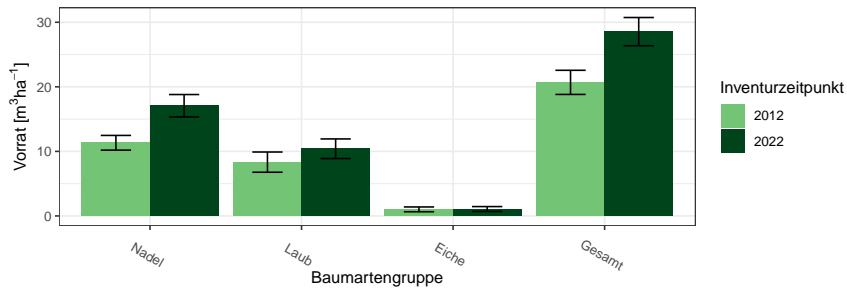


Abbildung 1.10: Totholz- Vorrat [ $m^3ha^{-1}$ ] nach Baumartengruppe und Inventurzeitpunkt im Gesamtwald

Thema: d-r-ds-y-A-gw-kreis421-425

Tabelle 1.34: Totholz- Vorrat [ $m^3ha^{-1}$ ] nach Baumartengruppe und Inventurzeitpunkt im Gesamtwald

Thema: d-r-ds-y-A-gw-kreis421-425

Baumartengruppe	2012		2022	
	Wert	Fehler	Wert	Fehler
Nadel	11.33	1.14	17.07	1.74
Laub	8.34	1.57	10.41	1.52
Eiche	1.02	0.37	1.07	0.38
Gesamt	20.69	1.87	28.55	2.18

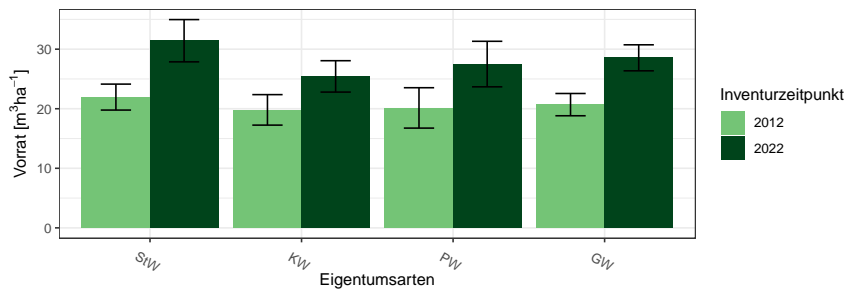


Abbildung 1.11: Totholz-Vorrat [ $m^3ha^{-1}$ ] nach Eigentumsarten

Thema: v-r-o-y-A-d-kreis421-425

## 1.2 Lebensraum Wald

Tabelle 1.35: Totholz-Vorrat [ $m^3ha^{-1}$ ] nach Eigentumsarten

Thema: v-r-o-y-A-d-kreis421-425

BWI	2012		2022	
Eigentumsarten	Wert	Fehler	Wert	Fehler
Staatswald	21.95	2.18	31.42	3.55
Körperschaftswald	19.81	2.56	25.43	2.63
Privatwald	20.14	3.39	27.50	3.82
Gesamtwald	20.69	1.87	28.55	2.18



### 1.2.3 Stammzahlen

Tabelle 1.36 zeigt die Entwicklung der Stammzahlverteilung nach Inventurzeitpunkten, Tabelle 1.37 die Stammzahlen der Hauptbaumarten nach

Tabelle 1.36: Stammzahl Derbholz [ $10^6$ ] nach Altersklasse und Inventurzeitpunkt für Alle Baumarten

Thema: n-a-A-AKL-gw-kreis421-425

BWI	1987		2002		2012		2022	
Altersklasse	Wert	Fehler	Wert	Fehler	Wert	Fehler	Wert	Fehler
1-20	13.20	2.02	5.20	1.13	4.63	0.99	2.37	0.94
21-40	11.88	1.76	10.28	1.56	8.81	1.40	11.37	1.81
41-60	7.92	1.26	5.78	0.81	4.75	0.77	5.18	0.81
61-80	4.52	0.79	3.69	0.64	4.00	0.59	3.13	0.47
81-100	2.21	0.42	2.77	0.49	1.96	0.36	1.87	0.34
101-120	1.36	0.41	1.11	0.25	1.21	0.25	1.34	0.24
121-140	0.51	0.16	0.73	0.18	0.57	0.15	0.68	0.16
141-160	0.13	0.07	0.19	0.07	0.43	0.11	0.35	0.09
>160	0.02	0.01	0.08	0.03	0.07	0.02	0.14	0.04

Alterklasse und Baumartengruppe zum Inventurzeitpunkt 2022.

Tabelle 1.37: Stammzahl Derbholz [ $10^6$ ] nach Altersklasse und Baumartengruppe

Thema: n-a-X-AKL-gw-2022-kreis421-425

Baumartengruppe	Fichte		Buche		Alle Baumarten	
Altersklasse	Wert	Fehler	Wert	Fehler	Wert	Fehler
1-20	1.53	0.83	0.00	0.00	2.37	0.94
21-40	4.48	1.06	3.67	0.80	11.37	1.81
41-60	3.09	0.61	1.45	0.35	5.18	0.81
61-80	0.85	0.17	1.67	0.37	3.13	0.47
81-100	0.59	0.16	0.87	0.17	1.87	0.34
101-120	0.38	0.13	0.63	0.15	1.34	0.24
121-140	0.01	0.01	0.53	0.14	0.68	0.16
141-160	0.00	0.00	0.27	0.07	0.35	0.09
>160	0.00	0.00	0.07	0.03	0.14	0.04
Alle AKI	10.93	1.66	9.16	1.25	26.43	2.78

## 1.2 Lebensraum Wald

### 1.2.4 Naturnähe

Abbildung 1.12 und Tabelle 1.38 zeigen die Flächenanteile der Naturnähestufen in Prozent nach Inventurzeitpunkt und Abbildung 1.13 und Tabelle 1.39

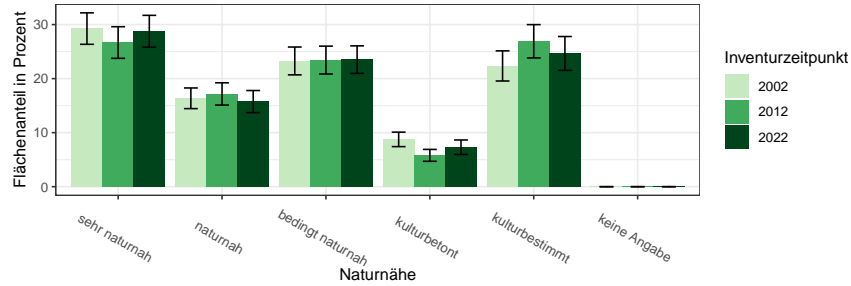


Abbildung 1.12: Flächenanteile der Naturnähestufen nach Inventurzeitpunkt

Thema: nn-r-nn-Y-c-kreis421-425

Tabelle 1.38: Flächenanteile der Naturnähestufen nach Inventurzeitpunkt

Thema: nn-r-nn-Y-c-kreis421-425

BWI	2002		2012		2022	
	Wert	Fehler	Wert	Fehler	Wert	Fehler
sehr naturnah	29.26	2.91	26.68	2.93	28.77	2.95
naturnah	16.36	1.91	17.17	2.06	15.75	2.04
bedingt naturnah	23.27	2.58	23.43	2.58	23.52	2.55
kulturbetont	8.76	1.34	5.80	1.10	7.31	1.34
kulturbestimmt	22.35	2.79	26.91	3.08	24.66	3.13
keine Angabe	0.00	0.00	0.00	0.00	0.00	0.00

die Flächenanteile nach Eigentumsarten im Jahr 2022.

## 1.2.4 Naturnähe

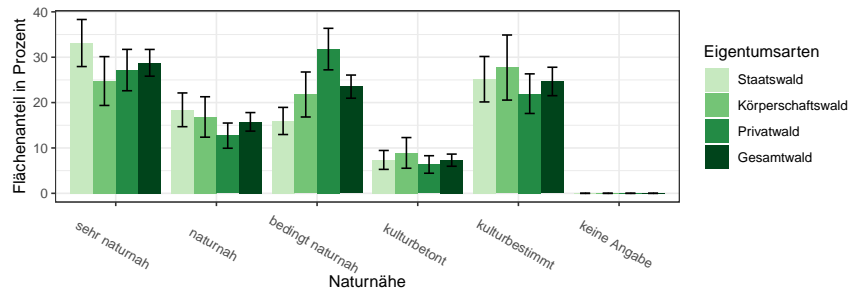


Abbildung 1.13: Flächenanteile der Naturnähestufen nach Eigentumsarten  
Thema: nn-r-nn-O-c-kreis421-425

Tabelle 1.39: Flächenanteile der Naturnähestufen nach Eigentumsarten  
Thema: nn-r-nn-O-c-kreis421-425

Eigentumsarten	Staatswald		Körperschaftswald		Privatwald		Gesamtwald	
	Wert	Fehler	Wert	Fehler	Wert	Fehler	Wert	Fehler
sehr naturnah	33.13	5.19	24.75	5.38	27.17	4.56	28.77	2.95
naturnah	18.40	3.72	16.83	4.46	12.72	2.78	15.75	2.04
bedingt naturnah	15.95	2.99	21.78	4.96	31.79	4.58	23.52	2.55
kulturbetont	7.36	2.08	8.91	3.38	6.36	1.93	7.31	1.34
kulturbestimmt	25.15	5.01	27.72	7.17	21.97	4.36	24.66	3.13
keine Angabe	0.00	0.00	0.00	0.00	0.00	0.00	0.00	0.00

## 1.2 Lebensraum Wald

### 1.2.5 Forstlich besonders bedeutsame Arten der Bodenvegetation

Die Dichte der forstlich besonders bedeutsamen Arten der Bodenvegetation werden im Probekreis mit 10 Metern Radius gutachlich angesprochen. Aus dieser Ansprache lassen sich die Flächenanteile in Abbildung 1.14 und Tabelle 1.40 berechnen.

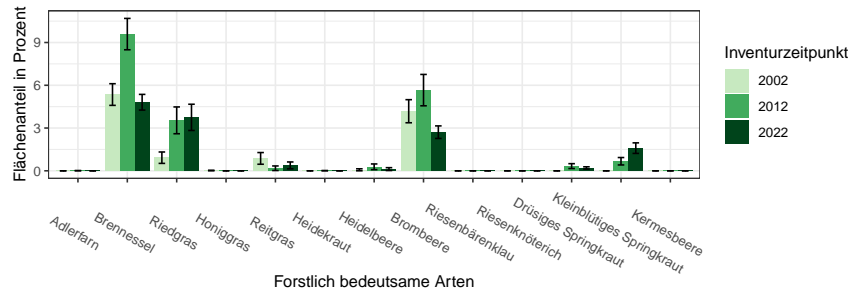


Abbildung 1.14: Flächenanteile der Forstlich besonders bedeutsamen Arten der Bodenvegetation in Prozent nach Inventurzeitpunkt  
Thema: f-r-fba-Y-gw-kreis421-425

Tabelle 1.40: Flächenanteile der Forstlich besonders bedeutsamen Arten der Bodenvegetation in Prozent nach Inventurzeitpunkt  
Thema: f-r-fba-Y-gw-kreis421-425

BWI Forstlich bedeutsame Arten	2002		2012		2022	
	Wert	Fehler	Wert	Fehler	Wert	Fehler
Adlerfarn	0.0	0.00	0.0	0.01	0.0	0.00
Brennessel	5.3	0.76	9.6	1.10	4.8	0.55
Riedgras	0.9	0.40	3.5	0.94	3.8	0.92
Honiggras	0.0	0.02	0.0	0.00	0.0	0.00
Reitgras	0.9	0.41	0.2	0.16	0.4	0.24
Heidekraut	0.0	0.00	0.0	0.01	0.0	0.00
Heidelbeere	0.1	0.07	0.3	0.20	0.1	0.10
Brombeere	4.2	0.81	5.7	1.10	2.7	0.44
Riesenbärenklau	0.0	0.00	0.0	0.00	0.0	0.00
Riesenknötריך	0.0	0.00	0.0	0.00	0.0	0.00
Drüsiges Springkraut	0.0	0.00	0.3	0.17	0.2	0.08
Kleinblütiges Springkraut	0.0	0.00	0.7	0.26	1.6	0.37
Kermesbeere	0.0	0.00	0.0	0.00	0.0	0.00

## 1.2.6 Verjüngung und Jungbestockung

### 1.2.6 Verjüngung und Jungbestockung

Informationen zur Aufnahme von Verjüngung und Jungbestockung finden sich in

Tabelle 1.41 zeigt die Stammzahlen der Verjüngung nach Baumarten als Anteile an der Gesamtstammzahl der Verjüngung nach Eigentumsarten und Inventurzeitpunkt. Tabelle 1.42 zeigt die Jungstockungsflächen für das Jahr

BAG	StW			KW			PW			GW		
	2002	2012	2022	2002	2012	2022	2002	2012	2022	2002	2012	2022
FI	12.3	15.3	14.9	28.2	22.3	13.1	6.1	11.3	15.9	15.5	15.1	14.7
TA	0.0	0.5	0.5	0.0	0.4	0.4	0.1	0.2	0.6	0.0	0.4	0.5
DGL	0.0	0.0	0.2	0.0	0.1	0.4	0.0	0.0	0.1	0.0	0.0	0.2
KI	0.0	0.0	0.0	0.0	0.0	0.0	0.0	0.0	0.0	0.0	0.0	0.0
LAE	0.0	0.0	0.0	0.0	0.0	0.0	0.0	0.0	0.0	0.0	0.0	0.0
BU	51.0	47.7	48.7	28.0	27.0	41.8	42.7	46.7	43.8	42.4	43.0	44.6
EI	0.3	0.6	0.4	0.4	0.9	0.9	0.5	0.2	0.4	0.4	0.5	0.5
ALH	35.2	34.1	33.0	43.2	45.8	40.3	49.7	40.9	36.3	40.8	39.2	36.8
ALN	1.2	1.6	2.2	0.2	3.6	3.0	0.9	0.6	2.9	0.8	1.6	2.6
Nadel	12.3	15.8	15.6	28.2	22.8	13.9	6.2	11.5	16.6	15.5	15.5	15.4
Laub	87.7	84.0	84.3	71.8	77.3	86.0	93.8	88.4	83.4	84.4	84.3	84.5

Tabelle 1.41: Verjüngungsanteil der Baumartengruppen in Prozent nach Eigentumsarten und Inventurzeitpunkt dabei steht BAG für Baumartengruppe, StW für Staatswald, KW für Körperschaftswald, PW für Privatwald, GW für Gesamtwald, FI für Fichte, TA für Tanne, DGL für Douglasie, KI für Kiefer, LAE für Lärche, BU für Buche, EI für Eiche, ALH für sonst. Hartholz, ALN für sonst. Weichholz, Nadel für Nadelholz und Laub für Laubholz

Thema: r-r-O-y-A-kreis421-425

2012, Tabelle 1.43 zeigt die Jungstockungsflächen für das Jahr 2022.

Tabelle 1.42: Jungbestockungsfläche nach Baumartengruppe 2012

Thema: jb-r-X-2012-A-kreis421-425

Baumartengruppe	Unter Schirm	Abgedeckt	Gesamt	Standardfehler	Anteil	NV-Anteil
Fichte	2341.34	591.34	2932.68	550.96	0.15	0.83
sonst. Nadelholz	82.05	140.08	222.13	85.27	0.01	0.19
Buche	8538.89	452.26	8991.15	1159.66	0.46	0.93
sonst. Hartholz	6193.55	661.38	6854.93	866.83	0.35	0.96
sonst. Laubholz	294.17	156.09	450.26	122.07	0.02	0.66
Alle Baumarten	17450.00	2001.15	19451.14	2037.51	1.00	0.91

## 1.2 Lebensraum Wald

Tabelle 1.43: Jungbestockungsfläche nach Baumartengruppe 2022

Thema: jb-r-X-2022-A-kreis421-425

Baumartengruppe	Unter Schirm	Abgedeckt	Gesamt	Standardfehler	Anteil	NV-Anteil
Fichte	2111.88	917.38	3029.26	552.30	0.15	0.85
sonst. Nadelholz	165.07	445.18	610.25	199.19	0.03	0.14
Buche	9308.87	1000.42	10309.28	1307.47	0.51	0.99
sonst. Hartholz	5472.27	429.18	5901.45	764.04	0.29	0.99
sonst. Laubholz	309.13	229.10	538.22	111.45	0.03	0.89
Alle Baumarten	17367.21	3021.26	20388.47	2051.29	1.00	0.94

Tabelle 1.44 zeigt die Jungbestockungsanteile je Bestandestypgruppen nach Baumarten, Tabelle 1.45 je Bestandestypgruppe den Anteil der Jungbesto-

Tabelle 1.44: Jungbestockungsflächenanteile nach Baumartengruppe und Bestandestypgruppen 2022

Thema: jb-r-b-2022-A-kreis421-425

Baumartengruppe	Fichte	Tanne	Douglasie	Kiefer	Lärche	Eiche	Buche	Edellaub	Weichlaub
Fichte	0.37	0.13	0.26	0.29	0.10	0.04	0.03	0.06	0.08
sonst. Nadelholz	0.03	0.64	0.42	0.00	0.90	0.00	0.00	0.00	0.00
Buche	0.25	0.07	0.26	0.57	0.00	0.46	0.71	0.26	0.08
sonst. Hartholz	0.30	0.13	0.07	0.04	0.00	0.44	0.25	0.61	0.59
sonst. Laubholz	0.04	0.03	0.00	0.10	0.00	0.06	0.01	0.07	0.25
Alle Baumarten	1.00	1.00	1.00	1.00	1.00	1.00	1.00	1.00	1.00

ckung aus Naturverjüngung an der Jungbestockung der Baumartengruppe zeigt. Hier ist ein hoher Wert also vor allem dann relevant, wenn in sich Tabelle ?? ein hinreichend hoher Wert in der gleichen Zelle findet.

## 1.2.6 Verjüngung und Jungbestockung

Tabelle 1.45: Naturverjüngungsanteile an der Jungbestockung nach Baumartengruppe und Bestandestypgruppen 2022

Thema: jb-r-b-2022-NV-kreis421-425

Baumartengruppe	Fichte	Tanne	Douglasie	Kiefer	Lärche	Eiche	Buche	Edellaub	Weichlaub
Fichte	0.82	1.00	1.00	1.00	0.00	1.00	0.98	1.00	1.00
sonst. Nadelholz	0.14	0.16	0.22		0.00		0.00	0.00	
Buche	0.94	1.00	1.00	1.00		1.00	1.00	0.99	1.00
sonst. Hartholz	0.98	1.00	1.00	1.00		1.00	1.00	1.00	1.00
sonst. Laubholz	0.93	1.00		1.00		0.22	1.00	1.00	1.00
Alle Baumarten	0.88	0.47	0.67	1.00	0.00	0.95	1.00	1.00	1.00

### 1.2.7 Waldstrukturen: Biotopbäume, Schichtigkeit und Mischung

Informationen zur Erhebung der Biotopbäume, der Schichtigkeit

Abbildung 1.15 und Tabelle 1.46 zeigen die Stammzahl pro Hektar der Biotopbäume nach Eigentumsarten und Inventurzeitpunkt, Abbildung 1.16

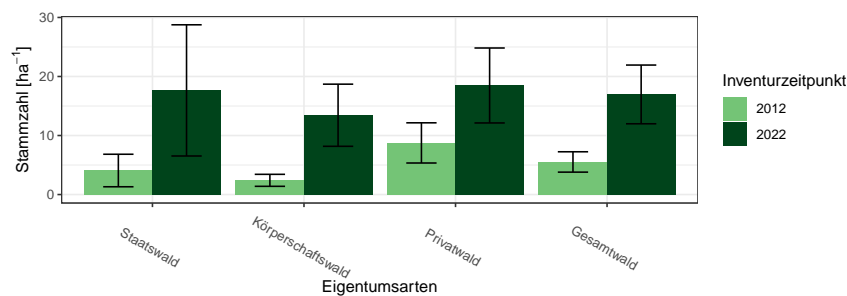


Abbildung 1.15: Biotopbäume – Stammzahlen nach Eigentumsarten und Inventurzeitpunkt

Thema: n-r-o-y-A-2022-kreis421-425

Tabelle 1.46: Biotopbäume – Stammzahlen nach Eigentumsarten und Inventurzeitpunkt

Thema: n-r-o-y-A-2022-kreis421-425

Eigentumsarten	BWI	Wert	Standardfehler
Staatswald	2012	4.07	2.76
Staatswald	2022	17.64	11.11
Körperschaftswald	2012	2.41	1.02
Körperschaftswald	2022	13.43	5.26
Privatwald	2012	8.75	3.40
Privatwald	2022	18.48	6.35
Gesamtwald	2012	5.52	1.72
Gesamtwald	2022	16.96	4.97

und Tabelle 1.47 zeigen den Vorrat pro Hektar der Biotopbäume nach Eigentumsarten und Inventurzeitpunkt und Abbildung 1.17 und Tabelle 1.48 zeigen das mittlere Stückvolumen der Biotopbäume nach Eigentumsarten und Inventurzeitpunkt.

Tabelle 1.49 zeigt die Entwicklung der Schichtigkeit.



### 1.2.7 Waldstrukturen: Biotopbäume, Schichtigkeit und Mischung

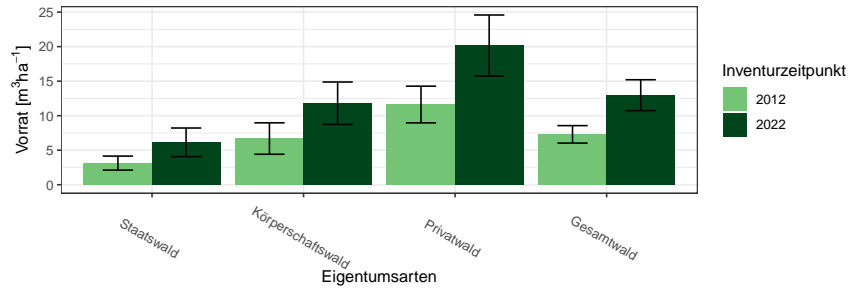


Abbildung 1.16: Biotopbäume – Vorrat pro Hektar nach Eigentumsarten und Inventurzeitpunkt

Thema: v-r-o-y-A-2022-kreis421-425

Tabelle 1.47: Biotopbäume – Vorrat pro Hektar nach Eigentumsarten und Inventurzeitpunkt

Thema: v-r-o-y-A-2022-kreis421-425

Eigentumsarten	BWI	Wert	Standardfehler
Staatswald	2012	3.13	1.01
Staatswald	2022	6.14	2.07
Körperschaftswald	2012	6.69	2.27
Körperschaftswald	2022	11.80	3.07
Privatwald	2012	11.62	2.66
Privatwald	2022	20.16	4.42
Gesamtwald	2012	7.30	1.26
Gesamtwald	2022	12.97	2.23

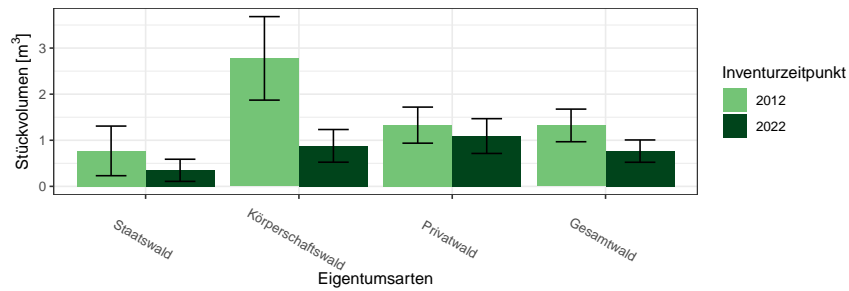


Abbildung 1.17: Biotopbäume – Mittleres Stückvolumen nach Eigentumsarten und Inventurzeitpunkt

Thema: v-a-o-y-A-2022-kreis421-425

## 1.2 Lebensraum Wald

Tabelle 1.48: Biotopbäume – Mittleres Stückvolumen nach Eigentumsarten und Inventurzeitpunkt

Thema: v-a-o-y-A-2022-kreis421-425

Eigentumsarten	BWI	Wert	Standardfehler
Staatswald	2012	0.77	0.54
Staatswald	2022	0.35	0.24
Körperschaftswald	2012	2.78	0.91
Körperschaftswald	2022	0.88	0.35
Privatwald	2012	1.33	0.39
Privatwald	2022	1.09	0.38
Gesamtwald	2012	1.32	0.35
Gesamtwald	2022	0.76	0.24

Tabelle 1.49: Anteil der Fläche der Schichtkeiten an der Gesamtfläche des begehbaren Waldes

Thema: s-r-X-y-A-kreis421-425

BWI	Einschichtig	Fehler	Zweischichtig	Fehler	Mehrschichtig	Fehler
2012	17.63	2.06	52.90	2.57	29.47	2.52
2022	7.99	1.48	64.38	2.31	27.63	2.29

### 1.2.7 Waldstrukturen: Biotopbäume, Schichtigkeit und Mischung

Abbildung 1.18 und Tabelle 1.50 zeigen die Entwicklung der Mischung.

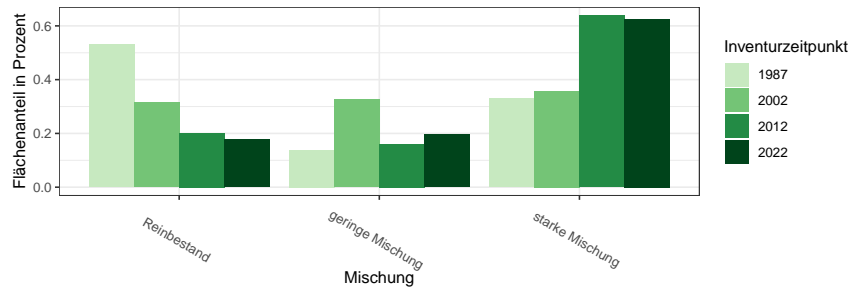


Abbildung 1.18: Mischbestandsanteile in Prozent nach Inventurzeitpunkt  
Thema: m-r-X-y-A-kreis421-425

Tabelle 1.50: Mischbestandsanteile in Prozent nach Inventurzeitpunkt  
Thema: m-r-X-y-A-kreis421-425

Mischung	BWI	Wert
Reinbestand	1987	0.53
geringe Mischung	1987	0.14
starke Mischung	1987	0.33
Reinbestand	2002	0.32
geringe Mischung	2002	0.33
starke Mischung	2002	0.36
Reinbestand	2012	0.20
geringe Mischung	2012	0.16
starke Mischung	2012	0.64
Reinbestand	2022	0.18
geringe Mischung	2022	0.20
starke Mischung	2022	0.63

## 1.3 Rohstoffquelle Wald

### 1.3.1 Vorräte

Abbildung 1.19 und Tabelle 1.51 zeigen die Gesamtvorräte nach Baumartengruppen und Eigentumsarten zum Inventurzeitpunkt 2022 in  $10^6 m^3$ ,

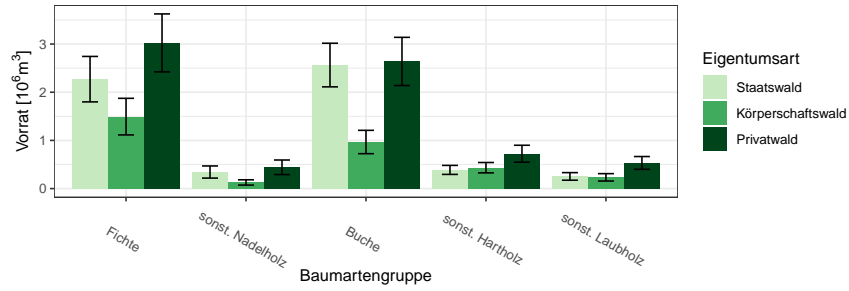


Abbildung 1.19: Vorrat [ $10^6 m^3$ ] nach Baumartengruppe und Eigentumsart  
Thema: v-a-A-o-A-2022-kreis421-425

Tabelle 1.51: Vorrat [ $10^6 m^3$ ] nach Baumartengruppe und Eigentumsart  
Thema: v-a-A-o-A-2022-kreis421-425

Eigentumsart	Gesamtwald		Staatswald		K\u00f6rperschaftswald		Privatwald	
	Wert	Fehler	Wert	Fehler	Wert	Fehler	Wert	Fehler
Fichte	6.79	0.86	2.27	0.47	1.49	0.38	3.02	0.60
sonst. Nadelholz	0.91	0.21	0.34	0.13	0.13	0.05	0.44	0.15
Buche	6.17	0.76	2.56	0.45	0.97	0.24	2.64	0.50
sonst. Hartholz	1.55	0.23	0.39	0.09	0.43	0.11	0.72	0.18
sonst. Laubholz	1.02	0.17	0.25	0.08	0.23	0.08	0.53	0.13
Alle Baumarten	16.44	1.55	5.82	0.88	3.26	0.61	7.36	1.03

### 1.3.2 Vorratsentwicklung

Abbildung 1.20 und Tabelle 1.52 zeigen die Vorratsentwicklung seit 1987 nach Baumartengruppen im Gesamtwald in  $10^6 m^3$ , Abbildung 1.21 und

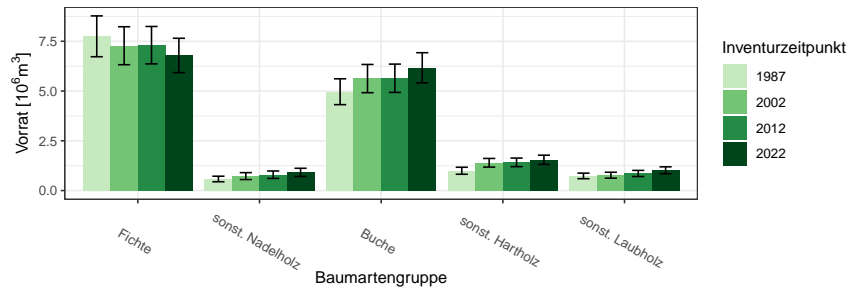


Abbildung 1.20: Vorrat [ $10^6 m^3$ ] nach Baumartengruppe und Inventurzeitpunkt im Gesamtwald

Thema: v-a-A-y-A-gw-kreis421-425

Tabelle 1.52: Vorrat [ $10^6 m^3$ ] nach Baumartengruppe und Inventurzeitpunkt im Gesamtwald

Thema: v-a-A-y-A-gw-kreis421-425

BWI	1987		2002		2012		2022	
	Wert	Fehler	Wert	Fehler	Wert	Fehler	Wert	Fehler
Fichte	7.75	1.03	7.28	0.95	7.31	0.94	6.79	0.86
sonst. Nadelholz	0.58	0.14	0.73	0.17	0.80	0.19	0.91	0.21
Buche	4.97	0.65	5.63	0.71	5.64	0.71	6.17	0.76
sonst. Hartholz	1.00	0.18	1.40	0.22	1.42	0.22	1.55	0.23
sonst. Laubholz	0.74	0.14	0.77	0.15	0.86	0.15	1.02	0.17
Alle Baumarten	15.03	1.48	15.80	1.54	16.02	1.55	16.44	1.55

Tabelle 1.53 die Vorratsentwicklung im Staatswald in  $10^6 m^3$ , Abbildung 1.22 und Tabelle 1.54 die Vorratsentwicklung im Körperschaftswald in  $10^6 m^3$  und Abbildung 1.23 sowie Tabelle 1.55 die Vorratsentwicklung im Privatwald in  $10^6 m^3$ .

### 1.3 Rohstoffquelle Wald

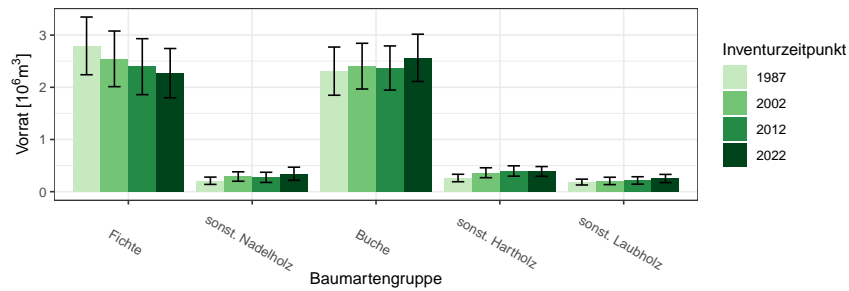


Abbildung 1.21: Vorrat [ $10^6 m^3$ ] nach Baumartengruppe und Inventurzeitpunkt im Staatswald

Thema: v-a-A-y-A-stw-kreis421-425

Tabelle 1.53: Vorrat [ $10^6 m^3$ ] nach Baumartengruppe und Inventurzeitpunkt im Staatswald

Thema: v-a-A-y-A-stw-kreis421-425

BWI	1987		2002		2012		2022	
Baumartengruppe	Wert	Fehler	Wert	Fehler	Wert	Fehler	Wert	Fehler
Fichte	2.79	0.55	2.54	0.53	2.40	0.54	2.27	0.47
sonst. Nadelholz	0.21	0.07	0.29	0.09	0.27	0.10	0.34	0.13
Buche	2.31	0.46	2.41	0.44	2.37	0.42	2.56	0.45
sonst. Hartholz	0.26	0.07	0.36	0.09	0.40	0.10	0.39	0.09
sonst. Laubholz	0.18	0.06	0.21	0.07	0.22	0.07	0.25	0.08
Alle Baumarten	5.76	0.88	5.81	0.88	5.65	0.87	5.82	0.88

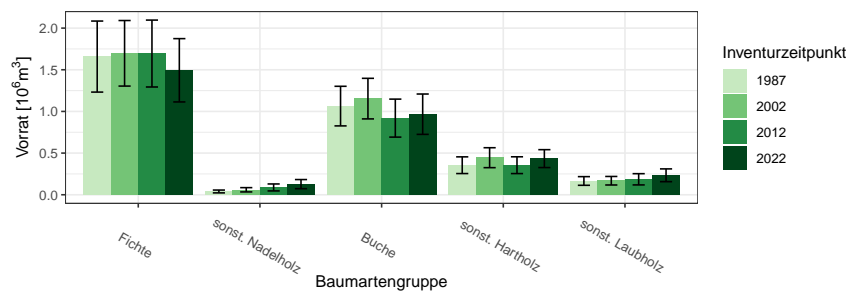


Abbildung 1.22: Vorrat [ $10^6 m^3$ ] nach Baumartengruppe und Inventurzeitpunkt im Körperschaftswald

Thema: v-a-A-y-A-kw-kreis421-425

### 1.3.2 Vorratsentwicklung

Tabelle 1.54: Vorrat [ $10^6 m^3$ ] nach Baumartengruppe und Inventurzeitpunkt im Körperschaftswald

Thema: v-a-A-y-A-kw-kreis421-425

BWI	1987		2002		2012		2022	
Baumartengruppe	Wert	Fehler	Wert	Fehler	Wert	Fehler	Wert	Fehler
Fichte	1.66	0.43	1.70	0.39	1.69	0.40	1.49	0.38
sonst. Nadelholz	0.04	0.02	0.06	0.03	0.09	0.04	0.13	0.05
Buche	1.06	0.24	1.15	0.24	0.92	0.23	0.97	0.24
sonst. Hartholz	0.35	0.10	0.44	0.12	0.35	0.10	0.43	0.11
sonst. Laubholz	0.17	0.05	0.17	0.05	0.19	0.07	0.23	0.08
Alle Baumarten	3.28	0.60	3.52	0.61	3.24	0.61	3.26	0.61

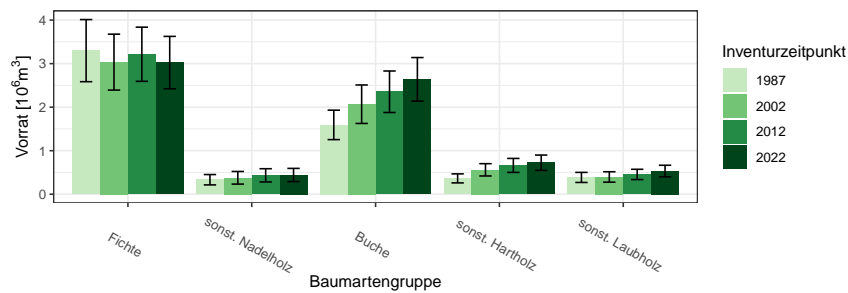


Abbildung 1.23: Vorrat [ $10^6 m^3$ ] nach Baumartengruppe und Inventurzeitpunkt im Privatwald

Thema: v-a-A-y-A-pw-kreis421-425

Tabelle 1.55: Vorrat [ $10^6 m^3$ ] nach Baumartengruppe und Inventurzeitpunkt im Privatwald

Thema: v-a-A-y-A-pw-kreis421-425

BWI	1987		2002		2012		2022	
Baumartengruppe	Wert	Fehler	Wert	Fehler	Wert	Fehler	Wert	Fehler
Fichte	3.30	0.71	3.03	0.64	3.22	0.62	3.02	0.60
sonst. Nadelholz	0.33	0.12	0.38	0.14	0.43	0.15	0.44	0.15
Buche	1.59	0.34	2.07	0.44	2.35	0.48	2.64	0.50
sonst. Hartholz	0.36	0.10	0.56	0.14	0.66	0.16	0.72	0.18
sonst. Laubholz	0.39	0.12	0.40	0.12	0.45	0.12	0.53	0.13
Alle Baumarten	5.97	0.93	6.44	0.99	7.12	1.02	7.36	1.03

## 1.3 Rohstoffquelle Wald

### 1.3.3 Hektarvorräte

, Abbildung 1.24 und Tabelle 1.56 zeigen die die Hektarvorräte nach Baumartengruppen und Eigentumsarten zum Inventurzeitpunkt 2022 in  $m^3$  pro Hektar. .

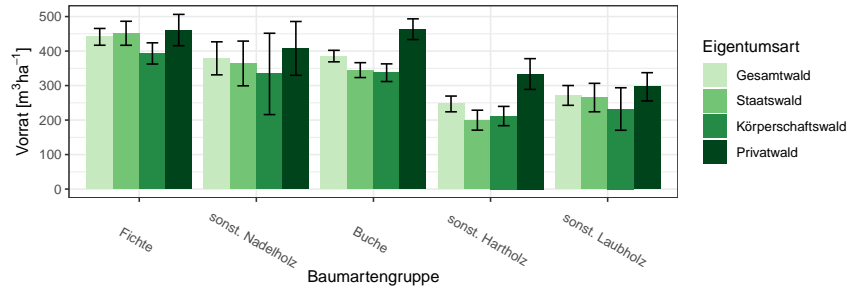


Abbildung 1.24: Vorrat [ $m^3ha^{-1}$ ] nach Baumartengruppe und Eigentumsart

Thema: v-r-A-o-A-2022-kreis421-425

Tabelle 1.56: Vorrat [ $m^3ha^{-1}$ ] nach Baumartengruppe und Eigentumsart

Thema: v-r-A-o-A-2022-kreis421-425

Eigentumsart	Gesamtwald		Staatswald		Körperschaftswald		Privatwald	
	Wert	Fehler	Wert	Fehler	Wert	Fehler	Wert	Fehler
Fichte	441.26	24.34	451.60	34.80	393.21	30.72	460.91	45.47
sonst. Nadelholz	378.94	47.90	364.09	64.85	333.80	117.90	407.77	77.97
Buche	385.53	16.72	344.80	21.59	337.33	25.59	463.40	30.05
sonst. Hartholz	246.77	22.84	199.66	28.92	211.67	27.96	333.46	44.59
sonst. Laubholz	271.42	28.70	265.24	41.23	232.07	61.61	296.41	40.94
Alle Baumarten	375.12	13.89	356.91	20.44	322.22	21.00	425.33	25.64



### 1.3.4 Entwicklung der Hektarvorräte

#### 1.3.4 Entwicklung der Hektarvorräte

Abbildung 1.25 und Tabelle 1.57 zeigen die Entwicklung der Hektarvorräte seit 1987 nach Baumartengruppen im Gesamtwald in  $m^3$  pro Hektar, Abbildung 1.26 und Tabelle 1.58 die Entwicklung der Hektarvorräte im

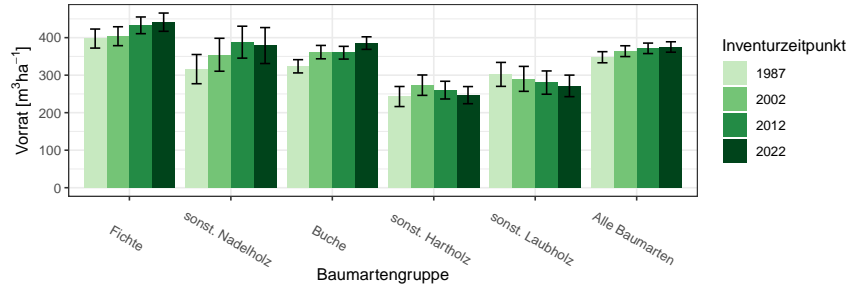


Abbildung 1.25: Vorrat [ $m^3ha^{-1}$ ] nach Baumartengruppe und Inventurzeitpunkt im Gesamtwald  
Thema: v-r-A-y-gw-kreis421-425

Tabelle 1.57: Vorrat [ $m^3ha^{-1}$ ] nach Baumartengruppe und Inventurzeitpunkt im Gesamtwald

Thema: v-r-A-y-gw-kreis421-425

BWI	1987		2002		2012		2022	
	Wert	Fehler	Wert	Fehler	Wert	Fehler	Wert	Fehler
Fichte	397.56	25.38	403.85	25.22	432.86	22.28	441.26	24.34
sonst. Nadelholz	316.11	38.94	354.41	43.90	387.98	42.56	378.94	47.90
Buche	323.66	17.64	361.44	17.84	359.87	16.97	385.53	16.72
sonst. Hartholz	243.07	26.72	273.33	27.15	260.13	23.62	246.77	22.84
sonst. Laubholz	302.08	31.93	290.16	33.25	280.27	31.01	271.42	28.70
Alle Baumarten	347.82	14.78	363.97	14.41	371.51	13.98	375.12	13.89

Staatw Wald in  $m^3$  pro Hektar, Abbildung 1.27 und Tabelle 1.59 die Entwicklung der Hektarvorräte im Körperschaftswald in  $m^3$  pro Hektar und Abbildung 1.28 sowie Tabelle 1.60 die im Privatwald in  $m^3$  pro Hektar.

### 1.3 Rohstoffquelle Wald

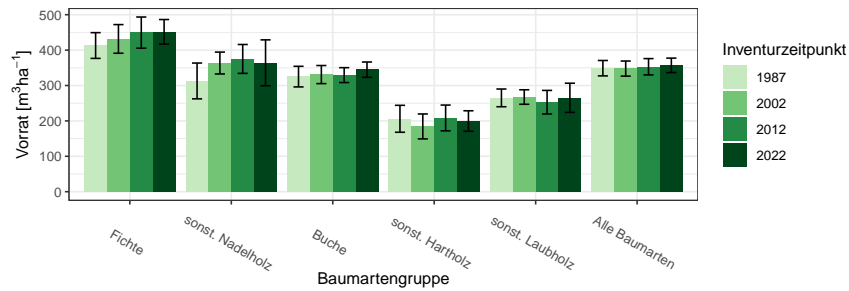


Abbildung 1.26: Vorrat [ $m^3ha^{-1}$ ] nach Baumartengruppe und Inventurzeitpunkt im Staatswald

Thema: v-r-A-y-stw-kreis421-425

Tabelle 1.58: Vorrat [ $m^3ha^{-1}$ ] nach Baumartengruppe und Inventurzeitpunkt im Staatswald

Thema: v-r-A-y-stw-kreis421-425

BWI	1987		2002		2012		2022	
Baumartengruppe	Wert	Fehler	Wert	Fehler	Wert	Fehler	Wert	Fehler
Fichte	412.97	36.36	431.63	40.47	449.45	44.03	451.60	34.80
sonst. Nadelholz	312.92	50.55	363.51	30.88	375.07	40.84	364.09	64.85
Buche	325.14	29.09	330.92	25.56	329.38	21.04	344.80	21.59
sonst. Hartholz	205.98	38.05	184.39	35.24	208.38	36.37	199.66	28.92
sonst. Laubholz	265.07	25.03	267.49	20.46	252.85	33.30	265.24	41.23
Alle Baumarten	348.92	21.73	347.82	21.34	352.99	23.03	356.91	20.44

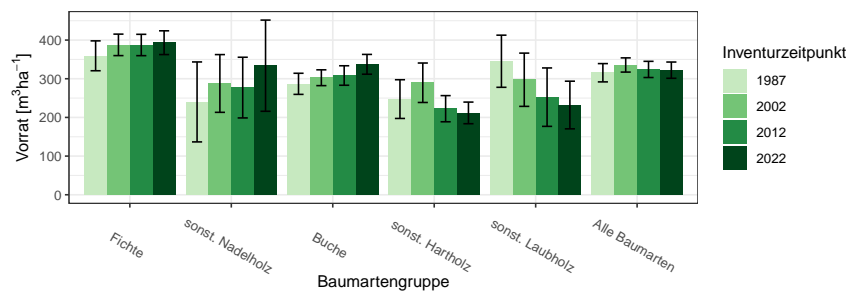


Abbildung 1.27: Vorrat [ $m^3ha^{-1}$ ] nach Baumartengruppe und Inventurzeitpunkt im Körperschaftswald

Thema: v-r-A-y-kw-kreis421-425

### 1.3.4 Entwicklung der Hektarvorräte

Tabelle 1.59: Vorrat [ $m^3ha^{-1}$ ] nach Baumartengruppe und Inventurzeitpunkt im Körperschaftswald

Thema: v-r-A-y-kw-kreis421-425

BWI	1987		2002		2012		2022	
Baumartengruppe	Wert	Fehler	Wert	Fehler	Wert	Fehler	Wert	Fehler
Fichte	359.31	38.62	387.61	27.78	387.30	27.59	393.21	30.72
sonst. Nadelholz	240.07	103.38	287.78	74.66	277.13	78.47	333.80	117.90
Buche	286.88	27.29	302.62	20.44	308.38	25.19	337.33	25.59
sonst. Hartholz	247.38	50.07	289.64	51.02	222.54	33.82	211.67	27.96
sonst. Laubholz	345.27	67.42	297.42	68.85	252.41	75.53	232.07	61.61
Alle Baumarten	315.52	23.63	335.59	18.37	324.11	20.92	322.22	21.00

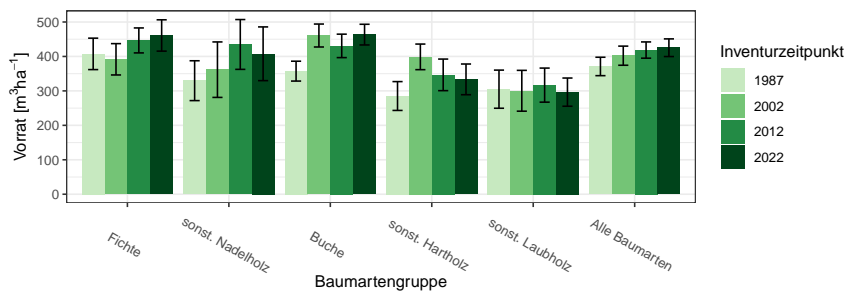


Abbildung 1.28: Vorrat [ $m^3ha^{-1}$ ] nach Baumartengruppe und Inventurzeitpunkt im Privatwald

Thema: v-r-A-y-pw-kreis421-425

Tabelle 1.60: Vorrat [ $m^3ha^{-1}$ ] nach Baumartengruppe und Inventurzeitpunkt im Privatwald

Thema: v-r-A-y-pw-kreis421-425

BWI	1987		2002		2012		2022	
Baumartengruppe	Wert	Fehler	Wert	Fehler	Wert	Fehler	Wert	Fehler
Fichte	407.47	45.61	391.74	45.49	446.55	36.24	460.91	45.47
sonst. Nadelholz	329.66	57.83	361.61	80.54	434.81	72.31	407.77	77.97
Buche	357.34	28.85	460.79	33.31	430.66	34.04	463.40	30.05
sonst. Hartholz	285.12	41.86	398.78	37.16	346.53	45.84	333.46	44.59
sonst. Laubholz	305.00	55.35	300.36	59.26	316.75	49.46	296.41	40.94
Alle Baumarten	370.97	26.75	402.22	27.76	418.57	23.58	425.33	25.64

### 1.3.5 Vorratsstruktur: die Vorratsverteilung nach Stärkeklassen

In den folgenden Abschnitten wird die Entwicklung der Vorräte je Durchmesserklassen der jeweiligen Baumartengruppe in den verschiedenen Eigentumsarten dargestellt.

#### 1.3.5.1 Alle Baumarten

Abbildung 1.29 und Tabelle 1.61 zeigen die Entwicklung der Vorräte je Durchmesserklasse im Gesamtwald, Tabelle 1.62 zeigt die Entwicklung im

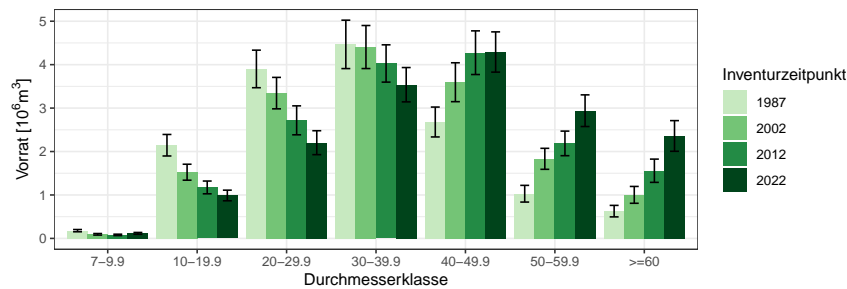


Abbildung 1.29: Vorrat [10<sup>6</sup>m<sup>3</sup>] nach Durchmesserklasse und Inventurzeitpunkt für Alle Baumarten

Thema: v-d-a-y-Alle-BA-gw-kreis421-425

Tabelle 1.61: Vorrat [10<sup>6</sup>m<sup>3</sup>] nach Durchmesserklasse und Inventurzeitpunkt für Alle Baumarten im Gesamtwald

Thema: v-d-a-y-Alle-BA-gw-kreis421-425

BWI	1987		2002		2012		2022	
Durchmesserklasse	Wert	Fehler	Wert	Fehler	Wert	Fehler	Wert	Fehler
7-9.9	0.18	0.03	0.09	0.02	0.08	0.02	0.12	0.02
10-19.9	2.15	0.25	1.52	0.18	1.17	0.15	0.99	0.12
20-29.9	3.90	0.43	3.34	0.36	2.72	0.33	2.20	0.28
30-39.9	4.47	0.56	4.41	0.50	4.03	0.43	3.54	0.40
40-49.9	2.68	0.34	3.60	0.45	4.28	0.50	4.29	0.46
50-59.9	1.03	0.19	1.83	0.24	2.19	0.28	2.94	0.36
>=60	0.63	0.13	1.00	0.19	1.56	0.27	2.36	0.35
Alle DKl	15.03	1.48	15.80	1.54	16.02	1.55	16.44	1.55

Staatswald, Tabelle 1.63 zeigt die Entwicklung im Körperschaftswald und Tabelle 1.64 zeigt die Entwicklung im Privatwald.

### 1.3.5 Vorratsstruktur: die Vorratsverteilung nach Stärkeklassen

Tabelle 1.62: Vorrat [ $10^6 m^3$ ] nach Durchmesserklasse und Inventurzeitpunkt für Alle Baumarten im Staatswald

Thema: v-d-a-y-Alle-BA-stw-kreis421-425

BWI	1987		2002		2012		2022	
Durchmesserklasse	Wert	Fehler	Wert	Fehler	Wert	Fehler	Wert	Fehler
7-9.9	0.05	0.01	0.02	0.01	0.03	0.01	0.05	0.01
10-19.9	0.72	0.14	0.38	0.08	0.25	0.06	0.31	0.06
20-29.9	1.45	0.26	1.09	0.19	0.76	0.14	0.53	0.10
30-39.9	1.85	0.35	1.72	0.30	1.42	0.24	1.02	0.18
40-49.9	1.01	0.19	1.53	0.30	1.81	0.34	1.64	0.27
50-59.9	0.42	0.14	0.74	0.14	0.79	0.16	1.30	0.24
>=60	0.27	0.09	0.33	0.12	0.58	0.16	0.97	0.23
Alle DKl	5.76	0.88	5.81	0.88	5.65	0.87	5.82	0.88

Tabelle 1.63: Vorrat [ $10^3 m^3$ ] nach Durchmesserklasse und Inventurzeitpunkt für Alle Baumarten im Körperschaftswald

Thema: v-d-a-y-Alle-BA-kw-kreis421-425

BWI	1987		2002		2012		2022	
Durchmesserklasse	Wert	Fehler	Wert	Fehler	Wert	Fehler	Wert	Fehler
7-9.9	43.10	13.14	19.23	8.04	13.60	4.35	34.70	12.89
10-19.9	561.72	134.02	393.21	87.58	214.94	55.51	208.91	53.81
20-29.9	923.87	200.68	810.15	177.01	662.57	157.65	419.51	102.21
30-39.9	901.35	216.59	1002.54	187.23	911.38	196.02	827.39	189.02
40-49.9	499.90	135.55	770.54	183.67	749.76	159.70	865.24	182.08
50-59.9	193.48	61.01	302.55	86.71	427.48	117.75	463.70	113.89
>=60	158.76	61.33	226.37	75.49	263.23	74.86	436.38	116.20
Alle DKl	3282.18	599.77	3524.59	607.62	3242.96	610.08	3255.82	611.26

Tabelle 1.64: Vorrat [ $10^6 m^3$ ] nach Durchmesserklasse und Inventurzeitpunkt für Alle Baumarten im Privatwald

Thema: v-d-a-y-Alle-BA-pw-kreis421-425

BWI	1987		2002		2012		2022	
Durchmesserklasse	Wert	Fehler	Wert	Fehler	Wert	Fehler	Wert	Fehler
7-9.9	0.09	0.02	0.05	0.01	0.04	0.01	0.03	0.01
10-19.9	0.86	0.15	0.75	0.13	0.70	0.12	0.47	0.09
20-29.9	1.52	0.25	1.43	0.24	1.29	0.24	1.26	0.23
30-39.9	1.72	0.35	1.68	0.31	1.69	0.28	1.69	0.28
40-49.9	1.17	0.24	1.29	0.25	1.71	0.31	1.79	0.31
50-59.9	0.42	0.11	0.79	0.17	0.97	0.19	1.17	0.23
>=60	0.20	0.06	0.45	0.13	0.72	0.18	0.95	0.21
Alle DKl	5.97	0.93	6.44	0.99	7.12	1.02	7.36	1.03

### 1.3 Rohstoffquelle Wald

#### 1.3.5.2 Fichte

Abbildung 1.30 und Tabelle 1.65 zeigen die Entwicklung der Vorräte je Durchmesserklasse im Gesamtwald, Tabelle 1.66 zeigt die Entwicklung im

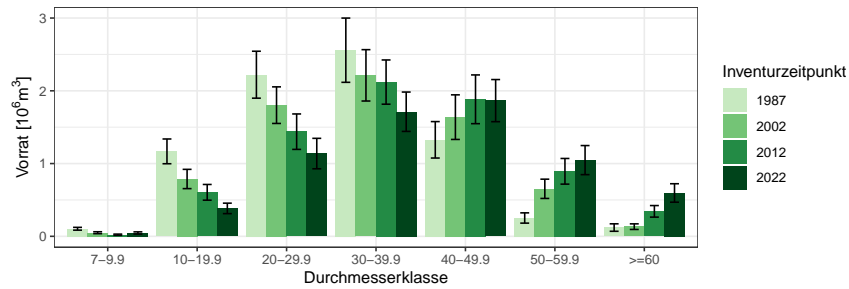


Abbildung 1.30: Vorrat [10<sup>6</sup>m<sup>3</sup>] nach Durchmesserklasse und Inventurzeitpunkt für Fichte

Thema: v-d-a-y-FI-gw-kreis421-425

Tabelle 1.65: Vorrat [10<sup>6</sup>m<sup>3</sup>] nach Durchmesserklasse und Inventurzeitpunkt für Fichte im Gesamtwald

Thema: v-d-a-y-FI-gw-kreis421-425

BWI	1987		2002		2012		2022	
	Wert	Fehler	Wert	Fehler	Wert	Fehler	Wert	Fehler
Durchmesserklasse								
7-9.9	0.10	0.02	0.05	0.01	0.02	0.01	0.05	0.02
10-19.9	1.17	0.17	0.79	0.13	0.60	0.11	0.38	0.07
20-29.9	2.22	0.32	1.80	0.25	1.44	0.24	1.14	0.21
30-39.9	2.56	0.44	2.21	0.35	2.12	0.30	1.71	0.27
40-49.9	1.33	0.25	1.64	0.31	1.88	0.34	1.87	0.29
50-59.9	0.25	0.07	0.65	0.13	0.89	0.18	1.05	0.20
>=60	0.12	0.05	0.13	0.04	0.34	0.08	0.60	0.13
Alle DK1	7.75	1.03	7.28	0.95	7.31	0.94	6.79	0.86

Staatw Wald, Tabelle 1.67 zeigt die Entwicklung im Körperschaftswald und Tabelle 1.68 zeigt die Entwicklung im Privatwald.

### 1.3.5 Vorratsstruktur: die Vorratsverteilung nach Stärkeklassen

Tabelle 1.66: Vorrat [ $10^3 m^3$ ] nach Durchmesserklasse und Inventurzeitpunkt für Fichte im Staatswald

Thema: v-d-a-y-FI-stw-kreis421-425

BWI	1987		2002		2012		2022	
Durchmesserklasse	Wert	Fehler	Wert	Fehler	Wert	Fehler	Wert	Fehler
7-9.9	19.27	7.21	7.61	4.30	4.82	3.40	16.52	7.06
10-19.9	323.92	83.36	101.10	32.99	69.35	28.20	62.28	18.16
20-29.9	782.39	182.71	555.76	124.98	290.24	76.06	179.27	53.95
30-39.9	1066.54	244.88	851.94	209.09	708.57	165.43	450.41	116.91
40-49.9	488.28	125.44	678.48	186.31	797.04	214.78	691.65	160.58
50-59.9	80.68	40.71	308.92	83.51	365.43	103.85	483.93	137.34
>=60	32.25	14.66	41.18	23.97	159.62	60.24	387.15	112.13
Alle DKl	2793.34	552.90	2544.99	532.93	2395.08	536.11	2271.20	471.78

Tabelle 1.67: Vorrat [ $10^3 m^3$ ] nach Durchmesserklasse und Inventurzeitpunkt für Fichte im Körperschaftswald

Thema: v-d-a-y-FI-kw-kreis421-425

BWI	1987		2002		2012		2022	
Durchmesserklasse	Wert	Fehler	Wert	Fehler	Wert	Fehler	Wert	Fehler
7-9.9	27.41	9.72	9.67	5.11	0.89	0.89	15.37	10.63
10-19.9	316.68	89.21	215.84	62.23	104.92	39.43	68.30	27.37
20-29.9	586.31	168.71	435.99	124.04	470.87	131.05	227.32	74.02
30-39.9	426.64	167.60	525.62	141.37	532.21	147.26	510.42	149.23
40-49.9	177.18	66.32	354.49	129.95	357.49	110.53	420.97	124.09
50-59.9	70.35	36.53	108.55	41.58	159.01	69.29	161.78	49.02
>=60	53.73	45.48	47.50	23.74	69.44	32.14	89.66	41.55
Alle DKl	1658.30	426.26	1697.66	393.39	1694.84	401.44	1493.83	379.82

Tabelle 1.68: Vorrat [ $10^3 m^3$ ] nach Durchmesserklasse und Inventurzeitpunkt für Fichte im Privatwald

Thema: v-d-a-y-FI-pw-kreis421-425

BWI	1987		2002		2012		2022	
Durchmesserklasse	Wert	Fehler	Wert	Fehler	Wert	Fehler	Wert	Fehler
7-9.9	57.27	14.83	32.42	10.71	16.25	7.76	14.25	7.72
10-19.9	527.13	116.57	471.06	111.32	430.39	96.67	253.35	61.03
20-29.9	852.65	197.79	811.03	173.63	677.20	180.44	730.83	187.58
30-39.9	1064.88	312.01	835.12	237.79	879.18	202.41	751.71	184.57
40-49.9	661.06	198.75	605.06	189.55	728.75	225.20	752.55	204.94
50-59.9	100.92	44.85	235.58	88.98	369.25	119.54	401.85	136.97
>=60	34.65	18.72	44.18	18.65	114.27	39.65	119.07	42.66
Alle DKl	3298.56	713.55	3034.46	641.97	3215.28	621.86	3023.61	601.85

### 1.3 Rohstoffquelle Wald

#### 1.3.5.3 sonst. Nadelholz

Abbildung 1.31 und Tabelle 1.69 zeigen die Entwicklung der Vörrate je Durchmesserklasse im Gesamtwald, Tabelle 1.70 zeigt die Entwicklung im

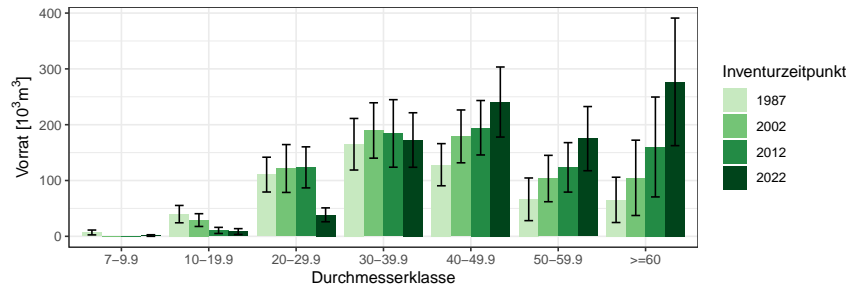


Abbildung 1.31: Vorrat [ $10^3 m^3$ ] nach Durchmesserklasse und Inventurzeitpunkt für sonst. Nadelholz

Thema: v-d-a-y-SN-gw-kreis421-425

Tabelle 1.69: Vorrat [ $10^3 m^3$ ] nach Durchmesserklasse und Inventurzeitpunkt für sonst. Nadelholz im Gesamtwald

Thema: v-d-a-y-SN-gw-kreis421-425

BWl	1987		2002		2012		2022	
	Wert	Fehler	Wert	Fehler	Wert	Fehler	Wert	Fehler
7-9.9	6.92	4.34	0.00		0.00		1.43	1.43
10-19.9	39.78	15.52	29.10	11.42	10.59	5.49	8.53	5.25
20-29.9	110.57	31.19	121.51	42.86	123.54	36.78	38.54	12.44
30-39.9	164.99	46.20	189.68	49.61	184.34	60.50	172.55	48.85
40-49.9	128.31	37.76	179.06	47.34	194.56	48.76	240.63	62.76
50-59.9	66.32	38.22	103.53	41.57	123.54	44.32	175.03	57.48
>=60	65.31	40.57	104.80	67.47	160.08	89.48	276.76	114.29
Alle DKl	582.22	139.38	727.69	173.36	796.66	186.63	913.47	206.46

Staatw Wald, Tabelle 1.71 zeigt die Entwicklung im Körperschaftswald und Tabelle 1.72 zeigt die Entwicklung im Privatwald.



### 1.3.5 Vorratsstruktur: die Vorratsverteilung nach Stärkeklassen

Tabelle 1.70: Vorrat [ $10^3 m^3$ ] nach Durchmesserklasse und Inventurzeitpunkt für sonst. Nadelholz im Staatswald

Thema: v-d-a-y-SN-stw-kreis421-425

BWI	1987		2002		2012		2022	
Durchmesserklasse	Wert	Fehler	Wert	Fehler	Wert	Fehler	Wert	Fehler
7-9.9	3.75	3.27	0.00		0.00		0.00	
10-19.9	20.80	13.37	11.98	6.00	6.65	4.71	0.00	
20-29.9	48.92	21.25	62.59	35.82	33.58	16.83	8.00	5.66
30-39.9	31.42	17.81	84.71	33.96	87.53	50.60	45.92	22.36
40-49.9	42.65	17.28	56.02	21.30	60.63	27.75	89.67	46.35
50-59.9	27.38	19.99	45.04	22.25	41.35	20.49	79.49	41.73
>=60	34.74	34.74	30.05	24.66	44.96	29.91	120.79	66.51
Alle DKl	209.65	69.89	290.39	90.23	274.70	97.35	343.87	125.80

Tabelle 1.71: Vorrat [ $10^3 m^3$ ] nach Durchmesserklasse und Inventurzeitpunkt für sonst. Nadelholz im Körperschaftswald

Thema: v-d-a-y-SN-kw-kreis421-425

BWI	1987		2002		2012		2022	
Durchmesserklasse	Wert	Fehler	Wert	Fehler	Wert	Fehler	Wert	Fehler
7-9.9	0.00		0.00		0.00		0.00	
10-19.9	6.02	4.60	5.59	4.00	0.00		4.16	4.16
20-29.9	12.37	9.61	14.70	10.50	16.40	10.18	3.75	3.75
30-39.9	12.61	7.59	19.92	14.29	35.20	20.62	28.52	20.83
40-49.9	8.54	6.04	19.50	11.92	20.63	12.71	48.31	22.69
50-59.9	0.00		0.00		15.66	11.17	28.22	14.74
>=60	0.00		0.00		0.00		14.62	10.56
Alle DKl	39.54	16.92	59.71	25.67	87.90	41.77	127.59	54.90

Tabelle 1.72: Vorrat [ $10^3 m^3$ ] nach Durchmesserklasse und Inventurzeitpunkt für sonst. Nadelholz im Privatwald

Thema: v-d-a-y-SN-pw-kreis421-425

BWI	1987		2002		2012		2022	
Durchmesserklasse	Wert	Fehler	Wert	Fehler	Wert	Fehler	Wert	Fehler
7-9.9	3.17	2.86	0.00		0.00		1.43	1.43
10-19.9	12.96	6.42	11.54	8.86	3.94	2.83	4.37	3.20
20-29.9	49.29	20.72	44.23	18.09	73.56	30.12	26.79	10.43
30-39.9	120.96	41.96	85.05	33.26	61.60	24.71	98.11	36.46
40-49.9	77.12	33.04	103.54	40.58	113.29	37.69	102.65	35.35
50-59.9	38.94	32.58	58.48	35.13	66.54	37.69	67.31	36.71
>=60	30.57	20.97	74.75	62.81	115.12	84.34	141.34	92.37
Alle DKl	333.02	118.94	377.59	144.95	434.06	151.91	442.01	151.37

### 1.3 Rohstoffquelle Wald

#### 1.3.5.4 Buche

Abbildung 1.32 und Tabelle 1.73 zeigen die Entwicklung der Vörrate je Durchmesserklasse im Gesamtwald, Tabelle 1.74 zeigt die Entwicklung im

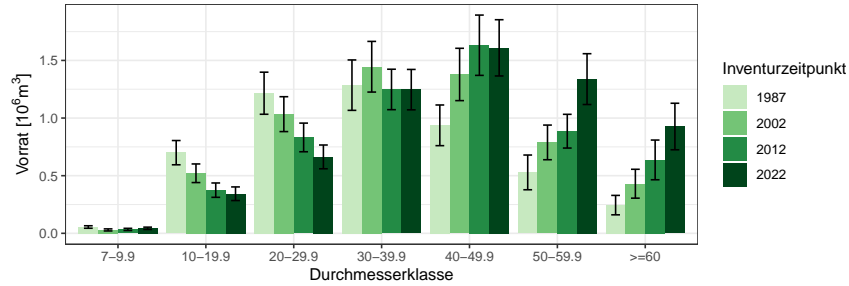


Abbildung 1.32: Vorrat [10<sup>6</sup>m<sup>3</sup>] nach Durchmesserklasse und Inventurzeitpunkt für Buche

Thema: v-d-a-y-BU-gw-kreis421-425

Tabelle 1.73: Vorrat [10<sup>6</sup>m<sup>3</sup>] nach Durchmesserklasse und Inventurzeitpunkt für Buche im Gesamtwald

Thema: v-d-a-y-BU-gw-kreis421-425

BWI	1987		2002		2012		2022	
Durchmesserklasse	Wert	Fehler	Wert	Fehler	Wert	Fehler	Wert	Fehler
7-9.9	0.05	0.01	0.03	0.01	0.03	0.01	0.04	0.01
10-19.9	0.70	0.11	0.52	0.08	0.37	0.06	0.34	0.06
20-29.9	1.22	0.18	1.03	0.15	0.83	0.12	0.66	0.10
30-39.9	1.29	0.22	1.45	0.22	1.25	0.18	1.25	0.18
40-49.9	0.94	0.18	1.38	0.23	1.63	0.26	1.61	0.24
50-59.9	0.53	0.15	0.79	0.15	0.89	0.15	1.34	0.22
>=60	0.24	0.08	0.43	0.13	0.64	0.17	0.93	0.20
Alle DKl	4.97	0.65	5.63	0.71	5.64	0.71	6.17	0.76

Staatwald, Tabelle 1.75 zeigt die Entwicklung im Körperschaftswald und Tabelle 1.76 zeigt die Entwicklung im Privatwald.

### 1.3.5 Vorratsstruktur: die Vorratsverteilung nach Stärkeklassen

Tabelle 1.74: Vorrat [ $10^3 m^3$ ] nach Durchmesserklasse und Inventurzeitpunkt für Buche im Staatswald

Thema: v-d-a-y-BU-stw-kreis421-425

BWI	1987		2002		2012		2022	
Durchmesserklasse	Wert	Fehler	Wert	Fehler	Wert	Fehler	Wert	Fehler
7-9.9	21.66	5.99	10.27	3.83	15.06	4.73	27.01	8.21
10-19.9	312.68	69.31	216.54	48.58	124.95	31.57	173.47	45.26
20-29.9	496.95	103.21	356.38	74.98	355.87	75.17	242.52	56.50
30-39.9	632.27	167.94	601.05	125.70	478.95	95.21	438.47	87.73
40-49.9	419.85	122.79	694.07	174.84	782.80	187.88	679.42	147.67
50-59.9	285.37	130.70	332.41	89.32	334.13	87.53	636.77	155.74
>=60	140.41	75.53	194.47	104.98	277.82	126.38	366.58	141.23
Alle DKl	2309.18	461.69	2405.20	438.12	2369.58	422.78	2564.23	452.62

Tabelle 1.75: Vorrat [ $10^3 m^3$ ] nach Durchmesserklasse und Inventurzeitpunkt für Buche im Körperschaftswald

Thema: v-d-a-y-BU-kw-kreis421-425

BWI	1987		2002		2012		2022	
Durchmesserklasse	Wert	Fehler	Wert	Fehler	Wert	Fehler	Wert	Fehler
7-9.9	15.33	5.84	5.04	2.93	4.22	2.16	7.77	3.63
10-19.9	179.69	50.66	134.76	35.78	69.24	25.83	45.02	15.81
20-29.9	234.31	65.41	247.02	65.60	133.82	45.52	106.70	42.40
30-39.9	327.36	91.85	293.46	73.25	242.59	71.61	233.67	72.54
40-49.9	209.25	87.16	281.11	86.19	236.04	76.12	261.45	82.34
50-59.9	60.07	31.07	128.56	56.53	171.85	59.92	190.99	68.66
>=60	38.07	20.66	63.92	27.49	61.96	26.47	121.24	42.97
Alle DKl	1064.07	237.71	1153.85	243.44	919.73	227.96	966.84	242.16

Tabelle 1.76: Vorrat [ $10^3 m^3$ ] nach Durchmesserklasse und Inventurzeitpunkt für Buche im Privatwald

Thema: v-d-a-y-BU-pw-kreis421-425

BWI	1987		2002		2012		2022	
Durchmesserklasse	Wert	Fehler	Wert	Fehler	Wert	Fehler	Wert	Fehler
7-9.9	17.83	6.59	14.23	6.09	14.63	7.88	8.91	4.29
10-19.9	207.42	54.29	169.75	47.32	180.39	44.49	124.92	33.10
20-29.9	484.15	113.05	430.40	106.80	342.15	83.74	313.84	73.10
30-39.9	325.81	86.80	550.67	133.03	526.60	120.88	574.41	124.06
40-49.9	307.89	91.79	403.02	104.76	613.00	144.31	668.30	152.93
50-59.9	183.16	68.32	327.76	106.72	380.09	97.56	510.09	134.52
>=60	66.30	30.08	172.00	62.66	297.09	113.47	438.75	132.38
Alle DKl	1592.56	338.06	2067.83	441.78	2353.95	476.58	2639.23	500.06

### 1.3 Rohstoffquelle Wald

#### 1.3.5.5 sonst. Hartholz

Abbildung 1.33 und Tabelle 1.77 zeigen die Entwicklung der Vörrate je Durchmesserklasse im Gesamtwald, Tabelle 1.78 zeigt die Entwicklung im

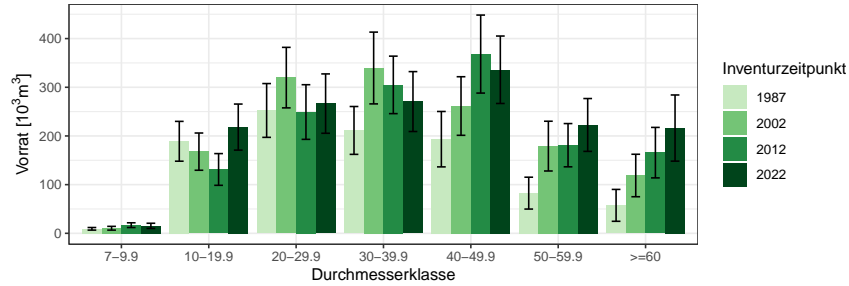


Abbildung 1.33: Vorrat [10<sup>3</sup>m<sup>3</sup>] nach Durchmesserklasse und Inventurzeitpunkt für sonst. Hartholz

Thema: v-d-a-y-ALH-gw-kreis421-425

Tabelle 1.77: Vorrat [10<sup>3</sup>m<sup>3</sup>] nach Durchmesserklasse und Inventurzeitpunkt für sonst. Hartholz im Gesamtwald

Thema: v-d-a-y-ALH-gw-kreis421-425

BWl	1987		2002		2012		2022	
	Wert	Fehler	Wert	Fehler	Wert	Fehler	Wert	Fehler
7-9.9	9.26	2.67	10.45	3.87	16.76	4.87	15.38	5.31
10-19.9	189.06	40.89	167.80	38.24	131.18	32.56	218.21	47.31
20-29.9	252.37	55.24	319.83	62.16	249.15	56.11	266.48	60.96
30-39.9	211.34	49.14	339.59	73.72	304.89	59.05	270.65	61.51
40-49.9	193.40	56.91	261.49	60.16	368.19	80.11	335.98	69.27
50-59.9	82.57	32.72	179.15	51.11	181.03	44.41	222.59	54.26
>=60	57.46	32.74	118.79	43.62	165.73	51.85	216.22	67.97
Alle DKl	995.45	176.39	1397.10	217.65	1416.94	215.26	1545.52	232.06

Staatw Wald, Tabelle 1.79 zeigt die Entwicklung im Körperschaftswald und Tabelle 1.80 zeigt die Entwicklung im Privatwald.

### 1.3.5 Vorratsstruktur: die Vorratsverteilung nach Stärkeklassen

Tabelle 1.78: Vorrat [ $10^3 m^3$ ] nach Durchmesserklasse und Inventurzeitpunkt für sonst. Hartholz im Staatswald

Thema: v-d-a-y-ALH-stw-kreis421-425

BWI	1987		2002		2012		2022	
Durchmesserklasse	Wert	Fehler	Wert	Fehler	Wert	Fehler	Wert	Fehler
7-9.9	3.61	1.47	4.85	2.62	6.64	3.03	6.49	3.89
10-19.9	55.90	20.78	45.30	16.68	39.70	15.67	59.96	20.97
20-29.9	90.73	28.51	97.64	34.25	74.50	26.29	72.64	29.83
30-39.9	50.56	25.55	98.50	32.15	97.39	34.06	57.79	19.28
40-49.9	21.48	14.33	65.40	25.47	114.02	41.09	100.66	34.58
50-59.9	22.90	12.40	32.23	13.37	18.68	10.97	36.72	16.48
>=60	16.85	12.10	19.20	11.32	45.43	18.91	53.72	22.78
Alle DKl	262.03	71.37	363.12	94.89	396.36	99.31	387.98	93.50

Tabelle 1.79: Vorrat [ $10^3 m^3$ ] nach Durchmesserklasse und Inventurzeitpunkt für sonst. Hartholz im Körperschaftswald

Thema: v-d-a-y-ALH-kw-kreis421-425

BWI	1987		2002		2012		2022	
Durchmesserklasse	Wert	Fehler	Wert	Fehler	Wert	Fehler	Wert	Fehler
7-9.9	0.36	0.26	2.59	1.89	7.73	3.39	5.66	2.97
10-19.9	51.88	18.72	33.59	11.42	32.92	14.52	82.06	34.41
20-29.9	79.26	37.34	107.57	36.03	32.60	12.46	69.38	26.30
30-39.9	56.11	23.17	109.81	52.48	86.87	33.19	49.54	21.41
40-49.9	96.03	33.84	86.30	38.00	102.82	45.83	106.85	47.80
50-59.9	36.95	22.54	53.85	27.26	58.12	24.05	62.29	29.77
>=60	34.14	22.22	51.13	26.83	33.81	20.26	58.07	33.75
Alle DKl	354.74	100.26	444.84	119.65	354.89	100.81	433.85	107.45

Tabelle 1.80: Vorrat [ $10^3 m^3$ ] nach Durchmesserklasse und Inventurzeitpunkt für sonst. Hartholz im Privatwald

Thema: v-d-a-y-ALH-pw-kreis421-425

BWI	1987		2002		2012		2022	
Durchmesserklasse	Wert	Fehler	Wert	Fehler	Wert	Fehler	Wert	Fehler
7-9.9	5.28	2.21	3.01	2.14	2.39	1.74	3.23	2.07
10-19.9	77.67	29.66	85.78	32.33	58.56	24.42	76.20	24.24
20-29.9	71.20	26.05	97.29	32.66	138.12	46.57	124.47	44.38
30-39.9	104.68	35.05	123.24	38.80	120.62	35.10	163.33	54.38
40-49.9	75.89	36.56	109.79	37.03	151.35	51.37	128.47	35.43
50-59.9	22.72	11.61	93.06	39.95	104.23	35.71	123.58	42.30
>=60	6.47	6.47	48.45	30.47	86.49	43.84	104.42	54.45
Alle DKl	363.91	103.55	560.63	141.14	661.76	160.55	723.69	175.91

### 1.3 Rohstoffquelle Wald

#### 1.3.5.6 sonst. Laubholz

Abbildung 1.34 und Tabelle 1.81 zeigen die Entwicklung der Vörrate je Durchmesserklasse im Gesamtwald, Tabelle 1.82 zeigt die Entwicklung im

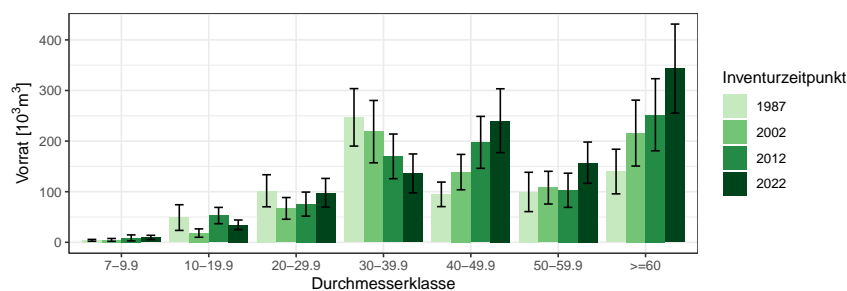


Abbildung 1.34: Vorrat [ $10^3 m^3$ ] nach Durchmesserklasse und Inventurzeitpunkt für sonst. Laubholz

Thema: v-d-a-y-SL-gw-kreis421-425

Tabelle 1.81: Vorrat [ $10^3 m^3$ ] nach Durchmesserklasse und Inventurzeitpunkt für sonst. Laubholz im Gesamtwald

Thema: v-d-a-y-SL-gw-kreis421-425

BWI	1987		2002		2012		2022	
	Wert	Fehler	Wert	Fehler	Wert	Fehler	Wert	Fehler
7-9.9	3.99	1.82	4.78	2.84	8.70	5.94	9.69	4.21
10-19.9	48.90	25.38	18.28	8.28	52.89	16.13	34.55	9.52
20-29.9	101.88	31.69	67.05	21.45	75.55	23.74	97.96	28.29
30-39.9	246.95	56.78	218.70	61.59	169.82	44.12	136.15	38.45
40-49.9	94.80	24.24	138.78	34.93	197.49	51.33	240.31	63.09
50-59.9	99.54	38.83	108.00	32.32	102.84	33.73	157.33	40.79
>=60	139.86	44.10	215.80	65.15	252.07	71.21	343.27	87.96
Alle DKl	735.92	139.94	771.38	149.01	859.37	154.43	1019.27	172.97

Staatw Wald, Tabelle 1.83 zeigt die Entwicklung im Körperschaftswald und Tabelle 1.84 zeigt die Entwicklung im Privatwald.

### 1.3.5 Vorratsstruktur: die Vorratsverteilung nach Stärkeklassen

Tabelle 1.82: Vorrat [ $10^3 m^3$ ] nach Durchmesserklasse und Inventurzeitpunkt für sonst. Laubholz im Staatswald

Thema: v-d-a-y-SL-stw-kreis421-425

BWI	1987		2002		2012		2022	
Durchmesserklasse	Wert	Fehler	Wert	Fehler	Wert	Fehler	Wert	Fehler
7-9.9	0.34	0.34	0.00		2.29	1.63	2.33	2.33
10-19.9	7.49	5.63	2.35	2.35	13.87	9.87	9.34	4.83
20-29.9	28.89	14.63	16.34	10.64	9.73	9.73	23.61	16.89
30-39.9	64.60	25.58	83.95	37.67	48.30	24.87	30.97	15.00
40-49.9	40.79	14.78	37.75	16.28	59.55	27.37	75.17	38.57
50-59.9	0.00		23.77	14.03	32.81	16.72	66.65	25.32
>=60	42.31	21.10	42.16	20.59	48.78	20.38	44.69	20.47
Alle DKl	184.41	55.84	206.33	70.49	215.33	70.97	252.76	78.63

Tabelle 1.83: Vorrat [ $10^3 m^3$ ] nach Durchmesserklasse und Inventurzeitpunkt für sonst. Laubholz im Körperschaftswald

Thema: v-d-a-y-SL-kw-kreis421-425

BWI	1987		2002		2012		2022	
Durchmesserklasse	Wert	Fehler	Wert	Fehler	Wert	Fehler	Wert	Fehler
7-9.9	0.00		1.93	1.93	0.75	0.75	5.90	3.19
10-19.9	7.45	5.36	3.43	3.43	7.86	4.75	9.37	4.85
20-29.9	11.62	6.76	4.88	4.88	8.87	6.28	12.37	9.00
30-39.9	78.63	35.73	53.73	27.82	14.50	10.91	5.23	5.23
40-49.9	8.90	6.43	29.15	15.16	32.77	16.97	27.67	19.62
50-59.9	26.12	13.80	11.59	8.21	22.84	17.22	20.41	12.78
>=60	32.82	19.13	63.82	26.84	98.02	43.59	152.78	62.58
Alle DKl	165.54	52.00	168.52	51.26	185.61	67.36	233.72	76.71

Tabelle 1.84: Vorrat [ $10^3 m^3$ ] nach Durchmesserklasse und Inventurzeitpunkt für sonst. Laubholz im Privatwald

Thema: v-d-a-y-SL-pw-kreis421-425

BWI	1987		2002		2012		2022	
Durchmesserklasse	Wert	Fehler	Wert	Fehler	Wert	Fehler	Wert	Fehler
7-9.9	3.64	1.78	2.85	2.09	5.67	5.67	1.46	1.46
10-19.9	33.97	24.16	12.50	7.17	31.16	11.85	15.84	6.63
20-29.9	61.37	27.30	45.84	17.98	56.95	20.73	61.98	20.85
30-39.9	103.72	36.02	81.02	40.05	103.37	34.60	99.94	35.03
40-49.9	45.11	18.12	71.88	26.95	105.17	40.00	137.48	45.95
50-59.9	73.42	36.30	72.63	27.95	47.19	23.71	70.27	29.34
>=60	64.73	33.69	109.81	55.71	105.27	50.54	145.81	57.17
Alle DKl	385.98	115.55	396.53	119.79	454.77	118.19	532.79	132.71

### 1.3 Rohstoffquelle Wald

#### 1.3.6 Zuwachs, Abgang und Nutzung

##### 1.3.6.1 Zuwachs und Abgang je Hektar und Jahr nach Eigentumsarten

Abbildung 1.35 und Tabelle 1.85 zeigen Zuwachs und Abgang pro Hektar und Jahr über alle Baumarten nach Eigentumsarten, Tabelle 1.86 zeigt Zuwachs

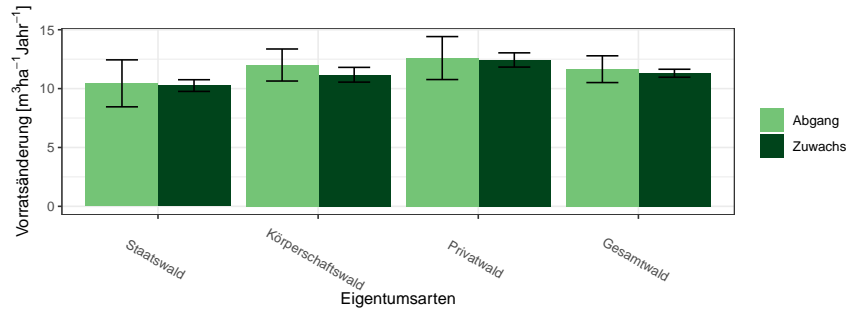


Abbildung 1.35: Zuwachs und Abgang [ $m^3ha^{-1}Jahr^{-1}$ ] aller Baumarten in der Inventurperiode 2012 – 2022 nach Eigentumsarten

Thema: i-r-A-o-A-34-kreis421-425

Tabelle 1.85: Zuwachs und Abgang [ $m^3ha^{-1}Jahr^{-1}$ ] aller Baumarten in der Inventurperiode 2012 – 2022 nach Eigentumsarten

Thema: i-r-A-o-A-34-kreis421-425

Eigentumsarten	Zuwachs		Abgang	
	Wert	Fehler	Wert	Fehler
Staatswald	10.26	0.50	10.45	1.99
Körperschaftswald	11.18	0.63	12.00	1.36
Privatwald	12.43	0.60	12.59	1.83
Gesamtwald	11.30	0.34	11.65	1.14

und Abgang der Fichte, Tabelle 1.87 zeigt Zuwachs und Abgang der sonst. Nadelholz, Tabelle 1.88 zeigt Zuwachs und Abgang der Buche, Tabelle 1.89 zeigt Zuwachs und Abgang der sonst. Hartholz, Tabelle 1.90 zeigt Zuwachs und Abgang der sonst. Laubholz und Tabelle 1.91 zeigt Zuwachs und Abgang der Alle Baumarten.



### 1.3.6 Zuwachs, Abgang und Nutzung

Tabelle 1.86: Zuwachs und Abgang [ $m^3ha^{-1}Jahr^{-1}$ ] der Fichte in der Inventurperiode 2012 – 2022 nach Eigentumsarten

Thema: i-r-A-o-FI-34-kreis421-425

Eigentumsarten	Zuwachs		Abgang	
	Wert	Fehler	Wert	Fehler
Staatswald	13.77	0.86	19.70	5.45
Körperschaftswald	14.71	0.93	19.56	3.09
Privatwald	15.87	0.97	20.54	3.72
Gesamtwald	14.91	0.57	20.04	2.62

Tabelle 1.87: Zuwachs und Abgang [ $m^3ha^{-1}Jahr^{-1}$ ] der sonst. Nadelholz in der Inventurperiode 2012 – 2022 nach Eigentumsarten

Thema: i-r-A-o-SN-34-kreis421-425

Eigentumsarten	Zuwachs		Abgang	
	Wert	Fehler	Wert	Fehler
Staatswald	12.43	2.70	7.54	1.51
Körperschaftswald	10.26	3.04	0.00	0.00
Privatwald	10.74	1.69	8.53	3.57
Gesamtwald	11.31	1.44	6.86	1.84

Tabelle 1.88: Zuwachs und Abgang [ $m^3ha^{-1}Jahr^{-1}$ ] der Buche in der Inventurperiode 2012 – 2022 nach Eigentumsarten

Thema: i-r-A-o-BU-34-kreis421-425

Eigentumsarten	Zuwachs		Abgang	
	Wert	Fehler	Wert	Fehler
Staatswald	8.95	0.44	5.98	1.11
Körperschaftswald	9.80	0.81	9.89	1.87
Privatwald	10.51	0.64	7.09	1.21
Gesamtwald	9.65	0.35	7.09	0.76

Tabelle 1.89: Zuwachs und Abgang [ $m^3ha^{-1}Jahr^{-1}$ ] der sonst. Hartholz in der Inventurperiode 2012 – 2022 nach Eigentumsarten

Thema: i-r-A-o-ALH-34-kreis421-425

Eigentumsarten	Zuwachs		Abgang	
	Wert	Fehler	Wert	Fehler
Staatswald	5.85	0.61	6.29	2.25
Körperschaftswald	8.25	0.71	5.05	2.08
Privatwald	9.72	1.42	8.30	3.07
Gesamtwald	7.86	0.65	6.56	1.46

### 1.3 Rohstoffquelle Wald

Tabelle 1.90: Zuwachs und Abgang [ $m^3 ha^{-1} Jahr^{-1}$ ] der sonst. Laubholz in der Inventurperiode 2012 – 2022 nach Eigentumsarten

Thema: i-r-A-o-SL-34-kreis421-425

Eigentumsarten	Zuwachs		Abgang	
	Wert	Fehler	Wert	Fehler
Staatswald	7.89	1.13	4.33	1.64
Körperschaftswald	5.93	1.61	3.41	1.62
Privatwald	8.73	1.08	5.47	1.64
Gesamtwald	7.76	0.77	4.75	0.94

Tabelle 1.91: Zuwachs und Abgang [ $m^3 ha^{-1} Jahr^{-1}$ ] der Alle Baumarten in der Inventurperiode 2012 – 2022 nach Eigentumsarten

Thema: i-r-A-o-Alle-BA-34-kreis421-425

Eigentumsarten	Zuwachs		Abgang	
	Wert	Fehler	Wert	Fehler
Staatswald	10.26	0.50	10.45	1.99
Körperschaftswald	11.18	0.63	12.00	1.36
Privatwald	12.43	0.60	12.59	1.83
Gesamtwald	11.30	0.34	11.65	1.14

### 1.3.6.2 Entwicklung des Zuwachses und des Abgangs je Hektar und Jahr nach Baumartengruppen

Abbildung 1.36 und Tabelle 1.92 zeigen die Entwicklung des Zuwachses,

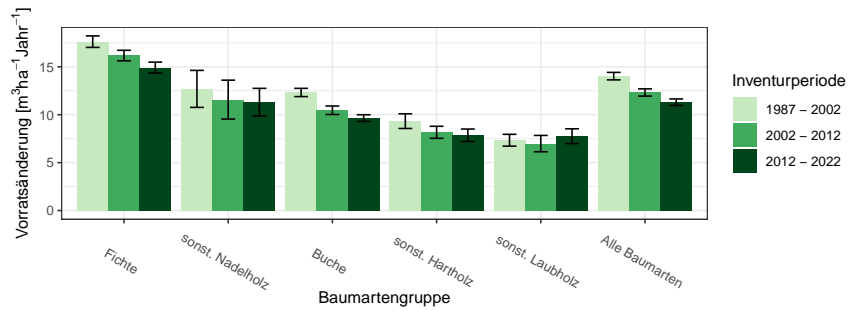


Abbildung 1.36: Zuwachs [ $m^3 ha^{-1} Jahr^{-1}$ ] nach Baumartengruppe und Inventurperiode

Thema: i-r-g-y-kreis421-425

Tabelle 1.92: Zuwachs [ $m^3 ha^{-1} Jahr^{-1}$ ] nach Baumartengruppe und Inventurperiode

Thema: i-r-g-y-kreis421-425

Inventurperiode	1987 - 2002		2002 - 2012		2012 - 2022	
	Wert	Fehler	Wert	Fehler	Wert	Fehler
Baumartengruppe						
Fichte	17.62	0.60	16.17	0.55	14.91	0.57
sonst. Nadelholz	12.69	1.93	11.57	2.03	11.31	1.44
Buche	12.32	0.43	10.46	0.44	9.65	0.35
sonst. Hartholz	9.33	0.77	8.16	0.63	7.86	0.65
sonst. Laubholz	7.34	0.62	6.99	0.85	7.76	0.77
Alle Baumarten	14.02	0.39	12.32	0.38	11.30	0.34

Abbildung 1.37 und Tabelle 1.93 die die Entwicklung des Abgangs in den unterschiedlichen Inventurperioden.

### 1.3 Rohstoffquelle Wald

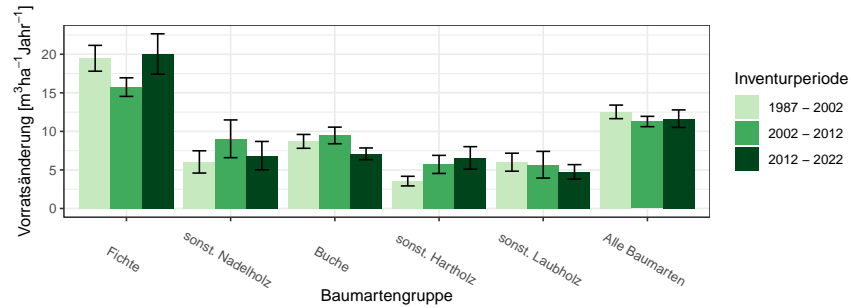


Abbildung 1.37: Abgang [ $m^3 ha^{-1} Jahr^{-1}$ ] nach Baumartengruppe und Inventurperiode

Thema: i-r-l-y-kreis421-425

Tabelle 1.93: Abgang [ $m^3 ha^{-1} Jahr^{-1}$ ] nach Baumartengruppe und Inventurperiode

Thema: i-r-l-y-kreis421-425

Inventurperiode	1987 - 2002		2002 - 2012		2012 - 2022	
	Wert	Fehler	Wert	Fehler	Wert	Fehler
Baumartengruppe						
Fichte	19.48	1.68	15.74	1.21	20.04	2.62
sonst. Nadelholz	6.04	1.44	9.04	2.45	6.86	1.84
Buche	8.71	0.90	9.47	1.08	7.09	0.76
sonst. Hartholz	3.55	0.62	5.72	1.17	6.56	1.46
sonst. Laubholz	6.00	1.17	5.68	1.73	4.75	0.94
Alle Baumarten	12.53	0.88	11.28	0.67	11.65	1.14

### 1.3.6 Zuwachs, Abgang und Nutzung

Abbildung 1.38 und Tabelle 1.94 zeigen Zuwachs und Abgang pro Hektar und Jahr nach Baumartengruppen in der Inventurperiode 1987 – 2002,

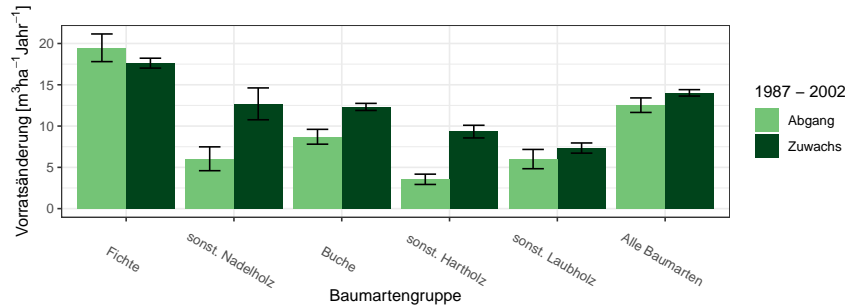


Abbildung 1.38: Zuwachs und Abgang [ $m^3ha^{-1}Jahr^{-1}$ ] in der Inventurperiode 1987 – 2002

Thema: i-r-a-A-gw-12-kreis421-425

Tabelle 1.94: Zuwachs und Abgang [ $m^3ha^{-1}Jahr^{-1}$ ] in der Inventurperiode 1987 – 2002

Thema: i-r-a-A-gw-12-kreis421-425

Baumartengruppe	Zuwachs		Abgang	
	Wert	Fehler	Wert	Fehler
Fichte	17.62	0.60	19.48	1.68
sonst. Nadelholz	12.69	1.93	6.04	1.44
Buche	12.32	0.43	8.71	0.90
sonst. Hartholz	9.33	0.77	3.55	0.62
sonst. Laubholz	7.34	0.62	6.00	1.17
Alle Baumarten	14.02	0.39	12.53	0.88

Abbildung 1.39 und Tabelle 1.95 zeigen Zuwachs und Abgang pro Hektar und Jahr nach Baumartengruppen in der Inventurperiode 2002 – 2012 und  
Abbildung 1.40 und Tabelle 1.96 zeigen Zuwachs und Abgang pro Hektar und Jahr nach Baumartengruppen in der Inventurperiode 2012 – 2022.

### 1.3 Rohstoffquelle Wald

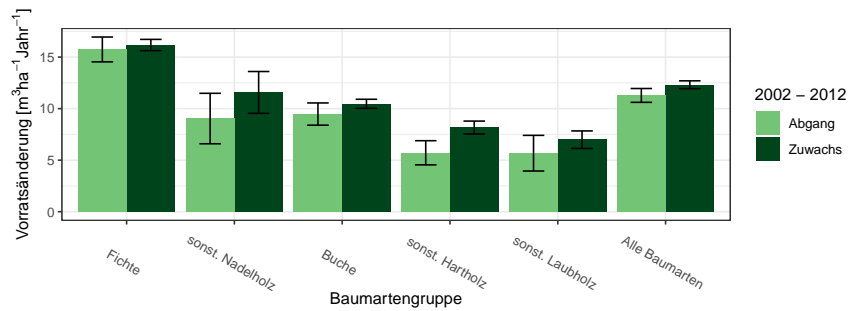


Abbildung 1.39: Zuwachs und Abgang [ $m^3ha^{-1}Jahr^{-1}$ ] in der Inventurperiode 2002 – 2012

Thema: i-r-a-A-gw-23-kreis421-425

Tabelle 1.95: Zuwachs und Abgang [ $m^3ha^{-1}Jahr^{-1}$ ] in der Inventurperiode 2002 – 2012

Thema: i-r-a-A-gw-23-kreis421-425

Baumartengruppe	Zuwachs		Abgang	
	Wert	Fehler	Wert	Fehler
Fichte	16.17	0.55	15.74	1.21
sonst. Nadelholz	11.57	2.03	9.04	2.45
Buche	10.46	0.44	9.47	1.08
sonst. Hartholz	8.16	0.63	5.72	1.17
sonst. Laubholz	6.99	0.85	5.68	1.73
Alle Baumarten	12.32	0.38	11.28	0.67

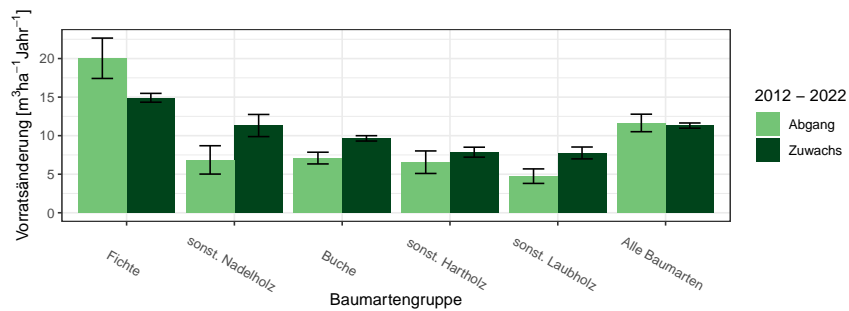


Abbildung 1.40: Zuwachs und Abgang [ $m^3ha^{-1}Jahr^{-1}$ ] in der Inventurperiode 2012 – 2022

Thema: i-r-a-A-gw-34-kreis421-425

### 1.3.6 Zuwachs, Abgang und Nutzung

Tabelle 1.96: Zuwachs und Abgang [ $m^3 ha^{-1} Jahr^{-1}$ ] in der Inventurperiode 2012 – 2022

Thema: i-r-a-A-gw-34-kreis421-425

Baumartengruppe	Zuwachs		Abgang	
	Wert	Fehler	Wert	Fehler
Fichte	14.91	0.57	20.04	2.62
sonst. Nadelholz	11.31	1.44	6.86	1.84
Buche	9.65	0.35	7.09	0.76
sonst. Hartholz	7.86	0.65	6.56	1.46
sonst. Laubholz	7.76	0.77	4.75	0.94
Alle Baumarten	11.30	0.34	11.65	1.14

### 1.3 Rohstoffquelle Wald

#### 1.3.6.3 Jährliche Abgänge und Nutzungen

Abbildung 1.41 und Tabelle 1.97 zeigen die Nutzung pro Jahr nach Durchmesserklassen in der Inventurperiode 2002 – 2012, Abbildung 1.42 und Ta-

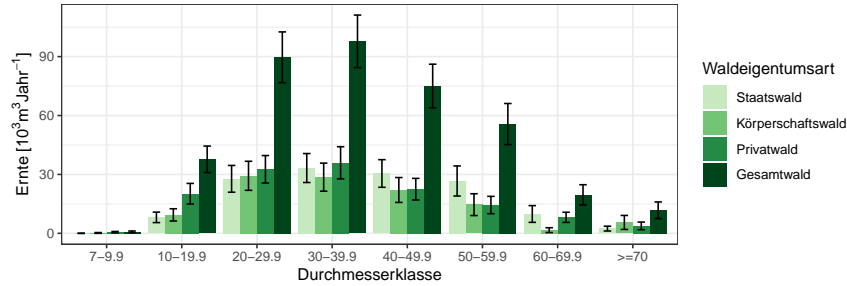


Abbildung 1.41: Nutzung [10<sup>3</sup>m<sup>3</sup>Jahr<sup>-1</sup>] nach Durchmesserklasse in der Inventurperiode 2002 – 2012

Thema: h-a-d-23-O-kreis421-425

Tabelle 1.97: Nutzung [10<sup>3</sup>m<sup>3</sup>Jahr<sup>-1</sup>] nach Durchmesserklasse in der Inventurperiode 2002 – 2012

Thema: h-a-d-23-O-kreis421-425

Waldeigentumsart	Staatswald		Körperschaftswald		Privatwald		Gesamtwald	
	Wert	Fehler	Wert	Fehler	Wert	Fehler	Wert	Fehler
7-9.9	0.00	0.00	0.20	0.20	0.59	0.35	0.78	0.40
10-19.9	8.13	2.67	9.39	3.12	20.16	5.25	37.69	6.75
20-29.9	27.75	6.82	29.29	7.39	32.61	7.00	89.65	12.93
30-39.9	33.25	7.37	28.61	7.15	35.92	8.18	97.78	13.38
40-49.9	30.47	7.04	22.07	6.34	22.48	5.51	75.02	11.11
50-59.9	26.66	7.66	14.60	5.55	14.41	4.42	55.67	10.46
60-69.9	9.85	4.26	1.61	1.23	8.16	2.59	19.62	5.13
>=70	2.41	1.22	5.55	3.57	3.78	1.95	11.74	4.24
Alle DKl	138.52	24.34	111.32	21.88	138.11	24.03	387.95	42.01

belle 1.98 den Abgang. Abbildung 1.43 und Tabelle 1.99 zeigen die Nutzung pro Jahr nach Durchmesserklassen in der Inventurperiode 2012 – 2022, Abbildung 1.44 und Tabelle 1.100 den Abgang.



### 1.3.6 Zuwachs, Abgang und Nutzung

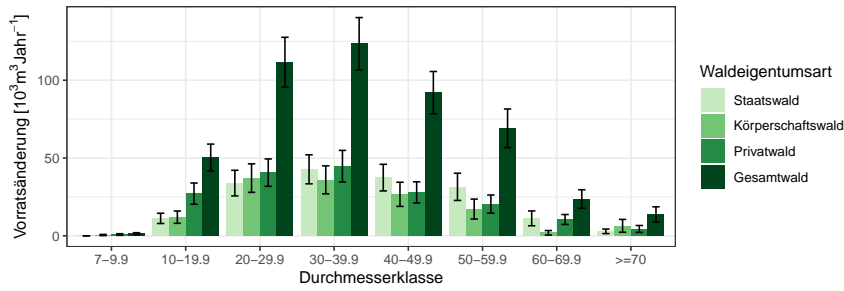


Abbildung 1.42: Abgang [ $10^3 m^3 \text{Jahr}^{-1}$ ] nach Durchmesserklasse in der Inventurperiode 2002 – 2012

Thema: l-a-d-23-O-kreis421-425

Tabelle 1.98: Abgang [ $10^3 m^3 \text{Jahr}^{-1}$ ] nach Durchmesserklasse in der Inventurperiode 2002 – 2012

Thema: l-a-d-23-O-kreis421-425

Durchmesserklasse	Staatswald		Körperschaftswald		Privatwald		Gesamtwald	
	Wert	Fehler	Wert	Fehler	Wert	Fehler	Wert	Fehler
7-9.9	0.00	0.00	0.53	0.37	0.85	0.51	1.37	0.63
10-19.9	11.21	3.29	11.99	3.95	27.11	6.84	50.31	8.65
20-29.9	33.90	8.23	37.10	9.16	40.62	8.81	111.62	15.99
30-39.9	42.75	9.32	35.97	8.99	44.75	10.17	123.47	16.80
40-49.9	37.42	8.55	26.70	7.77	27.91	6.77	92.03	13.59
50-59.9	31.49	8.75	17.21	6.41	20.42	5.82	69.12	12.39
60-69.9	11.23	4.78	1.93	1.45	10.49	3.20	23.66	5.93
>=70	2.89	1.46	6.42	4.13	4.43	2.22	13.75	4.91
Alle DKl	170.89	29.55	137.85	26.82	176.58	30.21	485.33	51.83

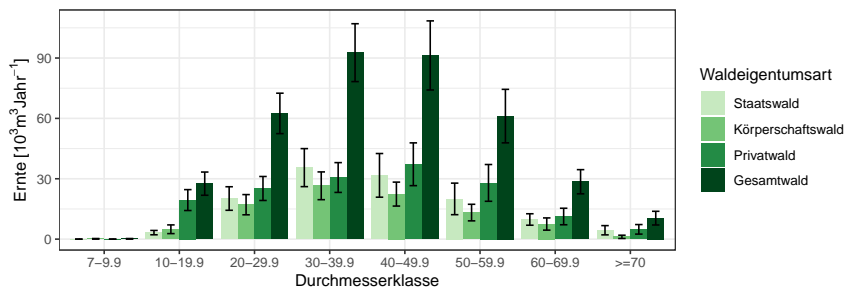


Abbildung 1.43: Nutzung [ $10^3 m^3 \text{Jahr}^{-1}$ ] nach Durchmesserklasse in der Inventurperiode 2012 – 2022

Thema: h-a-d-34-O-kreis421-425

### 1.3 Rohstoffquelle Wald

Tabelle 1.99: Nutzung [ $10^3 m^3 Jahr^{-1}$ ] nach Durchmesserklasse in der Inventurperiode 2012 – 2022

Thema: h-a-d-34-O-kreis421-425

Waldeigentumsart	Staatswald		Körperschaftswald		Privatwald		Gesamtwald	
	Wert	Fehler	Wert	Fehler	Wert	Fehler	Wert	Fehler
7-9.9	0.00	0.00	0.15	0.15	0.00	0.00	0.15	0.15
10-19.9	3.24	1.08	4.91	2.16	19.42	5.19	27.57	5.77
20-29.9	20.19	5.85	17.11	5.02	25.17	5.96	62.48	10.05
30-39.9	35.54	9.45	26.51	6.90	30.62	7.40	92.67	14.38
40-49.9	31.70	10.85	22.39	5.95	37.21	10.63	91.29	17.17
50-59.9	19.99	7.84	13.20	4.12	27.95	9.14	61.14	13.29
60-69.9	9.77	2.84	7.51	3.04	11.25	4.11	28.52	6.01
>=70	4.42	2.30	1.14	0.81	4.87	2.37	10.44	3.40
Alle DKl	124.84	31.46	92.93	19.58	156.49	32.92	374.26	52.32

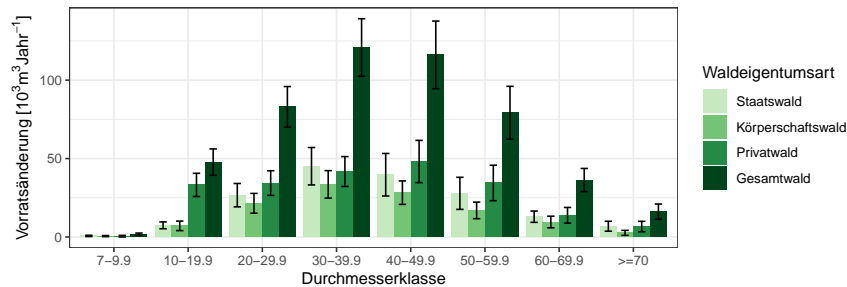


Abbildung 1.44: Abgang [ $10^3 m^3 Jahr^{-1}$ ] nach Durchmesserklasse in der Inventurperiode 2012 – 2022

Thema: l-a-d-34-O-kreis421-425

Tabelle 1.100: Abgang [ $10^3 m^3 Jahr^{-1}$ ] nach Durchmesserklasse in der Inventurperiode 2012 – 2022

Thema: l-a-d-34-O-kreis421-425

Waldeigentumsart	Staatswald		Körperschaftswald		Privatwald		Gesamtwald	
	Wert	Fehler	Wert	Fehler	Wert	Fehler	Wert	Fehler
7-9.9	0.69	0.40	0.57	0.33	0.52	0.52	1.77	0.73
10-19.9	7.43	2.18	7.10	3.04	33.20	7.41	47.73	8.40
20-29.9	26.67	7.45	21.48	6.30	34.38	7.85	82.99	12.93
30-39.9	45.12	11.93	33.54	8.76	41.73	9.52	120.82	18.34
40-49.9	39.70	13.56	28.26	7.47	48.13	13.48	116.09	21.57
50-59.9	27.83	10.22	16.95	5.30	34.45	11.32	79.23	16.83
60-69.9	12.93	3.61	9.54	3.71	13.83	4.99	36.30	7.39
>=70	6.85	3.16	2.64	1.59	6.67	3.32	16.16	4.85
Alle DKl	167.21	40.04	120.09	25.15	212.91	41.95	501.10	67.03

### 1.3.6 Zuwachs, Abgang und Nutzung

#### 1.3.6.4 Jährliche Nutzungen nach Baumartengruppen

Tabelle 1.101 zeigt die Nutzungen in  $10^3 m^3 \text{Jahr}^{-1}$  für die Fichte nach Eigentumsarten und Durchmesserklasse in der Inventurperiode 2012 – 2022 der Fichte, Tabelle 1.102 die Nutzungen der sonst. Nadelholz, Tabelle 1.103

Tabelle 1.101: Nutzung [ $10^3 m^3 \text{Jahr}^{-1}$ ] nach Durchmesserklasse in der Inventurperiode 2012 – 2022 für die Fichte

Thema: l-a-d-34-O-kreis421-425-FI

Waldeigentumsart	Staatswald		Körperschaftswald		Privatwald		Gesamtwald	
	Wert	Fehler	Wert	Fehler	Wert	Fehler	Wert	Fehler
Durchmesserklasse								
7-9.9	0.47	0.40	0.22	0.33	0.21	0.52	0.90	0.73
10-19.9	2.72	2.18	5.09	3.04	21.75	7.41	29.56	8.40
20-29.9	13.15	7.45	16.25	6.30	25.36	7.85	54.76	12.93
30-39.9	29.50	11.93	21.60	8.76	28.28	9.52	79.38	18.34
40-49.9	29.97	13.56	19.65	7.47	32.02	13.48	81.64	21.57
50-59.9	17.01	10.22	9.18	5.30	25.92	11.32	52.12	16.83
60-69.9	6.34	3.61	6.04	3.71	6.59	4.99	18.98	7.39
>=70	2.72	3.16	0.69	1.59	0.00	3.32	3.41	4.85
Alle DKl	101.89	40.04	78.73	25.15	140.14	41.95	320.75	67.03

Tabelle 1.102: Nutzung [ $10^3 m^3 \text{Jahr}^{-1}$ ] nach Durchmesserklasse in der Inventurperiode 2012 – 2022 für die sonst. Nadelholz

Thema: l-a-d-34-O-kreis421-425-SN

Waldeigentumsart	Staatswald		Körperschaftswald		Privatwald		Gesamtwald	
	Wert	Fehler	Wert	Fehler	Wert	Fehler	Wert	Fehler
Durchmesserklasse								
7-9.9	0.00	0.40	0.00	0.33	0.00	0.52	0.00	0.73
10-19.9	0.39	2.18	0.00	3.04	0.63	7.41	1.02	8.40
20-29.9	0.90	7.45	0.00	6.30	0.46	7.85	1.36	12.93
30-39.9	2.10	11.93	0.00	8.76	0.85	9.52	2.96	18.34
40-49.9	0.62	13.56	0.00	7.47	4.04	13.48	4.66	21.57
50-59.9	1.21	10.22	0.00	5.30	0.00	11.32	1.21	16.83
60-69.9	0.00	3.61	0.00	3.71	0.76	4.99	0.76	7.39
>=70	1.10	3.16	0.00	1.59	1.68	3.32	2.78	4.85
Alle DKl	6.32	40.04	0.00	25.15	8.42	41.95	14.74	67.03

die Nutzungen der Buche, Tabelle 1.104 die Nutzungen der sonst. Hartholz, Tabelle 1.105 die Nutzungen der sonst. Laubholz und Tabelle 1.106 die Nutzungen der Alle Baumarten.

### 1.3 Rohstoffquelle Wald

Tabelle 1.103: Nutzung [ $10^3 m^3 Jahr^{-1}$ ] nach Durchmesserklasse in der Inventurperiode 2012 – 2022 für die Buche

Thema: l-a-d-34-O-kreis421-425-BU

Waldeigentumsart	Staatswald		Körperschaftswald		Privatwald		Gesamtwald	
	Wert	Fehler	Wert	Fehler	Wert	Fehler	Wert	Fehler
Durchmesserklasse								
7-9.9	0.00	0.40	0.19	0.33	0.00	0.52	0.19	0.73
10-19.9	2.31	2.18	1.46	3.04	7.58	7.41	11.34	8.40
20-29.9	10.35	7.45	4.39	6.30	4.29	7.85	19.03	12.93
30-39.9	10.06	11.93	8.10	8.76	8.65	9.52	26.82	18.34
40-49.9	6.55	13.56	5.60	7.47	7.27	13.48	19.43	21.57
50-59.9	7.57	10.22	6.11	5.30	6.11	11.32	19.78	16.83
60-69.9	5.06	3.61	3.06	3.71	2.58	4.99	10.69	7.39
>=70	1.30	3.16	0.00	1.59	3.36	3.32	4.66	4.85
Alle DKl	43.21	40.04	28.90	25.15	39.83	41.95	111.94	67.03

Tabelle 1.104: Nutzung [ $10^3 m^3 Jahr^{-1}$ ] nach Durchmesserklasse in der Inventurperiode 2012 – 2022 für die sonst. Hartholz

Thema: l-a-d-34-O-kreis421-425-ALH

Waldeigentumsart	Staatswald		Körperschaftswald		Privatwald		Gesamtwald	
	Wert	Fehler	Wert	Fehler	Wert	Fehler	Wert	Fehler
Durchmesserklasse								
7-9.9	0.22	0.40	0.16	0.33	0.30	0.52	0.68	0.73
10-19.9	1.04	2.18	0.29	3.04	0.85	7.41	2.19	8.40
20-29.9	2.26	7.45	0.83	6.30	2.44	7.85	6.00	12.93
30-39.9	3.46	11.93	3.36	8.76	2.71	9.52	9.53	18.34
40-49.9	1.26	13.56	2.63	7.47	4.17	13.48	8.06	21.57
50-59.9	1.48	10.22	1.66	5.30	2.42	11.32	5.57	16.83
60-69.9	1.53	3.61	0.00	3.71	3.17	4.99	4.70	7.39
>=70	0.91	3.16	0.69	1.59	0.00	3.32	1.60	4.85
Alle DKl	12.16	40.04	9.63	25.15	16.07	41.95	38.32	67.03

Tabelle 1.105: Nutzung [ $10^3 m^3 Jahr^{-1}$ ] nach Durchmesserklasse in der Inventurperiode 2012 – 2022 für die sonst. Laubholz

Thema: l-a-d-34-O-kreis421-425-SL

Waldeigentumsart	Staatswald		Körperschaftswald		Privatwald		Gesamtwald	
	Wert	Fehler	Wert	Fehler	Wert	Fehler	Wert	Fehler
Durchmesserklasse								
7-9.9	0.00	0.40	0.00	0.33	0.00	0.52	0.00	0.73
10-19.9	0.97	2.18	0.26	3.04	2.40	7.41	3.62	8.40
20-29.9	0.00	7.45	0.00	6.30	1.83	7.85	1.83	12.93
30-39.9	0.00	11.93	0.48	8.76	1.23	9.52	2.14	18.34
40-49.9	1.29	13.56	0.38	7.47	0.63	13.48	2.30	21.57
50-59.9	0.55	10.22	0.00	5.30	0.00	11.32	0.55	16.83
60-69.9	0.00	3.61	0.44	3.71	0.74	4.99	1.18	7.39
>=70	0.82	3.16	1.26	1.59	1.62	3.32	3.70	4.85
Alle DKl	3.63	40.04	2.82	25.15	8.45	41.95	15.34	67.03

### 1.3.6 Zuwachs, Abgang und Nutzung

Tabelle 1.106: Nutzung [ $10^3 m^3 \text{Jahr}^{-1}$ ] nach Durchmesserklasse in der Inventurperiode 2012 – 2022 für die Alle Baumarten

Thema: l-a-d-34-O-kreis421-425-Alle-BA

Waldeigentumsart	Staatswald		Körperschaftswald		Privatwald		Gesamtwald	
Durchmesserklasse	Wert	Fehler	Wert	Fehler	Wert	Fehler	Wert	Fehler
7-9.9	0.69	0.40	0.57	0.33	0.52	0.52	1.77	0.73
10-19.9	7.43	2.18	7.10	3.04	33.20	7.41	47.73	8.40
20-29.9	26.67	7.45	21.48	6.30	34.38	7.85	82.99	12.93
30-39.9	45.12	11.93	33.54	8.76	41.73	9.52	120.82	18.34
40-49.9	39.70	13.56	28.26	7.47	48.13	13.48	116.09	21.57
50-59.9	27.83	10.22	16.95	5.30	34.45	11.32	79.23	16.83
60-69.9	12.93	3.61	9.54	3.71	13.83	4.99	36.30	7.39
$\geq 70$	6.85	3.16	2.64	1.59	6.67	3.32	16.16	4.85
Alle DKl	167.21	40.04	120.09	25.15	212.91	41.95	501.10	67.03

### 1.3 Rohstoffquelle Wald

#### 1.3.6.5 Nutzung als Teil des Abgangs

Tabelle 1.107 zeigt den Anteil der Nutzung am Abgang in der Inventurperiode 2002 – 2012 nach Durchmesserklasse und Eigentumsarten, Tabelle 1.108

Tabelle 1.107: Anteil der Nutzung am Abgang in der Inventurperiode 2002 – 2012 nach Durchmesserklasse und Eigentumsarten

Thema: h-r-d-23-l-kreis421-425

Durchmesserklasse	Staatswald	Körperschaftswald	Privatwald	Gesamtwald
7-9.9		0.52	1.00	0.82
10-19.9	0.88	0.98	0.94	0.93
20-29.9	0.99	0.97	0.97	0.98
30-39.9	0.95	0.97	0.97	0.96
40-49.9	0.98	1.00	0.98	0.99
50-59.9	0.99	1.00	0.86	0.95
60-69.9	1.00	1.00	0.94	0.97
>=70	1.00	1.00	1.00	1.00
Alle DKl	0.97	0.98	0.95	0.97

den Anteil der Nutzung am Abgang in der Inventurperiode 2012 – 2022.

Tabelle 1.108: Anteil der Nutzung am Abgang in der Inventurperiode 2012 – 2022 nach Durchmesserklasse und Eigentumsarten

Thema: h-r-d-34-l-kreis421-425

Durchmesserklasse	Staatswald	Körperschaftswald	Privatwald	Gesamtwald
7-9.9	0.00	0.38	0.00	0.12
10-19.9	0.58	0.89	0.76	0.75
20-29.9	0.96	1.00	0.93	0.95
30-39.9	0.99	1.00	0.92	0.97
40-49.9	1.00	1.00	0.97	0.99
50-59.9	0.90	0.96	1.00	0.96
60-69.9	0.93	0.95	1.00	0.96
>=70	0.81	0.52	0.90	0.80
Alle DKl	0.94	0.97	0.92	0.94

### 1.3.6 Zuwachs, Abgang und Nutzung

#### 1.3.6.6 Verteilung der Nutzung auf die Durchmesserklassen

Tabelle 1.108 zeigt den Anteil der Nutzung je Durchmesserklasse an der Gesamtnutzung nach Eigentumsarten in der Inventurperiode 2002 – 2012,

Tabelle 1.109: Verteilung der Nutzung in der Inventurperiode 2002 – 2012 auf die Durchmesserklassen

Thema: h-r-d-23-H-kreis421-425

Durchmesserklasse	Staatswald	Körperschaftswald	Privatwald	Gesamtwald
7-9.9	0.00	0.00	0.00	0.00
10-19.9	0.06	0.08	0.15	0.10
20-29.9	0.20	0.26	0.24	0.23
30-39.9	0.24	0.26	0.26	0.25
40-49.9	0.22	0.20	0.16	0.19
50-59.9	0.19	0.13	0.10	0.14
60-69.9	0.07	0.01	0.06	0.05
>=70	0.02	0.05	0.03	0.03
Alle DKl	1.00	1.00	1.00	1.00

Tabelle 1.110 den Anteil in der Inventurperiode 2012 – 2022.

Tabelle 1.110: Verteilung der Nutzung in der Inventurperiode 2012 – 2022 auf die Durchmesserklassen

Thema: h-r-d-34-H-kreis421-425

Durchmesserklasse	Staatswald	Körperschaftswald	Privatwald	Gesamtwald
7-9.9	0.00	0.00	0.00	0.00
10-19.9	0.03	0.05	0.12	0.07
20-29.9	0.16	0.18	0.16	0.17
30-39.9	0.29	0.29	0.20	0.25
40-49.9	0.25	0.24	0.24	0.24
50-59.9	0.16	0.14	0.18	0.16
60-69.9	0.08	0.08	0.07	0.08
>=70	0.04	0.01	0.03	0.03
Alle DKl	1.00	1.00	1.00	1.00

### 1.3 Rohstoffquelle Wald

#### 1.3.6.7 Nutzungsarten und Abgangsgründe

Tabelle 1.111 stellt die Abgangsgründe den Nutzungsarten gegenüber und bestimmt die relative Häufigkeit des Auftretens der Kombinationen.

Tabelle 1.111: Flächenanteile 2022 nach Nutzungsart und Abgangsgrund

Thema: NA-r-X-2022-A-kreis421-425

Abgangsgrund	keine Nutzung	selektive Nutzung	flächige Nutzung	Summe
regulär	0.41	0.43	0.04	0.87
Sturm	0.01	0.03	0.01	0.05
Insekten / Dürre	0.00	0.03	0.01	0.03
sonstige Kalamitäten	0.00	0.00	0.00	0.01
Kalamität, Ursache ungewiss	0.00	0.02	0.01	0.03
Ursache unbekannt	0.00	0.01	0.00	0.01
Summe	0.42	0.51	0.07	1.00



### 1.3.7 Biomasse

Neben dem Holzvorrat ist auch der Vorrat an Biomasse in Tonnen je Hektar interessant, da dadurch der gebundene Kohlenstoff bestimmt wird. Da der Kohlenstoffgehalt von Holz (vergleiche [Diestel, 2014]) etwa 51.9% Prozent beträgt, entspricht eine Tonne Biomasse aufgrund der relativen Atommassen von Kohlenstoff und Sauerstoff etwa 1.9 Tonnnen Kohlenstoffdioxidäquivalenten. Da zur Nutzung und weiteren Verwertung als kurz-, mittel- oder langfristiger Kohlenstoffspeicher nur die oberirdische Biomasse verwendet wird, zeigen Abbildung 1.45 und Tabelle 1.112 die oberirdische Biomasse in Tonnen pro Hektar nach Baumartengruppen.

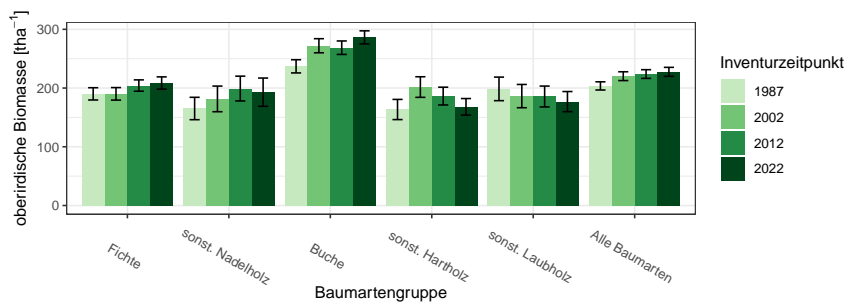


Abbildung 1.45: oberirdische Biomasse [ $tha^{-1}$ ] nach Baumartengruppe und Inventurzeitpunkt  
Thema: b-r-a-A-gw-34-kreis421-425

Tabelle 1.112: oberirdische Biomasse [ $tha^{-1}$ ] nach Baumartengruppe und Inventurzeitpunkt

Thema: b-r-a-A-gw-34-kreis421-425

BWI	1987		2002		2012		2022	
	Wert	Fehler	Wert	Fehler	Wert	Fehler	Wert	Fehler
Fichte	190.12	10.43	190.13	10.65	204.30	9.63	208.59	10.45
sonst. Nadelholz	165.18	19.06	181.53	21.83	199.13	21.11	192.95	24.06
Buche	236.99	11.23	272.05	12.01	268.70	11.46	286.31	11.11
sonst. Hartholz	163.46	17.18	201.70	17.52	186.33	15.15	168.04	14.08
sonst. Laubholz	198.57	20.06	186.30	19.79	185.61	17.75	176.91	17.15
Alle Baumarten	203.65	6.98	220.23	7.49	223.87	7.40	227.61	7.62

Betrachten wir den Zuwachs an oberirdischer Biomasse in Tonnen pro Hektar und Jahr nach Baumartengruppe, also die jährliche nutzbare Koh-

### 1.3 Rohstoffquelle Wald

lenstoffspeicherleistung eines Hektars Wald, geordnet nach Größe der Kohlenstoffspeicherleistung, so ergibt sich Tabelle 1.113. Diese können wir mit

Tabelle 1.113: Biomassezuwachs pro Hektar und Jahr nach Baumartengruppen, *Relativ* gibt den Anteil am höchsten Zuwachs an

Thema: b-r-i-y-S-kreis421-425

Baumartengruppe	Wert	Standardfehler	Relativ
Fichte	6.65	0.25	1.00
Buche	6.50	0.23	0.98
Alle Baumarten	6.15	0.16	0.92
sonst. Nadelholz	5.44	0.70	0.82
sonst. Hartholz	4.90	0.39	0.74
sonst. Laubholz	4.68	0.48	0.70

den jährlichen Derbholzvolumenzuwächsen pro Hektar für die Inventurperiode 2012 – 2022 aus Tabelle ??, die wir dazu ebenfalls nach Größe sortieren (Tabelle 1.114), vergleichen.

Tabelle 1.114: Volumenzuwachs pro Hektar und Jahr nach Baumartengruppen, *Relativ* gibt den Anteil am höchsten Zuwachs an

Thema: v-r-i-y-S-kreis421-425

Baumartengruppe	Wert	Standardfehler	Relativ
Fichte	14.91	0.57	1.00
sonst. Nadelholz	11.31	1.44	0.76
Alle Baumarten	11.30	0.34	0.76
Buche	9.65	0.35	0.65
sonst. Hartholz	7.86	0.65	0.53
sonst. Laubholz	7.76	0.77	0.52

#### 1.3.7.1 Entwicklung der Kohlenstoffspeicherleistung

Da die Kohlenstoffspeicherleistung der oberirdischen Biomasse pro Hektar und Jahr proportional (mit einem Faktor von etwa 1.9) zum Zuwachs der oberirdischen Biomasse pro Hektar und Jahr ist, zeigen Abbildung 1.46 und Tabelle 1.115 die Entwicklung des Zuwachses der oberirdischen Biomasse über die unterschiedlichen Inventurperioden.

### 1.3.7 Biomasse

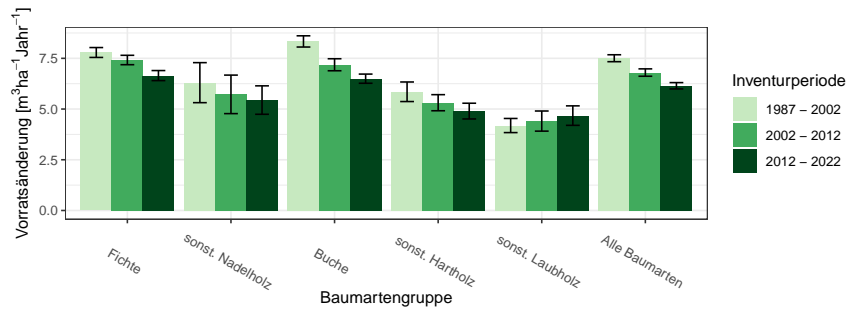


Abbildung 1.46: Zuwachs der oberirdischen Biomasse [ $m^3 ha^{-1} Jahr^{-1}$ ] nach Baumartengruppe und Inventurperiode

Thema: ib-r-i-y-kreis421-425

Tabelle 1.115: Zuwachs der oberirdischen Biomasse [ $m^3 ha^{-1} Jahr^{-1}$ ] nach Baumartengruppe und Inventurperiode

Thema: ib-r-i-y-kreis421-425

Inventurperiode	1987 - 2002		2002 - 2012		2012 - 2022	
	Wert	Fehler	Wert	Fehler	Wert	Fehler
Baumartengruppe						
Fichte	7.79	0.24	7.42	0.23	6.65	0.25
sonst. Nadelholz	6.30	0.99	5.72	0.95	5.44	0.70
Buche	8.33	0.28	7.18	0.30	6.50	0.23
sonst. Hartholz	5.85	0.48	5.31	0.40	4.90	0.39
sonst. Laubholz	4.19	0.35	4.41	0.50	4.68	0.48
Alle Baumarten	7.51	0.17	6.80	0.18	6.15	0.16

# Glossar

**andere Laubhölzer höherer Lebensdauer** Variable Baumartengruppe: alle Laubhölzer hoher Lebensdauer, die im jeweiligen Kontext nicht (wie meist Buche und Eiche) gesondert ausgewiesen werden und eher hartes Holz mit hoher spezifischer Dichte aufweisen, also beispielsweise Ahorne, Eschen, Linden, Hainbuche

**andere Laubhölzer niedriger Lebensdauer** Variable Baumartengruppe: alle Laubhölzer niedriger Lebensdauer, die im jeweiligen Kontext nicht gesondert ausgewiesen werden und eher weiches Holz mit niedrigerer spezifischer Dichte aufweisen, also beispielsweise Pappeln, Erlen, Weiden und Birken

**begebar** für die Stichprobenaufnahme zugänglich. Nicht zugänglich sind beispielsweise militärische Sperrgebiete oder Gebiete extremer Topographie

**Blöße** Holzboden, auf dem vorübergehend keine Bäume stehen

**Brusthöhendurchmesser** Der Durchmesser eines Baumes in 1.3 m Höhe über Grund

**Holzboden** Dauernd zur Holzerzeugung bestimmte Fläche. Dazu gehören auch Gräben, Leitungstrassen, zeitweilig unbestockte Flächen (Blößen) sowie Wege und Schneisen unter 5 m Breite, auch Flächen wie z. B. in Nationalparks

**Lücke** Durch das Stichprobenverfahren werden hier keine Bäume erfasst, obwohl die Stichprobe auf bestocktem Holzboden liegt

**Nichtholzboden** Nicht zur Holzproduktion bestimmte Teile des Waldes, zum Beispiel Waldwege und Schneisen ab 5 m Breite und Holzlagerplätze

**sonst. Hartholz** siehe *andere Laubhölzer höherer Lebensdauer*

**sonst. Laubholz** Variable Baumartengruppe: alle Laubhölzer, die im jeweiligen Kontext nicht gesondert ausgewiesen werden

**sonst. Nadelholz** Variable Baumartengruppe: alle Nadelhölzer, die im jeweiligen Kontext nicht gesondert ausgewiesen werden

**sonst. Weichholz** siehe *andere Laubhölzer niederer Lebensdauer*

**Trakt** Ein Trakt ist die primäre Stichprobeneinheit bei der Bundeswaldinventur und besteht aus vier Traktecken (Traktgröße = 4). Bei einem Trakt an der Grenze zum Ausland ist die Anzahl Traktecken und damit die Traktgröße kleiner vier. Für die Hochrechnung werden Trakte an den Grenzen zwischen Bundesländern, Verdichtungsgebieten oder räumlichen Einheiten geteilt, so dass mindestens zwei Trakte mit einer Traktgröße kleiner vier entstehen. In diesem Fall wird synonym der Begriff Traktabschnitt verwendet, um syntaktisch den Unterschied zwischen der Anzahl tatsächlich terrestrisch erhobener Trakte  $(x)^{te}$  und der Anzahl zur Hochrechnung genutzter Trakte  $(x)^{hr}$  differenzieren zu können. Es gilt:  $(x)^{te} \leq (x)^{hr}$

**Traktecke** siehe *Trakt*

**Wald** Die Walddefinition der Bundeswaldinventur lehnt sich an die des Bundeswaldgesetzes an: Wald im Sinne der Bundeswaldinventur ist, unabhängig von den Angaben im Kataster oder ähnlichen Verzeichnissen, jede mit Forstpflanzen bestockte Grundfläche. Als Wald gelten auch kahl geschlagene oder verlichtete Grundflächen, Waldwege, Waldeinteilungs- und Sicherungstreifen, Waldblößen und Lichtungen, Waldwiesen, Wildäsungsplätze, Holzlagerplätze, im Wald gelegene Leitungsschneisen, weitere mit dem Wald verbundene und ihm dienende Flächen einschließlich Flächen mit Erholungseinrichtungen, zugewachsene Heiden und Moore, zugewachsene ehemalige Weiden, Almflächen und Hutungen sowie Latschen- und Grünerlenflächen. Heiden, Moore, Weiden, Almflächen und Hutungen gelten als zugewachsen, wenn die natürlich aufgekommene Bestockung ein durchschnittliches Alter von fünf Jahren erreicht hat und wenn mindestens 50% der Fläche bestockt sind. In der Flur oder im bebauten Gebiet gelegene bestockte Flächen unter  $1.000 \text{ m}^2$ , Gehölzstreifen unter  $10 \text{ m}$  Breite und Weihnachtsbaum- und Schmuckreisigkulturen sowie zum Wohnbereich gehörende Parkanlagen sind nicht Wald im Sinne der Bundeswaldinventur. Wasserläufe bis  $5 \text{ m}$  Breite unterbrechen nicht den Zusammenhang einer Waldfläche

**Winkelzählprobe** Dieses im Jahr 1947 von Walter Bitterlich erstmals veröffentlichte optische Stichprobenverfahren ermöglicht im Wald die rasche Bestimmung von Hektarwerten zu Grundfläche, Baumartenmischung und weiterer daraus abgeleiteter Daten durch einfache Zählung von Probebäumen, die mit einem optischen Verfahren ausgewählt werden. Vorteile der Winkelzählprobe sind, dass keine Probeflächen eingemessen werden müssen und dass dicke Bäume, die viel zur Grundfläche und somit auch zum Vorrat beitragen, bevorzugt erfasst werden. Die Auswahlwahrscheinlichkeit der Probebäume ist proportional zu deren Grundfläche. Bei diesem Verfahren wird um den Stichprobenpunkt herum jeder Baumstamm mit einem vorgegebenen Öffnungswinkel  $\alpha$  horizontal anvisiert. Die Konstante  $K = 10^4 \sin^2(\alpha/2)$  wird als Zählerfaktor der Winkelzählprobe bezeichnet.  $K$  hat bei der Bundeswaldinventur-Bestandesaufnahme den Wert 4, was einem Visurwinkel  $\alpha = 2.3^\circ$  entspricht. Ein Baum wird dann ausgewählt, wenn sein Brusthöhendurchmesser von beiden Schenkeln des Winkels  $\alpha$  geschnitten wird. Ein Probebaum  $z$  repräsentiert eine Grundfläche von  $K$  in  $m^2/ha$  sowie eine Stammzahl  $N_z^{(ha)} = K/g_z$  von Bäumen je Hektar mit der Grundfläche des Baumes  $= g_z = \pi/4 \times bhd_z^2$ , wobei  $bhd_z$  seinen Brusthöhendurchmesser bezeichnet. Der Abstand  $r_z = bhd_z/2 \sin(\alpha/2)$  um den Probebaum  $z$  wird als Grenzkreisradius bezeichnet. Jeder Baum, dessen Grenzkreis mit der Fläche  $A_z = \pi r_z^2$  das Stichprobenzentrum einschließt, ist ein Probebaum der Winkelzählprobe. Oder einfacher formuliert: Jeder Baum, der nicht weiter als das 25-fache seines Brusthöhendurchmessers von der Traktecke entfernt steht, ist ein WZP/ZF4-Probepbaum der Bundeswaldinventur. Dabei werden seit der Bundeswaldinventur 2002 nur Bäume ab 7 cm Brusthöhendurchmesser berücksichtigt. Bei der Bundeswaldinventur werden die Probebäume zusätzlich vermessen, wodurch sich die Auswertungsmöglichkeiten wesentlich erweitern. Zur Aufnahme der Bestockungsparameter wurde  $K = 1$  bzw. 2 gewählt

## Literaturverzeichnis

[Diestel, 2014] Diestel, Sylvia und Weimar, H. (2014). *Der Kohlenstoffgehalt in Holz- und Papierprodukten – Herleitung und Umrechnungsfaktoren.*