

Bundeswaldinventur 2022 – Baden-Württemberg

Abteilung Biometrie und Informatik

Kreis Pforzheim/Enzkreis

**Regionaler Auszug aus
Der Wald in Baden-Württemberg
Ausgewählte Ergebnisse und regionale Auswertungen der Bundeswaldinventur
2022**

Dominik Cullmann*

Freiburg, den 21. Oktober 2024

Forstliche Versuchs- und Forschungsanstalt
Baden-Württemberg

*dominik.cullmann@forst.bwl.de

Copyright:

©Abteilung Biometrie und Informatik

Forstliche Versuchs- und Forschungsanstalt Baden-Württemberg

Wonnhaldestraße 4

79100 Freiburg

<http://www.fva-bw.de>

This work is licensed under the Creative Commons Attribution 4.0 International License. To view a copy of this license, visit <http://creativecommons.org/licenses/by/4.0/>.

 Forstliche Versuchs-
und Forschungsanstalt
Baden-Württemberg


Baden-Württemberg
MINISTERIUM FÜR ERNÄHRUNG, LÄNDLICHEN RAUM
UND VERBRAUCHERSCHUTZ

 Landes
Forst
Verwaltung BW

Inhaltsverzeichnis

1 Auswertungen	7
1.1 Waldfläche	7
1.2 Lebensraum Wald	9
1.2.1 Baumartengruppenflächen und -anteile	9
1.2.1.1 Baumartengruppenanteile	9
Baumartengruppenanteile nach Eigentumsarten	10
1.2.1.2 Altersklassenstruktur der Baumartengruppen- flächen	13
Alle Baumarten	13
Fichte	16
Tanne	19
Kiefer	22
sonst. Nadelholz	25
Buche	28
Eiche	31
sonst. Hartholz	34
sonst. Weichholz	37
1.2.2 Totholz	40
1.2.3 Stammzahlen	43
1.2.4 Naturnähe	44
1.2.5 Forstlich besonders bedeutsame Arten der Bodenvege- tation	46
1.2.6 Verjüngung und Jungbestockung	47
1.2.7 Waldstrukturen: Biotopbäume, Schichtigkeit und Mi- schung	50
1.3 Rohstoffquelle Wald	54
1.3.1 Vorräte	54
1.3.2 Vorratsentwicklung	55
1.3.3 Hektarvorräte	58
1.3.4 Entwicklung der Hektarvorräte	59

Inhaltsverzeichnis

1.3.5	Vorratsstruktur: die Vorratsverteilung nach Stärkeklassen	62
1.3.5.1	Alle Baumarten	62
1.3.5.2	Fichte	64
1.3.5.3	Tanne	66
1.3.5.4	Kiefer	68
1.3.5.5	sonst. Nadelholz	70
1.3.5.6	Buche	72
1.3.5.7	Eiche	74
1.3.5.8	sonst. Hartholz	76
1.3.5.9	sonst. Weichholz	78
1.3.6	Zuwachs, Abgang und Nutzung	80
1.3.6.1	Zuwachs und Abgang je Hektar und Jahr nach Eigentumsarten	80
1.3.6.2	Entwicklung des Zuwachses und des Abgangs je Hektar und Jahr nach Baumartengruppen	84
1.3.6.3	Jährliche Abgänge und Nutzungen	89
1.3.6.4	Jährliche Nutzungen nach Baumartengruppen	92
1.3.6.5	Nutzung als Teil des Abgangs	96
1.3.6.6	Verteilung der Nutzung auf die Durchmesserklassen	97
1.3.6.7	Nutzungsarten und Abgangsgründe	98
1.3.7	Biomasse	99
1.3.7.1	Entwicklung der Kohlenstoffspeicherleistung .	100

Glossar	102
----------------	------------

Literatur	104
------------------	------------

1 Auswertungen

1.1 Waldfläche

Tabelle 1.1 zeigt die Flächen in Hektar (gerundet) nach Eigentumsarten im Kreis Pforzheim/Enzkreis, in der unteren Hälfte wird der Privatwald aus Zeile vier in den Kleinprivatwald (bis einschließlich 5 Hektar), den mittleren Privatwald (über 5 bis einschließlich 200 Hektar) und den Großprivatwald (über 200 Hektar) unterteilt. Tabelle 1.2 zeigt die Entwicklung der Gesamt-

Tabelle 1.1: Flächen [ha] und Anteil in Prozent der Gesamtwaldfläche der Eigentumsarten in der Bundeswaldinventur 2022

Thema: a-a-w-o-A-X-kreis231-236

Eigentumsart	Wald	Anteil	Nichtholzboden	Holzboden	begehbare Holzbo-
Bundeswald					
Staatswald	10104	36.7	700	9404	9404
Körperschaftswald	16407	59.6	500	15907	15807
Privatwald	1000	3.6	100	900	900
Kleinprivatwald	500	1.8	100	400	400
Mittlerer Privatwald	500	1.8		500	500
Großprivatwald					
Gesamtwald	27511	100.0	1301	26211	26111

waldflächen seit 1987, Tabelle 1.3 die Entwicklung der begehbaren Holzbo-

Tabelle 1.2: Entwicklung der Gesamtwaldfläche [ha] seit der Bundeswaldinventur 1987

Thema: a-a-w-y-A-gw-kreis231-236

	Wald	Nichtholzboden	Holzboden	begehbare Holzbo-
1987	27407	700	26706	26706
2002	27307	900	26406	26406
2012	27616	1501	26115	26015
2022	27511	1301	26211	26111

denfläche seit 1987 nach Eigentumsarten.

1.1 Waldfläche

Tabelle 1.3: Entwicklung der begehbaren Holzbodenflächen [ha] nach Eigentumsarten seit der Bundeswaldinventur 1987

Thema: a-a-y-o-b-A-X-kreis231-236

	1987	2002	2012	2022
Bundeswald				
Staatswald	9702	9502	9505	9404
Körperschaftswald	16004	15504	15509	15807
Privatwald	1000	1400	1001	900
Kleinprivatwald	1000	900	400	400
Mittlerer Privatwald		500	600	500
Großprivatwald				
Gesamtwald	26706	26406	26015	26111

1.2 Lebensraum Wald

1.2.1 Baumartengruppenflächen und -anteile

1.2.1.1 Baumartengruppenanteile

Abbildung 1.1 zeigt die Baumartengruppenanteile in der Bundeswaldinventur 2022, Tabelle 1.4 die Werte nach Eigentumsarten.

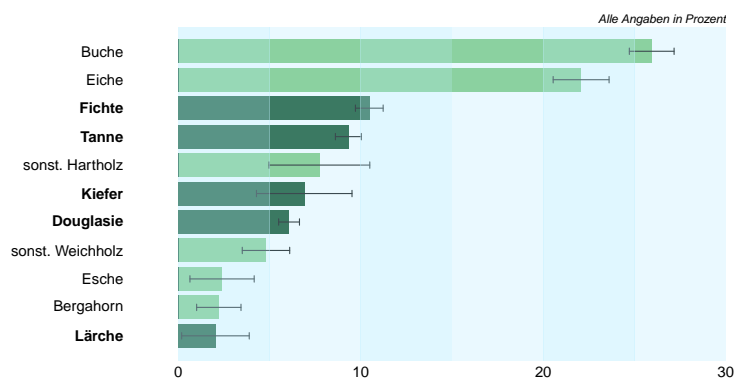


Abbildung 1.1: Baumartengruppenflächenanteile im Gesamtwald

Thema: a-r-x-x-A-gw-kreis231-236

Tabelle 1.4: Baumartengruppenanteile in der Bundeswaldinventur 2022 nach Eigentumsarten

Thema: a-r-X-o-A-X-kreis231-236

Baumartengruppe	Staatswald	Körperschaftswald	Privatwald	Kleinprivatwald	Mittlerer Privatwald	Großprivatwald	Gesamtwald
Fichte	14.6	7.4	19.0	–	34.2	–	10.5
Tanne	12.4	6.6	24.0	–	43.2	–	9.3
Kiefer	6.0	7.5	6.2	–	11.2	–	6.9
sonst. Nadelholz	9.8	7.4	4.0	–	7.2	–	8.1
Buche	24.0	27.9	12.4	–	4.2	–	25.9
Eiche	15.8	25.8	23.3	–	0.0	–	22.1
sonst. Hartholz	9.0	14.5	11.1	–	0.0	–	12.4
sonst. Weichholz	8.3	3.0	0.0	–	0.0	–	4.8
Nadelholz	42.8	28.9	53.2	–	95.8	–	34.8
Laubholz	57.2	71.1	46.8	–	4.2	–	65.2

1.2 Lebensraum Wald

Baumartengruppenanteile nach Eigentumsarten In Abbildung 1.2 und Tabelle 1.5 sind die Flächenanteile der Baumartengruppen in Prozent nach Inventurzeitpunkten für die gesamte Waldfläche in Baden-Württemberg dargestellt.

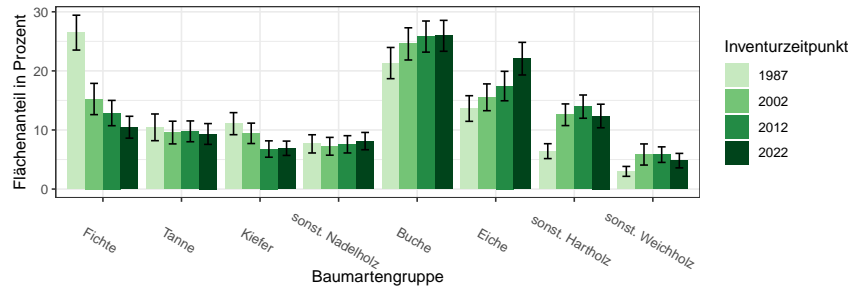


Abbildung 1.2: Flächenanteil in Prozent nach Baumartengruppe und Inventurzeitpunkt

Thema: a-r-A-y-X-X-kreis231-236

Tabelle 1.5: Flächenanteil in Prozent nach Baumartengruppe und Inventurzeitpunkt im Gesamtwald

Thema: a-r-A-y-X-X-kreis231-236

BWI	1987		2002		2012		2022	
	Wert	Fehler	Wert	Fehler	Wert	Fehler	Wert	Fehler
Baumartengruppe								
Fichte	26.47	2.95	15.24	2.65	12.86	2.14	10.47	1.85
Tanne	10.45	2.26	9.56	1.92	9.77	1.76	9.32	1.76
Kiefer	11.07	1.87	9.43	1.73	6.77	1.38	6.91	1.21
sonst. Nadelholz	7.65	1.54	7.24	1.51	7.57	1.46	8.12	1.46
Buche	21.33	2.64	24.57	2.72	25.81	2.63	25.94	2.62
Eiche	13.63	2.17	15.53	2.27	17.44	2.49	22.07	2.76
sonst. Hartholz	6.41	1.26	12.58	1.83	13.95	1.97	12.37	1.99
sonst. Weichholz	2.99	0.84	5.85	1.79	5.83	1.32	4.81	1.23
Nadelholz	55.64	3.56	41.48	3.81	36.98	3.52	34.81	3.54
Laubholz	44.36	3.60	58.52	3.84	63.02	3.57	65.19	3.53

In Tabelle 1.6, Tabelle 1.7 und Tabelle 1.8 sind die Zahlen nach Staatswald, Körperschaftswald und Privatwald getrennt ausgewiesen.

1.2.1 Baumartengruppenflächen und -anteile

Tabelle 1.6: Flächenanteil in Prozent nach Baumartengruppe und Inventurzeitpunkt im Staatswald

Thema: a-r-bc-y-X-stw-kreis231-236

BWI	1987		2002		2012		2022	
Baumartengruppe	Wert	Fehler	Wert	Fehler	Wert	Fehler	Wert	Fehler
Fichte	29.43	5.61	18.54	4.55	15.88	3.57	14.64	3.10
Tanne	14.65	4.61	13.88	3.82	12.44	3.22	12.43	2.99
Kiefer	10.35	2.68	9.25	2.85	6.20	2.11	5.97	2.16
sonst. Nadelholz	7.40	2.37	7.53	2.35	9.57	2.41	9.78	2.32
Buche	21.04	3.95	23.83	3.93	24.03	3.50	24.04	3.98
Eiche	7.80	2.70	7.56	2.66	11.32	2.94	15.80	4.38
sonst. Hartholz	5.40	2.00	10.24	2.70	10.19	2.61	9.02	2.84
sonst. Weichholz	3.93	1.78	9.17	3.44	10.37	3.05	8.33	2.62
Nadelholz	61.83	5.01	49.20	5.38	44.09	4.79	42.82	4.91
Laubholz	38.17	5.14	50.80	5.33	55.91	4.79	57.18	5.02

Tabelle 1.7: Flächenanteil in Prozent nach Baumartengruppe und Inventurzeitpunkt im Körperschaftswald

Thema: a-r-bc-y-X-kw-kreis231-236

BWI	1987		2002		2012		2022	
Baumartengruppe	Wert	Fehler	Wert	Fehler	Wert	Fehler	Wert	Fehler
Fichte	25.58	3.22	12.57	3.08	10.45	2.44	7.44	2.09
Tanne	7.58	2.10	6.46	1.83	7.65	1.91	6.57	1.82
Kiefer	9.99	2.35	7.97	1.89	6.40	1.63	7.51	1.58
sonst. Nadelholz	8.28	2.12	7.64	2.13	6.65	1.90	7.36	1.93
Buche	22.51	3.60	26.89	3.80	27.88	3.74	27.89	3.46
Eiche	17.56	3.03	21.42	3.16	21.21	3.55	25.80	3.39
sonst. Hartholz	6.65	1.62	14.14	2.51	16.56	2.78	14.47	2.74
sonst. Weichholz	1.86	0.76	2.93	1.42	3.19	0.93	2.97	1.21
Nadelholz	51.42	4.64	34.63	4.72	31.15	4.35	28.88	4.31
Laubholz	48.58	4.64	65.37	4.87	68.85	4.53	71.12	4.35

1.2 Lebensraum Wald

Tabelle 1.8: Flächenanteil in Prozent nach Baumartengruppe und Inventurzeitpunkt im Privatwald

Thema: a-r-bc-y-X-pw-kreis231-236

BWI	1987		2002		2012		2022	
Baumartengruppe	Wert	Fehler	Wert	Fehler	Wert	Fehler	Wert	Fehler
Fichte	12.47	7.80	22.00	9.49	20.93	9.42	19.00	7.92
Tanne	16.03	12.44	14.36	8.14	16.56	10.84	24.00	14.74
Kiefer	35.13	18.02	25.69	12.07	17.90	9.94	6.23	3.94
sonst. Nadelholz	0.00		1.27	1.18	2.62	2.34	3.98	3.54
Buche	5.10	2.04	5.38	2.39	11.19	6.45	12.42	5.92
Eiche	6.73	3.85	5.10	3.49	18.09	10.27	23.26	12.60
sonst. Hartholz	12.37	8.65	11.17	8.26	10.00	8.94	11.11	9.88
sonst. Weichholz	12.17	5.93	15.04	9.26	2.71	2.43	0.00	
Nadelholz	63.63	15.37	63.32	15.30	58.01	20.48	53.21	22.76
Laubholz	36.37	15.37	36.68	15.30	41.99	20.48	46.79	22.76

1.2.1 Baumartengruppenflächen und -anteile

1.2.1.2 Altersklassenstruktur der Baumartengruppenflächen

In den folgenden Abschnitten wird die Entwicklung der Flächen je Altersklasse der jeweiligen Baumartengruppe in den verschiedenen Eigentumsarten dargestellt.

Alle Baumarten Abbildung 1.3 und Tabelle 1.9 zeigen die Entwicklung der Flächen je Altersklasse im Gesamtwald, Tabelle 1.10 zeigt die Entwicklung

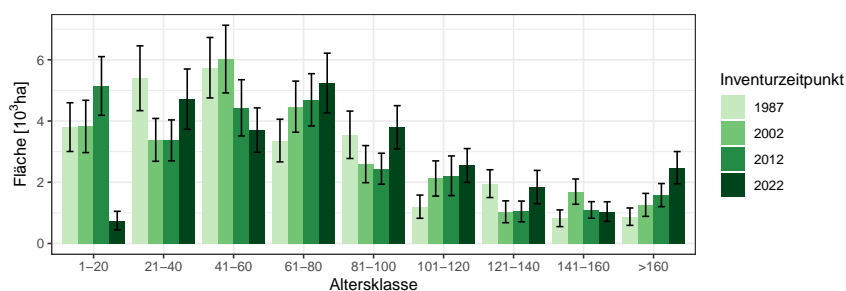


Abbildung 1.3: Fläche [10³ha] nach Altersklasse und Inventurzeitpunkt für Alle Baumarten

Thema: a-a-a-y-Alle-BA-gw-kreis231-236

Tabelle 1.9: Fläche [10³ha] nach Altersklasse und Inventurzeitpunkt für Alle Baumarten im Gesamtwald

Thema: a-a-a-y-Alle-BA-gw-kreis231-236

BWI	1987		2002		2012		2022	
Altersklasse	Wert	Fehler	Wert	Fehler	Wert	Fehler	Wert	Fehler
1-20	3.80	0.80	3.82	0.85	5.15	0.96	0.75	0.30
21-40	5.40	1.06	3.38	0.70	3.37	0.67	4.71	0.98
41-60	5.74	0.99	6.02	1.11	4.43	0.92	3.70	0.72
61-80	3.36	0.70	4.47	0.83	4.69	0.85	5.24	0.98
81-100	3.55	0.77	2.59	0.61	2.44	0.50	3.80	0.71
101-120	1.20	0.38	2.12	0.57	2.21	0.65	2.55	0.55
121-140	1.95	0.45	1.04	0.36	1.05	0.34	1.84	0.54
141-160	0.82	0.27	1.69	0.41	1.10	0.27	1.04	0.32
>160	0.88	0.28	1.26	0.38	1.58	0.38	2.48	0.53
Alle AKl	26.71	3.03	26.41	3.04	26.01	2.97	26.11	2.98

im Staatswald, Tabelle 1.11 zeigt die Entwicklung im Körperschaftswald und Tabelle 1.12 zeigt die Entwicklung im Privatwald.

1.2 Lebensraum Wald

Tabelle 1.10: Fläche [$10^3 ha$] nach Altersklasse und Inventurzeitpunkt für Alle Baumarten im Staatswald

Thema: a-a-a-y-Alle-BA-stw-kreis231-236

BWI	1987		2002		2012		2022	
Altersklasse	Wert	Fehler	Wert	Fehler	Wert	Fehler	Wert	Fehler
1-20	1.70	0.51	2.26	0.72	2.07	0.58	0.18	0.13
21-40	2.51	0.79	1.57	0.49	1.87	0.49	2.63	0.81
41-60	2.06	0.61	2.12	0.65	1.72	0.59	1.63	0.44
61-80	1.48	0.49	1.71	0.55	1.45	0.43	2.08	0.63
81-100	0.67	0.25	0.71	0.29	1.15	0.37	1.25	0.41
101-120	0.34	0.17	0.34	0.16	0.33	0.13	0.79	0.25
121-140	0.51	0.21	0.21	0.14	0.24	0.12	0.19	0.11
141-160	0.03	0.02	0.37	0.15	0.34	0.15	0.23	0.12
>160	0.40	0.23	0.21	0.12	0.34	0.14	0.43	0.18
Alle AKI	9.70	1.81	9.50	1.79	9.51	1.76	9.40	1.77

Tabelle 1.11: Fläche [$10^3 ha$] nach Altersklasse und Inventurzeitpunkt für Alle Baumarten im Körperschaftswald

Thema: a-a-a-y-Alle-BA-kw-kreis231-236

BWI	1987		2002		2012		2022	
Altersklasse	Wert	Fehler	Wert	Fehler	Wert	Fehler	Wert	Fehler
1-20	1.81	0.57	1.48	0.40	3.08	0.73	0.57	0.28
21-40	2.87	0.70	1.45	0.46	1.36	0.42	2.08	0.49
41-60	3.36	0.75	3.68	0.86	2.51	0.67	1.95	0.57
61-80	1.74	0.47	2.67	0.63	3.11	0.73	3.14	0.75
81-100	2.77	0.72	1.82	0.52	1.27	0.34	2.42	0.57
101-120	0.86	0.34	1.63	0.54	1.90	0.64	1.75	0.49
121-140	1.38	0.40	0.56	0.19	0.54	0.19	1.58	0.53
141-160	0.76	0.27	1.19	0.37	0.61	0.20	0.55	0.19
>160	0.47	0.16	1.02	0.36	1.14	0.34	1.76	0.45
Alle AKI	16.00	2.29	15.50	2.28	15.51	2.23	15.81	2.25

1.2.1 Baumartengruppenflächen und -anteile

Tabelle 1.12: Fläche [ha] nach Altersklasse und Inventurzeitpunkt für Alle Baumarten im Privatwald

Thema: a-a-a-y-Alle-BA-pw-kreis231-236

BWI	1987		2002		2012		2022	
Altersklasse	Wert	Fehler	Wert	Fehler	Wert	Fehler	Wert	Fehler
1-20	300.07	173.23	100.02	100.02	0.00		0.00	
21-40	30.93	24.77	350.46	192.19	129.43	104.28	0.00	
41-60	328.51	156.37	234.28	145.52	193.94	126.00	123.25	102.70
61-80	149.60	109.26	94.34	71.72	135.17	89.07	19.65	19.65
81-100	104.10	82.65	71.81	71.81	17.05	12.12	125.94	92.40
101-120	61.07	46.15	142.13	96.32	263.94	254.20	11.61	11.61
121-140	25.97	25.97	249.19	249.19	151.24	94.25	73.58	63.81
141-160	0.00		128.55	80.35	109.80	68.06	250.30	226.94
>160	0.00		29.55	29.55	0.00		296.04	211.34
Alle AKI	1000.24	399.98	1400.34	529.10	1000.57	447.37	900.37	435.99

1.2 Lebensraum Wald

Fichte Abbildung 1.4 und Tabelle 1.13 zeigen die Entwicklung der Flächen je Altersklasse im Gesamtwald, Tabelle 1.14 zeigt die Entwicklung im

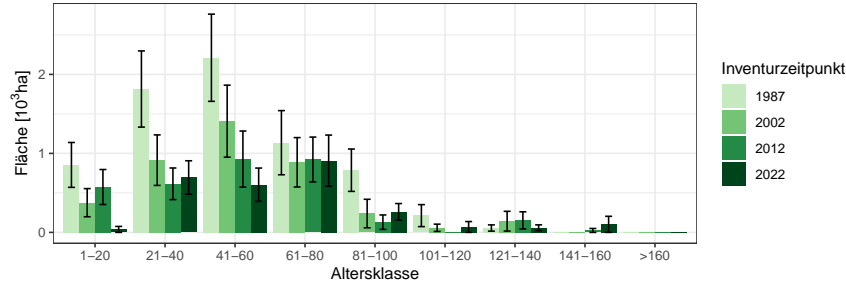


Abbildung 1.4: Fläche [10³ha] nach Altersklasse und Inventurzeitpunkt für Fichte

Thema: a-a-a-y-FI-gw-kreis231-236

Tabelle 1.13: Fläche [10³ha] nach Altersklasse und Inventurzeitpunkt für Fichte im Gesamtwald

Thema: a-a-a-y-FI-gw-kreis231-236

BWI	1987		2002		2012		2022	
	Wert	Fehler	Wert	Fehler	Wert	Fehler	Wert	Fehler
1-20	0.85	0.28	0.38	0.18	0.57	0.22	0.04	0.04
21-40	1.81	0.48	0.91	0.32	0.62	0.20	0.69	0.21
41-60	2.21	0.55	1.41	0.46	0.93	0.36	0.60	0.21
61-80	1.14	0.41	0.89	0.31	0.92	0.28	0.91	0.32
81-100	0.79	0.27	0.24	0.18	0.13	0.09	0.26	0.11
101-120	0.21	0.14	0.06	0.05	0.00		0.07	0.07
121-140	0.06	0.04	0.14	0.12	0.15	0.11	0.06	0.04
141-160	0.00		0.00		0.02	0.02	0.10	0.10
>160	0.00		0.00		0.00		0.00	
Alle AKI	7.07	1.17	4.02	0.86	3.35	0.70	2.73	0.60

Staatwald, Tabelle 1.15 zeigt die Entwicklung im Körperschaftswald und Tabelle 1.16 zeigt die Entwicklung im Privatwald.

1.2.1 Baumartengruppenflächen und -anteile

Tabelle 1.14: Fläche [ha] nach Altersklasse und Inventurzeitpunkt für Fichte im Staatswald

Thema: a-a-a-y-FI-stw-kreis231-236

BWI	1987		2002		2012		2022	
Altersklasse	Wert	Fehler	Wert	Fehler	Wert	Fehler	Wert	Fehler
1-20	263.29	124.97	278.48	148.79	231.46	110.13	37.46	37.46
21-40	1093.73	427.95	404.83	238.71	264.76	104.40	466.46	185.03
41-60	685.72	332.16	712.08	315.72	495.11	293.11	199.40	109.90
61-80	758.30	349.51	194.05	140.31	427.52	181.12	528.98	226.78
81-100	29.90	29.90	171.91	171.91	80.47	80.47	65.42	49.09
101-120	0.00		0.00		0.00		67.96	67.96
121-140	24.52	24.52	0.00		9.96	9.96	10.94	10.94
141-160	0.00		0.00		0.00		0.00	
>160	0.00		0.00		0.00		0.00	
Alle AKl	2855.45	772.99	1761.35	551.80	1509.28	444.03	1376.61	385.00

Tabelle 1.15: Fläche [ha] nach Altersklasse und Inventurzeitpunkt für Fichte im Körperschaftswald

Thema: a-a-a-y-FI-kw-kreis231-236

BWI	1987		2002		2012		2022	
Altersklasse	Wert	Fehler	Wert	Fehler	Wert	Fehler	Wert	Fehler
1-20	579.10	254.35	99.54	99.54	342.83	172.33	0.00	
21-40	718.46	226.63	425.05	195.92	274.75	123.22	225.63	90.85
41-60	1423.66	421.57	594.55	313.58	430.48	196.99	338.47	167.90
61-80	374.76	207.01	685.24	280.26	494.10	218.60	376.52	231.19
81-100	754.63	265.49	67.94	58.35	40.71	40.71	186.73	93.26
101-120	211.56	138.61	58.47	46.11	0.00		0.00	
121-140	31.07	31.07	18.12	18.12	37.54	25.97	48.43	35.08
141-160	0.00		0.00		0.00		0.00	
>160	0.00		0.00		0.00		0.00	
Alle AKl	4093.25	792.99	1948.91	560.96	1620.41	456.85	1175.79	379.93

1.2 Lebensraum Wald

Tabelle 1.16: Fläche [ha] nach Altersklasse und Inventurzeitpunkt für Fichte im Privatwald

Thema: a-a-a-y-FI-pw-kreis231-236

BWI	1987		2002		2012		2022	
Altersklasse	Wert	Fehler	Wert	Fehler	Wert	Fehler	Wert	Fehler
1-20	11.30	11.30	0.00		0.00		0.00	
21-40	7.24	7.24	82.24	82.24	73.87	73.87	0.00	
41-60	100.22	71.78	100.02	100.02	0.00		64.21	64.21
61-80	5.99	5.99	10.62	10.62	0.00		0.00	
81-100	0.00		0.00		7.61	7.61	8.13	8.13
101-120	0.00		0.00		103.48	103.48	0.00	
121-140	0.00		115.23	115.23	24.48	24.48	0.00	
141-160	0.00		0.00		0.00		98.74	98.74
>160	0.00		0.00		0.00		0.00	
Alle AKI	124.76	83.63	308.11	178.60	209.45	151.70	171.09	122.40

1.2.1 Baumartengruppenflächen und -anteile

Tanne Abbildung 1.5 und Tabelle 1.17 zeigen die Entwicklung der Flächen je Altersklasse im Gesamtwald, Tabelle 1.18 zeigt die Entwicklung im

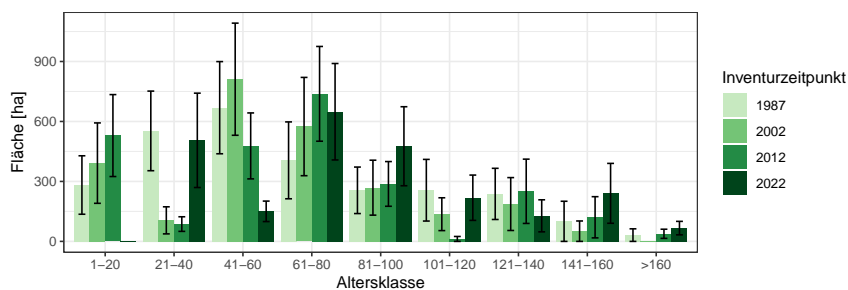


Abbildung 1.5: Fläche [ha] nach Altersklasse und Inventurzeitpunkt für Tanne

Thema: a-a-a-y-TA-gw-kreis231-236

Tabelle 1.17: Fläche [ha] nach Altersklasse und Inventurzeitpunkt für Tanne im Gesamtwald

Thema: a-a-a-y-TA-gw-kreis231-236

BWI Altersklasse	1987		2002		2012		2022	
	Wert	Fehler	Wert	Fehler	Wert	Fehler	Wert	Fehler
1-20	282.06	146.17	391.56	201.10	529.41	204.98	0.00	
21-40	552.76	199.12	105.29	67.74	86.63	36.53	505.54	236.04
41-60	668.90	230.57	811.38	280.50	477.73	164.97	150.39	51.26
61-80	405.46	192.30	574.49	245.85	738.21	237.00	648.70	241.26
81-100	255.53	116.32	268.72	137.45	287.53	111.82	476.03	197.67
101-120	256.00	154.23	136.08	82.10	12.33	12.33	218.44	113.35
121-140	237.60	128.00	186.86	132.25	250.62	160.82	127.89	80.11
141-160	100.40	100.40	51.06	51.06	120.66	103.07	240.41	149.75
>160	31.44	31.44	0.00		38.05	22.85	66.52	33.69
Alle AKl	2790.14	694.63	2525.45	598.13	2541.17	556.86	2433.91	552.88

Staatw Wald, Tabelle 1.19 zeigt die Entwicklung im Körperschaftswald und Tabelle 1.20 zeigt die Entwicklung im Privatwald.

1.2 Lebensraum Wald

Tabelle 1.18: Fläche [ha] nach Altersklasse und Inventurzeitpunkt für Tanne im Staatswald

Thema: a-a-a-y-TA-stw-kreis231-236

BWI	1987		2002		2012		2022	
Altersklasse	Wert	Fehler	Wert	Fehler	Wert	Fehler	Wert	Fehler
1-20	176.38	122.05	328.21	193.78	345.11	152.45	0.00	
21-40	247.66	122.64	105.92	68.14	73.91	34.37	357.52	181.61
41-60	386.21	185.72	361.79	170.95	278.90	124.46	103.81	44.95
61-80	263.38	139.03	393.69	229.47	222.85	112.88	216.79	104.96
81-100	115.95	70.40	103.75	60.57	215.63	105.68	283.03	179.69
101-120	101.07	101.07	26.04	26.04	12.19	12.19	155.56	108.78
121-140	99.18	86.60	0.00		16.84	16.84	9.50	9.50
141-160	0.00		0.00		0.00		22.98	22.98
>160	31.64	31.64	0.00		17.51	17.51	19.46	19.46
Alle AKI	1421.47	539.10	1319.39	455.75	1182.94	391.29	1168.66	370.88

Tabelle 1.19: Fläche [ha] nach Altersklasse und Inventurzeitpunkt für Tanne im Körperschaftswald

Thema: a-a-a-y-TA-kw-kreis231-236

BWI	1987		2002		2012		2022	
Altersklasse	Wert	Fehler	Wert	Fehler	Wert	Fehler	Wert	Fehler
1-20	28.04	21.76	65.48	57.93	181.71	99.75	0.00	
21-40	305.58	156.96	0.00		11.95	8.88	145.66	108.69
41-60	268.37	136.95	453.09	223.91	197.14	107.50	45.92	24.03
61-80	143.27	104.67	175.63	91.70	498.55	208.59	433.08	218.43
81-100	73.68	64.85	166.08	113.59	60.31	31.63	163.67	74.02
101-120	155.02	116.66	0.00		0.00		49.78	25.57
121-140	138.55	94.44	89.54	89.54	94.41	78.07	53.79	46.32
141-160	100.02	100.02	51.22	51.22	121.62	103.89	99.72	89.62
>160	0.00		0.00		20.50	14.55	47.23	27.59
Alle AKI	1212.54	377.81	1001.05	322.22	1186.18	345.67	1038.85	325.63

1.2.1 Baumartengruppenflächen und -anteile

Tabelle 1.20: Fläche [ha] nach Altersklasse und Inventurzeitpunkt für Tanne im Privatwald

Thema: a-a-a-y-TA-pw-kreis231-236

BWI	1987		2002		2012		2022	
Altersklasse	Wert	Fehler	Wert	Fehler	Wert	Fehler	Wert	Fehler
1-20	78.41	78.41	0.00		0.00		0.00	
21-40	0.00		0.00		0.00		0.00	
41-60	15.78	15.78	0.00		0.00		0.00	
61-80	0.00		7.47	7.47	17.94	17.94	0.00	
81-100	66.14	66.14	0.00		9.44	9.44	26.97	26.97
101-120	0.00		102.67	72.60	138.31	138.31	11.61	11.61
121-140	0.00		90.93	90.93	0.00		62.92	62.92
141-160	0.00		0.00		0.00		114.61	114.61
>160	0.00		0.00		0.00		0.00	
Alle AKl	160.33	145.40	201.08	151.15	165.68	148.83	216.12	191.05

1.2 Lebensraum Wald

Kiefer Abbildung 1.6 und Tabelle 1.21 zeigen die Entwicklung der Flächen je Altersklasse im Gesamtwald, Tabelle 1.22 zeigt die Entwicklung im

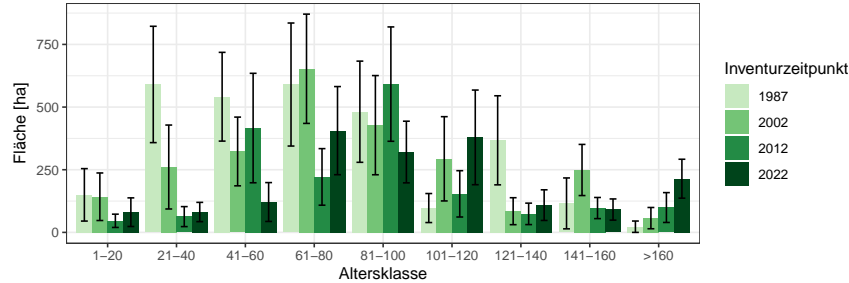


Abbildung 1.6: Fläche [ha] nach Altersklasse und Inventurzeitpunkt für Kiefer

Thema: a-a-a-y-KI-gw-kreis231-236

Tabelle 1.21: Fläche [ha] nach Altersklasse und Inventurzeitpunkt für Kiefer im Gesamtwald

Thema: a-a-a-y-KI-gw-kreis231-236

BWI	1987		2002		2012		2022	
	Wert	Fehler	Wert	Fehler	Wert	Fehler	Wert	Fehler
1-20	149.79	104.64	142.23	94.84	46.21	26.47	80.64	57.11
21-40	590.25	232.10	260.82	167.41	62.95	39.91	81.33	38.48
41-60	541.25	177.03	322.88	137.11	416.34	218.34	121.17	77.53
61-80	589.95	245.45	652.80	218.00	221.38	112.85	405.97	175.88
81-100	481.46	201.85	427.82	197.90	591.66	228.14	320.63	123.01
101-120	97.11	57.88	293.59	168.11	153.75	92.36	379.08	188.82
121-140	367.39	177.71	84.53	53.82	73.89	42.81	108.76	61.14
141-160	115.67	101.55	249.00	102.02	97.10	42.20	91.19	42.30
>160	22.67	22.67	56.93	42.43	99.16	59.55	214.21	77.65
Alle AKI	2955.54	590.27	2490.60	529.69	1762.44	409.48	1802.99	375.21

Staatwald, Tabelle 1.23 zeigt die Entwicklung im Körperschaftswald und Tabelle 1.24 zeigt die Entwicklung im Privatwald.

1.2.1 Baumartengruppenflächen und -anteile

Tabelle 1.22: Fläche [ha] nach Altersklasse und Inventurzeitpunkt für Kiefer im Staatswald

Thema: a-a-a-y-KI-stw-kreis231-236

BWI	1987		2002		2012		2022	
Altersklasse	Wert	Fehler	Wert	Fehler	Wert	Fehler	Wert	Fehler
1-20	22.99	12.93	143.07	95.40	43.05	26.03	37.71	37.71
21-40	323.14	208.03	135.29	110.52	62.23	39.45	62.54	33.59
41-60	213.80	103.80	124.70	111.30	190.07	177.94	99.11	73.89
61-80	43.07	31.41	216.53	121.38	61.79	43.36	170.27	130.42
81-100	199.65	95.06	19.67	19.67	137.33	82.79	104.31	47.61
101-120	66.66	53.04	136.42	111.66	16.90	16.90	18.48	18.48
121-140	135.11	109.23	15.45	15.45	36.73	36.73	0.00	0.00
141-160	0.00	0.00	68.27	36.05	8.16	8.16	16.17	16.17
>160	0.00	0.00	19.09	19.09	33.04	19.36	52.82	32.43
Alle AKI	1004.41	311.08	878.50	308.69	589.30	230.77	561.41	233.28

Tabelle 1.23: Fläche [ha] nach Altersklasse und Inventurzeitpunkt für Kiefer im Körperschaftswald

Thema: a-a-a-y-KI-kw-kreis231-236

BWI	1987		2002		2012		2022	
Altersklasse	Wert	Fehler	Wert	Fehler	Wert	Fehler	Wert	Fehler
1-20	26.45	26.45	0.00	0.00	2.67	2.67	42.89	42.89
21-40	268.23	105.34	0.00	0.00	0.00	0.00	18.32	18.32
41-60	218.11	116.81	199.51	81.25	123.81	71.49	21.26	21.26
61-80	413.54	218.74	368.03	167.86	160.14	104.81	235.84	117.51
81-100	271.80	177.47	332.19	181.79	456.34	213.93	216.95	114.11
101-120	30.77	23.86	158.45	126.65	137.74	91.49	363.17	189.33
121-140	232.31	140.23	23.06	23.06	24.57	17.43	109.59	61.61
141-160	115.24	101.17	115.60	69.40	77.05	39.81	62.71	37.21
>160	22.59	22.59	38.07	38.07	10.56	10.56	116.54	54.40
Alle AKI	1599.03	436.02	1234.92	336.57	992.88	279.77	1187.27	288.15

1.2 Lebensraum Wald

Tabelle 1.24: Fläche [ha] nach Altersklasse und Inventurzeitpunkt für Kiefer im Privatwald

Thema: a-a-a-y-KI-pw-kreis231-236

BWI	1987		2002		2012		2022	
Altersklasse	Wert	Fehler	Wert	Fehler	Wert	Fehler	Wert	Fehler
1-20	100.02	100.02	0.00		0.00		0.00	
21-40	0.00		117.72	117.72	0.00		0.00	
41-60	109.52	83.23	0.00		100.06	100.06	0.00	
61-80	131.57	104.88	65.80	65.80	0.00		0.00	
81-100	10.27	10.27	71.81	71.81	0.00		0.00	
101-120	0.00		0.00		12.22	12.22	0.00	
121-140	0.00		43.03	43.03	12.25	12.25	0.00	
141-160	0.00		61.39	61.39	54.62	54.62	12.24	12.24
>160	0.00		0.00		0.00		43.83	43.83
Alle AKI	351.38	226.86	359.75	214.15	179.14	116.58	56.07	45.51

1.2.1 Baumartengruppenflächen und -anteile

sonst. Nadelholz Abbildung 1.7 und Tabelle 1.25 zeigen die Entwicklung der Flächen je Altersklasse im Gesamtwald, Tabelle 1.26 zeigt die Entwick-

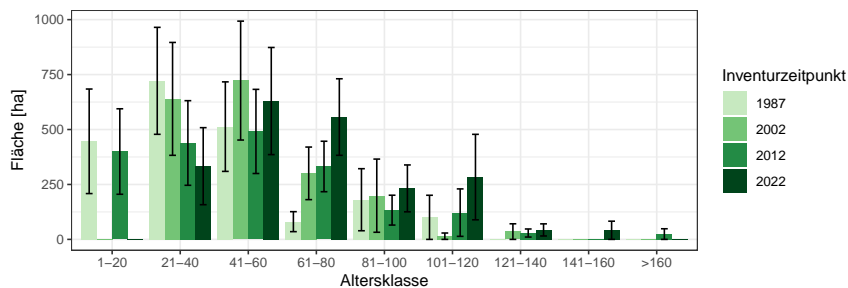


Abbildung 1.7: Fläche [ha] nach Altersklasse und Inventurzeitpunkt für sonst. Nadelholz

Thema: a-a-a-y-SN-gw-kreis231-236

Tabelle 1.25: Fläche [ha] nach Altersklasse und Inventurzeitpunkt für sonst. Nadelholz im Gesamtwald

Thema: a-a-a-y-SN-gw-kreis231-236

BWI	1987		2002		2012		2022	
	Wert	Fehler	Wert	Fehler	Wert	Fehler	Wert	Fehler
Altersklasse								
1-20	446.40	237.87	0.00		399.87	194.52	0.00	
21-40	721.55	243.40	639.39	256.84	438.72	192.53	333.16	175.28
41-60	513.12	203.70	722.68	270.52	491.29	191.47	629.54	243.75
61-80	80.69	45.47	300.52	119.65	331.79	114.84	556.81	174.11
81-100	180.51	141.20	198.93	166.50	133.11	67.95	232.07	106.69
101-120	100.40	100.40	14.50	14.50	121.80	107.92	283.59	194.50
121-140	0.00		35.49	35.49	28.96	18.37	43.14	27.56
141-160	0.00		0.00		0.00		41.43	41.43
>160	0.00		0.00		24.17	24.17	0.00	
Alle AKl	2042.66	479.02	1911.50	460.93	1969.71	452.16	2119.75	463.38

lung im Staatswald, Tabelle 1.27 zeigt die Entwicklung im Körperschaftswald und Tabelle 1.28 zeigt die Entwicklung im Privatwald.

1.2 Lebensraum Wald

Tabelle 1.26: Fläche [ha] nach Altersklasse und Inventurzeitpunkt für sonst. Nadelholz im Staatswald

Thema: a-a-a-y-SN-stw-kreis231-236

BWI	1987		2002		2012		2022	
Altersklasse	Wert	Fehler	Wert	Fehler	Wert	Fehler	Wert	Fehler
1-20	272.96	197.59	0.00		188.02	159.67	0.00	
21-40	266.53	130.96	370.22	210.48	307.42	159.78	135.84	101.46
41-60	156.84	106.30	284.19	122.21	177.98	74.04	323.18	190.19
61-80	21.31	15.09	61.11	46.34	153.49	64.72	383.48	130.41
81-100	0.00		0.00		51.03	51.03	57.62	57.62
101-120	0.00		0.00		0.00		12.02	12.02
121-140	0.00		0.00		7.45	7.45	7.59	7.59
141-160	0.00		0.00		0.00		0.00	
>160	0.00		0.00		23.89	23.89	0.00	
Alle AKI	717.65	266.33	715.52	259.53	909.28	281.34	919.72	279.63

Tabelle 1.27: Fläche [ha] nach Altersklasse und Inventurzeitpunkt für sonst. Nadelholz im Körperschaftswald

Thema: a-a-a-y-SN-kw-kreis231-236

BWI	1987		2002		2012		2022	
Altersklasse	Wert	Fehler	Wert	Fehler	Wert	Fehler	Wert	Fehler
1-20	174.58	133.90	0.00		211.33	109.28	0.00	
21-40	455.06	205.01	253.02	148.24	102.03	102.03	197.50	143.33
41-60	355.97	173.57	441.48	242.49	313.71	177.66	268.30	146.70
61-80	59.29	42.77	240.49	110.78	177.91	95.13	170.91	114.85
81-100	179.83	140.67	199.52	167.00	82.14	44.54	175.22	90.13
101-120	100.02	100.02	14.55	14.55	122.78	108.78	273.52	195.61
121-140	0.00		35.59	35.59	21.59	16.88	35.75	26.68
141-160	0.00		0.00		0.00		41.75	41.75
>160	0.00		0.00		0.00		0.00	
Alle AKI	1324.76	398.10	1184.66	382.88	1031.48	341.17	1162.96	358.60

1.2.1 Baumartengruppenflächen und -anteile

Tabelle 1.28: Fläche [ha] nach Altersklasse und Inventurzeitpunkt für sonst.
Nadelholz im Privatwald

Thema: a-a-a-y-SN-pw-kreis231-236

BWI	1987		2002		2012		2022	
Altersklasse	Wert	Fehler	Wert	Fehler	Wert	Fehler	Wert	Fehler
1-20	0.00		0.00		0.00		0.00	
21-40	0.00		17.78	17.78	26.18	26.18	0.00	
41-60	0.00		0.00		0.00		35.83	35.83
61-80	0.00		0.00		0.00		0.00	
81-100	0.00		0.00		0.00		0.00	
101-120	0.00		0.00		0.00		0.00	
121-140	0.00		0.00		0.00		0.00	
141-160	0.00		0.00		0.00		0.00	
>160	0.00		0.00		0.00		0.00	
Alle AKI	0.00		17.78	17.78	26.18	26.18	35.83	35.83

1.2 Lebensraum Wald

Buche Abbildung 1.8 und Tabelle 1.29 zeigen die Entwicklung der Flächen je Altersklasse im Gesamtwald, Tabelle 1.30 zeigt die Entwicklung im

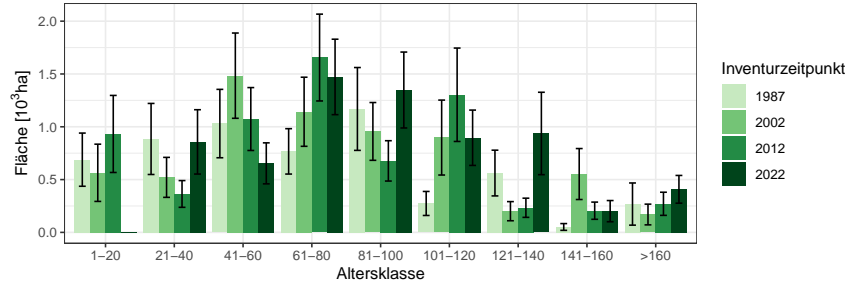


Abbildung 1.8: Fläche [10³ha] nach Altersklasse und Inventurzeitpunkt für Buche

Thema: a-a-a-y-BU-gw-kreis231-236

Tabelle 1.29: Fläche [10³ha] nach Altersklasse und Inventurzeitpunkt für Buche im Gesamtwald

Thema: a-a-a-y-BU-gw-kreis231-236

BWI	1987		2002		2012		2022	
Altersklasse	Wert	Fehler	Wert	Fehler	Wert	Fehler	Wert	Fehler
1-20	0.69	0.25	0.56	0.27	0.93	0.36	0.00	
21-40	0.88	0.34	0.52	0.19	0.36	0.13	0.86	0.30
41-60	1.03	0.32	1.48	0.40	1.07	0.30	0.65	0.19
61-80	0.77	0.21	1.14	0.33	1.66	0.41	1.47	0.36
81-100	1.17	0.39	0.96	0.27	0.68	0.19	1.35	0.36
101-120	0.27	0.11	0.90	0.35	1.30	0.44	0.90	0.26
121-140	0.56	0.22	0.20	0.09	0.23	0.09	0.94	0.39
141-160	0.05	0.03	0.55	0.24	0.21	0.08	0.20	0.10
>160	0.27	0.20	0.17	0.10	0.27	0.11	0.41	0.13
Alle AKI	5.70	0.95	6.49	1.03	6.71	1.03	6.77	1.04

Staatswald, Tabelle 1.31 zeigt die Entwicklung im Körperschaftswald und Tabelle 1.32 zeigt die Entwicklung im Privatwald.

1.2.1 Baumartengruppenflächen und -anteile

Tabelle 1.30: Fläche [ha] nach Altersklasse und Inventurzeitpunkt für Buche im Staatswald

Thema: a-a-a-y-BU-stw-kreis231-236

BWI	1987		2002		2012		2022	
Altersklasse	Wert	Fehler	Wert	Fehler	Wert	Fehler	Wert	Fehler
1-20	386.09	203.52	391.44	245.82	266.88	176.19	0.00	
21-40	358.03	176.70	181.06	113.84	193.79	103.02	185.60	119.02
41-60	352.02	165.09	399.57	162.60	340.50	153.45	304.78	141.59
61-80	351.37	147.89	528.23	222.95	469.96	176.09	537.05	196.29
81-100	157.40	78.49	353.91	147.80	457.63	162.52	510.12	227.70
101-120	76.56	60.52	78.89	41.67	230.58	112.49	390.91	156.16
121-140	93.73	51.42	85.37	69.65	78.01	44.91	82.33	44.50
141-160	8.28	8.28	130.08	63.97	118.74	63.81	99.06	83.04
>160	258.30	200.65	116.12	90.85	127.93	84.26	150.77	89.50
Alle AKl	2041.78	552.13	2264.68	578.12	2284.03	552.15	2260.61	581.19

Tabelle 1.31: Fläche [ha] nach Altersklasse und Inventurzeitpunkt für Buche im Körperschaftswald

Thema: a-a-a-y-BU-kw-kreis231-236

BWI	1987		2002		2012		2022	
Altersklasse	Wert	Fehler	Wert	Fehler	Wert	Fehler	Wert	Fehler
1-20	302.54	149.64	175.64	117.65	667.29	320.78	0.00	
21-40	526.99	285.90	342.02	152.26	139.26	65.98	674.63	282.05
41-60	678.23	278.19	1090.01	371.16	725.65	256.05	324.43	130.28
61-80	416.56	156.24	607.68	241.20	1179.30	373.43	927.80	299.57
81-100	980.91	382.53	606.03	231.58	215.79	98.01	828.47	278.33
101-120	197.18	96.16	779.52	351.82	1078.42	430.78	505.19	210.82
121-140	445.02	208.55	116.30	58.66	145.29	78.71	848.95	390.37
141-160	43.03	30.78	397.19	231.94	67.24	46.45	101.92	55.63
>160	11.60	11.60	54.07	38.42	106.22	59.19	196.58	85.53
Alle AKl	3602.06	765.61	4168.46	857.48	4324.46	867.44	4407.98	853.04

1.2 Lebensraum Wald

Tabelle 1.32: Fläche [*ha*] nach Altersklasse und Inventurzeitpunkt für Buche im Privatwald

Thema: a-a-a-y-BU-pw-kreis231-236

BWI	1987		2002		2012		2022	
Altersklasse	Wert	Fehler	Wert	Fehler	Wert	Fehler	Wert	Fehler
1-20	1.31	1.31	0.00		0.00		0.00	
21-40	0.00		0.00		29.38	29.38	0.00	
41-60	0.00		0.00		8.87	8.87	23.21	23.21
61-80	0.00		10.45	10.45	9.95	9.95	8.68	8.68
81-100	27.69	19.63	0.00		0.00		10.45	10.45
101-120	22.06	22.06	39.46	31.06	9.94	9.94	0.00	
121-140	0.00		0.00		18.27	18.27	10.66	10.66
141-160	0.00		25.36	25.36	35.55	35.55	0.00	
>160	0.00		0.00		0.00		58.79	41.82
Alle AKI	51.05	30.20	75.27	43.90	111.94	70.87	111.78	63.42

1.2.1 Baumartengruppenflächen und -anteile

Eiche Abbildung 1.9 und Tabelle 1.33 zeigen die Entwicklung der Flächen je Altersklasse im Gesamtwald, Tabelle 1.34 zeigt die Entwicklung im

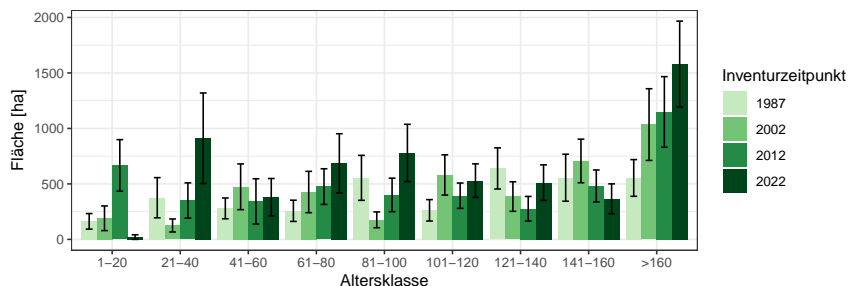


Abbildung 1.9: Fläche [ha] nach Altersklasse und Inventurzeitpunkt für Eiche

Thema: a-a-a-y-EI-gw-kreis231-236

Tabelle 1.33: Fläche [ha] nach Altersklasse und Inventurzeitpunkt für Eiche im Gesamtwald

Thema: a-a-a-y-EI-gw-kreis231-236

BWI	1987		2002		2012		2022	
	Wert	Fehler	Wert	Fehler	Wert	Fehler	Wert	Fehler
1-20	162.68	69.93	190.19	111.09	666.56	232.27	20.82	20.82
21-40	375.51	181.11	125.36	58.45	350.24	158.95	911.31	408.00
41-60	279.41	93.70	473.85	206.02	342.51	204.04	380.15	168.57
61-80	257.51	95.70	426.97	186.27	475.81	160.65	685.41	266.87
81-100	554.71	202.55	176.14	71.27	400.93	151.13	779.05	258.03
101-120	261.89	96.46	580.87	181.23	393.87	114.26	529.51	151.11
121-140	639.39	185.38	386.11	133.13	276.01	111.05	511.41	160.36
141-160	555.67	211.65	706.76	196.36	481.52	143.90	365.83	134.62
>160	553.71	165.22	1034.69	323.08	1148.42	318.18	1579.36	387.43
Alle AKl	3640.48	688.66	4100.93	736.18	4535.87	803.69	5762.85	952.99

Staatw Wald, Tabelle 1.35 zeigt die Entwicklung im Körperschaftswald und Tabelle 1.36 zeigt die Entwicklung im Privatwald.

1.2 Lebensraum Wald

Tabelle 1.34: Fläche [ha] nach Altersklasse und Inventurzeitpunkt für Eiche im Staatswald

Thema: a-a-a-y-EI-stw-kreis231-236

BWI	1987		2002		2012		2022	
Altersklasse	Wert	Fehler	Wert	Fehler	Wert	Fehler	Wert	Fehler
1-20	81.16	51.59	144.87	107.32	248.01	129.22	20.62	20.62
21-40	84.52	50.76	55.91	45.60	214.49	132.03	659.42	372.31
41-60	24.57	17.50	58.76	35.56	51.52	30.09	198.06	117.04
61-80	37.64	37.64	54.22	54.22	60.23	36.40	112.58	67.03
81-100	159.75	149.21	0.00		91.25	76.32	49.88	35.39
101-120	97.42	71.54	79.18	67.71	41.76	31.96	112.61	60.37
121-140	131.89	81.25	110.80	78.62	68.44	58.68	58.78	58.78
141-160	25.93	18.63	140.63	80.90	164.15	88.45	96.35	78.05
>160	113.90	55.15	73.62	37.68	136.43	59.13	177.27	111.96
Alle AKI	756.77	284.97	718.00	270.30	1076.30	329.90	1485.57	491.43

Tabelle 1.35: Fläche [ha] nach Altersklasse und Inventurzeitpunkt für Eiche im Körperschaftswald

Thema: a-a-a-y-EI-kw-kreis231-236

BWI	1987		2002		2012		2022	
Altersklasse	Wert	Fehler	Wert	Fehler	Wert	Fehler	Wert	Fehler
1-20	79.45	47.35	46.32	31.08	418.96	193.57	0.00	
21-40	290.45	173.31	69.98	37.02	134.30	86.88	247.38	159.94
41-60	254.05	91.74	416.68	203.58	281.41	203.06	181.55	121.17
61-80	219.29	87.77	374.19	178.84	336.47	134.83	564.70	259.89
81-100	394.54	137.57	176.67	71.49	311.08	130.98	650.67	243.60
101-120	164.50	65.01	503.66	168.79	354.42	110.48	418.97	139.36
121-140	467.44	164.02	276.80	108.13	208.42	94.61	455.50	150.13
141-160	501.96	208.45	523.66	176.87	246.45	101.80	244.91	106.96
>160	438.91	155.32	932.58	320.33	998.44	314.42	1313.97	365.88
Alle AKI	2810.59	618.26	3320.54	676.66	3289.95	719.56	4077.65	785.79

1.2.1 Baumartengruppenflächen und -anteile

Tabelle 1.36: Fläche [ha] nach Altersklasse und Inventurzeitpunkt für Eiche im Privatwald

Thema: a-a-a-y-EL-pw-kreis231-236

BWI	1987		2002		2012		2022	
Altersklasse	Wert	Fehler	Wert	Fehler	Wert	Fehler	Wert	Fehler
1-20	2.30	2.30	0.00		0.00		0.00	
21-40	0.00		0.00		0.00		0.00	
41-60	0.00		0.00		11.07	11.07	0.00	
61-80	0.00		0.00		80.13	80.13	10.96	10.96
81-100	0.00		0.00		0.00		80.39	80.39
101-120	39.02	27.60	0.00		0.00		0.00	
121-140	25.97	25.97	0.00		70.13	49.59	0.00	
141-160	0.00		41.80	29.70	19.63	19.63	24.71	24.71
>160	0.00		29.55	29.55	0.00		93.38	72.24
Alle AKI	67.29	50.67	71.35	55.77	180.95	111.95	209.45	124.32

1.2 Lebensraum Wald

sonst. Hartholz Abbildung 1.10 und Tabelle 1.37 zeigen die Entwicklung der Flächen je Altersklasse im Gesamtwald, Tabelle 1.38 zeigt die Entwick-

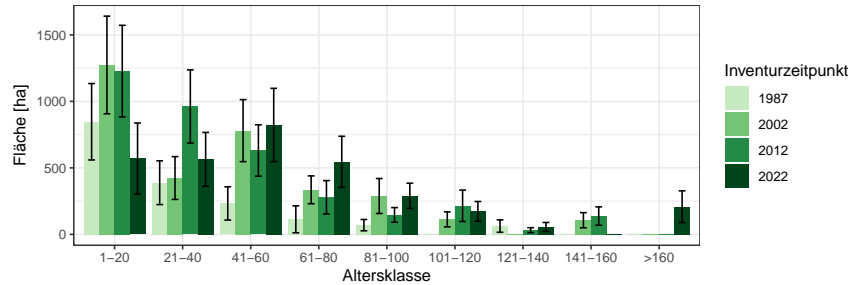


Abbildung 1.10: Fläche [ha] nach Altersklasse und Inventurzeitpunkt für sonst. Hartholz

Thema: a-a-a-y-ALH-gw-kreis231-236

Tabelle 1.37: Fläche [ha] nach Altersklasse und Inventurzeitpunkt für sonst. Hartholz im Gesamtwald

Thema: a-a-a-y-ALH-gw-kreis231-236

BWI	1987		2002		2012		2022	
Altersklasse	Wert	Fehler	Wert	Fehler	Wert	Fehler	Wert	Fehler
1-20	846.66	287.15	1273.62	366.99	1227.36	344.14	570.06	267.21
21-40	388.55	164.50	423.87	160.81	961.63	275.08	564.31	202.33
41-60	232.74	125.11	779.98	233.20	630.74	193.00	822.36	275.58
61-80	113.22	101.21	335.14	104.62	278.99	125.41	545.28	192.39
81-100	69.52	42.41	288.57	131.48	146.29	55.10	290.01	94.80
101-120	0.00		113.01	56.34	215.05	118.08	173.07	74.10
121-140	62.49	46.73	0.00		31.65	18.53	55.97	33.60
141-160	0.00		106.52	56.88	137.88	68.93	0.00	
>160	0.00		0.00		0.00		208.39	119.24
Alle AKI	1713.18	384.10	3320.70	592.99	3629.60	618.88	3229.45	601.56

lung im Staatswald, Tabelle 1.39 zeigt die Entwicklung im Körperschaftswald und Tabelle 1.40 zeigt die Entwicklung im Privatwald.

1.2.1 Baumartengruppenflächen und -anteile

Tabelle 1.38: Fläche [ha] nach Altersklasse und Inventurzeitpunkt für sonst. Hartholz im Staatswald

Thema: a-a-a-y-ALH-stw-kreis231-236

BWI	1987		2002		2012		2022	
Altersklasse	Wert	Fehler	Wert	Fehler	Wert	Fehler	Wert	Fehler
1-20	278.70	150.26	463.67	226.45	278.52	125.76	58.37	58.37
21-40	132.32	105.78	143.56	72.26	380.44	160.22	119.10	54.21
41-60	112.69	101.73	153.83	99.36	143.17	87.90	367.33	177.00
61-80	0.00		145.30	84.87	15.20	15.20	129.96	105.91
81-100	0.00		34.82	34.82	70.89	41.21	92.78	61.75
101-120	0.00		9.83	9.83	25.82	18.40	31.33	22.84
121-140	0.00		0.00		20.92	15.10	24.67	24.67
141-160	0.00		22.41	17.18	33.39	21.03	0.00	
>160	0.00		0.00		0.00		24.72	17.89
Alle AKl	523.70	211.89	973.41	305.36	968.35	287.93	848.27	296.60

Tabelle 1.39: Fläche [ha] nach Altersklasse und Inventurzeitpunkt für sonst. Hartholz im Körperschaftswald

Thema: a-a-a-y-ALH-kw-kreis231-236

BWI	1987		2002		2012		2022	
Altersklasse	Wert	Fehler	Wert	Fehler	Wert	Fehler	Wert	Fehler
1-20	467.64	223.08	815.13	290.85	953.12	322.40	515.02	262.63
21-40	232.46	123.87	258.13	142.36	581.35	224.14	447.43	196.31
41-60	120.34	73.49	484.43	178.84	414.36	155.39	454.91	211.47
61-80	112.80	100.83	191.27	62.11	265.71	125.46	417.22	161.18
81-100	69.26	42.25	254.71	127.23	75.17	36.33	197.83	71.99
101-120	0.00		103.55	55.65	190.43	117.54	142.52	70.96
121-140	62.26	46.56	0.00		10.57	10.57	31.30	22.73
141-160	0.00		84.50	54.42	78.31	60.50	0.00	
>160	0.00		0.00		0.00		80.83	57.38
Alle AKl	1064.75	303.41	2191.71	483.41	2569.03	538.20	2287.05	511.56

1.2 Lebensraum Wald

Tabelle 1.40: Fläche [*ha*] nach Altersklasse und Inventurzeitpunkt für sonst.
Hartholz im Privatwald

Thema: a-a-a-y-ALH-pw-kreis231-236

BWI	1987		2002		2012		2022	
Altersklasse	Wert	Fehler	Wert	Fehler	Wert	Fehler	Wert	Fehler
1-20	100.02	100.02	0.00		0.00		0.00	
21-40	23.69	23.69	22.18	22.18	0.00		0.00	
41-60	0.00		134.25	105.71	73.95	73.95	0.00	
61-80	0.00		0.00		0.00		0.00	
81-100	0.00		0.00		0.00		0.00	
101-120	0.00		0.00		0.00		0.00	
121-140	0.00		0.00		26.10	26.10	0.00	
141-160	0.00		0.00		0.00		0.00	
>160	0.00		0.00		0.00		100.04	100.04
Alle AKI	123.71	102.79	156.43	126.90	100.06	100.06	100.04	100.04

1.2.1 Baumartengruppenflächen und -anteile

sonst. Weichholz Abbildung 1.11 und Tabelle 1.41 zeigen die Entwicklung der Flächen je Altersklasse im Gesamtwald, Tabelle 1.42 zeigt die Entwick-

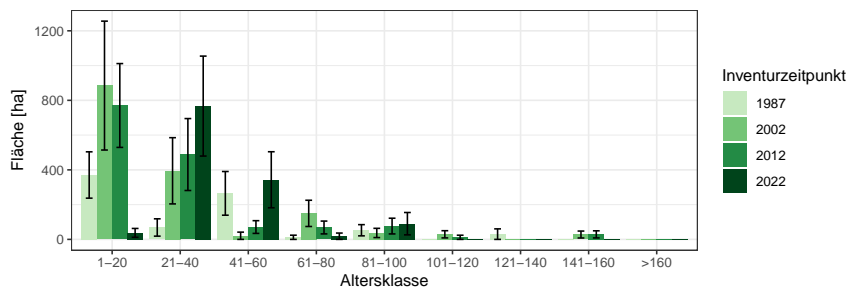


Abbildung 1.11: Fläche [ha] nach Altersklasse und Inventurzeitpunkt für sonst. Weichholz

Thema: a-a-a-y-ALN-gw-kreis231-236

Tabelle 1.41: Fläche [ha] nach Altersklasse und Inventurzeitpunkt für sonst. Weichholz im Gesamtwald

Thema: a-a-a-y-ALN-gw-kreis231-236

BWI	1987		2002		2012		2022	
	Wert	Fehler	Wert	Fehler	Wert	Fehler	Wert	Fehler
1-20	370.50	133.29	884.87	370.74	770.30	241.14	37.47	25.49
21-40	68.50	49.84	394.68	190.53	488.19	206.88	766.95	287.51
41-60	264.83	125.66	20.87	20.87	71.05	36.60	343.08	161.19
61-80	12.08	12.08	149.66	75.45	68.46	36.87	18.21	18.21
81-100	52.61	32.24	37.07	26.59	76.63	45.15	90.40	64.31
101-120	0.00		29.26	20.71	12.02	12.02	0.00	
121-140	30.26	30.26	0.00		0.00		0.00	
141-160	0.00		28.03	19.90	28.87	20.41	0.00	
>160	0.00		0.00		0.00		0.00	
Alle AKI	798.77	233.52	1544.43	499.69	1515.51	382.22	1256.11	344.32

lung im Staatswald, Tabelle 1.43 zeigt die Entwicklung im Körperschaftswald und Tabelle 1.44 zeigt die Entwicklung im Privatwald.

1.2 Lebensraum Wald

Tabelle 1.42: Fläche [*ha*] nach Altersklasse und Inventurzeitpunkt für sonst. Weichholz im Staatswald

Thema: a-a-a-y-ALN-stw-kreis231-236

BWI	1987		2002		2012		2022	
Altersklasse	Wert	Fehler	Wert	Fehler	Wert	Fehler	Wert	Fehler
1-20	217.05	104.35	507.14	280.65	467.97	202.92	23.22	23.22
21-40	0.00		174.12	119.29	368.78	192.33	639.86	270.37
41-60	123.42	102.61	20.99	20.99	46.52	27.33	30.45	21.54
61-80	0.00		120.46	69.68	40.51	24.31	0.00	
81-100	10.17	10.17	21.83	21.83	47.76	34.76	89.54	63.69
101-120	0.00		14.06	14.06	0.00		0.00	
121-140	30.46	30.46	0.00		0.00		0.00	
141-160	0.00		12.84	12.84	14.43	14.43	0.00	
>160	0.00		0.00		0.00		0.00	
Alle AKI	381.10	176.89	871.45	362.58	985.96	344.21	783.07	279.54

Tabelle 1.43: Fläche [*ha*] nach Altersklasse und Inventurzeitpunkt für sonst. Weichholz im Körperschaftswald

Thema: a-a-a-y-ALN-kw-kreis231-236

BWI	1987		2002		2012		2022	
Altersklasse	Wert	Fehler	Wert	Fehler	Wert	Fehler	Wert	Fehler
1-20	147.60	83.25	274.20	161.57	299.24	127.28	14.12	10.07
21-40	68.25	49.65	103.26	103.26	116.02	70.93	121.82	91.01
41-60	38.70	28.45	0.00		24.18	24.18	314.72	160.94
61-80	0.00		30.00	30.00	0.00		18.35	18.35
81-100	42.35	30.51	15.41	15.41	28.54	28.54	0.00	
101-120	0.00		15.33	15.33	12.11	12.11	0.00	
121-140	0.00		0.00		0.00		0.00	
141-160	0.00		15.31	15.31	14.39	14.39	0.00	
>160	0.00		0.00		0.00		0.00	
Alle AKI	296.89	127.49	453.51	227.66	494.48	156.49	469.01	198.93

1.2.1 Baumartengruppenflächen und -anteile

Tabelle 1.44: Fläche [ha] nach Altersklasse und Inventurzeitpunkt für sonst.
Weichholz im Privatwald

Thema: a-a-a-y-ALN-pw-kreis231-236

BWI	1987		2002		2012		2022	
Altersklasse	Wert	Fehler	Wert	Fehler	Wert	Fehler	Wert	Fehler
1-20	6.70	6.70	100.02	100.02	0.00		0.00	
21-40	0.00		110.55	100.57	0.00		0.00	
41-60	102.98	67.49	0.00		0.00		0.00	
61-80	12.03	12.03	0.00		27.16	27.16	0.00	
81-100	0.00		0.00		0.00		0.00	
101-120	0.00		0.00		0.00		0.00	
121-140	0.00		0.00		0.00		0.00	
141-160	0.00		0.00		0.00		0.00	
>160	0.00		0.00		0.00		0.00	
Alle AK1	121.72	71.11	210.57	141.84	27.16	27.16	0.00	

1.2 Lebensraum Wald

1.2.2 Totholz

Abbildung 1.12 und Tabelle 1.45 zeigen den Totholzvorrat nach Totholzart,

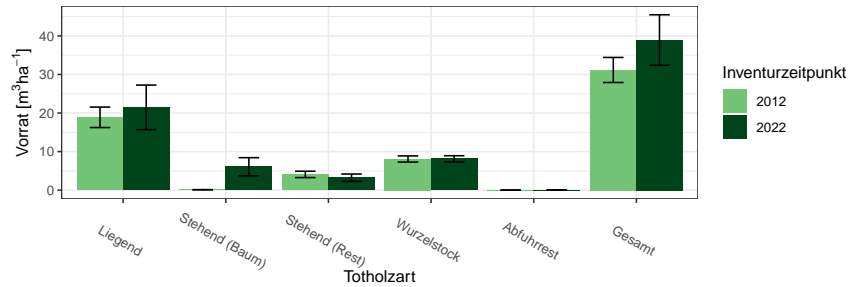


Abbildung 1.12: Totholz- Vorrat [m^3ha^{-1}] nach Totholzart und Inventurzeitpunkt im Gesamtwald

Thema: d-r-dt-y-A-gw-kreis231-236

Tabelle 1.45: Totholz- Vorrat [m^3ha^{-1}] nach Totholzart und Inventurzeitpunkt im Gesamtwald

Thema: d-r-dt-y-A-gw-kreis231-236

BWI Totholzart	2012		2022	
	Wert	Fehler	Wert	Fehler
Liegend	18.89	2.66	21.47	5.77
Stehend (Baum)	0.11	0.00	6.07	2.35
Stehend (Rest)	4.08	0.82	3.22	0.95
Wurzelstock	8.08	0.80	8.11	0.81
Abfuhrrest	0.01	0.00	0.06	0.00
Gesamt	31.17	3.25	38.93	6.55

Abbildung 1.13 und Tabelle 1.46 den Totholzvorrat nach Totholzbaumarten-
gruppen (es werden nur Nadel-, Laub- und Eichenholz unterschieden) und
Abbildung 1.14 sowie Tabelle 1.47 den Totholzvorrat nach Eigentumsarten

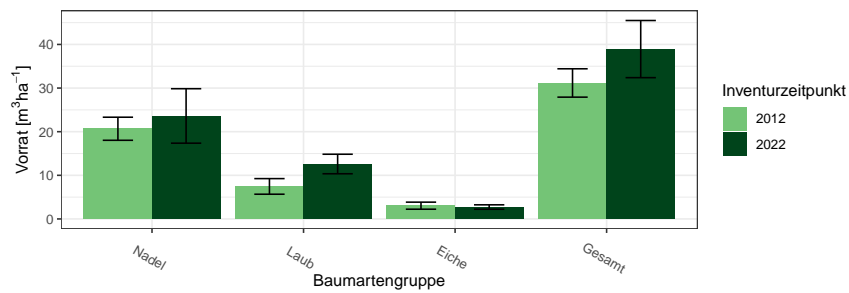


Abbildung 1.13: Totholz- Vorrat [m^3ha^{-1}] nach Baumartengruppe und Inventurzeitpunkt im Gesamtwald

Thema: d-r-ds-y-A-gw-kreis231-236

Tabelle 1.46: Totholz- Vorrat [m^3ha^{-1}] nach Baumartengruppe und Inventurzeitpunkt im Gesamtwald

Thema: d-r-ds-y-A-gw-kreis231-236

Baumartengruppe	2012		2022	
	Wert	Fehler	Wert	Fehler
Nadel	20.67	2.65	23.61	6.24
Laub	7.46	1.79	12.60	2.24
Eiche	3.04	0.81	2.73	0.51
Gesamt	31.17	3.25	38.93	6.55

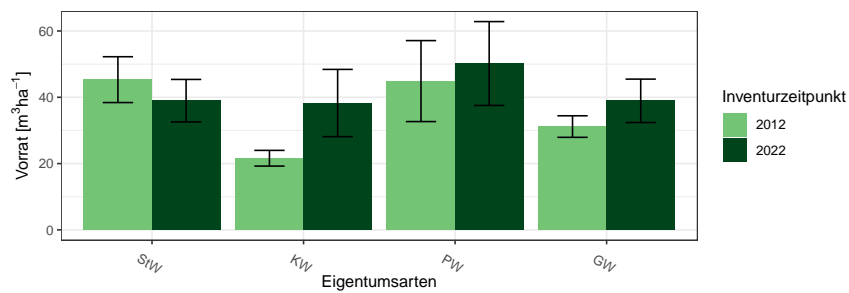


Abbildung 1.14: Totholz-Vorrat [m^3ha^{-1}] nach Eigentumsarten

Thema: v-r-o-y-A-d-kreis231-236

1.2 Lebensraum Wald

Tabelle 1.47: Totholz-Vorrat [m^3ha^{-1}] nach Eigentumsarten

Thema: v-r-o-y-A-d-kreis231-236

BWI	2012		2022	
Eigentumsarten	Wert	Fehler	Wert	Fehler
Staatswald	45.32	6.92	38.98	6.41
Körperschaftswald	21.61	2.37	38.27	10.15
Privatwald	44.89	12.22	50.19	12.65
Gesamtwald	31.17	3.25	38.93	6.55

1.2.3 Stammzahlen

Tabelle 1.48 zeigt die Entwicklung der Stammzahlverteilung nach Inventurzeitpunkten, Tabelle 1.49 die Stammzahlen der Hauptbaumarten nach

Tabelle 1.48: Stammzahl Derbholz [10^6] nach Altersklasse und Inventurzeitpunkt für Alle Baumarten

Thema: n-a-A-AKL-gw-kreis231-236

BWI	1987		2002		2012		2022	
Altersklasse	Wert	Fehler	Wert	Fehler	Wert	Fehler	Wert	Fehler
1-20	5.65	1.13	0.65	0.27	3.67	0.88	1.93	0.69
21-40	8.01	1.53	4.68	0.97	7.02	1.38	7.64	1.56
41-60	4.68	0.84	4.19	0.82	3.80	0.76	3.92	0.89
61-80	1.41	0.29	1.97	0.51	1.94	0.40	2.41	0.50
81-100	1.10	0.25	0.62	0.14	0.69	0.13	0.95	0.19
101-120	0.30	0.12	0.39	0.11	0.46	0.12	0.35	0.08
121-140	0.39	0.10	0.19	0.09	0.22	0.09	0.25	0.07
141-160	0.11	0.04	0.30	0.08	0.24	0.06	0.13	0.05
>160	0.07	0.03	0.09	0.03	0.17	0.04	0.20	0.05

Alterklasse und Baumartengruppe zum Inventurzeitpunkt 2022.

Tabelle 1.49: Stammzahl Derbholz [10^6] nach Altersklasse und Baumartengruppe

Thema: n-a-X-AKL-gw-2022-kreis231-236

Baumartengruppe	Fichte		Tanne		Buche		Eiche		Alle Baumarten	
Altersklasse	Wert	Fehler	Wert	Fehler	Wert	Fehler	Wert	Fehler	Wert	Fehler
1-20	0.11	0.09	0.32	0.17	0.09	0.09	0.00	0.00	1.93	0.69
21-40	1.73	0.76	0.69	0.26	1.60	0.49	1.07	0.44	7.64	1.56
41-60	0.44	0.17	0.11	0.05	0.80	0.24	0.22	0.15	3.92	0.89
61-80	0.42	0.20	0.22	0.08	0.88	0.24	0.18	0.08	2.41	0.50
81-100	0.06	0.02	0.14	0.05	0.36	0.13	0.12	0.04	0.95	0.19
101-120	0.02	0.02	0.02	0.01	0.10	0.03	0.05	0.02	0.35	0.08
121-140	0.01	0.00	0.04	0.03	0.11	0.05	0.06	0.02	0.25	0.07
141-160	0.02	0.02	0.04	0.03	0.02	0.01	0.05	0.02	0.13	0.05
>160	0.00	0.00	0.01	0.00	0.03	0.01	0.12	0.04	0.20	0.05
Alle AKI	2.79	0.95	1.59	0.41	3.98	0.72	1.87	0.54	17.78	2.43

1.2 Lebensraum Wald

1.2.4 Naturnähe

Abbildung 1.15 und Tabelle 1.50 zeigen die Flächenanteile der Naturnähestufen in Prozent nach Inventurzeitpunkt und Abbildung 1.16 und Tabelle 1.51

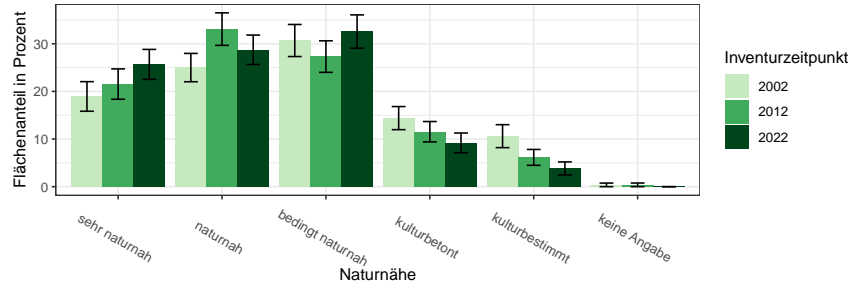


Abbildung 1.15: Flächenanteile der Naturnähestufen nach Inventurzeitpunkt

Thema: nn-r-nn-Y-c-kreis231-236

Tabelle 1.50: Flächenanteile der Naturnähestufen nach Inventurzeitpunkt

Thema: nn-r-nn-Y-c-kreis231-236

BWI	2002		2012		2022	
	Wert	Fehler	Wert	Fehler	Wert	Fehler
sehr naturnah	18.94	3.11	21.54	3.18	25.67	3.14
naturnah	25.00	2.97	33.08	3.41	28.74	3.09
bedingt naturnah	30.68	3.36	27.31	3.31	32.57	3.50
kulturbetont	14.39	2.42	11.54	2.14	9.20	2.07
kulturbestimmt	10.61	2.41	6.15	1.66	3.83	1.37
keine Angabe	0.38	0.38	0.38	0.38	0.00	0.00

die Flächenanteile nach Eigentumsarten im Jahr 2022.

1.2.4 Naturnähe

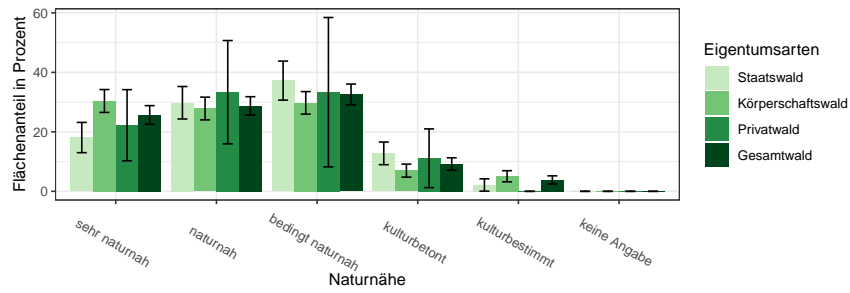


Abbildung 1.16: Flächenanteile der Naturnähestufen nach Eigentumsarten
Thema: nn-r-nn-O-c-kreis231-236

Tabelle 1.51: Flächenanteile der Naturnähestufen nach Eigentumsarten
Thema: nn-r-nn-O-c-kreis231-236

Eigentumsarten	Staatswald		Körperschaftswald		Privatwald		Gesamtwald	
	Wert	Fehler	Wert	Fehler	Wert	Fehler	Wert	Fehler
sehr naturnah	18.09	5.09	30.38	3.85	22.22	11.97	25.67	3.14
naturnah	29.79	5.46	27.85	3.82	33.33	17.37	28.74	3.09
bedingt naturnah	37.23	6.56	29.75	3.79	33.33	25.12	32.57	3.50
kulturbetont	12.77	3.81	6.96	2.18	11.11	9.88	9.20	2.07
kulturbestimmt	2.13	2.07	5.06	1.87	0.00	0.00	3.83	1.37
keine Angabe	0.00	0.00	0.00	0.00	0.00	0.00	0.00	0.00

1.2 Lebensraum Wald

1.2.5 Forstlich besonders bedeutsame Arten der Bodenvegetation

Die Dichte der forstlich besonders bedeutsamen Arten der Bodenvegetation werden im Probekreis mit 10 Metern Radius gutachlich angesprochen. Aus dieser Ansprache lassen sich die Flächenanteile in Abbildung 1.17 und Tabelle 1.52 berechnen.

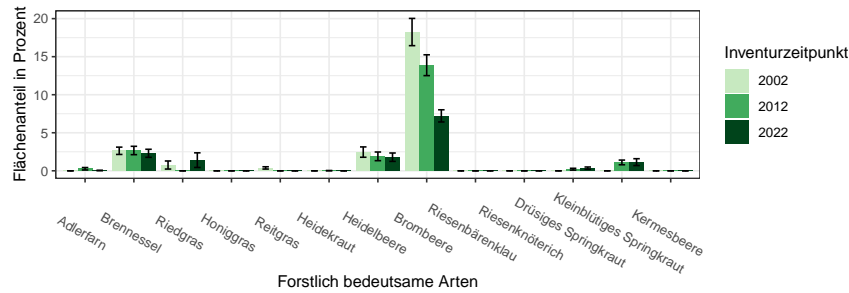


Abbildung 1.17: Flächenanteile der Forstlich besonders bedeutsamen Arten der Bodenvegetation in Prozent nach Inventurzeitpunkt
Thema: f-r-fba-Y-gw-kreis231-236

Tabelle 1.52: Flächenanteile der Forstlich besonders bedeutsamen Arten der Bodenvegetation in Prozent nach Inventurzeitpunkt
Thema: f-r-fba-Y-gw-kreis231-236

BWI Forstlich bedeutsame Arten	2002		2012		2022	
	Wert	Fehler	Wert	Fehler	Wert	Fehler
Adlerfarn	0.0	0.00	0.3	0.16	0.0	0.03
Brennessel	2.6	0.48	2.7	0.55	2.3	0.53
Riedgras	0.8	0.53	0.0	0.00	1.4	0.96
Honiggras	0.0	0.00	0.0	0.00	0.0	0.00
Reitgras	0.4	0.15	0.0	0.00	0.0	0.00
Heidekraut	0.0	0.00	0.0	0.02	0.0	0.00
Heidelbeere	2.5	0.68	1.9	0.57	1.8	0.55
Brombeere	18.2	1.79	13.9	1.37	7.2	0.80
Riesenbärenklau	0.0	0.00	0.0	0.00	0.0	0.00
Riesenknötterich	0.0	0.00	0.0	0.00	0.0	0.00
Drüsiges Springkraut	0.0	0.00	0.2	0.12	0.4	0.15
Kleinblütiges Springkraut	0.0	0.00	1.1	0.31	1.1	0.45
Kermesbeere	0.0	0.00	0.0	0.00	0.0	0.00

1.2.6 Verjüngung und Jungbestockung

Informationen zur Aufnahme von Verjüngung und Jungbestockung finden sich in

Tabelle 1.53 zeigt die Stammzahlen der Verjüngung nach Baumarten als Anteile an der Gesamtstammzahl der Verjüngung nach Eigentumsarten und Inventurzeitpunkt. Tabelle 1.54 zeigt die Jungstockungsflächen für das Jahr

BAG	StW			KW			PW			GW		
	2002	2012	2022	2002	2012	2022	2002	2012	2022	2002	2012	2022
FI	19.0	8.9	5.6	2.7	1.6	2.1	62.7	41.1	37.5	9.3	4.2	3.6
TA	16.9	8.8	8.7	3.0	2.8	3.8	15.0	21.6	20.8	7.1	4.5	5.1
DGL	1.5	0.5	1.1	0.3	0.7	0.2	0.0	0.0	0.8	0.6	0.6	0.4
KI	1.2	0.3	0.1	0.2	0.0	0.0	0.0	0.0	0.0	0.4	0.1	0.0
LAE	0.0	0.0	0.0	0.1	0.0	0.0	0.0	0.0	0.0	0.0	0.0	0.0
BU	10.8	13.1	15.5	20.0	29.9	33.4	6.4	5.4	5.8	17.0	26.0	29.5
EI	6.8	28.9	8.5	1.6	18.3	21.0	0.0	3.8	2.5	2.9	19.8	18.3
ALH	23.9	28.1	54.5	68.1	44.2	36.0	14.8	15.1	32.5	54.4	40.2	39.3
ALN	19.9	11.4	6.0	4.0	2.5	3.4	1.1	13.0	0.0	8.1	4.5	3.8
Nadel	38.6	18.5	15.5	6.3	5.1	6.1	77.7	62.7	59.1	17.4	9.4	9.1
Laub	61.4	81.5	84.5	93.8	94.9	93.8	22.3	37.3	40.8	82.4	90.5	90.9

Tabelle 1.53: Verjüngungsanteil der Baumartengruppen in Prozent nach Eigentumsarten und Inventurzeitpunkt dabei steht BAG für Baumartengruppe, StW für Staatswald, KW für Körperschaftswald, PW für Privatwald, GW für Gesamtwald, FI für Fichte, TA für Tanne, DGL für Douglasie, KI für Kiefer, LAE für Lärche, BU für Buche, EI für Eiche, ALH für sonst. Hartholz, ALN für sonst. Weichholz, Nadel für Nadelholz und Laub für Laubholz

Thema: r-r-O-y-A-kreis231-236

2012, Tabelle 1.55 zeigt die Jungstockungsflächen für das Jahr 2022.

Tabelle 1.56 zeigt die Jungbestockungsanteile je Bestandestypgruppen nach Baumarten, Tabelle 1.57 je Bestandestypgruppe den Anteil der Jungbestockung aus Naturverjüngung an der Jungbestockung der Baumartengruppe zeigt. Hier ist ein hoher Wert also vor allem dann relevant, wenn in sich Tabelle ?? ein hinreichend hoher Wert in der gleichen Zelle findet.

1.2 Lebensraum Wald

Tabelle 1.54: Jungbestockungsfläche nach Baumartengruppe 2012

Thema: jb-r-X-2012-A-kreis231-236

Baumartengruppe	Unter Schirm	Abgedeckt	Gesamt	Standardfehler	Anteil	NV-Anteil
Fichte	844.48	541.31	1385.79	346.17	0.10	0.99
Tanne	1050.60	430.25	1480.85	336.29	0.11	0.97
Kiefer	1.00	73.04	74.04	36.54	0.01	0.64
sonst. Nadelholz	169.10	165.09	334.19	123.41	0.03	0.94
Buche	2906.67	1362.78	4269.45	729.28	0.32	0.99
Eiche	329.19	889.51	1218.70	340.75	0.09	0.33
sonst. Hartholz	2780.59	1054.60	3835.20	617.50	0.28	0.86
sonst. Weichholz	373.21	486.28	859.49	206.93	0.06	0.83
Alle Baumarten	8454.84	5002.87	13457.71	1643.29	1.00	0.88

Tabelle 1.55: Jungbestockungsfläche nach Baumartengruppe 2022

Thema: jb-r-X-2022-A-kreis231-236

Baumartengruppe	Unter Schirm	Abgedeckt	Gesamt	Standardfehler	Anteil	NV-Anteil
Fichte	478.20	0.00	478.20	166.13	0.07	1.00
Tanne	826.34	0.00	826.34	205.80	0.12	1.00
Kiefer	13.01	0.00	13.01	9.54	0.00	1.00
sonst. Nadelholz	104.04	0.00	104.04	32.52	0.02	1.00
Buche	2611.08	137.06	2748.14	524.53	0.42	1.00
Eiche	186.08	177.07	363.15	112.42	0.06	0.76
sonst. Hartholz	1567.65	198.08	1765.73	317.85	0.27	0.95
sonst. Weichholz	236.10	58.02	294.12	52.37	0.04	0.95
Alle Baumarten	6022.50	570.24	6592.74	897.77	1.00	0.97

Tabelle 1.56: Jungbestockungsflächenanteile nach Baumartengruppe und Bestandestypgruppen 2022

Thema: jb-r-b-2022-A-kreis231-236

Baumartengruppe	Fichte	Tanne	Douglasie	Kiefer	Lärche	Eiche	Buche	Edellaub	Weichlaub
Fichte	0.44	0.17	0.00	0.11	0.00	0.01	0.02	0.01	0.27
Tanne	0.22	0.51	0.05	0.28	0.00	0.07	0.06	0.07	0.00
Kiefer	0.02	0.00	0.02	0.00	0.00	0.00	0.00	0.00	0.00
sonst. Nadelholz	0.03	0.08	0.12	0.00	0.00	0.00	0.00	0.02	0.07
Buche	0.09	0.18	0.53	0.27	0.70	0.27	0.68	0.12	0.63
Eiche	0.00	0.00	0.00	0.03	0.00	0.18	0.01	0.02	0.00
sonst. Hartholz	0.18	0.02	0.15	0.27	0.30	0.41	0.19	0.65	0.00
sonst. Weichholz	0.02	0.03	0.13	0.05	0.00	0.07	0.02	0.11	0.03
Alle Baumarten	1.00	1.00	1.00	1.00	1.00	1.00	1.00	1.00	1.00

1.2.6 Verjüngung und Jungbestockung

Tabelle 1.57: Naturverjüngungsanteile an der Jungbestockung nach Baumartengruppe und Bestandestypgruppen 2022

Thema: jb-r-b-2022-NV-kreis231-236

Baumartengruppe	Fichte	Tanne	Douglasie	Kiefer	Lärche	Eiche	Buche	Edellaub	Weichlaub
Fichte	1.00	1.00		1.00		1.00	1.00	1.00	1.00
Tanne	1.00	1.00	1.00	1.00		1.00	1.00	1.00	
Kiefer	1.00		1.00						
sonst. Nadelholz	1.00	1.00	1.00			1.00	1.00	1.00	1.00
Buche	1.00	1.00	1.00	1.00	1.00	1.00	1.00	1.00	1.00
Eiche	1.00	1.00		1.00		0.71	1.00	1.00	
sonst. Hartholz	1.00	1.00	1.00	1.00	1.00	0.97	1.00	0.82	
sonst. Weichholz	1.00	1.00	1.00	1.00		0.86	1.00	1.00	1.00
Alle Baumarten	1.00	1.00	1.00	1.00	1.00	0.93	1.00	0.89	1.00

1.2.7 Waldstrukturen: Biotopbäume, Schichtigkeit und Mischung

Informationen zur Erhebung der Biotopbäume, der Schichtigkeit

Abbildung 1.18 und Tabelle 1.58 zeigen die Stammzahl pro Hektar der Biotopbäume nach Eigentumsarten und Inventurzeitpunkt, Abbildung 1.19

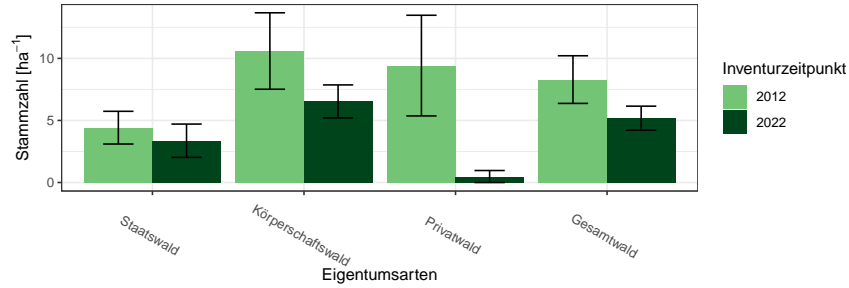


Abbildung 1.18: Biotopbäume – Stammzahlen nach Eigentumsarten und Inventurzeitpunkt

Thema: n-r-o-y-A-2022-kreis231-236

Tabelle 1.58: Biotopbäume – Stammzahlen nach Eigentumsarten und Inventurzeitpunkt

Thema: n-r-o-y-A-2022-kreis231-236

Eigentumsarten	BWI	Wert	Standardfehler
Staatswald	2012	4.42	1.32
Staatswald	2022	3.37	1.34
Körperschaftswald	2012	10.59	3.08
Körperschaftswald	2022	6.53	1.33
Privatwald	2012	9.42	4.06
Privatwald	2022	0.48	0.48
Gesamtwald	2012	8.29	1.92
Gesamtwald	2022	5.18	0.97

und Tabelle 1.59 zeigen den Vorrat pro Hektar der Biotopbäume nach Eigentumsarten und Inventurzeitpunkt und Abbildung 1.20 und Tabelle 1.60 zeigen das mittlere Stückvolumen der Biotopbäume nach Eigentumsarten und Inventurzeitpunkt.

Tabelle 1.61 zeigt die Entwicklung der Schichtigkeit.

1.2.7 Waldstrukturen: Biotopbäume, Schichtigkeit und Mischung

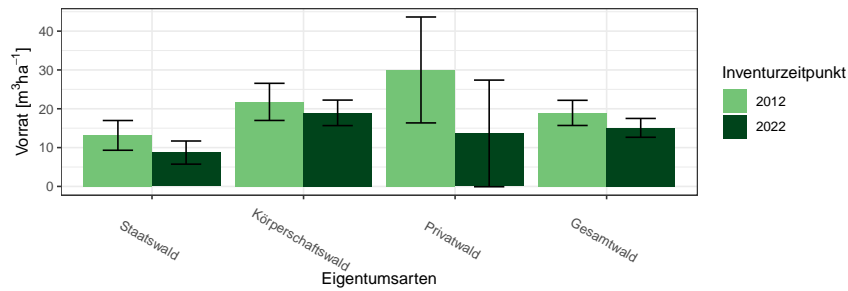


Abbildung 1.19: Biotopbäume – Vorrat pro Hektar nach Eigentumsarten und Inventurzeitpunkt

Thema: v-r-o-y-A-2022-kreis231-236

Tabelle 1.59: Biotopbäume – Vorrat pro Hektar nach Eigentumsarten und Inventurzeitpunkt

Thema: v-r-o-y-A-2022-kreis231-236

Eigentumsarten	BWI	Wert	Standardfehler
Staatswald	2012	13.15	3.83
Staatswald	2022	8.72	2.98
Körperschaftswald	2012	21.77	4.78
Körperschaftswald	2022	18.95	3.29
Privatwald	2012	30.00	13.64
Privatwald	2022	13.65	13.74
Gesamtwald	2012	18.94	3.24
Gesamtwald	2022	15.08	2.42

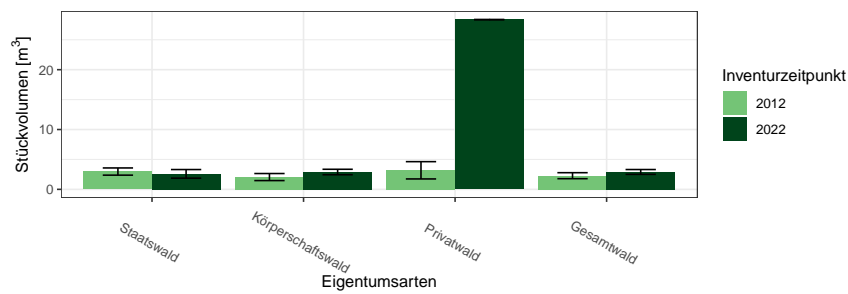


Abbildung 1.20: Biotopbäume – Mittleres Stückvolumen nach Eigentumsarten und Inventurzeitpunkt

Thema: v-a-o-y-A-2022-kreis231-236

1.2 Lebensraum Wald

Tabelle 1.60: Biotopbäume – Mittleres Stückvolumen nach Eigentumsarten und Inventurzeitpunkt

Thema: v-a-o-y-A-2022-kreis231-236

Eigentumsarten	BWI	Wert	Standardfehler
Staatswald	2012	2.98	0.60
Staatswald	2022	2.59	0.72
Körperschaftswald	2012	2.06	0.59
Körperschaftswald	2022	2.90	0.46
Privatwald	2012	3.19	1.44
Privatwald	2022	28.37	0.00
Gesamtwald	2012	2.28	0.50
Gesamtwald	2022	2.91	0.40

Tabelle 1.61: Anteil der Fläche der Schichtkeiten an der Gesamtfläche des begehbaren Waldes

Thema: s-r-X-y-A-kreis231-236

BWI	Einschichtig	Fehler	Zweischichtig	Fehler	Mehrschichtig	Fehler
2012	7.31	1.80	71.92	3.22	20.77	2.94
2022	13.03	2.49	48.66	3.16	38.31	3.28

1.2.7 Waldstrukturen: Biotopbäume, Schichtigkeit und Mischung

Abbildung 1.21 und Tabelle 1.62 zeigen die Entwicklung der Mischung.

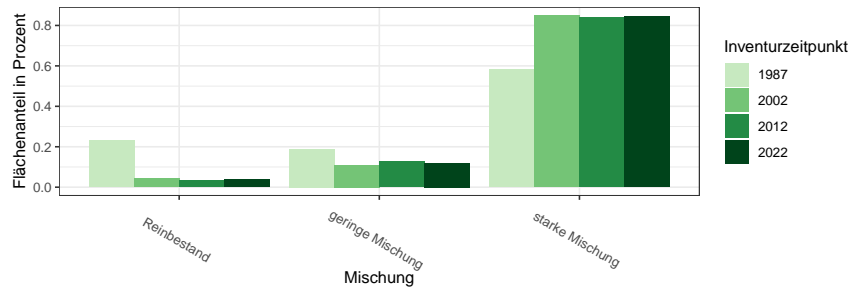


Abbildung 1.21: Mischbestandsanteile in Prozent nach Inventurzeitpunkt

Thema: m-r-X-y-A-kreis231-236

Tabelle 1.62: Mischbestandsanteile in Prozent nach Inventurzeitpunkt

Thema: m-r-X-y-A-kreis231-236

Mischung	BWI	Wert
Reinbestand	1987	0.23
geringe Mischung	1987	0.19
starke Mischung	1987	0.58
Reinbestand	2002	0.04
geringe Mischung	2002	0.11
starke Mischung	2002	0.85
Reinbestand	2012	0.03
geringe Mischung	2012	0.13
starke Mischung	2012	0.84
Reinbestand	2022	0.04
geringe Mischung	2022	0.12
starke Mischung	2022	0.84

1.3 Rohstoffquelle Wald

1.3.1 Vorräte

Abbildung 1.22 und Tabelle 1.63 zeigen die Gesamtvorräte nach Baumartengruppen und Eigentumsarten zum Inventurzeitpunkt 2022 in $10^6 m^3$,

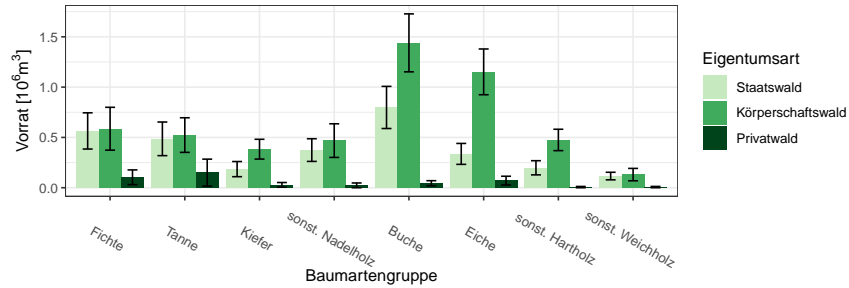


Abbildung 1.22: Vorrat [$10^6 m^3$] nach Baumartengruppe und Eigentumsart
Thema: v-a-A-o-A-2022-kreis231-236

Tabelle 1.63: Vorrat [$10^6 m^3$] nach Baumartengruppe und Eigentumsart
Thema: v-a-A-o-A-2022-kreis231-236

Eigentumsart	Gesamtwald		Staatswald		Körperschaftswald		Privatwald	
	Wert	Fehler	Wert	Fehler	Wert	Fehler	Wert	Fehler
Baumartengruppe								
Fichte	1.25	0.30	0.56	0.18	0.59	0.21	0.10	0.07
Tanne	1.16	0.28	0.49	0.17	0.52	0.17	0.15	0.13
Kiefer	0.60	0.13	0.19	0.08	0.38	0.10	0.03	0.02
sonst. Nadelholz	0.87	0.20	0.37	0.11	0.47	0.17	0.02	0.02
Buche	2.28	0.36	0.80	0.21	1.44	0.29	0.05	0.02
Eiche	1.56	0.26	0.34	0.10	1.15	0.23	0.07	0.04
sonst. Hartholz	0.68	0.13	0.20	0.07	0.47	0.11	0.01	0.01
sonst. Weichholz	0.25	0.07	0.12	0.04	0.13	0.06	0.01	0.01
Alle Baumarten	8.65	1.07	3.06	0.62	5.16	0.80	0.43	0.24

1.3.2 Vorratsentwicklung

Abbildung 1.23 und Tabelle 1.64 zeigen die Vorratsentwicklung seit 1987 nach Baumartengruppen im Gesamtwald in $10^6 m^3$, Abbildung 1.24 und

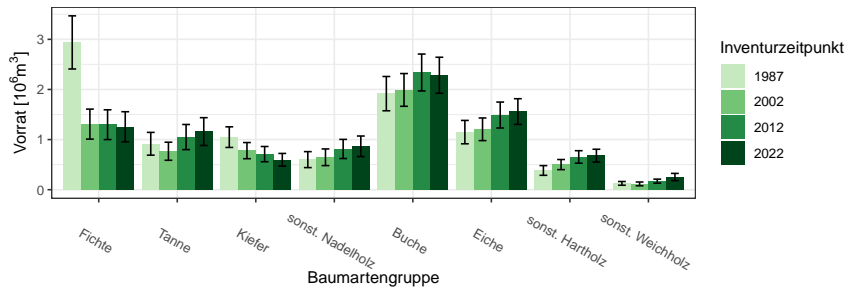


Abbildung 1.23: Vorrat [$10^6 m^3$] nach Baumartengruppe und Inventurzeitpunkt im Gesamtwald

Thema: v-a-A-y-A-gw-kreis231-236

Tabelle 1.64: Vorrat [$10^6 m^3$] nach Baumartengruppe und Inventurzeitpunkt im Gesamtwald

Thema: v-a-A-y-A-gw-kreis231-236

BWI	1987		2002		2012		2022	
	Wert	Fehler	Wert	Fehler	Wert	Fehler	Wert	Fehler
Baumartengruppe								
Fichte	2.94	0.53	1.31	0.30	1.30	0.30	1.25	0.30
Tanne	0.92	0.23	0.77	0.18	1.05	0.25	1.16	0.28
Kiefer	1.05	0.21	0.78	0.16	0.71	0.15	0.60	0.13
sonst. Nadelholz	0.60	0.16	0.65	0.17	0.81	0.19	0.87	0.20
Buche	1.92	0.34	1.99	0.33	2.34	0.37	2.28	0.36
Eiche	1.15	0.23	1.21	0.23	1.49	0.26	1.56	0.26
sonst. Hartholz	0.38	0.10	0.50	0.10	0.65	0.12	0.68	0.13
sonst. Weichholz	0.13	0.04	0.12	0.04	0.17	0.04	0.25	0.07
Alle Baumarten	9.08	1.09	7.31	0.90	8.52	1.04	8.65	1.07

Tabelle 1.65 die Vorratsentwicklung im Staatswald in $10^3 m^3$, Abbildung 1.25 und Tabelle 1.66 die Vorratsentwicklung im Körperschaftswald in $10^6 m^3$ und Abbildung 1.26 sowie Tabelle 1.67 die Vorratsentwicklung im Privatwald in $10^3 m^3$.

1.3 Rohstoffquelle Wald

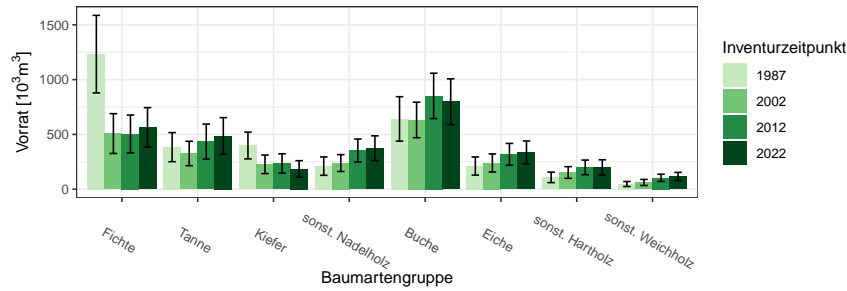


Abbildung 1.24: Vorrat [$10^3 m^3$] nach Baumartengruppe und Inventurzeitpunkt im Staatswald

Thema: v-a-A-y-A-stw-kreis231-236

Tabelle 1.65: Vorrat [$10^3 m^3$] nach Baumartengruppe und Inventurzeitpunkt im Staatswald

Thema: v-a-A-y-A-stw-kreis231-236

BWI	1987		2002		2012		2022	
	Wert	Fehler	Wert	Fehler	Wert	Fehler	Wert	Fehler
Fichte	1232.78	353.99	507.79	181.59	503.90	172.74	564.52	180.04
Tanne	383.85	132.75	325.91	111.65	434.33	160.03	486.05	167.11
Kiefer	398.76	122.37	227.09	84.41	235.05	88.33	185.06	75.36
sonst. Nadelholz	210.54	83.93	238.60	76.89	352.89	105.11	374.21	112.66
Buche	641.55	202.91	632.05	162.20	851.46	207.34	798.00	209.50
Eiche	211.36	82.93	239.54	82.40	318.31	99.37	336.17	103.99
sonst. Hartholz	107.93	47.87	152.50	53.33	198.96	66.94	198.25	70.47
sonst. Weichholz	47.46	22.94	61.64	27.56	103.68	33.07	116.00	37.57
Alle Baumarten	3234.23	644.16	2385.11	496.99	2998.58	610.48	3058.26	621.32

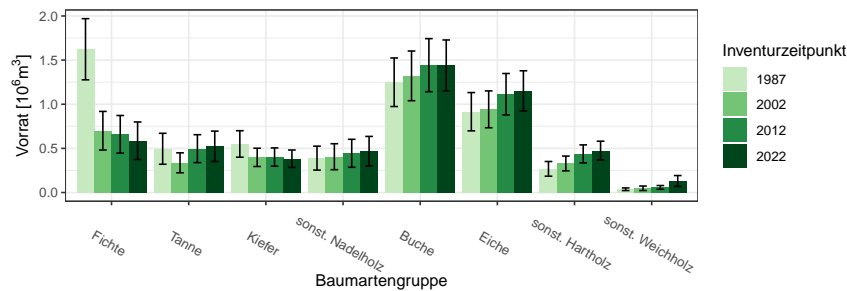


Abbildung 1.25: Vorrat [$10^6 m^3$] nach Baumartengruppe und Inventurzeitpunkt im Körperschaftswald

Thema: v-a-A-y-A-kw-kreis231-236

1.3.2 Vorratsentwicklung

Tabelle 1.66: Vorrat [$10^6 m^3$] nach Baumartengruppe und Inventurzeitpunkt im Körperschaftswald

Thema: v-a-A-y-A-kw-kreis231-236

BWI	1987		2002		2012		2022	
	Wert	Fehler	Wert	Fehler	Wert	Fehler	Wert	Fehler
Fichte	1.62	0.35	0.70	0.22	0.66	0.21	0.59	0.21
Tanne	0.50	0.18	0.34	0.11	0.50	0.16	0.52	0.17
Kiefer	0.55	0.15	0.40	0.10	0.40	0.10	0.38	0.10
sonst. Nadelholz	0.39	0.14	0.41	0.15	0.44	0.16	0.47	0.17
Buche	1.25	0.27	1.32	0.28	1.44	0.30	1.44	0.29
Eiche	0.92	0.22	0.94	0.21	1.11	0.23	1.15	0.23
sonst. Hartholz	0.27	0.08	0.33	0.08	0.44	0.10	0.47	0.11
sonst. Weichholz	0.04	0.01	0.05	0.03	0.06	0.02	0.13	0.06
Alle Baumarten	5.53	0.84	4.48	0.70	5.05	0.78	5.16	0.80

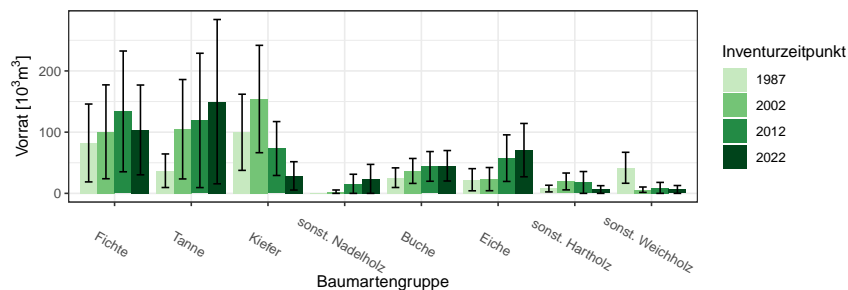


Abbildung 1.26: Vorrat [$10^3 m^3$] nach Baumartengruppe und Inventurzeitpunkt im Privatwald

Thema: v-a-A-y-A-pw-kreis231-236

Tabelle 1.67: Vorrat [$10^3 m^3$] nach Baumartengruppe und Inventurzeitpunkt im Privatwald

Thema: v-a-A-y-A-pw-kreis231-236

BWI	1987		2002		2012		2022	
	Wert	Fehler	Wert	Fehler	Wert	Fehler	Wert	Fehler
Fichte	82.33	63.61	100.55	76.68	133.89	98.66	103.64	73.34
Tanne	36.96	27.42	104.76	81.20	119.15	109.73	149.80	134.22
Kiefer	99.76	62.21	154.13	87.70	73.25	44.02	28.56	23.16
sonst. Nadelholz	0.00		2.76	2.76	15.61	15.61	23.66	23.66
Buche	25.61	16.03	36.62	20.36	44.03	24.25	45.08	24.87
Eiche	22.27	18.08	23.27	18.95	57.53	38.06	70.63	43.57
sonst. Hartholz	7.83	5.44	19.44	13.77	17.83	17.83	6.27	6.27
sonst. Weichholz	41.79	25.29	5.98	4.38	8.95	8.95	6.40	6.40
Alle Baumarten	316.55	127.11	447.51	209.81	470.24	251.42	434.04	239.06

1.3 Rohstoffquelle Wald

1.3.3 Hektarvorräte

, Abbildung 1.27 und Tabelle 1.68 zeigen die die Hektarvorräte nach Baumartengruppen und Eigentumsarten zum Inventurzeitpunkt 2022 in m^3 pro Hektar. .

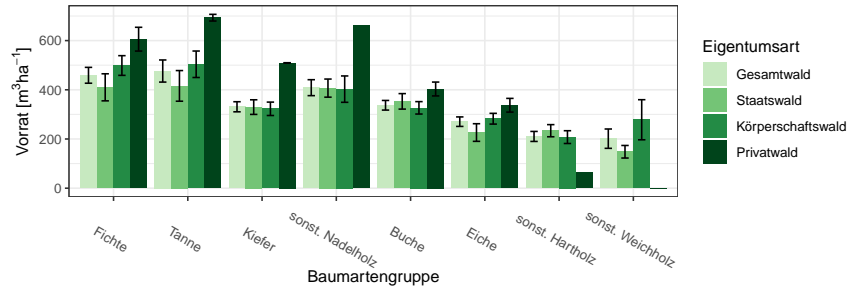


Abbildung 1.27: Vorrat [$m^3 ha^{-1}$] nach Baumartengruppe und Eigentumsart

Thema: v-r-A-o-A-2022-kreis231-236

Tabelle 1.68: Vorrat [$m^3 ha^{-1}$] nach Baumartengruppe und Eigentumsart

Thema: v-r-A-o-A-2022-kreis231-236

Eigentumsart	Gesamtwald		Staatswald		Körperschaftswald		Privatwald	
	Wert	Fehler	Wert	Fehler	Wert	Fehler	Wert	Fehler
Baumartengruppe								
Fichte	458.99	32.25	410.08	55.00	498.75	40.00	605.77	48.33
Tanne	476.29	44.95	415.91	62.29	503.81	53.83	693.17	13.60
Kiefer	331.00	20.51	329.64	29.72	322.73	27.22	509.36	0.72
sonst. Nadelholz	408.64	32.41	406.87	36.83	402.72	53.59	660.30	
Buche	337.11	19.59	353.00	31.46	326.68	25.24	403.24	28.16
Eiche	270.44	19.30	226.29	35.79	282.45	21.86	337.23	27.87
sonst. Hartholz	210.40	20.36	233.71	24.67	207.67	26.01	62.64	
sonst. Weichholz	201.34	39.30	148.14	25.51	278.26	81.50	0.00	
Alle Baumarten	331.31	14.44	325.21	23.91	326.35	17.67	482.06	84.58

1.3.4 Entwicklung der Hektarvorräte

1.3.4 Entwicklung der Hektarvorräte

Abbildung 1.28 und Tabelle 1.69 zeigen die Entwicklung der Hektarvorräte seit 1987 nach Baumartengruppen im Gesamtwald in m^3 pro Hektar, Abbildung 1.29 und Tabelle 1.70 die Entwicklung der Hektarvorräte im

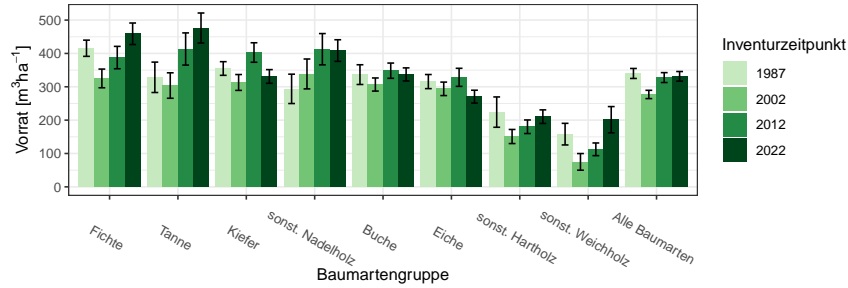


Abbildung 1.28: Vorrat [m^3ha^{-1}] nach Baumartengruppe und Inventurzeitpunkt im Gesamtwald
Thema: v-r-A-y-gw-kreis231-236

Tabelle 1.69: Vorrat [m^3ha^{-1}] nach Baumartengruppe und Inventurzeitpunkt im Gesamtwald
Thema: v-r-A-y-gw-kreis231-236

BWI	1987		2002		2012		2022	
	Wert	Fehler	Wert	Fehler	Wert	Fehler	Wert	Fehler
Fichte	415.57	24.30	325.10	28.03	387.63	33.57	458.99	32.25
Tanne	328.41	45.59	303.77	38.15	413.33	48.25	476.29	44.95
Kiefer	354.82	20.46	312.96	23.75	402.79	29.23	331.00	20.51
sonst. Nadelholz	293.80	44.00	338.48	44.83	412.67	46.87	408.64	32.41
Buche	336.51	29.59	306.78	19.66	348.25	22.88	337.11	19.59
Eiche	315.61	21.16	293.88	20.20	328.35	27.07	270.44	19.30
sonst. Hartholz	224.10	45.45	150.91	21.12	180.18	20.35	210.40	20.36
sonst. Weichholz	158.01	32.40	74.87	24.94	112.57	19.01	201.34	39.30
Alle Baumarten	339.95	14.98	276.99	12.46	327.60	14.84	331.31	14.44

Staatw Wald in m^3 pro Hektar, Abbildung 1.30 und Tabelle 1.71 die Entwicklung der Hektarvorräte im Körperschaftswald in m^3 pro Hektar und Abbildung 1.31 sowie Tabelle 1.72 die im Privatwald in m^3 pro Hektar.

1.3 Rohstoffquelle Wald

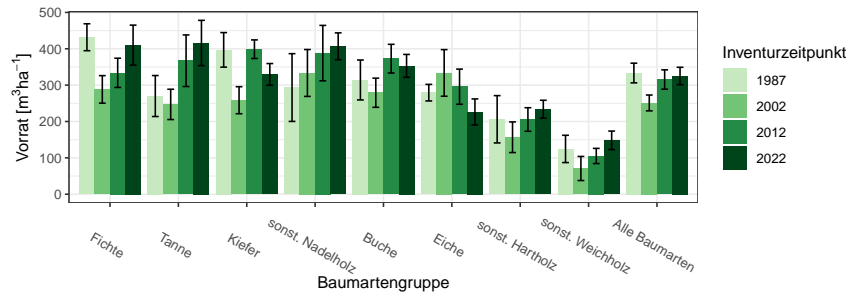


Abbildung 1.29: Vorrat [m^3ha^{-1}] nach Baumartengruppe und Inventurzeitpunkt im Staatswald

Thema: v-r-A-y-stw-kreis231-236

Tabelle 1.70: Vorrat [m^3ha^{-1}] nach Baumartengruppe und Inventurzeitpunkt im Staatswald

Thema: v-r-A-y-stw-kreis231-236

BWI	1987		2002		2012		2022	
Baumartengruppe	Wert	Fehler	Wert	Fehler	Wert	Fehler	Wert	Fehler
Fichte	431.73	37.05	288.29	37.89	333.86	40.21	410.08	55.00
Tanne	270.04	56.37	247.01	41.71	367.17	70.94	415.91	62.29
Kiefer	397.01	47.55	258.49	37.19	398.86	25.54	329.64	29.72
sonst. Nadelholz	293.37	93.18	333.47	64.49	388.09	76.19	406.87	36.83
Buche	314.21	54.87	279.09	40.09	372.79	39.47	353.00	31.46
Eiche	279.29	22.81	333.62	64.11	295.75	48.36	226.29	35.79
sonst. Hartholz	206.09	65.06	156.66	42.13	205.46	32.44	233.71	24.67
sonst. Weichholz	124.54	37.54	70.73	33.12	105.15	20.90	148.14	25.51
Alle Baumarten	333.34	27.10	251.00	21.76	315.46	26.59	325.21	23.91

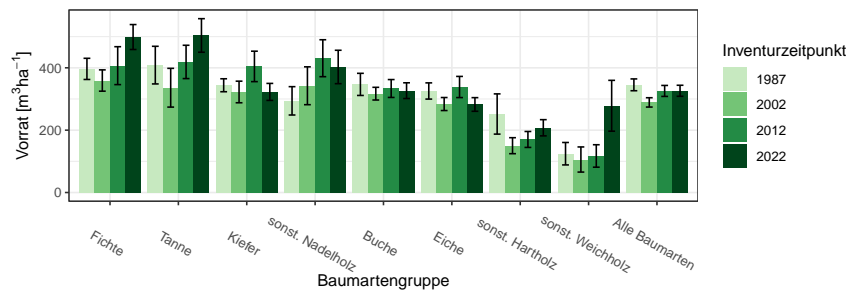


Abbildung 1.30: Vorrat [m^3ha^{-1}] nach Baumartengruppe und Inventurzeitpunkt im Körperschaftswald

Thema: v-r-A-y-kw-kreis231-236

1.3.4 Entwicklung der Hektarvorräte

Tabelle 1.71: Vorrat [m^3ha^{-1}] nach Baumartengruppe und Inventurzeitpunkt im Körperschaftswald

Thema: v-r-A-y-kw-kreis231-236

BWI	1987		2002		2012		2022	
	Wert	Fehler	Wert	Fehler	Wert	Fehler	Wert	Fehler
Fichte	396.55	33.97	359.21	34.15	406.92	60.81	498.75	40.00
Tanne	408.65	60.37	336.14	62.16	418.86	53.46	503.81	53.83
Kiefer	344.07	20.80	322.49	34.64	404.48	48.83	322.73	27.22
sonst. Nadelholz	294.08	45.46	342.41	60.70	430.78	59.25	402.72	53.59
Buche	346.83	35.49	317.08	20.37	333.63	28.67	326.68	25.24
Eiche	325.68	25.99	283.80	20.88	338.46	33.97	282.45	21.86
sonst. Hartholz	251.85	64.52	150.20	25.64	170.18	25.55	207.67	26.01
sonst. Weichholz	124.50	35.99	105.87	40.33	117.25	35.98	278.26	81.50
Alle Baumarten	345.43	18.96	289.08	14.94	325.85	17.60	326.35	17.67

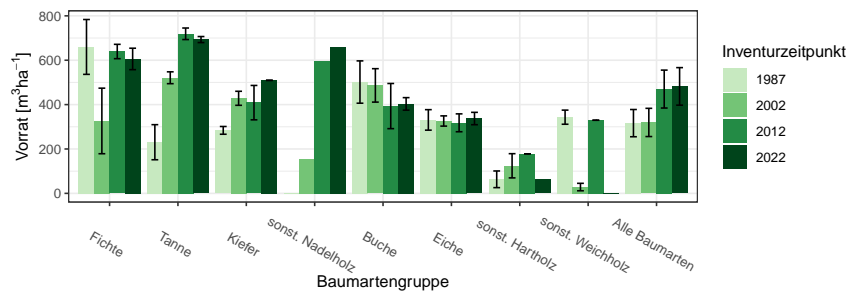


Abbildung 1.31: Vorrat [m^3ha^{-1}] nach Baumartengruppe und Inventurzeitpunkt im Privatwald

Thema: v-r-A-y-pw-kreis231-236

Tabelle 1.72: Vorrat [m^3ha^{-1}] nach Baumartengruppe und Inventurzeitpunkt im Privatwald

Thema: v-r-A-y-pw-kreis231-236

BWI	1987		2002		2012		2022	
	Wert	Fehler	Wert	Fehler	Wert	Fehler	Wert	Fehler
Fichte	659.88	123.59	326.35	147.74	639.24	32.34	605.77	48.33
Tanne	230.50	79.07	521.01	26.71	719.13	26.00	693.17	13.60
Kiefer	283.90	17.50	428.44	31.62	408.86	77.49	509.36	0.72
sonst. Nadelholz	0.00		155.13		596.24		660.30	
Buche	501.63	95.35	486.56	75.33	393.36	101.75	403.24	28.16
Eiche	331.00	46.19	326.11	23.07	317.93	40.30	337.23	27.87
sonst. Hartholz	63.33	37.55	124.25	54.54	178.18	0.00	62.64	
sonst. Weichholz	343.34	31.80	28.42	16.83	329.52	0.00	0.00	
Alle Baumarten	316.47	61.38	319.58	63.61	469.97	85.44	482.06	84.58

1.3.5 Vorratsstruktur: die Vorratsverteilung nach Stärkeklassen

In den folgenden Abschnitten wird die Entwicklung der Vorräte je Durchmesserklassen der jeweiligen Baumartengruppe in den verschiedenen Eigentumsarten dargestellt.

1.3.5.1 Alle Baumarten

Abbildung 1.32 und Tabelle 1.73 zeigen die Entwicklung der Vorräte je Durchmesserklasse im Gesamtwald, Tabelle 1.74 zeigt die Entwicklung im

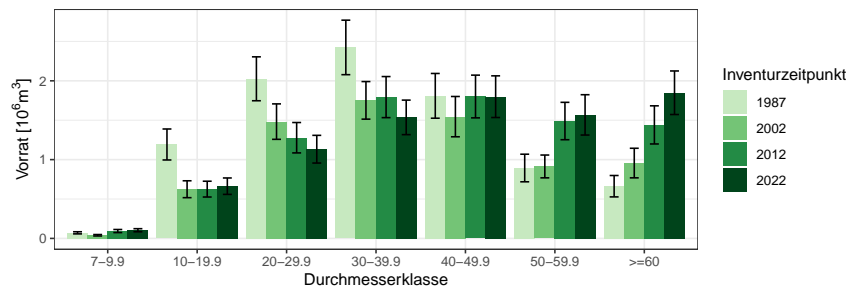


Abbildung 1.32: Vorrat [10⁶m³] nach Durchmesserklasse und Inventurzeitpunkt für Alle Baumarten

Thema: v-d-a-y-Alle-BA-gw-kreis231-236

Tabelle 1.73: Vorrat [10⁶m³] nach Durchmesserklasse und Inventurzeitpunkt für Alle Baumarten im Gesamtwald

Thema: v-d-a-y-Alle-BA-gw-kreis231-236

BWI	1987		2002		2012		2022	
	Wert	Fehler	Wert	Fehler	Wert	Fehler	Wert	Fehler
Durchmesserklasse								
7-9.9	0.07	0.01	0.04	0.01	0.09	0.02	0.10	0.02
10-19.9	1.19	0.20	0.62	0.11	0.63	0.10	0.66	0.10
20-29.9	2.03	0.28	1.48	0.22	1.28	0.19	1.13	0.18
30-39.9	2.42	0.35	1.75	0.24	1.79	0.26	1.54	0.22
40-49.9	1.81	0.28	1.55	0.26	1.80	0.27	1.80	0.26
50-59.9	0.89	0.18	0.91	0.14	1.49	0.24	1.57	0.26
>=60	0.66	0.14	0.96	0.19	1.44	0.24	1.85	0.28
Alle DKl	9.08	1.09	7.31	0.90	8.52	1.04	8.65	1.07

Staatswald, Tabelle 1.75 zeigt die Entwicklung im Körperschaftswald und Tabelle 1.76 zeigt die Entwicklung im Privatwald.

1.3.5 Vorratsstruktur: die Vorratsverteilung nach Stärkeklassen

Tabelle 1.74: Vorrat [$10^3 m^3$] nach Durchmesserklasse und Inventurzeitpunkt für Alle Baumarten im Staatswald

Thema: v-d-a-y-Alle-BA-stw-kreis231-236

BWI	1987		2002		2012		2022	
Durchmesserklasse	Wert	Fehler	Wert	Fehler	Wert	Fehler	Wert	Fehler
7-9.9	27.03	9.53	20.87	7.81	37.81	11.31	47.64	13.00
10-19.9	480.10	138.87	187.75	59.79	241.56	61.31	305.48	74.17
20-29.9	747.72	168.36	551.04	149.86	451.67	116.75	474.10	107.67
30-39.9	896.99	211.22	600.14	137.18	678.96	162.65	517.66	132.31
40-49.9	588.02	160.28	508.56	128.44	694.78	179.18	619.39	153.88
50-59.9	291.94	122.46	249.32	64.83	439.18	105.13	572.52	157.83
>=60	202.42	67.63	267.43	84.77	454.62	122.08	521.47	126.87
Alle DKl	3234.23	644.16	2385.11	496.99	2998.58	610.48	3058.26	621.32

Tabelle 1.75: Vorrat [$10^6 m^3$] nach Durchmesserklasse und Inventurzeitpunkt für Alle Baumarten im Körperschaftswald

Thema: v-d-a-y-Alle-BA-kw-kreis231-236

BWI	1987		2002		2012		2022	
Durchmesserklasse	Wert	Fehler	Wert	Fehler	Wert	Fehler	Wert	Fehler
7-9.9	0.04	0.01	0.02	0.01	0.06	0.01	0.05	0.01
10-19.9	0.68	0.14	0.37	0.08	0.33	0.06	0.34	0.06
20-29.9	1.17	0.21	0.86	0.16	0.77	0.15	0.62	0.13
30-39.9	1.43	0.25	1.02	0.18	1.00	0.18	0.92	0.16
40-49.9	1.18	0.22	0.95	0.21	0.99	0.19	1.06	0.20
50-59.9	0.57	0.12	0.61	0.12	0.99	0.21	0.94	0.20
>=60	0.46	0.12	0.64	0.16	0.92	0.21	1.22	0.24
Alle DKl	5.53	0.84	4.48	0.70	5.05	0.78	5.16	0.80

Tabelle 1.76: Vorrat [$10^3 m^3$] nach Durchmesserklasse und Inventurzeitpunkt für Alle Baumarten im Privatwald

Thema: v-d-a-y-Alle-BA-pw-kreis231-236

BWI	1987		2002		2012		2022	
Durchmesserklasse	Wert	Fehler	Wert	Fehler	Wert	Fehler	Wert	Fehler
7-9.9	7.34	5.24	61.55	32.63	53.62	35.91	2.71	2.71
10-19.9	33.99	15.90	68.56	35.16	56.46	28.47	14.01	14.01
20-29.9	107.96	48.29	129.08	69.24	115.19	84.90	37.34	34.17
30-39.9	94.15	43.46	90.76	56.79	111.35	84.10	101.79	60.09
40-49.9	38.70	19.18	52.33	27.82	62.91	35.08	117.71	76.62
50-59.9	0.00		0.00		0.00		52.80	36.92
>=60	34.41	25.16	45.23	29.10	70.71	36.25	107.69	52.50
Alle DKl	316.55	127.11	447.51	209.81	470.24	251.42	434.04	239.06

1.3 Rohstoffquelle Wald

1.3.5.2 Fichte

Abbildung 1.33 und Tabelle 1.77 zeigen die Entwicklung der Vorräte je Durchmesserklasse im Gesamtwald, Tabelle 1.78 zeigt die Entwicklung im

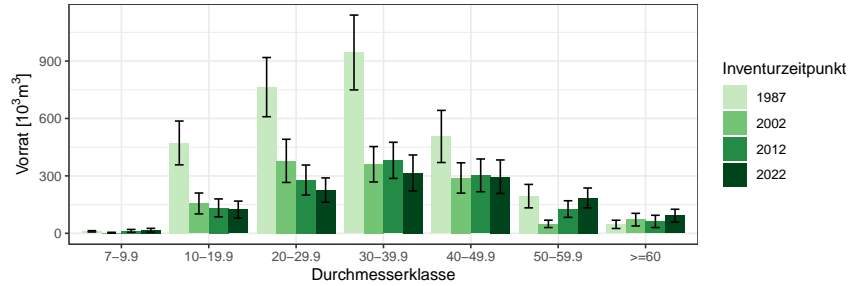


Abbildung 1.33: Vorrat [10³m³] nach Durchmesserklasse und Inventurzeitpunkt für Fichte

Thema: v-d-a-y-FI-gw-kreis231-236

Tabelle 1.77: Vorrat [10³m³] nach Durchmesserklasse und Inventurzeitpunkt für Fichte im Gesamtwald

Thema: v-d-a-y-FI-gw-kreis231-236

BWI	1987		2002		2012		2022	
	Wert	Fehler	Wert	Fehler	Wert	Fehler	Wert	Fehler
Durchmesserklasse								
7-9.9	10.44	3.48	3.09	2.20	12.73	7.59	15.76	10.26
10-19.9	472.16	114.45	155.98	54.62	132.93	46.73	124.23	44.23
20-29.9	763.84	154.66	378.57	112.83	278.32	78.39	226.14	63.36
30-39.9	944.78	195.42	360.66	92.57	381.21	94.37	315.39	93.97
40-49.9	506.05	136.13	289.28	79.26	302.94	85.44	295.82	87.52
50-59.9	194.20	61.26	49.44	19.36	126.81	43.40	184.93	51.84
>=60	46.80	21.63	71.39	33.09	62.23	31.99	92.31	33.40
Alle DKl	2938.27	530.05	1308.42	299.32	1297.17	297.21	1254.58	300.87

Staatwald, Tabelle 1.79 zeigt die Entwicklung im Körperschaftswald und Tabelle 1.80 zeigt die Entwicklung im Privatwald.

1.3.5 Vorratsstruktur: die Vorratsverteilung nach Stärkeklassen

Tabelle 1.78: Vorrat [$10^3 m^3$] nach Durchmesserklasse und Inventurzeitpunkt für Fichte im Staatswald

Thema: v-d-a-y-FI-stw-kreis231-236

BWI	1987		2002		2012		2022	
Durchmesserklasse	Wert	Fehler	Wert	Fehler	Wert	Fehler	Wert	Fehler
7-9.9	5.77	2.83	1.71	1.71	9.62	5.01	10.40	7.08
10-19.9	236.67	91.34	36.10	19.28	34.06	14.33	78.69	29.90
20-29.9	296.00	94.94	177.50	88.58	122.96	59.02	88.06	31.44
30-39.9	415.18	141.57	141.98	52.27	167.45	65.28	148.66	69.16
40-49.9	215.46	90.96	108.82	50.30	114.42	40.78	126.67	48.57
50-59.9	45.81	33.47	26.07	15.40	46.13	25.40	82.58	32.76
>=60	17.88	12.66	15.60	11.08	9.25	9.25	29.46	18.01
Alle DKl	1232.78	353.99	507.79	181.59	503.90	172.74	564.52	180.04

Tabelle 1.79: Vorrat [$10^3 m^3$] nach Durchmesserklasse und Inventurzeitpunkt für Fichte im Körperschaftswald

Thema: v-d-a-y-FI-kw-kreis231-236

BWI	1987		2002		2012		2022	
Durchmesserklasse	Wert	Fehler	Wert	Fehler	Wert	Fehler	Wert	Fehler
7-9.9	4.14	1.99	1.38	1.38	3.11	3.11	4.26	3.29
10-19.9	225.66	64.86	106.35	46.85	68.92	26.94	31.53	13.69
20-29.9	441.63	115.09	195.17	69.69	143.03	48.72	112.79	42.59
30-39.9	494.32	115.14	174.25	67.87	185.68	61.17	154.45	63.07
40-49.9	285.59	90.13	174.24	55.54	151.03	67.56	139.55	68.39
50-59.9	142.92	51.03	17.16	9.97	73.08	31.04	95.11	39.54
>=60	28.91	17.55	31.54	19.61	34.53	24.46	48.72	24.33
Alle DKl	1623.17	346.36	700.08	218.62	659.38	213.07	586.42	213.02

Tabelle 1.80: Vorrat [$10^3 m^3$] nach Durchmesserklasse und Inventurzeitpunkt für Fichte im Privatwald

Thema: v-d-a-y-FI-pw-kreis231-236

BWI	1987		2002		2012		2022	
Durchmesserklasse	Wert	Fehler	Wert	Fehler	Wert	Fehler	Wert	Fehler
7-9.9	0.53	0.39	13.52	13.52	29.95	29.95	1.10	1.10
10-19.9	9.84	9.84	5.90	5.90	12.33	12.33	14.01	14.01
20-29.9	26.21	18.73	44.44	32.63	28.08	28.08	25.28	25.28
30-39.9	35.29	29.05	6.22	6.22	37.48	32.84	12.28	8.75
40-49.9	5.00	5.00	6.21	6.21	7.60	7.60	29.59	25.07
50-59.9	0.00		0.00		0.00		7.24	7.24
>=60	5.47	5.47	24.25	24.25	18.44	18.44	14.14	14.14
Alle DKl	82.33	63.61	100.55	76.68	133.89	98.66	103.64	73.34

1.3 Rohstoffquelle Wald

1.3.5.3 Tanne

Abbildung 1.34 und Tabelle 1.81 zeigen die Entwicklung der Vörrate je Durchmesserklasse im Gesamtwald, Tabelle 1.82 zeigt die Entwicklung im

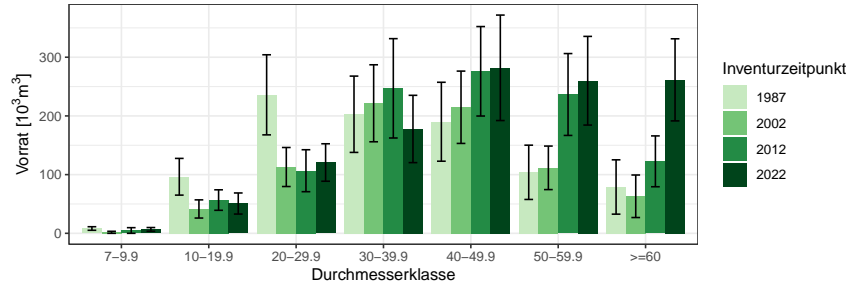


Abbildung 1.34: Vorrat [10³m³] nach Durchmesserklasse und Inventurzeitpunkt für Tanne

Thema: v-d-a-y-TA-gw-kreis231-236

Tabelle 1.81: Vorrat [10³m³] nach Durchmesserklasse und Inventurzeitpunkt für Tanne im Gesamtwald

Thema: v-d-a-y-TA-gw-kreis231-236

BWI	1987		2002		2012		2022	
	Wert	Fehler	Wert	Fehler	Wert	Fehler	Wert	Fehler
7-9.9	8.23	3.02	1.74	1.74	4.82	4.82	6.71	3.16
10-19.9	96.36	31.26	41.52	15.49	56.67	17.46	50.77	17.96
20-29.9	235.95	68.22	112.97	33.23	106.65	35.75	120.65	31.92
30-39.9	202.83	64.98	221.52	65.59	247.02	84.63	177.76	57.33
40-49.9	190.07	67.22	214.73	61.59	276.03	76.20	281.96	89.83
50-59.9	103.93	46.24	111.57	37.08	236.49	69.72	259.94	75.53
>=60	78.94	46.27	63.12	36.22	122.65	43.31	261.45	69.94
Alle DKl	916.32	227.41	767.17	180.41	1050.33	250.73	1159.24	277.49

Staatw Wald, Tabelle 1.83 zeigt die Entwicklung im Körperschaftswald und Tabelle 1.84 zeigt die Entwicklung im Privatwald.

1.3.5 Vorratsstruktur: die Vorratsverteilung nach Stärkeklassen

Tabelle 1.82: Vorrat [$10^3 m^3$] nach Durchmesserklasse und Inventurzeitpunkt für Tanne im Staatswald

Thema: v-d-a-y-TA-stw-kreis231-236

BWI	1987		2002		2012		2022	
Durchmesserklasse	Wert	Fehler	Wert	Fehler	Wert	Fehler	Wert	Fehler
7-9.9	4.18	2.22	0.00		0.00		0.94	0.94
10-19.9	39.70	20.83	17.20	11.58	28.14	11.37	26.83	11.77
20-29.9	116.66	41.06	58.50	24.50	38.27	17.97	77.73	25.60
30-39.9	72.74	33.03	95.87	37.41	98.83	48.33	51.09	19.44
40-49.9	59.83	24.57	87.31	33.44	103.95	47.34	106.52	41.29
50-59.9	31.19	18.22	41.22	23.86	92.32	39.05	95.05	47.15
>=60	59.56	44.82	25.81	19.77	72.83	38.37	127.88	50.79
Alle DKl	383.85	132.75	325.91	111.65	434.33	160.03	486.05	167.11

Tabelle 1.83: Vorrat [$10^3 m^3$] nach Durchmesserklasse und Inventurzeitpunkt für Tanne im Körperschaftswald

Thema: v-d-a-y-TA-kw-kreis231-236

BWI	1987		2002		2012		2022	
Durchmesserklasse	Wert	Fehler	Wert	Fehler	Wert	Fehler	Wert	Fehler
7-9.9	4.05	2.06	1.74	1.74	4.82	4.82	4.15	2.56
10-19.9	56.66	23.32	24.32	10.30	28.54	13.26	23.95	11.38
20-29.9	109.92	52.38	42.60	19.08	68.38	30.52	38.27	18.51
30-39.9	114.20	42.83	81.48	43.28	88.92	44.15	74.41	28.01
40-49.9	118.56	61.48	87.98	41.01	133.51	48.54	124.57	64.97
50-59.9	72.74	42.51	61.05	24.93	122.86	52.82	142.85	54.76
>=60	19.38	11.50	37.31	30.35	49.82	20.11	115.19	42.56
Alle DKl	495.51	175.35	336.49	113.01	496.85	158.12	523.38	172.09

Tabelle 1.84: Vorrat [$10^3 m^3$] nach Durchmesserklasse und Inventurzeitpunkt für Tanne im Privatwald

Thema: v-d-a-y-TA-pw-kreis231-236

BWI	1987		2002		2012		2022	
Durchmesserklasse	Wert	Fehler	Wert	Fehler	Wert	Fehler	Wert	Fehler
7-9.9	0.00		0.00		0.00		1.61	1.61
10-19.9	0.00		11.87	11.87	0.00		0.00	
20-29.9	9.38	6.70	44.17	32.14	59.27	53.68	4.65	4.65
30-39.9	15.89	11.28	39.43	31.58	38.57	34.85	52.26	45.62
40-49.9	11.68	11.68	9.30	6.65	21.31	21.31	50.87	46.35
50-59.9	0.00		0.00		0.00		22.05	22.05
>=60	0.00		0.00		0.00		18.38	18.38
Alle DKl	36.96	27.42	104.76	81.20	119.15	109.73	149.80	134.22

1.3 Rohstoffquelle Wald

1.3.5.4 Kiefer

Abbildung 1.35 und Tabelle 1.85 zeigen die Entwicklung der Vörrate je Durchmesserklasse im Gesamtwald, Tabelle 1.86 zeigt die Entwicklung im

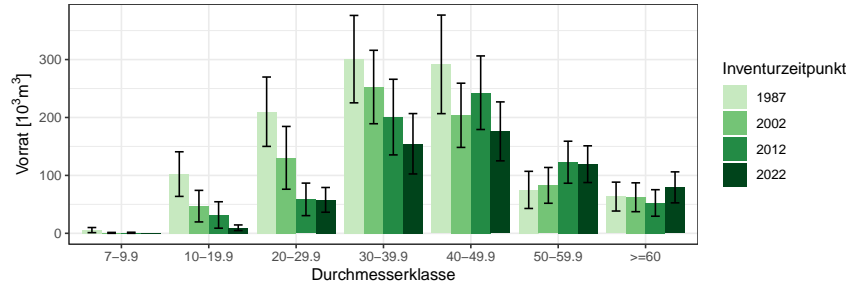


Abbildung 1.35: Vorrat [10³m³] nach Durchmesserklasse und Inventurzeitpunkt für Kiefer

Thema: v-d-a-y-KI-gw-kreis231-236

Tabelle 1.85: Vorrat [10³m³] nach Durchmesserklasse und Inventurzeitpunkt für Kiefer im Gesamtwald

Thema: v-d-a-y-KI-gw-kreis231-236

BWI	1987		2002		2012		2022	
	Wert	Fehler	Wert	Fehler	Wert	Fehler	Wert	Fehler
Durchmesserklasse								
7-9.9	5.59	4.42	0.79	0.79	0.93	0.93	0.00	
10-19.9	102.27	38.51	46.92	27.24	31.69	22.82	9.65	4.84
20-29.9	209.95	59.87	130.34	54.20	58.62	28.07	57.78	21.34
30-39.9	300.74	75.45	252.60	63.40	200.69	65.28	154.63	52.11
40-49.9	291.72	85.08	203.74	55.42	242.76	63.52	176.02	50.88
50-59.9	74.98	32.07	82.81	30.89	122.76	36.26	119.37	31.70
>=60	63.43	24.94	62.25	24.91	52.44	22.88	79.35	26.76
Alle DKl	1048.69	205.58	779.46	161.34	709.89	152.07	596.80	126.51

Staatwald, Tabelle 1.87 zeigt die Entwicklung im Körperschaftswald und Tabelle 1.88 zeigt die Entwicklung im Privatwald.

1.3.5 Vorratsstruktur: die Vorratsverteilung nach Stärkeklassen

Tabelle 1.86: Vorrat [$10^3 m^3$] nach Durchmesserklasse und Inventurzeitpunkt für Kiefer im Staatswald

Thema: v-d-a-y-KI-stw-kreis231-236

BWI	1987		2002		2012		2022	
Durchmesserklasse	Wert	Fehler	Wert	Fehler	Wert	Fehler	Wert	Fehler
7-9.9	0.71	0.56	0.79	0.79	0.93	0.93	0.00	
10-19.9	52.28	34.14	14.98	10.10	9.25	4.17	4.76	3.38
20-29.9	45.69	26.33	40.88	40.88	10.75	8.09	27.35	12.88
30-39.9	131.21	51.13	63.32	28.24	73.81	50.20	37.68	28.77
40-49.9	127.44	55.45	71.05	29.49	101.85	43.62	72.45	34.65
50-59.9	23.59	14.98	21.02	12.84	26.23	16.48	31.75	15.02
>=60	17.85	10.50	15.04	8.73	12.23	8.69	11.06	7.94
Alle DKl	398.76	122.37	227.09	84.41	235.05	88.33	185.06	75.36

Tabelle 1.87: Vorrat [$10^3 m^3$] nach Durchmesserklasse und Inventurzeitpunkt für Kiefer im Körperschaftswald

Thema: v-d-a-y-KI-kw-kreis231-236

BWI	1987		2002		2012		2022	
Durchmesserklasse	Wert	Fehler	Wert	Fehler	Wert	Fehler	Wert	Fehler
7-9.9	0.51	0.38	0.00		0.00		0.00	
10-19.9	36.87	15.01	7.91	7.91	3.10	3.10	4.89	3.46
20-29.9	111.18	42.51	49.50	20.28	37.55	19.24	30.42	17.02
30-39.9	142.98	52.87	153.75	50.38	126.88	41.76	116.94	43.46
40-49.9	161.64	64.52	100.06	40.30	116.23	42.69	98.29	36.91
50-59.9	51.39	28.36	45.89	23.18	83.01	29.34	76.28	26.74
>=60	45.59	22.63	41.13	22.52	34.84	20.48	56.35	22.61
Alle DKl	550.17	150.04	398.25	103.58	401.60	103.76	383.17	98.35

Tabelle 1.88: Vorrat [$10^3 m^3$] nach Durchmesserklasse und Inventurzeitpunkt für Kiefer im Privatwald

Thema: v-d-a-y-KI-pw-kreis231-236

BWI	1987		2002		2012		2022	
Durchmesserklasse	Wert	Fehler	Wert	Fehler	Wert	Fehler	Wert	Fehler
7-9.9	4.37	4.37	24.03	24.03	19.34	19.34	0.00	
10-19.9	13.12	9.66	39.96	29.27	10.32	10.32	0.00	
20-29.9	53.09	32.98	35.53	25.20	0.00		0.00	
30-39.9	26.55	16.98	32.64	20.74	24.68	17.69	0.00	
40-49.9	2.64	2.64	15.89	15.89	13.53	13.53	5.28	5.28
50-59.9	0.00		0.00		0.00		11.34	8.06
>=60	0.00		6.08	6.08	5.38	5.38	11.94	11.94
Alle DKl	99.76	62.21	154.13	87.70	73.25	44.02	28.56	23.16

1.3 Rohstoffquelle Wald

1.3.5.5 sonst. Nadelholz

Abbildung 1.36 und Tabelle 1.89 zeigen die Entwicklung der Vörrate je Durchmesserklasse im Gesamtwald, Tabelle 1.90 zeigt die Entwicklung im

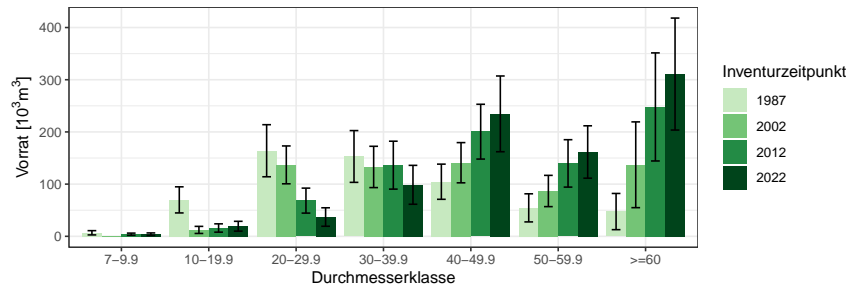


Abbildung 1.36: Vorrat [10³m³] nach Durchmesserklasse und Inventurzeitpunkt für sonst. Nadelholz

Thema: v-d-a-y-SN-gw-kreis231-236

Tabelle 1.89: Vorrat [10³m³] nach Durchmesserklasse und Inventurzeitpunkt für sonst. Nadelholz im Gesamtwald

Thema: v-d-a-y-SN-gw-kreis231-236

BWI	1987		2002		2012		2022	
	Wert	Fehler	Wert	Fehler	Wert	Fehler	Wert	Fehler
7-9.9	6.78	4.09	0.00		4.06	2.10	4.12	2.38
10-19.9	69.83	25.02	12.29	6.78	15.96	7.98	19.36	9.40
20-29.9	163.97	49.89	136.88	36.27	68.42	23.93	36.99	17.70
30-39.9	152.97	49.60	132.91	39.56	136.33	45.89	98.71	37.26
40-49.9	104.60	33.70	141.02	38.53	200.49	52.50	234.61	72.55
50-59.9	54.54	26.91	86.82	29.94	139.69	45.41	161.57	50.17
>=60	47.44	34.68	137.08	82.17	247.88	103.52	310.86	107.26
Alle DKl	600.13	159.30	647.00	166.01	812.84	190.98	866.21	204.89

Staatw Wald, Tabelle 1.91 zeigt die Entwicklung im Körperschaftswald und Tabelle 1.92 zeigt die Entwicklung im Privatwald.

1.3.5 Vorratsstruktur: die Vorratsverteilung nach Stärkeklassen

Tabelle 1.90: Vorrat [$10^3 m^3$] nach Durchmesserklasse und Inventurzeitpunkt für sonst. Nadelholz im Staatswald

Thema: v-d-a-y-SN-stw-kreis231-236

BWI	1987		2002		2012		2022	
Durchmesserklasse	Wert	Fehler	Wert	Fehler	Wert	Fehler	Wert	Fehler
7-9.9	3.64	2.99	0.00		0.86	0.86	1.36	1.36
10-19.9	23.73	12.05	10.27	6.48	6.32	4.70	9.09	6.92
20-29.9	71.78	32.77	60.51	25.26	26.41	11.38	17.41	11.21
30-39.9	60.73	32.67	54.57	24.85	71.38	35.20	44.63	18.91
40-49.9	20.77	16.54	40.74	21.06	116.30	43.70	124.05	61.07
50-59.9	21.14	16.42	39.32	21.26	47.30	28.69	96.64	41.35
>=60	8.75	6.18	33.19	25.34	84.32	41.09	81.02	36.17
Alle DKl	210.54	83.93	238.60	76.89	352.89	105.11	374.21	112.66

Tabelle 1.91: Vorrat [$10^3 m^3$] nach Durchmesserklasse und Inventurzeitpunkt für sonst. Nadelholz im Körperschaftswald

Thema: v-d-a-y-SN-kw-kreis231-236

BWI	1987		2002		2012		2022	
Durchmesserklasse	Wert	Fehler	Wert	Fehler	Wert	Fehler	Wert	Fehler
7-9.9	3.14	2.79	0.00		3.20	1.92	2.75	1.95
10-19.9	46.10	21.93	2.02	2.02	9.64	6.45	10.27	6.36
20-29.9	92.19	37.63	73.61	25.90	34.67	19.74	15.50	9.55
30-39.9	92.23	37.34	78.34	30.80	56.68	28.28	44.56	30.67
40-49.9	83.83	29.37	100.28	32.28	84.20	29.13	100.49	37.89
50-59.9	33.40	21.33	47.50	21.09	92.39	35.21	64.92	28.42
>=60	38.69	34.13	103.88	78.17	163.56	95.03	229.84	100.99
Alle DKl	389.59	135.46	405.64	147.18	444.34	158.39	468.35	167.16

Tabelle 1.92: Vorrat [$10^3 m^3$] nach Durchmesserklasse und Inventurzeitpunkt für sonst. Nadelholz im Privatwald

Thema: v-d-a-y-SN-pw-kreis231-236

BWI	1987		2002		2012		2022	
Durchmesserklasse	Wert	Fehler	Wert	Fehler	Wert	Fehler	Wert	Fehler
7-9.9	0.00		0.00		0.00		0.00	
10-19.9	0.00		2.76	2.76	7.34	7.34	0.00	
20-29.9	0.00		0.00		8.28	8.28	4.08	4.08
30-39.9	0.00		0.00		0.00		9.52	9.52
40-49.9	0.00		0.00		0.00		10.06	10.06
50-59.9	0.00		0.00		0.00		0.00	
>=60	0.00		0.00		0.00		0.00	
Alle DKl	0.00		2.76	2.76	15.61	15.61	23.66	23.66

1.3 Rohstoffquelle Wald

1.3.5.6 Buche

Abbildung 1.37 und Tabelle 1.93 zeigen die Entwicklung der Vörrate je Durchmesserklasse im Gesamtwald, Tabelle 1.94 zeigt die Entwicklung im

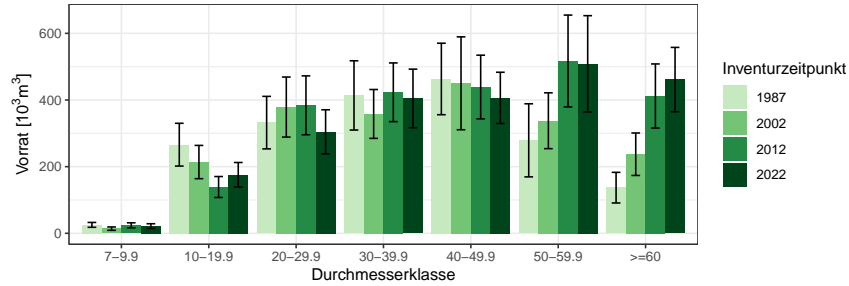


Abbildung 1.37: Vorrat [10^3m^3] nach Durchmesserklasse und Inventurzeitpunkt für Buche

Thema: v-d-a-y-BU-gw-kreis231-236

Tabelle 1.93: Vorrat [10^3m^3] nach Durchmesserklasse und Inventurzeitpunkt für Buche im Gesamtwald

Thema: v-d-a-y-BU-gw-kreis231-236

BWI	1987		2002		2012		2022	
	Wert	Fehler	Wert	Fehler	Wert	Fehler	Wert	Fehler
Durchmesserklasse								
7-9.9	25.34	7.29	14.09	5.03	23.98	7.58	21.68	7.09
10-19.9	265.97	64.19	213.86	49.91	138.97	31.45	175.72	36.76
20-29.9	332.14	78.77	378.86	90.12	384.09	88.33	304.57	66.15
30-39.9	413.81	103.90	358.24	73.32	423.18	88.07	404.71	87.95
40-49.9	463.15	107.25	450.15	139.37	438.97	95.51	406.41	76.87
50-59.9	279.03	109.63	337.83	83.76	517.00	137.85	508.61	144.47
>=60	137.01	45.94	237.38	63.74	412.05	96.17	461.37	96.50
Alle DKl	1916.47	342.01	1990.41	326.67	2338.25	367.96	2283.06	359.52

Staatw Wald, Tabelle 1.95 zeigt die Entwicklung im Körperschaftswald und Tabelle 1.96 zeigt die Entwicklung im Privatwald.

1.3.5 Vorratsstruktur: die Vorratsverteilung nach Stärkeklassen

Tabelle 1.94: Vorrat [$10^3 m^3$] nach Durchmesserklasse und Inventurzeitpunkt für Buche im Staatswald

Thema: v-d-a-y-BU-stw-kreis231-236

BWI	1987		2002		2012		2022	
Durchmesserklasse	Wert	Fehler	Wert	Fehler	Wert	Fehler	Wert	Fehler
7-9.9	9.14	5.65	5.21	3.69	6.69	3.21	10.65	5.26
10-19.9	95.57	32.63	75.94	34.95	43.64	17.30	66.96	23.23
20-29.9	116.26	48.27	120.82	44.40	166.60	59.86	114.28	46.53
30-39.9	90.44	38.28	99.41	40.65	141.72	49.00	142.90	48.26
40-49.9	119.45	38.47	116.13	48.33	152.24	60.47	100.52	39.16
50-59.9	153.28	98.79	99.21	33.57	150.99	46.49	174.42	76.26
>=60	57.42	27.65	115.33	47.20	189.57	70.80	188.28	69.52
Alle DKl	641.55	202.91	632.05	162.20	851.46	207.34	798.00	209.50

Tabelle 1.95: Vorrat [$10^3 m^3$] nach Durchmesserklasse und Inventurzeitpunkt für Buche im Körperschaftswald

Thema: v-d-a-y-BU-kw-kreis231-236

BWI	1987		2002		2012		2022	
Durchmesserklasse	Wert	Fehler	Wert	Fehler	Wert	Fehler	Wert	Fehler
7-9.9	15.61	4.57	8.87	3.43	17.29	6.87	11.03	4.76
10-19.9	170.40	55.30	135.55	35.58	95.33	26.28	108.76	28.52
20-29.9	215.89	62.29	253.77	78.35	210.57	64.83	186.97	46.95
30-39.9	319.24	96.54	253.88	60.86	276.82	73.10	252.23	73.27
40-49.9	336.53	99.91	329.11	130.67	286.73	74.00	305.89	66.20
50-59.9	112.04	45.57	233.41	76.60	366.01	129.83	334.18	122.75
>=60	79.59	36.70	107.14	40.21	190.00	60.48	240.93	62.55
Alle DKl	1249.31	275.00	1321.74	281.57	1442.76	300.56	1439.99	288.13

Tabelle 1.96: Vorrat [$10^3 m^3$] nach Durchmesserklasse und Inventurzeitpunkt für Buche im Privatwald

Thema: v-d-a-y-BU-pw-kreis231-236

BWI	1987		2002		2012		2022	
Durchmesserklasse	Wert	Fehler	Wert	Fehler	Wert	Fehler	Wert	Fehler
7-9.9	0.59	0.59	2.38	2.38	0.00		0.00	
10-19.9	0.00		4.27	4.27	6.91	4.94	0.00	
20-29.9	0.00		4.95	4.95	4.64	4.64	3.33	3.33
30-39.9	4.14	4.14	4.91	4.91	0.00		9.59	6.80
40-49.9	7.18	7.18	5.22	5.22	0.00		0.00	
50-59.9	0.00		0.00		0.00		0.00	
>=60	13.71	13.71	14.90	14.90	32.48	19.61	32.16	19.62
Alle DKl	25.61	16.03	36.62	20.36	44.03	24.25	45.08	24.87

1.3 Rohstoffquelle Wald

1.3.5.7 Eiche

Abbildung 1.38 und Tabelle 1.97 zeigen die Entwicklung der Vörrate je Durchmesserklasse im Gesamtwald, Tabelle 1.98 zeigt die Entwicklung im

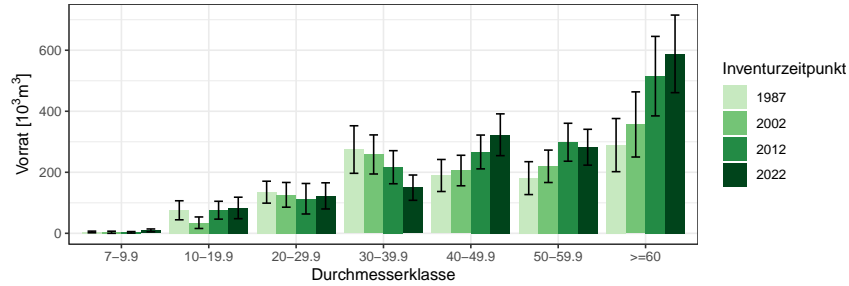


Abbildung 1.38: Vorrat [10³m³] nach Durchmesserklasse und Inventurzeitpunkt für Eiche

Thema: v-d-a-y-EI-gw-kreis231-236

Tabelle 1.97: Vorrat [10³m³] nach Durchmesserklasse und Inventurzeitpunkt für Eiche im Gesamtwald

Thema: v-d-a-y-EI-gw-kreis231-236

BWI	1987		2002		2012		2022	
	Wert	Fehler	Wert	Fehler	Wert	Fehler	Wert	Fehler
Durchmesserklasse								
7-9.9	4.48	2.69	3.47	3.47	3.33	2.48	9.72	4.56
10-19.9	75.52	31.19	34.77	18.90	75.80	29.29	83.18	35.21
20-29.9	134.86	35.93	126.20	40.50	113.37	50.00	122.71	42.85
30-39.9	274.61	77.90	258.50	64.04	216.63	54.21	149.63	41.44
40-49.9	189.52	52.47	205.77	50.02	266.64	55.41	323.02	68.49
50-59.9	180.87	53.90	219.65	53.10	298.48	62.16	282.16	58.72
>=60	289.11	87.07	356.81	106.73	515.10	130.27	588.10	127.14
Alle DKl	1148.97	233.18	1205.17	225.69	1489.36	258.61	1558.52	256.40

Staatw Wald, Tabelle 1.99 zeigt die Entwicklung im Körperschaftswald und Tabelle 1.100 zeigt die Entwicklung im Privatwald.

1.3.5 Vorratsstruktur: die Vorratsverteilung nach Stärkeklassen

Tabelle 1.98: Vorrat [$10^3 m^3$] nach Durchmesserklasse und Inventurzeitpunkt für Eiche im Staatswald

Thema: v-d-a-y-EI-stw-kreis231-236

BWI	1987		2002		2012		2022	
Durchmesserklasse	Wert	Fehler	Wert	Fehler	Wert	Fehler	Wert	Fehler
7-9.9	0.34	0.34	3.47	3.47	3.33	2.48	7.97	4.21
10-19.9	9.33	5.43	8.08	5.80	49.76	26.71	52.55	31.11
20-29.9	17.97	8.31	13.64	7.89	3.36	3.36	44.72	23.34
30-39.9	93.38	57.24	80.18	46.98	50.72	29.15	25.40	11.38
40-49.9	32.44	18.61	68.05	29.44	69.39	27.19	61.59	36.86
50-59.9	16.93	12.33	17.62	10.18	76.21	32.14	79.61	31.50
>=60	40.96	23.07	48.49	26.94	65.55	31.96	64.34	27.35
Alle DKl	211.36	82.93	239.54	82.40	318.31	99.37	336.17	103.99

Tabelle 1.99: Vorrat [$10^3 m^3$] nach Durchmesserklasse und Inventurzeitpunkt für Eiche im Körperschaftswald

Thema: v-d-a-y-EI-kw-kreis231-236

BWI	1987		2002		2012		2022	
Durchmesserklasse	Wert	Fehler	Wert	Fehler	Wert	Fehler	Wert	Fehler
7-9.9	4.14	2.67	0.00		0.00		1.75	1.75
10-19.9	66.19	30.71	26.69	17.99	26.04	12.03	30.63	16.49
20-29.9	116.89	34.96	112.55	39.73	106.62	49.78	78.00	35.95
30-39.9	181.23	52.87	178.32	43.56	151.00	43.24	112.49	38.09
40-49.9	150.04	48.56	130.17	39.75	186.63	47.69	239.52	54.89
50-59.9	148.71	51.22	186.31	50.77	208.08	52.21	196.65	49.25
>=60	248.15	83.98	308.32	103.29	435.14	125.88	492.69	122.74
Alle DKl	915.34	216.97	942.37	208.81	1113.51	234.77	1151.72	227.49

Tabelle 1.100: Vorrat [$10^3 m^3$] nach Durchmesserklasse und Inventurzeitpunkt für Eiche im Privatwald

Thema: v-d-a-y-EI-pw-kreis231-236

BWI	1987		2002		2012		2022	
Durchmesserklasse	Wert	Fehler	Wert	Fehler	Wert	Fehler	Wert	Fehler
7-9.9	0.00		0.00		0.00		0.00	
10-19.9	0.00		0.00		3.39	3.39	0.00	
20-29.9	0.00		0.00		14.92	14.92	0.00	
30-39.9	0.00		7.55	7.55	10.62	7.77	11.74	11.74
40-49.9	7.04	7.04	15.71	11.83	14.18	10.44	21.91	15.64
50-59.9	0.00		0.00		0.00		5.91	5.91
>=60	15.23	11.45	0.00		14.41	10.55	31.08	19.07
Alle DKl	22.27	18.08	23.27	18.95	57.53	38.06	70.63	43.57

1.3 Rohstoffquelle Wald

1.3.5.8 sonst. Hartholz

Abbildung 1.39 und Tabelle 1.101 zeigen die Entwicklung der Vörrate je Durchmesserklasse im Gesamtwald, Tabelle 1.102 zeigt die Entwicklung im

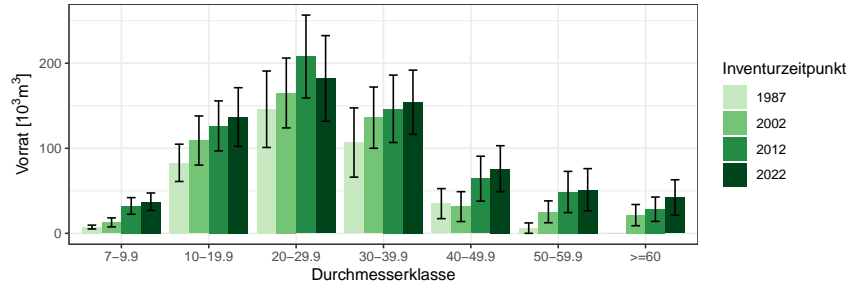


Abbildung 1.39: Vorrat [10³m³] nach Durchmesserklasse und Inventurzeitpunkt für sonst. Hartholz

Thema: v-d-a-y-ALH-gw-kreis231-236

Tabelle 1.101: Vorrat [10³m³] nach Durchmesserklasse und Inventurzeitpunkt für sonst. Hartholz im Gesamtwald

Thema: v-d-a-y-ALH-gw-kreis231-236

BWI	1987		2002		2012		2022	
	Wert	Fehler	Wert	Fehler	Wert	Fehler	Wert	Fehler
7-9.9	7.35	2.25	12.84	5.32	32.21	9.77	37.16	10.27
10-19.9	82.87	21.93	109.11	28.90	126.29	29.42	136.70	34.51
20-29.9	145.90	44.95	165.02	41.06	207.90	48.73	182.07	50.39
30-39.9	106.78	40.72	136.02	36.01	146.40	39.64	154.15	37.74
40-49.9	34.91	17.67	31.41	17.56	64.25	26.38	75.99	27.02
50-59.9	6.11	6.11	25.30	12.87	48.60	24.21	51.28	24.80
>=60	0.00		21.43	12.48	28.35	14.32	42.11	20.86
Alle DKl	383.92	96.72	501.14	100.81	653.99	124.33	679.47	127.68

Staatwald, Tabelle 1.103 zeigt die Entwicklung im Körperschaftswald und Tabelle 1.104 zeigt die Entwicklung im Privatwald.

1.3.5 Vorratsstruktur: die Vorratsverteilung nach Stärkeklassen

Tabelle 1.102: Vorrat [$10^3 m^3$] nach Durchmesserklasse und Inventurzeitpunkt für sonst. Hartholz im Staatswald

Thema: v-d-a-y-ALH-stw-kreis231-236

BWI	1987		2002		2012		2022	
Durchmesserklasse	Wert	Fehler	Wert	Fehler	Wert	Fehler	Wert	Fehler
7-9.9	1.88	1.04	9.68	5.00	9.63	5.89	10.01	4.91
10-19.9	17.43	8.20	20.74	11.57	33.64	13.36	31.12	16.58
20-29.9	70.47	38.24	50.69	24.06	53.17	20.40	55.04	20.89
30-39.9	18.16	10.83	45.62	23.88	50.09	23.60	42.58	17.46
40-49.9	0.00		6.95	6.95	31.57	21.37	27.59	17.01
50-59.9	0.00		4.84	4.84	0.00		12.47	12.47
>=60	0.00		13.96	10.00	20.87	12.21	19.43	11.24
Alle DKl	107.93	47.87	152.50	53.33	198.96	66.94	198.25	70.47

Tabelle 1.103: Vorrat [$10^3 m^3$] nach Durchmesserklasse und Inventurzeitpunkt für sonst. Hartholz im Körperschaftswald

Thema: v-d-a-y-ALH-kw-kreis231-236

BWI	1987		2002		2012		2022	
Durchmesserklasse	Wert	Fehler	Wert	Fehler	Wert	Fehler	Wert	Fehler
7-9.9	4.36	1.81	3.16	1.83	22.58	7.80	27.16	9.03
10-19.9	58.73	19.71	68.93	22.42	88.32	25.86	105.58	30.28
20-29.9	75.43	23.66	114.33	33.30	147.51	43.02	127.03	45.87
30-39.9	88.62	39.26	90.40	26.97	96.31	31.87	111.57	33.48
40-49.9	34.91	17.67	24.46	16.13	32.68	15.48	48.40	21.00
50-59.9	6.11	6.11	20.45	11.92	42.32	23.38	32.54	20.50
>=60	0.00		7.46	7.46	7.48	7.48	22.67	17.58
Alle DKl	268.16	83.25	329.20	83.73	437.20	102.32	474.95	106.33

Tabelle 1.104: Vorrat [$10^3 m^3$] nach Durchmesserklasse und Inventurzeitpunkt für sonst. Hartholz im Privatwald

Thema: v-d-a-y-ALH-pw-kreis231-236

BWI	1987		2002		2012		2022	
Durchmesserklasse	Wert	Fehler	Wert	Fehler	Wert	Fehler	Wert	Fehler
7-9.9	1.12	0.85	19.44	13.77	4.33	4.33	0.00	
10-19.9	6.71	5.06	0.00		7.22	7.22	0.00	
20-29.9	0.00		0.00		0.00		0.00	
30-39.9	0.00		0.00		0.00		0.00	
40-49.9	0.00		0.00		6.28	6.28	0.00	
50-59.9	0.00		0.00		0.00		6.27	6.27
>=60	0.00		0.00		0.00		0.00	
Alle DKl	7.83	5.44	19.44	13.77	17.83	17.83	6.27	6.27

1.3 Rohstoffquelle Wald

1.3.5.9 sonst. Weichholz

Abbildung 1.40 und Tabelle 1.105 zeigen die Entwicklung der Vörrate je Durchmesserklasse im Gesamtwald, Tabelle 1.106 zeigt die Entwicklung im

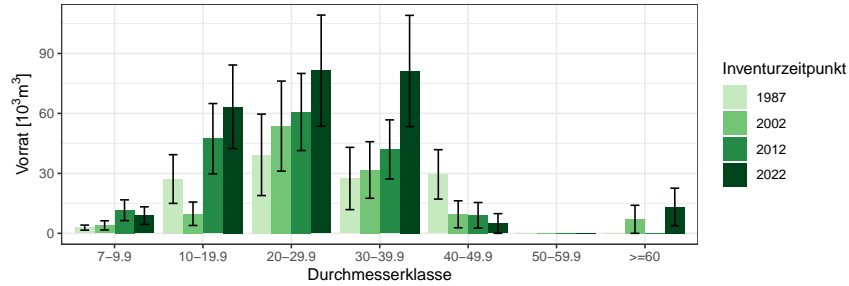


Abbildung 1.40: Vorrat [10³m³] nach Durchmesserklasse und Inventurzeitpunkt für sonst. Weichholz

Thema: v-d-a-y-ALN-gw-kreis231-236

Tabelle 1.105: Vorrat [10³m³] nach Durchmesserklasse und Inventurzeitpunkt für sonst. Weichholz im Gesamtwald

Thema: v-d-a-y-ALN-gw-kreis231-236

BWI	1987		2002		2012		2022	
	Wert	Fehler	Wert	Fehler	Wert	Fehler	Wert	Fehler
7-9.9	2.86	1.25	3.96	2.29	11.56	5.19	8.87	4.39
10-19.9	27.16	12.19	9.80	5.88	47.36	17.57	63.32	20.90
20-29.9	39.27	20.38	53.65	22.52	60.70	19.29	81.39	27.81
30-39.9	27.44	15.58	31.69	14.15	41.98	14.78	81.22	27.84
40-49.9	29.49	12.36	9.52	6.74	9.01	6.42	4.92	4.92
50-59.9	0.00		0.00		0.00		0.00	
>=60	0.00		7.01	7.01	0.00		13.19	9.39
Alle DKl	126.22	37.24	115.63	37.76	170.60	40.16	252.91	72.36

Staatwald, Tabelle 1.107 zeigt die Entwicklung im Körperschaftswald und Tabelle 1.108 zeigt die Entwicklung im Privatwald.

1.3.5 Vorratsstruktur: die Vorratsverteilung nach Stärkeklassen

Tabelle 1.106: Vorrat [$10^3 m^3$] nach Durchmesserklasse und Inventurzeitpunkt für sonst. Weichholz im Staatswald

Thema: v-d-a-y-ALN-stw-kreis231-236

BWI	1987		2002		2012		2022	
Durchmesserklasse	Wert	Fehler	Wert	Fehler	Wert	Fehler	Wert	Fehler
7-9.9	1.38	0.94	0.00		6.73	3.84	6.31	3.57
10-19.9	5.40	3.91	4.44	4.44	36.76	16.91	35.47	17.53
20-29.9	12.90	12.90	28.50	14.06	30.15	12.60	49.50	16.68
30-39.9	15.15	11.76	19.19	12.12	24.97	12.01	24.71	11.58
40-49.9	12.63	7.53	9.52	6.74	5.06	5.06	0.00	
50-59.9	0.00		0.00		0.00		0.00	
>=60	0.00		0.00		0.00		0.00	
Alle DKl	47.46	22.94	61.64	27.56	103.68	33.07	116.00	37.57

Tabelle 1.107: Vorrat [$10^3 m^3$] nach Durchmesserklasse und Inventurzeitpunkt für sonst. Weichholz im Körperschaftswald

Thema: v-d-a-y-ALN-kw-kreis231-236

BWI	1987		2002		2012		2022	
Durchmesserklasse	Wert	Fehler	Wert	Fehler	Wert	Fehler	Wert	Fehler
7-9.9	0.74	0.59	3.96	2.29	4.82	3.49	2.55	2.55
10-19.9	17.44	11.10	3.17	3.17	10.60	4.80	27.85	11.40
20-29.9	7.08	5.04	21.36	17.18	21.60	11.56	31.89	22.25
30-39.9	0.00		12.51	7.30	17.01	8.61	50.10	24.50
40-49.9	11.70	8.33	0.00		3.95	3.95	4.92	4.92
50-59.9	0.00		0.00		0.00		0.00	
>=60	0.00		7.01	7.01	0.00		13.19	9.39
Alle DKl	36.96	14.89	48.01	25.45	57.98	21.00	130.51	61.54

Tabelle 1.108: Vorrat [$10^3 m^3$] nach Durchmesserklasse und Inventurzeitpunkt für sonst. Weichholz im Privatwald

Thema: v-d-a-y-ALN-pw-kreis231-236

BWI	1987		2002		2012		2022	
Durchmesserklasse	Wert	Fehler	Wert	Fehler	Wert	Fehler	Wert	Fehler
7-9.9	0.74	0.59	2.19	2.19	0.00		0.00	
10-19.9	4.33	3.16	3.80	3.80	8.95	8.95	0.00	
20-29.9	19.29	14.95	0.00		0.00		0.00	
30-39.9	12.28	10.23	0.00		0.00		6.40	6.40
40-49.9	5.16	5.16	0.00		0.00		0.00	
50-59.9	0.00		0.00		0.00		0.00	
>=60	0.00		0.00		0.00		0.00	
Alle DKl	41.79	25.29	5.98	4.38	8.95	8.95	6.40	6.40

1.3 Rohstoffquelle Wald

1.3.6 Zuwachs, Abgang und Nutzung

1.3.6.1 Zuwachs und Abgang je Hektar und Jahr nach Eigentumsarten

Abbildung 1.41 und Tabelle 1.109 zeigen Zuwachs und Abgang pro Hektar und Jahr über alle Baumarten nach Eigentumsarten, Tabelle 1.110 zeigt

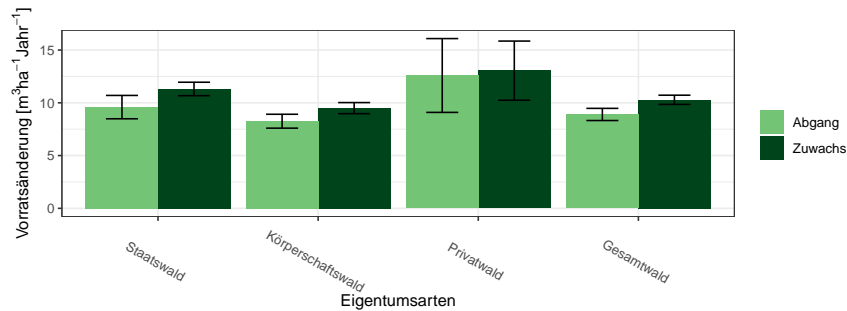


Abbildung 1.41: Zuwachs und Abgang [$m^3ha^{-1}Jahr^{-1}$] aller Baumarten in der Inventurperiode 2012 – 2022 nach Eigentumsarten

Thema: i-r-A-o-A-34-kreis231-236

Tabelle 1.109: Zuwachs und Abgang [$m^3ha^{-1}Jahr^{-1}$] aller Baumarten in der Inventurperiode 2012 – 2022 nach Eigentumsarten

Thema: i-r-A-o-A-34-kreis231-236

Eigentumsarten	Zuwachs		Abgang	
	Wert	Fehler	Wert	Fehler
Staatswald	11.31	0.64	9.59	1.11
Körperschaftswald	9.50	0.53	8.26	0.66
Privatwald	13.05	2.80	12.59	3.50
Gesamtwald	10.28	0.44	8.90	0.58

Zuwachs und Abgang der Fichte, Tabelle 1.111 zeigt Zuwachs und Abgang der Tanne, Tabelle 1.112 zeigt Zuwachs und Abgang der Kiefer, Tabelle 1.113 zeigt Zuwachs und Abgang der sonst. Nadelholz, Tabelle 1.114 zeigt Zuwachs und Abgang der Buche, Tabelle 1.115 zeigt Zuwachs und Abgang der Eiche, Tabelle 1.116 zeigt Zuwachs und Abgang der sonst. Hartholz, Tabelle 1.117 zeigt Zuwachs und Abgang der sonst. Weichholz und Tabelle 1.118 zeigt Zuwachs und Abgang der Alle Baumarten.

1.3.6 Zuwachs, Abgang und Nutzung

Tabelle 1.110: Zuwachs und Abgang [$m^3ha^{-1}Jahr^{-1}$] der Fichte in der Inventurperiode 2012 – 2022 nach Eigentumsarten

Thema: i-r-A-o-FI-34-kreis231-236

Eigentumsarten	Zuwachs		Abgang	
	Wert	Fehler	Wert	Fehler
Staatswald	14.72	1.55	11.31	3.07
Körperschaftswald	15.52	1.74	19.18	3.80
Privatwald	18.37	6.06	34.08	1.78
Gesamtwald	15.28	1.19	16.28	2.39

Tabelle 1.111: Zuwachs und Abgang [$m^3ha^{-1}Jahr^{-1}$] der Tanne in der Inventurperiode 2012 – 2022 nach Eigentumsarten

Thema: i-r-A-o-TA-34-kreis231-236

Eigentumsarten	Zuwachs		Abgang	
	Wert	Fehler	Wert	Fehler
Staatswald	15.07	1.38	9.87	2.96
Körperschaftswald	16.28	1.64	14.04	5.04
Privatwald	21.95	0.61	7.96	1.32
Gesamtwald	16.09	1.10	11.55	2.69

Tabelle 1.112: Zuwachs und Abgang [$m^3ha^{-1}Jahr^{-1}$] der Kiefer in der Inventurperiode 2012 – 2022 nach Eigentumsarten

Thema: i-r-A-o-KI-34-kreis231-236

Eigentumsarten	Zuwachs		Abgang	
	Wert	Fehler	Wert	Fehler
Staatswald	10.17	1.08	17.22	5.47
Körperschaftswald	6.31	0.96	8.98	3.19
Privatwald	4.14	1.37	20.27	5.12
Gesamtwald	7.53	0.81	12.21	2.78

Tabelle 1.113: Zuwachs und Abgang [$m^3ha^{-1}Jahr^{-1}$] der sonst. Nadelholz in der Inventurperiode 2012 – 2022 nach Eigentumsarten

Thema: i-r-A-o-SN-34-kreis231-236

Eigentumsarten	Zuwachs		Abgang	
	Wert	Fehler	Wert	Fehler
Staatswald	15.14	1.64	10.72	4.03
Körperschaftswald	13.11	1.32	9.28	2.18
Privatwald	35.22		0.00	0.00
Gesamtwald	14.35	0.99	9.78	2.19

1.3 Rohstoffquelle Wald

Tabelle 1.114: Zuwachs und Abgang [$m^3ha^{-1}Jahr^{-1}$] der Buche in der Inventurperiode 2012 – 2022 nach Eigentumsarten

Thema: i-r-A-o-BU-34-kreis231-236

Eigentumsarten	Zuwachs		Abgang	
	Wert	Fehler	Wert	Fehler
Staatswald	10.71	1.46	12.26	2.37
Körperschaftswald	9.70	0.65	7.83	1.25
Privatwald	7.85	1.95	0.00	0.00
Gesamtwald	10.02	0.65	9.19	1.13

Tabelle 1.115: Zuwachs und Abgang [$m^3ha^{-1}Jahr^{-1}$] der Eiche in der Inventurperiode 2012 – 2022 nach Eigentumsarten

Thema: i-r-A-o-EI-34-kreis231-236

Eigentumsarten	Zuwachs		Abgang	
	Wert	Fehler	Wert	Fehler
Staatswald	9.05	0.90	4.77	1.60
Körperschaftswald	6.82	0.50	4.65	0.96
Privatwald	8.87	1.46	3.33	2.86
Gesamtwald	7.47	0.47	4.64	0.79

Tabelle 1.116: Zuwachs und Abgang [$m^3ha^{-1}Jahr^{-1}$] der sonst. Hartholz in der Inventurperiode 2012 – 2022 nach Eigentumsarten

Thema: i-r-A-o-ALH-34-kreis231-236

Eigentumsarten	Zuwachs		Abgang	
	Wert	Fehler	Wert	Fehler
Staatswald	6.80	1.12	4.63	2.05
Körperschaftswald	6.54	0.55	4.68	1.13
Privatwald	1.79	0.00	13.11	
Gesamtwald	6.48	0.51	4.93	0.99

Tabelle 1.117: Zuwachs und Abgang [$m^3ha^{-1}Jahr^{-1}$] der sonst. Weichholz in der Inventurperiode 2012 – 2022 nach Eigentumsarten

Thema: i-r-A-o-ALN-34-kreis231-236

Eigentumsarten	Zuwachs		Abgang	
	Wert	Fehler	Wert	Fehler
Staatswald	6.47	1.04	5.02	1.68
Körperschaftswald	7.71	1.56	8.14	4.42
Privatwald	-7.13	0.00	0.00	0.00
Gesamtwald	6.65	0.85	5.84	1.67

1.3.6 Zuwachs, Abgang und Nutzung

Tabelle 1.118: Zuwachs und Abgang [$m^3ha^{-1}Jahr^{-1}$] der Alle Baumarten in der Inventurperiode 2012 – 2022 nach Eigentumsarten

Thema: i-r-A-o-Alle-BA-34-kreis231-236

Eigentumsarten	Zuwachs		Abgang	
	Wert	Fehler	Wert	Fehler
Staatswald	11.31	0.64	9.59	1.11
Körperschaftswald	9.50	0.53	8.26	0.66
Privatwald	13.05	2.80	12.59	3.50
Gesamtwald	10.28	0.44	8.90	0.58

1.3 Rohstoffquelle Wald

1.3.6.2 Entwicklung des Zuwachses und des Abgangs je Hektar und Jahr nach Baumartengruppen

Abbildung 1.42 und Tabelle 1.119 zeigen die Entwicklung des Zuwachses,

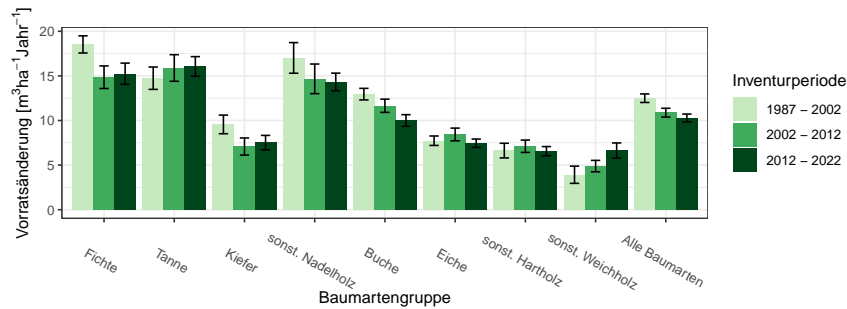


Abbildung 1.42: Zuwachs [$m^3ha^{-1}Jahr^{-1}$] nach Baumartengruppe und Inventurperiode

Thema: i-r-g-y-kreis231-236

Tabelle 1.119: Zuwachs [$m^3ha^{-1}Jahr^{-1}$] nach Baumartengruppe und Inventurperiode

Thema: i-r-g-y-kreis231-236

Inventurperiode	1987 - 2002		2002 - 2012		2012 - 2022	
Baumartengruppe	Wert	Fehler	Wert	Fehler	Wert	Fehler
Fichte	18.53	0.96	14.85	1.26	15.24	1.19
Tanne	14.74	1.25	15.89	1.49	16.06	1.10
Kiefer	9.56	1.05	7.08	0.96	7.52	0.81
sonst. Nadelholz	17.01	1.72	14.67	1.66	14.32	0.99
Buche	12.95	0.65	11.65	0.74	10.00	0.65
Eiche	7.73	0.53	8.43	0.71	7.46	0.47
sonst. Hartholz	6.63	0.82	7.11	0.69	6.56	0.51
sonst. Weichholz	3.92	0.97	4.89	0.64	6.63	0.85
Alle Baumarten	12.50	0.48	10.88	0.49	10.28	0.44

Abbildung 1.43 und Tabelle 1.120 die die Entwicklung des Abgangs in den unterschiedlichen Inventurperioden.

1.3.6 Zuwachs, Abgang und Nutzung

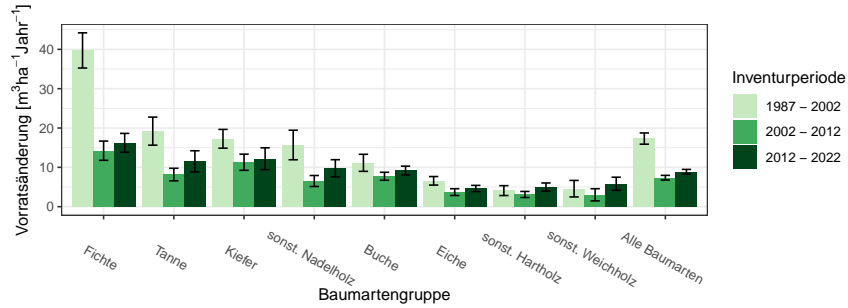


Abbildung 1.43: Abgang [$m^3 ha^{-1} Jahr^{-1}$] nach Baumartengruppe und Inventurperiode

Thema: i-r-l-y-kreis231-236

Tabelle 1.120: Abgang [$m^3 ha^{-1} Jahr^{-1}$] nach Baumartengruppe und Inventurperiode

Thema: i-r-l-y-kreis231-236

Inventurperiode	1987 - 2002		2002 - 2012		2012 - 2022	
Baumartengruppe	Wert	Fehler	Wert	Fehler	Wert	Fehler
Fichte	39.73	4.48	14.23	2.45	16.25	2.38
Tanne	19.21	3.57	8.17	1.59	11.53	2.69
Kiefer	17.26	2.39	11.30	2.05	12.19	2.78
sonst. Nadelholz	15.68	3.75	6.53	1.40	9.76	2.19
Buche	11.15	2.17	7.73	1.02	9.18	1.13
Eiche	6.58	1.09	3.70	0.86	4.63	0.79
sonst. Hartholz	4.09	1.26	3.10	0.77	4.99	1.04
sonst. Weichholz	4.58	2.10	3.02	1.55	5.83	1.67
Alle Baumarten	17.32	1.43	7.37	0.59	8.90	0.58

1.3 Rohstoffquelle Wald

Abbildung 1.44 und Tabelle 1.121 zeigen Zuwachs und Abgang pro Hektar und Jahr nach Baumartengruppen in der Inventurperiode 1987 – 2002,

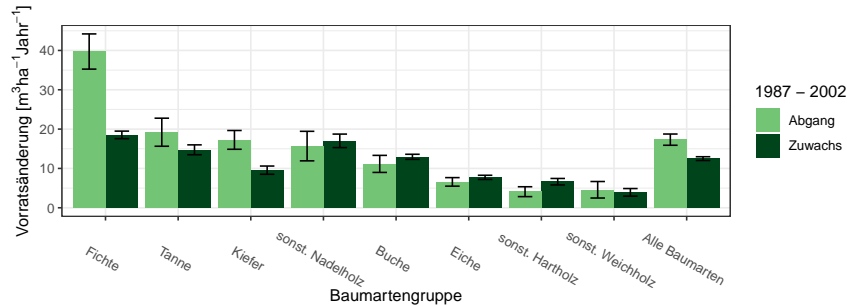


Abbildung 1.44: Zuwachs und Abgang [$m^3ha^{-1}Jahr^{-1}$] in der Inventurperiode 1987 – 2002

Thema: i-r-a-A-gw-12-kreis231-236

Tabelle 1.121: Zuwachs und Abgang [$m^3ha^{-1}Jahr^{-1}$] in der Inventurperiode 1987 – 2002

Thema: i-r-a-A-gw-12-kreis231-236

Baumartengruppe	Zuwachs		Abgang	
	Wert	Fehler	Wert	Fehler
Fichte	18.53	0.96	39.73	4.48
Tanne	14.74	1.25	19.21	3.57
Kiefer	9.56	1.05	17.26	2.39
sonst. Nadelholz	17.01	1.72	15.68	3.75
Buche	12.95	0.65	11.15	2.17
Eiche	7.73	0.53	6.58	1.09
sonst. Hartholz	6.63	0.82	4.09	1.26
sonst. Weichholz	3.92	0.97	4.58	2.10
Alle Baumarten	12.50	0.48	17.32	1.43

Abbildung 1.45 und Tabelle 1.122 zeigen Zuwachs und Abgang pro Hektar und Jahr nach Baumartengruppen in der Inventurperiode 2002 – 2012 und
Abbildung 1.46 und Tabelle 1.123 zeigen Zuwachs und Abgang pro Hektar und Jahr nach Baumartengruppen in der Inventurperiode 2012 – 2022.

1.3.6 Zuwachs, Abgang und Nutzung

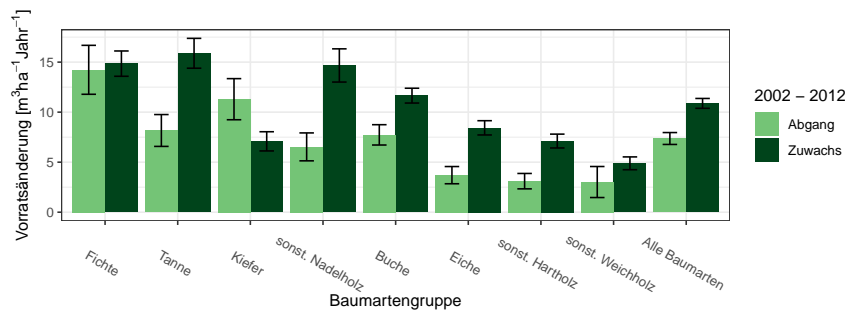


Abbildung 1.45: Zuwachs und Abgang [$m^3ha^{-1}Jahr^{-1}$] in der Inventurperiode 2002 – 2012

Thema: i-r-a-A-gw-23-kreis231-236

Tabelle 1.122: Zuwachs und Abgang [$m^3ha^{-1}Jahr^{-1}$] in der Inventurperiode 2002 – 2012

Thema: i-r-a-A-gw-23-kreis231-236

Baumartengruppe	Zuwachs		Abgang	
	Wert	Fehler	Wert	Fehler
Fichte	14.85	1.26	14.23	2.45
Tanne	15.89	1.49	8.17	1.59
Kiefer	7.08	0.96	11.30	2.05
sonst. Nadelholz	14.67	1.66	6.53	1.40
Buche	11.65	0.74	7.73	1.02
Eiche	8.43	0.71	3.70	0.86
sonst. Hartholz	7.11	0.69	3.10	0.77
sonst. Weichholz	4.89	0.64	3.02	1.55
Alle Baumarten	10.88	0.49	7.37	0.59

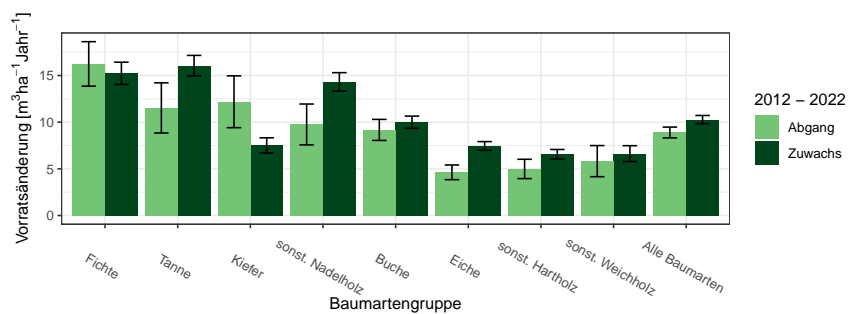


Abbildung 1.46: Zuwachs und Abgang [$m^3ha^{-1}Jahr^{-1}$] in der Inventurperiode 2012 – 2022

Thema: i-r-a-A-gw-34-kreis231-236

1.3 Rohstoffquelle Wald

Tabelle 1.123: Zuwachs und Abgang [$m^3 ha^{-1} Jahr^{-1}$] in der Inventurperiode 2012 – 2022

Thema: i-r-a-A-gw-34-kreis231-236

Baumartengruppe	Zuwachs		Abgang	
	Wert	Fehler	Wert	Fehler
Fichte	15.24	1.19	16.25	2.38
Tanne	16.06	1.10	11.53	2.69
Kiefer	7.52	0.81	12.19	2.78
sonst. Nadelholz	14.32	0.99	9.76	2.19
Buche	10.00	0.65	9.18	1.13
Eiche	7.46	0.47	4.63	0.79
sonst. Hartholz	6.56	0.51	4.99	1.04
sonst. Weichholz	6.63	0.85	5.83	1.67
Alle Baumarten	10.28	0.44	8.90	0.58

1.3.6.3 Jährliche Abgänge und Nutzungen

Abbildung 1.47 und Tabelle 1.124 zeigen die Nutzung pro Jahr nach Durchmesserklassen in der Inventurperiode 2002 – 2012, Abbildung 1.48 und Ta-

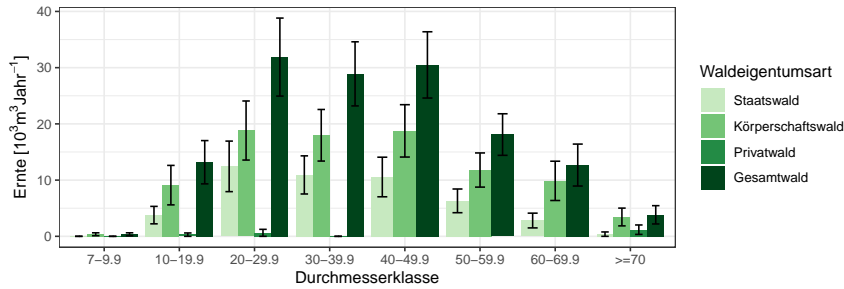


Abbildung 1.47: Nutzung [10³m³Jahr⁻¹] nach Durchmesserklasse in der Inventurperiode 2002 – 2012

Thema: h-a-d-23-O-kreis231-236

Tabelle 1.124: Nutzung [10³m³Jahr⁻¹] nach Durchmesserklasse in der Inventurperiode 2002 – 2012

Thema: h-a-d-23-O-kreis231-236

Waldeigentumsart	Staatswald		Körperschaftswald		Privatwald		Gesamtwald	
	Wert	Fehler	Wert	Fehler	Wert	Fehler	Wert	Fehler
7-9.9	0.00	0.00	0.37	0.26	0.00	0.00	0.37	0.26
10-19.9	3.77	1.55	9.10	3.51	0.30	0.30	13.18	3.85
20-29.9	12.44	4.50	18.82	5.25	0.62	0.62	31.88	6.94
30-39.9	10.92	3.39	17.97	4.59	0.00	0.00	28.90	5.70
40-49.9	10.55	3.52	18.76	4.66			30.49	5.89
50-59.9	6.31	2.11	11.79	3.04			18.10	3.70
60-69.9	2.81	1.31	9.87	3.49			12.68	3.73
>=70	0.39	0.39	3.44	1.58	1.18	0.84	3.83	1.63
Alle DKl	47.20	12.17	90.12	16.74	2.10	1.40	139.42	20.86

belle 1.125 den Abgang. Abbildung 1.49 und Tabelle 1.126 zeigen die Nutzung pro Jahr nach Durchmesserklassen in der Inventurperiode 2012 – 2022, Abbildung 1.50 und Tabelle 1.127 den Abgang.

1.3 Rohstoffquelle Wald

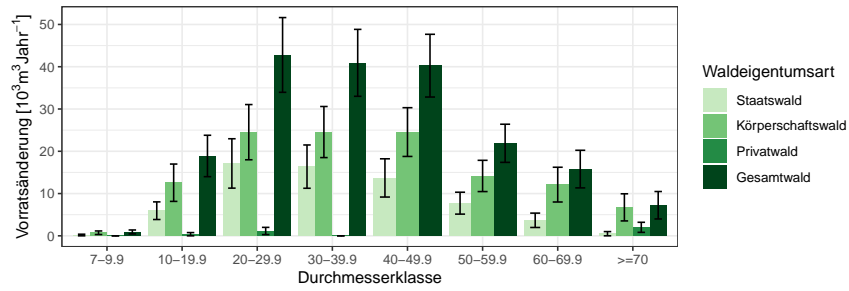


Abbildung 1.48: Abgang [10³m³Jahr⁻¹] nach Durchmesserklasse in der Inventurperiode 2002 – 2012

Thema: l-a-d-23-O-kreis231-236

Tabelle 1.125: Abgang [10³m³Jahr⁻¹] nach Durchmesserklasse in der Inventurperiode 2002 – 2012

Thema: l-a-d-23-O-kreis231-236

Durchmesserklasse	Staatswald		Körperschaftswald		Privatwald		Gesamtwald	
	Wert	Fehler	Wert	Fehler	Wert	Fehler	Wert	Fehler
7-9.9	0.19	0.19	0.73	0.42	0.00	0.00	0.92	0.46
10-19.9	5.94	2.09	12.56	4.42	0.38	0.38	18.89	4.90
20-29.9	17.12	5.84	24.52	6.53	1.14	0.86	42.79	8.84
30-39.9	16.37	5.12	24.55	6.04	0.00	0.00	40.92	7.91
40-49.9	13.70	4.52	24.54	5.77			40.25	7.42
50-59.9	7.72	2.59	14.16	3.70			21.89	4.51
60-69.9	3.67	1.70	12.11	4.11			15.79	4.45
>=70	0.50	0.50	6.73	3.21	2.01	1.19	7.23	3.25
Alle DKl	65.23	16.27	119.92	21.53	3.54	1.89	188.68	27.21

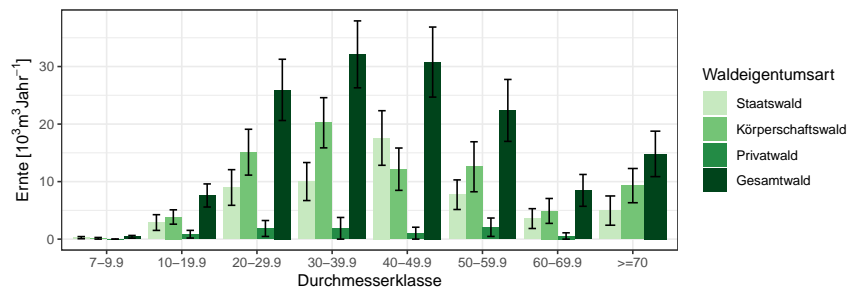


Abbildung 1.49: Nutzung [10³m³Jahr⁻¹] nach Durchmesserklasse in der Inventurperiode 2012 – 2022

Thema: h-a-d-34-O-kreis231-236

1.3.6 Zuwachs, Abgang und Nutzung

Tabelle 1.126: Nutzung [$10^3 m^3 Jahr^{-1}$] nach Durchmesserklasse in der Inventurperiode 2012 – 2022

Thema: h-a-d-34-O-kreis231-236

Waldeigentumsart	Staatswald		Körperschaftswald		Privatwald		Gesamtwald	
	Wert	Fehler	Wert	Fehler	Wert	Fehler	Wert	Fehler
7-9.9	0.26	0.19	0.15	0.15	0.00	0.00	0.41	0.24
10-19.9	2.88	1.37	3.85	1.25	0.86	0.67	7.59	2.01
20-29.9	8.98	3.10	15.11	3.98	1.85	1.39	25.94	5.32
30-39.9	10.01	3.30	20.23	4.36	1.88	1.88	32.12	5.82
40-49.9	17.58	4.74	12.16	3.68	1.04	1.04	30.78	6.09
50-59.9	7.72	2.57	12.58	4.35	2.07	1.60	22.37	5.38
60-69.9	3.57	1.72	4.90	2.16	0.55	0.55	8.48	2.77
>=70	4.96	2.54	9.30	2.98			14.82	3.95
Alle DKl	55.97	13.24	78.28	14.42	8.25	5.60	142.50	20.51

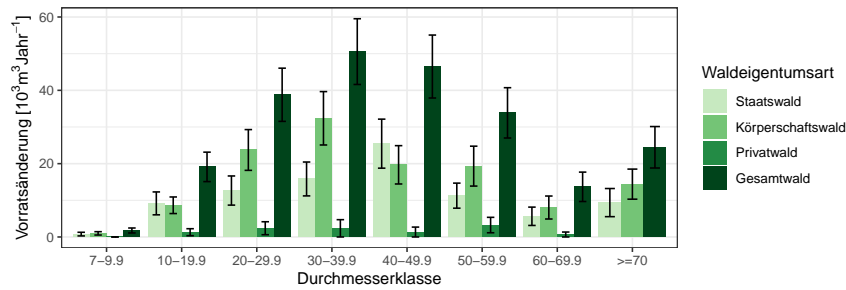


Abbildung 1.50: Abgang [$10^3 m^3 Jahr^{-1}$] nach Durchmesserklasse in der Inventurperiode 2012 – 2022

Thema: l-a-d-34-O-kreis231-236

Tabelle 1.127: Abgang [$10^3 m^3 Jahr^{-1}$] nach Durchmesserklasse in der Inventurperiode 2012 – 2022

Thema: l-a-d-34-O-kreis231-236

Waldeigentumsart	Staatswald		Körperschaftswald		Privatwald		Gesamtwald	
	Wert	Fehler	Wert	Fehler	Wert	Fehler	Wert	Fehler
7-9.9	0.79	0.50	0.99	0.46	0.00	0.00	1.78	0.67
10-19.9	9.17	3.12	8.65	2.26	1.30	0.95	19.12	4.02
20-29.9	12.67	3.98	23.73	5.56	2.39	1.77	38.79	7.26
30-39.9	15.83	4.62	32.37	7.28	2.36	2.36	50.56	8.97
40-49.9	25.46	6.69	19.69	5.23	1.35	1.35	46.49	8.59
50-59.9	11.28	3.42	19.33	5.44	3.26	2.10	33.86	6.86
60-69.9	5.65	2.50	8.04	3.13	0.67	0.67	13.69	4.01
>=70	9.38	3.84	14.41	4.10			24.47	5.65
Alle DKl	90.21	19.16	127.21	21.14	11.33	7.25	228.76	29.99

1.3 Rohstoffquelle Wald

1.3.6.4 Jährliche Nutzungen nach Baumartengruppen

Tabelle 1.128 zeigt die Nutzungen in $10^3 m^3 \text{Jahr}^{-1}$ für die Fichte nach Eigentümerumsarten und Durchmesserklasse in der Inventurperiode 2012 – 2022 der Fichte, Tabelle 1.129 die Nutzungen der Tanne, Tabelle 1.130 die Nutzungen

Tabelle 1.128: Nutzung [$10^3 m^3 \text{Jahr}^{-1}$] nach Durchmesserklasse in der Inventurperiode 2012 – 2022 für die Fichte

Thema: l-a-d-34-O-kreis231-236-FI

Waldeigentumsart	Staatswald		Körperschaftswald		Privatwald		Gesamtwald	
Durchmesserklasse	Wert	Fehler	Wert	Fehler	Wert	Fehler	Wert	Fehler
7-9.9	0.20	0.50	0.00	0.46	0.00	0.00	0.20	0.67
10-19.9	0.44	3.12	1.16	2.26	0.82	0.95	2.42	4.02
20-29.9	5.49	3.98	5.72	5.56	1.56	1.77	12.78	7.26
30-39.9	3.24	4.62	10.54	7.28	2.36	2.36	16.14	8.97
40-49.9	5.38	6.69	5.01	5.23	0.00	1.35	10.39	8.59
50-59.9	1.84	3.42	3.61	5.44	1.07	2.10	6.52	6.86
60-69.9	0.00	2.50	0.00	3.13	0.67	0.67	0.00	4.01
>=70	0.00	3.84	0.63	4.10			1.31	5.65
Alle DKl	16.59	19.16	26.68	21.14	6.48	7.25	49.76	29.99

Tabelle 1.129: Nutzung [$10^3 m^3 \text{Jahr}^{-1}$] nach Durchmesserklasse in der Inventurperiode 2012 – 2022 für die Tanne

Thema: l-a-d-34-O-kreis231-236-TA

Waldeigentumsart	Staatswald		Körperschaftswald		Privatwald		Gesamtwald	
Durchmesserklasse	Wert	Fehler	Wert	Fehler	Wert	Fehler	Wert	Fehler
7-9.9	0.00	0.50	0.19	0.46	0.00	0.00	0.19	0.67
10-19.9	0.00	3.12	0.48	2.26	0.00	0.95	0.48	4.02
20-29.9	0.47	3.98	3.75	5.56	0.00	1.77	4.22	7.26
30-39.9	1.17	4.62	2.89	7.28	0.00	2.36	4.05	8.97
40-49.9	4.74	6.69	3.00	5.23	0.73	1.35	8.48	8.59
50-59.9	1.36	3.42	2.76	5.44	0.79	2.10	4.90	6.86
60-69.9	1.38	2.50	1.14	3.13	0.00	0.67	2.52	4.01
>=70	2.57	3.84	1.40	4.10			3.97	5.65
Alle DKl	11.68	19.16	15.61	21.14	1.52	7.25	28.81	29.99

der Kiefer, Tabelle 1.131 die Nutzungen der sonst. Nadelholz, Tabelle 1.132 die Nutzungen der Buche, Tabelle 1.133 die Nutzungen der Eiche, Tabelle 1.134 die Nutzungen der sonst. Hartholz, Tabelle 1.135 die Nutzungen der sonst. Weichholz und Tabelle 1.136 die Nutzungen der Alle Baumarten.

1.3.6 Zuwachs, Abgang und Nutzung

Tabelle 1.130: Nutzung [$10^3 m^3 \text{Jahr}^{-1}$] nach Durchmesserklasse in der Inventurperiode 2012 – 2022 für die Kiefer

Thema: l-a-d-34-O-kreis231-236-KI

Waldeigentumsart	Staatswald		Körperschaftswald		Privatwald		Gesamtwald	
	Wert	Fehler	Wert	Fehler	Wert	Fehler	Wert	Fehler
Durchmesserklasse								
7-9.9	0.00	0.50	0.00	0.46	0.00	0.00	0.00	0.67
10-19.9	1.46	3.12	0.00	2.26	0.00	0.95	1.46	4.02
20-29.9	0.31	3.98	1.30	5.56	0.00	1.77	1.61	7.26
30-39.9	2.10	4.62	2.58	7.28	0.00	2.36	4.68	8.97
40-49.9	5.16	6.69	2.62	5.23	0.62	1.35	8.40	8.59
50-59.9	1.02	3.42	2.54	5.44	0.75	2.10	4.30	6.86
60-69.9	0.00	2.50	0.00	3.13	0.00	0.67	0.00	4.01
>=70	0.00	3.84	0.63	4.10			0.63	5.65
Alle DKl	10.04	19.16	9.67	21.14	1.37	7.25	21.08	29.99

Tabelle 1.131: Nutzung [$10^3 m^3 \text{Jahr}^{-1}$] nach Durchmesserklasse in der Inventurperiode 2012 – 2022 für die sonst. Nadelholz

Thema: l-a-d-34-O-kreis231-236-SN

Waldeigentumsart	Staatswald		Körperschaftswald		Privatwald		Gesamtwald	
	Wert	Fehler	Wert	Fehler	Wert	Fehler	Wert	Fehler
Durchmesserklasse								
7-9.9	0.22	0.50	0.00	0.46	0.00	0.00	0.22	0.67
10-19.9	0.30	3.12	0.50	2.26	0.00	0.95	0.80	4.02
20-29.9	0.46	3.98	0.53	5.56	0.00	1.77	0.99	7.26
30-39.9	1.72	4.62	3.42	7.28	0.00	2.36	5.14	8.97
40-49.9	2.98	6.69	1.83	5.23	0.00	1.35	4.81	8.59
50-59.9	0.60	3.42	1.78	5.44	0.00	2.10	2.37	6.86
60-69.9	2.42	2.50	1.14	3.13	0.00	0.67	3.56	4.01
>=70	1.13	3.84	0.95	4.10			2.08	5.65
Alle DKl	9.83	19.16	10.14	21.14	0.00	7.25	19.97	29.99

Tabelle 1.132: Nutzung [$10^3 m^3 \text{Jahr}^{-1}$] nach Durchmesserklasse in der Inventurperiode 2012 – 2022 für die Buche

Thema: l-a-d-34-O-kreis231-236-BU

Waldeigentumsart	Staatswald		Körperschaftswald		Privatwald		Gesamtwald	
	Wert	Fehler	Wert	Fehler	Wert	Fehler	Wert	Fehler
Durchmesserklasse								
7-9.9	0.00	0.50	0.21	0.46	0.00	0.00	0.21	0.67
10-19.9	1.25	3.12	2.86	2.26	0.00	0.95	4.11	4.02
20-29.9	4.22	3.98	4.82	5.56	0.00	1.77	9.04	7.26
30-39.9	5.33	4.62	6.22	7.28	0.00	2.36	11.55	8.97
40-49.9	5.47	6.69	4.38	5.23	0.00	1.35	9.86	8.59
50-59.9	6.47	3.42	7.19	5.44	0.00	2.10	13.66	6.86
60-69.9	1.85	2.50	4.67	3.13	0.00	0.67	6.51	4.01
>=70	3.11	3.84	3.92	4.10			7.03	5.65
Alle DKl	27.69	19.16	34.26	21.14	0.00	7.25	61.96	29.99

1.3 Rohstoffquelle Wald

Tabelle 1.133: Nutzung [$10^3 m^3 Jahr^{-1}$] nach Durchmesserklasse in der Inventurperiode 2012 – 2022 für die Eiche

Thema: l-a-d-34-O-kreis231-236-EI

Waldeigentumsart	Staatswald		Körperschaftswald		Privatwald		Gesamtwald	
	Wert	Fehler	Wert	Fehler	Wert	Fehler	Wert	Fehler
Durchmesserklasse								
7-9.9	0.22	0.50	0.00	0.46	0.00	0.00	0.22	0.67
10-19.9	1.26	3.12	1.84	2.26	0.00	0.95	3.10	4.02
20-29.9	0.44	3.98	1.21	5.56	0.00	1.77	1.65	7.26
30-39.9	1.01	4.62	3.40	7.28	0.00	2.36	4.41	8.97
40-49.9	0.57	6.69	1.85	5.23	0.00	1.35	2.42	8.59
50-59.9	0.00	3.42	0.70	5.44	0.65	2.10	1.35	6.86
60-69.9	0.00	2.50	1.10	3.13	0.00	0.67	1.10	4.01
>=70	2.57	3.84	6.88	4.10			9.45	5.65
Alle DKl	6.07	19.16	16.98	21.14	0.65	7.25	23.70	29.99

Tabelle 1.134: Nutzung [$10^3 m^3 Jahr^{-1}$] nach Durchmesserklasse in der Inventurperiode 2012 – 2022 für die sonst. Hartholz

Thema: l-a-d-34-O-kreis231-236-ALH

Waldeigentumsart	Staatswald		Körperschaftswald		Privatwald		Gesamtwald	
	Wert	Fehler	Wert	Fehler	Wert	Fehler	Wert	Fehler
Durchmesserklasse								
7-9.9	0.15	0.50	0.59	0.46	0.00	0.00	0.74	0.67
10-19.9	2.41	3.12	1.81	2.26	0.49	0.95	4.72	4.02
20-29.9	0.46	3.98	5.48	5.56	0.83	1.77	6.77	7.26
30-39.9	0.44	4.62	1.84	7.28	0.00	2.36	2.28	8.97
40-49.9	0.61	6.69	0.56	5.23	0.00	1.35	1.17	8.59
50-59.9	0.00	3.42	0.75	5.44	0.00	2.10	0.75	6.86
60-69.9	0.00	2.50	0.00	3.13	0.00	0.67	0.00	4.01
>=70	0.00	3.84	0.00	4.10			0.00	5.65
Alle DKl	4.08	19.16	11.04	21.14	1.31	7.25	16.43	29.99

Tabelle 1.135: Nutzung [$10^3 m^3 Jahr^{-1}$] nach Durchmesserklasse in der Inventurperiode 2012 – 2022 für die sonst. Weichholz

Thema: l-a-d-34-O-kreis231-236-ALN

Waldeigentumsart	Staatswald		Körperschaftswald		Privatwald		Gesamtwald	
	Wert	Fehler	Wert	Fehler	Wert	Fehler	Wert	Fehler
Durchmesserklasse								
7-9.9	0.00	0.50	0.00	0.46	0.00	0.00	0.00	0.67
10-19.9	2.03	3.12	0.00	2.26	0.00	0.95	2.03	4.02
20-29.9	0.83	3.98	0.92	5.56	0.00	1.77	1.75	7.26
30-39.9	0.82	4.62	1.49	7.28	0.00	2.36	2.32	8.97
40-49.9	0.55	6.69	0.42	5.23	0.00	1.35	0.97	8.59
50-59.9	0.00	3.42	0.00	5.44	0.00	2.10	0.00	6.86
60-69.9	0.00	2.50	0.00	3.13	0.00	0.67	0.00	4.01
>=70	0.00	3.84	0.00	4.10			0.00	5.65
Alle DKl	4.23	19.16	2.83	21.14	0.00	7.25	7.06	29.99

1.3.6 Zuwachs, Abgang und Nutzung

Tabelle 1.136: Nutzung [$10^3 m^3 Jahr^{-1}$] nach Durchmesserklasse in der Inventurperiode 2012 – 2022 für die Alle Baumarten

Thema: l-a-d-34-O-kreis231-236-Alle-BA

Waldeigentumsart	Staatswald		Körperschaftswald		Privatwald		Gesamtwald	
Durchmesserklasse	Wert	Fehler	Wert	Fehler	Wert	Fehler	Wert	Fehler
7-9.9	0.79	0.50	0.99	0.46	0.00	0.00	1.78	0.67
10-19.9	9.17	3.12	8.65	2.26	1.30	0.95	19.12	4.02
20-29.9	12.67	3.98	23.73	5.56	2.39	1.77	38.79	7.26
30-39.9	15.83	4.62	32.37	7.28	2.36	2.36	50.56	8.97
40-49.9	25.46	6.69	19.69	5.23	1.35	1.35	46.49	8.59
50-59.9	11.28	3.42	19.33	5.44	3.26	2.10	33.86	6.86
60-69.9	5.65	2.50	8.04	3.13	0.67	0.67	13.69	4.01
>=70	9.38	3.84	14.41	4.10			24.47	5.65
Alle DKl	90.21	19.16	127.21	21.14	11.33	7.25	228.76	29.99

1.3 Rohstoffquelle Wald

1.3.6.5 Nutzung als Teil des Abgangs

Tabelle 1.137 zeigt den Anteil der Nutzung am Abgang in der Inventurperiode 2002 – 2012 nach Durchmesserklasse und Eigentumsarten, Tabelle 1.138

Tabelle 1.137: Anteil der Nutzung am Abgang in der Inventurperiode 2002 – 2012 nach Durchmesserklasse und Eigentumsarten

Thema: h-r-d-23-l-kreis231-236

Durchmesserklasse	Staatswald	Körperschaftswald	Privatwald	Gesamtwald
7-9.9	0.00	0.70		0.55
10-19.9	0.79	0.88	1.00	0.86
20-29.9	0.89	0.93	0.67	0.91
30-39.9	0.86	0.91		0.89
40-49.9	0.96	0.92		0.93
50-59.9	1.00	1.00		1.00
60-69.9	0.94	0.97		0.96
>=70	1.00	0.62	0.76	0.64
Alle DKl	0.90	0.91	0.76	0.91

den Anteil der Nutzung am Abgang in der Inventurperiode 2012 – 2022.

Tabelle 1.138: Anteil der Nutzung am Abgang in der Inventurperiode 2012 – 2022 nach Durchmesserklasse und Eigentumsarten

Thema: h-r-d-34-l-kreis231-236

Durchmesserklasse	Staatswald	Körperschaftswald	Privatwald	Gesamtwald
7-9.9	0.55	0.21		0.36
10-19.9	0.44	0.57	0.87	0.53
20-29.9	0.90	0.82	1.00	0.86
30-39.9	0.81	0.81	1.00	0.81
40-49.9	0.89	0.80	1.00	0.85
50-59.9	0.86	0.80	0.80	0.82
60-69.9	0.88	0.80	1.00	0.83
>=70	0.66	0.81		0.76
Alle DKl	0.80	0.79	0.93	0.80

1.3.6 Zuwachs, Abgang und Nutzung

1.3.6.6 Verteilung der Nutzung auf die Durchmesserklassen

Tabelle 1.138 zeigt den Anteil der Nutzung je Durchmesserklasse an der Gesamtnutzung nach Eigentumsarten in der Inventurperiode 2002 – 2012,

Tabelle 1.139: Verteilung der Nutzung in der Inventurperiode 2002 – 2012 auf die Durchmesserklassen

Thema: h-r-d-23-H-kreis231-236

Durchmesserklasse	Staatswald	Körperschaftswald	Privatwald	Gesamtwald
7-9.9	0.00	0.00	0.00	0.00
10-19.9	0.08	0.10	0.14	0.09
20-29.9	0.26	0.21	0.30	0.23
30-39.9	0.23	0.20	0.00	0.21
40-49.9	0.22	0.21		0.22
50-59.9	0.13	0.13		0.13
60-69.9	0.06	0.11		0.09
>=70	0.01	0.04	0.56	0.03
Alle DKl	1.00	1.00	1.00	1.00

Tabelle 1.140 den Anteil in der Inventurperiode 2012 – 2022.

Tabelle 1.140: Verteilung der Nutzung in der Inventurperiode 2012 – 2022 auf die Durchmesserklassen

Thema: h-r-d-34-H-kreis231-236

Durchmesserklasse	Staatswald	Körperschaftswald	Privatwald	Gesamtwald
7-9.9	0.00	0.00	0.00	0.00
10-19.9	0.05	0.05	0.10	0.05
20-29.9	0.16	0.19	0.23	0.18
30-39.9	0.18	0.26	0.23	0.23
40-49.9	0.31	0.15	0.13	0.22
50-59.9	0.14	0.16	0.25	0.16
60-69.9	0.06	0.06	0.07	0.06
>=70	0.09	0.12		0.10
Alle DKl	1.00	1.00	1.00	1.00

1.3 Rohstoffquelle Wald

1.3.6.7 Nutzungsarten und Abgangsgründe

Tabelle 1.141 stellt die Abgangsgründe den Nutzungsarten gegenüber und bestimmt die relative Häufigkeit des Auftretens der Kombinationen.

Tabelle 1.141: Flächenanteile 2022 nach Nutzungsart und Abgangsgrund

Thema: NA-r-X-2022-A-kreis231-236

Abgangsgrund	keine Nutzung	selektive Nutzung	flächige Nutzung	Summe
regulär	0.18	0.36	0.01	0.54
Sturm	0.00	0.00	0.00	0.00
Insekten / Dürre	0.00	0.00	0.00	0.00
sonstige Kalamitäten	0.00	0.00	0.00	0.00
Kalamität, Ursache ungewiss	0.03	0.00	0.00	0.03
Ursache unbekannt	0.00	0.41	0.01	0.42
Summe	0.21	0.77	0.02	1.00

1.3.7 Biomasse

Neben dem Holzvorrat ist auch der Vorrat an Biomasse in Tonnen je Hektar interessant, da dadurch der gebundene Kohlenstoff bestimmt wird. Da der Kohlenstoffgehalt von Holz (vergleiche [Diestel, 2014]) etwa 51.9% Prozent beträgt, entspricht eine Tonne Biomasse aufgrund der relativen Atommassen von Kohlenstoff und Sauerstoff etwa 1.9 Tonnnen Kohlenstoffdioxidäquivalenten. Da zur Nutzung und weiteren Verwertung als kurz-, mittel- oder langfristiger Kohlenstoffspeicher nur die oberirdische Biomasse verwendet wird, zeigen Abbildung 1.51 und Tabelle 1.142 die oberirdische Biomasse in Tonnen pro Hektar nach Baumartengruppen.

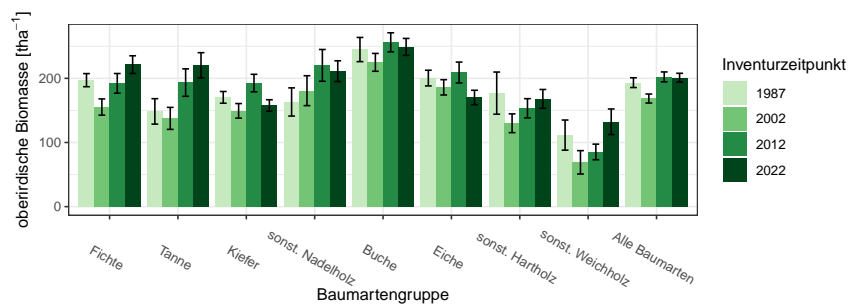


Abbildung 1.51: oberirdische Biomasse [tha^{-1}] nach Baumartengruppe und Inventurzeitpunkt

Thema: b-r-a-A-gw-34-kreis231-236

Tabelle 1.142: oberirdische Biomasse [tha^{-1}] nach Baumartengruppe und Inventurzeitpunkt

Thema: b-r-a-A-gw-34-kreis231-236

BWI Baumartengruppe	1987		2002		2012		2022	
	Wert	Fehler	Wert	Fehler	Wert	Fehler	Wert	Fehler
Fichte	197.16	10.23	155.23	12.66	192.20	15.30	221.38	13.79
Tanne	148.45	19.83	137.55	17.15	193.36	21.39	220.31	19.71
Kiefer	170.34	9.13	149.32	11.35	192.61	13.66	157.67	8.95
sonst. Nadelholz	163.14	21.98	180.76	23.30	220.18	24.78	211.14	16.19
Buche	244.88	18.85	224.91	13.93	256.15	14.86	248.99	13.21
Eiche	200.37	12.25	185.97	11.93	209.09	16.28	170.17	11.25
sonst. Hartholz	176.93	32.88	129.94	14.63	153.32	14.97	167.97	14.64
sonst. Weichholz	111.51	23.48	69.04	18.23	85.24	12.14	132.29	19.93
Alle Baumarten	193.25	7.63	168.50	7.00	202.25	7.72	201.02	6.86

Betrachten wir den Zuwachs an oberirdischer Biomasse in Tonnen pro

1.3 Rohstoffquelle Wald

Hektar und Jahr nach Baumartengruppe, also die jährliche nutzbare Kohlenstoffspeicherleistung eines Hektars Wald, geordnet nach Größe der Kohlenstoffspeicherleistung, so ergibt sich Tabelle 1.143. Diese können wir mit

Tabelle 1.143: Biomassezuwachs pro Hektar und Jahr nach Baumartengruppen, *Relativ* gibt den Anteil am höchsten Zuwachs an

Thema: b-r-i-y-S-kreis231-236

Baumartengruppe	Wert	Standardfehler	Relativ
sonst. Nadelholz	7.11	0.47	1.00
Tanne	7.09	0.46	1.00
Buche	6.74	0.43	0.95
Fichte	6.72	0.50	0.94
Alle Baumarten	5.68	0.20	0.80
Eiche	4.42	0.29	0.62
sonst. Hartholz	4.39	0.36	0.62
sonst. Weichholz	3.87	0.49	0.54
Kiefer	3.44	0.35	0.48

den jährlichen Derbholzvolumenzuwächsen pro Hektar für die Inventurperiode 2012 – 2022 aus Tabelle ??, die wir dazu ebenfalls nach Größe sortieren (Tabelle 1.144), vergleichen.

Tabelle 1.144: Volumenzuwachs pro Hektar und Jahr nach Baumartengruppen, *Relativ* gibt den Anteil am höchsten Zuwachs an

Thema: v-r-i-y-S-kreis231-236

Baumartengruppe	Wert	Standardfehler	Relativ
Tanne	16.06	1.10	1.00
Fichte	15.24	1.19	0.95
sonst. Nadelholz	14.32	0.99	0.89
Alle Baumarten	10.28	0.44	0.64
Buche	10.00	0.65	0.62
Kiefer	7.52	0.81	0.47
Eiche	7.46	0.47	0.46
sonst. Weichholz	6.63	0.85	0.41
sonst. Hartholz	6.56	0.51	0.41

1.3.7.1 Entwicklung der Kohlenstoffspeicherleistung

Da die Kohlenstoffspeicherleistung der oberirdischen Biomasse pro Hektar und Jahr proportional (mit einem Faktor von etwa 1.9) zum Zuwachs der oberirdischen Biomasse pro Hektar und Jahr ist, zeigen Abbildung 1.52 und Tabelle 1.145 die Entwicklung des Zuwachses der oberirdischen Biomasse

1.3.7 Biomasse

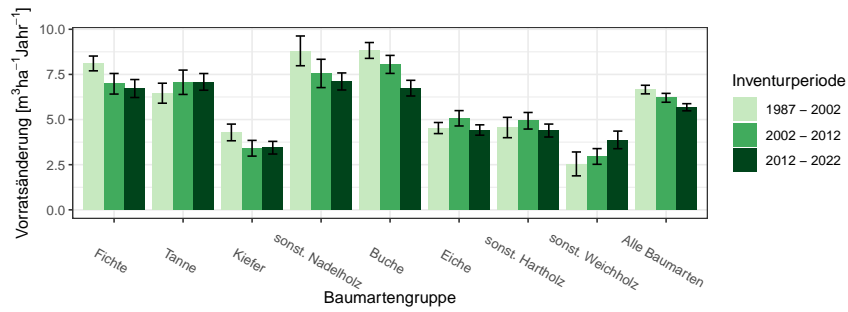


Abbildung 1.52: Zuwachs der oberirdischen Biomasse [$m^3 ha^{-1} Jahr^{-1}$] nach Baumartengruppe und Inventurperiode

Thema: ib-r-i-y-kreis231-236

Tabelle 1.145: Zuwachs der oberirdischen Biomasse [$m^3 ha^{-1} Jahr^{-1}$] nach Baumartengruppe und Inventurperiode

Thema: ib-r-i-y-kreis231-236

Inventurperiode	1987 - 2002		2002 - 2012		2012 - 2022	
	Wert	Fehler	Wert	Fehler	Wert	Fehler
Baumartengruppe						
Fichte	8.11	0.41	6.98	0.57	6.72	0.50
Tanne	6.46	0.55	7.06	0.67	7.09	0.46
Kiefer	4.29	0.46	3.41	0.44	3.44	0.35
sonst. Nadelholz	8.80	0.82	7.55	0.78	7.11	0.47
Buche	8.83	0.44	8.05	0.50	6.74	0.43
Eiche	4.53	0.31	5.07	0.43	4.42	0.29
sonst. Hartholz	4.56	0.56	4.93	0.46	4.39	0.36
sonst. Weichholz	2.54	0.66	2.96	0.43	3.87	0.49
Alle Baumarten	6.66	0.24	6.20	0.25	5.68	0.20

über die unterschiedlichen Inventurperioden.

Glossar

andere Laubhölzer höherer Lebensdauer Variable Baumartengruppe: alle Laubhölzer hoher Lebensdauer, die im jeweiligen Kontext nicht (wie meist Buche und Eiche) gesondert ausgewiesen werden und eher hartes Holz mit hoher spezifischer Dichte aufweisen, also beispielsweise Ahorne, Eschen, Linden, Hainbuche

andere Laubhölzer niedriger Lebensdauer Variable Baumartengruppe: alle Laubhölzer niedriger Lebensdauer, die im jeweiligen Kontext nicht gesondert ausgewiesen werden und eher weiches Holz mit niedrigerer spezifischer Dichte aufweisen, also beispielsweise Pappeln, Erlen, Weiden und Birken

begebar für die Stichprobenaufnahme zugänglich. Nicht zugänglich sind beispielsweise militärische Sperrgebiete oder Gebiete extremer Topographie

Blöße Holzboden, auf dem vorübergehend keine Bäume stehen

Brusthöhendurchmesser Der Durchmesser eines Baumes in 1.3 m Höhe über Grund

Holzboden Dauernd zur Holzerzeugung bestimmte Fläche. Dazu gehören auch Gräben, Leitungstrassen, zeitweilig unbestockte Flächen (Blößen) sowie Wege und Schneisen unter 5 m Breite, auch Flächen wie z. B. in Nationalparks

Lücke Durch das Stichprobenverfahren werden hier keine Bäume erfasst, obwohl die Stichprobe auf bestocktem Holzboden liegt

Nichtholzboden Nicht zur Holzproduktion bestimmte Teile des Waldes, zum Beispiel Waldwege und Schneisen ab 5 m Breite und Holzlagerplätze

sonst. Hartholz siehe *andere Laubhölzer höherer Lebensdauer*

sonst. Laubholz Variable Baumartengruppe: alle Laubhölzer, die im jeweiligen Kontext nicht gesondert ausgewiesen werden

sonst. Nadelholz Variable Baumartengruppe: alle Nadelhölzer, die im jeweiligen Kontext nicht gesondert ausgewiesen werden

sonst. Weichholz siehe *andere Laubhölzer niederer Lebensdauer*

Trakt Ein Trakt ist die primäre Stichprobeneinheit bei der Bundeswaldinventur und besteht aus vier Traktecken (Traktgröße = 4). Bei einem Trakt an der Grenze zum Ausland ist die Anzahl Traktecken und damit die Traktgröße kleiner vier. Für die Hochrechnung werden Trakte an den Grenzen zwischen Bundesländern, Verdichtungsgebieten oder räumlichen Einheiten geteilt, so dass mindestens zwei Trakte mit einer Traktgröße kleiner vier entstehen. In diesem Fall wird synonym der Begriff Traktabschnitt verwendet, um syntaktisch den Unterschied zwischen der Anzahl tatsächlich terrestrisch erhobener Trakte $(x)^{te}$ und der Anzahl zur Hochrechnung genutzter Trakte $(x)^{hr}$ differenzieren zu können. Es gilt: $(x)^{te} \leq (x)^{hr}$

Traktecke siehe *Trakt*

Wald Die Walddefinition der Bundeswaldinventur lehnt sich an die des Bundeswaldgesetzes an: Wald im Sinne der Bundeswaldinventur ist, unabhängig von den Angaben im Kataster oder ähnlichen Verzeichnissen, jede mit Forstpflanzen bestockte Grundfläche. Als Wald gelten auch kahl geschlagene oder verlichtete Grundflächen, Waldwege, Waldeinteilungs- und Sicherungstreifen, Waldblößen und Lichtungen, Waldwiesen, Wildäsungsplätze, Holzlagerplätze, im Wald gelegene Leitungsschneisen, weitere mit dem Wald verbundene und ihm dienende Flächen einschließlich Flächen mit Erholungseinrichtungen, zugewachsene Heiden und Moore, zugewachsene ehemalige Weiden, Almflächen und Hutungen sowie Latschen- und Grünerlenflächen. Heiden, Moore, Weiden, Almflächen und Hutungen gelten als zugewachsen, wenn die natürlich aufgekommene Bestockung ein durchschnittliches Alter von fünf Jahren erreicht hat und wenn mindestens 50% der Fläche bestockt sind. In der Flur oder im bebauten Gebiet gelegene bestockte Flächen unter $1.000 m^2$, Gehölzstreifen unter $10m$ Breite und Weihnachtsbaum- und Schmuckreisigkulturen sowie zum Wohnbereich gehörende Parkanlagen sind nicht Wald im Sinne der Bundeswaldinventur. Wasserläufe bis $5 m$ Breite unterbrechen nicht den Zusammenhang einer Waldfläche

Winkelzählprobe Dieses im Jahr 1947 von Walter Bitterlich erstmals veröffentlichte optische Stichprobenverfahren ermöglicht im Wald die rasche Bestimmung von Hektarwerten zu Grundfläche, Baumartenmischung und weiterer daraus abgeleiteter Daten durch einfache Zählung von Probebäumen, die mit einem optischen Verfahren ausgewählt werden. Vorteile der Winkelzählprobe sind, dass keine Probeflächen eingemessen werden müssen und dass dicke Bäume, die viel zur Grundfläche und somit auch zum Vorrat beitragen, bevorzugt erfasst werden. Die Auswahlwahrscheinlichkeit der Probebäume ist proportional zu deren Grundfläche. Bei diesem Verfahren wird um den Stichprobenpunkt herum jeder Baumstamm mit einem vorgegebenen Öffnungswinkel α horizontal anvisiert. Die Konstante $K = 10^4 \sin^2(\alpha/2)$ wird als Zählerfaktor der Winkelzählprobe bezeichnet. K hat bei der Bundeswaldinventur-Bestandesaufnahme den Wert 4, was einem Visurwinkel $\alpha = 2.3^\circ$ entspricht. Ein Baum wird dann ausgewählt, wenn sein Brusthöhendurchmesser von beiden Schenkeln des Winkels α geschnitten wird. Ein Probebaum z repräsentiert eine Grundfläche von K in m^2/ha sowie eine Stammzahl $N_z^{(ha)} = K/g_z$ von Bäumen je Hektar mit der Grundfläche des Baumes $= g_z = \pi/4 \times bhd_z^2$, wobei bhd_z seinen Brusthöhendurchmesser bezeichnet. Der Abstand $r_z = bhd_z/2 \sin(\alpha/2)$ um den Probebaum z wird als Grenzkreisradius bezeichnet. Jeder Baum, dessen Grenzkreis mit der Fläche $A_z = \pi r_z^2$ das Stichprobenzentrum einschließt, ist ein Probebaum der Winkelzählprobe. Oder einfacher formuliert: Jeder Baum, der nicht weiter als das 25-fache seines Brusthöhendurchmessers von der Traktecke entfernt steht, ist ein WZP/ZF4-Probepbaum der Bundeswaldinventur. Dabei werden seit der Bundeswaldinventur 2002 nur Bäume ab 7 cm Brusthöhendurchmesser berücksichtigt. Bei der Bundeswaldinventur werden die Probebäume zusätzlich vermessen, wodurch sich die Auswertungsmöglichkeiten wesentlich erweitern. Zur Aufnahme der Bestockungsparameter wurde $K = 1$ bzw. 2 gewählt

Literaturverzeichnis

[Diestel, 2014] Diestel, Sylvia und Weimar, H. (2014). *Der Kohlenstoffgehalt in Holz- und Papierprodukten – Herleitung und Umrechnungsfaktoren.*