

Bundeswaldinventur 2022 – Baden-Württemberg

Abteilung Biometrie und Informatik

Sonderauswertung Kreis Sigmaringen – Wuchsgebiet Südwestdeutsches Alpenvorland

**Regionaler Auszug aus
Der Wald in Baden-Württemberg
Ausgewählte Ergebnisse und regionale Auswertungen der Bundeswaldinventur
2022**

Dominik Cullmann*

Freiburg, den 30. Dezember 2024

Forstliche Versuchs- und Forschungsanstalt
Baden-Württemberg

*dominik.cullmann@forst.bwl.de

Copyright:

©Abteilung Biometrie und Informatik

Forstliche Versuchs- und Forschungsanstalt Baden-Württemberg

Wonnhaldestraße 4

79100 Freiburg

<http://www.fva-bw.de>

This work is licensed under the Creative Commons Attribution 4.0 International License. To view a copy of this license, visit <http://creativecommons.org/licenses/by/4.0/>.

 Forstliche Versuchs-
und Forschungsanstalt
Baden-Württemberg


Baden-Württemberg
MINISTERIUM FÜR ERNÄHRUNG, LÄNDLICHEN RAUM
UND VERBRAUCHERSCHUTZ

 Landes
Forst
Verwaltung BW

Inhaltsverzeichnis

1	Auswertungen	7
1.1	Waldfläche	7
1.2	Lebensraum Wald	9
1.2.1	Baumartengruppenflächen und -anteile	9
1.2.1.1	Baumartengruppenanteile	9
	Baumartengruppenanteile nach Eigentumsarten	10
1.2.1.2	Altersklassenstruktur der Baumartengruppen- flächen	12
	Alle Baumarten	12
	Fichte	15
	sonst. Nadelholz	18
	Buche	21
	Eiche	24
	sonst. Hartholz	27
	sonst. Weichholz	30
1.2.2	Totholz	33
1.2.3	Stammzahlen	36
1.2.4	Naturnähe	37
1.2.5	Forstlich besonders bedeutsame Arten der Bodenvege- tation	39
1.2.6	Verjüngung und Jungbestockung	40
1.2.7	Waldstrukturen: Biotopbäume, Schichtigkeit und Mi- schung	43
1.3	Rohstoffquelle Wald	47
1.3.1	Vorräte	47
1.3.2	Vorratsentwicklung	48
1.3.3	Hektarvorräte	51
1.3.4	Entwicklung der Hektarvorräte	52
1.3.5	Vorratsstruktur: die Vorratsverteilung nach Stärkeklas- sen	55
1.3.5.1	Alle Baumarten	55
1.3.5.2	Fichte	57

Inhaltsverzeichnis

1.3.5.3	sonst. Nadelholz	59
1.3.5.4	Buche	61
1.3.5.5	Eiche	63
1.3.5.6	sonst. Hartholz	65
1.3.5.7	sonst. Weichholz	67
1.3.6	Zuwachs, Abgang und Nutzung	69
1.3.6.1	Zuwachs und Abgang je Hektar und Jahr nach Eigentumsarten	69
1.3.6.2	Entwicklung des Zuwachses und des Abgangs je Hektar und Jahr nach Baumartengruppen	72
1.3.6.3	Jährliche Abgänge und Nutzungen	77
1.3.6.4	Jährliche Nutzungen nach Baumartengruppen	80
1.3.6.5	Nutzung als Teil des Abgangs	83
1.3.6.6	Verteilung der Nutzung auf die Durchmes- serklassen	84
1.3.6.7	Nutzungsarten und Abgangsgründe	85
1.3.7	Biomasse	86
1.3.7.1	Entwicklung der Kohlenstoffspeicherleistung .	87
	Glossar	89
	Literatur	91

1 Auswertungen

1.1 Waldfläche

Tabelle 1.1 zeigt die Flächen in Hektar (gerundet) nach Eigentumsarten im Kreis Sigmaringen – Wuchsgebiet Südwestdeutsches Alpenvorland, in der unteren Hälfte wird der Privatwald aus Zeile vier in den Kleinprivatwald (bis einschließlich 5 Hektar), den mittleren Privatwald (über 5 bis einschließlich 200 Hektar) und den Großprivatwald (über 200 Hektar) unterteilt. Tabel-

Tabelle 1.1: Flächen [ha] und Anteil in Prozent der Gesamtwaldfläche der Eigentumsarten in der Bundeswaldinventur 2022

Thema: a-a-w-o-A-X-kreis437-wgnr-bw7

Eigentumsart	Wald	Anteil	Nichtholzboden	Holzboden	begehbare Holzboden
Bundeswald	300	1.2		300	300
Staatswald	700	2.7		700	700
Körperschaftswald	8203	32.2	400	7803	7803
Privatwald	16307	63.9	700	15606	15606
Kleinprivatwald	1901	7.5		1901	1901
Mittlerer Privatwald	1100	4.3		1100	1100
Großprivatwald	13306	52.2	700	12605	12605
Gesamtwald	25511	100.0	1100	24410	24410

le 1.2 zeigt die Entwicklung der Gesamtwaldflächen seit 1987, Tabelle 1.3 die

Tabelle 1.2: Entwicklung der Gesamtwaldfläche [ha] seit der Bundeswaldinventur 1987

Thema: a-a-w-y-A-gw-kreis437-wgnr-bw7

	Wald	Nichtholzboden	Holzboden	begehbare Holzboden
1987	24606	1100	23506	23506
2002	24906	900	24006	24006
2012	25615	1101	24514	24414
2022	25511	1100	24410	24410

Entwicklung der begehbaren Holzbodenfläche seit 1987 nach Eigentumsarten.

1.1 Waldfläche

Tabelle 1.3: Entwicklung der begehbaren Holzbodenflächen [ha] nach Eigentumsarten seit der Bundeswaldinventur 1987

Thema: a-a-y-o-b-A-X-kreis437-wgnr-bw7

	1987	2002	2012	2022
Bundeswald	400	400	300	300
Staatswald	200	200	600	700
Körperschaftswald	8502	8202	7504	7803
Privatwald	14403	15204	16009	15606
Kleinprivatwald	2101	2101	2001	1901
Mittlerer Privatwald	200	500	1201	1100
Großprivatwald	12103	12603	12807	12605
Gesamtwald	23506	24006	24414	24410

1.2 Lebensraum Wald

1.2.1 Baumartengruppenflächen und -anteile

1.2.1.1 Baumartengruppenanteile

Abbildung 1.1 zeigt die Baumartengruppenanteile in der Bundeswaldinventur 2022, Tabelle 1.4 die Werte nach Eigentumsarten.

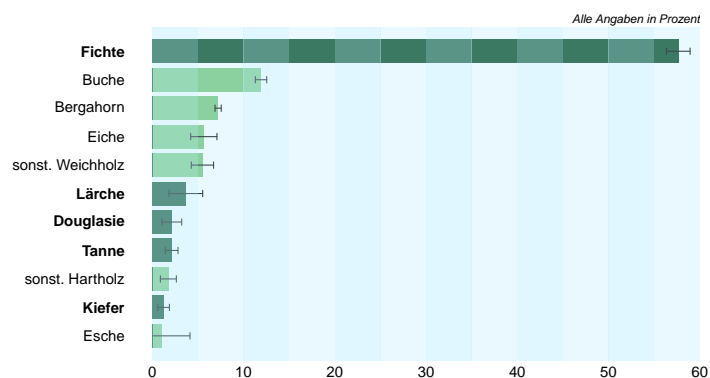


Abbildung 1.1: Baumartengruppenflächenanteile im Gesamtwald

Thema: a-r-x-x-A-gw-kreis437-wgnr-bw7

Tabelle 1.4: Baumartengruppenanteile in der Bundeswaldinventur 2022 nach Eigentumsarten

Thema: a-r-X-o-A-X-kreis437-wgnr-bw7

Baumartengruppe	Staatswald	Körperschaftswald	Privatwald	Kleinprivatwald	Mittlerer Privatwald	Großprivatwald	Gesamtwald
Fichte	27.0	41.0	66.9	74.2	71.2	65.5	57.6
sonst. Nadelholz	26.9	11.2	7.5	0.0	6.7	8.7	9.2
Buche	14.3	16.1	9.9	3.5	8.2	11.0	11.9
Eiche	0.0	5.7	5.8	6.7	8.3	5.4	5.7
sonst. Hartholz	0.0	19.2	6.2	0.9	0.2	7.5	10.0
sonst. Weichholz	31.8	6.8	3.7	14.7	5.4	1.9	5.5
Nadelholz	53.9	52.2	74.4	74.2	77.8	74.2	66.9
Laubholz	46.1	47.8	25.6	25.8	22.2	25.8	33.1

1.2 Lebensraum Wald

Baumartengruppenanteile nach Eigentumsarten In Abbildung 1.2 und Tabelle 1.5 sind die Flächenanteile der Baumartengruppen in Prozent nach Inventurzeitpunkten für die gesamte Waldfläche in Baden-Württemberg dargestellt.

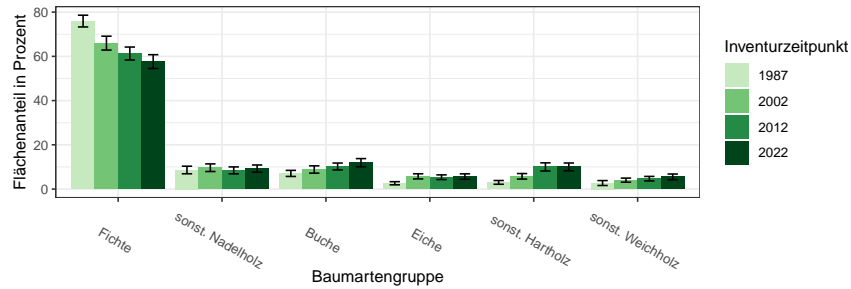


Abbildung 1.2: Flächenanteil in Prozent nach Baumartengruppe und Inventurzeitpunkt

Thema: a-r-A-y-X-X-kreis437-wgnr-bw7

Tabelle 1.5: Flächenanteil in Prozent nach Baumartengruppe und Inventurzeitpunkt im Gesamtwald

Thema: a-r-A-y-X-X-kreis437-wgnr-bw7

BWI	1987		2002		2012		2022	
	Wert	Fehler	Wert	Fehler	Wert	Fehler	Wert	Fehler
Fichte	75.95	2.65	65.98	3.13	61.28	2.93	57.63	3.13
sonst. Nadelholz	8.62	1.71	9.65	1.73	8.45	1.56	9.25	1.63
Buche	7.07	1.37	8.84	1.65	10.20	1.56	11.93	1.84
Eiche	2.62	0.71	5.74	1.16	5.35	1.06	5.66	1.22
sonst. Hartholz	3.01	0.84	5.76	1.25	10.01	1.84	10.02	1.76
sonst. Weichholz	2.72	1.11	4.02	0.93	4.70	1.02	5.51	1.29
Nadelholz	84.57	2.10	75.63	2.71	69.73	2.79	66.88	2.94
Laubholz	15.43	2.10	24.37	2.64	30.27	2.71	33.12	2.81

In Tabelle 1.6, Tabelle 1.7 und Tabelle 1.8 sind die Zahlen nach Staatswald, Körperschaftswald und Privatwald getrennt ausgewiesen.

1.2.1 Baumartengruppenflächen und -anteile

Tabelle 1.6: Flächenanteil in Prozent nach Baumartengruppe und Inventurzeitpunkt im Staatswald

Thema: a-r-bc-y-X-stw-kreis437-wgnr-bw7

BWI	1987		2002		2012		2022	
Baumartengruppe	Wert	Fehler	Wert	Fehler	Wert	Fehler	Wert	Fehler
Fichte	59.00	0.00	10.59	0.00	34.35	14.63	26.96	5.87
sonst. Nadelholz	41.00		89.42		30.39	17.76	26.91	17.33
Buche	0.00		0.00		16.18	12.83	14.29	15.27
Eiche	0.00		0.00		0.00		0.00	
sonst. Hartholz	0.00		0.00		4.16	4.28	0.00	
sonst. Weichholz	0.00		0.00		14.92	9.30	31.84	17.02
Nadelholz	100.00		100.00		64.74	13.75	53.88	16.22
Laubholz	0.00		0.00		35.26	13.75	46.12	16.22

Tabelle 1.7: Flächenanteil in Prozent nach Baumartengruppe und Inventurzeitpunkt im Körperschaftswald

Thema: a-r-bc-y-X-kw-kreis437-wgnr-bw7

BWI	1987		2002		2012		2022	
Baumartengruppe	Wert	Fehler	Wert	Fehler	Wert	Fehler	Wert	Fehler
Fichte	69.57	5.20	60.16	5.01	50.01	5.54	40.97	5.24
sonst. Nadelholz	11.90	3.43	12.96	2.77	11.57	3.04	11.22	2.79
Buche	7.88	2.42	9.56	3.06	11.34	3.32	16.06	4.18
Eiche	3.51	1.46	6.53	1.91	4.54	1.68	5.74	2.10
sonst. Hartholz	3.88	1.63	5.42	1.79	15.53	3.78	19.24	3.94
sonst. Weichholz	3.26	2.66	5.37	1.98	7.01	2.20	6.78	1.95
Nadelholz	81.47	3.96	73.13	4.11	61.58	5.34	52.18	5.24
Laubholz	18.53	3.96	26.87	3.85	38.42	5.32	47.82	5.01

Tabelle 1.8: Flächenanteil in Prozent nach Baumartengruppe und Inventurzeitpunkt im Privatwald

Thema: a-r-bc-y-X-pw-kreis437-wgnr-bw7

BWI	1987		2002		2012		2022	
Baumartengruppe	Wert	Fehler	Wert	Fehler	Wert	Fehler	Wert	Fehler
Fichte	80.37	2.82	70.27	3.73	67.46	3.13	66.92	3.28
sonst. Nadelholz	6.38	1.85	6.89	1.97	6.13	1.61	7.49	1.93
Buche	6.84	1.60	8.71	1.95	9.50	1.66	9.90	1.72
Eiche	2.02	0.77	5.40	1.44	5.87	1.41	5.76	1.43
sonst. Hartholz	2.35	0.96	5.85	1.70	7.82	1.93	6.22	1.69
sonst. Weichholz	2.06	0.80	2.87	0.95	3.21	0.97	3.71	1.17
Nadelholz	86.74	2.23	77.17	3.47	73.60	3.14	74.41	3.03
Laubholz	13.26	2.23	22.83	3.32	26.40	2.97	25.59	2.98

1.2 Lebensraum Wald

1.2.1.2 Altersklassenstruktur der Baumartengruppenflächen

In den folgenden Abschnitten wird die Entwicklung der Flächen je Altersklasse der jeweiligen Baumartengruppe in den verschiedenen Eigentumsarten dargestellt.

Alle Baumarten Abbildung 1.3 und Tabelle 1.9 zeigen die Entwicklung der Flächen je Altersklasse im Gesamtwald, Tabelle 1.10 zeigt die Entwicklung

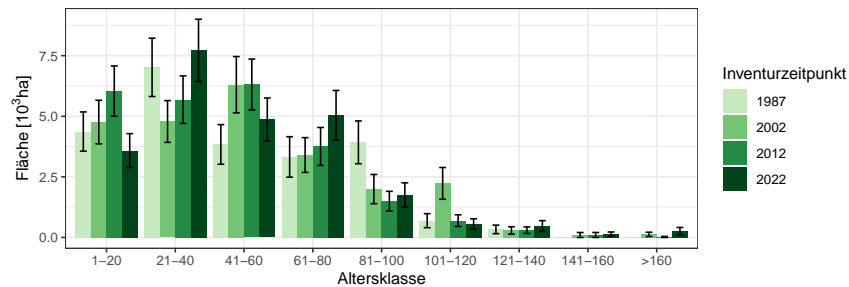


Abbildung 1.3: Fläche [10³ha] nach Altersklasse und Inventurzeitpunkt für Alle Baumarten

Thema: a-a-a-y-Alle-BA-gw-kreis437-wgnr-bw7

Tabelle 1.9: Fläche [10³ha] nach Altersklasse und Inventurzeitpunkt für Alle Baumarten im Gesamtwald

Thema: a-a-a-y-Alle-BA-gw-kreis437-wgnr-bw7

BWI	1987		2002		2012		2022	
Altersklasse	Wert	Fehler	Wert	Fehler	Wert	Fehler	Wert	Fehler
1-20	4.37	0.81	4.76	0.90	6.04	1.04	3.59	0.70
21-40	7.02	1.20	4.79	0.86	5.69	0.98	7.72	1.29
41-60	3.84	0.82	6.30	1.16	6.31	1.05	4.87	0.89
61-80	3.32	0.84	3.40	0.72	3.76	0.78	5.05	1.02
81-100	3.93	0.88	2.00	0.60	1.50	0.41	1.76	0.50
101-120	0.69	0.29	2.23	0.65	0.70	0.24	0.56	0.21
121-140	0.33	0.18	0.29	0.15	0.30	0.13	0.48	0.22
141-160	0.00		0.10	0.10	0.10	0.10	0.14	0.08
>160	0.00		0.13	0.09	0.02	0.02	0.26	0.16
Alle AKI	23.51	2.74	24.01	2.78	24.41	2.78	24.41	2.78

im Staatswald, Tabelle 1.11 zeigt die Entwicklung im Körperschaftswald und Tabelle 1.12 zeigt die Entwicklung im Privatwald.

1.2.1 Baumartengruppenflächen und -anteile

Tabelle 1.10: Fläche [ha] nach Altersklasse und Inventurzeitpunkt für Alle Baumarten im Staatswald

Thema: a-a-a-y-Alle-BA-stw-kreis437-wgnr-bw7

BWI	1987		2002		2012		2022	
Altersklasse	Wert	Fehler	Wert	Fehler	Wert	Fehler	Wert	Fehler
1-20	15.67	15.67	100.02	100.02	100.06	100.06	100.04	100.04
21-40	84.35	84.35	100.02	100.02	274.40	201.00	236.57	146.10
41-60	100.02	100.02	0.00		109.59	91.41	290.30	214.95
61-80	0.00		0.00		10.98	10.98	11.62	11.62
81-100	0.00		0.00		69.52	69.52	10.33	10.33
101-120	0.00		0.00		35.80	35.80	12.88	12.88
121-140	0.00		0.00		0.00		38.55	38.55
141-160	0.00		0.00		0.00		0.00	
>160	0.00		0.00		0.00		0.00	
Alle AKI	200.05	200.05	200.05	200.05	600.34	374.35	700.29	458.41

Tabelle 1.11: Fläche [$10^3 ha$] nach Altersklasse und Inventurzeitpunkt für Alle Baumarten im Körperschaftswald

Thema: a-a-a-y-Alle-BA-kw-kreis437-wgnr-bw7

BWI	1987		2002		2012		2022	
Altersklasse	Wert	Fehler	Wert	Fehler	Wert	Fehler	Wert	Fehler
1-20	1.28	0.43	1.41	0.45	1.61	0.48	0.81	0.32
21-40	2.47	0.69	1.27	0.45	1.68	0.46	2.55	0.75
41-60	1.61	0.55	2.20	0.69	1.36	0.43	1.42	0.49
61-80	1.32	0.54	1.37	0.44	1.91	0.61	1.96	0.66
81-100	1.45	0.54	0.53	0.42	0.57	0.24	0.71	0.33
101-120	0.35	0.23	1.13	0.47	0.24	0.14	0.21	0.15
121-140	0.03	0.03	0.21	0.13	0.13	0.11	0.11	0.11
141-160	0.00		0.08	0.08	0.00		0.05	0.05
>160	0.00		0.00		0.00		0.00	
Alle AKI	8.50	1.62	8.20	1.60	7.50	1.48	7.80	1.53

1.2 Lebensraum Wald

Tabelle 1.12: Fläche [$10^3 ha$] nach Altersklasse und Inventurzeitpunkt für Alle Baumarten im Privatwald

Thema: a-a-a-y-Alle-BA-pw-kreis437-wgnr-bw7

BWI	1987		2002		2012		2022	
Altersklasse	Wert	Fehler	Wert	Fehler	Wert	Fehler	Wert	Fehler
1-20	2.88	0.61	3.26	0.73	4.34	0.92	2.67	0.59
21-40	4.40	0.94	3.22	0.69	3.54	0.79	4.94	1.01
41-60	2.20	0.61	4.02	0.92	4.84	0.96	2.96	0.66
61-80	1.91	0.63	2.01	0.57	1.83	0.47	3.08	0.76
81-100	2.48	0.68	1.37	0.42	0.86	0.32	1.05	0.37
101-120	0.24	0.15	1.09	0.44	0.37	0.17	0.25	0.13
121-140	0.30	0.17	0.08	0.08	0.12	0.07	0.35	0.19
141-160	0.00		0.10	0.10	0.10	0.10	0.05	0.05
>160	0.00		0.05	0.03	0.02	0.02	0.26	0.16
Alle AK1	14.40	2.03	15.20	2.13	16.01	2.17	15.61	2.13

1.2.1 Baumartengruppenflächen und -anteile

Fichte Abbildung 1.4 und Tabelle 1.13 zeigen die Entwicklung der Flächen je Altersklasse im Gesamtwald, Tabelle 1.14 zeigt die Entwicklung im

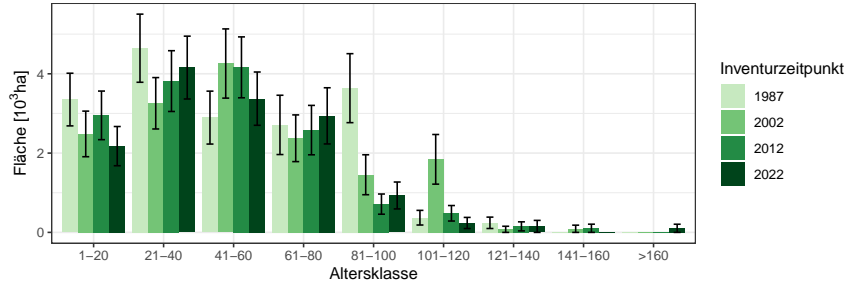


Abbildung 1.4: Fläche [10³ha] nach Altersklasse und Inventurzeitpunkt für Fichte

Thema: a-a-a-y-FI-gw-kreis437-wgnr-bw7

Tabelle 1.13: Fläche [10³ha] nach Altersklasse und Inventurzeitpunkt für Fichte im Gesamtwald

Thema: a-a-a-y-FI-gw-kreis437-wgnr-bw7

BWI	1987		2002		2012		2022	
Altersklasse	Wert	Fehler	Wert	Fehler	Wert	Fehler	Wert	Fehler
1-20	3.35	0.66	2.48	0.58	2.95	0.61	2.18	0.49
21-40	4.65	0.86	3.26	0.65	3.82	0.77	4.16	0.79
41-60	2.90	0.67	4.26	0.87	4.16	0.77	3.37	0.67
61-80	2.71	0.75	2.37	0.59	2.58	0.62	2.94	0.71
81-100	3.64	0.87	1.45	0.50	0.71	0.25	0.93	0.34
101-120	0.37	0.18	1.84	0.63	0.48	0.20	0.24	0.14
121-140	0.24	0.14	0.08	0.08	0.15	0.11	0.15	0.15
141-160	0.00		0.09	0.09	0.10	0.10	0.00	
>160	0.00		0.00		0.00		0.10	0.10
Alle AKI	17.85	2.17	15.84	1.97	14.96	1.85	14.07	1.77

Staatw Wald, Tabelle 1.15 zeigt die Entwicklung im Körperschaftswald und Tabelle 1.16 zeigt die Entwicklung im Privatwald.

1.2 Lebensraum Wald

Tabelle 1.14: Fläche [*ha*] nach Altersklasse und Inventurzeitpunkt für Fichte im Staatswald

Thema: a-a-a-y-FI-stw-kreis437-wgnr-bw7

BWI	1987		2002		2012		2022	
Altersklasse	Wert	Fehler	Wert	Fehler	Wert	Fehler	Wert	Fehler
1-20	0.00		0.00		0.00		0.00	
21-40	18.00	18.00	21.18	21.18	100.06	100.06	0.00	
41-60	100.02	100.02	0.00		51.92	37.51	166.88	127.03
61-80	0.00		0.00		0.00		11.62	11.62
81-100	0.00		0.00		54.23	54.23	10.33	10.33
101-120	0.00		0.00		0.00		0.00	
121-140	0.00		0.00		0.00		0.00	
141-160	0.00		0.00		0.00		0.00	
>160	0.00		0.00		0.00		0.00	
Alle AKI	118.03	118.03	21.18	21.18	206.21	177.60	188.82	147.44

Tabelle 1.15: Fläche [$10^3 ha$] nach Altersklasse und Inventurzeitpunkt für Fichte im Körperschaftswald

Thema: a-a-a-y-FI-kw-kreis437-wgnr-bw7

BWI	1987		2002		2012		2022	
Altersklasse	Wert	Fehler	Wert	Fehler	Wert	Fehler	Wert	Fehler
1-20	0.74	0.26	0.62	0.25	0.44	0.19	0.29	0.16
21-40	1.44	0.46	0.56	0.21	0.83	0.32	0.83	0.31
41-60	1.09	0.40	1.28	0.49	0.56	0.24	0.64	0.26
61-80	1.20	0.50	1.03	0.38	1.13	0.43	0.86	0.39
81-100	1.37	0.54	0.48	0.37	0.45	0.21	0.39	0.22
101-120	0.07	0.06	0.96	0.45	0.24	0.14	0.20	0.14
121-140	0.00		0.00		0.10	0.10	0.00	
141-160	0.00		0.00		0.00		0.00	
>160	0.00		0.00		0.00		0.00	
Alle AKI	5.92	1.22	4.93	1.05	3.75	0.84	3.20	0.74

1.2.1 Baumartengruppenflächen und -anteile

Tabelle 1.16: Fläche [10^3ha] nach Altersklasse und Inventurzeitpunkt für Fichte im Privatwald

Thema: a-a-a-y-FI-pw-kreis437-wgnr-bw7

BWI	1987		2002		2012		2022	
Altersklasse	Wert	Fehler	Wert	Fehler	Wert	Fehler	Wert	Fehler
1-20	2.42	0.53	1.87	0.50	2.52	0.59	1.88	0.45
21-40	3.19	0.69	2.51	0.57	2.69	0.64	3.31	0.72
41-60	1.81	0.54	2.98	0.72	3.57	0.73	2.37	0.55
61-80	1.46	0.55	1.34	0.45	1.45	0.43	2.07	0.57
81-100	2.27	0.67	0.93	0.34	0.21	0.14	0.53	0.26
101-120	0.20	0.14	0.88	0.41	0.21	0.13	0.03	0.03
121-140	0.24	0.14	0.08	0.08	0.05	0.05	0.15	0.15
141-160	0.00		0.09	0.09	0.10	0.10	0.00	
>160	0.00		0.00		0.00		0.10	0.10
Alle AKI	11.58	1.65	10.68	1.56	10.80	1.54	10.44	1.52

1.2 Lebensraum Wald

sonst. Nadelholz Abbildung 1.5 und Tabelle 1.17 zeigen die Entwicklung der Flächen je Altersklasse im Gesamtwald, Tabelle 1.18 zeigt die Entwick-

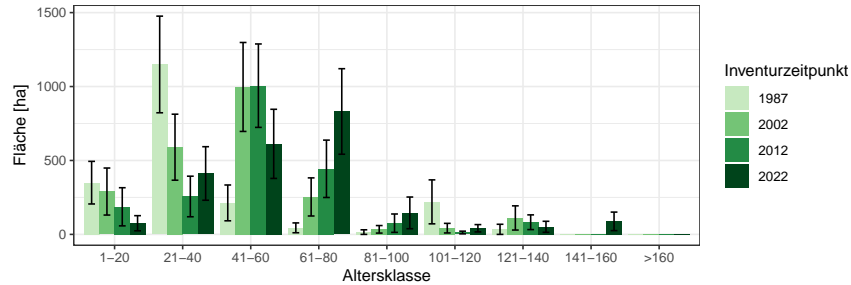


Abbildung 1.5: Fläche [ha] nach Altersklasse und Inventurzeitpunkt für sonst. Nadelholz

Thema: a-a-a-y-SN-gw-kreis437-wgnr-bw7

Tabelle 1.17: Fläche [ha] nach Altersklasse und Inventurzeitpunkt für sonst. Nadelholz im Gesamtwald

Thema: a-a-a-y-SN-gw-kreis437-wgnr-bw7

BWI	1987		2002		2012		2022	
	Wert	Fehler	Wert	Fehler	Wert	Fehler	Wert	Fehler
1-20	349.82	144.11	289.81	158.97	186.64	129.03	75.50	51.15
21-40	1149.33	326.77	589.71	223.23	256.43	137.22	412.06	181.04
41-60	212.97	121.14	997.12	300.81	1005.79	282.10	612.31	233.82
61-80	44.32	33.27	253.29	128.89	443.55	193.99	831.47	289.20
81-100	15.52	15.52	34.29	25.49	75.81	62.11	145.47	107.15
101-120	220.02	148.64	42.14	32.41	12.72	9.15	41.54	24.65
121-140	34.21	34.21	111.21	81.81	82.22	49.79	51.37	37.28
141-160	0.00		0.00		0.00		88.16	62.64
>160	0.00		0.00		0.00		0.00	
Alle AKI	2026.20	477.46	2317.57	499.61	2063.17	449.24	2257.88	478.22

lung im Staatswald, Tabelle 1.19 zeigt die Entwicklung im Körperschaftswald und Tabelle 1.20 zeigt die Entwicklung im Privatwald.

1.2.1 Baumartengruppenflächen und -anteile

Tabelle 1.18: Fläche [ha] nach Altersklasse und Inventurzeitpunkt für sonst. Nadelholz im Staatswald

Thema: a-a-a-y-SN-stw-kreis437-wgnr-bw7

BWI	1987		2002		2012		2022	
Altersklasse	Wert	Fehler	Wert	Fehler	Wert	Fehler	Wert	Fehler
1-20	15.67	15.67	100.02	100.02	0.00		0.00	
21-40	66.35	66.35	78.85	78.85	100.06	100.06	100.04	100.04
41-60	0.00		0.00		46.60	46.60	49.87	49.87
61-80	0.00		0.00		0.00		0.00	
81-100	0.00		0.00		0.00		0.00	
101-120	0.00		0.00		35.80	35.80	0.00	
121-140	0.00		0.00		0.00		38.55	38.55
141-160	0.00		0.00		0.00		0.00	
>160	0.00		0.00		0.00		0.00	
Alle AKI	82.02	82.02	178.87	178.87	182.45	150.96	188.47	154.79

Tabelle 1.19: Fläche [ha] nach Altersklasse und Inventurzeitpunkt für sonst. Nadelholz im Körperschaftswald

Thema: a-a-a-y-SN-kw-kreis437-wgnr-bw7

BWI	1987		2002		2012		2022	
Altersklasse	Wert	Fehler	Wert	Fehler	Wert	Fehler	Wert	Fehler
1-20	191.35	120.88	83.80	83.80	0.00		13.79	13.79
21-40	423.74	195.94	270.76	144.48	94.82	68.98	36.51	36.51
41-60	175.94	117.96	459.94	190.24	302.14	135.52	227.40	108.36
61-80	0.00		107.51	65.01	426.91	192.51	408.01	191.80
81-100	0.00		0.00		15.63	15.63	124.61	106.97
101-120	186.19	144.74	30.06	30.06	0.00		15.26	15.26
121-140	34.21	34.21	111.14	81.76	29.03	29.03	0.00	
141-160	0.00		0.00		0.00		49.62	49.62
>160	0.00		0.00		0.00		0.00	
Alle AKI	1011.43	353.02	1063.20	309.98	868.52	290.62	875.20	280.35

1.2 Lebensraum Wald

Tabelle 1.20: Fläche [*ha*] nach Altersklasse und Inventurzeitpunkt für sonst.
Nadelholz im Privatwald

Thema: a-a-a-y-SN-pw-kreis437-wgnr-bw7

BWI	1987		2002		2012		2022	
Altersklasse	Wert	Fehler	Wert	Fehler	Wert	Fehler	Wert	Fehler
1-20	142.80	76.92	103.51	87.99	187.56	129.67	61.43	48.87
21-40	659.24	253.11	238.24	149.92	57.84	57.84	270.77	143.19
41-60	37.03	27.61	537.62	233.35	656.77	243.50	335.59	200.19
61-80	30.06	30.06	145.91	111.43	14.00	10.15	428.78	218.28
81-100	15.52	15.52	22.73	22.73	60.38	60.38	23.53	23.53
101-120	33.83	33.83	0.00		5.21	5.21	17.09	17.09
121-140	0.00		0.00		0.00		31.33	31.33
141-160	0.00		0.00		0.00		0.00	
>160	0.00		0.00		0.00		0.00	
Alle AKI	918.48	309.21	1048.02	342.33	981.76	296.02	1168.51	348.96

1.2.1 Baumartengruppenflächen und -anteile

Buche Abbildung 1.6 und Tabelle 1.21 zeigen die Entwicklung der Flächen je Altersklasse im Gesamtwald, Tabelle 1.22 zeigt die Entwicklung im

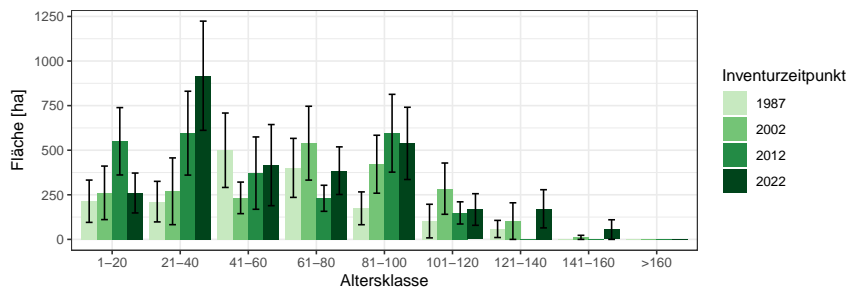


Abbildung 1.6: Fläche [ha] nach Altersklasse und Inventurzeitpunkt für Buche

Thema: a-a-a-y-BU-gw-kreis437-wgnr-bw7

Tabelle 1.21: Fläche [ha] nach Altersklasse und Inventurzeitpunkt für Buche im Gesamtwald

Thema: a-a-a-y-BU-gw-kreis437-wgnr-bw7

BWI	1987		2002		2012		2022	
	Wert	Fehler	Wert	Fehler	Wert	Fehler	Wert	Fehler
1-20	213.94	118.58	260.96	150.03	550.03	188.80	260.08	111.78
21-40	211.71	113.76	269.68	187.20	595.54	235.08	917.56	306.06
41-60	499.77	208.62	232.83	88.49	371.60	202.77	416.37	227.51
61-80	400.87	165.42	539.46	207.03	230.40	73.04	385.22	133.51
81-100	174.24	92.03	421.42	162.47	595.13	218.07	538.28	202.54
101-120	102.69	94.19	284.45	143.71	148.47	62.19	167.57	88.63
121-140	58.46	48.00	102.59	102.59	0.00		171.47	107.03
141-160	0.00		11.45	11.45	0.00		55.02	55.02
>160	0.00		0.00		0.00		0.00	
Alle AKl	1661.69	375.19	2122.83	463.42	2491.17	473.85	2911.56	555.99

Staatswald, Tabelle 1.23 zeigt die Entwicklung im Körperschaftswald und Tabelle 1.24 zeigt die Entwicklung im Privatwald.

1.2 Lebensraum Wald

Tabelle 1.22: Fläche [ha] nach Altersklasse und Inventurzeitpunkt für Buche im Staatswald

Thema: a-a-a-y-BU-stw-kreis437-wgnr-bw7

BWI	1987		2002		2012		2022	
Altersklasse	Wert	Fehler	Wert	Fehler	Wert	Fehler	Wert	Fehler
1-20	0.00		0.00		75.06	75.06	0.00	
21-40	0.00		0.00		0.00		100.04	100.04
41-60	0.00		0.00		11.08	11.08	0.00	
61-80	0.00		0.00		10.98	10.98	0.00	
81-100	0.00		0.00		0.00		0.00	
101-120	0.00		0.00		0.00		0.00	
121-140	0.00		0.00		0.00		0.00	
141-160	0.00		0.00		0.00		0.00	
>160	0.00		0.00		0.00		0.00	
Alle AKI	0.00		0.00		97.12	78.23	100.04	100.04

Tabelle 1.23: Fläche [ha] nach Altersklasse und Inventurzeitpunkt für Buche im Körperschaftswald

Thema: a-a-a-y-BU-kw-kreis437-wgnr-bw7

BWI	1987		2002		2012		2022	
Altersklasse	Wert	Fehler	Wert	Fehler	Wert	Fehler	Wert	Fehler
1-20	155.20	114.69	43.26	35.63	113.80	57.28	70.39	59.69
21-40	39.37	32.01	192.95	180.88	311.18	169.80	482.21	236.33
41-60	255.69	162.85	102.91	62.77	183.46	183.46	301.47	209.89
61-80	44.67	36.37	151.15	106.60	139.71	58.41	181.67	101.50
81-100	81.02	58.10	55.03	55.03	102.80	102.80	155.67	109.92
101-120	93.76	93.76	136.09	107.88	0.00		0.00	
121-140	0.00		102.52	102.52	0.00		61.58	61.58
141-160	0.00		0.00		0.00		0.00	
>160	0.00		0.00		0.00		0.00	
Alle AKI	669.71	237.50	783.91	290.63	850.96	308.34	1253.00	417.64

1.2.1 Baumartengruppenflächen und -anteile

Tabelle 1.24: Fläche [ha] nach Altersklasse und Inventurzeitpunkt für Buche im Privatwald

Thema: a-a-a-y-BU-pw-kreis437-wgnr-bw7

BWI	1987		2002		2012		2022	
Altersklasse	Wert	Fehler	Wert	Fehler	Wert	Fehler	Wert	Fehler
1-20	58.74	28.74	217.97	145.93	359.66	163.02	189.48	94.47
21-40	172.34	109.17	76.71	47.92	283.77	162.30	340.25	154.90
41-60	244.08	130.44	130.02	62.43	176.38	83.52	120.73	97.76
61-80	349.04	161.22	388.74	177.71	78.84	42.09	205.77	88.60
81-100	93.22	71.39	351.42	152.30	494.09	192.94	382.51	170.13
101-120	8.93	8.93	148.47	95.03	128.82	59.08	141.13	84.20
121-140	58.46	48.00	0.00		0.00		110.25	87.68
141-160	0.00		11.46	11.46	0.00		54.49	54.49
>160	0.00		0.00		0.00		0.00	
Alle AKI	984.83	272.20	1324.79	352.32	1521.56	334.90	1544.61	336.25

1.2 Lebensraum Wald

Eiche Abbildung 1.7 und Tabelle 1.25 zeigen die Entwicklung der Flächen je Altersklasse im Gesamtwald, Tabelle 1.26 zeigt die Entwicklung im

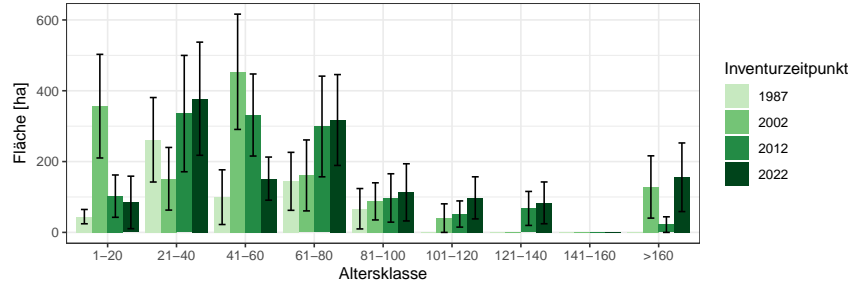


Abbildung 1.7: Fläche [ha] nach Altersklasse und Inventurzeitpunkt für Eiche

Thema: a-a-a-y-EI-gw-kreis437-wgnr-bw7

Tabelle 1.25: Fläche [ha] nach Altersklasse und Inventurzeitpunkt für Eiche im Gesamtwald

Thema: a-a-a-y-EI-gw-kreis437-wgnr-bw7

BWI	1987		2002		2012		2022	
Altersklasse	Wert	Fehler	Wert	Fehler	Wert	Fehler	Wert	Fehler
1-20	44.52	20.20	356.51	146.33	102.38	59.77	84.65	74.13
21-40	261.56	119.30	151.45	88.47	335.52	164.31	377.55	159.77
41-60	99.46	77.24	453.62	162.80	331.51	115.85	151.85	60.88
61-80	144.21	81.87	160.90	100.20	299.12	142.19	317.38	128.33
81-100	66.83	57.02	87.59	52.44	97.23	68.32	113.06	80.72
101-120	0.00		40.31	40.31	51.88	36.98	97.54	59.45
121-140	0.00		0.00		67.67	47.98	83.42	59.01
141-160	0.00		0.00		0.00		0.00	
>160	0.00		128.28	87.95	21.99	21.99	155.69	96.91
Alle AKI	616.59	178.40	1378.65	317.51	1307.31	293.05	1381.15	330.46

Staatwald, Tabelle 1.27 zeigt die Entwicklung im Körperschaftswald und Tabelle 1.28 zeigt die Entwicklung im Privatwald.

1.2.1 Baumartengruppenflächen und -anteile

Tabelle 1.26: Fläche [ha] nach Altersklasse und Inventurzeitpunkt für Eiche im Staatswald

Thema: a-a-a-y-EI-stw-kreis437-wgnr-bw7

BWI	1987		2002		2012		2022	
Altersklasse	Wert	Fehler	Wert	Fehler	Wert	Fehler	Wert	Fehler
1-20	0.00		0.00		0.00		0.00	
21-40	0.00		0.00		0.00		0.00	
41-60	0.00		0.00		0.00		0.00	
61-80	0.00		0.00		0.00		0.00	
81-100	0.00		0.00		0.00		0.00	
101-120	0.00		0.00		0.00		0.00	
121-140	0.00		0.00		0.00		0.00	
141-160	0.00		0.00		0.00		0.00	
>160	0.00		0.00		0.00		0.00	
Alle AKI	0.00		0.00		0.00		0.00	

Tabelle 1.27: Fläche [ha] nach Altersklasse und Inventurzeitpunkt für Eiche im Körperschaftswald

Thema: a-a-a-y-EI-kw-kreis437-wgnr-bw7

BWI	1987		2002		2012		2022	
Altersklasse	Wert	Fehler	Wert	Fehler	Wert	Fehler	Wert	Fehler
1-20	36.86	18.69	123.54	82.05	1.34	1.34	0.00	
21-40	195.47	111.38	63.78	52.17	99.16	46.11	92.81	54.36
41-60	0.00		239.70	117.41	135.90	78.70	74.70	45.42
61-80	66.37	66.37	27.22	27.22	103.99	68.14	217.44	112.24
81-100	0.00		0.00		0.00		18.90	18.90
101-120	0.00		0.00		0.00		0.00	
121-140	0.00		0.00		0.00		43.87	43.87
141-160	0.00		81.23	81.23	0.00		0.00	
>160	0.00		0.00		0.00		0.00	
Alle AKI	298.69	132.79	535.48	183.33	340.39	135.74	447.73	177.66

1.2 Lebensraum Wald

Tabelle 1.28: Fläche [ha] nach Altersklasse und Inventurzeitpunkt für Eiche im Privatwald

Thema: a-a-a-y-El-pw-kreis437-wgnr-bw7

BWI	1987		2002		2012		2022	
Altersklasse	Wert	Fehler	Wert	Fehler	Wert	Fehler	Wert	Fehler
1-20	7.66	7.66	233.20	121.32	101.53	60.05	83.84	73.42
21-40	66.10	42.77	87.75	71.53	236.88	158.41	284.14	149.26
41-60	99.46	77.24	214.05	103.56	195.71	85.00	78.13	41.30
61-80	50.35	39.29	133.84	96.56	195.43	125.19	103.98	48.08
81-100	66.83	57.02	65.46	47.57	97.71	68.66	93.69	77.82
101-120	0.00		40.36	40.36	22.71	22.71	60.74	46.70
121-140	0.00		0.00		68.00	48.22	40.18	40.18
141-160	0.00		0.00		0.00		0.00	
>160	0.00		47.06	33.66	22.10	22.10	154.19	95.98
Alle AKI	290.40	116.02	821.73	246.13	940.07	259.02	898.88	250.02

1.2.1 Baumartengruppenflächen und -anteile

sonst. Hartholz Abbildung 1.8 und Tabelle 1.29 zeigen die Entwicklung der Flächen je Altersklasse im Gesamtwald, Tabelle 1.30 zeigt die Entwicklung

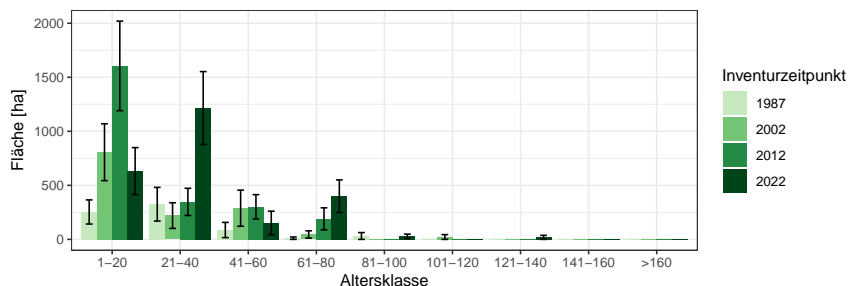


Abbildung 1.8: Fläche [ha] nach Altersklasse und Inventurzeitpunkt für sonst. Hartholz

Thema: a-a-a-y-ALH-gw-kreis437-wgnr-bw7

Tabelle 1.29: Fläche [ha] nach Altersklasse und Inventurzeitpunkt für sonst. Hartholz im Gesamtwald

Thema: a-a-a-y-ALH-gw-kreis437-wgnr-bw7

BWI	1987		2002		2012		2022	
	Wert	Fehler	Wert	Fehler	Wert	Fehler	Wert	Fehler
1-20	253.73	111.52	806.75	263.04	1605.31	414.06	632.00	217.18
21-40	325.40	155.78	220.24	118.67	347.22	125.61	1215.62	336.91
41-60	86.92	70.41	288.75	167.22	301.43	112.53	152.22	108.92
61-80	11.03	11.03	45.55	33.57	190.62	101.74	399.45	150.93
81-100	31.47	31.47	0.00		0.00		28.58	20.26
101-120	0.00		22.07	22.07	0.00		0.00	
121-140	0.00		0.00		0.00		18.68	18.68
141-160	0.00		0.00		0.00		0.00	
>160	0.00		0.00		0.00		0.00	
Alle AKI	708.55	209.04	1383.35	340.61	2444.57	522.75	2446.54	514.89

im Staatswald, Tabelle 1.31 zeigt die Entwicklung im Körperschaftswald und Tabelle 1.32 zeigt die Entwicklung im Privatwald.

1.2 Lebensraum Wald

Tabelle 1.30: Fläche [ha] nach Altersklasse und Inventurzeitpunkt für sonst. Hartholz im Staatswald

Thema: a-a-a-y-ALH-stw-kreis437-wgnr-bw7

BWI	1987		2002		2012		2022	
Altersklasse	Wert	Fehler	Wert	Fehler	Wert	Fehler	Wert	Fehler
1-20	0.00		0.00		24.99	24.99	0.00	
21-40	0.00		0.00		0.00		0.00	
41-60	0.00		0.00		0.00		0.00	
61-80	0.00		0.00		0.00		0.00	
81-100	0.00		0.00		0.00		0.00	
101-120	0.00		0.00		0.00		0.00	
121-140	0.00		0.00		0.00		0.00	
141-160	0.00		0.00		0.00		0.00	
>160	0.00		0.00		0.00		0.00	
Alle AKI	0.00		0.00		24.99	24.99	0.00	

Tabelle 1.31: Fläche [ha] nach Altersklasse und Inventurzeitpunkt für sonst. Hartholz im Körperschaftswald

Thema: a-a-a-y-ALH-kw-kreis437-wgnr-bw7

BWI	1987		2002		2012		2022	
Altersklasse	Wert	Fehler	Wert	Fehler	Wert	Fehler	Wert	Fehler
1-20	78.06	56.49	279.32	148.84	791.63	307.20	329.09	157.05
21-40	165.05	110.58	26.04	18.52	153.18	74.01	748.81	291.53
41-60	86.92	70.41	93.74	67.50	120.70	67.54	135.50	109.64
61-80	0.00		45.52	33.55	99.84	64.64	274.51	134.37
81-100	0.00		0.00		0.00		13.52	13.52
101-120	0.00		0.00		0.00		0.00	
121-140	0.00		0.00		0.00		0.00	
141-160	0.00		0.00		0.00		0.00	
>160	0.00		0.00		0.00		0.00	
Alle AKI	330.03	146.05	444.62	169.85	1165.35	361.52	1501.41	420.42

1.2.1 Baumartengruppenflächen und -anteile

Tabelle 1.32: Fläche [ha] nach Altersklasse und Inventurzeitpunkt für sonst.
Hartholz im Privatwald

Thema: a-a-a-y-ALH-pw-kreis437-wgnr-bw7

BWI	1987		2002		2012		2022	
Altersklasse	Wert	Fehler	Wert	Fehler	Wert	Fehler	Wert	Fehler
1-20	175.67	96.17	527.97	217.19	786.66	275.86	307.57	152.34
21-40	119.64	101.93	194.44	117.37	194.01	101.68	479.56	176.39
41-60	0.00		144.60	144.60	180.85	90.15	19.68	19.68
61-80	11.03	11.03	0.00		90.59	78.63	130.06	73.87
81-100	31.47	31.47	0.00		0.00		15.23	15.23
101-120	0.00		22.10	22.10	0.00		0.00	
121-140	0.00		0.00		0.00		18.50	18.50
141-160	0.00		0.00		0.00		0.00	
>160	0.00		0.00		0.00		0.00	
Alle AKl	337.81	144.02	889.11	286.87	1252.11	348.52	970.60	298.25

1.2 Lebensraum Wald

sonst. Weichholz Abbildung 1.9 und Tabelle 1.33 zeigen die Entwicklung der Flächen je Altersklasse im Gesamtwald, Tabelle 1.34 zeigt die Entwick-

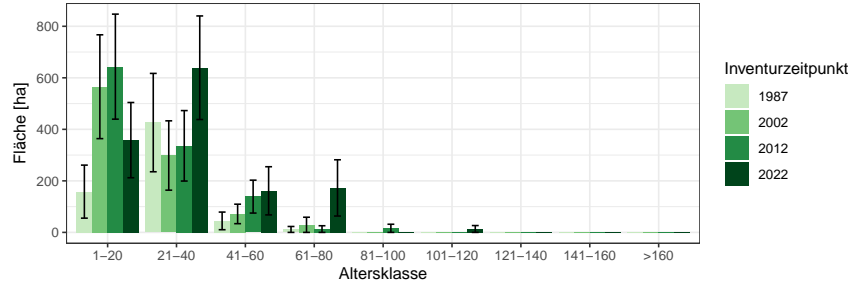


Abbildung 1.9: Fläche [ha] nach Altersklasse und Inventurzeitpunkt für sonst. Weichholz

Thema: a-a-a-y-ALN-gw-kreis437-wgnr-bw7

Tabelle 1.33: Fläche [ha] nach Altersklasse und Inventurzeitpunkt für sonst. Weichholz im Gesamtwald

Thema: a-a-a-y-ALN-gw-kreis437-wgnr-bw7

BWI	1987		2002		2012		2022	
	Wert	Fehler	Wert	Fehler	Wert	Fehler	Wert	Fehler
1-20	158.20	102.92	565.42	201.48	643.30	203.82	358.14	146.05
21-40	426.16	190.90	298.42	134.57	336.04	136.76	639.11	200.98
41-60	44.60	34.22	71.64	37.79	138.86	63.88	161.35	93.47
61-80	11.48	11.48	29.42	29.42	12.90	12.90	172.66	109.16
81-100	0.00		0.00		15.81	15.81	0.00	
101-120	0.00		0.00		0.00		13.26	13.26
121-140	0.00		0.00		0.00		0.00	
141-160	0.00		0.00		0.00		0.00	
>160	0.00		0.00		0.00		0.00	
Alle AKI	640.44	272.42	964.90	252.39	1146.91	280.86	1344.52	350.49

lung im Staatswald, Tabelle 1.35 zeigt die Entwicklung im Körperschaftswald und Tabelle 1.36 zeigt die Entwicklung im Privatwald.

1.2.1 Baumartengruppenflächen und -anteile

Tabelle 1.34: Fläche [ha] nach Altersklasse und Inventurzeitpunkt für sonst. Weichholz im Staatswald

Thema: a-a-a-y-ALN-stw-kreis437-wgnr-bw7

BWI	1987		2002		2012		2022	
Altersklasse	Wert	Fehler	Wert	Fehler	Wert	Fehler	Wert	Fehler
1-20	0.00		0.00		0.00		100.04	100.04
21-40	0.00		0.00		74.28	74.28	36.49	36.49
41-60	0.00		0.00		0.00		73.56	73.56
61-80	0.00		0.00		0.00		0.00	
81-100	0.00		0.00		15.29	15.29	0.00	
101-120	0.00		0.00		0.00		12.88	12.88
121-140	0.00		0.00		0.00		0.00	
141-160	0.00		0.00		0.00		0.00	
>160	0.00		0.00		0.00		0.00	
Alle AKI	0.00		0.00		89.57	89.57	222.96	222.96

Tabelle 1.35: Fläche [ha] nach Altersklasse und Inventurzeitpunkt für sonst. Weichholz im Körperschaftswald

Thema: a-a-a-y-ALN-kw-kreis437-wgnr-bw7

BWI	1987		2002		2012		2022	
Altersklasse	Wert	Fehler	Wert	Fehler	Wert	Fehler	Wert	Fehler
1-20	77.53	77.53	256.51	141.88	263.91	136.34	106.83	75.70
21-40	199.36	159.22	158.62	113.93	186.63	98.85	354.63	149.67
41-60	0.00		25.11	25.11	62.92	49.95	48.97	48.97
61-80	0.00		0.00		12.82	12.82	18.74	18.74
81-100	0.00		0.00		0.00		0.00	
101-120	0.00		0.00		0.00		0.00	
121-140	0.00		0.00		0.00		0.00	
141-160	0.00		0.00		0.00		0.00	
>160	0.00		0.00		0.00		0.00	
Alle AKI	276.89	235.60	440.23	184.17	526.29	194.19	529.17	184.86

1.2 Lebensraum Wald

Tabelle 1.36: Fläche [*ha*] nach Altersklasse und Inventurzeitpunkt für sonst.
Weichholz im Privatwald

Thema: a-a-a-y-ALN-pw-kreis437-wgnr-bw7

BWI	1987		2002		2012		2022	
Altersklasse	Wert	Fehler	Wert	Fehler	Wert	Fehler	Wert	Fehler
1-20	72.61	67.22	309.17	143.22	379.56	151.54	149.34	71.86
21-40	199.19	101.68	114.63	67.04	71.78	54.27	252.70	131.52
41-60	12.90	12.90	12.13	12.13	61.82	37.03	37.43	26.50
61-80	11.48	11.48	0.00		0.00		139.90	105.79
81-100	0.00		0.00		0.00		0.00	
101-120	0.00		0.00		0.00		0.00	
121-140	0.00		0.00		0.00		0.00	
141-160	0.00		0.00		0.00		0.00	
>160	0.00		0.00		0.00		0.00	
Alle AKI	296.18	123.09	435.93	160.60	513.17	165.13	579.38	191.80

1.2.2 Totholz

Abbildung 1.10 und Tabelle 1.37 zeigen den Totholzvorrat nach Totholzart,

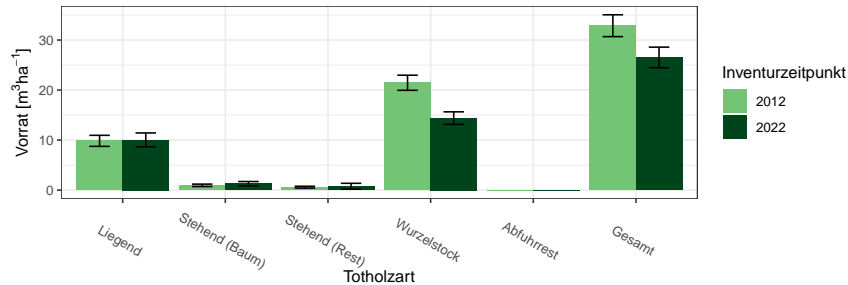


Abbildung 1.10: Totholz- Vorrat [m^3ha^{-1}] nach Totholzart und Inventurzeitpunkt im Gesamtwald

Thema: d-r-dt-y-A-gw-kreis437-wgnr-bw7

Tabelle 1.37: Totholz- Vorrat [m^3ha^{-1}] nach Totholzart und Inventurzeitpunkt im Gesamtwald

Thema: d-r-dt-y-A-gw-kreis437-wgnr-bw7

BWI	2012		2022	
Totholzart	Wert	Fehler	Wert	Fehler
Liegend	9.85	1.10	10.04	1.38
Stehend (Baum)	0.96	0.24	1.29	0.43
Stehend (Rest)	0.59	0.19	0.79	0.58
Wurzelstock	21.46	1.51	14.39	1.26
Abfuhrrest	0.00		0.00	
Gesamt	32.86	2.18	26.52	2.06

Abbildung 1.11 und Tabelle 1.38 den Totholzvorrat nach Totholzbaumarten-
gruppen (es werden nur Nadel-, Laub- und Eichenholz unterschieden) und
Abbildung 1.12 sowie Tabelle 1.39 den Totholzvorrat nach Eigentumsarten

1.2 Lebensraum Wald

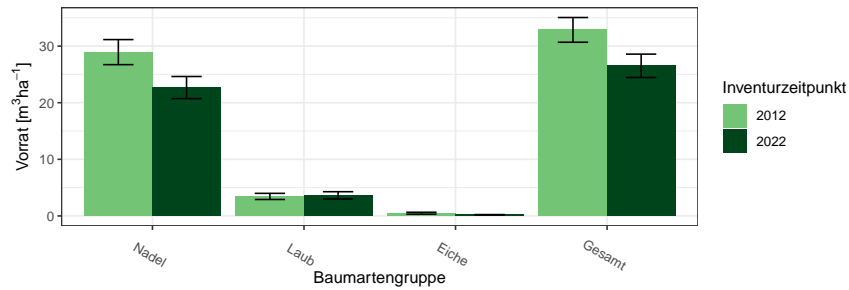


Abbildung 1.11: Totholz- Vorrat [$m^3 ha^{-1}$] nach Baumartengruppe und Inventurzeitpunkt im Gesamtwald

Thema: d-r-ds-y-A-gw-kreis437-wgnr-bw7

Tabelle 1.38: Totholz- Vorrat [$m^3 ha^{-1}$] nach Baumartengruppe und Inventurzeitpunkt im Gesamtwald

Thema: d-r-ds-y-A-gw-kreis437-wgnr-bw7

BWI	2012		2022	
Baumartengruppe	Wert	Fehler	Wert	Fehler
Nadel	28.94	2.21	22.68	1.95
Laub	3.45	0.54	3.64	0.64
Eiche	0.48	0.17	0.20	0.04
Gesamt	32.86	2.18	26.52	2.06

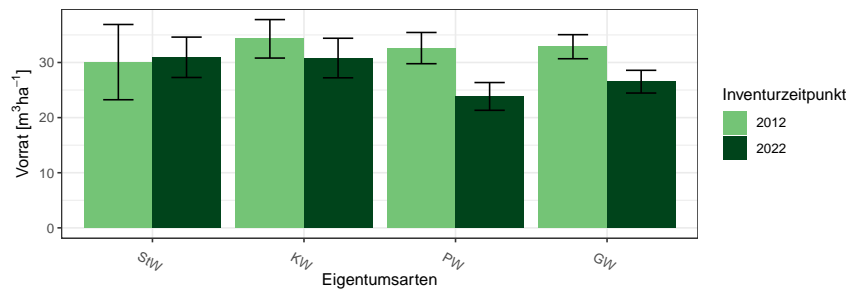


Abbildung 1.12: Totholz-Vorrat [$m^3 ha^{-1}$] nach Eigentumsarten

Thema: v-r-o-y-A-d-kreis437-wgnr-bw7

Tabelle 1.39: Totholz-Vorrat [m^3ha^{-1}] nach Eigentumsarten

Thema: v-r-o-y-A-d-kreis437-wgnr-bw7

BWI	2012		2022	
Eigentumsarten	Wert	Fehler	Wert	Fehler
Staatswald	30.07	6.83	30.94	3.66
Körperschaftswald	34.29	3.49	30.81	3.59
Privatwald	32.61	2.83	23.84	2.52
Gesamtwald	32.86	2.18	26.52	2.06

1.2 Lebensraum Wald

1.2.3 Stammzahlen

Tabelle 1.40 zeigt die Entwicklung der Stammzahlverteilung nach Inventurzeitpunkten, Tabelle 1.41 die Stammzahlen der Hauptbaumarten nach

Tabelle 1.40: Stammzahl Derbholz [10^6] nach Altersklasse und Inventurzeitpunkt für Alle Baumarten

Thema: n-a-A-AKL-gw-kreis437-wgnr-bw7

BWI	1987		2002		2012		2022	
Altersklasse	Wert	Fehler	Wert	Fehler	Wert	Fehler	Wert	Fehler
1-20	7.20	1.51	2.68	0.79	3.87	1.10	2.29	0.60
21-40	10.76	1.96	5.58	1.16	8.67	1.55	10.74	1.91
41-60	2.77	0.64	3.51	0.65	3.03	0.52	2.04	0.41
61-80	1.88	0.45	1.27	0.28	1.48	0.31	1.25	0.26
81-100	1.55	0.38	0.64	0.19	0.41	0.11	0.48	0.16
101-120	0.20	0.09	0.49	0.17	0.16	0.06	0.11	0.06
121-140	0.07	0.04	0.03	0.02	0.09	0.05	0.05	0.02
141-160	0.01	0.00	0.02	0.02	0.03	0.01	0.02	0.01
>160	0.00	0.00	0.01	0.00	0.01	0.01	0.01	0.01

Alterklasse und Baumartengruppe zum Inventurzeitpunkt 2022.

Tabelle 1.41: Stammzahl Derbholz [10^6] nach Altersklasse und Baumartengruppe

Thema: n-a-X-AKL-gw-2022-kreis437-wgnr-bw7

Baumartengruppe	Fichte		Buche		Eiche		Alle Baumarten	
Altersklasse	Wert	Fehler	Wert	Fehler	Wert	Fehler	Wert	Fehler
1-20	1.54	0.46	0.04	0.04	0.00	0.00	2.29	0.60
21-40	6.24	1.23	1.66	0.56	0.65	0.30	10.74	1.91
41-60	1.36	0.29	0.33	0.19	0.08	0.03	2.04	0.41
61-80	0.84	0.21	0.13	0.05	0.06	0.03	1.25	0.26
81-100	0.26	0.10	0.14	0.05	0.02	0.02	0.48	0.16
101-120	0.06	0.04	0.02	0.01	0.01	0.01	0.11	0.06
121-140	0.02	0.02	0.02	0.01	0.01	0.01	0.05	0.02
141-160	0.00	0.00	0.01	0.01	0.00	0.00	0.02	0.01
>160	0.00	0.00	0.00	0.00	0.01	0.01	0.01	0.01
Alle AKI	10.33	1.55	2.35	0.61	0.84	0.32	17.00	2.32

1.2.4 Naturnähe

Abbildung 1.13 und Tabelle 1.42 zeigen die Flächenanteile der Naturnähestufen in Prozent nach Inventurzeitpunkt und Abbildung 1.14 und Tabelle 1.43

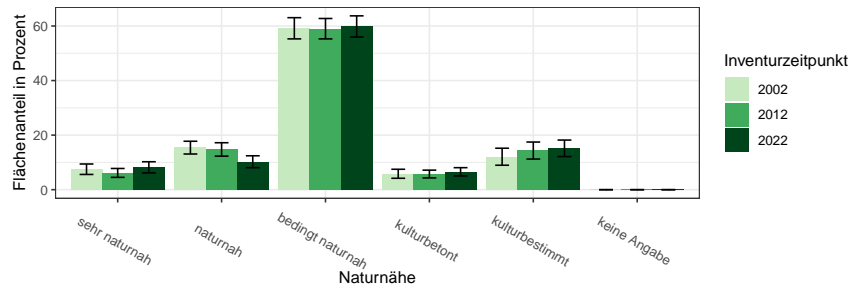


Abbildung 1.13: Flächenanteile der Naturnähestufen nach Inventurzeitpunkt

Thema: nn-r-nn-Y-c-kreis437-wgnr-bw7

Tabelle 1.42: Flächenanteile der Naturnähestufen nach Inventurzeitpunkt

Thema: nn-r-nn-Y-c-kreis437-wgnr-bw7

BWI	2002		2012		2022	
Naturnähe	Wert	Fehler	Wert	Fehler	Wert	Fehler
sehr naturnah	7.50	1.92	6.15	1.63	8.20	2.04
naturnah	15.42	2.34	14.75	2.46	10.25	2.18
bedingt naturnah	59.17	3.89	59.02	3.74	59.84	3.89
kulturbetont	5.83	1.65	5.74	1.42	6.56	1.52
kulturbestimmt	12.08	3.12	14.34	3.12	15.16	3.03
keine Angabe	0.00	0.00	0.00	0.00	0.00	0.00

die Flächenanteile nach Eigentumsarten im Jahr 2022.

1.2 Lebensraum Wald

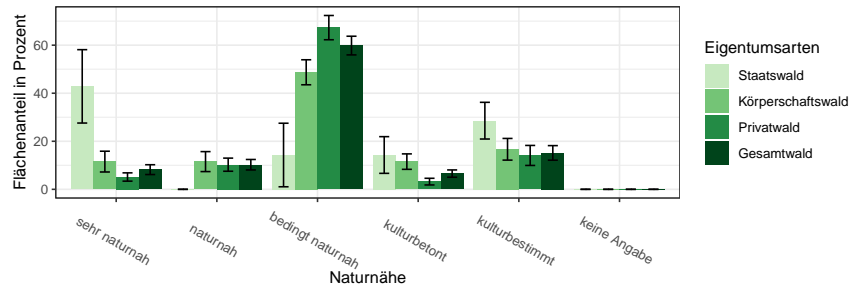


Abbildung 1.14: Flächenanteile der Naturnähestufen nach Eigentumsarten
Thema: nn-r-nn-O-c-kreis437-wgnr-bw7

Tabelle 1.43: Flächenanteile der Naturnähestufen nach Eigentumsarten
Thema: nn-r-nn-O-c-kreis437-wgnr-bw7

Eigentumsarten	Staatswald		Körperschaftswald		Privatwald		Gesamtwald	
	Wert	Fehler	Wert	Fehler	Wert	Fehler	Wert	Fehler
sehr naturnah	42.86	15.27	11.54	4.32	5.13	1.73	8.20	2.04
naturnah	0.00	0.00	11.54	4.16	10.26	2.73	10.25	2.18
bedingt naturnah	14.29	13.23	48.72	5.21	67.31	5.05	59.84	3.89
kulturbetont	14.29	7.64	11.54	3.22	3.21	1.39	6.56	1.52
kulturbestimmt	28.57	7.64	16.67	4.51	14.10	4.16	15.16	3.03
keine Angabe	0.00	0.00	0.00	0.00	0.00	0.00	0.00	0.00

1.2.5 Forstlich besonders bedeutsame Arten der Bodenvegetation

1.2.5 Forstlich besonders bedeutsame Arten der Bodenvegetation

Die Dichte der forstlich besonders bedeutsamen Arten der Bodenvegetation werden im Probekreis mit 10 Metern Radius gutachlich angesprochen. Aus dieser Ansprache lassen sich die Flächenanteile in Abbildung 1.15 und Tabelle 1.44 berechnen.

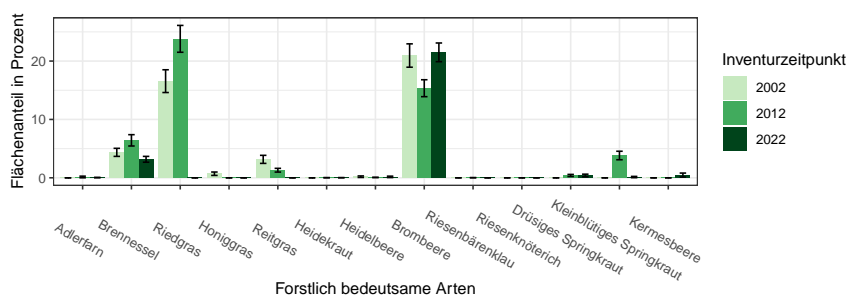


Abbildung 1.15: Flächenanteile der Forstlich besonders bedeutsamen Arten der Bodenvegetation in Prozent nach Inventurzeitpunkt
Thema: f-r-fba-Y-gw-kreis437-wgnr-bw7

Tabelle 1.44: Flächenanteile der Forstlich besonders bedeutsamen Arten der Bodenvegetation in Prozent nach Inventurzeitpunkt
Thema: f-r-fba-Y-gw-kreis437-wgnr-bw7

BWI Forstlich bedeutsame Arten	2002		2012		2022	
	Wert	Fehler	Wert	Fehler	Wert	Fehler
Adlerfarn	0.0	0.00	0.1	0.14	0.0	0.04
Brennessel	4.4	0.69	6.4	0.97	3.2	0.50
Riedgras	16.6	1.95	23.8	2.30	0.0	0.00
Honiggras	0.7	0.29	0.0	0.00	0.0	0.00
Reitgras	3.2	0.69	1.3	0.32	0.0	0.00
Heidekraut	0.0	0.00	0.0	0.02	0.0	0.02
Heidelbeere	0.2	0.13	0.1	0.03	0.2	0.12
Brombeere	20.9	2.00	15.3	1.45	21.5	1.60
Riesenbärenklau	0.0	0.00	0.0	0.02	0.0	0.00
Riesenknöterich	0.0	0.00	0.0	0.00	0.0	0.00
Drüsiges Springkraut	0.0	0.00	0.4	0.18	0.4	0.22
Kleinblütiges Springkraut	0.0	0.00	3.8	0.73	0.1	0.11
Kermesbeere	0.0	0.00	0.0	0.00	0.5	0.34

1.2.6 Verjüngung und Jungbestockung

Informationen zur Aufnahme von Verjüngung und Jungbestockung finden sich in

Tabelle 1.45 zeigt die Stammzahlen der Verjüngung nach Baumarten als Anteile an der Gesamtstammzahl der Verjüngung nach Eigentumsarten und Inventurzeitpunkt. Tabelle 1.46 zeigt die Jungstockungsflächen für das Jahr

BAG	StW			KW			PW			GW		
	2002	2012	2022	2002	2012	2022	2002	2012	2022	2002	2012	2022
FI		60.0	40.0	70.4	40.6	31.8	57.2	64.2	64.9	63.6	55.9	54.5
TA		0.0	26.7	0.2	0.1	0.0	0.3	0.1	0.5	0.2	0.1	0.5
DGL		0.0	0.0	0.0	0.0	0.3	0.2	0.2	0.5	0.1	0.2	0.5
KI		0.0	0.0	0.0	0.0	0.0	0.2	0.0	0.0	0.1	0.0	0.0
LAE		0.0	0.0	0.0	0.0	0.0	0.0	0.0	0.0	0.0	0.0	0.0
BU		10.0	6.7	6.7	13.5	11.1	20.5	14.4	13.4	13.5	14.1	12.6
EI		10.0	0.0	1.0	1.1	0.3	1.8	1.6	1.4	1.4	1.5	1.0
ALH		10.0	0.0	17.1	41.5	46.5	16.5	14.0	15.1	16.7	23.6	24.7
ALN		10.0	26.7	4.6	3.2	9.9	3.3	5.3	4.2	4.4	4.6	6.1
Nadel		60.0	66.7	70.6	40.7	32.1	57.9	64.5	65.9	64.0	56.2	55.5
Laub		40.0	33.4	29.4	59.3	67.8	42.1	35.3	34.1	36.0	43.8	44.4

Tabelle 1.45: Verjüngungsanteil der Baumartengruppen in Prozent nach Eigentumsarten und Inventurzeitpunkt dabei steht BAG für Baumartengruppe, StW für Staatswald, KW für Körperschaftswald, PW für Privatwald, GW für Gesamtwald, FI für Fichte, TA für Tanne, DGL für Douglasie, KI für Kiefer, LAE für Lärche, BU für Buche, EI für Eiche, ALH für sonst. Hartholz, ALN für sonst. Weichholz, Nadel für Nadelholz und Laub für Laubholz

Thema: r-r-O-y-A-kreis437-wgnr-bw7

2012, Tabelle 1.47 zeigt die Jungstockungsflächen für das Jahr 2022.

Tabelle 1.48 zeigt die Jungbestockungsanteile je Bestandestypgruppen nach Baumarten, Tabelle 1.49 je Bestandestypgruppe den Anteil der Jungbestockung aus Naturverjüngung an der Jungbestockung der Baumartengruppe zeigt. Hier ist ein hoher Wert also vor allem dann relevant, wenn in sich Tabelle ?? ein hinreichend hoher Wert in der gleichen Zelle findet.

1.2.6 Verjüngung und Jungbestockung

Tabelle 1.46: Jungbestockungsfläche nach Baumartengruppe 2012

Thema: jb-r-X-2012-A-kreis437-wgnr-bw7

Baumartengruppe	Unter Schirm	Abgedeckt	Gesamt	Standardfehler	Anteil	NV-Anteil
Fichte	1542.88	2322.33	3865.21	682.33	0.50	0.61
sonst. Nadelholz	20.01	194.11	214.12	115.17	0.03	0.08
Buche	527.30	798.46	1325.76	325.38	0.17	0.66
Eiche	25.01	89.05	114.07	37.26	0.01	0.39
sonst. Hartholz	1288.74	529.30	1818.04	416.77	0.23	0.91
sonst. Weichholz	138.08	319.18	457.26	110.86	0.06	0.41
Alle Baumarten	3542.03	4252.44	7794.47	1142.07	1.00	0.66

Tabelle 1.47: Jungbestockungsfläche nach Baumartengruppe 2022

Thema: jb-r-X-2022-A-kreis437-wgnr-bw7

Baumartengruppe	Unter Schirm	Abgedeckt	Gesamt	Standardfehler	Anteil	NV-Anteil
Fichte	2863.19	1346.56	4209.75	666.26	0.53	0.80
sonst. Nadelholz	119.05	40.02	159.07	51.81	0.02	0.64
Buche	1415.59	137.06	1552.64	329.28	0.20	0.95
Eiche	34.01	88.04	122.05	74.67	0.01	0.39
sonst. Hartholz	1219.51	202.08	1421.59	313.02	0.18	0.90
sonst. Weichholz	321.13	187.08	508.21	147.36	0.06	0.94
Alle Baumarten	5972.48	2000.83	7973.31	1069.42	1.00	0.85

Tabelle 1.48: Jungbestockungsflächenanteile nach Baumartengruppe und Bestandestypgruppen 2022

Thema: jb-r-b-2022-A-kreis437-wgnr-bw7

Baumartengruppe	Fichte	Tanne	Douglasie	Kiefer	Lärche	Eiche	Buche	Edellaub	Weichlaub
Fichte	0.63	0.04		0.80	0.07	0.18	0.14	0.07	0.17
sonst. Nadelholz	0.02	0.28		0.10	0.00	0.00	0.02	0.00	0.00
Buche	0.15	0.19		0.00	0.00	0.01	0.62	0.25	0.02
Eiche	0.01	0.00		0.00	0.00	0.37	0.00	0.00	0.00
sonst. Hartholz	0.14	0.49		0.10	0.93	0.16	0.23	0.51	0.31
sonst. Weichholz	0.04	0.00		0.00	0.00	0.28	0.00	0.18	0.50
Alle Baumarten	1.00	1.00		1.00	1.00	1.00	1.00	1.00	1.00

1.2 Lebensraum Wald

Tabelle 1.49: Naturverjüngungsanteile an der Jungbestockung nach Baumartengruppe und Bestandestypgruppen 2022

Thema: jb-r-b-2022-NV-kreis437-wgnr-bw7

Baumartengruppe	Fichte	Tanne	Douglasie	Kiefer	Lärche	Eiche	Buche	Edellaub	Weichlaub
Fichte	0.79	1.00		1.00	1.00	1.00	1.00	1.00	1.00
sonst. Nadelholz	0.52	1.00		1.00			1.00		
Buche	0.94	1.00				1.00	0.96	1.00	1.00
Eiche	1.00					0.00			
sonst. Hartholz	0.92	0.73		1.00	1.00	1.00	1.00	1.00	0.30
sonst. Weichholz	0.96					0.64		1.00	1.00
Alle Baumarten	0.83	0.87		1.00	1.00	0.53	0.97	1.00	0.78

1.2.7 Waldstrukturen: Biotopbäume, Schichtigkeit und Mischung

Informationen zur Erhebung der Biotopbäume, der Schichtigkeit

Abbildung 1.16 und Tabelle 1.50 zeigen die Stammzahl pro Hektar der Biotopbäume nach Eigentumsarten und Inventurzeitpunkt, Abbildung 1.17

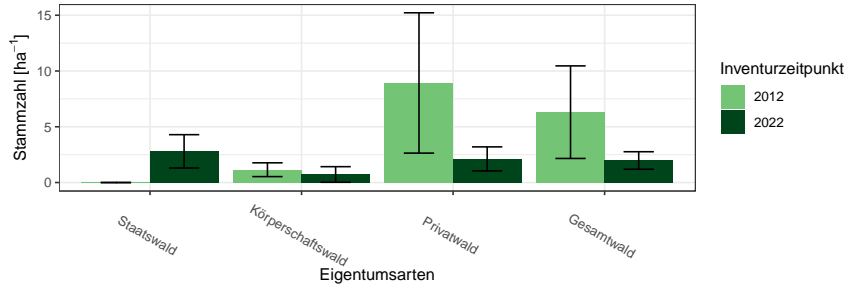


Abbildung 1.16: Biotopbäume – Stammzahlen nach Eigentumsarten und Inventurzeitpunkt

Thema: n-r-o-y-A-2022-kreis437-wgnr-bw7

Tabelle 1.50: Biotopbäume – Stammzahlen nach Eigentumsarten und Inventurzeitpunkt

Thema: n-r-o-y-A-2022-kreis437-wgnr-bw7

Eigentumsarten	BWI	Wert	Standardfehler
Staatswald	2012	0.00	0.00
Staatswald	2022	2.80	1.50
Körperschaftswald	2012	1.15	0.62
Körperschaftswald	2022	0.72	0.70
Privatwald	2012	8.93	6.29
Privatwald	2022	2.12	1.08
Gesamtwald	2012	6.31	4.15
Gesamtwald	2022	1.98	0.79

und Tabelle 1.51 zeigen den Vorrat pro Hektar der Biotopbäume nach Eigentumsarten und Inventurzeitpunkt und Abbildung 1.18 und Tabelle 1.52 zeigen das mittlere Stückvolumen der Biotopbäume nach Eigentumsarten und Inventurzeitpunkt.

Tabelle 1.53 zeigt die Entwicklung der Schichtigkeit.

1.2 Lebensraum Wald

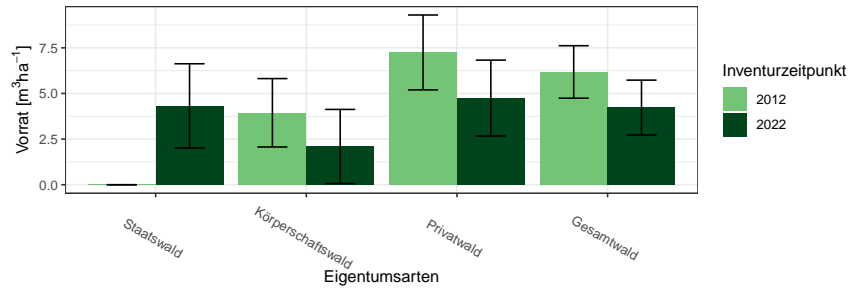


Abbildung 1.17: Biotopbäume – Vorrat pro Hektar nach Eigentumsarten und Inventurzeitpunkt

Thema: v-r-o-y-A-2022-kreis437-wgnr-bw7

Tabelle 1.51: Biotopbäume – Vorrat pro Hektar nach Eigentumsarten und Inventurzeitpunkt

Thema: v-r-o-y-A-2022-kreis437-wgnr-bw7

Eigentumsarten	BWI	Wert	Standardfehler
Staatswald	2012	0.00	0.00
Staatswald	2022	4.32	2.31
Körperschaftswald	2012	3.94	1.87
Körperschaftswald	2022	2.10	2.03
Privatwald	2012	7.25	2.05
Privatwald	2022	4.75	2.08
Gesamtwald	2012	6.18	1.44
Gesamtwald	2022	4.23	1.50

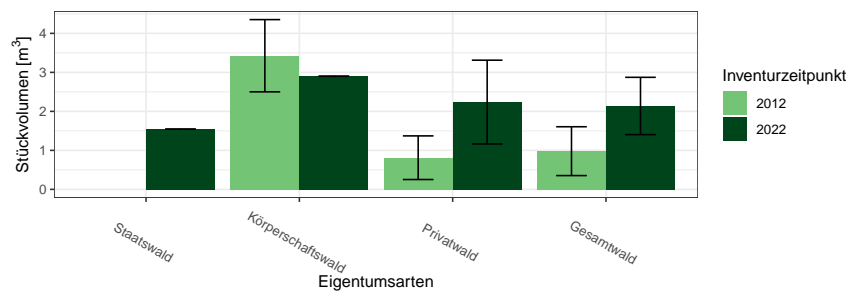


Abbildung 1.18: Biotopbäume – Mittleres Stückvolumen nach Eigentumsarten und Inventurzeitpunkt

Thema: v-a-o-y-A-2022-kreis437-wgnr-bw7

1.2.7 Waldstrukturen: Biotopbäume, Schichtigkeit und Mischung

Tabelle 1.52: Biotopbäume – Mittleres Stückvolumen nach Eigentumsarten und Inventurzeitpunkt

Thema: v-a-o-y-A-2022-kreis437-wgnr-bw7

Eigentumsarten	BWI	Wert	Standardfehler
Staatswald	2012		
Staatswald	2022	1.54	0.00
Körperschaftswald	2012	3.43	0.93
Körperschaftswald	2022	2.90	0.00
Privatwald	2012	0.81	0.56
Privatwald	2022	2.24	1.07
Gesamtwald	2012	0.98	0.63
Gesamtwald	2022	2.14	0.73

Tabelle 1.53: Anteil der Fläche der Schichtkeiten an der Gesamtfläche des begehbaren Waldes

Thema: s-r-X-y-A-kreis437-wgnr-bw7

BWI	Einschichtig	Fehler	Zweischichtig	Fehler	Mehrschichtig	Fehler
2012	36.89	3.39	52.46	3.42	10.66	2.24
2022	17.21	2.81	65.16	3.30	17.62	2.66

1.2 Lebensraum Wald

Abbildung 1.19 und Tabelle 1.54 zeigen die Entwicklung der Mischung.

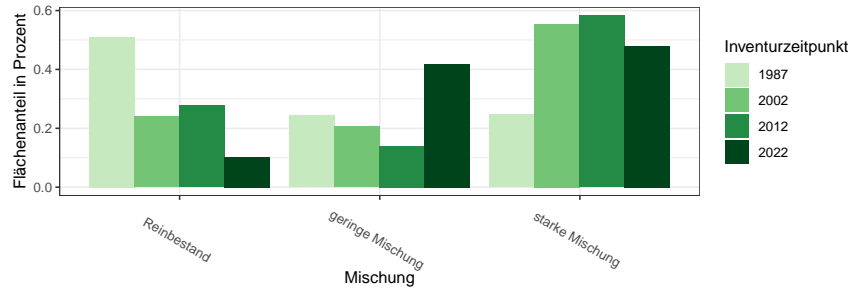


Abbildung 1.19: Mischbestandsanteile in Prozent nach Inventurzeitpunkt

Thema: m-r-X-y-A-kreis437-wgnr-bw7

Tabelle 1.54: Mischbestandsanteile in Prozent nach Inventurzeitpunkt

Thema: m-r-X-y-A-kreis437-wgnr-bw7

Mischung	BWI	Wert
Reinbestand	1987	0.51
geringe Mischung	1987	0.24
starke Mischung	1987	0.25
Reinbestand	2002	0.24
geringe Mischung	2002	0.21
starke Mischung	2002	0.55
Reinbestand	2012	0.28
geringe Mischung	2012	0.14
starke Mischung	2012	0.58
Reinbestand	2022	0.10
geringe Mischung	2022	0.42
starke Mischung	2022	0.48

1.3 Rohstoffquelle Wald

1.3.1 Vorräte

Abbildung 1.20 und Tabelle 1.55 zeigen die Gesamtvorräte nach Baumartengruppen und Eigentumsarten zum Inventurzeitpunkt 2022 in $10^6 m^3$,

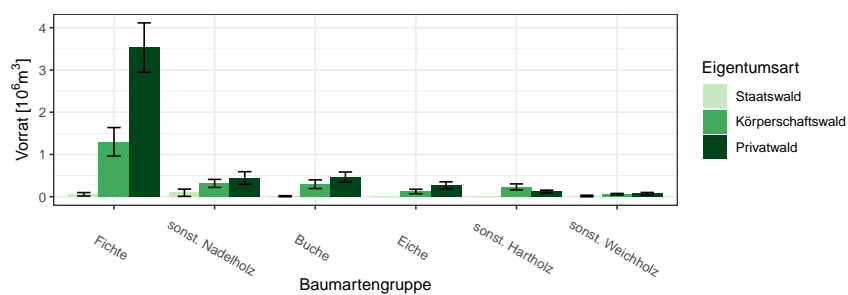


Abbildung 1.20: Vorrat [$10^6 m^3$] nach Baumartengruppe und Eigentumsart

Thema: v-a-A-o-A-2022-kreis437-wgnr-bw7

Tabelle 1.55: Vorrat [$10^6 m^3$] nach Baumartengruppe und Eigentumsart

Thema: v-a-A-o-A-2022-kreis437-wgnr-bw7

Eigentumsart	Gesamtwald		Staatswald		Körperschaftswald		Privatwald	
	Wert	Fehler	Wert	Fehler	Wert	Fehler	Wert	Fehler
Fichte	5.00	0.71	0.06	0.04	1.30	0.34	3.53	0.58
sonst. Nadelholz	0.87	0.20	0.10	0.09	0.32	0.09	0.44	0.15
Buche	0.79	0.16	0.01	0.01	0.30	0.10	0.47	0.12
Eiche	0.41	0.11	0.00		0.12	0.05	0.27	0.08
sonst. Hartholz	0.35	0.08	0.00		0.23	0.07	0.12	0.03
sonst. Weichholz	0.15	0.04	0.02	0.02	0.06	0.02	0.07	0.03
Alle Baumarten	7.57	0.96	0.18	0.13	2.32	0.50	4.90	0.76

1.3 Rohstoffquelle Wald

1.3.2 Vorratsentwicklung

Abbildung 1.21 und Tabelle 1.56 zeigen die Vorratsentwicklung seit 1987 nach Baumartengruppen im Gesamtwald in $10^6 m^3$, Abbildung 1.22 und

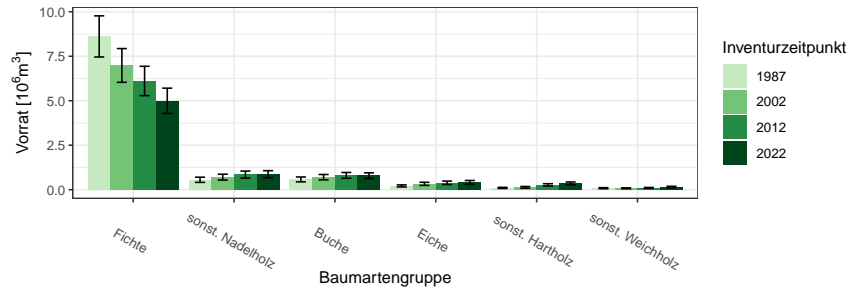


Abbildung 1.21: Vorrat [$10^6 m^3$] nach Baumartengruppe und Inventurzeitpunkt im Gesamtwald

Thema: v-a-A-y-A-gw-kreis437-wgnr-bw7

Tabelle 1.56: Vorrat [$10^6 m^3$] nach Baumartengruppe und Inventurzeitpunkt im Gesamtwald

Thema: v-a-A-y-A-gw-kreis437-wgnr-bw7

BWI	1987		2002		2012		2022	
Baumartengruppe	Wert	Fehler	Wert	Fehler	Wert	Fehler	Wert	Fehler
Fichte	8.61	1.16	6.98	0.95	6.11	0.82	5.00	0.71
sonst. Nadelholz	0.56	0.15	0.71	0.16	0.85	0.20	0.87	0.20
Buche	0.58	0.14	0.70	0.15	0.81	0.16	0.79	0.16
Eiche	0.21	0.06	0.33	0.09	0.39	0.10	0.41	0.11
sonst. Hartholz	0.10	0.03	0.13	0.05	0.27	0.07	0.35	0.08
sonst. Weichholz	0.08	0.03	0.08	0.03	0.10	0.03	0.15	0.04
Alle Baumarten	10.15	1.30	8.93	1.15	8.52	1.07	7.57	0.96

Tabelle 1.57 die Vorratsentwicklung im Staatswald in $10^3 m^3$, Abbildung 1.23 und Tabelle 1.58 die Vorratsentwicklung im Körperschaftswald in $10^3 m^3$ und Abbildung 1.24 sowie Tabelle 1.59 die Vorratsentwicklung im Privatwald in $10^6 m^3$.

1.3.2 Vorratsentwicklung

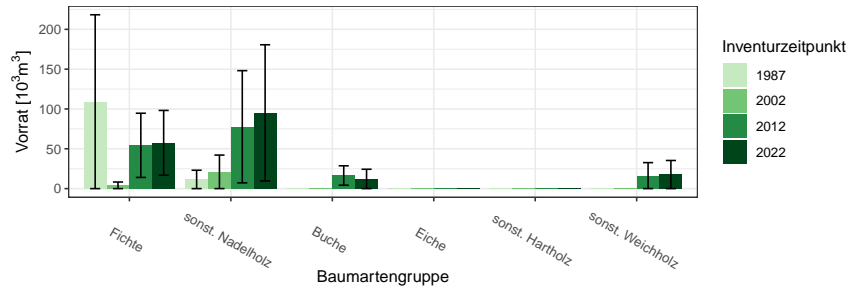


Abbildung 1.22: Vorrat [$10^3 m^3$] nach Baumartengruppe und Inventurzeitpunkt im Staatswald
Thema: v-a-A-y-A-stw-kreis437-wgnr-bw7

Tabelle 1.57: Vorrat [$10^3 m^3$] nach Baumartengruppe und Inventurzeitpunkt im Staatswald
Thema: v-a-A-y-A-stw-kreis437-wgnr-bw7

BWI	1987		2002		2012		2022	
Baumartengruppe	Wert	Fehler	Wert	Fehler	Wert	Fehler	Wert	Fehler
Fichte	109.15	109.15	4.13	4.13	54.34	40.32	57.48	40.68
sonst. Nadelholz	11.53	11.53	21.06	21.06	77.67	70.45	95.12	85.50
Buche	0.00		0.00		16.45	12.18	12.16	12.16
Eiche	0.00		0.00		0.00		0.00	
sonst. Hartholz	0.00		0.00		0.00		0.00	
sonst. Weichholz	0.00		0.00		16.31	16.31	17.66	17.66
Alle Baumarten	120.68	120.68	25.19	25.19	164.77	116.06	182.41	126.97

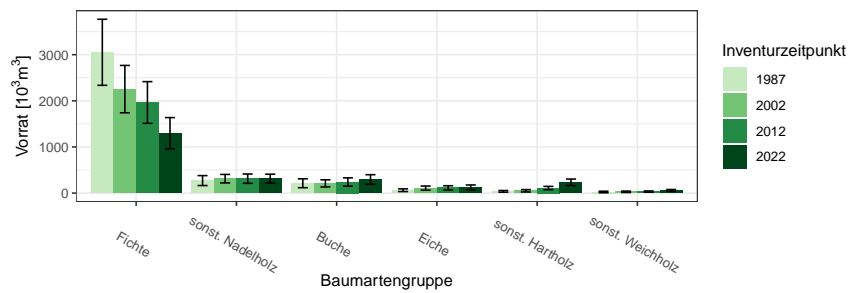


Abbildung 1.23: Vorrat [$10^3 m^3$] nach Baumartengruppe und Inventurzeitpunkt im Körperschaftswald
Thema: v-a-A-y-A-kw-kreis437-wgnr-bw7

1.3 Rohstoffquelle Wald

Tabelle 1.58: Vorrat [$10^3 m^3$] nach Baumartengruppe und Inventurzeitpunkt im Körperschaftswald

Thema: v-a-A-y-A-kw-kreis437-wgnr-bw7

BWI	1987		2002		2012		2022	
Baumartengruppe	Wert	Fehler	Wert	Fehler	Wert	Fehler	Wert	Fehler
Fichte	3052.26	716.01	2254.02	513.02	1964.41	451.87	1298.28	338.59
sonst. Nadelholz	271.52	107.67	312.85	91.97	313.08	100.84	315.23	94.51
Buche	213.00	96.38	210.70	77.51	240.79	90.23	296.28	102.69
Eiche	62.51	29.15	108.12	44.96	113.56	46.16	123.52	52.74
sonst. Hartholz	37.78	18.31	49.93	25.56	109.14	36.14	233.33	70.39
sonst. Weichholz	23.84	16.84	27.77	15.18	33.31	13.29	57.29	20.40
Alle Baumarten	3660.91	797.28	2963.39	625.57	2774.29	588.64	2323.92	504.18

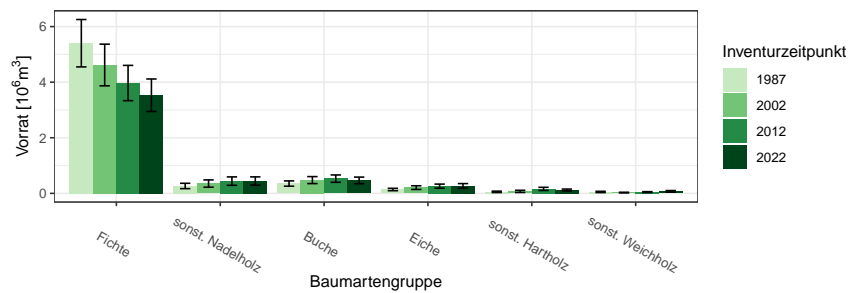


Abbildung 1.24: Vorrat [$10^6 m^3$] nach Baumartengruppe und Inventurzeitpunkt im Privatwald

Thema: v-a-A-y-A-pw-kreis437-wgnr-bw7

Tabelle 1.59: Vorrat [$10^6 m^3$] nach Baumartengruppe und Inventurzeitpunkt im Privatwald

Thema: v-a-A-y-A-pw-kreis437-wgnr-bw7

BWI	1987		2002		2012		2022	
Baumartengruppe	Wert	Fehler	Wert	Fehler	Wert	Fehler	Wert	Fehler
Fichte	5.40	0.85	4.62	0.75	3.97	0.63	3.53	0.58
sonst. Nadelholz	0.27	0.10	0.35	0.13	0.44	0.15	0.44	0.15
Buche	0.35	0.10	0.48	0.13	0.53	0.13	0.47	0.12
Eiche	0.14	0.04	0.21	0.07	0.26	0.07	0.27	0.08
sonst. Hartholz	0.05	0.02	0.07	0.04	0.16	0.06	0.12	0.03
sonst. Weichholz	0.05	0.02	0.03	0.01	0.05	0.02	0.07	0.03
Alle Baumarten	6.27	0.96	5.75	0.91	5.41	0.83	4.90	0.76

1.3.3 Hektarvorräte

, Abbildung 1.25 und Tabelle 1.60 zeigen die die Hektarvorräte nach Baumartengruppen und Eigentumsarten zum Inventurzeitpunkt 2022 in m^3 pro Hektar. .

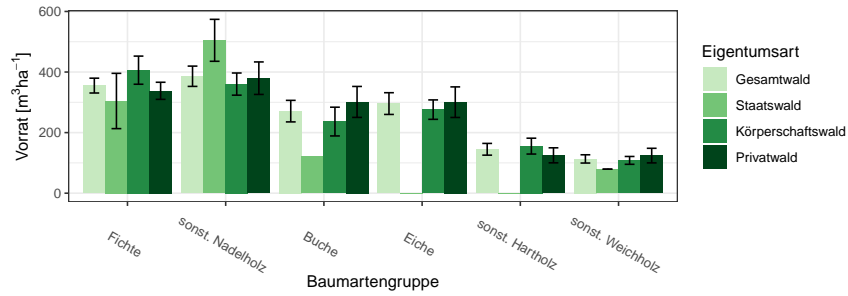


Abbildung 1.25: Vorrat [$m^3 ha^{-1}$] nach Baumartengruppe und Eigentumsart

Thema: v-r-A-o-A-2022-kreis437-wgnr-bw7

Tabelle 1.60: Vorrat [$m^3 ha^{-1}$] nach Baumartengruppe und Eigentumsart

Thema: v-r-A-o-A-2022-kreis437-wgnr-bw7

Eigentumsart	Gesamtwald		Staatswald		Körperschaftswald		Privatwald	
	Wert	Fehler	Wert	Fehler	Wert	Fehler	Wert	Fehler
Baumartengruppe								
Fichte	355.23	24.48	304.41	91.25	406.13	46.44	337.99	28.23
sonst. Nadelholz	386.03	33.49	504.69	69.25	360.18	36.59	379.67	53.65
Buche	270.89	35.55	121.53		236.46	47.47	301.31	51.11
Eiche	295.87	35.87	0.00		275.88	32.08	300.45	50.48
sonst. Hartholz	144.96	19.39	0.00		155.40	26.17	125.01	24.78
sonst. Weichholz	113.18	13.64	79.21	0.00	108.27	12.95	124.12	24.10
Alle Baumarten	310.25	19.34	260.48	110.30	297.81	31.97	314.13	24.20

1.3 Rohstoffquelle Wald

1.3.4 Entwicklung der Hektarvorräte

Abbildung 1.26 und Tabelle 1.61 zeigen die Entwicklung der Hektarvorräte seit 1987 nach Baumartengruppen im Gesamtwald in m^3 pro Hektar, Abbildung 1.27 und Tabelle 1.62 die Entwicklung der Hektarvorräte im

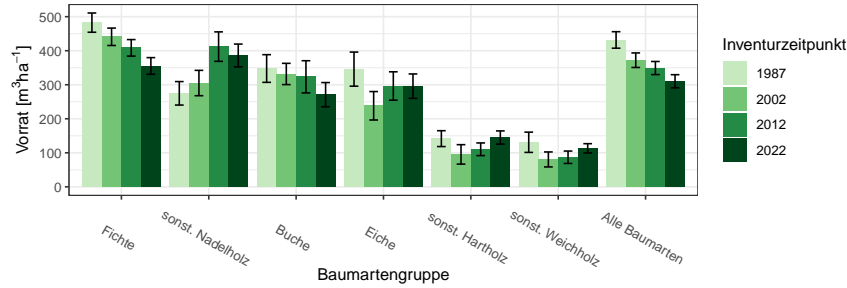


Abbildung 1.26: Vorrat [m^3ha^{-1}] nach Baumartengruppe und Inventurzeitpunkt im Gesamtwald
Thema: v-r-A-y-gw-kreis437-wgnr-bw7

Tabelle 1.61: Vorrat [m^3ha^{-1}] nach Baumartengruppe und Inventurzeitpunkt im Gesamtwald
Thema: v-r-A-y-gw-kreis437-wgnr-bw7

BWI	1987		2002		2012		2022	
	Wert	Fehler	Wert	Fehler	Wert	Fehler	Wert	Fehler
Fichte	482.54	28.28	440.94	25.58	408.46	24.26	355.23	24.48
sonst. Nadelholz	274.82	34.51	305.04	37.23	412.12	43.27	386.03	33.49
Buche	347.72	40.68	331.70	31.22	323.32	47.26	270.89	35.55
Eiche	345.87	50.10	238.24	41.77	296.34	41.68	295.87	35.87
sonst. Hartholz	141.67	23.31	95.39	28.54	110.39	18.59	144.96	19.39
sonst. Weichholz	130.96	29.75	80.54	22.02	86.93	18.21	113.18	13.64
Alle Baumarten	431.66	24.24	372.12	21.36	349.13	19.24	310.25	19.34

Staatwald in m^3 pro Hektar, Abbildung 1.28 und Tabelle 1.63 die Entwicklung der Hektarvorräte im Körperschaftswald in m^3 pro Hektar und Abbildung 1.29 sowie Tabelle 1.64 die im Privatwald in m^3 pro Hektar.

1.3.4 Entwicklung der Hektarvorräte

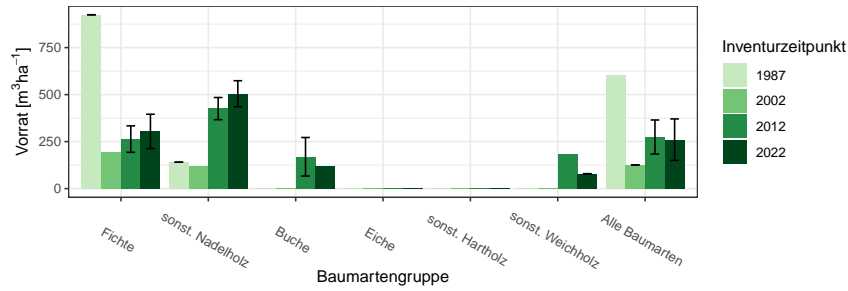


Abbildung 1.27: Vorrat [$m^3 ha^{-1}$] nach Baumartengruppe und Inventurzeitpunkt im Staatswald
Thema: v-r-A-y-stw-kreis437-wgnr-bw7

Tabelle 1.62: Vorrat [$m^3 ha^{-1}$] nach Baumartengruppe und Inventurzeitpunkt im Staatswald
Thema: v-r-A-y-stw-kreis437-wgnr-bw7

BWI	1987		2002		2012		2022	
Baumartengruppe	Wert	Fehler	Wert	Fehler	Wert	Fehler	Wert	Fehler
Fichte	924.76	0.00	195.21		263.51	70.32	304.41	91.25
sonst. Nadelholz	140.63	0.00	117.72		425.67	58.99	504.69	69.25
Buche	0.00		0.00		169.39	102.53	121.53	
Eiche	0.00		0.00		0.00		0.00	
sonst. Hartholz	0.00		0.00		0.00		0.00	
sonst. Weichholz	0.00		0.00		182.11		79.21	0.00
Alle Baumarten	603.27		125.92	0.00	274.45	90.63	260.48	110.30

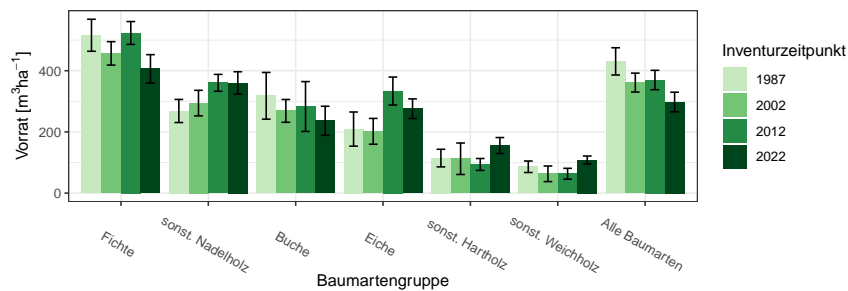


Abbildung 1.28: Vorrat [$m^3 ha^{-1}$] nach Baumartengruppe und Inventurzeitpunkt im Körperschaftswald
Thema: v-r-A-y-kw-kreis437-wgnr-bw7

1.3 Rohstoffquelle Wald

Tabelle 1.63: Vorrat [m^3ha^{-1}] nach Baumartengruppe und Inventurzeitpunkt im Körperschaftswald

Thema: v-r-A-y-kw-kreis437-wgnr-bw7

BWI	1987		2002		2012		2022	
	Wert	Fehler	Wert	Fehler	Wert	Fehler	Wert	Fehler
Fichte	515.99	52.32	456.79	38.27	523.45	37.35	406.13	46.44
sonst. Nadelholz	268.45	37.75	294.25	41.76	360.47	27.59	360.18	36.59
Buche	318.05	76.37	268.78	37.28	282.96	81.54	236.46	47.47
Eiche	209.28	55.83	201.91	42.21	333.63	45.78	275.88	32.08
sonst. Hartholz	114.47	28.82	112.30	51.45	93.65	19.45	155.40	26.17
sonst. Weichholz	86.09	18.81	63.08	25.43	63.30	17.69	108.27	12.95
Alle Baumarten	430.59	44.53	361.30	30.93	369.69	31.69	297.81	31.97

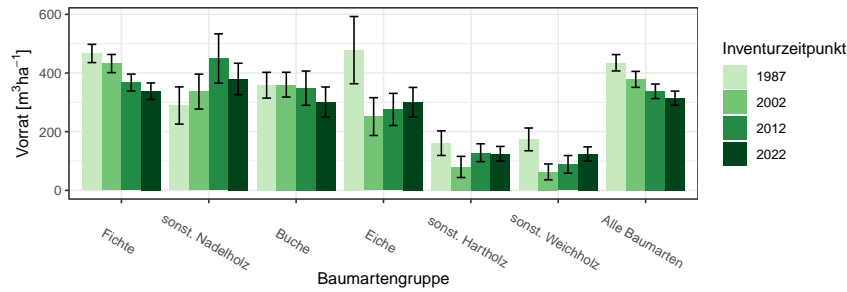


Abbildung 1.29: Vorrat [m^3ha^{-1}] nach Baumartengruppe und Inventurzeitpunkt im Privatwald

Thema: v-r-A-y-pw-kreis437-wgnr-bw7

Tabelle 1.64: Vorrat [m^3ha^{-1}] nach Baumartengruppe und Inventurzeitpunkt im Privatwald

Thema: v-r-A-y-pw-kreis437-wgnr-bw7

BWI	1987		2002		2012		2022	
	Wert	Fehler	Wert	Fehler	Wert	Fehler	Wert	Fehler
Fichte	466.67	31.17	432.26	30.95	367.52	28.82	337.99	28.23
sonst. Nadelholz	289.24	63.42	336.73	59.55	449.57	83.99	379.67	53.65
Buche	358.44	44.02	360.38	42.26	348.38	58.35	301.31	51.11
Eiche	478.05	114.63	251.53	64.41	275.91	54.70	300.45	50.48
sonst. Hartholz	160.89	41.91	79.87	36.06	128.36	30.45	125.01	24.78
sonst. Weichholz	173.76	38.80	62.96	26.98	88.59	30.16	124.12	24.10
Alle Baumarten	434.99	27.90	378.45	27.20	337.71	24.73	314.13	24.20

1.3.5 Vorratsstruktur: die Vorratsverteilung nach Stärkeklassen

In den folgenden Abschnitten wird die Entwicklung der Vorräte je Durchmesserklasse der jeweiligen Baumartengruppe in den verschiedenen Eigentumsarten dargestellt.

1.3.5.1 Alle Baumarten

Abbildung 1.30 und Tabelle 1.65 zeigen die Entwicklung der Vorräte je Durchmesserklasse im Gesamtwald, Tabelle 1.66 zeigt die Entwicklung im

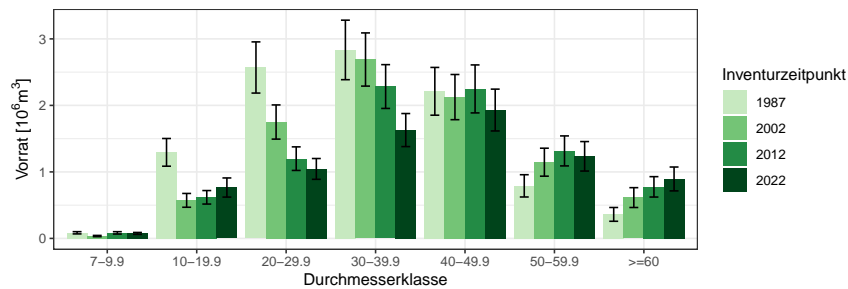


Abbildung 1.30: Vorrat [10⁶m³] nach Durchmesserklasse und Inventurzeitpunkt für Alle Baumarten

Thema: v-d-a-y-Alle-BA-gw-kreis437-wgnr-bw7

Tabelle 1.65: Vorrat [10⁶m³] nach Durchmesserklasse und Inventurzeitpunkt für Alle Baumarten im Gesamtwald

Thema: v-d-a-y-Alle-BA-gw-kreis437-wgnr-bw7

BWI	1987		2002		2012		2022	
	Wert	Fehler	Wert	Fehler	Wert	Fehler	Wert	Fehler
Durchmesserklasse								
7-9.9	0.08	0.02	0.04	0.01	0.08	0.02	0.08	0.01
10-19.9	1.29	0.21	0.57	0.10	0.62	0.10	0.77	0.14
20-29.9	2.57	0.38	1.75	0.26	1.20	0.18	1.04	0.16
30-39.9	2.83	0.45	2.69	0.40	2.28	0.33	1.63	0.25
40-49.9	2.21	0.36	2.12	0.34	2.25	0.36	1.93	0.31
50-59.9	0.79	0.17	1.15	0.21	1.32	0.23	1.23	0.22
>=60	0.36	0.10	0.61	0.15	0.78	0.15	0.89	0.18
Alle DKl	10.15	1.30	8.93	1.15	8.52	1.07	7.57	0.96

Staatswald, Tabelle 1.67 zeigt die Entwicklung im Körperschaftswald und Tabelle 1.68 zeigt die Entwicklung im Privatwald.

1.3 Rohstoffquelle Wald

Tabelle 1.66: Vorrat [$10^3 m^3$] nach Durchmesserklasse und Inventurzeitpunkt für Alle Baumarten im Staatswald

Thema: v-d-a-y-Alle-BA-stw-kreis437-wgnr-bw7

BWI	1987		2002		2012		2022	
Durchmesserklasse	Wert	Fehler	Wert	Fehler	Wert	Fehler	Wert	Fehler
7-9.9	0.18	0.18	4.13	4.13	2.47	2.47	19.26	13.63
10-19.9	9.73	9.73	11.82	11.82	23.00	14.37	35.99	26.83
20-29.9	3.83	3.83	0.00		29.06	21.10	46.57	34.51
30-39.9	40.03	40.03	0.00		54.38	39.51	38.98	30.18
40-49.9	54.12	54.12	0.00		17.48	12.49	26.39	19.28
50-59.9	5.89	5.89	0.00		34.49	28.35	15.21	12.15
>=60	6.91	6.91	2.52	2.52	3.88	3.88	0.00	
Alle DKl	120.68	120.68	25.19	25.19	164.77	116.06	182.41	126.97

Tabelle 1.67: Vorrat [$10^3 m^3$] nach Durchmesserklasse und Inventurzeitpunkt für Alle Baumarten im Körperschaftswald

Thema: v-d-a-y-Alle-BA-kw-kreis437-wgnr-bw7

BWI	1987		2002		2012		2022	
Durchmesserklasse	Wert	Fehler	Wert	Fehler	Wert	Fehler	Wert	Fehler
7-9.9	18.97	7.25	11.78	4.57	41.39	12.63	24.93	7.91
10-19.9	384.90	107.78	188.20	61.24	199.70	51.88	263.90	76.28
20-29.9	915.69	232.39	394.88	100.00	276.13	70.88	303.92	70.21
30-39.9	1217.12	312.54	862.02	224.67	632.41	155.76	469.56	121.21
40-49.9	835.59	226.32	818.74	192.14	823.70	219.79	519.52	154.62
50-59.9	229.62	87.14	458.10	126.62	541.82	141.63	533.01	158.02
>=60	59.02	29.78	229.67	86.44	259.14	82.12	209.07	66.50
Alle DKl	3660.91	797.28	2963.39	625.57	2774.29	588.64	2323.92	504.18

Tabelle 1.68: Vorrat [$10^6 m^3$] nach Durchmesserklasse und Inventurzeitpunkt für Alle Baumarten im Privatwald

Thema: v-d-a-y-Alle-BA-pw-kreis437-wgnr-bw7

BWI	1987		2002		2012		2022	
Durchmesserklasse	Wert	Fehler	Wert	Fehler	Wert	Fehler	Wert	Fehler
7-9.9	0.06	0.01	0.02	0.01	0.04	0.01	0.05	0.01
10-19.9	0.90	0.17	0.33	0.07	0.39	0.08	0.48	0.12
20-29.9	1.63	0.30	1.32	0.23	0.86	0.15	0.66	0.13
30-39.9	1.55	0.30	1.79	0.32	1.54	0.27	1.05	0.20
40-49.9	1.28	0.26	1.26	0.26	1.38	0.27	1.34	0.27
50-59.9	0.55	0.14	0.67	0.16	0.72	0.17	0.66	0.15
>=60	0.29	0.10	0.37	0.12	0.48	0.12	0.65	0.16
Alle DKl	6.27	0.96	5.75	0.91	5.41	0.83	4.90	0.76

1.3.5 Vorratsstruktur: die Vorratsverteilung nach Stärkeklassen

1.3.5.2 Fichte

Abbildung 1.31 und Tabelle 1.69 zeigen die Entwicklung der Vorräte je Durchmesserklasse im Gesamtwald, Tabelle 1.70 zeigt die Entwicklung im

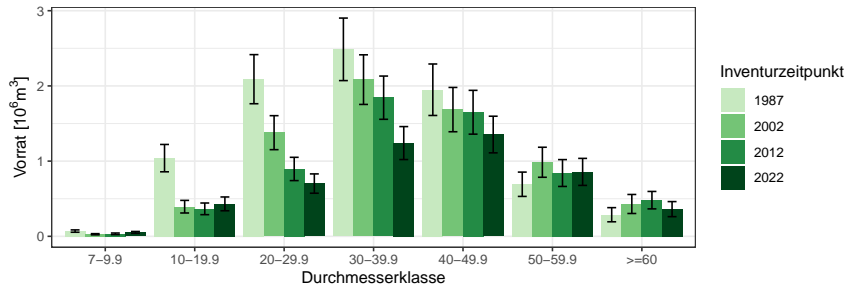


Abbildung 1.31: Vorrat [10⁶m³] nach Durchmesserklasse und Inventurzeitpunkt für Fichte

Thema: v-d-a-y-FI-gw-kreis437-wgnr-bw7

Tabelle 1.69: Vorrat [10⁶m³] nach Durchmesserklasse und Inventurzeitpunkt für Fichte im Gesamtwald

Thema: v-d-a-y-FI-gw-kreis437-wgnr-bw7

BWI	1987		2002		2012		2022	
	Wert	Fehler	Wert	Fehler	Wert	Fehler	Wert	Fehler
Durchmesserklasse	Wert	Fehler	Wert	Fehler	Wert	Fehler	Wert	Fehler
7-9.9	0.07	0.02	0.03	0.01	0.03	0.01	0.05	0.01
10-19.9	1.04	0.18	0.39	0.08	0.37	0.08	0.43	0.09
20-29.9	2.09	0.33	1.38	0.23	0.90	0.15	0.70	0.13
30-39.9	2.49	0.42	2.08	0.33	1.84	0.29	1.24	0.22
40-49.9	1.95	0.34	1.69	0.29	1.65	0.29	1.35	0.24
50-59.9	0.69	0.16	0.98	0.20	0.84	0.18	0.86	0.18
>=60	0.29	0.09	0.43	0.13	0.48	0.12	0.36	0.10
Alle DKl	8.61	1.16	6.98	0.95	6.11	0.82	5.00	0.71

Staatw Wald, Tabelle 1.71 zeigt die Entwicklung im Körperschaftswald und Tabelle 1.72 zeigt die Entwicklung im Privatwald.

1.3 Rohstoffquelle Wald

Tabelle 1.70: Vorrat [$10^3 m^3$] nach Durchmesserklasse und Inventurzeitpunkt für Fichte im Staatswald

Thema: v-d-a-y-FI-stw-kreis437-wgnr-bw7

BWI	1987		2002		2012		2022	
Durchmesserklasse	Wert	Fehler	Wert	Fehler	Wert	Fehler	Wert	Fehler
7-9.9	0.00		4.13	4.13	0.00		2.88	2.88
10-19.9	2.21	2.21	0.00		1.51	1.51	3.13	3.13
20-29.9	0.00		0.00		6.06	6.06	24.08	17.11
30-39.9	40.03	40.03	0.00		34.55	24.93	21.83	15.44
40-49.9	54.12	54.12	0.00		12.23	8.85	5.56	5.56
50-59.9	5.89	5.89	0.00		0.00		0.00	
>=60	6.91	6.91	0.00		0.00		0.00	
Alle DKl	109.15	109.15	4.13	4.13	54.34	40.32	57.48	40.68

Tabelle 1.71: Vorrat [$10^3 m^3$] nach Durchmesserklasse und Inventurzeitpunkt für Fichte im Körperschaftswald

Thema: v-d-a-y-FI-kw-kreis437-wgnr-bw7

BWI	1987		2002		2012		2022	
Durchmesserklasse	Wert	Fehler	Wert	Fehler	Wert	Fehler	Wert	Fehler
7-9.9	11.13	6.29	7.70	3.78	15.46	6.65	14.07	5.44
10-19.9	268.23	85.28	81.22	29.45	76.33	32.44	122.99	43.80
20-29.9	754.45	203.13	250.01	74.87	159.26	47.22	135.63	47.33
30-39.9	1080.02	293.68	652.81	178.44	469.46	121.79	252.93	82.71
40-49.9	725.99	217.15	683.46	175.11	614.25	183.93	304.69	98.85
50-59.9	179.20	77.89	402.51	122.34	417.93	120.56	360.19	128.75
>=60	33.25	24.42	176.31	73.72	211.72	77.75	107.77	49.48
Alle DKl	3052.26	716.01	2254.02	513.02	1964.41	451.87	1298.28	338.59

Tabelle 1.72: Vorrat [$10^6 m^3$] nach Durchmesserklasse und Inventurzeitpunkt für Fichte im Privatwald

Thema: v-d-a-y-FI-pw-kreis437-wgnr-bw7

BWI	1987		2002		2012		2022	
Durchmesserklasse	Wert	Fehler	Wert	Fehler	Wert	Fehler	Wert	Fehler
7-9.9	0.06	0.01	0.02	0.01	0.02	0.01	0.04	0.01
10-19.9	0.77	0.15	0.27	0.07	0.28	0.07	0.31	0.08
20-29.9	1.33	0.25	1.11	0.21	0.69	0.14	0.52	0.11
30-39.9	1.35	0.27	1.42	0.27	1.29	0.25	0.91	0.19
40-49.9	1.14	0.25	0.98	0.22	1.02	0.21	1.02	0.22
50-59.9	0.51	0.14	0.57	0.15	0.41	0.12	0.48	0.12
>=60	0.25	0.09	0.25	0.10	0.25	0.08	0.25	0.09
Alle DKl	5.40	0.85	4.62	0.75	3.97	0.63	3.53	0.58

1.3.5 Vorratsstruktur: die Vorratsverteilung nach Stärkeklassen

1.3.5.3 sonst. Nadelholz

Abbildung 1.32 und Tabelle 1.73 zeigen die Entwicklung der Vorräte je Durchmesserklasse im Gesamtwald, Tabelle 1.74 zeigt die Entwicklung im

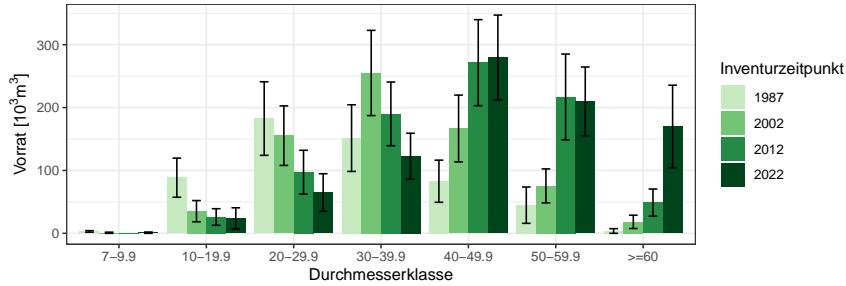


Abbildung 1.32: Vorrat [10³m³] nach Durchmesserklasse und Inventurzeitpunkt für sonst. Nadelholz

Thema: v-d-a-y-SN-gw-kreis437-wgnr-bw7

Tabelle 1.73: Vorrat [10³m³] nach Durchmesserklasse und Inventurzeitpunkt für sonst. Nadelholz im Gesamtwald

Thema: v-d-a-y-SN-gw-kreis437-wgnr-bw7

BWI	1987		2002		2012		2022	
	Wert	Fehler	Wert	Fehler	Wert	Fehler	Wert	Fehler
7-9.9	2.99	1.27	0.92	0.92	0.00		1.04	1.04
10-19.9	88.50	31.11	35.24	16.90	25.96	13.20	23.61	16.97
20-29.9	182.56	58.52	155.36	47.34	97.24	34.86	64.91	29.86
30-39.9	151.45	53.00	255.03	67.78	189.98	50.64	122.70	36.50
40-49.9	82.89	33.49	166.72	53.14	271.39	68.44	279.69	67.44
50-59.9	44.77	28.85	75.44	27.05	216.85	68.23	209.79	54.77
>=60	3.70	3.70	18.26	10.59	48.85	21.58	169.85	65.74
Alle DKl	556.85	145.17	706.96	163.19	850.28	196.57	871.61	198.16

Staatw Wald, Tabelle 1.75 zeigt die Entwicklung im Körperschaftswald und Tabelle 1.76 zeigt die Entwicklung im Privatwald.

1.3 Rohstoffquelle Wald

Tabelle 1.74: Vorrat [$10^3 m^3$] nach Durchmesserklasse und Inventurzeitpunkt für sonst. Nadelholz im Staatswald

Thema: v-d-a-y-SN-stw-kreis437-wgnr-bw7

BWI	1987		2002		2012		2022	
Durchmesserklasse	Wert	Fehler	Wert	Fehler	Wert	Fehler	Wert	Fehler
7-9.9	0.18	0.18	0.00		0.00		0.00	
10-19.9	7.52	7.52	11.82	11.82	10.36	10.36	25.37	25.37
20-29.9	3.83	3.83	0.00		17.90	17.90	19.72	19.72
30-39.9	0.00		0.00		19.84	19.84	17.15	17.15
40-49.9	0.00		0.00		0.00		17.66	12.87
50-59.9	0.00		0.00		25.69	22.26	15.21	12.15
>=60	0.00		2.52	2.52	3.88	3.88	0.00	
Alle DKl	11.53	11.53	21.06	21.06	77.67	70.45	95.12	85.50

Tabelle 1.75: Vorrat [$10^3 m^3$] nach Durchmesserklasse und Inventurzeitpunkt für sonst. Nadelholz im Körperschaftswald

Thema: v-d-a-y-SN-kw-kreis437-wgnr-bw7

BWI	1987		2002		2012		2022	
Durchmesserklasse	Wert	Fehler	Wert	Fehler	Wert	Fehler	Wert	Fehler
7-9.9	0.91	0.66	0.92	0.92	0.00		0.00	
10-19.9	37.99	24.53	22.70	14.95	5.90	4.21	0.00	
20-29.9	71.43	32.51	70.50	37.34	50.42	27.08	7.63	5.41
30-39.9	87.05	44.05	105.59	31.74	78.01	29.58	77.78	28.52
40-49.9	34.94	24.16	62.33	23.72	97.42	37.21	110.14	33.82
50-59.9	39.21	28.31	44.57	21.51	70.00	32.20	87.77	31.91
>=60	0.00		6.23	6.23	11.34	8.02	31.91	19.78
Alle DKl	271.52	107.67	312.85	91.97	313.08	100.84	315.23	94.51

Tabelle 1.76: Vorrat [$10^3 m^3$] nach Durchmesserklasse und Inventurzeitpunkt für sonst. Nadelholz im Privatwald

Thema: v-d-a-y-SN-pw-kreis437-wgnr-bw7

BWI	1987		2002		2012		2022	
Durchmesserklasse	Wert	Fehler	Wert	Fehler	Wert	Fehler	Wert	Fehler
7-9.9	1.90	1.07	0.00		0.00		1.04	1.04
10-19.9	42.99	17.61	5.82	4.14	9.71	7.03	23.61	16.97
20-29.9	107.31	48.53	84.86	29.11	28.92	12.74	31.92	14.80
30-39.9	56.26	28.35	133.58	58.60	92.13	36.04	25.20	11.42
40-49.9	47.95	23.21	97.30	47.28	168.79	57.24	147.08	54.96
50-59.9	5.56	5.56	24.62	15.18	121.16	55.91	104.37	42.64
>=60	3.70	3.70	6.72	6.72	20.66	14.76	110.43	60.28
Alle DKl	265.66	96.26	352.90	130.82	441.36	150.95	443.65	149.04

1.3.5 Vorratsstruktur: die Vorratsverteilung nach Stärkeklassen

1.3.5.4 Buche

Abbildung 1.33 und Tabelle 1.77 zeigen die Entwicklung der Vorräte je Durchmesserklasse im Gesamtwald, Tabelle 1.78 zeigt die Entwicklung im

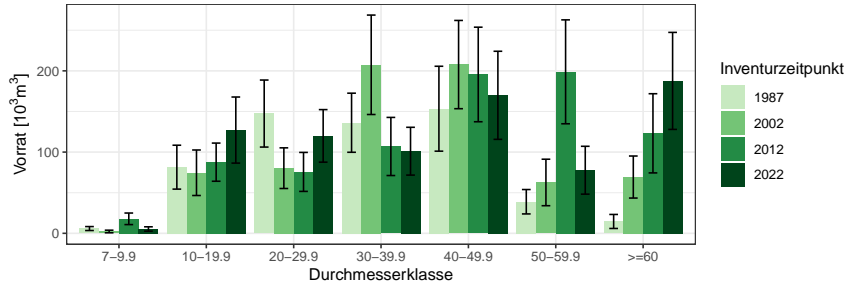


Abbildung 1.33: Vorrat [10^3m^3] nach Durchmesserklasse und Inventurzeitpunkt für Buche

Thema: v-d-a-y-BU-gw-kreis437-wgnr-bw7

Tabelle 1.77: Vorrat [10^3m^3] nach Durchmesserklasse und Inventurzeitpunkt für Buche im Gesamtwald

Thema: v-d-a-y-BU-gw-kreis437-wgnr-bw7

BWI	1987		2002		2012		2022	
	Wert	Fehler	Wert	Fehler	Wert	Fehler	Wert	Fehler
7-9.9	5.89	2.42	2.26	1.60	17.87	7.11	5.35	2.69
10-19.9	81.44	27.02	74.57	28.01	87.60	23.49	127.12	40.68
20-29.9	147.43	41.25	80.21	25.03	75.60	23.99	119.95	32.35
30-39.9	136.14	36.36	207.47	61.20	106.92	35.77	101.10	29.42
40-49.9	153.39	52.26	207.74	54.32	195.55	58.20	169.90	54.22
50-59.9	38.89	15.02	62.61	28.62	198.81	63.96	77.68	29.46
>=60	14.60	8.64	69.30	25.87	123.12	48.73	187.64	59.71
Alle DKl	577.80	136.97	704.15	150.80	805.45	162.80	788.73	159.69

Staatw Wald, Tabelle 1.79 zeigt die Entwicklung im Körperschaftswald und Tabelle 1.80 zeigt die Entwicklung im Privatwald.

1.3 Rohstoffquelle Wald

Tabelle 1.78: Vorrat [$10^3 m^3$] nach Durchmesserklasse und Inventurzeitpunkt für Buche im Staatswald

Thema: v-d-a-y-BU-stw-kreis437-wgnr-bw7

BWI	1987		2002		2012		2022	
Durchmesserklasse	Wert	Fehler	Wert	Fehler	Wert	Fehler	Wert	Fehler
7-9.9	0.00		0.00		2.47	2.47	9.99	9.99
10-19.9	0.00		0.00		3.21	3.21	2.17	2.17
20-29.9	0.00		0.00		0.00		0.00	
30-39.9	0.00		0.00		0.00		0.00	
40-49.9	0.00		0.00		5.26	5.26	0.00	
50-59.9	0.00		0.00		5.52	5.52	0.00	
>=60	0.00		0.00		0.00		0.00	
Alle DKl	0.00		0.00		16.45	12.18	12.16	12.16

Tabelle 1.79: Vorrat [$10^3 m^3$] nach Durchmesserklasse und Inventurzeitpunkt für Buche im Körperschaftswald

Thema: v-d-a-y-BU-kw-kreis437-wgnr-bw7

BWI	1987		2002		2012		2022	
Durchmesserklasse	Wert	Fehler	Wert	Fehler	Wert	Fehler	Wert	Fehler
7-9.9	3.12	1.76	1.03	1.03	8.82	5.27	1.29	1.29
10-19.9	43.60	23.22	48.07	26.18	56.89	20.84	54.61	23.57
20-29.9	35.65	21.95	27.03	12.15	17.07	11.64	69.86	27.33
30-39.9	34.25	17.20	43.27	28.80	34.41	26.18	28.83	20.47
40-49.9	74.66	43.28	55.45	26.51	56.56	23.74	66.05	38.59
50-59.9	11.21	8.01	11.02	11.02	43.42	26.65	40.70	16.88
>=60	10.51	7.61	24.83	14.46	23.63	23.63	34.94	18.47
Alle DKl	213.00	96.38	210.70	77.51	240.79	90.23	296.28	102.69

Tabelle 1.80: Vorrat [$10^3 m^3$] nach Durchmesserklasse und Inventurzeitpunkt für Buche im Privatwald

Thema: v-d-a-y-BU-pw-kreis437-wgnr-bw7

BWI	1987		2002		2012		2022	
Durchmesserklasse	Wert	Fehler	Wert	Fehler	Wert	Fehler	Wert	Fehler
7-9.9	2.77	1.66	1.23	1.23	6.58	4.08	4.06	2.36
10-19.9	35.99	13.70	24.30	9.73	25.37	10.15	62.53	30.79
20-29.9	111.79	34.94	53.18	21.89	58.53	20.98	45.54	17.03
30-39.9	97.65	31.77	159.33	53.16	66.90	23.73	67.94	20.70
40-49.9	73.03	28.75	143.34	46.58	123.34	51.87	95.66	37.22
50-59.9	27.68	12.71	51.59	26.41	149.87	57.89	36.98	24.15
>=60	4.09	4.09	44.47	21.46	99.49	42.62	152.70	56.79
Alle DKl	353.00	95.00	477.43	125.79	530.08	132.08	465.41	119.55

1.3.5 Vorratsstruktur: die Vorratsverteilung nach Stärkeklassen

1.3.5.5 Eiche

Abbildung 1.34 und Tabelle 1.81 zeigen die Entwicklung der Vorräte je Durchmesserklasse im Gesamtwald, Tabelle 1.82 zeigt die Entwicklung im

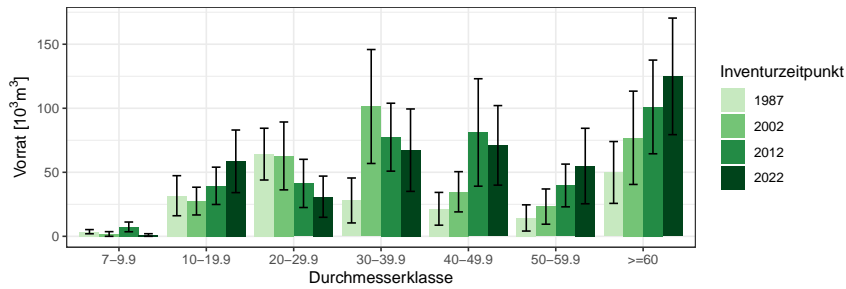


Abbildung 1.34: Vorrat [$10^3 m^3$] nach Durchmesserklasse und Inventurzeitpunkt für Eiche

Thema: v-d-a-y-EI-gw-kreis437-wgnr-bw7

Tabelle 1.81: Vorrat [$10^3 m^3$] nach Durchmesserklasse und Inventurzeitpunkt für Eiche im Gesamtwald

Thema: v-d-a-y-EI-gw-kreis437-wgnr-bw7

BWI	1987		2002		2012		2022	
	Wert	Fehler	Wert	Fehler	Wert	Fehler	Wert	Fehler
7-9.9	3.63	1.63	1.83	1.83	7.37	3.80	1.02	1.02
10-19.9	31.71	15.65	27.52	10.83	39.45	14.57	58.57	24.45
20-29.9	64.19	20.21	62.78	26.50	41.32	18.82	30.94	16.08
30-39.9	28.00	17.55	101.38	44.49	77.42	26.52	67.27	32.17
40-49.9	21.50	12.79	34.78	15.71	81.11	41.95	71.03	31.06
50-59.9	14.35	10.23	23.22	13.75	39.71	16.69	54.89	29.47
>=60	49.87	24.15	76.94	36.44	101.04	36.58	124.91	45.52
Alle DKl	213.26	57.67	328.45	87.59	387.41	95.64	408.64	109.52

Staatswald, Tabelle 1.83 zeigt die Entwicklung im Körperschaftswald und Tabelle 1.84 zeigt die Entwicklung im Privatwald.

1.3 Rohstoffquelle Wald

Tabelle 1.82: Vorrat [m^3] nach Durchmesserklasse und Inventurzeitpunkt für Eiche im Staatswald

Thema: v-d-a-y-EI-stw-kreis437-wgnr-bw7

BWI	1987		2002		2012		2022	
Durchmesserklasse	Wert	Fehler	Wert	Fehler	Wert	Fehler	Wert	Fehler
7-9.9	0.00		0.00		0.00		0.00	
10-19.9	0.00		0.00		0.00		0.00	
20-29.9	0.00		0.00		0.00		0.00	
30-39.9	0.00		0.00		0.00		0.00	
40-49.9	0.00		0.00		0.00		0.00	
50-59.9	0.00		0.00		0.00		0.00	
>=60	0.00		0.00		0.00		0.00	
Alle DKl	0.00		0.00		0.00		0.00	

Tabelle 1.83: Vorrat [10^3m^3] nach Durchmesserklasse und Inventurzeitpunkt für Eiche im Körperschaftswald

Thema: v-d-a-y-EI-kw-kreis437-wgnr-bw7

BWI	1987		2002		2012		2022	
Durchmesserklasse	Wert	Fehler	Wert	Fehler	Wert	Fehler	Wert	Fehler
7-9.9	2.87	1.52	0.00		1.80	1.28	1.02	1.02
10-19.9	19.85	13.89	17.67	9.16	15.01	6.78	16.21	7.35
20-29.9	20.30	9.84	27.28	14.83	19.37	12.55	9.60	5.56
30-39.9	4.23	4.23	34.18	18.89	25.48	13.44	32.72	24.41
40-49.9	0.00		6.69	6.69	34.15	24.55	22.54	11.33
50-59.9	0.00		0.00		5.29	5.29	20.60	20.60
>=60	15.26	15.26	22.30	22.30	12.45	8.83	20.83	12.23
Alle DKl	62.51	29.15	108.12	44.96	113.56	46.16	123.52	52.74

Tabelle 1.84: Vorrat [10^3m^3] nach Durchmesserklasse und Inventurzeitpunkt für Eiche im Privatwald

Thema: v-d-a-y-EI-pw-kreis437-wgnr-bw7

BWI	1987		2002		2012		2022	
Durchmesserklasse	Wert	Fehler	Wert	Fehler	Wert	Fehler	Wert	Fehler
7-9.9	0.75	0.60	1.83	1.83	5.56	3.58	0.00	
10-19.9	11.86	7.21	9.85	5.79	24.44	12.90	42.36	23.32
20-29.9	39.73	17.16	30.68	15.19	21.95	9.41	21.34	15.09
30-39.9	23.78	17.03	67.20	40.29	47.40	22.42	30.06	11.81
40-49.9	13.74	10.17	19.27	11.15	41.72	33.61	43.31	28.46
50-59.9	14.35	10.23	23.22	13.75	29.71	15.11	28.92	20.39
>=60	34.61	18.72	54.64	28.82	88.58	35.50	104.08	43.85
Alle DKl	138.82	42.94	206.69	65.44	259.37	73.25	270.07	81.44

1.3.5 Vorratsstruktur: die Vorratsverteilung nach Stärkeklassen

1.3.5.6 sonst. Hartholz

Abbildung 1.35 und Tabelle 1.85 zeigen die Entwicklung der Vorräte je Durchmesserklasse im Gesamtwald, Tabelle 1.86 zeigt die Entwicklung im

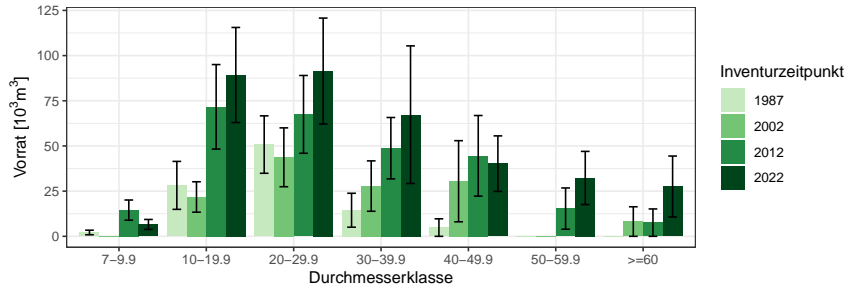


Abbildung 1.35: Vorrat [10³m³] nach Durchmesserklasse und Inventurzeitpunkt für sonst. Hartholz

Thema: v-d-a-y-ALH-gw-kreis437-wgnr-bw7

Tabelle 1.85: Vorrat [10³m³] nach Durchmesserklasse und Inventurzeitpunkt für sonst. Hartholz im Gesamtwald

Thema: v-d-a-y-ALH-gw-kreis437-wgnr-bw7

BWI	1987		2002		2012		2022	
	Wert	Fehler	Wert	Fehler	Wert	Fehler	Wert	Fehler
7-9.9	2.13	1.26	0.00		14.51	5.58	6.58	2.75
10-19.9	28.19	13.26	21.78	8.41	71.65	23.38	89.26	26.31
20-29.9	50.77	15.89	43.72	16.29	67.47	21.52	91.45	29.31
30-39.9	14.44	9.38	27.80	13.94	48.77	16.98	67.30	38.07
40-49.9	4.85	4.85	30.48	22.44	44.54	22.30	40.22	15.36
50-59.9	0.00		0.00		15.35	11.41	32.29	14.70
>=60	0.00		8.18	8.18	7.57	7.57	27.56	16.86
Alle DKl	100.38	31.85	131.96	48.36	269.86	67.14	354.66	78.57

Staatswald, Tabelle 1.87 zeigt die Entwicklung im Körperschaftswald und Tabelle 1.88 zeigt die Entwicklung im Privatwald.

1.3 Rohstoffquelle Wald

Tabelle 1.86: Vorrat [m^3] nach Durchmesserklasse und Inventurzeitpunkt für sonst. Hartholz im Staatswald

Thema: v-d-a-y-ALH-stw-kreis437-wgnr-bw7

BWI	1987		2002		2012		2022	
Durchmesserklasse	Wert	Fehler	Wert	Fehler	Wert	Fehler	Wert	Fehler
7-9.9	0.00		0.00		0.00		0.00	
10-19.9	0.00		0.00		0.00		0.00	
20-29.9	0.00		0.00		0.00		0.00	
30-39.9	0.00		0.00		0.00		0.00	
40-49.9	0.00		0.00		0.00		0.00	
50-59.9	0.00		0.00		0.00		0.00	
>=60	0.00		0.00		0.00		0.00	
Alle DKl	0.00		0.00		0.00		0.00	

Tabelle 1.87: Vorrat [10^3m^3] nach Durchmesserklasse und Inventurzeitpunkt für sonst. Hartholz im Körperschaftswald

Thema: v-d-a-y-ALH-kw-kreis437-wgnr-bw7

BWI	1987		2002		2012		2022	
Durchmesserklasse	Wert	Fehler	Wert	Fehler	Wert	Fehler	Wert	Fehler
7-9.9	0.60	0.60	0.00		10.46	5.07	4.81	2.44
10-19.9	10.99	7.13	8.38	4.97	35.27	17.75	49.01	18.92
20-29.9	17.90	9.35	14.72	8.70	21.86	11.85	68.85	27.71
30-39.9	8.29	8.29	16.03	12.01	15.05	10.88	61.86	37.68
40-49.9	0.00		10.81	10.81	21.32	10.71	11.42	8.11
50-59.9	0.00		0.00		5.18	5.18	23.75	11.97
>=60	0.00		0.00		0.00		13.62	13.62
Alle DKl	37.78	18.31	49.93	25.56	109.14	36.14	233.33	70.39

Tabelle 1.88: Vorrat [10^3m^3] nach Durchmesserklasse und Inventurzeitpunkt für sonst. Hartholz im Privatwald

Thema: v-d-a-y-ALH-pw-kreis437-wgnr-bw7

BWI	1987		2002		2012		2022	
Durchmesserklasse	Wert	Fehler	Wert	Fehler	Wert	Fehler	Wert	Fehler
7-9.9	1.53	1.11	0.00		4.05	2.35	1.77	1.27
10-19.9	17.19	11.18	13.40	6.79	36.38	15.22	40.25	18.00
20-29.9	28.17	11.96	21.77	11.72	45.61	17.97	22.60	9.56
30-39.9	2.61	2.61	8.00	5.97	33.72	13.04	5.44	5.44
40-49.9	4.85	4.85	19.67	19.67	23.22	19.57	28.79	13.05
50-59.9	0.00		0.00		10.17	10.17	8.54	8.54
>=60	0.00		8.18	8.18	7.57	7.57	13.94	9.93
Alle DKl	54.35	24.24	71.02	39.56	160.72	56.62	121.33	33.21

1.3.5 Vorratsstruktur: die Vorratsverteilung nach Stärkeklassen

1.3.5.7 sonst. Weichholz

Abbildung 1.36 und Tabelle 1.89 zeigen die Entwicklung der Vorräte je Durchmesserklasse im Gesamtwald, Tabelle 1.90 zeigt die Entwicklung im

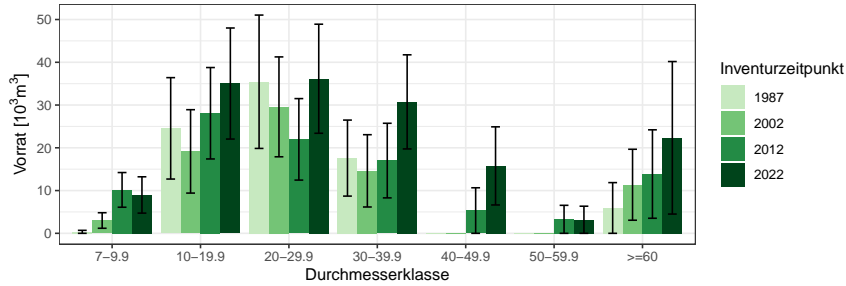


Abbildung 1.36: Vorrat [10³m³] nach Durchmesserklasse und Inventurzeitpunkt für sonst. Weichholz

Thema: v-d-a-y-ALN-gw-kreis437-wgnr-bw7

Tabelle 1.89: Vorrat [10³m³] nach Durchmesserklasse und Inventurzeitpunkt für sonst. Weichholz im Gesamtwald

Thema: v-d-a-y-ALN-gw-kreis437-wgnr-bw7

BWI	1987		2002		2012		2022	
Durchmesserklasse	Wert	Fehler	Wert	Fehler	Wert	Fehler	Wert	Fehler
7-9.9	0.35	0.35	3.00	1.82	10.16	4.06	8.97	4.25
10-19.9	24.55	11.86	19.16	9.75	28.08	10.69	35.03	12.99
20-29.9	35.45	15.59	29.58	11.68	21.98	9.53	36.15	12.75
30-39.9	17.59	8.89	14.61	8.45	17.01	8.72	30.74	11.01
40-49.9	0.00		0.00		5.33	5.33	15.77	9.14
50-59.9	0.00		0.00		3.27	3.27	3.17	3.17
>=60	5.93	5.93	11.36	8.30	13.87	10.34	22.34	17.83
Alle DK1	83.87	29.53	77.71	25.55	99.70	26.81	152.18	39.93

Staatw Wald, Tabelle 1.91 zeigt die Entwicklung im Körperschaftswald und Tabelle 1.92 zeigt die Entwicklung im Privatwald.

1.3 Rohstoffquelle Wald

Tabelle 1.90: Vorrat [$10^3 m^3$] nach Durchmesserklasse und Inventurzeitpunkt für sonst. Weichholz im Staatswald

Thema: v-d-a-y-ALN-stw-kreis437-wgnr-bw7

BWI	1987		2002		2012		2022	
Durchmesserklasse	Wert	Fehler	Wert	Fehler	Wert	Fehler	Wert	Fehler
7-9.9	0.00		0.00		0.00		6.40	6.40
10-19.9	0.00		0.00		7.93	7.93	5.32	5.32
20-29.9	0.00		0.00		5.11	5.11	2.78	2.78
30-39.9	0.00		0.00		0.00		0.00	
40-49.9	0.00		0.00		0.00		3.17	3.17
50-59.9	0.00		0.00		3.27	3.27	0.00	
>=60	0.00		0.00		0.00		0.00	
Alle DKl	0.00		0.00		16.31	16.31	17.66	17.66

Tabelle 1.91: Vorrat [$10^3 m^3$] nach Durchmesserklasse und Inventurzeitpunkt für sonst. Weichholz im Körperschaftswald

Thema: v-d-a-y-ALN-kw-kreis437-wgnr-bw7

BWI	1987		2002		2012		2022	
Durchmesserklasse	Wert	Fehler	Wert	Fehler	Wert	Fehler	Wert	Fehler
7-9.9	0.35	0.35	2.13	1.59	4.85	2.43	3.74	2.72
10-19.9	4.24	4.24	10.15	8.09	10.30	5.66	21.09	10.42
20-29.9	15.96	9.79	5.34	5.34	8.15	4.78	12.35	6.25
30-39.9	3.28	3.28	10.15	7.18	10.01	7.16	15.44	7.82
40-49.9	0.00		0.00		0.00		4.68	4.68
50-59.9	0.00		0.00		0.00		0.00	
>=60	0.00		0.00		0.00		0.00	
Alle DKl	23.84	16.84	27.77	15.18	33.31	13.29	57.29	20.40

Tabelle 1.92: Vorrat [$10^3 m^3$] nach Durchmesserklasse und Inventurzeitpunkt für sonst. Weichholz im Privatwald

Thema: v-d-a-y-ALN-pw-kreis437-wgnr-bw7

BWI	1987		2002		2012		2022	
Durchmesserklasse	Wert	Fehler	Wert	Fehler	Wert	Fehler	Wert	Fehler
7-9.9	0.00		0.87	0.87	5.30	3.25	5.24	3.26
10-19.9	17.67	10.75	4.70	3.33	9.85	4.41	7.55	4.39
20-29.9	19.49	12.14	17.41	9.20	8.73	6.48	18.48	9.77
30-39.9	14.31	8.26	4.46	4.46	7.00	4.99	12.52	7.24
40-49.9	0.00		0.00		5.33	5.33	11.09	7.85
50-59.9	0.00		0.00		0.00		0.00	
>=60	0.00		0.00		9.26	9.26	17.03	17.03
Alle DKl	51.47	22.71	27.45	12.04	45.46	15.99	71.91	28.98

1.3.6 Zuwachs, Abgang und Nutzung

1.3.6.1 Zuwachs und Abgang je Hektar und Jahr nach Eigentumsarten

Abbildung 1.37 und Tabelle 1.93 zeigen Zuwachs und Abgang pro Hektar und Jahr über alle Baumarten nach Eigentumsarten, Tabelle 1.94 zeigt

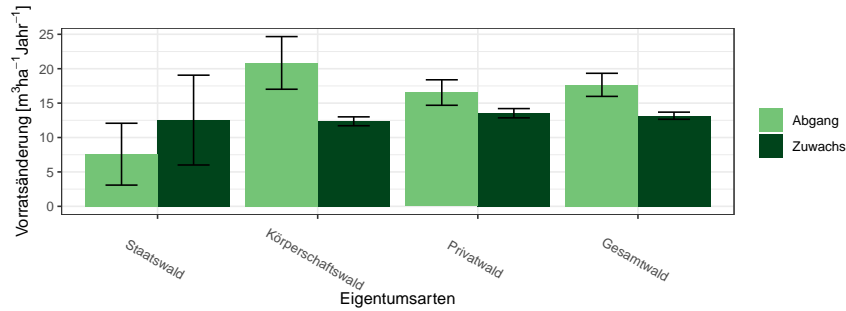


Abbildung 1.37: Zuwachs und Abgang [$m^3ha^{-1}Jahr^{-1}$] aller Baumarten in der Inventurperiode 2012 – 2022 nach Eigentumsarten

Thema: i-r-A-o-A-34-kreis437-wgnr-bw7

Tabelle 1.93: Zuwachs und Abgang [$m^3ha^{-1}Jahr^{-1}$] aller Baumarten in der Inventurperiode 2012 – 2022 nach Eigentumsarten

Thema: i-r-A-o-A-34-kreis437-wgnr-bw7

Eigentumsarten	Zuwachs		Abgang	
	Wert	Fehler	Wert	Fehler
Staatswald	12.53	6.53	7.58	4.49
Körperschaftswald	12.36	0.65	20.84	3.83
Privatwald	13.53	0.67	16.54	1.85
Gesamtwald	13.17	0.52	17.66	1.68

Zuwachs und Abgang der Fichte, Tabelle 1.95 zeigt Zuwachs und Abgang der sonst. Nadelholz, Tabelle 1.96 zeigt Zuwachs und Abgang der Buche, Tabelle 1.97 zeigt Zuwachs und Abgang der Eiche, Tabelle 1.98 zeigt Zuwachs und Abgang der sonst. Hartholz, Tabelle 1.99 zeigt Zuwachs und Abgang der sonst. Weichholz und Tabelle 1.100 zeigt Zuwachs und Abgang der Alle Baumarten.

1.3 Rohstoffquelle Wald

Tabelle 1.94: Zuwachs und Abgang [$m^3ha^{-1}Jahr^{-1}$] der Fichte in der Inventurperiode 2012 – 2022 nach Eigentumsarten

Thema: i-r-A-o-FI-34-kreis437-wgnr-bw7

Eigentumsarten	Zuwachs		Abgang	
	Wert	Fehler	Wert	Fehler
Staatswald	8.41	4.68	7.29	2.00
Körperschaftswald	15.66	0.85	39.81	8.11
Privatwald	15.01	0.81	19.22	2.33
Gesamtwald	15.17	0.65	24.09	2.67

Tabelle 1.95: Zuwachs und Abgang [$m^3ha^{-1}Jahr^{-1}$] der sonst. Nadelholz in der Inventurperiode 2012 – 2022 nach Eigentumsarten

Thema: i-r-A-o-SN-34-kreis437-wgnr-bw7

Eigentumsarten	Zuwachs		Abgang	
	Wert	Fehler	Wert	Fehler
Staatswald	22.93	6.51	9.44	2.68
Körperschaftswald	11.12	2.86	11.95	3.48
Privatwald	14.94	1.89	15.05	5.45
Gesamtwald	13.96	1.89	13.14	3.08

Tabelle 1.96: Zuwachs und Abgang [$m^3ha^{-1}Jahr^{-1}$] der Buche in der Inventurperiode 2012 – 2022 nach Eigentumsarten

Thema: i-r-A-o-BU-34-kreis437-wgnr-bw7

Eigentumsarten	Zuwachs		Abgang	
	Wert	Fehler	Wert	Fehler
Staatswald	10.81	1.31	13.94	17.49
Körperschaftswald	10.39	0.98	2.37	1.38
Privatwald	11.35	1.35	14.94	5.56
Gesamtwald	10.88	0.89	9.99	3.39

Tabelle 1.97: Zuwachs und Abgang [$m^3ha^{-1}Jahr^{-1}$] der Eiche in der Inventurperiode 2012 – 2022 nach Eigentumsarten

Thema: i-r-A-o-EL-34-kreis437-wgnr-bw7

Eigentumsarten	Zuwachs		Abgang	
	Wert	Fehler	Wert	Fehler
Staatswald				
Körperschaftswald	11.39	0.75	6.48	4.17
Privatwald	10.53	1.62	6.48	2.49
Gesamtwald	10.62	1.16	6.33	2.14

1.3.6 Zuwachs, Abgang und Nutzung

Tabelle 1.98: Zuwachs und Abgang [$m^3ha^{-1}Jahr^{-1}$] der sonst. Hartholz in der Inventurperiode 2012 – 2022 nach Eigentumsarten

Thema: i-r-A-o-ALH-34-kreis437-wgnr-bw7

Eigentumsarten	Zuwachs		Abgang	
	Wert	Fehler	Wert	Fehler
Staatswald	0.00	0.00	0.00	0.00
Körperschaftswald	8.30	1.09	2.25	0.73
Privatwald	6.31	0.96	8.78	4.37
Gesamtwald	7.42	0.80	5.11	2.12

Tabelle 1.99: Zuwachs und Abgang [$m^3ha^{-1}Jahr^{-1}$] der sonst. Weichholz in der Inventurperiode 2012 – 2022 nach Eigentumsarten

Thema: i-r-A-o-ALN-34-kreis437-wgnr-bw7

Eigentumsarten	Zuwachs		Abgang	
	Wert	Fehler	Wert	Fehler
Staatswald	5.23	0.00	0.00	0.00
Körperschaftswald	7.41	0.90	3.84	1.84
Privatwald	6.93	1.42	2.79	1.74
Gesamtwald	7.04	0.75	2.98	1.18

Tabelle 1.100: Zuwachs und Abgang [$m^3ha^{-1}Jahr^{-1}$] der Alle Baumarten in der Inventurperiode 2012 – 2022 nach Eigentumsarten

Thema: i-r-A-o-Alle-BA-34-kreis437-wgnr-bw7

Eigentumsarten	Zuwachs		Abgang	
	Wert	Fehler	Wert	Fehler
Staatswald	12.53	6.53	7.58	4.49
Körperschaftswald	12.36	0.65	20.84	3.83
Privatwald	13.53	0.67	16.54	1.85
Gesamtwald	13.17	0.52	17.66	1.68

1.3 Rohstoffquelle Wald

1.3.6.2 Entwicklung des Zuwachses und des Abgangs je Hektar und Jahr nach Baumartengruppen

Abbildung 1.38 und Tabelle 1.101 zeigen die Entwicklung des Zuwachses,

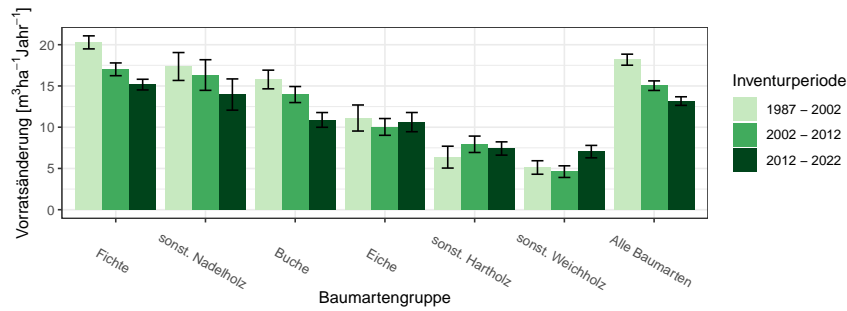


Abbildung 1.38: Zuwachs [$m^3ha^{-1}Jahr^{-1}$] nach Baumartengruppe und Inventurperiode

Thema: i-r-g-y-kreis437-wgnr-bw7

Tabelle 1.101: Zuwachs [$m^3ha^{-1}Jahr^{-1}$] nach Baumartengruppe und Inventurperiode

Thema: i-r-g-y-kreis437-wgnr-bw7

Inventurperiode	1987 - 2002		2002 - 2012		2012 - 2022	
	Wert	Fehler	Wert	Fehler	Wert	Fehler
Baumartengruppe						
Fichte	20.28	0.79	17.02	0.77	15.17	0.65
sonst. Nadelholz	17.36	1.69	16.32	1.86	13.96	1.89
Buche	15.78	1.13	13.96	0.97	10.88	0.89
Eiche	11.11	1.58	10.03	1.02	10.62	1.16
sonst. Hartholz	6.37	1.33	7.93	0.99	7.42	0.80
sonst. Weichholz	5.12	0.82	4.61	0.70	7.04	0.75
Alle Baumarten	18.18	0.67	15.03	0.58	13.17	0.52

Abbildung 1.39 und Tabelle 1.102 die die Entwicklung des Abgangs in den unterschiedlichen Inventurperioden.

1.3.6 Zuwachs, Abgang und Nutzung

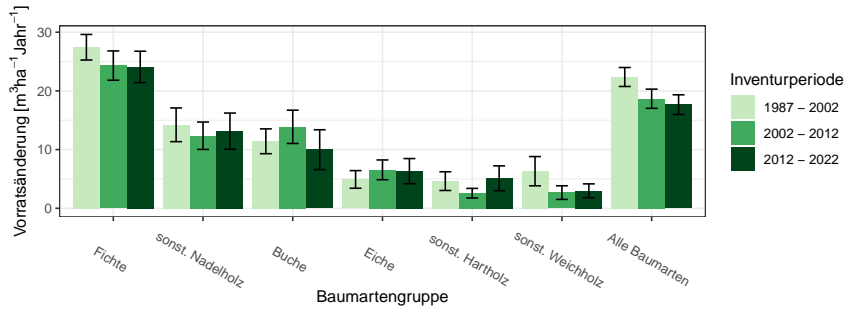


Abbildung 1.39: Abgang [$m^3ha^{-1}Jahr^{-1}$] nach Baumartengruppe und Inventurperiode

Thema: i-r-l-y-kreis437-wgnr-bw7

Tabelle 1.102: Abgang [$m^3ha^{-1}Jahr^{-1}$] nach Baumartengruppe und Inventurperiode

Thema: i-r-l-y-kreis437-wgnr-bw7

Inventurperiode	1987 - 2002		2002 - 2012		2012 - 2022	
	Wert	Fehler	Wert	Fehler	Wert	Fehler
Baumartengruppe						
Fichte	27.43	2.18	24.31	2.50	24.09	2.67
sonst. Nadelholz	14.22	2.87	12.36	2.33	13.14	3.08
Buche	11.42	2.11	13.88	2.84	9.99	3.39
Eiche	4.92	1.50	6.55	1.68	6.33	2.14
sonst. Hartholz	4.63	1.59	2.57	0.82	5.11	2.12
sonst. Weichholz	6.32	2.49	2.67	1.16	2.98	1.18
Alle Baumarten	22.37	1.62	18.66	1.63	17.66	1.68

1.3 Rohstoffquelle Wald

Abbildung 1.40 und Tabelle 1.103 zeigen Zuwachs und Abgang pro Hektar und Jahr nach Baumartengruppen in der Inventurperiode 1987 – 2002,

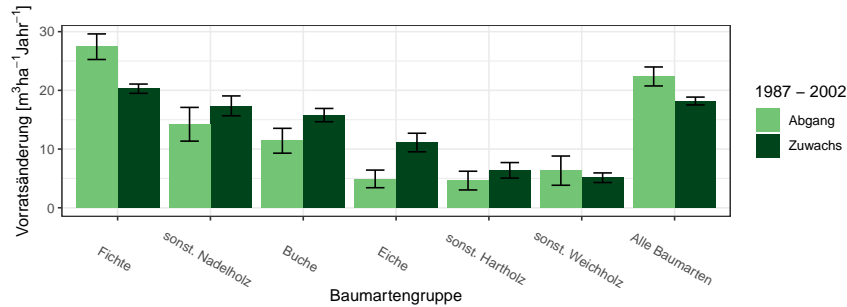


Abbildung 1.40: Zuwachs und Abgang [$m^3 ha^{-1} Jahr^{-1}$] in der Inventurperiode 1987 – 2002

Thema: i-r-a-A-gw-12-kreis437-wgnr-bw7

Tabelle 1.103: Zuwachs und Abgang [$m^3 ha^{-1} Jahr^{-1}$] in der Inventurperiode 1987 – 2002

Thema: i-r-a-A-gw-12-kreis437-wgnr-bw7

Baumartengruppe	Zuwachs		Abgang	
	Wert	Fehler	Wert	Fehler
Fichte	20.28	0.79	27.43	2.18
sonst. Nadelholz	17.36	1.69	14.22	2.87
Buche	15.78	1.13	11.42	2.11
Eiche	11.11	1.58	4.92	1.50
sonst. Hartholz	6.37	1.33	4.63	1.59
sonst. Weichholz	5.12	0.82	6.32	2.49
Alle Baumarten	18.18	0.67	22.37	1.62

Abbildung 1.41 und Tabelle 1.104 zeigen Zuwachs und Abgang pro Hektar und Jahr nach Baumartengruppen in der Inventurperiode 2002 – 2012 und
Abbildung 1.42 und Tabelle 1.105 zeigen Zuwachs und Abgang pro Hektar und Jahr nach Baumartengruppen in der Inventurperiode 2012 – 2022.

1.3.6 Zuwachs, Abgang und Nutzung

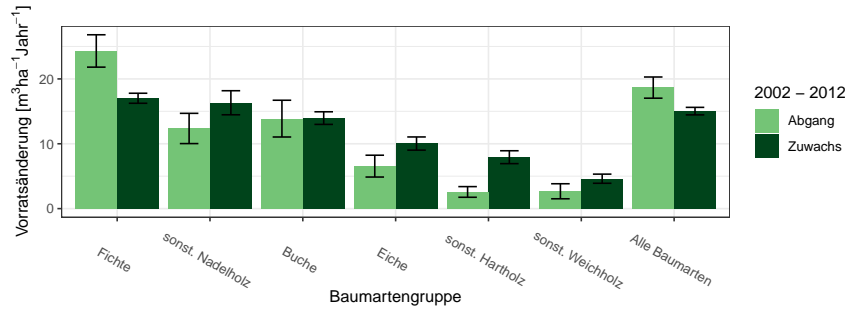


Abbildung 1.41: Zuwachs und Abgang [$m^3ha^{-1}Jahr^{-1}$] in der Inventurperiode 2002 – 2012

Thema: i-r-a-A-gw-23-kreis437-wgnr-bw7

Tabelle 1.104: Zuwachs und Abgang [$m^3ha^{-1}Jahr^{-1}$] in der Inventurperiode 2002 – 2012

Thema: i-r-a-A-gw-23-kreis437-wgnr-bw7

Baumartengruppe	Zuwachs		Abgang	
	Wert	Fehler	Wert	Fehler
Fichte	17.02	0.77	24.31	2.50
sonst. Nadelholz	16.32	1.86	12.36	2.33
Buche	13.96	0.97	13.88	2.84
Eiche	10.03	1.02	6.55	1.68
sonst. Hartholz	7.93	0.99	2.57	0.82
sonst. Weichholz	4.61	0.70	2.67	1.16
Alle Baumarten	15.03	0.58	18.66	1.63

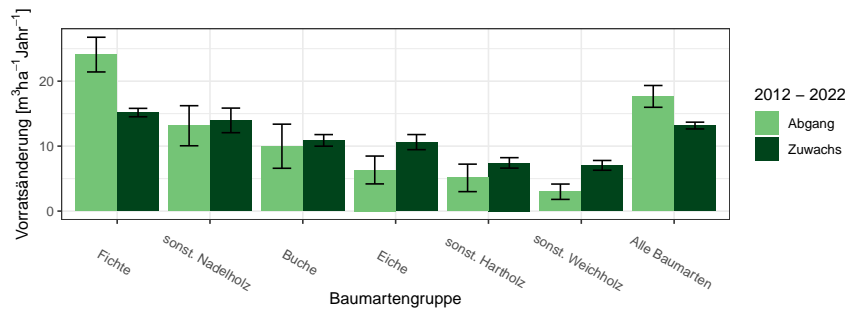


Abbildung 1.42: Zuwachs und Abgang [$m^3ha^{-1}Jahr^{-1}$] in der Inventurperiode 2012 – 2022

Thema: i-r-a-A-gw-34-kreis437-wgnr-bw7

1.3 Rohstoffquelle Wald

Tabelle 1.105: Zuwachs und Abgang [$m^3 ha^{-1} Jahr^{-1}$] in der Inventurperiode 2012 – 2022

Thema: i-r-a-A-gw-34-kreis437-wgnr-bw7

Baumartengruppe	Zuwachs		Abgang	
	Wert	Fehler	Wert	Fehler
Fichte	15.17	0.65	24.09	2.67
sonst. Nadelholz	13.96	1.89	13.14	3.08
Buche	10.88	0.89	9.99	3.39
Eiche	10.62	1.16	6.33	2.14
sonst. Hartholz	7.42	0.80	5.11	2.12
sonst. Weichholz	7.04	0.75	2.98	1.18
Alle Baumarten	13.17	0.52	17.66	1.68

1.3.6.3 Jährliche Abgänge und Nutzungen

Abbildung 1.43 und Tabelle 1.106 zeigen die Nutzung pro Jahr nach Durchmesserklasse in der Inventurperiode 2002 – 2012, Abbildung 1.44 und Ta-

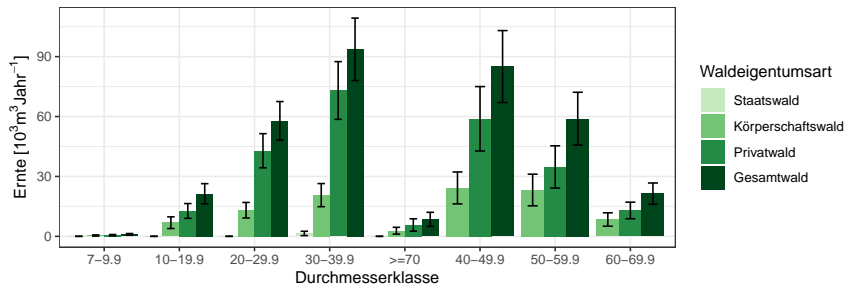


Abbildung 1.43: Nutzung [$10^3 m^3 Jahr^{-1}$] nach Durchmesserklasse in der Inventurperiode 2002 – 2012

Thema: h-a-d-23-O-kreis437-wgnr-bw7

Tabelle 1.106: Nutzung [$10^3 m^3 Jahr^{-1}$] nach Durchmesserklasse in der Inventurperiode 2002 – 2012

Thema: h-a-d-23-O-kreis437-wgnr-bw7

Durchmesserklasse	Staatswald		Körperschaftswald		Privatwald		Gesamtwald	
	Wert	Fehler	Wert	Fehler	Wert	Fehler	Wert	Fehler
7-9.9	0.00	0.00	0.40	0.29	0.57	0.33	0.97	0.44
10-19.9	0.00	0.00	6.84	2.93	12.71	3.70	21.34	5.05
20-29.9	0.00	0.00	13.08	3.89	42.88	8.55	57.82	9.70
30-39.9	1.45	1.09	20.63	5.79	73.05	14.45	93.68	15.64
>=70	0.00	0.00	2.81	1.71	5.68	3.10	8.49	3.54
Alle DKl	1.45	1.09	99.62	24.43	241.50	43.40	347.64	50.57
40-49.9			24.24	8.00	58.88	16.12	85.03	18.03
50-59.9			23.20	7.92	34.77	10.58	58.92	13.24
60-69.9			8.42	3.35	12.96	4.15	21.38	5.33

belle 1.107 den Abgang. Abbildung 1.45 und Tabelle 1.108 zeigen die Nutzung pro Jahr nach Durchmesserklassen in der Inventurperiode 2012 – 2022, Abbildung 1.46 und Tabelle 1.109 den Abgang.

1.3 Rohstoffquelle Wald

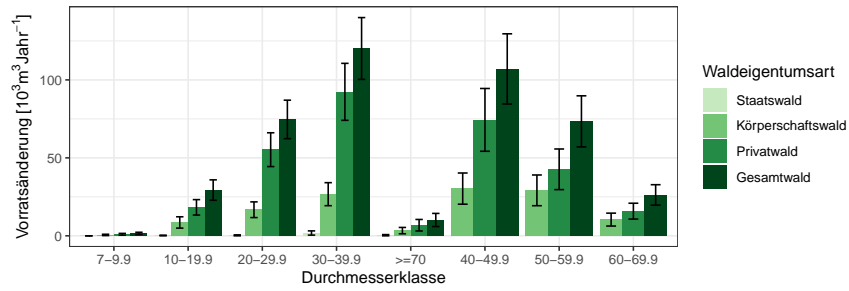


Abbildung 1.44: Abgang [$10^3 m^3 Jahr^{-1}$] nach Durchmesserklasse in der Inventurperiode 2002 – 2012

Thema: l-a-d-23-O-kreis437-wgnr-bw7

Tabelle 1.107: Abgang [$10^3 m^3 Jahr^{-1}$] nach Durchmesserklasse in der Inventurperiode 2002 – 2012

Thema: l-a-d-23-O-kreis437-wgnr-bw7

Durchmesserklasse	Staatswald		Körperschaftswald		Privatwald		Gesamtwald	
	Wert	Fehler	Wert	Fehler	Wert	Fehler	Wert	Fehler
7-9.9	0.00	0.00	0.58	0.42	0.98	0.59	1.56	0.72
10-19.9	0.22	0.22	8.58	3.63	18.28	4.95	29.35	6.55
20-29.9	0.31	0.31	16.74	5.03	55.26	10.84	74.66	12.34
30-39.9	1.81	1.36	26.71	7.38	92.34	18.27	120.15	19.83
>=70	0.39	0.39	3.35	2.03	6.81	3.69	10.16	4.22
Alle DKl	2.73	1.64	125.82	30.73	306.51	54.65	442.57	63.72
40-49.9			30.29	10.00	74.36	20.13	107.04	22.52
50-59.9			29.17	9.85	42.66	13.03	73.42	16.38
60-69.9			10.41	4.14	15.83	5.08	26.24	6.55

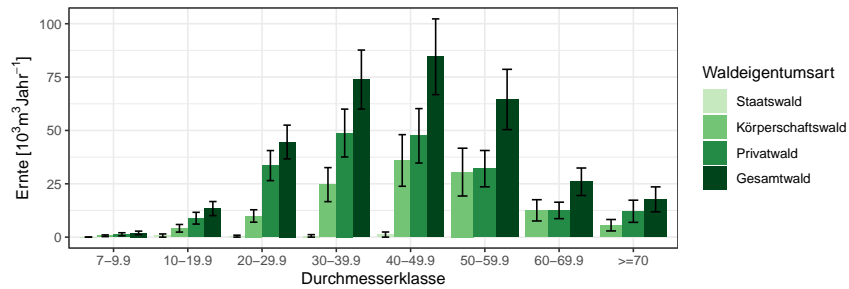


Abbildung 1.45: Nutzung [$10^3 m^3 Jahr^{-1}$] nach Durchmesserklasse in der Inventurperiode 2012 – 2022

Thema: h-a-d-34-O-kreis437-wgnr-bw7

1.3.6 Zuwachs, Abgang und Nutzung

Tabelle 1.108: Nutzung [$10^3 m^3 Jahr^{-1}$] nach Durchmesserklasse in der Inventurperiode 2012 – 2022

Thema: h-a-d-34-O-kreis437-wgnr-bw7

Waldeigentumsart	Staatswald		Körperschaftswald		Privatwald		Gesamtwald	
	Wert	Fehler	Wert	Fehler	Wert	Fehler	Wert	Fehler
Durchmesserklasse								
7-9.9	0.00	0.00	0.65	0.40	1.34	0.72	1.99	0.82
10-19.9	0.74	0.74	4.15	1.78	8.87	2.76	13.38	3.30
20-29.9	0.46	0.46	9.92	2.91	33.53	7.04	44.58	7.90
30-39.9	0.58	0.58	24.61	7.97	48.78	11.22	73.84	13.83
40-49.9	1.20	1.20	35.93	12.09	47.49	12.75	84.51	17.76
Alle DKl	2.99	2.99	123.87	34.44	196.73	35.80	326.47	50.64
50-59.9			30.47	11.20	32.09	8.51	64.51	14.13
60-69.9			12.56	4.98	12.52	3.86	25.95	6.45
>=70			5.58	2.68	12.12	5.19	17.70	5.84

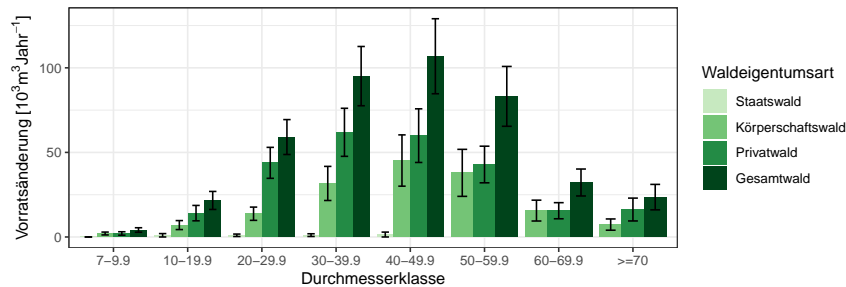


Abbildung 1.46: Abgang [$10^3 m^3 Jahr^{-1}$] nach Durchmesserklasse in der Inventurperiode 2012 – 2022

Thema: l-a-d-34-O-kreis437-wgnr-bw7

Tabelle 1.109: Abgang [$10^3 m^3 Jahr^{-1}$] nach Durchmesserklasse in der Inventurperiode 2012 – 2022

Thema: l-a-d-34-O-kreis437-wgnr-bw7

Waldeigentumsart	Staatswald		Körperschaftswald		Privatwald		Gesamtwald	
	Wert	Fehler	Wert	Fehler	Wert	Fehler	Wert	Fehler
Durchmesserklasse								
7-9.9	0.00	0.00	2.06	0.84	2.08	1.02	4.14	1.32
10-19.9	1.00	1.00	7.04	2.66	14.11	4.55	21.60	5.33
20-29.9	1.01	0.72	13.75	3.91	43.84	9.15	59.08	10.32
30-39.9	1.10	0.80	31.65	10.08	61.88	14.20	95.10	17.52
40-49.9	1.44	1.44	45.20	15.16	59.91	15.86	106.85	22.17
Alle DKl	4.55	3.79	160.55	43.50	256.42	45.52	425.69	64.24
50-59.9			37.91	13.89	42.85	10.83	83.13	17.69
60-69.9			15.60	6.16	15.53	4.76	32.21	7.97
>=70			7.34	3.32	16.23	6.76	23.57	7.53

1.3 Rohstoffquelle Wald

1.3.6.4 Jährliche Nutzungen nach Baumartengruppen

Tabelle 1.110 zeigt die Nutzungen in $10^3 m^3 \text{Jahr}^{-1}$ für die Fichte nach Eigentumsarten und Durchmesserklasse in der Inventurperiode 2012 – 2022 der Fichte, Tabelle 1.111 die Nutzungen der sonst. Nadelholz, Tabelle 1.112 die

Tabelle 1.110: Nutzung [$10^3 m^3 \text{Jahr}^{-1}$] nach Durchmesserklasse in der Inventurperiode 2012 – 2022 für die Fichte

Thema: l-a-d-34-O-kreis437-wgnr-bw7-FI

Waldeigentumsart	Staatswald		Körperschaftswald		Privatwald		Gesamtwald	
Durchmesserklasse	Wert	Fehler	Wert	Fehler	Wert	Fehler	Wert	Fehler
7-9.9	0.00	0.00	0.70	0.84	1.67	1.02	2.36	1.32
10-19.9	0.00	1.00	2.57	2.66	11.35	4.55	14.38	5.33
20-29.9	1.01	0.72	8.46	3.91	38.29	9.15	47.24	10.32
30-39.9	0.43	0.80	26.58	10.08	52.36	14.20	80.51	17.52
40-49.9	0.00	1.44	42.14	15.16	45.21	15.86	88.42	22.17
Alle DK1	1.44	3.79	140.04	43.50	200.58	45.52	346.22	64.24
50-59.9			37.28	13.89	24.04	10.83	62.25	17.69
60-69.9			14.98	6.16	14.11	4.76	30.17	7.97
>=70			7.34	3.32	13.56	6.76	20.89	7.53

Tabelle 1.111: Nutzung [$10^3 m^3 \text{Jahr}^{-1}$] nach Durchmesserklasse in der Inventurperiode 2012 – 2022 für die sonst. Nadelholz

Thema: l-a-d-34-O-kreis437-wgnr-bw7-SN

Waldeigentumsart	Staatswald		Körperschaftswald		Privatwald		Gesamtwald	
Durchmesserklasse	Wert	Fehler	Wert	Fehler	Wert	Fehler	Wert	Fehler
7-9.9	0.00	0.00	0.00	0.84	0.00	1.02	0.00	1.32
10-19.9	1.00	1.00	0.33	2.66	0.25	4.55	0.57	5.33
20-29.9	0.00	0.72	2.62	3.91	0.51	9.15	4.13	10.32
30-39.9	0.00	0.80	4.41	10.08	4.21	14.20	8.63	17.52
40-49.9	0.75	1.44	1.81	15.16	4.04	15.86	5.85	22.17
Alle DK1	1.75	3.79	10.43	43.50	16.37	45.52	28.55	64.24
50-59.9			0.63	13.89	6.81	10.83	8.20	17.69
60-69.9			0.62	6.16	0.55	4.76	1.17	7.97
>=70			0.00	3.32	0.00	6.76	0.00	7.53

Nutzungen der Buche, Tabelle 1.113 die Nutzungen der Eiche, Tabelle 1.114 die Nutzungen der sonst. Hartholz, Tabelle 1.115 die Nutzungen der sonst. Weichholz und Tabelle 1.116 die Nutzungen der Alle Baumarten.

1.3.6 Zuwachs, Abgang und Nutzung

Tabelle 1.112: Nutzung [$10^3 m^3 Jahr^{-1}$] nach Durchmesserklasse in der Inventurperiode 2012 – 2022 für die Buche

Thema: l-a-d-34-O-kreis437-wgnr-bw7-BU

Waldeigentumsart	Staatswald		Körperschaftswald		Privatwald		Gesamtwald	
	Wert	Fehler	Wert	Fehler	Wert	Fehler	Wert	Fehler
Durchmesserklasse								
7-9.9	0.00	0.00	0.40	0.84	0.20	1.02	0.60	1.32
10-19.9	0.00	1.00	1.20	2.66	0.00	4.55	1.20	5.33
20-29.9	0.00	0.72	0.85	3.91	0.89	9.15	1.74	10.32
30-39.9	0.67	0.80	0.00	10.08	1.62	14.20	1.62	17.52
40-49.9	0.69	1.44	0.00	15.16	9.49	15.86	10.15	22.17
Alle DKl	1.36	3.79	2.46	43.50	23.13	45.52	26.95	64.24
50-59.9			0.00	13.89	7.40	10.83	8.09	17.69
60-69.9			0.00	6.16	0.87	4.76	0.87	7.97
>=70			0.00	3.32	2.67	6.76	2.67	7.53

Tabelle 1.113: Nutzung [$10^3 m^3 Jahr^{-1}$] nach Durchmesserklasse in der Inventurperiode 2012 – 2022 für die Eiche

Thema: l-a-d-34-O-kreis437-wgnr-bw7-EI

Waldeigentumsart	Staatswald		Körperschaftswald		Privatwald		Gesamtwald	
	Wert	Fehler	Wert	Fehler	Wert	Fehler	Wert	Fehler
Durchmesserklasse								
7-9.9	0.00	0.00	0.19	0.84	0.21	1.02	0.40	1.32
10-19.9	0.00	1.00	0.44	2.66	0.00	4.55	0.44	5.33
20-29.9	0.00	0.72	0.64	3.91	0.97	9.15	1.60	10.32
30-39.9	0.00	0.80	0.66	10.08	1.72	14.20	2.37	17.52
40-49.9	0.00	1.44	0.64	15.16	0.61	15.86	1.25	22.17
Alle DKl	0.00	3.79	2.56	43.50	5.61	45.52	8.18	64.24
50-59.9			0.00	13.89	2.11	10.83	2.11	17.69
60-69.9			0.00	6.16	0.00	4.76	0.00	7.97
>=70			0.00	3.32	0.00	6.76	0.00	7.53

Tabelle 1.114: Nutzung [$10^3 m^3 Jahr^{-1}$] nach Durchmesserklasse in der Inventurperiode 2012 – 2022 für die sonst. Hartholz

Thema: l-a-d-34-O-kreis437-wgnr-bw7-ALH

Waldeigentumsart	Staatswald		Körperschaftswald		Privatwald		Gesamtwald	
	Wert	Fehler	Wert	Fehler	Wert	Fehler	Wert	Fehler
Durchmesserklasse								
7-9.9	0.00	0.00	0.53	0.84	0.00	1.02	0.53	1.32
10-19.9	0.00	1.00	1.06	2.66	1.38	4.55	2.44	5.33
20-29.9	0.00	0.72	0.82	3.91	2.90	9.15	3.72	10.32
30-39.9	0.00	0.80	0.00	10.08	1.98	14.20	1.98	17.52
40-49.9	0.00	1.44	0.61	15.16	0.56	15.86	1.17	22.17
Alle DKl	0.00	3.79	3.03	43.50	9.29	45.52	12.32	64.24
50-59.9			0.00	13.89	2.48	10.83	2.48	17.69
60-69.9			0.00	6.16	0.00	4.76	0.00	7.97
>=70			0.00	3.32	0.00	6.76	0.00	7.53

1.3 Rohstoffquelle Wald

Tabelle 1.115: Nutzung [$10^3 m^3 Jahr^{-1}$] nach Durchmesserklasse in der Inventurperiode 2012 – 2022 für die sonst. Weichholz

Thema: l-a-d-34-O-kreis437-wgnr-bw7-ALN

Waldeigentumsart	Staatswald		Körperschaftswald		Privatwald		Gesamtwald	
Durchmesserklasse	Wert	Fehler	Wert	Fehler	Wert	Fehler	Wert	Fehler
7-9.9	0.00	0.00	0.24	0.84	0.00	1.02	0.24	1.32
10-19.9	0.00	1.00	1.42	2.66	1.14	4.55	2.56	5.33
20-29.9	0.00	0.72	0.37	3.91	0.29	9.15	0.66	10.32
30-39.9	0.00	0.80	0.00	10.08	0.00	14.20	0.00	17.52
40-49.9	0.00	1.44	0.00	15.16	0.00	15.86	0.00	22.17
Alle DKl	0.00	3.79	2.04	43.50	1.43	45.52	3.46	64.24
50-59.9			0.00	13.89	0.00	10.83	0.00	17.69
60-69.9			0.00	6.16	0.00	4.76	0.00	7.97
>=70			0.00	3.32	0.00	6.76	0.00	7.53

Tabelle 1.116: Nutzung [$10^3 m^3 Jahr^{-1}$] nach Durchmesserklasse in der Inventurperiode 2012 – 2022 für die Alle Baumarten

Thema: l-a-d-34-O-kreis437-wgnr-bw7-Alle-BA

Waldeigentumsart	Staatswald		Körperschaftswald		Privatwald		Gesamtwald	
Durchmesserklasse	Wert	Fehler	Wert	Fehler	Wert	Fehler	Wert	Fehler
7-9.9	0.00	0.00	2.06	0.84	2.08	1.02	4.14	1.32
10-19.9	1.00	1.00	7.04	2.66	14.11	4.55	21.60	5.33
20-29.9	1.01	0.72	13.75	3.91	43.84	9.15	59.08	10.32
30-39.9	1.10	0.80	31.65	10.08	61.88	14.20	95.10	17.52
40-49.9	1.44	1.44	45.20	15.16	59.91	15.86	106.85	22.17
Alle DKl	4.55	3.79	160.55	43.50	256.42	45.52	425.69	64.24
50-59.9			37.91	13.89	42.85	10.83	83.13	17.69
60-69.9			15.60	6.16	15.53	4.76	32.21	7.97
>=70			7.34	3.32	16.23	6.76	23.57	7.53

1.3.6 Zuwachs, Abgang und Nutzung

1.3.6.5 Nutzung als Teil des Abgangs

Tabelle 1.117 zeigt den Anteil der Nutzung am Abgang in der Inventurperiode 2002 – 2012 nach Durchmesserklasse und Eigentumsarten, Tabelle 1.118

Tabelle 1.117: Anteil der Nutzung am Abgang in der Inventurperiode 2002 – 2012 nach Durchmesserklasse und Eigentumsarten

Thema: h-r-d-23-l-kreis437-wgnr-bw7

Durchmesserklasse	Staatswald	Körperschaftswald	Privatwald	Gesamtwald
7-9.9		1.00	0.81	0.88
10-19.9	0.00	1.00	0.89	0.92
20-29.9	0.00	0.97	0.97	0.96
30-39.9	1.00	0.98	0.99	0.98
>=70	0.00	1.00	1.00	1.00
Alle DKl	0.66	0.99	0.98	0.98
40-49.9		1.00	0.99	0.99
50-59.9		0.99	1.00	0.99
60-69.9		1.00	1.00	1.00

den Anteil der Nutzung am Abgang in der Inventurperiode 2012 – 2022.

Tabelle 1.118: Anteil der Nutzung am Abgang in der Inventurperiode 2012 – 2022 nach Durchmesserklasse und Eigentumsarten

Thema: h-r-d-34-l-kreis437-wgnr-bw7

Durchmesserklasse	Staatswald	Körperschaftswald	Privatwald	Gesamtwald
7-9.9		0.45	0.90	0.68
10-19.9	1.00	0.76	0.82	0.80
20-29.9	0.57	0.93	0.98	0.97
30-39.9	0.61	0.98	1.00	0.98
40-49.9	1.00	1.00	0.99	0.99
Alle DKl	0.81	0.97	0.97	0.97
50-59.9		1.00	0.94	0.97
60-69.9		1.00	1.00	1.00
>=70		0.93	0.91	0.91

1.3 Rohstoffquelle Wald

1.3.6.6 Verteilung der Nutzung auf die Durchmesserklassen

Tabelle 1.118 zeigt den Anteil der Nutzung je Durchmesserklasse an der Gesamtnutzung nach Eigentumsarten in der Inventurperiode 2002 – 2012,

Tabelle 1.119: Verteilung der Nutzung in der Inventurperiode 2002 – 2012 auf die Durchmesserklassen

Thema: h-r-d-23-H-kreis437-wgnr-bw7

Durchmesserklasse	Staatswald	Körperschaftswald	Privatwald	Gesamtwald
7-9.9	0.00	0.00	0.00	0.00
10-19.9	0.00	0.07	0.05	0.06
20-29.9	0.00	0.13	0.18	0.17
30-39.9	1.00	0.21	0.30	0.27
>=70	0.00	0.03	0.02	0.02
Alle DKl	1.00	1.00	1.00	1.00
40-49.9		0.24	0.24	0.24
50-59.9		0.23	0.14	0.17
60-69.9		0.08	0.05	0.06

Tabelle 1.120 den Anteil in der Inventurperiode 2012 – 2022.

Tabelle 1.120: Verteilung der Nutzung in der Inventurperiode 2012 – 2022 auf die Durchmesserklassen

Thema: h-r-d-34-H-kreis437-wgnr-bw7

Durchmesserklasse	Staatswald	Körperschaftswald	Privatwald	Gesamtwald
7-9.9	0.00	0.01	0.01	0.01
10-19.9	0.25	0.03	0.05	0.04
20-29.9	0.15	0.08	0.17	0.14
30-39.9	0.20	0.20	0.25	0.22
40-49.9	0.40	0.29	0.24	0.26
Alle DKl	1.00	1.00	1.00	1.00
50-59.9		0.25	0.16	0.20
60-69.9		0.10	0.06	0.08
>=70		0.04	0.06	0.05

1.3.6 Zuwachs, Abgang und Nutzung

1.3.6.7 Nutzungsarten und Abgangsgründe

Tabelle 1.121 stellt die Abgangsgründe den Nutzungsarten gegenüber und bestimmt die relative Häufigkeit des Auftretens der Kombinationen.

Tabelle 1.121: Flächenanteile 2022 nach Nutzungsart und Abgangsgrund

Thema: NA-r-X-2022-A-kreis437-wgnr-bw7

Abgangsgrund	keine Nutzung	selektive Nutzung	flächige Nutzung	Summe
regulär	0.23	0.57	0.12	0.92
Sturm	0.01	0.00	0.00	0.01
Insekten / Dürre	0.04	0.02	0.00	0.06
sonstige Kalamitäten	0.00	0.00	0.00	0.00
Kalamität, Ursache ungewiss	0.00	0.00	0.00	0.00
Ursache unbekannt	0.00	0.00	0.00	0.00
Summe	0.28	0.59	0.13	1.00

1.3 Rohstoffquelle Wald

1.3.7 Biomasse

Neben dem Holzvorrat ist auch der Vorrat an Biomasse in Tonnen je Hektar interessant, da dadurch der gebundene Kohlenstoff bestimmt wird. Da der Kohlenstoffgehalt von Holz (vergleiche [Diestel, 2014]) etwa 51.9% Prozent beträgt, entspricht eine Tonne Biomasse aufgrund der relativen Atommassen von Kohlenstoff und Sauerstoff etwa 1.9 Tonnnen Kohlenstoffdioxidäquivalenten. Da zur Nutzung und weiteren Verwertung als kurz-, mittel- oder langfristiger Kohlenstoffspeicher nur die oberirdische Biomasse verwendet wird, zeigen Abbildung 1.47 und Tabelle 1.122 die oberirdische Biomasse in Tonnen pro Hektar nach Baumartengruppen.

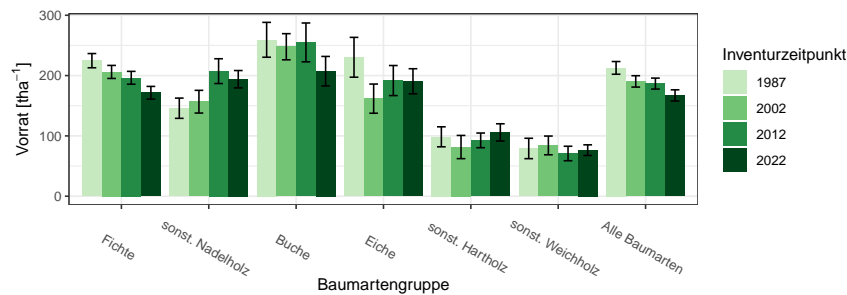


Abbildung 1.47: Vorrat [tha^{-1}] nach Baumartengruppe und Inventurzeitpunkt

Thema: b-r-a-A-gw-34-kreis437-wgnr-bw7

Tabelle 1.122: Vorrat [tha^{-1}] nach Baumartengruppe und Inventurzeitpunkt

Thema: b-r-a-A-gw-34-kreis437-wgnr-bw7

BWI	1987		2002		2012		2022	
Baumartengruppe	Wert	Fehler	Wert	Fehler	Wert	Fehler	Wert	Fehler
Fichte	224.72	11.78	206.05	10.81	196.33	10.65	171.54	10.52
sonst. Nadelholz	145.88	16.78	156.71	18.82	207.37	20.54	193.99	14.37
Buche	259.33	28.90	247.81	21.68	255.00	32.20	207.29	24.45
Eiche	230.33	33.01	161.75	24.18	191.76	24.92	190.57	20.79
sonst. Hartholz	98.48	16.58	81.53	19.25	92.59	12.17	105.80	14.28
sonst. Weichholz	79.16	16.91	84.22	15.53	70.83	12.00	76.37	8.82
Alle Baumarten	212.75	10.53	190.36	9.41	186.72	9.08	167.13	9.26

Betrachten wir den Zuwachs an oberirdischer Biomasse in Tonnen pro Hektar und Jahr nach Baumartengruppe, also die jährliche nutzbare Kohlenstoffspeicherleistung eines Hektars Wald, geordnet nach Größe der Koh-

lenstoffspeicherleistung, so ergibt sich Tabelle 1.123. Diese können wir mit

Tabelle 1.123: Biomassezuwachs pro Hektar und Jahr nach Baumartengruppen, *Relativ* gibt den Anteil am höchsten Zuwachs an

Thema: b-r-i-y-S-kreis437-wgnr-bw7

Baumartengruppe	Wert	Standardfehler	Relativ
Buche	7.75	0.64	1.00
Fichte	6.86	0.27	0.89
sonst. Nadelholz	6.78	0.87	0.88
Alle Baumarten	6.58	0.24	0.85
Eiche	6.54	0.66	0.84
sonst. Hartholz	4.75	0.53	0.61
sonst. Weichholz	3.92	0.44	0.51

den jährlichen Derbholzvolumenzuwächsen pro Hektar für die Inventurperiode 2012 – 2022 aus Tabelle ??, die wir dazu ebenfalls nach Größe sortieren (Tabelle 1.124), vergleichen.

Tabelle 1.124: Volumenzuwachs pro Hektar und Jahr nach Baumartengruppen, *Relativ* gibt den Anteil am höchsten Zuwachs an

Thema: v-r-i-y-S-kreis437-wgnr-bw7

Baumartengruppe	Wert	Standardfehler	Relativ
Fichte	15.17	0.65	1.00
sonst. Nadelholz	13.96	1.89	0.92
Alle Baumarten	13.17	0.52	0.87
Buche	10.88	0.89	0.72
Eiche	10.62	1.16	0.70
sonst. Hartholz	7.42	0.80	0.49
sonst. Weichholz	7.04	0.75	0.46

1.3.7.1 Entwicklung der Kohlenstoffspeicherleistung

Da die Kohlenstoffspeicherleistung der oberirdischen Biomasse pro Hektar und Jahr proportional (mit einem Faktor von etwa 1.9) zum Zuwachs der oberirdischen Biomasse pro Hektar und Jahr ist, zeigen Abbildung 1.48 und Tabelle 1.125 die Entwicklung des Zuwachses der oberirdischen Biomasse über die unterschiedlichen Inventurperioden.

1.3 Rohstoffquelle Wald

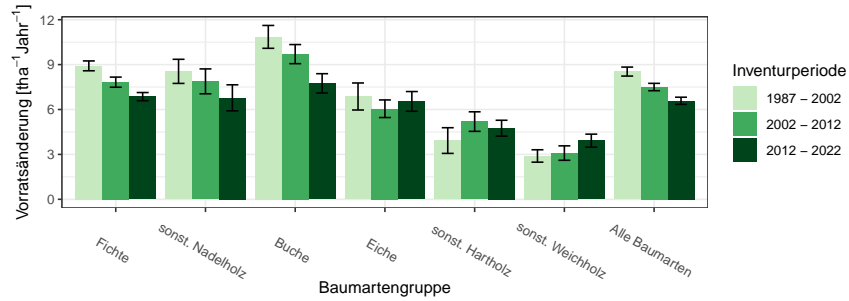


Abbildung 1.48: Zuwachs der oberirdischen Biomasse [$tha^{-1}Jahr^{-1}$] nach Baumartengruppe und Inventurperiode

Thema: ib-r-i-y-kreis437-wgnr-bw7

Tabelle 1.125: Zuwachs der oberirdischen Biomasse [$tha^{-1}Jahr^{-1}$] nach Baumartengruppe und Inventurperiode

Thema: ib-r-i-y-kreis437-wgnr-bw7

Inventurperiode	1987 - 2002		2002 - 2012		2012 - 2022	
	Wert	Fehler	Wert	Fehler	Wert	Fehler
Baumartengruppe						
Fichte	8.92	0.33	7.83	0.34	6.86	0.27
sonst. Nadelholz	8.55	0.81	7.88	0.83	6.78	0.87
Buche	10.85	0.76	9.70	0.64	7.75	0.64
Eiche	6.87	0.90	6.05	0.59	6.54	0.66
sonst. Hartholz	3.93	0.86	5.19	0.65	4.75	0.53
sonst. Weichholz	2.90	0.41	3.09	0.48	3.92	0.44
Alle Baumarten	8.53	0.30	7.50	0.25	6.58	0.24

Glossar

andere Laubhölzer höherer Lebensdauer Variable Baumartengruppe: alle Laubhölzer hoher Lebensdauer, die im jeweiligen Kontext nicht (wie meist Buche und Eiche) gesondert ausgewiesen werden und eher hartes Holz mit hoher spezifischer Dichte aufweisen, also beispielsweise Ahorne, Eschen, Linden, Hainbuche

andere Laubhölzer niedriger Lebensdauer Variable Baumartengruppe: alle Laubhölzer niedriger Lebensdauer, die im jeweiligen Kontext nicht gesondert ausgewiesen werden und eher weiches Holz mit niedrigerer spezifischer Dichte aufweisen, also beispielsweise Pappeln, Erlen, Weiden und Birken

begebar für die Stichprobenaufnahme zugänglich. Nicht zugänglich sind beispielsweise militärische Sperrgebiete oder Gebiete extremer Topographie

Blöße Holzboden, auf dem vorübergehend keine Bäume stehen

Brusthöhendurchmesser Der Durchmesser eines Baumes in 1.3 m Höhe über Grund

Großprivatwald Privatwald über 200 Hektar Größe

Holzboden Dauernd zur Holzerzeugung bestimmte Fläche. Dazu gehören auch Gräben, Leitungstrassen, zeitweilig unbestockte Flächen (Blößen) sowie Wege und Schneisen unter 5 m Breite, auch Flächen wie z. B. in Nationalparks

Kleinprivatwald Privatwald über 5 Hektar bis einschließlich 200 Hektar Größe

Lücke Durch das Stichprobenverfahren werden hier keine Bäume erfasst, obwohl die Stichprobe auf bestocktem Holzboden liegt

Mittlerer Privatwald Privatwald bis einschließlich 5 Hektar Größe

Nichtholzboden Nicht zur Holzproduktion bestimmte Teile des Waldes, zum Beispiel Waldwege und Schneisen ab 5 m Breite und Holzlagerplätze

sonst. Hartholz siehe *andere Laubhölzer höherer Lebensdauer*

sonst. Laubholz Variable Baumartengruppe: alle Laubhölzer, die im jeweiligen Kontext nicht gesondert ausgewiesen werden

sonst. Nadelholz Variable Baumartengruppe: alle Nadelhölzer, die im jeweiligen Kontext nicht gesondert ausgewiesen werden

sonst. Weichholz siehe *andere Laubhölzer niederer Lebensdauer*

Trakt Ein Trakt ist die primäre Stichprobeneinheit bei der Bundeswaldinventur und besteht aus vier Traktecken (Traktgröße = 4). Bei einem Trakt an der Grenze zum Ausland ist die Anzahl Traktecken und damit die Traktgröße kleiner vier. Für die Hochrechnung werden Trakte an den Grenzen zwischen Bundesländern, Verdichtungsgebieten oder räumlichen Einheiten geteilt, so dass mindestens zwei Trakte mit einer Traktgröße kleiner vier entstehen. In diesem Fall wird synonym der Begriff Traktabschnitt verwendet, um syntaktisch den Unterschied zwischen der Anzahl tatsächlich terrestrisch erhobener Trakte $(x)^{te}$ und der Anzahl zur Hochrechnung genutzter Trakte $(x)^{hr}$ differenzieren zu können. Es gilt: $(x)^{te} \leq (x)^{hr}$

Traktecke siehe *Trakt*

Wald Die Walddefinition der Bundeswaldinventur lehnt sich an die des Bundeswaldgesetzes an: Wald im Sinne der Bundeswaldinventur ist, unabhängig von den Angaben im Kataster oder ähnlichen Verzeichnissen, jede mit Forstpflanzen bestockte Grundfläche. Als Wald gelten auch kahl geschlagene oder verlichtete Grundflächen, Waldwege, Waldeinteilungs- und Sicherungstreifen, Waldblößen und Lichtungen, Waldwiesen, Wildäsungsplätze, Holzlagerplätze, im Wald gelegene Leitungsschneisen, weitere mit dem Wald verbundene und ihm dienende Flächen einschließlich Flächen mit Erholungseinrichtungen, zugewachsene Heiden und Moore, zugewachsene ehemalige Weiden, Almflächen und Hutungen sowie Latschen- und Grünerlenflächen. Heiden, Moore, Weiden, Almflächen und Hutungen gelten als zugewachsen, wenn die natürlich

aufgekommene Bestockung ein durchschnittliches Alter von fünf Jahren erreicht hat und wenn mindestens 50% der Fläche bestockt sind. In der Flur oder im bebauten Gebiet gelegene bestockte Flächen unter 1.000 m^2 , Gehölzstreifen unter 10 m Breite und Weihnachtsbaum- und Schmuckreisigkulturen sowie zum Wohnbereich gehörende Parkanlagen sind nicht Wald im Sinne der Bundeswaldinventur. Wasserläufe bis 5 m Breite unterbrechen nicht den Zusammenhang einer Waldfläche

Winkelzählprobe Dieses im Jahr 1947 von Walter Bitterlich erstmals veröffentlichte optische Stichprobenverfahren ermöglicht im Wald die rasche Bestimmung von Hektarwerten zu Grundfläche, Baumartenmischung und weiterer daraus abgeleiteter Daten durch einfache Zählung von Probebäumen, die mit einem optischen Verfahren ausgewählt werden. Vorteile der Winkelzählprobe sind, dass keine Probeflächen eingemessen werden müssen und dass dicke Bäume, die viel zur Grundfläche und somit auch zum Vorrat beitragen, bevorzugt erfasst werden. Die Auswahlwahrscheinlichkeit der Probebäume ist proportional zu deren Grundfläche. Bei diesem Verfahren wird um den Stichprobenpunkt herum jeder Baumstamm mit einem vorgegebenen Öffnungswinkel α horizontal anvisiert. Die Konstante $K = 10^4 \sin^2(\alpha/2)$ wird als Zählfaktor der Winkelzählprobe bezeichnet. K hat bei der Bundeswaldinventur-Bestandesaufnahme den Wert 4, was einem Visurwinkel $\alpha = 2.3^\circ$ entspricht. Ein Baum wird dann ausgewählt, wenn sein Brusthöhendurchmesser von beiden Schenkeln des Winkels α geschnitten wird. Ein Probebaum z repräsentiert eine Grundfläche von K in m^2/ha sowie eine Stammzahl $N_z^{(\text{ha})} = K/g_z$ von Bäumen je Hektar mit der Grundfläche des Baumes $= g_z = \pi/4 \times bhd_z^2$, wobei bhd_z seinen Brusthöhendurchmesser bezeichnet. Der Abstand $r_z = bhd_z/2 \sin(\alpha/2)$ um den Probebaum z wird als Grenzkreisradius bezeichnet. Jeder Baum, dessen Grenzkreis mit der Fläche $A_z = \pi r_z^2$ das Stichprobenzentrum einschließt, ist ein Probebaum der Winkelzählprobe. Oder einfacher formuliert: Jeder Baum, der nicht weiter als das 25-fache seines Brusthöhendurchmessers von der Traktecke entfernt steht, ist ein WZP/ZF4-Probebaum der Bundeswaldinventur. Dabei werden seit der Bundeswaldinventur 2002 nur Bäume ab 7 cm Brusthöhendurchmesser berücksichtigt. Bei der Bundeswaldinventur werden die Probebäume zusätzlich vermessen, wodurch sich die Auswertungsmöglichkeiten wesentlich erweitern. Zur Aufnahme der Bestockungsparameter wurde $K = 1$ bzw. 2 gewählt

Literaturverzeichnis

[Diestel, 2014] Diestel, Sylvia und Weimar, H. (2014). *Der Kohlenstoffgehalt in Holz- und Papierprodukten – Herleitung und Umrechnungsfaktoren.*