

Bericht

**Regionale Auswertung der Bundeswaldinventur
3**

Natürliche Höhenstufe Hochmontan

Gerald Kändler* Dominik Cullmann†

14. September 2015

Forstliche Versuchs- und Forschungsanstalt
Baden-Württemberg

*gerald.kaendler@forst.bwl.de

†dominik.cullmann@forst.bwl.de

Copyright:

© Forstliche Versuchs- und Forschungsanstalt Baden-Württemberg
Wonnhaldestraße 4, 79100 Freiburg, <http://www.fva-bw.de>

This work is licensed under the Creative Commons Attribution 4.0 International License. To view a copy of this license, visit <http://creativecommons.org/licenses/by/4.0/>.

Inhaltsverzeichnis

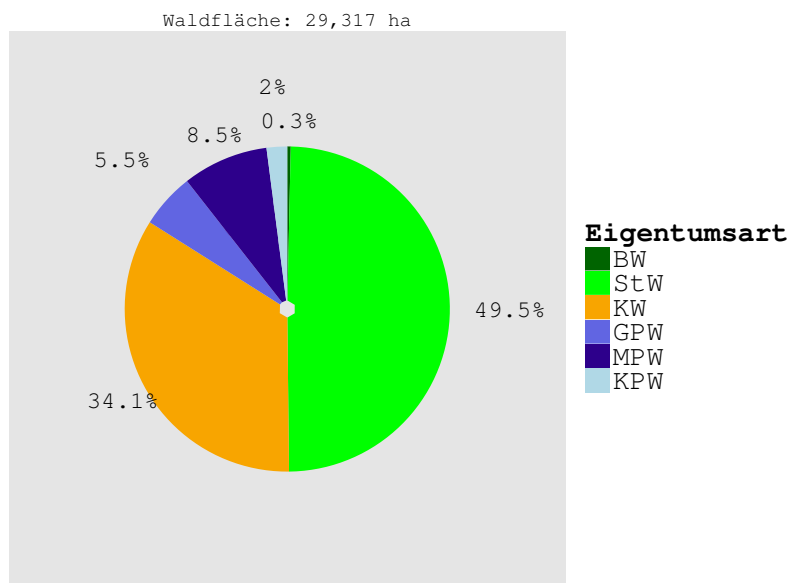
1 Regionale Auswertung Natürliche Höhenstufe Hochmontan	6
1.1 Eigentumsarten	7
1.2 Gesamtwald	8
1.2.1 Baumartenflächen	8
1.2.2 Vorräte	16
1.2.3 Naturnähe	24
1.2.4 Forstlich bedeutsame Arten	24
1.2.5 Totholz	26
1.2.6 Zuwachs und ausgeschiedener Vorrat	27
1.2.7 Verjüngung	28
1.3 Staatswald	29
1.3.1 Baumartenflächen	29
1.3.2 Vorräte	37
1.3.3 Naturnähe	45
1.3.4 Forstlich bedeutsame Arten	45
1.3.5 Totholz	47
1.3.6 Zuwachs und ausgeschiedener Vorrat	48
1.3.7 Verjüngung	49
1.4 Körperschaftswald	50
1.4.1 Baumartenflächen	50
1.4.2 Vorräte	58
1.4.3 Naturnähe	66
1.4.4 Forstlich bedeutsame Arten	66
1.4.5 Totholz	68
1.4.6 Zuwachs und ausgeschiedener Vorrat	69
1.4.7 Verjüngung	70
1.5 Privatwald	71
1.5.1 Baumartenflächen	71
1.5.2 Vorräte	79
1.5.3 Naturnähe	87
1.5.4 Forstlich bedeutsame Arten	87
1.5.5 Totholz	89
1.5.6 Zuwachs und ausgeschiedener Vorrat	90
1.5.7 Verjüngung	91

Baumartengruppen Die Artengruppen Alh und Aln bezeichnen “Andere Laubhölzer höherer Lebensdauer” (vor allem Ahorne, Esche, Hainbuche und Linden) und “Andere Laubhölzer niederer Lebensdauer” (beispielsweise Birken, Erlen und Pappeln).

1 Regionale Auswertung Natürliche Höhenstufe Hochmontan

1.1 Eigentumsarten

Diese Auswertung bezieht sich auf die gesamte Waldfläche, einschließlich Nichtholzboden. Alle folgenden Auswertungen betrachten nur den begehbaren, bestockten Holzboden.



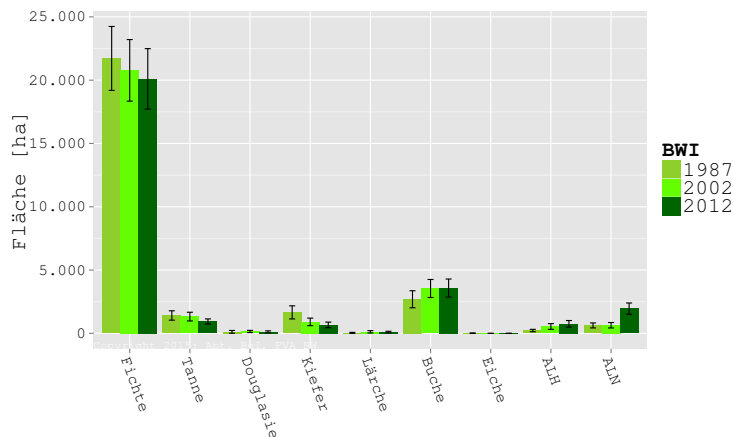
Hier bezeichnet StW den Staatswald, KW den Körperschaftswald, GPW den Großprivatwald mit mehr als 200 Hektar und MPW den Mittleren Privatwald mit mehr als 5 und nicht mehr als 200 Hektar und KPW den Kleinprivatwald mit nicht mehr als 5 Hektar Waldfläche.

1.2 Gesamtwald

1.2.1 Baumartenflächen

Alle Baumartenflächen enthalten anteilig Blößen und Lücken.

Entwicklung von 1987 bis 2012



BWI	1987		2002		2012	
Artengruppe	Fläche	Fehler	Fläche	Fehler	Fläche	Fehler
Fichte	21.717	2.525	20.774	2.433	20.103	2.388
Tanne	1.413	370	1.324	343	940	201
Douglasie	121	108	149	87	122	76
Kiefer	1.658	517	907	299	669	220
Lärche	39	39	123	91	100	65
Buche	2.694	672	3.545	712	3.575	717
Eiche	17	17	0	0	0	0
ALH	223	94	543	225	754	260
ALN	626	196	642	214	1.954	445
Alle BA	28.507	3.169	28.007	3.124	28.216	3.110

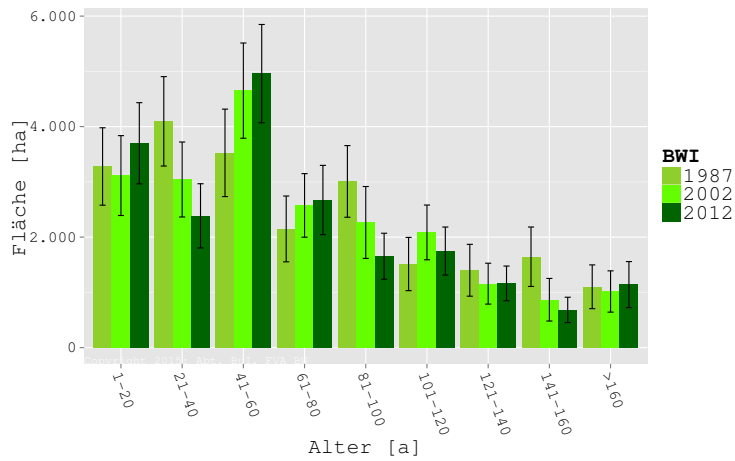
Tabelle 1.1: Flächen und Fehler in Hektar.

BWI	1987		2002		2012	
Artengruppe	Anteil	Fehler	Anteil	Fehler	Anteil	Fehler
Fichte	76,180	2,784	74,18	2,78	71,25	2,96
Tanne	4,958	1,181	4,73	1,11	3,33	0,60
Douglasie	0,424	0,377	0,53	0,30	0,43	0,26
Kiefer	5,816	1,693	3,24	1,00	2,37	0,73
Lärche	0,136	0,135	0,44	0,32	0,35	0,23
Buche	9,450	2,138	12,66	2,21	12,67	2,20
Eiche	0,059	0,058	0,00	NA	0,00	NA
ALH	0,781	0,316	1,94	0,77	2,67	0,88
ALN	2,195	0,637	2,29	0,71	6,93	1,39

Tabelle 1.2: Flächenanteil und Fehler in Prozent.

Entwicklung der Altersstruktur von 1987 bis 2012

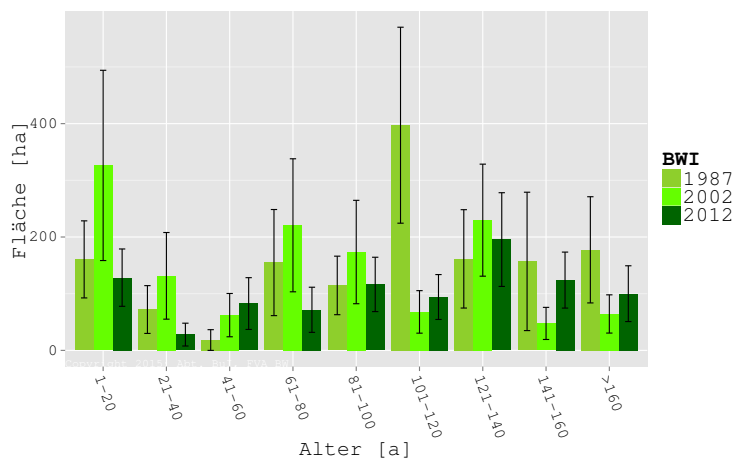
Fichte



Alter	1987		2002		2012	
	Fläche	Fehler	Fläche	Fehler	Fläche	Fehler
1-20	3.278	701	3.114	723	3.698	735
21-40	4.096	809	3.043	679	2.385	581
41-60	3.525	791	4.651	862	4.959	889
61-80	2.149	595	2.574	575	2.672	626
81-100	3.008	648	2.265	651	1.654	416
101-120	1.513	482	2.085	496	1.748	435
121-140	1.400	469	1.158	370	1.163	314
141-160	1.645	538	867	386	683	229
>160	1.102	396	1.016	374	1.141	417
Alle	21.717	2.525	20.774	2.433	20.103	2.388

Tabelle 1.3: Flächen und Fehler in Hektar.

Tanne

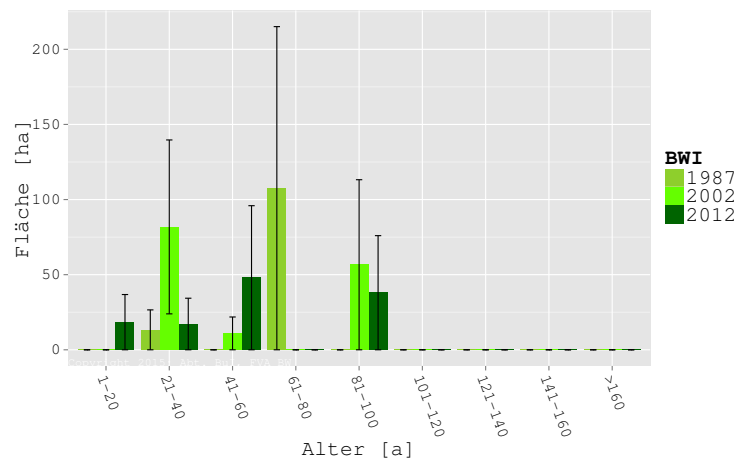


1 Regionale Auswertung Natürliche Höhenstufe Hochmontan

BWI	1987		2002		2012	
	Fläche	Fehler	Fläche	Fehler	Fläche	Fehler
Alter	161	68	326	168	128	51
1-20	72	42	132	76	28	20
21-40	18	18	62	38	83	46
41-60	155	94	221	117	72	40
61-80	115	52	174	91	116	48
81-100	397	173	68	38	94	40
101-120	161	87	230	99	195	83
121-140	157	122	48	28	124	49
141-160	177	94	64	34	100	49
>160						
Alle	1.413	370	1.324	343	940	201

Tabelle 1.4: Flächen und Fehler in Hektar.

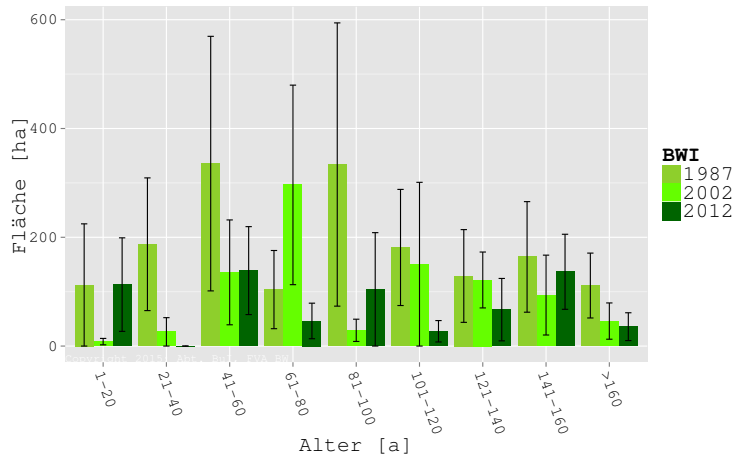
Douglasie



BWI	1987		2002		2012	
	Fläche	Fehler	Fläche	Fehler	Fläche	Fehler
Alter	0	0	0	0	18	18
1-20	13	13	82	58	17	17
21-40	0	0	11	11	48	48
41-60	108	108	0	0	0	0
61-80	0	0	57	57	38	38
81-100	0	0	0	0	0	0
101-120	0	0	0	0	0	0
121-140	0	0	0	0	0	0
141-160	0	0	0	0	0	0
>160	0	0	0	0	0	0
Alle	121	108	149	87	122	76

Tabelle 1.5: Flächen und Fehler in Hektar.

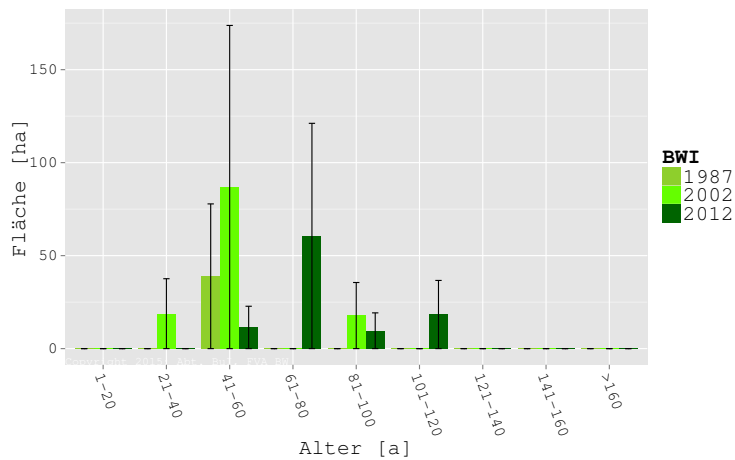
Kiefer



BWI	1987		2002		2012	
Alter	Fläche	Fehler	Fläche	Fehler	Fläche	Fehler
1-20	112	112	8,2	5,9	113	86
21-40	187	122	26,1	26,1	0	0
41-60	335	234	135,5	96,4	139	81
61-80	104	72	296,3	183,4	46	33
81-100	334	260	28,9	20,5	104	104
101-120	181	107	150,5	150,5	27	20
121-140	129	85	121,5	51,4	67	57
141-160	164	102	93,7	73,4	137	69
>160	111	60	45,9	33,4	36	26
Alle	1.658	517	906,7	298,8	669	220

Tabelle 1.6: Flächen und Fehler in Hektar.

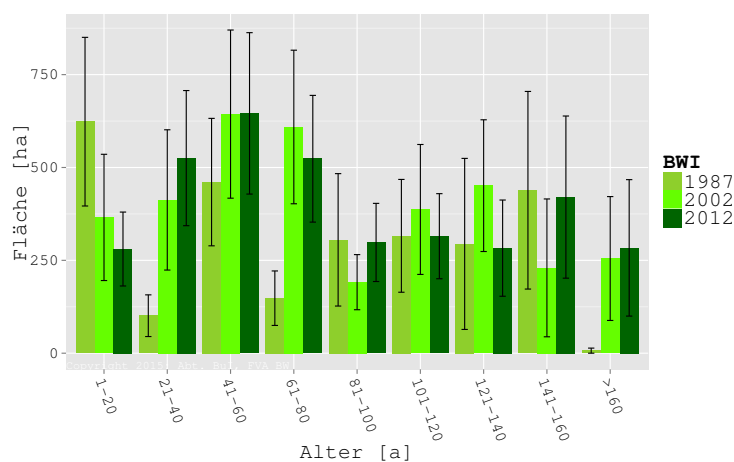
Lärche



BWI	1987		2002		2012	
	Fläche	Fehler	Fläche	Fehler	Fläche	Fehler
Alter						
1-20	0	0	0	0	0,0	0,0
21-40	0	0	19	19	0,0	0,0
41-60	39	39	87	87	11,4	11,4
61-80	0	0	0	0	60,6	60,6
81-100	0	0	18	18	9,6	9,6
101-120	0	0	0	0	18,3	18,3
121-140	0	0	0	0	0,0	0,0
141-160	0	0	0	0	0,0	0,0
>160	0	0	0	0	0,0	0,0
Alle	39	39	123	91	99,9	65,0

Tabelle 1.7: Flächen und Fehler in Hektar.

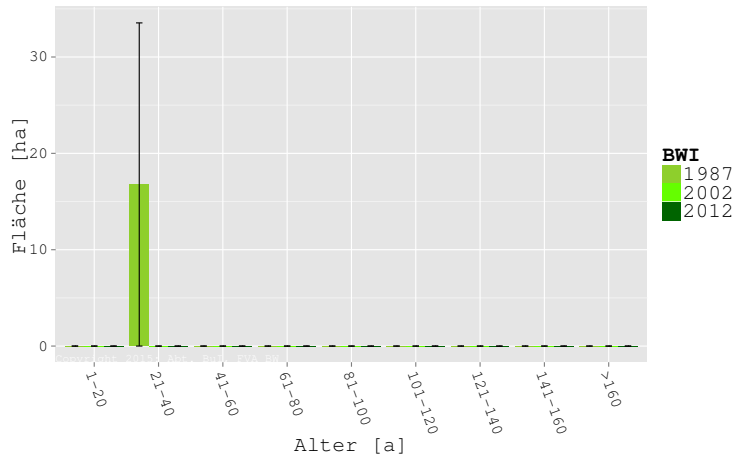
Buche



BWI	1987		2002		2012	
	Fläche	Fehler	Fläche	Fehler	Fläche	Fehler
Alter						
1-20	623,3	227,0	366	170	280	99
21-40	101,0	56,1	413	189	525	182
41-60	460,7	171,6	644	226	646	217
61-80	148,1	73,4	609	207	524	171
81-100	305,2	178,3	191	74	298	105
101-120	316,0	151,9	387	175	315	115
121-140	294,2	230,3	451	177	283	130
141-160	438,7	266,0	230	186	420	218
>160	6,9	6,9	255	167	284	184
Alle	2.694,0	672,4	3.545	712	3.575	717

Tabelle 1.8: Flächen und Fehler in Hektar.

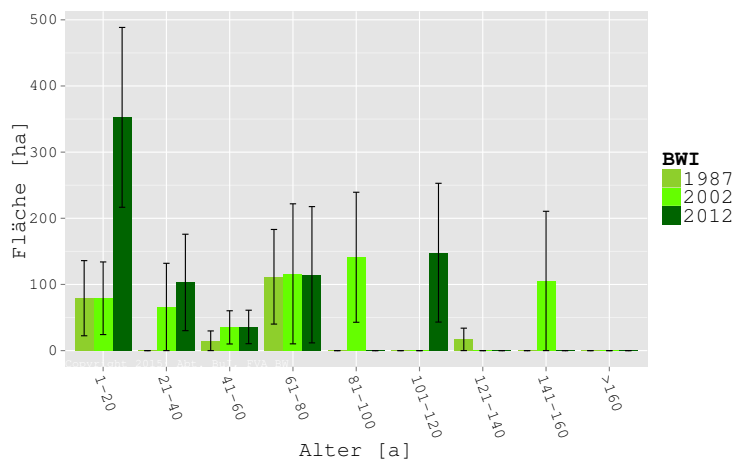
Eiche



BWI	1987		2002		2012	
Alter	Fläche	Fehler	Fläche	Fehler	Fläche	Fehler
1-20	0	0	0	0	0	0
21-40	17	17	0	0	0	0
41-60	0	0	0	0	0	0
61-80	0	0	0	0	0	0
81-100	0	0	0	0	0	0
101-120	0	0	0	0	0	0
121-140	0	0	0	0	0	0
141-160	0	0	0	0	0	0
>160	0	0	0	0	0	0
Alle	17	17	0	0	0	0

Tabelle 1.9: Flächen und Fehler in Hektar.

Anderes Laubholz höherer Lebensdauer



BWI	1987		2002		2012	
	Fläche	Fehler	Fläche	Fehler	Fläche	Fehler
Alter						
1-20	79	57	79	55	353	136
21-40	0	0	66	66	103	73
41-60	15	15	35	25	36	25
61-80	112	72	116	106	115	103
81-100	0	0	141	98	0	0
101-120	0	0	0	0	148	105
121-140	17	17	0	0	0	0
141-160	0	0	105	105	0	0
>160	0	0	0	0	0	0
Alle	223	94	543	225	754	260

Tabelle 1.10: Flächen und Fehler in Hektar.

Anderes Laubholz niederer Lebensdauer

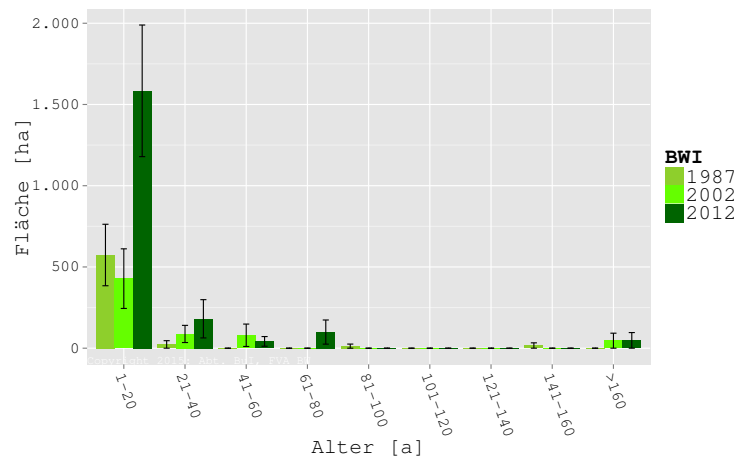
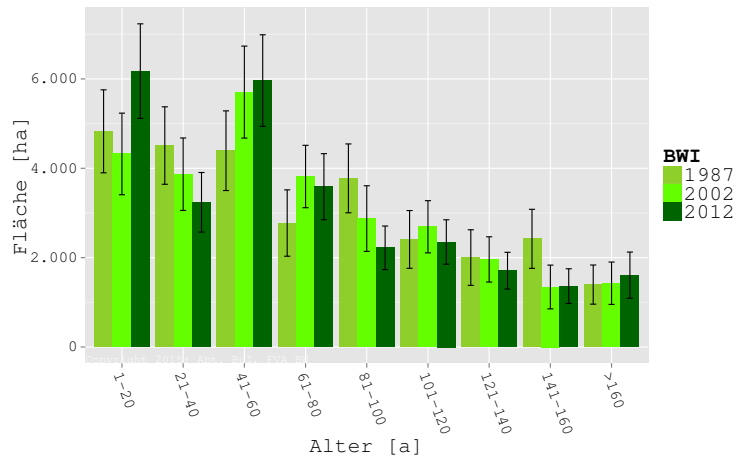


Tabelle 1.11: Flächen und Fehler in Hektar.

Alle Baumarten



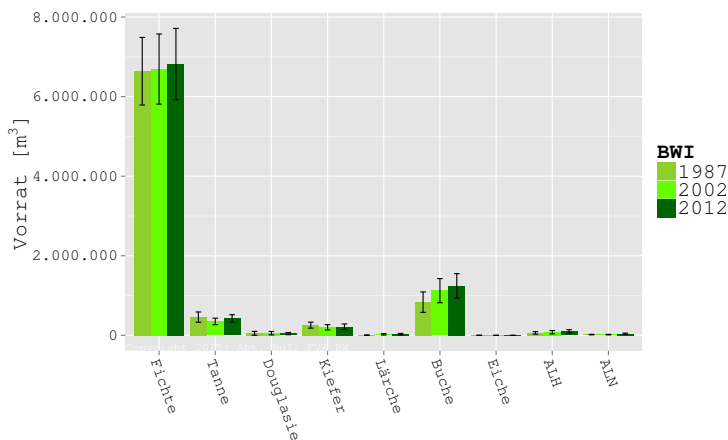
Alter	1987		2002		2012	
	Fläche	Fehler	Fläche	Fehler	Fläche	Fehler
1-20	4.827	929	4.321	913	6.175	1.058
21-40	4.509	867	3.867	811	3.239	667
41-60	4.393	892	5.705	1.030	5.963	1.025
61-80	2.775	742	3.816	698	3.588	740
81-100	3.774	771	2.875	734	2.220	487
101-120	2.408	646	2.691	584	2.351	497
121-140	2.002	622	1.960	507	1.708	412
141-160	2.421	661	1.343	490	1.364	388
>160	1.397	438	1.428	474	1.608	516
Alle	28.507	3.169	28.007	3.124	28.216	3.110

Tabelle 1.12: Flächen und Fehler in Hektar.

1.2.2 Vorräte

Alle Vorratsangaben umfassen Haupt- und Nebenbestandsvorräte.

Entwicklung von 1987 bis 2012



BWI	1987		2002		2012	
Artengruppe	Vorrat	Fehler	Vorrat	Fehler	Vorrat	Fehler
Fichte	6.637.740	849.214	6.693.321	881.711	6.817.342	896.070
Tanne	458.346	129.156	350.441	81.393	424.560	94.587
Douglasie	50.376	48.548	55.245	42.372	43.143	28.804
Kiefer	255.887	75.104	201.727	67.408	215.890	70.134
Lärche	5.618	5.618	24.279	17.911	29.579	18.573
Buche	834.158	257.322	1.123.583	303.419	1.242.501	308.094
Eiche	1.733	1.733	0	0	0	0
ALH	61.758	31.446	79.322	42.038	99.990	43.645
ALN	18.772	7.374	17.683	7.594	40.853	15.168
Alle BA	8.324.388	1.034.673	8.545.601	1.079.978	8.913.857	1.111.007

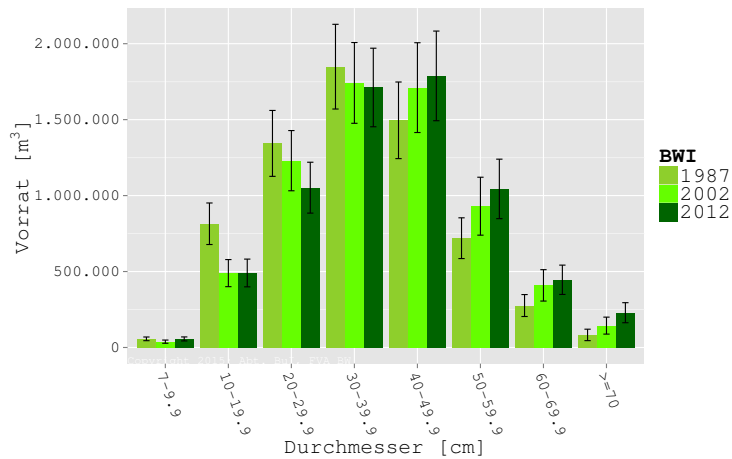
Tabelle 1.13: Vorräte und Fehler in Kubikmetern Derbholz mit Rinde.

BWI	1987		2002		2012	
Artengruppe	Vorrat	Fehler	Vorrat	Fehler	Vorrat	Fehler
Fichte	306	18,19281538	322	20	339	20
Tanne	324	28,22494257	265	44	451	47
Douglasie	417	43,00655543	370	161	355	35
Kiefer	154	26,68470269	222	32	323	28
Lärche	144	0,00000179	197	8	296	18
Buche	310	60,23925990	317	47	348	43
Eiche	103	0,00000076	0	NA	0	NA
ALH	277	94,00373893	146	52	133	37
ALN	30	12,49743951	28	11	21	7
Alle BA	292	17,15322581	305	19	316	19

Tabelle 1.14: Vorräte und Fehler in Kubikmetern Derbholz mit Rinde je Hektar.

Entwicklung der Dimensionsstruktur von 1987 bis 2012

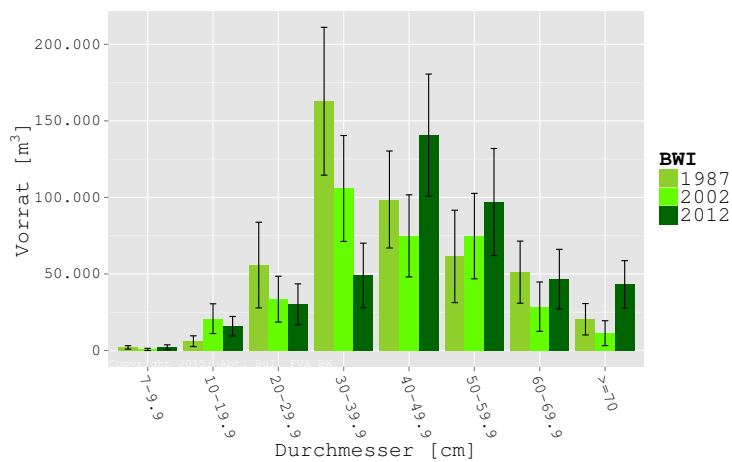
Fichte



BWI	1987		2002		2012	
	Vorrat	Fehler	Vorrat	Fehler	Vorrat	Fehler
7-9.9	56.865	12.171	38.297	10.607	56.385	13.169
10-19.9	814.605	136.701	489.573	89.167	490.566	91.262
20-29.9	1.343.534	216.947	1.229.902	198.137	1.052.128	167.501
30-39.9	1.848.742	278.860	1.741.716	265.821	1.711.671	258.573
40-49.9	1.495.576	252.206	1.710.750	295.558	1.787.994	295.119
50-59.9	719.514	134.133	930.185	190.747	1.043.926	195.838
60-69.9	276.162	72.235	408.976	103.361	445.700	96.526
>=70	82.741	37.673	143.921	55.864	228.971	65.969
Alle	6.637.740	849.214	6.693.321	881.711	6.817.342	896.070

Tabelle 1.15: Vorräte und Fehler in Kubikmetern Derbholz mit Rinde.

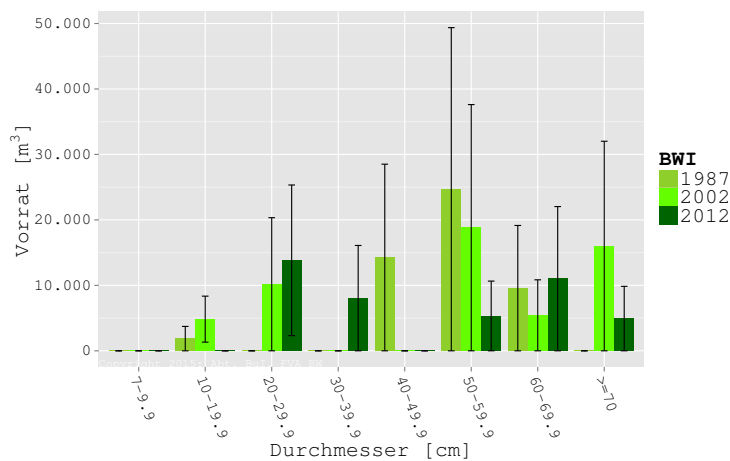
Tanne



BWI	1987		2002		2012	
	Vorrat	Fehler	Vorrat	Fehler	Vorrat	Fehler
7-9.9	1.997	1.135	704	704	2.164	1.541
10-19.9	6.078	3.510	20.790	9.717	15.837	6.382
20-29.9	55.793	27.982	33.536	14.972	30.146	13.387
30-39.9	162.819	48.299	105.846	34.601	49.021	21.086
40-49.9	98.637	31.677	74.883	26.824	140.650	39.908
50-59.9	61.461	30.167	74.732	27.912	96.968	34.985
60-69.9	51.166	20.294	28.633	16.130	46.635	19.441
>=70	20.395	10.253	11.317	8.124	43.139	15.549
Alle	458.346	129.156	350.441	81.393	424.560	94.587

Tabelle 1.16: Vorräte und Fehler in Kubikmetern Derbholz mit Rinde.

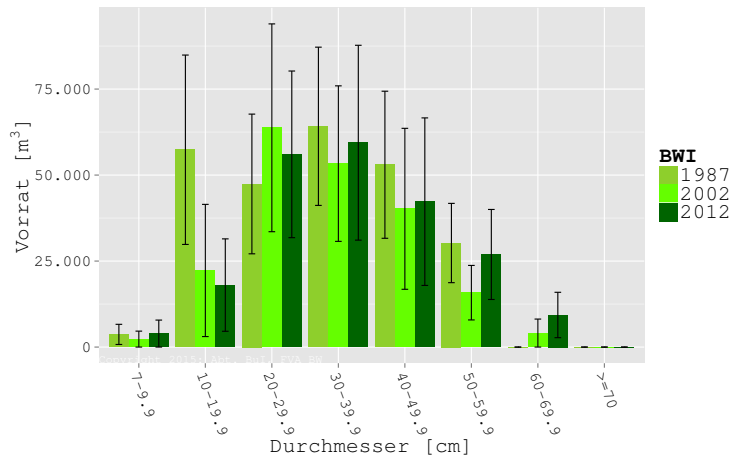
Douglasie



BWI	1987		2002		2012	
	Vorrat	Fehler	Vorrat	Fehler	Vorrat	Fehler
7-9.9	0	0	0	0	0	0
10-19.9	1.863	1.863	4.840	3.514	0	0
20-29.9	0	0	10.167	10.167	13.827	11.505
30-39.9	0	0	0	0	8.047	8.047
40-49.9	14.255	14.255	0	0	0	0
50-59.9	24.684	24.684	18.808	18.808	5.325	5.325
60-69.9	9.574	9.574	5.423	5.423	11.018	11.018
>=70	0	0	16.007	16.007	4.926	4.926
Alle	50.376	48.548	55.245	42.372	43.143	28.804

Tabelle 1.17: Vorräte und Fehler in Kubikmetern Derbholz mit Rinde.

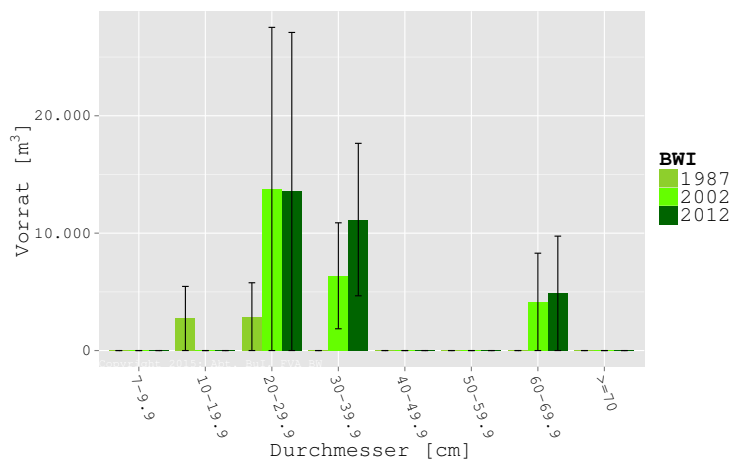
Kiefer



BWI	1987		2002		2012	
Durchmesser	Vorrat	Fehler	Vorrat	Fehler	Vorrat	Fehler
7-9.9	3.684	2.929	2.317	2.317	3.921	3.921
10-19.9	57.361	27.527	22.266	19.215	18.022	13.430
20-29.9	47.416	20.306	63.742	30.206	56.025	24.221
30-39.9	64.181	23.002	53.332	22.607	59.407	28.323
40-49.9	53.000	21.378	40.191	23.396	42.268	24.351
50-59.9	30.246	11.525	15.810	7.923	26.918	13.085
60-69.9	0	0	4.070	4.070	9.327	6.596
>=70	0	0	0	0	0	0
Alle	255.887	75.104	201.727	67.408	215.890	70.134

Tabelle 1.18: Vorräte und Fehler in Kubikmetern Derbholz mit Rinde.

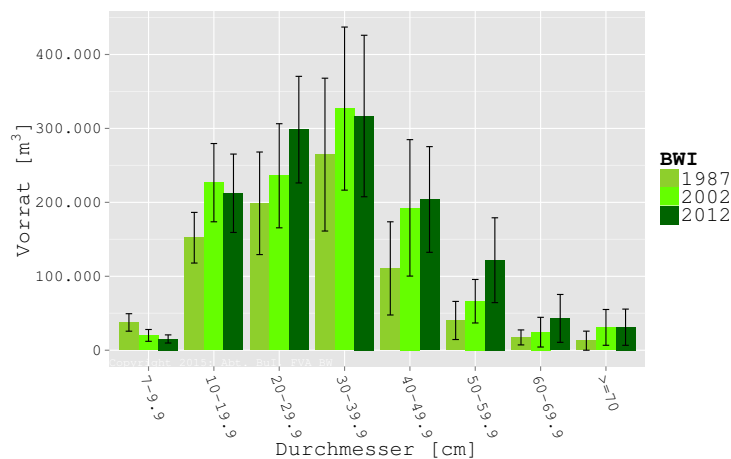
Lärche



BWI	1987		2002		2012	
Durchmesser	Vorrat	Fehler	Vorrat	Fehler	Vorrat	Fehler
7-9.9	0	0	0	0	0	0
10-19.9	2.731	2.731	0	0	0	0
20-29.9	2.887	2.887	13.765	13.765	13.549	13.549
30-39.9	0	0	6.368	4.513	11.157	6.494
40-49.9	0	0	0	0	0	0
50-59.9	0	0	0	0	0	0
60-69.9	0	0	4.146	4.146	4.873	4.873
>=70	0	0	0	0	0	0
Alle	5.618	5.618	24.279	17.911	29.579	18.573

Tabelle 1.19: Vorräte und Fehler in Kubikmetern Derbholz mit Rinde.

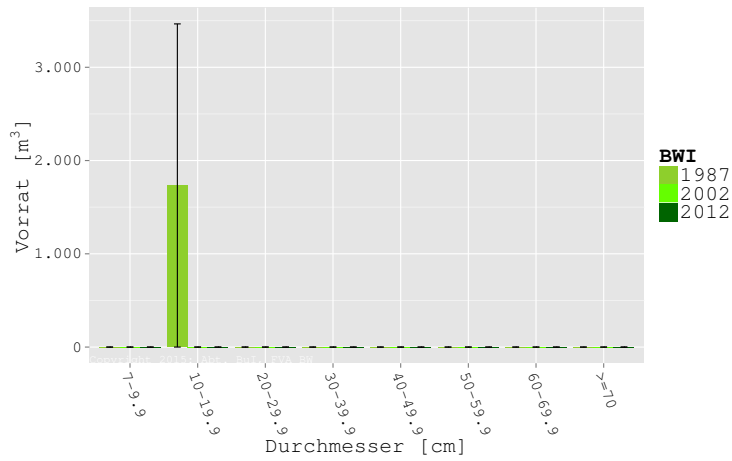
Buche



BWI	1987		2002		2012	
Durchmesser	Vorrat	Fehler	Vorrat	Fehler	Vorrat	Fehler
7-9.9	37.568	11.820	20.034	7.994	15.243	5.506
10-19.9	152.161	34.253	226.636	52.926	212.304	53.004
20-29.9	198.721	69.365	235.964	70.411	298.351	72.095
30-39.9	264.570	103.362	326.815	110.306	316.780	109.219
40-49.9	110.684	63.029	192.560	92.284	203.900	71.492
50-59.9	40.237	25.780	66.281	29.430	121.752	57.378
60-69.9	17.320	10.132	24.406	20.091	43.045	32.377
>=70	12.897	12.897	30.888	24.211	31.125	24.491
Alle	834.158	257.322	1.123.583	303.419	1.242.501	308.094

Tabelle 1.20: Vorräte und Fehler in Kubikmetern Derbholz mit Rinde.

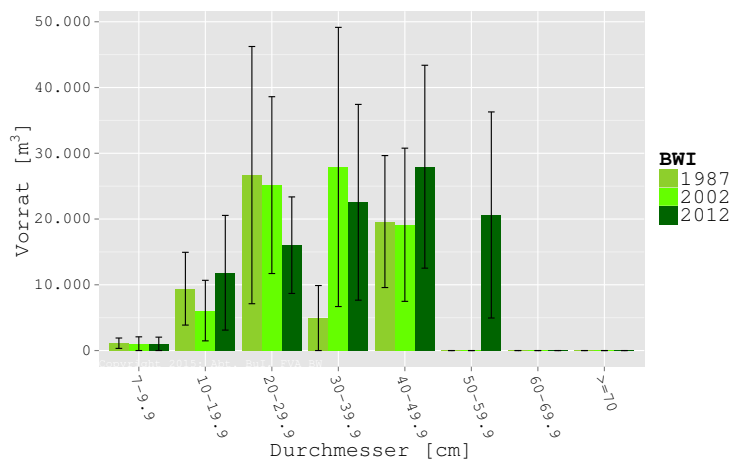
Eiche



BWI	1987		2002		2012	
	Vorrat	Fehler	Vorrat	Fehler	Vorrat	Fehler
7-9.9	0	0	0	0	0	0
10-19.9	1.733	1.733	0	0	0	0
20-29.9	0	0	0	0	0	0
30-39.9	0	0	0	0	0	0
40-49.9	0	0	0	0	0	0
50-59.9	0	0	0	0	0	0
60-69.9	0	0	0	0	0	0
>=70	0	0	0	0	0	0
Alle	1.733	1.733	0	0	0	0

Tabelle 1.21: Vorräte und Fehler in Kubikmetern Derbholz mit Rinde.

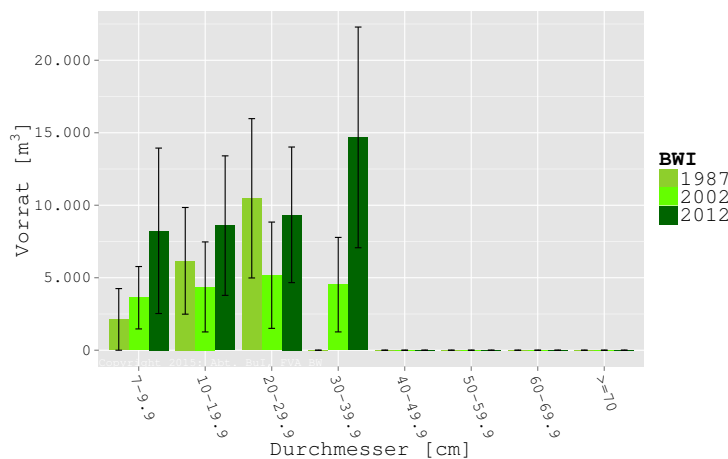
Anderes Laubholz höherer Lebensdauer



BWI	1987		2002		2012	
	Vorrat	Fehler	Vorrat	Fehler	Vorrat	Fehler
7-9.9	1.115	788	1.042	1.042	1.019	1.019
10-19.9	9.405	5.534	6.076	4.603	11.830	8.720
20-29.9	26.678	19.558	25.157	13.446	16.022	7.342
30-39.9	4.944	4.944	27.919	21.228	22.546	14.885
40-49.9	19.615	10.035	19.128	11.648	27.956	15.429
50-59.9	0	0	0	0	20.617	15.670
60-69.9	0	0	0	0	0	0
>=70	0	0	0	0	0	0
Alle	61.758	31.446	79.322	42.038	99.990	43.645

Tabelle 1.22: Vorräte und Fehler in Kubikmetern Derbholz mit Rinde.

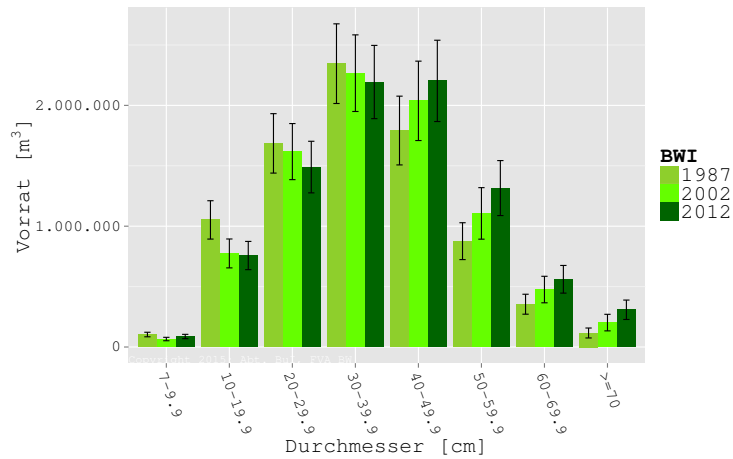
Anderes Laubholz niederer Lebensdauer



BWI	1987		2002		2012	
	Vorrat	Fehler	Vorrat	Fehler	Vorrat	Fehler
7-9.9	2.126	2.126	3.621	2.152	8.237	5.706
10-19.9	6.166	3.679	4.366	3.104	8.596	4.811
20-29.9	10.480	5.495	5.174	3.666	9.339	4.677
30-39.9	0	0	4.522	3.259	14.681	7.611
40-49.9	0	0	0	0	0	0
50-59.9	0	0	0	0	0	0
60-69.9	0	0	0	0	0	0
>=70	0	0	0	0	0	0
Alle	18.772	7.374	17.683	7.594	40.853	15.168

Tabelle 1.23: Vorräte und Fehler in Kubikmetern Derbholz mit Rinde.

Alle Baumarten

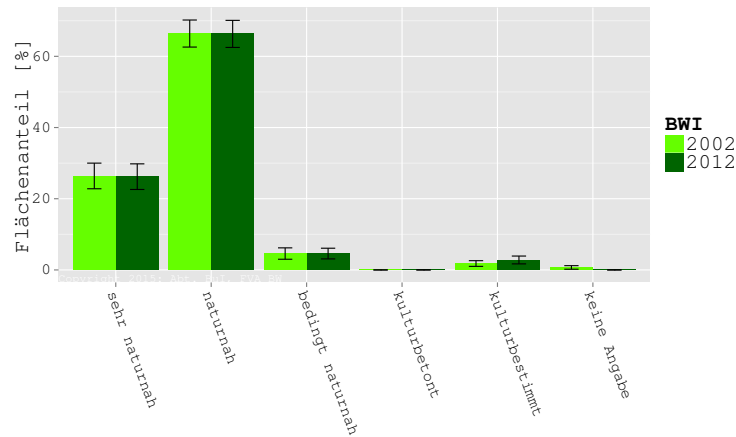


BWI	1987		2002		2012	
Durchmesser	Vorrat	Fehler	Vorrat	Fehler	Vorrat	Fehler
7-9.9	103.356	18.742	66.014	14.127	86.969	17.922
10-19.9	1.052.102	158.686	774.547	119.575	757.155	116.833
20-29.9	1.685.509	245.915	1.617.406	232.115	1.489.387	213.500
30-39.9	2.345.256	329.675	2.266.517	317.082	2.193.309	303.160
40-49.9	1.791.766	284.512	2.037.512	328.578	2.202.769	336.389
50-59.9	876.142	152.571	1.105.816	213.242	1.315.507	227.540
60-69.9	354.222	82.634	475.655	109.730	560.598	114.517
>=70	116.034	41.110	202.133	68.562	308.162	80.352
Alle	8.324.388	1.034.673	8.545.601	1.079.978	8.913.857	1.111.007

Tabelle 1.24: Vorräte und Fehler in Kubikmetern Derbholz mit Rinde.

1.2.3 Naturnähe

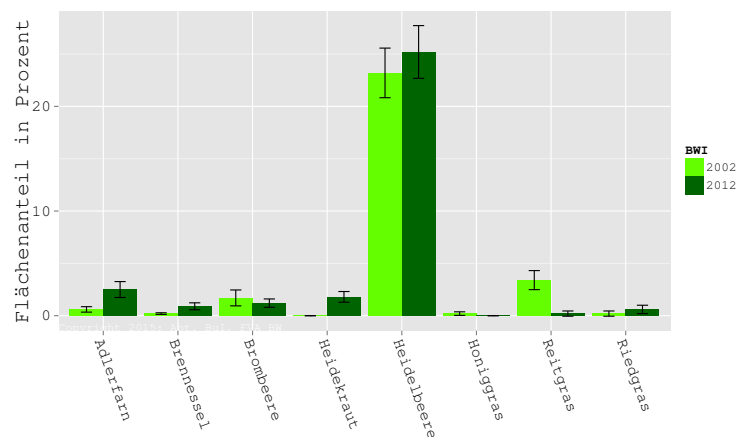
Bei der Bestimmung der Naturnähe wurde der Vergleichbarkeit wegen für BWI 2 und BWI 3 die Zuordnung der natürlichen Waldgesellschaft der BWI 3 zugrundegelegt.



Naturnähestufe	2002		2012	
	Flächenanteil	Fehler	Flächenanteil	Fehler
sehr naturnah	26,4	3,6	26,2	3,6
naturnah	66,4	3,8	66,3	3,8
bedingt naturnah	4,6	1,6	4,6	1,5
kulturbetont	0,0	0,0	0,0	0,0
kulturbestimmt	1,8	0,8	2,8	1,1
keine Angabe	0,7	0,5	0,0	0,0

Tabelle 1.25: Naturnähestufen in der Fläche und Fehler in Prozent.

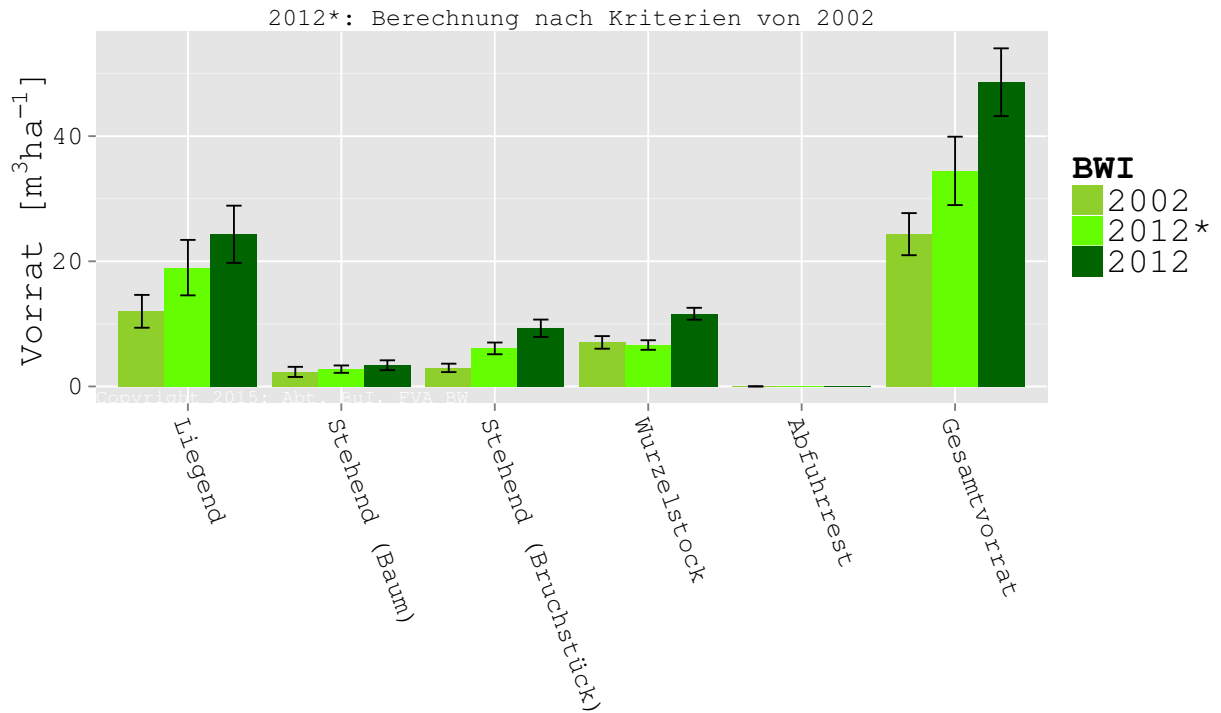
1.2.4 Forstlich bedeutsame Arten



BWI	2002		2012	
	Flächenanteil	Fehler	Flächenanteil	Fehler
Adlerfarn	0,6	0,26	2,5	0,76
Brennessel	0,2	0,08	0,9	0,33
Brombeere	1,7	0,76	1,2	0,40
Heidekraut	0,0	0,00	1,8	0,51
Heidelbeere	23,2	2,37	25,2	2,52
Honiggras	0,2	0,17	0,0	0,00
Reitgras	3,4	0,91	0,2	0,25
Riedgras	0,2	0,25	0,6	0,40

Tabelle 1.26: Forstlich bedeutsame Arten: Anteile und Fehler in Prozent.

1.2.5 Totholz

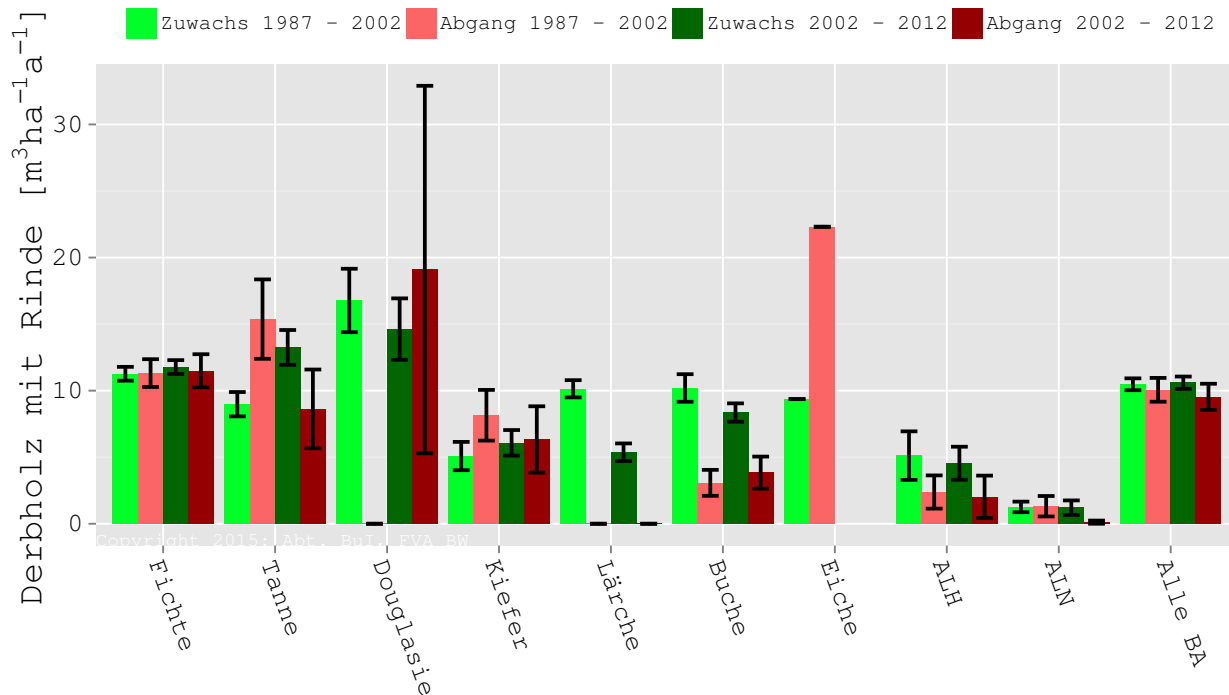


BWI	2002		2012*		2012	
	Vorrat	Fehler	Vorrat	Fehler	Vorrat	Fehler
Liegend	12.0	2.6	19.0	4.4	24.3	4.6
Stehend (Baum)	2.3	0.8	2.8	0.6	3.4	0.8
Stehend (Bruchstück)	3.0	0.7	6.1	0.9	9.3	1.4
Wurzelstock	7.0	1.0	6.6	0.8	11.6	1.0
Abfuhrrest	0.0	0.0	0.0	0.0	0.0	0.0
Gesamtvorrat	24.3	3.4	34.4	5.5	48.6	5.4

Tabelle 1.27: Totholz: Vorräte und Fehler in Kubikmetern Derbholz mit Rinde je Hektar, 2012*: Berechnung des Totholzes 2012 nach Aufnahmekriterien von 2002.

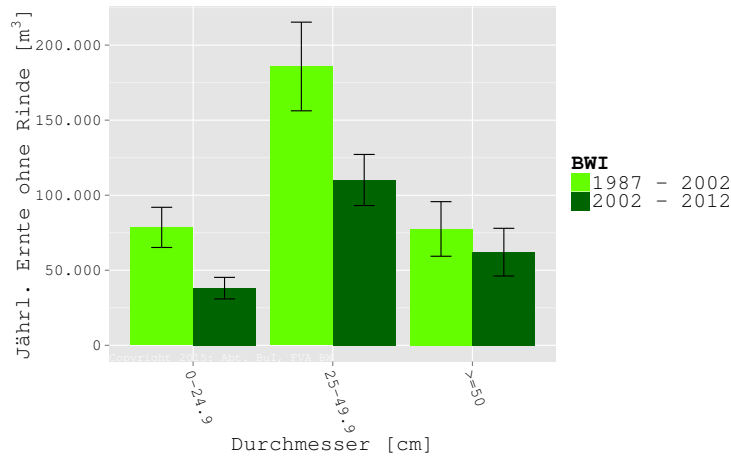
1.2.6 Zuwachs und ausgeschiedener Vorrat

Ausgeschiedener Vorrat umfasst genutzte und ungenutzt im Wald verbliebene Mengen.



Artengruppe	Periode	Zuwachs	Fehler	Abgang	Fehler
Fichte	1987 - 2002	11,3	0,51892679	11,32	1,04296330
Fichte	2002 - 2012	11,8	0,51832171	11,49	1,24566760
Tanne	1987 - 2002	9,0	0,91474015	15,38	2,98239837
Tanne	2002 - 2012	13,2	1,30976115	8,63	2,96077901
Douglasie	1987 - 2002	16,8	2,38376889	0,00	0,00000000
Douglasie	2002 - 2012	14,6	2,30628143	19,09	13,81053937
Kiefer	1987 - 2002	5,1	1,06459341	8,15	1,90541584
Kiefer	2002 - 2012	6,1	0,96018371	6,33	2,49159429
Lärche	1987 - 2002	10,1	0,64767679	0,00	0,00000000
Lärche	2002 - 2012	5,4	0,66347544	0,00	0,00000000
Buche	1987 - 2002	10,2	1,03520251	3,07	0,97550230
Buche	2002 - 2012	8,4	0,68927791	3,84	1,20407437
Eiche	1987 - 2002	9,4	0,00000011	22,31	0,00000026
Eiche	2002 - 2012	NaN	NaN	NaN	NaN
ALH	1987 - 2002	5,1	1,82322378	2,38	1,24695461
ALH	2002 - 2012	4,5	1,23961462	2,02	1,59140036
ALN	1987 - 2002	1,3	0,39849936	1,32	0,76752148
ALN	2002 - 2012	1,2	0,54844833	0,12	0,11853849
Alle BA	1987 - 2002	10,5	0,44650737	10,06	0,89415289
Alle BA	2002 - 2012	10,6	0,46145995	9,53	0,98288260

Tabelle 1.28: Zuwachs, ausgeschiedener Vorrat (Abgang) und Fehler in Kubikmetern Derbholz mit Rinde pro Hektar und Jahr.



Durchmesser	0-24.9 cm		25-49.9 cm		≥50 cm		Gesamt	
Periode	Nutzung	Fehler	Nutzung	Fehler	Nutzung	Fehler	Nutzung	Fehler
1987 - 2002	78.571	13.379	185.767	29.532	77.530	18.186	341.868	341.868
2002 - 2012	38.092	7.173	110.136	17.025	62.071	15.877	210.300	210.300

Tabelle 1.29: Jährliche Ernte in Kubikmetern Erntevolumen ohne Rinde nach Stärkeklassen über alle Baumarten.

1.2.7 Verjüngung

Als Verjüngung wird die Baumschicht bis zu einer Höhe von vier Metern betrachtet.

BWI	Artengruppe	Unter Schirm	Abgedeckt	Gesamt	Fehler	NV Anteil
2002	Fichte	1.848	1.807	3.656	624,8	99,6
2002	Tanne	161	185	346	101,4	98,8
2002	Douglasie	77	0	77	77,0	68,8
2002	Kiefer	165	191	356	240,6	94,9
2002	Lärche	0	0	0	0,0	NaN
2002	Buche	803	303	1.106	270,7	93,5
2002	Eiche	0	0	0	0,0	NaN
2002	ALH	132	42	174	79,2	100,0
2002	ALN	664	332	996	231,5	97,4
2002	Alle Arten	3.851	2.861	6.712	1.007,4	97,6
2012	Fichte	2.224	1.646	3.870	586,5	92,4
2012	Tanne	241	156	397	100,4	95,7
2012	Douglasie	30	18	48	47,0	100,0
2012	Kiefer	31	319	350	231,5	97,1
2012	Lärche	0	0	0	0,0	NaN
2012	Buche	850	308	1.159	274,1	96,0
2012	Eiche	0	0	0	0,0	NaN
2012	ALH	379	236	615	180,8	93,5
2012	ALN	726	658	1.385	268,1	96,2
2012	Alle Arten	4.483	3.342	7.824	1.043,7	94,1

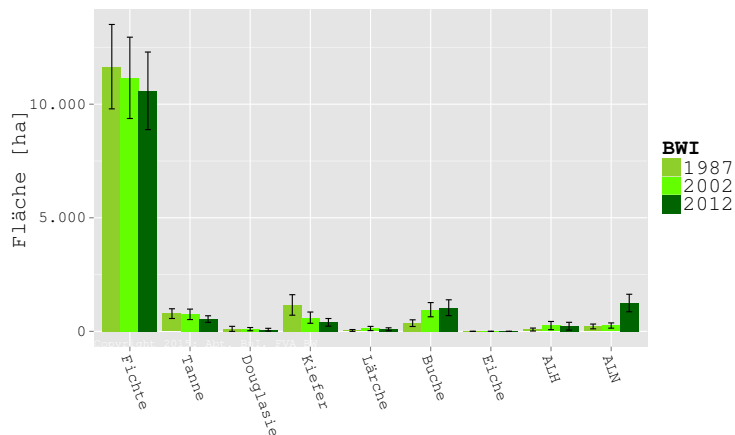
Tabelle 1.30: Verjüngung in Hektar, Anteil der Naturverjüngung (NV Anteil) an der gesamten Naturverjüngung (Gesamt) in Prozent.

1.3 Staatswald

1.3.1 Baumartenflächen

Alle Baumartenflächen enthalten anteilig Blößen und Lücken.

Entwicklung von 1987 bis 2012



BWI	1987		2002		2012	
	Fläche	Fehler	Fläche	Fehler	Fläche	Fehler
Fichte	11.652	1.858	11.160	1.790	10.588	1.708
Tanne	781	214	750	230	541	146
Douglasie	111	111	98	70	75	60
Kiefer	1.163	451	604	247	398	168
Lärche	40	40	126	93	92	65
Buche	361	147	954	313	1.041	349
Eiche	0	0	0	0	0	0
ALH	80	65	255	181	227	172
ALN	216	105	257	116	1.247	386
Alle BA	14.403	2.213	14.203	2.179	14.208	2.173

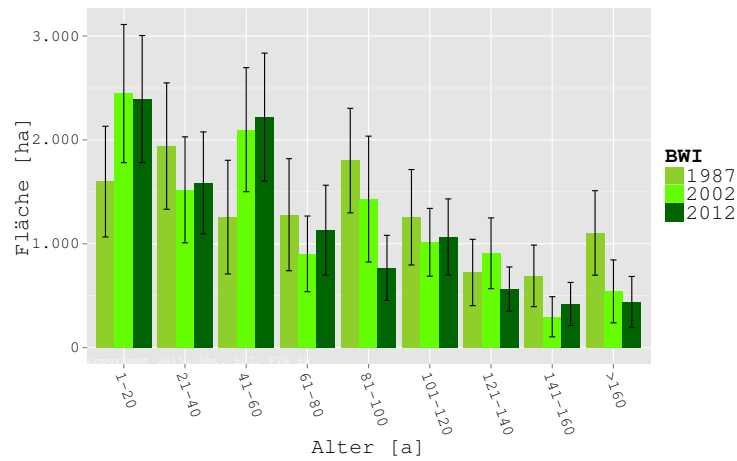
Tabelle 1.31: Flächen und Fehler in Hektar.

BWI	1987		2002		2012	
	Anteil	Fehler	Anteil	Fehler	Anteil	Fehler
Fichte	80,90	3,44	78,57	3,63	74,52	4,07
Tanne	5,42	1,28	5,28	1,44	3,81	0,86
Douglasie	0,77	0,76	0,69	0,48	0,53	0,41
Kiefer	8,07	2,88	4,25	1,59	2,80	1,09
Lärche	0,28	0,27	0,89	0,64	0,64	0,45
Buche	2,51	0,98	6,72	2,06	7,33	2,26
Eiche	0,00	NA	0,00	NA	0,00	NA
ALH	0,56	0,44	1,80	1,25	1,60	1,18
ALN	1,50	0,71	1,81	0,77	8,78	2,34

Tabelle 1.32: Flächenanteil und Fehler in Prozent.

Entwicklung der Altersstruktur von 1987 bis 2012

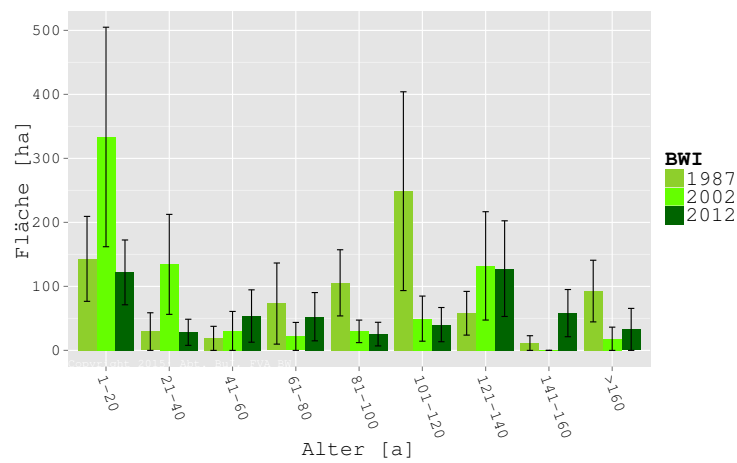
Fichte



Alter	1987		2002		2012	
	Fläche	Fehler	Fläche	Fehler	Fläche	Fehler
1-20	1.599	533	2.446	665	2.394	611
21-40	1.941	609	1.519	511	1.586	492
41-60	1.257	547	2.099	597	2.220	616
61-80	1.280	540	903	364	1.131	432
81-100	1.801	503	1.430	606	768	314
101-120	1.255	459	1.014	326	1.066	366
121-140	724	320	908	341	564	213
141-160	691	296	297	193	420	207
>160	1.104	407	542	303	440	246
Alle	11.652	1.858	11.160	1.790	10.588	1.708

Tabelle 1.33: Flächen und Fehler in Hektar.

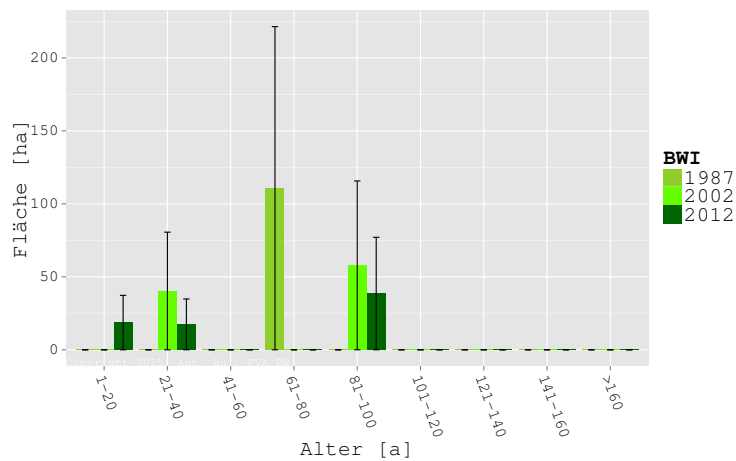
Tanne



BWI	1987		2002		2012	
Alter	Fläche	Fehler	Fläche	Fehler	Fläche	Fehler
1-20	143	66	333	172	122	51
21-40	29	29	134	78	28	20
41-60	19	19	30	30	54	41
61-80	73	63	22	22	53	38
81-100	106	52	30	18	25	18
101-120	249	155	50	35	40	27
121-140	58	34	132	85	128	75
141-160	11	11	0	0	58	37
>160	93	48	18	18	33	33
Alle	781	214	750	230	541	146

Tabelle 1.34: Flächen und Fehler in Hektar.

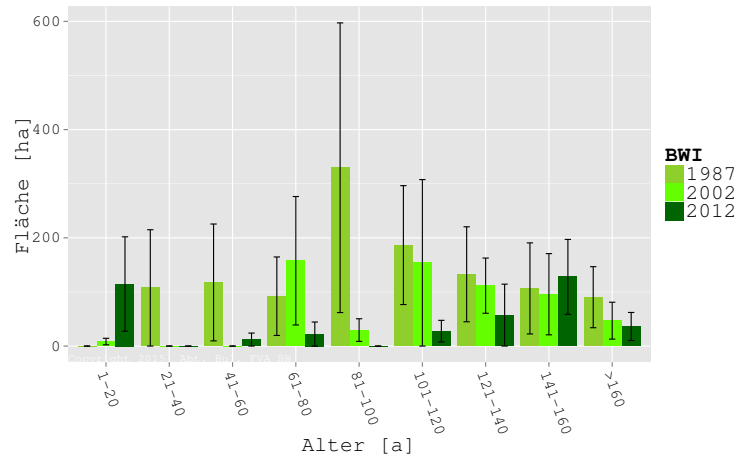
Douglasie



BWI	1987		2002		2012	
Alter	Fläche	Fehler	Fläche	Fehler	Fläche	Fehler
1-20	0	0	0	0	19	19
21-40	0	0	40	40	17	17
41-60	0	0	0	0	0	0
61-80	111	111	0	0	0	0
81-100	0	0	58	58	39	39
101-120	0	0	0	0	0	0
121-140	0	0	0	0	0	0
141-160	0	0	0	0	0	0
>160	0	0	0	0	0	0
Alle	111	111	98	70	75	60

Tabelle 1.35: Flächen und Fehler in Hektar.

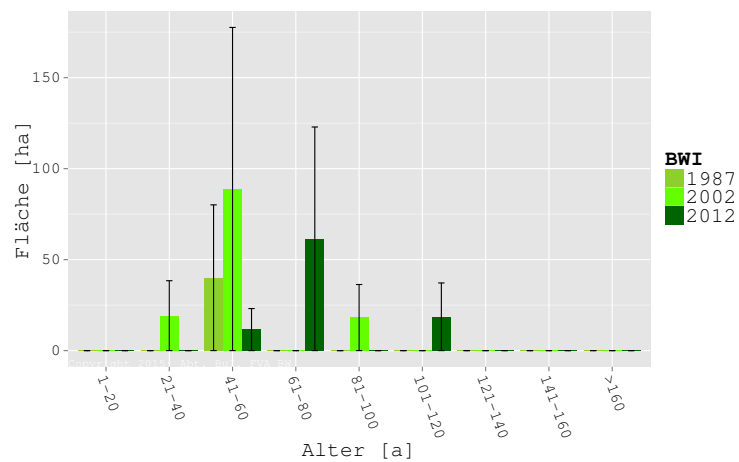
Kiefer



Alter	1987		2002		2012	
	Fläche	Fehler	Fläche	Fehler	Fläche	Fehler
1-20	0	0	8,3	6	115	87
21-40	107	107	0,0	0	0	0
41-60	118	108	0,0	0	12	12
61-80	92	73	157,7	119	22	22
81-100	330	268	29,6	21	0	0
101-120	187	110	153,8	154	28	20
121-140	133	88	111,6	51	57	57
141-160	107	84	95,8	75	128	69
>160	90	56	46,9	34	36	26
Alle	1.163	451	603,8	247	398	168

Tabelle 1.36: Flächen und Fehler in Hektar.

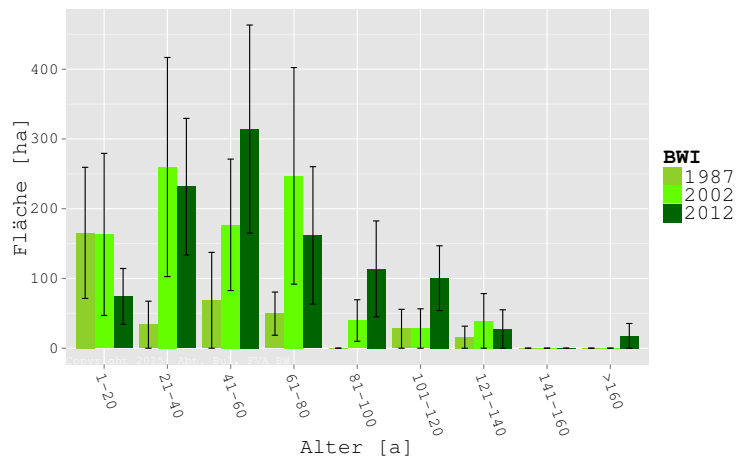
Lärche



BWI	1987		2002		2012	
	Fläche	Fehler	Fläche	Fehler	Fläche	Fehler
Alter						
1-20	0	0	0	0	0	0
21-40	0	0	19	19	0	0
41-60	40	40	89	89	12	12
61-80	0	0	0	0	61	61
81-100	0	0	18	18	0	0
101-120	0	0	0	0	19	19
121-140	0	0	0	0	0	0
141-160	0	0	0	0	0	0
>160	0	0	0	0	0	0
Alle	40	40	126	93	92	65

Tabelle 1.37: Flächen und Fehler in Hektar.

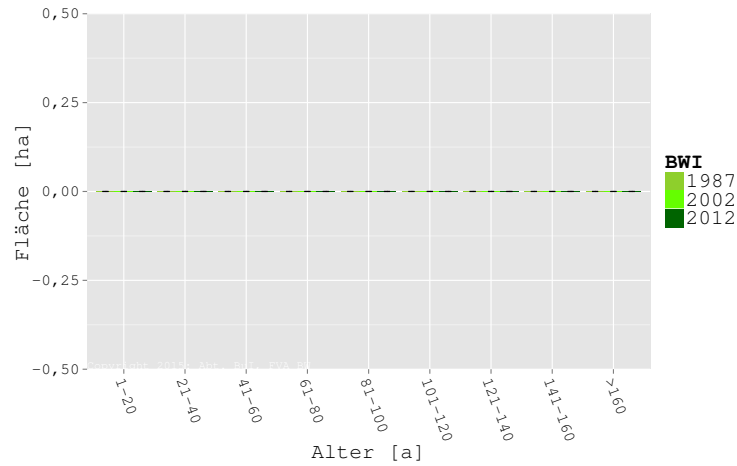
Buche



BWI	1987		2002		2012	
	Fläche	Fehler	Fläche	Fehler	Fläche	Fehler
Alter						
1-20	165	94	163	116	74	40
21-40	34	34	260	157	232	98
41-60	69	69	177	94	314	149
61-80	50	31	247	155	162	99
81-100	0	0	40	30	114	69
101-120	28	28	28	28	100	46
121-140	16	16	39	39	28	28
141-160	0	0	0	0	0	0
>160	0	0	0	0	18	18
Alle	361	147	954	313	1.041	349

Tabelle 1.38: Flächen und Fehler in Hektar.

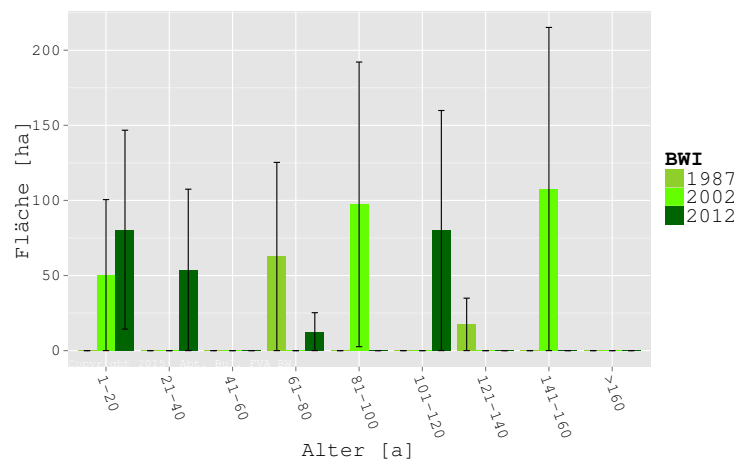
Eiche



BWI	1987		2002		2012	
Alter	Fläche	Fehler	Fläche	Fehler	Fläche	Fehler
1-20	0	0	0	0	0	0
21-40	0	0	0	0	0	0
41-60	0	0	0	0	0	0
61-80	0	0	0	0	0	0
81-100	0	0	0	0	0	0
101-120	0	0	0	0	0	0
121-140	0	0	0	0	0	0
141-160	0	0	0	0	0	0
>160	0	0	0	0	0	0
Alle	0	0	0	0	0	0

Tabelle 1.39: Flächen und Fehler in Hektar.

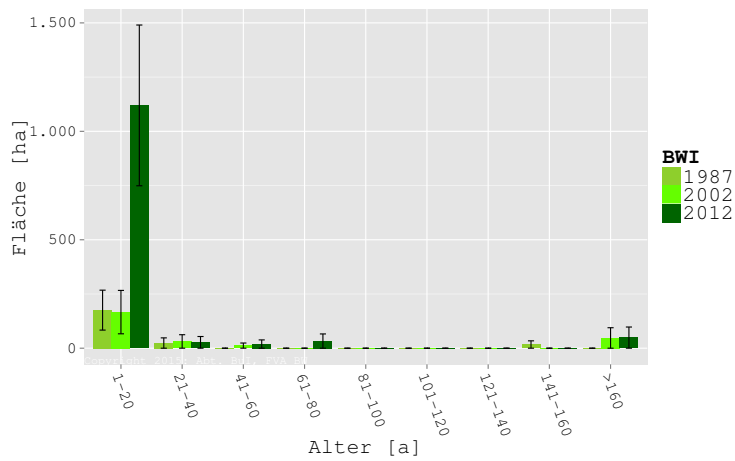
Anderes Laubholz höherer Lebensdauer



BWI	1987		2002		2012	
	Fläche	Fehler	Fläche	Fehler	Fläche	Fehler
Alter						
1-20	0	0	50	50	81	66
21-40	0	0	0	0	54	54
41-60	0	0	0	0	0	0
61-80	63	63	0	0	13	13
81-100	0	0	97	95	0	0
101-120	0	0	0	0	80	80
121-140	17	17	0	0	0	0
141-160	0	0	108	108	0	0
>160	0	0	0	0	0	0
Alle	80	65	255	181	227	172

Tabelle 1.40: Flächen und Fehler in Hektar.

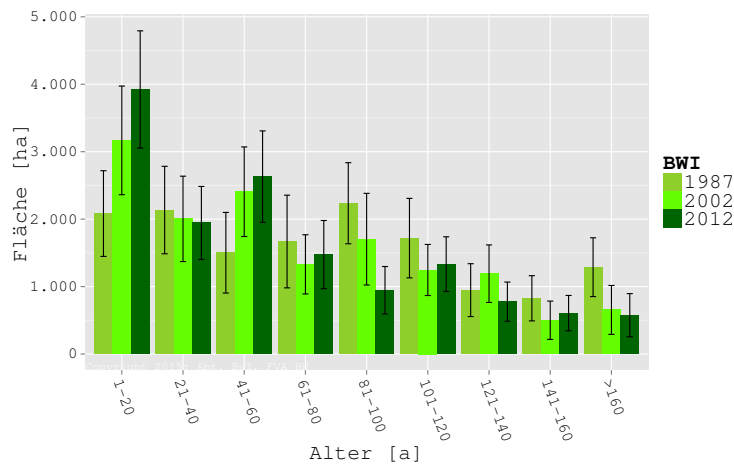
Anderes Laubholz niedriger Lebensdauer



BWI	1987		2002		2012	
	Fläche	Fehler	Fläche	Fehler	Fläche	Fehler
Alter						
1-20	176	92	166	100	1.120	371
21-40	24	24	31	31	27	27
41-60	0	0	12	12	19	19
61-80	0	0	0	0	33	33
81-100	0	0	0	0	0	0
101-120	0	0	0	0	0	0
121-140	0	0	0	0	0	0
141-160	17	17	0	0	0	0
>160	0	0	47	47	49	49
Alle	216	105	257	116	1.247	386

Tabelle 1.41: Flächen und Fehler in Hektar.

Alle Baumarten



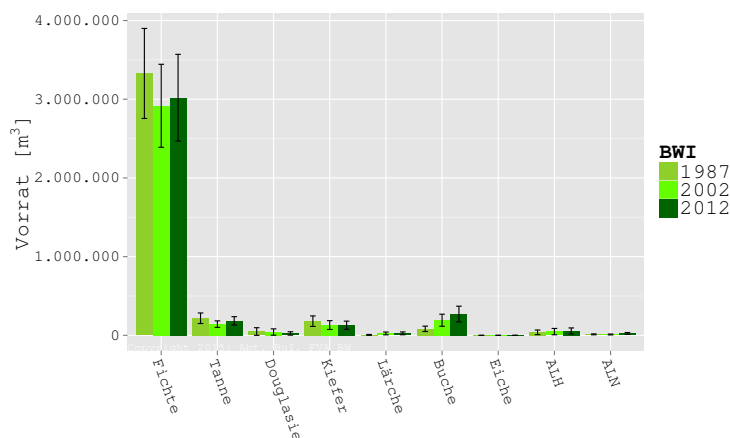
BWI	1987		2002		2012	
Alter	Fläche	Fehler	Fläche	Fehler	Fläche	Fehler
1-20	2.083	635	3.168	806	3.923	869
21-40	2.135	648	2.004	633	1.944	541
41-60	1.502	598	2.407	664	2.630	678
61-80	1.668	687	1.330	439	1.475	505
81-100	2.236	601	1.703	680	946	352
101-120	1.719	589	1.246	379	1.333	406
121-140	947	392	1.191	427	776	291
141-160	826	335	501	284	606	262
>160	1.287	436	654	363	575	320
Alle	14.403	2.213	14.203	2.179	14.208	2.173

Tabelle 1.42: Flächen und Fehler in Hektar.

1.3.2 Vorräte

Alle Vorratsangaben umfassen Haupt- und Nebenbestandsvorräte.

Entwicklung von 1987 bis 2012



BWI	1987		2002		2012	
	Vorrat	Fehler	Vorrat	Fehler	Vorrat	Fehler
Fichte	3.327.583	571.856	2.916.790	527.321	3.019.728	550.814
Tanne	217.291	67.063	142.622	41.347	184.663	52.532
Douglasie	48.513	48.513	42.094	40.281	23.895	21.430
Kiefer	180.067	66.648	130.660	56.136	128.163	52.365
Lärche	5.618	5.618	24.279	17.911	25.203	18.051
Buche	82.872	34.074	191.938	76.667	270.866	99.548
Eiche	0	0	0	0	0	0
ALH	38.321	29.208	47.504	40.244	55.522	38.699
ALN	12.514	5.753	11.018	5.827	23.550	12.422
Alle BA	3.912.779	656.572	3.506.905	613.927	3.731.590	640.564

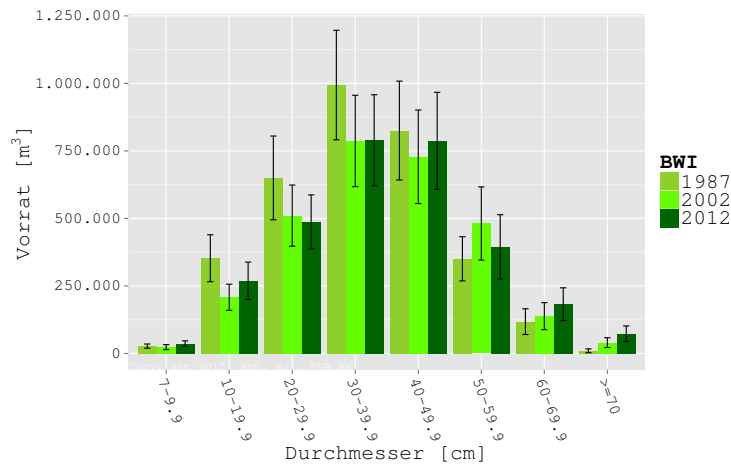
Tabelle 1.43: Vorräte und Fehler in Kubikmetern Derbholz mit Rinde.

BWI	1987		2002		2012	
	Vorrat	Fehler	Vorrat	Fehler	Vorrat	Fehler
Fichte	286	21,2892387	261	23,1	285	24,2
Tanne	278	39,2073706	190	50,5	341	52,1
Douglasie	438	NaN	429	222,3	320	55,9
Kiefer	155	34,9424261	216	45,4	322	45,3
Lärche	140	0,0000028	192	7,8	275	3,3
Buche	230	74,3687340	201	38,5	260	45,1
Eiche	0	NA	0	NA	0	NA
ALH	478	103,2869783	186	83,9	245	83,6
ALN	58	23,5090186	43	18,7	19	9,4
Alle BA	272	20,1646730	247	20,5	263	21,1

Tabelle 1.44: Vorräte und Fehler in Kubikmetern Derbholz mit Rinde je Hektar.

Entwicklung der Dimensionsstruktur von 1987 bis 2012

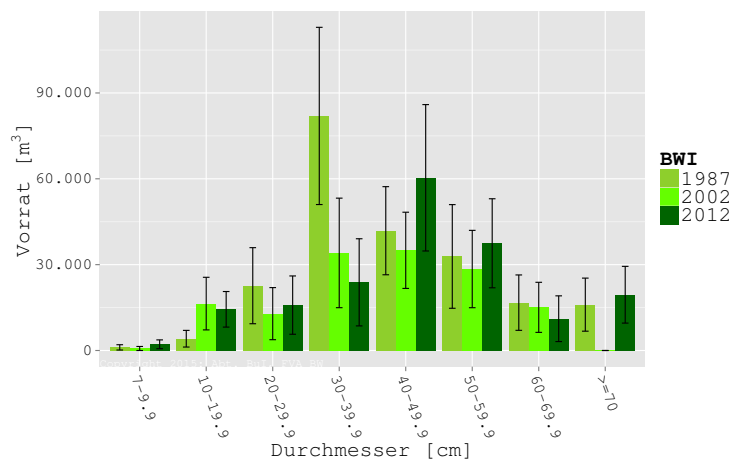
Fichte



BWI	1987		2002		2012	
Durchmesser	Vorrat	Fehler	Vorrat	Fehler	Vorrat	Fehler
7-9.9	27.330	7.793	23.461	9.202	36.163	10.616
10-19.9	352.602	86.872	208.155	48.526	269.298	69.060
20-29.9	650.012	155.000	510.498	113.167	487.224	99.937
30-39.9	993.748	202.808	786.898	169.165	789.269	168.678
40-49.9	825.417	182.984	728.208	173.122	787.383	179.528
50-59.9	350.675	81.858	481.281	135.531	394.747	119.108
60-69.9	117.865	47.670	138.132	50.096	182.534	60.563
>=70	9.935	7.091	40.158	18.105	73.110	28.787
Alle	3.327.583	571.856	2.916.790	527.321	3.019.728	550.814

Tabelle 1.45: Vorräte und Fehler in Kubikmetern Derbholz mit Rinde.

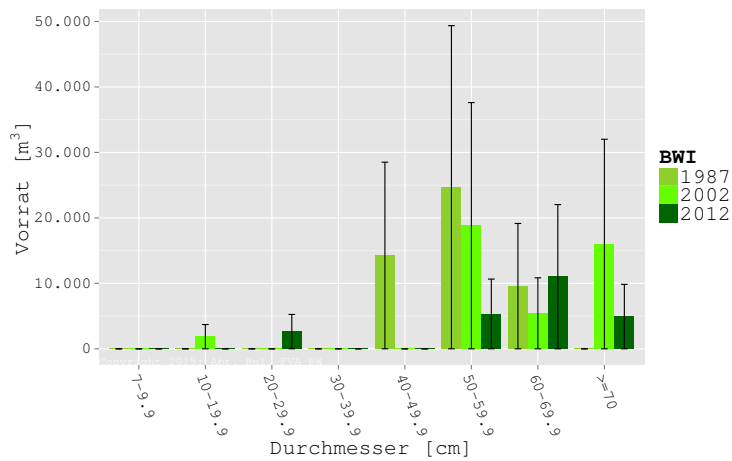
Tanne



BWI	1987		2002		2012	
	Vorrat	Fehler	Vorrat	Fehler	Vorrat	Fehler
7-9.9	1.090	925	704	704	2.164	1.541
10-19.9	4.118	2.912	16.389	9.192	14.392	6.217
20-29.9	22.643	13.292	12.873	9.102	15.862	10.187
30-39.9	81.972	30.967	34.102	19.140	23.820	15.228
40-49.9	41.858	15.395	35.006	13.319	60.355	25.579
50-59.9	32.866	18.114	28.466	13.514	37.471	15.557
60-69.9	16.722	9.678	15.081	8.750	11.109	7.991
>=70	16.020	9.273	0	0	19.490	9.917
Alle	217.291	67.063	142.622	41.347	184.663	52.532

Tabelle 1.46: Vorräte und Fehler in Kubikmetern Derbholz mit Rinde.

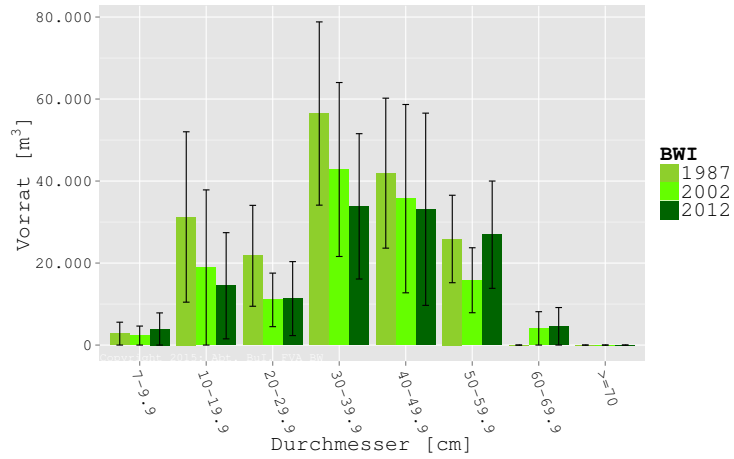
Douglasie



BWI	1987		2002		2012	
	Vorrat	Fehler	Vorrat	Fehler	Vorrat	Fehler
7-9.9	0	0	0	0	0	0
10-19.9	0	0	1.856	1.856	0	0
20-29.9	0	0	0	0	2.626	2.626
30-39.9	0	0	0	0	0	0
40-49.9	14.255	14.255	0	0	0	0
50-59.9	24.684	24.684	18.808	18.808	5.325	5.325
60-69.9	9.574	9.574	5.423	5.423	11.018	11.018
>=70	0	0	16.007	16.007	4.926	4.926
Alle	48.513	48.513	42.094	40.281	23.895	21.430

Tabelle 1.47: Vorräte und Fehler in Kubikmetern Derbholz mit Rinde.

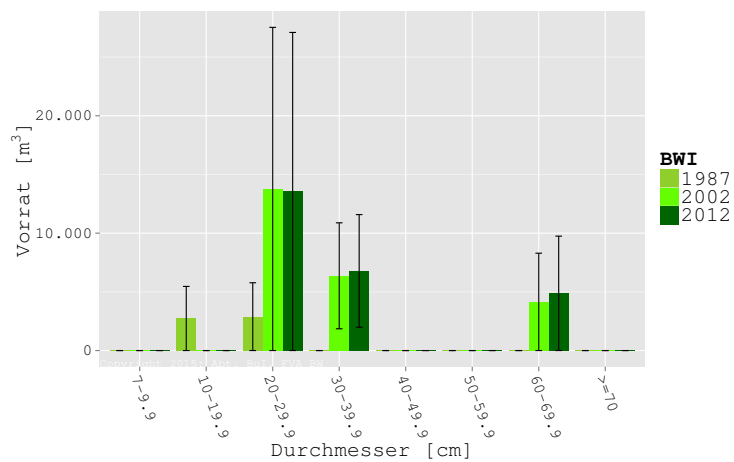
Kiefer



BWI	1987		2002		2012	
Durchmesser	Vorrat	Fehler	Vorrat	Fehler	Vorrat	Fehler
7-9.9	2.789	2.789	2.317	2.317	3.921	3.921
10-19.9	31.241	20.776	18.922	18.922	14.465	12.951
20-29.9	21.770	12.305	11.018	6.532	11.330	9.019
30-39.9	56.470	22.346	42.816	21.213	33.830	17.723
40-49.9	41.926	18.289	35.708	22.963	33.121	23.442
50-59.9	25.872	10.665	15.810	7.923	26.918	13.085
60-69.9	0	0	4.070	4.070	4.577	4.577
>=70	0	0	0	0	0	0
Alle	180.067	66.648	130.660	56.136	128.163	52.365

Tabelle 1.48: Vorräte und Fehler in Kubikmetern Derbholz mit Rinde.

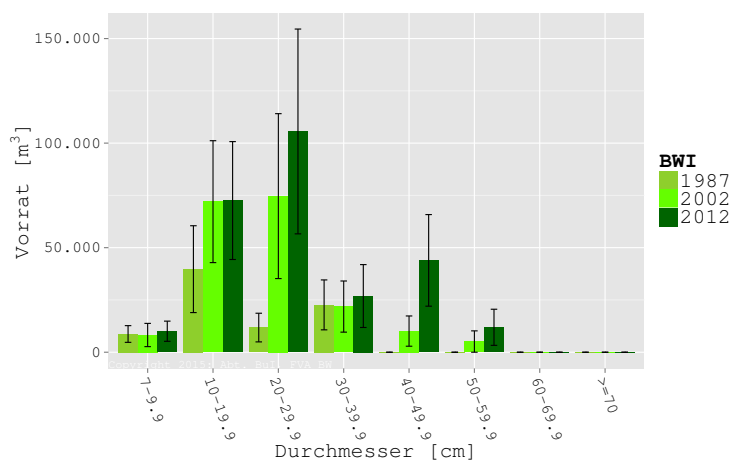
Lärche



BWI	1987		2002		2012	
Durchmesser	Vorrat	Fehler	Vorrat	Fehler	Vorrat	Fehler
7-9.9	0	0	0	0	0	0
10-19.9	2.731	2.731	0	0	0	0
20-29.9	2.887	2.887	13.765	13.765	13.549	13.549
30-39.9	0	0	6.368	4.513	6.781	4.799
40-49.9	0	0	0	0	0	0
50-59.9	0	0	0	0	0	0
60-69.9	0	0	4.146	4.146	4.873	4.873
>=70	0	0	0	0	0	0
Alle	5.618	5.618	24.279	17.911	25.203	18.051

Tabelle 1.49: Vorräte und Fehler in Kubikmetern Derbholz mit Rinde.

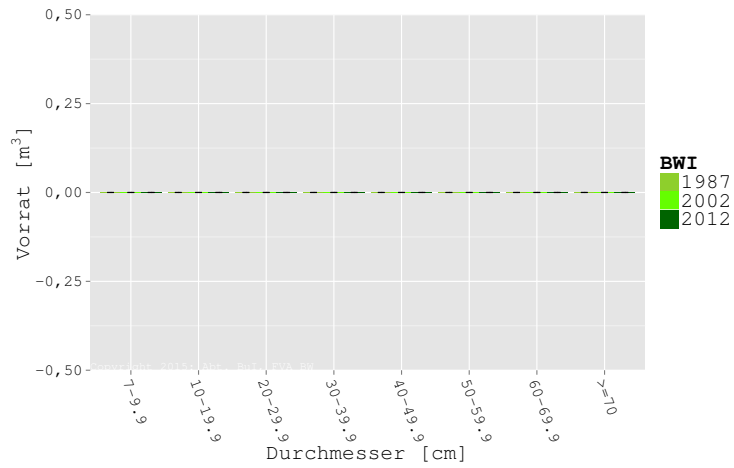
Buche



BWI	1987		2002		2012	
Durchmesser	Vorrat	Fehler	Vorrat	Fehler	Vorrat	Fehler
7-9.9	8.716	3.996	8.233	5.557	10.041	4.825
10-19.9	39.721	20.766	72.005	29.152	72.530	28.188
20-29.9	11.794	6.853	74.654	39.435	105.578	48.975
30-39.9	22.640	11.936	21.832	12.229	26.867	15.035
40-49.9	0	0	10.105	7.233	43.924	21.903
50-59.9	0	0	5.108	5.108	11.925	8.633
60-69.9	0	0	0	0	0	0
>=70	0	0	0	0	0	0
Alle	82.872	34.074	191.938	76.667	270.866	99.548

Tabelle 1.50: Vorräte und Fehler in Kubikmetern Derbholz mit Rinde.

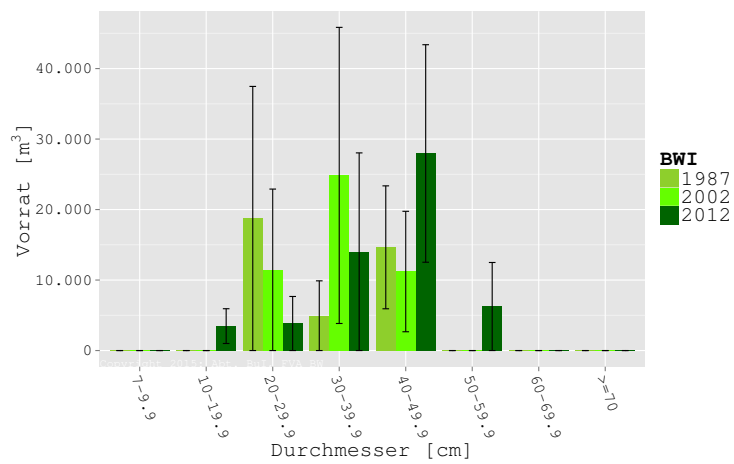
Eiche



BWI	1987		2002		2012	
Durchmesser	Vorrat	Fehler	Vorrat	Fehler	Vorrat	Fehler
7-9.9	0	0	0	0	0	0
10-19.9	0	0	0	0	0	0
20-29.9	0	0	0	0	0	0
30-39.9	0	0	0	0	0	0
40-49.9	0	0	0	0	0	0
50-59.9	0	0	0	0	0	0
60-69.9	0	0	0	0	0	0
>=70	0	0	0	0	0	0
Alle	0	0	0	0	0	0

Tabelle 1.51: Vorräte und Fehler in Kubikmetern Derbholz mit Rinde.

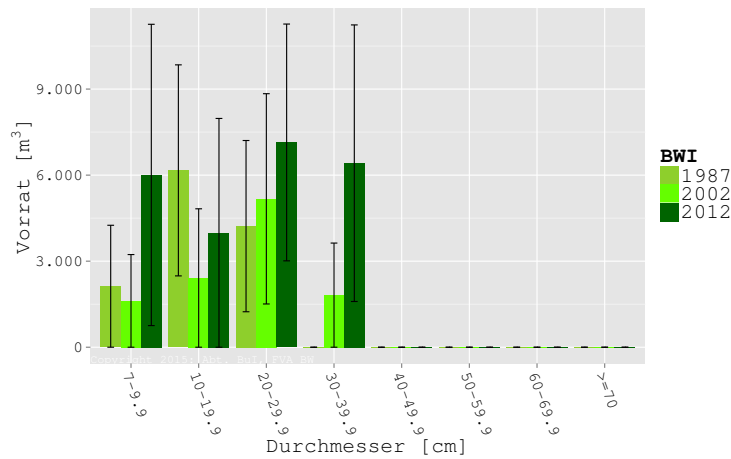
Anderes Laubholz höherer Lebensdauer



BWI	1987		2002		2012	
	Vorrat	Fehler	Vorrat	Fehler	Vorrat	Fehler
7-9.9	0	0	0	0	0	0
10-19.9	0	0	0	0	3.466	2.466
20-29.9	18.734	18.734	11.452	11.452	3.835	3.835
30-39.9	4.944	4.944	24.842	21.004	14.020	14.020
40-49.9	14.643	8.718	11.210	8.544	27.956	15.429
50-59.9	0	0	0	0	6.245	6.245
60-69.9	0	0	0	0	0	0
>=70	0	0	0	0	0	0
Alle	38.321	29.208	47.504	40.244	55.522	38.699

Tabelle 1.52: Vorräte und Fehler in Kubikmetern Derbholz mit Rinde.

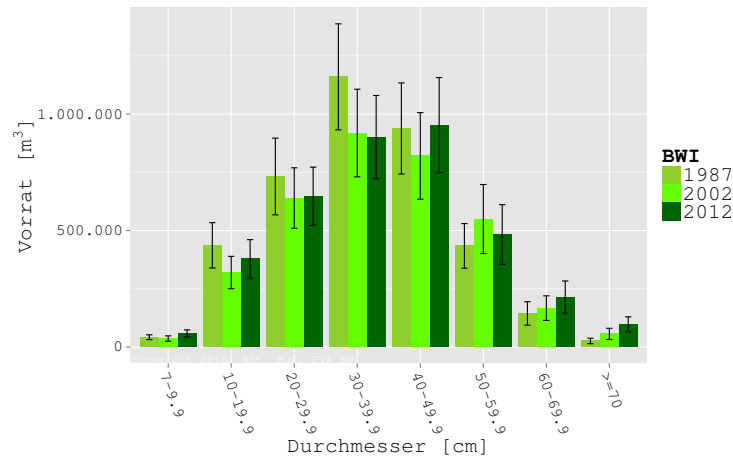
Anderes Laubholz niederer Lebensdauer



BWI	1987		2002		2012	
	Vorrat	Fehler	Vorrat	Fehler	Vorrat	Fehler
7-9.9	2.126	2.126	1.615	1.615	6.007	5.252
10-19.9	6.166	3.679	2.413	2.413	3.988	3.988
20-29.9	4.222	2.985	5.174	3.666	7.140	4.128
30-39.9	0	0	1.816	1.816	6.416	4.821
40-49.9	0	0	0	0	0	0
50-59.9	0	0	0	0	0	0
60-69.9	0	0	0	0	0	0
>=70	0	0	0	0	0	0
Alle	12.514	5.753	11.018	5.827	23.550	12.422

Tabelle 1.53: Vorräte und Fehler in Kubikmetern Derbholz mit Rinde.

Alle Baumarten

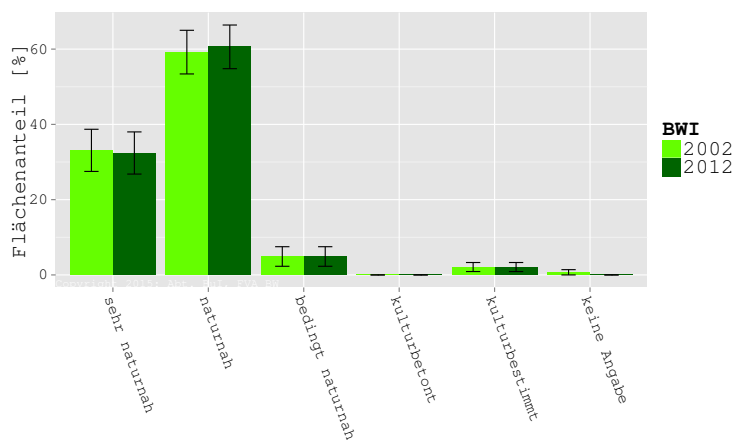


BWI	1987		2002		2012	
Durchmesser	Vorrat	Fehler	Vorrat	Fehler	Vorrat	Fehler
7-9.9	42.051	10.391	36.330	11.490	58.297	15.309
10-19.9	436.580	97.264	319.739	69.469	378.138	82.828
20-29.9	732.062	164.706	639.434	130.010	647.145	124.931
30-39.9	1.159.773	227.605	918.674	188.006	901.003	178.824
40-49.9	938.098	195.582	820.235	185.837	952.739	204.054
50-59.9	434.097	95.792	549.473	148.156	482.631	128.526
60-69.9	144.162	50.216	166.853	52.778	214.110	69.302
>=70	25.955	11.672	56.165	24.164	97.525	31.956
Alle	3.912.779	656.572	3.506.905	613.927	3.731.590	640.564

Tabelle 1.54: Vorräte und Fehler in Kubikmetern Derbh Holz mit Rinde.

1.3.3 Naturnähe

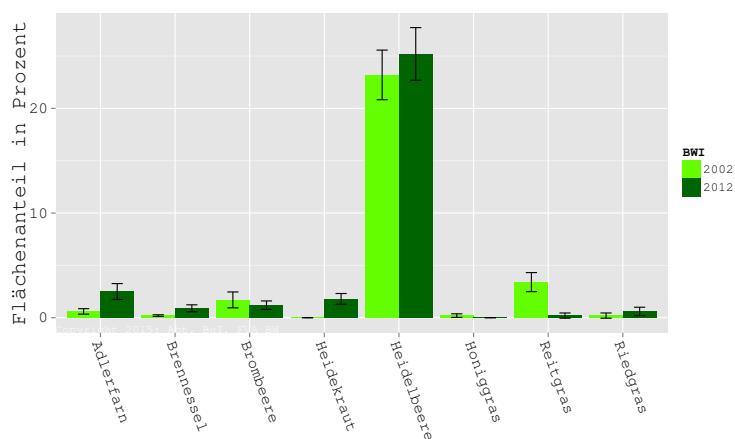
Bei der Bestimmung der Naturnähe wurde der Vergleichbarkeit wegen für BWI 2 und BWI 3 die Zuordnung der natürlichen Waldgesellschaft der BWI 3 zugrundegelegt.



Naturnähestufe	2002		2012	
	Flächenanteil	Fehler	Flächenanteil	Fehler
sehr naturnah	33,1	5,6	32,4	5,6
naturnah	59,2	5,8	60,6	5,8
bedingt naturnah	4,9	2,6	4,9	2,6
kulturbetont	0,0	0,0	0,0	0,0
kulturbestimmt	2,1	1,2	2,1	1,2
keine Angabe	0,7	0,7	0,0	0,0

Tabelle 1.55: Naturnähestufen in der Fläche und Fehler in Prozent.

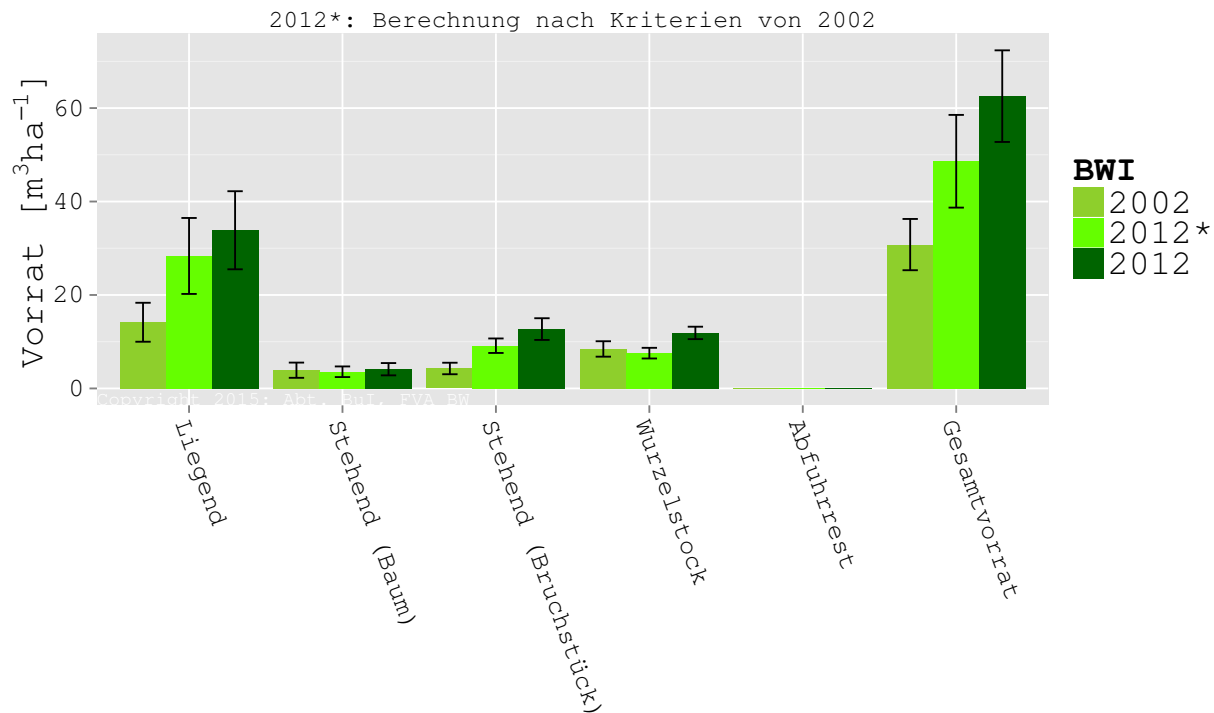
1.3.4 Forstlich bedeutsame Arten



BWI	2002		2012	
Art	Flächenanteil	Fehler	Flächenanteil	Fehler
Adlerfarn	0,6	0,26	2,5	0,76
Brennessel	0,2	0,08	0,9	0,33
Brombeere	1,7	0,76	1,2	0,40
Heidekraut	0,0	0,00	1,8	0,51
Heidelbeere	23,2	2,37	25,2	2,52
Honiggras	0,2	0,17	0,0	0,00
Reitgras	3,4	0,91	0,2	0,25
Riedgras	0,2	0,25	0,6	0,40

Tabelle 1.56: Forstlich bedeutsame Arten: Anteile und Fehler in Prozent.

1.3.5 Totholz

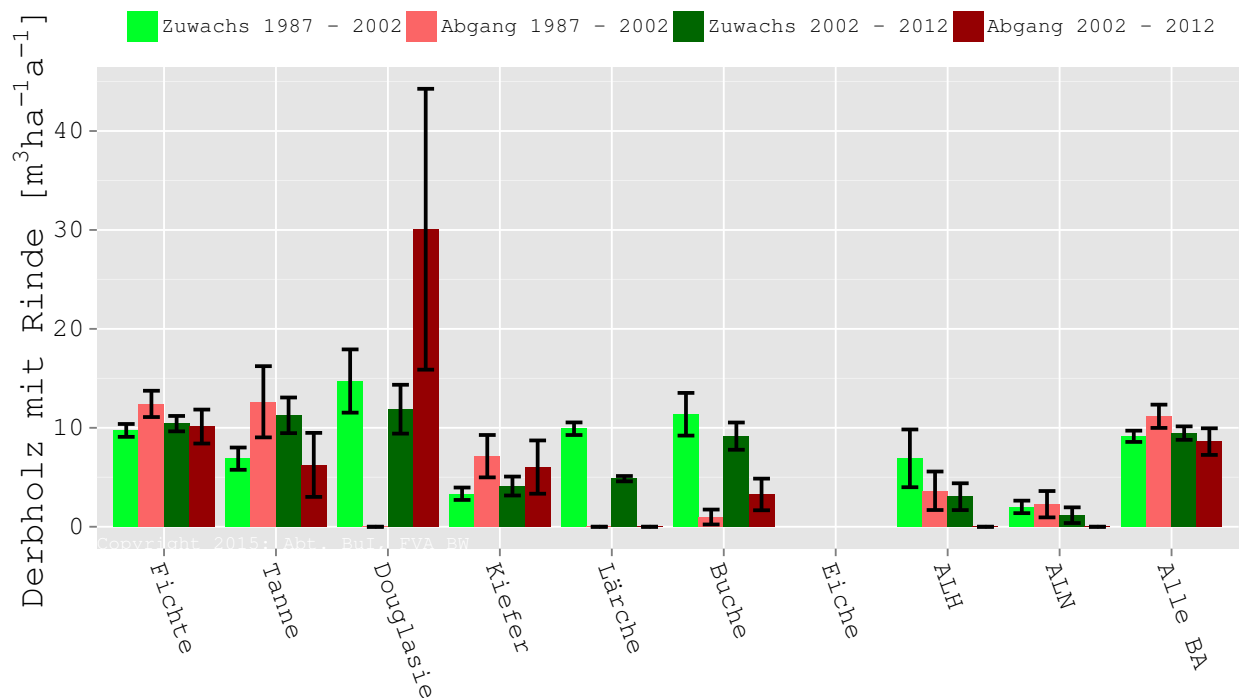


BWI	2002		2012*		2012	
	Vorrat	Fehler	Vorrat	Fehler	Vorrat	Fehler
Liegend	14.2	4.2	28.4	8.1	33.9	8.4
Stehend (Baum)	3.9	1.6	3.6	1.1	4.1	1.3
Stehend (Bruchstück)	4.3	1.2	9.1	1.6	12.7	2.3
Wurzelstock	8.4	1.7	7.6	1.1	11.9	1.3
Abfuhrrest	0.0		0.0		0.0	
Gesamtvorrat	30.8	5.5	48.6	9.9	62.6	9.8

Tabelle 1.57: Totholz: Vorräte und Fehler in Kubikmetern Derbholz mit Rinde je Hektar, 2012*: Berechnung des Totholzes 2012 nach Aufnahmekriterien von 2002.

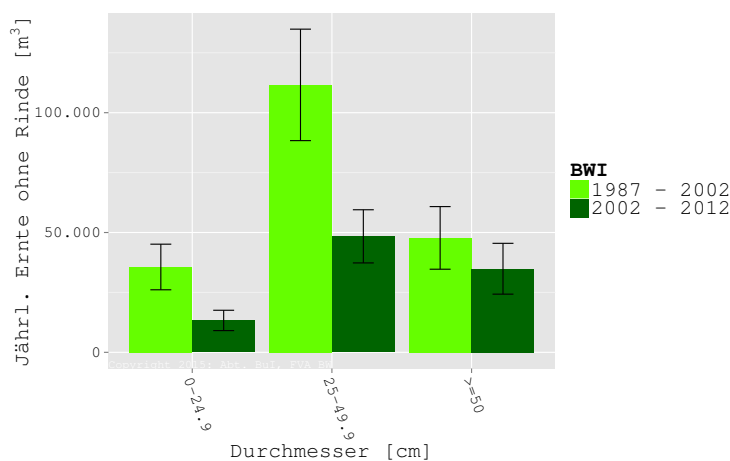
1.3.6 Zuwachs und ausgeschiedener Vorrat

Ausgeschiedener Vorrat umfasst genutzte und ungenutzt im Wald verbliebene Mengen.



Artengruppe	Periode	Zuwachs	Fehler	Abgang	Fehler
Fichte	1987 - 2002	9,7	0,65	12,42	1,33
Fichte	2002 - 2012	10,4	0,78	10,13	1,72
Tanne	1987 - 2002	6,9	1,13	12,63	3,60
Tanne	2002 - 2012	11,3	1,80	6,25	3,24
Douglasie	1987 - 2002	14,7	3,20	0,00	0,00
Douglasie	2002 - 2012	11,9	2,47	30,07	14,19
Kiefer	1987 - 2002	3,3	0,63	7,13	2,14
Kiefer	2002 - 2012	4,1	0,96	6,03	2,69
Lärche	1987 - 2002	9,9	0,64	0,00	0,00
Lärche	2002 - 2012	4,9	0,27	0,00	0,00
Buche	1987 - 2002	11,4	2,16	0,98	0,75
Buche	2002 - 2012	9,2	1,38	3,26	1,60
Eiche	1987 - 2002	NaN	NaN	NaN	NaN
Eiche	2002 - 2012	NaN	NaN	NaN	NaN
ALH	1987 - 2002	6,9	2,92	3,64	1,95
ALH	2002 - 2012	3,0	1,35	0,00	0,00
ALN	1987 - 2002	2,0	0,63	2,28	1,33
ALN	2002 - 2012	1,2	0,79	0,00	0,00
Alle BA	1987 - 2002	9,1	0,57	11,17	1,18
Alle BA	2002 - 2012	9,5	0,68	8,61	1,35

Tabelle 1.58: Zuwachs, ausgeschiedener Vorrat (Abgang) und Fehler in Kubikmeternn Derbholz mit Rinde pro Hektar und Jahr.



Durchmesser	0-24.9 cm		25-49.9 cm		≥50 cm		Gesamt	
Periode	Nutzung	Fehler	Nutzung	Fehler	Nutzung	Fehler	Nutzung	Fehler
1987 - 2002	35.615	9.518	111.608	23.261	47.750	13.069	194.974	194.974
2002 - 2012	13.309	4.242	48.405	11.092	34.885	10.605	96.598	96.598

Tabelle 1.59: Jährliche Ernte in Kubikmetern Erntevolumen ohne Rinde nach Stärkeklassen über alle Baumarten.

1.3.7 Verjüngung

Als Verjüngung wird die Baumschicht bis zu einer Höhe von vier Metern betrachtet.

BWI	Artengruppe	Unter Schirm	Abgedeckt	Gesamt	Fehler	NV Anteil
2002	Fichte	1.087	1.352,3	2.440	511,8	99,8
2002	Tanne	113	177,0	290	96,0	98,6
2002	Douglasie	77	0,0	77	77,0	68,8
2002	Kiefer	161	191,0	352	240,6	94,9
2002	Lärche	0	0,0	0	0,0	NaN
2002	Buche	218	140,0	358	116,7	82,1
2002	Eiche	0	0,0	0	0,0	NaN
2002	ALH	40	30,0	70	54,0	100,0
2002	ALN	294	170,0	464	156,7	98,7
2002	Alle Arten	1.990	2.060,5	4.051	785,6	97,0
2012	Fichte	1.175	1.226,7	2.401	463,9	95,9
2012	Tanne	158	141,1	299	84,2	97,3
2012	Douglasie	30	18,0	48	47,0	100,0
2012	Kiefer	31	306,2	337	231,3	100,0
2012	Lärche	0	0,0	0	0,0	NaN
2012	Buche	244	80,0	324	121,9	86,7
2012	Eiche	0	0,0	0	0,0	NaN
2012	ALH	69	90,1	159	80,4	100,0
2012	ALN	264	339,2	603	184,7	99,8
2012	Alle Arten	1.971	2.201,3	4.172	791,8	96,4

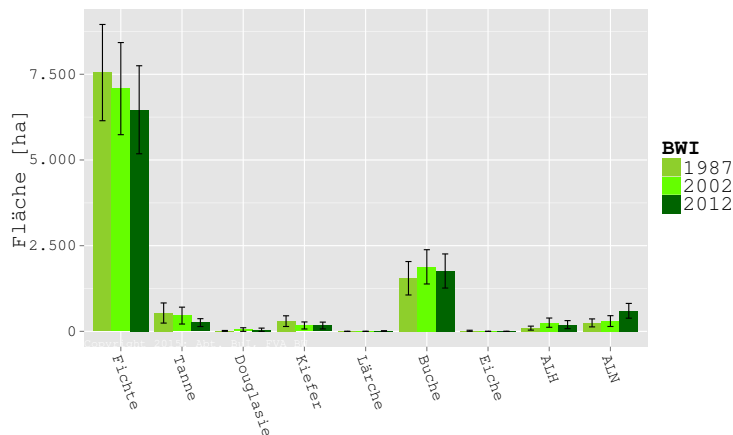
Tabelle 1.60: Verjüngung in Hektar, Anteil der Naturverjüngung (NV Anteil) an der gesamten Naturverjüngung (Gesamt) in Prozent.

1.4 Körperschaftswald

1.4.1 Baumartenflächen

Alle Baumartenflächen enthalten anteilig Blößen und Lücken.

Entwicklung von 1987 bis 2012



BWI	1987		2002		2012	
	Fläche	Fehler	Fläche	Fehler	Fläche	Fehler
Fichte	7.549	1.404	7.082	1.344	6.465,0	1.284,0
Tanne	535	294	460	246	255,8	114,3
Douglasie	13	13	53	53	47,4	47,4
Kiefer	298	156	172	103	170,3	99,3
Lärche	0	0	0	0	9,5	9,5
Buche	1.549	488	1.882	500	1.761,2	497,7
Eiche	16	16	0	0	0,0	0,0
ALH	95	58	254	135	196,2	117,8
ALN	247	117	300	158	599,9	215,3
Alle BA	10.302	1.853	10.202	1.853	9.505,4	1.754,5

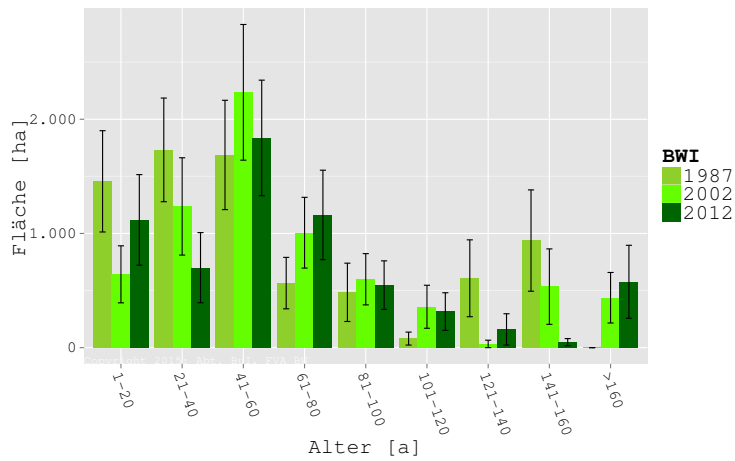
Tabelle 1.61: Flächen und Fehler in Hektar.

BWI	1987		2002		2012	
	Anteil	Fehler	Anteil	Fehler	Anteil	Fehler
Fichte	73,28	4,28	69,41	4,56	68,0	4,552
Tanne	5,19	2,66	4,51	2,25	2,7	1,087
Douglasie	0,13	0,12	0,52	0,51	0,5	0,492
Kiefer	2,89	1,39	1,69	0,95	1,8	0,976
Lärche	0,00	NA	0,00	NA	0,1	0,097
Buche	15,04	3,95	18,45	3,70	18,5	4,067
Eiche	0,16	0,16	0,00	NA	0,0	NA
ALH	0,92	0,53	2,49	1,21	2,1	1,169
ALN	2,40	1,02	2,94	1,41	6,3	2,038

Tabelle 1.62: Flächenanteil und Fehler in Prozent.

Entwicklung der Altersstruktur von 1987 bis 2012

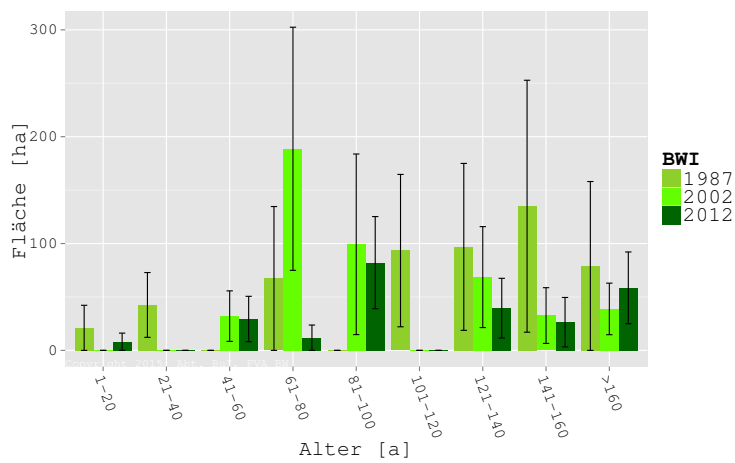
Fichte



Alter	1987		2002		2012	
	Fläche	Fehler	Fläche	Fehler	Fläche	Fehler
1-20	1.456	443	642	250	1.119	397
21-40	1.732	454	1.237	426	700	307
41-60	1.687	479	2.236	594	1.836	506
61-80	565	225	1.006	310	1.162	392
81-100	484	255	599	224	547	213
101-120	79	57	358	188	316	165
121-140	607	337	33	33	160	137
141-160	938	444	534	330	48	31
>160	0	0	437	221	577	320
Alle	7.549	1.404	7.082	1.344	6.465	1.284

Tabelle 1.63: Flächen und Fehler in Hektar.

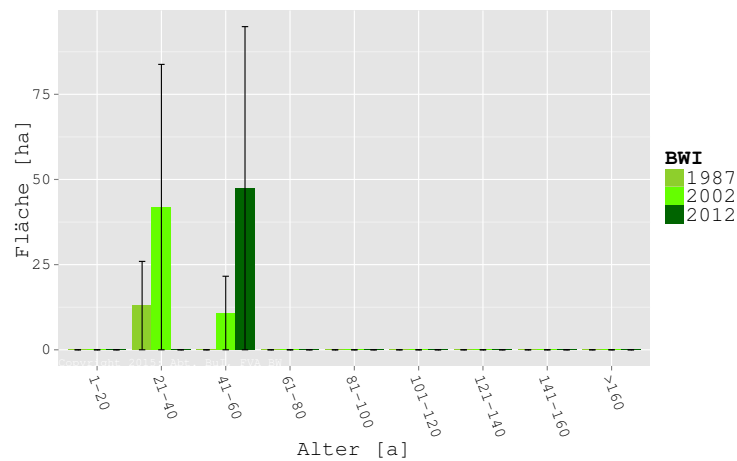
Tanne



BWI	1987		2002		2012	
	Fläche	Fehler	Fläche	Fehler	Fläche	Fehler
Alter						
1-20	21	21	0	0	8,1	8,1
21-40	43	30	0	0	0,0	0,0
41-60	0	0	32	24	29,4	21,2
61-80	67	67	189	114	11,9	11,9
81-100	0	0	99	85	82,1	43,1
101-120	93	71	0	0	0,0	0,0
121-140	97	78	69	47	39,5	28,0
141-160	135	118	33	26	26,4	23,1
>160	79	79	39	24	58,5	33,6
Alle	535	294	460	246	255,8	114,3

Tabelle 1.64: Flächen und Fehler in Hektar.

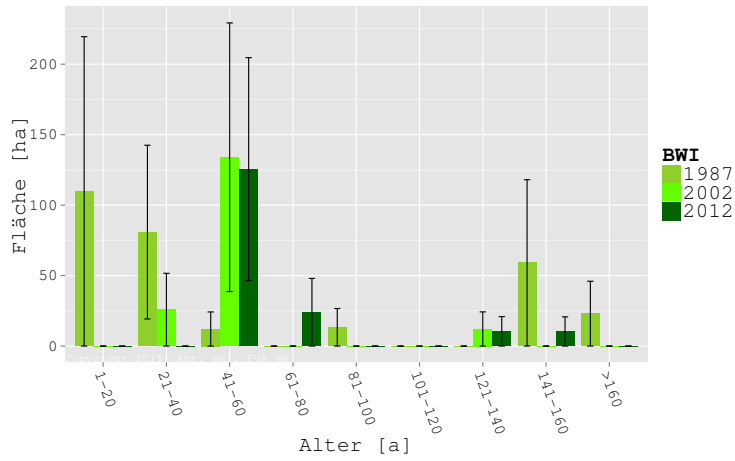
Douglasie



BWI	1987		2002		2012	
	Fläche	Fehler	Fläche	Fehler	Fläche	Fehler
Alter						
1-20	0	0	0	0	0	0
21-40	13	13	42	42	0	0
41-60	0	0	11	11	47	47
61-80	0	0	0	0	0	0
81-100	0	0	0	0	0	0
101-120	0	0	0	0	0	0
121-140	0	0	0	0	0	0
141-160	0	0	0	0	0	0
>160	0	0	0	0	0	0
Alle	13	13	53	53	47	47

Tabelle 1.65: Flächen und Fehler in Hektar.

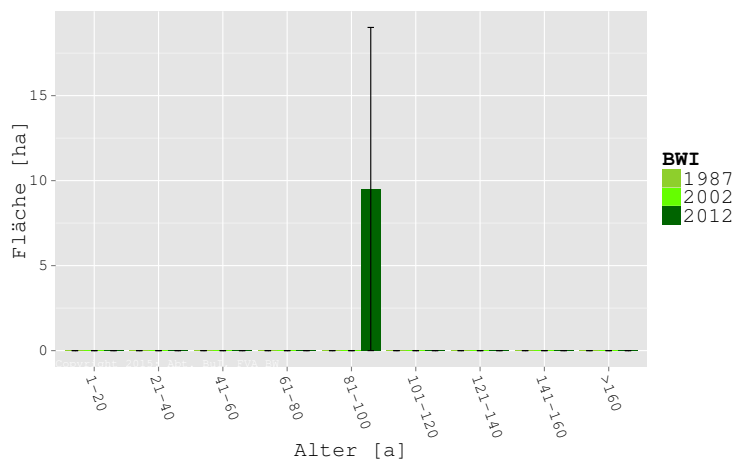
Kiefer



BWI	1987		2002		2012	
Alter	Fläche	Fehler	Fläche	Fehler	Fläche	Fehler
1-20	110	110	0	0	0	0
21-40	81	62	26	26	0	0
41-60	12	12	134	95	126	79
61-80	0	0	0	0	24	24
81-100	13	13	0	0	0	0
101-120	0	0	0	0	0	0
121-140	0	0	12	12	10	10
141-160	59	59	0	0	10	10
>160	23	23	0	0	0	0
Alle	298	156	172	103	170	99

Tabelle 1.66: Flächen und Fehler in Hektar.

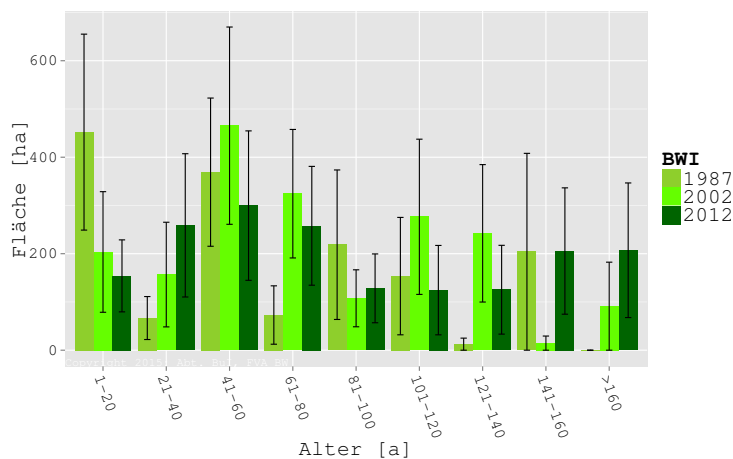
Lärche



BWI	1987		2002		2012	
Alter	Fläche	Fehler	Fläche	Fehler	Fläche	Fehler
1-20	0	0	0	0	0,0	0,0
21-40	0	0	0	0	0,0	0,0
41-60	0	0	0	0	0,0	0,0
61-80	0	0	0	0	0,0	0,0
81-100	0	0	0	0	9,5	9,5
101-120	0	0	0	0	0,0	0,0
121-140	0	0	0	0	0,0	0,0
141-160	0	0	0	0	0,0	0,0
>160	0	0	0	0	0,0	0,0
Alle	0	0	0	0	9,5	9,5

Tabelle 1.67: Flächen und Fehler in Hektar.

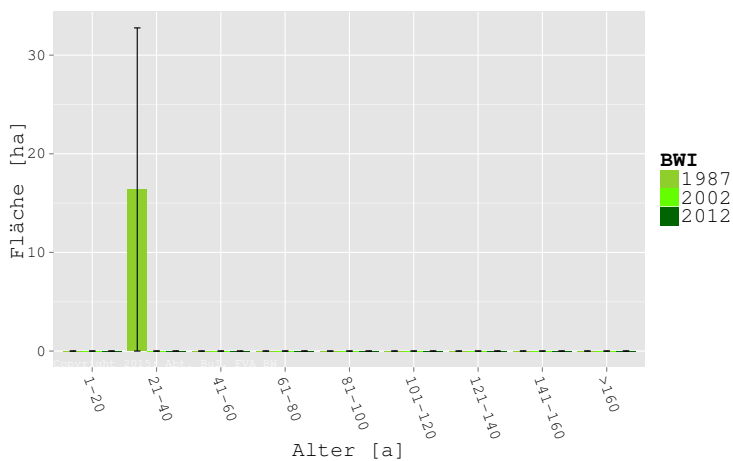
Buche



BWI	1987		2002		2012	
Alter	Fläche	Fehler	Fläche	Fehler	Fläche	Fehler
1-20	452	203	204	125	154	75
21-40	67	45	157	108	259	148
41-60	369	154	465	204	300	155
61-80	73	61	324	133	258	123
81-100	219	155	108	59	128	71
101-120	154	122	277	161	125	93
121-140	13	13	242	142	125	92
141-160	204	204	15	15	206	131
>160	0	0	91	91	207	140
Alle	1.549	488	1.882	500	1.761	498

Tabelle 1.68: Flächen und Fehler in Hektar.

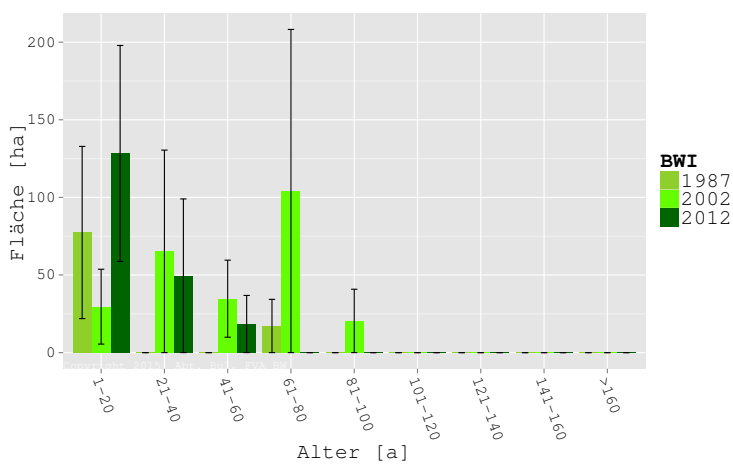
Eiche



BWI	1987		2002		2012	
Alter	Fläche	Fehler	Fläche	Fehler	Fläche	Fehler
1-20	0	0	0	0	0	0
21-40	16	16	0	0	0	0
41-60	0	0	0	0	0	0
61-80	0	0	0	0	0	0
81-100	0	0	0	0	0	0
101-120	0	0	0	0	0	0
121-140	0	0	0	0	0	0
141-160	0	0	0	0	0	0
>160	0	0	0	0	0	0
Alle	16	16	0	0	0	0

Tabelle 1.69: Flächen und Fehler in Hektar.

Anderes Laubholz höherer Lebensdauer



BWI	1987		2002		2012	
	Fläche	Fehler	Fläche	Fehler	Fläche	Fehler
Alter						
1-20	77	55	30	24	128	70
21-40	0	0	65	65	50	50
41-60	0	0	35	25	18	18
61-80	17	17	104	104	0	0
81-100	0	0	20	20	0	0
101-120	0	0	0	0	0	0
121-140	0	0	0	0	0	0
141-160	0	0	0	0	0	0
>160	0	0	0	0	0	0
Alle	95	58	254	135	196	118

Tabelle 1.70: Flächen und Fehler in Hektar.

Anderes Laubholz niederer Lebensdauer

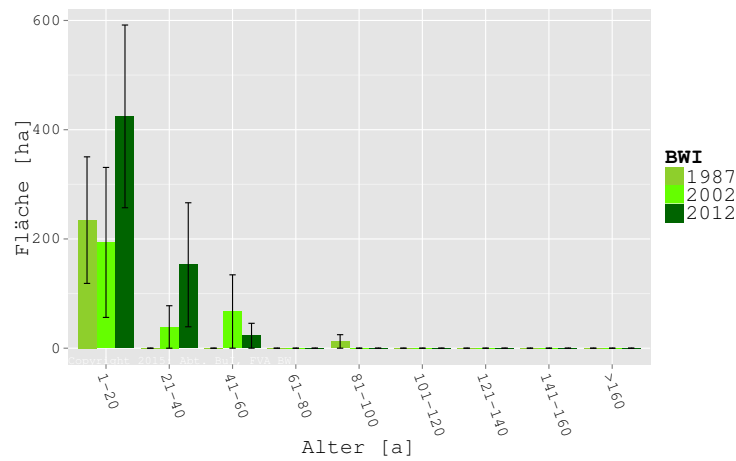
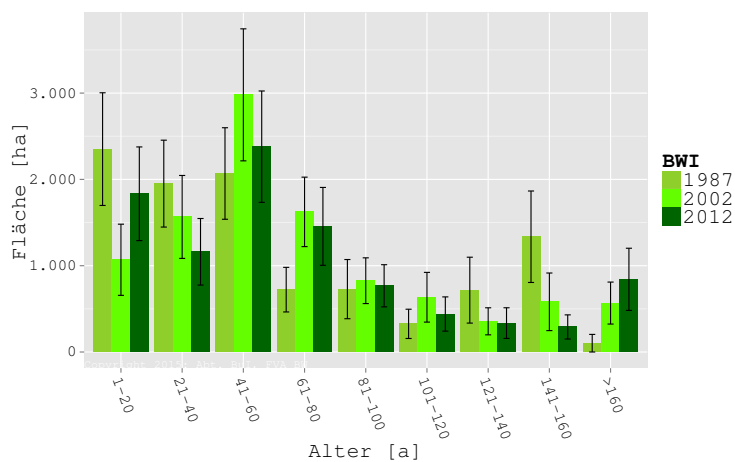


Tabelle 1.71: Flächen und Fehler in Hektar.

Alle Baumarten



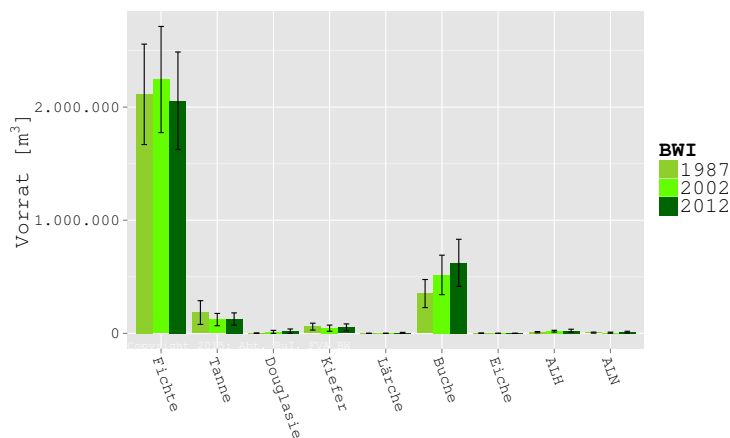
BWI	1987		2002		2012	
Alter	Fläche	Fehler	Fläche	Fehler	Fläche	Fehler
1-20	2.351	653	1.069	412	1.834	543
21-40	1.951	503	1.565	480	1.161	386
41-60	2.068	530	2.980	765	2.379	645
61-80	723	258	1.624	402	1.456	451
81-100	729	343	826	265	767	244
101-120	326	170	635	288	440	198
121-140	717	382	356	157	335	177
141-160	1.336	530	582	334	290	140
>160	102	102	567	243	842	360
Alle	10.302	1.853	10.202	1.853	9.505	1.755

Tabelle 1.72: Flächen und Fehler in Hektar.

1.4.2 Vorräte

Alle Vorratsangaben umfassen Haupt- und Nebenbestandsvorräte.

Entwicklung von 1987 bis 2012



BWI	1987		2002		2012	
Artengruppe	Vorrat	Fehler	Vorrat	Fehler	Vorrat	Fehler
Fichte	2.112.754	443.886	2.243.640	469.127	2.055.950	431.066
Tanne	183.690	104.934	121.686	54.257	126.738	53.957
Douglasie	1.863	1.863	13.151	13.151	19.248	19.248
Kiefer	59.157	30.401	45.552	27.275	52.560	30.708
Lärche	0	0	0	0	4.376	4.376
Buche	351.749	124.178	516.486	174.384	623.152	208.302
Eiche	1.733	1.733	0	0	0	0
ALH	9.957	5.558	19.097	7.889	23.148	13.313
ALN	6.258	4.614	5.739	4.783	11.157	7.210
Alle BA	2.727.160	553.229	2.965.351	591.095	2.916.330	590.523

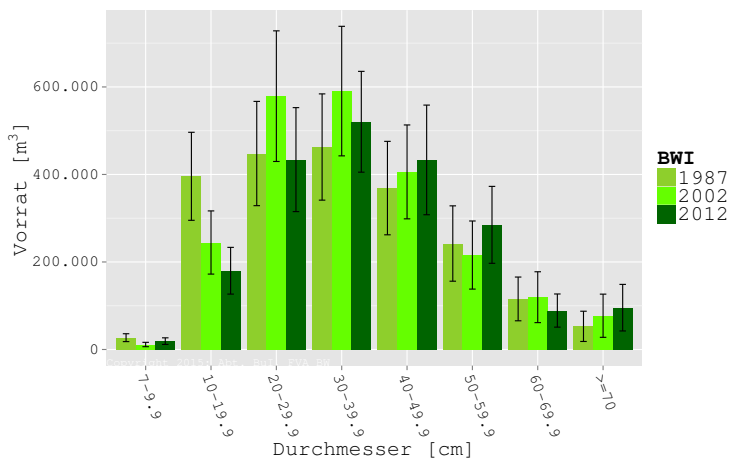
Tabelle 1.73: Vorräte und Fehler in Kubikmetern Derbholz mit Rinde.

BWI	1987		2002		2012	
Artengruppe	Vorrat	Fehler	Vorrat	Fehler	Vorrat	Fehler
Fichte	280	28,65074064	317	23,9495057	318	24,2669605
Tanne	343	24,29894427	265	34,9384539	495	46,4582934
Douglasie	144	0,00000068	250	0,0000027	406	0,0000052
Kiefer	198	16,24588371	265	16,6452010	309	32,4585079
Lärche	0	NA	0	NA	460	0,0000089
Buche	227	65,95424672	274	54,9289337	354	68,2411055
Eiche	106	0,00000174	0	NA	0	NA
ALH	105	77,94865097	75	29,3614215	118	32,5232936
ALN	25	20,46681215	19	14,3177547	19	10,0171477
Alle BA	265	25,86035583	291	26,1579010	307	27,0718130

Tabelle 1.74: Vorräte und Fehler in Kubikmetern Derbholz mit Rinde je Hektar.

Entwicklung der Dimensionsstruktur von 1987 bis 2012

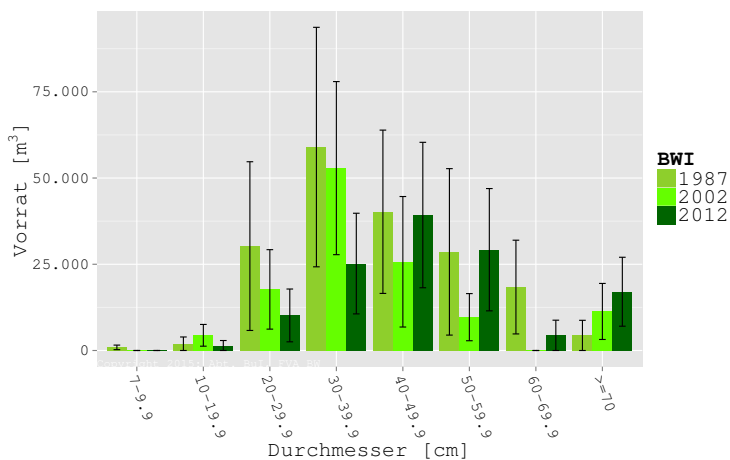
Fichte



BWI	1987		2002		2012	
Durchmesser	Vorrat	Fehler	Vorrat	Fehler	Vorrat	Fehler
7-9.9	26.999	9.003	11.366	4.985	19.073	7.547
10-19.9	395.788	100.574	244.481	72.199	179.980	53.396
20-29.9	447.812	119.145	578.929	149.267	433.919	118.805
30-39.9	462.717	121.410	590.530	148.036	520.411	115.190
40-49.9	368.859	106.786	405.855	107.277	433.216	125.295
50-59.9	242.148	86.100	215.838	77.827	284.849	87.909
60-69.9	115.548	49.980	119.500	58.134	88.952	37.888
≥70	52.882	34.562	77.140	49.344	95.552	53.219
Alle	2.112.754	443.886	2.243.640	469.127	2.055.950	431.066

Tabelle 1.75: Vorräte und Fehler in Kubikmetern Derbholz mit Rinde.

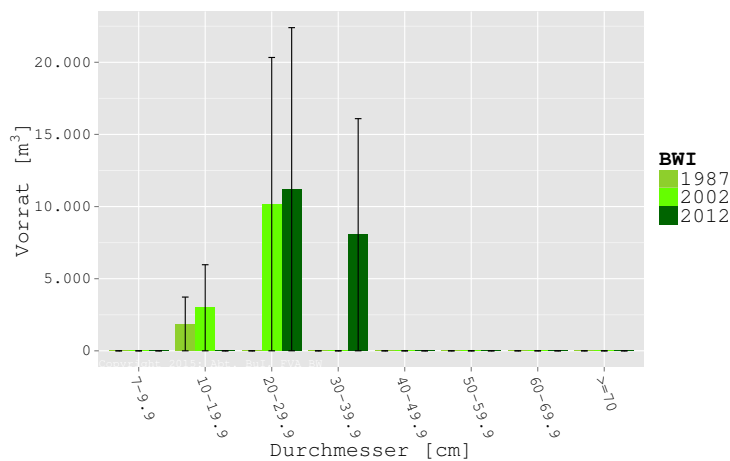
Tanne



BWI	1987		2002		2012	
	Vorrat	Fehler	Vorrat	Fehler	Vorrat	Fehler
7-9.9	907	658	0	0	0	0
10-19.9	1.960	1.960	4.401	3.153	1.445	1.445
20-29.9	30.266	24.458	17.713	11.519	10.168	7.653
30-39.9	58.978	34.717	52.872	25.091	25.201	14.589
40-49.9	40.219	23.673	25.721	18.916	39.271	21.084
50-59.9	28.595	24.128	9.661	6.833	29.223	17.727
60-69.9	18.390	13.587	0	0	4.393	4.393
>=70	4.375	4.375	11.317	8.124	17.037	9.992
Alle	183.690	104.934	121.686	54.257	126.738	53.957

Tabelle 1.76: Vorräte und Fehler in Kubikmetern Derbholz mit Rinde.

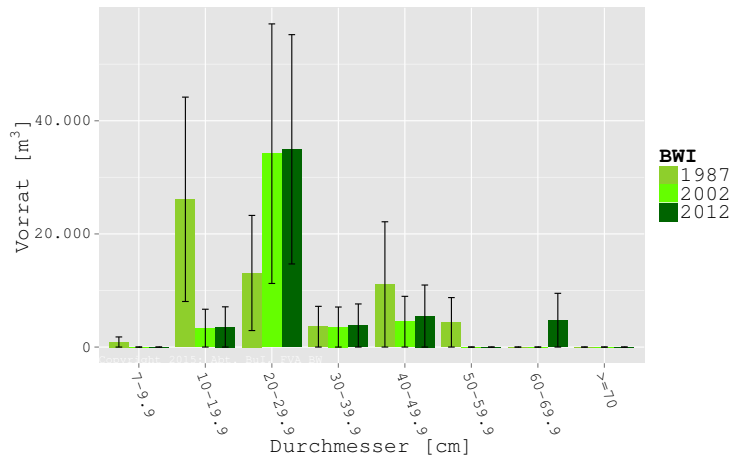
Douglasie



BWI	1987		2002		2012	
	Vorrat	Fehler	Vorrat	Fehler	Vorrat	Fehler
7-9.9	0	0	0	0	0	0
10-19.9	1.863	1.863	2.984	2.984	0	0
20-29.9	0	0	10.167	10.167	11.201	11.201
30-39.9	0	0	0	0	8.047	8.047
40-49.9	0	0	0	0	0	0
50-59.9	0	0	0	0	0	0
60-69.9	0	0	0	0	0	0
>=70	0	0	0	0	0	0
Alle	1.863	1.863	13.151	13.151	19.248	19.248

Tabelle 1.77: Vorräte und Fehler in Kubikmetern Derbholz mit Rinde.

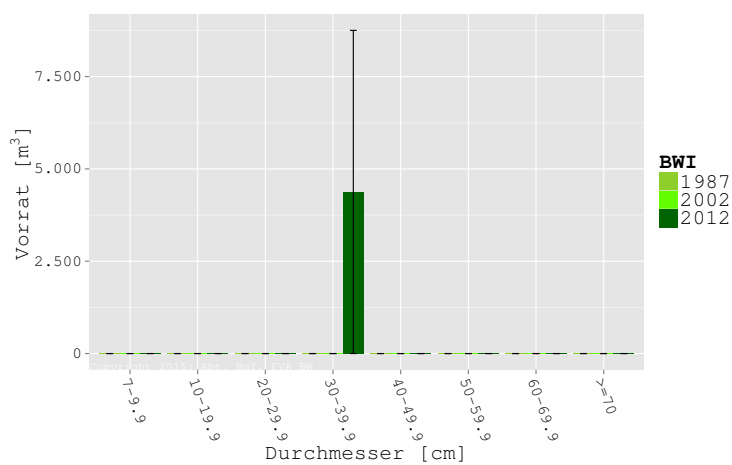
Kiefer



BWI	1987		2002		2012	
Durchmesser	Vorrat	Fehler	Vorrat	Fehler	Vorrat	Fehler
7-9.9	895	895	0	0	0	0
10-19.9	26.120	18.063	3.344	3.344	3.557	3.557
20-29.9	13.095	10.176	34.185	22.942	34.959	20.266
30-39.9	3.599	3.599	3.539	3.539	3.811	3.811
40-49.9	11.074	11.074	4.484	4.484	5.483	5.483
50-59.9	4.373	4.373	0	0	0	0
60-69.9	0	0	0	0	4.750	4.750
>=70	0	0	0	0	0	0
Alle	59.157	30.401	45.552	27.275	52.560	30.708

Tabelle 1.78: Vorräte und Fehler in Kubikmetern Derbholz mit Rinde.

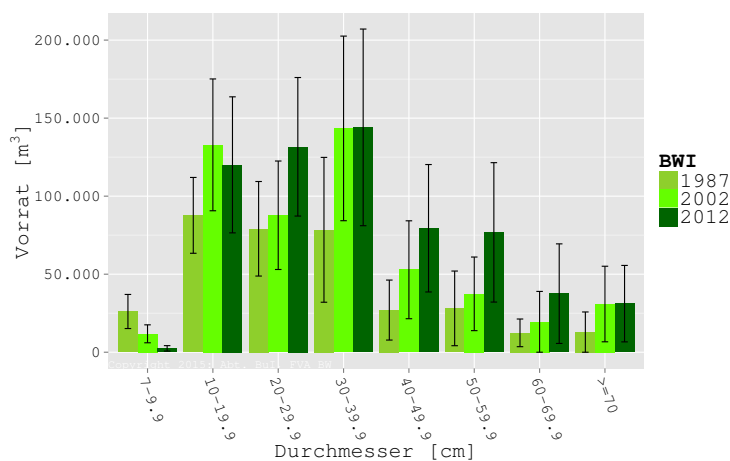
Lärche



BWI	1987		2002		2012	
Durchmesser	Vorrat	Fehler	Vorrat	Fehler	Vorrat	Fehler
7-9.9	0	0	0	0	0	0
10-19.9	0	0	0	0	0	0
20-29.9	0	0	0	0	0	0
30-39.9	0	0	0	0	4.376	4.376
40-49.9	0	0	0	0	0	0
50-59.9	0	0	0	0	0	0
60-69.9	0	0	0	0	0	0
>=70	0	0	0	0	0	0
Alle	0	0	0	0	4.376	4.376

Tabelle 1.79: Vorräte und Fehler in Kubikmetern Derbholz mit Rinde.

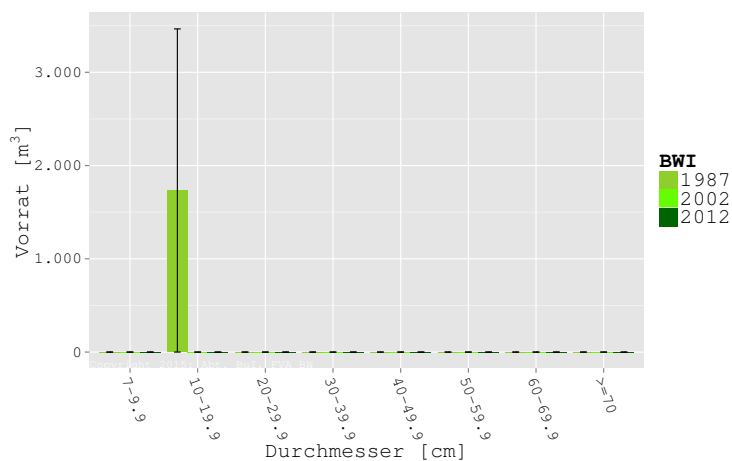
Buche



BWI	1987		2002		2012	
Durchmesser	Vorrat	Fehler	Vorrat	Fehler	Vorrat	Fehler
7-9.9	26.096	10.921	11.801	5.749	2.470	1.747
10-19.9	87.694	24.293	132.881	42.232	120.067	43.582
20-29.9	79.103	30.291	87.765	34.755	131.642	44.386
30-39.9	78.438	46.408	143.418	59.147	144.075	63.009
40-49.9	27.013	19.216	52.842	31.369	79.439	40.824
50-59.9	28.096	23.921	37.414	23.580	76.802	44.667
60-69.9	12.413	8.865	19.478	19.478	37.530	31.904
>=70	12.897	12.897	30.888	24.211	31.125	24.491
Alle	351.749	124.178	516.486	174.384	623.152	208.302

Tabelle 1.80: Vorräte und Fehler in Kubikmetern Derbholz mit Rinde.

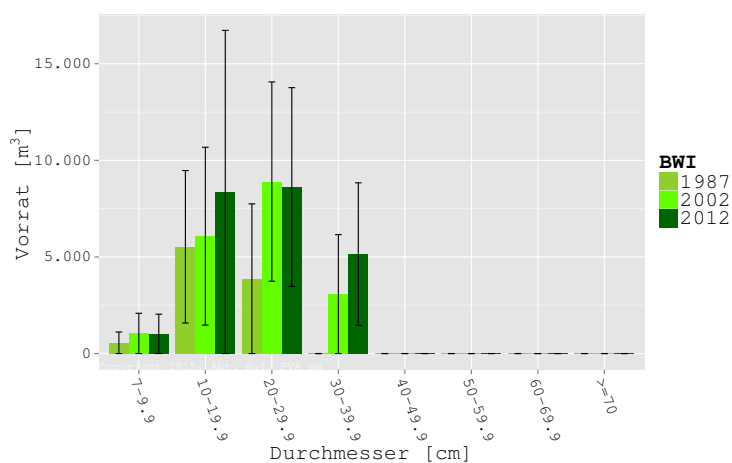
Eiche



BWI	1987		2002		2012	
	Vorrat	Fehler	Vorrat	Fehler	Vorrat	Fehler
7-9.9	0	0	0	0	0	0
10-19.9	1.733	1.733	0	0	0	0
20-29.9	0	0	0	0	0	0
30-39.9	0	0	0	0	0	0
40-49.9	0	0	0	0	0	0
50-59.9	0	0	0	0	0	0
60-69.9	0	0	0	0	0	0
>=70	0	0	0	0	0	0
Alle	1.733	1.733	0	0	0	0

Tabelle 1.81: Vorräte und Fehler in Kubikmetern Derbholz mit Rinde.

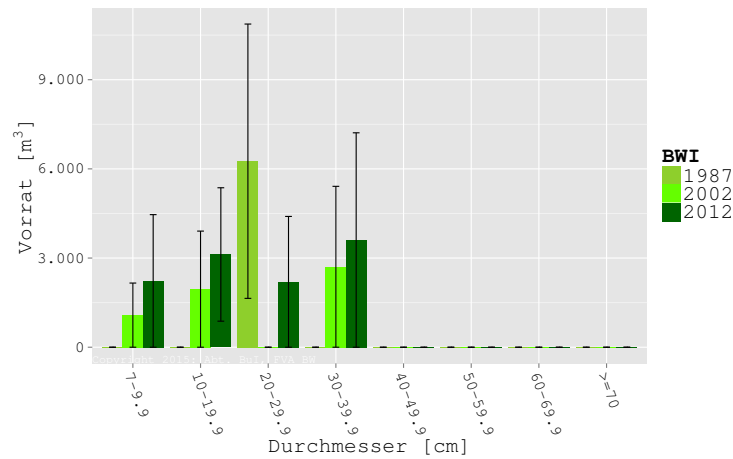
Anderes Laubholz höherer Lebensdauer



BWI	1987		2002		2012	
Durchmesser	Vorrat	Fehler	Vorrat	Fehler	Vorrat	Fehler
7-9.9	558	558	1.042	1.042	1.019	1.019
10-19.9	5.526	3.947	6.076	4.603	8.364	8.364
20-29.9	3.874	3.874	8.902	5.159	8.618	5.145
30-39.9	0	0	3.077	3.077	5.146	3.692
40-49.9	0	0	0	0	0	0
50-59.9	0	0	0	0	0	0
60-69.9	0	0	0	0	0	0
>=70	0	0	0	0	0	0
Alle	9.957	5.558	19.097	7.889	23.148	13.313

Tabelle 1.82: Vorräte und Fehler in Kubikmetern Derbholz mit Rinde.

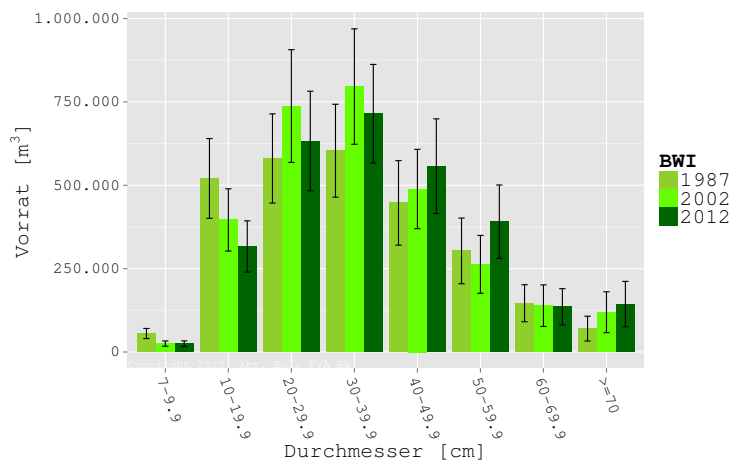
Anderes Laubholz niederer Lebensdauer



BWI	1987		2002		2012	
Durchmesser	Vorrat	Fehler	Vorrat	Fehler	Vorrat	Fehler
7-9.9	0	0	1.079	1.079	2.230	2.230
10-19.9	0	0	1.953	1.953	3.120	2.244
20-29.9	6.258	4.614	0	0	2.200	2.200
30-39.9	0	0	2.706	2.706	3.607	3.607
40-49.9	0	0	0	0	0	0
50-59.9	0	0	0	0	0	0
60-69.9	0	0	0	0	0	0
>=70	0	0	0	0	0	0
Alle	6.258	4.614	5.739	4.783	11.157	7.210

Tabelle 1.83: Vorräte und Fehler in Kubikmetern Derbholz mit Rinde.

Alle Baumarten

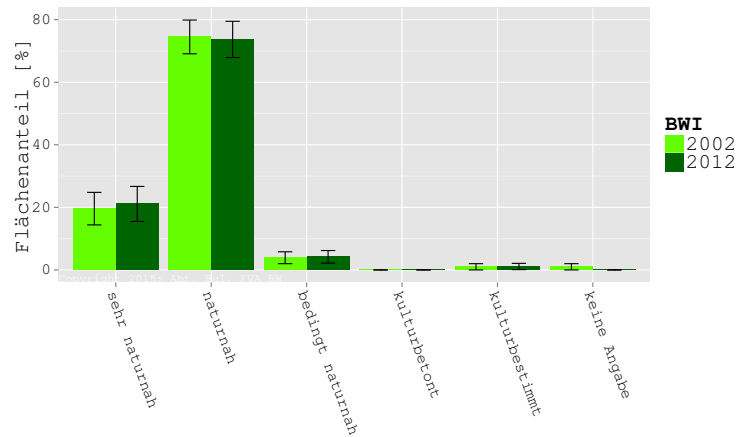


BWI	1987		2002		2012	
	Vorrat	Fehler	Vorrat	Fehler	Vorrat	Fehler
7-9.9	55.455	15.173	25.289	7.897	24.792	8.647
10-19.9	520.683	119.547	396.120	93.422	316.534	76.826
20-29.9	580.408	133.768	737.661	169.104	632.707	149.355
30-39.9	603.732	139.326	796.144	173.072	714.674	147.861
40-49.9	447.164	126.718	488.901	118.973	557.409	141.874
50-59.9	303.212	98.496	262.913	86.752	390.873	110.029
60-69.9	146.351	55.528	138.978	62.380	135.626	54.382
>=70	70.154	37.145	119.345	61.318	143.714	68.039
Alle	2.727.160	553.229	2.965.351	591.095	2.916.330	590.523

Tabelle 1.84: Vorräte und Fehler in Kubikmetern Derbholz mit Rinde.

1.4.3 Naturnähe

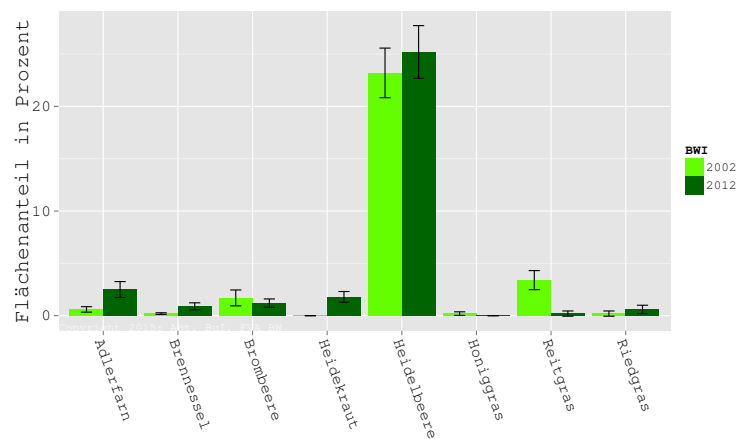
Bei der Bestimmung der Naturnähe wurde der Vergleichbarkeit wegen für BWI 2 und BWI 3 die Zuordnung der natürlichen Waldgesellschaft der BWI 3 zugrundegelegt.



Naturnähestufe	2002		2012	
	Flächenanteil	Fehler	Flächenanteil	Fehler
sehr naturnah	19,6	5,2	21,1	5,6
naturnah	74,5	5,4	73,7	5,8
bedingt naturnah	3,9	1,9	4,2	2,0
kulturbetont	0,0	0,0	0,0	0,0
kulturbestimmt	1,0	1,0	1,1	1,0
keine Angabe	1,0	1,0	0,0	0,0

Tabelle 1.85: Naturnähestufen in der Fläche und Fehler in Prozent.

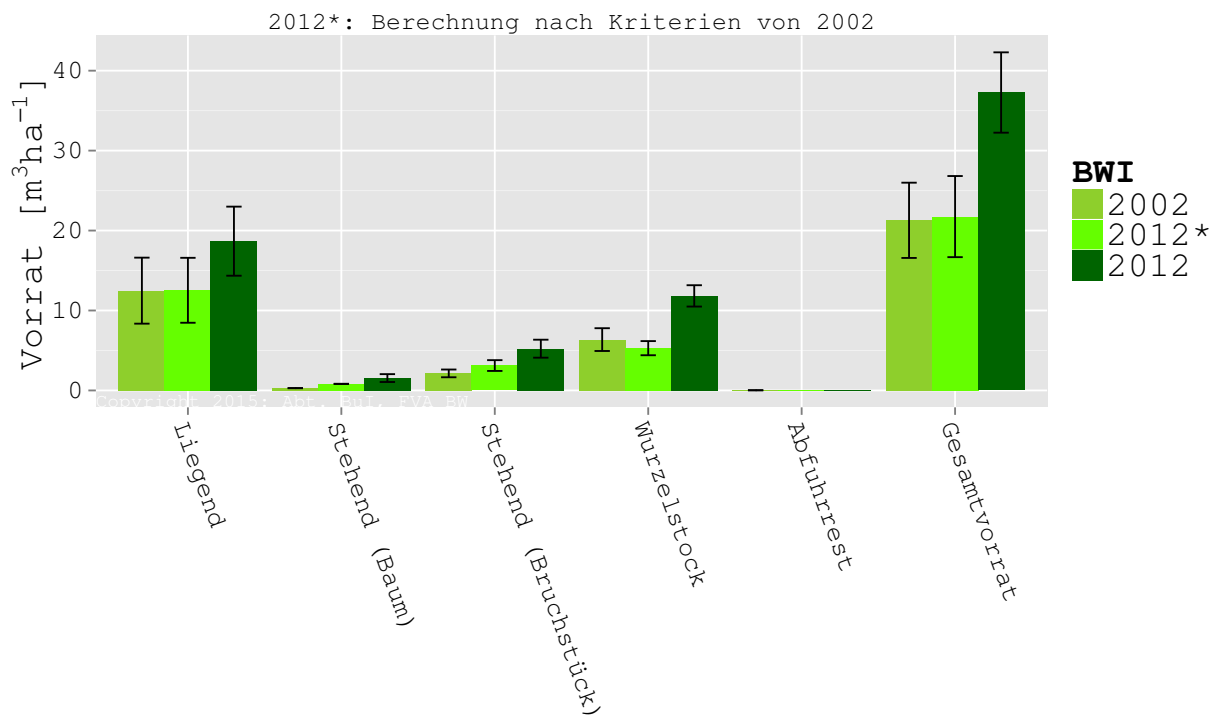
1.4.4 Forstlich bedeutsame Arten



BWI	2002		2012	
Art	Flächenanteil	Fehler	Flächenanteil	Fehler
Adlerfarn	0,6	0,26	2,5	0,76
Brennnessel	0,2	0,08	0,9	0,33
Brombeere	1,7	0,76	1,2	0,40
Heidekraut	0,0	0,00	1,8	0,51
Heidelbeere	23,2	2,37	25,2	2,52
Honiggras	0,2	0,17	0,0	0,00
Reitgras	3,4	0,91	0,2	0,25
Riedgras	0,2	0,25	0,6	0,40

Tabelle 1.86: Forstlich bedeutsame Arten: Anteile und Fehler in Prozent.

1.4.5 Totholz

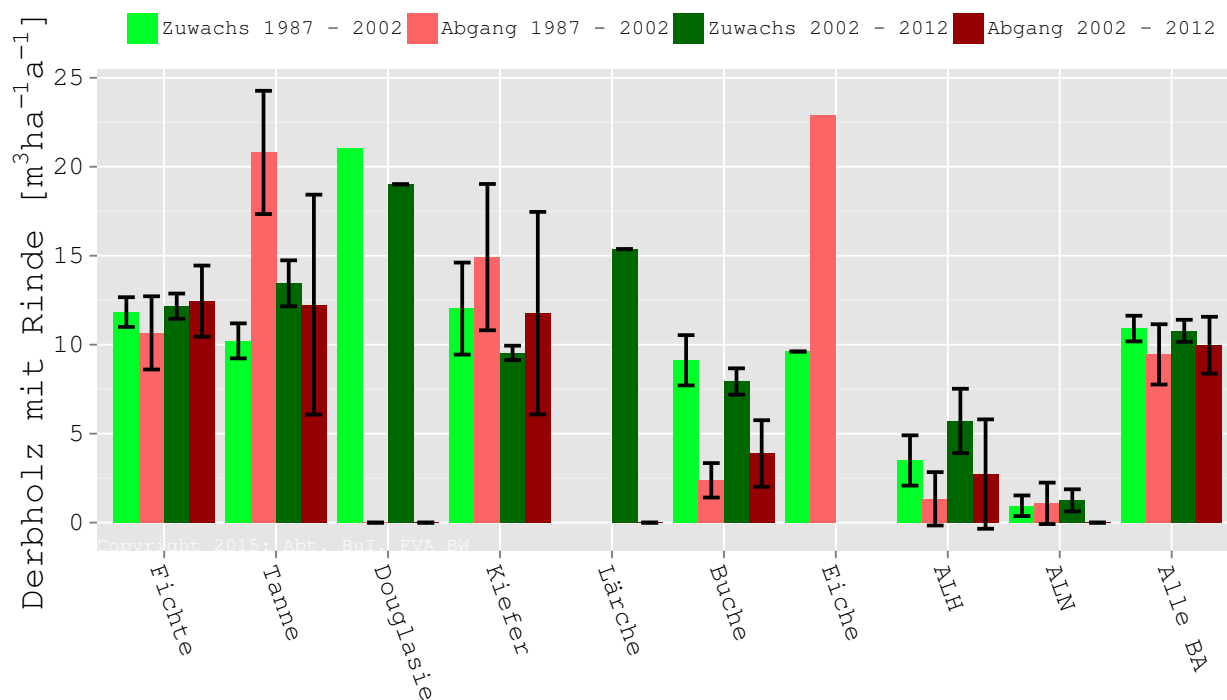


BWI	2002		2012*		2012	
	Vorrat	Fehler	Vorrat	Fehler	Vorrat	Fehler
Liegend	12.5	4.1	12.5	4.1	18.7	4.3
Stehend (Baum)	0.3	0.0	0.8	0.0	1.5	0.5
Stehend (Bruchstück)	2.1	0.5	3.1	0.7	5.2	1.1
Wurzelstock	6.4	1.4	5.3	0.9	11.8	1.3
Abfuhrrest	0.0	0.0	0.0	0.0	0.0	0.0
Gesamtvorrat	21.3	4.7	21.7	5.1	37.3	5.0

Tabelle 1.87: Totholz: Vorräte und Fehler in Kubikmetern Derbholz mit Rinde je Hektar, 2012*: Berechnung des Totholzes 2012 nach Aufnahmekriterien von 2002.

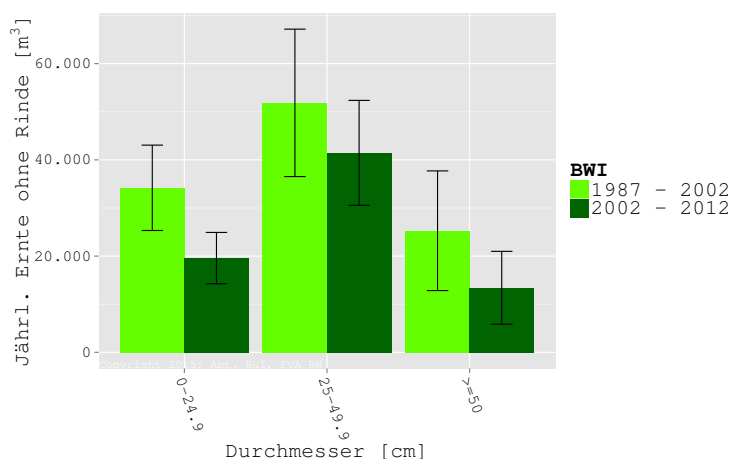
1.4.6 Zuwachs und ausgeschiedener Vorrat

Ausgeschiedener Vorrat umfasst genutzte und ungenutzt im Wald verbliebene Mengen.



Artengruppe	Periode	Zuwachs	Fehler	Abgang	Fehler
Fichte	1987 - 2002	11,83	0,83442419	10,7	2,06
Fichte	2002 - 2012	12,17	0,70868642	12,4	2,00
Tanne	1987 - 2002	10,21	0,98453812	20,8	3,46
Tanne	2002 - 2012	13,45	1,29165686	12,3	6,18
Douglasie	1987 - 2002	21,03	NaN	0,0	0,00
Douglasie	2002 - 2012	19,01	0,00000022	0,0	0,00
Kiefer	1987 - 2002	12,03	2,58541291	14,9	4,11
Kiefer	2002 - 2012	9,54	0,40355222	11,8	5,69
Lärche	1987 - 2002	NaN	NaN	NaN	NaN
Lärche	2002 - 2012	15,37	0,00000028	0,0	0,00
Buche	1987 - 2002	9,12	1,41258542	2,4	0,97
Buche	2002 - 2012	7,93	0,73876882	3,9	1,87
Eiche	1987 - 2002	9,61	0,00000000	22,9	NaN
Eiche	2002 - 2012	NaN	NaN	NaN	NaN
ALH	1987 - 2002	3,49	1,41329670	1,3	1,50
ALH	2002 - 2012	5,71	1,81067596	2,7	3,07
ALN	1987 - 2002	0,95	0,57978104	1,1	1,16
ALN	2002 - 2012	1,25	0,62141250	0,0	0,00
Alle BA	1987 - 2002	10,91	0,72121948	9,5	1,69
Alle BA	2002 - 2012	10,78	0,61900419	10,0	1,60

Tabelle 1.88: Zuwachs, ausgeschiedener Vorrat (Abgang) und Fehler in Kubikmetern Derbholz mit Rinde pro Hektar und Jahr.



Durchmesser	0-24.9 cm		25-49.9 cm		≥=50 cm		Gesamt	
Periode	Nutzung	Fehler	Nutzung	Fehler	Nutzung	Fehler	Nutzung	Fehler
1987 - 2002	34.194	8.871	51.848	15.321	25.270	12.435	111.311	111.311
2002 - 2012	19.584	5.335	41.461	10.902	13.418	7.569	74.463	74.463

Tabelle 1.89: Jährliche Ernte in Kubikmetern Erntevolumen ohne Rinde nach Stärkeklassen über alle Baumarten.

1.4.7 Verjüngung

Als Verjüngung wird die Baumschicht bis zu einer Höhe von vier Metern betrachtet.

BWI	Artengruppe	Unter Schirm	Abgedeckt	Gesamt	Fehler	NV Anteil
2002	Fichte	538	455	993	333,20	98,8
2002	Tanne	30	8	38	22,18	100,0
2002	Douglasie	0	0	0	0,00	NaN
2002	Kiefer	4	0	4	4,00	100,0
2002	Lärche	0	0	0	0,00	NaN
2002	Buche	409	163	572	214,15	98,6
2002	Eiche	0	0	0	0,00	NaN
2002	ALH	72	12	84	55,13	100,0
2002	ALN	187	162	349	131,91	94,3
2002	Alle Arten	1.240	800	2.040	564,56	98,0
2012	Fichte	564	331	896	243,14	86,9
2012	Tanne	41	15	56	36,87	83,9
2012	Douglasie	0	0	0	0,00	NaN
2012	Kiefer	0	13	13	9,54	23,1
2012	Lärche	0	0	0	0,00	NaN
2012	Buche	391	130	521	182,14	99,4
2012	Eiche	0	0	0	0,00	NaN
2012	ALH	226	48	274	132,01	85,4
2012	ALN	308	303	611	173,36	91,7
2012	Alle Arten	1.531	840	2.371	527,28	90,3

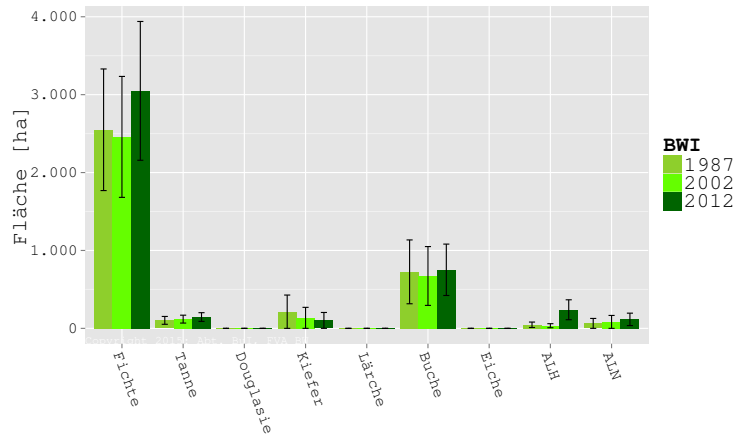
Tabelle 1.90: Verjüngung in Hektar, Anteil der Naturverjüngung (NV Anteil) an der gesamten Naturverjüngung (Gesamt) in Prozent.

1.5 Privatwald

1.5.1 Baumartenflächen

Alle Baumartenflächen enthalten anteilig Blößen und Lücken.

Entwicklung von 1987 bis 2012



BWI	1987		2002		2012	
	Fläche	Fehler	Fläche	Fehler	Fläche	Fehler
Fichte	2.549	781	2.458	776	3.049	891
Tanne	103	50	119	51	145	56
Douglasie	0	0	0	0	0	0
Kiefer	214	214	135	135	102	102
Lärche	0	0	0	0	0	0
Buche	725	410	672	378	752	330
Eiche	0	0	0	0	0	0
ALH	46	35	34	26	239	128
ALN	64	64	83	83	116	80
Alle BA	3.701	1.044	3.501	995	4.403	1.113

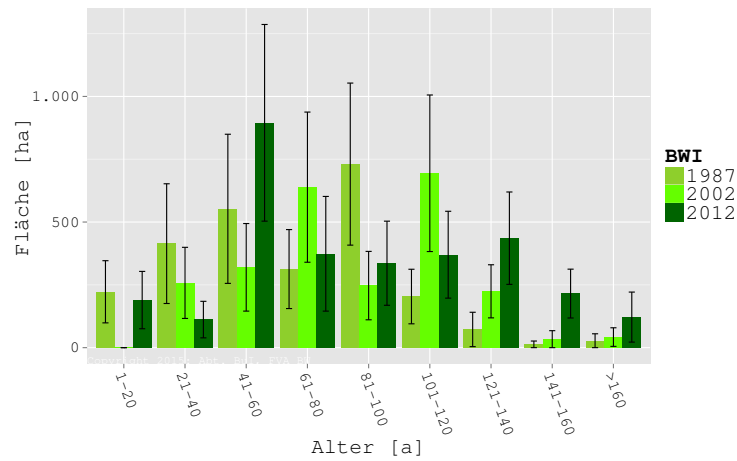
Tabelle 1.91: Flächen und Fehler in Hektar.

BWI	1987		2002		2012	
	Anteil	Fehler	Anteil	Fehler	Anteil	Fehler
Fichte	68,9	10,03	70,21	9,23	69,2	7,74
Tanne	2,8	1,07	3,39	1,05	3,3	0,93
Douglasie	0,0	NA	0,00	NA	0,0	NA
Kiefer	5,8	5,53	3,85	3,67	2,3	2,23
Lärche	0,0	NA	0,00	NA	0,0	NA
Buche	19,6	9,20	19,21	9,48	17,1	6,54
Eiche	0,0	NA	0,00	NA	0,0	NA
ALH	1,2	0,84	0,97	0,71	5,4	2,76
ALN	1,7	1,65	2,37	2,26	2,6	1,79

Tabelle 1.92: Flächenanteil und Fehler in Prozent.

Entwicklung der Altersstruktur von 1987 bis 2012

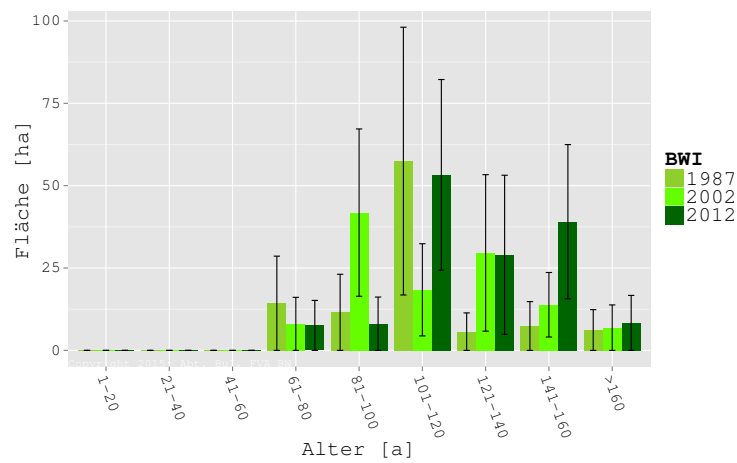
Fichte



Alter	1987		2002		2012	
	Fläche	Fehler	Fläche	Fehler	Fläche	Fehler
1-20	222	124	0	0	189	114
21-40	414	238	258	142	112	73
41-60	553	297	320	174	895	391
61-80	313	157	639	299	374	228
81-100	731	323	247	136	336	167
101-120	203	109	694	312	370	173
121-140	72	68	224	106	436	184
141-160	13	13	34	34	215	97
>160	28	28	42	37	122	100
Alle	2.549	781	2.458	776	3.049	891

Tabelle 1.93: Flächen und Fehler in Hektar.

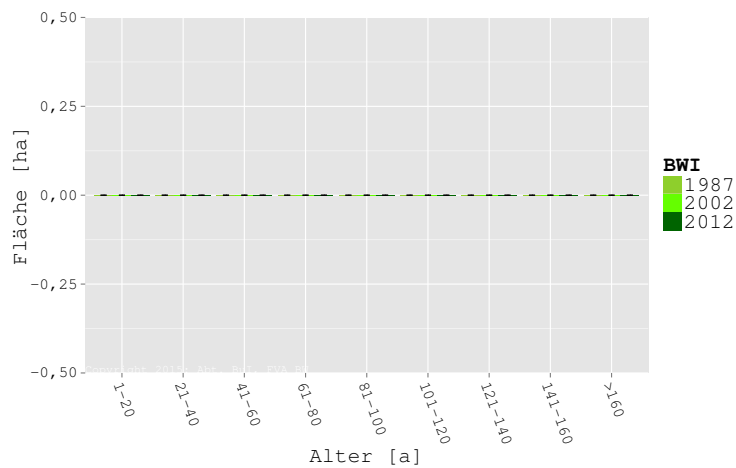
Tanne



BWI	1987		2002		2012	
Alter	Fläche	Fehler	Fläche	Fehler	Fläche	Fehler
1-20	0,0	0,0	0,0	0,0	0,0	0,0
21-40	0,0	0,0	0,0	0,0	0,0	0,0
41-60	0,0	0,0	0,0	0,0	0,0	0,0
61-80	14,3	14,3	8,1	8,1	7,6	7,6
81-100	11,6	11,6	41,8	25,4	8,1	8,1
101-120	57,5	40,6	18,4	14,0	53,3	28,9
121-140	5,7	5,7	29,6	23,8	29,0	24,1
141-160	7,4	7,4	13,9	9,8	39,1	23,4
>160	6,2	6,2	6,9	6,9	8,3	8,3
Alle	102,6	50,4	118,6	50,6	145,4	55,9

Tabelle 1.94: Flächen und Fehler in Hektar.

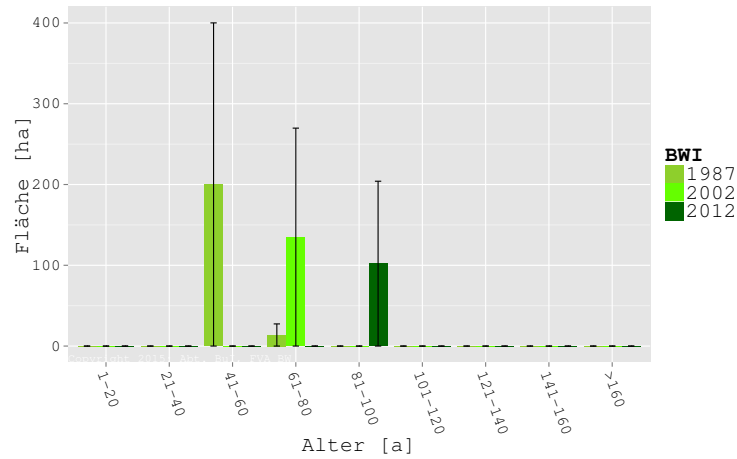
Douglasie



BWI	1987		2002		2012	
Alter	Fläche	Fehler	Fläche	Fehler	Fläche	Fehler
1-20	0	0	0	0	0	0
21-40	0	0	0	0	0	0
41-60	0	0	0	0	0	0
61-80	0	0	0	0	0	0
81-100	0	0	0	0	0	0
101-120	0	0	0	0	0	0
121-140	0	0	0	0	0	0
141-160	0	0	0	0	0	0
>160	0	0	0	0	0	0
Alle	0	0	0	0	0	0

Tabelle 1.95: Flächen und Fehler in Hektar.

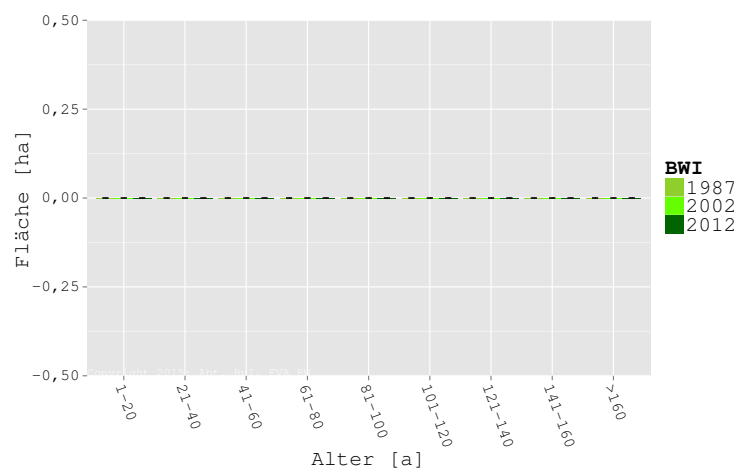
Kiefer



BWI	1987		2002		2012	
Alter	Fläche	Fehler	Fläche	Fehler	Fläche	Fehler
1-20	0	0	0	0	0	0
21-40	0	0	0	0	0	0
41-60	200	200	0	0	0	0
61-80	14	14	135	135	0	0
81-100	0	0	0	0	102	102
101-120	0	0	0	0	0	0
121-140	0	0	0	0	0	0
141-160	0	0	0	0	0	0
>160	0	0	0	0	0	0
Alle	214	214	135	135	102	102

Tabelle 1.96: Flächen und Fehler in Hektar.

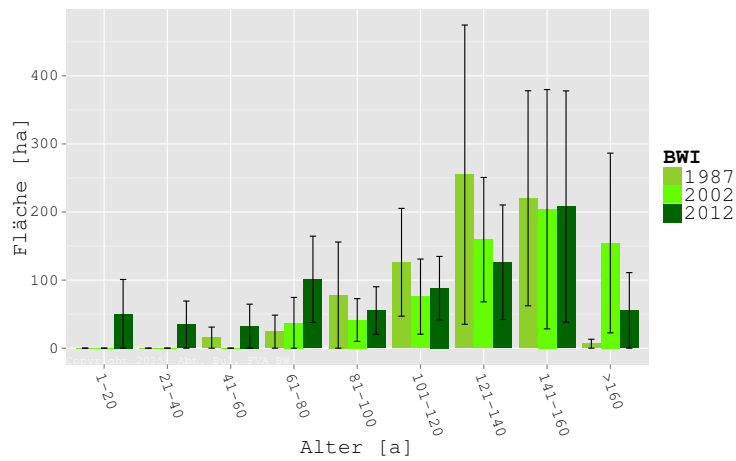
Lärche



BWI	1987		2002		2012	
Alter	Fläche	Fehler	Fläche	Fehler	Fläche	Fehler
1-20	0	0	0	0	0	0
21-40	0	0	0	0	0	0
41-60	0	0	0	0	0	0
61-80	0	0	0	0	0	0
81-100	0	0	0	0	0	0
101-120	0	0	0	0	0	0
121-140	0	0	0	0	0	0
141-160	0	0	0	0	0	0
>160	0	0	0	0	0	0
Alle	0	0	0	0	0	0

Tabelle 1.97: Flächen und Fehler in Hektar.

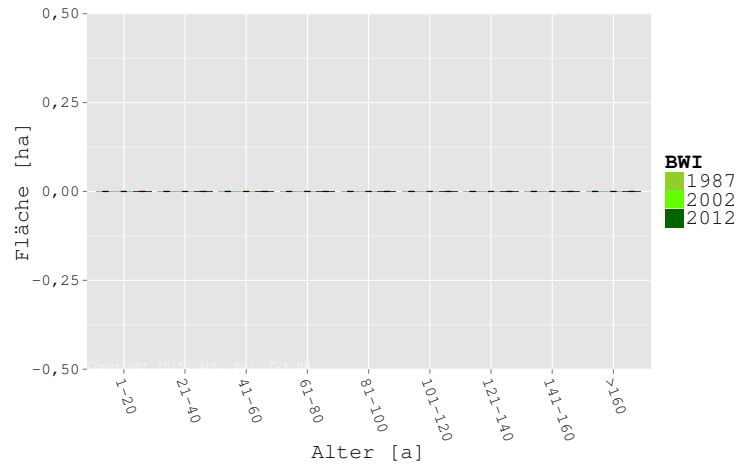
Buche



BWI	1987		2002		2012	
Alter	Fläche	Fehler	Fläche	Fehler	Fläche	Fehler
1-20	0,0	0,0	0	0	50	50
21-40	0,0	0,0	0	0	35	35
41-60	15,5	15,5	0	0	32	32
61-80	24,3	24,3	37	37	101	63
81-100	77,9	77,9	41	31	55	35
101-120	126,2	79,2	76	55	88	47
121-140	254,9	219,7	159	91	126	84
141-160	220,2	157,9	204	176	208	170
>160	6,6	6,6	154	132	55	55
Alle	725,5	409,7	672	378	752	330

Tabelle 1.98: Flächen und Fehler in Hektar.

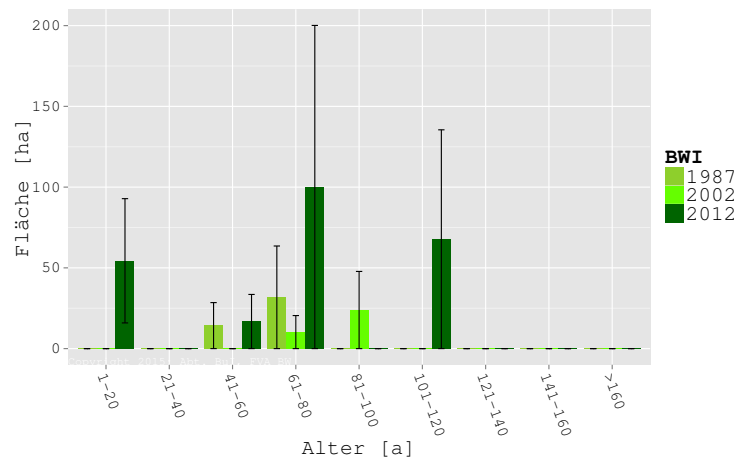
Eiche



BWI	1987		2002		2012	
Alter	Fläche	Fehler	Fläche	Fehler	Fläche	Fehler
1-20	0	0	0	0	0	0
21-40	0	0	0	0	0	0
41-60	0	0	0	0	0	0
61-80	0	0	0	0	0	0
81-100	0	0	0	0	0	0
101-120	0	0	0	0	0	0
121-140	0	0	0	0	0	0
141-160	0	0	0	0	0	0
>160	0	0	0	0	0	0
Alle	0	0	0	0	0	0

Tabelle 1.99: Flächen und Fehler in Hektar.

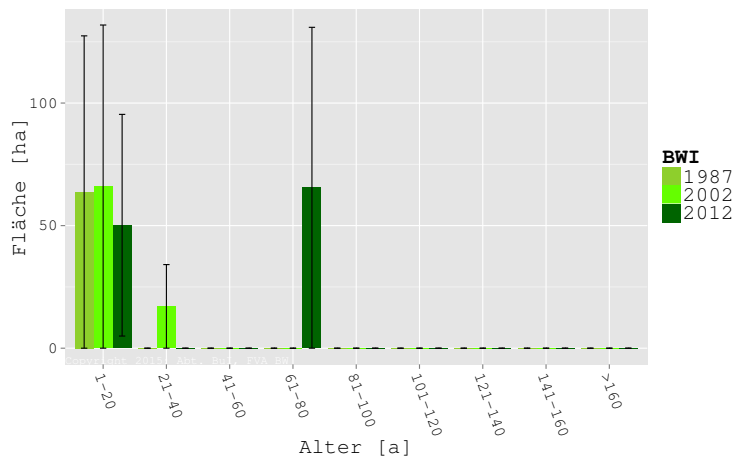
Anderes Laubholz höherer Lebensdauer



BWI	1987		2002		2012	
	Fläche	Fehler	Fläche	Fehler	Fläche	Fehler
Alter						
1-20	0	0	0	0	54	38
21-40	0	0	0	0	0	0
41-60	14	14	0	0	17	17
61-80	32	32	10	10	100	100
81-100	0	0	24	24	0	0
101-120	0	0	0	0	68	68
121-140	0	0	0	0	0	0
141-160	0	0	0	0	0	0
>160	0	0	0	0	0	0
Alle	46	35	34	26	239	128

Tabelle 1.100: Flächen und Fehler in Hektar.

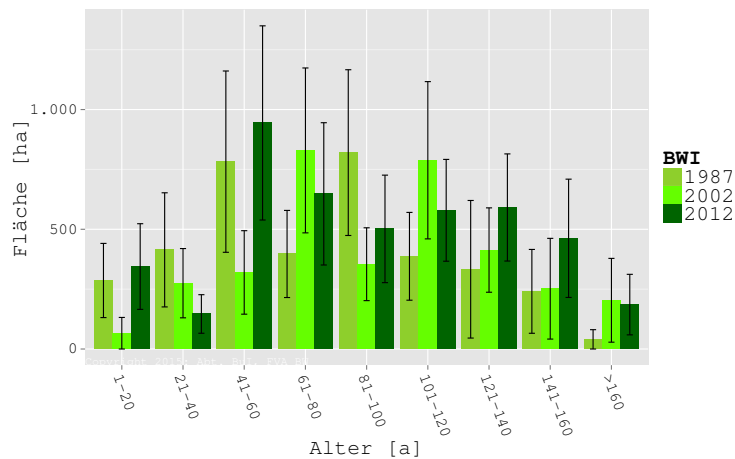
Anderes Laubholz niederer Lebensdauer



BWI	1987		2002		2012	
	Fläche	Fehler	Fläche	Fehler	Fläche	Fehler
Alter						
1-20	64	64	66	66	50	45
21-40	0	0	17	17	0	0
41-60	0	0	0	0	0	0
61-80	0	0	0	0	65	65
81-100	0	0	0	0	0	0
101-120	0	0	0	0	0	0
121-140	0	0	0	0	0	0
141-160	0	0	0	0	0	0
>160	0	0	0	0	0	0
Alle	64	64	83	83	116	80

Tabelle 1.101: Flächen und Fehler in Hektar.

Alle Baumarten



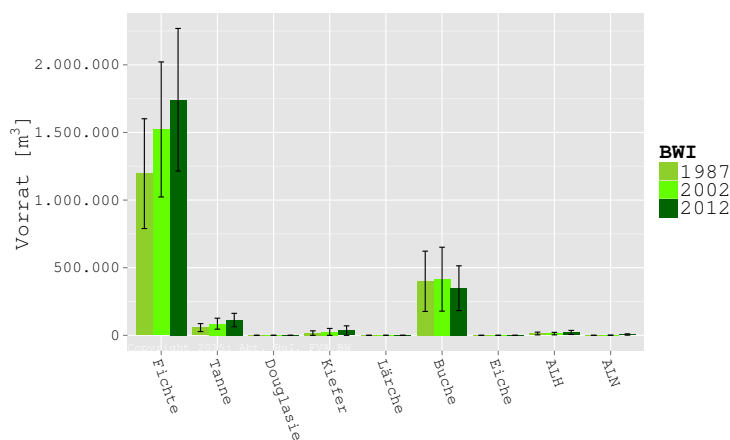
BWI	1987		2002		2012	
Alter	Fläche	Fehler	Fläche	Fehler	Fläche	Fehler
1-20	286	155	66	66	344	179
21-40	414	238	275	145	146	81
41-60	782	379	320	174	944	405
61-80	397	182	829	344	648	297
81-100	820	346	354	152	502	224
101-120	387	183	788	328	579	213
121-140	333	287	413	176	591	224
141-160	241	175	252	210	462	247
>160	40	40	203	175	185	126
Alle	3.701	1.044	3.501	995	4.403	1.113

Tabelle 1.102: Flächen und Fehler in Hektar.

1.5.2 Vorräte

Alle Vorratsangaben umfassen Haupt- und Nebenbestandsvorräte.

Entwicklung von 1987 bis 2012



BWI	1987		2002		2012	
	Vorrat	Fehler	Vorrat	Fehler	Vorrat	Fehler
Fichte	1.195.519	405.953	1.522.396	499.245	1.741.663	527.365
Tanne	57.366	29.432	86.134	40.544	113.159	49.516
Douglasie	0	0	0	0	0	0
Kiefer	16.663	16.663	25.515	25.515	35.166	35.166
Lärche	0	0	0	0	0	0
Buche	399.537	222.875	415.159	236.244	348.483	165.561
Eiche	0	0	0	0	0	0
ALH	13.479	10.251	12.721	9.260	21.320	15.188
ALN	0	0	926	926	6.145	4.890
Alle BA	1.682.565	532.670	2.062.850	620.989	2.265.938	626.137

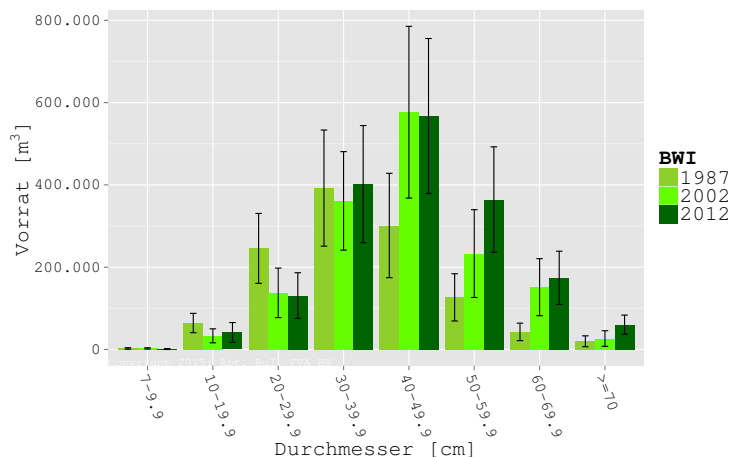
Tabelle 1.103: Vorräte und Fehler in Kubikmetern Derbholz mit Rinde.

BWI	1987		2002		2012	
	Vorrat	Fehler	Vorrat	Fehler	Vorrat	Fehler
Fichte	469	62,6	619	57,92231773	571	58,5012786
Tanne	559	181,2	726	142,83472763	778	101,8607635
Douglasie	0	NA	0	NA	0	NA
Kiefer	78	NaN	189	0,00000124	345	0,0000051
Lärche	0	NA	0	NA	0	NA
Buche	551	77,5	617	91,28081027	464	55,8112870
Eiche	0	NA	0	NA	0	NA
ALH	293	3,1	373	40,96471566	89	45,1178747
ALN	0	0,0	11	0,00000014	53	13,0543922
Alle BA	455	57,4	589	57,40367857	515	51,6440570

Tabelle 1.104: Vorräte und Fehler in Kubikmetern Derbholz mit Rinde je Hektar.

Entwicklung der Dimensionsstruktur von 1987 bis 2012

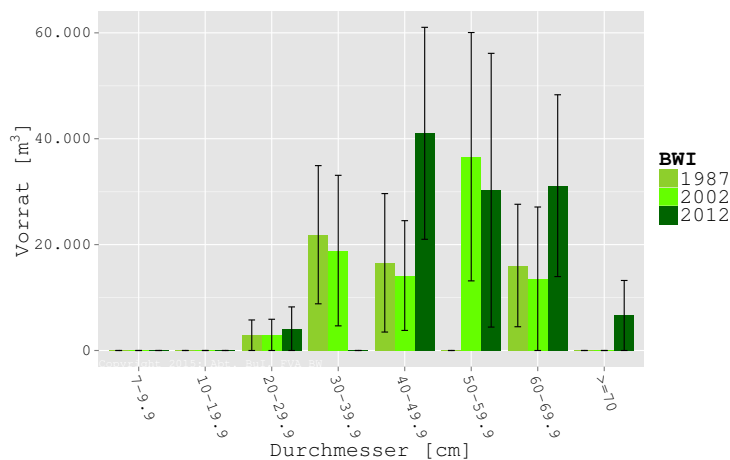
Fichte



BWI	1987		2002		2012	
Durchmesser	Vorrat	Fehler	Vorrat	Fehler	Vorrat	Fehler
7-9.9	2.536	1.799	2.622	1.530	1.149	1.149
10-19.9	64.331	23.503	33.212	17.018	41.289	24.170
20-29.9	245.710	84.939	137.661	60.177	130.985	55.525
30-39.9	392.277	141.120	361.179	119.673	401.991	142.288
40-49.9	301.300	126.822	576.688	208.750	567.396	188.370
50-59.9	126.692	57.383	233.066	106.689	364.330	128.202
60-69.9	42.749	21.278	151.344	69.331	174.215	64.628
>=70	19.924	13.223	26.623	18.961	60.309	23.252
Alle	1.195.519	405.953	1.522.396	499.245	1.741.663	527.365

Tabelle 1.105: Vorräte und Fehler in Kubikmetern Derbholz mit Rinde.

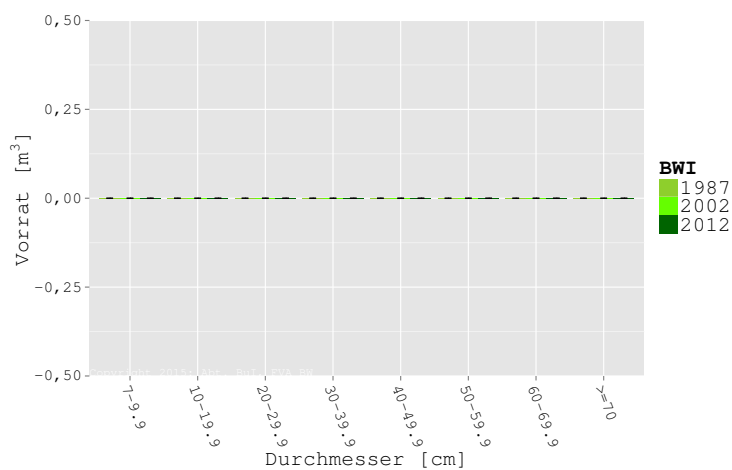
Tanne



BWI	1987		2002		2012	
	Vorrat	Fehler	Vorrat	Fehler	Vorrat	Fehler
7-9.9	0	0	0	0	0	0
10-19.9	0	0	0	0	0	0
20-29.9	2.883	2.883	2.950	2.950	4.116	4.116
30-39.9	21.869	13.051	18.871	14.218	0	0
40-49.9	16.560	13.077	14.157	10.367	41.024	20.021
50-59.9	0	0	36.605	23.455	30.274	25.854
60-69.9	16.054	11.566	13.552	13.552	31.132	17.173
>=70	0	0	0	0	6.613	6.613
Alle	57.366	29.432	86.134	40.544	113.159	49.516

Tabelle 1.106: Vorräte und Fehler in Kubikmetern Derbholz mit Rinde.

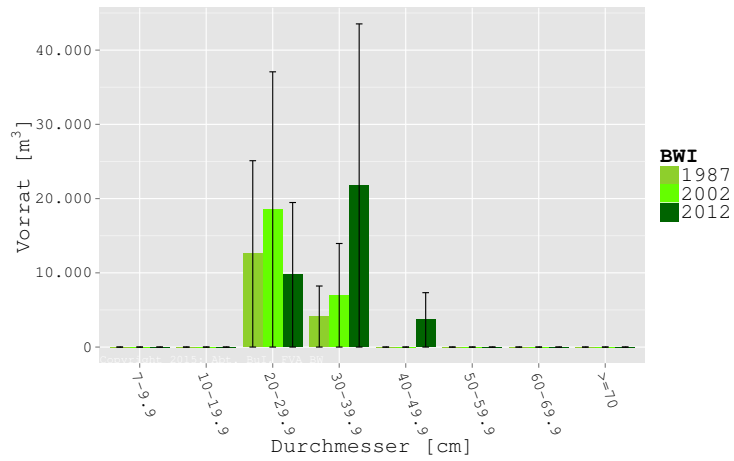
Douglasie



BWI	1987		2002		2012	
	Vorrat	Fehler	Vorrat	Fehler	Vorrat	Fehler
7-9.9	0	0	0	0	0	0
10-19.9	0	0	0	0	0	0
20-29.9	0	0	0	0	0	0
30-39.9	0	0	0	0	0	0
40-49.9	0	0	0	0	0	0
50-59.9	0	0	0	0	0	0
60-69.9	0	0	0	0	0	0
>=70	0	0	0	0	0	0
Alle	0	0	0	0	0	0

Tabelle 1.107: Vorräte und Fehler in Kubikmetern Derbholz mit Rinde.

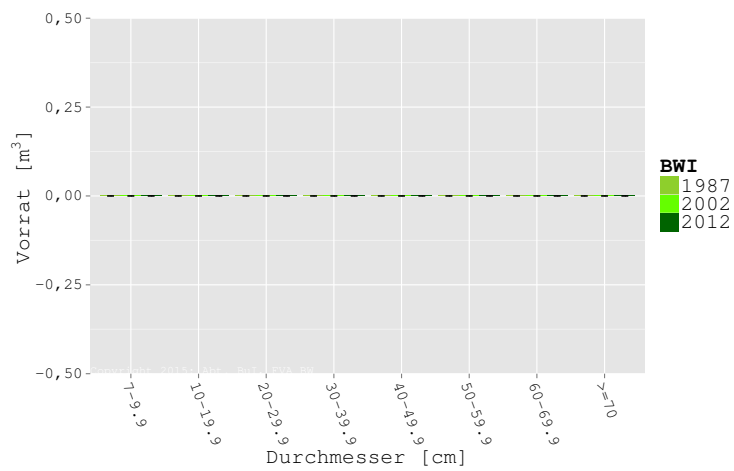
Kiefer



BWI	1987		2002		2012	
Durchmesser	Vorrat	Fehler	Vorrat	Fehler	Vorrat	Fehler
7-9.9	0	0	0	0	0	0
10-19.9	0	0	0	0	0	0
20-29.9	12.551	12.551	18.539	18.539	9.736	9.736
30-39.9	4.112	4.112	6.976	6.976	21.766	21.766
40-49.9	0	0	0	0	3.664	3.664
50-59.9	0	0	0	0	0	0
60-69.9	0	0	0	0	0	0
>=70	0	0	0	0	0	0
Alle	16.663	16.663	25.515	25.515	35.166	35.166

Tabelle 1.108: Vorräte und Fehler in Kubikmetern Derbholz mit Rinde.

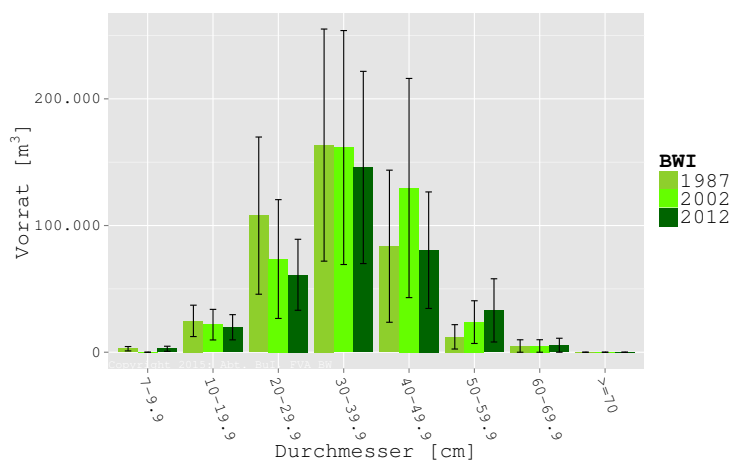
Lärche



BWI	1987		2002		2012	
Durchmesser	Vorrat	Fehler	Vorrat	Fehler	Vorrat	Fehler
7-9.9	0	0	0	0	0	0
10-19.9	0	0	0	0	0	0
20-29.9	0	0	0	0	0	0
30-39.9	0	0	0	0	0	0
40-49.9	0	0	0	0	0	0
50-59.9	0	0	0	0	0	0
60-69.9	0	0	0	0	0	0
>=70	0	0	0	0	0	0
Alle	0	0	0	0	0	0

Tabelle 1.109: Vorräte und Fehler in Kubikmetern Derbholz mit Rinde.

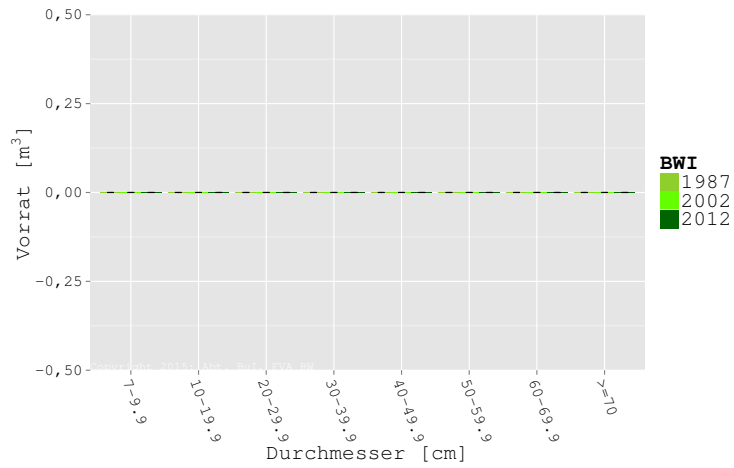
Buche



BWI	1987		2002		2012	
Durchmesser	Vorrat	Fehler	Vorrat	Fehler	Vorrat	Fehler
7-9.9	2.756	1.730	0	0	2.731	2.000
10-19.9	24.746	12.384	21.750	12.076	19.707	9.951
20-29.9	107.823	62.043	73.544	46.891	61.130	28.023
30-39.9	163.492	91.606	161.564	92.337	145.837	75.869
40-49.9	83.671	60.032	129.614	86.498	80.537	45.987
50-59.9	12.142	9.617	23.759	16.862	33.026	24.952
60-69.9	4.907	4.907	4.928	4.928	5.515	5.515
>=70	0	0	0	0	0	0
Alle	399.537	222.875	415.159	236.244	348.483	165.561

Tabelle 1.110: Vorräte und Fehler in Kubikmetern Derbholz mit Rinde.

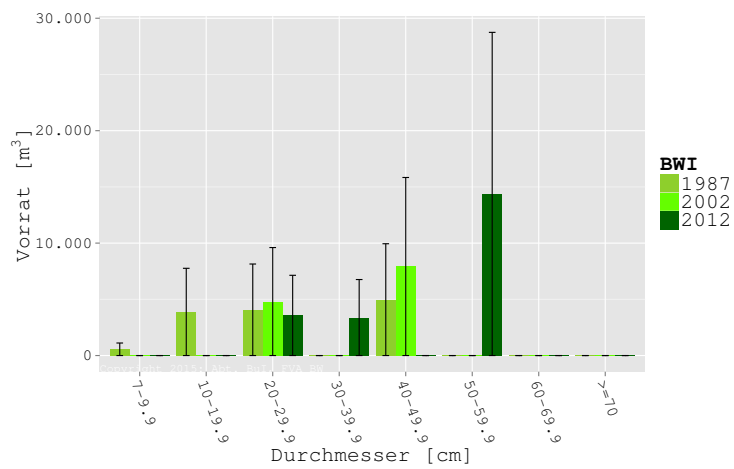
Eiche



BWI	1987		2002		2012	
Durchmesser	Vorrat	Fehler	Vorrat	Fehler	Vorrat	Fehler
7-9.9	0	0	0	0	0	0
10-19.9	0	0	0	0	0	0
20-29.9	0	0	0	0	0	0
30-39.9	0	0	0	0	0	0
40-49.9	0	0	0	0	0	0
50-59.9	0	0	0	0	0	0
60-69.9	0	0	0	0	0	0
>=70	0	0	0	0	0	0
Alle	0	0	0	0	0	0

Tabelle 1.111: Vorräte und Fehler in Kubikmetern Derbholz mit Rinde.

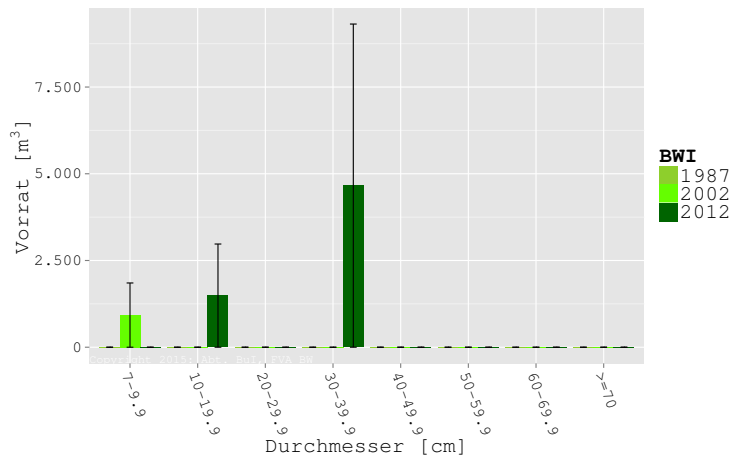
Anderes Laubholz höherer Lebensdauer



BWI	1987		2002		2012	
	Vorrat	Fehler	Vorrat	Fehler	Vorrat	Fehler
7-9.9	558	558	0	0	0	0
10-19.9	3.879	3.879	0	0	0	0
20-29.9	4.070	4.070	4.803	4.803	3.569	3.569
30-39.9	0	0	0	0	3.380	3.380
40-49.9	4.972	4.972	7.918	7.918	0	0
50-59.9	0	0	0	0	14.372	14.372
60-69.9	0	0	0	0	0	0
>=70	0	0	0	0	0	0
Alle	13.479	10.251	12.721	9.260	21.320	15.188

Tabelle 1.112: Vorräte und Fehler in Kubikmetern Derbholz mit Rinde.

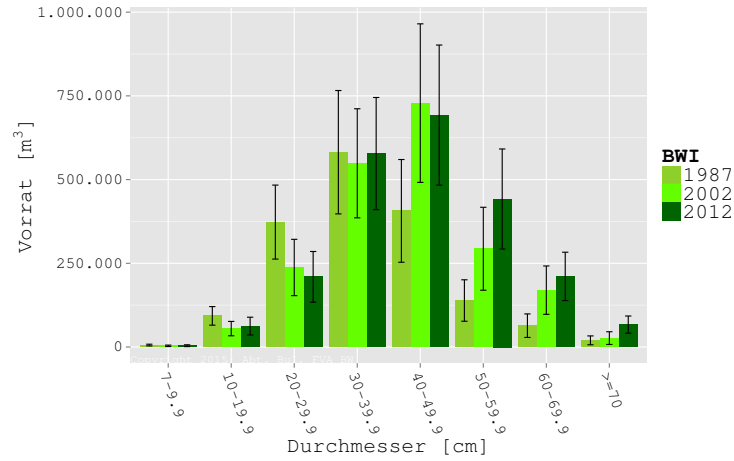
Anderes Laubholz niederer Lebensdauer



BWI	1987		2002		2012	
	Vorrat	Fehler	Vorrat	Fehler	Vorrat	Fehler
7-9.9	0	0	926	926	0	0
10-19.9	0	0	0	0	1.487	1.487
20-29.9	0	0	0	0	0	0
30-39.9	0	0	0	0	4.658	4.658
40-49.9	0	0	0	0	0	0
50-59.9	0	0	0	0	0	0
60-69.9	0	0	0	0	0	0
>=70	0	0	0	0	0	0
Alle	0	0	926	926	6.145	4.890

Tabelle 1.113: Vorräte und Fehler in Kubikmetern Derbholz mit Rinde.

Alle Baumarten

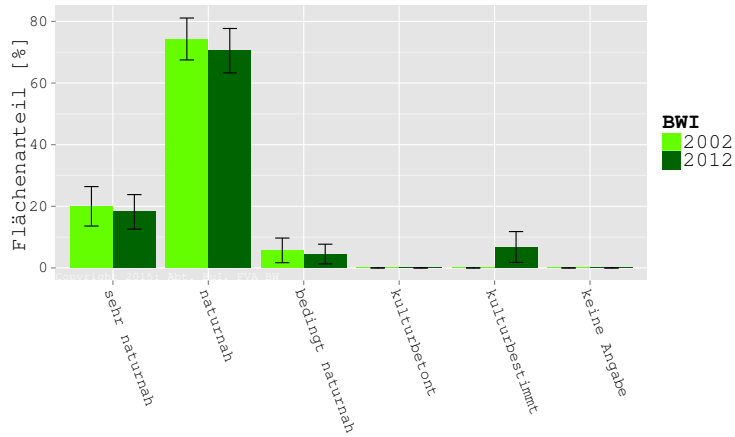


BWI	1987		2002		2012	
Durchmesser	Vorrat	Fehler	Vorrat	Fehler	Vorrat	Fehler
7-9.9	5.850	2.557	3.549	2.179	3.880	2.759
10-19.9	92.956	27.745	54.962	21.467	62.483	26.526
20-29.9	373.038	110.496	237.496	84.095	209.534	75.691
30-39.9	581.750	184.221	548.591	162.847	577.633	167.477
40-49.9	406.503	153.377	728.376	236.707	692.620	209.117
50-59.9	138.833	61.903	293.430	123.869	442.003	149.384
60-69.9	63.709	35.103	169.823	72.214	210.862	72.208
>=70	19.924	13.223	26.623	18.961	66.922	25.663
Alle	1.682.565	532.670	2.062.850	620.989	2.265.938	626.137

Tabelle 1.114: Vorräte und Fehler in Kubikmetern Derbholz mit Rinde.

1.5.3 Naturnähe

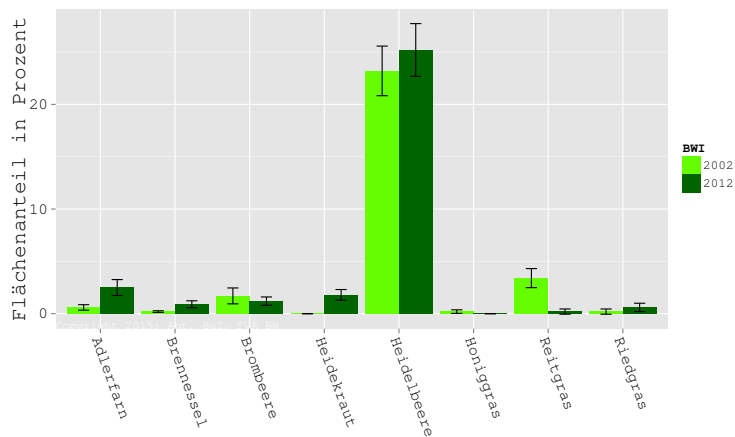
Bei der Bestimmung der Naturnähe wurde der Vergleichbarkeit wegen für BWI 2 und BWI 3 die Zuordnung der natürlichen Waldgesellschaft der BWI 3 zugrundegelegt.



Naturnähestufe	2002		2012	
	Flächenanteil	Fehler	Flächenanteil	Fehler
sehr naturnah	20,0	6,4	18,2	5,6
naturnah	74,3	6,8	70,5	7,2
bedingt naturnah	5,7	4,0	4,5	3,2
kulturbetont	0,0	0,0	0,0	0,0
kulturbestimmt	0,0	0,0	6,8	5,0
keine Angabe	0,0	0,0	0,0	0,0

Tabelle 1.115: Naturnähestufen in der Fläche und Fehler in Prozent.

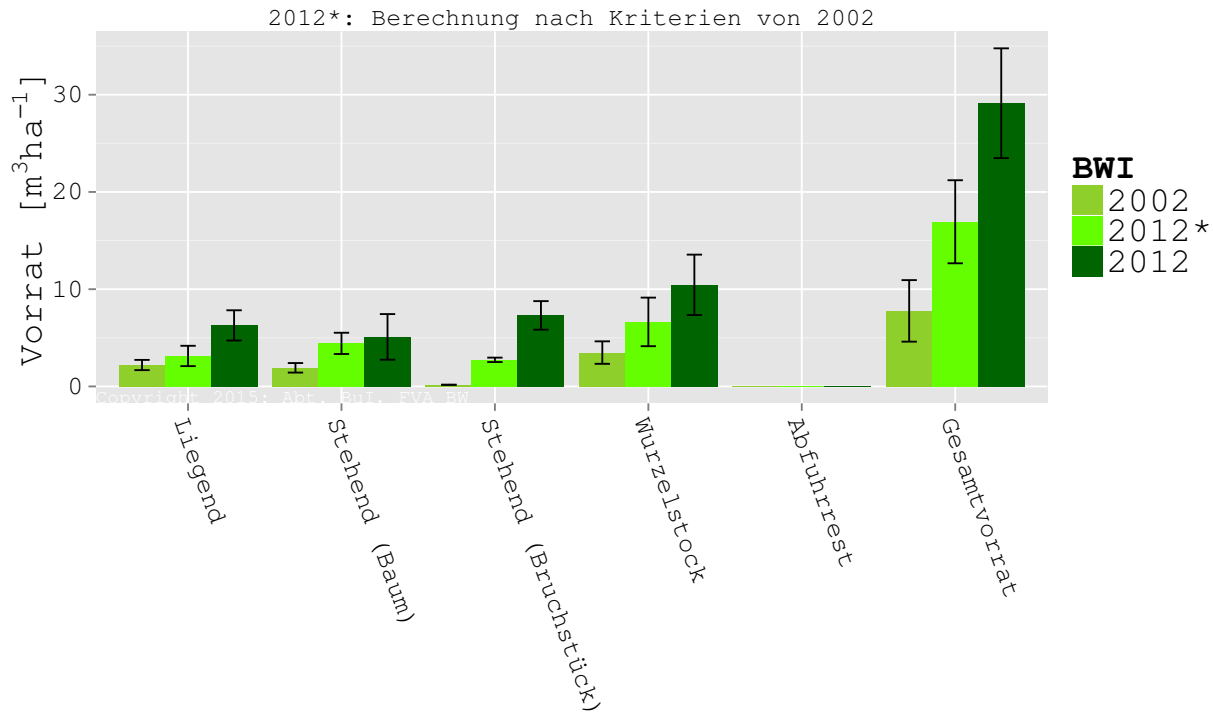
1.5.4 Forstlich bedeutsame Arten



BWI	2002		2012	
Art	Flächenanteil	Fehler	Flächenanteil	Fehler
Adlerfarn	0,6	0,26	2,5	0,76
Brennessel	0,2	0,08	0,9	0,33
Brombeere	1,7	0,76	1,2	0,40
Heidekraut	0,0	0,00	1,8	0,51
Heidelbeere	23,2	2,37	25,2	2,52
Honiggras	0,2	0,17	0,0	0,00
Reitgras	3,4	0,91	0,2	0,25
Riedgras	0,2	0,25	0,6	0,40

Tabelle 1.116: Forstlich bedeutsame Arten: Anteile und Fehler in Prozent.

1.5.5 Totholz

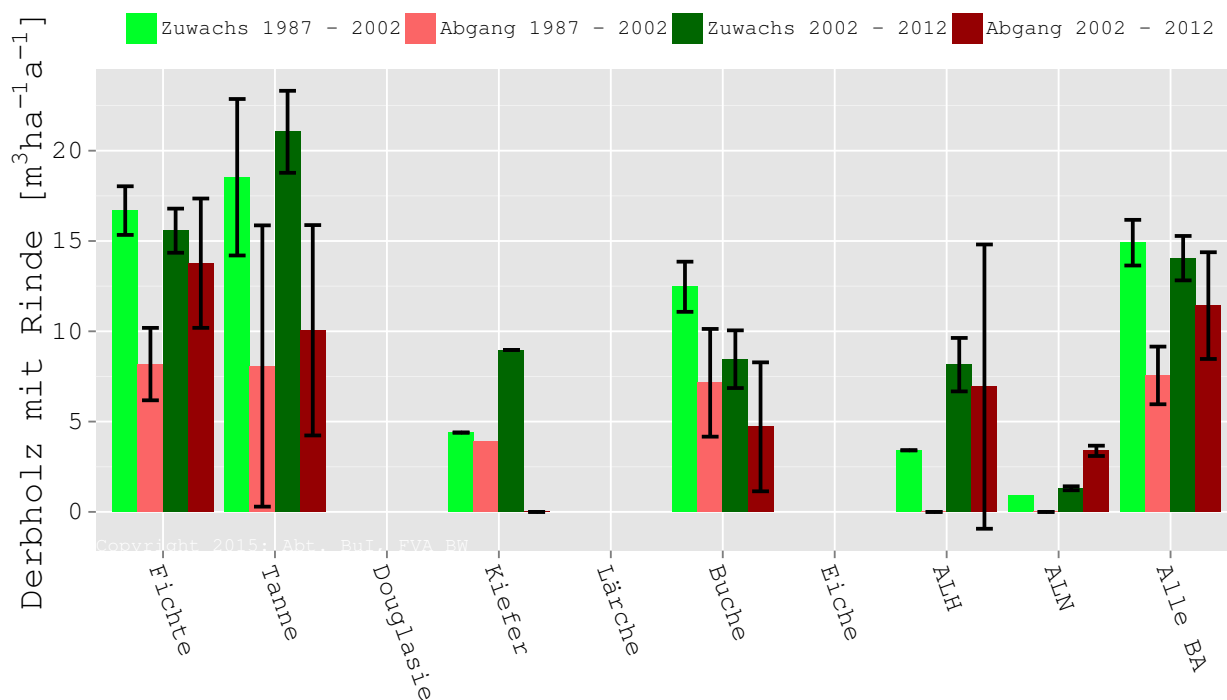


BWI	2002		2012*		2012	
	Vorrat	Fehler	Vorrat	Fehler	Vorrat	Fehler
Liegend	2.2	0.5	3.1	1.0	6.3	1.6
Stehend (Baum)	1.9	0.5	4.4	1.1	5.1	2.3
Stehend (Bruchstück)	0.2	0.0	2.7	0.2	7.3	1.5
Wurzelstock	3.5	1.2	6.6	2.5	10.4	3.1
Abfuhrrest	0.0		0.0		0.0	
Gesamtvorrat	7.8	3.2	16.9	4.3	29.1	5.6

Tabelle 1.117: Totholz: Vorräte und Fehler in Kubikmetern Derbholz mit Rinde je Hektar, 2012*: Berechnung des Totholzes 2012 nach Aufnahmekriterien von 2002.

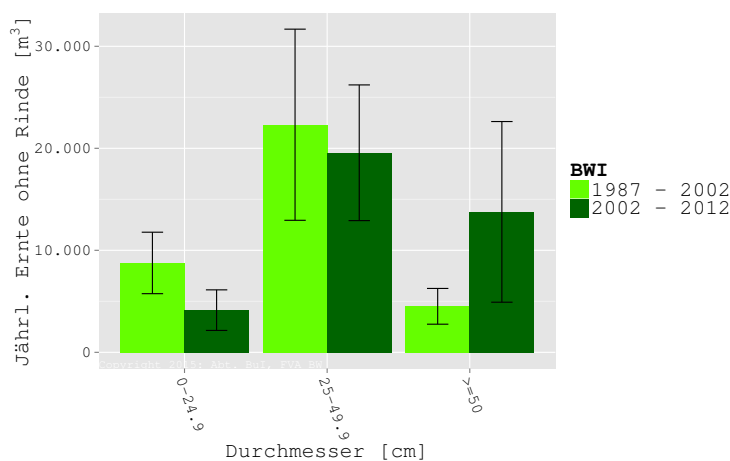
1.5.6 Zuwachs und ausgeschiedener Vorrat

Ausgeschiedener Vorrat umfasst genutzte und ungenutzt im Wald verbliebene Mengen.



Artengruppe	Periode	Zuwachs	Fehler	Abgang	Fehler
Fichte	1987 - 2002	16,68	1,347036200	8,2	2,01
Fichte	2002 - 2012	15,57	1,221705223	13,8	3,58
Tanne	1987 - 2002	18,53	4,332393720	8,1	7,79
Tanne	2002 - 2012	21,05	2,270206907	10,1	5,82
Douglasie	1987 - 2002	NaN	NaN	NaN	NaN
Douglasie	2002 - 2012	NaN	NaN	NaN	NaN
Kiefer	1987 - 2002	4,39	0,000000052	3,9	NaN
Kiefer	2002 - 2012	8,97	0,000000104	0,0	0,00
Lärche	1987 - 2002	NaN	NaN	NaN	NaN
Lärche	2002 - 2012	NaN	NaN	NaN	NaN
Buche	1987 - 2002	12,47	1,388706615	7,1	2,98
Buche	2002 - 2012	8,45	1,597156577	4,7	3,57
Eiche	1987 - 2002	NaN	NaN	NaN	NaN
Eiche	2002 - 2012	NaN	NaN	NaN	NaN
ALH	1987 - 2002	3,41	0,000000045	0,0	0,00
ALH	2002 - 2012	8,15	1,480299027	6,9	7,87
ALN	1987 - 2002	0,92	NaN	0,0	0,00
ALN	2002 - 2012	1,31	0,110257692	3,4	0,29
Alle BA	1987 - 2002	14,91	1,264291122	7,6	1,60
Alle BA	2002 - 2012	14,05	1,229327676	11,4	2,95

Tabelle 1.118: Zuwachs, ausgeschiedener Vorrat (Abgang) und Fehler in Kubikmetern Derbholz mit Rinde pro Hektar und Jahr.



Durchmesser	0-24.9 cm		25-49.9 cm		>=50 cm		Gesamt	
Periode	Nutzung	Fehler	Nutzung	Fehler	Nutzung	Fehler	Nutzung	Fehler
1987 - 2002	8.762	3.013	22.311	9.369	4.510	1.752	35.583	35.583
2002 - 2012	4.135	1.989	19.563	6.651	13.768	8.855	37.467	37.467

Tabelle 1.119: Jährliche Ernte in Kubikmetern Erntevolumen ohne Rinde nach Stärkeklassen über alle Baumarten.

1.5.7 Verjüngung

Als Verjüngung wird die Baumschicht bis zu einer Höhe von vier Metern betrachtet.

BWI	Artengruppe	Unter Schirm	Abgedeckt	Gesamt	Fehler	NV Anteil
2002	Fichte	211	0,0	211	114,1	100,0
2002	Tanne	18	0,0	18	18,0	100,0
2002	Douglasie	0	0,0	0	0,0	NaN
2002	Kiefer	0	0,0	0	0,0	NaN
2002	Lärche	0	0,0	0	0,0	NaN
2002	Buche	176	0,0	176	117,8	100,0
2002	Eiche	0	0,0	0	0,0	NaN
2002	ALH	20	0,0	20	18,1	100,0
2002	ALN	135	0,0	135	80,7	100,0
2002	Alle Arten	560	0,0	560	219,5	100,0
2012	Fichte	485	80,0	565	240,3	85,8
2012	Tanne	42	0,0	42	33,5	100,0
2012	Douglasie	0	0,0	0	0,0	NaN
2012	Kiefer	0	0,0	0	0,0	NaN
2012	Lärche	0	0,0	0	0,0	NaN
2012	Buche	215	98,1	313	159,1	100,0
2012	Eiche	0	0,0	0	0,0	NaN
2012	ALH	84	66,0	150	87,2	100,0
2012	ALN	154	16,0	170	76,4	100,0
2012	Alle Arten	981	260,1	1.241	380,0	93,5

Tabelle 1.120: Verjüngung in Hektar, Anteil der Naturverjüngung (NV Anteil) an der gesamten Naturverjüngung (Gesamt) in Prozent.