

Bericht

**Regionale Auswertung der Bundeswaldinventur
3**

Natürliche Höhenstufe Planar

Gerald Kändler* Dominik Cullmann†

14. September 2015

Forstliche Versuchs- und Forschungsanstalt
Baden-Württemberg

*gerald.kaendler@forst.bwl.de

†dominik.cullmann@forst.bwl.de

Copyright:

© Forstliche Versuchs- und Forschungsanstalt Baden-Württemberg
Wonnhaldestraße 4, 79100 Freiburg, <http://www.fva-bw.de>

This work is licensed under the Creative Commons Attribution 4.0 International License. To view a copy of this license, visit <http://creativecommons.org/licenses/by/4.0/>.

Inhaltsverzeichnis

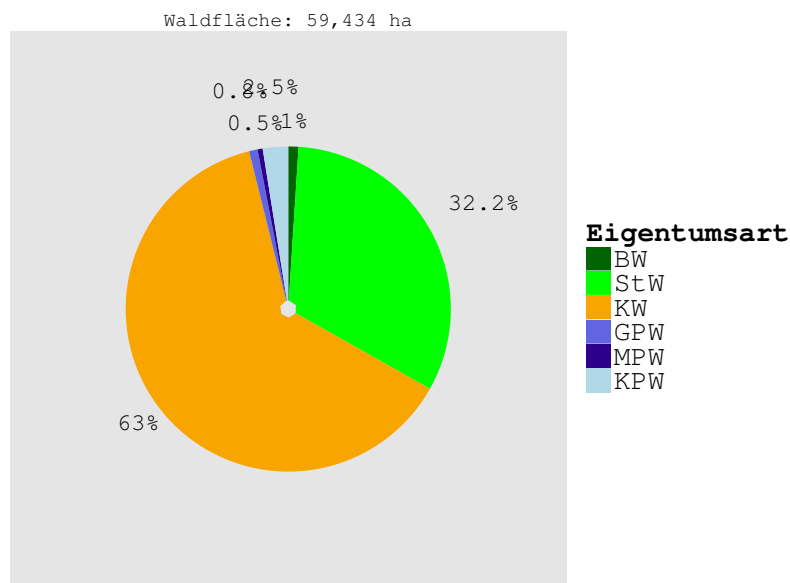
1	Regionale Auswertung Natürliche Höhenstufe Planar	6
1.1	Eigentumsarten	7
1.2	Gesamtwald	8
1.2.1	Baumartenflächen	8
1.2.2	Vorräte	16
1.2.3	Naturnähe	24
1.2.4	Forstlich bedeutsame Arten	24
1.2.5	Totholz	26
1.2.6	Zuwachs und ausgeschiedener Vorrat	27
1.2.7	Verjüngung	28
1.3	Staatswald	29
1.3.1	Baumartenflächen	29
1.3.2	Vorräte	37
1.3.3	Naturnähe	45
1.3.4	Forstlich bedeutsame Arten	45
1.3.5	Totholz	47
1.3.6	Zuwachs und ausgeschiedener Vorrat	48
1.3.7	Verjüngung	49
1.4	Körperschaftswald	50
1.4.1	Baumartenflächen	50
1.4.2	Vorräte	58
1.4.3	Naturnähe	66
1.4.4	Forstlich bedeutsame Arten	66
1.4.5	Totholz	68
1.4.6	Zuwachs und ausgeschiedener Vorrat	69
1.4.7	Verjüngung	70
1.5	Privatwald	71
1.5.1	Baumartenflächen	71
1.5.2	Vorräte	79
1.5.3	Naturnähe	87
1.5.4	Forstlich bedeutsame Arten	87
1.5.5	Totholz	89
1.5.6	Zuwachs und ausgeschiedener Vorrat	90
1.5.7	Verjüngung	91

Baumartengruppen Die Artengruppen Alh und Aln bezeichnen “Andere Laubhölzer höherer Lebensdauer” (vor allem Ahorne, Esche, Hainbuche und Linden) und “Andere Laubhölzer niederer Lebensdauer” (beispielsweise Birken, Erlen und Pappeln).

1 Regionale Auswertung Natürliche Höhenstufe Planar

1.1 Eigentumsarten

Diese Auswertung bezieht sich auf die gesamte Waldfläche, einschließlich Nichtholzboden. Alle folgenden Auswertungen betrachten nur den begehbaren, bestockten Holzboden.



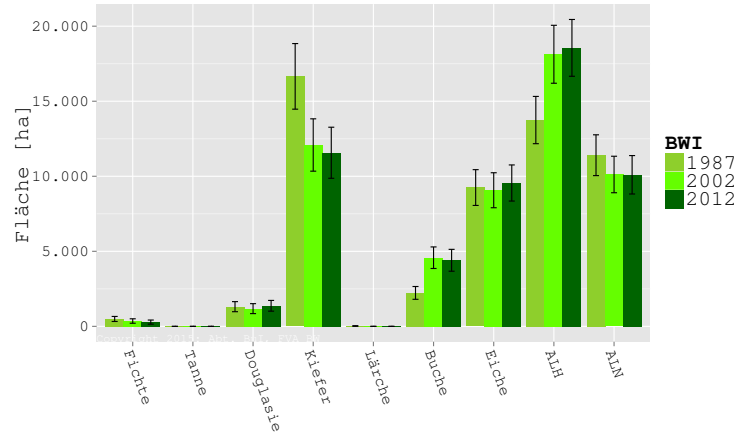
Hier bezeichnet StW den Staatswald, KW den Körperschaftswald, GPW den Großprivatwald mit mehr als 200 Hektar und MPW den Mittleren Privatwald mit mehr als 5 und nicht mehr als 200 Hektar und KPW den Kleinprivatwald mit nicht mehr als 5 Hektar Waldfläche.

1.2 Gesamtwald

1.2.1 Baumartenflächen

Alle Baumartenflächen enthalten anteilig Blößen und Lücken.

Entwicklung von 1987 bis 2012



BWI	1987		2002		2012	
Artengruppe	Fläche	Fehler	Fläche	Fehler	Fläche	Fehler
Fichte	493	168	356	148	284	137
Tanne	0	0	0	0	0	0
Douglasie	1.312	335	1.181	332	1.371	358
Kiefer	16.656	2.186	12.084	1.744	11.568	1.701
Lärche	23	23	0	0	0	0
Buche	2.229	427	4.575	718	4.403	729
Eiche	9.249	1.192	9.069	1.166	9.552	1.204
ALH	13.746	1.575	18.129	1.931	18.555	1.892
ALN	11.404	1.360	10.119	1.216	10.099	1.280
Alle BA	55.113	4.172	55.513	4.186	55.832	4.196

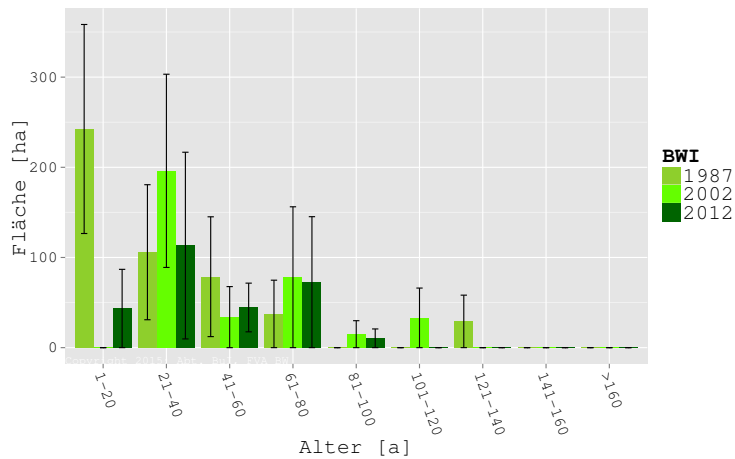
Tabelle 1.1: Flächen und Fehler in Hektar.

BWI	1987		2002		2012	
Artengruppe	Anteil	Fehler	Anteil	Fehler	Anteil	Fehler
Fichte	0,895	0,299	0,64	0,26	0,51	0,24
Tanne	0,000	NA	0,00	NA	0,00	NA
Douglasie	2,381	0,583	2,13	0,58	2,46	0,61
Kiefer	30,222	3,083	21,77	2,58	20,72	2,54
Lärche	0,042	0,042	0,00	NA	0,00	NA
Buche	4,044	0,699	8,24	1,12	7,89	1,14
Eiche	16,782	1,783	16,34	1,74	17,11	1,77
ALH	24,942	2,157	32,66	2,44	33,23	2,36
ALN	20,691	2,066	18,23	1,87	18,09	1,92

Tabelle 1.2: Flächenanteil und Fehler in Prozent.

Entwicklung der Altersstruktur von 1987 bis 2012

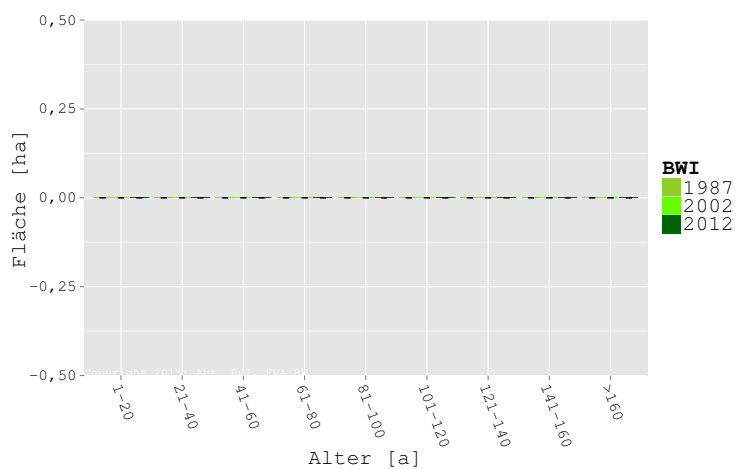
Fichte



Alter	1987		2002		2012	
	Fläche	Fehler	Fläche	Fehler	Fläche	Fehler
1-20	242	116	0	0	43	43
21-40	106	75	196	107	113	104
41-60	79	66	34	34	45	27
61-80	37	37	78	78	73	73
81-100	0	0	15	15	10	10
101-120	0	0	33	33	0	0
121-140	29	29	0	0	0	0
141-160	0	0	0	0	0	0
>160	0	0	0	0	0	0
Alle	493	168	356	148	284	137

Tabelle 1.3: Flächen und Fehler in Hektar.

Tanne

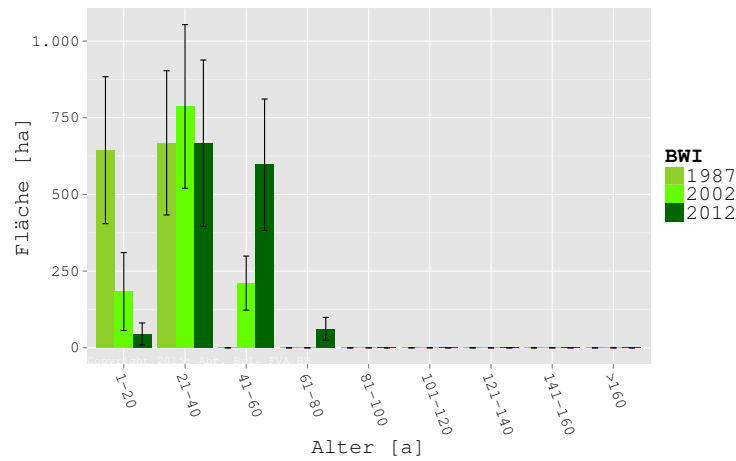


1 Regionale Auswertung Natürliche Höhenstufe Planar

BWI	1987		2002		2012	
	Fläche	Fehler	Fläche	Fehler	Fläche	Fehler
Alter						
1-20	0	0	0	0	0	0
21-40	0	0	0	0	0	0
41-60	0	0	0	0	0	0
61-80	0	0	0	0	0	0
81-100	0	0	0	0	0	0
101-120	0	0	0	0	0	0
121-140	0	0	0	0	0	0
141-160	0	0	0	0	0	0
>160	0	0	0	0	0	0
Alle	0	0	0	0	0	0

Tabelle 1.4: Flächen und Fehler in Hektar.

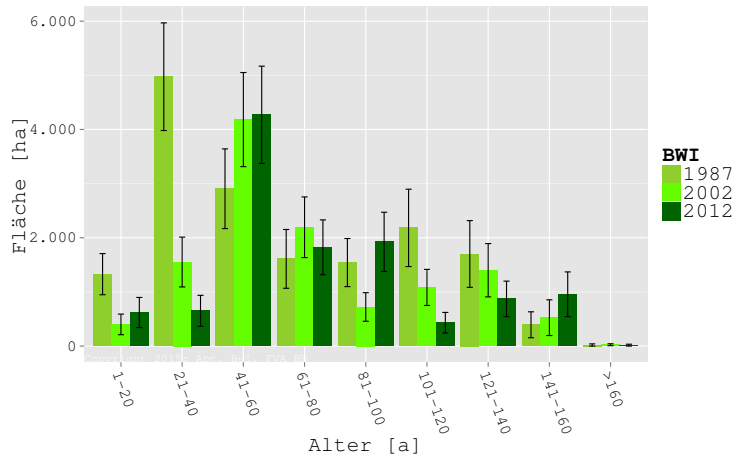
Douglasie



BWI	1987		2002		2012	
	Fläche	Fehler	Fläche	Fehler	Fläche	Fehler
Alter						
1-20	644	240	184	127	45	36
21-40	668	235	787	267	667	271
41-60	0	0	211	88	597	214
61-80	0	0	0	0	62	37
81-100	0	0	0	0	0	0
101-120	0	0	0	0	0	0
121-140	0	0	0	0	0	0
141-160	0	0	0	0	0	0
>160	0	0	0	0	0	0
Alle	1.312	335	1.181	332	1.371	358

Tabelle 1.5: Flächen und Fehler in Hektar.

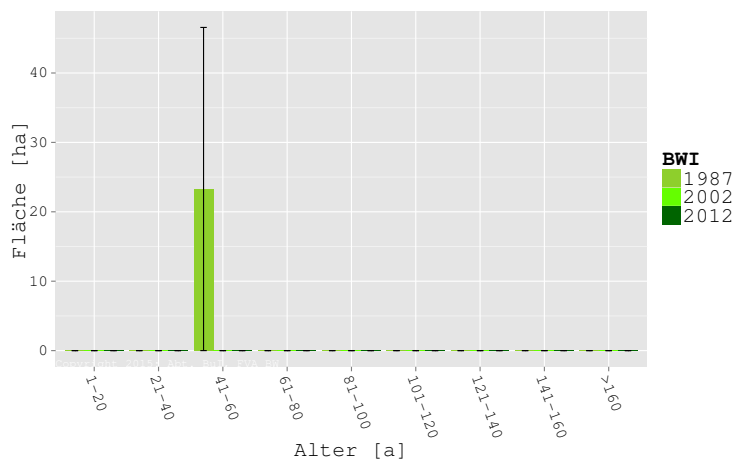
Kiefer



BWI	1987		2002		2012	
	Fläche	Fehler	Fläche	Fehler	Fläche	Fehler
Alter						
1-20	1.328	380	400	190	620	278
21-40	4.974	994	1.552	460	651	286
41-60	2.906	736	4.183	869	4.272	897
61-80	1.610	543	2.194	560	1.823	507
81-100	1.542	444	722	264	1.924	546
101-120	2.183	714	1.083	333	432	190
121-140	1.701	616	1.400	492	871	328
141-160	393	240	524	330	957	413
>160	20	20	25	18	17	17
Alle	16.656	2.186	12.084	1.744	11.568	1.701

Tabelle 1.6: Flächen und Fehler in Hektar.

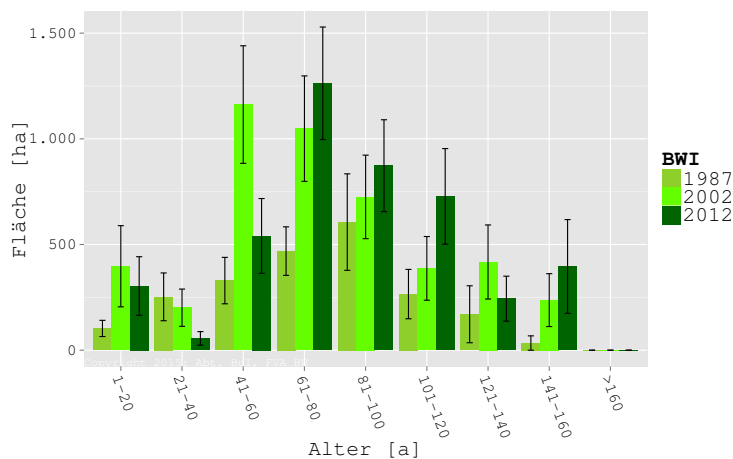
Lärche



BWI	1987		2002		2012	
	Fläche	Fehler	Fläche	Fehler	Fläche	Fehler
Alter						
1-20	0	0	0	0	0	0
21-40	0	0	0	0	0	0
41-60	23	23	0	0	0	0
61-80	0	0	0	0	0	0
81-100	0	0	0	0	0	0
101-120	0	0	0	0	0	0
121-140	0	0	0	0	0	0
141-160	0	0	0	0	0	0
>160	0	0	0	0	0	0
Alle	23	23	0	0	0	0

Tabelle 1.7: Flächen und Fehler in Hektar.

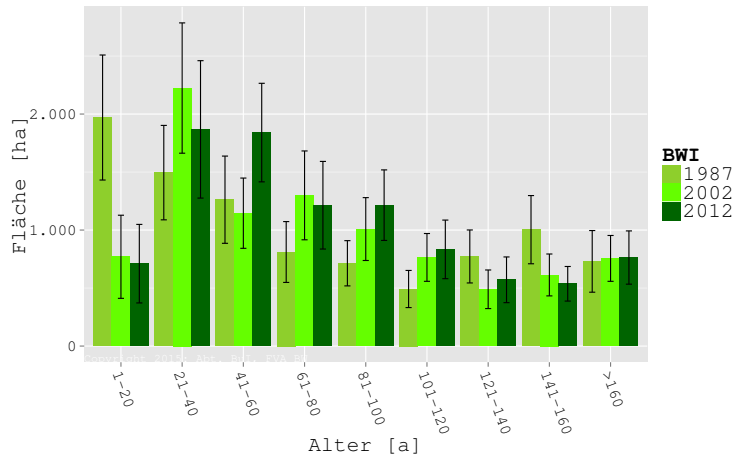
Buche



BWI	1987		2002		2012	
	Fläche	Fehler	Fläche	Fehler	Fläche	Fehler
Alter						
1-20	103	38	397	192	304	139
21-40	252	113	201	88	56	32
41-60	329	110	1.162	278	540	177
61-80	469	115	1.048	249	1.263	266
81-100	606	228	725	198	873	217
101-120	265	117	387	151	728	226
121-140	170	135	417	175	244	106
141-160	34	34	237	125	396	222
>160	0	0	0	0	0	0
Alle	2.229	427	4.575	718	4.403	729

Tabelle 1.8: Flächen und Fehler in Hektar.

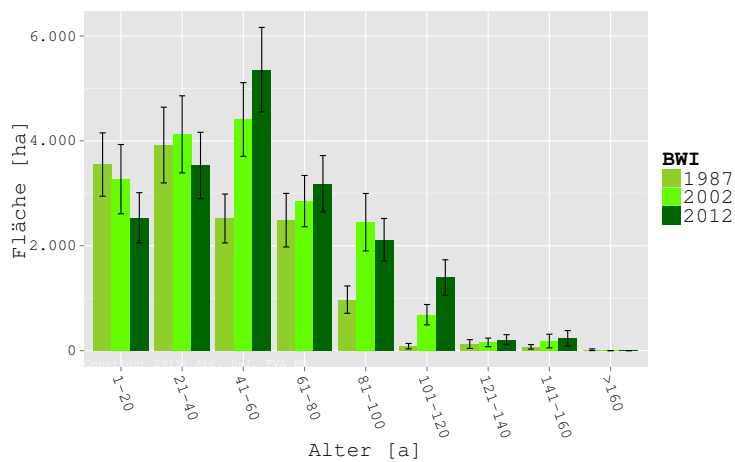
Eiche



BWI	1987		2002		2012	
Alter	Fläche	Fehler	Fläche	Fehler	Fläche	Fehler
1-20	1.970	539	770	358	710	339
21-40	1.495	407	2.224	562	1.868	592
41-60	1.262	376	1.145	303	1.840	425
61-80	811	262	1.299	383	1.214	378
81-100	714	195	1.009	271	1.215	304
101-120	492	160	764	206	833	253
121-140	772	228	490	166	571	197
141-160	1.003	294	613	181	537	149
>160	730	266	756	198	763	230
Alle	9.249	1.192	9.069	1.166	9.552	1.204

Tabelle 1.9: Flächen und Fehler in Hektar.

Anderes Laubholz höherer Lebensdauer

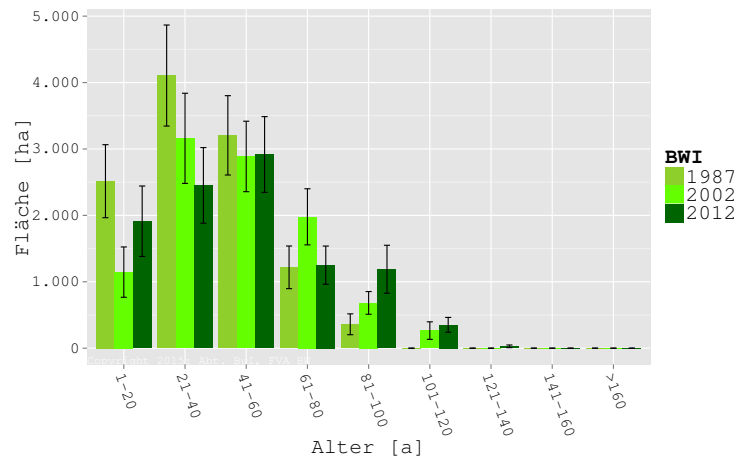


1 Regionale Auswertung Natürliche Höhenstufe Planar

BWI	1987		2002		2012	
	Fläche	Fehler	Fläche	Fehler	Fläche	Fehler
Alter						
1-20	3.549	604	3.270	661	2.534	478
21-40	3.921	722	4.125	735	3.530	634
41-60	2.519	467	4.408	704	5.358	806
61-80	2.488	511	2.851	489	3.183	537
81-100	972	261	2.450	548	2.114	406
101-120	85	52	686	194	1.394	339
121-140	126	84	156	82	210	95
141-160	71	43	182	130	234	148
>160	16	16	0	0	0	0
Alle	13.746	1.575	18.129	1.931	18.555	1.892

Tabelle 1.10: Flächen und Fehler in Hektar.

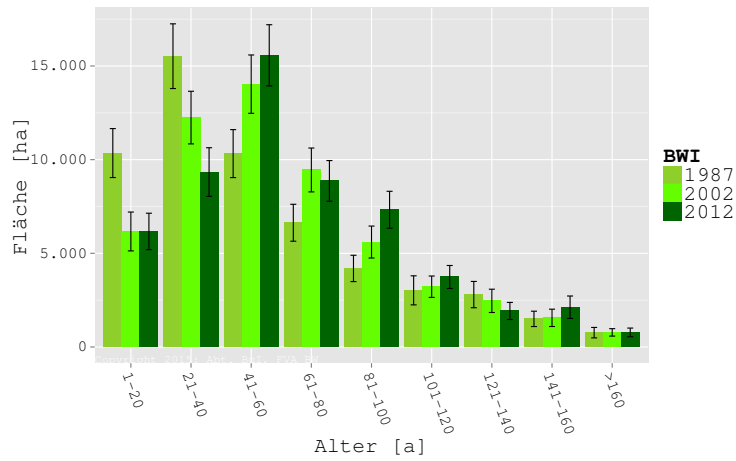
Anderes Laubholz niederer Lebensdauer



BWI	1987		2002		2012	
	Fläche	Fehler	Fläche	Fehler	Fläche	Fehler
Alter						
1-20	2.515	550	1.146	379	1.912	531
21-40	4.106	761	3.160	679	2.451	570
41-60	3.205	597	2.887	530	2.917	570
61-80	1.218	321	1.978	422	1.250	288
81-100	360	157	682	171	1.189	361
101-120	0	0	265	132	352	112
121-140	0	0	0	0	28	20
141-160	0	0	0	0	0	0
>160	0	0	0	0	0	0
Alle	11.404	1.360	10.119	1.216	10.099	1.280

Tabelle 1.11: Flächen und Fehler in Hektar.

Alle Baumarten



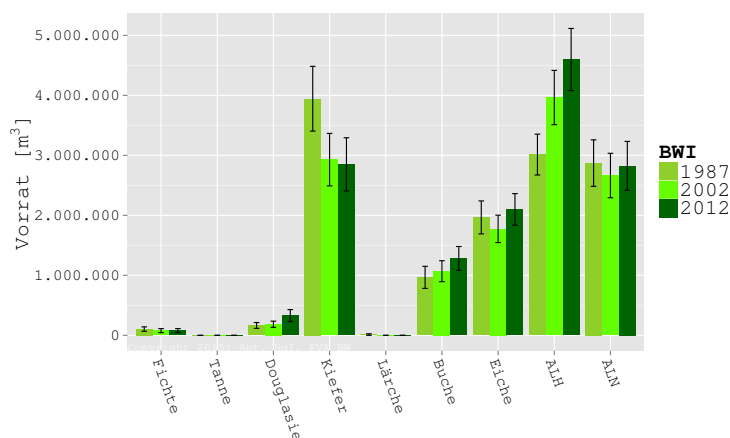
BWI	1987		2002		2012	
Alter	Fläche	Fehler	Fläche	Fehler	Fläche	Fehler
1-20	10.352	1.306	6.167	1.037	6.168	973
21-40	15.522	1.727	12.245	1.405	9.337	1.299
41-60	10.323	1.280	14.030	1.557	15.569	1.633
61-80	6.632	986	9.450	1.171	8.867	1.084
81-100	4.194	703	5.603	853	7.325	986
101-120	3.024	775	3.218	571	3.738	614
121-140	2.798	702	2.464	622	1.924	456
141-160	1.502	409	1.557	462	2.124	599
>160	767	278	781	198	780	230
Alle	55.113	4.172	55.513	4.186	55.832	4.196

Tabelle 1.12: Flächen und Fehler in Hektar.

1.2.2 Vorräte

Alle Vorratsangaben umfassen Haupt- und Nebenbestandsvorräte.

Entwicklung von 1987 bis 2012



BWI	1987		2002		2012	
Artengruppe	Vorrat	Fehler	Vorrat	Fehler	Vorrat	Fehler
Fichte	104.758	36.513	78.758	33.377	80.091	32.754
Tanne	0	0	0	0	0	0
Douglasie	164.827	48.556	185.001	51.616	329.593	99.828
Kiefer	3.944.207	539.816	2.928.892	437.347	2.849.995	443.610
Lärche	13.288	13.288	0	0	0	0
Buche	966.566	183.877	1.069.479	174.891	1.281.932	199.027
Eiche	1.966.099	274.520	1.774.652	228.389	2.099.034	263.536
ALH	3.013.148	340.809	3.964.060	452.633	4.597.216	518.261
ALN	2.871.087	387.693	2.663.987	370.730	2.825.879	406.778
Alle BA	13.043.981	1.052.282	12.664.829	1.026.210	14.063.741	1.126.436

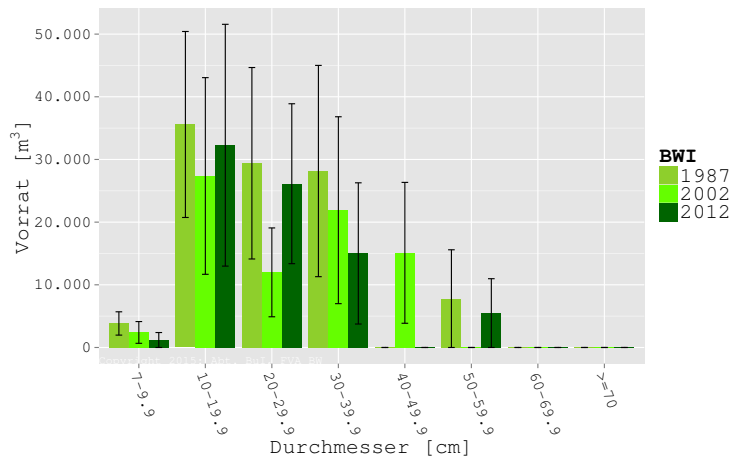
Tabelle 1.13: Vorräte und Fehler in Kubikmetern Derbholz mit Rinde.

BWI	1987		2002		2012	
Artengruppe	Vorrat	Fehler	Vorrat	Fehler	Vorrat	Fehler
Fichte	212	46,8	221	26,1	282	72,1
Tanne	0	NA	0	NA	0	NA
Douglasie	126	21,6	157	18,5	240	33,1
Kiefer	237	9,4	242	11,2	246	10,8
Lärche	571	NaN	0	NA	0	NA
Buche	434	32,1	234	16,4	291	19,3
Eiche	213	15,2	196	13,8	220	13,8
ALH	219	11,2	219	11,9	248	12,2
ALN	252	18,9	263	19,9	280	21,6
Alle BA	237	7,7	228	7,8	252	7,8

Tabelle 1.14: Vorräte und Fehler in Kubikmetern Derbholz mit Rinde je Hektar.

Entwicklung der Dimensionsstruktur von 1987 bis 2012

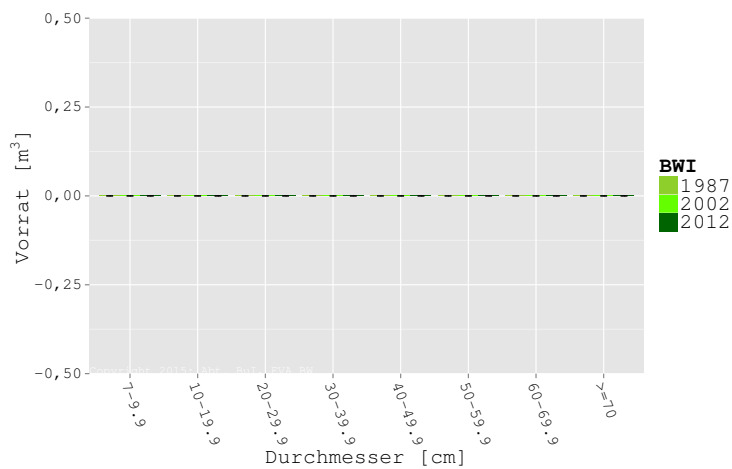
Fichte



BWI	1987		2002		2012	
Durchmesser	Vorrat	Fehler	Vorrat	Fehler	Vorrat	Fehler
7-9.9	3.834	1.859	2.400	1.735	1.192	1.192
10-19.9	35.581	14.838	27.365	15.689	32.273	19.291
20-29.9	29.395	15.274	11.988	7.088	26.130	12.758
30-39.9	28.153	16.854	21.902	14.910	15.008	11.265
40-49.9	0	0	15.102	11.240	0	0
50-59.9	7.795	7.795	0	0	5.487	5.487
60-69.9	0	0	0	0	0	0
≥70	0	0	0	0	0	0
Alle	104.758	36.513	78.758	33.377	80.091	32.754

Tabelle 1.15: Vorräte und Fehler in Kubikmetern Derbholz mit Rinde.

Tanne

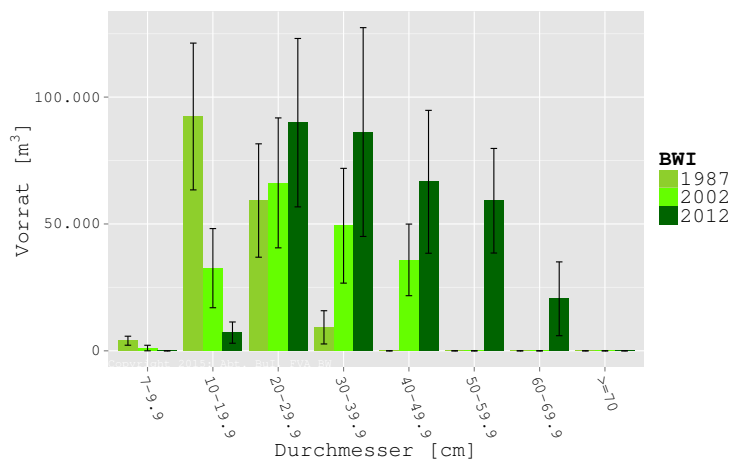


1 Regionale Auswertung Natürliche Höhenstufe Planar

BWI	1987		2002		2012	
Durchmesser	Vorrat	Fehler	Vorrat	Fehler	Vorrat	Fehler
7-9.9	0	0	0	0	0	0
10-19.9	0	0	0	0	0	0
20-29.9	0	0	0	0	0	0
30-39.9	0	0	0	0	0	0
40-49.9	0	0	0	0	0	0
50-59.9	0	0	0	0	0	0
60-69.9	0	0	0	0	0	0
>=70	0	0	0	0	0	0
Alle	0	0	0	0	0	0

Tabelle 1.16: Vorräte und Fehler in Kubikmetern Derbholz mit Rinde.

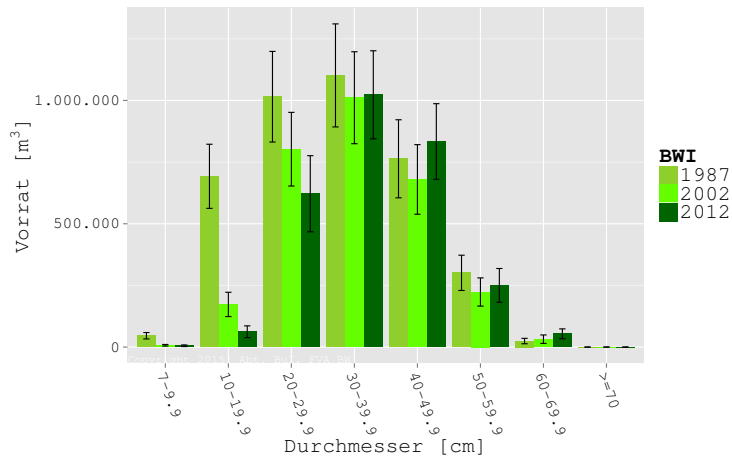
Douglasie



BWI	1987		2002		2012	
Durchmesser	Vorrat	Fehler	Vorrat	Fehler	Vorrat	Fehler
7-9.9	3.983	1.776	1.094	1.094	0	0
10-19.9	92.354	28.930	32.581	15.597	7.179	4.187
20-29.9	59.240	22.343	66.189	25.606	89.920	33.188
30-39.9	9.251	6.549	49.297	22.617	86.226	41.150
40-49.9	0	0	35.840	14.113	66.613	28.158
50-59.9	0	0	0	0	59.151	20.614
60-69.9	0	0	0	0	20.504	14.546
>=70	0	0	0	0	0	0
Alle	164.827	48.556	185.001	51.616	329.593	99.828

Tabelle 1.17: Vorräte und Fehler in Kubikmetern Derbholz mit Rinde.

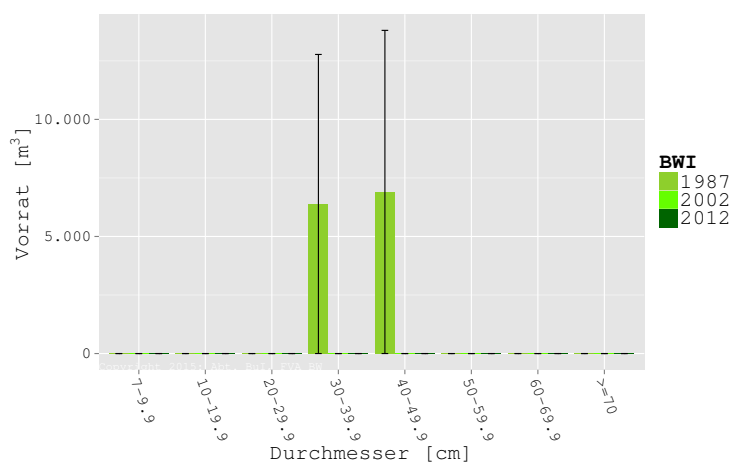
Kiefer



BWI	1987		2002		2012	
	Vorrat	Fehler	Vorrat	Fehler	Vorrat	Fehler
7-9.9	45.973	13.000	7.312	3.289	5.457	3.263
10-19.9	692.526	130.000	172.990	49.275	62.292	23.739
20-29.9	1.015.215	183.748	802.418	149.354	621.726	154.351
30-39.9	1.101.593	208.907	1.011.071	186.484	1.023.010	178.499
40-49.9	763.474	158.294	679.710	141.157	833.599	153.341
50-59.9	301.005	71.508	223.375	57.143	250.079	68.566
60-69.9	24.420	10.982	32.016	17.084	53.833	19.944
≥70	0	0	0	0	0	0
Alle	3.944.207	539.816	2.928.892	437.347	2.849.995	443.610

Tabelle 1.18: Vorräte und Fehler in Kubikmetern Derbholz mit Rinde.

Lärche

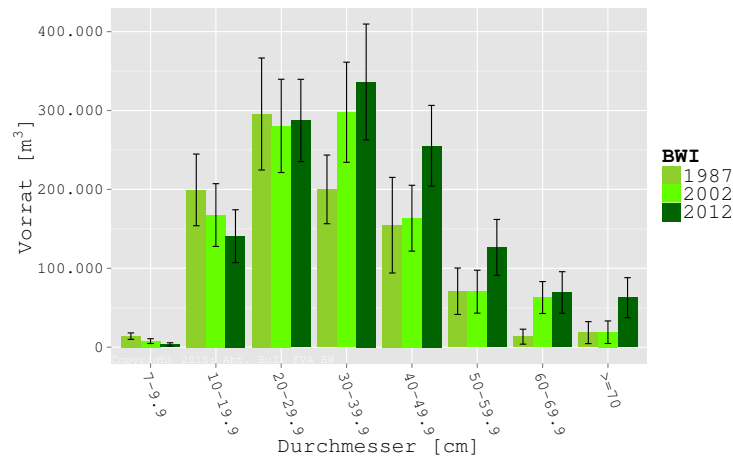


1 Regionale Auswertung Natürliche Höhenstufe Planar

BWI	1987		2002		2012	
Durchmesser	Vorrat	Fehler	Vorrat	Fehler	Vorrat	Fehler
7-9.9	0	0	0	0	0	0
10-19.9	0	0	0	0	0	0
20-29.9	0	0	0	0	0	0
30-39.9	6.387	6.387	0	0	0	0
40-49.9	6.901	6.901	0	0	0	0
50-59.9	0	0	0	0	0	0
60-69.9	0	0	0	0	0	0
>=70	0	0	0	0	0	0
Alle	13.288	13.288	0	0	0	0

Tabelle 1.19: Vorräte und Fehler in Kubikmetern Derbholz mit Rinde.

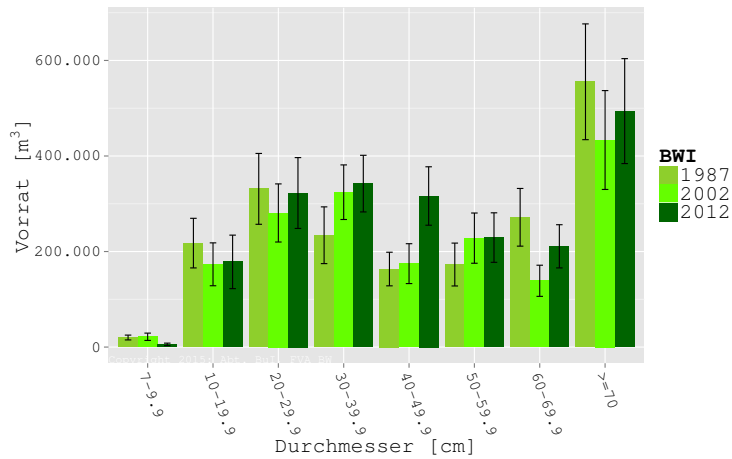
Buche



BWI	1987		2002		2012	
Durchmesser	Vorrat	Fehler	Vorrat	Fehler	Vorrat	Fehler
7-9.9	14.038	4.078	7.747	3.040	3.523	2.112
10-19.9	199.417	45.420	167.528	39.769	140.716	33.491
20-29.9	295.583	70.973	280.535	59.114	287.428	52.123
30-39.9	200.061	43.501	297.798	63.457	336.192	73.418
40-49.9	154.653	60.596	163.509	41.742	255.307	51.197
50-59.9	70.951	29.407	70.369	27.197	126.600	35.344
60-69.9	13.373	9.491	62.960	20.242	69.404	26.325
>=70	18.491	13.930	19.032	14.300	62.761	25.404
Alle	966.566	183.877	1.069.479	174.891	1.281.932	199.027

Tabelle 1.20: Vorräte und Fehler in Kubikmetern Derbholz mit Rinde.

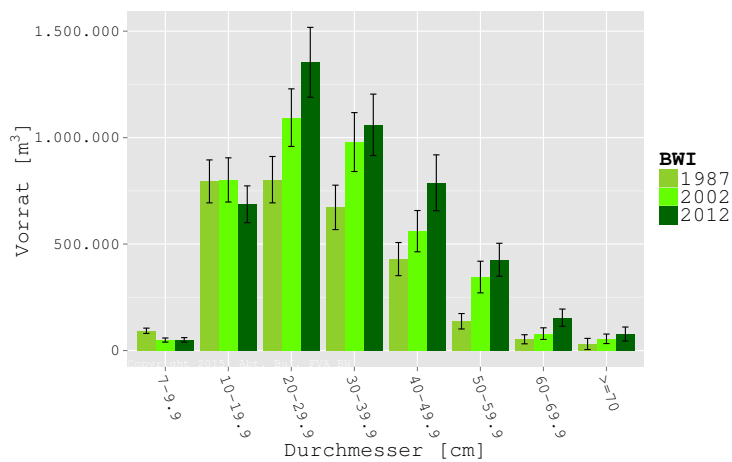
Eiche



BWJ	1987		2002		2012	
	Vorrat	Fehler	Vorrat	Fehler	Vorrat	Fehler
7-9.9	20.010	5.056	21.554	7.649	5.626	2.605
10-19.9	217.616	51.936	173.251	44.895	178.325	55.996
20-29.9	331.190	74.159	280.754	60.835	322.493	74.146
30-39.9	234.111	59.395	324.195	57.152	342.177	59.292
40-49.9	163.365	35.169	174.647	41.730	316.254	61.162
50-59.9	172.781	44.889	228.047	52.593	229.239	51.819
60-69.9	271.661	60.391	138.765	32.604	210.925	45.224
≥70	555.366	121.180	433.439	103.496	493.994	109.859
Alle	1.966.099	274.520	1.774.652	228.389	2.099.034	263.536

Tabelle 1.21: Vorräte und Fehler in Kubikmetern Derbholz mit Rinde.

Anderes Laubholz höherer Lebensdauer

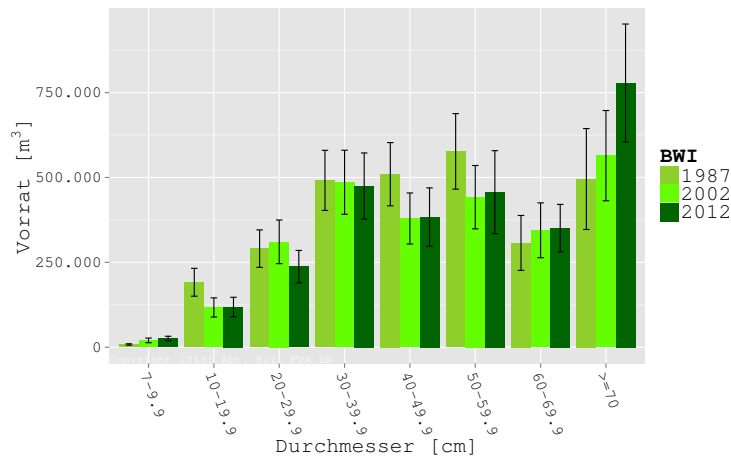


1 Regionale Auswertung Natürliche Höhenstufe Planar

BWI	1987		2002		2012	
	Vorrat	Fehler	Vorrat	Fehler	Vorrat	Fehler
7-9.9	92.776	12.470	49.216	9.752	50.176	10.400
10-19.9	794.506	100.802	801.380	103.822	687.001	86.369
20-29.9	802.552	108.859	1.093.851	135.266	1.353.682	164.182
30-39.9	672.368	104.258	979.120	138.340	1.060.105	144.197
40-49.9	429.555	77.751	560.718	96.900	787.869	131.228
50-59.9	137.522	36.227	345.235	74.293	426.424	77.336
60-69.9	52.917	21.368	79.426	27.309	154.357	40.416
>=70	30.952	26.131	55.115	22.333	77.602	32.831
Alle	3.013.148	340.809	3.964.060	452.633	4.597.216	518.261

Tabelle 1.22: Vorräte und Fehler in Kubikmetern Derbholz mit Rinde.

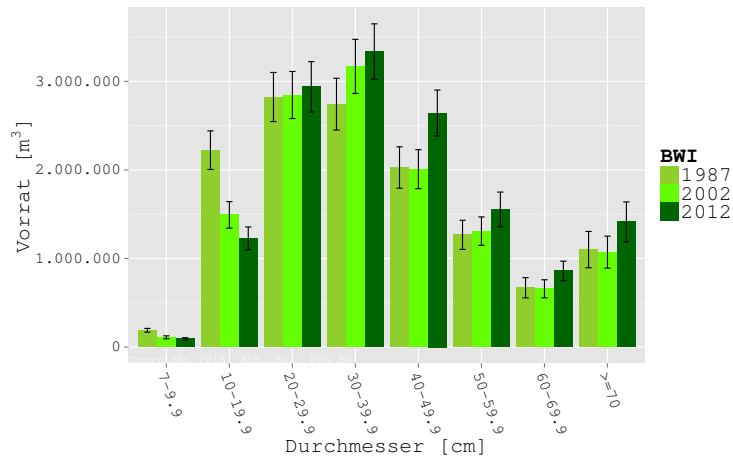
Anderes Laubholz niederer Lebensdauer



BWI	1987		2002		2012	
	Vorrat	Fehler	Vorrat	Fehler	Vorrat	Fehler
7-9.9	8.124	2.015	20.150	6.856	25.706	6.584
10-19.9	191.368	41.030	117.247	28.288	118.460	28.718
20-29.9	290.492	55.168	310.474	64.323	237.332	47.812
30-39.9	491.555	88.531	486.058	94.338	474.680	97.610
40-49.9	509.724	93.119	379.217	75.188	383.586	85.881
50-59.9	576.965	111.320	441.986	93.355	456.844	122.224
60-69.9	307.308	80.837	344.488	80.793	350.818	69.901
>=70	495.550	148.654	564.367	132.984	778.452	173.636
Alle	2.871.087	387.693	2.663.987	370.730	2.825.879	406.778

Tabelle 1.23: Vorräte und Fehler in Kubikmetern Derbholz mit Rinde.

Alle Baumarten

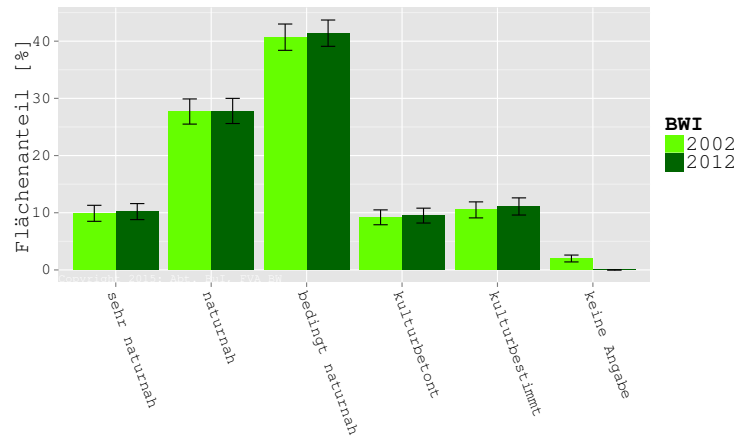


BWI	1987		2002		2012	
Durchmesser	Vorrat	Fehler	Vorrat	Fehler	Vorrat	Fehler
7-9.9	188.738	21.431	109.474	16.605	91.680	13.517
10-19.9	2.223.369	218.010	1.492.341	149.754	1.226.247	129.425
20-29.9	2.823.666	277.466	2.846.209	266.021	2.938.711	284.459
30-39.9	2.743.478	291.981	3.169.441	305.703	3.337.398	312.819
40-49.9	2.027.673	233.653	2.008.742	220.149	2.643.229	259.147
50-59.9	1.267.019	164.544	1.309.012	160.506	1.553.825	196.035
60-69.9	669.679	113.870	657.656	101.769	859.842	109.807
>=70	1.100.360	204.823	1.071.953	180.758	1.412.809	226.055
Alle	13.043.981	1.052.282	12.664.829	1.026.210	14.063.741	1.126.436

Tabelle 1.24: Vorräte und Fehler in Kubikmetern Derbholz mit Rinde.

1.2.3 Naturnähe

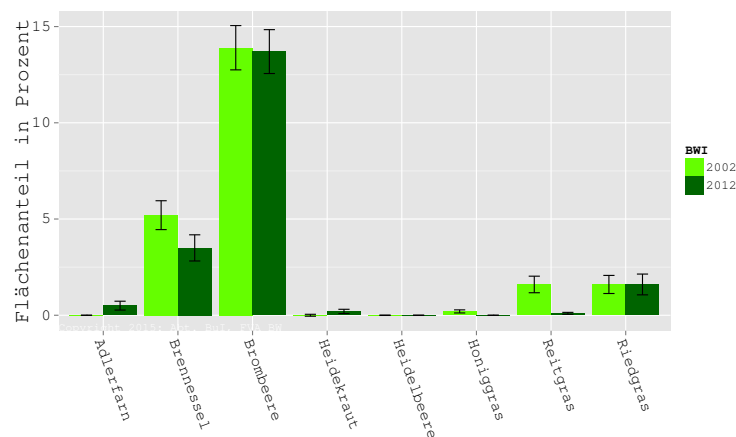
Bei der Bestimmung der Naturnähe wurde der Vergleichbarkeit wegen für BWI 2 und BWI 3 die Zuordnung der natürlichen Waldgesellschaft der BWI 3 zugrundegelegt.



Naturnähestufe	2002		2012	
	Flächenanteil	Fehler	Flächenanteil	Fehler
sehr naturnah	9,9	1,4	10,2	1,4
naturnah	27,7	2,2	27,8	2,2
bedingt naturnah	40,7	2,3	41,4	2,3
kulturbetont	9,2	1,3	9,5	1,3
kulturbestimmt	10,5	1,4	11,1	1,5
keine Angabe	2,0	0,6	0,0	0,0

Tabelle 1.25: Naturnähestufen in der Fläche und Fehler in Prozent.

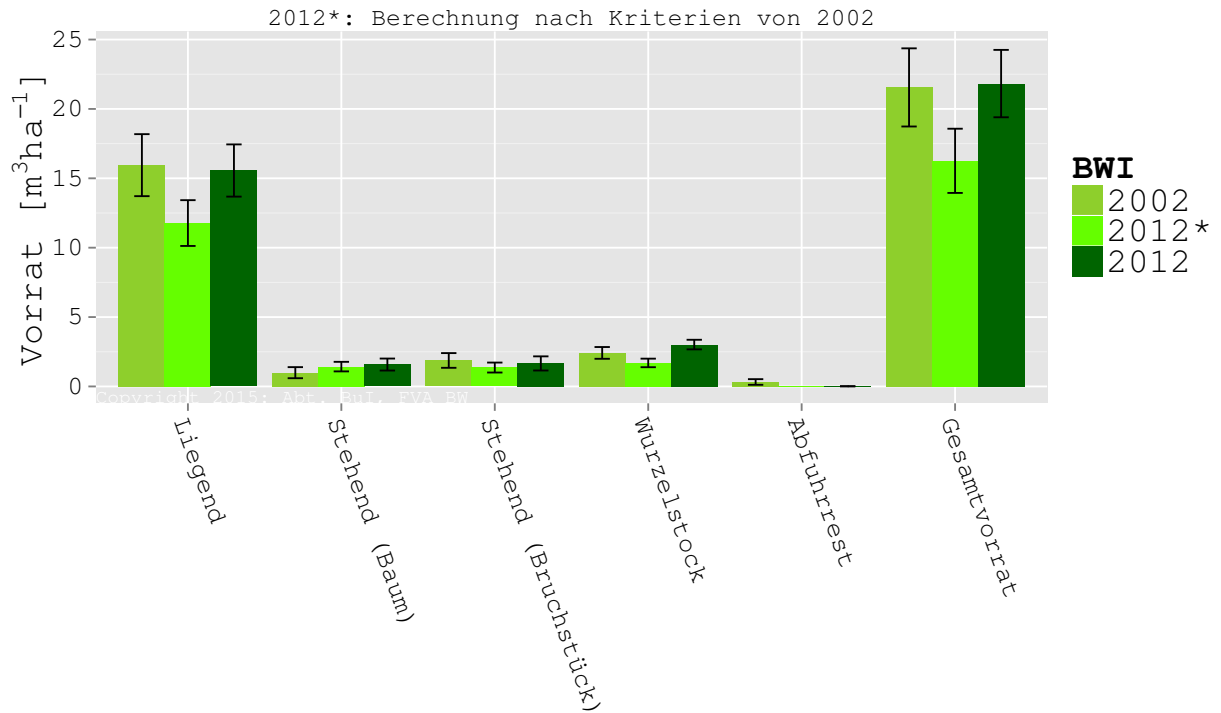
1.2.4 Forstlich bedeutsame Arten



BWI	2002		2012	
	Flächenanteil	Fehler	Flächenanteil	Fehler
Adlerfarn	0,0	0,00	0,5	0,23
Brennessel	5,2	0,75	3,5	0,68
Brombeere	13,9	1,15	13,7	1,14
Heidekraut	0,0	0,05	0,2	0,11
Heidelbeere	0,0	0,01	0,0	0,01
Honiggras	0,2	0,08	0,0	0,00
Reitgras	1,6	0,43	0,1	0,05
Riedgras	1,6	0,47	1,6	0,54

Tabelle 1.26: Forstlich bedeutsame Arten: Anteile und Fehler in Prozent.

1.2.5 Totholz

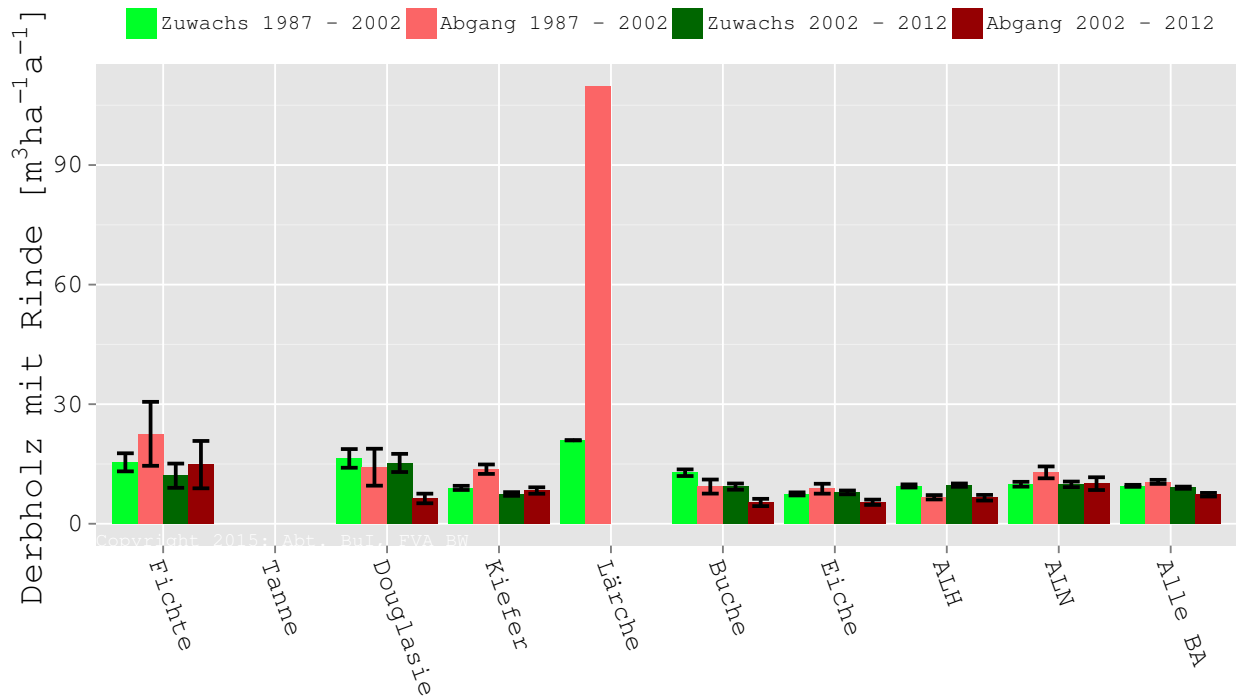


BWI	2002		2012*		2012	
	Vorrat	Fehler	Vorrat	Fehler	Vorrat	Fehler
Liegend	15.9	2.2	11.8	1.7	15.6	1.9
Stehend (Baum)	1.0	0.4	1.4	0.3	1.6	0.4
Stehend (Bruchstück)	1.9	0.5	1.4	0.4	1.7	0.5
Wurzelstock	2.4	0.4	1.7	0.3	3.0	0.3
Abfuhrrest	0.3	0.2	0.0	0.0	0.0	0.0
Gesamtvorrat	21.6	2.8	16.3	2.3	21.8	2.4

Tabelle 1.27: Totholz: Vorräte und Fehler in Kubikmetern Derbholz mit Rinde je Hektar, 2012*: Berechnung des Totholzes 2012 nach Aufnahmekriterien von 2002.

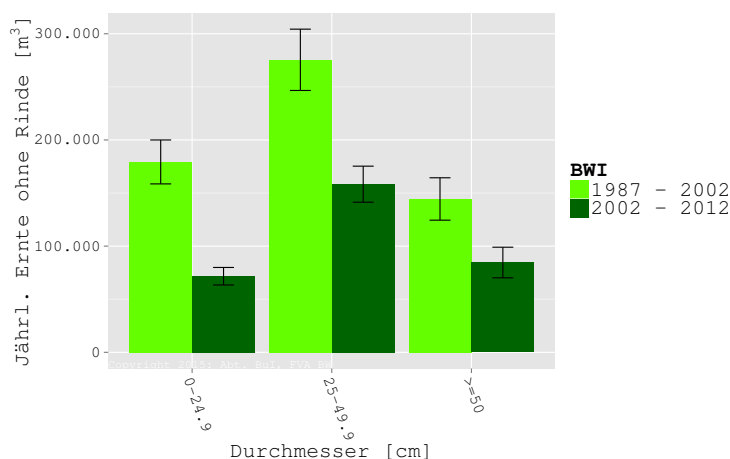
1.2.6 Zuwachs und ausgeschiedener Vorrat

Ausgeschiedener Vorrat umfasst genutzte und ungenutzt im Wald verbliebene Mengen.



Artengruppe	Periode	Zuwachs	Fehler	Abgang	Fehler
Fichte	1987 - 2002	15,4	2,2671966	22,6	8,02
Fichte	2002 - 2012	12,1	3,0433849	14,8	5,94
Tanne	1987 - 2002	NaN	NaN	NaN	NaN
Tanne	2002 - 2012	NaN	NaN	NaN	NaN
Douglasie	1987 - 2002	16,4	2,3424479	14,2	4,63
Douglasie	2002 - 2012	15,3	2,2809879	6,3	1,21
Kiefer	1987 - 2002	9,0	0,5210753	13,7	1,18
Kiefer	2002 - 2012	7,5	0,4636643	8,3	0,81
Lärche	1987 - 2002	20,9	0,0000003	109,9	NaN
Lärche	2002 - 2012	NaN	NaN	NaN	NaN
Buche	1987 - 2002	12,8	0,8326367	9,3	1,77
Buche	2002 - 2012	9,3	0,7795018	5,3	0,91
Eiche	1987 - 2002	7,5	0,3848024	8,8	1,24
Eiche	2002 - 2012	7,9	0,4780682	5,4	0,67
ALH	1987 - 2002	9,5	0,3937544	6,6	0,55
ALH	2002 - 2012	9,7	0,4174616	6,5	0,71
ALN	1987 - 2002	9,9	0,6047048	12,9	1,49
ALN	2002 - 2012	9,9	0,7005930	10,1	1,60
Alle BA	1987 - 2002	9,5	0,2518943	10,5	0,51
Alle BA	2002 - 2012	9,0	0,2731399	7,3	0,45

Tabelle 1.28: Zuwachs, ausgeschiedener Vorrat (Abgang) und Fehler in Kubikmetern Derbholz mit Rinde pro Hektar und Jahr.



Durchmesser	0-24.9 cm		25-49.9 cm		>=50 cm		Gesamt	
Periode	Nutzung	Fehler	Nutzung	Fehler	Nutzung	Fehler	Nutzung	Fehler
1987 - 2002	179.296	20.683	275.471	28.868	144.415	19.964	599.182	599.182
2002 - 2012	71.674	8.248	158.353	16.958	84.568	14.436	314.596	314.596

Tabelle 1.29: Jährliche Ernte in Kubikmetern Erntevolumen ohne Rinde nach Stärkeklassen über alle Baumarten.

1.2.7 Verjüngung

Als Verjüngung wird die Baumschicht bis zu einer Höhe von vier Metern betrachtet.

BWI	Artengruppe	Unter Schirm	Abgedeckt	Gesamt	Fehler	NV Anteil
2002	Fichte	78,0	6	84	27,8	91,7
2002	Tanne	0,0	0	0	0,0	NaN
2002	Douglasie	103,0	45	148	71,2	69,6
2002	Kiefer	773,2	201	974	303,9	81,5
2002	Lärche	0,0	0	0	0,0	NaN
2002	Buche	1.790,4	145	1.935	337,3	90,7
2002	Eiche	1.324,3	375	1.699	380,1	78,2
2002	ALH	7.593,8	832	8.426	986,5	87,3
2002	ALN	4.081,0	416	4.497	716,6	93,4
2002	Alle Arten	15.743,8	2.020	17.764	1.697,5	87,9
2012	Fichte	69,0	12	81	24,0	81,5
2012	Tanne	0,0	0	0	0,0	NaN
2012	Douglasie	88,1	48	136	58,0	64,7
2012	Kiefer	294,2	396	690	261,3	56,2
2012	Lärche	0,0	0	0	0,0	NaN
2012	Buche	1.808,0	330	2.138	370,0	85,5
2012	Eiche	1.192,7	294	1.487	342,8	67,4
2012	ALH	8.841,1	834	9.676	981,2	89,6
2012	ALN	3.626,1	796	4.423	711,8	69,8
2012	Alle Arten	15.919,1	2.712	18.631	1.686,5	81,2

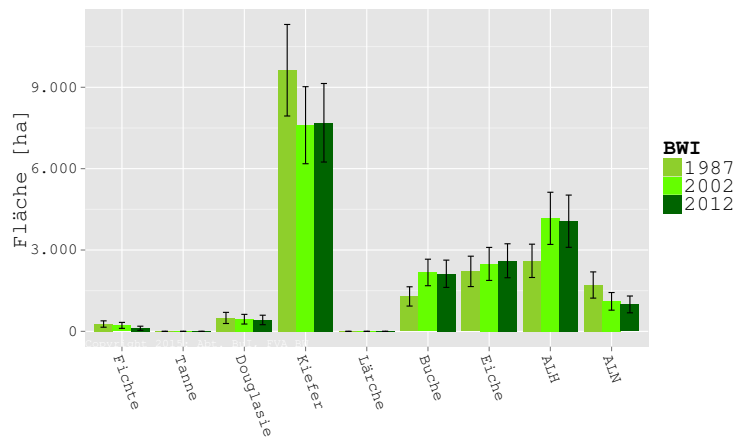
Tabelle 1.30: Verjüngung in Hektar, Anteil der Naturverjüngung (NV Anteil) an der gesamten Naturverjüngung (Gesamt) in Prozent.

1.3 Staatswald

1.3.1 Baumartenflächen

Alle Baumartenflächen enthalten anteilig Blößen und Lücken.

Entwicklung von 1987 bis 2012



BWI	1987		2002		2012	
	Fläche	Fehler	Fläche	Fehler	Fläche	Fehler
Fichte	270	117	221	110	115	76
Tanne	0	0	0	0	0	0
Douglasie	495	205	448	178	421	175
Kiefer	9.629	1.688	7.602	1.420	7.692	1.448
Lärche	0	0	0	0	0	0
Buche	1.288	355	2.172	489	2.124	503
Eiche	2.212	560	2.487	609	2.603	626
ALH	2.601	614	4.168	962	4.062	963
ALN	1.709	483	1.107	325	994	310
Alle BA	18.204	2.519	18.204	2.498	18.010	2.472

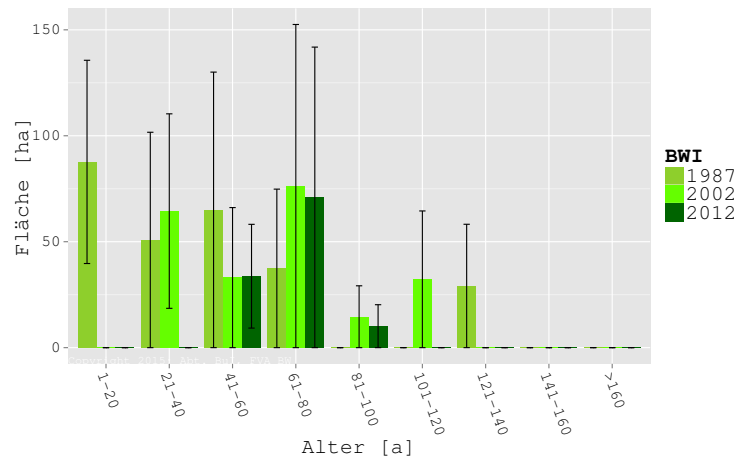
Tabelle 1.31: Flächen und Fehler in Hektar.

BWI	1987		2002		2012	
	Anteil	Fehler	Anteil	Fehler	Anteil	Fehler
Fichte	1,5	0,61	1,2	0,57	0,64	0,41
Tanne	0,0	NA	0,0	NA	0,00	NA
Douglasie	2,7	1,06	2,5	0,92	2,34	0,91
Kiefer	52,9	5,31	41,8	5,03	42,71	5,26
Lärche	0,0	NA	0,0	NA	0,00	NA
Buche	7,1	1,65	11,9	2,11	11,79	2,24
Eiche	12,2	2,62	13,7	2,84	14,45	2,97
ALH	14,3	2,86	22,9	4,29	22,55	4,36
ALN	9,4	2,41	6,1	1,66	5,52	1,61

Tabelle 1.32: Flächenanteil und Fehler in Prozent.

Entwicklung der Altersstruktur von 1987 bis 2012

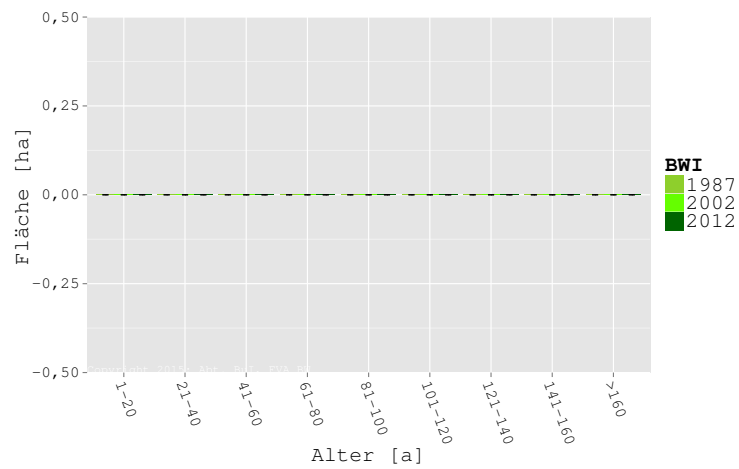
Fichte



Alter	1987		2002		2012	
	Fläche	Fehler	Fläche	Fehler	Fläche	Fehler
1-20	88	48	0	0	0	0
21-40	51	51	64	46	0	0
41-60	65	65	33	33	34	24
61-80	37	37	76	76	71	71
81-100	0	0	15	15	10	10
101-120	0	0	32	32	0	0
121-140	29	29	0	0	0	0
141-160	0	0	0	0	0	0
>160	0	0	0	0	0	0
Alle	270	117	221	110	115	76

Tabelle 1.33: Flächen und Fehler in Hektar.

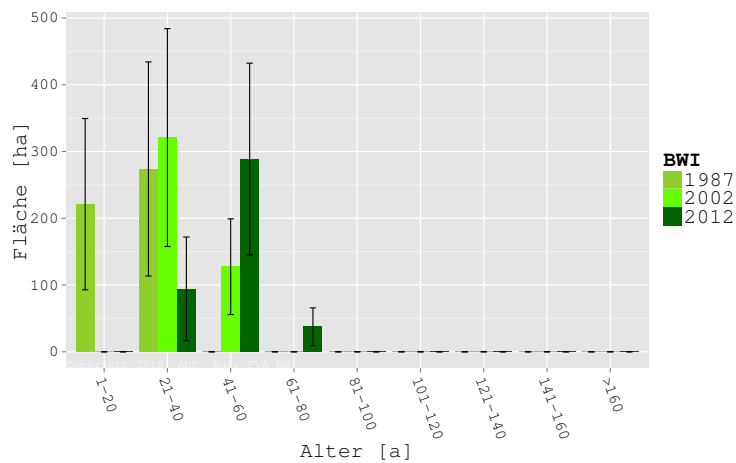
Tanne



BWI	1987		2002		2012	
Alter	Fläche	Fehler	Fläche	Fehler	Fläche	Fehler
1-20	0	0	0	0	0	0
21-40	0	0	0	0	0	0
41-60	0	0	0	0	0	0
61-80	0	0	0	0	0	0
81-100	0	0	0	0	0	0
101-120	0	0	0	0	0	0
121-140	0	0	0	0	0	0
141-160	0	0	0	0	0	0
>160	0	0	0	0	0	0
Alle	0	0	0	0	0	0

Tabelle 1.34: Flächen und Fehler in Hektar.

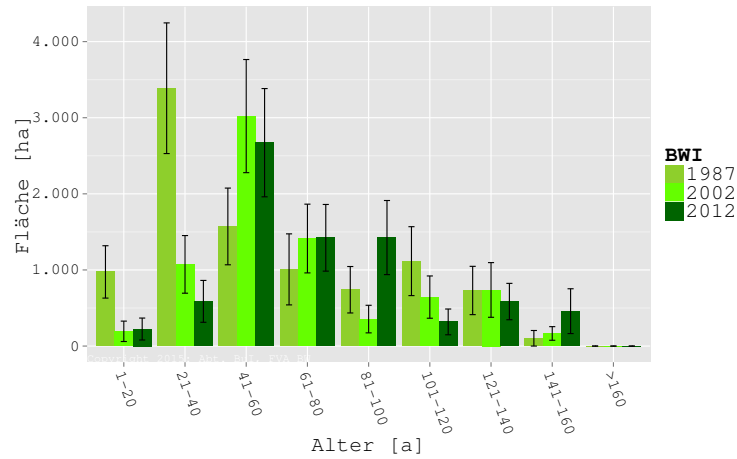
Douglasie



BWI	1987		2002		2012	
Alter	Fläche	Fehler	Fläche	Fehler	Fläche	Fehler
1-20	221	128	0	0	0	0
21-40	274	160	321	163	94	78
41-60	0	0	127	72	289	144
61-80	0	0	0	0	37	28
81-100	0	0	0	0	0	0
101-120	0	0	0	0	0	0
121-140	0	0	0	0	0	0
141-160	0	0	0	0	0	0
>160	0	0	0	0	0	0
Alle	495	205	448	178	421	175

Tabelle 1.35: Flächen und Fehler in Hektar.

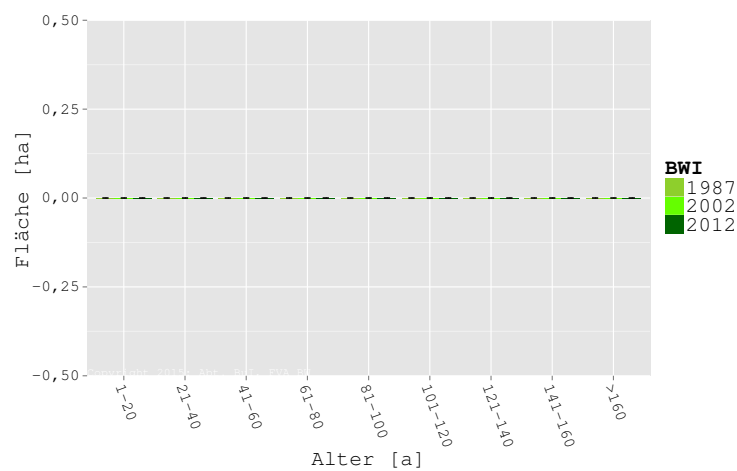
Kiefer



Alter	1987		2002		2012	
	Fläche	Fehler	Fläche	Fehler	Fläche	Fehler
1-20	974	344	194	134	224	144
21-40	3.387	858	1.073	379	587	275
41-60	1.572	504	3.021	743	2.672	711
61-80	1.007	467	1.413	452	1.422	438
81-100	740	305	355	181	1.426	487
101-120	1.116	453	643	278	318	169
121-140	730	317	737	359	585	239
141-160	102	102	166	89	458	294
>160	0	0	0	0	0	0
Alle	9.629	1.688	7.602	1.420	7.692	1.448

Tabelle 1.36: Flächen und Fehler in Hektar.

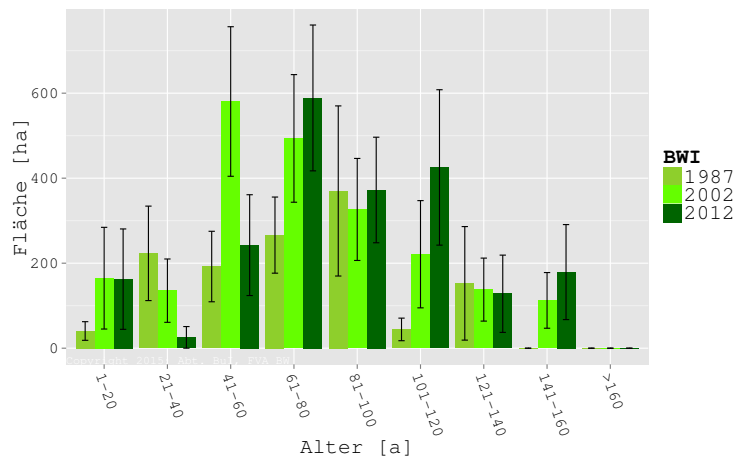
Lärche



BWI	1987		2002		2012	
Alter	Fläche	Fehler	Fläche	Fehler	Fläche	Fehler
1-20	0	0	0	0	0	0
21-40	0	0	0	0	0	0
41-60	0	0	0	0	0	0
61-80	0	0	0	0	0	0
81-100	0	0	0	0	0	0
101-120	0	0	0	0	0	0
121-140	0	0	0	0	0	0
141-160	0	0	0	0	0	0
>160	0	0	0	0	0	0
Alle	0	0	0	0	0	0

Tabelle 1.37: Flächen und Fehler in Hektar.

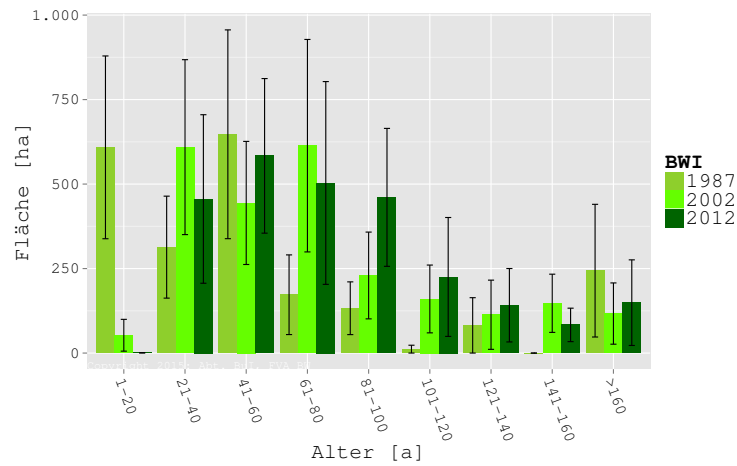
Buche



BWI	1987		2002		2012	
Alter	Fläche	Fehler	Fläche	Fehler	Fläche	Fehler
1-20	40	22	165	120	162	118
21-40	223	111	135	75	25	25
41-60	192	83	580	176	242	119
61-80	266	90	494	150	589	172
81-100	370	200	326	120	372	124
101-120	44	27	221	126	425	183
121-140	153	134	138	74	128	91
141-160	0	0	112	65	179	112
>160	0	0	0	0	0	0
Alle	1.288	355	2.172	489	2.124	503

Tabelle 1.38: Flächen und Fehler in Hektar.

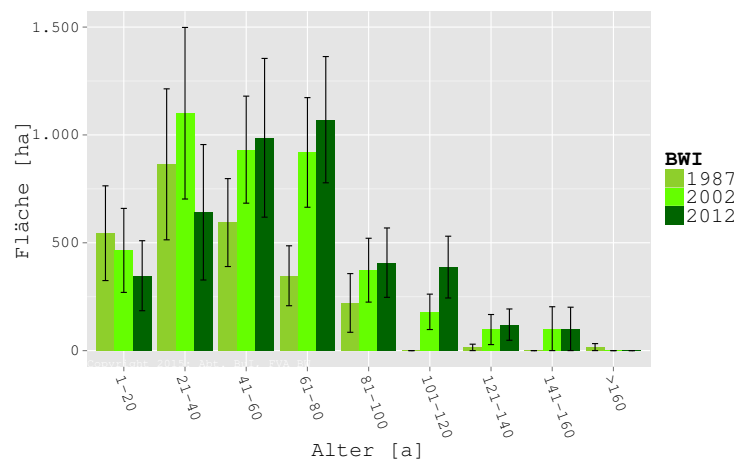
Eiche



BWI	1987		2002		2012	
Alter	Fläche	Fehler	Fläche	Fehler	Fläche	Fehler
1-20	609	270	53	47	0,74	0,74
21-40	313	151	609	259	455,90	249,32
41-60	647	309	444	182	583,49	228,72
61-80	173	118	614	314	503,28	299,98
81-100	133	78	230	128	460,70	204,05
101-120	12	12	160	100	225,20	175,91
121-140	82	82	113	102	141,55	108,62
141-160	0	0	147	86	83,34	49,48
>160	244	196	117	91	149,15	126,62
Alle	2.212	560	2.487	609	2.603,37	626,30

Tabelle 1.39: Flächen und Fehler in Hektar.

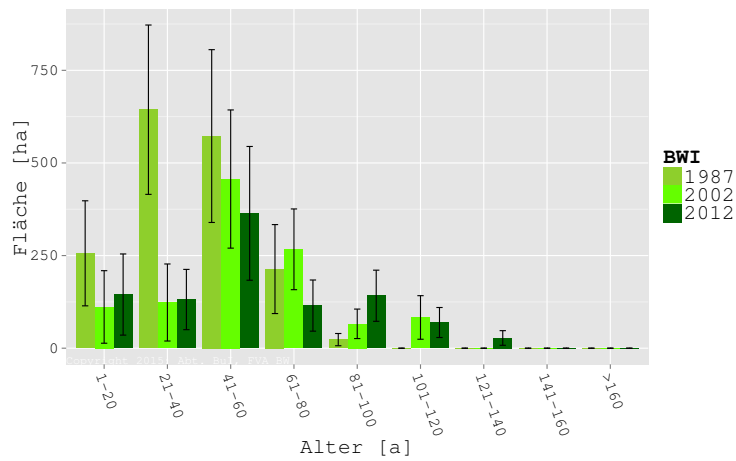
Anderes Laubholz höherer Lebensdauer



BWI	1987		2002		2012	
Alter	Fläche	Fehler	Fläche	Fehler	Fläche	Fehler
1-20	544	220	465	195	347	162
21-40	864	350	1.101	398	641	314
41-60	594	204	932	248	987	368
61-80	347	139	919	254	1.071	293
81-100	221	136	373	148	408	161
101-120	0	0	180	82	387	143
121-140	15	15	98	70	121	73
141-160	0	0	102	102	101	101
>160	16	16	0	0	0	0
Alle	2.601	614	4.168	962	4.062	963

Tabelle 1.40: Flächen und Fehler in Hektar.

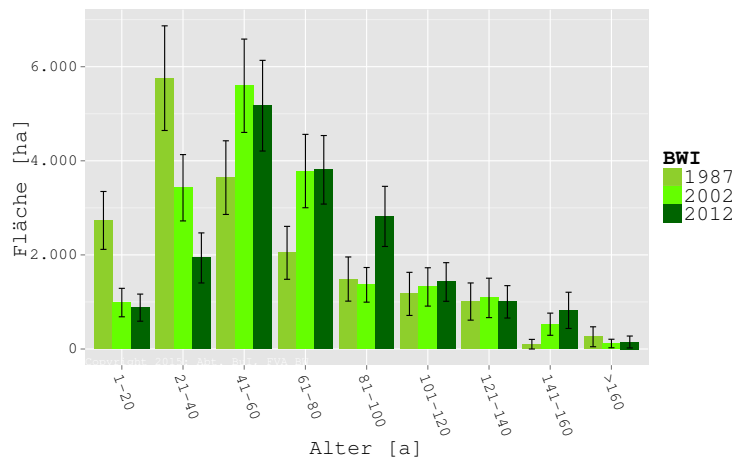
Anderes Laubholz niedriger Lebensdauer



BWI	1987		2002		2012	
Alter	Fläche	Fehler	Fläche	Fehler	Fläche	Fehler
1-20	256	142	111	98	145	110
21-40	644	229	123	104	131	81
41-60	573	233	457	187	364	181
61-80	214	120	267	109	115	69
81-100	23	16	66	40	142	69
101-120	0	0	83	59	69	40
121-140	0	0	0	0	28	20
141-160	0	0	0	0	0	0
>160	0	0	0	0	0	0
Alle	1.709	483	1.107	325	994	310

Tabelle 1.41: Flächen und Fehler in Hektar.

Alle Baumarten



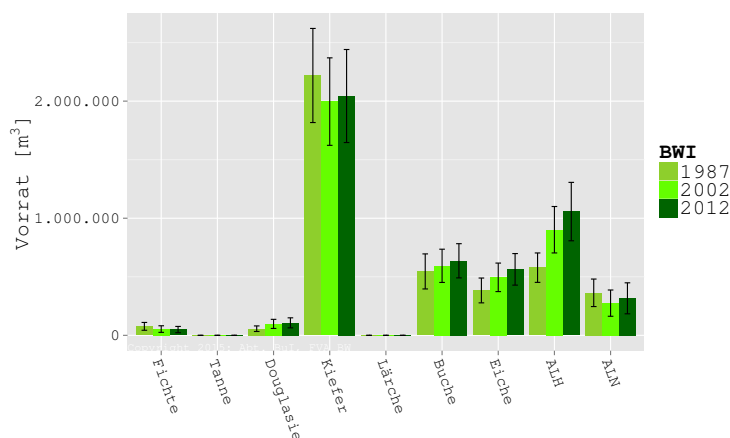
BWI	1987		2002		2012	
Alter	Fläche	Fehler	Fläche	Fehler	Fläche	Fehler
1-20	2.733	615	987	302	879	288
21-40	5.756	1.112	3.427	705	1.936	532
41-60	3.642	783	5.595	992	5.171	964
61-80	2.044	562	3.782	780	3.809	728
81-100	1.487	469	1.364	368	2.818	639
101-120	1.171	458	1.319	407	1.425	411
121-140	1.009	395	1.086	419	1.003	344
141-160	102	102	527	236	821	385
>160	260	212	117	91	149	127
Alle	18.204	2.519	18.204	2.498	18.010	2.472

Tabelle 1.42: Flächen und Fehler in Hektar.

1.3.2 Vorräte

Alle Vorratsangaben umfassen Haupt- und Nebenbestandsvorräte.

Entwicklung von 1987 bis 2012



BWI	1987		2002		2012	
	Vorrat	Fehler	Vorrat	Fehler	Vorrat	Fehler
Fichte	76.715	33.431	53.551	28.152	49.382	26.751
Tanne	0	0	0	0	0	0
Douglasie	56.703	23.751	97.739	38.896	106.713	42.791
Kiefer	2.218.878	401.783	1.996.019	373.531	2.043.628	397.228
Lärche	0	0	0	0	0	0
Buche	545.744	149.651	593.649	141.940	636.587	146.068
Eiche	383.389	106.000	495.303	121.730	563.544	134.721
ALH	577.930	125.581	901.906	198.291	1.056.908	249.346
ALN	363.166	117.456	275.000	112.169	316.156	132.371
Alle BA	4.222.525	614.547	4.413.167	633.785	4.772.919	679.482

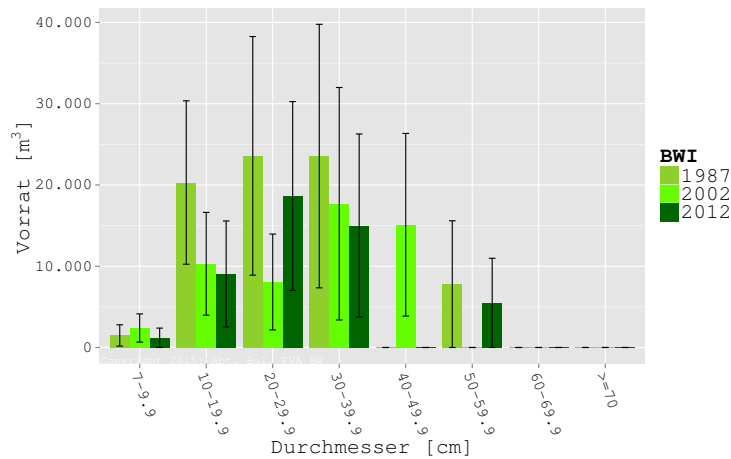
Tabelle 1.43: Vorräte und Fehler in Kubikmetern Derbholz mit Rinde.

BWI	1987		2002		2012	
	Vorrat	Fehler	Vorrat	Fehler	Vorrat	Fehler
Fichte	284	30	243	34	430	164
Tanne	0	NA	0	NA	0	NA
Douglasie	115	16	218	16	254	19
Kiefer	230	12	263	15	266	12
Lärche	0	NA	0	NA	0	NA
Buche	424	34	273	23	300	23
Eiche	173	27	199	24	216	20
ALH	222	26	216	15	260	20
ALN	212	32	248	62	318	89
Alle BA	232	11	242	10	265	10

Tabelle 1.44: Vorräte und Fehler in Kubikmetern Derbholz mit Rinde je Hektar.

Entwicklung der Dimensionsstruktur von 1987 bis 2012

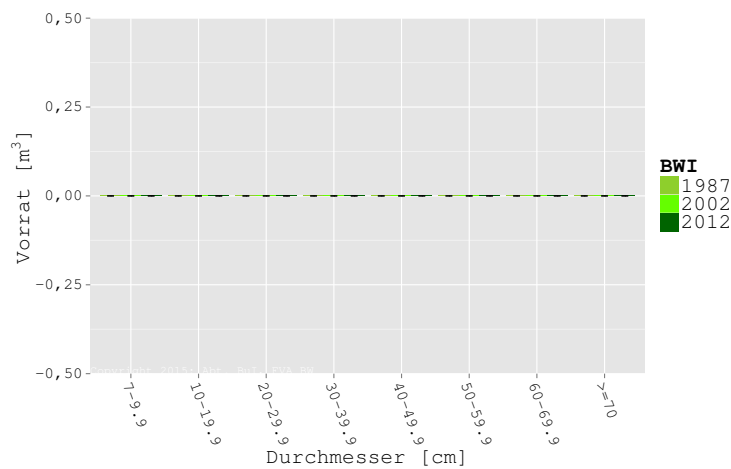
Fichte



BWI	1987		2002		2012	
Durchmesser	Vorrat	Fehler	Vorrat	Fehler	Vorrat	Fehler
7-9.9	1.481	1.311	2.400	1.735	1.192	1.192
10-19.9	20.302	10.056	10.301	6.324	9.046	6.523
20-29.9	23.583	14.684	8.058	5.900	18.648	11.611
30-39.9	23.555	16.216	17.689	14.303	15.008	11.265
40-49.9	0	0	15.102	11.240	0	0
50-59.9	7.795	7.795	0	0	5.487	5.487
60-69.9	0	0	0	0	0	0
>=70	0	0	0	0	0	0
Alle	76.715	33.431	53.551	28.152	49.382	26.751

Tabelle 1.45: Vorräte und Fehler in Kubikmetern Derbholz mit Rinde.

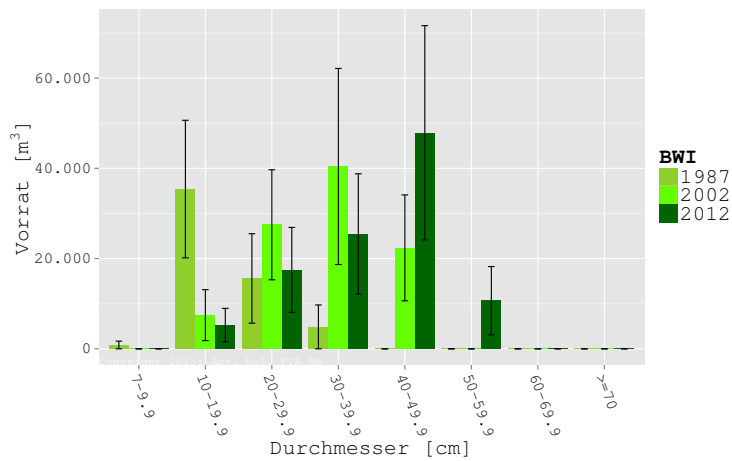
Tanne



BWI	1987		2002		2012	
	Vorrat	Fehler	Vorrat	Fehler	Vorrat	Fehler
7-9.9	0	0	0	0	0	0
10-19.9	0	0	0	0	0	0
20-29.9	0	0	0	0	0	0
30-39.9	0	0	0	0	0	0
40-49.9	0	0	0	0	0	0
50-59.9	0	0	0	0	0	0
60-69.9	0	0	0	0	0	0
>=70	0	0	0	0	0	0
Alle	0	0	0	0	0	0

Tabelle 1.46: Vorräte und Fehler in Kubikmetern Derbholz mit Rinde.

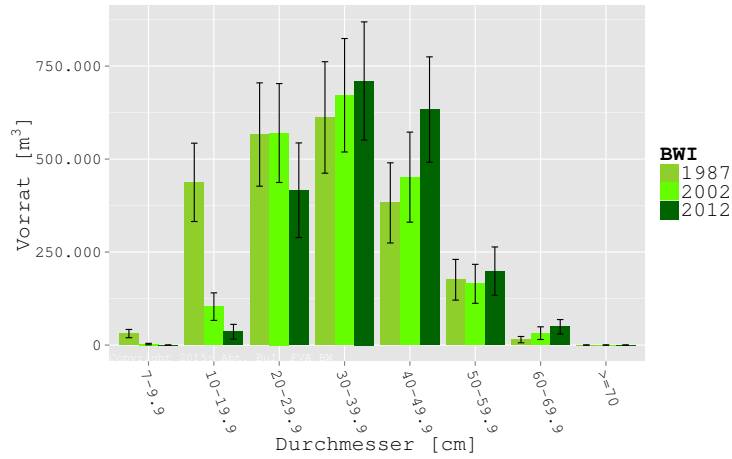
Douglasie



BWI	1987		2002		2012	
	Vorrat	Fehler	Vorrat	Fehler	Vorrat	Fehler
7-9.9	848	848	0	0	0	0
10-19.9	35.407	15.240	7.465	5.645	5.248	3.716
20-29.9	15.589	9.916	27.492	12.198	17.483	9.413
30-39.9	4.859	4.859	40.410	21.726	25.456	13.333
40-49.9	0	0	22.372	11.745	47.869	23.750
50-59.9	0	0	0	0	10.657	7.573
60-69.9	0	0	0	0	0	0
>=70	0	0	0	0	0	0
Alle	56.703	23.751	97.739	38.896	106.713	42.791

Tabelle 1.47: Vorräte und Fehler in Kubikmetern Derbholz mit Rinde.

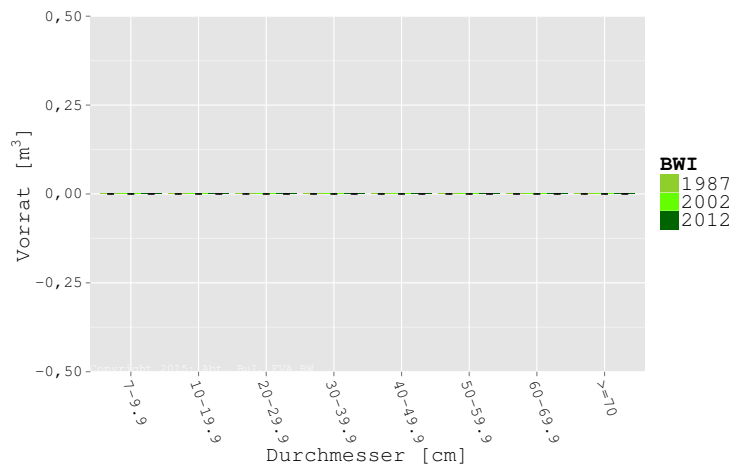
Kiefer



BWI	1987		2002		2012	
Durchmesser	Vorrat	Fehler	Vorrat	Fehler	Vorrat	Fehler
7-9.9	30.919	11.088	2.718	1.926	0	0
10-19.9	437.493	105.315	103.348	37.042	35.819	19.881
20-29.9	566.068	138.897	570.103	132.966	416.316	127.211
30-39.9	611.977	149.874	671.657	152.537	710.039	158.875
40-49.9	382.256	107.773	451.522	121.036	633.277	141.649
50-59.9	175.568	54.778	164.655	52.418	198.953	64.817
60-69.9	14.597	8.480	32.016	17.084	49.224	19.406
>=70	0	0	0	0	0	0
Alle	2.218.878	401.783	1.996.019	373.531	2.043.628	397.228

Tabelle 1.48: Vorräte und Fehler in Kubikmetern Derbholz mit Rinde.

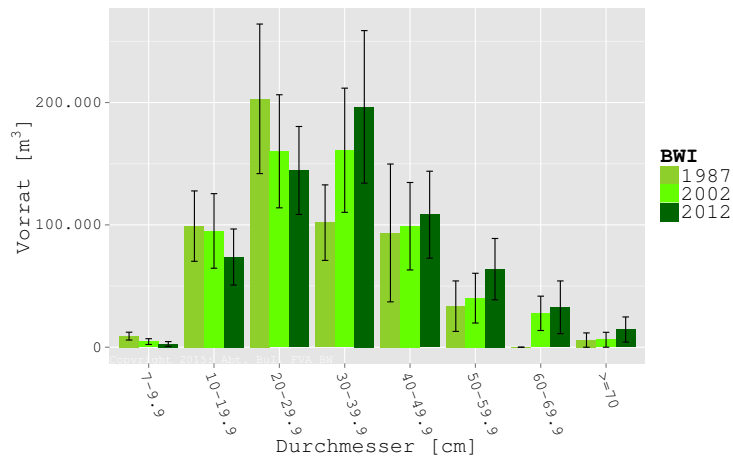
Lärche



BWI	1987		2002		2012	
Durchmesser	Vorrat	Fehler	Vorrat	Fehler	Vorrat	Fehler
7-9.9	0	0	0	0	0	0
10-19.9	0	0	0	0	0	0
20-29.9	0	0	0	0	0	0
30-39.9	0	0	0	0	0	0
40-49.9	0	0	0	0	0	0
50-59.9	0	0	0	0	0	0
60-69.9	0	0	0	0	0	0
>=70	0	0	0	0	0	0
Alle	0	0	0	0	0	0

Tabelle 1.49: Vorräte und Fehler in Kubikmetern Derbholz mit Rinde.

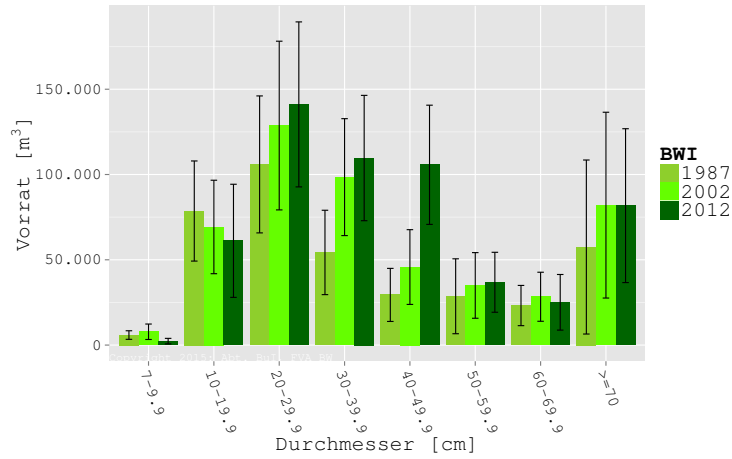
Buche



BWI	1987		2002		2012	
Durchmesser	Vorrat	Fehler	Vorrat	Fehler	Vorrat	Fehler
7-9.9	9.067	3.202	4.610	2.364	2.661	1.928
10-19.9	98.994	28.756	95.054	30.476	73.725	22.911
20-29.9	203.036	61.118	160.146	46.213	144.472	35.945
30-39.9	101.832	30.872	161.014	50.740	196.452	62.336
40-49.9	93.414	56.326	98.917	35.735	108.339	35.518
50-59.9	33.555	20.631	40.117	20.336	63.834	25.037
60-69.9	0	0	27.698	14.033	32.644	21.546
>=70	5.846	5.846	6.094	6.094	14.460	10.298
Alle	545.744	149.651	593.649	141.940	636.587	146.068

Tabelle 1.50: Vorräte und Fehler in Kubikmetern Derbholz mit Rinde.

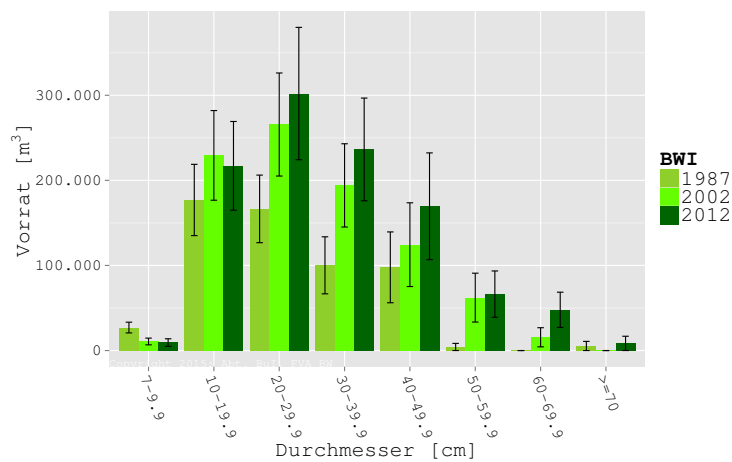
Eiche



BWI	1987		2002		2012	
Durchmesser	Vorrat	Fehler	Vorrat	Fehler	Vorrat	Fehler
7-9.9	5.877	2.514	7.803	4.529	2.301	1.635
10-19.9	78.595	29.352	69.246	27.404	61.128	33.165
20-29.9	105.927	40.153	128.710	49.459	141.114	48.370
30-39.9	54.307	24.739	98.466	34.279	109.660	36.741
40-49.9	29.406	15.560	45.746	21.914	105.704	34.944
50-59.9	28.610	21.959	34.962	19.246	36.815	17.577
60-69.9	23.177	11.794	28.326	14.380	25.077	16.304
≥=70	57.490	51.015	82.043	54.471	81.746	45.103
Alle	383.389	106.000	495.303	121.730	563.544	134.721

Tabelle 1.51: Vorräte und Fehler in Kubikmetern Derbholz mit Rinde.

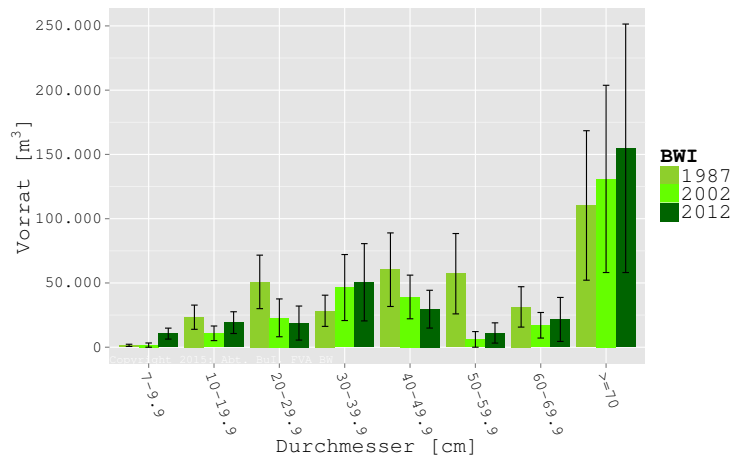
Anderes Laubholz höherer Lebensdauer



BWI	1987		2002		2012	
	Vorrat	Fehler	Vorrat	Fehler	Vorrat	Fehler
7-9.9	27.022	6.305	10.651	3.949	9.405	4.424
10-19.9	176.944	41.886	229.340	52.692	217.034	52.152
20-29.9	166.459	39.715	265.625	60.556	302.001	77.790
30-39.9	100.153	33.521	194.081	48.916	236.342	60.344
40-49.9	97.777	41.624	124.428	49.205	169.554	62.719
50-59.9	4.195	4.195	62.196	28.715	66.317	27.205
60-69.9	0	0	15.585	11.235	47.850	20.710
>=70	5.381	5.381	0	0	8.405	8.405
Alle	577.930	125.581	901.906	198.291	1.056.908	249.346

Tabelle 1.52: Vorräte und Fehler in Kubikmetern Derbholz mit Rinde.

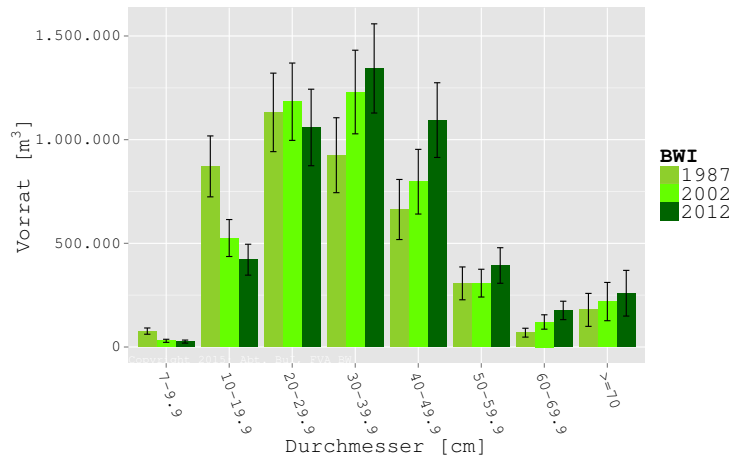
Anderes Laubholz niederer Lebensdauer



BWI	1987		2002		2012	
	Vorrat	Fehler	Vorrat	Fehler	Vorrat	Fehler
7-9.9	1.460	860	1.652	1.652	10.591	4.267
10-19.9	23.357	9.418	10.826	5.688	19.129	8.463
20-29.9	50.821	20.816	22.858	14.716	18.803	13.242
30-39.9	28.346	12.135	46.435	25.680	50.541	30.062
40-49.9	60.321	28.620	39.108	16.987	29.601	14.702
50-59.9	57.197	31.262	6.085	6.085	11.091	7.875
60-69.9	31.366	15.710	17.079	9.945	21.620	17.112
>=70	110.298	58.152	130.958	72.844	154.778	96.669
Alle	363.166	117.456	275.000	112.169	316.156	132.371

Tabelle 1.53: Vorräte und Fehler in Kubikmetern Derbholz mit Rinde.

Alle Baumarten

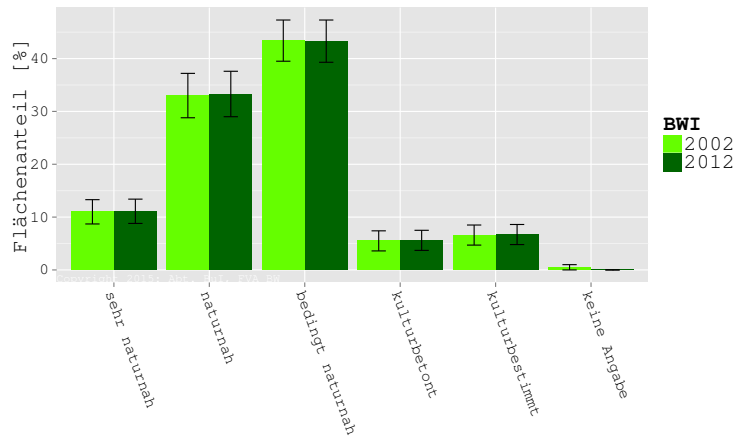


BWI	1987		2002		2012	
Durchmesser	Vorrat	Fehler	Vorrat	Fehler	Vorrat	Fehler
7-9.9	76.674	15.078	29.834	7.453	26.152	7.348
10-19.9	871.091	146.928	525.580	89.150	421.128	74.542
20-29.9	1.131.483	189.306	1.182.991	186.502	1.058.838	184.509
30-39.9	925.029	180.710	1.229.754	201.617	1.343.499	215.079
40-49.9	663.173	144.893	797.195	155.954	1.094.343	180.127
50-59.9	306.919	79.171	308.015	67.003	393.155	85.730
60-69.9	69.140	21.388	120.704	34.692	176.414	44.401
>=70	179.014	79.508	219.095	92.276	259.390	110.157
Alle	4.222.525	614.547	4.413.167	633.785	4.772.919	679.482

Tabelle 1.54: Vorräte und Fehler in Kubikmetern Derbholz mit Rinde.

1.3.3 Naturnähe

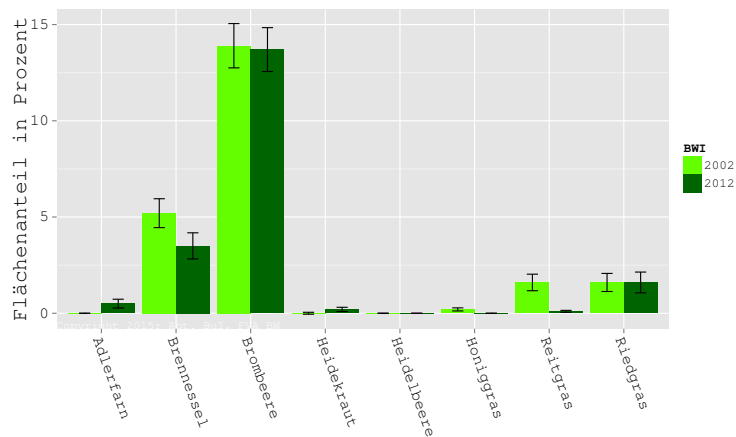
Bei der Bestimmung der Naturnähe wurde der Vergleichbarkeit wegen für BWI 2 und BWI 3 die Zuordnung der natürlichen Waldgesellschaft der BWI 3 zugrundegelegt.



Naturnähestufe	2002		2012	
	Flächenanteil	Fehler	Flächenanteil	Fehler
sehr naturnah	11,0	2,3	11,1	2,3
naturnah	33,0	4,2	33,3	4,3
bedingt naturnah	43,4	3,9	43,3	4,0
kulturbetont	5,5	1,9	5,6	1,9
kulturbestimmt	6,6	1,9	6,7	1,9
keine Angabe	0,5	0,5	0,0	0,0

Tabelle 1.55: Naturnähestufen in der Fläche und Fehler in Prozent.

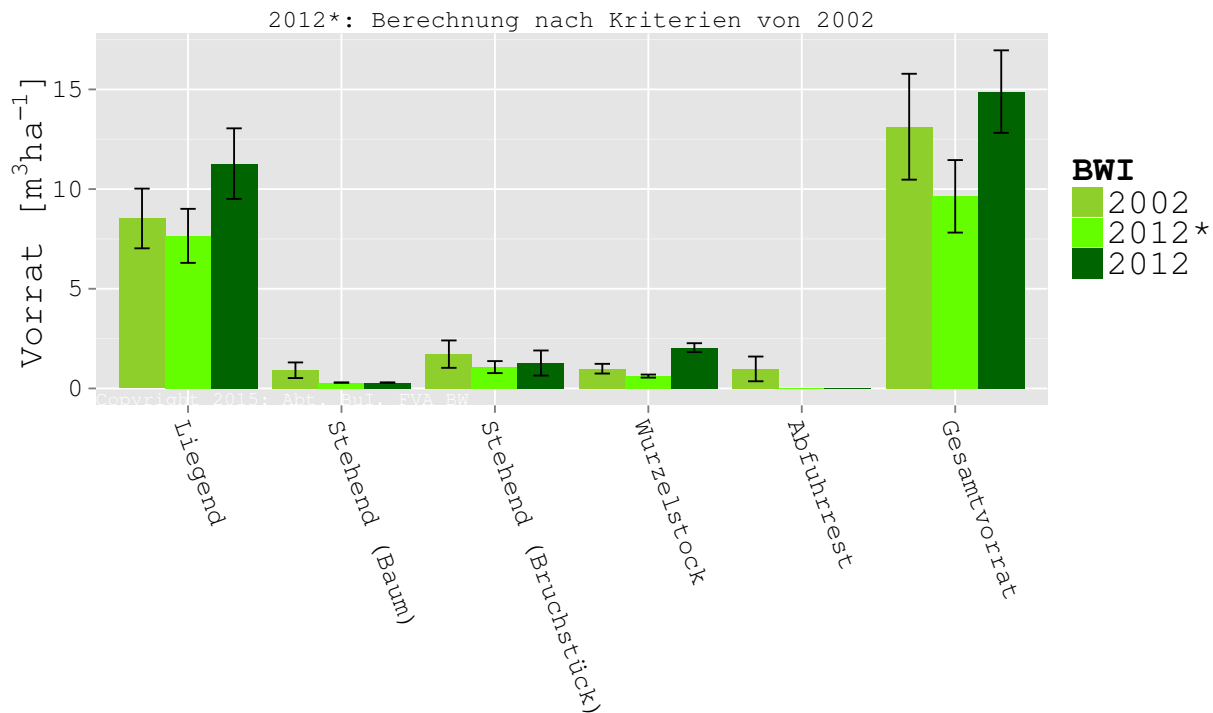
1.3.4 Forstlich bedeutsame Arten



BWI	2002		2012	
Art	Flächenanteil	Fehler	Flächenanteil	Fehler
Adlerfarn	0,0	0,00	0,5	0,23
Brennessel	5,2	0,75	3,5	0,68
Brombeere	13,9	1,15	13,7	1,14
Heidekraut	0,0	0,05	0,2	0,11
Heidelbeere	0,0	0,01	0,0	0,01
Honiggras	0,2	0,08	0,0	0,00
Reitgras	1,6	0,43	0,1	0,05
Riedgras	1,6	0,47	1,6	0,54

Tabelle 1.56: Forstlich bedeutsame Arten: Anteile und Fehler in Prozent.

1.3.5 Totholz

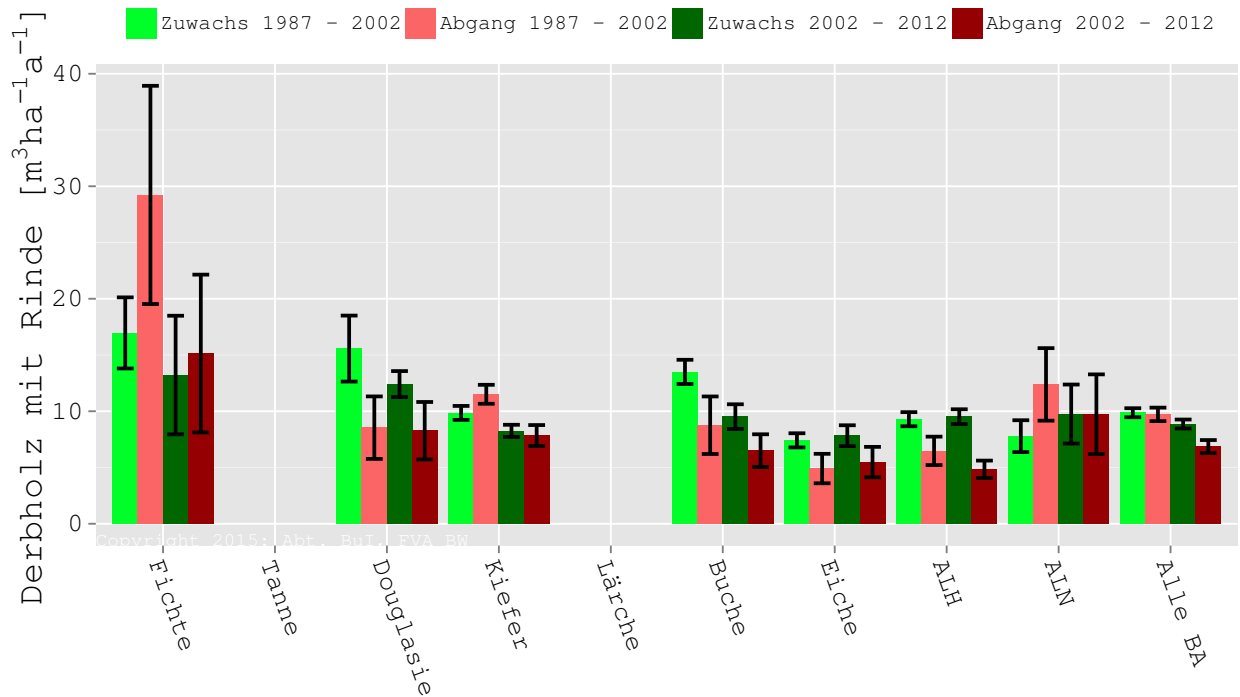


BWI	2002		2012*		2012	
	Vorrat	Fehler	Vorrat	Fehler	Vorrat	Fehler
Liegend	8.5	1.5	7.7	1.4	11.3	1.8
Stehend (Baum)	0.9	0.4	0.3	0.0	0.3	0.0
Stehend (Bruchstück)	1.7	0.7	1.1	0.3	1.3	0.6
Wurzelstock	1.0	0.2	0.6	0.1	2.0	0.2
Abfuhrrest	1.0	0.6	0.0	0.0	0.0	0.0
Gesamtvorrat	13.1	2.7	9.6	1.8	14.9	2.1

Tabelle 1.57: Totholz: Vorräte und Fehler in Kubikmetern Derbholz mit Rinde je Hektar, 2012*: Berechnung des Totholzes 2012 nach Aufnahmekriterien von 2002.

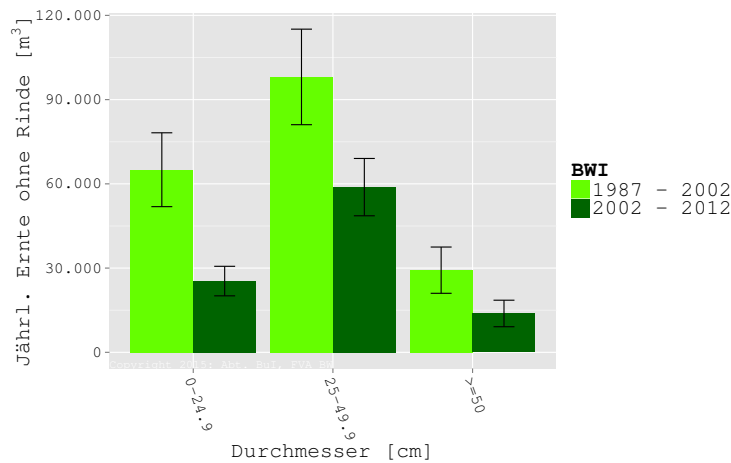
1.3.6 Zuwachs und ausgeschiedener Vorrat

Ausgeschiedener Vorrat umfasst genutzte und ungenutzt im Wald verbliebene Mengen.



Artengruppe	Periode	Zuwachs	Fehler	Abgang	Fehler
Fichte	1987 - 2002	17,0	3,16	29,2	9,70
Fichte	2002 - 2012	13,2	5,27	15,1	7,01
Tanne	1987 - 2002	NaN	NaN	NaN	NaN
Tanne	2002 - 2012	NaN	NaN	NaN	NaN
Douglasie	1987 - 2002	15,6	2,93	8,5	2,78
Douglasie	2002 - 2012	12,4	1,16	8,3	2,55
Kiefer	1987 - 2002	9,9	0,62	11,5	0,84
Kiefer	2002 - 2012	8,3	0,54	7,8	0,94
Lärche	1987 - 2002	NaN	NaN	NaN	NaN
Lärche	2002 - 2012	NaN	NaN	NaN	NaN
Buche	1987 - 2002	13,5	1,08	8,8	2,56
Buche	2002 - 2012	9,5	1,10	6,5	1,45
Eiche	1987 - 2002	7,4	0,63	4,9	1,31
Eiche	2002 - 2012	7,8	0,93	5,5	1,35
ALH	1987 - 2002	9,3	0,63	6,5	1,26
ALH	2002 - 2012	9,5	0,66	4,8	0,77
ALN	1987 - 2002	7,8	1,42	12,4	3,22
ALN	2002 - 2012	9,8	2,62	9,7	3,54
Alle BA	1987 - 2002	9,9	0,40	9,7	0,60
Alle BA	2002 - 2012	8,9	0,40	6,9	0,57

Tabelle 1.58: Zuwachs, ausgeschiedener Vorrat (Abgang) und Fehler in Kubikmeternn Derbholz mit Rinde pro Hektar und Jahr.



Durchmesser	0-24.9 cm		25-49.9 cm		>=50 cm		Gesamt	
Periode	Nutzung	Fehler	Nutzung	Fehler	Nutzung	Fehler	Nutzung	Fehler
1987 - 2002	65.034	13.152	98.082	17.014	29.260	8.239	192.376	192.376
2002 - 2012	25.377	5.258	58.833	10.207	13.840	4.723	98.050	98.050

Tabelle 1.59: Jährliche Ernte in Kubikmetern Erntevolumen ohne Rinde nach Stärkeklassen über alle Baumarten.

1.3.7 Verjüngung

Als Verjüngung wird die Baumschicht bis zu einer Höhe von vier Metern betrachtet.

BWI	Artengruppe	Unter Schirm	Abgedeckt	Gesamt	Fehler	NV Anteil
2002	Fichte	71	0,0	71	26,2	100,0
2002	Tanne	0	0,0	0	0,0	NaN
2002	Douglasie	42	0,0	42	29,4	100,0
2002	Kiefer	489	90,0	579	233,1	84,5
2002	Lärche	0	0,0	0	0,0	NaN
2002	Buche	1.271	12,0	1.283	290,8	95,9
2002	Eiche	226	6,0	232	91,5	69,4
2002	ALH	2.408	69,0	2.477	484,2	82,9
2002	ALN	1.904	3,0	1.907	514,1	99,3
2002	Alle Arten	6.412	180,0	6.592	1.056,9	90,1
2012	Fichte	48	0,0	48	18,2	100,0
2012	Tanne	0	0,0	0	0,0	NaN
2012	Douglasie	22	0,0	22	20,1	100,0
2012	Kiefer	207	90,1	297	124,1	65,0
2012	Lärche	0	0,0	0	0,0	NaN
2012	Buche	1.250	134,1	1.384	322,6	85,4
2012	Eiche	152	18,0	170	70,0	27,1
2012	ALH	2.728	226,1	2.954	567,8	89,7
2012	ALN	1.587	52,0	1.639	387,9	73,9
2012	Alle Arten	5.993	520,3	6.514	1.032,7	82,2

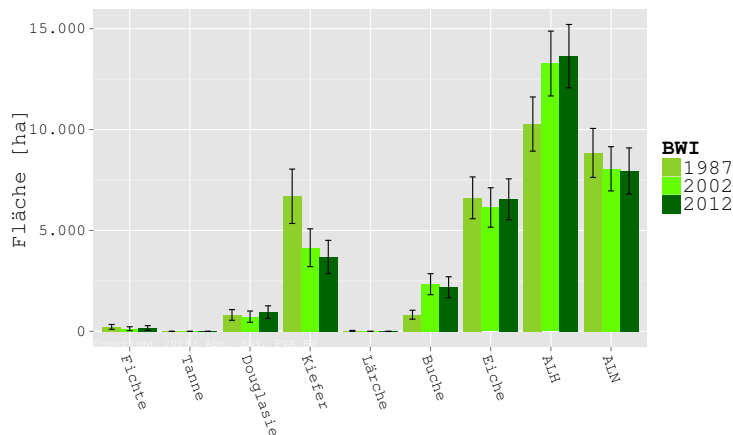
Tabelle 1.60: Verjüngung in Hektar, Anteil der Naturverjüngung (NV Anteil) an der gesamten Naturverjüngung (Gesamt) in Prozent.

1.4 Körperschaftswald

1.4.1 Baumartenflächen

Alle Baumartenflächen enthalten anteilig Blößen und Lücken.

Entwicklung von 1987 bis 2012



BWI	1987		2002		2012	
Artengruppe	Fläche	Fehler	Fläche	Fehler	Fläche	Fehler
Fichte	223	119	131	97	169	114
Tanne	0	0	0	0	0	0
Douglasie	814	264	729	280	951	314
Kiefer	6.693	1.347	4.144	936	3.686	824
Lärche	23	23	0	0	0	0
Buche	825	221	2.338	520	2.183	521
Eiche	6.617	1.036	6.139	977	6.546	1.011
ALH	10.273	1.342	13.272	1.607	13.637	1.570
ALN	8.841	1.214	8.055	1.095	7.948	1.143
Alle BA	34.308	3.207	34.808	3.222	35.120	3.253

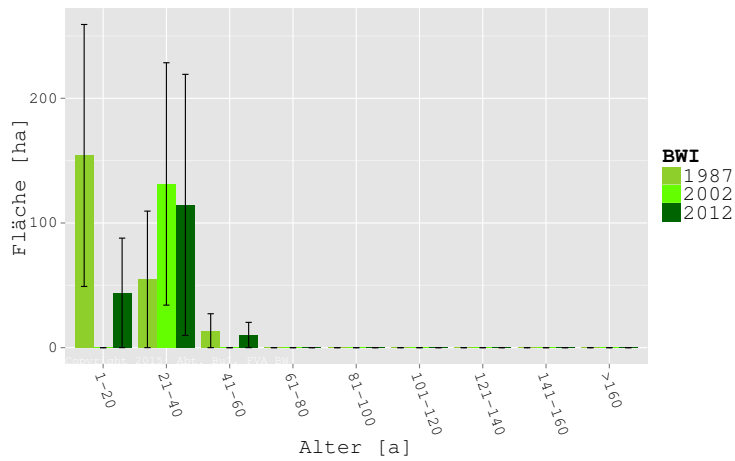
Tabelle 1.61: Flächen und Fehler in Hektar.

BWI	1987		2002		2012	
Artengruppe	Anteil	Fehler	Anteil	Fehler	Anteil	Fehler
Fichte	0,649	0,346	0,38	0,28	0,48	0,32
Tanne	0,000	NA	0,00	NA	0,00	NA
Douglasie	2,372	0,743	2,09	0,78	2,71	0,86
Kiefer	19,509	3,378	11,91	2,41	10,50	2,12
Lärche	0,068	0,067	0,00	NA	0,00	NA
Buche	2,404	0,594	6,72	1,33	6,22	1,34
Eiche	19,286	2,430	17,64	2,30	18,64	2,33
ALH	29,942	2,719	38,13	2,91	38,83	2,79
ALN	25,770	2,785	23,14	2,53	22,63	2,52

Tabelle 1.62: Flächenanteil und Fehler in Prozent.

Entwicklung der Altersstruktur von 1987 bis 2012

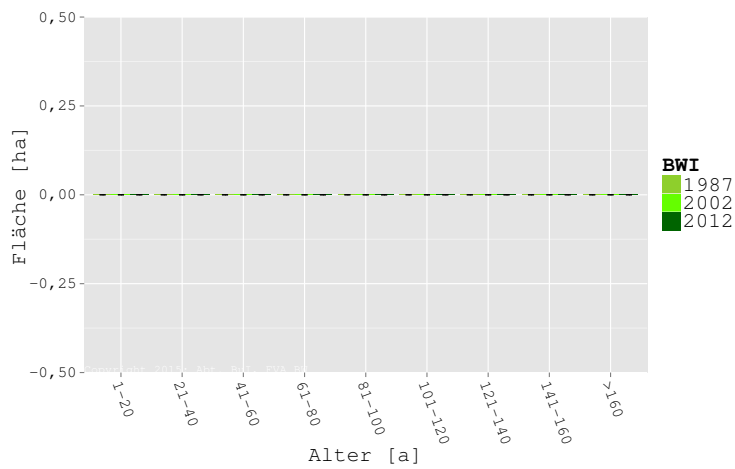
Fichte



Alter	1987		2002		2012	
	Fläche	Fehler	Fläche	Fehler	Fläche	Fehler
1-20	154	105	0	0	44	44
21-40	55	55	131	97	115	105
41-60	14	14	0	0	10	10
61-80	0	0	0	0	0	0
81-100	0	0	0	0	0	0
101-120	0	0	0	0	0	0
121-140	0	0	0	0	0	0
141-160	0	0	0	0	0	0
>160	0	0	0	0	0	0
Alle	223	119	131	97	169	114

Tabelle 1.63: Flächen und Fehler in Hektar.

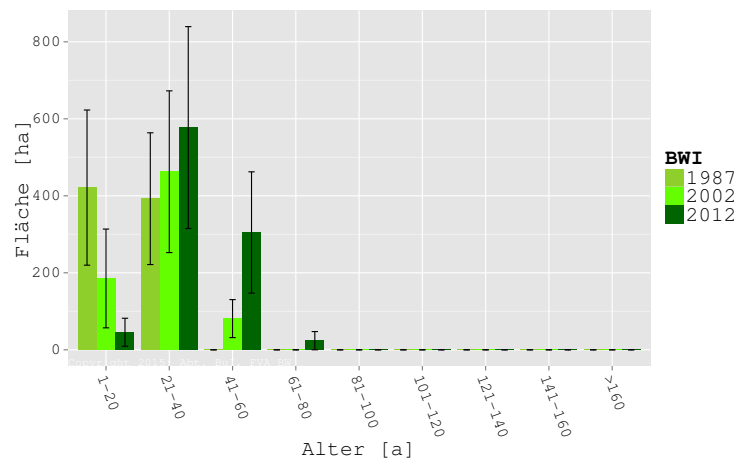
Tanne



BWI	1987		2002		2012	
	Fläche	Fehler	Fläche	Fehler	Fläche	Fehler
Alter						
1-20	0	0	0	0	0	0
21-40	0	0	0	0	0	0
41-60	0	0	0	0	0	0
61-80	0	0	0	0	0	0
81-100	0	0	0	0	0	0
101-120	0	0	0	0	0	0
121-140	0	0	0	0	0	0
141-160	0	0	0	0	0	0
>160	0	0	0	0	0	0
Alle	0	0	0	0	0	0

Tabelle 1.64: Flächen und Fehler in Hektar.

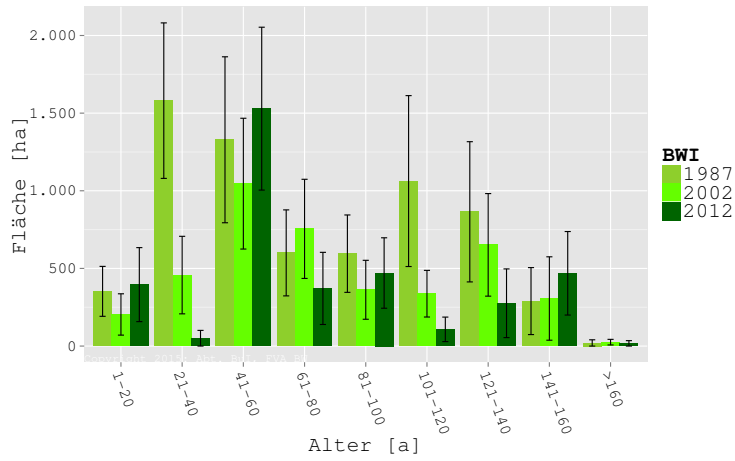
Douglasie



BWI	1987		2002		2012	
	Fläche	Fehler	Fläche	Fehler	Fläche	Fehler
Alter						
1-20	421	202	185	128	46	36
21-40	393	171	463	210	577	262
41-60	0	0	81	49	305	158
61-80	0	0	0	0	24	24
81-100	0	0	0	0	0	0
101-120	0	0	0	0	0	0
121-140	0	0	0	0	0	0
141-160	0	0	0	0	0	0
>160	0	0	0	0	0	0
Alle	814	264	729	280	951	314

Tabelle 1.65: Flächen und Fehler in Hektar.

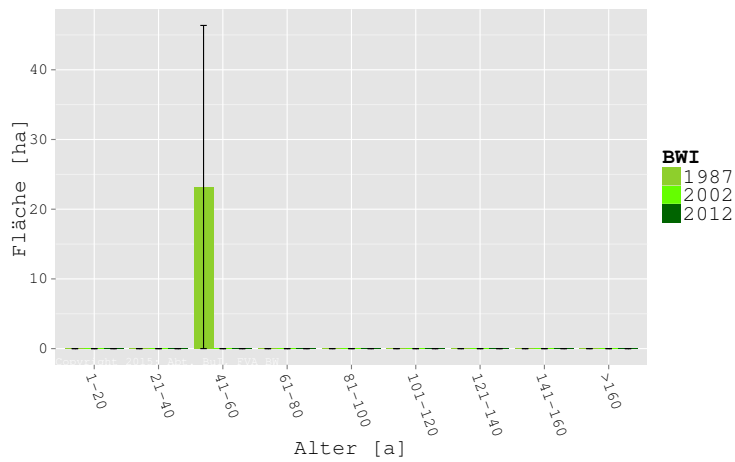
Kiefer



BWI	1987		2002		2012	
Alter	Fläche	Fehler	Fläche	Fehler	Fläche	Fehler
1-20	352	161	204	133	396	238
21-40	1.580	501	457	250	50	50
41-60	1.328	534	1.046	421	1.529	524
61-80	600	277	755	319	371	232
81-100	595	249	362	190	470	227
101-120	1.063	550	337	150	108	79
121-140	865	451	652	330	276	221
141-160	290	216	306	269	469	269
>160	20	20	25	18	17	17
Alle	6.693	1.347	4.144	936	3.686	824

Tabelle 1.66: Flächen und Fehler in Hektar.

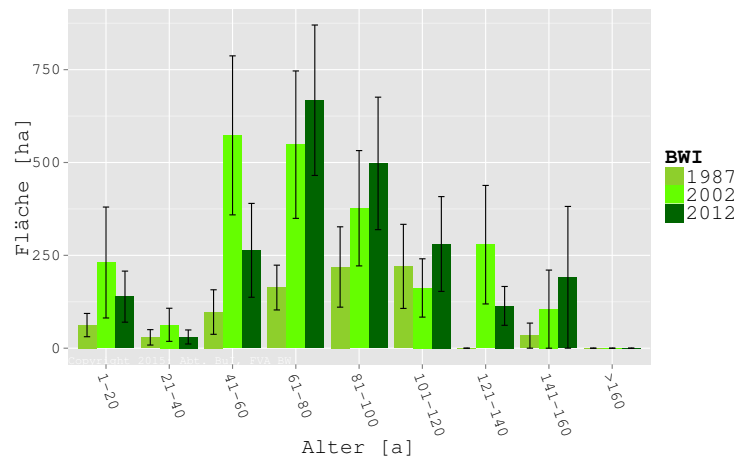
Lärche



BWI	1987		2002		2012	
	Fläche	Fehler	Fläche	Fehler	Fläche	Fehler
Alter						
1-20	0	0	0	0	0	0
21-40	0	0	0	0	0	0
41-60	23	23	0	0	0	0
61-80	0	0	0	0	0	0
81-100	0	0	0	0	0	0
101-120	0	0	0	0	0	0
121-140	0	0	0	0	0	0
141-160	0	0	0	0	0	0
>160	0	0	0	0	0	0
Alle	23	23	0	0	0	0

Tabelle 1.67: Flächen und Fehler in Hektar.

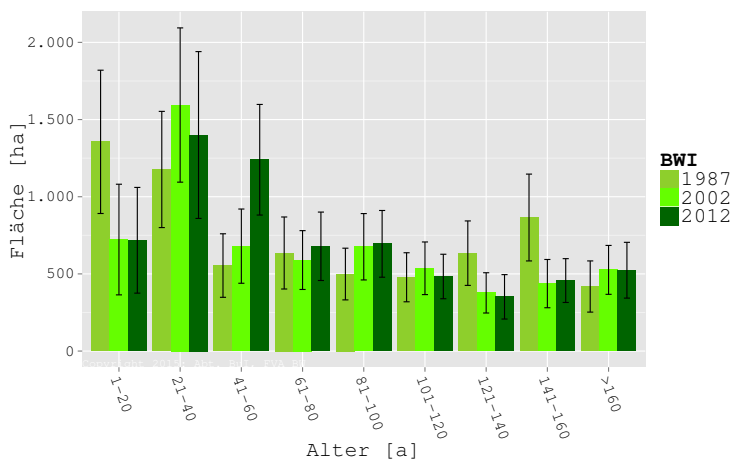
Buche



BWI	1987		2002		2012	
	Fläche	Fehler	Fläche	Fehler	Fläche	Fehler
Alter						
1-20	62	31	231	149	139	69
21-40	29	21	63	45	30	19
41-60	97	60	573	214	264	126
61-80	163	60	548	198	668	203
81-100	219	108	377	155	498	178
101-120	220	113	162	79	281	128
121-140	0	0	279	160	114	52
141-160	34	34	105	105	191	191
>160	0	0	0	0	0	0
Alle	825	221	2.338	520	2.183	521

Tabelle 1.68: Flächen und Fehler in Hektar.

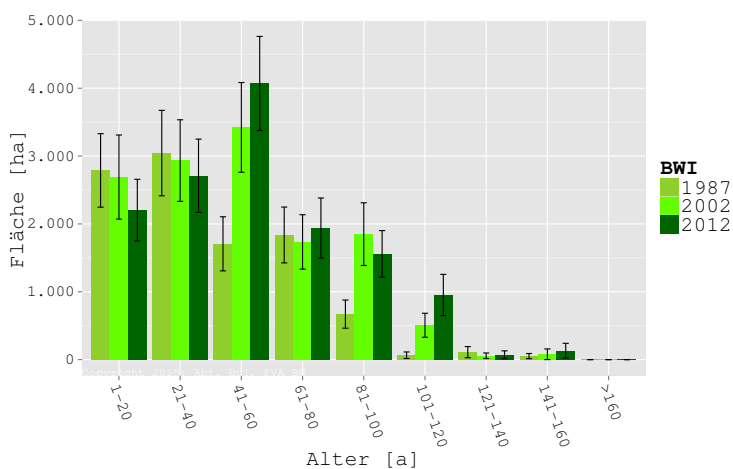
Eiche



BWI	1987		2002		2012	
Alter	Fläche	Fehler	Fläche	Fehler	Fläche	Fehler
1-20	1.356	464	723	358	718	342
21-40	1.177	376	1.594	500	1.400	540
41-60	554	206	680	240	1.240	358
61-80	635	233	590	191	679	222
81-100	499	167	676	215	695	216
101-120	478	159	536	171	483	144
121-140	634	209	377	130	351	144
141-160	865	281	437	156	457	142
>160	418	166	526	158	524	181
Alle	6.617	1.036	6.139	977	6.546	1.011

Tabelle 1.69: Flächen und Fehler in Hektar.

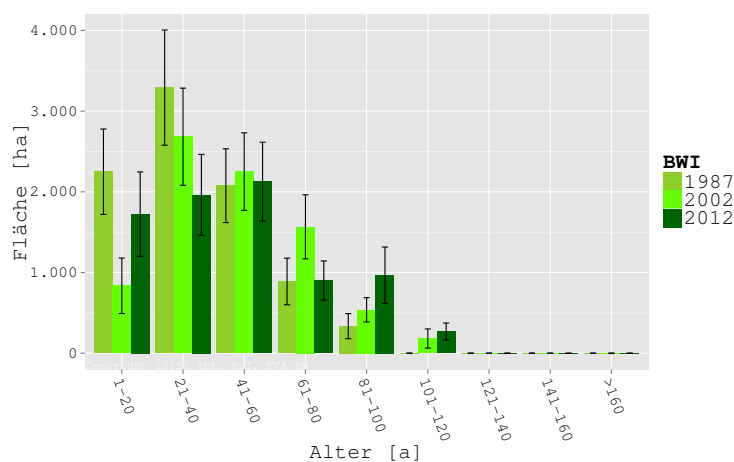
Anderes Laubholz höherer Lebensdauer



BWI	1987		2002		2012	
	Fläche	Fehler	Fläche	Fehler	Fläche	Fehler
Alter						
1-20	2.788	542	2.691	620	2.203	454
21-40	3.044	630	2.933	601	2.709	540
41-60	1.707	398	3.423	661	4.070	694
61-80	1.837	412	1.735	401	1.939	442
81-100	670	207	1.849	462	1.559	343
101-120	65	48	506	177	952	304
121-140	110	82	57	41	72	57
141-160	52	38	79	79	132	108
>160	0	0	0	0	0	0
Alle	10.273	1.342	13.272	1.607	13.637	1.570

Tabelle 1.70: Flächen und Fehler in Hektar.

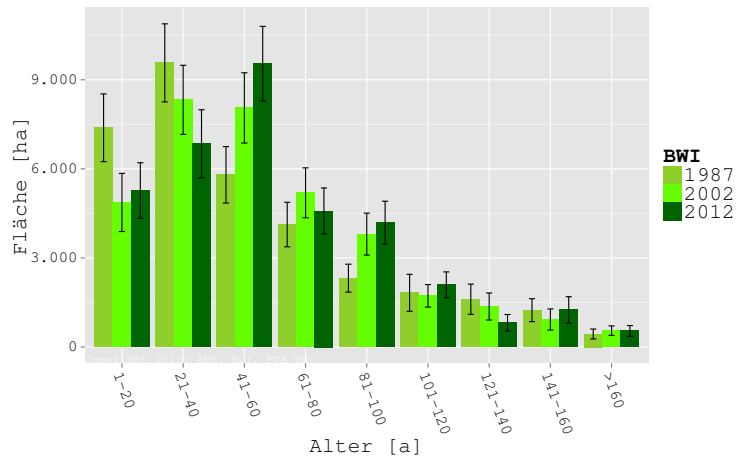
Anderes Laubholz niederer Lebensdauer



BWI	1987		2002		2012	
	Fläche	Fehler	Fläche	Fehler	Fläche	Fehler
Alter						
1-20	2.249	529	836	344	1.724	523
21-40	3.291	714	2.683	602	1.962	501
41-60	2.076	457	2.250	481	2.125	490
61-80	889	289	1.566	397	900	243
81-100	335	156	538	150	967	349
101-120	0	0	182	119	270	104
121-140	0	0	0	0	0	0
141-160	0	0	0	0	0	0
>160	0	0	0	0	0	0
Alle	8.841	1.214	8.055	1.095	7.948	1.143

Tabelle 1.71: Flächen und Fehler in Hektar.

Alle Baumarten



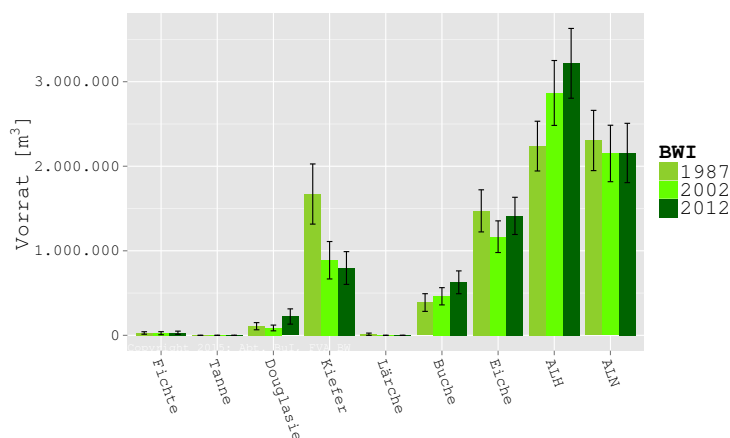
BWI	1987		2002		2012	
Alter	Fläche	Fehler	Fläche	Fehler	Fläche	Fehler
1-20	7.383	1.141	4.869	979	5.269	937
21-40	9.569	1.315	8.325	1.164	6.844	1.147
41-60	5.799	951	8.053	1.184	9.542	1.257
61-80	4.125	749	5.194	840	4.581	776
81-100	2.319	470	3.802	706	4.188	722
101-120	1.826	623	1.724	379	2.094	437
121-140	1.609	509	1.364	455	813	282
141-160	1.241	386	927	355	1.249	446
>160	438	167	551	159	541	182
Alle	34.308	3.207	34.808	3.222	35.120	3.253

Tabelle 1.72: Flächen und Fehler in Hektar.

1.4.2 Vorräte

Alle Vorratsangaben umfassen Haupt- und Nebenbestandsvorräte.

Entwicklung von 1987 bis 2012



BWI	1987		2002		2012	
Artengruppe	Vorrat	Fehler	Vorrat	Fehler	Vorrat	Fehler
Fichte	28.043	14.699	25.207	17.938	30.709	18.910
Tanne	0	0	0	0	0	0
Douglasie	108.124	42.367	87.262	33.959	222.880	90.221
Kiefer	1.671.370	355.783	888.228	221.401	796.376	193.817
Lärche	13.288	13.288	0	0	0	0
Buche	387.972	104.672	462.001	102.021	627.177	135.097
Eiche	1.472.278	249.003	1.166.737	187.334	1.412.871	219.995
ALH	2.238.118	294.203	2.866.712	383.769	3.217.231	412.605
ALN	2.304.602	356.304	2.151.183	333.924	2.156.914	350.822
Alle BA	8.223.796	830.990	7.647.329	774.522	8.464.158	846.037

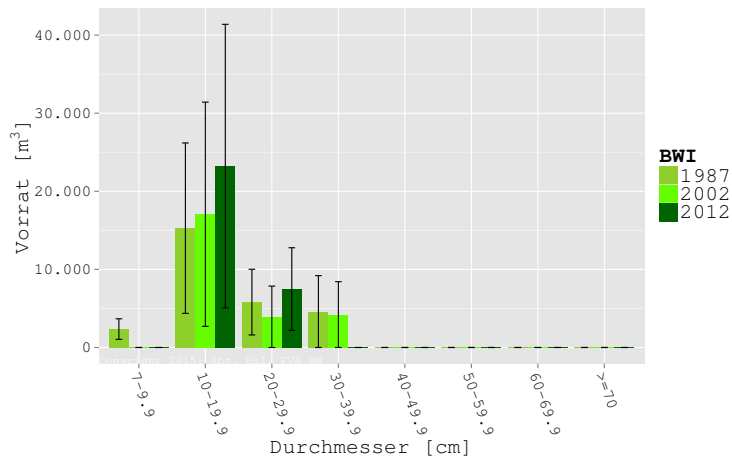
Tabelle 1.73: Vorräte und Fehler in Kubikmetern Derbholz mit Rinde.

BWI	1987		2002		2012	
Artengruppe	Vorrat	Fehler	Vorrat	Fehler	Vorrat	Fehler
Fichte	126	60	192	27	182	22
Tanne	0	NA	0	NA	0	NA
Douglasie	133	33	120	19	234	47
Kiefer	250	15	214	18	216	21
Lärche	573	NaN	0	NA	0	NA
Buche	470	67	198	20	287	32
Eiche	223	19	190	17	216	18
ALH	218	13	216	15	236	14
ALN	261	23	267	23	271	25
Alle BA	240	11	220	11	241	11

Tabelle 1.74: Vorräte und Fehler in Kubikmetern Derbholz mit Rinde je Hektar.

Entwicklung der Dimensionsstruktur von 1987 bis 2012

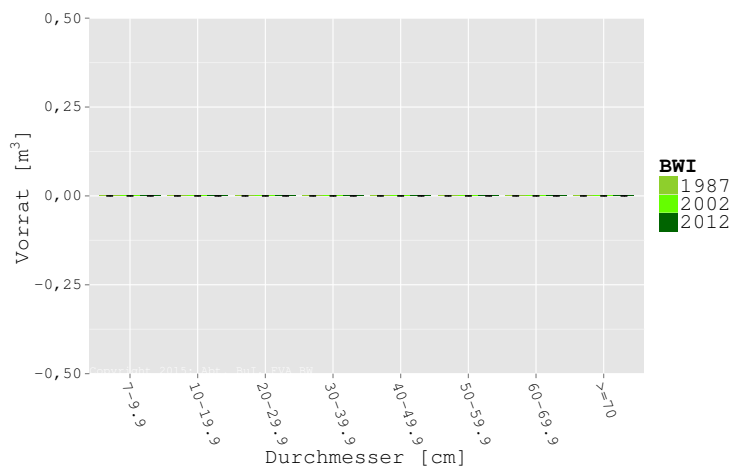
Fichte



Durchmesser	1987		2002		2012	
	Vorrat	Fehler	Vorrat	Fehler	Vorrat	Fehler
7-9.9	2.353	1.319	0	0	0	0
10-19.9	15.280	10.914	17.065	14.360	23.228	18.156
20-29.9	5.812	4.206	3.930	3.930	7.481	5.291
30-39.9	4.598	4.598	4.213	4.213	0	0
40-49.9	0	0	0	0	0	0
50-59.9	0	0	0	0	0	0
60-69.9	0	0	0	0	0	0
≥70	0	0	0	0	0	0
Alle	28.043	14.699	25.207	17.938	30.709	18.910

Tabelle 1.75: Vorräte und Fehler in Kubikmetern Derbholz mit Rinde.

Tanne

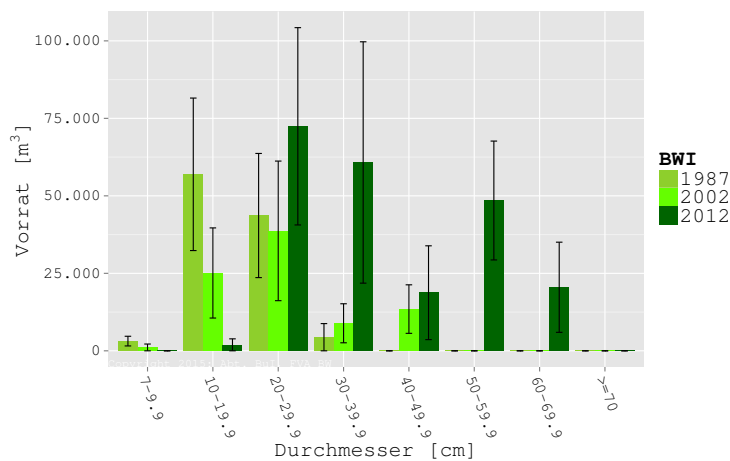


1 Regionale Auswertung Natürliche Höhenstufe Planar

BWI	1987		2002		2012	
Durchmesser	Vorrat	Fehler	Vorrat	Fehler	Vorrat	Fehler
7-9.9	0	0	0	0	0	0
10-19.9	0	0	0	0	0	0
20-29.9	0	0	0	0	0	0
30-39.9	0	0	0	0	0	0
40-49.9	0	0	0	0	0	0
50-59.9	0	0	0	0	0	0
60-69.9	0	0	0	0	0	0
>=70	0	0	0	0	0	0
Alle	0	0	0	0	0	0

Tabelle 1.76: Vorräte und Fehler in Kubikmetern Derbholz mit Rinde.

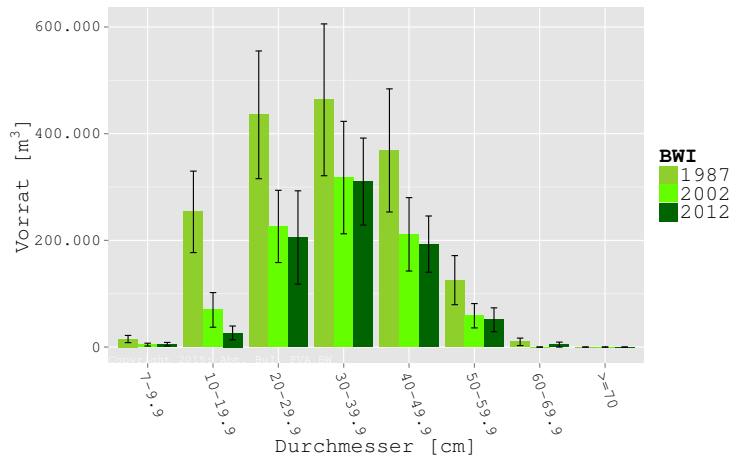
Douglasie



BWI	1987		2002		2012	
Durchmesser	Vorrat	Fehler	Vorrat	Fehler	Vorrat	Fehler
7-9.9	3.134	1.560	1.094	1.094	0	0
10-19.9	56.947	24.599	25.116	14.541	1.931	1.931
20-29.9	43.650	20.026	38.698	22.520	72.437	31.829
30-39.9	4.392	4.392	8.887	6.294	60.769	38.935
40-49.9	0	0	13.468	7.830	18.745	15.134
50-59.9	0	0	0	0	48.494	19.175
60-69.9	0	0	0	0	20.504	14.546
>=70	0	0	0	0	0	0
Alle	108.124	42.367	87.262	33.959	222.880	90.221

Tabelle 1.77: Vorräte und Fehler in Kubikmetern Derbholz mit Rinde.

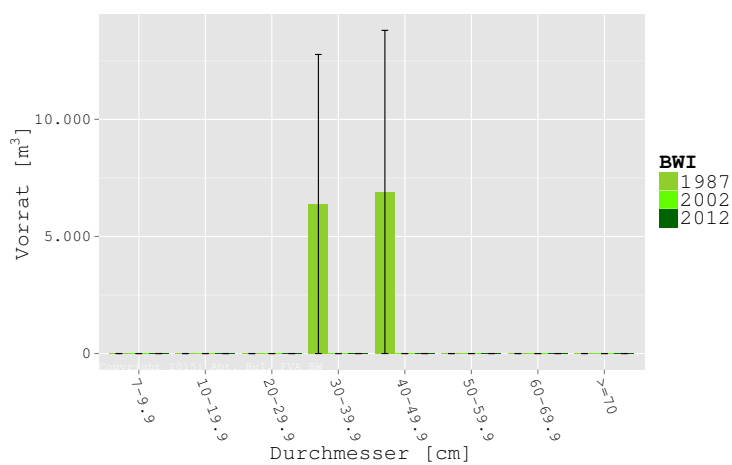
Kiefer



BWI	1987		2002		2012	
	Vorrat	Fehler	Vorrat	Fehler	Vorrat	Fehler
7-9.9	15.054	6.794	4.595	2.667	5.457	3.263
10-19.9	253.471	76.364	69.641	32.519	26.474	12.980
20-29.9	435.387	119.728	226.180	67.718	205.410	87.526
30-39.9	463.536	142.320	317.742	105.384	310.285	81.522
40-49.9	368.660	115.404	211.350	68.825	193.017	52.708
50-59.9	125.437	46.019	58.720	22.802	51.126	22.414
60-69.9	9.824	6.980	0	0	4.609	4.609
>=70	0	0	0	0	0	0
Alle	1.671.370	355.783	888.228	221.401	796.376	193.817

Tabelle 1.78: Vorräte und Fehler in Kubikmetern Derbholz mit Rinde.

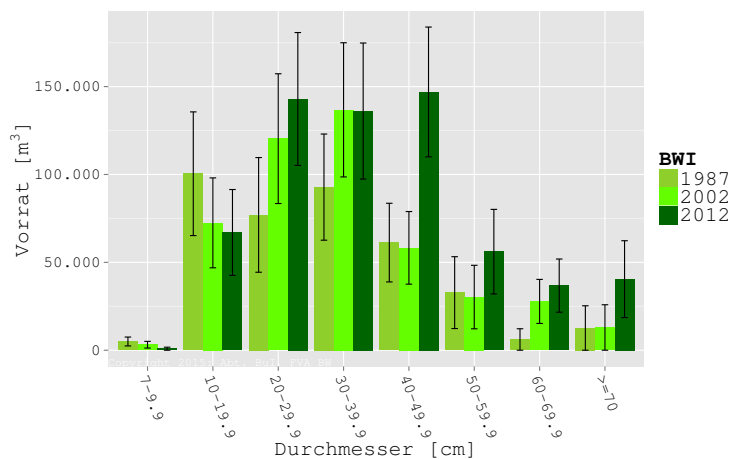
Lärche



BWI	1987		2002		2012	
Durchmesser	Vorrat	Fehler	Vorrat	Fehler	Vorrat	Fehler
7-9.9	0	0	0	0	0	0
10-19.9	0	0	0	0	0	0
20-29.9	0	0	0	0	0	0
30-39.9	6.387	6.387	0	0	0	0
40-49.9	6.901	6.901	0	0	0	0
50-59.9	0	0	0	0	0	0
60-69.9	0	0	0	0	0	0
>=70	0	0	0	0	0	0
Alle	13.288	13.288	0	0	0	0

Tabelle 1.79: Vorräte und Fehler in Kubikmetern Derbholz mit Rinde.

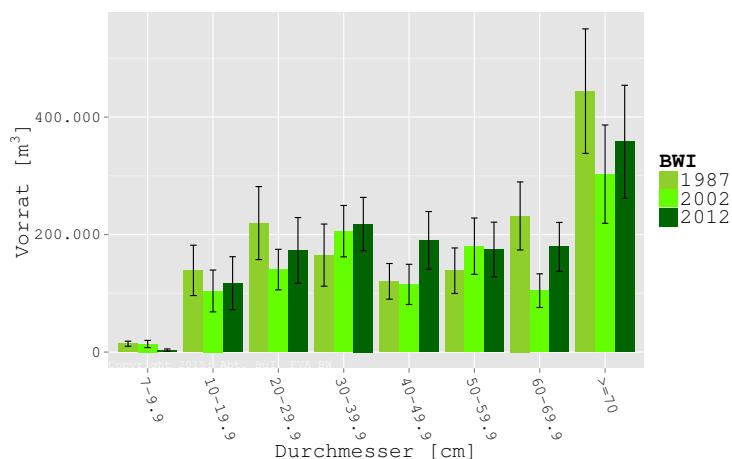
Buche



BWI	1987		2002		2012	
Durchmesser	Vorrat	Fehler	Vorrat	Fehler	Vorrat	Fehler
7-9.9	4.970	2.528	3.138	1.912	862	862
10-19.9	100.424	35.190	72.474	25.580	66.992	24.451
20-29.9	77.000	32.627	120.389	36.921	142.956	37.808
30-39.9	92.811	30.204	136.784	38.172	136.109	38.697
40-49.9	61.239	22.374	58.256	20.660	146.968	36.922
50-59.9	32.774	20.446	30.252	18.067	56.084	24.057
60-69.9	6.109	6.109	27.771	12.527	36.760	15.133
>=70	12.645	12.645	12.938	12.938	40.446	21.860
Alle	387.972	104.672	462.001	102.021	627.177	135.097

Tabelle 1.80: Vorräte und Fehler in Kubikmetern Derbholz mit Rinde.

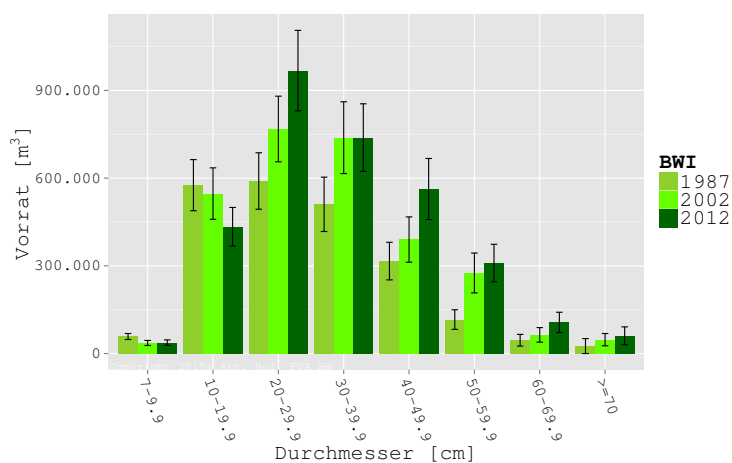
Eiche



BWJ	1987		2002		2012	
	Vorrat	Fehler	Vorrat	Fehler	Vorrat	Fehler
7-9.9	14.133	4.389	13.752	6.166	3.325	2.029
10-19.9	139.021	42.875	104.005	35.583	117.198	45.136
20-29.9	219.547	62.132	140.396	34.514	173.013	55.936
30-39.9	164.973	52.899	205.780	43.752	217.891	45.382
40-49.9	120.345	30.348	115.212	34.193	190.070	49.121
50-59.9	138.458	38.746	180.218	47.936	174.531	46.565
60-69.9	231.700	57.882	104.525	28.672	178.993	41.637
≥70	444.101	105.955	302.851	83.659	357.850	96.168
Alle	1.472.278	249.003	1.166.737	187.334	1.412.871	219.995

Tabelle 1.81: Vorräte und Fehler in Kubikmetern Derbholz mit Rinde.

Anderes Laubholz höherer Lebensdauer

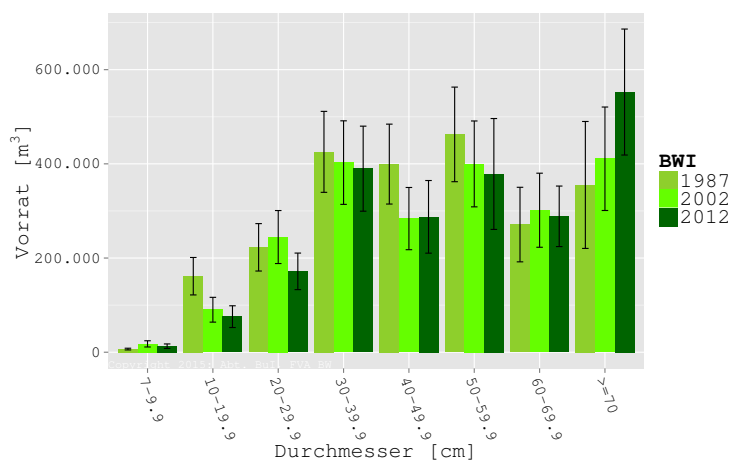


1 Regionale Auswertung Natürliche Höhenstufe Planar

BWI	1987		2002		2012	
	Vorrat	Fehler	Vorrat	Fehler	Vorrat	Fehler
7-9.9	58.261	10.234	36.233	8.613	37.509	9.212
10-19.9	575.905	87.385	547.111	88.065	433.741	65.981
20-29.9	590.109	96.567	768.036	112.269	967.799	137.608
30-39.9	510.355	92.966	738.425	122.831	738.627	115.601
40-49.9	316.207	64.296	389.929	77.481	562.762	104.502
50-59.9	116.244	33.520	275.614	68.147	309.573	64.122
60-69.9	45.465	20.028	63.841	24.896	106.508	34.723
>=70	25.572	25.572	47.524	21.005	60.711	30.586
Alle	2.238.118	294.203	2.866.712	383.769	3.217.231	412.605

Tabelle 1.82: Vorräte und Fehler in Kubikmetern Derbholz mit Rinde.

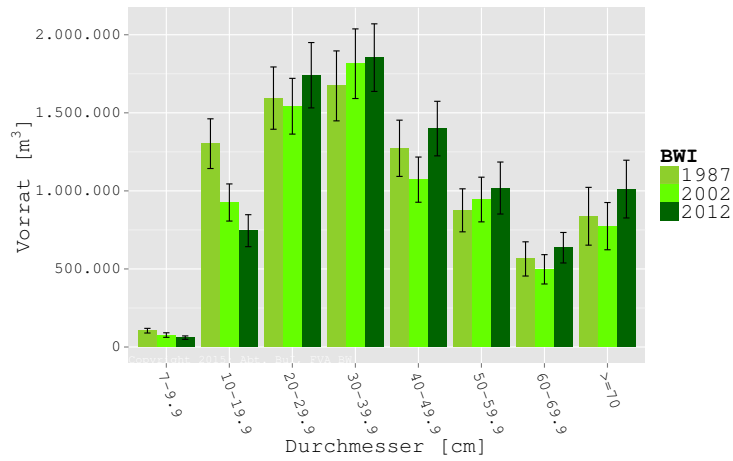
Anderes Laubholz niederer Lebensdauer



BWI	1987		2002		2012	
	Vorrat	Fehler	Vorrat	Fehler	Vorrat	Fehler
7-9.9	6.664	1.822	17.738	6.612	12.837	4.750
10-19.9	161.411	39.744	90.233	26.334	75.534	23.097
20-29.9	222.757	50.351	244.572	56.265	171.738	38.802
30-39.9	425.474	85.964	402.664	88.714	389.761	90.289
40-49.9	399.481	84.843	283.765	66.057	287.477	77.133
50-59.9	462.541	100.438	399.878	91.188	378.491	117.744
60-69.9	271.084	79.161	301.517	78.644	288.583	64.251
>=70	355.191	134.798	410.815	109.855	552.494	133.757
Alle	2.304.602	356.304	2.151.183	333.924	2.156.914	350.822

Tabelle 1.83: Vorräte und Fehler in Kubikmetern Derbholz mit Rinde.

Alle Baumarten

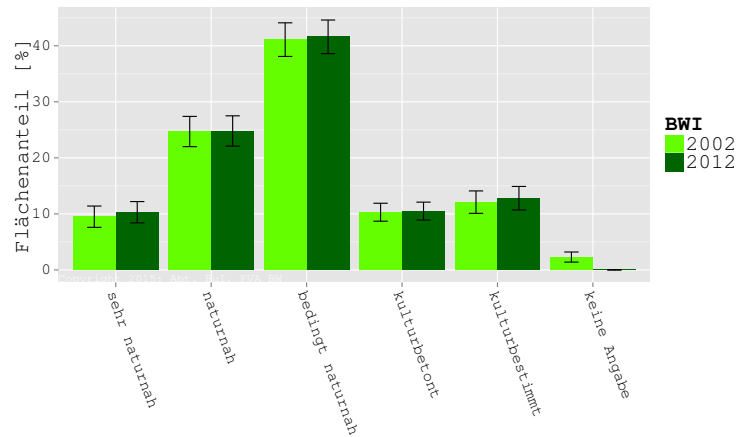


BWI	1987		2002		2012	
Durchmesser	Vorrat	Fehler	Vorrat	Fehler	Vorrat	Fehler
7-9.9	104.570	14.915	76.549	14.581	59.990	11.078
10-19.9	1.302.459	159.144	925.644	118.920	745.097	102.407
20-29.9	1.594.263	199.447	1.542.201	178.554	1.740.834	209.258
30-39.9	1.672.525	224.033	1.814.494	222.994	1.853.443	216.502
40-49.9	1.272.833	180.149	1.071.978	144.775	1.399.038	174.689
50-59.9	875.454	137.756	944.682	143.099	1.018.299	166.492
60-69.9	564.182	109.555	497.654	93.992	635.957	97.603
>=70	837.510	185.090	774.127	151.294	1.011.500	184.974
Alle	8.223.796	830.990	7.647.329	774.522	8.464.158	846.037

Tabelle 1.84: Vorräte und Fehler in Kubikmetern Derbholz mit Rinde.

1.4.3 Naturnähe

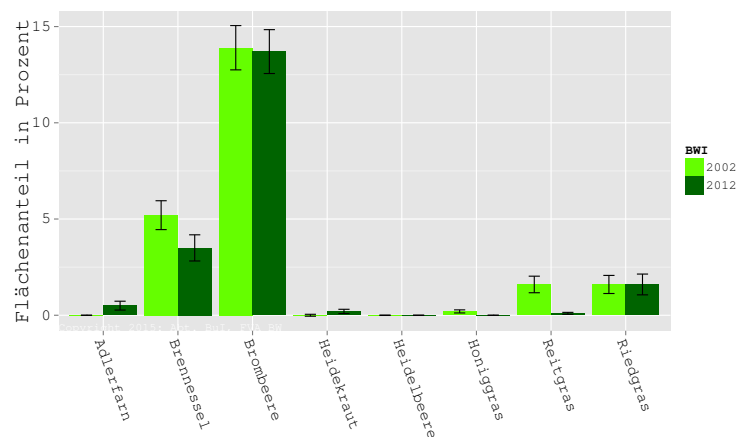
Bei der Bestimmung der Naturnähe wurde der Vergleichbarkeit wegen für BWI 2 und BWI 3 die Zuordnung der natürlichen Waldgesellschaft der BWI 3 zugrundegelegt.



Naturnähestufe	2002		2012	
	Flächenanteil	Fehler	Flächenanteil	Fehler
sehr naturnah	9,5	1,9	10	1,9
naturnah	24,7	2,7	25	2,7
bedingt naturnah	41,1	3,0	42	3,0
kulturbetont	10,3	1,6	10	1,6
kulturbestimmt	12,1	2,0	13	2,1
keine Angabe	2,3	0,9	0	0,0

Tabelle 1.85: Naturnähestufen in der Fläche und Fehler in Prozent.

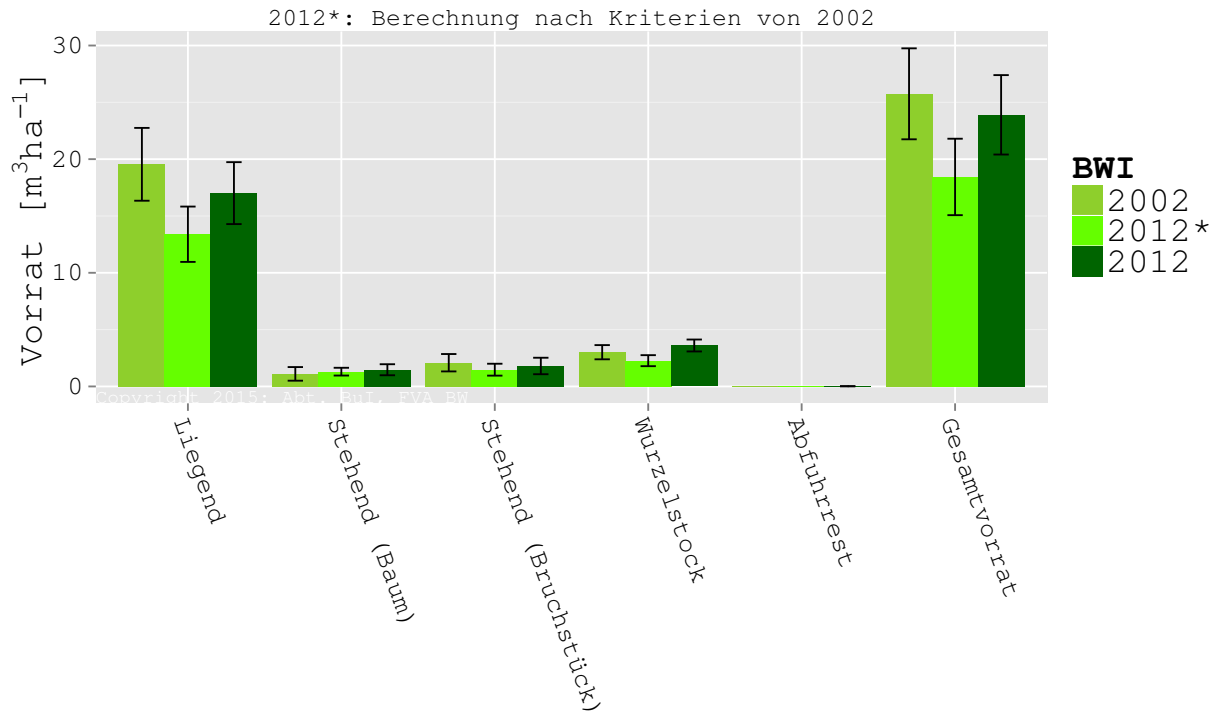
1.4.4 Forstlich bedeutsame Arten



BWI	2002		2012	
	Flächenanteil	Fehler	Flächenanteil	Fehler
Adlerfarn	0,0	0,00	0,5	0,23
Brennnessel	5,2	0,75	3,5	0,68
Brombeere	13,9	1,15	13,7	1,14
Heidekraut	0,0	0,05	0,2	0,11
Heidelbeere	0,0	0,01	0,0	0,01
Honiggras	0,2	0,08	0,0	0,00
Reitgras	1,6	0,43	0,1	0,05
Riedgras	1,6	0,47	1,6	0,54

Tabelle 1.86: Forstlich bedeutsame Arten: Anteile und Fehler in Prozent.

1.4.5 Totholz

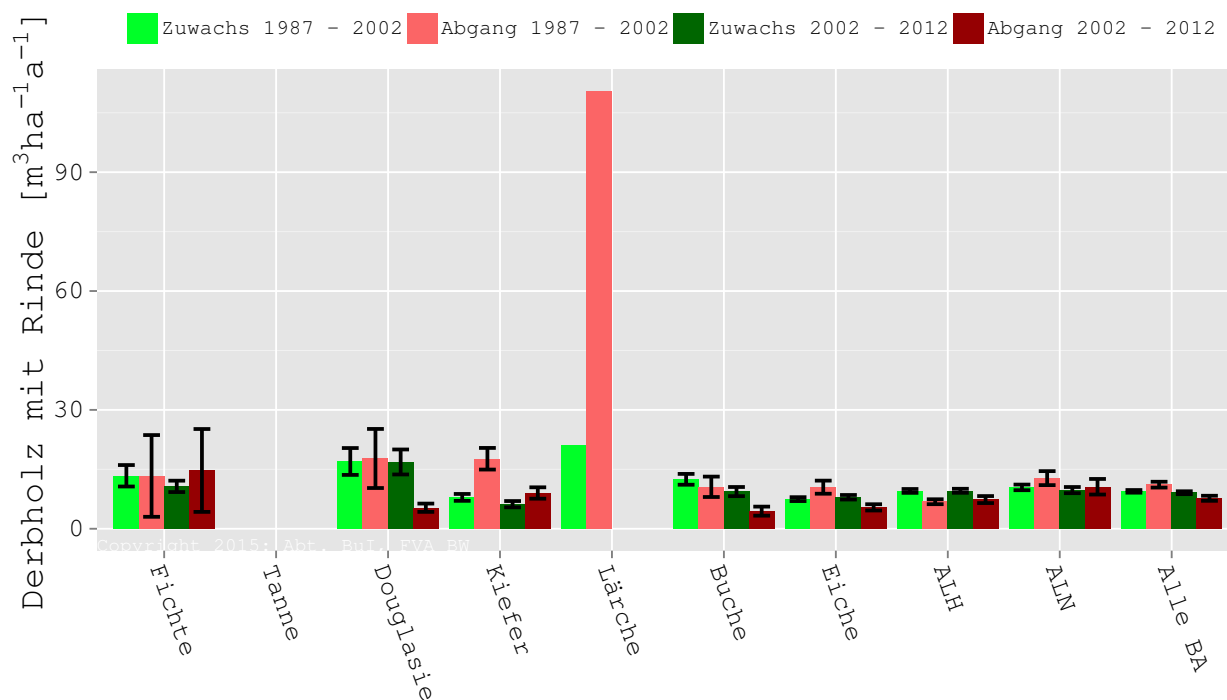


BWI	2002		2012*		2012	
	Vorrat	Fehler	Vorrat	Fehler	Vorrat	Fehler
Liegend	19.5	3.2	13.4	2.4	17.0	2.7
Stehend (Baum)	1.1	0.6	1.3	0.3	1.5	0.5
Stehend (Bruchstück)	2.1	0.8	1.5	0.5	1.8	0.7
Wurzelstock	3.0	0.6	2.3	0.5	3.6	0.5
Abfuhrrest	0.0		0.0		0.0	0.0
Gesamtvorrat	25.7	4.0	18.4	3.4	23.9	3.5

Tabelle 1.87: Totholz: Vorräte und Fehler in Kubikmetern Derbholz mit Rinde je Hektar, 2012*: Berechnung des Totholzes 2012 nach Aufnahmekriterien von 2002.

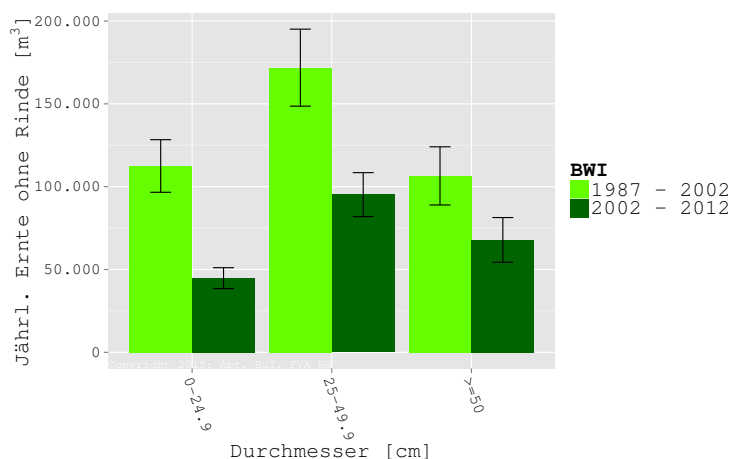
1.4.6 Zuwachs und ausgeschiedener Vorrat

Ausgeschiedener Vorrat umfasst genutzte und ungenutzt im Wald verbliebene Mengen.



Artengruppe	Periode	Zuwachs	Fehler	Abgang	Fehler
Fichte	1987 - 2002	13,4	2,71	13,3	10,31
Fichte	2002 - 2012	10,7	1,44	14,7	10,46
Tanne	1987 - 2002	NaN	NaN	NaN	NaN
Tanne	2002 - 2012	NaN	NaN	NaN	NaN
Douglasie	1987 - 2002	17,0	3,39	17,7	7,46
Douglasie	2002 - 2012	16,9	3,15	5,3	1,05
Kiefer	1987 - 2002	7,9	0,87	17,7	2,73
Kiefer	2002 - 2012	6,2	0,80	9,0	1,44
Lärche	1987 - 2002	21,1	NaN	110,5	NaN
Lärche	2002 - 2012	NaN	NaN	NaN	NaN
Buche	1987 - 2002	12,5	1,36	10,6	2,57
Buche	2002 - 2012	9,4	1,16	4,4	1,14
Eiche	1987 - 2002	7,5	0,49	10,5	1,65
Eiche	2002 - 2012	7,9	0,57	5,4	0,79
ALH	1987 - 2002	9,5	0,49	6,8	0,62
ALH	2002 - 2012	9,6	0,51	7,4	0,88
ALN	1987 - 2002	10,4	0,71	12,8	1,76
ALN	2002 - 2012	9,8	0,78	10,6	1,97
Alle BA	1987 - 2002	9,4	0,33	11,1	0,73
Alle BA	2002 - 2012	9,1	0,37	7,7	0,64

Tabelle 1.88: Zuwachs, ausgeschiedener Vorrat (Abgang) und Fehler in Kubikmetern Derbholz mit Rinde pro Hektar und Jahr.



Durchmesser	0-24.9 cm		25-49.9 cm		>=50 cm		Gesamt	
Periode	Nutzung	Fehler	Nutzung	Fehler	Nutzung	Fehler	Nutzung	Fehler
1987 - 2002	112.502	15.876	171.859	23.252	106.524	17.568	390.884	390.884
2002 - 2012	44.778	6.312	95.216	13.266	67.854	13.506	207.848	207.848

Tabelle 1.89: Jährliche Ernte in Kubikmetern Erntevolumen ohne Rinde nach Stärkeklassen über alle Baumarten.

1.4.7 Verjüngung

Als Verjüngung wird die Baumschicht bis zu einer Höhe von vier Metern betrachtet.

BWI	Artengruppe	Unter Schirm	Abgedeckt	Gesamt	Fehler	NV Anteil
2002	Fichte	7	6	13	9,22	46,2
2002	Tanne	0	0	0	0,00	NaN
2002	Douglasie	61	45	106	64,89	57,5
2002	Kiefer	284	111	395	195,03	77,2
2002	Lärche	0	0	0	0,00	NaN
2002	Buche	519	133	652	171,35	80,5
2002	Eiche	1.098	369	1.467	369,00	79,6
2002	ALH	4.915	711	5.626	850,69	89,6
2002	ALN	1.937	385	2.323	474,23	88,6
2002	Alle Arten	8.822	1.760	10.583	1.312,96	86,6
2012	Fichte	21	12	33	15,72	54,5
2012	Tanne	0	0	0	0,00	NaN
2012	Douglasie	66	48	114	54,37	57,9
2012	Kiefer	87	306	393	229,95	49,6
2012	Lärche	0	0	0	0,00	NaN
2012	Buche	548	196	744	180,17	85,5
2012	Eiche	979	276	1.255	331,95	71,3
2012	ALH	5.516	608	6.125	769,58	88,5
2012	ALN	1.818	744	2.562	584,39	64,6
2012	Alle Arten	9.035	2.191	11.226	1.296,07	79,1

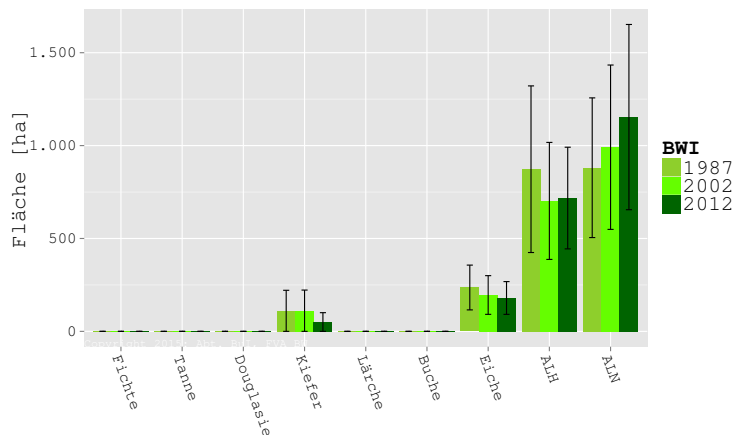
Tabelle 1.90: Verjüngung in Hektar, Anteil der Naturverjüngung (NV Anteil) an der gesamten Naturverjüngung (Gesamt) in Prozent.

1.5 Privatwald

1.5.1 Baumartenflächen

Alle Baumartenflächen enthalten anteilig Blößen und Lücken.

Entwicklung von 1987 bis 2012



BWI	1987		2002		2012	
	Fläche	Fehler	Fläche	Fehler	Fläche	Fehler
Fichte	0	0	0	0	0	0
Tanne	0	0	0	0	0	0
Douglasie	0	0	0	0	0	0
Kiefer	111	111	111	111	50	50
Lärche	0	0	0	0	0	0
Buche	0	0	0	0	0	0
Eiche	236	121	196	104	180	88
ALH	873	449	702	315	718	274
ALN	881	376	991	442	1.153	499
Alle BA	2.101	708	2.000	628	2.101	647

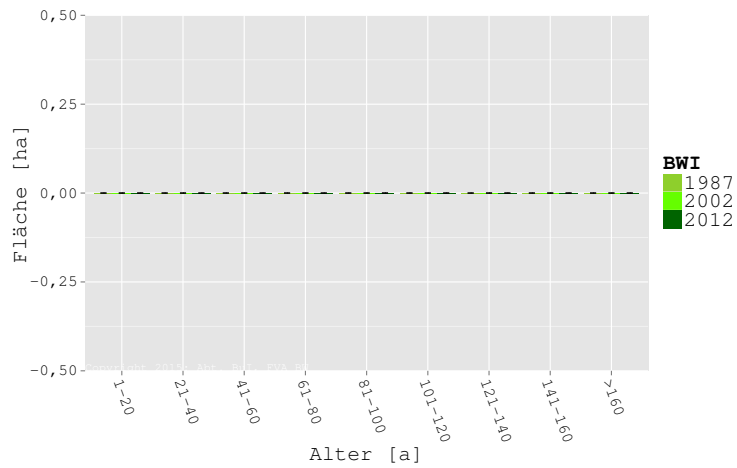
Tabelle 1.91: Flächen und Fehler in Hektar.

BWI	1987		2002		2012	
	Anteil	Fehler	Anteil	Fehler	Anteil	Fehler
Fichte	0,0	NA	0,0	NA	0,0	NA
Tanne	0,0	NA	0,0	NA	0,0	NA
Douglasie	0,0	NA	0,0	NA	0,0	NA
Kiefer	5,3	5,3	5,6	5,6	2,4	2,4
Lärche	0,0	NA	0,0	NA	0,0	NA
Buche	0,0	NA	0,0	NA	0,0	NA
Eiche	11,2	4,3	9,8	5,0	8,6	3,8
ALH	41,6	14,4	35,1	12,7	34,2	11,4
ALN	41,9	12,9	49,6	13,6	54,9	11,7

Tabelle 1.92: Flächenanteil und Fehler in Prozent.

Entwicklung der Altersstruktur von 1987 bis 2012

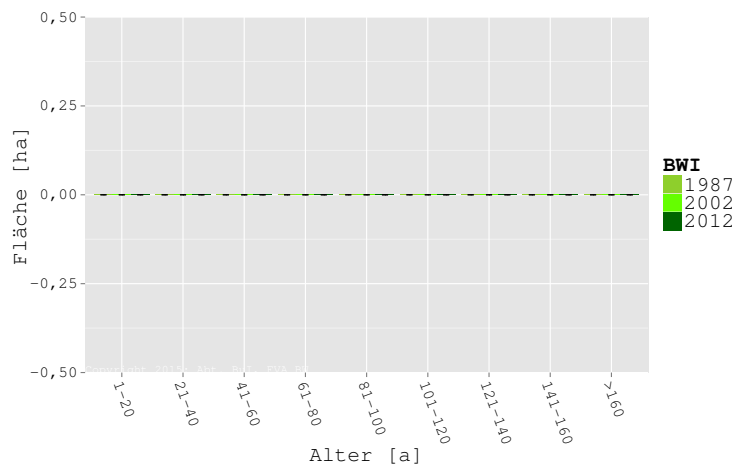
Fichte



Alter	1987		2002		2012	
	Fläche	Fehler	Fläche	Fehler	Fläche	Fehler
1-20	0	0	0	0	0	0
21-40	0	0	0	0	0	0
41-60	0	0	0	0	0	0
61-80	0	0	0	0	0	0
81-100	0	0	0	0	0	0
101-120	0	0	0	0	0	0
121-140	0	0	0	0	0	0
141-160	0	0	0	0	0	0
>160	0	0	0	0	0	0
Alle	0	0	0	0	0	0

Tabelle 1.93: Flächen und Fehler in Hektar.

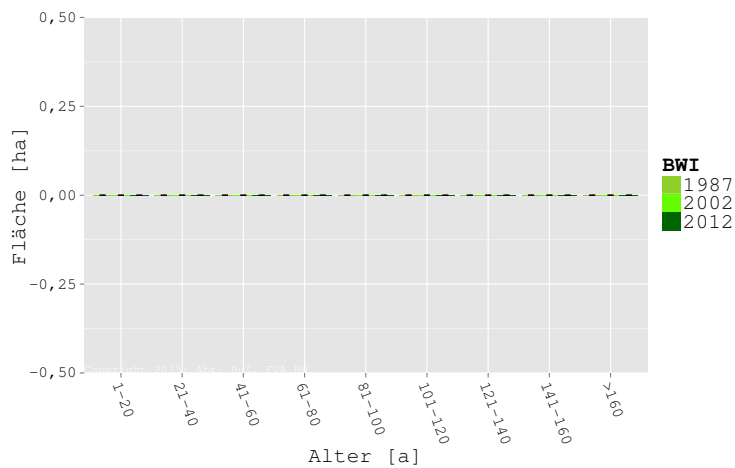
Tanne



BWI	1987		2002		2012	
Alter	Fläche	Fehler	Fläche	Fehler	Fläche	Fehler
1-20	0	0	0	0	0	0
21-40	0	0	0	0	0	0
41-60	0	0	0	0	0	0
61-80	0	0	0	0	0	0
81-100	0	0	0	0	0	0
101-120	0	0	0	0	0	0
121-140	0	0	0	0	0	0
141-160	0	0	0	0	0	0
>160	0	0	0	0	0	0
Alle	0	0	0	0	0	0

Tabelle 1.94: Flächen und Fehler in Hektar.

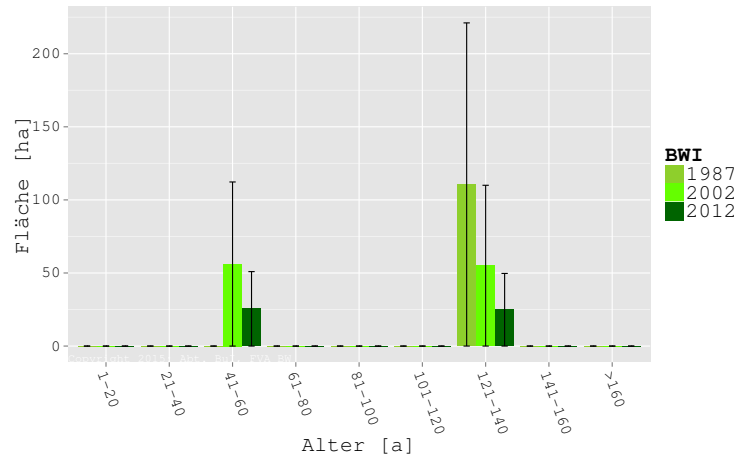
Douglasie



BWI	1987		2002		2012	
Alter	Fläche	Fehler	Fläche	Fehler	Fläche	Fehler
1-20	0	0	0	0	0	0
21-40	0	0	0	0	0	0
41-60	0	0	0	0	0	0
61-80	0	0	0	0	0	0
81-100	0	0	0	0	0	0
101-120	0	0	0	0	0	0
121-140	0	0	0	0	0	0
141-160	0	0	0	0	0	0
>160	0	0	0	0	0	0
Alle	0	0	0	0	0	0

Tabelle 1.95: Flächen und Fehler in Hektar.

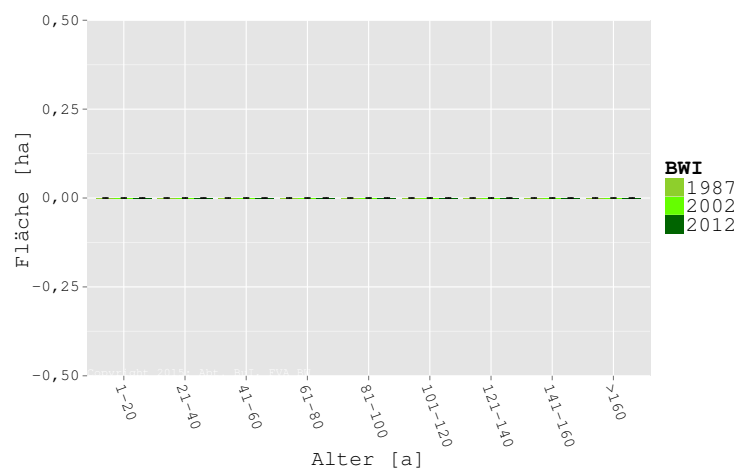
Kiefer



Alter	1987		2002		2012	
	Fläche	Fehler	Fläche	Fehler	Fläche	Fehler
1-20	0	0	0	0	0	0
21-40	0	0	0	0	0	0
41-60	0	0	56	56	25	25
61-80	0	0	0	0	0	0
81-100	0	0	0	0	0	0
101-120	0	0	0	0	0	0
121-140	111	111	55	55	25	25
141-160	0	0	0	0	0	0
>160	0	0	0	0	0	0
Alle	111	111	111	111	50	50

Tabelle 1.96: Flächen und Fehler in Hektar.

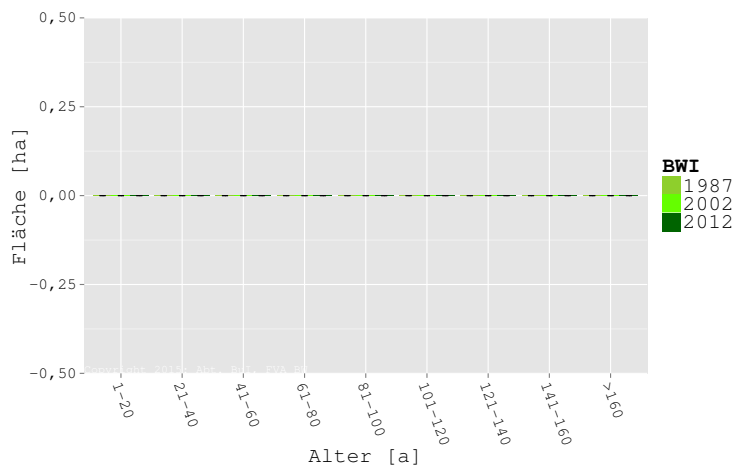
Lärche



BWI	1987		2002		2012	
	Fläche	Fehler	Fläche	Fehler	Fläche	Fehler
Alter						
1-20	0	0	0	0	0	0
21-40	0	0	0	0	0	0
41-60	0	0	0	0	0	0
61-80	0	0	0	0	0	0
81-100	0	0	0	0	0	0
101-120	0	0	0	0	0	0
121-140	0	0	0	0	0	0
141-160	0	0	0	0	0	0
>160	0	0	0	0	0	0
Alle	0	0	0	0	0	0

Tabelle 1.97: Flächen und Fehler in Hektar.

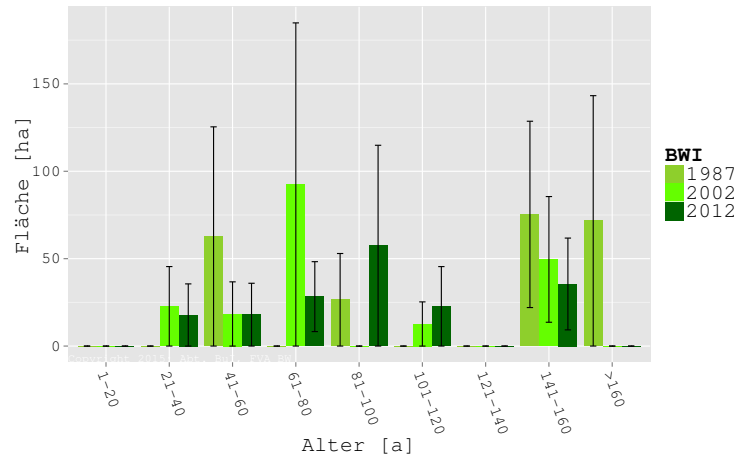
Buche



BWI	1987		2002		2012	
	Fläche	Fehler	Fläche	Fehler	Fläche	Fehler
Alter						
1-20	0	0	0	0	0	0
21-40	0	0	0	0	0	0
41-60	0	0	0	0	0	0
61-80	0	0	0	0	0	0
81-100	0	0	0	0	0	0
101-120	0	0	0	0	0	0
121-140	0	0	0	0	0	0
141-160	0	0	0	0	0	0
>160	0	0	0	0	0	0
Alle	0	0	0	0	0	0

Tabelle 1.98: Flächen und Fehler in Hektar.

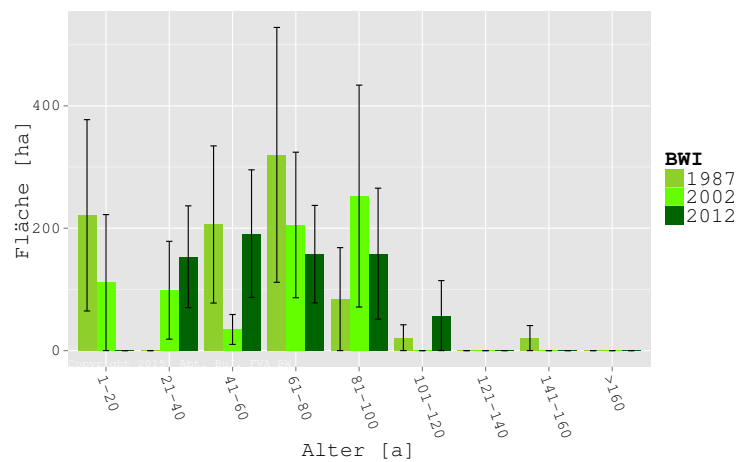
Eiche



BWI	1987		2002		2012	
Alter	Fläche	Fehler	Fläche	Fehler	Fläche	Fehler
1-20	0	0	0	0	0	0
21-40	0	0	23	23	18	18
41-60	63	63	18	18	18	18
61-80	0	0	92	92	28	20
81-100	26	26	0	0	57	57
101-120	0	0	13	13	23	23
121-140	0	0	0	0	0	0
141-160	75	53	50	36	36	26
>160	72	72	0	0	0	0
Alle	236	121	196	104	180	88

Tabelle 1.99: Flächen und Fehler in Hektar.

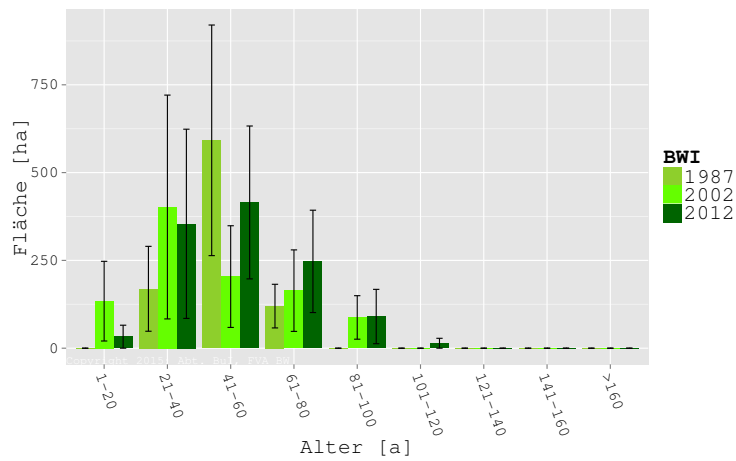
Anderes Laubholz höherer Lebensdauer



BWI	1987		2002		2012	
Alter	Fläche	Fehler	Fläche	Fehler	Fläche	Fehler
1-20	221	156	111	111	0	0
21-40	0	0	99	80	153	83
41-60	206	128	35	24	191	104
61-80	320	208	205	119	158	80
81-100	84	84	253	181	158	107
101-120	21	21	0	0	57	57
121-140	0	0	0	0	0	0
141-160	20	20	0	0	0	0
>160	0	0	0	0	0	0
Alle	873	449	702	315	718	274

Tabelle 1.100: Flächen und Fehler in Hektar.

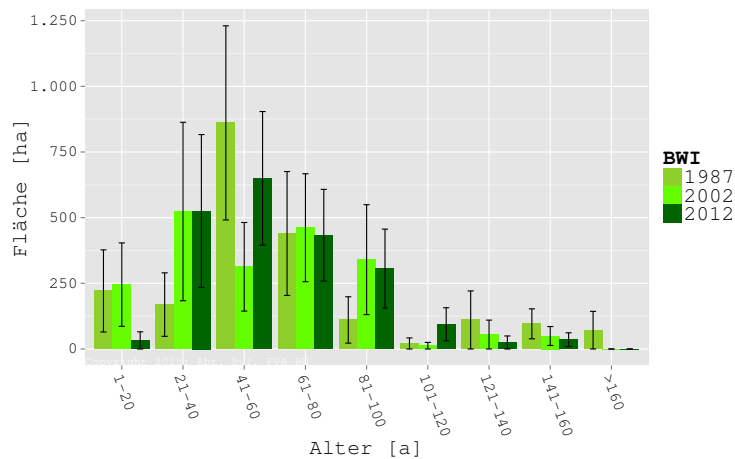
Anderes Laubholz niedriger Lebensdauer



BWI	1987		2002		2012	
Alter	Fläche	Fehler	Fläche	Fehler	Fläche	Fehler
1-20	0	0	134	113	33	33
21-40	169	121	402	319	354	269
41-60	592	328	204	145	415	218
61-80	120	62	164	116	247	146
81-100	0	0	88	62	90	77
101-120	0	0	0	0	14	14
121-140	0	0	0	0	0	0
141-160	0	0	0	0	0	0
>160	0	0	0	0	0	0
Alle	881	376	991	442	1.153	499

Tabelle 1.101: Flächen und Fehler in Hektar.

Alle Baumarten



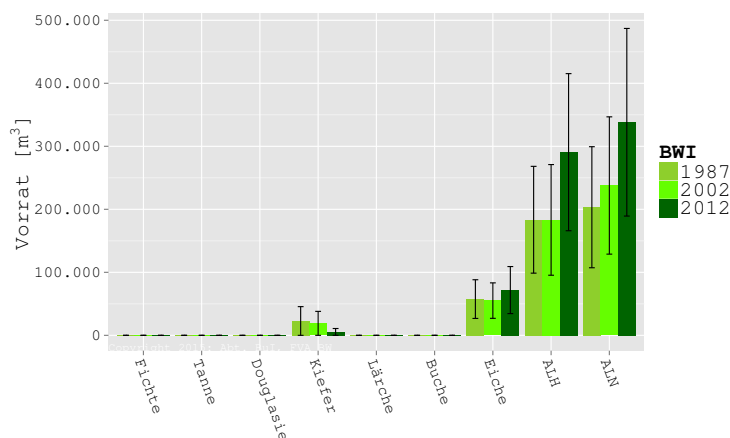
Alter	1987		2002		2012	
	Fläche	Fehler	Fläche	Fehler	Fläche	Fehler
1-20	221	156	245	159	33	33
21-40	169	121	523	340	525	291
41-60	861	369	313	169	650	254
61-80	440	236	462	205	433	175
81-100	111	88	340	209	306	150
101-120	21	21	13	13	94	63
121-140	111	111	55	55	25	25
141-160	96	57	50	36	36	26
>160	72	72	0	0	0	0
Alle	2.101	708	2.000	628	2.101	647

Tabelle 1.102: Flächen und Fehler in Hektar.

1.5.2 Vorräte

Alle Vorratsangaben umfassen Haupt- und Nebenbestandsvorräte.

Entwicklung von 1987 bis 2012



BWI	1987		2002		2012	
	Vorrat	Fehler	Vorrat	Fehler	Vorrat	Fehler
Fichte	0	0	0	0	0	0
Tanne	0	0	0	0	0	0
Douglasie	0	0	0	0	0	0
Kiefer	22.774	22.774	19.020	19.020	5.421	5.421
Lärche	0	0	0	0	0	0
Buche	0	0	0	0	0	0
Eiche	57.522	30.703	55.124	28.138	71.829	37.337
ALH	183.445	84.749	183.199	87.812	290.675	124.652
ALN	203.320	96.049	237.804	108.942	338.153	148.872
Alle BA	467.061	158.199	495.147	164.225	706.078	222.112

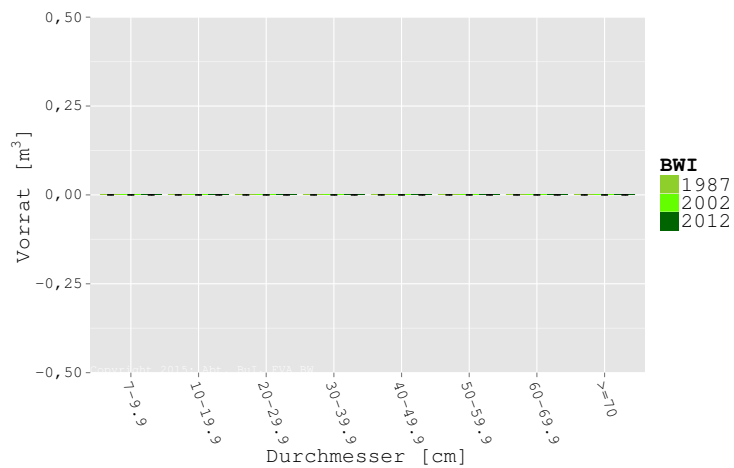
Tabelle 1.103: Vorräte und Fehler in Kubikmetern Derbholz mit Rinde.

BWI	1987		2002		2012	
	Vorrat	Fehler	Vorrat	Fehler	Vorrat	Fehler
Fichte	0	NA	0	NA	0	NA
Tanne	0	NA	0	NA	0	NA
Douglasie	0	NA	0	NA	0	NA
Kiefer	206	0,0000047	171	NaN	108	0,0000024
Lärche	0	NA	0	NA	0	NA
Buche	0	NA	0	NA	0	NA
Eiche	244	22,3598515	282	23	400	36,1060577
ALH	210	33,8884474	261	56	405	67,9097618
ALN	231	30,5947314	240	26	293	26,0600348
Alle BA	222	21,7356685	248	25	336	31,9786857

Tabelle 1.104: Vorräte und Fehler in Kubikmetern Derbholz mit Rinde je Hektar.

Entwicklung der Dimensionsstruktur von 1987 bis 2012

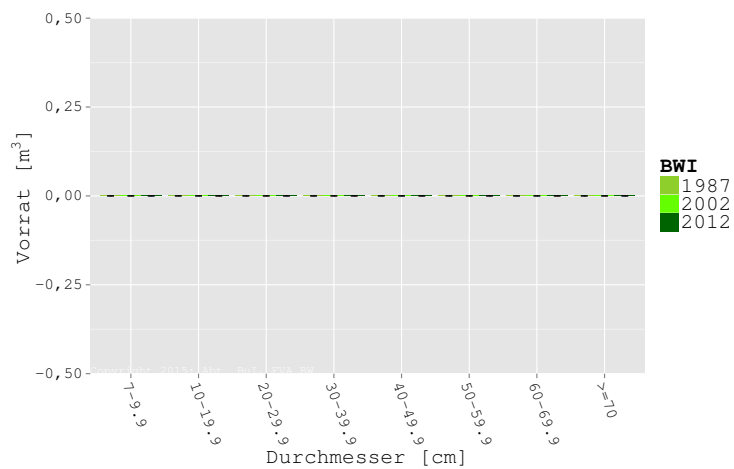
Fichte



BWI	1987		2002		2012	
Durchmesser	Vorrat	Fehler	Vorrat	Fehler	Vorrat	Fehler
7-9.9	0	0	0	0	0	0
10-19.9	0	0	0	0	0	0
20-29.9	0	0	0	0	0	0
30-39.9	0	0	0	0	0	0
40-49.9	0	0	0	0	0	0
50-59.9	0	0	0	0	0	0
60-69.9	0	0	0	0	0	0
>=70	0	0	0	0	0	0
Alle	0	0	0	0	0	0

Tabelle 1.105: Vorräte und Fehler in Kubikmetern Derbholz mit Rinde.

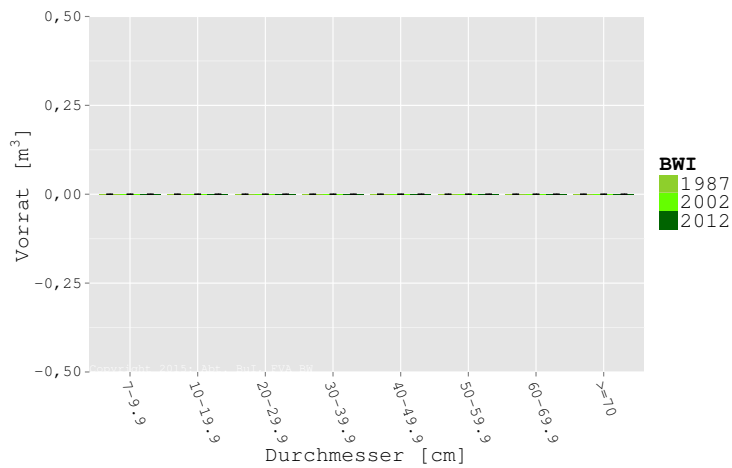
Tanne



BWI	1987		2002		2012	
	Vorrat	Fehler	Vorrat	Fehler	Vorrat	Fehler
7-9.9	0	0	0	0	0	0
10-19.9	0	0	0	0	0	0
20-29.9	0	0	0	0	0	0
30-39.9	0	0	0	0	0	0
40-49.9	0	0	0	0	0	0
50-59.9	0	0	0	0	0	0
60-69.9	0	0	0	0	0	0
>=70	0	0	0	0	0	0
Alle	0	0	0	0	0	0

Tabelle 1.106: Vorräte und Fehler in Kubikmetern Derbholz mit Rinde.

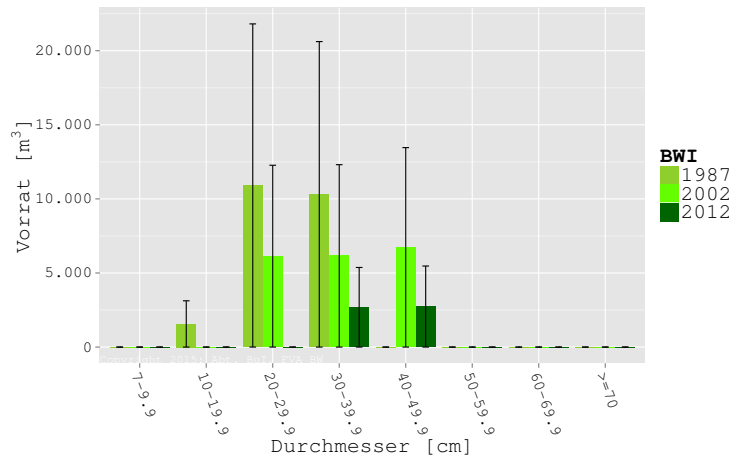
Douglasie



BWI	1987		2002		2012	
	Vorrat	Fehler	Vorrat	Fehler	Vorrat	Fehler
7-9.9	0	0	0	0	0	0
10-19.9	0	0	0	0	0	0
20-29.9	0	0	0	0	0	0
30-39.9	0	0	0	0	0	0
40-49.9	0	0	0	0	0	0
50-59.9	0	0	0	0	0	0
60-69.9	0	0	0	0	0	0
>=70	0	0	0	0	0	0
Alle	0	0	0	0	0	0

Tabelle 1.107: Vorräte und Fehler in Kubikmetern Derbholz mit Rinde.

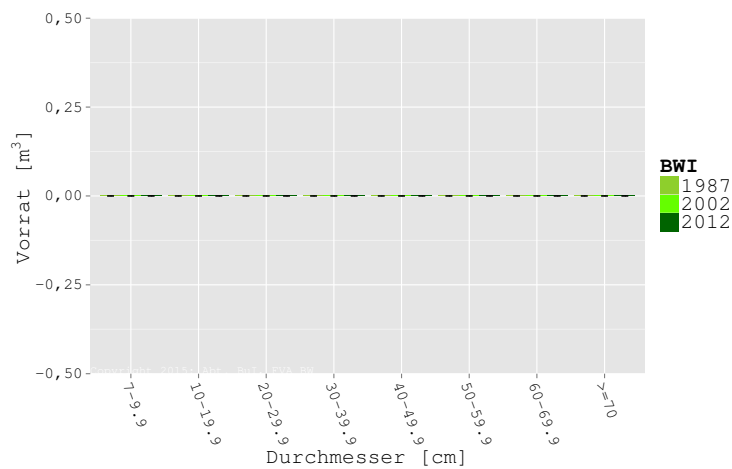
Kiefer



BWI	1987		2002		2012	
Durchmesser	Vorrat	Fehler	Vorrat	Fehler	Vorrat	Fehler
7-9.9	0	0	0	0	0	0
10-19.9	1.561	1.561	0	0	0	0
20-29.9	10.905	10.905	6.135	6.135	0	0
30-39.9	10.308	10.308	6.155	6.155	2.686	2.686
40-49.9	0	0	6.730	6.730	2.735	2.735
50-59.9	0	0	0	0	0	0
60-69.9	0	0	0	0	0	0
>=70	0	0	0	0	0	0
Alle	22.774	22.774	19.020	19.020	5.421	5.421

Tabelle 1.108: Vorräte und Fehler in Kubikmetern Derbholz mit Rinde.

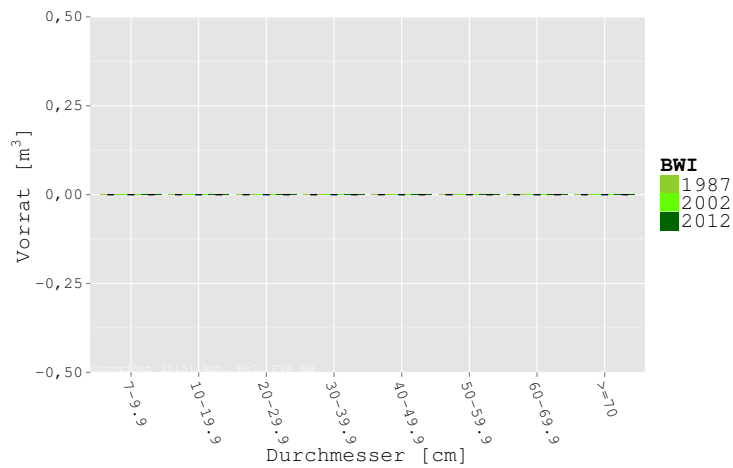
Lärche



BWI	1987		2002		2012	
	Vorrat	Fehler	Vorrat	Fehler	Vorrat	Fehler
7-9.9	0	0	0	0	0	0
10-19.9	0	0	0	0	0	0
20-29.9	0	0	0	0	0	0
30-39.9	0	0	0	0	0	0
40-49.9	0	0	0	0	0	0
50-59.9	0	0	0	0	0	0
60-69.9	0	0	0	0	0	0
>=70	0	0	0	0	0	0
Alle	0	0	0	0	0	0

Tabelle 1.109: Vorräte und Fehler in Kubikmetern Derbholz mit Rinde.

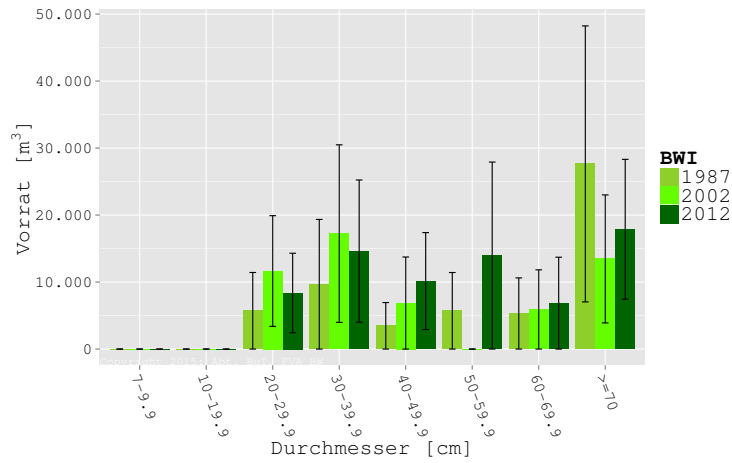
Buche



BWI	1987		2002		2012	
	Vorrat	Fehler	Vorrat	Fehler	Vorrat	Fehler
7-9.9	0	0	0	0	0	0
10-19.9	0	0	0	0	0	0
20-29.9	0	0	0	0	0	0
30-39.9	0	0	0	0	0	0
40-49.9	0	0	0	0	0	0
50-59.9	0	0	0	0	0	0
60-69.9	0	0	0	0	0	0
>=70	0	0	0	0	0	0
Alle	0	0	0	0	0	0

Tabelle 1.110: Vorräte und Fehler in Kubikmetern Derbholz mit Rinde.

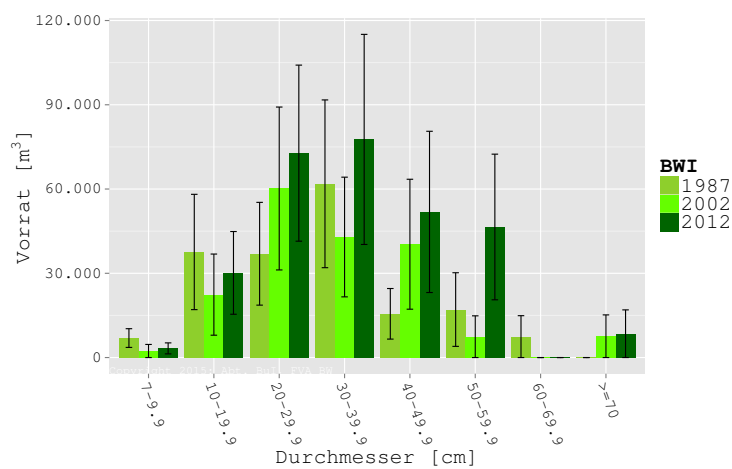
Eiche



BWI	1987		2002		2012	
Durchmesser	Vorrat	Fehler	Vorrat	Fehler	Vorrat	Fehler
7-9.9	0	0	0	0	0	0
10-19.9	0	0	0	0	0	0
20-29.9	5.716	5.716	11.648	8.262	8.366	5.936
30-39.9	9.674	9.674	17.236	13.253	14.626	10.609
40-49.9	3.470	3.470	6.871	6.871	10.148	7.234
50-59.9	5.713	5.713	0	0	13.956	13.956
60-69.9	5.311	5.311	5.914	5.914	6.855	6.855
>=70	27.637	20.598	13.455	9.554	17.877	10.439
Alle	57.522	30.703	55.124	28.138	71.829	37.337

Tabelle 1.111: Vorräte und Fehler in Kubikmetern Derbholz mit Rinde.

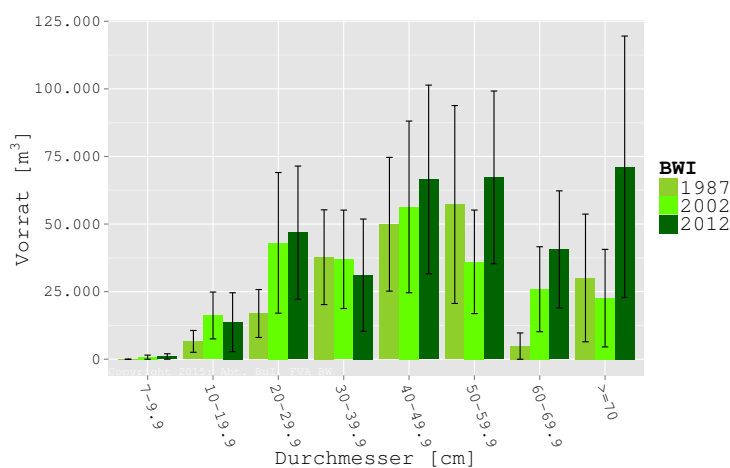
Anderes Laubholz höherer Lebensdauer



BWI	1987		2002		2012	
	Vorrat	Fehler	Vorrat	Fehler	Vorrat	Fehler
7-9.9	6.936	3.335	2.332	2.332	3.261	1.958
10-19.9	37.589	20.529	22.401	14.447	30.141	14.728
20-29.9	36.954	18.297	60.189	29.001	72.776	31.347
30-39.9	61.860	29.868	42.916	21.309	77.667	37.403
40-49.9	15.571	9.004	40.345	23.135	51.856	28.707
50-59.9	17.083	13.108	7.425	7.425	46.488	25.929
60-69.9	7.452	7.452	0	0	0	0
>=70	0	0	7.591	7.591	8.485	8.485
Alle	183.445	84.749	183.199	87.812	290.675	124.652

Tabelle 1.112: Vorräte und Fehler in Kubikmetern Derbholz mit Rinde.

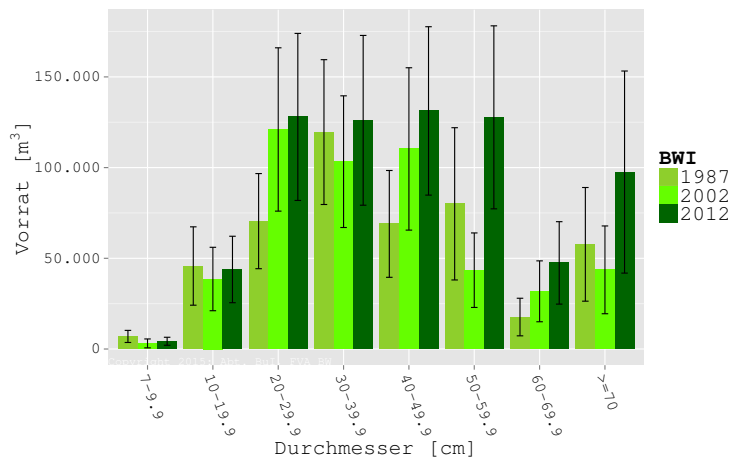
Anderes Laubholz niederer Lebensdauer



BWI	1987		2002		2012	
	Vorrat	Fehler	Vorrat	Fehler	Vorrat	Fehler
7-9.9	0	0	760	760	1.010	1.010
10-19.9	6.601	4.032	16.188	8.659	13.703	10.892
20-29.9	16.915	8.865	43.044	26.009	46.791	24.654
30-39.9	37.735	17.526	36.959	18.197	31.084	20.764
40-49.9	49.922	24.747	56.344	31.743	66.509	34.878
50-59.9	57.228	36.600	36.023	19.149	67.262	31.935
60-69.9	4.858	4.858	25.892	15.709	40.615	21.664
>=70	30.061	23.614	22.594	18.033	71.180	48.356
Alle	203.320	96.049	237.804	108.942	338.153	148.872

Tabelle 1.113: Vorräte und Fehler in Kubikmetern Derbholz mit Rinde.

Alle Baumarten

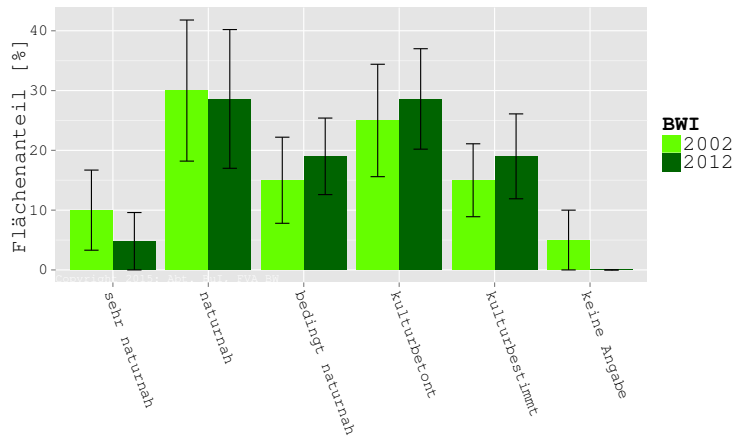


BWI	1987		2002		2012	
	Vorrat	Fehler	Vorrat	Fehler	Vorrat	Fehler
7-9.9	6.936	3.335	3.092	2.452	4.271	2.203
10-19.9	45.751	21.595	38.589	17.480	43.843	18.316
20-29.9	70.489	26.217	121.017	45.017	127.933	46.037
30-39.9	119.577	39.917	103.265	36.295	126.063	46.794
40-49.9	68.964	29.445	110.290	44.751	131.248	46.413
50-59.9	80.024	41.964	43.448	20.536	127.706	50.440
60-69.9	17.622	10.360	31.806	16.784	47.470	22.721
>=70	57.698	31.332	43.640	24.199	97.543	55.701
Alle	467.061	158.199	495.147	164.225	706.078	222.112

Tabelle 1.114: Vorräte und Fehler in Kubikmetern Derbholz mit Rinde.

1.5.3 Naturnähe

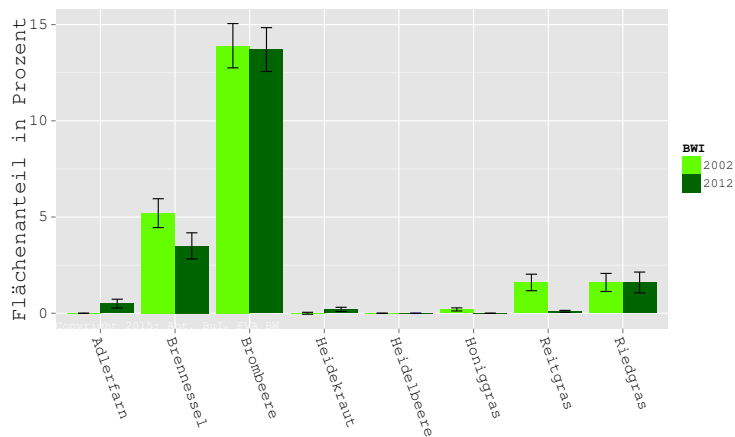
Bei der Bestimmung der Naturnähe wurde der Vergleichbarkeit wegen für BWI 2 und BWI 3 die Zuordnung der natürlichen Waldgesellschaft der BWI 3 zugrundegelegt.



Naturnähestufe	2002		2012	
	Flächenanteil	Fehler	Flächenanteil	Fehler
sehr naturnah	10	6,7	4,8	4,8
naturnah	30	11,8	28,6	11,6
bedingt naturnah	15	7,2	19,0	6,4
kulturbetont	25	9,4	28,6	8,4
kulturbestimmt	15	6,1	19,0	7,1
keine Angabe	5	5,0	0,0	0,0

Tabelle 1.115: Naturnähestufen in der Fläche und Fehler in Prozent.

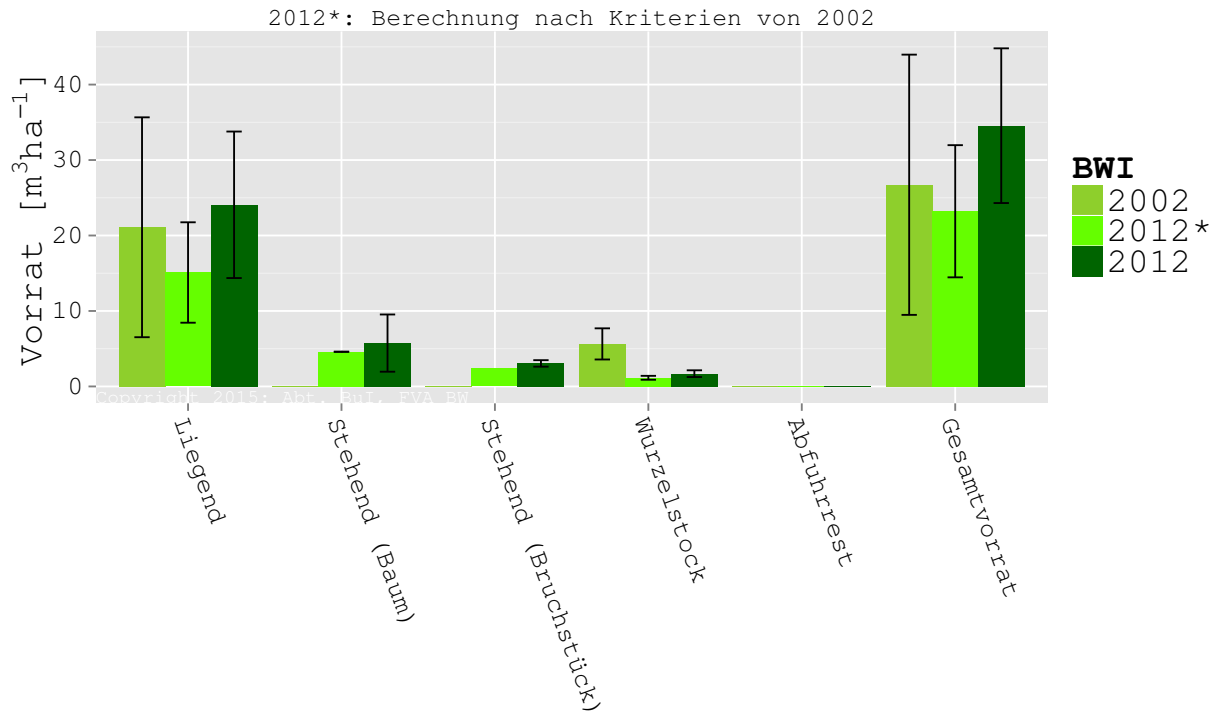
1.5.4 Forstlich bedeutsame Arten



BWI	2002		2012	
Art	Flächenanteil	Fehler	Flächenanteil	Fehler
Adlerfarn	0,0	0,00	0,5	0,23
Brennessel	5,2	0,75	3,5	0,68
Brombeere	13,9	1,15	13,7	1,14
Heidekraut	0,0	0,05	0,2	0,11
Heidelbeere	0,0	0,01	0,0	0,01
Honiggras	0,2	0,08	0,0	0,00
Reitgras	1,6	0,43	0,1	0,05
Riedgras	1,6	0,47	1,6	0,54

Tabelle 1.116: Forstlich bedeutsame Arten: Anteile und Fehler in Prozent.

1.5.5 Totholz

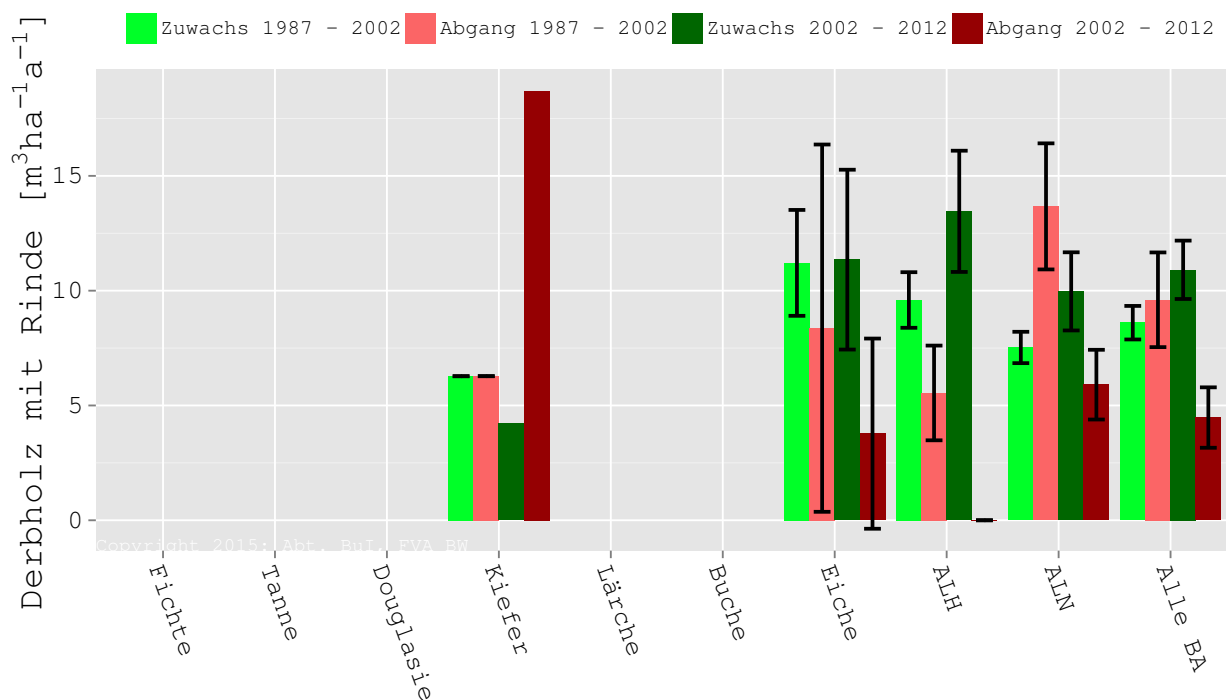


BWI	2002		2012*		2012	
	Vorrat	Fehler	Vorrat	Fehler	Vorrat	Fehler
Liegend	21.1	14.6	15.1	6.7	24.1	9.7
Stehend (Baum)	0.0		4.6	0.0	5.7	3.8
Stehend (Bruchstück)	0.0		2.4		3.0	0.4
Wurzelstock	5.6	2.1	1.1	0.3	1.7	0.4
Abfuhrrest	0.0		0.0		0.0	
Gesamtvorrat	26.7	17.2	23.2	8.8	34.6	10.2

Tabelle 1.117: Totholz: Vorräte und Fehler in Kubikmetern Derbholz mit Rinde je Hektar, 2012*: Berechnung des Totholzes 2012 nach Aufnahmekriterien von 2002.

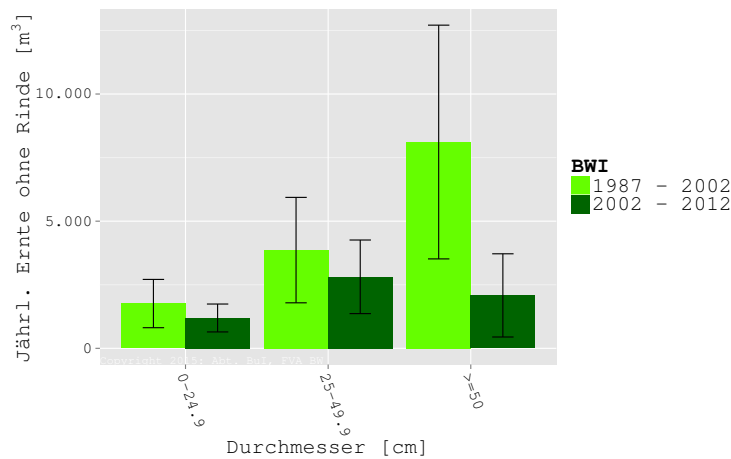
1.5.6 Zuwachs und ausgeschiedener Vorrat

Ausgeschiedener Vorrat umfasst genutzte und ungenutzt im Wald verbliebene Mengen.



Artengruppe	Periode	Zuwachs	Fehler	Abgang	Fehler
Fichte	1987 - 2002	NaN	NaN	NaN	NaN
Fichte	2002 - 2012	NaN	NaN	NaN	NaN
Tanne	1987 - 2002	NaN	NaN	NaN	NaN
Tanne	2002 - 2012	NaN	NaN	NaN	NaN
Douglasie	1987 - 2002	NaN	NaN	NaN	NaN
Douglasie	2002 - 2012	NaN	NaN	NaN	NaN
Kiefer	1987 - 2002	6,3	0,000000073	6,3	0,0
Kiefer	2002 - 2012	4,2	NaN	18,7	NaN
Lärche	1987 - 2002	NaN	NaN	NaN	NaN
Lärche	2002 - 2012	NaN	NaN	NaN	NaN
Buche	1987 - 2002	NaN	NaN	NaN	NaN
Buche	2002 - 2012	NaN	NaN	NaN	NaN
Eiche	1987 - 2002	11,2	2,305664930	8,4	8,0
Eiche	2002 - 2012	11,4	3,916205223	3,8	4,1
ALH	1987 - 2002	9,6	1,210522424	5,5	2,1
ALH	2002 - 2012	13,5	2,639796634	0,0	0,0
ALN	1987 - 2002	7,5	0,682567602	13,7	2,7
ALN	2002 - 2012	10,0	1,701862432	5,9	1,5
Alle BA	1987 - 2002	8,6	0,730137545	9,6	2,1
Alle BA	2002 - 2012	10,9	1,271111988	4,5	1,3

Tabelle 1.118: Zuwachs, ausgeschiedener Vorrat (Abgang) und Fehler in Kubikmetern Derbholz mit Rinde pro Hektar und Jahr.



Durchmesser	0-24.9 cm		25-49.9 cm		>=50 cm		Gesamt	
Periode	Nutzung	Fehler	Nutzung	Fehler	Nutzung	Fehler	Nutzung	Fehler
1987 - 2002	1.760	949	3.863	2.073	8.112	4.596	13.735	13.735
2002 - 2012	1.193	549	2.812	1.447	2.081	1.636	6.087	6.087

Tabelle 1.119: Jährliche Ernte in Kubikmetern Erntevolumen ohne Rinde nach Stärkeklassen über alle Baumarten.

1.5.7 Verjüngung

Als Verjüngung wird die Baumschicht bis zu einer Höhe von vier Metern betrachtet.

BWI	Artengruppe	Unter Schirm	Abgedeckt	Gesamt	Fehler	NV Anteil
2002	Fichte	0	0	0	0,0	NaN
2002	Tanne	0	0	0	0,0	NaN
2002	Douglasie	0	0	0	0,0	NaN
2002	Kiefer	0	0	0	0,0	NaN
2002	Lärche	0	0	0	0,0	NaN
2002	Buche	0	0	0	0,0	NaN
2002	Eiche	0	0	0	0,0	NaN
2002	ALH	171	52	223	99,3	100,0
2002	ALN	229	28	257	127,0	92,2
2002	Alle Arten	400	80	480	172,6	95,8
2012	Fichte	0	0	0	0,0	NaN
2012	Tanne	0	0	0	0,0	NaN
2012	Douglasie	0	0	0	0,0	NaN
2012	Kiefer	0	0	0	0,0	NaN
2012	Lärche	0	0	0	0,0	NaN
2012	Buche	3	0	3	3,0	100,0
2012	Eiche	4	0	4	4,0	100,0
2012	ALH	385	0	385	166,9	100,0
2012	ALN	138	0	138	64,8	100,0
2012	Alle Arten	530	0	530	184,7	100,0

Tabelle 1.120: Verjüngung in Hektar, Anteil der Naturverjüngung (NV Anteil) an der gesamten Naturverjüngung (Gesamt) in Prozent.