

Bericht

Regionale Auswertung der Bundeswaldinventur
3

Wuchsgebiet Baar-Wutach

Gerald Kändler* Dominik Cullmann†

14. September 2015

Forstliche Versuchs- und Forschungsanstalt
Baden-Württemberg

*gerald.kaendler@forst.bwl.de

†dominik.cullmann@forst.bwl.de

Copyright:

© Forstliche Versuchs- und Forschungsanstalt Baden-Württemberg
Wonnhaldestraße 4, 79100 Freiburg, <http://www.fva-bw.de>

This work is licensed under the Creative Commons Attribution 4.0 International License. To view a copy of this license, visit <http://creativecommons.org/licenses/by/4.0/>.

Inhaltsverzeichnis

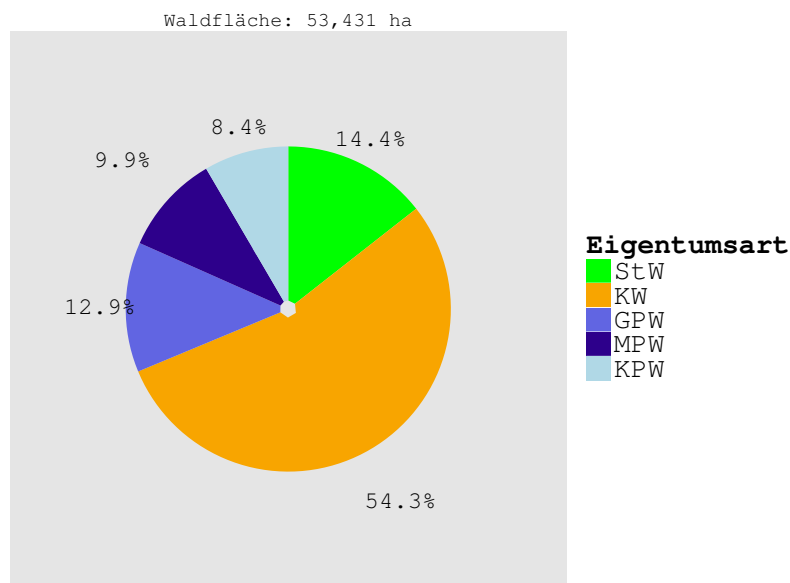
1	Regionale Auswertung Wuchsgebiet Baar-Wutach	6
1.1	Eigentumsarten	7
1.2	Gesamtwald	8
1.2.1	Baumartenflächen	8
1.2.2	Vorräte	16
1.2.3	Naturnähe	24
1.2.4	Forstlich bedeutsame Arten	24
1.2.5	Totholz	26
1.2.6	Zuwachs und ausgeschiedener Vorrat	27
1.2.7	Verjüngung	28
1.3	Staatswald	29
1.3.1	Baumartenflächen	29
1.3.2	Vorräte	37
1.3.3	Naturnähe	45
1.3.4	Forstlich bedeutsame Arten	45
1.3.5	Totholz	47
1.3.6	Zuwachs und ausgeschiedener Vorrat	48
1.3.7	Verjüngung	49
1.4	Körperschaftswald	50
1.4.1	Baumartenflächen	50
1.4.2	Vorräte	58
1.4.3	Naturnähe	66
1.4.4	Forstlich bedeutsame Arten	66
1.4.5	Totholz	68
1.4.6	Zuwachs und ausgeschiedener Vorrat	69
1.4.7	Verjüngung	70
1.5	Privatwald	71
1.5.1	Baumartenflächen	71
1.5.2	Vorräte	79
1.5.3	Naturnähe	87
1.5.4	Forstlich bedeutsame Arten	87
1.5.5	Totholz	89
1.5.6	Zuwachs und ausgeschiedener Vorrat	90
1.5.7	Verjüngung	91

Baumartengruppen Die Artengruppen Alh und Aln bezeichnen “Andere Laubhölzer höherer Lebensdauer” (vor allem Ahorne, Esche, Hainbuche und Linden) und “Andere Laubhölzer niederer Lebensdauer” (beispielsweise Birken, Erlen und Pappeln).

1 Regionale Auswertung Wuchsgebiet Baar-Wutach

1.1 Eigentumsarten

Diese Auswertung bezieht sich auf die gesamte Waldfläche, einschließlich Nichtholzboden. Alle folgenden Auswertungen betrachten nur den begehbaren, bestockten Holzboden.



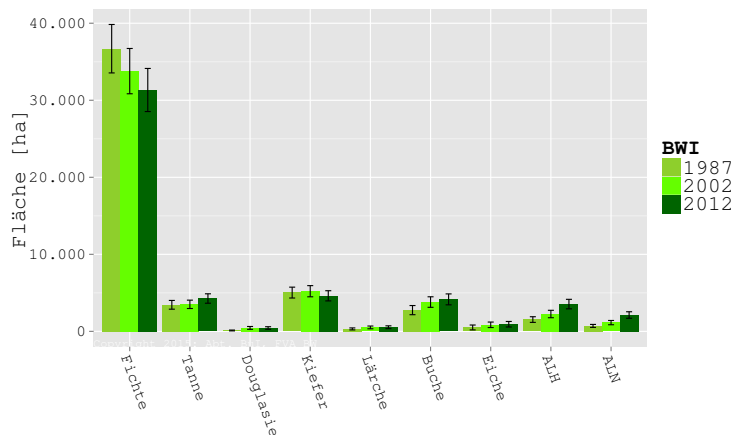
Hier bezeichnet StW den Staatswald, KW den Körperschaftswald, GPW den Großprivatwald mit mehr als 200 Hektar und MPW den Mittleren Privatwald mit mehr als 5 und nicht mehr als 200 Hektar und KPW den Kleinprivatwald mit nicht mehr als 5 Hektar Waldfläche.

1.2 Gesamtwald

1.2.1 Baumartenflächen

Alle Baumartenflächen enthalten anteilig Blößen und Lücken.

Entwicklung von 1987 bis 2012



BWI	1987		2002		2012	
Artengruppe	Fläche	Fehler	Fläche	Fehler	Fläche	Fehler
Fichte	36.694	3.145	33.784	2.940	31.332	2.797
Tanne	3.447	567	3.509	543	4.265	612
Douglasie	115	54	447	186	435	167
Kiefer	5.034	705	5.213	725	4.615	661
Lärche	316	130	513	178	537	181
Buche	2.758	594	3.805	684	4.154	709
Eiche	506	317	853	356	926	359
ALH	1.532	367	2.253	481	3.542	618
ALN	708	193	1.137	277	2.123	423
Alle BA	51.112	4.120	51.512	4.144	51.930	4.149

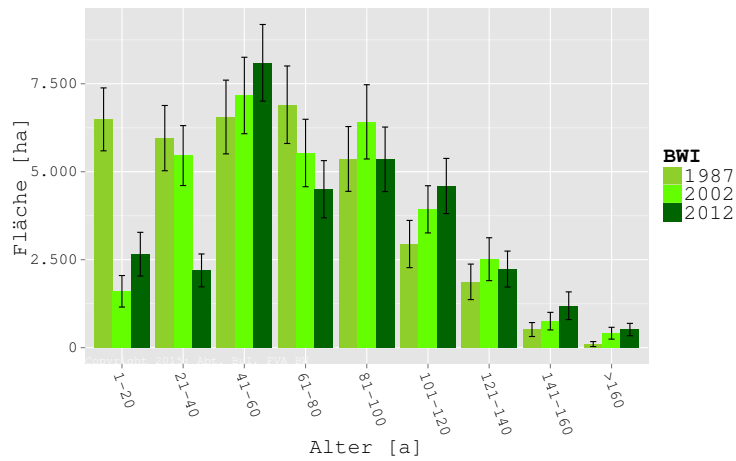
Tabelle 1.1: Flächen und Fehler in Hektar.

BWI	1987		2002		2012	
Artengruppe	Anteil	Fehler	Anteil	Fehler	Anteil	Fehler
Fichte	71,79	1,96	65,58	2,03	60,34	2,11
Tanne	6,74	0,95	6,81	0,88	8,21	0,97
Douglasie	0,23	0,11	0,87	0,36	0,84	0,32
Kiefer	9,85	1,14	10,12	1,14	8,89	1,05
Lärche	0,62	0,25	1,00	0,34	1,03	0,34
Buche	5,40	1,09	7,39	1,22	8,00	1,24
Eiche	0,99	0,62	1,66	0,68	1,78	0,68
ALH	3,00	0,68	4,37	0,87	6,82	1,09
ALN	1,39	0,36	2,21	0,51	4,09	0,76

Tabelle 1.2: Flächenanteil und Fehler in Prozent.

Entwicklung der Altersstruktur von 1987 bis 2012

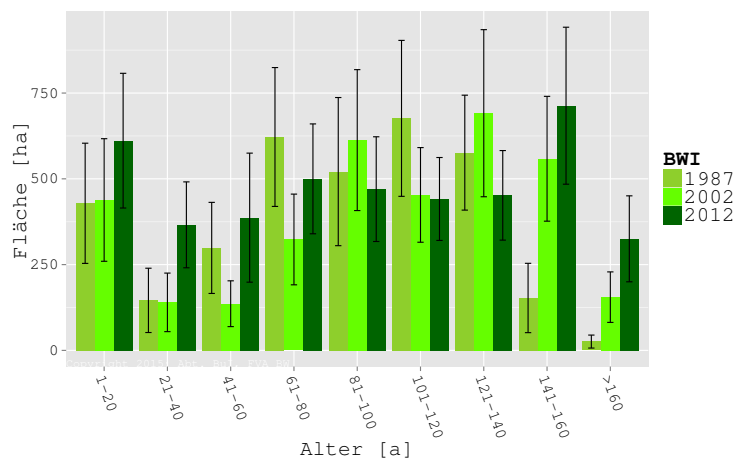
Fichte



Alter	1987		2002		2012	
	Fläche	Fehler	Fläche	Fehler	Fläche	Fehler
1-20	6.488	894	1.601	448	2.657	621
21-40	5.955	927	5.459	852	2.195	467
41-60	6.554	1.048	7.166	1.086	8.095	1.089
61-80	6.904	1.102	5.532	958	4.502	813
81-100	5.363	921	6.417	1.056	5.352	917
101-120	2.945	671	3.931	671	4.593	785
121-140	1.870	505	2.514	609	2.233	511
141-160	514	198	753	250	1.191	394
>160	102	71	410	168	514	176
Alle	36.694	3.145	33.784	2.940	31.332	2.797

Tabelle 1.3: Flächen und Fehler in Hektar.

Tanne

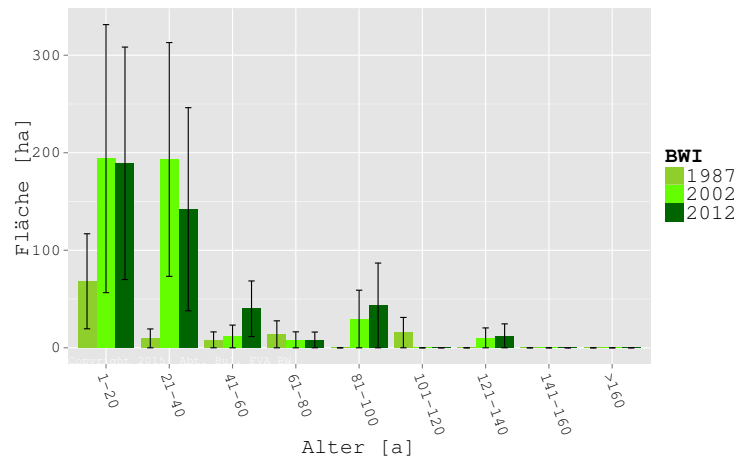


1 Regionale Auswertung Wuchsgebiet Baar-Wutach

BWI	1987		2002		2012	
Alter	Fläche	Fehler	Fläche	Fehler	Fläche	Fehler
1-20	429	175	438	179	611	196
21-40	146	94	140	85	366	125
41-60	299	133	136	67	387	188
61-80	622	202	323	132	500	160
81-100	521	216	613	205	470	153
101-120	676	227	453	138	441	121
121-140	576	167	691	243	452	131
141-160	153	101	559	182	713	229
>160	26	19	155	74	325	125
Alle	3.447	567	3.509	543	4.265	612

Tabelle 1.4: Flächen und Fehler in Hektar.

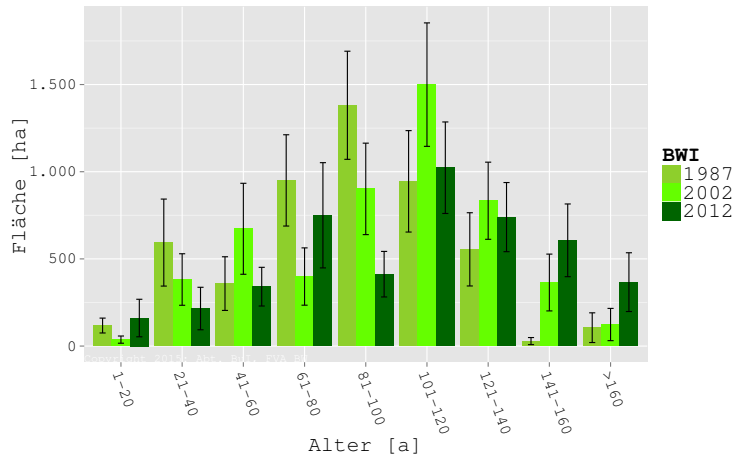
Douglasie



BWI	1987		2002		2012	
Alter	Fläche	Fehler	Fläche	Fehler	Fläche	Fehler
1-20	68,2	48,7	194,0	137,4	189,2	119,2
21-40	9,7	9,7	193,1	119,9	142,1	104,1
41-60	8,2	8,2	11,6	11,6	40,0	28,5
61-80	13,8	13,8	8,2	8,2	8,1	8,1
81-100	0,0	0,0	29,5	29,5	43,4	43,4
101-120	15,6	15,6	0,0	0,0	0,0	0,0
121-140	0,0	0,0	10,2	10,2	12,3	12,3
141-160	0,0	0,0	0,0	0,0	0,0	0,0
>160	0,0	0,0	0,0	0,0	0,0	0,0
Alle	115,4	54,5	446,6	185,5	435,1	167,2

Tabelle 1.5: Flächen und Fehler in Hektar.

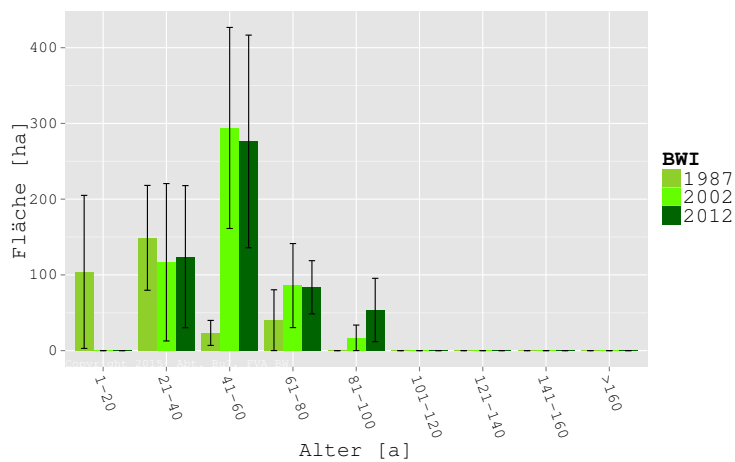
Kiefer



BWI	1987		2002		2012	
Alter	Fläche	Fehler	Fläche	Fehler	Fläche	Fehler
1-20	118	43	37	21	161	108
21-40	594	250	382	148	215	122
41-60	358	154	673	261	341	111
61-80	950	262	399	164	750	302
81-100	1.381	310	902	262	412	131
101-120	945	291	1.500	354	1.023	262
121-140	555	210	834	221	740	198
141-160	29	20	365	163	606	209
>160	105	85	124	92	367	169
Alle	5.034	705	5.213	725	4.615	661

Tabelle 1.6: Flächen und Fehler in Hektar.

Lärche



1 Regionale Auswertung Wuchsgebiet Baar-Wutach

BWI	1987		2002		2012	
	Fläche	Fehler	Fläche	Fehler	Fläche	Fehler
Alter						
1-20	104	101	0	0	0	0
21-40	149	69	117	104	124	94
41-60	23	17	294	133	276	140
61-80	40	40	86	55	84	35
81-100	0	0	17	17	54	42
101-120	0	0	0	0	0	0
121-140	0	0	0	0	0	0
141-160	0	0	0	0	0	0
>160	0	0	0	0	0	0
Alle	316	130	513	178	537	181

Tabelle 1.7: Flächen und Fehler in Hektar.

Buche

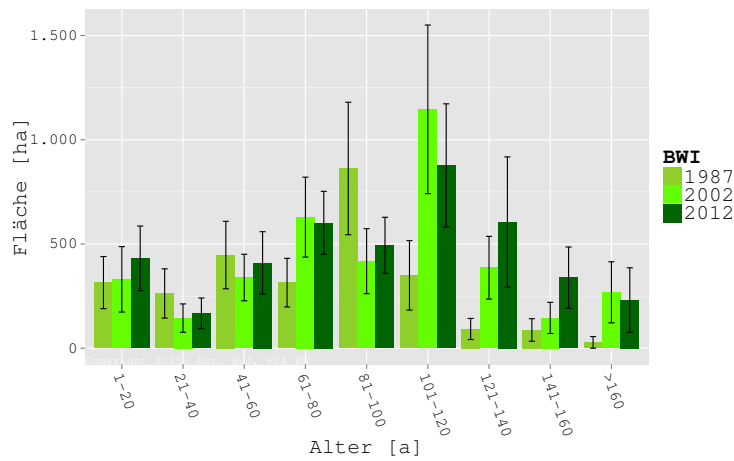
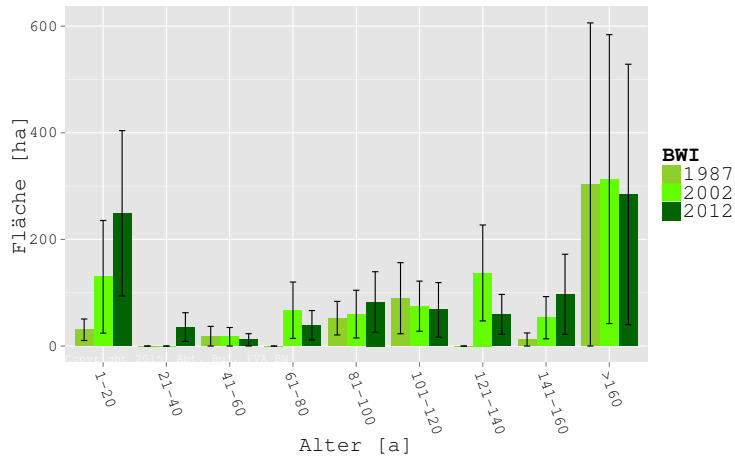


Tabelle 1.8: Flächen und Fehler in Hektar.

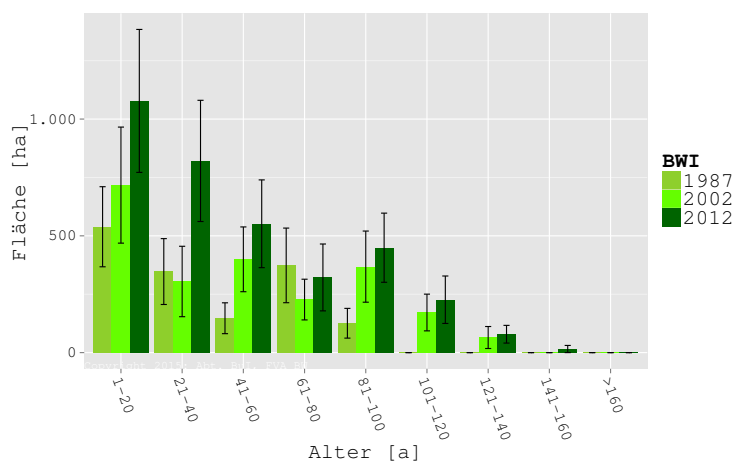
Eiche



BWI	1987		2002		2012	
Alter	Fläche	Fehler	Fläche	Fehler	Fläche	Fehler
1-20	31	20	130	106	249	155
21-40	0	0	0	0	36	27
41-60	18	18	17	17	12	12
61-80	0	0	67	53	39	28
81-100	52	31	60	45	83	57
101-120	90	67	75	47	68	51
121-140	0	0	137	90	59	37
141-160	12	12	53	40	97	75
>160	303	303	313	271	284	244
Alle	506	317	853	356	926	359

Tabelle 1.9: Flächen und Fehler in Hektar.

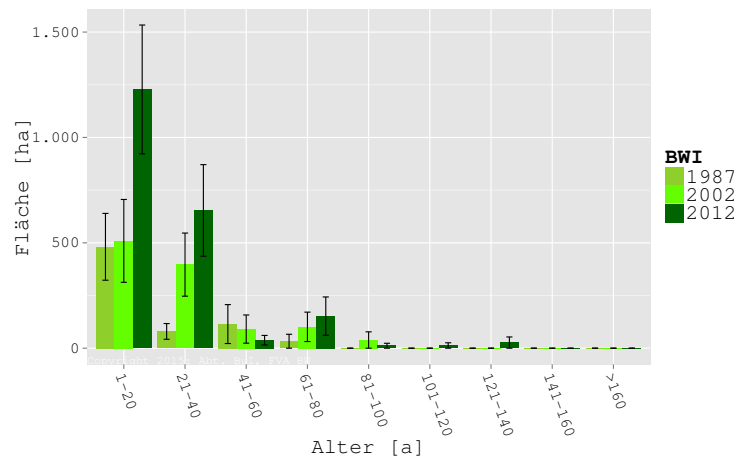
Anderes Laubholz höherer Lebensdauer



BWI	1987		2002		2012	
	Fläche	Fehler	Fläche	Fehler	Fläche	Fehler
Alter						
1-20	539	171	717	248	1.078	306
21-40	347	141	305	151	821	259
41-60	147	66	399	139	552	188
61-80	373	160	227	87	322	143
81-100	126	64	368	152	449	148
101-120	0	0	172	79	226	102
121-140	0	0	65	47	79	38
141-160	0	0	0	0	15	15
>160	0	0	0	0	0	0
Alle	1.532	367	2.253	481	3.542	618

Tabelle 1.10: Flächen und Fehler in Hektar.

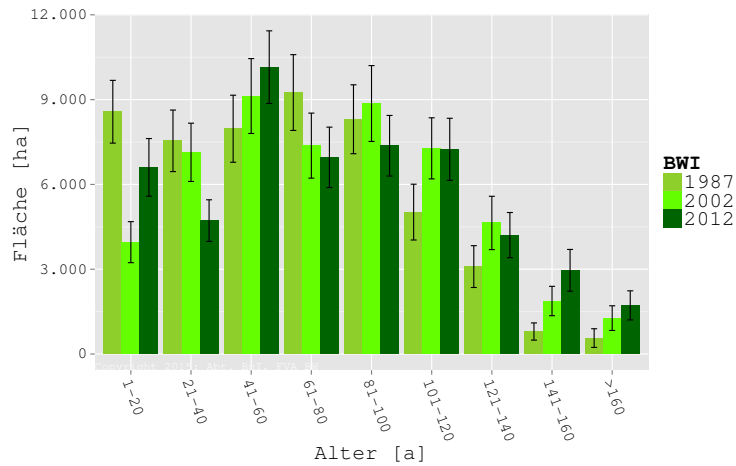
Anderes Laubholz niederer Lebensdauer



BWI	1987		2002		2012	
	Fläche	Fehler	Fläche	Fehler	Fläche	Fehler
Alter						
1-20	481	158	509	197	1.228	306
21-40	80	37	397	150	654	217
41-60	114	92	91	67	38	23
61-80	33	33	101	70	152	91
81-100	0	0	39	39	12	12
101-120	0	0	0	0	13	13
121-140	0	0	0	0	27	27
141-160	0	0	0	0	0	0
>160	0	0	0	0	0	0
Alle	708	193	1.137	277	2.123	423

Tabelle 1.11: Flächen und Fehler in Hektar.

Alle Baumarten



Alter	1987		2002		2012	
	Fläche	Fehler	Fläche	Fehler	Fläche	Fehler
1-20	8.571	1.110	3.957	726	6.603	1.020
21-40	7.542	1.089	7.136	1.030	4.720	736
41-60	7.970	1.186	9.127	1.325	10.149	1.285
61-80	9.251	1.341	7.372	1.150	6.958	1.068
81-100	8.305	1.219	8.862	1.342	7.368	1.072
101-120	5.020	987	7.276	1.081	7.242	1.097
121-140	3.093	740	4.637	943	4.207	799
141-160	796	304	1.875	519	2.961	739
>160	564	331	1.270	437	1.721	515
Alle	51.112	4.120	51.512	4.144	51.930	4.149

Tabelle 1.12: Flächen und Fehler in Hektar.

1.2.2 Vorräte

Alle Vorratsangaben umfassen Haupt- und Nebenbestandsvorräte.

Entwicklung von 1987 bis 2012

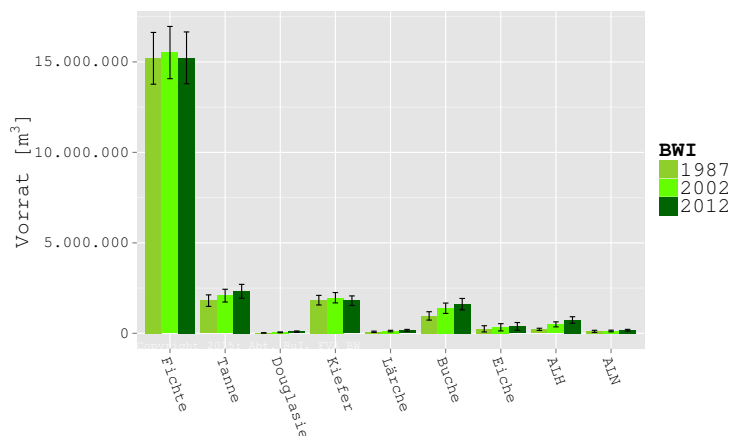


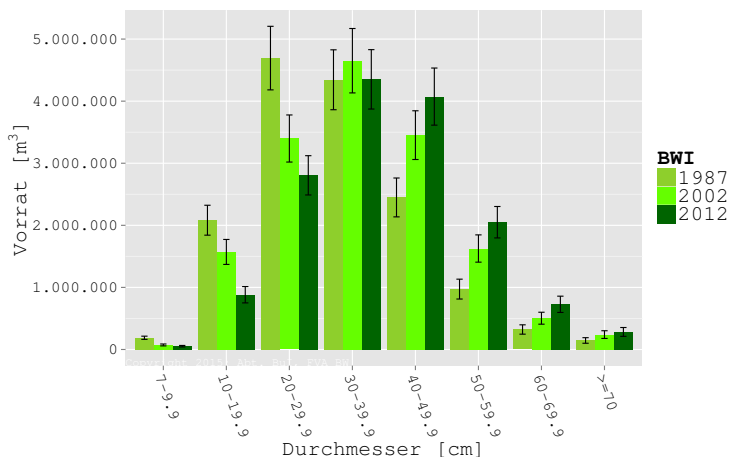
Tabelle 1.13: Vorräte und Fehler in Kubikmetern Derbholz mit Rinde.

BWI	1987		2002		2012	
Artengruppe	Vorrat	Fehler	Vorrat	Fehler	Vorrat	Fehler
Fichte	414	15	459	14	486	16
Tanne	524	45	594	45	545	44
Douglasie	206	110	124	50	217	71
Kiefer	364	20	378	17	391	20
Lärche	271	98	245	65	305	61
Buche	349	31	365	35	388	33
Eiche	493	48	393	102	413	113
ALH	144	24	220	39	209	33
ALN	156	73	113	31	81	21
Alle BA	401	14	429	14	434	14

Tabelle 1.14: Vorräte und Fehler in Kubikmetern Derbholz mit Rinde je Hektar.

Entwicklung der Dimensionsstruktur von 1987 bis 2012

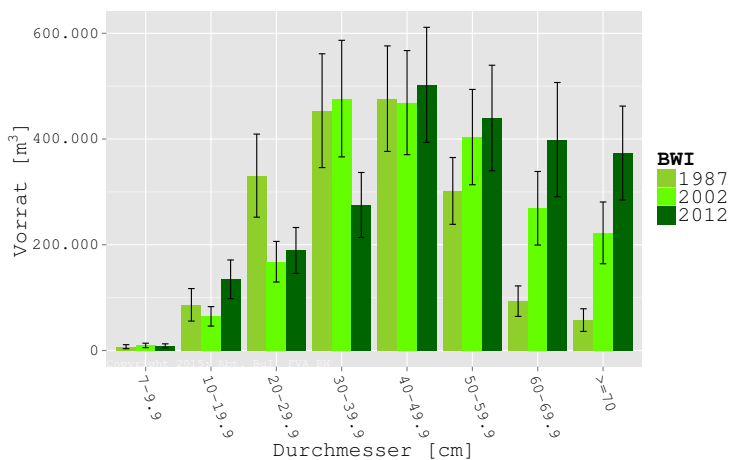
Fichte



Durchmesser	1987		2002		2012	
	Vorrat	Fehler	Vorrat	Fehler	Vorrat	Fehler
7-9.9	188.677	25.830	73.128	15.367	53.162	11.982
10-19.9	2.082.412	240.973	1.571.354	201.063	882.105	131.580
20-29.9	4.693.629	511.974	3.398.394	379.285	2.805.216	316.355
30-39.9	4.344.425	482.594	4.651.615	518.639	4.351.391	478.394
40-49.9	2.449.156	313.007	3.452.510	392.442	4.073.493	459.948
50-59.9	972.675	160.031	1.626.413	219.652	2.050.169	253.114
60-69.9	322.070	75.294	503.704	96.131	727.677	131.062
>=70	145.217	44.825	239.892	62.104	282.761	71.216
Alle	15.198.260	1.430.605	15.517.009	1.443.134	15.225.973	1.430.855

Tabelle 1.15: Vorräte und Fehler in Kubikmetern Derbholz mit Rinde.

Tanne

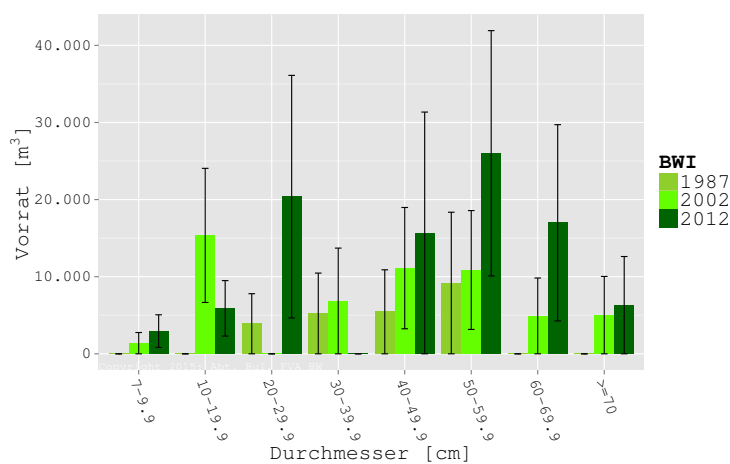


1 Regionale Auswertung Wuchsgebiet Baar-Wutach

BWI	1987		2002		2012	
Durchmesser	Vorrat	Fehler	Vorrat	Fehler	Vorrat	Fehler
7-9.9	7.182	3.809	9.582	4.218	8.808	3.795
10-19.9	86.377	30.748	64.583	18.400	134.669	36.545
20-29.9	330.749	78.585	167.930	38.397	189.223	43.437
30-39.9	453.613	107.642	476.482	110.257	275.222	61.497
40-49.9	476.354	99.810	468.856	98.478	502.493	108.819
50-59.9	301.821	63.191	403.687	90.146	439.824	99.775
60-69.9	93.339	28.832	269.040	69.609	398.869	108.060
>=70	57.495	21.404	222.495	58.436	373.458	88.863
Alle	1.806.930	318.739	2.082.655	353.430	2.322.566	384.100

Tabelle 1.16: Vorräte und Fehler in Kubikmetern Derbholz mit Rinde.

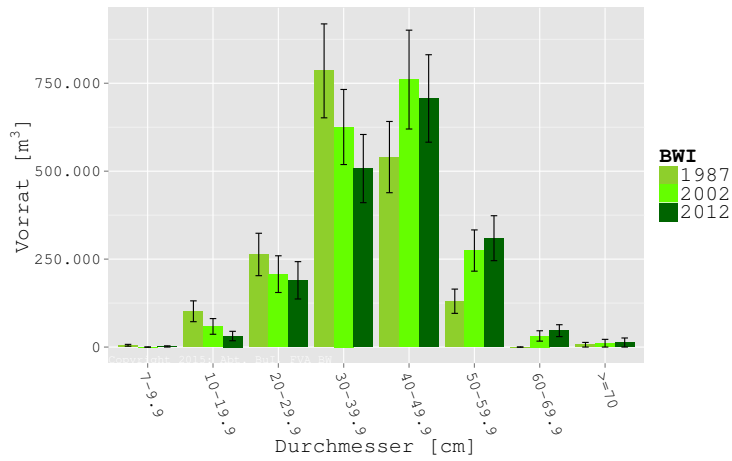
Douglasie



BWI	1987		2002		2012	
Durchmesser	Vorrat	Fehler	Vorrat	Fehler	Vorrat	Fehler
7-9.9	0	0	1.381	1.381	2.943	2.117
10-19.9	0	0	15.356	8.696	5.898	3.596
20-29.9	3.898	3.898	0	0	20.378	15.731
30-39.9	5.234	5.234	6.855	6.855	0	0
40-49.9	5.447	5.447	11.112	7.864	15.675	15.675
50-59.9	9.181	9.181	10.870	7.706	26.006	15.903
60-69.9	0	0	4.915	4.915	16.992	12.723
>=70	0	0	5.017	5.017	6.309	6.309
Alle	23.760	12.510	55.506	21.508	94.201	36.822

Tabelle 1.17: Vorräte und Fehler in Kubikmetern Derbholz mit Rinde.

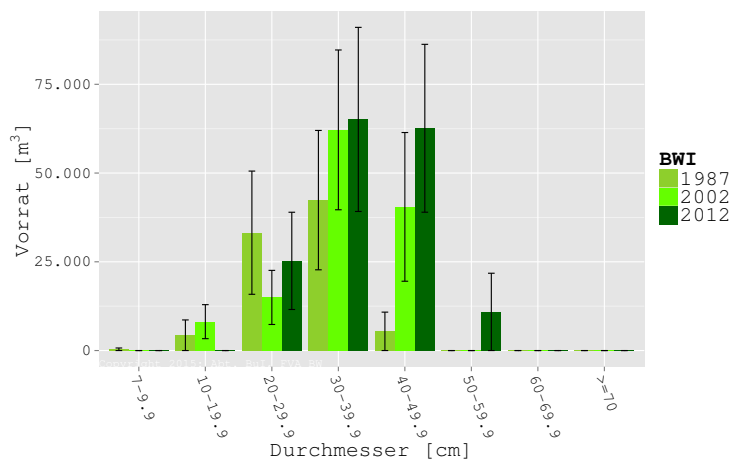
Kiefer



BWI	1987		2002		2012	
	Vorrat	Fehler	Vorrat	Fehler	Vorrat	Fehler
7-9.9	5.116	2.579	0	0	1.756	1.756
10-19.9	101.758	29.607	58.668	22.290	31.373	13.417
20-29.9	263.242	60.291	207.322	52.216	189.763	53.079
30-39.9	785.212	133.521	625.601	106.730	507.445	96.916
40-49.9	540.103	101.257	760.385	140.509	706.776	124.320
50-59.9	130.313	34.505	274.402	58.634	309.516	63.902
60-69.9	0	0	31.601	14.739	46.622	16.917
≥70	6.624	6.624	10.968	10.968	12.915	12.915
Alle	1.832.367	265.418	1.968.947	286.334	1.806.166	262.934

Tabelle 1.18: Vorräte und Fehler in Kubikmetern Derbholz mit Rinde.

Lärche

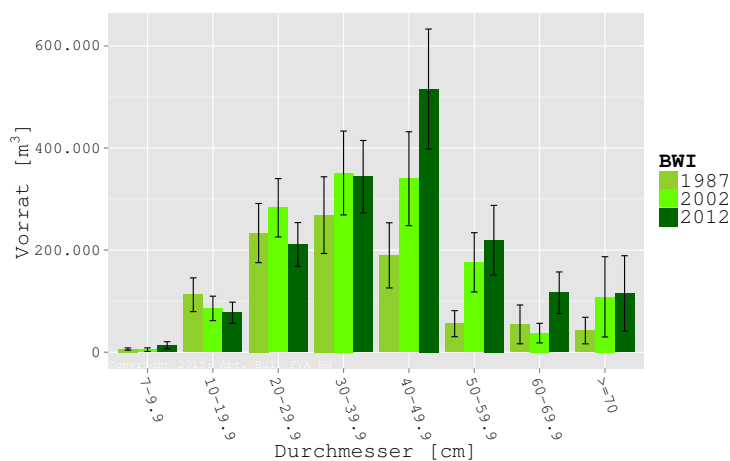


1 Regionale Auswertung Wuchsgebiet Baar-Wutach

BWI	1987		2002		2012	
Durchmesser	Vorrat	Fehler	Vorrat	Fehler	Vorrat	Fehler
7-9.9	360	360	0	0	0	0
10-19.9	4.311	4.311	8.136	4.792	0	0
20-29.9	33.201	17.354	14.962	7.620	25.263	13.699
30-39.9	42.374	19.629	62.165	22.509	65.110	25.931
40-49.9	5.410	5.410	40.471	20.948	62.616	23.647
50-59.9	0	0	0	0	10.890	10.890
60-69.9	0	0	0	0	0	0
>=70	0	0	0	0	0	0
Alle	85.656	35.398	125.733	41.897	163.879	53.269

Tabelle 1.19: Vorräte und Fehler in Kubikmetern Derbholz mit Rinde.

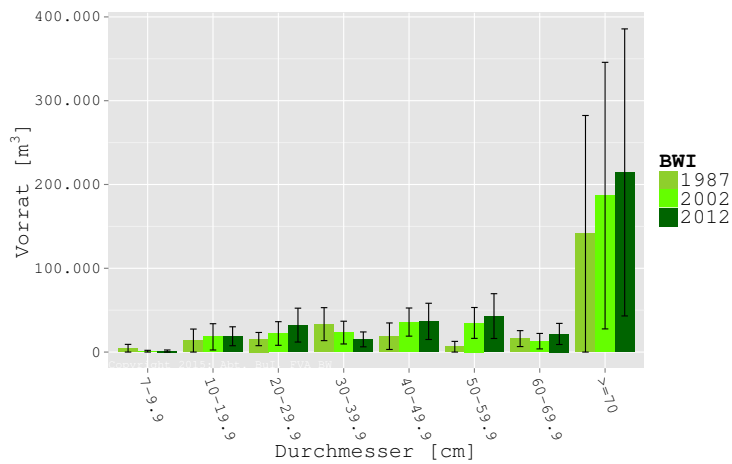
Buche



BWI	1987		2002		2012	
Durchmesser	Vorrat	Fehler	Vorrat	Fehler	Vorrat	Fehler
7-9.9	6.172	2.243	5.115	3.453	13.621	6.964
10-19.9	112.601	33.015	85.877	23.926	77.365	20.752
20-29.9	233.435	57.939	283.023	57.168	211.090	42.936
30-39.9	268.555	75.130	351.143	82.144	343.871	70.986
40-49.9	189.752	63.845	339.940	91.993	515.688	117.443
50-59.9	55.921	25.539	176.114	58.070	219.471	68.102
60-69.9	54.525	38.027	37.425	19.224	116.590	40.656
>=70	42.435	25.984	108.516	78.585	115.203	73.859
Alle	963.396	231.801	1.387.154	285.926	1.612.898	315.062

Tabelle 1.20: Vorräte und Fehler in Kubikmetern Derbholz mit Rinde.

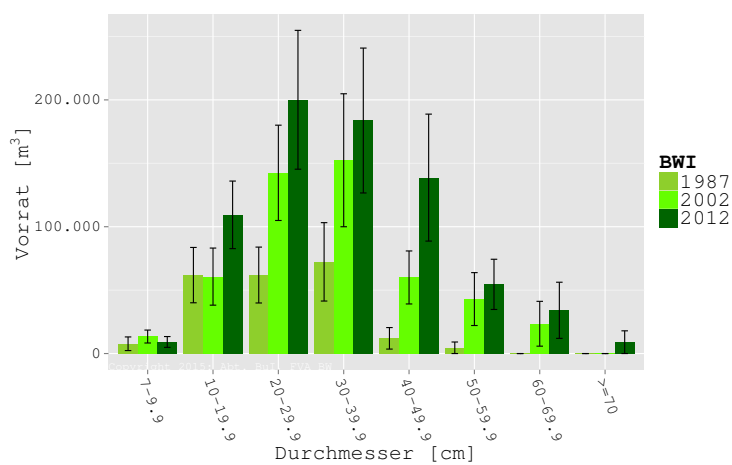
Eiche



BWJ	1987		2002		2012	
	Vorrat	Fehler	Vorrat	Fehler	Vorrat	Fehler
7-9.9	4.593	4.592	1.041	1.041	1.239	1.239
10-19.9	13.728	13.728	18.159	15.687	18.857	11.295
20-29.9	15.515	7.884	22.167	14.102	32.177	20.219
30-39.9	33.324	19.677	23.236	13.574	15.143	8.879
40-49.9	18.926	15.822	35.798	16.793	36.627	21.620
50-59.9	6.381	6.381	34.762	18.425	42.937	26.733
60-69.9	16.071	9.514	12.994	9.238	21.623	12.598
≥70	141.174	141.174	186.715	159.077	214.409	171.290
Alle	249.712	171.876	334.873	200.287	383.011	214.176

Tabelle 1.21: Vorräte und Fehler in Kubikmetern Derbholz mit Rinde.

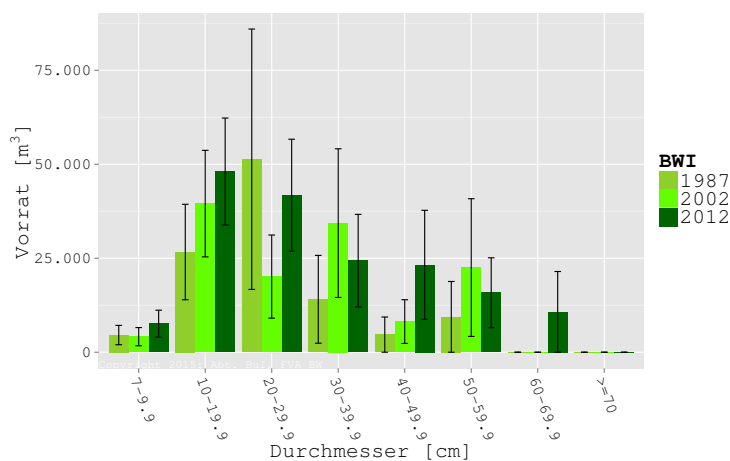
Anderes Laubholz höherer Lebensdauer



BWI	1987		2002		2012	
	Vorrat	Fehler	Vorrat	Fehler	Vorrat	Fehler
7-9.9	7.720	5.371	13.409	5.093	9.132	4.261
10-19.9	61.842	21.812	60.659	22.509	109.362	26.637
20-29.9	61.902	22.031	142.492	37.572	200.092	54.735
30-39.9	72.299	30.903	152.406	52.426	183.749	57.122
40-49.9	11.998	8.487	59.997	20.894	138.722	50.060
50-59.9	4.549	4.549	42.950	20.853	54.547	19.798
60-69.9	0	0	23.488	17.671	34.094	22.137
>=70	0	0	0	0	8.958	8.958
Alle	220.311	60.887	495.402	138.175	738.655	179.483

Tabelle 1.22: Vorräte und Fehler in Kubikmetern Derbholz mit Rinde.

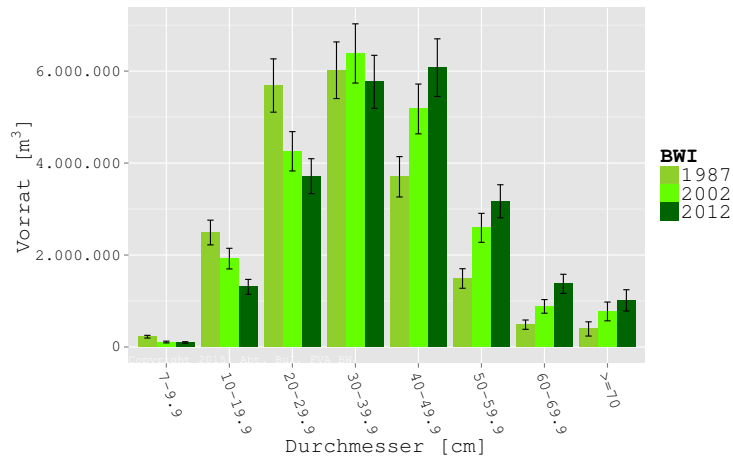
Anderes Laubholz niederer Lebensdauer



BWI	1987		2002		2012	
	Vorrat	Fehler	Vorrat	Fehler	Vorrat	Fehler
7-9.9	4.566	2.573	4.138	2.420	7.605	3.573
10-19.9	26.663	12.699	39.537	14.171	48.078	14.223
20-29.9	51.344	34.631	20.123	11.055	41.756	14.910
30-39.9	14.077	11.682	34.346	19.773	24.343	12.325
40-49.9	4.685	4.685	8.153	5.816	23.242	14.507
50-59.9	9.411	9.411	22.522	18.320	15.828	9.291
60-69.9	0	0	0	0	10.736	10.736
>=70	0	0	0	0	0	0
Alle	110.745	57.611	128.818	45.670	171.588	48.588

Tabelle 1.23: Vorräte und Fehler in Kubikmetern Derbholz mit Rinde.

Alle Baumarten



BWI	1987		2002		2012	
	Vorrat	Fehler	Vorrat	Fehler	Vorrat	Fehler
7-9.9	224.386	29.401	107.794	19.076	98.266	17.143
10-19.9	2.489.692	268.812	1.922.330	224.380	1.307.707	162.591
20-29.9	5.686.916	579.661	4.256.413	427.768	3.714.957	379.878
30-39.9	6.019.114	615.629	6.383.849	644.147	5.766.274	577.008
40-49.9	3.701.831	438.712	5.177.222	541.428	6.075.331	626.692
50-59.9	1.490.250	212.415	2.591.720	315.242	3.169.188	359.583
60-69.9	486.005	101.332	883.166	148.263	1.373.203	208.753
>=70	392.944	154.748	773.603	204.194	1.014.013	231.648
Alle	20.491.137	1.837.810	22.096.098	1.950.247	22.518.938	1.979.814

Tabelle 1.24: Vorräte und Fehler in Kubikmetern Derbholz mit Rinde.

1.2.3 Naturnähe

Bei der Bestimmung der Naturnähe wurde der Vergleichbarkeit wegen für BWI 2 und BWI 3 die Zuordnung der natürlichen Waldgesellschaft der BWI 3 zugrundegelegt.

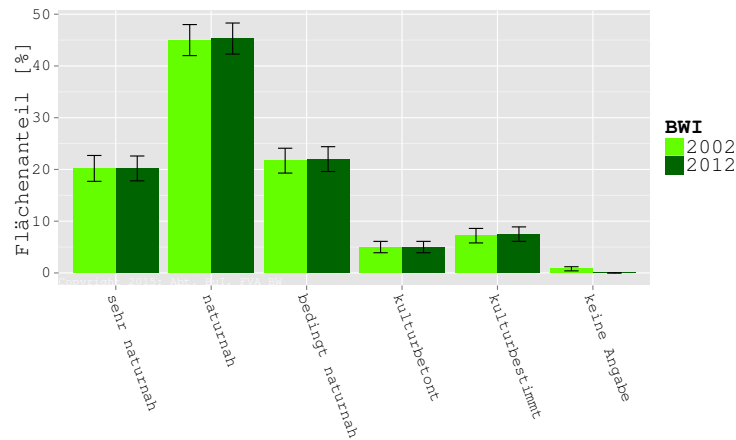
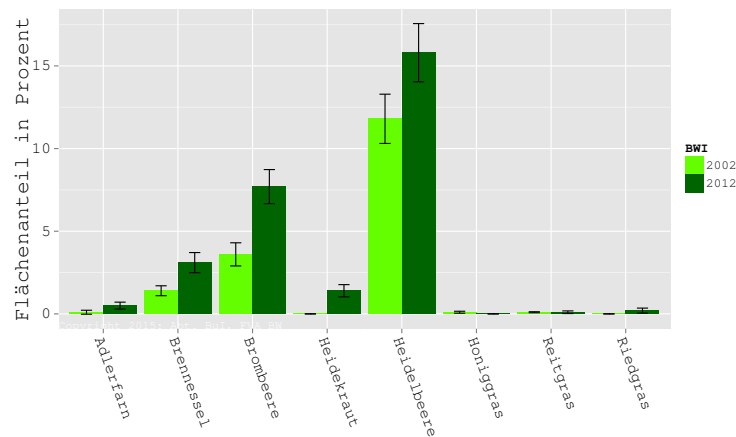


Tabelle 1.25: Naturnähestufen in der Fläche und Fehler in Prozent.

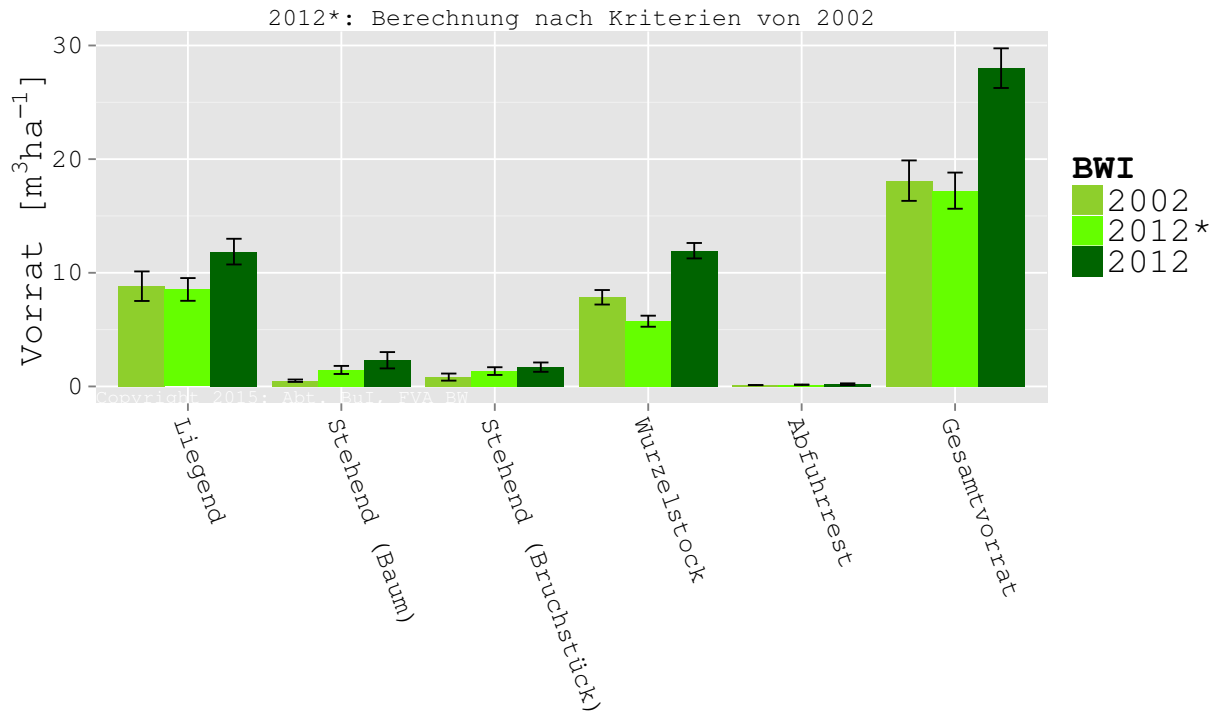
1.2.4 Forstlich bedeutsame Arten



BWI	2002		2012	
	Flächenanteil	Fehler	Flächenanteil	Fehler
Adlerfarn	0,1	0,12	0,5	0,21
Brennnessel	1,4	0,30	3,1	0,61
Brombeere	3,6	0,70	7,7	1,03
Heidekraut	0,0	0,00	1,4	0,37
Heidelbeere	11,8	1,49	15,8	1,76
Honiggras	0,1	0,06	0,0	0,00
Reitgras	0,1	0,03	0,1	0,08
Riedgras	0,0	0,00	0,2	0,15

Tabelle 1.26: Forstlich bedeutsame Arten: Anteile und Fehler in Prozent.

1.2.5 Totholz

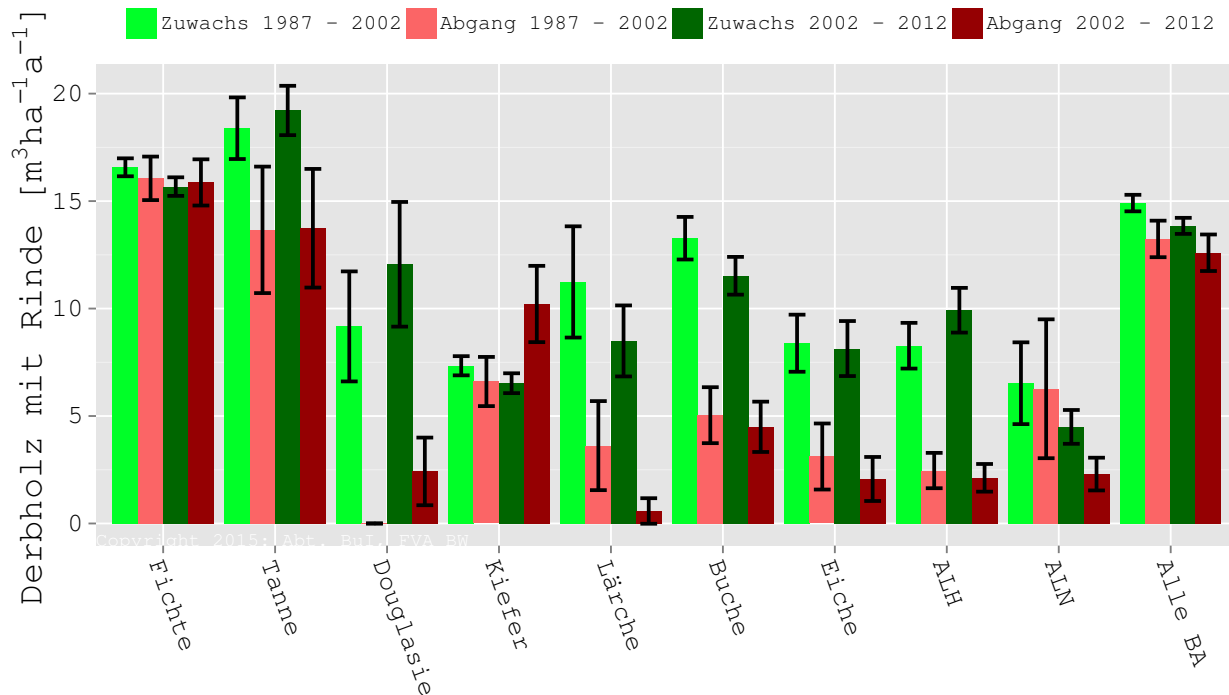


BWI	2002		2012*		2012	
	Vorrat	Fehler	Vorrat	Fehler	Vorrat	Fehler
Liegend	8.8	1.3	8.5	1.0	11.9	1.1
Stehend (Baum)	0.5	0.1	1.5	0.4	2.3	0.7
Stehend (Bruchstück)	0.8	0.3	1.3	0.3	1.7	0.4
Wurzelstock	7.8	0.6	5.7	0.5	11.9	0.7
Abfuhrrest	0.1	0.0	0.2	0.0	0.2	0.1
Gesamtvorrat	18.1	1.8	17.2	1.6	28.0	1.7

Tabelle 1.27: Totholz: Vorräte und Fehler in Kubikmetern Derbholz mit Rinde je Hektar, 2012*: Berechnung des Totholzes 2012 nach Aufnahmekriterien von 2002.

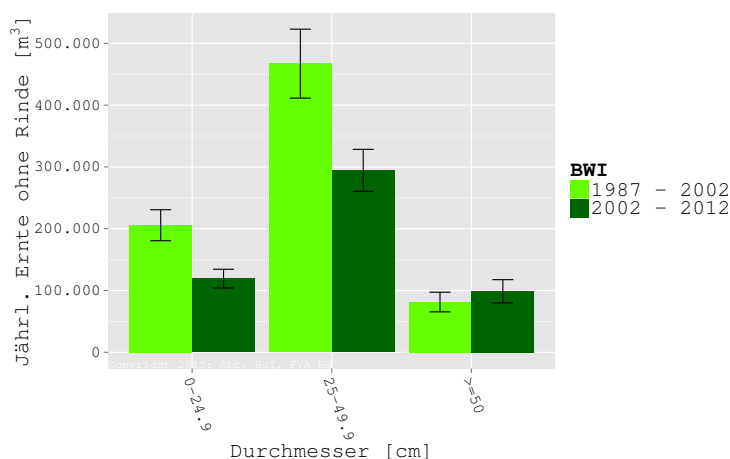
1.2.6 Zuwachs und ausgeschiedener Vorrat

Ausgeschiedener Vorrat umfasst genutzte und ungenutzt im Wald verbliebene Mengen.



Artengruppe	Periode	Zuwachs	Fehler	Abgang	Fehler
Fichte	1987 - 2002	16,6	0,42	16,06	1,01
Fichte	2002 - 2012	15,7	0,43	15,87	1,07
Tanne	1987 - 2002	18,4	1,43	13,66	2,94
Tanne	2002 - 2012	19,2	1,15	13,74	2,76
Douglasie	1987 - 2002	9,2	2,56	0,00	0,00
Douglasie	2002 - 2012	12,1	2,90	2,42	1,57
Kiefer	1987 - 2002	7,3	0,45	6,61	1,14
Kiefer	2002 - 2012	6,5	0,46	10,21	1,77
Lärche	1987 - 2002	11,2	2,59	3,62	2,07
Lärche	2002 - 2012	8,5	1,65	0,58	0,59
Buche	1987 - 2002	13,3	0,99	5,04	1,30
Buche	2002 - 2012	11,5	0,88	4,50	1,17
Eiche	1987 - 2002	8,4	1,33	3,12	1,54
Eiche	2002 - 2012	8,1	1,28	2,07	1,02
ALH	1987 - 2002	8,3	1,06	2,46	0,82
ALH	2002 - 2012	9,9	1,04	2,12	0,64
ALN	1987 - 2002	6,5	1,90	6,27	3,23
ALN	2002 - 2012	4,5	0,79	2,30	0,76
Alle BA	1987 - 2002	14,9	0,38	13,24	0,85
Alle BA	2002 - 2012	13,8	0,37	12,60	0,85

Tabelle 1.28: Zuwachs, ausgeschiedener Vorrat (Abgang) und Fehler in Kubikmetern Derbholz mit Rinde pro Hektar und Jahr.



Durchmesser	0-24.9 cm		25-49.9 cm		≥50 cm		Gesamt	
Periode	Nutzung	Fehler	Nutzung	Fehler	Nutzung	Fehler	Nutzung	Fehler
1987 - 2002	205.643	25.077	467.140	55.796	81.387	15.892	754.169	754.169
2002 - 2012	119.232	15.190	294.479	33.960	98.771	18.808	512.482	512.482

Tabelle 1.29: Jährliche Ernte in Kubikmetern Erntevolumen ohne Rinde nach Stärkeklassen über alle Baumarten.

1.2.7 Verjüngung

Als Verjüngung wird die Baumschicht bis zu einer Höhe von vier Metern betrachtet.

BWI	Artengruppe	Unter Schirm	Abgedeckt	Gesamt	Fehler	NV Anteil
2002	Fichte	5.064	948	6.012	788,3	94,58
2002	Tanne	1.427	271	1.698	345,9	88,93
2002	Douglasie	5	80	85	58,4	5,88
2002	Kiefer	146	27	173	81,5	100,00
2002	Lärche	0	0	0	0,0	NaN
2002	Buche	1.272	525	1.797	391,7	72,18
2002	Eiche	20	148	168	136,2	19,64
2002	ALH	2.195	216	2.411	487,4	91,83
2002	ALN	583	335	918	186,7	94,12
2002	Alle Arten	10.713	2.551	13.263	1.396,7	88,84
2012	Fichte	6.419	1.675	8.094	989,9	92,64
2012	Tanne	2.113	158	2.271	444,9	92,78
2012	Douglasie	38	105	143	81,3	26,57
2012	Kiefer	189	295	484	161,2	97,93
2012	Lärche	0	0	0	0,0	NaN
2012	Buche	2.651	461	3.112	531,3	83,47
2012	Eiche	43	203	246	119,4	11,38
2012	ALH	2.344	338	2.683	483,2	90,04
2012	ALN	1.192	686	1.878	296,9	82,58
2012	Alle Arten	14.989	3.922	18.911	1.814,5	88,36

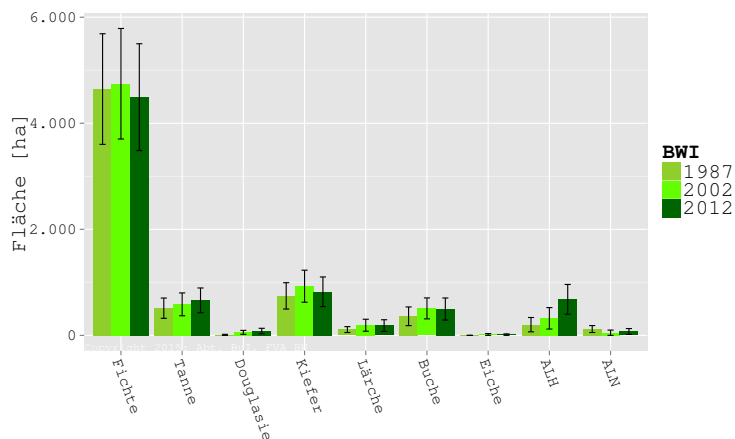
Tabelle 1.30: Verjüngung in Hektar, Anteil der Naturverjüngung (NV Anteil) an der gesamten Naturverjüngung (Gesamt) in Prozent.

1.3 Staatswald

1.3.1 Baumartenflächen

Alle Baumartenflächen enthalten anteilig Blößen und Lücken.

Entwicklung von 1987 bis 2012



BWI	1987		2002		2012	
	Fläche	Fehler	Fläche	Fehler	Fläche	Fehler
Fichte	4.645,0	1.043,1	4.745	1.043	4.492	1.007
Tanne	512,4	191,2	585	216	660	233
Douglasie	9,7	9,7	57	37	82	51
Kiefer	744,8	248,6	927	302	822	280
Lärche	109,2	55,2	191	113	184	110
Buche	359,5	176,2	509	198	497	208
Eiche	0,0	0,0	17	17	14	14
ALH	201,8	135,0	322	202	679	281
ALN	119,2	65,4	50	50	74	55
Alle BA	6.701,6	1.419,9	7.402	1.535	7.504	1.545

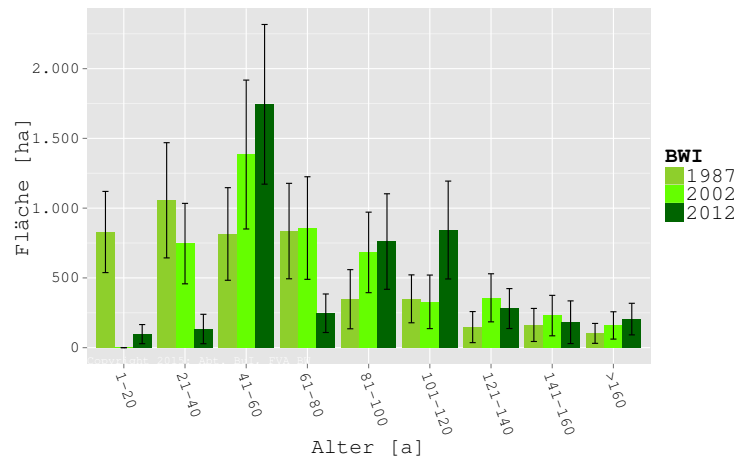
Tabelle 1.31: Flächen und Fehler in Hektar.

BWI	1987		2002		2012	
	Anteil	Fehler	Anteil	Fehler	Anteil	Fehler
Fichte	69,31	5,55	64,11	5,09	59,86	5,24
Tanne	7,65	2,49	7,90	2,43	8,80	2,59
Douglasie	0,14	0,14	0,77	0,49	1,09	0,66
Kiefer	11,11	2,61	12,53	2,87	10,95	2,72
Lärche	1,63	0,73	2,58	1,45	2,46	1,40
Buche	5,36	2,39	6,87	2,39	6,62	2,46
Eiche	0,00	NA	0,23	0,22	0,18	0,18
ALH	3,01	1,89	4,34	2,52	9,05	3,32
ALN	1,78	0,92	0,67	0,66	0,98	0,70

Tabelle 1.32: Flächenanteil und Fehler in Prozent.

Entwicklung der Altersstruktur von 1987 bis 2012

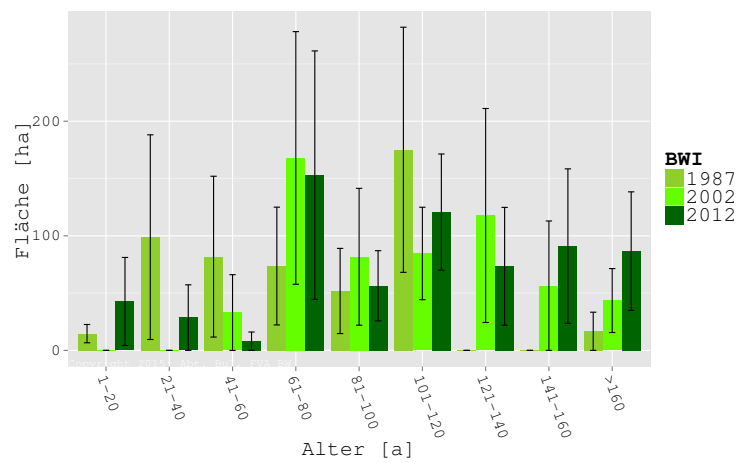
Fichte



Alter	1987		2002		2012	
	Fläche	Fehler	Fläche	Fehler	Fläche	Fehler
1-20	829	291	0	0	97	69
21-40	1.056	413	746	288	134	106
41-60	815	332	1.384	534	1.744	572
61-80	836	342	857	368	247	138
81-100	347	212	683	289	761	342
101-120	350	172	328	192	843	351
121-140	147	111	357	172	280	143
141-160	163	118	230	145	182	153
>160	102	71	159	98	205	113
Alle	4.645	1.043	4.745	1.043	4.492	1.007

Tabelle 1.33: Flächen und Fehler in Hektar.

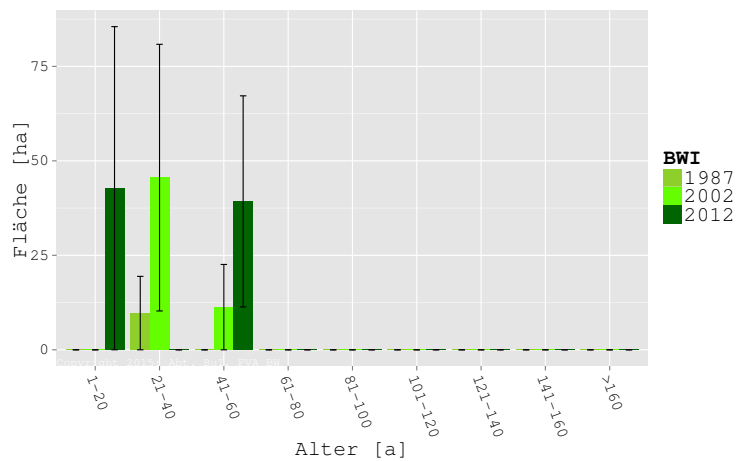
Tanne



BWI	1987		2002		2012	
Alter	Fläche	Fehler	Fläche	Fehler	Fläche	Fehler
1-20	15	8	0	0	43	38
21-40	99	89	0	0	29	29
41-60	82	70	33	33	8	8
61-80	74	51	168	110	153	108
81-100	52	37	82	60	56	31
101-120	175	107	85	40	121	51
121-140	0	0	118	93	73	51
141-160	0	0	56	56	91	67
>160	17	17	43	28	87	52
Alle	512	191	585	216	660	233

Tabelle 1.34: Flächen und Fehler in Hektar.

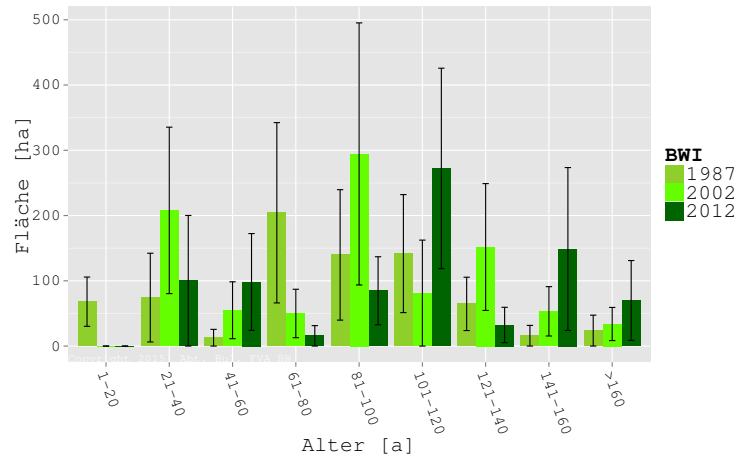
Douglasie



BWI	1987		2002		2012	
Alter	Fläche	Fehler	Fläche	Fehler	Fläche	Fehler
1-20	0,0	0,0	0	0	43	43
21-40	9,7	9,7	46	35	0	0
41-60	0,0	0,0	11	11	39	28
61-80	0,0	0,0	0	0	0	0
81-100	0,0	0,0	0	0	0	0
101-120	0,0	0,0	0	0	0	0
121-140	0,0	0,0	0	0	0	0
141-160	0,0	0,0	0	0	0	0
>160	0,0	0,0	0	0	0	0
Alle	9,7	9,7	57	37	82	51

Tabelle 1.35: Flächen und Fehler in Hektar.

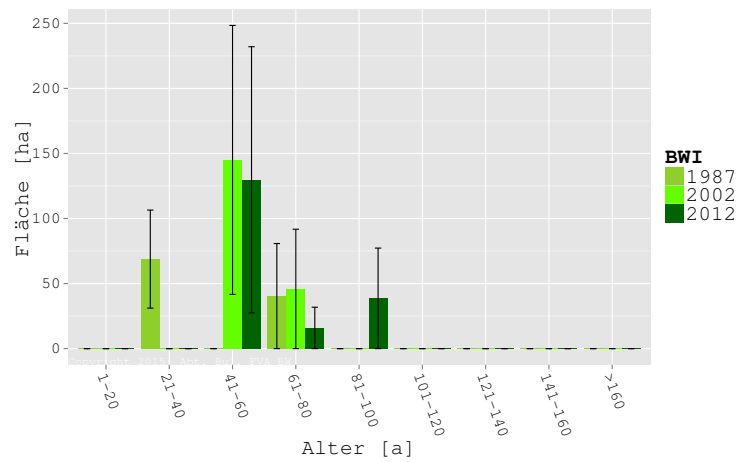
Kiefer



BWI	1987		2002		2012	
Alter	Fläche	Fehler	Fläche	Fehler	Fläche	Fehler
1-20	68	38	0	0	0	0
21-40	74	68	208	128	100	100
41-60	13	13	55	44	98	74
61-80	204	138	50	37	16	16
81-100	140	100	294	201	85	52
101-120	142	90	81	81	272	154
121-140	65	41	152	97	32	27
141-160	16	16	53	38	149	125
>160	24	24	34	25	70	61
Alle	745	249	927	302	822	280

Tabelle 1.36: Flächen und Fehler in Hektar.

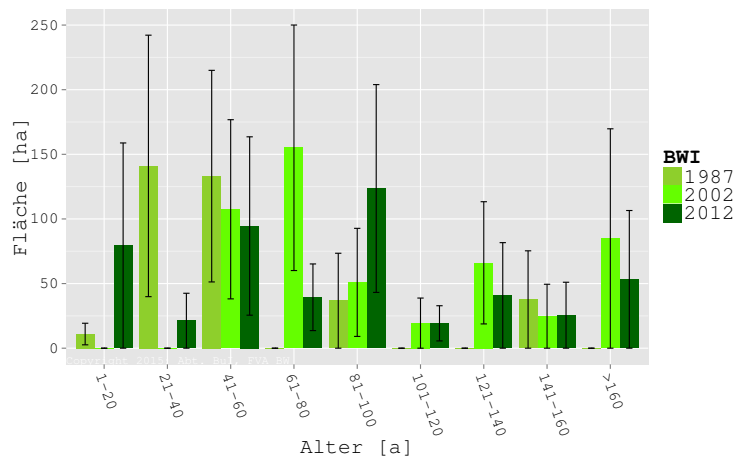
Lärche



BWI	1987		2002		2012	
Alter	Fläche	Fehler	Fläche	Fehler	Fläche	Fehler
1-20	0	0	0	0	0	0
21-40	69	38	0	0	0	0
41-60	0	0	145	103	130	102
61-80	40	40	46	46	16	16
81-100	0	0	0	0	39	39
101-120	0	0	0	0	0	0
121-140	0	0	0	0	0	0
141-160	0	0	0	0	0	0
>160	0	0	0	0	0	0
Alle	109	55	191	113	184	110

Tabelle 1.37: Flächen und Fehler in Hektar.

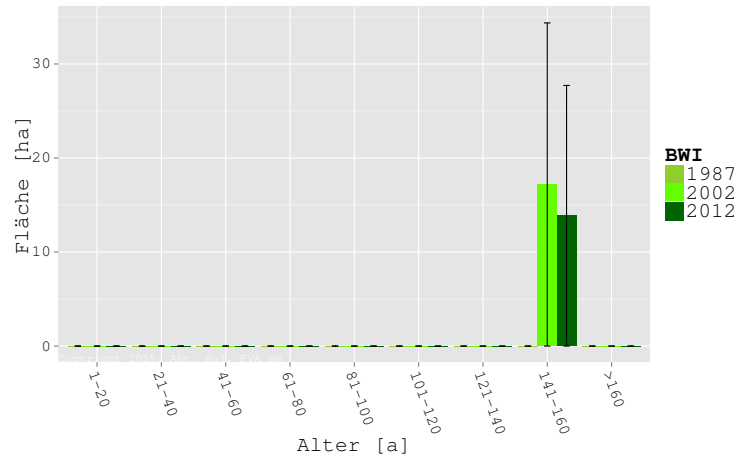
Buche



BWI	1987		2002		2012	
Alter	Fläche	Fehler	Fläche	Fehler	Fläche	Fehler
1-20	11	8,3	0	0	79	79
21-40	141	101,2	0	0	21	21
41-60	133	81,9	107	69	95	69
61-80	0	0,0	155	95	39	26
81-100	37	36,7	51	42	124	80
101-120	0	0,0	19	19	19	14
121-140	0	0,0	66	47	41	41
141-160	38	37,7	25	25	26	26
>160	0	0,0	85	85	53	53
Alle	360	176,2	509	198	497	208

Tabelle 1.38: Flächen und Fehler in Hektar.

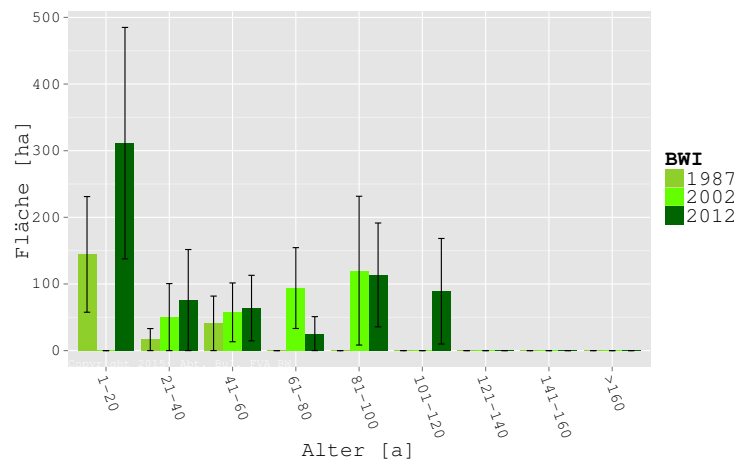
Eiche



BWI	1987		2002		2012	
Alter	Fläche	Fehler	Fläche	Fehler	Fläche	Fehler
1-20	0	0	0	0	0	0
21-40	0	0	0	0	0	0
41-60	0	0	0	0	0	0
61-80	0	0	0	0	0	0
81-100	0	0	0	0	0	0
101-120	0	0	0	0	0	0
121-140	0	0	0	0	0	0
141-160	0	0	17	17	14	14
>160	0	0	0	0	0	0
Alle	0	0	17	17	14	14

Tabelle 1.39: Flächen und Fehler in Hektar.

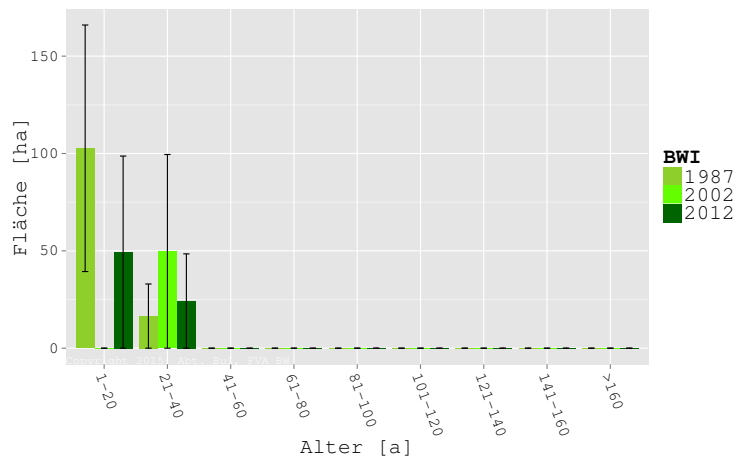
Anderes Laubholz höherer Lebensdauer



BWI	1987		2002		2012	
	Fläche	Fehler	Fläche	Fehler	Fläche	Fehler
Alter						
1-20	144	87	0	0	311	174
21-40	17	17	50	50	76	76
41-60	41	41	57	44	64	49
61-80	0	0	94	61	25	25
81-100	0	0	120	112	114	78
101-120	0	0	0	0	89	79
121-140	0	0	0	0	0	0
141-160	0	0	0	0	0	0
>160	0	0	0	0	0	0
Alle	202	135	322	202	679	281

Tabelle 1.40: Flächen und Fehler in Hektar.

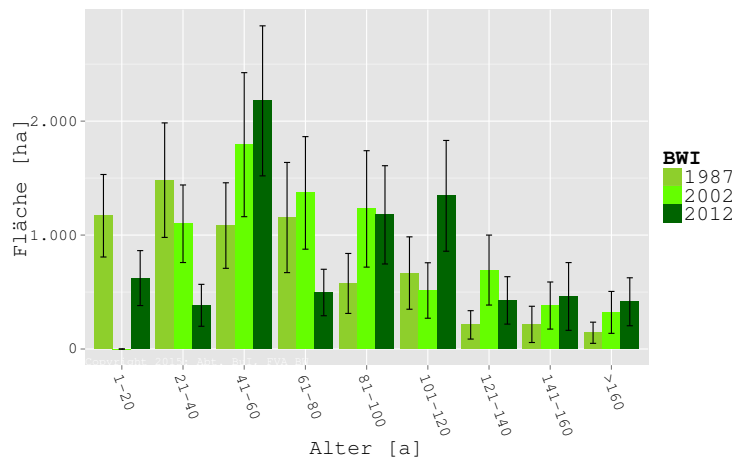
Anderes Laubholz niedriger Lebensdauer



BWI	1987		2002		2012	
	Fläche	Fehler	Fläche	Fehler	Fläche	Fehler
Alter						
1-20	103	63	0	0	49	49
21-40	16	16	50	50	24	24
41-60	0	0	0	0	0	0
61-80	0	0	0	0	0	0
81-100	0	0	0	0	0	0
101-120	0	0	0	0	0	0
121-140	0	0	0	0	0	0
141-160	0	0	0	0	0	0
>160	0	0	0	0	0	0
Alle	119	65	50	50	74	55

Tabelle 1.41: Flächen und Fehler in Hektar.

Alle Baumarten



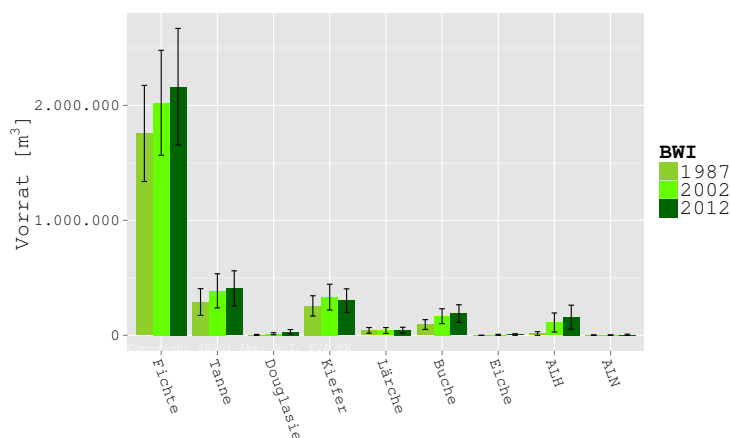
Alter	1987		2002		2012	
	Fläche	Fehler	Fläche	Fehler	Fläche	Fehler
1-20	1.170	362	0	0	622	241
21-40	1.482	502	1.099	340	384	184
41-60	1.084	375	1.793	632	2.178	658
61-80	1.154	483	1.370	494	496	204
81-100	575	263	1.230	511	1.178	431
101-120	667	318	514	243	1.344	486
121-140	212	125	693	307	427	208
141-160	216	159	382	207	461	297
>160	143	93	321	184	415	211
Alle	6.702	1.420	7.402	1.535	7.504	1.545

Tabelle 1.42: Flächen und Fehler in Hektar.

1.3.2 Vorräte

Alle Vorratsangaben umfassen Haupt- und Nebenbestandsvorräte.

Entwicklung von 1987 bis 2012



BWI	1987		2002		2012	
	Vorrat	Fehler	Vorrat	Fehler	Vorrat	Fehler
Fichte	1.756.463	418.193	2.023.163	456.657	2.163.009	506.890
Tanne	289.849	116.112	387.288	148.714	407.973	153.294
Douglasie	3.898	3.898	14.424	8.961	30.130	20.308
Kiefer	256.195	88.272	332.318	112.359	302.239	102.428
Lärche	43.419	24.580	41.820	25.588	45.133	25.336
Buche	93.874	42.563	166.661	65.130	189.597	76.891
Eiche	0	0	4.633	4.633	6.870	6.870
ALH	15.881	15.881	111.797	82.926	158.247	104.404
ALN	2.203	2.030	2.413	2.413	5.184	5.184
Alle BA	2.461.782	559.616	3.084.517	681.963	3.308.381	732.841

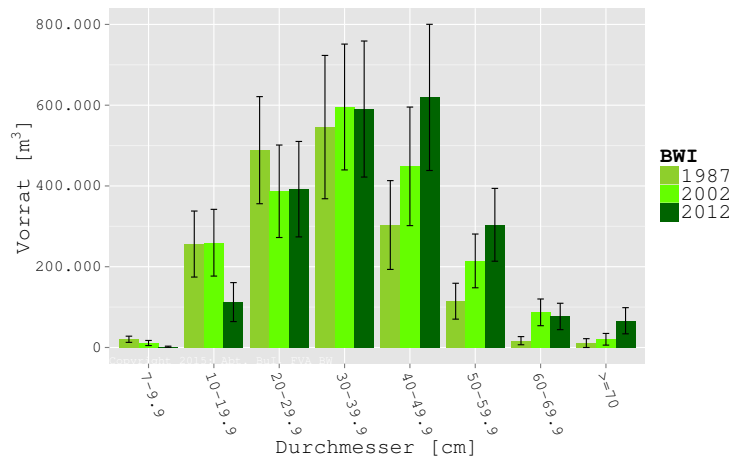
Tabelle 1.43: Vorräte und Fehler in Kubikmetern Derbholz mit Rinde.

BWI	1987		2002		2012	
	Vorrat	Fehler	Vorrat	Fehler	Vorrat	Fehler
Fichte	378	41	426	34,9861906	481	30
Tanne	566	72	662	58,5508499	618	68
Douglasie	401	NaN	254	132,4306102	367	210
Kiefer	344	42	358	36,6342448	368	22
Lärche	398	62	219	119,4131232	245	128
Buche	261	65	328	58,1202751	381	63
Eiche	0	NA	270	0,0000000	496	NaN
ALH	79	39	348	72,5836944	233	100
ALN	18	17	49	0,0000011	70	67
Alle BA	367	35	417	28,3094017	441	27

Tabelle 1.44: Vorräte und Fehler in Kubikmetern Derbholz mit Rinde je Hektar.

Entwicklung der Dimensionsstruktur von 1987 bis 2012

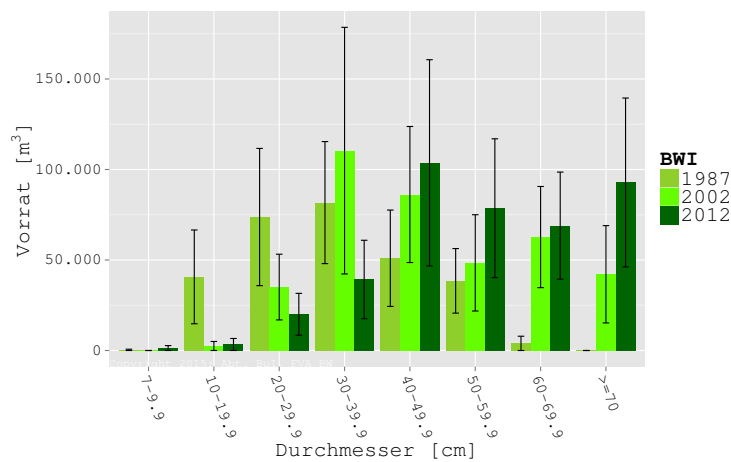
Fichte



BWI	1987		2002		2012	
Durchmesser	Vorrat	Fehler	Vorrat	Fehler	Vorrat	Fehler
7-9.9	20.321	7.661	11.080	6.316	1.902	1.370
10-19.9	256.140	81.740	259.448	82.629	112.408	48.253
20-29.9	488.614	132.610	386.829	114.509	392.031	118.184
30-39.9	545.774	177.454	595.502	155.817	590.478	168.438
40-49.9	303.249	109.965	448.572	146.814	619.302	180.998
50-59.9	114.605	44.418	214.401	66.555	303.816	90.174
60-69.9	16.839	10.093	87.007	33.076	76.832	32.673
>=70	10.921	10.921	20.324	14.468	66.240	32.390
Alle	1.756.463	418.193	2.023.163	456.657	2.163.009	506.890

Tabelle 1.45: Vorräte und Fehler in Kubikmetern Derbholz mit Rinde.

Tanne



BWI	1987		2002		2012	
	Vorrat	Fehler	Vorrat	Fehler	Vorrat	Fehler
7-9.9	349	349	0	0	1.354	1.354
10-19.9	40.671	25.903	2.492	2.492	3.319	3.319
20-29.9	73.734	37.905	35.042	18.151	19.998	11.568
30-39.9	81.709	33.712	110.408	68.132	39.231	21.662
40-49.9	50.969	26.610	86.167	37.584	103.675	56.966
50-59.9	38.476	17.833	48.408	26.595	78.607	38.341
60-69.9	3.940	3.940	62.664	27.945	68.957	29.601
>=70	0	0	42.106	26.883	92.833	46.639
Alle	289.849	116.112	387.288	148.714	407.973	153.294

Tabelle 1.46: Vorräte und Fehler in Kubikmetern Derbholz mit Rinde.

Douglasie

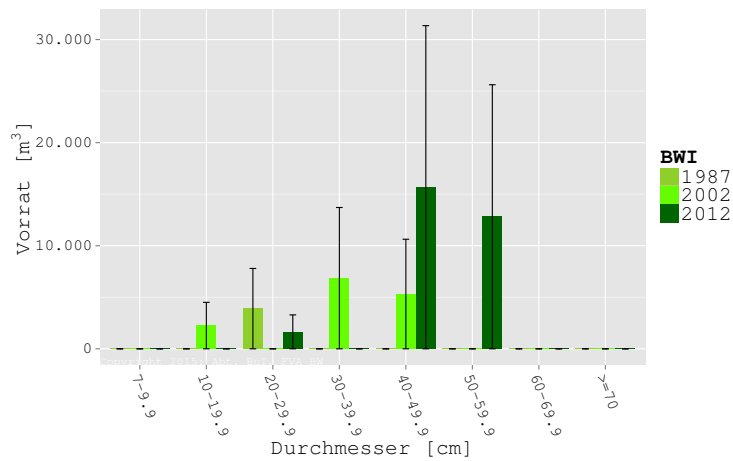
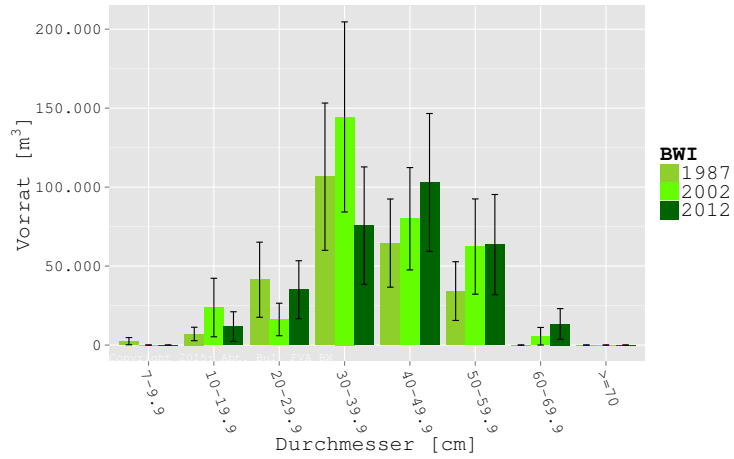


Tabelle 1.47: Vorräte und Fehler in Kubikmetern Derbholz mit Rinde.

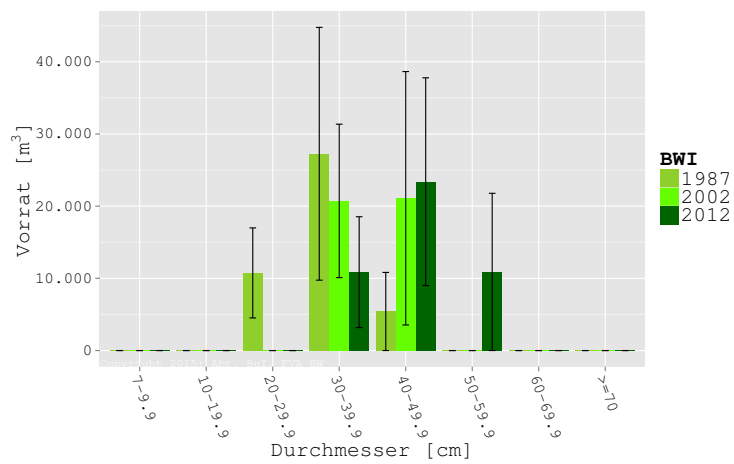
Kiefer



BWI	1987		2002		2012	
Durchmesser	Vorrat	Fehler	Vorrat	Fehler	Vorrat	Fehler
7-9.9	2.471	2.295	0	0	0	0
10-19.9	7.026	4.267	23.764	18.521	11.678	9.407
20-29.9	41.371	23.772	16.205	10.288	35.052	18.335
30-39.9	106.597	46.627	144.424	60.174	75.590	37.195
40-49.9	64.554	27.913	79.978	32.403	102.937	43.663
50-59.9	34.176	18.607	62.366	30.147	63.612	31.714
60-69.9	0	0	5.582	5.582	13.370	9.705
>=70	0	0	0	0	0	0
Alle	256.195	88.272	332.318	112.359	302.239	102.428

Tabelle 1.48: Vorräte und Fehler in Kubikmetern Derbholz mit Rinde.

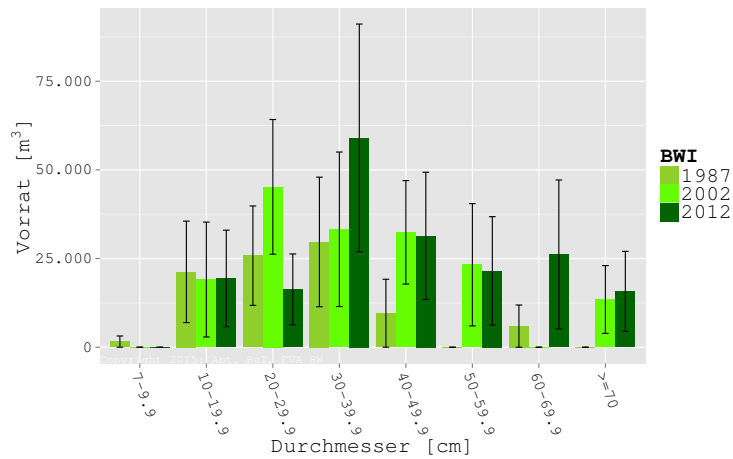
Lärche



BWI	1987		2002		2012	
Durchmesser	Vorrat	Fehler	Vorrat	Fehler	Vorrat	Fehler
7-9.9	0	0	0	0	0	0
10-19.9	0	0	0	0	0	0
20-29.9	10.753	6.235	0	0	0	0
30-39.9	27.255	17.509	20.729	10.626	10.855	7.677
40-49.9	5.410	5.410	21.091	17.554	23.389	14.389
50-59.9	0	0	0	0	10.890	10.890
60-69.9	0	0	0	0	0	0
>=70	0	0	0	0	0	0
Alle	43.419	24.580	41.820	25.588	45.133	25.336

Tabelle 1.49: Vorräte und Fehler in Kubikmetern Derbholz mit Rinde.

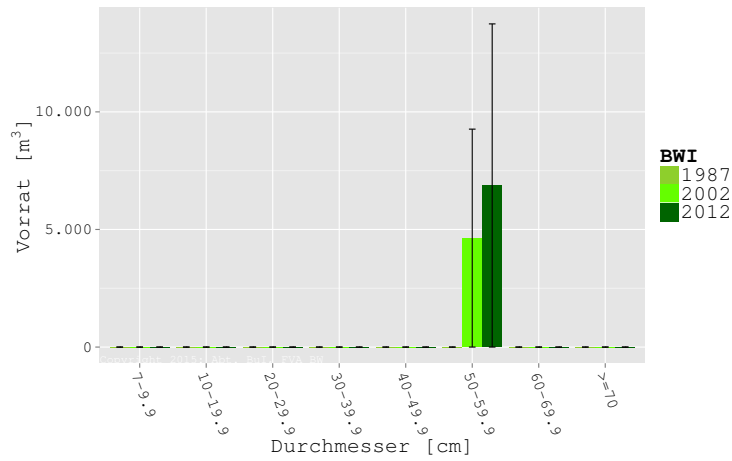
Buche



BWI	1987		2002		2012	
Durchmesser	Vorrat	Fehler	Vorrat	Fehler	Vorrat	Fehler
7-9.9	1.585	1.585	0	0	0	0
10-19.9	21.249	14.307	19.084	16.200	19.408	13.604
20-29.9	25.820	14.010	45.221	18.993	16.315	9.980
30-39.9	29.688	18.269	33.259	21.780	59.033	32.094
40-49.9	9.581	9.581	32.392	14.593	31.400	17.947
50-59.9	0	0	23.248	17.239	21.519	15.297
60-69.9	5.951	5.951	0	0	26.180	20.979
>=70	0	0	13.456	9.551	15.741	11.292
Alle	93.874	42.563	166.661	65.130	189.597	76.891

Tabelle 1.50: Vorräte und Fehler in Kubikmetern Derbholz mit Rinde.

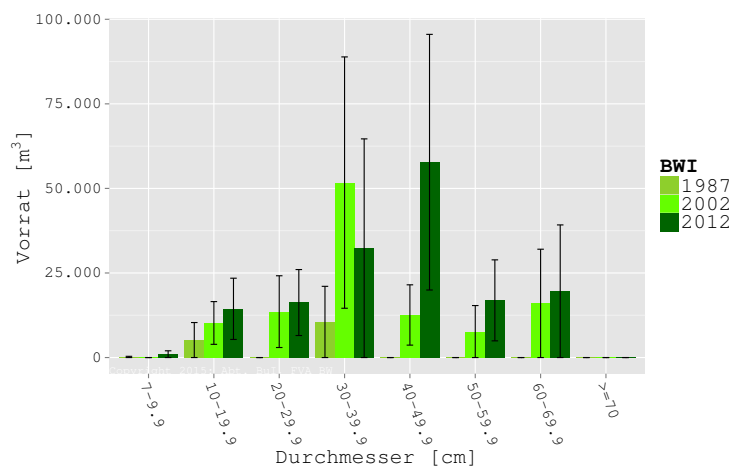
Eiche



BWI	1987		2002		2012	
Durchmesser	Vorrat	Fehler	Vorrat	Fehler	Vorrat	Fehler
7-9.9	0	0	0	0	0	0
10-19.9	0	0	0	0	0	0
20-29.9	0	0	0	0	0	0
30-39.9	0	0	0	0	0	0
40-49.9	0	0	0	0	0	0
50-59.9	0	0	4.633	4.633	6.870	6.870
60-69.9	0	0	0	0	0	0
>=70	0	0	0	0	0	0
Alle	0	0	4.633	4.633	6.870	6.870

Tabelle 1.51: Vorräte und Fehler in Kubikmetern Derbholz mit Rinde.

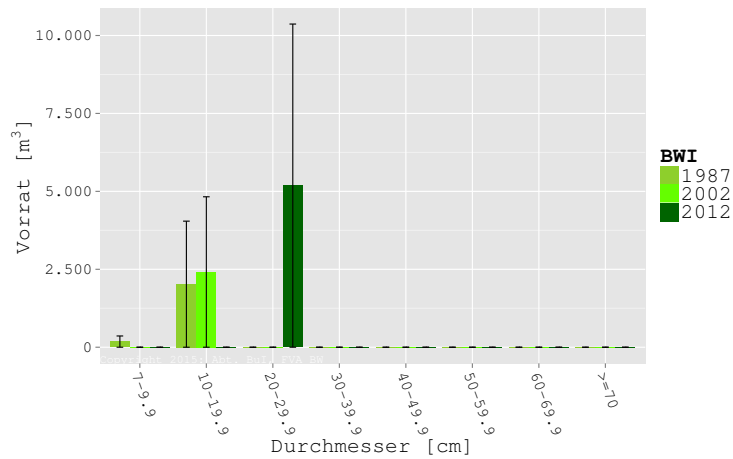
Anderes Laubholz höherer Lebensdauer



BWI	1987		2002		2012	
	Vorrat	Fehler	Vorrat	Fehler	Vorrat	Fehler
7-9.9	182	182	0	0	996	996
10-19.9	5.173	5.173	10.222	6.316	14.401	9.054
20-29.9	0	0	13.569	10.606	16.261	9.751
30-39.9	10.526	10.526	51.724	37.156	32.323	32.323
40-49.9	0	0	12.584	8.914	57.754	37.789
50-59.9	0	0	7.685	7.685	16.907	11.973
60-69.9	0	0	16.013	16.013	19.605	19.605
>=70	0	0	0	0	0	0
Alle	15.881	15.881	111.797	82.926	158.247	104.404

Tabelle 1.52: Vorräte und Fehler in Kubikmetern Derbholz mit Rinde.

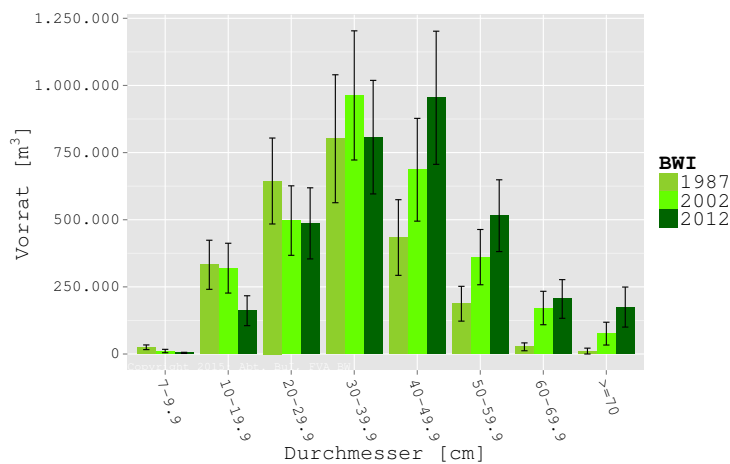
Anderes Laubholz niederer Lebensdauer



BWI	1987		2002		2012	
	Vorrat	Fehler	Vorrat	Fehler	Vorrat	Fehler
7-9.9	181	181	0	0	0	0
10-19.9	2.022	2.022	2.413	2.413	0	0
20-29.9	0	0	0	0	5.184	5.184
30-39.9	0	0	0	0	0	0
40-49.9	0	0	0	0	0	0
50-59.9	0	0	0	0	0	0
60-69.9	0	0	0	0	0	0
>=70	0	0	0	0	0	0
Alle	2.203	2.030	2.413	2.413	5.184	5.184

Tabelle 1.53: Vorräte und Fehler in Kubikmetern Derbholz mit Rinde.

Alle Baumarten

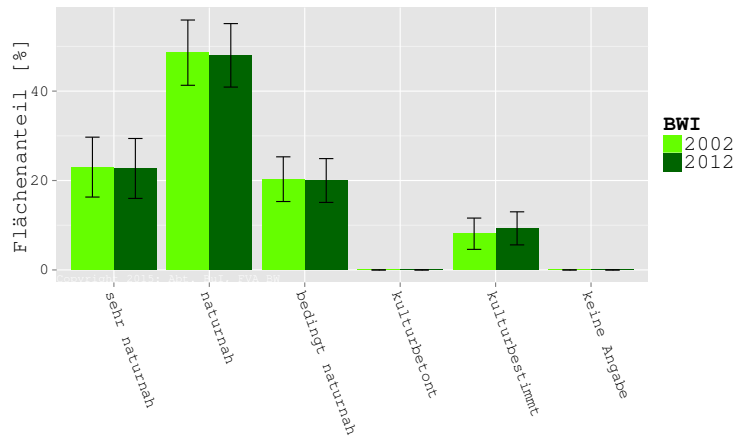


BWI	1987		2002		2012	
Durchmesser	Vorrat	Fehler	Vorrat	Fehler	Vorrat	Fehler
7-9.9	25.089	8.726	11.080	6.316	4.252	2.168
10-19.9	332.282	91.402	319.677	92.740	161.214	55.681
20-29.9	644.190	160.011	496.867	129.390	486.486	132.351
30-39.9	801.549	238.204	962.901	240.479	807.509	211.421
40-49.9	433.763	140.860	686.098	191.366	954.132	247.890
50-59.9	187.257	64.811	360.741	102.902	515.028	133.677
60-69.9	26.731	14.645	171.265	62.277	204.945	72.000
>=70	10.921	10.921	75.887	42.486	174.814	74.533
Alle	2.461.782	559.616	3.084.517	681.963	3.308.381	732.841

Tabelle 1.54: Vorräte und Fehler in Kubikmetern Derbholz mit Rinde.

1.3.3 Naturnähe

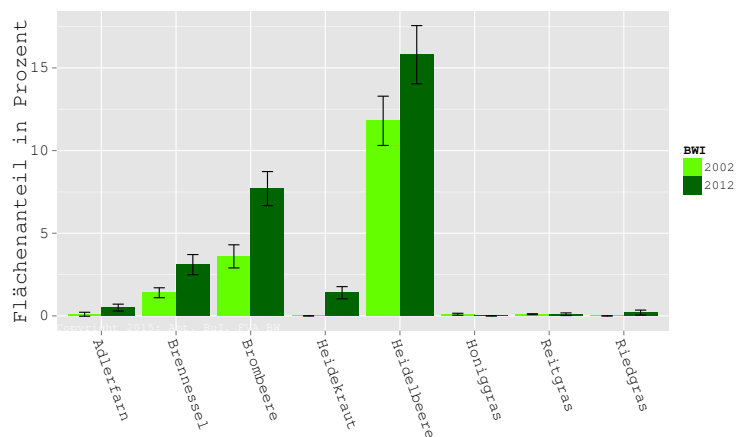
Bei der Bestimmung der Naturnähe wurde der Vergleichbarkeit wegen für BWI 2 und BWI 3 die Zuordnung der natürlichen Waldgesellschaft der BWI 3 zugrundegelegt.



Naturnähestufe	2002		2012	
	Flächenanteil	Fehler	Flächenanteil	Fehler
sehr naturnah	23,0	6,7	22,7	6,7
naturnah	48,6	7,3	48,0	7,1
bedingt naturnah	20,3	5,0	20,0	4,9
kulturbetont	0,0	0,0	0,0	0,0
kulturbestimmt	8,1	3,5	9,3	3,7
keine Angabe	0,0	0,0	0,0	0,0

Tabelle 1.55: Naturnähestufen in der Fläche und Fehler in Prozent.

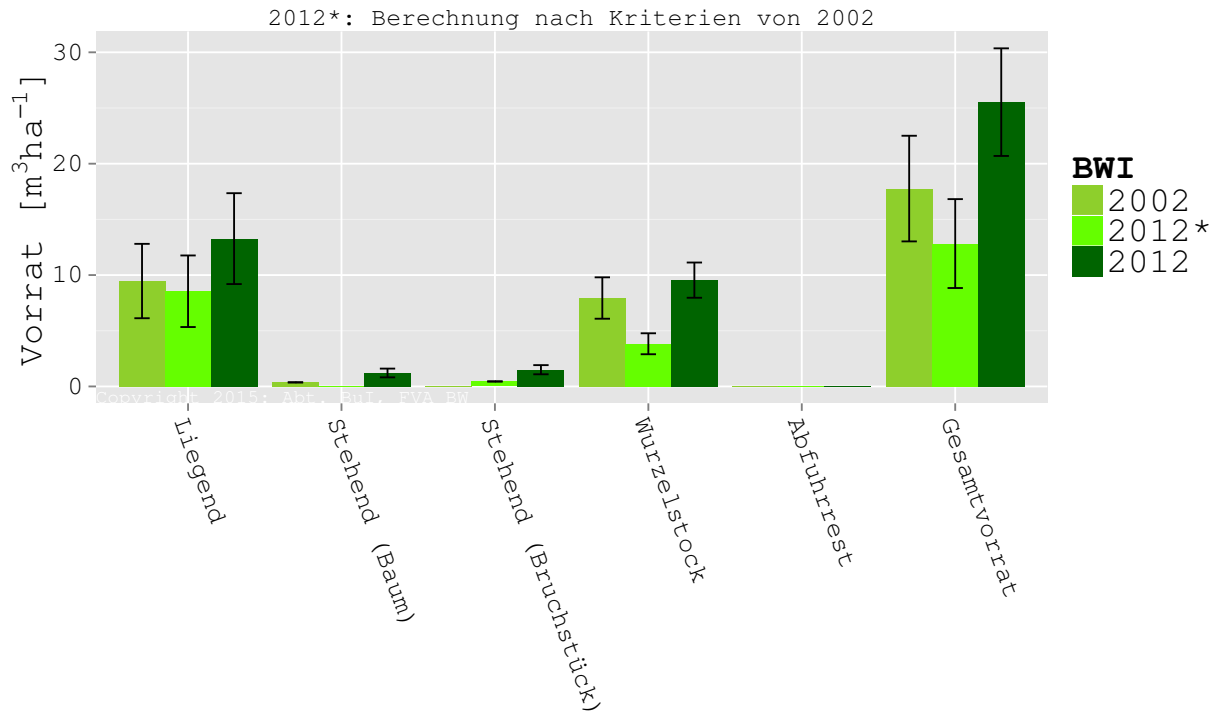
1.3.4 Forstlich bedeutsame Arten



BWI	2002		2012	
Art	Flächenanteil	Fehler	Flächenanteil	Fehler
Adlerfarn	0,1	0,12	0,5	0,21
Brennessel	1,4	0,30	3,1	0,61
Brombeere	3,6	0,70	7,7	1,03
Heidekraut	0,0	0,00	1,4	0,37
Heidelbeere	11,8	1,49	15,8	1,76
Honiggras	0,1	0,06	0,0	0,00
Reitgras	0,1	0,03	0,1	0,08
Riedgras	0,0	0,00	0,2	0,15

Tabelle 1.56: Forstlich bedeutsame Arten: Anteile und Fehler in Prozent.

1.3.5 Totholz

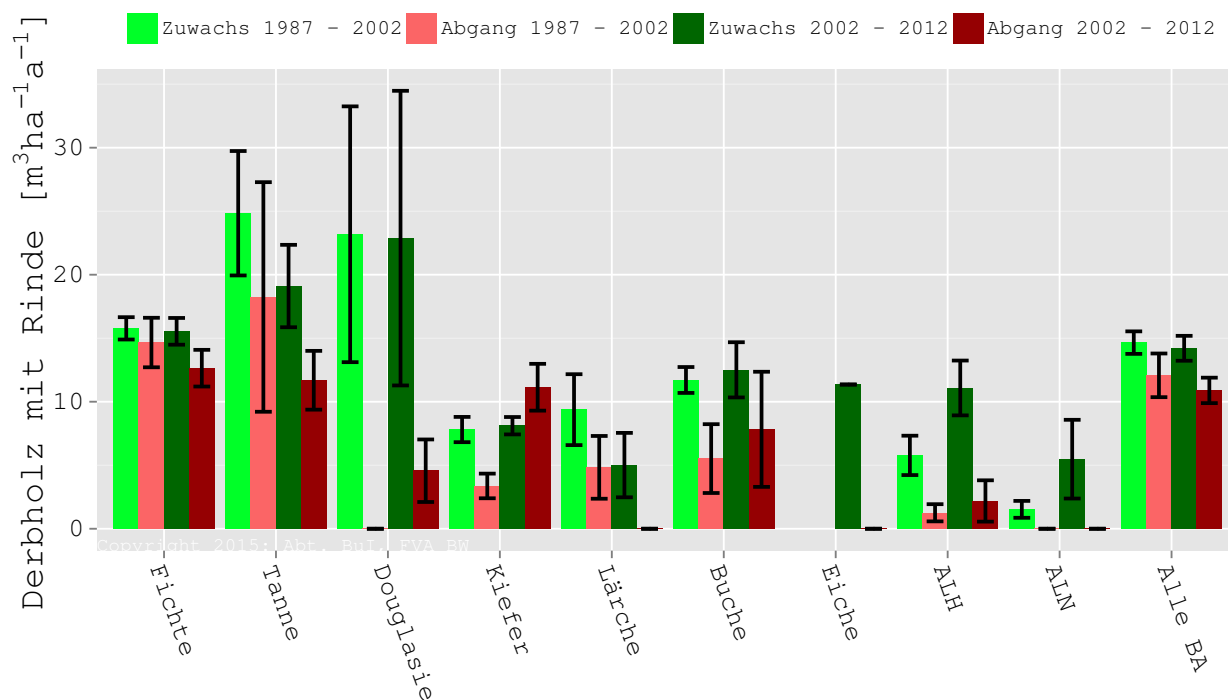


BWI	2002		2012*		2012	
	Vorrat	Fehler	Vorrat	Fehler	Vorrat	Fehler
Liegend	9.5	3.3	8.5	3.2	13.3	4.1
Stehend (Baum)	0.4	0.0	0.0		1.2	0.4
Stehend (Bruchstück)	0.0		0.4	0.0	1.5	0.4
Wurzelstock	7.9	1.9	3.8	0.9	9.5	1.6
Abfuhrrest	0.0		0.0		0.0	
Gesamtvorrat	17.8	4.7	12.8	4.0	25.5	4.8

Tabelle 1.57: Totholz: Vorräte und Fehler in Kubikmetern Derbholz mit Rinde je Hektar, 2012*: Berechnung des Totholzes 2012 nach Aufnahmekriterien von 2002.

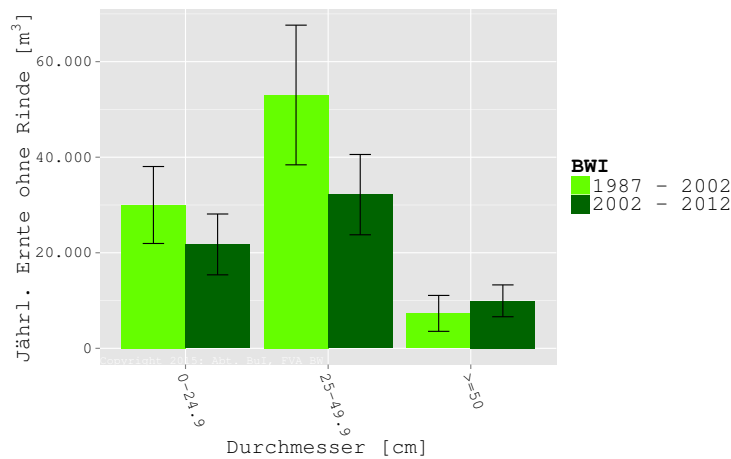
1.3.6 Zuwachs und ausgeschiedener Vorrat

Ausgeschiedener Vorrat umfasst genutzte und ungenutzt im Wald verbliebene Mengen.



Artengruppe	Periode	Zuwachs	Fehler	Abgang	Fehler
Fichte	1987 - 2002	15,8	0,88	14,7	1,95
Fichte	2002 - 2012	15,5	1,05	12,6	1,44
Tanne	1987 - 2002	24,8	4,90	18,2	9,04
Tanne	2002 - 2012	19,1	3,24	11,7	2,31
Douglasie	1987 - 2002	23,2	10,07	0,0	0,00
Douglasie	2002 - 2012	22,9	11,60	4,6	2,46
Kiefer	1987 - 2002	7,8	0,99	3,4	0,97
Kiefer	2002 - 2012	8,1	0,68	11,1	1,84
Lärche	1987 - 2002	9,4	2,79	4,8	2,47
Lärche	2002 - 2012	5,0	2,54	0,0	0,00
Buche	1987 - 2002	11,7	1,02	5,5	2,71
Buche	2002 - 2012	12,5	2,17	7,8	4,53
Eiche	1987 - 2002	NaN	NaN	NaN	NaN
Eiche	2002 - 2012	11,4	0,00	0,0	0,00
ALH	1987 - 2002	5,8	1,55	1,3	0,68
ALH	2002 - 2012	11,1	2,16	2,2	1,63
ALN	1987 - 2002	1,5	0,66	0,0	0,00
ALN	2002 - 2012	5,5	3,10	0,0	0,00
Alle BA	1987 - 2002	14,7	0,89	12,1	1,72
Alle BA	2002 - 2012	14,2	0,98	10,9	1,00

Tabelle 1.58: Zuwachs, ausgeschiedener Vorrat (Abgang) und Fehler in Kubikmetern Derbholz mit Rinde pro Hektar und Jahr.



Durchmesser	0-24.9 cm		25-49.9 cm		>=50 cm		Gesamt	
Periode	Nutzung	Fehler	Nutzung	Fehler	Nutzung	Fehler	Nutzung	Fehler
1987 - 2002	29.997	8.054	53.021	14.616	7.314	3.759	90.331	90.331
2002 - 2012	21.747	6.367	32.167	8.405	9.942	3.332	63.856	63.856

Tabelle 1.59: Jährliche Ernte in Kubikmetern Erntevolumen ohne Rinde nach Stärkeklassen über alle Baumarten.

1.3.7 Verjüngung

Als Verjüngung wird die Baumschicht bis zu einer Höhe von vier Metern betrachtet.

BWI	Artengruppe	Unter Schirm	Abgedeckt	Gesamt	Fehler	NV Anteil
2002	Fichte	472	0,0	472	154,7	98,3
2002	Tanne	270	0,0	270	129,1	94,8
2002	Douglasie	2	0,0	2	2,0	100,0
2002	Kiefer	74	0,0	74	56,3	100,0
2002	Lärche	0	0,0	0	0,0	NaN
2002	Buche	194	100,0	294	152,5	96,3
2002	Eiche	0	0,0	0	0,0	NaN
2002	ALH	293	0,0	293	143,1	98,3
2002	ALN	105	0,0	105	64,9	98,1
2002	Alle Arten	1.410	100,0	1.510	428,4	97,4
2012	Fichte	755	115,1	870	251,2	98,2
2012	Tanne	484	26,0	510	196,0	98,0
2012	Douglasie	28	0,0	28	20,6	100,0
2012	Kiefer	80	0,0	80	57,4	100,0
2012	Lärche	0	0,0	0	0,0	NaN
2012	Buche	405	100,1	505	181,3	96,0
2012	Eiche	0	0,0	0	0,0	NaN
2012	ALH	471	20,0	491	195,5	85,7
2012	ALN	87	89,1	176	89,4	63,6
2012	Alle Arten	2.311	350,2	2.662	626,3	93,2

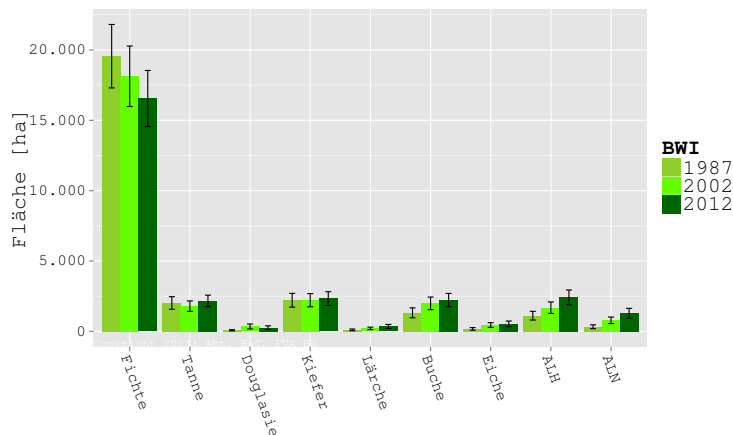
Tabelle 1.60: Verjüngung in Hektar, Anteil der Naturverjüngung (NV Anteil) an der gesamten Naturverjüngung (Gesamt) in Prozent.

1.4 Körperschaftswald

1.4.1 Baumartenflächen

Alle Baumartenflächen enthalten anteilig Blößen und Lücken.

Entwicklung von 1987 bis 2012



BWI	1987		2002		2012	
Artengruppe	Fläche	Fehler	Fläche	Fehler	Fläche	Fehler
Fichte	19.558	2.254	18.130	2.151	16.549	1.993
Tanne	2.016	448	1.791	371	2.164	410
Douglasie	76	45	348	177	262	131
Kiefer	2.211	492	2.213	469	2.327	490
Lärche	106	60	213	87	350	142
Buche	1.318	352	1.992	449	2.225	472
Eiche	177	90	449	165	536	198
ALH	1.114	310	1.681	410	2.419	521
ALN	329	135	789	232	1.284	352
Alle BA	26.906	2.919	27.607	2.990	28.116	2.985

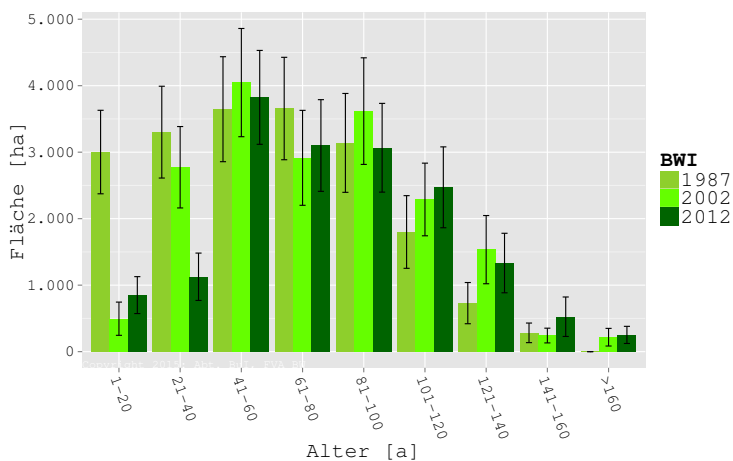
Tabelle 1.61: Flächen und Fehler in Hektar.

BWI	1987		2002		2012	
Artengruppe	Anteil	Fehler	Anteil	Fehler	Anteil	Fehler
Fichte	72,69	2,51	65,67	2,86	58,86	2,88
Tanne	7,49	1,44	6,49	1,11	7,70	1,19
Douglasie	0,28	0,16	1,26	0,63	0,93	0,46
Kiefer	8,22	1,59	8,02	1,43	8,28	1,46
Lärche	0,40	0,22	0,77	0,30	1,25	0,49
Buche	4,90	1,22	7,22	1,48	7,91	1,51
Eiche	0,66	0,33	1,63	0,58	1,91	0,68
ALH	4,14	1,08	6,09	1,38	8,60	1,69
ALN	1,22	0,50	2,86	0,80	4,57	1,19

Tabelle 1.62: Flächenanteil und Fehler in Prozent.

Entwicklung der Altersstruktur von 1987 bis 2012

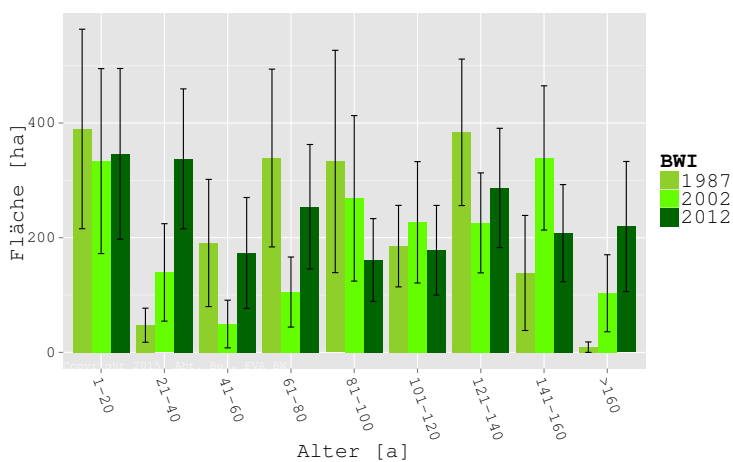
Fichte



Alter	1987		2002		2012	
	Fläche	Fehler	Fläche	Fehler	Fläche	Fehler
1-20	3.002	628	495	250	850	278
21-40	3.301	690	2.773	612	1.126	356
41-60	3.646	789	4.047	814	3.824	706
61-80	3.657	770	2.915	714	3.100	689
81-100	3.140	744	3.618	802	3.067	667
101-120	1.800	546	2.289	546	2.472	608
121-140	730	310	1.534	513	1.333	447
141-160	283	147	242	111	525	297
>160	0	0	217	133	252	129
Alle	19.558	2.254	18.130	2.151	16.549	1.993

Tabelle 1.63: Flächen und Fehler in Hektar.

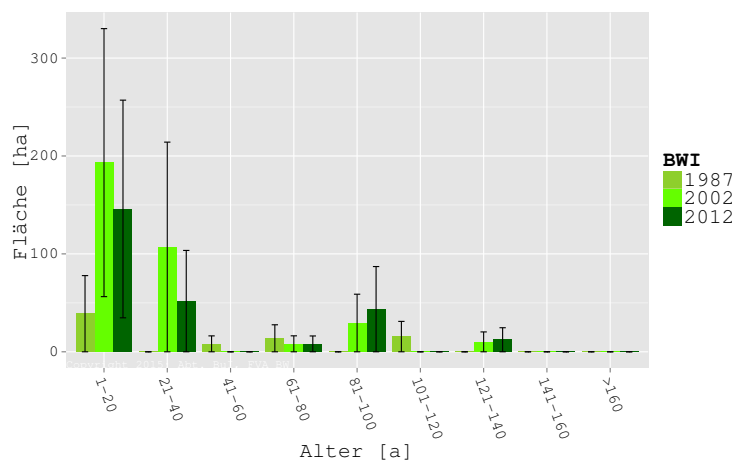
Tanne



BWI	1987		2002		2012	
	Fläche	Fehler	Fläche	Fehler	Fläche	Fehler
Alter						
1-20	389,6	173,9	334	161	346	149
21-40	47,3	29,7	139	85	337	122
41-60	190,8	110,9	49	42	173	97
61-80	338,9	155,0	105	61	254	109
81-100	332,9	193,8	269	144	161	72
101-120	185,3	71,1	227	106	178	78
121-140	383,7	127,7	226	87	287	104
141-160	138,5	100,3	339	126	208	85
>160	9,1	9,1	103	67	219	113
Alle	2.016,0	447,9	1.791	371	2.164	410

Tabelle 1.64: Flächen und Fehler in Hektar.

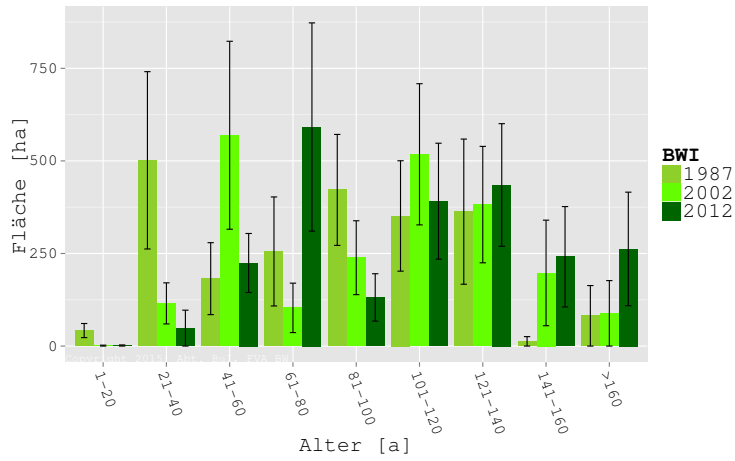
Douglasie



BWI	1987		2002		2012	
	Fläche	Fehler	Fläche	Fehler	Fläche	Fehler
Alter						
1-20	38,9	38,9	193,2	136,9	145,9	111,2
21-40	0,0	0,0	107,1	107,1	51,8	51,8
41-60	8,1	8,1	0,0	0,0	0,0	0,0
61-80	13,8	13,8	8,2	8,2	8,1	8,1
81-100	0,0	0,0	29,4	29,4	43,5	43,5
101-120	15,5	15,5	0,0	0,0	0,0	0,0
121-140	0,0	0,0	10,1	10,1	12,3	12,3
141-160	0,0	0,0	0,0	0,0	0,0	0,0
>160	0,0	0,0	0,0	0,0	0,0	0,0
Alle	76,4	44,8	348,0	176,7	261,5	130,9

Tabelle 1.65: Flächen und Fehler in Hektar.

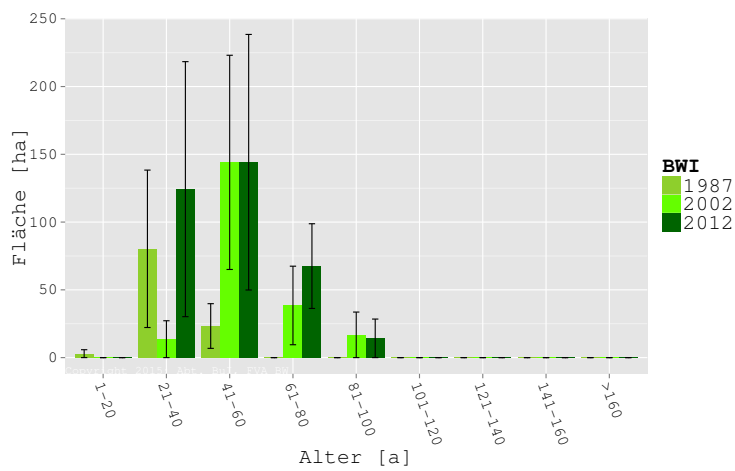
Kiefer



BWI	1987		2002		2012	
Alter	Fläche	Fehler	Fläche	Fehler	Fläche	Fehler
1-20	42	19	1,2	1,2	1,5	1,5
21-40	502	239	115,3	55,4	48,5	48,5
41-60	182	97	569,3	253,8	224,3	79,7
61-80	256	147	103,1	66,7	591,6	281,1
81-100	422	150	238,6	99,8	131,4	63,9
101-120	351	149	517,9	190,6	391,2	156,6
121-140	363	196	382,0	157,2	435,0	165,5
141-160	13	13	197,5	142,6	241,2	135,5
>160	82	82	88,4	88,4	262,3	153,3
Alle	2.211	492	2.213,3	469,4	2.327,0	490,5

Tabelle 1.66: Flächen und Fehler in Hektar.

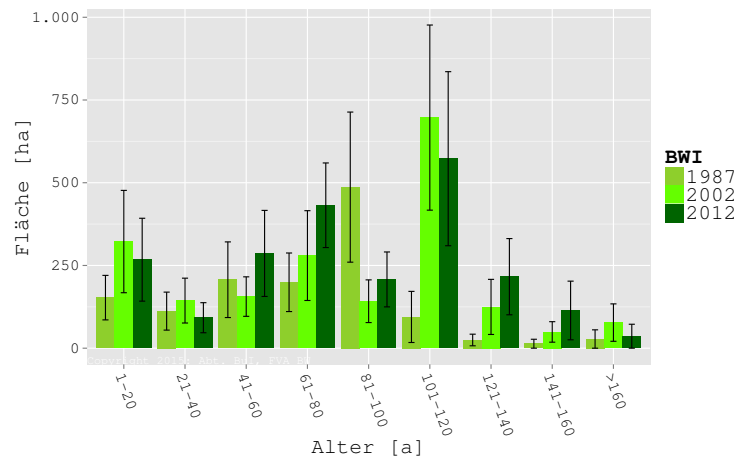
Lärche



BWI	1987		2002		2012	
	Fläche	Fehler	Fläche	Fehler	Fläche	Fehler
Alter						
1-20	2,9	2,9	0	0	0	0
21-40	80,3	58,1	14	14	124	94
41-60	23,3	16,5	144	79	144	94
61-80	0,0	0,0	38	29	68	31
81-100	0,0	0,0	17	17	14	14
101-120	0,0	0,0	0	0	0	0
121-140	0,0	0,0	0	0	0	0
141-160	0,0	0,0	0	0	0	0
>160	0,0	0,0	0	0	0	0
Alle	106,5	60,4	213	87	350	142

Tabelle 1.67: Flächen und Fehler in Hektar.

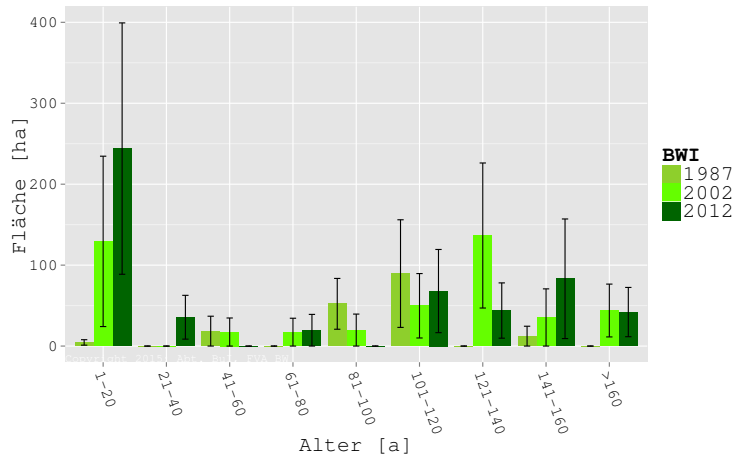
Buche



BWI	1987		2002		2012	
	Fläche	Fehler	Fläche	Fehler	Fläche	Fehler
Alter						
1-20	153	67	322	155	267	125
21-40	112	57	144	68	92	45
41-60	207	114	156	60	286	130
61-80	199	88	280	136	432	128
81-100	487	227	142	65	208	83
101-120	94	77	697	280	573	263
121-140	25	18	125	83	216	115
141-160	14	14	49	31	114	89
>160	28	28	77	57	36	36
Alle	1.318	352	1.992	449	2.225	472

Tabelle 1.68: Flächen und Fehler in Hektar.

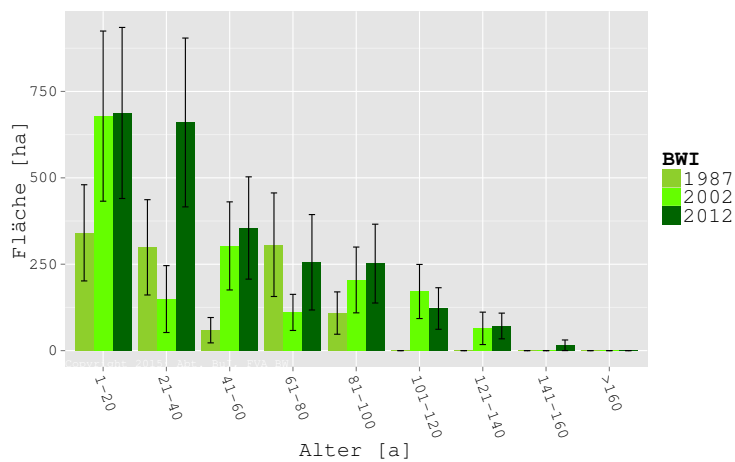
Eiche



BWI	1987		2002		2012	
Alter	Fläche	Fehler	Fläche	Fehler	Fläche	Fehler
1-20	4,5	3,4	129	105	244	155
21-40	0,0	0,0	0	0	36	27
41-60	18,4	18,4	17	17	0	0
61-80	0,0	0,0	17	17	20	20
81-100	52,2	31,4	20	20	0	0
101-120	89,5	66,5	50	40	68	51
121-140	0,0	0,0	137	90	44	34
141-160	12,3	12,3	35	35	83	74
>160	0,0	0,0	44	33	42	30
Alle	176,9	89,9	449	165	536	198

Tabelle 1.69: Flächen und Fehler in Hektar.

Anderes Laubholz höherer Lebensdauer



BWI	1987		2002		2012	
	Fläche	Fehler	Fläche	Fehler	Fläche	Fehler
Alter						
1-20	341	139	679	246	688	248
21-40	299	138	149	97	660	244
41-60	59	37	303	127	355	148
61-80	306	150	111	52	256	138
81-100	109	61	204	95	252	114
101-120	0	0	171	78	122	60
121-140	0	0	64	47	71	37
141-160	0	0	0	0	15	15
>160	0	0	0	0	0	0
Alle	1.114	310	1.681	410	2.419	521

Tabelle 1.70: Flächen und Fehler in Hektar.

Anderes Laubholz niederer Lebensdauer

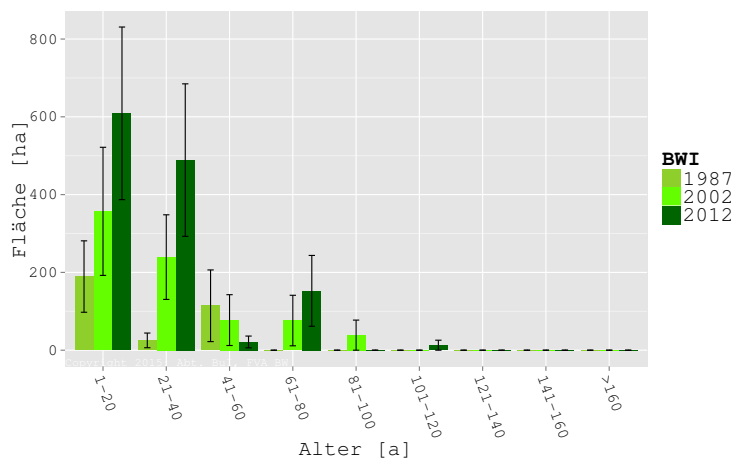
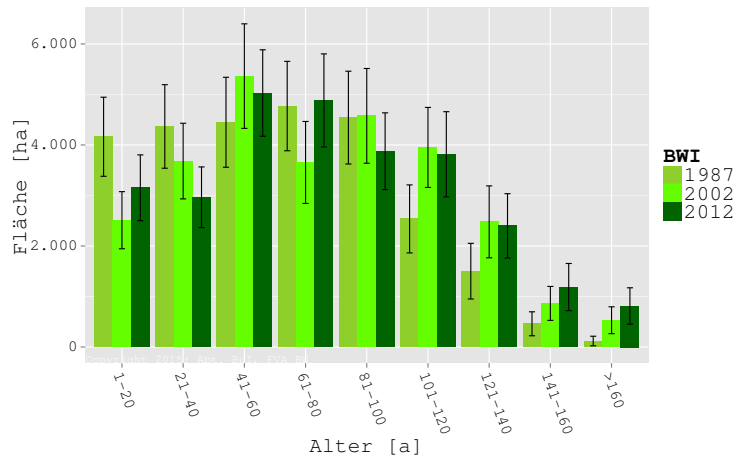


Tabelle 1.71: Flächen und Fehler in Hektar.

Alle Baumarten



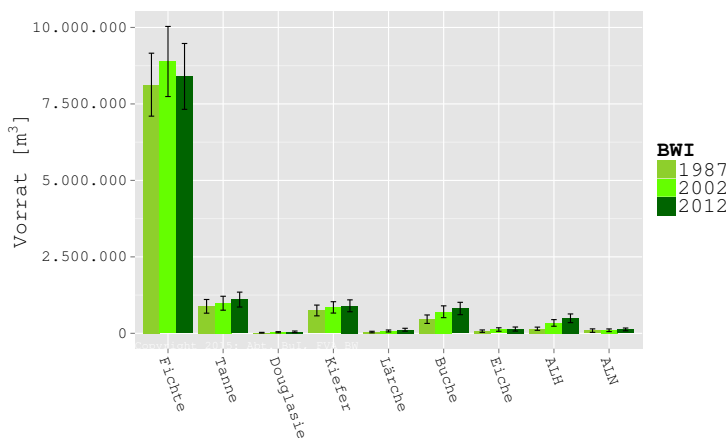
BWI	1987		2002		2012	
Alter	Fläche	Fehler	Fläche	Fehler	Fläche	Fehler
1-20	4.163	783	2.510	565	3.152	652
21-40	4.367	827	3.681	749	2.965	600
41-60	4.449	890	5.363	1.035	5.029	856
61-80	4.770	885	3.654	812	4.881	922
81-100	4.542	918	4.576	938	3.876	760
101-120	2.536	673	3.951	792	3.816	843
121-140	1.501	551	2.478	712	2.398	637
141-160	460	237	863	336	1.187	467
>160	119	95	530	266	812	361
Alle	26.906	2.919	27.607	2.990	28.116	2.985

Tabelle 1.72: Flächen und Fehler in Hektar.

1.4.2 Vorräte

Alle Vorratsangaben umfassen Haupt- und Nebenbestandsvorräte.

Entwicklung von 1987 bis 2012



BWI	1987		2002		2012	
	Vorrat	Fehler	Vorrat	Fehler	Vorrat	Fehler
Fichte	8.129.444	1.028.923	8.887.443	1.145.777	8.399.766	1.076.614
Tanne	883.001	223.563	984.381	227.804	1.103.671	243.572
Douglasie	19.862	11.888	36.169	18.930	48.817	26.672
Kiefer	747.654	176.033	848.508	185.529	900.361	194.217
Lärche	42.237	25.480	77.082	32.479	118.746	46.871
Buche	462.270	138.289	705.792	193.022	812.486	201.832
Eiche	71.933	38.968	125.046	57.067	140.902	66.159
ALH	150.960	52.419	340.217	108.250	492.023	141.971
ALN	89.024	56.837	100.260	43.763	128.306	45.365
Alle BA	10.596.385	1.286.774	12.104.900	1.465.888	12.145.078	1.434.659

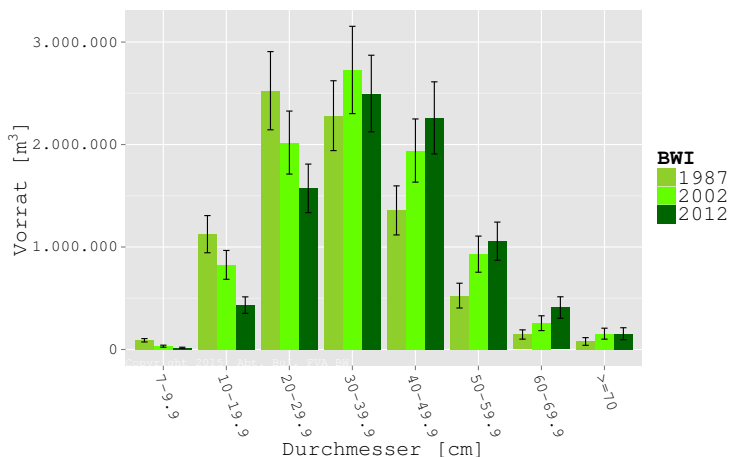
Tabelle 1.73: Vorräte und Fehler in Kubikmetern Derbholz mit Rinde.

BWI	1987		2002		2012	
	Vorrat	Fehler	Vorrat	Fehler	Vorrat	Fehler
Fichte	416	18	490	18	508	17
Tanne	438	65	550	70	510	60
Douglasie	260	158	104	55	187	93
Kiefer	338	35	383	28	387	25
Lärche	397	26	362	31	339	50
Buche	351	42	354	49	365	44
Eiche	407	46	278	92	263	100
ALH	136	31	202	44	203	39
ALN	271	142	127	41	100	32
Alle BA	394	18	438	19	432	18

Tabelle 1.74: Vorräte und Fehler in Kubikmetern Derbholz mit Rinde je Hektar.

Entwicklung der Dimensionsstruktur von 1987 bis 2012

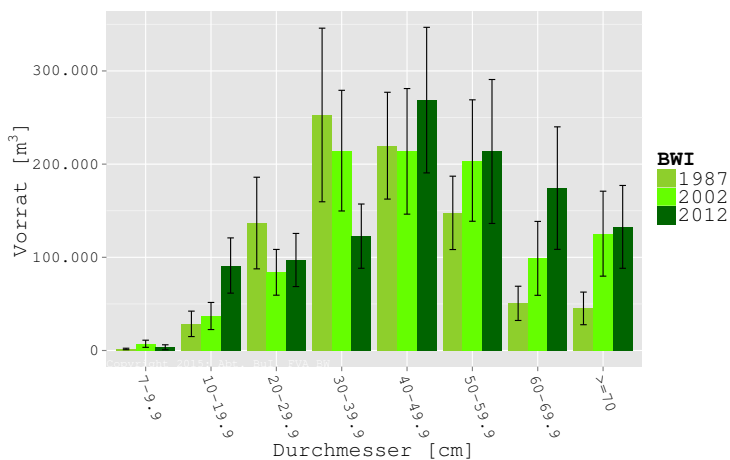
Fichte



BWI	1987		2002		2012	
Durchmesser	Vorrat	Fehler	Vorrat	Fehler	Vorrat	Fehler
7-9.9	89.604	16.435	32.330	9.803	16.767	5.548
10-19.9	1.125.336	181.329	825.606	140.814	433.024	80.394
20-29.9	2.525.486	381.585	2.019.285	307.449	1.572.194	237.042
30-39.9	2.281.630	340.821	2.727.775	425.994	2.497.450	374.037
40-49.9	1.357.188	239.433	1.941.405	308.345	2.259.981	351.895
50-59.9	525.747	120.998	930.217	176.271	1.056.751	186.338
60-69.9	146.280	45.216	256.519	72.339	409.703	104.584
>=70	78.174	37.459	154.308	53.510	153.896	58.308
Alle	8.129.444	1.028.923	8.887.443	1.145.777	8.399.766	1.076.614

Tabelle 1.75: Vorräte und Fehler in Kubikmetern Derbholz mit Rinde.

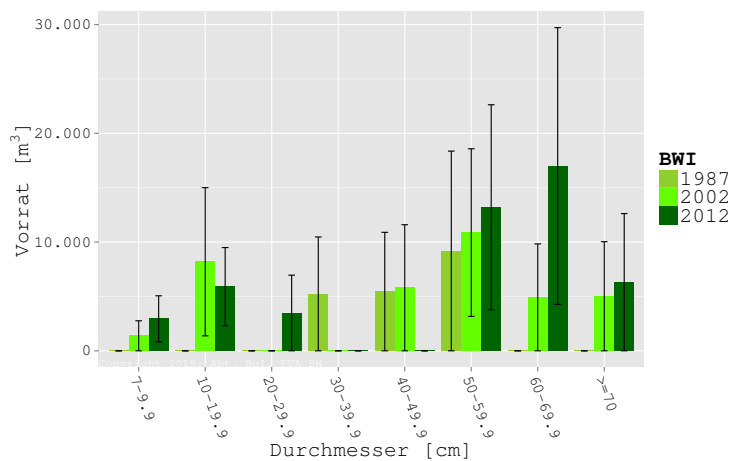
Tanne



BWI	1987		2002		2012	
Durchmesser	Vorrat	Fehler	Vorrat	Fehler	Vorrat	Fehler
7-9.9	1.639	796	7.210	3.843	3.463	2.668
10-19.9	28.592	13.645	37.013	14.541	91.193	29.635
20-29.9	136.781	49.164	83.896	24.549	97.107	28.502
30-39.9	252.746	93.155	214.468	64.741	122.716	34.468
40-49.9	219.797	57.317	213.710	67.401	268.702	78.115
50-59.9	147.692	39.361	203.849	65.161	213.564	77.249
60-69.9	50.589	18.370	98.869	39.650	174.273	65.742
>=70	45.166	17.499	125.366	45.584	132.654	44.449
Alle	883.001	223.563	984.381	227.804	1.103.671	243.572

Tabelle 1.76: Vorräte und Fehler in Kubikmetern Derbholz mit Rinde.

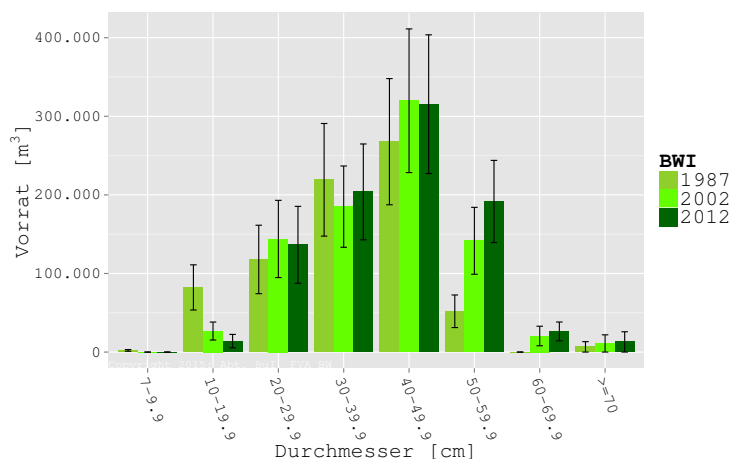
Douglasie



BWI	1987		2002		2012	
Durchmesser	Vorrat	Fehler	Vorrat	Fehler	Vorrat	Fehler
7-9.9	0	0	1.381	1.381	2.943	2.117
10-19.9	0	0	8.189	6.813	5.898	3.596
20-29.9	0	0	0	0	3.477	3.477
30-39.9	5.234	5.234	0	0	0	0
40-49.9	5.447	5.447	5.797	5.797	0	0
50-59.9	9.181	9.181	10.870	7.706	13.198	9.428
60-69.9	0	0	4.915	4.915	16.992	12.723
>=70	0	0	5.017	5.017	6.309	6.309
Alle	19.862	11.888	36.169	18.930	48.817	26.672

Tabelle 1.77: Vorräte und Fehler in Kubikmetern Derbholz mit Rinde.

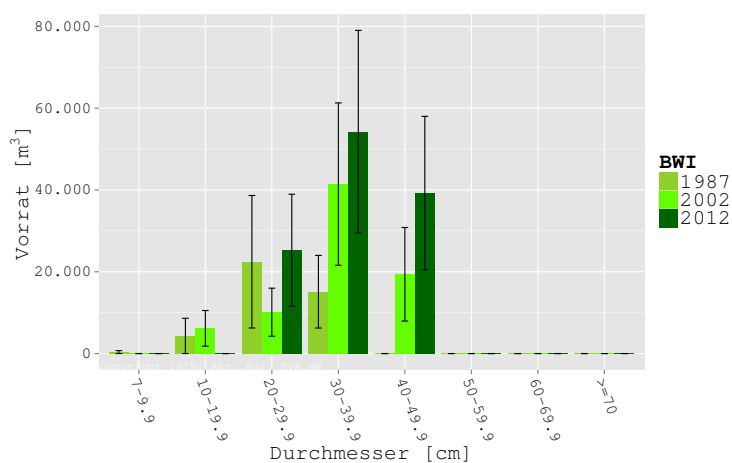
Kiefer



BWI	1987		2002		2012	
	Vorrat	Fehler	Vorrat	Fehler	Vorrat	Fehler
7-9.9	2.118	1.055	0	0	0	0
10-19.9	82.270	28.725	26.759	11.445	13.929	8.534
20-29.9	117.853	43.548	143.935	49.125	136.422	48.981
30-39.9	219.176	71.669	185.057	51.710	203.795	60.990
40-49.9	267.698	80.256	319.779	91.431	315.438	88.259
50-59.9	51.914	20.739	141.565	42.589	191.598	52.299
60-69.9	0	0	20.446	12.453	26.263	11.971
≥70	6.624	6.624	10.968	10.968	12.915	12.915
Alle	747.654	176.033	848.508	185.529	900.361	194.217

Tabelle 1.78: Vorräte und Fehler in Kubikmetern Derbholz mit Rinde.

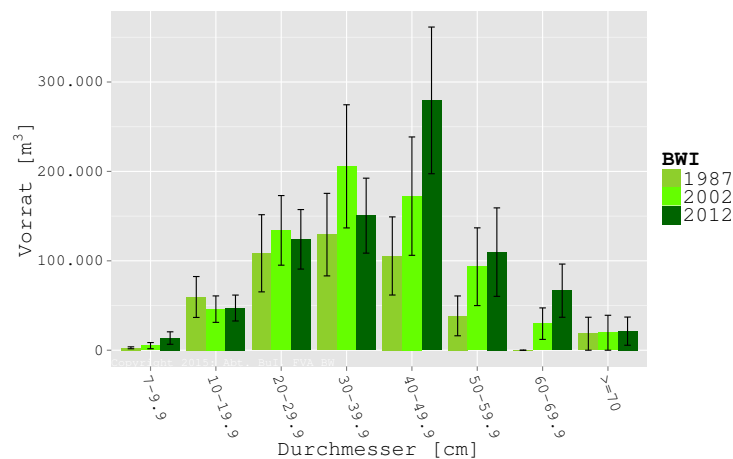
Lärche



BWI	1987		2002		2012	
	Vorrat	Fehler	Vorrat	Fehler	Vorrat	Fehler
7-9.9	360	360	0	0	0	0
10-19.9	4.311	4.311	6.158	4.365	0	0
20-29.9	22.448	16.197	10.108	5.876	25.263	13.699
30-39.9	15.119	8.878	41.436	19.847	54.256	24.772
40-49.9	0	0	19.380	11.437	39.228	18.771
50-59.9	0	0	0	0	0	0
60-69.9	0	0	0	0	0	0
>=70	0	0	0	0	0	0
Alle	42.237	25.480	77.082	32.479	118.746	46.871

Tabelle 1.79: Vorräte und Fehler in Kubikmetern Derbholz mit Rinde.

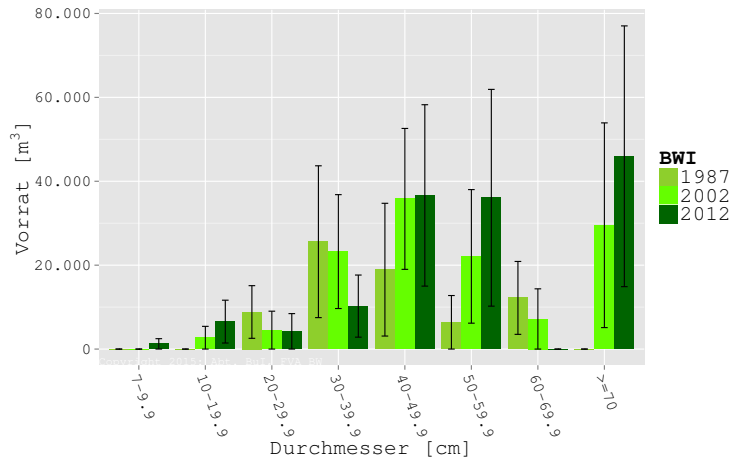
Buche



BWI	1987		2002		2012	
	Vorrat	Fehler	Vorrat	Fehler	Vorrat	Fehler
7-9.9	2.714	1.085	5.115	3.453	13.621	6.964
10-19.9	59.542	22.877	45.955	14.797	47.190	14.490
20-29.9	108.417	43.153	134.046	38.938	124.041	33.293
30-39.9	129.296	46.152	205.672	68.873	150.520	41.918
40-49.9	105.430	43.693	172.347	66.200	279.441	82.032
50-59.9	38.429	22.285	93.400	43.481	109.735	49.477
60-69.9	0	0	29.716	17.613	66.615	29.754
>=70	18.442	18.442	19.541	19.541	21.323	15.760
Alle	462.270	138.289	705.792	193.022	812.486	201.832

Tabelle 1.80: Vorräte und Fehler in Kubikmetern Derbholz mit Rinde.

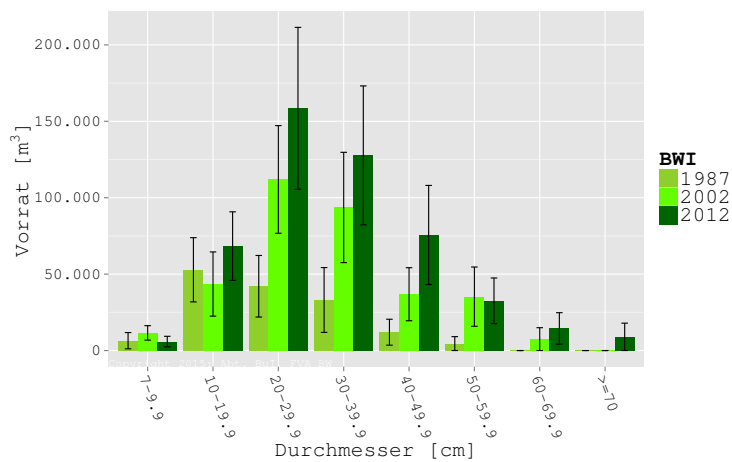
Eiche



BWI	1987		2002		2012	
Durchmesser	Vorrat	Fehler	Vorrat	Fehler	Vorrat	Fehler
7-9.9	0	0	0	0	1.239	1.239
10-19.9	0	0	2.708	2.708	6.547	5.104
20-29.9	8.839	6.276	4.515	4.515	4.226	4.226
30-39.9	25.591	18.095	23.236	13.574	10.241	7.404
40-49.9	18.926	15.822	35.798	16.793	36.627	21.620
50-59.9	6.381	6.381	22.092	15.921	36.066	25.836
60-69.9	12.196	8.689	7.179	7.179	0	0
≥70	0	0	29.518	24.400	45.957	31.080
Alle	71.933	38.968	125.046	57.067	140.902	66.159

Tabelle 1.81: Vorräte und Fehler in Kubikmetern Derbholz mit Rinde.

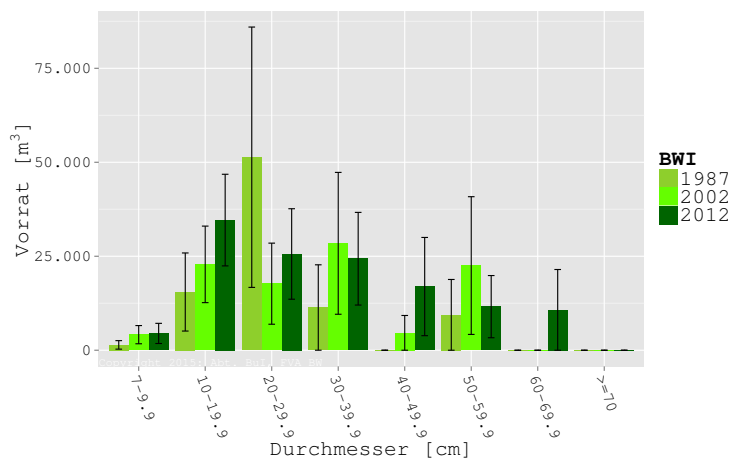
Anderes Laubholz höherer Lebensdauer



BWI	1987		2002		2012	
	Vorrat	Fehler	Vorrat	Fehler	Vorrat	Fehler
7-9.9	6.442	5.324	11.548	4.741	5.856	3.459
10-19.9	52.837	21.016	43.519	21.007	68.329	22.432
20-29.9	42.063	20.145	111.953	35.227	158.496	52.966
30-39.9	33.071	21.207	93.607	36.093	127.712	45.434
40-49.9	11.998	8.487	36.850	17.360	75.634	32.415
50-59.9	4.549	4.549	35.265	19.387	32.549	14.928
60-69.9	0	0	7.475	7.475	14.489	10.283
>=70	0	0	0	0	8.958	8.958
Alle	150.960	52.419	340.217	108.250	492.023	141.971

Tabelle 1.82: Vorräte und Fehler in Kubikmetern Derbholz mit Rinde.

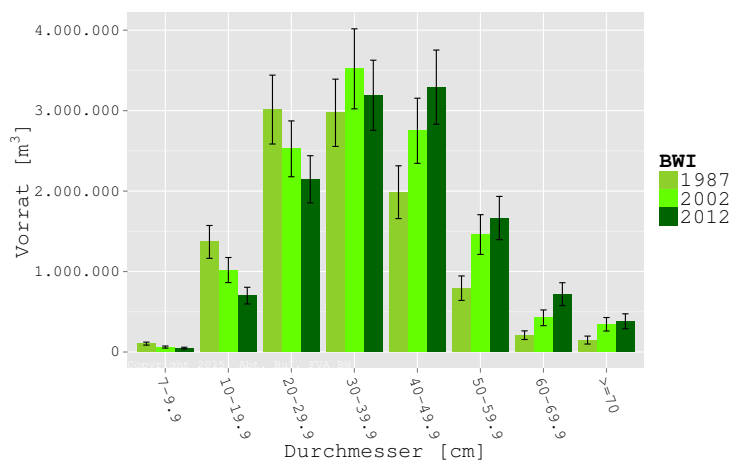
Anderes Laubholz niederer Lebensdauer



BWI	1987		2002		2012	
	Vorrat	Fehler	Vorrat	Fehler	Vorrat	Fehler
7-9.9	1.420	1.132	4.138	2.420	4.470	2.681
10-19.9	15.488	10.387	22.840	10.181	34.623	12.187
20-29.9	51.344	34.631	17.702	10.787	25.604	12.036
30-39.9	11.362	11.362	28.436	18.870	24.343	12.325
40-49.9	0	0	4.622	4.622	16.935	13.065
50-59.9	9.411	9.411	22.522	18.320	11.594	8.271
60-69.9	0	0	0	0	10.736	10.736
>=70	0	0	0	0	0	0
Alle	89.024	56.837	100.260	43.763	128.306	45.365

Tabelle 1.83: Vorräte und Fehler in Kubikmetern Derbholz mit Rinde.

Alle Baumarten



BWI	1987		2002		2012	
Durchmesser	Vorrat	Fehler	Vorrat	Fehler	Vorrat	Fehler
7-9.9	104.296	18.666	61.721	12.870	48.358	11.064
10-19.9	1.368.375	204.197	1.018.749	155.835	700.733	103.755
20-29.9	3.013.231	428.004	2.525.440	347.033	2.146.831	292.995
30-39.9	2.973.226	418.155	3.519.687	497.067	3.191.033	435.811
40-49.9	1.986.484	328.124	2.749.687	404.868	3.291.985	460.949
50-59.9	793.302	152.182	1.459.781	246.990	1.665.055	268.850
60-69.9	209.065	53.661	425.119	97.650	719.072	142.206
>=70	148.405	49.334	344.717	83.980	382.012	92.907
Alle	10.596.385	1.286.774	12.104.900	1.465.888	12.145.078	1.434.659

Tabelle 1.84: Vorräte und Fehler in Kubikmetern Derbholz mit Rinde.

1.4.3 Naturnähe

Bei der Bestimmung der Naturnähe wurde der Vergleichbarkeit wegen für BWI 2 und BWI 3 die Zuordnung der natürlichen Waldgesellschaft der BWI 3 zugrundegelegt.

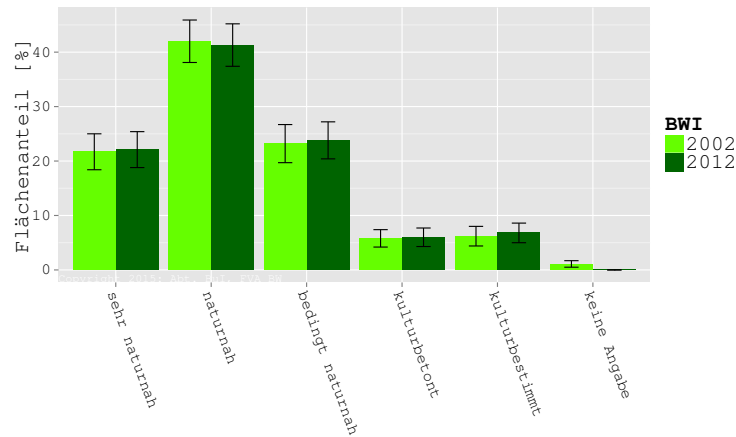
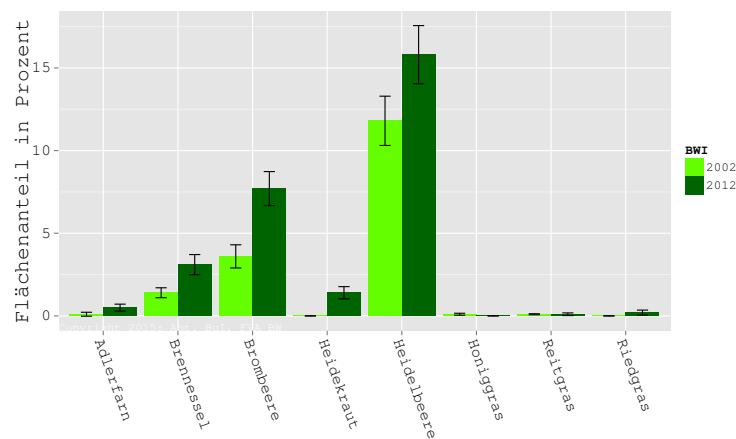


Tabelle 1.85: Naturnähestufen in der Fläche und Fehler in Prozent.

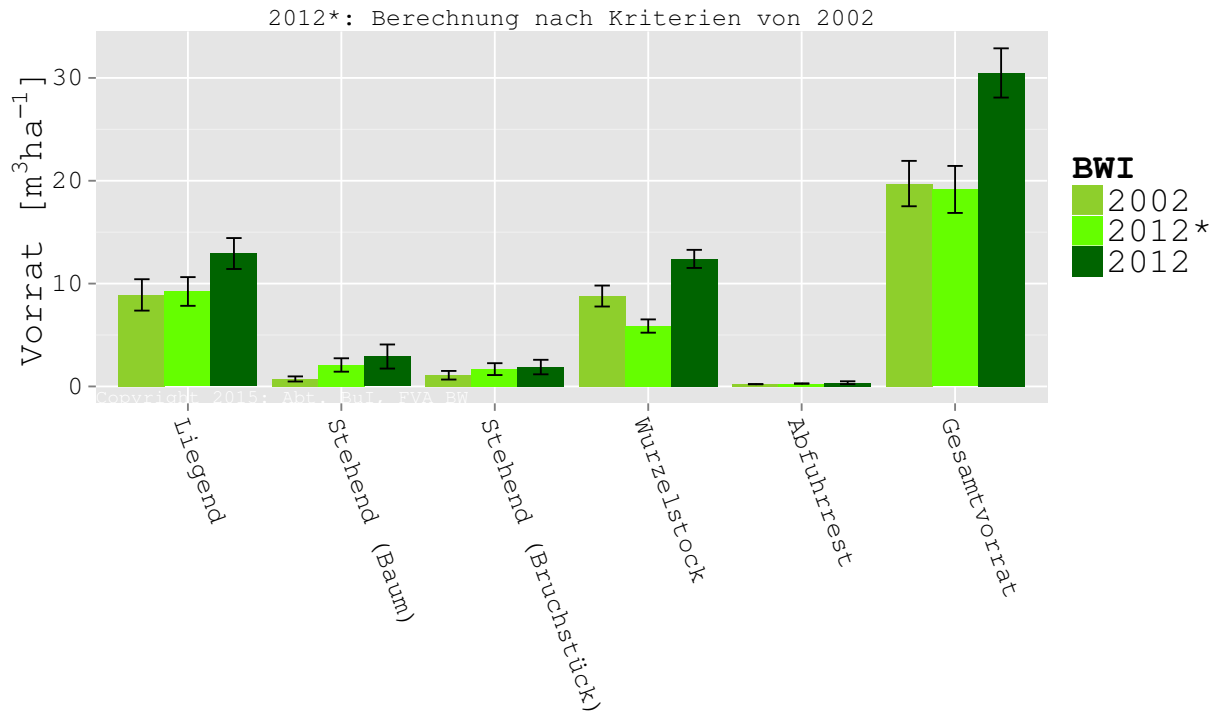
1.4.4 Forstlich bedeutsame Arten



BWI	2002		2012	
	Flächenanteil	Fehler	Flächenanteil	Fehler
Adlerfarn	0,1	0,12	0,5	0,21
Brennnessel	1,4	0,30	3,1	0,61
Brombeere	3,6	0,70	7,7	1,03
Heidekraut	0,0	0,00	1,4	0,37
Heidelbeere	11,8	1,49	15,8	1,76
Honiggras	0,1	0,06	0,0	0,00
Reitgras	0,1	0,03	0,1	0,08
Riedgras	0,0	0,00	0,2	0,15

Tabelle 1.86: Forstlich bedeutsame Arten: Anteile und Fehler in Prozent.

1.4.5 Totholz



BWI	2002		2012*		2012	
	Vorrat	Fehler	Vorrat	Fehler	Vorrat	Fehler
Liegend	8.9	1.5	9.2	1.4	12.9	1.5
Stehend (Baum)	0.7	0.2	2.1	0.7	2.9	1.2
Stehend (Bruchstück)	1.1	0.4	1.7	0.6	1.9	0.7
Wurzelstock	8.8	1.0	5.9	0.6	12.4	0.9
Abfuhrrest	0.2	0.0	0.3	0.0	0.4	0.1
Gesamtvorrat	19.7	2.2	19.2	2.3	30.5	2.4

Tabelle 1.87: Totholz: Vorräte und Fehler in Kubikmetern Derbholz mit Rinde je Hektar, 2012*: Berechnung des Totholzes 2012 nach Aufnahmekriterien von 2002.

1.4.6 Zuwachs und ausgeschiedener Vorrat

Ausgeschiedener Vorrat umfasst genutzte und ungenutzt im Wald verbliebene Mengen.

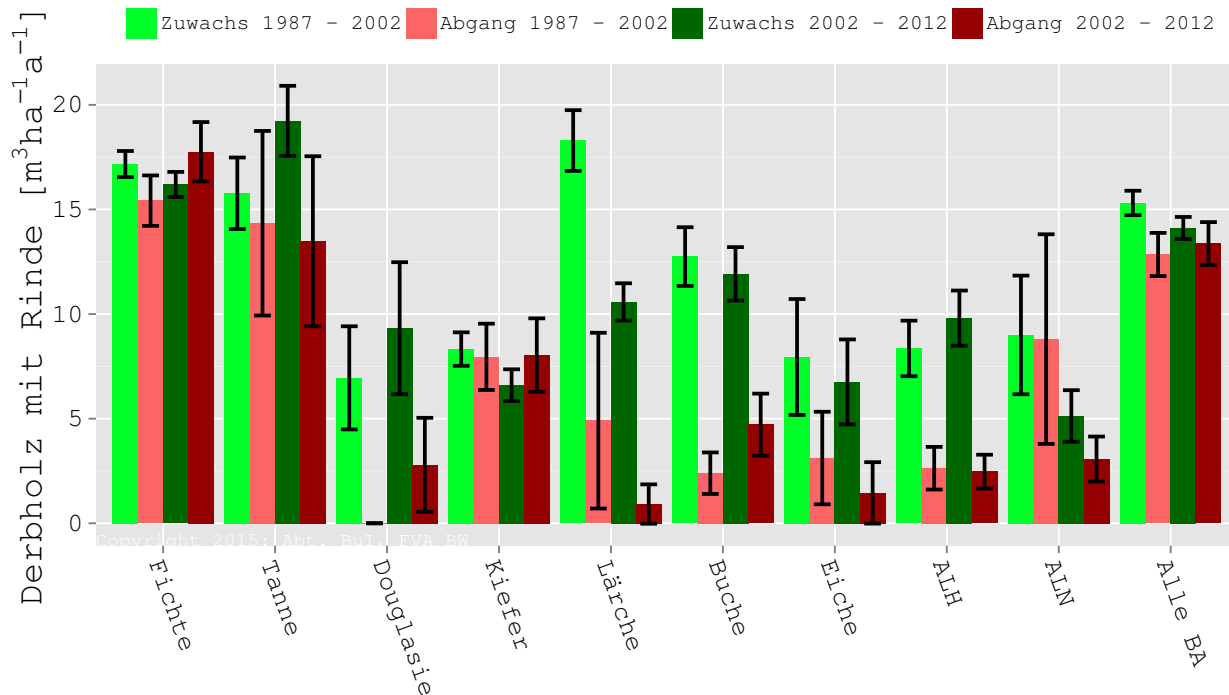
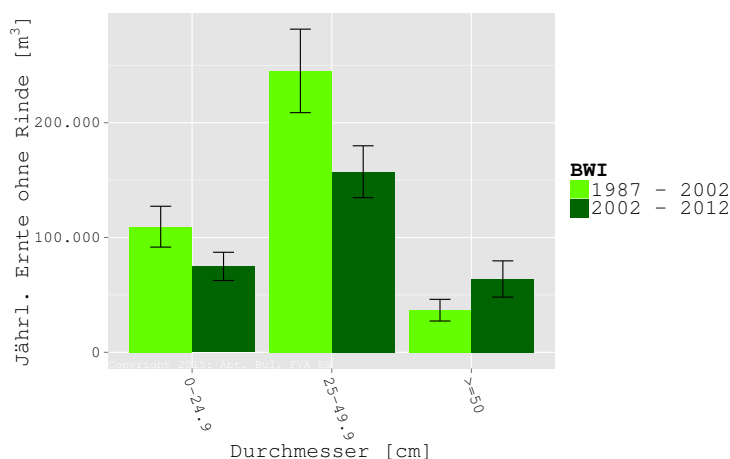


Tabelle 1.88: Zuwachs, ausgeschiedener Vorrat (Abgang) und Fehler in Kubikmetern Derbholz mit Rinde pro Hektar und Jahr.



Durchmesser	0-24.9 cm		25-49.9 cm		>=50 cm		Gesamt	
Periode	Nutzung	Fehler	Nutzung	Fehler	Nutzung	Fehler	Nutzung	Fehler
1987 - 2002	109.432	17.786	245.097	36.366	36.698	9.437	391.227	391.227
2002 - 2012	74.841	12.291	157.275	22.606	63.862	15.792	295.978	295.978

Tabelle 1.89: Jährliche Ernte in Kubikmetern Erntevolumen ohne Rinde nach Stärkeklassen über alle Baumarten.

1.4.7 Verjüngung

Als Verjüngung wird die Baumschicht bis zu einer Höhe von vier Metern betrachtet.

BWI	Artengruppe	Unter Schirm	Abgedeckt	Gesamt	Fehler	NV Anteil
2002	Fichte	2.906	356	3.262	587,02	94,73
2002	Tanne	730	168	898	275,58	91,20
2002	Douglasie	3	80	83	58,40	3,61
2002	Kiefer	12	0	12	6,78	100,00
2002	Lärche	0	0	0	0,00	NaN
2002	Buche	526	415	941	223,08	52,28
2002	Eiche	16	143	159	135,86	15,09
2002	ALH	1.324	214	1.538	393,88	87,52
2002	ALN	324	144	468	119,89	90,81
2002	Alle Arten	5.841	1.520	7.362	1.054,79	84,38
2012	Fichte	3.442	319	3.761	624,12	94,41
2012	Tanne	1.054	58	1.112	357,44	93,43
2012	Douglasie	6	105	111	78,53	5,41
2012	Kiefer	34	39	73	31,96	100,00
2012	Lärche	0	0	0	0,00	NaN
2012	Buche	1.291	270	1.561	338,94	70,77
2012	Eiche	25	203	228	118,02	4,39
2012	ALH	1.562	216	1.778	400,28	89,42
2012	ALN	801	180	982	215,26	81,65
2012	Alle Arten	8.215	1.391	9.606	1.247,16	85,10

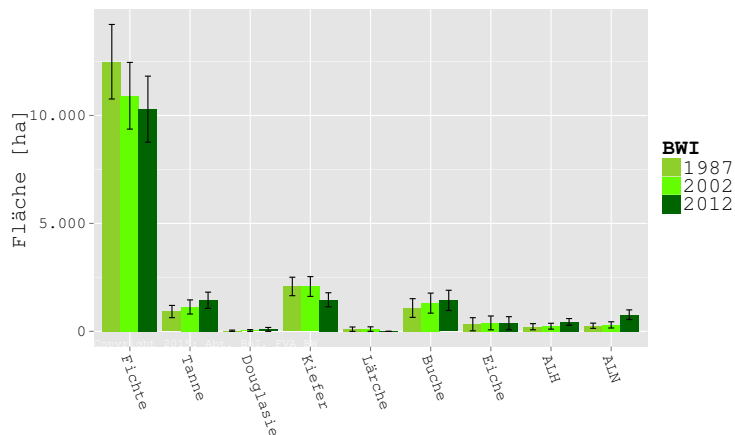
Tabelle 1.90: Verjüngung in Hektar, Anteil der Naturverjüngung (NV Anteil) an der gesamten Naturverjüngung (Gesamt) in Prozent.

1.5 Privatwald

1.5.1 Baumartenflächen

Alle Baumartenflächen enthalten anteilig Blößen und Lücken.

Entwicklung von 1987 bis 2012



BWI	1987		2002		2012	
	Fläche	Fehler	Fläche	Fehler	Fläche	Fehler
Fichte	12.490	1.726	10.913	1.545	10.293	1.530
Tanne	918	283	1.131	327	1.440	376
Douglasie	29	29	39	39	91	91
Kiefer	2.080	428	2.078	459	1.463	325
Lärche	101	101	105	105	0	0
Buche	1.081	434	1.308	464	1.435	469
Eiche	330	304	392	320	379	301
ALH	215	143	239	136	438	155
ALN	260	121	300	144	770	225
Alle BA	17.504	2.253	16.504	2.165	16.309	2.167

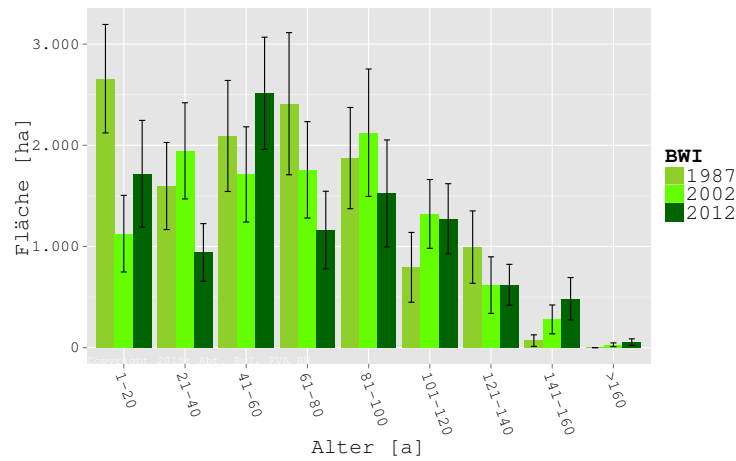
Tabelle 1.91: Flächen und Fehler in Hektar.

BWI	1987		2002		2012	
	Anteil	Fehler	Anteil	Fehler	Anteil	Fehler
Fichte	71,35	3,63	66,12	3,55	63,11	3,80
Tanne	5,24	1,43	6,85	1,73	8,83	1,94
Douglasie	0,17	0,17	0,24	0,24	0,56	0,56
Kiefer	11,88	1,95	12,59	2,23	8,97	1,71
Lärche	0,58	0,58	0,64	0,64	0,00	NA
Buche	6,17	2,36	7,92	2,66	8,80	2,68
Eiche	1,88	1,72	2,37	1,92	2,33	1,82
ALH	1,23	0,80	1,45	0,80	2,69	0,89
ALN	1,49	0,66	1,82	0,84	4,72	1,23

Tabelle 1.92: Flächenanteil und Fehler in Prozent.

Entwicklung der Altersstruktur von 1987 bis 2012

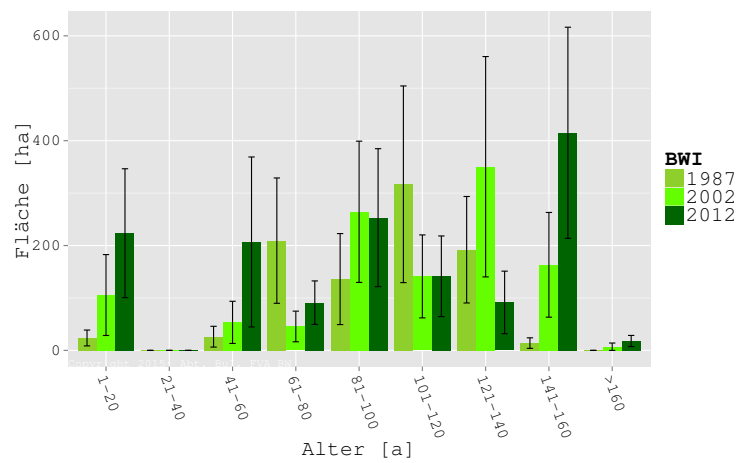
Fichte



Alter	1987		2002		2012	
	Fläche	Fehler	Fläche	Fehler	Fläche	Fehler
1-20	2.658	536	1.127	379	1.719	527
21-40	1.597	430	1.945	475	940	286
41-60	2.092	549	1.712	471	2.514	555
61-80	2.411	702	1.758	476	1.163	383
81-100	1.874	500	2.125	630	1.524	529
101-120	794	345	1.322	340	1.274	347
121-140	994	358	618	280	621	202
141-160	69	57	279	143	483	210
>160	0	0	28	18	54	33
Alle	12.490	1.726	10.913	1.545	10.293	1.530

Tabelle 1.93: Flächen und Fehler in Hektar.

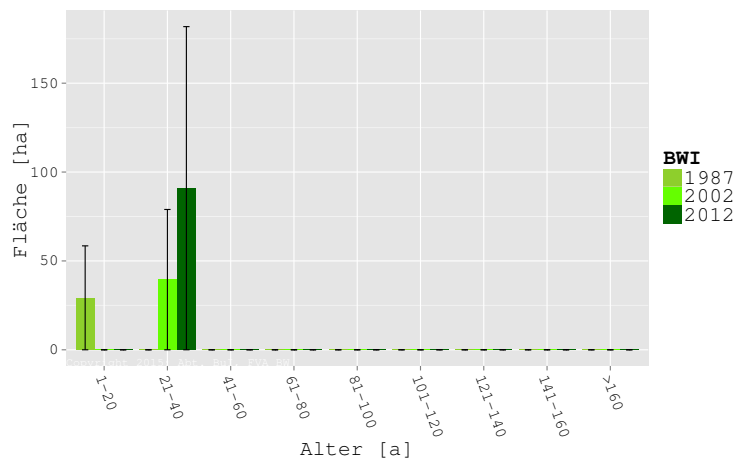
Tanne



BWI	1987		2002		2012	
Alter	Fläche	Fehler	Fläche	Fehler	Fläche	Fehler
1-20	24	15	106	77	224	123
21-40	0	0	0	0	0	0
41-60	26	20	53	40	207	162
61-80	209	120	46	29	91	41
81-100	136	87	264	135	253	132
101-120	317	188	141	79	141	77
121-140	192	102	350	210	91	60
141-160	14	10	163	100	415	201
>160	0	0	7	7	18	11
Alle	918	283	1.131	327	1.440	376

Tabelle 1.94: Flächen und Fehler in Hektar.

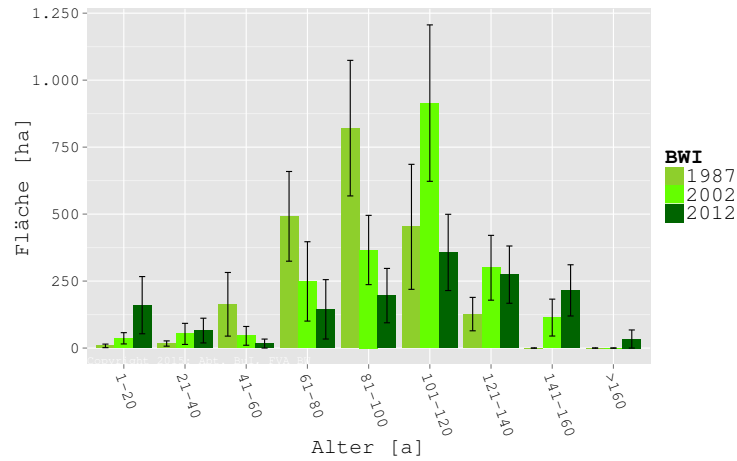
Douglasie



BWI	1987		2002		2012	
Alter	Fläche	Fehler	Fläche	Fehler	Fläche	Fehler
1-20	29	29	0	0	0	0
21-40	0	0	39	39	91	91
41-60	0	0	0	0	0	0
61-80	0	0	0	0	0	0
81-100	0	0	0	0	0	0
101-120	0	0	0	0	0	0
121-140	0	0	0	0	0	0
141-160	0	0	0	0	0	0
>160	0	0	0	0	0	0
Alle	29	29	39	39	91	91

Tabelle 1.95: Flächen und Fehler in Hektar.

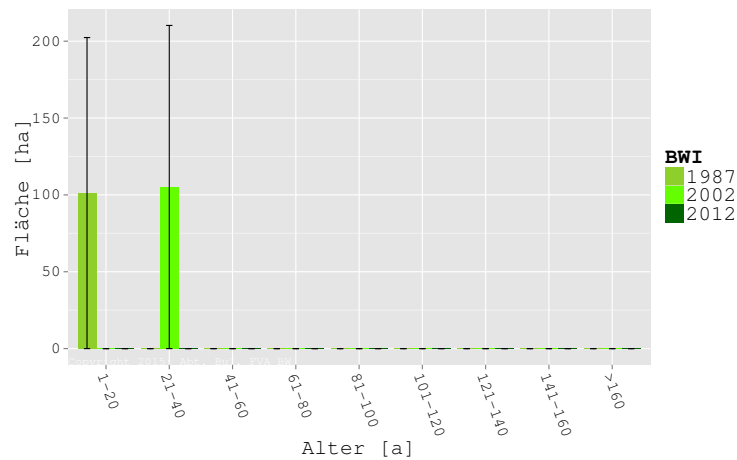
Kiefer



Alter	1987		2002		2012	
	Fläche	Fehler	Fläche	Fehler	Fläche	Fehler
1-20	8,1	6,7	36	21	160	107
21-40	16,9	9,8	53	39	65	46
41-60	163,4	118,8	46	35	17	17
61-80	491,7	167,4	249	148	145	111
81-100	820,9	253,0	366	129	196	101
101-120	452,5	233,3	914	292	357	142
121-140	126,8	62,4	300	121	274	107
141-160	0,0	0,0	114	69	215	96
>160	0,0	0,0	0	0	34	34
Alle	2.080,3	427,5	2.078	459	1.463	325

Tabelle 1.96: Flächen und Fehler in Hektar.

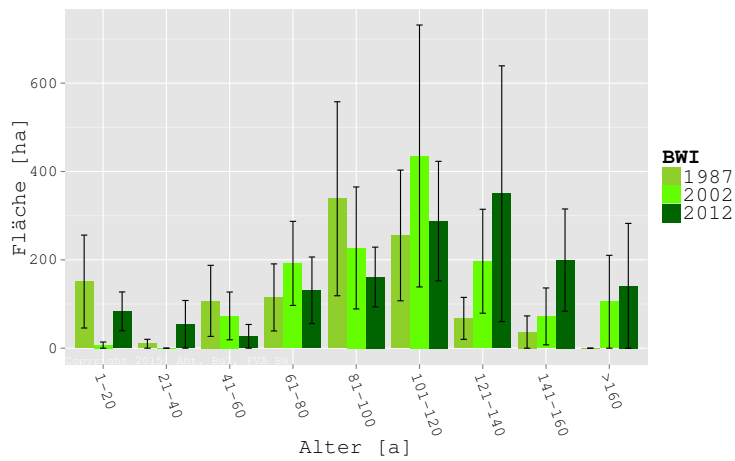
Lärche



BWI	1987		2002		2012	
Alter	Fläche	Fehler	Fläche	Fehler	Fläche	Fehler
1-20	101	101	0	0	0	0
21-40	0	0	105	105	0	0
41-60	0	0	0	0	0	0
61-80	0	0	0	0	0	0
81-100	0	0	0	0	0	0
101-120	0	0	0	0	0	0
121-140	0	0	0	0	0	0
141-160	0	0	0	0	0	0
>160	0	0	0	0	0	0
Alle	101	101	105	105	0	0

Tabelle 1.97: Flächen und Fehler in Hektar.

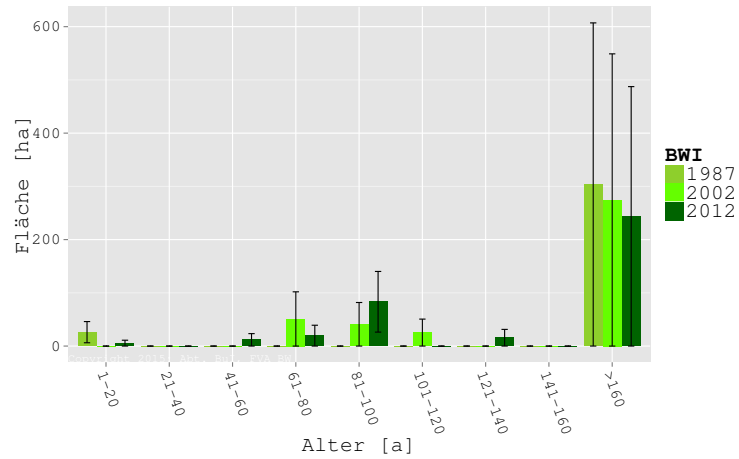
Buche



BWI	1987		2002		2012	
Alter	Fläche	Fehler	Fläche	Fehler	Fläche	Fehler
1-20	151	105	7	7	83	44
21-40	10	10	0	0	54	54
41-60	107	80	73	54	27	27
61-80	115	76	192	95	131	75
81-100	338	220	227	138	161	68
101-120	255	148	435	296	288	135
121-140	67	48	197	118	350	289
141-160	37	37	72	64	199	116
>160	0	0	105	105	141	141
Alle	1.081	434	1.308	464	1.435	469

Tabelle 1.98: Flächen und Fehler in Hektar.

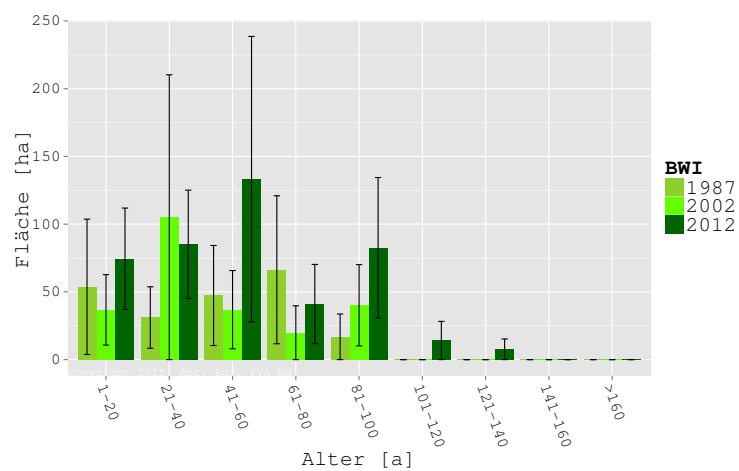
Eiche



BWI	1987		2002		2012	
Alter	Fläche	Fehler	Fläche	Fehler	Fläche	Fehler
1-20	26	20	0	0	5,5	5,5
21-40	0	0	0	0	0,0	0,0
41-60	0	0	0	0	11,7	11,7
61-80	0	0	51	51	19,6	19,6
81-100	0	0	41	41	83,2	57,0
101-120	0	0	25	25	0,0	0,0
121-140	0	0	0	0	15,7	15,7
141-160	0	0	0	0	0,0	0,0
>160	304	304	274	274	243,7	243,7
Alle	330	304	392	320	379,3	301,0

Tabelle 1.99: Flächen und Fehler in Hektar.

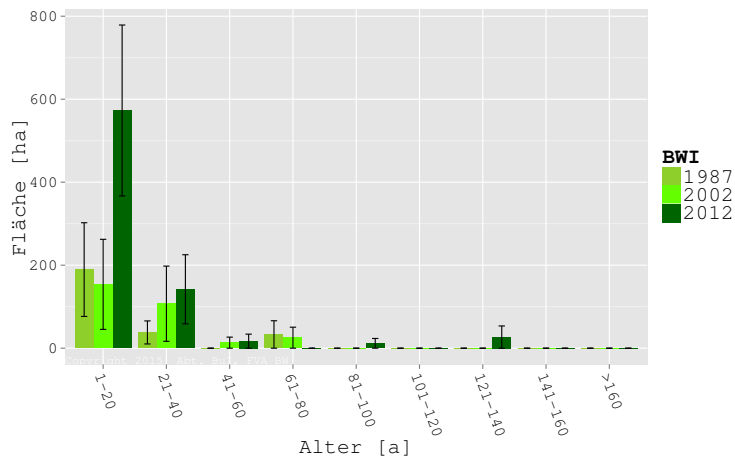
Anderes Laubholz höherer Lebensdauer



BWI	1987		2002		2012	
Alter	Fläche	Fehler	Fläche	Fehler	Fläche	Fehler
1-20	54	50	37	26	74,4	37,4
21-40	31	23	105	105	85,1	40,0
41-60	47	37	37	29	133,2	105,4
61-80	66	55	20	20	41,0	29,2
81-100	17	17	40	30	82,5	51,9
101-120	0	0	0	0	14,1	14,1
121-140	0	0	0	0	7,6	7,6
141-160	0	0	0	0	0,0	0,0
>160	0	0	0	0	0,0	0,0
Alle	215	143	239	136	438,0	155,4

Tabelle 1.100: Flächen und Fehler in Hektar.

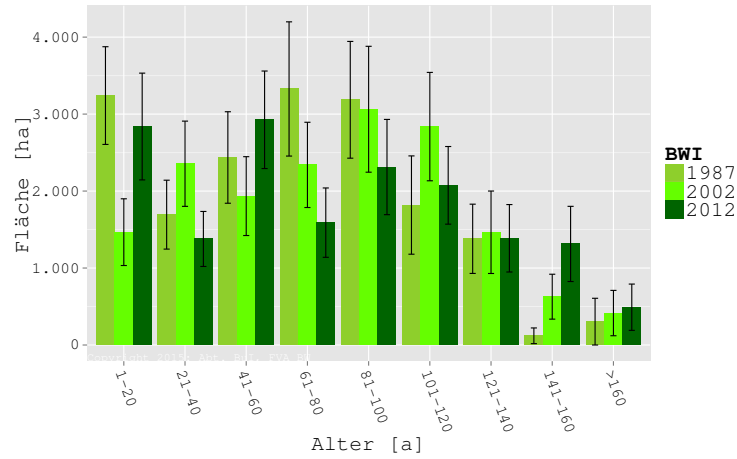
Anderes Laubholz niederer Lebensdauer



BWI	1987		2002		2012	
Alter	Fläche	Fehler	Fläche	Fehler	Fläche	Fehler
1-20	189	113	154	109	573	206
21-40	38	28	107	91	142	83
41-60	0	0	13	13	17	17
61-80	33	33	25	25	0	0
81-100	0	0	0	0	12	12
101-120	0	0	0	0	0	0
121-140	0	0	0	0	27	27
141-160	0	0	0	0	0	0
>160	0	0	0	0	0	0
Alle	260	121	300	144	770	225

Tabelle 1.101: Flächen und Fehler in Hektar.

Alle Baumarten



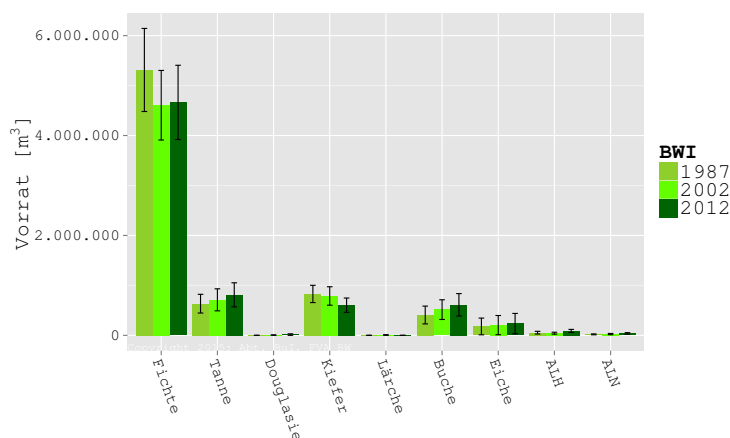
BWI	1987		2002		2012	
Alter	Fläche	Fehler	Fläche	Fehler	Fläche	Fehler
1-20	3.241	635	1.466	434	2.839	694
21-40	1.694	448	2.355	554	1.378	357
41-60	2.436	594	1.935	512	2.926	633
61-80	3.327	872	2.340	554	1.590	451
81-100	3.186	758	3.063	818	2.312	619
101-120	1.818	639	2.838	704	2.074	504
121-140	1.380	450	1.465	536	1.387	438
141-160	120	102	628	292	1.313	488
>160	304	304	415	295	491	301
Alle	17.504	2.253	16.504	2.165	16.309	2.167

Tabelle 1.102: Flächen und Fehler in Hektar.

1.5.2 Vorräte

Alle Vorratsangaben umfassen Haupt- und Nebenbestandsvorräte.

Entwicklung von 1987 bis 2012



BWI	1987		2002		2012	
Artengruppe	Vorrat	Fehler	Vorrat	Fehler	Vorrat	Fehler
Fichte	5.312.352	831.387	4.606.403	696.552	4.663.199	743.323
Tanne	634.080	187.320	710.986	220.559	810.922	241.273
Douglasie	0	0	4.912	4.912	15.254	15.254
Kiefer	828.519	172.718	788.121	184.666	603.567	143.325
Lärche	0	0	6.832	6.832	0	0
Buche	407.252	178.066	514.701	197.274	610.815	224.840
Eiche	177.780	167.409	205.193	191.945	235.238	203.605
ALH	53.470	26.644	43.388	19.421	88.386	30.650
ALN	19.518	9.214	26.145	12.027	38.099	15.538
Alle BA	7.432.971	1.078.385	6.906.681	1.005.668	7.065.479	1.057.889

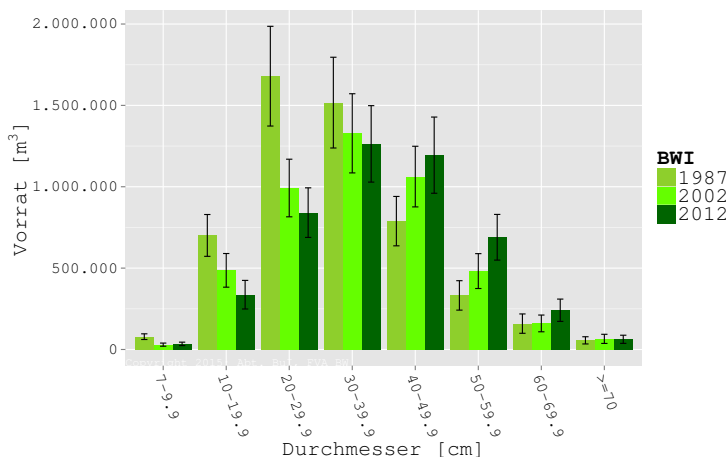
Tabelle 1.103: Vorräte und Fehler in Kubikmetern Derbholz mit Rinde.

BWI	1987		2002		2012	
Artengruppe	Vorrat	Fehler	Vorrat	Fehler	Vorrat	Fehler
Fichte	425	27	422	26,8298651	453	35
Tanne	691	47	629	75,8961491	563	86
Douglasie	0	0	124	0,0000022	168	NaN
Kiefer	398	24	379	26,2392810	413	44
Lärche	0	0	65	NaN	0	NA
Buche	377	49	394	66,5407571	426	63
Eiche	539	42	524	87,6862397	620	62
ALH	248	64	182	71,6962916	202	41
ALN	75	39	87	37,1093106	49	19
Alle BA	425	23	418	24,5514132	433	31

Tabelle 1.104: Vorräte und Fehler in Kubikmetern Derbholz mit Rinde je Hektar.

Entwicklung der Dimensionsstruktur von 1987 bis 2012

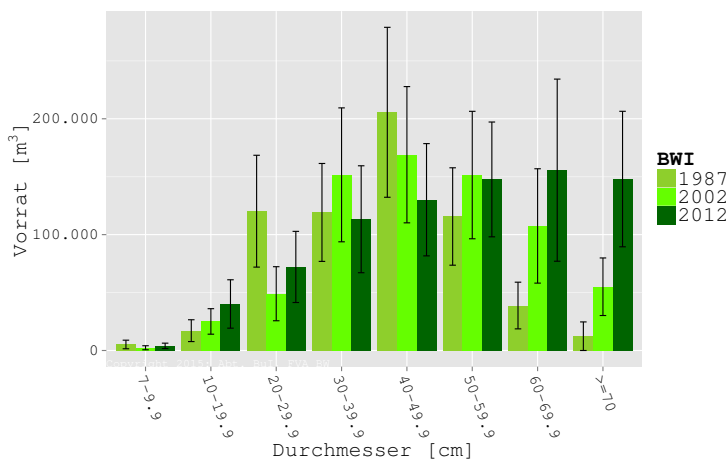
Fichte



BWI	1987		2002		2012	
Durchmesser	Vorrat	Fehler	Vorrat	Fehler	Vorrat	Fehler
7-9.9	78.752	17.510	29.719	9.712	34.493	10.538
10-19.9	700.935	128.488	486.300	103.446	336.672	87.878
20-29.9	1.679.528	306.408	992.279	177.009	840.991	152.336
30-39.9	1.517.022	278.884	1.328.338	243.217	1.263.464	234.917
40-49.9	788.719	151.729	1.062.533	186.307	1.194.209	234.115
50-59.9	332.323	90.419	481.796	107.169	689.602	140.406
60-69.9	158.951	59.407	160.178	51.432	241.142	68.498
>=70	56.122	22.094	65.260	28.064	62.626	25.063
Alle	5.312.352	831.387	4.606.403	696.552	4.663.199	743.323

Tabelle 1.105: Vorräte und Fehler in Kubikmetern Derbholz mit Rinde.

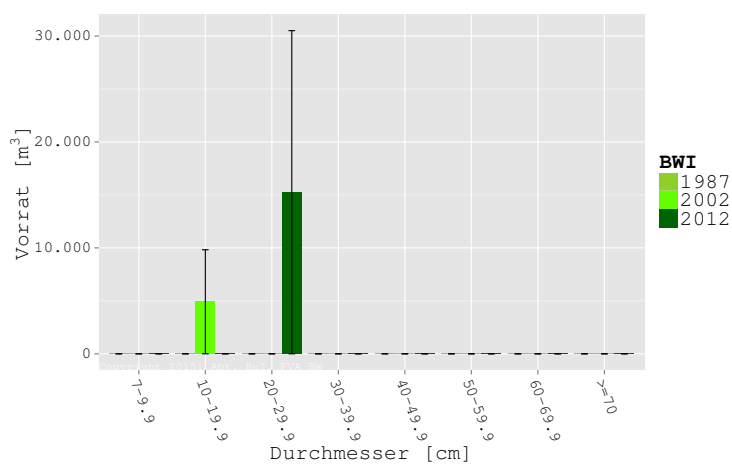
Tanne



BWI	1987		2002		2012	
	Vorrat	Fehler	Vorrat	Fehler	Vorrat	Fehler
7-9.9	5.194	3.708	2.372	1.740	3.992	2.335
10-19.9	17.114	9.423	25.077	11.006	40.157	20.885
20-29.9	120.234	48.265	48.992	23.328	72.118	30.708
30-39.9	119.158	42.260	151.606	57.789	113.275	46.149
40-49.9	205.588	73.342	168.980	58.799	130.117	48.446
50-59.9	115.653	42.032	151.429	55.003	147.654	49.541
60-69.9	38.810	20.140	107.506	49.353	155.639	78.595
>=70	12.329	12.329	55.023	24.847	147.971	58.480
Alle	634.080	187.320	710.986	220.559	810.922	241.273

Tabelle 1.106: Vorräte und Fehler in Kubikmetern Derbholz mit Rinde.

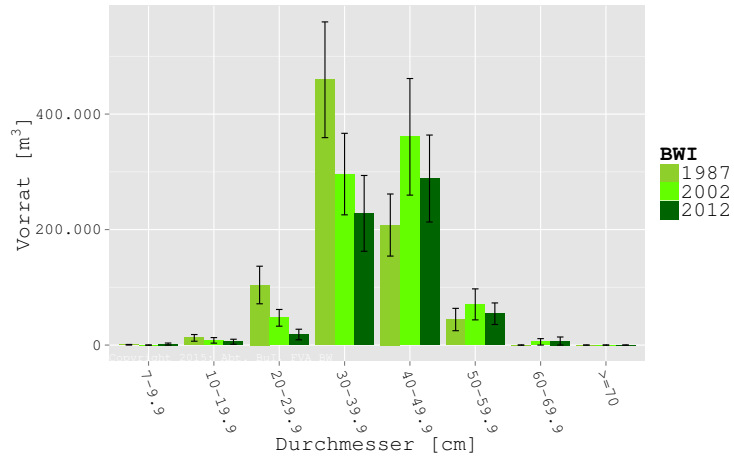
Douglasie



BWI	1987		2002		2012	
	Vorrat	Fehler	Vorrat	Fehler	Vorrat	Fehler
7-9.9	0	0	0	0	0	0
10-19.9	0	0	4.912	4.912	0	0
20-29.9	0	0	0	0	15.254	15.254
30-39.9	0	0	0	0	0	0
40-49.9	0	0	0	0	0	0
50-59.9	0	0	0	0	0	0
60-69.9	0	0	0	0	0	0
>=70	0	0	0	0	0	0
Alle	0	0	4.912	4.912	15.254	15.254

Tabelle 1.107: Vorräte und Fehler in Kubikmetern Derbholz mit Rinde.

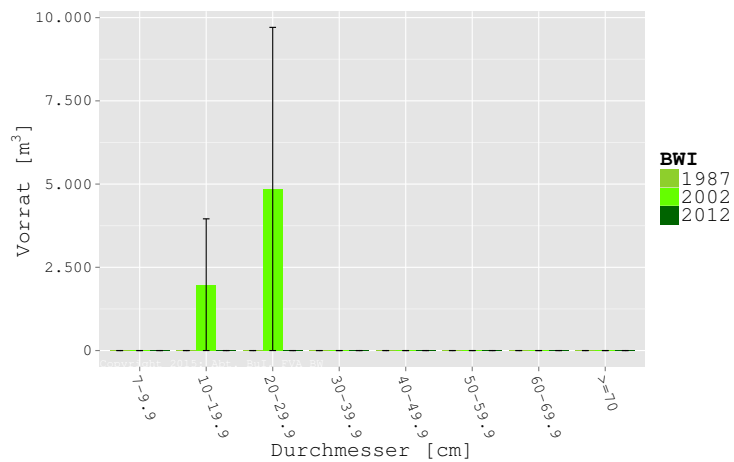
Kiefer



BWI	1987		2002		2012	
Durchmesser	Vorrat	Fehler	Vorrat	Fehler	Vorrat	Fehler
7-9.9	527	527	0	0	1.756	1.756
10-19.9	12.462	5.799	8.145	4.804	5.766	4.332
20-29.9	104.018	32.531	47.183	14.476	18.289	9.161
30-39.9	459.438	100.221	296.121	70.587	228.060	65.628
40-49.9	207.851	53.756	360.628	100.970	288.402	75.288
50-59.9	44.223	19.362	70.471	26.843	54.307	18.666
60-69.9	0	0	5.573	5.573	6.988	6.988
≥70	0	0	0	0	0	0
Alle	828.519	172.718	788.121	184.666	603.567	143.325

Tabelle 1.108: Vorräte und Fehler in Kubikmetern Derbholz mit Rinde.

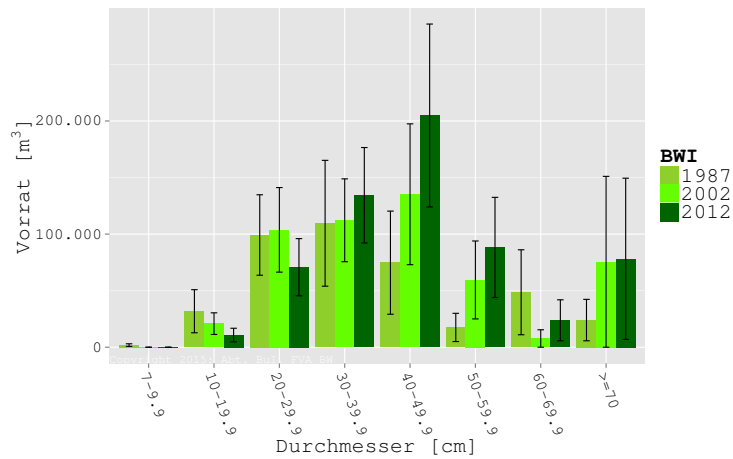
Lärche



BWI	1987		2002		2012	
	Vorrat	Fehler	Vorrat	Fehler	Vorrat	Fehler
7-9.9	0	0	0	0	0	0
10-19.9	0	0	1.978	1.978	0	0
20-29.9	0	0	4.854	4.854	0	0
30-39.9	0	0	0	0	0	0
40-49.9	0	0	0	0	0	0
50-59.9	0	0	0	0	0	0
60-69.9	0	0	0	0	0	0
>=70	0	0	0	0	0	0
Alle	0	0	6.832	6.832	0	0

Tabelle 1.109: Vorräte und Fehler in Kubikmetern Derbholz mit Rinde.

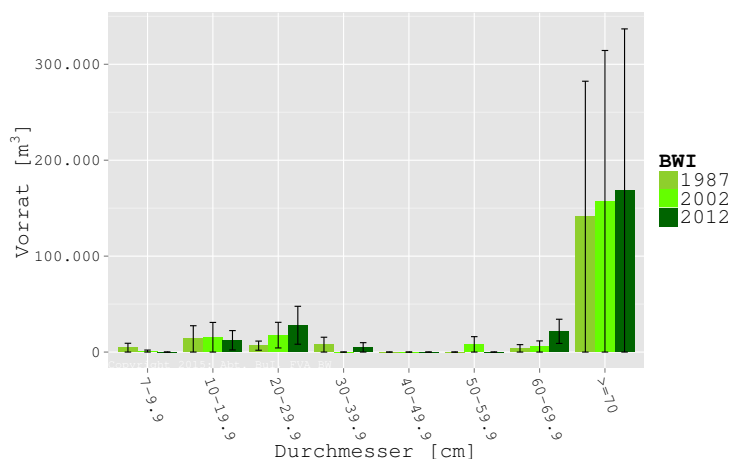
Buche



BWI	1987		2002		2012	
	Vorrat	Fehler	Vorrat	Fehler	Vorrat	Fehler
7-9.9	1.873	1.159	0	0	0	0
10-19.9	31.811	19.047	20.839	9.569	10.767	5.999
20-29.9	99.199	35.566	103.756	37.374	70.734	25.262
30-39.9	109.571	55.615	112.212	36.624	134.318	42.192
40-49.9	74.741	45.580	135.201	62.248	204.846	80.823
50-59.9	17.492	12.482	59.465	34.443	88.217	44.260
60-69.9	48.574	37.559	7.709	7.709	23.794	18.120
>=70	23.993	18.306	75.519	75.519	78.138	71.274
Alle	407.252	178.066	514.701	197.274	610.815	224.840

Tabelle 1.110: Vorräte und Fehler in Kubikmetern Derbholz mit Rinde.

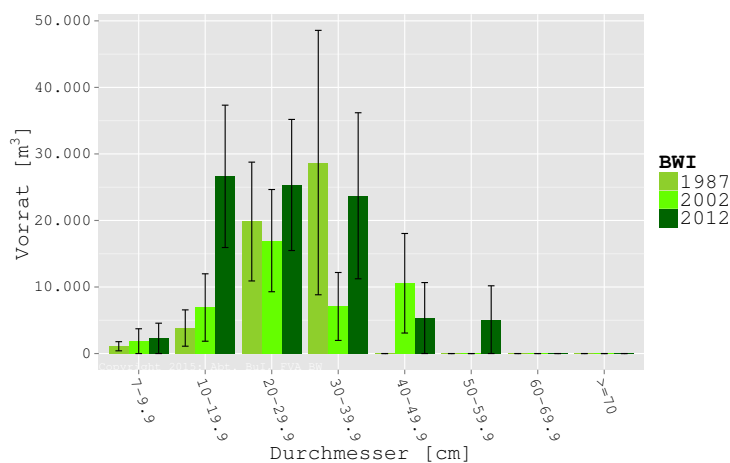
Eiche



BWI	1987		2002		2012	
Durchmesser	Vorrat	Fehler	Vorrat	Fehler	Vorrat	Fehler
7-9.9	4.593	4.592	1.041	1.041	0	0
10-19.9	13.728	13.728	15.451	15.451	12.311	10.077
20-29.9	6.676	4.773	17.652	13.360	27.952	19.774
30-39.9	7.733	7.733	0	0	4.901	4.901
40-49.9	0	0	0	0	0	0
50-59.9	0	0	8.036	8.036	0	0
60-69.9	3.875	3.875	5.815	5.815	21.623	12.598
>=70	141.174	141.174	157.198	157.198	168.452	168.452
Alle	177.780	167.409	205.193	191.945	235.238	203.605

Tabelle 1.111: Vorräte und Fehler in Kubikmetern Derbholz mit Rinde.

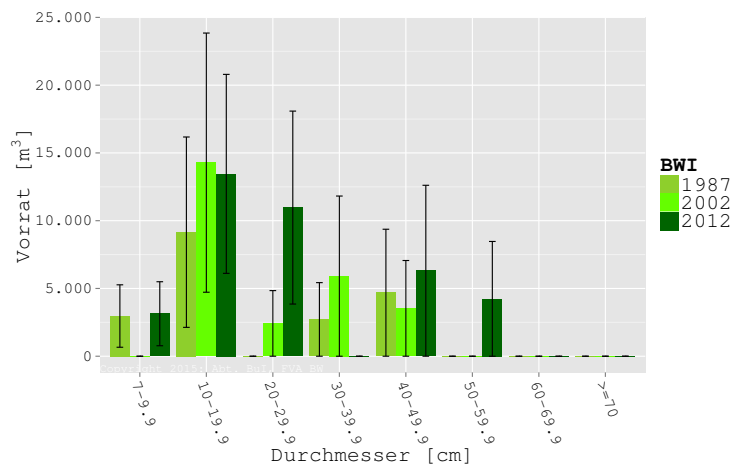
Anderes Laubholz höherer Lebensdauer



BWI	1987		2002		2012	
	Vorrat	Fehler	Vorrat	Fehler	Vorrat	Fehler
7-9.9	1.097	687	1.861	1.861	2.281	2.281
10-19.9	3.832	2.730	6.918	5.066	26.632	10.698
20-29.9	19.839	8.929	16.970	7.682	25.334	9.851
30-39.9	28.702	19.870	7.075	5.105	23.714	12.477
40-49.9	0	0	10.563	7.481	5.334	5.334
50-59.9	0	0	0	0	5.091	5.091
60-69.9	0	0	0	0	0	0
>=70	0	0	0	0	0	0
Alle	53.470	26.644	43.388	19.421	88.386	30.650

Tabelle 1.112: Vorräte und Fehler in Kubikmetern Derbholz mit Rinde.

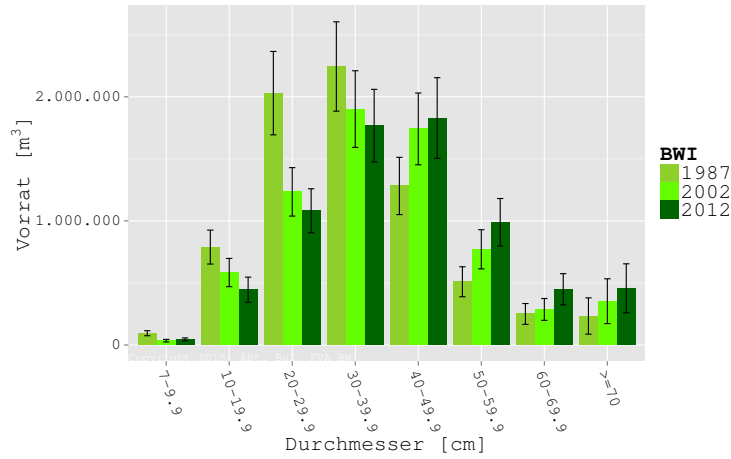
Anderes Laubholz niederer Lebensdauer



BWI	1987		2002		2012	
	Vorrat	Fehler	Vorrat	Fehler	Vorrat	Fehler
7-9.9	2.965	2.304	0	0	3.135	2.362
10-19.9	9.153	7.023	14.283	9.562	13.455	7.341
20-29.9	0	0	2.421	2.421	10.968	7.119
30-39.9	2.715	2.715	5.909	5.909	0	0
40-49.9	4.685	4.685	3.531	3.531	6.306	6.306
50-59.9	0	0	0	0	4.234	4.234
60-69.9	0	0	0	0	0	0
>=70	0	0	0	0	0	0
Alle	19.518	9.214	26.145	12.027	38.099	15.538

Tabelle 1.113: Vorräte und Fehler in Kubikmetern Derbholz mit Rinde.

Alle Baumarten

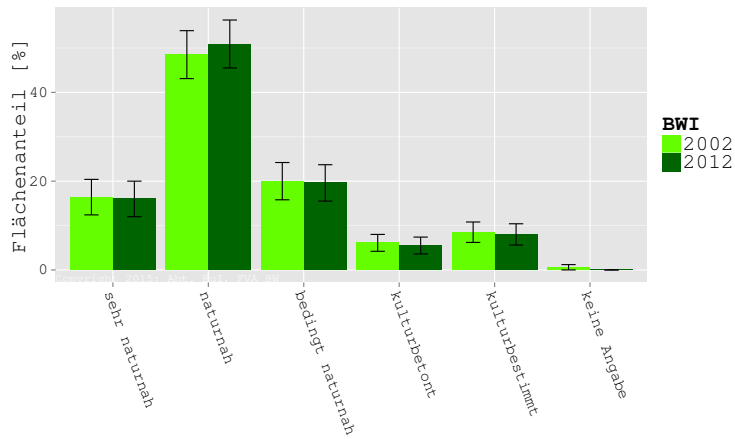


BWI	1987		2002		2012	
Durchmesser	Vorrat	Fehler	Vorrat	Fehler	Vorrat	Fehler
7-9.9	95.001	20.167	34.993	10.577	45.656	11.610
10-19.9	789.035	136.694	583.905	113.810	445.760	101.174
20-29.9	2.029.495	335.989	1.234.107	195.211	1.081.639	177.175
30-39.9	2.244.339	359.801	1.901.262	308.759	1.767.732	292.483
40-49.9	1.281.583	230.713	1.741.437	289.201	1.829.214	325.018
50-59.9	509.691	120.797	771.198	157.791	989.105	191.318
60-69.9	250.210	84.045	286.781	87.966	449.186	125.850
>=70	233.618	146.296	352.999	180.536	457.187	197.113
Alle	7.432.971	1.078.385	6.906.681	1.005.668	7.065.479	1.057.889

Tabelle 1.114: Vorräte und Fehler in Kubikmetern Derbholz mit Rinde.

1.5.3 Naturnähe

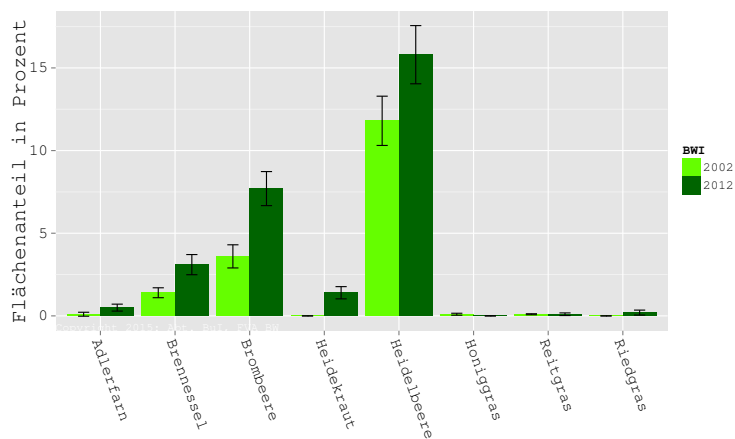
Bei der Bestimmung der Naturnähe wurde der Vergleichbarkeit wegen für BWI 2 und BWI 3 die Zuordnung der natürlichen Waldgesellschaft der BWI 3 zugrundegelegt.



Naturnähestufe	2002		2012	
	Flächenanteil	Fehler	Flächenanteil	Fehler
sehr naturnah	16,4	4,0	16,0	4,0
naturnah	48,5	5,4	50,9	5,4
bedingt naturnah	20,0	4,2	19,6	4,1
kulturbetont	6,1	1,9	5,5	1,9
kulturbestimmt	8,5	2,3	8,0	2,4
keine Angabe	0,6	0,6	0,0	0,0

Tabelle 1.115: Naturnähestufen in der Fläche und Fehler in Prozent.

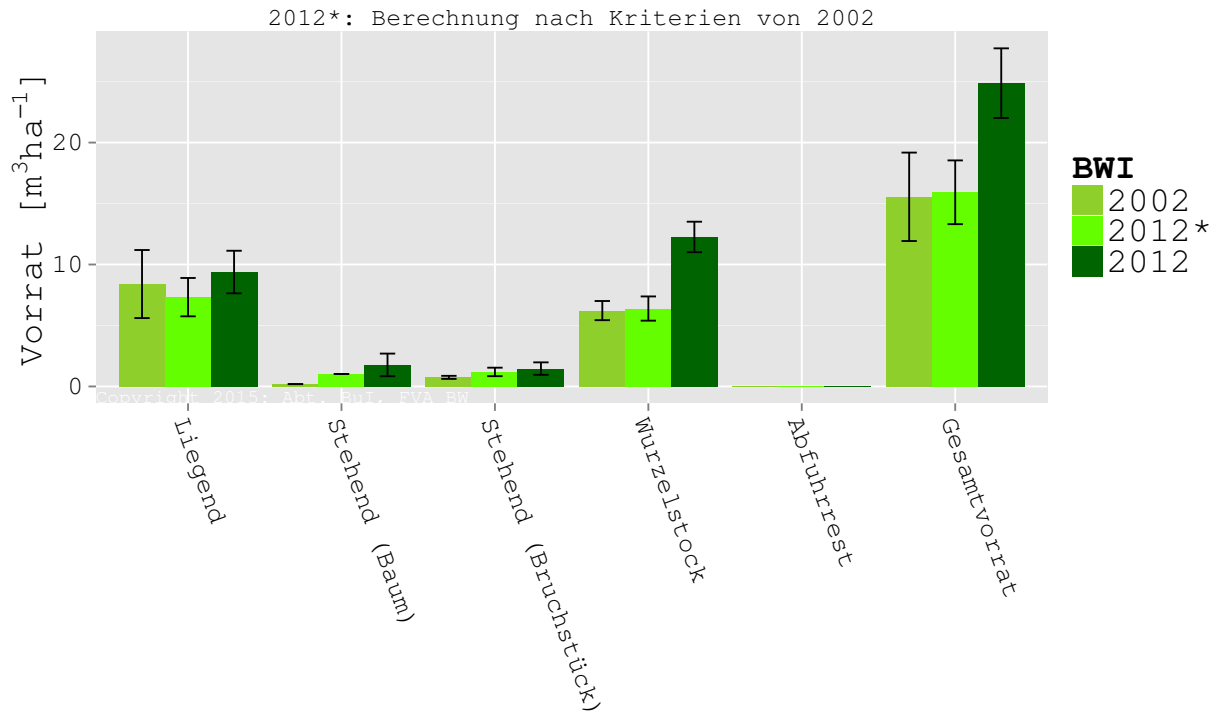
1.5.4 Forstlich bedeutsame Arten



BWI	2002		2012	
Art	Flächenanteil	Fehler	Flächenanteil	Fehler
Adlerfarn	0,1	0,12	0,5	0,21
Brennessel	1,4	0,30	3,1	0,61
Brombeere	3,6	0,70	7,7	1,03
Heidekraut	0,0	0,00	1,4	0,37
Heidelbeere	11,8	1,49	15,8	1,76
Honiggras	0,1	0,06	0,0	0,00
Reitgras	0,1	0,03	0,1	0,08
Riedgras	0,0	0,00	0,2	0,15

Tabelle 1.116: Forstlich bedeutsame Arten: Anteile und Fehler in Prozent.

1.5.5 Totholz

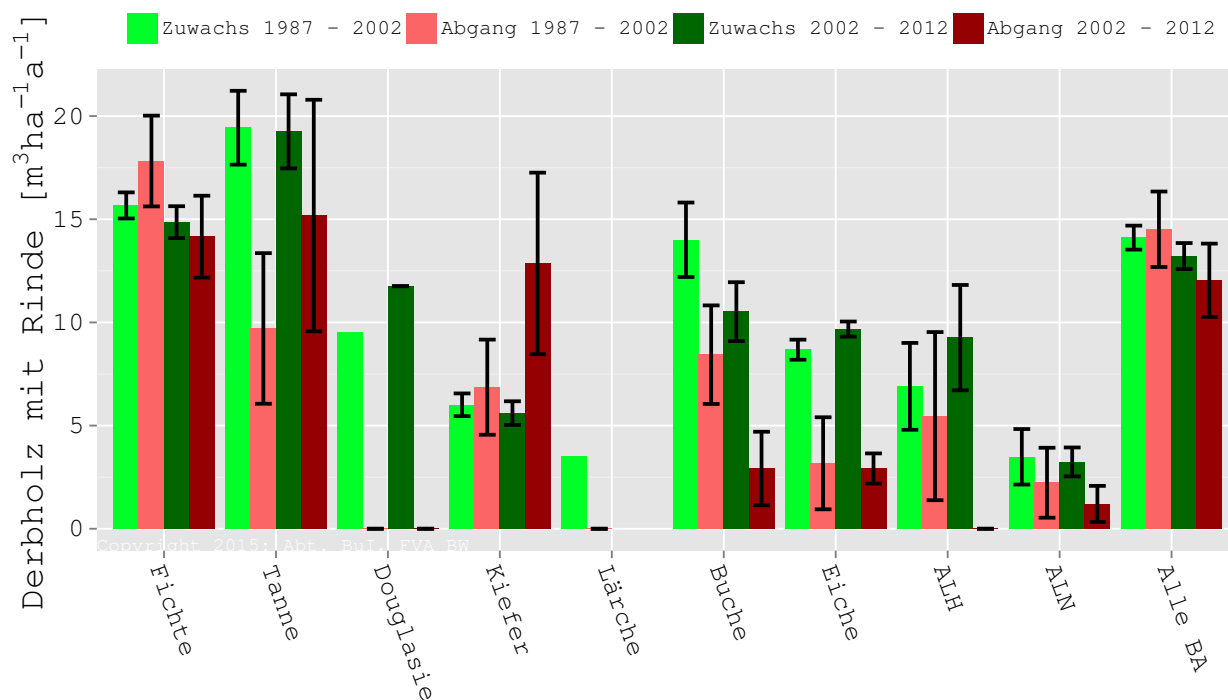


BWI	2002		2012*		2012	
	Vorrat	Fehler	Vorrat	Fehler	Vorrat	Fehler
Liegend	8.4	2.8	7.3	1.6	9.4	1.7
Stehend (Baum)	0.2	0.0	1.0	0.0	1.8	0.9
Stehend (Bruchstück)	0.7	0.1	1.2	0.3	1.5	0.5
Wurzelstock	6.2	0.8	6.4	1.0	12.3	1.3
Abfuhrrest	0.0		0.0		0.0	
Gesamtvorrat	15.6	3.6	15.9	2.6	24.9	2.9

Tabelle 1.117: Totholz: Vorräte und Fehler in Kubikmetern Derbholz mit Rinde je Hektar, 2012*: Berechnung des Totholzes 2012 nach Aufnahmekriterien von 2002.

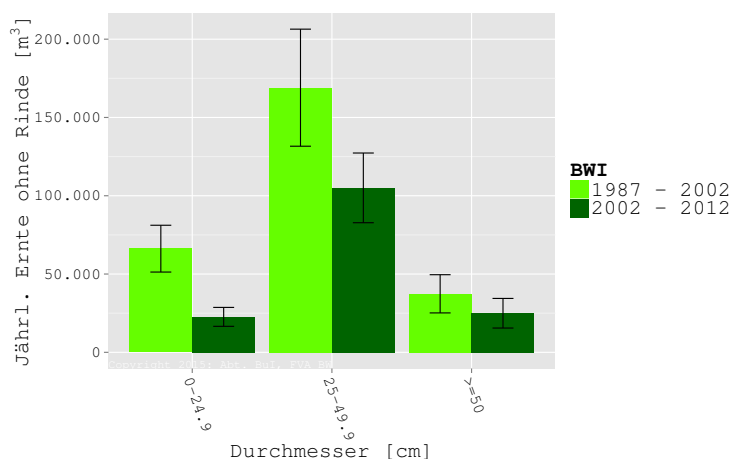
1.5.6 Zuwachs und ausgeschiedener Vorrat

Ausgeschiedener Vorrat umfasst genutzte und ungenutzt im Wald verbliebene Mengen.



Artengruppe	Periode	Zuwachs	Fehler	Abgang	Fehler
Fichte	1987 - 2002	15,7	0,63199385	17,8	2,20
Fichte	2002 - 2012	14,9	0,77263410	14,2	1,99
Tanne	1987 - 2002	19,4	1,78930030	9,7	3,65
Tanne	2002 - 2012	19,3	1,79525625	15,2	5,61
Douglasie	1987 - 2002	9,5	NaN	0,0	0,00
Douglasie	2002 - 2012	11,8	0,00000031	0,0	0,00
Kiefer	1987 - 2002	6,0	0,55037570	6,9	2,31
Kiefer	2002 - 2012	5,6	0,57274808	12,9	4,40
Lärche	1987 - 2002	3,5	NaN	0,0	0,00
Lärche	2002 - 2012	NaN	NaN	NaN	NaN
Buche	1987 - 2002	14,0	1,80478797	8,4	2,39
Buche	2002 - 2012	10,5	1,42748979	2,9	1,78
Eiche	1987 - 2002	8,7	0,48649988	3,2	2,23
Eiche	2002 - 2012	9,7	0,36563345	2,9	0,73
ALH	1987 - 2002	6,9	2,10442983	5,5	4,08
ALH	2002 - 2012	9,3	2,55361049	0,0	0,00
ALN	1987 - 2002	3,5	1,34451190	2,2	1,70
ALN	2002 - 2012	3,2	0,70172491	1,2	0,87
Alle BA	1987 - 2002	14,1	0,58108231	14,5	1,83
Alle BA	2002 - 2012	13,2	0,63101225	12,0	1,78

Tabelle 1.118: Zuwachs, ausgeschiedener Vorrat (Abgang) und Fehler in Kubikmetern Derbholz mit Rinde pro Hektar und Jahr.



Durchmesser	0-24.9 cm		25-49.9 cm		≥50 cm		Gesamt	
Periode	Nutzung	Fehler	Nutzung	Fehler	Nutzung	Fehler	Nutzung	Fehler
1987 - 2002	66.214	14.947	169.022	37.382	37.376	12.201	272.611	272.611
2002 - 2012	22.644	6.042	105.036	22.263	24.967	9.458	152.647	152.647

Tabelle 1.119: Jährliche Ernte in Kubikmetern Erntevolumen ohne Rinde nach Stärkeklassen über alle Baumarten.

1.5.7 Verjüngung

Als Verjüngung wird die Baumschicht bis zu einer Höhe von vier Metern betrachtet.

BWI	Artengruppe	Unter Schirm	Abgedeckt	Gesamt	Fehler	NV Anteil
2002	Fichte	1.686	592,1	2.279	492,8	93,6
2002	Tanne	427	103,0	530	155,6	82,1
2002	Douglasie	0	0,0	0	0,0	NaN
2002	Kiefer	60	27,0	87	58,6	100,0
2002	Lärche	0	0,0	0	0,0	NaN
2002	Buche	552	10,0	562	282,5	92,9
2002	Eiche	4	5,0	9	6,4	100,0
2002	ALH	577	2,0	579	241,1	100,0
2002	ALN	154	191,0	345	123,4	97,4
2002	Alle Arten	3.461	930,2	4.391	763,3	93,4
2012	Fichte	2.221	1.240,7	3.462	679,4	89,3
2012	Tanne	575	74,0	649	165,8	87,5
2012	Douglasie	4	0,0	4	4,0	100,0
2012	Kiefer	75	256,1	331	143,1	97,0
2012	Lärche	0	0,0	0	0,0	NaN
2012	Buche	955	91,1	1.046	365,3	96,4
2012	Eiche	18	0,0	18	18,0	100,0
2012	ALH	311	102,1	413	155,0	97,8
2012	ALN	303	417,2	720	182,5	88,5
2012	Alle Arten	4.463	2.181,2	6.644	1.066,7	91,1

Tabelle 1.120: Verjüngung in Hektar, Anteil der Naturverjüngung (NV Anteil) an der gesamten Naturverjüngung (Gesamt) in Prozent.